

**JIHOČESKÁ UNIVERZITA V ČESKÝCH  
BUDĚJOVICÍCH**

**Pedagogická fakulta**

**DIPLOMOVÁ PRÁCE**

**Percepce seniorů dětmi mladšího školního věku**

**(10 – 12 let)**

**České Budějovice 2010**

**Michaela Karpíšková**

JIHOČESKÁ UNIVERZITA  
V ČESKÝCH BUDĚJOVICÍCH  
PEDAGOGICKÁ FAKULTA

Katedra pedagogiky a psychologie

PERCEPCE SENIORŮ DĚTMI  
MLADŠÍHO  
ŠKOLNÍHO VĚKU  
(VĚK 10 – 12 LET)  
Diplomová práce

České Budějovice  
2010

---

---

**Vedoucí diplomové práce:**

**Mgr. Jana Kouřilová**

---

**Vypracovala:**

**Michaela Karpíšková**

---

# ANOTACE

---

Diplomová práce se zabývá vztahy mezi dětmi a seniory. Práce je zaměřena na vnímání seniorů dětmi mladšího školního věku. Teoretická část je věnována charakteristice dětí mladšího školního věku a dětským vztahům. Je zde přiblíženo téma seniorů a jejich postavení ve společnosti. Dále jsou popisovány vztahy mezi dětmi a seniory, zejména pak vztahy mezi prarodiči a vnoučaty. Nedílnou součástí diplomové práce je dětská kresba, pomocí níž děti vyjadřovaly své vztahy ke starým lidem v praktické části diplomové práce. Z tohoto důvodu je dětské kresbě věnována poslední kapitola teoretické části. V praktické části je zkoumáno, jaký pohled mají na seniory děti ve věku 10 – 12 let. Pomocí výkresů a dotazníků bylo vyhodnoceno, jaké atributy a vlastnosti děti starým lidem přisuzují.

## Klíčová slova:

Mladší školní věk, děti, stáří, senior, dětská kresba, percepce seniorů

# ABSTRACT

---

The diploma thesis is concerned with the relationships between children and seniors. The work is focused on perception of seniors by the primary children. The theoretical part of the thesis describes a characterization of primary school children and relationships between them. In this part is also described the theme of seniors and their conditions in society. Next part is concentrated on relationships between seniors and children, mainly grandparents and grandchildren. An integral part of the thesis is children's drawing. Children express their relationships to the old people in the practical part by drawing. It's the main reason children's drawing was included in the last chapter of the theoretical part. In the practical part is researched how primary children at the age of 10 – 12 perceive seniors. There is evaluated which attributes and character are predicated to the old people by the children. It was done by drawings and questionnaires.

## Key words:

Primary school age, children, the old age, senior, children's drawing, perception of seniors

## Čestné prohlášení:

---

Prohlašuji, že jsem svoji diplomovou práci vypracovala samostatně pouze s použitím pramenů a literatury uvedených v seznamu citované literatury.

Prohlašuji, že v souladu s § 47b zákona č. 111/1998 Sb. v platném znění souhlasím se zveřejněním své diplomové práce, a to v nezkrácené podobě elektronickou cestou ve veřejně přístupné části databáze STAG provozované Jihočeskou univerzitou v Českých Budějovicích na jejích internetových stránkách.

V Českých Budějovicích dne 22. 11. 2010

.....

Michaela Karpíšková

## Poděkování:

---

Ráda bych tímto poděkovala své vedoucí diplomové práce paní Mgr. Janě Kouřilové za její odborné a laskavé vedení, za její podporu, inspiraci, cenné rady a celkový přístup během vypracovávání diplomové práce.

Dále bych ráda poděkovala učitelům na ZŠ v Českých Budějovicích, kteří mi věnovali své hodiny k provedení výzkumné části potřebné k této diplomové práci.

Mé poděkování rovněž patří dětem, které se průzkumu zúčastnily.

# OBSAH

---

<b>ÚVOD</b> .....	<b>3</b>
<b>TEORETICKÁ ČÁST</b> .....	<b>4</b>
1. Mladší školní období.....	4
1.1. Vymezení mladšího školního věku .....	4
1.2. Charakteristika období .....	4
1.3. Kognitivní vývoj .....	5
1.4. Tělesný vývoj školáka .....	5
1.5. Vývoj základních schopností a dovedností .....	6
1.6. Emoční vývoj a socializace .....	8
1.7. Školní třída .....	9
1.8. Morální vývoj .....	9
1.9. Role a sexualita .....	10
2. Stáří .....	13
2.1. Vymezení stáří.....	13
2.2. Pohledy na stáří .....	14
2.3. Tělesné změny ve stáří .....	15
2.4. Psychické změny ve stáří .....	16
2.4.1. Změny poznávacích procesů .....	17
2.4.2. Změny regulačních procesů .....	18
2.4.3. Změny osobnosti ve stáří .....	19
2.5. Sociální chování – stáří a společnost.....	19
2.5.1. Vnímání starých lidí společností z hlediska historického .....	20
2.5.2. Kontakt s lidmi .....	20
2.5.3. Osamělost .....	20
2.5.4. Odchod do důchodu .....	21
2.5.5. Manželství .....	22
3. Vztah dětí a seniorů .....	24
3.1. Role prarodiče .....	24
3.2. Vztahy prarodičů k vnoučatům a naopak .....	26
3.3. Prarodiče jako historici.....	27
3.4. Typologie prarodičů .....	28

3.5. Některé výzkumy a studie v této oblasti .....	29
4. Výtvarný projev .....	30
4.1. Zkoumání kresby .....	30
4.2. Historie .....	31
4.3. Kresba a emoce .....	31
4.4. Vývoj kresby .....	32
4.5. Barvy .....	33
4.5.1. Používání barev dětmi .....	33
4.5.2. Symbolika barev .....	34
4.6. Kresba dětí ve věku 10 – 12 let .....	36
<b>PRAKTICKÁ ČÁST .....</b>	<b>38</b>
1. Cíl práce .....	38
2. Výzkumné otázky .....	39
3. Výzkumný vzorek .....	39
4. Metody .....	40
4.1. Metoda sběru dat .....	40
4.2. Organizace výzkumu .....	40
4.3. Metody zpracování dat .....	40
5. Výsledky a jejich interpretace .....	41
5.1. Vyhodnocení dotazníku .....	41
5.2. Vyhodnocení kreseb .....	46
5.2.1. Věk nakreslených lidí .....	46
5.2.2. Pohlaví .....	48
5.2.3. Vzhled .....	48
5.2.4. Pomůcky k chůzi .....	54
5.2.5. Doplnky .....	55
5.2.6. Aktivita starých lidí .....	58
5.2.7. Pestré barvy .....	59
6. Propojení kresby a dotazníků .....	61
7. Závěry výzkumu .....	63
<b>ZÁVĚR .....</b>	<b>65</b>
<b>LITERATURA .....</b>	<b>66</b>
<b>PŘÍLOHY .....</b>	<b>69</b>



# ÚVOD

---

Téma percepce seniorů dětmi mladšího školního věku (10 – 12 let) jsem si vybrala z důvodu, že toto téma v České republice nebylo donedávna přiblíženo a publikováno.

Společně s Janou Bártkovou a Lindou Svobodovou jsme se rozhodly vypracovat studii vnímání seniorů dětmi mladšího školního věku v různých věkových skupinách. Mnou vybraná věková skupina byly děti od 10 do 12 let.

Diplomová práce je rozdělena na teoretickou a praktickou část.

V teoretické části se zabývám dětmi mladšího školního věku z vývojového hlediska. Dále se pak zaměřuji na vybranou věkovou skupinu dětí mladšího školního věku (10 – 12 let) a interpersonální vztahy mezi dětmi tohoto věku. Druhou kapitolu teoretické části věnuji seniorům, kteří jsou nedílnou součástí celé této práce. Zabývám se jimi jak z hlediska vývoje, tak popisuji jejich postavení ve společnosti a pohledy na ně. Třetí kapitolu věnuji vztahům mezi seniory a dětmi, které pak přibližuji vztahy mezi prarodiči a vnoučaty. V poslední kapitole přibližuji výtvarný projev, který jsem použila pro sběr dat ke zpracování mé studie.

V praktické části posuzuji vztahy dětí k seniorům pomocí kresby a dotazníků. Zkoumám, jaké podstatné znaky děti starým lidem přisuzují a proč. Zabývám se otázkou věku seniorů, jejich vzhledu a jejich vlastností z dětského pohledu. Výsledky pak porovnávám se závěry, ke kterým dospěly mé kolegyně.

Na závěr shrnuji důležité atributy stáří.

# TEORETICKÁ ČÁST

---

## 1. MLADŠÍ ŠKOLNÍ OBDOBÍ

---

### 1.1. Vymezení mladšího školního věku

Mladším školním obdobím popisujeme období zpravidla mezi 6-7 lety, kdy dítě vstupuje do školy, a 11-12 lety, kdy se zpravidla začínají objevovat první známky dospívání doprovázené psychickými projevy. Někdy se mluví pouze o školním věku. Povinná školní docházka však trvá i v pozdějším věku, který se zpravidla označuje pojmem pubescence, či starší školní věk. Právě škola v tomto období ovlivňuje dítě nejvíce, a proto označení mladší školní věk se zdá výhodnější než jiné názvy uváděné v literatuře (střední dětství, prepubescence, pozdní dětství apod.)

Věkové vymezení tohoto období se různí. Např. Langmeier (2006) mladší školní věk vymezuje od 6 do 12 let. Vágnerová (2000) pak, stejně jako Matějček (1996), tento věk rozděluje na raný školní věk (6-8 let) a střední školní věk (8-12 let). Následuje starší školní věk, který se již kryje s pubescencí.

Věková skupina 10 – 12 let je pak v různých zdrojích zařazena různě. Jedni ji označují ještě jako období mladšího školního věku, jiní již jako střední školní věk, někde je tento věk řazen již do počínající puberty.

### 1.2. Charakteristika období

V běžném pohledu se nabývá dojem, že tato životní etapa je obdobím vcelku nezajímavým. Změny se nezdají být tak převratné jako v útlém a předškolním věku ani tak bouřlivé jako v následujícím období pubescence. (Langmeier, Krejčířová, 2006) V porovnání s tím, co tomuto období předcházelo a co mu bude následovat, se jeví jako poměrně klidné, nebouřlivé a také šťastné. (Říčan, 2006)

Matějček (1994) o tomto období hovoří jako o době vyrovnané konsolidace, Erikson (1963) pak mluví o době citové vyrovnanosti a Freud (1991) toto období nazývá fází latence, která je míněna jako klidový stav. Lze také říci, že se jedná o přípravu na vývojově dynamičtější období dospívání. (Vágnerová, 2000)

Mnoho vývojových psychologických studií však dokazuje, že tomu tak není. Vývoj zde pokračuje plynule a dítě dosahuje ve všech směrech výrazných pokroků, které jsou často rozhodující pro jeho budoucnost.

V mladším školním věku se pro dítě začíná objevovat i pojem práce, i když zatím jen na školní úrovni. Dítě musí vykonávat úkoly, které nejsou samy o sobě příjemné a nevyplývají z okamžitých potřeb. Již samo soustředění na školní práci souvisle po desítky minut vyžaduje schopnost tlumit impulzy ke hře a ke kontaktu s jinými dětmi. Dítě, které začíná pracovat, si ovšem nepřestává hrát. Hra a práce stojí od této chvíle vedle sebe. Hra je nezbytná pro zdravý vývoj osobnosti i ve školním věku, a mají proto pro ni mají být vytvořeny podmínky. Obliba her se mění, dítě dává stále větší přednost hrám se složitějšími pravidly. V tomto věku se dítě učí hrát dámu, šachy, apod. (Langmeier, Krejčířová, 2006)

### **1.3. Kognitivní vývoj**

Toto období můžeme psychologicky charakterizovat jako věk střízlivého realismu. (Langmeier, Krejčířová, 2006) Na rozdíl od mladšího dítěte, které jedná převážně podle své fantazie a svých přání a na rozdíl od dospívajícího, který chce vědět, co je „správné“, je dítě - školák plně zaměřen na to, co je a jak to je. Chce poznat věci doopravdy a pochopit okolní svět. Chce mít o věcech přehled a touží poznávat nové věci. Dítě touží po reálných činnostech, baví ho různé „pokusy“ a manipulace s věcmi. To se pak projevuje jak v kresbě, v mluvě, tak v písemném projevu i hře. Kolem desátého roku se do popředí dostává též četba, a to převážně dobrodružné literatury. Školák se zaměřuje na naučné knihy, čímž rozšiřuje vlastní poznání. Oblíbenou četbou jsou robinsonky, cestopisy, historické povídky. Dává přednost realisticky provedeným kresbám. Zpravidla je však tento realismus závislý na tom, co mu autority (rodiče, učitelé, knihy) povědí. Je to tedy realismus „naivní“, a teprve později na počátku dospívání se dítě stává kritičtější, a tak i jeho přístup ke světu je „kriticky realistický“. Dítě je i optimista, který má sklon prezentovat veškeré dění spíše pozitivním způsobem. (Langmeier, Krejčířová, 2006)

### **1.4. Tělesný vývoj školáka**

Průměrný chlapec vyrostle od 6 do 11 let ze 117 na 145 cm, jedenáctiletá dívka bývá asi o centimetr vyšší než chlapec. Váha chlapce vzroste z 22 na 37 kg, dívka je

sotva o půl kilogramu těžší, přestože má již o něco širší pánev a více tělesného tuku než chlapec. Dítěti roste druhý chrup, přitom se mění postavení čelistí a tvar spodní části obličeje. Pozmění se i tvar rtů. Čelo ztrácí typicky dětskou klenutost a rysy obličeje se přibližují své dospělé podobě.

Mozek v této době stále ještě roste, kolem deseti let věku však výrazně růst zpomalí. Vcelku ještě vyvinut není, bude se zdokonalovat asi až do jedenadvaceti let.

Dítě ještě špatně hospodaří se silami, a proto se snadno vyčerpá, je ale až obdivuhodné, jak rychle dokáže nabrat nové síly. Pohyby vykonávané velkými svaly jsou již obratné. Děti dobře skáčou přes švihadlo i jezdí na kole. Tělesná síla a obratnost je rozhodující zvláště u chlapců, kteří tak získávají lepší postavení v kolektivu. Malí a slabí chlapci se dostávají do nevýhodného postavení outsiderů, což může mít špatný vliv na jejich psychiku. (Říčan, 2006)

### 1.5. Vývoj základních schopností a dovedností

Vývoj **pohybových** i ostatních schopností je značně závislý na tělesném vývoji. Ten je v tomto období většinou plynulý a na jeho konci lze často pozorovat mírné zrychlení či zpomalení. U každého dítěte je však růst individuální záležitostí. Nicméně dlouhodobé studie ukazují, že dnešní děti jsou poměrně větší a silnější než děti před třiceti lety. Tento růst je však spíše podmíněn již v útlém a předškolním věku než zrychlením růstu ve školním věku.

Během celého období se výrazně zlepšuje jak hrubá tak jemná **motorika** a velice nápadná je zlepšená koordinace svalů celého těla. Pohyby se stávají účelnějšími, přesnějšími a zároveň úspornějšími. Tím stoupá i zájem o pohybové a sportovní hry, které vyžadují obratnost, sílu a vytrvalost. Teprve od devátého roku stoupá zájem o diferencované pohybové činnosti, o jednotlivé druhy sportu. Rozdíly mezi dětmi v pohybových dovednostech mohou být také dány výchovou. Buď rodiče dítě v tomto směru podporují, nebo naopak tlumí, např. ze strachu. Dochází i k rozvoji psaní a kreslení. Nejprve jsou pohyby směřovány od ramenního a loketního kloubu, delší cvičení pak vede k potřebné koordinaci pohybů zápěstí a prstů.

Sociometrické výzkumy prokázaly, že síla a motorická obratnost hraje důležitou roli v postavení dítěte ve skupině. Malí či slabí chlapci bývají častěji samotáři než chlapci silní a velcí.

Dochází i k výraznému vývoji **smyslového vnímání**. Dítě citlivěji analyzuje celek na části a to umožňuje růst schopnosti pozorovat. (Vágnerová, Valentová, 1992) Nevnímá věci vcelku, ale prozkoumává je po částech, až do malých detailů. Vnímání se tak posouvá na pozorování. Ve všech oblastech vnímání, a to zejména zrakového a sluchového pozorujeme v tomto věku velké pokroky. Dítě je pozornější, vytrvalejší, všechno chce prozkoumat, je ve svém vnímání pečlivé a méně závislé na svých okamžitých přáních a potřebách než mladší dítě. Je proto poměrně dobrým a často i kritickým pozorovatelem.

Stále větší školák se odpoutává od vázanosti na to, co právě dělá a co v daném okamžiku vnímá. Už malé dítě je schopno rozlišit, co bylo v minulosti, ale školák již rozlišuje, co bylo dříve, co později, co blíže, co dále. Teprve ve školním věku začíná rozumět pojům jako zítra, brzy, později, daleko... Abstraktní pojmy jako konečno – nekonečno, svoboda, spravedlnost se začínají vyjevovat až na prahu dospívání.

Ve školním věku se zdokonaluje nejen motorika a smyslové vnímání, ale také **řeč**, která dovoluje další rozvoj v celé oblasti chování a prožívání. Je též předpokladem učení, napomáhá pamatování a tudíž i pochopení světa. Výrazně roste slovní zásoba, utvářené věty a souvětí jsou složitější a používání gramatických pravidel se dostává na vyšší úroveň. Na to má určitě svůj vliv i formální učení ve škole.

Mezi dětmi vstupujícími do školy je znatelný rozdíl v používané slovní zásobě. Jak z hlediska obsahu, tak v preferenci určitých druhů slov. Ne u všech dětí je řeč, kterou používají ve škole, stejná jako řeč, kterou se mluví v rodině. To pak může ztěžovat i pochopení probírané látky ve škole. Rychlý vývoj řeči podporuje také **rozvoj paměti**, která se nyní může opírat o slovní výpovědi. Jak krátkodobá, tak dlouhodobá paměť se tedy stává ve školním věku stabilnější.

Také proces **učení** získává ve školním věku novou kvalitu. Učení přestává být nahodilé a zpravidla omezené na jednoduchá spojení, ale mnohem více se opírá o **řeč i paměť**. Dítě dává pozor na více aspektů učební látky a tak i roste složitost učení. Dítě si osvojuje strategie učení – tj. učí se, jak se učit. To hraje v dnešní době přemíry informací významnou roli. (Langmeier, Krejčířová, 2006) Zejména na učiteli je učit žáky racionálním způsobům záměrného zapamatování. Učitel zdůrazňuje významové jednotky, obsahově třídí učební látku a žáci toto uspořádání přebírají a zvnitřňují si ho. (Vágnerová, Valentová, 1992)

## 1.6. Emoční vývoj a socializace

Začlenění dítěte do společnosti se rozvíjí zejména vstupem do školy. Významnými osobami, které ovlivňují chování dítěte, už nejsou pouze rodiče, ale stávají se jimi i učitelé a z velké části spolužáci.

Vrstevníci se stávají stále důležitějšími, aby v budoucnu rodinu nahradili. Tuto potřebu bychom mohli nazvat jednou z nejvýznamnějších pro dítě školního věku. Zkušenost s různými kamarádkými vztahy je nezbytným předpokladem pro pozdější hlubší přátelství či intimní vztahy v adolescenci. Každé dítě středního školního věku potřebuje být skupinou vrstevníků akceptováno. (Vágnerová, 2000) Pro desetileté děti jsou přátelské vztahy důležité a mohou se pro ně stát i důležitějšími, než vlastní rodina. Nicméně děti tohoto věku mají stále ještě rády rodinné výlety a mají obzvláště radost, pokud na ně mohou vzít i své kamarády. (Hobdayová, Ollierová, 2000) Identifikace s vrstevnickou skupinou je jedním z mezníků socializace. Vrstevníci uspokojují mnohé potřeby, které doplňují či korigují vlivy rodiny. (Vágnerová, 2000)

Ve způsobech **sociální reaktivity** dává skupina dítěti příležitost k různým interakcím, jako je pomoc slabšímu, spolupráce, soutěživost a soupeřivost. Právě ve školním věku se diferencují děti vůdčí a děti podřídivé. Ve vrstevnické skupině se dítě učí porozumění různým názorům, přáním a potřebám různým lidí. Diferencuje se tedy schopnost **sociálního porozumění** a narůstá schopnost **seberegulace**.

Narůstající schopnost **seberegulace** je důsledkem skutečnosti, že dítě lépe rozumí svým pocitům v dané situaci a bere ohled na očekávání a postoje svého okolí. Školní děti s dobrou emoční kompetencí jsou si dobře vědomy pocitů svých i emocí druhých lidí. Vyjadřují své prožitky přiměřeným způsobem a jsou schopny své pocity regulovat. Také vývoj emočního porozumění značně pokročil. Ve školním věku již dítě chápe, že je možno své pocity před okolím skrývat. Na konci mladšího školního věku (kolem deseti let) si dítě uvědomuje, že je možné prožívat i několik protikladných emocí současně. Toto porozumění značně závisí na kognitivní zralosti a na rozšiřujícím se vědomí, že na každou situaci lze nahlížet z různých perspektiv. (Langmeier, Krejčířová, 2006)

Z různých rolí, které dítě přejímá, si osvojuje i uvědomělejší **sebepojetí** a **sebehodnocení**. Sedmileté dítě se nezaměřuje již jen na svůj vzhled, ale začíná si

uvědomovat stabilitu osobnosti v čase. Ví, že lidé mají psychické charakteristiky, a to mu dovoluje se s druhými srovnávat a vytvořit si tak i stabilnější úroveň sebehodnocení. Po osmém roku života začíná být úroveň sebehodnocení průměrně stabilní. Nové výkyvy se dostaví až začátkem dospívání, tedy mezi 11-12 lety, kdy u většiny dochází k výraznému poklesu sebehodnocení. Sebepojetí se také až v této době stává diferencovanějším. Dospívající již různě hodnotí své vlastnosti a schopnosti v různých oblastech. (Muldoon, 2000, in Langmeier, Krejčířová, 2006) Kladné sebehodnocení je významné pro duševní život. Člověk, který se sám realisticky necení, má pak problémy ve styku s jinými lidmi.

### 1.7. Školní třída

Vrstevnická skupina dětí středního školního věku se obvykle vytváří na základě snadnosti vzájemného kontaktu. Vzniká tak většinou v rámci školní třídy či v okolí bydliště. (Vágnerová, 2000)

Pokud se zaměříme na **školní třídu**, po celý mladší školní věk se strukturuje jako skupina. Ve třetím ročníku už můžeme pozorovat kamarádkou solidaritu. Autorita a vliv učitele pomalu ustupují. Tento celek dokáže ve 4. či 5. ročníku projevit i svůj postoj k různým událostem, dokáže projevit svůj zájem a požadavky. Kolem desátého roku života na sebe děti přestávají žalovat.

Školák se většinou snadno přátelí a dobře navazuje kontakty. Převládají u něj kladné city, je radostný, bezstarostný a citově spíše povrchní. Výjimky se objevují po desátém roce, kdy už se navazují přátelství na základě povahových rysů, tj. mezi dětmi, které mají podobné zájmy a v něčem se doplňují. Soucit je v tomto věku vzácný a snadno převáží opačný cit, kdy se děti krutě posmívají těm, kteří trpí nějakým defektem. (Říčan, 2006)

### 1.8. Morální vývoj

Vývoj morálního vědomí a jednání, jak ve třicátých letech minulého století popsal Piaget, se z **heteronomní morálky**, která je určována druhými, příkazy a zákazy dospělých, zejména rodičů a učitelů, přeměňuje na **morálku autonomní**. K tomu dochází kolem 7-8 let. Dítě uznává určité jednání za správné či nesprávné samo o sobě, bez ohledu na autoritu dospělého a jeho příkazy. Jednání dítěte se v tomto období stává kritičtějším a nezávislejším vůči dospělým. Tato fáze je popsána jako fáze

**konvenční morálky.** Teprve kolem 11-12 let většina dětí proniká hlouběji a začíná přihlížet k **motivům jednání**, a neočekává tedy, že za stejný prohřešek by se měl uložit stejný trest či poskytnout stejná odměna. (Langmeier, Krejčířová, 2006) Děti v tomto věku chápou, kde je jaké chování žádoucí či přijatelné. V zátěžové situaci mohou i v tomto věku jednat egocentricky, přestože by za příznivějších okolností dovedly jednat adekvátně. (Vágnerová, 2005)

Kohlberg, který navázal na Piageta, v podstatě potvrdil existenci tří základních stadií. Nelze však říci, že by tato stadia u všech dětí podle dosaženého věkového stupně probíhala stejně.

Zatímco na začátku školní docházky je pro dítě určujícím modelem učitelka, v dalších letech školního období roste vliv dětské skupiny. Ta také určuje své normy, které ne vždy musí souhlasit s normami dospělých. (Langmeier, Krejčířová, 2006)

### **1.9. Role a sexualita**

Ve škole si dítě zvnitřňuje nové role – žáka, spolužáka. Zvláště významné pro život v dospělosti je upevnění sexuálních rolí. Zatímco na začátku školní docházky nejsou rozdíly mezi chlapci a dívkami tolik vnímány, mezi 8. -10. rokem života vrcholí socializace k přejímání „ženských a mužských dovedností.“ Tato sílící identifikace s vlastní pohlavní rolí se projevuje zřetelně i v kresbách dětí školního věku i v předběžné volbě povolání. Zatímco dívky preferují povolání se sociálním, komunikačním aspektem, chlapci dávají přednost „drsným“ povoláním. Jako například policista, hokejista.

K plnému pochopení vlastní i cizí sexuální identity patří nejen rozpoznání pohlaví, ale i rozpoznání její stability. („co z tebe bude, až vyrosteš? Maminka, nebo tatínek?“). Až asi do osmi let dítě nedospěje k plnému pochopení sexuální identity. Kolem 11 let dospívá k tomu, že genitální rozdíly jsou hlavním rozdílem mezi chlapci a dívkami. (M. Rutter, 1980). Rozdíly mezi dětmi nezávisí však pouze na věku, ale i na mnoha dalších faktorech. (Langmeier, Krejčířová, 2006)

V mladším školním věku zájem o sexualitu ještě není příliš živý. Důležitou ochranou před předčasným sexuálním zájmem je vytváření dívčích a chlapeckých skupin. Tyto dvě skupiny se od sebe navzájem izolují. Dívky jsou skutečně v průměru o něco zralejší a vyspělejší než chlapci.



Děti předčasně sexuálně aktivní v tomto i pozdějším věku mají většinou problémy s přijímáním hodnot naší kultury. Sexuální předčasnost a horší přijímání kulturních hodnot mají patrně příčiny v rozvrácených, či příliš povolných rodinných prostředích. (Říčan, 2006)

Pokud se zaměříme na druhou etapu mladšího školního věku, tedy na děti věku od 10 do 11 let, před začátkem pubescence, všimneme si, že se na vyšší stupeň dostávají sociální vazby mezi žáky samotnými a formují se zde životně důležité postoje. V páté třídě se mění tělesné proporce a dochází k vývoji sekundárních pohlavních znaků.

Děti v tomto věku si více všímají vztahů v rodině a v okolním světě. Stoupá zde vliv vrstevníků a skupiny, jejíž normy se dítě snaží dodržovat, i když se často neshodují s normami autorit. Matějek pokládá za důležité zejména změny, které se týkají postojů k malým dětem, vytváření rodičovských postojů a vytváření mužské a ženské identity. V této době je tedy typické oddalování skupin chlapců a dívek. Přes všechny tyto pokroky je však dítě stále dítětem a nelze od něho očekávat dospělé chování. (Langmeier, Krejčířová, 2006)

Jedenáctý rok jako nejvyšší hranice období má své opodstatnění v tělesném vývoji, ve změněném způsobu školního vzdělávání a v citovém vývoji. Kolem jedenáctého roku dochází k prvnímu zamilování. (Říčan, 2006) Zájem o druhé pohlaví vzrůstá, nicméně „chodit s někým“ ještě neznamena trávit spolu společný čas. (Hobdayová, Ollierová, 2000)

Z hlediska chlapecko-dívčích vztahů se pátá třída dá označit za první třídu puberty. Dochází k hormonálním změnám, které ze starých známých lidí vytvářejí nové. Dochází k tělesnému zájmu, který je objevován při erotických hrách, jako je *flaška*, v tělesně zvědavém líbání a osahávání.

U dívek v páté třídě dochází k určité fixaci „vrstev“, které se ve třídě utvořily. Vyčleňuje se zde skupina „dam“, která ráda flirtuje s chlapci. Dále je zde skupina „normálních děvčat“, které se věnují svým zájmům a fantastickým hrám. Vedle toho zde může být skupina „outsiderek“, které jsou spíše neúspěšnými „dámami“ než těmi, kdo se vědomě povyšují nad ostatní.

Od páté třídy mezi chlapci narůstá počet „frajerů“, kteří se soustředí na dívky a opouští své fantastické hry ve prospěch zážitků s děvčaty. Druhá skupina chlapců je uzavřenější skupinou a kontaktu s dívkami se spíše brání. (Doubek, 2005)

Uvedené popisy jsou pouze přibližnou charakteristikou a záleží zejména na schopnostech dítěte. (Hobdayová, Ollierová, 2000)

## 2. STÁŘÍ

---

Vzhledem k povaze mé diplomové práce, která se zabývá pohledem dětí mladšího školního věku na seniory, bych ráda v této části přiblížila staré lidi, jejich společenské postavení a změny, které v období stárnutí a stáří probíhají.

### 2.1. Vymezení stáří

Podle Vágnerové (2000) můžeme stáří rozdělit na dvě etapy. A to na etapu raného stáří a etapu pravého stáří. Experti Světové zdravotnické organizace zase navrhují toto dělení: 60 – 75 let rané stáří, 75-90 let pokročilý věk či vlastní stáří a nad 90 let vysoký věk, dlouhověkost či kmetství. V. Příhoda rozděluje stáří na etapy senescence (60 – 74 let), kmetství (75-89 let) a patriarchum (od 90 let až po smrt). Obecně známý je pojem geront. Toto slovo pochází z řeckého gerón = starý muž. Gerontologie je věda o stáří. Latinsky se geront řekne senex, od toho je pak odvozený pojem senilita, senilní. Stáří také označujeme jako sénium.

Biologický věk se však od jedince k jedinci velmi liší. Někdo stárne rychleji a někdo pomaleji. Individuální rozdíly jsou významnější než rozdíly dané chronologickým věkem. Pro psychický vývoj to pak platí dvojnásobně. Jsou lidé, kteří jsou po osmdesátém roku života stále psychicky aktivní a lidé, kteří si připadají jako kus starého železa a přemítají, co bude dál. (Říčan, 2006) Jeden osmdesátiletý stále aktivní podnikatel prohlásil: „Mám hlavu jako Mercedes a tělo jak ojetý Trabant.“ (osobní sdělení) Mezi lidmi jsou značné individuální rozdíly v rychlosti stárnutí. Lze je částečně vysvětlit environmentálními faktory (například chudou stravou a špatnou hygienou). (Stuart – Hamilton, 1999)

Každý jedinec se v průběhu svého života vyrovnává se změnami vyplývajícími z procesu stárnutí organismu. Tyto změny mají svůj odraz ve funkční zdatnosti na různých úrovních psychických funkcí. Projevují se v pracovních činnostech, v rodinném životě i v širších sociálních vztazích. Stárnutí tedy není jen problémem individuálního vývoje, ale má také značný ekonomický a společenský dosah. (Švancara, 1979)

## 2.2. Pohledy na stáří

Stáří má však i určitý smysl, který společnost přehlíží a bagatelizuje. Podle E. Eriksona (1963) je hlavním smyslem stáří dosáhnout integrity v pojetí vlastního života. To se projevuje v přijetí svého života jako celku a pochopení jeho smyslu. Starý člověk potřebuje svůj život hodnotit pozitivně, aby mohl přijmout i jeho konec. Starý člověk by měl vzít svůj život takový, jaký byl, bez nějaké velké lítosti nad tím, co mělo a mohlo být jinak. Je důležité se smířit s nedostatky svého života a vyrovnat se se svým životem. (Říčan, 1989 in Vágnerová, 2000)

Nezbytné podmínky k dosažení integrity lze shrnout v několika bodech:

1. Pravdivost k sobě samému – nemá smysl nic předstírat, život byl, jaký byl
2. Smíření – vlastní život je třeba přijmout
3. Stabilizace a generalizace postoje k životu – v rámci dosažení integrity starý člověk chápe život širěji, ve všech jeho souvislostech
4. Kontinuita – život jako součást celku, jak ve vztahu k minulosti, tak k budoucnosti

*„Dosažení integrity vede k pochopení vlastního života jako nedílné součásti generační posloupnosti.“* (Vágnerová, 2000, str. 445) Nezvládnutí vývojového úkolu stáří může vést k zoufalství nad tím, neprožít život znovu.

Podle názoru C. G. Junga je stáří třeba chápat jako výsledek procesu **individuace**. Na rozdíl od první poloviny života, kdy úkolem člověka je plodit potomstvo, cílem druhé poloviny života je zaměřit se sám na sebe a svůj vlastní rozvoj. Cílem je i podle C. G. Junga dosáhnout vyrovnanosti s koncem života.

V. Frankl (1995) nazývá tuto skutečnost **optimismem minulosti**. J. Alan (1989) hovoří o **reflexivitě stáří**, o tendenci bilancovat a hodnotit. V této době je třeba najít i smysl zbývajících života. V tomto věku je však těžké vyrovnat se se ztrátami, které často přicházejí, např. nemoc, ztráta partnera, umístění do domova důchodců, apod. Postoj k vlastnímu stárnutí a stáří bývá individuálně rozdílný. Zvládnutí stáří závisí na osobní motivaci aktivizovat přiměřené obranné mechanismy. Úroveň celkové adaptace na stáří lze charakterizovat několika základními dimenzemi: aktivita x pasivita, optimismus x pesimismus, a přijetí x popření reality.

### Lze rozlišit pět modelů starých lidí.

1. Člověk, který své stáří přijímá, je aktivní a optimistický.
2. Člověk, který je realistický a přijatelně optimistický, ale pasivní. Nevadí mu závislost na druhých a spokojí se s málem.
3. Člověk, který není schopný se vyrovnat se skutečností, že stárne. Takový člověk je aktivní a dává najevo svou samostatnost.
4. Člověk, který je realistický a zároveň pesimistický. Takový člověk se snaží být aktivní a občas volí nepřiměřené způsoby reagování, někdy bývá i agresivní.
5. Člověk rezignující a pesimistický je krajní alternativou. Tito lidé jsou pasivní a depresivní. Od života už nic neočekávají. (Vágnerová, 2000)

„Celkově bylo popsáno pět typů osobnosti. **Konstruktivní** osobnost připomíná optimální typ osobnosti z teorií Eriksona. Člověk s tímto charakteristickým rysem je smířen se svým životem, v podstatě nemá obavy a snaží se komunikovat s ostatními lidmi. **Závislá** osobnost neboli osobnost „na houpacím křesle“, je do značné míry spokojená, výsledky jejího vlastního úsilí však neodpovídají jejím představám, takže spoléhá na pomoc či péči ostatních a považuje stáří za čas odpočinku. **Defenzivní**, neboli „obrněná“ osobnost je v podstatě neurotická. Lidé s tímto charakterovým rysem pokračují v práci, popřípadě vyvíjejí celou řadu aktivit, jako by chtěli dokázat, že jsou zdraví a nepotřebují pomoc druhých lidí. Čtvrtým typem je **hostilní** osobnost, která obviňuje lidi z vlastního neštěstí. Tito lidé nerealisticky připisují svá životní selhání jiným faktorům než vlastní osobě. Posledním charakterovým rysem je **nenávisť k vlastní osobě**. Tito lidé mají podobné vlastnosti jako hostilní jedinci, avšak s tím rozdílem, že všechny neúspěchy dávají za vinu své osobě. Svou zlost a nenávisť obracejí dovnitř.“ (Stuart – Hamilton, 1999, str. 156)

### **2.3. Tělesné změny ve stáří**

Tělesné stárnutí je po šedesátce zase o trochu rychlejší. Bicepsy mají v průměru už jen poloviční sílu ve srovnání s dvacetiletým člověkem, na polovině je i vitální kapacita plic. **Oči** bývají přecitlivělé k ostrému světlu, přibývá očních chorob vedoucích ke zhoršení zraku i k úplné slepotě. Některé z nich však lze po osmdesátém roce života operativně léčit. Nedoslýchavost u starých lidí je častá. **Sluch** se zhoršuje víceméně plynule a klesá zejména citlivost na vysoké tóny.

Po pětadesátce stoupá počet gerontů se srdečními chorobami, chronickými záněty kloubů, vysokým krevním tlakem, nemocemi páteře a nohou. Po sedmdesátce je častá tzv. **polymorbidita**, tj. současný výskyt více než jedné chronické nemoci. Úraz bývá ve stáří častou příčinou nemoci či dokonce smrti. Kostí už se nehojí tak rychle a tělo je méně odolné vůči infekcím.

Pro člověka vysokého věku je však důležité nejen to, jak mu tělo slouží, ale také jak vypadá a jak působí na druhé. Mají to však těžké vzhledem k ošklivým znakům stáří. Staří lidé mívají řídké, slabé, šedivé vlasy nebo pleš, často se skvrnitou pokožkou. Obličej zbrázděný hlubokými vráskami, ochablé tělo, vyhublé, vráscité ruce, visící břicho a neforemné tukové polštáře. Geront se musí vyrovnávat s těmito přibývajícími znaky stáří a čelit tak hrozícím pocitům méněcennosti. Jedno je však jisté. Žijeme ve společnosti a v procesu stárnutí nejsme sami. Stárnou všichni kolem nás a je to úděl všech lidí. (Říčan, 2006)

Proces zhoršování tělesného i duševního stavu bývá individuálně variabilní z hlediska času, rozsahu i závažnosti projevů. Proces stárnutí závisí jak na genetických dispozicích, tak na různých vlivech prostředí, jako je životní styl, výživa či zatěžování organismu. (Pacovský, 1994 in Vágnerová, 2000)

Zdraví ovlivňuje všechny aspekty života ve vyšším věku. Má však jiné dimenze než v mládí. V praxi se považuje za zdravého takový geront, u kterého není přítomna zjevná choroba, který je spokojen s kvalitou svého života, je soběstačný a má neporušenou sociální homeostázu. (Pacovský, 1990)

#### **2.4. Psychické změny ve stáří**

**Myslet a uvažovat** je pro někoho těžší, než bylo dříve. Avšak kvalita myšlení nebývá do vysokého věku porušena. Duševní činnost se podobá psychice mladého člověka, ale unaveného. Starý člověk si je vědom své zapomnětlivosti a roztržitosti. Třeba několikrát se vrací přezkoušet, zda zavřel dveře, zhasl nebo nenechal téci vodu. Někteří staří lidé si vypomáhají pedantismem, kdy si vše pečlivě zaznamenávají a ukládají na přesná místa. (Tvaroh, 1983)

Kvalita myšlení starých lidí závisí na tom, jak bohatý a kvalitní byl jejich duševní život od mládí. Základní vlastností duševního života starých lidí je relativní pomalost myšlení a reakcí a také snadná unavitelnost. Starší člověk nedovede pracovat

tak rychle jako dříve. Někteří lidé se snaží sobě i svému okolí dokázat, že jsou v bezvadné kondici a že nepotřebují pomoc od druhých. To však může být nebezpečné, pokud se člověk odváží k výkonům, na které nestačí. (Tvaroh, 1983)

Některé změny jsou způsobené biologicky, jiné mohou být podmíněny psychosociálně. Jsou to změny poznávacích procesů, změny regulačních procesů a změny osobnosti.

#### 2.4.1. Změny poznávacích procesů

Změny dané stárnutím se projevují hlavně v oblasti **zaznamenávání, ukládání a využívání informací**. Pokles paměťových funkcí je však individuálně specifický. Závisí jak na genetických předpokladech, tak na zdraví a na postoji k duševní činnosti. Staří lidé jsou často zaměřeni na svou minulost, a tak vyprávějí historky z minulosti, které mnohdy optimisticky zkreslují. Často se pak stává, že tyto historky vyprávějí mnohokrát po sobě a nedochází jim, že posluchači už tyto příběhy znají. (Vágnerová, 2000)

U starého člověka probíhají i změny v **paměti a učení**. Staří lidé si obtížněji vybavují některé názvy, nejčastěji jména. Po šedesátce musí tito jedinci vyvinout značné úsilí, aby v paměti podrželi nové poznatky, s nimiž se dříve nesetkali. Nesnáze související s poklesem paměti a učení mají následky pro adaptaci starých osob v nových situacích. (Švancara, 1979)

Většinou si člověk pamatuje lépe dávno prožité. Starší člověk dokáže hodiny vypravovat o svém mládí a přitom si nepamatuje, co měl včera k večeři. Starci někdy minulost úmyslně zkreslují. Jeden se dělá hodnějším, druhý chce naopak imponovat. Staršímu člověku dělá problém vštípit si jméno, podržet je v paměti a vybavit si je. Pomáhá si tím, že slovo v paměti všelijak komolí. Někdo si to neuvědomuje, jiný si dá práci s tím, aby si je zapamatoval pořádně, případně i zapsal. Rozvoj moderní vědy a techniky klade velký nárok na to, aby se lidé učili i ve vysokém stáří. (Tvaroh, 1983)

##### a) Změny aktivační úrovně

Staří lidé jsou pomalejší a volba adekvátní reakce na zpracování informací či rozhodování vyžaduje více času. To se projevuje v celkové těžkopádnosti. Zvýšená

pomalost je podmíněna biologickými změnami, ale mohou k ní přispívat i psychogenní zátěže. Staří lidé bývají unavenější, což se také projevuje zpomalením.

b) Změny v oblasti orientace v prostředí

Vzhledem k tomu, že ve stáří dochází k zhoršování smyslů, jak zrakových, tak sluchových, může se tato skutečnost promítnout do oblasti orientace v prostředí. Starý člověk se musí velmi dobře soustředit, aby slyšel a viděl vše, co potřebuje. Pro adekvátní orientaci je důležitý tzv. sensorický registr, který ve značné míře závisí i na krátkodobé paměti. Ta udržuje vnímanou informaci a umožňuje, aby byla zpracovávána.

c) Úbytek paměťových kompetencí a obtížnost učení

Poruchy paměti jsou ve stáří běžným projevem. Dochází k celkovému útlumu a zpomalení paměťových procesů – ukládání a vybavování. Staří lidé si např. nepamatují, zda si vzali lék, či jestli něco sdělili partnerovi. Může tak docházet k častému opakování. Úbytek paměti nezávisí pouze na biologických změnách, ale ukázalo se, že paměť funguje hůře u lidí s nižším vzděláním. Pokud je paměť trénovaná, její funkce se pak narušuje mnohem méně.

d) Změny intelektových funkcí

Tyto změny jsou individuálně variabilní a projeví se zde jak dědičné informace, tak dosažené vzdělání. Obecně platí, že lidé s vyšším vzděláním se více věnují intelektuálním aktivitám., které jejich kompetence udržují a rozvíjejí. Starý člověk hůře chápe nové situace, a proto na ně obtížněji reaguje a hůře se přizpůsobuje. Čím více se však člověk naučil v mládí, tím lépe překonává situace ve stáří, protože je pravděpodobné, že se již s podobnými situacemi setkal. (Vágnerová, 2000)

#### 2.4.2. Změny regulačních procesů

Změny regulačních procesů jsou také jedním z typických znaků stárnutí. Dochází tak i k snížení odolnosti k zátěžím.

a) Změny emočního prožívání a emoční reaktivity (Vágnerová, 2000)



Emoce jsou labilnější, staří lidé snadno podléhají dojetí. Převládá touha po soukromí a pohodlí, což má velký vliv na pohodlí. Starý člověk se pak raději vzdá své oblíbené činnosti, je-li spojena s námahou a nepohodlím. (Pacovský, 1990)

Citové prožívání se stává méně bezprostřední a snižuje se intenzita emocí. Starý člověk se tak snadno nenadchne jako člověk mladý. Z kladné stránky to může mít příznivý vliv na usuzování. Z negativní stránky takovýto člověk v některých případech zůstává netečný, což může být nepochopitelné pro mladší generaci v jeho okolí. (Švancara, 1979)

#### b) Změny vůle

Staří lidé potřebují někdy prosadit svou vůli prosadit za každou cenu. Tvrdohlavost může být i signálem úbytku soudnosti. Starý člověk tak není schopen přiměřeného hodnocení situace. Starý člověk si někdy prosazováním dokazuje zachování sebeúcty. S postupem stárnutí může dojít k úpadku všech projevů vůle, k rezignaci a apatii. (Vágnerová, 2000)

#### 2.4.3. Změny osobnosti ve stáří

Je třeba zdůraznit, že při fyziologickém stárnutí a stáří se kvalitativně nemění struktura osobnosti. Pro kvalitu psychiky ve stáří má zřejmě větší význam osobnost člověka a její úroveň než kalendářní věk. Charakteristické rysy ovšem získávají nebo upadají ve své intenzitě. Introverze se může stupňovat v samotářství, extrovert se často stává povrchním a stereotypním. Z úzkostného člověka se ve stáří může stát hypochondr, šetrnost se může vystupňovat v lakotu. (Vondráček in Pacovský, 1990)

### **2.5. Sociální chování – stáří a společnost**

Postoj současné společnosti ke stáří je spíše negativní. Stáří je chápáno jako období chátrání. Zkušenosti starého člověka i jeho kompetence ztrácejí svůj význam. Pro společnost už není takový člověk ničím přínosný. Hodnotový systém společnosti, který je zaměřený na mladistvý vzhled, dobrý výkon, tyto lidi silně znevýhodňuje. Tuto tendenci podporují i media, která různým způsobem potvrzují značný význam vnějšího vzhledu a svěžesti jako současnou normu.

Z tohoto hodnotového systému vychází **ageismus** – postoj, který vyjadřuje nízkou hodnotu a nekompetentnost stáří. Projevuje se odmítáním, podceňováním, někdy

až odporem ke starým lidem. Tendencí ageismu je vyčleňovat staré lidi ze společnosti, izolovat je, aby nepřekáželi. Ageismus, stejně jako jiné předsudky však značně zjednodušuje a generalizuje a nebere ohled na individualitu lidí. „ *Z hlediska ageismu je stáří obdobím ztrát, celkového úpadku a zhoršené kvality života.*“ (Vágnerová, 2000)

#### 2.5.1. Vnímání starých lidí společností z hlediska historického

V historii bylo stáří akceptováno, někdy uctíváno a oslavováno, častěji však odmítáno. Lze říci, že dokud bylo málo pravděpodobné, že se člověk dožije vysokého věku, bylo stáří ctěno. Na stáří se pohlíželo, jako na něco výjimečného, starcům pak byla připisována moudrost a mimořádné schopnosti. Se zvyšující se pravděpodobností dožít se vysokého věku se stáří stalo společenským jevem, oproti původně jevu individuálnímu. Bylo to ovlivněno také změnami v celé společnosti – urbanizace, přesun do výrobní sféry, změny v rodině a v životních cyklech. (Pacovský, 1990)

#### 2.5.2. Kontakt s lidmi

Staří lidé bývají většinou izolovaní ve svém soukromí. Dochází ke koncentraci na sebe, svou rodinu a nejbližší známé. Cílem stáří však není segregace, nýbrž integrace. Důležitý je kontakt mezi generacemi. Starým lidem nelze přisuzovat pouze postavení manipulovatelného objektu. Staří lidé mají spolurozhodovat o svých záležitostech. (Pacovský, 1990)

Současná společnost starým lidem nenabízí téměř žádnou přijatelnou a zvládnutelnou roli. Pro staré lidi je však velmi důležitý kontakt s lidmi, i když musí být přiměřený z hlediska kvantity i kvality. Staří lidé potřebují i své soukromí a tak preferují kontakty se známými lidmi, které je příliš nezatěžují. Tuto potřebu zpravidla uspokojuje rodina a přátelé. Dále také potřebují kontakt se svou vrstevnickou skupinou, která jim přináší jiné uspokojení než kontakt s mladšími lidmi. Staří lidé cítí silnější generační solidaritu a se svými vrstevníky si lépe rozumí. Vrstevníci spoluvytvářeli svět starého člověka po celý jeho život a proto i nyní potřebuje jejich blízkost.

#### 2.5.3. Osamělost

Jeden z problémů, který stáří přináší je **osamělost**, spojená se ztrátou mnoha sociálních kontaktů. Riziko samoty a izolace může způsobovat několik faktorů. Je to sociální situace, ve které se člověk nachází (ovdovělý člověk žije často sám), fyzický

stav a v neposlední řadě psychický stav. (Vágnerová, 2000) Odcházejí jak příbuzní, tak přátelé. Navázat nové styky je čím dál těžší a tak se starci stávají zakřiknutými, plachými, konzervativními a leckdy nepřátelskými vůči mladým. Někdy začnou zanedbávat svůj zevnějšek. Zájmy se úží, stárnoucí opouští své oblíbené činnosti a nakonec zbývá jen jídlo, dýmka a pletení. (Tvaroh, 1983)

Staří lidé hledají způsoby, jak se vyhnout samotě. Proto pro něj mají značný význam sousedé, kteří vytváří jejich sociální teritorium. Dalším kontaktem se světem je telefon, který poskytuje pocit jistoty a bezpečí a toho, že v případě potřeby je možné někomu zavolat. Náhradním společníkem může být také zvíře, které je samo o sobě akceptovatelným společníkem. Prostřednictvím zvířat, a to zejména psů, lze navíc navazovat sociální kontakty s jinými majiteli zvířat. V neposlední řadě jsou pak společnostmi starého člověka média. Staří lidé často intenzivně prožívají osudy seriálových postav a v jisté formě se sami stávají symbolickými účastníky tohoto dění. (Vágnerová, 2000)

#### 2.5.4. Odchod do důchodu

*„Odchod do důchodu znamená ztrátu profesní role a s ní spojení společenské prestiže.“* (Vágnerová, 2000, str. 464) Nová role důchodce v sobě zahrnuje horší sociální postavení a omezená privilegia, definovaná převážně možností pasivního přijímání některých výhod. Obecně se za privilegium považuje, že člověk nemusí pracovat, to ale na druhé straně vede k nižšímu hodnocení. Důchod je potvrzením ztráty výkonnosti a z toho vyplývající závislosti na společnosti. Skupina důchodců je společnostmi chápána jako méně významná, neužitečná a neproduktivní. Je definována ekonomickou závislostí na společnosti. Reakce odchodu na důchod odráží celoživotní postoj k profesní roli a hodnotu, jakou pro člověka má. Někteří lidé se snaží v zaměstnání vydržet co nejdéle, a to i za předpokladu práce v méně významné pozici než dříve, nebo práce na částečný úvazek. Motivací k tomuto rozhodnutí může být buď skutečný zájem o profesi, nebo potřeba uchování sociálního statusu, potřeba zachování určitého životního stylu, potřeba kontaktu s lidmi, či ekonomický důvod.

Odchod do důchodu může být spojen s protikladnými pocity. Na jednu stranu jsou lidé rádi, že se zbaví nepříjemných povinností, těší se na klid a na možnost věnovat se svým zájmům. Na druhou stranu vědí, že ztratí sociální pozici, kontakty, pocit přínosu pro společnost, pocit pozitivní seberealizace. (Vágnerová, 2000)

### 2.5.5. Manželství

Manželská spokojenost má ve stáří mírně stoupající tendenci. Přispívá k tomu i fakt, že manželství, která vydržela tak dlouho, bývají alespoň přijatelná. Oba manželé žili podobným způsobem ve stejných podmínkách mnoho let a vzájemně se sobě přizpůsobili. Dalším důvodem blízkosti je omezení sociálních kontaktů důchodců a zvýšená potřeba blízkého člověka. Odchod do důchodu však představuje i zátěž pro manželský vztah. Lidé mají v této době často strach z izolace v rodině a vzájemného přesycení. (Vágnerová, 2000)

Manželský partner má pro starého člověka vysokou hodnotu. Je blízkým člověkem, stabilním společníkem, který je většinou k dispozici. Lze od něj očekávat porozumění, podporu a pomoc v nesnázích. Problémy jednoho z manželů se vždycky týkají i toho druhého. Partner je pro něj důležitý a bez něj by mu v mnoha ohledech bylo hůře. (Vágnerová, 2000)

V období stáří se můžeme setkat se dvěma opaky manželství. Buďto je manželství šťastné, nebo nešťastné. Ostatně jako v každém jiném věku. Většinou však převládá něco mezi těmito dvěma protipóly.

Některá manželství gerontů bývají velmi šťastná. Za desítky let, co spolu manželé žili, se dobře znají, rozumějí si a navzájem se dokonale přizpůsobili. Nemusí spolu moc mluvit, a přesto sdílejí společné radosti a strasti. Mají společné vzpomínky, ať už milé či nemilé, vzpomínky na překonané krize. V šedesáti letech ještě mohou podnikat mnoho společného, ať už cestovat, kupovat si nové věci, vést společenský život, starat se o vnoučata i pravnoučata, chodit na koncerty či do divadla.

Naopak jiná manželství bývají velmi nešťastná. Pocit zklamání životem se klade za vinu druhému partnerovi, snadno vzniká „ponorková nemoc“, pokud dojde k výraznému omezení kontaktů s jinými lidmi. V šedesáti letech se ještě často uvažuje o rozvodu. Manželé se vzájemně zraňují, komunikace upadá.

Manželství gerontů bývají většinou něco mezi. Jsou dny dobré i špatné. Důvěrné chvíle i odcizení, láska i záblesky nenávisti. V manželství gerontů se hodně vzpomíná. Rozebírá se, co se kdy stalo. (Říčan, 2006)

Zdrojem časté a závažné stresové situace ve stáří je pak nemoc manželského partnera. Ta je prožívána jako vlastní ohrožení, kdy se člověk bojí ztráty partnera, ale i stylu života. Nemocný partner se však může stát i břemenem, protože péče o něj je fyzicky i psychicky náročná. Kromě celkové vyčerpanosti se zvyšuje u pečujícího partnera pesimismus. Sociální očekávání je pak zvlášť kladeno na ženy. Od ženy se očekává, že se o svůj mužský protějšek postará i v těžké situaci. Od mužů se však nic takového neočekává, nikdo nepředpokládá, že by muž mohl tak obtížnou situaci zvládnout sám.

Obvyklou zátěží, kterou stáří přináší, je ovdovění. Smrt manželského partnera zvýší pocit ohrožení, prázdnoty a osamělosti, důsledkem ovdovění je také zhroucení struktury obvyklého denního režimu či zhoršení ekonomické situace. Ovdovělý člověk nemá pro koho žít, mnohé jeho každodenní činnosti se nyní jeví zbytečné. Ovdovění vede k opuštěnosti a zvýšení pocitu osobní bezvýznamnosti. Reakce na smrt manželského partnera se projevuje jak v oblasti emocí, tak v chování. Typickou emoční reakcí je zármutek, který může trvat různě dlouho. Projevy chování, které vyplývají ze smutku, jsou nazývány souhrnným názvem truchlení. Ženy – vdovy pak kompenzují své pocity osamělosti vytvářením skupin starých žen, které se pravidelně scházejí. (Vágnerová, 2000)

Vyrovnat se s ovdověním bývá těžké. Znamená to přeorganizovat celý svůj život a nepropadat pocitům méněcennosti. Uvádí se, že osamělí muži trpí v seniui více, než osamělé ženy.

V tomto věku se však uzavírají i manželství nová. Většinou z toho důvodu, že člověk na stará kolena nechce zůstat sám.

Ke vztahům mezi muži a ženami patří ovšem i sexualita. Je to ožehavé téma, o kterém se raději nemluví nebo mluví velmi málo. Sexuální život má ve stáří poněkud jiný význam než v mládí. Pohlavní život napomáhá udržet si sebevědomí a sebeúctu. Sexuální aktivita tlumí úzkost a pozvedá skleslou depresivní náladu. Tělesná blízkost je výrazem něhy, vřelosti a citové blízkosti vůbec. Poskytuje nenahraditelný pocit bezpečí, vyjadřuje úctu, obdiv a intimitu. V sexuálním životě gerontů, kteří se dlouho znají je jistý nadhled, odlehčenost i určitý smysl pro legraci. (Říčan, 2006)

## 3. VZTAH DĚTÍ A SENIORŮ

---

V této kapitole popisují vztah mezi dětmi a seniory. Dále se pak obracím k otázce vztahu mezi prarodiči a vnoučaty.

Postavení seniorů ve společnosti ovlivňují jejich společenské podmínky. Děti často nemají dostatek informací o skutečnostech, které stáří provázejí. Děti by měly být vedeny k úctě ke starším lidem. Prokazováním drobných služeb je splněn výchovný předpoklad, že se děti a mládež naučí přistupovat ke starému člověku, rozumět jeho potřebám a jednat s ním. (Pacovský, 1990) Děti jsou často vychovávány k tomu, že v hromadné dopravě mají pustit starého člověka si sednout či pomoci staré paní s nákupem. Děti se se starými lidmi setkávají denně na ulici, v hromadné dopravě či v obchodech. V České republice také probíhají organizovaná setkání dětí a seniorů, kdy děti např. z mateřských školek navštěvují seniory v domovech důchodců a připravují si pro ně různé programy. Nejužší kontakt však děti mají se starými lidmi v rámci rodiny. Proto se věnuji převážně tomuto vztahu mezi dětmi a seniory.

Prarodiče mohou k rodinám svých dětí a následně k vnukům zaujmout různé pozice, jak trefně popisují Matějček a Dytrych (1997), ale obecně lze říci, že poskytují dítěti významnou alternativu autority rodičů. Prarodiče poskytují jiné modely chování, jsou v rodině často přítomni, rodiči dítěte jsou většinou respektováni. Poskytují komplementaritu pohlavních rolí, ale v jiné modifikaci. Jejich životní tempo je odlišné, jsou často shovívavější a tolerantnější na konkrétní situace. (Šulová, 2004, str. 159)

Každý člověk potřebuje být členem nějaké sociální skupiny, s níž se může identifikovat a která jej akceptuje. V rámci této skupiny chce být člověk užitečný. Velmi důležitou složkou identity je rodina. Kontakt s potomky uspokojuje psychické potřeby starých lidí. Vztah k dětem a vnukům mívá až charakter identifikace. Život dětí a vnuků přináší starému člověku mnohé zážitky, které by jinak neměl. (Vágnerová, 2000, str. 486)

### 3.1. Role prarodiče

Prarodiče vnášejí do interakce s dítětem tvořivost, uvolněnost a cit nezátížený zodpovědností za vývoj dítěte. Někdy mohou prarodiče sloužit jako náhradní identifikační vzor v případě neúplnosti rodiny. Dítě naopak dává svým prarodičům pocit

sounáležitosti a smysluplnosti života. Umožňuje se vracet ve vzpomínkách do vlastního dětství. Děti a jejich prarodiče si většinou rozumějí a poskytují si vzájemné naplňování životních potřeb dané etapy. (Raný psychický vývoj dítěte – Šulová, 2004)

Role prarodiče by měla být od role rodiče jasně oddělena. Babička a dědeček mohou při výchově dětí pomáhat, neměli by však přejímat roli rodičů, pokud to není nutné. Role prarodičů a jejich výchovný styl se mění s proměnami, kterými prochází celá společnost. Většina žen, které se dnes stávají babičkami, ještě pracuje, a tak mohou přejímat péči o vnoučata jen příležitostně. V prarodičích dítě poznává model starších lidí a to mu dovoluje vymanit se z omezeného společenského stereotypu. V kontaktu s prarodiči se dítě učí poznávat a respektovat zvláštní potřeby starších lidí. A i když je svět těchto lidí nesmírně vzdálen, dítě se učí zákonitostem lidského života, vývoje a stárnutí. (Langmeier, Krejčířová, 2006)

Prarodiče mohou doplňovat intelektuální a citové podněty nezbytné pro zdravý vývoj dítěte. Mohou také významně pomáhat v přípravě dětí na školu, pokud to dovoluje umístění jejich bydliště. Jsou často trpělivější než rodiče, což je někdy důležité pro zvládnutí úkolů i pro posílení motivace. V době, kdy dítě začíná dospívat a často se staví do opozice vůči rodičům, mohou prarodiče pomoci oběma stranám. Dítě u nich najde útočiště, a přesto mu prarodiče mohou vysvětlit, jak to mají rodiče těžké. Rodičům samotným pak mohou připomenout, jaké bylo jejich vlastní dětství. (Langmeier, Krejčířová, 2006)

*„Zatímco rodiče kladou měřítko, požadavky, udávají směr, jsou prarodiče spíše vlídnými průvodci, korigují extrémní příkazy otců a matek do snesitelné dimenze.“*  
(Hauserová-Schönerová, 1996, str.10)

Výchovný vliv prarodičů však nebývá jen kladný. Mnohdy vyvolává protest rodičů nad přílišným rozmazlováním či kupováním si lásky dítěte. Někteří prarodiče soustavně narušují autoritu rodičů, na které však svalují odpovědnost, když se jim chování dítěte nelíbí. (Langmeier, Krejčířová, 2006)

Mnoho prarodičů má dostatek času a tak se mohou věnovat svým vnoučatům. Obvykle milují svá vnoučata jiným způsobem, než jejich rodiče. (Hauserová-Schönerová, 1996)



Od prarodičů se děti mohou naučit, že pouhá snaha být úspěšný nestačí. Prarodiče už většinou mají aktivní věk za sebou, nebo už nejsou tolik orientováni na svou kariéru. Generaci vnoučat mohou poukazovat na jiný životní styl, vyznačující se lidskou vzájemností. (Hauserová-Schönerová, 1996, str.31)

Role, která je prarodičům přisuzována, zvláště v rámci starších tradic, je role klidných, moudrých a vyrovnaných lidí. Zralost vztahu k vnoučeti je dána mnoha faktory, a to nejen věkem, ale celkovým postavením rodiny, profesionální kariérou, místem, kde rodina žije. Je zde rozdíl mezi vesnicí a anonymním velkoměstem. Rozhoduje také počet vlastních dětí, věk, ve kterém se prarodičům narodily, ale také především i obecné postoje ideové, například náboženské. Stejně jako rodiče jsou i prarodiče vůči svým vnoučatům ambiciózní. Prarodiče však ambice dělí mezi všechny svá vnoučata a lépe chápou, že jedno vnouče může být lepší na něco jiného než druhé a naopak. Proto je zde větší důvod ke shovívavosti.

Prarodiče mají také svou roli při rozvodu manželství svých dětí. To většinou nesou velmi těžce a rozvod pocítují jako svou životní prohru, kterou musejí protrpět se svými dětmi. Ve velké míře prarodiče přebírají i tíhu ekonomických problémů, které jsou s rozvodem spojeny a tím mohou být vážně narušeny jejich osobní plány. (Matějček, Dytrych, 1997)

### **3.2. Vztahy prarodičů k vnoučatům a naopak**

Vztah starých lidí k vnoučatům bývá jiný než vztah k dospělým dětem. V určité vývojové fázi vzniká generační koalice prarodičů a vnuků. To je dáno skutečností, že obě skupiny jsou jaksi závislé na střední, ekonomicky aktivní generaci. V rámci této koalice se vzájemně podporují proti manipulujícímu tlaku mocnějších dospělých. Vztah k vnoučatům uspokojuje především citovou potřebu. Tento vztah ve značné míře závisí na věku a z toho důvodu se mění rychleji než vztah starých lidí s dospělými dětmi. Ale i vztah prarodičů a vnoučat prochází jistou vztahovou symetrií, kterou lze rozdělit do tří fází.

1. Fáze asymetrického vztahu autority prarodičů k vnukům v dětském věku. Toto období bývá řazeno do období mladšího stáří, kdy se prarodiče starají o svá vnoučata v mladším školním věku, případně i mladší, pro něž jsou autoritou i citově významnou bytostí. Vnoučata je akceptují a jsou pro ně vítanými



společníky. Dítě mladšího školního věku prarodiče potřebuje a poskytuje jim svým chováním jednoznačně pozitivní zpětnou vazbu. V průběhu krátké doby však děti dospívají a prarodiče stárnou. Mění se tak jejich vzájemný vztah.

2. Fáze postupné symetrizace rolí. V tomto období se dospívající děti osamostatňují. To znamená, že se mění i jejich vztah k prarodičům, které jsou pro ně málo atraktivní. To však neznamená, že se mění jejich citový vztah. Dospívající vnoučata už nejsou ochotna trávit s prarodiči svůj volný čas a obtěžuje je, když staří lidé opakují stále ty samé historky. Prarodiče v této době neztrácejí jen svou formální autoritu, ale i mnohé reálné kompetence. Mají pocit nevděku a citové ztráty. Mnohdy mají tendence zasahovat do života svých vnuků a manipulovat je k ideálu podle vlastních představ. Neuvědomují si však, že pro nejmladší generaci nemají jejich názory a zkušenosti velkou hodnotu.
3. Fáze nové asymetrie, kdy se staří lidé stanou závislí na pomoci mladších členů rodiny, to znamená i na generaci vnuků. Mladí lidé bývají k projevům prarodičů mnohdy shovívavější a tolerantnější, než jejich rodiče. Jejich osobnostní proměnu akceptují s menšími problémy. Nevadí jim zapomínání či různá podivínství. Mnohdy se v této době obnovuje částečná solidarita vnuků se starými lidmi. Mladé lidi tolik nedráždí iracionální jednání prarodičů, protože k nim přistupují jinak, než střední generace. Nejsou sice schopni převzít veškerou péči o starého člověka, ale jsou schopni se na ní podílet. Zvláště pokud mají na babičku či dědečka hezké vzpomínky. (Vágnerová, 2000, str. 486)

Jsou ale i tací prarodiče, kteří stále ještě patří ke střední generaci a nemají čas ani povinnost starat se o svá vnoučata. Jsou možná rádi, že mají vlastní děti z domu a nyní se chtějí věnovat svým zájmům a potřebám. Jsou ještě příliš mladí, aby si osvojili roli chápacích, vyrovnaných a časem oplývajících prarodičů. Pracují a své úkoly ještě nedokončili. (Hauserová-Schönerová, 1996)

### **3.3. Prarodiče jako historici**

Prarodiče jsou jakýmsi nositeli rodové tradice. Jsou pamětníky a to nejen toho, co sami zažili, ale i toho, co od svých předků a o svých předcích slyšeli. Pamatují si různé rodinné zkázy, humorné situace, tragédie, věci zlé i dobré. A pro vnoučata je právě toto vyprávění mnohdy bližší než pouhé kapitoly z učebnice dějepisu.

Prarodiče také pomáhají dětem pochopit jistou dějinnost. Děti chápou, že existuje čas, který ony samy neprožily, který se odehrával dávno před nimi. Ztělesněním dějin jsou pro děti zejména prarodiče, kteří vypravují, jak to bylo dřív. (Hauserová-Schönerová, 1996)

### **3.4. Typologie prarodičů**

Chování prarodičů vůči vnoučatům je určováno mnoha okolnostmi. Podle Matějčka a Dytrycha (1997) lze chování prarodičů rozdělit do několika skupin.

#### Vládci rodiny

Takoví prarodiče, kteří i ve svém stáří udržují svým chováním respekt a úctu svých dětí a samozřejmě i svých vnoučat. Jsou autoritami, kterým se nikdo neodvážá odporovat. Očekává se, že jejich rozhodnutí budou přijímána bez diskuze, málo se přihlíží k přáním ostatních členů rodiny.

#### Protektori

Tito prarodiče považují za svůj životní cíl chránit svá vnoučata. Chtějí pro svá vnoučata to nejlepší, obviňují rodiče, že s nimi neumějí zacházet, chrání je před cizími lidmi a zasahují i do drobných dětských sporů. V žádném případě nesnesou, aby jejich vnoučeti bylo jakkoli ubližováno. Jsou netolerantní, chtějí, aby se vnoučata chovala přesně podle jejich představ, ale v období dospívání tím děti většinou trpí.

#### Obětavci

Pro tyto prarodiče jsou jejich vnoučata svatá. Jsou pro ně ochotni udělat prakticky vše. Jsou schopni se vzdát vlastních zájmů, aby vyhověli zájmům svých vnoučat. Někdy tento druh „obětování“ však může být následkem toho, že tyto lidé chtějí být považováni za ty nejlepší prarodiče a mnohdy chtějí být za svou obětavost okolím litováni.

#### Žijí nový život

Tito prarodiče jsou poměrně mladí nebo se mladými cítí na to, aby už měli vnoučata. Mnohdy jsou to babičky, které se vzápětí stávají matkami svých nově narozených dětí, ať z původního či nově vzniklého manželství. Tyto babičky pak nejsou schopny věnovat se svému vnoučeti, protože mají dost starostí se svým vlastním

dítětem. Do této skupiny ale spadají i prarodiče, kteří podnikají a vnoučata přijímají jen jako omezování svých životních plánů.

### Opuštění

Často žijí ve vzdáleném místě a jejich děti a vnoučata po vzoru rodičů o ně příliš nestojí. Děti omlouvají svůj občasný styk tím, že mají málo času, je to k nim dlouhá cesta a stojí hodně peněz. Je pochopitelné, že prarodiče mívají pocit nevděku a křivdy a těžko se s takovouto situací smiřují.

### Všichni ostatní

Lidský život i vztah k vnoučatům se vyvíjí a je neuvěřitelně proměnlivý. Podléhá mnoha situacím, a tak se může stát, že se z milujících babiček a dědečků mohou stát nepřátelé či naopak dojde k vzájemnému porozumění. Je to běžný tok života, který není podřízen žádným psychologickým zákonitostem. (Matějček, Dytrych, 1997)

### **3.5. Některé výzkumy a studie v této oblasti**

Z průzkumu Senioři ve společnosti – názory mládeže provedeného Zichem a Struhovským v r. 2005 vyplývá, že mladí lidé v rozmezí věku od 12 do 30 let mají ke starým lidem většinou pozitivní postoje a berou za samozřejmé, že staří lidé mají ve společnosti určité místo a že je třeba jim věnovat určitou pozornost.

Podle studie, kterou v Americe provedli Joseph A. Weber., Kathy Cooper a Jenny L. Hesser, děti opouštějí klasické stereotypy vetchých, mrzutých a nepřátelských starých lidí. Děti ve věku 8 – 11 let vyjádřily v obrázcích staré lidi jako aktivní a schopné jedince. Mají jedinečný pohled na stárnutí, který není ovlivněn zkušenostmi a předsudky. Děti, stejně jako dospělí, mají jedinečné a rozmanité chápání věku a toho, co znamená stáří. Děti často jednají se staršími dospělými při normálních situacích, jako jsou například rodinné oslavy, nakupování, atd.

## 4. VÝTVARNÝ PROJEV – KRESBA

---

Ve své diplomové práci se zaměřuji na vyjádření starých lidí právě v dětské kresbě. Proto tuto kapitolu věnuji výtvarnému projevu dětí a uvádím něco málo z historie diagnostiky kresby a vývoje dětské kresby. Dále se více zaměřuji na kresbu dětí ve věku 10 – 12 let.

*„Podle některých domněnek je pro dítě kresba obrázkovou řečí, pomocí níž vypráví o dojmech, jimiž je přeplněno a které je tedy v jistém smyslu zatěžují. Jindy slyšíme, že vlastní smysl kresby spočívá v autostylizaci, ve zpředmětnění vlastního já – avšak mimo oblast vlastní psychiky. Podle jiných názorů je základem kreslení potřeba napodobit.“ (Uždil, 1978a, str. 18)*

### 4.1. Zkoumání kresby

V poslední době se ukazuje, že dětská kresba je jedním z nevhodnějších přístupů k poznání osobnosti dítěte. Kresba není jen hrou a sněním, ale zahrnuje v sobě i realitu, kterou nelze přehlížet. (Davido, 2001) Kresba je projekcí psychomotorických schopností dítěte. Odkrývá nejen povahové rysy, ale i hyperaktivitu, agresi, či nízké sebevědomí. Řeč obrazů však není jednoznačná, a tak stále přetrvává názor, že vizuální zprávy lze chápat pouze intuitivně a i ty nejjednodušší kresby mohou být několikvrstevné. Interpretace kresby, považovaná za správnou, je taková, která je totožně „přečtená“ nezávisle více odborníky. (Šicková – Fabrici, 2002, str. 103 - 104)

Jediná kresba nemůže odhalit všechno. Bylo by velkou chybou vyvozovat závěry z jediného obrázku dítěte, které neznáme. Obrázek je nutno posuzovat i z hlediska sociálních a kulturních souvislostí. (Davido, 2001)

Každý badatel však musí začít u zjištění, že mezi objektivní skutečností a dětskou kresbou je podstatný rozdíl. *„Zrakové vnímání hraje při vzniku výtvarného projevu velkou úlohu, smyslové pole, které stojí za každým vjemem, představou i výtvozem, je však daleko širší, než aby zabíralo jen zrakové zážitky.“ (Uždil, 1978b, str. 89)* Kvalita kresby odráží jak úroveň intelektu dítěte, tak jeho emoční rovnováhu, která je mnohdy určující pro schopnost adaptovat se v rodině i ve škole. (Davido, 2001)

## 4.2. Historie

První studie o dětských obrázcích vznikly přibližně před devadesáti lety, a je s nimi spojeno jméno G. H. Luqueta. Od té doby zájem o dětskou kresbu neustále roste a pracuje se s ní v mnoha oblastech. Dětská kresba se využívá při testování mentální úrovně, používá se jako komunikační prostředek, jako prostředek zkoumání efektivity dítěte, jako prostředek k vyjádření znalostí dítěte o svém těle a jeho situování v prostoru.

## 4.3. Kresba a emoce

V kresbě se může odrazit kvalita i intenzita emočního prožívání. Proto jsou různé kresebné testy používány nejen k testování vývojové úrovně dítěte, ale nabízejí i možnost hodnocení emočních hledisek. Emoční projevy lze sledovat v jakékoli kresbě. Aktuální ladění lze poznat jak na způsobu zpracování, tak v obsahu kresby. (Vágnerová, Klégrová, 2008)

Podle Koppitzové, Machoverové a Avé-Lallemantové jsou obecnými indikátory nestandardního emočního ladění.

1. Kvalita čar – roztřesené a přerušované čáry značí nejistotu, příliš silný tlak na tužku je projevem vnitřního napětí.
2. Použití techniky čmárání nebo stínování – stínování signalizuje emoční citlivost, až přecitlivělost. Začernění a ztmavení je signálem intenzivnějších negativních emočních prožitků.
3. Zvládnutí prostoru – pokud jsou jednotlivé obrazce stísněné na malém prostoru, jde spíše o projev úzkosti, pokud dítěti papír nestačí, jde o signály narušení psychické pohody.
4. Velikost kresby – signálem emočního napětí může být i extrémní velikost obrázců. Nápadně velké kresby se projevují u dětí se sklonem k sebeprosazování.
5. Tendence kresbu opravovat nebo kreslit znovu – značí nejistotu a úzkost či strach z neúspěchu.
6. Způsob provedení – nadměrně pečlivé provedení s mnoha detaily bývá charakteristické pro děti úzkostné s perfekcionistickým přístupem k úkolu.

Nápadně zjednodušené provedení se objevuje u depresivně laděných dětí.  
(Vágnerová, Klégrová, 2008)

#### 4.4. Vývoj kresby

*„Kreslení, zatím třeba jen čárání, je pro dítě hrou. Přece se však liší od jiných her už od samého začátku: výsledkem je tu relativně „trvalý“ produkt – čára, barevná skvrna – vyzývající k další hře, která může být čím dál víc komplikovaná, může se změnit z pouhého vytvářené stopy v zobrazení známých věcí, a v tomto případě už vlastně přestane být hrou a stává se vážným pokusem o uplatnění vlastních schopností dítěte.“*  
(Uždil, 1978a, str. 18)

Zdravé dítě ve své kresbě postupně přechází ze stadia čmáranic, přes hlavonožce, geometrické tvary až k vytvoření kompletní lidské postavy. Děti často kreslí objekty z více stran, ne jak je vidí v perspektivě. V odborné terminologii se tento jev často nazývá dětským kubismem. Děti kreslí věci ne tak, jak je bezprostředně pozorují, ale takové, jaké je ze zkušenosti znají. Proto může být dětská kresba jakousi deformací skutečnosti. Dítě v kresbě vyzdvihuje to, co je pro ně důležité. (Šicková – Fabrici, 2002, str. 103 - 104)

Cyril Burt (1932) popsal následující etapy dětské kresby:

1. Čárání – ve věku 2-5 let, s vrcholem ve 3 letech
  - a. Nezáměrné črtání tužkou, náhodné čmáraní vycházející z pohybů ramene, obvykle zprava doleva
  - b. Záměrné čárání – dítě někdy i pojmenuje, co nakreslilo
  - c. Napodobované čárání – pohyby celé paže vystřídají pohyby zápěstí, dítě napodobuje pohyby dospělého
  - d. Lokalizované čárání, kdy jde o snahu znázornění význačných částí objektu
2. Linie – ve 4 letech. Rozvíjí se zde zraková kontrola, vznikají první tvary – kruh naznačuje hlavu, tečky oči a dvě prosté čáry nohy. Tyto kresby připomínají hlavonožce.
3. Popisný symbolismus – ve věku 5 až 6 let. Vzniká první postava jako schéma. Děti se drží svého oblíbeného tvaru.

4. Popisný realismus – ve věku 7 až 8 let. Kresby jsou spíše logické než vizuální (dítě kreslí to, co o předmětu ví, ne to, jak jej vidí. Chybí zde perspektiva, dítě se snaží znázornit profil. Jde zatím o znázornění tváře z profilu.
5. Vizuální realismus – 9 až 10 let. Dítě přechází od kreslení z paměti ke kreslení podle předlohy. Pokus o znázornění perspektivy, prolínání předmětů, stínování.
6. Potlačení – 11 až 14 let. Toto stadium nejobvykleji začíná ve 13 letech. Dítě od kresby ustupuje a dává větší důraz mluvenému projevu. Dítě ztrácí odvahu kreslit.
7. Umělecké oživení – 15 let. Kresby nyní již vypravují. Odlišuje se zde i preference výkresů podle pohlaví. Dívky mají zálibu v půvabných tvarech, chlapci svou kresbu zaměřují spíše technicky. Mnozí však tohoto stadia nedosáhnou, neboť předešlé stadium zasáhlo příliš hluboko. (Read, 1967)

#### **4.5. Barvy**

Barvy mají psychologický, estetický a kulturní kontext. Je prokázán vliv barev na psychické a fyzické zdraví člověka. Jako první barvy byly v historii popisovány žlutá, červená a černá. Červená barva byla první, kterou člověk pojmenoval. Poslední pak byla modrá. Základními barvami jsou červená, modrá a žlutá.

Barva představuje v arteterapii (využívání umělecké činnosti pro léčbu psychiky a osobnosti) také intenzitu a stav emočního života. (Šicková – Fabrici, 2002)

##### 4.5.1. Používání barev dětmi

Pogády a kol. (1993, in Šicková – Fabrici, 2002) uvádějí preference barev u chlapců nad deset let věku v pořadí červená, zelená, žlutí, modrá. Dívky nad deset let věku je to červená, fialová, žlutá, zelená, modrá. Autor dále uvádí, že preference barev záleží i na momentální náladě, na osvětlení místnosti a barvě jejích stěn.

Od devíti do dvanácti let se děti odpoutávají od rigidních schematických vztahů a jsou schopny vytvářet bohaté barevné odstíny, které odlišují modrou barvu jezera od modré barvy nebe, nebo například zelenou barvu trávy od jiného odstínu zelených listů stromu. (Šicková – Fabrici, 2002)

Dítě používá barvy dvěma způsoby. Buď napodobuje přírodu a pak používá modrou barvu pro nebe, zelenou pro trávu, nebo se nechává vést svým nevědomím, a to vypovídá o jeho myšlení a osobnosti. (Davidov, 2001) Barva je jako součást představy

druhotná. Prvotní je obsahová hodnota představované věci. Podle Luqueta se dá subjektivní barevný postoj čekat všude tam, kde barva není určující v obsahu představy, nebo tam, kde barevnost u věci je nezřetelná či nepostižitelná. (Uždil, 1978b, str. 120 – 121)

Vizuálně zbarvený typ kreslíře, v základě introvertně orientovaného, dává přednost zajímavým vlastnostem věcí. Nelibuje si v svobodném, nezávislém koloritu a tak hledá tón odpovědněji. Často barvy lomí, aby se kolorit přiblížil dojmu skutečnosti. Překvapí nás, že hapticky (hmatově) založený typ kreslíře se nijak nevyhýbá barvě. Používá ji však v její absolutní hodnotě, nezpracovává ji a klade ji plošně. Jeho výtvoř tak působí dekorativně, barva vedle barvy tu dospívá k plnému uplatnění. (Uždil, 1978a)

#### 4.5.2. Symbolika barev

Při interpretaci významu barev je třeba přihlížet k mnoha faktorům. Např. k módě, kulturním vlivům, linii a formě, kombinaci barev, jež naznačuje konflikt mezi dvěma tendencemi. V interpretaci kresby nemá barva absolutní hodnotu, ale v použitých barvách můžeme rozpoznat vyrovnanost (teplé barvy), či naopak tmavé barvy ukazují na úzkost, smutek, nebo bledé odstíny vyjadřují nevyrovnanost. (Davidov, 2001)

Tak, kde se barva úzce váže s určitou představou a má hodnotu konstanty (zelená - strom), zůstává v dětské malbě zachována. Na druhé straně všude tam, kde barva není s věcí svázána, zůstává prostor pro dětskou zálibu v barvách, ale zároveň se snaží rozlišit tóny, kde by se barvy náležitě uplatnily vedle sebe. (Uždil, 1978a)

**Bílá barva** symbolizuje čistotu a jasnost, ale také nevinnost a naivitu. Podle Muthse (1991) preferování bílé barvy ve starším věku může znamenat nezralou osobnost, ale také inklinování k perfekcionismu. Bílá může představovat i jednotu (jsou v ní obsaženy všechny barvy). Je barvou panenství, ale i semene, představuje plodnost, ale na druhé straně i smrt.

**Černá barva** je opakem bílé. Je barvou smutku, tajemství. Pokud děti používají výlučně černou barvu, často to ukazuje prožité trauma či deprese. Vyskytuje se v jakémkoli věku a prozrazuje určitou míru úzkosti. Někdy svědčí o bohatém vnitřním životě. Symbolika černé je zvláštní v období puberty, kdy vyjadřuje nepřístupnost a ostych v projevení citů.



**Červená barva** je barvou vitality, síly, života, revoluce. Červenou barvu rády používají hyperaktivní děti či děti agresivní. V mladším věku tuto barvu preferují víceméně všechny děti. Červená barva podporuje sexualitu.

**Růžová barva** symbolizuje lásku. Je jemnější variantou červené a je barvou nezralosti a naivity. Proto se také říká: Hledět na svět přes „růžové brýle“. Znamená to vidět svět hezčí, než je. Růžová je barvou těla. V malbách může být používána lidmi s fyzickými příznaky způsobenými nemocí nebo stresem.

**Modrá barva** je barvou moře a nebe. Právě modrá se v kontextu diagnostických možností barev jeví jako velmi významná. Zejména, pokud je použita na místech, kde je neobvyklá. Např. modrý strom, modrá ruka trestajícího otce, upozorňuje na prožité trauma v souvislosti s rodinou. Modrá má několik odstínů, od studených po teplé odstíny.

**Žlutá** je teplá barva a je jednou ze základních barev. Podle Mutse stimuluje levou mozkovou hemisféru a podporuje duševní kapacitu člověka. Lidé, kteří preferují žlutou barvu, bývají myslitelé. Odborníci upozorňují, že by se žlutou barvou neměli předávkovat lidé intelektuálně příliš aktivní.

**Zelená barva** představuje rovnováhu mezi modrou a žlutou. Podporuje nervový systém a působí uklidňujícím dojmem. Symbolizuje naději a klid. Mnoho zelené však může způsobovat deprese, např. u vojáků.

**Šedá barva** bývá nazývána „upírem“ barev. Snižuje intenzitu barvy, která leží vedle ní a je to barva kompromisu mezi černou a bílou. Inklinují k ní workoholici. Společně s černou a hnědou barvou ji v malbách používají depresivní klienti a děti v dětských domovech, které prožily trauma.

**Hnědá barva** je barvou země, pokory a askeze. Je barvou trpělivých, silných, solidních a spolehlivých jedinců. Preferují ji lidé zodpovědní, pevně stojící na zemi a takoví, kteří umí hospodařit s penězi. Hnědou však mají v oblibě i lidé trpící depresemi.

**Fialová barva** je barvou spirituality. Goethe spojil tuto barvu se strachem ze zániku světa. V křesťanské církvi symbolizuje pokání. Mnoho autorů ji spojuje se smutkem a utrpením. Malé děti ji užívají jen zřídka a je příznakem neklidu. Často se vyskytuje se spojením s modrou a prozrazuje úzkost.

**Purpurová barva** byla nejdražším barvidlem, a proto si ji mohli dovolit jen nejbohatší. Je proto barvou císařů.

**Oranžová barva** vznikla smícháním žluté a červené. Kombinuje tedy životní energii a intelekt. Pomáhá lidem překonat deprese. Je to barva mládeže, síly a nebojácnosti. (Šicková – Fabrici, 2002, str. 103 - 104)

#### 4.6. Kresba dětí ve věku 10 – 12 let

*„Dětská tvorba je zkoumána srovnávací metodou. V desíti až dvanácti letech se proces výtvarné tvořivosti nepodřizuje nevědomým impulsům, ale určitému cíli. Dítě usiluje o plný a přesný vztah mezi obsahem a formou výtvarného záměru. Formy se podřizují pamětným obrazům.“ (Uždil, 1978b, str. 159)*

Tento věk je nazýván obdobím realismu. Ve dvanácti letech končí vývoj dětské kresby. Ta definitivně ztrácí spontánní projev a mění se v projev uvědomělý. Dítě už ví, že jeho kresba není správná, ale mnohdy ji nedokáže napravit. Je zde proto důležitý přístup učitele výtvarné výchovy.

Dítě tohoto věku kreslí to, co vidí. Jeho vidění světa je již objektivnější. Nakreslí-li dům, není již vidět, co je uvnitř, pouze to, co je vidět okny.

Povědomí o **objemu** těles je v dítěti zakotveno od počátku. Dítě ve věku 10 až 12 let již většinou zvládá vyjádření **prostoru**. Dětské nazírání na prostor je však vyjadřován z mnoha pohledů. Kategorickým příkladem vidění prostoru může být tzv. sklápění, při němž se nejen předměty podle potřeby „sklápějí do půdorysu“. Prostor obklopující předměty je často znázorňován i ve směru nahoře – dole.

U dětských kreseb se také setkáváme s tzv. **obrácenou perspektivou**. Figury či předměty, ačkoli jsou vepředu, jsou nápadně menší než figury či předměty umístěné vzadu.

U dospívajících dětí se někdy setkáváme s pokusy vyznačit prázdný prostor graficky jako meziprostor, prázdnotu, apod. Děje se tak neurčitou barevnou skvrnou, tečkováním, apod. Zobrazení prostoru se vyvíjí tak, jak odpovídá potřebě rozlišovat a rozlišené sjednocovat v celek. Dospívající kreslíř poznává, že jeho kresba není dokonalá. Poznává, že v jeho kresbách je nezbytná přítomnost anatomie, a je nespokojen s tím, jak ovládá barevné podání. Kreslíř by rád dal svým figurám

anatomickou správnost, ale namísto toho leckdy vzniká křečovitý výtvar, podobný nezdařené karikatuře. Kresba se vzdává typických dětských prostředků, jimiž byl až dosud zobrazován svět představ. Toto období dětské kresby je nazýváno obdobím krize. Kreslíci si často uvědomuje nedokonalost a tak ztrácí zájem o výtvarnou činnost. (Uždil, 1978b)

V kresbě postavy pána ve 4. ročníku základní školy téměř všechny děti znázorní alespoň čmáranicí vlasy. Polovina dětí znázorní vlasy lépe než čmáranicí.  $\frac{3}{4}$  dětí již zobrazí správný počet prstů. Více jak  $\frac{1}{2}$  zobrazí prsty delší než širší. Více jak  $\frac{4}{5}$  znázorní spolehlivě ramena. Jen  $\frac{2}{5}$  dětí zobrazí paže symetricky, obě stejně dlouhé a stejně široké. Stejně tak je to i u nohou. Více jak  $\frac{4}{5}$  dětí vyjádří krk dvojdimenzionálně. Proporci délky hlavy zvládnou  $\frac{2}{3}$  dětí, obdobně jako proporci rozměrů samotných očí. Téměř všechny děti zvládají rozmístění částí těla v prostoru. Jejich paže svírají menší úhel než  $90^\circ$ , nejsou tedy upaženy ani vzpaženy. (Klusák, Slavík, 2005)

# PRAKTICKÁ ČÁST

---

## 1. CÍL PRÁCE

---

Cílem mé práce bylo zjistit, jak děti ve věku 10 - 12 let vnímají seniory. Zajímalo mne, jak děti vyjadřují staré lidi pomocí kresby a jaký mají ke starým lidem vztah.

V české společnosti podle expertů převažuje falešný obraz stáří a seniorského věku. „Přispívají k tomu média a reklama. O starých lidech se nepíše, a když, tak hanlivě. V reklamě hrají roli spíše diskriminační, nebo zesměšňující, než plnohodnotné postavení v životě (únik moči, lepení zubů). Negativní zprávy bývají často spojovány se seniory, kde jsou představováni jako roztržití popletové. Chybějí témata pro seniory, nikdo neukazuje jejich pozitivní roli ve společnosti.“ (<http://www.novinky.cz/ekonomika/198755-ctvrtina-mladych-chape-seniory-jako-pritez-ktera-jim-bere-penize.html>)

Jednou z otázek prezentovaného výzkumu bylo, od jakého věku dětem připadá člověk starý. Dále ve své práci zjišťuji, jak podle dětí starý člověk vypadá a co nejčastěji dělá. Zajímalo mne, jestli děti vnímají staré lidi jako stále aktivní, či je vidí jako zátěž společnosti a lidi nesoběstačné. V této práci jde pouze o průzkum, který proběhl na jedné základní škole a nelze jej tedy směřovat na celou populaci. Podobnou otázkou se ve svém výzkumu zabývala i Linda Svobodová (2010), která sledovala vnímání seniorů dětmi ve věku 8 – 10 let a Jana Bártková (dosud neobhájená diplomová práce), která zkoumala, jak vnímají staré lidi děti věku 6 - 8 let.

## 2. VÝZKUMNÉ OTÁZKY

---

Otázkou bylo, **jak děti ve věku 10 – 12 let vnímají staré lidi**. Vnímají je jako neproduktivní, nemocné a neatraktivní? Mají děti na stáří zkreslený pohled a již čtyřicetiletý či dokonce třicetiletý člověk jim připadá starý? Od kdy je pro tyto děti člověk starý? Vědí děti, jak starý člověk vypadá a co dělá? Je starý člověk stále aktivní? Věnují se staří lidé spíše mentálním nebo fyzickým činnostem? Mají děti ke starým lidem kladný vztah? Jsou staří lidé podle dětí smutní? Je nějaký rozdíl ve vnímání starých lidí z pohledu chlapců a děvčat?

## 3. VÝZKUMNÝ VZOREK

---

Výzkum byl prováděn v únoru 2010 v pátých třídách na sídlištní základní škole v Českých Budějovicích. Průzkumu se zúčastnilo celkem 46 dětí, z toho 20 dívek (43,5 %) a 26 chlapců (56,5 %). Nejmladšímu žákovi bylo 10 let a 6 měsíců, nejstaršímu 12 let a dva měsíce. Nejvíce dětí bylo ve věku 11;0 – 11;11 let (76,1%). Průměrný věk dětí byl 11;4 let.

Věk	Dívky	%	Chlapci	%	Celkem	%
<b>10;0 – 10;11</b>	6	13%	2	4,3%	8	17,4%
<b>11;0 – 11;11</b>	13	28,3%	22	47,8%	35	76,1%
<b>12;0 – 12;11</b>	1	2,2%	2	4,3%	3	6,5%
<b>celkem</b>	20	43,5%	26	56,4%	46	100%

*Obr. č. 1: Věk dotazovaných dětí*

## 4. METODY

---

### 4.1. Organizace výzkumu

Dětem v pátých třídách jsem rozdala papíry s dotazníkem. Z druhé strany na prázdný papír pak děti měly nakreslit starého člověka. Nejprve děti měly vyplnit dotazník, který jim mohl pomoci utřídit myšlenky, které pak uplatnily ve výkresu. Děti pracovaly samostatně v lavicích. Vzhledem k práci ve třídě se bohužel nedalo zabránit občasnému „opisování“ z obrázku spolužáka. Většina dětí obrázek s dotazníkem dokončila během jedné vyučovací hodiny.

### 4.2. Metoda sběru dat

Dětem byl zadán úkol: *„Nakresli starého člověka se vším, co k němu patří.“* Zadání bylo napsané na tabuli. Děti měly kreslit pomocí pastelek na formát A4. Na otázky typu: „A můžu tam nakreslit...?“ bylo odpovídáno: „Nakreslete starého člověka tak, jak si ho představujete.“ Děti se pak pro účely výzkumu měly k obrázku podepsat, uvést svůj věk a uvést věk starého člověka, kterého nakreslily. Z druhé strany papíru formátu A4 se nacházel dotazník s 5 otázkami a několika podotázkami týkajících se života starých lidí – viz Příloha č. 1. Tento dotazník není standardizovaný a byl vytvořen pouze pro účely výzkumu.

### 4.3. Metody zpracování dat

Zpracování dat proběhlo jak kvantitativní, tak kvalitativní metodou. Na obrázcích jsem hledala nejčastější typické rysy, které děti starým lidem přisuzovaly. Kvantitativně tak byly posuzovány znaky, které se týkaly vzhledu starého člověka nebo doplňků, které u sebe měl. Z hlediska kvality jsem zkoumala, zda obrázek opravdu odpovídá starému člověku a k němu uvedenému věku a dále jsem přihlížela na celkový výraz obrázku. Zkoumala jsem i rozdíl ve vyjádření starých lidí v obrázcích chlapců a dívek a také, ke kterému pohlaví se děti přiklání ve svých kresbách.

Z dotazníků byly uvedené hodnoty rovněž zpracovány kvantitativně podle počtu uvedených odpovědí. Některé odpovědi, které se nám zdály být velmi výstižné či nějakým způsobem jiné než ostatní, uvádím jako citace.

# 5. VÝSLEDKY A JEJICH INTERPRETACE

---

## 5.1. Vyhodnocení dotazníku

V **první otázce** dotazníku děti měly napsat, v kolika letech je pro ně člověk starý. Děti odpovídaly podle svého uvážení různě. Nejnižší a nejčastěji uváděný věk byl 50 let. Myslím, že hlavní důvod tohoto uváděného věku je ten, že většina dětí má prarodiče právě v těchto letech. Jsou to tedy lidé, kteří jsou pro děti věku 10 – 12 let o dvě generace starší.

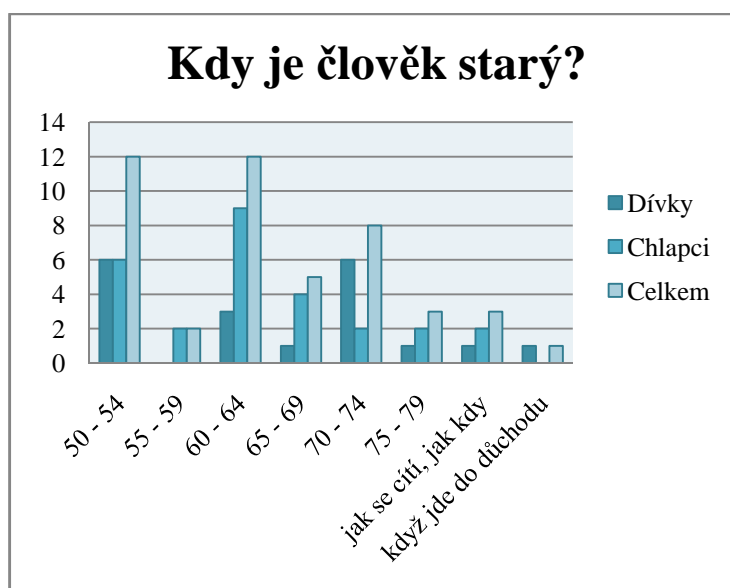
Druhým nejčastěji uváděným věkem bylo 60 let. Rovněž bych tento fakt přisuzovala skutečnosti stejně starých prarodičů. Tyto děti mají již ucelenější chápání slova „starý“. Je jim zřejmé, že dnešní padesátníci jsou ještě při síle, dobře vypadají, chodí do práce. Děti, které odpovídaly 70 let a více nejspíše nemají až tak staré prarodiče, ale tito lidé už jim opravdu staří připadají. Ať už vzhledem či svým chováním.

Někteří žáci (8,69%) se k této otázce vyjádřili i slovně. Nechyběly pak ani odpovědi typu, že člověk je starý, když odejde do důchodu, nebo že člověk je tak starý, jak starým se cítí. Tato odpověď je na žáka páté třídy dosti zralá a je vidět, že i děti si uvědomují, že stáří neznamena pouze fyzický věk. Tyto slovní odpovědi tedy nejsou jednoznačné, co se týče věku. Poukazují však na to, že nejen fyzický věk určuje stáří člověka, ale kladou důraz i na duševní stránku života. Vzhledem k uvedeným výsledkům si myslím, že děti ve věku 10 – 12 let mají realistický pohled na stáří a nemyslí si tedy, že dvacetiletý člověk je starý.

Byl zde značný posun od dětí třetích tříd, které lidi vnímají jako staré už od čtyřiceti let (Svobodová, 2010). V prvních třídách jde věková hranice stáří ještě do mladších let. Děti označovaly lidi za staré již ve třiceti letech. Dokonce člověk v 17 či 19 letech jim připadá starý (Bártková, dosud neobhájená DP).

Věk	Dívky	%	Chlapci	%	Celkem	%
<b>50 – 54</b>	6	13,04%	6	13,04%	12	26,09%
<b>55 – 59</b>	0	0,00%	2	4,35%	2	4,35%
<b>60 – 64</b>	3	6,52%	9	19,57%	12	26,09%
<b>65 - 69</b>	1	2,17%	4	8,70%	5	10,87%
<b>70 - 74</b>	6	13,04%	2	4,35%	8	17,39%
<b>75 - 79</b>	1	2,17%	2	4,35%	3	6,52%
<b>jak se cítí, jak kdy</b>	1	2,17%	2	4,35%	3	6,52%
<b>když jde do důchodu</b>	1	2,17%	0	0,00%	1	2,17%
					46	100,00%

Obr. č. 2: Věk starých lidí



Obr. č. 3: Četnost uvedeného věku starých lidí

**Druhá otázka** se zaměřovala na vzhled starého člověka. Děti většinou popisovaly více atributů vzhledu starého člověka. Děti bezpečně poznají starého člověka a přisuzovaly mu takové atributy, jako jsou vrásky, šedé či bílé vlasy, hůl. Z celkového počtu dětí jich 63% uvedlo, že starý člověk má vrásky. Někteří tento fakt doplňovali slovy, že má vrásky všude, má hodně vrásek či celkově shrnuly, že starý člověk má „seschlou kůži“. Jedenáctiletý Jiří napsal: „Vypadají jako my, ale někteří mají hůl. A všichni mají zmačkanou kůži.“ Desetiletá Míša pak uvedla: „Starí lidé mají



šedé vlasy, pokud nejsou nabarvené.“ Vzhledem k možnosti více odpovědí na jednu otázku v tabulce uvádím jen četnost uvedených odpovědí.

JAK VYPADÁ	dívky	chlapci	celkem
vrásky	13	16	29
šedé / bílé vlasy	6	9	15
hůl	2	6	8
staře	3	3	6
vousatý	-	6	6
svrašťelá kůže	1	3	4
shrbený	2	1	3
bledý, slabý	1	2	3
má málo vlasů	3	-	3
staré oblečení	2	-	2
nemocný	2	-	2
chodí pomalu	2	-	2
umělé zuby	1	-	1
křehké kosti	1	-	1
holá hlava	-	1	1
brýle	-	1	1
starý hlas	-	1	1
normálně	-	1	1

Obr. č. 4: Četnost odpovědí – jak starý člověk vypadá

**Třetí otázka** zjišťovala, co podle dětí starý člověk dělá. Hodně dětí vidí starého člověka jako nepřiliš aktivního. Celých 39,1% dětí uvedlo, že starý člověk odpočívá, sedí, leží či spí. Tyto odpovědi bych označila za běžné činnosti, které člověk dělat musí.

Mezi mentálně aktivní činnosti bych zařadila čtení knih a novin (26,1%), dále odpovědi jako luštění křížovek, vyprávění příběhů.

Dívání se na televizi (26,1%), pozorování ptáků a krmení labutí bych označila jako pasivní činnosti. Člověk při nich nemusí vynaložit skoro žádné úsilí. Desetiletá Leona uvedla: „Většinou si koupí mazlíčka a sedí doma.“ Jedenáctiletý Roman zase napsal: „Někdy kulhá, je rád když si sedne, chodí o berlích, často odpočívá, zapomíná.“

U fyzicky aktivních činností bylo častou odpovědí, že starý člověk chodí na procházky. Uvedlo tak celkem 30,4% dětí. Další odpověď, která by se dala zařadit do aktivního pohybu, byla práce na zahradě.

<b>CO DĚLÁ</b>	<b>Dívky</b>	<b>Chlapci</b>	<b>Celkem</b>
<b>FYZICKY AKTIVNÍ ČINNOSTI</b>			
<b>chodí na procházky</b>	8	6	14
<b>práce na zahradě</b>	2	2	4
<b>plete</b>	4	-	4
<b>stará se o vnučata</b>	1	1	2
<b>chodí o holi</b>	-	2	2
<b>pracuje</b>	-	1	1
<b>celkem</b>	15	12	27
<b>MENTÁLNĚ AKTIVNÍ ČINNOSTI</b>			
<b>čte knihy / noviny</b>	5	7	12
<b>luští křížovky</b>	2	-	2
<b>vypráví příběhy</b>	1	-	1
<b>povídá si s přáteli</b>	-	1	1
<b>celkem</b>	8	8	16
<b>BĚZNÉ ČINNOSTI</b>			
<b>odpočívá, sedí, leží, spí</b>	7	11	18
<b>jí, pije</b>	-	2	2
<b>zapomíná</b>	-	3	3
<b>bere prášky, chodí k lékaři</b>	-	2	2
<b>podle toho kdo</b>	1	-	1
<b>celkem</b>	8	18	26
<b>PASIVNÍ ČINNOSTI</b>			
<b>dívá se na TV</b>	7	5	12
<b>pozoruje ptáčky, krmí labutě</b>	1	1	2
<b>nic</b>	1	1	2
<b>pozoruje okolí</b>	-	1	1
<b>celkem</b>	9	8	17

Obr. č. 5: Četnost odpovědí – co starý člověk dělá

Ve **čtvrté otázce** jsem se ptala na to, zda děti žijí s babičkou či dědečkem. Ze 46 dětí na tuto otázku kladně odpovědělo 11 dětí. Z toho 4 dívky a 7 chlapců. Pouze jeden chlapec uvedl, že mu soužití s prarodiči nevyhovuje. Tento chlapec uvádí, že mu vadí, že prarodič je stále opilý. Co dětem na prarodičích vadí, uvedly pouze čtyři děti: „Musím být více doma a starat se o něho“, „Babička se mě furt ptá, jestli nemám hlad“, „Furt mi něco nabízí, furt mě nutí do učení“. Ostatní děti buď napsaly, že jim vše vyhovuje, nebo nevěděly co napsat a tak na otázku neodpověděly. Co se dětem zdá na soužití s prarodiči pozitivní, je většinou to, že se o ně prarodiče starají, když rodiče nejsou doma. Děti jsou si vědomy toho, že je prarodiče trochu rozmazlují a jsou na ně hodnější než rodiče a právě to se jim líbí. V odpovědích se pak objevují věty jako: „Chodí se mnou do KFC“, „Furt mi vaří“, „Hraje si se mnou, čte mi“.

<b>BYDLÍ S PRARODIČI</b>	<b>Dívky</b>	<b>Chlapci</b>	<b>Celkem</b>	<b>%</b>
	4	7	11	23,9%

Obr. č. 6: Počet dětí bydlících s prarodiči

V **páté otázce** děti měly na číselné škále určit, jaký starý člověk je.

V prvním srovnání děti posuzovaly, zda jim starý člověk připadá spíše zdravý nebo nemocný. V této otázce 50% dětí odpovědělo, že starý člověk je tak napůl zdravý a nemocný. 28,3% dětí přijde člověk spíše nemocný. O aktivitě starých lidí si děti příliš mnoho nemyslí. 43,5% si myslí, že starý člověk je spíše pasivní, 17,4% uvádí pasivitu úplnou. Tato otázka koresponduje s třetí otázkou, kde se zjišťovalo, co starý člověk dělá. Celých 52,2% dětí uvedlo, že tak napůl. Překvapující jsou však hodnoty veselý - 23% a spíše veselý - 17,4%.

Říká se, že staří lidé bývají moudří a také děti si to myslí. Podle 63% dětí je starý člověk chytrý, nebo spíše chytrý. Ani jeden dotazovaný neoznačil starého člověka jako úplně hloupého. Co se týče majetnosti starých lidí, děti většinou (58,7%) odpovídaly, že starý člověk není ani příliš bohatý, ani úplně chudý. O celkových výsledcích na tuto otázku hovoří tabulka a grafy.

+	1	2	3	4	5	-
<b>zdravý</b>	3	2	23	13	5	<b>nemocný</b>
<b>aktivní</b>	2	3	13	20	8	<b>pasivní</b>
<b>veselý</b>	11	8	24	2	1	<b>smutný</b>
<b>chytrý</b>	15	14	12	5	0	<b>hloupý</b>
<b>bohatý</b>	5	4	27	9	1	<b>chudý</b>

Obr. č. 7: Četnost odpovědí hodnocení starého člověka

## 5.2. Vyhodnocení kreseb

Druhá část studie se týkala výtvarného projevu dětí. Děti měly nakreslit starého člověka se vším, co k němu patří. Tohoto úkolu se lépe a pečlivěji chopily dívky. V kresbách byly statisticky vyhodnocovány společné znaky ve vyjádření starých lidí. Děti většinou vyobrazily celou postavu starého člověka (97,8%). Tu buď nechaly stát v prázdném prostoru, nebo ji začlenily do nějakého prostředí. A to buď na nějaké místo, nebo osoba byla v interakci s další osobou či zvířetem. Často ale osoba v interakci s dalšími lidmi byla opět zasazena do nějakého prostředí. Obrázky pak působily celistvým dojmem. Pouze v jednom případě byl nakreslen samotný obličej staré osoby.

	dívky	chlapci	celkem	%
<b>Postava v prostředí</b>	15	10	25	54,3%
<b>Samostatně stojící postava</b>	5	15	20	43,5%
<b>Obličej</b>	0	1	1	2,2%

Obr. č. 8: Typ obrázku

Z uvedených kreseb jsem vybrala atributy, které se objevily ve více obrázcích či jsou něčím typické pro starého člověka. Tyto atributy pak rozdělují do několika kategorií, jako je pohlaví, pomůcky a doplňky, které starý člověk používá. Zabývám se také samotným vzhledem staré osoby, a zda je na obrázku vyjádřena při aktivní či pasivní činnosti.

### 5.2.1. Věk nakreslených lidí

Věk starých lidí nakreslených na obrázcích nebyl nižší než 50 let. Přičemž postava, které bylo rovných 50 let, se na obrázcích objevila třikrát. Nejstarší vyobrazené osobě bylo 202 let. Věkově šlo ale spíše o nadsázku. Nejčastěji děti kreslily staré lidi ve

věku 60 – 80 let. Věkový průměr všech nakreslených osob byl 72 let. Chlapci všeobecně uváděli lidi starší než dívky.

	Dívky	Chlapci	Celkem
<b>Průměrný věk</b>	67,5	81	72

Obr. č. 9: Průměrný věk nakreslených lidí

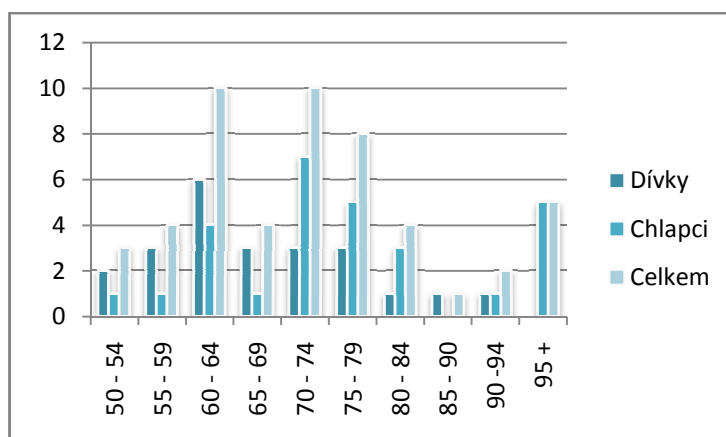
Děti často kreslily starší osoby, než uváděly ve svých dotaznících. Pokud srovnáme lidi na obrázku a jejich věk, dalo by se říci, že obrázek většinou odpovídá uvedenému stáří. Jelikož některé děti nakreslily více postav, neshoduje se tak počet dětí s počtem nakreslených starých lidí, kterých bylo celkem 51.

věk	Dívky	Chlapci	Celkem
50 - 54	2	1	3
55 - 59	3	1	4
60 - 64	6	4	10
65 - 69	3	1	4
70 - 74	3	7	10
75 - 79	3	5	8
80 - 84	1	3	4
85 - 90	1	-	1
90 -94	1	1	2
95 +	-	5	5
<b>celkem</b>	23	28	51



Obr. č. 10: Věk nakreslených starých lidí

Obr. č. 11: Starý pán



Obr. č. 12: Znárodnění četnosti věku nakreslených starých lidí

### 5.2.2. Pohlaví

Dalo by se říci, že děti, které v této studii kreslily staré lidi, se ve svých obrázcích víceméně ztotožnily se svým pohlavím. 45 % dívek nakreslilo starou paní, 35 % dívek starého pána a 20 % dívek nakreslilo do jednoho obrázku obě dvě pohlaví. U chlapců pak tato identifikace s pohlavím byla mnohem výraznější. Z 26 chlapců nakreslilo 80,77 % starého pána, 15,38 % starou paní a pouze jeden chlapec vyjádřil ve svém výkresu obě pohlaví. Dva chlapci svým starým lidem nakreslili dokonce mužské přirození. Tento fakt bych připsala věku chlapců, kteří se již dostávají do puberty a poukazují tak na rozdíly mezi muži a ženami. Chlapci se v tomto věku často chtějí předvádět a proto i jejich kresby jsou jiné.



Obr. č. 13:  
Nahý pán

	Dívky	Chlapci	Celkem	%
<b>Paní</b>	9	4	13	28,3%
<b>Pán</b>	7	21	28	60,9%
<b>Oba</b>	4	1	5	10,9%

Obr. č. 14: Pohlaví nakreslených lidí

### 5.2.3. Vzhled

#### Vrásky

Pokud děti měly co nejdůvěryhodněji vyjádřit starého člověka, nakreslily mu vrásky.

Vrásky jsou u mužů považovány za symbol moudrosti a vyzrálosti. U žen jsou vnímány především jako jednoznačná známka stárnutí a vada na kráse. Snižování elasticity pleti a tvorba vrásek je přirozeným procesem, kterým prochází každý. S věkem přibývá vrásek v obličeji, v dekoltu, ale třeba i na ruce. (<http://www.asklepion.cz/problemy/vrasky-linky-oci-aptos-pusy/>)

Obr. č. 15: Vrásky



Vrásky u starého člověka nakreslilo 25 dětí (54,3%). Z toho 12 dívek a 13 chlapců. K tomu se jednou se na obrázku vyskytly místo vrásek stařecké skvrny. Vrásky ke stáří patří. Jde o únavu pokožky. Ne každý má tak výrazné vrásky. O vráskách se mluví v televizi, především reklamách. Lidé, zejména ženy dbají na to, aby vrásky nebyly hluboké a jejich obličej tak vypadal mladší a svěžejší.



Obr. č. 16: Vrásky na čele

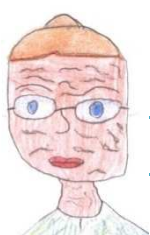
Je velmi těžké nakreslit správně vrásky. Některé děti se tomu raději vyhnuly. Některé děti kreslily vrásky po celém obličejí, jiné vystihly jejich rozložení a umisťovaly je zejména do oblasti čela a



Obr. č. 17: Stařecké skvrny

Nicméně pokud srovnáme počet uvedení vrásek v dotazníku (29) a počet starých lidí s vráskami na obrázku, dostáváme se k téměř stejnému závěru. A to takovému, že ke starému člověku jednoznačně vrásky patří.

V obrázcích třetích tříd byly vrásky vyjádřeny pouze v jednom případě. Je zde viditelný značný posun v pozorování dětí 3. a 5. tříd. Pokud srovnáme vyjádření vrásek u chlapců a dívek, je zde téměř stejný počet vyjádření.



Obr. č. 18: Vrásky

	Dívky	Chlapci	Celkem	%
<b>vrásky</b>	12	13	25	54,3%
<b>stařecké skvrny</b>	-	1	1	2,2%

Obr. č. 19: Počet vyjádřených vrásek

## Vlasy

Nadpoloviční většina dětí namalovala starým lidem šedivé vlasy. Někdy šedé vlasy byly u mužů kombinované s pleší a na několika obrázcích starých mužů se vyskytla i úplná plešatost. Šedé vlasy byly znázorněny jak u starých pánů, tak u starých paní.



Obr. č. 20: Šedivé vlasy

„Téměř polovina lidí na světě starších padesáti let má víc než polovinu vlasů šedivou. Mužům se první šedé vlasy začínají objevovat kolem třicítiky, ženám v



Obr. č. 21: Šedé vlasy

průměru o pět let později. S každými dalšími kulatými narozeninami po třicetinách se zvyšuje o deset až dvacet procent pravděpodobnost, že nám vlasy budou šedivět.“ (http://ona.idnes.cz/prvni-sediny-ve-triceti-nemoc-stres-nebo-dedicnost-f8k-/zdravi.asp?c=A090421\_104708\_vase-telo\_pet)

Dnes je však běžné si vlasy barvit, a tak málokterá babička má dnes opravdu šedivé vlasy. Není výjimkou, když si vlasy barví i pánové. Tento trend barvení vlasů je ale častější ve městě a také pouze do určitého věku. Děti tak mohou stále potkat staré lidi s šedivými vlasy a tento fakt si tak přiřadit ke stárnutí a stáří.

	dívky	chlapci	celkem	%
šedé vlasy	12	16	28	60,1%
pleš	1	3	4	8,7%

Obr. č. 22: Úprava vlasů



Obr. č. 23, 24, 25: Šedé vlasy a pleš



## Vousy

Vousy byly dalším typickým znakem starých mužů. Z 28 mužů jich 22 mělo vousy, což je 78,6% nakreslených starých pánů.



Obr. č. 27: Plnovous

Většinou byly vyobrazeny plnovousy, bradky a brady a tito pánové měli vousy šedé.

„Plnovous je útvar tvořený vousy nalézající se na spodní části hlavy mužů. Často bývá označován jako symbol mužnosti a v některých kulturách měl (Rusko) či stále mívá velký význam.“

(<http://cs.wikipedia.org/wiki/Plnovous>). Dnes už se tak často neseťkáme se starými pány s plnovousy, ale často je mívají moudří starci v pohádkách a fantasy filmech. Jako například čaroděj Brumbál v Harry Potterovi od J. K. Rowlingové či čaroděj Gandalf v Pánovi prstenů od J. R. R. Tolkiena. (Druhým typem vousů byl knír. Kromě toho, že knír je hned za plnovousem asi nejběžnější úpravou vousu (<http://cs.wikipedia.org/wiki/Kn%C3%ADr>), i děti vyobrazily knír jako druhou nejčastější úpravu vousů u starých pánů. Setkali jsme se též s různými úpravami knírů. V jednom případě bylo nakreslené pouze strniště.



Obr. č. 26: Plnovous



Obr. č. 28: Knír



Obr. č. 29, 30, 31, 32, 33:  
Různé úpravy vousů

VOUSY	dívky	chlapci	celkem	%
plnovous / brada	5	9	14	30,4%
knír	2	5	7	15,2%
strniště	1	-	1	2,2%
celkem	8	14	22	47,8%

Obr. č. 34: Úprava vousů

### Výraz tváře

Otázkou je, zda jsou staří lidé podle dětí veselí či smutní. V obrázcích dětí pátých tříd většina starých lidí měla ve své tváři úsměv. Úsměv vyjadřuje štěstí a radost. Šťastný výraz ve tváři mělo téměř 70% vyobrazených seniorů. Tito lidé byli většinou zasazeni do prostředí přírody. Ostatní děti kreslily zamračené postavy, nebo postavy s neutrálním výrazem ve tváři. Stejně tak v 1. i 3. třídách převažovali usměvaví staří lidé.



Obr. č. 35: Úsměv

	dívky	chlapci	celkem	%
úsměv	15	17	32	69,6%
zamračený	4	2	6	13%
neutrální	2	6	8	17,4%

Obr. č. 36: Výraz tváře



Obr. č. 37:  
Úsměv



Obr. č. 38:  
Neutrální výraz



Obr. č. 39:  
Zamračený



Obr. č. 40:  
Zamračený

### Vypadané zuby

Nejvíce mne zaujal obrázek jedenáctiletého chlapce, který nakreslil starého pána, jak se zeširoka směje a my tak můžeme spatřit jeho vypadané zuby. Některé zuby v obrázcích s vypadanými zuby pak navíc byly žluté nebo černé, což navíc naznačovalo jejich zkaženost. Vypadané zuby, které rovněž patří ke znakům stáří, nakreslilo ve svých obrázcích celkem pět dětí. V tomto případě nakreslilo lidi s vypadanými zuby více chlapců.



Obr. č. 41:  
Vypadané zuby

	dívky	chlapci	celkem	%
Vypadané zuby	1	4	5	10,9%

Tab. č. 42: Vypadané zuby

## Brýle

Dioptrické brýle slouží k vizuální korekci zraku a pomáhají lidem vidět to, co by jinak neviděli. Právě v pokročilém věku a ve stáří je velkým problémem dalekozrakost, a tak brýle starým lidem nakreslilo 23 dětí, což je přesně 50% z dotazovaných. U dívek pak bylo vyjádření brýlí ve 12, u chlapců v 11 případech. V obrázcích se objevily jak brýle klasicky kulaté, které většinou nosí hodně staří lidé, tak brýle hranaté, které působí moderním dojmem. Nechyběly však ani brýle oválné. Je až podivem, že téměř polovina dětí nakreslila brýle hranaté. Brýle jsou dnes již módním doplňkem a právě toho si děti všímají. Právě lidé působící vitálním dojmem, měli většinou brýle hranaté.



Obr. č. 43, 44, 45: Brýle

Všechny brýle, až na jedny, měly i nožičky. Právě u zapomenutých nožiček starému pánovi chybí uši. Nožičky by tedy nebyly ani kam zachytit. Chybějící uši se objevily u více obrázků s brýlemi. Nicméně nožičky brýle měly a ty byly zaháknuté kamsi do neznáma.

V první třídě nakreslila starým lidem brýle třetina dětí, ve třetích třídách to pak byla necelá čtvrtina.

	Dívky	Chlapci	Celkem	%
Brýle	12	11	23	50%

Obr. č. 46: Počet nakreslených brýlí

#### 5.2.4. Pomůcky k chůzi

##### Hůl



Obr. č. 47:

##### Hůl

Děti bezesporu starému člověku přisuzují hůl. I když dnes hůl není zcela běžnou pomůckou šedesátiletých lidí, 33 dětí ze 46 přimalovalo starému člověku hůl či berle. „**Hůl** nebo **hůlka** je obvykle rovná tyč, sloužící jako opora při chůzi. Může však mít i symbolický nebo módní význam. Nerovné holi vytvořené jako samorost z větve nebo kořenu stromu se česky říká sukovice. Pro osoby se sníženou pohyblivostí slouží berle nebo francouzské hole. Nevidomí používají pro kontakt s okolím a pro své odlišení bílé hole - slepecká hůl. Obdobně hluchoslepé osoby nosí červenobíle pruhované hole.“ (<http://cs.wikipedia.org/wiki/H%C5%AFI>)



Obr. č. 48: Sukovice

V obrázcích jsme se setkali s různými typy holí. Největší část dětí (27 dětí) nakreslila klasickou hůlku s ohnutým koncem. A to 14 dívek a 13 chlapců. Francouzské hole znázornili celkem 3 žáci. 2 chlapci dokonce francouzským holím přidali i gumové protiskluzové konce. 3 děti vyjádřily hůl jen jako jednoduchou tyč - sukovici.

	Dívky	Chlapci	Celkem	%
<b>hůl</b>	16	17	33	71,7%

Tab. č. 49: Počet holí

Držení hole se značně lišilo. Mnoho dětí ještě neumí vyjádřit správné uchopení předmětu v ruce. Tuto disciplínu lépe zvládli chlapci, i když se nedá říct, že úchop byl zcela správný. Někteří staří lidé tak drží svou hůl v ruce, jiní ji mají umístěnou pouze u ruky a jeden starý pán držel dokonce hůlku v polovině její délky.



Obr. č. 50:  
Hůl držená  
nestandardně

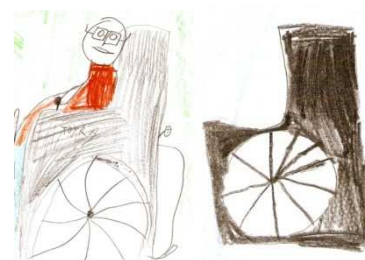
V průzkumu, který proběhl ve 3. ročníku základní školy, vyjádřilo hůl 58% dětí. Ve výzkumu, který byl vypracován v 1. ročníku ZŠ, nakreslilo hůl 48% dětí. Lze tedy uvést, že hůl je podle dětí jednoznačným atributem stáří.

### Invalidní vozík

Invalidní vozík na svých obrázcích vyobrazily dvě dívky a jeden chlapec. Ve



dvou případech na vozíku sedí člověk, jednou je vozík zcela prázdný a vedle něj stojí dvě postavy. Vzhledem k charakteru obrázku by se dalo říci, že šlo spíše o nezvládnutí nakreslit starého člověka na vozíku. Na invalidním vozíku se můžeme setkat i s mladými lidmi, ale jen těžko by někoho napadlo nakreslit mladého člověka právě na vozíku. Tuto pohybovou pomůcku lze tedy přisuzovat spíše starým lidem.



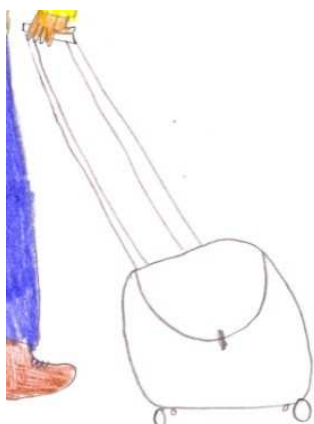
Obr. č. 51:  
Invalidní vozík

Obr. č. 52, 53: Invalidní vozíky

### 5.2.5. Doplňky

#### Taška

Dalším doplňkem starého člověka byla ve 4 případech taška. Když jsem v jedné



z pátých tříd zadávala úkol: „Nakresli starého člověka se vším, co k němu patří.“, jedna z bezprostředně vyřknutých reakcí zněla: „nákupní vozík“. Očekávala jsem tedy, že dětem se tento nápad zalíbí a budou své staré lidi kreslit s nákupními vozíky a nákupními taškami. Nakonec se tento motiv neobjevil ani v jednom obrázku. Jediné co zbylo, byla tedy



Obr. č. 55: Nákupní taška nákupní taška, která se objevila ve třech případech. I tak ve dvou případech sloužila starému člověku jako taška pro sběr hub. Poslední taškou pak byla dámská kabelka.



### Pokrývka hlavy

Pokrývku hlavy nakreslilo celkem 12 dětí. Objevily se zde klobouky (6), z toho jeden myslivecký s pérem, rádiovky, šátky a ostatní, blíže neurčitelné, čepice. Čepice či klobouk byl častěji malován u starých pánů. Není tedy zvykem potkávat babičky se šátkem na hlavě, jako tomu bylo dříve.

V obrázcích dětí ze třetích tříd byla pokrývka hlavy vyjádřena ve 30 % výkresů. Výsledek je tedy téměř totožný s vyjádřením pokrývky hlavy u dětí pátých tříd. (Svobodová, 2010)

	<b>dívky</b>	<b>chlapci</b>	<b>celkem</b>	<b>%</b>
<b>Pokrývka hlavy</b>	4	8	12	26,10%

*Obr. č. 56: Počet nakreslených pokrývek hlavy*



*Obr. č. 57: Klobouk*



*Obr. č. 58: Klobouk*



*Obr. č. 59: Rádiovka*

## Domácí zvíře

Staří lidé si s oblibou pořizují domácí zvířata. Jsou jejich běžnými společníky. Obzvláště ve městech si staří lidé do bytu pořizují malá plemena psů. Zvířata slouží starým lidem i jako prostředek ke komunikaci. Mají tak na vycházkách společné téma s ostatními majiteli psů.

Na obrázcích se vyskytlo 5 domácích mazlíčků. Ve 3 případech šlo o psa na procházce.



Obr. č. 60: Rybičky

Pes patří k nejvíce aktivním domácím mazlíčkům. Pes potřebuje pohyb, a pokud člověk žije ve společnosti psa,

očekává se od něj, že s ním bude chodit na procházky.

Na jednom z obrázků je nakreslena kočka, která leží staré paní na klíně a podle výrazu spokojeně přede.



Obr. č. 61: Kočka

Kočka už není tak aktivním zvířetem jako pes, nicméně také vyžaduje pozornost svého pána a nutí ho k občasným hrám. Na jednom obrázku jsou pak rybičky v akváriu. Patří spíše k pasivním zvířatům, které nevyžadují pozornost člověka. Nicméně i tak je třeba se o ně dobře starat, dávat jim najíst a čistit akvárium. Všechna domácí zvířata nakreslily dívky. Ani v jednom obrázku chlapců se neobjevuje žádný zvířecí společník.

V porovnání s dětmi z prvních tříd byla zvířata uváděna málo. V prvních třídách ke starým lidem přiřadila zvířata čtvrtina dětí. Opět to však častěji byly dívky.

Domácí zvíře	Dívky	Chlapci	Celkem
pes	3	-	3
rybičky	1	-	1
kočka	1	-	1

Obr. č. 62: Počet domácích zvířat



Obr. č. 63, 64: Pes

### 5.2.6. Aktivita starých lidí

U většiny obrázků, které byly zasazeny do nějakého prostředí, se vyskytoval starý člověk na výletě či někde venku na procházce. A to buď v parku, v lese nebo u nějaké budovy. Takovýto člověk by se tedy dal označit za aktivního. Snaží se chodit ven, i když k chůzi musí používat hůl. Jeden starý pán byl dokonce zasazen do prostředí pláže a měl na sobě plavky.

Dále bych k aktivním starým lidem, kteří byli vyobrazeni v kresbách, přiřadila osoby, které sice nebyly zařazeny do žádného prostředí, ale měly na svých tričkách buď jména sportovců, nebo nějaká čísla. Tito lidé se zřejmě zajímají o sport a to samotné již poukazuje na nějakou aktivitu.

Je sporné určit, jestli paní na nákupu je aktivním, nebo pasivním seniorem. Nakupovat musíme, abychom měli co jíst, a tak nakupování patří k potřebám, bez kterých nelze žít. Nicméně pokud paní nakupuje sama, je spíše aktivní. Také by nákupem mohla někoho pověřit a sama tak zůstat doma. Dnes často v obchodních domech a supermarketech vidíme nakupující seniory ve slevách. Mají ve zvyku sledovat akce a pak objíždět všechny supermarkety, kde se vyplatí co nakoupit. Dalo by se říci, že právě nakupování ve slevách je jakýmsi sportem.



Obr. č. 65: Profil

má pak nakreslenou zepředu.

Dalším vyjádřením pohybu je profil. 7 dětí, z toho 5 chlapců nakreslilo svého starého člověka z profilu. Tyto děti tak chtěly svého starého člověka zobrazit v pohybu. Tento profil byl mnohdy nedokonalý a setkáváme se i se smíšeným profilem, kdy má člověk z profilu nakreslenou hlavu a část těla



Obr. č. 66: Paní v křesle

Na třech obrázcích byli staří lidé v prostředí svého domova. Buď sedící, nebo stojící. Velmi povedeným obrázkem, i když nakresleným jen tužkou, je odpočívající paní s kočkou na klíně.



AKTIVITA STARÝCH LIDÍ				
<b>aktivní</b>	na procházce / v přírodě	12	4	16
	sportovci - čísla na triku	-	2	2
	na pláži	-	1	1
	nákupy	1	-	1
<b>pasivní</b>	doma	3	-	3
<b>nelze určit</b>	nelze určit – postava bez prostředí	3	20	23

Obr. č. 67: Činnost starých lidí

### 5.2.7. Pestré barvy

Použité barvy byly ve většině případů veselé. Některé obrázky úplně vyznačují svou barevností. Většina starých osob byla na obrázcích umístěna v přírodě, a tak kolem osob se vyskytují hlavně barvy jako zelená, modrá a žlutá. Jeden obrázek byl namalován tužkou a jeden černou pastelkou. Převažujícími barvami na oblečení byly přírodní barvy, jako je zelená a modrá. Každá z těchto barev byla použita celkem u devíti postav. Další převládající barvou byla hnědá. Záleželo také na tom, kdo barvu „nosil“. Pokud šlo o pány, byly to již zmíněné barvy zelená, modrá a hnědá. Tyto barvy byly i nejčastějšími barvami použitými chlapci. Většina babiček pak byla oblečena do fialové barvy, kterou použily zejména dívky.

V obrázcích žáků třetích tříd se také setkáváme s veselými barvami. Nejčastěji použitou barvou na oblečení starých lidí u těchto žáků byla modrá. Dívky také často používaly barvu červenou.

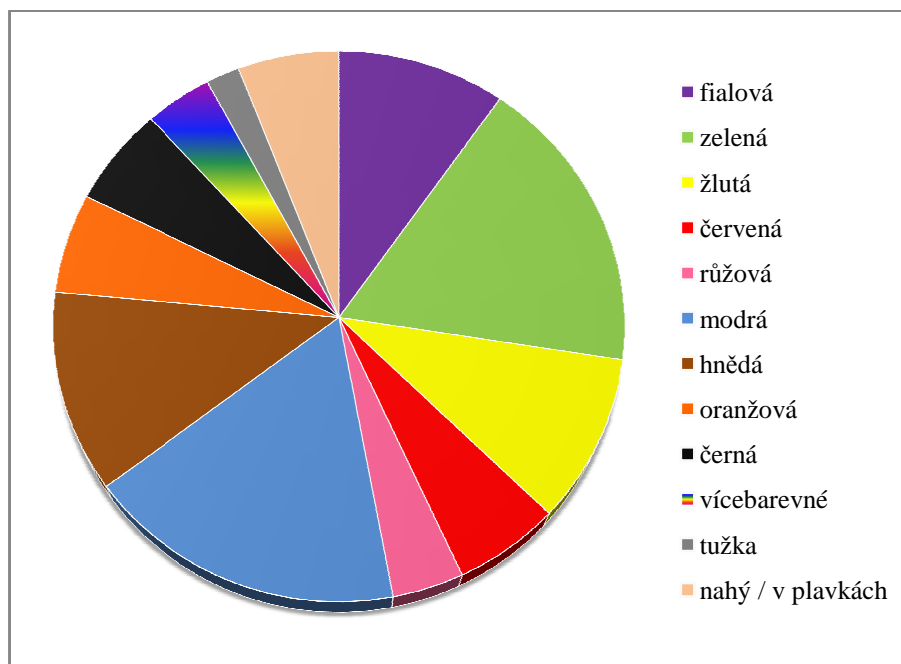
Děti rády používají barvy i v obrázcích seniorů. Nepřisuzují tak starým lidem pouze smutné tmavé barvy, ale spíše barvy jasné a veselé. Více viz obr. č. 69.



Obr. č. 68: Pestrá barevnost

barva oblečení	dívky		chlapci		celkem
	paní	pán	paní	pán	
fialová	5	-	-	-	5
zelená	2	2	-	5	9
žlutá	2	1	1	1	5
červená	1	-	2	-	3
růžová	2	-	-	-	2
modrá	-	5	-	4	9
hnědá	-	2	-	4	6
oranžová	1	-	-	2	3
černá	-	1	1	1	3
vícebarevné	-	-	1	1	2
tužka	1	-	-	-	1
nahý / v plavkách	-	-	-	3	3

Obr. č. 69: Barvy oblečení nakreslených osob



Obr. č. 70: Použití barev na oblečení starých lidí

## 6. PROPOJENÍ KRESBY A DOTAZNÍKŮ

---

Děti kreslily staré lidi přibližně stejně staré, jak uvedly v dotaznících. Žádné z nakreslených osob nebylo méně než padesát let.

Většina dětí ve věku 10 – 12 let připisuje starým lidem vrásky. Jak v dotaznících, tak ve výkresech byla o vráskách zmínka ve více jak polovině případů. Vrásky bych tak přiřadila k jednoznačným atributům stáří, o kterých děti vědí. Podle průzkumů, které proběhly v prvních a ve třetích třídách, zde došlo k velkému posunu ve vnímání vrásek. Mladší děti vrásky téměř vůbec nevyjádřily.

Dalším výrazným znakem stáří jsou šedé či bílé vlasy. Opět tento fakt ve svých výkresech i v dotaznících uvedla více jak polovina dětí. Určitě by bylo možné pozorovat i jisté rozdíly mezi názory dětí ve městě a na vsi. Lidé ve městech o sebe většinou pečují mnohem více. Podle obrázků a dotazníků nelze tvrdit, že staří lidé nosí ošuntělé oblečení. Pouze ve dvou případech bylo uvedeno, že staří lidé nosí staré oblečení. Na obrázcích nebylo pozorovatelné, že by šaty byly nějak opotřebované či záplatované.

Děti ve věku 10 – 12 let si ale dobře uvědomují, že starý člověk už není plně při síle a leckdy používá k chůzi nějakou pohybovou pomůcku, nejčastěji hůl. Ve výkresech starých lidí ji znázornily  $\frac{3}{4}$  dětí. Podle dětí je tedy hůl běžným doplňkem starého člověka. Pokud se však rozhlédneme po ulici, situace bude trochu jiná. Podle dětí by byl každý čtvrtý starý člověk byl bez hole. Možná je to ale spíše naopak. Pokud se budeme držet věku, který děti uvedly, jen stěží potkáme lidi staré kolem šedesáti let s holí.

Když děti vyjadřovaly na škále aktivitu a pasivitu starých lidí, více jak polovina se jich přiklonila k pasivnímu starému člověku. Když pak děti měly napsat, co starý člověk dělá, málokdo napsal, že nic. I na obrázcích byli často staří lidé znázorněni při nějaké aktivitě. Podle dětí staří lidé nejsou úplně nečinní, ale věnují se jak fyzickým (procházky, práce na zahradě), tak psychickým aktivitám (luštění křížovek, čtení).

Děti většinou popisují starého člověka jako veselého, nebo alespoň zčásti veselého. Na převážné většině obrázků se starý člověk směje. Děti nevidí starosti, které

mají dospělí. Navíc se svými prarodiči nejspíše prožívají radostné chvíle, a tak staří lidé mohou být z jejich dětského pohledu šťastní.

Děti na staré lidi nahlíží jako na moudré osoby. Ani jednou se nevyskytla odpověď, že starý člověk je hloupý. Stejně tomu tak bylo i v průzkumu Svobodové (2010).

Pokud srovnáme obrázky a vyplněné dotazníky chlapců a dívek, docházíme k podobným závěrům. Dívky byly při plnění úkolů většinou pečlivější a jejich obrázky působily celistvějším dojmem. Starého člověka často zasazovaly do přírodního prostředí. Dívky kreslily ke starým lidem i domácí mazlíčky. V obrázcích chlapců se domácí zvíře neobjevilo. Vyobrazení starých lidí však obsahovalo stejné atributy u obou pohlaví. Chlapci si zase více všímaly vousů. Výsledky jsou jinak téměř shodné.

## 7. ZÁVĚRY VÝZKUMU

---

Úkolem práce bylo zjistit, jak děti mladšího školního ve věku 10 – 12 let vnímají seniory. Dospěla jsem k závěru, že děti tohoto věku mají celkem přiměřený pohled na stáří. Podle těchto dětí stáří začíná nejdříve v padesáti letech života. Některé děti dokonce uvedly, že věk, od kdy je člověk starý, není přesně určen a záleží na daném člověku, kdy se cítí starý. Je zde tedy pokrok od dětí prvních a třetích tříd, které považují lidi jako staré už od třiceti let. Některé děti pátých tříd si navíc všimají toho, že staří lidé mohou i dobře vypadat.

Loweová (2008) ve své knize uvádí: „Současné babičky už nechodí v šátku a nutně k nim nepatří houpací křeslo a pletací jehlice. Dnes převážně nosí značkové oblečení, posilují a dělají jógu a používají úžasné krémy na hubnutí a decentní make-up, takže je rozhodně nemrzí, že pokud si vyšetří chvilku a vyjedou s kočárkem, lidé si je pletou s jejich dcerami.“

V porovnání s ostatními výzkumy lze říci, že s přibývajícím věkem stoupá počet vyjádřených hlavních atributů stáří, jako jsou vrásky, šedé vlasy nebo hůl. Rozmanitost atributů stáří je však široká napříč všemi věkovými skupinami.

Děti staré lidi nepovažují za smutné. Většina starých lidí se na obrázcích usmívala. Aktivitu starých lidí děti spatřují spíše v mentálních činnostech (čtení knih), nebo v lehkých fyzických aktivitách (procházky).

Průzkum, který byl proveden na základní škole v Českých Budějovicích sice nelze vztáhnout na celou dětskou populaci České republiky tohoto věku, nicméně názory těchto dětí mi připadaly reprezentativní. Některé výsledky mne mile překvapily. Ať už se týkaly věku či vzhledu starých lidí. Některé děti práce tak bavila, že ke svým starým lidem si domýšlely i údaje jako je výška, váha, jméno, atd. Viz příloha č. 4.

Chybou bylo zadání úkolu celé třídě najednou. Mezi dětmi se na začátku hodiny rozpoutala malá diskuze, jak by vlastně jejich starý člověk mohl vypadat. Docházelo i k občasnému „opisování“ spolusedících dětí. Navíc děti měly radost, že neprobíhá klasická hodina a chtěly se předvádět. Pro příště bych raději zvolila sezení v lavicích po jednom žákovi. Nemuselo by tak docházet k opisování. Také by nebylo špatné doplnit jednotlivé obrázky s dotazníky osobním rozhovorem. Tato metoda by ale mohla

znamenat spoustu nepřehledné práce a možná i zkreslené výsledky. Děti někdy příliš mnoho mluví a málo u toho přemýšlí. Pokud věc mají napsat, je pravděpodobné, že se u toho více zamyslí. Dotazník mohl obsahovat více otázek. Například na škálu bych přidala, zda je starý člověk hodný nebo zlý. Dále bych přidala otázku, jestli je podle dětí starý člověk zábavný, nebo nudný. A bylo by možné přidat i přímo nějaký zážitek se starým člověkem. Dále by bylo zajímavé zkoumat, jestli je rozdíl mezi vnímáním starých lidí dětmi, které mají prarodiče a dětmi, které prarodiče nemají.

# ZÁVĚR

---

Cílem práce bylo pomocí výkresů a dotazníků zjistit, jak děti ve věku 10 – 12 let vnímají seniory. Děti tohoto věku mají přiměřený pohled na stáří, ne vždy je však tento pohled realistický. Většinou staré lidi vnímají jako méně fyzicky aktivní, ale rozhodně je nevidí jako lidi úplně neaktivní. Jejich aktivitu spatřují v méně náročných činnostech, jako jsou procházky, práce na zahradě a činnosti zaměřené na psychickou aktivitu, jako je luštění křížovek či čtení knih. Téměř žádné děti neuvedly, že starý člověk chodí do práce. Neumí si tedy ještě spojit kalendářní věk s věkem, kdy člověk odchází do důchodu. Odchod do důchodu se čím dál více posouvá a děti, které uvedly, že člověk je starý v padesáti letech, si neuvědomují, že tito lidé ještě chodí do práce, používají počítače, a rozhodně k tomu nepotřebují hůl.

„Rozdíl mezi lidmi, kteří působí a chovají se staře, a těmi, kteří mohou být staří věkem, ale stále žijí smysluplně a dokážou šířit energii a radost, určuje především fakt, jak moc se sami vydělují z normálního života, kolik omezení si sami určí.“ (Loweová, 2008)

Tato práce by se dala rozšířit o rozdíly v názorech dětí žijících na vsi a ve městě. Možná by bylo zajímavé porovnat i malé a velké město, nebo dokonce naše největší město – Prahu. Jistě by bylo zajímavé i opačné srovnání, a to jaký názor mají staří lidé na děti.

Při vypracovávání mé diplomové práce jsem se setkala hlavně s nesnáze v vyhodnocování kreseb. Bylo zajímavé hledat v kresbách stejné znaky. Nečekala jsem, že se stejné či podobné znaky objeví v takovém velikém množství kreseb a dotazníků. Pokud jde o popis vzhledu starého člověka. Děti vyjádřily atributy stáří vcelku přesně – vrásky, šedivé vlasy, hůl.

# LITERATURA

---

Austad, S. N.: *Proč stárneme*. Vyd. 1. Praha: Edice Kolumbus, 1999. 205 s. ISBN 80-204-0804-5.

Bártková, J. – *Percepce seniorů dětmi mladšího školního věku (věk 6 – 8 let)*. Diplomová práce. Pedagogická fakulta, Jihočeská Univerzita v Českých Budějovicích, dosud neobhájeno.

Davidov, R.: *Kresba jako nástroj poznání dítěte*. Vyd. 1. Portál, 2001. 208 s. ISBN: 80-7178-447-4.

Gruss, P.: *Perspektivy stárnutí – z pohledu psychologie celoživotního vývoje*. Portál, 2009. 224 s. ISBN 978-80-7367-605-6.

Hauserová – Schönerová, I.: *Děti potřebují prarodiče*. Vyd. 1. Portál, 1996. 104 s. ISBN 80-7178-105-3.

Hobdayová, A.; Ollierová, K.: *Tvořivé činnosti pro terapeutickou práci s dětmi*. Vyd. 1. Portál, 2000. 149 s. ISBN 80-7178-378-1.

Kadlecová, J.: *Percepce seniorů dětmi*. Diplomová práce. Pedagogická fakulta, Jihočeská Univerzita v Českých Budějovicích, 2009.

Klusák, M.; Slavík, J.: *Kresba postavy pána*. In Pražská skupina školní etnografie *Psychický vývoj dítěte: od 1. do 5. třídy*. Vyd. 1. Praha: Karolinum, 2005. s. 279 – 299. ISBN 80-246-0924-X.

Kučera, M. a kol.: *Páták*. In Pražská skupina školní etnografie *Psychický vývoj dítěte: od 1. do 5. třídy*. Vyd. 1. Praha: Karolinum, 2005. s. 194 - 234. ISBN 80-246-0924-X.

Langmeier, J.; Krejčířová, D.: *Vývojová psychologie – 2., aktualizované vydání*. Vyd. 4. Grada Publishing, 2006. 368 s. ISBN 80-247-1284-9.

Loweová, S.: *Babička 21. století*. Vyd. 1. Fragment, 2008. 149 s. ISBN 978-80-253-0739-7.

Matějček, Z.; Dytrych, Z.: *Radosti a strasti prarodičů aneb když máme vnoučata*. Vyd. 1. Grada Publishing, 1997. 144 s. ISBN 80-7169-455-X.



- Matějček, Z.; Pokorná, M.: *Radosti a strasti – předškolní věk, mladší školní věk, starší školní věk*. Vyd. 1. H+H, 1998. 205 s. ISBN 80-86022-21-8.
- Novotná L., Hříchová M., Miňhová J.: *Vývojová psychologie*. Západočeská univerzita v Plzni, 2004. 82 s. ISBN 80-7043-281-0.
- Pacovský, V.: *O stárnutí a stáří*. Vyd. 1. Avicenum, 1990. 136 s. ISBN 08-006-91.
- Read, H. E.: *Výchova uměním*. Vyd. 1. Odeon, 1967. 422 s. ISBN 01-521-67.
- Říčan, P.: *Cesta životem*. Vyd. 2. Portál, 2006. 390 s. ISBN 80-7367-124-7.
- Smitka, V. a kol.: *Starý člověk – ve společnosti a v rodině*. 77 s. ISBN 59-276-81.
- Stuart-Hamilton, I.: *Psychologie stárnutí*. 1. vyd. Praha: Portál, 1999. 319 s. ISBN 80-7178-274-2.
- Svobodová, L.: *Percepce seniorů dětmi mladšího školního věku (věk 8 – 10 let)*. Diplomová práce. Pedagogická fakulta, Jihočeská Univerzita v Českých Budějovicích, 2010.
- Šicková - Fabrici, J.: *Základy arteterapie*. Praha: Portál, 2002. 167 s. ISBN 80-7178-616-0.
- Šulová, L.: *Raný psychický vývoj dítěte*. Vyd. 1. Karolinum, 2004. 247 s. ISBN 80-246-0877-4
- Švancara, J.: *Psychologie stárnutí a stáří*. Vyd. 1. Praha: Státní pedagogické nakladatelství, 1979.
- Tvaroh, F.: *Všichni stárneme*. Vyd. 2. Praha: Avicenum, 1983. 248 s.
- Uždil, J.: *Čáry, klikyháky, paňáci a auta*. Vyd. 2. Státní pedagogické nakladatelství, 1978a. 128 s. ISBN: 14-245-78.
- Uždil, J.: *Výtvarný projev a výchova*. Vyd. 2. Státní pedagogické nakladatelství, 1978b. 335 s.
- Vágnerová, M.; Klégrová, J.: *Poradenská psychologická diagnostika dětí a dospívajících*. Vyd. 1. Praha: Karolinum, 2008. 538 s. ISBN 978-80-246-1538-7.

Vágnerová, M.; Valentová, L.: *Psychický vývoj dítěte a jeho variabilita*. Praha: Karolinum, 1992. ISBN 80-7066-384-7.

Vágnerová, M.: *Vývojová psychologie – dětství, dospělost, stáří*. Vyd. 1. Portál, 2000. 528 s. ISBN 80-7178-308-0.

Vágnerová, M.: *Vývojová psychologie I. – dětství a dospívání*. Vyd. 1. Karolinum, 2005. 467 s. ISBN 80-246-0956-8

Vágnerová, M.: *Vývojová psychologie II. – dospělost a stáří*. Vyd. 1. Praha: Karolinum, 2007. ISBN 978-80-246-1318.

Weber, Joseph A.; Cooper, Kathy; Hesser Jenny L.: *Children's Drawings of the Elderly: Young Ideas Abandon Old Age Stereotypes*. Brief reports. s. 114 – 117

Zich F.; Struhovský, V.: *Zpráva z výzkumu obdivuhodní senioři ve společnosti – názory veřejnosti* [online]. 2005 - [cit. 2009-4-6]. Dostupný z WWW: <[http://www.dcul.cz/doc/OBDIV.SEN\\_vysledky\\_verejnost.doc](http://www.dcul.cz/doc/OBDIV.SEN_vysledky_verejnost.doc)>.

#### **Internetové odkazy:**

<http://cs.wikipedia.org/wiki/H%C5%AFI> [cit. 2010-10-25].

<http://cs.wikipedia.org/wiki/Plnovous> [cit. 2010-10-29].

<http://cs.wikipedia.org/wiki/Kn%C3%ADr> [cit. 2010-10-29].

[http://ona.idnes.cz/prvni-sediny-ve-triceti-nemoc-stres-nebo-dedicnost-f8k-/zdravi.asp?c=A090421\\_104708\\_vase-telo\\_pet](http://ona.idnes.cz/prvni-sediny-ve-triceti-nemoc-stres-nebo-dedicnost-f8k-/zdravi.asp?c=A090421_104708_vase-telo_pet) [cit. 2010-10-27].

<http://www.asklepion.cz/problemy/vrasky-linky-oci-aptos-pusy/> [cit. 2010-10-26].

Vavroň, J.: *Čtvrtina mladých chápe seniory jako přítěž, která jim bere peníze*. [online] [cit. 2010-10-26]. Dostupný z WWW: < <http://www.novinky.cz/ekonomika/198755-ctvrtina-mladych-chape-seniory-jako-pritez-ktera-jim-bere-penize.html> >

# PŘÍLOHY

---

## **Seznam příloh**

Příloha č. 1: Dotazník

Příloha č. 2: Ukázka vyplněného dotazníku – žije s prarodiči

Příloha č. 3: Ukázka vyplněného dotazníku – nežije s prarodiči

Příloha č. 4: Ukázka kresby – Obrázek s popisky

Příloha č. 5: Ukázky kresby – Staré paní u domova důchodců

## DOTAZNÍK

1.) V kolika letech je člověk starý?

.....

2.) Jak vypadá starý člověk?

.....

3.) Co starý člověk dělá?

.....

4.) Žiješ s babičkou / dědečkem?

Pokud ano:

a) Jsi rád/a, že u vás babička/dědeček bydlí? (zakroužkuj)

ANO      NE

b) V čem je to příma?

.....

c) V čem ti to nevyhovuje?

.....

5.) Starý člověk je:

(zaškrtni podle toho, co si myslíš – čemu je nejbliže: 1 = zdravý, 2 = spíše zdravý, 3 = tak napůl, 4 = spíše nemocný, 5 = nemocný)

zdravý 

1	2	3	4	5
---	---	---	---	---

 nemocný

aktivní 

1	2	3	4	5
---	---	---	---	---

 pasivní

veselý 

1	2	3	4	5
---	---	---	---	---

 smutný

chytrý 

1	2	3	4	5
---	---	---	---	---

 hloupý

bohatý 

1	2	3	4	5
---	---	---	---	---

 chudý

## DOTAZNÍK

1.) V kolika letech je člověk starý?

*Podle mě je 50-ti letech*

2.) Jak vypadá starý člověk?

*má vrásky, někdy vypadání vlasů, má křehčí kůži*

3.) Co starý člověk dělá?

*chodí o holi na procházky, čte a luští křížovky, sleduje*

4.) Žiješ s babičkou / dědečkem?

Pokud ano:

a) Jsi rád/a, že u vás babička/dědeček bydlí? (zakroužkuj)

ANO  NE

b) V čem je to prima?

*je hodnější než rodiče*

c) V čem ti to nevyhovuje?

*musím být více doma a starat se o něho*

5.) Starý člověk je:

(zaškrtni podle toho, co si myslíš – čemu je nejbliže: 1 = zdravý, 2 = spíše zdravý, 3 = tak napůl, 4 = spíše nemocný, 5 = nemocný)

zdravý	<input type="checkbox"/> 1 <input type="checkbox"/> 2 <input checked="" type="checkbox"/> 3 <input type="checkbox"/> 4 <input type="checkbox"/> 5	nemocný
aktivní	<input type="checkbox"/> 1 <input type="checkbox"/> 2 <input type="checkbox"/> 3 <input checked="" type="checkbox"/> 4 <input type="checkbox"/> 5	pasivní
veselý	<input type="checkbox"/> 1 <input type="checkbox"/> 2 <input checked="" type="checkbox"/> 3 <input type="checkbox"/> 4 <input type="checkbox"/> 5	smutný
chytrý	<input checked="" type="checkbox"/> 1 <input type="checkbox"/> 2 <input type="checkbox"/> 3 <input type="checkbox"/> 4 <input type="checkbox"/> 5	hloupý
bohatý	<input type="checkbox"/> 1 <input type="checkbox"/> 2 <input checked="" type="checkbox"/> 3 <input type="checkbox"/> 4 <input type="checkbox"/> 5	chudý

## DOTAZNÍK

1.) V kolika letech je člověk starý?

*V kolika má kolik se cítí!*

2.) Jak vypadá starý člověk?

*má většinou řídké vlasy, je slabší, má staré oblečení*

3.) Co starý člověk dělá?

*Chodí na procházky (pokud je toho schopen) dívá se na TV.*

4.) Žiješ s babičkou / dědečkem? *NE*

Pokud ano:

a) Jsi rád/a, že u vás babička/dědeček bydlí? (zakroužkuj)

ANO      NE

b) V čem je to příma?

c) V čem ti to nevyhovuje?

5.) Starý člověk je:

(zaškrtni podle toho, co si myslíš – čemu je nejbližší: 1 = zdravý, 2 = spíše zdravý, 3 = tak napůl, 4 = spíše nemocný, 5 = nemocný)

zdravý    

1	2	<input checked="" type="checkbox"/>	4	5
---	---	-------------------------------------	---	---

    nemocný

aktivní    

1	2	3	4	<input checked="" type="checkbox"/>
---	---	---	---	-------------------------------------

    pasivní

veselý    

1	2	<input checked="" type="checkbox"/>	4	5
---	---	-------------------------------------	---	---

    smutný

chytrý    

<input checked="" type="checkbox"/>	2	3	4	5
-------------------------------------	---	---	---	---

    hloupý

bohatý    

1	2	3	<input checked="" type="checkbox"/>	5
---	---	---	-------------------------------------	---

    chudý



Příloha č. 4: Ukázka kresby – Obrázek s popisky





Příloha č. 5: Ukázka kresby – Staré paní u domova důchodců