

Jihočeská univerzita v Českých Budějovicích  
Pedagogická fakulta  
Katedra hudební výchovy

**Diplomová práce**

# **Výuka rozšířené hudební výchovy na základní škole**

Vypracoval: Magdalena Štruplová Bartošková, 4. NŠ  
Vedoucí práce: PaedDr. Jan Holec, Ph.D  
Místo a rok odevzdání: České Budějovice, 2011

## **Prohlášení**

Prohlašuji, že svoji diplomovou práci jsem vypracovala samostatně pouze s použitím pramenů a literatury uvedených v seznamu citované literatury.

Prohlašuji, že v souladu s § 47b zákona č. 111/1998 Sb. v platném znění souhlasím se zveřejněním své diplomové práce, a to v nezkrácené podobě – v úpravě vzniklé vypuštěním vyznačených částí archivovaných pedagogickou fakultou elektronickou cestou ve veřejně přístupné části databáze STAG provozované Jihočeskou univerzitou v Českých Budějovicích na jejích internetových stránkách, a to se zachováním mého autorského práva k odevzdanému textu této kvalifikační práce. Souhlasím dále s tím, aby toutéž elektronickou cestou byly v souladu s uvedeným ustanovením zákona č. 111/1998 Sb. zveřejněny posudky školitele a oponentů práce i záznam o průběhu a výsledku obhajoby kvalifikační práce. Rovněž souhlasím s porovnáním textu mé kvalifikační práce s databází kvalifikačních prací Theses.cz provozovanou Národním registrem vysokoškolských kvalifikačních prací a systémem na odhalování plagiátů.

V Českých Budějovicích dne: 29. dubna 2011

Magdalena Štruplová Bartošková

## **Poděkování**

Za pomoc, cenné rady a připomínky při vypracování této práce děkuji PaedDr. Janu Holcovi, Ph.D. Za obětavou pomoc při zpracování podkladů dále děkuji prof. Ladislavu Danielovi, Mgr. Haně Bartošové, vedení 2. základní školy a základní umělecké školy v Jindřichově Hradci, svému manželovi, učiteli rozšířené hudební výchovy, Štěpánu Štruplovi a všem, kteří přispěli k vypracování závěrečné práce. Za korekci diplomové práce Mgr. Jiřině Štruplové. Děkuji také svým rodičům za umožnění studia na vysoké škole.

Magdalena Štruplová Bartošková

## **Anotace**

Diplomová práce s názvem „ Výuka rozšířené hudební výchovy na základní škole“ se zabývá původní myšlenkou autora prof. Ladislava Daniela od jejího založení až po vývoj, kterým prošla za uplynulých 45 let svého trvání v České republice. Na základě této metody byl proveden výzkum, který se konkrétně zaměří na 2. základní školu v Jindřichově Hradci, kde výuka rozšířené hudební výchovy probíhá. Smyslem této práce je zjistit, jak se tato škola vypořádala s rozšířeným vyučováním (důvod jejího založení, problémové situace ve vyučování, kam výuka hudební výchovy směřuje) a zda je způsob výuky s metodou prof. Daniela srovnatelný.

## **Annotation**

The thesis called "Extended musical teaching in primary school" addresses the initial idea of the author, professor Ladislav Daniel, since its creation till its development in the last 45 elapsed years of its continuation in the Czech Republic. Based on this method this experimental research has taken place. This research will focus specifically on The 2nd primary school in Jindřichův Hradec where extended musical teaching has been in progress. The purpose of this activity is to find out how this school has dealt with extended teaching (the reason for its foundation, difficult situations during teaching, where is the musical education leading) and if this way of educating is comparable to professor Daniel's method.

# OBSAH

<b>OBSAH.....</b>	<b>5</b>
<b>1 ÚVOD.....</b>	<b>6</b>
2.1 RÁMCOVÝ VZDĚLÁVACÍ PROGRAM A JEHO POHLED NA VÝUKU HUDEBNÍ VÝCHOVY.....	7
2.1.1 Vzdělávací obor <i>Hudební výchova</i> .....	8
2.1.2 <i>Klíčové kompetence a jejich aplikace při výuce hudební výchovy</i> .....	9
2.2 KONCEPCE ROZŠÍŘENÉ HUDEBNÍ VÝCHOVY V ČESKÉ REPUBLICE.....	14
2.3 ROZŠÍŘENÁ VÝUKA HUDEBNÍ VÝCHOVY V JINDŘICHOVĚ HRADCI.....	18
2.3.1 <i>Organizace výuky</i> .....	20
2.3.2 <i>Pomůcky využívané při RHV na 2. základní škole</i> .....	22
2.3.3 <i>Výběr žáků nadaných v oblasti hudební výchovy</i> .....	23
2.3.4 <i>Žáci a jejich hudební uplatnění v rámci výuky rozšířené hudební výchovy</i> .....	31
<b>3 PRAKTICKÁ ČÁST.....</b>	<b>32</b>
3.1 STAVBA JEDNOTLIVÝCH HODIN RHV.....	32
3.2 PROBLÉMY VE VÝUCE RVHV.....	36
3.2.1 <i>Kolektiv třídy 3.E (školního roku 2010/2011)</i> .....	42
3.3 ABSOLVENTI RVHV A JEJICH VZTAH K HUDBĚ.....	63
<b>4 ZÁVĚR.....</b>	<b>66</b>
<b>5 POUŽITÉ INFORMAČNÍ ZDROJE.....</b>	<b>69</b>
<b>6 PŘÍLOHY.....</b>	<b>71</b>

# 1 ÚVOD

Hudební výchova je předmětem, v rámci kterého by měli žáci získávat vztah k hudbě a to nejen jako pasivní posluchači, ale měli by mít možnost se aktivně podílet na jejím vytváření, být její součástí. Prostřednictvím těchto zkušeností by si měli utvářet vlastní názor, pohled, vztah k celkovému vnímání nejen hudby, ale i umění obecně. Hudba byla, je a měla by být vždy součástí základního vzdělání. Rozvíjí osobnost člověka, jeho citové a estetické vnímání.

V Jindřichově Hradci byla výuka rozšířené hudební výchovy založena před sedmnácti lety. Takzvané estetické třídy s rozšířeným vyučováním estetických předmětů, hudební a výtvarné výchovy, založila ředitelka Základní umělecké školy Vítězslava Nováka Mgr. Jarmila Kulhavá ve spolupráci s jindřichohradeckou základní školou.

Výzkum má ukázat, jak se škola vypořádala s rozšířeným vyučováním, současný stav výuky v Jindřichově Hradci, kterým směrem se vyučování ubírá a jaké problémy plynou ze spolupráce obou škol. Práce se zabývá i původní myšlenkou autora celého projektu prof. Ladislava Daniela a jeho koncepcí výuky rozšířené hudební výchovy. Můžeme tak porovnat, na kolik se výuka rozšířené hudební výchovy v Jindřichově Hradci liší od původní koncepce a v čem ho následuje.

Zásadní otázky práce jsou: *K čemu žáky rozšířená hudební výchova v Jindřichově Hradci vede? Zda k radostnému aktivnímu provozování hudby nebo vysoké úrovni teoretických znalostí. Jaká je koordinace základní a základní umělecké školy ve výuce rozšířené hudební výchovy? Jak spolu školy spolupracují, ve kterých názorech se liší a jaký to má dopad na vyučování. Další otázkou je Jaké námítky mají rodiče k výuce a jsou opodstatněné? Jejich nespokojenost s rozsahem požadovaných znalostí, malou informovaností o probíhajících hodinách. A posledním námětem k řešení je vývoj žáků po ukončení docházky do třídy s rozšířenou výukou, jejich zájem a aktivní provozování hudby.*

## 2 TEORETICKÁ ČÁST

### **2.1 Rámcový vzdělávací program a jeho pohled na výuku hudební výchovy**

*(Jeřábek, Tupý 2007; Lišková 2007)*

Rámcový vzdělávací program (dále jen RVP) je státní dokument, podle kterého si škola sama řídí vyučování a podle něhož sestavuje učivo. Po absolvování devítileté školní docházky by žák měl splnit takzvané očekávané výstupy, které jsou spíše praktického zaměření využitelného v běžném životě.

Výhodou RVP je možnost individuálního přístupu ke třídě jako sociální skupině i žákům osobně, podnětí příjemného aktivního prostředí, které žákům umožňuje rozvoj, přizpůsobení organizace vyučovacího procesu způsobu myšlení učitele (jeho temperamentu, životním zkušenostem a možnostem vybavení školy pomůckami i speciálními učebnami).

Snahou nového vzdělávacího systému je „vychovat samostatně myslící, sebevědomé, tolerantní a jedinečné osobnosti, které budou schopny uplatnit se v současné společnosti.“<sup>1</sup>

RVP rozhodně klade nejvyšší nároky právě na učitele. Učitel nese profesní odpovědnost za výsledky vzdělávání. Učitel je tím, kdo žákům zprostředkovává informace použitím vhodných metod a organizačních forem tak, aby sloužily k jejich nejlepšímu rozvoji a výchově inteligentní osobnosti, která se bude celoživotně vzdělávat, znát výhody spolupráce a její neustávající zájem a pracovitost, ji povede k tvořivosti.

---

<sup>1</sup> LIŠKOVÁ, M. RVP ZV – současné trendy. In *RVP, školní vzdělávací program - Hudební výchova pro 1. stupeň základní školy, metodický průvodce*. Praha: SPN, 2007. s. 7.

### **2.1.1 Vzdělávací obor Hudební výchova**

Podle Liškové (2007) byla hudba a hudební aktivity vždy součástí lidstva a všech kultur po celém světě. Má své místo v domorodých kmenech, církevních prostorách i moderní společnosti (koncerty, divadlo, film..). Kdekoli její výrazové prostředky navodí potřebnou atmosféru. Patřila k základnímu vzdělání, ale i dnes je součástí každého svobodného občana. Nelze také popřít význam týmové spolupráce hudebníků (hráčů v orchestru, zpěváků ve sboru, atd.).

V RVP spadá obor Hudební výchova do vzdělávací oblasti Umění a kultura. Jejím cílem je posílit empatii v mezilidských vztazích i vlastní sebehodnocení a tím vytvářet pozitivní prostředí ve škole. Toto ovšem nejsou hodnoty, které by se daly snadno v danou chvíli změřit, ale je to proces dlouhodobý, založený především na psychickém vývoji žáka.

Obsah vzdělávacího oboru Hudební výchova je na prvním stupni rozdělen do dvou období – první v rozsahu 1. – 3. ročník, druhý 4. a 5. ročník základní školy. V každém z nich se zabývá rozvojem jednotlivých hudebních dovedností – zpěvem v jednohlase i dvojhlasu, smyslem pro výšku tónu, hrou na hudební nástroj sólový i doprovodný, smyslem pro rytmus, rozpoznáváním kvality tónů některých hudebních nástrojů a především rozlišováním hudby vokální a instrumentální. Zabývá se také orientací v zápisu písně nebo skladby, improvizací a pohybovou činností.



## 2.1.2 Klíčové kompetence a jejich aplikace při výuce hudební výchovy

Klíčové kompetence jsou součástí RVP autorů Jeřábka, Tupého (2007). Jde o souhrn získaných vědomostí a dovedností, vytvořených postojů a názorů, které žák dokáže uplatnit ve svém budoucím životě a v jakékoli oblasti jeho zájmů a budoucího zaměstnání. Tyto kompetence z něj dělají plnohodnotného člena společnosti.

Všichni žáci by tak měli dosáhnout určité úrovně kompetencí již během studia, tento proces ovšem není zdaleka ukončen docházkou do základní školy. Utváří se po celý život a podle osobnosti žáka, druhu zvolených aktivit, kterým se žák věnuje po stránce fyzické i mentální (sportovní aktivity, strategické hry atd.) a způsobu života, se může jeho úroveň kompetencí zvyšovat. Jednotlivé kompetence (k učení, k řešení problému, komunikativní, sociální a personální, občanské a pracovní) jsou mezi sebou navzájem propojené.

Hudební výchovu nejvíce zasahují kompetence k řešení problému, komunikativní, sociální a personální a kompetence občanské.

### *Kompetence k učení*

„Dítě, které má v určité oblasti nadání<sup>2</sup>, má k jejímu poznávání přirozeně bližší vztah než ostatní.“<sup>3</sup>

Tato kompetence je podle Liškové závislá na osobnosti žáka, temperamentu a míře jeho nadání. Ostatní žáci, u kterých nadání nebylo rozpoznáno, mohou mít k některým oborům také blíže. Jejich zájmy ovlivňuje rodina, společné aktivity rodičů a dětí, činnosti, kterým rodiče dávají přednost. Dále mohou žáky zaujmout aktivity spolužáků, respektive čím se žákovi přátelé zabývají, o co se zajímají. Atmosféra ve třídě také ovlivňuje zájem žáka. V případě atraktivních činností, které

<sup>2</sup> DANIEL, L. Základní pojmy z hudební psychologie. In Metodika hudební výchovy. Praha: MONTANEX, 1992. str. 5. „Nadání je souhrn vloh potřebných pro úspěšnou činnost v oboru umělecké nebo vědecké činnosti“.

<sup>3</sup> LIŠKOVÁ, M. Klíčové kompetence a jejich vztah k hudební výchově. In RVP, školní vzdělávací program - Hudební výchova pro 1.stupeň základní školy, metodický průvodce. Praha: SPN, 2007. str. 9.

jsou toho času oblíbené v širší společnosti anebo naopak málo atraktivní činnosti, od kterých může žáka odradit negativní reakce spolužáků (například u chlapců takové aktivity jako krasobruslení, balet nebo zpěv ve sboru. V neposlední řadě žákův zájem ovlivňuje učitel. Učitel má možnost žáky zaujmout novými poznatky, formami a metodami práce, motivovat kreativními, zajímavými činnostmi. Tyto činnosti jsou ovšem také závislé na materiálních podmínkách školy, organizaci vyučování, počtu dětí ve třídě, možnosti využití speciálních učeben atd.

Žák by v učení podle RVP měl v hudební výchově dokázat řídit a organizovat způsob vlastního cvičení (pěveckého i instrumentálního) tak, aby ve své práci plynule pokročil. V případě překážky bránící ve zlepšení ji řeší včas a účinně. Ze zdravotního hlediska si při cvičení nezpůsobí žádné nevratné změny na zdraví. Správnou motivací se chce věnovat dalšímu studiu hudby a to nejen v době školní docházky, ale i ve svém volném čase nebo dokonce po celý život.

V hudebních dovednostech dokáže odlišit vokální hudbu od instrumentální, rozezná některé hudební nástroje, hudební osobnost atd. Symboly v hudebním zápise (notopis, dynamická a tempová označení), umí použít při hraní či zpěvu i po stránce výrazové. Posuzuje kvalitu poslouchaných nahrávek, navštívených koncertů a besídek a také svou vlastní hudební aktivitu. Poučí se z nich, inspiruje se jimi.

Cílem je, aby žák znal smysl učení a své hudební dovednosti aplikuje jako hráč v orchestru nebo zpěvák (ve sboru i sólově). Hudební činnosti se pak stanou součástí jeho běžného života.

### ***Kompetence k řešení problému***

Řešení problému rozvíjí představivost žáka, se kterou úzce souvisí tvůrčí činnosti. Motivuje ho k samostatnému myšlení, spolupráci s ostatními žáky a k aktivnímu zapojení do hodiny. Tvořivost a fantazie jsou přirozenou součástí dětského myšlení. Ty je možné využít při řešení problémů v tvořivých činnostech ve výuce. Pokud žák řeší problém, učí se nacházet schéma řešení a postupně vytvoří ta-

kové, které vede ke správnému rozhodování ve vzájemně si podobných modelových situacích. Řešení problémů ovlivňuje také soustředěnost a pozornost žáka (Jeřábek, Tupý 2007).

Z hudební výchovy sem můžeme zařadit problematické úlohy typu: dokončení hudebního úryvku (závěť), rozlišení ukončené a neukončené melodie. Dále vybrat a rozepsat pro jednotlivé hudební nástroje doprovod písně. Podle žánru zvolí nástrojové obsazení, při nácvičce dodržuje správný rytmus a tempo skladby, dodává skladbě výraz. Svůj aranžérský postup si ověří praktickou činností (skladbu si přehraje a kriticky posoudí). Vrcholem tvořivosti je hudební skladatelství.

### ***Kompetence komunikativní***

Komunikace provází člověka celým životem. Pomáhá spoluvytvářet vztahy mezi všemi lidmi, ve školním prostředí pak zejména se spolužáky. Je potřebná k plnohodnotnému soužití a ke kvalitní spolupráci.

Způsob komunikace je dvojitý - verbální a nonverbální. Ani v hudební výchova se tomuto dělení nevyhýbá. Nonverbální komunikace může souviset s pohybovou výchovou (hry, taneční improvizace), s hrou na nástroj (hudební dialog) a s dirigentskými gesty (mimikou a verbálními pokyny vyučujícího) naznačujícími tempo, dynamiku a výraz nacvičovaného díla. Verbální komunikace je založena na potřebě ústně se domluvit s ostatními spolužáky během spolupráce při hře na hudební nástroj, na rozdělení rolí při secvičování skladby nebo při vzájemné pomoci a radě.

V samotném komunikačním procesu dokáže žák srozumitelně formulovat své myšlenky a názory. Při poslechu hudebních děl zkouší popsat pocity, které v něm hudba vyvolává (veselá skladba radost, smutná úzkost). Pro snadnější vyjádření může použít i kresbu (podle barevné škály lze poznat aktuální náladu). Orientuje se v notovém zápisu.

Naslouchá názorům svých spolužáků, diskutuje s nimi o hudebních dílech, jejich výrazu a představách, které sám má na hudební tvorbu. Organizuje hudební vystoupení, během kterých komunikuje s publikem (verbálně i neverbálně). Ovládá a využívá technické komunikační prostředky při vyhledávání hudebních ukázek a videí (internetové vyhledávače youtube.com, i-legalne.cz,..), MP3, MP4, CD a DVD přehrávače ap.

### ***Kompetence sociální a personální***

„Hudba sama o sobě dokáže navodit atmosféru pohody, klidu a vzájemné vstřícnosti. Umí pozitivně ovlivnit náladu jednotlivce i celého kolektivu, což přispívá k utváření dobrých vztahů mezi lidmi.“<sup>4</sup>

Sám žák se podílí na vytváření příjemné atmosféry ve třídě pokud je ke svým spolužákům slušný, ohleduplný. Vedeme ho k poskytnutí pomoci ostatním a k tomu, aby o rady v případě potřeby požádal (při nácviu nových hudebních skladeb nebo samostatném zápisu not). Neruší spolužáky nekultivovaným zpěvem, v přístupu k hraní na nástroj se chová zodpovědně. Intenzivně se snaží zapojit do spolupráce ve skupině, nenarušuje společný nácvik instrumentálních doprovodů nebo vícehlasých písní nevhodným chováním, ale soustředěně přispívá k společnému dílu. Opravdový význam spolupráce chápe při secvičování skladeb v hudebních uskupeních.

Pro žáky, kteří mají problémy s navazováním nových sociálních kontaktů můžeme v hudební výchově využít rytmického nebo melodického hudebního dialogu (hra na otázku a odpověď).

Při besedách a praktických kurzech se seznamuje s hudebními osobnostmi. Chápe jejich význam pro českou i světovou hudební scénu, ocení jejich zkušenosti a umění. Vidí v nich svůj vzor pro další hudební vzdělávání. Při koncertech, vy-

---

<sup>4</sup> LIŠKOVÁ, M. Klíčové kompetence a jejich vztah k hudební výchově. In *RVP, školní vzdělávací program - Hudební výchova pro 1.stupeň základní školy, metodický průvodce*. Praha: SPN, 2007. str. 17.

stoupeních a besídkách získává potřebnou sebedůvěru ve své vlastní kvality. Dokáže sám posoudit v čem je dobrý a co ještě musí zlepšit.

### ***Kompetence občanské***

Každý žák jako občan své země by měl být vychován k základním lidským hodnotám. Znamená to, umět se vcítit do problému ostatních lidí, uznávat jejich názory a postoje a neodsuzovat méně nadané jedince (*Jeřábek, Tupý 2007*). Hudební výchova k tomuto citovému rozvoji pomáhá prostřednictvím nejrůznějších hudebních aktivit. Žáci se učí odpovědnosti za svou práci, učí se společenskému chování v běžných školních podmínkách i při nejrůznějších příležitostech, jakým je například koncert, besídka nebo exkurze. Uvědomuje si svá práva, nezapomíná na své povinnosti.

Žák během hodin hudební výchovy rozvíjí citové vnímání při aktivním prožitku z hry na nástroj nebo zpěvu písně, ve které vnitřně vnímá její text. Váží si vlastního národa, zná jeho tradice, které si přibližuje pomocí tradičních svátků (Vánoc, Velikonoc,..), lidových písní a říkadel, případně lidových tanců a krojů. Zná významné současné i zemřelé hudební osobnosti svého státu úspěšných doma i v zahraničí. Rád navštěvuje koncerty nebo festivaly pořádané v místě bydliště. Aktivně se zapojuje se do kulturního dění ve své obci.

### ***Kompetence pracovní***

V případě, že žák uvažuje o svém budoucím profesním zaměření, je důležité, aby uměl u jakékoli práce vytrvat, věnoval jí dostatek potřebného času a vykazoval jisté výsledky. K tomu ho můžeme vést i v hudební výchově.

Při hraní na hudební nástroj či zpěvu dosáhne kvalitní práce jen s vytrvalostí, pílí a trpělivostí. V hodinách hudební výchovy se tedy žák učí být pilný a přesný v nácvičce a provedení nacvičovaných skladeb.

Je členem hudebních spolků, prostřednictvím nichž efektivně využívá svého volného času. Lišková (2007) vidí v obsahu lidových písní a černošských spirituálů

způsob, jak žáky seznámit s nejrůznějšími druhy povolání a těžkostmi pracujících. Žák poznává i další profese hudebního prostředí jako zvukař, osvětlovač, kostýmní výtvarník, herec a další. Účastní se exkurzí do zákulisí hudební tvorby (rádio, divadlo, dílna na výrobu hudebních nástrojů anebo zkouška některého hudebního tělesa).

Hudební praxe může sloužit jako zábava i relaxace. I tato stránka hudby je velice důležitá, zvláště pro osoby s fyzicky a psychicky náročným zaměstnáním, kteří rádi vyhledávají aktivní odpočinek.

Umí zacházet s rytmickými i melodickými nástroji nebo si sám dokáže vyrobit jednoduché nástroje a didaktické pomůcky (rytmické kostky, intonační tabulka, aj.).

## **2.2 Koncepce rozšířené hudební výchovy v České republice**

*(z rozhovoru s Ladislavem Danielem, duben 2011 Olomouc)*

*„Hudební dovednosti žákům zvedají sebevědomí, na němž se podílí také veřejné vystupování. Společné koncertování a hudební aktivity tvoří ve třídě kolektiv žáků se stejným zájmem. Cílem rozšířené hudební výchovy je celoživotní láska k hudbě a její radostné provozování.“<sup>5</sup>*

Výuka rozšířené hudební výchovy (RHV) v Čechách byla navržena, prosazena a zřízena (včetně vedení) profesorem Ladislavem Danielem. Inspirací mu byla výuka hudební výchovy na školách v Maďarsku, které kladly důraz na intonaci. S podporou okresního úřadu města Olomouce se tedy vyučování v roce 1966 zavedlo. V roce 1987 došlo k rozhodnutí ministerstva školství o zavedení tzv. olomouckého modelu na dalších školách v republice, ke kterým byly sestaveny speciální osnovy pro RVHV.

---

<sup>5</sup> BARTOŠOVÁ, H. učitelka RVHV Č. Budějovice, rozhovor listopad 2010.

Na základní škole Třídy Svornosti mělo vyučování trvání téměř čtyřicet let v rozsahu od 1. do 9. ročníku. K tříhodinovým dotacím rozšířené hudební výchovy byli postupně školení třídní učitelé (vždy společně s první ročníkem) a to vše fungovalo bez výjimečné státní finanční podpory. Žáci nebyli přijímáni na základě žádného výběrového řízení, byli přijati podle spádové oblasti (tedy trvalého bydliště). Cílem založení RHV bylo dokázat, že hudebnost je podle Daniela v téměř každém dítěti a každé dítě se může naučit zpívat podle jeho nově sestavené metody. A také vytvořit vědecké pracoviště metodiky hudební výchovy pro studenty pedagogické fakulty v Olomouci. V neposlední řadě měla RHV výchovnou funkci. Žáci, kteří do těchto třídy docházeli, neměli podle svého autora potřebu a čas provádět nepravosti.

Od počátku je rozšířené vyučování hudební výchovy propojené se základní uměleckou školou (Daniel ji založil současně se třídami RHV na ZŠ Svornosti), kam žáci od 2. ročníku ZŠ docházeli na hudební nástroj. Ten vybrali společně s vyučujícím v hodinách rozšířené hudební výchovy. Nenavštěvovali ale výuku hudební nauky. Rozšířené vyučování bylo v oblasti teorie dostačující v té podobě, v jaké je prof. Daniel sestavil ve své metodice. *„Teorie v samostatném postavení dítě otráví a nezvedne jeho hudebnost. Jde o to pěstovat praktické muzikanty, kteří své řemeslo dělají dobře a s radostí.“*<sup>6</sup>

Ladislav Daniel, hudební pedagog, amatérský nástrojař a hudebník narozený roku 1922 v Kolíně, vystudoval Filozofickou fakultu Univerzity Karlovy obor angličtina – hudební výchova. V roce 1968 byl na Pedagogické fakultě Univerzity Palackého jmenován docentem, v roce 1992 profesorem. Působil jako vedoucí katedry hudební výchovy na stejné fakultě v Olomouci, přednášel a publikoval v sedmi světových jazycích. Věnoval se i vlastní muzikantské činnosti (v orchestru Gustava Bromy, Moravské filharmonii, aj.). Vytvořil řadu učebních pomůcek pro zlepšení kvality výuky hudební výchovy (rytmické kostky, intonační tabule atd.). Je autorem *Metodiky hudební výchovy*, která jako jediná obsahuje

---

<sup>6</sup> DANIEL, L., Olomouc, rozhovor duben 2011.

učivo podle osnov i Rámcového vzdělávacího programu  
([www.ceskyhudebnislovník.cz](http://www.ceskyhudebnislovník.cz), 19. 10. 2010).

Ačkoli se tato metodika zabývá pouze jednohodinovou dotací hudební výchovy, struktura vyučovací hodiny zůstala stejná i pro tříhodinovou podporu (třikrát týdně po jedné hodině). Učebními osnovami se žáci RHV také nelišili. Měli stejné množství vyučované látky během jednoho školního roku jako žáci nerozšířených tříd ovšem se zásadním rozdílem v počtu hodin. Smyslem bylo, aby se tito žáci hudbou zabývali častěji a rozvíjeli tak své hudební dovednosti.

Danielova metoda, kterou profesor sestavil na základě znalostí starých kultur dává důraz na hlas, intonaci, rytmus a improvizaci. Tím se zásadně liší od maďarského způsobu výuky, kterým se inspiroval. Ve své struktuře hodiny se v úvodní části 3 minuty zabývá zpěvem známé písně, 3-5 minut hlasovou výchovou (cvičení pro navození hlavového tónu), 3-5 minut rytmickým výcvikem (vytleskáváním ryt.diktátů), 3-5 minut intonačním výcvikem (zpěvem podle not, postaveným na znalosti opěrných písní), 3-5 minut improvizací. Nové učivo (15- 20 minut) střídá dokola po týdnech (jeden týden nácvik nové písně podle not, další týden poslech skladby a několik příštích týdnů podle náročnosti skladby nácvik doprovodu s pomocí Orffova instrumentáře i klasických hudebních nástrojů. Na konci hodiny se Danielova struktura hodiny věnuje 5-7 minut opakování z předchozích hodin. V učebních plánech se pak zabývá jednotlivými částmi hodiny podrobněji. Jsou obohacené o znalosti nauky, zpěv lidových písní a hru na nástroj. Plán je rozdělen po měsících školního roku. Při jednohodinové dotaci hudební výchovy vychází na nácvik každé disciplíny 4-5 hodin v měsíci. Pro rozšířenou výuku je to 12-15 hodin, což je daleko intenzivnější forma práce při stejném množství učiva za jeden měsíc nebo školní rok.

Absolventi rozšířené výuky hudební výchovy v Olomouci po devítileté školní docházce odcházeli na hudební gymnázia nebo konzervatoře a následně na Pedagogické fakulty. Mohli tak přispět ke zlepšení stavu českých základních škol ve výuce hudební výchovy, jelikož absolventi rozšířené výchovy rozuměli dobře své-



mu řemeslu a mohli své dovednosti předat i svým žákům jako učitelé hudební výchovy.

Cílem učebních osnov pro RVHV (VÚP, 1997), jimiž se jindřichohradecká základní škola inspirovala při sestavování školního vzdělávacího programu pro 1. stupeň RHV (obsahují konkrétní požadavky pro jednotlivé ročníky) je „*maximální rozvoj hudebnosti žáka, jeho hudebních schopností a dovedností.*“<sup>7</sup>

Rozšířená výuka hudební výchovy má i další cíle. U některých z nich se stává jednou z možných variant ve výběru budoucího povolání. Školy s RVHV se stávají kulturním centrem v regionu a vyhledávanými pracovišti, ve kterých se realizuje odborná praxe studentů hudební výchovy z pedagogických fakult apod.

RVHV je dotována tříhodinovou, ke které se připočítává dvouhodinová dotace nepovinného předmětu sborový zpěv. Tuto dotaci je možné použít i pro vokálně instrumentální těleso. Výuka rozšířené hudební výchovy je realizována zpěvem, hrou na nástroj, poslechem hudebních děl a hudebně pohybovými činnostmi.

Obsahem hodin podle učebních osnov má být hlasová, rytmická a intonační výchova. Dále nácvik jednohlasého a vícehlasého zpěvu s doprovodem i bez, hry na Orffovi nástroje s využitím nástrojů klasických a nácvik hudebně pohybových dovedností. Pracují s výrazovými prostředky hudby, tempovou a dynamickou složkou. Hudbu si žák osvojuje nejen při vyučování, ale i návštěvou výchovných koncertů nebo sám v mimoškolních hudebních aktivitách (soutěžích, koncertech, festivalech apod.).

Konec prvního stupně je důležitý mezník ve výuce RHV. Je takzvanou hudební dílnou, kde žák získává základní znalosti z hudební teorie i praxe (*učební osnovy VÚP, 1997*).

---

<sup>7</sup> z učebních osnov VÚP. Praha: 1997.

### **2.3 Rozšířená výuka hudební výchovy v Jindřichově Hradci**

Myšlenka založení rozšířené hudební a výtvarné výchovy ve třídách základní školy v Jindřichově Hradci vznikla pod patronátem Mgr. Jarmily Kulhavé, ředitelky Jindřichohradecké základní umělecké školy Vítězslava Nováka. Hlavním důvodem byly ekonomické důvody.

Změnou v zákoně (*vyhláška č. 292/1991 Sb., k zákonu o základních uměleckých školách, ve znění zákona č. 29/1984 Sb.*) došlo ke snížení státní finanční podpory základních uměleckých škol (ZUŠ) na provoz školy a platy zaměstnanců, což by mělo za následek narůstající školné pro žáky všech oborů (hudební, výtvarný, taneční a dramatický). Snahou paní ředitelky bylo snížit alespoň náklady na provoz co nejvíce a využít proto budovu i v době, kdy neprobíhá vyučování hudební školy. Rozhodla se tedy prostory školy pronajímat pro dopolední výuku a přesvědčila základní školu, aby společně založili třídy s rozšířenou hudební a výtvarnou výchovou. Vybrané nájemné snížilo náklady na provoz budovy a žáci ZUŠ mohli do umělecké školy chodit dál za přijatelné školné. (*Jindřichohradecký deník, 23. 2. 1994*)

Po roce 1990 mohli rodiče své děti zapsat na jakoukoli školu mimo tzv. spádové oblasti (zařazení do školy podle místa trvalého bydliště). Pokud si vybrali školu s RHV v Jindřichově Hradci bylo pro ně samozřejmostí, že jejich dítě současně dochází na individuální výuku nástroje do ZUŠ. Učitelé ZUŠ se navíc stali externími zaměstnanci základní školy. Měli tak podle slov ředitelky Jarmily Kulhavé trávit více času se svým učitelem nástroje, který věděl, co probral při hodinách ZŠ a mohl ve výuce na ZUŠ pokračovat. Tento systém v současné době nefunguje a to především proto, že od roku 2006 vyučuje rozšířenou hudební výchovu pouze jeden učitel a ačkoli i on je zároveň zaměstnancem ZUŠ v oboru hra na klavír a varhany, neobsáhne všechny hudební obory, na které žáci z RHV do ZUŠ docházejí. Ale velmi těžko toho šlo dosáhnout i v předchozím případě. Externí vyučující ze ZUŠ byli pouze tři. Vyučující teoretické výchovy, vyučující sborového zpěvu a vyučující hry na nástroj. Každý z nich učil nástroj podle svého obo-

ru, který vystudoval na konzervatoři a tak mohl trávit více času pouze s tím žákem RHV, který se učil právě u něj.

Vyučující všech předmětů rozšířené hudební výchovy Štěpán Štrupl, (narozen roku 1976), je absolventem konzervatoře v Teplicích v oboru hra na varhany, klavír a sbormistrovství. Pěvecký sbor vedl již na konzervatoři, později působil jako regenschori na kůru v Lounech a Kunžaku, kde působí jako varhaník dodnes. Spolupracoval s F.O. K. orchestrem hlavního města Prahy, Markem Štrynclem (Musica Florea), Michaelem Pospíšilem (Musica Antiqua, aj.) a hudebním skladatelem Zdeňkem Šestákem. Navštěvoval varhanní kurzy Petra Ebena. V současnosti vede jindřichohradecký pěvecký sbor Smetana, při základní škole dívčí pěvecký sbor. Působí jako umělecký vedoucí vokální skupiny X-tet a hraje na klávesové a dechové nástroje v různých hudebních uskupeních v žánru populární hudby. Jako pedagog působí od roku 1995.

Výuka probíhá v menších kolektivech, ve kterých mají spolužáci společnou zálibu. „Především jde o to, aby měli žáci o hudbu opravdový zájem. Pak hudbu dělali buď profesně jako studenti konzervatoří, pedagogických fakult anebo pouze jako koníček.“<sup>8</sup>

Původně byly tyto obory otevřeny při 3. základní škole v Janderově ulici a to ve školním roce 1995/1996. Byl zde otevřen první až třetí ročník rozšířeného vyučování, polovina hudebníků a polovina výtvarníků. Od školního roku 1998/1999 se tyto třídy otevírají při 2. základní škole (ZŠ). Její budova má vhodnější umístění naproti základní umělecké škole a pro 2. ZŠ byly tyto obory přesunuté na jejich školu záchranou před uzavřením.

V současnosti se již základní ani základní umělecká škola nemusí obávat o nedostatek žáků. Vystávají zde však jiné problémy. Školy se snaží o postupné odpojení a hlavním důvodem jsou rozdílné pohledy především na výuku rozšířené hudební výchovy. Mají odlišné úrovně osnov a RVP, učebních plánů a směrnice

---

<sup>8</sup> KULHAVÁ, J. ředitelka ZUŠ Jindřichův Hradec, rozhovor září 2010.

škol. Základní škola je povinná příjem žáků usnadnit. Je především „základní“ školou, která žáky přijmout pro povinné základní vzdělávání musí. Narozdíl od základní umělecké školy, na kterou žáci být přijati nemusí. Žáci si vzdělání platí a ZUŠ trvá na vysoké úrovni přijímacího řízení. Jelikož se o založení rozšířené výuky zasadila ředitelka ZUŠ, snaží se tuto vysokou úroveň nastolit i u průzkumu hudebních předpokladů budoucích žáků RHV na základní škole (výběrové řízení). Podle ZŠ by měl být výběr žáků pro vzdělávání v základní škole s rozšířenou hudební výchovou jednodušší než talentové zkoušky na základní uměleckou školu. Jde tady o zásadní rozpor v koncepci L. Daniela, protože v Jindřichově Hradci rozšířenou hudební výchovu založila ZUŠ a jako zakladatel prosazuje své názory. V Olomouci byla základní umělecká škola založena pro potřeby rozšířeného vyučování ZŠ. Navíc jindřichohradecká hudební škola prosazuje vysokou odbornost v oblasti hudební teorie, což Danielova koncepce odmítá a teorii si učí pouze v rámci rozšířené praktické výuky.

Zásadní rozpor mezi školami je v rozdílném zřizovateli. ZUŠ je zřízena krajem a ZŠ městem, což může způsobovat problémy v organizovaném propojení obou škol. Výhodou propojení je využití klasických nástrojů ZUŠ ve výuce rozšířené hudební výchovy. Dále pak příjemné prostředí ZUŠ chráněné uzavřeným dvorem a společný zájem žáků ve třídách rozšířeného vyučování. Nevýhodou jsou rozdílné názory ZŠ a ZUŠ na úroveň výuky a znalostí žáků především v oblasti hudební teorie. Společné talentové zkoušky škol pro budoucí žáky RHV jsou předmětem dohadů. Daniel výběrové řízení pro třídy RHV vůbec nedělal. A nevýhodou pro základní školu jsou finanční výdaje za nájem prostor, který hradí z vlastních zdrojů. Tento výdej základní školy je ovšem výhodným příjmem ZUŠ.

### **2.3.1 Organizace výuky**

Rozšířenou výuku hudební výchovy nabízí jindřichohradecká 2. základní škola v rozmezí od prvního do pátého ročníku. Základní škola také zabezpečuje vyučování po stránce finanční. Podle slov Mgr. Menzlové (zástupkyně ředitele ZŠ) je rozšířené vyučování ekonomicky nákladnější. Na jednu třídu to znamená mít o dva vyučující navíc, jelikož se žáci na tři vyučovací hodiny týdně půlí – v jedné

vyučovací hodině probíhá současně výuka rozšířené hudební výchovy a výtvarné výchovy. K tomu ještě třídní učitel na základní předměty prvního stupně. Tyto výdaje hradí škola z vlastního rozpočtu bez zvláštních dotací ministerstva školství, mládeže a tělovýchovy, je však naštěstí dostatečně veliká a dokáže tak ušetřit jinde.

Hlavním důvodem, proč žáci nepokračují ve studiu RHV až do deváté třídy je, že většina žáků odchází na víceletá gymnázia. Ze statistiky žáků ucházejících se o přijetí na střední školy vyplývá, že ve školním roce 2007/2008 odešlo na víceletá gymnázia 25 % žáků 5. ročníku rozšířené výuky hudební výchovy. O rok později odešlo dokonce 50 % a ve školním roce 2009/2010 osm procent žáků. Šikovní a nadaní hudebníci se potom mohou individuálně rozvíjet na základní umělecké škole a méně zdatní (u nichž byl hudební směr spíše ambicí rodičů) se mají šanci uplatnit v jiném oboru. A v neposlední řadě jsou to příliš drahé výdaje na provoz rozšířeného vyučování.

Ve školním roce 2010/2011 funguje podle vzdělávacího programu Základní škola pouze 5. ročník rozšířené hudební výchovy, nižší třídy již postupně přistoupili na Školní vzdělávací program (ŠVP).

Celkově je výuka rozšířené hudební výchovy v Jindřichově Hradci s odkazem na ŠVP dotována jednou hodinou sborového zpěvu, jednou hodinou teorie a jednou hodinou hry na nástroj. Aby byla uspokojena potřeba tří hodin hudební výchovy týdně a nebyla překročena stanovená hranice počtu hodin za týden pro každý ročník, ubraly se hodinové dotace jiným předmětům. Podle učebních plánů školy je první ročník celkově dotován dvaceti hodinami týdně, ubraly se tedy dvě hodiny českého jazyka a nahradily se hudební výchovou. Druhý ročník je dotován dvaceti dvěma hodinami za týden, ale stejně jako v prvním ročníku se ubrali dvě hodiny českého jazyka a byly nahrazeny hudební výchovou. Ve třetím ročníku je hranice časové dotace za týden variabilní v rozmezí dvaceti čtyř až dvaceti pěti hodin. Dvacet čtyři hodin je dotací pro základní předměty třetí třídy a dvacátá pátá hodina je využita na jednu hodinu hudební výchovy. Další hodinu (sborový zpěv) si

žáci volí jako nepovinný předmět. Kdyby si ho nezvolili, nemohli by studovat rozšířenou hudební výchovu. V podstatě jde o oficialitu, s níž se rodiče seznámí již při informační schůzce před zápisem do školy. Čtvrté třídě se z původních dvou hodiny výtvarné výchovy týdně ubere jedna hodina pro hudební výchovu a sborový zpěv si stejně jako ve 3. ročníku volí jako nepovinný. Žáci pátých tříd přicházejí na úkor rozšířené hudební výchovy o hodinu přírodovědy a výtvarné výchovy, sbor zůstává nadále jako nepovinně - volitelný.

### **2.3.2 Pomůcky využívané při RHV na 2. základní škole**

Speciální učebnice pro rozšířenou hudební výchovu neexistují. Inspirací pro práci v hodině jsou vyučujícímu Hudební školky Pierra Van Haveho, Metodická příručka hudební výchovy Ladislava Daniela a učebnice hudební výchovy pro 1. - 5. ročník od státního pedagogického nakladatelství (SPN).

Učitel společně se žáky své „učebnice“ vytváří – používají notové sešity, do kterých zapisují, případně lepší kopie probrané látky (teorie, hmaty na flétny, základní cvičení pro flétny, z již zmíněné Hudební školky a nacvičované skladby hudebních souborů) a procvičují ji. Skladby do instrumentálních souborů jim upravuje převážně vyučující podle repertoárového výběru žáků a podle nástrojového seskupení dané třídy.

Ve škole není k dispozici klasická hudební třída, pouze pro výuku hudební výchovy. Výuka probíhá v různých třídách základní školy nebo školní družině. Veškeré nástroje, které třída používá jsou přenosné, včetně kláves. Žáci mají k dispozici Orffův instrumentář, mezi nejčastěji využívané patří bubínek, dřívka, tri-angl, tamburína, činely a rolničky, xylofon a metalofon. Nosí si své flétny, případně jiné hudební nástroje (klarinet, příčná flétna, kytara, akordeon, aj.). V případě potřeby je možné využít i školních stojánků na noty. K upravování skladeb pro vokální a instrumentální soubory používá učitel počítačový program Finale.

### **2.3.3 Výběr žáků nadaných v oblasti hudební výchovy**

*(vnitřní směrnice, č.j. : VS-6/07)*

Vnitřní směrnice s odvoláním na zákon č. 561/2004 Sb., o předškolním, základním, středním, vyšším odborném a jiném vzdělávání (školský zákon) upřesňuje podmínky, organizaci a kritéria ve výběru žáků nadaných v oblasti hudební výchovy (tzv. průzkum předpokladů).

Informace o vyhlášení výběru je zveřejněna vždy v období od 15. října do 15. listopadu toho školního roku, ve kterém bude probíhat zápis do prvních tříd školního roku následujícího. Informace je vyvěšena na vývěsce, webových stránkách školy, případně v regionálním tisku. Ve stejném období škola organizuje informační schůzku rodičů.

Termín výběru je stanoven ředitelem školy v období od 15. listopadu do 15. prosince (nejméně však čtrnáct dní po vyhlášení výběru) od 15. 00 hodin do 18. 00 hodin. Výběr probíhá průběžně v učebnách hudební výchovy (v pronajatých prostorách ZUŠ, pozn.aut.).

Výběr probíhá formou individuálního pohovoru za účasti rodiče (nebo zákonného zástupce). Vlastní pohovor je rozdělen do pěti částí: zpěv, hudební chyba, intonace, počet tónů, rytmus. Hodnotí se podle úspěšnosti od nejlepšího po nevyhovující stupni A, B, C a D.

## **Zpěv písně**

Žák zazpívá předem připravenou písničku (nejlépe lidovou).

Žák:

A – zazpívá bezchybně a bez zaváhání bez instrumentálního doprovodu s čistým hlasovým projevem

B – zazpívá váhavě, s menšími intonačními nebo rytmickými nepřesnostmi, ale s čistým hlasovým projevem

C – zazpívá intonačně nebo rytmicky nepřesně, ale s čistým hlasovým projevem

D – zazpívá píseň s velkými intonačními nebo rytmickými nedostatky nebo se této disciplíny nezúčastnil

## **Rozpoznání chyby**

Zkoušející zahraje na klavír píseň, kterou žák dobře zná (nejlépe tu, kterou zazpíval v první disciplíně) a úmyslně v ní udělá několik chyb.

Žák:

A – rozpozná každou chybu a okamžitě na ní reaguje

B – chybu rozpozná, i když se zaváhá, reaguje nejistě, se zpožděním

C – nerozpozná každou chybu nebo chybu uzná až po naznačení zkoušejícím

D – vůbec nerozpozná chybu, je přesvědčen o správnosti nebo se této disciplíny nezúčastnil

## **Intonace**

Žák reprodukuje tóny zahrané na klavír v jeho hlasovém rozsahu na libovolnou slabiku.

Žák:

A – reprodukuje zahrané tóny naprosto čistě, bez zaváhání

B – je schopen reprodukovat zahrané tóny s mírným zaváháním, či s občasnou intonační nepřesností, při zopakování již intonuje přesně

C – reprodukuje tóny nepřesně, při opakování tónu se intonace nezmění

D – není schopen reprodukovat zahrané tóny nebo se této disciplíny nezúčastnil



## Počet tónů

Žák rozpoznává hraný počet tónů na klavíru. Zkoušející hraje jeden tón nebo dva tóny harmonicky.

Žák:

A – bez problémů rozpozná počet hraných tónů, neváhá

B – rozpozná počet tónů s menším zaváháním, při zopakování konkrétního příkladu již reaguje jistě

C – rozpoznává počet tónů nejistě, s častými chybami i při zopakování konkrétního příkladu

D – není schopen rozpoznat správný počet hraných tónů nebo se této disciplíně nezúčastnil

## Rytmus

Žák reprodukuje po zkoušejícím jednoduché rytmické příklady v rozsahu dvou až čtyř taktů.

Žák:

A – reprodukuje rytmické příklady bez zaváhání, nevyžaduje opakování

B – váhá při reprodukci zadaného příkladu, při zopakování reprodukuje bezchybně

C – reprodukuje příklady s většími obtížemi, nepřesnostmi, které přetrvávají i při zopakování příkladu

D – není schopen reprodukovat rytmické příklady nebo se této disciplíně nezúčastnil

Při výběrovém řízení se podle směrnice školy přihlíží i k celkovému vystupování žáka, jeho zralosti při řešení jednotlivých disciplín. V případě, že se žák některé disciplíny nezúčastní, nemůže být z této disciplíny hodnocen a nesplní tak podmínky výběrového řízení. Pro přijetí je rozhodující úspěšnost v jednotlivých disciplínách, preferován je zpěv písně a rytmus. Jednoznačně vykoná úspěšně výběrové řízení ten, kdo získá ve všech disciplínách hodnocení stupněm A.

Pořadí dalších přijatých uchazečů je vyjádřeno následující tabulkou:

Pořadí:	1.	2.	3.	4.	5.	6.	7.	8.	9.	10.	11.	12.	13.	14.	15.
Zpěv písně	A	A	A	A	A	A	A	B	A	A	A	B	B	B	B
Rozpoznání chyby	A	B	A	B	A	B	A	A	A	B	A	B	A	A	A
Intonace	A	A	B	A	B	B	A	A	A	A	B	A	A	B	A
Počet tónů	B	A	A	B	B	A	A	A	B	A	A	A	B	A	A
Rytmus	A	A	A	A	A	A	B	A	B	B	B	A	A	A	B

Následují kombinace se třemi B, čtyřmi B, atd.

Dalším kritériem pro žákovo přijetí je spádová oblast. Ačkoli dnes již stát nerozhoduje o tom, do které školy má dítě podle místa bydliště nastoupit a škola pořádá „průzkum hudebních předpokladů“, ke kterým se smí dostavit kdokoli, kdo má o výuku RHV zájem, je výběr žáků omezen spádovými obcemi. Toto opatření bylo ustanoveno odborem školství z důvodu ohrožení jiných základních škol ve městě tak, aby žádná z nich nemusela být uzavřena. Do rozšířeného vyučování tak musí být zařazeni přednostně ti, kteří podle místa bydliště pod 2. základní školu spadají.

Tudíž je při přijímání přijato dítě především podle místa bydliště a potom se přihlíží k výsledkům zjišťování předpokladů.

O úmyslech, které odbor školství má, nejsou rodiče žáků účastnících se výběrového řízení plně srozuměni. Škola je nucena rozeslat dopisy úspěšným účastníkům řízení s tím, že nemohou být zatím přijati ke studiu s ohledem na výsledky zápisů všech škol v Jindřichově Hradci. S jistotou jsou přijati, až když je zápis všech škol budoucích žáků prvních tříd uzavřen (hrají zde roli možné odklady dětí, změna výběru školy, stěhování). Přijímací řízení se potom stává velmi komplikovanou záležitostí mezi rodiči, školou a školským odborem.

13.1. 2011 proběhl výběr do prvních tříd RVHV pro školní rok 2011/2012. V komisi usedl ředitel 2. ZŠ Mgr. Jiří Vodáček, učitel rozšířené hudební výchovy pan Štěpán Štrupl, třídní učitelka třídy s rozšířenou hudební výchovou Mgr. Hana Dubenská, učitelka klavíru ZUŠ Viktorie Bazáková a učitel hry na flétnu a zástupce ředitel ZUŠ Mgr. Marián Mikula.

Ještě stále se zde projevuje podvědomě udržené propojení škol, které zájem o rozšířenou výuku estetických předmětů přimkl k sobě. Zástupci základní školy jsou přítomni, aby si vybrali své budoucí žáky. Třídní učitelka Mgr. Hana Dubenská s nimi bude pracovat tři školní roky a povede je jako nerozdělitelný tým. Tvrdí, že: „ *Kolektivy těchto tříd jsou mnohem více aktivní, samostatnější a tvořivější než klasické třídy. Mají větší smysl pro krásu a také ctižádostivější rodiče, kteří je ženou k lepší a vyšším cílům. Setkala jsem se asi se třemi nepřizpůsobivými kolektivy, které jsem učila. Ale za 15 let praxe, kdy jsem třídní učitelkou ve třídách s rozšířenou hudební výchovou je to opravdu spíše výjimka.*“ Ona si při výběrovém řízení vybírá takové žáky, kteří budou do nové skupiny zapadat. Stejně jako vyučující Š. Štrupl, který navíc přihlíží k hudebním výkonům. ZUŠ pak dohlíží na větší odbornost a profesionální výběr žáků. Většina budoucích žáků RVHV jsou i budoucími žáky ZUŠ ve hře na hudební nástroj. Aby nemuseli dvakrát absolvovat přijímací řízení podobného rázu (v květnu má talentové zkoušky umělecká škola), zhodnotí žáka i oni a v případě zájmu rodičů o výuku na ZUŠ, nemusí již tyto zkoušky vykonávat. O přijetí je rozhodnuto s ohledem na výběrové řízení základní školy. Společné přijímací řízení je další podporou nepochopení rodičů v rozdílu mezi oběma školami. Kdyby byli nuceni jít k talentovým zkouškám do ZUŠ zvláště v květnovém termínu, lépe by pochopili, že tato škola je jiná instituce a má své podmínky pro přijetí ke vzdělávání.

To, zda opravdu většina žáků, kteří nastoupí do rozšířené třídy hudební výchovy, chodí na nástroj do ZUŠ, hodnotí dotazník pro rodiče žáků RVHV jedním z dotazů (viz příloha). Z 56 dotazovaných respondentů (rodičů žáků 1. – 5. ročníku RVHV na 2. ZŠ Jindřichův Hradec) odevzdalo své odpovědi 50 z nich ve věkové kategorii 20 až 51 a více let.

Z výzkumu docházky do základní umělecké školy na hudební nástroj je zřejmé, že do ZUŠ své dítě posílá 94 % rodičů. Ve zbývajících 6 % žáci nedocházejí z různých důvodů. V případě, že je žák v 1. ročníku ZŠ, tak hlavně proto, že si v době dotazování (říjen 2010) ještě nevybral nástroj, na který by chtěl hrát. Ve vyšších ročnících šlo spíše o nedostatečnou píli nebo příliš mnoho

mimoškolních aktivit. Z výzkumu vychází, že čtyři respondenti posílají své děti na dva hudební nástroje současně. Mezi nejčastěji vybrané patří klavír a zobcová flétna (oba totožně 30 %). Následují kytara, akordeon, klarinet, bicí nástroje aj. Z toho vyplývá, že škála výběru využitelných hudebních nástrojů při hudebních činnostech je pestrá. Žáků, kteří podle tvrzení Š. Štrupla, že: „ *Někteří rodiče nechtějí, aby dítě současně s 1. třídou, kde je toho na děti i tak dost, chodily ještě do ZUŠ. Někdy začnou později, od 2. třídy, jindy vůbec. Nástrojově nemají nevýhodu. Žáků, kteří se učí hrát na flétnu jen při výuce RVHV,* “ je velmi málo. Naopak potvrzuje, že většina žáků rozšířené výuky je současně žáky základní umělecké školy.

Z dotazníku rodičů žáků RHV (příloha II.) vyplývá, že ke zkouškám zjišťování předpokladů vodí své děti rodiče zaměstnaní jako zdravotníci (lékaři, lékárníci, zdravotní sestry aj.), pedagogičtí pracovníci nebo ekonomové a další státní zaměstnanci. Pouze jeden z rodičů je hudebníkem. Důvodů, proč právě tyto rodiče zapisují své děti do RHV je podle jejich volby v dotazníku několik. Zejména proto, že má jejich dítě talent (39 %). Nevyhýbají se ale ani doporučení okolí (19, 5 %) anebo tvrdí, že jednali na žádost samotného dítěte (19, 5 %). Mezi jiné důvody uvádí příjemné prostředí a vhodné umístění školy, kvalifikovaného pedagoga, hudební rodinu nebo docházku staršího sourozence do třídy s RHV.

Letos se k výběrovém řízení dostavilo 20 zájemců. Do třídy, ve které řízení probíhá, chodí budoucí žáci individuálně v doprovodu svých rodičů. Někteří si dobrovolně přinesli flétnu, na kterou se učí ve školce, v jiném hudebním zařízení nebo doma. Před komisí na ni zahráli. Prvním samostatným úkolem pro dítě je, aby se představilo a sdělilo komisi, jakou písničku zazpívá podle vlastního výběru. Jak škola doporučuje, většinou jde o lidové písně s různou obtížností. Mezi zpívanými se často objevují Kočka leze dírou, Okolo Hradce, Pod naším okýnkem, Běží liška k táboru nebo Skákal pes. Někteří ze zájemců neznají dobře svůj hlasový rozsah, který je důležitý pro čistý přednes. Dítě si pak píseň moduluje podle potřeby tak, aby se mu dobře zpívalo i ve vyšších polohách. Dochází k tomu, že písničku odzpívá v několika různých tóninách. Další vyskytovanou chybou je

dýchavičnost pěveckého projevu, na kterém se může projevit i nervozita. Při zpěvu se také ukazují různé logopedické vady řeči (špatné sykavky, rotacismus, patlavost, aj.). Pokud jde o intonačně příliš obtížnou píseň, snaží se zkoušející o to, aby přesvědčil dítě zazpívat jednodušší písničku, kterou zná. Jedna z uchazeček si namísto lidové písně vybrala píseň umělou (z pohádkového filmu Šíleně smutná princezna - *Znám jednu starou zahradu*). Intonačně velmi těžkou písničku s velkým rozsahem odzpívala nad očekávání velmi kvalitně (s jistým projevem a čistou intonací). V průběhu přijímacího řízení patřila mezi výrazné talenty. Dvě děti neprošly přijímacím řízením, protože nesplnily základní podmínku. Kvůli odmítnutí spolupráce či velkému stresu vedoucím k pláči se všech disciplín nezúčastnily.

Další disciplínou je rozpoznání chyby v písničce. Pokud to jde, učitel se snaží použít a zahrát lidovou píseň, kterou uchazeč odzpíval anebo vybere alespoň takovou, kterou dítě s jistotou zná. Nejprve ji přehraje na klavír, aby se ujistil, že dítě ví, o kterou písničku jde a jak správně zní. Následně ho uvede do hry na učitele a žáka. Uchazeč si zahraje na učitele a má za úkol kontrolovat svého žáka, jestli známou písničku hraje dobře. Zkoušející jako neposlušný žák v ní záměrně udělá 1- 2 chyby. Úkolem uchazeče je, aby chybu rozpoznal a buď tlesknutím nebo slůvkem „chyba“ nebo „ted“ na ni upozornil.

S rozpoznáním většinou nebyl problém. Výjimky tvořily případy, kdy dítě tlesklo pro jistotu dřív, než chyba přišla anebo zareagovalo na pohled učitele, který po provedené chybě očekával tlesknutí. Častěji šlo spíše o to, že dítě nevědělo, jak zareagovat nebo bylo nesmělé (nejistě kývlo hlavou, usmálo se). Komise by tedy měla sledovat reakce celého těla dítěte.

Dále byl zkoušen rytmus. Zkoušející předtleská asi tři krátké rytmické úryvky a uchazeč má za úkol je zopakovat. Vyučující tu často naráží na problém v motorice. Pohyb samotného tlesknutí je pro dítě předškolního věku obtížnější, takže kvůli němu nestáhá tlesknout přesně podle zadání, i když dobře ví, jak má znít správně. Bez větších obtíží zvládají zopakování jednoduchého a krátkého

úryvku v rozsahu 2 taktů. V delších úryvcích se objevují chyby, zejména pak na konci zadaného cvičení. Dítě mu při poslechu nevěnuje dostatečnou pozornost a soustředí se pouze na to, jak má začít. Málokteré dítě se přirozeně napojí v tempu hned na první dobu následného taktu. Výsledkem toho je, že dochází k opoždění celého nástupu a namísto první doby udělá pauzu. Následně ji nahání tak, že přesáhne jednou dobou do taktu dalšího. Tato disciplína je pro zájemce náročná a ne všichni ji zvládnou bez chyby a přesně.

Vyučující vynechal zkoušení z počtu tónů hraných harmonicky. Podle něj je úroveň jejich zvládnutí rozporem mezi učiteli základní a základní umělecké školy.

Poslední součástí letošní přijímací zkoušky byla intonace. Aspirant má zopakovat jednoduchou melodii předzpívanou učitelem. V této disciplíně se snadno rozezná velikost pěveckého rozsahu a čistota intonace. Nezřídka se stává, že zkoušející musí přizpůsobit polohu melodie rozsahu hlasu dítěte. Žáci předškolního věku neumí používat dětský hlavový tón a zpívají překvapivě nízko. Snaží se zpívat mluvním tónem, který jim neumožní zpívat ve vyšších polohách. Snadněji se jim zpívá melodie vedená shora dolů než zdola nahoru.

Současně s přijímacími zkouškami se dělal drobný průzkum toho, na který hudební nástroj by potencionální žáci RHV chtěli hrát v ZUŠ. Nejčastěji se objevují nástroje jako je flétna, klavír nebo kytara. Výjimečně housle nebo bicí nástroje.

Je velmi obtížné ohodnotit žáka pro přijetí do třídy s RVHV, vyvodit za tak krátkou dobu, po kterou výběr probíhá, zda je dítě vhodným kandidátem na žáka rozšířené hudební výchovy po celou dobu pěti let. Je to úkol nejen pro zkušeného hudebníka, ale zejména pro pedagoga. Učitel s praxí u talentovaných žáků dokáže alespoň hrubě odhadnout hudební schopnosti dítěte. Ale ani zkušenost není zárukou toho, jakých výsledků bude kolektiv dosahovat ve své práci. Záleží i na tom, jak bude třída umět spolupracovat na svých společných hudebních zájmech a kam je budou chtít směřovat.

### **2.3.4 Žáci a jejich hudební uplatnění v rámci výuky rozšířené hudební výchovy**

Žáci docházející do tříd s rozšířenou výukou hudební výchovy vystupují pravidelně dvakrát do roka, zejména na školních akcích. První ve školním roce je Vánoční jarmark školy, kde žáci prodávají své výrobky za symbolické ceny a výtěžek z akce je věnován na podporu dětí z rozvojových zemí (Indie, Afrika) v rámci projektu „Adopce na dálku“. Jako zpestření tohoto odpoledne žáci rozšířené hudební výchovy zazpívají a zahrají. Další akcí ve druhém pololetí je Benefiční koncert (konaný kolem poloviny května). Na tomto koncertě vystupují nejen žáci všech tříd rozšířené hudební výchovy (sbory i hudební tělesa) včetně pěveckého sboru 2. ZŠ, ale i někteří šikovní žáci - sólisté (zpěváci, klavíristé, aj.) docházejících do ZUŠ (příloha V.). Výtěžek z koncertu je použit ke stejnému účelu jako z Vánočního jarmarku.

## 3 PRAKTICKÁ ČÁST

### 3.1 Stavba jednotlivých hodin RHV

Z náslechnů hodin rozšířené hudební výchovy na jindřichohradecké 2. základní škole lze průběh shrnout do následujícího vyučovacího postupu.

Výuka sborového zpěvu je pro některé třídy společná (ve školním roce 2010/2011 se spojují 1. a 2. ročník a dále 4. a 5. ročník. 3. ročník má hodinu sborového zpěvu individuálně především z výchovných důvodů (více viz kapitola Kolektiv třídy 3. E). Věnují se především správnému sezení, hlasové výchově a zpěvu lidových i umělých písní. Podle schopností konkrétní skupiny žáci zpívají dvojhlasně (od 2. ročníku), respektive trojhlasně (od 3. ročníku).

Vyučování zpravidla začíná rozezpíváním. Vyučující používá několik ověřených pěveckých cvičení, například rozezpívání na jednom tónu (mi-ne, mi-ne, mi), melodický sestup z kvinty dolů (ma-na-va-na-ja), vzestup a sestup v rozsahu kvinty se skokem na kvintu a zpět na primu (bo-bo-bo-bo-bo-bo-bo-bo-bom-bó-nek) a skoky z kvinty na sextu a zpět na kvintu, s postupným sestupem kvarta-kvinta-kvarta, tercie-kvarta-tercie, sekunda-tercie-sekunda a končí na primě (jo-po-po, jo-po-po, jo-po-po, jo-po-po, jó). Závěrem si zazpívají jim dobře známou písničku.

V druhé části vyučovací hodiny se věnují nácviku rozpracované písně. Sbor 1. a 2. E trénuje písničku I. Loudové s textem V. Fischera „*Vosa a bodlák*“ v jednohlase s doprovodem klavíru. Písničku nacvičují bez not a textu z paměti s důrazem na opakování artikulačně obtížné části. Cvičí rytmicky v tempu mluvenou řečí – nejprve kratší úsek a posléze celou frázi. Po dostatečném nácviku si ji také zazpívají. Vyučující vyžaduje, aby žáci zpívali přesně v tempu písně. Když je tato písnička nacvičená (po proběhlém několikátýdenním nácviku), žáci si tuto píseň zopakují a začínají s nácvikem písně nové s názvem „*Žezulička*“. Jde o



umělou píseň z dílny K. Bendla napsanou na text J. V. Sládka (také v jednohlase s doprovodem klavíru). Učitel jim píseň nejprve přehraje, poté se žáci učí rytmicky odříkat text podle učitelem předříkaných frází. Následně se je naučí po frázích zpívat. Ty pak postupně spojují, až zazpívají celou píseň. Postupně se opravují některé artikulační a intonační nepřesnosti. Teprve, když si je učitel jistý, že žáci novou píseň dobře zvládli, cvičí výraz a dynamiku.

Sbor 4. a 5. ročníku nacvičuje tříhlasé písně „*Návrat*“ a americký spirituál „*Kumbaya My Lord*“. Společně se učí pouze text a správné vyslovování frází, potom postupně nastudují jednotlivé hlasy a společně je secvičují. Nejprve 1. a 2.hlas, potom 1. a 3. hlas a na závěr všechny hlasy dohromady. Když se píseň Kumbaya podaří dobře secvičit, přidají hudebně pohybové činnosti (tleskání do spirituálu na druhou – dvě osminy a čtvrtou dobu - jedna čtvrtěová).

Na konci hodiny si sboristé za odměnu vybírají písničky na přání, které by si rádi zazpívali. Mezi nejoblíbenější písničky mladšího sboru patří „*Tři citrónky*“ , „*Není nutno*“ a „*Dělání, dělání*“ od autorů Z. Svěráka a J. Uhlíře, „*Tři čuníci*“ Jaromíra Nohavici nebo lidovou „*Černé oči jděte spát*“. Vše zpívají z paměti a s radostí. U veselých písniček má jejich zpěv tendenci ke křiku. Učitel je napomene, aby zpívali slaběji. U pomalých písní se této hranici vůbec nepřiblíží, zpívají přirozeně. Starší sbor si vybírá podobně jako sbor mladší „*Tři citrónky*“ nebo „*Trpasličí svatbu*“ J. Uhlíře, anebo zcela odlišně „*Anděla*“ od Karla Kryla či „*Bednu od whiskey*“ Mikiho Ryvola.

Ve zbývajícím dvouhodinovém bloku je výuka více přizpůsobena možnostem jednotlivých ročníků. Společně se v této dvouhodině probírají teorie a hra na nástroj. První část je věnována teorii. Časově je této části hodiny věnována asi jedna třetina celkové dotace. Za tuto dobu zvládnou žáci společně s učitelem procvičit psaní not v houslovém i basovém klíči, některé teoretické pojmy podle obtížnosti ročníku a rytmická cvičení.

Podle tematického plánu získávají žáci v první třídě základní teoretické znalosti v rozsahu houslového a basového klíče, základů dynamiky (piano, mezzoforte, forte) a rytmiky (nota celá, půlová, čtvrtě, osminová, půlová s tečkou, pomlky v taktu celém, 2/4, 3/4). Poznají rozdíly mezi ženským, mužským a dětským hlasem.

Ve druhém ročníku se prohlubují teoretické znalosti o pojmech předznačení, posuvky, repetice, prima volta, seconda volta a výrazové prostředky staccato, legato, ligatura, dynamické prostředky crescendo, decrescendo, pianissimo, fortissimo, o tempových prostředcích moderato, andante, allegro, ritardando, a tempo, korunu. Dále o notu čtvrtě s tečkou, tóninu dur – moll, pentatoniku, stupnici C dur, F dur, E dur a jejich trojzvuky. V poslechu se přehrávají skladby například od B. Smetany, A. Dvořáka, L. Beethovena, V. Nováka, J. D. Zelenky, F. Schuberta, E. Suchoně, F. Mendelssohn-Bartholdyho, I. Hurníka nebo V. Trojana.

Ve třetím ročníku se probírají pojmy tenuto, portamento, rubato, accelerando, komorní a. Stupnice G dur, A dur, B dur, Es dur a jejich trojzvuky, aiolská stupnice a moll, paralelní C dur - a moll, stejnojmenné A dur – a moll, 3/8, 4/8, 6/4, 6/8 takty. Intervaly prima, sekunda, tercie, kvarta, kvinta, sexta, septima, oktáva, hlavní funkce dominanty, subdominanty, kvintakordu, rytmické hodnoty triola, synkopa, nota šestnáctinová. Dále se probírá předtaktí, dvojhlas basových tónů v paralelních terciích, doprovody v rytmu pochodu, polky a valčíku. Učí se poznávat smyčcové nástroje a hudební díla B. Smetany, L. Janáčka, J. S. Bacha, L. Armstronga, G. Zrunka, J. Stivína nebo F. Chopina.

Ve čtvrté třídě se zabývají stupnicemi s jedním až čtyřmi # a b, stupnicí H a Des dur, tónikou, subdominantou a dominantou a jejich funkcemi – akordy na těchto stupních, tónickým kvintakordem durovým, mollovým a jeho obraty – sextakord, kvartsextakord. Dále probírají intervaly malou sekundu a tercii, enharmonické tóny, transpozici, postupy # a b, tečkované rytmy. Učí se intonovat intervaly pomocí nápěvů, orientaci na klaviatuře. Rozeznávají dřevěné dechové nástroje, zkouší tvořit vlastní melodie. V poslechu se věnují hudebním skladatelům P. I. Čajkovskému, J. Myslivečkovi, J. J. Rybovi, D. Šostakovičovi, J. Haydnovi.

V posledním pátém ročníku RHV probírají durové stupnice se sedmi # a b , tóny základní a odvozené, stavbu stupnic dur a moll (aiolská, harmonická, melodická), transpozice z F do G klíče. Zabývají se sluchovou analýzou intervalů, intonací všech stupňů v dur (volné nástupy), pojmenování oktáv. Učí se druhy lidových písní (milostná, pracovní, atd.), žesťové dechové nástroje, melodické ozdoby (trilek, aj.), o pěveckých sborech, komorní hudbě. Poslouchají skladby J. B. Foerster, J. Suka, G. F. Händela, J. Ježka, A. Vivaldiho, W. A. Mozarta, AG Fleku a Hymnu ČR.

Po teorii je často zařazena krátká přestávka a druhá část hodiny je zasvěcena společné hře na hudební nástroj. V prvním ročníku se žáci seznamují s nástroji Orffova instrumentáře a dalšími klasickým hudebními nástroji jako je klavír, kontrabas, housle a trubka. Od druhého pololetí se zařazuje hra na flétnu (správné dýchání, tóny h<sup>1</sup>, a<sup>1</sup>, g<sup>1</sup>, c<sup>2</sup>, d<sup>2</sup>, d<sup>1</sup>). Druhý ročník prohlubuje hru na flétnu i v jednoduchém dvojhlasu (noty e<sup>1</sup>, f<sup>1</sup>, c<sup>1</sup>, fis<sup>1</sup>, b<sup>1</sup>). Ve třetím ročníku hra na flétnu pokračuje v jednoduchých trojhlasích (noty e<sup>2</sup>, f<sup>2</sup>, g<sup>2</sup>) a navíc zařazují i nástroje, na které chodí děti hrát do ZUŠ. V posledních dvou ročnících se pokouší využít všech hudebních nástrojů, které žáci ovládají.

Orchestr 2. E se podle náslechnů z hodin věnuje především hře na flétny (v prvním a druhém hlase) společně s orffovými nástroji (xylofon, metalofon, bubínek, tamburína, triangel a činelky). Tyto nástroje využívají ve skladbě s názvem „*Taneček*“ (hudební škola P. van Have). Vyučující je během nácviiku upozorňuje na nástupy 1. a 2. věty, mezihry a repetice. Ukazuje jim přesné nástupy jednotlivých nástrojů. Tentokrát se žáci učí hrát z not a učí se v nich orientovat. Jako druhou nácvičovanou skladbu děti hrají skladbu, kterou si sami vybrali, např. „*Pohádky z mechu a kapradí*“ (Jiří Celba). Učitel ji upravil na míru konkrétního souboru s využitím nástrojů ze ZUŠ. Jedna žákyně 2. třídy hraje na klávesy (držení akordů) a ostatní se dělí o první a druhý hlas fléten, triangel, dřívka a xylofon a metalofon. Některé nástroje pak procvičují zvlášť (xylofon s klávesami, xylofon a metalofon, první a druhý hlas fléten).

Pokud je úroveň skupiny dostatečně vysoká, pokoušejí se žáci vyšších ročníků u skladeb vlastního výběru psát si jednotlivé party sami (za dohledu učitele, podle dosažených znalostí z teorie hudby a s ohledem na náročnost vybrané skladby). V případě 5. E, si žáci vybrali nejprve melodii z filmu „*Pan Tau*“ a později hned tři skladby z různých animovaných pohádkových filmů („*Šmouly*“ - H. Seroka/ J. Šrámek/T.Vodrovic, „*Včelí medvídky*“ - P. Skoumal/ Z. Svěrák a „*Pata a Mata*“ ze slovenského seriálu „*A je to*“). Tady by bylo jejich rozepsání do nejrůznějšího nástrojového obsazení tak náročné, že tady zasáhla při úpravě pouze ruka učitele hudební výchovy. „*Pana Tau*“ z autorské dílny V. Hála/J. Malásek/ J. Bažant hrají v obsazení zobcové a příčná flétna, Es klarinet, xylofon, metalofon, tamburína, bubínky a klávesy. Zbývající tři, mezi kterými se žáci nemohli rozhodnout, smíchal vyučující Š. Štrupl do jedné skladby se vše říkajícím názvem „*Šmouloví medvídci Pat a Mat*“. Tuto neobvyklou směs hrají v obsazení zobcové a příčné flétny, B klarinet, Es klarinet, xylofon, metalofon, tamburína, bubínky a klávesy.

Žáci se v hodinách RHV věnují zpěvu, hře na nástroj a teorii zařazovanou zejména jako součást praktického výcviku. Výjimku tvoří 1. a 2. ročník, které jsou omezeny úmluvou škol a kde vyučující musí splnit učivo v rozsahu osnov ZUŠ. Š. Štrupl vede své žáky k aktivní tvořivosti a zájmu o hudbu. Názornou ukázkou z hodiny je možné shlédnout na přiloženém DVD (příloha VI.).

### **3.2 Problémy ve výuce RVHV**

Rodiče žáků RHV a celá veřejnost města nechápe zásadní rozdíly mezi školou základní a základní uměleckou školou. Často ji spojují v jednu instituci. Nabízí to i jejich vzájemná poloha. Obě školy spolu sousedí a jsou umístěny v atraktivním prostředí městského parku v historickém centru města. Z pohledu veřejnosti mají školy společné prostory. Málokdo ví, že si 2. ZŠ za pronájem prostor pro první až třetí ročník v ZUŠ platí. Pro rodiče je ale umístění tříd v umělecké škole výhodou. Žáci se bez ohrožení pohybují po budově mezi třídami, v případě potřeby je do hlavní budovy 2. ZŠ odvede vyučující. V areálu školy je žákům k dispozici školní družina a uzavřený dvůr. Má-li dítě odpolední hodinu výtvarné, hudební,

dramatické výchovy nebo baletu v ZUŠ, přijde pro něj do družiny vyučující. Starší žáky upozorní vychovatelka, že mají do výuky odejít. Rodičům tak plně odpadá starost o převádění dítěte mezi základní školou a odpoledními aktivitami ZUŠ. Tyto výhody jsou i důvody, které lákají další žáky do tříd s rozšířenou výchovou.

Rodičům také chybí odhad, jak velké požadavky na výuku má základní škola poskytovat. Často si ji pletou s individuální výukou umělecké školy, s jejími vyššími vzdělávacími cíli v oblasti hudby. Výuka základní školy je jistou měrou omezena školním vzdělávacím programem (původně osnovami MŠMT).

Školy jsou propojeny i ve výuce teorie. Žáci docházející na nástroj do ZUŠ nemusí do 3. ročníku navštěvovat hodiny hudební nauky s tím, že je výuka teorie v hodinách RHV dostačující. Školy se ale rozcházejí v názorech na kvalitu výuky hudební teorie. V Jindřichově Hradci není veřejnosti jasné, kterým směrem se má výuka RHV ubírat. Pro rodiče není dostatečně zřejmý postoj základní školy. Takže pokud ZUŠ zveřejní svůj názor, že by výuka RHV měla vést k větším teoretickým znalostem, chápou to i jako názor školy základní. Umělecká škola by ráda viděla u žáků RHV větší odbornost. Vyučující Š. Štrupl ovšem propaguje pěstování radosti z hudby (s teorií uplatněnou v kombinaci se zpěvem písniček a hrou na nástroj).

Z nesprávné koordinace ZŠ a ZUŠ vplynuly potíže mnohem větší. Ty vyvrcholily v červnu 2010 návrhem na sepsání petice rodičů žáků 2. E proti stylu vedení výuky rozšířené hudební výchovy v Jindřichově Hradci. Otevřený dopis upozorňující na tyto nedostatky (které byly dle mínění základní školy zobecněné, zakládající se na nedostatečné znalosti konkrétní situace) byl po žácích RVHV rozeslán 14. 6. 2010 jednou z matek ostatním rodičům a druhý den se stejná matka pokusila vyvěsit petici v areálu ZUŠ. Po domluvě s ředitelem 2. ZŠ Mgr. Kulhavá tuto petici v objektu, který je v její správě, odstranila a zahájila jednání na úrovni vedení obou dotčených škol. Podle vedení se má řešit problém týkající se výuky nejprve v ředitelně základní školy. Původně ohledně problémů výuky v 2. E schůzku iniciovala ještě před tímto incidentem třídní důvěrnice třídy 2. E. Ředitel 2.

základní školy tedy navrhl schůzku pro všechny rodiče tříd s rozšířenou HV a vedení 2. ZŠ a ZUŠ, a to konanou dne 17. 6. 2010.

Na této schůzce byli účastni zástupci z řady rodičů (celkem šest), třídní učitelka 2. E Mgr. V. Koubová, vyučující RVHV Š. Štrupl, zástupce ředitele ZUŠ Mgr. M. Mikula, zástupkyně ředitele ZŠ Mgr. J. Menzlová, ředitelka ZUŠ Mgr. J. Kulhavá a ředitel ZŠ Mgr. J. Vodáček.

V zápise ze schůze je uvedeno, že Mgr. Kulhavá seznámila všechny přítomné s historií vzniku tříd s rozšířenou výukou hudební (i výtvarné) výchovy. Podle jejích slov bylo: „*Charakteristikou a smyslem projektu rozvíjet v dětech hudební znalosti a dovednosti.*“ V počátcích vyučovali RVHV vyučující ZUŠ, kteří do hodin zařazovali i výuku nauky pro ZUŠ. Znalosti nauky byly ověřovány testy, podobně jako na ZUŠ. Toto propojení se podle paní ředitelky jevílo jako smysluplné – učební plány RVHV a požadavky znalostí nauky ZUŠ se prolínaly. Podle ředitele 2. ZŠ ze zprávy ČŠI (české školní inspekce), která proběhla v roce 1999/2000 vyplývá, že tento model propojení učiva nauky ZUŠ s osnovami RVHV ZŠ je sice nestandardní a netradiční, neodpovídá zcela přesně osnovám RVHV, nicméně umožňuje rozvíjení žáků v rámci RVHV na ZŠ.

Ve školním roce 2006/2007 byl připravován ŠVP pro ZV a spolu se změnou v oblasti personální (rozšířenou hudební výchovu začal učit Š. Štrupl) se také změnila v principu výuka RVHV. Š. Štrupl využil ke tvorbě ŠVP osnovy pro třídy s RVHV schválené MŠMT do té doby používaného programu Základní škola bez obsahu nauky v rozsahu ZUŠ. V té době se navíc vyskytovali stížnosti rodičů ohledně vysoké náročnosti učiva teorie, zejména pro žáky, kteří nenavštěvovali nástroj v hudební škole. Rodiče neviděli důvod, proč by jejich dítě mělo zvládat výuku hudební teorie v rozsahu ZUŠ. Do jisté míry měli pravdu, protože osnovy ministerstva pro rozšířenou výuku HV byli daleko jednodušší než rozsah znalostí požadujících základní uměleckou školou. Š. Štrupl však upozornil, že osnovy jsou záměrně co nejobecnější a konkretizují se v učebních plánech. Je tedy možné je přizpůsobit úrovni jednotlivých skupin tak, jak to umožňuje jejich individuální vývoj

a hudební schopnosti. Výjimku tvoří od školního roku 2008/2009 (po předchozí schůzce s ředitelkou ZUŠ) 1. a 2. ročníky RHV, které nemusí na hudební nauku do ZUŠ docházet a řídí se proto osnovami ZUŠ, aby vyhověli i jejím požadavkům.

Pan Mikula (zástupce ředitelky ZUŠ) uvedl, že: „*ZUŠ zpětně zavedla výuku nauky i pro žáky RVHV, protože se naplnění osnov ZŠ jevílo jako nedostatečné pro výuku individuální hry na hudební nástroj v ZUŠ, které většina žáků RVHV navštěvuje.*“ Poznamenal, že hledal školy s RVHV a žádná z nich podle internetového zdroje nemá tak úzké propojení se ZUŠ jako právě 2. ZŠ. Osobně se tedy přiklonil k názoru, že by se koncepce obou škol měly rozdělit. Ze zápisu schůze konané o rok dříve (17.6. 2009) ovšem vyplývá, že z kompetence ZUŠ žákům 1. a 2. ročníku postačují teoretické znalosti hudební nauky z výuky RHV. Případné další potřebné vědomosti z oblasti teorie, které potřebují k dokonalému zvládnutí nástroje, budou probírat se svými učiteli, podle kterých je výuka RHV údajně nedostatečná na individuálních hodinách.

Ze zápisu jednání také vyplývají požadavky rodičů, které rozhodně nejsou jednotné. Na jedné straně rodiče požadují více hudební teorie, zvláště když mají tříhodinovou dotaci hudební výchovy (na úkor výuky českého jazyka se ubírá z týdenní dotace jedna hodina pro výuku hudební výchovy) s tím, že své potomky dali do této třídy s očekáváním větších nároků. Dále požadují dostatečný přehled toho, co žáci probírají v hodinách RVHV a co mají umět a někteří dokonce striktní oddělení ZŠ od ZUŠ a vyjasnění pozice žáka vůči jednotlivým školám. Na straně druhé jsou rodiče, ve kterých připravovaná forma protestu vyvolala opačnou reakci a dali tak najevo svou spokojenost s výukou, radost z toho, že jejich dítě má o hudbu zájem a z hodin RVHV chodí spokojené. Nechce tedy, aby si toto uspokojení dítě kazilo zkoušením z hudební nauky. Vyjádřili nesouhlas s tím, že tito rodiče údajně mluví za všechny a petici označili jako nestandardní formu za hranicemi slušnosti. Podle jejich názoru se takové věci měli řešit na třídní schůzce. Někteří další se ohledně náročnosti výuky hudební teorie vyjádřili tak, že pokud jejich dítě nechodí na nástroj do ZUŠ, nepotřebují tak náročnou výuku hudební nauky.

Vyučující Š. Štrupl je podle svých slov osobně dotčený formou stížnosti. Nepochopil, proč se záležitosti takového rázu neřešili na třídních schůzkách, na kterých je pravidelně přítomen. Vyhověl stanoveným požadavkům z poslední schůze na konci školního roku 2008/2009 (vytváření jakýchsi učebnic lepení probraného učiva do notového sešitu, zahájil výuku hry na flétnu již v 2. pololetí 1. ročníku). Ale brání se tím, že problémy ohledně úrovně práce v hodinách se odvíjí od úrovně skupiny. Na rovinu přiznává, že nejobtížnější práce je ve třídě 2. E, kde jsou sice výrazně talentovaní žáci – jak rodiče neustále připomínají – ale vyučující je nucen, což potvrzuje i třídní učitelka Mgr. Věra Koubová, většinu času trávit řešením výchovných problémů (časté používání vulgárních výrazů, nekázeň, neochota spolupracovat), zvláště v porovnání s ostatními třídami RHV. Neustálé stížnosti rodičů na nedostatek materiálů z výuky k domácí přípravě jasně obhajuje tím, že všichni žáci materiály dostávají a pokud si do hodiny přinesou notový sešit, ihned si ho nalepí. Zdůrazňuje ale, že to je právě problém kázně a přípravy, a každý žák si nenosí pomůcky, které má mít. Papír potom někde ztratí a dodatečně nenalepí. Jako důkaz použil sešit jedné ze žákyň 2. E, která je pečlivá, své věci si důkladně připravuje a v jejím sešitě je vše, co má z výuky domů nosit. Nepochopitelným problémem je, že žáci neberou hodiny hudební výchovy jako ostatní výuku základní školy. Berou ho jako aktivitu pro naplnění volného času, což je obecně problém tříd s RVHV.

Postoj ZUŠ je rozporuplný. Zástupce ředitele, jak již bylo zmíněno, usiluje o rozdělení škol i jejich výuky. Ředitelka Mgr. Kulhavá se z pochopitelných důvodů, se kterými RVHV zakládala, snaží o to, najít kompromis a školy plně neoddělovat. Navrhuje, aby Š. Štrupl v 1. a 2. ročníku dál vyučoval podle osnov ZUŠ a v těchto ročnících by se v následujícím pololetí provedl srovnávací test. Ten by ujasnil, co se žáci naučili na ZŠ a co na ZUŠ. Podle výsledku by se pak rozhodlo, zda ročníky zařadit do výuky ZUŠ nebo ne. (Žádné přezkoušení se však dodnes nekonal, pozn. autora).

Ředitel základní školy Mgr. Vodáček vyjádřil stanovisko, podle kterého se základní škola má snažit o radost z hudby a probouzení zájmu o ni. Naproti tomu



základní umělecká škola má svou individuální výukou vést k profesionalizaci. Přesto RVHV vyžaduje náročnější domácí přípravu než ostatní třídy bez zaměření. Podle něj dosud většina veřejnosti nechápe, že jde o dva různé subjekty.

Závěrem z následného jednání Mgr. Kulhavé a Mgr. Vodáčka vyplynulo, že:

- 1) oba programy zůstanou propojeny jako doposud – tedy, že v 1. a 2. ročníku nebudou děti navštěvovat hudební nauku ZUŠ a ve výuce RHV se budou učit podle osnov ZUŠ
- 2) tříhodinová dotace RHV zůstane zachována
- 3) paní ředitelka se souhlasem ředitele 2. ZŠ a p. učitele Štrupla navštíví některé hodiny RVHV, aby se lépe v celém problému zorientovala
- 4) k údajným stížnostem vyučujících hry na nástroj v ZUŠ lze jen připomenout závěr loňské schůze s Mgr. Mikulou, H. Stráníkovou (bývalá vyučující RHV a učitelka ZUŠ, pozn. autora) a vedením 2. ZŠ, ze kterého vyšel závěr, že poznatky z hudební nauky budou žáci získávat průběžně individuálních hodinách
- 5) Š. Štrupl je ochoten připravit pro rodiče stručný přehled učiva v jednotlivých ročnících
- 6) Výuka RHV se plně přesune do hlavní budovy 2. ZŠ<sup>9</sup>

Výzkum spokojenosti padesáti dotazovaných rodičů s výukou RHV vyšel tak, že padesáti procentům z nich splnila výuka očekávání a 36 % jejich očekávání spíše splnila. Žádný z dotazovaných respondentů nevybral variantu úplné nespokojenosti. Ve výuce by nadpoloviční většina rodičů (61 %) neměnila nic nebo je nenapadlo, co by chtěli změnit. 13 % vidí problémy ve výuce hudební nauky a s tím spojenou nejasnou koordinaci mezi základní školou a školou uměleckou. Ostatní drobné připomínky se týkají hry na hudební nástroje, malého počtu koncertů nebo repertoárového složení skladeb. Stížnosti rodičů s odvoláváním i na ostatní rodiče jsou neopodstatněné. Z dotazníků jednoznačně vyplývá, že rodiče jsou s výukou RHV spokojeni a nemají k ní žádné velké výhrady.

---

<sup>9</sup> Ze zápisu jednání Mgr. Kulhavé (ředitelka ZUŠ) a Mgr. Vodáčka (ředitel ZŠ) 1. 7. 2010

Příčiny propojení základní a hudební školy je jasný. RVHV založila ředitelka ZUŠ z důvodů, které jsou uvedeny v kapitole 2.3 *Rozšířená výuka hudební výchovy v Jindřichově Hradci*. Ačkoli je postoj ředitelky ZUŠ pochopitelný, neustále tím není přesně vymezen postoj žáka vůči každé ze škol. Působí to chaos zejména mezi rodiči. Základní škola by se měla více snažit o pochopení a srozumění veřejnosti, že koncepce výuky je na každé škole jiná. A to již při informativních schůzkách rodičů budoucích prvňáčků, které škola pořádá. To že se výuka RHV plně přesunula do hlavní budovy základní školy by mělo znamenat uklidnění situace hned v několika ohledech. Někteří žáci by měli snáze pochopit, že opravdu jsou ve škole. To, že žáci neberou výuku HV v rámci RVHV vážně bylo zřejmě dáno i prostředím školy. Do učeben, ve kterých mají kmenové třídy, jinak chodí za zájmovými kroužky.

Podle učitelů jsou estetické ročníky rozšířených tříd, které ve čtvrtém ročníku přechází do hlavní budovy, daleko méně přizpůsobivé klasickému řádu školy (respektování zvonění, pravidla pro fungování školní budovy). I způsob uspořádání třídy během výuky, kdy většinu vyučovací hodiny nesedí v lavicích jako u většiny předmětů, ale buď stojí v orchestru anebo sedí při nácviku písní ve sboru na židličkách či lavicích vedle sebe, je láká k opakovanému otáčení a povídání si. A to víc, než by jim dovolovalo sezení v lavicích. Při hraní na nástroj budou žáci jen těžko sedět v lavici a během pěveckého sboru je lépe mít uspořádanou třídu podle hlasů. Další výhodou přesunutí výuky hudební výchovy rozšířených tříd je, že vedení ZUŠ přestalo mít stálou kontrolu nad výukou, o kterou se neustále zajímalo i mimo své pravomoce.

### **3.2.1 Kolektiv třídy 3.E (školního roku 2010/2011)**

V zápisu ze schůze rodičů a vedení obou škol z června 2010 byla nejvíce zmiňována třída 2.E, jejíž rodiče nejčastěji vyvolávají schůzky ohledně nespokojenosti s kvalitou výuky. V letošním školním roce se tedy jedná o třetí ročník třídy s rozšířenou výukou hudební a výtvarné výchovy. Celkově je tato třída chápána jako výrazně problémová a to třídí učitelkou i učiteli, kteří sem na výuku

některých předmětů pouze docházejí (hudební výchova, výtvarná výchova, anglický jazyk) i vychovatelkou ze školní družiny. Tito pedagogičtí pracovníci se shodují na tom, že tato třída je plná velmi talentovaných žáků a velkých osobností, kteří ale špatně chápou hranice slušného chování vůči spolužákům i autoritám (ať už jde o pedagogy nebo rodiče). Neradi se přizpůsobují, jsou to individuálně myslící až sobecké děti. Jejich chování i vzhled nebo spíše způsob oblékání a úpravy vlasů (u dívek i make-upu) působí až dospěle. Některé jejich zájmy se rovnají zájmům žáků starších, spíše druhostupňových. Jejich způsob vyjadřování je často vulgární. Přestože jde o inteligentní kolektiv, odráží se jejich chování i ve vyučování. Více než obsah a cíl učiva se řeší nedostatečná příprava na vyučování (domácí úkoly, školní pomůcky) a výchovné problémy žáků.

Jako metod ke zjišťování vztahů ve třídě bylo použito sociometrického šetření třídy a dotazníku My class inventory (v českém překladu Naše třída).

Základy **sociometrie** položil americký psycholog, sociolog a psychiatr Jakob Levy Moreno (1892-1974). Sociometrie je v obecnějším smyslu teorií a metodou měření mezilidských vztahů, zejména ve významu sympatie – antipatie v sociálních skupinách<sup>10</sup>. Klasickou sociometrickou metodou je sociometrický test. Příslušníkům skupiny jsou položeny otázky, které směřují ke zjištění vzájemných vztahů mezi nimi.

Žákům 3.E byly položeny následující otázky:

1. *Koho bys pozval na oslavu narozenin?* Tato otázka směřuje ke zjištění potřeby obklopovat se známými lidmi a navazovat s nimi kontakty.
2. *Komu bys půjčil oblíbený předmět (film, MP3, aj.)?* Další otázka sleduje vztahy, mezi kterými panuje větší důvěra.
3. *S kým bys nechtěl sedět?* Smyslem poslední otázky je zjistit, na koho ve třídě jsou směřovány negativní emoce a jak moc se takové emoce ve třídě vyskytují.

---

<sup>10</sup> Zdroj: [http://sociologie.unas.cz/2003\\_2004/Vnitroskupinove\\_vztahy\\_a\\_jejich\\_vyzkum.doc](http://sociologie.unas.cz/2003_2004/Vnitroskupinove_vztahy_a_jejich_vyzkum.doc) (15. 3. 2011)

Úkolem vyšetřujícího je zjistit, zda žáci otázkám rozumějí. Základním pravidlem pro vyšetřovanou skupinu je neomezený počet voleb, které smí žák udělit. Může tedy pod otázku vypsát kolik svých spolužáků on sám chce. Důležité je, aby žáci seděli odděleně. Volba je subjektivní, ostatní členové skupiny tedy nemají o volbě druhého vědět (je tajná). Výsledky se zejména ve školním prostředí neprozrazují, aby zbytečně nedocházelo ke konfliktům. Jednotlivec, který z testů nevyšel nejlépe často reaguje popudlivě a vztahy se tím ještě zhoršují. Výsledky sociometrického testu mají ukazovat vnitřní vztahy ve vyšetřované skupině a vybízet k určitým výchovným opatřením.

Z voleb, které žáci k jednotlivým otázkám udělili, sestavíme **sociometrickou matici** – tabulku s přehledem voleb jednotlivých žáků.

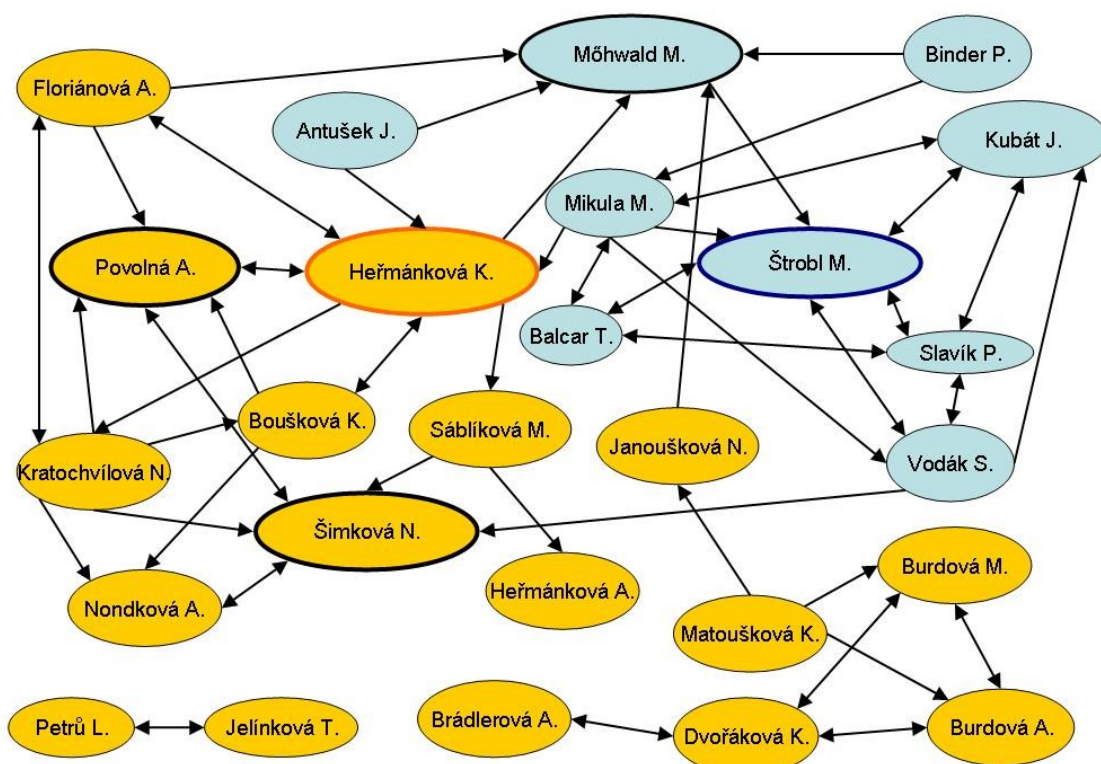
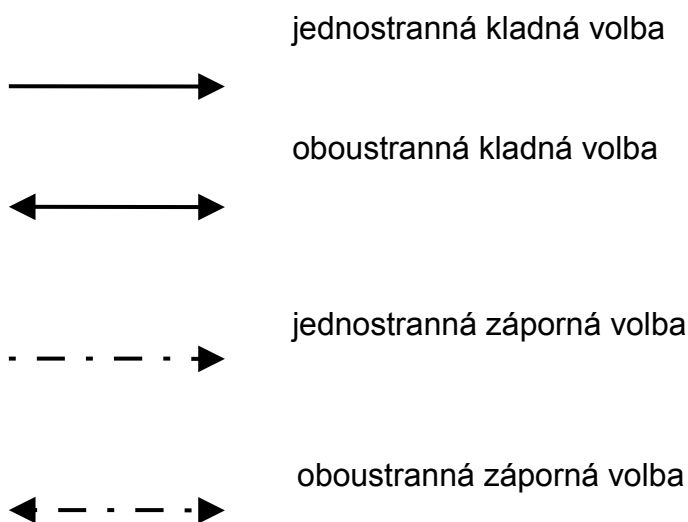






Volba členů skupiny udává konečný obraz, tzv. **sociogram**, který ukazuje na postavení vzájemných vztahů v kolektivu, tvořené pozitivními a negativními výběry. Ty skupinu charakterizují jako celek i postavení jednotlivců ve skupině.

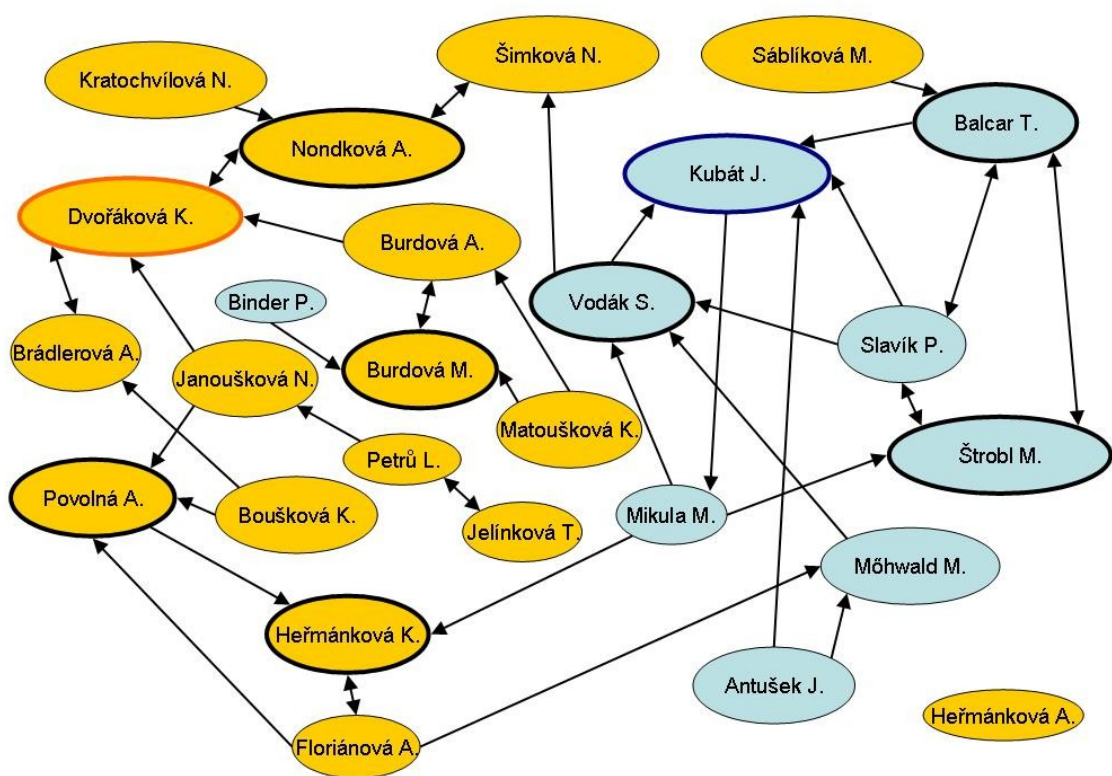
Legenda:



Sociogram 1: Koho bys pozval na oslavu narozenin?

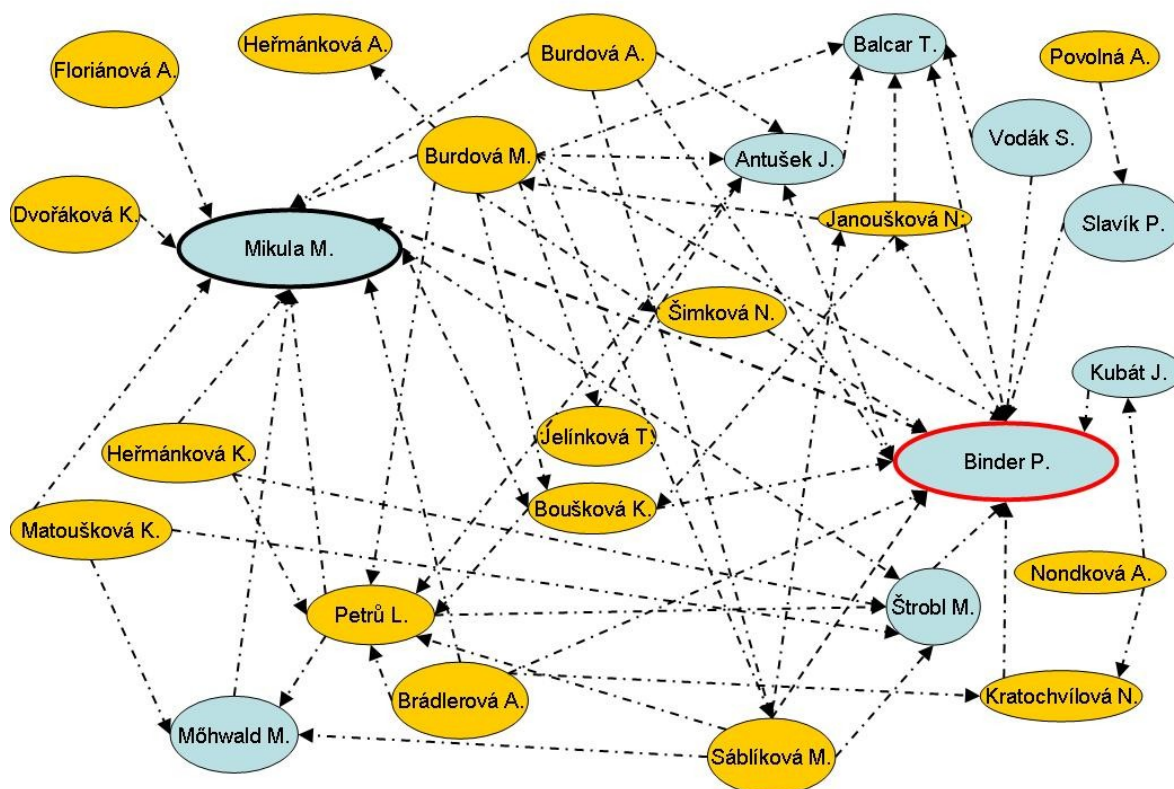


První sociogram ukazuje, že se žáci rádi obklopují známými lidmi. Oslava narozenin je pro ně jakousi příležitostí setkání a poznání. V počtu pozvaných spolužáků volíci nešetřili. Vyskytují se tu jisté menší skupinky (Matoušková, Dvořáková, Brádlarová A. a Brádlarová M. nebo Kubát, Štrobl, Slavík, Vodák, Balcar, Mikula) anebo dvojice (Petrů – Jelínková).



Sociogram 2: Komu bys půjčil oblíbený předmět?

Sociogram 2 již nevyzařuje tak upřímnými vzájemnými kontakty ve skupině. V otázce důvěry jsou členové vyšetřované skupiny opatrnější. Důvěřují menšímu počtu spolužáků a sedm žáků dokonce neobdrželo žádný hlas (Heřmánková A., Antušek, Sáblíková, Kratochvílová, Binder, Boušková a Matoušková).



Sociogram 3: S kým bys nechtěl sedět?

Sociogram 3 vyjadřující negativní sociální vazby je velmi komplikovaný. Největší množství (14 hlasů) obdržel Binder a následně za ním (11 hlasů) Mikula. Žáci, kteří dosahují nejvyššího počtu pozitivních voleb v předchozích otázkách, obdrželi i poměrně hodně voleb negativních. Jsou výraznými členy kolektivu (Štrobl, Vodák, Balcar). Žádnou zápornou volbu nedostalo osm dětí z celkových dvaceti šesti žáků třídy.

Pozice, která odráží úroveň popularity jedince vypočítáváme pomocí sociometrického statusu. Výpočet provádíme podle jednotlivých vzorců.

a) index sociální přijatelnosti

$$\text{PSS} = \frac{p}{N - 1}$$

PSS = pozitivní sociometrický status  
 p = počet kladných voleb, které žák obdržel  
 N = počet žáků celkem (- 1, tj. bez žáka, který volí)

- čím vyšší výsledek, tím víc je žák mezi spolužáky oblíben

JMÉNO	p	N - 1	p : N-1 = PSS	PSS výsledek
Antušek J.	0+0 = 0	26-1 = 25	0 : 25	0
Balcar T.	3+3 = 6	26-1 = 25	6 : 25	0,24
Binder P.	0+0 = 0	26-1 = 25	0 : 25	0
Boušková K.	2+0 = 2	26-1 = 25	2 : 25	0,08
Brádlarová A.	1+2 = 3	26-1 = 25	3 : 25	0,12
Burdová A.	3+2 = 5	26-1 = 25	5 : 25	0,20
Burdová M.	3+3 = 6	26-1 = 25	6 : 25	0,24
Dvořáková K.	3+4 = 7	26-1 = 25	7 : 25	0,28
Floriánová A.	2+1 = 3	26-1 = 25	3 : 25	0,12
Heřmánková A.	1+0 = 1	26-1 = 25	1 : 25	0,04
Heřmánková K.	6+3 = 9	26-1 = 25	9 : 25	0,36
Janoušková N.	1+1 = 2	26-1 = 25	2 : 25	0,08
Jelínková T.	1+1 = 2	26-1 = 25	2 : 25	0,08
Kratochvílová N.	2+0 = 2	26-1 = 25	2 : 25	0,08
Kubát J.	4+4 = 8	26-1 = 25	8 : 25	0,32
Matoušková K.	0+0 = 0	26-1 = 25	0 : 25	0
Mikula M.	3+1 = 4	26-1 = 25	4 : 25	0,16
Möhwald M.	5+2 = 7	26-1 = 25	7 : 25	0,28
Nondková A.	3+3 = 6	26-1 = 25	6 : 25	0,24
Petrů L.	1+1 = 2	26-1 = 25	2 : 25	0,08
Povolná A.	5+3 = 8	26-1 = 25	8 : 25	0,32
Sáblíková M	0+0 = 0	26-1 = 25	0 : 25	0
Slavík P.	4+2 = 6	26-1 = 25	6 : 25	0,24
Šimková N.	5+2 = 7	26-1 = 25	7 : 25	0,28
Štrobl M.	6+3 = 9	26-1 = 25	9 : 25	0,36
Vodák S.	3+3 = 6	26-1 = 25	6 : 25	0,24

Nad dvacet procent pozitivních voleb je ve skupině velký počet žáků. Ti jsou v sociální skupině oblíbenější. Červeně jsou označení žáci s nejvyšším pozitivním indexem, za nimi následují zelení a žlutí.

b) sociální nepřijatelnost

$$\text{NSS} = \frac{n}{N - 1}$$

NSS = negativní sociometrický status  
 n = počet negativních voleb, které žák obdržel  
 N = počet žáků

- čím vyšší výsledek, tím víc je žák mezi spolužáky neoblíben

JMÉNO	n	N - 1	n : N-1 = NSS	NSS výsledek
Antušek J.	5	26-1 = 25	5 : 25	0,20
Balcar T.	5	26-1 = 25	5 : 25	0,20
Binder P.	14	26-1 = 25	14 : 25	0,56
Boušková K.	3	26-1 = 25	3 : 25	0,12
Brádlarová A.	0	26-1 = 25	0 : 25	0
Burdová A.	0	26-1 = 25	0 : 25	0
Burdová M.	1	26-1 = 25	1 : 25	0,04
Dvořáková K.	0	26-1 = 25	0 : 25	0
Floriánová A.	0	26-1 = 25	0 : 25	0
Heřmánková A.	1	26-1 = 25	1 : 25	0,04
Heřmánková K.	0	26-1 = 25	0 : 25	0
Janoušková N.	2	26-1 = 25	2 : 25	0,08
Jelínková T.	1	26-1 = 25	1 : 25	0,04
Kratochvílová N.	2	26-1 = 25	2 : 25	0,08
Kubát J.	1	26-1 = 25	1 : 25	0,04
Matoušková K.	0	26-1 = 25	0 : 25	0
Mikula M.	11	26-1 = 25	11 : 25	0,44
Móhwald M.	3	26-1 = 25	3 : 25	0,12
Nondková A.	0	26-1 = 25	0 : 25	0
Petrů L.	6	26-1 = 25	6 : 25	0,24
Povolná A.	0	26-1 = 25	0 : 25	0
Sáblíková M	2	26-1 = 25	2 : 25	0,08
Slavík P.	1	26-1 = 25	1 : 25	0,04
Šimková N.	1	26-1 = 25	1 : 25	0,04
Štrobl M.	5	26-1 = 25	5 : 25	0,20
Vodák S.	0	26-1 = 25	0 : 25	0

Výrazně neoblíbených členů skupiny je málo (barevně označeni). Ostatní se pohybují ve spodních hranicích. V případě Bindera P. jde o udělenou nadpoloviční většinu negativních voleb obdrženu od spolužáků.

c) sociální expanzivita, tzn. velikost potřeby navazovat sociální kontakty

$$\text{ISE} = \frac{v}{N - 1}$$

ISE = index sociometrické expanzivity  
 v = počet voleb, které žák udělal celkem (kladné i záporné) – spolužák, kterého volil u různých otázek (započítáváme ho pouze jedenkrát)  
 N = počet žáků celkem

- čím vyšší výsledek, tím vyšší je potřeba navazovat sociální kontakty

JMÉNO	v	N - 1	v : N-1 = ISE	ISE výsledek
Antušek J.	2+2+3=7-1= 6	26-1 = 25	6 : 25	0,24
Balcar T.	3+3+1=7-2= 5	26-1 = 25	5 : 25	0,20
Binder P.	2+1+4=7-1= 6	26-1 = 25	6 : 25	0,24
Boušková K.	3+2+3=8-1=7	26-1 = 25	7 : 25	0,28
Brádlarová A.	1+1+4=6-1=5	26-1 = 25	5 : 25	0,20
Burdová A.	2+2+5=9-2=7	26-1 = 25	7 : 25	0,28
Burdová M.	2+1+9=12-1=11	26-1 = 25	11 : 25	0,44
Dvořáková K.	3+2+1=6-1=5	26-1 = 25	5 : 25	0,20
Floriánová A.	4+3+1=8-3=5	26-1 = 25	5 : 25	0,20
Heřmánková A.	Nemoc	26-1 = 25	-	-
Heřmánková K.	5+1+3=9-1=8	26-1 = 25	8 : 25	0,32
Janoušková N.	1+2+3=6-0	26-1 = 25	6 : 25	0,24
Jelínková T.	1+1+1=3-1=2	26-1 = 25	2 : 25	0,08
Kratochvílová N.	5+1+1=7-1=6	26-1 = 25	6 : 25	0,24
Kubát J.	3+1+1=5-1=4	26-1 = 25	4 : 25	0,16
Matoušková K.	3+2+3=8-2=6	26-1 = 25	6 : 25	0,24
Mikula M.	5+3+3=11-4=7	26-1 = 25	7 : 25	0,28
Möhwald M.	1+1+1=3-0	26-1 = 25	3 : 25	0,12
Nondková A.	1+2+2=5-1=4	26-1 = 25	4 : 25	0,16
Petrů L.	1+2+4=7-1=6	26-1 = 25	6 : 25	0,24
Povolná A.	2+1+1=4-1=3	26-1 = 25	3 : 25	0,12
Sáblíková M	3+1+5=9-0	26-1 = 25	9 : 25	0,36
Slavík P.	4+4+1=9-4=5	26-1 = 25	5 : 25	0,20
Šimková N.	2+1+1=4-0	26-1 = 25	4 : 25	0,16
Štrobl M.	4+2+1=7-2=5	26-1 = 25	5 : 25	0,20
Vodák S.	4+2+2=8-2=6	26-1 = 25	6 : 25	0,24

Ve třídě je celkově vysoká potřeba navazovat sociální kontakty. Ve všech předchozích indexech vystupují z číselných hodnot jednotlivci se zásadně vysokými proměnnými. Tady jsou ale proměnné poměrně vyrovnané. Barevně jsou označeni žáci s nejvyšší potřebou navazování sociálních kontaktů.

Podle Nakonečného mohou sociometrické parametry prozradit různé pozice jedince ve skupině <sup>11</sup>. **Hvězdou třídy** je ten, který má maximální hodnotu tzv. smíšeného sociometrického statusu, tj. suma všech obdržených voleb, pozitivních i negativních. Ve 3. E je takový žák se smíšeným sociometrickým statusem 0, 60 M. Mikula. **Antihvězdou**, neboli zavrženým žákem je osoba, která má minimální smíšený sociometrický status nebo získala maximum negativních voleb. Takové osoby jsou ve 3. E dvě – první s maximálním počtem negativních voleb (56 %) P. Binder a druhá s nulovým smíšeným sociometrickým statusem (žádné kladné nebo záporné volby) K. Matoušková.

Typickým **izolátem** sociální skupiny je člověk, který ani nevolí, ani není volen, žije izolovaně na okraji skupiny. Úplný izolát ve třídě 3. E není, ale velmi blízko mu je T. Jelínková (volí jen a pouze jednu svou přítelkyni pro pozitivní volby a negativně je zvolena pouze jednou).

---

<sup>11</sup> Zdroj: [http://sociologie.unas.cz/2003\\_2004/Vnitroskupinove\\_vztahy\\_a\\_jejich\\_vyzkum.doc](http://sociologie.unas.cz/2003_2004/Vnitroskupinove_vztahy_a_jejich_vyzkum.doc) (15. 3. 2011)

Dotazník My class inventory (Naše třída) sestavený autory B. J. Frazerem a D. L. Fisherem. Do českého jazyka je z anglického originálu přeložili J. Lašek a J. Mareš<sup>12</sup>. Je určen především žákům od 3. ročníku. Odpovídá na otázky spokojenosti ve třídě, její třeňice, soutěživost, obtížnost učení a soudržnost třídy. Existují průměrné normy proměnných, se kterými se výsledky porovnávají. Pro ještě lepší pochopení výsledků je lepší hodnoty porovnat s dalším stejně starým ročníkem. Vyhodnocení se provádí tak, že za každé zakroužkované ANO dostane žák odpovídající 3 body, za každé NE 1 bod. Ty odpovědi, které mají v poznámce R se skórují obráceně – ANO za 1 bod a NE za 3 body. Pokud vynechá anebo škrtně obojí, udělují se 2 body. Skóre se počítá v jednotlivých proměnných za každého žáka a následně se sečte za celou třídu. Celkové skóre dělíme počtem vyšetřovaných žáků, abychom dosáhli průměru třídy. Ukázka dotazníku viz příloha IV.

Průměrné normy proměnných:

1. 12,20
2. 9,97
3. 12,24
4. 8,67
5. 9,63

Možné maximum třídy: 375 b.

Možné minimum třídy: 125 b.

---

<sup>12</sup> Zdroj: [http://ucitelske-listy.cz/files/soubory/Mereni\\_socialniho\\_klimatu.doc](http://ucitelske-listy.cz/files/soubory/Mereni_socialniho_klimatu.doc) (10. 4. 2011)

**1. Spokojenost ve třídě** (zjišťuje vztah žáků ke třídě, míru uspokojení), ot. č.1, 6, 11, 16, 21

✚ (kladná proměnná, čím vyšší hodnota, tím lépe)

JMÉNO	1	6	11	16	21	VÝSLEDEK
Antušek J.	3	3	3	3	3	15
Balcar T.	1	1	3	1	3	9
Binder P.	3	3	3	3	3	15
Boušková K.	3	3	3	3	3	15
Brádlarová A.	3	1	3	1	3	11
Burdová A.	3	3	3	1	3	13
Burdová M.	3	1	3	1	3	11
Dvořáková K.	3	3	3	3	3	15
Floriánová A.	1	3	1	1	3	9
Heřmánková A.	-	-	-	-	-	-
Heřmánková K.	1	3	1	1	3	9
Janoušková N.	3	1	3	1	3	11
Jelínková T.	3	3	3	1	3	13
Kratochvílová N.	1	1	3	1	3	9
Kubát J.	1	3	3	1	3	11
Matoušková K.	3	1	3	1	3	11
Mikula M.	1	1	1	1	3	7
Möhwald M.	3	3	3	3	3	15
Nondková A.	1	3	3	2	3	12
Petrů L.	1	1	3	3	1	9
Povolná A.	1	1	3	3	3	11
Sáblíková M	1	3	3	3	3	13
Slavík P.	1	1	3	1	1	7
Šimková N.	3	3	3	3	1	13
Štrobl M.	3	3	3	3	3	15
Vodák S.	1	1	3	3	3	11
<b>Celkem</b>						<b>290</b>
<b>Průměr</b>						<b>11, 6</b>

Žáci 3. E nedosahují ve spokojenosti třídy ani průměrné hodnoty normy. Jelikož je tato proměnná kladná, tedy čím vyšší výsledek, tím lépe, je spíše v pásu podprůměru. Z toho vyplývá, že spokojenost ve třídě je malá.



## 2. Třenice ve třídě, ot. č. 2, 7, 12, 17, 22

- (záporná proměnná, čím vyšší hodnota, tím hůře)

JMÉNO	2	7	12	17	22	VÝSLEDEK
Antušek J.	1	3	1	3	1	9
Balcar T.	1	3	3	1	3	11
Binder P.	1	3	3	3	1	11
Boušková K.	3	3	3	3	3	15
Brádlarová A.	1	1	3	3	3	11
Burdová A.	1	3	3	3	3	13
Burdová M.	1	3	3	3	3	13
Dvořáková K.	1	1	1	1	3	7
Floriánová A.	3	3	3	1	3	13
Heřmánková A.	-	-	-	-	-	-
Heřmánková K.	3	3	3	1	1	11
Janoušková N.	3	3	3	3	3	15
Jelínková T.	1	3	3	3	3	13
Kratochvílová N.	3	3	1	3	3	13
Kubát J.	3	3	3	3	1	13
Matoušková K.	3	3	1	3	1	11
Mikula M.	3	3	3	3	3	15
Möhwald M.	1	1	1	1	3	7
Nondková A.	3	1	3	1	1	9
Petrů L.	1	3	1	3	1	9
Povolná A.	3	3	1	3	3	13
Sáblíková M	1	3	3	3	1	11
Slavík P.	1	1	3	3	1	9
Šimková N.	3	3	3	3	3	15
Štrobl M.	1	1	1	1	1	5
Vodák S.	3	1	3	3	3	13
<b>Celkem</b>						<b>285</b>
<b>Průměr</b>						<b>11, 4</b>

Třenice ve třídě mají hodnotu nadprůměrně vysokou, ve 3.E jsou tedy celkem na denním pořádku, třída je často ve sporu.

### 3. Soutěživost ve třídě, ot .č. 3, 8, 13, 18, 23

- (záporná proměnná, čím vyšší hodnota, tím hůře)

JMÉNO	3	8	13	18	23	VÝSLEDEK
Antušek J.	1	1	3	3	3	11
Balcar T.	3	3	3	3	1	13
Binder P.	3	1	3	3	3	13
Boušková K.	3	3	3	3	3	15
Brádlarová A.	1	3	3	3	3	13
Burdová A.	3	3	3	3	3	15
Burdová M.	3	3	3	3	3	15
Dvořáková K.	3	1	3	1	3	11
Floriánová A.	1	3	3	3	3	13
Heřmánková A.	-	-	-	-	-	-
Heřmánková K.	1	1	1	3	3	9
Janoušková N.	3	3	3	3	3	15
Jelínková T.	1	3	3	3	3	13
Kratochvílová N.	3	3	3	3	3	15
Kubát J.	3	3	3	3	3	15
Matoušková K.	1	1	3	3	1	9
Mikula M.	3	3	3	3	3	15
Möhwald M.	3	1	3	3	3	13
Nondková A.	3	1	3	1	1	9
Petrů L.	1	3	3	3	3	13
Povolná A.	1	3	3	3	3	13
Sáblíková M	1	3	3	3	3	13
Slavík P.	1	3	3	3	3	13
Šimková N.	1	3	1	3	3	11
Štrobl M.	1	1	1	3	3	9
Vodák S.	3	3	3	1	3	13
<b>Celkem</b>						<b>317</b>
<b>Průměr</b>						<b>12, 68</b>

Soutěživost ve třídě je jen drobně zvýšená, nejde tak o nic závažného. Žáci nemají velkou potřebu mezi sebou soutěžit.

#### 4. Obtížnost učení, ot. č. 4, 9, 14, 19, 24

- (záporná proměnná, čím vyšší hodnota, tím hůře)

JMÉNO	4	9	14	19	24	VÝSLEDEK
Antušek J.	1	1	1	1	1	5
Balcar T.	3	3	1	3	1	11
Binder P.	3	1	3	3	1	11
Boušková K.	1	1	1	1	1	5
Brádlarová A.	1	1	3	1	3	9
Burdová A.	1	1	3	3	1	9
Burdová M.	3	1	3	3	1	11
Dvořáková K.	1	1	1	1	1	5
Floriánová A.	1	3	3	1	1	9
Heřmánková A.	-	-	-	-	-	-
Heřmánková K.	1	3	3	1	1	9
Janoušková N.	3	1	3	3	1	11
Jelínková T.	1	1	1	3	1	7
Kratochvílová N.	1	1	3	1	1	7
Kubát J.	3	1	3	3	1	11
Matoušková K.	3	1	1	3	1	9
Mikula M.	3	3	3	3	1	13
Möhwald M.	1	1	3	1	1	7
Nondková A.	1	1	3	1	1	7
Petrů L.	1	3	3	1	1	9
Povolná A.	1	1	1	1	1	5
Sáblíková M	1	1	1	1	1	5
Slavík P.	1	1	3	3	1	9
Šimková N.	1	1	3	3	1	9
Štrobl M.	1	1	1	1	1	5
Vodák S.	1	1	1	1	1	5
<b>Celkem</b>						<b>203</b>
<b>Průměr</b>						<b>8, 12</b>

Obtížnost učení třída hodnotí jako podprůměr. Znamená to tedy, že učení se žákům nezdá příliš náročné, není nad jejich síly.

## 5. Soudržnost třídy, ot. č. 5, 10, 15, 20, 25

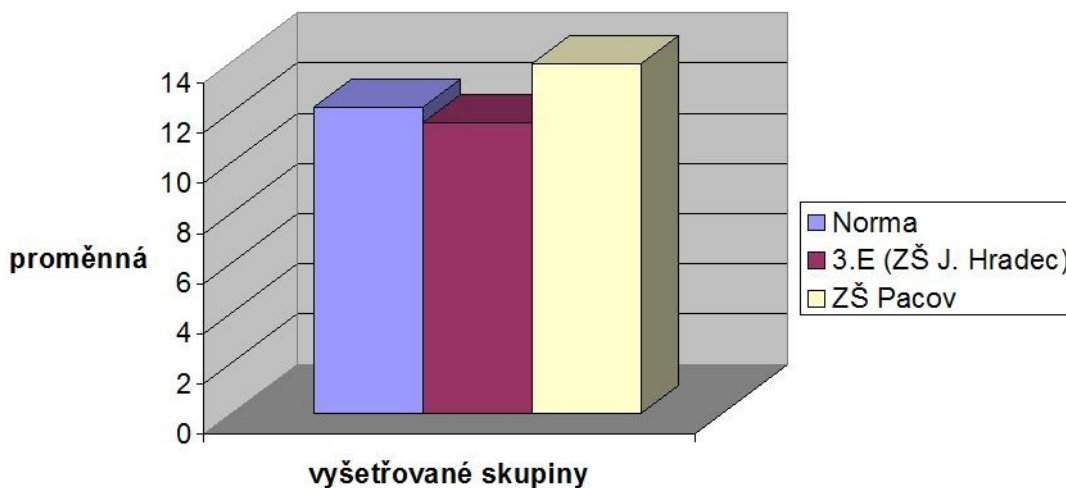
⊕ (kladná proměnná, čím vyšší hodnota, tím lépe)

JMÉNO	5	10	15	20	25	VÝSLEDEK
Antušek J.	1	1	1	1	1	5
Balcar T.	1	1	1	1	1	5
Binder P.	1	1	1	1	1	5
Boušková K.	1	1	1	1	3	7
Brádlarová A.	1	1	1	1	3	7
Burdová A.	1	1	1	1	3	7
Burdová M.	3	1	1	1	3	9
Dvořáková K.	3	3	3	1	3	13
Floriánová A.	3	1	1	1	1	7
Heřmánková A.						
Heřmánková K.	1	1	1	1	3	7
Janoušková N.	3	1	3	3	3	13
Jelínková T.	1	1	1	1	3	7
Kratochvílová N.	1	1	1	1	1	5
Kubát J.	1	1	1	1	1	5
Matoušková K.	1	1	1	1	1	5
Mikula M.	1	1	3	1	3	9
Móhwald M.	3	3	3	1	3	13
Nondková A.	3	1	3	3	1	11
Petrů L.	1	3	1	1	1	7
Povolná A.	1	1	1	1	1	5
Sáblíková M	1	1	1	1	1	5
Slavík P.	1	1	1	1	1	5
Šimková N.	1	1	1	1	1	5
Štrobl M.	3	1	3	3	1	11
Vodák S.	1	1	1	1	1	5
<b>Celkem</b>						<b>183</b>
<b>Průměr</b>						<b>7, 32</b>

Třída je v otázce soudržnosti v pásu těžkého podprůměru. Vzájemné vztahy zřejmě nejsou ideální, třída jako kolektiv nefunguje. Je spíše rozdělena do menších skupin případně jednotlivců, kteří spolu vzájemně nespolupracují.

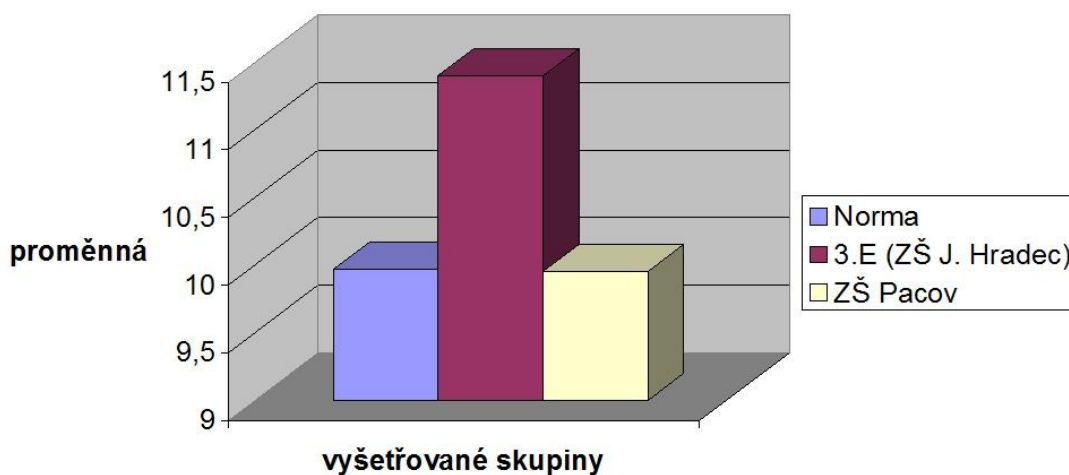
Číselné indexy samy o sobě mají u jedné třídy velmi malou výpovědní hodnotu. Učiteli říkají více tehdy, může-li srovnávat ve více třídách stejného věku. V této práci je porovnáme se třetím ročníkem základní školy v Pacově.

### 1. Spokojenost ve třídě



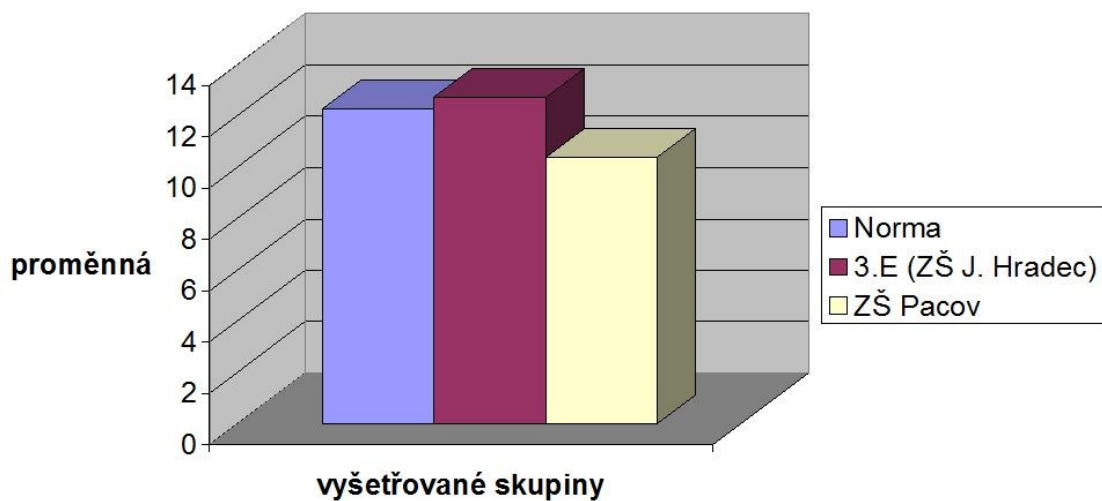
3. E má nejnižší hodnoty, nižší než průměrnou hodnotu. Naproti tomu ji porovnávaná třída z Pacova přesahuje. Třída je spíš nespokojena.

### 2. Třenice ve třídě



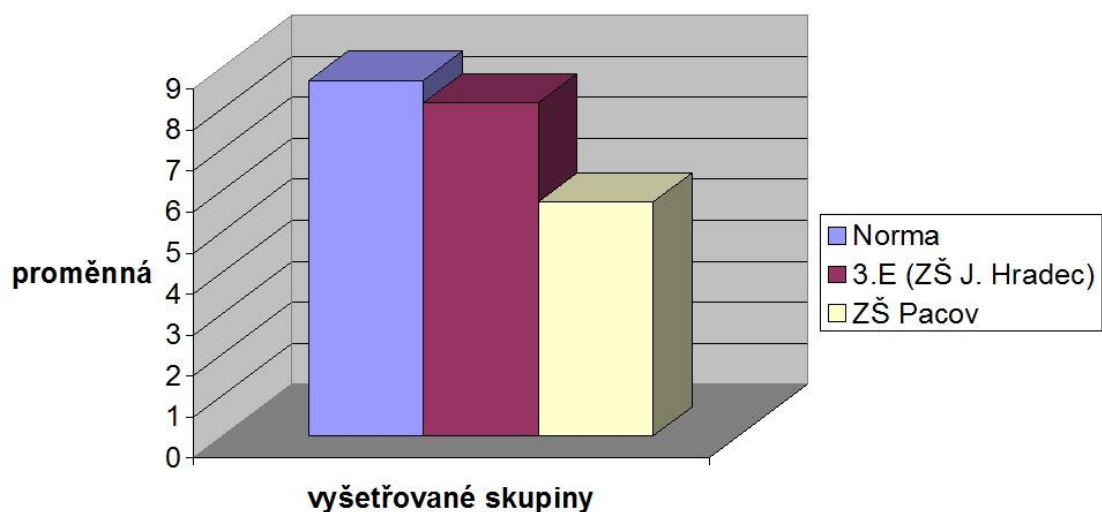
Třenice 3. E jsou opravdu extrémně zvýšené. Pacovská třída je svými hodnotami dokonce pod normou. Jindřichohradecký třetí ročník se zřejmě často hádá.

### 3. Soutěživost ve třídě



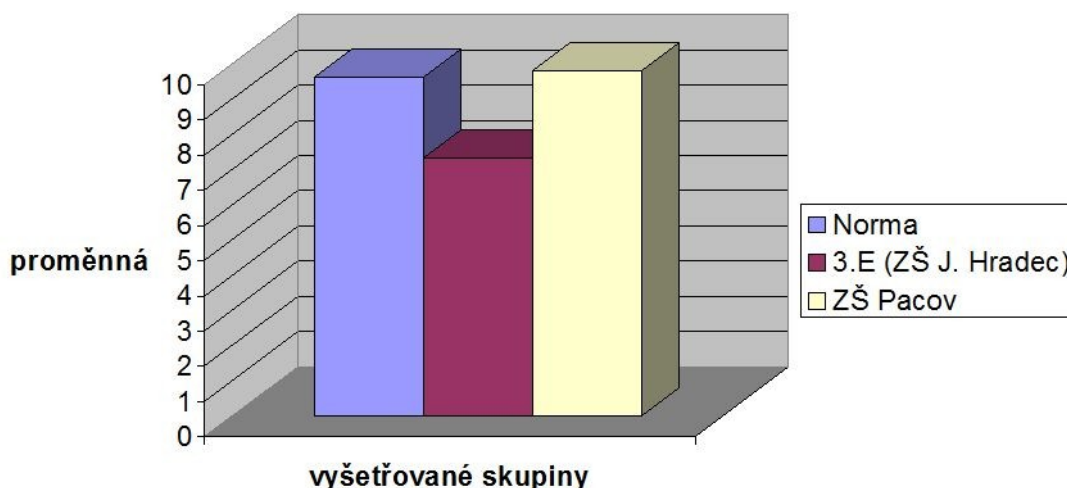
Soutěživostí je naše skupina jen mírně zvýšená. Stejně starý ročník jiné základní školy je ale v otázce soutěživosti ještě nižší. Žáci spolu přeci jen trochu soutěží.

### 4. Obtížnost učení



Obě porovnávané skupiny jsou oproti normě snižené. Základní škola v Pacově hodnotí obtížnost učení ještě o něco snažší než 3. E.

### 5. Soudružnost třídy



V porovnávání s normou i 3. ročníkem Pacov je soudružnost třídy 3. E velmi snižená. Vyšetřovaná třída spolu nevychází dobře.

Sociometrický průzkum i dotazník My class inventory potvrzuje, že 3. E je opravdu problematickým kolektivem. Žáci mezi sebou nemají vybudované pevné vazby, nespolupracují spolu jako tým. Vztahy v kolektivu nejsou optimální a je tedy možné, že se to bude projevovat ve vyučování. Jedním z možných východisek pro učitele, jak ovlivnit klima třídy jsou cvičení podporující společné soužití a společné prožitky žáků (např. dramatická výchova, hry vedoucí ke spolupráci, atd.). Učitel tak může pozitivně ovlivnit klima třídy.

### 3.3 Absolventi RVHV a jejich vztah k hudbě

V průzkumu ohledně budoucnosti absolventů rozšířené hudební výchovy v Jindřichově Hradci a jejich vztahu k hudebnímu řemeslu odpovídalo 41 bývalých žáků 1. stupně 2. základní školy obou pohlaví, ve věku mezi 12 až 20 lety. Dotazník je konstruován na oblasti informací o respondentovi (pohlaví, škola, případně

povolání a věková oblast) a samotné dotazy ke zjišťování skutečnosti (viz příloha III.).

První dotaz „*Jak dlouho jste docházel(a) do třídy s rozšířenou výukou hudební výchovy?*“ Dotaz zkoumá délku docházky do této třídy, především zda byla úplná a na kolik je tedy absolvent schopen zhodnotit uplynulé studium. Druhá a třetí otázka s otevřenou odpovědí hledají možné nedostatky (které je možné napravit) i kvality (které je potřeba vyzdvihnout). Poslední část dotazníku se zabývá problémem hudebních aktivit vykonávaných v současnosti. Jde především o to, zjistit, zda má rozšířená hudební výchova vliv na aktivní hudební činnost absolventa.

44 % z dotazovaných respondentů jsou žáci 2. stupně ZŠ, ostatní studují střední školy s maturitou. Více jak polovina (57 %) jsou studenty gymnázia (víceletého i čtyřletého oboru), pouze jeden absolvent studuje školu s uměleckým zaměřením, nikoli však hudebním (střední škola umění a designu Praha). Téměř 88 % docházelo na RVHV celých 5 let, tak jak to škola umožňuje, zbylí přistoupili později (ve vyšším ročníku) z nejrůznějších důvodů (změna školy, aj.).

Na otevřenou otázku, co se jim na výuce nelíbilo (i líbilo) se často naskytlo i více odpovědí. Jako nejméně oblíbenou součást výuky hodnotí teorii (29 %) a na druhém místě následuje jednoznačnou odpověď „*nic*“ (27%). Ve zbylých 44 % nejčastěji vidí chybu v učiteli, náročnosti a přístupu k výuce nebo v konkrétním předmětu (pěvecký sbor).

Nejvíce oblíbeným je naopak hra na nástroj (26 %), sborový zpěv (21%) nebo přínos informací o hudbě, včetně poslechu (17 %). V menší míře potom chválí učitele, prostředí a kolektiv spolužáků nebo koncertování.

Ani v budoucnosti absolventi po muzikantské stránce nezhálejí. 80 % z nich se hudbě aktivně věnuje i po ukončení docházky do RVHV. Nejčastěji stále dochází do ZUŠ, kde hrají na klavír (25 %), kytaru (17 %) nebo housle a sólový



zpěv (12 %). Mezi nástroji se v menším počtu objevují i další jako violoncello, klarinet, saxofon, akordeon, trubka, varhany nebo i citra.

Většina absolventů RHV jsou po ukončení docházky do hudební třídy i nadále aktivní. Provozují hudbu v nejrůznějších hudebních uskupeních jako jsou pěvecké sbory, symfonické orchestry, komorní uskupení i vlastní populární kapely. Lze tedy říci, že v tomto směru je propojení ZŠ se ZUŠ velikou výhodou.

## 4 ZÁVĚR

Rozšířená výuka hudební výchovy v Jindřichově Hradci prošla a stále prochází vývojem, který je závislý na aktuální pozici základní školy, základní umělecké školy a veřejnosti. Mimořádnou záležitostí celého projektu je jeho založení hudební školou. To je samo o sobě dost neobvyklé, protože hudební škola byla v původní koncepci L. Daniela spíše pomocnou rukou škole základní a jejím žákům z rozšířených tříd, aby jejich hudební soubory byly co nejpestřejší a mohli své hudební zkušenosti ze ZUŠ uplatnit co nejlépe. Jindřichohradecká umělecká škola však zařídila třídy s rozšířeným vyučováním pro svou vlastní záchranu před nedostatkem žáků (které si zajistila rozšířenou hudební výchovou) a vynalezla zdroj příjmů z nájemného, aby školné nevystoupalo do neúnosných výšin. Problémy, které z toho ovšem vyplývají jsou takové, že ZUŠ by ráda organizovala 2. ZŠ výuku RHV, základní škola k tomu má ovšem svůj vlastní postoj a tak nezbyvá, než se snažit najít kompromisy. To je proces složitý. Školy se liší v názorech na způsob výuky a v konečných znalostech žáků jednotlivých ročníků. Hudební škola by vedla žáky RHV k vyšší úrovni teoretických znalostí alespoň v rozsahu učiva hudební nauky. Základní škola by zase žáky ráda vedla k radosti z aktivního provozování hudby a teorií by se zabývala jako okrajovou záležitostí, která slouží pro pochopení souvislostí v hudebním světě. Faktem je, že v tomto směru se základní škola přiklání k původní koncepci RHV, ve které žáci na hudební nauku vůbec nedocházeli, protože ji podle slov autora vůbec nepotřebovali. Není přeci tak důležité vědět, že píseň „*To je zlaté posvícení*“ je nápěvkem na 5. stupeň v oblasti intonace, ale umět si ji vybavit a čistě zazpívat, kdykoli učitel ukáže 5. stupeň na intonační tabuli. Žáci sice neznají všechny hudební pojmy a aktivně pojmů neužívají, ale umí je zahrát či zazpívat, ví co znamenají.

Řešením pro obě školy by bylo vyjasnit si vyučování hudební nauky. Buď by podle původní koncepce L. Daniela neměli chodit na nauku ZUŠ vůbec a hudební škola by musela respektovat znalosti žáků RHV z výuky základní školy (konečně při hře na hudební nástroj by měly být dostačující, zvláště když výuka dává na hru v hudebních souborech důraz), anebo by se školy měli plně oddělit ze vzniklého

svazku a žáci by do ZUŠ měli chodit v plném rozsahu požadavků stanovených hudební školou stejně jako děti, které nejsou žáky tříd s RHV a do umělecké školy chodit chtějí. Z původního úmyslu využít budovu i v dopoledních hodinách by tak nemuselo být upuštěno, pokud by základní škola byla i nadále ochotná investovat do nájmu za pronajaté prostory. Otázkou je, do jaké míry by měla hudební škola tendenci neustále do způsobu řízení výuky mluvit, pokud zůstanou pod jednou střechou.

S problémy okolo vysokých požadavků ZUŠ souvisí i různý pohled na úroveň talentových zkoušek, kterých se neustále účastní i vyučující ze základní umělecké školy. K vylepšení situace mezi oběma školami by přispělo i jejich oddělení. Základní škola by se i v tomto případě mohla řídit původní koncepcí a výběr vůbec nedělat. Hrozí sice, že by třída naplněná hudebně nezkušenými žáky byla méně hudebně zdatná (Daniel chtěl ale prokázat, že i děti z klasických tříd mohou být dobrými hudebníky), možná by se tu ale tolik nevyskytovali výchovné problémy a rodiče žáků by od výuky tolik neočekávali. Pokud by chtěli docházet na nástroj do umělecké školy, museli by vykonat talentové zkoušky v požadované úrovni a pokud ne, ve výuce RHV se učí hře na flétnu a nástroje z orffova instrumentáře, která je do hudebních souborů dostačující. Orchestry by možná nebyly tak pestré, pro kvalitu výuky by ale byly dostačující.

Očekávání některých ambiciózních rodičů od výuky RHV je vysoké, často jde i o rodiče, kteří výchovné problémy svých žáků svádí na nízkou kvalitu výuky (nejvíce si stěžují rodiče žáků 3.E). V ostatních třídách jsou však výsledky práce kvalitativně na vyšší úrovni. Stížnosti takových rodičů vůči vyučování i vyučujícímu se ovšem nepotvrdily. Z průzkumu jasně vyšlo, že většina rodičů všech pěti ročníků RHV jsou s výukou spokojeni a nemají důvod na ní cokoliv měnit. Vyhovuje jim, že jsou jejich děti vedeni k praktické výuce a hudební výchova je baví.

Školy by si tedy v zásadě měli ujasnit své pozice a veřejnosti jasně zdůraznit rozdíly mezi školami. Ideálně ještě před nástupem žáků do první třídy, aby si zákonní zástupci dobře rozmysleli, jestli by taková výuka splnila jejich očekávání.

Důležité je, že podle průzkumu absolventů, bývalí žáci zpravidla dál aktivně hudbu provozují. Lze tak říci, že je k tomu docházka do třídy s rozšířenou hudební výchovou motivovala a vyučující (ať už to byl současný učitel Š. Štrupl nebo bývalý externí zaměstnanec ze ZUŠ) je k hudebnímu řemeslu vedli dobře.

Pouze respektování jasně stanovených kompetencí ve výuce RHV by mohlo udržet spolupráci obou škol. Podle postupného vývoje situace, která se však mezi školami odehrává, lze po odchodu stávající ředitelky ZUŠ Mgr. Kulhavé očekávat úplné ukončení spolupráce ZŠ a ZUŠ. Pro základní školu z toho vyplývají možné problémy s prostorem, kam třídy umístit (nemá dostatečnou kapacitu). Ale pokud se tak stane a základní škola přesune své třídy zpět do hlavní budovy, umělecká škola přijde o příjmy z nájmu a bude nucena zvednout školné. Pro některé rodiče se tak výše školného může stát neúnosnou a hudební škola doopravdy přijde o žáky. Jak se s tím nakonec doopravdy škola vypořádá, to ukáže jen budoucnost.

## 5 POUŽITÉ INFORMAČNÍ ZDROJE

1. BARTOŠOVÁ, Hana. Rozhovor. České Budějovice: listopad 2010.
2. Česká republika. Vyhláška MŠMTV k zákonu č. 29/1984 Sb., o základních uměleckých školách. In *Sbírka zákonů*. 1991, 53, 292, s. 1248-1250.
3. Česká republika. Zákon o předškolním, základním, středním, vyšším odborném a jiném vzdělávání (školský zákon). In *Sbírka zákonů*. 2004, 190, 561, s. 10262-10324.
4. *Český hudební slovník osob a institucí* [online]. 2008 [cit. 2010-10-19]. Daniel, Ladislav. Dostupné z [www: <ceskyhudebnislovník.cz>](http://www.ceskyhudebnislovník.cz).
5. DANIEL, Ladislav. *Metodika hudební výchovy*. Ostrava: Montanex, 1993. 105 s.
6. DANIEL, Ladislav. Rozhovor. Olomouc: duben 2011.
7. DUBENSKÁ, Hana. Rozhovor. Jindřichův Hradec: září 2010.
8. JERÁBEK, Jaroslav, et al. *Rámcový vzdělávací program pro základní vzdělávání*. Praha : VÚP, 2007. 126 s.
9. KULHAVÁ, Jarmila. Rozhovor. Jindřichův Hradec: září 2010.
10. KULHAVÁ, Jarmila ; FIŠEROVÁ, Petra. Umělecká škola a nový zákon : Obavy odborných učitelů z necitlivého přístupu. *Jindřichohradecký deník*. 23. 2. 1994.
11. LIŠKOVÁ, Marie. *RVP, školní vzdělávací program hudební výchova pro 1. stupeň základní školy : metodický průvodce*. Praha : SPN, 2007. 103 s.
12. MENZLOVÁ, Jiřina. Rozhovor. Jindřichův Hradec: září 2010.
13. ŠTRUPL, Štěpán. Rozhovor. Jindřichův Hradec: říjen 2010.
14. *Ucitelske-listy.cz* [online]. 2007 [cit. 2011-04-10]. Měření sociálního klimatu. Dostupné z: [http://ucitelske-listy.cz/files/soubory/Mereni\\_socialniho\\_klimatu.doc](http://ucitelske-listy.cz/files/soubory/Mereni_socialniho_klimatu.doc).
15. *Unas.cz* [online]. 2003 [cit. 2011-03-15]. Vnitroskupinové vztahy a jejich výzkum. Dostupné z: [http://sociologie.unas.cz/2003\\_2004/Vnitroskupinove\\_vztahy\\_a\\_jejich\\_vyzkum.doc](http://sociologie.unas.cz/2003_2004/Vnitroskupinove_vztahy_a_jejich_vyzkum.doc).
16. VÚP, Česká republika. Učební osnovy pro rozšířené vyučování hudební výchovy na ZŠ. In *Učební osnovy schválené MŠMTV ČR*. 1997.
17. Základní škola Jindřichův Hradec II. Tematický plán hudební výchova. In *Tematické plány pro školní rok 2010/2011*. 2010, s. 1-8.
18. Základní škola Jindřichův Hradec II. Učební plán : školního vzdělávacího programu pro základní vzdělávání ŠKOLA ZÁKLAD ŽIVOTA 1. - 4. ročník, s platností od 1. 9. 2007 pro tří-

- dy s rozšířeným vyučováním hudební výchovy a výtvarné výchovy. In *Učební plány pro školní rok 2010/2011*. 2010.
19. Základní škola Jindřichův Hradec II. Učební plán : vzdělávacího programu Základní škola čj. 16847/96-2, úprava 6538/2007-22 s platností od 1. 9. 2007. In *Učební plány pro školní rok 2010/2011*. 2010.
  20. Základní škola Jindřichův Hradec II. Výběr žáků nadaných v oblasti hudební a výtvarné výchovy. In *Vnitřní směrnice ZŠ*. 2007, s. 1-3.
  21. Základní škola Jindřichův Hradec II. Žáci ucházející se o přijetí na střední školy. In *Statistika přijímacího řízení*. 2007-2010.
  22. Zápis : z jednání Mgr. Kulhavé (ředitelky ZUŠ) a Mgr. Vodáčka (ředitel ZŠ). Jindřichův Hradec : Základní škola Jindřichův Hradec II, 1. 7. 2010. 1 s
  23. Zápis : ze schůzky rodičů tříd s RHV a vedení 2.ZŠ a ZUŠ. Jindřichův Hradec : Základní škola Jindřichův Hradec II, 17. 6. 2010. 3 s.
  24. Zápis : ze schůzky vedení ZŠ a ZUŠ. Jindřichův Hradec : Základní škola Jindřichův Hradec II, 17. 6. 2009. 3 s.

## **6 PŘÍLOHY**

I.	Fotogalerie z výuky RHV.....	72
II.	Dotazník pro rodiče žáků RVHV.....	79
III.	Dotazník pro absolventy RVHV.....	81
IV.	Dotazník klimatu třídy.....	82
V.	DVD z benefičního koncertu školy 2010 (viz příložené DVD)	
VI.	DVD z náslechnů hodin RVHV (viz příložené DVD)	

## I. Fotogalerie z výuky RHV



Obr. 1. Žáci 2. E při výuce společné hry na hudební nástroje (1. a 2. flétna)



Obr. 2. Žáci 2. E při výuce společné hry na hudební nástroje (xylofon a metalofon)





Obr. 3. Žáci 2. E při výuce společné hry na hudební nástroje (činely, tamburína, bubínek)



Obr. 4. Žáci 2. E při výuce společné hry na hudební nástroje (klávesy)



Obr. 5. Žáci 5. E při společné hře na hudební nástroje



Obr. 6. Žáci 5. E při společné hře na hudební nástroje (metalofon a xylofon)



Obr. 7. Žákyně 5. E při hře na příčnou flétnu (obor ZUŠ)



Obr. 8. Žáci 5. E při společné hře na nástroje (Es klarinet, tamburína, klávesy)



Obr. 9. Pěvecký sbor 1. a 2. E



Obr. 10. Pěvecký sbor 1. a 2. E



Obr. 11. Žákyně 1. E při výuce zpěvu



Obr. 12. Pěvecký sbor 4. a 5. E



Obr. 13. Pěvecký sbor 4. a 5. E



Obr. 14. Pěvecký sbor 4. a 5. E

## II. Dotazník pro rodiče žáků RVHV

### DOTAZNÍK PRO RODIČE ŽÁKŮ ROZŠÍŘENÉ VÝUKY HUDEBNÍ VÝCHOVY

Dobrý den, jsem studentkou posledního ročníku pedagogické fakulty JČU v Českých Budějovicích a jako téma své diplomové práce jsem si vybrala rozšířenou výuku hudební výchovy na ZŠ nejen v Jindřichově Hradci.

Rada bych Vás poprosila o spolupráci a vyplnění dotazníku, který bude sloužit k vypracování mé závěrečné práce.

Děkuji

Magdalena Štruplová Barotzková

**JSEM:**

- o rodič
- o prarodič
- o bratr / sestra
- o strýc / teta

žáků třídy: \_\_\_\_\_

**POHLAVÍ:**

- o žena
- o muž

**POVOLÁNÍ:** \_\_\_\_\_

**VĚK:**

- o 20 - 30
- o 31- 40
- o 41 - 50
- o 51 a více

**Z jakého důvodu jste svého syna / dceru zapsali do třídy s rozšířenou výukou hudební výchovy?**

- o chtěl sám / chtěla sama
- o má talent
- o na doporučení
- o výběrová třída
- o jiný: \_\_\_\_\_

**Splnila výuka Vaše očekávání?**

- o ano
- o spíše ano
- o ne docela
- o vůbec ne

**Co se Vám na výuce líbí?**

\_\_\_\_\_

**Co byste na výuce rádi změnili?**

\_\_\_\_\_

**Chodí Váš syn / dcera současně do ZUŠ?**

ano - na jaký nástroj? \_\_\_\_\_

ne - důvod? \_\_\_\_\_



### III. Dotazník pro absolventy RVHV

#### DOTAZNÍK PRO ABSOLVENTY ROZŠÍŘENÉ VÝUKY HV

Dobrý den, jsem studentkou posledního ročníku pedagogické fakulty JČU v Českých Budějovicích a jako téma své diplomové práce jsem si vybrala rozšířenou výuku hudební výchovy na ZŠ nejen v Jindřichově Hradci. Ráda bych Vás poprosila o spolupráci a vyplnění dotazníku, který bude sloužit k vypracování mé závěrečné práce.

Děkuji

Magdaléna Štruplová Bartošková

**POHLAVÍ:**

- žena
- muž

**ŠKOLA / POVOLÁNÍ (ročník):** \_\_\_\_\_

**VĚK:**

- 12 - 15
- 16 - 20
- 21 a více

Jak dlouho jste docházel(a) do třídy s rozšířenou výukou hudební výchovy?

\_\_\_\_\_

Co se Vám na výuce nelíbilo?

\_\_\_\_\_

Co se Vám na výuce líbilo?

\_\_\_\_\_

Pokračujete nějakým způsobem v hudbě?

- ano – jakým, na jaký nástroj, v jakém uskupení (žánr)?

\_\_\_\_\_

- ne

#### IV. Dotazník klimatu třídy

##### DOTAZNÍK NAŠE TŘÍDA

Autoři: B.J. Fraser (Western Australian Institute of Technology) - D.L. Fisher (Tasmania College of Advanced Education) 1986.  
Se svolením autorů přeložil a upravil: PhDr. Jan Lašek (PF Hradec Králové 1988)

Jméno:

Třída:

Škola:

- |  |          |   |
|--|----------|---|
| 1. V naší třídě baví děti práce ve škole.  | Ano - Ne |   |
| 2. V naší třídě se děti mezi sebou pořád perou.  | Ano - Ne |   |
| 3. V naší třídě děti mezi sebou často soutěží, aby se dozvěděly, kdo je nejlepší.                      | Ano - Ne |   |
| 4. V naší třídě je učení těžké, máme moc práce.  | Ano - Ne |   |
| 5. V naší třídě je každý mým kamarádem.  | Ano - Ne |   |
| 6. Některé děti nejsou v naší třídě šťastné.   | Ano - Ne | R |
| 7. Některé děti v naší třídě jsou lakomé.  | Ano - Ne |   |
| 8. Mnoho dětí z naší třídy si přeje, aby jejich práce byla lepší než práce spolužáků.                  | Ano - Ne |   |
| 9. Mnoho dětí z naší třídy dokáže udělat svou školní práci bez cizí pomoci.                            | Ano - Ne | R |
| 10. Některé děti v naší třídě nejsou mými kamarády.  | Ano - Ne | R |
| 11. Děti z naší třídy mají svou třídu rády.  | Ano - Ne |   |
| 12. Mnoho dětí z naší třídy dělá spolužákům naschvály.   | Ano - Ne |   |
| 13. Některým dětem v naší třídě je nepříjemné, když nemají tak dobré výsledky jako druzí žáci.         | Ano - Ne |   |
| 14. V naší třídě umí dobře pracovat jen bystré děti.   | Ano - Ne |   |
| 15. Všechny děti z naší třídy jsou mí důvěrní přátelé.   | Ano - Ne |   |
| 16. Některým dětem se v naší třídě nelíbí.   | Ano - Ne | R |
| 17. Určité děti z naší třídy vždycky chtějí, aby bylo po jejich, aby se jim ostatní děti přizpůsobily. | Ano - Ne |   |
| 18. Některé děti z naší třídy se vždycky snaží udělat svou práci líp, než ostatní.                     | Ano - Ne |   |
| 19. Práce ve škole je namáhavá.  | Ano - Ne |   |
| 20. Všechny děti se v naší třídě mezi sebou dobře snášejí.   | Ano - Ne |   |
| 21. V naší třídě je legrace.   | Ano - Ne |   |
| 22. Děti z naší třídy se mezi sebou hodně hádají.  | Ano - Ne |   |
| 23. Několik dětí v naší třídě chce být pořád nejlepší.   | Ano - Ne |   |
| 24. Většina dětí v naší třídě ví, jak má dělat svou práci, umí se učit.                                | Ano - Ne | R |
| 25. Děti z naší třídy se mají mezi sebou rády jako přátelé.  | Ano - Ne |   |

(R = obrácené skórování)

Převzato z: Pedagogická revue, 1991, č. 6, s. 401 n.