

Jihočeská univerzita v Českých Budějovicích

Teologická fakulta

Katedra praktické teologie

Bakalářská práce

**Aktivita a informovanost studentů oboru Sociální a
charitativní práce 2009 - 2012 v dobrovolnické a dárcovské
činnosti**

Vedoucí práce: Mgr. Lucie Maliňáková

Autorka práce: Radka Foitlová

Studijní obor: Sociální a charitativní práce

Forma studia: Kombinovaná

Ročník: Třetí

2012

Prohlašuji, že svoji bakalářskou práci jsem vypracovala samostatně pouze s použitím pramenů a literatury uvedených v seznamu citované literatury.

Prohlašuji, že v souladu s § 47b zákona č. 111/1998 Sb. v platném znění, souhlasím se zveřejněním své bakalářské práce, a to v nezkrácené podobě elektronickou cestou ve veřejně přístupné části databáze STAG provozované Jihočeskou univerzitou v Českých Budějovicích na jejích internetových stránkách, a to se zachováním mého autorského práva k odevzdanému textu této kvalifikační práce. Souhlasím dále s tím, aby toutéž elektronickou cestou byly v souladu s uvedeným ustanovením zákona č. 111/1998 Sb. zveřejněny posudky školitele a oponentů práce i záznam o průběhu a výsledku obhajoby kvalifikační práce. Rovněž souhlasím s porovnáním textu mé kvalifikační práce s databází kvalifikačních prací Theses.cz provozovanou Národním registrem vysokoškolských kvalifikačních prací a systémem na odhalování plagiátů.

24.3.2012

Radka Foitlová

Děkuji vedoucí bakalářské práce Mgr. Lucii Maliňákové za cenné rady, připomínky a metodické vedení práce. Mé poděkování patří také RSDr. Jánovi Mišovičovi, CSc. za poskytnuté rady v oblasti výzkumu.

Obsah

| | |
|---|-----------|
| Úvod | 6 |
| 1 Základní terminologie | 8 |
| 1.1 Dobročinnost, filantropie | 8 |
| 1.2 Dárcovství | 8 |
| 1.3 Dobrovolnictví | 8 |
| 1.4 Dobrovolník | 9 |
| 1.5 Dobrovolnická služba | 9 |
| 2 Dobrovolnictví | 10 |
| 2.1 Nástin historického vývoje dobrovolnictví v České republice | 10 |
| 2.1.1 Nový ráz dobrovolnictví 21. století | 13 |
| 2.2 Typy dobrovolné činnosti | 14 |
| 2.2.1 Formální a neformální dobrovolnictví | 14 |
| 2.2.2 Z hlediska historického vývoje | 15 |
| 2.2.3 Z hlediska cesty, kterou dobrovolnictví vzniká | 15 |
| 2.2.4 Z hlediska role dobrovolníka v organizaci | 15 |
| 2.2.5 Z hlediska časového vymezení | 16 |
| 2.3 Význam dobrovolnictví | 16 |
| 2.3.1 Význam dobrovolnictví pro organizaci | 16 |
| 2.3.2 Význam dobrovolnictví pro dobrovolníka | 17 |
| 2.4 Prosociální chování dobrovolníka | 18 |
| 2.4.1 Osobnostní charakteristika dobrovolníka | 19 |
| 3 Dárcovství | 20 |
| 3.1 Peněžní a nepeněžní dárcovství | 20 |
| 3.1.1 Veřejné sbírky | 21 |
| 4 Motivace | 22 |
| 4.1 Motivace podle A. H. Maslowa | 22 |
| 4.2 Motivace k dobrovolnictví | 23 |
| 4.2.1 Motivace dobrovolníků ze strany organizace | 25 |
| 4.3 Motivace k dárcovství | 25 |
| 5 Praktická část | 26 |
| 5.1 Cíl výzkumu | 26 |
| 5.2 Stanovení hypotéz | 26 |

| | | |
|--------------------------------|---|-----------|
| 5.3 | Metodika výzkumu | 27 |
| 5.4 | Charakteristika zkoumaného souboru..... | 27 |
| 5.5 | Výsledky získaných dat | 28 |
| 5.6 | Verifikace hypotéz | 42 |
| 5.7 | Diskuze | 45 |
| Závěr | | 49 |
| Seznam použitých zdrojů | | 51 |
| Seznam příloh | | 55 |
| Přílohy | | 56 |
| Abstrakt | | 64 |
| Abstrakt | | 65 |

Úvod

V prvním ročníku studia mě zaujala nabídka Mgr. Lucie Maliňákové napsat bakalářskou práci, která by byla zpracována metodikou panelové analýzy. Tato analýza je zaměřena převážně na dynamiku změn v opakovaně sledovaném souboru jednotek.¹ Za sledovaný soubor jsem zvolila své spolužáky, tedy studenty kombinované formy studia tříletého oboru Sociální a charitativní práce. Dynamiku změn jsem se rozhodla sledovat v oblasti dobrovolnické a dárcovské činnosti. Studenti kombinované formy studia jsou z velké části lidé časově vytížení, jelikož mnohdy musí skloubit studium s výkonem svého zaměstnání, starostmi o rodinu apod. Zajímalo mě, zda studium zmíněného oboru a absolvovaná povinná praxe má vliv na zvýšení informovanosti studentů o dobrovolnictví a zejména, zda má vliv na aktivitu v dobrovolnické a dárcovské činnosti. Zjistit tyto skutečnosti je cílem této bakalářské práce.

Práce je strukturována do pěti kapitol. V první kapitole definuji základní pojmy týkající se dobrovolnictví a dárcovství. Ve druhé kapitole se věnuji dobrovolnictví. Ve stručnosti nastiňuji historický vývoj dobrovolnictví v České republice, a to od prvopočátků dobročinné činnosti, které sahají do dob středověku až po současné nové trendy 21. století. Dále se zde zabývám typologií a významem dobrovolnictví. V závěru této kapitoly se zaměřuji na osobnostní charakteristiku dobrovolníka a její souvislost s prosociálním chováním. V kapitole třetí přibližuji peněžní a nepeněžní formu dárcovství. Ve čtvrté kapitole se zcela věnuji motivaci. Definuji zde funkci motivace z psychologického hlediska, podrobněji pak rozdělují motivaci k dobrovolnictví a motivaci k dárcovství. Poslední pátou kapitolu považuji za stěžejní. Zpracovávám zde kvantitativní výzkum výše zmíněnou metodou panelové analýzy, který jsem realizovala technikou dotazníku v květnu 2010, březnu 2011 a lednu 2012, tedy v prvním, v druhém i v třetím ročníku studia oboru Sociální a charitativní práce. Získaná data převádím do grafů nebo tabulek a následně je konfrontuji s předem stanovenými hypotézami.

¹ JEŘÁBEK, H. *Lazarsfeldův přínos k metodologii panelové analýzy*. [online]. [cit. 11. února 2012]. Dostupné na WWW:< http://archiv.soc.cas.cz/download/775/DaV09_1%20p9_29.pdf>. s. 13.

Z použitých zdrojů, které jsem pro zpracování práce využila, bych chtěla vyzdvihnout především tituly zabývající se dobrovolnictvím a dárcovstvím jako např. *Dobrovolníci a metodika práce s nimi v organizacích* od autorů J. Tošnera a O. Sozanské; *Dárcovství a dobrovolnictví v České republice* od P. Friče či *Význam dobrovolnictví jako specifického lidského zdroje* autorky M. Hladké. Dále pak publikace z oblasti psychologie od M. Nakonečného *Motivace lidského chování* a *Základy psychologie osobnosti*.

1 Základní terminologie

1.1 Dobročinnost, filantropie

Pojem dobročinnost můžeme nahradit pojmem filantropie, kterou Akademický slovník cizích slov definuje jako: *dobročinné pomáhání sociálně slabým, lidumilnost, dobročinnost a láska k člověku.*²

V západní civilizaci je dobročinnost považována za občanskou ctnost, která má své kořeny v křesťanské a židovské morálce, a to bez ohledu na to zda je člověk věřící či nikoliv. Má dvě formy: dárcovství a dobrovolnictví.³

1.2 Dárcovství

Jedná se o peněžité či nepeněžité dary určené přímo potřebným občanům nebo mohou být určené na veřejně prospěšné účely prostřednictvím sbírek, nadací a nadačních fondů.⁴

1.3 Dobrovolnictví

„Dobrovolnictví je neplacená, vědomá, svobodně zvolená činnost ve prospěch druhých.“⁵ Nemusí se odehrávat pouze v sociální oblasti, ale v jakékoli oblasti společenského života, např. v kultuře, ekologii, vedení sportovních aktivit apod.⁶

Dobrovolná činnost se dělí na: dobrovolnou občanskou výpomoc, dobrovolnictví vzájemně prospěšné, dobrovolnictví veřejně prospěšné a dobrovolnou službu.

Dobrovolná občanská výpomoc probíhá v rodině, příbuzenstvu, mezi přáteli nebo sousedy. Je spontánní, neočekává finanční odměnu a bývá považována za samozřejmou.

Dobrovolnictví vzájemně prospěšné označuje dobrovolnou činnost v rámci komunity. Může se jednat o různé kluby, spolky, farnosti apod. Členové komunity vykonávají činnost z důvodu realizace společných cílů a zájmů. Taktéž je spontánní a neočekává finanční ohodnocení.

² *Akademický slovník cizích slov*. I. díl, A-K, Praha: Academia, 1995. ISBN: 80-200-0523-4. s. 229.

³ TOŠNER, J.; SOZANSKÁ, O. *Dobrovolníci a metodika práce s nimi v organizacích*. Praha: Portál, 2002. ISBN: 80-7178-514-8. s. 36.

⁴ Tamtéž, s. 36.

⁵ OCHMAN, M.; JORDAN, P. *Dobrovolníci: cenný zdroj*. Baltimore: The Johns Hopkins University Institute for Policy Studies, 1997. ISBN: 1-886333-29-7. s. 6.

⁶ ŠORMOVÁ, L.; KLÉGROVÁ, A. *Dobrovolnictví*. Praha: Vzdělávací institut ochrany dětí, 2006. ISBN: 80-86991-68-7. s. 7.

Dobrovolnictví veřejně prospěšné označuje dobrovolnou činnost ve prospěch druhých. Dobrovolník má vymezenou činnost, kterou vykonává tak, aby se na ní mohl příjemce pomoci spolehnout. Na tomto typu dobrovolné činnosti je založena činnost mnoha neziskových organizací a je zajišťována dobrovolnickými centry.

Dobrovolná služba má podobné znaky jako veřejně prospěšné dobrovolnictví. Vztah dobrovolníka a vysílací organizace je formalizovaný a uzavřený zpravidla dlouhodobě. Dobrovolná služba bývá často vykonávána v zahraničí, což klade vyšší nároky na proškolení dobrovolníků a úhradu nákladů s ní spojených např. pojištění, očkování atd.⁷

1.4 Dobrovolník

„Dobrovolníkem je každý, kdo ze své dobré vůle, ve svém volném čase a bez nároku na finanční odměnu vykonává činnost ve prospěch jiných lidí.“⁸

„Člověk, který nezištně nabízí svůj volný čas, zkušenosti a dovednosti, který má svá práva a povinnosti.“⁹

„Dobrovolníkem může být fyzická osoba

a) starší 15 let, jde-li o výkon dobrovolnické služby na území České republiky

b) starší 18 let, jde-li o výkon dobrovolnické služby v zahraničí,

kteřá se na základě svých vlastností, znalostí a dovedností svobodně rozhodne poskytovat dobrovolnickou službu.“¹⁰

1.5 Dobrovolnická služba

Dobrovolnická služba je termín, který do právního řádu České republiky začlenil zákon č. 198/2002 Sb. ze dne 24. dubna 2002 o dobrovolnické službě a o změně některých zákonů (zákon o dobrovolnické službě), ve znění pozdějších předpisů. Tato právní norma rozděluje dobrovolnickou činnost na krátkodobou nebo na dlouhodobou a upravuje podmínky, které musí splnit organizace organizující dobrovolnickou službu,

⁷ Srov. ŠORMOVÁ, L.; KLÉGROVÁ, A. *Dobrovolnictví*, s. 7-8.

⁸ POLÁČKOVÁ, M. et al. *Dobrovolníci v krizových situacích & Manuál pro poskytování psychosociální pomoci v době hromadných neštěstí*. Ústí nad Labem: Centrum komunitní práce, 2003. ISBN: neuvedeno. s. 17.

⁹ Tamtéž, s. 17.

¹⁰ Zákon č. 198/2002 Sb., o dobrovolnické službě a o změně některých zákonů (zákon o dobrovolnické službě), ve znění platném k 24.4.2002. § 3.

aby její činnost podporoval stát. Nevztahuje se na činnosti, které jsou sice vykonávány dobrovolníky, ale nesplňují znaky dobrovolnické služby stanovené tímto zákonem.¹¹ Zákon stanovuje podmínky, po jejichž splnění mohou organizace získat akreditaci pro oblast dobrovolnické služby. Akreditace je udělována Ministerstvem vnitra na dobu 3 let a je garancí, že organizace zajišťuje všem svým partnerům působícím v akreditovaném režimu služby ve standardní kvalitě. Akreditované organizace mohou požádat o státní dotace na organizování dobrovolnické služby.¹²

2 Dobrovolnictví

2.1 Nástin historického vývoje dobrovolnictví v České republice

Počátky dobročinné činnosti na území dnešní České republiky sahají hluboko do středověku a jsou spojeny s křesťanstvím, pro které je stěžejním pilířem milosrdenství a láska k bližnímu.¹³ Činnost církve byla v té době zaměřena převážně na péči o sirotky, chudinu, staré lidi, zdravotně postižené osoby a obyvatelstvo postižené epidemiemi a hladomory.¹⁴ Církev zakládala při kláštrech a kostelech ústavy jako byly řádové nemocnice, útulky pro chudé, zmrzačené, staré, sirotky, slepce, pro lidi postižené nemocí, úmrtím hlavy rodiny, živelní pohromou nebo s vysokým počtem dětí. Nemocnice a chudobince se nazývaly špitály, do kterých se přednostně dostávali ti, kteří v dřívější době klášteru či špitálu odkázali svůj majetek nebo dávali dary. Až zbylá místa byla určena pro chudinu. Špitály byly většinou spravovány jednotlivými řeholními řády.¹⁵ Od 13. století vznikaly také nadace zaměřené zprvu na podporu církví a duchovního vzdělání. Jednalo se o zakládání chrámů, klášterů, udržování oltářů, kaplí apod. Rozšířené byly také mešní nadace zajišťující pravidelné sloužení mší nebo studijní nadace, které umožňovaly studium i nemajetným studentům. Oslabení vlivu katolické církve na poli dobročinnosti způsobila husitská revoluce, která posílila vliv městského stavu a dala podnět k sekularizaci dobročinných aktivit. Občané měst začali

¹¹ Srov. ŠORMOVÁ, L.; KLÉGROVÁ, A. *Dobrovolnictví*, s. 16.

¹² TOŠNER, J. *Jak jsme začínali* [online]. [cit. 18. dubna 2011]. Dostupné na WWW: <<http://www.dobrovolnik.cz/oblasti-dobrovolnictvi/druhy-dobrovolnictvi>>.

¹³ FRIČ, P. a kol. *Dárcovství a dobrovolnictví v České republice, výsledky z výzkumu NROS a AGNES*. Praha: AGNES a NROS, 2001. ISBN: 80-902633-7-2. s. 23.

¹⁴ ANGELOVSKÁ, O.; FRIČ, P.; GOULLI, R. *Revitalizace a konsolidace neziskového sektoru v ČR po roce 1989*. Praha: AGNES, 2009. ISBN: 978-80-903696-7-2. s. 47.

¹⁵ MATOUŠEK, O. a kol. *Základy sociální práce*. Praha: Portál, 2001. ISBN: 80-7178-473-7. s. 111-112.

sami zakládat špitály a od 16. století i sirotčince – ústavy pro výchovu opuštěných dětí. K obnovení dominantního vlivu katolické církve, zejména v oblasti školství, došlo až po roce 1620 za podpory Habsburské dynastie formou tzv. rekatolizace. Díky novým myšlenkám renesance a humanismu si stát nad církví postupně upevňoval svou moc a začal ji z oblasti organizované dobročinnosti vytlačovat. Za vlády Josefa II. byla sociální péče centralizována v rukou státu. Docházelo k rušení klášterů a konfiskaci jejich majetku, který převzala světská charita a nadace založené pro humanitární účely.¹⁶

V době národního obrození (19. století) začaly, díky vlasteneckému snažení o kulturní a politickou emancipaci, vznikat různé společnosti, nadace a spolky, které podporovaly rozvoj národní kultury, umění, vědy a vzdělání. Ke strukturaci tehdejší společnosti přispěly také spolky hasičů, tělocvičné, okrašlovací apod.¹⁷ Spolkové aktivity v Rakousku-Uhersku výrazně a dlouhodobě ovlivnily nové právní normy z roku 1867, a to zákon o právu spolčovacím a zákon o právu shromažďovacím.¹⁸ Měnit se začala také letitá představa o schopnostech a postavení ženy. Vznikaly dívčí školy, jejichž absolventky si hledaly zaměstnání. Ženy se přestávaly zajímat jen o domácnost, ale zapojily se do veřejného dění, zakládaly spolky, časopisy, pořádaly dobročinné sbírky, navštěvovaly přednášky a vzdělávací kurzy. Mezi významné ženské spolky té doby patřily Spolek sv. Ludmily, Americký klub dam a Tělocvičný spolek paní a dívek pražských.¹⁹ Na druhou stranu došlo v důsledku industrializace k rozvoji měst a zbídačování širokých vrstev obyvatel. Mnoho dětí bylo vzniklou situací donuceno pracovat ve velmi nízkém věku. Péče o děti a mládež byla nedostačující a narůstalo tuláctví, kriminalita a žebrota.²⁰

Vznik samostatného Československého státu v roce 1918 znamenal další nárůst nadací a spolků. Vznikaly i neziskové organizace podle zahraničního vzoru, např. Skaut, tramské osady apod. Zvýraznilo se zaměření na sociální problémy, ochranu veřejného zdraví, problémy chudoby. Dobročinné spolky se zaměřily na výstavbu a

¹⁶ ANGELOVSKÁ, O.; FRÍČ, P.; GOULLI, R. *Revitalizace a konsolidace neziskového sektoru v ČR po roce 1989*, s. 48.

¹⁷ Tamtéž, s. 48.

¹⁸ KŘEŠŤAN, J.; BLODIGOVÁ, A.; BUBENÍK, J. *Židovské spolky v českých zemích*. Praha: Sefer, 2001. ISBN: 80-85924-27-7. s. 7.

¹⁹ BAHENSKÁ, M. *Počátky emancipace žen v Čechách, Dívčí vzdělávací a ženské spolky v Praze v 19. století*. Praha: Libri/Slon, 2005. ISBN: 80-7277-241-4 (Libri), 80-86429-48-2 (Slon). s. 7 a 56.

²⁰ MATOUŠEK, O. a kol. *Základy sociální práce*, s. 116.

správu zařízení či ústavů nejrůznějšího typu např. chudobinců, ozdravoven, sanatorií, jeslí, poraden pro matky apod. Tento trend byl násilně přerušen německou okupací v roce 1938 a následně druhou světovou válkou. Během okupace bylo zrušeno mnoho neziskových organizací, ty zbylé byly reorganizovány a sloužily státní moci. Po válce došlo ke krátkému období obnovy občanského sdružování a organizované dobročinnosti, avšak po uchopení moci komunistickou stranou v roce 1948 bylo sdružování občanů opět omezeno, tentokrát na centrálně řízené masové organizace. Majetek spolků a církevních organizací byl zkonfiskován státem a jednotlivé organizace byly sloučeny do jednotných „dobrovolných organizací“ Národní fronty. Sdružování občanů do těchto organizací bylo spíše účelové a sloužilo jako projev loajality k režimu.²¹ Dobrovolná práce se stala činností vnucenou a všichni lidé museli alespoň někdy pracovat ve prospěch socialismu bez nároku na mzdu. Sdělovací prostředky uváděly obrovský počet dobrovolně odpracovaných hodin, motivací dobrovolníků byla údajně jen láska k socialistickému zřízení.²²

Po roce 1989 došlo v České společnosti k výrazným změnám. U občanů se začal projevat zájem o rozvoj humanistických hodnot, byla znovuobjevena tradiční lidská potřeba pomáhat ostatním, a to i těm členům společnosti, kteří se nacházejí v obtížné životní situaci a nemohou si pomoci sami. Došlo k obnově mnoha spolků a sdružení potlačených totalitním režimem. Některým byl v restituci vrácen majetek a podařilo se jim obnovit celostátní síť organizací, které jsou v zásadní míře založeny na dobrovolné činnosti, např. YMCA, Sokol, Skaut-Junák. Vedle nich současně vznikalo tisíce nových neziskových organizací, které začínaly bez majetku a vystavěly svou činnost na nadšení lidí a pomoci dobrovolníků. Jedná se o různé kulturní, sportovní, dětské a mládežnické organizace, ale také organizace s charitativně sociálním a zdravotním zaměřením.²³ Široká veřejnost však nebyla dlouhou dobu o dobrovolnictví dostatečně informována, a proto o této aktivitě měla nejasné představy. Dobrovolnictví dokonce nebylo zakotveno v žádné právní normě. Změnu přinesl až rok 2001, kdy se o tématu

²¹ ANGELOVSKÁ, O.; FRÍČ, P.; GOULLI, R. *Revitalizace a konsolidace neziskového sektoru*, s. 48-50; FRÍČ, P. a kol. *Dárcovství a dobrovolnictví v České republice*, s. 24.

²² FRÍČ, P. *Proletářský altruismus a dobrovolnictví v ČR*. In: *Dobrovolnictví a dárcovství. Sborník Klubu Unesco*. [online]. [cit. 18. dubna 2011]. Dostupné na WWW:<<http://www.unesco-kromeriz.cz/sbornik2001/fric.htm>>.

²³ TOŠNER, J.; SOZANSKÁ, O. *Dobrovolníci a metodika práce s nimi v organizacích*. Praha: Portál, 2002. ISBN: 80-7178-514-8. s. 30-31.

dobrovolnictví začalo více hovořit v parlamentu, v médiích a zvýšil se počet neziskových organizací i dobrovolnických center. Následně vznikl výše zmiňovaný zákon č. 198/2002 Sb. o dobrovolnické službě a o změně některých zákonů (zákon o dobrovolnické službě).²⁴

2.1.1 Nový ráz dobrovolnictví 21. století

V současné době se mění pohled na dobrovolnictví. Prosazuje se tendence vnímat jeho nadindividuální či kolektivní charakter. P. Frič a T. Pospíšilová uvádějí nové klíčové trendy, určující ráz dobrovolnictví ve 21. století, které našli E. Evans a J. Saxton.

- Dnešní dobrovolníci jsou kvalifikovanější, častěji si svou práci sami vybírají a méně vykonávají práci, kterou nechtějí dělat placení zaměstnanci. Kladou větší důraz na naplnění očekávání, která je motivovala k dobrovolnické práci. Více než dříve dbají na to, co jim dobrovolnická práce přinese, např. pracovní zkušenosti, posílení pozice v pracovním kolektivu, získání nových přátel apod.
- Převažuje dobrovolnická angažovanost pro určitou konkrétní věc, případ nebo kauzu. Ubývá dobrovolníků, kteří se angažují z přebytku volného času. Zřetelná je tendence více si vybírat komu a kde poskytnou svůj čas. Z těchto dvou trendů je patrné, že dobrovolníci chtějí vědět co dostanou i co dávají.
- Roste potřeba profesionálního dobrovolnického managementu, který přináší zefektivnění činnosti občanských organizací.
- Dobrovolnictví lidi spojuje, pomáhá jim poznávat nové přátele, kolegy, sousedy.
- Mladí lidé se sociálním cítěním se spíše než dobrovolníky stávají aktivisty. Chtějí být aktivními občany v lokálním nebo globálním měřítku. Organizace, která přijímá podporu od státu a nepořádá kampaně je jen těžko osloví.
- Narůstá počet firemních dobrovolníků, kteří kolektivně hledají nové zkušenosti. Firmy pro své zaměstnance sami vyhledávají dobrovolnické aktivity, které pomohou stmelit kolektiv, zlepšit morálku nebo se začlenit do lokální komunity.

²⁴ VÁGAI, T. *Dobrovolníci a jejich příležitost v organizacích využívajících dobrovolnickou službu v Českém Krumlově*. České Budějovice, 2010. Bakalářská práce. Jihočeská univerzita v Českých Budějovicích. Teologická fakulta. Katedra praktické teologie. Vedoucí práce Mgr. David Urban, Ph.D. s. 9.

- Zájem lidí o dobrovolnictví stoupá a klesá podle toho, v jaké životní fázi se nacházejí – např. student, zaměstnanec bez závazků, rodič malých, odrůstajících nebo dospělých dětí, důchodce.
- Posledním nastupujícím trendem je „produktizace dobrovolnictví“, kdy občanské organizace učiní z dobrovolnictví součást své marketingové strategie, která ho standardizuje (specifikuje potřebný čas, délku trvání, prospěšnost apod.) a předloží ve vhodné a oslovující formě veřejnosti.²⁵

V České republice se trend firemního dobrovolnictví realizuje obtížněji než v jiných západních zemích, a to vzhledem k historicky negativním konotacím dobrovolnictví z dob komunistického režimu. První kroky v této oblasti dělají firmy, které mají zahraničního vlastníka či partnera a tomu odpovídající filozofii firmy.²⁶

2.2 Typy dobrovolné činnosti

Frič a Pospíšilová rozlišují dobrovolnictví na formální a neformální.

2.2.1 Formální a neformální dobrovolnictví

Formální (organizované) dobrovolnictví je dobrovolná činnost pro neziskovou organizaci nebo prostřednictvím takové organizace.

Neformální (individuální) dobrovolnictví je činnost pro druhé mimo vlastní rodinu, kterou nezprostředkovala žádná organizace.²⁷ Neformální dobrovolnictví dále dělí podle typu činnosti na:

- a) Sousedský typ – nejčastěji se jedná o práce spojené s péčí o dům a zahradu, hlídání dětí nebo domácích zvířat, zalévání květin, nákupy apod.
- b) Servisní typ – jde o pomoc potřebnému člověku v nouzi, např. nemocnému či bezmocnému.
- c) Advokační typ – prosazuje obhajobu práv a zájmů lidí, které někdo ohrožoval, utiskoval nebo těch, kteří si sami neuměli získat to, na co měli nárok.²⁸

²⁵ FRIČ, P.; POSPÍŠILOVÁ, T. a kol. *Vzorce a hodnoty dobrovolnictví v české společnosti na začátku 21. století*. Praha: AGNES, 2010. ISBN: 978-80-903696-8-9. s. 21 - 22.

²⁶ *Dobrovolnictví firem*. [online]. [cit. 27. dubna 2011].

Dostupné na WWW:<<http://www.dobrovolnik.cz/oblasti-dobrovolnictvi/dobrovolnictvi-firem>>.

²⁷ FRIČ, P.; POSPÍŠILOVÁ, T. Vzory a hodnoty dobrovolnictví. In *Dobrovolnictví v české společnosti. Sborníky klubu Unesco*. [online]. [cit. 6. května 2011]. Dostupné na WWW:< http://www.unesco-kromeriz.cz/sbornik_dobrovolnictvi2010/sbornik.pdf>. s. 20.

²⁸ FRIČ, P.; POSPÍŠILOVÁ, T. a kol. *Vzorce a hodnoty dobrovolnictví v české společnosti*. s. 75.

Tošner a Sozanská pohlíží na dobrovolnou činnost či službu z několika různých hledisek.

2.2.2 Z hlediska historického vývoje

- a) Evropský (komunitní) model dobrovolnictví – dobrovolníci se na základě svých společných zájmů vzájemně setkávají v přirozeném prostředí, jakým je např. církev či sportovní nebo dětská organizace. Z některých komunit se stávají profesionální dobrovolnická centra, ale i ta zůstávají postavena na osobních a přátelských vztazích mezi členy.
- b) Americký (manažerský) model dobrovolnictví – s dobrovolníky pracují profesionálně vedená dobrovolnická centra, která vyhledávají mezi lidmi osoby ochotné k dobrovolné činnosti a nabízejí jim možnost dobrovolnictví v celé řadě oborů lidské činnosti a organizací.

2.2.3 Z hlediska cesty, kterou dobrovolnictví vzniká

- a) Cesta „zdola nahoru“ – původní společná činnost neformální skupiny přátel se může postupně změnit až na registrovanou neziskovou organizaci. Tímto způsobem vznikla v České republice po roce 1989 celá řada neziskových organizací a hnutí, z nichž většina je dodnes součástí neziskového sektoru.
- b) Cesta „zvenčí dovnitř“ – již zavedená organizace s profesionálními zaměstnanci se rozhodne začít spolupracovat s dobrovolníky nebo stávající spolupráci s nimi lépe organizovat. Jedná se např. o domovy seniorů, nemocnice nebo školy.

2.2.4 Z hlediska role dobrovolníka v organizaci

- a) Chod organizace je přímo závislý na dobrovolnících – malá skupina profesionálů a dobrovolníci se společně podílejí na naplňování hlavních cílů organizace. Uvedený typ je nejvíce využíván při zajišťování humanitárních akcí, pro ekologické aktivity a kampaně.
- b) Dobrovolníci vykonávají činnosti společně s profesionály – provoz organizace nestojí na dobrovolné činnosti, avšak dobrovolníci výrazně přispívají ke snížení finančních nákladů organizace, protože dělají práci, kterou by jinak museli vykonávat placení zaměstnanci. Jedná se např. o obstarávání recepcí, pomáhání s účetnictvím, pomáhání s žehlením, úklidem, stavebními pracemi.

- c) Dobrovolníci nejsou pro chod organizace nepostradatelní – organizace může bez dobrovolníků existovat, nicméně dobrovolníci zvyšují kvalitu poskytovaných služeb nebo usnadňují provoz. Nejčastěji se jedná o vycházky s klienty, výtvarné či jazykové kroužky nebo jiné volnočasové aktivity.

2.2.5 Z hlediska časového vymezení

- a) Jednorázové akce – dobrovolníci se zapojují do akcí pořádaných jednou či několikrát do roka, zejména do různých kampaní, sbírek, benefičních koncertů. Tyto akce jsou zároveň vhodné pro získávání nových dobrovolníků, kteří se nemohou angažovat pravidelně, ale jen příležitostně.
- b) Dlouhodobá dobrovolná pomoc – jedná se o pravidelné a opakované poskytování pomoci po určité časové období např. tři hodiny jedenkrát týdně po dobu školního roku. Takový závazek je splnitelný pro dobrovolníka a díky pravidelnosti užitečný pro organizaci.
- c) Dobrovolná služba – dlouhodobý závazek dobrovolníka věnovat se po dobu několika měsíců i let dobrovolné činnosti, obvykle mimo svoji vlast.²⁹

2.3 Význam dobrovolnictví

Dobrovolnictví je činnost, která přináší užitek oběma stranám. Dobrovolníkům i organizaci využívající jejich činnost plynou ze vzájemné spolupráce výhody, kterých si jsou obě strany vědomy. Zároveň však společně nesou i určitou zodpovědnost za to, aby spolupráce fungovala.

2.3.1 Význam dobrovolnictví pro organizaci

Organizace, která využívá nebo se rozhodne využívat činnosti dobrovolníků, má za úkol vybrat vhodné způsoby řízení, motivace a práce s nimi. Důležitá je také vhodná forma poděkování, která může být motivací pro další spolupráci. Pokud by tyto kroky nebyly

²⁹ TOŠNER, J.; SOZANSKÁ, O. *Dobrovolníci a metodika práce s nimi v organizacích*, s. 38-40.

učiněny dostatečně a kvalitně, mohlo by dojít až ke znechucení dobrovolníků i jejich ztrátě. Ze strany organizace by mohl hrozit vznik nedůvěry v další spolupráci.³⁰

M. Hladká uvádí, že dobrovolníci jsou levnou pracovní silou, která však není zcela zadarmo. Kvalitní organizace vynakládá určité finanční prostředky na přípravu a realizaci práce, koordinaci aktivit dobrovolníků a zajištění pracovních prostředků. V rámci motivace může nabízet vzdělávání, zveřejnění jmen či teambuildingové akce.

Dobrovolníci mají vliv na poslání a činnost organizace. Vnáší do ustáleného systému kritiku, zpětnou vazbu a nové podněty pro zlepšování, které mohou zasáhnout do chodu i do vlastního poslání organizace. Každý dobrovolník přichází s ojedinělým přístupem, ve kterém se snoubí jeho vzdělání, hodnoty a životní styl. Zpětná vazba od dobrovolníků je důležitá pro rozhodování managementu organizace.

Do organizací, které působí v psychicky náročných oblastech a kde hrozí profesionálním zaměstnancům syndrom vyhoření, např. humanitární, sociální nebo zdravotní oblast, přináší dobrovolníci nového ducha, nadšení, optimismus a elán do další činnosti.

Dobrovolníci mohou díky svým kontaktům v dosavadních zaměstnáních přispět k rozvoji organizace, sami se stát jejími partnery nebo se mohou ucházet o placené místo v organizaci, kde dřív dobrovolně působili. Chod organizace a náplň práce již znají a organizace předem ví, co od nich může očekávat a jaké nároky jsou schopni uspokojit.³¹

2.3.2 Význam dobrovolnictví pro dobrovolníka

Dále Hladká uvádí, že přínosy, které dobrovolnictví představuje pro samotného aktéra, nejsou sice finančního charakteru, ale jsou pro něj velmi významné. Rozděluje přínosy plynoucí z dobrovolné práce do dvou skupin.

Přínosy vztahující se k profesnímu zaměření, mezi které řadí např. získávání nových zkušeností, schopností a kontaktů využitelných ve studiu nebo zaměstnání, rozvíjení kreativity, sebedůvěry, operativnosti apod.

³⁰ VLČKOVÁ, S. *Význam dobrovolnictví v sociálních službách v regionu Prachatice*. České Budějovice, 2010. Bakalářská práce. Jihočeská univerzita v Českých Budějovicích. Teologická fakulta. Katedra praktické teologie. Vedoucí práce Mgr. Lenka Motlová. s 13.

³¹ Srov. HLADKÁ, M. *Význam dobrovolnictví jako specifického lidského zdroje*. [online]. [cit. 3. května 2011]. Dostupné na WWW:< http://www.e-cvns.cz/soubory/Konference_Pardubice_Hladka.pdf>. s. 3.

Přínosy vztahující se k osobnímu postoji, kterými mohou být nadšení z práce, uspokojení z pomoci druhým, posilování smyslu pro demokratické postupy a přístupy občanské společnosti a v neposlední řadě získání nového pohledu na svět nebo změnu svého společenského postavení. Např. dobrovolníci důchodového věku znovu nalézají smysl života, zdravotně postižení se více integrují do společnosti a více se stávají její součástí apod.³²

2.4 Prosociální chování dobrovolníka

„Podstatou prosociálního chování je schopnost jedince přinášet oběti, vzdát se vlastního blaha ve prospěch dobra druhého člověka.“³³ Prosociální chování může být zaměřeno na mimoosobní cíle, ale také na cíle, se kterými se člověk identifikuje a považuje je za vlastní např. dobročinnost.³⁴ Mezi prosociální chování můžeme zařadit běžné životní situace, jako je zajištění nákupu, pomoc s úklidem, pomoc s těžkým břemenem, doučování, finanční dar na dobročinné účely nebo také naslouchání člověku plného emocí a starostí, který se potřebuje vypovídat.³⁵

Prosociální chování bývá někdy označováno jako altruismus. Někteří autoři odborných publikací tyto pojmy nerozlišují, jiní je důsledně oddělují. „Altruismus je morální princip, který upřednostňuje blaho druhého člověka před vlastním já. Jde o chování vykonávané ve prospěch jiného člověka nebo skupiny osob, bez očekávání zisku či odměny v jakékoliv podobě. Jedinou odměnou pro pomáhající je vnitřní uspokojení.“³⁶

Motivujícím faktorem k prosociálnímu chování je empatie. Jde o schopnost vcítění se do druhého člověka, nahlédnout na situaci jeho očima. Je provázena pochopením a soucitem s druhou osobou. Funguje na kognitivním základu, který usnadňuje rozpoznání situace vyžadující pomoc.³⁷

³² HLADKÁ, M. *Význam dobrovolnictví jako specifického lidského zdroje*. [online]. [cit. 3. května 2011]. Dostupné na WWW:< http://www.e-cvns.cz/soubory/Konference_Pardubice_Hladka.pdf>. s. 3.

³³ NAKONEČNÝ, M. *Motivace lidského chování*. Praha: Academia, 1997. ISBN: 80-200-0592-7. s. 245.

³⁴ Tamtéž, s. 245.

³⁵ CHLÁDEK, P. *Dárcovství krve jako projev sociální pomoci*. Brno, 2010. Bakalářská práce. Masarykova univerzita v Brně. Pedagogická fakulta. Katedra sociální pedagogiky. Vedoucí práce Mgr. Dušan Klapko. s. 11.

³⁶ Tamtéž, s. 12.

³⁷ HAUMEROVÁ, P. *Dobrovolnictví jako přirozená součást života*. Brno, 2007. Bakalářská práce. Masarykova univerzita v Brně. Pedagogická fakulta. Katedra sociální pedagogiky. Vedoucí práce Mgr. Lenka Gulová, Ph.D. s. 12.

Každý člověk má pravděpodobně nějakou tendenci k prosociálnímu chování. Pro posouzení míry altruistického a obecněji prosociálního chování nestačí znát pouze to, jak se člověk zachoval v jedné konkrétní situaci. Je třeba vycházet z více jednotlivých událostí. Z toho, že se člověk zachová altruisticky v jedné situaci, nelze usuzovat na nějakou stálou osobnostní charakteristiku a nelze ani předvídat, jak se zachová v situaci jiné. Neexistuje altruistická osobnost, která se zachová prosociálně ve všech případech a stejně tak neexistuje osobnost sobecká, která se ohlíží vždy jen na své vlastní cíle.³⁸ Dobrovolnictví je pravděpodobně nejrozšířenějším typem prosociálního chování.³⁹

2.4.1 Osobnostní charakteristika dobrovolníka

Podle Allena a Rushtona mají dobrovolníci odlišné osobnostní charakteristiky než osoby, které se dobrovolnictví nevěnují:

- Mají více morálních standardů, celkově silnější superego a vyšší míru svědomitosti.
- Jsou více nábožensky orientováni.
- Více akceptují vlastní osobnost, jsou schopni více projevovat důvěru, dokáží se více otevřít před druhými a více diskutovat o svých myšlenkách a pocitech.
- Jsou více bezstarostní, emocionálně stabilnější a spokojenější se svým životem.
- Jsou více osobně zdatní, flexibilní a tolerantnější.⁴⁰

Dobrovolnictví má pozitivní vliv na psychiku dobrovolníků. U adolescentů vede k rozvoji prosociálních postojů, hodnot a osobní identity. Zvyšuje jejich sebeúctu, sebedůvěru i úspěšnost ve studiu. Zároveň má dobrovolnictví adolescentů pozitivní vliv na výskyt nebezpečného nebo antisociálního chování. Existuje menší pravděpodobnost užívání drog, způsobování deliktů nebo dokonce uvěznění. Taktéž dobrovolnictví dospělých lidí pozitivně ovlivňuje jejich psychické a fyzické zdraví. Souvisí s nižším

³⁸ PROCHÁZKA, J. *Experimentální ověření souvislosti mezi prosociálním chováním a tendencí vyžadovat prosociální chování od ostatních.*, Brno, 2008. Diplomová práce. Masarykova univerzita v Brně. Fakulta sociálních studií. Katedra psychologie. Vedoucí práce PhDr. Martin Vaculík, PhD. s. 15.

³⁹ Tamtéž, s. 13.

⁴⁰ MLČÁK, Z. *Prosociální chování v kontextu dispozičních aspektů osobnosti.* Ostrava: Ostravská univerzita v Ostravě, Filozofická fakulta jako spis OU č. 227/2010. ISBN: 978-80-7368-857-8. s. 70.

výskytem depresí a lepší psychickou pohodou. Lze předpokládat, že u dospělých dobrovolníků se projevuje lepší sociální integrace a nižší úroveň odcizení.⁴¹

3 Dárcovství

3.1 Peněžní a nepeněžní dárcovství

V České republice se hojně rozšířila jednoduchá pasivní forma dárcovství, za kterou můžeme považovat jednorázové nebo opakované přispění na něco účelného a prospěšného. Tato forma pomoci, na rozdíl od dobrovolnictví, nevyžaduje dostatek volného času, odhodlání ani vynaložení značného množství energie. Stává se stále přirozenější přispívat na dobročinné sbírky a nadace, buď finanční nebo jinou formou daru. Rozmach dárcovství způsobily i v posledních letech četné přírodní katastrofy, zejména povodně, které v lidech probudily silné sociální cítění a nabídly větší množství možností jak být užiteční. Také technické vymoženosti umožňují lidem poskytnout finanční dar z pohodlí domova formou elektronického bankovníctví nebo pomocí dárcovské SMS.⁴²

Nepeněžní dary občanů nejčastěji směřují do neziskových organizací věnujících se charitativní činnosti a dále do oblastí sociálních služeb, zdraví, mezinárodních aktivit, kultury a umění. Velmi často pocházejí dary z pozůstalostí, např. šatstvo, obuv, nábytek, knihy apod. Rodiny s odrostlými dětmi darují do nemocnic a jiných zařízení již nepoužívané hračky. V době přírodních katastrof se dárci orientují na léky, toaletní a hygienické potřeby.⁴³ V neposlední řadě je nutné zmínit dárce krve, kostní dřeně, lidských orgánů či pohlavních buněk. Tento typ nepeněžního dárcovství nemůže provádět úplně každý. Vhodný dárce musí splňovat velmi přísná věková, zdravotní a jiná kritéria, v mnoha případech musí podstoupit laboratorní vyšetření. Pro splnění všech stanovených podmínek a následně pro snášení případných zákrokových a pozádrokových komplikací musí dárce projevit značné odhodlání a pevnou vůli.

⁴¹ MLČÁK, Z. *Pro sociální chování v kontextu dispozičních aspektů osobnosti*, s. 71.

⁴² CHLÁDEK, P. *Dárcovství krve jako projev sociální pomoci*, s. 19.

⁴³ FRIČ, P. a kol. *Dárcovství a dobrovolnictví v České republice*, s. 50.

3.1.1 Veřejné sbírky

Zákon č. 117/2001 Sb. ze dne 28. února 2001 o veřejných sbírkách a o změně některých zákonů (zákon o veřejných sbírkách) definuje, že „veřejnou sbírkou je získávání a shromažďování dobrovolných peněžitých příspěvků od předem neurčeného okruhu přispěvatelů pro předem stanovený veřejně prospěšný účel, zejména humanitární nebo charitativní, rozvoj vzdělání, tělovýchovy nebo sportu, nebo ochrana kulturních památek, tradic nebo životního prostředí. Sbírkou není možné pořádat k účelu, který je v rozporu s bezpečností státu, ochranou veřejného pořádku, ochranou majetku nebo ochranou práv a svobod druhých.“⁴⁴

Veřejnou sbírkou je tedy výlučně shromažďování finančních prostředků, jiné shromažďování, např. věcných darů, tomuto zákonu nepodléhá. Sbírkou nesmí provádět fyzická osoba, ale pouze právnická osoba se sídlem na území České republiky, obec nebo kraj. Zákon dále vymezuje 6 vzájemně kombinovatelných metod, kterými se může sbírka realizovat.

Shromažďování příspěvků na předem vyhlášeném zvláštním bankovním účtu je nejběžnější způsob sbírky, často kombinovaný s jinými metodami.

Sběrací listiny, které jsou postupně očíslovány, vydány pouze v jednom originálu, opatřeny razítkem a podpisy statutárních orgánů pořadatele. Přispěvatelé v příslušném sloupci vyznačí částku poskytnutého příspěvku a podepíší se jménem a příjmením. To vše za kontroly a pomoci fyzických osob, které jsou pověřeny prováděním sbírky.

Pokladničky, jejichž přesný počet a umístění musí pořadatel dopředu oznámit obecnímu úřadu, na jehož území budou rozmístěny. Pokladničky musí být zabezpečeny proti odcizení a neoprávněnému otevření. Zabezpečené pokladničky zapečetí pracovník obecního úřadu. Také při jejich otevření musí být přítomen jeden pracovník obce a dva oprávnění zástupci právnické osoby, kteří v zápise svými podpisy stvrdí vybranou částku.

Prodej předmětů, v jejichž ceně je zahrnut příspěvek, je zákonem upravován mírněji než pokladničky. Pořadatel musí v prostoru, kde se takové předměty prodávají, vyvěsit oznámení se všemi náležitostmi a je-li to možné a účelné, vyznačit na prodávaných předmětech výši příspěvku.

⁴⁴ Zákon č. 117/2001 Sb., o veřejných sbírkách a o změně některých zákonů (zákon o veřejných sbírkách), ve znění platném k 28.2.2001. § 1.

Prodej vstupenek na kulturní a sportovní vystoupení nebo jinou všeobecně přístupnou akci. U vchodu do prostoru, kde se akce koná, musí být rovněž umístěno oznámení a na vstupenkách musí být uvedena výše příspěvku.

Pronájem telefonní linky určené ke shromažďování příspěvku z telefonního účtu. Jedná se např. o projekt Dárcovská SMS. Pořadatel sbírky má právo požádat provozovatele telekomunikační sítě o sdělení zůstatku na telefonním účtu.⁴⁵

4 Motivace

Pojem motivace, který se v psychologii ustálil na počátku 20. století, pochází z latinského slova moveo – hýbám. Rozumí se tím „hybné síly“ chování nebo jeho příčiny. Studium motivace si klade otázku proč se osobnost nebo organismus chová tak, jak se chová. Introspektivně založená psychologie vyjadřuje příčiny chování v pojmech chtění, vůle, snaha, pud atd.; experimentálně založená psychologie chápe příčiny chování jako tzv. hypotetická konstrukta, které vyjadřují procesy odehrávající se uvnitř organismu a vztahující se k jeho podmětovým situacím a reakcím.⁴⁶

„Funkcí motivace je uspokojování potřeb individua, vyjadřující nějaké nedostatky v jeho fyzickém a sociálním bytí. V tomto smyslu zajišťuje motivace účelné chování, udržující vitální a sociální funkce individua, tj. jeho fyzické a psychické zdraví.“⁴⁷ Mezi klíčové koncepty motivace patří potřeby a motivy. Potřeby vyjadřují výchozí motivační stav, který vývojem nachází určitý objekt činnosti a s ním spojený instrumentální vzorec chování. Motivory jsou psychologické příčiny chování a vyjadřují obsah dovršující reakce tj. uspokojení.⁴⁸

4.1 Motivace podle A. H. Maslowa

Americký psycholog A. H. Maslow vytvořil klinickopsychologicky založený hierarchický systém potřeb. Potřebu Maslow chápe jako podmínku udržování fyzického a duševního zdraví a hierarchicky je uspořádává z hlediska naléhavosti, s jakou jsou prožívány jako vnitřní tlaky k jednání. Je uváděno od nejnižších, tj. základních

⁴⁵ HLADKÁ, M.; KONEČNÝ, M. *Veřejné sbírky v ČR a možnost jejich zneužití*. [online]. [cit. 8. května 2011]. Dostupné na WWW:< http://www.e-cvns.cz/soubory/Verejne_sbirky_studie.pdf>.

⁴⁶ HYHLÍK, F.; NAKONEČNÝ, M. *Malá encyklopedie současné psychologie*. Praha: SPN, 1977. ISBN: neuvedeno. s. 91-92.

⁴⁷ NAKONEČNÝ, M. *Motivace lidského chování*, s. 16.

⁴⁸ Tamtéž, s. 29.

k vývojově nejvyšším s tím, že vyšší potřeby vystupují teprve tehdy, když jsou alespoň do určité míry uspokojeny potřeby nižší.

A. Základní potřeby

- a) fyziologické potřeby (uspokojení hladu, žízně, sexu atd.)
- b) potřeby bezpečí (objevují se v situacích vyvolávajících ztrátu pocitu jistoty, v situacích nebezpečí, ekonomického selhání atd.)

B. Psychologické potřeby

- a) potřeby přináležitosti a lásky (být milován druhými, být akceptován a patřit někomu)
- b) potřeby uznání (potřeba výkonu, kompetence, respektu, důvěry atd.)

C. Potřeby sebeaktualizace (potřeby realizovat své schopnosti, osobního růstu, potřeby objevovat, tvořit a uspořádat)⁴⁹

Říčan uvádí, že potřeba sebeaktualizace či seberealizace vyvstává, až když je člověk po všech stránkách sytý, bezpečný a šťastný. Bezstarostný člověk přestává myslet na sebe a snadno se zaujme pro tvořivou práci nebo pro boj za nějaký nadosobní cíl, ve kterém se realizuje.⁵⁰

4.2 Motivace k dobrovolnictví

V letech 1999-2000 proběhl v České republice výzkum zabývající se dárcovstvím a dobrovolnictvím, na kterém se podíleli Nadace rozvoje občanské společnosti (NROS), Agentura neziskového sektoru (AGNES), Středisko empirických výzkumů (STEM), o.s. Hestia a další. Na jeho základě rozdělujeme tři základní typy motivace k dobrovolnictví.

Konvenční motivace k dobrovolnictví - dobrovolníka vedou k dobrovolné práci obecné neformální společenské pravidla chování nebo morální přesvědčení, které může být ovlivněno jeho nejbližším okolím. Tato motivace se opírá buď o principy

⁴⁹ NAKONEČNÝ, M. *Základy psychologie osobnosti*. Praha: MANAGEMENT PRESS, 1993. ISBN: 80-85603-34-9. s. 109.

⁵⁰ ŘÍČAN, P. *Psychologie osobnosti*. Praha: Orbis, 1975. ISBN: neuvedeno. s. 208.

křesťanské morálky nebo o představy o správném způsobu života. Vyskytuje se u 41 % českých dobrovolníků a jde zejména o lidi nad 60 let věku nebo věřící.

Reciproční motivace k dobrovolnictví – takto motivovaný dobrovolník hledá v dobrovolné práci prvky, které jsou užitečné také pro něho samotného. Spojuje dobro pro jiné s vlastním prospěchem jako je např. získávání nových přátel a zkušeností, uplatnění svých schopností a udržení se prostřednictvím dobrovolné práce v kondici. Tato motivace má vliv na rozhodování u 37 % českých dobrovolníků a týká se zejména mladých lidí do 30 let věku s ateistickým pohledem na svět.

Nerozvinutá motivace k dobrovolnictví – dobrovolník je motivován důvěrou v organizaci, pro kterou by měl pracovat a pocitem, že se prostřednictvím dobrovolnictví podílí na šíření dobré myšlenky. Je přesvědčen o smysluplnosti dobrovolné práce v konkrétním případě. Tento druh motivace je rozhodující u 23 % dobrovolníků a vyskytuje se zejména u vysokoškolsky vzdělaných lidí nebo u osob střední a starší generace od 46 do 60 let věku.⁵¹

„Motivy lidí chovat se k sobě přátelsky, navzájem si pomáhat, nebo naopak si škodit a ubližovat, utvářejí celé lidské dějiny.“ Ani motivy dobrovolníků nemusí být vždy jednoznačně prospěšné pro ostatní. Tošner a Sozanská uvádějí přehled nevhodných, někdy až nebezpečných motivů pro dobrovolnou práci podle Vitoušové.

- Soucit vedoucí k degradaci klienta
- Nepřiměřená a zbytečná zvědavost
- Služba pramenící z pocitu povinnosti
- Skutkaření, snaha něco si zasloužit
- Touha obětovat se, osobní neštěstí, se kterým si uchazeč neví rady, a proto chce ve službě hledat vlastní duševní rovnováhu
- Osamělost a z ní pramenící touha po přátelství
- Pocit vlastní důležitosti, nenahraditelnosti
- Nedostatek sebeúcty a s ním spojená touha potkat ještě ubožejší lidi
- Panovačnost, touha ovládat jiné a uplatnit svůj vliv⁵²

⁵¹ FRIČ, P. a kol. *Dárcovství a dobrovolnictví v České republice*, s. 67-68.

⁵² TOŠNER, J.; SOZANSKÁ, O. *Dobrovolníci a metodika práce s nimi v organizacích*, s. 45-46.

4.2.1 Motivace dobrovolníků ze strany organizace

Organizace využívající dobrovolnické činnosti by si měla být vědoma svého vlivu na motivaci dobrovolníků, jelikož dobrá motivace je základem další spolupráce. Pokud bude organizace se svými dobrovolníky dobře zacházet a motivovat je, dostane užitek formou kvalitně odvedené práce a případným prodloužením dobrovolnické smlouvy.⁵³

Kosina uvádí možné zásady a formy motivace dobrovolníků.

- Jasná formulace povinnosti a možností dobrovolníka
- Ujasnění vzájemného vztahu nejlépe přátelskou formou
- Seznámit dobrovolníka s celým pracovním kolektivem, aby se cítil rovnocenně
- Udržovat rovnováhu mezi zájmem organizace, zájmem klienta a zájmem dobrovolníka
- Informovat dobrovolníka o míře své odpovědnosti a nechat ho pracovat samostatně
- Projevit zájem o výsledky jeho práce
- Umožnit realizaci jeho očekávání a vlastních nápadů tak často, jak je to možné
- Podporovat odborný růst dobrovolníka
- Informovat ho o důležitých dějích v organizaci
- Pravidelně hodnotit jeho práci a v případě spokojenosti ho pochválit
- V případě chyby mu dát šanci vše napravit a situaci řešit bez emocí, atd.⁵⁴

4.3 Motivace k dárcovství

Centrum pro výzkum neziskového sektoru (CVNS) uskutečnilo v roce 2009 výzkumný projekt Dárcovství v očích veřejnosti. Součástí výzkumu je vytvoření čtyř kategorií motivací vedoucích k dárcovství.

Utilitární motivace – tento druh motivace bývá označován také jako reciproční. Dárce sice daruje bez nároku na odměnu, ale zároveň očekává, že mu bude jeho výkon oplacen. V darování hledá prvky, které jsou užitečné i pro něho samého, např. možnost odpočtu darované částky z daňového základu, uvedení jména v seznamu dárců atd.

⁵³ KOSINA, K. a kol. *Dobrovolnictví a metodika práce s dobrovolníky*. Praha: AGNES, 2003. ISBN: 80-902633-X-7.s. 37.

⁵⁴ Tamtéž, s. 37-38.

V dalším případě může dárce očekávat, že když nyní někomu pomůže, pomohou jiní i jemu až bude pomoc potřebovat.

Familiární motivace – tato forma motivace je založena na zkušenosti a znalosti dárce s konkrétní neziskovou organizací, s jejími zaměstnanci nebo s určitým projektem. Dárce může být v kontaktu přímo s lidmi, kteří potřebují pomoci nebo s pořadatelem veřejné sbírky či může být zainteresován do pořádaného projektu.

Normativní motivace – takto motivovaní lidé vycházejí z vlastních vnitřních norem a pravidel. Dárci poskytují dar, jelikož to cítí jako morální povinnost. Často bývá tato motivace spojena s náboženským přesvědčením.

Negativní ad-hoc motivace – v tomto případě se jedná o specifickou kategorii. Zahrnuje situace, kdy byl člověk nečekaně požádán o dar a poskytl jej. Slovo „negativní“ značí skutečnost, že dárce neuměl odmítnout žádajícího a nechal se přemluvit k poskytnutí daru. Dalo by se říci, že dárce byl k daru „donucen“.⁵⁵

5 Praktická část

5.1 Cíl výzkumu

Praktická část má následující cíle:

Zjistit, zda má studium tříletého oboru Sociální a charitativní práce vliv na zvýšení aktivity studentů v dobrovolnické a dárcovské činnosti.

Zjistit, zda došlo ke zvýšení informovanosti studentů zmíněného oboru o dobrovolnictví.

5.2 Stanovení hypotéz

Pro realizaci cílů jsem volila tyto hypotézy, které budou následně ověřeny:

Hypotéza č. 1: Předpokládám, že se v průběhu studia zvýšil počet studentů, kteří se věnují dárcovské činnosti.

Hypotéza č. 2: Předpokládám, že studenti v průběhu studia subjektivně vnímají, že je studium ovlivnilo k větší aktivitě v dobrovolnické a dárcovské činnosti.

Hypotéza č. 3: Předpokládám, že se v průběhu studia zvýšila míra informovanosti studentů o dobrovolnictví.

⁵⁵ HLADKÁ, M.; ŠINKYŘÍKOVÁ, T. *Dárcovství v očích veřejnosti*. [online]. [cit. 14. července 2011]. Dostupné na WWW:<<http://www.e-cvns.cz/soubory/Final.pdf>>. s. 5-6.

5.3 Metodika výzkumu

Ve své práci jsem použila matematicko-statistickou metodu panelové analýzy, uskutečněné metodou dotazování, formou kvantitativní techniky dotazníku. Dotazník je velmi efektivní technika, která při vynaložení malých finančních nákladů postihne vysoký počet dotazovaných k témuž časovému momentu.⁵⁶ Respondenti, kterým jsem dotazník předkládala, jej vyplňovali zcela dobrovolně a anonymně. Anonymní dotazník má výhodu v tom, že se lidé méně kontrolují a stylizují, což vede k větší otevřenosti odpovědí. Za nevýhodu se považuje malá návratnost.⁵⁷

Dotazník (viz Příloha I.) obsahuje celkem 27 otázek. Z toho je 19 otázek uzavřených, 6 otázek polouzavřených a 2 otázky otevřené. Otázka č. 7 navíc plní filtrační funkci.

5.4 Charakteristika zkoumaného souboru

Zkoumaný soubor tvoří studenti oboru Sociální a charitativní práce na Teologické fakultě Jihočeské univerzity v Českých Budějovicích (dále TF JCU). Tento obor byl akreditován v roce 2002 a je otevřen v prezenční i kombinované formě. Standardní délka studia trvá 3 roky.

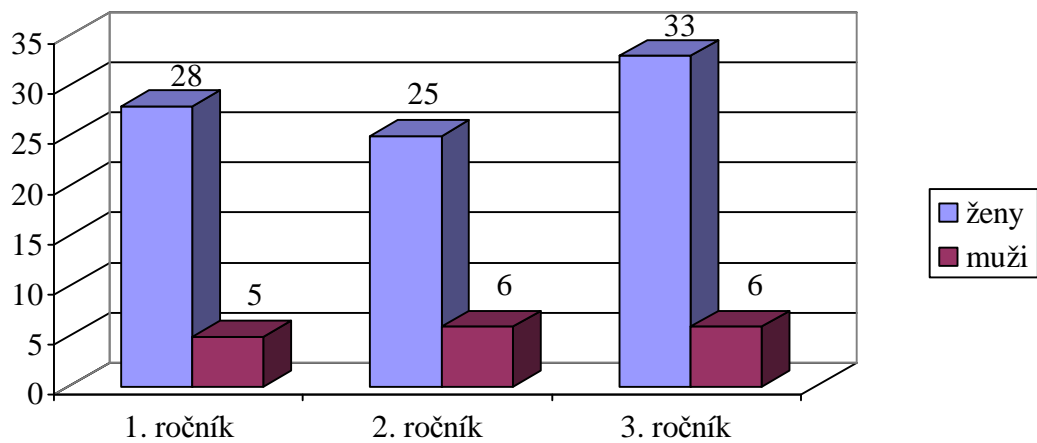
Respondenti byli studenti kombinované formy studia oboru Sociální a charitativní práce na TF JCU. Jedná se o studenty, kteří započali studium v září roku 2009, předpokládaná doba studia do roku 2012. Dotazník jsem v nezměněné podobě předložila respondentům k vyplnění celkem 3x, a to v prvním, druhém i třetím roce studia. Sběr dat jsem prováděla v budově TF JCU v květnu 2010, březnu 2011 a lednu 2012. Dotazníky jsem předložila všem studentům daného ročníku. V prvním ročníku jsem rozdala 58 dotazníků, z nichž se mi jich vrátilo 33, tj. 56,9 %, ve druhém ročníku jsem rozdala 56 dotazníků, z nichž se mi jich vrátilo 31, tj. 55,4 % a ve třetím jsem rozdala 55 dotazníků a vrátilo se mi jich 39, což činí 70,9 %. Celkový počet vrácených dotazníků se liší podle aktuálního stavu studentů v jednotlivých ročnících.

⁵⁶ MALÁTEK, V.; POLONSKÝ, D. *Metody sociologického výzkumu*. Karviná: Slezská univerzita v Opavě a Obchodně podnikatelská fakulta v Karviné, 1998. ISBN: 80-7248-015-4. s. 36.

⁵⁷ ZICH, F. *Sociologický výzkum*. Praha: Svoboda, 1976. ISBN: neuvedeno. s. 183.

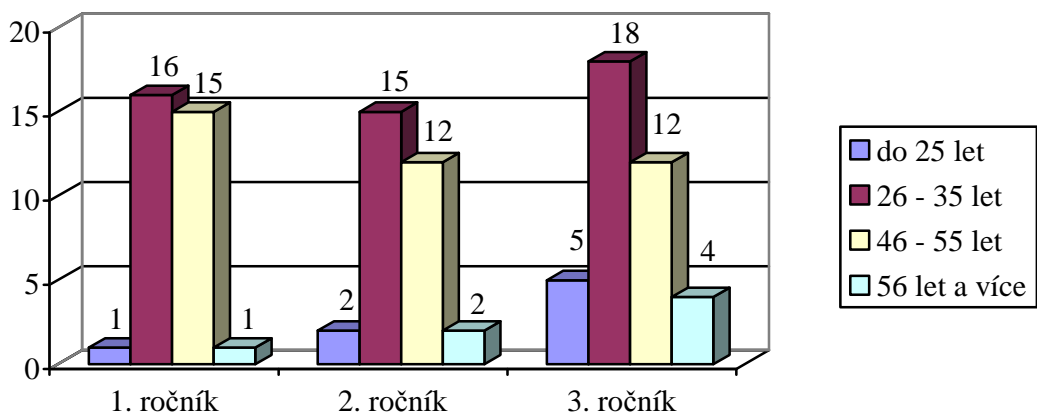
5.5 Výsledky získaných dat

Graf č. 1 k otázce č. 1: Pohlaví



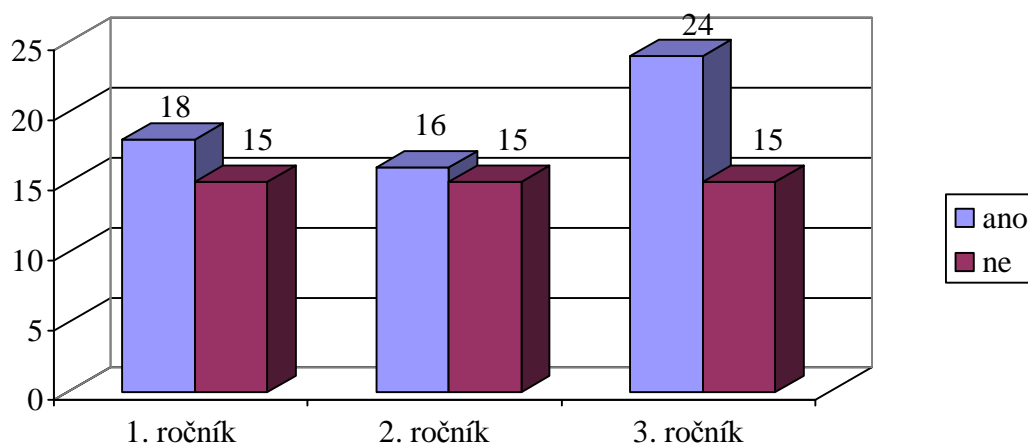
Počet respondentů: 33 31 39
Zdroj: vlastní výzkum

Graf č. 2 k otázce č. 2: Věk



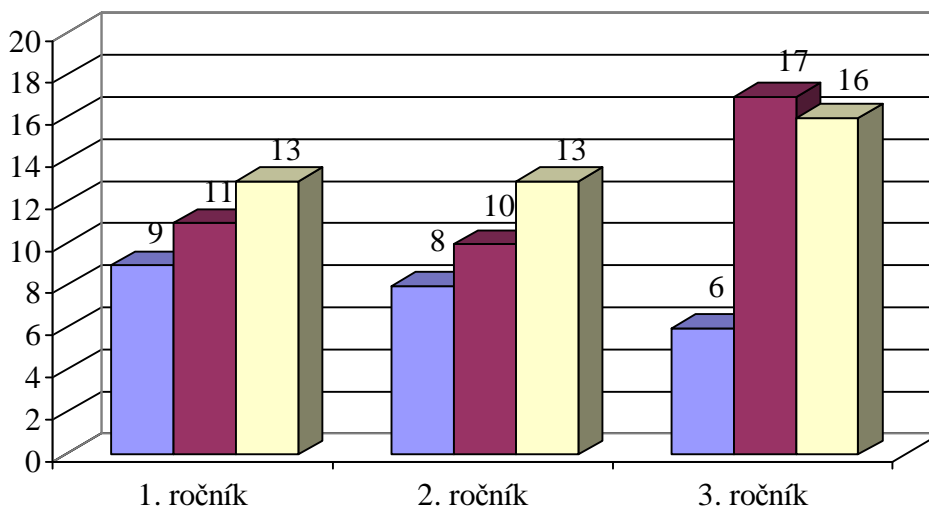
Počet respondentů: 33 31 39
Zdroj: vlastní výzkum

Graf č. 3 k otázce č. 3: Pracujete v sociální oblasti?



Počet respondentů: 33 31 39
 Zdroj: vlastní výzkum

Graf č. 4 k otázce č. 4: Na které dobrovolnické činnosti se vztahuje zákon o dobrovolnictví?

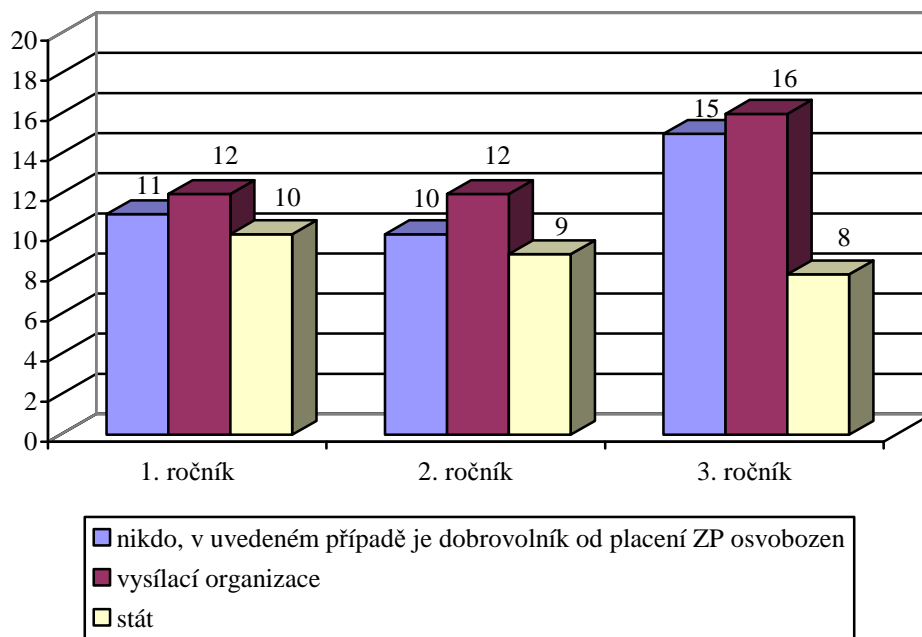


- na veškerou dobrovolnickou činnost včetně členů turistických a tělovýchovných spolků
- jen na konkrétní činnosti vyjmenované v zákoně a dále činnost dobrovolných hasičů a členů Českého červeného kříže
- jen konkrétní činnosti vyjmenované v zákoně, nevztahuje se na činnost dobrovolných hasičů a členů Českého červeného kříže

Počet respondentů: 33 31 39
 Zdroj: vlastní výzkum

Ke správné odpovědi se v prvním a druhém ročníku přihlásilo 13 respondentů, ve třetím ročníku 16 respondentů.

Graf č. 5 k otázce č. 5: Kdo je plátcem zdravotního pojištění v případě splnění podmínek uvedených v zákoně č. 198/2002 (zákon o dobrovolnické službě)?



Počet respondentů: 33

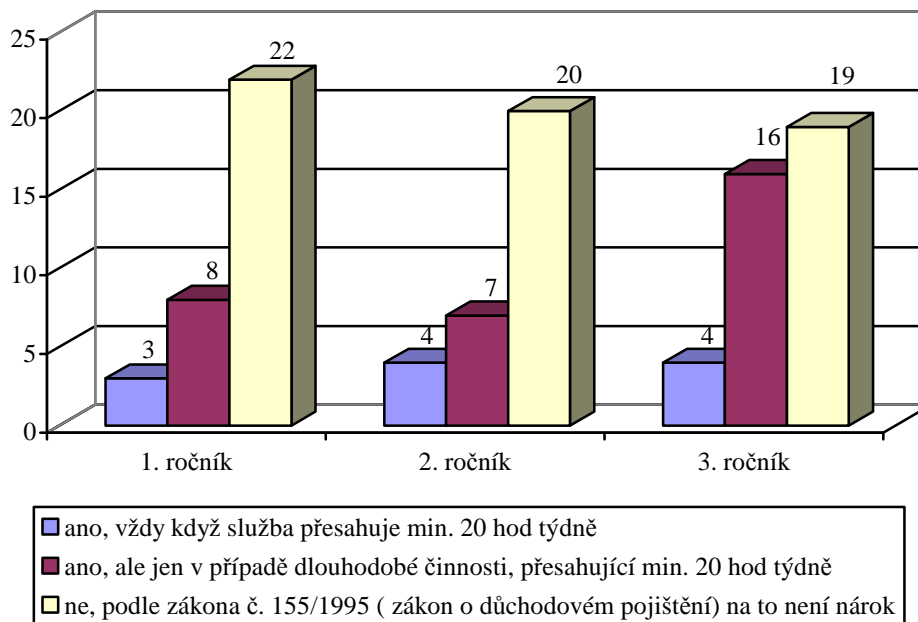
31

39

Zdroj: vlastní výzkum

V prvním ročníku odpovědělo správně 10 respondentů, ve druhém ročníku 9 respondentů a třetím ročníku 8 respondentů.

Graf č. 6 k otázce č. 6: Započítává se dobrovolnická služba do potřebné doby pojištění, ze které je vypočítáván starobní důchod?



Počet respondentů: 33

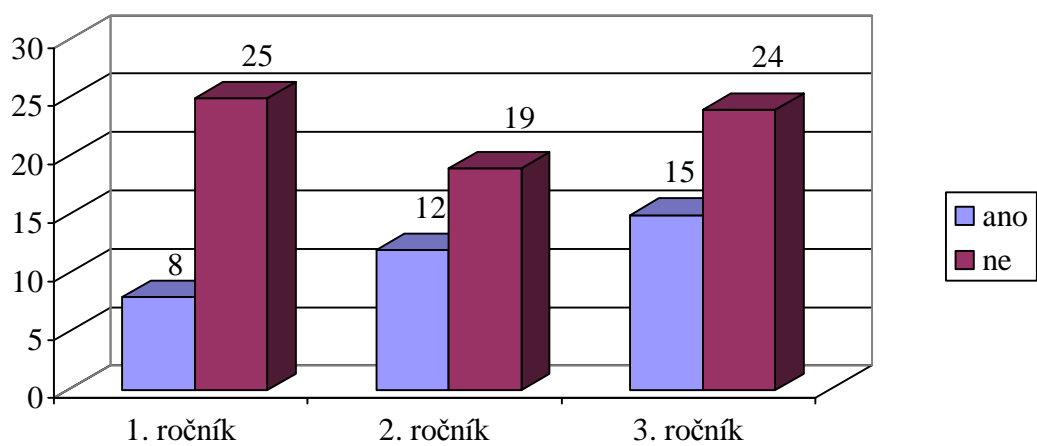
31

39

Zdroj: vlastní výzkum

Ke správné odpovědi s v prvním ročníku přihlásilo 8 respondentů, ve druhém ročníku 7 respondentů a ve třetím ročníku 16 respondentů.

Graf č. 7 k otázce č. 7: Věnoval(a) jste se někdy dobrovolnické činnosti?



Počet respondentů: 33

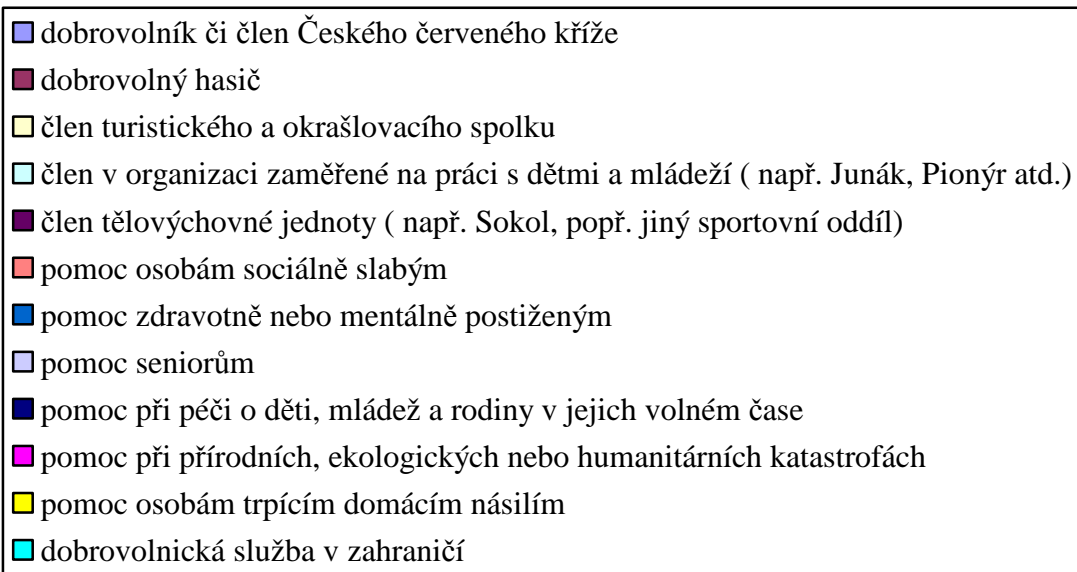
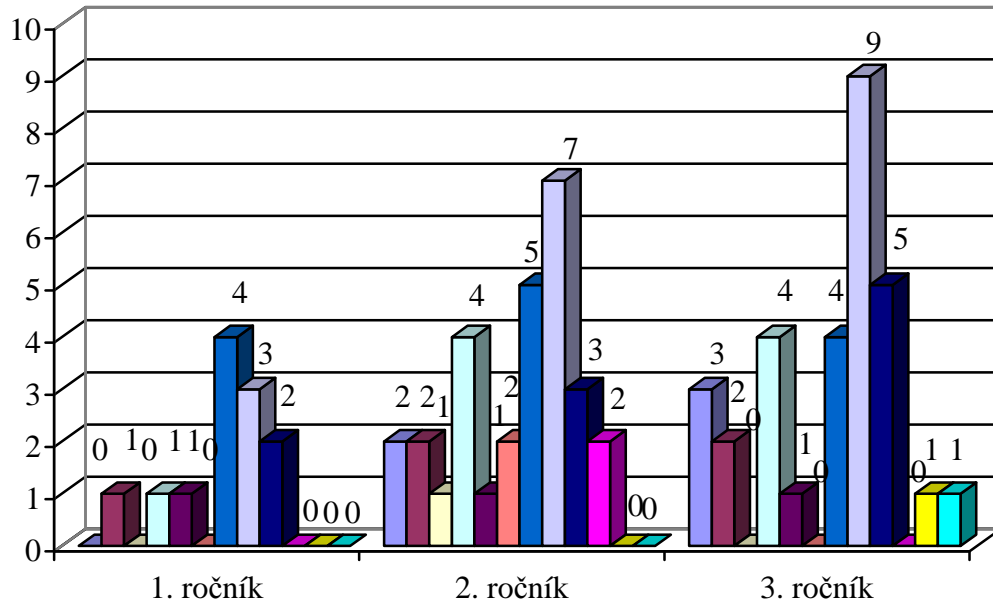
31

39

Zdroj: vlastní výzkum

Otázky č. 8 – 11 vyplňovali pouze ti respondenti, kteří předchozí otázku, zda se někdy věnovali dobrovolnické činnosti, odpověděli kladně.

Graf č. 8 k otázce č. 8: Pokud ano, vyberte z následujících možností o jaký druh dobrovolnické činnosti se jedná.

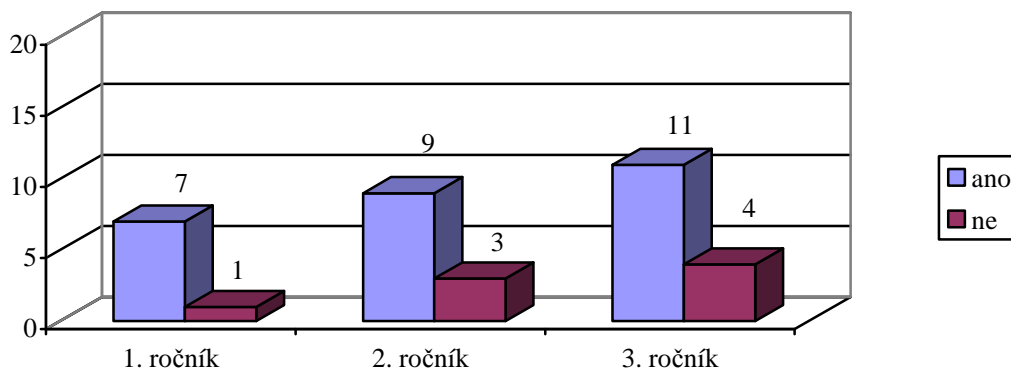


Počet respondentů: 8 12 15
Suma odpovědí: 12 29 30

Zdroj: vlastní výzkum

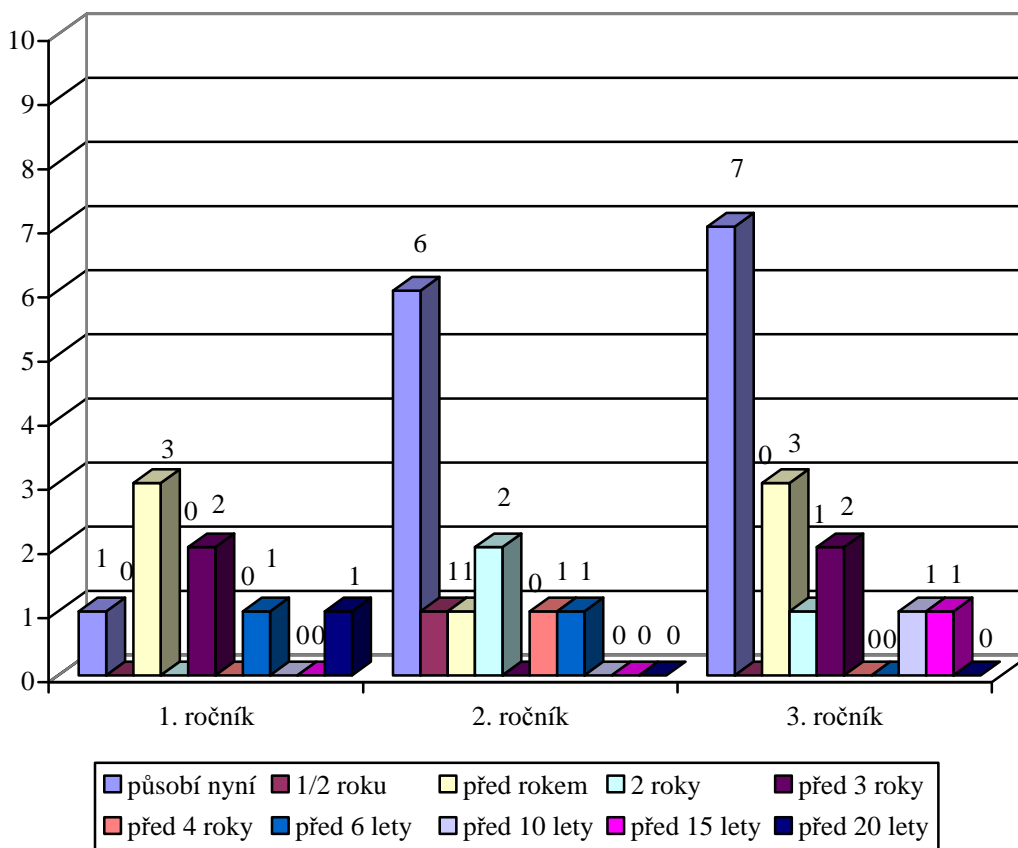
V tomto případě respondenti zatrhávali i více odpovědí. Celkový počet odpovědí je vyjádřen sumou odpovědí. Z grafu je patrná výrazná tendence pomoci seniorům. Druhou nejčastější odpovědí je pomoc osobám zdravotně nebo mentálně postiženým.

Graf č. 9 k otázce č. 9: V případě, že jste se dobrovolnické činnosti věnoval(a) v minulosti, uvažujete o návratu k dobrovolnictví?



Počet respondentů: 8 12 15
 Zdroj: vlastní výzkum

Graf č. 10 k otázce č. 10: Uved'te, před kolika lety jste naposledy působil(a) jako dobrovolník.

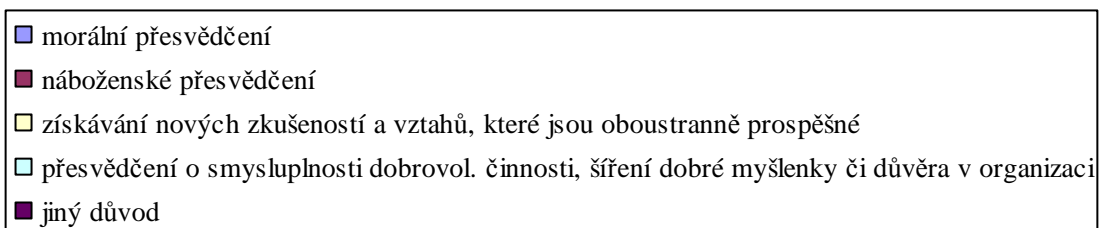
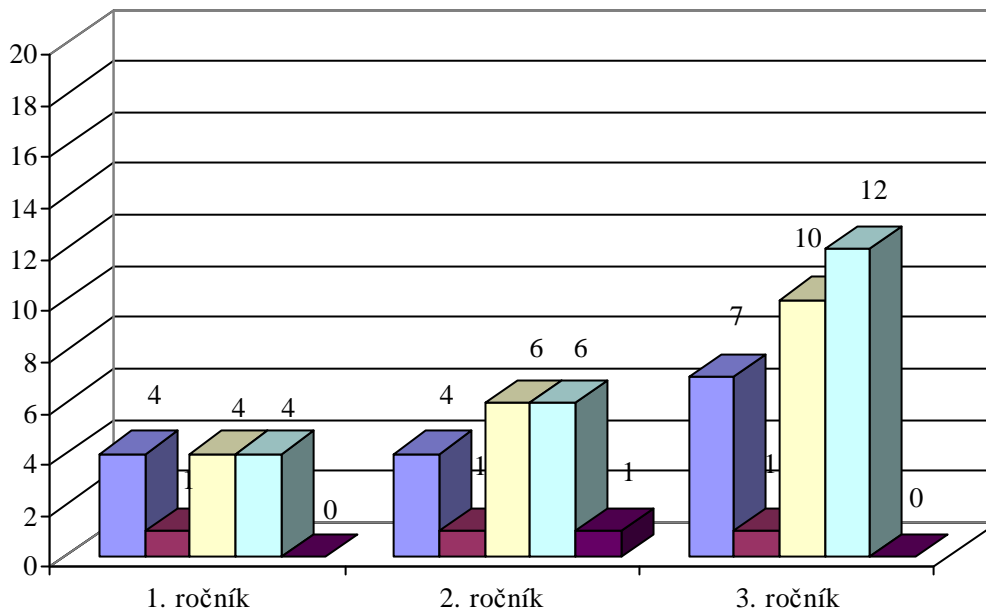


Počet respondentů: 8 12 15
 Zdroj: vlastní výzkum

Tato otázka je formulována jako otevřená. V grafu jsou zachyceny všechny odpovědi, které se v dotaznících vyskytly.

V prvním ročníku z celkového počtu 8 respondentů odpověděl 1 respondent, že jako dobrovolník působí nyní. Ve druhém ročníku z celkového počtu 12 respondentů odpovědělo „působí nyní“ 6 respondentů a ve třetím ročníku z celkového počtu 15 respondentů odpovědělo „působí nyní“ 7 respondentů.

Graf č. 11 k otázce č. 11: Co Vás motivuje k dobrovolnické činnosti?
(můžete zatrhnout i více odpovědí)

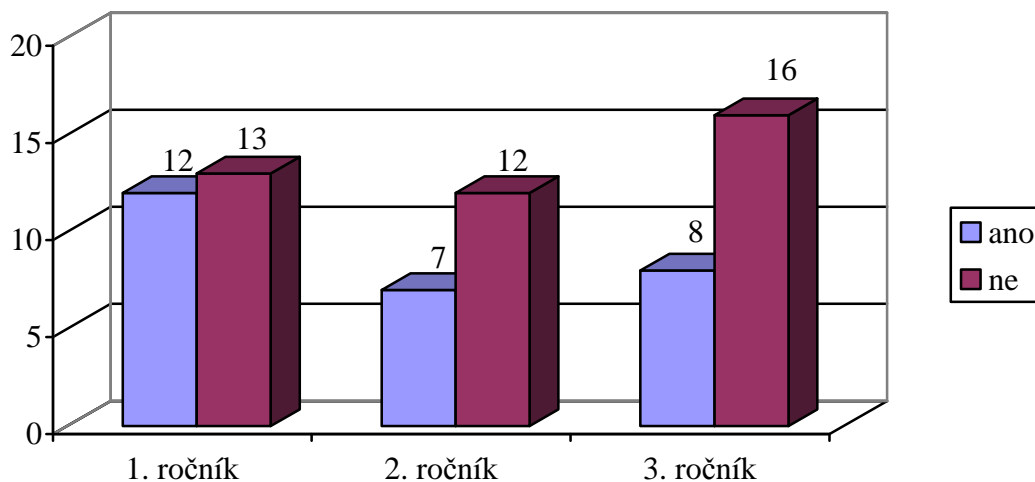


Počet respondentů: 8 12 15
 Suma odpovědí: 13 18 30

Zdroj: vlastní výzkum

U této otázky mohli respondenti opět zatrhnout více odpovědí. Oslovené studenty nejvíce motivuje k dobrovolnické činnosti přesvědčení o smysluplnosti dobrovolnické činnosti, šíření dobré myšlenky či důvěra v organizaci. Druhou nejčastější motivací je získávání nových zkušeností a vztahů, které jsou oboustranně prospěšné. Ve druhém ročníku zahrhl 1 student kolonku jiný důvod. Tohoto studenta motivuje k dobrovolnické činnosti povinná praxe.

Graf č. 12 k otázce č. 12: Pokud jste se dobrovolnické činnosti doposud nevěnoval(a), přemýšlíte nad možností stát se dobrovolníkem?



Počet respondentů: 25

19

24

Zdroj: vlastní výzkum

Tuto otázku vyplňovali pouze ti respondenti, kteří na otázku č. 7 odpověděli záporně, tedy že se dobrovolnické činnosti nikdy nevěnovali.

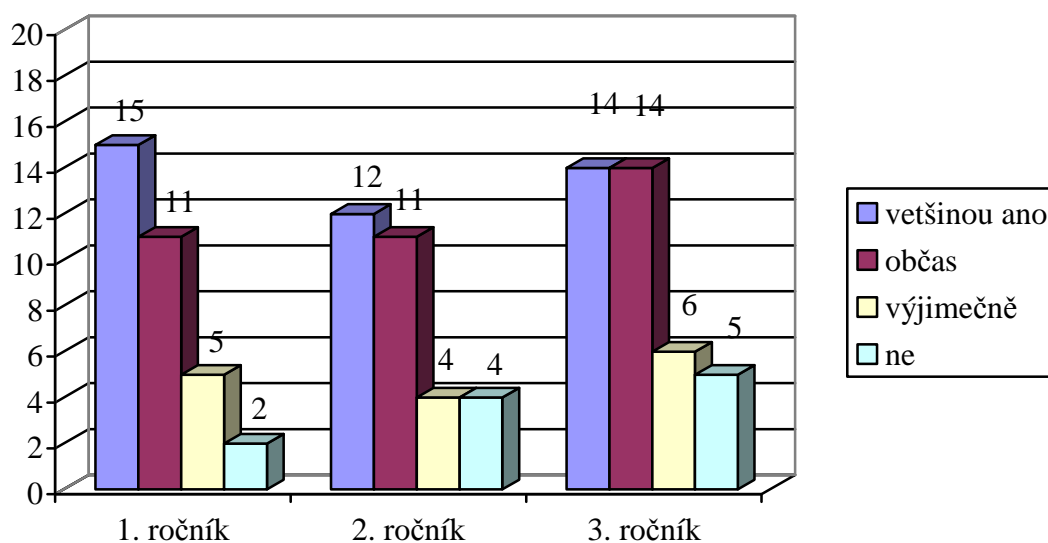
Tabulka č. 1 k otázce č. 13: Znáte někoho ze svého blízkého okolí, kdo je dobrovolník? Pokud ano, uveďte, o koho se jedná, např. sestra, kamarádka atd.

| odpověď | 1. ročník | v % | 2. ročník | v % | 3. ročník | v % |
|---------------------------|-----------|------------|-----------|------------|-----------|------------|
| ano | 17 | 52 | 16 | 52 | 22 | 56 |
| ne | 16 | 48 | 15 | 48 | 17 | 44 |
| celkem respondentů | 33 | 100 | 31 | 100 | 39 | 100 |

Zdroj: vlastní výzkum

Nejčastější odpověď respondentů koho znají ze svého okolí jako dobrovolníka je kamarádka. Druhá a třetí nejčastější odpověď je kamarádi a kamarád. Jako ojedinělé odpovědi dále uvedli - sestra, švagrová, tchýně dcera, matka kamarádky, kolega a spolužáci.

Graf č. 13 k otázce č. 14: Darujete v případě přírodních, ekologických nebo humanitárních katastrof finanční prostředky, oblečení, potraviny, vodu, hygienické prostředky aj.?

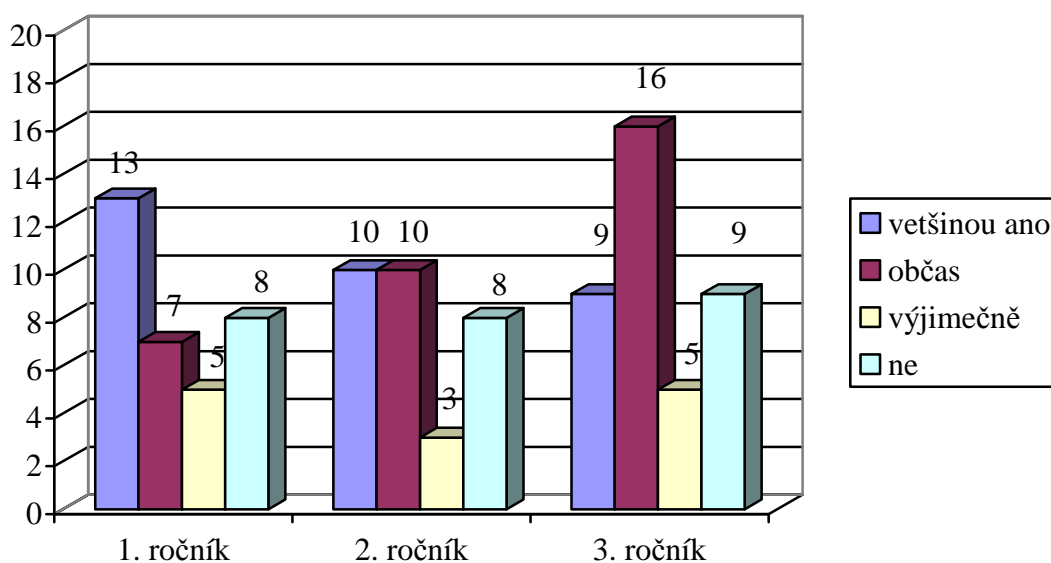


Počet respondentů: 33
Zdroj: vlastní výzkum

31

39

Graf č. 14 k otázce č. 15: Posíláte darovací DMS?

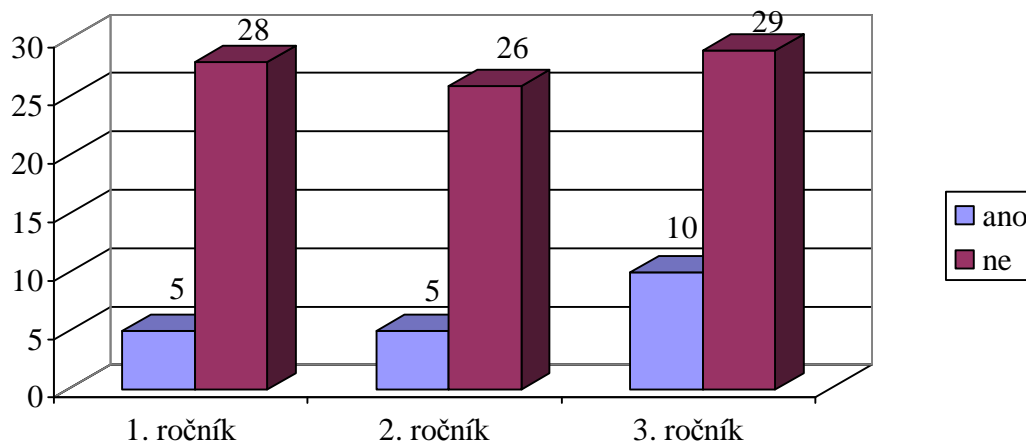


Počet respondentů: 33
Zdroj: vlastní výzkum

31

39

Graf č. 15 k otázce č. 16: Darujete pravidelně finanční prostředky nějaké neziskové organizaci?



Počet respondentů: 33

31

39

Zdroj: vlastní výzkum

Tabulka č. 2 k otázce č. 17: Darujete finanční prostředky v případě veřejných sbírek na ulici?

| odpověď | 1. ročník | v % | 2. ročník | v % | 3. ročník | v % |
|--|-----------|------------|-----------|------------|-----------|------------|
| většinou ano | 9 | 27 | 5 | 16 | 4 | 10 |
| občas (záleží o jakou sbírku se jedná) | 16 | 48 | 16 | 52 | 15 | 38 |
| výjimečně | 6 | 18 | 8 | 26 | 14 | 36 |
| ne | 2 | 6 | 2 | 6 | 6 | 15 |
| celkem respondentů | 33 | 100 | 31 | 100 | 39 | 100 |

Zdroj: vlastní výzkum

V případě veřejných sbírek na ulici je zajímavý pokles odpovědi „většinou ano“ a nárůst odpovědi „ne“, a to zvláště při přepočtu na procenta. V prvním ročníku uvedlo odpověď „většinou ano“ 27 % respondentů, ve třetím se počet odpovědí snížil na 10 %. Četnost odpovědi „ne“ se zvýšila z 6 % v prvním ročníku na 15 % ve třetím ročníku.

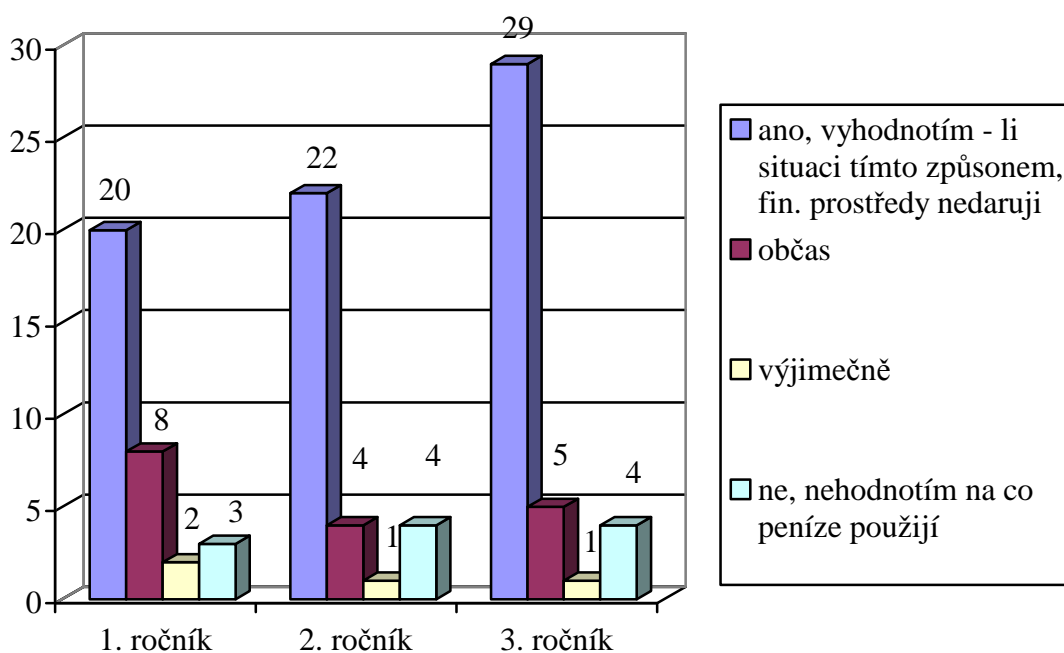
Tabulka č. 3 k otázce č. 18: Darujete finanční prostředky „lidem na ulici“ (osoby bez přístřeší, nezaměstnaní) pokud o ně požádají?

| odpověď | 1. ročník | v % | 2. ročník | v % | 3. ročník | v % |
|---------------------------|-----------|------------|-----------|------------|-----------|------------|
| většinou ano | 1 | 3 | 0 | 0 | 1 | 3 |
| občas | 10 | 30 | 9 | 29 | 8 | 21 |
| výjimečně | 12 | 36 | 8 | 26 | 11 | 28 |
| ne | 10 | 30 | 14 | 45 | 19 | 49 |
| celkem respondentů | 33 | 100 | 31 | 100 | 39 | 100 |

Zdroj: vlastní výzkum

Rovněž případě darování finančních prostředků „lidem na ulici“ je patrný rozdíl zvláště při procentuálním přepočtu. U odpovědí „občas“ a „výjimečně“ došlo mezi prvním a třetím ročníkem ke snížení dárců. Odpověď „ne“ vykazuje zvýšení.

Graf č. 16 k otázce č. 19: Ovlivňuje Vaše rozhodnutí skutečnost, že tito lidé mohou použít Vaše finanční prostředky jiným způsobem, než původně tvrdili? (např. nákup alkoholu, cigaret apod.)



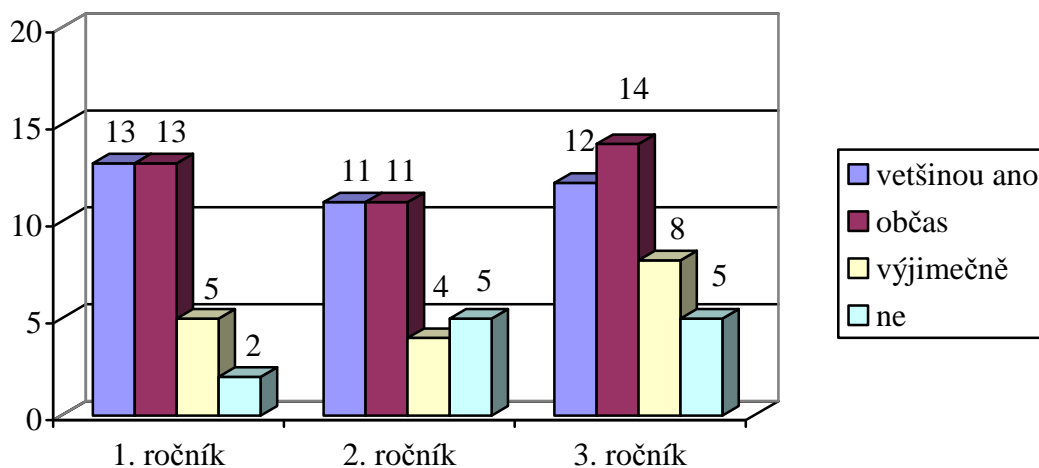
Počet respondentů: 33

31

39

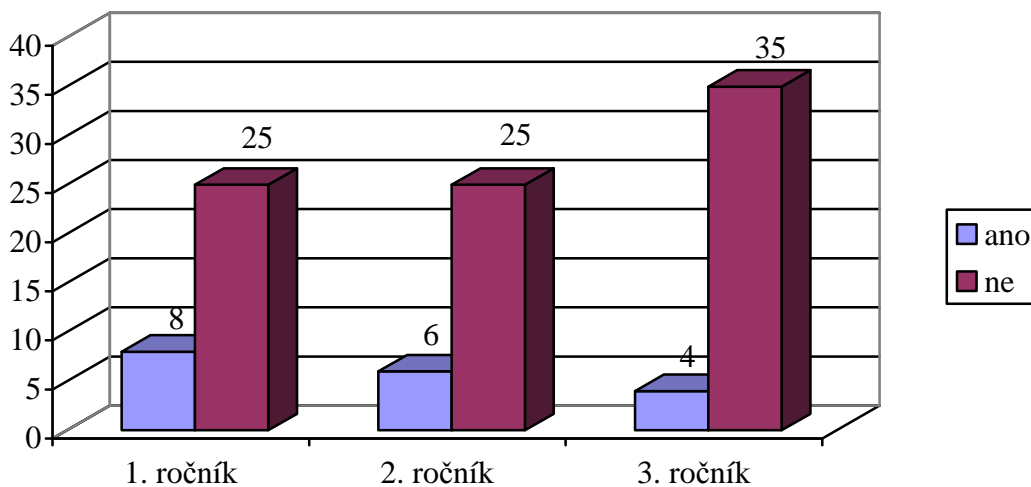
Zdroj: vlastní výzkum

Graf č. 17 k otázce č. 20: Podporujete „lidi z ulice“, kteří nechtějí peníze jen pasivně přijímat, ale snaží se o aktivní překonání své těžké životní situace? (např. prodejce časopisu Nový prostor)



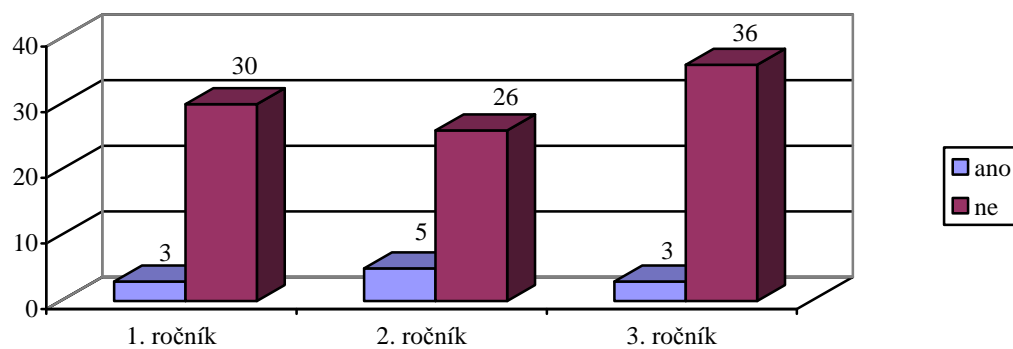
Počet respondentů: 33 31 39
Zdroj: vlastní výzkum

Graf č. 18 k otázce č. 22: Daroval(a) jste někdy krev?



Počet respondentů: 33 31 39
Zdroj: vlastní výzkum

Graf č. 19 k otázce č. 23: Jste v registru dárců kostní dřeně?



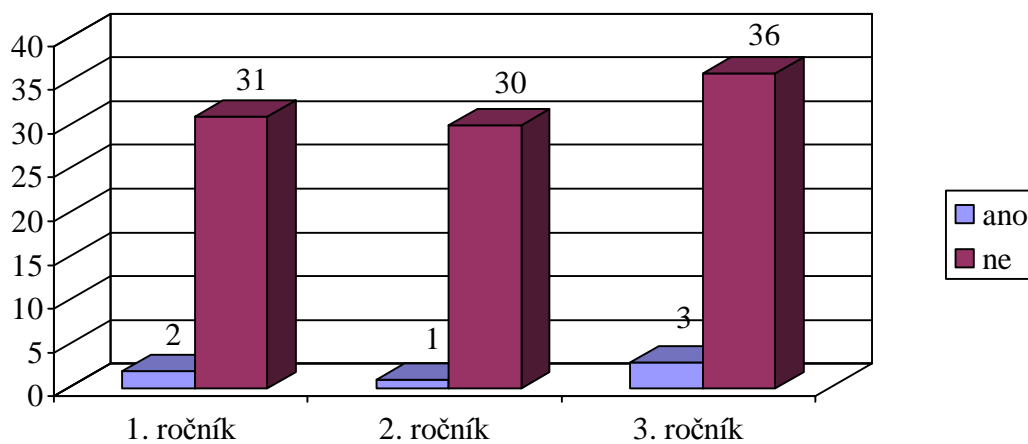
Počet respondentů: 33

31

39

Zdroj: vlastní výzkum

Graf č. 20 k otázce č. 24: Účastníte se projektu adopce na dálku jako adoptivní rodič?



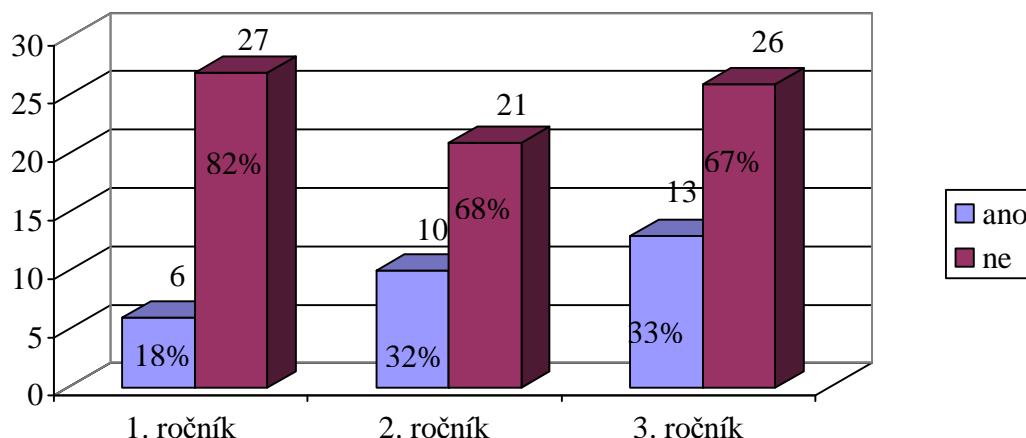
Počet respondentů: 33

31

39

Zdroj: vlastní výzkum

Graf č. 21 k otázce č. 27: Ovlivnilo Vás studium k větší aktivitě v dobrovolnické nebo dárcovské činnosti?



Počet respondentů: 33 31 39
 Suma odpovědí: 6 12 15

Zdroj: vlastní výzkum

U této otázky si studenti vybírali z možností „ano“, „ne“. Při zvolení kladné odpovědi současně uváděli v jaké oblasti vnímají, že svou aktivitu zvýšili. Mohli uvést i více možností. Odpovědi za jednotlivé ročníky jsou zaznamenány níže:

V prvním ročníku 6 dotazovaných uvedlo celkem 6 možností.

- stal(a) jsem se dobrovolníkem 1 krát
- posílám více DMS 3 krát
- více se účastním sbírek na ulici 2 krát
- stal(a) jsem se dárcem krve -

Ve druhém ročníku 10 dotazovaných uvedlo celkem 12 možností.

- stal(a) jsem se dobrovolníkem 5 krát
- posílám více DMS 1 krát
- více se účastním sbírek na ulici 5 krát
- stal(a) jsem se dárcem krve 1 krát

Ve třetím ročníku 13 dotazovaných uvedlo celkem 15 možností.

- stal(a) jsem se dobrovolníkem 7 krát
- posílám více DMS 5 krát
- více se účastním sbírek na ulici 2 krát
- stal(a) jsem se dárcem krve 1 krát

5.6 Verifikace hypotéz

Hypotéza č. 1: Předpokládám, že se v průběhu studia zvýšil počet studentů, kteří se věnují dárcovské činnosti.

K hypotéze H1 se v dotazníku vztahují otázky č. 14, 15, 16, 17, 18, 20.

Otázka č. 14: Darujete v případě přírodních, ekologických nebo humanitárních katastrof finanční prostředky, oblečení, potraviny, vodu, hygienické prostředky aj.?

V prvním ročníku odpovědělo „většinou ano“ 45 % respondentů, ve třetím ročníku takto odpovědělo 36 % respondentů. K odpovědi „ne“ se v prvním ročníku přihlásilo 6 % respondentů a ve třetím ročníku 13 %. Další možnosti „občas“ a „výjimečně“ zůstaly bez výrazných změn. Z výzkumu vyplývá, že počet dárců klesl.

Otázka č. 15: Posíláte darovací DMS?

V prvním ročníku odpovědělo „většinou ano“ 39 % respondentů, ve třetím ročníku takto odpovědělo 23 % respondentů. U odpovědi „občas“ je patný nárůst z 21 % respondentů v prvním ročníku na 41 % respondentů ve třetím ročníku. Odpověď „výjimečně“ poklesla o 2 % a odpověď „ne“ poklesla o 1 % . Z výzkumu vyplývá, že počet dárců mírně vzrostl.

Otázka č. 16: Darujete pravidelně finanční prostředky nějaké neziskové organizaci?

Respondentů, kteří pravidelně darovali finanční prostředky, bylo v prvním ročníku 15 %, ve třetím ročníku jich již bylo 26 %. Odpověď „ne“ zaznamenala pokles z 85 % na 74 % respondentů. Počet dárců se tedy zvýšil.

Otázka č. 17: Darujete finanční prostředky v případě veřejných sbírek na ulici?

V prvním ročníku odpovědělo „většinou ano“ 27 % respondentů, kdežto ve třetím ročníku tuto odpověď uvedlo pouze 10 % respondentů. U odpovědi „občas“ je patný pokles z 48 % respondentů v prvním ročníku na 38 % ve třetím ročníku. Zvýšení zaznamenala odpověď „výjimečně“ z 18 % na 36 %. U odpovědi „ne“ se zvýšil počet respondentů z 6 % v prvním ročníku na 15 % ve třetím ročníku. Z uvedeného vyplývá, že se počet dárců snížil.

Otázka č. 18: Darujete finanční prostředky „lidem na ulici“ (osoby bez přístřeší, nezaměstnaní) pokud o ně požádají?

V prvním ročníku odpovědělo „občas“ 30 % respondentů, ve třetím ročníku takto odpovědělo 21 % respondentů. Snížil se také počet výjimečných dárců z 36 % na 28 %.

K odpovědi „ne“ se v prvním ročníku přihlásilo 30 % respondentů a ve třetím ročníku to bylo již 49 %. Možnost „většinou ano“ poklesla o 0,4%. I tato otázka značí, že počet dárců klesl.

Otázka č. 20: Podporujete „lidi z ulice“, kteří nechtějí peníze jen pasivně přijímat, ale snaží se o aktivní překonání své těžké životní situace? (např. prodejce časopisu Nový prostor)

V prvním ročníku uvedlo odpověď „většinou ano“ 39 % respondentů, ve třetím ročníku to bylo 31 % respondentů. Odpověď „občas“ mírně klesla z 39 % v prvním ročníku na 36 % ve třetím ročníku. Zvýšení zaznamenala odpověď „výjimečně“ z 15 % na 21 %. U odpovědi „ne“ se zvýšil počet respondentů z 6 % v prvním ročníku na 13 % ve třetím ročníku. Z výzkumu vyplývá, že se počet dárců snížil.

Grafické znázornění otázek k H1

| Otázky | 14 | 15 | 16 | 17 | 18 | 20 |
|------------|----|----|----|----|----|----|
| Verifikace | - | + | + | - | - | - |

Legenda: + potvrzení hypotézy, - nepotvrzení hypotézy

K první hypotéze se v dotazníku vztahuje šest otázek, z toho dvě hypotézu potvrdily a čtyři vyvrátily. Platnost hypotézy č. 1 se nepotvrdila.

Hypotéza č. 2: Předpokládám, že studenti v průběhu studia subjektivně vnímají, že je studium ovlivnilo k větší aktivitě v dobrovolnické a dárcovské činnosti.

K hypotéze H2 se v dotazníku vztahuje otázka č. 27.

Otázka č. 27: Ovlivnilo Vás studium k větší aktivitě v dobrovolnické nebo dárcovské činnosti?

Odpověď „ano“ v průběhu studia procentuálně roste z 18 % studentů v prvním ročníku na 33 % ve třetím ročníku. Naopak odpověď „ne“ procentuálně klesá z 82 % procent v prvním ročníku na 67 % ve třetím ročníku. Z výzkumu vyplývá, že studenti subjektivně vnímají, že zvýšili svou aktivitu v dobrovolnické a dárcovské činnosti.

Grafické znázornění otázek k H2

| | |
|------------|----|
| Otázka | 27 |
| Verifikace | + |

Legenda: + potvrzení hypotézy, - nepotvrzení hypotézy

K hypotéze č. 2 se v dotazníku vztahuje jedna otázka, která potvrdila její platnost.

Hypotéza č. 3: Předpokládám, že se v průběhu studia zvýšila míra informovanosti studentů o dobrovolnictví.

K hypotéze H3 se v dotazníku vztahují otázky č. 4, 5, 6.

Otázka č. 4: Na které dobrovolnické činnosti se vztahuje zákon o dobrovolnictví?

Správnou odpověď vědělo v prvním ročníku 39 % dotazovaných, ve třetím ročníku se počet správných odpovědí mírně zvýšil na 41 % dotazovaných.

Otázka č. 5: Kdo je plátcem zdravotního pojištění v případě splnění podmínek uvedených v zákoně č. 198/2002 (zákon o dobrovolnické službě)?

V tomto případě procentuální počet správných odpovědí v průběhu studia klesá. Z 30 % správných odpovědí v prvním ročníku, na 21 % ve třetím ročníku.

Otázka č. 6: Započítává se dobrovolnická služba do potřebné doby pojištění, ze které je vypočítáván starobní důchod?

V tomto případě počet správných odpovědí výrazněji narostl. Prvním ročníku správnou odpověď vědělo 24 % dotazovaných, ve třetím ročníku to již bylo 41 %.

Grafické znázornění otázek k H3

| | | | |
|------------|---|---|---|
| Otázky | 4 | 5 | 6 |
| Verifikace | + | - | + |

Legenda: + potvrzení hypotézy, - nepotvrzení hypotézy

K třetí hypotéze se v dotazníku vztahují tři otázky, z toho dvě hypotézu potvrdily a jedna vyvrátila. Platnost hypotézy č. 3 se potvrdila.

Další výsledky, které se nevztahují k hypotézám, jsou uvedeny v Příloze II, III a IV.

5.7 Diskuze

Provedeným výzkumem jsem zjistila řadu zajímavých výsledků. Proto jsem se v této části práce rozhodla nediskutovat všechny zjištěné výsledky, ale pouze ty z nich, které považuji za zajímavé či překvapivé.

Otázka č. 11 je zaměřena na motivaci k dobrovolnické činnosti. Z mého výzkumu vyplývá, že nejvíce respondentů motivuje k dobrovolnické činnosti jejich přesvědčení o smysluplnosti dobrovolnictví, šíření dobré myšlenky či důvěra v nějakou konkrétní organizaci. Tato motivace odpovídá jednomu ze tří základních typů motivace k dobrovolnictví podle P. Friče⁵⁸, a to „nerozvinuté motivaci“. Dalším základním typem motivace k dobrovolnictví je motivace „reciproční“. V mém výzkumu měla tato motivace druhé nejčastější zastoupení a jedná se o respondenty preferující získávání nových zkušeností a vztahů, které jsou oboustranně prospěšné. Frič dále uvádí, že nerozvinutá motivace k dobrovolnictví se vyskytuje zejména u vysokoškolsky vzdělaných lidí. Můj výzkum toto zcela potvrdil. Tomuto faktu dává za pravdu také výzkum I. Blažové⁵⁹, zpracovaný v diplomové práci z roku 2011, ve které mj. zjišťovala motivaci vysokoškolských studentů v České republice a na Slovensku k vykonávání dobrovolnických činností. Nerozvinutou motivaci zde zastupuje odpověď „pomoc lidem“, ke které se přihlásilo, stejně jako v mojí práci, nejvíce oslovených studentů. Zajímavé údaje nabízí také L. Kučerová⁶⁰ v bakalářské práci z roku 2008. Jejími respondenty byli studenti prezenční formy studia Zdravotně sociální fakulty Jihočeské univerzity. K motivaci k dobrovolnické činnosti se v této práci vztahuje graf č. 12: Možné přínosy dobrovolnické činnosti. Na rozdíl od mého výzkumu Kučerová zaznamenala jako nejčastější odpověď „naučím se něco nového“, vztahující se k reciproční motivaci. Odpověď „dobrý pocit“, která odpovídá nerozvinuté motivaci obsadila druhé místo. Myslím si, že tento rozdíl je způsoben převážně odlišným životním stylem studentů prezenční formy studia oproti studentům kombinované formy. Svou roli zde hraje množství volného času a zároveň fakt, že studenti kombinované

⁵⁸ FRIČ, P. a kol. *Dárcovství a dobrovolnictví v České republice*, s. 68.

⁵⁹ BLAŽOVÁ, I. *Dobrovolnictví z pohledu studentů*. Brno, 2011. Diplomová práce. Masarykova univerzita v Brně. Lékařská fakulta. Katedra ošetřovatelství. Vedoucí práce PhDr. Marie Macková, Ph.D., RSW. s. 50.

⁶⁰ KUČEROVÁ, L. *Dobrovolnictví jako součást profesní přípravy studentů Zdravotně sociální fakulty Jihočeské univerzity*. České Budějovice, 2008. Bakalářská práce. Jihočeská univerzita v Českých Budějovicích. Zdravotně sociální fakulta. Vedoucí práce Mgr. Bohdana Břízová. s. 42.

formy mají více životních zkušeností, proto získávání nových nepovažují za takovou prioritu. Z mého výzkumu dále vyplývá, jak již je uvedeno výše, že více než polovina studentů pracuje v sociální oblasti. Je tedy pravděpodobné, že mnohé z činností, které by jako dobrovolníci vykonávali, pro ně nebudou nové.

Otázka č. 27 prokázala, že se v průběhu studia tříletého vysokoškolského oboru Sociální a charitativní práce zvýšil počet studentů, kteří se věnují dobrovolnické a dárcovské činnosti. Mohu jednoznačně říci, že studenti sociálně orientovaných oborů dokladují vysokou míru prosociálního chování. S tímto souhlasí také výsledky výzkumného projektu specifického vysokoškolského výzkumu Ostravské univerzity v Ostravě, který probíhal v roce 2010 a je publikován Z. Mlčákem.⁶¹ K tomuto projektu byly vybrány pouze studentky pomáhacích oborů, nikoliv studenti, což je podloženo faktem, že pomáhací aktivity jsou v našich podmínkách více vnímány spíše jako součást ženské genderové role, než genderové role mužů. V kapitole věnované výzkumným závěrům, v bodě 6, Mlčák píše, že dobrovolnické aktivity jsou významnou formou prosociálního chování. *„Ačkoliv ve výzkumu byla u zkoumaných podsouborů respondentů registrována pouze jen dobrovolnická zkušenost, tj. dobrovolnická aktivita bez ohledu na její trvání, ukázalo se, že k této zkušenosti více inklinují vysokoškolské a středoškolské studentky pomáhacích oborů než vysokoškolské a středoškolské studentky ekonomických oborů“.*⁶² Podotýkám, že do mého výzkumu byli zahrnuti všichni studenti bez ohledu na pohlaví a větší zastoupení žen se taktéž jednoznačně potvrdilo.

U otázky č. 17 je však vidět určitý rozpor. Prosociálnost studentů klesá, pokud se má projevit v podobě darování finančních prostředků. V případě veřejných sbírek na ulici jsem zaznamenala pokles dárců, kteří uvedli odpověď „většinou ano“ o 17%. Těch respondentů, kteří finanční prostředky v případě veřejných sbírek na ulici nedarují naopak přibylo o 9 %. Domnívám se, že tento fakt souvisí s určitou nejistotou dárců, že jejich finanční prostředky budou skutečně použity k účelu, za jakým byly vybrány. To potvrzuje i projekt „Dárcovství v očích veřejnosti“, uskutečněný v roce 2009 Centrem pro výzkum neziskového sektoru. V tomto průzkumu 84,1 % respondentů zcela souhlasí

⁶¹ MLČÁK, Z. *Prosociální chování v kontextu dispozičních aspektů osobnosti*, s. 119.

⁶² Tamtéž, s. 175.

nebo spíše souhlasí s tvrzením, že by blíže nespecifikované neziskové organizaci rádi poskytl dar, kdyby mohli použití peněz zkontrolovat.⁶³

Otázka č. 18, která se vztahuje k darování finančních prostředků „lidem na ulici“, vykazuje rovněž pokles dárců. Lze se domnívat, že respondenti nechtějí podporovat negativní sociální problémy. Toto zcela potvrdila otázka č. 19, kde se ptám respondentů, zda ovlivňuje jejich rozhodnutí darovat finanční prostředky skutečnost, že „lidé na ulici“ je mohou použít jiným způsobem, než původně tvrdili (např. nákup alkoholu, cigaret apod). V prvním ročníku tato negativní skutečnost ovlivňovala 61 % respondentů, ve třetím ročníku to bylo již 74 %.

Zajímavé výsledky prokázala otázka č. 22. Ve třetím ročníku 90 % respondentů odpovědělo na otázku „daroval(a) jste někdy krev“ záporně. Na tuto skutečnost nemůže mít vliv věk respondentů, jelikož dárce krve může být člověk od 18 do 65 let. Tuto věkovou hranici splňují všichni dotázaní. Domnívám se tedy, že možným důvodem, proč počet dárců krve tvoří pouhých 10 % respondentů, by mohla být zdravotní způsobilost. Dárce krve nesmí trpět vážnější alergií, chronickým onemocněním plic (např. astma), onemocněním srdce a cév (např. vysoký krevní tlak, srdeční vada), vážným kožním onemocněním aj.⁶⁴ Nedostatek dárců krve zmiňuje také P. Chládek ve své bakalářské práci z roku 2010,⁶⁵ který dárce krve považuje za jeden z nejpotřebnějších druhů dobrovolnictví a uvádí, že dárců krve je trvale nedostatek a jsou neustále potřební.

Otázka č. 22 (viz Příloha IV.) zjišťovala, zda se respondenti na povinné praxi během studia setkali s dobrovolnictvím, dárce krve nebo dobrovolníkem. V případě kladné odpovědi respondenti uváděli, o jaký typ dobrovolnické služby se jednalo. Nejčastější odpověď byla dobrovolnická služba se seniory, druhou nejčastější odpovědí byla dobrovolnická služba s osobami zdravotně nebo mentálně postiženými. V mém výzkumu zaznamenala stejný výsledek otázka č. 8, ve které respondenti, kteří se již někdy věnovali dobrovolnické činnosti, rovněž uváděli, o jaký druh dobrovolnické činnosti se jednalo. Taktéž zde byla nejčastější odpověď pomoc seniorům a jako druhá

⁶³ HLADKÁ, M.; ŠINKYŘÍKOVÁ, T. *Dárce krve v očích veřejnosti*. [online]. [cit. 27. února 2012]. Dostupné na WWW: <<http://www.e-cvns.cz/soubory/Final.pdf>>.s. 7.

⁶⁴ Fakultativní nemocnice Brno [online]. [cit. 27. února 2012]. Dostupné na WWW: <<http://www.fnbrno.cz/mohu-byt-darcem/t1532>>.

⁶⁵ CHLÁDEK, P. *Dárce krve jako projev sociální pomoci*, s 38.

nejčastější odpověď pomoc osobám zdravotně nebo mentálně postiženým. Tuto shodu si vysvětlují tím, že většina lidí spontánně považuje pomoc seniorům a osobám s postižením za důležitou a prospěšnou. Každý člověk si občas uvědomuje, že zestárne a bude rád za jakoukoliv pomoc druhých lidí. Stejně tak je někdy otázkou vteřin, kdy se zdravý člověk stane člověkem upoutaným na lůžko či invalidní vozík. Další příčinu oblíbenosti dobrovolnické služby se seniory a osobami s postižením spatřují v tom, že zařízení, které se práci s těmito klienty věnují, jsou stále více nakloněna a otevřena dobrovolníkům. Rozvíjí se spolupráce s dobrovolnickými centry, které propagují téma dobrovolnictví široké veřejnosti. To potvrzuje i Mgr. Š. Koubová⁶⁶ v projektu „Dobrovolnictví pro České Budějovice – spolupráce x konkurence?“, který představila na konferenci v Kroměříži, konané ve dnech 9. a 10. května 2011. Ve svém příspěvku představuje jednotlivá dobrovolnická centra působící v Českých Budějovicích, která spolu od roku 2010 vzájemně spolupracují na zefektivnění a zviditelnění dobrovolnické činnosti.

Podle Mgr. P. Motyčky lze vyslovit teorii, kterou je však nutné ještě dále kriticky prozkoumávat, že „*systematická výchova k sociálním dovednostem na školách může přinést žádoucí efekty v oblasti dobrovolnické práce žáků.*“⁶⁷ S tímto tvrzením se ztotožňuji, protože výzkum, který jsem realizovala se studenty kombinované formy studia oboru Sociální a charitativní práce v letech 2009 – 2012, potvrdil zvýšení aktivity v dobrovolnické činnosti v průběhu studia o 15 % (viz Graf č. 21). Uvážím – li, že se jedná o studenty, kteří studium vykonávají při zaměstnání a volného času nemají nazbyt, považují tento nárůst za velmi pozitivní.

⁶⁶ KOUBOVÁ, Š. Dobrovolnictví pro České Budějovice spolupráce x konkurence?. In *Dobrovolnictví opora občanské společnosti. Sborníky klubu Unesco*. [online]. [cit. 3. března 2012]. Dostupné na WWW:<http://www.unesco-kromeriz.cz/sbornik_dobrovolnictvi2011/sbornik.pdf>. s. 46-48.

⁶⁷ MOTYČKA, P. Výchova k dobrovolnictví. In *Den pro dobrovolníky ve Zlínském kraji. Sborníky klubu Unesco*: [online]. [cit. 3. března 2012]. Dostupné na WWW:<http://www.unesco-kromeriz.cz/akce11/dobrovolnici_sbormik.pdf>. s. 10.

Závěr

Při psaní bakalářské práce jsem získala mnoho cenných informací, díky kterým jsem se začala dívat na dobrovolnictví celistvěji. Dobrovolníci, dobrovolnická centra a neziskové organizace, využívající činnost dobrovolníků, vnímám jako živý organismus, který se neustále vyvíjí a zdokonaluje. Svou aktivitou proniká do povědomí veřejnosti a tím ukotvuje své místo ve společnosti. Změny, které ve společnosti přirozeně probíhají, reflektuje a přizpůsobuje se jim. V některých dobách bojuje o přežití. V jiných, příhodnějších dobách, využívá podmínky k rozmnožování. Současnost je pro dobrovolnictví časem hojnosti. Rok 2011 se stal Evropským rokem dobrovolnictví. Do rozvoje a propagace dobrovolnictví se zapojuje mnoho lidí, kteří nacházejí stále nové možnosti, jak zaujmout širokou veřejnost, např. akce v moderních nákupních centrech. O dobrovolnictví se pořádají konference, provádějí se výzkumy, vydávají se monografické publikace, píše se v odborných časopisech, nepřehledné množství aktuálních informací lze nalézt na internetu. Množství a dostupnost literatury i internetových zdrojů jsem velmi ocenila, a to zvláště při psaní teoretické části a diskuze.

Teoretickou část jsem zaměřila především na přiblížení pojmu dobrovolnictví. Zabývám se základní terminologií, historickým vývojem, typologií a významem dobrovolnictví. Dále zmiňuji souvislost mezi prosociálním chováním a osobnostní charakteristikou dobrovolníků. Dárcovství věnuji třetí kapitole, kde se zabývám peněžním i nepeněžním dárcovstvím a veřejnými sbírkami. Velký význam přikládám motivaci k dobrovolnictví a dárcovství, kterou blíže specifikuji v kapitole čtvrté.

Výzkum, který jsem v této bakalářské práci realizovala se studenty kombinované formy studia oboru Sociální a charitativní práce, splnil předem stanovené cíle, kterými bylo:

- Zjistit, zda má studium tříletého oboru Sociální a charitativní práce vliv na zvýšení aktivity studentů v dobrovolnické a dárcovské činnosti
- Zjistit, zda došlo ke zvýšení informovanosti studentů zmíněného oboru o dobrovolnictví.

Při ověřování předem stanovených hypotéz se mi hypotéza č. 1 nepotvrdila a hypotézy č. 2 a 3 byly verifikovány. Tím jsem zjistila následující:

- V průběhu studia se nezvýšil počet studentů, kteří se věnují dárcovské činnosti.
- Studenti subjektivně vnímají, že studiem byli ovlivněni k větší aktivitě v dobrovolnické a dárcovské činnosti.
- Míra informovanosti studentů o dobrovolnictví se v průběhu studia zvýšila.

Výsledky dotazníkového šetření prokázaly, že studenti oboru Sociální a charitativní práce jsou lidé s vysokou mírou prosociálního chování, kteří jsou ochotni pomoci lidem v nouzi. Zároveň však přemýšlejí o tom, zda jejich pomoc bude efektivní a nepovede k prohlubování negativních sociálních problémů.

Seznam použitých zdrojů

Literatura:

- ANGELOVSKÁ, O.; FRÍČ, P.; GOULLI, R. *Revitalizace a konsolidace neziskového sektoru v ČR po roce 1989*. Praha: AGNES, 2009. ISBN: 978-80-903696-7-2.
- *Akademický slovník cizích slov*. I. díl, A-K. Praha: Academia, 1995. ISBN: 80-200-0523-4.
- BAHENSKÁ, M. *Počátky emancipace žen v Čechách, Dívčí vzdělávací a ženské spolky v Praze v 19. století*. Praha: Libri/Slon, 2005. ISBN: 80-7277-241-4 (Libri), 80-86429-48-2 (Slon).
- BLAŽOVÁ, I. *Dobrovolnictvo z pohledu studentov*. Brno, 2011. Diplomová práce. Masarykova univerzita v Brně. Lékařská fakulta. Katedra ošetřovatelství. Vedoucí práce PhDr. Marie Macková, Ph.D., RSW.
- HAUMEROVÁ, P. *Dobrovolnictví jako přirozená součást života*. Brno, 2007. Bakalářská práce. Masarykova univerzita v Brně. Pedagogická fakulta. Katedra sociální pedagogiky. Vedoucí práce Mgr. Lenka Gulová, Ph.D.
- HYHLÍK, F.; NAKONEČNÝ, M. *Malá encyklopedie současné psychologie*. Praha: SPN, 1977. ISBN: neuvedeno.
- CHLÁDEK, P. *Dárcovství krve jako projev sociální pomoci*. Brno, 2010. Bakalářská práce. Masarykova univerzita v Brně. Pedagogická fakulta. Katedra sociální pedagogiky. Vedoucí práce Mgr. Dušan Klapko.
- FRÍČ, P. a kol. *Dárcovství a dobrovolnictví v České republice, výsledky z výzkumu NROS a AGNES*. Praha: AGNES a NROS, 2001. ISBN: 80-902633-7-2.
- FRÍČ, P.; POSPÍŠILOVÁ, T. a kol. *Vzorce a hodnoty dobrovolnictví v české společnosti na začátku 21. století*. Praha: AGNES, 2010. ISBN: 978-80-903696-8-9.
- KOSINA, K. a kol. *Dobrovolnictví a metodika práce s dobrovolníky*. Praha: AGNES, 2003. ISBN: 80-902633-X-7.
- KŘEŠŤAN, J.; BLODIGOVÁ, A.; BUBENÍK, J. *Židovské spolky v českých zemích v letech 1918-1948*. Praha: Sefer, 2001. ISBN: 80-85924-27-7.

- KUČEROVÁ, L. *Dobrovolnictví jako součást profesní přípravy studentů Zdravotně sociální fakulty Jihočeské univerzity*. České Budějovice, 2008. Bakalářská práce. Jihočeská univerzita v Českých Budějovicích. Zdravotně sociální fakulta. Vedoucí práce Mgr. Bohdana Břízová.
- MALÁTEK, V.; POLONSKÝ, D. *Metody sociologického výzkumu*. Karviná: Slezská univerzita v Opavě a Obchodně podnikatelská fakulta v Karviné, 1998. ISBN: 80-7248-015-4.
- MATOUŠEK, O. a kol. *Základy sociální práce*. Praha: Portál, 2001. ISBN: 80-7178-473-7.
- MLČÁK, Z. *Prosociální chování v kontextu dispozičních aspektů osobnosti*. Ostrava: Ostravská univerzita v Ostravě, Filozofická fakulta jako spis OU č. 227/2010. ISBN: 978-80-7368-857-8.
- NAKONEČNÝ, M. *Motivace lidského chování*. Praha: Academia, 1997. ISBN: 80-200-0592-7.
- NAKONEČNÝ, M. *Základy psychologie osobnosti*. Praha: MANAGEMENT PRESS, 1993. ISBN: 80-85603-34-9.
- OCHMAN, M.; JORDAN, P. *Dobrovolníci: cenný zdroj*. Baltimore: The Johns Hopkins University Institute for Policy Studies, 1997. ISBN: 1-886333-29-7.
- POLÁČKOVÁ, M. et al. *Dobrovolníci v krizových situacích & Manuál pro poskytování psychosociální pomoci v době hromadných neštěstí*. Ústí nad Labem: Centrum komunitní práce, 2003. ISBN: nevedeno.
- PROCHÁZKA, J. *Experimentální ověření souvislosti mezi prosociálním chováním a tendencí vyžadovat prosociální chování od ostatních*. Brno, 2008. Diplomová práce. Masarykova univerzita v Brně. Fakulta sociálních studií. Katedra psychologie. Vedoucí práce PhDr. Martin Vaculík, PhD.
- ŘÍČAN, P. *Psychologie osobnosti*. Praha: Orbis, 1975. ISBN: nevedeno.
- ŠORMOVÁ, L.; KLÉGROVÁ, A. *Dobrovolnictví*. Praha: Vzdělávací institut ochrany dětí, 2006. ISBN: 80-86991-68-7.
- TOŠNER, J.; SOZANSKÁ, O. *Dobrovolníci a metodika práce s nimi v organizacích*. Praha: Portál, 2002. ISBN: 80-7178-514-8.

- VÁGAI, T. *Dobrovolníci a jejich příležitost v organizacích využívajících dobrovolnickou službu v Českém Krumlově*. České Budějovice, 2010. Bakalářská práce. Jihočeská univerzita v Českých Budějovicích. Teologická fakulta. Katedra praktické teologie. Vedoucí práce Mgr. David Urban, Ph.D.
- VLČKOVÁ, S. *Význam dobrovolnictví v sociálních službách v regionu Prachatic*. České Budějovice, 2010. Bakalářská práce. Jihočeská univerzita v Českých Budějovicích. Teologická fakulta. Katedra praktické teologie. Vedoucí práce Mgr. Lenka Motlová.
- Zákon č. 117/2001 Sb., o veřejných sbírkách a o změně některých zákonů (zákon o veřejných sbírkách), ve znění platném k 28.2.2001.
- Zákon č. 198/2002 Sb., o dobrovolnické službě a o změně některých zákonů (zákon o dobrovolnické službě), ve znění platném k 24.4.2002.
- ZICH, F. *Sociologický výzkum*. Praha: Svoboda, 1976. ISBN: neuvedeno.

Internetové zdroje:

- *Dobrovolnictví firem*. [online]. [cit. 27. dubna 2011]. Dostupné na WWW: <<http://www.dobrovolnik.cz/oblasti-dobrovolnictvi/dobrovolnictvi-firem>>.
- Fakultativní nemocnice Brno [online]. [cit. 27. února 2012]. Dostupné na WWW: <<http://www.fnbrno.cz/mohu-byt-darcem/t1532>>.
- FRIČ, P. Proletářský altruismus a dobrovolnictví v ČR. In *Dobrovolnictví a dárcovství – obnova občanských ctností. Sborníky Klubu Unesco konference Kroměříž 7. až 9. června 2001*. [online]. [cit. 18. dubna 2011]. Dostupné na WWW: <<http://www.unesco-kromeriz.cz/sbornik2001/fric.htm>>.
- FRIČ, P.; POSPÍŠILOVÁ, T. Vzory a hodnoty dobrovolnictví. In *Dobrovolnictví v české společnosti – současnost a perspektivy. Sborníky klubu Unesco konference Kroměříž 24. a 25. května 2010*. [online]. [cit. 6. května 2011]. Dostupné na WWW: <http://www.unesco-kromeriz.cz/sbornik_dobrovolnictvi2010/sbornik.pdf>.
- HLADKÁ, M. *Význam dobrovolnictví jako specifického lidského zdroje*. Centrum pro výzkum neziskového sektoru a Ekonomicko-správní fakulta Masarykovi univerzity, Brno. [online]. [cit. 3. května 2011]. Dostupné na WWW:<http://www.e-cvns.cz/soubory/Konference_Pardubice_Hladka.pdf>.

- HLADKÁ, M.; KONEČNÝ, M. *Veřejné sbírky v ČR a možnost jejich zneužití*. Centrum pro výzkum neziskového sektoru. [online]. [cit. 8. května 2011]. Dostupné na WWW: <http://www.e-cvns.cz/soubory/Verejne_sbirky_studie.pdf>.
- HLADKÁ, M.; ŠINKYŘÍKOVÁ, T. *Dárcovství v očích veřejnosti*. Centrum pro výzkum neziskového sektoru. [online]. [cit. 14. července 2011]. Dostupné na WWW: <<http://www.e-cvns.cz/soubory/Final.pdf>>.
- JEŘÁBEK, H. *Lazarsfeldův přínos k metodologii panelové analýzy*. Sociologický datový archiv SOÚ AV ČR, v.v.i. [online]. [cit. 11. února 2012]. Dostupné na WWW: <http://archiv.soc.cas.cz/download/775/DaV09_1%20p9_29.pdf>.
- KOUBOVÁ, Š. Dobrovolnictví pro České Budějovice spolupráce x konkurence?. In *Dobrovolnictví opora občanské společnosti – čeho jsme dosáhli, kam směřujeme. Sborníky klubu Unesco konference Kroměříž 9. a 10. května 2011*. [online]. [cit. 3. března 2012]. Dostupné na WWW: <http://www.unesco-kromeriz.cz/sbornik_dobrovolnictvi2011/sbornik.pdf>.
- MOTYČKA, P. Výchova k dobrovolnictví. In *Den pro dobrovolníky ve Zlínském kraji. Sborníky klubu Unesco Kroměříž 3. listopadu 2011*. [online]. [cit. 3. března 2012]. Dostupné na WWW:<http://www.unesco-kromeriz.cz/akce11/dobrovolnici_sbornik.pdf>.
- TOŠNER, J. *Jak jsme začínali* [online]. [cit. 18. dubna 2011]. Dostupné na WWW: <<http://www.dobrovolnik.cz/oblasti-dobrovolnictvi/druhy-dobrovolnictvi>>.

Seznam příloh

| | |
|-------------|---------------------------|
| Příloha I. | Dotazník |
| Příloha II. | Graf č. 22 k otázce č. 21 |
| Příloha III | Graf č. 23 k otázce č. 25 |
| Příloha IV. | Graf č. 24 k otázce č. 26 |

Přílohy

Příloha I.

Dotazník

Vážení kolegové, prosím, o vyplnění tohoto dotazníku pro účely mé bakalářské práce. Vzhledem k tomu, že se jedná o anonymní dotazník, prosím, odpovídejte podle pravdy a v souladu s Vaším přesvědčením.

Děkuji

Radka Foitlová

1. Pohlaví

- žena
- muž

2. Věk

- do 25 let
- 26 – 35 let
- 36 – 45 let
- 46 – 55 let
- 56 let a více

3. Pracujete v sociální oblasti?

- ano
- ne

4. Na které dobrovolnické činnosti se vztahuje zákon o dobrovolnictví? (u otázek 4,5,6 zatrhněte pouze 1 odpověď)

- na veškerou dobrovolnickou činnost včetně členů turistických a tělovýchovných spolků
- jen na konkrétní činnosti vyjmenované v zákoně a dále činnost dobrovolných hasičů a členů Českého červeného kříže
- jen konkrétní činnosti vyjmenované v zákoně, nevztahuje se na činnost dobrovolných hasičů a členů Českého červeného kříže

5. Kdo je plátcem zdravotního pojištění v případě splnění podmínek uvedených v zákoně č. 198/2002 (zákon o dobrovolnické službě)?

- nikdo, v uvedeném případě je dobrovolník od placení ZP osvobozen
- vysílací organizace
- stát

6. Započítává se dobrovolnická služba do potřebné doby pojištění, ze které je vypočítáván starobní důchod?
- ano, vždy když služba přesahuje min. 20 hod týdně
 - ano, ale jen v případě dlouhodobé činnosti, přesahující min. 20 hod týdně
 - ne, podle zákona č. 155/1995 (zákon o důchodovém pojištění) na to není nárok
7. Věnoval(a) jste se někdy dobrovolnické činnosti?
- ano (vynechejte ot. č. 12)
 - ne (vynechejte ot. 8, 9, 10, 11)
8. Pokud ano, vyberte z následujících možností o jaký druh dobrovolnické činnosti se jedná
- dobrovolník či člen Českého červeného kříže
 - dobrovolný hasič
 - člen turistického a okrašlovacího spolku
 - člen v organizaci zaměřené na práci s dětmi a mládeží (např. Junák, Pionýr, atd.)
 - člen tělovýchovné jednoty (např. Sokol, popř. sportovní oddíl)
 - člen spolku ochránců přírody
 - pomoc nezaměstnaným
 - pomoc osobám sociálně slabým
 - pomoc zdravotně nebo mentálně postiženým
 - pomoc seniorům
 - pomoc příslušníkům národnostních menšin
 - pomoc imigrantům
 - pomoc osobám po výkonu trestu odnětí svobody
 - pomoc osobám závislým na návykových látkách
 - pomoc osobám trpícím domácím násilím
 - pomoc při péči o děti, mládež a rodiny v jejich volném čase
 - pomoc při přírodních, ekologických nebo humanitárních katastrofách
 - pomoc při ochraně a zlepšování životního prostředí
 - pomoc při péči a zachování kulturního dědictví
 - dobrovolnická služba v zahraničí
 - jiný typ dobrovolnické činnosti
-
9. V případě, že jste se dobrovolnické činnosti věnoval(a) v minulosti, uvažujete o návratu k dobrovolnictví?
- ano
 - ne
10. Uveďte, před kolika lety jste naposledy působil(a) jako dobrovolník.
-

11. Co Vás motivuje k dobrovolnické činnosti? (můžete zatrhnout i více odpovědí)
- morální přesvědčení
 - náboženské přesvědčení
 - získávání nových zkušeností a vztahů, které jsou oboustranně prospěšné
 - přesvědčení o smysluplnosti dobrov. činnosti, šíření dobré myšlenky či důvěra v organizaci
 - jiný důvod
-
12. Pokud jste se dobrovolnické činnosti doposud nevěnoval(a), přemýšlíte nad možností stát se dobrovolníkem?
- ano
 - ne
13. Znáte někoho ze svého blízkého okolí, kdo je dobrovolník? Pokud ano, uveďte, o koho se jedná, např. sestra, kamarádka atd.
- ano
-
- ne
14. Darujete v případě přírodních, ekologických nebo humanitárních katastrof finanční prostředky, oblečení, potraviny, vodu, hygienické potřeby aj.?
- většinou ano
 - občas
 - výjimečně
 - ne
15. Posíláte darovací DMS?
- většinou ano
 - občas
 - výjimečně
 - ne
16. Darujete pravidelně finanční prostředky nějaké neziskové organizaci?
- ano
 - ne
17. Darujete finanční prostředky v případě veřejných sbírek na ulici?
- většinou ano
 - občas (záleží o jakou sbírku se jedná)
 - výjimečně
 - ne

18. Darujete finanční prostředky „lidem na ulici“ (osoby bez přístřeší, nezaměstnaní) pokud o ně požádají?
- většinou ano
 - občas
 - výjimečně
 - ne
19. Ovlivňuje Vaše rozhodnutí skutečnost, že tito lidé mohou použít Vaše finanční prostředky jiným způsobem, než původně tvrdili? (např. na nákup alkoholu, cigaret apod.)
- ano, vyhodnotím – li situaci tímto způsobem, finanční prostředky nedaruji
 - občas
 - výjimečně
 - ne, nehodnotím na co peníze použijí
20. Podporujete „lidi z ulice“, kteří nechtějí peníze jen pasivně přijímat, ale snaží se o aktivní překonání své těžké životní situace? (např. prodejce časopisu Nový prostor)
- většinou ano
 - občas
 - výjimečně
 - ne
21. Odpovězte, prosím, bez obav a opravdu podle skutečnosti, kdy naposledy jste někomu daroval(a) finanční prostředky, hmotné prostředky či poslal(a) DMS?
.....
22. Daroval(a) jste někdy krev?
- ano
 - ne
23. Jste v registru dárců kostní dřeně?
- ano
 - ne
24. Účastníte se projektu adopce na dálku jako adoptivní rodič?
- ano
 - ne
25. Účastníte se jiné dárcovské činnosti, která není uvedena v tomto dotazníku? Pokud ano, uveďte, o jakou činnost se jedná.
.....
- ano
 - ne

26. Setkal(a) jste se na povinné praxi během studia s dobrovolnictvím, dárcovstvím nebo dobrovolníkem? Pokud ano, uveďte, o jaký typ dobrovolnické služby se jedná.

ano.....

.....

ne

27. Ovlivnilo Vás studium k větší aktivitě v dobrovolnické nebo dárcovské činnosti?

ano

stal(a) jsem se dobrovolníkem

posílám více DMS

více se účastním sbírek na ulici

stal(a) jsem se dárce krve

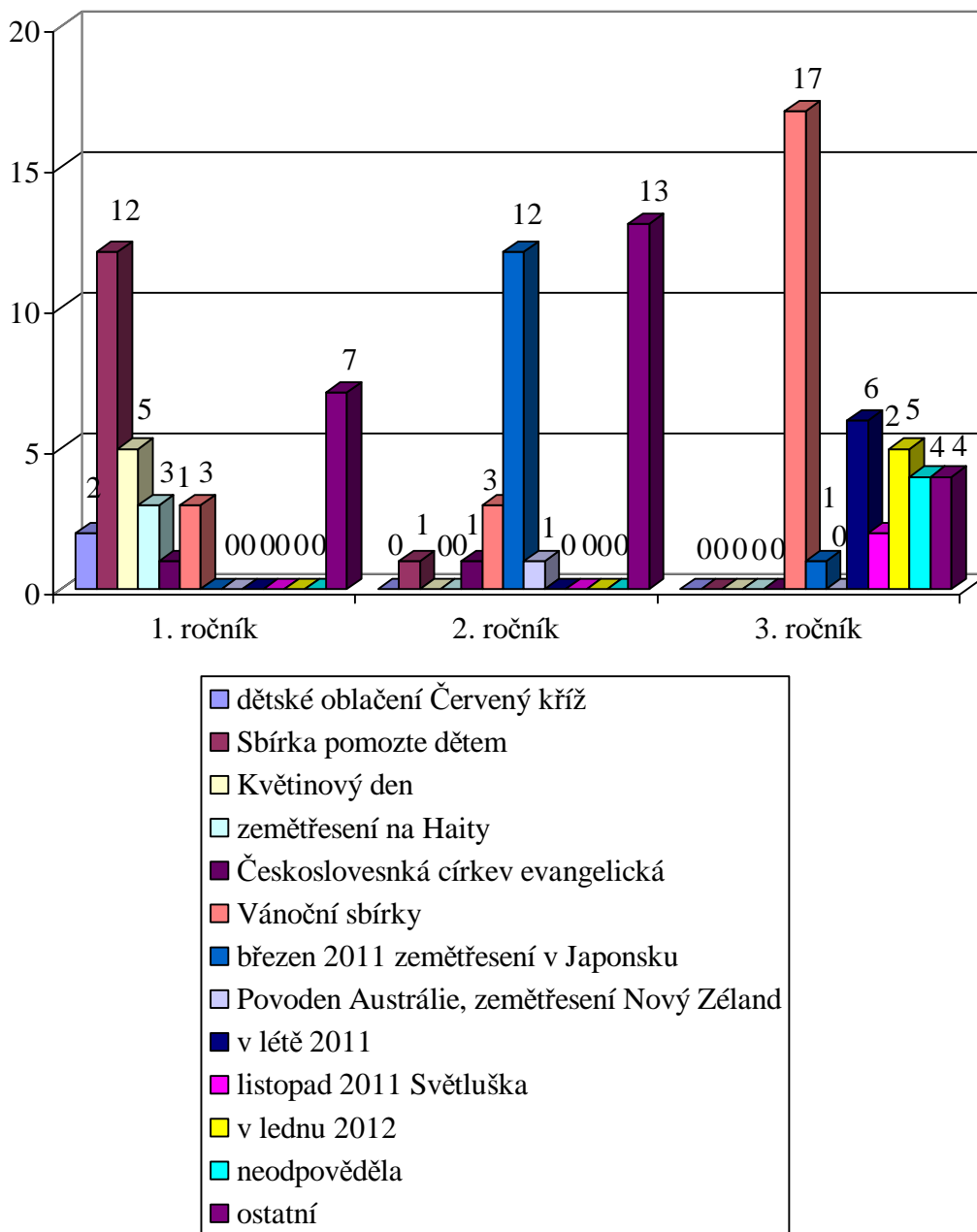
jiné

ne

Děkuji mnohokrát za Vaši ochotu a čas, který jste vyplnění dotazníku věnovali.

Příloha II.

Graf č. 22 k otázce č. 21: Odpovězte, prosím, bez obav a opravdu podle skutečnosti, kdy naposledy jste někomu daroval(a) finanční prostředky, hmotné prostředky či poslal(a) DMS?



Počet respondentů: 33

31

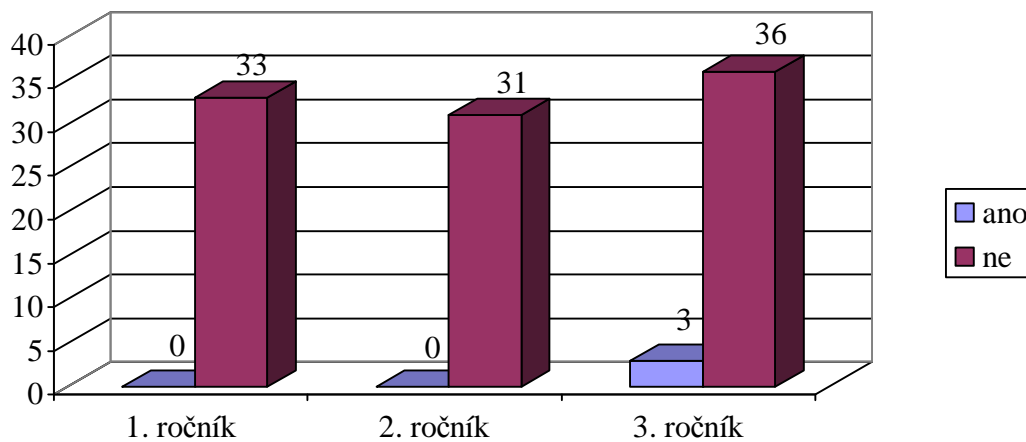
39

Zdroj: vlastní výzkum

Dotazníky byly respondentům předkládány v květnu 2010, březnu 2011 a lednu 2012. Je patrné, že respondenti reagují na aktuální situaci ve společnosti. V měsíci květnu více přispívají na Sbírku pomozte dětem, probíhající o Velikonocích a Květinový den. V březnu 2011 hojně reagovali na zemětřesení v Japonsku, v lednu 2012 vedou vánoční sbírky. Do odpovědi „ostatní“ byly zařazeny odpovědi, které se nepodařilo blíže specifikovat, např. odpověď typu „nevzpomínám si“, „asi před půl rokem“ apod.

Příloha III.

Graf č. 23 k otázce č. 25: Účastníte se jiné dárcovské činnosti, která není uvedena v tomto dotazníku? Pokud ano, uveďte, o jakou činnost se jedná.



Počet respondentů: 33

31

39

Zdroj: vlastní výzkum

Pouze ve třetím ročníku odpověděli tři respondenti, že se věnují jiné dárcovské činnosti, která není uvedena v dotazníku. Jednalo se o následující odpovědi:

- misijní koláč 1 krát
- misijní jarmark 1 krát
- nákup vánočních dárků dětem do dětského domova 1 krát

Abstrakt

FOITLOVÁ, R. *Aktivita a informovanost studentů oboru Sociální a charitativní práce 2009 - 2012 v dobrovolnické a dárcovské činnosti*. České Budějovice, 2012. Bakalářská práce. Jihočeská univerzita v Českých Budějovicích. Teologická fakulta. Katedra praktické teologie. Vedoucí práce Mgr. Lucie Maliňáková.

Klíčová slova: dobrovolník, dobrovolnictví, dárcovství, motivace k dobrovolnictví, motivace k dárcovství, prosociální chování, kvantitativní výzkum, dotazník

Bakalářská práce je zaměřena na aktivitu a informovanost v dobrovolnické a dárcovské činnosti u studentů kombinované formy studia tříletého oboru Sociální a charitativní práce na Teologické fakultě Jihočeské univerzity v Českých Budějovicích.

Teoretická část definuje základní pojmy a nastiňuje historický vývoj dobrovolnictví v České republice. Dále se zabývá typologií dobrovolnictví, významem dobrovolnictví, prosociálním chováním dobrovolníků a formami dárcovství. Závěr teoretické části je věnován motivaci. Jsou zde popsány základní typy motivace k dobrovolnické činnosti a k dárcovské činnosti.

V praktické části práce je proveden kvantitativní výzkum s cílem zjistit, zda má studium oboru Sociální a charitativní práce vliv na zvýšení aktivity studentů v dobrovolnické a dárcovské činnosti a zda se v průběhu studia zvýší informovanost studentů o dobrovolnictví.

Abstrakt

FOITLOVÁ, R. *Engagement and Information Base of the Students of the Social and Charity Work Studies in the Volunteering and Donation Making in 2009 - 2012*. České Budějovice, 2012. Bachelor Thesis. The University of South Bohemia in České Budějovice. Faculty of Theology. Department of Practical Theology. Supervisor Mgr. Lucie Maliňáková.

Key words: volunteer, volunteering, donation, motivation for volunteering, motivation for donation, prosocial behaviour, quantitative survey, questionnaire.

Bachelor thesis is focussed on the engagement and information base in the volunteering and donation making of the students, who attend the subject Social and Charity Work Studies, the three-years combined form of the study at the Faculty of Theology, University of South Bohemia in České Budějovice.

The theoretical part defines the basic terms and describes the historical development of the volunteering in Czech Republic. Hereafter deals with the typology of the volunteering, the value of the volunteering, the prosocial behaviour of the volunteers and the forms of donation making. The final theoretical part is aimed to the issue of the motivation. There are the basic patterns of the motivation for volunteering and donation making described.

The quantitative survey is carried out in the practical part and is focussed on the question, whether the study of the subject Social and Charity Work Studies affects the increase of the activities of the students in volunteering and donation making and whether the information base for this issue got increased during the study.