

Jihočeská univerzita v Českých Budějovicích
Pedagogická fakulta
Katedra výtvarné výchovy

Diplomová práce

ČESKÁ KRAJINA

Cyklus (volná kresba) s barevným provedením

Vypracovala: Eliška Stropková

Obor: Učitelství výtvarné výchovy pro ZUŠ

Vedoucí práce: doc. Ludvík Vacek, akad. mal.

Místo a rok odevzdání: České Budějovice 2011

Prohlašuji, že jsem tuto diplomovou práci vypracovala samostatně pouze s použitím uvedených pramenů.

Prohlašuji, že v souladu s § 47b zákona č. 111/1998 Sb. v platném znění souhlasím se zveřejněním své diplomové práce, a to v nezkrácené podobě elektronickou cestou ve veřejně přístupné části databáze STAG provozované Jihočeskou univerzitou v Českých Budějovicích na jejích internetových stránkách, a to se zachováním mého autorského práva k odevzdanému textu této kvalifikační práce. Souhlasím dále s tím, aby toutéž elektronickou cestou byly v souladu s uvedeným ustanovením zákona č. 111/1998 Sb. zveřejněny posudky školitele a oponentů práce i záznam o průběhu a výsledku obhajoby kvalifikační práce. Rovněž souhlasím s porovnáním textu mé kvalifikační práce s databází kvalifikačních prací Theses.cz provozovanou Národním registrem vysokoškolských kvalifikačních prací a systémem na odhalování plagiátů.

V Českých Budějovicích dne 27. 4. 2011

podpis

Anotace

E. STROPKOVÁ. Diplomová práce. *Česká krajina: Cyklus (volná kresba) s barevným provedením*. Jihočeská univerzita v Českých Budějovicích. Pedagogická fakulta. Katedra výtvarné výchovy. 2011. Vedoucí práce L. Vacek.

Diplomová práce se zabývá krajinou z několika různých hledisek. Teoretická část řeší výtvarnou tvorbu v přírodě, historický místopis jižních Čech a české umělce 19. a 20. století, spojených s krajinářstvím. Za cíle si klade poukázat na možnosti využití přírody jako dobré výtvarné předlohy, seznámit s jihočeskou krajinou, historií, městy a památkami. Snaží se o jasný, přehledný celek, který poskytuje užitečné informace nejen pro výtvarníky, ale i zájemce o přírodu a uměleckou činnost.

Praktická část předkládá 15 kreseb české krajiny, vytvořených různorodými kresebnými materiály, některé s barevným provedením. Jejich cílem je vystihnout míst typické krajiny jižních Čech.

Abstract

Czech landscape: The cycle (open artwork) with coloured implementation

This thesis deals with the landscape of several aspects. The first, theoretical part solves the fine art in the nature, the historical topography of South Bohemia and Czech artists of the 19th and 20th century relating to the landscaping. It puts the accent on referring to possibilities of using the nature as a good creative model. The other accent of this thesis is an acquaintance with the South Bohemian landscape, its history, cities and sights. It endeavours after clear, well-arranged complex that offers useful information both for artists and for all people interested in the nature and art.

In the practical part there are presented 15 artworks of the Czech landscape, created by various drawing materials, some of them are coloured. The main intention of these artworks is to truthfully represent the South Bohemian landscape.

Obsah

Úvod.....	5
1 Významní čeští krajináři a jejich kresby.....	7
1.1 Stručný přehled historie ztvárňování krajiny.....	7
1.2 Čeští krajináři 19. a 20. století.....	8
2 Krajina jižních Čech, náměty kreseb a inspirací ve výtvarné tvorbě.....	19
2.1 Jižní Čechy (o kraji).....	19
2.2 Jižní Čechy a města.....	21
2.3 Blanský les a jeho okolí.....	29
2.4 Zaniklé hrady a zříceniny.....	31
3 Využití tvorby a kreslení v plenéru v činnostech pedagogické praxe ZUŠ....	37
3.1 Tvorba v plenéru.....	37
3.2 Výtvarný kurz pro žáky ZUŠ (1. příklad pro pedagogickou praxi).....	38
3.3 Výtvarný projekt Vítkův hrádek (2. příklad pro pedagogickou praxi).....	41
3.4 Další využití tvorby v přírodě.....	43
4 Inspirace tvorbou krajiny a osobní hodnocení individuálních přístupů své tvorby.....	46
4.1 Výtvarné inspirace ve volné krajině.....	46
4.2 Výtvarné inspirace z fotografií a prací autorů.....	47
4.3 Hodnocení závěrečných kresebných prací.....	48
Závěr.....	50
Seznam použitých zdrojů.....	51
Seznam a zdroje použitých obrázků v textu.....	53
Fotodokumentace závěrečných kresebných prací.....	54

Úvod

Můj pozitivní vztah k přírodě ovlivnil volbu krajiny jako téma pro tuto diplomovou práci a přitažlivost k České republice by pro doplnění mohla zdůvodnit zaměření se na krajinu českou. Navíc není pouze rodným krajem, ale i krásným dílem přírody.

Stejně jako v jiných zemích, tak i u nás můžeme nalézt klady i zápory, které se mohou týkat přírody samotné nebo lidí, kteří ji dotvářejí svým jednáním ať již ke zlepšení či poškození. Lze kritizovat životní prostředí továrních měst, vyzdvihoval krásu přírodních památek, zatracovat některé lidské povahy, oceňovat pomoc člověka v nouzi. Lidé a příroda k sobě patří již dlouho a celou věčnost vznikají pokusy o sounáležitost mezi nimi. Zkrátka jakákoli krajina má své jisté kouzlo, je něčím výjimečná, osobitá, tudíž je tomu tak i v případě České republiky. A právě kouzlo krajiny Čech oslovilo výtvarný a literární záměr diplomové práce.

Kritickým okem pozoruji svoji zemi a pátrám po harmonii, po místech, která jsou něčím zajímavá, často plná poznatků, někdy nedokonalá a přesto jedinečná. I krajina poškozená zásahem člověka či přírodními živly může být svým způsobem zdrojem estetična. Ta místa, společně s poukázáním na jejich přednosti, jsou mým cílem, respektive této práce, našla jsem je v jižních Čechách a vepsala do paměti. Nejsou však jediným cílem. V souvislosti s krajinou a přírodou se dalším cílem stalo seznámení se s některými českými kreslíři, malíři a grafiky, zabývající se tvorbou krajiny. Za důležitý cíl též považuji poukázání na možnosti výtvarné tvorby v otevřené přírodě, jakými způsoby ji lze v tomto případě využít.

Krajina jako předmět zkoumání nabízí široký okruh získávání poznatků a informací, v mém případě souvisí poznávání především s výtvarnou činností, jejímž dokladem jsou kresby - praktická část diplomové práce.

Zdá se, že je toto téma v poslední době opomíjeno, jak můžeme zjistit např. z aktuálních výstav galerií nebo literatury. Stále více se do popředí dostává nefigurativní tvorba a důraz je kladen na představivost či originalitu, což je samozřejmě umělecky prospěšné, avšak byla by škoda upozadit v tvorbě krásu přírody, pokus o její vyzdvižení jsem tudíž zařadila do svého výtvarného i teoretického snažení.

Nyní krátce k následujícím kapitolám, které se pokusí splnit vytyčené cíle. První nás seznámí s českými umělci, kteří se proslavili ve spojení s výtvarným zpracováním krajiny, někteří z nich tvořili přímo v jižních Čechách, s nimiž jsou často spojováni. Kapitola druhá pojednává o typických jihočeských lokalitách, jejich stručné historii, a nabízí výtvarníkům možná témata pro tvorbu. Jedná se vlastně o jakési pomyslné putování, které nás nejen seznámí s oblíbenými a navštěvovanými kouty krajiny na jihu Čech, ale také uvede zajímavé inspirace pro tvorbu v přírodě, odkud také čerpaly přiložené kresebné práce. Cílem třetí kapitoly je přiblížit všem zájemcům o výtvarnou činnost tvorbu ve volné přírodě a nabídnout různé varianty tvorby nejen pro pedagogické působení na výtvarných školách. Závěrečná část práce popisuje možnosti inspirace při ztvárňování krajiny jako předlohy a stručné hodnocení výtvarných prací, předložených k teoretické části diplomové práce.

Vodítkem pro napsání tohoto textu se staly vlastní zkušenosti ze studijních let na Střední uměleckoprůmyslové škole sv. Anežky České v Českém Krumlově a na Jihočeské univerzitě v Českých Budějovicích. Důležitými vodítky byly také bibliografické publikace a internetové zdroje o českých kreslířích, malířích a české krajině.

Mimo výše zmíněné cíle je zde ještě jeden cíl, který má za úkol zanechat v mysli čtenáře co nejvíce kladných dojmů.

1 Významní čeští krajináři a jejich kresby

1.1 Stručný přehled historie ztvárňování krajiny

Stejně jako je tomu u jiných žánrů, tak i krajina má svoji obsáhlou historii a velké množství představitelů, kteří se ztvárňováním krajiny zabývali, zde však zmíníme pouhý základní přehled.

Zpočátku ovšem nebyla krajina jako žánr využívána. Když nahlédneme do pravěku, nenalezneme po ní ani stopy, většina pozornosti byla totiž vyhrazena zobrazování člověka samotného nebo při různých činnostech, např. lov, pohřbívání, další prostor patřil znázorňování zvěře.

Ve starověku se již nějaké náznaky krajiny vyskytovaly, největší roli však hrálo náboženství a posmrtný život.

Středověké umění zaměřovalo svoji pozornost především na biblickou tematiku a náboženství. Velké množství zakázek pocházelo od církevních představitelů, kteří měli vlastní a náročné požadavky. Krajina tudíž nebyla vůbec zachycována, až v pozdním gotickém období se zájem o ni trochu rozšířil.

O tvorbě krajiny by mohla být řeč až v renesančním umění, ale tehdy se jednalo o krajiny nepřiliš realistické a velmi idealizované. Nicméně za účelem studia přírodních věd se tehdy stala vděčným předmětem zkoumání, zejména pro studium perspektivního zobrazování.

Zato barokní sloh se zasloužil o velký rozvoj samotného žánru, kresba a malba krajiny se staly zajímavými součástmi umělecké tvorby. Autoři se již snažili o velkou realističnost a usilovali o věrné zobrazení krajiny. I když se v této kapitole budeme zabývat českými umělci, můžeme si přesto dovolit zmínit také tyto světové autory, kteří patří mezi představitele barokní krajinomalby: Jacob van Ruisdael, Nicolas Poussin, Claude Lorrain, Giovanni Antonio Canal zvaný Canaletto, Jan van Goyen.

Nahlédneme-li do 19. století, zjistíme, že zde měla tvorba krajiny ohromný prostor, především v anglické krajinomalbě, v níž autoři perfektně vystihovali změny počasí. Jedni z nejvýznamnějších krajinářů té doby byli John Constable a

William Turner. Krajina jako předmět plenérové tvorby se objevila ve Francii a stala se významnou složkou pro umění 19. století, kdy vznikl umělecký směr impresionismus. Nyní pokračujeme výčtem dalších umělců tohoto století, tentokrát pouze českých, kteří se tvorbou krajiny proslavili v 19. a 20. století: Antonín Chittussi, Julius Mařák, Antonín Slavíček, František Kaván, Alois Moravec a mnozí další, vyprávění o těch nejznámějších se objeví na následujících stránkách.

Moderní umění 20. století nám, co se krajinomalby týče, mnoho nového nepřineslo, do čela umělecké tvorby se postupně dostávala abstrakce. Přesto se několik autorů objevilo, mezi nimi např. Václav Špála nebo Jaroslav Černý.

Umělci na následujících stránkách byli zvoleni jako jedni z nejdůležitějších autorů české krajinářské tvorby 19. a 20. století, jsou její nedílnou součástí. Právě v těchto dvou stoletích se zrodili vynikající kreslíři, malíři a grafici, jejichž výtvarná díla nikdy neztratila nic ze svého kouzla a podmanivosti.

1.2 Čeští krajináři 19. a 20. století

Julius Eduard Mařák (1832 - 1899)

Jedná se o našeho výtvarníka, jenž se narodil v Litomyšli v roce 1832, zabýval se kresbou, malbou a grafikou.

Mařák začal studovat na Akademii výtvarných umění v Praze, kde ho vedl zkušený profesor Haushofer. Již po roce se ale rozhodl pro samostatné studium. Zaměstnání jeho otce vyžadovalo cestování, a tak s ním velmi rád jezdil, aby cest využil k tvorbě. Mařákovou další zastávkou ve studiu byl Mnichov, i zde pracoval pod odborným dohledem. Jako nejen malíř a kreslíř, ale i grafik, dobře ovládal lept, vytvořil mnoho děl touto technikou, ve kterých můžeme spatřit snahu o zajímavé střídání světlých a tmavých ploch a co nejpodrobnější vyjádření lesní krajiny. Když se do Prahy vrátil, nenalezl v ní příliš velké uplatnění. Rozhodl se odcestovat, jeho kroky tentokrát vedly do Vídně. Ve Vídni začal pracovat jako učitel kresby, k tomu si přivydělával ilustracemi časopisů. Julius Mařák velmi rád tvořil uhlím, jeho práce touto technikou jsou dodnes považovány za velmi zdařilé a charakterizují Mařákovu osobitě vyjadřování přírodních motivů, zejména lesních

zátiší, jak nám dokládá stejnojmenná kresba: *Lesní zátiší* (obr. 1), v němž si uhlem detailně vyhrál s přírodními motivy. Uhlem vytvořil v 60. letech 19. století cykly *Čtyři roční období* a *Čtyři denní doby* pro firmu Goupil & Kaeser. Poté se staly předlohou pro rytiny, čehož se ujal rytec Ullmann. Uhlem nakreslil také cyklus obrazů s názvem *Lesní samota*.

Ve věku kolem čtyřiceti let se oženil, se svojí ženou v následujících letech procestoval nejen rodnou zemi, ale i zahraničí, a při cestování se věnoval svojí oblíbené činnosti, kresbě.

O zakázky neměl nouzi, např. pro Národní divadlo vytvořil obrazy *Blaník*, *Říp*, *Hradčany*, *Vyšehrad* a další díla, která znázorňují historicky významná místa Čech a čerpají tak z našich dějin.

Později se mu naskytla možnost pracovat na Akademii výtvarných umění v Praze, kde začal vyučovat krajinomalbu. Jeho krajinářskou školou prošlo mnoho budoucích slavných malířů, mezi nimi uvedme alespoň tyto: Antonín Slavíček, František Kaván, Oldřich Blažíček.

Mezi Mařákova další díla patří také: *Na kraji lesa*, *Les*, *Duby*. Zvláště zaujmou obrazy kreslené právě uhlem (obr. 2), někdy doplňované bílou křídou, často si pohrává s kresbou stromů, které působí velmi realisticky, někdy až temně a tajemně. Jeho dílo dokáže zanechat v divákovi dojem, vyzařuje z něj typický charakter pro českou krajinu, navíc je velmi inspirativní pro všechny výtvarníky (srovnej s: <<http://www.pozitivni-noviny.cz/cz/clanek-2009100027>>).



Obr. 1 Julius Mařák, *Lesní zátiší*.



Obr. 2 Julius Mařák.

Antonín Chittussi (1847 - 1891)

Jeho netradiční jméno vzešlo ze spojení italského otce a matky původu českého.

Pocházel z Ronova nad Doubravkou, kde se také narodil. Kolem roku 1866 dokončil školu v Čáslavi, poté nastoupil na pražskou Akademii výtvarných umění, která tehdy nenabízela příliš mnoho výtvarných předmětů, navíc bylo období pruské okupace a komplikované politiky. Již o dva roky později Prahu opustil a odjel studovat do Mnichova, kde strávil pouze jeden studijní rok, dále jeho cesta vedla do Vídně, odkud byl povolán do vojenské služby, k čemuž díky strýci s důstojnickým postavením nedošlo. Chittussi mohl opět studovat.

Po několika letech začal malovat v plenéru, zejména v Uhrách, snažil se co nejvíce rozvíjet umělecké nadání a talent, i když první tvorby nebyly příliš dokonalé. Tvoření však přerušily historické události v podobě vzpoury v Hercegovině, která vedla k bojům. Chittussi vstoupil jako záložník do vojenského sboru. Na bojišti zažíval strach a obavy, které jej později poznamenaly. Toto nasazení se neobešlo bez ovlivnění Chittussiho povahy. Na základě prožitých

válečných událostí lze konstatovat probuzení jeho nedůvěry vůči člověku, ostražitost a odklon od společnosti. Nicméně uměleckému tvoření zůstal věrný. Inspirován situací v Bosně, namaloval obrazy dokumentující vlastní zážitky.

Po návratu z Bosny si splnil vlastní přání a vycestoval do Paříže. Zpočátku trpěl nízkou sebedůvěrou, pociťoval absenci svého nadání. Snažil se tedy zdokonalit, vzorem se mu stali barbizonští umělci.

I když byl v Paříži uznáván více než u nás, rodné Čechy mu chyběly, tudíž se rozhodl nakonec vrátit. Mezi díla vzniklá v Paříži řadíme hlavně *Monmartre*, *Nábřeží v Paříži*, *Les fontainebleauský*.

V Čechách se mu inspirací staly zvláště rybníky (*Lásenický rybník*, *Rybník Utopenec*, *Výlov rybníka v jižních Čechách*) a malebná údolí (*Údolí Doubravky za soumraku*, *Údolí Chrudimky*).

Během častých cest za malováním si jeho zdraví začalo vybírat svoji daň, Chittussi onemocněl a již nebyl schopen se uzdravit. Za pár let skončil život jednoho z nejnadanějších českých malířů krajiny v dosti nízkém věku (srovnej s: TOMEŠ, J. *Antonín Chittussi*, 1980, s. 11, 12, 16, 18).

Antonín Slavíček (1870 - 1910)

Dále je třeba se na chvíli věnovat jednomu z nejvýznamnějších autorů krajiny, kterým je bezpochyby Antonín Slavíček, neboť bez zmínky o tomto umělci by nemohl být ucelen přehled některých významných českých krajinářů. Jeho výtvarnou činnost lze zařadit jak do 19., tak i 20. století. Je považován za přední osobnost impresionismu v českých zemích.

Narodil se v Praze roku 1870 do rodiny vysokoškolského správce Jana Slavíčka a ze Semil pocházející Pavlíny Millerové, jeho ženy. V rodině již jeden malíř byl, Slavíčkův bratr, který byl velice nadaný, sloužil bratrovi jako vzor. Jenomže zanedlouho zemřel nejen on, ale brzy poté i jeho matka, a tak žil v péči svých dvou sester.

Kreslit začal již v raném mládí. Když pak nastoupil na pražské gymnázium, rozhodl se k malířskému povolání. Dalším studijním krokem se stala Akademie výtvarných umění v Praze, kde ho vedl Julius Mařák. Akademii úspěšně absolvoval a ještě několik let před ukončením školy se konala jeho první výstava.

Z původního realistického zobrazování přešel k hledání nového a vlastního stylu. Tím jeho tvorba vstoupila do impresionismu a Slavíček začal zachycovat krajinu v různých podobách, barvách a náladách, užíval dělené barevné skvrny.

V roce 1895 se oženil s Bohumilou Brynychovou, pocházející z okolí Českého Brodu. Několikrát ji dokonce zpodobnil na svých obrazech.

Za účelem tvorby vyhledával náměty v oblastech Tábora a Hlinska, kde se inspiroval venkovským životem a tamní atmosférou. Byl zaujat nelehkým údělem lidí žijících na vesnici, kteří se společně s krajinou stali tématem pro obrazy. Jen v Kameničkách u Hlinska namaloval desítky děl, dnes uznávaných jako nejlepší Slavíčková tvorba. Umělecky nepobýval pouze na venkově, tvořil také v Praze, později zavítal do Paříže, odkud si přinesl dostatek inspirace pro podporu jeho impresionistického myšlení.

Z venkovských děl uveďme alespoň tyto: *Cesta se stromy*, *Žito*, *Zima v Kameničkách*, *Vítr v Kameničkách*, *Lesní zátiší*, *Z Hlinska*.

Vznikly také nové obrazy, na nichž je zachycena panoramatická Praha (*Praha z Letné*), nedokončeny však zůstaly Slavíčkovy obrazy s katedrálou sv. Víta, jelikož byl náhle obklopen problémy. Mezi nimi bylo manželčino onemocnění, poté zlomenina malířovy ruky, a v roce 1909 po cévní mozkové příhodě ochrnul na celou polovinu těla. Svůj velmi krátký život dramaticky ukončil v roce 1910 střelnou zbraní (srovnej s: <http://www.artmuseum.cz/umelec.php?art_id=398>).

Jan Kojan (1886 - 1951)

Jan Kojan patří mezi umělce, kteří nikdy nezměnili svůj výtvarný názor, zůstal věrný svým motivům krajiny a městu Třeboni.

Narodil se v jižních Čechách v Kojákovcích u Třeboně do rolnické a řemeslnické rodiny. Již jako malý chlapec byl zaujat jihočeskou krajinou, vnímal její krásu a panorama, okouzily ho rybníky, zátoky, malebné vesnické domky, které se mu staly vděčným námětem ke ztvárňování.

Nejprve studoval v Bechyni, poté nastoupil do Prahy. Bohužel ale přišla první světová válka a musel nastoupit na frontu. Brzy poté byl zajat ruskými vojsky v Haliči. Ale přesto se mu dařilo dobře, jelikož byl umělec. Získal si tak několik zákazníků mezi carskými důstojníky. Tvořil také ve službách Vjazemského

knížete, díky němuž se Kojanovi dostalo kariéry v Petrohradě na carském dvoře, později se v Rusku dokonce oženil.

Avšak jeho slibnou kariéru zastavila politická situace a Jan Kojan se vrátil zpět do rodných Čech, kde se stal učitelem kreslení. Ovlivněn románem *Naši* od Josefa Holečka, v němž autor vychvaluje krásu jižních Čech, začal se věnovat krajinářství. Oblíbil si Třeboň a její okolí a průběžně se tam vracel po celý život. Inspirací mu byli hlavně rybníky a pracující rybáři, vodní ptactvo, hráze u rybníků.

Jeho záliba v tvorbě rybníků se mu stala osudnou. Jednoho pochmurného dne, který tvorbě v přírodě vůbec nepřál, tvořil Jan Kojan příliš dlouho, následně onemocněl, později v nemocnici zemřel (srovnej s: <<http://www.trebonsko.cz/jan-kojan>>).

Ota Matoušek (1890 - 1977)

I tento umělec našel zalíbení v jihočeském kraji, kopcovité a rybničnaté oblasti se stávaly jeho častými náměty během tvoření.

Narodil se v Plzni do poměrně početné rodiny, v níž bylo celkem šest dětí. Učit se Matoušek začal v soukromé škole malíře Rudolfa Jindřicha, pokračoval na výtouženou Akademii výtvarných umění v Praze. Jeho počáteční tvorba byla dost odlišná od pozdějších děl. V Plzni vytvořil několik obrazů s krajinou, vzorem mu byl Antonín Slavíček. Avšak příchod první světové války mu změnil plány a témata, malbu nahradila grafika. Brzy byl nucen nastoupit na frontu, zanedlouho poté se dostal do zajetí ruské armády, k čemuž došlo v roce 1915.

Po prožitém utrpení se nakonec ocitl v Suzdalu, staré ruské pevnosti. Tady začal velmi často kreslit v okolní krajině a o něco později vznikly rozsáhlé grafické cykly. Jeden z nich tvoří asi sto linorytů, které se skládají ze čtyř částí: *V ruském zajetí, Zborov, Bachmač, Magistrála*. Druhý cyklus byl vytvořen na základě prvního, Matoušek jej akorát rozšířil. Grafiky čerpají z válečných zážitků, znázorňují vojáky, boj, bitevní pole a krajinu v pozadí. Tohoto tématu se ujal i v pozdějších letech, kdy byl z fronty dávno zpátky.

Z linorytů a dřevořezů, jimiž se též zabýval, vyberme alespoň tyto: *Zborovský bojovník, Raněný, Zátah, Kladař*.

V dalších letech byl ovlivněn japonskou krajinou, v níž pobýval několik měsíců. Právě tam namaloval akvarelové obrazy, které našly inspiraci v moři, pobřeží a místní architektuře. Nejvíce na něj zapůsobila práce Utamara, japonského grafika, jehož dřevoryty ovlivnily některá Matouškova díla.

Ve dvacátých letech se jeho bydlištěm staly České Budějovice. Zde vytvořil obrazy *Mlýn u Plané*, *Krajina u Strážova*, *Svážení* aj. Z obrazů vypustil mnoho detailů a ponechal jen to nejpodstatnější. Oblíbil si obec Doudleby, kde maloval jednoduché, ale výstižné obrazy charakterizující zdejší krajinu, mezi používané motivy patřily zejména rybníky (Dehtář, Bezdrev), pak také pole, pláně, louky a stromy.

Přátelil se s Janem Kojanem, s nímž sdílel blízkost jižních Čech a podobnou tematiku.

V některých svých dílech dával Matoušek najevo pohrdání vůči nacistické okupaci, což se mu bohužel vymstilo. V roce 1943 byl zatčen, vězněn v Českých Budějovicích, Kladně, Terezíně a nakonec v koncentračním táboře ve Flossenburgu. I přes tvrdé podmínky se snažil tvořit a jeho kresby svědčily o utrpení a otřesných zážitcích. Bohužel mnoho prací mu bylo zabaveno, ale později jednoho dne jich několik spatřil v obchodě se starožitnostmi na Kampě, zanedlouho poté je nechal v Praze vystavit.

Uvěznění ve Flossenburgu ho přinutilo vytvořit litografický cyklus s názvem *Koncentrák*, autobiografii, vyjadřující Matouškovy dojmy a pocity z tamního pobytu. Grafiky byly vystaveny v roce 1946 v Českých Budějovicích.

I nadále maloval krajiny, ale nikoli v terénu, spoléhal se především na svoji představivost. Jeho cílem bylo nalézt základní plochy a tvary v přírodě. V zajímavých obrazech *Cesta s povozem*, *Cesta na hrázi* (obr. 4) a *Na hrázi*, je zachycen strom, který působí osamělým dojmem, a jak bychom mohli zjistit z dalších výtvorů, jedná se o Matouškův oblíbený motiv.

Kromě Českých Budějovic byla umělcova díla prezentována také ve Zlíně, Ostravě, Brně, Plzni, Táboře, Soběslavi, Vimperku, Jindřichově Hradci a dalších městech.

Za svého života byl vyznamenán několika řády ze světových válek, dosáhl dokonce čestného uznání v celostátní soutěži ke dvěma výročím ČSSR (srovnej s: KRAJNÝ, M. *Ota Matoušek*, 1967, s. 6, 8, 10, 20, 24, 67.

Obrázky 3 (*Na mši*, linoryt) a 4 (*Cesta na hrázi*, tempera) nám umožňují porovnat Matouškovo používání více výtvarných technik, přesto však v obou ukázkách spatříme velmi podobný motiv, který byl užit ve více dílech, jelikož si jej zřejmě oblíbil, jak již bylo jednou zmíněno.



Obr. 3 Ota Matoušek, *Na mši*.



Obr. 4 Ota Matoušek, *Cesta na hrázi*.

Alois Moravec (1899 - 1987)

Tento umělec je spojován s krajinou jižních Čech a se Šumavou. Důležitým mezníkem v jeho životě byla dlouhodobá spolupráce s Muzeem Šumavy v Kašperských Horách ve 2. polovině 20. století. Právě pro toto muzeum vytvořil několik kreseb a olejomalb.

Narodil se v roce 1899 v Chyškách u Milevska. Jeho otec působil jako pedagog ve Střelských Hořticích a zde také prožil své dětství. Byl okouzlen řekou Otavou, vracel se sem i později, když se už plně věnoval umělecké tvorbě. Již ve čtrnácti letech odešel studovat na pražskou uměleckoprůmyslovou školu, kde ho školili profesori Kysela a Dítě. Po třech letech pokračoval ve studiu na Akademii výtvarných umění v Praze, kde jeho a další studenty vedl Max Švabinský. Ve dvacátých letech působil v Plzni dokonce jako učitel na Odborné škole typografické, později učil i v Praze, v níž žil a tvořil až do své smrti v roce 1987.

Zabýval se hlavně grafikou, malbou a knižními ilustracemi. Motivy nacházel zejména v jižních a jihozápadních Čechách, jezdil často na oblíbenou Šumavu. Právě sem se poprvé podíval ještě jako student v roce 1917. S přítelem Bohumilem Ulrychem se sem vrátil, tentokrát do blízkosti řeky Vydry. Na Šumavu se pak vracel mnohokrát i s dalšími umělci, např. s Josefem Hodkem.

Během jeho cest si ředitel kašpersko-horského muzea od Moravce vyžádal obrazy pro sbírky a expozice v muzeu. Tehdy zde měl několik výstav, které prezentovaly jeho nejnovější tvorby ze Šumavy.

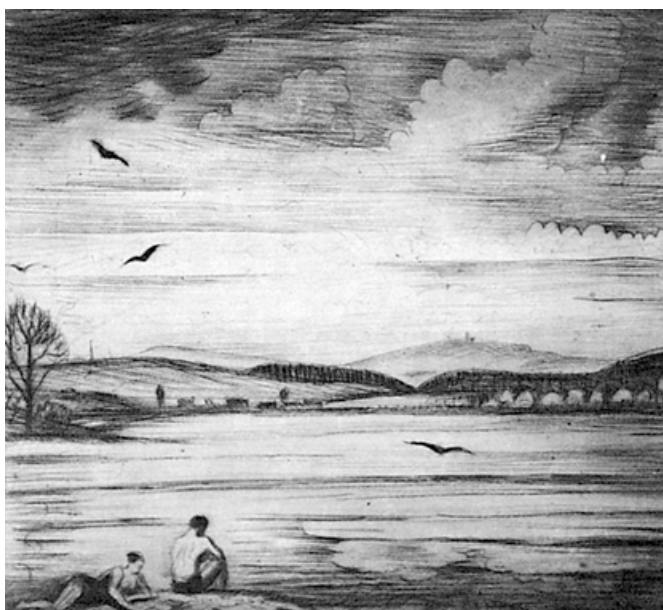
Z Moravcových šumavských děl jsou velmi dobře ceněny kresby tvořené uhlem nebo rudkou. Jsou typicky hutné a oživené výjevy z venkova, tedy pastevci, stády pasoucích se ovcí a krav, pracujícími muži a ženami. Lze v nich spatřit výbornou znalost přírody, historie a života na šumavských vesnicích.

Na umělce silně působily vzpomínky a dojmy z dětství, které prožil na vsi v jižních Čechách, a i přes to, že žil v Praze, věnoval se hojně kresbě a malbě dobře známé venkovní krajiny.

Některé obrazy mají historické a sociální motivy, z čehož můžeme vyčíst kladný vztah k rodné zemi a vlastenectví. V České republice jsou zastoupeny v Národní galerii v Praze, Galerii hlavního města Prahy, Alšově jihočeské galerii v Hluboké nad Vltavou, Muzeu Šumavy v Kašperských Horách, Muzeu Středního

Pootaví ve Strakoncích a v mnohých dalších českých sbírkách (srovnej s: <<http://www.sumavanet.cz/diskuse/prispevek.asp?tab=snet&id=3715>>).

Z Moravcových děl uveďme alespoň některé zajímavé a inspirativní grafické práce: *Kostelík*, *Před kostelem*, *Zvíkov*, velmi povedený je grafický list, vytvořený technikou leptu, *U rybníka* (obr.5), který působí poklidným letním a odpočinkovým dojmem.



Obr. 5 Alois Moravec, *U rybníka*.

František Peterka (1920 - 2007)

Narodil se jako první ze tří dětí v chudší rodině v obci Tučapy. Zde také začal chodit do školy. Když se jeho rodina přestěhovala do Podolí, zemědělského dvora, nastoupil do školy ve Skrýchově, poté na osmileté gymnázium v Táboře. Jak již bylo řečeno, rodina nebyla příliš majetná, a z tohoto důvodu Peterka přerušil studium na gymnáziu, přešel do měšťanské školy, později do učení na strojního zámečníka v Malšicích, kde pracoval jako tovaryš v místní továrně.

Pracovně se dostal až do Německa k jedné firmě, ale dlouho zde kvůli onemocnění nepobyl, musel se tedy vrátit do Čech.

Jelikož měl mnoho volného času, upnul se ke kreslení a malování v blízkém okolí Podolí, kde se pomalu zotavoval. Na doporučení profesora Lašky po absolvování přijímacích zkoušek započal studium na Akademii výtvarných umění v Praze. V tamních ateliérech se cítil stísněně, špatně snášel způsoby výuky některých kantorů, dokonce byl málem ze školy vyloučen. Naštěstí se tak nestalo, absolvoval v roce 1949 a odcestoval do jižních Čech, ale ještě před dokončením jeho studií se mu podařilo získat cenu za několik svých leptů.

Kromě leptů vytvářel také dřevořezy, dřevoryty a linoryty, patří mezi ně *Polibek*, *Lučina*, *Bolest*. Dále se zabýval tvořením koláží, pastelem a ilustracemi knih pro Klub přátel poezie a edice České básně. O vystavování svých děl neměl nouzi, působil v různých sdruženích, např. Sdružení českých umělců a grafiků Hollar. Vystavoval v jižních Čechách (České Budějovice - Alšova jihočeská galerie), Praze (Národní galerie, divadlo Rokoko, divadlo Na zábradlí), i v zahraničí (Německo, Norsko, Švédsko, Finsko, Maďarsko, Anglie aj.). A nejen v Evropě, jeho díla měla tu čest být vystavována např. v Kanadě, Argentině, Vietnamu (srovnej s: <<http://sni-svuj-sen.blog.cz/1002/frantisek-peterka-malir>>).

2 Krajina jižních Čech, náměty kreseb a inspirací ve výtvarné tvorbě

2.1 Jižní Čechy (o kraji)

Jižní Čechy nabízejí velmi mnoho pěkných, příjemných a malebných míst, která stojí za to navštívit. Kromě krásné přírody se zde skrývá i pestrá minulost, jež každé město, obec, kraj, území vlastní. Na své si zde přijdou nejen turisté a výletníci. Vhodné působiště naleznou výtvarníci i umělci, kteří mohou čerpat z mnoha námětů. Jižní Čechy nabídnou zajímavá témata také praktické části této práce.

Poutníci, cestovatelé a výtvarníci by tedy určitě neměli opomenout návštěvu jihočeské krajiny, která láká velkým počtem památek, od hradů, zámků, kostelů, až po přírodní památky. K jižním Čechám patří také lidové stavby, ve většině vesnic a obcí nalezneme spoustu historických domků, které si dodnes zachovávají svůj dobový nádech. Velmi proslulé jsou stavby tzv. selského baroka, domky v tomto stylu můžeme nalézt např. v Písku, Vodňanech, Třeboni a v neposlední řadě v Holašovicích na Českobudějovicku.

Velice typické pro tento kraj jsou rybníky s nádhernou krajinou plnou lesů, stromů a luk, hodně jich leží v oblasti Třeboně, Českých Budějovic nebo Jindřichova Hradce.

Významné místo zaujímají přírodní krásy, díky nimž si jižní Čechy podmaní řadu výletníků. Zajímavě působí Čertova stěna, nejznámější zdejší skalní útvar, dále Boubínský prales s dominující horou Boubín, Žofínský prales či Plešné jezero.

Nyní zkusme na chvíli poodkrýt okno do minulosti jižních Čech, abychom se s nimi blíže seznámili. Mnoho tisíc let před naším letopočtem je doba, o níž je známo, že do ní spadají zmínky o prvních projevech lidského působení a o obydlení těchto míst. Mezi nejstarší stavby, které se začaly postupně budovat, patří různá opevnění, hradiště a osady, neklidná doba středověku podnítila stavění hradů, pevností a vysokých hradeb kolem nově zakládaných měst. Vraťme se

ještě trochu nazpátek a zmiňme alespoň dva nejstarší národy, z jejichž kultury se zachovalo několik památek. Prvními jsou Keltové, mezi jejichž nejznámější stavby patří oppida, a byli na našem území prvním známým národem, dále uvedme národ Slovanů, který přišel kolem 6. století.

Současně s výstavbou historických měst ve 13. století (České Budějovice, Český Krumlov aj.) vznikaly také církevní stavby, které dnes patří k nejdůležitějším architektonickým památkám v České republice, z jižních Čech stojí za zmínku kláštery ve Vyšším Brodě, Českých Budějovicích, Zlaté Koruně. Husitské války v 15. století znatelně ovlivnily další vývoj dějin. Šlechtický rod Rožmberků se později postaral o velkolepý rozkvět měst a panství. Období renesančního slohu přineslo změnu do stavění královských sídel, opevněné hrady nahradily reprezentativní zámky a záměčky. Nové rody přinášely nové změny, po každém zůstalo něco osobitého, ať se již jednalo o Rožmberky nebo Schwarzenbergy. Bez zásadních změn však zůstalo 19. a 20. století, kdy probíhaly zejména přestavby nebo modernizace mnohých historických památek. Válečné i poválečné časy ve 20. století značně narušily prosperitu a růst kraje, trvalo pak roky, než se vše vrátilo do normálního stavu.

V dnešní době jsou jižní Čechy oblíbenou lokalitou pro návštěvníky, turisty a lidi hledající odpočinek a pěknou, malebnou přírodu. Pro výtvarníky a umělce je jihočeská krajina výbornou oblastí pro jejich tvorbu, témat je zde nespočet, k dobru lze přičíst také snadnou dostupnost k lokalitám díky turistickým a naučným stezkám.

Nyní začínáme pomyslné putování po jihočeských městech, obcích a oblastech, důležitých pro přiblížení se krajině jižních Čech. Níže uvedené podkapitoly pojednávají o lokalitách, jež byly zvoleny jako zajímavé destinace pro inspiraci a výtvarnou tvorbu praktické části této práce, nabízí však i další místa, která je vhodné též připomenout za účelem jejich využití jako výtvarné předlohy. V každé podkapitole nalezneme malý náhled do historie uvedené lokality a výčet několika památek pro její bližší seznámení. Také v nich nalezneme k těmto místům náměty, nápady a doporučení pro kreslení.

Nejprve „vycestujeme“ z Českých Budějovic, zastavíme se v několika zajímavých městech s mnoha památkami, ve vsích malebného rázu, skončíme na místech s nádechem romantismu.

2.2 Jižní Čechy a města

České Budějovice

Kde jinde začít „putování“ než ve městě, v němž tato práce vznikla, navíc je rodištěm jejího autora.

České Budějovice jsou umístěny v Českobudějovické pánvi na soutoku řek Malše s Vltavou. Jedná se o největší město v jižních Čechách, které patří k nejnavštěvovanějším tohoto kraje.

Byly založeny v roce 1265 králem Přemyslem Otakarem II. a realizace se ujal pan Hirzo (či Hyrš), purkrabí ze Zvíkova.

Když se podíváme do nejuvzdálenější minulosti tohoto území, dočteme se v literatuře o zajímavých pravěkých nálezích, mezi nejstarší patří pazourkové předměty ze starší doby kamenné. Dále se dozvíme pravděpodobnou velkou hustotu osídlení poblíž Vltavy a Malše. Z období neolitu se zde objevily jedny z prvních a nejstarších rolnických osad. Starší doba bronzová nám datuje kolonizování jihočeského jádra lidmi únětické kultury, později nastoupila kultura mohylová, jež po sobě zanechala četné nálezy mohyl v okolí města. Bohatý nález keramiky byl učiněn díky záchranné výzkumné akci v 80. letech 20. století. Návrat k mohylové kultuře nastal v halštatské době, s rostoucím osídlením se kultura zdokonalovala. 3. století př. n. l. znamenalo pro jižní Čechy příchod prvních Keltů, kteří již osídlili jiné části Čech ve 4. století př. n. l. Kolonizace pokračovala i v době římské, poté hradištní, kdy přišly první slovanské rody.

Další období, které stojí za zmínku z historie, je gotický sloh, u nás vzniklý v 1. polovině 13. století, trvající do 1. ¼ 16. století. Již v období založení města se setkáváme s prvními projevy tohoto slohu, mezi ně patří městské opevnění, dominikánský klášter Obětování Panny Marie či kostel sv. Mikuláše. Dalšími

památkami gotiky jsou např. Rabenštejnská věž, Železná panna a již neexistující Pražská brána.

Renesance na České Budějovice dolehla v počátcích 16. století a znamenala změnu v rozvoji města, rozvoji opevnění, byla postavena Černá věž jako dodnes známý symbol města.

Období barokního slohu město příliš neovlivnilo, vzniklo pouze několik nových staveb či malé barokní přístavby, nejznámější památkou je kapucínský konvent u kostela sv. Anny. Další známou a turisticky oblíbenou stavbou je Samsonova kašna na náměstí Přemysla Otakara II. z 20. let 18. století.

S následujícími historickými obdobími přišly nové styly, ale přinesly pouze drobné úpravy, celkový charakter města zůstal v podstatě stejný.

Dříve byly České Budějovice rozděleny na čtyři části neboli čtvrtě (např. Písecká, Pacovského, Weissova), v roce 1875 se město rozdělilo na okrsky (např. Pražské předměstí, Linecké předměstí), v 50. letech 20. století začala integrace přilehlých obcí k městu. Připojily se tyto části: Dobrá Voda, Hlinsko, Rožnov, Nemanice, Mladé a několik dalších. Ale administrativní reforma v 70. letech toto seskupení zrušila a rozčlenila České Budějovice na nové osady, např. Rudolfovská třída, Husova kolonie, Zavadilka nebo Čtyři Dvory (srovnej s: KOLEKTIV AUTORŮ. *Encyklopedie Českých Budějovic*, 1998, s. 63, 64, 127, 390, 391, 392, 414),

U Čtyř Dvorů chvíli zůstaneme, neboť patří mezi zajímavé historické osady s pestrou minulostí. Jsou také známy jako příjemné a klidné místo pro životní prostředí s nádechem venkovské atmosféry, přesto se centrum nenachází daleko. Svůj název získaly podle usedlostí, ze začátku tří hospodářských stavení ze 14. století, z nichž vzniklo pojmenování „Tři Dvory“. V 16. století byl přistavěn ještě jeden dvůr a odtud pak název, jak jej známe dnes (srovnej s: KOVÁŘ, D. *Českobudějovicko: I. levý břeh Vltavy*, 2008, s. 47).

Mezi památky Čtyř Dvorů patří kaple sv. Vojtěcha v novorománském stylu, funkcionalistický kostel sv. Vojtěcha nebo pomník patřící obětem první světové války v místním parku.

Oblíbenou součástí města pro odpočinkové či sportovní účely je jeho největší park zvaný Stromovka, založený mezi 50. a 60. lety 20. století.

V Českých Budějovicích lze najít mnoho vhodných míst pro výtvarné tvoření, jednak architektonické památky, jednak přírodní a pouliční motivy. Jen samotné náměstí a jeho okolí, které je patrně nejvyhledávanějším cílem, by vydalo na slušnou sbírku obrazů, na nichž by mohla být vyobrazena třeba Samsonova kašna, městská radnice, úzké historické domy s malebným podloubím, Černá věž, kostel sv. Mikuláše a další. Milovníci ulic a uliček mohou pátrat v blízkosti náměstí, typickými pro město jsou ulice Česká, Hradební, Hroznová či Kněžská.

Těm, kteří dávají přednost přírodním motivům a klidnějšímu prostředí, můžeme doporučit návštěvu Stromovky s bohatou flórou, dále některé menší městské parky a prostředí řek. Přiléhající části Českých Budějovic též nabízejí klidné, až skoro venkovní prostředí, např. Husova kolonie, Zavadilka, Čtyři Dvory.

Hluboká nad Vltavou

Toto oblíbené město a jeho okolí je často vyhledáváno především kvůli romantickému novogotickému zámku a patří k nejnavštěvovanějším v jižních Čechách, kam nyní též zavítáme.

Když nahlédneme nejprve do historie, zjistíme, že osídlení tohoto místa je datováno až do doby bronzové. Právě stará pohřebiště a mohylové hroby přinášejí toto svědectví, nalezeny byly však i další pozůstatky.

Historie samotného zámku spadá do poloviny 13. století, jehož zakladatelem byl Václav I. Původní stavbou byl gotický hrad, který v průběhu let vystřídalo několik majitelů, mezi nimi např. Vilém z Pernštejna, jenž se zasloužil o vznik jihočeského rybníkářství, vinařství a jiných podniků. Další majitelé, páni z Hradce, nechali hrad přestavovat, upravovat, až začal nabývat renesanční charakter. Jelikož neměli již další finanční možnosti, bylo nutné sídlo prodat. Koupil jej rod Malovců, poslední český rod, který zde vládl.

Dnešní podoba zámku byla získána za vlády rodu Schwarzenbergů, přesněji knížecích manželů Jana Adolfa II. a Eleonory z Lichtenštejnu, v období mezi lety 1840 až 1871. Inspiraci našli v Anglii, kde předtím pobývali, byl použit styl tudorské gotiky. Anglický zámecký park s rozlohou téměř 200 hektarů, dodnes pečlivě upravovaný s množstvím různých druhů keřů a dřevin, dotvořil celkový vzhled zámku.

Prohlídka interiérů slibuje návštěvníkům pohled na přepychové pokoje s dobovým zařízením. Obsahují kromě cenných předmětů i nástěnné obrazy, kopie staromistrovských obrazů od Raffaela, Dürera, Cranacha a dalších (srovnej s: KROB, M. *Hluboká*, 1992, s. 9, 10, 11, 12).

V Hluboké nad Vltavou nalezneme i jiné památky, i když ne tak známé jako zámek. Za zmínku však stojí farní budova v barokním slohu, Starý a Nový úřední dům, kostel a kaple sv. Jana Nepomuckého, různé pamětní desky, židovské domy a hřbitovy.

Okolí města tvoří pěkná krajina s četnými rybníky, která láká k procházkám a odpočinku, návštěvníci s dětmi mohou zamířit do zoologické zahrady, velmi oblíbené v jižních Čechách.

Asi nejčastějším námětem k výtvarnému ztvárňování je zámek, který se stal předlohou pro spoustu kreslířů i grafiků, za inspirací lze zavítat též do centra města s kostelem sv. Jana Nepomuckého. Přírodní motivy nalezneme např. v zámeckém parku nebo okolní přírodě, která je plná stromů, rybníků a různých kaplí.

Nové Hrady

I v Nových Hradech, ve městě s nádhernou okolní krajinou, ležícím v Novohradských horách v blízkosti hranic s Rakouskem, jsme našli příhodná témata pro výtvarnou tvorbu, především však nádhernou krajinu.

Vznik tohoto města je datován do roku 1279, ale existence prvních osadníků je známá již ve 12. století.

Jednou z nejznámějších památek města je na ostrohu stojící gotický hrad ze 13. století, kolem něhož je čtrnáctimetrový příkop. Písemné prameny uvádějí jako prvního majitele Ojíře z rodu Vítkovců, kterého vystřídali v roce 1359 bratři Petr, Jan, Josef a Oldřich z Rožmberka. Nejvíce a nejraději na hradě pobýval Oldřich. Po jeho smrti vládli další představitelé rodu Rožmberků.

Během husitských válek přišlo na hrad husitské vojsko, jehož velitelem byl hejtman Jan Hvězda z Vícemilic. Hrad byl obléhán, dobyt, poté i vypálen, což vedlo k rozsáhlým škodám, bohužel však nikoli posledním. V témže století byl hrad opět vypálen, tentokrát vojskem Zdeňka ze Šternberka.

V začátcích 17. století došlo ke stavovskému povstání, které zapříčinilo opětovné obléhání hradu a jeho následné dobytí, v roce 1620 přešel jako dar od Ferdinanda II. do vlastnictví generála Karla Bonaventury Buquoye, hraběte z francouzského rodu. Následující období patřila dalším novým majitelům a počátkem 19. století sídlo sloužilo k zakládání nových hospodářství. Velkého významu nabyly nově vzniklé sklářské brusírny v Černém Údolí a ve Stříbrných Hutích, kde se vyráběl hyalit, sklo červené nebo černé barvy.

Ve 20. století proběhly velké rekonstrukce, Novohradsko se stalo cílem turistů, dnes o hrad pečuje Národní památkový ústav.

Mezi další památky bezpochyby patří empírový zámek z prvního desetiletí 19. století. Navržen byl architektem Franzem von Werschafeldem, který tématicky vycházel z francouzských zámečků Buquoyů. Tato dvoupatrová stavba má tři křídla s bočními přístavky a podílelo se na ní mnoho výborných mistrů svého řemesla (zedníci, sochaři, zámečníci, sklenář, kovář a kameník). Vzniklo velké množství místností, od společenských a hraběcích sálů po nejrůznější salony (hudební, přijímací), kuchyně, jídelny, služebnické místnosti a divadlo, později přibyla ještě zámecká kaple.

Buquoyská barokní rezidence je též zajímavou památkou, kterou nechala postavit Marie Magdalena Buquoyová. Rezidence má nepravidelný půdorys a stojí na náměstí, kde předtím stál dům pro panstvo. Sloužila jako dočasné obytné a hospodářské sídlo do roku 1806, poté se majitelé přesunuli do nově postaveného zámku. V rezidenci se postupně vystřídal několik úřadů a dnes je z ní hotel a restaurace.

Návštěvníky Nových Hradů nepřiláká pouze historická architektura. Mnozí z nich si většinou neodpustí také Terezino (Terčino) údolí, pojmenované podle manželky Jana Nepomuka Buquoye, hraběnky Terezie, jež park založila. Příroda v údolí skrývá pro návštěvníky rozmanité druhy stromů, cizokrajné keře a uměle vybudovaný vodopád. Dále v parku nalezneme tzv. Modrý dům z roku 1803, lázně nebo pavilony. Terezino údolí patří od roku 1949 k přírodním památkovým rezervacím. (srovnej s: KOBLASA, P. *Nové Hrady*, 1999, s. 4, 11, 25, 34, 63, 66, 67, 76).

Z množství památek Nových Hradů vyplývá obrovská možnost výběru zajímavých a pěkných námětů pro kresbu. I když nejznámějšími jsou hrad a zámek, výtvarník s romantickou povahou jistě zavítá především do Terezina údolí, kde se nachází kromě krásné přírody také pozůstatky Modrého domu, opět vynikající téma. Kouzelná příroda zaručuje příjemné pocity a dojmy z tohoto místa, které se jistě do kreslení promítnou.

Český Krumlov

Toto město patří k nejkrásnějším v jižních Čechách, svojí atmosférou a nádechem historie si podmaňuje snad každého návštěvníka. K Českému Krumlovu je možné si vypěstovat vřelý vztah, neboť dokáže zapůsobit, zaujmout a zavděčit se lidem se zájmem o vše okouzující, navíc je jedním ze skvostů památek světového dědictví UNESCO.

„*Krumme Aue*“ neboli „křivý luh“. Z tohoto německého výrazu je odvozen název Českého Krumlova, neboť leží na zakřiveném toku Vltavy. Z roku 1253 pochází nejstarší písemnost o něm.

Ve starší době kamenné osídlili tuto oblast první lidé, vystřídalo se zde několik národů, mezi nimi Keltové a Slované v 10. století. Po rodu Slavníkovců přišli Přemyslovci, kteří byli v roce 995 vyvražďeni. Dalším panovnickým rodem byli Vítkovci, jejichž původ vypráví jedna legenda, podle níž Vítkovci pocházeli z Itálie, ale pravdou je český původ z rodu Přemyslovců.

Zmiňovaný rok 1253 je datován jako počátky vzniku města, které se začalo stavět po částech. První z částí se jmenovala Latrán, jejíž název byl spjat s „lotry“, kteří se poblíž ukrývali, jak praví legenda. Avšak pravděpodobnější výklad pochází z latinského slova „*latus*“ = „postranní část“. Na volných prostranstvích vznikala druhá část města s náměstím, od kterého se linuly ulice.

Po vymření rodu Vítkovců převzali panství Rožmberkové a Český Krumlov se stal jejich nejvýznamnějším sídlem. Rychlým tempem se rozvíjely obchody, architektura vzkvétala, stejně tak řemesla. Za husitských válek využil Oldřich II. z Rožmberka svých politických schopností a zajistil si rozšíření svého panství. Rožmberkové svoji vládu ukončili v 16. století, posledními příslušníky byli Vilém, který inicioval renesanční přestavby městských domů, a Petr Vok, jenž se musel

kvůli dluhům města vzdát; postoupil jej tedy císaři Rudolfovi II. Habsburskému na počátku 17. století.

Dalšími majiteli byli Eggenbergové, kterým bylo město uděleno císařem Ferdinandem II. Habsburským jako vděk za peněžní podporu během třicetileté války. Počátek 18. století znamenal vymření tohoto rodu a nástup Schwarzenbergů, jejich dědiců.

V následujících letech Český Krumlov nezměnil svůj architektonický charakter, jelikož nebyl hlavním střediskem rozvoje, vznikající nové styly město tudíž nezasáhly, stavěly se především průmyslové továrny, pivovary, mlýny, papírny. Světové války ve 20. století naštěstí neznamenal pro město ohrožení v podobě bomb a památky zůstaly uchráněny.

Od roku 1963 je Český Krumlov městskou památkovou rezervací (srovnej s: <http://www.ckrumlov.info/docs/cz/mesto_histor_himeck.xml>).

Hrad a zámek Český Krumlov je místní nejnavštěvovanější památkou, zároveň patří mezi nejvýznamnější pamětihodnosti ve střední Evropě. Leží na skalnatém návrší, tvoří jej mnoho paláců a budov, pět nádvoří a velmi rozsáhlá zámecká zahrada.

Historie zámku úzce souvisí s historií města a výše zmiňovaný výčet vládnoucích rodů již není třeba opakovat. Původní stavba pochází ze 13. století a jednalo se tenkrát o gotický hrad, dominující okolní krajině. Funkci měl zpočátku hlavně obrannou, později přibyla i obytná. V 15. století se z hradu stal reprezentativní palác, postupně sem pronikala renesance, v 17. století baroko, v 19. se přestal obývat, nebyl již centrem tehdejšího vládnoucího rodu.

Zámecká zahrada, spojená se zámkem a vzniklá v 17. století, se může pochlubit jízdárnou, letohrádkem a letním divadlem s otáčivým hledištěm.

K zámku patří také velmi známá goticko-renesanční věž, jeden z nepřehlédnutelných symbolů Českého Krumlova. Věž má tvar válce, šest pater a nádherně zdobenou fasádu.

Ze sakrálních památek zaujme gotický kostel sv. Víta nebo kaple sv. Kříže z počátku 18. století.

Český Krumlov je velice vděčným námětem pro všechny umělce i začínající výtvarníky. Střední uměleckoprůmyslová škola sv. Anežky České zde právem

zaujímá své místo, neboť z celých jižních Čech je právě toto město pro uměleckou tvorbu jako stvořené, studenti mají možnost praktikovat teoretické znalosti.

Vhodných témat a zajímavých zákoutí nalezne kreslíř plno. Jak vnějšek, tak i vnitřek zámku s nádvořími může lákat ke ztvárnění, romantické duše zavítají do zámecké zahrady, jež je přivítá pečlivě upravovanými keři nebo jízdárnou. Centrum Českého Krumlova nabízí množství rozmanitých ulic a uliček, z některých přímo čiší dobová atmosféra.

Třeboň

Při vyslovení názvu tohoto města, ležícího v Třeboňské pánvi, se mnoha lidem vybaví rybníky a rybářství. A budou mít pravdu, neboť zdejší krajina je prostoupena množstvím rybníků, lesů a luk, které jí dodávají typický charakter jižních Čech. Nejznámější je rybník Svět, lemovaný alejemi rozměrných stromů. Třeboň zaujme nejen krajinou, za návštěvu stojí také historické centrum se zámkem.

Písemné prameny uvádějí rok 1365, kdy na území Třeboně vznikla malá osada. Postaven byl také malý hrádek s opevněním, později se přestavěl do gotické podoby. Rožmberkové započali své panování ve 14. století, zároveň nastalo období velkého rozkvětu, kromě vylepšení architektury bylo rozvinuto rybníkářství. Z původního gotického hradu se stal renesanční zámek, své podoby, jakou známe dnes, nabyl při přestavbě po ničivém požáru v 2. polovině 16. století, požárů ovšem v Třeboni propuklo ještě několik. Novými majiteli se v 17. století stali Schwarzenbergové, kteří město vlastnili až do 20. století. Od roku 1979 je Třeboň Chráněnou krajinnou oblastí Třeboňsko.

Při návštěvě centra nelze opomenout především zámek, další významnou stavbou je radnice na náměstí z 16. století, dále např. novogotická Schwarzenberská hrobka v blízkosti rybníka Svět. Třeboň se může také pochlubit několika historickými branami, např. Budějovická, Novohradská nebo Hradecká. Kostel sv. Jiljí z období gotiky ukrývá vzácné obrazy Mistra třeboňského oltáře a Třeboňskou madonu (srovnej s: MOLÍK, J. *Jihočeským krajem*, 1972, s. 103, 104).

Třeboň, především její okolí, je pro téma typické české krajiny jako stvořená. Velký počet rybníků, lesů, stromů a údolí v minulosti přilákal mnoho umělců,

zabývající se krajinou. V našem případě jsme za výtvarnou inspirací zavítali také do této krajiny.

2.3 Blanský les a jeho okolí

Jedná se o Chráněnou krajinnou oblast Blanský les, spadající do roku 1989, leží v jižní části podhůří Šumavy a pokrývá zhruba 200 kilometrů čtverečních, do níž patří 16 obcí. Krajina se nachází ve velmi dobrém stavu, dopady práce člověka jsou minimální, alespoň prozatím. V poslední době totiž přibývá míst vhodných pro těžbu a lesní krajina je tak ohrožena.

Oblast Blanského lesa patří k povodí Vltavy a je pokryta, jak již z názvu vyplývá, převážně lesy, svojí polohou a rozmístěním připomíná podkovu. Celkem 150 rybníků dotváří tuto malebnou krajinu, která je bohatá na různorodé rostlinstvo.

Velkou dominantou oblasti je hora Klet' (1. 084 m. n. m.), nejvyšší hora v Blanském lese, která celoročně láká skupiny turistů. Hora skýtá příjemnou vyhlídku do celého okolí z vyhlídkové věže, jejíž návrh v novogotickém slohu byl realizován v první polovině 19. století. Stavba byla vytvořena ze směsi lomového kamene, písku a vápna, dostala název Josefova věž podle Josefa Schwarzenberga, majitele panství Českého Krumlova, který stavbu inicioval. Klet' zaujala i několik významnějších cestovatelů, mezi nimi byl např. Jan Valerián Jirsík, biskup z Českých Budějovic nebo spisovatel Jan Nejedlý. Víme to díky záznamům z návštěvních knih, jež se dochovaly. Ve 20. století přibyla ke Kleti hvězdárna, v témže období začala také stavba vysílacího stožáru (srovnej s: SCHUSSER, F. *Druhé putování za růží a lilí: Úpatím Blanského lesa k Horní Plané*, 2009, s. 43, 44, 45, 46, 47).

Nedaleko Kletě leží Slavče, ves s nízkým počtem stálých obyvatel a svým umístěním láká k procházkám v malebné přírodě, výtvarníci mohou nalézt pestré množství inspirací. Existuje ještě jedna obec s totožným názvem, nachází se též v jižních Čechách, obě jsou tedy mezi výletníky občas zaměňovány. Vesnice je

malé rozlohy, ale chlubí se několika památkami, mezi ně patří úhledné lidové domky z 19. století či kaple Narození Panny Marie.

K vesnici patří také kamenitá hora Kluk (740 m. n. m.), jejíž název by podle dohadů mohl pocházet od slova „klučení“ ve významu kácení lesa. Druhý výklad naznačuje původ z německého výrazu „*der Bube*“ = „kluk“. Hora je tvořena převážně z kamenů a skalního porostu. Na vrcholu je vyryto jméno Jana Albrechta Častolara, majitele blízkého okolí, jehož hranice kdysi procházela místem, kde je tato rytina z roku 1644 (srovnej s: KOVÁŘ, D. *Českobudějovicko: I. levý břeh Vltavy*, 2008, s. 178).

Zlatá koruna, obec nedaleko Českého Krumlova, se může pyšnit cisterciáckým klášteřem, který obci dominuje. Pokud bychom chtěli zjistit datum založení, tak není znám přesný rok vzniku. V zakládací listině je totiž uveden rok 1263, avšak tehdy již konvent stál. V 18. století sloužily prostory kláštera k průmyslovým účelům poté, co byly prodány rodu Schwarzenbergů. Průmyslová výroba klášter poškodila, nicméně po zrušení továren probíhaly rekonstrukce, jichž se ujal architekt Fidra.

V roce 1948 se stal klášter státním majetkem a o necelých 50 let později byl zařazen mezi národní kulturní památky (srovnej s: SCHUSSER, F. *Druhé putování za růží a lilií: Úpatím Blanského lesa k Horní Plané*, 2009, s. 37, 39).

Ve středu Blanského lesa nalezneme obec Brloh s asi tisíci obyvateli. Obec je oblíbenou lokalitou pro tvorbu v přírodě, zejména studenti uměleckých škol zde každým rokem absolvují kreslířské a malířské kurzy. Totéž lze říct o obci Lhenice, kde mají výtvarníci k dispozici mnoho námětů a předloh. Nejvýznamnější památkou a zároveň častým námětem je kostel sv. Jakuba ze 14. století. Nejvyšší část obce nabízí panoramatický výhled do okolí.

Na závěr podkapitoly o Blanském lese uvedme ještě jednu z nejvýznamnějších kulturních památek UNESCO, Holašovice. Leží asi 15 kilometrů na západ od Českých Budějovic a nachází se zde ve výborném stavu dochované lidové stavby selského baroka. Každoročně jsou navštěvovány turisty nejen z České republiky, ale i z daleké ciziny. Milovníci architektonických předloh zde získají nespočet námětů s lidovými domky.

Území Blanského lesa je ideální místo pro ztvárňování typicky malebné jihočeské krajiny, nabízí klidná zákoutí s přírodními krásami, která jsou osvobozena od ruchu hlučných měst. Na své si zde tedy přijdou výtvarníci toužící kreslit krajinu v poklidném prostředí. Blanský les si získal velkou pozornost jako inspirace pro praktickou část této práce zejména čistou přírodou a množstvím lesů.

V okolí lze jako předlohu volit motivy z lesních zákoutí, panoramatické výhledy z kopců a luk, jichž je v Blanském lese nespočet, stejně tak rybníků, řek a drobných toků. Zřícenina hradu Dívčí kámen s opojnou atmosférou je též zajímavým místem tohoto území. Pokud by některý výtvarník přece jen nechtěl tvořit v tichém osamění, může zaměřit do jedné nebo více obcí, jichž je na celém území dostatek na výběr, není problém využít nejrůznějších turistických tras a značek.

2.4 Zaniklé hrady a zříceniny

Existují místa, z nichž na nás přímo dýchá atmosféra nějaké historické doby. Kde se může člověk zamyslet, jiný žasnout nad podmanivostí toho místa. Řeč je o hradech, které kdysi byly plné ruchu a života, dnes z nich zůstaly pouhé trosky. Byly poškozeny buď boji a válkami nebo běsněním přírodních živlů. Je také možné, že prostě neobstály v plynutí nemilosrdného času.

Počátky stavění hradů spadají do 12. století a i tehdy jich zatím mnoho nestálo. Nejdříve existovala hradiště, sídla a opevnění většího rozsahu, která se budovala na vyvýšených pahorcích a svazích, což samo o sobě částečně poskytovalo útočiště. Bylo třeba zajistit co nejlepší obranu v případném boji, a tak se kolem hradiště ještě stavěly vysoké hradby.

Postupem času se techniky stavění zlepšovaly, zdokonalovaly, přibývaly jednotlivé stavby, další opevnění a věže. Ty především dávaly možnost rafinovaných útoků proti nepříteli, odkud se střílelo, navíc k nim nebyl snadný přístup. Středověké hrady nefungovaly vždy pouze jako útočiště. Později získal hrad také reprezentativní a obytnou funkci.

Jak čas plynul, měnil se styl, veškeré počínání podléhalo stále více nové době, až se hrady stavět přestaly a nastal čas zámků a paláců. Již nebylo cílem sídlo hájit a bránit, ale šlo o zajištění si pohodlného, vkusně a stylově zařízeného bydlení.

V jižních Čechách se nachází poměrně dost známých i méně známých hradních zřícenin, všechny je však jmenovat nebudeme. U některých se pozastavíme déle, jiné zmíníme pouze pro doplnění.

Hrady a především jejich zříceniny jsou oblíbeným námětem pro kresbu v krajině. Většina studentů středních a vysokých uměleckých škol velmi ocení, když cílem výtvarného kurzu v přírodě je místo, v němž se nachází zajímavé stavby, třeba právě rozpadlý opuštěný hrad. Tato místa lákají tedy nejen turisty, ale i výtvarníky či umělce, toužící po co nejoriginálnějším ztvárnění zříceniny jako výtvarné předlohy.

Tvorba nemusí být zrovna jednoduchá, záleží na tom, jak kreslíř toto téma pojme. Lze vytvářet pouhé náčrty či jednoduché a stylizované skici, ti pečlivější se mohou chopit detailnějšího, podrobnějšího zpracování.

Výtvarná činnost v místě zřícených hradů je velmi působivá a nabízí nám zajímavé náměty v klidném prostředí.

Vítkův hrádek

První zříceninu, kterou zmíníme, je Vítkův hrádek, znám jako nejvýše ležící hrad v České republice s nadmořskou výškou 1053 metrů, jehož založení je datováno do 13. století. Je také znám pod názvem Vítkův kámen. Nachází se na jihu Šumavy nedaleko Frymburku a Přední Výtoně. Pod hrádkem je malá osada Svatý Tomáš, od níž k němu vede kamenitá cesta do kopce.

V minulosti Vítkův hrádek zastával funkci strážní pevnosti, dnes má zříceninu v opatrování Občanské sdružení Vítkův hrádek, které vzniklo v roce 1998.

Po četných opravách a rekonstrukcích se ze zříceniny stalo oblíbené a často vyhledávané místo s vysokým počtem návštěvnosti turistů a cestovatelů. Hrad láká také zrekonstruovanou vyhlídkou, odkud je nádherný pohled do daleké krajiny a na přehradu Lipno, za příznivého počasí lze dokonce spatřit i rakouské Alpy. Na Lipno je obzvláště krásný pohled za jasného nebe společně s ostrou viditelností.

Šedomodrá hladina vodní plochy s okolními lesy a porosty působí lákavě a svádí k fotografickým záběrům.

Již bylo řečeno, že založení Vítkova hrádku spadá do 13. století, ale přesných informací se nedohledáme, zatím nebylo možné je vypátrat.

Během let bylo k hradu přistavěno opevnění z kamenů za účelem obrany v období bojů. Střídali se zde různí majitelé, kromě Vítkovců také např. Schwarzenbergové kolem 18. století. V 19. století byla postavena rozhledna na vrcholu hradu a probíhaly nové opravy.

Vítkův hrádek nabízí kromě prohlídky zříceniny, vynikajícího výhledu a krásné okolní krajiny, také kulturní akce. Nejvydařenější bývají každoroční oslavy u příležitosti výročí založení Občanského sdružení Vítkův hrádek, v jejichž programu nalezneme průvod v historických krojích. Průvod vychází z osady Svatý Tomáš směrem k hrádku a je doprovázen několika představeními v podobě souboje a šermování. K dispozici jsou pak různé atrakce pro děti, příjemná hudba a občerstvení. Oslavy zatím vždy sklidily úspěch, o čemž bylo možno se několikrát dočíst v novinových článcích.

Dívčí kámen

Milovníci zaniklých hradů by určitě neměli opomenout tuto hradní zříceninu, jež kdysi dosahovala mohutných rozměrů, dokonce i v dnešní době působí velkolepě.

Dívčí kámen se nachází v blízkosti soutoku řeky Vltavy a Křemžského potoka a je spjat s historií Keltů, neboť zde leží pozůstatky rozlehlého oppida ze starší doby kamenné. Bylo také nalezeno několik předmětů rozličných materiálů (kámen, bronz) ze starší doby bronzové a tyto nálezy nám dokládají osídlení lidmi tisíce let nazpátek.

Samotný hrad pochází z období kolem roku 1350, kdy za vlády krále Karla IV. byla započata stavba, jíž se ujali sourozenci Jošt, Petr, Jan a Oldřich z Rožmberka. Z hradu se stalo pohodlné a úhledné sídlo, tvořilo ho tehdy jádro se dvěma paláci, hradní věž s třímetrovou tloušťkou a nádvoří s kaplí. Hrad byl také opevněn odolnými hradbami a jeho celková rozloha čítala asi 45 x 210 metrů. Rožmberkové zde panovali do roku 1506. Petr z Rožmberka se poté přesunul do Českého Krumlova a Dívčí kámen přestal být udržován, pozbyl významu, o pár let

později jeho historie skončila. Od roku 1541 je hrad pustý. V dnešní době patří zřícenina Křemži a je součástí Chráněné krajinné oblasti Blanský les (srovnej s: DOLEŽALOVÁ, J. *Tajemné stezky: Po zaniklých hradech jižních Čech*, 2005, s. 63, 64).

Mezi kresbami praktické části práce se objevuje právě zřícenina Dívčí kámen, jejíž ztvárňování nabízelo mnoho pohledů a perspektivních zajímavostí, o náměty rozhodně nouze nebyla.

Borotín

Naší další zastávkou je Borotín. Tato zřícenina hradu se nachází v obci Borotín nedaleko Sudoměřic u Tábora, jejíž historie spadá do 14. století, kdy hrad vlastnili páni z Borotína. Majiteli zůstali skoro sto let, poté jej koupil jiný rod. Z kraje 17. století byl držen rodem Vojkovských. Později byl hrad vypálen císařským vojskem, když došlo ke stavovskému povstání, přičemž dva páni z rodu Vojkovských stáli na straně stavů.

V následujících letech byl již znám jako pustý, nicméně byl ještě jednou odkoupen, a to baronem Janem Nádherným. Jenže baron hrad, respektive některé části, využil pouze jako materiál ke stavebním účelům.

Jako tomu bylo u většiny hradů, i tento tvořilo zpočátku hradní jádro, kolem kterého se budovaly příkopy, dovnitř se vcházelo branou mezi dvěma věžemi. Přibyl dvoupatrový palác, vystavěly se hradby. Zejména v 15. století v období bojů byl zdokonalen a zlepšen obranný systém, příkop se prohloubil.

V 16. století se vylepšovala naopak obytná část hradu, postavil se palác nový, který nabyl velkých rozměrů. Poté se již hrad dále nevyvíjel, veškeré stavební práce ustaly (srovnej s: DOLEŽALOVÁ, J. *Tajemné stezky: Po zaniklých hradech jižních Čech*, 2005, s. 134, 135, 136).

Dnes je z hradu zřícenina, která je však vděčným motivem výtvarníků a cílem návštěvníků, spolu s rybníkem a pěkným výhledem do okolí působí velmi malebně (obr. 6). Borotínskou zříceninu navštívil Karel Hynek Mácha, který velmi rád vyhledával zajímavá a harmonická místa, návštěvníci zde dokonce mohou nalézt jeho pamětní desku.



Obr. 6 Borotín, zřícenina hradu.

Helfenburk

Necelých šest kilometrů od Bavorova leží hradní zřícenina Helfenburk s historií sahající do roku 1355.

Původní hrad nechali vystavět Rožmberkové: Petr, Jan, Jošt a Oldřich, o jehož vystavění požádali krále Karla IV., který jim stavbu povolil. Již za dva roky byl hrad dokončen a Rožmberkové zde pak sídlili do roku 1475. Tehdy jej prodali Janovi ze Švamberka, avšak Jan už po dvou letech hrad také prodal. Novým majitelem se stal Václav Vlček z Černova, který jako válečník uzpůsobil hrad k vojenským účelům, stala se z něj bojová pevnost či základna.

Zanedlouho Helfenburk zpět odkoupili Rožmberkové, především pro rozlehlé pozemky. Postupem času se vystřídali další majitelé, Eggenbergové a Schwarzenbergové.

Po skončení první světové války přešel Helfenburk do vlastnictví státu, ve 30. letech se o ruiny staral Klub českých turistů, dnes patří Bavorovu.

Do dnešní doby se z hradu zachovaly poměrně velké části, nejvíce upoutají dvě věže válcového tvaru. Od roku 1977 mají návštěvníci možnost nádherného pohledu na šumavskou krajinu, protože z jedné věže byla vybudována rozhledna, z níž lze spatřit např. Bavorov nebo horu Boubín. Pozůstatky hospodářských stavení, paláce a hradeb působí mohutně, jako celek Helfenburk dominuje celé krajině. (srovnej s: DOLEŽALOVÁ, J. *Tajemné stezky: Po zaniklých hradech jižních Čech*, 2005, s. 83, 84, 85).

Nalezli bychom i další zříceniny, které by stály za návštěvu. Landštejn ze 13. století se může pyšnit svoji mohutností a velkou rozlohou, nachází se v blízkosti hranic s Rakouskem. V okolí města Tábor nás přivítá Kozí hrádek, který je spojován s Mistrem Janem Husem a jeho kazatelstvím. Jižní Čechy nám dále mohou nabídnout např. Choustník, též poblíž Tábora, Dobronice nebo Příčnice.

3 Využití tvorby a kreslení v plenéru v činnostech pedagogické praxe ZUŠ

3.1 Tvorba v plenéru

Tvorba v plenéru nabízí velký přísun do rozvoje výtvarných dovedností. Umožňuje vyzkoušet si malování či kresbu v jiných podmínkách, než na které mohou být žáci výtvarných škol zvyklí. Historie plenérové tvorby je velmi úzce spjata s obdobím impresionismu, uměleckého směru poslední čtvrtiny 19. století, který vznikl ve Francii. Umožnil umělcům nové pojetí krajinářské tvorby. Tehdy se umělci snažili zachytit bezprostřední dojmy a pocity, jenž v nich krajina vyvolávala, fascinovaly je světelné jevy, způsobené slunečním zářením. Jako nejznámější impresionisty uvedme alespoň tyto: Claude Monet, Auguste Renoir, Camille Pissarro, Alfred Sisley, Edouard Manet, Bertha Morisotová, Edgar Degas a český představitel Antonín Slavíček. Práce v otevřené krajině si našla oblibu v srdci mnohých výtvarníků.

Zavedení plenéru nebo také kurzu kresby a malby do výuky lze považovat za výtečný přínos do studia, a to i nejen z tvůrčího hlediska. Několikadenní pobyt v přírodě může pozitivně působit též na vzájemné utužování vztahů mezi žáky.

Pro žáky základní umělecké školy je tvoření v plenéru ideální součást výuky v teplejších dnech v roce. V České republice se nachází nespočet zajímavých lokalit, kde lze kurz uskutečnit. Mezi nejvděčnější bychom mohli určitě zařadit Šumavu, Krkonoše, Beskydy a další pohoří, neboť nejvíce charakterizují českou krajinu. Jmenujme další místa: Praha, Český Krumlov, České Budějovice, Slavonice, Rožmberk, Adršpašsko-teplické skály, Máchovo jezero, Slavonice, Borotín, Lhenice, Rožmberk.

Nyní se ale vraťme k základní umělecké škole. V České republice je jich mnoho, např. v Českých Budějovicích, Českém Krumlově, Ústí nad Labem, Liberci, Veselí nad Moravou, Mostě, Hradci Králové, Břeclavi a v Praze, v níž je další velké množství ZUŠ.

ZUŠ v Českých Budějovicích se nachází na Piaristickém náměstí v prostorách tamního kláštera. Tato škola funguje od roku 1990, ale historie počátku vzniku samotného konventu spadá až do roku 1265, kdy se začaly stavět České Budějovice. Klášter byl několikrát opravován a měnil správce i obyvatele. V současnosti je již škola po rekonstrukci a nabízí žákům tři umělecké obory, a to výtvarný, hudební, literárně-dramatický.

3.2 Výtvarný kurz pro žáky ZUŠ (1. příklad pro pedagogickou praxi)

Tato podkapitola nyní popíše sestavený program pro žáky základních uměleckých škol, který bychom mohli aplikovat v praxi. Samozřejmě jej lze využít i pro jiné druhy výtvarných škol. Jedná se o pětidenní výtvarný kurz, který prakticky pramení ze zkušeností autora této práce.

Na začátek jsou uvedeny informační údaje o kurzu:

CÍLE

- rozvoj praktických dovedností v kresbě a malbě
- rozvoj vnímání krajiny jako předlohy pro tvorbu
- poznání jiných pracovních podmínek
- osvojení nových poznatků spojených s tvorbou v přírodě
- ucelení vzájemných vztahů ve skupině žáků a vzájemné poznání se v jiných pracovních podmínkách

MÍSTO

- lze využít jakoukoli zajímavou lokalitu v České republice

KDY A JAK DLOUHO

- doporučeno v teplejším období, doba kurzu 5 dní

VĚKOVÁ SKUPINA

- 13 až 15 let

POMŮCKY, POTŘEBY

- tužky, uhel, temperové a akvarelové barvy, štětce, paleta, kelímek na vodu, měkká guma, čtvrtky A3 nebo A2 nebo skicovací blok, podložka nebo polní stojan

Tento kurz je zaměřen na kresbu a malbu, co se týče výtvarného materiálu, mezi nejzákladnější patří uhel, tužka, temperové barvy, akvarelové barvy. Žáci ovšem mohou mít i jiný materiál (navíc, nikoli nahrazený), např. tuš, pastely, pastelky, akrylové barvy apod. Jako podklad doporučujeme čtvrtky, náčrtníky, skicovací bloky ve formátu A3 nebo A2.

První den plenérové tvorby bude věnován především poznávání terénu. V doprovodu vyučujícího se skupina všech žáků nejprve odebere na prohlídku okolí. Zkušený pedagog, který zde již byl, vykládá o zajímavých místech, popisuje konkrétní části obce vhodné pro tvorbu, části naopak ne příliš vhodné, na co si dát pozor, co všechno je třeba dodržovat, čeho se vyvarovat. Zkrátka zmíní veškeré důležité informace, které by žáci měli vědět. Plán trasy volí efektivně, aby nebyla zbytečně dlouhá nebo krátká, žáci by měli stačit vnímat a postřehnout to nejnutnější.

Po skončení průzkumu přichází na řadu souhrnné pokyny a případné otázky. Poté se žáci rozdělí do několika skupin po třech nebo po čtyřech, v tomto rozdělení se následně vydají, již vybaveni pomůckami, do terénu. Nutno zmínit jako cíl tvorby pouze nejbližší okolí, neboť se jedná o první den, je tedy třeba, aby se žáci přizpůsobili postupně. Materiál volí výhradně kresebný za účelem rozkreslení se. Ideální doba tvorby pro začátek je alespoň tři hodiny. Během kreslení vyučující obchází žáky, krátce a stručně hodnotí jejich práce tak, že poukáže na případné nedostatky, chyby, vysvětlí možné techniky a způsoby tvoření. V odpolední části dne se kreslíři opět vydají kreslit, průběh tvorby zůstává stejný jako dopoledne. Večer (kolem sedmé hodiny) se všichni aktéři kurzu sejdou ve společenském pokoji a nastává hodnocení uplynulého dne, které se bude opakovat každý večer ve stejnou dobu kromě pátku, kdy se hodnotí dopoledne.

Druhý den je na programu opět kresba a žáci již mohou jít kreslit i do vzdálenějších míst. Rovněž ale ve skupině, lze prostřídat jednotlivé žáky z různých skupin. Pozornost bude zaměřena na perspektivu a architekturu, tudíž je jim

doporučeno volit motivy ulic s domy či panoramatické scenérie s otevřenými pohledy do krajiny. Vyučující vysvětlí veškeré důležité zásady perspektivního zobrazování, ještě než se vydají kreslit.

V dalším, již třetím dni, nastupuje malba, doporučeny jsou temperové nebo akvarelové barvy. Je nutné zkontrolovat, zda jsou malíři řádně vybaveni, tzn. palety, štětce a další nezbytnosti. Bez základních pomůcek nelze plnohodnotně tvořit, je důležité na to žáky upozornit již před zahájením kurzu s hrozbou horšího hodnocení.

Tento den mají žáci možnost vyzkoušet si různé malířské techniky, snaží se volit jednodušší náměty, zvykají si na práci se štětcem a barvou. Ideální je malba stromů, lesů, polí nebo oblohy, u nichž není nutné malovat příliš mnoho detailů.

Po večerním hodnocení by bylo patřičné vymyslet nějaký program, aby žáci nebyli obklopeni pouze výtvarnou tvorbou. Jednalo by se např. o různé hry, vědomostní či oddechové, scénky, vyprávění.

Předposlední den je určen kresbě i malbě, žáci se pokusí o vyjádření vlastního stylu, do tvorby mohou vložit i trochu fantazie. Jde o to, aby „nekopírovali“ krajinu realisticky a přesně, ale individualizovali ji svými přístupy k technice. Hodnotit se bude i barevné provedení a kombinace materiálů. Co se týče počtu odevzdaných prací, navrhneme pět finálních kreseb a pět maleb, z toho čtyři práce budou výtečně zpracované, ostatní mohou zůstat ve formě skic.

Závěrečný den, respektive do deseti hodin dopoledne, mohou žáci využít pro doplnění počtu odevzdaných děl. V půl jedenácté proběhne celkové a konečné hodnocení, při němž se posoudí splněný počet děl, jejich provedení, přístup k tvorbě jednotlivých účastníků kurzu. Vyučující použije číselné hodnocení od 1 do 5 a slovní hodnocení, které poukáže na přednosti či nedostatky, co je třeba ještě vylepšit. Znamka bude později započtena do celkového hodnocení ve škole.

Takto by tedy mohl vypadat výtvarný kurz, který splňuje nároky a požadavky pro rozvoj uměleckých dovedností žáků výtvarných škol.

3.3 Výtvarný projekt Vítkův hrádek (2. příklad pro pedagogickou praxi)

Tento projekt též spadá do oblasti tvorby pod širým nebem a je určen pro skupinu max. 20 žáků jakékoli výtvarné školy ve věku mezi 13 až 15 lety. Jedná se o jednodenní výlet na nejvýše položený hrad v České republice Vítkův hrádek. Informace a popis této lokality je uveden v kapitole druhé a tudíž jej nyní vynecháme.

CÍLE

- seznámit žáky s krásou české krajiny
- sbírání nových poznatků o starém hradu
- vytvoření vlastních úsudků a dojmů z navštíveného místa
- vyzkoušení tvorby v otevřené krajině a získání praktické zkušenosti

KDY

- především za teplého a příznivého počasí, ideální je buď květen, červen nebo září

POMŮCKY, POTŘEBY

- čtvrtky + podložka nebo skicovací blok, tužka/uhel, temperové/akvarelové barvy, štětce, paleta, kelímek na vodu, měkká guma

Po příjezdu na místo určení vyučující žákům předloží několik základních informací o místě, kde se právě nacházejí. Vyučující vyzve žáky, aby kladli případné dotazy, či poskytne další stručné informace.

Dále je na řadě výstup na zříceninu s prohlídkou hrádku a okolí.

Tvorba - proces

Prvním úkolem bude kreslení okolní krajiny. Žáci si vyberou příhodné místo, které se jim líbí a pokusí se v časovém limitu dvou hodin zachytit krajinu kolem sebe. Podmínkou je držet se v blízkosti hrádku a nevzdalovat se hlouběji do lesa. Učitel

kreslíře průběžně obchází a individuálně hodnotí. Celkové hodnocení proběhne na konci dne před odjezdem.

Po uplynutí doby na kreslení je dána půl hodiny pauza na dotazy a informace, případně volné obhlížení krajiny.

Druhou výtvarnou činností je kresba nebo malba přímo z rozhledny zříceniny, na kterou je snadný přístup po dřevěných schodech. Výhlídka nabízí mnoho krásných pohledů do blízkého i vzdáleného okolí (obr. 7) a je na žácích, který si zvolí. Jedinou nepříjemností může být vítr, který je často dost prudký. Opět je tvorbě vyhrazen čas kolem dvou hodin.

Po ukončení činnosti se žáci sesednou dohromady a postupně začnou říkat své dojmy z předchozí tvorby, co je bavilo, co se jim líbilo, s čím spokojeni naopak nebyli. Mohou zmínit i nové poznatky o tomto místě, co je zaujalo apod.

Po krátké přestávce se učitel chopí vyprávění příběhu či spíše pověsti, která se váže k tomuto místu. Vypráví o jednom přízraku zakletého kněze a je možné si ji přečíst na oficiálních internetových stránkách o Vítkově hrádku, odkud také bude čerpat vyučující. Na základě pověsti se žáci pokusí barvami ztvárnit postavu kněze, kterého kletba učinila místním věčným přízrakem. V tomto cvičení je třeba zapojit fantazii a představivost. Je na žácích, jak se rozhodnou tvořit, mohou namalovat samotnou postavu nebo v několika pózách, přimalovat i pozadí, záleží čistě na nich. Časové rozmezí je max. hodina a půl.

Hodnocení:

Všichni žáci dají vedle sebe výtvary nejprve z prvního úkolu. Učitel zhodnotí, jak se vypořádali s kresbou či malbou krajiny. Dále přichází na řadu další díla, opět se rozloží vedle sebe. Nyní budou hodnotit samotní žáci. Sdělí, které práce se jim nejvíce líbí, zdůvodní proč, poté naopak. Mají možnost vyslovit vlastní názor na práce spolužáků.

Poslední na řadu přichází prohlížení maleb se ztvárněným knězem. Každý žák postupně uvede svůj výtvarný záměr u tohoto úkolu, proč postavu namaloval zrovna takto, co přesně ho motivovalo.

Na místě může vyučující vybrat dle vlastního soudu nejlepší práce, které pak budou vystaveny v areálu školy.



Obr. 7 Vítkův hrádek, pohled do okolí.

3.4 Další využití tvorby v přírodě

Plenérová tvorba nemusí být nutně omezena na kresbu a malbu. Každý si jistě vzpomeneme na dětské budování lesních měst na nejrůznějších táborech, venkovních akcích či soutěžích. I v tomto případě bychom mohli žáky zaujmout, jelikož lze vymyslet takové programy, v nichž by bylo možné dále rozšířit umělecké a manuální tvoření.

Kreativní budování v lese

Mezi první možnost zařadíme klasické budování a stavění plastik za pomoci výhradně přírodního materiálu. Za vhodného počasí a podmínek vyučující podnikne s žáky výlet do nejbližšího lesa, kde dostanou za úkol vytvořit plastiku dle vlastní fantazie. Může se jednat např. o malou stavbu, figurální motiv, mozaiku atd. Povolen je veškerý přírodní materiál, bez použití provazů, hřebíků, kladiv a jiných pomůcek. Každý žák pracuje samostatně a na tvorbu je vymezen přesný čas. Hodnocení je individuální, učitel posuzuje míru invence a nápaditosti u každého stavitele zvlášť.

Druhým řešením je hromadné stavění, zapojí se tedy celá skupina. Tématem může být třeba lesní skryš, zmenšené lesní městečko nebo plastický obraz. Během tvorby učitel obchází všechny žáky a pozoruje, jak se kdo zapojil, zda někteří nenechávají práci na ostatních. Zde se hodnotí nejen výsledné dílo, ale i iniciativa u jednotlivých stavitelů a zapojení nápaditosti, představitivosti, fantazie.

Výtvarné animace

Další tvořivou činností mohou být tzv. animace. Jedná se v podstatě o referát na určité téma, který je „oživen“ tvůrčí činností, do níž by se měli zapojit všichni účastníci, smí i vyučující. Tyto animace již byly vyzkoušeny několika studenty výtvarných oborů na Jihočeské univerzitě v Českých Budějovicích a velmi zaujaly. Všichni posléze zjistili, že se jedná o výborný způsob předávání nových poznatků, někdy může být animace i zábavná. Oproti klasickému referátu či výkladu v tomto případě bodují právě tvořivost a zručnost, které výklad vytváří zajímavým. Takové animace mohou probíhat téměř kdekoli, když to podmínky dovolují (školní učebny, ateliéry, muzea, galerie, venkovní prostory). V našem případě zůstaneme v lese, abychom doplnili možnosti tvoření zrovna zde.

Uvedeme tedy příkladem animaci na téma malíř Giuseppe Arcimboldo, který tvořil portréty složené z ovoce, zeleniny, ryb, ptáků a různých předmětů. Mezi jeho nejznámější díla patří portrét *Rudolfa II.* jako Vertumna, který se také stane objektem této animace. Téma si zvolí některý z žáků a dle svých dostupných informací sdělí to nejpodstatnějších a nejzajímavějších o tomto umělci. Je na něm, jaký způsob výkladu použije. Smí třeba během referování využít nejrůznější ukázky kopií umělcových děl nebo knížky, které si předem připravil, může využít prostředí krajiny v lese k vytvoření zajímavé atmosféry. Poté nastupuje hlavní část animace. Žák představí cílové dílo a vyzve ostatní, aby se pokusili za pomoci přírodního materiálu napodobit portrét *Rudolfa II.* Postupně se snaží zachytit co nejpřesněji všechny rysy, výsledek by měl působit výstižně a znázorňovat charakteristické znaky.

Tímto způsobem lze animovat i další díla nejen malířů. Sochařští umělci mají také široký prostor k využití. Mimo jiné se nám jako cíl animace nabízí třeba umělecké slohy, styly či směry, napadnout nás může i starověké umění. Velmi

zajímavá by byla animace staroegyptského malířství, ovšem je důležité každé téma důkladně nastudovat, aby byl výsledný efekt vynikající.

Frotáž

Jako poslední možné využití venkovního prostoru zmiňme ještě jednu techniku, kterou je frotáž. Samozřejmě bychom mohli nalézt další a další, nicméně pro ucelení tohoto tématu nám tyto postačí.

Tato technika nám umožňuje jednoduchý druh reprodukce jakéhokoli hrubšího povrchu předmětu. K vybranému předmětu (různorodého materiálu) se přiloží papír a po něm se přejíždí tužkou nebo jinými materiály. Pokud papír nejprve zvlhčíme, bude otisk dokonalejší (srovnej s: KUBIČKA, R., ZELINGER, J., *Výkladový slovník malířství, grafiky a restaurátorství*, 2004, s. 75). I v lese určitě lze nalézt inspiraci pro tvoření frotáží. Jako první napadne většinu z nás asi kůra stromů, dále listy, kameny a drobné větvičky. Žáci se vybaví potřebnými pomůckami a v malých skupinkách začnou vytvářet co nejzajímavější frotáže. Vyučující na konci opět ohodnotí nápaditost a počet vytvořených děl.

4 Inspirace tvorbou krajiny a osobní hodnocení individuálních přístupů své tvorby

4.1 Výtvarné inspirace ve volné přírodě

V souvislosti se ztvárňováním krajiny existuje mnoho způsobů, jak se s touto problematikou vypořádat. Příroda sama o sobě je velmi inspirativní, někdy ani není třeba složitě pátrat po neoriginálnějších námětech. Příroda je originální každou částí a místem, jen je třeba ji dobře vnímat, vstřebávat okolí, těžit a čerpat vše, co nám nabízí.

Jednou z doporučených možností, je výtvarné působení přímo pod širým nebem a jedná se o nejefektivnější způsob čerpání zajímavých námětů. Zároveň se jedná o způsob nejrozšířenější a výtvarníkům umožňuje vnést do tvorby velkou dávku autorství.

Praktická část diplomové práce je tvořena předloženými kresbami různých kresebných stylů, tužkou počínaje, pastelem konče. Důvod volby více druhů kresebného materiálu spočívá v možnostech větší pestrosti a rozmanitosti ztvárňování krajiny. Každý materiál má své specifické vlastnosti a každý umožňuje využít zajímavou a kreativní techniku. Některé z těchto kreseb vznikly právě v terénu.

Počáteční fázi tvorby v otevřené přírodě mohou být procházky a poznávání okolí, stejně bylo takto postupováno i v našem případě. Nejprve přišlo na řadu ujasnění si, co přesně se bude ztvárňovat, jaký druh techniky zvolit, zda se na kresbách objeví i architektura, v jakých místech se bude tvořit atd. Dále bylo třeba vytvořit počáteční skici, jež se staly prvotními návrhy. Ze skic se poté mohly později vybrat nejpovedenější a ztvárnit z nich finální díla. Konečná kresba ovšem může vzniknout již při prvním pokusu, což se v případě některých kreseb také stalo.

Zmiňované kresby čerpaly z různých lokalit, ležících v jižních Čechách. První zvolenou oblastí pro tvorbu se stala Chráněná krajinná oblast Blanský les v šumavském podhůří, která je velice typická pro jihočeskou krajinu. Námětů se

nabízelo spoustu, zejména v okolí obcí a vesnic, mezi ně patří hlavně Slavče, Vrábče a Lhenice. Ve všech bylo možné nalézt dostatek předloh pro kreslení, největší pozornost si získaly čistě přírodní motivy, tedy stromy, lesy, pole a louky, občas zaujala i nějaká stavba, např. kostel.

Další inspirací se stala hradní zřícenina Dívčí kámen, patřící též do Blanského lesa, jejíž správa spadá pod obec Křemže. S výběrem motivů nebyl žádný problém, jelikož tato zřícenina nabízí plno zajímavých pohledů a námětů.

Na hranici Blanského lesa leží město, které nemohlo být vynecháno jako další místo pro inspiraci. Je jím Český Krumlov, který bychom možná mohli nazvat uměleckým dílem. Ve městě se nachází pestrý výběr námětů, převážně architektury, a jako cíl tvorby byl zvolen Plášťový most, nabízející zajímavou studii perspektivy.

Vhodné náměty pro kresbu byly nalezeny i v dalších oblastech s pěknou krajinou a čistou přírodou, např. malebné přírodní scenérie v okolí Nových Hradů nebo Třeboně.

4.2 Výtvarné inspirace z fotografií a prací autorů

Tvorba a inspirace podle fotografické předlohy je prospěšná např. v období nepříznivého počasí, kdy není možné zdržovat se venku. Výhodu by v této možnosti mohli najít výtvarníci začínající, kteří si zatím ještě nejsou jisti svými schopnostmi.

Některé z předložených kreseb vznikaly v zimních měsících a bylo třeba hledat inspiraci mimo venkovní prostředí. Volba zajímavých snímků nabídla poměrně stejně plnohodnotné ztvárňování jako ve volné přírodě, i když nelze obě možnosti úplně srovnávat. Fotografie nenabídne intenzivní dojmy a pocity, které lze získat pouze v přírodě, ale na druhou stranu je možné kdykoli přestat kreslit a vrátit se k tvorbě později, nehrozí posuny stínů vlivem otáčení Země, které někdy komplikují barevnost obrazu. Nehrozí ani nepřízeň počasí. Ale je důležité si uvědomit, že obě možnosti mají své přednosti.

Výtvarník může vyzkoušet i kombinování více fotografií, což znamená, že si z několika vybraných snímků zvolí zajímavé části, které ho zaujaly, poté se je pokusí zkombinovat tak, aby co nejlépe vytvářely dobře komponovaný celek, až vznikne finální obraz.

Představivost při tvorbě také hrála jistou roli. Byla důležitá nejen při práci v otevřené krajině, kdy některé části motivů nevyhovovaly výtvarnému záměru, ale i při kresbě s využitím fotografií. Navíc není na škodu vložit do prací vlastní invenci nebo myšlenky, které pak dodají dílům autorství a osobitost. Představivost však nesmí převažovat na úkor zachycování typické české krajiny, jelikož sama krajina je nejuvěrnější předlohou.

Výtvarné práce českých umělců, kteří se tvorbou krajiny zabývali téměř celý svůj život, by mohli inspiraci zcela jistě posloužit. Čechy jsou rodištěm mnoha výtečných a slavných malířů, kreslířů a grafiků, o výběr předloh tedy není nouze. K prostudování se nabízí velký počet biografických publikací s reprodukcemi výtvarných děl, pro silnější dojem lze navštívit některou z galerií, jež nabízí českou krajinářskou tvorbu. Takové obrazy ale neslouží k přímému kopírování, výtvarník by měl pouze zachytit některé zajímavosti a poznatky plynoucí z díla, snažit se o vlastní iniciativu.

4.3 Hodnocení závěrečných kresebných prací

Jak nejlépe zhodnotit výsledek výtvarného snažení? Všichni bychom se mohli shodnout na tom, že názor je subjektivní záležitost. Jinak bude hodnotit někdo s letitými teoretickými i praktickými výtvarnými zkušenostmi, cennými pro široký obzor ve výtvarné tvorbě, jinak amatérský umělec, jinak pouhý zájemce o umění. A samozřejmě jinak sám autor vlastních děl. Následující řádky stručně zhodnotí přiložené kresebné práce kritickým okem jejich autora.

Na první pohled zaujme rozmanitost použitých kresebných materiálů, některé práce využily materiálu barevného. Tato rozmanitost určitě přispívá k příjemnému působení kreseb na diváka a navíc nabízí pohled na různorodé vlastnosti každého materiálu. Celkový počet 15 kreseb byl rozdělen tak, aby vznikly tři skupiny děl,

z nichž každá skupina je vytvořena jiným kresebným materiálem. Takže se nám předkládá pět prací vytvořených tužkou, pět pastelem a pět fixem. Takto finální díla vytváří ucelený cyklus české krajiny.

Dobře vyniknou práce vytvořené černým fixem, mají v sobě originalitu, jelikož se jedná o netradiční techniku nejen pro ztvárňování krajiny. Cílem užití této techniky bylo vytvoření moderně vzhlížející krajiny. Tahy v sobě mají určitou dynamiku, jsou rozhodné, snaží se zachytit typický charakter daného námětu. Možná jsme se mohli někdy setkat s názorem, že tato technika není příliš vhodná pro výtvarnou činnost, ale vychází z využití současných moderních materiálů, tudíž kreslíře dnešní doby láká použít i netradiční techniky.

Mezi kresbami nechybí ani tvorba klasickou tužkou, jež umožňuje ztvárňování detailnějších objektů. Tužkou vytvořená díla vypadají o něco jemněji, nicméně jsou též dynamická, a umožňují širší výběr škály odstínů, byť není této vlastnosti tužky využito ve všech kresbách. Např. obraz, na němž je zobrazen Plášťový most v Českém Krumlově, je zachycen v jednoduchých, ale výstižných tazích bez nadměrného stínování.

Třetí zvolenou technikou se stal pastel a jedná se o jediný barevný materiál. Obrazy nakreslené pastelem vyvolávají někdy dojem malby, jelikož tato technika umožňuje roztírání pigmentu a stínování. Lze jím rychle vyplnit plochu papíru či jiného podkladu, ale je třeba dbát na to, aby výsledné dílo nepůsobilo jako narychlo vytvořené. Předložené pastelové kresby byly tvořeny se snahou vystihnout českou krajinu a využít kladné vlastnosti materiálu ve prospěch finálního díla.

Cílem kresebných prací mělo být vystihnoutí typické české krajiny a tento cíl byl po celou dobu tvoření respektován. Při práci se také dbalo na využití zajímavých námětů ve vybraných lokalitách, z nichž by bylo možné získat co největší přísun inspirací pro tvorbu. Z pohledu autora lze konstatovat splnění úkolu, z prací lze poznat snahu o co nejlepší vyjádření výtvarného cíle a kladný přístup k vlastní práci.

Závěr

Česká krajina a její pojetí z několika hledisek doprovází celou diplomovou práci. Slovo „krajina“ je ovšem tak všeobecné, že by mohlo vzniknout obrovské množství nejrůznějších seminárních prací, referátů, úvah. Když se tedy cílem této práce stala krajina, bylo třeba se rozhodnout, o čem přesně se bude hovořit, co by mohlo zaujmout, jak zajistit, aby se z výsledného díla stala čtivá a přínosná záležitost. To vše zaujalo pozici jednoho z hlavních cílů a promítlo se sem.

V textu jsme se mohli dočíst o mnohých zajímavostech a informacích, z nichž by mělo být možné si uchovat alespoň část v paměti. Měly by v mysli čtenáře zanechat kladné dojmy. Důležité cíle, zmíněné v anotaci a úvodu, se pokusila tato práce splnit, k čemuž, mohli bychom předpokládat, došlo.

Hned v první kapitole jsme si představili sedm českých významných umělců, zabývajících se krajinou, seznámili jsme se s jejich životem a některými pracemi. Českých krajinářů bychom samozřejmě našli daleko více, avšak pro základní přehled postačil výběr několika nejznámějších představitelů.

Dále jsme nahlédli do jihočeské krajiny, přírody, měst a lokalit, které určitě stojí za návštěvu za účelem výtvarné činnosti i cestování, a přečetli si tipy pro náměty a inspiraci v oblasti jižních Čech, odkud čerpaly přiložené kresebné práce. Stejně tak by v popisovaných místech našli inspiraci i ostatní výtvarníci nebo zájemci o jihočeskou krajinu.

Poslední dvě kapitoly by mohly zaujmout zejména ty, kteří hledají inspiraci pro výtvarnou činnost v přírodě, chystají se pracovat se skupinou žáků, s nimiž chtějí procvičit zručnost mimo podmínky uzavřeného prostoru školy. Žáci mají v tomto případě možnost rozšiřování výtvarných dovedností a navázání spolupráce s ostatními.

Takto bychom mohli shrnout to nejpodstatnější, o čem bylo možné si zde přečíst, co bylo hlavními cíly.

Je pochopitelné, že většina z nás tíhne k určitému místu, má své oblíbené zákoutí, ať již jsou motivace či pohnutky jakékoli, a proto nikoho nepřekvapí, když i zde nalezneme chválu na určitý kraj, v této práci jsou to jižní Čechy.

Seznam použitých zdrojů

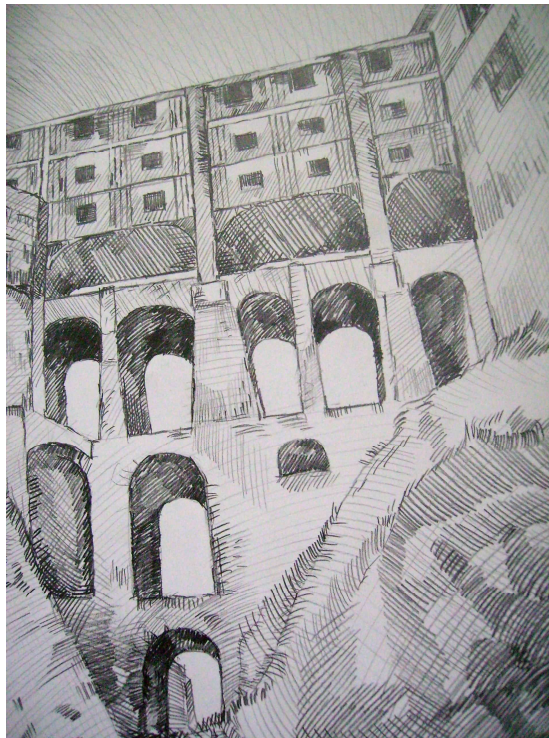
- [1] DOLEŽALOVÁ, J. *Tajemné stezky: Po zaniklých hradech jižních Čech*. 1. vydání. Praha: Regia, 2005. 205 s. ISBN 80-863-67-51-7.
- [2] EDEROVÁ, J. *František Peterka (malíř)* [online]. 2010. Dostupné : <<http://sni-svuj-sen.blog.cz/1002/frantisek-peterka-malir>> [cit. 2011-04-25].
- [3] GLENN, M. *Antonín Slavíček/ARTMUSEUM.CZ* [online]. 1999 - 2011. Dostupné: <http://www.artmuseum.cz/umelec.php?art_id=398> [cit. 2011-03-26].
- [4] *Historie města Český Krumlov* [online]. 2006 - 2011. Dostupné: <http://www.ckrumlov.info/docs/cz/mesto_histor_himeck.xml> [cit. 2011-03-10].
- [5] *Informační server ŠumavaNet.cz - výpis příspěvku* [online]. 1997 - 2010. Dostupné: <<http://www.sumavanet.cz/diskuse/prispevek.asp?tab=snet&id=3715>> [cit. 2011-03-11].
- [6] KOBLASA, P. *Nové Hrady*. 1. vydání. České Budějovice: Okresní úřad České Budějovice, 1999. 94 s. ISBN 80-238-4534-9.
- [7] KOLEKTIV AUTORŮ. *Encyklopedie Českých Budějovic*. 1. vydání. České Budějovice: Nebe, 1998. 592 s. ISBN 80-238-3392-8.
- [8] KOVÁŘ, D. *Českobudějovicko: I. levý břeh Vltavy*. 1. vydání. České Budějovice: Bohumír NĚMEC - VEDUTA, 2008. 239 s. ISBN 978-80-86829-40-1.

- [9] KRAJNÝ, M. *Ota Matoušek*. 1. vydání. České Budějovice: Nakladatelství České Budějovice, 1967. 69 s. ISBN neuvedeno.
- [10] KROB, M., KROB, M. jr. *Hluboká*. 1. vydání. Praha: Pressfoto, 1992. 173 s. ISBN 80-7046-004-0.
- [11] KUBIČKA, R., ZELINGER, J. *Výkladový slovník malířství, grafiky a restaurátorství*. 1. vydání. Praha: Grada, 2004. 344 s. ISBN 80-247-9046-7.
- [12] LOUŽECKÝ, P. *Dobromila Lebrová: Julius Mařák, český malíř a grafik - 110. výročí úmrtí* [online]. 2004 - 2011. Dostupné: <<http://www.pozitivni-noviny.cz/cz/clanek-2009100027>> [cit. 2011-04-15].
- [13] MOLÍK, J. *Jihočeským krajem*. Vydání neuvedeno. Praha: Merkur, 1985. 130 s. ISBN neuvedeno.
- [14] ODEON DATA SERVIS. *Jan Kojan* [online]. 2005. Dostupné: <<http://www.trebonsko.cz/jan-kojan>> [cit. 2011-04-21].
- [15] SCHUSSER, F. *Druhé putování za růží a lilií: Úpatím Blanského lesa k Horní Plané*. 1. vydání. České Budějovice: Bohumír NĚMEC - VEDUTA, 2009. 176 s. ISBN 978-80-86829-49-4.
- [16] TOMEŠ, J. *Antonín Chittussi*. 1. vydání. Praha: Odeon, 1980. 76 s. ISBN neuvedeno.

Seznam a zdroje použitých obrázků v textu

1. Julius Mařák, *Lesní zátiší*. Zdroj: INCOTECH. *Aukce s obrazy, nabízíme - obrazy, sklo, porcelán, šperky, plastiky, nábytek* [online]. 1991 - 2011. Dostupné: <<http://www.galerie-narodni.cz/cs/predmet/3122-detail/>> [cit. 2011-04-16].
2. Julius Mařák, název neuveden. Zdroj: HUSÁRIKOVÁ, L. *Julius Mařák - kresba uhlem* [online]. 2010. Dostupné: <<http://www.babylonie.cz/julius-marak-kresba-uhlem-4>> [cit. 2011-04.10].
3. Ota Matoušek, *Na mši*. Zdroj: *Galerie Peithner-Lichtenfels & Čubrda* [online]. Dostupné: <<http://www.gplc.cz/cesky/autor/ota-matousek/555.html>> [cit. 2011-04-16].
4. Ota Matoušek, *Cesta na hrázi*. Zdroj: KRAJNÝ, M. *Ota Matoušek*. 1. vydání. České Budějovice: Nakladatelství České Budějovice, 1967. 69 s. ISBN neuvedeno.
5. Alois Moravec, *U rybníka*. Zdroj: *Aukční síň Procházka Trans Ars - aukční katalog 27 - 6.10.2007* [online]. Dostupné: <<http://www.transars.cz/aukcni katalogy/katalog27/1strana07.html>> [cit. 2011-04-15].
6. Borotín, zřícenina hradu. Zdroj: STABLE.CZ. *Zřícenina hradu Borotín - galerie - 6954* [online]. 2000 - 2011. Dostupné: <<http://www.turistik.cz/cz/kraje/jihocesky-kraj/okres-tabor/borotin-okres-tabor/borotin/galerie/6954/>> [cit. 2011-04-15].
7. Vítkův hrádek, pohled do okolí. Zdroj: *Toulky s V-Stromem - Vítkův hrádek* [online]. Dostupné: <<http://tulak.wgz.cz/vitkuv-hradek>> [cit. 2011-04-15].

Fotodokumentace závěrečných kresebných prací



Plášťový most v Českém Krumlově



Slavče



Údolí s řekou



Vítkův Hrádek



Kostel ve Vrábči



Stromy



Borotínská zřícenina



Dívčí kámen



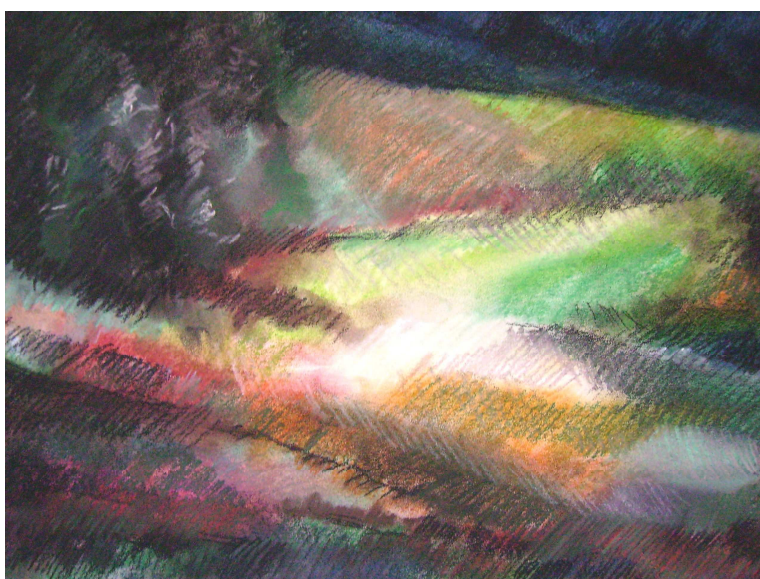
Pohled z Černé věže



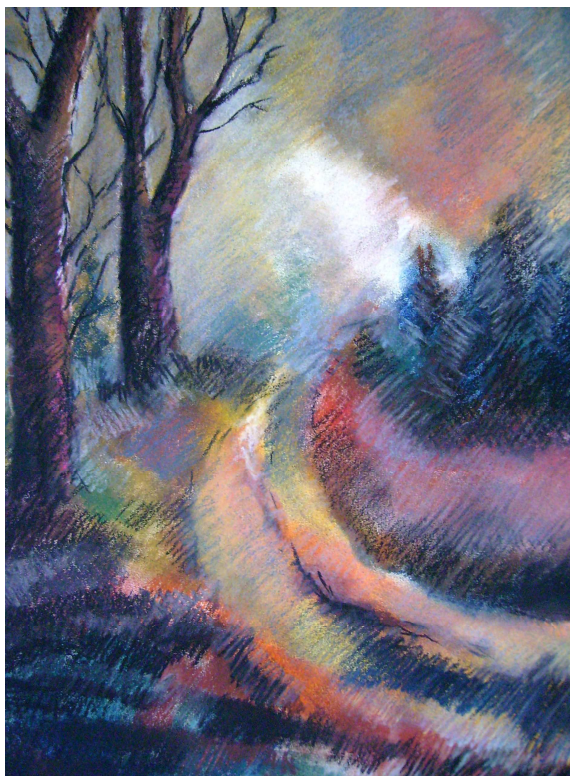
Okolí Českobudějovicka



Cesta u rybníka



Krajina Blanského lesa



Na Novohradsku



Pohled na Plešné jezero



Vitava