

Jihočeská univerzita v Českých Budějovicích

Pedagogická fakulta

Katedra pedagogiky a psychologie

Povědomí žáků 1. a 2. tříd 1. stupně základních škol

o etologii psů

Students of 1st and 2nd class of basic school - awareness of

dog ethology.

Diplomová práce

České Budějovice 2011

Vedoucí diplomové práce:

Mgr. Jaroslava Eisertová, Ph.D.

Vypracovala:

Šárka Petříková

ABSTRAKT

V dnešní době se čím dál častěji setkáváme s informací, že dítě bylo napadeno psem. Média nás neustále informují o tzv. bojových plemenech a jejich útoky na člověka. Počet psů v domácnostech výrazně stoupá a společně s tím stoupá i riziko poranění dítěte naším čtyřnohým společníkem. Tato situace vyžaduje řešení. Média z útoku obviňují zvíře, bohužel velmi často není viníkem pes, ale ani dítě.

Diplomová práce na téma „Povědomí žáků 1. a 2. tříd 1. stupně základních škol o etologii psů“ vychází z praktických zkušeností autorky s objektivní realitou. Sama autorka, která se psům věnuje více jak 15 let, se zde snaží zachytit míru znalostí dětí mladšího školního věku o vrozeném chování našich čtyřnohých domácích „mazlíčků“. Prostřednictvím vlastního výzkumu, uskutečněného formou standardizovaných dotazníků na vybraných základních školách v jihočeském regionu (v celkovém počtu 284 respondentů) odhaluje primární chyby, kterých se tyto děti dopouštějí v kontaktu se psem vlastním i cizím.

Teoretická část diplomové práce se věnuje společnému soužití dětí (resp. lidí) a psů. Jednotlivé kapitoly jsou zaměřené na historický vývoj psa domácího, na soužití lidí a psů a komunikační signály, které k sobě vysílají, ale také na vliv psa na psychiku dítěte.

Z výzkumu vyplynuly výrazné nedostatky ve znalostech dětí, týkající se vrozeného chování psa. Díky této neznalosti děti nedokáží adekvátně reagovat na signál vyslaný psem a hrozí tak vznik rizikové situace mezi dítětem a psem.

Na danou problematiku se autorka v závěru práce snaží navrhnout praktická doporučení, která by mohla sloužit jako podklad pro tvorbu nového výukového programu, zaměřeného na prevenci úrazů způsobených útokem psa na dítě.

ABSTRACT

Nowadays, more and more often we hear about children who are attacked by dogs. The media constantly inform us about fighting breeds and their attacks on humans. Number of dogs in the household significantly increases and possibility of injury of the child by our four-legged partner is increasing too. This situation requires a solution. Media accused of assaulting an animal, unfortunately very often the culprit is not even a dog or child.

This thesis on "The awareness of pupils of first and second class of the first level of basic schools on the ethology of dogs" is based on the author's practical experience with objective reality. The author herself, which is devoted to dogs more than 15 years, also tried to capture the degree of knowledge of school age children on the natural behavior of our four-legged domestic "pets". Through her own research, conducted by standardized questionnaires at selected basic schools in the South Bohemia region (in total 284 respondents) reveals the primary mistakes committed by these children in contact with their own or strange dog.

The theoretical part is devoted to common cohabitation of children (or people) and dogs. Various chapters are focused on the historical evolution of domestic dog, the coexistence of humans and dogs, and communication signals, which they use to interact among themselves, but also on the impact of a dog on the psyche of the child. The research revealed significant gaps in knowledge regarding children's innate behavior of the dog. For this reason children can not adequately respond to a signal that is sent by a dog, so there can arise a hazardous situation between them.

At the end of thesis the author proposes a practical solution that could serve as a basis for a new educational program aimed at preventing injuries caused by dogs attacking the children.

Prohlášení

Prohlašuji, že svoji diplomovou práci jsem vypracovala samostatně pouze s použitím pramenů a literatury uvedených v seznamu citované literatury.

Prohlašuji, že v souladu s § 47b zákona č. 111/1998 Sb. v platném znění souhlasím se zveřejněním své diplomové práce, a to v nezkrácené podobě – v úpravě vzniklé vypuštěním vyznačených částí archivovaných ... fakultou elektronickou cestou ve veřejně přístupné části databáze STAG provozované Jihočeskou univerzitou v Českých Budějovicích na jejích internetových stránkách, a to se zachováním mého autorského práva k odevzdanému textu této kvalifikační práce. Souhlasím dále s tím, aby toutéž elektronickou cestou byly v souladu s uvedeným ustanovením zákona č. 111/1998 Sb. zveřejněny posudky školitele a oponentů práce i záznam o průběhu a výsledku obhajoby kvalifikační práce. Rovněž souhlasím s porovnáním textu mé kvalifikační práce s databází kvalifikačních prací Theses.cz provozovanou Národním registrem vysokoškolských kvalifikačních prací a systémem na odhalování plagiátů.

V Českých Budějovicích

.....

Šárka Petříková

Poděkování

Velmi ráda bych na tomto místě upřímně poděkovala své vedoucí diplomové práce Mgr. Jaroslavě Eisertové, Ph.D. za její podnětné a cenné připomínky, kterými přispěla a mně dopomohla k vypracování této diplomové práce. Dále děkuji ředitelům škol, třídním učitelům a všem dětem, bez kterých by tato práce nemohla vzniknout. V neposlední řadě děkuji svým dvěma fenám, za to, že se mnou celý svůj život komunikují, nezištně rozdávají lásku, a v nemalé míře tak přispěly k vzniku mé diplomové práce.

ÚVOD.....	9
1 SOUČASNÝ STAV	10
1.1 Etologie.....	10
1.1.1 <i>Historie etologie</i>	<i>10</i>
1.2 Historický vývoj psa domácího	10
1.2.1 <i>Historická plemena psů</i>	<i>11</i>
1.2.2 <i>Současné rozdělení plemen dle FCI (Federation cynologique internationale) (CMKU, 2011)</i>	<i>12</i>
1.3 Domestikace	12
1.3.1 <i>Vrozené a získané chování psa</i>	<i>14</i>
1.3.2 <i>Psychické schopnosti psa.....</i>	<i>14</i>
1.4 Etogram psa	15
1.4.1 <i>Lovecké chování.....</i>	<i>16</i>
1.4.2 <i>Obranné chování.....</i>	<i>16</i>
1.4.3 <i>Potravní chování.....</i>	<i>17</i>
1.4.4 <i>Sexuální chování</i>	<i>17</i>
1.4.5 <i>Rodičovské chování.....</i>	<i>18</i>
1.4.6 <i>Sociální chování aneb rodinný život vlků a psů domácích</i>	<i>18</i>
1.5 Pes v naší domácnosti.....	20
1.5.1 <i>Počty psů v České Republice</i>	<i>20</i>
1.5.2 <i>Nejoblíbenější plemena psů v České republice.....</i>	<i>21</i>
1.5.3 <i>Plemena, která jsou v České republice uváděna jako riziková</i>	<i>22</i>
1.6 Chováme doma psa	26
1.6.1 <i>Akustické projevy psa.....</i>	<i>26</i>
1.6.1.1 <i>Vrčení</i>	<i>26</i>
1.6.1.2 <i>Kňučení.....</i>	<i>27</i>
1.6.1.3 <i>Štěkání</i>	<i>27</i>
1.6.1.4 <i>Vytí.....</i>	<i>28</i>
1.6.2 <i>Vizuální projevy psa.....</i>	<i>28</i>
1.6.2.1 <i>Řeč těla</i>	<i>28</i>

1.6.2.2	Mimika obličeje a pohyby hlavy	29
1.6.2.3	Ocas	31
1.6.3	<i>Další projevy</i>	32
1.7	Psychologie dítěte	32
1.7.1	<i>Důležitost psa v psychickém vývoji dítěte</i>	32
1.7.2	<i>Fáze psychického vývoje dítěte ve vztahu ke psu</i>	34
1.7.2.1	Období novorozence a kojence	34
1.7.2.2	Batole (dítě od 1 do 3 let)	34
1.7.2.3	Předškolní věk	34
1.7.2.4	Školní věk.....	35
1.7.2.5	Puberta.....	35
1.7.2.6	Adolescence.....	36
1.8	Pes a jeho vliv na dítě.....	36
1.8.1	<i>Pes a jeho vliv na zdraví dítěte</i>	37
1.8.2	<i>Vliv psa na emocionální vývoj dítěte</i>	37
1.8.2.1	Vliv psa na rozvoj emocí.....	38
1.8.3	<i>Vliv psa na chování dítěte a jeho rozumové schopnosti</i>	39
1.8.3.1	Rozvoj rozumových schopností pomocí psa	39
2	CÍL PRÁCE A HYPOTÉZY	40
2.1	Cíl práce	40
2.2	Hypotézy.....	40
3	METODIKA	41
3.1	Metodika výzkumu.....	41
3.2	Charakteristika výzkumného souboru.....	42
4	VÝSLEDKY	43
4.1	Celkové vyhodnocení dotazníku	43
4.2	Výsledky dle stanovených hypotéz	63
5	DISKUZE	68
6	DOPORUČENÍ DO PRAXE	73
7	ZÁVĚR.....	76

8	BIBLIOGRAFIE	78
9	KLÍČOVÁ SLOVA	87
10	PŘÍLOHY	88
10.1	Seznam příloh	88

ÚVOD

V dnešní době je vlastnictví psa téměř módní záležitostí. Pořizují si ho nejen odborníci, kteří psům a jejich vrozenému chování rozumí, ale i úplní laici, kteří jen zatoužili mít milého společníka. Bohužel se vzrůstajícím počtem psů v domácnostech, vznikají i problémy týkající se napadení člověka psem, nezřídka je tím člověkem malé dítě. Většina problémů s útokem psa je spojena s tím, že napadený nezná, či nereagoval na komunikační signály psů, a tím se dopustil něčeho, co psa vedlo k takovému útoku. Média nás zahlcují častými zprávami, o tom, jak velký pes (německý ovčák, tzv. bojová plemena, doberman, apod.) někoho napadl. Bohužel často jsou zprávy zkreslené; nedovíme se, co útoku psa předcházelo, často veřejnost mystifikují tím, že takzvaného křížence různých plemen nazvou čistokrevným psem a vůbec se nezabývají tím, zdali měl pes nějakou výchovu a proběhla-li u něho správná socializace. Těmito „odbornými“ zprávami se bohužel jen povede rozdělit odbornou kynologickou a neodbornou veřejnost. Abychom těmto nebezpečným a často i tragickým útokům předcházeli, musíme vzdělávat i neodbornou veřejnost, a to nejen tu, která vlastní nějakého domácího mazlíčka v podobě psa.

V současné době se tímto problémem zabývala Mgr. Marie Chlopčíková ve své diplomové práci psané na Zdravotně sociální fakultě Jihočeské univerzity v Českých Budějovicích. Prováděla průzkum u dětí ve věku 8 – 12 let. Chtěla bych svou diplomovou prací navázat na její výzkum a společně vyhodnotit, jak je potřebné vzdělávat žáky základních škol a širokou veřejnost v této oblasti.

Výsledky mé práce by mohly být využity k přípravě podkladů pro tvorbu nového výukového programu zaměřeného na prevenci úrazů způsobených útokem psa na dítě.

1 SOUČASNÝ STAV

1.1 Etologie

Etologie je věda, která se zabývá studiem životních projevů a chování zvířat. Zejména zkoumá komunikační systém zvířat, a to většinou v jejich přirozeném prostředí, v chování živočichů se zabývá rozeznáváním naučených a vrozených projevů (LORENZ, 1993).

1.1.1 Historie etologie

Zkoumání chování zvířat známe od pradávna, ovšem etologie jako nauka vznikla až na přelomu 19. a 20. století. První díla, vznikající za tímto účelem, můžeme najít v Hérodotových spisech, kde uvádí popis chování zvířat, který je prvním důkladným popisem tohoto typu. Především díla sice již zkoumají chování zvířat, ale je to jen jejich druhotný přínos, nevznikala za tímto účelem. Aristotelovy spisy jsou další důležitým pramenem, Aristoteles popsal např. včelí tanec. Studium chování neprobíhá jen v přirozeném prostředí zvířat, ale i u zvířat chovaných v zajetí; tím se například zabýval anglický lékař William Harvey, jehož jméno známe především díky objevení a dokázání krevního oběhu v těle. Významnou prací je i práce zabývající se etologií psů od Johna Lubbocka. Za zakladatele české etologie je považován dlouhodobý ředitel Zoologické zahrady v Praze Zdeněk Veselovský, který je autorem mnoha publikací a odborných článků z oblasti etologie a zoologie (LORENZ, 1993).

1.2 Historický vývoj psa domácího

Je mnoho studií zabývajících se otázkou, zda-li pes domácí opravdu pochází z vlka, či jiného zvířete (např. šakala), i Konrad Lorenz ve své knize "Život se psem není pod psa" uvádí, že pes má předky v šakalovi (LORENZ, 1983). Dnes, díky analýze mitochondriální DNA, víme, že předkem psa je skutečně vlk obecný. K této teorii se přiklání i většina autorů (Mikulica, 1985; Trumler, 1982; Budziková, 2010; Eaton, 2010).

Prvními savci, podobající se chrupem psovitě šelmě a živící se masem, byli Miacidové. Naši zemi obývali před 45 – 65 milióny lety. Tito savci jsou považováni za předchůdce kojota, šakala a vlka. Další šelmou, která se pravděpodobně vyvinula z rodu Miacis je psovitá šelma *Cynodictis*. Z této šelmy se pravděpodobně vyvinul předek vlků, který měl stejný počet zubů jako vlk – *Tomarctus*. Tento druh žil před 20 milióny lety a je považován z prvního „prapsa“ (KHOLOVÁ, 1987).

1.2.1 *Historická plemena psů*

Později (v době bronzové) se vyvinulo několik druhů psů, ze kterých člověk postupem času vyšlechtil různá plemena, která známe dodnes:

Canis familiaris palustris – pes bažinný (rašelinný)

Předek dnešních teriérů, některých špiců a pinčů (PSI A DALŠÍ ZVĚRSTVO, 2007).

Canis familiaris intermedius – pes popelištní

Pravděpodobný prapředek všech loveckých psů, například retrieverů, honičů, španělů, setrů a jezevčků (PSI A DALŠÍ ZVĚRSTVO, 2007).

Canis familiaris inostranzewi

Považován za předka severských tažných psů, severských loveckých psů, apod. „Zajímavé je, že u tohoto psa se i starší autoři shodli na předku – považovali ho jednoznačně za potomka vlka, kdežto psa bažinného za potomka šakala. Pes *Inostrancevův* nebyl žádný obr, byl sice robustnější než pes bažinný a popelištní, ale rozhodně menší než průměrný vlk z východní Evropy“ (KHOLOVÁ, 1987, s. 86 – 87).

Canis familiaris decumanus

Pravděpodobně díky robustní postavě předek dnešních dogovitých plemen (ČESKÁ ZEMĚDĚLSKÁ UNIVERZITA, 2001).

Canis familiaris leineri

Díky úzké čenichové partii považujeme tohoto psa za předka chrtů (ČESKÁ ZEMĚDĚLSKÁ UNIVERZITA, 2001).

Canis familiaris matris optimaе – pes bronzový

Považujeme ho za prapředka ovčáckých psů (PSI A DALŠÍ ZVĚRSTVO, 2007).

1.2.2 *Současné rozdělení plemen dle FCI (Federation cynologique internationale) (CMKU, 2011)*

- I. skupina: plemena ovčácká, pastevecká a honácká
- II. skupina: pinčové, knírači, molossoidní plemena a švýcarští salašníčtí psi
- III. skupina: teriéři
- IV. skupina: jezevčáci
- V. skupina: špicové a tzv. primitivní plemena
- VI. skupina: honiči a barváři
- VII. skupina: ohaři
- VIII. skupina: slídiči, retrieveři a vodní psi
- IX. skupina: společenská plemena
- X. skupina: chrti
- NON FCI: FCI neuznaná plemena

1.3 Domestikace

Vědci se shodují, že pes byl prvním domestikovaným zvířetem, a až po něm následoval kur, tur, apod. Ovšem kdy přesně domestikace začala, je náplní mnohaletých sporů vědců a předmět neustálého zkoumání a objasňování. Nejstarší nálezy kostí šelem podobným psů jsou pravděpodobně z doby před 13 – 17 tisíci lety, byly objeveny v povodí řeky Dněpru v Rusku. Ve střední Evropě byly také objeveny nálezy kosterních pozůstatků šelem, například v Německu, jejich stáří je asi 14 tisíc let. Zajímavým nálezem je žena pohřbená v náruči s něčím, co připomíná psa, opodál jejího hrobu

archeologové našli pohřbeného muže spolu s dvěma šelmami, pravděpodobně psy. Oba hroby byly objeveny v severním Izraeli (GALAJDOVÁ, 1999).

Další otázku si klademe, jak k domestikaci došlo: pravděpodobné je, že vlci, jakožto masožravci museli bezpochyby přijít do kontaktu s lidmi. V případě nedostatku potravy jsou vlci schopni se na nějakou dobu živit i mršinami, a tím i ti přizpůsobivější zjistili, že je výhodné zdržovat se v okolí lidských obydlí, kde se právě takovéhle mršiny a podobné zbytky často nacházeli (LORENZ, 1998). Pak už bylo jen otázkou krátké doby, kdy si některé vlčí mládě adoptovala lidská tlupa. Ta zvířata, která se byla nejlépe schopna přizpůsobit lidské dominanci a životu v lidské smečce, se zde mohla i rozmnožovat. Relativně pohodové soužití lidí a vlků mohlo vzniknout i díky snadné čitelnosti chování vlků ve smečce. Jejich komunikační signály, které ustanovují jasné hierarchické uspořádání smečky, jsou založené především na mimice. Dalšími významnými, a nám relativně snadno čitelnými, jsou signály pohybem těla, ale i pachové a vokální projevy (KHOLOVÁ, 1987). *„Současná věda dokazuje, že domácí psi výrazně vynikají ve schopnostech chápat lidské komunikační prostředky i nad blízkými příbuznými člověka – šimpanzy. Laicky řečeno – člověk se lépe „domluví“ s jemu nepřibuzným psem, než s o mnoho příbuznějším šimpanzem. Zajímavé je také to, že tato schopnost není naučená soužitím s člověkem, ale je psům vrozená. Již malé štěně například pochopí, když mu rukou ukážete, kde má misku s jídlem. Z toho vyplývá, že při domestikaci pravěcí lidé upřednostňovali právě ty psy, kteří měli lépe vyvinutou schopnost sociálně komunikovat s lidmi“* (PSI A DALŠÍ ZVĚRSTVO, 2007).

Později, když si lidé adoptovali vlčí mláďata, začali spolu s nimi lovit. *„Toto potvrzují i provedené experimenty, při kterých byla testována úspěšnost při lovu losů ve spolupráci se psy a bez nich. Úspěšnost lovců, kteří využívali schopností psů, byla větší až o 56%“* (RUUSILA A PESONEN IN VELEMÍNSKÝ, 2007). Pes se člověku snadněji přizpůsobí i díky faktu, že v porovnání s vlkem dospívají rychleji a celý život se chováním více podobají vlčatům, než dospělým vlkům. I fyziologie vlků se postupem času měnila – lidé si vybírali vlky s menší konstitucí, širší a kratší lebku, tito vlci byli snadněji ovladatelní, poddajnější a tím i pro člověka lepšími společníky (VESELOVSKÝ, 2000). Lidské pokolení se změnám ve stavbě těla, barvě a délce srsti,

rozdílné stavbě lebky a dalším odchylkám u psů věnovali dál. To nám dokazuje přítomnost tak rozdílných plemen, jako je například čivava, která je jedním z nejmenších psích plemen na světě, novofundlandský pes, který má díky svému původnímu účelu pro práci ve vodě mezi prsty kožní řasu a mnoho dalších specifických ras psů. Tím, jak si lidé vlky, a později i psi domácí šlechtili k obrazu svému, zmizely nebo byly významně potlačeny i některé prvky v chování, např. agresivita. Některé vzorce chování úplně nově vznikly – například vizuální kontakt s člověkem (EATON, 2010).

1.3.1 Vrozené a získané chování psa

Nejvyšší formou adaptace na vnější prostředí je chování. Jako chování označujeme posloupnost určitých projevů, které slouží k zachování živočišného druhu a přežití daného jedince. Chování nejen psů, ale všech zvířat dělíme na vrozené a získané (WORKING-DOGS, 2011). O vrozeném chování také mluvíme jako o instinktivním jednání. To napomáhá jedinci vyrovnat se s vlivy vnějšího prostředí, působící na jeho živočišný druh po milióny let. Instinktivní jednání se objevuje u všech příslušníků stejného druhu a není závislé na životních zkušenostech (MIKULICA, 1985). Jediný podnět vyvolá sled reakcí, tzn. objeví se vrozené chování. Vladimír Mikulica ve své knize "Poznej svého psa" například uvádí: „*Jestliže se pes snaží dostat k misce s potravou, která je za plotem, bude se snažit podhrabat plot, kouše do pletiva, a pak se snaží plot přeskocit. Jediný podnět vyvolá řadu reakcí (aktivit, pohybových koordinací)*“ (MIKULICA, 1985, S. 21). Jednání psa označujeme jako sled jednotlivých elementů chování, bez ohledu na to, zda-li je to jednání získané či vrozené.

1.3.2 Psychické schopnosti psa

Ačkoliv se veřejnost (i odborná) dělí na dvě skupiny lidí – jedna, která psům přiznává schopnosti téměř sobě rovnocenné (logické myšlení, uvědomování si sama sebe) a druhá, která naopak považuje psy téměř za stroje - musíme si, jak píše Stanley Coren ve své knize "Co má pes na mysli", přiznat některá vědecky ověřená fakta:

- *Psi vnímají svět a samostatně získávají informace.*
- *Psi se učí a přizpůsobují své chování okolnostem.*
- *Psi mají dobrou paměť a umí samostatně řešit problémy.*
- *Rané zkušenosti štěněte mohou ovlivnit chování dospělého psa.*
- *Psi projevují své city.*
- *Jednotliví psi vystupují jako výrazné osobnosti a rozdílná plemena se vyznačují odlišným temperamentem.*
- *Společenské vztahy včetně hry jsou pro psy velmi důležité.*
- *Psi dovedou komunikovat spolu navzájem i s lidmi. (COREN, 2008, S. 16-17)*

Mnoho studií se zabývalo a stále zabývá psí osobností. Získané informace nám mohou být nápomocny při výběru vhodného plemene pro naši domácnost. Je velký rozdíl pořídit si do rodiny s malými dětmi např. plemeno čau čau, které ze studií vyšlo jako jedno z plemen nejčastěji „chňapající“ po dětech, či zlatého retrievera, který dle výzkumů naopak děti vyhledává a vykazuje velmi nízkou dominanci vůči pánovi (SHELDRAKE, 2001). Na druhé straně mohou být tyto informace zavádějící a musíme brát v úvahu, že každý pes je jedinečná psí osobnost (EISERTOVÁ, 2007). Dalším významným prvkem ve výběru psa je rozhodnout se, zda-li si pořídíme fenu či psa. „Obecně samci mnohem raději předvádějí dominanci vůči pánu a jsou agresivnější k jiným psům. Jsou však také mnohem hravější, celkově aktivnější a důrazněji brání území. Bohužel však mnohem častěji chňapají po dětech. Naproti tomu fenky jsou lepší k výcviku poslušnosti a čistotnosti a bývají přitulnější. U samců a fen se také projevují rozdíly ve vzrušivosti, varovném štěkání nebo zbytečném štěkání“ (COREN, 2008, S.161).

1.4 Etogram psa

Etogramem nazýváme komplexní popis vrozeného chování. „Vrozené chování se rozděluje do těchto funkčních okruhů:

- *orientační chování,*
- *komfortní chování (úprava srsti),*

- *obranné chování,*
- *lovecké chování,*
- *potravní chování (příjem potravy, přenášení a ukryvání, kálení a močení),*
- *sociální chování (chování k příslušníkům svého druhu),*
- *hry,*
- *sexuální chování,*
- *chování při porodu,*
- *výchova štěňat (rodičovské chování),*
- *infantilní chování (chování mláďat ve vztahu k rodičům a sourozencům)“*
(MIKULICA, 1985, S. 33).

Některé okruhy si blíže rozebereme, abychom pochopili některá chování psů, která si mylně vykládáme a přisuzujeme tak chybu v chování psům, ačkoli je často chyba na naší straně. Pes se pouze chová tak, jak je mu přirozené, co má po tisíce let vrozené.

1.4.1 Lovecké chování

Typické lovecké chování pro vlka se hodně pozměnilo vlivem domestikace. Kompletní schéma je takovéto: najít, sledovat, pronásledovat, chytit, zakousnout, rozdělit (rozporcovat), sežrat. Dnes se z tohoto schématu objevují jen fragmenty – některé části zmizely, jiné naopak posílily, např. stopování, přinášení, apod. Různé posílené fragmenty využíváme při výcviku daného plemene. Např. retrieveri mají posílené části najít a chytit, kdežto např. u border kolíí jsou nejsilnějšími fragmenty části sledovat a pronásledovat (ŘÍČÁNKOVÁ, 2007).

1.4.2 Obranné chování

Pokud se například při houbaření pohybujeme lesem, ani nezjistíme, že se kolem nás pohybují divoká zvířata. Ta totiž již dávno zaznamenala náš pohyb a na rozdíl od nás má strach, tudíž zaujímá obranné chování.

Chceme-li odchytnou zaběhnutého psa, chová se stejně – nejprve přibližující se lidi nedůvěřivě sleduje, poté, pokusí-li se přiblížit, pes couvá. Obranná reakce může být dvojího druhu: buďto aktivní, kdy zvíře aktivně uniká nebezpečí (např. ucukává, utíká), nebo pasivní, kdy se pes přitiskne k zemi, či k pánovi a hledá u něj ochranu. Obranné chování můžeme vidět i při nesprávné výchově psa. Z obranného chování může vést pes i útok. Často si tuto individuální vzdálenost, kterou bychom měli dodržovat, neuvědomuje a to vede k útokům psa na člověka (MIKULICA, 1985).

1.4.3 Potravní chování

„Množství a jakost potravy je prvořadým faktorem pro růst a vývoj mladého jedince. I u dospělých zvířat mají závady v krmení vliv na chování, ať už jsou to vlivy přímé, např. avitaminózy vyvolávající poruchy v chování, nebo nesčetné nepřímé vlivy. Dostupnost, množství a jakost krmiva či kořisti má vliv i na sociální život zvířat“ (MIKULICA, 1985, S. 47). Vladimír Mikulica přibližuje, že i kvalita potravy má vliv na sociální život zvířat. Pokud má pes nedostatek potravy, bude jistě agresivnější v době, kdy se k vzácné potravě dostane.

1.4.4 Sexuální chování

Hlavním rozdílem v sexuálním chování je, jak už jsme si řekli, fakt, že feny psa domácího nehárají jen jednou ročně, jako vlčice, nýbrž několikrát. Větší feny obvykle hárají dvakrát do roka, naopak u fen menších plemen není nikterak zvláštní, když hárají 3 – 4krát ročně. Výrazný rozdíl najdeme i u samců. Zatímco vlci jsou připraveni pářit se jen v období říje, kdy probíhá intenzivní sexuální chování vlků, samci psa domácího jsou připraveni a ochotni se pářit kdykoliv během roku.

Navzdory brzké pohlavní dospělosti je pes domácí, oproti vlku, celý život štěnětem. Psychickou dospělost u psů můžeme očekávat až okolo třetího roku života (EATON, 2010).

1.4.5 Rodičovské chování

Velkou část rodičovského chování převzal člověk. Začíná to již prvotním výběrem vhodného páru. Majitel feny si hledá vhodného samce a na výběr své feny nedbá. Vybírá a určuje feně místo, kde by měla porodit, asistuje u porodu a v případě problémů se snaží zasáhnout. Pokud má fena problémy s kojením, ochotně vstává a štěňata dokrmuje. Zakončuje to obvykle rozhodnutím, kdy štěňata od matky odebere a předá je do opatrování jiného člověka, psovoda (DOSTÁL, 1995).

1.4.6 Sociální chování aneb rodinný život vlků a psů domácích

Vlci žijí v monogamních svazcích, jejich partnerství trvá celý život, a pokud z nějakého důvodu jeden z partnerů zemře, druhý jedinec zůstává většinou po zbytek života sám. Ve smečce panuje jasná hierarchie – každý jedinec má své místo, které on sám i ostatní respektují. Pokud chce toto místo jedinec změnit, musí si ho vybojovat. Nečekejme ovšem boje, které vyvrcholí smrtí jednoho z jedinců – naopak, pokud se jeden z účastníků boje vzdá, druhý boj okamžitě ukončuje a ustupuje od dalšího násilí. Mláďata mají jen nejsilnější jedinci smečky, majitelé nejvyššího místa – tzv. alfa pár (VESELOVSKÝ, 2007; KHOLOVÁ, 1987). Zajímavostí jsou důvody pro založení rodiny, ty nám osvětlí Helena Kholová ve své knize Historie psího rodu: „*Pro založení rodiny není totiž u vlků podstatná chuť, nebo dokonce láska, ale především bytová otázka. Vlci založí rodinu jen tehdy, mají-li dostatečně velký lovecký revír, aby mohli mláďata uživit*“ (KHOLOVÁ, 1987, S. 125).

S výchovou vlčat pomáhá celá smečka, včetně alfa samce – není pro něj problém vyvrhnout mláďatům potravu a ještě nanosit víc, než je nutné, to pro případ horšího období. Alfa vlk a zbytek smečky v prvních týdnech života mláďat živí i jejich matku, která se štěňaty po porodu zůstává. Ve smečce se o „rodinné starosti“ mohou dělit starší sourozenci vlčat (např. loňská mláďata), sourozenci alfa páru, popřípadě i jejich rodiče (pokud nemají vlastní mláďata a žijí osaměle). Stane-li se, že mláďata osiří, zbytek smečky se o ně postará. Vlčí mláďata mají příjemné dětství – ve smečce neexistuje pronásledování a šikana slabších jedinců. Mláďata mají velké výsady, ovšem i ty mají

své meze, a pokud je vlčata překročí, následuje jasné pokárání od jednoho ze členů smečky a vysvětlení, kde jsou mantinely, za které se prostě nechodí. Toto pokárání většinou vlčice provede lehkým chycením za kůži na krku a přitisknutím k zemi (KHOLOVÁ, 1987).

Porovnáme-li sociální chování vlka se psem domácím, zjistíme, co pes během svého vývoje ztratil, nebo naopak získal. „*Volně žijící psi v okolí měst většinou vytvářejí stabilní skupiny. Ve smečkách psů je, podobně jako u vlků, ustaveno hodnostní pořadí, tj. dominantní hierarchie, a to zvláště pro psy a zvláště pro feny. Samci mají obecně dominantní postavení nad samicemi, toto uspořádání se však může měnit během roku, např. v době kojení jsou feny velmi agresivní a psi – samci se jim obvykle podřizují. Štěňata mají nejnižší postavení, jsou podřizena dospělým psům i fenám*“ (ŘIČÁNKOVÁ in VELEMÍNSKÝ, 2007, S. 55). I v psí smečce není zbytečná agresivita – pokud je potřeba potrestat nevhodné chování, často stačí pouze výhrůžka, napomínající pohled a jedinec okamžitě ustává v nevhodném chování.

Všimněme si, že hierarchie ve smečce psů a vlků je velmi podobná. Kdo ovšem tvoří smečku našim čtyřnohým miláčkům, žijícím s námi v jedné domácnosti? Jen málo psů má to štěstí žít v plné smečce jedinců stejného druhu a i ti jsou součástí naší (lidské) smečky. Ano, zdá se to až přehnané, ale smečku našim rodinným psům tvoří lidé. Již tedy víme, kdo je součástí smečky, ovšem je důležité, abychom si přiblížili, jaké je její vnitřní uspořádání: pes je (nebo by měl být) vždy na nejnižším stupni hierarchie, s podřizenou pozicí ve vztahu k člověku. Z neznalosti tohoto faktu bohužel vznikají časté konflikty a mylné představy o společném soužití lidí a psů. Je tedy důležité psa od prvních okamžiků utvrzovat (ovšem ne agresivitou) v jeho podřizené pozici. Obzvláště důležité je to v rodině s dětmi, protože pes dle odborníků dítě do 12 let vnímá jako níže hierarchicky postavené (MATĚJČEK, 1999).

Pes nás sám přijímá jako vyššího v hodnostním postavení díky biologické nadřazenosti (např. v přírodě je krysa podřazená potkanovi). Proto, když budeme dodržovat pravidla klidného soužití ve smečce, a sami psovi nenabídneme naši pozici, budeme psa důsledně a správně vychovávat, bude společný život příjemný nejen pro nás, jako člověka, ale i pro psa (MIKULICA, 1987). „*Nejčastěji zaujímá psovod*

v hierarchickém žebříčku postavení, které je možno označit jako superalfa, protože většinou s ním nelze přímo soupeřit o vedoucí postavení. Nevýhodné je, když se nedůslednou výchovou psa dostane majitel do postavení obyčejné alfy, protože alfa musí být připravena na budoucí střetnutí o vedoucí postavení, i když její priorita je zatím nesporná“ (MIKULICA, 1987, S. 65).

Nejčastěji se pes pokusí nastoupit na pozici alfa v případě, kdy psodova výchova je nedůsledná a on sám je neprůbojný. „Psovod musí být energický, rozhodný a musí volit správnou intenzitu při prosazování své vůle v rozličných situacích. Současně musí vhodným způsobem a v pravý čas zpevnit žádoucí chování psa, k čemuž patří nejen pamlssek, ale i pohlazení. Nesmí se stydět pohlazit svého psa a ve chvílích volna si s ním hrát, protože jedině tak se vytvoří potřebná náklonnost upevňující sociální vazbu“ (MIKULICA, 1987, S. 70). Jaké výhody má alfa jedinec ve smečce vlků? První se krmí a vybírá si nejlepší kusy, spí nebo odpočívá na privilegovaném místě, má právo vyzvat ke hře kohokoliv ze smečky, chodí jako první a má jako jediný právo srovnat všechny potyčky členů smečky a udržovat tak v ní klid. A toto bychom měli dodržovat i v rámci naší smečky (SVĚT PSŮ, 1/2011).

1.5 Pes v naší domácnosti

1.5.1 Počty psů v České Republice

Pes je nejrozšířenějším domácím mazlíčkem. Od roku 1989 jejich počet výrazně vzrostl a to zvláště v posledních letech. Není náhodou, že se nám přezdívá „národ pejskařů“. Ovšem slovo „pejskař“, čili kynolog je zavádějící, protože jeho užívání si zaslouží jen málo z majitelů psů.

Zjistit přesné počty psů v České republice je prakticky nemožné, protože přes to, že je povinné mít psa přihlášeného na městském či obecním úřadě, v mnoha případech se tak bohužel neděje. A i kdybychom chtěli brát v úvahu jen nahlášené psy, nezjistíme jejich přesný počet. Počty si evidují jen příslušné úřady a bohužel neexistuje celostátní evidence. Další povinností je mít psa očkovaného proti vzteklině, ovšem ani Státní veterinární správa nezná počty proočkovaných psů, tyto počty si eviduje každý veterinární lékař zvláště. I naše nejvýše hierarchicky postavená organizace zaštiťující

kynologii, Českomoravská kynologická unie (dále jen „ČMKU“), nezná přesný počet psů. Jak pro deník Blesk uvedla Vladimíra Tichá, předsedkyně propagační a tiskové komise, i ČMKU odhaduje počet psů asi na dva miliony. Ti s průkazem původu tvoří přibližně jednu čtvrtinu (BLESK, 2011, roč. 20, č. 59).

Jedním z přesnějších údajů je údaj od firmy GfK Czech, s. r. o., zabývající se výzkumem trhu a veřejného mínění v České republice. Ta v naší vzájemné e-mailové korespondenci uvedla, že z jejích dat, získaných prostřednictvím panelu domácností (GfK Czech Consumer Tracking - reprezentativní vzorek 2000 českých domácností), je v České republice situace následující (stav k říjnu 2010):

- 4,504 miliónů domácností celkem
- 1,617 miliónů domácností, které vlastní psa
- 1,952 miliónů psů v domácnostech

Z toho vyplývá, že 35,9% českých domácností vlastní psa. Průměrný počet psů na domácnost (která uvedla, že psa vlastní) je 1,2.

Na základě informací poskytnutých společností SANEP deníku Blesk se dovídáme, že 38,3% českých domácností vlastní psa, 17,8% kočku, 8,4% rybičky, 7,2% ptáky a menší hlodavce (křeček, myš) vlastní 7,1% českých domácností. Dále Blesk uvádí, že nejvíce pejskařů je ve Zlínském a Plzeňském kraji, psa i kočku nejvíce vlastní lidé ze Středočeského kraje a výhradně kočku chovají v domácnosti nejvíce lidé z Prahy (BLESK, 2011, roč. 20, č. 59).

Vezmeme-li v úvahu, že tyto údaje nejsou zcela přesné, můžeme předpokládat, že v České republice je 1,9 až 2 milióny psů.

1.5.2 Nejoblíbenější plemena psů v České republice

Podle informací Národního registru majitelů psů poskytnutých deníku Blesk je pořadí deseti nejoblíbenějších psích plemen v Česku takové (BLESK, 2011, roč. 20, č. 60):

1. Německý ovčák
2. Jezevčík
3. Jorkšírský teriér

4. Labradorský retriever
5. Čivava
6. Bernský salašnický pes
7. Malý knírač
8. Zlatý retriever
9. Německý ohař
10. Kavalír King Charles španěl

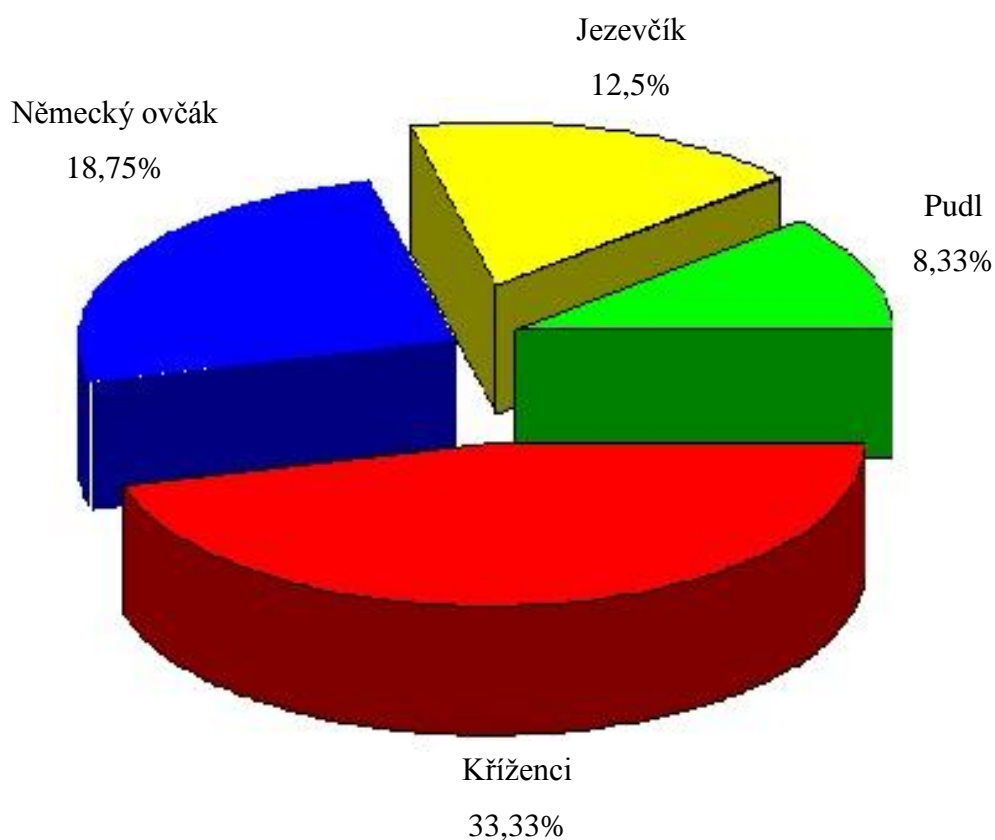
1.5.3 Plemena, která jsou v České republice uváděna jako riziková

Často nás média zahlcují pojmem bojový pes. Co si pod tímto pojmem představíme? Velkého, agresivního psa, který člověka napadá při prvním kontaktu. Psi, kteří takzvaně patří do bojových plemen, nejsou přehnaně velcí, ovšem skvěle osvalení, s velkou silou a mohutnými čelistmi. Oplývají obrovskou láskou a oddaností ke svému pánovi. Mezi nejznámější plemeno, které můžeme mezi bojová plemena zařadit, je americký pitbulteriér. Toto plemeno bylo opravdu používáno k psím zápasům, není to ale tak, že mají vrozenou agresivitu k čemukoliv (MALÝ, 2008).

Agresivita se u psa vyvinula opět díky člověku. Lidé potřebovali kolem svého obydlí psy, kteří jejich bydlení ochrání před nezvanými hosty. Poté začali využívat psa k lovu a i při tom bylo důležité využít agresivitu správným směrem. Je tedy na lidech, jakým směrem využijí či zneužijí vrozenou agresivitu psa. Člověk je ten, který ze psa udělá nebezpečné, asociální zvíře, které napadá téměř vše ve svém okolí (KHOLOVÁ, 1987).

Z médií se opravdu nejčastěji dovídáme o útoku bojového plemene na člověka. Uvedeme-li si však nejčastější plemena, která napadnou člověka, bude možná mnoho z nás překvapeno. Podle Státní veterinární správy je nejčastěji člověk napaden křížencem (RTW, 2001).

Graf 1 Nejčastější zástupci plemen při diagnóze W54¹



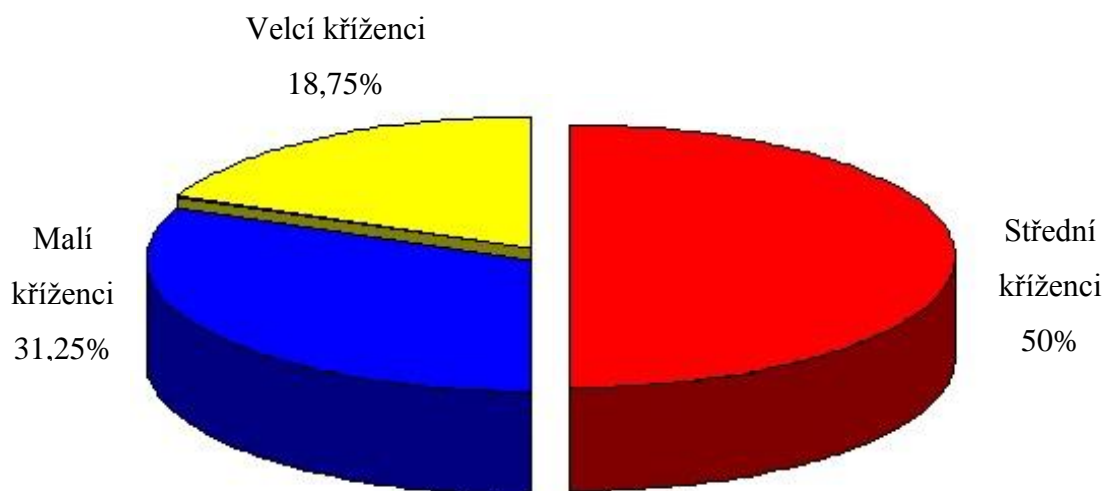
Zdroj: Státní veterinární správa

Z grafu lze vyčíst, že dle dat Státní veterinární správy bylo nejčastějším plemenem, které v roce 2000 napadlo člověka, kříženci různých plemen. O téměř 50% převyšuje obávaného německého ovčáka. Neznáme ovšem číslo, kolik z těchto německých ovčáků mělo vydaný PP a je tím pádem 100% čistokrevný.

Podíváme-li se pozorně, můžeme zjistit, že mezi prvními čtyřmi plemeny, které nejčastěji člověku způsobili diagnózu W54, se nevyskytuje žádné bojové plemeno. Samozřejmě nevíme, zdali nějakí kříženci nebyli kříženci právě těchto plemen.

¹ Diagnóza W54 nese plně kvantifikovaný název „Kousnutí nebo úder psem“.

Graf 2 Velikost kříženců při diagnóze W54

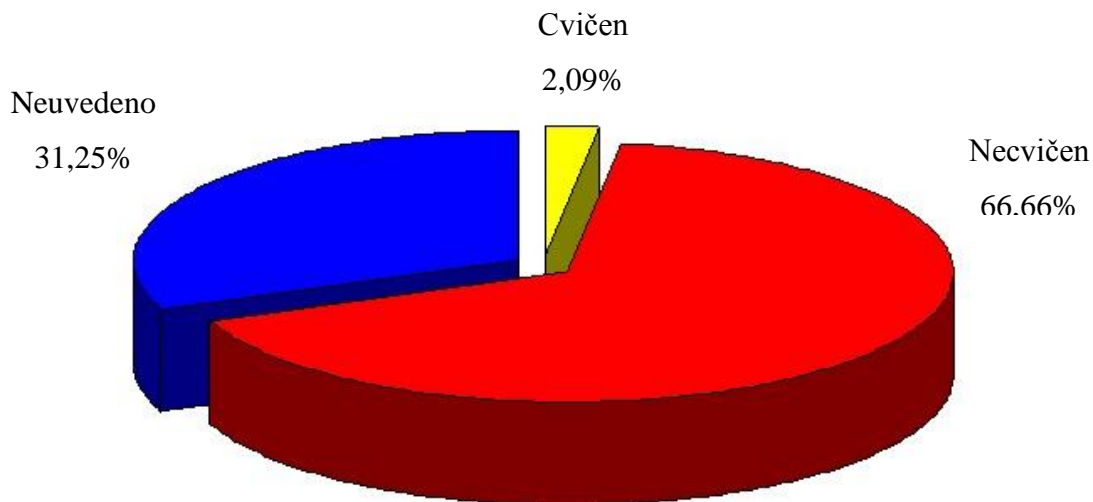


Zdroj: Státní veterinární správa

Pokud se blíže podíváme na křížence, zjistíme, že nejčastěji napadl člověka kříženec středního vzrůstu (celých 50% z celkového počtu kříženců, kteří pokousali člověka), poté následovali malí kříženci, a až na posledním místě byli kříženci velkého vzrůstu. Mezi křížence středního vzrůstu můžeme přibližně zařadit psy od 35 do 50 centimetrů kohoutkové výšky.²

² Kohoutková výška je vzdálenost od země ke kohoutku. Kohoutek je místo, kde se protíná pomyslná spojnice mezi vrchním hřebenem obou lopatek, páteří a svalovým pletencem nad páteří.

Graf 3 Procento psů, kteří neprošli výcvikem a způsobili diagnózu W54



Zdroj: Státní veterinární správa

Dalším výrazným faktorem, který uvádí Státní veterinární správa, je rozdíl v počtu psů, kteří prošli alespoň základním výcvikem a psů, kteří nebyli cvičeni.

Z grafu je zřejmé, že pouze přibližně 2% psů prošla výcvikem a přesto člověka napadla. Je tedy zřejmé, že pokud má pes správný výcvik, je mnohem méně nebezpečný pro společnost, než psi bez jakéhokoliv výcviku. Můžeme jen odhadovat, zda-li vedl výcvik psa sám majitel, či si psa nechal vycvičit od profesionála. Obecně lze říci, že pokud se majitel psovi věnuje, absolvuje s ním nějaký výcvik, lépe čte jeho reakce, signály a může tak na ně mnohem lépe reagovat a zabránit tak zbytečnému útoku na druhou osobu, či psa.

1.6 Chováme doma psa

Pes se učí rozumět neverbálním signálům vysílaných člověkem a on sám vydává záměrné signály směrem k pánovi. Pes se naučí přijímat naše signály tak, s jakým účelem je my vydáváme. Proto například přijímá naše hlazení rukou jako příjemný prožitek. Oplat'me psovi jeho snažení o porozumění našim signálů tím, že se naopak my budeme snažit pochopit signály vysílané směrem k nám. Posílí to náš vztah, který se okamžitě také stane bezpečnější (COREN, 2007).

Pokud má být soužití lidí a psů poklidné, bez zbytečných nedorozumění, musíme se naučit číst psí řeč. Pes k nám sice nepromlouvá naší, lidskou řečí, má ovšem jiné způsoby komunikace, ať již akustické (štěkání, kňučení, vrčení), či vizuální (pomocí postavení těla, uší, ocasu, mimiky, apod.) a my se je musíme naučit číst. Uvedeme si základní komunikační signály. Vyšle-li k nám pes nějaký signál, očekává od nás jasnou odpověď. Nedostane-li pes po několikáté odpověď, je překvapen a příště se může stát, že signál raději nevyšle (RUGGAS, 2007).

1.6.1 Akustické projevy psa

Dnešní psi štěkají jasným, zřetelným a souvislým štěkotem. Oproti tomu vlci štěkají více hrdelně a jemně. Při správně výchově lze schopnost štěkat relativně dobře rozvinou, či potlačit.

Akustické projevy mají tři základní pravidla dorozumívání, a sice výšku, trvání a frekvenci. Stoupá-li frekvence štěkotu, je pravděpodobně pes nějak rozrušený a vypovídá to o určité naléhavosti. Pokud se pes ozve štěkotem jen párkrát (například jednou, dvakrát), má o objekt jen malý zájem (COLLINS, KAREN, OVERALL, 2008).

1.6.1.1 Vrčení

Vrčení máme spojené s nějakou výstrahou, kdy se pes snaží zahnat případného nepřítele. Pes vrčí v různé výšce; hluboké tiché vrčení je jasná hrozba, která pokud na ni nebudeme reagovat může přejít v útok. Pokud se s tímto vrčením u psa setkáme, je

dobré se sebrat a odejít. Pokud na tuto výhrůžku nebudeme brát zřetel, a budeme chtít například vstoupit do teritoria psa, může následovat útok. Pozor si také musíme dát, pokud pes náhle přestane tento zvuk vydávat, avšak zůstane ve stejné poloze, to už se rozhodl vést útok. Většina útoků je naprosto tichá (COREN, 2007). Je také možné, že pes vrčí hlasitě, nemá však odhalené zuby. Toto vrčení bývá často spojené s hrou, ovšem na přesnou diagnostiku musíme psa dobře znát (COLLINS, KAREN, OVERALL, 2008).

1.6.1.2 Kňučení

Čím je pes starší, tím častěji používá kňučení s významem: „Já potřebuji.“ Tak můžeme u psa slyšet kňučení, když je někde zavřený a chce ven, chce podat zapadlou hračku, či nás vyzývá ke hře. Dospělý pes kňučením také dává najevo svou podrázenost, když se setkává s dominantním psem, či už to může být jasné volání o pomoc. Kňučí-li pes poměrně dlouho a vysoko obvykle prožívá velkou bolest, či strach o život (SVĚT PSŮ, 7/2010).

1.6.1.3 Štěkání

Jako my můžeme měnit např. druh věty jen intonací, tak i psi mohou měnit význam svého štěkotu pomocí výšky, délky a frekvence štěkání. Štěká-li pes vytrvale je zřejmě něčím velmi rozrušený. Stejně s délkou a frekvencí stoupá při rozrušení i výška štěkotu. Překvapíme-li psa naším příchodem, můžeme slyšet jeden, či dva štěky. Je to jakési přivítání, kdy pes ví, že přichází někdo, od koho nečeká nebezpečí, ale neví přesně kdo. Po těchto pár štěcích následuje klasický vítací rituál. Pokus se pes nějak lekne vydá ze sebe jediný hluboký štěk. Zajímavé štěkání ve střední výšce provází typické postavení těla, kdy má pes na zem položené přední nohy až k loktům, zadní nohy oproti tomu napnuté a výrazně vrtí ocasem. Štěkání spolu s tímto typickým postojem je jasná výzva ke hře (COLLINS, KAREN, OVERALL, 2008; SVĚT PSŮ, 6/2010).

1.6.1.4 Vytí

„Zatímco naši domácí psi štěkají mnohem víc než vlci a jejich divocí bratránci, naopak vyjí mnohem méně. U vlků má vytí několik funkcí. Jednou z nich je svolávání a shromáždění smečky před lovem... Jiným důvodem vytí je upevnění identity ve smečce... Proto psi často vyjí, když jsou ponecháni sami zavřeni doma nebo jinak izolováni od své rodiny nebo smečky. Toto vytí z osamělosti má stejnou úlohu jako skupinové vytí. Jeho účelem je přilákat jiné psy“ (COREN, 2007, S. 79 – 80).

1.6.2 Vizualní projevy psa

Psi mezi sebou nejčastěji komunikují vizuálními signály. Zaujímají různé postoje, různou mimiku, apod. Psi tuto komunikaci samozřejmě používají i ve vztahu s člověkem. Je tedy na nás, abychom se naučili rozeznávat i vizuální signály, může nás to nejen ochránit od nepříjemného útoku psa, ale i obohatit náš společný život (COLLINS, KAREN, OVERALL, 2008).

1.6.2.1 Řeč těla

Imponující postoj

Pokud se potkají dva jedinci, kteří jsou přibližně stejně staří a dominantní, můžeme vidět, jak oba psi zaujímají tzv. imponující postoj. Uši vztyčené, hlava je skloněná na stranu. Lehký pohyb na napjatých nohách, vzpřímený postoj. Nikdy neprobíhá u psů přímý pohled do očí, a ani nemají odhalené zuby. Všechny tyto výhružné znaky pes zaujme i před případným útokem na člověka. Je proto velmi důležité, abychom znali tyto signály a mohli tak na ně adekvátně reagovat. Neznamená, že pokud pes zaujme takovýhle postoj, musí nutně následovat boj, naopak. Slabšímu psovi velmi často stačí právě takový postoj k tomu, aby poznal, že protivníka nepřepere a z boje odchází. Pokud i my nebudeme takového psa dále provokovat, jistě vyjdeme z „boje“ bez jakéhokoliv zranění (CZ – PES, 2011).

Podřízené chování

Během vítání můžeme často vidět tzv. podřízené chování. Pes se snaží vyskočit a olíznout nám obličej (to je pozůstatek olizování vlčích rodičů vlčaty, kdy žádali vyvrhnutí potravy), často si lehá na záda, či si k nám sedá zády. Pes se také pohybuje na pokrčených nohách, má nahrbený hřbet a hlavu zdvihá směrem k nám. V dalších případech záleží na vzájemném vztahu psů a psa, pokud psův pes často trestá, pes zaujímá podřízený postoj již preventivně, chce zamezit protestům psův a na temperamentu psa. Pokud se tedy náš pes před námi otočí na záda, neznamena to, že chce podrbat na břicho, ale jeho postoj nám ukazuje, že nás uznává jako superalfu, což znamená všemocného velitele smečky (FISHER, 1996; SVĚT PSŮ, 3/2010). Zvedání tlapky k pánovi je také znak podřízenosti. Pes se nás snaží přilákat, abychom se na něho podívali, vnímali ho. Pokud se zlobíme, snaží se nás tím pes uklidnit. „*Zvedání tlapky je používáno jako gesto smířlivé, uklidňující, prosba, výraz pokorně přátelského vyladění*“ (MIKULICA, 1985, S. 83).

Výzva ke hře

Na zem položené přední nohy až k loktům, zadní nohy oproti tomu napnuté a pes výrazně vrtí ocasem.

Agresivní postoj

Má-li pes vztyčené uši dopředu, při tom ohrnuté pysky, ztuhlý dominantní postoj a vrčí je to jasný hrozba útoku.

1.6.2.2 Mimika obličeje a pohyby hlavy

Číst v mimice obličeje každého psa není stejné. Nejsnáze přečteme výraz tváře u psů, kteří mají hlavu s protáhlým čumákem. Pokud pes ještě vlastní výraznější obočí (ve skutečnosti psi obočí nemají, jen v oblasti nad očima mají několik pohyblivých svalů, ze kterých jim rostou citlivé chlupy podobné vousům), je to téměř snadné. Například výraz zlatého retrievera je lehké číst i pro laika. Naproti tomu psi s širokou, hranatou lebkou mají omezenou schopnost pohybu tváře, a tak je i pro člověka těžší číst mimické

pohyby. Ovšem i zde se jedná jen o cvik. Dlouholetý chovatel takového plemene vám řekne, že má výraznou mimiku a není problém ji přečíst (COLLINS, KAREN, OVERALL, 2008).

Tlama

Je-li pes zcela uvolněný, neočekává žádnou hrozbu, může mít pootevřenou tlamu s jazykem visícím přes zuby. Často si tento výraz vykládáme, jako psí úsměv. Můžeme si to přeložit, jako "jsem šťastný." Pouze tím, že pes zavře tlamu, dává najevo, že ho něco zaujalo a něčemu věnuje pozornost. Něco ho rozrušilo. Pes ještě nemusí ani vydávat žádný zvuk, pouze ohrnuje pysky a hledí směrem ke zdroji jeho neklidu. Ukazuje tím, že se mu něco nelíbí. Může to být i projev strachu. Pes také může začít jemně nízko vrčet. Pokud zdroj neklidu udělá něco, co se psovi nebude líbit, může to vyvolat jeho útok. Nejlepším řešením je zůstat klidně stát nebo pomalu couvat pryč.

Nezareagujeme-li adekvátně, pes se nás snaží dále zastrašit. Nos má silně zvrásněný, pysky ohrnuté tak, že odhalují nejen zuby, ale i horní dásně (ABRANTES, 2007; MIKULICA, 1985).

Uši

Pokud má pes uši položené dozadu a ještě k tomu jemně cení pysky a jsou mu vidět zuby, je to známka toho, že se něčeho bojí. Pokud pes zuby necení, má jen lehce stažené pysky dozadu, jedná se o signál, který k nám vysílá a snaží se nám říci, že je podřízený, a že nás má jako vůdce rád. Další možností je, když tuto polohu ještě doprovází položení na přední tlapy, pes nás, či jiného psa vyzývá ke hře. Má-li pes vztyčené uši dopředu, při tom ohrnuté pysky, ztuhlý dominantní postoj a vrčí je to jasný hrozba útoku (SVĚT PSŮ, 4/2010).

Oči

Přímý pohled z očí do očí je brán jako výhrůžka. Je to snaha o prosazení dominance. Níže postavený jedinec odvrátí pohled, pokud tak neučiní, stoupá riziko, že dojde k boji. My můžeme často vidět psa, který „žebrá“ u stolu tím, že upřeně hledí na

svého majitele. Pes se ve skutečnosti snaží prosadit dominanci pohledem. Pokud se mu poddáme a dáme mu od stolu něco k jídlu, ukazujeme mu tak, že se vzdáváme naší pozice a pes je okamžitě v hierarchickém postavení nad svým pánem (COLLINS, KAREN, OVERALL, 2008; SVĚT PSŮ, 10/2010).

Hlava

Nakloněná hlava; tato pozice hlavy pochází z loveckého chování. Pes naklání hlavu směrem ke zdroji zvuku, umožňuje mu to lépe naslouchat. Je spousta psů, kteří kromě hlavy mohou natočit tímto směrem i uši, někteří psi mohou mít dokonce každé ucho natočené jinam (například německý ovčák). Ve styku dvou psů můžeme zjednodušeně říci, že pes, který má hlavu níž, je také níže v hierarchii. Není tomu tak vždy, důležitý je i pohled psa. Níže postavený pes ještě odvrací pohled (ABRANTES, 2007; SVĚT PSŮ, 10/2010; COLLINS, KAREN, OVERALL, 2008).

1.6.2.3 Ocas

Prvotním úkolem ocasu je udržování rovnováhy. Postupem vývoje se stal ocas dorozumívacím prostředkem, vyjadřuje náladu, úmysly a postavení ve smečce. Malá štěňata ocasem vůbec nevrčí. Začínají až okolo třech týdnů, to je důkaz toho, že ocas používají při sociálních vztazích, při komunikaci. Do té doby jim stačí jen tělesný kontakt. Má-li pes ocas naježený, jedná se o projev dominance, či agresivity. Při čtení signálů vysílaných psem prostřednictvím ocasu, je nejen rozsah pohybu, ale také to, v jaké poloze pes ocas nese. Čím výše ocas zvedá, tím se zvyšuje dominance či agrese a s tím také možnost útoku. Naježený, stočený ocas do tvaru písmene S můžeme vidět u psů jako je německý ovčák a je to znamení, že pes se připravuje k bezprostřednímu útoku. Často je tento signál ocasem doprovázen dalšími dominantními signály, které jsme si již vysvětlili v předchozích kapitolách (vrčení, zježená srst na hřbetě, odhalené zuby i dásně). V tomto případě bychom měli klidně vyklidit prostor, ve kterém se nachází pes. Stažený ocas je jasné vyjádření toho, že pes se necítí vůbec dobře. (COREN, 2007). *„Vrtění ocasem zeširoka seci znamená šťastné vítání, ale kdyžpozorujete psa při hře, nejspíš uvidíte pomalejší pohyb, takové jemné mávání. Vyšší*

ocas, vibrující v krátkých, rychlých sériích, vás naopak může varovat – může třeba znamenat, že pes se cítí být majitelem nějaké hračky“ (COLLINS, KAREN, OVERALL, 2008, S. 41).

1.6.3 Další projevy

Zívání

Zívání vnímáme my, lidé, jako jeden z nejjasnějších signálů, který k nám pes vysílá. Ano, jako u lidí má zívání v první řadě funkci okysličování mozku, ale psi často zívají ve stresových situacích. Můžeme vidět psa zívajícího při výcviku poslušnosti. Není to tak, že by se pes nudil, pouze je to konejšívý signál. Zívání nemá prvky strachu ani agrese. Je to opak hrozby. Můžeme vidět psa, jak k jinému, který vysílá dominantní projevy, vyšle zívání. Druhý pes okamžitě přestává a následuje proces obvyklého seznamování. Obecně můžeme říci, že zívnutí dává psovi najevo, že nemá žádný důvod k útoku, že mu nehrozí nebezpečí.

Olizování

Olizování můžeme vnímat jako lidský polibek. Je to projev podřízenosti, pozornosti a lásky. Často se nás pes snaží nějak uklidnit. Pes se snaží olíznout naši tvář i při vítacím rituálu. Toto je zbytek z chování vlčat, kdy při návratu rodičů olizovala jejich pysky a snažila se je tak přimět k vyvrhnutí potravy (RUGGAS, 2007; SVĚT PSŮ, 2/2010).

1.7 Psychologie dítěte

1.7.1 Důležitost psa v psychickém vývoji dítěte

„Soužití člověka se zvířaty, především se psem, nevzniklo naráz a není ani produktem poslední doby. Tento vztah se vyvíjel od pravěku a je v člověku hluboce zakořeněn. Održení člověka od přírody je otázkou teprve posledního století. Tento vztah se nedá vymazat, je objektivně podmíněn a ozývá se samozřejmě i ve vývoji dítěte, projevuje se v jeho vztahu k přírodě“ (MATĚJČEK IN LACINOVÁ, 2004).

I přes dnešní vymoženosti, jako jsou mobilní telefony, počítače apod., mají děti stále zájem o zvířata. Zvíře má stále bohatší repertoár povahových vlastností než umělá postava v počítačové či mobilní hře (GALAJDOVÁ, 1999).

Prakticky v každé rodině přijde doba, kdy dítě začne prosit rodiče o nějakého domácího mazlíčka. Nejprve se může jednat jen o téměř bezpracné rybičky, později jde o morčata a podobná zvířata a zpravidla prosby končí u psů. Nejčastěji prosí o zvířecího kamaráda dívky (MATĚJČEK, 2000). Přibližně v rozmezí od 8 do 12 let se začínají utvářet základní vztahy k přírodě a děti si v tomto období začínají uvědomovat svoji vlastní životní roli podle pohlaví. Děti se učí od dospělých, a tak přejímají roli ochránců. Vyhledávají tak vhodný objekt k jejich opatrování. Profesor Matějček vysledoval i určitou hierarchii v tom, co děti nejvíce chtějí. Na nejnižším žebříčku jsou zvířata, která lze jen pozorovat – např. akvarijní rybičky, želvy a ptáci. Když je dítě vyspělejší, zajímá se i o vyspělejší živočichy, křečky, morčata a kočky. Na nejvyšším stupínku je pak pes (LACINOVÁ, 2004). Pes má na rozdíl od ostatních zvířat velkou schopnost navazovat těsný kontakt s člověkem. Často psa vyhledáváme pro jeho kladné vlastnosti, které bohužel nám, lidem, velmi často chybí (PROCHÁZKA, 2005).

Vlivem psa na psychiku dítěte se zabývá i dětská psychologie. Je mnoho studií, které dokazují kladný vliv psa na psychický vývoj dítěte. Pes je často využíván i jako terapeut. Větší schopnost koncentrace, zájem o své okolí, komunikativnost, vyšší aktivita, smysl pro zodpovědnost; všechny tyto projevy se zlepšují u dětí, které jsou v těsném kontaktu se psem (PROTHMANN, 2004). Soužití domácího zvířete (psa) s dítětem má své nesporné klady i zápory. Důležité je se vzájemně uznávat, projevovat solidaritu a odpovědnost. To vše se mohou vzájemně naučit (VÁGNEROVÁ, 2005). Pes představuje pro dítě kamaráda, kterému se může s čímkoliv svěřit a je pro něho zdrojem bezpečí a jistoty. Pes je kladným zdrojem vývoje dětské zodpovědnosti (BERGLER, 1994).

1.7.2 *Fáze psychického vývoje dítěte ve vztahu ke psu*

1.7.2.1 Období novorozence a kojence

Vágnerová (2005) uvádí, že kojenecký věk se zaměřuje na dosažení základní důvěry ve svět. Během této doby se potvrzuje pocit jistoty a bezpečí. Dítě se zakotvuje v prostředí rodiny, začíná rozeznávat živé a neživé objekty.

Dítě se v tomto období setkává se spoustou nových podnětů, které pro něj zatím nemají velký význam. Nejdůležitějším zdrojem stimulů je dlouho matka. Na konci kojeneckého období je dítě schopno rozeznávat chlupatá zvířata (psi), jako objekty příjemné na pohmat. Tyto zajímavé objekty vydávají jasné zvuky stejně, jako dítě samo (STRAKOVÁ, HUČÍN, 2000).

1.7.2.2 Batole (dítě od 1 do 3 let)

V batolecím období si dítě začíná uvědomovat samo sebe, hledá své vlastní já. Můžeme říci, že toto období je zaměřené na dosažení důvěry ve své schopnosti a sebe sama. Dítě se učí pravidlům chování, uvědomuje si hranice svých možností. Motivace a odhodlání objevovat nové věci v tomto období vrcholí.

Dítě psa vnímá jako živou hračku, které také před neživou dává přednost. Na druhé straně může velký pes představovat pro dítě zdroj strachu. Dítě ještě nevnímá, že může způsobit bolest. Pokud pes bolestí „vyštěkne“, může dítě tento zvuk vyhledávat a činit tak psovi stále bolest (STRAKOVÁ, HUČÍN, 2000).

1.7.2.3 Předškolní věk

Vágnerová (2005) toto období označuje jako fázi iniciativy. Tato aktivita začíná být více korigována společenskými normami. Během výchovy se rozvíjí svědomí a s tím i spojený pocit viny. Dítě se dostává do bližšího kontaktu se svými vrstevníky.

V tomto věku děti bez problému poznávají rozdíly a změny v chování domácího mazlíčka (psa). Vnímají, že pes je osobnost, projevuje radost, bolest, či nemoc. Děti nemají problémy tyto signály identifikovat (MATĚJČEK, 2005).

Děti vnímají i ostatní dění kolem jejich zvířecího miláčka; narození štěnat, či úmrtí jejich mazlíčka jim přináší nemalé zkušenosti do budoucího reálného života (GALAJDOVÁ, 1999).

Kolem šestého věku může dítě částečně „přejmout“ starost o psa. Pokud mu přidělíme povinnosti, učí se zodpovědnosti. Dítě se může například starat o výměnu vody, česání, atd. Toto všechno stále probíhá pod dohledem dospělé osoby (STRAKOVÁ, HUČÍN, 2000).

1.7.2.4 Školní věk

Mladší školní věk (6 – 8 let)

V tomto období dodává pes dítěti pocit sebejistoty, bezpečí a napomáhá mu zvyšovat sebevědomí (STRAKOVÁ, HUČÍN, 2000).

Pes usnadňuje vstup do školy. Výrazně snižuje problémy, které s nástupem mohou vzniknout (LEUGNER, WINKELMAYER, SIMON, 2002).

Střední školní věk (8 – 12 let)

Erikson toto období nazývá obdobím citové vyrovnanosti (ERIKSON in VÁGNEROVÁ, 2005).

Pes v tomto období může být pro dítě tajným důvěrníkem. Snadněji mu sdělí vnitřní pocity a přání, než dospělému. Dítě má pocit, že pes je jediný tvor na světě, který ho dokáže pochopit (ENDENBURG, OHL, 2007).

V tomto období pes pomáhá rozvíjet i snahu o ochranné a rodičovské jednání. Dítě své pečovatelské tendence směřuje k psovi. Zároveň se u něho rozvíjí něžnost a empatie (MATĚJČEK, 1999).

Pes dokáže zlepšovat vztahy ve skupině dětí. Děti se stávají otevřenější a vroucnější k ostatním (FOSSATI, 2004).

1.7.2.5 Puberta

V tomto období jsou děti již schopné přejmout zodpovědnost za psa. Mohou s ním trávit volný čas na cvičišti a v případě úspěchu si tím i zvyšovat sebevědomí

(ENDENBURG, OHL, 2007). Tato volnočasová aktivita se může v budoucnu stát životním stylem dítěte (PIAFA, 1999).

1.7.2.6 Adolescence

V tomto věku je již mladý člověk plně schopen převzít zodpovědnost za psa. Dokáže se také angažovat ve výcviku psa a může si tím nadále zvyšovat sebevědomí (STRAKOVÁ, HUČÍN, 2000).

Pokud dítě v tomto věku vlastní psa, je mnohem méně náchylný k drogové závislosti a kriminální činnosti, než jeho vrstevníci, kteří psa nevládní (BUTLER, 2004).

1.8 Pes a jeho vliv na dítě

Pes, jak dokázaly mnohé studie, ovlivňuje nemálo dětských potřeb, charakterových rysů a schopností. Zvyšuje dětské sebevědomí, pocit zodpovědnosti, samostatnost, napomáhá v zapojení dítěte do společnosti, rozvíjí fantazii dítěte a zejména uspokojuje požadavek na tělesný kontakt (hlazení, mazlení) (GALAJDOVÁ, 1999).

Pes může pro dítě fungovat jako důvěrník, dítě se mu může se vším svěřit, může do jisté míry fungovat jako „sourozenec“. Pes se nikdy nechová jako dospělý, vždy je připraven napomáhat dítěti svou přítomností a nasloucháním. Často se mu děti svěřují s vnitřními pocity, které jen nerady sdělují dospělým (VÁGNEROVÁ, 2005).

Někteří zahraniční autoři uvádějí, že děti, které jsou v kontaktu se psem mají méně obtíží s nástupem do mateřské či základní školy. Snadněji se přizpůsobí a jsou také ostatními označovány jako přátelštější (LEUGNER, WINKELMAYER, SIMON, 2002). Pes dokáže zlepšovat vztahy ve skupině dětí. Často v takovéto skupině můžeme vidět nepřátelskou náladu a až příliš soutěživou atmosféru. Pokud je tato skupina v těsném opakovaném kontaktu se psem, je šance, že tyto projevy zcela vymizí. Děti se stávají otevřenější a vroucnější k ostatním (FOSSATI, 2004). R. Fossati prováděla výzkum ve skupině dětí, kde došla k závěru, že díky přítomnosti psa se zlepšila emocionální sebekontrola, citlivost ke zvířatům a díky tomu i ke spolužákům. Děti také

vykazovaly lepší studijní výsledky a byly schopné se bez problému včlenit do společnosti (FOSSATI, 2004).

Matějček uvádí, že příslušnost psa k jinému živočišnému druhu napomáhá u dětí s vytvořením rané identity (uvědomování vlastního já) (MATEJČEK, 2005).

Dítě v období batolete (od 1 do 3 let) vnímá psa jako pohyblivou hračku. Děti v tomto věku ještě nevědí, že mohou živému tvorovi způsobit bolest (ENDENBURG, OHL, 2007).

Ve středním školním věku (8 – 12 let) funguje pes jako cíl rodičovského a pečovatelského zájmu dítěte. Pes může rozvinout zodpovědnost a laskavost, toleranci a schopnost dělit se u dítěte (MATEJČEK, 2007).

Starší děti (od 12 let) již mohou převzít za psa určitou zodpovědnost. Mohou částečně převzít péči o psa; pravidelně mu kartáčovat srst, kontrolovat, aby měl pes stále čistou vodu, připravovat mu krmení. Mohou s ním trávit volný čas na cvičišti a v případě úspěchu si tím i zvyšovat sebevědomí (ENDENBURG, OHL, 2007). Tato volnočasová aktivita se může v budoucnu stát životním stylem dítěte (PIAFA, 1999).

1.8.1 Pes a jeho vliv na zdraví dítěte

Pokud jsou děti v pravidelném kontaktu se psem, jsou fyzicky i psychicky zdravější (LACINOVÁ, 2003).

Děti, které mají v rodině psa, vykazují prokazatelně lepší školní docházku a stabilnější hodnoty IgA v imunologických testech (McNICOLAS, 2004).

Vědci z University of Cincinnati zjistili, že přítomnost psa může pomoci alergickému dítěti. U dětí, které mají alergii a vlastní v rodině psa, zaznamenali velký pokles senzitivních reakcí imunity. U dětí, které se narodily do domácnosti se psem a měly pozitivní alergický test na psy, se vzácněji do čtyř let rozvinul ekzém (SVĚT PSŮ, 4/2011).

1.8.2 Vliv psa na emocionální vývoj dítěte

Schopnost psa vyvolávat kladné emoce, naslouchat všem vnitřním problémům dítěte, spolu s důvěrou, kterou dítěti poskytuje a příjemným dotykovým kontaktem, činí

ze psa „lékaře lidské duše“. K tomuto závěru došli manželé Corsonovi (STRAKOVÁ, HUČÍN, 2000; GALAJDOVÁ, 1999).

Pes se díky tomu, že vyhledává lidský kontakt a vykazuje určitý stupeň empatie, stává vynikajícím cílem pro projev kladných emocí od dítěte. Pes rychle navazuje kontakt s neznámými (často i odstrkovanými) dětmi, čímž pomáhá v navázání kontaktu i mezi ostatními dětmi (KALINOVÁ, 2003). Děti od psa dostávají zpětnou odezvu na jejich pokyny a přání. Tato odezva je pro ně snadno čitelná (pokud dítě způsobí psovi něco, co se mu nelíbí, pes si dítěte přestane všímat a od dítěte odejde). Odezvy od dospělých se děti často nedočkají, či je pro ně příliš složitá (NEDVĚDOVÁ, 2006).

„Psi mají rozhodující úlohu v oblasti dětské mentální hygieny. Pomáhají dětem vyjádřit city, které se v nich nahromadily, rozšiřují s láskou svět jejich prožitků, a prohlubují empatii a soucit, tolik potřebné pro dnešní citově plochý svět“ (LEVINSON in MATĚJČEK, 1999).

1.8.2.1 Vliv psa na rozvoj emocí

- Hlazení a mazlení – rozvíjení něžnosti u dítěte
- Kontakt se psem v běžném životě ukazuje dítěti různé životní situace, které nemůže dítě prožít jinak, než s vlastním psem.
- Dítě při soužití se psem zjistí, že i pes má vlastní osobnost. Je doba, kdy je pes veselý, smutný, kdy ho něco bolí, či je unavený.
- Dítě se naučí, že pse, potřebuje několika hodinovou denní péči.
- Při péči o malého psa se rozvíjí touha o někoho pečovat a ochraňovat ho.
- Naopak dítě v přítomnosti velkého psa zažívá pocit bezpečí.
- Pes dodává dítěti sebevědomí a jistotu. Má-li dítě strach z nových situací, či lidí, pomáhá pes s navázáním kontaktu a odbourává zbytečný strach.
- Pes napomáhá kontaktu a komunikaci v kolektivu dětí.
- Odstraňuje nesmělost a uzavřenost vůči cizím lidem.
- V neposlední řadě rozvíjí fantazii. (ŠÍPKOVÁ, 2006)

1.8.3 Vliv psa na chování dítěte a jeho rozumové schopnosti

1.8.3.1 Rozvoj rozumových schopností pomocí psa

- Dítě si díky signálům, které vysílá pes (postoj těla, poloha uší, ocasu, apod.) rozvíjí pozorovací schopnost.
- Pes významně potlačuje projevy agresivity a napomáhá k duševní rovnováze (EISERTOVÁ, 2006).
- Doba, kdy se pes krmí a dítě jej nesmí vyrušovat, napomáhá k nácviku sebeovládání (PIAFA, 1999).
- U předškolního a mladšího školního věku napomáhá pes k rozšíření slovní zásoby.
- Cílená aktivita při hře dítěte se psem napomáhá zvyšovat zájem, motivaci. Postupně si prodlužuje koncentrace dítěte na danou činnost.
- Dítě se v běžných denních činnostech učí soběstačnosti.
- Během kontaktu dítěte se psem se rozvíjejí kognitivní funkce (barva srsti, velikost psa, délka uší, atd.) (EISERTOVÁ, 2006).

Agnes Le Van (2004) uvádí, že děti v přítomnosti psa jsou klidnější, snadněji komunikují a jsou více otevřené. Děti snadněji projevují své city.

2 CÍL PRÁCE A HYPOTÉZY

2.1 Cíl práce

Cílem práce je zjistit informovanost dětí mladšího školního věku (1. a 2. tříd základních škol) o vrozeném chování psů a správném a bezpečném přístupu k nim. Prostřednictvím výzkumu, který se týkal informovanosti, zjistit, jak je potřebné zařadit vzdělávání v oblasti etologie do výuky na základních školách.

2.2 Hypotézy

Hypotéza 1.

Děti mají největší znalosti z oblasti bezpečného zacházení se psy.

Hypotéza 2.

Respondenti mají nejmenší znalosti z oblasti etologie (vrozeného chování) psů.

Hypotéza 3.

U dětí, které mají doma psa, se pokousání vyskytuje v menší míře.

Hypotéza 4.

Větší podíl pokousaných respondentů jsou chlapci.

Hypotéza 5.

Nejlépe znají etologii psů děti z menších měst (do 10 tisíc obyvatel).

3 METODIKA

3.1 Metodika výzkumu

Sběr dat pro moji diplomovou práci probíhal kvantitativní metodou dotazování; formou standardizovaného dotazníku.

Vlastní dotazník jsem předkládala dětem 1. a 2. tříd základních škol. Otázky v dotazníku měly za cíl zjistit informovanost respondentů. Otázky byly rozdělené na informovanost týkající se bezpečného chování ke psům, znalostí v oblasti etologie psů a v neposlední řadě na zkušenosti se psy. Celkem obsahoval dotazník 15 otázek mapujících všeobecné znalosti ohledně bezpečného kontaktu se psy.

Dotazník tvořili otázky uzavřené, kde respondenti volili konkrétní odpověď (č. 1, 2, 3, 4, 5, 6, 7, 8, 9, 10, 11, 12, 13, 15) a jedna otázka polootevřená (č. 14), kde měli respondenti na výběr z několika možností a navíc měli možnost vlastního vyjádření.

U všech otázek, mimo u polootevřené otázky (č. 14) mohli respondenti označit pouze jednu odpověď. U otázky č. 14 mohli zaškrtnout více odpovědí, a dále dopsat vlastní odpověď.

Otázky můžeme rozdělit na informativní, zaměřené na zkušenosti respondenta se psy, zaměřené na bezpečný přístup k psovi a zaměřené na znalosti dítěte v oblasti etologie psa.

Dotazník nemá v úvodu žádné údaje. Dotazníky jsem dětem zadávala osobně, v průběhu čehož jsem se představila, dětem objasnila cíl dotazníku a jaký je jeho význam pro budoucnost. Pokud měly děti nějaké problémy s vyplněním dotazníku, otázku jsem jim objasnila.

Úvodní otázky (č. 1, 2, 3) byly zaměřeny na zjištění základních identifikačních údajů; pohlaví, věk, vlastnictví psa. Další otázky (č. 4, 5, 6) byly zaměřené na zkušenosti se psy: zda-li byl respondent již někdy pokousán, pokud ano, jestli to byl pes patřící do jeho rodiny, a zda-li respondent ví, proč pes vedl útok. Několik otázek bylo zaměřeno na bezpečný a správný přístup ke psům (č. 7, 8, 9, 10, 12, 13). Otázky č. 11, 14 a 15 byly zaměřeny na znalosti respondenta týkající se etologie psa. V otázkách byly

zahrnuté i klasické „poučky“, které děti dostávají téměř od narození od svých rodičů a později od pedagogů (otázky č. 8, 10, 11).

3.2 Charakteristika výzkumného souboru

Výzkum jsem prováděla na čtyřech základních školách v Jihočeském kraji. Záměrně jsem vybrala dvě školy z měst pod 10 tisíc obyvatel (ZŠ Borovany, ZŠ Třeboň) a dvě školy z krajského města (ZŠ Pohůrecká České Budějovice a ZŠ Církevní České Budějovice).

Výzkumný vzorek tvořili děti 1. a 2. tříd základních škol. Celkem jsem do škol distribuovala 284 dotazníků, díky spolupráci učitelů mi bylo navraceno 100% vyplněných dotazníků. Výzkumný vzorek tvořilo 137 dívek a 147 chlapců.

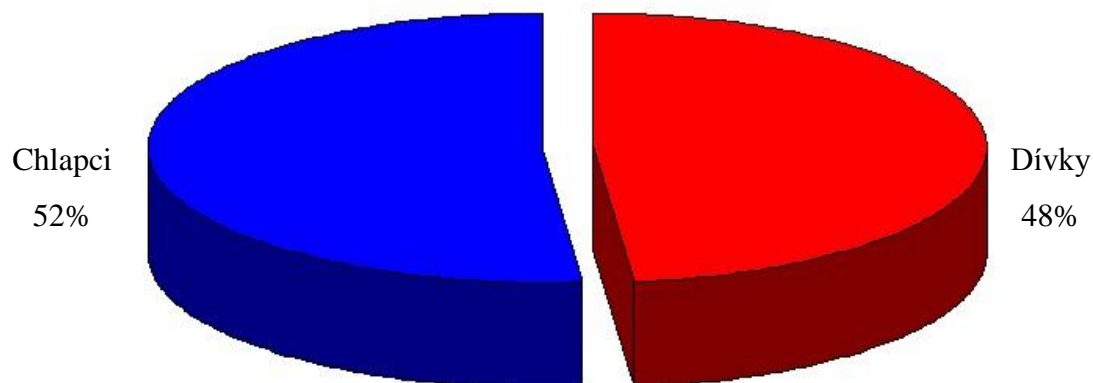
Výzkum probíhal od června 2010 do listopadu 2011, tzn. 4 měsíce (s přerušením během letních prázdnin).

Dotazník je uveden jako příloha č. 1.

4 VÝSLEDKY

4.1 Celkové vyhodnocení dotazníku

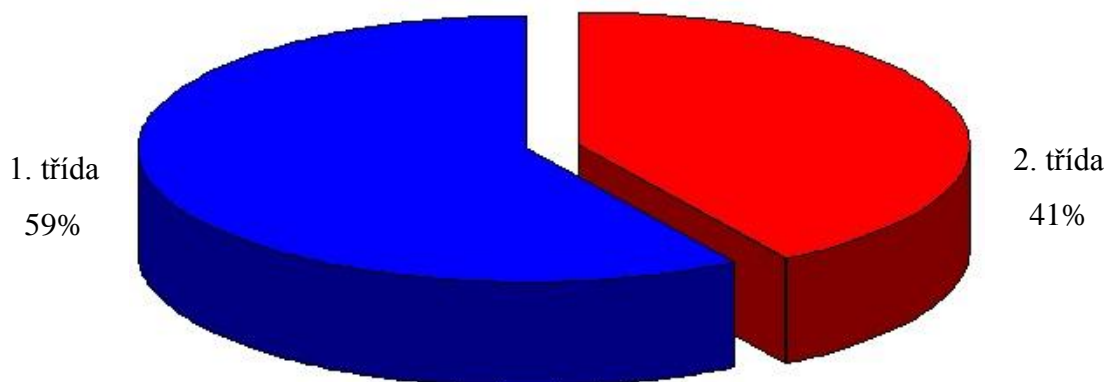
Graf 1 Rozdělení respondentů dle pohlaví



Zdroj: Vlastní výzkum

Rozdělení respondentů v celém souboru bylo 147 chlapců (52%) a 137 dívek (48%).

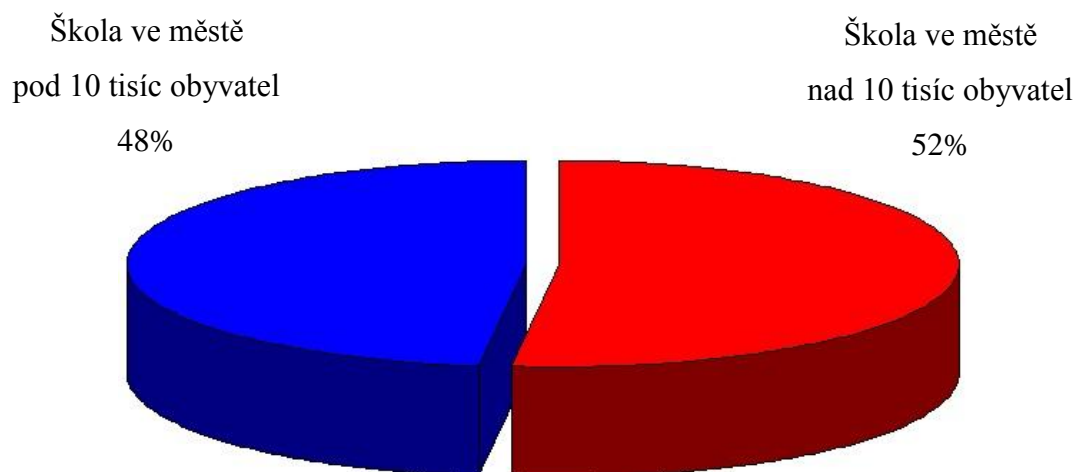
Graf 2 Rozdělení respondentů dle tříd



Zdroj: Vlastní výzkum

V grafu je zobrazeno procentuelní zastoupení žáků v jednotlivých třídách. 167 žáků (59%) navštěvovalo 1. třídu, 117 dotázaných (41%) navštěvovalo 2. třídu.

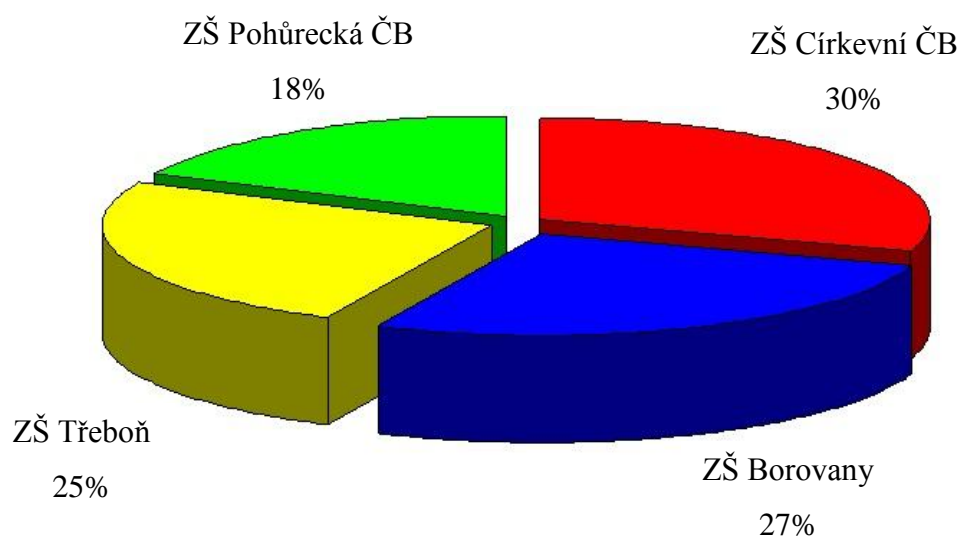
Graf 3 Rozdělení respondentů navštěvující školu ve městě do/nad 10 tisíc obyvatel



Zdroj: Vlastní výzkum

147 respondentů (52%) navštěvuje školu ve městě, které má více jak 10 tisíc obyvatel. Školu ve městě, které má méně jak 10 tisíc obyvatel navštěvuje 137 respondentů (48%).

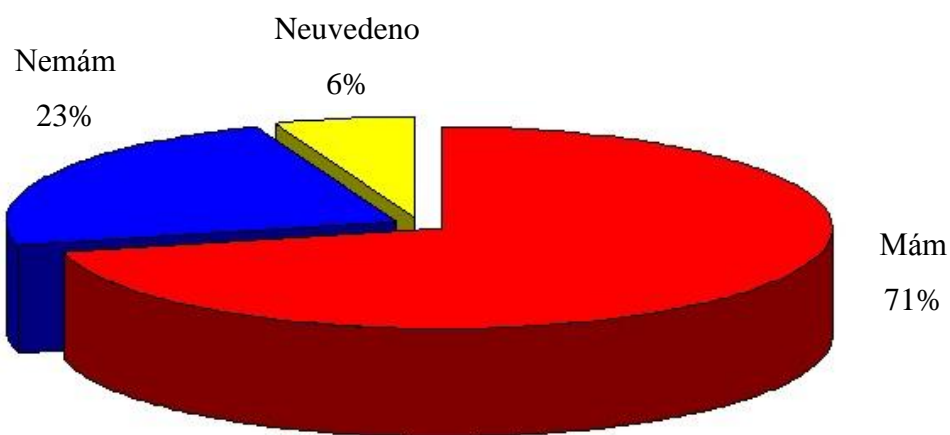
Graf 4 **Rozdělení respondentů dle škol**



Zdroj: Vlastní výzkum

Dotázaný soubor respondentů (284) navštěvoval 4 základní školy v Jihočeském kraji. 84 dětí (30%) chodilo do ZŠ Církevní v Českých Budějovicích, 76 dětí (27%) docházelo do ZŠ v Borovanech, 71 dětí (25%) patřilo do ZŠ v Třeboni a nejméně – 53 dětí (18%) vyplňovalo dotazníky na ZŠ Pohůrecká v Českých Budějovicích.

Graf 5 Rozdělení respondentů dle vlastnictví psa



Zdroj: Vlastní výzkum

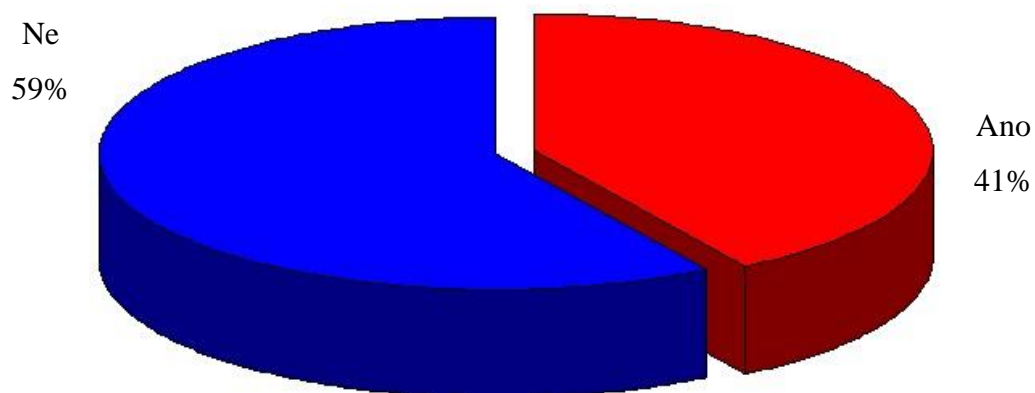
Tabulka 1 Otázka č. 3 „Máš doma nebo ve svém nejbližším okolí psa?“

	žáci (absolutní číslo)	%	dívky	%	chlapci	%
ano	202	71	105	76	97	66
ne	66	23	27	20	39	26
neuvedeno	16	6	5	4	11	8
celkem	284	100	137	100	147	100

Zdroj: Vlastní výzkum

Téměř tři čtvrtiny respondentů (71%) uvedlo, že mají doma nebo ve svém nejbližším okolí psa. Za nejbližší okolí je považováno vlastnictví psa prarodiči, tetou, apod., zkrátka místo, kde se respondent běžně pohybuje. Rozdíl mezi tím, zda mají doma, či v nejbližším okolí psa více děvčata či chlapci je 10 procent. O něco více mají doma, či v nejbližším okolí psa děvčata (76%), oproti tomu u chlapců má psa doma, či v nejbližším okolí 66%.

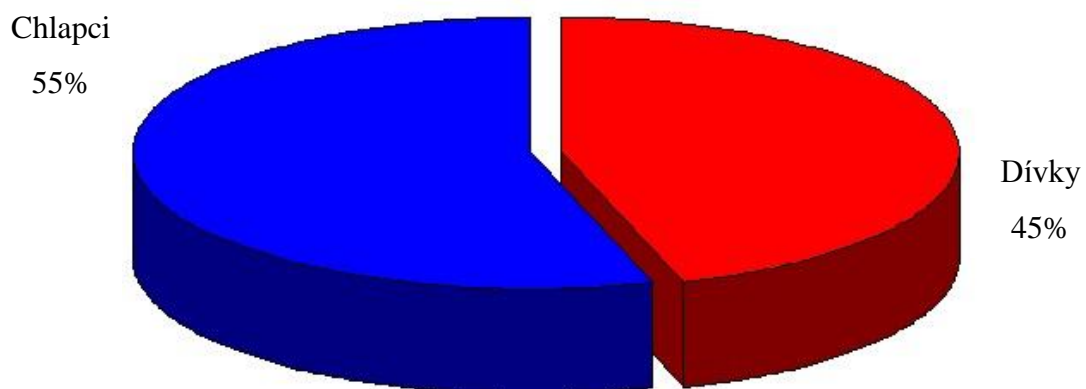
Graf 6 **Odpovědi respondentů na otázku: „Kousl Tě někdy pes?“**



Zdroj: Vlastní výzkum

Procento pokousaných respondentů bylo jen o málo nižší, než je polovina, 41%.
Téměř každý druhý žák první, či druhé třídy byl pokousán psem.

Graf 7 **Procentuální zastoupení pokousaných respondentů dle pohlaví**



Zdroj: Vlastní výzkum

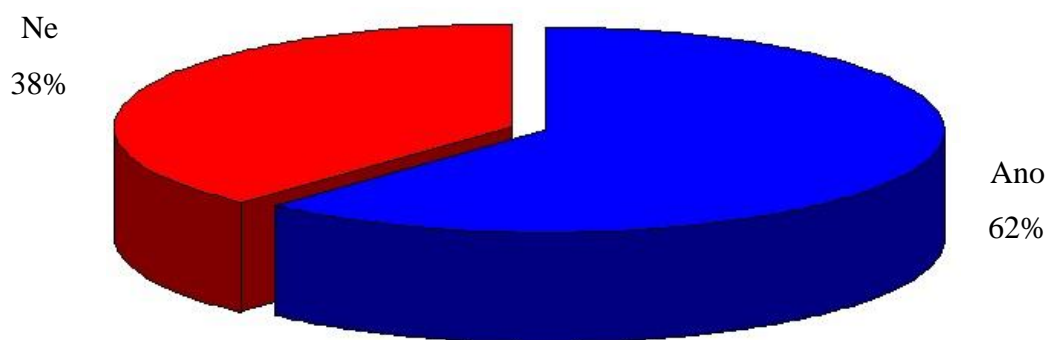
Z celkového počtu respondentů, kteří uvedli, že někdy byli pokousáni (117),
bylo pokousáno 65 chlapců (55%) a 53 dívek (45%).

Tabulka 2 Otázka č. 4 „Kousl Tě někdy pes?“

	žáci (absolutní číslo)	%	dívky	%	chlapci	%
ano	117	41	53	39	64	44
ne	167	59	84	61	83	56
celkem	284	100	137	100	147	100

Zdroj: Vlastní výzkum

Graf 8 Odpovědi respondentů na otázku: „Pokud ANO, byl to váš vlastní pes?“



Zdroj: Vlastní výzkum

62% respondentů, kteří uvedli, že již někdy byli pokousáni od psa, uvedlo, že to byl jejich vlastní pes, který je pokousal.

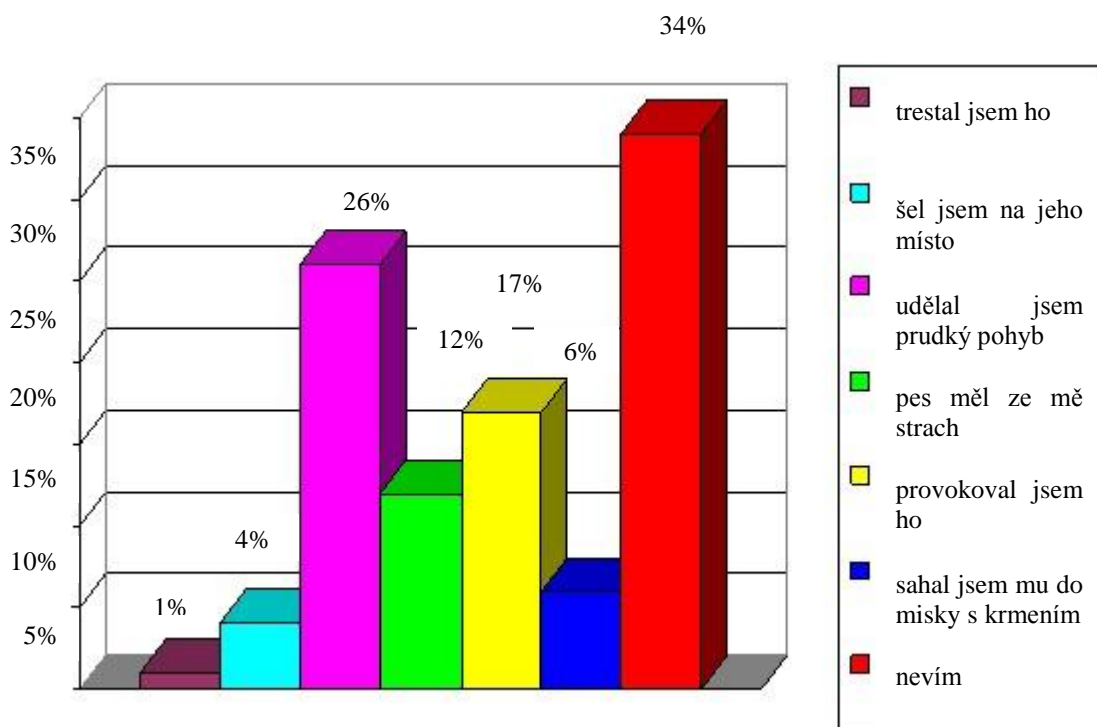
Opět zde nevidíme významný rozdíl mezi počtem dívek a chlapců, které pokousal jejich vlastní čtyřnohý miláček.

Tabulka 3 Otázka č. 5 „Pokud ANO, byl to váš vlastní pes?“

	žáci (absolutní číslo)	%	dívky	%	chlapci	%
ano	73	62	34	64	39	61
ne	44	38	19	36	25	39
celkem	117	100	53	100	64	100

Zdroj: Vlastní výzkum

Graf 9 Odpovědi respondentů, kteří uvedli, že je již někdy kousl pes, na otázku: „Víš, proč Tě kousl?“



Zdroj: Vlastní výzkum

Na otázku, zda-li pokousaný respondent ví, proč pes proti němu vedl útok, byla nejčastější odpověď, že důvod nezná (34%). Můžeme se jen domnívat, že v tomto případě neučinil respondent ani jednu z nabízených odpovědí v dotazníku, a přesto pes zaútočil.

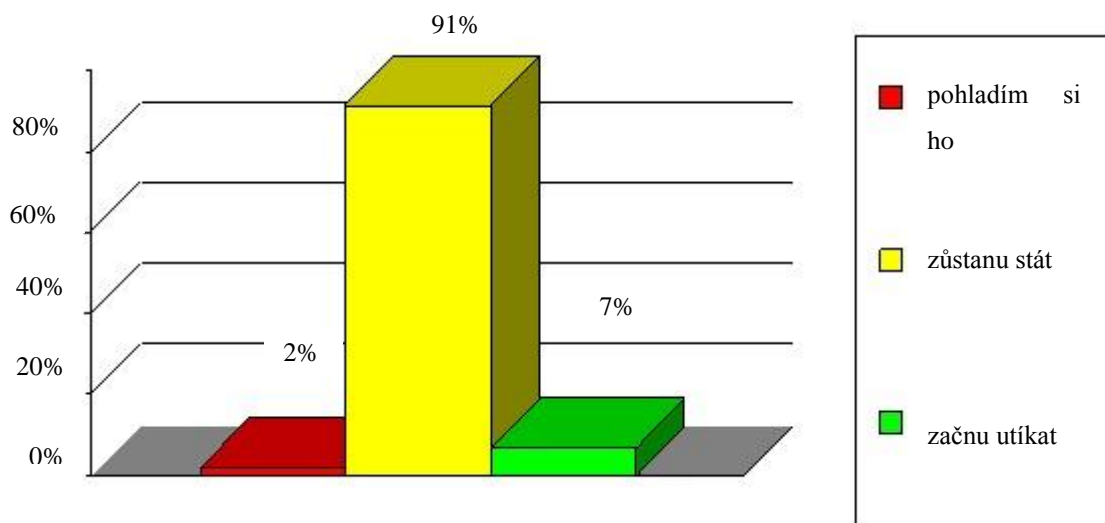
Druhou nejčastější odpovědí, zda-li pokousaný respondent ví, proč pes vedl útok, byl důvod, že respondent udělal prudký pohyb (26%). Dále 17% respondentů uvedlo, že psa provokovalo, 12% uvedlo, že pes měl strach. 6% respondentů uvedlo, že byli pokousaní v době, kdy sahal psovi do misky, 4% respondentů byla pokousána, když šla na místo psa. Nejméně častou odpovědí byl důvod pokousání trestání psa (1%).

Tabulka 4 **Otázka č. 6 „Víš, proč Tě kousl?“**

	žáci (absolutní číslo)	%	dívky	%	chlapci	%
trestal jsem ho	1	1	1	2	0	0
šel jsem na jeho místo	5	4	2	4	3	5
udělal jsem prudký pohyb	30	26	10	20	20	30
pes měl ze mě strach	14	12	5	10	9	13
provokoval jsem ho	20	17	8	16	12	18
sahal jsem mu do misky s krmením	7	6	2	4	5	7
nevím	40	34	22	44	18	27
celkem	117	100	50	100	67	100

Zdroj: Vlastní výzkum

Graf 10 Odpovědi respondentů na otázku: „Přiběhne k Tobě cizí pes bez pána, co uděláš?“



Zdroj: Vlastní výzkum

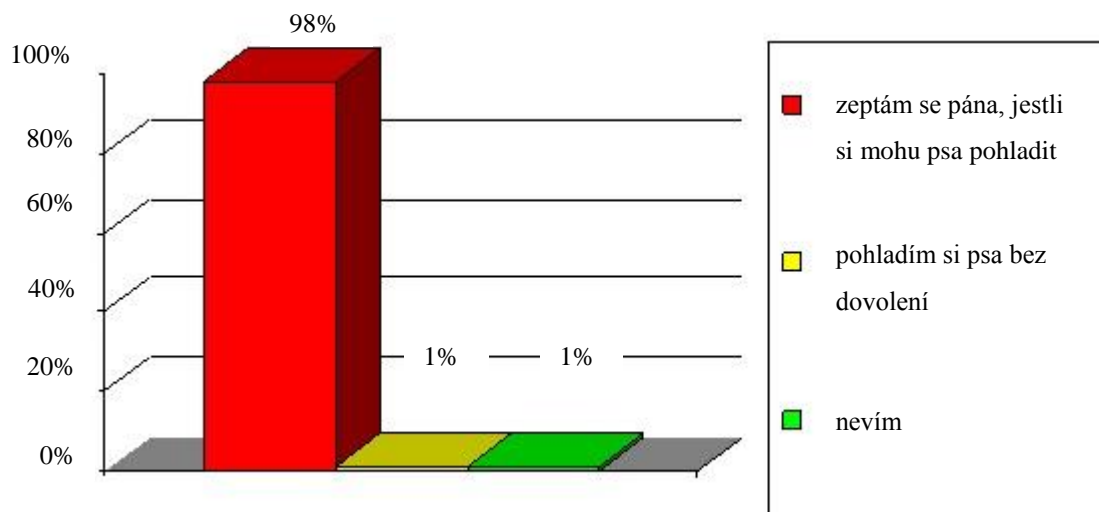
U otázky č. 7 respondenti v 91% odpovídali, že zůstanou stát. 7% respondentů vybrali odpověď, že začnou utíkat a pouze 2% odpověděla, že by si psa pohladila.

Tabulka 5 Otázka č. 7 „Přiběhne k Tobě cizí pes bez pána, co uděláš?“

	žáci (absolutní čísl)	%	dívky	%	chlapci	%
pohladím si ho	6	2	4	3	2	1
zůstanu stát	257	91	122	89	135	92
začnu utíkat	21	7	11	8	10	7
celkem	284	100	137	100	147	100

Zdroj: Vlastní výzkum

Graf 11 Odpovědi respondentů na otázku: „Co uděláš, když potkáš někoho se psem a Ty si chceš pejska pohladit?



Zdroj: Vlastní výzkum

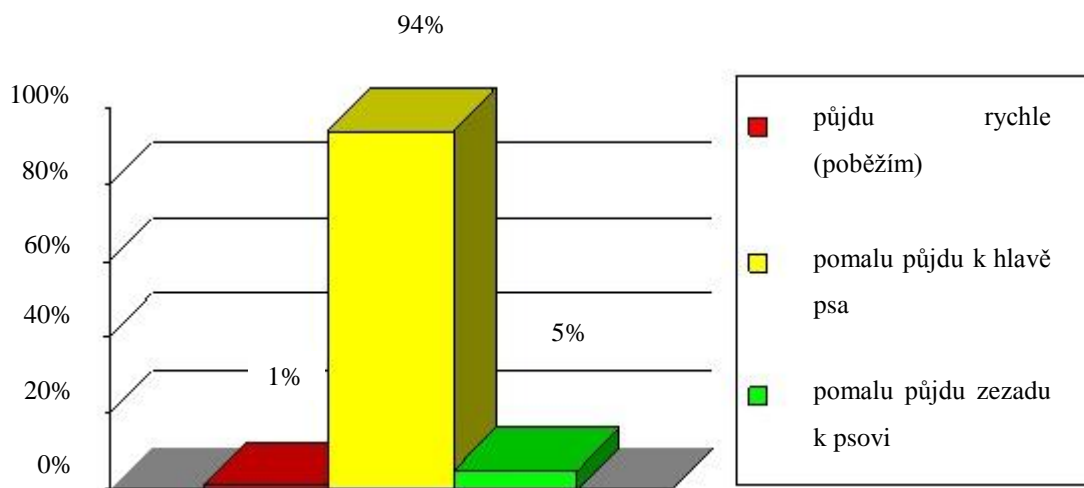
98% respondentů uvedlo u otázky č. 8 správnou odpověď, tzn. že, se nejprve zeptají pána, jestli si mohou psa pohladit. Zbylé dvě možnosti vybralo stejné množství respondentů – 1 procento.

Tabulka 6 Otázka č. 8 „Co uděláš, když potkáš někoho se psem a Ty si chceš pejska pohladit?“

	žáci (absolutní čísl)	%	dívky	%	chlapci	%
zeptám se pána, jestli si mohu psa pohladit	277	98	133	97	144	98
pohladím si psa bez dovolení	3	1	2	2	1	1
nevím	4	1	2	1	2	1
celkem	284	100	137	100	147	100

Zdroj: Vlastní výzkum

Graf 12 Odpovědi respondentů na otázku: „Jdeš si pohladit pejska. Jak k němu půjdeš (poběžíš)?“



Zdroj: Vlastní výzkum

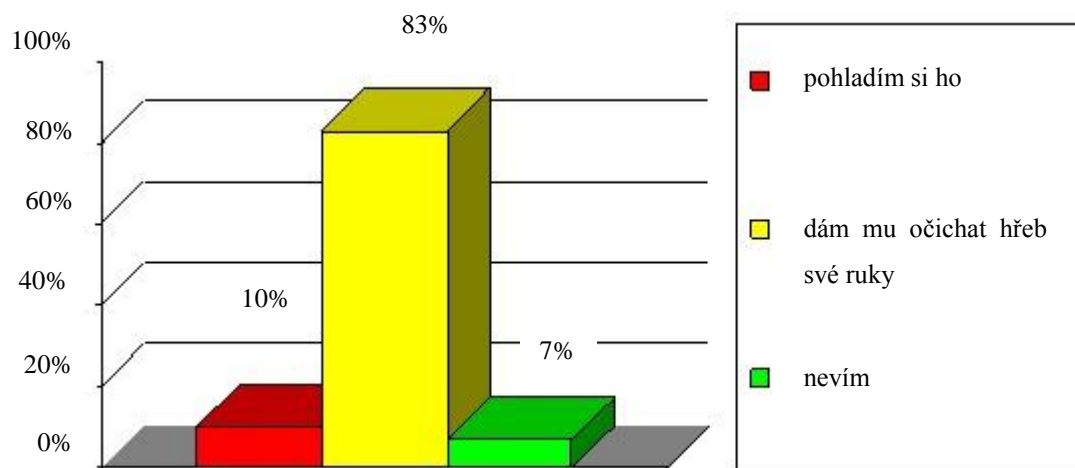
Z grafu jasně vyčteme, že nejvíce respondentů (94%) odpovědělo na otázku „Jdeš si pohladit pejska. Jak k němu půjdeš (poběžíš)?“ správně, tedy že půjdou pomalu k hlavě psa. 5% odpovědělo, že půjdou pomalu zezadu k psovi a pouze 1% respondentů by k psovi přistupovalo rychle.

Tabulka 7 Otázka č. 9 „Jdeš si pohladit pejska. Jak k němu půjdeš (poběžíš)?“

	žáci (absolutní číslo)	%	dívky	%	chlapci	%
půjdu rychle (poběžím)	2	1	1	1	1	1
pomalu půjdu k hlavě psa	268	94	128	93	140	95
pomalu půjdu zezadu k psovi	14	5	8	6	6	4
celkem	284	100	137	100	147	100

Zdroj: Vlastní výzkum

Graf 13 Odpovědi respondentů na otázku: „Stojíš u psa a chceš si ho pohladit, co uděláš?“



Zdroj: Vlastní výzkum

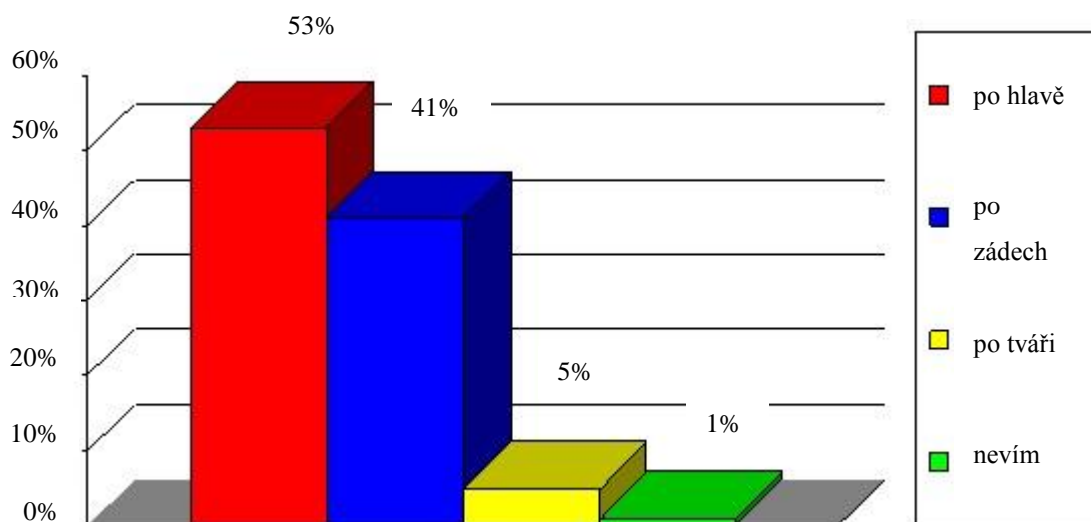
I na další otázku zaměřenou na bezpečný přístup ke psům většina žáků (83%) odpověděla správně. 10% respondentů odpovědělo, že by si psa pohladilo a 7% neznalo správnou odpověď.

Tabulka 8 Otázka č. 10 „Stojíš u psa a chceš si ho pohladit, co uděláš?“

	žáci (absolutní číslo)	%	dívky	%	chlapci	%
pohladím si ho	28	10	10	7	18	12
dám mu očichat hřbet své ruky	235	83	117	86	118	80
nevím	21	7	10	7	11	8
celkem	284	100	137	100	147	100

Zdroj: Vlastní výzkum

Graf 14 Odpovědi respondentů na otázku: „Kde si budeš psa hladit?“



Zdroj: Vlastní výzkum

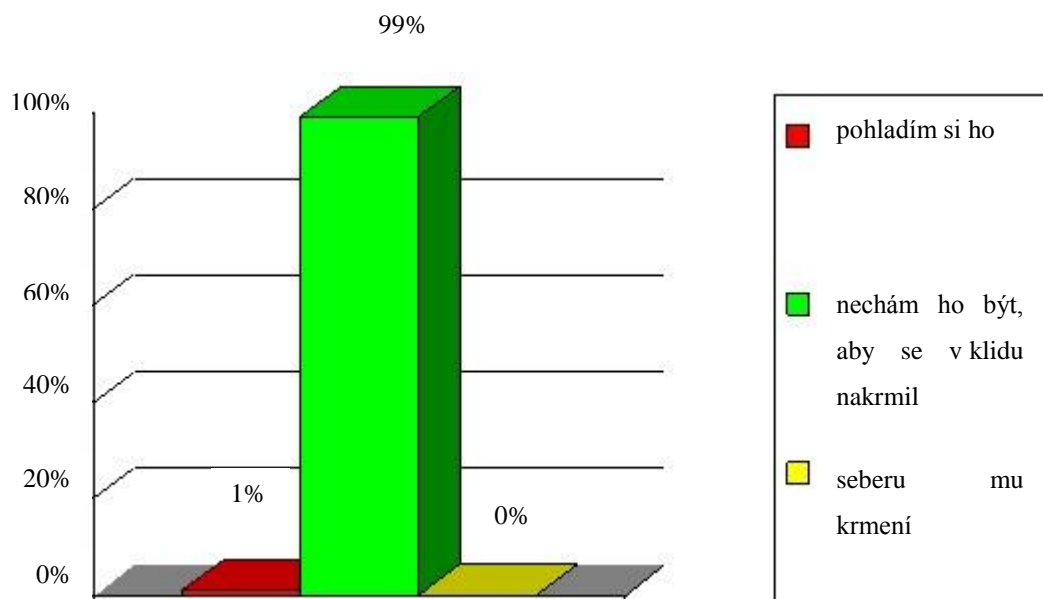
U otázky č. 11, která byla zaměřena na informovanost v oblasti etologie, respondenti nejvíce chybovali. Z celkového počtu 284 respondentů odpovědělo 152 (53%) respondentů, že by si psa hladilo po hlavě, 116 (41%) respondentů by si psa hladilo po zádech. Pouze 5% respondentů zvolilo správnou odpověď, tzn., že by si psa hladilo po tváři.

Tabulka 9 Otázka č. 11 „Kde si budeš psa hladit?“

	žáci (absolutní čísl)	%	dívky	%	chlapci	%
po hlavě	152	53	78	57	74	50
po zádech	116	41	52	38	64	44
po tváři	14	5	6	4	8	5
nevím	2	1	1	1	1	1
celkem	284	100	137	100	147	100

Zdroj: Vlastní výzkum

Graf 15 Odpovědi respondentů na otázku: „Půjdeš k psovi a ten se zrovna krmí. Co uděláš?“



Zdroj: Vlastní výzkum

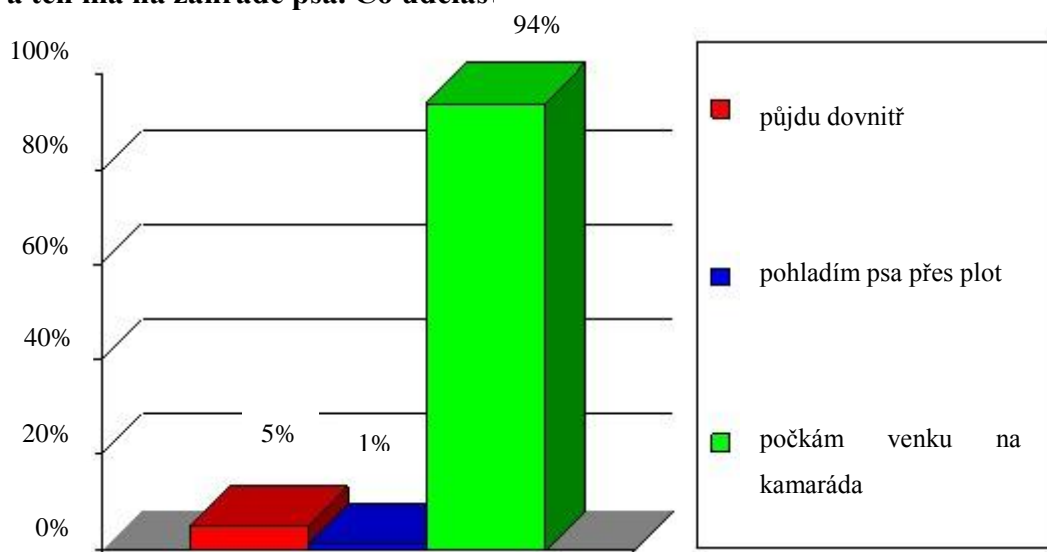
Z grafu je patrné, že 99% respondentů vybralo odpověď, že psa nechají být, aby se v klidu nakrmil. Odpověď, že by psovi seberu mu krmení nevybral žádný respondent.

Tabulka 10 Otázka č. 12 „Půjdeš k psovi a ten se zrovna krmí. Co uděláš?“

	žáci (absolutní čísl)	%	dívky	%	chlapci	%
pohladím si ho	3	1	0	0	3	2
nechám ho být, aby se v klidu nakrmil	281	99	137	100	144	98
seberu mu krmení	0	0	0	0	0	0
celkem	284	100	137	100	147	100

Zdroj: Vlastní výzkum

Graf 16 Odpovědi respondentů na otázku: „Jdeš na návštěvu ke kamarádovi a ten má na zahradě psa. Co uděláš?“



Zdroj: Vlastní výzkum

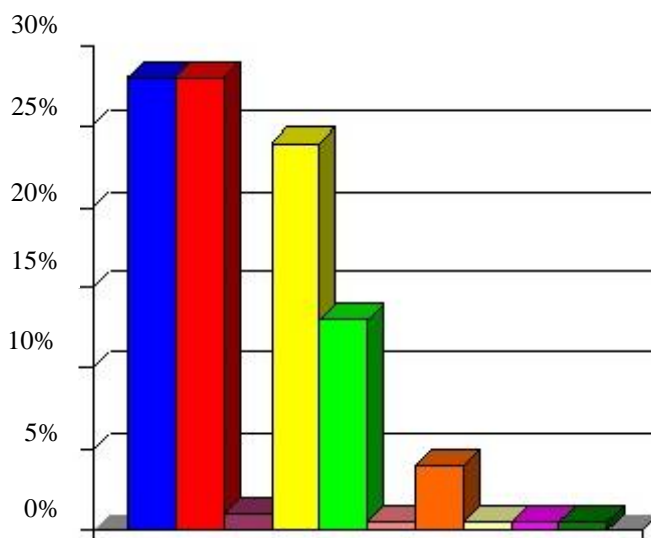
94% respondentů v dotazníku zaškrtnulo odpověď, že by na kamaráda počkali venku. Pouze 13 respondentů by šlo dovnitř a jen 4 respondenti by si psa pohladili přes plot.











Tabulka 11 Otázka č. 13 „Jdeš na návštěvu ke kamarádovi a ten má na zahradě psa. Co uděláš?“

	žáci (absolutní čísl)	%	dívky	%	chlapci	%
půjdu dovnitř	13	5	7	5	6	4
pohladím psa přes plot	4	1	3	2	1	1
počkám venku na kamaráda	267	94	127	93	140	95
celkem	284	100	137	100	147	100

Zdroj: Vlastní výzkum

Graf 17 **Procentuální poměr odpovědí na otázku: „Jak si s pejskem hraješ?“**



	přetahuji se s ním o hračku	28%
	honím se s ním	28%
	tahám ho za části těla	1%
	hraju si s ním na zemi	24%
	házím mu aport	13%
	jdu s ním na vycházku	0,5%
	hladím ho	4%
	cvičím ho	0,5%
	povídám si s ním	0,5%
	nechám se olizovat	0,5%

Zdroj: Vlastní výzkum

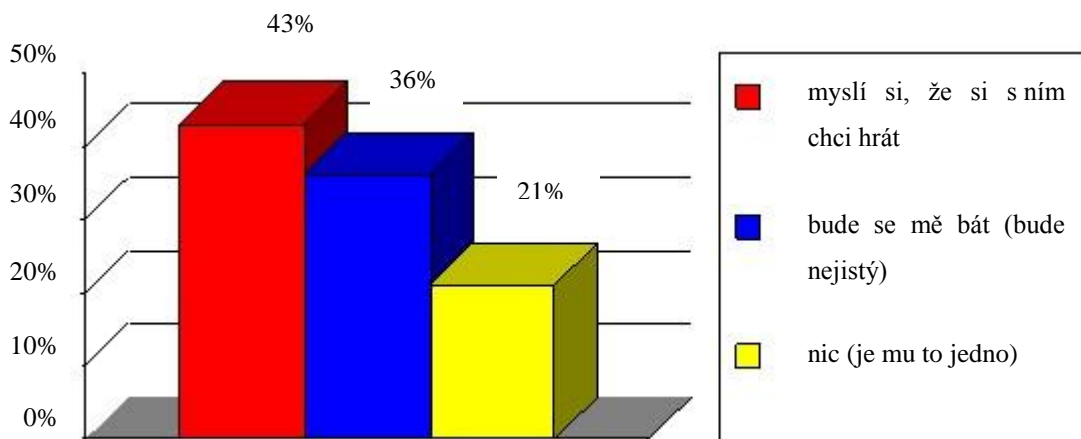
Otázka č. 14 byla koncipována jako polootevřená. Respondenti měli možnost zvolit několik možností a dopsat vlastní vyjádření. Nejčastěji respondenti označovali odpovědi „přetahuji se s ním o hračku“ (107x označená) a „honím se s ním“ (105x označená). Pouze 4% odpovědí byla zaměřená na hlazení.

Tabulka 12 Otázka č. 14 „Jak si s pejskem hraješ?“

	počet odpovědí (absolutn í číslo)	%	počet odpovědí od dívek	%	počet odpovědí od chlapců	%
přetahuji se s ním o hračku	107	28	51	30	56	27
honím se s ním	105	28	45	27	60	29
tahám ho za části těla	3	1	3	2	0	0
hraju si s ním na zemi	92	24	34	20	58	28
házím mu aport	50	13	22	13	28	12
jdu s ním na vycházku	1	0.5	1	1	0	0
hladím ho	14	4	8	5	6	3
cvičím ho	2	0.5	2	1	0	0
povídám si s ním	1	0.5	1	1	0	0
nechám se olizovat	1	0.5	0	0	1	1
celkem	376	100	167	100	209	100

Zdroj: Vlastní výzkum

Graf 18 Odpovědi respondentů na otázku: „Co pro pejska může znamenat tvůj úsměv s odhalenými zuby?“



Zdroj: Vlastní výzkum

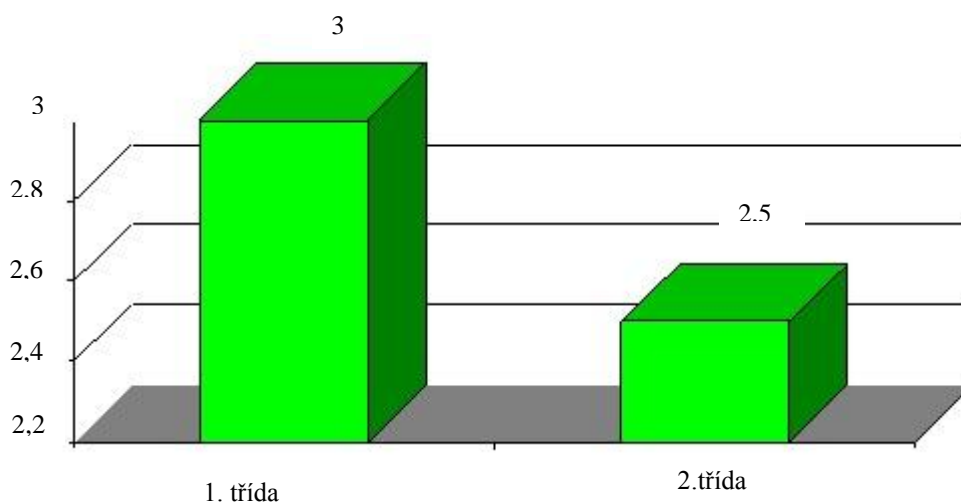
Z celkového počtu 284 respondentů zvolilo 43% respondentů odpověď, že si pes v případě našeho úsměvu s odhalenými zuby myslí, že si s ním chceme hrát. 102 respondentů odpovědělo, že se pes bude bát a 21% zvolilo odpověď, že psovi je úsměv jedno.

Tabulka 13 Otázka č. 15 „Co pro pejska může znamenat tvůj úsměv s odhalenými zuby?“

	Žáci (absolutní číslo)	%	dívky	%	chlapci	%
myslí si, že si s ním chci hrát	123	43	58	42	65	44
bude se mě bát (bude nejistý)	102	36	49	36	53	36
nic (je mu to jedno)	59	21	30	22	29	20
celkem	284	100	137	100	158	100

Zdroj: Vlastní výzkum

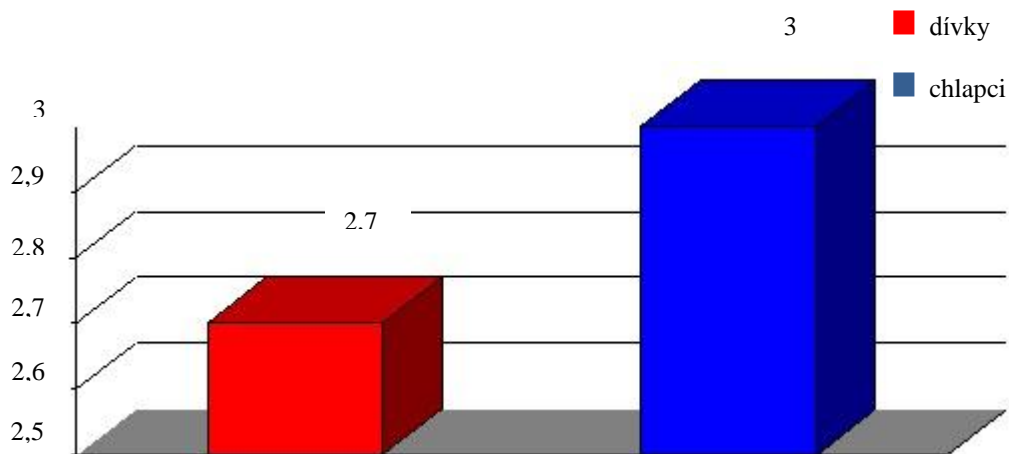
Graf č. 19 Průměrný počet chyb jednoho respondenta dle tříd



Zdroj: Vlastní výzkum

Během výzkumu se ukázalo, že o něco více chybovali žáci 1. tříd – průměrný počet chyb na jednoho žáka byly 3 chyby. Průměrný počet chyb na jednoho žáka 2. třídy byl 2,5 chyby.

Graf 20 Průměrný počet chyb jednoho respondenta dle pohlaví



Zdroj: Vlastní výzkum

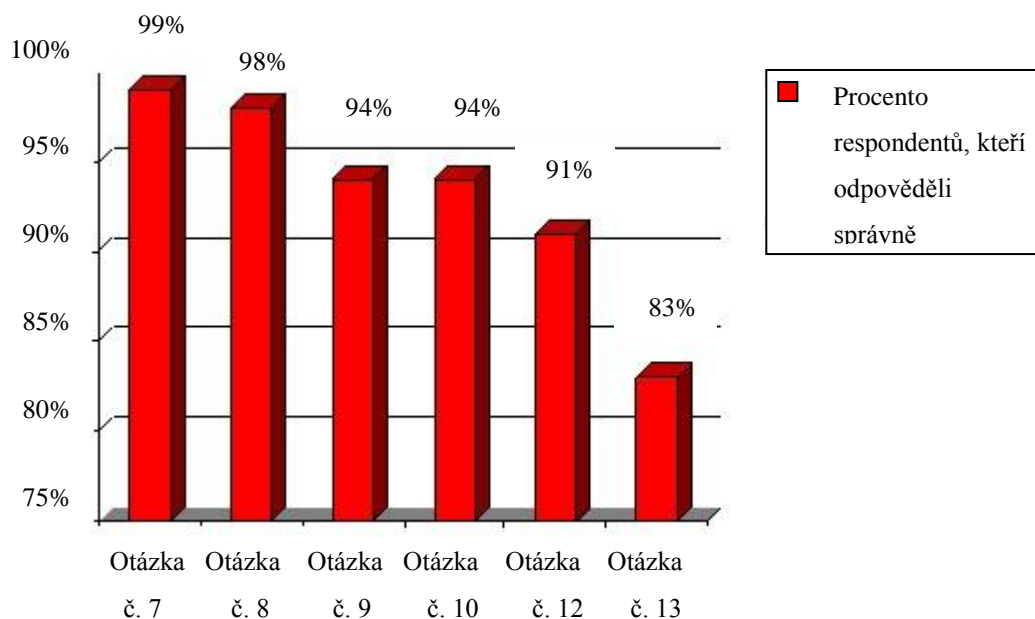
O něco málo víc chyb v dotazníku udělali chlapci, průměrně jeden chlapec udělal v dotazníku 3 chyby, jedna dívka pak 2,7 chyby.

4.2 Výsledky dle stanovených hypotéz

Hypotéza 1.

Děti mají největší znalosti z oblasti bezpečného zacházení se psy.

Graf 21 Otázky, na které respondenti nejčastěji odpovídali správně



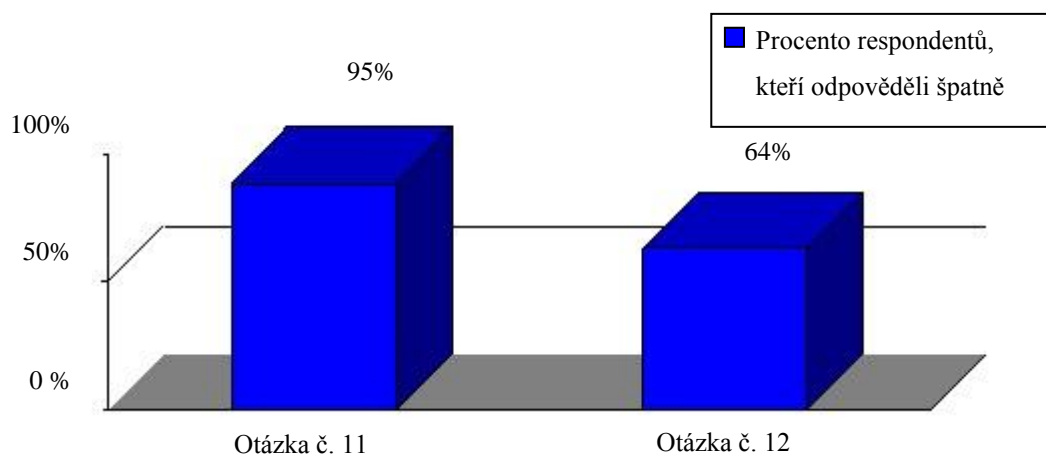
Zdroj: Vlastní výzkum

Otázky v dotazníku č. 7, 8, 9, 10, 12 a 13 byly zaměřeny na informovanost dětí ohledně bezpečného přístupu a zacházení se psy. Všechny tyto otázky byly otázky, na které respondenti nejčastěji odpovídali správně. Informovanost dětí v této oblasti je dostačující, bohužel ji děti neumějí v praxi použít.

Hypotéza 2.

Respondenti mají nejmenší znalosti z oblasti etologie (vrozeného chování) psů.

Graf 22 Otázky, ve kterých respondenti nejčastěji chybovali



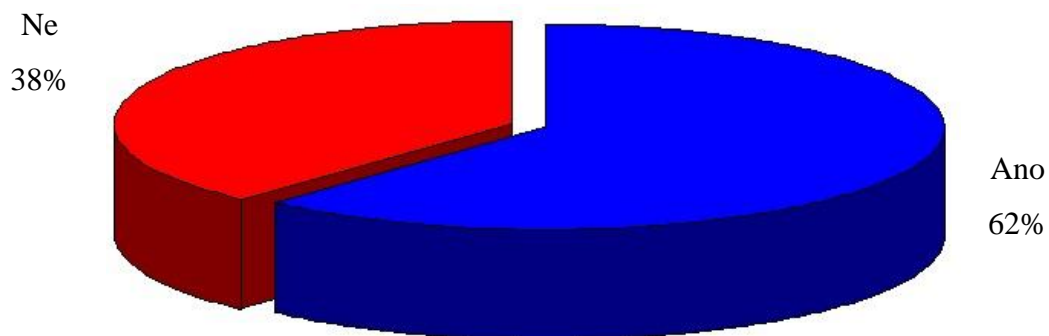
Zdroj: Vlastní výzkum

Otázkou, kde respondenti nejvíce chybovali, je otázka č. 11 – „Kde si budeš hladit psa?“. Na druhém místě byla otázka č. 15. – „Co pro pejska může znamenat tvůj úsměv s odhalenými zuby?“. Třetí otázkou, kde respondenti nejčastěji odpovídali chybně, pak byla otázka č. 14 – „Jak si s pejskem hraješ?“. Všechny tyto tři otázky patří do oblasti etologie psů. Je tedy zřejmé, že děti opravdu mají největší rezervy v informovanosti ohledně etologie psů.

Hypotéza 3.

U dětí, které mají doma psa se pokousání vyskytuje v menší míře.

Graf 23 **Odpovědi respondentů na otázku: „Pokud ANO, byl to váš vlastní pes?“**



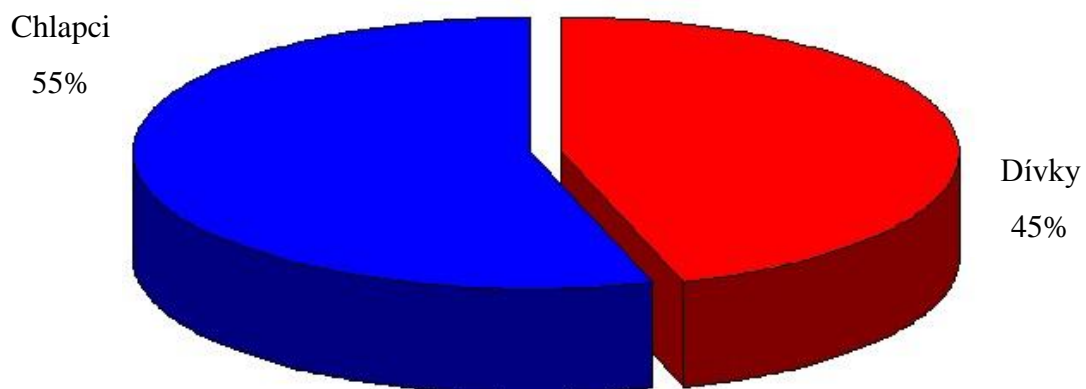
Zdroj: Vlastní výzkum

U respondentů, kteří uvedli, že byli někdy pokousáni psem to v 62% byl právě jejich vlastní pes, který je pokousal. Je tedy větší riziko, že dítě bude pokousáno svým vlastním psem, než psem cizím.

Hypotéza 4.

Větší podíl pokousaných respondentů jsou chlapci.

Graf 24 **Procentuální zastoupení pokousaných respondentů dle pohlaví**



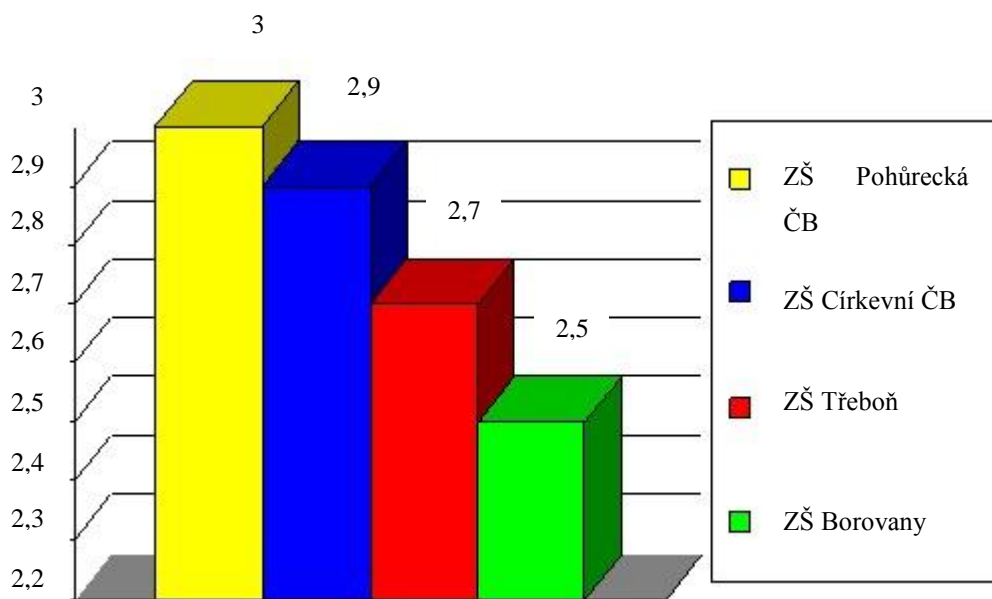
Zdroj: Vlastní výzkum

Z celkového počtu respondentů, kteří uvedli, že někdy byli pokousáni (117), bylo pokousáno 65 chlapců (55%) a 53 dívek (45%). Rozdíl tedy není tak markantní, jak jsem předpokládala.

Hypotéza 5.

Nejlépe znají etologii psů a bezpečný přístup k nim děti z menších měst (do 10 tisíc obyvatel).

Graf 25 Průměrný počet chyb jednoho respondenta dle škol



Zdroj: Vlastní výzkum

Porovnáme-li, která ze škol byla neúspěšnější, pak je to škola v nejmenším z měst, ve kterých byl výzkum prováděn – v Borovanech u Českých Budějovic. Toto město má přibližně 3800 obyvatel³. Na druhém a třetím místě byly školy v Třeboni (9 tisíc obyvatel⁴) a Církevní škola v Českých Budějovicích, nejvíce chyb udělaly děti ve škole Pohůrecká v Českých Budějovicích (96 tisíc obyvatel⁵).

I přes to, že v úspěšnosti jednotlivých škol není velký rozdíl, se hypotéza potvrdila. Nejméně chyb na jednoho respondenta připadá ve školách, které se nacházejí v městech do 10 tisíc obyvatel.

³ Údaj z roku 2009

⁴ Údaj z roku 2009

⁵ Údaj z roku 2009

5 DISKUZE

Cílem práce bylo zjistit informovanost dětí mladšího školního věku (1. a 2. tříd základních škol) o vrozeném chování psů a správném a bezpečném přístupu k nim. Prostřednictvím výzkumu, který se týkal informovanosti, zjistit, jak je potřebné zařadit vzdělávání v oblasti etologie do výuky na základních školách.

Během setkání s žáky jsem podávala první otázku, zda-li děti ví, z jakého zvířete pochází dnešní pes domácí. 99% odpovědí bylo správných, z vlka. Děti byly samy schopny i popsat život vlků, tzn. že žijí ve smečce. Hierarchické uspořádání již neznaly, a nebyly tak schopné ho ani adaptovat na život našeho psa domácího. Děti mají pocit, že pokud máme v rodině jen jednoho psa, není dnešní pes smečkovým zvířetem. Při přiblížení problému již dokázaly říct, kdo je tedy na prvním a posledním místě hierarchického upořádání smečky našeho psa. Důležitým faktem bylo přiblížení, že ačkoli je pes na posledním místě hierarchického žebříčku, on sám vnímá děti do 12 let jako níže postavené. Tento důležitý fakt uvádí ve své literatuře i Matějček (1999).

Děti si díky tomu začínají uvědomovat, co všechno psovi nesmějí dělat, neboť by mohla hrozit riziková situace. Je bohužel mnoho domácností, kde pes rozhodně není na posledním místě smečky - dostává krmění jako první, má privilegium spát se svými pány v posteli, či je jeho místo na křesle, a co se stane, když se ho někdo pokusí o toto místo připravit? Stejně, jako ve smečce vlků následuje boj o lepší místo ve smečce. A zde nastává zbytečný konflikt, který si lidé vysvětlují agresivitou psa, ten však pouze jedná tak, jak je mu přirozené. Pokud dávají lidští členové smečky štěněti jasně najevo, kde je jeho místo ve smečce již od počátku, vyhneme se v dospělosti psa těmto zbytečným konfliktům. Není potřeba štěněti ukazovat dominantní postavení přehnanou agresivitou. Naopak, stačí jen dávat pozor na maličkosti typu: pes chodí do dveří či po schodech až po pánovi, krmění dostává jako poslední, má své místo, které není privilegovaným místem v domácnosti. Pokud budeme dodržovat zákony smečky, bude i pes šťastný. Pes potřebuje jasně vědět, kde je jeho místo ve smečce, jinak se cítí zmatený. Nepolidšťujme psa příliš. Je to stále zvíře a to zvíře smečkové, které smečku

potřebuje ke svému spokojenému životu. K tomuto faktu se přiklání i řada odborníků, například Trumler (1982).

První má hypotéza se zaměřila na základní znalosti týkající se bezpečného přístupu dětí ke psům. Všechny otázky z dotazníku, které byly zaměřeny právě na informovanost dětí v této oblasti, byly na předních místech v otázkách, na které respondenti odpovídali správně. Děti tyto základní „poučky“ znají, bohužel je neumějí v praxi správně použít. **Hypotéza č. 1 se potvrdila.**

Druhá hypotéza byla zaměřená na předpoklad, že děti mají menší znalosti v oblasti etologie psů. Tři otázky, zaměřené na informovanost dětí v oblasti etologie psů, byly otázkami, na které žáci nejčastěji odpovídali chybně. **Druhá hypotéza se potvrdila.**

Uvedu zde jeden příklad; pes psovodovi uteče a ten ho po přivolání potrestá. Příště již pes zůstane dál od pána stát a pozoruje ho, při náznaku pohybu psovoda směrem k psovi, pes odbíhá dál a opět pozoruje. Obranné chování se tedy objevuje v momentě, kdy se pes cítí ohrožen. Tato situace může nastat i v případě, kdy si například psa někdo nečekaně pohladí. Pes jde se svým pánem po ulici, soustředí se na něj, v tu chvíli psa zezadu pohladí dítě. Jak zareaguje pes? Máme několik možností: v lepším případě se pes lekne a uskočí, v horším zareaguje útokem a dotyčného kousne. Stejná situace může nastat, když je pes odložený před obchodem a nečekaně si ho pohladí dítě, či kolem něho rychle proběhne. Kdo bude viníkem? Ano, pes.

Pokud jsem položila stejnou otázku (jak pes může zareagovat) žákům během rozhovoru s nimi, většina z nich odpověděla, že se pes může leknout. Bohužel již nevěděli, že pes díky strachu může i zaútočit. Žáci nemají dostatečné informace o tom, že tento signál pochází z vrozeného obranného chování. Je tedy důležité znát etologii psů, vyhneme se tak mnoha zbytečným, často špatně končícím nehodám.

Marie Chlopčíková (2008) došla k výsledkům, že více znalostí v oblasti etologie psa mají děti, které žijí se psem ve společné domácnosti. Je zřejmé, že takové děti mají více šancí pozorovat vrozené chování psa.

Na základní škole v Třeboni mi jedna z žákyň druhé třídy vyprávěla svůj příběh, kdy byla pokousána vlastním psem. Během doby, kdy se pes krmil se k němu přiblížila,

a ačkoliv si chtěla psa jen pohladit, pes se po ní „ohnal“ a kousl ji do ruky. Až po mém vysvětlení, proč tak pes zareagoval, si dívka uvědomila, že její chování pes potrestal, stejně, jako by potrestal hierarchicky níže postaveného jedince ve smečce divokých psů. Pes měl vnitřní obavu, že mu bude odepřena potrava.

Psovod by měl být schopen bez problému psovi jeho potravu sebrat, aniž by byl při tom psem ohrožován. Pes by neměl vykazovat žádné známky dominance. Jiné je to u dítěte do 12 let; pes dítě vnímá jako níže hierarchicky postavené a je tak „oprávněn“ chránit si potravu (MATĚJČEK, 1999). Přestože 99% žáků odpovědělo v dotazníku správně, tzn. že psa při krmení nechají v klidu, ve třídě se vždy vyskytlo několik dětí, kteří byli od psa pokousáni ze stejného důvodu, jako zmiňované děvče z Třeboně. Děti znají poučku, že na psa se nesahá, ovšem patrně ji neumí správně použít.

Třetí hypotéza byla zaměřena na předpoklad, že děti, které mají doma psa bývají méně pokousané. Ovšem 62% procent pokousaných respondentů bylo pokousáno právě psem žijícím ve společné domácnosti. **Třetí hypotéza se mi tak nepotvrdila.**

Pokud se ohlédneme do kapitoly 1.5.3 Plemena, která jsou v České republice uváděna jako riziková, zjistíme, že nejčastěji napadl člověka kříženec různých plemen, dále německý ovčák, jorkšírský teriér a pudl (viz graf 1). Všimněme si, jak spolu výrazně souvisí oblíbenost plemen a plemena, která nejčastěji způsobila diagnózu W54. Je zřejmé, že pokud se počet jedinců daného plemene pohybuje v řádech tisíců, je tím i větší pravděpodobnost, že pokud nás napadne pes, bude to jedinec právě tohoto plemene. Nejoblíbenějším psem v České republice je německý ovčák, stojí i na druhém místě v procentuálním zastoupení plemen psů, která napadla člověka v roce 2000. Na třetím místě v žebříčku oblíbených plemen je jorkšírský teriér. Toto plemeno je třetí i v žebříčku psů, kteří nejčastěji způsobili diagnózu W54. Jeho oblíbenost přisuzují jeho milému výrazu, malému vzrůstu, a s tím i spojenými menšími finančními nároky. Dost často toto plemeno pořizují rodiče dětem s milou domněnkou, že takto malého psa děti snadno zvládnou, a že přece takovýhle malý pes nemůže kousat. Je smutné, že si lidé vybírají psy často jen podle vzhledu a nenastudují si nic o jejich vrozených instinktech, vlohách a aktivitě. Často budoucí majitele vůbec nenapadne uvažovat o tom, zda-li se zvolené plemeno hodí do jejich rodiny. Například jorkšírského teriéra uvádí Stanley

Coren (2008) ve své knize "Co má pes na mysli" jako jedno z plemen, které nejčastěji „chňape“ po dětech.

Každý, i ten nejmenší pes potřebuje výchovu. Často se setkávám s názorem, že malý pes nepotřebuje výcvik, protože přece nikoho neohrožuje. Ano, snadno takového psa připneme na vodítko, zvedneme do náruče, ale jaký je jeho a náš život? Je pro psa příjemné, že celý svůj život stráví na vodítku, protože ho z něho nemůžeme pustit, jelikož by utekl a na přivolání nereaguje? Je to příjemné i pro nás, mít stále ruku na vodítku, a pokud psa náhodou pustíme, snažíme se psa opět přivolat k sobě třeba i několik desítek minut? Ani domácí soužití s nevychovaným psem není příjemné; pokud k nám přijde návštěva je nám, i návštěvě příjemné, že náš malinký psí miláček je zakousnutý návštěvě do nohavice kalhot, popřípadě hrozivě vrčí ze svého oblíbeného křesla? Má představa, a věřím, že i Vaše, o příjemném a pohodovém společníkovi, který přináší klid a lásku, je jiná. Jistě, je snazší žít s malým nevychovaným psem, než například s nevychovaným psem plemene argentinské dogy. I následky bývají značně rozdílné. Pokud zaútočí pes malého vzrůstu, obejde se to většinou jen s pár šrámy, které nás na životě nijak neohroží. Pokud však ze stejného důvodu zaútočí zmiňovaná argentinská doga, následky bývají vážné až tragické. Marie Chlopčíková (2008) ve své diplomové práci uvádí, že 47% respondentů, kteří již někdy byli pokousaní psem odpovědělo, že to byl jejich vlastní pes, který je napadl.

Čtvrtá má hypotéza předpokládala, že pokousání psem se častěji vyskytuje u chlapců. **I tato, čtvrtá, hypotéza se mi potvrdila**, i když s ne tak znatelným rozdílem, jaký jsem předpokládala. K stejnému výsledku došla během výzkumu i Mgr. Marie Chlopčíková (2008) a zjištění, že o něco více byli pokousáni chlapci, uvádí i ve své diplomové práci.

Děti bez problémů poznají, že pes chce zaútočit. Bohužel ale nevědí, proč tomu tak je. Na Základní škole Pohůrecká v Českých Budějovicích se přihlásilo několik dětí, které napadl pes. Jeden chlapec uvedl, že šel kolem baráku, kde byla špatně dovřená branka. Vyběhl na něho pes a projevoval se signály, které vysílá agresivní pes. Chlapec bezpečně signály rozpoznal, bohužel však zareagoval špatně, rozběhl se pryč. Bohužel však ještě neznal základní polohy, které zaujmout v případě napadení psem.

Děti vnímají vrčení, jako jasný znak nebezpečí. Nemají problém s jeho rozlišením. Během vzdělávání je zbytečné, abychom dětem „zamotali“ hlavu tím, že vrčení může být i projev hry. Naopak bychom je měli seznámit s tím, že jakmile pes začne vrčet, měly by děti okamžitě přestat s činností, která pravděpodobně psa vedla k tomu, že vysílá tento akustický signál.

Žáci vnímají jakékoliv mávání ocasem za projev radosti, hry a milé povahy. Při mém dotazu, co může znamenat jemně kmitající ocas, který je vysoko nesený, děti stále odpovídaly, že je to projev radosti psa. Během návštěv v základních školách se přihlásilo 17 žáků, že byli pokousáni psem, když si s ním hráli a chtěli mu vzít hračku. Jsem přesvědčená, že je pes upozorňoval, že jim hračku nechce vydat (ocas vysoko, krátké kmity, upřený pohled). Bohužel žáci neznají tyto vrozené projevy, a tak si i přes to hračku vzali a od psa následoval útok. Často jsou i dospělí lidé překvapeni, že jejich pes takto zareagoval. Děti musí znát signály, které pes vysílá. V případě, že dítě nepozná, že pes vysílá signál polohou uší, máváním ocasem, apod., není schopen na ně adekvátně zareagovat a hrozí tak riziková situace (ENDENBURG, OHL, 2007).

Poslední, pátá hypotéza předpokládala, že nejvíce znalostí z oblasti etologie psů budou mít děti na školách, které jsou ve městech do 10 tisíc obyvatel. **I poslední, pátá, hypotéza se potvrdila:** nejméně chyb na jednoho respondenta připadá na Základní škole v Borovanech, tedy na škole, která je v nejmenším městě, ve kterém výzkum probíhal. Na druhém místě pak skončili žáci ze Základní školy v Třeboni, tedy ve druhém nejmenším městě.

Během uskutečněných setkání s žáky 1. a 2. tříd měly děti možnost vyzkoušet si na „vlastní kůži“, co dělat, pokud je napadne pes. Děti mají bohužel špatné povědomí o tom, jak se v takovém případě zachovat. Někteří žáci chtějí před agresivním psem utíkat; tento jev však v psovi probouzí šelmu. Tak, jak mu jeho vrozené chování velí, pes se rozhodne pohybující se objekt pronásledovat. Jiní již vědí, že mají zůstat stát, ale snaží se rozzlobeného psa zahnat pohledem. I toto jednání může vést k útoku psa, jelikož pes pohled přímo do očí chápe jako výzvu k boji. Zachovat se právě takhle velí psovi jeho etogram. Budeme-li děti s vrozených chováním seznamovat, věřím, že budou samy schopny v takovéhle situaci vyvodit, jak se zachovat.

6 DOPORUČENÍ DO PRAXE

Co tedy děti na školách vyučovat? Tuto otázku nám pomůže zodpovědět Frauke Ohl ve své knize "Pes a dítě": „*Děti musí dávat pozor na polohu ocasu a uší, na pohyby rtů a na celkové držení těla svého čtyřnohého kamaráda – naučit se chápat význam těchto signálů. Co znamená, když můj pes vrtí ocasem nebo když si lehne na záda. Kdy můj pes vrčí z legrace a kdy to myslí vážně?*“ (ENDENBURG, OHL, 2007, S. 30)

Uvedu zde pár pravidel, kterými by bylo vhodné se řídit, abychom se vyhnuli zbytečnému konfliktu mezi námi a psem. Domnívám se, že tato pravidla bychom měli dětem vštěpovat od mala, ideálně toto všechno prakticky procvičovat ve školách, za pomoci speciálně vycvičeného psa - canisterapeutického psa⁶.

- Pán je v pozici superalfy, to znamená, že pes by neměl mít sebemenší touhu získat jeho místo. Přijímá ho jako jasného pána, respektuje ho a miluje. Pokud se pes pokusí tuto pozici přebrat, je jasná chyba v psovodovi. Toto se ovšem netýká dětí, ty do 12 let nemohou být (z fyzického i psychického) hlediska pro psa adekvátním pánem.
- Pes dítě do 12 let nevnímá, jako nadřazeného člena smečky, ale jako sobě rovného, či níže postaveného.
- Psovod musí být vyrovnaný, klidný a musí umět dobře zvládat emoce, obzvláště agresivitu.
- Pes dostává krmení vždy jako poslední z rodiny a to do klidného kouta.
- Pokud pes u stolu tzv. žebrá, nikdy nedostane. Je to projev vizuální dominance.
- Nenecháváme psa střežit důležitá místa, jako je vchod do domu.
- Psovod rozhoduje o tom, kdy se bude se psem věnovat hře, a kdy naopak výcviku.

⁶ Speciálně vycvičený pes, který spolu s jeho psovodem, po splnění zkoušky, dostává osvědčení canisterapeutického týmu k provádění praktické canisterapie. Canisterapie je součástí metod, které slouží k podpoře psychosociálního zdraví lidí všech věkových kategorií, při níž se využívá přítomnosti psa. (CANISTERAPIE, 2011)

- Pokud se rozhodneme pořídit do rodiny psa, nejprve si ověříme, že nikdo ze členů domácnosti netrpí přehnaným strachem či obavami ze psů.
- Při výběru plemeno bychom si měli ověřit, k čemu byl vyšlechtěn, a které vrozené vlohy si tím pádem do rodiny přinese. Uvažujme, jestli se tzv. hodí do naší rodiny.
- Pokud je v rodině dítě, nikdy jej nenecháváme se psem samotné.
- Psovi se věnujeme a dopřejeme mu základní výchovu a výcvik, pokud toto nezvládneme sami, vyhledáme odborníky.
- Vysvětlíme dítěti, že bez přítomnosti majitele psa si nikdy psa nehladí.
- Sledujeme akustické i vizuální projevy psa při kontaktu, v případě jakéhokoliv náznaku, že psovi kontakt není příjemný, okamžitě tento kontakt přerušujeme.
- Naučíme dítě základní pravidlo, že kolem psa se musí chovat klidně. Neběhá, nedělá nečekané pohyby a ani nevydává hlasité zvuky.
- Psa nerušíme během spánku, či krmení. Obzvláště dítě nesmí psovi sahat do krmení, či mu chtít sebrat jeho pamlsek. Pes dítě vnímá jako níže postavené, a tak zareaguje výhrůžkou, popřípadě útokem.
- Pes nespí s dítětem v posteli, ale na svém pelíšku, kde nebude nikým rušen.
- Děti by se měly naučit číst základní akustické i vizuální signály vysílané psem.
- V případě, že už se dítě setká se psem projevujícím agresivitu, nikdy před ním nezačne utíkat. Zůstane klidně stát s rukama u těla, nedívá se psovi do očí a vyčká, zda-li se pes sám vzdálí. Zaujme takzvanou pozici stromu.
- Pokud se pes nevzdálí, ale naopak začne projevovat ještě větší agresivitu (vyceněné celé zuby, naježená srst, apod.), dítě zaujme polohu želvy. Při této poloze si dítě stočí do klubíčka (klekne si, sedne si na paty) a hlavu si chrání pažemi (lokty směřují ke kolenům, přitom chrání uši, sepnuté dlaně chrání temeno hlavy).
- Dítě nenecháváme, aby se se psem přetahovalo o hračku, či ho honilo. Dokonce by si ani nemělo se psem hrát na všech čtyřech (dělat pejška).
- Pokud pes lehce vrtí vysoko neseným ocasem a dívá se dítěti přímo do očí, poučíme dítě, aby okamžitě přestalo s činností, a od psa se v klidu vzdálilo.

- Neměli bychom psovi nechávat místo na privilegovaných místech, které patří lidské části smečky (postel, gauč, křeslo, apod.) Obzvláště, má-li pes sklony k dominanci.

„Přátelství se psy je možné jen tehdy, když na ně člověk není odkázán, protože stojí nad nimi. Jsme-li pro psa takovou autoritou, ke které cítí důvěru. Nikdy se sám nebude snažit o to, aby byl vůdce smečky, pokud ho k tomu nedožene nutnost. Místo vůdce smečky zaujme jen tehdy, když vůdce chybí. Bud' proto, že zahyne, nebo z nějakých jiných důvodů už není schopen toto místo zastávat. Ale pokud je vůdce smečky autoritou v pravém smyslu slova, bude ho milovat, ctít a uznávat.“ (TRUMLER, 1982, S. 138)

7 ZÁVĚR

Cílem práce bylo především zjistit informovanost dětí mladšího školního věku (1. a 2. tříd základních škol) o vrozeném chování psů a správném a bezpečném přístupu k nim. Díky průzkumu, který se týkal informovanosti zjistit, jak je potřebné zařadit vzdělávání v oblasti etologie do výuky na základních školách.

Během výzkumu se prokázalo, že žáci 1. a 2. tříd mají dobré znalosti v oblasti bezpečného přístupu ke psům, ovšem neumějí je plně v praktických situacích použít. Naopak alarmující je zjištění, jak velké nedostatky mají děti v oblasti znalosti etologie psa. Děti neumějí rozeznávat signály, které směrem k člověku vysílá pes, a neumějí tak na ně adekvátně reagovat. To může vést k malým nedorozuměním, která mohou přerůst v tragické nehody. Vzhledem k počtu úrazů způsobených psem považuji tento výsledek za stěžejní. Věnovat těmto alarmujícím výsledkům pozornost, pokusit se sestavit edukačně preventivní činnost a toto vzdělávání v oblasti etologie zařadit do výuky na základních školách, považuji za důležitý prvek do budoucna. Pokud máme začít veřejnost vzdělávat v oblasti etologie, je dle mého nejlepší a zároveň nejjednodušší začít se vzděláváním dětí v základních školách. Absolvuje-li dítě vzdělávacím programem v oblasti etologie a správného přístupu ke psům, bude dál tyto správné informace předávat a vzdělávat tak další širokou veřejnost.

Pořízení psa je bezpochyby přínosem nejen pro dítě, ale i pro nás, dospělé. Je to také ohromná zodpovědnost, která je kladená právě na nás, na dospělé. Nesnažme se tuto zodpovědnost přenést na děti. Ano, můžeme jim pro jejich správný vývoj předat některé zodpovědné funkce, ale hlavní zodpovědnost zůstává na nás. My jsme ti, kteří zodpovídáme za svého psa a jeho bezpečný pohyb ve společnosti. Abychom vedle sebe měli čtyřnohého, milého společníka, musíme se i my, naučit etologii psa a signálům, které k nám vysílá. Troufám si říci, že v mnohem větším rozsahu, než, co jsem doporučila v kapitole Doporučení do praxe.

Pes se učí rozumět neverbálním signálům vysílaných člověkem a on sám vydává záměrné signály směrem k pánovi. Pes se naučí přijímat naše signály tak, s jakým účelem je my vydáváme. Proto například přijímá naše hlazení rukou jako příjemný

prožitek. Oplat'me psovi jeho snažení o porozumění našim signálů tím, že se naopak my budeme snažit pochopit signály vysílané směrem k nám. Posílí to náš vztah, který se okamžitě také stane bezpečnější. (COREN, 2007)

Věřím, že pokud vzdělávání v oblasti etologie zařadíme do výuky na základních školách, uslyšíme méně často o útocích psa na dítě, a na ulici uvidíme více spokojených majitelů psů a psů samotných.

8 BIBLIOGRAFIE

1. ABRANTES, R.: *Řeč psů: Encyklopedie psího chování*. Přel. Zuzana Coufalová. 2. vyd. České Budějovice: Dona, 2007. 230s. ISBN 978-80-7322-110-2.
2. BECKER, M., SPADAFORIOVÁ, G.: *Pes: Proč zahrabává kosti?* Přel. Jaroslava Kočová. 1. vyd. Praha: BB/art s.r.o., 2010. 191s. ISBN 978-80-7381-800-5.
3. BERGLER, R. Warum Kinder Tiere Brauchen. Verlag Herder Freiburg im Breisgau, Německo, 119 s. ISBN 3-451-04319-X.
4. BLOG.IDNES. [online] [cit. 2011-03-17] Dostupné z URL: ><http://michalmaly.blog.idnes.cz/c/23145/Fakta-o-vrazich.html><
5. BUDZIKOVÁ, M. F.: *Život se psem není pod psa: Příručka pravověrného piskaře*. Přel. Renáta Tetřevová. 1. vyd. Praha: Euromedia Group, k.s., 2010. 144s. ISBN 978-80-242-2756-6.
6. BUTLER, K.: *Therapy Dogs Today*. Norman: Funpudle Publishing Associates, 2004. 88s. ISBN 0-9747793-0-X.
7. COLLINS, S., OVERALL, K.: *Řes psího ocásku: Naučte se porozumět tajné řeči psů*. Přel. Anna Pilátová. 1. vyd. Praha: Svojtka & Co., s.r.o., 2008. 127s. ISBN 978-80-7352-928-4.
8. COREN, S.: *Co má pes na mysli: Jak pochopit psí uvažování*. Přel. Helena Kholová. 1. vyd. Praha: Euromedia Group., k. s., 2008. 304s. ISBN 978-80-242-2196-0.

9. COREN, S.: Co má pes na jazyku: Jak porozumět psí řeči. Přel. Helena Kholová. 2. vyd. Praha: Euromedia Group k. s., 2007. 304s. ISBN 978-80-242-1883-0.
10. ČESKÁ ZEMĚDĚLSKÁ UNIVERZITA [online] [cit. 2011-02-22]. Dostupné z URL:
>http://www3.czu.cz/php/skripta/kapitola.php?titul_key=64&idkapitola=176<
11. CZ-PES [online] [cit. 2011-03-24]. Dostupné z URL: ><http://www.cz-pes.cz/><
12. DOSTÁL, J.: *Chov psů: Genetika v kynologické praxi*. 1.vyd. České Budějovice: Dona, 1995. 205s. ISBN 80-85463-58-X.
13. DVOŘÁKOVÁ, Iva. Teď platí: Co Čech, to pejskař! *Blesk*, 2011, roč. 20, č. 59, S. 11.
14. EATON, B.: Pří dominance: Mýtus, nebo skutečnost? Přel. Martina Načeradská. 1. vyd. Praha: PLOT, 2010. 90s. ISBN 978-80-7428-044-3.
15. EISERTOVÁ, J.: *Plemena psů využívaná v canisterapii, výběr vhodných psů*. In *Zooterapie ve světle objektivních poznatků*. Kolektiv autorů. 1.vyd. České Budějovice: Dona, 2007. 335s. ISBN 978-80-7322-109-6.
16. EISERTOVÁ, J.: *Odborné aktivity v Canisterapii*. České Budějovice, 2006. 109s. Diplomová práce na Zdravotně sociální fakultě Jihočeské univerzity na katedře sociální práce a supervize. Vedoucí diplomové: Doc. PhDr. Adéla Mojžíšová PhD.
17. ENDENBURG, N., OHL, F.: *Pes a dítě*. 1.vyd. Praha: Grada Publishing, 2007. 62s. ISBN 978-80-247-2226-9.

18. FISHER, J.: *Pes to chápe jinak: principy chování psa pro majitele a cvičitele*. Přel. Luděk Dobroruka. 1.vyd. Praha: Mustang, 1996. 187s. ISBN 80-7191-092-9.
19. FOSSATI, R.: *Dogs teach and children learn in two elementary schools*. In *People and Animals: A timeless Relationship: 10th International conference on Human-Animal interactions IAHAIO 6th-9th October, 2004 Glasgow*. S.87.
20. GALAJDOVÁ, L.: *Pes lékařem lidské duše*. 1.vyd. Praha: Grada Publishing, 1999. 160 s. ISBN 80-7169-789-3.
21. GALAJDOVÁ, L. *Canisterapie, terapeutické působení psa na člověka*. Praktický lékař 77, 1997, č. 12.
22. CHLOPČÍKOVÁ, M.: *Povědomí dětí o zacházení se psy*. České Budějovice, 2008. 137s. Diplomová práce na Zdravotně sociální fakultě Jihočeské univerzity na katedře sociální práce a supervize. Vedoucí diplomové: Mgr. Jaroslava Eisertová, Ph.D.
23. JANOUŠEK,S., ZVADOVÁ,Z., KODL,M.: *Aby pes nekousal*. 1.vyd. Praha: Statní zdravotnický ústav. 2003.19s. ISBN 80-70710-218-X.
24. KALINOVÁ, V.: *Systém vzdělávání v oblasti canisterapie*. Diplomová práce. České Budějovice, Zdravotně sociální fakulta Jihočeské univerzity. 2003.
25. KHOLOVÁ, H.: *Historie psiho rodu*. 1.vyd. Praha: Delfin, 1997. 326s. ISBN 80-24-007-87.

26. KOLEKTIV AUTORŮ: *Zooterapie ve světle objektivních poznatků*. 1.vyd. České Budějovice: Dona, 2007. 335s. ISBN 978-80-7322-109-6
27. KOLEKTIV AUTORŮ.: *Povídání o canisterapii*. 1.vyd.Vyškov: Sdružení pro pomoc zdravotně postiženým „Piafa” ve Vyškově, 2000. 47s. ISBN 80-238-6089-5.
28. KOMÁREK, S. *Příroda a kultura: Svět jevů a svět interpretací*. 2. vyd. Praha: Academia, 2008. 312s. ISBN 978-80-200-1582-2.
29. KVASNICA, J.M.: Jiříkův odkaz aneb Lekce psího jazyka: Část 15. *Svět psů*, 2011, roč. 2011, č. 3. S. 48-49.
30. KVASNICA, J.M.: Jiříkův odkaz aneb Lekce psího jazyka: Část 14. *Svět psů*, 2011, roč. 2011, č. 2. S. 56-57.
31. KVASNICA, J.M.: Jiříkův odkaz aneb Lekce psího jazyka: Část 13. *Svět psů*, 2011, roč. 2011, č. 1. S. 56-57.
32. KVASNICA, J.M.: Jiříkův odkaz aneb Lekce psího jazyka: Část 12. *Svět psů*, 2010, roč. 2010, č. 12. S. 56-57.
33. KVASNICA, J.M.: Jiříkův odkaz aneb Lekce psího jazyka: Část 11. *Svět psů*, 2010, roč. 2010, č. 11. S. 56-57.
34. KVASNICA, J.M.: Jiříkův odkaz aneb Lekce psího jazyka: Část 10. *Svět psů*, 2010, roč. 2010, č. 10. S. 56-57.
35. KVASNICA, J.M.: Jiříkův odkaz aneb Lekce psího jazyka: Část 9. *Svět psů*, 2010, roč. 2010, č. 9. S. 56-57.

36. KVASNICA, J.M.: Jiříkův odkaz aneb Lekce psího jazyka: Část 8. *Svět psů*, 2010, roč. 2010, č. 8. S. 56-57.
37. KVASNICA, J.M.: Jiříkův odkaz aneb Lekce psího jazyka: Část 7. *Svět psů*, 2010, roč. 2010, č. 7. S. 56-57.
38. KVASNICA, J.M.: Jiříkův odkaz aneb Lekce psího jazyka: Část 6. *Svět psů*, 2010, roč. 2010, č. 6. S. 44-45.
39. KVASNICA, J.M.: Jiříkův odkaz aneb Lekce psího jazyka: Část 4. *Svět psů*, 2010, roč. 2010, č. 4. S. 44-45.
40. KVASNICA, J.M.: Jiříkův odkaz aneb Lekce psího jazyka: Část 3. *Svět psů*, 2010, roč. 2010, č. 3. S. 36-37.
41. KVASNICA, J.M.: Jiříkův odkaz aneb Lekce psího jazyka: Část 2. *Svět psů*, 2010, roč. 2010, č. 2. S. 54-55.
42. KVASNICA, J.M.: Jiříkův odkaz aneb Lekce psího jazyka. *Svět psů*, 2010, roč. 2010, č. 1. S. 36-37.
43. LACINOVÁ, J.: Děti potřebují zvířata. In *Děti potřebují zvířata, Zvíře a senior: sborník ze dvou celostátních seminářů věnovaných AAA a AAT, 25. a 26.9.2004 v Mladé Boleslavi. Sborník příspěvků*. Nezávislý chovatelský klub Mladá Boleslav, 2004.
44. LACINOVÁ, J.: *Canisterapie v praxi*. . In *Pravda o zooterapii: Sborník ze dvou celostátních konferencí pořádaných dne 27.11.2001 v Hluboké nad Vltavou a dne 18.12.2002 v Ústavu sociální práce v Českých Budějovicích. Jihočeská*

univerzita v Českých Budějovicích, Zdravotně sociální fakulta. 1.vydání. České Budějovice 2003, s. 6-8, ISBN 80-7040-608-9.

45. LEUGNER, S., WINKELMAYER, R., SIMON, R. *Mensch und Tier: Eine harmonische Beziehung*. Klosterneuburg: Norka Verlag. 128 s. ISBN 3-85050-502-2.
46. LEVAN, A. : *The dog-a partner in an educational project within a specialised centre for visually handicapped children*. In People and Animals: A timeless Relationship: 10th International conference on Human-Animal interactions IAHAIO 6th-9th October, 2004 Glasgow. S.25.
47. LORENZ, K.: *Hovořil se zvířít, ptáky a rybami*. Přel. Božena a Josef Kosekovi. 1. vyd. Praha: Granit, 1998. ISBN 80-85805-73-1.
48. LORENZ, K. : *Základy etologie: srovnávací výzkum chování*. Přel. Miroslav Rýdl. 1.vyd. Praha: Academia, 1993. 254s. ISBN 80-200-0477-7.
49. MATĚJČEK, Z.: *Co děti nejvíce potřebují*. 4.vyd. Praha: Portál, 2007. 136s. ISBN 978-80-7367-272-0 a).
50. MATĚJČEK, Z.: *Co, kdy a jak ve výchově dětí*. 4.vyd. Praha: Portál, 2007. 143s. ISBN 978-80-7367-325-3 b).
51. MATĚJČEK, Z.: *Prvních šest let ve vývoji a výchově dítěte: Normy vývoje a vývojové milníky z pohledu psychologa, základní duševní potřeby dítěte, dítě a lidský svět*. 1.vyd. Praha: Grada Publishing, 2005. 182s. ISBN 80-247-0870-1.
52. MATĚJČEK, Z.: *Škola rodičů*. 1.vyd. Praha: Maxdorf, 2000. 285s. ISBN 80-85912-29-5.

53. MATĚJČEK, Z.: *Malá domácí zvířata a děti*. Forum Medicinae. Praha: 1999, s.34-39. ISSN 1212-4230.
54. McNICOLAS, J., COLLIS, M.G., SEGHAL, J.: *Beneficial effects of pet ownership on children immune functioning*. In *People and Animals: A timeless Relationship: 10th International conference on Human-Animal interactions IAHAIO 6th-9th October, 2004 Glasgow*. S.94.
55. MIKULICA, V.: *Poznej svého psa: Základy etologie a psychologie psa*. 1.vyd. Praha: Státní zemědělské nakladatelství, 1985. 272s. ISBN 07-015-85.
56. NEDVĚDOVÁ, M.: *Canisterapie v dětské psychiatrii*. Bakalářská práce. České Budějovice, Zdravotně sociální fakulta Jihočeské univerzity. 2006. Vedoucí diplomové práce: Doc. PhDr. Jiří Jankovský, Ph.D.
57. NIEWÖHNER, I.: *Psi, kteří štěkají, nekoušou?* Přel. Zuzana Marinová. 1.vyd. Praha: Grada Publishing, a.s., 2009. 88s. ISBN 978-80-247-2598-7.
58. PROCHÁZKA, Z. *Chov psů*. 3.vyd. Praha: Paseka, 2005. 320s. ISBN 80-7185-768-8.
59. PROTHMANN, A.: *Interaction of psychologically disturbed children with therapy dog*. In *People and Animals: A timeless Relationship: 10th International conference on Human-Animal interactions IAHAIO 6th-9th October, 2004 Glasgow*. S.23
60. PSI A DALŠÍ ZVĚRSTVO [online] [cit. 2011-02-22]. Dostupné z URL: >
<http://www.hlodavec.estranky.cz/clanky/psi-radce/etologie-psa.html><

61. RUGGAS, T.: *Konejšivé signály: Na jedné vlně s vaším psem*. Přel. Štěpánka Horáková, 1.vyd. Praha: Plot, 2007. 99s. ISBN 978-80-86523-80-4.
62. ŘÍČÁNKOVÁ, V.: *Etologie psa*. In *Zooterapie ve světle objektivních poznatků*. Kolektiv autorů. 1.vyd. České Budějovice: Dona, 2007. 335s. ISBN 978-80-7322-109-6.
63. SHELDRAKE, R.: *Váš pes to ví: Jak psi poznají, kdy se jejich pán vrací domů a další neobjasněné schopnosti zvířat*. Přel. Marie Frydrychová. 1.vyd. Praha: Rybka Publisher, 2003. 331s. ISBN 80-86182-50-9.
64. SOLISTI-MATTELONOVÁ, K.: *Hovory se psem: Nahlédnutí do psí duše*. Přel. Ivana Nuhličková. 1. vyd. Praha: Práh, 2003. 123s. ISBN 80-7252-080-6.
65. STÁTNÍ VETERINÁRNÍ SPRÁVA [online] [cit. 2011-02-25] Dostupné z URL:
>http://www.rtw.cz/www.rtw.cz/ruzne/zajimav/805/archiv/html/Analyza_pripadu_poraneni_cloveka_psem.html<
66. STRAKOVÁ, Š., HUČÍN, J. *Zvíře pomáhá najít vztah k lidem*. Psychologie Dnes, 2000, roč. 6, č. 4, s. 8-11, ISSN 1212-9607.
67. ŠÍPKOVÁ, L.: *Canisterapie praktikovaná u seniorů*. České Budějovice, 2006. Bakalářská práce na Zdravotně sociální fakultě Jihočeské univerzity. Vedoucí bakalářské práce ?– bakalářská práce 2006, ZS-DP-1873.
68. TRUMLER, E.: *Tykáme si se psem: ...abychom pochopili jeho povahu a chování*. Přel. Jana Dušková. 6.vyd. České Budějovice: Dona, 1999. 150s. ISBN 80-83136-58-2.

69. TRUMLER, E.: *Pes mezi lidmi*. Přel. Lea Smrčková. 1. vyd. Praha: Agentura CESTY, 1996. 136s. ISBN 80-7181-058-4.
70. TRUMLER, E.: *Rozumíme psům?* Přel. L. J. Dobroruka, J. Dobroruková. 1. vyd. Praha: Panorama, 1982. 197s. ISBN 508-21-857.
71. VÁGNEROVÁ, M.: *Vývojová psychologie*. 1.vyd. Praha: Karolinum, 2005. 459s. ISBN 80-264-0841-3.
72. VESELOVSKÝ, Z. *Člověk a zvíře*. 1. vyd. Praha: Academia, 2000. 246s. ISBN 80-200-0756-3.
73. WORKING-DOGS [online] [cit. 2011-03-14]. Dostupné z URL: <
http://www.working-dogs.eu/_dok_vycvik_chov/etologie_psa.pdf<
74. ZELNÍČEK, K.: *Výcvik psů loveckých plemen: Retrívři, ohaři, španělé, teriéři, jezevčíci, honiči a barváři*. 1. vyd. Praha: PLOT, 2010. 211s. ISBN 978-80-7428-043-6.
75. 10 nejoblíbenějších psích plemen v Česku. Chcete výstavního šampiona, nebo veselého kamaráda? *Blesk*, 2011, roč. 20, č. 60, S. IV .

9 KLÍČOVÁ SLOVA

Děti

Pes

Mladší školní věk

Povědomí

Informovanost

Etologie

Vrozené chování psa

10 PŘÍLOHY

10.1 Seznam příloh

Příloha 1	Standardizovaný dotazník pro děti	
Příloha 2	Schéma vývoje psa domácího	
Příloha 3	Komunikace psa pomocí mimiky	
Příloha 4	Komunikace psa pomocí polohy uší	
Příloha 5	Komunikace psa pomocí polohy ocasu	
Příloha 6	Konejšivý signál	
Příloha 7	T pozice	
Příloha 8	Správné přistupování k psovi	
Příloha 9	Obraz uvolněného psa	
Příloha 10	Obraz pozorného psa	
Příloha 11	Obraz dominantního (agresivního) psa	- hrozba útoku
Příloha 12	Obraz vystrašeného (agresivního) psa	- hrozba útoku
Příloha 13	Obraz ustrašeného (úzkostného) psa	
Příloha 14	Obraz podřízeného psa	
Příloha 15	Obraz plně podřízeného psa	
Příloha 16	Obraz psa, který vyzývá ke hře	
Příloha 17	Fotodokumentace	

Příloha 1 Standardizovaný dotazník pro děti

Dotazník

- 1) **Jsi** a) holka b) kluk
- 2) **Kolik je Ti let?**
a) 6 b) 7 c) 8 d) 9
- 3) **Máš doma nebo ve svém nejbližším okolí psa?**
a) ano b) ne
- 4) **Kousl Tě někdy pes?**
a) ano b) ne
- 5) **Pokud ANO, byl to váš vlastní pes?**
a) ano b) ne
- 6) **Víš, proč Tě kousl?**
a) trestal jsem ho
b) šel jsem na jeho místo (do boudy, na pelech)
c) udělal jsem prudký pohyb
d) pes měl ze mě strach
e) provokoval jsem ho
f) sahal jsem mu do misky s krmením (sebral jsem mu pamlsek)
g) nevím
- 7) **Přiběhne k Tobě cizí pes bez pána, co uděláš?**
a) pohladím si ho
b) zůstanu stát
c) začnu utíkat
- 8) **Co uděláš, když potkáš někoho se psem a Ty si chceš pejska pohladit?**
a) zeptám se pána, jestli si mohu psa pohladit
b) pohladím si psa bez dovolení
c) nevím
- 9) **Jdeš si pohladit pejska. Jak k němu půjdeš (poběžíš)?**

- a) půjdu rychle (poběžím)
- b) pomalu půjdu k hlavě psa
- c) pomalu půjdu zezadu k psovi

10) Stojíš u psa a chceš si ho pohladit, co uděláš?

- a) pohladím si ho
- b) dám mu očichat hřbet své ruky
- c) nevím

11) Kde si budeš psa hladit?

- a) po hlavě
- b) po zádech
- c) po tváři
- d) nevím

12) Půjdeš k psovi a ten se zrovna krmí. Co uděláš?

- a) pohladím si ho
- b) nechám ho být, aby se v klidu nakrmil
- c) seberu mu krmení

13) Jdeš na návštěvu ke kamarádovi a ten má na zahradě psa. Co uděláš?

- a) půjdu dovnitř
- b) pohladím psa přes plot
- c) počkám venku na kamaráda

14) Jak si s pejskem hraješ?

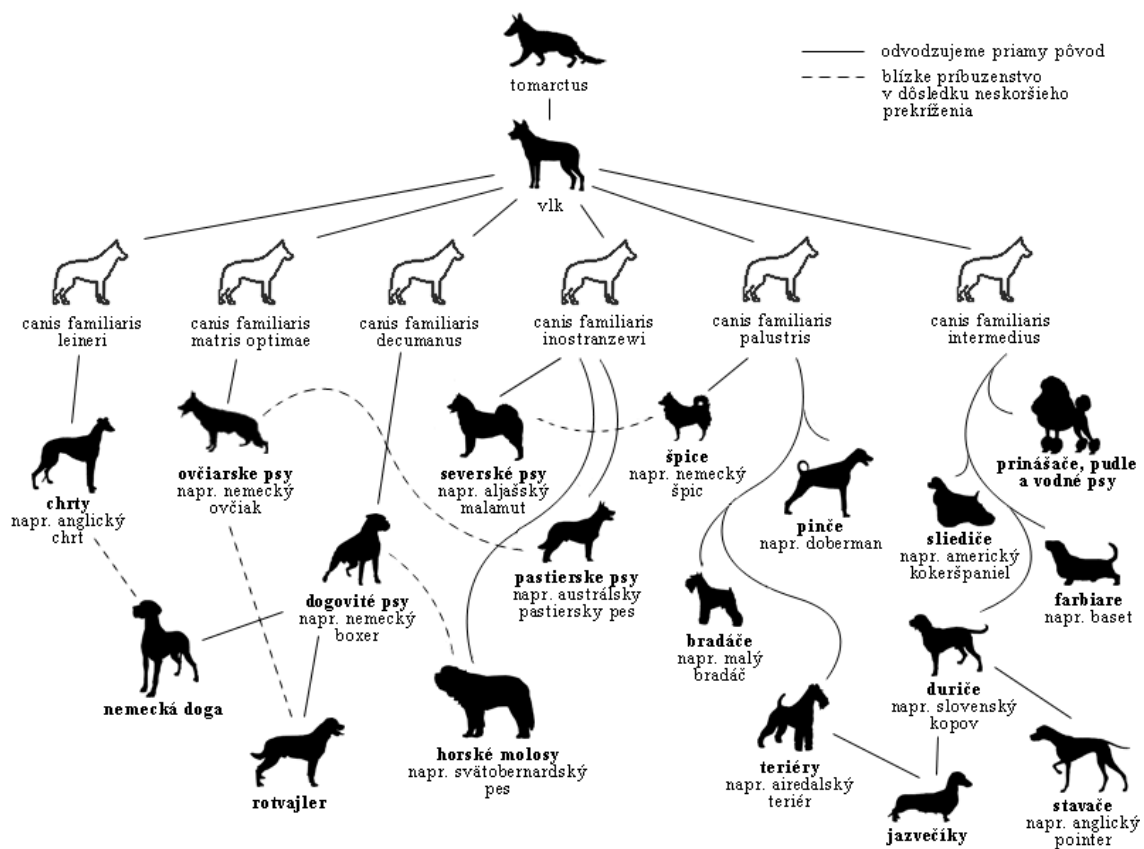
- a) přetahuju se s ním o hračku
- b) honím se s ním
- c) tahám ho za části těla (za ocas, za uši)
- d) hraju si s ním na zemi (také dělám pejska)

e) jinak.....

15) Co pro pejska může znamenat tvůj úsměv s odhalenými zuby?

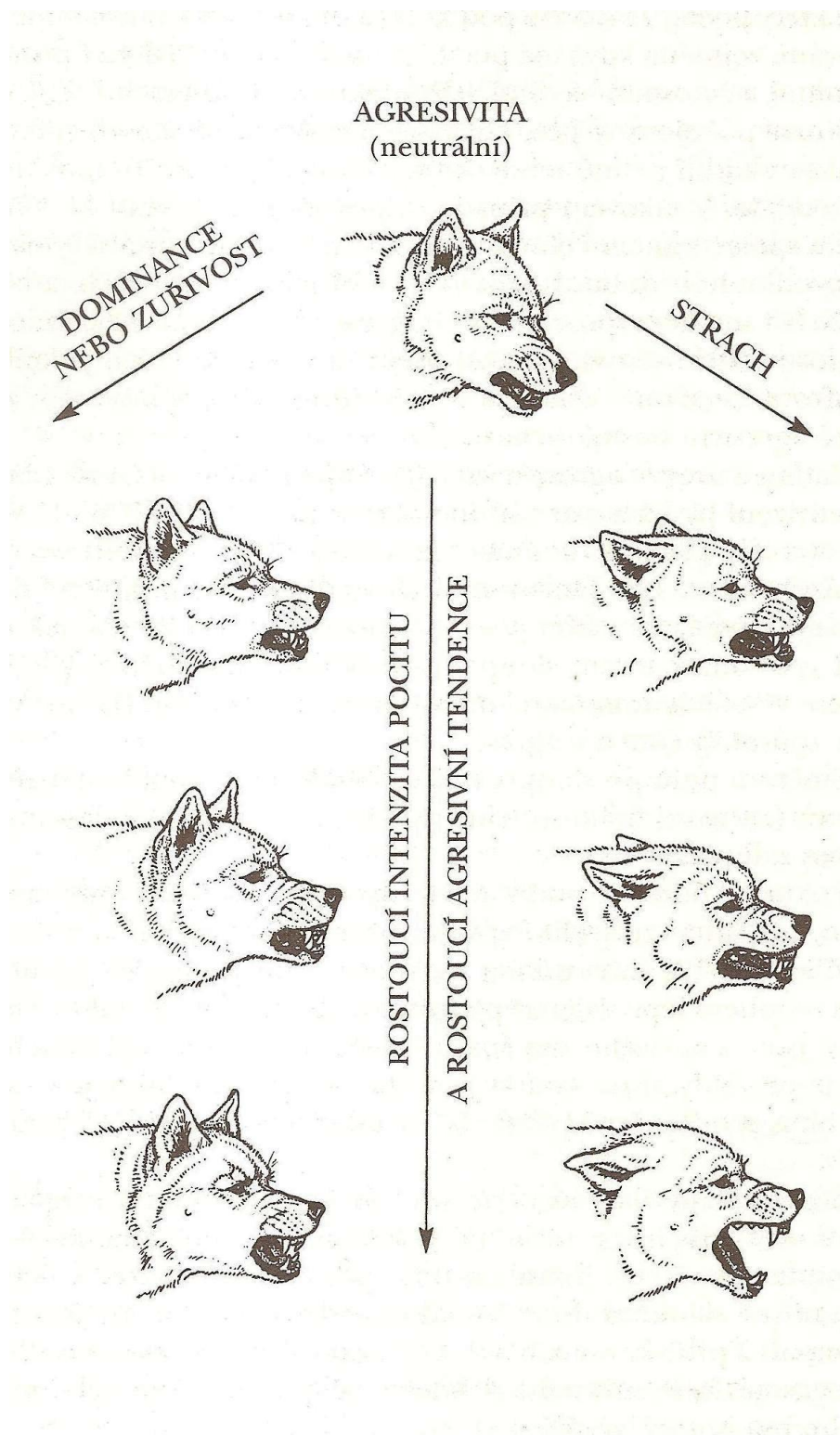
- a) myslí si, že si s ním chce hrát
- b) bude se mě bát (bude nejistý)
- c) nic (je mu to jedno)

Příloha 2 Schéma vývoje psa domácího



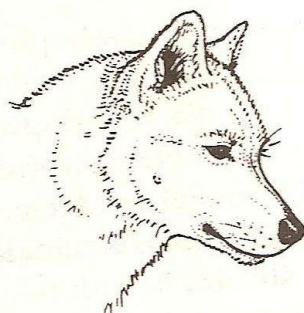
Zdroj: <http://upload.wikimedia.org/wikipedia/commons/0/07/Schema-psy-vyvoj.gif>

Příloha 3 Komunikace psa pomocí mimiky

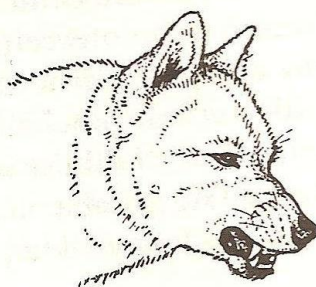


Zdroj: COREN, 2007, S. 106

Příloha 4 Komunikace psa pomocí polohy uší



UVOLNĚNÁ/POZORNÁ



DOMINANTNÍ/AGRESIVNÍ



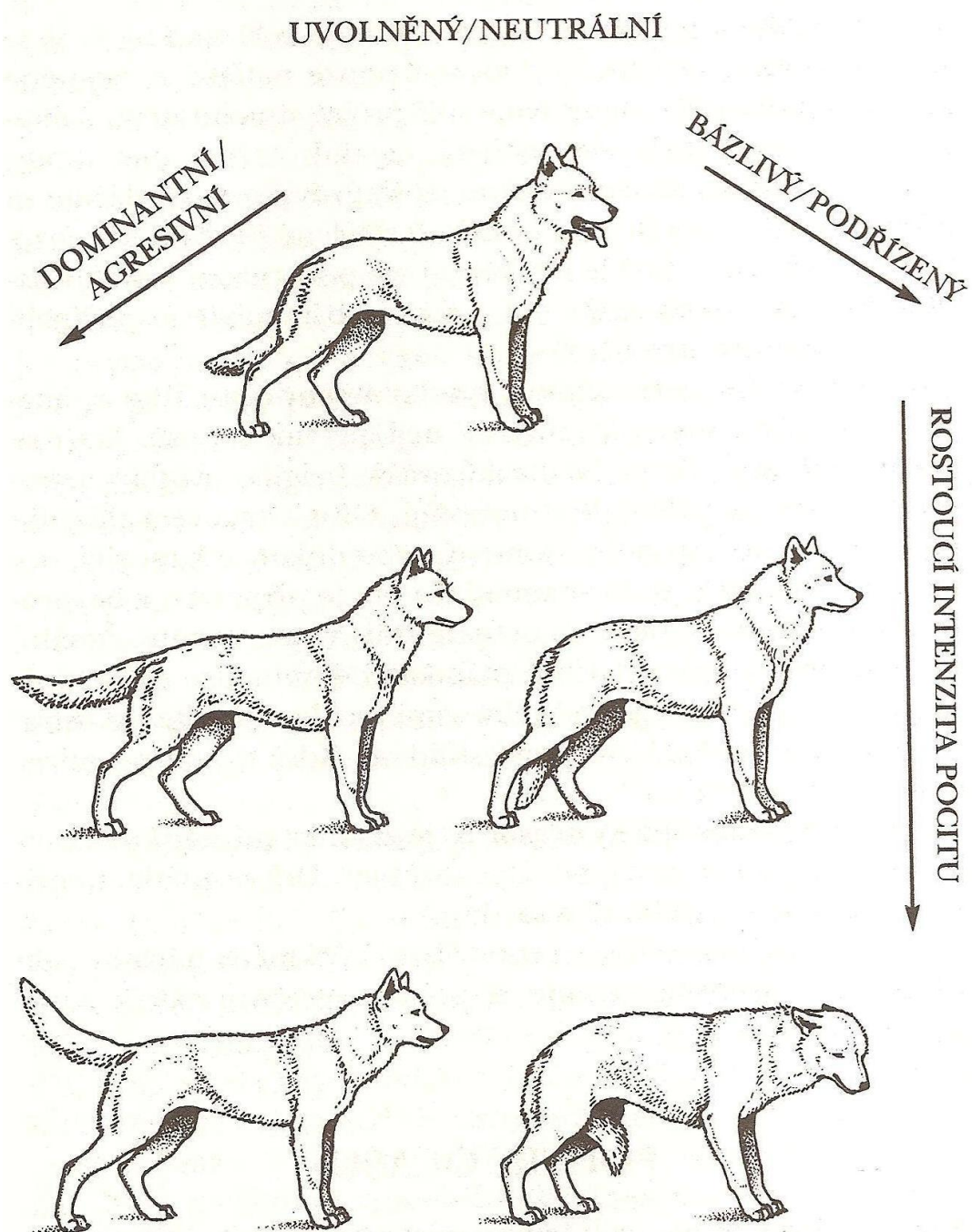
BÁZLIVÁ/AGRESIVNÍ



BÁZLIVÁ/PODRÍZENÁ

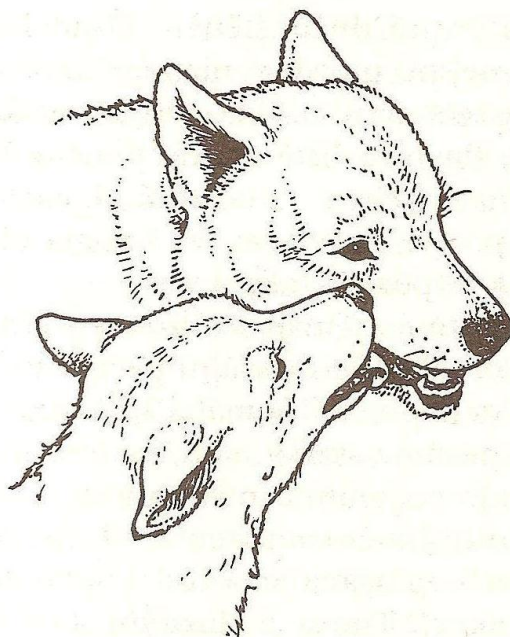
Zdroj: COREN, 2007, S. 117

Příloha 5 Komunikace psa pomocí polohy ocasu



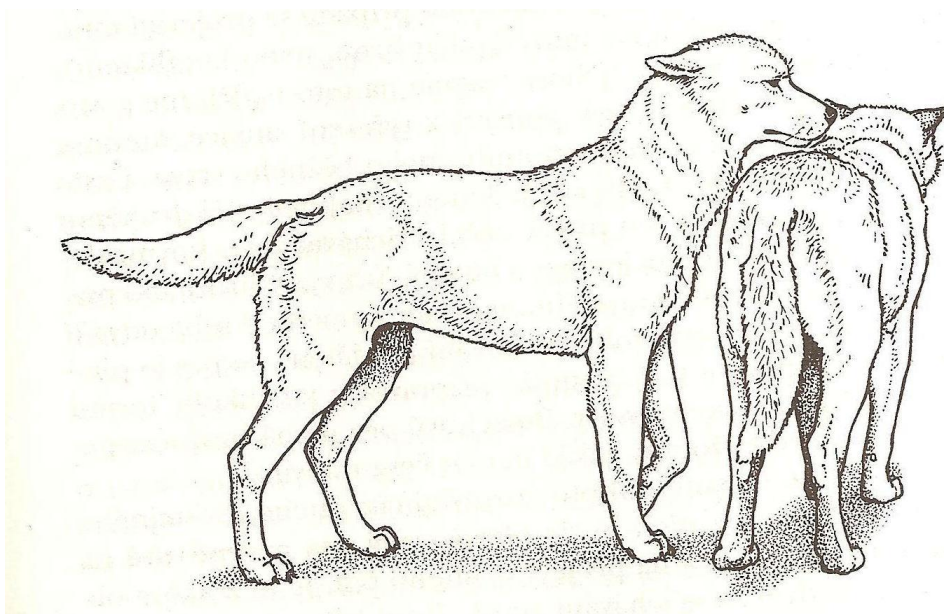
Zdroj: COREN, 2007, S. 147

Příloha 6 Konejšivý signál



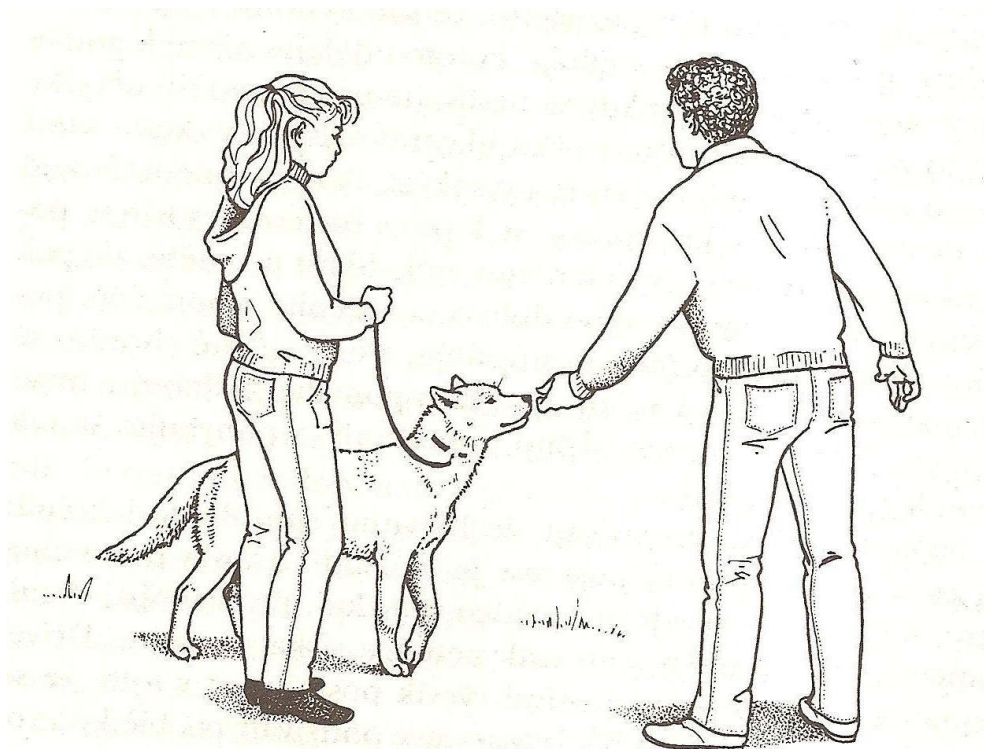
Zdroj: COREN, 2007, S. 112

Příloha 7 T pozice



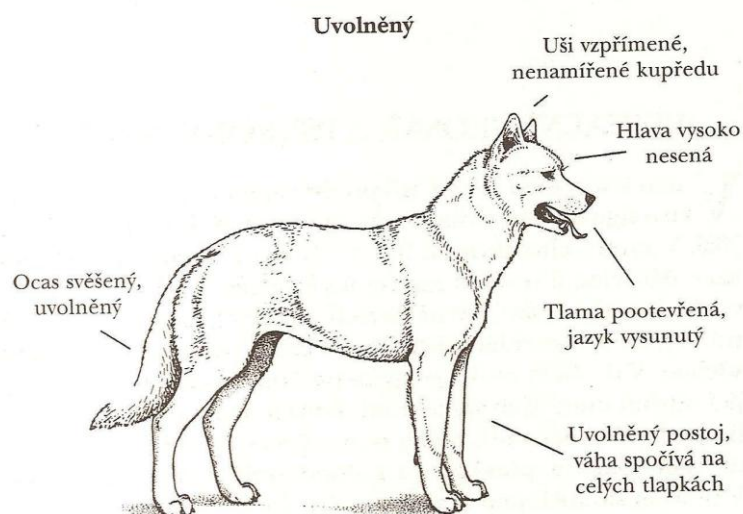
Zdroj: COREN, 2007, S. 169

Příloha 8 Správné přistupování k psovi



Zdroj: COREN, 2007, S. 265

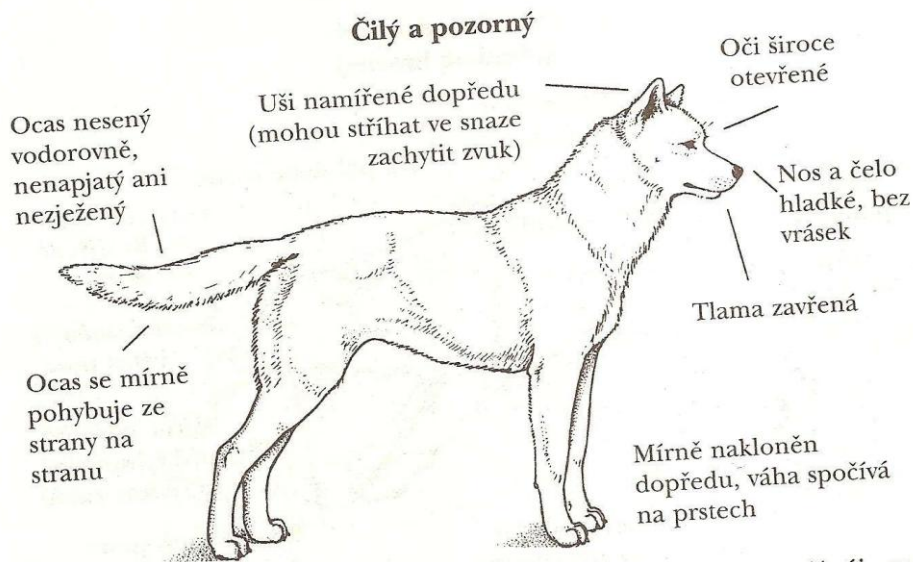
Příloha 9 Obraz uvolněného psa



Tento soubor signálů sděluje, že pes je uvolněný, spokojený, není soustředěný ani znepokojený ději v bezprostředním okolí.

Zdroj: COREN, 2007, S. 278

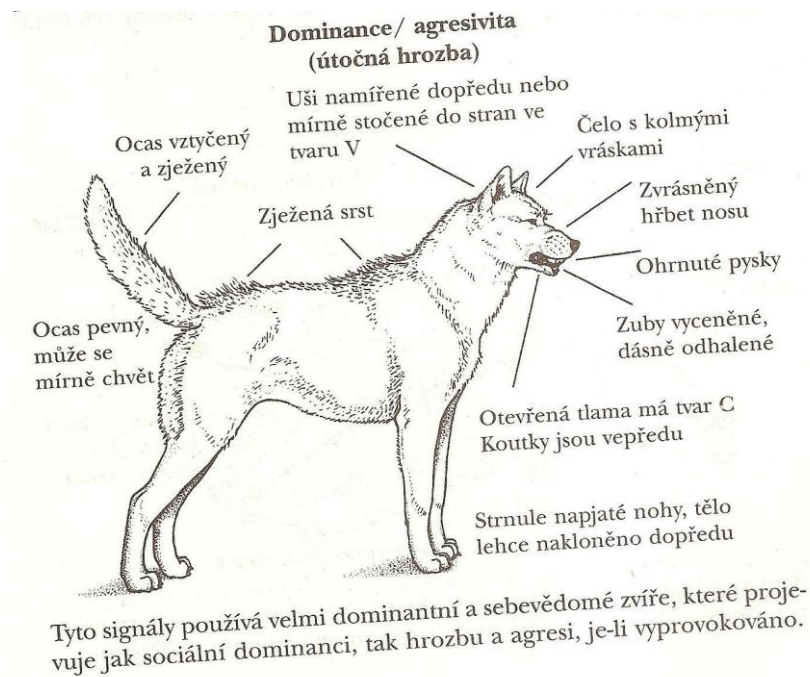
Příloha 10 Obraz pozorného psa



Pokud se poblíž objeví něco zajímavého, tyto signály prozrazují zájem; pes je v pohotovosti a zvědavý.

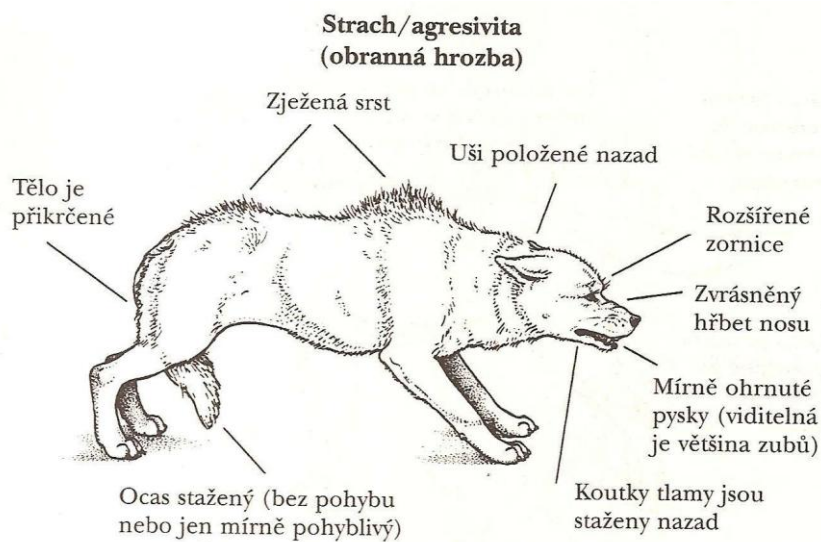
Zdroj: COREN, 2007, S. 279

Příloha 11 **Obraz dominantního (agresivního) psa - hrozba útoku**



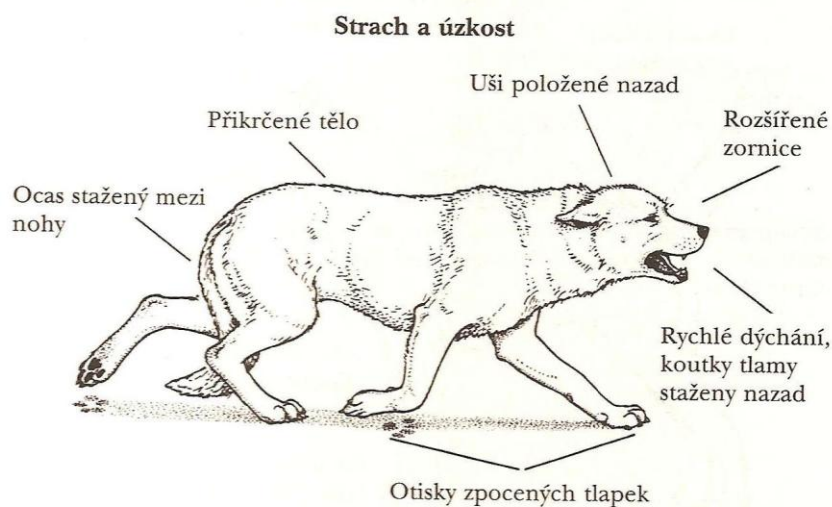
Zdroj: COREN, 2007, S. 279

Příloha 12 **Obraz vystrašeného (agresivního) psa - hrozba útoku**



Zdroj: COREN, 2007, S. 280

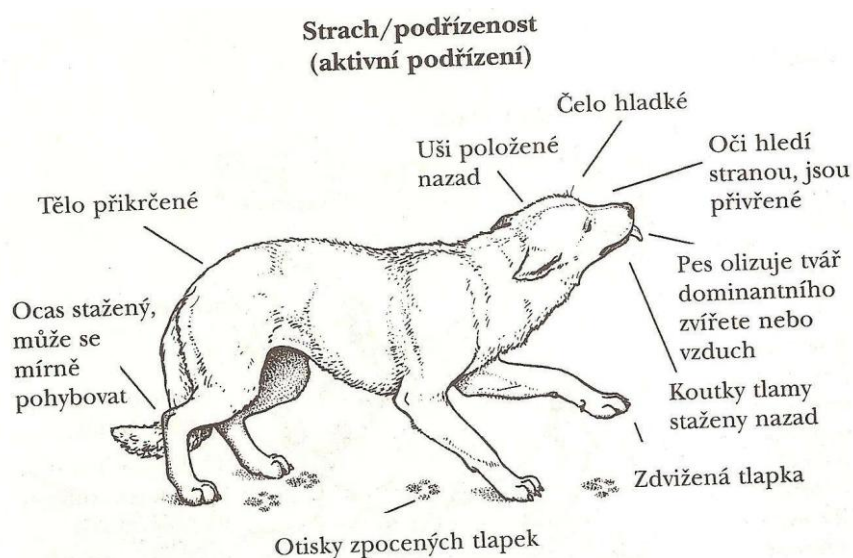
Příloha 13 Obraz ustrašeného (úzkostného) psa



Tento soubor známek svědčí o tom, že pes je ve stresu. Zdroj stresu může být společenský nebo vnější, signály nejsou určeny jiným jedincům.

Zdroj: COREN, 2007, S. 280

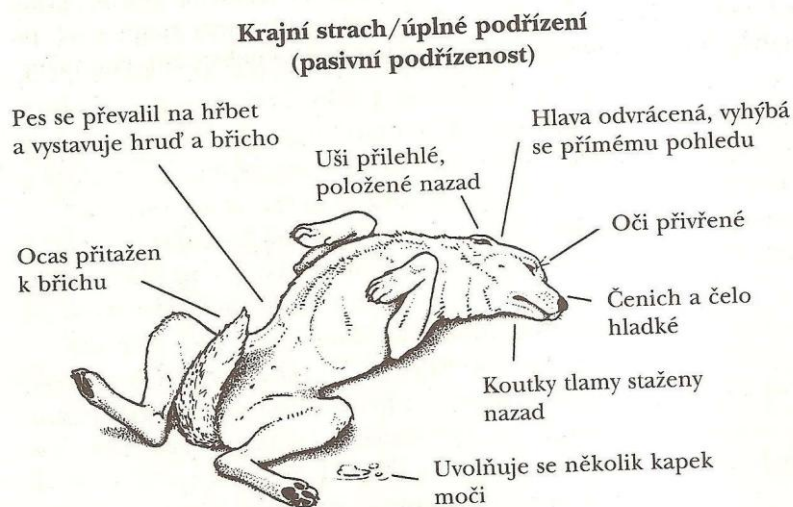
Příloha 14 Obraz podřízeného psa



Tyto signály uplatňuje pes, který se něčeho bojí a dává najevo podřízenost. Většinou to jsou usmiřovací gesta, která mají uklidnit výše postavené zvíře a vyloučit další výzvu nebo hrozbu.

Zdroj: COREN, 2007, S. 281

Příloha 15 Obraz plně podřízeného psa



Tato poloha znamená naprostou kapitulaci a podřízení. Pes zdůrazňuje své nízké postavení a podlézá výše postavenému zvířeti, aby ho usmířil a vyhnul se střetu.

Zdroj: COREN, 2007, S. 281

Příloha 16 Obraz psa, který vyzývá ke hře



To je základní výzva ke hře. Může ji provázet vzrušené štěkání, hravý útok nebo útěk a mnohdy se užívá jako „rozdělovací znaménko“ po předchozím drsném chování na znamení, že to nebylo míněno vážně.

Zdroj: COREN, 2007, S. 282

Příloha 17 Fotodokumentace



