

**JIHOČESKÁ UNIVERZITA V ČESKÝCH BUDĚJOVICÍCH**

**Pedagogická fakulta**

**Katedra pedagogiky a psychologie**

**Diplomová práce**

**Práce preventisty sociálně patologických jevů na  
základní škole**

**(The Work of an Preventist of Social Pathological  
Phenomenon at Primary School)**

**České Budějovice 2011**

Vedoucí diplomové práce:

**Mgr. Renata Jandová**

Vypracovala:

**Jaroslava Günterová**

# Prohlášení

Prohlašuji, že svoji diplomovou práci jsem vypracovala samostatně pouze s použitím pramenů a literatury uvedených v seznamu citované literatury.

Prohlašuji, že v souladu s § 47b zákona č. 111/1998 Sb. v platném znění souhlasím se zveřejněním své diplomové práce, a to v nezkrácené podobě elektronickou cestou ve veřejně přístupné části databáze STAG provozované Jihočeskou univerzitou v Českých Budějovicích na jejích internetových stránkách, a to se zachováním mého autorského práva k odevzdanému textu této kvalifikační práce. Souhlasím dále s tím, aby toutéž elektronickou cestou byly v souladu s uvedeným ustanovením zákona č. 111/1998 Sb. zveřejněny posudky školitele a oponentů práce i záznam o průběhu a výsledku obhajoby kvalifikační práce. Rovněž souhlasím s porovnáním textu mé kvalifikační práce s databází kvalifikačních prací Theses.cz provozovanou Národním registrem vysokoškolských kvalifikačních prací a systémem na odhalování plagiátů.

V Českých Budějovicích 27. 6. 2011

.....

Jaroslava Günterová

## **Poděkování**

Na tomto místě bych v první řadě ráda poděkovala magistře Renatě Jandové za odbornou pomoc a vedení diplomové práce. Dík náleží také všem metodikům prevence, kteří se zúčastnili mého výzkumu.

## **Anotace:**

GÜNTEROVÁ, Jaroslava. Práce preventivy sociálně patologických jevů na základní škole: diplomová práce. České Budějovice: Jihočeská univerzita v Českých Budějovicích, Fakulta Pedagogická, Katedra pedagogiky a psychologie, 2011, 97 stran. Vedoucí práce Mrg. Renata Jandová.

Diplomová práce je zaměřena v první řadě na zmapování situace školních metodiků prevence na 2. stupni ZŠ. V druhé řadě se zabývá zjištěním aktuální situace projevů rizikového chování. Práce je rozdělena do dvou částí. Teoretická část se zabývá základními pojmy spojenými s danou problematikou. V praktické části se za pomoci dotazníkového šetření zjišťoval aktuální stav projevů rizikového chování i postavení, náplň práce a materiální zázemí školních metodiků prevence druhého stupně ZŠ.

**Klíčová slova:** školní metodik prevence, rizikové chování, prevence, preventivní dokumenty školy, pubescence.

## **Annotation**

GÜNTEROVÁ, Jaroslava. The Work of an Preventist of Social Pathological Phenomenon at Primary School: diploma thesis. České Budějovice: University of South Bohemia, Pedagogical Faculty, Department of Pedagogy and Psychology. 2011. 97 pages. Supervisor of the diploma thesis Mgr. Renata Jandová.

Primarily, this diploma thesis is focused on mapping the situation of school prevention by means of effective methods by persons with this responsibility at the upper primary schools. Secondly, it is concerned with identifying the current situation of risk behaviour. The thesis is divided into two parts. The theoretical parts deals with basic terms related to this topic. The practical part investigated the current state of risk behaviour, status, job description and concrete background of school prevention personnel on the upper primary schools.

**Keywords:** school prevention personnel, risky behaviour, prevention, preventive school documents, pubescence

# Obsah

TEORETICKÁ ČÁST.....	9
1. Úvod.....	9
2. Použitá terminologie.....	10
3. Rizikové chování a pojmy související .....	10
3.1. Rizikové chování a závislost .....	11
3.1.1. Rizikové chování .....	11
3.1.2. Závislost .....	11
3.2. Násilné chování vůči osobě.....	12
3.2.1. Agrese a agresivita .....	12
3.2.2. CAN (syndrom týraného, zneužívaného a zanedbávaného dítěte).....	13
3.2.3. Násilí .....	15
3.2.4. Sebepoškozování.....	15
3.2.5. Šikana a kyberšikana.....	15
3.3. Nadřazené chování spojené s předsudky.....	18
3.3.1. Předsudek .....	18
3.3.2. Antisemitismus .....	19
3.3.3. Extremismus .....	19
3.3.4. Homofobie, bifobie a transfobie .....	20
3.3.5. Intolerance .....	20
3.3.6. Rasismus.....	20
3.3.7. Xenofobie .....	21
3.4. Návykové látky a nedrogové závislosti (návykové procesy/činnosti) .....	21
3.4.1. Návykové látky .....	21
3.4.2. Nedrogové závislosti.....	22
3.5. Kriminální/nezákonné chování .....	26
3.5.1. Vandalismus .....	26

3.5.2.	Krádeže.....	27
3.5.3.	Záškoláctví .....	27
3.6.	Sekty, církve a náboženská hnutí.....	28
4.	Prevence a pojmy související .....	28
4.1.	Prevence a její dělení .....	28
4.1.1.	A) Primární prevence .....	29
4.1.1.	B) Sekundární prevence .....	29
4.1.1.	C) Terciální prevence .....	29
4.1.2.	A) Prevence specifická .....	30
4.1.2.	B) Prevence nespecifická .....	30
4.1.3.	A) Prevence účinná (efektivní) .....	31
4.1.3.	B) Prevence neúčinná (neefektivní) .....	31
4.2.	Preventivní dokumenty školy .....	31
4.2.1.	Minimální preventivní program (Preventivní program) .....	31
4.2.2.	Školní preventivní strategie .....	32
4.2.3.	Krizový plán .....	33
4.2.4.	Program proti šikaně .....	33
4.2.5.	Preventivní strategie tříd.....	33
4.2.6.	Zpracování témat do vzdělávacího procesu .....	33
5.	Projevy rizikového chování žáků na 2. stupni ZŠ .....	34
6.	Příčiny a podmínky vzniku rizikového chování žáků ZŠ .....	36
6.1.	Dítě .....	37
6.2.	Rodina .....	38
6.3.	Škola .....	40
6.4.	Vrstevníci .....	41
6.5.	Společnost .....	42
6.6.	Média a sport.....	43

6.6.1.	Média.....	43
6.6.2.	Sport.....	44
7.	Charakteristika vývojového období pubescence zejména v souvislosti s danou problematikou .....	45
8.	Práce školního metodika prevence na ZŠ .....	48
8.1.	Kdo je školní metodik prevence .....	48
8.2.	Náplň práce .....	49
9.	Možnosti a účinnost vybraných forem prevence.....	50
10.	Možnosti základní školy v oblasti diagnostiky a zvládání rizikového chování žáků ....	52
10.1.	Diagnostika.....	52
10.2.	Zvládání rizikového chování žáků .....	53
	<b>PRAKTICKÁ ČÁST.....</b>	<b>54</b>
11.	Cíl a metodika .....	54
11.1.	Cíle.....	54
11.2.	Metoda dotazníku .....	54
12.	Hypotézy .....	55
13.	Výzkumný vzorek .....	55
14.	Jednotlivé otázky dotazníkového šetření .....	56
15.	Zhodnocení hypotéz .....	65
16.	Kasuistika.....	66
17.	Závěr.....	68
18.	Resumé/Summary .....	69
19.	Seznam použitých zdrojů .....	70
20.	Seznam příloh.....	74



*„Můžeš jim jenom ukázat cestu, ale nemůžeš je nutit, aby po ní šli.“<sup>1</sup>*

---

<sup>1</sup> MEYER, S. *Zatmění*. Brno : EGMONT ČR, s. r. o., 2008. 480 s. ISBN 978-80-252-1333-9, str. 281

# TEORETICKÁ ČÁST

## 1. Úvod

Téma školy je stále velice diskutované. Každý jí prošel, a proto jí rozumí. Učit může přeci kdokoli. Stačí se jen postavit před žáky a vzít do ruky učebnici. Společenské ohodnocení školy a pedagogických pracovníků je nízké. Pohled na školu a proces učení je často velmi zkreslován. Práce učitelů je v současnosti stále více podceňována. Málokdo si umí představit každodenní úskalí této profese.

Tak jako se všechno v životě mění, změnila se však i škola. Škola našich babiček či rodičů byla jiná, nežli škola současnosti. A to nejen náplní výuky či materiálním vybavením. Velkou proměnou prošel především žák. Je vystaven mnoha vlivům, pokušením a svodům, život jakoby plynul pro něj mnohem rychleji. Je často zahlcován protichůdnými informacemi. Daleko intenzivněji na něj působí masmedia.

Na vzniklou situaci musela zareagovat i škola, která plní nejen funkci vzdělávací, ale také funkci výchovnou. A tak mnozí učitelé kromě svých primárních úkolů pracují jako výchovní poradci, metodici informačních a komunikačních technologií, koordinátoři EVVO či školní metodici prevence. Zřídka má laická veřejnost představu, co všechno je v náplni jejich práce.

Tato diplomová práce se zaměřuje právě na úlohu školní metodiky prevence na základních školách, na obsah jejich práce a zároveň se pokusí zmapovat projevy rizikového chování na 2. stupni základních škol.

## TEORETICKÁ ČÁST

### 2. Použitá terminologie

V České republice nebyla sjednocena terminologie v oblasti prevence, a tak se můžeme setkávat s pojmy jako: prevence rizikového chování, prevence rizikových projevů chování, prevence sociálně nežádoucího chování, prevence sociálně nežádoucích jevů, prevence sociálně patologických jevů, prevence sociálně-patologických jevů, prevence společensky nežádoucích jevů.

Mezinárodní konference zabývající se touto tematikou, která se od roku 2004 každoročně koná v Praze a nad kterou převzalo záštitu i MŠMT, používá od VI. ročníku (2. – 3. 11. 2009) termín primární prevence rizikového chování.

Ani v resortu školství nebyla jednota. Ještě v dokumentu Strategie prevence rizikových projevů chování u dětí a mládeže v působnosti resortu školství, mládeže a tělovýchovy na období 2009 – 2012, č.j. 37/2009-61 najdeme termín prevence rizikových projevů chování. Až v Metodickém doporučení k primární prevenci rizikového chování u dětí, žáků a studentů ve školách a školských zařízeních, č.j. 21291/2010-28 došlo k vymezení tohoto pojmu a k sjednocení s terminologií užívanou v zemích EU. V souladu s tímto dokumentem budu ve své práci používat termín primární prevence rizikového chování.

### 3. Rizikové chování a pojmy související

Rizikové chování jedince či skupiny je ovlivněno mnoha faktory, jako jsou osobnost člověka, jeho výchova, vzdělání, zkušenosti, a mnoha další činitelé. Mimo jiné i vývoj společnosti. Společnost nestagnuje, ale vyvíjí se, a to mnohem rychleji, nežli v minulých staletích. To znamená, že dochází ke změnám i rizikového chování, a důsledkem toho pojmů souvisejících s touto problematikou, bohužel, přibývá. Proto jsem je rozdělila do několika skupin.

### 3.1. Rizikové chování a závislost

#### 3.1.1. Rizikové chování

Definice rizikového chování (patologického chování, sociálně patologického jevu...) najdeme více, zvláště takových, které se váží pouze k jedné závislosti. Nejobecnější, nejkompaktnější – a s přihlédnutím do budoucnosti, kdy pravděpodobně bude docházet k dalšímu nárůstu rizikového chování, se mi jeví jako nejvýstižnější a snad i nejlepší tato definice: „*Rizikovým chováním rozumíme takové vzorce chování, v jejichž důsledku dochází k prokazatelnému nárůstu zdravotních, sociálních, výchovných (včetně vzdělávacích) a dalších rizik pro jedince nebo společnost.*“<sup>2</sup>

Pro srovnání uvádím ještě i následující definici: „*Sociálně patologickým jevem se obecně rozumí takové chování jedince, které je charakteristické především nezdravým životním stylem, nedodržováním nebo porušováním sociálních norem, legislativy a etických hodnot, chování a jednání, které vede k poškozování zdraví jedince, prostředí, ve kterém žije a pracuje a ve svém důsledku pak k individuálním, skupinovým či celospolečenským poruchám a deformacím.*“<sup>3</sup>

#### 3.1.2. Závislost

Také závislostí v současné době existuje mnoho a najít obecnou definici, která by platila pro jejich široké spektrum, není jednoduché. Jako nejpřiléhavější se mi jeví tato: „*Skupina fyziologických, behaviorálních a kognitivních fenoménů, v nichž užívání nějaké látky nebo třídy látek u daného jedince mnohem větší přednost než jednání, kterého si kdysi cenil více.*“<sup>4</sup>

Vzhledem k velkému množství závislostí a jejich různorodosti rozdělujeme je do dvou základních skupin, a to na:

- a) tělesnou (fyzickou) – při abstinenci se projeví tělesné obtíže

---

<sup>2</sup> < [http://www.msmt.cz/file/12187\\_1\\_1/download/](http://www.msmt.cz/file/12187_1_1/download/) > [cit. 2011-02-12]

<sup>3</sup> Prevence sociálně patologických jevů. Ústav psychologického poradenství a diagnostiky r. s. 2002-. Praha : M. Toušek. ISSN 1214-8717., str. 4

<sup>4</sup> NEŠPOR, K., PROVAZNÍKOVÁ, H. *Slovník prevence problémů působených návykovými látkami pro rodiče a pedagogy*. Praha : Státní zdravotní ústav, 1997. 55s. ISBN 80-7071-050-0, str. 33

b) duševní (psychické) – při abstinenci se projeví psychické obtíže, které jsou dlouhodobějšího rázu

Dále je třeba připomenout, že závislost může člověk získat jak na nějaké konkrétní látce, tak na činnosti (procesu).

### **3.2. Násilné chování vůči osobě**

V současné době se násilí stává běžnou složkou života. Dítě se jeho různými formami setkává bohužel při každodenních činnostech (domácí násilí, agresivita v dopravních prostředcích, na silnicích, v médiích...). Takovéto chování je značnou částí společnosti tolerováno. Mnohdy je dokonce „žádané“. Kolik lidí v dětském věku slýchalo výroky typu: „Přece si to nenecháš líbit. Nebuď srab. Jen mu nandej.“

Podle řady význačných psychologů jde o chování naučené – „odkoukané“. Dítě začne zkoušet svou „moc a sílu“, a tak se násilí dostává i do školního prostředí.

#### **3.2.1. Agrese a agresivita**

Základ obou slov najdeme v latině. „*Aggressiō*“ překládáme jako „*výpad nebo útok*“.<sup>5</sup> Obě slova bývají často zaměňována či dokonce chápána jako synonyma. Není tomu tak ani v jednom případě.

Agrese je definována jako „*útočné jednání vůči druhé osobě, tendence zničit nebo poškodit nějaký objekt.*“<sup>6</sup> nebo jako „*...chování, které vědomě a se záměrem ubližuje, násilně omezuje svobodu a poškozují jiné osoby nebo věci.*“<sup>7</sup>

Agresivita podle Pavla Říčana je:

- 1) „*Tendence projevovat nepřátelství ať už slovně nebo útočným činem.*
- 2) „*Tendence prosazovat sám sebe, své zájmy a cíle bezohledně, nemilosrdně až brutálně.*

<sup>5</sup> KÁBRT, J. a kol. *Latinsko-český slovník*. Praha : SPN, 1983. 483 s. 14-545-83, str. 24

<sup>6</sup> KLIMEŠ, L. *Slovník cizích slov*. Praha : SPN, 1983. 790 s. 14-545-83, str. 8

<sup>7</sup> <<http://www.sos-ub.cz/prevence/agrese.pdf>> [cit. 2011-01-15]

3) *Tendence ovládnout sociální skupinu, získat takové postavení, které umožňuje vnucovat jí určité názory, rozhodovat o její činnosti a osudu jednotlivých členů.*<sup>8</sup>

### **3.2.2. CAN (syndrom týraného, zneužívaného a zanedbávaného dítěte)**

Zkratka CAN pochází z anglického Child Abuse and Neglect, což v překladu znamená dítě zneužívané a zanedbávané. Slovo týrané bylo v češtině přidáno pro zpřesnění a lepší porozumění pojmu.

Případy CAN se začaly v ČR systematicky sledovat a zaznamenávat od roku 1990. Tehdy také začaly vznikat i linky důvěry a krizová centra, v jejichž náplni bylo pomáhat dětem v krizových situacích. Podle různých odhadů je v ČR asi 1 – 2 % populace dětí zasaženo tímto syndromem, což převedeno do řeči čísel zahrnuje asi 20 - 30 tisíc dětí. A co je ještě děsivější, u některých je to i příčina jejich smrti.

Stěžejní definicí tohoto pojmu je ta, která byla navržena v roce 1992 zdravotní komisí Rady Evropy a která říká: *„Jsou to jakékoliv vědomé či nevědomé aktivity, kterých se dopouští dospělý člověk (rodič, vychovatel nebo jiná osoba) na dítěti a jejichž následkem dochází k poškození zdraví a zdravého vývoje dítěte.*“<sup>9</sup>

Metodické doporučení je stručnější a uvádí: *„Jde o jakoukoli formu týrání, zneužívání a zanedbávání dětí, která je pro naši společnost nepřijatelná.*“<sup>10</sup>

V souvislosti s výše uvedeným je třeba přiblížit i pojmy týrání, zanedbávání a zneužívání dítěte. Nutno podotknout, že osoby, které tímto způsobem dítěti ubližují, nebývají cizí lidé, ale ti, kteří patří do okruhu nejbližších a mají dítě přinejmenším poskytovat ochranu a podat pomocnou ruku, když je mu ubližováno.

**Týrání** dítěte: Pedagogický slovník uvádí tři vymezení pojmu:

<sup>8</sup> PRŮCHA, J., WALTEROVÁ, E., MAREŠ, J. *Pedagogický slovník*. Praha : Portál, 1995. 292 s. ISBN 80- 7178-029-4, str. 17

<sup>9</sup> NEŠPOR, K., PROVAZNÍKOVÁ H. *Slovník prevence problémů působených návykovými látkami pro rodiče a pedagogy*. Praha : Státní zdravotní ústav, 1997. 55 s. ISBN 80-7071-050-0, str. 11

<sup>10</sup> Metodické doporučení k primární prevenci rizikového chování u dětí, žáků a studentů ve školách a školských zařízeních, č.j. 21291/2010-28, str. 36

- a) „V nejužším smyslu zacházení s dítětem, které vede z hlediska právního k lehkému ublížení na těle nebo až k těžké újmě na zdraví, popřípadě až k usmrcení.
- b) V širším pojetí každé hrubé jednání s dítětem vedoucí k poškození fyzického a/nebo duševního zdraví, tedy i emocionální týrání dítěte...“
- c) Nejobecněji vystavování dětí nadměrné zátěži, která je ohrožuje.“<sup>11</sup>

**Zanedbávání** dítěte je definováno jako „nedostatek podnětů, které dítě potřebuje ke zdravému fyzickému a psychickému vývoji.“<sup>12</sup> Zanedbávané dítě je takové, „které je ohroženo na vývoji, a to v důsledku nedostatečného uspokojování jeho potřeb.“<sup>13</sup>

**Zneužívání dítěte:** opět široký pojem, má různé podoby, nejčastěji je termín užíván „ve smyslu sexuální zneužití (jednorázový útok) nebo (opakované) zneužívání, tj. využívání osoby mladší 15 let pro získání sexuálních požitků, uspokojení nebo jiného prospěchu plnoletou osobou... Sexuální aktivity mezi dětmi do 15 let jsou u nás považovány jen za poruchu chování.“<sup>14</sup>

Značná část široké veřejnosti i rodičů je přesvědčena, že pokud je dítě materiálně zabezpečeno, nelze hovořit o zanedbání péče. V současné době je velmi podceňována citová výchova. Rodiče tráví se svými dětmi stále méně času, vážne vzájemná komunikace a porozumění.

12. května 2011 zakladatelka Linky bezpečí a Nadace Naše dítě, Zuzana Baudyšová, v rozhovoru pro Českou televizi uvedla alarmující čísla z minulého roku. 6 000 dětí bylo týráno, což je nejvíce za posledních 10 let. 38 % případů se odehrálo v úplných rodinách. Pro 10 dětí se to stalo osudným.

<sup>11</sup> PRŮCHA, J., WALTEROVÁ E., MAREŠ J. *Pedagogický slovník*. Vydání 1. Praha : Portál, 1995. 292 s. ISBN 80-7178-029-4., str. 237

<sup>12</sup> <<http://centrumprev.sweb.cz/MANUAL/MANUALVIoddil11.htm>> [cit. 2011-01-15]

<sup>13</sup> <[http://www.kidsland.cz/poradna\\_detail.php?id=581](http://www.kidsland.cz/poradna_detail.php?id=581)> [cit. 2011-01-26]

<sup>14</sup> PRŮCHA, J., WALTEROVÁ, E., MAREŠ, J. *Pedagogický slovník*. Praha : Portál, 1995. ISBN 80-7178-029-4, str. 285

### 3.2.3. Násilí

Světová zdravotnická organizace definuje násilí následovně: „*záměrné použití nebo hrozba použití fyzické síly proti sobě samému, jiné osobě nebo skupině či společnosti osob, které působí nebo má vysokou pravděpodobnost způsobit zranění, smrt, psychické poškození, strádání nebo újmu.*“<sup>15</sup>

Násilím obecně rozumíme „*zlé nakládání, tělesné útoky, pohrůžky obdobným násilím, nebo jednáním, které působí újmu na fyzickém, sexuálním, nebo psychickém zdraví. Jde o agresi jedné osoby proti druhé (nebo jejich většímu počtu), jejímž cílem je ublížit, poškodit, poranit nebo zabít.*“<sup>16</sup>

### 3.2.4. Sebepoškozování

Určité formy sebepoškozování provázejí lidstvo od nepaměti – např. tetování. V poslední době se stalo pro část dospívajících „módní záležitostí“ a je spjata i s některými subkulturami. Na internetu najdeme spoustu blogů se zmíněnou tematikou, mnohé z nich jsou doplněny i obrázky či dokonce videem. Na knižním trhu nalezneme odborné i populárně naučné publikace, ve kterých je problematika podrobně rozebrána.

Definovat tento jev je velmi složité. Obecně řečeno sebepoškozování „*je záměrné a opakované ubližování si ve snaze vypořádat se s nepříjemnými duševními stavy. Projevuje se zraňováním vlastního těla a je signálem vážného psychického problému, jenž postižený nedokáže zvládnout jiným způsobem.*“<sup>17</sup>

Mezi nejčastější formy sebepoškozování patří řezání, bodání a škrábání. Fyzickou bolestí se člověk snaží zklidnit či přehlušit psychické problémy.

### 3.2.5. Šikana a kyberšikana

Tato dvě slova jsou v poslední době velmi frekventována a skloňována. Kyberšikana je také důkazem tvrzení, jak se rizikové chování rozvíjí v souvislosti s rozvojem doby, v tomto případě s rozvojem technologií.

---

<sup>15</sup> <<http://cs.wikipedia.org/wiki/Násilí>> [cit. 2011-02-14]

<sup>16</sup> <[http://www.vakobobri.cz/e107\\_files/public/domc\\_nasil.doc](http://www.vakobobri.cz/e107_files/public/domc_nasil.doc)> [cit. 2011-01-10]

<sup>17</sup> <<http://cs.wikipedia.org/wiki/Sebepoškozování>> [cit. 2011-02-14]



### 3.2.5.1. Šikana

*„Slovo šikana pochází z francouzského slova chicane, což znamená zlomyslné obtěžování, týrání, sužování, pronásledování, byrokratické lpění na literě předpisů, například vůči podřízeným nebo vůči občanům, od nichž šikanující úředníci zbytečně vyžadují nová a nová potvrzení a razítka, nechávají je pro nic za nic čekat atd.“<sup>18</sup>*

V odborné literatuře lze najít mnoho různých definic pojmu např. ve Velké Británii se uvádí následující: *„Šikanování říkáme tomu, když jedno dítě nebo skupina dětí říká jinému dítěti ošklivé a nepříjemné věci, bije je, kope, vyhrožuje mu, zamyká je v místnosti a podobně. Tyto incidenty se mohou často opakovat a pro šikanované dítě je obtížné, aby se samo ubránilo. Jako šikanování mohou být označeny také opakované posměšky nebo ošklivé poznámky o rodině. Jako šikanování však obvykle neoznačujeme občasnou rvačku nebo hádku přibližně stejně fyzicky vybavených soupeřů.“<sup>19</sup>*

Pedagogický slovník uvádí odlišnou definici. Šikanou se rozumí: *„Fyzické, psychické či kombinované ponižování až týrání žáků obvykle jinými žáky, vzácněji dospělými. Probíhá buď v diádě, nebo ve skupině. Iniciátory šikanování bývají žáci vyšších ročníků, žáci starší, fyzicky vyspělejší, žáci osobnostně či sociálně narušení.“<sup>20</sup>*

Jelikož je tato práce zaměřena na prostředí základní školy, měli bychom brát zřetel na definice, které jsou uváděny v dokumentech MŠMT. V 6. příloze nejnovějšího metodického doporučení k prevenci nalezneme delší vymezení pojmu šikany. Jde o *„...způsob chování umožňující většinou v bezprostřední komunikaci fyzickým a psychickým týráním druhých získat nad nimi pocit převahy, moci či určité výhody. Jde o jednání agresivní, často nezákonné, ale trpěné a mnohdy podporované určitou skupinou. Lze je charakterizovat jako chování asociální. Podhoubí šikany je v osobnostních rysech týrajícího i jeho oběti a v lhostejnosti okolí, v sociální atmosféře, v některých ideologiích....“<sup>21</sup>*

<sup>18</sup> ŘÍČAN, P. *Agresivita a šikana mezi dětmi*. Praha : Portál, 1995. 95 s. ISBN 80-7178-049-9, str. 25

<sup>19</sup> ŘÍČAN, P. *Agresivita a šikana mezi dětmi*. Praha : Portál, 1995. 95 s. ISBN 80-7178-049-9, str. 26

<sup>20</sup> PRŮCHA, J., WALTEROVÁ, E., MAREŠ, J. *Pedagogický slovník*. Praha : Portál, 1995. 292 s. ISBN 80-7178-029-4, str. 221

<sup>21</sup> Metodické doporučení k primární prevenci rizikového chování u dětí, žáků a studentů ve školách a školských zařízeních, č.j. 21291/2010-28, str. 44

Podle mého názoru však nejlépe tuto problematiku vystihuje charakteristika uvedená ve Věstníku MŠMT č. 1/2001: *„Šikánování je jakékoliv chování, jehož záměrem je ublížit jedinci, ohrozit nebo zastrašovat jiného žáka, případně skupinu žáků. Je to cílené a obvykle opakované užití násilí jedincem nebo skupinou vůči jedinci či skupině žáků, kteří se neumí nebo z nejrůznějších důvodů nemohou bránit. Zahrnuje jak fyzické útoky v podobě bití, vydírání, loupeží, poškozování věci druhé osobě, tak i útoky slovní v podobě nadávek, pomluv, vyhrožování či ponižování. Může mít i formu sexuálního obtěžování až zneužívání. Šikana se projevuje i v nepřímé podobě jako nápadné přehlížení a ignorování žáka či žáků třídní nebo jinou skupinou spolužáků. Nebezpečnost působení šikany spočívá zvláště v závažnosti, dlouhodobosti a nezřídka v celoživotních následcích na duševním a tělesném zdraví.“*<sup>22</sup> Dle mého názoru zmíněná definice nejlépe postihuje danou problematiku.

Je nutné znát stádia šikany a rozpoznat varovné příznaky (viz příloha č. 1). Čím dříve ji odhalíme, správně vyřešíme, nalezneme příčinu a vyvodíme patřičná opatření do budoucna, tím menší budou následky pro všechny zúčastněné.

### **3.2.5.2. Kyberšikana**

Patří mezi nejnovější formy šikánování a velmi rychle zasahuje nejen dětskou populaci. Díky veliké rozšířenosti a lehké dostupnosti internetu poskytuje tento způsob šikánování velký prostor pro jakoukoli formu agrese. Podle Heluse jde o prostředí, kde nehrozí žádné tresty, vyskytuje se více sexuálních narážek, uživatelé internetu mohou snadno změnit svou totožnost, mohou projevovat to, co v reálném životě z mnoha důvodů musejí potlačovat. *„...agresivní chování ve formě slovního napadení, je v prostředí virtuální reality až čtyřikrát častější...“*<sup>23</sup>

Kyberšikana také často způsobuje hlubší trauma, neboť odstranění či zablokování webových stránek není pro oběť ani jednoduchou, ani rychlou záležitostí.

---

<sup>22</sup> Metodický pokyn ministra školství, mládeže a tělovýchovy k prevenci a řešení šikánování mezi žáky škol a školských zařízení, č.j. 28 275/2000-22, str. 1-2

<sup>23</sup> HELUS, Z. *Dítě v osobnostním pojetí*. Praha : Portál, 2009. 232 s. ISBN 978-80-7367-628-5, str. 81

*„Představuje úmyslné urážky, vyhrožování, zesměšňování nebo obtěžování druhých prostřednictvím moderních komunikačních prostředků většinou v delším časovém období. Kyberšikana se odehrává na internetu (např. prostřednictvím e-mailů, chatových aplikací jako je ICQ, v sociálních sítích, na videích umístěných na internetových portálech) nebo prostřednictvím mobilního telefonu (např. SMS zprávami nebo nepříjemnými telefonáty). Pachatel často jedná anonymně, takže oběť netuší, od koho útoky pochází.“<sup>24</sup>*

### **3.3. Nadřazené chování spojené s předsudky**

Rozhlédneme-li se kolem sebe a zaposloucháme-li se do hovorů kolem nás, nejen že zjistíme, že jsme obklopeni množstvím předsudků, ale že se staly mnohdy nedílnou součástí našeho života. Těžko najdeme člověka, který by neznal a nezasmál se vtipům o „hloupých blondýnkách a policistech“ o „spořivých či lakotných Židech“ o „flegmatických a povýšených Angličanech“ apod.

Předsudky s sebou nesou i předem dané vzorce chování a jednání, často užívané bez uvážení a bez znalosti dané věci či problematiky. Mnohdy jdou ruku v ruce s antisemitismem, extremismem, homofobií, intolerancí, rasismem a xenofobií. To s sebou nese spoustu dalších problémů. Mnohdy i značného násilí a nejednou i smrt. Jako kdyby nestačil vysoký počet válečných konfliktů, jejichž výsledkem byly miliony zmařených lidských životů, obrovské materiální ztráty a nenahraditelné škody na kulturním a přírodním bohatství planety.

#### **3.3.1. Předsudek**

*„Předsudek je fixovaný, předem zformovaný postoj k nějakému objektu, projevující se bez ohledu na individualitu nebo povahu tohoto objektu.“<sup>25</sup>*

---

<sup>24</sup> Metodické doporučení k primární prevenci rizikového chování u dětí, žáků a studentů ve školách a školských zařízeních, č.j. 21291/2010-28

<sup>25</sup> <<http://mk-muj.blog.cz/0711/socialni-predsudky-a-stereotypy>> [cit. 2011-01-15]

### 3.3.2. Antisemitismus

*„Antisemitské jednání je takové, které poškozují objekt židovského charakteru kvůli tomu, že tomuto objektu určité negativní přisuzuje vlastnosti či symbolický význam na základě subjektivní percepce židovství.“<sup>26</sup> Případá mi zářející, že i v dnešní moderní době spousta lidí popírá holocaust, třebaže má k dispozici mnoho dokumentů a archivních údajů.*

### 3.3.3. Extremismus

Jde o pojem politologický, který bývá spojován s fanatismem, fašismem, fundamentalismem, nacionalismem, radikalismem a terorismem.

*„Za extremistické chování lze považovat takové, které je vědomě konáno ve prospěch politických, náboženských a etnických hnutí a ideologií, která směřují proti základům demokratického ústavního státu. U studentů/žáků se zpravidla jedná pouze o dílčí postoje a formy podpory, které mají často pouze slabý ideologický základ.“<sup>27</sup>*

Doc. JUDr. PhDr. Miroslav Mareš z FSS MU, odborník na extremismus a politické násilí v ČR rozděluje extremismus takto:

1. **pravický politický extremismus** (převažuje nerovnost založená na etnickém, rasovém či společenském původu) pojí se s ním i takové pojmy jako antiimigrantské postoje, antikomunismus, antisemitismus, autoritářský konzervatismus, extremistický nacionalismus, homofobie, islamofobie, odpor proti levici, neonacismus, a homofobie
2. **levicový politický extremismus** (potlačuje individuální svobody)
3. **náboženský extremismus** (vše se podřizuje náboženským pravdám a pravidlům...) např. sekty

---

<sup>26</sup> Metodické doporučení k primární prevenci rizikového chování u dětí, žáků a studentů ve školách a školských zařízeních, č.j. 21291/2010-28, str. 58

<sup>27</sup> Metodické doporučení k primární prevenci rizikového chování u dětí, žáků a studentů ve školách a školských zařízeních, č.j. 21291/2010-28, str. 58

### **3.3.4. Homofobie, bifobie a transfobie**

*„Homofobie v nejširším slova smyslu zahrnuje postoje a chování vyjadřující nepřátelství vůči lidem s menšinovou sexuální orientací či pohlavní identitou, respektive vůči lidem, kteří vybočují z běžných generových norem. V užším slova smyslu se jedná pouze o postoje a jednání negativně namířené vůči homosexuálním lidem. Pro podobné jevy ve vztahu k lidem bisexuálním se někdy používá separátní termín bifobie, zatímco v případě nenávisti vůči lidem transsexuálním se mluví o transfobii, avšak tyto termíny nejsou v českém jazykovém prostředí příliš rozšířené. Ačkoliv se tyto tři jevy v některých detailech odlišují, jejich kořeny a projevy jsou velmi podobné.“<sup>28</sup>*

### **3.3.5. Intolerance**

*„Je nesnášenlivost, nedostatek úcty k jiným způsobům chování a jednání, nedostatek respektu k jinému přesvědčení či víře než je naše. Projevuje se zákazem odlišných způsobů chování či názorů než jsou naše vlastní. Může také znamenat, že se s některými lidmi nezachází odpovídajícím způsobem (např. kvůli sexuální orientaci).“<sup>29</sup>*

### **3.3.6. Rasismus**

*„Rasistické chování je takové, které na základě přisouzení psychických a mentálních schopností a dovedností skupinám definovaných podle biologického rasového či národnostního původu tyto příslušníky těchto skupin hodnotí a případně (ve formě „tvrdého rasismu“) je i poškozují.“<sup>30</sup>*

---

<sup>28</sup> Metodické doporučení k primární prevenci rizikového chování u dětí, žáků a studentů ve školách a školských zařízeních, č.j. 21291/2010-28, str. 52

<sup>29</sup> <<http://www.prevence-praha.cz/rasismus-a-xenofobie>> [cit. 2011-01-15]

<sup>30</sup> Metodické doporučení k primární prevenci rizikového chování u dětí, žáků a studentů ve školách a školských zařízeních, č.j. 21291/2010-28, str. 58

### 3.3.7. Xenofobie

*„Xenofobní chování je takové, které na základě subjektivně stanovených prvků cizosti (jinakosti) vyvolává obavy ze subjektů, které jsou jako cizí pojímány a v krajních případech může vést k jejich poškozování, což vyvolává protireakci.“<sup>31</sup>*

## 3.4. Návykové látky a nedrogové závislosti (návykové procesy/činnosti)

Od 80. let 20. století došlo k výraznému nárůstu užívání návykových látek, které z kriminálního prostředí pronikly i do života běžné populace a výrazně zasáhly především mladou generaci. Také došlo k značnému rozšíření nedrogových závislostí.

### 3.4.1. Návykové látky

Staly se snadno dostupnými, dokonce se rozšířila jejich škála, lze si je koupit, vypěstovat či podle návodu na internetu dokonce vyrobit. Jsou známé jejich účinky i rizika, přesto (nebo právě proto?) se najde dost lidí, kteří jim neodolají.

*„Návykové neboli psychoaktivní látky jsou přírodní nebo syntetické substance, jako např. alkohol, kokain, LSD, tabák a marihuana, které mají významný účinek na mozek a míchu (centrální nervový systém). Tyto látky ovlivňují chemické pochody v mozku, které pak mají emoční, duševní a fyzické účinky.“<sup>32</sup>*

Existuje celá řada dělení návykových látek. U nelegálních látek se přidržím kategorizaci, kterou používá MUDr. Petr Popov.

Návykové látky se dělí na:

A) **legální** – k nim patří například alkohol, cigarety, káva, čaj, čokoláda

B) **nelegální** – tyto se dále rozdělují na:

a) konopí (marihuana, hašiš...)

<sup>31</sup> Metodické doporučení k primární prevenci rizikového chování u dětí, žáků a studentů ve školách a školských zařízeních, č.j. 21291/2010-28, str. 58

<sup>32</sup> HOLSTEIN, M., STAINBRONER, C. W. E., PAUL, J., *Rozhodni se... příručka pro život bez drog*, Státní zdravotní ústav

- b) látky těkavé (toluen, benzín...)
- c) opiáty (braun, heroin, kodein, morfin, opium, metadon...)
- d) tlumivé látky (neopiátová analgetika, barbituráty, hypnotika, sedativa, anxiolytika...)
- e) stimulační látky (anfetamim, efedrin, pervitin, kokain, crack...)
- f) halucinogeny, které dělíme na syntetické (LSD, MDMA, tripy...) a přírodní (mescalín, psylocibin...)

### 3.4.2. Nedrogové závislosti

Vypěstovat si závislost může člověk na jakékoli činnosti, dokonce i na takové, která je považována za společensky prospěšnou - mám na mysli práci. Leckterý rodič či pedagog si občas tiše povzdechne: „A co takhle závislost na učení?“ Toho se asi bát nemusíme. Ale pozor! Nebylo by to stejné jako s prací? Snad jediná trochu pozitivní závislost by mohla být na společenském chování.

Nedrogové závislosti „představují takové primárně psychické závislosti, kdy se prožívání člověka mění na základě příjemného prožitku nebo příjemných prožitků z něčeho tak, že se přestává ovládat a narůstá u něj touha po takovém chování, které směřuje k prožívání daného příjemného prožitku (neodolatelné touhy člověka po něčem); člověk se jich zbavuje velmi obtížně; z hlediska medicíny nepředstavují samostatnou sourodou nosologickou skupinu, ale skupinu různých poruch, z nichž mnohé nejsou dosud řádně medicínsky popsány nebo prozkoumány“.<sup>33</sup>

Příklady nedrogové závislosti (návykových procesů):

- ☛ gamblerství
- ☛ netomanie
- ☛ poruchy příjmu potravy
- ☛ shoppaholismus
- ☛ workoholismus

<sup>33</sup> <[http://www.sos-ub.cz/prevence/7\\_1.php](http://www.sos-ub.cz/prevence/7_1.php)> [cit. 2011-01-15]

- ☛ závislost na mobilních telefonech
- ☛ závislost na počítačových hrách
- ☛ závislost na sexu
- ☛ závislost na televizi

### 3.4.2.1. Netolismus

Rozvoj vědy, techniky a především ohromný rozmach nových informačních technologií zasáhl do každodenního života společnosti i jednotlivce. Přinesl s sebou i změnu životního stylu. Výdobytky techniky se staly dostupnými pro široké vrstvy. Nikdo nečekal, že by se mohly stát tak nebezpečným jevem (závislostí, zbraní v rukou teroristů...).

Původně netománie, netholismus – závislost na internetu. Nyní je netolismus definován jako „...závislost na virtuálních drogách: televize, video, počítačové hry, mobil, internet (surfování, neustálá chatová kontrola e-mailové schránky).“<sup>34</sup>

### 3.4.2.2. Gambling a patologické hráčství

Historie zná pojem sázka či hraní o peníze. Jednou z nejstarších her je asi hra v kostky. Problémem je dnes nejenom hraní samotné, nýbrž i to, že člověk má k této činnosti navíc i mnohem více času, mnohdy i prostředků, ale především obrovské množství příležitostí. Hrací automaty, výherní terminály, sázkové kanceláře, herny a kasina nalezneme v leckterém zapadlém koutě nejen naší rozlohou malé země, ale i na bohem zapomenutém místě naší zeměkoule. „I jednorázová velká prohra může způsobit řadu problémů, i když se nejedná o patologické hráčství.“<sup>35</sup> (viz příloha č. 2) Sázet lze i za pomoci nejmodernějších technologií – mobilních telefonů či internetu. Virtuální herny a kasina jsou tak přístupny 24 hodin denně, a tak sázkaři na celém světě tímto způsobem mohou ročně prosázet miliardy korun.

<sup>34</sup> POKORNÝ, V. Prevence sociálně patologických jevů. Brno : Ústav psychologického poradenství a diagnostiky, 2003. 186 s. ISBN 80-86568-04-0, str. 115

<sup>35</sup> NEŠPOR, K., *Hazardní s počítačové hry u dětí a dospívajících: co by měli vědět rodiče a pedagogové.* Státní zdravotní ústav, str. 4



Mezinárodní klasifikace nemocí v 10 revizi označuje patologické hráčství za nemoc s označením diagnózy F63.0 a říká, že „*Patologické hráčství spočívá v častých opakovaných epizodách hráčství, které převládají na úkor sociálních, materiálních rodinných a pracovních hodnot a závazků.*“<sup>36</sup>

Podle doktora Nešpora (1999) prochází patologický hráč třemi stádii nemoci: výhrou, prohráváním a zoufalstvím a třemi stádii uzdravování: kritičností, spoluvytvářením a růstem.

Dopady patologického hráčství jsou velmi závažným sociálním problémem. Nejedná se pouze o zhoršení fyzického zdraví gamblera, dochází k rozpadu rodiny, ztrátě zaměstnání i dobré pověsti a v neposlední řadě i k finančnímu strádání. To samozřejmě zasáhne všechny členy rodiny a ovlivní to nejen jejich vzájemné vztahy, ale také jejich další vývoj.

### **3.4.2.3. Sexuálně rizikové chování**

V pubertě dochází k zvyšování zájmu o druhé pohlaví. Dospívající hledají odpovědi na mnoho otázek, leckdy i na nevhodných místech – erotické internetové stránky, televizní programy a filmy se sexuální až pornografickou tematikou. Zkouší navazovat první intimnější vztahy s druhým pohlavím, často nevhodným způsobem, které může být klasifikováno jako sexuální obtěžování, někdy až zneužívání. V ojedinělých případech může jít až o znásilnění. Zvláště chlapci experimentují s erotickými telefonními službami. Následně pak mohou vystavit rodinu vysoké finanční zátěži za telefonní služby. Proto je tedy tomuto tématu věnována zvýšená pozornost ve vzdělávacím procesu i v prevenci.

*„Sexuálně rizikové chování je soubor projevů chování, které doprovázejí sexuální aktivity a současně vykazují rizika v oblasti zdravotní, sociální a dalších oblastech. Takové chování může být přitom ve společnosti relativně častým jevem (např. nechráněný pohlavní styk při náhodné známosti, promiskuitní chování nebo rizikové sexuální praktiky). Do této oblasti zařazujeme také kombinaci více typů rizikového*

---

<sup>36</sup> <<http://www.gambling.wbs.cz/Gambling---clanky-k-tematu.html>> [cit. 2011-02-10]

chování (např. kombinaci užívání návykových látek a rizikového sexu) a také nové trendy zvyšující riziko především v oblasti sociální (např. zveřejnění intimních fotografií na internetu, jejich zasílání mobilním telefonem, či nahrávání na video). Takové aktivity totiž přinášejí vysoké riziko zneužití takového materiálu.<sup>37</sup>

#### 3.4.2.4. Spektrum poruch příjmu potravy

Posedlost vlastním vzhledem, zdravým životním stylem, „ideálem krásy“, vede často k poruchám příjmu potravy. Jedná se o celospolečenský problém, ovšem nejvíce tímto bývají postihovány právě děti v pubertě.

*„Základem definice poruch příjmu potravy je abnormální chování týkající se příjmu potravy, které vede k medicínským, sociálním a psychologickým důsledkům. Dosažení štíhlosti postupně ovládne život postiženého jedince a stane se dominantou v myšlení, emocích a chování. Toto chování ve svém extrému může ohrožovat jedince.“<sup>38</sup>*

Do poruch příjmu potravy patří:

- **bigorexie** – posedlost vlastním vzhledem, nadměrné užívání doplňků výživy, zneužívání léků, tělesná cvičení zaměřená na určité tělesné partie
- **diabulimie** – záměrné neužívání inzulínu u mladých diabetiček
- **drunkorexie** – vyhýbání se jídlu za účelem pozdější konzumace alkoholických nápojů
- **manorexie** – anorexie diagnostikovaná u mužů
- **mentální anorexie** – odmítání potravy
- **mentální bulimie** – přejídání spojené s vyvoláním zvracení či průjmu
- **obezita** – nadměrná tělesná hmotnost, která je spojena s řadou zdravotních problémů
- **orthorexie** – posedlost správnou výživou
- **pika** – požívání nestravitelných látek

<sup>37</sup> <<http://www.prevence-praha.cz/sexualne-rizikove-chovani>> [cit. 2011-01-10]

<sup>38</sup> <[telemedicina.med.muni.cz/psychiatrie-pro-zubni-lekarstvi/index.php?pg...](http://telemedicina.med.muni.cz/psychiatrie-pro-zubni-lekarstvi/index.php?pg...)> [cit. 2011-01-26]

- **přejídání** – konzumace velkého množství během krátké doby, často tím řeší své problémy, stres, zlost, paniku...
- **symptom nočního přejídání** – pravidelné noční „nájezdy“ na lednici
- **syndrom vybíravosti v jídle**

### **3.5. Kriminalita/nezákonné chování**

Pubescenti již znají obecná pravidla a umějí je používat v různých situacích, přesto však dochází k jejich úmyslnému či nevědomému porušování. Stále více se setkáváme s různými projevy vandalismu, s krádežemi či záškoláctvím. Jednak je to dáno neúctou k majetku, penězům a v neposlední řadě i k znevážení práce druhých. U dětí a mladistvých jde často o spontánní - často neplánovaný druh „zábavy“, jejíž dosah neumějí domyslet. Z jejich pohledu jde o nepatrné poškození např. části plochy fasády domu. Nevědí nic o škodě následné, která může být vyčíslena řádově v desítkách tisíc korun.

#### **3.5.1. Vandalismus**

2. června roku 455 Vandalové zpustošili Řím. Město bylo vypleněno, muži pobiti a ženy znásilněny, kulturní památky zdobící chrámy, veřejné budovy či soukromé paláce patricijů byly zničeny. Chování tohoto východogermánského kmene se stalo východiskem pro pojmenování lidí svévolně poškozujících a ničících soukromý i veřejný majetek.

*„Vandalismus ve školním prostředí se projevuje ničením školního majetku nebo jeho poškozováním a ničením majetku ostatních žáků a žákyň, případně dalších členů školní komunity. Jedná se buď o významné útoky na věci, které mají za následek jejich úplné zničení (ulomené části nábytku, prokopnuté dveře, utržené vodovodní kohoutky, utrhané hadice od hasicích přístrojů, zničené školní pomůcky, učebnice, části oblečení) nebo významné poškození (čmáranice a nápisy na zdech nebo školním nábytku, popsané*

*a polité učebnice, oloupané nejrůznější rohy, nalepený toaletní papír na stropě apod.).<sup>39</sup>*

### **3.5.2. Krádeže**

Část populace nepovažuje přivlastnění si majetku cizí osoby za protiprávní jev (§ 247 trestního zákona) a přenáší tyto své postoje i na mladou generaci.

*„Krádež je takové jednání, při kterém se někdo zmocní věci, která není jeho a to za účelem si ji ponechat, používat ji apod., aniž by s tím majitel věci souhlasil, nebo o tom byl informován. Drobné krádeže se vyskytují ve všech školách a všech stupních vzdělávací soustavy. Stejně jako v předchozím případě, jsou důvody tohoto chování různé a pro vypořádání se s daným jevem je nutné se jimi vždy v konkrétním případě zabývat.“<sup>40</sup>*

### **3.5.3. Záškoláctví**

Přestože Ústava ČR, Listina základních práv a svobod, Úmluva o právech dítěte, Školský zákon i Zákon o rodině hovoří o právu dítěte na vzdělání a stanovují školní docházku za povinnou a zákonným zástupcům ukládají povinnost dohledu, setkáváme se stále častěji s projevy záškoláctví. V některých případech dokonce s vědomím zákonných zástupců, přesto že tito vědí, nebo alespoň tuší, že porušují zákon, a to §217 trestního zákona - ohrožování mravní výchovy dítěte.

*„Za záškoláctví („chození za školu“) je považována neomluvená absence žáka základní či střední školy ve škole. Jedná se o přestupek, kterým žák úmyslně zanedbává školní docházku. Je chápáno jako porušení školního řádu (pravidel stanovených školou), současně jde o porušení školského zákona, který vymezuje povinnou školní*

---

<sup>39</sup> Metodické doporučení k primární prevenci rizikového chování u dětí, žáků a studentů ve školách a školských zařízeních, č.j. 21291/2010-28, str. 64

<sup>40</sup> Metodické doporučení k primární prevenci rizikového chování u dětí, žáků a studentů ve školách a školských zařízeních, č.j. 21291/2010-28, str. 92

*docházku. Nezřídká je spojeno s dalšími typy rizikového chování, které obvykle negativně ovlivňují osobnostní vývoj jedince.*<sup>41</sup>

### **3.6. Sekty, církve a náboženská hnutí**

Potřeba někam patřit, „zapadnout“, hledání vlastní identity s sebou nese jistá rizika. V období dospívání se děti střetávají s mnoha vlivy, mnohdy protichůdnými. Touha odpoutat se od své rodiny je ovšem může dovést až k „sektám“. Mladý člověk si neuvědomuje, že nahrazuje jednu autoritu druhou, stejně tak řád, disciplínu a zákonitě i různé sankce.

Pojem sekta v českém právním řádu nenalezneme, neboť používá termín církev nebo náboženské hnutí. Ta pak působí na našem území na základě Ústavy ČR a Listiny základních práv a svobod a jsou podle zákona č. 308 z roku 1991 registrovány Ministerstvem kultury.

Slovo sekta je však všeobecně používaným termínem, a to nejen v bulvárním tisku. Za sekty jsou označovány „*Skupiny, které přinášejí náboženskou inovaci a nejsou doposud společensky etablované a respektované (tedy tzv. nová náboženská hnutí) a které zároveň vzbudily negativní pozornost většinové společnosti a vyvolaly napětí s její významnou částí.*“<sup>42</sup>

## **4. Prevence a pojmy související**

### **4.1. Prevence a její dělení**

Vzhledem k tomu, že se v současné době setkáváme se širokou škálou rizikového chování u dětí a mladistvých, je nutné věnovat značnou pozornost především prevenci. Škola je jediné místo, kde je možné působit systematicky a kontinuálně.

---

<sup>41</sup> Metodické doporučení k primární prevenci rizikového chování u dětí, žáků a studentů ve školách a školských zařízeních, č.j. 21291/2010-28, str. 68

<sup>42</sup> MISAUEROVÁ, A., VOJTÍŠEK, Z. *Dětsví a sekta*. Vzdělávací institut ochrany dětí o.p.s, str. 5

„Slovo prevence pochází z latiny a znamená předcházení či ochranu a v medicíně se jím označuje soubor opatření majících zabránit onemocnění.“<sup>43</sup> Světová zdravotnická organizace dělí prevenci na tři části. V 50. letech 20. století došlo k rozdělení na primární a sekundární a v 60. letech se vydělila ještě prevence terciální.

#### **4.1.1. A) Primární prevence**

Hlavní úkolem primární prevence je předcházení rizikovému chování. Pro potřeby školských zařízení se primární prevencí rozumí: „*výchova k předcházení a minimalizaci rizikových projevů chování, ke zdravému životnímu stylu, k rozvoji pozitivního sociálního chování a rozvoji psychosociálních dovedností a zvládnání zátěžových situací.*“<sup>44</sup>

#### **4.1.1. B) Sekundární prevence**

Sekundární prevenci je chápána jako prevence následná, orientuje se na rizikové jedince a skupiny (děti se špatným prospěchem, s poruchami učení, chování, hyper a hypoaktivní děti, děti z rodin minoritních, dysfunkčních, z rodin přistěhovalců a utečenců ....).

V oblasti školství tím rozumíme „*...předcházení vzniku, rozvoji a přetrvávání rizikového chování. V tomto pojetí je sekundární prevence název pro včasnou intervenci, poradenství a léčení.*“<sup>45</sup>

#### **4.1.1. C) Terciální prevence**

Terciální prevence zmírňuje následky u lidí, jimž se rizikové jednání stalo smyslem života (metadonový program, výměna injekčních jehel). „*...je zaměřena na osoby, které nejsou schopny či ochotny se rizikového chování vzdát či udržet dosaženou*

---

<sup>43</sup> KLIMEŠ, L. *Slovník cizích slov*. Praha : SPN, 1983. 790 s. 14-545-83, str. 555

<sup>44</sup> Metodické doporučení k primární prevenci rizikového chování u dětí, žáků a studentů ve školách a školských zařízeních, č.j. 21291/2010-28, str. 2

<sup>45</sup> Strategie prevence rizikových projevů chování u dětí a mládeže v působnosti resortu školství, mládeže a tělovýchovy na období 2009 – 2012, č.j. 37/2009-6, str. 9

změnu vedoucí ke zdravému způsobu života. Cílem tedy je realizace specifické intervence a opatření vedoucích k změně rizikového chování, jež by mohlo mít za následek poškození zdravotního stavu nebo jejich sociální situace.<sup>46</sup>

#### **4.1.2. A) Prevence specifická**

Tvoří ji „aktivity a programy, které jsou zaměřeny specificky na předcházení a omezování výskytu jednotlivých forem rizikového chování žáků.“<sup>47</sup>

Ve Strategii prevence 2009 – 2012 si můžeme přečíst: „*Nejjednodušší definicí specifických preventivních programů je tzv. ekonomická negativní definice: Programy specifické primární prevence jsou všechny takové programy, které by neexistovaly, kdyby neexistoval problém rizikových projevů chování, tj. tyto programy by za neexistence fenoménu sociální patologie nevznikaly a nebyly rozvíjeny.*“<sup>48</sup>

Specifická primární prevence může být prováděna jako

- a) **všeobecná** – určena všem
- b) **selektivní** – zaměřuje se na jedince a skupiny, které vykazují jisté sklony ke vzniku rizikového chování
- c) **indikovaná** – pro ty, u kterých máme podezření, že k rizikovému chování došlo, ale nebylo diagnostikováno. Někdy bývá užíván termín včasná intervence. „*přímé individuální práci s klientem*“<sup>49</sup>

#### **4.1.2. B) Prevence nespecifická**

Zahrnuje „*veškeré aktivity podporující zdravý životní styl a osvojování pozitivního sociálního chování prostřednictvím smysluplného využívání a organizace*

---

<sup>46</sup> Pedagogická a psychologická diagnostika pro učitele na ZŠ. RAABE. 2005-. Praha : Dr. Josef Raabe, s. r. o. ISSN 1801-8416, str. 4

<sup>47</sup> Metodické doporučení k primární prevenci rizikového chování u dětí, žáků a studentů ve školách a školských zařízeních, č.j. 21291/2010-28, str. 2

<sup>48</sup> Strategie prevence rizikových projevů chování u dětí a mládeže v působnosti resortu školství, mládeže a tělovýchovy na období 2009 – 2012, č.j. 37/2009-61, str. 8

<sup>49</sup> Strategie prevence rizikových projevů chování u dětí a mládeže v působnosti resortu školství, mládeže a tělovýchovy na období 2009 – 2012, č.j. 37/2009-61, str. 9

*volného času, například zájmové, sportovní a volnočasové aktivity a jiné programy, které vedou k dodržování určitých společenských pravidel, zdravého rozvoje osobnosti, k odpovědnosti za sebe a své jednání. Tento typ prevence je významný v kontextu aplikace různých efektivních a vyhodnotitelných specifických programů.*<sup>50</sup>

#### **4.1.3. A) Prevence účinná (efektivní)**

*Představují ji „kontinuální a komplexní programy, interaktivní programy v menších skupinách, vytváření dobrého klimatu ve třídě a skupině, především programy pomáhající odolávat žákům sociálnímu tlaku zaměřené na zkvalitnění komunikace, osvojování a rozvoj sociálně emočních dovedností a kompetencí, konstruktivní zvládání konfliktů a zátěžových situací, odmítání legálních a nelegálních návykových látek, zvyšování zdravého sebevědomí a sebehodnocení, posilování odvahy, stanovování realistických cílů, zvládání úzkosti a stresu apod. Principy efektivní a vyhodnotitelné primární prevence jsou založeny na soustavnosti a dlouhodobosti, aktivitě, přiměřenosti, názornosti, uvědomělosti.*<sup>51</sup>

#### **4.1.3. B) Prevence neúčinná (neefektivní)**

Neefektivní prevence by v ideálním případě neměla být zařazována do preventivních aktivit. A pokud ano, tak pouze v ojedinělých případech pro zpestření nabízených programů. Více v kapitole 9.

## **4.2. Preventivní dokumenty školy**

### **4.2.1. Minimální preventivní program (Preventivní program)**

Pro preventivní práci na základní škole má zásadní a nezastupitelné místo. Dle Metodického doporučení k primární prevenci rizikového chování u dětí, žáků a studentů ve školách a školských zařízeních, č.j. 21291/2010-28 „podléhá kontrole České státní

---

<sup>50</sup> Metodické doporučení k primární prevenci rizikového chování u dětí, žáků a studentů ve školách a školských zařízeních, č.j. 21291/2010-28, str. 2

<sup>51</sup> Metodické doporučení k primární prevenci rizikového chování u dětí, žáků a studentů ve školách a školských zařízeních, č.j. 21291/2010-28, str. 2



inspekce“ a jeho hodnocení „je součástí výroční zprávy školy“. Vychází ze Strategie prevence rizikových projevů chování u dětí a mládeže v působnosti resortu školství, mládeže a tělovýchovy na období 2009 – 2012, č.j. 37/2009-61, Školní preventivní strategie příslušné školy či školského zařízení a z dalších závazných předpisů, které jsou uvedeny v příloze č. 3.

Program je definován v Metodickém doporučení k primární prevenci rizikového chování u dětí, žáků a studentů ve školách a školských zařízeních, č.j. 21291/2010-28, str. 3.

*„Preventivní program – konkrétní dokument školy zaměřený zejména na výchovu a vzdělávání žáků ke zdravému životnímu stylu, na jejich osobnostní a emočně sociální rozvoj a komunikační dovednosti. Preventivní program je založen na podpoře vlastní aktivity žáků, pestrosti forem preventivní práce s žáky, zapojení celého pedagogického sboru školy a spolupráci se zákonnými zástupci nezletilých žáků školy. Preventivní program vychází z preventivní strategie školy, je zpracováván na jeden školní rok školním metodikem prevence, podléhá kontrole České školní inspekce, je vyhodnocován průběžně a na závěr školního roku je hodnocena kvalita a efektivita zvolených strategií primární prevence. Dané hodnocení je součástí výroční zprávy o činnosti školy.“<sup>52</sup>*

Výše uvedený dokument dále specifikuje, kdo se podílí na jeho tvorbě, realizaci a rámcově vymezuje i jeho obsah.

#### **4.2.2. Školní preventivní strategie**

Vychází ze Strategie prevence sociálně patologických jevů u dětí a mládeže v působnosti resortu Ministerstva školství, mládeže a tělovýchovy ČR na období 2009 – 2012. Patří k základním dokumentům školy či školského zařízení. Odrážejí se v ní specifické podmínky školy, jejích žáků i regionu, kterého je součástí. Od ní se odvíjejí

---

<sup>52</sup> § 12 odst. 1 zákona č. 561/2004 Sb., o předškolním, základním, středním, vyšším odborném a jiném vzdělávání (školský zákon)

další preventivní aktivity, vychází z ní i další dokumenty školy, které zahrnují preventivní tematiku.

#### **4.2.3. Krizový plán**

Vychází z Metodického doporučení k primární prevenci rizikového chování u dětí, žáků a studentů ve školách a školských zařízeních, č.j. 21291/2010-28. Nalezneme zde postupy při řešení závažných přestupků žáků a následná výchovná opatření.

#### **4.2.4. Program proti šikaně**

Obsah předurčuje samotný název. Nalezneme v něm jak definici pojmu, projevy a stádia šikanování, jeho přímé a nepřímé znaky, (viz příloha č. 1) tak i program školy k zamezení šikany, krizový plán při jejím řešení, stejně jako doporučení rodičům, odbornou literaturu a odkazy na webové stránky.

#### **4.2.5. Preventivní strategie tříd**

Se zavedením třídnických hodin si na některých školách rozpracovali témata prevence do ročníků, s přihlédnutím k specifitě jednotlivých tříd (viz příloha č. 4). Je vymezen i prostor pro řešení aktuálních problémů žáků, třídy a školy.

#### **4.2.6. Zapracování témat do vzdělávacího procesu**

Podle § 5 odst. 3 zákona č. 561/2004 Sb. (školský zákon) do školního vzdělávacího programu vydaného ředitelem školy je začleněna problematika prevence rizikového chování u dětí. Zákon ve svém § 5 odst. 2 pamatuje i na případy, kdy není rámcový vzdělávací program vydán. Pak tuto problematiku je nutno začlenit do osnov tak, aby se prevence rizikového chování stala jejich přirozenou součástí a nikoli nadstandardní činností školy.

## 5. Projevy rizikového chování žáků na 2. stupni ZŠ

Obecně popsat situaci na našich školách bude dosti obtížné. Škola je živý organismus, který se neustále mění a vyvíjí. Reaguje na vzniklou situaci, příležitost. Má ale také své obranné mechanismy. Jsou-li správně nastaveny a používány, lze případné škody minimalizovat a poučit se z nich do budoucna tak, aby k podobným projevům docházelo co nejméně a pokud ano, aby bylo časně rozpoznáno a řešeno.

Na 2. stupni ZŠ se nejčastěji řeší záškoláctví. Potom přicházejí problémy s legálními návykovými látkami (kouření a konzumace alkoholu), případně prodej, distribuce či užívání marihuany. V poslední době se stále více objevují případy násilí, krádeží, poškozování majetku školy či spolužáků, šikany, kyberšikany, v některých případech i chování spojené s různými předsudky.

Při jejich řešení je nutno dbát nejen na právní předpisy, zákony, vyhlášky, metodické pokyny a doporučení, postupovat důsledně, ale zároveň citlivě, ale je nesmírně důležité brát zřetel i na specifiky jednotlivých případů, vyspělost žáků a příčiny takového jednání.

### Záškoláctví

- ☛ rozlišujeme na otevřené a skryté
- ☛ na ZŠ bývá obvykle do 10 neomluvených hodin (zde velmi záleží na osobě třídního učitele)

### Alkohol a kouření

- ☛ běžně se nejedná o přímou konzumaci či kouření v prostorách školy
- ☛ případně přijde žák pod vlivem alkoholu na odpolední výuku
- ☛ jde spíše o problém při činnostech mimo školu – výlety, exkurze, vycházky

## Marihuana

- ↯ zpravidla se nejedná o přímé užívání v prostorách školy
- ↯ v krajním případě přijde žák pod vlivem marihuany na odpolední výuku
- ↯ jde spíše o problém při činnostech mimo školu – výlety, exkurze, vycházky
- ↯ v některých případech dochází k prodeji či distribuci

## Různé formy násilí

- ↯ od slovní agrese k fyzické
- ↯ nadávky, pomluvy, rvačky....

## Šikana

- ↯ nejčastěji počáteční stádia šikany
- ↯ vyčleňování spolužáků z kolektivu (šprt, nemehlo, socka...)
- ↯ vyhrožování, osočování, ponižování....
- ↯ opakované posměšky nebo ošklivé poznámky o rodině
- ↯ vyšší stupně nejsou tak časté, ale o to závažnější důsledky mají

## Kyberšikana

- ↯ uveřejňování fotografií a videonahrávek na sociálních sítích
- ↯ řešení vzájemných konfliktů na internetu
- ↯ výhrůžky po telefonu, prosté, urážlivé SMS zprávy

## Poškozování majetku školy či spolužáků

- ↯ úmyslné, promyšlené, z legrace, ze msty
- ↯ následné problémy s rodiči pachatelů
- ↯ zdi, umyvadla, záchody, lavice...

- ☛ poškozené penály, rozbité psací potřeby, pomalované sešity, poničené ošacení...

### Krádeže

- ☛ většinou se jedná o věci nižší ceny
- ☛ vyskytují se však i krádeže mobilních telefonů, MP3 přehrávačů, iPodů
- ☛ mezi okradenými nejsou jen spolužáci, ale i učitelé

### Lichva

- ☛ v posledních letech se začal tento fenomén objevovat i mezi žáky ZŠ
- ☛ zatím nebývá velkých rozměrů

### Nadřazené chování spojené s předsudky

- ☛ obvykle nebývají velkého rozsahu
- ☛ zaměřuje se na žáky, kteří nějak odlišují
- ☛ vyčleňování spolužáků z kolektivu
- ☛ posmívání se pro barvu pleti, národnost, pohlaví...
- ☛ dochází i k pozitivní diskriminaci

V mnoha případech je situace na 2. stupni pouze důsledkem neřešení či laxního přístupu k problémům na 1. stupni. Ve 3. ročníku jsem se setkala i s případem násilí vůči děvčatům, kyberšikanou. V 5. ročníku byla odhalena lichva.

## **6. Příčiny a podmínky vzniku rizikového chování žáků ZŠ**

Vyčerpat všechny příčiny a podmínky vzniku rizikového chování je téměř nemožné na tak malém prostoru, jaký umožňuje tato práce. Každý člověk, tedy i žák, je jedinečná, neopakovatelná bytost a navíc každá věc má svůj rub a líc. Z toho vyplývá

ohromné množství možností vzniku rizikového chování a jejich vzájemných kombinací. A navíc, co pro jednoho může být podporou, posilou či povzbuzením, pro druhého znamená začátek cesty do pekel a třetího se to ani nedotkne. Není lehké předvídat příčiny vzniku rizikového chování, stejně tak jako je těžké je odhalit a vyřešit je tak, aby se nestaly traumatizujícím zážitkem ani na jedné straně.

Proto se zaměříme jen na některé. Pro naše účely si rozdělíme příčiny vzniku rizikového chování do několika skupin: dítě, rodina, škola vrstevníci, společnost, média a sport.

### **6.1. Dítě**

Alfou a omegou veškerého chování člověka je on sám. Proto může být a často také je on sám, vědomě či nevědomě, příčinou rizikového chování. Záleží na osobnosti dítěte – povaze, temperamentu, sebeúctě, sebedůvěře, schopnosti zvládat zátěž či způsobu trávení volného času (viz příloha č. 5). Je třeba si uvědomit, že dítě v období puberty se začíná pozvolna vymaňovat ze své nukleární rodiny a z vlivu rodičů. V této době bývají vztahy mezi nimi velmi napjaté. Dospívající jen těžko snáší kontrolu ze strany dospělých, a proto se bouří a dochází k narušení komunikace. Více tíhne k vrstevníkům, napodobuje své vzory. Hledá přátele, porozumění i svou vlastní identitu a často má sklon k riskantnímu chování.

Příčinou vzniku rizikového chování může být samotná osobnost dítěte, jeho zdraví - tělesné i duševní, sociální zdatnost či způsob trávení volného času.

Mezi rizikové faktory patří například:

- ☛ sobeckost, zahleděnost do sebe
- ☛ chybí ctížádost vyniknout v dobrém slova smyslu
- ☛ neochota poučit se z vlastních chyb a z chyb, které vidí ve svém okolí
- ☛ nedostatek či úplná absence citů, citového zázemí
- ☛ nekritičnost k sobě samému a zvýšená kritika vůči okolí, nerespektování autorit
- ☛ zdravotní handicap (postížení, chronická nemoc, úraz, ADHD...)
- ☛ nízké či naopak vysoké IQ či sebevědomí

- ☛ psychická porucha dítěte či rodiče
- ☛ nedostatek či úplná absence citového zázemí
- ☛ neschopnost naslouchat druhým lidem a malé komunikační dovednosti
- ☛ znalost vlastních práv, ale nikoli povinností
- ☛ nerespektování jakýchkoli pravidel
- ☛ nezodpovědnost
- ☛ neúcta k tradicím, hodnotám
- ☛ sklon k riskování a hazardu
- ☛ nevhodně seřazený hodnotový žebříček – dávají přednost penězům, vlivu před zdravím, štěstím a podobně
- ☛ smyslem života se stávají převážně materiální hodnoty
- ☛ špatné či chybějící pozitivní vzory
- ☛ tíhnutí k subkulturám
- ☛ pohodlnost, lenost, pasivita
- ☛ malá odolnost vůči zátěži, stresu...
- ☛ neumí být šťastný
- ☛ neřešení problémů

## 6.2. Rodina

Rodina má zásadní a nezastupitelnou roli při výchově dítěte. Formuje ho od narození po celý jeho život. Podle Matějčka (1986) domov pro dítě znamená bezpečné prostředí, kde je mu dobře a má v něm své místo, kde o něj pečují a podporují ho, ale na druhé straně má také svůj pevný řád, pravidla, případně sankce. Dále se zde uvádí, že „...dobrý domov je předpokladem pro dobrý vývoj celé osobnosti člověka.“<sup>53</sup>

Pokud rodina dobře plní své funkce, a tyto jsou v rovnováze a vztahy mezi jejími členy jsou harmonické, naučí se dítě nejen rozpoznávat nebezpečí a překonávat obtížné situace, ale také vzít si poučení i z neúspěchu. Je obecně platným pravidlem, že člověk může upadnout, ale vždy musí najít sílu vstát a začít znovu. Z toho vyplývá, že rodina základním způsobem ovlivňuje vznik rizikového chování dítěte. Čím problematictější rodina, tím stoupá pravděpodobnost vzniku nebezpečí. Aktuálním trendem rodin je

---

<sup>53</sup> MATĚJČEK, Z. *Rodiče a děti*. Praha : AVICENUM, 1986. IBSN: 08-011-86, str. 175-177

ubývání dětí, stoupající věk rodičů, rodí se více dětí mimo manželství, a to podstatně – ubývá společně strávený čas.

Podle Heluse jsou více ohroženy děti žijící v problémově zatížených a nefunkčních rodinách.

Mezi rizikové faktory v rodině patří:

- ☛ krize rodiny – není výjimečným jevem, že se v současných rodinách vystřídá více mužských partnerů matky během vývoje dítěte – každý z nich jiný pohled na svět kolem sebe – neucelená výchova
- ☛ roste míra nezaměstnanosti, strach o práci, případná zadluženost, což má negativní dopad na náladu v rodině a dítě často utíká k „partě“, aby naplnil potřebu někam patřit, stejně tak jako potřebu přijetí
- ☛ rizikové chování v rodině – závislost, násilí, předsudky
- ☛ rodiče se nemohou, nechtějí či neumí o dítě postarat
- ☛ rodiče jsou příliš přísní nebo naopak shovívaví či úzkostní
- ☛ rodiče raději nad problémy oči zavírají oči a nejsou ochotni spolupracovat se školou při řešení problémů – ty často zlehčují
- ☛ pokud byli rodiče ve svém dětství nějakou formou týráni či zneužíváni, předávají často tento negativní model chování i svým potomkům
- ☛ klesá respekt vůči rodičovské autoritě
- ☛ „frustrovaní“ rodiče vychovávají frustrované děti
- ☛ pokud byli rodiče ve svém dětství nějakou formou týráni či zneužíváni, předávají často tento negativní model chování i svým potomkům
- ☛ pracovní vytížení je často příčinou nedůsledné výchovy, rodiče penězi a dary svým dětem vynahrazují nedostatek času a pozornosti
- ☛ rovněž stoupá počet případů domácího násilí
- ☛ v rodině nejsou dána jasná pravidla, co je společensky přijatelné a co ne („mantinely“), nesjednocenost rodičů ve výchově: jeden rodič něco kategoricky zakáže, druhý to povolí
- ☛ často vážne komunikace mezi členy rodiny
- ☛ děti velmi trpí, pokud rodiče chtějí jejich prostřednictvím realizovat své sny



- ☛ zřejmě nejhorší situace nastává, pokud rodiče začnou protěžovat jednoho sourozence

### 6.3. Škola

V kulturně vyspělé společnosti se člověk neobejde bez přípravy na budoucí povolání, tedy neobejde se bez školy a školního prostředí. Devět let v životě člověk není zanedbatelná část, zvláště pokud se jedná o období, které je základní pro formování osobnosti člověka. Je třeba si uvědomit, že dítě s sebou do školy přináší i vliv rodiny, to je její zvyky, mluvu, pracovní návyky... Což s sebou nese i jistá rizika.

Nutno připomenout, že zcela zásadní význam pro atmosféru ve škole má osobnost ředitele. Od něj se odvíjejí všechny nitky školního života. Jaký je ředitel, taková je škola i nálada v pedagogickém sboru. Školu si lze jen těžko představit bez učitelů. Zvláště na prvním stupni hrají významnou roli v životě svých žáků.

Škola a pedagogové by měli děti nejen učit a vychovávat, vhodně je motivovat k učení a dobrým výkonům, ale také by měli od nich vyžadovat kvalitu výsledků jejich práce - samozřejmě s přihlédnutím ke specifickým potřebám a možnostem žáka.

Dítě je také ovlivněno počtem a složením třídního kolektivu, vztahy mezi jednotlivými ročníky a třídami, materiální vybaveností školy, její polohou, výzdobou, dispozičním rozvržením... Dítě zde již není centrem veškeré pozornosti, tak jak je na to zvyklé doma. Je poměřováno se spolužáky, a to nejen v rámci třídy, ale i ročníku... Musí dodržovat přesný řád a určitá pravidla.

Mezi rizikové faktory ve škole patří:

- ☛ učitelé nemají takovou autoritu jako dříve, kdy byl učitel opravdovým vzorem a váženou osobou
- ☛ ve školách chybí mužský element a škola je přefeminizována
- ☛ dochází k nadměrné institucionalizaci výchovy
- ☛ v soudobé společnosti má škola minimum pravomocí, tudíž má takřkajíc svázané ruce v mnoha situacích

- ☛ pokud se vyskytne problém a škola nemá vlastního psychologa, často se setkáváme s nedostatečnou kapacitou školského personálu
- ☛ v neposlední řadě je vhodné také zmínit narůstající přetíženost učitelů stejně jako nárůst jejich administrativních povinností
- ☛ podcenění či neřešení problémů, které pak mohou přerůst v šikanu, rasistické či xenofobní chování...

#### **6.4. Vrstevníci**

Jelikož je člověk tvor společenský, kromě rodiny potřebují děti i společnost vrstevníků, kteří mají stejné nebo podobné zájmy nebo naopak problémy. Komplikací bývá, že dítě není členem pouze jedné vrstevnické skupiny.

Skupina ovlivňuje osobnost jedince, jeho výkon, naplňuje jeho potřebu sounáležitosti, uznání, úcty a seberealizace. Učí ho spolupráci, odpovědnosti, podřízenosti a nadřazenosti. Vrstevnické skupiny jsou dobrou příležitostí pro dítě poznávat a hodnotit druhé, komunikovat s nimi, obhajovat své názory, přijímat kritiku, řešit neshody a konflikty, navazovat užší vztahy. Setkává se také s negativními jevy (pomluva, krádež, „zrada“, fyzické násilí...), čelí jim, naučí se bránit i předcházet jim.

Problém nastane ve chvíli, kdy se jedinec ztotožní s rizikovou či asociální skupinou. Dítě obvykle ani nenapadne, že jakákoli skupina (díáda, rodina, parta, sportovní klub, třída...) má společné charakteristické znaky (hierarchii, normy a hodnoty, rituály tradice a historii, pravidla a sankce...). A už vůbec si neuvědomí, že pokud jsme členy nějakého uskupení, vždy se mu do jisté míry přizpůsobujeme.

Skupiny můžeme rozdělit podle různých hledisek na:

- a) primární a sekundární
- b) formální a neformální
- c) referenční a členské

Mezi rizikové faktory ve vrstevnické skupině patří:

- ☛ tlak vrstevnických norem
  - oblékání – nemáš značkové oblečení...
  - vzhled – váha, síla, obratnost...
  - věci – poslední model mobilu, hodinek, počítače...
  - rodinné zázemí – nejezdíte na drahou dovolenou, zaměstnání rodičů...
  - zkušenosti – kouří přeci každý, „marijána“ nic není, holku má každý...
- ☛ zneužívání přátelských vztahů, vypočítavost
- ☛ zneužívání potřeby někam patřit – sekty, vykřadačské party...
- ☛ pokořování, vysmívání, necitelnost vůči ostatním, hrubost fyzická i verbální

### **6.5. Společnost**

Dítě vstřebává i podmínky z širokého okolí, vnímá dění ve společnosti, přebírá její morálku, etiku a hodnotový žebříček. Destabilizace hodnot, stres, tlak na výkon, snaha v krátké době dosáhnout úspěchu, a tak co nejdříve přizpůsobit novému životnímu stylu, významně působí na všechny členy společnosti a výrazně tak ovlivňuje jejich životy. Nejinak je to i s mladou generací. Spojíme - li to s identifikací dětí s nevhodnými vzory, postoji a chováním, v době, kdy kariéra, vliv, moc, společenská prestiž a peníze doslova „válčují“ dosavadní hodnoty jako jsou například zdraví, přátelství, úcta, láska, rodina a pomoc, nemůžeme se příliš divit tomu, že se mnozí z nich nedokážou v mnoha situacích dobře orientovat a správně zachovat.

Mezi rizikové faktory ve společnosti patří:

- ☛ neustále narůstá celkové uvolnění morálky ve společnosti
- ☛ zvyšuje se množství negativních vzorů
- ☛ přibývá nepříznivých sociálních podmínek
- ☛ zvětšuje se počet lidí nerespektujících a vědomě přestupujících pravidla, předpisy a zákony (piráti dálnic – smetl řidičku, protože jela pomalu, obliba v nebezpečném přejíždění z jednoho pruhu do druhého; prodej cigaret a alkoholu mladistvým)

- ☛ nemorální chování politických činitelů – často na sebe bez uzardění ukazují neslušná až vulgární gesta a nikdo je za to nepotrestá – proč jsou tedy děti samy za to samé ve škole kárány? (a co teprve nulová odpovědnost za špatná rozhodnutí, korupci...)
- ☛ vytrácí se úcta k tradicím, kulturnímu a historickému dědictví
- ☛ všeobecně narůstá agresivita
- ☛ neúcta ke vzdělání a důsledkem toho pokles vzdělanosti

## **6.6. Média a sport**

Média a sport vyslovují dospívající téměř jedním dechem. Vždyť se oba světy vzájemně prolínají a jeden bez druhého by už asi nemohl a pravděpodobně ani nechtěl být. Jsou si vzájemně velmi prospěšní a také na tom dost podstatně vydělávají.

### **6.6.1. Média**

Neodmyslitelnou součástí života se stále více stávají média. Současný člověk, zvláště pokud je mladšího věku, si ani neumí představit, že by bez nich mohl existovat. Pokud dojde k výpadku informačních sítí, vyvolává to ve většině populace minimálně nelibost. Obvykle ne nás masmédia působí ze všech stran. Významným způsobem ovlivňují chování člověka, a to v jakémkoli vývojovém období – dítě i seniora, muže i ženy, mladé i staré... Zvláště mladý člověk, který nemá tolik zkušeností a sociálních dovedností, snadno podléhá jejich vlivu. Média mají své kladné i záporné stránky, na jedné straně přinášejí poučení, všeobecný rozhled, zábavu, na druhé berou čas, ovlivňují vnímání reality a mohou se stát až předmětem závislosti. Svět masmédií značně deformuje pohled na svět a jeho realitu.

Samostatnou kapitolou je reklama. Útočí ze všech stran. Říká, co má správné dítě jíst, pít, co si má obléknout, s čím si má hrát, jaký má mít mobil, notebook... Že na to rodiče nemají? Nevadí. Máme tu přece „výhodné“ půjčky, hypotéky a úvěry. Stejně tak negativně na dítě působí všudypřítomná reklama na alkohol a také na léky proti bolesti.

Mezi rizikové faktory v médiích patří:

- ☛ stále zvyšující se negativní vzory z reklam – dosáhnout svého s použitím všech možných prostředků je podle nich zcela běžný jev (svého času velice kontroverzní reklama na Fidorku: Když musíš, tak musíš)
- ☛ televizní stanice jsou zaplaveny nejrůznějšími typy reality show – ztráta soukromí
- ☛ filmy a televizní programy bývají plné násilí, drog, úplatků, korupce, sexu...
- ☛ nemalé množství počítačových her je založeno na násilí, zabíjení, čím více mrtvých, tím více bodů
- ☛ často dochází ke glorifikaci násilí a záporných postav, které mladí následně přebírají jako své vzory
- ☛ stírají rozdíl mezi realitou a skutečností
- ☛ zkreslují pohled na svět, vztahy, hodnoty...
- ☛ podstatným způsobem ovlivňují vkus, módu...
- ☛ tolik připomínaný ideál krásy prezentovaný přes média je velice zkreslený
- ☛ velkým nebezpečím jsou i nejrůznější sociální sítě, které jsou příležitostí pro rozličné rasistické, xenofobní a extremistické útoky, stejně jako i pro kyberšikanu
- ☛ útoky proti menšinám a lidem, kteří „vybočují z řady“ také nejsou ojedinělými jevy (homosexuálové, transsexuálové, transvestiti...)

### **6.6.2. Sport**

Patří neodmyslitelně k správnému životnímu stylu. Člověk se díky němu odreaguje, formuje svou postavu, testuje své fyzické schopnosti, získává nové přátele, zkušenosti, poznává nová prostředí.

V poslední době se však stále více objevují negativní stránky i v této činnosti. Sportovci se stali mediálními hvězdami. Znají je široké vrstvy lidí různých kontinentů, a to nejen díky sportovním výkonům. Dívají se na nás z různých reklam, novin, časopisů či televizních a rozhlasových pořadů, kde se rozebírá kromě jejich výsledků ve sportu i

jejich soukromí. Pro děti se snadno stávají vzory. Otázkou je, jestli to jsou vzory pozitivní. A nesmíme zapomenout ani na rizikové či adrenalinové sporty.

Mezi rizikové faktory v oblasti sportovní patří:

- ☛ v současnosti už tolik neplatí pravidlo fair play, dochází k jeho vědomému porušování
- ☛ stále se zvyšuje užívání dopingů, objevují se i nové metody (krevní transfuze apod.)
- ☛ podpůrné látky (anabolické steroidy) se objevují i u běžných návštěvníků fitness center
- ☛ stoupá počet projevů neslušného, leckdy i rasistického chování vůči soupeřům
- ☛ stále více sportovců preferuje vítězství za každou cenu
- ☛ nesmíme zapomenout ani na tolik známé sportovní fanoušky demolující hřiště, okolí stadionů

## **7. Charakteristika vývojového období pubescence zejména v souvislosti s danou problematikou**

Je pravdou, že školní metodik prevence bývá na základní škole pouze jeden. Musí tedy pracovat s dětmi od 6 přibližně do 15 let. Jde tedy o poměrně široké období, které obvykle vývojová psychologie rozděluje do tří etap raný, střední a starší školní věk. (Vágnerová 2005)

Z pohledu prevence bývá však nejrizikovějším obdobím školní docházky puberta, tedy raná fáze dospívání.

*„Latinské slovo „pubes“, od kterého se název pubescence odvozuje, znamená chmýří, vousy, v přeneseném významu pak pohlavní orgány.“<sup>54</sup> Jde tedy o velmi významné období, kdy se z dítěte stává člověk schopný se reprodukovat. Bohužel je to také období, kdy tělesný vývoj značně předběhl vývoj duševní, sociální apod., a to způsobuje mnoho problémů.*

---

<sup>54</sup> HELUS, Z. *Dítě v osobnostním pojetí*. Praha : Portál, 2009. 280 s. ISBN 978-80-7367-628-5, str. 209

Pubescence neboli raná adolescence bývá ohraničena 11. – 15. rokem věku dítěte, u dívek nastupuje dříve než u chlapců. Nesmíme zapomínat, že jde o zcela individuální proces, a tak věková hranice je pouze orientační. Pro školní praxi to znamená, že se jedná o 4. – 9. ročník, tzn., že jde o:

1. starší děti středního školního věku (4. – 5. roč.)
2. žáky staršího školního věku (6. – 9. roč.)

V 1. skupině se jedinec vyvíjí plynule, obvykle bez větších potíží. *„Dítě se plynule rozvíjí ve všech oblastech a začínají se vytvářet předpoklady pro budoucí proměnu, zatím jenom na psychické úrovni. Střední školní věk lze považovat za období přípravy na další, vývojově dynamičtější období dospívání.“*<sup>55</sup>

Žák si v této fázi života uvědomuje sám sebe, svoji jedinečnost. Hledá jistotu, spolehlivost, bezpečí, oporu a pomoc. První známkou nástupu puberty bývají tělesné změny, tj. růst postavy, u chlapců nárůst svalové hmoty, u dívek zaoblování postavy.

Problémem bývá, když dívka tělesně vyspěje dříve, než se začnou měnit tělesné proporce spolužaček. Začne vybočovat z řady, je „jiná“, často ztrácí sebejistotu, stydí se za své tělo, nebo naopak předvádí své „vnady“. Chlapci zase sledují, zda jsou stejně velcí, svalnatí, silní jako jejich vrstevníci. Velká odchylka směrem dolů nebo nahoru je zátěží. Obě pohlaví začínají vnímat tělo jako „prostředek“ ke společenskému úspěchu. Začínají se starat o svůj tělesný vzhled a oblečení. Dospívající často pochybují sami o sobě, zda splňují „ideál“ krásy, poměřují se s modelkami a začínají držet různé diety, od nichž není daleko k poruchám příjmu potravy.

Také oblečení sehrává svou nemalou roli, pokud alespoň větší část šatníku netvoří značkové oblečení, bývá jedinec označován jako „socka“ apod. Často se i na druhém stupni stává, že se děti chtějí od svého okolí odlišit a patřičně ukázat svou příslušnost k určité skupině či demonstrativně se odlišit od ostatních, zvláště od dospělých.

---

<sup>55</sup> VÁGNEROVÁ, M. *Vývojová psychologie I. Dětství a dospívání*. Praha : Karolinum, 2005. 467 s. ISBN 80-246-0956-8, str. 237-238

V oblasti psychické dospívající se neobejde bez pocitu jistoty a bezpečí, přemýšlí o své budoucnosti a seberealizaci. Bývají velmi kritičtí, neustále vyhledávají spory především s autoritami (rodiče, učitelé, trenéři...). Neradi ustupují, jako by pro ně neexistovala „zlatá střední cesta“, mají sklon k radikálním názorům. Tím se samozřejmě dostávají do střetu se svým okolím a podle svého temperamentu reagují – často velmi nepřiměřeně (od nejistoty a pasivity k různým stupňům agresivity).

Emoční vývoj v období puberty je velmi bouřlivý, což je dáno probíhajícími hormonálními změnami. Děti prožívají vše velmi silně, často z nevysvětlitelných příčin přecházejí z jednoho extrému do druhého. tj. od nadšení přes nezájem až po výbuchy vzteku. V tomto věku je ovládání vlastních emocí velmi obtížné. Jsou velmi citliví vůči kritice, často vztahovační. Dospívající se proto uchyluje k násilí, agresi a negativismu. Puberta je také období, kdy člověk utíká do světa fantazie. Bohužel u některých jedinců dochází až ke stírání hranic mezi světem imaginárním a reálným. To sebou samozřejmě nese mnoho problémů, např. závislost na virtuálních drogách.

Puberta významným způsobem zasahuje do společenského vývoje jedince. Dítě se chce vymanit z područí dospělých, a to jak v rodině, tak i ve škole apod. Díky rozšiřujícím se oblastem zájmu pubescenta dochází k rozšiřování jeho rolí.

Podle Vágnerové (2005) se stávající role rozšiřují o:

- *„Role dospívajícího, která je dána biologicky a potvrzena viditelnými sekundárními znaky, jež mají i nějakou erotickou hodnotu.*
- *Role člena party, reps. skupiny, s níž se dospívající ztotožňuje a získává tak určitou sociální identitu.*
- *Role blízkého přítele, kamaráda, na něhož se lze spolehnout a který je z hlediska sdílení důvěrných prožitků výlučný.“<sup>56</sup>*

Dítě si začíná hledat své místo ve světě dospělých, uvažuje o své budoucnosti, rozhoduje se spolu s rodiči o budoucím povolání, formuje svůj názor na život a na okolní svět. V této době je velmi náchylné ke změnám postojů, někdy jako projev

---

<sup>56</sup> VÁGNEROVÁ, M. *Vývojová psychologie I. Dětství a dospívání*. Praha : Karolinum, 2005. 467 s. ISBN 80-246-0956-8, str. 348



revolty vstupuje do různých vrstevnických skupin, např. gotici nebo emo, případně do různých sekt či nových náboženských hnutí.

V neposlední řadě dochází i k dospívání v oblasti sexuální. Dochází ke zvýšenému zájmu o druhé pohlaví, hledá odpovědi na nejrůznější sexuální otázky, přichází období zamilovanosti, prvních lásek a experimentování s partnerskými vztahy. U části pubescentů dochází k časnému zahájení sexuálního života, což samozřejmě vede k ohrožení reprodukčního zdraví a v některých případech i k předčasnému rodičovství.

Puberta je období, kdy jedinec přestává být dítětem a na cestě k dospělosti musí ještě ujít nemalý kus cesty a musí ještě mnohé zdolat mnohé potíže a překovat spoustu překážek a učinit závažná rozhodnutí.

## **8. Práce školního metodika prevence na ZŠ**

### ***8.1. Kdo je školní metodik prevence***

Školní metodik prevence je „...pedagog, odborně připraven pro výchovné poradenství v oblasti prevence, věnuje zvláštní pozornost prevenci a sledování chování dětí a mládeže z hlediska pedagogické, psychologické a sociální normy, zjišťování negativních jevů a poruch a jejich napravování.“<sup>57</sup>

Školního metodika prevence jmenuje ředitel školy, který také stanoví jeho pracovní náplň. Ta vychází ze zákona č. 72/2005 Sb., o poradenských službách ve školách a školských poradenských zařízeních. Nutnou podmínkou pro výkon této činnosti by mělo být specializační studium dle § 29 zákona č. 563/2004 Sb., o pedagogických pracovnících a o změně některých zákonů, § 9c) Vyhlášky č. 317/2005 Sb., o dalším vzdělávání pedagogických pracovníků, akreditační komisi a kariérním systému pedagogických pracovníků a Standardu Specializovaných činností vydaným MŠMT.

Dosud nedošlo k jednoznačné specifikaci požadavků MŠMT ČR pro funkci školního metodika prevence. Přečteme-li si ale náplň práce, která je pro něj příslušnými dokumenty stanovena, zjistíme, že ji lze jen těžko realizovat bez patřičného vzdělání.

---

<sup>57</sup> TYŠER, J. *Školní metodik prevence, soubor materiálů*. Nakladatelství Hněvín, str. 7

Předpokladem pro výkon této funkce by mělo být tedy specializační „*studium v délce trvání nejméně 250 vyučovacích hodin se ukončuje obhajobou závěrečné písemné práce a závěrečnou zkouškou před komisí. Po jejím úspěšném složení získává absolvent osvědčení.*“<sup>58</sup>

## 8.2. Náplň práce

Náplň práce je sice dána příslušnými předpisy MŠMT, ale přímým nadřízeným školního metodika prevence je ředitel školy, a ten určuje jeho pracovní náplň podle konkrétní situace a potřeb školy. Na větších školách mohou působit i dva školní metodici prevence.

„Školní metodik prevence by se měl orientovat na:

- a) práci s výchovně problémovými dětmi,
- b) spolupráci s rodinou hlavně v poradenské činnosti,
- c) spolupráci s institucemi v šíření dalších výchovných a prevenčních postupů v práci s problémovými dětmi,
- d) spolupráci s pracovníky školy při řešení otázek v postupech výchovné práce s problémovými dětmi,
- e) spolupráce s Policií ČR, městskou policií, MÚ a OÚ“.<sup>59</sup>

Standardní činnosti školního metodika prevence jsou vymezeny příslušným právním předpisem, což je Vyhláška č. 72/2005 Sb., o poradenských službách ve školách a školských poradenských zařízeních, příloha 3, III. Standardní činnosti metodika prevence (viz příloha č. 6).

Můžeme rozlišit tři základní typy činnosti školního metodika prevence.

1. metodické a koordinační (9 bodů)
2. informační (3 bodů)
3. poradenské (3 bodů)

<sup>58</sup> Vyhláška č. 317/2005 Sb., o dalším vzdělávání pedagogických pracovníků, akreditační komisi a kariérním systému pedagogických pracovníků, ve znění vyhlášky č. 412/2006 Sb., str. 1

<sup>59</sup> TYŠER, J. *Školní metodik prevence, soubor materiálů*. Nakladatelství Hněvín, str. 7

Přečteme-li si podrobně všech 15 bodů a uvědomíme-li si, že projevů rizikového chování přibývá a jejich spektrum se neustále rozšiřuje, že je nutné se bez přestání vzdělávat, že dochází ke změnám dokumentů, pokynů a nařízení a je nutné změny zpracovat příslušných textů školy, k tomu má vybudovat tým spolupracovníků - v kolektivu, který se mnohdy mění i během školního roku, nelze se než divit, že toto vše má školní metodik prevence vykonávat ještě k plnému úvazku.

## **9. Možnosti a účinnost vybraných forem prevence**

Všechny metody a formy práce na základní škole musí být věkově a rozumově přiměřené, různorodé a aktivizující, měly by posilovat různé kompetence a rozvíjet osobnost dítěte. To platí i při preventivních aktivitách. Ty by navíc měly ještě zvyšovat odolnost k rizikovému chování.

Výběru preventivních aktivit by měla vždy předcházet pečlivá analýza stavu, efektivity působení jednotlivých metod a forem práce pro určitou skupinu (co platí pro jednu třídu/ročník, nemusí mít v druhém případě úspěch). Správně nastavená prevence by se měla orientovat především na dlouhodobém a střednědobé programy, které vykazují největší efektivitu v působení na žáka. Stejně jako projekty či spolupráce s osvědčenými odborníky.

Základní formou primární prevence na základních školách je asi **všeobecná primární prevence**. Ta je například začleněna do osnov jednotlivých předmětů, ve školním řádu a ostatních školních dokumentech, nalezneme ji na školních i třídních nástěnkách apod. Využívá různých besed, přednášek, komponovaných do pořadů, projektů, exkurzí, třídnických hodin. Používá různé aktivizující metody – například: komunitní kruh, dramatizaci, řízený rozhovor, hry na posilování osobnosti a komunikačních dovedností, začleňuje i aktivní sociální učení, využívá prezentace i výtvarné a písemné práce žáků.

**Selektivní primární prevenci** školy užívají také dosti často. Třídy vykazující určité riziko bývají nejen pečlivě sledovány (třídním učitelem, školním metodikem prevence, výchovným poradcem, případně školním psychologem), ale jsou pro ně vybírány preventivní formy cíleně, tak aby jim pomohly zvyšovat odolnost žáků vůči

rizikovému chování. Platí pro ni téměř stejná pravidla a metody jako pro všeobecnou primární prevenci, jen je kladen větší důraz na aktivní sociální učení, prožitkové programy, práci ve skupině a na individuální pomoc jedinci či skupině např. formou konzultací.

**Indikovaná primární prevence/včasná intervence** bývá zpravidla ryze individuální záležitostí. Jde o přímou práci s konkrétním žákem.

**Nespecifická prevence** by podle nejnovějších tendencí měla být pouze doplňkem, ne však nevýznamným, prevence specifické. Patří sem „...*veškeré aktivity podporující zdravý životní styl a osvojování pozitivního sociálního chování prostřednictvím smysluplného využívání a organizace volného času, například zájmové, sportovní a volnočasové aktivity a jiné programy, které vedou k dodržování určitých společenských pravidel, zdravého rozvoje osobnosti, k odpovědnosti za sebe a své jednání. Tento typ prevence je významný v kontextu aplikace různých efektivních a vyhodnotitelných specifických programů.*“<sup>60</sup>

### **Prevence neúčinná (neefektivní)**

„Rozděluje ji do dvou částí:

- a) *zastašování a triviální přístup: „prostě řekni ne“, citové apely, pouhé předávání informací, samostatně realizované jednorázové akce, potlačování diskuse, stigmatizování a znevažování osobních postojů žáka/studenta, přednášky, pouhé sledování filmu, besedy s bývalými uživateli (ex-usery) na základních školách, nezapojení žáků/studentů do aktivit a nerespektování jejich názorů, politiku nulové tolerance na škole a testování žáků jako náhražku za kontinuální primární prevenci.*

---

<sup>60</sup> Metodické doporučení k primární prevenci rizikového chování u dětí, žáků a studentů ve školách a školských zařízeních, č.j. 21291/2010-28, str. 2

b) *hromadné kulturní či sportovní aktivity nebo návštěva historických a kulturních památek, by měly být pouze doplňkem, na který by měla vždy navazovat diskuse v malých skupinkách.*<sup>61</sup>

## **10. Možnosti základní školy v oblasti diagnostiky a zvládání rizikového chování žáků**

### **10.1. Diagnostika**

Diagnostiku rizikového chování může provádět učitel, metodik prevence, školní psycholog, pedagogicko-psychologická poradna, centrum prevence...Vždy záleží na aktuální situaci a možnostech školy.

Učitelé převážně používají metodu pozorování, dotazník, rozhovor, anketu, rozbor prací žáka (slohová cvičení, kresbu, schéma...), také mají v oblibě techniku teploměru, nedokončených vět (zvláště učitelé jazyků)...

Školní metodici prevence obvykle nejprve testují klimatu školy a třídy. K tomu často vycházejí z dotazníku KDO JE KDO? (HÁDEJ KDO?). Je jednoduchý, relativně rychlý a především lze jej použít ve všech ročnících, neboť má verzi psanou a kreslenou.

Pro diagnostiku lze použít i systém zaměřené prevence SYZAP (viz příloha). Jeho relativním nedostatkem je, že jej mohou používat jen proškolení.

Výhodou je, pokud na škole pracuje školní psycholog. Ti mají kromě jiného také své specifické diagnostické metody. A navíc, pokud se potvrdí rizikové chování, může neprodleně začít s terapií.

Škole při diagnostice rizikového chování pomáhají také Centra prevence a podpory, pedagogicko-psychologické poradny, K-centra. Tyto subjekty také provádějí diagnostiku tříd a dokážou podle aktuálních podmínek a konkrétních problémů vytvořit a realizovat intervenční programy šité na míru té které třídě.

---

<sup>61</sup> Metodické doporučení k primární prevenci rizikového chování u dětí, žáků a studentů ve školách a školských zařízeních, č.j. 21291/2010-28, str. 2-3

V případě, že škola má dostatek finančních prostředků (vlastních, z grantu, od sponzorů...) může využít i různých on – line testů směřovaných k prevenci či klimatu třídy. Příkladem tohoto způsobu diagnostiky může být program Socioklima (jednorázově 1 třída = 500 Kč, roční poplatek podle počtu zapojených tříd – od 500 do 10 000 Kč).

Škola také může alespoň rámcově vycházet z výsledků získaných vyhodnocením dotazníků pro rodiče a žáky, které jsou součástí SCIO testů (také se platí).

Škole při diagnostice rizikového chování pomáhají také Centra prevence a podpory, pedagogicko-psychologické poradny, K-centra. Tyto subjekty také provádějí diagnostiku tříd.

## **10.2. Zvládání rizikového chování žáků**

Zvládnutí rizikového chování žáka je závislé na mnoha faktorech (závažnost, míra agresivity, rozsah, intenzita ...).

Pro pedagoga je asi nejhorší překonat první šok, zachovat chladnou hlavu a udržet klidný hlas, zvláště v případech, kdy došlo k ohrožení zdraví dítěte. Vždy by měl snažit o nenásilné zvládnutí konfliktu, k řešení přivolat dalšího pedagoga a postupovat podle Krizového plánu. Po zvládnutí situace, by měl informovat vedení školy a v naléhavých případech přivolat školního psychologa, školního metodika prevence, případně výchovného poradce.

Je ideální, pokud škola má svého školního psychologa. Ten v případě, kdy to vyžaduje aktuální stav dítěte (aktuální ohrožení...), může mu poskytnout krizovou intervenci, a to bez předběžného souhlasu zákonných zástupců, neboť by mohlo dojít k ohrožení z prodlení.

Po zjištění bližších informací o příčině rizikového chování, by měla následovat práce se žákem (případně s rodinou) i třídou, a to ohledem na charakter situace. Centra prevence a podpory, pedagogicko-psychologické poradny, K-centra dokážou podle aktuálních podmínek a konkrétních problémů vytvořit a realizovat intervenční programy šité na míru té které třídě.

# PRAKTICKÁ ČÁST

## 11. Cíl a metodika

**Tabulka: použité cíle a metody**

technika sběru dat	dotazníkové šetření
výzkum	kvantitativní
výzkumný vzorek	79 škol
region	25 okresů, 11 krajů + Praha
hlavní cíl	zmapování situace školních metodiků prevence na ZŠ
dílčí cíle	zmapování četnosti projevů rizikového chování žáků 2. stupně ZŠ

### 11.1. Cíle

Hlavním cílem praktické části této diplomové práce je zmapování situace jak metodiků prevence základní školy, tak projevů rizikového chování žáků základních škol. Obojí bylo úkolem dotazníkového šetření.

### 11.2. Metoda dotazníku

Při pedagogických, sociologických a jiných šetřeních se velmi často jako výzkumná metoda používá dotazník. Jeho prostřednictvím můžeme zjišťovat nejen základní údaje o dotazovaných, ale také jejich názory, postoje, a to jak v přítomnosti, tak i minulosti, případně budoucnosti.

*„Dotazník je psaný soubor otázek. V rámci vyplňování dotazníku respondent čte otázky, interpretuje jejich význam a následně na ně odpovídá. (Kumar 2005) Jedná se o „metodický nástroj výzkumu zjišťování informací o osobnostních znalostech, postojích k aktuální skutečnosti a hodnotových preferencích“ (Maňák, Švec, 2005).“<sup>62</sup>*

Existují dva základní typy dotazníků: standardizované a dotazníky vlastní konstrukce. Při tvoření druhého typu dotazníku je nutné dbát na srozumitelnost a smysluplnost otázek, které by dále měly být jednoduché, výstižné a nenávodné. Pokud je to možné, je vhodné tento typ dotazníku vyzkoušet na malém vzorku osob, aby

<sup>62</sup> SKUTIL, M. a spol. *Základy pedagogicko-psychologického výzkumu pro studenty učitelství*. Praha: Portál, 2011. 254 s. ISBN 978-80-7367-778-7, str. 80

mohly být případně odstraněny nejasnosti či dokonce chyby. Tak jako každá metoda má i tato své nevýhody, například je nutné počítat s tím, že odpovědi budou subjektivní, může dojít k jejich zkreslení, dotazovaný otázku záměrně nevyplní atd.

## **12. Hypotézy**

1. Vzhledem k velké feminizaci školství bude více metodiček prevence nežli metodiků.
2. U metodika prevence se předpokládá delší pedagogická praxe.
3. Většina školních metodiků prevence bude mít specializační studium a nebude zároveň vykonávat funkci výchovního poradce.
4. Pro metodiky prevence z vesnic bude horší dostupnost školení, technické zázemí školního metodika ve městě bude lepší než na vesnici.
5. Ve větších městech bude vyšší počet případů rizikového chování žáků.

## **13. Výzkumný vzorek**

Dotazník byl rozeslán všem okresním metodikům prevence v České republice s žádostí o rozeslání metodikům školním. Tento způsob byl vybrán proto, že ne na všech internetových stránkách škol jsou uvedeny e-mailové adresy metodiků prevence a pokud tam tyto adresy jsou, ne vždy odpovídají aktuální situaci. Ředitele škol jsem nechtěla kontaktovat, neboť s nimi mám většinou špatné zkušenosti – odmítají se o problematice prevence bavit, natož vyplňovat dotazníky.

Celkem jsem tedy oslovila 93 okresních metodiků prevence se žádostí o následné rozeslání dotazníků na základní školy. Teoreticky to tedy znamená, že dotazník se měl dostat ke všem školním metodikům prevence základních škol. Prakticky se mi vrátilo 79 vyplněných dotazníků téměř z celé České republiky. Na vyplnění dotazníku měli respondenti dva měsíce, což je dle mého názoru přijatelně dlouhá doba. Plné znění dotazníku je v příloze č. 7.



Vyplněné dotazníky jsem pro větší přehlednost rozdělila do tří kategorií. První tvoří vesnické školy (31), druhou města do 50 tisíc obyvatel (30) a do třetí spadají města nad 50 tisíc obyvatel (18).

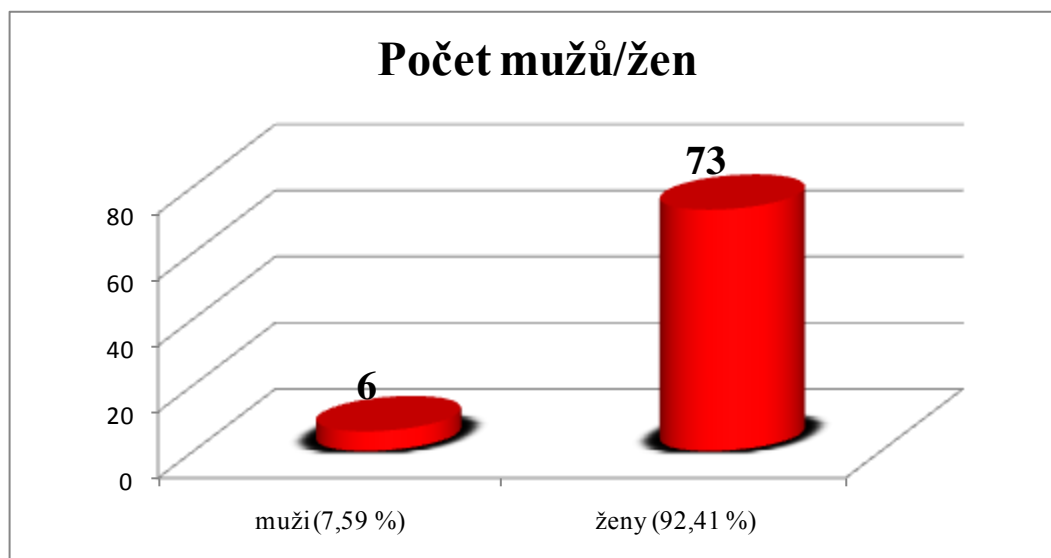
Zastoupení jednotlivých krajů názorně popisuje následující obrázek.



## 14. Jednotlivé otázky dotazníkového šetření

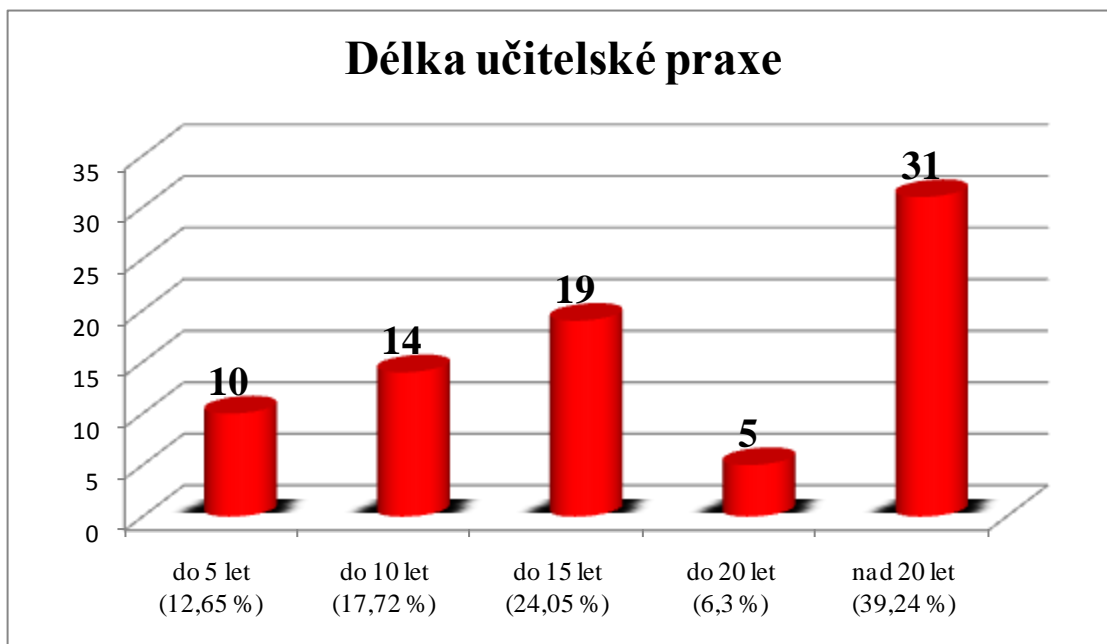
### Otázka č. 1

První otázka zjišťovala zastoupení mužů a žen ve funkci školního metodika prevence. Počet žen výrazně převyšoval počet mužů, a to více než 12x.



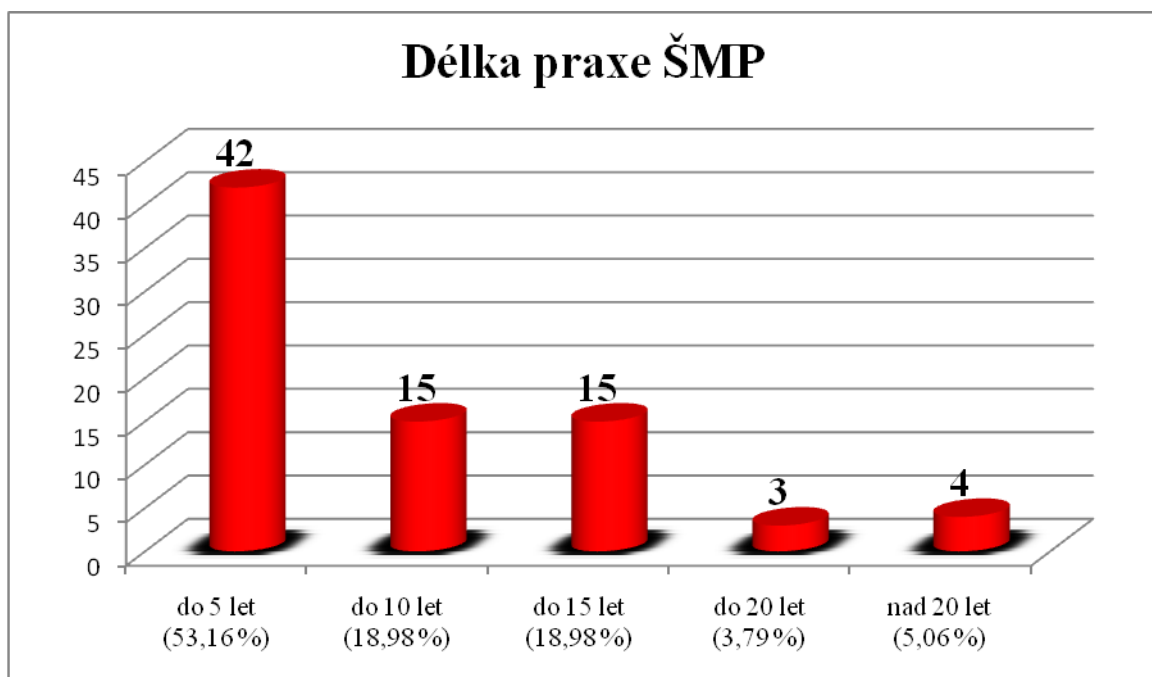
## Otázka č. 2

Tato otázka se ptala na délku učitelské praxe. Odpovědi potvrdily, že počet školních metodiků prevence vzrůstá s počtem odpracovaných let. Výjimkou je věková kategorie do 20 let.



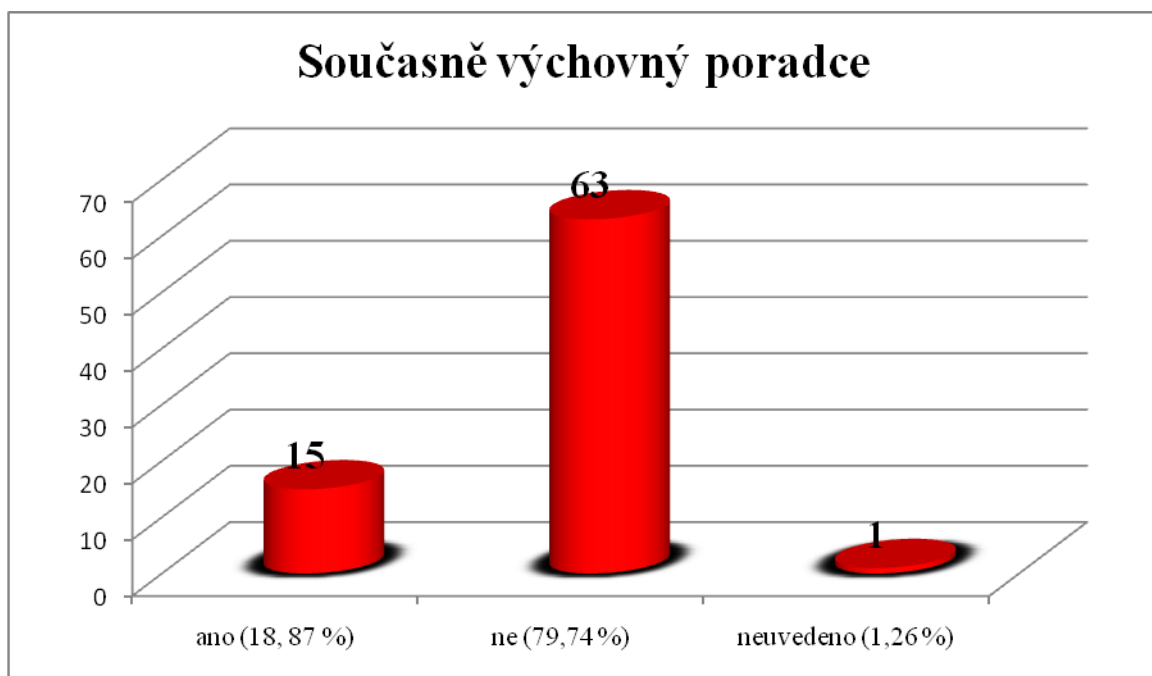
## Otázka č. 3

Tato otázka zjišťovala, jak dlouho vykonávají současní školní metodici prevence svou funkci. Průzkum ukázal, že většina z dotazovaných v této činnosti působí poměrně krátkou dobu. Stejně procento metodiků (cca. 19 %) je zastoupeno v kategorii do 10 do a do 15 let, cca. 4 % nalezneme ve skupině do 20 let a 5 % nad dvacet let.



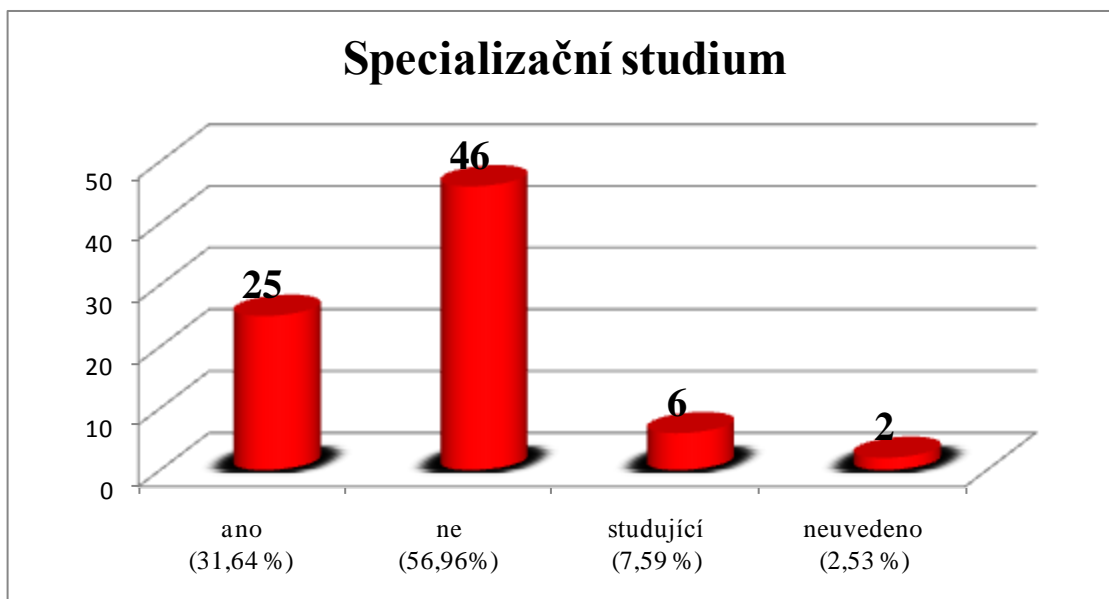
#### Otázka č. 4

Cílem otázky bylo zjistit, zda školní metodik prevence současně vykonává i funkci výchovného poradce. To se potvrdilo u přibližně 19 % dotazovaných.



### Otázka č. 5

Otázka mapovala, kolik školních metodiků prevence na ZŠ má pro svou funkci odpovídající vzdělání dané vyhláškou. Z dotazovaného vzorku vyplývá, že podmínky pro výkon této funkce splňuje pouze 1/3 respondentů. V době výzkumu studovalo pouhých necelých 8 % dotázaných.

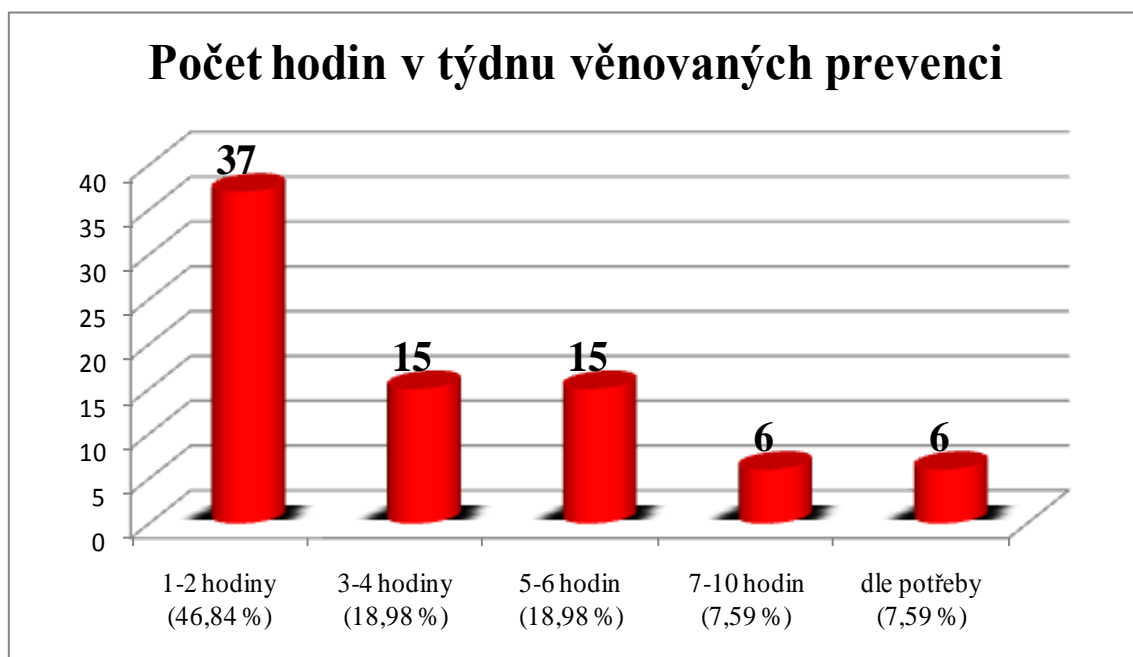


### Otázka č. 6

Zde jsem zjišťovala, kolik hodin týdně dotazovaní věnují práci školního metodika prevence. Všichni se shodli na tom, že je velmi obtížné určit, byť přibližně, počet hodin. Nepočítáme-li projekty, žádosti o dotace, adaptační kurzy, školení, vyhledávání programů pro žáky a učitele, a co je hlavní, odmyslíme-li si řešení problémů žáků, pak se učitelé prevenci věnují minimálně jednu hodinu týdně. Za všechny respondenty uvádím alespoň jednu odpověď: „*Je to velmi těžké spočítat. Každé pondělí máme schůzku školního poradenského pracoviště (45 minut), každý čtvrtek 60 minut konzultace. To je základ. Pak se ostatní odvíjí od toho, jestli řešíme nějaký případ nebo problém, zda je to vážné nebo méně závažné. Pokud je to více závažné, odhaduji to tak na 2-3 hodiny možná i více. Např. konzultace s třídním učitelem, šetření ve třídě, konzultace s výchovnou poradkyní nebo psycholožkou, následná konzultace s třídním učitelem – co jsme zjistili a jak budeme postupovat, pohovory s rodiči, případně*

výchovná komise, informování ředitele školy nebo zástupkyně ředitele o výsledku nebo průběhu jednání atd. Nikdy jsem to časově neměřila, ale času to zabere opravdu dost. Jsou samozřejmě i týdny, kdy se nic nestane, ale to bývá tak 2x max. 3x za školní rok.“

Hodně práce zabere také tvorba nového minimálního preventivního programu a evaluace předchozího.



#### Otázka č. 7

Respondenti v této otázce hodnotili:<sup>63</sup>

- a) *přístup k informacím:* z dotazníku vyplynulo, že s přístupem k informacím jsou nejspokojenější školní metodici prevence z vesnic a menších měst. Žádný z respondentů nehodnotil tuto otázku známkou 4 nebo 5. V jednom případě se stalo, že respondent na otázku neodpověděl vůbec.
- b) *dostupnost školení:* s možnostmi školení byli nejspokojenější metodici z měst do 50 tisíc obyvatel. Z celého vzorku pouze dva dotazovaní hodnotili známkou 4, jeden dokonce 5 a jeden tuto otázku nezodpověděl.
- c) *Spolupráce s/se:*

<sup>63</sup> Pozn.: hodnocení stejné jako ve škole, 1 = nejlepší, 5 = nejhorší

1. *vedením školy*: byla hodnocena vesměs kladně, nejspokojenější byli metodici z velkých měst. Pouze jeden z celého vzorku hodnotil známkou 4 a jeden se odpovědi vyhnul.
2. *výchovným poradcem*: byla hodnocena vesměs kladně, opět nejspokojenějšími byli metodici z velkých měst. 6 dotazovaných otázku nezodpovědělo a pouze jeden hodnotil známkou nedostatečnou.
3. *školním psychologem*: v této otázce jsme narazili na závažný problém, neboť vesnické školy vesměs školního psychologa nemají, a tak z 31 dotazovaných pouze jeden z nich mohl ohodnotit tuto spolupráci, a to známkou 2. Ve městech do 50 tisíc obyvatel je situace o něco příznivější. Z 30 dotazovaných se mohlo hodnocení zúčastnit pouze 10 – jednou byla tato spolupráce hodnocena jako nedostatečná. Ve městech nad 50 tisíc obyvatel je situace vyrovnanější, z 18 dotazovaných 10 škol má školního psychologa a jen jedenkrát je spolupráce s ním hodnocena známkou 4.
4. *pedagogickým sborem*: spolupráce s ostatními členy pedagogického sboru byla nejpozitivněji hodnocena ve vesnicích. Žádný metodik z celého vzorku nehodnotil známkou 5 a ve všech třech skupinách se 1x objevila známka 4.
5. *městským metodikem prevence*: celkem 22 školních metodiků na otázku neodpovědělo (funkce městského metodika prevence není). Většina zbylých hodnotí spolupráci vesměs kladně.
6. *krajským metodikem prevence*: 22 dotazovaných (vesnice, města do 50 tisíc) se vyhnulo zodpovězení této otázky. Polovina respondentů z velkých měst hodnotila spolupráci kladně, druhá polovina však byla nespokojená.
7. *městskou policií*: kooperace na této úrovni nejlépe hodnotí metodici z velkých měst, i zde otázka zůstala v 18 případech nevyplněna. Ve vesnicích to bylo ovšem z důvodu absence městské policie.
8. *Policíí ČR*: vesměs je hodnocena ve všech třech skupinách kladně, pouze 2x se objevuje známka nedostatečná, jednou 4 a 5x nebyla otázka zodpovězena.

9. *orgánem sociálně právní ochrany dětí*: i zde zůstala v 9 případech otázka bez odpovědi. Znamka 5 se vyskytla dvakrát, čtyřka 3x. Spolupráce s OSPODEM je ale ve všech třech skupinách veskrze hodnocena pozitivně.
10. *neziskovými organizacemi*: zde zůstala otázka nevyplněna v 21 případech, převážně se jednalo o vesnice. V hodnocení se jednou vyskytla dostatečná, dvakrát nedostatečná. Nejlépe je hodnocena spolupráce ve městech (velkých i malých).

Shrnující tabulka k této otázce je v příloze č. 8.

### **Otázka č. 8**

Tato otázka se ptala na vztah MŠMT ke školním metodikům prevence. Z dotazovaných se vyjádřilo pouze 42, 37 otázku nevyplnilo nebo napsalo 0. Lze tedy polemizovat nad tím, zda byl tento vztah hodnocen jako nulový. Ze 42 toliko u 2 byl vztah hodnocen kladně, což je dle mého názoru značně alarmující. Citace odpovědí: 1. „Dobrý.“, 2. „*Jsmo malá škola, takže nám situace stačí.*“.

Za zbylých 40 uvádím 5 reakcí, které všechny odpovědi výstižně shrnují a jsou nadmíru výmluvné. „*Od MŠMT jen pokyny, požadavky, nepřesné informace jako metodický pokyn k prevenci, který byl okamžitě napaden v časopisu Prevence ze zásadních nepřesných údajů a také byl ze stránek MŠMT s „omluvou“ stažen, že bude až nyní konzultován s odborníky a opraven! Ale zásadní pomoc, konkrétní rada, jak na problémové situace neexistuje.*“

„*Každým rokem přibývá v rámci prevence rizikového chování více papírování, změn zákonů... Bohužel tomu neodpovídá pomoc ze strany ministerstva. Na rozdíl od výchovných poradců nemáme zkrácen úvazek ani o hodinu a domnívám se, že není zpracována ani metodika pro osobní ohodnocení metodiků prevence, tato činnost není bohužel ze strany MŠMT vůbec ohodnocována a spousta učitelů ji nechce vykonávat především z časových a motivačních důvodů (finance, snížení úvazku).*“

*„Školní metodik prevence podle MŠMT by měl být superman, za finanční příplatek v případě specializačního studia 1 500 Kč a za nulovou úlevu z úvazku není možné zvládnout ani polovinu požadovaného. Je nutné dát úlevu z úvazku alespoň 3 hodiny týdně.“*

*„Poradte si, jak chcete, ale pokud uděláte chybu, tak se za vás žádný právník nepostaví. Protože vaše práce je poslání, tak nemusíte být ani ve 13. platové skupině a ani nemusíte mít menší úvazek. Musíte zvládat školení, musíte si poradit s rodiči, s agresivními žáky a být odborníkem na každou patologii.“*

Nejvýstižnější a vše shrnující je citace následující: *„Bylo by dobře, kdyby si na MŠMT uvědomili, co vše má ŠMP na starost a vytvořili pro něj odpovídající podmínky.“*

#### **Otázka č. 9**

Zde školní metodici prevence odpovídali na otázku, jak často se setkávají na svých školách s projevy rizikového chování.<sup>64</sup> Výzkum ukázal, že největším problémem je agresivita a násilí. Je s podivem, že s agresí mají největší zkušenost metodici měst do 50 tisíc obyvatel, potom vesnice a velká města se umístily jako poslední. Stejně tomu je i s násilím. Dle výsledků šetření se na ZŠ nesetkáváme s antisemitismem, extremismem, negativním působením sekt, netolismem a gamblingem, rasismem a xenofobií, sexuálním rizikovým chováním a většinou ani s poruchami příjmu potravy. Souhrnnou tabulku k otázce nalezneme v příloze č. 9.

#### **Otázka č. 10**

Tato otázka sledovala, jaké formy a metody prevence školní metodici preferují. Nejméně jsou zastoupeny peer programy ve všech kategoriích, jednorázové akce u měst a pobytové akce i dlouhodobé programy u vesnic. Stále diskutovaná filmová představení se u všech skupin pohybují kolem 50 %. Zbylé metody prevence jsou používány v hojné míře. Souhrnná tabulka k této otázce je v příloze č. 10.

---

<sup>64</sup> Pozn.: hodnocení: 1 = velmi často, 2 = často, 3 = občas, 4 = výjimečně, 5 = nikdy



### **Otázka č. 11**

Zde jsem zjišťovala, kterých aktivit se školní metodici prevence účastní. Veškeré odpovědi ve všech kategoriích se pohybují od 80 % výše. Téměř všichni respondenti se účastní řešení rizikového chování a jejich evidence. Blíže ve shrnující tabulce č. 11.

### **Otázka č. 12**

Otázka mapovala materiální zázemí školních metodiků prevence. Z výsledků vyplynulo, že nízké procento respondentů má samostatný kabinet, případně kabinet s výchovným poradcem. Přístup k PC, kopírce a internetu se pohybuje nad 83 % ve všech kategoriích, ale jen 29 % metodiků z vesnic má na webové stránce školy svou e-mailovou adresu. Blíže shrnující tabulka č. 12.

### **Otázka č. 13**

Byla zaměřena na seznamování rodičů a žáků se základními preventivními dokumenty školy (MPP, krizový plán školy, školní preventivní strategie). S MPP seznamuje rodiče a žáky více než 80 % respondentů, se školní preventivní strategií a krizovým plánem školy více než 61 %. Výjimkou jsou vesnice, kde krizového plánu klesl počet cca. 45 %. Podrobně ve shrnující tabulce č. 13.

### **Otázka č. 14**

Poslední otázka dotazníkového šetření se zabývala přáním školních metodiků do budoucna. Všichni se shodli na následujícím: zkrácení úvazku, lepší finanční ohodnocení, samostatný kabinet (ne s výchovným poradcem), více financí na preventivní programy, méně administrativní práce, individuální poradenství v oblasti šikany u odborníků, zavedení institutu vypovězení problémového žáka z výuky. Dále by si přáli, aby učitelské povolání bylo veřejností patřičně uznáváno, větší pravomoc školy při jednání s rodiči. Za všechny zúčastněné uvádím tři následující výroky:

*„Významnější role by zde měla být přiřknuta odboru sociální péče a pokutám/trestům pro rodiče problémových žáků, kteří problémy svých dětí neřeší a nezajímají se o ně. Pokud se nezmění postoj společnosti, těžko se změní situace na školách.“*

*„Aby metodik prevence, pokud má být do této problematiky vtahován, zabývat se jí, řešit ji atp. měl k tomu uzpůsobené podmínky, měl páky a prostředky pro potlačování takových projevů chování, nebyl pouhou loutkou.“*

*„Aby na prvním místě měla za projevy rizikového chování především rodina žáka (zákonní zástupci).“*

## **15. Zhodnocení hypotéz**

Závěrem je třeba zhodnotit hypotézy, které jsem si stanovila v praktické části. Z 5 předpokladů se prokázal pouze 1, zbylé hypotézy se potvrdily pouze částečně. Ani jedna domněnka nebyla 100 % vyvrácena.

**Hypotéza č. 1:** Výzkum potvrdil, že ženy v této funkci mnohonásobně převládají 12x.

**Hypotéza č. 2:** Předpoklad se vyplnil pouze částečně, výjimku tvoří skupina do 20 let délky praxe. Výsledky naznačují generační obměnu.

**Hypotéza č. 3:** Ani tato domněnka se nevyplnila. Specializační studium nemá více nežli polovina respondentů a v době výzkumu studovalo necelých 8 %. Školní metodik prevence nevykonává zároveň funkci výchovného poradce pouze v 79 %.

**Hypotéza č. 4:** Ani zde nedošlo ke 100 % potvrzení. Přibližně 80 % respondentů z vesnic bylo spokojeno s dostupností školení (města do 50 tis. pouze 76 %, města nad 50 tis. 61 %). Technické zázemí vesnic je podobné městu, výjimku tvoří samostatný kabinet (6,45 %) a e-mailová adresa na webu školy (29 %).

**Hypotéza č. 5:** Vyšší počet případů rizikového chování ve větších městech byl potvrzen jen u záškoláctví, vandalismu, šikany, homofobie, poruch příjmu potravy.

## 16. Kasuistika

V této části své práce bych se chtěla věnovat chlapci ze 6. ročníku. Pro účely této kasuistiky jej budu nazývat Petr Nový.

Chlapec žije ve středně velkém městě se svými rodiči a se svým o 10 let starším sourozencem. Rodina je dobře finančně zabezpečena, oba rodiče jsou zaměstnáni. Petr je dost fixován na matku, otec je podle syna přísný. Vzhledem k tomu, že je nejmladší v rodině, je pohledný a má hezký úsměv, vždy mu vše procházelo. Matka ho rozmazluje, syna omlouvá, chybu vždy hledá jinde. Rodiče jsou ve výchově nedůslední, chlapec nemá žádné domácí povinnosti, leckdy si může dělat absolutně, co chce. Odpoledne tráví v rodinách svých kamarádů.

Petr prodělal běžné dětské choroby. Od raného věku je hyperaktivní. Má rád sport a četbu knih, díky níž má rozšířenou slovní zásobu, což se projevuje v jeho komunikačních schopnostech. Mezi jeho koníčky patří také hudba, chodil do „lidušky“ (flétna, bicí). Jelikož ho nebavila teoretická část výuky, přestal na hodiny docházet. V třídním kolektivu je oblíben, mezi chlapci je populární díky svým sportovním výkonům.

Již na prvním stupni základní školy začal mít vážnější problémy s chováním – byl tzv. v každém průšvih. To se projevilo v kázeňských postizích třídními a ředitelskými důtkami a také přeřazením do jiné třídy.

Ve čtvrtém ročníku byl na žádost rodičů psychologicky vyšetřen, neboť začal mít problémy s pozorností a jeho školní výkony byly nevyrovnané. Chlapec s psycholožkou dobře spolupracoval, byl spontánní, komunikativní, ale po krátké době začal být neklidný a nesoustředěný. Aktuální úroveň rozumového výkonu byla velmi nerovnoměrně rozložena a celkově odpovídala pásmu podprůměru, především v oblasti počtů. Obsah a provedení kresby odpovídaly věku. V psaní se vyskytovaly chyby všeho druhu. Od gramatických chyb k chybám z nepozornosti. Ty se vyskytují také při opisu. Celkové provedení bylo velmi nedbalé. Chlapec měl chybný úchop tužky, silný tlak na tužku. Čtení bylo velmi dobré, plynulé, reprodukce textu výborná.

Rey-Osterriethova figura odhalila oslabenou krátkodobou paměť i vizuomotorickou koordinaci. Psycholožka konstatovala, že koncentrace pozornosti je

velmi nízká a snadno dochází k jejímu rozptýlení. Pracovní tempo je nevyrovnané, kvalita výkonu rychle klesá, jakmile se vyskytne sebemenší překážka. Logické i mechanické myšlení je využíváno sporadicky. Analýza i syntéza jsou na nízké úrovni.

Petr rád volí nejsnadnější cestu, jen aby už byla práce hotová. Velmi brzy se unaví, klesá motivace ke zdárnému dokončení úkolu a tvořivost je nahrazena stereotypními postupy.

Závěr vyšetření konstatoval přiměřenou školní prognózu s výkyvy výkonnosti. Doporučil škole zohlednění dle zákona č. 561/2004 Sb., § 16. Nešetřit pochvalou i za menší část splněného úkolu, využívat metodu dopomoci prvního kroku, dodržovat zásadu méně a častěji, důležité věci řešit v počátečních fázích výuky. Matka byla podrobně informována, byl jí doporučen způsob domácí přípravy, výchovného vedení, stanovení jasných pravidel chování, systém odměn a trestů. Dále bylo doporučeno vyšetření u neurologa.

Neurologické vyšetření potvrdilo, že Petr není schopen svoji mentální kapacitu plně využívat a výkony, které podává, jsou pod jeho reálnou úrovní. Lékař nasadil medikamenty, avšak rodiče po půl roce léčbu přerušili.

V pátém ročníku došlo k dalšímu poklesu školního výkonu, na vysvědčení se objevily i čtyřky. Také chování se nezlepšovalo. Přejít na druhý stupeň a nový kolektiv chlapci zprvu pomohl a došlo ke zklidnění především v oblasti chování. Na střídání učitelů i učeben si brzy zvykl. Postupné zrychlování pracovního tempa a zvyšující se nároky se zpočátku nejevily jako problém. Prvotní zájem o předměty a chuť pracovat s narůstajícím učivem poklesly, domácí příprava byla nedostatečná, chyběly úkoly, často i základní pomůcky. To vše se projevilo na známkách. Špatné známky v žákovské knížce vyřešil po svém, přepsal je. Což mělo za následek sníženou známku z chování a jednání s rodiči, s vedením školy, výchovným poradcem, metodikem prevence a třídním učitelem. S Petrem začal pracovat jak metodik prevence, tak školní psycholog. Chlapec docházel na konzultace a na konci prvního pololetí se zdálo, že jeho chování bude v pořádku. Dokonce došlo k nepatrnému zlepšení prospěchu a na vysvědčení se neobjevila žádná nedostatečná.

Rodiče na výše zmíněném jednání slíbili, že dohlédnou na chlapcovu domácí přípravu, zajistí mu doučování a budou pravidelně kontrolovat žákovskou knížku. Zůstalo však jen u slibů, na třídní schůzky se rodiče omluvili. Ve třetím čtvrtletí se chlapcův prospěch začal opět zhoršovat. Na doučování ve škole nechodil, nepřijal pomoc ani ze strany spolužáků. Danou situaci zlehčoval. Metodika prevence, výchovného poradce i školního psychologa stále přesvědčoval, že už je vše v pořádku a jejich pomoc nepotřebuje. Konzultace s učiteli matematiky a fyziky však hovořily o opaku. Nedostatečné na vysvědčení se stávaly stále reálnějšími. A tak raději zůstával doma. Pokud na to rodiče přišli, tvrdil, že je mu špatně, a oni jeho absenci omluvili. Třídní učitel ve spolupráci s metodikem prevence zavčas záškoláctví odhalili. Byla svolána výchovná komise a věc byla předána orgánu sociální péče o dítě a doporučeno další vyšetření v pedagogicko-psychologické poradně a kontrola u neurologa.

Ani po jednání výchovné komise si chlapec nepřipouští možnost nedostatečných, opravných zkoušek či dokonce opakování ročníku. Místy působí dojmem, že žije ve vysněném světě, kam realita nemá přístup. Došlo pouze k nepatrnému zlepšení v komunikaci s rodinou. S chlapcem stále pracuje metodik prevence.

## **17. Závěr**

Na závěr bych chtěla podotknout, že téma prevence ve velmi obsáhlé a lze jej chápat z mnoha různých hledisek. Bohužel v České republice není jednotné zastřešení a každý z resortů jej pojímá z jiného hlediska. Koncepce proto není ucelená a dochází ke zbytečnému roztržštění finančních zdrojů, které by se v případě jednotného řízení daly využít mnohem efektivněji.

Není v možnostech diplomové práce zabývat se problematikou prevence na základních školách ze všech stran. Cílem práce bylo přiblížit tuto oblast z pohledu školních metodiků prevence na 2. stupni ZŠ, jelikož jsou to oni, kteří mají danou činnost v náplni práce. Dalším ze záměrů bylo porovnat situaci mezi vesnicemi, městy do 50 tisíc a městy nad 50 tisíc obyvatel, a to i v oblasti projevů rizikového chování žáků.

## **18. Resumé**

Teoretická část diplomové práce se zabývá pojmy z oblasti prevence a rizikového chování. Uvádí příčiny a podmínky vzniku tohoto negativního chování. Charakterizuje vývojové období pubescence v souvislosti s danou problematikou. V další části se zabývá osobou školního metodika prevence, možnostmi a účinností vybraných forem prevence a možnostmi diagnostiky.

Praktická část rozebírá údaje získané dotazníkovým šetřením a zjišťuje především materiální zázemí, kvalifikovanost školních metodiků prevence, náplň jejich práce, jak chápou vztah MŠMT vůči nim i jejich přání do budoucna. Dále se snaží zmapovat aktuální situaci v oblasti výskytu projevů rizikového chování na 2. stupni ZŠ.

Práce obsahuje grafy, shrnující tabulky a kasuistiku.

## **Summary**

The theoretical part of this diploma thesis was concerned with terms within the area of prevention and risk behaviour. Presenting the causes and conditions of this negative behaviour, it characterized the developmental period of adolescence in the context of given problems. In the next section the work focussed on the person at school responsible for risk behaviour prevention, and the methods, possibilities and effectiveness of selected forms of prevention and options of diagnostics.

The practical part analyzed data collected from a questionnaire and investigated material, primarily the background and competence of the school prevention practices of the person accorded responsibility. The persons employing the methods, their job description as well as how they understand the relationship with Ministry of Education and their wishes for the future were investigated. Finally, this work attempted to map the current situation on the area of risk behaviour as it appears at the upper primary schools.

The diploma thesis has included diagrams and summary tables for the sake of clarity as well as a case report.

## **19. Seznam použitých zdrojů**

### **Zákony, pokyny, vyhlášky:**

Listina základních práv a svobod

Metodické doporučení k primární prevenci rizikového chování u dětí, žáků a studentů ve školách a školských zařízeních, č.j. 21291/2010-28

Metodický pokyn ministra školství, mládeže a tělovýchovy k prevenci a řešení šikanování mezi žáky škol a školských zařízení, č.j. 28 275/2000-22, Věstníku MŠMT č. 1/2001

Standardy odborné způsobilosti poskytovatelů programů primární prevence užívání návykových látek, MŠMT, Praha 2005

Strategie prevence rizikových projevů chování u dětí a mládeže v působnosti resortu školství, mládeže a tělovýchovy na období 2009 – 2012, č.j. 37/2009-61

Trestní zákon, Zákon č. 140/1961 Sb., trestní zákon

Ústava ČR

Vyhláška č. 317/2005 Sb., o dalším vzdělávání pedagogických pracovníků, akreditační komisi a kariérním systému pedagogických pracovníků

Vyhláška č. 317/2005 Sb., o dalším vzdělávání pedagogických pracovníků, akreditační komisi a kariérním systému pedagogických pracovníků, ve znění vyhlášky č. 412/2006 Sb.

Vyhláška č. 72/2005 Sb. o poskytování poradenských služeb ve školách a školských poradenských zařízeních

Zákon č. 308/1991 Sb., Seznam církví a náboženských společností

Zákon č. 561/2004 Sb., o předškolním, základním, středním, vyšším odborném a jiném vzdělávání (školský zákon)

Zákon č. 563/2004 Sb., o pedagogických pracovnících a o změně některých zákonů

## **Bibliografie:**

ČÍRTKOVÁ, L. *Kriminální psychologie*. Vydání 1. Praha : EUROUNION, s. r. o., 1998. 255 s. ISBN 80-85858-70-3.

FROUZOVÁ, M. *Gambling: metodická příručka pro prevenci gamblingu*. Vydání 1. Praha : Státní zdravotní ústav, 1997. 23 s. ISBN 80-7071-078-0.

HELUS, Z. *Dítě v osobnostním pojetí*. Vydání 1. Praha : Portál 2009. 232 s. ISBN 978-80-7367-628-5.

HELUS, Z. *Sociální psychologie pro pedagogy*. Vydání 1. Praha : Grada Publishing, a.s. 2007. 280 s. ISBN 978-80-247-1168-3.

JEDLIČKA, R., KOŤA, J. *Aktuální problémy výchovy: Analýza a prevence sociálně patologických jevů u dětí a mládeže*. Praha : Karolinum, 1998. 169 s. ISBN 80-7184-555-8.

KÁBRT, J. a kol. *Latinsko-český slovník*. Vydání 2. Praha: SPN, 1983. 483 s. 14-545-83.

KLIMEŠ, L. *Slovník cizích slov*. Vydání 2. Praha: SPN, 1983. 790 s. 14-545-83.

KOHOUT, P.: *Jsem hazardní hráč aneb Zpověď gamblera*. Vydání 1. Praha : Grada, 2000. 79 s. ISBN 80-7169-958-6.

KOLÁŘ, M. *Bolest šikanování*. Vydání 1. Praha : Portál, 2001. 256 s. ISBN 80-7178-513-X.

KOLÁŘ, M. *Skrytý svět šikanování ve školách*. Vydání 1. Praha : Portál, 1997. 127 s. ISBN 80-7178-409-5.

MATĚJČEK, Z. *Rodiče a děti*. Vydání 1. Praha : AVICENUM, 1986. 335 s. IBSN: 08-011-86.

POKORNÝ, V. *Prevence sociálně patologických jevů*. Vydání 3. Brno : Ústav psychologického poradenství a diagnostiky, edice prevence SPJ, 2003. 186 s. ISBN 80-86568-04-0.



PRŮCHA, J., WALTEROVÁ E., MAREŠ J. *Pedagogický slovník*. Vydání 1. Praha : Portál, 1995. 292 s. ISBN 80-7178-029-4.

PRUNNER, P. *Psychologie gamblerství aneb Sázka na štěstí*. Plzeň : Aleš Čeněk, s. r. o. 2008, 273 s. ISBN 978-80-7380-074-1.

ŘÍČAN, P. *Agresivita a šikana mezi dětmi: Jak dát dětem ve škole pocit bezpečí*. Vydání 1. Praha : Portál, 1995. 95 s. ISBN 80-7178-049-9.

SKUTIL, M. a spol.: *Základy pedagogicko-psychologického výzkumu pro studenty učitelství*. Praha: Portál, 2011, 254 s. ISBN 978-80-7367-778-7.

SVOBODA, M., KREJČÍŘOVÁ, D., VÁGNEROVÁ, M. *Psychodiagnostika dětí a dospívajících*. Vydání 1. Praha : Portál, 2001. 791 s. ISBN 80-7078-545-8.

VÁGNEROVÁ, M. *Vývojová psychologie I.: Dětství a dospívání*. Vydání 1. Praha : Nakladatelství Karolinum, 2005. 467 s. ISBN 80-246-0956-8.

### **Seriálové publikace:**

Prevence sociálně patologických jevů. Ústav psychologického poradenství a diagnostiky r. s. 2002-. Praha : M. Toušek. ISSN 1214-8717.

### **Propagační materiály:**

NEŠPOR, K., *Hazardní s počítačové hry u dětí a dospívajících: co by měli vědět rodiče a pedagogové*. Státní zdravotní ústav

MISAUEROVÁ, A., VOJTÍŠEK, Z. *Dětství a sekta*. Vzdělávací institut ochrany dětí o.p.s.

POPOV, P. *Přehled drog a jejich účinků*, Národní centrum podpory zdraví

PROVAZNÍKOVÁ, H., VANÍČKOVÁ, E. *Malá encyklopedie zneužívaného a zanedbávaného dítěte*, Růžová linka

HOLSTEIN, M., STAINBRONER, C. W. E., PAUL, J., *Rozhodni se... příručka pro*

*život bez drog*, Státní zdravotní ústav

TYŠER, J. *Školní metodik prevence, soubor materiálů*. Nakladatelství Hněvín

### **Internetové zdroje:**

- <<http://www.sos-ub.cz/prevence/agrese.pdf>> [cit. 2011-01-15]
- <<http://www.ostrovzl.cz/prevence/>> [cit. 2011-02-14]
- <<http://www.pprch.cz/Primarni-prevence/>> [cit. 2011-02-14]
- <<http://centrumprev.sweb.cz/MANUAL/MANUALVIoddil11.htm>> [cit. 2011-01-15]
- <[http://www.kidsland.cz/poradna\\_detail.php?id=581](http://www.kidsland.cz/poradna_detail.php?id=581)> [cit. 2011-01-26]
- <<http://cs.wikipedia.org/wiki/Násilí>> [cit. 2011-02-14]
- < [http://www.vakobobri.cz/e107\\_files/public/domc\\_nasil.doc](http://www.vakobobri.cz/e107_files/public/domc_nasil.doc)> [cit. 2011-01-10]
- <<http://cs.wikipedia.org/wiki/Sebepoškozování>> [cit. 2011-02-14]
- <<http://mk-muj.blog.cz/0711/socialni-predsudky-a-stereotypy>> [cit. 2011-01-15]
- <<http://www.prevence-praha.cz/rasismus-a-xenofobie>> [cit. 2011-01-15]
- <[http://www.sos-ub.cz/prevence/7\\_1.php](http://www.sos-ub.cz/prevence/7_1.php)> [cit. 2011-01-15]
- <<http://www.gambling.wbs.cz/Gambling---clanky-k-tematu.html>> [cit. 2011-02-10]
- <<http://www.prevence-praha.cz/sexualne-rizikove-chovani>> [cit. 2011-01-10]
- <[telemedicina.med.muni.cz/psychiatrie-pro-zubni-lekarstvi/index.php?pg...](http://telemedicina.med.muni.cz/psychiatrie-pro-zubni-lekarstvi/index.php?pg...)> [cit. 2011-01-26]
- < <http://www.ac.ippp.cz>> [cit. 2011-02-10]
- < [http://www.msmt.cz/file/12187\\_1\\_1/download/](http://www.msmt.cz/file/12187_1_1/download/)> [cit. 2011-02-12]
- <<http://www.socioklima.eu/o-programu>> [cit. 2011-01-26]
- <<http://www.studentportal.wz.cz/seminare/spat.htm>> [cit. 2011-02-10]
- <<http://www.audendo.cz/koncepce/kap4.html>> [cit. 2011-01-26]

## **20. Seznam příloh**

**Příloha č. 1:** Přímé a nepřímé známky šikany

**Příloha č. 2:** Stupnice hráčských závislostí dle Prunera

**Příloha č. 3:** Legislativní rámec základních dokumentů, zákonů, metodických pokynů...

**Příloha č. 4:** Třídní preventivní strategie dle ZŠ Stará Boleslav pro školní rok 2009-2010

**Příloha č. 5:** Osobnostní desatero dle Heluse

**Příloha č. 6:** Standardní činnosti školního metodika prevence

**Příloha č. 7:** Dotazník

**Příloha č. 8:** Shrnující tabulka k otázce č. 7

**Příloha č. 9:** Shrnující tabulka k otázce č. 9

**Příloha č. 10:** Shrnující tabulka k otázce č. 10

**Příloha č. 11:** Shrnující tabulka k otázce č. 11

**Příloha č. 12:** Shrnující tabulka k otázce č. 12

**Příloha č. 13:** Shrnující tabulka k otázce č. 13

## **Příloha č. 1: Přímé a nepřímé známky šikany<sup>65</sup>**

### **➤ Přímé známky šikany**

1. Posměch: posměšné poznámky na adresu dítěte, pokořující přezdívka, nadávky, ponižování.
2. Kritika dítěte, výtky na jeho adresu, zejména pronášené nepřátelským až nenávislivým, případně pohrdavým tónem.
3. Příkazy, které dítě dostává od jiných dětí a skutečnost, že se jim dítě podřizuje.
4. Honění, strkání, šťouchání, rány, kopání, které oběť neoplácí.
5. Rvačky, v nichž jeden z účastníků je zřetelně slabší a snaží se uniknout.

### **➤ Nepřímé známky šikany**

1. Dítě je o přestávkách často samo, nemá kamarády.
2. Při týmových sportech bývá dítě voleno do mužstva mezi posledními.
3. O přestávkách vyhledává blízkost učitelů.
4. Má-li dítě promluvit před třídou, je nejisté, ustrašené.
5. Působí smutně, nešťastně, stísněně.
6. Zhoršuje se jeho školní prospěch, někdy náhle.
7. Jeho věci jsou poškozené nebo znečištěné, případně rozházené.
8. Zašpiněný nebo poškozený oděv.
9. Odřeniny, modřiny, škrábance nebo řezné rány, které dítě nedovede uspokojivě vysvětlit.

---

<sup>65</sup> ŘÍČAN, P. *Agresivita a šikana mezi dětmi: Jak dát dětem ve škole pocit bezpečí*. Vydání 1. Praha : Portál, 1995. 95 s. ISBN 80-7178-049-9.

**Příloha č. 2:** Stupnice hráčských závislostí dle Prunera (2008)

- Úroveň „0“ hra není vůbec provozována
- Úroveň „1“ rekreační hraní bez jakéhokoliv negativního dopadu na reálný život
- Úroveň „2“ hraní přinášející občasný výskyt drobných problémů (jinak označováno již jako „problémové hraní“)
- Úroveň „3“ hraní vedoucí ke vzniku velkých problémů a nepříznivých souvislostí, které jsou dostatečně vážné a výraznou měrou negativně zasahují do nejrůznějších oblastí reálného života (splňují klinická kritéria pro „patologické hraní“)
- Úroveň „4“ hraní motivované potřebou hledat řešení již existujících problémů spojených s patologickým hraním, a to bez ohledu na soustavné prodlužování a většinou i zvětšování vzniklých nesnází

**Příloha č. 3:** Legislativní rámec základních dokumentů, zákonů, metodických pokynů...

**a) zákony, vyhlášky, předpisy**

- ☞ Zákon č. 104/ 1991 Sb., Úmluva o právech dítěte
- ☞ Zákon č. 23/ 1991 Sb. Listina základních práv a svobod
- ☞ Zákon č. 94/1963 Sb., o rodině, ve znění pozdějších předpisů
- ☞ Zákon č. 359/1999 Sb. o sociálně právní ochraně dětí
- ☞ Zákon č. 167/1998 Sb., o návykových látkách
- ☞ Zákon č. 379/2005 Sb., k ochraně před škodami působenými tabákem, alkoholem, návykovými látkami
- ☞ Zákon č. 258/2000 Sb., o ochraně veřejného zdraví
- ☞ Zákon č. 101/2000 Sb., o ochraně osobních údajů, ve znění pozdějších předpisů
- ☞ Zákon 109/2002 Sb., o výkonu ústavní výchovy nebo ochranné výchovy ve školských zařízeních a o preventivně výchovné péči ve školských zařízeních, ve znění pozdějších předpisů
- ☞ Zákon č. 218/2003 Sb., o odpovědnosti mládeže za protiprávní činy a o soudnictví ve věcech mládeže a o změně některých zákonů (zákon o soudnictví ve věcech mládeže)
- ☞ Zákon č. 561/2004 Sb., o předškolním, základním, středním, vyšším odborném a jiném vzdělávání (školský zákon)
- ☞ Zákon č. 563/2004 Sb., o pedagogických pracovnících a o změně některých zákonů
- ☞ Vyhláška č. 72/2005 Sb. o poskytování poradenských služeb ve školách a školských poradenských zařízeních

- ☛ Vyhláška č. 73/2005 Sb. o vzdělávání dětí, žáků a studentů mimořádně nadaných
- ☛ Vyhláška č. 317/2005 Sb. o dalším vzdělávání pedagogických pracovníků, akreditační komisi a kariérním systému pedagogických pracovníků a dalších.
- ☛ Nařízení vlády č. 75/2005 Sb. o stanovení rozsahu přímé vyučovací, přímé výchovné, přímě speciálně pedagogické a přímé pedagogicko-psychologické činnosti pedagogických pracovníků

#### **b) strategické dokumenty**

- ☛ Strategie prevence sociálně patologických jevů u dětí a mládeže v působnosti resortu MŠMT na období 2005 - 2008
- ☛ Strategie prevence kriminality na léta 2005 - 2008
- ☛ Dlouhodobý program zlepšování zdravotního stavu obyvatelstva České republiky "Zdraví pro všechny v 21. století" (usnesení vlády č. 1066/2002)
- ☛ Národní plán boje proti komerčnímu sexuálnímu zneužívání dětí (2000 - 2002)
- ☛ Standardy odborné způsobilosti poskytovatelů programů primární prevence užívání návykových látek
- ☛ Zpráva o splnění úkolů vyplývajících z Koncepce státní politiky pro oblast dětí a mládeže do roku 2007
- ☛ Strategie prevence sociálně patologických jevů u dětí a mládeže v působnosti resortu MŠMT na období 2009-2012, č. j. 37/2009-61.
- ☛ Strategie prevence kriminality na léta 2005 – 2008
- ☛ Národní plán boje proti komerčnímu sexuálnímu zneužívání dětí (2000 – 2002)

~ Koncepce státní politiky pro oblast dětí a mládeže do roku 2007

c) **metodické pokyny**

- ~ Metodický pokyn k primární prevenci sociálně patologických jevů u dětí, žáků a studentů ve školách a školských zařízeních. č.j. 20 006/2007-51
- ~ Metodický pokyn ministra školství, mládeže a tělovýchovy k prevenci a řešení šikanování mezi žáky škol a školských zařízení, č.j. 24 246/2008-6, Věstník 1/2009.
- ~ Metodický pokyn k environmentálnímu vzdělávání, výchovy a osvěty (ENVO), č.j. 16 745/2008-22.
- ~ Metodický pokyn k zajištění bezpečnosti a ochrany zdraví dětí, žáků a studentů ve školách a školských zařízeních zřizovaných Ministerstvem školství, mládeže a tělovýchovy č.j. 37 014/2005-25, Věstník MŠMT sešit 2/2006.
- ~ Spolupráce předškolních zařízení, škol a školských zařízení s policií ČR při prevenci a vyšetřování kriminality dětí a mládeže a kriminality na dětech a mládeži páchané, č.j.: 25884/2003-24, Věstník MŠMT č. 11/2003
- ~ Metodický pokyn k jednotnému postupu při uvolňování a omlouvání žáků z vyučování, prevenci a postihu záškoláctví. č.j.: 10194/2002-14, Věstník MŠMT sešit 3/2002.



**Příloha č. 4:** Třídní preventivní strategie dle ZŠ Stará Boleslav pro školní rok 2009-2010

**A. společná témata**

1. zdravý životní styl
2. osobnostní výchova a sociální dovednosti
3. právní vědomí a morální postoje
4. návykové látky a návykové procesy
5. sociálně patologické jevy

**1. ročník**

1. denní režim, volný čas
2. tvorba třídního kolektivu, komunikace mezi žáky
3. poškození či zničení věci, moje práva a povinnosti
4. televize, play station
5. tolerantní chování

**2. ročník**

1. můj jídelníček, moje záliby
2. spolupráce mezi žáky, komunikace s dospělými
3. lhaní, facka – rvačka
4. počítač (poč. hry), co znamená být závislý
5. děti na celém světě jsou stejné (rasismus)

**3. ročník**

1. péče o zdraví, já a domácí práce

2. odpovědnost za své konání, umět si říci o pomoc
3. záškoláctví, chodec a jeho bezpečnost
4. kouření, návyk na léky
5. děti na celém světě jsou stejné (xenofobie)

#### **4. ročník**

1. nemocný člověk, aktivní odpočinek
2. překonávání každodenních problémů, umět nabídnout pomoc
3. krádež, práva a povinnosti dětí
4. alkohol, riskování, hazardování
5. fyzická šikana a její následky, divácké násilí

#### **5. ročník**

1. úrazy a jejich následky, stres a já
2. zvládání nálad, hodnotový žebříček
3. dopravní předpisy a já, sliby (já už budu...)
4. marihuana – účinky a rizika, hrací automaty
5. agresivní chování, vandalismus, sprejerství

#### **6. ročník**

1. režim dne, pozitivní alternativy pro trávení volného času
2. řešení sporů, budování třídního kolektivu
3. poškození a odcizení majetku, kamarádství
4. kouření a alkohol – co berou a co dávají, virtuální drogy – televize, počítač
5. fyzická šikana, rasismus

## **7. ročník**

1. stravování, diety – poruchy příjmu potravy
2. řeč těla, sebekritika – sebepoznání
3. vztahy s rodiči a jinými členy širší rodiny, přítel – nepřítel
4. marihuana – účinky a rizika, patologické hráčství
5. psychická šikana, extrémní nacionalismus

## **8. ročník**

1. odpovědnost za zdraví i svou bezpečnost, sebeobrana
2. žebříček hodnot, jenom chtít nestačí
3. já (do 15 let) a právní řád ČR, zneužití, znásilnění, sex. harašení
4. převáží účinek drog její rizika?, doping, antireklama na tabák a alkohol
5. předsudky

## **9. ročník**

1. módní trendy v péči o tělo, rizikové chování a jeho vliv na zdraví
2. vztahy s rodiči, čeho jsem ochoten se vzdát pro dosažení svých cílů
3. já (nad 15 let) a právní řád ČR, zamilovanost a láska (ideální partner)
4. adrenalinové sporty, co se závislými nemocnými
5. extremismus, divácké násilí

## **B. specifika třídy**

- uzpůsobuje se dle momentální situace

## **Příloha č. 5: Osobnostní desatero dle Heluse (2009)**

### **Osobnostní kvality, vcházející v celek osobnostního desatera, tvoří:**

1. základní vlastnosti, znamenající rozhodující, stabilní vnitřní předpoklady jeho výkonnosti, jeho prožívání a jeho morálních postojů: tedy jeho schopnosti, temperament, charakter; a dále jeho vnitřní vybavenost zvládat zátěž (odolnost), mít pozitivní vztah k životu a čerpat z něj sílu obstát v náročných situacích apod.
2. zaměřenost: člověk o něco usiluje, vytyčuje si cíle, prostě jde mu o něco
3. začleněnost: člověk je součástí mezilidských vztahů, patří do skupin a kolektivů, v nichž zaujímá postavení, prožívá sounáležitost, srovnává se s nároky na něho kladenými a také sám klade na druhé své vlastní nároky
4. gender (rod): člověk je mužem či ženou, což vyvolává tomu odpovídající rozdíly v přístupu druhých k němu, v životních příležitostech, v pohledu na sebe sama
5. potenciality: člověk není jen tím, kým právě je, a nedokáže jenom to, čeho je momentálně schopen; má možnosti potenciality se měnit a vyvíjet, dokázat něco, co dosud nedokázal (ovšem vyvstanou-li náležité podmínky, které jeho potenciality mobilizují a aktualizují)
6. sebepojetí: člověk se zabývá sám sebou, svou identitou, usiluje o svou seberealizaci
7. autoregulace: člověk sám sebe ovládá a řídí, chce mít sám sebe v moci (pod kontrolou)
8. přesah (transcendence): člověk se nezabývá jen sám sebou a svými běžnými starostmi či radostmi; ale záleží mu také na něčem, co jej přesahuje, co je více než on, co dává jeho životu vyšší cíl a smysl
9. integrovaná celistvost individua: jednotlivé charakteristiky, znaky či rysy jedince se navzájem propojují, nějak spolu souvisí a ovlivňují se, tvoří strukturovaný (tedy uspořádaný) systém
10. životní cesta: člověk se vyvíjí, svým životem se ubírá odněkud někam, což na něho klade nároky a apeluje na jeho zodpovědnost za svůj život

## **Příloha č. 6: Standardní činnosti školního metodika prevence**

### **Metodické a koordinační činnosti**

1. Koordinace tvorby a kontrola realizace preventivního programu školy.
2. Koordinace a participace na realizaci aktivit školy zaměřených na prevenci záškoláctví, závislostí, násilí, vandalismu, sexuálního zneužívání, zneužívání sektami, prekriminálního a kriminálního chování, rizikových projevů sebepoškozování a dalších sociálně patologických jevů.
3. Metodické vedení činnosti pedagogických pracovníků školy v oblasti prevence sociálně patologických jevů (vyhledávání problémových projevů chování, preventivní práce s třídními kolektivy apod.).
4. Koordinace vzdělávání pedagogických pracovníků školy v oblasti prevence sociálně patologických jevů.
5. Koordinace přípravy a realizace aktivit zaměřených na zapojování multikulturních prvků do vzdělávacího procesu a na integraci žáků/cizinců; prioritou v rámci tohoto procesu je prevence rasizmu, xenofobie a dalších jevů, které souvisí s otázkou přijímání kulturní a etnické odlišnosti.
6. Koordinace spolupráce školy s orgány státní správy a samosprávy, které mají v kompetenci problematiku prevence sociálně patologických jevů, s metodikem preventivních aktivit v poradně a s odbornými pracovišti (poradenskými, terapeutickými, preventivními, krizovými, a dalšími zařízeními a institucemi), které působí v oblasti prevence sociálně patologických jevů.
7. Kontaktování odpovídajícího odborného pracoviště a participace na intervenci a následné péči v případě akutního výskytu sociálně patologických jevů.
8. Shromažďování odborných zpráv a informací o žácích v poradenské péči specializovaných poradenských zařízení v rámci prevence sociálně patologických jevů v souladu s předpisy o ochraně osobních údajů.

9. Vedení písemných záznamů umožňujících doložit rozsah a obsah činnosti školního metodika prevence, navržená a realizovaná opatření.

### **Informační činnosti**

1. Zajišťování a předávání odborných informací o problematice sociálně patologických jevů, o nabídkách programů a projektů, o metodách a formách specifické primární prevence pedagogickým pracovníkům školy.
2. Prezentace výsledků preventivní práce školy, získávání nových odborných informací a zkušeností.
3. Vedení a průběžné aktualizování databáze spolupracovníků školy pro oblast prevence sociálně patologických jevů (orgány státní správy a samosprávy, střediska výchovné péče, poradny, zdravotnická zařízení, Policie ČR, orgány sociální péče, nestátní organizace působící v oblasti prevence, centra krizové intervence a další zařízení, instituce i jednotliví odborníci).

### **Poradenské činnosti**

1. Vyhledávání a orientační šetření žáků s rizikem či projevy sociálně patologického chování; poskytování poradenských služeb těmto žákům a jejich zákonným zástupcům, případně zajišťování péče odpovídajícího odborného pracoviště (ve spolupráci s třídními učiteli).
2. Spolupráce s třídními učiteli při zachycování varovných signálů spojených s možností rozvoje sociálně patologických jevů u jednotlivých žáků a tříd a participace na sledování úrovně rizikových faktorů, které jsou významné pro rozvoj sociálně patologických jevů ve škole.
3. Příprava podmínek pro integraci žáků se specifickými poruchami chování ve škole a koordinace poskytování poradenských a preventivních služeb těmto žákům školou a specializovanými školskými zařízeními.

**Příloha č. 7: Dotazník**

**DOTAZNÍK PRO METODIKY PREVENCE ZŠ**

**Jak pracovat s dotazníkem?**

- U tučně označených otázek vyplňte, prosím, podle skutečnosti.
- U otázek typu ANO/NE prosím o zkopírování symbolu  případně jiné viditelné označení zvolené odpovědi.
- U otázek s číselnou stupnicí doplňte, prosím, číslo.

**Název školy:**

**Adresa školy:**

**Počet tříd:** a) 1. stupeň:

b) 2. stupeň:

**Počet žáků:** a) 1. stupeň:

b) 2. stupeň:

**1. Školní metodik prevence: ()**

muž

žena

**2. Délka učitelské praxe:**

**3. Ve funkci školního metodika prevence: ()**

ANO      počet let:

NE

**4. Současně výchovný poradce:**

**5. Specializační studium:**

**6. Kolik hodin týdně se přibližně věnujete práci školního metodika prevence?:**

**7. Jak hodnotíte (hodnocení jako ve škole: 1 – 5, 1 = výborně...):**

- přístup k informacím
- možnosti školení
- spolupráci s:
  - vedením školy
  - výchovným poradcem
  - školním psychologem
  - pedagogickým sborem
  - městským met. prevence
  - krajským met. prevence
  - městskou policií
  - Policíí ČR
  - org. soc. práv. ochrany dětí
  - neziskovými organizacemi

**8. Vztah Ministerstva školství, mládeže a tělovýchovy ke školním metodikům prevence**

.....

.....

.....

**9. Jak často se setkáváte s projevy rizikového chování:**

(1 = velmi často, 2 = často, 3 = občas, 4 = výjimečně, 5 = nikdy)

- agrese
- antisemitismus
- CAN
- extremismus
- homofobie



- intolerance
- kyberšikana
- násilí
- návykové látky
- negativní působení sekt
- netolismus a gambling
- rasismus a xenofobie
- sexuální rizikové chování
- spektrum poruch příjmu potravy
- šikana
- vandalismus
- záškoláctví

**10. Jaké formy a metody prevence na Vaší škole preferujete? (☑)**

	ANO	NE
• přednáška	<input type="checkbox"/>	<input type="checkbox"/>
• beseda	<input type="checkbox"/>	<input type="checkbox"/>
• konzultace	<input type="checkbox"/>	<input type="checkbox"/>
• osvětový materiál	<input type="checkbox"/>	<input type="checkbox"/>
• videoprojekce	<input type="checkbox"/>	<input type="checkbox"/>
• filmové představení	<input type="checkbox"/>	<input type="checkbox"/>
• projekty	<input type="checkbox"/>	<input type="checkbox"/>
• prožitkové programy	<input type="checkbox"/>	<input type="checkbox"/>
• pobytové akce	<input type="checkbox"/>	<input type="checkbox"/>
• peer programy	<input type="checkbox"/>	<input type="checkbox"/>
• aktivní učení v model. sit.	<input type="checkbox"/>	<input type="checkbox"/>

- jednorázové akce
- dlouhodobé programy
- jiné.....

**11. Jako školní metodik prevence se účastníte: (☑)**

	ANO	NE
• řešení rizikového chování žáků	<input type="checkbox"/>	<input type="checkbox"/>
• mapování výskytu rizikového chování na škole	<input type="checkbox"/>	<input type="checkbox"/>
• jednání s rodiči	<input type="checkbox"/>	<input type="checkbox"/>
• jednání s odborníky	<input type="checkbox"/>	<input type="checkbox"/>
• předáváte informace pedagogickému sboru	<input type="checkbox"/>	<input type="checkbox"/>
• evidujete projevy rizikového chování	<input type="checkbox"/>	<input type="checkbox"/>

**12. Školní metodik prevence má k dispozici: (☑)**

	ANO	NE
• samostatný kabinet	<input type="checkbox"/>	<input type="checkbox"/>
• kabinet s VP	<input type="checkbox"/>	<input type="checkbox"/>
• PC	<input type="checkbox"/>	<input type="checkbox"/>
• kopírka	<input type="checkbox"/>	<input type="checkbox"/>
• internet	<input type="checkbox"/>	<input type="checkbox"/>
• e-mailovou adresu na webových stránkách školy	<input type="checkbox"/>	<input type="checkbox"/>

**13. Rodiče a žáci jsou pravidelně seznamováni s: (☑)**

	ANO	NE
• minimálním preventivním programem	<input type="checkbox"/>	<input type="checkbox"/>
• krizovým plánem školy	<input type="checkbox"/>	<input type="checkbox"/>

- školní preventivní strategií

**14. Co byste si přáli do budoucna (lepší fin. ohodnocení, zkrácení úvazku, individuální poradenství pro školu...)?**

.....

.....

.....

.....

.....

Příloha č. 8: Shrnující tabulka k otázce č. 7

### HODNOCENÍ MOŽNOSTÍ A SPOLUPRÁCE

		VESNICE (31)		MĚSTO do 50 tis. (30)		MĚSTO nad 50 tis. (18)	
		%	počet	%	počet	%	počet
<b>INFORMACE</b>	0	3,22	1	-	-	-	-
	1	51,61	16	56,66	17	27,77	5
	2	22,58	7	33,33	10	55,55	10
	3	22,58	7	10,00	3	16,66	3
	4	-	-	-	-	-	-
	5	-	-	-	-	-	-
<b>ŠKOLENÍ</b>	0	3,22	1	-	-	-	-
	1	45,16	14	50,00	15	38,88	7
	2	35,48	11	26,66	8	27,77	5
	3	12,90	4	16,66	5	33,33	6
	4	-	-	6,66	2	-	-
	5	3,22	1	-	-	-	-
<b>VEDENÍ ŠKOLY</b>	0	3,22	1	-	-	-	-
	1	79,19	23	76,66	23	94,44	17
	2	16,11	5	16,66	5	5,55	1
	3	3,22	1	6,66	2	-	-
	4	3,22	1	-	-	-	-
	5	-	-	-	-	-	-
<b>VÝCHOVNÝ PORADCE</b>	0	16,11	5	3,33	1	-	-
	1	64,51	20	76,66	23	83,33	15
	2	9,67	3	16,66	5	16,66	3
	3	6,45	2	3,33	1	-	-
	4	-	-	-	-	-	-
	5	3,22	1	-	-	-	-
<b>ŠKOLNÍ PSYCHOLOG</b>	0	96,77	30	66,60	20	44,44	8
	1	-	-	13,33	4	38,88	7
	2	3,22	1	6,66	2	11,11	2
	3	-	-	10,00	3	-	-
	4	-	-	-	-	5,55	1
	5	-	-	3,33	1	-	-
<b>PEDAGOG. SBOR</b>	0	3,22	1	-	-	-	-
	1	41,93	13	23,33	7	33,33	6
	2	32,25	10	50,00	15	38,88	7
	3	16,11	5	23,33	7	22,22	4

	4	3,22	1	3,33	1	5,55	1
	5	-	-	-	-	-	-
<b>MĚSTSKÝ METODIK PREVENCE</b>	0	46,16	14	23,33	7	5,55	1
	1	38,70	12	40,00	12	50,00	9
	2	3,22	1	20,00	6	38,88	7
	3	6,45	2	6,66	2	-	-
	4	-	-	6,66	2	-	-
	5	6,45	2	3,33	1	11,11	1
<b>KRAJSKÝ METODIK PREVENCE</b>	0	48,38	15	23,33	7	-	-
	1	22,58	7	16,66	5	22,22	4
	2	12,90	4	23,33	7	27,77	5
	3	6,45	2	20,00	6	22,22	4
	4	3,22	1	10,00	3	11,11	2
	5	6,45	2	6,66	2	16,66	3
<b>MĚSTSKÁ POLICIE</b>	0	48,38	15	10,00	3	-	-
	1	25,80	8	26,66	8	61,11	11
	2	16,11	5	33,33	10	38,88	7
	3	3,22	1	20,00	6	-	-
	4	-	-	10,00	3	-	-
	5	6,45	2	-	-	-	-
<b>POLICIE ČR</b>	0	12,19	4	3,33	1	-	-
	1	51,61	16	43,33	13	55,55	10
	2	22,58	7	23,33	7	38,88	7
	3	9,67	3	23,33	7	11,11	1
	4	-	-	3,33	1	-	-
	5	3,22	1	3,33	1	-	-
<b>OSPOD</b>	0	19,35	6	6,66	2	11,11	1
	1	38,70	12	40,00	12	22,22	4
	2	25,80	8	33,33	10	44,44	8
	3	6,45	2	16,66	5	22,22	4
	4	6,45	2	3,33	1	-	-
	5	3,22	1	-	-	11,11	1
<b>NEZISKOVÉ ORGAN.</b>	0	45,16	14	14,33	4	16,66	3
	1	19,35	6	33,33	10	27,77	5
	2	25,80	8	26,66	8	27,77	5
	3	6,45	2	20,00	6	27,77	5
	4	-	-	3,33	1	-	-
	5	3,22	1	3,33	1	-	-

Příloha č. 9: Shrnující tabulka k otázce č. 9

**ČETNOST VÝSKYTU RIZIKOVÉHO CHOVÁNÍ**

		VESNICE (31)		MĚSTO do 50 tis. (30)		MĚSTO nad 50 tis. (18)	
		%	počet	%	počet	%	počet
<b>agrese</b>	1	12,90	4	30,00	9	11,11	2
	2	29,03	9	46,66	14	27,77	5
	3	38,70	12	13,33	4	44,44	8
	4	16,12	5	10,00	3	16,66	3
	5	3,22	1	-	-	-	-
<b>antisemitismus</b>	1	-	-	-	-	-	-
	2	-	-	-	-	-	-
	3	9,67	3	3,33	1	-	-
	4	32,25	10	43,33	13	50,00	9
	5	58,06	18	53,33	16	50,00	9
<b>CAN</b>	1	-	-	-	-	-	-
	2	-	-	3,33	1	-	-
	3	6,45	2	13,33	4	11,11	2
	4	35,48	11	43,33	13	38,88	7
	5	58,06	18	40,00	12	50,00	9
<b>extremismus</b>	1	-	-	-	-	-	-
	2	-	-	-	-	-	-
	3	6,45	2	3,33	1	5,55	1
	4	32,25	10	53,33	16	50,00	9
	5	61,29	19	43,33	13	44,44	8
<b>homofobie</b>	1	-	-	-	-	-	-
	2	-	-	3,33	1	-	-
	3	9,67	3	3,33	1	27,77	5
	4	32,25	10	40,00	12	22,22	4
	5	58,06	18	53,33	16	50,00	9
<b>intolerance</b>	1	6,45	2	10,00	3	5,55	1
	2	6,45	2	16,66	5	16,66	3
	3	29,03	9	46,66	14	61,11	11
	4	29,03	9	26,66	8	16,66	3
	5	29,03	9	-	-	-	-
<b>kyberšikana</b>	1	3,22	1	-	-	-	-
	2	12,90	4	6,66	2	5,55	1
	3	35,48	11	60,00	18	61,11	11

	4	22,58	7	30,00	9	33,33	6
	5	25,80	8	3,33	1	-	-
<b>násilí</b>	1	12,90	4	6,66	2	-	-
	2	22,58	7	20,00	6	22,22	4
	3	25,80	8	50,00	15	44,44	8
	4	25,80	8	20,00	6	22,22	4
	5	12,90	4	3,33	1	11,11	2
<b>návykové látky</b>	1	9,67	3	3,33	1	11,11	2
	2	12,90	4	16,66	5	5,55	1
	3	25,80	8	43,33	13	33,33	6
	4	22,58	7	33,33	10	38,88	7
	5	25,80	8	3,33	1	11,11	2
<b>negativní působení sekt</b>	1	-	-	-	-	-	-
	2	-	-	-	-	-	-
	3	3,22	1	-	-	-	-
	4	16,12	5	20,00	6	16,66	3
	5	80,67	25	80,00	24	83,33	15
<b>netolismus a gambling</b>	1	-	-	3,33	1	-	-
	2	6,45	2	3,33	1	5,55	1
	3	9,67	3	10,00	3	5,55	1
	4	25,80	8	36,66	11	50,00	9
	5	58,06	18	46,66	14	38,88	7
<b>rasismus a xenofobie</b>	1	-	-	-	-	5,55	1
	2	9,67	3	-	-	-	-
	3	12,90	4	16,66	5	11,11	2
	4	48,38	15	73,30	22	61,11	11
	5	32,25	10	10,00	3	22,22	4
<b>sexuálně rizikové chování</b>	1	-	-	-	-	-	-
	2	6,45	2	3,33	1	5,55	1
	3	19,35	6	16,66	5	5,55	1
	4	29,03	9	43,33	13	33,33	6
	5	45,16	14	36,66	11	55,55	10
<b>poruchy příjmu potravy</b>	1	-	-	-	-	-	-
	2	3,22	1	3,33	1	-	-
	3	16,10	5	16,66	5	22,22	4
	4	29,03	9	56,66	17	16,66	3
	5	51,61	16	23,33	7	61,11	11
<b>šikana</b>	1	6,45	2	3,33	1	-	-
	2	25,80	8	33,33	10	38,88	7
	3	48,38	15	53,33	16	55,55	10

	4	16,10	5	6,66	2	5,55	1
	5	3,22	1	3,33	1	-	-
<b>vandalismus</b>	1	16,10	5	-	-	11,11	2
	2	16,10	5	36,66	11	27,77	5
	3	32,25	10	53,33	16	38,88	7
	4	22,58	7	10,00	3	22,22	4
	5	12,90	4	-	-	-	-
<b>záškoláctví</b>	1	3,22	1	6,66	2	16,66	3
	2	9,67	3	30,00	9	22,22	4
	3	29,03	9	53,33	16	55,55	10
	4	39,70	12	10,00	3	5,55	1
	5	19,35	6	-	-	-	-



**Příloha č. 10: Souhrnná tabulka k otázce č. 10**

**FORMY A METODY PREVENCE**

	VESNICE (31)		MĚSTO do 50 tisíc (30)		MĚSTO nad 50 tisíc (30)	
	%	počet	%	počet	%	počet
<b>přednáška</b>	58,06	18	60,00	18	72,22	13
<b>beseda</b>	87,09	27	86,66	26	100,00	18
<b>konzultace</b>	61,29	19	90,00	27	94,44	17
<b>osvětový materiál</b>	64,51	20	83,33	25	77,77	14
<b>videoprojekce</b>	67,47	21	70,00	21	72,22	13
<b>filmové představení</b>	51,61	16	53,33	16	50,00	9
<b>projekty</b>	70,96	22	80,00	24	77,77	14
<b>prožitkové programy</b>	51,61	16	70,00	21	72,22	13
<b>pobytové akce</b>	35,48	11	53,33	16	55,55	10
<b>peer programy</b>	29,03	9	30,00	9	27,77	5
<b>aktivní uč. v mod. sit.</b>	64,51	20	66,66	20	55,55	10
<b>jednorázové akce</b>	74,19	23	46,66	14	33,33	6
<b>dlouhodobé programy</b>	13,93	13	76,66	23	88,88	16

Jiné:

- ☛ společné víkendové pobyty tříd, spaní ve škole, kulturní a sportovní aktivity
- ☛ vlastní adaptační pobyt pro žáky 6. Tříd, kdy vznikají nové kolektivy, tento pobyt vede školní poradenské pracoviště tzn. ŠMV, VP, ŠP, TU
- ☛ zveřejňování článků na webu školy
- ☛ spolupráce s dětskými lékaři
- ☛ meziročníkové programy, akce programy starších žáků pro mladší
- ☛ besedy s žáky při hodinách probíhají v předmětech, kde se tato témata probírají

Příloha č. 11: Souhrnná tabulka k otázce č. 11

### ŠMP SE ÚČASTNÍ

	VESNICE (31)		MĚSTO do 50 tis. (30)		MĚSTO nad 50 tis. (18)	
	%	počet	%	počet	%	počet
řešení riz. chov. žáků	96,77	30	100,00	30	100,00	18
mapování výskytu riz. chov.	80,64	25	100,00	30	100,00	18
jednání s rodiči	83,87	26	96,66	29	94,44	17
jednání s odborníky	87,09	27	90,00	27	100,00	18
předávání inf. ped. sboru	93,54	29	100,00	30	94,44	17
evidence projevů riz. chov.	100,00	31	100,00	30	88,88	16

Příloha č. 12: Souhrnná tabulka k otázce č. 12

### ŠMP MÁ K DISPOZICI

	VESNICE (31)		MĚSTO do 50 tis. (30)		MĚSTO nad 50 tis. (18)	
	%	počet	%	počet	%	počet
samostatný kabinet	6,45	2	26,66	8	16,66	3
kabinet s VP	22,58	7	30,00	9	16,66	3
PC	87,09	27	93,33	28	83,33	15
Kopírka	90,32	28	86,66	26	94,44	17
Internet	93,54	29	100,00	30	100,00	18
e-mailová adresa na webu školy	20,03	9	70,00	21	61,11	11

Příloha č. 13: Souhrnná tabulka k otázce č. 13

### RODIČE A ŽÁCI JSOU PRAVIDELNĚ SEZNAMOVÁNI S

	VESNICE (31)		MĚSTO do 50 tis. (31)		MĚSTO nad 50 tis. (18)	
	%	počet	%	počet	%	počet
MPP	80,64	25	100,00	30	94,44	17
krizový plán školy	45,16	14	63,33	19	66,66	12
školní preventivní strategie	61,29	19	80,00	24	61,11	11