

**JIHOČESKÁ UNIVERZITA V ČESKÝCH BUDĚJOVICÍCH
PEDAGOGICKÁ FAKULTA**

A

**VYSOKÁ ŠKOLA EKONOMICKÁ V PRAZE
FAKULTA MANAGEMENTU V JINDŘICHOVĚ HRADCI**

**Úloha metodika prevence v souvislosti se sociálně
patologickými jevy na základních školách**

Autor: Martina Keclíková

Vedoucí práce: Mgr. Miroslav Procházka, Ph.D.

Studijní program: Sociální pedagogika

Specializace: Výchovná a vzdělávací praxe

Forma studia: kombinovaná

Datum odevzdání: 30. června 2012

Čestné prohlášení

Prohlašuji, že svoji bakalářskou práci „*Úloha metodika prevence v souvislosti se sociálně patologickými jevy na základních školách*“ jsem vypracovala samostatně pouze s použitím pramenů a literatury uvedených v seznamu citované literatury.

Prohlašuji, že v souladu s § 47b zákona č.111/1998 Sb. v platném znění souhlasím se zveřejněním své bakalářské práce, a to v nezkrácené podobě elektronickou cestou ve veřejně přístupné části databáze STAG provozované Jihočeskou univerzitou v Českých Budějovicích na jejích internetových stránkách, a to se zachováním mého autorského práva k odevzdanému textu této kvalifikační práce. Souhlasím dále s tím, aby toutéž elektronickou cestou byly v souladu s uvedeným ustanovením zákona č. 111/1998 Sb. zveřejněny posudky školitele a oponentů práce i záznam o průběhu a výsledku obhajoby kvalifikační práce. Rovněž souhlasím s porovnáním textu mé kvalifikační práce s databází kvalifikačních prací Theses.cz provozovanou Národním registrem vysokoškolských kvalifikačních prací a systémem na odhalování plagiátů.

V Českých Budějovicích dne 30. června 2012

.....

Podpis studenta

Děkuji vedoucímu bakalářské práce Mgr. Miroslavu Procházkovi, Ph.D. za cenné rady, metodické připomínky, nápady, podporu a trpělivost. Dále děkuji zástupcům oslovených základních škol za ochotu ke spolupráci.

Anotace

Bakalářská práce se zabývá různými pohledy na primární prevenci projevů rizikového chování v prostředí základních škol. V popředí zájmu práce je pak úloha samotného školního metodika prevence. Cílem je shromáždit a porovnat různé pohledy na prevenci rizikového chování a úlohu metodika prevence na základních školách.

Teoretická část charakterizuje sociální patologii, sociální deviace a sociální normu. Vymezuje pojem rizikové chování a popisuje vybrané projevy rizikového chování, které se ve školním prostředí vyskytují nejčastěji. Zaměřuje se na prevenci rizikového chování a charakteristiku základních škol v České republice.

Praktická část obsahuje výsledky výzkumu, který byl proveden na třech základních školách v Jihočeském kraji. Prostřednictvím metody dotazníku a osobních rozhovorů mapuje pohledy žáků osmých a devátých tříd, rodičů, ředitelů a samotných metodiků prevence na primární prevenci a působení metodika prevence v souvislosti s projevy rizikového chování na vybraných základních školách.

Klíčová slova: sociálně patologické jevy, sociální deviace, rizikové chování, sociální norma, prevence, školní metodik prevence, základní školy.

Abstract

The bachelor's thesis is focused on different standpoints of primary prevention of risk behavior at elementary school environment. At the thesis forefront stands a role of school prevention methodist. The target the thesis is collection and comparison of various points of view related to prevention of risk behavior and a role of elementary school prevention methodist. The theoretical part describes a social pathology, a social deviance and a social norm. It defines term „risk behavior“ and describes the selected risk behaviour (school the most common ones) that occur within the school environment often. Then it directes on prevention of this risk behavior and basic characterization of elementary schools in the Czech Republic.

The practical part contains the results of survey conducted at three elementary schools in South Bohemian Region. Through the questionnaires and interviews it maps the standpoints of 8th to 9th grade the pupils, parents, teachers, principals and prevention methodists themselves related to primary prevention and prevention methodist activity accompanied by indications of risk behavior at selected elementary schools.

Key words: Social-pathological phenomena, social deviance, risk behavior, social norm, prevention, school prevention methodist, elementary schools.

Obsah

ÚVOD.....	7
I TEORETICKÁ ČÁST.....	10
1 Sociálně patologické jevy	10
2 Sociální deviace	12
3 Rizikové chování	13
4 Sociální norma	15
5 Hlavní oblasti rizikového chování na základních školách.....	17
5.1 Šikana a kyberšikana	17
5.2 Záškoláctví.....	20
5.3 Drobné krádeže	21
5.4 Užívání návykových látek	22
5.4.1 Alkohol	22
5.4.2 Tabák	24
5.4.3 Marihuana	24
6 Prevence rizikového chování	27
6.1 Prevence.....	27
6.2 Subjekty podílející se na realizaci primární prevence	28
6.3 Školní metodik prevence	29
6.4 Minimální preventivní program.....	30
7 Základní školy v České republice a jejich role	31
II PRAKTICKÁ ČÁST.....	34
8 Projekt.....	34
8.1 Cíl práce a výzkumné předpoklady	37
8.2 Metodika šetření	38
8.3 Výzkumný vzorek.....	40
8.4 Diskuse výsledků	41
8.4.1 Dotazníkové šetření	41
8.4.2 Rozhovory.....	54
ZÁVĚR	69
SEZNAM POUŽITÉ A CITOVANÉ LITERATURY	71
SEZNAM PŘÍLOH.....	74

ÚVOD

Ve své bakalářské práci se věnuji tématu prevence sociálně patologických jevů, respektive v rámci školního prostředí, tématu rizikového chování na základních školách. Prioritně pak úloze školního metodika prevence. Výskyt projevů rizikového chování se přesouvá do čím dál mladšího věku, a má tak na vývoj dítěte vážný vliv. K nárůstu problémového chování v současné době dochází především u dospívající mládeže a dokonce souvisí se zvyšujícím se počtem úmrtnosti dětí v tomto kritickém věku. Proto je kladen stále větší důraz na prevenci. Zásadním prostředkem předcházení projevům rizikového chování je pak právě provádění primární prevence. Sama jsem s prostředím základních škol neměla v době před zadáním bakalářské práce vlastní zkušenost.

K volbě tématu spojeného s problematikou projevů rizikového chování mě přimělo vyprávění mých kolegyň, maminek žáků základních škol. Některé reprodukované zážitky dětí byly tak děsivé, že jsem chtěla zjistit skutečnou situaci na vybraných základních školách. Další motivací mého výběru pak byla právě pozice školního metodika prevence, o jejíž existenci jsem neměla tušení.

Výchozím bodem bakalářské práce je vytyčení pojmosloví. V teoretické části jsem uvedla základní terminologii z oblasti sociální patologie. Opírala jsem se při tom o odbornou literaturu, vycházela jsme například z publikace Fischera a Škody *Sociální patologie: analýza příčin a možnosti ovlivňování závažných sociálně patologických jevů*,¹ z publikace Urbana a Dubského *Sociální deviace*² a dalších.

Nejprve jsem definovala pojmy *sociálně patologické jevy*, *sociální deviace* a *rizikové chování*, protože ty bývají mnohdy zaměňovány. Upozornila jsem na nutnost vhodného užívání odborných termínů *sociálně patologické chování* a *rizikové chování* v oblasti sociální práce a prevence. Dalším definovaným pojmem byla *sociální norma*. Podala jsem výčet projevů rizikového chování a uvedla stručnou charakteristiku těch, které jsou v současné době na základních školách mezi žáky nejrozšířenější. Následovalo objasnění pojmů z oblasti prevence. Protože výzkum byl prováděn na základních školách, připojila jsem také kapitolu o současné podobě systému základního vzdělávání v České republice.

¹ FISCHER, S., ŠKODA, J. *Sociální patologie: analýza příčin a možnosti ovlivňování závažných sociálně patologických jevů*. Praha: Grada, 2009.

² URBAN, L., DUBSKÝ, J. *Sociální deviace*. Plzeň: Aleš Čeněk, 2008.

Cílem práce bylo shromáždit a porovnat různé pohledy na úlohu školního metodika prevence a na prevenci rizikového chování na základních školách.

Odpovědi na stanovené výzkumné předpoklady jsem se snažila najít v praktické části bakalářské práce, a to za pomoci metody dotazníku zadaného žákům osmých a devátých tříd a metody osobních rozhovorů s rodiči těchto žáků, řediteli a školními metodiky prevence na třech základních školách v Jihočeském kraji. V závěru této části práce jsem získané výsledky vyhodnotila.

Velmi pozitivní pro mě bylo zjištění, že úsilí věnované prevenci přináší alespoň v rámci základních škol své ovoce a že situace v souvislosti s projevy rizikového chování ve školním prostředí není tak kritická, jak jsem si při výběru tématu myslela. Není však na místě stagnovat. Naopak prioritou by nadále měla být motivace žáků, ale i rodičů k předcházení a eliminaci vzniku projevů rizikového chování.

Cíl práce:

Cílem práce je shromáždit a porovnat různé pohledy na úlohu školního metodika prevence a na prevenci rizikového chování na základních školách.

Dílčím cílem výzkumu:

- bude zjistit pohled žáků osmých a devátých tříd na působení školního metodika prevence na jejich základní škole.
- bude zjistit pohled rodičů, ředitelů a samotných školních metodiků prevence na působení a úlohu metodika v oblasti prevence rizikového chování na základních školách.

I TEORETICKÁ ČÁST

1 Sociálně patologické jevy

Problematika sociálně patologických jevů je v poslední době velmi aktuální, a to v důsledku značného nárůstu těchto jevů ve společnosti. Za sociálně patologické označujeme takové jevy, které jsou společností vnímané jako nežádoucí a které různou měrou porušují **normy sociální, morální nebo právní**. Pro jedince či společnost představují tyto jevy vždy jisté nebezpečí. Mezi sociálně patologické jevy řadíme např. šikanu, vandalismus, závislostní chování, domácí násilí, kriminalitu a další. Pojem *sociální patologie* (z latinského *pathos* = utrpení, choroba) je souhrnným označením pro všechny společensky nebezpečné jevy. Zároveň tímto pojmem označujeme jedno z odvětví sociologie, které zaměřuje svou pozornost na sociálně patologické jevy, zabývá se studiem příčin jejich vzniku ve společnosti a hledá preventivní opatření a východiska. Studium sociálně patologických jevů se vedle sociologie zabývá ze svého specifického pohledu řada dalších vědních oborů, např. psychologie, medicína, právo či etopedie.

V průběhu vývoje sociální patologie (pojem zavedl v druhé polovině 19. století významný anglický filozof a sociolog Spencer, hledal paralelu mezi patologií sociální a patologií biologickou) se vyčlenilo několik pohledů na sociálně patologické jevy. V současnosti se uplatňuje **pohled relativistický**, který se od předchozích pohledů (pohledu absolutistického, moralizujícího, medicínského a statistického) liší stanoviskem, podle něhož lze způsobům chování, kulturním symbolům a dalším sociálním produktům porozumět jen tehdy, jsou-li analyzovány a pojímány v souvislosti té kultury a společnosti, jejíž jsou součástí.³ Sociologové interpretují sociálně patologické jevy jako jeden z charakteristických rysů současné společnosti, jako nezamýšlený, ale přirozený důsledek její vlastní existence, jejího technického rozvoje a ekonomického růstu.⁴ Sociální patologie tedy nevnímá sociálně patologické jevy jako nahodilé, nýbrž jako jevy, které mají svou genezi, dynamiku, příčiny a důsledky. Problém vždy souvisí s mnoha prvky prostředí, ve kterém vznikl. Pokoušet se oddělovat

³ FISCHER, S., ŠKODA, J. *Sociální patologie: analýza příčin a možnosti ovlivňování závažných sociálně patologických jevů*. Praha: Grada, 2009, s. 17.

⁴ URBAN, L., DUBSKÝ, J. *Sociální deviace*. Plzeň: Aleš Čeněk, 2008, s. 17.

sociálně patologický jev od prostředí, ve kterém vznikl, a řešit jej samostatně je proto postupem kontraproduktivním a neefektivním.

2 Sociální deviace

Pojem *sociální patologie* je mnohdy zaměňován s pojmem *sociální deviace*. Je však potřeba tyto dva pojmy rozlišovat. Ne všechny deviantní jevy totiž musí být nutně patologické, tedy pro společnost či jednotlivce negativní. Sociální deviace (z latinského *deviato* = odchylka, úchylka) je definována jako způsob jednání, které není konformní vůči společenské normě, jež je akceptována většinovou populací.⁵ Za sociální deviaci je považováno narušení **jakékoli sociální normy**, tedy nejen normy sankcionované právně, nábožensky nebo morálně. Obecně lze říci, že se jedná o jakoukoli odchylku od normální struktury či funkce, se kterou se můžeme setkat u jakéhokoli jevu v přírodě či ve společnosti. Pouze sociálně nezdravé, nemorální, společensky nebezpečné a negativně sankciované formy deviantního chování jsou označovány za patologické. Pojem sociální patologie je tedy obsahově užší než sociální deviace. Západní sociologie pracuje s pojmy *negativní a pozitivní deviace*. Toto rozlišení poukazuje na to, že v podstatě každý odklon od normy je možno pokládat za úchylku, ať už jde o porušení normy či její nadměrné dodržování.

Odchylky od normálu mohou doprovázet i **proces sociální inovace**. Tzv. pozitivní opouštění obecných stereotypů („pozitivní nonkonformita“) je pro společnost dokonce žádoucí. „Nová doba a nové problémy zkrátka vyžadují nové způsoby myšlení.“⁶ Michal Hrčka⁷ uvádí jako jeden z charakteristických rysů deviace právě její **funkčnost**. Podle něj plní deviace v každé společnosti určité funkce a jsou v určitém kvantu potřebné. Deviace, ačkoli je tento výraz mnoha lidmi nesprávně vykládán jako něco negativního, není tedy ve společnosti ničím neobvyklým. Deviace je přirozeným a doprovodným jevem normálního a deviantně se za jistých okolností chová většina z nás.

⁵ FISCHER, S., ŠKODA, J. *Sociální patologie: analýza příčin a možnosti ovlivňování závažných sociálně patologických jevů*. Praha: Grada, 2009, s. 14.

⁶ URBAN, L., DUBSKÝ, J. *Sociální deviace*. Plzeň: Aleš Čeněk, 2008, s. 21.

⁷ HRČKA, M. *Sociální deviace*. Praha: SLON, 2001, s. 20.

3 Rizikové chování

Zatímco s pojmy *sociálně patologické jevy* a *sociální deviace* se setkáváme především v oblasti sociologie, ve školním prostředí pedagogové pracují s pojmem *rizikové chování*. *Rizikové chování* je obsahově širším pojmem než *sociálně patologické jevy*, zahrnuje širší spektrum jevů. Michal Miovský⁸ rozlišuje devět oblastí rizikového chování: záškoláctví, šikanu, extrémní rizikové sporty a rizikové chování v dopravě, rasismus a xenofobii, negativní působení sekt, sexuální rizikové chování, závislostní chování, poruchy příjmu potravy, poruchy a problémy spojené se syndromem CAN (*Child Abuse and Neglect*, česky *syndrom týraného, zneužívaného a zanedbávaného dítěte*). Rizikové chování nemusí vždy představovat nebezpečí pro společnost. Ač se takové chování vymyká běžným zvyklostem, není vždy odsouzeníhodné a nese v sobě méně dehonestující aspekt. Jako rizikové je chování posuzováno primárně ve vztahu k jednajícimu jedinci a až sekundárně ke společnosti.

V literatuře a v praxi se však mnohdy setkáváme s prolínáním termínů *rizikové chování* a *sociálně patologické chování*. Podle Hady Mousové a Duplinského⁹ je problém použití těchto termínů v jeho nejednoznačném vymezení – určité chování lze jednou označit za rizikové, jindy za sociálně patologické, přičemž rozdíl je v míře nebezpečnosti chování. Zároveň však zdůrazňují nutnost rozlišování mezi pojmy *sociálně patologické jevy* a *rizikové chování* především v oblasti sociální práce a prevence z důvodů psychologických. Protože oba pojmy v sobě nesou jisté konotace, měli bychom pečlivě zvážit, jak chování jedince označíme. „Označení jedince termínem, který v sobě potencionálně nese pejorativní význam, má závažné důsledky také pro něj samotného. Označení (též label, etiketa nebo nálepka) působí vlastně jako stigma, které daného jedince zatlačuje do označené oblasti, to znamená, že označíme-li někoho jako patologického (a tím potencionálně nebezpečného), přispíváme k tomu, aby se za takového sám považoval a následně se takovým skutečně stal.“¹⁰ Jedná se

⁸ MIOVSKÝ, M., SKÁCELOVÁ, L., ZAPLETALOVÁ J. *Primární prevence rizikového chování ve školství*. Praha: TOGGA, 2010.

⁹ HADJ MOUSSOVÁ, Z., DUPLINSKÝ, J. Sociálně patologické jevy vs. rizikové chování – terminologické otázky. *Aktuální otázky sociální politiky – teorie a praxe*, 2007, č. 1, s. 21–24. Dostupné online na <http://aosp.upce.cz/article/view/16/7>.

¹⁰ HADJ MOUSSOVÁ, Z., DUPLINSKÝ, J. Sociálně patologické jevy vs. rizikové chování – terminologické otázky. *Aktuální otázky sociální politiky – teorie a praxe*, 2007, č. 1, s. 21–24. Dostupné online na <http://aosp.upce.cz/article/view/16/7>.

o tzv. *sebenaplňující prorocství*, kdy jedinec není schopen překonat zátěž, kterou pro něj představuje označení “sociální patologie.” Především u dětí lze pozorovat postupné přizpůsobování se udělené nálepce. Nevhodná terminologie tedy může negativně působit na utváření sebepojetí jedince.

Dalším zásadním rozdílem mezi těmito dvěma pojmy je, že zatímco sociální patologie pohlíží na sociálně patologické jevy jako na fenomén, v případě rizikového chování pedagogové kladou důraz na práci s jedincem.

V současnosti dochází k nárůstu rizikového chování především u dospívajících dětí, mluví se o tzv. **syndromu rizikového chování v dospívání**. Období mezi dětstvím a dospělostí, kdy jde o zrání v oblasti tělesné a pohlavní a o hledání identity vlastní osobnosti, je experimentování s riziky vlastní a většinou nepřekračuje míru, která z něj činí chování problémové. V posledních desetiletích však odborníci zaznamenali rapidní nárůst problémového a rizikového chování u dospívajících. Nejenže dospívající provozují zjevně společensky nebezpečné aktivity, ale jejich chování poškozuje jejich zdraví a přirozený vývoj. Přijetí rizikového způsobu života je momentálně dokonce jednou z hlavních příčin úmrtnosti jedinců v adolescentním věku. Proto se klade stále větší důraz na nutnost účinných primárně preventivních opatření vůči projevům rizikového chování.

4 Sociální norma

Obecně lze výše uvedené pojmy charakterizovat jako nepřizpůsobení se dané normě nebo souboru norem, které jsou většinou lidí určité komunity nebo společnosti akceptovány. Z uvedeného vyplývá, že jakákoli deviace (odchylka) je podmíněna existencí určité normy. Norma deviaci předpokládá, tzn. kde je norma, tam je deviace, a kde norma není, není ani deviace. Abychom mohli chování jedince označit za podivné, extravagantní, způsobující problémy či nebezpečné, musejí existovat společenská pravidla a společenské normy, které určují vzorce a způsoby chování jedince či skupin jako přiměřené, přijatelné, chtěné a žádoucí. Celá společnost je de facto založena právě na existenci obecně respektovaného souboru psaných i nepsaných předpisů a očekávání, které se vztahují k lidskému chování, tedy na souboru norem.¹¹ Vzhledem k tomu, že soubory norem nepředstavují jen psané zákony a většina norem není formálně fixována, musí studiu odchylek od normy předcházet pečlivé studium normativního řádu jako celku na různých strukturálních úrovních společnosti.

Termín *sociální norma* podobně jako termín *sociální deviace* a *sociální patologie* se vyznačuje vysokým stupněm obecnosti a abstraktnosti, což znesnadňuje jeho přesnou definici. Zpravidla bývá sociální norma vymezována jako „soubor institucionalizovaných či kolektivních očekávání a hodnocení určitých typů chování v dané sociální jednotce. Je abstraktní syntézou řady různých časových a situačních rozhodnutí a hodnocení určitého problému či chování.“¹² To znamená, že kromě plurality a abstraktního charakteru, je pro normu příznačná časová a kulturní determinovanost. Normy se mohou lišit nejen mezi kulturami, ale i mezi subkulturami jedné společnosti. V jednotlivých skupinách, pak standardy podmíněné sociální situací, závisí také např. na denní době (pití alkoholu). Výstižný příklad uvádí Sylva Bartlová: „V naší společnosti je např. všeobecně považováno za přijatelné zpívat spolu s účinkujícími na rockovém koncertě, ale ne na operním představení.“¹³ Normalitu je proto vždy nutno posuzovat v rámci společenského kontextu. Na hodnocení normality pak mají vliv také např. vývojové faktory. Větší toleranci při hodnocení normality chování můžeme sledovat u chování dětí. Zde je respektována skutečnost, že vývoj dětí

¹¹ URBAN, L., DUBSKÝ, J. *Sociální deviace*. Plzeň: Aleš Čeněk, 2008, s. 24.

¹² HRČKA, M. *Sociální deviace*. Praha: SLON, 2001, s. 29.

¹³ BARTLOVÁ, S. *Sociální patologie*. Brno: Institut pro další vzdělávání pracovníků ve zdravotnictví, 1998, s. 7.

může probíhat odlišně. Určitou roli při hodnocení normality hraje také dosažená úroveň vývoje hodnotitele. Jiný názor předpokládáme u dětí, u dospívajících a u dospělých.

Jak již bylo uvedeno, každá norma automaticky předpokládá možnost deviace a jistá míra disharmonie je považována za normální. Pro společnost je však důležité udržet toto napětí ve „zdravých mezích“. Každý společenský systém má v čase proměnlivý **toleranční limit**, a to z toho důvodu, že norma není nikdy striktně dodržována všemi lidmi najednou. Každá společnost je vůči deviantnímu chování jinak tolerantní. Příkladem je tolerance vůči alkoholu. Ta kolísá od systému prohibice až po formu společensky nebezpečné shovívavosti. Toleranční limit tedy stanovuje míru variability, jak velké odchylky od normy mohou být v dané společnosti ještě snášeny.

Rozlišení normality a abnormality není vůbec jednoduché. Hranice mezi normalitou a abnormalitou je plynulá a pohyblivá a nemůže být jednoznačně určena. Definice deviantního a normálního tedy nemají absolutní platnost vzhledem k tomu, že normalita může být posuzována podle různých kritérií a její vymezení závisí na mnoha faktorech. Hranice normy se mění v průběhu času a dle aktuálního sociálního kontextu, proto její vymezení závisí vždy na aktuální úrovni poznání konkrétní společnosti. Obsah normy totiž kopíruje proměny společenských hodnot a posuzování určitého typu chování reflektuje ekonomický, politický a sociálně-kulturní stav společnosti. Co je v jedné společnosti (kultuře či skupině) označováno za normální (případně deviantní a patologické), nemusí být jinou společností chápáno stejně.¹⁴

¹⁴ URBAN, L., DUBSKÝ, J. *Sociální deviace*. Plzeň: Aleš Čeněk, 2008, s. 27.

5 Hlavní oblasti rizikového chování na základních školách

Na začátek je nutné zmínit, že oblast projevů rizikového chování a jejich prevence je značně obsáhlá a různorodá. Pedagogové na základních školách se potýkají se stále novými problémy, které jsou důsledkem proměny celé společnosti (mezi problémy posledních let patří např. kyberšikana či netolismus). Nápadný je také posun projevů rizikového chování do stále nižších věkových kategorií. Praxe posledních několika let dokazuje, že na základních školách problémy nabyly nových rozměrů, které nelze rychle a efektivně řešit „starými“ metodami a institucemi, a je tedy třeba aktivně hledat nové nástroje a nové cesty k jejich řešení.

Nejvýraznějšími oblastmi rizikového chování v současné době jsou agrese, antisemitismus, drobné krádeže, extrémismus, gambling, homofobie, intolerance, kyberšikana, negativní působení sekt, netolismus, rasismus, rizikové chování v dopravě, rizikové sexuální chování, rizikové sporty, spektrum poruch příjmu potravy, šikana, užívání návykových látek, vandalismus, xenofobie, záškoláctví, závislostní chování.¹⁵ V této části práce uvádím charakteristiku jen několik vybraných projevů rizikového chování, které jsou podle slov pedagogů v současné době nejrozšířenější.

5.1 Šikana a kyberšikana

Šikana (z francouzského *chicane* = týrání) je způsob chování umožňující fyzickým a psychickým týráním druhých získat nad nimi pocit převahy či moci.¹⁶ Šikana může mít bezpočet forem a podob. V podstatě se jedná o jakékoli chování s úmyslem ublížit, ohrožit či zastrašit jiné žáky. Za šikanu se tedy považují nejen fyzické útoky v podobě bití, krádeží, poškozování věcí, ale i útoky slovní v podobě nádavek, pomluv či vyhrožování. Obětí šikany se může stát na rozdíl od aktéra kdokoliv. Zpravidla se však obětí šikany stávají jedinci, kteří se nějakým způsobem odlišují – rasově, národnostně, vzhledem, chováním, fyzickou slabostí, zájmy, hodnotami apod. Šikanování je zaznamenáno na všech typech škol od základních po vysoké a v současnosti se prvky tohoto destruktivního fenoménu vyskytují i ve školách mateřských. Nebezpečnost šikany spočívá především v celoživotních následcích na duševním a tělesném zdraví oběti.

¹⁵ <http://www.prevence-info.cz/r-rizikove-chovani> [cit. 2012-05-28]

¹⁶ MAŘÍKOVÁ, H., et al. *Velký sociologický slovník*. Díl II, P–Ž. Praha: Karolinum, 1996, s. 1262.

Dr. Michal Kolář člení vývoj šikany ve skupině či třídě do možných **pěti stupňů**.¹⁷

- **Prvním stupněm** šikany je tzv. **zrod ostrakismu**. Šikana se ve své počáteční fázi projevuje především útoky psychickými. Jednotlivci, okrajoví členové skupiny, se v kolektivu necítí dobře. Ostatní jim dávají najevo, že je neuznávají, odmítají je, nebaví se s nimi, pomlouvají je a spořádají proti nim různé intriky. Počátky šikany se mohou objevit v jakékoliv skupině. Podmínky pro její vznik jsou zcela běžné a nenápadné. Kázeň kolektivu je zpravidla dobrá a iniciátoři šikanování se neprojevují jako agresivní jedinci.
- **Druhý stupeň** je charakteristický tím, že psychický nátlak přerůstá ve fyzickou agresi, přitvrzuje se manipulace s obětí. Šikanovaní žáci se stávají ventilem, skrz který si spolužáci vybíjí své nepříjemné pocity a vylepšují si tak náladu. Agresorům zachutná pocit moci a agresivní chování opakují.
- **Ve třetím stupni** se již utvoří celá skupina agresorů, tzv. úderné jádro. Skupina se rozdělí na podskupiny a kliky, které bojují o moc. Agresoři spolupracují a systematicky šikanují nejvhodnější oběti. Jedinci, kteří se stanou součástí tohoto jádra, jsou mnohdy neúspěšní nebo neoblíbení a tímto jednáním si kompenzují své vlastní nedostatky. Pokud se v kolektivu nenajde žádná pozitivní skupina žáků, která by zabránila tomuto agresivnímu chování, činnost agresorů pokračuje.
- **Ve čtvrtém stupni** se šikana rozjíždí v plném rozsahu. Působení agresorů je tak silné, že jejich normy přejímá většina ze skupiny. Dokonce i mírní a ukáznění žáci se začnou chovat krutě, aktivně se zapojují do týrání. Dělají to mnohdy proto, aby se sami nestali týranými.
- V posledním **pátém stupni** jsou normy agresorů respektovány všemi a dochází k plnému nastolení totalitní ideologie šikanování. Agresoři ztrácejí poslední zbytky zábrán, oběti již nejsou schopny se jakýmkoli způsobem bránit a původně neutrální žáci jsou stále konformnější, se zájmem celé situaci přihlížejí, případně se do týrání aktivně zapojují. Oběti pak celou situaci řeší absencí, odchodem ze školy nebo dokonce pokusem o sebevraždu.

¹⁷ KOLÁŘ, M. *Skrytý svět šikanování ve školách*. Praha: Portál, 2000.

Lehčí formy a počáteční stadia šikanování zasahují velkou část základních škol. Podle slov pedagogů se však úspěšně daří zabránit jejímu dalšímu vývoji, ačkoli odhalení je někdy velmi obtížné. Nejzávažnější negativní roli přitom hraje strach obětí, pachatelů i dalších účastníků, který obvykle vytváří prostředí „solidarity“ agresorů i postižených. Důležité je především nepodceňovat nebezpečí šikany a nebagatelizovat tento problém. Čím dříve se začne problém řešit, tím se zvyšují šance na účinné zlepšení prostředí ve škole.

V současné době se šikana realizuje také prostřednictvím moderních komunikačních technologií, zejména prostřednictvím internetu a mobilu. Tento typ šikany je označován jako **kyberšikana**. Kyberšikana je charakterizována jako součást psychické šikany. K útokům dochází prostřednictvím e-mailů, sms zpráv, sociálních sítí, umisťováním urážlivých materiálů na internetové portály apod.

Předpona *kyber-* značí prostředí, ve kterém se šikana odehrává, tedy kybernetický svět počítačů, internetu, mobilních telefonů. Kyberprostor není omezen hranicemi školy, kyberšikana má tedy oproti šikaně tvář v tvář mnohem větší dosah a tím pádem mnohem větší dopad na oběť. Pokud je oběť šikanována v prostorách školy, svědky je několik desítek lidí. V prostředí internetu se však svědkem stává i několik desítek tisíc lidí (např. žáci natočí na kameru v mobilu, jak byl jejich spolužák na chodbě školy zmlácen, a umístí to na internet). Obsah, na který se už dávno zapomnělo, se navíc může na veřejnosti kdykoli znovu objevit a oběti tak opakovaně způsobovat trauma. Specifičnost kyberšikany dále spočívá v tom, že před ní není úniku. Šikana nekončí po škole, pachatelé kyberšikany mohou útočit kdykoliv, oběť může být napadána 24 hodin denně. Dalším specifickým rysem je anonymita. Oběť často neví, kdo na ni útočí, a žije proto v neustálém strachu a nejistotě. Pachatel si navíc může vybudovat elektronickou identitu, která se většinou liší od té skutečné. Kyberšikana se odehrává převážně mezi vrstevníky, známé jsou však i případy, kdy je kyberšikana namířená proti učitelům. Existují sice případy kyberšikany mezi kolegy, útočníky však bývají v drtivé většině žáci.

Řešení kyberšikany představuje velký problém. Kyberšikana je u nás poměrně nový fenomén, a proto zatím existuje jen několik vědeckých studií, které se problémem zabývají. Další nesnáze vyplývají ze samotné podstaty kyberšikany. Je totiž velmi obtížné zajistit oběti ochranu, vystopovat útočníka či dohledat svědky. Metodický pokyn ministra školství, mládeže a tělovýchovy k prevenci a řešení šikanování mezi

žáky škol a školských zařízení doporučuje, aby si každá škola vytvořila v rámci Minimálního preventivního programu (viz kap. 6.4) vlastní program proti šikanování. Je také možné, aby vedení školy, učitelé, žáci a rodiče společně vypracovali pravidla chování a průběžně je podle okolností aktualizovali. Tato pravidla mohou zahrnovat např. zákaz používání mobilního telefonu během výuky i o přestávkách.

5.2 Záškoláctví

Záškoláctví neboli chození za školu je úmyslné zameškávání školního vyučování. Žák se ze své vlastní vůle a většinou bez vědomí rodičů vyhýbá pobytu ve škole, čímž porušuje školní řád a současně i školský zákon, který vymezuje povinnou školní docházku.¹⁸ Záškoláctví je nezřídka spojeno s dalšími typy rizikového chování a často má souvislost se školní neúspěšností žáka. Nárůst zameškaných neomluvených hodin lze sledovat především u žáků v období puberty.

Rozlišujeme dvě formy záškoláctví. Neplánuje-li si žák předem, že nepůjde do školy, jedná se o záškoláctví **impulsivní**. V opačném případě se jedná o záškoláctví **účelové a plánované**. Žák si předem svůj odchod ze školy plánuje a vymýšlí různé záminky.

Chris Kyriacou ve své publikaci *Řešení výchovných problémů ve škole*¹⁹ rozlišuje pět kategorií záškoláctví:

- Pravé záškoláctví – žák nechodí do školy bez vědomí rodičů.
- Záškoláctví s vědomím rodičů – rodiče vědí o absenci žáka a často dítě sami nechávají doma (žák jim například pomáhá v práci nebo se doma stará o někoho nemocného).
- Záškoláctví s klamáním rodičů – žáci přesvědčí své rodiče, že nemohou jít do školy z důvodu nevolnosti, ačkoli se ve skutečnosti cítí dobře.
- Útěky ze školy – žáci do školy přijdou, setrvávají v ní, dokud učitel nezapíše docházku do třídní knihy, a během dne pak na hodinu či několik hodin odejdou.
- Odmítání školy – tato kategorie se týká žáků, kterým představa školní docházky činí psychické potíže.

¹⁸ <http://www.ostrovzl.cz/prevence/zaskolactvi/> [cit. 2012-06-11]

¹⁹ KYRIACOU, Ch. *Řešení výchovných problémů ve škole*. Praha: Portál, 2005.

Existuje celá řada příčin záškoláctví. Jednou z nich může být **negativní vztah ke škole**. Například na žáka s menším rozumovým nadáním jsou kladeny vysoké požadavky a naopak žák s mimořádnými schopnostmi a vědomostmi se ve škole nudí. Jedinec může mít strach z nějakého předmětu, ze zkoušení, z nespravedlivého hodnocení či z osobnosti učitele. V případě výskytu šikany může strach žáka přerůst až do psychické poruchy školní fobie. Jednou z dalších příčin je **vliv rodinného prostředí** – dysfunkční vztahy v rodině, a to nejen nezáměr rodičů o dítě a jeho prospěch, ale i přehnaná péče a příliš vysoké nároky nebo nejednotnost rodičovské výchovy. Další z častých příčin je **nevhodný způsob trávení volného času**. Nevhodné a nekonstruktivní trávení volného času je mnohdy způsobeno negativním vlivem vrstevníků v partě, závislostním chováním apod.

Zjištění příčiny je prvním krokem při šetření záškoláctví, proč se žák k záškoláctví vůbec uchyluje. Teprve potom je možné s žákem dále pracovat. Dalším úkolem je přesvědčit rodiče žáka ke spolupráci. Po poradě s rodiči je pak možné žáka odeslat k vyšetření do pedagogicko-psychologické poradny, která provede jeho vyšetření a případně doporučí řešení dané situace. Prevence záškoláctví je součástí školního řádu. Na prevenci záškoláctví se podílí třídní učitel, který eviduje školní docházku, výchovný poradce, školní metodik prevence spolu s ostatními učiteli a rodiči. Metodický pokyn MŠMT udává jednotný postup při uvolňování, omlouvání žáků z vyučování a řešení neomluvené nepřítomnosti. Školy si postup upravují interně, takže se mohou lišit např. v počtu neomluvených hodin, které jsou vymezovány jako porušení školního řádu a jsou postihovány kázeňsky – napomenutím, důtkou, sníženou známkou z chování.

5.3 Drobné krádeže

Především na běžných základních školách se pedagogové čím dál častěji setkávají s problematikou drobných krádeží. Pojem *krádež* označuje takové jednání, při kterém se někdo zmocní věci, která není jeho, za účelem si onu věc ponechat, aniž by s tím majitel věci souhlasil. Předmětem odcizení bývají mobilní telefony, kapesní přehrávače či menší obnosy peněz. Hmotná škoda není vždy rozhodující, pro majitele mohou mít některé předměty hodnotu osobní a emocionální. Většinou jsou tyto krádeže páchané spontánně skupinkou žáků, výjimkou však nejsou ani plánované a předem připravené akce. Znamé jsou i případy, kdy je okraden učitel.

Důvody krádeží mohou být různé, a proto je nutné zabývat se vždy konkrétními případy a vysledovat příčinu. Ojedinele jedince vede k takovému chování materiální nouze. Většinou se žáci ve škole jen nudí, někdy je jedinec ke krádeži donucen někým, z koho má strach či jde o zkoušku odvahy v partě. Může se jednat i o formu kompulzivního chování, v takovém případě je nutné řešit případ v rámci odborné péče. O celé záležitosti by měli být informováni rodiče či zákonný zástupce poškozeného i zloděje. V případě menších dětí se však doporučuje informovat rodiče zloděje až poté, kdy jsou přesně známy příčiny, které žáka k takovému chování vedly. Jedná-li se o škodu většího rozsahu a škola není schopna se vlastními silami domoci nápravy, předává se celá věc policii.

V rámci prevence se doporučuje vštěpovat žákům od počátku školní docházky, že krádež je hanebný čin a protiprávní jednání. Osvědčila se forma vyprávění nejrůznějších příběhů. Nevhodně působící by mohlo být nabádání dětí k tomu, aby si na své věci dávaly dobrý pozor, zamykaly si je, případně si některé věci do školy vůbec nenosily. Tyto informace by mohly vyznít tak, že za krádež si může poškozený sám.

5.4 Užívání návykových látek

Pod pojem návykové látky (drogy) můžeme zahrnout řadu látek, které ovlivňují naše vnímání a chování a jejichž užívání může vést ke vzniku závislosti. Není nutné drogy rozdělovat podle síly účinku na lehké a tvrdé, neboť účinek drog na organismus je individuální a i tzv. lehká droga může organismus vážně poškodit. Nejrozšířenějšími návykovými látkami mezi žáky základních škol jsou alkohol, marihuana a tabák. V naší společnosti jsou všechny tyto návykové látky snadno dostupné, ačkoli je prodej či nabízení alkoholu a tabákových výrobků osobám mladším 18 let v České republice trestné. V případě marihuany se jedná o nelegální drogu, tzn. že protizákonné je i pouhé její přechovávání.

5.4.1 Alkohol

Alkohol je legální psychoaktivní droga. Pro svou dostupnost je alkohol společně s tabákem nejrozšířenější a nejčastěji užívanou látkou vyvolávající návyk s rozsáhlými následky a představuje pro lidstvo výrazně větší zdravotní rizika než ilegální látky.²⁰

²⁰ FISCHER, S., ŠKODA, J. *Sociální patologie: analýza příčin a možnosti ovlivňování závažných sociálně patologických jevů*. Praha: Grada, 2009, s. 100.

Problematika se však stále podceňuje, společnost je ke konzumaci alkoholu příliš tolerantní a shovívá. I přes své závažné negativní účinky na jedince a celou společnost zůstává alkohol tradičně zneužívanou látkou a konzumuje se při nejrůznějších příležitostech.

Hlavní psychoaktivní složkou alkoholických nápojů je **etanol**. Vyrábí se alkoholovým kvašením rostlinných produktů s obsahem sacharidů a případně následnou destilací. Obsah etanolu v alkoholických nápojích kolísá zhruba od 2 až 3% (pivo) do asi 40% (destiláty). Etanol snadno proniká k různým orgánům včetně mozku a ovlivňuje změnu psychiky člověka. Za fyziologické účinky, které vyvolává konzumace alkoholu, je zodpovědný **acetaldehyd**, který v organismu vzniká při oxidaci etanolu.

Alkohol uvolňuje psychické napětí, zlepšuje náladu a zvyšuje pocit sebejistoty. Byla dokázána i souvislost mezi účinkem alkoholu a tvorbou endorfinů.²¹ Změny v chování po požití alkoholických nápojů jsou individuálně rozdílné, závisí na množství, koncentraci etanolu v nápoji, pohlaví, tělesné hmotnosti atd. V nižších dávkách se projevuje zvýšená aktivita a neklid, ve vyšších dávkách dochází ke zhoršení kognitivních, percepčních a psychomotorických funkcí. Vlivy na emoce a náladu se u jednotlivců výrazně liší.

Alkohol má komplexní účinky na lidský organismus. Konzumace alkoholu navozuje změny ve většině mozkových struktur, poškozuje srdce, oběhový systém (alkohol zvyšuje krevní tlak), orgány trávicího systému. Pravidelný nadměrný příjem alkoholu vede k vážnému poškození jaterních funkcí a později k rakovině. U dětí způsobují závažná zdravotní rizika i nízké dávky alkoholu. Podle mezinárodní studie HBSC (Health and Health Behaviour in School-Aged Children) došlo k výraznému nárůstu pravidelné konzumace alkoholu mezi 15letými.²² Výzkumy ukazují, že české děti začínají s alkoholem často velmi brzy, ne výjimečně požívají i větší dávky. První zkušenost s alkoholem mají děti v průměru mezi 10 a 12 rokem, což je dřív, než je celoevropský průměr. K tomuto stavu zásadně přispívá mimo jiné i to, že alkohol je společně s cigaretami propagován prostřednictvím masivních reklamních kampaní, které jsou zaměřeny především na mladé lidi.

²¹ FISCHER, S., ŠKODA, J. *Sociální patologie: analýza příčin a možnosti ovlivňování závažných sociálně patologických jevů*. Praha: Grada, 2009, s. 100.

²² FISCHER, S., ŠKODA, J. *Sociální patologie: analýza příčin a možnosti ovlivňování závažných sociálně patologických jevů*. Praha: Grada, 2009, s. 108.

5.4.2 Tabák

Tabák bývá společně s alkoholem první drogou, se kterou se děti setkají. Průměrný věk první cigarety je u nás kolem 10 let. K prvnímu setkání s cigaretami dochází zpravidla v rodině od starších sourozenců nebo kamarádů. Většina dospělých kuřáků si svou závislost vypěstovala dřív, než dosáhla plnoletosti. V Česku kouří 40-50% dětí mezi 15. až 18. rokem, čímž zaujímáme negativní přední místo v Evropě.²³

Tabák se užívá nejčastěji ve formě cigaret, v poslední době i ve formě vodních dýmek. Návykovou látkou je **nikotin**, droga, která je návykovější než například heroin. Nikotin má psychoaktivní účinky, působí změny nálad, redukuje stres a zvyšuje výkon jedince. Intoxikace nikotinem se projevuje excitací, zvýšenou pozorností, zlepšením paměti, redukcí úzkostných stavů a potlačením chuti k jídlu.²⁴ Vzhledem k tomu, že nikotin působí na psychiku člověka euforicky, vyvíjí se poměrně rychle tolerance vůči nikotinu a závislost na této látce.

Kouření způsobuje velmi závažné zdravotní problémy. Hlavní zdravotní rizika nejsou způsobeny nikotinem jako psychoaktivní látkou, nýbrž inhalací oxidu uhelnatého a dehtových látek, které vznikají při hoření tabáku. Tabákový kouř obsahuje přes 4000 chemikálií a přibližně 100 z těchto látek je karcinogenních. Kouření je spojováno především s rakovinou plic, je však bezprostřední příčinou nejméně 25 dalších závažných onemocnění, velice špatně působí např. na srdce a cévy.

5.4.3 Marihuana

Marihuana je nejčastěji zneužívanou nelegální drogou. Obecné statistiky nejsou měřitelné, ale podle zjištění odborníků, první zkušenost s marihuanou mají jedinci ve věku 13 až 14 let. Petra Michálková, členka organizace *Řekni ne drogám – řekni ano životu*, však upozorňuje, že hranice se snižuje až k 10 letům.²⁵

Marihuana je přírodní droga, která se získává ze suchých květů konopí. Konopí seté (*cannabis sativa*) je rostlina, která roste prakticky po celém světě. V našich podmínkách se pěstuje dvěma způsoby. Konopí se buď pěstuje podomácku (v květináčích za oknem, ve sklenicích či na políčkách), v takovém případě obsahuje

²³ <http://www.prevence-info.cz/vychodiska> [cit. 2012-06-20]

²⁴ FISCHER, S., ŠKODA, J. *Sociální patologie: analýza příčin a možnosti ovlivňování závažných sociálně patologických jevů*. Praha: Grada, 2009, s. 105.

²⁵ <http://gym669ova.cz/glossarium/?p=1827> [cit. 2012-06-20]

zpravidla 3–5% THC (aktivní látka obsažená v marihuaně), nebo je pěstováno tzv. hydroponiím způsobem ve velkých halách. Obsahuje zpravidla 10–30% THC, rizika marihuany jsou v tomto případě mnohonásobně větší.

Marihuana se užívá nejčastěji kouřením ve formě džointu nebo v dýmce, lze ji užívat i perorálně (přidává se do různých cukrovinek či pečiva). Kannabinoidy, účinné látky, mají psychotropní efekt, po užití dochází ke stavu euforie a k psychickému uvolnění. Účinek intoxikace se projeví zpomalením vnímání času a zostřením smyslového vnímání, dostavují se i pocity větší sebedůvěry.

Někdy se mluví o marihuaně jako o tzv. startovací droze. Kouření trávy sice mnohdy předchází dalšímu kontaktu např. s pervitinem či heroinem, to však ještě neznamená, že jedinci, kteří párkrát marihuanu zkusili nebo ji kouří příležitostně, se někdy v životě musí stát závislími na heroinu. Takové zobecňující názory jsou chybné, přesto však kouření marihuany nelze brát na lehkou váhu, a to především u dětí. Čím nižší je totiž věk dítěte, které kouří marihuanu, tím vyšší je riziko, že později užije tvrdou drogu. Je to způsobeno především vlivem party, kde často řada jedinců experimentuje s jinými látkami.

V některých kulturách je postoj vůči této droze stejně tolerantní, jako je tomu u nás s alkoholem. Její užívání je považováno dokonce za méně nebezpečné v porovnání s alkoholem. Somatická závislost nebyla u této drogy prokázána, hovoří se o závislosti psychické. Psychické problémy mají většinou přechodný charakter. Při dlouhodobém užívání marihuany však hrozí poruchy krátkodobé paměti, poruchy pozornosti, soustředění a rychlosti zpracovávání informací.²⁶ Kouření marihuany se také podílí na oslabení imunitního systému, objevují se chronické záněty hltanu a dýchacích cest (v porovnání s tabákem marihuana obsahuje o polovinu více rakovinotvorných látek).

Závislost na jakýchkoli návykových látkách se u dětí a mladistvých vytváří podstatně rychleji než u dospělých. Závislost je však pouze jedním z mnoha rizik, které návykové látky působí. U mladistvých je vyšší riziko těžkých otrav či úrazů v souvislosti s menší zkušeností a sklonem k riskování, který období dospívání provází. U dětí a dospívajících zneužívajících návykové látky bývá patrné zaostávání

²⁶ FISCHER, S., ŠKODA, J. *Sociální patologie: analýza příčin a možnosti ovlivňování závažných sociálně patologických jevů*. Praha: Grada, 2009, s. 111.

v psychosociálním vývoji – v oblasti vzdělávání, citového vyzrávání, sebekontroly, sociálních dovedností atd.²⁷ Alkohol i jiné drogy totiž narušují vytváření sítí mozkových buněk, které probíhá právě v dospívání. Proto je nutné oddálit kontakt do co nejpozdějšího věku.

Škola má však jen omezené prostředky v boji proti návykovým látkám. Preventivní programy dosahují sice určitého efektu a úspěšnosti, nicméně stále větší vliv na dítě mají vrstevníci a rodiče. Přesto je nutné situaci nepodceňovat. Školy by měly poskytovat žákům informace o návykových látkách formou, která je přiměřená jejich rozumovému a osobnostnímu vývoji, zaměřovat se na volnočasové aktivity. Dále se doporučuje, aby byl školním řádem jasně vymezen zákaz užívání návykových látek a jejich nošení do školy, zapracovány by měly být i zásady prevence. Některé školy také začaly s orientačním testováním žáka na přítomnost návykové látky v organismu. K tomu může dojít jen na základě předchozího souhlasu rodičů. Navázání spolupráce s rodiči je také součástí programu prevence, avšak spolupráce škol s rodinami v oblasti výchovy ke zdravému životnímu stylu naráží na značný nezájem rodičů. Tento postoj rodičů tak snižuje účinnost celého systému prevence.

²⁷ NEŠPOR, K. *Návykové chování a závislosti*. Praha: Portál, 2011, s. 53.

6 Prevence rizikového chování

6.1 Prevence

Nejefektivnějším prostředkem boje proti rizikovému chování je *prevence* (z latinského *praevenire* = předcházet). Prevence se dělí na primární, sekundární a terciální.

Primární prevenci rozumíme veškeré aktivity realizované s cílem předejít problémům spojených s rizikovým chováním či je alespoň oddálit do pozdějšího věku, v případě jejich projevu pak minimalizovat negativní dopad a další šíření. Primární prevence se dělí na nescifickou a specifickou.²⁸ **Nescifická primární prevence** představuje aktivity, které umožňují všestranný rozvoj osobnosti, podporují zdravý životní styl a osvojování pozitivního sociálního chování prostřednictvím smysluplného využívání a organizace volného času žáků (např. zájmové, sportovní a volnočasové aktivity). **Specifická primární prevence** zahrnuje programy a aktivity, které jsou zaměřeny na předcházení a omezování výskytu konkrétních forem rizikového chování žáků. Na základě toho, zda se již problém vyskytl či nikoli, se specifická primární prevence dále diferencuje na všeobecnou, selektivní a indikovanou. **Všeobecná prevence** je zaměřena na celou školu, bez předešlého zjišťování rozsahu problému nebo rizika. **Selektivní prevence** je zaměřena na žáky, u kterých je předpoklad zvýšeného výskytu rizikového chování. **Indikovaná prevence** je pak zaměřena již na konkrétní jedince či skupiny, u nichž byl zaznamenán vyšší výskyt rizikových faktorů v oblasti chování či vztahů v rodině, ve škole nebo s vrstevníky.

Sekundární prevence si klade za cíl předcházet vzniku, rozvoji či přetrvávání rizikového chování, přičemž se zaměřuje na rizikovou skupinu zvláště ohroženou určitým negativním jevem. V tomto pojetí je sekundární prevence souhrnným názvem pro včasnou intervenci, poradenství a léčení. V praxi se občas setkáme se zaměňováním pojmů *indikovaná prevence* a *sekundární prevence*.

Terciální prevence je zaměřena na období, kdy se rizikové chování již projevilo a jedinec není schopen či ochoten se rizikového chování vzdát. Cílem terciální prevence je především zmírnit následky, zabránit recidivě a dalším škodám rizikového chování.

²⁸ *Strategie prevence rizikových projevů chování u dětí a mládeže v působnosti resortu školství, mládeže a tělovýchovy na období 2009 – 2012.* Dostupné na: <http://www.prevence-info.cz/legislativa/strategie-prevence-rizikovych-projevu-chovani-u-deti-mladeze-v-pusobnosti-resortu-msmt-n>.

Ve školní praxi je realizována pouze prevence primární včetně primární prevence indikované a důraz je kladen především na prevenci specifickou. Na prevenci nespécifické se v tom nejširším pojetí podílejí všichni pedagogičtí i nepedagogičtí pracovníci školy. Jejich vzájemnou spoluprací a způsobem chování spoluvytvářejí vhodné prostředí pro harmonický rozvoj žáků. Sekundární prevence je pak již v kompetenci jiných institucí (střediska výchovné péče, pedagogicko-psychologické poradny).²⁹

6.2 Subjekty podílející se na realizaci primární prevence

Systém primární prevence je tvořen jednotlivými institucemi a organizacemi veřejné správy a dalšími subjekty, jejichž činnosti jsou úzce provázány. Organizace a koordinace v oblasti primární prevence představuje hierarchicky uspořádanou strukturu.

V současnosti je oblast primární prevence rizikového chování jednou z prioritních činností **Ministerstva školství, mládeže a tělovýchovy** (dále jen MŠMT), **Odboru speciálního vzdělávání a institucionální výchovy**. MŠMT vydává a připravuje strategické dokumenty v oblasti prevence rizikového chování u dětí a mládeže pro dané období, podporuje vytváření materiálních, personálních a finančních podmínek nezbytných pro vlastní realizaci prevence a zásadním způsobem se podílí na osvětě a propagaci výchovné a vzdělávací činnosti v oblasti specifické primární prevence rizikového chování. V rámci prevence pořádá MŠMT různé konference, přednášky, semináře či výstavy. Cílem těchto akcí je přinášet aktuální informace v dané problematice, seznamovat s výsledky výzkumů či informovat o možných zdrojích financování různých preventivních aktivit.

MŠMT se postupně podařilo vytvořit a upevňovat fungující síť koordinátorů a metodiků prevence. Odborní pracovníci MŠMT úzce spolupracují s **krajskými školskými koordinátory prevence** (pracovníci odboru školství, mládeže a tělovýchovy krajských úřadů), které metodicky podporují, informují a rozvíjí tak spolupráci v jednotlivých krajích. Krajský školský koordinátor pak spolupracuje s **oblastními metodiky prevence** (pracovníci pedagogicko-psychologických poraden) a ti zase se

²⁹ ŠIMEČKOVÁ, L. *Strategie přístupů školních metodiků prevence k dospívající mládeži jako východisko pro primární prevenci rizikového chování: nepublikovaná diplomová práce*. Masaryková univerzita v Brně, 2011, s. 43.

školními metodikami prevence (pedagogové ve školách a školských zařízeních) v příslušném regionu. Instituce, které v rámci České republiky zabezpečují oblast primární prevence rizikového chování, se tedy nacházejí ve všech krajích a okresech.

Na prevenci se významnou měrou podílejí také **poradenská centra a občanská sdružení**. V Jihočeském kraji působí např. občanské sdružení Arkáda, KreBul, Portus, Pyramidas či Spirála.

Problematice prevence rizikového chování je věnována stále intenzivnější pozornost nejen ze strany institucí a různých spolků, ale také ze strany jednotlivců. Ti se podílejí například na tvorbě tzv. **peer programů**. Slovo *peer* pochází s angličtiny a jedním z jeho významů je *vrstevník*. Jedná se tedy o programy, které při primární prevenci využívají předem odborně informovaných vrstevníků (peer aktivistů). Východiskem peer programů je filosofie, že se jedinec lépe ztotožní s někým, kdo je mu bližší z hlediska sociálního zázemí, věku, role, zájmů a životní orientace, a který jej proto v jeho názorech a postojích má schopnost ovlivňovat. Dosavadní výzkumy dokazují, že peer programy patří k jedné z mála prokazatelně účinných forem prevence.

6.3 Školní metodik prevence

Hlavní náplní práce školního metodika prevence je oddálit či snížit výskyt rizikového chování, navrhovat aktivity zvyšující schopnost žáků činit zodpovědná rozhodnutí či pomáhat jedincům z ohrožených skupin.³⁰ Dle potřeby školní metodik prevence spolupracuje s třídními učiteli, rodiči, výchovnými poradci, pedagogicko-psychologickou poradnou, okresní správou sociálního zabezpečení a policií. Školní metodik prevence dále také zpracovává Minimální preventivní program, poskytuje poradenské služby, organizuje preventivní aktivity pro školu, vede záznamy z rozhovorů s rodiči i žáky, eviduje výskyt rizikových forem chování a navrhuje protikrizová opatření. Na některých školách se na realizaci preventivního programu podílí skupina lidí, tzv. **preventivní tým**, jehož členy bývají vedle školního metodika prevence také výchovný poradce, školní psycholog, vedení školy a další pedagogičtí případně nepedagogičtí pracovníci školy.

³⁰ ŠVANCAR, R. Jak může pomoci metodik prevence. *Učitelské noviny*, 2009, č. 18, s. 14.

6.4 Minimální preventivní program

Minimální preventivní program je základním nástrojem prevence v resortu školství a je zaměřen na prevenci projevů rizikového chování obecně. Tento program se soustředí na výchovu žáků ke zdravému životnímu stylu, jejich osobnostní a sociální rozvoj a rozvoj jejich sociálně komunikativních dovedností. Minimální preventivní program je zpracováván školním metodikem prevence vždy na jeden školní rok. Jeho realizace je závazná a podléhá kontrole České školní inspekce. Na tvorbě a realizaci Minimálního preventivního programu se podílejí všichni pedagogové školy. Školní metodik prevence koordinuje veškeré preventivní aktivity v rámci tohoto programu, kontroluje jejich realizaci a podává písemné vyhodnocení účinnosti jeho realizace, přičemž dle potřeby spolupracuje s metodikem prevence v pedagogicko-psychologické poradně. Toto vyhodnocení se stává součástí výroční zprávy o činnosti školy.

7 Základní školy v České republice a jejich role

System vzdělávání v České republice vychází ze školského zákona a vymezuje proces postupného získávání kvalifikace v jednotlivých stupních školní soustavy. System spočívá v rozdělení vzdělání do 3 oblastí: primární (základní), sekundární (střední) a terciární (další).

Primární (základní) vzdělání je v České republice poskytováno sítí **základních škol** dětem ve věku od 6 do 15 let. Docházka do základních škol je povinná, a to v celé délce trvání 9 let. Základní škola se dělí na dva stupně. První stupeň (primární) je tvořen 5 ročníky, druhý stupeň (nižší sekundární) je tvořen 6. až 9. ročníkem. Od roku 1990 u nás vznikají alternativní základní školy, např. waldorfská škola, daltonská škola, jenský plán. Tyto školy používají jiné osnovy s důrazem na neformální metody výuky a jiné metody hodnocení (osnovy těchto alternativních škol musí projít schválením Ministerstva školství, mládeže a tělovýchovy).

K 1. lednu 2005 vstoupil v platnost nový školský zákon č. 561/2004 Sb. o předškolním, základním, středním, vyšším odborném a jiném vzdělávání. Tento zákon mj. nově definuje osoby se zvláštními vzdělávacími potřebami a dává přednost jejich integraci do běžných tříd před odděleným vzděláváním.³¹ Žáci se speciálními vzdělávacími potřebami mohou být tedy integrováni v běžných třídách. Na základních školách již běžně působí **asistenti pedagoga**, kteří pracují individuálně s žáky, kteří mají např. poruchy učení či chování. Asistenti se snaží důkladně poznat psychické možnosti i individuální zvláštnosti těchto žáků, spolupracují s učiteli, vychovateli a rodiči.

Pro děti s lehkým zdravotním či mentálním postižením se pak zřizují buďto jednotlivé třídy v rámci školy anebo **základní školy praktické** (dříve zvláštní školy)³² s upravenými vzdělávacími programy. Rámcový vzdělávací program pro základní vzdělávání obsahuje zvláštní přílohu pro žáky s lehkým mentálním postižením. Základní škola praktická trvá 9 let, stejně jako škola základní je rozdělena do dvou navazujících stupňů a absolventi získávají základní vzdělání. Žáci se zde učí podle individuálního vzdělávacího programu, který odpovídá jejich možnostem

³¹ *Struktura systému vzdělávání a odborné přípravy v České republice 2009/2010*. Dostupné online na <http://www.msmt.cz/vzdelavani/system-vzdelavani-v-cr>.

³² Od roku 2005 neexistuje název *zvláštní škola*, na základě nového školského zákona se musela všechna školská zařízení tohoto typu přejmenovat na *základní školy praktické*.

a schopnostem. Výchovně vzdělávací práce je zaměřena především na rozvíjení a kultivaci osobnosti žáků s mentálním postižením, na poskytování vědomostí, dovedností a návyků, potřebných k uplatnění žáků v praktickém životě.

Nutno dodat, že většinu žáků praktických škol doposud tvoří romští žáci. Mnohdy se do praktických škol dostávají s diagnózou lehkého mentálního postižení. Řada z nich však nemá ani tak zátěž intelektovou, jako spíše sociální. České školství totiž klade velký důraz na domácí školní přípravu s rodiči a ta je v romských rodinách většinou nulová. Proto je potřeba věnovat romským dětem individuální přístup, ale ne vždy je nutné jejich umístění v základních školách praktických. V souvislosti se zhoršující se situací lidí v sociálně vyloučených komunitách přijala vláda materiál s názvem *Strategie boje proti sociálnímu vyloučení na období 2011-2015*, který byl vytvořen *Agenturou pro sociální začleňování v romských lokalitách*. Vznikla řada diskuzí, jak by měla integrace romských dětí z bývalých zvláštních škol do těch běžných probíhat. Zákon totiž nespécifikuje způsob tohoto přecházení.

Žáci se středním až těžkým mentálním postižením, žáci s více vadami a žáci s autismem mají ze zákona právo vzdělávat se v **základní škole speciální** (dříve pomocná škola). Žáci plní devítiletou povinnou školní docházku, školu však mohou navštěvovat i deset let. Škola se člení na 1. stupeň (1.–6. ročník) a 2. stupeň (7.–10. ročník). Základní škola speciální vytváří pro vzdělávání žáků s mentálním postižením optimální podmínky a edukace probíhá podle samostatného Rámcového vzdělávacího programu pro základní školu speciální. Na těchto školách působí speciálně pedagogicky vzdělání učitelé, kteří pomáhají dětem získat základy vzdělání. Hlavním cílem je předat dětem takové dovednosti, znalosti a návyky, aby se dokázaly co nejvíce a co nejsamostatněji zapojit do běžného života. V rámci komplexnosti jsou děti v péči pedopsychiatra a pediatra. Vedle odborné speciálně pedagogické péče a individuálního přístupu jsou žákům poskytovány speciální pomůcky od speciálních učebnic po polohovací židle a lavice. Také prostorové podmínky škol odpovídají speciální potřebám žáků (bezbariérový přístup, relaxační část třídy a další)

Přijetím nového školského zákona roku 2005 se speciální školství zásadně změnilo. V současnosti je charakteristická zvýšená snaha, aby co nejvíce dětí se speciálními vzdělávacími potřebami bylo vzděláváno v běžných školách. Ozývají se hlasy volající po úplném zrušení základních škol praktických a speciálních. Většinou

jsou to však hlasy ze strany lidí, kterým chybí jakákoli znalost v oboru. Tento návrh se doposud nesetkal s kladným ohlasem ani z řad odborníků, ani z řad rodičů. Jak již bylo uvedeno, školský zákon umožňuje integraci dětí s handicapem do běžných základních škol. Odborníci však varují před možnou neúspěšnou integrací těchto dětí na běžných školách, může totiž jedinci způsobit četné psychické újmy. Pokud žák nezvládá nároky běžné školy, je zbytečně vystaven obrovskému tlaku a stresům. Přeražení do základní školy praktické je pak pro něho úlevou. Mnohé studie navíc dokazují krutost dětského kolektivu, v němž se individualita netrpí. Děti jakkoli odlišné se často stávají terčem posměchu a šikany. Rozhodně by tedy nebylo rozumným řešením potlačovat speciální školství, které u nás úspěšně funguje, vyvíjí se řadu let a tvoří nezastupitelnou součást českého vzdělávacího systému.

II PRAKTICKÁ ČÁST

8 Projekt

Východiskem praktické části mé bakalářské práce je primární prevence rizikového chování na základních školách. V centru zájmu se nachází úloha školního metodika prevence z pohledu jeho samotného, ředitelů, rodičů a žáků vybraných základních škol.

Primární prevence, jejímž by měl být školní metodik nositelem, má zásadní význam při předcházení projevům rizikového chování, které se právě ve školním prostředí objevuje čím dál častěji. Vzhledem k aktuálnímu ne příliš dobrému sociálnímu klimatu na základních školách je důležité vědět, jaké možnosti v oblasti prevence jsou v současné době k dispozici a hlavně kde a jakým způsobem jich využívat ve prospěch šťastné budoucnosti našich dětí. Přesto, že problematika prevence je velmi diskutovaná, o existenci školního metodika prevence jsem se dozvěděla až v souvislosti se studiem VŠ a to také bylo jedním z hlavních důvodů výběru tohoto tématu.

Průzkum jsem provedla prostřednictvím osobních rozhovorů s řediteli, rodiči, samotnými metodiky a za využití metody dotazníku s žáky osmých a devátých tříd na třech základních školách v Jihočeském kraji. Pro pestrost výzkumu a zajímavost srovnání jsem zvolila také jednu základní školu, která sdružuje ZŠ praktickou, ZŠ speciální a ZŠ při zdravotnickém zařízení.

➤ **Základní škola J. K. Tyla a MŠ Písek**, Tylova 2391, 397 01 Písek

Je jednou ze šesti základních škol v bezmála třicetitisícovém okresním městě Písek. Její základní filozofií je, aby z této školy odcházeli žáci, kteří se uplatní v pracovním i osobním životě a budou si vážit druhých lidí.

Na prvním stupni bylo v letošním školním roce celkem 362 žáků, z toho 192 chlapců a 170 dívek. Na stupni druhém, celkem 282 žáků, z toho 154 chlapců a 128 dívek. Budova školy a přilehlá sportoviště prošla v roce 2009 rozsáhlou rekonstrukcí.

Škola je zařazena do sítě Tvořivých škol, využívá činnostního vyučování. Spolupracuje se čtyřmi MŠ a zaručuje tedy návaznost vzdělávacích programů. Zajišťuje výuku cizích jazyků od první třídy, informační gramotnost, letní a zimní sportovní kurzy, specializované třídy, projektovou výuku, péči o mimořádně nadané děti i o děti s vývojovými poruchami učení. Vydává 4x ročně školní časopis Tyláček, je zapojena do

akcí Mléko a ovoce do škol. Fungují zde dny otevřených dveří, školní parlament, ale hlavně školní poradenské pracoviště, které je spolufinancováno Evropským sociálním fondem a státním rozpočtem České republiky. Škola má na plný úvazek k dispozici školního psychologa, školního metodika prevence a výchovného poradce.

„Cíle programu školního poradenského pracoviště:

- Vytvořit širokou základnu primární prevence školní neúspěšnosti a sociálně nežádoucích jevů.
- Realizovat preventivní programy na škole a sledovat jejich účinnost.
- Zajistit kvalitní služby kariérového poradenství pro žáky.
- Připravit podmínky integrace žáků se speciálními vzdělávacími potřebami.
- Vybudovat příznivé sociální klima na škole i v jednotlivých třídách.
- Vytvořit předpoklady pro dlouhodobé snižování neprospěchu žáků.
- Zajistit včasnou intervenci při aktuálních problémech žáků a třídních kolektivů.
- Poskytovat metodickou podporu učitelům.
- Zlepšit komunikaci mezi školou a rodiči.
- Koordinovat služby ŠPP s dalšími poradenskými institucemi.³³

➤ Základní škola Volary, U Nádraží 512, 384 51 Volary

Je jedinou základní školou čtyřtisícového města Volary v okrese Prachatice. Škola měla v letošním školním roce celkem 362 žáků. Na prvním stupni 206 žáků, z toho 110 chlapců a 96 dívek. Na druhém stupni celkem 156 žáků, 81 chlapců a 75 dívek.

Žáci vydávají vlastní školní noviny a také zde funguje školní parlament. Nově v letošním školním roce mohou rodiče a žáci využívat služeb školní psycholožky v rámci školního poradenského pracoviště. Školní psycholog také úzce spolupracuje s pedagogy, pomáhá jim řešit výchovné a výukové problémy s žáky, zlepšit atmosféru ve třídě, spolupracuje na prevenci negativních jevů (záškoláctví, šikana, apod.) a pomáhá řešit již vzniklé projevy rizikového chování.³⁴ Psycholožka byla v letošním školním roce k dispozici přímo na půdě školy dvakrát v týdnu, v příštím školním roce

³³http://www.zstylova.cz/index.php?option=com_content&view=section&layout=blog&id=5&Itemid=39 [cit. 2012-06-28]

³⁴ <http://zsvolary.cz/spp.htm> [cit. 2012-06-28]

doplní její služby speciální pedagog. Školní metodik prevence zde zároveň zastává funkci výchovného poradce.

➤ **Základní škola Prachatice, Zlatá stezka 384, 381 01 Prachatice**

Škola poskytuje základní vzdělávání v základní škole praktické podle Školního vzdělávacího programu „Škola porozumění“. Docházka je 9-tiletá. V základní škole speciální je docházka 10-tiletá. V základní škole při zdravotnickém zařízení probíhá výuka podle kmenové školy se souhlasem ošetřujícího lékaře. Do základní školy praktické jsou zařazováni žáci s různým stupněm mentálního postižení, s kombinovaným postižením, s autismem a děti se zdravotním oslabením.³⁵ Do základní školy speciální jsou zařazováni žáci se středně těžkým mentálním postižením, kteří nezvládnou učivo základní školy praktické, při výuce vypomáhá asistent pedagoga.

Škola měla v letošním školním roce 55 žáků. Žákům je zajištěna odborná speciálně pedagogická péče. Škola respektuje pracovní tempo žáka i jeho individuální schopnosti. Se souhlasem rodičů může být žák vyučován podle individuálního vzdělávacího plánu. Při výuce škola preferuje praktické poznávání jevů a výuku prostřednictvím prožitků. Žáci jsou vedeni k samostatnosti a pracovitosti. Významný je vyšší počet hodin pracovního vyučování, které zaručuje dobrou přípravu na budoucí povolání.³⁶

Škola zabezpečuje poskytování poradenských služeb: výchovnou poradkyní, školním metodikem prevence. Na škole funguje školská a žákovská rada, která je tvořena zástupci žáků všech tříd.

³⁵ <http://www.prachatice.cz/zs/> [cit. 2012-06-28]

³⁶ <http://www.prachatice.cz/zs/> [cit. 2012-06-28]

8.1 Cíl práce a výzkumné předpoklady

Cílem práce je shromáždit a porovnat různé pohledy na úlohu školního metodika prevence a na prevenci rizikového chování na základních školách.

1.) *Dílčím cílem výzkumu bude zjistit pohled žáků osmých a devátých tříd na působení školního metodika prevence na jejich základní škole.*

Prostřednictvím dotazníkové metody provedu verifikaci následujících předpokladů:

- *Lze předpokládat, že více než polovina oslovených žáků 8. a 9. tříd ví o působení metodika prevence na ZŠ, kterou navštěvují.*
- *Lze předpokládat, že všichni oslovení žáci 8. a 9. tříd se v letošním školním roce setkali s některým z projevů rizikového chování.*
- *Lze předpokládat, že v tomto školním roce vyhledala méně než 1/2 dotázaných žáků 8. a 9. tříd pomoc školního metodika prevence.*
- *Lze předpokládat, že většina žáků 8. a 9. tříd má důvěru v osobu školního metodika prevence.*
- *Lze předpokládat, že nejvíce by žáky 8. a 9. tříd zaujala přednáška o drogách.*

2.) *Dílčím cílem výzkumu bude zjistit pohled rodičů, ředitelů a samotných školních metodiků prevence na působení a úlohu metodika v oblasti prevence rizikového chování na základních školách.*

Následující předpoklady budu ověřovat za pomoci metody osobních rozhovorů:

➤ s rodiči

- *Lze předpokládat, že rodiče ví, že na základní škole, kterou navštěvuje jejich dítě, působí metodik prevence.*
- *Lze předpokládat, že v případě problémů by rodiče vyhledali nejprve třídního učitele.*

- *Lze předpokládat, že rodičům je známo, že se na základní škole pořádají různé akce zaměřené na prevenci rizikového chování.*
- *Lze předpokládat, že rodiče hodnotí spolupráci s pedagogy kladně.*

➤ **s řediteli a metodiky**

- *Lze předpokládat, že se metodici prevence chtějí dále vzdělávat a mají v tomto snažení podporu vedení školy.*
- *Lze předpokládat, že se metodici prevence a ředitelé škol shodují v otázce připravenosti metodika na řešení projevů rizikového chování.*
- *Lze předpokládat, že metodici a ředitelé spolupracují při řešení projevů rizikového chování a stejně tak při výběru programů zaměřených na prevenci.*
- *Lze předpokládat, že metodici prevence i ředitelé škol vybírají pouze programy, které jsou hrazeny z dotačních fondů.*
- *Lze předpokládat, že metodici a ředitelé škol v letošním školním roce řešili některé z projevů rizikového chování.*
- *Lze předpokládat, že všichni metodici prevence i ředitelé škol jsou spokojeni s nabídkou akcí zaměřených na prevenci a nic jim v jejich výčtu nechybí.*
- *Lze předpokládat, že metodici a ředitelé hodnotí vzájemnou spolupráci a také spolupráci s ostatními kolegy a rodiči kladně.*

8.2 Metodika šetření

K naplnění dílčího cíle č. 1 jsem ve své bakalářské práci použila metodu dotazníku (viz příloha č. 1), který mi umožnil rychlé získání dat od většího počtu respondentů. „Je to metoda, která shromažďování dat zakládá na dotazování osob, charakterizuje se tím, že je určena pro hromadné získávání údajů.“³⁷

Základní podmínkou pro úspěšné koncipování dotazníku je přesná formulace cíle a úkolů ve vztahu ke zvolenému tématu. Opak vede k povrchnosti, neobjektivnosti a vzniku zkreslených údajů.

³⁷ SKALKOVÁ, J. *Úvod do metodologie a metod pedagogického výzkumu*. Praha: Státní pedagogické nakladatelství, 1983, s. 86.

Dotazník se skládá z otázek, nebo obecněji z položek, které slouží k získávání informací vedoucích k ověření hypotéz výzkumu. Základem je jejich jasná a konkrétní formulace. Dále musí splňovat podmínku jednoznačnosti a přiměřenosti možnostem respondentů. Formulace vyžaduje přesnost, jednoznačnost, gramatickou správnost. Otázky nesmí působit sugestivně, tedy navádět k určitým odpovědím a musí odpovídat teoretickým znalostem respondentů.

Na základě možností odpovědí rozeznáváme otázky otevřené, uzavřené a škálové. „Otázky otevřené umožňují hlouběji pronikat ke sledovaným jevům, lépe odhalují skutečné postoje respondentů, poskytují často obsažnější informace.“³⁸

Zpracování je však velice pracné a časově náročné. „Položky uzavřené (strukturované) jsou takové, které nabízejí respondentovi volbu mezi dvěma nebo více alternativami. Mohou to být položky zcela uzavřené dichotomní (např. vyžadující odpověď ano – ne) nebo položky s více volbami.“³⁹

„Škálové položky mají pevně stanovené alternativy, umisťují reagujícího jedince na některý bod na škále. Respondent zde neovlivňuje ani obsah, ani formu odpovědi. Vybírá z nabízených a přesně formulovaných odpovědí.“⁴⁰

Dotazník, který jsem pro svůj výzkum vytvořila, má jedenáct otázek, z toho šest otázek je dichotomiích, tři otázky polouzavřené, které umožňují doplnit i jinou než předepsanou odpověď, a dvě otázky otevřené. Zároveň lze otázky tematicky rozdělit a vztáhnout je k jednotlivým předpokladům.

K naplnění dílčího cíle č. 2 jsem zvolila metodu rozhovoru, která mi vzhledem k plánovanému počtu respondentů a stanoveným otázkám výzkumu připadala nejvhodnější.

„Metoda rozhovoru rovněž patří k těm metodám společenských věd, kdy shromažďování dat je založeno na přímém dotazování, tj. verbální komunikaci výzkumného pracovníka a respondenta.“⁴¹

³⁸ SKALKOVÁ, J. *Úvod do metodologie a metod pedagogického výzkumu*. Praha: Státní pedagogické nakladatelství, 1983, s. 88.

³⁹ SKALKOVÁ, J. *Úvod do metodologie a metod pedagogického výzkumu*. Praha: Státní pedagogické nakladatelství, 1983, s. 88.

⁴⁰ SKALKOVÁ, J. *Úvod do metodologie a metod pedagogického výzkumu*. Praha: Státní pedagogické nakladatelství, 1983, s. 88.

Umožňuje zachytit nejen sdělovaná fakta, ale i průvodní reakce, což může pomoci k hlubším poznatkům a okamžité úpravě dalšího směřování rozhovoru. Podstatné je však vytvořit atmosféru důvěry.

„Podle počtu osob, které se rozhovoru účastní, rozlišujeme rozhovory individuální (výzkumný pracovník pracuje s jednou osobou) a rozhovory skupinové (současně pracuje s více osobami). Podle struktury otázek se rozlišuje rozhovor standardizovaný (strukturovaný) a nestandardizovaný (nestrukturovaný).“⁴²

Vzhledem k potřebám verifikace stanovených výzkumných předpokladů jsem postupovala podle předem připravených otázek, ne však striktně ve stanoveném pořadí, použila jsem tedy rozhovor polostandardizovaný. Během rozhovoru jsem si zaznamenávala jednotlivé odpovědi, což mi pak pomohlo při ověřování výsledků.

8.3 Výzkumný vzorek

Základní soubor respondentů byl tvořen řediteli, metodiky prevence a žáky osmých a devátých tříd vybraných a v projektu aplikační části bakalářské práce představených základních škol. Dále pak náhodně vybranými rodiči, jejichž děti jsou žáky osmých a devátých tříd těchto základních škol. Celkem tedy dva ředitelé, jedna paní ředitelka, tři metodičky prevence, 75 žáků osmých a devátých tříd a 12 rodičů, 11 maminek a jeden otec.

Z rozhovorů, které předcházely tvorbě dotazníku, jsem došla k závěru, že většina preventivních programů je zaměřena na žáky druhého stupně. Proto jsem si jako základní soubor výzkumu zvolila právě žáky osmých a devátých tříd, kteří mají těchto akcí za sebou nejvíce.

Sběr dat jsem prováděla v měsíci červnu a celý výzkum byl směřován k letošnímu školnímu roku.

Indikátorem výběru zvolených základních škol byla ochota umožnit výzkum provádět, která pramenila z předešlých kontaktů navázaných v rámci středoškolské studijní praxe a také snaha o zajímavost srovnání. Proto jsem si vybrala jednu ZŠ „výběrovou“ (ZŠ J. K. Tyla Písek), jednu ZŠ „běžnou“ (ZŠ Volary) a jednu ZŠ praktickou (ZŠ Prachatice).

⁴¹ SKALKOVÁ, J. *Úvod do metodologie a metod pedagogického výzkumu*. Praha: Státní pedagogické nakladatelství, 1983, s. 92.

⁴² SKALKOVÁ, J. *Úvod do metodologie a metod pedagogického výzkumu*. Praha: Státní pedagogické nakladatelství, 1983, s. 92.

8.4 Diskuse výsledků

V této části bakalářské práce stručně představím výsledky a pro větší přehlednost přiřadím jednotlivé výzkumné otázky k příslušným předpokladům a znázorním je do tabulek a grafů.

8.4.1 Dotazníkové šetření

Nejprve se budu zabývat vyhodnocením dotazníku, který zadaly žákům osmých a devátých tříd učitelky při třídnických hodinách. Zadání předcházelo vysvětlení pojmů, které byly pro porozumění výzkumným otázkám stěžejní (prevence, metodik prevence, rasismus, ...). Pro lepší orientaci a možnost srovnání vyhodnotím jednotlivé základní školy zvlášť.

- **Lze předpokládat, že více než polovina oslovených žáků 8. a 9. tříd ví o působení metodika prevence na ZŠ, kterou navštěvují.**

K tomuto předpokladu se vztahují výzkumné otázky č. 2, 3 a 7.

2.) *Viš, že na Vaší ZŠ působí metodik prevence?*

Tabulka č. 1

Odpovědi	ZŠ J. K. Tyla		ZŠ Volary		ZŠ Prachatice	
	počet	%	počet	%	počet	%
Ano	8	26	22	73	11	92
Ne	25	74	8	27	1	8

3.) Znáš ho?

Tabulka č. 2

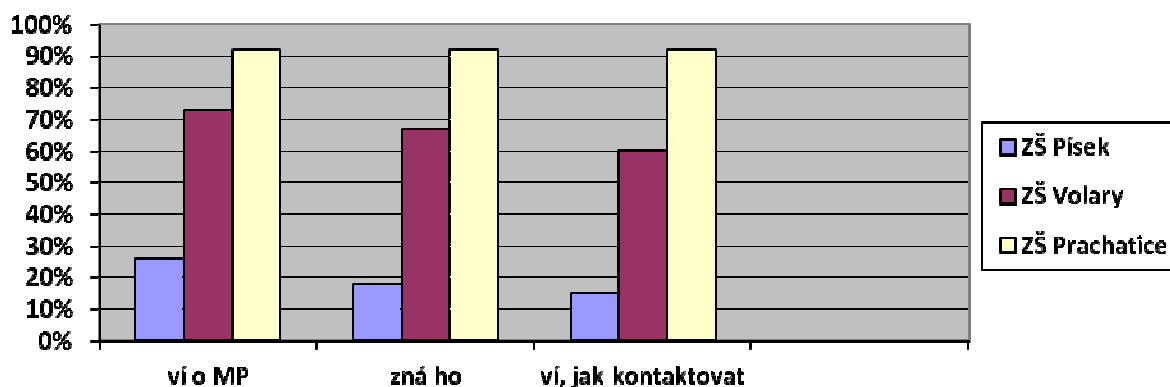
Odpovědi	ZŠ J. K. Tyla		ZŠ Volary		ZŠ Prachatice	
	počet	%	počet	%	počet	%
Ano	6	18	20	67	11	92
Ne	27	82	10	33	1	8

7.) Znáš způsob, jakým kontaktovat školního metodika prevence?

Tabulka č. 3

Odpovědi	ZŠ J. K. Tyla		ZŠ Volary		ZŠ Prachatice	
	počet	%	počet	%	počet	%
Ano	0	x	0	x	0	x
Zavolám	1	3	2	7	0	x
Zajdu za ní	3	9	10	33	7	59
Přes jiného učitele	1	3	1	3	1	8
Přes schránku důvěry	0	x	5	17	3	25
Ne	28	85	12	40	1	8

Graf č. 1



Na základě vyhodnocení výše uvedených výzkumných otázek, jsem došla ke zjištění, že ne všichni žáci 8. a 9. tříd základních škol ví o tom, že na ZŠ, kterou navštěvují, plní svou úlohu školní metodik prevence.

Z celkového grafického znázornění je vidět, jak velký rozdíl je v povědomí žáků z Písku a žáků z prachatické ZŠ. Obecně však lze předpoklad na základě provedeného výzkumu potvrdit.

Mohu říci, že 55% z celkového počtu oslovených respondentů ví, že na základní škole, kterou navštěvují, působí metodik prevence, ale méně než polovina (45%) dotázaných žáků zná způsob, jakým ho v případě potřeby kontaktovat. Pokud bych však posuzovala výsledky odděleně, ZŠ J. K. Tyla by daný předpoklad zdaleka nenaplnila.

- **Lze předpokládat, že všichni oslovení žáci 8. a 9. tříd se v letošním školním roce setkali s některým z projevů rizikového chování.**

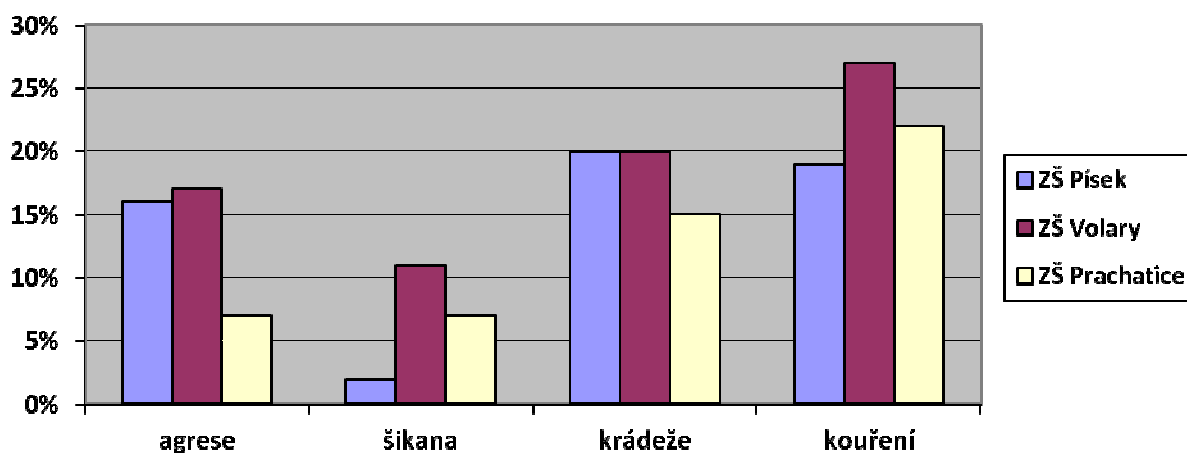
K tomuto předpokladu se vztahuje výzkumná otázka č. 1.

1.) *V následujícím seznamu podtrhni ty projevy, se kterými jsi se v tomto školním roce setkal/a.*

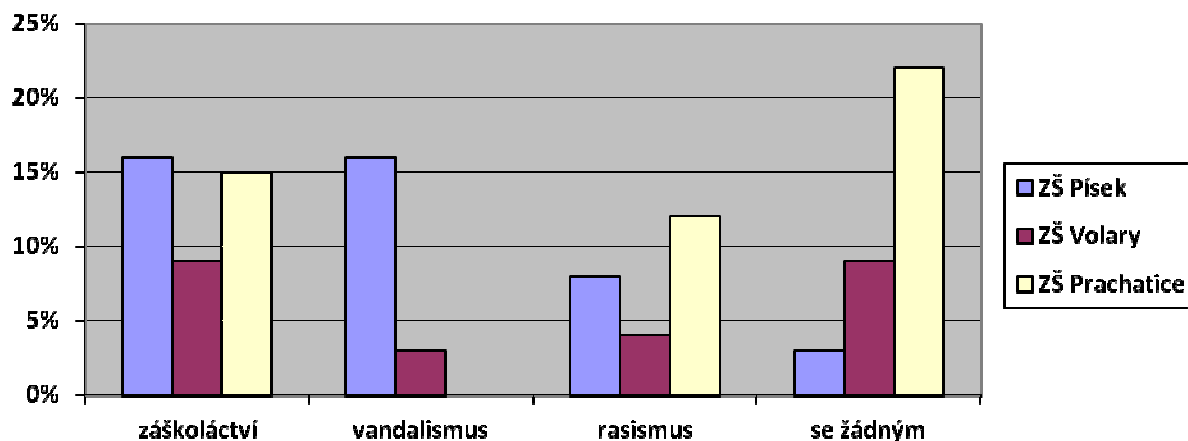
Tabulka č. 4

Odpovědi	ZŠ J. K. Tyla		ZŠ Volary		ZŠ Prachatice	
	počet	%	počet	%	počet	%
Agrese	20	63	12	40	2	17
Šikana	2	6	8	27	2	17
Krádeže	24	75	14	47	4	33
Kouření	23	72	19	63	6	50
Záškoláctví	20	63	6	20	4	33
Vandalismus	20	63	2	7	0	x
Rasismus	8	25	3	10	3	25
Žádný	3	9	6	20	6	50

Graf č. 2



Graf č. 3



Tento předpoklad se provedeným výzkumem potvrdit nepodařilo, 20% z dotázaných žáků uvedlo, že se v letošním školním roce nesetkalo na půdě školy s žádným projevem rizikového chování. I zde je však vidět markantní rozdíl mezi jednotlivými ZŠ.

Překvapením pro mě bylo zjištění, že právě na ZŠ praktické je těchto žáků celých 50%, tento výsledek jsem si ověřila i v další části výzkumu, při rozhovorech s metodiky a řediteli škol.

Velmi malé procento žáků uvedlo, že by se v rámci vzdělávání setkalo se šikanou (6%, 27%, 17%), ale agresi uvedlo celých 45%. Vyrovnaně vysoké procento se objevilo u krádeží (75%, 47%, 35%) a kouření (72%, 63%, 50%), tyto projevy se mi také v dalším šetření potvrdily jako ty, které se na půdě školy řeší nejčastěji.

Zajímavé je 0% u vandalismu na prachatické ZŠ. To je podle mého názoru způsobené tím, že většina žáků této ZŠ pochází ze sociálně znevýhodněných rodin, a proto si daleko více váží věcí, které mají. Naopak zde figuruje nejvyšší % u rasismu (25%), způsobené tím, že na ZŠ praktické je oproti běžným ZŠ více možností pro střet majoritní společnosti s romskou minoritou.

- **Lze předpokládat, že v tomto školním roce vyhledala méně než 1/2 dotázaných žáků 8. a 9. tříd pomoc školního metodika prevence.**

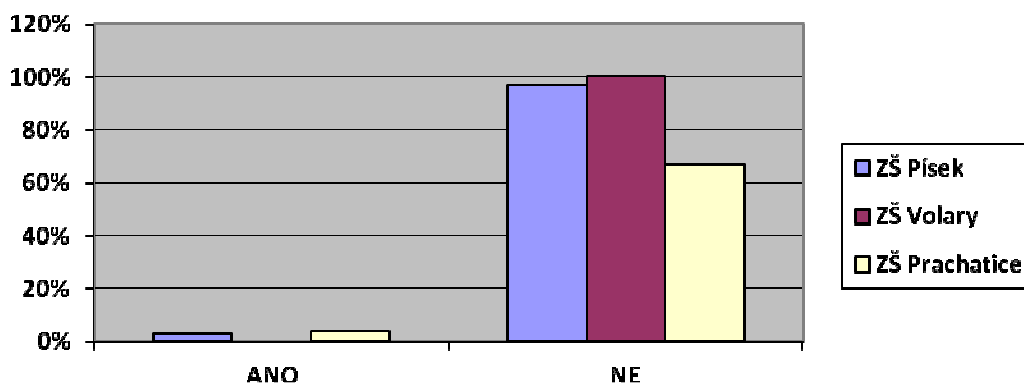
K tomuto předpokladu se vztahuje výzkumná otázka č. 4.

4.) *Vyhledal/a jsi v tomto školním roce jeho pomoc?*

Tabulka č. 5

Odpovědi	ZŠ J. K. Tyla		ZŠ Volary		ZŠ Prachatice	
	počet	%	počet	%	počet	%
Ano	1	3	0	x	4	33
Ne	32	97	30	100	8	67

Graf č. 4



Předpoklad byl na základě odpovědí na výzkumnou otázku v dotazníku jednoznačně potvrzen. V tomto školním roce vyhledalo pomoc školního metodika prevence pouhých 7% z celkového počtu dotázaných žáků.

- **Lze předpokládat, že většina žáků 8. a 9. tříd má důvěru v osobu školního metodika prevence.**

K tomuto předpokladu se vztahuje výzkumná otázka č. 5, 6 a 8.

5.) *Pokud bys měl/a problém, vyhledal/a bys jeho pomoc?*

Tabulka č. 6

Odpovědi	ZŠ J. K. Tyla		ZŠ Volary		ZŠ Prachatice	
	počet	%	počet	%	počet	%
Ano	4	12	9	30	8	67
Ne	29	88	21	70	4	33

6.) *Pokud by měl problém některý z tvých spolužáků, vyhledal/a bys jeho pomoc?*

Tabulka č. 7

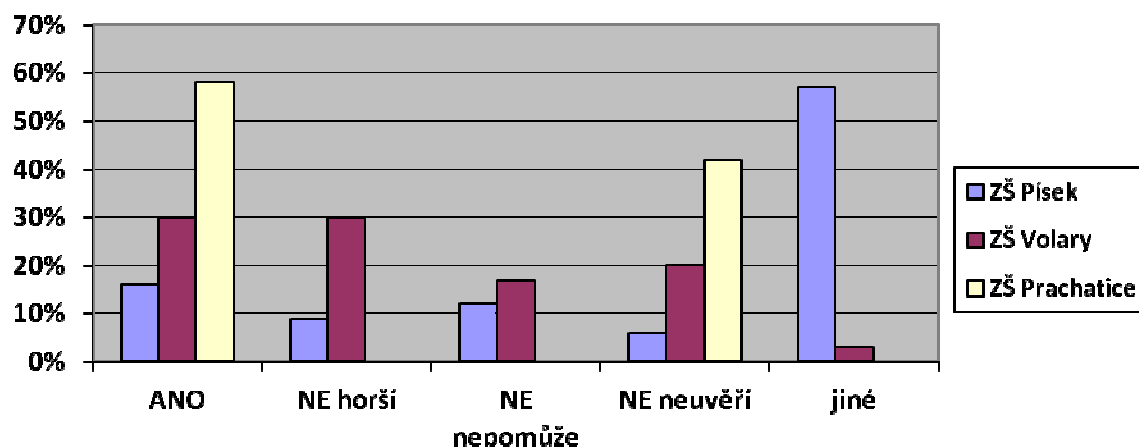
Odpovědi	ZŠ J. K. Tyla		ZŠ Volary		ZŠ Prachatice	
	počet	%	počet	%	počet	%
Ano	11	33	15	50	11	92
Ne	22	67	14	47	1	8
Nevím	0	x	1	3	0	x

8.) Máš důvěru v tuto osobu?

Tabulka č. 8

Odpovědi	ZŠ J. K. Tyla		ZŠ Volary		ZŠ Prachatice	
	počet	%	počet	%	počet	%
Ano	5	16	9	30	7	58
Ne, bál/a bych se, že situace bude ještě horší	3	9	9	30	0	x
Ne, bál/a bych se, že mi nepomůže	4	12	5	17	0	x
Ne, bál/a bych se, že mi neuvěří	2	6	6	20	5	42
Asi bych se nesvěřil/a	2	6	0	x	0	x
Neví, jak pomoc	1	3	1	3	0	x
Neznám ho	9	27	0	x	0	x
Prostě ne	1	3	0	x	0	x
Nemám důvěru	6	18	0	x	0	x

Graf č. 5



Jak je patrné ze znázornění součtu výpovědí respondentů, většina oslovených žáků osmých a devátých tříd (72%) nemá důvěru v osobu školního metodika prevence. Docházím tak ke zjištění, že stanovený předpoklad nebyl potvrzen.

Pokud bych posuzovala opět vybrané ZŠ zvlášť, k naplnění by došlo u žáků ZŠ Prachatice (58% má důvěru ve školního metodika prevence), tento výsledek je zajisté způsoben tím, že žáci této ZŠ svého metodika prevence dobře znají, což se potvrdilo už v předchozích výsledcích výzkumu.

Hlavním důvodem nedůvěry u žáků ZŠ Písek je totiž právě to, že neví, kdo na jejich škole funkci metodika zastává (27%). Shodně nejvyšší procento žáků z Prachatic a z Volar uvedlo jako hlavní důvod nedůvěry strach z toho, že by jim metodik neuvěřil (42% a 20%).

Zajímavé byly také odpovědi na související otázky č. 5 a 6. S projevenou důvěrou souvisí, že by celých 67% žáků ze ZŠ Prachatice vyhledalo pomoc metodika, pokud by měli sami problém, a dokonce 92% z nich by ho kontaktovalo v případě problému některého ze svých spolužáků. Naopak pomoc by vyhledalo pouze 12% žáků z Písku a 30% žáků z Volar v případě vlastních nesnází a 33% a 50% z nich za předpokladu, že by problém měl někdo druhý.

Zajímavé je, že větší motivací pro oslovení pedagoga je trápení druhého než potíže vlastní. To také, dle mého názoru souvisí s důvěrou a s tím, že se žáci v tomto věku neradi svěřují dospělým. Z výpovědí je také patrný strach, že se postižený pomocí nedočká nebo že upozorněním na problém se situace ještě zhorší.

- Lze předpokládat, že nejvíce by žáky 8. a 9. tříd zaujala přednáška na téma drogy.

K tomuto předpokladu se vztahuje výzkumná otázka č. 9, 10 a 11.

9.) V rámci prevence probíhají na Vaší ZŠ různé akce, zajímají tě?

Tabulka č. 9

Odpovědi	ZŠ J. K. Tyla		ZŠ Volary		ZŠ Prachatice	
	počet	%	počet	%	počet	%
Ano	20	61	21	70	12	100
Ne	13	39	9	30	0	x

10.) Jaká se ti v tomto školním roce nejvíce líbila?

Tabulka č. 10

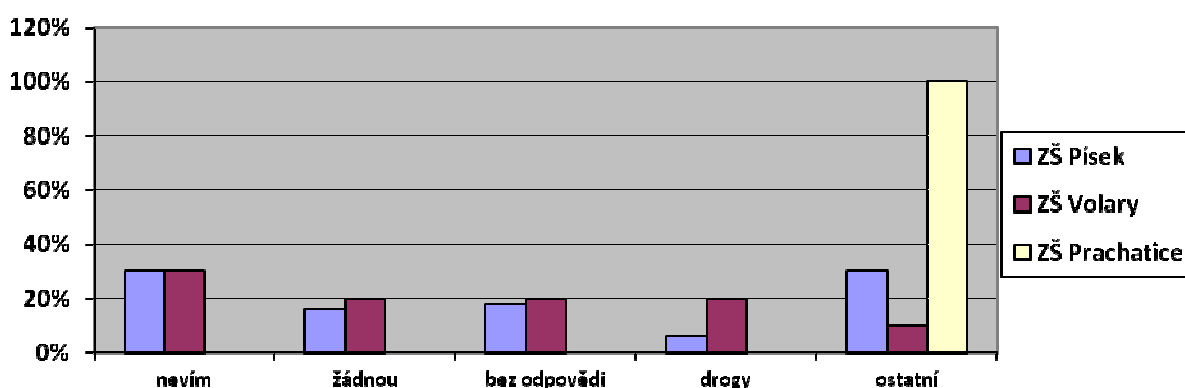
Odpovědi	ZŠ J. K. Tyla		ZŠ Volary		ZŠ Prachatice	
	počet	%	počet	%	počet	%
Žádná	4	12	2	7	0	x
Nevím	7	22	0	x	0	x
Žádná nebyla	1	3	0	x	0	x
Nic	2	6	0	x	0	x
Bez odpovědi	7	22	5	16	0	x
Eko den	2	6	0	x	0	x
Hasiči	1	3	0	x	0	x
Drogy	1	3	2	7	0	x
Sportovní den	2	6	2	7	0	x
AIDS, mělo by jich být víc	1	3	0	x	0	x
Vodácký kurz	1	3	1	3	0	x
Návštěva nemocnice	4	12	0	x	0	x
Ochrana údajů na internetu	0	x	2	7	0	x
Vánoční trhy	0	x	1	3	0	x
Den dětí	0	x	3	10	0	x
Vzdělání a řemeslo	0	x	2	7	0	x
15 schodů prevence	0	x	10	33	0	x
Soudní jednání	0	x	0	x	8	57
Beseda s policií	0	x	0	x	2	14
Návštěva Červeného kříže	0	x	0	x	1	7
Přednáška o šikaně	0	x	0	x	3	22

11.) Jakou by sis přál?

Tabulka č. 11

Odpovědi	ZŠ J. K. Tyla		ZŠ Volary		ZŠ Prachatice	
	počet	%	počet	%	počet	%
Nevím	10	30	9	30	0	x
Žádnou	5	16	6	20	0	x
Bez odpovědi	6	18	6	20	0	x
Výchovné kurzy	1	3	0	x	0	x
Více výletů, sportovních akcí	1	3	2	7	0	x
Návštěvu hasičů	1	3	0	x	0	x
O adrenalinu	1	3	0	x	0	x
Úplně všechno	1	3	0	x	0	x
Nějaké nemoci	1	3	0	x	0	x
Agrese	1	3	0	x	0	x
Alkohol, cigarety	1	3	0	x	0	x
Drogy	2	6	6	20	0	x
Šikana	1	3	1	3	1	7
Volný den, dělat si, co chci	1	3	0	x	0	x
Beseda o sexu	0	x	0	x	4	30
Rasismus	0	x	0	x	1	7
Krádeže	0	x	0	x	2	14
Dopravní policie	0	x	0	x	2	14
Výcvik policejních psů	0	x	0	x	1	7
Zvířátka	0	x	0	x	1	7
Plavání	0	x	0	x	2	14

Graf č.6



Překvapením pro mě bylo zjištění, že pouhých 36% oslovených žáků ze ZŠ J. K. Tyla uvedlo konkrétní téma, které by je zaujalo. Z těchto zmíněných akcí by mělo nejvíce žáků (6%) zájem o přednášku o drogách. Podobně vypadaly odpovědi na výzkumné otázky u žáků ze ZŠ Volary. 30% z nich má konkrétní představu o tom, co by je zajímalo, a z toho 20% by se rádo dozvědělo více o drogové problematice.

Opět zcela jiný výsledek vykázala ZŠ v Prachaticích, kde 100% žáků uvedlo příklady různých programů, kterých by se chtěli zúčastnit, ale téma drog se v odpovědích neobjevilo ani jednou. Se zbývajícími dvěma ZŠ se shodli pouze u problematiky šikany (3%, 3% a 7%). Centrem zájmu žáků ze ZŠ Prachatice by byly besedy o sexu, což uvedlo celých 30% z nich.

Rozdílnost, která je patrná i v odpovědích na výzkumné otázky č. 9 a 10, souvisí s největší pravděpodobností s tím, že většina žáků ze ZŠ praktické v Prachaticích pochází ze sociálně znevýhodněných rodin a z rodin mnohdy až dysfunkčních, proto si tito žáci více váží všeho, co se pro ně udělá. Také vzhledem k celkovému počtu žáků je snadnější individuálně zaujmout a vybírat programy zážitkového charakteru.

Všichni žáci z prachatické ZŠ dobře vědí, že se na jejich škole uskutečňují různé akce a programy zaměřené na prevenci, stejně tak si i pamatují to, co je zaujalo (účast na soudním jednání) a hlavně se dokážou zamyslet a uvést, co dalšího by ještě rádi zažili.

Proti tomu na běžných ZŠ třetina žáků ani neví, že nějaké akce probíhají, a už vůbec se neobtěžují na některou z nich si vzpomenout. Na ZŠ v Písku je jich celých 64% a na ZŠ ve Volarech 23%. V odpovědích žáků ze ZŠ ve Volarech se projevilo, že

v druhém pololetí letošního školního roku proběhla velká akce, která je velmi zaujala. Jednalo se o program 15 schodů prevence a uvedlo jí celkem 33% z nich.

Z celkových výsledků je jasné, že téma drog není pro většinu respondentů (jen 10%) tématem číslo jedna a výzkumný předpoklad tudíž naplněn nebyl. Většina žáků běžných ZŠ by nejrady nedělala nic.

Nabídka programů zaměřených na prevenci je velmi široká a během školního roku jich mnoho v rámci vyučování proběhne. Problém vidím v tom, že vše vymyslí, zorganizují a žákům naservírují pedagogové. Vytrácí se snaha vzbudit zájem a správně motivovat, což je právě v tomto problematickém věku probíhající puberty zásadní.

Shrnutím výsledků dotazníkového šetření byl dílčí cíl výzkumu č. 1 naplněn. Za pomoci shromážděných odpovědí na výzkumné otázky jsem zmapovala pohled žáků osmých a devátých tříd na působení školního metodika prevence na ZŠ, kterou navštěvují. Protože ne všechny stanovené výzkumné předpoklady se mi podařilo potvrdit, dospěla jsem k závěru, že povědomí žáků není zdaleka takové, jaké jsem předpokládala. Výběr výzkumného vzorku mi umožnil zajímavé srovnání pohledu žáků ZŠ běžných a ZŠ praktické. Rozdíly jsou markantní.

Při zadávání dotazníku jsem měla obavu z odpovědí právě žáků ze ZŠ Prachatice, naopak ZŠ J. K. Tyla jsem považovala za školu výběrovou. Skutečnost však byla zcela opačná. Žáci z praktické ZŠ bez problémů spolupracovali a jejich dotazníky byly zcela vyplněny. Naopak žáci písecké ZŠ chtěli mít vše rychle hotové a bylo evidentní, že podobné akce je velice nudí, proto také některé otázky, u kterých nebyla možnost výběru, zůstaly bez odpovědí. Podobně vypadalo zadání také na ZŠ ve Volarech.

Výhodou prachatické ZŠ se může zdát menší počet žáků, ti však vyžadují speciální péči. Potvrdilo se mi, že hlavním důvodem pozitivních výsledků je důslednost, osobní nasazení a snaha zaujmout.

8.4.2 Rozhovory

K naplnění dílčího výzkumného cíle č. 2 - zjistit pohled rodičů, ředitelů a samotných školních metodiků prevence na působení metodika v oblasti prevence rizikového chování na základních školách - jsem vzhledem k počtu respondentů zvolila metodu rozhovoru.

➤ s rodiči

Celkem jsem oslovila 12 rodičů žáků osmých a devátých tříd na ZŠ Volary a na ZŠ J. K. Tyla Písek. Bohužel se mi nepodařilo oslovit žádného z rodičů žáků ZŠ Zlatá stezka v Prachaticích.

Otázky:

- 1.) Víte, že na ZŠ, kterou navštěvuje Vaše dítě, působí školní metodik prevence?
- 2.) Znáte ho?
- 3.) Setkal/a jste se s ním osobně?
- 4.) Víte, čím se školní metodik prevence zabývá?
- 5.) Pokud by mělo Vaše dítě problém, koho byste kontaktoval/a?
- 6.) Řešil/a jste v letošním školním roce na půdě ZŠ nějaký problém?
- 7.) Víte, že na ZŠ probíhají různé akce zaměřené na prevenci?
- 8.) Pokud byste měl/a možnost se některé z těchto akcí zúčastnit, využil/a byste jí?
- 9.) Jaké téma v rámci prevence by Vás zajímalo?
- 10.) Na jakou oblast by se podle Vás měla škola zaměřit?
- 11.) Jak hodnotíte spolupráci s pedagogy?

Odpovědi:

- 1.) Oslovení rodiče shodně vypověděli, že ví o působení školního psychologa, výchovného poradce, ale nikdo z nich nevěděl, že na ZŠ, kterou navštěvuje jejich dítě, funguje školní metodik prevence.
- 2.) Nikdo z rodičů ho nezná.
- 3.) Ani se s ním tedy nesetkal.
- 4.) Na základě označení funkce odhadovali rodiče, že by se metodik mohl zabývat šikanou, návykovými látkami, ale většina odpověděla, že neví.

- 5.) 92% rodičů odpovědělo, že by vyhledali třídního učitele. Jedna maminka by z důvodu nedůvěry v třídní učitelku kontaktovala rovnou ředitelku.
- 6.) Dva případy šikany v počátečním stádiu: osahávání a vulgarismy, tři případy ztráty mobilního telefonu. 58% rodičů v letošním školním roce neřešilo žádné projevy rizikového chování. Náznaky šikany byly vyřešeny domluvou třídním učitelem a ředitelem školy, pomohlo to.
- 7.) O akcích zaměřených na prevenci jsou rodiče svými dětmi informováni, shodli se na přednáškách za účasti policie ČR, na besedách o drogách, šikaně, pohlavním dospívání a na různých sportovních akcích zaměřených proti zneužívání návykových látek.
- 8.) Pět respondentů (42%) připustilo, že by této možnosti, pokud by jí měli, využili. Zbýlých sedm (58%) by se takto zaměřené akce nezúčastnilo.
- 9.) V odpovědích se objevovala šikana, drogy, sexuální výchova.
- 10.) Nejvíce se opakoval alkohol, který je podle rodičů velkým problémem pubertální mládeže a který nikdo moc neřeší. Dále se rodiče shodovali na problematice chování se k sobě navzájem (klíma ve třídě). Šikaně a drogám je dle výpovědi rodičů věnovaná dostatečná pozornost.
- 11.) 83% rodičů ji vidí na výbornou, 100% nasazení při řešení problémů. Ve dvou případech (17%) se objevilo průměrné hodnocení, a to z důvodů, že se někteří pedagogové vyhýbají řešení problémů, nechtějí se jimi zabývat a chybí jim důslednost.

Na základě výpovědi rodičů jsem vyhodnotila stanovené výzkumné předpoklady.

- **Lze předpokládat, že rodiče ví, že na základní škole, kterou navštěvuje jejich dítě, působí metodik prevence.**

K tomuto předpokladu se vztahují výzkumné otázky č. 1, 2, 3, a 4. Rodiče shodně vypověděli, že neví o působení metodika prevence na ZŠ, kterou navštěvují jejich děti, neznají ho a ani se s ním nesetkali. Předpoklad byl jednoznačně popřen.

- **Lze předpokládat, že v případě problémů by rodiče vyhledali nejprve třídního učitele.**

Z odpovědi na otázku č. 5 vyplívá, že 92% oslovených rodičů by v případě problémů nejprve vyhledalo třídního učitele. Předpoklad byl potvrzen.

- **Lze předpokládat, že rodičům je známo, že se na základní škole pořádají různé akce zaměřené na prevenci rizikového chování.**

Související otázky č. 7, 8, 9, a 10. Všichni oslovení rodiče ví o pořádaných akcích, ale pokud by měli možnost, zúčastnilo by se jen 42% z nich.

Z odpovědí je patrné, že rodiče o preventivních programech vědí, pamatují si, na co byly zaměřené ty, které už proběhly a dokonce dokážou navrhnout témata, kterým není věnována dostatečná pozornost. Předpoklad byl potvrzen.

- **Lze předpokládat, že rodiče hodnotí spolupráci s pedagogy kladně.**

Vzhledem k tomu, že 83% dotázaných rodičů v odpovědi na výzkumnou otázku č. 11 hodnotí spolupráci s pedagogy na výbornou, byl i tento předpoklad potvrzen.

➤ **s řediteli**

Oslovenými byli ředitel ZŠ J. K. Tyla Písek Mgr. Pavel Koc, ředitel ZŠ Volary Mgr. Petr Horálek a ředitelka ZŠ Zlatá stezka Prachatice Mgr. Miroslava Kunešová.

Otázky:

- 1.) Jak dlouho působí školní metodik prevence na Vaší ZŠ?
- 2.) Jaký máte prostor pro další vzdělávání pedagogických pracovníků, v souvislosti s prevencí projevů rizikového chování?
- 3.) Jak hodnotíte aktuální připravenost školního metodika prevence?
- 4.) Jaká je Vaše úloha při řešení projevů rizikového chování?
- 5.) S jakými projevy rizikového chování jste se v letošním školním roce setkal/a?
- 6.) Jaké máte možnosti týkající se pořádání programů zaměřených na prevenci?
- 7.) Jaká jsou kritéria jejich výběru?
- 8.) Co podle Vás v nabídce programů zaměřených na prevenci chybí?
- 9.) S čím jste byl v letošním školním roce nejvíce spokojen/a?
- 10.) Jak seznamujete žáky a rodiče s úlohou školního metodika prevence?
- 11.) Jak hodnotíte spolupráci se školním metodikem prevence?

Odpovědi:

ZŠ J. K. Tyla Písek, Mgr. Pavel Koc

- 1.) Od roku 2006.
- 2.) Školní metodik prevence má ukončený specializační 250 hodinový kurz. Sám si vyhledává další kurzy, přednášky, ale pouze ty, které jsou zdarma. Škola mu i tak musí zaplatit cestovní výlohy a zajistit za něj suplování. Na vzdělávání, které není hrazené z fondů, bohužel škola nemá peníze.
- 3.) Hodnotí ji jako dobrou. Aprobací metodičky prevence je biologie, což je dle mínění pana ředitele, člověk na svém místě. Problémů se objevuje čím dál více, a proto je práce metodičky velice důležitá.
- 4.) Většinu projevů rizikového chování (počáteční stádia šikany) řeší třídní učitelé ve spolupráci s metodikem nebo školním psychologem. U vážnějších problémů (krádež) je přizván k řešení zástupce ředitele nebo ředitel. Je zde snaha projevům rizikového chování spíše předcházet a odhalit možné problémy dříve, než vzniknou. Uskutečňuje se např. sociometrické šetření v 6. třídách z důvodu změn skladby žáků a změn učitelů, s tím se pak dále pracuje. Také se v těchto třídách pořádají adaptační kurzy. V podstatě je ředitel přítomen u všech řešení vážnějších projevů rizikového chování a o ostatních je informován.

- 5.) V letošním školním roce se na půdě školy neřešily téměř žádné vážné problémy. Nejzávažnější byla kyberšikana žáků 9. třídy směrem k učiteli. Na e-mail pedagoga začali přicházet odkazy z porno stránek a různé vulgarismy. Po proslovu ředitele v 9. třídách a upozornění žáků na možné následky při předání případu policii se dva chlapci přiznali. Byli informováni rodiče, ti nesouhlasili a nevěřili. Vše bylo vyřešeno sníženou známkou z chování. Dalším případem byl zápis s rasistickým podtextem na sociální síti, na popud ředitele došlo k vymazání. Trestem byla třídní důtka a omluva.
- 6.) Programy zaměřené na prevenci vybírá metodik prevence a jeho výběr je pak schvalován na školní radě.
- 7.) Při výběru je důležitá určitá návaznost a vzájemná souvislost témat. Dále je rozhodující cena, přednostně se vybírají akce, které jsou zdarma a také ty, které se uskutečňují na půdě školy. Zprávy o uskutečněných programech se objevují 4x ročně ve školním časopise a na stránkách školního poradenského pracoviště.
- 8.) Dle názoru pana ředitele, je problematika zcela pokrytá, není nic, co by mu v nabídce chybělo.
- 9.) Pro žáky 5. tříd uspořádala křesťanská organizace ACET přednášku na téma Facebook, sexuální loudění, tato akce měla u žáků velký úspěch.
- 10.) Jména všech členů poradenského pracoviště jsou uvedena na stránkách školy, v žakovských knížkách a rodiče jsou také seznamováni s působením školního metodika prevence v rámci třídních schůzek. Velkým překvapením bylo, že jak žáci, tak jejich rodiče o existenci metodika netuší. Pan ředitel považuje toto zjištění za velmi přínosné a inspirující.
- 11.) Spolupráce funguje dobře. Metodička je přítomna na všech jednáních i na výchovných komisích.

ZŠ Volary, Mgr. Petr Horálek

- 1.) Současný metodik působí na škole 4 roky.
- 2.) Limitem jsou finance, ale naštěstí existuje řada dotovaných kurzů. Další vzdělávání vidí jako prioritní. Metodik zde zastává také úlohu výchovného poradce a má ukončený kurz výchovného poradenství.
- 3.) Je s ní spokojen.
- 4.) Ředitel řeší vážnější projevy rizikového chování ve spolupráci s třídním učitelem, s metodikem prevence, popřípadě s policií či OSPODem. V letošním školním roce začal na škole fungovat na ½ úvazku školní psycholog, podílí se řešení vzniklých projevů rizikového chování.
- 5.) Nebylo jich mnoho. Běžné jsou počáteční stádia šikany a krádeže. Vážnější bylo nalezení pytlíku s marihuanou v koši v budově školy. Řešeno ve spolupráci s policií, viníkem byl žák 8. třídy a byl potrestán ředitelskou důtkou.
- 6.) Škola spolupracuje s Prachatickým občanským sdružením PORTUS. Zaměřuje se na programy, které jsou zcela hrazené nebo je jejich cena pouze symbolická, a tudíž není problém na jejich pořádání od žáků vybrat peníze.
- 7.) Výběr akcí je konzultován a programy navazují na výuku občanské výuky jednotlivých ročníků. Rozhodujícím kritériem výběru jsou také speciální požadavky třídních učitelů a dokonce i rodičů. Na základě požadavku rodičů proběhl pod záštitou krizového centra v Českých Budějovicích program zaměřený na posílení postavení konkrétního žáka v rámci třídy.
- 8.) Chybí hlavně peníze. Dobře pokrytá je problematika drog, ale podle mínění pana ředitele zcela chybí programy na téma finanční gramotnosti.
- 9.) S projekty Den země a 15 schodů prevence, na tuto akci děti přispívaly.
- 10.) Na stránkách školy, ve školním časopise, při třídních schůzkách.
- 11.) Spolupráce s metodikem je v naprostém pořádku.

ZŠ Prachatice, Mgr. Miroslava Kunešová

- 1.) Současná preventistka 5 let.
- 2.) Vzdělávání se řeší formou dotací z EU. Pokud někdo projeví zájem o další rozvoj, je plně podporován, naopak ředitelka nutí pedagogy dále si rozšiřovat vzdělání. Metodička má kurz výchovného poradenství a dokončuje specializační kurz metodika.
- 3.) Důležitá je systematická práce a otázka motivace, to vše splňuje.
- 4.) Ředitelka je u všeho, má veškeré informace. Funguje zde velmi těsná spolupráce, což souvisí i s celkově nízkým počtem žáků.
- 5.) Díky důslednosti a systematickosti, případů, které by bylo potřeba řešit ve výchovných komisích, rapidně ubývá. Častěji se řeší záškoláctví, které je však většinou vinou spíše rodičů než samotných žáků.
- 6.) ZŠ spolupracuje s občanským sdružením PORTUS, které pro ni pořádá přednášky zdarma, tím zároveň sobě dělá reklamu a přitáhne si děti k volnočasovým aktivitám. Dlouholetá spolupráce probíhá také s občanským sdružením KreBul. To pořádá konkrétní programy ZŠ na míru. Ředitelka řekne, o co má zájem, a program je připraven dle požadavků. Výhodou je, že pracovníci obou sdružení žáky už velmi dobře znají. Vše probíhá zážitkovou formou a hlavně, což je velmi důležité, ze všech uskutečněných programů vznikne zápis, který obsahuje důležitá doporučení.
- 7.) Zahrnuta v odpovědi č. 6.
- 8.) Sdružení připravuje programy na míru a to, co v nabídce chybí, uspořádá škola prostřednictvím školního metodika sama.
- 9.) Všechny akce jsou přínosem, žáky velmi zaujala účast na soudním jednání, kterou pro ně metodička prevence zařídila u Okresního soudu v Prachaticích.
- 10.) Neustále a důsledně jsou rodiče i žáci o všem informováni. Podepisují v žákovských knížkách, např. konzultační hodiny metodika, školní řád. Vše se opakuje i na třídních schůzkách.
- 11.) Spolupráce je výborná.

➤ **s metodiky**

Respondenty byly metodička prevence na ZŠ J. K. Tyla Písek Mgr. Ladislava Lecjaksová, metodička prevence na ZŠ Volary Mgr. Ivana Černá a metodička prevence na ZŠ Zlatá stezka Prachatice Mgr. Dana Švehlová.

Otázky:

- 1.) Jak dlouho působíte jako školní metodik prevence na této ZŠ?
- 2.) Absolvovala jste nějaké vzdělávací kurzy týkající se prevence projevů rizikového chování?
- 3.) Jak vyhledáváte nové informace související s prevencí?
- 4.) Jak hodnotíte vlastní připravenost na řešení projevů rizikového chování?
- 5.) Máte možnost a podporu vedení školy v dalším vzdělávání?
- 6.) Jaké máte možnosti v pořádání preventivních programů v rámci Vaší ZŠ?
- 7.) Jakým způsobem tyto akce vybíráte?
- 8.) O jaké programy byste měla zájem?
- 9.) Jaké projevy rizikového chování jste řešila v tomto školním roce nejčastěji?
- 10.) Jaké je Vaše úloha při řešení projevů rizikového chování?
- 11.) Jak hodnotíte spolupráci s kolegy, s vedením školy a s rodiči?
- 12.) Kontaktují Vás žáci v případě problémů?

Odpovědi:

ZŠ J. K. Tyla Písek, Mgr. Ladislava Lecjaksová

- 1.) Šestým rokem.
- 2.) V letošním školním roce dokončila specializační kurz metodika. Dále se účastní různých přednášek a kurzů hrazených z dotačních fondů (např. trendy a metody práce s dětmi, řešení konfliktů, Emo styl...). V rámci tohoto vzdělávání dochází k důležitému předávání zkušeností mezi jednotlivými pedagogy, které pak slouží jako návod pro řešení projevů rizikového chování v praxi.
- 3.) Podstatným zdrojem je internet, odborná literatura (např. knihy Michala Koláře) a také nabídky různých občanských sdružení, které jsou velmi široké. Hlavním zdrojem je pak sociálně psychologické centrum Arkáda a okresní metodik prevence.
- 4.) Díky zkušenostem, získaným poznatkům, spolupráci s vedením školy a školním psychologem ji vidí jako velmi dobrou. Špatný je pouze systém, není čas ani prostředky.
- 5.) Vedení školy vychází vstříc, pokud je to jen trochu možné (rozhodující je otázka financí a zastupitelnosti). Většinou nařizuje směřovat vzdělávání na dobu prázdnin.
- 6.) Škola spolupracuje s různými centry a sdruženími: k problémům v kolektivu (špatné klima, vyšší agresivita) se většinou přizve sociálně psychologické centrum Arkáda, která si na konkrétní požadavek metodika vyřídí grant z EU. Práce s kolektivem se musí účastnit třídní učitel, metodik a psycholog, důležitá jsou další doporučení a zpětná vazba od třídního učitele. Dále škola spolupracuje s pedagogicko-psychologickou poradnou v případech vzdělávacích problémů žáků a poruch chování. Okresní metodik prevence také připravuje programy pro ZŠ a cvičí žáky 8. tříd v peer programu. Tito žáci pak chodí do 6. tříd, v současné době však nejsou na ZŠ J. K. Tyla v tomto programu vycvičení žádní žáci. Vhodní kandidáti (musí být tzv. čistí) se angažují ve školním parlamentu a Eko teamu a na další aktivity nemají čas.
- 7.) S návrhy přicházejí buď třídní učitelé, většinou v případech akutního stavu, nebo se vybírají z nabídky. Diskutují a schvalují se na školské radě. Hlavním kritériem je konkrétní zájem a potřeba, např.: nový program internetového portálu Seznam.cz – Seznam se bezpečně.

- 8.) Potřebné by bylo zapojit kolegy a rodiče. S rodiči funguje spolupráce pouze ve spojení s třídními schůzkami. Na akcích pro ně pořádaných je nulová účast.
- 9.) Průměrně se řeší 3, 4 případy za školní rok. Dříve se často řešilo kouření a záškoláctví, díky důslednému šetření všech prohřešků (kázeňské tresty, namátkové kontroly skříněk...) se v letošním školním roce neřešil ani jeden případ. V letošním školním roce se vyskytly dva případy kyberšikany. Objevují se krádeže mobilních telefonů, které jsou však ošetřeny v rámci školního řádu. Šikana se projevuje spíše ve formě pošťuchování a nadávek, to řeší školní psycholog domluvou.
- 10.) Většinu prohřešků řeší třídní učitel a školní psycholog. Vážnější problémy ředitel školy ve spolupráci s metodikem a školním psychologem. Problém je v systému, metodik prevence nemá snížený úvazek (to je teprve v návrhu), a tudíž nemá příliš času být zrovna tam, kde je ho potřeba a o některých problémech, které se řešily, se od svých kolegů ani nedozví. Přitom musí na konci roku vypracovat závěrečnou hodnotící zprávu a vyplňovat tabulky řešených projevů rizikového chování.
- 11.) Spolupráci s vedením hodnotí jako velice dobrou, má zájem. S kolegy je spolupráce složitější, hlavně co se týká předávání informací o řešených problémech. Rodiče jsou různí, ale většinou je spolupráce dobrá.
- 12.) Metodická má konzultační hodiny, existuje zde i schránka důvěry, není příliš využívána. Většinu případů řeší školní psycholog, o kterém mají žáci i rodiče povědomí v důsledku podepisovaného generálního souhlasu s jeho prací. Důležité je, že rodiče a žáci vědí, že se v případě problémů mají na koho obrátit.

ZŠ Volary, Mgr. Ivana Černá

- 1.) Šest let jako výchovný poradce, souběžně čtyři roky jako školní metodik prevence.
- 2.) Prošla mnoho kurzů: drogy, kyberšikana, komunikační dovednosti, metodika zvládnání třídy.... Specializační kurz metodika nemá, ale prošla akreditovaným kurzem výchovného poradenství.
- 3.) Z nabídky různých center, na internetu, chodí řada e-mailových nabídek. Přímou na absolvovaných školeních, na sezeních s okresním metodikem prevence. Aktivně se zapojuje, protože jí tato problematika zajímá a baví.
- 4.) S dětmi aktivně pracuje, většinou si je v rámci výuky občanské nauky vede od šesté třídy. Svou připraveností si je jistá.
- 5.) Sama si vybírá levnější programy a vedení školy jí v tom bezvýhradně podporuje.
- 6.) Snaží se využívat programy, které jsou zdarma. Škola menší částky hradí a na ostatní akce se vybírají peníze od žáků (max. do 30,-). Úspěšná byla spolupráce s agenturou Šimona Pečenky, akce 15 schodů prevence, která byla zaměřena na kyberšikanu. Jednalo se o soutěž dvou týmů ve znalostech z oblasti prevence. Soutěžily šesté a sedmé třídy proti osmým a devátým. Akce se velmi líbila. Tato nabídka přišla e-mailem a žáci na ní přispívali 30,-.
- 7.) Na prvním stupni si preventivní programy vybírají sami třídní učitelé z poskytované nabídky. Na druhém stupni volí akce sama preventistka, s vedením pouze domlouvá, zda škola program zaplatí nebo se bude vybírat od žáků. Konání těchto akcí pak většinou směřuje do vlastních hodin občanské výchovy.
- 8.) Vystačí si s nabídkou.
- 9.) Často se jedná o neomluvené hodiny nebo náznaky šikany. Vážnějším problémem bylo pouze nalezení marihuany.
- 10.) Většinu problémů řeší se žáky sama, pouze vážné případy ve spolupráci s vedením školy.
- 11.) Spolupráce je naprosto v pořádku. Problém vidí pouze v tom, že je čím dál tím těžší žáky pro něco nadchnout.
- 12.) Žáci přicházejí sami nebo zprostředkovaně přes třídního učitele. Schránka důvěry příliš využívaná není.

ZŠ Zlatá stezka Prachatice, Mgr. Dana Švehlová

- 1.) Pět let.
- 2.) Specializační kurz metodika, nyní dokončuje kurz výchovného poradenství a v příštím školním roce bude přecházet na pozici výchovného poradce. Kurzy probíhají formou zážitkové výuky, součástí jsou praktické ukázky, modelové situace, výměna zkušeností, náhledy do různých zařízení.
- 3.) Za pomoci kontaktů s metodiky z různých ZŠ z celého kraje, se kterými je v kontaktu, nadále si předávají zkušenosti z praxe a informují se vzájemně o nových situacích. Z různých nabídek.
- 4.) Cítí se dobře připravená, hlavně díky zkušenostem svým i zkušenostem ostatních metodiků, se kterými je v kontaktu.
- 5.) 100 % podpora, na prevenci se vždy nějaké peníze najdou.
- 6.) Velmi se osvědčila spolupráce s občanskými sdruženími KreBul a Portus. Pod Portus spadá nízkoprahové zařízení pro děti a mládež Céčko a COOLna (pořádají různé besedy, učitelé si volí témata dle potřeby konkrétní třídy, někteří žáci využívají toto zařízení i ve volném čase) a Phénix, který se specializuje na primární prevenci. Tato sdružení pořádají své programy zdarma. Na placené akce nejsou peníze a finanční účast žáků je nemožná.
- 7.) Metodik přednese možnosti, učitelé se k nim vyjádří a doplní je o to, co je v konkrétní třídě zapotřebí, společně vyberou. Přednášející buď přicházejí do školy, nebo žáci docházejí do nízkoprahových zařízení. Ze všech akcí škola obdrží výstup, který obsahuje doporučení, jak se žáky dále pracovat.
- 8.) Programy, které nejsou v nabídce občanských sdružení, si organizuje metodička sama. V letošním školním roce např.: beseda u gynekologa, návštěva nemocnice plicního oddělení, účast na soudním jednání, beseda na MěÚ – postižení mezi námi, beseda se zástupci policie...
- 9.) Záškoláctví nebo spíše neomluvené hodiny vinou rodičů, kteří své děti včas neomluví (povinností je omluvit dítě do 3 dnů po absenci). Jedná se o děti ze sociálně slabých rodin: rozvedené, z azylových domů, romské. Klasické záškoláctví se neobjevuje. Náznaky šikany, dva případy za celý školní rok, řešeno na půdě školy, stačila domluva. Alkohol, kouření nebylo v areálu školy zjištěno. Ani krádeže se v letošním školním roce ve škole neřešily. Náznaky kyberšikany byly utnuty zákazem používání mobilních telefonů v rámci školního

řádu. Nejčastějším problémem je nízká úroveň hygieny, v krajním případě musí dojít k upozornění rodičů.

- 10.) Přesto, že metodik nemá snížený úvazek a tudíž příliš prostoru pro svou činnost, je rodičům i žákům kdykoliv k dispozici. Všechny problémy řeší metodička s žáky ihned a informuje o nich vedení školy. Většinou se jedná o spory mezi žáky a stačí domluva. Každé pondělí v měsíci je žakovská rada, kam chodí zástupci tříd a probírají s metodikem problémy vzniklé ve třídě, řeší se ihned nebo po konzultaci s ředitelkou, žáci tak mají okamžitě zpětnou vazbu.
- 11.) Všichni kolegové i ředitelka vycházejí metodičce vstříc, dávají návrhy a společně pak tvoří plány a programy. Rodiče dávají generální souhlas k účasti žáků na konaných akcích, rodiče jsou rádi, že to vůbec škola pro děti dělá.
- 12.) Žáci se většinou nejprve svěří třídnímu učiteli, ten informaci předá metodičce a situace se ihned řeší. Žáci také využívají schránku důvěry, kam házejí návrhy a stížnosti.

Na základě rekapitulace odpovědí ředitelů a školních metodiků prevence jsem vyhodnotila stanovené výzkumné předpoklady.

- **Lze předpokládat, že se metodici prevence chtějí dále vzdělávat a mají v tomto snažení podporu vedení školy.**

Z rozhovorů s řediteli se k předpokladu vztahuje otázka č. 2 a z rozhovorů s metodiky prevence otázky č. 2, 3, a 5. Všichni respondenti se shodují, že otázka vzdělávání je velice důležitá a metodici prevence, stejně jako ostatní pedagogičtí pracovníci jsou vedením školy v tomto snažení podporováni. Předpoklad byl jednoznačně naplněn.

- **Lze předpokládat, že metodici prevence i ředitelé škol se shodují v otázce připravenosti metodika na řešení projevů rizikového chování.**

Souvisí s otázkou č. 3 v rozhovorech s řediteli a s otázkou č. 4 v rozhovorech s metodiky. Shodně kladně hodnotí připravenost metodika na řešení projevů rizikového chování. Předpoklad byl potvrzen.

- **Lze předpokládat, že metodici a ředitelé spolupracují při řešení projevů rizikového chování a stejně tak při výběru programů zaměřených na prevenci.**

S odpovědí ředitelů na otázku č. 4 a metodiků na otázky č. 6 a 10 vyplývá, že vzájemná spolupráce funguje. Na prachatické ZŠ je těsnější, ale uspokojivě probíhá všude. Předpoklad byl tedy provedeným výzkumem potvrzen.

- **Lze předpokládat, že metodici prevence i ředitelé škol vybírají pouze programy, které jsou hrazeny z dotačních fondů.**

Vybírají převážně tyto programy, ale ne bezvýhradně. Menší částky je škola schopna uhradit a na některých akcích se finančně podílejí i samotní žáci. To vyplynulo s výpovědí ředitelů k otázkám č. 6 a 7 a metodiků k otázce č. 7. Proto tento předpoklad potvrzen nebyl.

- **Lze předpokládat, že metodici a ředitelé škol v letošním školním roce řešili některé z projevů rizikového chování.**

I když jich nebylo mnoho, přece jen se některé z projevů rizikového chování objevily. Předpoklad byl potvrzen. Ředitelé se v otázce č. 5 shodují s metodiky, v otázce č. 9, na několika případech šikany v počátečním stádiu, neomluvených hodinách a krádežích mobilních telefonů. V Písku se pak objevily dva případy kyberšikany a ve Volarech byl na půdě školy nalezen pytlík s marihuanou.

- **Lze předpokládat, že všichni metodici prevence i ředitelé škol jsou spokojeni s nabídkou akcí zaměřených na prevenci a nic jim v jejich výčtu nechybí.**

S nabídkou jsou spokojeni, ale objevují se i témata, která postrádají (finanční gramotnost, návštěva zdravotnického zařízení...), proto se domnívám, že předpoklad potvrzen nebyl. K předpokladu se vztahují odpovědi ředitelů na otázky č. 8 a 9 a metodiků na otázku č. 8.

- **Lze předpokládat, že metodici a ředitelé hodnotí vzájemnou spolupráci a také spolupráci s ostatními kolegy a rodiči kladně.**

Ověření předpokladu vychází z odpovědí na otázky č. 11. Všichni respondenti hodnotí vzájemnou spolupráci, ale i spolupráci s kolegy a rodiči kladně. Pouze metodička ze ZŠ J. K. Tyla měla mírné výhrady ke svým kolegům, které vycházely z nespokojenosti s předáváním informací o řešených projevech rizikového chování. I přes tuto drobnou výtku byl předpoklad potvrzen.

Prostřednictvím metody osobních rozhovorů a na základě odpovědí respondentů na výzkumné otázky jsem zmapovala pohledy rodičů, ředitelů a samotných školních metodiků prevence na působení a úlohu metodika v oblasti prevence projevů rizikového chování, tím byl dílčí cíl výzkumu č. 2 naplněn.

ZÁVĚR

Problematika primární prevence je v posledních letech velmi diskutovanou otázkou, neboť projevy rizikového chování se objevují v prostředí základních škol čím dál častěji a jejich výskyt se posouvá do nižšího věku.

Primární prevence je jednou z prioritních činností MŠMT a významnou měrou se na jejím uplatňování podílejí i různá občanská sdružení a sociálně psychologická centra. Své programy připravují základním školám na míru a dokážou využívat grantových možností EU, jsou tedy i přes žalostný nedostatek financí pro školy dostupné. Hlavním zprostředkovatelem specifické primární prevence na základních školách by měl být školní metodik prevence. Jeho hlavní úlohou je organizace preventivních aktivit, které by vedly k předcházení vzniku rizikového chování.

Bakalářská práce byla věnována základnímu pojmosloví, které s otázkou prevence rizikového chování souvisí, stěžejní část pak zjištění různých pohledů na uplatňování primární prevence na základních školách.

Z celkových výsledků výzkumu vyplynulo, že žáci osmých a devátých tříd, rodiče těchto žáků, ředitelé a školní metodici prevence mají rozdílný pohled na úlohu školního metodika prevence a uplatňování primární prevence jako takové v prostředí ZŠ. Rozpor vidím hlavně v otázce konkrétních projevů rizikového chování. Téměř všichni dotázaní žáci se během letošního školního roku setkali s některým z projevů rizikového chování. Ve výpovědích metodiků ani ředitelů se však většina žáky zmíněných projevů neobjevila. Metodici a ředitelé různými způsoby informují žáky i jejich rodiče o působení metodika prevence na ZŠ (internetové stránky školy, třídní schůzky, žákovská knížka, školní časopisy). Aktivně spolupracují při výběru programů zaměřených na prevenci a důsledně řeší všechny vzniklé projevy rizikového chování. Přesto většina žáků a žádný z oslovených rodičů netuší o existenci a úloze školního metodika prevence.

Značná rozdílnost se také projevila mezi žáky běžných ZŠ a žáky ZŠ praktické. Hlavně žáci ZŠ J. K. Tyla v Písku v podstatě neví, kdo na škole, kterou navštěvují, zastává funkci metodika prevence a ani neví jak ho kontaktovat. Programů zaměřených na prevenci se sice účastní, ale témata je příliš neoslovují. Přestože se během školního roku téměř všichni žáci setkávají s různými projevy rizikového chování, pomoc metodika by většina z nich nevyhledala, a to především z důvodu, že ho nezná a nemá

k němu důvěru. Z výsledků je dále patrné, že žáky více oslovují akce sportovní, volnočasové a zážitkové.

Rodiče, přestože o působení metodika neví, vítají akce zaměřené na prevenci, ale pouze v rámci školního vyučování bez využití možnosti vlastní účasti. V případě problémů by shodně jako jejich děti primárně nekontaktovali metodika prevence.

Naprosto opačná situace panuje na ZŠ Zlatá stezka v Prachaticích. 92% žáků zná svého metodika prevence. 67% z nich by vyhledalo v případě problémů jeho pomoc a 58% žáků má důvěru v jeho osobu. Na základě výpovědí ředitelky a metodičky je toto výsledkem systematické a důsledné práce s žáky i jejich rodiči.

Ředitelé a metodici se zcela shodují v otázkách dalšího vzdělávání, vzájemné spolupráce při výběru programů prevence i při řešení jednotlivých projevů rizikového chování. Stejně vidí i připravenost metodika na plnění jeho úlohy.

Z vyjádření metodiků je zásadním a rozhodujícím aspektem špatného povědomí a nízké důvěry ze strany žáků a rodičů to, že vzhledem ke svému plnému učitelskému úvazku nemohou být ihned k dispozici při vzniklých problémech, nemají více času na následky a ani na samotnou účast na preventivních programech. To vše ve skutečnosti obsáhne školní psycholog, který se projevům rizikového chování může plně věnovat.

Dospěla jsem k závěru, že pouze společná, soustavná a důsledná práce všech pedagogů může předcházení vzniku rizikového chování opravdu pomoci. Nezáleží tedy na pojmenování funkce, ale podstatné je, že se společně daří výskyt rizikových jevů v prostředí základních škol snižovat. Otázkou ale zůstává péče následná.

Pravomoci školy končí na hranici školního pozemku a dále za své děti nesou plnou zodpovědnost rodiče. Jejich kontakt se školou se bohužel omezuje na účast na třídních schůzkách, jsou sice rádi, že je otázkám prevence věnována dostatečná pozornost, ale zapojovat se nechtějí. Dalším podstatným úkolem metodika by tudíž měla být motivace rodičů a povzbuzení jejich zájmu ke spolupráci s pedagogy, jen tak může být zajištěn celkový zdravý vývoj našich dětí.

Tato práce odhalila zajímavá zjištění, kterých by mohly ZŠ v dalším školním roce využít. Hlavně vedení ZŠ J. K. Tyla v Písku bylo výsledky výzkumu nepříjemně překvapeno. Naopak pro ředitelku ZŠ Zlatá stezka v Prachaticích znamenaly odpovědi jejich žáků zadostiučinění a staly se zdrojem další motivace.

Cíl práce: shromáždit a porovnat různé pohledy na úlohu školního metodika prevence a na prevenci rizikového chování na základních školách, byl naplněn.

SEZNAM POUŽITÉ A CITOVANÉ LITERATURY

Literatura:

BARTLOVÁ, S. *Sociální patologie*. Brno: Institut pro další vzdělávání pracovníků ve zdravotnictví, 1998. ISBN 80-7013-259-0.

FISCHER, S., ŠKODA, J. *Sociální patologie: analýza příčin a možnosti ovlivňování závažných sociálně patologických jevů*. Praha: Grada, 2009. ISBN 978-80-247-2781-3.

HADJ MOUSSOVÁ, Z., DUPLINSKÝ, J. Sociálně patologické jevy vs. rizikové chování – terminologické otazníky. *Aktuální otázky sociální politiky – teorie a praxe*, 2007, č. 1, s. 21–24. Dostupné online na <http://aosp.upce.cz/article/view/16/7>.

HARTL, P., HARTLOVÁ, H. *Velký psychologický slovník*. Praha: Portál, 2010. ISBN 978-80-7367-686-5.

HRČKA, M. *Sociální deviace*. Praha: SLON, 2001. ISBN 80-85850-68-0 .

KOLÁŘ, M. *Skrytý svět šikanování ve školách*. Praha: Portál, 2000. ISBN 80-7178-409-5.

KYRIACOU, Ch. *Řešení výchovných problémů ve škole*. Praha: Portál, 2005. ISBN 80-7178-945-3.

MAŘÍKOVÁ, H., et al. *Velký sociologický slovník*. Díl I, A–O. Praha: Karolinum, 1996. ISBN 80-7184-311-3.

MAŘÍKOVÁ, H., et al. *Velký sociologický slovník*. Díl II, P–Ž. Praha: Karolinum, 1996. ISBN 80-7184-311-3.

MIOVSKÝ, M., et al. *Primární prevence rizikového chování ve školství*. Praha: TOGGA, 2010. ISBN 978-80-87258-47-4.

NEŠPOR, K. *Návykové chování a závislosti*. Praha: Portál, 2011. ISBN 978-80-7367-908-8.

PEŠEK, R., VESELÝ, O., VONDRÁŠKOVÁ, A. *Drogová závislost aneb Rychlý běh po krátké trati*. Písek: Arkáda, 2008. ISBN 978-80-239-9405-6.

SKALKOVÁ, J. *Úvod do metodologie a metod pedagogického výzkumu*. Praha: Státní pedagogické nakladatelství, 1983.

URBAN, L., DUBSKÝ, J. *Sociální deviace*. Plzeň: Aleš Čeněk, 2008. ISBN 978-80-7380-133-5.

ZÁBRANSKÝ, T. *Drogová epidemiologie*. Olomouc: Univerzita Palackého v Olomouci, 2003. ISBN 80-244-0709-4.

Diplomové práce:

KRZYŽOSZCZAKOVÁ, M. *Faktory ovlivňující řeč u žáků základní školy speciální: nepublikovaná diplomová práce*. Masaryková univerzita v Brně, 2008.

ŠIMEČKOVÁ, L. *Strategie přístupů školních metodiků prevence k dospívající mládeži jako východisko pro primární prevenci rizikového chování: nepublikovaná diplomová práce*. Masaryková univerzita v Brně, 2011.

Internetové zdroje:

<http://www.msmt.cz> [cit. 2012-05-16]

<http://www.ostrovzl.cz> [cit. 2012-06-11]

<http://www.prevence-info.cz> [cit. 2012-05-28]

<http://gym669ova.cz/glossarium/?p=1827> [cit. 2012-06-20]

<http://zsvolary.cz/spp.htm> [cit. 2012-06-28]

<http://www.prachatice.cz/zs/> [cit. 2012-06-28]

http://www.zstylova.cz/index.php?option=com_content&view=section&layout=blog&id=5&Itemid=39 [cit. 2012-06-28]

SEZNAM PŘÍLOH

1. Dotazník

Příloha č.1 – Dotazník

Pojem prevence: veškeré aktivity, které se provádějí s cílem předejít problémům spojených s rizikovým chováním (šikana, zneužívání návykových látek, krádeže...)

Dotazník

1.) V následujícím seznamu podtrhni ty projevy, se kterými si se v tomto školním roce setkal/a:

agrese, šikana, krádeže, kouření, záškoláctví, vandalismus, rasismus
se žádným
s jiným (doplň).....

2.) Víš, že na Vaší ZŠ působí školní metodik prevence? (odpověď podtrhni)

Ano
Ne

3.) Znáš ho? (odpověď podtrhni)

Ano
Ne

4.) Vyhledal/a jsi v tomto školním roce jeho pomoc? (odpověď podtrhni)

Ano
Ne

5.) Pokud bys měl/a problém, vyhledal/a bys jeho pomoc? (odpověď podtrhni)

Ano
Ne

6.) Pokud by měl/a problém některý z tvých spolužáků, vyhledal/a bys jeho pomoc? (odpověď podtrhni)

Ano
Ne

7.) Znáš způsob, jakým kontaktovat školního metodika prevence? (odpověď podtrhni, doplň)

Ano, uveď jak.....
Ne

8.) Máš důvěru v tuto osobu? (odpověď podtrhni, popřípadě doplň)

Ano

Ne bál bych se, že situace bude ještě horší

Ne bál bych se, že mi metodik nepomůže

Ne bál bych se, že mi neuvěří

Ne jiná odpověď

9.) V rámci prevence probíhají na Vaší ZŠ různé akce, zajímají tě? (odpověď podtrhni)

Ano

Ne

10.) Jaká se ti v tomto školním roce nejvíce líbila? (odpověď doplň)

11.) Jakou by sis přál/a? (odpověď doplň)