

Jihočeská univerzita v Českých Budějovicích
Teologická fakulta
Katedra praktické teologie

Bakalářská práce

**RODIČOVSKÁ DOVOLENÁ
- ČERPÁNÍ RODIČOVSKÉHO PŘÍSPĚVKU PO ROCE 2008**

Vedoucí práce: Mgr. Jana Šimečková
Autor práce: Petra Tůmová, DiS.
Studijní obor: Sociální a charitativní práce
Ročník: 3.

2012

Bakalářská práce v nezkrácené podobě

Prohlašuji, že svoji bakalářskou práci jsem vypracovala samostatně pouze s použitím pramenů a literatury uvedených v seznamu citované literatury.

Prohlašuji, že, v souladu s § 47b zákona č. 111/1998 Sb., v platném znění, souhlasím se zveřejněním své bakalářské práce, a to v nezkrácené podobě elektronickou cestou ve veřejně přístupné části databáze STAG provozované Jihočeskou univerzitou v Českých Budějovicích na jejích internetových stránkách, a to se zachováním mého autorského práva k odevzdanému textu této kvalifikační práce. Souhlasím dále s tím, aby toutéž elektronickou cestou byly v souladu s uvedeným ustanovením zákona č. 111/1998 Sb. zveřejněny posudky školitele a oponentů práce i záznam o průběhu a výsledku obhajoby kvalifikační práce. Rovněž souhlasím s porovnáním textu mé kvalifikační práce s databází kvalifikací prací Theses.cz provozovanou Národním registrem vysokoškolských kvalifikačních prací a systémem na odhalování plagiátů.

Dne 05.03.2012

.....

Poděkování

Touto cestou bych chtěla poděkovat Mgr. Janě Šimečkové za podnětné návrhy, trpělivost a vstřícnost při konzultacích.

Nemohu opomenout ani pomoc a trpělivost mých kolegyň, zaměstnavatele a zejména celé mé rodiny, která mě podporovala po dobu mého studia.

OBSAH

Úvod	5
1 Teoretická východiska	6
1.1 Význam rodiny ve společnosti	6
1.1.1 Demografický vývoj v České republice	7
1.1.2 Sňatečnost	8
1.1.3 Porodnost	10
1.2 Rodinná politika	13
1.2.1 Typologie sociálních států a rodinných politik	14
1.2.2 Česká rodina v nových podmínkách	16
1.3 Harmonizace práce a rodinného života	17
1.3.1 Mateřská dovolená	18
Peněžitá pomoc v mateřství	19
1.3.2 Rodičovská dovolená	20
1.3.3 Institucionální zajištění péče o děti předškolního věku	21
1.3.4 Flexibilní formy zaměstnání	22
1.4 Přímá podpora státu – státní sociální podpora	24
1.4.1 Přehled dávek státní sociální podpory	25
1.5 Rodičovský příspěvek	27
1.5.1 Podmínky čerpání rodičovského příspěvku od 01.01.2008	28
1.5.2 Podmínky čerpání rodičovského příspěvku od 01.01.2011	29
1.5.3 Přehledné srovnání podmínek	31
1.5.4 Rodičovský příspěvek po 01.01.2012	33
2 Čerpání rodičovského příspěvku v praxi	34
2.1 Cíl výzkumu a stanovení výzkumných hypotéz	34
2.2 Nástroje sběru dat	36
2.3 Popis terénu a výzkumného vzorku	37
2.4 Prezentace a interpretace získaných dat	39
2.5 Verifikace hypotéz	52
Závěr	56
Seznam použitých zdrojů	58
Přílohy	62
Abstrakt	69
Abstract	70

Úvod

První tři roky jsou velmi důležitým obdobím v životě dítěte, ale i jeho rodičů. Je to období, které je nesmírně podstatné pro vývoj dítěte a zároveň ovlivňuje rodinné, partnerské, ale také pracovní vztahy.

Po narození nového člena rodiny jeden z rodičů – převážně matka - přestává pracovat a věnuje se dítěti. Po tuto dobu je tedy rodina odkázána na jeden příjem a je na politice státu, jak docílí toho, aby výrazně nepoklesl společenský status dané rodiny.

V naší republice byl v roce 1995 vytvořen systém státní sociální podpory jako jeden z pilířů sociální politiky. Podstatnou dávkou tohoto systému je rodičovský příspěvek, který lze poskytovat rodinám s dětmi do čtyř let věku. Patrně ve snaze zvýšit počet dětí byl rodičovský příspěvek postupně navyšován jako forma podpory rodiny.

V roce 2008 došlo ke změnám v zákoně o státní sociální podpoře, které se významnou měrou týkaly právě rodičovského příspěvku. Nový systém vyplácení rodičovského příspěvku v podstatě nutí rodiče rozhodovat se v krátké době po narození jejich potomka, jak dlouho budou čerpat rodičovskou dovolenou a tím si zvolit výši rodičovského příspěvku.

Od té doby došlo k několika dalším změnám v oblasti státní sociální podpory, zejména v délce doby rozhodování a v celkové výši vypláceného příspěvku. Přes tyto změny se vytvořila určitá stabilita systému výplaty a proto jsem se rozhodla s odstupem několika let zjistit, jak se rozhodují současní rodiče dětí do čtyř let věku a které z možností doby čerpání rodičovského příspěvku dávají přednost.

Ve své práci se zaměřím na informace od samotných rodičů dětí do čtyř let věku, které oslovím formou dotazníkového výzkumu, a porovnáám je s daty získanými na Úřadu práce Strakonice, oddělení státní sociální podpory, jejichž prostřednictvím ověřím i vývoj čerpání rodičovského příspěvku v období od roku 2009 do konce roku 2011.

1 Teoretická východiska

1.1 Význam rodiny ve společnosti

Rodina je, přes všechny krize, kterými prochází, velmi důležitým prostředím, které jiné instituce nedokáží zajistit.¹ Její prosperita se odráží na sociálním a ekonomickém rozvoji celé společnosti a z tohoto pohledu se stává její základní jednotkou.²

V dnešní společnosti neexistuje jednoznačné vyjádření pojmu rodina, existují alternativní způsoby partnerských soužití a osobní historie dětí či dospělých je pak mnohdy spojena s příslušností hned k několika rodinám.³

Mezi hlavní a nenahraditelné, nebo jen těžko nahraditelné, funkce rodiny, patří funkce biologicko – reprodukční a socializační.⁴

Rodina je nejdůležitější pro vývoj dítěte, zajišťuje jeho základní potřeby a měla by mu poskytovat stabilní prostředí a péči osob, které velmi zajímá jeho další vývoj. Rodiče svou výchovou určují další život dítěte. Dítě si v rodině utváří představy o společnosti, společenských normách, o práci, o manželství, ale i o celkovém fungování rodiny. Zároveň přebírá rodinnou hodnotovou hierarchii. Rodina je však důležitá i pro rodiče. Starost a péče o členy rodiny, zejména o vlastní potomky, dává životu dospělého nový smysl. Děti jsou pokračováním vlastního života, a rodinné prostředí by mělo všem členům poskytovat domov: sdílet s nimi jejich radosti a starosti, v ideálním případě dávat potřebný pocit bezpečí.⁵ Budování vztahu rodičů a dětí není jen záležitostí dětství, nekončí ani v dospělosti, jeho vývoj je celoživotní záležitostí.⁶

„Dobrý domov je jednou z podmínek šťastného dětství. A šťastné dětství je jednou z podmínek pro dobré, zdravé utváření lidské osobnosti. A duševně zdraví, zdatní, dobře vyspělí lidé tvoří zdravou společnost. Není tedy domov našeho dítěte nebo našich dětí jen tak docela soukromou záležitostí rodičů, ale je v zájmu celé společnosti.“⁷

¹ Srov. JANDOUREK, J. *Úvod do sociologie*, s. 231.

² Srov. MACHÁČKOVÁ, J. *Změna sociální situace rodiny v souvislosti s příchodem dítěte*, s. 68.

³ Srov. SCHMIDTOVÁ, K. *Rozvody, rozchody rodičů a dětí*, s. 37.

⁴ *Národní zpráva o rodině*, s. 11.

⁵ Srov. MATOUŠEK, O. *Rodina jako instituce a vztahová síť*, s.23.

⁶ Srov. NEŠPOROVÁ, O. *Rodiče a domov rodičů*, s.95.

⁷ MATĚJČEK, Z. *Rodiče a děti*, s.175.

1.1.1 Demografický vývoj v České republice

Demografický vývoj je ve své podstatě dlouhodobým procesem. Na věkovou skladbu obyvatelstva mají vliv události několika desetiletí, ale i století. V současné struktuře obyvatelstva se odrazili události 20. století, dvě světové války, hospodářská krize z třicátých let minulého století, populační exploze po každém z válečných období, ale i populační exploze v sedmdesátých letech minulého století.⁸

K výrazným změnám demografického chování obyvatel České republiky došlo v devadesátých letech minulého století, a to v souvislosti s nastolenými socioekonomickými změnami. V roce 1994 došlo poprvé od druhé světové války k tzv. přirozenému úbytku obyvatel, to znamená, že zemřelo více lidí, než se narodilo. Tento pokles byl natolik velký, že úbytek obyvatelstva nezastavil ani výrazný nárůst migrace. Až do roku 2003 se výrazně neprojevila tzv. natalitní vlna, která se očekávala od dospělých žen narozených právě v sedmdesátých letech 20. století. Celkový deficit se pohyboval až do roku 2000 v rozmezí 10-12 tisíc osob ročně a nejvýrazněji poklesla dětská část obyvatelstva ve věkové kategorii 0-14 let a to celkem o 30 % v období mezi rokem 1991 a 2008. Tento pokles nezměnil ani „zásadní bilanční obrat“ po roce 2006, kdy se po mnoha letech narodilo více obyvatel, než kolik jich zemřelo.⁹

V důsledku výše uvedených změn došlo k výrazné změně věkové struktury obyvatelstva v české republice. Průměrný věk obyvatel republiky za období od roku 1991 do roku 2008 vzrostl o 4 roky, t. j. o 11 %. Tento ukazatel byl podmíněn zejména nárůstem počtu osob starších 60 let, který za dané období činil 23 %.¹⁰

V souhrnu počet narozených dětí ve všech vyspělých státech klesá stejně jako klesá počet sňatků. Na druhou stranu stoupá počet dětí narozených mimo manželství a také množství rozvodů. Rodina ze statistického hlediska byla, s ohledem na její možné varianty, nahrazena pojmem domácnost.¹¹

⁸ Srov. BURCIN, B., KUČERA, T. *Prognóza populačního vývoje České republiky na období 2008- 2070*, s. 4-6.[on-line].

⁹ Srov. BURCIN, B., KUČERA, T. *Prognóza populačního vývoje...*, s. 4-6.[on-line].

¹⁰ Tamtéž.

¹¹ Srov. AMBROZKOVÁ, L. a kol. *Rodina v ohnisku zájmu*, s. 9.

1.1.2 Sňatečnost

Sňatečnost lze charakterizovat jako proces, který je založen na zakládání manželství zákonně daným způsobem. Sňatek je opakovatelná demografická událost, která přitom nenastává u každého z obyvatel (na rozdíl od narození a úmrtí). Neopakovatelnou událostí je pouze první sňatek.

Sňatek v České republice lze uzavřít při splnění následujících podmínek:

- **věk** – sňatek může uzavřít osoba starší 18 let. Ve výjimečných případech a po schválení soudem to může být nezletilá osoba starší 16 let, které je při jednání u soudu stanoven opatrovník.
- **stav** – sňatek může uzavřít pouze svobodná, rozvedená či ovdovělá osoba.
- **pokrevnost** – sňatek nemohou uzavřít příbuzní v linii přímé, tj. rodiče s dětmi a sourozenci mezi sebou, vzdálenější příbuzní již sňatek uzavřít mohou.
- **pohlaví novomanželů** – sňatek mohou uzavřít pouze osoby opačného pohlaví.¹²

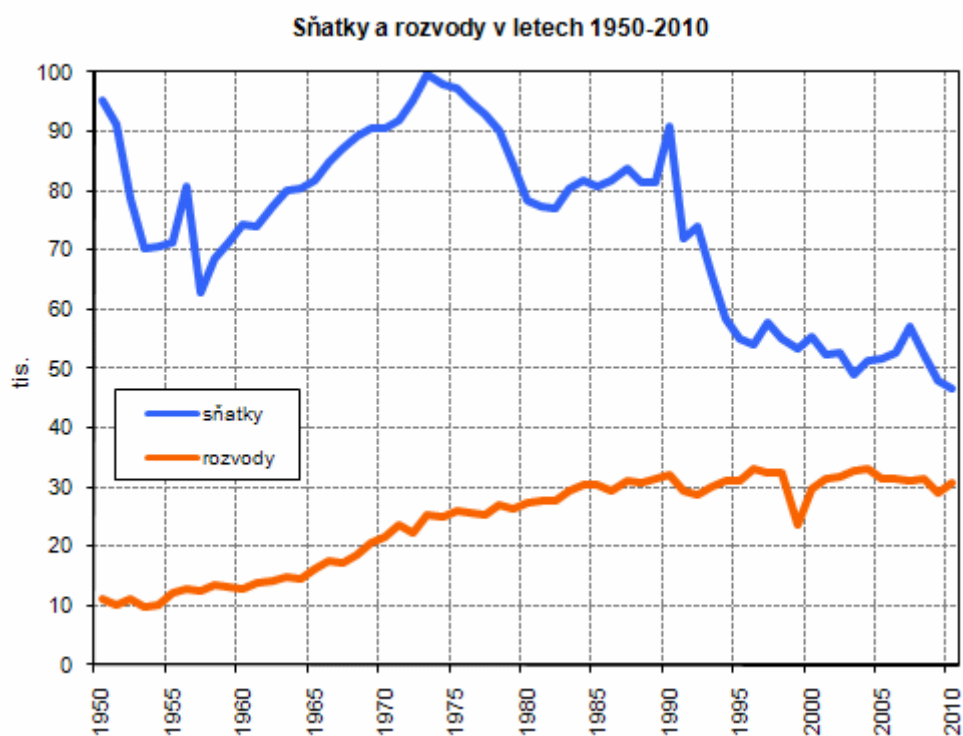
Dokladem o uzavření sňatku je oddací list, který je vydáván příslušným matričním úřadem a jsou v něm uvedena všechna důležitá data novomanželů včetně určení příjmení, které budou nosit i jejich společní potomci.

Sňatečnost je společensky a historicky podmíněným jevem. Tak například začátkem šedesátých let minulého století došlo k poklesu počtu sňatků, věk snoubenců při prvním sňatku však zůstal poměrně nízký (21,5 let u žen a 24,2 let u mužů). Následně v sedmdesátých letech v naší republice došlo, na rozdíl od západního světa, k opětovnému nárůstu sňatečnosti (v roce 1973 bylo uzavřeno 99 518 sňatků). Jednou z možných příčin pravděpodobně bylo uzavření hranic, které způsobilo i menší možnosti mladých lidí. Zároveň byl vydán zákon umožňující čerpat novomanželskou půjčku. Využívaly ji až ¾ novomanželských párů. Stejně jako v poválečné době, i tentokrát se při narození dětí z půjčky jistá část odpočítala. Přestože v osmdesátých letech došlo ke zvýšení novomanželské půjčky, počet sňatků poklesl a stabilizoval se.¹³

¹² Srov. *Sňatečnost*. [on-line]

¹³ Tamtéž.

V průběhu devadesátých let dvacátého století se počet uzavíraných sňatků rapidně snížil a výrazně vzrostl věk snoubenců uzavírajících první sňatek. Zvýšil se naopak počet nesezdaných párů. Tento trend přetrvává i v současné době, když v roce 2003 byl zaznamenán nejnižší počet sňatků od první světové války (48.943). K výraznému poklesu sňatků došlo i na konci první dekády tohoto století.¹⁴



Pozn.: zdroj Český statistický úřad

¹⁴ Srov. *Sňatečnost*. [on-line]

1.1.3 Porodnost

Dalším důležitým demografickým ukazatelem je porodnost. Její úroveň závisí na schopnosti mužů a žen rodit děti, tj. jejich plodivosti čili fekunditě, přičemž výsledek, tj. plodnost čili fertilita, je vyjádřen počtem narozených dětí. Porodnost je kromě biologických faktorů ovlivněna např. i politickým postojem státu k rodinám s dětmi v podobě státní populační politiky, ekonomickou situací partnerů, jejich náboženstvím, apod. Výše porodnosti se zjišťuje na základě hlášení o narození dětí, neberou se v potaz okolnosti porodu, ale pouze počet narozených dětí. Tato hlášení se předávají ke zpracování Českému statistickému úřadu prostřednictvím příslušných matrik, které k nim přidávají i takové skutečnosti jako narození z manželského či nemanželského svazku, kolikáté je to matčino dítě, věk matky, zda se dítě narodilo živé či mrtvé, jaký je věkový odstup mezi jednotlivými porody u matky, tzv. porodní interval, apod. Zároveň se zkoumá i sociální postavení rodiny, úroveň vzdělání matek, místo bydliště (venkov či město).¹⁵

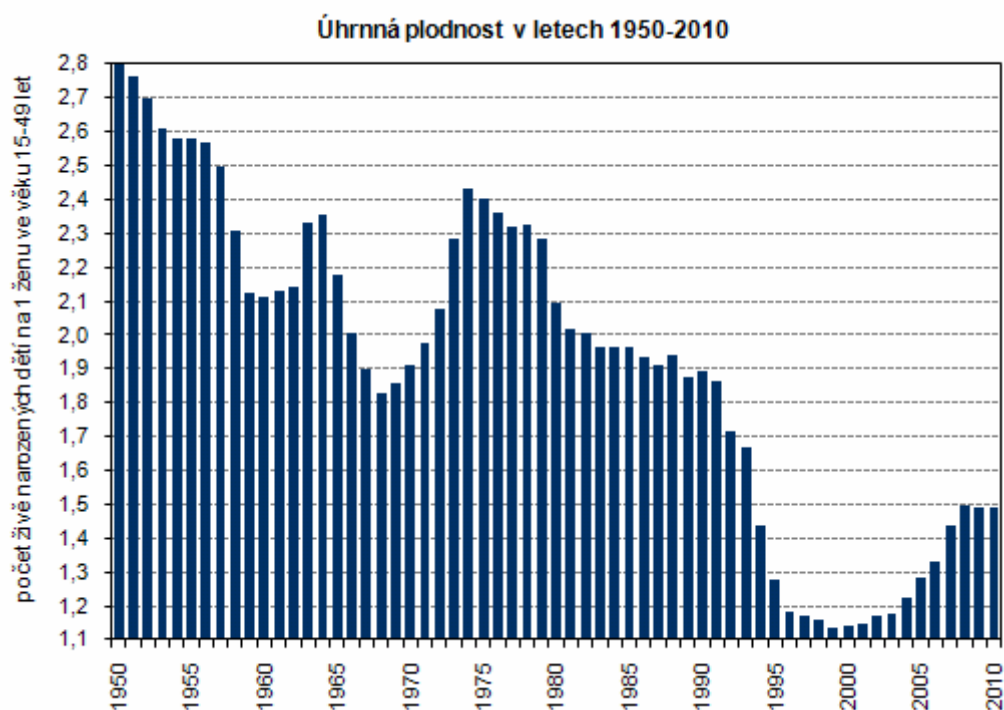
Porodnost, podobně jako sňatečnost, je svědectvím společenských změn společnosti. Například v období po první světové válce u nás došlo v krátkém období ke zvýšení porodnosti, vlivem meziválečné ekonomické krize se však porodnost opět snížila a vzrostla až po druhé světové válce a následně v padesátých letech se stabilizovala. V roce 1958 byl přijat zákon o umělém přerušení těhotenství, který měl tehdy na porodnost podstatný vliv. Pozdější vlny zvýšené porodnosti v letech 1963-65 a 1973-79 byly ovlivněny "propopulační" politikou státu. V osmdesátých letech 20. století došlo opět ke stabilizaci porodnosti a na počátku let devadesátých pak k prudkému poklesu počtu narozených dětí. Pokles byl zapříčiněn změnami v naší společnosti jak v oblasti sociální, tak zejména ekonomické. Tyto změny ovlivnily reprodukční chování mladé generace, která odložila vstup do manželství a založení vlastní rodiny na dobu pozdější.¹⁶ Průměrný věk prvorodiček se zvýšil v období 1990-2007 o 4,6 roku, tedy na 27,1 let, z tohoto pohledu tedy výrazně poklesl počet dětí narozených v prvním pořadí ženám mladším 24 let (průměrný věk rodiček bez ohledu na pořadí narozeného dítěte pak v roce 2007 činil 29 let).¹⁷

¹⁵ Srov. *Porodnost*. [on-line]

¹⁶ Srov. BURCIN, B., KUČERA, T. *Prognóza populačního vývoje...* [on-line].

¹⁷ Srov. ŠTASTNÁ, A. *Neúplné rodiny v České republice a ve vybraných evropských zemích*, s. 34.

V letech 1990 až 1999 došlo k výraznému poklesu porodnosti, přestože se v těchto letech výrazně zvýšil počet žen ve věku, kdy se nejčastěji stávají matkami. V těchto letech se z 1,89 na 1,13 změnil průměr narozených dětí na jednu ženu za její reprodukční období (tj. 15-49 let). Takto porodnost stagnovala zhruba do roku 2004, kdy byl zaznamenán nárůst počtu živě narozených dětí (1,23 živě narozeného dítěte na jednu ženu).¹⁸ Zvýšení plodnosti dosáhlo svého vrcholu v roce 2007, kdy se živě narodilo 1,44 dětí na jednu ženu.¹⁹

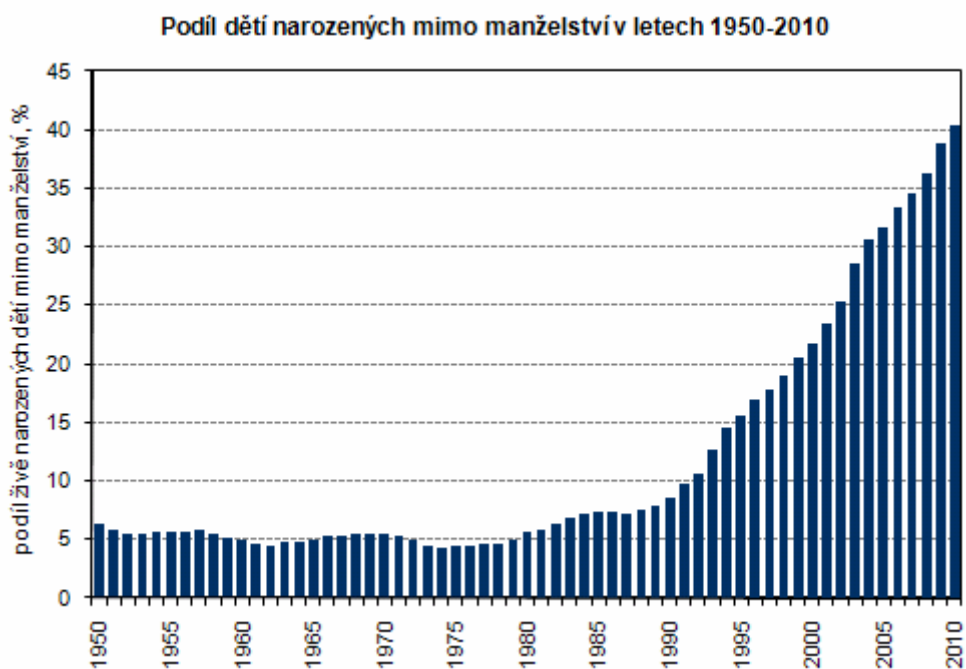


Pozn.: zdroj Český statistický úřad

¹⁸ Srov. BURCIN, B., KUČERA, T. *Prognóza populačního vývoje....* [on-line].

¹⁹ Srov. ŠTASTNÁ, A. *Neúplné rodiny v České republice.....*, s. 34.

Současně s výše uvedenými změnami došlo také k procentuálnímu zvýšení počtu dětí narozených mimo manželství. Výrazným mezníkem tohoto nárůstu byl rok 1989. Do té doby se převážná část dětí rodila z manželství. V dnešní době jsou neformální svazky akceptovány, ale i nadále jsou většinou vnímány jako předstupeň manželského soužití. V nesezdaném soužití se ročně narodí zhruba 35 % všech dětí a u dětí narozených v prvním pořadí se jedná o 43,9 %.²⁰ Přesto většina mladých Čechů nepovažuje rodinu za zastaralou instituci, ale mnohem více zdůrazňuje hodnoty individuální autonomie v manželství a rodině než jejich rodiče.²¹ Děti jsou nadále výraznou prioritou v mnoha rodinách, jejich narození a počet však mnohdy závisí i na postojích případných rodičů k dalším životním hodnotám jako je vzdělání, zaměstnání a kariéra.²²



Pozn.: zdroj Český statistický úřad

²⁰ Srov. ŠTASTNÁ, A. *Neúplné rodiny v České republice.....*, s. 36.

²¹ Srov. KATRŇÁK, T. *Sociologické proměny podoby české rodiny*, s. 22.

²² Srov. SIROVÁTKA, T. *Rodina, děti a zaměstnání v české společnosti*, s. 13.

1.2 Rodinná politika

Rodinná politika je souhrnem aktivit a opatření směřujících a ovlivňujících rodinný život. Působení rodinné politiky by mělo směřovat k podpoře rodinného života a to z pohledu bydlení, trhu práce, školství, zdravotnictví apod., ale vzhledem k tomu, že zasahuje do soukromí rodin, mělo by zároveň respektovat právo rodin na samostatné rozhodování. Rodinná politika by měla pomáhat rodinám k plnění jejich funkcí, ale měla by se vyvarovat přejímání těchto funkcí a jejich plnění za rodinu. Měla by se týkat podpory rodin ve všech vývojových fázích.²³

Rodinnou politiku lze posuzovat ze dvou směrů a to jako soukromoprávní (rodinná politika nestátních organizací provádějících služby pro rodinu) a veřejnoprávní. Veřejnoprávní rodinná politika se dotýká vztahů mezi rodiči, rodiči a dětmi a intervence do těchto vztahů. Usiluje zejména o to, aby bylo vytvořeno vhodné prostředí pro další příznivý vývoj dětí a chrání jejich zájmy.²⁴ Tento směr rodinné politiky je v pravomoci ministerstva práce a sociálních věcí a ministerstva zdravotnictví. Soukromoprávní otázky jsou pak v kompetenci ministerstva spravedlnosti a jeho výkonných orgánů.²⁵

Za jádro rodinné politiky lze tedy v současné době, kdy je patrný problém stále klesajícího počtu narozených dětí, považovat pomoc státu snižovat náklady spojené s výchovou dětí. Pronatalitní cíl by však neměl být prioritou, rodinná politika by se měla zaměřovat na podporu rodiny jako takové, na zlepšování podmínek a kvality rodičovství. Zaměřit podporu cíleně s ohledem na různé fáze rodinného života a zohlednit zejména možnou harmonizaci rodiny a zaměstnání, která je jednou z nejsložitějších otázek současných rodin s malými dětmi.²⁶

²³ Srov. MPSV *Rodinná politika na úrovni...*, s. 8.[online].

²⁴ Srov. TOMEŠ, I. *Obory sociální politiky*, s. 187-188.

²⁵ Srov. TOMEŠ, I. *Obory sociální politiky*, s. 199.

²⁶ Srov. HOLUB, M. a kol. *Teoretické možnosti podpory rodin s dětmi v sociálním pojištění*, s. 22-23.

1.2.1 Typologie sociálních států a rodinných politik

Rodinné politiky v jednotlivých státech nejsou vymezeny na mezinárodní úrovni, jejich tvorba a fungování spadá do kompetence jednotlivých států. Reagují nejen na aktuální demografickou situaci, ale vychází i z historického vývoje, kulturní tradice, stupně sekularizace a modernizace dané společnosti.²⁷

Existují různá členění sociálních států, potažmo rodinných politik, ale mezi nejčastěji citovanou patří typologie sociálních států Esping-Andersena, která je postavena na roli, kterou hraje stát při snižování závislosti občana na trhu práce,²⁸ v nedávné době byla dále rozpracována a hlavním tématem jsou tu právě otázky rodinné politiky.²⁹

Tabulka č. 1: **Modely sociálního státu a typy rodinné politiky**

typ „státu blahobytu“	Liberální (anglosaský)	sociálně - demokratický (skandinávský)	konzervativní (bismarckovský)	prorodinný (latinský)	postsocialistický
obecné rysy	úloha trhu je prvořadá; pomoc státu náleží jen nejvíce potřebným; minimální stupeň přerozdělování zdrojů	sociální práva každému; stát zajišťuje práci tam, kde není v soukromém sektoru; zavedené vysoké daně a vysoký stupeň přerozdělování zdrojů	profesní sdružení zajišťují základní sociální práva; vysoký stupeň přerozdělování zdrojů	diferenciace podle ekonom. aktivity; neexistuje definice minimální mzdy	vysoký stupeň přerozdělování zdrojů, postupný přechod od státního paternalismu k systému pomoci jen potřebným
efekt na sociální strukturu	Existuje nerovnost mezi chudými a bohatými; zavedeno soukromé pojištění	univerzalismus, solidarita; společnost rozšířena na úroveň střední vrstvy, zavedeno univerzál. sociál. pojištění	hierarchie ve společnosti, loajalita; stát podporuje zajištění minimální životní úrovně	hierarchie ve společnosti, loajalita	postupná diferenciac

²⁷ Srov. HOLUB, M. a kol. *Teoretické možnosti podpory rodin...*, s. 31.

²⁸ Srov. MATĚJKOVÁ, B., PALONCYOVÁ, J. *Rodinná politika ve vybraných evropských zemích II*, s. 10.

²⁹ Srov. HOLUB, M. a kol. *Teoretické možnosti podpory rodin...*, s. 31.

typ „státu blahobytu“	Liberální (anglosaský)	sociálně - demokratický (skandinávský)	konzervativní (bismarckovský)	prorodinný (latinský)	postsocialistický
podpora rodiny	není stanovena výše minimální mzdy ovlivňující životní minimum; odpovědnost za péči o děti spočívá na rodičích a soukromých institucích	plošné základní dávky rodinám; vysoké ostatní sociální dávky; dlouhá rodičovská dovolená; rozvinutý systém institucí péče o děti	tradiční rodina je základním prvkem sociální struktury, žitel je hlavním zdrojem příjmů; méně rozvinutý systém institucí péče o děti	nízká úroveň dávek, malá pomoc státu rodinám v péči o děti	vysoká zaměstnanost žen, dlouhá rodičovská dovolená, rozvinutý systém péče o děti, nárok na sociální dávky testovaný, jejich výše často demotivuje k pracovnímu zapojení
ovlivňování gender vztahů	nevměšování se	politika rovnosti pohlaví, podpora dvoupříjmového rodin. modelu	tradiční jednokariérový model	tradiční jednokariérový model	dvoupříjmový model rodiny
síť státních institucí péče o děti	málo rozvinutá	velmi rozvinutá	velmi rozvinutá	málo rozvinutá	rozvinutá
forma rodinných dávek	daňové úlevy	univerzální nárokové dávky	dávky, odpočty z daní	dávky, odpočty z daní	především dávky
populační politika	Neutrální	child-friendly policy	často propopulační cíle	neutrální	často propopulační cíle
stát	Austrálie, Kanada, Spojené státy, Japonsko, Velká Británie, Švýcarsko	Dánsko, Finsko, Norsko, Švédsko	Německo, Rakousko, Belgie, Francie, Irsko, Lucembursko, Nizozemsko	Španělsko, Řecko, Itálie, Portugalsko	Česká republika, Polsko, Maďarsko, Slovensko, Slovinsko

Zdroj: Matějková, Palonciová, 2005.³⁰

³⁰ Srov HOLUB, M. a kol. *Teoretické možnosti podpory rodin....*, s. 31-35.

1.2.2 Česká rodina v nových podmínkách

V České republice byla po roce 1989 rodina jako taková vystavena působení nových vlivů, které se významně odrazily na jejím fungování. Z původního stabilního zázemí tvořeného nadprůměrným systémem finančních podpor a služeb pro posílení rodiny, musí dnešní rodina odolávat silným ekonomickým tlakům, nejistotám hrozící nezaměstnanosti, zvyšujících se sociálních rozdílů, ale i tlaku reklamy a propagaci konzumního způsobu života. Velké nároky jsou kladeny jak na vnější angažovanost rodiny (profesní uplatnění, vzdělanost, kulturní aktivita), tak i na fungující vztahy uvnitř rodiny.³¹

„Současná rodina není v krizi, prochází však zásadní změnou. Mění se jak vnitřní struktura rodiny (např. je nově definována role matky a otce, plánování rodičovství se řídí technickými možnostmi), tak vnější podmínky, které souhrnně vytvářejí silné destabilizační tlaky (např. tlak ekonomické sféry a trhu na dostupnost a flexibilitu pracovní síly, informační zahlcení, nové chápání autonomie a svobody jedince a další).“³²

Aby rodina fungovala musí splňovat tři základní předpoklady: znalosti, čas a peníze. V mnoha rodinách nejsou tyto předpoklady splněny a proto se dostávají do problémů spojených se zabezpečováním základních potřeb a s tím související schopností provázat pracovní a soukromý život. Typickým příkladem je právě finanční znevýhodnění při domácí péči o děti. Nároky kladené na rodiče v souvislosti s péčí o děti stále rostou, podpora zdravé rodiny však stále zůstává v pozadí, přestože je rodina nositelem lidského kapitálu nezbytného pro další rozvoj společnosti.³³

„Celková atmosféra v naší společnosti dosud nestaví rodinu do popředí, dobrá rodina již také není symbolem společenského úspěchu. Má-li být žádoucí změna v postavení a životních podmínkách rodin možná, musí dojít k celkové proměně této společenské atmosféry, ke kulturní změně, která vynese rodinu na výslunní pozornosti a péče.“³⁴

³¹ Srov. AMBROZKOVÁ, L. a kol. *Rodina v ohnisku zájmu*, s. 9,10.

³² AMBROZKOVÁ, L. a kol. *Rodina v ohnisku zájmu*, s. 9.

³³ Srov. MPSV *Rodinná politika na úrovni...*, s. 7.[online].

³⁴ MPSV *Národní koncepce rodinné politiky*, s. 3.[online].

1.3 Harmonizace práce a rodinného života

Ze sociologických výzkumů vyplývá, že za nejproblematictější období z hlediska složitosti sladění práce a rodinného života je považováno období, kdy je v rodině jedno nebo více dětí předškolního věku, tedy do 6-ti let věku.³⁵ Přesto dnešní společnost předpokládá, že je pro současnou ženu, respektive oba rodiče, žádoucí sladit péči o děti se zaměstnáním a stále větší procento rodičů využívá možnosti neomezeného přivýdělnku již v průběhu rodičovské dovolené.³⁶

Po ukončení rodičovské dovolené mnoho žen - matek nenachází uplatnění na trhu práce. Ty, které neukončí rodičovskou dovolenou do třetího roku věku dítěte s tím, že mají relativní jistotu garantovaného pracovního místa u původního zaměstnavatele, se pak z valné většiny stávají nezaměstnanými. A hlavním důvodem je právě existence dítěte předškolního věku v rodině.³⁷

Sociální politika z tohoto pohledu postupně přechází od pouhé úhrady nákladů spojených s výchovou dětí v rámci propopulační politiky k opatřením, jež by měly napomáhat snazšímu skloubení péče o malé děti, rodinu a domácnost se zaměstnáním.³⁸ Jedná se tedy nejen o podporu institutu mateřské a rodičovské dovolené, ale zejména o možnosti flexibilních forem práce a podporu služeb péče o malé děti.

³⁵ Srov. KŘÍŽKOVÁ, A., a kol. *Pracovní a rodinné role a jejich kombinace v životě českých rodičů: plány versus realita*, s. 11.

³⁶ Srov. HAŠKOVÁ, H. *Reprodukční plány a realita rané péče o děti*, s. 64.

³⁷ Srov. HAŠKOVÁ, H. *Reprodukční plány a realita rané péče o děti*, s. 71.

³⁸ Srov. SIROVÁTKA, T., BARTÁKOVÁ, H. *Harmonizace rodiny a zaměstnání v České republice a role sociální politiky*, s. 64.

1.3.1 Mateřská dovolená

Mateřská dovolená v České republice trvá 28 týdnů, které může čerpat žena v souvislosti s porodem a následnou péčí o narozené dítě. Žena nastupuje na mateřskou dovolenou většinou šest týdnů před plánovaným porodem a pokud porodí více dětí najednou nebo se jedná o matku samoživitelku, prodlužuje se její dovolená na 37 týdnů. Pokud žena nenastoupí mateřskou dovolenou před porodem, počítá se její mateřská dovolená ode dne porodu, je tedy o šest týdnů kratší, tj. 22 týdnů, u vícečetného porodu 31 týdnů. Mateřská dovolená trvá minimálně 14 týdnů a v žádném případě nesmí být ukončena dříve než šest týdnů ode dne porodu. Zaměstnavatel poskytuje mateřskou dovolenou své zaměstnankyni i bez její žádosti, stačí, že nástup zaměstnankyně ohlásí.³⁹

Mateřskou dovolenou může čerpat i otec dítěte, v případě, že matka ze závažných důvodů nemůže o dítě pečovat nebo uzavřela s otcem dítěte písemnou dohodu, že bude on o dítě pečovat. Za počátek se pak považuje den porodu a doba mateřské dovolené je 22 týdnů (resp. 31 týdnů). Délka 22 týdnů platí i pro osoby, které převezmou do péče dítě ve věku 0-7 let na základě rozhodnutí příslušných orgánů (soudu nebo orgánu sociálně-právní ochrany dětí) v rámci řízení o osvojení nebo pěstounské péči.⁴⁰

Pokud se matka rozhodne vrátit se do zaměstnání po mateřské dovolené, je zaměstnavatel povinen zařadit ji zpět na její původní místo. Pouze v případě zrušení tohoto místa může být zaměstnankyně zařazena na jiné místo, které však musí odpovídat jejímu zařazení podle pracovní smlouvy. Po dobu čerpání mateřské dovolené může zaměstnavatel rozvázat pracovní poměr jen ze závažných důvodů, které jsou přesně vyměřeny v § 46 zákoníku práce.⁴¹

³⁹ Srov. Zákon 65/1965 Sb., zákoník práce, ve znění pozdějších předpisů, § 157.

⁴⁰ Srov. Zákon 187/2006 Sb., o nemocenském pojištění, ve znění pozdějších předpisů, § 32-38.

⁴¹ Srov. Zákon 65/1965 Sb., zákoník práce, ve znění pozdějších předpisů, § 153-161, § 46.

Peněžítá pomoc v mateřství

Peněžítá pomoc v mateřství je dávkou nemocenského pojištění, která nahrazuje příjem v době mateřské dovolené a náleží při splnění přesně vymezených podmínek. Poskytuje se ve výši 70 % ze 100 % denního vyměřovacího základu vypočítaného z příjmu za poslední rok. Jednou z hlavních podmínek pro poskytování této dávky je účast na nemocenském pojištění alespoň 270 kalendářních dnů v posledních dvou letech, u osob samostatně výdělečně činných alespoň 180 kalendářních dnů v posledním roce.⁴²

Rodiče se mohou v péči o dítě střídat opět na základě písemné dohody, ovšem s tím, že toto střídání je možné od počátku sedmého týdne po narození dítěte a od 01.01.2012 je tu dána podmínka, že muž musí pečovat o dítě nejméně sedm kalendářních dnů po sobě jdoucích.⁴³

⁴² Srov. Zákon 187/2006 Sb., o nemocenském pojištění, ve znění pozdějších předpisů, § 32-38.

⁴³ Srov. MPSV .CZ *Nemocenské pojištění*, [online].

1.3.2 Rodičovská dovolená

Přestože muž a žena jako otec a matka jsou v současné době považováni za automaticky se doplňující osoby, muži je stále přisuzována role živitele a ochránce a ženě role milé, pečující, citově angažované osoby, která zajišťuje domácnost, výchovu dětí a další činnosti s tím související. S tím je spojen i tlak společnosti na nutnost rodičovství, takže jsou nuceni mít dítě všichni, jimž to umožňuje jejich zdravotní stav. Ten, kdo splní společenské předpoklady, je vzápětí hodnocen kladně, kdo se odlišuje, je automaticky hodnocen záporně.⁴⁴

Přesně tak, jak to společnost předpokládá, je v České republice rodičovská dovolená stále z 99 % záležitostí matek. Jsou situace, např. kojení, kdy je matka skutečně nenahraditelná, ale v jiných aspektech jsou muži schopni se o dítě postarat stejně kvalitně jako ženy.⁴⁵ To, že o dítě pečují oba rodiče, má prokazatelně velmi dobrý vliv i na dítě, které pak bývá mnohem spokojenější a sebejistější. Každý z rodičů totiž dítě jiným způsobem motivuje, a to není dáno pouze rozdílem pohlaví, ale zejména individuální rozdílností. Výsledkem je následně snazší zařazování dítěte do společnosti. V rodinách, kde se o výchovu stará i otec, většinou dochází i k účelnějšímu rozdělení tzv. domácích prací. Oba rodiče pak mají prostor k vlastní seberealizaci mimo rodinu a to ovlivňuje, většinou pozitivně, i vzájemné vztahy partnerů.⁴⁶

Zákon umožňuje oběma rodičům zůstat s dítětem na rodičovské dovolené. Na tuto dovolenou může žena nastoupit po vyčerpání mateřské dovolené, muž na ni může nastoupit ihned po narození dítěte. Rodičovská dovolená může trvat až do čtyř let věku dítěte a o její poskytnutí musí zaměstnanec svého zaměstnavatele požádat. Jak matka, tak i otec, jsou chráněni zákonem a zaměstnavatel je povinen jim držet pracovní místo do tří let věku dítěte; a pracovníprávní nároky jsou u obou posuzovány stejně. Rodiče se mohou na rodičovské dovolené střídat, mohou rodičovskou dovolenou kdykoliv přerušit a znovu na ni nastoupit; teoreticky na rodičovské dovolené mohou být oba rodiče, čerpat rodičovský příspěvek ale může jen jeden z nich.⁴⁷

⁴⁴ Srov. MAŘÍKOVÁ, H. *Rodina: proměny mateřství, otcovství a rodičovství*, s. 45. [online].

⁴⁵ Srov. NEŠPOROVÁ, O. *Harmonizace rodiny a zaměstnání*, s. 82.

⁴⁶ Srov. MAŘÍKOVÁ, H. *Rodičovská (je) pro oba rodiče*, s. 71-83.

⁴⁷ Srov. TŮMOVÁ, P. *Vybrané otázky rodičovské dovolené*, s. 15.

1.3.3 Institucionální zajištění péče o děti předškolního věku

Po skončení rodičovské dovolené je jedním z rozhodujících nástrojů pro skloubení pracovního a rodinného života možnost zajištění denní péče o dítě v některém předškolním zařízení, případně využitím alternativních forem denní péče o děti.⁴⁸ Pro efektivnost tohoto nástroje je však nezbytné dodržení základních předpokladů, kterými je zejména kvalita služeb a prostorová a finanční dostupnost.⁴⁹

Jesle jsou zdravotnická zařízení určená pro děti od 2 do 3 let věku. Zřizovateli těchto zařízení jsou většinou obce, neexistuje však právní norma, která by nařizovala jejich zřízení a od počátku 90-tých let minulého století došlo k výraznému omezení jejich počtu.⁵⁰ Zároveň neexistuje finanční podpora, kterou by zřizovatelé od státu mohli požadovat, proto i poplatky, které jsou za poskytování služeb vybírány jsou zcela v režii zřizovatele. Z tohoto důvodu se velmi liší a pohybují se v rozmezí od 800 Kč do 4 500 Kč měsíčně.⁵¹

Mateřské školy jsou předškolní zařízení, která v podstatě navazují na výchovu v rodině, respektive dobu rodičovské dovolené, a která jsou určena pro děti od 3 do 6-ti let. Tato zařízení jsou školského charakteru a měla by děti připravit na nástup do základní školy.⁵² Úhrady za poskytování těchto služeb jsou stanoveny vyhláškou č. 14/2005 Sb., o předškolním vzdělávání, a poslední, tj. předškolní rok docházky je poskytován zdarma. Zřizovateli jsou převážně obce, ale mohou to být i soukromá či podniková zařízení.⁵³

Dalším typem služeb péče o děti předškolního věku jsou služby typu „baby sitting“.⁵⁴ Jedná se například o služby tzv. „paní na hlídání“, které však nejsou v současné době ve většině rodin využívány a to zejména z ekonomických důvodů.⁵⁵

⁴⁸ Srov. KUCHAROVÁ, V., SVOBODOVÁ, K. *Sít' zařízení denní péče o děti předškolního věku*, s. 4.

⁴⁹ Srov. KUCHAROVÁ, V. a kol. *Péče o děti předškolního a raného školního věku*, s. 15.

⁵⁰ Srov. KUCHAROVÁ, V. a kol. *Péče o děti předškolního a raného školního věku*, s. 41.

⁵¹ Srov. MPSV.CZ *Rodina a ochrana práv dětí*, [online].

⁵² Srov. KUCHAROVÁ, V., SVOBODOVÁ, K. *Sít' zařízení denní péče o děti předškolního věku*, s. 11.

⁵³ Srov. MPSV.CZ *Rodina a ochrana práv dětí*, [online].

⁵⁴ Srov. MPSV.CZ *Rodina a ochrana práv dětí*, [online].

⁵⁵ Srov. NEŠPOROVÁ, O. *Harmonizace rodiny a zaměstnání. Rodiny s otci na rodičovské dovolené*, s. 63.

1.3.4 Flexibilní formy zaměstnání

Usnadnit řešení kombinace pracovního a rodinného života může i zaměstnavatel, a to přizpůsobením pracovní doby potřebám zaměstnance – rodiče. Tomu však v současné době brání nejen ekonomické důvody, ale zejména v mnoha případech i neznalost zákonných možností různých forem organizace práce. K těmto formám patří:⁵⁶

Částečný úvazek – tato možnost je u nás využívána minimálně. I přesto, že většina žen by si přála pracovat kratší dobu, zejména v době, kdy její děti jsou předškolního věku, zaměstnavatelé tuto možnost nabízejí jen minimálně. Přitom je tento způsob práce nevýhodný zejména pro zaměstnance, který, ačkoliv je prokázáno, že je produktivní mnohem více, než zaměstnanci s klasickým pracovním úvazkem, je špatně finančně ohodnocený. Je to však pro matky s malými dětmi způsob, jak neztratit kvalifikační předpoklady, kontakt se zaměstnáním a později snáze nastoupit do klasického pracovního poměru.

Pružná pracovní doba – tento způsob úpravy pracovní doby je výhodnější než předchozí způsob. Je uplatnitelný zejména u administrativních činností a zaměstnanec si může stanovit sám začátek a konec pracovní doby. Zaměstnavatel pak určuje pevnou část pracovní doby v rozmezí zhruba 5 hodin, v tuto dobu je zaměstnanec povinen vykonávat svou práci. Zavedení tohoto způsobu pracovní doby není pro zaměstnavatele finančně nákladné, ale je to spojeno s potřebou lepší organizace práce. Ženy – matky tak mohou lépe skloubit své pracovní a rodinné závazky.

Sdílení pracovního místa – tento pojem je v naší republice téměř neznámý. Při tomto způsobu je jedna pracovní pozice zastávána minimálně dvěma pracovníky, kteří se střídají dle stanoveného klíče – rozdělením dnů v týdnu, jedním pracovním týdnem střídajícím týden volna, apod. Je samozřejmě velmi důležité kvalitním způsobem předávat i informace související s výkonem práce, ale na druhou stranu je snazší např. v případě pracovní neschopnosti nahradit nemocného zaměstnance. Jinak celkově výhody a nevýhody jsou obdobné jako u částečného úvazku.⁵⁷

⁵⁶ Srov. VÍZNEROVÁ, H., VOHLÍDALOVÁ, M. *Pracovní život v současné české společnosti*, s. 42.

⁵⁷ Srov. PLASOVÁ, B. *Strategie zaměstnavatelů v oblasti harmonizace práce a rodiny.....*, s. 207-237.

Práce z domova – tato forma práce se uplatňuje zatím pouze u velmi kvalifikovaných zaměstnanců jako jsou právníci, projektanti, účetní, apod. Uplatňuje se spíše u menších podniků a může být velmi dobrým prostředkem pro skloubení zaměstnání a rodinného života. Výzkumy však prokazují, že mnozí takto pracující nedodržují pracovní dobu, kterou by odpracovali v normálním zaměstnání, ale naopak tuto dobu výrazně prodlužují. Mnohdy takto pracují tzv. osoby samostatně výdělečně činné a s tím souvisí pak i minimální pracovněprávní ochrana.⁵⁸

⁵⁸ Srov. PLASOVÁ, B. *Strategie zaměstnavatelů v oblasti harmonizace práce a rodiny*....., s. 207-237.

1.4 Přímá podpora státu – státní sociální podpora

Formou dávek státní sociální podpory (dále jen dávek SSP) stát poskytuje občanům pomoc při krytí nákladů spojených s uspokojováním základních potřeb a nákladů a to zejména rodinám s nezaopatřenými dětmi. Část dávek je vyplácena na základě zkoumání příjmů žadatelů, další dávky jsou pak vypláceny v takových sociálních situacích, kdy je jejich poskytnutí důvodné.⁵⁹

Základní podmínkou pro poskytnutí dávek SSP je trvalý pobyt na území České republiky a to nejen žadatele, ale i dalších společně posuzovaných osob. Za rodinu, nebo okruh žadatele a společně posuzovaných osob, se pro účely státní sociální podpory považují nezaopatřené děti, jejich rodiče, manželé, případně i prarodiče dětí, partneři, druh a družka, pokud žijí společně a zároveň společně uhrazují náklady na uspokojování potřeb.⁶⁰

Za neopatřené dítě se považuje dítě do ukončení povinné školní docházky a po jejím ukončení nejdéle do 26 let věku, pokud se soustavně připravuje na budoucí povolání studiem na střední, vyšší nebo vysoké škole. Nezaopatřeným dítětem je i dítě, které se nemůže pro nemoc nebo úraz soustavně připravovat na budoucí povolání nebo je neschopno vykonávat soustavnou výdělečnou činnost z důvodu dlouhodobě nepříznivého zdravotního stavu.⁶¹

Dalším důležitým pojmem je rozhodný příjem – jedná se o čistý měsíční průměr příjmů rodiny za rozhodné období. Rozhodné období se liší u jednotlivých dávek, obvykle se jedná o uplynulý rok nebo čtvrtletí.⁶²

⁵⁹ Srov. Zákon 117/1995 Sb., o státní sociální podpoře, ve znění pozdějších předpisů.

⁶⁰ Srov. *Nebojujte s úřady a zaměstnavateli*, s. 25-26.

⁶¹ Srov. Zákon 117/1995 Sb., o státní sociální podpoře, ve znění pozdějších předpisů.

⁶² Srov. *Nebojujte s úřady a zaměstnavateli*, s. 25-26.

1.4.1 Přehled dávek státní sociální podpory

- dávky poskytované v závislosti na výši příjmu:

- **Přídavek na dítě** – jedná se o základní dávku, která je poskytována rodinám s dětmi, jejichž příjem je nižší než je 2,4 násobek životního minima,⁶³ je vyplácen podle věku dítěte a to následovně: do 6 let **500 Kč**, 6-15 let **610 Kč**, 15-26 let **700 Kč**.
- **Příspěvek na bydlení** – dávka, kterou stát přispívá rodinám a občanům s nízkými příjmy na bydlení. Podmínkou je trvalý pobyt a vlastnický nebo nájemní vztah k bytu. Tato dávka je časově omezená a to na 84 měsíců v posledních 10 letech a je odvozena od normativních nákladů stanovených zákonem.⁶⁴
- **Porodné** – touto dávkou stát přispívá na pokrytí nákladů spojených s narozením prvního dítěte. Jedná se o jednorázovou dávku ve výši **13 000 Kč** (u vícečetných porodů ve výši 19 500 Kč). Příjem rodiny za předchozí kalendářní čtvrtletí musí být nižší než 2,4 násobku životního minima.

- ostatní dávky:

- **Rodičovský příspěvek** – viz. následující kapitola.
- **Dávky pěstounské péče** – jedná se o dávky, které náležejí osobám starajícím se o děti svěřené do pěstounské péče.⁶⁵

Příspěvek na úhradu potřeb dítěte – na tuto dávku má nárok dítě nejdéle do 26 let věku, pokud se připravuje na budoucí povolání a žije ve společné domácnosti s pěstounem. V základní výměře se výše stanovuje 2,3 násobkem životního minima dítěte.⁶⁶

⁶³ Životní minimum je od 01.01.2012 stanoveno částkami: pro jednotlivce 3 410 Kč, pro první osobu v domácnosti 3 140 Kč, pro druhou a další osobu, která není nezaopatřeným dítětem 2 830 Kč, pro děti do 6 let 1 740 Kč, 6 až 15 let 2 140 Kč a 15 až 26 let (nezaopatřené) 2 450 Kč. Srov. Zákon 110/2006 Sb., o životním a existenčním minimu, ve znění pozdějších předpisů.

⁶⁴ Normativní náklady se liší podle místa bydliště a musí být vyšší než 30 % příjmu rodiny, které nestačí na pokrytí nákladů spojených s bydlením.

⁶⁵ Náleží i osobám, které jsou poručníky dítěte a zároveň o dítě pečují.

⁶⁶ Srov. Státní sociální podpora. [online].

Odměna pěstouna – činí v základní výměře výši životního minima jednotlivce za každé svěřené dítě, pokud pěstoun pečuje o tři svěřené děti nebo jedno dítě, které je osobou závislou na pomoci jiné fyzické osoby, zvyšuje se koeficient násobku na 5,5.

Příspěvek při převzetí dítěte – jednorázová dávka, jejímž účelem je přispět na náklady spojené s pořízením potřebného vybavení pro děti při jejich převzetí do pěstounské péče. Podle věku se dávka liší: do 6 let **8 000** Kč, 6-15 let **9 000** Kč, 15-18 let **10 000** Kč.

Příspěvek na zakoupení motorového vozidla – lze poskytnout pěstounovi, který má ve své péči minimálně 4 děti. Jeho maximální výše je **100 000** Kč.

- **Pohřebné** - tato dávka patří osobě, která vypravila pohřeb nezaopatřenému dítěti nebo rodiči nezaopatřeného dítěte. Podmínkou je trvalý pobyt na území ČR a výše příspěvku je **5 000** Kč.⁶⁷

⁶⁷ Srov. Zákon 117/1995 Sb., o státní sociální podpoře, ve znění pozdějších předpisů.

1.5 Rodičovský příspěvek

Rodičovský příspěvek byl zaveden v roce 1990 jako náhrada dosavadního mateřského příspěvku a byl nově poskytován do tří let věku dítěte. Výše rodičovského příspěvku byla dána výší životního minima a od 900 Kč měsíčně v roce 1990 byla zvýšena do roku 1995 až na částku 1 848 Kč měsíčně. Důvodem zavedení rodičovského příspěvku bylo umožnění kvalitnější péče o děti v rodinném prostředí, kdy současně došlo k omezení počtu předškolních zařízení. Dalším důvodem bylo snížení nemocnosti u dětí nejútlejšího věku, zlepšení sociální situace rodin a zároveň řešení situace pracovního uplatnění rodičů, resp. matek, takto malých dětí.⁶⁸

Se vznikem státní sociální podpory k datu 01.10.1995 byla výše rodičovského příspěvku stanovena 1,1 násobkem životního minima určené na potřeby osoby pečující – rodiče.⁶⁹ Tento koeficient platil až do 01.05.2004, kdy nabyla účinnosti novela zákona o státní sociální podpoře, a koeficient se zvýšil na 1,54.⁷⁰

Výrazná změna nastala v roce 2007. S účinností zákona č. 112/2006 Sb. zcela vymizel koeficient pro výpočet dávky a rodičovský příspěvek se rovnal 40 % průměrné měsíční mzdy v nepodnikatelské sféře za období od 01.01. do 31.12. roku, který 2 roky předcházel tomu roku, ve kterém bylo o dávku požádáno. Tento údaj vycházel z údajů Českého statistického úřadu a výše rodičovského příspěvku činila 7 582 Kč.⁷¹

Od roku 2008 se zcela změnila koncepce výplaty rodičovského příspěvku. Této změně bude věnována následující kapitola.

Zákonem č. 414/2008 Sb. došlo k úpravám podmínek čerpání rodičovského příspěvku ve vztahu k rodinám s postiženými dětmi, výše dávky zůstala zachována.⁷² Stejně tak v roce 2010 nedošlo k úpravám rodičovského příspěvku a nové podmínky čerpání začaly platit až od 01.01.2011 (viz. kapitola 1.5.2).

⁶⁸ Srov. SIROVÁTKA, T. *Česká sociální politika na prahu 21. století*, s.57.

⁶⁹ Srov. SIROVÁTKA, T. *Česká sociální politika na prahu 21. století*, s.60.

⁷⁰ Zákon 117/1995 Sb., o státní sociální podpoře, ve znění pozdějších předpisů.

⁷¹ Zákon 112/2006 Sb., kterým se mění Zákon 117/1995 Sb., o státní sociální podpoře.

⁷² Zákon 414/2008 Sb., kterým se mění Zákon 117/1995 Sb., o státní sociální podpoře.

1.5.1 Podmínky čerpání rodičovského příspěvku od 01.01.2008

S účinností od 1. ledna 2008 se výše rodičovského příspěvku a jeho výplata změnily. K 31.12.2007 nárok na rodičovský příspěvek vyplácený podle předchozích podmínek zanikl a ten rodič, který jej již pobíral, musel o tuto dávku znovu požádat a doložit nově požadované doklady.⁷³

Podle platného zákona si rodič určuje délku rodičovské dovolené a podle této vybrané délky je určena výše rodičovského příspěvku, přičemž jde o tři formy možnosti čerpání:⁷⁴

o Rychlejší čerpání

Do dvou let věku dítěte – výše rodičovského příspěvku 11 400 Kč měsíčně. Nárok na čerpání rodičovského příspěvku má rodič, který řádně celodenně pečuje o dítě; jednou z podmínek je **oznámení učiněné do 22 týdnů věku dítěte**, že na toto dítě hodlá čerpat rodičovský **příspěvek nejdéle do 24 měsíců věku dítěte**.

o Klasické čerpání

Do třech let věku dítěte – výše rodičovského příspěvku 7 600 Kč měsíčně. Nárok na čerpání má ten rodič pečující o dítě, který nevyužije rychlejší variantu čerpání a **nejpozději do 18 měsíců věku dítěte písemně sdělí** příslušnému úřadu, že rodičovský příspěvek hodlá čerpat do tří let věku dítěte.

o Pomalejší čerpání

Do čtyř let věku – výše rodičovského příspěvku do 18 měsíců věku dítěte činí 7 600 Kč a do 4 let věku dítěte 3 800 Kč měsíčně. Tato varianta je **uplatněna automaticky u toho rodiče, který nezvolí žádnou z předchozích variant** čerpání rodičovského příspěvku.⁷⁵

⁷³ Srov. *Třírychlostní rodičovská*, 2007. [Účelový informační materiál]. Viz. Příloha č. 1.

⁷⁴ Srov. Zákon 261/2007 Sb., kterým se mění Zákon 117/1995, o státní sociální podpoře.

⁷⁵ Srov. Zákon 117/1995 Sb., o státní sociální podpoře, ve znění pozdějších předpisů.

1.5.2 Podmínky čerpání rodičovského příspěvku od 01.01.2011

Od počátku roku 2011 má na rodičovský příspěvek opět nárok rodič, který po celý kalendářní měsíc celodenně a řádně pečuje o dítě, které je nejmladší v rodině. Rodič si pak může zvolit dobu, po kterou chce rodičovský příspěvek čerpat a to 2, 3, nebo 4 roky. Možnost volby je přesně upravena v předpisech a rodič, který volbu neprovede, tj. nepožádá o 2-leté či 3-leté čerpání, je automaticky převeden po 9. měsíci věku dítěte do režimu pomalejšího čerpání.⁷⁶

Rodičovský příspěvek je stanoven ve čtyřech daných pevných částkách:

- **zvýšená výměra** **11 400 Kč,**
- **základní výměra** **7 600 Kč,**
- **snížená výměra** **3 800 Kč,**
- **nižší výměra**⁷⁷ **3 000 Kč.**

Ke zvolené době čerpání je pak přiřazena příslušná výše příspěvku:

- **Rychlejší čerpání rodičovského příspěvku**

Po peněžité pomoci v mateřství (dále jen PPM) náleží zvýšená výměra rodičovského příspěvku 11 400 Kč do 24 měsíců věku dítěte. Tuto formu čerpání však může zvolit jen ten rodič, který má nárok na PPM v minimální výši 380 Kč za kalendářní den. O rychlejší čerpání musí rodič požádat nejpozději ve druhém měsíci následujícím po měsíci, ve kterém dítě dosáhne 22 týdnů života, u víceročat je to 31 týdnů života (tento údaj souvisí s dobou čerpání PPM).⁷⁸

- **Klasické čerpání rodičovského příspěvku**

Po PPM čerpá rodič rodičovský příspěvek v základní výměře 7 600 Kč do 36 měsíců věku dítěte. Klasické čerpání může využít pouze ten rodič, který má nárok na PPM nebo na nemocenské poskytované v souvislosti s porodem a musí o tuto formu požádat nejpozději do 9 měsíců věku dítěte.⁷⁹

⁷⁶ Zákon 117/1995, o státní sociální podpoře, ve znění pozdějších předpisů.

⁷⁷ Týká se rodin se zdravotně postiženým dítětem.

⁷⁸ Zákon 117/1995, o státní sociální podpoře, ve znění pozdějších předpisů.

⁷⁹ Srov. *Rodičovský příspěvek* [online].

o **Pomalejší čerpání**

Po PPM nebo od narození dítěte, pokud nevznikl nárok na PPM má rodič nárok na základní výměru rodičovského příspěvku, tj. 7 600 Kč, do 9 měsíců věku dítěte a poté na sníženou výměru ve výši 3 800 Kč do 48 měsíců věku dítěte. Tato forma čerpání je automatická u rodičů, kterým nevznikl nárok na PPM nebo u rodičů, kteří si nezvolili žádnou z výše uvedených možností volby.⁸⁰

O vybranou dobu rodičovské dovolené musí rodič požádat písemně příslušný úřad práce, oddělení státní sociální podpory, a to v rozhodném období. Pokud rodič již jednou provede volbu, nelze již toto rozhodnutí změnit.

Odlišně je posuzováno čerpání rodičovského příspěvku rodičů dětí zdravotně postižených, kdy rodič má nárok na čerpání rodičovské dovolené do 7 let věku dítěte v základní výměře a to bez ohledu na předchozí zvolenou dobu čerpání, která proběhla před posouzením zdravotního stavu dítěte.⁸¹

Pro účely této práce se však zaměřím pouze na tři výše uvedené doby čerpání s maximální délkou 48 měsíců věku dítěte.

⁸⁰ Srov. *Rodičovský příspěvek* [online].

⁸¹ Srov. Zákon 117/1995 Sb., o státní sociální podpoře, ve znění pozdějších předpisů.

1.5.3 Přehledné srovnání podmínek

Výše rodičovského příspěvku

Tabulka č. 2:

	2008	2011
Zvýšená výměra	11 400 Kč	11 400 Kč
Základní výměra	7 600 Kč	7 600 Kč
Snížená výměra	3 800 Kč	3 800 Kč

Zdroj: Portál MPSV

Termín volby doby čerpání rodičovského příspěvku

Tabulka č. 3:

	2008	2011
Zvýšená výměra	do 22 týdnů	do 22 týdnů
Základní výměra	do 18 měsíců	do 9 měsíců
Snížená výměra	automaticky, pokud není zvolena jiná varianta	automaticky nebo rodič bez nároku na PPM

Zdroj: Portál MPSV

Výše rodičovského příspěvku při volbě pomalejšího čerpání (t. j. do 4 let věku)

Tabulka č. 4:

	2008	2011
7 600 Kč	18 měsíců	9 měsíců
3 800 Kč	30 měsíců	39 měsíců

Zdroj: Portál MPSV

Z výše uvedeného srovnání vyplývá, že ke změnám došlo pouze u klasického a pomalejšího způsobu čerpání rodičovského příspěvku, kdy u klasického byla zkrácena doba možné volby této varianty z 18 na 9 měsíců, t. j. o polovinu. Zároveň došlo ke zkrácení čerpání rodičovského příspěvku v základní výměře, t. j. v částce 7 600 Kč, u pomalejší varianty.

Impulsem pro úpravu rodičovského příspěvku platnou od 01.01.2011 byla dohoda koaličních stran, podle které mělo dojít ke sjednocení částky vyplacené na rodičovském příspěvku u rychlejší (2-leté) a pomalejší (4-leté) varianty čerpání.⁸²

Výše celkově vyplacené částky u všech variant čerpání rodičovského příspěvku (dále jen RP) r. 2011

Tabulka č. 5:

Varianta čerpání	Doba čerpání RP	Výše čerpání celkem
Rychlejší (po PPM)	19 měsíců	216 000 Kč
Klasické (po PPM)	31 měsíců	235 600 Kč
Pomalejší (bez PPM)	48 měsíců	216 600 Kč

Zdroj: Portál MPSV

⁸² *Úprava rodičovského příspěvku.* [online].

1.6 Rodičovský příspěvek po 01.01.2012

Nová právní úprava, která nabyla platnosti 01.01.2012, již nestanoví pevnou dobu a zároveň vyšší rodičovského příspěvku. Vše se odvíjí od pevně stanovené částky 220 000 Kč, kterou mohou rodiče vyčerpat maximálně do čtyř let věku dítěte, a možnosti stanovení 70 % 30-ti násobku denního vyměřovacího základu pro výpočet peněžité pomoci v mateřství ke dni narození dítěte.⁸³

Rodiče, kteří tuto podmínku splňují, mohou volit vyšší příspěvku a své rozhodnutí mohou změnit každé tři měsíce. Možnost změny je zcela novým prvkem v současné koncepci rodičovského příspěvku.⁸⁴

Maximální volitelná měsíční výše je 11 500 Kč a to jen v případě, že vyměřovací základ je vyšší než 7 600 Kč. Rodiče, kterým nelze vyměřovací základ stanovit, volit nemohou a rodičovský příspěvek budou čerpat v pomalejší variantě (viz. kapitola 1.5.2).

Další podstatnou novinkou je odbourání časových limitů strávené doby v institucionálních zařízeních pro děti starší dvou let.⁸⁵

Výše uvedené změny se automaticky týkají rodičů, kteří si o rodičovský příspěvek zažádají po 01.01.2012. Ti, kdo rodičovský příspěvek již pobírají a nové podmínky jsou pro ně výhodnější, mohou požádat o převedení na nový systém a provést novou volbu.⁸⁶

⁸³ Srov. Státní sociální podpora. [online].

⁸⁴ Srov. Zákon 117/1995 Sb., o státní sociální podpoře, ve znění pozdějších předpisů.

⁸⁵ Srov. *Rodičovský příspěvek je spravedlivější a dává rodičům více volnosti*. 2012. [Účelový informační materiál]. Viz Příloha č. 2.

⁸⁶ Srov. Zákon 117/1995 Sb., o státní sociální podpoře, ve znění pozdějších předpisů.

2 Čerpání rodičovského příspěvku v praxi

2.1 Cíl výzkumu a stanovení výzkumných hypotéz

- Vymezení cíle výzkumu

CÍLEM VÝZKUMU JE ZJISTIT, ZDA SE ZMĚNIL POSTOJ RODIČŮ K DÉLCE ČERPÁNÍ RODIČOVSKÉHO PŘÍSPĚVKU A DOŠLO TAK K PROCENTUÁLNÍMU NÁRŮSTU VOLBY JINÝCH FOREM ČERPÁNÍ TOHOTO PŘÍSPĚVKU, NEŽ JE FORMA KLASICKÁ.

POZORNOST BUDE VĚNOVÁNA TÉŽ ZASTOUPENÍ OTCŮ JAKO ŽADATELŮ O RODIČOVSKÝ PŘÍSPĚVEK.

Pozn.: Pro účely tohoto výzkumu budou použita data Úřadu práce Strakonice.

- Stanovení a zdůvodnění hypotéz

Hypotéza číslo 1 (dále též H 1)

DOMNÍVÁM SE, ŽE V ROZMEZÍ LET 2009-2011 DOŠLO K NÁRŮSTU POČTU ŽADATELŮ O RYCHLEJŠÍ FORMU ČERPÁNÍ RODIČOVSKÉHO PŘÍSPĚVKU A ZÁROVEŇ DOŠLO KE ZVÝŠENÍ POČTU RODIČŮ ČERPAJÍCÍCH RODIČOVSKÝ PŘÍSPĚVEK V POMALEJŠÍM REŽIMU.

Zdůvodnění

Přestože péče o dítě v nejtělejší věku je z hlediska zejména citového vývoje dítěte nenahraditelná, ekonomický vývoj v naší republice nutí mnoho rodičů přemýšlet o délce doby, po kterou bude rodina závislá na jednom příjmu.

Úprava vyplácení rodičovského příspěvku z roku 2008 a následující úpravy, zejména u žen s vyšším vzděláním, resp. s více placeným zaměstnáním, podporuje jejich dřívější návrat do zaměstnání. Tuto variantu rovněž mohou využít rodiče, kteří předpokládají narození dalšího dítěte tak, aby další mateřská a později rodičovská dovolená navazovala na tu předchozí.

Na druhou stranu je v současné době mnoho žen, kterým nevznikne nárok na peněžitou pomoc v mateřství a tyto ženy jsou pak automaticky zařazeny do pomalejší formy čerpání a to bez ohledu na jejich přání, nebo o rodičovskou dovolenou musí žádat otec, který splňuje podmínku denního vyměřovacího základu.

Hypotéza číslo 2 (dále též H 2)

DOMNÍVÁM SE, ŽE SE VÝRAZNĚ NEZMĚNILO PROCENTO MUŽŮ NA RODIČOVSKÉ DOVOLENÉ.
--

Zdůvodnění

Muži na rodičovské dovolené jsou stále vzácným jevem. Příčinou tohoto stavu není jen tradiční rozdělení rolí v českých domácnostech, ale i lepší finanční ohodnocení mužů v zaměstnání.

2.2 Nástroje sběru dat

➤ Metody výzkumu

V rámci kvantitativního výzkumu v této studii je využita **metoda terénního výzkumu**. Zjištěné výsledky jsou zpracovány **metodou matematicko – statistickou**, která pomáhá sumarizovat a roztrždit data získaná terénním šetřením sledovaného jevu.

➤ Techniky sběru dat

Prezentovaný výzkum vychází z údajů poskytnutých Úřadem práce Strakonice, kdy výhodou tohoto způsobu sběru dat je získání ucelených a přesných informací, a zároveň z výsledků výzkumu provedeného formou krátkého dotazníku, který se zaměřil na zjištění postoje rodičů dětí do čtyř let věku k délce čerpání rodičovského příspěvku.

Dotazník (viz Příloha č. 3) byl vytvořen pro respondenty – rodiče na rodičovské dovolené.

Výhody dotazníku:

- Relativně malé náklady.
- Možnost oslovit velké množství respondentů.
- Relativně rychle získané informace.
- Anonymita dotazovaných.

Nevýhody dotazníku:

- Musí být pečlivě vypracován, případné nedostatky nejdou později napravit.
- Respondent může některou otázku přeskočit nebo formulář nevyplní vůbec.
- Respondent může volit odpovědi, o kterých si myslí, že jsou od něj očekávány.

Typy otázek použité v rámci dotazování:

Identifikační – zjišťují věk, pohlaví, vzdělání, ale též znaky respondenta spojené se sledovaným jevem.

Uzavřené – jsou dány všechny varianty odpovědí, není tu možnost vlastní volby.

Polouzavřené – jsou dány varianty odpovědí, ale také možnost vlastní odpovědi.

Dotazník použitý pro účely této práce obsahuje celkem 11 položek, z toho jsou 4 identifikační a k obsahu dotazování se váže 5 uzavřených a 2 polouzavřené.

2.3 Popis terénu a výzkumného vzorku

➤ Terén sběru dat

Centrem výzkumného terénu bylo město Strakonice. Jedná se o jihočeské město rozkládající se na soutoku řek Otavy a Volyňky. Je to město s pověřeným obecním úřadem pro 49 dalších obcí a pro 68 obcí je obcí s rozšířenou působností.⁸⁷

V osmi městských částech (Strakonice I, Strakonice II, Přední Ptákovice, Modlešovice, Virt, Hajská, Střela, Dražejov) k 31.12.2011 žilo 23 451 obyvatel (k 31.12.2008: 24 038).

Průměrný obyvatel města je 43-letý (v roce 2009: 42-letý), dětí do 15 let je 3 519 (k 31.12.2008: 3 414) a v roce 2011 se zde narodilo 246 dětí (v roce 2009: 266 dětí).⁸⁸

Míra nezaměstnanosti vzrostla z 5,8 % v roce 2008 na 9,4 % k 31.12.2011. Z toho u mužů z 5 % na 8,4 %, u žen ze 6,9 % na 10,8 %.⁸⁹

Město Strakonice je zřizovatelem devíti mateřských škol (v roce 2009 to bylo osm MŠ) s celkovou kapacitou 873 dětí, která byla od roku 2008 navýšena o celých 187 míst. V současné době jsou prakticky všechna místa v mateřských školách naplněna.⁹⁰

V průběhu výzkumu, který probíhal v období od 01.11.2011 do 31.12.2011 bylo přímo nebo prostřednictvím Mateřského centra Beruška a Mateřské školy v ulici Prof. A. B. Svojsíka osloveno 100 respondentů, dotazník vyplnilo 88 respondentů, z toho 3 muži. Návratnost tedy činí 88 %.

Dalším zdrojem informací pro výzkum byl Úřad práce Strakonice, jehož data zahrnují celý okres Strakonice. Tento okres se počtem obyvatel řadí na čtvrté místo v kraji. Na počátku roku 2009 tu žilo 71 054 obyvatel a v roce 2011 došlo k mírnému poklesu na 70 807. Stejně tak došlo ke snížení počtu narozených dětí z 820 v průběhu roku 2009 na 731 dětí narozených v roce 2011. Oproti tomu se zvýšil počet dětí do čtyř let věku z 2 850 v roce 2009 na 3 106 v roce 2011.⁹¹

⁸⁷ Srov. *Poloha města*. [online].

⁸⁸ Srov. *Statistické údaje*. [online].

⁸⁹ Srov. *Statistické údaje*. [online].

⁹⁰ Srov. *Informace o mateřských a základních školách zřizovaných městem Strakonice*. [online].

⁹¹ Srov. Český statistický úřad: ediční plán 2011. [online].

➤ Výzkumný vzorek

Výzkum zahrnoval 88 respondentů, z toho 85 žen a 3 muže.

Rozložení respondentů podle věku

Tabulka č. 6:

Věková skupina / Pohlaví	Ženy	Muži	Celkem	Celkem v %
20 - 25	8	-	8	9,1 %
26 - 30	18	1	19	21,6 %
31 - 35	43	2	45	51,1 %
36 - 40	9	-	9	10,2 %
41 a více	7	-	7	8,0 %
Celkem	85	3	88	100,0 %

Zdroj: vlastní výzkum

Rozložení respondentů podle vzdělání

Tabulka č. 7:

Vzdělání / Pohlaví	Ženy	Muži	Celkem	Celkem v %
Základní	6	-	6	6,8 %
Střední bez maturity	16	-	16	18,2 %
Střední s maturitou	34	2	36	40,9 %
Vyšší odborné	12	-	12	13,6 %
Vysokoškolské	17	1	18	20,5 %
Celkem	0	3	88	100,0 %

Zdroj: vlastní výzkum

Rozložení respondentů podle rodinného stavu

Tabulka č. 8:

Rodinný stav / Pohlaví	Ženy	Muži	Celkem	Celkem v %
Svobodná(ý)	15	-	15	17,0 %
Vdaná / ženatý	68	3	71	80,7 %
Rozvedená(ý)	2	-	2	2,3 %
Vdova / vdovec	-	-	0	0,0 %
Celkem	85	3	88	100,0 %

Zdroj: vlastní výzkum

Pozn.: Z výše uvedeného vyplývá, že nejčastěji byli dotazováni sezdaní respondenti, ve věku 31-35 let se středoškolským vzděláním ukončeným maturitou.

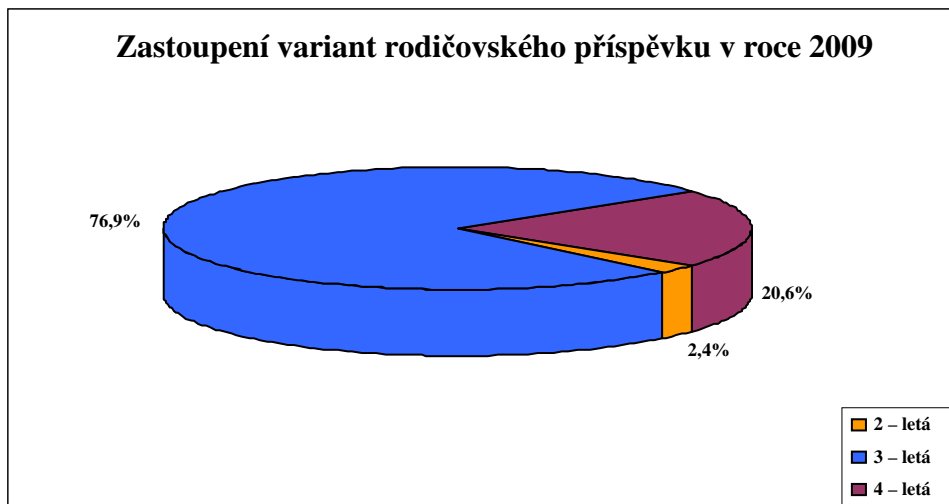
2.4 Prezentace a interpretace získaných dat

Hypotéza číslo 1 (dále též H 1)

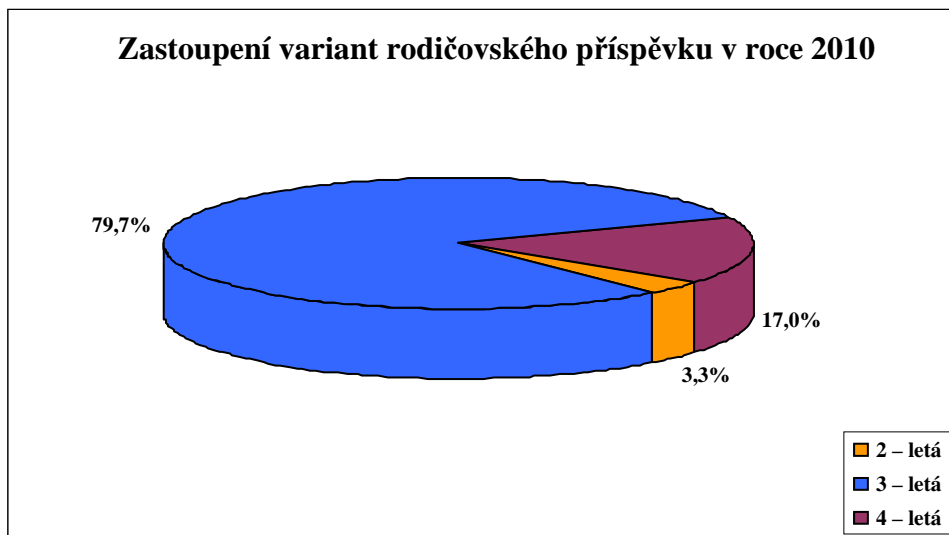
DOMNÍVÁM SE, ŽE V ROZMEZÍ LET 2009-2011 DOŠLO K NÁRŮSTU POČTU ŽADATELŮ O RYCHLEJŠÍ FORMU ČERPÁNÍ RODIČOVSKÉHO PŘÍSPĚVKU A ZÁROVEŇ DOŠLO KE ZVÝŠENÍ POČTU RODIČŮ ČERPAJÍCÍCH RODIČOVSKÝ PŘÍSPĚVEK V POMALEJŠÍM REŽIMU.

K ověření H 1 se vztahují data získaná z údajů poskytnutých úřadem práce a dále dotazníkové otázky č. 2, 6, 7. Otázka č. 3 má pouze podpůrný charakter.

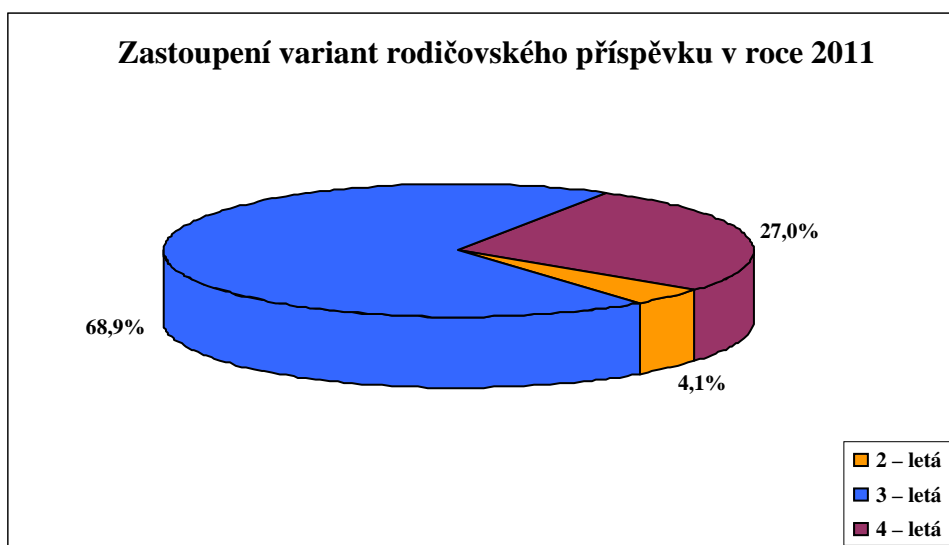
Graf č. 1



Graf č. 2

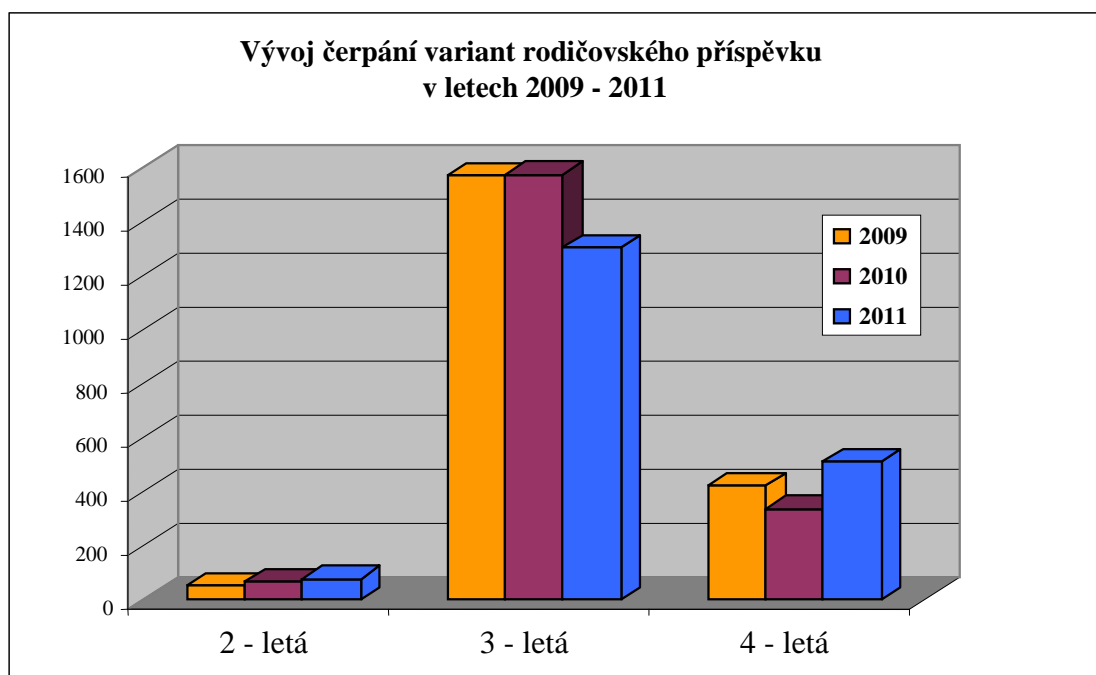


Graf č. 3



Zdroj: data získaná prostřednictvím úřadu práce

Graf č. 4



Zdroj: data získaná prostřednictvím úřadu práce

Interpretace:

Na základě údajů získaných prostřednictvím Úřadu práce Strakonice byly vytvořeny výše uvedené grafy č. 1, 2, 3, a souhrnný graf č. 4. Z těchto grafů je patrné, že každý rok dochází k mírnému nárůstu počtu žadatelů o jiné formy čerpání rodičovského příspěvku, než je tzv. „klasická“, tj. do tří let věku dítěte. Zatímco u dvouleté varianty čerpání jde o minimální nárůst, u čerpání do čtyř let věku došlo k podstatnějším nárůstu a to z 20,6 % v roce 2009 na 27 % v roce 2011. To s velkou pravděpodobností souvisí i se vzrůstající mírou nezaměstnanosti u žen v okrese Strakonice. **H 1 se potvrdila.**

Otázka č. 2: V jaké variantě čerpáte rodičovský příspěvek:

Tabulka č. 9

Vzdělání / Varianta RP	2 - letá	3 - letá	4 - letá	Celkem	Celkem v %
Základní	-	2	4	6	6,8 %
Střední bez maturity	-	10	6	16	18,2 %
Střední s maturitou	2	22	12	36	40,9 %
Vyšší odborné	-	7	5	12	13,6 %
Vysokoškolské	2	14	2	18	20,5 %
Celkem	4	55	29	88	100,0 %
Celkem v %	4,5 %	62,5 %	33,0 %	100,0 %	

Zdroj: vlastní výzkum

Interpretace:

Vzdělání neovlivňuje dobu, kterou rodiče tráví na rodičovské dovolené; pouze dva z osmnácti vysokoškolsky vzdělaných respondentů zvolili nejrychlejší variantu čerpání rodičovské dovolené, tj. odpověď do dvou let věku dítěte. Celých 62,5 % dotazovaných čerpá rodičovský příspěvek do tří let věku dítěte a 33 % do čtyř let věku dítěte. Z výsledků je patrný i nárůst zastoupení nejrychlejší formy čerpání rodičovského příspěvku. **H 1 se potvrdila.**

Otázka č. 3: Do jaké míry ovlivnila možnost volby doby čerpání rodičovského příspěvku Vaše rozhodnutí o tom, jakou dobu strávíte na rodičovské dovolené:

Tabulka č. 10

Varianta RP / Odpověď	A	B	C	D	E	Celkem
2 - letá	3	1	-	-	-	4
3 - letá	7	7	38	3	-	55
4 - letá	-	2	1	1	25	29
Celkem	10	10	39	4	25	88
Celkem v %	11,4 %	11,4 %	44,3 %	4,5 %	28,4 %	100,0 %

Zdroj: vlastní výzkum

Legenda:

A = výrazně ji ovlivnila

B = zčásti ji ovlivnila

C = neovlivnila ji

D = rozhodně ji neovlivnila

E = nemohl(a) jsem volit

Interpretace:

28,4 % respondentů nemohlo volit variantu čerpání rodičovského příspěvku, toto číslo potvrzuje předpoklad, že se vzrůstajícím počtem nezaměstnaných narůstá procento těch, kteří nemohou volit .

Pokud odpověď E vyloučíme, lze uvažovat o variantách A-D (celkem tvořících 100 %). Při třídění 2. řádu lze sloučit odpovědi A + B a C + D. Následně dospějeme ke srovnání: 22,8 % respondentů zvažovalo dobu, po kterou budou pobírat rodičovský příspěvek a naopak 48,8 % respondentů bylo již předem rozhodnuto o délce čerpání rodičovského příspěvku.

Tato otázka může má spíše podpůrný charakter a nebude zahrnuta do verifikace hypotéz. Přesto potvrzuje, že značné procento respondentů nemůže ovlivnit dobu, po kterou bude čerpat rodičovský příspěvek a automaticky čerpají rodičovský příspěvek do 4 let věku.

Otázka č. 6: Před nástupem na rodičovskou dovolenou jste byl(a):

Tabulka č. 11

Vzdělání / Odpověď	A	B	C	D	E	Celkem
Základní	1	-	5	-	-	6
Střední bez maturity	3	7	6	-	-	16
Střední s maturitou	16	9	7	2	2	36
Vyšší odborné	6	1	3	2	-	12
Vysokoškolské	10	2	4	2	-	18
Celkem	36	19	25	6	2	88
Celkem v %	40,9 %	21,6 %	28,4 %	6,8 %	2,3 %	100,0 %

Zdroj: vlastní výzkum

Legenda:

A = v trvalém pracovním poměru D = podnikal(a) jste

B = v pracovním poměru na dobu určitou E = jiné.....

C = nezaměstnaný

Interpretace:

40,9 % respondentů nastupovalo na rodičovskou dovolenou a bylo zaměstnáno v trvalém pracovním poměru. Pokud k tomuto procentu přidáme odpověď D, lze odvozovat, že 47,7 % respondentů má relativní jistotu, že po rodičovské dovolené naváže na předcházející pracovní aktivitu. Při sloučení odpovědí B a C vychází, že celých 50 % respondentů mělo pracovní poměr na dobu určitou nebo bylo již při nástupu na rodičovskou dovolenou nezaměstnaných. Vzhledem k tomu, že v roce 2011 došlo k nárůstu počtu rodičů čerpajících rodičovský příspěvek ve 4-leté variantě, lze usuzovat, že i ti, kteří podle zákona mohli volit délku čerpání rodičovské dovolené, zvolili pomalejší formu čerpání z důvodu, že jim v průběhu rodičovské dovolené skončí pracovní poměr. Tím se **H 1 potvrdila.**

Otázka č. 7: Po skončení rodičovské dovolené:

Tabulka č. 12

Vzdělání / Odpověď	A	B	C	D	E	F	Celkem
Základní	1	3	-	-	-	2	6
Střední bez maturity	3	11	-	-	-	2	16
Střední s maturitou	16	11	-	2	2	5	36
Vyšší odborné	6	4	-	2	-	0	12
Vysokoškolské	10	6	-	2	-	-	18
Celkem	36	35	0	6	2	9	88
Celkem v %	40,9 %	39,8 %	0,0 %	6,8 %	2,3 %	10,2 %	100,0 %

Zdroj: vlastní výzkum

Legenda:

A = nastoupíte do původního zaměstnání

D = budete pokračovat v podnikání

B = budete hledat nové zaměstnání

E = zůstanete v domácnosti

C = začnete s podnikáním

F = nemáte ještě představu, co budete dělat

Interpretace:

Odpověď A (40,9 %) a odpověď B (39,8 %) byly zastoupeny téměř stejným dílem, zejména u žen se středním vzděláním zakončeným maturitou a s vyšším odborným vzděláním. Z toho vyplývá, že stále větší procento rodičů na rodičovské dovolené má problémy s návratem do pracovního procesu. Nejen ti, kteří byli automaticky zařazeni do pomalejší formy čerpání rodičovského příspěvku, tj. 4-letého, ale i ti, kteří před rodičovskou dovolenou byli v zaměstnaneckém poměru, očekávají, že budou hledat nové zaměstnání. Tato otázka tedy potvrzuje H 1 v tom směru, že narůstá počet těch, kteří volí delší dobu čerpání rodičovského příspěvku, i přesto, že mohou volit variantu jinou. H 1 se tedy potvrdila.

Hypotéza číslo 2 (dále též H 2)

DOMNÍVÁM SE, ŽE SE VÝRAZNĚ NEZMĚNILO PROCENTO MUŽŮ
NA RODIČOVSKÉ DOVOLENÉ.

K ověření hypotézy 2 se vztahují zejména data získaná z úřadu práce, dále otázka č. 1, 4, 5 a další údaje týkající se analýzy výzkumného vzorku.

Čerpání rodičovského příspěvku v roce 2009

Tabulka č. 13:

Varianta RP / pohlaví	Ženy	Muži	Celkem	Celkem v %
2 – letá	49	1	50	2,4 %
3 – letá	1561	12	1573	76,9 %
4 – letá	414	8	422	20,6 %
Celkem	2024	21	2045	100,0 %
Celkem v %	99,0 %	1,0 %	100,0 %	

Zdroj: data úřadu práce

Čerpání rodičovského příspěvku v roce 2010

Tabulka č. 14:

Varianta RP / pohlaví	Ženy	Muži	Celkem	Celkem v %
2 – letá	66	-	66	3,3 %
3 – letá	1563	13	1576	79,7 %
4 – letá	329	7	336	17,0 %
Celkem	1958	20	1978	100,0 %
Celkem v %	99,0 %	1,0 %	100,0 %	

Zdroj: data úřadu práce

Čerpání rodičovského příspěvku v roce 2011

Tabulka č. 15:

Varianta RP / Pohlaví	Ženy	Muži	Celkem	Celkem v %
2 – letá	78	-	78	4,1 %
3 – letá	1301	5	1306	68,9 %
4 – letá	505	7	512	27,0 %
Celkem	1884	12	1896	100,0 %
Celkem v %	99,4 %	0,6 %	100,0 %	

Zdroj: data úřadu práce

Interpretace:

Tabulky č. 13, 14, 15 vycházejí z dat získaných u úřadu práce. Z těchto dat je patrné, že od počátku roku 2009 do konce roku 2010 pobíralo rodičovský příspěvek pouhé 1 % otců a v roce 2011 došlo k propadu o 0,4 %. **H 2 se potvrdila.**

Otázka č. 1: Rodičovský příspěvek pobíráte na dítě, které je v pořadí:

Tabulka č. 16

Pořadí dětí / Pohlaví	Ženy	Muži	Celkem	Celkem v %
1.	28	1	29	33,0 %
2.	45	2	47	53,4 %
3.	12	-	12	13,6 %
4. a další	-	-	0	0,0 %
Celkem	85	3	88	100,0 %
Celkem v %	96,6 %	3,4 %	100,0 %	

Zdroj: vlastní výzkum

Interpretace:

47 (53,4 %) respondentů pobírá rodičovský příspěvek na druhé dítě, z toho se jedná o dva muže. Z celkového počtu respondentů je 96,6 % žen a 3,4 % mužů. Tabulka je zpracovaná z identifikačních údajů a odpovědí na otázku č. 1 a **potvrzuje H 2.**

Otázka č. 4: Zvažoval(a) jste možnost, že na rodičovskou dovolenou nastoupí Váš partner(ka):

Tabulka č. 17

Vzdělání / Varianta RP	A	B	C	Celkem
Základní	-	-	6	6
Střední bez maturity	3	-	13	16
Střední s maturitou	4	2	30	36
Vyšší odborné	-	-	12	12
Vysokoškolské	7	2	9	18
Celkem	14	4	70	88
Celkem v %	15,9 %	4,5 %	79,5 %	100,0 %

Zdroj: vlastní výzkum

Legenda: A = ano
B = přemýšleli jsme o možnosti vystřídat se
C = ne

Interpretace:

Z výsledků vyplývá, že 79,5 % respondentů vůbec nezvažovalo možnost, že by na rodičovskou dovolenou nastoupil jejich partner(ka). Nejvyrovnanější skupinou byli vysokoškoláci, respondenti s jiným druhem vzdělání pak s převahou volili možnost „C“. Vezmeme-li v úvahu, že 96,6 % respondentů jsou ženy, potvrzuje to tradiční postoj společnosti, jež je důvodem nízkého zastoupení mužů v oblasti péče o dítě do 3 let věku. **H 2 se potvrdila.**

Otázka č. 5: Uved'te hlavní důvod, proč jste nastoupil(a) na rodičovskou dovolenou Vy:

Tabulka č. 18 je vyhodnocením odpovědí respondentů, kteří odpověděli na otázku č. 4 „ano“:

Tabulka č. 18

Vzdělání / Odpověď	A	B	C	D	E	Celkem
Základní	-	-	-	-	-	0
Střední bez maturity	3	-	-	-	-	3
Střední s maturitou	2	1	1	-	-	4
Vyšší odborné	-	-	-	-	-	0
Vysokoškolské	4	1	2	-	-	7
Celkem	9	2	3	-	-	14
Celkem v %	64,3 %	14,3 %	21,4 %	0,0 %	0,0 %	100,0 %

Zdroj: vlastní výzkum

Legenda:

A = partnerův/partnerčin příjem je nepostradatelný pro rodinný rozpočet

B = partner(ka) jinou volbu nepřipustil(a)

C = Vy jste jinou volbu nepřipustil(a)

D = volba byla automatická

E = jiný (upřesněte)

Tabulka č. 19 je vyhodnocením při odpovědi „ne“:

Tabulka č. 19

Vzdělání / Odpověď	A	B	C	D	E	Celkem
Základní	3	-	-	3	-	6
Střední bez maturity	5	-	2	6	-	13
Střední s maturitou	12	2	1	15	-	30
Vyšší odborné	6	-	-	6	-	12
Vysokoškolské	4	-	3	2	-	9
Celkem	30	2	6	32	0	70
Celkem v %	42,9 %	2,9 %	8,6 %	45,7 %	0,0 %	100,0 %

Zdroj: vlastní výzkum

Legenda:

A = partnerův/partnerčin příjem je nepostradatelný pro rodinný rozpočet

B = partner(ka) jinou volbu nepřipustil(a)

C = Vy jste jinou volbu nepřipustil(a)

D = volba byla automatická

E = jiný (upřesněte)

Interpretace:

*Při odpovědi na otázku „Uveďte hlavní důvod, proč jste nastoupil(a) na rodičovskou dovolenou Vy:“ byly tříděním druhého stupně vzaty v potaz respondenti, kteří odpověděli „ano“ nebo „ne“ na otázku „Zvažoval(a) jste možnost, že na rodičovskou dovolenou nastoupí Váš partner(ka):“. U respondentů, kteří o možnosti uvažovali (odpověď „ano“), byl ze 64,3 % důvodem konečného rozhodnutí vyšší příjem partnera(ky). Respondenti, kteří neuvažovali o možnosti, že by na rodičovskou dovolenou nastoupil druhý rodič (odpověděli „ne“), se ze 45,7 % takto rozhodli automaticky a 42,9 % se tak rozhodli proto, že partner(ka) má vyšší příjem. S přihlédnutím k tomu, že 96,6 % respondentů byly ženy, se **H 2 opět potvrdila.***

2.5 Verifikace hypotéz

Hypotéza číslo 1 (dále též H 1)

DOMNÍVÁM SE, ŽE V ROZMEZÍ LET 2009 - 2011 DOŠLO K NÁRŮSTU POČTU ŽADATELŮ O RYCHLEJŠÍ FORMU ČERPÁNÍ RODIČOVSKÉHO PŘÍSPĚVKU A ZÁROVEŇ DOŠLO KE ZVÝŠENÍ POČTU RODIČŮ ČERPAJÍCÍCH RODIČOVSKÝ PŘÍSPĚVEK V POMALEJŠÍM REŽIMU.

Hypotéza číslo 1 se p o t v r d i l a.

K ověření H 1 se vztahují data získaná z údajů poskytnutých úřadem práce a dále dotazníkové otázky č. 2, 6 a 7.

Data získaná prostřednictvím úřadu práce:

- v roce 2009 využilo 2-letou variantu rodičovského příspěvku 2,5 % žadatelů, v roce 2010 to bylo již 3 % žadatelů, v roce 2011 se jednalo o 4 % žadatelů
- H 1 se v této položce potvrdila
- v roce 2009 volilo nebo muselo čerpat 4-letou variantu 20,6 % žadatelů, v roce 2010 sice došlo k poklesu na 17 % žadatelů, ale v roce 2011 to bylo již 27 % žadatelů
- i v této položce se H 1 potvrdila

Otázka č. 2:

- 33 % respondentů zvolilo nebo z důvodů daných zákonem čerpalo v době zkoumání pomalejší variantu rodičovského příspěvku, rychlejší variantu zvolilo 4,5 % respondentů – **H 1 se v této položce potvrdila**

Otázka č. 6:

- 28,4 % respondentů bylo před nástupem na rodičovskou dovolenou nezaměstnaných, nemohli tedy volit dobu, po kterou budou čerpat rodičovský příspěvek, dalších 21,6 % respondentů bylo v pracovním poměru na dobu určitou a v průběhu rodičovské dovolené se tedy automaticky stali nezaměstnanými, lze tedy usuzovat, že s tímto výhledem někteří z nich volili pomalejší variantu čerpání rodičovského příspěvku (při srovnání s odpovědí na otázku č. 2, kdy ve 4-leté variantě čerpá rodičovský příspěvek 33,0 % respondentů) - **H1 se v této položce potvrdila**

Otázka č. 7:

- 40,9 % respondentů nastoupí do původního zaměstnání, 39,8 % respondentů bude hledat nové zaměstnání a dalších 10,2 % nemá představu, jak bude postupovat po rodičovské dovolené. Z toho lze usuzovat, že přibývá rodičů, kteří volí, ačkoliv nemusí, pomalejší formu čerpání rodičovského příspěvku s tím, že po delší dobu budou mít zajištěn alespoň minimální příjem do rodiny - **v tomto ohledu se H 1 potvrdila**

Výzkum potvrdil, že v období tří let po zavedení nového systému vyplácení rodičovského příspěvku došlo, ačkoliv valná většina žadatelů o rodičovský příspěvek stále upřednostňuje klasickou variantu čerpání, k mírnému nárůstu počtu žadatelů o rychlejší variantu čerpání rodičovského příspěvku a zároveň došlo k výraznějšímu nárůstu žadatelů o pomalejší formu čerpání. Tento trend patrně vyplývá ze situace, kdy jen malé procento rodičů má možnost vzhledem ke svým výdělkům žádat o rychlejší variantu čerpání rodičovského příspěvku a výrazně vzrůstá procento zejména žen, které nemají zaměstnavatele, nebo během rodičovské dovolené skončí jejich pracovní poměr na dobu určitou, a jsou nuceny přijmout pomalejší variantu čerpání rodičovského příspěvku. **Hypotéza číslo 1 se tak potvrdila ve všech uvedených položkách.**

Hypotéza číslo 2 (dále též H 2)

DOMNÍVÁM SE, ŽE SE VÝRAZNĚ NEZMĚNILO PROCENTO MUŽŮ NA
RODIČOVSKÉ DOVOLENÉ.

Hypotéza č. 2 se p o t v r d i l a.

K ověření hypotézy 2 se vztahují zejména data získaná z úřadu práce, dále otázka č. 1, 4, 5 a další údaje týkající se analýzy výzkumného vzorku.

Data získaná prostřednictvím úřadu práce:

- v roce 2009 bylo mezi žadateli o rodičovský příspěvek celkem 21 otců (1 % z celkového počtu),
tento trend se udržel i v roce 2010, kdy se jednalo 20 mužů, kteří činili 1 % z celkového počtu žadatelů,
v roce 2011 pak došlo ke snížení počtu mužů na 12 a tvořili pouze 0,6 % z celkového počtu žadatelů – **H 2 se tedy potvrdila**

Otázka č. 1 + identifikační otázky:

- muži – respondenti jsou zastoupeni 3,4 %, jedná se o tři muže z celkového počtu 88 respondentů. Přestože jde o vyšší procento, je patrné, že výskyt mužů na rodičovské dovolené je minimální – **H 2 se tedy potvrdila**

Otázka č. 4:

- 79,5 % respondentů nezvažovalo možnost, že by na rodičovskou dovolenou nastoupil druhý rodič. Tento postoj vyjadřuje tradiční přístup společnosti k výchově nejmenších dětí – **i tato položka potvrdila H 2**

Otázka č. 5:

- 64,3 % respondentů, kteří nejprve uvažovali o tom, že na rodičovskou dovolenou nastoupí jejich partner, se nakonec nerozhodlo tak učinit proto, že partnerův příjem byl nepostradatelný pro rodinný rozpočet – tato odpověď nepřímo potvrzuje fakt, že příjem mužů je v průměru vyšší než příjem žen
 - respondenti, kteří o možnosti, že na rodičovskou dovolenou nastoupí jejich partner, neuvažovali, učinili volbu ze 45,7 % automaticky a 42,9 % z důvodu vyššího příjmu partnera
- oba úhly pohledu potvrdily H 2

Výzkum potvrdil, že ani se změnou podmínek výplaty rodičovského příspěvku, se nezměnil přístup otců k rodičovské dovolené. Lze usuzovat, že jednou z příčin je společenský stereotyp a dalším důležitým důvodem k rozhodnutí jsou vyšší příjmy otců.

Hypotéza číslo 2 se tak potvrdila ve všech položkách.

Závěr

Dne 01.ledna 2008 vešla v platnost novela Zákona o státní sociální podpoře, která zrušila dosavadní systém týkající se rodičovského příspěvku rodičovského příspěvku a nově upravila způsob vyplácení a zároveň výši rodičovského příspěvku.

Šlo o zcela novou koncepci, kdy rodičům byly předloženy tři délky čerpání a tři výše rodičovského příspěvku. Podmínky čerpání rodičovského příspěvku byly následujícím obdobím několikrát upraveny, k podstatnější změně však došlo až od 01.01.2011. Od tohoto data se změnila doba, do které musel rodič provést volbu a tím došlo ke zkrácení období čerpání vyšší částky v pomalejší variantě. Rodiče se museli rozhodnout již do 9 měsíců (místo původních 19 měsíců), zda budou čerpat rodičovský příspěvek v klasické variantě, či ve variantě pomalejší. Pokud volbu neprovedli, automaticky byli zařazeni do pomalejší varianty. Tato koncepce platila pro žadatele do konce roku 2011 a od 01.01.2012 je platný opět nový způsob čerpání, který se liší v mnoha aspektech.

Cílem mé práce bylo zjistit, zda se v období 2009-2011 změnil postoj rodičů k čerpání rychlejší a pomalejší varianty rodičovského příspěvku a zároveň zda došlo k nárůstu počtu mužů pečujících o děti do čtyř let věku.

Ve výzkumu jsem zjišťovala údaje jednak od úřadu práce a to počet žadatelů, jejich pohlaví a formu čerpání v období těchto tří let, kdy se relativně ustálila koncepce z roku 2008, a zároveň jsem pomocí dotazníkového šetření získala informace přímo od rodičů, kteří pobírají rodičovský příspěvek.

Podíváme-li se na výsledky provedeného výzkumu je patrné, že v současné době mezi rodiči na rodičovské dovolené převládají vdané ženy ve věku 31-35 let, tedy ženy narozené na přelomu sedmdesátých a osmdesátých let dvacátého století. Jedná se o ročníky početně slabší než ročníky narozené v polovině sedmdesátých let. Potvrzuje se tím fakt, že trend nárůstu porodnosti v období let 2005-2008 byl způsoben právě početnou populací rodičů narozených v polovině sedmdesátých let minulého století a zastavení a mírný pokles porodnosti v letech 2009-2011 splnil předpoklady demografického vývoje v našem státě.

Ve zkoumaném období došlo v okrese Strakonice ke snížení počtu narozených dětí a v souvislosti s tím poklesl počet žadatelů o rodičovský příspěvek ze 2 045 v roce 2009 na 1 896 v roce 2011.

Výzkum ukázal, že ačkoliv se rychlá varianta zdá finančně výhodnou, není volena často. Přesto se v průběhu posledních let její procentuální zastoupení zvýšilo ze 2,4 % v roce 2009 na 4,1 % v roce 2011.

K podstatnějšímu nárůstu došlo ve sledovaném období u pomalejší formy čerpání a to z 20,6 % v roce 2009 na 27 % v roce 2011. Výzkum potvrdil předpoklad, že tento nárůst je způsoben zejména zvýšením počtu nezaměstnaných žen ve zkoumané oblasti. Téměř polovina respondentů neměla trvalý pracovní poměr již při nástupu na rodičovskou dovolenou a po skončení rodičovské dovolené bude hledat nové zaměstnání.

Do výzkumu se zapojilo 88 respondentů a to, že pouze tři z nich byli muži, pro mě nebylo překvapující. Utvrdilo mě to v názoru, že v naší společnosti stále přetrvává tradiční model rodinného uspořádání, kdy živitelem rodiny je muž a žena je prvkem více pečujícím. Toto potvrdili účastníci výzkumu i tím, že rozhodným momentem pro volbu, kdo bude na rodičovské dovolené, byl příjem druhého partnera, který nebylo možné „plnohodnotně nahradit“ rodičovským příspěvkem. Více než 45 % respondentů pak mělo „jasno“ od počátku a na rodičovskou dovolenou nastoupilo „automaticky“.

Stejně tak vyplynulo z údajů získaných z úřadu práce, že zastoupení mužů na rodičovské dovolené se pohybuje do 1 % všech žadatelů a v posledním roce došlo k poklesu na 0,6 %.

Myslím si, že cíl výzkumu byl naplněn, obě hypotézy se potvrdily a v podstatě, i když na malém vzorku, byl potvrzen současný společenský trend v naší republice.

Změna, která vešla v platnost na počátku letošního roku, by měla umožnit pružnější reakci na aktuální potřeby v rodině a usnadnit i začleňování rodičů, resp. matek, do pracovního procesu po ukončení rodičovské dovolené.

Nedostatek nové koncepce vidím v podstatě nucené pomalejší formě čerpání, která se zachovala z předešlých právních úprav a mnozí rodiče ji považují za znevýhodňující. V této skupině rodičů jsou totiž ti, kteří jsou nejvíce ohroženi vyloučením z pracovního trhu a znemožněním pružné volby jsou nadále nuceni strávit na rodičovské dovolené velmi dlouhou dobu, která je diskriminuje v nalezení odpovídajícího zaměstnání.

Předpokládám však, že vývoj v této oblasti bude pokračovat rychlým tempem a i do budoucna bude vhodná k dalšímu zkoumání.

Seznam použité literatury:

Knižní zdroje:

AMBROZKOVÁ, L. a kol. *Rodina v ohnisku zájmu*. Brno: Národní centrum pro rodinu, 2002.

HAŠKOVÁ, H. Reprodukční plány a realita péče o děti. In *Pracovní a rodinné role a jejich kombinace v životě českých rodičů: plány versus realita*. Praha: Sociologický ústav AV ČR, 2006, s. 51 – 71. ISBN 80-7330-112-1.

HOLUB, M. a kol. *Teoretické možnosti podpory rodin s dětmi v sociálním pojištění*. Praha: VÚPSV, v.v.i., 2010. ISBN 978-80-7416-063-9.

JANDOUREK, J. *Úvod do sociologie*. Praha: Portál, 2003. ISBN 80-7178-749-3.

KATRŇÁK, T. *Sociologické proměny podoby české rodiny*. In *Sborník studií: Rodiče, děti a jejich problémy*. Praha: Sdružení Linka bezpečí, 2011. s. 13-22. ISBN 978-80-904920-0-4.

KŘÍŽKOVÁ, A., a kol. *Pracovní a rodinné role a jejich kombinace v životě českých rodičů: plány versus realita*. Praha: Sociologický ústav AV ČR, 2006. ISBN 80-7330-112-1.

KUCHAŘOVÁ, V., a kol. *Péče o děti předškolního a raného školního věku*. Praha: VÚPSV, 2009. ISBN 978-80-7416-041-7.

KUCHAŘOVÁ, V., SVOBODOVÁ, K. *Sít' zařízení denní péče o děti předškolního věku v ČR*. Praha: VÚPSV, 2006. ISBN 80-87007-51-4.

MAŘÍKOVÁ, H. *Rodičovská (je) pro oba rodiče!* In *Práce a péče – Proměny „rodičovské“ v České republice a kontext rodinné politiky Evropské unie*. Praha: sociologické nakladatelství (SLON), 2008, s. 71-83. ISBN 978-80-86429-94-6.

MATĚJČEK, Z. *Rodiče a děti*. Praha: Avicenum, 1986. ISBN neuvedeno.

MATĚJKOVÁ, B., PALONCYOVÁ, J. *Rodinná politika ve vybraných evropských zemích II*. VÚPSV, 2004. ISBN neuvedeno.

MATOUŠEK, O. *Rodina jako instituce a vztahová síť*. Praha: SLON, 1993. ISBN 80-901424-7-8.

Národní zpráva o rodině. Praha: MPSV, 2004.

Nebojujte s úřady a zaměstnavateli - průvodce pro rodiče 2011. Praha: Aperio – společnost pro zdravé rodičovství, 2011. ISBN 978-80-903087-9-4.

NEŠPOROVÁ, O. *Rodiče a domov rodičů.* In: Rodina, partnerství a demografické stárnutí. Praha : VÚPSV, v.v.i., 2008, s. 95-103. ISBN 978-80-87007-75-4.

NEŠPOROVÁ, O. *Harmonizace rodiny a zaměstnání. Rodiny s otci na rodičovské dovolené.* Praha: VÚPSV, 2005.

PLASOVÁ, B. *Strategie zaměstnavatelů v oblasti harmonizace práce a rodiny v kontextu strategií pracujících rodičů s dětmi.* In *Rodina, děti a zaměstnání v české společnosti.* Brno: Fakulta sociálních studií, 2008, s. 207-244. ISBN 978-80-7326-140-5.

SIROVÁTKA, T., BARTÁKOVÁ, H. *Harmonizace rodiny a zaměstnání v České republice a role sociální politiky.* In *Rodina, děti a zaměstnání v české společnosti.* Brno: Fakulta sociálních studií, 2008, s. 64-96. ISBN 978-80-7326-140-5.

SIROVÁTKA, T. *Česká sociální politika na prahu 21. století: efektivnost, selhávání, legitimita.* Brno: Masarykova univerzita, 2000. ISBN 80-210-2307-4.

SIROVÁTKA, T., HORA, O. (EDS.) *Rodina, děti a zaměstnání v české společnosti.* Brno: Masarykova univerzita, 2008. ISBN 978-80-7326-140-5.

SCHMIDTOVÁ, K. *Rozvody, rozchody rodičů a děti.* In *Sborník studií: Rodiče, děti a jejich problémy.* Praha: Sdružení Linka bezpečí, 2011, s. 37-57. ISBN 978-80-904920-0-4.

ŠŤASTNÁ, A. *Neúplné rodiny v České republice a ve vybraných evropských zemích.* Praha: VÚPSV, v.v.i., 2009. ISBN 978-80-7416-038-7.

TOMEŠ, I. *Obory sociální politiky.* Praha: Portál, 2011. ISBN 978-80-7367-868-5.

VÍZNEROVÁ, H., VOHLÍDALOVÁ, M. *Pracovní život v současné české společnosti.* In *Souvislosti proměn pracovního trhu a soukromého, rodinného a partnerského života.* Praha: Sociologický ústav AV ČR, 2007, s. 34-50. ISBN 978-80-7330-119-4.

Internetové zdroje

BURCIN, B., KUČERA, T. *Prognóza populačního vývoje České republiky na období 2008 – 2070*. [on-line]. [cit.2011-07-14]. Dostupné na internetu:

<http://www.mfcr.cz/cps/rde/xbcr/mfcr/Prognóza_2010.pdf>.

ČESKÝ STATISTICKÝ ÚŘAD *Ediční plán 2011*. [online]. [cit.2012-01-31]. Dostupné na internetu: <[http://www.czso.cz/csu/2011edicniplan.nsf/t/2D00221391/\\$File/40341118.pdf](http://www.czso.cz/csu/2011edicniplan.nsf/t/2D00221391/$File/40341118.pdf)>.

Informace o mateřských a základních školách zřizovaných městem Strakonice. [online]. [cit.2012-01-31]. Dostupné na internetu: <<http://www.skolstvi.strakonice.eu/>>.

MAŘÍKOVÁ, H. *Rodina: proměny mateřství, otcovství a rodičovství*. [on-line]. [cit. 2011-07-27]. Dostupné na internetu: <http://www.nesehnuti.cz/publikace/abc_fem1.pdf>.

MPSV *Národní koncepce rodinné politiky 2005*. [on-line]. [cit. 2011-11-10]. Dostupné na internetu: <http://www.mpsv.cz/files/clanky/2125/koncepce_rodina.pdf>.

MPSV *Rodinná politika na úrovni krajů a obcí*. [on-line]. [cit. 2011-09-28]. Dostupné na internetu: <http://www.mpsv.cz/files/clanky/6778/Rodinna_politika.pdf>.

MPSV.CZ *Nemocenské pojištění*. [on-line]. [cit. 2012-01-14]. Dostupné na internetu: <<http://www.mpsv.cz/cs/7#dsnp>>.

MPSV.CZ *Rodina a ochrana práv dětí*. [on-line]. [cit. 2012-01-20]. Dostupné na internetu: <<http://www.mpsv.cz/cs/4#sprr>>.

Poloha města. [online]. [cit. 2012-02-01]. Dostupné na internetu: <<http://www.strakonice.eu/content/poloha>>.

Porodnost. [on-line]. [cit. 2011-07-14]. Dostupné na internetu: <http://www.demografie.info/?cz_porodnost=>>.

Rodičovský příspěvek. [on-line]. [cit. 2011-07-14]. Dostupné na internetu: <http://www.portal.mpsv.cz/soc/ssp/obcane/rodicovsky_prisp>.

Sňatečnost. [on-line]. [cit. 2011-07-14]. Dostupné na internetu: <http://www.demografie.info/?cz_snatecnost=>>.

Statistické údaje. [on-line]. [cit. 2012-02-01]. Dostupné na internetu: <<http://www.strakonice.eu/content/statisticke-udaje>>.

Státní sociální podpora. [online]. [cit. 2012-01-30]. Dostupné na internetu: <<http://www.portal.mpsv.cz/cs/2#dsp>>.

Úprava rodičovského příspěvku. [on-line]. [cit. 2011-07-14]. Dostupné na internetu: <http://www.portal.mpsv.cz/soc/ssp/obcane/rodicovsky_prisp>.

Jiný zdroj

MACHÁČKOVÁ, J. *Změna sociální situace rodiny v souvislosti s příchodem dítěte.*

Kontakt, 2008, č. 1. ISSN 1212-4117.

Rodičovský příspěvek je spravedlivější a dává rodičům více volnosti. [Účelový informační materiál]. Úřad práce – oddělení státní sociální podpory, 2012.

Třírychlostní rodičovská. [Účelový informační materiál]. Úřad práce – oddělení státní sociální podpory, 2007.

TŮMOVÁ, P. *Vybrané otázky rodičovské dovolené.* Strakonice, 2008. Absolventská práce.

Vyšší odborná škola sociální Prachatice. Vedoucí práce PhDr. V. Šídllová.

Zákony

Zákon 65/1965 Sb., zákoník práce, ve znění pozdějších předpisů.

Zákon 117/1995 Sb., o státní sociální podpoře, ve znění pozdějších předpisů.

Zákon 110/2006 Sb., o životním a existenčním minimu, ve znění pozdějších předpisů.

Zákon 187/2006 Sb., o nemocenském pojištění, ve znění pozdějších předpisů.

Zákon 112/2006 Sb., kterým se mění Zákon 117/1995 Sb., o státní sociální podpoře.

Zákon 261/2007 Sb., kterým se mění Zákon 117/1995 Sb., o státní sociální podpoře.

Zákon 414/2008 Sb., kterým se mění Zákon 117/1995 Sb., o státní sociální podpoře.

Seznam příloh:

- Příloha č. 1: Třírychlostní rodičovská (leták pro rodičovskou veřejnost 2008)
- Příloha č. 2: Sociální reforma – rodičovský příspěvek je spravedlivější a dává rodičům více volnosti
- Příloha č. 3: Ukázka dotazníku pro rodiče na rodičovské dovolené

TŘÍRYCHLOSTNÍ RODIČOVSKÁ

Novinka v péči o děti



Od 1. ledna 2008 platí nový systém čerpání rodičovského příspěvku

Týká se i rodičů, kteří ho budou pobírat koncem roku 2007!

Proč TŘÍRYCHLOSTNÍ rodičovská?

- Umožňuje větší svobodu volby rodičů vybrat takový model péče o děti, který nejlépe vyhovuje jejich potřebám
- Vytváří podmínky pro pružnější skloubení pracovní dráhy s výchovou malých dětí
- Odpovídá moderním mezinárodním trendům péče o děti

- ▶ Nový systém patří k nejstřícnějším v Evropě v porovnání výše rodičovského příspěvku (v poměru k průměrné mzdě) a délky rodičovské dovolené (kdy v řadě zemí je kratší než jeden rok)
- ▶ Česká maminka nebo tatínek mohou dosáhnout na stejnou výši rodičovského příspěvku, jako například jejich rakouský protějšek (v Rakousku v přepočtu 11 500 Kč v roce 2006)

Co nabízí nový systém?

- Tři rychlosti čerpání v délce **2, 3** nebo **4** roky a tři varianty rodičovského příspěvku: **zvýšenou** (11 400 Kč), **základní** (7 600 Kč) a **sníženou** (3 800 Kč)

Tři rychlosti rodičovské

- Po peněžitě pomoci v mateřství (22 týdnů věku dítěte) můžete volit:
 - 1 Rychlejší čerpání – 11 400 Kč do **24 měsíců** věku dítěte, pokud máte nárok na peněžitou pomoc v mateřství ve výši alespoň 380 Kč za kalendářní den
 - 2 Klasické čerpání – 7 600 Kč do **36 měsíců** věku dítěte, pokud máte nárok na peněžitou pomoc v mateřství
 - 3 Pomalejší čerpání – 7 600 Kč do **21 měsíců** věku dítěte a dále 3 800 Kč do 48 měsíců jeho věku

Kdy volíte rychlost rodičovské

- 1 O rychlejší čerpání požádejte nejpozději v měsíci následujícím po měsíci, kdy dítě dosáhne **22 týdnů** věku (kdy rodiči končí vyplácení peněžitě pomoci v mateřství, 31 týdnů u vicerčat)
- 2 O klasické čerpání požádejte nejpozději v měsíci, ve kterém dítě dosáhne **21. měsíce** věku

Co byste neměli přehlédnout

- Čerpání rodičovského příspěvku se vztahuje vždy na **nejmladší** dítě v rodině
- Nárok na příspěvek má **matka** nebo **otec** (který musí při 2 nebo 3leté variantě splňovat obdobné podmínky pro pobírání peněžitě pomoci jako matka)
- Po volbě je vybraná varianta **nezměnitelná**
- Pokud **nepožádáte** o rychlejší či klasické čerpání rodičovského příspěvku, bude vám po 21. měsíci roku věku dítěte vyplácen **snížený** příspěvek (3 800 Kč) v **pomalejší** variantě do 4 let věku
- Při čerpání rodičovského příspěvku můžete **pracovat**, pokud zajistíte celodenní péči o dítě
- Pokud si **neplatíte nemocenské pojištění** nejméně 270 dnů během 2 let před porodem, nemáte nárok na peněžitou pomoc v mateřství a vztahuje se na vás **pomalejší** varianta

Je některá z variant výhodnější?

- Celkové objemy vyplacených peněz jsou přibližně stejné, přičemž mírně je zvýhodněna tříletá varianta
- Dvouletá varianta je výhodná jak pro rodiče, kteří se chtějí vrátit dříve do práce, tak pro rodiny, které plánují dvě děti krátce po sobě. Pokud by se druhé dítě narodilo do dvou let a rodič si opět zvolí rychlejší čerpání, mohl by pobírat 11 400 Kč až čtyři roky

Rodiče, kteří mají na rodičovský příspěvek nárok ještě v prosinci 2007, musí o jeho nepřerušenu výplatu požádat osobně nebo písemně na kontaktních místech státní sociální podpory do konce ledna 2008. Požádají-li do konce dubna, bude jim vyplácen zpětně v plné výši.

Rodič pečující o dítě, které bude 1. ledna 2008:

- **mladší 22 týdnů**, se může rozhodnout pro rychlejší, klasickou či pomalejší variantu,
- **mladší 21 měsíců a zároveň starší 22 týdnů** (resp. 31 týdnů u vicerčat), se může rozhodnout mezi klasickou a pomalejší variantou,
- **starší 21 měsíců a zároveň mladší 3 let věku**, bude pobírat rodičovský příspěvek v základní výměře do 3 let věku dítěte a následně ve snížené výměře do 4 let věku dítěte,
- **starší 3 let**, bude pobírat rodičovský příspěvek ve snížené výměře do 4 let věku dítěte.



Více informací dostanete na příslušných kontaktních místech státní sociální podpory. Naleznete je také na webu www.mpsv.cz nebo na speciální internetové stránce www.socialnireformy.cz, kde jsou mj. popsány a vysvětleny všechny změny sociálního systému od 1. ledna 2008.

©MINISTERSTVO PRÁCE A SOCIÁLNÍCH VĚCÍ ČR



**SOCIÁLNÍ
REFORMA**
MINISTERSTVÍ PRÁCE A SOCIÁLNÍCH VĚCÍ

**ZMĚNY OD
1. 1. 2012**

Rodičovský příspěvek *je spravedlivější a dává rodičům více volnosti*



1

Větší volnost a flexibilita při čerpání rodičovského příspěvku

Rodiče si budou moci určit výši a délku čerpání rodičovského příspěvku. Výplata příspěvku skončí buď vyčerpáním celkové částky příspěvku (220 000 Kč), nebo dovršením čtvrtého roku věku dítěte. Výše čerpané dávky je omezena pouze výší peněžitě pomoci v mateřství – tedy 70 procenty třicetinásobku denního vyměřovacího základu – nejvýše však činí 11 500 Kč za měsíc.

2

Spravedlivější zásady pro možnost volby výše rodičovského příspěvku

Pro získání možnosti volby výše příspěvku bude stačit, pokud nárok na peněžitou pomoc v mateřství splní alespoň jeden z rodičů dítěte. Pokud si ale ani jeden z rodičů neplatil nemocenské pojištění, zůstane rodičovský příspěvek v pevných částkách jako dosud (7 600 Kč do 9. měsíce věku dítěte, poté 3 800 Kč do 4 let věku dítěte).

3

Rodičovský příspěvek i na děti ve školce

Rodičovský příspěvek budou dostávat i rodiče, jejichž dítě chodí do školky nebo do obdobného zařízení pro děti. U dětí mladších než dva roky se zavede jednotné konto 46 hodin měsíčně jako doba, po kterou bude možné umístit dítě v zařízení pro děti, aniž by rodič ztratil nárok na příspěvek. Zrušen je tedy limit čtyř hodin denně, maximálně však pěti dnů v měsíci.



SOCIÁLNÍ REFORMA

MINISTERSTVO PRÁCE A SOCIÁLNÍCH VĚCÍ



„Umožníme rodičům vybrat si, jak dlouho chtějí být s dítětem doma. Rozhodování navíc mohou přizpůsobovat své momentální životní situaci – není neměnné. To považuji za stejně podstatné jako to, že se rodič nebude muset bát umístit dítě starší dvou let do předškolního zařízení, aby nepřišel o příspěvek. Rezervy jsou pochopitelně v kapacitě takových zařízení, ale i na tom ministerstvo intenzivně pracuje.“

RNDr. Miloslav Macela

ředitel odboru rodiny a dávkových systémů MPSV



Rodič může volit vyšší rodičovského příspěvku, jestliže lze alespoň jednomu z rodičů v rodině stanovit k datu narození nejmladšího dítěte v rodině 70 % třicetinásobku denního vyměřovacího základu v částce převyšující 7 600 Kč až do částky 11 500 Kč měsíčně, s tím, že zvolená výše rodičovského příspěvku nesmí přesáhnout 70 % třicetinásobku denního vyměřovacího základu.



Rodič může volit vyšší rodičovského příspěvku až do částky 7 600 Kč měsíčně, jestliže lze alespoň jednomu z rodičů v rodině stanovit k datu narození nejmladšího dítěte 70 % třicetinásobku denního vyměřovacího základu v částce nepřevyšující 7 600 Kč. Volbu výše rodičovského příspěvku je oprávněn provést jen rodič, který uplatnil nárok na rodičovský příspěvek.



Nelze-li stanovit žádnému z rodičů v rodině k datu narození nejmladšího dítěte v rodině denní vyměřovací základ, náleží rodičovský příspěvek ve výši 7 600 Kč měsíčně do konce devátého měsíce věku nejmladšího dítěte a od desátého měsíce věku ve výši 3 800 Kč měsíčně do 4 let věku dítěte.

INFOLINKA: +420 844 844 803

WEB: socialnireforma.mpsv.cz

ZMĚNA

KTERÁ

MÁ SMYSL



evropský sociální fond v ČR | EVROPSKÁ UNIE



OPERAČNÍ PROGRAM LIDSKÉ ZDROJE A ZAMĚSTNANOST

PODPORUJEME VAŠI BUDOUCNOST
www.esfcr.cz



Dotazník pro rodiče na rodičovské dovolené

Dobrý den, jmenuji se Petra Tůmová a studuji 3. ročník Teologické fakulty Jihočeské univerzity v Českých Budějovicích, obor sociální a charitativní práce. Ráda bych Vás požádala o zodpovězení následujících otázek. Veškeré údaje budou zpracovány pouze pro účely bakalářské práce a nebudou využívány k jiným účelům. Předem děkuji za Váš čas i svědomitost při vyplňování dotazníku.

Zvolenou odpověď prosím označte křížkem do příslušného políčka.

1) Rodičovský příspěvek pobíráte na dítě, které je v pořadí:

- první
- druhé
- třetí
- čtvrté či další

2) V jaké variantě čerpáte rodičovský příspěvek:

- do dvou let věku dítěte
- do tří let věku dítěte
- do čtyř let věku dítěte

3) Do jaké míry ovlivnila možnost volby doby čerpání rodičovského příspěvku Vaše rozhodnutí o tom, jakou dobu strávíte na rodičovské dovolené:

- výrazně ji ovlivnila
- zčásti ji ovlivnila
- neovlivnila ji
- rozhodně ji neovlivnila
- nemohl(a) jsem volit

4) Zvažoval(a) jste možnost, že na rodičovskou dovolenou nastoupí Váš partner(ka):

- ano
- ano, přemýšleli jste o možnosti vystřídat se
- ne

5) Uved'te hlavní důvod, proč jste na rodičovskou dovolenou nastoupil(a) Vy:

- partnerův/partnerčin příjem je nepostradatelný pro náš rozpočet
- partner(ka) jinou možnost nepřipustil(a)
- vy jste nepřipustil(a) jinou variantu
- volba byla automatická
- jiný (upřesněte)

6) Před nástupem na rodičovskou dovolenou jste byl(a):

- v trvalém pracovním poměru
- v pracovním poměru na dobu určitou
- nezaměstnaný
- jiné (upřesněte)

7) Po skončení rodičovské dovolené:

- nastoupíte do původního zaměstnání
- budete hledat nové zaměstnání
- začnete s podnikáním
- budete pokračovat v podnikání
- zůstanete v domácnosti
- nemáte ještě představu, co budete dělat

➤ **Označte, ve kterém věkovém pásmu se nacházíte:**

- 20 – 25 let
- 26 – 30 let
- 31 – 35 let
- 36 – 40 let
- 41 a více

➤ **Označte své vzdělání:**

- základní
- střední bez maturity
- střední s maturitou
- vyšší odborné
- vysokoškolské

➤ **Stav:**

- svobodná(ý)
- vdaná(ý)
- rozvedená(ý)
- ovdovělá(ý)

➤ **Pohlaví:**

- muž
- žena

Velmi děkuji za Vaši ochotu k vyplnění dotazníku.

Petra Tůmová

Abstrakt

Tůmová, P. *Rodičovská dovolená - čerpání rodičovského příspěvku po roce 2008*. České Budějovice 2012. Bakalářská práce. Jihočeská univerzita v Českých Budějovicích. Teologická fakulta. Katedra praktické teologie. Vedoucí práce Mgr. Jana Šimečková.

Klíčová slova:

Demografický vývoj, porodnost, sňatečnost, rodina, rodinná politika, státní sociální podpora, rodičovský příspěvek.

Úvodní část bakalářské práce se zabývá demografickým vývojem, s nímž souvisí i vývoj sociální, respektive rodinné, politiky v našem státě. Rodičovský příspěvek je přímou podporou státu rodinám s dětmi do 4 let věku a je tu mapován jeho vývoj v období od roku 2008, kdy došlo ke změně koncepce jeho vyplácení. Ve druhé části je prezentován výzkum, zaměřený na rozhodování rodičů ve vztahu k rodičovskému příspěvku v období let 2009-2011. Zároveň práce zjišťuje, zda došlo k nárůstu počtu otců, jako žadatelů o rodičovský příspěvek.

Abstract

Tůmová, P. *Parental Leave – Drawing on Parental Benefits After 2008*. České Budějovice 2012. Bachelor Theses. University of South Bohemia in České Budějovice. Faculty of Theology. Academic Department of Pastoral Theology. Mgr. Jana Šimečková, the supervisor.

Key words:

Demographic Development, Birth Rate, Marriage, Family, Family Politics, State Social Support, Parental Benefits.

The opening of the Bachelor Theses is dealing with a demographic development also relating to a social development with respect to a family politics in our state. A parental benefit is a kind of a straight state support to families with children under the age of four and there is a development of the benefit payoff described after the changes that were made in 2008. A research is presented in the second part of the theses. It is focused on parents' decisions regarding parental benefits in the period of 2009-2011. At the same time, the research explores the question of a potential increase of fathers who apply for parental benefits.