

Jihočeská univerzita v Českých Budějovicích

Pedagogická fakulta

katedra geografie

Šárka Křivánková

**PROGRAM OBNOVY OBCE ČERČANY
(U BENEŠOVA)**

Bakalářská práce

České Budějovice 2012

Vedoucí bakalářské práce: doc. RNDr. Jan Kubeš, CSc.

Prohlašuji, že svoji bakalářskou práci jsem vypracovala samostatně pouze na základě vlastních šetření v terénu a s použitím pramenů a literatury uvedených v seznamu citované literatury.

Prohlašuji, že v souladu s § 47b zákona č. 111/1998 Sb. v platném znění souhlasím se zveřejněním své bakalářské práce, a to v nezkrácené podobě, fakultou elektronickou cestou ve veřejně přístupné části databáze STAG provozované Jihočeskou univerzitou v Českých Budějovicích na jejích internetových stránkách.

V Českých Budějovicích 25. 4. 2012

.....

Poděkování

Touto formou bych chtěla poděkovat vedoucímu své bakalářské práce doc. RNDr. Janu Kubešovi, CSc., za jeho cenné rady, návrhy, připomínky a za čas, který mi věnoval. Zvláště bych pak chtěla poděkovat bývalé tajemnici obce, paní Ing. Jitce Pawingerové a kronikáři obce panu Josefu Šimánkovi, za poskytnuté materiály o obci Čerčany a za jejich nesmírnou ochotu. Touto cestou rovněž děkuji všem občanům obce Čerčany, zejména za podporu, čas a zájem o rozvoj naší obce. Za podporu a pomoc vděčím také své rodině a nejbližším přátelům.

Citační vzor

Křivánková, Š. (2012): Program obnovy obce Čerčany (u Benešova). Bakalářská práce. Jihočeská univerzita v Českých Budějovicích, Pedagogická fakulta, katedra geografie, 83. str.

Anotace

V úvodní části práce se věnuji geografické a historické charakteristice obce s cílem nastínit výchozí stav pro její další rozvoj. Další kapitola zpracovává literaturu věnující se přímo obci Čerčany a také metodickým postupům rozvoje venkovských obcí. Podkladům o obci se věnuje i následující kapitola shrnující poznatky, zásady a regulativy obsažené v dostupných územně a regionálně rozvojových materiálech vztahující se k řešenému území. Důležitou částí práce je sběr námětů pro program obnovy získaných od místních znalců a obyvatel obce (prostřednictvím dotazníkového šetření). Na základě těchto námětů a zmíněných podkladů pak vznikl strukturovaný návrh aktivit dalšího rozvoje území obce Čerčany na období dalších zhruba deseti let.

Klíčová slova

Obec Čerčany, rozvoj obce, obnova obce, územní plán, strategický plán, dotazníkové šetření.

Annotation

This thesis deals with municipalities Čerčany. Introductory part of this thesis shows the historical and geographical characteristics of the community to outline the initial condition for further development. Other sections deal with the processing of the literature on the community, the development of methodological approaches for rural communities and a summary of findings, and regulative principles contained in the available land and regional development materials. Important part of this thesis is the collection of ideas for the restoration program obtained from experts and locals. Based on these ideas and mentioned documents was created structured proposal for further development of the municipality Čerčany for a period of ten years.

Key words

The municipality of Čerčany, a municipality development, a municipality revitalisation, a local plan, a strategic plan, a questionnaire research.

OBSAH

1. Úvod	1
2. Geografická a historická charakteristika obce Čerčany	3
2.1 Geografická poloha obce.....	3
2.2 Historický vývoj obce.....	3
2.3 Fyzicko-geografická charakteristika obce.....	6
<i>Půda</i>	7
<i>Geologie</i>	8
<i>Geomorfologie</i>	8
<i>Hydrologie</i>	8
<i>Klima</i>	9
<i>Fauna a flóra</i>	9
2.4 Sociálně-geografická charakteristika obce.....	10
2.4.1 Sociálně geografická poloha a územně správní členění.....	10
2.4.2 Charakteristika obyvatelstva.....	11
2.4.3 Architektonicko-urbanistická charakteristika.....	15
2.4.4 Charakteristika výrobních kapacit.....	17
2.4.5 Služby a technická vybavenost obce.....	18
2.4.6 Charakteristika rekreace a cestovního ruchu.....	20
3. Rozbor literatury	21
3.1 Vlastivědná a geografická literatura i regionu a obci.....	21
3.2 Metodická literatura o územním a lokálním rozvoji.....	22
4. Charakteristika zpracovaných územně a lokálně rozvojových materiálů vztahujících se k obci Čerčany	28
4.1 Charakteristika Územního plánu obce Čerčany.....	28
4.2 Strategický plán rozvoje obce Čerčany.....	29
4.3 Aktuální program rozvoje obce vypracovaný vládnoucími stranami.....	30
4.4 Program rozvoje územního obvodu Středočeského kraje a obec Čerčany.....	31
4.5 Místní akční skupina Posázaví a obec Čerčany.....	32

5. Tvorba návrhu komplexně koncipovaného programu obnovy obce	
Čerčany	33
5.1 Postupy shromažďování návrhů pro Program obnovy obce.....	33
5.1.1 Návrhy získané autorkou z územního plánu	33
5.1.2 Návrhy získané analýzou dotazníkového šetření mezi obyvateli obce Čerčany.....	34
5.1.2.1 Tvorba a struktura dotazníkového šetření.....	34
5.1.2.2 Vyhodnocení dotazníkového šetření.....	35
5.1.2.3 Shrnutí námětů z dotazníkového šetření.....	55
5.2 Návrh aktivit programu obnovy obce Čerčany.....	56
5.2.1 Společensko-kulturní aktivity.....	56
5.2.2 Služby, technická a dopravní infrastruktura.....	57
5.2.3 Obnova údržba veřejných budov a prostranství.....	59
5.2.4 Pracovní příležitosti a podpora v podnikání.....	60
5.2.5 Aktivity partnerských vztahů mezi obcemi.....	61
6. Doprava a rozvoj obce Čerčany	62
6.1 Dopady výstavby železničního koridoru a plánované dálnice D3.....	62
<i>Železniční koridor</i>	62
<i>Silniční doprava (dálnice D3)</i>	64
6.2 Charakteristika vyjíždějícího obyvatelstva.....	65
7. Závěr	67
8. Seznam literatury	68
9. Internetové zdroje	69
10. Seznam tabulek	71
11. Seznam fotografií	72
12. Seznam map	72
13. Seznam grafů	73
14. Přílohy	74
14.1 Vzor dotazníkového šetření pro obec Čerčany.....	74
14.2 Fotografie.....	78

1. Úvod

Dnešní Česká republika se v první řadě skládá z historických zemí Čech, Moravy a Slezska. Územní samosprávné členění prošlo bohatou historií, dnes se řídí poslední právní úpravou Zákonem o obcích z roku 2000. Od té doby máme 14 samosprávných krajů. Okresy byly v zásadě zrušeny, ale celá řada úřadů ještě dnes vymezuje svou působnost v rámci bývalých hranic. Od roku 2000 jsou zavedeny obce s rozšířenou působností (ORP), které převzaly většinu pravomocí bývalých okresních úřadů a obce s pověřeným obecním úřadem (POÚ), jenž v rámci přenesené působnosti vykonávají na svém území státní správu. Obec je právnickou osobou, která tvoří základní jednotku veřejné správy (www.obce-mesta.info).

Jednotlivé státy nebo jejich regiony mají různé parametry pro definování obce. Někde jsou některé obce tvořeny velkým množstvím vesnic a jinde může být obcí každé město nebo vesnice. Obec Čerčany není v žádném případě typickou vesnicí a ani městem, je zatím na rozhraní, ale do budoucna směřuje ke statutu města. Některé charakteristické rysy města může vyzorovat již nyní, vyšší hustotu obyvatel, zvyšující se koncentraci zástavby, sociální a profesní strukturu obyvatelstva – obyvatelé pracují ve službách nebo průmyslu a žijí především městským způsobem života.

Za vznikem Programu obnovy stojí celá řada problémů, na venkově zapříčiněné dlouhodobým kulturním i sociálním úpadkem. Proto je pro každou obec výhodné, mít schválený územní plán, který řeší prostorové a funkční uspořádání území v krajině a jeho následné využití. V České republice je územní plán vyhotoven na základě stavebního zákona z vlastních podkladů a rozborů daného území obce. S ním úzce souvisí strategický plán rozvoje, který je také jedním ze základních dokumentů obce, který řeší předpokládaný vývoj obce v dlouhodobějším časovém horizontu. V této práci budu čerpat nejen z již zmiňovaného územního i strategického plánu obce Čerčany, ale i z dalších zdrojů. Touto prací se především pokusím přispět k celkovému rozvoji mé rodné obce.

Téma této bakalářské práce Program obnovy obce Čerčany jsem si vybrala záměrně. V části obce Jericho jsem prožila zatím celý svůj život, obec je dle mého názoru naprosto ideální pro život. Nachází se zde téměř veškerá potřebná občanská vybavenost, ale zároveň má i určité charakteristické pozůstatky z bývalé venkovské obce. Do budoucna určitě plánuji bydlet v obdobné obci, která svou dopravní dostupností nebude mít daleko do většího města. V průběhu mého studia jsem si velmi oblíbila i charakter velkého města, přestože domov mi jednou v budoucnu budou tvořit Čerčany nebo obec jí obdobná.

Cíle práce:

1. Charakteristika území obce Čerčany pro potřeby plánování územního rozvoje
2. Analýza literatury řešící problematiku územního a lokálního rozvoje obcí
3. Analýza rozvojových materiálů vztahujících se k obci Čerčany

Hlavní cíle práce jsou:

4. Shromáždění návrhů pro Program obnovy obce Čerčany (návrhy z literatury, územně a lokálně rozvojových materiálů a z dotazníkového šetření mezi obyvateli obce) a jejich následné vyhodnocení
6. Vlastní návrh aktivit Programu obnovy obce Čerčany

2. Geografická a historická charakteristika obce

2.1 Geografická poloha obce

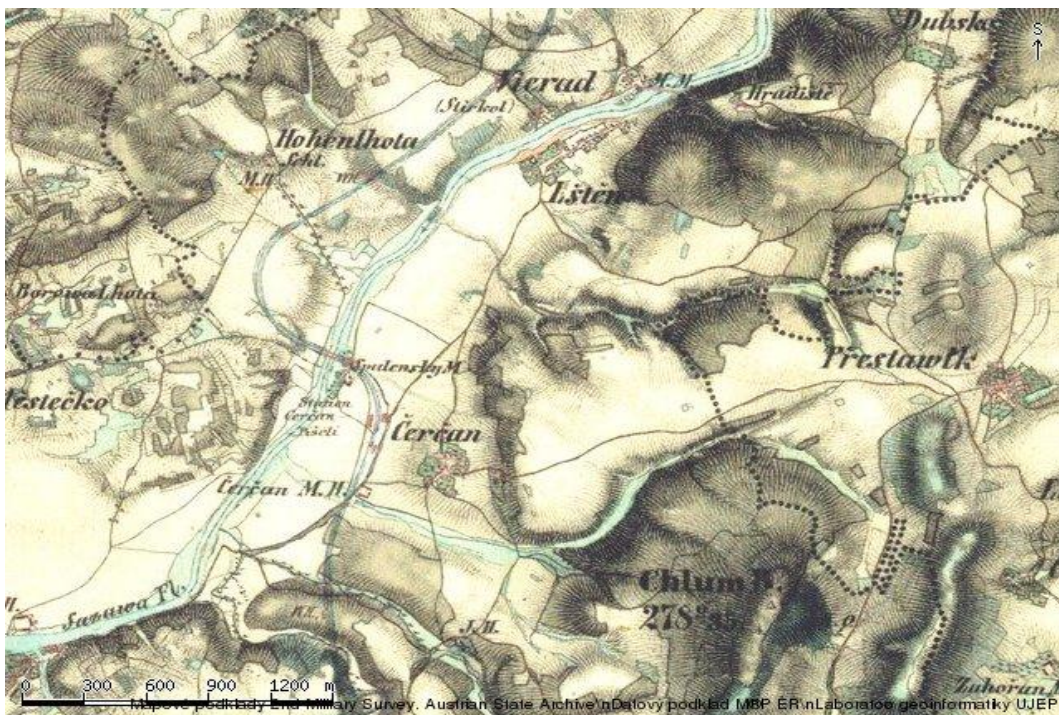
Obec Čerčany se nachází ve středních Čechách na souřadnicích 49° 85' 57.09" severní šířky a na 14° 71' 30.41" východní délky, 7 km severně od města Benešov u Prahy. Území náleží do středoevropské klimatické oblasti a její nadmořská výška činí v nejnižší části 281, 610 m n. m. Čerčany mají všechny předpoklady proto být malebnou obcí. Rozprostírají se na Benešovské pahorkatině, v údolí do široka otevřené řeky Sázavy, ze všech světových stran obklopeny zalesněnými vršky. Na levém břehu řeky Sázavy pod Čerčanským Chlumem leží Čerčany a na pravém břehu řeky Sázavy se nachází osada Vysoká Lhota, která se line pod rozsáhlými Pyšelskými lesy. S okolními obcemi jsou Čerčany spojeny především silnicemi a některé z nich i železnicí, a to jim umožňuje využívat velké množství čerčanských služeb (Kolektiv 2006; Nováková a kol. 1991).

2.2 Historický vývoj obce

Naše obec završila loňským rokem 655 let svého historicky doloženého trvání a patří mezi obce, jejichž vývoj probíhal ve skocích (Chvojka 2000). První písemná zmínka o Čerčanech tedy pochází z roku 1356. Tehdy "Černčany" koupil od Arnošta z Poříčí pan Ondřej z Dubé, pán na Zlenicích a nejvyšší zemský sudí u dvora českého krále Václava IV. Vesnice nezůstávala trvale pod tímto panstvím, později patřila většinou k obci Mrač. Roku 1521 náležely Čerčany k Netvořicům jako majetek Netvorských z Břízí, až ves Černčany prodal Adam Řepa z Neveklova za 330 kop grošů Ondřeji Nebřehovskému na Pyšelych. V Berní rule z roku 1654 je uveden soupis sedláků a soupis jejich majetků. V Berní rule je i historická zmínka o vsi Čerčany. Ves patřila ke statku v Mrači a bylo zde 8 sedláků.

Ještě v polovině 19. století byla obec vcelku nevýznamnou vsí. Novodobá historie obce tedy začíná až po roce 1870, kdy probíhala výstavba dráhy Císaře Františka Josefa z Vídně do Prahy. Po dobudování obou částí posázavských tratí se z Čerčan rázem stala nejvýznamnější železniční křižovatka regionu. Netrvalo dlouho a v červenci 1919 byl původní název stanice Čerčany – Pyšely změněn jen na Čerčany. Výhodná železniční spojení přispěly při dalším rozvoji obce, což se projevilo i na jejím vzhledu (Kolektiv 2006; Chvojka 2000).

Mapa 1. Historická mapa území obce Čerčany mezi lety 1836 – 1856



Zdroj: www.mapy.cz/#mm=A@x

Tabulka 1. Vývoj počtu obyvatel v jednotlivých částech obce mezi lety (1869 – 2011)

Obec, část obce	Počet obyvatel při sčítání v roce						
	1869	1880	1890	1900	1910	1921	1930
Čerčany	239	311	313	367	483	630	1125
Vysoká Lhota	57	58	60	51	42	57	174
Obec Čerčany – celkem	296	369	373	418	525	687	1294

Obec, část obce	Počet obyvatel při sčítání v roce							
	1950	1961	1970	1980	1991	2001	2010	2011
Čerčany	1326	1617	1622	1797	2367	2310	2354	-
Vysoká Lhota	308	442	364	327	289	299	364	-
Obec Čerčany – celkem	1634	2059	1986	2124	2656	2609	2718	2725

Zdroj: výsledky, údaje z průběžné registrace k 31. 12. 2010, SLDB 2011

Z tabulky číslo 1 se dozvídáme, že mírný nárůst obyvatel byl zřejmý po celou dobu zaznamenávání dat v jednotlivých částech obce. Velký nárůst byl patrný především po výstavbě železnice a jejího dokončení na počátku 20. století. Železnice se stala velmi významnou pro následný rozvoj obce. Důležitá událost, která přispěla k nárůstu obyvatel, bylo zřízení obecné školy. Následné zvýšení obyvatel nastalo mezi léty 1920 – 1930, kdy se

v obci rozvíjel bohatý kulturní život, a byla zahájena praxe obvodního lékaře, další vývoj počtu obyvatel byl poměrně plynulý. Nejnovější data, která jsou o vývoji počtu obyvatel dostupná, jsou předběžné výsledky ze Sčítání lidu, domů a bytů 2011 (SLDB 2011), které poukazují na stálý nárůst obyvatel (www.cercany.cz).

Od 20. let minulého století se značně rozvíjelo kulturní dění v obci. Byl založen divadelní spolek "Sázavan", dále byl založen dětský pěvecký sbor "Čerčanští zpěváčci", rozvíjela se osvětová činnost i prostřednictvím Dobrovolného hasičského sboru (SDH), založen 1907. Pestrou činností vyvíjela i tělovýchovná jednota Sokol. Dále od 20. let vznikaly v sousedství Čerčan tramské osady, velmi významné i v dnešní době. Pro Čerčany je velmi důležitý hřbitov, jako pro každou obec, či vesnici. Na zdejším hřbitově je pochováno sedm obětí z tzv. transportu smrti z ledna 1945. Pomník před budovou základní školy (ZŠ) připomíná oběti obou světových válek z řad místních občanů.

Foto 1. Husitský kostel

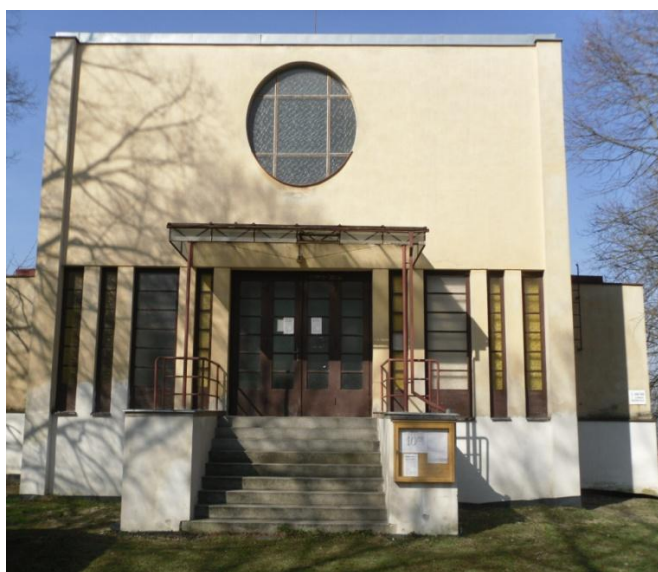


Foto: autorka

Foto 2. Kamenný obětní stůl



Foto: autorka

Největšími dominantami obce jsou především dvě stavby: 1. Husitský kostel Církve československé husitské na návrší nad obcí (viz Foto 1.), vysvěcen v roce 1952 s kamenným obětním stolem (viz Foto 2.). Dále pak mlýn, zmiňovaný již v roce 1641, nejprve se nazýval Spálený mlýn a později podle nového majitele – Vávrův mlýn. V průběhu let několikrát přestavovaný, naposledy v letech 1981 – 1993, po rekonstrukci již nebyl zprovozněn. Nyní je v provozu pouze malá vodní elektrárna ukrytá v prostorách bývalého mlýna, pocházející

z roku 1941. Elektrárna vyrobí při dobrém průtoku vody v řece kolem 150 kW elektrické energie. Elektrický proud je dodáván do veřejné sítě Středočeské energetické společnosti.

Roku 1922 zde bylo povoleno zřídit obecní školu, zatím jen jako jednotřídku, a to v místě bývalé hájovny. Roku 1935 byly v Čerčanech otevřeny dva nové potravinové obchody a hasičská knihovna. V roce 1949 je předsedou místního národního výboru založeno okresní prodejní a výborní družstvo Jednota, do něj spadaly: 2 konsumy, 2 prodejny mléka, 2 řeznictví, textil, drogerie, restaurace, cukrárna a zahradnictví. Od roku 1960 byl otevřen nový železniční, průmyslový a stavební podnik Prefa. Lidové stavební družstvo postavilo roku 1963 první dva bytové domy v centru Čerčan. A v roce 1981 se otevřela nová mateřská škola (MŠ) a jednalo se o výstavbě nové tělocvičny a o dalších přístavbách k základní škole. Počátkem roku 1983 začala velká výstavba drážního panelového sídliště, které tvoří důležitou dominantu obce (www.cercany.cz).

Historicky významná je i osada Vysoká Lhota, která je dnes součástí obce Čerčany. Vysoká Lhota je místem dávného osídlení, pravděpodobně ještě z doby keltské. Základem osídlení bylo po dlouhá staletí panské sídlo, dnes označováno jako zámeček. Kromě zámečku toho v dané lokalitě příliš mnoho nebylo. Od poloviny 16. do 18. století zde žil rod Lhotáků, od kterého nejspíš vznikl pozdější název Vysoká Lhota. Dnes tady sídlí firma, která se zabývá především výcvikem koní pro film. Součástí Vysoké Lhoty je i chatová osada Jericho (Kolektiv 2006; Kolektiv 2004).

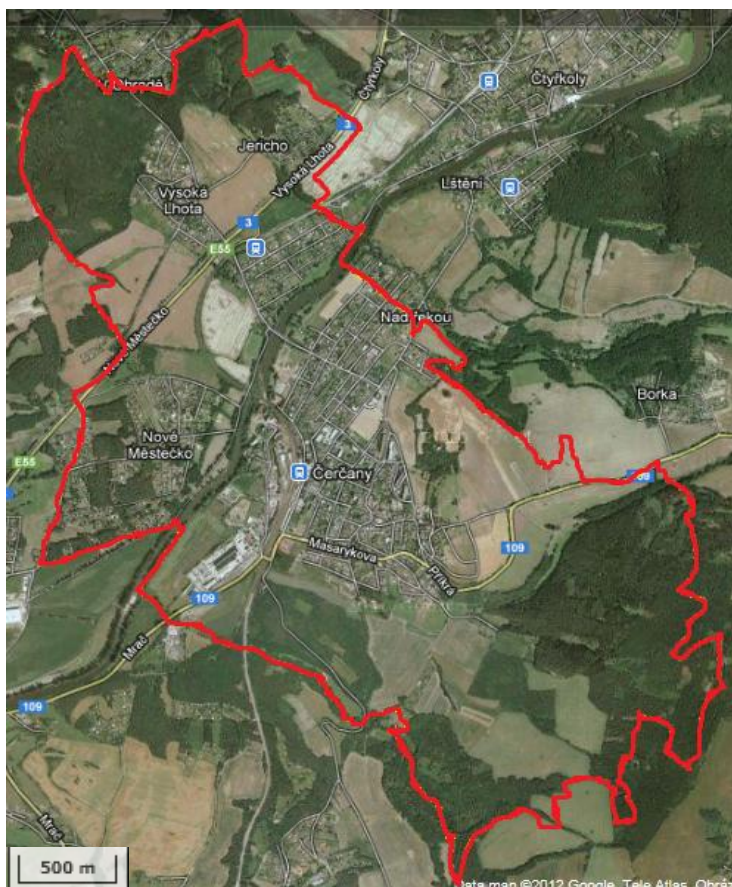
2.3 Fyzicko-geografická charakteristika obce

Katastrální území obce (viz Mapa 2.) leží ve středních Čechách v nejsevernější části okresu Benešov a tvoří přirozené centrum středního Posázaví. Průměrná nadmořská výška obce je 300 – 350 m n. m. V údolí řeky Sázavy zaujímá celkem plochu a o velikosti 644 ha, orná půda připadá pouze na 32 % z této plochy a kolem jedné třetiny výměry obce je plocha zalesněná. Vzhledem ke geografické poloze obce bychom našli jen velmi málo ploch s travním porostem (www.obce-mesta.cz).

Nejvyšším bodem v okolí Čerčan a zároveň nejvýznamnější částí Ondřejovské vrchoviny je 530 metrů vysoký Čerčanský Chlum, jenž je od Čerčan vzdálený 2 km, dříve byl také známý jako Mezihořský Chlum. Vytváří výrazný protáhlý strukturální hřbet z prvohorních kontaktně metamorfovaných fylitů a krystalických vápenců. Celé jeho okolí je převážně zalesněné smrkovými a borovicovými porosty s příměsí habru. Na jihovýchodním svahu Chlumu převládají dubové porosty s borovicí, bukem, břízou a lípou. Nejnižším bodem

je údolí řeky Sázavy (270 m n. m.), kde byl historický a poměrně velmi využívaný brod, který později nahradily dva mosty. Na pravém břehu řeky se rozprostírá jak Nové Městečko, tak i sídlo Vysoká Lhota, které se nachází pod Pyšelským lesním komplexem, vrchů Hůry a Obory v nadmořské výšce 530 metrů (Demek, Mackovčín 2006; Kolektiv 2006).

Mapa 2. Katastrální území obce Čerčany s vyznačením hranice



Zdroj: www.geosense.cz

Půda

Oblast obce je převážně pokryta hnědými půdami a to zemědělsky zkulturněnými a přírodními nížinami dále pahorkatinami nenasycenými až kyselými na převážně středně těžkých zvětralinách různých hornin. Z pedologického hlediska se převážně liší vrchol Čerčan, Chlum. Jedná se o spojení půd podzolů pravých a přírodních a zemědělsky zkulturněných nížin a pahorkatin. Na katastru obce se nachází půdní druhy hlinitopísčité a písčitohlinité. Podél řeky Sázavy se vyskytují půdní typy glejové fluvizemě s písky a nivní sedimenty spolu se sedimenty a terasovitými šterky nebo šterkopisky. Místy se vyskytuje glej a kambizem z břidlic. Glej se vyskytuje v nivě toku a zamokřených údolích. Kambizemě jsou

nejrozšířenější půdní typy této oblasti. Podzemní vody jsou zde slabě až středně mineralizované (Hraško 1973; Pelíšek, Sekaninová 1975; Šimánek 2011). Vzhledem ke sklonitému terénu a charakteru půd není řešené území příliš vhodné pro orné zemědělství.

Geologie

Katastr obce se nachází na geologickém podkladu období starohor a mladších prvohor, kde se konkrétně vyskytují hercynské magmaty a středočeský pluton. Čerčanská část obce je součástí středočeského plutonu a Pyšelská část Čerčan se rozkládá na podkladu pozdně Hercynského magmatu. Na území se nachází horninový podklad: břidlice, prachovce, spility, fylity, droby a další (Kodym 1989).

Geomorfologie

Geomorfologicky náleží území do Českomoravské subprovincie (II), která je součástí provincie Česká vysočina. Obec je svým vývojem součástí okrsků Konopištská pahorkatina (IIA-1A-4) a Ondřejovská vrchovina (IIA-1A-9) – (viz Mapa 3.), obě tyto geomorfologické jednotky náleží do podcelku Dobříšská pahorkatina (IIA-1A), který následně patří do celku Benešovská pahorkatina (IIA-1) a oblasti Středočeská pahorkatina (IIA) (Demek, Mackovčín 2006). Řešené území vyplňuje hluboce zaklesnuté údolí Sázavy s poměrně úzkou nivou. Většina zástavby obce je proto rozptýlena na svazích údolí, tedy na sklonitých pozemcích. To přináší menší problémy ve vedení technické a dopravní infrastruktury.

Hydrologie

Obec spadá do méně vodné oblasti, vodnatost je zde silně rozkolísaná. Posázaví je krásná krajina plná barev, barvy rozlehlých luk a květnatých lesů rozprostřených na velkém kusu naší země. Zvláště výrazné jsou barvy posázavské přírody, která není zatím dotčena zprůmyslněním celého kraje. Posázaví bylo v minulosti krajem nádherným, ale také krajem chudým. Nebyl zde průmysl a zemědělství, které se specializovalo převážně na pěstování brambor. Řešené území nachází velký potenciál ve vodácké turistice, která je zde velmi populární. Ale zároveň je hrozbou pro každoroční záplavy, které postihují místní občany.

Řeka Sázava

Sázava je středně velký tok s průměrem v řešeném území asi 15 metrů, nejvodnatějším měsícem je měsíc březen. Řeka musí v Čerčanech na své dlouhé cestě překonat drobné peřeje a jez, který slouží ke koupání, rybaření či vodním sportům. Přírodní ráz řeky je prozatím jen velmi málo porušen regulací s odolnými břehy,

a tak si stále udržuje kamenité nebo písčité koryto a břehy místy skalnaté i hlinité. Voda se téměř každoročně vylévá z koryta řeky a obvykle zaplavuje místa položená blízko u řeky. Nejstrašnější povodeň přišla do Čerčan roku 1748, podle dnešního hlediska to byla třisetletá voda. Sázava je součástí území NATURA 2000, což je Evropsky významná lokalita (Kolektiv 2006; Demek, Mackovčín 2006; Vlček 1984).

Menší vodní toky

Kromě řeky Sázavy existuje na katastru obce celá řada menších vodních toků, které do ní přitékají. Hlavním pravým přítokem je Čtyřkolská strouha, vytékající z rybníku nad chatovou osadou Jericho. Dále teče podél Jericha a vytváří přírodní biokoridor, který protéká pod silnicí a železniční tratí až do Mírové ulice a z ní se pak vlévá do řeky Sázavy. Přítoky z levého břehu Sázavy jsou na našem katastru významnější. Pod Chlumem vytéká z rybníků pod Přestavky u Čerčan Čerčanský potok, který teče kolem Čerčanského Chlumu a prochází intravilánem obce. Později se vlévá do rybníku u Dvora, který vede podél silnice směrem na Poříčí nad Sázavou, kde se vlévá do soutoku dalších významných potoků, Medunský potok a Benešovský potok, které protéká údolím Ztracená Stopa. Benešovský potok je významnější vodohospodářský tok se pstruhovou vodou, ale u ústí s řekou Sázavou je celkem silně znečištěn. Oba potoky se do Sázavy vlévají jedním společným korytem u bývalé továrny JAWA, jenž se nachází v katastru obce Mrač (Kolektiv 2006; Šimánek 2011).

Klima

Klima popisovaného území katastru odpovídá mírně teplé oblasti. Průměrné měsíční teploty vzduchu kolísají v intervalu od -3°C v lednu až do teploty 17°C v červenci. Z ročního hlediska se průměrná teplota pohybuje v rozmezí $7 - 8^{\circ}\text{C}$. V Čerčanech je průměrně 40 – 50 letních dnů za rok, kdy nejvyšší teploty jsou dosaženy v červenci a to $17 - 18^{\circ}\text{C}$. Ve vegetačním období je průměrně dosaženo denních teplot v rozmezí $14 - 15^{\circ}\text{C}$. Oproti tomu nejnižší teploty bývají naměřeny v měsíci leden (-2) – (-3) $^{\circ}\text{C}$. V oblasti je poměrně často zamračeno a to průměrně 120 – 150 dnů v roce a dnů se sněžením je průměrně 30 – 40 za rok. Sněhová pokrývka se udrží maximálně 15 – 20 dnů (www.chmu.cz; Šimánek 2011).

Fauna a flóra

V oblasti obce by se vyskytovala lesní klimaxová vegetace dubohabří, lipových doubrav, borové doubravy, jedlové doubravy nebo smíšené lesy s jedlím a smrkem. V současnosti zde najdeme hlavně stinné dubohabřiny s dubem zimním, habrem, lípou, dubem letním a jsou zde ještě další listnáče jako jasan, klen, mléč, třešeň, buk, a jedle. Vedle stromů se v oblasti nacházejí keře, byliny, trávy, polní plevely a luční společenstva. V oblasti se dále vyskytují středoevropské druhy květeny jako je rozrazil horský, rozchodník pýřitým pomněnka úzkolistá, sleziník hadcový a další. V regionu můžeme spatřit: Ježka západního

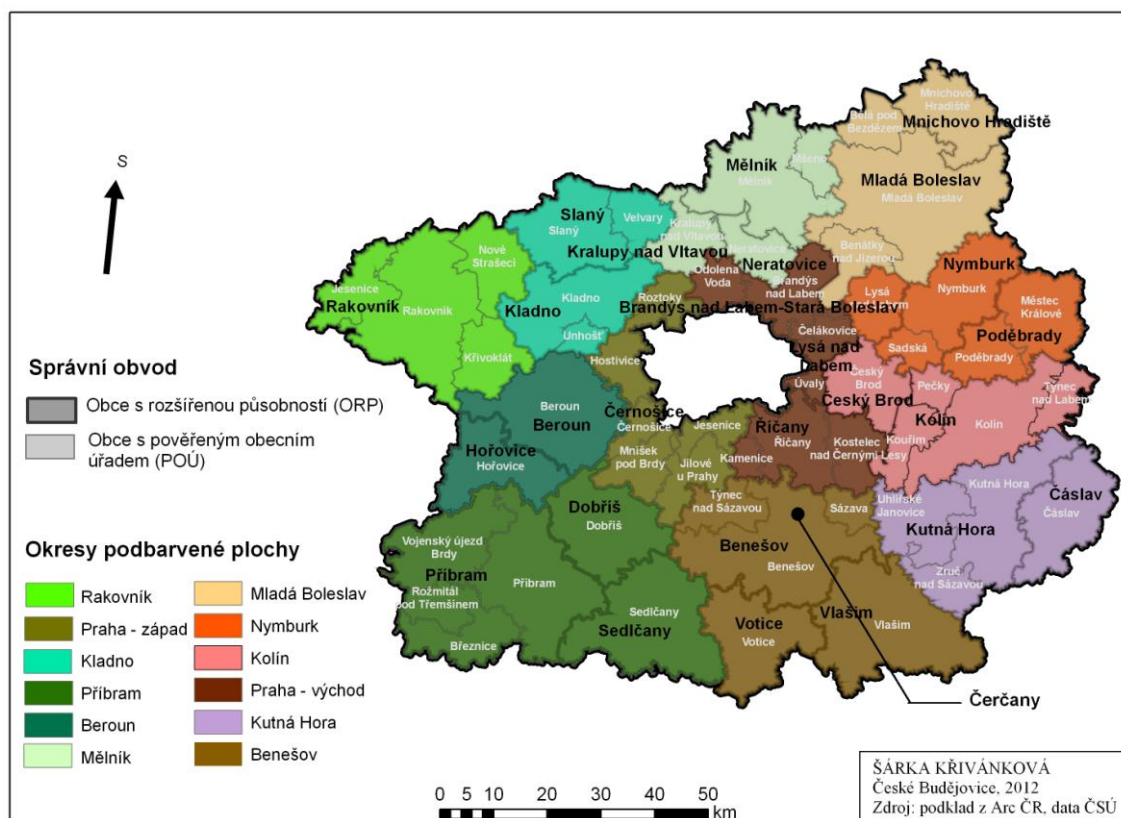
a východního, rejska malého, mloka skvrnitého, ještěrku zelenou a živorodou, zmiji obecnou, mihuli potoční a další (Culek 1995; Šimánek 2011).

2.4 Sociálně geografická charakteristika obce

2.4.1 Sociálně geografická poloha a územně správní členění

Obec Čerčany spadá do Středočeského kraje (NUTS 3) a do bývalého okresu Benešov (NUTS 4) - (viz Mapa 3.), který je současně i obcí s rozšířenou působností (ORP) (viz Mapa 4.). Katastrální výměra obce Čerčany zaujímá 645 ha. Obec se skládá ze dvou místních částí, které celkem čítají 2725 obyvatel dle SLDB 2011. Skládají se z místních částí Čerčany a Vysoka Lhota, která jsou považována za sídla.

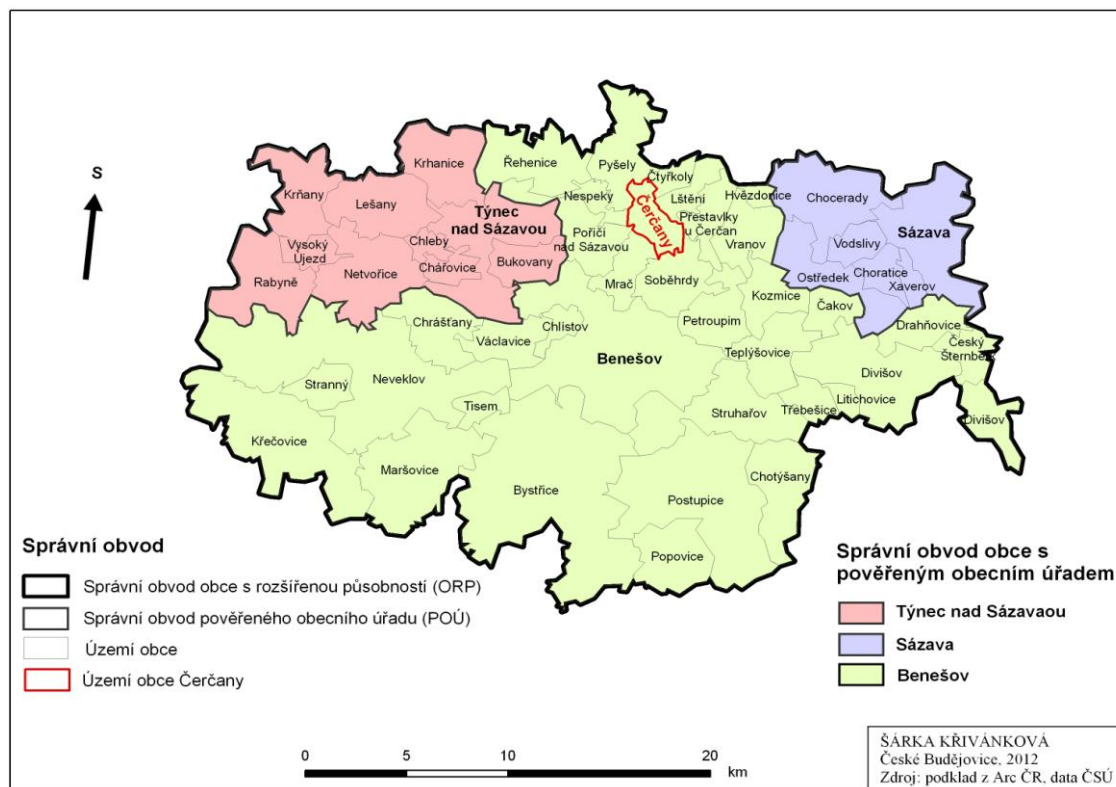
Mapa 3. Správní obvody ORP a POÚ v rámci Středočeského kraje a poloha obce



Řešené území, které zkoumá má práce, leží na významné železniční trati spojující jižní Čechy a Prahu. Obcí prochází důležitý silniční tah, silnice I. třídy E55, který propojuje také Čerčany s Prahou. Čerčany jsou širší součástí Pražské aglomerace a významnou rekreační oblastí v širokém údolí řeky Sázavy. Vzdálenost hlavního města od Čerčan je 38 km,

vzdálenost od Českých Budějovic (ČB) je 116 km. Benešov u Prahy je výše jmenovaných měst obci nejbližší, a to 9 km. Řešeným územím protéká řeka Sázava, přírodní hranice mezi sídly Čerčany a Vysoká Lhota (www.mapy.cz).

Mapa 4. Správní obvod Týnec nad Sázavou, Sázava a Benešov (2009) a poloha obce



2.4.2 Charakteristika obyvatelstva

Obec je tvořena ze dvou velmi odlišných částí: Čerčany a Vysoká Lhota. Tyto části jsou považovány za sídla. Dle SDLB 2011 v obou sídlech žije celkem 2725 obyvatel. Hustota zalidnění obce je přibližně 422 obyvatel/ km². Ve srovnání s hustotou obyvatel v celém okrese Benešov, jenž činí zhruba 61 obyvatel/ km², je obec hustěji osídlena a to přibližně 7 krát více. Průměr počtu obyvatel na obec v okrese je přibližně 800 obyvatel, z čehož vyplývá, že Čerčany spadají do podskupiny obcí, které mají větší počet obyvatel než je průměr celého okresu. Dále v okrese připadá průměrně 160 obyvatel na část obce, Čerčany mají průměr okolo 1330 obyvatel na každou část, což je asi 8 krát více než průměr celého okresu. Výměra řešeného území činí 645 ha, z čehož vyplývá i hustota zalidnění. Údaje ze SDLB 2011 jsou k dispozici pouze v předběžných výsledcích, proto jsem použila data pouze na základě průběžné registrace obce k 31. 12. 2010.

Tabulka 2. Počet obyvatel v částech obce a rozloha katastrálního území (31. 12. 2010)

Obec, část obce	Rozloha katastrální území [ha]	Počet obyvatel	Podíl obyvatel [%]
Čerčany	645	2354	87
Vysoká Lhota		364	13
Obec Čerčany		2718	100

Zdroj: obecní úřad v Čerčanech, údaje z průběžné registrace k 31. 12. 2010

Z tabulky 2. můžeme vyčíst, že počet obyvatel se liší v rámci obou sídel. Sídlo Vysoká Lhota a sídlo Čerčany jsou v poměru rozloze asi 1:3. Čerčany jsou tím větším a rozlehlejším sídlem, v předminulém roce zde bydlelo celkem 2354 obyvatel, což odpovídalo 87 %. Vysoká Lhota tvoří to menší sídlo, které mělo i méně obyvatel a to 364 (13 %). Celkem v obci bydlelo 2718 obyvatel. Tento rozdíl mezi sídly byl nejspíš vytvořen již před mnoha lety, Čerčany měly lepší dostupnost k dopravě – železniční i automobilové. Sídlo Vysoká Lhota nemá autobusovou zastávku a na vlakové nádraží je to poměrně daleko. Dále díky velkému množství a variabilitě služeb má dnes sídlo Čerčany mnohonásobný náskok. Nejaktuálnější data ze SLDB z počátku roku 2011 uvádějí číslo, které je o sedm obyvatel vyšší než na konci roku 2010. Data nejsou plně srovnatelná, předběžné výsledky zatím neuvádějí informace za jednotlivá sídla obce. Nicméně ani tato čísla nejsou zajisté úplná, někteří obyvatelé si v obci dosud nezřídili trvalá bydliště a navíc jsou zde chalupáři, kteří zde tráví většinu nebo část roku a tím zvyšují počet přítomných obyvatel. Obyvatelstvo obce je ekonomicky spjaté s městem Benešov a také velmi závislé na hlavním městě. Markantní rozdíl mezi oběma sídly tvoří i rozloha území.

Tabulka 3. a, b Charakteristika obyvatelstva podle částí obce Čerčany (2010, 2011)

Obec, část obce	Počet obyvatel	Počet mužů	Podíl mužů [%]	Počet žen	Podíl žen [%]
Čerčany	2354	1185	50	1169	50
Vysoká Lhota	364	174	47	190	53
Obec Čerčany	2718	1359	50	1359	50

Obec, část obce	Počet obyvatel	Počet obyvatel ve věku 0 – 14	Podíl obyvatel ve věku 0 – 14 [%]	Počet obyvatel ve věku 15 – 64	Podíl obyvatel ve věku 15 – 64 [%]	Počet obyvatel ve věku 65+	Podíl obyvatel ve věku 65+ [%]
Obec Čerčany (k 31. 12. 2010)	2718	426	16	1905	70	387	14
Obec Čerčany (k 26. 3. 2011)	2725	424	15	1898	70	403	15

Zdroj: Obecní úřad v Čerčanech, údaje z průběžné registrace k 31. 12. 2010, SLDB 2011

Struktura obyvatelstva podle pohlaví byla v obci Čerčany téměř vyrovnaná (viz Tabulka 3. a, b). Podíl mužů dle údajů z průběžné registrace k 31. 12. 2010 činil celkově 50 % a podíl žen v obci je zcela shodný. Nejnovější data ze SLDB 2011 jsou téměř totožná, v obci trvale žije 1374 mužů a 1351 žen. Mužská část je zde mírně silnější. Nejvýraznější rozdíly (k 31. 12. 2010) byly mezi podílem mužů a žen v sídle Vysoká Lhota, v sídle je o téměř o 6 % více žen než mužů. Procentuální zastoupení mužů a žen v sídle Čerčany byl bezmála shodný a tudíž příliš neodpovídal celorepublikovému trendu. Ženy by měly mít o takřka dvě procenta vyšší zastoupení nežli muži, zde tento trend tudíž neodpovídá. Průběžná data za jednotlivá sídla prozatím nebyla zveřejněna.

Tabulka 4. Obyvatelstvo obce Čerčany podle věkových kategorií 2010

Věkové skupiny	Počet	Podíl [%]
0 – 4	174	6,4
5 – 9	144	5,3
10 – 19	235	8,7
20 – 29	366	13,0
30 – 39	469	17,3
40 – 49	316	11,6
50 – 59	385	13,7
60 – 69	390	14,3
70 +	239	8,8

Zdroj: www.czso.cz, údaje z průběžné registrace k 31. 12. 2010

(Viz Tabulka 4.) Podíl obyvatel k 31. 12. 2010 ve věkovém rozmezí 0 – 14 let činil v obci pouze 16 %, tento podíl byl téměř totožný s podílem obyvatel 65+ (14 %). V obci bylo 1905 obyvatel ve věkové skupině 15 – 64, což činilo 70 % z celkového počtu. Ekonomicky

aktivních obyvatel bylo v obci v přímé úměrnosti s počtem obyvatel. Aktuálnější data SLDB 2011 uvádějí téměř souhlasné informace, pouze s mírným nárůstem ve věkové kategorii 65+.

Tabulka 5. Ekonomicky aktivní obyvatelstvo obce Čerčany v roce 2001

Ekonomická aktivita obyvatelstva	Počet ob.	Podíl ob. [%]
Celkem ekonomicky aktivních osob	1 407	53, 4
Obyvatelstvo vyjíždějící za prací mimo obce	948	64, 7
Obyvatelstvo pracující v zemědělství, lesnictví a ryb.	20	1, 7
Obyvatelstvo pracující v průmyslu, stavebnictví	454	30, 9
Obyvatelstvo pracující ve službách	933	66, 4

Zdroj: www.czso.cz/ 2001

V obci bylo v roce 2001 celkem 1407 ekonomicky aktivního obyvatelstva (viz Tabulka 5.), Počet vyjíždějících obyvatel za prací mimo obce činil 948, v procentuálním vyjádření 64,7 %. Nejspíše to bylo zapříčiněno nedostatečnými pracovními příležitostmi v obci. Občané většinou dojíždějí za prací buď do Benešova u Prahy, nebo do Prahy. Větší druhová rozmanitost zaměstnání a vyšší platové ohodnocení jsou hlavním lákadlem pro občany. Přímou v obci pracuje i pracovalo proto jen menší procento z obyvatel. Lidé pracující v priméru, tedy v zemědělství, byli v Čerčanech zastoupeni opravdu jen zřídka V priméru pracovalo jen něco málo přes jedno procento. Všeobecně vzato v menších obcích je vyšší zastoupení obyvatel pracujících v zemědělství. Čerčany se řadí mezi středně velké obce a obyvatelé zde pracují spíše ve zbylých dvou sektorech. V obci téměř třetina ekonomicky aktivních obyvatel pracovala v sekundéru (téměř 31 %). Nejvíce obyvatel bylo zaměstnáno ve službách tedy v terciéru. Obyvatelé, kteří nedojíždějí za prací a pracují v Čerčanech jsou většinou zaměstnáni ve službách a průmyslu. Největšími zaměstnavateli obce se budou více zabývat v kapitole 2.4.4 Charakteristika výrobních kapacit.

Stupeň vzdělanosti obyvatel je velmi dobrým ukazatel národa (viz Tabulka 6.). Obec měla celkem vysoké procento obyvatel se základním a neukončeným vzděláním. Ze SLDB 2011 vyplývá, že do této kategorie aktuálně spadá pouze 358 obyvatel, což je o 90 obyvatel méně než před deseti lety. Naopak velmi malé procentuální zastoupení tvoří obyvatele s ukončeným vysokoškolským vzděláním. Ve větších obcích je zastoupení vysokoškolsky vzdělaných jedinců značně vyšší a naopak procentuální zastoupení lidí se základním nebo neukončeným vzděláním mnohem nižší (Pělucha a kol. 2006). Což je nejspíš zapříčiněno především lepší dostupností ke vzdělávacím institucím, vyšší informovaností a jinou mentalitou obyvatel z větších obcí. Za posledních deset let toto číslo vzrostlo o 111 obyvatel,

tedy na 275 vysokoškolsky vzdělaných, což si vysvětlují, jako potřebou obyvatel se vzdělávat z důvodu kvalitnějšího uplatnění v zaměstnání. Tento trend probíhá v celé naší republice. Celkem 573 obyvatel mělo dokončené vzdělání s maturitou, a tudíž si zvýšili své šance na lepší uplatnění do budoucna. Data se za posledních deset let výrazně zvýšila i v této kategorii, maturitní zkouškou ukončené vzdělání nebo vyšší odborné vzdělání má celkem 826 obyvatel. Největší zastoupení mělo vzdělání s výučním a středním odborným vzděláním bez maturity. V této jediné kategorii byl za posledních deset let zaznamenán výraznější pokles a to na 733 obyvatel. V nejbližším okolí, především v bývalém okresním městě Benešov u Prahy je velké množství učebních oborů, a tudíž větší šance přijetí do těchto škol.

Tabulka 6. Obyvatelstvo obce Čerčany podle stupně vzdělanosti 2001, 2011

Obyvatelstvo 15+	2203	Podíl [100 %]	2301	Podíl [100 %]
Obyvatelstvo bez vzdělání	2	0,1	4	0,2
Základní vzdělání včetně neukončeného	448	20,3	358	15,5
Výuční a střední odborné vzdělání bez maturity	885	40,2	733	31,9
Úplné střední vzdělání s maturitou	573	26,0	826	36,9
Vyšší odborné a nástavbové vzdělání	97	4,4		
Vysokoškolské vzdělání	164	7,4	275	12
Nezjištěné vzdělání	34	1,5	-	-

Zdroj: www.czso.cz/ 2001, 2011

2.4.3 Charakteristika architektonicko-urbanistická

Obec Čerčany není tak úplně typickým příkladem malebné venkovské obce. Má tvar spíše ulicového typu a základní urbanistickou osou jsou ulice Sokolská a Nádražní, směřující od železničního nádraží směrem na obce Lštění a Čtyřkoly. Druhou osou obce je ulice Zahradní, přecházející za řekou Sázavou v ulici U Sázavy a za železnicí v ulici Brigádníků, ulice propojuje nejen Čerčany s Vysokou Lhotou, ale i s Novým Městečkem. V centru Čerčan patří mezi hlavní osy ulice Obchodní, propojující prostor přednádraží s původní návší. V návaznosti na tyto hlavní osy se rozvíjí poměrně pravidelná síť ulic a malých uliček. Pro rozvoj obce je již delší dobu potřebné vybudování nového centra se všemi jeho náležitostmi. Čerčany jsou lákavou oblastí především pro obyvatelstvo Prahy z důvodu příznivé dostupnosti s hlavním městem a místem v zalesněné krajině v blízkosti řeky Sázavy.

Obytná zástavba je rozdělena do dvou základních funkčních zón, představující různé využití. Zatímco v centrální části jde především o plochy určené k bydlení, které umožňují

vyšší míru zastavění a vyšší patrovitost budov. V okrajových částech obce jsou vymezeny plochy na bydlení příměstského typu, především rodinné domy a vilky. Nejlukrativnější částí Čerčan, kde se nacházejí tyto rodinné domy nebo rezidenční bydlení je vrch Bulánka. Plochy pro bydlení jsou zejména v centrální části doplněny o plochy určené k občanské vybavenosti. V návaznosti na obytné zóny se zde nachází i plochy pro sport a rekreaci především v blízkosti řeky, kde je pak vymezena plocha, která spadá do aktivní záplavové oblasti, a tudíž je zde nová zástavba téměř vyloučena. Na dohled od celistvě zastavěného území je i několik malých samostatných zastavěných lokalit. Příkladem tohoto území může být prostor u hřbitova. Výrobní a skladová zóna je v situována v prostoru mezi železnicí a řekou, čímž se eliminuje většina negativních vlivů na obytné zóny. Dopravní obslužná zóna železniční nebo automobilová je vedena mimo obytné plochy, tudíž občany přímo neomezuje ani neohrožuje.

Místní část Nové Městečko představuje především území, které má nejen vhodné podmínky pro rekreaci, ale i k trvalému bydlení. Urbanisticky významné jsou ulice Průběžná, Pod Jednotou a Poříčská, na něž je napojena většina ostatních ulic Nového Městečka. Území k bydlení jsou doplněny o několik menších ploch sloužících k občanskému vyžití. Uvnitř Nového Městečka je ponecháno několik míst nezastavěných, neboť právě to zlepšuje podmínky ke kvalitnímu bydlení a rekreaci na celé ploše území.

Historické jádro Vysoké Lhoty tvoří areál bývalého památkově chráněného zámku. V průběhu 20. st. zde bylo vystavěno několik ulic s rodinnými domy a rekreačními chatami. Výstavba rodinných domů i nadále pokračuje směrem na západ. Vysoká Lhota dále postupuje až k údolí řeky, kde prochází i významný biokoridor sledující tok Čerčanské strže. Území tvoří hlavní tři uliční osy, které propojují Vysokou Lhotu s Novým Městečkem a Čerčanami.

Jericho je rekreačně obytná zóna východně od Vysoké Lhoty. Její rozvoj se předpokládá jen uvnitř zastavěného území, neboť je z jedné strany ohraničena lesem a z druhé strany silnicí E55. V nejbližší době se, ale rozsáhlejší rozvoj či úpravy neplánují.

Kulturní hodnoty

Historické osídlení je nejvíce patrné v okolí bývalé návsi, kterou tvoří obytně-zemědělská zástavba. Náves již dlouhou dobu neplní funkci centra, a tudíž se uvažuje o vybudování centra nového. V minulých dobách nedošlo k žádnému výraznému zásahu do osídlení. Obec zůstala uchráněna od brutální hromadné výstavby v 70. a 80. letech 20. století, která probíhalo po celém Československu. Panelová výstavba nacházející se ve svahu má jen omezenou výšku a vcelku přijatelným způsobem zapadá do krajinného rázu obce. V obytné zóně dominuje několik architektonicky významných vil z počátku 20. století. Hodnotnou

stavbou je objekt Husova Sboru, který je zároveň i dominantou obce. Tento objekt na návrší obce byl postaven až po druhé světové válce. Další dominantou je mlýn u železniční trati, který byl v průběhu své existence několikrát rekonstruován, ale po poslední rekonstrukci již nebyl zprovozněn. Mlýn představuje důležitou technickou památku obce.

Rozvoj kulturních hodnot obce lze podporovat především realizací nových projektů drobné architektury, kvalitní úpravou veřejných prostranství, zvýšenou péčí o novostavby a rekonstrukce starších objektů, tak aby zachovávaly místní přírodní i kulturní hodnoty. Stavbou s vysokým společenským významem je komplex Hospicu Dobrého Pastýře v centru obce. Odstavce o urbanisticko-architektonické charakteristice obce – jsou zpracovány na základě informací z územního plánu obce Čerčany (Foglar 2012).

2.4.4 Charakteristika výrobních kapacit

Katastr obce spadá do oblasti zemědělské krajiny s výraznou převahou zemědělské orné a lesně luční půdy. Rostlinná produkce zemědělských půd byla v letech 1981 – 1985 podprůměrná a ohrožena vodní erozí. Tato oblast je ze 75 – 89 % z celkové rozlohy zemědělských podniků zorněna. Zemědělství je dnes v obci podprůměrné až nízké. Kultivací krajiny se stala lesní krajinou s porosty dubů a borovic na písčích (Šimánek 2011).

Aktuálně největším zaměstnavatelem obce jsou České dráhy, a.s. Společnost v Čerčanech zaměstnává na různých pozicích cca 160 zaměstnanců. Jedná se především o pozice, které zajišťují plynulý chod nádraží. Z pohledu běžného cestujícího se dráhy nejeví jako nejvýznamnější zaměstnavatel. Dalším významným zaměstnavatelem v obci je společnost Tesco Stores, a.s. Téměř výhradou část zaměstnanců tvoří ženy, muži pracují v ochrance nebo na manažerských pozicích. Celkem je zde zaměstnáno zhruba 30 lidí. V areálu dále sdílí prostory s firmou NOVÁK maso-uzeniny, která zaměstnává celkem 8 lidí, také převážně ženy. Firma byla zprovozněna v září roku 2010. Po mnoho let byl předním prodejcem potravin a drogerie maloobchod Kupeček&Kupečková, nyní ve dvou prodejnách zaměstnávají přibližně 10 zaměstnanců. Školství v Čerčanech zaměstnává také mnoho osob, nejvíce lidí pracuje v základní škole. Jsou zde pedagogové, kuchaři, uklízečky i další pomocný personál, celkem škola zaměstnává 45 osob. Další pedagogové jsou zaměstnáni v mateřské a základní umělecké škole.

Další menší firmy se snaží vytvářet pracovní místa pro místní občany. Počet lidí pracujících v obci je stabilní, i když většina obyvatel za práci dojíždí. V roce 2008 bylo v obci zaměstnáno přibližně 618 lidí (www.cercany.cz-strategicky-plan-obce-cercany).

2.4.5 Služby a technická vybavenost obce

Služby a technická vybavenost jsou v obci na vysoké úrovni. Čerčany mají velmi dobrou dopravní dostupnost, a proto je i pro nejbližší okolní obce obcí spádovou. V Tabulce 7. jsou uvedeny služby, které se v obci nacházejí. V případě absence některé služby je uvedeno nejbližší místo výskytu. Vzor tabulky byl převzat z bakalářské práce Program obnovy vesnice Nebahovy (Fučíková 2010) a knihy Venkovský prostor 2. díl. Územní plánování vesnice a krajiny (Sýkora 1998).

Tabulka 7. Dosažitelnost služeb pro obyvatele obce Čerčany

Služba	Místo výskytu
• Veřejné služby	
Policie	Čerčany
Hasičská zbrojnice	Čerčany
Knihovna	Čerčany
Infocentrum	Čerčany
Hřbitov	Čerčany
Dům s pečovatelskou službou	Čerčany
Obecní úřad	Čerčany
Obec s rozšířenou působností	<i>Benešov u Prahy</i>
Stavební úřad	Čerčany
Pracovní úřad	<i>Benešov u Prahy</i>
Finanční úřad	<i>Benešov u Prahy</i>
Matrika	Čerčany
Mateřská škola / základní škola	Čerčany
Základní umělecká škola	Čerčany
Gymnázium	<i>Benešov u Prahy</i>
Soš / Sou	<i>Benešov u Prahy</i>
Vyšší odborná škola / vysoká škola	<i>Benešov u Prahy, Praha</i>
• Služby kultury	
Kulturní dům (KD)	Čerčany
Obecní kino	Čerčany
Kostel s bohoslužbami	Čerčany
Sál s možností konání zábav/plesů	Čerčany
Divadlo	<i>Benešov u Prahy, Praha</i>
Místní sdružení	Sdružení Chlum, Slavoj Čerčany
Pravidelné kulturní akce	Čerčanské ochutnávky, zábavy
• Služby zdravotnictví	
Lékárna	Čerčany
Praktický lékař	Čerčany
Dětský lékař	Čerčany
Zubní lékař	Čerčany
Lékařská pohotovost	<i>Benešov u Prahy</i>
Poliklinika/nemocnice	<i>Benešov u Prahy</i>
• Zařízení sportu a oddychu	
Tělocvična	Čerčany
Dětské hřiště	Čerčany

Fotbalové hřiště	Čerčany
Tenisové kurty	Čerčany
Hřiště na míčové hry	Čerčany
Krytý bazén	<i>Benešov u Prahy</i>
Přírodní koupaliště	Čerčany
Krytá ledová plocha	<i>Benešov u Prahy</i>
Cyklostezka	Čerčany
• Prodejny zboží	
Pultová prodejna potravin	Čerčany
Samoobsluha/supermarket	Čerčany
Cukrárna	Čerčany
Pekárna	Čerčany
Drogerie	Čerčany
Papírnictví	Čerčany
Obchod s oděvy a obuví	Čerčany
Obchod s průmyslovým zbožím	Čerčany
Restaurace	Čerčany
Místní hospůdka (bez teplé kuchyně)	Čerčany
• Další veřejné služby	
Pošta	Čerčany
Pobočka banky	<i>Benešov u Prahy</i>
Bankomat	Čerčany
Kadeřnictví / holičství	Čerčany
Kosmetický salon/masérský salon	Čerčany
Řemeslnické dílny	Čerčany

Zdroj: vlastní šetření

Čerčany jsou největší obcí s nejvyšší rozmanitostí služeb v regionu. Jsou zde dostupné i některé specializovanější služby. Za vyšší kvalitou služeb musí občané dojíždět do Benešova u Prahy nebo přímo do hlavního města.

• Druh infrastruktury	
Elektifikace	Čerčany
Plynofikace	Čerčany
Kanalizace	Čerčany
Čistička odpadních vod	Čerčany
Vodovod	Čerčany
Veřejné osvětlení	Čerčany
Autobusová a vlaková zastávka	Čerčany

Zdroj: vlastní šetření

Druh a dostupnost technické a dopravní infrastruktury v obci Čerčany je zachycen v Tabulce 7. Územím obce procházejí v současné době silnice I., II. a třetí třídy. Hromadnou silniční dopravu zajišťují autobusy, autobusové nádraží je v prostoru přednádraží. Síť místních komunikací je v obci přiměřená a je v poměrně dobrém stavu.

Katastrálním územím obce prochází vedení velmi vysokého napětí o velikosti 110 kV. Částí územím také prochází vedení velmi vysokého napětí o velikosti 400 kV. Obec je zásobena elektrickou energií z rozvodny v Benešově. Zásobování plynem je v sídle Čerčany i v sousední obci Lštěň zajištěno z regulační stanice na východním okraji zastavěného území Čerčan. Vysoká Lhota i Nově Městečko jsou zásobovány z regulační stanice na východním okraji sídla Vysoká Lhota. Rozvody po obci jsou provedeny pomocí středotlakého plynovodu.

Zásobování vodou je zabezpečeno z vodárenského systému Želivka. Dálkový vodovodní přívaděč prochází východní částí obce. Čištění odpadních vod je zajištěno mechanicko-biologickou čistírnou, která je umístěna na pravém břehu řeky. Do čističky je vedena většina splaškové vody z obytného území a další kanalizace je ve výstavbě. Objekty, které nejsou připojeny na obecní kanalizaci, mají vlastní fekální jímky (Foglar 2010).

2.4.6 Charakteristika rekreace a cestovního ruchu

Rekreační potenciál obce je poměrně významný a jako takový je hojně využíván. Pro turisty a rekreaty zde bylo zřízeno informační centrum, které může být při hledání zajímavých míst a cest velmi užitečné. Přes celé území vede hned několik cyklostezek a turistických tras. Cyklotrasy jsou především vedeny po místních komunikacích a v menší míře i na účelových. Nejvýznamnější cyklotrasou je „Posázavská cyklotrasa“ (Sázava – Čerčany – Nespeky – Týnec na Sázavou).

Turistické stezky slouží k rekreačnímu využití Posázaví. Téměř všechny trasy začínají nebo končí u železniční stanice Čerčany. Obcí prochází čtyři základní trasy například zelená trasa (Poříčí na Sázavou – Nové Městečko – Čerčany). Pro každodenní procházky lze využít především překrásnou krajinu Posázaví, v okolí řeky nebo v přilehlých lesích lze trávit svůj volný čas. Nejčastějšími návštěvníky obce jsou obyvatelé z Prahy a jejího zázemí, kteří do oblasti dolního Posázaví jezdí trávit především svůj volný čas o víkendech nebo o svátcích a prázdninách. Největším lákadlem je samozřejmě řeka Sázava a to především v letních měsících, kdy je vodácky hojně využívána. Čerčany jsou velmi významnou chatovou lokalitou, mnoho obyvatel velkých měst, příkladem z Prahy zde mají své tzv. druhé bydlení. Celé údolí řeky je poseto romantickými chatami. V nedaleké blízkosti od obce cca do 10 km můžou rekreatanti navštívit zámek Konopiště nebo blíže kostel v Poříčí na Sázavou. Cestovní ruch a rekreatanti přispívají k rozvoji obce, ale zároveň sebou přináší i ty záporné stránky. V letních měsících jsou Čerčany doslova v obležení vodáků a to se podepisuje na obci velmi negativně. Velký hluk, nedostatek potravin v obchodě a velký nepořádek jsou toho důkazem.

3. Rozbor literatury a teoretická východiska

3.1 Vlastivědná a geografická literatura o regionu a obci

Příručka *Čerčany (1356 – 2006) – Kolektiv 2006* je asi největším uceleným průvodcem, který může posloužit obyvatelům pro bližší poznání obce. Jde o kolektivní práci, která se pokusila o nelehký úkol, zmapovat historii obce, ve které žijeme. Kniha je členěna do celkem krátkých, ale obsáhlých kapitol. První kapitoly se věnují vzniku a historii obce, která vznikla na pravém břehu řeky Sázavy. Další kapitoly slouží k poznání fyzicko-geografické a sociálně - geografické charakteristiky obce. Zajímavé stavby, čerčanští živnostníci, veřejná správa, zemědělství anebo průmysl jsou dalšími kapitolami v působivé knize. Na závěr je kniha doplněna o tabulky, grafy, pohledy a o dobové fotografie. Konkrétně mi tato publikace napomohla nejvíce při řešení historického vývoje obce ve druhé kapitole. Dále jsem ve své práci použila informace týkající se geografické polohy, zemědělství a služeb. Další obsah sloužil především k všeobecnému poznání obce, ve které nejen bydlím, ale hlavně žiji.

Benešovsko na starých pohlednicích – Chvojka, J., 2000 je publikací, která může sloužit jako turistický průvodce zajímavými místy na okrese Benešov. Svou menší část zde mají i Čerčany, Vysoká Lhota a jejich blízké okolí. Je zde popsána stručná historie obce zvláště pak historie železniční dopravy na Čerčansku, jakož to významného železničního uzlu. U každé obce či sídla je velké množství dobových fotografií či pohledů, které charakterizují atmosféru téže doby. Publikace mi napomohla řešit území v kontextu Benešovského okresu. Informace z průvodce jsem použila především v kapitole o historickém vývoji. Další údaje měly pro mou práci spíše dokreslující charakter na zpětný pohled do minulého století.

V lexikonu *Zeměpisný lexikon ČR: Hory a nížiny – Demek, J., Mackovčín, P., 2006* se autoři zabývají regionálním geomorfologickým členěním území ČR. Jsou zde vyčleněny jednotlivé geomorfologické jednotky, kterým jsou pak přímo autory přiřazována jejich vlastní jména vycházející z historických nebo běžně užívaných názvů. V úvodu je popsán stručný návod, jak používat tento svazek Zeměpisného lexikonu. Dále jsou zde uvedeny tvary georeliéfu, geologické složení, zvláště chráněná území, významná naleziště nerostných surovin a některé turistické zajímavosti. Zeměpisný lexikon přispěl ke zpracování geomorfologického členění obce, toto členění je v obci poměrně složité.

Zeměpisný lexikon ČR: Obce a sídla A-M – Nováková, B., a kol., 1991 se snaží poskytnout, co nejúplnější informace o jednotlivých obcích nebo jejich částech v menších či větších odstavcích. Vedle polohy obce a jejího začlenění do příslušného okresu je zde

uvedeno i zařazení do geomorfologické a klimatické oblasti. Blíže se zmiňuje o zemědělství, dopravě, průmyslu, rekreačnímu využití a občanské vybavenosti dané obce či její části. Upozorňuje na nejdůležitější historické události, osobnosti a památky. Kniha je již poměrně zastaralá, za více než dvacet let její existence se toho v obci mnoho změnilo. Nelze ji tudíž brát jako přesný informační zdroj. Z lexikonu jsem tedy čerpala jen doplňující informace, týkající se geomorfologického členění a geografické polohy. Některé z dalších údajů již nejsou aktuální, příkladem uvedu zemědělství nebo průmysl.

Geografická poloha a historický vývoj byly zpracovány na základě údajů z (**Chvojka 2000; Kolektiv 2004; Kolektiv 2006; Nováková a kol. 1991; Chvojka 2000, www.cercany.cz**). Dále pak fyzicko-geografická charakteristika obce Čerčany byla zpracována na základě údajů získaných z (**Culek 1995; Demek, Mackovčín 2006; Hraško 1973; Kodým 1989; Kolektiv 2006; Pelíšek, Sekaninová 1975; Vlček 1984; Šimánek 2011; www.obce-mesta.cz; www.chmu.cz**). Informace o sociálně-geografické charakteristice obce Čerčany byly vypracovány na základě údajů ze **Sčítání lidí, domů a bytů 2001 a 2011**. Kromě výše uvedených zdrojů byla dále použita data na základě údajů z **Průběžné registrace k 31. 12. 2010; Sýkora 1998; www.mapy.cz** a informace získané z ústního zdroje **Šimánek 2011, 2012**.

3.2 Metodická literatura o územním a lokálním rozvoji

Deset let obnovy venkova a Patnáct let obnovy venkova – Stejskal 2007 a Stejskal 2002 jsou publikacemi, které píšou o počátcích a rozvoji hnutí Obnovy venkova, které vzniklo před více než čtyřiceti lety v zemích západní Evropy. Zpočátku sociologové, poté občané a nakonec i politici si uvědomili, jak důležitý význam má venkov pro celou zemi. Jen díky několika nadšencům se podařilo uskutečnit program, který vychází z kořenů našeho národního cítění. Sjednocuje společnou myšlenku a vychází naproti kvalitnímu Evropskému venkovu. A tudíž je nutné, aby v dobách ekonomického rozvoje český venkov neztrácel svou sílu, identitu a tradičnost. Po téměř dvaceti letech, 29. května 1990 bylo zpracováno první znění českého Programu obnovy vesnice. Program byl pojat jako nedílná součást hlubokých společenských změn, kde má venkov a jeho obyvatelstvo své významné místo. Metodika věnující se Programu obnovy vesnice vznikla, jako reakce na stejnojmenný dokument a následně byla schválena vládou.

Venkovské obce Program uvítaly jako naději na lepší zítřky, postupně se k Programu přihlásilo tisíce vesnic. Zpočátku se jednalo především o určitý metodický podklad pro

přípravu místních programů obnovy venkovských sídel. Program vládě předložil porevoluční ministr životního prostředí Petr Pithart a „Pithartova“ vláda byl ta, které ho také přijala. Hlavním koordinátorem Programu se stalo 1. listopadu 1996 nově zřízené Ministerstvo pro místní rozvoj, které původní program přepracovalo a v roce 1998 připravilo jeho nové znění.

Nejdůležitější je, aby venkovské obyvatelstvo neodcházelo do měst, ale nacházelo si práci na venkově v místech svého bydliště. Aby zdejší obyvatelé podporovali domácí tradice a udržovali místní charakter krajiny. Předpokladem však zůstává, aby celá společnost chtěla venkov zachovat v celé jeho kráse i pro další generace. Program podporuje osobní vztah každého jednotlivého občana ke svým kořenům a tradicím ve své obci a rodném kraji.

Získané dotace, které putují na Program napomáhají nejen obnovovat a upravovat objekty a venkovské prostředí, ale také přispívají k dalším cílům. Zachování místních tradic, kultury a posilování vesnické pospolitosti. Výsledky těchto cílů jsou každoročně vyhlašovány v soutěži – Vesnice roku, kterou organizuje Evropské pracovní sdružení pro rozvoj venkova a obnovu vesnice a vypisuje Spolek pro obnovu venkova spolu se Svazkem měst a obcí a Ministerstvo pro místní rozvoj. Soutěž je organizována ve dvou kolech, krajském a celostátním. Obce jsou řazeny abecedně a podle umístění. Za každý kraj je vybrána jedna obec, která postupuje do celostátního kola – první místo je nositelem titulu Vesnice roku. Kniha je kolektivní dílem starostů soutěžících obcí, plná fotografií a dokumentů.

Publikace zabývající se Programem obnovy vesnice (POV) vznikala jako reakce na stejnojmenný dokument *Program obnovy vesnice – Perlín a kol. 1993*, který schválila vláda ČR v roce 1991. Kniha obsahuje dvě významné části, první část obsahuje obecné a teoretické údaje o programu. Je zde popsána přípravná fáze, která předcházela samotnému projektu. Instrukce k přihlášce, realizační tým, financování, podmínky pro konečnou realizaci a za jakých důvodů tento dokument skutečně vznikl. Druhá část detailně informuje o vlastním řešení Programu a návodu na zpracování dotazníkového šetření, které je umístěno v zadních částech knihy. Jsou zde popsány faktory, které mají největší vliv na POV, jako jsou občanská a technická vybavenost, průmysl, zemědělství, ochrana životního prostředí, doprava, rekreace atd. Některé otázky z Programu byly použity při tvorbě dotazníku BP v dotazníkovém šetření obce Čerčany v kapitole 5.2. Především je knih napsána velmi srozumitelně, neobsahuje velké množství odborných slov, a proto může velmi dobře posloužit i pro laickou veřejnost.

Strategický plán mikroregionu – Perlín 2002 dobrá strategie musí nejprve stručně charakterizovat dosavadní vývoj a měla by nabídnout variantní řešení budoucího rozvoje. Strategický plán je publikace, která má sloužit k případnému rozvoji daného regionu. Pro občany, kteří mají zájem o zkvalitnění obce, ve které žijí nebo pro vytvoření plánu určitého

administrativního celku a tím podpořit jeho rozvoj. Popisují se zde vlastnosti, které jsou pro dobré plánování nutné. Města nebo mikroregiony věnují strategickému plánu velký význam. Publikace je rozdělena do deseti menších kapitol, jež jsou věnovány určité problematice. Hlavním cílem je provést čtenáře postupem strategického plánování přes všechny jeho fáze a úskalí. Nepostradatelné je takové vymezení časového horizontu, na který bude strategický plán vypracován. Dlouhodobé plány budou směřovány k odlišným cílům než plány krátkodobé. V úvodu se zabývá pojmem strategický plán, dále pak dalším typům strategických dokumentů a hlavní část se věnuje samotnému zpracování, projednávání a schvalování strategického dokumentu. V závěru je uveden seznam literatury, ze kterého jsem dále čerpala zdroje pro mnou práci, nevyskytuje se zde žádná fotografická příloh.

Článek s názvem *Venkov, typologie venkovského prostoru – Perlín 2001* se zabývá především rozvojem venkova, snaží se vymezit venkov jako samostatnou jednotku, kterou jde dále sledovat a posléze hodnotit. Územní rozvoj již překonal hranici mezi vesnicí a městem, sídla se začala rozvíjet a je čím dál tím těžší určit, co přesně je vesnice, a co už naopak jasné město. Proto je nutné, než se samotný venkov začne studovat, správně ho vymezit. Při hodnocení vývoje území je proto nutné sledovat především aktuální ekonomické rozdíly a vztahy mezi danými oblastmi a dlouhodobý sociální vývoj. Článek je rozdělen do šesti menších podkapitol, které jsou na závěr doplněny o seznam literatury. Venkov by měl být zachován a rozvíjen jako specifický prostor, kterého stále ubývá. Čerčany nejsou typickou venkovskou obcí, zapříčinila to především výstavba železnice a vybudování nových obytných zón v obci. Ale ani na ně nelze pohlížet, jako na jasné město. Bude to ještě poměrně dlouhá cesta, než bude mít obec Čerčany dostatečný počet obyvatel a bude poté kvalifikována jako město se všemi jeho parametry.

Kniha *Venkov má budoucnost – Glück, Magel 1992* se pokusila nabídnout vyváženou směs cílů, trendů, faktů a konkrétních příkladů z praxe o rozvoji venkova. Dřívější okouzlenost venkovského obyvatelstva městem a pocity méněcennosti, které mělo dříve mnoho venkovanů vůči městskému obyvatelstvu jsou pryč. Venkov má do budoucna velmi dobré vyhlídky. Kniha má celkem čtyři kapitoly, první kapitola se věnuje problémům a příležitostem venkova a venkovského obyvatelstva, novými vztahy a poměry mezi městem a venkovem. Největší kapitola knihy se zabývá otázkou, v čem spočívá budoucnost venkova? V knize jsou popsána určitá opatření, které má venkov pro svou lepší budoucnost podniknout. Jako příklad uvedu bydlení či řešení dopravy a infrastruktury na venkově. Ve třetí kapitole jsou uvedeny návrhy, strategie a opatření, které mohou obcím a dalším organizacím usnadnit úspěšný vstup do Evropy a do nového tisíciletí. V závěru jsou uvedeny příklady z praxe

obnovy obce. Kniha je již dvacet let stará, ale její problémy a případná řešení jsou stále aktuální i na počátku třetího tisíciletí. Největším přínosem je závěrečná část, kde autor uvádí praktické příklady, které se uskutečnily počátkem devadesátých let. Příklady jsou vhodným ilustrativním dokladem toho, jak to tehdy vypadalo v Německých a Rakouských vesnicích.

Jedinečnost obce v regionu – Jáč a kol. 2010 přináší výsledky čtyřletého výzkumu v oblasti regionálních rozdílů. V první části publikace jsou popsány příčiny vzniku rozdílnosti regionu. V druhé části jsou charakterizovány regionální rozdílnosti na úrovni krajů a států. Hlavní část se věnuje vlastnímu návrhu přístupu k hodnocení stavu obcí. Další kapitola knihy obsahuje návrhy opatření na zmírnění regionálních rozdílů. Poslední úsek knihy se zabývá aplikací vytvořeného systému na konkrétní obci a následné zhodnocení. Publikace je určena především odborným pracovníkům, výzkumník a vysokoškolským pedagogům. Proto pro mě kniha nebyla příliš velkým přínosem. Zajímavé jsou především výsledky regionálních rozdílů. Každý region, obec i země jsou rozdílné elementy, které tvoří rozmanitost celé naší planety.

Publikace *Rozvoj venkova programovacím období (2007 – 2013) – Pělucha a kol. 2006*, vznikla v souvislosti reformy Společné zemědělské politiky za účelem poskytnout souhrnný pohled na tuto problematiku. Její cíl je zejména zvýšit celkové povědomí obyvatelstva EU o problematice venkovských oblastí, dále je kladen důraz na připravované podpory a dotace z nového fondu potřebné pro rozvoj venkova. Nejen v ČR, ale také v ostatních státech EU prochází venkova a celé zemědělství výraznými změnami. Rychlost těchto změn způsobuje značnou dezorientaci v této problematice. Publikace je určena pro období 2007 – 2013 a především odborné veřejnosti. Je rozdělena do pěti kapitol, z nichž je pro mou práci nejužitečnější první kapitola s úvodem – vymezení venkovských oblastí, ekonomie venkovského rozvoje, trvale udržitelný rozvoj atd. Jsou zde vymezeny čtyři tematické osy, kterými se bude politika Rozvoje venkova v příštích letech zabývat. 1. lepší životní prostředí, 2. lepší konkurenceschopnost v zemědělství a lesnictví, 3. lepší kvalita života ve venkovských oblastech a čtvrtá osa je založena na předcházejících pozitivních zkušenostech. Nové programové období je velkou příležitostí pro rozvoj venkova ve všech oblastech. Informace v publikaci vycházejí především z rozvojových dokumentů a statistických výkazů. Zajímavé jistě bude zhodnocení programovacího období po roce 2013.

Kniha *Rozvoj vesnice – Kašparová a kol. 2005* si klade za cíl rozvoj našeho venkova. Je především určena pracovníkům obecních úřadů, jelikož podává informace o jednotlivých možnostech rozvojového plánování. Kniha je rozdělena do devíti kapitol a tří přílohových celků, kde jsou vysvětleny pojmy v širších souvislostech. Kapitoly, které využiji v mé práci jsou ty, které jsou věnovány Místnímu programu obnovy vesnice a Programu rozvoje obce.

Lze se zde dočíst o zásadách a postupech a o sedmi základních okruzích priorit, které by měly Místní programy obcí obsahovat. Kniha dále obsahuje informace o územním plánování na úrovni obce, čímž je regulován její územní rozvoj. Text je psán srozumitelně a může sloužit i laické veřejnosti, neobsahuje přílišné množství odborných slov.

Promoting rural municipalities to attract new residents: An evaluation of the effects – Niedemysl 2006 tato publikace vznikla na propagaci švédských venkovských obcí za účelem přilákat nové obyvatele. Zejména je zaměřena na řešení otázky, zda místo, marketing a propagace daného místa mohou mít vliv na stěhování jedinců z jednoho místa na druhé. Důvodem je populační pokles a stárnutí populace na švédském venkově v devadesátých letech minulého století. Metodickým přístupem byl studován vliv marketingových kampaní na migrační toky do venkovských obcí a zároveň kontrolovány potenciální faktory. Výsledky dokázaly, že téměř žádný pozitivní důkaz o efektu marketingových akcí na případnou zvýšenou migraci nejsou, ale v některých případech nelze pozitivní důkaz vyloučit. Lze očekávat, že místní orgány budou hledat jiné způsoby, jak přilákat nové obyvatele. Dle mého názoru je velmi nepravděpodobné, že by letáčky nebo zvýšená televizní reklama měly zásadní vliv na osídlování venkova. Ale každý výzkum by se měl přinejmenším podpořit. Z této práce jsem využila poznatky o faktorech, které přitahují obyvatelstvo do venkovských a semivenkovských obcí.

Employers in the Rural Towns – Bíte, Rasnaca, Saulaja 2008, průzkum byl prováděn v různých částech Lotyšska a zahrnuje formy ekonomické činnosti v odlišných typech osídlení – město, městečko a i venkovské oblasti byly zkoumány v rozmezí od prosince roku 2006 do března roku 2007. Parametry pro 60 rozhovorů jako vzorků byly – region, odvětví hospodářské činnosti, druh osídlení a počet zaměstnanců v podniku. Zaměstnavatelé ve venkovských městech vykonávají obvykle svou pracovní činnost tradičním způsobem. Tradiční druhy práce souvisejí se stabilním hospodářstvím a tím i se zaměstnaností. Hlavními zaměstnavateli ve venkovských oblastech jsou místní instituce a státní samosprávy. Odvětví, ve kterých zaměstnavatelé na venkově působí, jsou: obchod, zemědělství, dřevozpracující průmysl popřípadě cestovní ruch. Významná část malých podniků se zaměřuje na místní trh, místní spotřebu zboží atd. Výsledkem je proto nedostatek pracovních míst pro specialisty a nedostatek specializovaných služeb. Situace žen na trhu práce je zde horší než mužů. Venkov a jeho slabý rozvoj infrastruktury jsou překážkou pro vznik nových pracovních míst. Je proto nutné, aby se pro udržitelnost místních správních celků rozvíjel i pracovní trh na venkově. Příkladem může být, rozvíjení pracovního trhu, do méně zastoupených oborů ekonomiky – výzkum, finanční služby, tisk a vydavatelství.

Tento článek má velmi obecný charakter, problematika trhu práce ve venkovských obcích je téměř totožná ve všech postsocialistických státech. Především situace žen na venkově vždy byla a je složitější, než jsou pracovní možnosti mužů a to platí u nás a i jinde ve světě. Článek byl napsán velmi srozumitelně bez grafických příloh.

Rural Europe and the World: Globalization and rural development, Woods, McDonagh 2011, projekt si klade za cíl popsat a prozkoumat složitější skutečnosti na evropském venkově. Především prostřednictvím studií zaměřených na různé aspekty globalizace a reakce venkovských obyvatel na regionální rozvoj. Globalizace pronikla do všech oblastí našeho života a reakce na ní bývají různé, vytváří příležitosti a zvyšuje obavy. V povědomí každého z nás je nejčastěji spojena s městskými centry, naproti tomu je globalizace na venkově poměrně málo prozkoumána. Lze ji chápat jako proces, jehož důsledkem se některé části světa relativně přibližují a jiné oddalují bez ohledu na geografickou vzdálenost.

Dnes převažují myšlenky, že venkovské oblasti jsou především obětí vývoje. Boj místních drobných zemědělců a místních podniků s nízkými cenami z dovozu. Existují i pozitivní příklady vývoje související se zahraničními investicemi, automobilový průmysl ve Slovinsku, elektronika v České republice nebo výroba léčiv ve venkovských oblastech Irska.

Globalizace je všudypřítomná a má velký vliv na přetváření venkovských oblastí v Evropě i jinde. V posledním desetiletí se strategie rozvoje venkova v Evropě značně změnila. Zpočátku byl kladem důraz na přilákání zahraničních investorů jako důležitého nástroje hospodářského růstu. Spíše než spoléhat na vnější investice by se měl stimulovat hospodářský rozvoj samotného venkova. Mobilizací místních obyvatel a posouzení místních zdrojů se snažit přilákat zákazníky do regionu. Výsledky globalizace budou nadále odlišné v různých venkovských oblastech. Článek měl poskytnout určitou představu o tom, jak globalizace funguje. Propojení světa v jedno velké společenství je dlouhodobým a nekonečným procesem, a to i v případě Čerčan.

4. Charakteristika zpracovaných územně a lokálně rozvojových materiálů vztahujících se k obci Čerčany

4.1 Charakteristika Územního plánu obce Čerčany

V České republice je územní plán vyhotoven na základě stavebního zákona 183/2006 Sb. ze dne 14. března 2006 a je vydán zastupitelstvem obce. Územní plán (ÚP) je dokument, který má za cíl komplexní prostorové a funkční uspořádání území v krajině a jeho využití.

Obecní zastupitelstvo obce Čerčany schválilo podle zákona o obcích 367/1990 Sb. aktuální ÚP, který vstoupil v platnost v roce 1996, byl směrně navržen pro období do roku 2010, s územními rezervami do roku 2020. Celkem bylo provedeno od období vzniku dokumentu 5 změn a poslední změna byla provedena v roce 2008. Platný územní plán je již zastaralý a nevyhovuje potřebám obce. Nový návrh ÚP obce je těsně před definitivním schválením. Návrh byl vytvořen koncem roku 2010 a nyní je v posledním kole připomínkování dotčenými orgány. Mnoho aktuálních projektů obce vychází z již navrhovaného územního plánu. Na plánovací dokument dostala obec dotaci ve výši 273 tisíc korun, část z EU a část ze státního rozpočtu (Bendová 1996; Foglar 2010).

Návrh územního plánu obce Čerčany (Foglar 2010) je obsáhlý soubor informací, který obsahuje textovou i grafickou část. Tato dokumentace je veřejným dokumentem a je tedy volně přístupná každému k nahlédnutí. Textová část dokumentu obsahuje informace o řešení územního plánu. Dokument tvoří jednotlivé části, které jsou tematicky uspořádány. V první části je vymezeno zastavěné území, kterému se územní plán věnuje. Pokračuje koncepcí rozvoje obce a především pak ochranou přírodních i kulturních hodnot obce. Urbanistická koncepce spočívá v uvážlivém rozvoji jednotlivých, prostorově oddělených, ale přitom vzájemně funkčních částí obce. Tato část charakterizuje jednotlivé části i samostatné plochy obce. Důležitý díl dokumentu se věnuje rozvoji veřejné infrastruktury od různých druhů dopravy tedy dopravní infrastruktury až po technickou infrastrukturu, která se zabývá zásobováním plynem, elektrickou energií a občanskou vybaveností. Další úsek se věnuje uspořádání krajiny s cílem koordinovat zájmy a vztahy v nezastavěné části řešeného území z hlediska rozdílného využití krajiny. Krajina na území Čerčan má značně rekreační charakter, Čerčany jsou především díky své dopravní dostupnosti důležitým bodem pro různé rekreační aktivity. Dále část zabývající se stanovením podmínek pro různé využití ploch včetně základních podmínek ochrany krajinného rázu a vymezení některých pojmů – plochy

k bydlení, rekreaci, občanské vybavenosti, plochy zeleně a zemědělství i nezastavěným plochám. Kromě toho část věnující se vymezení veřejně prospěšných staveb a dalším konkrétním problémům. Poslední a největší část dokumentu se věnuje regulačním plánům. Vymezení ploch koridorů, ve kterých je pořízení a vydání regulačního plánu podmínkou pro rozhodování o změnách jejich využití. Jedná se o plochy: Čerčany – V Holosíně, Čerčany – Vysoká Lhota západ, Čerčany – Vysoká Lhota U trati a Čerčany – centrum. Tyto regulační plány jsou doplněny o textovou i grafickou část včetně map.

Pro práci jsem především využila obecné informace, jako jsou fyzicko-geografická a sociálně-geografická charakteristika obce. Informace jsem získávala z velké části ze zatím neschváleného územního plánu pro aktuálnosti dat. Jelikož nynější územní plán, zatím poslední schválený, je velmi zastaralý, nedá se již hodnotit. Do budoucna jsem osobně zvědavá kolik projektů z navrhovaného územního plánu bude uskutečněno. Velmi důležitým projektem pro rozvoj je vybudování centra obce. S tímto problémem územní plán počítá, a to i v regulačním plánu. Platný i navrhovaný územní plán je pro veřejnost přístupný na OÚ.

4.2 Strategický plán rozvoje obce Čerčany

Obecně má strategický plán za úkol nejprve stručně charakterizovat dosavadní vývoj, stanovit si správný směr a cíl rozvoje obce a především musí být v souladu s územním plánem. Stanovuje důležitou dohodu zastupitelstva nad budoucností obce a určuje si jasné priority, vize a cíle, kterými se v dalším období bude řídit. Tento plán rozvoje je strategický dokument samosprávy pro řízení a chod obce. Dokument navrhuje konkrétní projekty a variantní řešení budoucího rozvoje obce, které zpracovává na základě vyhodnocené analýzy ze strategického plánu. Plán umožňuje lépe plánovat a hospodařit s finančními prostředky a efektivně čerpat prostředky z dotací a grantů. Díky tomuto dokumentu může obec snadněji vytyčené cíle a priority realizovat. Bez schválení strategického plánu rozvoje je podstatně těžší řídit plynulý a správně směřující rozvoj obce. Aktuální strategický plán si zpracovala obec povětšinou sama za odborné pomoci zpracovatelské agentury Region Servis (Perlín 2002; www.cercany.cz-startegicky-plan-obce-cercany).

V úvodní části nás rozvojový dokument seznamuje se základním profilem obce Čerčany z hlediska své polohy, historického vývoje a občanské vybavenosti. Dále nás informuje o stavu dopravní a technické infrastruktury, který je doplněn o SWOT analýzu. Zkratka SWOT je převzata z anglického překladu počátečních písmen slov Strengths – silné

stránky, Weaknesses – slabé stránky, Opportunities – příležitosti, Threats – hrozby. Touto metodou SWOT analýzy jsou zpracovány i další části rozvojového dokumentu, jako jsou například místní ekonomika a podnikání, veřejné služby, vzdělání a zdravotnictví a mnohé další. Dále je zde souhrnná analýza, která posloužila k poznání kritických částí obce, jež bude potřeba řešit. Nejsilnějšími stránkami obce je jistě – životní prostředí, dobrá dopravní dostupnost a příležitosti k práci. Za nejslabší místo analýzy je označeno – postrádání obecního centra. Největšími příležitostmi obce jsou – vybudování centrálních prostor, postavení nového sportovního zázemí školy a využití dotací pro další rozvoj obce. Naproti tomu obci nejvíce ohrožují – hluk a znečištění životního prostředí, živly, rušení dopravních spojů.

Čerčany doposud byly a jsou po stránce investic velmi úspěšnou obcí. Investují zejména do rozvoje a to především do rozvoje infrastruktury. Plánuje se zde především výstavba nových rodinných a bytových domů. Zdravá horní hranice velikosti Čerčan představuje cca 3500 obyvatel a obec by mohla po vybudování centra usilovat o statut města. Obec bude především podporovat bezpečné zázemí pro bydlení, zázemí pro odpočinek, vzdělání a sport, veřejnou dopravu a rozvoj služeb občanům. „Záměry obce, mají-li být naplněny, musí mít silnou podporu nejen v penězích, ale především ve víře a odhodlání vedení obce, jejích zaměstnanců a dodavatelů realizovat je a nést za ně společně zodpovědnost. Jinak zůstane každý plán pouze nedostižným přáním. Cíle naplňují lidé, nikoliv dokumenty“ (www.cercany.cz-strategicky-plan-obce-cercany).

4.3 Aktuální programy rozvoje obce vypracovaný vládnoucími stranami

Volby do zastupitelstva obce Čerčany se konaly 15. a 16. října 2010. Do těchto voleb se zaregistrovaly strany – TOP 09, Sdružení nezávislí kandidáti obce Čerčany, Nezávislí demokraté, Občanská demokratická strana (ODS) a Občané Čerčanska – sdružení nezávislých kandidátů. V komunálních volbách do zastupitelstva obce zvítězila strana Sdružení nezávislých kandidátů Čerčany v čele s Ing. Danou Tomáškovou, která byla následně zvolena do funkce starostky Čerčan. Zastupujícím starostou se stal Petr Schnurpfeil, také z vítězné strany. Vítězná strana uzavřela koalici s druhou stranou v pořadí, kterou se stala Čerčanská ODS v čele s Jiřím Bláhou. Program vítězné strany směřuje směrem – občané na prvním místě. Chtějí řešit náměty občanů týkající se chodu života v obci, rozšířit úřední hodiny na obecním úřadě, podporovat místní podnikatele a využít turistický potenciál řeky Sázavy. Z ekonomické problematiky se strana chce zaměřit na udržení vyrovnaného rozpočtu obce,

zajistit důslednou kontrolu kvality práci při stavbách na území obce a maximálně využít dotace z evropských fondů. Nezávislí kandidáti chtějí dále zajistit údržbu stávajícího majetku obce, zvýšit počet odpočinkových laviček, podpořit rozvoj základní školy, kina a kulturních akcí v obci (www.cercany.cz/cercansky_zpravodaj).

ODS byla u moci v předchozím volebním období a podařilo se jí vyplnit velkou část z předchozího volebního programu a nyní tvoří s vítěznou stranou koalici. Program druhé nejmocnější strany v Čerčanech si klade za cíle – podpořit malé a střední podnikání, zejména ty činnosti, které přinesou vznik nových pracovních příležitostí, nedopustit nezdravé zadlužování obce, využít dotace z Evropské Unie (EU) a prioritou je vytvoření školního hřiště přístupného veřejnosti. Dále chtějí pokračovat v rekonstrukci obecních chodníků a ulic, podpořit úpravu staré návsi a prosadit službu SMS Info-kanál – obecní rozhlas do kapsy. Ve škole podpořit odborné školení a přednášky Univerzity III. věku. Vyčlenit peníze na zakoupení nového obecního štěpkovače. Podporovat hasičskou mládež, spolky, sdružení, kulturní akce a podpora cestovního ruchu kolem řeky Sázavy. V neposlední řadě také budování turistických tras a pěších zón a rekonstrukci silničního mostu s důrazem na zlepšení odtoku vody (www.odscercany.cz).

Doufejme, že vytvořená koalice bude pro rozvoj obce tím nejlepším řešením. Vítězná strana je sice ve vedení obce nová, ale spolu se stranou ODS snad úspěšně naplní volební sliby. Po skončení volebního období a po celkové bilanci těchto let očekávám ještě vyšší rozvoj a kvalitnější život v naší obci v údolí řeky Sázavy.

4.4 Program rozvoje územního obvodu Středočeského kraje a obec Čerčany

Program je základním střednědobým rozvojovým dokumentem pro období 2006 – 2013 na úrovni vyššího územně samosprávného celku, který byl zpracováván a schválen v samostatné působnosti kraje na základě platné legislativy 18. 9. 2006. Jeho cílem je především přispívat k vyváženému sociálně-ekonomickému rozvoji Středočeského kraje, k rozvoji technické a sociální infrastruktury v souladu s potřebami jeho obyvatel a k celkovému ekonomickému rozvoji. Především je zde kladen důraz na zvyšování atraktivity Středočeského kraje, rozvoj podnikání a s tím spojenou tvorbu pracovních míst, vědeckotechnický rozvoj, rozvoj lidských zdrojů a služeb, kvalitnější životní prostředí, rozvoj cestovního ruchu, ochrana přírodního a kulturního dědictví a v neposlední řadě také rozvoj venkova. Dokument Program rozvoje kraje je základním podkladem pro zpracování Regionálního operačního programu v rámci NUTS 2 Střední Čechy. V roce 2009 byla

provedena aktualizace některých částí programu, jako jsou: infrastruktura, cestovní ruch, školství atd. (www.kr-stredocesky.cz).

Dále se budu zabývat prioritními osami v programu rozvoje. V oblasti rozvoje venkova a zemědělství je nejdůležitějším cílem vytvoření podmínek pro vyvážený rozvoj na celém území kraje, rovnoměrné rozmístění pracovních příležitostí a dostupné bydlení, které má vyhovující standart. Pro venkovské obyvatelstvo by mělo být dostupné napojení se na technickou infrastrukturu, dostatečné množství služeb a občanské vybavenosti. A to všechno za předpokladu zachování identického rázu krajiny na venkově. V tomto dokumentu jsou jen minimální zmínky o obci Čerčany – IV. železniční koridor prochází i obcí Čerčany a v problematice dobudování dálnice D3 – Středočeská část (www.kr-stredocesky.cz).

4.5 Místní akční skupina Posázaví a obec Čerčany

Místní akční skupina (MAS) Posázaví popisuje cestu k rozvoji regionu, po které se bude v letech 2007 – 2013 vydávat. Vychází z předpokladu, že strategie získá podporu z Programu rozvoje venkova v Ose Leader, o jehož získání MAS usiluje. Strategie této skupiny navazuje na vyšší stupně strategických dokumentů, jako jsou Program rozvoje Středočeského kraje a Národní strategický plán rozvoje venkova ČR na období 2007 – 2013. Tyto strategie opomíjejí některé oblasti, a proto se staly prioritními osami MAS. První prioritní oblastí je zachování a zhodnocení přírodního i architektonického dědictví regionu, 1. zvýšení přitažlivosti regionu jako místa pro život a rekreaci, 3. zapojení veřejnosti do veřejného života, 4. podpora infrastruktury, 5. podpora aktivit dětí a mládeže a 6. podpora rozvoje MAS. MAS Posázaví je rozdělena do několika menších mikroregionů, Čerčany patří do svazku obcí, které tvoří mikroregion Malé Posázaví (viz Mapa 5.).

Mapa 5. Mikroregion Malé Posázaví



Zdroj: www.leader.posazavi

5. Tvorba návrhu Programu obnovy obce Čerčany

5.1 Postupy shromažďování návrhů pro Program obnovy obce

5.1.1 Návrhy získané autorkou z územní obce Čerčany

V této kapitole bych ráda shrnula náměty získané z platného i navrhovaného územního plánu obce Čerčany (Foglar 2010; Bendová 1996). Obec má již zastaralý územní plán a nový územní plán je v jednací fázi. Plány obsahují mnoho návrhů, kterými se zastupitelstvo obce bude v příštích letech dále zabývat.

Obec si klade za hlavní priority svého rozvoje především kvalitní a bezpečné bydlení, veřejnou dopravu, moderní vzdělání, odpočinek a sport, v neposlední řadě také rozvoj služeb a podnikání pro občany. Vlastní koncepce spočívá v uvážlivém rozvoji částí obce: Čerčany, Vysoká Lhota, Nové Městečko a Jericho.

Právě v Čerčanech se nachází navrhovaná plocha pro vybudování nového centra obce a s tím související výstavba parkovacích míst. V místní části Nové Městečko je navržena nejen obytná výstavba, ale i plocha pro občanskou vybavenost. Tato oblast je charakteristická především vysokým počtem rekreačních objektů a významnými krajinnými prvky, jako jsou řeka a lesy. Část Vysoká Lhota je rozdělena na dvě části, a to pod lesem a u řeky Sázavy. Rozvoj bydlení je navržen především v části Vysoká Lhota – pod lesem. V části u řeky se především počítá s výstavbou komerčních služeb a rekreačních oblastí. V souvislosti s výstavbou dálnice D3 je navrženo několik ploch určených především pro obchodní zařízení, občanskou vybavenost, čerpací stanici, parkoviště nebo odpočinkové zařízení pro motoristy. Návrh počítá i s rozvojem rekreace v krajině, zejména pak s cykloturistikou, pěší turistikou a vodáckým využitím řeky Sázavy.

Územní plán také počítá s rozvojem kulturních hodnot obce. Obzvláště pak úprava veřejného prostranství, zvýšená péče a rekonstrukce ploch a objektů, které by respektovaly místní a kulturní ráz obce a realizace drobné architektury. Připravovaná stavba katolického kostela pro komplex Hospicu Dobrého Pastýře je považována za stavbu s vysokým společenským významem. Také velmi významné bude vybudování multifunkčního areálu pro základní školu, kterou by mohli do budoucna využívat i běžní občané. Dále jsou zde navrženy některé místní komunikace k rozšíření, a to zejména v místní části Novém Městečku. Slepé ulice by měly být navrhovány pouze v nejnutnějších případech.

Strategický plán rozvoje obce Čerčany vymezil základní vizi obce jako: „Dobré místo pro život mezi Benešovem a Prahou“ (www.cercany.cz-startegicky-plan-obce-cercany).

5.1.2 Návrh získané dotazníkovým šetřením obyvatel obce Čerčany

5.1.2.1 Tvorba a struktura dotazníkového šetření

Vzhledem k povaze zkoumaného problému byla k získání potřebných údajů použita kvantitativní forma výzkumu. „Základní metodou realizovaného výzkumného šetření se stal dotazník. Dotazník je určen především pro hromadné získávání údajů, lze jim tedy získat poměrně rychle větší objem informací od většího počtu lidí“ (Gavora 2000). K provedení výzkumného šetření byla použita technika nestandardizovaného dotazníku. Náměty některých otázek z dotazníkového šetření jsem převzala z bakalářské práce Milady Fučíkové (Fučíková 2010) a z knihy Program obnovy vesnice (Perlín a kol. 1993). Otázky byly dále konzultovány s doc. RNDr. Jan Kubeš, CSc. a upraveny, doplněny a převedeny pro potřeby obce Čerčany.

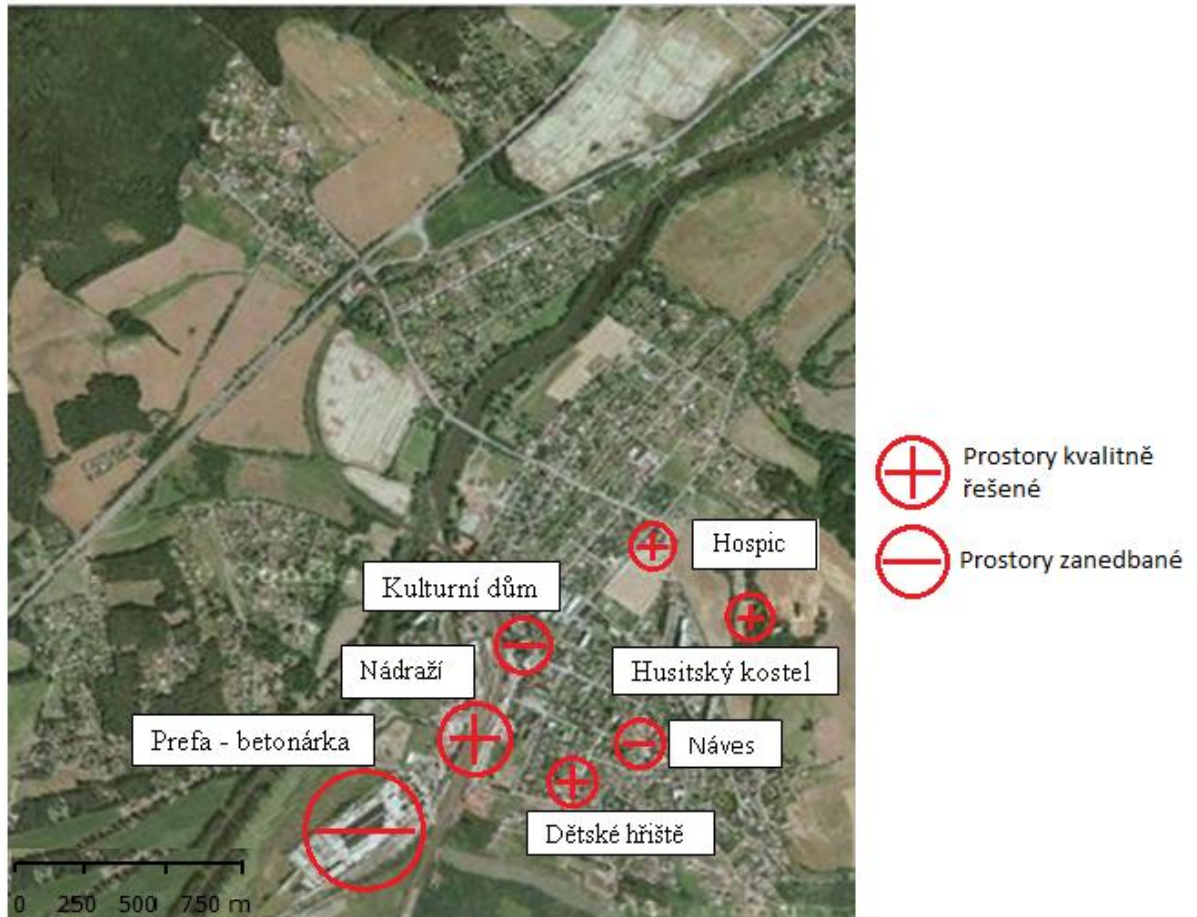
Pro kvantitativní šetření bylo připraveno celkem 90 dotazníků, které jsem distribuovala mezi občany Čerčan v období letních prázdnin 2011. Z plánovaných 90ti respondentů byly využity odpovědi od 80 ti respondentů. Deset dotazníků nebylo zahrnuto do zpracování výzkumného šetření z důvodu neúplnosti. Některé z nich - dotazníky byly dány přímo odborníkům, kteří se podílejí na rozvoji obce již delší čas. Dotazník byl sestaven podle jistých kritérií: srozumitelnost, stručnost a výstižnost. Zároveň, aby obsahoval otázky spojené s územním rozvojem obce.

V úplném úvodu dotazníkových listů byli respondenti informováni o záměrech práce a především o jejich naprosté anonymitě. Dotazník byl rozdělen do čtyř hlavních kategorií, které byly tematicky odděleny. V první kategorii bylo dotazováno na negativa a pozitiva v prostředí obce Čerčany, kde respondenti zakreslovali do map. Další skupina otázek byla věnována údajům o obci, v níž jsem se dotazovala například na údaje o počtu obyvatel, nadmořské výšce nebo zastupitelstvu obce. Ve třetí a nejdůležitější skupině otázek byli respondenti tázáni na řešení Programu obnovy obce Čerčany. Například se jednalo o otázky, které se týkaly podpory rozvoje cestovního ruchu nebo názorů na chalupáře a chataře v obci. Čtvrtá a zároveň poslední skupina otázek se věnovala osobní charakteristice respondenta. Dotazník byl dobrovolný, anonymní a především sloužil výhradně pro mé účely ke zpracování strategického dokumentu obce. Hlavní výsledky šetření a názory respondentů budou zaznamenány do Návrhu aktivit programu obnovy obce Čerčany v kapitole 5.2.

5.1.2.2 Vyhodnocení dotazníkového šetření

A. Dotazování na negativa a pozitiva prostředí obce Čerčany

Mapa 6. Otázka č. 1. „Vyznačte a popište v mapě obce Čerčany objekty a zóny v zastavěném území.“



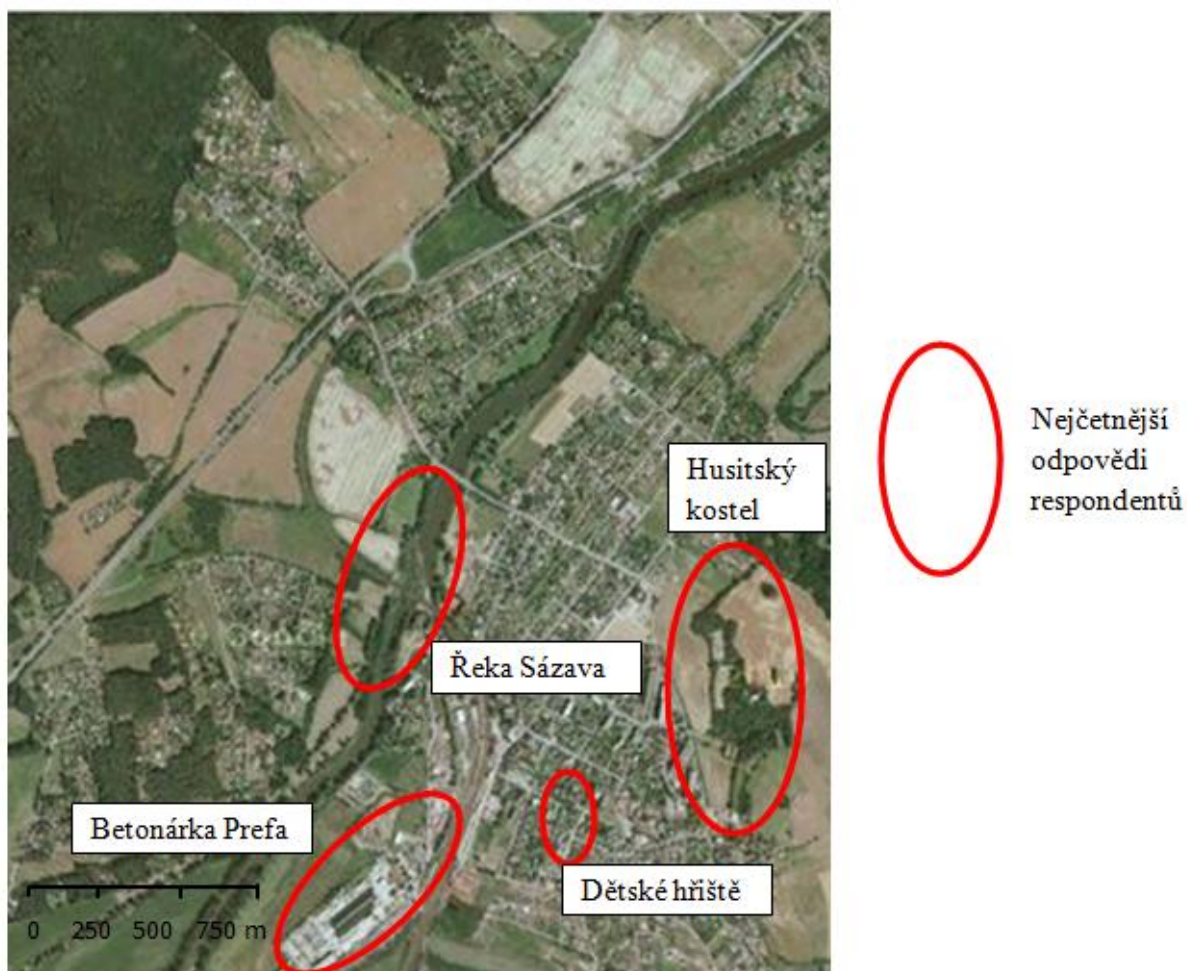
Zdroj podkladové mapy: www.mapy.cz

Z terénního sběru dat vyplývá (viz Mapa 6.), že obyvatelé obce považují za nejlépe a kvalitně řešený objekt vlakové nádraží. Nádražní budova byla vystavěna již v sedmdesátých letech devatenáctého století a napomohla k pozdějšímu mohutnému rozvoji obce. Podle občanů je to objekt, který byl velmi dobře zrekonstruován (2009) a hodnotí ho jako kvalitnější stavbu. Mezi další kvalitně řešené objekty patří i Husitský kostel. Je to jediný kostel, který v obci funguje. Pro místní obyvatele má až mystické kouzlo. Dále pak nově vystavěný Hospic Dobrého Pastýře, objekt nabídl a ještě v budoucnu nabídne občanům další možnosti využití volného času. Za nejkvalitněji řešenou zónu obce považují občané relativně nově vybudované dětské hřiště na pozemcích obecního úřadu. Na této skutečnosti se shodlo 75 respondentů. Hřiště je velmi dobře vybavené a může sloužit nejen dětem, ale i ostatním obyvatelům.

Obyvatelé si dále stěžovali na špatné postavení návsi, která již řadu let neslouží jako centrum obce.

Naopak za objekty zanedbané považují občané kulturní dům a místní areál betonárky Prefa. Kulturní dům (KD) je mnohá léta v bíděném stavu. Řada minulých nájemců měla ve svých plánech i návrhy na rekonstrukci, ale kompletní rekonstrukce celého objektu zatím neproběhla. Budova patří obci a ta zatím nenašla finance na potřebnou rekonstrukci. Areál i budova firmy Prefa je socialistickou stavbou, která také již řadu let neprošla řádnou rekonstrukcí. Prefa je postavena na okraji obce, tudíž mnohým občanům přímo nevádí, ale většina by byla pro celkovou rekonstrukci. Z odpovědí respondentů byly vybrány jen nejčtenější (20 a více odpovědí). Za zmínku zde jistě stojí i budova tělocvičny, která je již léta v nevyhovujícím stavu a patřila k dalším velmi frekventovaným odpovědím.

Mapa 7. Otázka č. 2. „Vyznačte a popište v mapě obce Čerčany objekty a zóny v nezastavěném území.“



Zdroj podkladové mapy: www.mapy.cz

Respondenti nejprve měli určit prostor s nejhodnotnějším krajinným rázem. Ve většině případů odpovědi byly totožné. Území kolem údolí řeky Sázavy a přilehlé oblasti jsou pro občany tím nejhodnotnějším územím obce. Údolí řeky a zdejší jez vytváření příjemné a romantické prostředí, které může sloužit občanům v době volnočasových aktivit. V letním období je místní pláž hojně navštěvována zdejšími občany a přilehlý kemp poslouží vodákům.

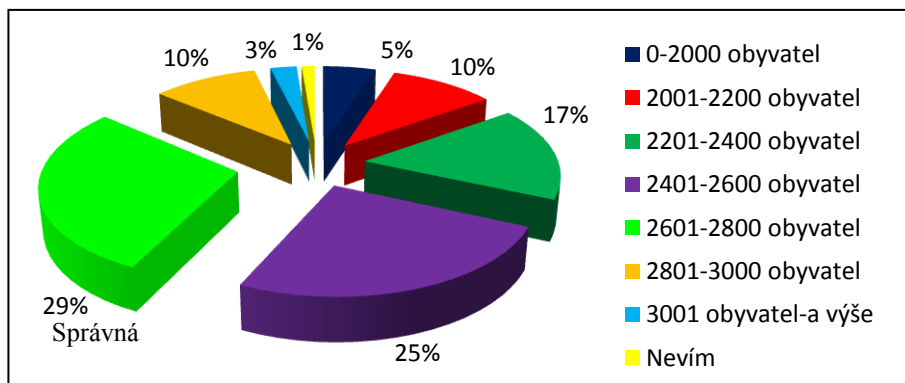
Další oblastí, kde místní občané tráví svůj volný čas je většinou v místě jejich bydliště a přilehlém okolí. V obci má velká část obyvatel rodinný dům a k němuž patří i menší či větší zahrada. Pro mnoho lidí je největším odpočinkem čas strávený na vlastní zahradě. Volnočasové aktivity jsou opravdu velmi různorodé, někteří občané využívají místní cyklostezku a jiní chodí na dlouhé procházky podél řeky Sázavy nebo přilehlých lesů. Odpovědi byly velmi subjektivní, a proto se nedají přímo a jednoznačně vyhodnotit.

Za prostory mystické byl občany označen místní Husitský kostel a jeho přilehlé okolí s obětním kamenem. Kostel může působit záhadně až tajemně.

Z odpovědí na další otázku jednoznačně vyplývá, že za prostory se zhoršenou kvalitou životního prostředí považují zdejší areál, betonárky Prefa. I když má podnik zázemí na okraji obce, většina občanů by uvítala ekologičtější provoz a snížení hluku.

B. Dotazování na údaje o obci Čerčany

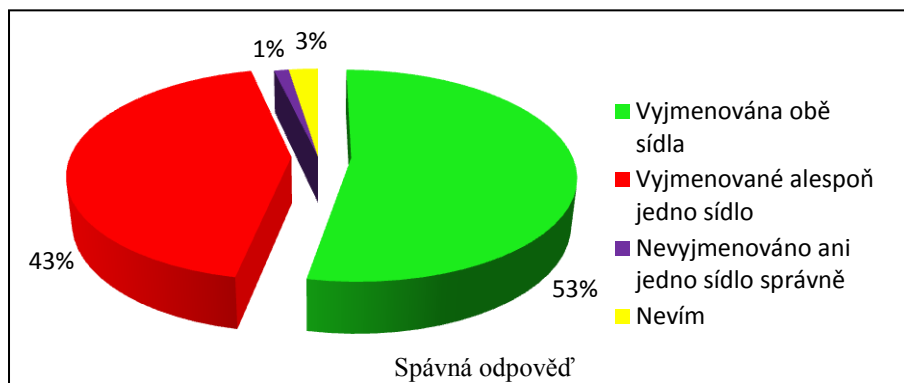
Graf 1. Otázka č. 1. „Pokuste se odhadnout, kolik má obec Čerčany obyvatel?“



V období letních prázdniny 2011, kdy probíhalo dotazníkové šetření jsem vycházela z údajů Obecního úřadu v Čerčanech z dat z průběžné registrace k 31. 12. 2010, kdy měla obec 2718 obyvatel. Z odpovědí respondentů vyplývá (viz Graf 1.), že téměř třetina si správně myslí přibližný počet obyvatel obce. 29 % respondentů uvedlo odpověď v intervalu 2601 – 2800, což je správná odpověď. Další nejčetnější odpovědí, byl interval 2401 – 2600 obyvatel, celkem tuto možnost považovalo za správnou 25 % obyvatel. Naopak nejmenší četnost, měl

interval s méně než 2000 obyvatel nebo naopak s více než 3000 obyvateli. V procentuálním zastoupení to činí méně než 5 % respondentů. Pouze 1 respondent z celkového počtu vůbec nevěděl správnou odpověď, ale to mohlo být zapříčiněno nedávným nastěhování a prozatímní neznalostí. Naopak zvýšenou správnost odpovědí si vysvětlují vyšší informovaností obyvatel prostřednictvím internetových stránek a pravidelným vydáváním Čerčanského zpravodaje.

Graf 2. Otázka č. 2. „Z jakých sídel (částí obce) se obec Čerčany skládá?“



Obec má dvě sídla, sídlo Čerčany a sídlo Vysoká Lhota. Někteří z dotazovaných se chybně domnívali (viz Graf 2.), že sídlem obce Čerčany je i místní část Nové Městečko. 53 % dotazovaných odpovědělo správně, že obec má pouze dvě sídla, ale zároveň 43 % dotazovaných dokázalo vyjmenovat pouze jedno sídlo a to v 90 % sídlo Vysoká Lhota. Někteří neznají rozdíl mezi obcí, sídlem a částí obce. Nejméně čttná odpověď byla odpověď „nevím“. Tuto odpověď opět využili ti, kteří se v nedávné době přistěhovali a nemají příliš velké znalosti o obci, v jejich případě by to bylo zřejmě hádání.

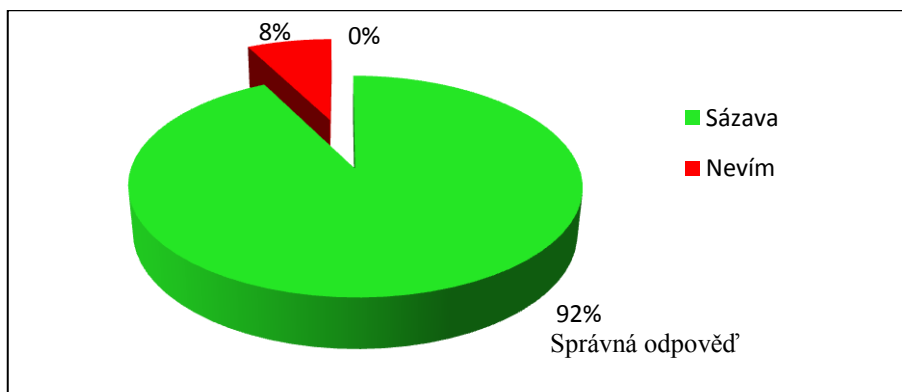
Tabulka 8. Otázka č. 3. „V jaké průměrné nadmořské výšce leží obec Čerčany?“

Četnost odpovědí	Průměrná nadmořská výška obce Čerčany?						Celkový počet respondentů
	0 – 100 m n. m.	101 – 200 m n. m.	201 – 300 m n. m.	301 – 400 m n. m.	400 m n. m. a výše	Nevím	
	12	18	21	16	10	3	80

Průměrná nadmořská výška obce (viz Tabulka 8.) patří do intervalu 300 – 400 m n. m. Je velice obtížné určit přesně tuto výšku. Celá obec se rozprostírá na velmi členitém terénu. Nejnižším bodem je údolí řeky Sázavy (cca 280 m n. m.). Je proto i velmi těžké vymezit nejvyšší nadmořskou výšku. Správný interval pro nadmořskou výšku obce určilo 20 % respondentů, byla to druhá nejčttnější odpověď. Nejčastěji udávanou odpovědí byl interval 201 – 300 m n. m. Některé části obce by jistě spadaly do tohoto intervalu, ale v dotazníku

jsem se ptala na průměrnou nadmořskou výšku, proto tato odpověď nebyla správná. Otázka byla pro mnohé respondenty opravdu jen tipovací, většina z nich odpověď neznala nebo přibližně.

Graf 3. Otázka č. 4. „Kde leží nejnižší bod obce Čerčany?“



Větší část dotazovaných (viz Graf 3.) odpověděla na správně. Celkem bylo pro řeku Sázavu 74 respondentů, což v procentuálním vyjádření znamená 92 %. Jen 6 odpovědí bylo pro nevím. Tato otázka patřila mezi snadnější. Myslím, že většina obyvatel dokázala velmi snadno vypočítat nejnižší bod, který leží přibližně v 280 m n. m. Hodnota byla naměřena pod železničním mostem vedoucí nad řekou. Z grafu vyplývá, že zbylých 8 % respondentů se zřejmě nedokázalo plně soustředit na odpověď. Takto si vysvětluji odpověď nevím.

Tabulka 9. Otázka č. 5 (a, b). „Je zpracován územní plán obce Čerčany? Pokud ano, v jakém roce byl schválen?“

Četnost odpovědí	Je zpracován územní plán obce?			Celkový počet respondentů
	Ano	Ne	Nevím	
	66	10	4	80

Četnost odpovědí	V jakém roce byl schválen územní plán?			Celkový počet respondentů
	1996	Chybný rok schválení	Nevím	
	16	59	5	80

Více než 82 % respondentů si je vědomo existencí platného územního plánu obce. Méně než 16 všech dotazovaných zná i přesný rok schválení. Většina 69 % uvedla chybný rok, roky které se objevovaly, jako nejčtenější byly 2008, 2009 a 2010 (viz Tabulka 9.). Mnoho obyvatel více méně tipovalo jiné datum a ještě více respondentů vůbec netušilo, co je územní plán obce. Z odpovědí vyplynulo, že územní plán není nijak důležitý nedůležitý.

K širší znalosti územního plánu by jistě přispěla jeho větší a cílenější propagace mezi lidmi a to především prostřednictvím Čerčanského zpravodaje. V době zpracovávání dotazníku nebyl v platnosti nový územní plán, který se v tuto dobu projednával a stále ještě projednává. Územní plán z roku 1996 má za sebou již 5 změn, obec se aktuálně řídí touto 5 změnou ze srpna 2008.

Otázka č. 6. „Navštěvujete webové stránky obce Čerčany?“

Více než polovina respondentů uvedla, že alespoň 1x za život navštívili internetové stránky obce. Odpověď více než třetiny dotazovaných zněla, že internetové stránky obce navštěvují pravidelně a to alespoň 1x měsíčně. 45 % respondentů webové stránky nikdy nenavštívilo, a to z důvodu buď nezájmu o veřejné věci, nebo neznalosti existence internetových stránek. Stránky jsou v provozu od roku 2003 a za tuto dobu měly více než čtvrt milionu návštěvníků. Kladné odpovědi respondentů si pochvalovaly především velmi dobře zpracované a přehledné stránky. Dotazovaní nemají zásadní výtky k jejich podobě. Na stránkách se pravidelně objevují nejnovější informace, které mohou posloužit každému.

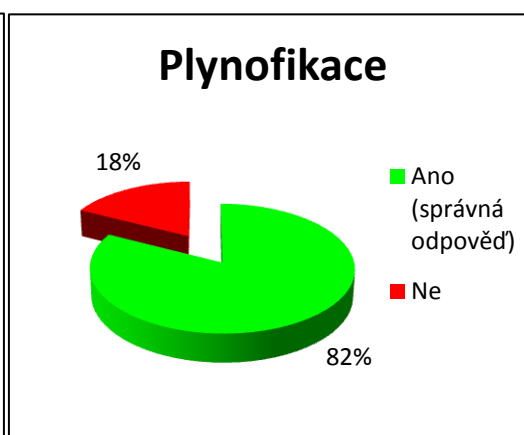
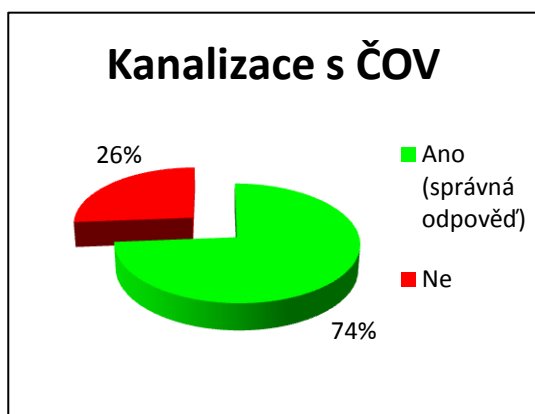
Tabulka 10. Otázka č. 7. „Čtete pravidelně Čerčanský zpravodaj?“

Četnost odpovědí	Navštěvujete webové stránky obce		Celkový počet respondentů
	Ano	Ne	
		28 (35 %)	52 (65 %)

Obec vydává pravidelně každé dva měsíce Čerčanský zpravodaj. Historie tisku sahá až do 1. května 1977, kdy začaly poprvé pravidelně vycházet „Čerčanské noviny“, vycházely formou A4 v rozsahu 12 stran 1x za měsíc. V Červenci 1992 spatřilo světlo světa první číslo „Čerčanského zpravodaje“. Dostupnost je veliká, a to i cenová 5,-. To je hlavním důvod, proč je mezi obyvateli stále rozšířenější. Více jak tři čtvrtiny respondentů odpovědělo, že jej čte pravidelně. Slovem pravidelně, se rozumí minimálně 4 – 5x do roka. Vedle obecní kroniky a internetu je tento časopis velmi dobrým zdrojem informací o životě v naší obci.

Tabulka 11. Otázka č. 8. „Má obec Čerčany vodovod, plynofikaci a kanalizaci s ČOV?“

Možnosti odpovědí	Má obec Čerčany vodovod, plynofikaci a kanalizaci s ČOV?		Celkový počet respondentů
	Ano (správná odpověď)	Ne	
Vodovod	78	2	80
Plynofikace	66	14	80
Kanalizace s ČOV	59	21	80

Graf 4. Existence vodovodu v obci**Graf 5. Existence plynofikace v obci****Graf 6. Existence kanalizace s ČOV v obci**

Pitná voda pro obec je zabezpečena z vodárenského systému Želivka. Dálkový vodovodní přivaděč prochází východní částí Čerčan, ulicemi K Vodárně a Příkrá a na jihozápadní straně prochází souběžně s plynovody. Téměř všichni dotazovaní (viz Tabulka 11.) se domnívají, že obec má vlastní vodovod, je to správná odpověď. Čištění odpadních vod je v obci zajištěno kanalizací a posléze čističkou odpadních vod (ČOV), která je umístěna na pravém břehu řeky Sázavy. Téměř třetina se domnívá, že obec nemá vlastní ČOV. Objekty, které nejsou napojeny na kanalizaci, mají vlastní fekální jámy, které jsou později vyváženy speciální feka-vozy. Rozvody plynu jsou po obci provedeny pomocí středotlakého plynovodu, který je vedený v rámci jednotlivých ulic. Obec má vlastní rozvod plynu, proto měla být odpověď na otázku kladná. Správnou odpověď znalo 66 respondentů, což je 88 %.

Tabulka 12. Otázka č. 9. „Kolik zastupitelů má obec Čerčany?“

Četnost odpovědí	Kolik zastupitelů má obec Čerčany?		Celkový počet respondentů
	Správná odpověď (15)	Špatná odpověď	
	32	48	80

Tabulka 13. Otázka č. 10 (a). „Uved'te jméno starosty/starostky obce?“

	Jméno starosty / starostky	Celkový počet respondentů
Správné	51	80
Špatné jméno	29	

Tabulka 14. Otázka č. 10 (b). „Uved'te jména současných zastupitelů obce?“

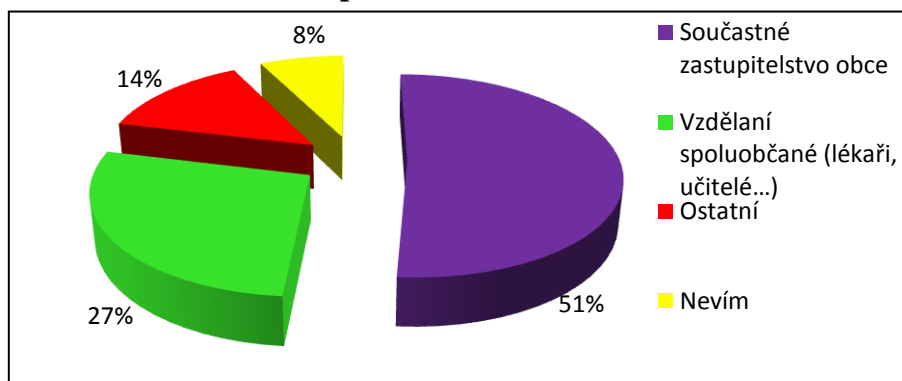
Možnosti odpovědí	Uved'te jména současných zastupitelů obce	Celkový počet respondentů
	Četnost odpovědí	
Jmenování všichni zastupitelé	8	80
Jmenováno 11 - 14 zastupitelů	14	
Jmenováno 10 - 6 zastupitelů	16	
Jmenováno 5 - 2 zastupitelů	21	
Jmenován 1 zastupitel	13	
Ani jeden zastupitel	8	

Obec Čerčany má celkem 15 zastupitelů. Správně na otázku odpovědělo pouze 32 respondentů (viz Tabulka 14.). Odpovědi byly velmi odlišné, jména všech patnácti zastupitelů uvedlo pouze 10 %. Celkem 8 neuvádělo ani jedno jméno a to většinou z důvodu nezájmu o obecné dění a českou politickou situaci. Z 80 dotazovaných si 72 dokázalo vzpomenout alespoň na jedno jméno ze zastupitelů obce.

Na otázku týkající se jména starosty/starostky obce dotazovaní odpovídali ve dvou třetinách správně (viz Tabulka 13.). Paní Ing. Dana Tomášková je starostkou obce od posledních obecních místních voleb. Zbylá třetina uvedla jméno předchozího starosty obce, který byl ve funkci předchozí volební období a nyní zastává funkci radního.

C. Dotazování na řešení Programu obnovy obce Čerčany

Graf 7. Otázka číslo 1. „Navrhněte jména zástupců do sdružení obce nebo jejich profese.“



Více než polovina dotazovaných se domnívá, že členy sdružení pro obnovu obce by měli být především součástí členové obecního zastupitelstva (viz Graf 7.). Respondenti, kteří zvolili tuto odpověď, jsou jistě spokojeni se složením současného zastupitelstva, a proto by je rádi viděli i případně nově vzniklého sdružení. Další více než čtvrtina by do tohoto sdružení zvolila některého z místních spoluobčanů, které jsem nazvala „vzdělání“. Do této skupiny by patřili především lidé s ukončeným vysokoškolským vzděláním, jako jsou například lékaři, ekonomové, právníci, architekti a učitelé. Respondenti dále chtějí, aby ve sdružení byli i zástupci místních živnostníků. Ostatní možnosti byly zastoupeny pomálu, a proto je zde nebudu uvádět.

Tabulka 15. Otázka č. 2. „Uved'te 5 nejdůležitějších problémů, které by měl Program řešit?“

Možnosti odpovědí	Četnost odpovědí
Vytvoření nového centra obce	69
Rekonstrukce kulturního domu	56
Oprava dopravních komunikací	38
Vytvoření autobusového nádraží	22
Rekonstrukce tělocvičny	20

Každý respondent mohl zvolit více odpovědí, a proto jsem vybrala jen ty nejčastější a to 10 a více. Mezi nejdůležitější problémy, které by měl Program řešit, se objevovala tvorba nového centra obce (viz Tabulka 15.). Celkem se tato odpověď vyskytla 69 x, přibližně 86 % respondentů považuje tento problém za jeden z nejdůležitějších. Obec má sice náves, ale ta již dlouhá léta neslouží jako centrum. Další oblast, kterou by se měl Program zabývat, je rekonstrukce kulturního domu. Kulturní dům je postaven v centru obce a potřeboval by celkovou rekonstrukci. Informační centrum, knihovna, restaurace, květinářství, sport bar a veřejný sál s pódium tvoří Čerčanský kulturní dům. Oprava některých komunikací je také potřebná, obzvláště po zimních měsících. Hlavní ulice byly již z velké části opraveny, ale pro mnohé je to nedostačující, i menší ulice by potřebovaly nutnou rekonstrukci a častější údržbu. Vytvoření autobusového nádraží by uvítalo celkem 22 respondentů. Obec má autobusovou zastávku u nádražní budovy, která slouží i jako autobusové nádraží. Autobus v obci slouží především pro děti, které jezdí do Čerčan především do školy a pak pro důchodce. Většina zdejších obyvatel používá ke své přepravě především železniční dopravu. Další navrhovanou stavbu by mělo být vytvoření školního hřiště pro školu a veřejnost. Názory respondentů budou zaznamenány do Návrhu aktivit programu obnovy obce Čerčany v kapitole 5.2.

Tabulka 16. Otázka č. 3. „Myslíte si, že vzhled „přednádraží“ (a), návsi (b) a dalších veřejných prostranství (c+) je v obci Čerčany dobrý?“

Celkový vzhled	Možnosti odpovědí		Celkový počet respondentů
	Dobrá	Špatná	
„Přednádraží“	63	17	80
Náves	12	68	80
Další veřejná prostranství	47	33	80

Vzhled veřejných prostor obecně považuje za dobrý 47 respondentů, což je více než polovina (viz Tabulka 16.). Veřejné prostory jako jsou dětské hřiště nebo prostor před základní školou, považují respondenti za velmi dobrý, naopak prostory návsi, považuje za dobrý jen 12 dotazovaných.

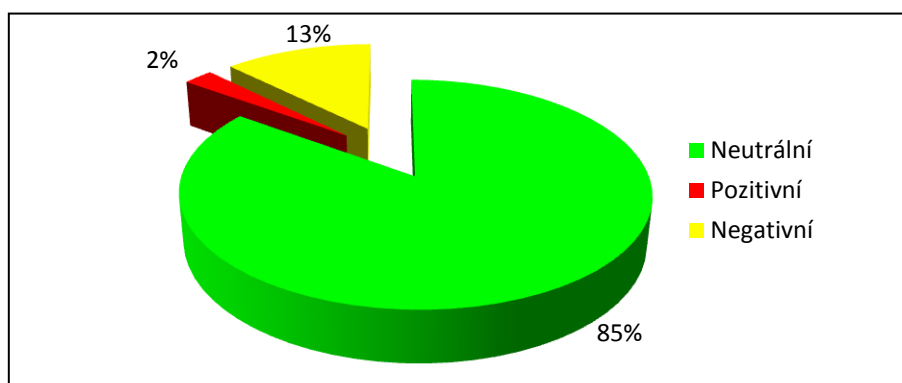
Historická náves vzhledem k výstavbě železniční dráhy v 19. století a vilové zástavby z 20. století ztratila svůj centrální význam. 68 respondentů by uvítalo vytvoření návsi nové. Tento problém budu řešit i v Návrhu komplexního, strukturovaného a řešitelného programu obnovy obce Čerčany. Prostor „přednádraží“ – prostor je velmi vzdálen charakteru návsi či náměstí. Čerčany jako obec nemají žádný „živý“ veřejný prostor, kde by mohlo docházet k setkávání či pořádání občasných shromáždění apod. Občané ho považují za tzv. umělý střed obce, jehož vzhled je dostačující. Lokalita před nádražní budovou na svůj rozkvet teprve čeká.

Tabulka 17. Otázka č. 4. „Která z veřejných budov v obci potřebuje nutnou rekonstrukci?“

Možnosti odpovědí	Četnost odpovědí	Celkový počet respondentů
Kulturní dům	48 (60 %)	80
Tělocvična	8 (10 %)	
Zdravotní středisko	7 (9 %)	
Jiná	5 (6 %)	

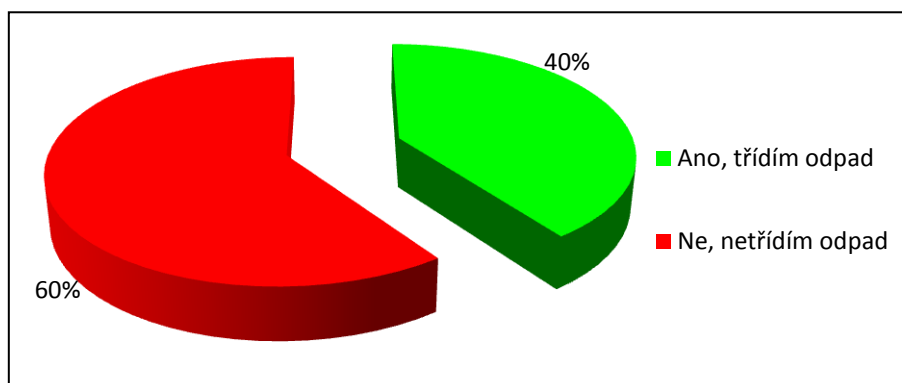
Nutnou rekonstrukci nejvíce potřebuje Kulturní dům. V polovině 20. století převládla představa o vybudování nového kulturního domu, jehož hmotným základem se stala původní arcivévodská restaurace z 19. století, která v historii plně sloužila svému účelu. Budova již dlouhou dobu potřebuje nutnou rekonstrukci, její technický i vizuální stav dneska již nevyhovuje potřebám místních obyvatel. Další z veřejných budov, která potřebuje poupravit je tělocvična, kterou využívají místní sportovci i žáci základní školy, 10 % případů. Objekty potřebují novou zateplenou fasádu a lepší bezbariérový přístup (viz Tabulka 17.). Někteří občané jsou pro hlubší rekonstrukci školní družiny a prvního stupně základní školy. Tuto problematiku budu řešit v Návrhu aktivit programu obnovy obce Čerčany v kapitole 5.2.

Graf 8. Otázka č. 5. „Jaký názor máte na chalupaření a chalupáře?“



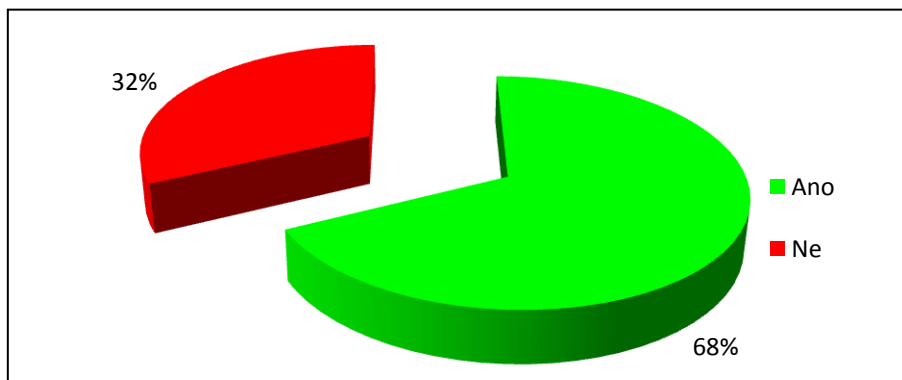
Posázaví tvoří jednu velkou chatovou i chalupovou oblast, obyvatelé obce si za ta dlouhá desetiletí již zvykli. Především lidé z Prahy mají v okolí řeky Sázavy své druhé bydlení. Chalupaření je nedílnou součástí této oblasti, a proto k němu mají obyvatelé především neutrální postoj. Pro téměř čtyřicet procent ekonomicky aktivních Čechů je chata či chalupa synonymem volných víkendů či dovolených, a proto ani Čerčany nejsou výjimkou.

Graf 9. Otázka č. 6. „Třídíte běžný odpad z domácnosti?“



V obci třídí odpad pouze 32 dotazovaných, což je 40 %, číslo je poměrně nízké, je to nejspíš zapříčiněno menším množstvím kontejnerů na tříděný odpad. Třídící kontejnery jsou umístěny jen v některých částech obce. V této odpovědi zvítězila lidská lenost nad zodpovědností a kladným vztahem k přírodním hodnotám. Celkem 60 % respondentů netřídí běžný domácí odpad vůbec (viz Graf 9.). Dotazovaní si stěžovali na nedostatečnou provozní dobu sběrného dvora. Tento problém budu řešit kapitole 5.2 Návrh aktivit programu obnovy obce Čerčany.

Graf 10. Otázka č. 7. „Domníváte se, že je v obci Čerčany dostatek veřejných areálů pro děti a seniory?“



Obec Čerčany má dostatek veřejných prostor pro děti a seniory. Většina obyvatel si myslí, že vybudování dětského hřiště na pozemcích obecního úřadu bylo správné. Místa, kde by si děti mohly nerušeně hrát, v obci do té doby nebylo příliš mnoho. Sportovní areál pro starší děti a mladistvé se nachází u řeky, kde se dají hřiště pronajmout za určitou finanční částku. Areály, kde by mohly svůj volný trávit senioři v obci nejsou, v obci je nedostačující množství laviček. Především by prospělo vybudování obecní návsi, která by mohla sloužit jako oddechové místo pro naše starší spoluobčany. Negativní odpovědi nejvíce zazněly v sídle Vysoká Lhota. Vysoká Lhota a Nové městečko nemají žádné areály pro děti a seniory. Problém bude zahrnut do Návrhu aktivit programu obnovy obce Čerčany v kapitole 5.2.

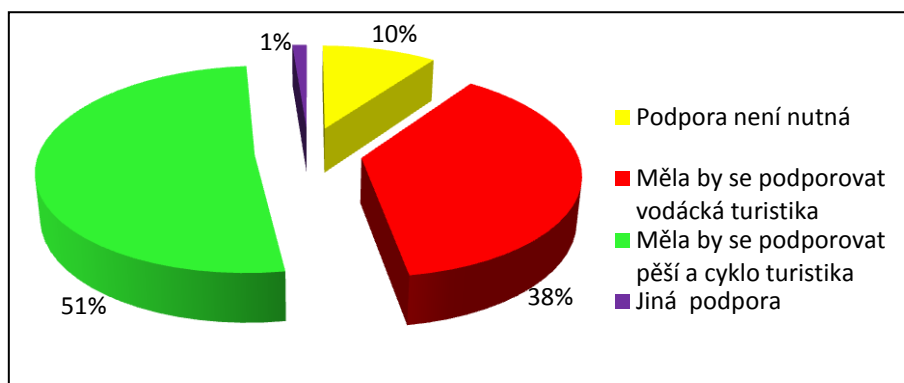
Otázka č. 8. „Považujete za důležité, aby se opravovaly a obnovovaly kapličky, křížky, křížové cesty, které leží a ležely na území obce Čerčany?“

Pro obnovu je většina dotazovaných, neboť jsou součástí našeho dědictví a naší historie. Jen 10 % respondentů se přiklonilo k názoru, že není třeba rekonstruovat kapličky nebo kříže na území obce. Jednalo se především o občany ve věkové kategorii 15 - 19 let.

Tabulka 18. Otázka č. 9. „Podpora rozvoje cestovního ruchu na území obce Čerčany.“

Možnosti odpovědí	Četnost odpovědí	Celkový počet respondentů
Podpora není nutná	8	80
Měla by se podporovat vodácká turistika	30	
Měla by se podporovat pěší a cykloturistika	41	
Jiná podpora	1	

Graf 11. Otázka č. 9. „Podpora rozvoje cestovního ruchu na území obce Čerčany.“



Podpora rozvoje cestovního ruchu je velmi důležitá pro budoucí rozvoj obce. Ve více než 51 % by uvítali, kdyby se více podporovala pěší a cykloturistika (viz Graf 11.). Vodáckou turistiku by podpořilo 38 % respondentů. Tudiž oblast, která by se mohla více finančně i jinak podporovat by měla být pěší a cykloturistika. Pro vodáky slouží v obci menší kemp, který je poblíž řeky Sázavy. Vodáci se zde mohou ubytovat a případně i provést nejnnutnější hygienu. Další možnosti v rozvoji cestovního ruchu se nabízejí v rozvoji hipoturistiky. Někteří respondenti mají obavy z nedostačujících ubytovacích kapacit v obci.

Tabulka 19. Otázka č. 10. „Považujete úroveň poskytovaných veřejných a obchodních služeb v obci Čerčany za vyhovující?“

	Možnosti odpovědí		Celkový počet respondentů
	Ano	Ne	
Četnost odpovědí	64	26	80

Více než 71 % dotazovaných považuje úroveň služeb v obci za dostačující a nemají k nim žádné výhrady. Nachází se zde dostatečné množství služeb veřejných i obchodních. Naopak jen 26 % respondentů považuje stav služeb za nedostačující nebo mají určité výhrady (viz Tabulka 19.). Důvodem nespokojenosti bylo především kulturní dění v obci, a to především nízká frekvence divadelních představení, kino promítající pouze dvakrát v týdnu a nedostatek společenských událostí – trhy, festivaly. Související zejména s nevyhovujícím stavem kulturního domu a absence centra obce. Četnou odpovědí byla také krátká pracovní doba některých nabízených služeb v obci, především pošty, lékařů a sběrného dvora. Něktěm ženám dále nevyhovuje otevírací doba mateřské školy.

Otázka č. 11. „Postrádáte v obci Čerčany některou ze služeb, kterou by zde bylo vhodné a ekonomicky reálné zřít?“

Většina dotazovaných, 93 % se domnívá, že úroveň služeb v obci je dostačující. Další část respondentů postrádá některé služby, ale především kvůli ekonomické udržitelnosti a nízkým prostorovým možnostem nebudou do budoucna reálné.

Tabulka 20. Otázka č. 12. „Myslíte si, že Komunitní dům s kostelem (Hospic Dobrého Pastýře) a připravovaná škola s centrem volného času je vhodnou stavbou ve Vaší obci?“

	Možnosti odpovědí		Celkový počet respondentů
	Ano	Ne	
Četnost odpovědí	41	39	80

Obyvatelům se povětšinou líbí projekt nového centra volného času, ale zároveň jsou přesvědčeni o neefektivnosti jeho následného využití. Stavět na počátku 21. století kostel je pro některé naprosto nereálné a další zbytečné plýtvání peněz jen s dalším šlápnutím vedle. A jedna škola je pro obec dostačující a tudíž další je již nepotřebná.

Tabulka 21. Otázka č. 13. „Považujete kulturní život v obci Čerčany za dostačující?“

	Možnosti odpovědí		Celkový počet respondentů
	Ano	Ne	
Četnost odpovědí	54	26	80

Většina považuje kulturní život v obci za dostačující, počínaje tradičními slavnostmi Čerčanského ochutnávání, tanečními zábavami, plesovými bály až po představení ochotnického divadla či výstavy a koncerty našim mladých umělců. Každý týden dvě až tři promítání v místním kině nebo tematické výstavy v infocentru. Respondenti, kteří odpověděli negativně, by především přivítali větší důraz na oslavování tradičních svátků a zkvalitnění nabídky – trhy, festivaly. Dále by se měl podporovat kulturní život mládeže formou výletů a zájezdů na zajímavá místa.

Tabulka 22., 23. Otázka č. 14, 15. „Považujete za dostačující stav a údržbu státních, státních komunikací v obci?“

	Možnosti odpovědí		Celkový počet respondentů
	Ano	Ne	
Četnost odpovědí	65	15	80

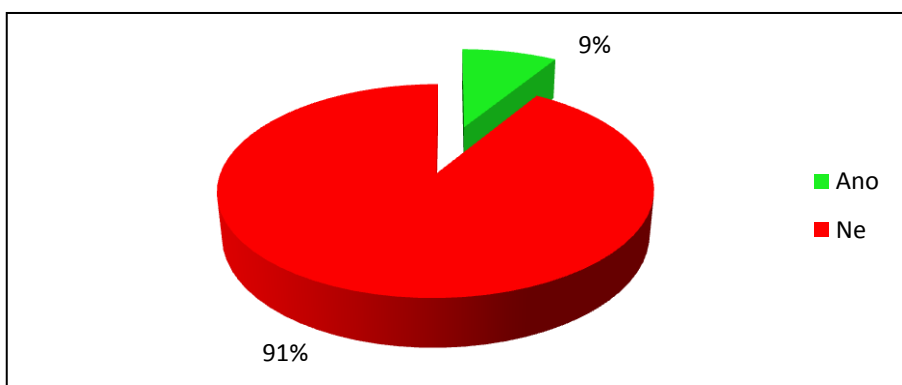
	Možnosti odpovědí		Celkový počet respondentů
	Ano	Ne	
Četnost odpovědí	52	28	80

Téměř 2/3 respondentů považuje stav a údržbu místních i státních komunikací za přiměřený. Dotazovaní uvádějí, že důvodem nespokojenosti je především stav komunikací v zimních měsících. Nedostatečné odhrnování sněhu a zasolování či posyp komunikací. Dále byl důvodem nespokojenosti špatný stav některých menších komunikací určených jen pro pěší (viz Tabulka 22., 23.) Respondenti si dále myslí, že se rekonstruují především hlavní komunikace jako je například ulice Sokolská a na menší vozovky už nezbývají finance.

Otázka č. 16. „Považujete autobusovou a vlakovou dopravu v obci Čerčany za dobrou?“

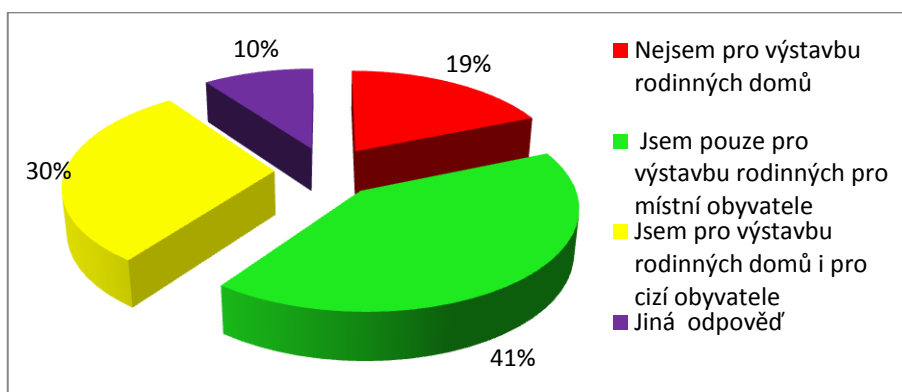
Vlaková doprava nabízí spojení s okresním městem i s hlavním městem, počet spojů o víkendu zůstává téměř nezměněn. Autobusové spojení slouží jako spoje do školy a zaměstnání v ranních hodinách a pak v odpoledních hodinách pro cesty zpět. Frekvenci autobusové dopravy plně doplňuje mnohonásobně frekventovanější železniční doprava, která jezdí kromě nočních hodin každou hodinu a ve špičkách po půl hodině. Dotazovaní jsou většinou spokojeni s kvalitou i s frekvencí dopravy. Někteří by uvítali obnovu rychlíkových spojů směrem do Prahy a ČB, přeprava do zaměstnání a škol by byla rychlejší a kvalitnější.

Graf 12. Otázka č. 17. „Souhlasíte s výstavbou dálnice na území obce?“

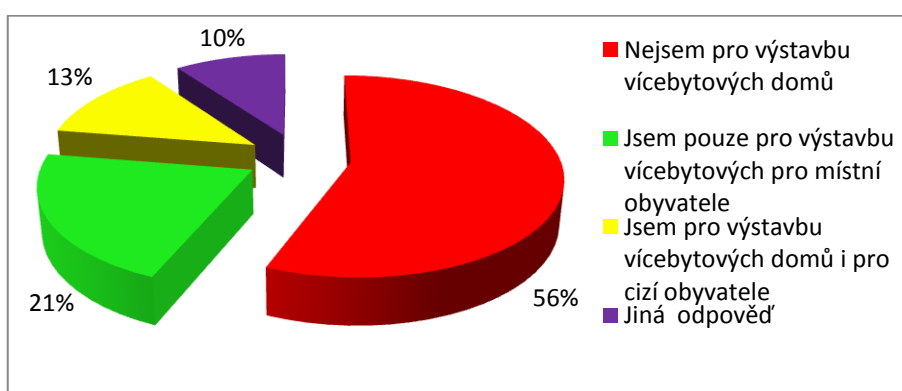


Proti výstavbě dálnice D3 – Středočeská část je 73 respondentů (viz Graf 17.). Dálnice má dvě varianty výstavby, východní a západní. Případná realizace východní varianty prochází obcí z 1/3 a objízdné trasy pro nákladní dopravu by vedly přímo skrz obec. Důvodů pro nesouhlas bylo uváděno mnoho, především občanům vadí případný hluk a emise, pro obec by to bylo mělo negativní dopady. Dále se touto problematikou budu zabývat v kapitole 6. Doprava a rozvoj obce Čerčany.

Graf 13. Otázka č. 18. „Jaký názor máte na výstavbu nových rodinných domů v obci?“



Graf 14. Otázka č. 19. „Jaký názor máte na výstavbu vícebytových domů v obci?“



Především pro výstavbu rodinných domů pro místní obyvatele je až 41 %. Celých 30 % zvolilo odpověď výstavby domů i pro cizí obyvatele (viz Graf 13.). Plánovaná výstavba by měla zvýšit příliv mladší a střední populace nových obyvatel obce. Výstavbu rodinných domů podpořila nejvíce kategorie vysokoškolsky vzdělaných dotazovaných. Naopak 19 % respondentů není pro žádnou výstavbu rodinných domů. V obci je mnoho budov, které by potřebovaly zrekonstruovat, a proto by se měly nejprve zvelebovat tyto objekty a následně začít s výstavbou nových rodinných domů. Více než 56 % dotazovaných odpovědělo, že nejsou pro výstavbu dalších vícebytových domů (viz Graf 14.). Respondenti se přiklánějí spíše k variantě vícebytových domů pro místní obyvatele. V obou otázkách bylo pro jinou odpověď 10 % dotazovaných, jejich odpověď byla ve většině případů, nevím.

Tabulka 24. Otázka č. 20. „Myslíte si, že by se v obci měla být obnovena zaniklá zeleň?“

	Možnosti odpovědí			Celkový počet respondentů
	Ano	Ne	Nevím	
Četnost odpovědí	36	29	15	80

Téměř polovina se vyjádřila pro obnovu zaniklé zeleně a druhá polovina 29 byla proti (viz Tabulka 24.). Mnozí jsou pro vhodnou kombinaci potřeb krajiny a efektivního zemědělského využití půdy. Respondenti se nepouštěli do zásadních rozhodnutí, ty by ponechaly především na odbornících.

Otázka č. 21. „Jste ochotni se aktivně podílet na rozvoji obce Čerčany?“

Velká část dotazovaných by byla ochotna podílet se na rozvoji obce. Někteří se již podílí na pořádání kulturních akcí, plesů a podobně. Nejčastější nabídnutá forma pomoci byla různá forma brigád. Část dotazovaných se již podílí na veřejných brigádách například na fotbalovém hřišti. 30 respondentů se nechce nebo nemůže podílet na obecním rozvoji. Jako nejčastější důvod byl uváděn nedostatek času, velká pracovní vytíženost, stáří a nemoc.

D. Dotazování na charakteristiku respondenta

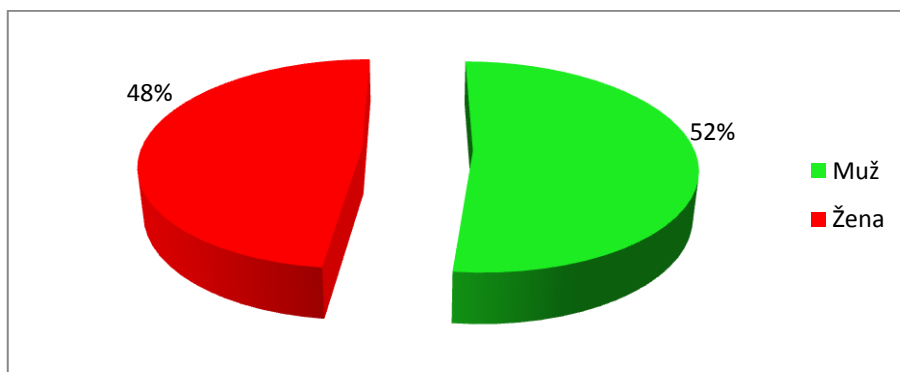
V poslední kategorii otázek se dozvídáme informace o dotazovaných osobách. Výsledkem těchto otázek je především lepší představa o situaci v celé obci. Pro dotazníkové šetření bylo náhodně vybráno 80 respondentů. Údaje o charakteristice obyvatel obce byly do šetření získány z průběžné registrace k 31. 12. 2010. Z těchto údajů byly následně vypočteny a náhodně vybrány vzorky respondentů do dotazníkového šetření. Většina dotazovaných osob měla trvalé bydliště v sídle Čerčany, zbylá menší část v sídle Vysoká Lhota (viz Tabulka 25).

Tabulka 25. Počty a podíly respondentů v jednotlivých sídlech obce (k 31. 12. 2010)

Obec, část	Počet obyvatel	Počet respon.	Podíl obyvatel	Podíl respon.
Čerčany	2354	65	87 %	81,25 %
Vysoká Lhota	364	15	13 %	18,75 %
Obec Čerčany	2718	80	100 %	100 %

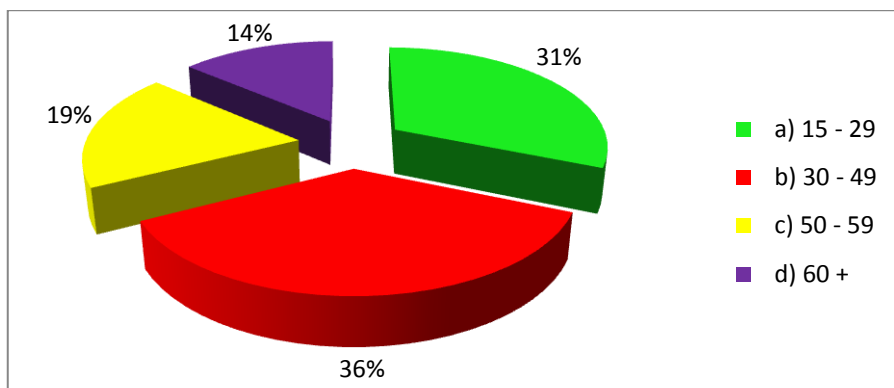
Zdroj: obecní úřad v Čerčanech, údaje z průběžné registrace k 31.12.2010 + vlastní šetření

Graf 15. Otázka č. 1. „Pohlaví respondenta“



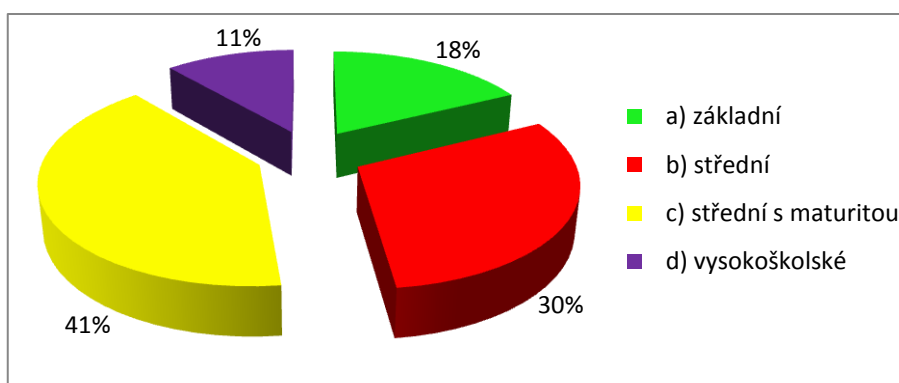
Struktura dotazovaného obyvatelstva byla téměř vyrovnaná, zastoupení mužů v dotazníkovém šetření bylo 52 %, což odpovídá 41 mužským zástupcům. A zbylých 48 % tvořila ženská část obyvatel. V reálném složení obyvatel obce také nepatrně převládají muži.

Graf 16. Otázka č. 2. „Věková kategorie“



Respondenty byli rozděleni do čtyř přibližně stejných kategorií (viz Graf 16.). Ve skupině 15 – 29 let je celkem 31 % respondentů, je to druhá největší skupina. Nejpočetnější skupinou je věková kategorie 30 – 49 let. V dotaznících byla tato kategorie neaktivnější s nejvíce připomínkami a návrhy, celkem 29 dotazovaných. Nejméně početnou skupinou byla kategorie 60 let a více. S lidmi z této kategorie byla nejtěžší spolupráce a domluva, téměř každá otázka musela být jednodušeji vysvětlena, čím starší člověk, tím složitější jednání.

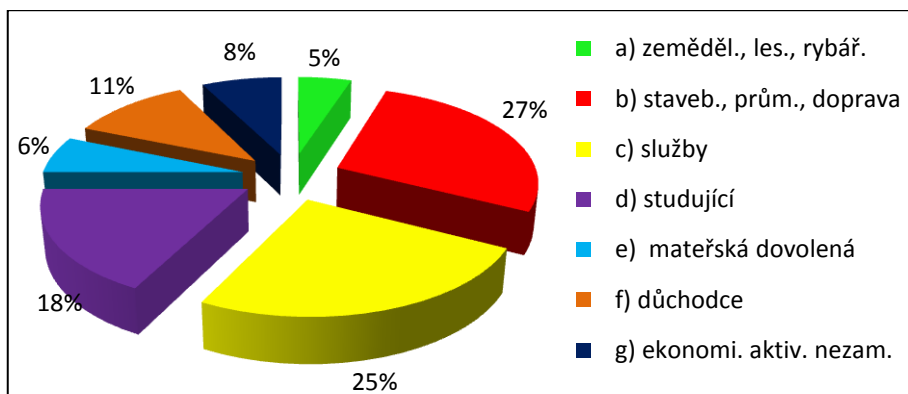
Graf 17. Otázka č. 3. „Dosažené vzdělání“



Jako v předchozí otázce byli respondenti rozděleni do čtyř základních skupin. Nejpočetnější skupinu respondentů tvoří ti, kteří mají ukončené středoškolské vzdělání s maturitou. Další skupinou je kategorie středoškolské vzdělání bez maturitní zkoušky.

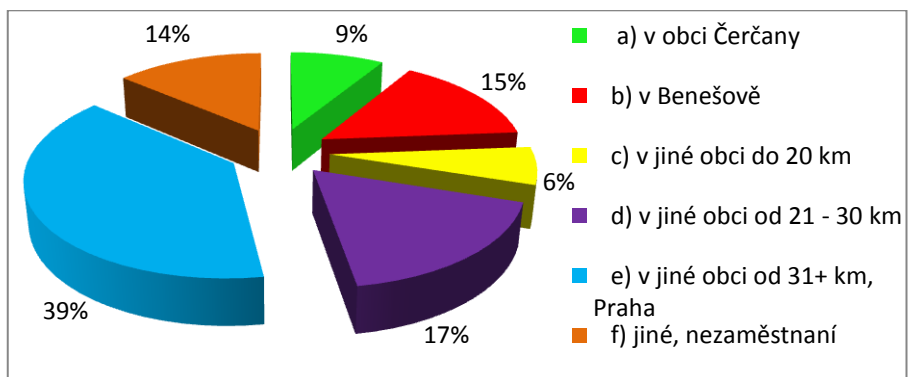
A nejméně početnou skupinou jsou zástupci vysokoškolsky vzdělaných respondentů. Rozdílnost ve vyplnění dotazníků nebyla nikterak závislá na vzdělanostní struktuře dotazovaných.

Graf 18. Otázka č. 4. „Současná ekonomická aktivita“



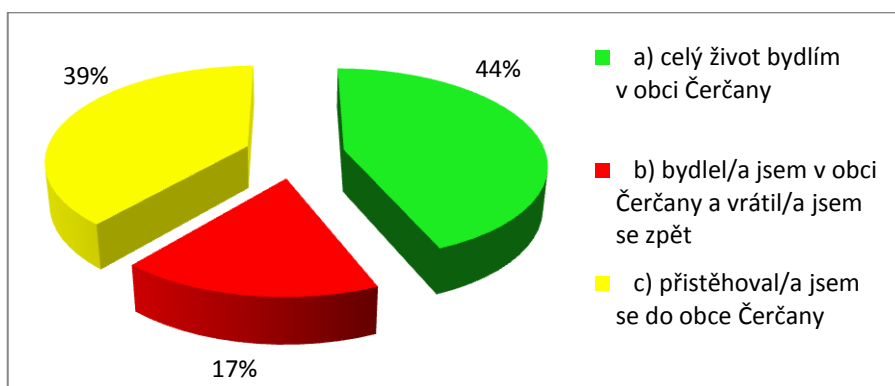
V ekonomické aktivitě je 25 % respondentů zaměstnáno ve službách. Dále pak jsou někteří zaměstnáni ve stavebnictví, průmyslu anebo dopravě. Velkou část dotazovaných tvoří studenti, více než 18 %. Naopak ekonomicky aktivní – nezaměstnaní tvoří 8 %, což odpovídá 6 respondentům. Ženy na mateřské dovolené jsou zde zastoupeny 6 % (viz. Graf 18.).

Graf 19. Otázka č. 5. „Dojíždka za zaměstnáním nebo vzděláním“



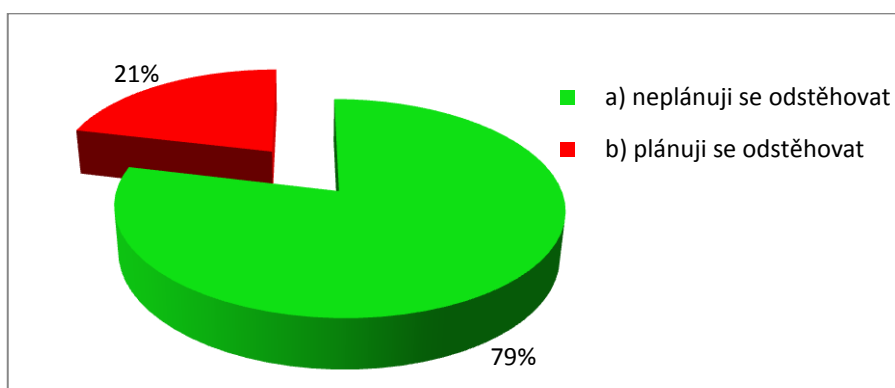
Naprostá většina ekonomicky aktivních obyvatel za prací dojíždí (cca 1, 4 tis.). Nejvíce dojíždí za prací nebo zaměstnáním do jiné obce vzdálené více než 31 km, a to především do hlavního města. Další významnou kategorií tvoří dojíždějící od 21 do 30 km, což odpovídá například městu Říčany. Naopak nejméně lidí je zaměstnáno přímo v obci a to pouze 9 %. Ti, co uvedli jinou dojíždku nebo jsou nezaměstnaní, zaujímají 14 % (viz Graf 19.).

Graf 20. Otázka č. 6. „Váš původ“



44 % dotazovaných bydlí v obci celý život, jelikož zde bydlely i generace jejich předků. Další část respondentů se přistěhovala v minulosti do obce. Nejčtenější přistěhování nastalo přibližně pře 10 – 19 lety. Nejmenší podíl 17 % respondentů bydlelo v obci (viz Graf 20.) v minulosti a navrátili se zpět z různých důvodů, především z důvodu sňatku nebo za práci.

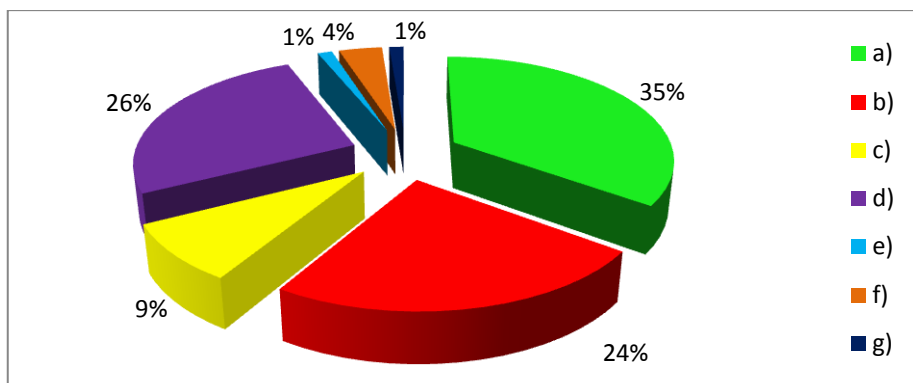
Graf 21. Otázka č. 7. „Plánujete se odstěhovat mimo obec Čerčany“



V nejbližší době se neplánuje odstěhovat 21 % respondentů a to ze žádného důvodu. Menší část se plánuje odstěhovat, a to nejčastěji z bytových důvodů nebo z důvodu přiblížení se k zaměstnání. Tuto možnost volila častěji věková kategorie 15 – 29 let. Přestěhování se za partnerem nebo z jiných rodinných důvodů se objevovalo nejvíce (viz Graf 21.).

Graf 22. Otázka č. 8. „Současná forma bydlení“

a) pronájem/ podnájem bytu, b) vlastní byt ve vícebytovém domě, c) rodinný domek městského charakteru – starší, d) rodinný domek městského charakteru – nový (do 15 let po výstavbě), e) zemědělská usedlost, f) přestavěná zemědělská usedlost, g) jiné



V bytě s pronájmem nebo podnájmem bydlí celkem 35 %. Další velká část bydlí ve vlastním bytě ve vícebytovém domě a téměř tatáž čas respondentů bydlí v rodinném domku městského charakteru, který není starší než 15 let, jedná se především o novostavby (viz Graf 22.) Čerčany mají blíže k městu než k vesnici, obyvatelé zde již nebydlí v zemědělských usedlostech. Původní usedlosti se rekonstruují v moderní stavby.

5.1.2.3 Shrnutí námětů z dotazníkového šetření

V rámci práce jsem měla možnost osobně mluvit s více než osmdesáti občany obce. Dotazníkové šetření bylo velmi časové náročné, a to nejen pro mě, ale i pro mé respondenty. Kterým bych zde chtěla poděkovat za jejich trpělivost a velkou ochotu při vyplňování dotazníků a potažmo za celou bakalářskou práci.

Dotazníkové šetření přineslo především hlubší poznání problémů, kterými by se obec Čerčany měla do budoucna zabývat. Vzešlé náměty získané z tohoto kvantitativního šetření, jenž by bylo reálné uskutečnit, budou dále řešeny v Návrhu aktivit programu obnovy obce Čerčany v kapitole 5.2.

Hlavní návrhy, které byly v předešlé kapitole jmenovány, jsou rekonstrukce kulturního domu a tvorba nového centra obce. Další návrh, který by uvítalo mnoho respondentů a samozřejmě i zdejší žáci základní školy a všichni příznivci sportovního vyžití, je kompletní rekonstrukce místní tělocvičny. Zmiňované objekty potřebují novou zateplenou fasádu a především bezbariérový přístup. Z hlediska služeb, by dotazovaní uvítali změnu otevírací doby místní pošty, lékařů, sběrného dvora a mateřské školy. Místní občané ve většině nesouhlasí s plánovanou variantou výstavby dálnice D3, která by přímo ohrozila další rozvoj obce. Otázky týkající se dopravní infrastruktury v obci, přinesly především kladné výsledky. Většina respondentů je spokojena stavem a údržbou státních i místních komunikací.

V obci by se mohlo a mělo vybudovat více odpočinkových zón pro děti a seniory. Především odpočinkové lavičky a dětské hřiště v sídle Vysoká Lhota a v části obce Nové Městečko. Měl by se rozvíjet cestovní ruch ve všech kategoriích, zvláště pak vodácká turistika a cykloturistika. Zjištění, které vzešlo z dotazníkových šetření, je nedostatečné množství kontejnerů na tříděný odpad a posléze nedůvěra občanů k jejich použití. V neposlední řadě by se měly udržovat a obnovovat kulturní památky v obci. Velká část dotazovaných je ochotna podílet se na dalším rozvoji naší obce v různých směrech, někteří to již řadu let vykonávají.

5.2 Návrh aktivit programu obnovy obce Čerčany

Následující tabulky vznikly na základě jednotlivých námětů, které byly získány z územně rozvojových materiálů a dotazníkového šetření v obci Čerčany. V jednotlivých sloupcích tabulky je zaznamenán název akce, období realizace, odhadované finanční náklady, zdroje financování, odpovědný řešitel akce a na závěr zdroj návrhu.

5.2.1 Společensko-kulturní aktivity

Tabulka 26. Společensko-kulturní aktivity

<i>Název akce</i>	<i>Období realizace</i>	<i>Odhadované finanční náklady</i>	<i>Zdroj financování</i>	<i>Odpovědný řešitel</i>	<i>Zdroj návrhu</i>
Vybudování zázemí pro vodáky u jezu (srovnání pozemků, vybudování sociálního zařízení a recepce)	2015	500 000 Kč	Rozpočet obce, dotace EU	Obec, podnikatel - pronajímatel	Dotazníkové šetření
Příspěvek pro kronikáře (vedení místní ručně psané kroniky)	Každoročně	12 000 Kč / rok	Rozpočet obce	Obec ¹	Dotazníkové šetření, vlastní
Elektronická verze kroniky (snadnější přístup pro občany Čerčan)	Každoročně	12 000 Kč / rok	Rozpočet obce	Obec ¹	Vlastní
Propojení místních cyklostezek (cyklostezky podél pravého břehu řeky Sázavy)	Výhledově	80 000 Kč	Rozpočet obce, středočeský kraj ³	Obec ¹	Dotazníkové šetření
Podpora akce „Čerčanské ochutnávání“ (Slavnosti výročí obce)	Každoročně	30 000 Kč / rok	Rozpočet obce, Středočeský kraj ²	Obec ¹ Podnikatelé	Vlastní

Podpora pravidelných akcí (trhy, festivaly...)	Průběžně	50 000 Kč / rok	Rozpočet obce, Středočeský kraj ² Podnikatel	Obec ¹	Dotazníkové šetření
Nové zhotovení (rozšíření) informačních tabulí v obci (plochy pro informaci obyvatel)	2013	10 000 Kč / rok	Obecní úřad, podnikatel, MMR ⁵	Obec ¹	Vlastní
Obnova a rekonstrukce křížků a kapliček (pravidelná údržba, drobné zednické úpravy)	2015	Bez nákladů obce	Bez nákladů obce	Obyvatelé obce (místní nadšenci)	Dotazníkové šetření
Podpora mládeže sboru dobrovolných hasičů (SDH) (sportoviště, klubovna...)	Výhledově	250 000 Kč / rok	Obecní úřad ¹ , SHČMS ⁶ , Středočeský kraj ⁷	Obec ¹ , SDH	Vlastní
Organizace zájezdů / výletů pro obyvatele obce (zajištění autobusů a programů)	Průběžně každý měsíc	Hrazeno účastníky	Hrazeno účastníky	Obec, podnikatel	Dotazníkové šetření
Naučná stezka „Posázaví“ (Informace o fauně a flóře)	Od 2012	5 000 Kč	Obecní úřad, středočeský kraj ⁴	Obec, podnikatel	Vlastní
Podpora církve – úprava okolí kostela (zatravnění, posezení, osvětlení)	Každoročně	20 000 Kč + jednorázová větší investice	Obecní úřad, středočeský kraj ⁴	Obec	Rozpočet obce
Prevence a osvěta dětí (drogy, bezpečnost, sexuální výchova... formou prezentací)	Průběžně	Bez nákladů obce	Bez nákladů obce	Obec ⁵ , podnikatel	Vlastní, strategický plán
SMS Info-kanál – obecní rozhlas do kapsy pro místní občany (informační systém pro občany)	Od 2011	? (max. 20 000,-)	Obecní úřad ¹	Obec, podnikatel	Volební program vítězné koalice

¹ Obecní úřad – Školská, sportovní a kulturní komise

² Středočeský kraj – Středočeský Fond kultury a obnovy památek (Podpora kultury, historických akcí a slavností)

³ Středočeský kraj – Odbor regionálního rozvoje (Generel cyklistických tras a cyklostezek na území Střed. Kraje)

⁴ Středočeský kraj – Středočeský Fond kultury a obnovy památek (Podpora obnovy kulturních památek)

⁵ MMR - Ministerstvo pro místní rozvoj – Projekt: Zkvalitňování vzdělávání ve školách a školských zařízeních, rozvoj podpůrných systémů ve školství

⁶ SHČMS – Sdružení hasičů Čech, Moravy a Slezska

⁷ Středočeský kraj – Středočeský Fond podpory dobrovolných hasičů

5.2.2 Služby, technická a dopravní infrastruktura

Tabulka 27. Služby, technická a dopravní infrastruktura

<i>Název akce</i>	<i>Období realizace</i>	<i>Odhadované finanční náklady</i>	<i>Zdroj financování</i>	<i>Odpovědný řešitel</i>	<i>Zdroj návrhu</i>
Rozšíření ÚP sídelního útvaru na územní plán obce – náklady na zpracování	Průběžně	233 000 Kč	Dotace z EU, státní rozpočet	Obec	ÚP

Rekonstrukce komunikací po přívalových deštích – oprava asfaltového koberce, chodníky	Průběžně	2, 4 mil. Kč	Obecní úřad ¹ , Středočeský kraj	Obec, podnikatel	ÚP
Úprava otvírací doby, sběrného dvora a MŠ (přesun do odpoledních hodin)	Od 2012	Bez nákladů obce	Bez nákladů obce	Obec, vedení MŠ a sběrného dvora	Dotazníkové šetření
Vybudování kanalizace v místní části obce Jericho	Výhledově 2020	?	Obec ² , dotace EU, MMR ³	Obec	Vlastní
Vybudování vodovod u a ČOV v místní části obce Jericho	Výhledově 2020	?	Obec ² , dotace EU, MMR ³	Obec	Vlastní
Doplnění veřejné osvětlení v sídle Vysoká Lhota (zajištění lamp podél cest)	Výhledově 2015	200 000 Kč	Obecní úřad, MMR ³	Obec	Dotazníkové šetření
Rozmístění sběrných nádob na kompostování v částech obce Čerčany	Od 2012	960 000 Kč	Obecní úřad ⁴ , Ministerstvo živ. prostředí	Obec	Dotazníkové šetření, ÚP
Pravidelná oprava a údržba místních komunikací- asfaltový koberec, chodník	Dle potřeb	?	Obec, středočeský kraj ¹	Obec	Dotazník, vlastní
Zkvalitnění zimní údržby místních komunikací (prohrnování, posyp)	Průběžně	200 000 Kč/rok	Obecní úřad, středočeský kraj ¹ , MMR ³	Obec	Dotazníkové šetření, vlastní
Dohoda s ČD na obnovení na zastavování rychlíkových spojů v nádraží Čerčany	Od 2012	Bez nákladů	Bez nákladů	Obec, České dráhy	Dotazníkové šetření
Podpora mimořádných jízd Posázavského Pacifiku (historické jízdy)	Každoročně	80 000 Kč (příspěvek na provoz)	Obecní úřad – školská, sport. a kultur.komise	Obec	Rozpočet obce
Zpevnění místní cesty do části obce Jericho	Do 2020	4 000 000 Kč	Obecní úřad, MMR ³ , kraj ¹	Obec	Vlastní
Pořízení čistícího vozu (údržba místních komunikací)	2012/2013	1, 5 mil. Kč	Kraj, Obec	Obec	Strategický plán
Rekonstrukce silničního mostu přes řeku Sázavu (ochrana před povodněmi)	2013 –2015	Akci řeší okresní správa silnic	Akci řeší okresní správa silnic	Akci řeší okresní správa silnic, podnikatel	Volební program vítězné koalice

¹Středočeský kraj – Program obnovy venkova Středočeský kraj (Oprava, rekonstrukce a výstavba místních komunikací, chodníků, veřejného osvětlení, cyklistických a pěších stezek)

²Obecní úřad – Stavební komise

³MMR - Ministerstvo místního rozvoje – Program podpory bydlení pro rok 2012 (Program Podpory výstavby technické infrastruktury)

⁴Obecní úřad – Komise životního prostředí

5.2.3 Obnova a údržba veřejných budov a prostranství

Tabulka 28. Obnova a údržba veřejných budov a prostranství

<i>Název akce</i>	<i>Období realizace</i>	<i>Odhadované finanční náklady</i>	<i>Zdroj financování</i>	<i>Odpovědný řešitel</i>	<i>Zdroj návrhu</i>
Vybudování nového a fungující centra obce nedaleko Hospicu (úprava povrchu, vybudování komunikací, obestavění zařízeními služeb)	Výhledově	?	Obecní úřad ¹ , podnikatelé, vlastníci, POV ⁸	Obec, podnikatelé	Dotazníkové šetření, vlastní, Územní plán
Rekonstrukce KD (nová fasáda, zateplení) celková modernizace	2013 –2017	20 mil. Kč	Obecní úřad ¹ , středočeský kraj ² , kraj ⁸	Obec	Dotazníkové šetření, vlastní
Obnova veřejné zeleně v obci (zatravnění, revitalizace keřů a stromů, údržba zeleně)	Od 2008	7,2 mil. Kč	OPŽP ⁴ , obecní úřad ³	Obec	Územní plán
Rekonstrukce tělocvičny (zateplení, vybavení, sociální zařízení)	2013 –2015	8. mil. Kč	Obecní úřad ¹ , podnikatel, dotace EU, kraj ⁸	Obec, správce tělocvičny	Dotazníkové šetření, vlastní
Zdravotní středisko (zateplení, rekonstrukce společných prostor)	2013 –2015	2 mil. Kč	Obecní úřad ¹ , podnikatel, dotace EU	Obec, správce zdravotního střediska	Dotazníkové šetření
Rekonstrukce mlýna (využití na bytové jednotky, veřejné služby....)	Výhledově	?	Podnikatelé	Obec, správce mlýna	Vlastní
Multifunkční areál u ZŠ (sportoviště a prostor k volnočasovým aktivitám)	Od 7/2011	16 mil. Kč	Obecní úřad ^{1,5} , středočeský kraj ⁶ ROP ⁷	Obec, ředitel ZŠ	Územní plán
Vybudování klidových a odpočinkových míst v obci (lavičky, parčík)	Od 2012	200 000 Kč	Obecní úřad, ROP ⁷ , kraj ⁶	Obec	Dotazníkové šetření
Zřízení cvičební místnosti pro MŠ Čerčany (místnost, vybavení)	Výhledově cca 2013	900 000 Kč	Obecní úřad ^{1,5} , ROP ⁷ , kraj ⁶	Obec, ředitelka MŠ	Územní plán
Rekonstrukce kulturního domu (úprava vnitřních prostor, bezbariérový přístup)	2013 –2015	1 500 000 Kč	Obecní úřad ¹ , středočeský kraj ²	Obec, správce kulturního domu	Strategický plán, dotazníkové šetření
Zdravotní středisko v Čerčanech (bezbariérový přístup)	2013 –2015	800 000 Kč	Obecní úřad ¹ , podnikatel, dotace EU	Obec, správce zdravotního střediska	Strategický plán, dotazníkové šetření

Dům s pečovatelskou službou (zajištění bezbariérového přístupu, modernizace)	2013 –2015	1 500 000 Kč	Obecní úřad ¹ , ROP,	Obec, správce domu	Strategický plán, dotaz. Šetření
--	------------	--------------	---------------------------------	--------------------	----------------------------------

¹Obecní úřad – stavební komise

²Středočeský kraj – Středočeský Fond kultury a podpory památek

³Obecní úřad – komise životního prostředí

⁴Operační program životního prostředí – obnova krajinných struktur

⁵Obecní úřad – Školská, sportovní a kulturní komise

⁶Středočeský kraj – Středočeský Fond sportu, volného času a primární prevence 2012

⁷ROP – regionální operační program

⁸Středočeský kraj – Program obnovy venkova (Obnova, údržba a výstavba venkovské zástavby a občanské vybavenosti)

5.2.4 Pracovní příležitosti a podpora v podnikání

Tabulka 29. Pracovní příležitosti a podpora v podnikání

Název akce	Období realizace	Odhadované finanční náklady	Zdroj financování	Odpovědný řešitel	Zdroj návrhu
Podpora nových a stávajících podnikatelů přinášející do obce Čerčany nová pracovní místa	Průběžně	?	Obecní úřad ¹ , Středočeský kraj ² , MPSV, podnikatelé	Obec, podnikatelé	Vlastní, strategický plán
Podpora smysluplného využití prostor bývalého mlýna (nové pracovní příležitosti)	Výhledově	?	Obecní úřad ^{1,4} , souk. vlastníci, nájemci	Kraj, obec	Vlastní, strategický plán
Podpora podnikatelů přinášejících do obce Čerčany služby pro obyvatele	Průběžně	?	Obecní úřad ¹ , středočeský kraj ² , MPSV, podnikatelé	Obec, podnikatelé	Vlastní, strategický plán
Rekvalifikační kurzy pro občany, přinášející možnost kvalitnější uplatnění	Průběžně	?	Obecní úřad ¹ MMR ⁵ , hrazeno účast.	Obec, podnikatelé	Vlastní, strategický plán
Podpora místní hipoturistiky (možnost nové pracovní příležitosti, cestovní ruch)	Výhledově	?	Obecní úřad, kraj ² , hrazeno účastníky	Obec, podnikatelé	Vlastní

¹Obecní úřad – Sociální a zdravotní komise

²Středočeský kraj – Středočeský Fond cestovního ruchu a podpory podnikání

³MPSV- Ministerstvo práce a sociálních věcí

⁴Obecní úřad – Stavební komise

⁵MMR - Ministerstvo pro místní rozvoj – Projekt: Operační program Lidské zdroje a zaměstnanost
Operační program lidských zdrojů

5.2.5 Aktivity partnerských vztahů mezi obcemi

Tabulka 30. Aktivity partnerských vztahů mezi obcemi

<i>Název akce</i>	<i>Období realizace</i>	<i>Odhadované finanční náklady</i>	<i>Zdroj financování</i>	<i>Odpovědný řešitel</i>	<i>Zdroj návrhu</i>
Prohlubování spolupráce v rámci mikroregionu př. „Malé Posázaví“ (semináře)	Průběžně	Bez nákladů	Bez nákladů	Obec, mikroregion	Strategický plán
Prohlubování spolupráce v rámci obcí kraje (setkávání, porady, semináře)	Výhledově	Bez nákladů	Bez nákladů	Obec, Středočeský kraj	Vlastní, strategický plán
Vznik nových partnerských vztahů ze zahraniční (setkávání, porady, semináře)	Výhledově	Bez nákladů	Bez nákladů	Obec, kraj, partnerská města	Vlastní

6. Doprava a rozvoj obce Čerčany

6.1 Dopady výstavby železničního koridoru a plánované dálnice D3

Železniční koridor

Poklidná atmosféra na železničním nádraží v Čerčanech byla narušena roku 2005, kdy byla zahájena celková modernizace úseku tratě Praha – Benešov u Prahy v rámci rekonstrukce IV. tranzitního železničního koridoru. Během této modernizace došlo k rozsáhlým stavebním úpravám, které pozměnily staletou podobu čerčanského nádraží. Bylo důležité vybudovat především bezbariérové přístupy na nástupiště. Do té doby bylo jen velmi obtížné pro osoby s omezenou pohyblivostí nebo pro maminky s kočárky se bezpečně a pohodlně dostat na další nástupiště. Z těchto důvodů se zde zřídila dvě nová ostrovní nástupiště. Stanice byla také vybavena novým informačním zařízením pro cestující, které bude ovládat i hlášení na zastávce Pyšely.

Během rozsáhlé přestavby zde existovalo mnoho omezení pro občany. Časté výluky a zpoždění byly na denním pořádku. Každý si musel ke své cestě připočítat další minuty navíc, nebo zvolit alternativní dopravu. Mnoho omezení platilo i na samotném nádraží, v době nefunkčních nástupišť byly vymyšleny alternativní cesty, které spíše připomínaly bahnitý terén. Rekonstrukcí prošla i samotná budova nádraží, kde byly zprovozněny speciální toalety pro hendikepované. Přístupné jsou díky univerzálnímu euroklíči, který se mezi tělesně postižené distribuuje. Nejvýznamnější rekonstrukcí prošel především most přes řeku Sázavu, který byl doplněn o pěší lávku spojující Čerčany s místní částí Nové Městečko. Některé místní občany určitě potěšila i stavba protihlukových stěn v okolí tratě. Pro obyvatele bydlící v blízkosti kolejí to byla užitečná stavba, pro cestující už možná méně. Z oken vlaků mohli pozorovat místní krajinu, kterou přes stěny již nevidí. Hlučnost, vibrace a nepořádek, které způsobovala nákladní auta vozící materiál na stavbu, byly zdlouhavé (www.4koridor.cz).

Po dokončení modernizace se kvalita železniční dopravy v obci zvýšila. Rychlost vlakových souprav a jejich denní četnost byla především na hlavním tahu navýšena. Vlak zde zastavuje přibližně dvakrát za hodinu. Kromě hlavního tahu vedoucího z Prahy do Českých Budějovic, územím obce prochází regionální trať 212 přes Sázavu – Ledcecko do Světlé nad Sázavou, frekvence spojů je přibližně 1x za hodinu. Končí zde i regionální železnice 210, která vychází z Prahy, tzv. Posázavský Pacifik s poměrně dobrou četností spojů, také asi 1x za hodinu. Na území Čerčan se v části Vysoká Lhota nachází železniční zastávka Pyšely, pojmenovaná podle asi 2 km vzdáleného města Pyšely, kterým žádná železniční trať nevede.

Výhodné železniční postavení obce přispělo a stále přispívá k významnému rozvoji obce. Většina obyvatel dojíždí do zaměstnání nebo do škol a jako dopravní prostředek je často použita právě železniční doprava.

Historie železnice v obci Čerčany

K výraznějšímu zviditelnění obce Čerčany dochází počátkem sedmdesátých let devatenáctého století a v souvislosti s výstavbou nové železnice. V první polovině roku 1866 byla u Tábora zahájena stavba pražské odbočky Dráhy císaře Františka Josefa I. vedoucí z Vídně do Chebu. Úsek z Českých Velenic přes Tábor do Prahy se stal součástí hlavní sítě této dráhy, která nakonec dosáhla celkové délky až 715 km.

Dne 20. května 1871 přijela i první parní lokomotiva s pracovním názvem vlak od Gmünd (česky město České Velenice) přes Benešov u Prahy právě až do Čerčan. Dráha byla jednokolejná, podél níž byly vystavěny strážní domky a ve větších obcích dokonce celá nádraží, jakož to bylo i v Čerčanech. Přes řeku Sázavu vedl původně jednokolejný dřevěný most, který byl ovšem pouze provizorní a o deset let později byl nahrazen ocelovou nýtovanou konstrukcí na kamenných pilířích. V roce 1904 byla přidána druhá kolej trati z Prahy do Benešova a most byl znovu rozšířen. Původní název stanice byl do roku 1919 Čerčany – Pyšely, jenž fungoval od počátku výstavby a byl změněn pouze na Čerčany. Nádraží leží v nadmořské výšce přibližně 281 m n. m., přičemž normální hladina řeky je obvykle kolem 268 m n. m. Roku 1926 byl původní most zcela přestavěn, zrekonstruovalo se kolejiště a byl doplněn o novou ocelovou lávku pro pěší a cyklisty. Lávka byla veřejnosti předána 7. května 1926. V sedmdesátých letech byla dokončena elektrizace celé trati z Benešova do Prahy a jednotlivé pilíře byly upraveny pro uchycení trolejí. K zajímavostem jistě patří, že v roce 1918 přešel po tomto mostě a naší železniční stanici prezident našeho tehdejšího státu T. G. Masaryk, který se vracel do své vlasti (Kolektiv 2006, www.cercany.cz, www.4koridor.cz).

Foto 3. Aktuální podoba čerčanského nádraží 2012



Foto: Autorka

Silniční doprava (dálnice D3)

Katastrálního území obce prochází důležitý tah silnice I. třídy E55, který propojuje Čerčany s hlavním městem. Silnice 1/3 Praha – České Budějovice je velmi frekventovaná, denně zde projede mnoho osobních i nákladních automobilů. Další silnice, která prochází přímo centrem obce je silnice II. třídy Poříčí nad Sázavou – Čerčany – Přestavky – Chocerady. Dále pak silnice III. tříd Čerčany – Soběhrdy, Mrač – Čerčany – Lštění a Vysoká Lhota – Čerčany. Síť místních komunikací je v území obce přiměřená a v poměrně dobrém technickém stavu (Foglar 2010).

V posledním období se na území obce Čerčany velmi intenzivně diskutuje o stavbě dálnice D3 – Středočeská část a o její východní a západní (stabilizované) variantě. Východní varianta by přímo ohrozila další rozvoj naší obce, kde by se následně zhoršily hygienické podmínky na život. Důvody pro západní variantu, která by neohrozila obec: hustota zalidnění u východní varianty je v průměru 139 obyvatel na km², kdež to u západní pouze 89. Tunely i odvětrávání z nich budou vystavěny přímo uprostřed sídla Vysoká Lhota, obyvatelé budou vystaveni inhalacím látek z výfukových plynů. A další fakt je, že dojde k dopravnímu odříznutí od celé obce Čerčany. Východní variantou území prochází NATURA 2000 a místní biokoridory více než v západní, což bude mít negativní vliv na životní prostředí. V případě východní varianty, budou pak objízdne trasy pro nákladní dopravu vedeny přes obec Čerčany, kde není dostatečná kvalita dopravní infrastruktury pro tento záměr.

Společně vyjádřili nesouhlas s východní variantou i starostové okolních obcí. Počátkem roku 2011 proběhla v obci nesouhlasná petice, kterou podepsalo 151 občanů. K petici se připojilo stanovisko stavební komise, připomínky komise životního prostředí a stanovisko občanského sdružení Pod Lesem. K záměru se též vyjádřilo místní sdružení Českých ochránců přírody. Tyto podmínky byly zapracovány do posudku, který byl dále zpracován na základě dokumentace a všech vyjádření dotčených správních úřadů, územních samosprávných celků a samozřejmě veřejnosti. Zpracovatel posudku navrhuje vydat souhlasné stanovisko EIA (Environmental impact assessment) k oběma variantám s tím, že západní varianta se jeví výhodnější a to především z hlediska menšího vlivu na obyvatelstvo a životní prostředí. Východní varianta je akceptovatelná jen za předpokladu, že nebude možno z jakýchkoliv důvodů realizovat variantu západní. Na základě posudku a jeho veřejného projednání vydá Ministerstvo životního prostředí stanovisko, které bude společně se stanoviskem Ministerstva dopravy podkladem pro další rozhodování při výběru varianty. Dálnice D3 po svém dokončení zajistí nejen kvalitní spojení Prahy a Středních Čech

s Jihočeským krajem, ale zajistí také dokonalou vazbu na komunikační síť Rakouska a Německa (www.cercany.cz; www.dalnice-d3.cz).

Mezi další, ale ne tak významnou dopravu, patří přeprava autobusová. Čerčany mají své autobusové nádraží umístěné paralelně s nádražím železničním. Autobusovou přepravu zajišťuje Bene-bus, který tvoří svazek 111 obcí obstarávající dopravu v benešovském regionu. Frekvence autobusové přepravy činí přibližně 16 spojů denně na trase Čerčany – Přestavky – Benešov u Prahy. Většina železničních i autobusových spojů se kříží. Tudíž je přeprava rychlejší a ekonomičtější (www.ceskysmaragd.cz, www.czso.cz).

6.2 Charakteristika vyjíždějícího obyvatelstva

Silniční i železniční doprava je pro obec velmi významná, mnoho místních obyvatel ji využívá každodenně k přesunům do zaměstnání a škol. Nejvíce obyvatel obce dojíždělo do zaměstnání právě do jiného kraje, a tudíž hlavním směrem denní vyjížděky je právě hlavní město Praha, což vyplynulo i z dotazníkového šetření. Významné číslo dále tvořili vyjíždějící za zaměstnáním a škol v rámci obce Čerčany (viz Tabulka 31., 32.). Čerčany jsou považovány za centrální obec mikroregionu a vzájemná dopravní dostupnost s okolními obcemi je poměrně dobrá. Vlaky jezdí téměř do všech okolních obcí, a kde vlak nejezdí, je doprava podpořena o autobusovou. Udržovanost a dobrý technický stav komunikací je proto bezpodmínečný.

Tabulka 31. Vyjíždějící do zaměstnání podle cíle dojížděky a pohlaví v roce 2001

	celkem	z toho			
		v rámci obce	v rámci okresu	v rámci kraje	do jiného kraje
Vyjíždějící do zaměstnání	1202	233	410	100	438
Vyjíždějící muži	652	106	208	52	272
Vyjíždějící ženy	550	127	202	48	166

Zdroj: www.czso.cz

Tabulka 32. Vyjíždějící do škol podle cíle dojížděky v roce 2001

Vyjíždějící do škol celkem	z toho			
	v rámci obce	v rámci okresu	v rámci kraje	do jiného kraje
455	217	135	16	84

Zdroj: www.czso.cz

Rozdíl mezi muži a ženami byl především v dojíždění do jiného kraje. Muži častěji vyjížděli do jiného kraje než ženy. Ženy zase častěji vyjížděly v rámci obce, což je zapříčiněno větší vazbou na rodinu a její zázemí. Zaměstnání v blízkosti svého domova je pro ně běžnější, ženy mají povětšinou na starost vyzvedání dětí ze školky/školy a běžný chod domácnosti. Tudíž jsou ochotny pracovat za menší peníze, ale v jejich blízkosti. I když situace žen na trhu práce v menších městech či venkovských oblastech je horší než mužů (Bite, Rasnaca, Saulaja, 2008). Muži jsou ochotni pracovat dále od domova a to především v Praze, kde mají možnost většího uplatnění a vyššího finančního zisku.

Tabulka 33. Obyvatelstvo ekonomicky aktivní podle doby cesty při denní vyjížděce z obce v roce 2001

Ekonomicky aktivní obyvatelstvo	v tom							Nezaměstnaní
	Zaměstnaní	Vyjíždějící podle doby cesty						
		Celkem	do 14 minut	15 – 29 minut	30 – 44 minut	45 – 59 minut	60 + minut	
1407	1359	778	121	218	135	109	193	48

Zdroj: www.czso.cz

Z tabulky číslo 33, je patrné, že ekonomicky aktivní obyvatelstvo obce Čerčany strávilo mnoho času při denní vyjížděce. Velká část strávila více než 60 minut, což odpovídá dojížděce do hlavního města. Další významnou skupinu tvořili občané, kteří stráví denně na cestách 15 – 29 minut, což odpovídá cestě do bývalého okresního města Benešov u Prahy. Dojížděka do 15 minut odpovídá dojížděce v rámci obce nebo jejího zázemí. Z tabulky číslo 33 se dále dozvídáme o celkem 48 nezaměstnaných, což jsou pouze 4 % z ekonomicky aktivního obyvatelstva.

7. Závěr

Před dvaceti lety uvítaly venkovské obce Program obnovy jako naději na lepší zítřky (Stejskal 2002, 2007).

Tato bakalářská práce se věnuje právě Programu obnovy obce Čerčany. V úvodní kapitole bylo stanoveno pět cílů, kterými se práce bude dále zabývat. Druhá kapitola práce je již věnována podrobné charakteristice území, která je členěna do čtyř menších podkapitol. Nejprve geografická poloha obce poté následuje historická, fyzicko-geografická a sociálně geografická charakteristika území obce Čerčany. Třetí kapitola je zaměřena na rozbor literatury, zprvu vlastivědná a geografická literatura o regionu následně metodická literatura o územním a lokálním rozvoji. Jednotlivá použitá literatura byla stručně popsána a vyhodnocena. Na tvorbu programu obnovy obce Čerčany byly dále shromážděny náměty získané ze strategických a územně rozvojových materiálů obce. Velká část práce patřila námětům získaných z dotazníkového šetření, které probíhalo o letních prázdninách 2011. Všechny zdroje námětů aktivit jsem vyhodnotila a vytvořila vlastní návrh komplexně koncipovaného programu obnovy obce Čerčany. Jednotlivé aktivity byly zaznamenány do sloupců v tabulkách, kde je uveden název, období realizace, odhadované finanční náklady, zdroje financování, odpovědný řešitel aktivity a na závěr zdroj návrhu. Šestá kapitola práce je věnována dopravě v Čerčanech. Železniční koridor nebo výstavba dálnice D3 mají nebo budou mít zásadní vliv na další rozvoj obce.

Cíle, které byly stanoveny v úvodu práce byly splněny, ale některé informace bylo problémové získat. Prvním úskalím byla neshoda informací ve zdrojích. Rozdílné zdroje z různých období od odlišných autorů měly za následek správnost tvrzení. Další nástrahou bylo vyhledávání odborné literatury potřebné k metodické části práce. Posledním úskalím bylo dotazníkové šetření: mnohdy jsem se setkala s negativním postojem obyvatel obce. Celkem jsem získala osmdesát řádně vyplněných dotazníků, což se domnívám, že je jako reprezentativní vzorek dostačující. Ještě jednou bych proto chtěla poděkovat nejen všem svým respondentům, kteří se zúčastnili šetření, ale i všem lidem kteří se podíleli na tvorbě práce.

V případě, že bych v této práci pokračovala a mohla ji dále rozvíjet, zaměřím se na rozšíření páté kapitoly: Programu obnovy obce Čerčany. Již zmiňované aktivity by byly rozpracovány do projektů, které by mohly přinést širší užitek pro další rozvoj obce. Cílenější spolupráce s odborníky na danou problematiku, by byla pro možnou práci jistým přínosem. V práci byly vytvořeny dvě přehledné mapy podle kartografických pravidel a zásad s pomocí

geografického informačního systému v softwaru ArcGIS 9.3. V případě rozšíření práce se zaměřím na detailnější využití tohoto softwaru k tvoření map obce.

8. Seznam literatury

- Bendová, A., (1996): Územní plán obce Čerčany, Architektonický ateliér Ing. arch. Olga Benedová, Praha, texty, mapy, tabulky
- Běhal, L., Frídová, R., Musilová, N., Nikles, M., Šimánek, J., Tywoniaková, J. (2006): Čerčany 1956 – 2006, Grada Publishing, Praha, 266 s.
- Bite, D., Rasnaca, L., Saulaja, I., (2008) Employers in the Rural Towns, Department of Sociology – Faculty of Social Sciences, Latvian University of Agriculture Jelgava, 11s.
- Chvojka, J. (2000): Benešovsko na starých pohlednicích, vydalo Muzeum okresu Benešov, Vlašim, 94 s.
- Culek, M. a kol. (1995): Biogeografické členění České republiky, Enigma, Praha, 347 s.
- David, P., Dobrovolná, D., Soukup, V. (2004): Průvodce po Čechách Moravě Slezsku, Dolní Posázaví, Soukup & David, Praha, 151 s.
- Demek, J., Mackovčín, P. (2006): Zeměpisný lexikon ČR: Hory a nížiny, Vydala Agentura ochrany přírody a krajiny ČR, Praha, 288 s.
- Foglar, P., (2010): Územní plán obce Čerčany, Architektonický ateliér FOGLAR Architects, Praha, texty, mapy, tabulky
- Fučíková, M., (2010): Program obnovy vesnice Nebahovy (u Prachatic) - Bakalářská práce, Jihočeská univerzita v Českých Budějovicích, Pedagogická fakulta, katedra geografie, 106 s.
- Gavora, P., (2000): Úvod do pedagogického výzkumu, Nakladatelství Paido, Brno 207 s.
- Glück, A., Magel, H. a kol. (1992): Venkov má budoucnost, zemědělské nakladatelství Brázda, Praha, 220 s.
- Hraško, J., (1973): Půdní mapa ČSSR, 1.500 000, Slovenská kartografia, Bratislava.
- Jáč, I., a kol. (2010): Jedinečnost obce v regionu, Professional Publishing, Praha, 203 s.
- Kašparová, L., a kol. (2005): Rozvoj Vesnice, MMR Ústav územního rozvoje, Brno, 109 s.
- Kodym, O., (1989): Geologická mapa ČSSR 1:200 000, List Tábor, Ústřední ústav Geologický, Praha.
- Kovařík, M., (2005): Obnova venkova krok za krokem, vydala Obec Modrá - „škola vesnice“ v rámci Programu obnovy venkova, Obec Modrá, 56 s.

- Niedomysl, T., (2006): Promoting rural municipalities to attract new residents: An evaluation of the effects, Geoforum, Gävle - Sweden, 12 s.
- Nováková, B., a kol., (1991): Zeměpisný lexikon ČR: Obce a sídla A-M, Academia, Praha, 603 s.
- Pelíšek, J., Sekaninová, D., (1975): Pedografická regionalizace ČSR, Geografický ústav ČSAV, Brno, 168 s.
- Perlín, R., a kol. (1993): Program obnovy vesnice, Metodická publikace VÚVA, Praha, 63 s.
- Perlín, R., (2002): Strategický plán mikroregionu, MMR, Praha, 51 s.
- Perlín, R., (2008): Venkov, typologie venkovského prostoru, MVČR, Praha, 21 s.
- Pělucha, M., a kol. (2006): Rozvoj venkova v programovacím období 2007-2013 v kontextu reformy SZP EU, IREAS, Praha, 162 s.
- Stejskal, J., (2002): Deset let obnovy venkova: 1991 – 2001, Ministerstvo pro místní rozvoj a Spolek pro obnovu venkova, Praha, 299 s.
- Stejskal, J., (2007): Patnáct let obnovy venkova: 1991 – 2006, Ministerstvo pro místní rozvoj a Spolek pro obnovu venkova, Praha, 307 s.
- Sýkora, J. (1998): Venkovský prostor 2. díl. Územní plánování vesnice a krajiny. Vydavatelství ČVUT, Praha, 155 s.
- Vlček, V., (1984): Vodní toky a nádrže, Českomoravská akademie věd, Praha, 315 s.
- Woods, M., McDonagh, J., (2011): EUROPEAN COUNTRYSIDE – Rural European and the Word: Globalization and rural development, Versita, Mendelu in Brno, 153 – 163

Ústní zdroje

- Šimánek, J., (2011): Informace o obci Čerčany; ústní sdělení, kronikář a archivář obce Čerčany
- Šimánek, J., (2012): Informace o obci Čerčany; ústní sdělení, kronikář a archivář obce Čerčany

9. Internetové zdroje

- <http://www.mapy.cz/#mm=A@x=133792768@y=135119360@z=11>

Stránky Mapy.cz: Historická mapa území obce Čerčany 1836 – 1852, dostupné: [28. 3.2011]

- <http://www.obce-mesta.info/obec.php?id=Cercany-529516>
Stránky Obce-města.info, dostupné: [5. 4. 2011]
- <http://www.mapy.cz/#mm=ZTtTcP@x=133267456@y=135211008@z=9>
Stránky Mapy.cz: Plánovač trasy, dostupné [17.4.2011]
- <http://web/guest/map#>
Stránky Geoportal.gov.cz, Mapy 2010, dostupné: [3.5.2011]
- <http://www.czso.cz/sldb/sldb2001.nsf/obec/529516?OpenDocument>
Stránky Czso.cz: Sčítání lidu, domů a bytů 2001- Čerčany, dostupné: [18.10.2011]
- http://www.czso.cz/xs/redakce.nsf/i/vekove_slozeni_obyvatelstva_stc_obce
Stránky Czso.cz: Věkové složení obyvatelstva podle věkových skupina pohlaví v roce 2010, dostupné: [19.10.2011]
- <http://www.cercany.cz/uzemni-plan/d-46480/p1=21263>
Stránky obce Čerčany - Územní plán obce 1996, dostupné: [19.10.2011]
- http://mazpilseta.lv/FAILI/Employers_in_the_Rural_Towns.pdf
Stránky Mazpilseta.lv: Employers in the Rural Towns, dostupné: [2.11.2011]
- <http://kr-stredocesky.cz/portal/odbory/regionalni-rozvoj/program-rozvoje-kraje/>
Strategie programu Středočeského kraje. Program rozvoje územního obvodu Středočeského kraje, dostupné: [16.11.2011]
- <http://www.cercany.cz/strategicky-plan-obce-cercany/d-47530/p1=20040>
Strategie programu obce Čerčany. Strategický plán obce Čerčany, dostupné: [16.11.2011]
- <http://www.cercany.cz/cercansky-zpravodaj/ms-18866/p1=18866>
Stránky obce Čerčany – Čerčanský zpravodaj 2010 (09-10) str. 5.-9. dostupné: [16.11.2011]
- <http://www.odscercany.cz/news/vize-cercany-perlou-posazavi-/>
Stránky OSD v Čerčanech. Volební program 2010, dostupné: [16.11.2011]
- <http://www.ceskysmaragd.cz/index.php/aktuality/tiskove-zpravy/98-svazek-obci-a-bene-bus>
Stránky Českého smaragdu. Svazek obcí a Bene – bus, dostupné: [28.2.2012]
- <http://www.4koridor.cz/archives/453>
Stránky Čtvrtý koridor, archív, dostupné: [20.3.2012]
- <http://www.geosense.cz/geoportal/cercany/>
Stránky Geosense.cz: Katastrální mapa území obce Čerčany, dostupné: [29.3.2012]
- <http://vdb.czso.cz/sldbvo/#!stranka=zakladni-vysledky>
Stránky Sčítání lidu, domů a bytů 2011 – předběžné výsledky, dostupné: [5.4.2012]
- <http://www.dalnice-d3.cz/>
Stránky dálnice D3, dostupné: [9.4.2012]

10. Seznam tabulek

Tabulka 1. Vývoj počtu obyvatel v jednotlivých částech obce mezi lety (1869 – 2011).....	4
Tabulka 2. Počet obyvatel v částech obce a rozloha katastrálního území (31. 12. 2010).....	12
Tabulka 3. (a) Charakteristika obyvatelstva podle částí obce Čerčany (2010, 2011).....	12
Tabulka 3. (b) Charakteristika obyvatelstva podle částí obce Čerčany (2010, 2011).....	13
Tabulka 4. Obyvatelstvo obce Čerčany podle věkových kategorií 2010	13
Tabulka 5. Ekonomicky aktivní obyvatelstvo obce Čerčany v roce 2001.....	14
Tabulka 6. Obyvatelstvo obce Čerčany podle stupně vzdělanosti 2001, 2011.....	15
Tabulka 7. Dosažitelnost služeb pro obyvatele obce Čerčany.....	18
Tabulka 8. Otázka č. 3. „V jaké průměrné nadmořské výšce leží obce Čerčany?“.....	38
Tabulka 9. Otázka č. 5 (a,b). „Je zpracován územní plán obce Čerčany? Pokud ano, v jakém roce byl schválen?“.....	39
Tabulka 10. Otázka č. 7. „Čtete pravidelně Čerčanský zpravodaj?“.....	40
Tabulka 11. Otázka č. 8. „Má obec Čerčany vodovod, plynofikaci a kanalizaci s ČOV?“...	40
Tabulka 12. Otázka č. 9. „Kolik zastupitelů má obec Čerčany?“.....	41
Tabulka 13. Otázka č. 10 (a). „Uveďte jména starosty/starostky obce?“.....	42
Tabulka 14. Otázka č. 10 (b). „Uveďte jména současných zastupitelů obce?“.....	42
Tabulka 15. Otázka č. 2. „Uveďte 5 nejdůležitějších problémů, které by měl Program řešit?“.....	43
Tabulka 16. Otázka č. 3. „Myslíte si, že vzhled „přednádraží“ (a), návsi (b) a dalších veřejných prostranství (c+) je v obci Čerčany dobrý?“.....	44
Tabulka 17. Otázka č. 4. „Která z veřejných budov v obci potřebuje nutnou rekonstrukci?“.....	44
Tabulka 18. Otázka č. 9. „Podpora rozvoje cestovního ruchu na území obce Čerčany.....	45
Tabulka 19. Otázka č. 10. „Považujete úroveň poskytovaných veřejných a obchodních služeb v obci Čerčany za vyhovující?“.....	47
Tabulka 20. Otázka č. 12. „Myslíte si, že Komunitní dům s kostelem (Hospic Dobrého Pastýře) a připravovaná škola s centrem volného času je vhodnou stavbou ve Vaší obci?“.....	48
Tabulka 21. Otázka č. 13. „Považujete kulturní život v obci Čerčany za dostačující?“.....	48
Tabulka 22., 23. Otázka č. 14., 15. „Považujete za dostačující stav a údržbu státních a místních komunikací v obci?“.....	48, 49

Tabulka 24. Otázka č. 20. „Myslíte si, že by se v obci měla být obnovena zaniklá zeleň?“... 50	50
Tabulka 25. Počty a podíly respondentů v jednotlivých sídlech obce (k 31. 12. 2010)..... 51	51
Tabulka 26. Společensko-kulturní aktivity..... 56	56
Tabulka 27. Služby, technická a dopravní infrastruktura..... 57	57
Tabulka 28. Obnova a údržba veřejných budov a prostranství..... 59	59
Tabulka 29. Pracovní příležitosti a podpora v podnikání..... 60	60
Tabulka 30. Aktivity partnerských vztahů mezi obcemi..... 61	61
Tabulka 31. Vyjíždějící do zaměstnání podle cíle dojížděky a pohlaví v roce 2001..... 65	65
Tabulka 32. Vyjíždějící do škol podle cíle dojížděky roce 2001..... 65	65
Tabulka 33. Obyvatelstvo ekonomicky aktivní podle doby cesty při denní vyjížděce z obce v roce 2001..... 66	66

11. Seznam fotografií

Foto 1. Husitský kostel..... 5	5
Foto 2. Kamenný obětní stůl..... 5	5
Foto 3. Aktuální podoba čerčanského nádraží..... 53	53

12. Seznam map

Mapa 1. Historická mapa území obce Čerčany mezi lety 1836 – 1856..... 4	4
Mapa 2. Katastrální území obce Čerčany s vyznačením hranice..... 7	7
Mapa 3. Správní obvody ORP a POÚ v rámci Středočeského kraje a poloha obce Čerčany.. 10	10
Mapa 4. Správní obvod Týnec nad Sázavou, Sázava a Benešov (2009) a poloha obce Čerčany..... 11	11
Mapa 5. Mikroregion Malé Posázaví..... 32	32
Mapa 6. Otázka č. 1. „Vyznačte a popište v mapě obce Čerčany objekty a zóny v zastavěném území.“..... 35	35
Mapa 7. Otázka č. 2. „Vyznačte a popište v mapě obce Čerčany objekty a zóny v nezastavěném území.“..... 36	36

13. Seznam grafů

Graf 1. Otázka č. 1. „Pokuste se odhadnout, kolik má obec Čerčany obyvatel?“	37
Graf 2. Otázka č. 2. „Z jakých sídel (částí obce) se obec Čerčany skládá?“	38
Graf 3. Otázka č. 4. „Kde leží nejnižší bod obce Čerčany?“	39
Graf 4. Otázka č. 8. „Existence vodovodu v obci“	41
Graf 5. Otázka č. 8. „Existence plynofikace v obci“	41
Graf 6. Otázka č. 8. „Existence kanalizace a ČOV v obci“	41
Graf 7. Otázka č. 1. „Navrhněte jména zástupců do sdružení obce nebo jejich profese“	42
Graf 8. Otázka č. 5. „Jaký názor máte na chalupaření a chalupáře?“	45
Graf 9. Otázka č. 6. „Třídíte běžný odpad z domácnosti?“	45
Graf 10. Otázka č. 7. „Domníváte se, že je v obci Čerčany dostatek veřejných areálů pro děti a seniory?“	46
Graf 11. Otázka č. 9. „Podpora rozvoje cestovního ruchu na území obce Čerčany“	47
Graf 12. Otázka č. 17. „Souhlasíte s výstavbou dálnice na území obce?“	49
Graf 13. Otázka č. 18. „Jaký názor máte na výstavbu nových rodinných domů v obci?“	50
Graf 14. Otázka č. 19. „Jaký názor máte na výstavbu vícebytových domů v obci?“	50
Graf 15. Otázka č. 1. „Pohlaví respondentů“	51
Graf 16. Otázka č. 2. „Věková kategorie“	52
Graf 17. Otázka č. 3. „Dosažené vzdělání“	52
Graf 18. Otázka č. 4. „Současná ekonomická aktivita“	53
Graf 19. Otázka č. 5. „Dojíždka za zaměstnáním nebo vzděláním“	53
Graf 20. Otázka č. 6. „Váš původ“	54
Graf 21. Otázka č. 7. „Plánujete se odstěhovat mimo obec Čerčany?“	54
Graf 22. Otázka č. 8. „Současná forma bydlení“	55

14. Přílohy

14.1 Vzor dotazníkového šetření pro obec Čerčany

Draží spoluobčané, rozhodla jsem se vypracovat návrh Programu obnovy obce Čerčany. Prosím Vás o spolupráci na dotazníku, který bude využit při dalším rozvoji naší obce. Toto dotazníkové šetření je anonymní. Cílem tohoto dotazníku je zjistit vaše postoje a povědomí k problematice - Programu obnovy obce Čerčany. Kvantitativní šetření má především za úkol pozvednout tuto obci urbanisticky, infrastrukturálně, ekonomicky, obslužně, kulturně i v oblasti životního prostředí.

A. Dotazování na negativa a pozitiva prostředí obce Čerčany

1. Vyznačte a popište v mapě obce Čerčany objekty a zóny v zastavěném území
 - a) objekty a zóny v zastavěném území - kvalitně řešené
 - a-1) objekty
 - a-2) zóny
 - b) objekty a zóny v zastavěném území - zanedbané
 - b-1) objekty
 - b-2) zóny
2. Vyznačte a popište v mapě obce Čerčany objekty a prostory v nezastavěném území
 - a) prostory s nejhodnotnějším krajinným rázem (krása krajiny)
 - b) prostory, které často navštěvujete v době volnočasových aktivit (procházky, myslivost)
 - c) prostory mystické (prostor spjatý s náboženstvím, něčím tajemným, nebezpečím...)
 - d) prostory se zhoršenou kvalitou životního prostředí (skládky, znečištěné ovzduší, znečištěná voda...)

B. Dotazování na údaje o obci Čerčany

1. Pokuste se odhadnout, kolik má obec Čerčany obyvatel?
2. Z jakých sídel (částí obce) se obec Čerčany skládá?
3. V jaké průměrné nadmořské výšce leží obec Čerčany?
4. Kde leží nejnižší bod obce Čerčany?
5. Je zpracován územní plán obce Čerčany? Pokud ano, v jakém roce byl schválen?
6. Navštěvujete webové stránky obce Čerčany?
7. Čtete pravidelně Čerčanský zpravodaj?
8. Má obec Čerčany vodovod, plynofikaci a kanalizaci s ČOV?
9. Kolik zastupitelů má obec Čerčany?
10. Uveďte jména současných zastupitelů obce + jméno starosty/starostky obce?

C. Dotazování na řešení Programu obnovy obce Čerčany

1. Tvorba Programu by měla být usměrňována a kontrolována sdružením složeným z významných osob obce Čerčany. Navrhněte jména 5 zástupců do tohoto sdružení + jejich profese.
2. Uveďte 5 nejdůležitějších problémů, které by měl Program řešit.
3. Myslíte si, že vzhled „přednádraží“ (a), návsi (b) a dalších veřejných prostranství (c+) je v obci Čerčany dobrý? Popište a vysvětlete.
4. Která z veřejných budov v obci Čerčany potřebuje nutnou rekonstrukci?
5. Jaký názor máte na chalupaření a chalupáře v obci Čerčany?
 - a) neutrální
 - b) pozitivní a proč?
 - c) negativní a proč?
6. Třídíte běžný odpad z domácnosti? (pet lahve, sklo, papír...)
 - a) ano
 - b) ne, proč?A myslíte si, že by Program měl situaci zlepšit - jak?
7. Domníváte se, že je v obci Čerčany dostatek veřejných areálů pro děti a seniory (parčíky, parky, dětská hřiště)?
 - a) ano
 - b) nePokud ne, navrhněte druh a lokalitu.
8. Považujete za důležité, aby se opravovaly a obnovovaly kapličky, křížky, křížové cesty, které leží a ležely na území obce Čerčany?
 - a) ano - uveďte důvod
 - b) ne - uveďte důvod
9. Podpora rozvoje cestovního ruchu na území obce Čerčany
 - a) není nutná
 - b) měla by se podporovat vodácká turistika - jakým způsobem?
 - c) měla by se podporovat pěší a cyklo turistika - jakým způsobem?
 - d) jiná podpora - jaká?

- 10.** Považujete úroveň poskytovaných veřejných a obchodních služeb v obci Čerčany za vyhovující pošta, obchody, školy, zdravotnictví, pohostinství?
a) ano
b) ne - jakých?
- 11.** Postrádáte v obci Čerčany některou ze služeb, kterou by zde bylo vhodné a ekonomicky reálné zřídit?
a) ano - pokud ano, uveďte důvod
b) ne - pokud ne, uveďte důvod
- 12.** Myslíte si, že Komunitní dům s kostelem (Hospic Dobrého Pastýře) a připravovaná škola s centrem volného času je vhodnou stavbou ve Vaší obci?
a) ano - pokud ano, uveďte důvod
b) ne - pokud ne, uveďte důvod
- 13.** Kulturní život v obci Čerčany (divadelní představení, hudební představení, místní slavnosti, kino, ...)
a) je dostačující - proč?
b) je nedostačující - proč a co by se mělo zlepšit?
- 14.** Považujete za dostačující stav a údržbu státních komunikací (silnice I., II., III. třídy) v obci Čerčany?
a) ano
b) ne - uveďte úseky a důvod
- 15.** Považujete za dostačující stav a běžnou údržbu místních komunikací v obci Čerčany?
a) ano
b) ne - uveďte úseky a důvod
- 16.** Považujete autobusovou a vlakovou dopravu v obci Čerčany za dobrou?
a) ano
b) ne - uveďte důvod
- 17.** Souhlasíte s výstavbou dálnice na území obce?
a) ne - uveďte důvod
b) ano - uveďte důvod
- 18.** Jaký názor máte na výstavbu nových rodinných domů v obci Čerčany?
a) nejsem pro výstavbu rodinných domů
b) jsem pouze pro výstavbu rodinných domů pro místní obyvatele
c) jsem pro výstavbu rodinných domů i pro cizí obyvatele
d) jiná odpověď

19. Jaký názor máte na výstavbu vícebytových domů v obci Čerčany?
- a) nejsem pro výstavbu vícebytových domů
 - b) jsem pouze pro výstavbu vícebytových pro místní obyvatele
 - c) jsem pro výstavbu vícebytových domů i pro cizí obyvatele
 - d) jiná odpověď
20. Myslíte si, že by v zemědělské krajině obce Čerčany měla být obnovena zaniklá zeleň? (meze, remízky, aleje, solitéry) Pokud ano, kde?
- a) ano – uveďte důvod
 - b) ne – uveďte důvod
 - c) nevím
21. Jste ochotni se aktivně podílet na rozvoji obce Čerčany?
- a) ano – jakým způsobem?
 - b) ne – proč?
 - c) nevím

D. Charakteristiku respondenta

1. Pohlaví:
- a) žena
 - b) muž
2. Věková kategorie:
- a) 15 - 29
 - b) 30 - 49
 - c) 50 - 59
 - d) 60 +
3. Dosažené vzdělání:
- a) základní
 - b) střední
 - c) střední s maturitou
 - d) vysokoškolské
4. Současná ekonomická aktivita:
- a) zemědělství, lesnictví, rybářství
 - b) stavebnictví, průmysl, doprava
 - c) služby
 - d) školství a věda
 - e) studující
 - f) mateřská dovolená
 - g) důchodce

h) jiné

5. Dojíždka za zaměstnáním nebo vzděláním:

- a) v obci Čerčany
- b) v Benešově
- c) v jiné obci do 10 km
- d) v jiné obci od 11 – 20 km
- e) v jiné obci od 21 – 30 km
- f) v jiné obci od 31+ km, Praha

6. Váš původ:

- a) celý život bydlím v obci Čerčany:
 - a1) žily zde i generace našich předků
 - a2) nežily zde generace našich předků
- b) bydlel/a jsem v obci Čerčany a vrátil/a jsem se zpět
- c) přistěhoval/a jsem se do obce Čerčany:
 - c1) před více než 20 lety
 - c2) před 10 - 19 lety
 - c3) před 5 -10 lety
 - c4) před méně než 5 lety

7. Plánujete se odstěhovat mimo obec Čerčany:

- a) neplánuji se odstěhovat
- b) plánuji se odstěhovat:
 - b1) stěhování za dalším členem rodiny
 - b2) stěhování z důvodu přiblížení se k zaměstnání
 - b3) stěhování z bytových důvodů
 - b4) nejsem spokojena s podmínkami v obci
 - b5) jiné – jaké?.....

8. Současná forma bydlení:

- a) pronájem/ podnájem bytu
- b) vlastní byt ve vícebytovém domě
- c) rodinný domek městského charakteru – starší
- d) rodinný domek městského charakteru – nový (do 15 let po výstavbě)
- e) zemědělská usedlost
- f) přestavěná zemědělská usedlost
- g) jiné.....

14.2 Fotografie

Většina fotografií vznikla na základě vlastního terénního výzkumu v obci. Další fotografie byly použity z archívu obce Čerčany.

Příloha č. 1. Čerčanský jez



Foto: Autorka

Příloha č. 2. Základní škola



Foto: Autorka

Příloha 3. Dům s pečovatelskou službou



Foto: Autorka

Příloha 4. Tělocvična



Foto: Autorka

Příloha 5. Hospic Dobrého Pastýře



Foto: Autorka

Příloha č. 6. Zbytky z původní arcivévodské restaurace kulturního domu z 19. století



Foto: Autorka

Příloha č. 7. Socialistická přístavba kulturního domu



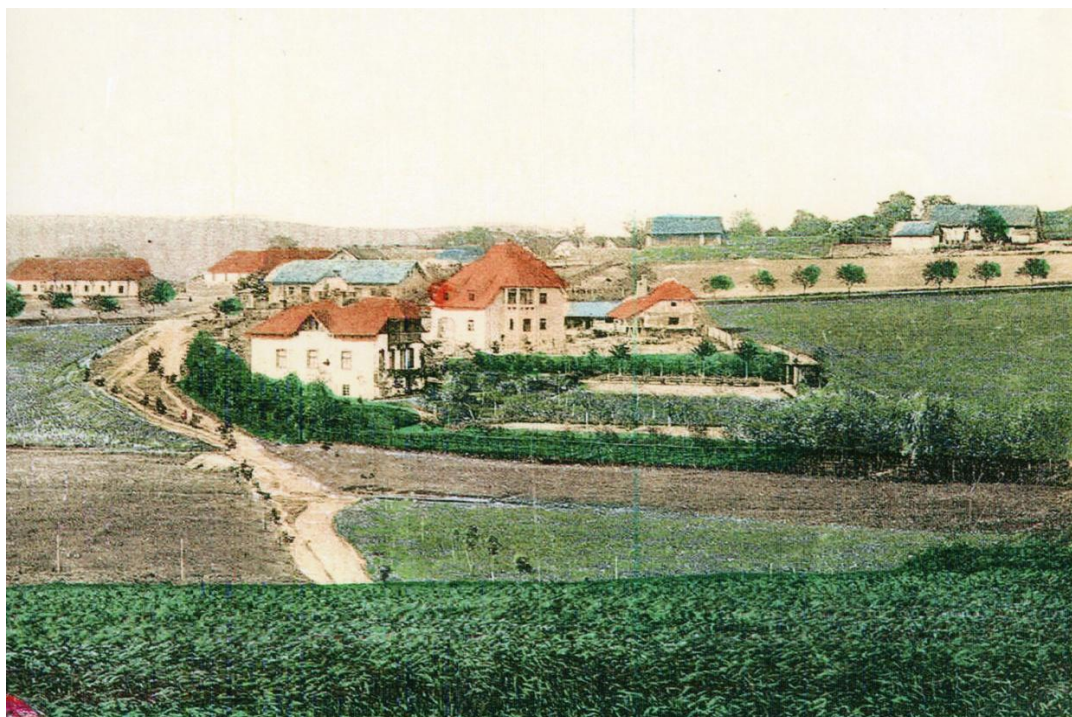
Foto: Autorka

Příloha 8. Nová podoba železničního mostu vedoucí nad řekou Sázavou



Foto: Autorka

Foto 9. Historická fotografie „Čerčany od jihu“



Zdroj: Obecní úřad Čerčany

Foto 10. Původní historická náves obce



Zdroj: Obecní úřad Čerčany