

**JIHOČESKÁ UNIVERZITA V ČESKÝCH BUDĚJOVICÍCH**  
**TEOLOGICKÁ FAKULTA**

**Katedra praktické teologie**

**BAKALÁŘSKÁ PRÁCE**

**MOŽNOSTI ZAPOJENÍ NESTÁTNÍCH NEZISKOVÝCH**  
**ORGANIZACÍ**  
**V INTEGROVANÉM ZÁCHRANNÉM SYSTÉMU**

Vedoucí práce: Mgr. Štěpán Kavan, Ph.D.

Autor práce: Irena Tatičková

Studijní obor: Sociální a charitativní práce

Ročník: 3.

Forma studia: kombinovaná

## **Bakalářská práce v nezkrácené podobě**

Prohlašuji, že svoji bakalářskou práci na téma **„Možnosti zapojení nestátních neziskových organizací do integrovaného záchranného systému“** jsem vypracovala samostatně pouze s použitím pramenů a literatury uvedených v seznamu citované literatury.

Prohlašuji, že v souladu s § 47b zákona č. 111/1998 Sb. v platném znění, souhlasím se zveřejněním své bakalářské práce, a to v nezkrácené podobě elektronickou cestou ve veřejně přístupné části databáze STAG provozované Jihočeskou univerzitou v Českých Budějovicích na jejích internetových stránkách, a to se zachováním mého autorského práva k odevzdanému textu této kvalifikační práce. Souhlasím dále s tím, aby toutéž elektronickou cestou byly v souladu s uvedeným ustanovením zákona č. 111/1998 Sb. zveřejněny posudky školitele a oponentů práce i záznam o průběhu a výsledku obhajoby kvalifikační práce. Rovněž souhlasím s porovnáním textu mé kvalifikační práce s databází kvalifikačních prací Theses.cz provozovanou Národním registrem vysokoškolských kvalifikačních prací a systémem na odhalování plagiátů.

V Plzni dne 25. března 2012

.....  
Irena Tatíčková

Na tomto místě bych ráda poděkovala Mgr. Štěpánu Kavanovi, Ph.D. za odborné vedení a cenné připomínky při zpracování bakalářské práce.

# Obsah

<b>ÚVOD</b> .....	<b>7</b>
<b>TEORETICKÁ ČÁST</b> .....	<b>10</b>
<b>1 VYMEZENÍ POJMŮ</b> .....	<b>10</b>
1.1 Integrovaný záchranný systém.....	10
1.2 Nestátní neziskové organizace .....	10
1.3 Mimořádná událost .....	11
1.4 Zapojení nestátních neziskových organizací do integrovaného záchranného systému podle zákona č.239/2000 Sb., o integrovaném záchranném systému a o změně některých zákonů, ve znění zákona č. 320/2002 Sb.....	11
1.4.1 Dohoda o plánované pomoci na vyžádání mezi Hasičským záchranným sborem a nestátní neziskovou organizací .....	12
1.4.2 Dohoda o poskytnutí osobní nebo věcné pomoci mezi Hasičským záchranným sborem a nestátní neziskovou organizací.....	13
1.4.3 Dohoda o spolupráci mezi Hasičským záchranným sborem a nestátní neziskovou organizací	13
<b>2 ČINNOSTI, KTERÝMI SE NESTÁTNÍ NEZISKOVÉ ORGANIZACE MOHOU ZAPOJOVAT DO INTEGROVANÉHO ZÁCHRANNÉHO SYSTÉMU</b>	<b>14</b>
Humanitární pomoc .....	14
Psychosociální pomoc .....	14
Preventivně výchovná činnost .....	15
2.1 Psychosociální pomoc .....	16
2.1.1 Východiska pro poskytování psychosociální pomoci .....	16
2.2 Činnost nestátních neziskových organizací v rámci mimořádné události .....	18

2.2.1	Základní nástroj v pomoci lidem zasažených mimořádnou událostí.....	19
2.2.2	Zaměření činnosti na různé skupiny obyvatel.....	20
2.2.3	Práce nestátních neziskových organizací s pozůstalými, truchlení a rituály .....	20
2.2.4	Péče o pomáhající pracovníky nestátních neziskových organizací po mimořádné události .....	22

### **3 NESTÁTNÍ NEZISKOVÉ ORGANIZACE ZAMĚŘENÉ NA HUMANITÁRNÍ A PSYCHOSOCIÁLNÍ POMOC PŘI MIMOŘÁDNÝCH UDÁLOSTECH A PREVENTIVNĚ VÝCHOVNOU ČINNOST V PLZEŇSKÉM KRAJI.....23**

#### **3.1 Nestátní neziskové organizace v Plzeňském kraji, poskytující humanitární a psychosociální pomoc .....**

3.1.1	Terénní krizová služba Diecézní charita Plzeň .....	23
3.1.2	Český červený kříž .....	24
3.1.3	Diakonie Českobratrské církve evangelické .....	25
3.1.4	ADRA .....	25
3.1.5	Rafae .....	26
3.1.6	Záchranný kruh .....	27

#### **3.2 Nestátní neziskové organizace v Plzeňském kraji, které mají uzavřeny smlouvy s Hasičským záchranným sborem.....**

#### **3.3 Spolupráce krizového štábu Plzeňského kraje a nestátních neziskových organizací .....**

### **4 DLOUHODOBÉ ÚKOLY PRO EFEKTIVNĚJŠÍ SOUČINNOST NESTÁTNÍCH NEZISKOVÝCH ORGANIZACÍ A INTEGROVANÉHO ZÁCHRANNÉHO SYSTÉMU.....30**

#### **4.1 Krizová mapa Česka .....**

### **PRAKTICKÁ ČÁST .....**

### **5 VÝZKUM.....33**

#### **5.1 Východisko a cíl výzkumu .....**

#### **5.2 Výzkumné otázky.....**

<b>5.3</b>	<b>Technika sběru dat, charakteristika zkoumaných souborů: souboru příslušníků Hasičského záchranného sboru a souboru pracovníků nestátních neziskových organizací .....</b>	<b>34</b>
<b>5.4</b>	<b>Harmonogram výzkumu: .....</b>	<b>34</b>
<b>5.5</b>	<b>Analýza rozhovorů: .....</b>	<b>35</b>
5.5.1	Úvod rozhovoru .....	35
5.5.2	Jádro rozhovoru .....	35
5.5.3	Závěr rozhovoru.....	39
<b>5.6</b>	<b>Vyhodnocení výzkumných otázek: .....</b>	<b>39</b>
<b>5.7</b>	<b>Diskuse .....</b>	<b>42</b>
<b>ZÁVĚR</b>	<b>.....</b>	<b>47</b>
<b>SEZNAM POUŽITÝCH ZDROJŮ</b>	<b>.....</b>	<b>49</b>
<b>POUŽITÉ ZKRATKY</b>	<b>.....</b>	<b>52</b>
<b>SEZNAM PŘÍLOH</b>	<b>.....</b>	<b>53</b>
Příloha I	.....	54
Příloha II	.....	57
Příloha III	.....	58
<b>ABSTRAKT</b>	<b>.....</b>	<b>59</b>
<b>ABSTRACT</b>	<b>.....</b>	<b>59</b>

## Úvod

Téma bakalářské práce „Možnosti zapojení nestátních neziskových organizací do integrovaného záchranného systému“ mě oslovilo, protože pracuji jako příslušník Hasičského záchranného sboru a současně i jako člen Psychologického intervenčního týmu vyškolený v posttraumatické intervenční péči. Toto téma jsem si vybrala i proto, že se zde prolínají obory sociální práce, psychologie, sociální politika a etika, které jsou hlavní náplní studia sociální a charitativní práce. Téma práce popisuje multidisciplinární<sup>1</sup> přístup, který je charakterizovaný spoluprací více vědních oborů při realizaci odborné činnosti. Cílem sociální práce je sociální fungování člověka a totéž je cílem spolupráce nestátních neziskových organizací a integrovaného záchranného systému při zdolávání mimořádných událostí. Sheafor, Horejsi a Horejsi<sup>2</sup> tvrdí, že cílem sociální práce je pomáhat jednotlivcům a sociálním systémům zlepšovat jejich sociální fungování a měnit sociální podmínky tak, aby chránily tyto jednotlivce a systémy před potížemi ve fungování. V definování cílů sociální práce klade Navrátil<sup>3</sup> důraz na lidské vztahy a výkon sociálních rolí. Cíl sociální práce vnímá jako podporu sociálního fungování klienta v těch situacích, kdy je taková potřeba vnímána na straně sociálního pracovníka nebo přímo vyjádřena klientem.

Přestože název bakalářské práce zní Možnosti zapojení nestátních neziskových organizací do integrovaného záchranného systému, zabývám se v bakalářské práci pouze spoluprací Hasičského záchranného sboru a nestátních neziskových organizací, protože další hlavní složky integrovaného záchranného systému, Policie České republiky a Zdravotnická záchranná služba zapojení nestátních neziskových organizací příliš neumožňují.

Cílem bakalářské práce je vytvořit ucelený přehled a zhodnotit možnosti zapojení nestátních neziskových organizací do integrovaného záchranného systému, v praktické části pak zjistit, v jaké oblasti činnosti je zapojení nestátních neziskových organizací do integrovaného záchranného systému nejpotřebnější pro cílovou skupinu, kdy členem

---

1 *Slovník cizích slov* [online]. [cit. 12. září 2011] dostupné z <http://slovník-cizich-slov.abz.cz/web.php/slovo/multidisciplinari>

2 MATOUŠEK, O. a kol. *Základy sociální práce*. Praha: Portál, 2001. ISBN 80-7178-473-7. s 184

3 NAVRÁTIL, P. *Teorie a metody sociální práce*. 1. vyd. Brno: Marek Zeman, 2001. ISBN 80-903070-0-0.

této skupiny může být při mimořádné události kterýkoliv občan České republiky. Dalším cílem je zjistit, jaké klady a zápory reflektuje v zapojení nestátních neziskových organizací do integrovaného záchranného systému soubor respondentů příslušníků Hasičského záchranného sboru oproti souboru respondentů pracovníků nestátních neziskových organizací. Třetím cílem je ověřit, zda mezi Hasičským záchranným sborem a nestátními neziskovými organizacemi dostatečně funguje komunikace. Cílem dílčím je pak zjistit, jaká je znalost respondentů o tom, kdo rozhoduje o zapojení nestátních neziskových organizací do integrovaného záchranného systému.

Práce se zabývá současnou prioritní záležitostí, zapojením nestátních neziskových organizací do integrovaného záchranného systému při zdolávání mimořádných událostí a není dosud takto komplexně rozpracována a publikována. Při zpracování bakalářské práce jsem použila zejména soustředění dosud publikovaných textů v dané oblasti, dále informace, které jsem získala nejen jako příslušník Hasičského záchranného sboru, ale i jako člen Psychologického intervenčního týmu vyškolený v posttraumatické intervenční péči.

V praktické části práce jsem pak použila poznatky ze sběru dat mezi subjekty integrovaného záchranného systému a zástupci nestátních neziskových organizací.

Práce seznamuje s možnostmi zapojení nestátních neziskových organizací do integrovaného záchranného systému, smyslem, využitelností a potřebností tohoto zapojení.

Při psaní bakalářské práce jsem vycházela především ze zákona č.239/2000 Sb., o integrovaném záchranném systému<sup>4</sup>, knihy od autorů B. Baštecká, D. Hlaváčková, Š. Kavan, a kol.: Terénní krizová práce Psychosociální intervenční týmy, knihy Základy sociální práce od Oldřicha Matouška a řady dalších pestrých zdrojů, které dokladují možnosti zapojení nestátních neziskových organizací do integrovaného záchranného systému.

Bakalářská práce je členěna do pěti kapitol. První kapitola je věnována vymezení pojmů, popisuje pojmy: integrovaný záchranný systém, nestátní nezisková organizace, mimořádná událost, zapojení nestátních neziskových organizací do integrovaného

---

<sup>4</sup> Zákon č.239/2000 Sb., o integrovaném záchranném systému



záchranného systému podle zákona č.239/2000 Sb., dohoda o plánované pomoci na vyžádání mezi Hasičským záchranným sborem a nestátní neziskovou organizací, dohoda o poskytnutí osobní nebo věcné pomoci mezi Hasičským záchranným sborem a nestátní neziskovou organizací a dohoda o spolupráci mezi Hasičským záchranným sborem a nestátní neziskovou organizací. Druhá kapitola popisuje humanitární a psychosociální pomoc a preventivně výchovnou činnost a vysvětluje, jakým způsobem spolupracuje integrovaný záchranný systém s nestátními neziskovými organizacemi při mimořádných událostech. V kapitole třetí jsou blíže popsány nestátní neziskové organizace zaměřené na humanitární a psychosociální pomoc při mimořádných událostech a preventivně výchovnou činnost v Plzeňském kraji a jejich spolupráce s krizovým štábem Plzeňského kraje. Kapitola čtyři je věnována dlouhodobým úkolům pro efektivnější součinnost nestátních neziskových organizací a integrovaného záchranného systému. Praktická část, polostrukturovaný rozhovor s vyhodnocením a diskusí je uvedena v kapitole páté. Poznatky z teoretické části a výsledky z části praktické jsou pak shrnuty v závěru.

## **Teoretická část**

### **1 Vymezení pojmů**

#### **1.1 Integrovaný záchranný systém<sup>5</sup>**

Integrovaný záchranný systém vznikl jako potřeba každodenní spolupráce hasičů, zdravotníků, policie a dalších složek při řešení mimořádných událostí. Je systémem pro koordinaci záchranných a likvidačních prací. Není organizací v podobě instituce, ale jen a především vyjádřením pravidel spolupráce. Využívá pro záchranné a likvidační práce každého, kdo je povinen je provádět, kdo pomáhat chce a kdo pomáhat může. Integrace spočívá v tom, že jednotlivé zdroje, materiální lidské i právní se spojují k provedení záchrany nebo likvidace s cílem jejich co nejúčinnějšího a nejehospodárnějšího využití. Základními složkami integrovaného záchranného systému jsou Hasičský záchranný sbor ČR, Zdravotnická záchranná služba, Policie ČR. Ostatními složkami integrovaného záchranného systému jsou vyčleněné síly a prostředky ozbrojených sil, ostatní ozbrojené bezpečnostní sbory, ostatní záchranné sbory, orgány ochrany veřejného zdraví, havarijní, pohotovostní, odborné a jiné služby, zařízení civilní ochrany, neziskové organizace a sdružení občanů se záchranným, humanitárním či psychosociálním zaměřením, která lze využít k záchranným a likvidačním pracím.

#### **1.2 Nestátní neziskové organizace<sup>6</sup>**

Nestátní nezisková organizace není zřizována státem, na státu je nezávislá, je určena k obecně prospěšné činnosti, je to občanské sdružení, které aktivně zasahuje do veřejných záležitostí. Za neziskové organizace jsou považovány kromě nevládních univerzit a výzkumných pracovišť především organizace, jejichž aktivity zmírňují utrpení, podporují zájmy chudých, chrání životní prostředí, poskytují základní sociální služby nebo vedou k rozvoji komunit. V České republice není pro nestátní neziskové organizace oficiální právní termín, ale jde o termín ustálený ve společnosti a v praxi

---

<sup>5</sup>Hasičský záchranný sbor [online]. [cit. 10. ledna 2012] Dostupné z

<http://www.hzscr.cz/clanek/integrovaný-zachranný-systém.aspx>

<sup>6</sup>Wikipedia[online]. [cit. 10. ledna 2012] Dostupné z

[http://cs.wikipedia.org/wiki/Nestátní\\_neziskové\\_organizace](http://cs.wikipedia.org/wiki/Nestátní_neziskové_organizace)

veřejné správy, mohou to být např. Občanské sdružení podle zákona č.83/1990 Sb., nadace nebo nadační fond dle zákona č. 227/1997 Sb., obecně prospěšná společnost podle zákona č. 248/1995 Sb., registrovaná církev nebo náboženská společnost nebo jimi zřízená tzv. Církevní právnická osoba podle zákona č. 3/2002 Sb.

### **1.3 Mimořádná událost<sup>7</sup>**

*„Mimořádnou událostí se rozumí škodlivé působení sil a jevů vyvolaných činností člověka, přírodními vlivy a také havárie, které ohrožují život, zdraví, majetek nebo životní prostředí a vyžadují provedení záchranných a likvidačních prací.“*

### **1.4 Zapojení nestátních neziskových organizací do integrovaného záchranného systému podle zákona č.239/2000 Sb., o integrovaném záchranném systému a o změně některých zákonů, ve znění zákona č. 320/2002 Sb.<sup>8</sup>**

Profesionální složky integrovaného záchranného systému poskytují občanům postiženým katastrofou rychlou a efektivní pomoc ve fázi záchranných a zpočátku likvidačních prací. V případě rozsáhlejších událostí typu hromadného neštěstí nebo katastrof kromě záchranných a likvidačních prací prováděných prvosledovými jednotkami, kterými jsou profesionální složky integrovaného záchranného systému, přichází na řadu druhosledová podpora, kterou provádějí nestátní neziskové organizace zejména v oblasti ubytování, stravování a ošacení, ale i v oblasti psychologické a sociální pomoci. Typy zapojení nestátních neziskových organizací do integrovaného záchranného systému se odvíjí od uzavírání dohod o poskytnutí pomoci v rámci integrovaného záchranného systému na základě §21 zákona č. 239/2000 Sb., o integrovaném záchranném systému a o změně některých zákonů, ve znění zákona č. 320/2002 Sb. (dále jen „zákon“), a na základě §15 vyhlášky č.328/2001 Sb., o některých podrobnostech zabezpečení integrovaného záchranného systému (dále jen „vyhláška“).

---

<sup>7</sup> Zákon č. 239/2000 Sb., o integrovaném záchranném systému a o změně některých zákonů v platném znění, § 2 písm.b)

<sup>8</sup> Vyhláška č.328/2001 Sb., §15

V rámci integrovaného záchranného systému organizační složky Hasičského záchranného sboru České republiky uzavírají dohody:

- o plánované pomoci na vyžádání podle §21 zákona,
- o poskytnutí osobní nebo věcné pomoci podle §15 vyhlášky,
- o součinnosti složek IZS,
- o spolupráci.

#### **1.4.1 Dohoda o plánované pomoci na vyžádání mezi Hasičským záchranným sborem a nestátní neziskovou organizací**

Dohody o plánované pomoci na vyžádání uzavírají Ministerstvo vnitra – generální ředitelství HZS ČR nebo HZS krajů se subjekty dle §4 odst. 2 zákona, které se tak stávají ostatními složkami integrovaného záchranného systému. Plánovanou pomocí na vyžádání<sup>9</sup> se rozumí předem písemně dohodnutý způsob poskytnutí pomoci při provádění záchranných a likvidačních prací. Součástí těchto dohod jsou podmínky náhrady výdajů a škod při provádění záchranných a likvidačních prací. Nedílnou součástí dohod o plánované pomoci na vyžádání je přehled sil a prostředků určených k poskytnutí pomoci, seznam osob pověřených pro zabezpečování pomoci a způsob jejich vyrozumění a doba potřebná pro poskytnutí sil a prostředků v případě vyžádání pomoci. Dohody o plánované pomoci na vyžádání jsou součástí dokumentace integrovaného záchranného systému a zahrnují se do územně příslušných poplachových plánů integrovaného záchranného systému, kterými jsou ústřední poplachový plán integrovaného záchranného systému a poplachový plán integrovaného záchranného systému kraje.<sup>10</sup>

---

<sup>9</sup> § 21 odst. 1 zákona č.239/2000 Sb., o integrovaném záchranném systému a o změně některých zákonů, ve znění zákona č. 320/2002 Sb.

<sup>10</sup> §14 a § 19 vyhlášky č. 328/2001 Sb., o některých podrobnostech zabezpečení integrovaného záchranného systému.

#### **1.4.2 Dohoda o poskytnutí osobní nebo věcné pomoci mezi Hasičským záchranným sborem a nestátní neziskovou organizací**

Dohody o poskytnutí osobní nebo věcné pomoci<sup>11</sup> uzavírá HZS Plzeňského kraje s právníky osobami nebo fyzickými osobami. Dohodami o poskytnutí osobní nebo věcné pomoci je předem sjednán způsob a rozsah osobní nebo věcné pomoci při provádění záchranných a likvidačních prací a při realizaci opatření ochrany obyvatelstva. Součástí těchto dohod jsou podmínky náhrady výdajů a škod při poskytnutí osobní nebo věcné pomoci při provádění záchranných a likvidačních prací. Dohody o poskytnutí osobní nebo věcné pomoci jsou součástí dokumentace integrovaného záchranného systému a zahrnují se do územně příslušných poplachových plánů integrovaného záchranného systému.

Organizace, které mají uzavřenu dohodu o poskytnutí osobní nebo věcné pomoci poskytují pomoc výhradně při řešení záchranných a likvidačních prací v době trvání bezprostředního ohrožení při mimořádných událostech na výzvu operačního a informačního střediska HZS Plzeňského kraje. Pomoc bude poskytnuta vysláním sil a prostředků bezodkladně po obdržení výzvy. V případě zájmu se podílí na organizaci společných cvičení v součinnosti s HZS Plzeňského kraje.

#### **1.4.3 Dohoda o spolupráci mezi Hasičským záchranným sborem a nestátní neziskovou organizací**

Nesouvisí s poskytnutím pomoci při provádění záchranných a likvidačních prací a při realizaci opatření ochrany obyvatelstva a nejsou součástí dokumentace integrovaného záchranného systému. Tyto dohody obsahují závazky smluvních stran například ve výchovně vzdělávací činnosti.

---

<sup>11</sup> § 15 písm.b) vyhlášky č. 328/2001 Sb.

## **2 Činnosti, kterými se nestátní neziskové organizace mohou zapojovat do integrovaného záchranného systému**

Ke spolupráci nestátních neziskových organizací a integrovaného záchranného systému dochází v průběhu mimořádné události, kdy se jedná během záchranných a likvidačních prací o pomoc humanitární a psychosociální, anebo v době přípravy na mimořádnou událost, kdy se jedná o činnost preventivně výchovnou.

### ***Humanitární pomoc<sup>12</sup>***

Humanitární pomoc jsou opatření prováděná za účelem pomoci obyvatelstvu postiženému mimořádnou událostí s využitím lidských a materiálních zdrojů. Reagují na momentální krizi vzniklou přírodní katastrofou nebo zaviněnou lidskou činností. Cílem je záchrana lidských životů, zmírnění utrpení lidí, zajištění základních potřeb, jako je voda, jídlo, přístřeší, základní hygienická a zdravotní pomoc. Humanitární pomoc je poskytována s respektem k lidské důstojnosti a může být poskytována kýmkoliv, kdo chce pomáhat formou věcných nebo finančních prostředků, služeb nebo speciálních prací. Humanitární pomoc je krátkodobá, trvá po dobu, pokud není postižená oblast schopna alespoň částečně fungovat samostatně.

### ***Psychosociální pomoc<sup>13</sup>***

Jedná se o podskupinu humanitární pomoci, která obsahuje pomoc sociální, psychologickou a duchovní, tedy komplexní péči o psychické a sociální potřeby člověka při mimořádné události (zahrnuje krizovou intervenci, poradenství, pomoc při zprostředkování odborných služeb a při jednáních s institucemi, podporu práv a zájmů občanů zasažených mimořádnou událostí atd.). Reaguje pružně na potřeby zasažených lidí s tím, že podporuje jejich vlastní zdroje. Cílem psychosociální pomoci je zmírnění důsledků neštěstí, zpracování traumatického zážitku a otevření se budoucnosti tak, aby se člověk znovu začlenil do společnosti.

---

12 Člověk v tísni [online]. [cit. 12. září 2011] dostupné z <http://www.clovekvtisni.cz/index2.php?id=261>

13 Hasičský záchranný sbor [online]. [cit. 3. ledna 2012]

Dostupné z <http://www.hzscr.cz/claneK/pracovni-skupina-pro-vytvoreni-a-overovani-standardu-psychosocialni-krizove-pomoci-a-spoluprace-pri-mv-gr-hzs-cr-68779.aspx>

## **Preventivně výchovná činnost<sup>14</sup>**

Do preventivně výchovné činnosti spadají výchovné programy, přednášky, školení, soutěže, cvičení a podobné aktivity, které účastníky seznamují se správným chováním při mimořádných událostech.

V posledních letech jsou lidé stále častěji ohrožováni v důsledku tzv. mimořádných událostí. Mezi mimořádné události řadíme například požáry, bouřky, úniky plynů, exploze, záplavy a povodně, krupobití a přivalové deště, vichřice, orkány, sněhové vánice a kalamity, sesuvy půdy, laviny, havárie v dopravě, teroristické činy. Mimořádné události je potřebné nepodceňovat, protože podceňování informovanosti, vzdělávání a prevence může způsobit zbytečné ztráty na životech, zdraví, majetku a škody na životním prostředí. Mimořádná událost je náročná životní situace, obtížně zvladatelná, mnohdy za hranicí běžné lidské zkušenosti.

Pokud člověka potká neštěstí, bývá to zpravidla nepředvídatelné a neovladatelné. Taková traumatizující událost zanechává na psychice člověka vliv a může přerůst v posttraumatickou stresovou poruchu. Pokud taková událost zasáhne větší skupinu nebo větší celky obyvatelstva, mluvíme o hromadných neštěstích a katastrofách.<sup>15</sup> Hromadná neštěstí omezená jsou taková, kde mimořádná událost postihuje nejvíc deset zraněných nebo zasažených, z nichž minimálně jeden je v kritickém stavu. Hromadné neštěstí rozsáhlé je takové, kde počet zasažených je více než deset a současně méně než padesát. Katastrofou se rozumí mimořádná událost, která má za následek více než padesát postižených, bez rozdílu počtu mrtvých, těžce raněných a lehce raněných.

Při likvidaci následků mimořádné události je velmi důležitá spolupráce nestátních neziskových organizací se složkami integrovaného záchranného systému, zejména ve smyslu pomoci humanitární a psychosociální. Materiální a humanitární pomoc se lépe vymezuje než pomoc psychosociální, má delší tradici a lépe viditelné výsledky.<sup>16</sup> Humanitární pomoc jsem již popsala, nyní se blíže podíváme na pomoc psychosociální.

---

<sup>14</sup> *Hasičský záchranný sbor* [online]. [cit. 3. ledna 2012]

Dostupné z <http://www.hzscr.cz/clanek/preventivne-vychovna-cinnost-hasicskeho-zachranneho-sboru-cr.aspx>

<sup>15</sup> VODÁČKOVÁ, D. *Krizová intervence*. Praha: Portál, 2002. ISBN 80-7178-696-9.

<sup>16</sup> BAŠTECKÁ, B., HLAVÁČKOVÁ, D., KAVAN, Š. a kol.: *Terénní krizová práce Psychosociální intervenční týmy*. Praha: Grada, 2005. ISBN 80-247-0708-X.

## 2.1 Psychosociální pomoc

Každý člověk, který prožil nějakou katastrofu je touto situací zasažen a zpravidla potřebuje pomoc. Protože je člověk bytost čtyřdimenzionální, může se ho každé neštěstí dotknout v oblasti fyzické, psychické, sociální i duchovní. V takové tíživé situaci pak potřebuje pomoc praktickou, psychickou, emoční, duchovní podporu a lidskou účast. Je tedy důležité, aby současně s humanitární pomoci byla poskytována i psychosociální péče, která vidí především každého jednotlivého člověka, který potřebuje kromě zajištění fyzických potřeb též bezpečí, jistotu, informace, spojení s rodinou, psychologickou podporu, doprovázení při jednání s úřady, rozloučení se zemřelým, truchlení, pietní akty a výroční připomenutí. Důležitým prvkem je svépomoc a vzájemná pomoc. Psychosociální pomoc vychází z přirozených ovládacích mechanismů člověka a komunitní podpory a poznatku, že chování lidí při a po mimořádné události je normální reakcí člověka na nenormální situaci.

Mimořádnou událostí, která výrazně zasáhne do života člověka, mohou být jak hromadné katastrofy a živelní pohromy postihující velký počet obyvatel regionu, tak i osobní neštěstí jednotlivců. Zasaženými jsou nejen přímé oběti, ale i přihlížející, rodiny, pozůstalí přátelé, záchranáři a dobrovolníci. Zprostředkovaně pak důsledky katastrofy vlivem médií zasahují i širokou veřejnost. Psychosociální krizová pomoc má své opodstatnění nejen z důvodů etických, ale i ekonomických. Předchází totiž nemocím (posttraumatická stresová porucha, deprese, syndrom vyhoření, alkoholismus) a sociálně patologickým jevům jako je nezaměstnanost, problémy v rodině, sebevražednost a podobně.

Při psychosociální pomoci je nutná spolupráce státní správy, samosprávy a nestátních neziskových organizací. Složky integrovaného záchranného systému nejsou ve svém rozsahu schopny plně tuto péči poskytovat. Navíc se jedná o termín, který je stále v pomáhajících profesích diskutován, proto se pokusím popsat nejdůležitější charakteristiky a praktické činnosti v rámci psychosociální pomoci. Východiska pro poskytování psychosociální pomoci<sup>17</sup>

---

<sup>17</sup> DeWolfe, D.J., *Terénní příručka pro pracovníky psychosociálních a humanitárních služeb, kteří se angažují při hromadných neštěstích většího rozsahu*. MV-oddělení psychologie OPe MV a ADRA ČR, 2002, Kapitola Základní východiska v oblasti duševního zdraví a katastrof, s 7-9



Každého člověka, který prožil katastrofu, se tato událost dotkne. Postkatastrofické projevy zármutku jsou normálními reakcemi na nenormální situaci. Reakce člověka na traumatickou událost jsou různé, pro zjednodušení je členíme na projevy tělesné, emocionální, kognitivní (oblast myšlení) a behaviorální (oblast vnějšího chování).<sup>18</sup> V tělesné rovině se u lidí po traumatu mohou projevit potíže jako nevolnost, zvracení, bolesti břicha, bledost nebo naopak zrudnutí, pocení, třes, zvýšený tlak, bolesti na hrudi, bolesti hlavy, únava, stav vyčerpání. Často také chybí pocit hladu a žízně. Mezi emocionální pocity lidí po traumatu řadíme strach, úzkost, pocit bezmocnosti, podrážděnost až agresi, pocit studu, pocit zahlcení, pocit viny, lhostejnost, popření, ztrátu pozitivních emocí. V oblasti myšlení se po traumatu mohou projevovat vtíravé myšlenky, vzpomínky na událost, pocity odpoutání od reality, zmatenost, výpadky paměti, poruchy soustředění a pocit ztráty bezpečnosti. Po traumatu může dojít ke změnám vnějšího chování. Můžeme pozorovat pláč, zvýšenou lekavost, vyhýbavé chování, izolaci od okolí, snížení pracovního výkonu, nespavost, neschopnost odpočívat a ztrátu zájmu o dříve oblíbené aktivity. Každý člověk je jiný, jinak reaguje, proto se výše uvedené projevy mohou objevovat v různé síle, v různých kombinacích a v jiné délce trvání.

Po prožití katastrofické zkušenosti mohou posttraumatické projevy přejít v poruchu. Pokud síla a délka posttraumatického jevu přetrvává, komplikuje postiženému život, může vyhledat odborníka, psychologa nebo psychiatra, který diagnostikuje poruchu a stanoví další postup. Většina lidí je v průběhu katastrofy schopna fungovat, ale jejich výkonnost je menší. Tito lidé se ani nedomnívají, že by potřebovali psychosociální pomoc a tyto služby sami nevyhledávají, také mají právo jakoukoliv pomoc odmítnout. Pracovníci psychosociálních služeb musí opustit tradiční metody a zvolit aktivní terénní přístup. Oběti reagují na opravdovou starost a zájem. Postkatastrofické trauma dopadá nejen na jednotlivce, ale i na celé společenství. Proto musí být postkatastrofické psychosociální služby uzpůsobeny tomuto společenství, mnohdy jsou daleko víc praktické než psychologické. Zásahy musí být přiměřené právě probíhající katastrofické fázi. Pro ozdravení jsou rozhodující systémy sociální opory. Pilířem pro poskytování psychosociální pomoci je obec, která je nejen

---

<sup>18</sup> VYMĚTAL, Š. *Krizová komunikace a komunikace rizika*. Praha: Grada 2009. ISBN 978-80-247-2510-9. s. 72

k dispozici obětem neštěstí, ale hlavně funguje jako spojovací článek mezi postiženými a vnější pomocí. Přirozenou oporou jsou lidé z nejbližšího okolí, to znamená rodina, přátelé, sousedé, spolupracovníci. Svoji pomoc nabízí i řada nestátních neziskových organizací, jejichž členové psychosociálních intervenčních týmů jsou odborně vyškolení v poskytování krizové intervenční péče.

Nestátní neziskové organizace zaměřují svoji činnost na konkrétní oblast ve společnosti. Vyjmenovat naprosto všechny by bylo mimo rozsah této práce, uvedu pouze některé příklady. Jedná se oblast péče o staré občany, péče zaměřená na děti, na životní prostředí například Totem, Slunečnice, Tady a teď, Doma v ČR. V mé práci se dále zaměřím pouze na oblast činností nestátních neziskových organizací, která se prolíná ve spolupráci s integrovaným záchranným systémem.

## **2.2 Činnost nestátních neziskových organizací v rámci mimořádné události**

Mimořádná událost vyvolává u zasažených osob řadu reakcí, o kterých už jsem se zmínila, ale také řadu potřeb. Pomáhající pracovníci v praxi reagují na rozličné prožívání lidí při mimořádných událostech, důležité je zjišťování a zajišťování jejich aktuálních potřeb.<sup>19</sup> Při naplňování těchto potřeb je zapotřebí vycházet z hierarchického uspořádání (Maslowova pyramida), kdy nejdříve musí být saturovány potřeby základní, jako je jídlo, pití, ubytování, hygiena, bezpečí, až později přichází na řadu potřeby sociální.<sup>20</sup>

Lidé, kteří prožívají dopad mimořádné události, často sami nevnímají a nehlídají, jak často a co jedí, pijí, zda jsou vhodně oblečeni, což navíc může být posíleno tím, že na nějakou dobu nemají potraviny a ošacení k dispozici. Proto je důležité, aby jakákoli pomoc zvenku myslela i na tyto praktické záležitosti.

Jednou z velmi základních potřeb lidí zasažených mimořádnou událostí je potřeba mít informace. Sami se ptají, co se bude dít dál, zejména ve věcech, které nemůžou ovlivnit. Aktuální informace o dané situaci a jejím vývoji v blízké budoucnosti dodávají

---

<sup>19</sup> Hasičský záchranný sbor [online]. [cit. 3. ledna 2012] Dostupné z

<http://www.hzscr.cz/clanek/pracovni-skupina-pro-vytvoreni-a-overovani-standardu-psychosocialni-krizove-pomoci-a-spoluprace-pri-mv-gr-hzs-cr-68779.aspx>

<sup>20</sup> VYMĚTAL, Š. *Krizová komunikace a komunikace rizika*. Praha: Grada 2009. ISBN 978-80-247-2510-9, s. 70.

pocit, že můžou mít alespoň část dění pod kontrolou. Nedílnou součástí je umožnění a zprostředkování kontaktu s blízkými v případech, kdy lidé přišli o telefon a další formy kontaktu.

Dle typu události je nutné osoby z místa evakuovat a vytvořit jim tak dočasný bezpečný prostor. V těchto případech se nejvíce propojuje činnost místní samosprávy i nestátních neziskových organizací při poskytování prostor pro náhradní ubytování. Na zajištění materiálních prostředků, ošacení, hygienických prostředků, různého nářadí a technických zařízení se podílí také HZS ČR pomocí vybavení skladů humanitární pomoci, kterými disponuje ve svých technických zařízeních.

Ne všechny potřeby mohou ihned nestátní neziskové organizace zajistit. Často je jejich činností zprostředkovávána. Díky propojení nestátních neziskových organizací se složkami integrovaného záchranného systému prostřednictvím koordinátorů se dostanou informace konkrétním subjektům, kteří mají požadovanou oblast pomoci v kompetenci. Pracovníci nestátních neziskových organizací pracují přímo v místech mimořádných událostí, případně v evakuačních místech. Oslovují lidi jednotlivě, ptají se na aktuální stav a potřeby. Pomoc není nikdy vnucována, každý má právo řešit svoji situaci sám.

### **2.2.1 Základní nástroj v pomoci lidem zasažených mimořádnou událostí**

Pro poskytování psychosociální pomoci musí být pomáhající vybaven komunikačními dovednostmi<sup>21</sup> jako je vedení rozhovoru, aktivní naslouchání, dotazování, práce s mlčením. Umožnění ticha dává člověku čas, aby si ujasnil svoje stanoviska. K empatickému naslouchání patří i nonverbální komunikace, oční kontakt a poskytování zpětné vazby. Pro zpracování traumatického zážitku je nutné nechat průchod silným emocím, slzám, vzteku a zlosti. Pomáhající pracovník by měl protějšku dávat najevo, že vyjadřovat pocity je v pořádku, že nenormální chování v nenormální situaci je běžné.

---

<sup>21</sup> PRACOVNÍ SKUPINA PRO VYTVÁŘENÍ A OVĚŘOVÁNÍ STANDARDŮ PSYCHOSOCIÁLNÍ KRIZOVÉ POMOCI A SPOLUPRÁCE PŘI MV-GŘ HZS ČR. *Standardy psychosociální krizové pomoci a spolupráce zaměřené na průběh a výsledek*. Praha: MV – generální ředitelství Hasičského záchranného sboru ČR, 2010. ISBN 978-80-86640-51-8. s 25

## 2.2.2 Zaměření činnosti na různé skupiny obyvatel

Některé skupiny obyvatel jsou méně schopné odolávat otřesům a nemohou je samy dostatečně překonávat. Takovým skupinám obyvatel je třeba věnovat zvláštní pozornost a brát ohled na zvláštnosti. Jedná se zejména o lidi nemocné, staré, děti bez doprovodu, duševně nemocné osoby, příslušníky etnických a kulturních skupin, lidí žijících v kolektivním zařízení. Znevýhodnění vyplývá z věku, bezmocnosti (upoutání na lůžko), z komunikačních nedostatků u cizinců, ale třeba i ze sociální izolovanosti. Rizikovou skupinou jsou v neposlední řadě i pomáhající pracovníci – příslušníci psychosociálních intervenčních týmů a pracovníků humanitárních organizací.<sup>22</sup>

Ani dětem se mimořádné události nevyhýbají. Děje-li se něco vážného, často nevíme, jak s nimi o tom mluvit, co jim říct, co zamlčet, jak je ochránit před realitou života. Dětské vnímání je jiné, odvíjí se od vývojového období, ve kterém se dítě nachází. Je třeba na to brát ohled a eliminovat tak následky traumatizující zkušenosti. Na vnímání mimořádné události má vliv nejen věk dítěte, ale i jeho osobní zkušenosti a sociální opora, která mu je poskytnuta. Velká část dětí se s traumatickou zkušeností vyrovná sama s podporou rodiny, pedagogů a přátel.

Každá věková skupina má při setkání katastrofickou zátěží svou vlastní zranitelnost. V jednotlivých postkatastrofických fázích se ke slovu dostávají rozdílné otázky a starosti. Některé níže uvedené reakce na stres bývají prožívány bezprostředně, zatímco jiné se mohou objevit až po měsících.

## 2.2.3 Práce nestátních neziskových organizací s pozůstalými, truchlení a rituály

Truchlení je spojeno se ztrátou, nejčastěji blízkého člověka. Je to životní situace, které se nevyhne nikdo z nás, situace, která k životu patří. Truchlení je normální komplexní, psychologická, sociální i somatická reakce na ztrátu, reakce, která je potřebná, aby se pozůstalý se ztrátou vyrovnal a smířil.<sup>23</sup> To vyžaduje trpělivost a čas. Nelze stanovit nějakou časovou lhůtu, která by truchlení vymezovala, u každého člověka je jiná. Obecně se však dá říci, že truchlení trvá zhruba jeden rok, orientačně

---

<sup>22</sup> KOHOUTEK, T., ČERMÁK, I.(eds.)*Psychologie katastrofické události*. Praha: Academia, 2009. ISBN 978-80-200-1816-8.

<sup>23</sup> ŠPATENKOVÁ, N. *Poradenství pro pozůstalé*. Praha: Grada Publishing, 2008. ISBN 978-80-247-1740-1

rozděleno do čtyř etap. V první etapě nastává šok, člověk není nikdy dost připravený na ztrátu blízkého, zejména pokud byla smrt náhlá a neočekávaná. Pozůstalý se snaží tuto skutečnost popřít, nevěří tomu, to trvá zhruba týden, zpravidla do pohřbu. Význam pohřbu tedy nespočívá pouze ve vyjádření úcty k zemřelému, význam tohoto přechodového společenského rituálu je i v pomoci pozůstalým, kteří tak přijmou fakt, že zemřelý skutečně odešel. Z tohoto důvodu ani nemá být pozůstalým odpíráno přání vidět mrtvého. Zejména při tragických úmrtích je úkolem pomáhajícího se nejprve přesvědčit, jak mrtvý vypadá, šetrně na to pozůstalého připravit a pak jej doprovázet. V případě, že pozůstalý nechce mrtvého vidět, je vhodné pořídit fotografie zesnulého k případnému dalšímu použití. Pozůstalý může časem svoje stanovisko přehodnotit, může mít pocity viny a není schopen se se ztrátou vyrovnat. Fotografie zesnulého tedy může vidět později, pokud mu to pomůže nevratnost ztráty blízkého lépe přijmout. Ve druhé fázi truchlení propukají chaotické emoce, vztek, strach, pocity viny, neklid, smlouvání a hledání viníka. V další etapě dochází ke zhroucení a zoufalství, to trvá zhruba půl roku. V poslední fázi truchlení, zhruba jeden rok po události, dochází k postupnému přijetí skutečnosti a smíření se s ní.<sup>24</sup>

Odlišná je situace u truchlení dětí. Dětské truchlení není zřetelné a přímé jako u dospělých. Dítěti je třeba naslouchat a trpělivě vysvětlovat. Je namístě říkat pravdu, citlivě a přiměřeně věku. Zastírání pravdy a používání opisů není vhodné. O tom, co dítě prožívá vypovídá hlavně jeho chování, proto je nutné ho pečlivě sledovat.

Vždy platí, že v procesu vyrovnávání se se ztrátou blízkého člověka pomáhá čas a vztahy s ostatními. Není vhodné se izolovat, podpora ostatních je velmi důležitá. Tady vidím velký význam psychosociální pomoci, kterou poskytují nestátní neziskové organizace pozůstalým v případě hromadných neštěstí. S tím souvisí i potřeba rituálů.

Člověk potřebuje ritualizovat prožívání zlomových okamžiků ve svém životě, aby je mohl zpracovat. Rituál je způsob chování založený na tradičních pravidlech. Slouží k upevnění společenství, účastníci se ujišťují, že k sobě patří a mohou se na sebe spolehnout. Rituál je symbolické vyjádření hodnot, vyznačuje důležité mezníky lidského života, pomáhá člověku se orientovat a ukazuje mu jeho místo ve společnosti. V dnešní sekularizované společnosti rituálů ubývá, je to vidět hlavně na absenci pohřbů.

---

<sup>24</sup> KUBÍČKOVÁ N. *Zármutek a pomoc pozůstalým*. Praha: ISV, 2001. ISBN 80-85866-82-X. s.36

Často je pohřeb nahrazen jen rozloučením v rodinném kruhu a je otázkou, zda se o nějaké rozloučení vůbec jedná. Tím se ale odchod bližního stane smutkem, který se nijak netransformuje a přechází do chronického stádia. Projevení emocí, žalu a smutku má však samo o sobě katarzní účinek. V tom je právě smysl pohřbu, kdy tento rituál usnadní adaptaci pozůstalých na novou situaci. Pokud se v dlouhodobém horizontu ukáže, že člověk nezvládá trauma ze ztráty blízkého člověka a cítí pocity viny, protože neproběhl pohřeb, který je vlastně definitivním potvrzením smrti, lze to ještě napravit dodatečně. Pohřeb nebo vzpomínkový obřad lze uspořádat i po letech, tím dojde ke smíření s nevratnou situací.

Ve dnech výročí hromadných neštěstí se lidé sdružují při vzpomínkových pietních aktech. Tato setkání mohou a nemusí mít formu ekumenické bohoslužby. Význam těchto setkání spočívá nejen ve vzpomínce na mrtvé a uctění jejich památky, ale i v ujištění, že člověk patří do nějaké komunity a není sám na zvládání této těžké životní situace. Cílem bohoslužby, vzpomínkového aktu, besedy je navzájem se podpořit, projevit zájem o druhé, vyjádřit poděkování těm, kteří pomáhali, vzpomenout nejen na vlastní neštěstí, ale i na neštěstí podobná, vzpomenout i na toho, kdo se cítí vinen, vyrovnat se se zlem. Tento komunitní rituál lze posílit modlitbou. Tyto vzpomínkové akty často organizují nestátní neziskové organizace.

#### **2.2.4 Péče o pomáhající pracovníky nestátních neziskových organizací po mimořádné události**

Pomáhající pracovníci se během katastrofy stávají svědky tragedií a utrpení, pracují pod značným tlakem, za čas se na nich mohou projevit duševní i tělesné následky tohoto přetížení. Pro předcházení a zvládání této zátěže je nutná sebereflexe, supervize a vyváženost životního stylu.<sup>25</sup>

Termín vyhoření nebo burnout je mezi odborníky dnes často používaný. Jedná se o stav emočního a tělesného vyčerpání vyskytujícího se u pracovníků pomáhajících profesí, doprovázený ztrátou zájmu o práci, nedůvěrou k druhým, ztrátou pečujícího postoje a motivace, cynismem vůči klientům, pocitem vlastního selhání a nízké morálky. Nastává z dlouhodobé nekompenzované zátěže, kterou přináší práce s lidmi. Prevencí před syndromem vyhoření je výcvik, zaškolení, další vzdělávání, definice

---

<sup>25</sup> HAWKINS,P. *Supervize v pomáhajících profesích*. Praha: Portál, 2004. ISBN 80-7178-715-9.

poslání a náplně práce, supervize a důraz na zdravý životní styl pomáhajícího pracovníka.

Supervize je metodou řízení, vzdělávání a podpory. Jedná se o strukturovaný proces, který slouží k pravidelné korekci profesionálního chování, chrání před syndromem vyhoření a slouží k dalšímu osobnímu i odbornému růstu pracovníka. Dává lidem možnost hovořit o své práci a problémech, které přináší, získat náhled a zpětnou vazbu. Základním cílem supervize je zvýšit kvalitu péče o klienty. Supervize je tedy potřebná nejen pro profesionální záchranáře, ale i pro dobrovolníky.

### **3 Nestátní neziskové organizace zaměřené na humanitární a psychosociální pomoc při mimořádných událostech a preventivně výchovnou činnost v Plzeňském kraji**

Systém pomoci organizované státem má nezastupitelnou úlohu, ale sám o sobě nestačí. V České republice se problematice humanitární a psychosociální pomoci<sup>26</sup> věnuje řada nestátních neziskových organizací. Níže jsou uvedeny zejména ty, které se v Plzeňském kraji zaměřují na činnost v oblasti mimořádných událostí, mají již několikaleté zkušenosti a schopnost vzájemné spolupráce.

#### **3.1 Nestátní neziskové organizace v Plzeňském kraji, poskytující humanitární a psychosociální pomoc**

##### **3.1.1 Terénní krizová služba Diecézní charita Plzeň<sup>27</sup>**

Pomáhá lidem v krizové životní situaci a lidem zasaženým mimořádnou událostí zvládat sebe a život, zpracovat prožitek, začlenit se a otevřít se budoucnosti. Za klienty vyjíždí do terénu na území celého Plzeňského kraje, poskytuje první psychickou pomoc a krizovou intervenci, základní sociálně právní poradenství, nezbytnou stravu a ošacení

---

<sup>26</sup> PRACOVNÍ SKUPINA PRO VYTVÁŘENÍ A OVĚŘOVÁNÍ STANDARDŮ PSYCHOSOCIÁLNÍ KRIZOVÉ POMOCI A SPOLUPRÁCE PŘI MV-GŘ HZS ČR. *Standardy psychosociální krizové pomoci a spolupráce zaměřené na průběh a výsledek*. Praha: MV – generální ředitelství Hasičského záchranného sboru ČR, 2010. ISBN 978-80-86640-51-8.

<sup>27</sup> *Diecézní charita Plzeň*. [online]. [cit. 10. března 2011]. Dostupné z [www.kadel.cz/dchp/mainources/default.htm](http://www.kadel.cz/dchp/mainources/default.htm)

nebo krizová lůžka. Tato bezplatná služba je v provozu nonstop, k dosažení kdykoliv. Následně je po mimořádné události pro obyvatele zasažené lokality k dispozici pomoc při zajištění nouzového ubytování (nábytek, domácí potřeby, lůžkoviny), zapůjčení vysoušečů zdiva a manuální a technická pomoc při odstraňování následků mimořádné události v domácnostech. Diecézní charita Plzeň získala od ministerstva vnitra akreditaci, jako organizace vysílající dobrovolníky při přírodních, humanitárních a ekologických katastrofách. Na webových stránkách Terénní krizové služby Diecézní charity Plzeň je také umístěna řada letáků a praktických materiálů vztahujících se k mimořádným událostem. Zástupce Diecézní charity Plzeň je členem odborné pracovní skupiny Krizového štábu Plzeňského kraje pro oblast sociálních věcí a zdravotnictví. Aktivně se rovněž podílí na činnosti Panelu psychosociální pomoci Plzeňského kraje, sdružujícího a koordinujícího odborníky a psychosociální organizace v regionu pro pomoc při rozsáhlých neštěstích.

### **3.1.2 Český červený kříž<sup>28</sup>**

Působí podle zákona jako výlučně uznaná pomocná organizace vojenské zdravotnické služby také v oblasti ochrany obyvatelstva. Poskytuje pomoc v případě vzniku katastrof a jiných mimořádných událostí. Poskytuje zdravotnické, záchranné, sociální a další humanitární služby. Šíří znalost Ženevských úmluv. Primárně se soustředí na pomoc na území vlastního státu, v případě potřeby podporuje mezinárodní pomoc organizovanou Mezinárodním Červeným křížem. Do pomoci se zapojují i Humanitární jednotky Oblastních spolků Českého červeného kříže (dále jen ČČK). K financování projektů humanitární pomoci využívá ČČK prostředků Fondu Humanity ČČK. Hlavními principy Červeného kříže a Červeného půlměsíce jsou humanita, nestrannost, neutralita, nezávislost, dobrovolnost, jednota a světovost.

Úřad oblastního spolku ČČK zajišťuje operativní řízení v období příprav na řešení mimořádných událostí a krizových situací ve spolupráci s plánovacím orgánem místně příslušného správního úřadu (krajský úřad), tzv. bezpečnostní radou kraje, v období řešení mimořádných událostí a krizových situací s výkonným orgánem, kterým je Krizový štáb kraje. Konkrétní využití ČČK vychází z potřeb Krizového plánu kraje.

---

<sup>28</sup> Český červený kříž [online]. [cit. 10. ledna 2012] Dostupné z [http://www.cervenyriz.eu/cz/cz\\_root.aspx](http://www.cervenyriz.eu/cz/cz_root.aspx)



Pomoc ČČK má pomocný a doplňkový charakter, pro případ mimořádných událostí a krizových situací je zaměřena na základní činnost v oblastech:

- první pomoci, lékařské a ošetrovatelské péče,
- pomoci při evakuaci,
- pomoci při nouzovém stravování, ošacení a ubytování,
- pomoci při prevenci epidemií, včetně zdravotní výchovy,
- sociální péče a vyhledávací služby.

Tyto činnosti zajišťují v současné době Humanitární jednotky ČČK. Místem komunikace mezi Oblastním spolkem ČČK a IZS je místně příslušné ředitelství Hasičského záchranného sboru, kde se projednává možná spolupráce, která má charakter pomoci na vyžádání ve smyslu příslušné právní úpravy. Tato spolupráce je ošetřena i generální smlouvou mezi Úřadem ČČK a Generálním ředitelstvím Hasičského záchranného sboru České republiky. Konkrétní využití ČČK pak vychází z potřeb Havarijního plánu kraje při pomocných a doplňkových službách během provádění záchranných a likvidačních prací složkami IZS.

### **3.1.3 Diakonie Českobratrské církve evangelické<sup>29</sup>**

Tato nestátní nezisková organizace poskytuje sociální, zdravotní, vzdělávací a pastorační služby všem lidem, kteří se v důsledku věku, zdravotního postižení či jiného ohrožení dostali do nepříznivé životní situace. Humanitární pomoci se věnuje aktivně od roku 1997 a je dlouhodobě zapojena do integrovaného záchranného systému.

### **3.1.4 ADRA<sup>30</sup>**

ADRA je nezisková humanitární organizace poskytující lidem pomoc v nouzi. Byla založena před více než 50 lety v USA, dnes má zastoupení ve 125 zemích světa. V České republice působí od roku 1992. Jejím úkolem je poskytovat humanitární, sociální a rozvojovou pomoc nejen doma, ale i v zahraničí.

---

<sup>29</sup>Diakonie ČCE [online]. [cit.12. září 2011]. Dostupné z <http://www.diakonie.cz/>

<sup>30</sup>ADRA [online]. [cit.10. března 2011]. Dostupné z [www.adra.cz/adra/cz/](http://www.adra.cz/adra/cz/)

*„ADRA pomáhá jak při mimořádných událostech (živelní pohromy, válečné konflikty apod.), tak při realizaci dlouhodobých rozvojových projektů (podpora vzdělání, zaměstnanosti atd.). Jejím základním posláním je pomoci lidem v nouzi tak, aby byli schopni převzít kontrolu nad svými vlastními životy a mohli co nejlépe využívat ty zdroje, které mají k dispozici. ADRA ČR usiluje o zvyšování úrovně života a zdraví obyvatel České republiky, rozvojových zemí a všech lidí, kteří její pomoc potřebují. A to bez rozdílu rasy, pohlaví, vyznání nebo náboženského přesvědčení.“*

ADRA podporuje činnost a výcvik lokálních týmů psychosociální pomoci Psychosociální intervenční tým ČR (dále jen PIT). Jedná se o mezioborové uskupení zabývající se pomocí lidem a obcím po neštěstí. PIT tvoří lidé z různých profesí, sociální pracovníci, psychologové, právníci, duchovní, novináři, kteří spolupracují s představiteli státní správy a samosprávy, s pracovníky neziskových organizací, integrovaného záchranného systému a se členy církví. Členi PIT prošli ročním výcvikem, jak reagovat na souhrn materiálních, duševních a duchovních potřeb lidí, obětí katastrof, terorismu, hromadných i individuálních neštěstí. Jejich posláním je reagovat na potřeby lidí zasažených mimořádnou událostí, podporovat možnosti společenství v místě neštěstí, usilovat o zlepšení připravenosti obyvatelstva na mimořádné události anebo krizové situace a poskytovat podporu při zvládání jejich dopadů zejména ve střednědobém a dlouhodobém horizontu. V některých regionech PIT úzce spolupracuje s psychology Hasičského záchranného sboru.

### **3.1.5 Rafee<sup>31</sup>**

Občanské sdružení pro osvětu, poradenství, supervizi a spolupráci v oblasti (hromadných) neštěstí. Zaměřuje se na podporu občanských i profesionálních aktivit, na jejich koordinaci a vzájemnou informovanost, poradenství a vzdělávání. Poskytuje přímou pomoc občanům i podporu svépomoci v zasažených oblastech. Sdružení organizuje výcvik dobrovolníků v kurzech „Krizová pomoc a první psychosociální pomoc“.

---

<sup>31</sup> Rafee[online]. [cit. 12. září 2011] dostupné z <http://www.rafae.cz/>

### 3.1.6 Záchranný kruh<sup>32</sup>

V Plzeňském kraji uzavřel HZS Plzeňského kraje dohodu o spolupráci s asociací Záchranný kruh, která v rámci preventivně výchovné činnosti provozuje internetový bezpečnostní portál. V současné době je do základních škol v ČR zavedena výuka předmětu Ochrana člověka za mimořádných událostí. K tomuto tématu byla vydána řada učebnic,<sup>33</sup> příruček<sup>34</sup> a filmů. Jednalo se však o přístup nedostatečný, roztržitý a nesystémový, kdy byl nedostatek poutavých materiálů k oslovení veřejnosti. Tato situace a potřeba lehce dosažitelných informací vedla k založení neziskové nestátní organizace Záchranný kruh, která za finanční podpory Evropské unie zprovoznila internetový bezpečnostní portál, který spojuje preventivní informace všech složek integrovaného záchranného systému. Úkolem Záchranného kruhu je naučit děti a mládež, jak uplatňovat účelné způsoby chování v situacích ohrožujících zdraví a život, projevovat odpovědné chování v těchto situacích a v případě potřeby poskytnout první pomoc. Tento interaktivní multimediální nástroj slouží široké veřejnosti, dětem, mládeži, učitelům i rodičům. V jeho jednotlivých sekcích jsou obsaženy interaktivní kurzy, návody, rady, informace, metodiky výuky, testy, zábavné programy a hry týkající se výše uvedené problematiky. Význam má i sekce „Kdo vám pomůže“, kde jsou kontakty na místa, kam se děti mohou obrátit o pomoc v situaci, kdy se cítí ohroženy. Je zde uveden výčet nejrůznějších zařízení, převážně neziskových státních organizací, které fungují v ČR a přispívají k prevenci a řešení následků psychopatologických jevů a rizikového chování dětí a mladistvých.

Cílem asociace Záchranný kruh je naučit děti, jak předcházet mimořádným událostem a v případě jejich vzniku základním principům ochrany. Děti jsou jednou z nejrizikovějších skupin obyvatelstva, proto má pro ně prevence velký význam.

---

<sup>32</sup> Záchranný kruh [online]. [cit. 10. března 2011] dostupné z [www.zachranny-kruh.cz/](http://www.zachranny-kruh.cz/)

<sup>33</sup> LINHART, P. *Ochrana člověka za mimořádných událostí pro střední školy*. Praha: FORTUNA, 2006. ISBN 80-7168-869-X.

<sup>34</sup> SEDLÁČEK, M. *Ochrana člověka za mimořádných událostí pro základní školy*. Úvaly: ALBRA, 2006. ISBN 80-7361-029-9.

### **3.2 Nestátní neziskové organizace v Plzeňském kraji, které mají uzavřeny smlouvy s Hasičským záchranným sborem**

V Plzeňském kraji uzavřel HZS Plzeňského kraje dohody o plánované pomoci na vyžádání s těmito nestátními neziskovými organizacemi: Diecézní charita Plzeň, Český červený kříž úřad oblastního spolku se sídlem v Klatovech, Vodní záchranná služba Českého červeného kříže místní skupina Klatovy.

Diecézní charita Plzeň<sup>35</sup> (dále jen DCHP) ve své sekci Terénní krizová služba zajišťuje spolupráci s HZS Plzeňského kraje při přípravě, přepravě a předání humanitární pomoci obyvatelstvu postiženému mimořádnou událostí. Zajišťuje duchovní službu, kterou vykonají osoby pověřené DCHP. Podle svých možností spolupráci s územními orgány státní správy a obcemi při plnění úkolů ukládaných krizovými štáby, zejména při přípravě a realizaci nouzového zásobování, humanitární pomoci, ubytování, psychologické a duchovní pomoci. Na výzvu územně příslušného operačního a informačního střediska HZS Plzeňského kraje poskytuje tuto pomoc obyvatelstvu postiženému mimořádnou událostí nejpozději do tří hodin od vyžádání. DCHP také zajišťuje podle možností součinnost při společných cvičeních zaměřených na oblast ochrany obyvatelstva podle požadavků HZS Plzeňského kraje.

Český červený kříž<sup>36</sup> úřad oblastního spolku se sídlem v Klatovech zajišťuje vyslání sil a prostředků určených k poskytnutí pomoci na územně příslušného operačního a informačního střediska HZS Plzeňského kraje nebo MV – GŘ HZS ČR do 6 hodin od jejího vyžádání. Předává minimálně jednou ročně řediteli HZS Plzeňského kraje aktualizovaný seznam sil a prostředků určených k poskytnutí pomoci. V seznamu je uvedena Jednotka humanitární pomoci, ve které poskytuje humanitární pomoc 24 speciálně školených osob a dobrovolné zdravotní sestry, které v počtu 80 osob poskytují první lékařskou pomoc. Vodní záchranná služba Českého červeného kříže (dále jen VZS ČČK) místní skupina Klatovy.<sup>37</sup> Je předurčena prezidentem VZS ČČK pro koordinaci místních skupin vodní záchranné služby pro Plzeňský kraj. Slouží

---

<sup>35</sup> Diecézní charita Plzeň [online]. [cit. 10. ledna 2012] Dostupné z <http://www.kadel.cz/dchp/mainsources/default.htm>

<sup>36</sup> Český červený kříž [online]. [cit. 10. ledna 2012] Dostupné z [http://www.cervenykriz.eu/cz/cz\\_root.aspx](http://www.cervenykriz.eu/cz/cz_root.aspx)

<sup>37</sup> Vodní záchranná služba [online]. [cit. 10. března 2010] Dostupné z [http://www.vzs.cz/vzs\\_historie\\_c.php](http://www.vzs.cz/vzs_historie_c.php)

k provádění záchranných prací při mimořádných událostech na vodní hladině, pod vodní hladinou a při povodních. Zajišťuje poskytnutí pomoci na výzvu operačního a informačního střediska HZS Plzeňského kraje formou vyslání sil a prostředků na místo mimořádné události bezprostředně po obdržení výzvy, dojezd na místo události se všemi prostředky nejpozději do 120 minut od vyrozumění. Také se podílí na organizaci společných cvičení VZS ČČK a HZS Plzeňského kraje.

Vodní záchranná služba ČČK je občanské sdružení, kolektivní člen ČČK, která má ve svém poslání preventivně záchrannou činnost na vodních lokalitách ČR. Další zaměření záchranářů VZS je na poskytování kvalifikované předlékařské první pomoci ve stanicích a ošetrovnách VZS ČČK. Základní idea projektu je pomocí dokonalé techniky postupně zajistit činnost všech kvalifikovaných záchranářů na všech vodních lokalitách a tím postupně snížit nebezpečí utonutí, následky zranění a počty utonulých.

Dohody o poskytnutí osobní pomoci uzavřel Hasičský záchranný sbor Plzeňského kraje s organizacemi: Česká speleologická společnost, Potápěčský klub Argonaut. Tyto organizace se zabývají speciální činností, kterou není schopen HZS Plzeňského kraje zajistit. Poskytují pomoc výhradně při řešení záchranných a likvidačních prací v době trvání bezprostředního ohrožení při mimořádných událostech. Pomoc poskytují na výzvu operačního a informačního střediska HZS Plzeňského kraje. Pomoc bude poskytnuta vysláním sil a prostředků bezodkladně po obdržení výzvy. V případě zájmu se podílí na organizaci společných cvičení v součinnosti s HZS Plzeňského kraje.

V Plzeňském kraji existuje ještě řada nestátních neziskových organizací, které nemají s HZS PK uzavřeny žádné dohody o plánované pomoci na vyžádání, dohody o poskytnutí osobní nebo věcné pomoci ani dohody o spolupráci, přesto však jejich pomoc při mimořádné události může být důležitá a nezastupitelná. Kontakty na tyto organizace jsou v databázi na operačním a informačním středisku HZS Plzeňského kraje, aby v případě potřeby mohlo dojít k rychlé spolupráci. Jedná se o některé nestátní neziskové organizace, které poskytují psychosociální služby, například Epoché o.s., Centrum SOS Archa, ADRA a záchranné stanice pro zvířata, kam jsou předávána zachráněná zvířata k následné péči, například Záchranná stanice živočichů Plzeň, Záchranná stanice pro handicapovaná zvířata Tachov nebo Záchranná stanice pro poraněné živočichy Spálené Poříčí.

Osobní pomoc a věcná pomoc může být poskytnuta i dobrovolně bez výzvy se souhlasem nebo s vědomím velitele zásahu, starosty obce nebo hejtmana kraje.

### **3.3 Spolupráce krizového štábu Plzeňského kraje a nestátních neziskových organizací**

V současnosti dochází k vyjasňování teorie, rozvíjení spolupráce a sjednocování společných postupů humanitárních organizací a Krizového štábu Plzeňského kraje. Praktické zkušenosti s pomocí nestátních neziskových organizací se vyskytují spíše na nižší úrovni u krizových štábů obcí. Po zkušenostech s rozsáhlým hromadným neštěstím u Nažidel, kdy 8. března 2003 došlo k havárii autobusu, při které zahynulo devatenáct osob a desítky dalších byly zraněny, vznikl na Krajském úřadu Plzeňského kraje Panel psychosociální pomoci, který ve dvou sekcích sdružuje psychology a nestátní neziskové organizace. Činnost psychologů je dobrovolná a bezplatná, v případě hromadného neštěstí jsou připraveni spolu s dobrovolníky z nestátních neziskových organizací vyjet poskytovat pomoc na místo události. Panel psychosociální pomoci je organizační, koordinační a komunikační platformou pro poskytování komplexní péče o občana při řešení mimořádných událostí. Zaměřuje se na spolupráci s místními samosprávami a krizovými štáby, jedná přímo se zasaženými obcemi a jejich starosty. Posláním panelu je koordinování poskytované pomoci při odstraňování následků mimořádné události. Krizový štáb Plzeňského kraje má zřízenou odbornou skupinu sociálních věcí, ve které je zapojen také ředitel Diecézní Charity Plzeň. Napojení nestátních neziskových organizací prostřednictvím Krizového štábu kraje pak vyplývá ze schématu uvedeného v příloze č. 1.<sup>38</sup>

## **4 Dlouhodobé úkoly pro efektivnější součinnost nestátních neziskových organizací a integrovaného záchranného systému**

Rok 2011 byl vyhlášen Radou ministrů Evropské unie ve všech členských zemích Evropským rokem dobrovolnictví na podporu aktivního občanství, zkráceně Evropský

---

<sup>38</sup> *Krajský úřad Plzeňského kraje*. [online]. [cit. 10. března 2011]. Dostupné z [www.kr-plzensky.cz/file.asp?name=1004025100203103934.JPG&folder=1430](http://www.kr-plzensky.cz/file.asp?name=1004025100203103934.JPG&folder=1430)

rok dobrovolnictví.<sup>39</sup> Hlavním cílem byla podpora občanského sektoru, zejména dobrovolných činností napříč oblastmi, a to na celostátní, regionální i místní úrovni. Jeho koordinací se v České republice ujalo Ministerstvo školství, mládeže a tělovýchovy, které řídilo jedenáct meziresortních skupin. Tyto skupiny se zabývaly dobrovolnictvím v sociálních službách, zdravotnictvím, kultuře, sportu, ekologii, prací s dětmi, mezinárodním dobrovolnictvím, komunitním dobrovolnictvím, dobrovolnictvím firem a dobrovolnictvím při mimořádných událostech a krizových stavech. Poslední skupinu vedlo Ministerstvo vnitra České republiky. Hlavním cílem bylo efektivní využití dobrovolníků při mimořádných událostech a krizových stavech, především zapojení a působnost v rámci IZS<sup>40</sup>. Z toho vyplynuly tyto úkoly:

Pro nestátní neziskové organizace je důležité usilovat o akreditaci, aby mohly žádat o dotace, následně pak zajistit dobrou přípravu dobrovolníků. Tato akreditace se uděluje na tři roky a je zárukou kvality. Akreditovaná nestátní nezisková organizace může dobrovolníky pojistit proti škodám na zdraví a majetku. Při více jak dvaceti odpracovaných hodinách týdně může být dobrovolníkovi placeno zdravotní a sociální pojištění. Pro integrovaný záchranný systém je tedy výhodnější spolupráce s akreditovanými nestátními neziskovými organizacemi.

Ze strany integrovaného záchranného systému je třeba zapracovat nestátní neziskové organizace do dokumentace. HZS Plzeňského kraje v současnosti připravuje do krizového plánu plán psychosociální pomoci, ve kterém budou zapojeny tyto organizace: Adra, Diakonie ČCE, Člověk v tísni, Totem, Středisko křesťanské pomoci, Občanská poradna Plzeň, Bílý kruh bezpečí, Fond ohrožených dětí, Naděje, Komunita Noe a Sdružení Ledovec.

Jak pro integrovaný záchranný systém, tak pro nestátní neziskové organizace je důležité se navzájem poznávat, podněcovat navazování kontaktů. Tuto úlohu v současné době plní každoroční konference „Víme o sobě“,<sup>41</sup> ale počet účastníků konferencí je omezený. V případě mimořádné události velkého rozsahu se pak mohou

---

<sup>39</sup> Ministerstvo školství, mládeže a tělovýchovy České republiky [online]. [cit. 12. září 2011]. Dostupné z <http://www.msmt.cz/mladez/evropsky-rok-dobrovolnictvi-2011-erd?highlightWords=dobrovolnictv%C3%AD>

<sup>40</sup> Ministerstvo vnitra České republiky [online]. [cit. 12. září 2011]. Dostupné z <http://www.mvcr.cz/clanek/evropsky-rok-dobrovolnych-cinnosti-na-podporu-aktivniho-obcanstvi-2011.aspx>

<sup>41</sup> Hasičský záchranný sbor [online]. [cit. 3. ledna 2012]. Dostupné z <http://aplikace.mvcr.cz/archiv2008/hasici/izs/ojpo/psycholog/sdeleni/konf04/data/program.html>

nestátní neziskové organizace s podobným zaměřením zapojit do integrovaného záchranného systému společně, pod vedením koordinátora, aby pomáhání bylo systémové a jednotlivé činnosti (např. zřizování tel. linek, e-mailových adres nebo webových stránek) se zbytečně netříštily. Z tohoto důvodu byla zřízena i Krizová mapa Česka<sup>42</sup>.

#### **4.1 Krizová mapa Česka**

V únoru 2012 byl představen veřejnosti prostřednictvím České televize projekt Krizová mapa Česka, který vznikl za spolupráce s HZS ČR. Krizová mapa je určena pro mimořádné události většího rozsahu, pracuje na principu sociálních sítí, kdy jako podpůrné informace užívá ohlasy lidí v postižené oblasti. Dává možnost rychlé orientace divákům, záchranným složkám, dobrovolníkům i humanitárním organizacím. Na portálu [www.krizovamapa.cz](http://www.krizovamapa.cz) budou operativně shromažďovány zprávy, fotografie a videa ze zasažených oblastí, které budou občané zasílat prostřednictvím Facebooku, Twiteru, e-mailu nebo formuláře na stránkách Krizové mapy. Ověřovací tým bude příchozí informace verifikovat, aby nedocházelo k šíření fám. Krizová mapa nefunguje stále, ale bude spuštěna pouze v případě mimořádných událostí. Její zpřístupnění bude oznámeno ve vysílání ČT24. Krizová mapa je nový moderní nástroj, který umožňuje rychlé informování občanů při mimořádné události a zároveň získává zpětně materiály z postižené oblasti. Na projektu se podílí kromě HZS ČR a České televize také humanitární organizace Adra, Člověk v tísni, Asociace záložních brigád Armády České republiky a Protipovodňová asociace. Krizová mapa má být tedy nástrojem, který pomáhá nejen občanům, ale i záchranným sborům a dobrovolnickým organizacím.

---

<sup>42</sup>Hasičský záchranný sbor [online]. [cit. 19. února 2012] Dostupné z <http://www.hzscr.cz/clanek/spoluprace-hasicskeho-zachranneho-sboru-cr-a-ceske-televize.aspx>



## **Praktická část**

### **5 Výzkum**

#### **5.1 Východisko a cíl výzkumu**

Cílem bakalářské práce je vytvořit ucelený přehled a zhodnotit možnosti zapojení nestátních neziskových organizací do integrovaného záchranného systému, v praktické části pak zjistit, v jaké oblasti činnosti je zapojení nestátních neziskových organizací do integrovaného záchranného systému nejpotřebnější pro cílovou skupinu, kdy členem této skupiny může být při mimořádné události kterýkoliv občan České republiky. Dalším cílem je zjistit, jaké klady a zápory reflektuje v zapojení nestátních neziskových organizací do integrovaného záchranného systému soubor respondentů příslušníků Hasičského záchranného sboru oproti souboru respondentů pracovníků nestátních neziskových organizací. Třetím cílem je ověřit, zda mezi Hasičským záchranným sborem a nestátními neziskovými organizacemi dostatečně funguje komunikace. Cílem dílčím je pak zjistit, jaká je znalost respondentů o tom, kdo rozhoduje o zapojení nestátních neziskových organizací do integrovaného záchranného systému.

#### **5.2 Výzkumné otázky**

V bakalářské práci jsem si k dosažení stanoveného cíle kvalitativního výzkumu stanovila následující čtyři výzkumné otázky:

- V1:** Která oblast činnosti, ve které se mohou nestátní neziskové organizace zapojit do integrovaného záchranného systému, případně kde se již zapojily, je nejpotřebnější?
- V2:** Jaké jsou klady a zápory zapojení nestátních neziskových organizací do integrovaného záchranného systému?
- V3:** Jak funguje komunikace mezi integrovaným záchranným systémem a nestátními neziskovými organizacemi?
- V4:** Jaká je znalost respondentů o tom, kdo rozhoduje o zapojení nestátních neziskových organizací do integrovaného záchranného systému?

Zvolenou metodou je polostrukturovaný rozhovor. Cílem této diagnostické metody je získání informací na základě přímého slovního dotazování, kdy jsou odpovědi přesně

zapisovány do záznamového archu. Rozhovor s dotazovanými respondenty se skládal ze tří částí. Úvodní část sloužila k navázání kontaktu a získání identifikačních informací. Jádro rozhovoru se týkalo smyslu zapojení nestátních neziskových organizací do integrovaného záchranného systému, potřebnosti, efektivity, poznatků z praxe. V deseti otevřených otázkách jsem se ptala jak na praktické zkušenosti dotazovaných, tak na jejich názor a znalost problematiky. V závěru rozhovoru byly položeny otázky doplňující, např. jak by měla vypadat vzájemná komunikace mezi oběma složkami, případně co by se v budoucnu dalo zlepšit.

### ***5.3 Technika sběru dat, charakteristika zkoumaných souborů: souboru příslušníků Hasičského záchranného sboru a souboru pracovníků nestátních neziskových organizací***

Tato problematika je úzce specializovaná, proto byli osloveni respondenti, kterých se bezprostředně týká. Řadových příslušníků HZS se tato tematika dotkne pouze okrajově, proto byli osloveni příslušníci HZS na pozicích ředitelů územních odborů, velitelů stanic, vedoucích odborů ochrany obyvatelstva a krizového řízení a operátorů tísňové linky. Z nestátních neziskových organizací byly osloveny pouze takové, které charakterem své činnosti hodí pro zapojení do integrovaného záchranného systému. Bylo osloveno sedmnáct respondentů, jeden rozhovor odmítl. Všichni respondenti mají minimálně úplné středoškolské vzdělání s maturitou, devět dotazovaných dosáhlo vysokoškolského titulu. Dosažené vzdělání dotazovaných není ve výzkumu podstatné, důležitější je praxe v oboru. Během rozhovorů byla respondentům přislíbena anonymita, aby se minimalizovaly obavy ze zveřejnění, tím vznikla otevřenější atmosféra. Každý rozhovor trval zhruba půl hodiny až hodinu, tato doba se odvíjela od znalosti probíraného tématu u každého jednotlivce.

### ***5.4 Harmonogram výzkumu:***

Dotazníkové šetření proběhlo v průběhu měsíce ledna a února 2012 osobními rozhovory s příslušníky HZS v Plzeňském kraji a s pracovníky nestátních neziskových organizací se sídlem v Plzni. Vyplněné záznamové archy jsou uloženy v osobním archivu autorky.

## 5.5 Analýza rozhovorů:

Celkem bylo provedeno šestnáct rozhovorů s příslušníky HZS (dále „hasiči“) a pracovníky nestátních neziskových organizací v Plzeňském kraji (dále „dobrovolníci“). Pro lepší přehlednost výsledků byly rozhovory vyhodnoceny po jednotlivých otázkách.

### 5.5.1 Úvod rozhovoru

V úvodu byly kladeny otázky identifikační. Z celkového počtu šestnácti účastníků se výzkumu zúčastnilo devět „hasičů“ a sedm „dobrovolníků“. Jednalo se o čtrnáct mužů a dvě ženy. Většina respondentů byla ve věku 31 - 45 let, pouze jeden respondent byl mladší a dva respondenti byli starší než 45 let. V souboru „hasičů“ je převaha mužů nižšího věku. To vyplývá z charakteru jejich práce. Odpovědi mužů a žen se významně nelišily.

Tabulka č 1 Charakteristika souboru (věk, pohlaví).

	Celkem		Věk		
	Příslušníci HZS	Pracovníci NNO	18-30	31-45	45 a více
<b>Muži</b>	9	5	1	7	1
<b>Ženy:</b>	0	2	0	1	1
<b>Celý soubor</b>	<b>9</b>	<b>7</b>	<b>1</b>	<b>8</b>	<b>2</b>

### 5.5.2 Jádru rozhovoru

V jádru rozhovoru jsem pokládala následující otevřené otázky:

#### 1.otázka

**V jakých oblastech činnosti se mohou nestátní neziskové organizace při přípravě a zdolávání mimořádných událostí zapojit do integrovaného záchranného systému, případně kde se již zapojily - jak?**

Někteří dotazovaní uvedli více možností, někteří jenom jednu. Všichni respondenti uvedli humanitární pomoc, psychosociální pomoc zmínily dvě třetiny dotazovaných. Preventivně výchovnou činnost uvedli pouze dva respondenti, pracovníci nestátních

neziskových organizací, které se preventivně výchovnou činností zabývají. Zjiž skutečného zapojení v minulosti uvedlo čtrnáct respondentů pomoc při povodních (Charita, Adra, ČČK), pět respondentů spolupráci při požárech obytných domů (Charita) a dva respondenti činnost dobrovolníků při kolapsových stavech na dálnici, kdy podávali lidem uvězněným v dopravní zácpě tekutiny, deky apod. Dvě odpovědi vypovídaly o spolupráci v preventivně výchovné činnosti. Konkrétně byl popisován projekt Záchranný kruh a jeho uvádění do škol. Veškerá činnost byla prováděna na základě předem uzavřených smluv.

## **2.otázka**

### **Uved'te klady a zápory zapojení nestátních neziskových organizací do integrovaného záchranného systému.**

Na tuto otevřenou otázku mohli respondenti uvést výhody a nevýhody, které je napadly. Jako klad uvedlo čtrnáct dotazovaných ochotu pomáhat, nadšení a zapálenost pro věc. Patnáct respondentů uvádí, že nestátní neziskové organizace zajišťují činnost, kterou integrovaný záchranný systém neumí nebo nemůže zajistit z důvodů odborných, personálních a finančních. Jeden dotazovaný „hasič“ míní, že integrovaný záchranný systém může provádět jen co mu povoluje zákon, ne více. Nestátní nezisková organizace naopak může konat vše co je potřeba a co zákon nezakazuje - v tom je její největší klad.

Jako zápory v tomto zapojení uvedlo osm respondentů „hasičů“, že u nestátních neziskových organizací není zaručena dostatečná akceschopnost a pět dotazovaných „hasičů“ se domnívá, že u „dobrovolníků“ není zaručena dostatečná odbornost. V jednom případě bylo uvedeno, že se zapojení mohou dožadovat takové organizace, kterým jde jen o vlastní zviditelnění. Špatná zkušenost byla podle jednoho „hasiče“ učiněna například s Royal Rangers. Shodně se však všichni respondenti domnívají, že klady vysoce převyšují nad zápory.

## **3.otázka**

### **Pokud se domníváte, že je zapojení nestátních neziskových organizací do integrovaného záchranného systému potřebné, uved'te proč.**

Na tuto otázku všichni respondenti shodně odpověděli, že toto zapojení potřebné je. Z výzkumného souboru „hasiči“ devět dotazovaných uvádí, že při zvládání

mimořádných událostí plní integrovaný záchranný systém prvosledovou činnost (záchrannou a v počátku likvidační), na podporu druhosledovou (humanitární a psychosociální pomoc) nemá integrovaný záchranný systém dostatečné kapacity. Polovina všech dotazovaných ve složení sedm „dobrovolníků“ a jeden „hasič“ se domnívá, že z morálního hlediska je solidární pomoc při katastrofách nutností.

#### **4.otázka**

**Domníváte se, že je zapojení nestátních neziskových organizací do integrovaného záchranného systému v současné době dostatečné, nebo vidíte prostor pro další rozvoj – jaký (např. v oblasti legislativní, ekonomické, jiné)?**

Odpovědi na tuto otázku se lišily podle toho, z jakého výzkumného souboru byl dotazovaný. Zhruba polovina respondentů z výzkumného souboru „hasiči“ se domnívá, že je toto zapojení dostatečné, zatímco druhá polovina respondentů z výzkumného souboru „hasiči“ a celý výzkumný soubor „dobrovolníci“ je toho názoru, že zapojení nestátních neziskových organizací do integrovaného záchranného systému v současné době dostatečné není, nicméně můžeme být rádi, že vůbec existuje. Co se týkalo návrhů na zlepšení zapojení nestátních neziskových organizací do integrovaného záchranného systému, hovořili dotazovaní o vícezdrojovém financování.

#### **5.otázka**

**Víte kdo rozhoduje o povolání nestátních neziskových organizací ke spolupráci v rámci integrovaného záchranného systému? Prosím uveďte.**

Všichni respondenti z výzkumného souboru „hasiči“ udávají, že to stanoví zákona č. 239/2000 Sb. a prováděcí vyhláška č. 328/2001 Sb. Při řešení vzniklé mimořádné události povolává nestátní neziskové organizace operační a informační středisko HZS kraje nebo starostové obce s rozšířenou působností či hejtman. Stejně se v rozhovorech vyjadřovali i pracovníci těch nestátních neziskových organizací, které již v minulosti do integrovaného záchranného systému zapojeny byly (celkem čtyři organizace).

Dotazovaní z nestátních neziskových organizací, které teprve o zapojení do integrovaného záchranného systému uvažují (tři „dobrovolníci“) tyto znalosti nemají. Uvádějí, že by uvítali přípravu formou školení.

## **6.otázka**

### **Podle jakých právních předpisů se mohou nestátní neziskové organizace zapojit do integrovaného záchranného systému?**

Na tuto otázku všichni dotazovaní všichni „hasiči“ odpověděli: Zákon č. 239/2000 Sb. a prováděcí Vyhláška č. 328/2001 Sb. Stejnou odpověď uvedli čtyři „dobrovolníci“ z nestátních neziskových organizací, které již mají s HZS uzavřeny smlouvy. Zbývající tři respondenti „dobrovolníci“ odpověď neznali, ale současně uváděli, že v případě potřeby se s legislativou seznámí.

## **7.otázka**

### **Jaká je funkce „Panelu psychosociální pomoci“?**

O existenci a funkci panelu mělo povědomí čtrnáct respondentů (osm „hasičů“ a šest „dobrovolníků“), kteří uváděli, že tento panel sdružuje psychology a nestátní neziskové organizace pro případ pomoci při katastrofách většího rozsahu. Většina dotazovaných se domnívala, že by mělo docházet k častější přípravě členů panelu, protože zatím nebyl v praxi vyzkoušen.

## **8.otázka**

### **Jak reflektujete v praxi právě proběhlý „Evropský rok dobrovolnictví“ v oblasti činnosti při mimořádných událostech a krizových stavech?**

O existenci Mezinárodního roku dobrovolníků nemělo povědomí pět dotazovaných „hasičů“. Všichni hasiči shodně uvedli, že tento rok neměl vliv na řešení mimořádných událostí a závěry z jednotlivých jednání jsou spíše dlouhodobé úkoly. Mezi ně patří zapracování nestátních neziskových organizací do dokumentace integrovaného záchranného systému. Čtyři „dobrovolníci“ a čtyři „hasiči“ zmiňují potřebu získání akreditace, která je zárukou odbornosti a poskytuje další výhody. Proto integrovaný záchranný systém upřednostňuje zapojení akreditovaných nestátních neziskových organizací.

## 9.otázka

### **Považujete za užitečný projekt HZS ČR a České televize „Krizová mapa“?**

Protože je tento projekt novinkou, nevěděli někteří dotazovaní, o co se jedná. Po seznámení s tímto moderním nástrojem založeným na principu sociálních sítí jej hodnotili takto: Všichni respondenti se domnívají, že se může jednat o velmi dobrý projekt, který však ověří až první použití v praxi. Největší obava panuje z validity informací na Krizové mapě (uvádí pět „hasičů“ a čtyři „dobrovolníci“). Jeden dotazovaný „hasič“ navrhuje dokonce filtraci, aby údaje na mapu mohli poskytovat pouze starostové, členové SDH a ostatní složky integrovaného záchranného systému a tím byla zaručena jistá serióznost.

### **5.5.3 Závěr rozhovoru**

## 10.otázka

### **Co navrhuje pro zlepšení vzájemné informovanosti mezi integrovaným záchranným systémem a nestátními neziskovými organizacemi?**

Většina dotazovaných (sedm „hasičů“ a šest „dobrovolníků“) uvádí, že vzájemná komunikace probíhá na dobré úrovni. Všichni dotazovaní navrhují více společné přípravy formou porad, školení, cvičení a instrukčně metodických zaměstnání. Jako velmi přínosné považuje čtrnáct respondentů (osm „hasičů“ a pět „dobrovolníků“) pravidelné pořádání konferencí „Víme o sobě?“.

### **5.6 Vyhodnocení výzkumných otázek:**

***V1: Která oblast činnosti, ve které se mohou nestátní neziskové organizace zapojit do integrovaného záchranného systému, případně kde se již zapojily, je nejpotřebnější?***

Odůvodnění odpovědi na výzkumnou otázku vyplývá z otázek číslo 1, 3 a 4. Po vyhodnocení všech rozhovorů vyplynula skutečnost, že jako potřebná je vnímána každá činnost nestátní neziskové organizace, která pomáhá při mimořádných událostech a krizových stavech podpořit, případně obnovit sociální fungování jednotlivců

i komunit. Jako nejméně důležitá byla vnímána preventivně výchovná činnost, kterou uvedli na příkladu z praxe pouze dva „dobrovolníci“ z nestátních neziskových organizací, které se právě touto činností zabývají.

- Respondenti nejčastěji zmiňovali pomoc humanitární, která je nezbytná pro obnovu postižené oblasti. V praxi se to v Plzeňském kraji týkalo v minulosti zejména povodní a požárů většího rozsahu.
- Na druhém místě dotazovaní uváděli pomoc psychosociální, která je neméně důležitá, ale bývá prováděna až v druhé řadě.
- Zapojení nestátních neziskových organizací do integrovaného záchranného systému v oblasti preventivně výchovné činnosti nepovažovali respondenti za prvoplánově hlavní cíl spolupráce, ale z dlouhodobého hlediska je považovali také za velmi užitečné.

***V2: Jaké jsou klady a zápory zapojení nestátních neziskových organizací do integrovaného záchranného systému?***

Odůvodnění odpovědi na výzkumnou otázku vyplývá z otázek číslo 2, 3 a 10. Z vyhodnocení odpovědí je zřejmé, klady zapojení nestátních neziskových organizací do integrovaného záchranného systému převyšují nad zápory. Přínos tohoto zapojení je značný, zápory vnímá pouze pět „hasičů“, s tím, že je lze včasnou přípravou minimalizovat nebo zcela vyloučit. Respondenti – „dobrovolníci“ považují toto zapojení pouze za kladné, zápory neudávají žádné.

- Dotazovaní v rozhovorech uváděli jako klad skutečnost, že nestátní neziskové organizace poskytují pomoc při mimořádných událostech a krizových stavech v takových činnostech, kde integrovaný záchranný systém nemá dostatečné kapacity personální, odborné a materiální.
- Jako zápor uvedlo osm „hasičů“, že ze strany nestátních neziskových organizací není zaručena dostatečná akceschopnost. Současně však uvádějí, že to lze ošetřit včasným uzavřením smluv podle zákona č.239/2000 Sb. a vyhlášky č.328/2001 Sb.
- Podle pěti „hasičů“ je záparem riziko, že činnost prováděná nestátními neziskovými organizacemi nemusí být na dostatečné odborné úrovni. Vhodnější



je tedy zapojení pouze takových nestátních neziskových organizací, které mají akreditaci, která je zárukou kvality.

- Podle jednoho respondenta „hasiče“ spočívá velký klad nestátních neziskových organizací v tom, že mohou pomáhat všemi způsoby, které jim zákon nezakazuje, zatímco integrovaný záchranný systém může postupovat pouze tak, jak mu zákon ukládá a to někdy prostě nestačí. Činnost prováděná integrovaným záchranným systémem a nestátními neziskovými organizacemi současně je tedy komplementární.

### ***V3: Jak funguje komunikace mezi integrovaným záchranným systémem a nestátními neziskovými organizacemi?***

Odůvodnění odpovědi na výzkumnou otázku vyplývá z otázek číslo 7, 8, 9 a 10. Z uvedených odpovědí vyplývá, že komunikace mezi integrovaným záchranným systémem a nestátními neziskovými organizacemi probíhá na dobré úrovni, ale stále existuje prostor pro zlepšení, aby vzájemná spolupráce byla co nejeftektivnější.

- Respondenti kladně hodnotí komunikaci zejména v případě, že mají nestátní neziskové organizace uzavřeny s HZS Plzeňského kraje smlouvy o plánované pomoci na vyžádání a o poskytnutí osobní a věcné pomoci.
- Jako dobrý nástroj hodnotí respondenti „Panel psychosociální pomoci“ a projekt „Krizová mapa“, který však ještě nebyl ověřen v praxi.
- Všichni dotazovaní vnímají potřebu častější společné přípravy, formou konferencí, porad a společných cvičení. Většina respondentů pak uvádí doporučení meziřesortní pracovní skupiny pro dobrovolnictví při mimořádných událostech a krizových stavech, která vznikla v souvislosti s Evropským rokem dobrovolnictví prohlubovat vzájemnou komunikaci. To bylo v praxi reflektováno třeba uspořádáním konferencí „Víme o sobě“ nebo „Perspektivy dobrovolnictví“.

***V4: Jaká je znalost respondentů o tom, kdo rozhoduje o zapojení nestátních neziskových organizací do integrovaného záchranného systému?***

Odůvodnění odpovědi na výzkumnou otázku vyplývá z otázek číslo 5 a 6. Z uvedených odpovědí vyplývá, že odpovědi obou výzkumných souborů jsou roztržité.

- Respondenti z výzkumného souboru „hasiči“ udávají, že při řešení vzniklé mimořádné události povolává nestátní neziskové organizace operační a informační středisko HZS kraje nebo starostové obce s rozšířenou působností či hejtman. Zapojení nestátních neziskových organizací do integrovaného záchranného systému vychází ze zákona č. 239/2000 Sb. a prováděcí Vyhlášky č. 328/2001 Sb.
- Stejně se v rozhovorech vyjadřovali i pracovníci těch nestátních neziskových organizací, které již v minulosti do integrovaného záchranného systému zapojeny byly.
- Dotazovaní z nestátních neziskových organizací, které teprve o zapojení do integrovaného záchranného systému uvažují tyto znalosti nemají. Uvádějí, že by uvítali přípravu formou školení.

## **5.7 Diskuse**

V úvodu práce je zmíněno sociální fungování a právě jeho podpora má být výsledkem spolupráce nestátních neziskových organizací a integrovaného záchranného systému při předcházení a zdolávání mimořádných událostí a krizových stavů. Jak mohou být nestátní neziskové organizace přínosné pro tuto spolupráci bylo popsáno v teoretické části.

Výsledky z praktické části bakalářské práce pak potvrzují, že tato spolupráce může být realizována ve všech fázích ochrany obyvatelstva, ve fázi přípravy na mimořádné události, ve fázi hrozby i vzniku mimořádné události a následně i ve fázi odstraňování následků mimořádné události. Zjistila jsem, že respondenti, přestože považují za potřebné zapojení nestátních neziskových organizací do integrovaného záchranného systému ve všech v teoretické části zmíněných *oblastech činnosti*, (humanitární, psychosociální a preventivně výchovná činnost), za nejpotřebnější

považují pomoc humanitární.<sup>43</sup> To potvrzuje Maslovovu teorii hierarchie potřeb<sup>44</sup>, kdy nejdříve musí být naplněny potřeby základní.

Další otázkou jsem zjišťovala, jaké jsou *klady a zápory zapojení nestátních neziskových organizací do integrovaného záchranného systému*. Respondenti ze souboru „dobrovolníci“ žádné zápory neudávali, zatímco respondenti ze souboru „hasiči“ viděli zápory v nejisté akceschopnosti založené na dobrovolnosti, případně na nedostatečné odbornosti. Velmi mě překvapil názor jednoho „hasiče“, který si myslí, že hlavní klad nestátních neziskových organizací je, že mohou pomáhat všemi způsoby, které jim zákon nezakazuje, zatímco integrovaný záchranný systém může postupovat pouze tak, jak mu zákon ukládá, což může být málo. V tom vidím hlavní smysl zapojení nestátních neziskových organizací do integrovaného záchranného systému, protože jejich vzájemná činnost je pak komplementární. Respondenti z obou souborů pak kladně hodnotili, že pracovníci nestátních neziskových organizací jsou ochotni pracovat s vysokým nasazením a do integrovaného záchranného systému se zapojují činnostmi, které integrovaný záchranný systém nemůže dělat z důvodů kapacitních, odborných a finančních. Z tohoto závěru již částečně vyplývá, *zda je zapojení nestátních neziskových organizací do integrovaného záchranného systému potřebné*.<sup>45</sup> Vzhledem k současné ekonomické situaci státu a z ní vyplývajícího finančního, organizačního i personálního zajištění činností základních složek integrovaného záchranného systému, jsou pro něj nestátní neziskové organizace velkou oporou. Mohou zabezpečit činnosti, pro které nemají základní složky integrovaného záchranného systému dostatečné kapacity. Pracovníci nestátních neziskových organizací pak vnímají zapojení nestátních neziskových organizací do integrovaného záchranného systému při řešení mimořádných událostí jako svoji morální povinnost.

Názory na to, *zda je v současnosti zapojení nestátních neziskových organizací do integrovaného záchranného systému dostatečné*<sup>46</sup> se třídí. Dvě třetiny respondentů bez ohledu na příslušnost k výzkumnému souboru se domnívají, že je toto zapojení nedostatečné, třetina udává, že je dostačující. Respondenti ze souboru „dobrovolníci“ pak shodně udávají, že otázkou zůstává úroveň rozvoje a podpory neziskové sféry v ČR

---

43 Srovnej s. 37

44 VYMĚTAL, Š. *Krizová komunikace a komunikace rizika*. Praha: Grada 2009. ISBN 978-80-247-2510-9. s. 70-71.

45 Srovnej s. 38.

46 Srovnej s. 38.

i v jednotlivých krajích, která odpovídá nesprávnému chápání nestátních neziskových organizací, které by měly být chápány a také podporovány jako veřejně prospěšné organizace, které svoji činnost vyvíjejí pro dobro společnosti a ne pro svůj vlastní zisk. I tyto organizace však musejí být dostatečně profesionalizovány a vícezdrojově financovány. Spolupráce nestátních neziskových organizací a integrovaného záchranného systému by měla být systematická, dostatečně odborná a spolehlivá, což při dnešních podmínkách nelze vždy dostatečně zabezpečit.

Na otázku, *kdo rozhoduje o zapojení nestátních neziskových organizací do integrovaného záchranného systému* odpověděli všichni respondenti z výzkumného souboru „hasiči“: Při řešení vzniklé mimořádné události – operační a informační středisko HZS kraje nebo starostové obce s rozšířenou působností či hejtman. Respondenti z výzkumného souboru „dobrovolníci“ se většinou domnívali, že je to starosta postižené obce. V zapojení nestátních neziskových organizací do integrovaného záchranného systému mají důležitou roli právní předpisy, konkrétně zákon č. 239/2000 Sb. a prováděcí Vyhláška č. 328/2001 Sb. *Znalost těchto právních předpisů*<sup>47</sup> je nutná. Jako v každém vztahu, tak i v zapojení nestátních neziskových organizací do integrovaného záchranného systému je třeba vymezit, co od sebe obě strany očekávají. Domnívám se, že je třeba, aby s tímto zákonem byli seznámeni i pracovníci nestátních neziskových organizací. Někteří v rozhovorech udávali, že v případě potřeby se s nimi seznámí. Mimořádná událost však nastává zpravidla rychle a není efektivní zabývat se něčím, co již mohlo být uděláno v dostatečném časovém předstihu.

Tématu zapojení nestátních neziskových organizací do integrovaného záchranného systému se v roce 2011 věnoval i *Evropský rok dobrovolnictví*, kdy hlavním cílem pro zapojení nestátních neziskových organizací do integrovaného záchranného systému bylo efektivní využití dobrovolníků při mimořádných událostech a krizových stavech, především zapojení a působnost v rámci integrovaného záchranného systému. Výsledky výzkumu ukazují, že respondenti nereflektovali vliv Evropského roku dobrovolnictví při současném řešení mimořádných událostí, ale zároveň vnímají potřebu plnit dlouhodobé úkoly, z něho vyplývající. Mezi tyto úkoly patří především získání akreditace pro nestátní neziskové organizace a následně zapracování těchto organizací do dokumentace integrovaného záchranného systému.

---

47 Srovnej s. 39-40.

Jsem přesvědčena, že v zapojení nestátních neziskových organizací do integrovaného záchranného systému má důležitou úlohu *vzájemná informovanost*. Nejde jenom o osobní kontakty členů organizací působících při řešení mimořádných událostí a zástupců integrovaného záchranného systému, ale i o porovnání současných přístupů a možností jednotlivých organizací. Krajský úřad Plzeňského kraje zřídil podle vzoru dalších krajů *Panel psychosociální pomoci*<sup>48</sup> na kterém jsou sdruženi neorganizovaní dobrovolníci a nestátní neziskové organizace, kteří jsou v případě potřeby ochotni se zapojit do řešení následků mimořádné události. To je v tuto chvíli asi tak všechno. Myslím, že je to málo a je škoda, že není kladen větší důraz na přípravnou činnost v době, kdy ještě k žádné mimořádné události velkého rozsahu nedošlo. Tento můj názor sdílí i všichni dotazovaní z obou výzkumných souborů, kteří by uvítali společnou přípravu, formou školení a cvičení.

K vzájemné informovanosti nestátních neziskových organizací, integrovaného záchranného systému a současně i veřejnosti v případě velkých mimořádných událostí a krizových stavů má sloužit nový projekt České televize *Krizová mapa*<sup>49</sup>. Je založený na principu sociálních sítí, kdy na Krizovou mapu může přispívat každý, koho se mimořádná událost bude týkat, bude možné uveřejňovat fotografie, videa, zprávy z postižené oblasti a třeba žádosti o pomoc. Krizová mapa však není funkční stále, uvedena do provozu bude až v případě potřeby. Myslím si, že se jedná o moderní nástroj, který může být velmi užitečný. Protože se jedná o novinku, dotazovaní v rozhovorech často nevěděli, o co se jedná. Po seznámení s tímto projektem jej hodnotili kladně, s tím, že až teprve uvedení do praxe prokáže jeho užitečnost. V jednom případě dotazovaný zastával názor, že na Krizovou mapu by měli přispívat jen zástupci samosprávy a nestátních neziskových organizací, aby byla zaručena korektnost informací. Já osobně se domnívám, že by to byla cenzura a bude úplně stačit, když budou správcem serveru zablokovány příspěvky nevhodné např. rasistické, zjevně nepravdivé nebo vyvolávající paniku. To ovšem buď potvrdí nebo vyloučí až praktická zkušenost.

---

48 Srovnej s. 40.

49 Srovnej s. 41.

Nabízí se otázka, co udělat pro *zlepšení vzájemné informovanosti nestátních neziskových organizací a integrovaného záchranného systému*.<sup>50</sup> Podle mého názoru, který potvrzuje i výzkum, je třeba nepodceňovat přípravu, setkávat se, navazovat osobní kontakty. K tomu mohou sloužit společná cvičení, porady a konference, minimálně na úrovni konferencí „Víme o sobě?“ a „Perspektivy dobrovolnictví při mimořádných událostech a krizových stavech“.<sup>51</sup>

Spolupráce mezi nestátními neziskovými organizacemi a základními složkami integrovaného záchranného systému je v Plzeňském kraji dobrá. Kdybych měla možnost něco změnit, tak by to bylo zejména postavení priorit a postojů, které se významně a často dosti negativně odrážejí v podpoře celého systému ochrany obyvatelstva, základních složek integrovaného záchranného systému a veřejně prospěšných aktivit nestátních neziskových organizací.

---

50 Srovnej s. 41.

51 *Konference Perspektivy dobrovolnictví při mimořádných událostech a krizových stavech*. [CD-ROM]. Praha: Ministerstvo vnitra ČR, 2011.

## Závěr

Proč se vlastně mají nestátní neziskové organizace zapojovat do integrovaného záchranného systému? Denně se setkáváme s mimořádnými událostmi a není v lidských silách tomu zabránit. Můžeme se ale připravit, abychom v případě potřeby mohli lépe fungovat. Příslušníci HZS ČR především zachraňují životy, zdraví a majetek, účelem Zdravotnické záchranné služby je záchrana života a zdraví a úkolem Policie ČR je zejména udržování veřejného pořádku. Při mimořádných událostech však u postižených vyvstává řada dalších potřeb, fyzických, psychických i duchovních, které nemohou hlavní složky integrovaného záchranného systému naplnit. V tomto místě spočívá hlavní smysl zapojení nestátních neziskových organizací do integrovaného záchranného systému, které má podpořit obnovení sociální fungování u jednotlivců i komunit postižených mimořádnou událostí.

Při mimořádných událostech většího rozsahu, jako jsou povodně, potřebuje obyvatelstvo humanitární pomoc. Tu poskytují orgány obcí a kraje, dále ji zajišťuje integrovaný záchranný systém cestou HZS ČR a další její významná část pochází od nestátních neziskových organizací formou materiální, finanční a fyzické pomoci. Zdrojem materiální a finanční pomoci bývají veřejné sbírky, organizované nestátními neziskovými organizacemi. Důležitou složkou humanitární pomoci je i fyzická pomoc dobrovolníků při likvidaci následků mimořádné události. Postižení lidé často přišli o všechno a nemají prostředky, aby si mohli objednat placenou službu. Dříve tuto činnost zajišťovali vojáci základní služby, dnes, kdy je armáda profesionalizována je zapojení dobrovolníků nutností. Spolu s pomocí humanitární je při mimořádných událostech potřebná i pomoc psychosociální, které se věnuje řada nestátních neziskových organizací, zapojených do integrovaného záchranného systému formou dohod o plánované pomoci na vyžádání a dohod o poskytnutí osobní nebo věcné pomoci. Krajský úřad Plzeňského kraje prostřednictvím sociální komise krizového štábu propojuje nestátní neziskové organizace s integrovaným záchranným systémem a sdružuje tyto organizace na Panelu psychosociální pomoci. Částí práce jednotlivých složek integrovaného záchranného systému je i preventivně výchovná činnost, která však není jejich hlavní náplní. Pomoc nestátních neziskových organizací v tomto směru je tedy potřebná a v dlouhodobém horizontu přínosná.

Domnívám se, že cíle bakalářské práce byly naplněny. Výše uvedené teoretické poznatky potvrzuje vyhodnocení výzkumu. Zapojení nestátních neziskových organizací do integrovaného záchranného systému je smysluplné a potřebné. Klady tohoto zapojení převyšují nad zápory. Ze závěrů výzkumu je zřejmé, že je nutno řešit možnosti zapojení nestátních neziskových organizací do integrovaného záchranného systému v dostatečném předstihu, nikoli až v momentu vzniku mimořádné události s ohledem na efektivitu tohoto zapojení. Důležitým činitelem v zapojení nestátních neziskových organizací do integrovaného záchranného systému je vzájemná informovanost, která je sice v současné době na dobré úrovni, ale stále vybízí ke zdokonalování.

Doufám, že výsledky mé práce přispějí k získání lepšího náhledu na souvislosti mezi zapojením nestátních neziskových organizací do integrovaného záchranného systému a současně čtenářům, kteří by chtěli pomáhat, nastíní možnosti, kde mohou být prospěšní.



## Seznam použitých zdrojů

BAŠTECKÁ, B., HLAVÁČKOVÁ, D., KAVAN, Š. a kol. *Terénní krizová práce Psychosociální intervenční týmy*. Praha:Grada, 2005. ISBN 80-247-0708- X.

DeWOLFE, D.J., *Terénní příručka*. Praha: MV-oddělení psychologie OPe MV a ADRA ČR, 2002. ISBN neuvedeno.

HAWKINS,P. *Supervize v pomáhajících profesích*.Praha: Portál, 2004. ISBN 80-7178-715-9.

KOHOUTEK, T., ČERMÁK. I.(eds.).*Psychologie katastrofické události*. Praha: Academia, 2009. ISBN 978-80-200-1816-8.

KUBÍČKOVÁ N. *Zármutek a pomoc pozůstalým*. Praha: ISV, 2001. ISBN 80-85866-82-X. s.

LINHART, P.*Ochrana člověka za mimořádných událostí pro střední školy*.Praha: FORTUNA, 2006. ISBN 80-7168-869-X.

MATOUŠEK,O. a kol. *Základy sociální práce*.Praha: Portál, 2001. ISBN 80-7178-473-7.

NAVRÁTIL, P. *Teorie a metody sociální práce*.1. vyd. Brno: Marek Zeman, 2001. ISBN 80-903070-0-0.

PRACOVNÍ SKUPINA PRO VYTVÁŘENÍ A OVĚŘOVÁNÍ STANDARDŮ PSYCHOSOCIÁLNÍ KRIZOVÉ POMOCI A SPOLUPRÁCE PŘI MV-GŘ HZS ČR.

Standardy psychosociální krizové pomoci a spolupráce zaměřené na průběh a výsledek. Praha: MV – generální ředitelství Hasičského záchranného sboru ČR, 2010. ISBN 978-80-86640-51-8.

SEDLÁČEK, M. Ochrana člověka za mimořádných událostí pro základní školy. Úvaly: ALBRA, 2006. ISBN 80-7361-029-9.

ŠPATENKOVÁ N. Poradenství pro pozůstalé. Praha: Grada Publishing, 2008. ISBN 978-80-247-1740-1.

VODÁČKOVÁ, D. *Krizová intervence*. Praha: Portál, 2002. ISBN 80-7178-696-9.

VYMĚTAL, Š. *Krizová komunikace a komunikace rizika*. Praha: Grada 2009. ISBN 978-80-247-2510-9.

ADRA [online]. [cit. 10. března 2011]. Dostupné z [www.adra.cz/adra/cz/](http://www.adra.cz/adra/cz/).

Český červený kříž [online]. [cit. 10. ledna 2012] Dostupné z [http://www.cervenyriz.eu/cz/cz\\_root.aspx](http://www.cervenyriz.eu/cz/cz_root.aspx)

Diezezní charita Plzeň. [online]. [cit. 10. března 2011]. Dostupné z [www.kadel.cz/dchp/mainsources/default.htm](http://www.kadel.cz/dchp/mainsources/default.htm).

Fakulta vojenského zdravotnictví, Univerzita obrany. [online]. [cit. 10. března 2011]. Dostupné z [www.pmfhk.cz/WWW/KVZ/2010/Vrbova.pdf](http://www.pmfhk.cz/WWW/KVZ/2010/Vrbova.pdf).

*Hasičský záchranný sbor* [online]. [cit. 10. ledna 2012] Dostupné z <http://www.hzscr.cz/clanek/integrovaný-záchranný-system.aspx>

*Konference Perspektivy dobrovolnictví při mimořádných událostech a krizových stavech.* [CD-ROM]. Praha: Ministerstvo vnitra ČR, 2011

*Krajský úřad Plzeňského kraje.* [online]. [cit. 10. března 2011]. Dostupné z [www.kr-plzensky.cz/file.asp?name=1004025100203103934.JPG&folder=1430](http://www.kr-plzensky.cz/file.asp?name=1004025100203103934.JPG&folder=1430).

*Vodní záchranná služba* [online]. [cit. 10. března 2010] Dostupné z [http://www.vzs.cz/vzs\\_historie\\_c.php](http://www.vzs.cz/vzs_historie_c.php).

*Wikipedia* [online]. [cit. 10. ledna 2012] Dostupné z [http://cs.wikipedia.org/wiki/Nest%C3%A1tn%C3%AD\\_neziskov%C3%A1\\_organizace](http://cs.wikipedia.org/wiki/Nest%C3%A1tn%C3%AD_neziskov%C3%A1_organizace)

*Záchranný kruh* [online]. [cit. 10. března 2011] dostupné z [www.zachranny-kruh.cz/](http://www.zachranny-kruh.cz/).

Zákon č. 239/2000 Sb., o integrovaném záchranném systému a o změně některých zákonů.

Vyhláška č. 328/2001 Sb., o podrobnostech zabezpečení integrovaného záchranného systému.

Vyhláška č. 380/2002 Sb. k přípravě a provádění úkolů ochrany obyvatelstva.

## **Použité zkratky**

AČR Armáda České republiky

ČČK Český červený kříž

DCHP Diecézní charita Plzeň

HZS ČR Hasičský záchranný sbor České republiky

HZS PK Hasičský záchranný sbor Plzeňského kraje

IŽS Integrovaný záchranný systém

MU mimořádná událost

MV – GŘ HZS ČR Ministerstvo vnitra – generální ředitelství Hasičského záchranného sboru České republiky

NNO nestátní nezisková organizace

PČR Policie České republiky

PIT Psychosociální intervenční tým

VZS ČČK Vodní záchranná služba Českého červeného kříže

## Seznam příloh

### Příloha I.

V příloze I. je záznamový arch, určený pro vlastní výzkum, pro zápis odpovědí respondentů, k účelům výzkumu o možnostech zapojení nestátních neziskových organizací do integrovaného záchranného systému v Plzeňském kraji.

### Příloha II.

Organizační struktura Krizového štábu Plzeňského kraje.<sup>52</sup>

### Příloha III.

Praktický model psychosociální pomoci.<sup>53</sup>

---

<sup>52</sup> *Krajský úřad Plzeňského kraje*. [online]. [cit. 10.března 2011]. Dostupné z

[www.kr-plzensky.cz/file.asp?name=1004025100203103934.JPG&folder=1430](http://www.kr-plzensky.cz/file.asp?name=1004025100203103934.JPG&folder=1430)

<sup>53</sup> *Fakulta vojenského zdravotnictví, Univerzita obrany*. [online]. [cit. 10.března 2011]. Dostupné z [www.pmfhk.cz/WWW/KVZ/2010/Vrbova.pdf](http://www.pmfhk.cz/WWW/KVZ/2010/Vrbova.pdf)

## **Příloha I.**

**Jste:**

příslušník HZS       pracovník NNO

muž       žena

**Věk:**      zadejte věk

### **1. otázka**

**V jakých oblastech činnosti se mohou nestátní neziskové organizace při přípravě a zdolávání mimořádných událostí zapojit do integrovaného záchranného systému, případně kde se již zapojily - jak?**

### **2. otázka**

**Uved'te klady a záporny zapojení nestátních neziskových organizací do integrovaného záchranného systému.**

### **3. otázka**

**Pokud se domníváte, že je zapojení nestátních neziskových organizací do integrovaného záchranného systému potřebné, uveďte proč.**

**4. otázka**

**Domníváte se, že je zapojení nestátních neziskových organizací do integrovaného záchranného systému v současné době dostatečné, nebo vidíte prostor pro další rozvoj – jaký (např. v oblasti legislativní, ekonomické, jiné)?**

**5. otázka**

**Víte kdo rozhoduje o povolání nestátních neziskových organizací ke spolupráci v rámci integrovaného záchranného systému? Prosím uveďte.**

**6. otázka**

**Podle jakých právních předpisů se mohou nestátní neziskové organizace zapojit do integrovaného záchranného systému?**

**7. otázka**

**Jaká je funkce „Panelu psychosociální pomoci“?**

**8. otázka**

**Jak reflektujete v praxi právě proběhlý „Evropský rok dobrovolnictví“ v oblasti**

**činnosti při mimořádných událostech a krizových stavech?**

**9. otázka**

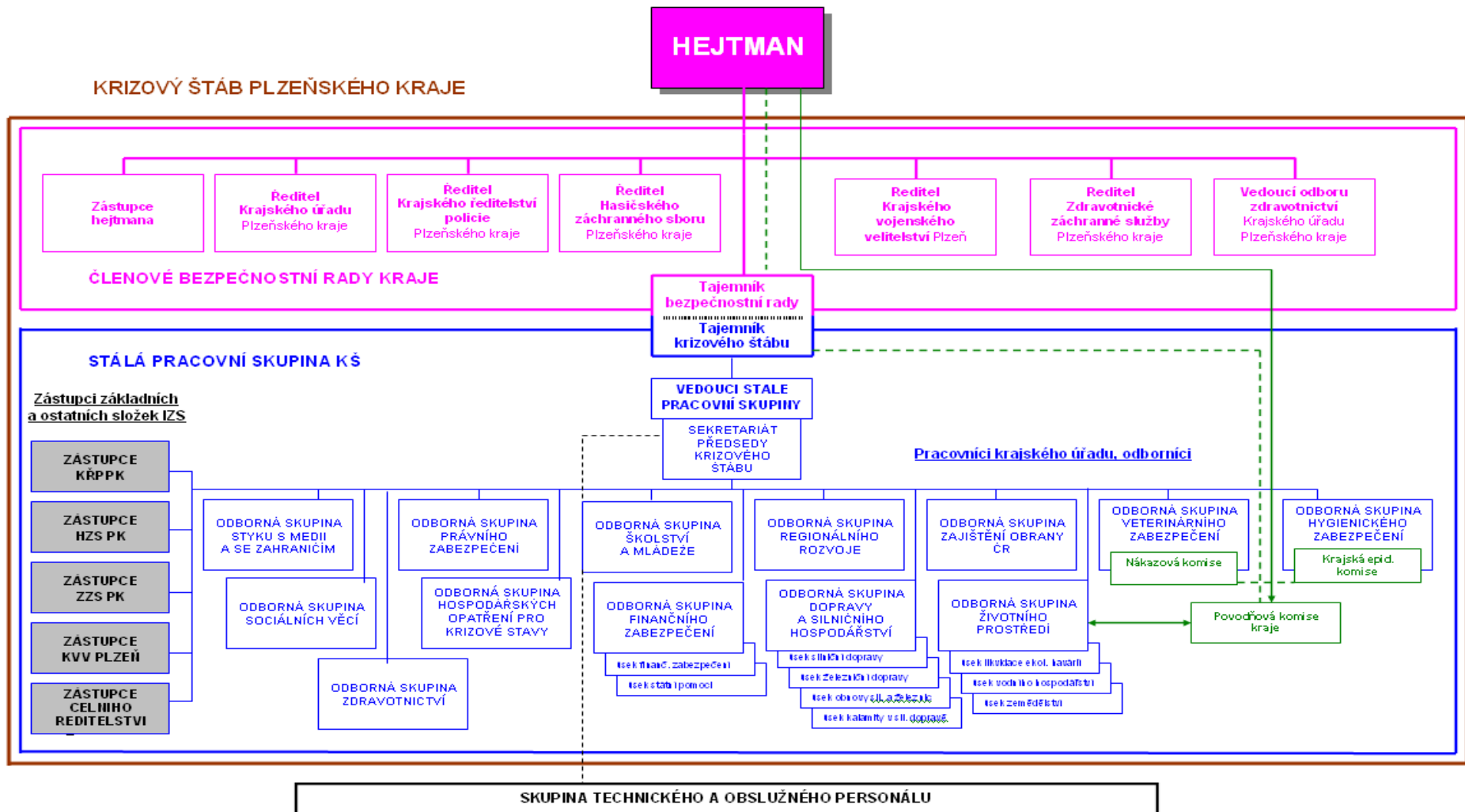
**Považujete za užitečný projekt HZS ČR a České televize „Krizová mapa“?**

**10. otázka**

**Co navrhuje pro zlepšení vzájemné informovanosti mezi integrovaným záchranným systémem a nestátními neziskovými organizacemi?**



## Příloha II.



*Příloha III.*



## Abstrakt

TATÍČKOVÁ, I. *Možnosti zapojení nestátních neziskových organizací do integrovaného záchranného systému*. České Budějovice 2011. Bakalářská práce. Jihočeská univerzita v Českých Budějovicích. Teologická fakulta. Katedra praktické teologie. Vedoucí práce Š. Kavan.

**Klíčová slova:** nestátní nezisková organizace, integrovaný záchranný systém, mimořádná událost, humanitární pomoc, psychosociální pomoc, preventivně výchovná činnost

Bakalářská práce je zaměřena na zapojení nestátních neziskových organizací do integrovaného záchranného systému v Plzeňském kraji. Teoretická část se zabývá vymezením základních pojmů, definic, forem humanitární a psychosociální pomoci při mimořádných událostech a zásad, jimiž se tato pomoc řídí. Blíže je popsáno několik nestátních neziskových organizací, které poskytují humanitární, psychosociální a preventivně výchovnou činnost v Plzeňském kraji.

Praktická část obsahuje analýzu úrovně znalostí a informovanosti příslušníků HZS a skupiny dobrovolníků o úloze nestátních neziskových organizací, v rámci zapojení do integrovaného záchranného systému v Plzeňském kraji.

## Abstract

**Key words:** non – government non – profit organization, integrated rescue system, exceptional event, humanitarian help, psychosocial help, preventive educational activity

Bachelor work is designated to include non – government non – profit organizations in integrated rescue system in the Plzeň region. Theoretical part is interested in outlining of basic notions, definitions, forms of humanitarian and psychosocial help during exceptional events and principles which govern this help. In details are described several non – governmental non – profit organizations, which provide humanitarian, psychosocial and preventive educational activity in the Plzeň region. The practical part contains analysis for level of knowledge and information capability from members of Fire Rescue Service and a group of volunteers about the role of non – government non – profit organizations in frame work of participation in integrated rescue system in the Plzeň region.