

Jihočeská univerzita v Českých Budějovicích

Pedagogická fakulta

Diagnostika školní zralosti

Bakalářská práce

Vedoucí bakalářské práce:

PhDr. Miloslava Dvořáková, CSc.

Vypracovala:

Vendula Komendová

České Budějovice, 2012

Prohlášení

Prohlašuji, že svoji bakalářskou práci jsem vypracovala samostatně pouze s použitím pramenů a literatury uvedených v seznamu citované literatury.

Prohlašuji, že c souladu s § 47 b zákona č. 11/ 1998 Sb. V platném znění souhlasím se zveřejněním své bakalářské práce, a to v nezkrácené elektronickou cestou ve veřejně přístupné části databáze STAG provozované Jihočeskou univerzitou v Českých Budějovicích na jejich internetových stránkách, a to se zachováním mého autorského práva k odevzdávanému textu této kvalifikační práce. Souhlasím dále s tím, aby toutéž elektronickou cestou byly v souladu s uvedeným ustanovením zákona č. 111/ 1998 Sb. Zveřejněny posudky školitele a oponentů práce i záznam o průběhu a výsledku obhajoby kvalifikační práce. Rovněž souhlasím s porovnáním textu mé kvalifikační práce, s databází kvalifikačních prací Thesee.cz, provozovanou Národním registrem vysokoškolských kvalifikačních prací a systémem na odhalování plagiátů.

Děkuji vedoucí bakalářské práce PhDr. Miloslavě Dvořákové, CSc. za její odbornou a laskavou pomoc a za cenné rady, které mi poskytla při zpracování práce.

ABSTRAKT:

Bakalářská práce s názvem Diagnostika školní zralosti je zaměřena na problematiku vývoje dítěte předškolního věku. Teoretická část charakterizuje dítě předškolního věku a jeho psychologickou problematiku. Věnuje se vymezení pojmu školní zralost, školní připravenost a jednotlivým složkám školní zralosti. Popisuje příčiny školní nezralosti a důvody k odkladu školní docházky.

Praktická část se zabývá hodnocením dětí předškolního věku s využitím diagnostických testů školní zralosti. Obsahuje kazuistiky vybraných dětí (dětí s loňským odklad školní docházky, dětí s letošním navrhovaným odkladem). Součástí jsou grafy a tabulky vybraných dětí. V závěru bakalářské práce jsou shrnuty a popsány výsledky.

KLÍČOVÁ SLOVA: dítě v MŠ, školní zralost, diagnostika, kazuistiky

ABSTRACT:

This bachelor thesis entitled „Diagnostics of school maturity” is focusing on the problematics of preschool children development. Theoretical part characterizes preschool child and his psychological problematics. It is devoted to the definition of term “school maturity”, “school readiness” and to the individual components of school maturity. It also describes causes of school immaturity and reasons for postponement of school attendance.

Practical part is focusing on evaluation of preschool children with diagnostic tests of school maturity. It includes casuistries of selected children (children with last year’s postponement of school attendance; children with this year’s proposed postponement). It also contains graphs and tables of selected children. Concluding part of the thesis describes and summarizes the results.

KEY WORDS: child in the kindergarten, school maturity, diagnostics, casuistrie

Obsah:

ÚVOD	str. 8
I. TEORETICKÁ ČÁST	str. 9
1. Charakteristika dítěte předškolního věku	str. 9
1.1 Vývoj motoriky dítěte předškolního věku.....	str. 9
1.2 Vývoj emoční a sociální.....	str. 10
1.3 Hra u dítěte předškolního věku.....	str. 11
1.4 Zvláštnosti dětské psychiky.....	str. 12
1.5 Rozvoj dětské identity v předškolním věku.....	str. 12
2. Školní zralost	str. 13
2.1 Vymezení pojmu školní zralost.....	str. 14
2.2 Složky školní zralosti.....	str. 15
2.2.1 <i>Tělesná (biologická) zralost</i>	str. 15
2.2.2 <i>Kognitivní (duševní) zralost</i>	str. 15
2.2.3 <i>Emoční, motivační a sociální zralost</i>	str. 17
2.3 Školní zralost ve školském zákoně.....	str. 18
2.4 Školní zralost dle kompetencí.....	str. 19
2.5 Shrnutí pojmu školní zralost.....	str. 20
3. Školní připravenost	str. 20
3.1 Vymezení pojmu školní připravenost.....	str. 21
3.2 Školní připravenost dle kompetencí.....	str. 21
4. Školní nezralost	str. 21
4.1 Varianty neuspokojivé školní připravenosti.....	str. 22
4.2 Odklad školní docházky.....	str. 23
5. Pedagogická diagnostika	str. 23
5.1 Proces diagnostikování.....	str. 24
5.2 Edumetrický a kazuistický přístup k diagnostikování.....	str. 24
5.3 Metody pedagogické diagnostiky.....	str. 25
5.4 Metody psychologické diagnostiky.....	str. 26

II. PRAKTICKÁ ČÁST	str. 28
1. Cíl výzkumu s předpoklady.....	str. 28
2. Charakteristika a popis skupiny, ve které byl prováděn výzkum.....	str. 28
3. Metody výzkumu.....	str. 28
3.1 Orientační test školní zralosti.....	str. 29
3.2 Test verbálního myšlení.....	str. 30
3.3 Zkouška znalostí předškolních dětí.....	str. 31
4. Výsledky výzkumu a jejich interpretace.....	str. 31
5. Kazuistiky dětí.....	str. 48
5.1 Kazuistiky dětí s loňským odkladem školní docházky.....	str. 49
5.2 Kazuistiky dětí s letošním navrhovaným odkladem.....	str. 59
6. Shrnutí- vyhodnocení předpokladů.....	str. 70
ZÁVĚR	str. 71
POUŽITÉ ZDROJE	str. 72
SEZNAM GRAFŮ	str. 73
SEZNAM TABULEK	str. 73
SEZNAM PŘÍLOH	str. 74

ÚVOD

Důležitou etapou, možná jednou z nejdůležitějších, je pro dítě vstup do základní školy. Nastává velká změna v jeho životě, protože z malého předškoláka se stal velký školák, který právě usedne do lavic a stráví ve škole řadu let. Je to změna pro celé blízké okolí dítěte, zejména pro rodiče.

Cílem bakalářské práce je vymezit optimální školní zralost u dětí předškolního věku. Školní zralost je doposud nejfrekventovanější pojem označující stupeň ve vývoji dítěte před vstupem do základní školy. Existuje mnoho testů na zjišťování úrovně školní zralosti. Pro svoji práci jsem si vybrala tři nejpoužívanější a pro mě osvědčené testy. V dnešní době před zahájením školní docházky spousta dětí vykazuje některé nedostatky v jednotlivých oblastech a je potřeba tyto nedostatky zavčas zjistit a posléze zajistit potřebnou odbornou péči.

Mateřská škola je pro dítě institucí, kde dochází k prvnímu delšímu odloučení od rodiny, dítě se setkává se svými vrstevníky a hledá si společenství kamarádů. Ale také se setkává s prvními úspěchy a získává hlubší poznatky o svém okolí. Jsem učitelkou pět let a za tuto dobu jsem měla možnost seznámit se s dětmi, které jsou pro školu zralé, ale i s dětmi, které vykazují nějaké nedostatky. Mám možnost být s dětmi v každodenním kontaktu, pozorovat je a získávat dlouhodobé výsledky jejich činností.

Je důležité, aby dítě nastoupilo do základní školy po všech stránkách zralé. Již první úspěchy ve škole dokážou pozitivně motivovat a dítě získává kladný vztah k učení. Pokud dítě nastoupí do školy po nějaké stránce nezralé, má to negativní dopad na dítě, je tak traumatizováno a vytvoří si negativní přístup ke škole.

I. TEORETICKÁ ČÁST

1. Charakteristika dítěte předškolního věku

Předškolní období trvá od tří let a končí přibližně šestým rokem, kdy dítě vstupuje do základní školy. Na konci tohoto období není důležitý fyzický věk, ale sociální zralost dítěte. Charakteristickým znakem předškolního dítěte je postupné odpoutání od rodiny a vázanosti na ni. Rozvíjí se aktivity, které už nejsou samoúčelné, a dítě se prosazuje mezi vrstevníky. Za významný úkol předškolního období a předpoklad pro nástup do školy je překonání prelogického a egocentrického myšlení dítěte (Vágnerová, 2005).

Předškolní období můžeme dělit na dvě rozmezí. Jsou dána novým sociálním zařazením dítěte. Do prvního rozmezí zařazujeme děti mezi třetím a čtvrtým rokem, kdy vstupuje do mateřské školy. Druhé rozmezí je po dovršení šestého roku, kdy dítě nastupuje do základní školy. Přesný název pro toto období není jednotný. V literatuře se můžeme setkat s pojmy „předškolní dětství“, „druhé dětství“ nebo „předškolní věk“ (Plevlová, 2005).

1.1 Vývoj motoriky dítěte předškolního věku

Irena Plevlová uvádí: „ *V závislosti na intenzivním rozvoji mozkové kůry, který podmiňuje celý psychický vývoj, se mění pohybové funkce dítěte.* ”(2005, s. 68)

V předškolním období se u dítěte zdokonaluje hrubá a jemná motorika. Na počátku období jsou pohyby nohou i rukou málo koordinované. Přemísťovací pohyby, jako jsou běhání, skákání, pohyby po nerovném terénu, se rovněž zdokonalují. Na konci předškolního období dítě zvládá i činnosti, které vyžadují složitou pohybovou koordinaci (Plevlová, 2005).

Tříleté dítě zakončilo důležitou etapu. Chůze a pohyby se plně podobají způsobu dospělých, chodí a běhá po rovině, po nerovném terénu, jen zřídka se objeví pád, bez držení chodí do schodů i ze schodů. Čtyřleté a ještě lépe pětileté dítě dobře utíká a seběhne ze schodů, ale stojí déle na jedné noze, leze po žebříku, umí házet míč po způsobu dospělých (J. Langmeier, D. Krejčířová, 2006).

V tomto období dochází k rozvoji jemné motoriky, která dětem umožňuje manipulaci s tužkou, nůžkami a celkově se rozvíjí manuální zručnost. Po čtvrtém roce

se vyhraňuje laterality, převaha pravé nebo levé ruky. Existují případy, kdy laterality může zůstat nevyhraněná, hovoříme o ambidextrii (Plevlová, 2005).

Třileté dítě ovládá pohyby rukou, nedělá mu potíže napodobit různý směr čáry, třeba jen podle předlohy, zvládne kresbu křížku. Pětileté dítě napodobí čtverec a v šestém roce trojúhelník. Nejzajímavější pro dítě je kresba lidské představy. Zprvu kresba začíná hrubým znázorněním hlavy, nohou a hlavních částí obličeje tzv. „hlavonožec“. Kresba pětiletého dítěte je detailnější a ukazuje lepší motorickou koordinaci. Postava má hlavu, trup, nohy, ruce, ústa, oči, nos, ale paže jsou znázorněny čarami. Kresba šestiletého dítěte je vyspělejší (J. Langmeier, D. Krejčířová, 2006).

1.2 Vývoj emoční a sociální

Zdrojem citových zážitků dítěte v předškolním věku je konkrétní činnost. Dítě prožívá radost ze spontánní činnosti, začíná chápat komické situace a jednoduché vtipy. Kolem čtvrtého roku převládá strach z neznámého prostředí a z cizích lidí, ale postupně tento strach ustupuje. Až starší předškolák má strach z nereálných fantastických bytostí.

Z vyšších citů se začínají rozvíjet city sociální, intelektuální, estetické a etické.

City sociální

Vyvíjí se ve dvou směrech a to ve vztahu k dospělým a ve vztahu k vrstevníkům. Na začátku dominuje láska k rodičům, sympatie ke známým. Se zvyšujícím se věkem dítěte narůstá potřeba kontaktu s vrstevníky, dítě potřebuje partnera ke hře. Vztahy k vrstevníkům se mění. U dítěte se vytváří citový vztah k sobě samému, tzv. sebecit.

City intelektuální

City intelektuální neboli city poznávací u dítěte vyvolávají kladné emoce. Tyto emoce se projevují radostí z poznávání, z nových činností a nových zkušeností, které dítě získává.

City estetické

Tyto city umožňují dítěti vnímat krásno. Rozvíjí se po stránce hudební, při výtvarné činnosti a při předčítání pohádek. Dítě tak prožívá příjemné pocity u toho, co je mu příjemné.

City etické

Dítě v předškolním věku začíná rozlišovat a uvědomovat si, co je dobré a co špatné, co smí a nesmí. Důležitý je vzor a vliv dospělého. (Plevlová, 2005).

1.3 Hra u dítěte předškolního věku

Hra má v předškolním věku své nezastupitelné místo. Je hlavní činností a probíhá při ní proces socializace. Při hře se uplatňuje práce i učení a odráží se při ní vztahy dítěte s prostředím. Je významným socializačním a motivačním činitelem a základní psychickou potřebou. Hra je také důležitým ukazatelem vývojové úrovně dítěte, kdy nám umožní pozorovat vývojové zvláštnosti.

V předškolním období převažují hry volné, ale také hry s pravidly. Mezi volné hry patří pohybové, konstrukční a námětové. V těchto hrách se odráží vlastní představy, nemusí být odrazem skutečnosti. Postupně dítě ztrácí závislost na hračce, ale stoupá náročnost na opravdovost hračky. Při námětových hrách vznikají pravidla a tím se hra stává méně individuální.

Ve hře se začínají projevovat intersexuální rozdíly a to rozdílnost hrové aktivity u děvčat a chlapců. Až koncem předškolního období dítě začne rozlišovat práci od hry. Při práci dítě začíná chápat smysl činnosti a je důležité využít hrovou motivaci k činnosti (Plevlová, 2005).

Hra předškolního dítěte je rozvinutá a je zaměřena na vytvoření něčeho nového. Formy hry jsou různě zaměřeny:

- funkční neboli činnostní
- konstrukční či realistický
- iluzivní typ
- úkolové hry

Existuje mnoho pokusů o definici hry. Nejčastěji se zdůrazňuje, že hra je fyzická nebo psychická činnost a přináší dítěti uspokojení (J. Langmeier, D. Krejčířová, 2006).

Langmeier, Krejčířová uvádí: „*Některé děti si vytvářejí pro svou hru ve fantazii společníky, které postrádají ve skutečnosti, nazývají je různými jmény, připisují jim různé vlastnosti a záměry, rozmlouvají s nimi, pečují o ně a samy se jim svou rolí připodobňují. Vymýšlení takových imaginárních společníků a imaginárního „já“ není*

v tomto období nic patologického, jak se někdy obávají dospělí, kteří se marně snaží dítěti jeho fantazii vymluvit. Obvykle je to jen známka intenzivní, ale málo uspokojené potřeby dětské společnosti a současně i určitý způsob procvičování sociálních rolí.” (2006, s. 103)

1.4 Zvláštnosti dětské psychiky

Plevlová uvádí: „*K tomu, abychom vývojová specifika pochopili, je důležité znát některé zvláštnosti, které jsou typické pro dětskou osobnost a její projevy.*” (2005, s. 77)

Mohou se vyjádřit v několika bodech:

Důležitým znakem je **egocentrismus**, kdy dítě ulpívá na subjektivním pohledu na věc. Příklad egocentrismu mladšího předškolního dítěte uvádí J. Langmeier (2006), kdy si dítě zakrývá oči, aby ho druzí neviděli. Dalším znakem je **fenomenismus**, kdy je kladen důraz na zjevnou podobu světa. Svět je takový, jak ho dítě vidí. Nelze dítěti vysvětlit, že velryba není ryba. **Prezentismus** vyjadřuje aktuální podobu světa, dítě žije přítomností, bez vztahu na budoucnost a minulost. Dalším znakem je magičnost, která je odtržená od reálného světa. Pokud dítě něčemu nerozumí, doplní si daný jev fantazií. Opakem relativnosti je **absolutismus**, kdy každé poznání musí mít definitivní a jednoznačnou platnost.

Realita pro dítě musí být srozumitelná a přijatelná, proto ji interpretují formou nepravých lží- **konfabulací**- dítě kombinuje vzpomínky s fantazijními představami.

1.5 Rozvoj dětské identity v předškolním věku

V předškolním věku dítě začíná chápat sebe sama a vzniká vědomí vlastní identity. Dítě si uvědomuje svoji jedinečnost a odlišnost od ostatních lidí. Tělové schéma, obraz vlastního těla má vizuální charakter, tj. dítě se pozná v zrcadle, ví, jak vypadá.

Sebehodnocení je závislé na názoru dospělých, rodičů. Předškolní dítě o sobě uvažuje, ale způsobem, který odpovídá vývojové úrovni. Děti mají majetnické sklony a to vzhledem k nezralosti sebepjetí. Dalším znakem je nekritičnost a sklony k vychloubání (Vágnerová, 2005).

Důležitá je gender role, která zahrnuje sociální pojetí mužské a ženské role. Označuje se i jako sociální pohlavní role (Vágnerová, 2005).

Vágnerová uvádí: „*Genderové rozdíly se rozvíjejí také ve vztazích s vrstevníky. Předškolní děti si potvrzují rozdíly obou pohlaví i srovnáním s ostatními. Kontakt s vrstevníky téhož pohlaví umožňuje získat zkušenost s dalšími genderovými vzory, bližšími, než jsou modely dospělých. Předškoláci akceptují chlapecký a dívčí genderový stereotyp a orientují se podle něj: chtějí vypadat stejně jako jiné děti téhož pohlaví, mají tendenci se stejně chovat, dávají přednost hře s těmito dětmi, ztotožňují se s nimi. Pojetí genderového stereotypu předškoláků bývá rigidní, což se projevuje důrazem na jeho dodržování, děti vyžadují, aby se všichni chovali v souladu s ním, podporují takové projevy chování a naopak, pokud by někdo jednal jinak, nebude akceptován.*” (cit. d., s. 234)

2. Školní zralost

„*Den, kdy se z předškoláka stane školák, dost podstatně změni život celé rodiny. Nové prostředí, noví lidé (hlavně paní učitelka a spolužáci, ale i školník, kuchařky v jídelně, dozor v družině). Nutnost se učit, bez možnosti smlouvat jako v předškolním období, nemožnost udělat si volno, kdy chceme a na jak dlouho chceme*” (Kutálková, 2005).

Zahájení školní docházky je mimořádnou událostí nejen v životě dítěte, ale i jeho rodiny. Nástup do školy je završení dosavadního vývoje a dítě vstupuje do nové etapy. Někteří v předškolním období kladou důraz na spontaneitu, kdy do přirozeného vývoje dítěte nezasahovat a objevuje se kritika k předškolní přípravě. Jiní opačně kladou důraz na předškolní přípravu dítěte, kdy by se mělo nenásilně a postupně do školy připravovat (Bednářová, Šmardová, 2010).

V Rámcově vzdělávacím programu pro předškolní vzdělávání jsou formulovány základní principy předškolního vzdělávání s ohledem na specifiku dětí předškolního věku a respektování individuálního přístupu (cit., d., 2010).

Tyto principy jsou:

- *akceptovat přirozená vývojová specifika dětí předškolního věku a důsledně je promítnuta do obsahu, forem a metod jejich vzdělávání*
- *umožňovat rozvoj a vzdělávání každého jednotlivého dítěte v rozsahu jeho individuálních možností a potřeb*

- *zaměřit se na vytváření základů klíčových kompetencí dosažitelných v etapě předškolního vzdělávání*
- *vytvářet předpoklady pro pokračování ve vzdělávání tím, že za všech okolností budou maximálně podporovány individuální rozvojové možnosti dětí a umožňováno tak každému dítěti dospět v době, kdy opouští mateřskou školu, k optimální úrovni osobního rozvoje a učení, respektive k takové úrovni, která je pro dítě individuálně dosažitelná*
- *na základě dlouhodobého a každodenního styku s dítětem i jeho rodiči může předškolní vzdělávání plnit i úkol diagnostický, zejména ve vztahu k dětem se speciálními vzdělávacími potřebami (Bednářová, Šmardová, 2010, s. 1).*

Dítě může nastoupit do školy v šesti letech, ale ne každé je pro vstup do školy dostatečně zralé. Pro odhad školní zralosti se dříve používala filipínská míra. Pokud dítě dosáhne rukou přes hlavu na ucho na opačné straně, je pro školu zralé (Budínová, Krušinová, Kunová, 2004).

Dítě může být zralé a připravené pro vstup do školy, ale může nastat situace, kdy je dítě zralé, ale nepřipravené a naopak, kdy je dobře připravené, ale nezralé.

2.1 Vymezení pojmu školní zralost

Většina autorů, kteří se zabývají školní zralostí, mají stejné nebo podobné teorie. Školní zralost se týká pouze dětí. Ve vývoji dítěte je před vstupem do základní školy tento pojem nejpoužívanější. Pojem školní zralost se stal odborným termínem a je ho možné najít v Pedagogickém slovníku.

Vágnerová uvádí: „*Školní zralost je jedním z předpokladů přijatelného zvládnutí role školáka. Jde především o určitou úroveň zralost CNS, která se projevuje změnou celkové reaktivity dítěte, zvýšenou odolností k zátěži a schopností koncentrace pozornosti. Zrání ovlivňuje i rozvoj motoriky a senzomotorické koordinace, zrakového a sluchového vnímání. Školní úspěšnost závisí i na rozvoji poznávacích schopností, které ovlivňují zrání i učení. Podmínkou přijatelné adaptace na školu je rovněž dosažení určité úrovně autoregulace.*” (2000, s. 146)

Koťátková uvádí: „*Školní zralost chápeme jako způsobilost dítěte začlenit se do školního vyučování, která vychází ze stavu jeho fyzických, zdravotních a mentálních*

předpokladů, tj. z kvality myšlenkových operací, úrovně vyjadřování, schopnosti soustředit se s aktivní pozorností a odpovídajícím reagováním.”(2008, s. 14)

2.2 Složky školní zralosti

2.2.1 Tělesná (biologická) zralost

Tělesnou, biologickou zralost posuzuje pediatr při předškolních zdravotních prohlídkách. Za optimální tělesnou výšku se považuje cca 120 cm a hmotnost dítěte by se měla pohybovat kolem cca 20 kg. Dále se posuzuje stav dentice, výměny mléčného chrupu.

Při posuzování školní zralosti se berou v úvahu i rozdíly pohlaví dítěte. Děvčata obvykle mírně předbíhají chlapce ve vývoji, v průměru cca o čtvrt roku.

Ve směru biologické zralosti bývají posuzovány tyto znaky:

- věk, hmotnost, výška dítěte
- rozvoj hrubé motoriky, pohybová koordinace
- rozvoj jemné motoriky- koordinace oka a ruky
- dokončení první strukturální přeměny
- míra zralosti CNS
- celkové zdraví dítěte (Plevlová, 2005)

Nejčastějším, ale nejméně průkazným ukazatelem vyspělosti dítěte je posuzování výšky a hmotnosti. Děti mohou převyšovat průměr nebo naopak být pod průměrem a jsou buď ve výhodě, nebo nevýhodě. Příliš malé děti se mohou cítit méněcenné a mohou se stát terčem posměchu.

Nápadně se mění tělesné proporce. Dochází k první proměně tělesné stavby, postava se protahuje, končetiny se prodlužují a zmenšuje se velikost hlavy, zřetelně se odlišuje hrudník od břicha (Langmeier. Krejčířová, 2006).

2.2.2 Kognitivní (rozumová) zralost

Kolem šesti let se mění poznávací činnosti dítěte. Dítě začíná svět chápat realisticky a je méně závislé na svých potřebách. Bezpečněji posuzuje stálosti nebo změny velikosti, množství. V tomto období dítě teprve začíná logicky myslet, ale jen na konkrétních činnostech a předmětech (Langmeier, Krejčířová, 2006).

V tomto období zjišťujeme diferenciaci jednotlivých mentálních funkcí. K posuzovacím kritériím jsou uváděny tyto jevy:

- přechod k pročleněnému vnímání
- analyticko- syntetická činnost
- konkrétní myšlenkové operace
- trvalejší, záměrná paměť
- překonávání egocentrismu
- vůlí ovládaná pozornost
- aktivní přístup k světu
- vývoj řeči, který je přiměřený
- rozlišení hry od povinnosti (Plevová, 2005).

Do skupiny kognitivních předpokladů patří tyto schopnosti:

Vizuomotorika, grafomotorika

Celým vývoje dítěte se prolínají motorické schopnosti. Jedná se o manipulaci s předměty, které mu umožňují poznávat svět, jednat samostatně, hrát si. Důležitý je pro dítě přirozený pohyb, sportovní aktivity, při kterých bychom ho měli podporovat. U dítěte se dále rozvíjí koordinace ruky a oka, koordinace těla a jemných pohybů rukou. Pro jemnou motoriku je důležité, aby dítě mělo k dispozici různé stavebnice, plastelínu, korálky a další rukodělné činnosti, při kterých se motorika rozvíjí. K rozvoji grafomotoriky je možné používat pracovní sešity, kreslení, vymalovávání. Důležitou podmínkou pro psaní je právě rozvinutá vizuomotorika a grafomotorika. Dbát by se mělo na správný úchop tužky, její postavení tzv. špetkový úchop. Neméně důležitá je lateralita, vyhraněnost jedné ruky, kterou dítě bude používat.

Řeč

Předškolní období (do šesti až sedmi let) je pro vývoj řeči zásadní. Řeč je důležitá pro soužití s ostatními v kolektivu. Úzce je spojená s myšlením, dítě sděluje to, co myslí. Dítě potřebuje porozumět mluvenému projevu, aby rozumět výkladu a chápat, co se po něm vyžaduje.

Sluchové vnímání

Sluchové vnímání má v předškolním období velký význam pro vývoj řeči. Sluchové vnímání podporujeme čtením pohádek, rozeznávání zvuků z prostředí, rozvíjení rytmu. Sluchovou paměť lze u dětí rozvíjet učením básniček, písniček s pohybovým doprovodem.

Zrakové vnímání

Zrak má své nezastupitelné místo pro poznávání světa. Ve škole díky zrakovému vnímání dítě rozpoznává písmena, číslice, je důležité po čtení a počítání. Pro procvičování jsou vhodné pracovní listy, kde dítě rozpoznává obrázek odlišný od ostatních, barvy, tvary. Důležité pro čtení a psaní je pohyb očí po řádce a postupování zleva doprava, které dítě procvičuje při běžných činnostech.

Vnímání prostoru

Vnímání prostoru je důležité k orientaci v prostředí, užívání pojmů vpravo-vlevo, nahoře- dole, vpředu vzadu, používání předložkových vazeb.

Vnímání času

Orientace v čase je pro dítě důležitá ve škole při plnění úkolů a pro rozvržení sil.

Základní matematické představy

Dítě by mělo chápat, že číslo není závislé na uspořádání prvků ani na barvě a na velikosti, ale že je to označení počtu samo o sobě.

Pracovní předpoklady

Práceschopnost je důležitá při výuce, kdy je u dítěte předpokládána míra samostatnosti při vypracovávání úkolů. Umožnit dítěti pohlédnout si, ale probouzet v něm zájem o různorodé činnosti a snažit se u dítěte udržet záměrně pozornost i na delší časový úsek (J. Bednářová, V. Šmardová, 2010).

2.2.3 Emoční, motivační a sociální zralost

Ve škole je pro dítě důležitá motivace a musí být připraveno emočně. Emoční a sociální zralost je schopnost pobývat delší dobu od rodiny v kolektivu svých vrstevníků. Je důležité, aby dítě přijalo novou roli žáka a spolužáka. Adaptace na hodnocení a srovnávání výkonů dítěte učitelem je velmi obtížná. Dítě by mělo

kontrolovat okamžité nápady a impulzy, odložit svá přání a přizpůsobit se danému režimu. Dítě, které je zralé tyto nároky zvládá (Plevlová, 2005).

O. Čačka uvádí: „*Emoční zralost spočívá v dosažení určité citové stability..., ale i v odolnosti vůči frustracím...*

Úroveň motivace a kvality volní oblasti pak charakterizuje odlišování hry a povinnosti, postupné opouštění bezděčné a konzumní orientace, koncentrace na cílesměrné zaměstnání, mající již těžiště ve výsledku dosahovaném vlastním úsilí... S tím souvisí i zvyšující se zájem o nové poznatky... a kladný postoj ke škole, který do jisté míry odráží i postoje rodičů formované jak vlastními zkušenostmi, tak popř. i širší tradicí a hodnotami daného etnika...

V rámci sociální zralosti, označované také jako „vychovatelnost ve skupině“, je požadováno nejen překonání egocentrismu a akceptování příkazů autorit, včetně podřízení se zvyklostem a režimu školy, ale také samostatné začlenění do skupiny, které je vymezováno jako schopnost adekvátně diferencovat a přijímat očekávané požadavky role, přizpůsobovat se, brát ohledy, spolupracovat, soutěžit, pomáhat si a orientovat se také v obecných i skupinových normách a hodnotách...”(2000, s. 100).

2.3 Školní zralost ve školském zákoně

Podle § 36 školského zákona je školní docházka povinná po dobu 9 školních roků, vztahuje se na státní občany české republiky a začíná počátkem školního roku, který následuje po dni, kdy dítě dosáhne 6. roku věku, pokud mu není povolen odklad. Dítě, které dosáhne 6. roku věku v době od počátku školního roku do konce roku kalendářního, může být přijato k plnění povinné školní docházky již v tomto roce, je-li tělesně i duševně přiměřeně vyspělé a požádá-li o to jeho zákonný zástupce (ods. 3).

Podle odst. 4 téhož paragrafu je zákonný zástupce povinen přihlásit dítě k zápisu k povinné školní docházce, a to v době od 15. ledna do 15. února kalendářního roku, v němž má dítě zahájit povinnou školní docházku.

Relativně organizovaný volný čas dítěte, libovolně volené hry a krátkodobé činnosti tak směřují k požadavkům učitele i rodičů na vytrvalé, cílevědomé a soustředěné pracovní i duševní výkony dítěte ve škole i v rodině. Činnost dítěte je výše uvedeným autoritami určována a zároveň kontrolována. Jak je již uvedeno, jsou zpravidla do 1. třídy přijímány děti, které dovrší 6 let věku. Výjimečně to může být i méně, ale tato situace nastává vzácně. Autoritou a stimulem bývají často ambiciózní

rodiče nebo i prarodiče. Domnívají se, že díky jejich cílené péči, starostlivosti a výchovnému soustředění může dítě pod jejich vedením dosáhnout úspěchu. Samozřejmě zdůrazňují intelekt a schopnosti dítěte a dědičné předpoklady. Popírají tak individualitu dítěte. Tato cesta nebývá většinou pro dítě ani pro rodiče a prarodiče příznivá, ale strastiplná a končí ve slepé uličce.

Zákon pamatuje i na děti méně vyspělé a nezralé a takové, které nezvládnou úspěšný nástup do 1. třídy. V § 37 odst. 1 školského zákona se praví: Není-li dítě po dovršení 6. roku věku tělesně nebo duševně přiměřeně vyspělé a požádá-li o to písemně zákonný zástupce dítěte, odloží ředitel školy začátek povinné školní docházky o jeden školní rok, pokud je žádost doložená doporučujícím posouzením příslušného školského poradenského zařízení a odborného lékaře. Začátek povinné školní docházky lze odložit nejdéle do zahájení školního roku, v němž dítě dovrší osmý rok věku.”

Pravidelně každým rokem nacházíme v prvních třídách děti, které nebyvají úspěšné. Je sice pravda, že díky soustředěné a systematické péči lékařů a poradenských zařízení těchto dětí bývá málo, ale občas se vyskytnou děti s jistým deficitem v 1. pololetí 1. postupném ročníku. Pokud tato situace nastane, mohou se bez obtíží formálně i fyzicky vrátit do mateřské školy.

Ustanovení § 37 odst. 3 říká: „pokud se u žáka v prvním roce plnění povinné školní docházky projeví nedostatečná tělesná nebo duševní vyspělost k plnění povinné školní docházky, může ředitel školy se souhlasem zákonného zástupce žákovi dodatečně v průběhu prvního pololetí školního roku odložit začátek plnění povinné školní docházky na následující školní rok.”

Je to zátěž psychická i sociální (hlavně pro rodiče), protože si každý rodič nesprávně vykládá nezralost dítěte především jako neúspěch. V konkurenci ostatních dětí to může být traumatizující, avšak návrat do mateřské školy je jediným správným řešením. Opět jde o § 37 odst. 4: „pokud ředitel školy rozhodne o odkladu povinné školní docházky podle odst. 1 nebo 3, doporučí zároveň zákonnému zástupci dítěte vzdělávání dítěte v přípravné třídě základní školy nebo v posledním ročníku mateřské školy, pokud lze předpokládat, že toto vzdělávání vyrovná vývoj dítěte.”

2.4 Školní zralost dle kompetencí

(Kompetence, které jsou závislé na zrání organismu)

- emoční stabilita a odolnost proti zátěži

- *kvalitnější koncentrace pozornosti*
- *odolnost proti zátěži (adaptace na školní režim)*
- *lateralizace ruky, motorická a senzomotorické koordinace a manuální zručnost*
- *sluchová diferenciac*
- *koordinace činnosti obou hemisfér*
- *vizuální diferenciac a integrace (zralost očních pohybů)*
- *myšlení na úrovni konkrétních logických operací*
- *autoregulace založená na vůli a spojená s vědomím povinnosti*

(Vágnerová, Informatorium 2, 2004)

2.5 Shrnutí pojmu školní zralost

„Za školní zralost budeme považovat takový stav somato- psycho- sociálního vývoje dítěte, který:

- 1. je výsledkem úspěšného dovršení vývoje celého předchozího období útlého a předškolního dětství,*
- 2. je vyznačen přiměřenými fyzickými a psychickými dispozicemi pro požadovaný výkon ve škole a je doprovázen pocitem štěstí dítěte,*
- 3. je současně dobrým předpokladem budoucího úspěšného školního výkonu a sociálního zařazení.”* (Langmeier, Krejčířová, 2006, s. 107)

3. Školní připravenost

Pedagogická veřejnost začala kromě pojmu školní zralost používat termín školní připravenost, která zahrnuje oblasti kognitivní, emocionální a sociální, pracovní a somatické, které dítě nabývá a rozvíjí učením a sociální zkušeností zejména v mateřské škole.

Školní připravenost je souhrn předpokladů, které jsou nezbytné pro úspěšné zvládnutí nároků školy.

3.1 Vymezení pojmu školní připravenost

Vágnerová uvádí: „Pro zvládnutí nároků spojených s rolí školáka je významná i školní připravenost. Dítě musí dosáhnout přijatelné socializační úrovně, mělo by zvládnout určité role, umět přijatelným způsobem komunikovat, respektovat běžné normy chování. V tomto směru je důležitý i obecný postoj ke vzdělání, který ovlivňuje motivaci dítěte ke školní práci.” (2000, s. 147)

Zelinková píše: „Pojem školní připravenost (způsobilost) postihuje oproti biologickému zrání spíše úroveň předškolní přípravy z hlediska schopností, vlivu prostředí a výchovy. S cílem dosáhnout u dětí školní způsobilosti byly ve světě vypracovány různé výcvikové plány.” (2001, s. 111)

Dle Kollárikové, Pupaly: „Školní připravenost závisí více či méně intenzivně na řadě dispozic, které se diagnosticky sledují jako složky připravenosti. Školní práce dítěte připraveného pro školu odpovídá jeho možnostem (potencialitám) nebo se od nich výrazně neliší. To znamená, že školní připravenost a školní úspěšnost v počátečních třídách spolu úzce souvisejí.” (2010, s. 221)

3.2 Školní připravenost dle kompetencí

(kompetence, které jsou závislé do jisté míry na prostředí a učení)

- respektovat hodnotu a smysl školního vzdělávání (motivace ke školní práci)
- rozlišovat různé role a diferencovat chování, které je s nimi spojeno
- úroveň verbální komunikace
- respektovat běžné normy chování i hodnotový systém

(Vágnerová, Informatorium 2, 2004)

4. Školní nezralost

O. Čačka (2000, s.98) uvádí: Podle J. Jiráska jsou obvyklými příčinami školní nezralosti:

- Nedostatky v somatickém vývoji a zdravotním stavu.
- Trvalá, výrazně podprůměrná inteligence až oligofrenie. Důsledek organického poškození centrální nervové soustavy.

- *Nerovnoměrný rozvoj a oslabení dílčích schopností a funkcí (dysfunkce aj.). Mnohdy jen dočasné následky drobného organického poškození mozkové tkáně.*
- *Neurotický povahový vývoj aktuální neurotické symptomy blokující přiměřenost a vyváženost výkonů. Určované zpravidla kombinací daných konstitučních a vnějších vlivů.*
- *-Opožděný mentální vývoj, sociální nezralost aj. obvykle reverzibilní důsledky trvalejších či dočasných nedostatků ve výchovném prostředí (psychická deprivace, traumatizace, izolace, nekorigování vad aj.).*

4.1 Varianty neuspokojivé školní připravenosti

- Děti výrazně retardované, u kterých výrazně zaostává struktura osobnosti, a děti jsou zcela nepřipravené pro vstup do základní školy. Důležitá je zvláštní či speciální pedagogická péče.
- Děti s mírně podprůměrně rozvinutými dispozicemi, kdy se jedná zvláště o kognitivní oblast. Jde o pomalé tempo dozrávání a nižší perspektiva celkového stupně rozvoje.
- Děti „klasicky“ nezralé, kdy u některých neproběhla kvalitativní vývojová změna (funkčních i morfologických) charakteristik pro školu. Nejvýraznější charakteristikou je fyzický věk, který souvisí s dětmi narozenými v letních měsících.
- Děti s nerovnoměrným vývojem jednotlivých psychických funkcí, nepřipravenost dětí může nabývat různých podob, jako jsou například normální intelektové předpoklady, ale kombinují se s nevyzrálou percepcí (Kolláriková, Pupala, 2010).

„Variabilita typů nevyrovnaných profilů je značná a je ovlivněna jak vnitřními, tak vnějšími determinanty vývoje. Nebyla dosud systematicky popsána, a proto není v teorii a praxi zcela jasný postup nápravy. Ovšem poradenská i pedagogická praxe musí ve své každodenní činnosti problémy těchto dětí řešit. V současné době jsou již k dispozici rozvíjející intervenční programy či spíše cvičení k stimulaci rozvoje jednotlivých složek školní připravenosti. Perspektivně je zapotřebí intenzivnější výzkum individuálních rozdílů ve všech aspektech vývoje dítěte, který by vyústil do praktického

systemu aktivit směřujících k přesněji diagnostice a tím k přesnější korekci školní nepřipravenosti.” (Kolláriková, Pupala 2010, s. 222)

4.2 Odklad školní docházky

Podle výzkumů o odkladech školní docházky v posledních letech odborníci zjišťují, že procento těchto dětí stoupá. Odklad školní docházky bývá doporučován tehdy, když se předpokládá, že nedostatky jednotlivých schopností se během jednoho roku navíc v mateřské škole upraví a dítě bude ulehčen nástup do první třídy. (Fábryová, Co má umět předškolák, 2001).

O odkladu školní docházky rozhoduje ředitel na základě žádosti rodičů. Tato žádost musí být doložena doporučením od pediatra nebo odborným posouzením pedagogicko- psychologické poradny.

Jedním z důvodů k odkladu školní docházky může být nedostatek v rozumovém vývoji, kdy dítě potřebuje takové dovednosti, aby zvládlo školní nároky.

Existují určité dovednosti, schopnosti a vědomosti, které jsou důležité po vstupu do základní školy.

Nedostatky v hrubé motorice se projevují nešikovností, neobratností a nekoordinovaní pohybů. V oblasti jemné motoriky a grafomotoriky se nedostatky projevují v nevyzrálé kresbě, nesprávným úchopem pastelek, tužek. Děti jsou neobratné v modelování a neobratnosti vůbec cokoliv vyrábět rukama, protože neuvolněná ruka ovlivňuje výkony nejen při nácvičku psaní, ale i při čtení. S neobratností souvisí i komplikace v pracovních činnostech a v sebeobsluze. V oblasti rozumových schopností bývají nedostatky v inteligenci. I když se výrazně za jeden rok nemůže změnit, výrazně pomůže přispět k pokroku ve vývoji dítěte. Lépe se bude adaptovat na prostředí školy. Některé potíže mohou souviset s projevy určité komplexnější dysfunkce, které je třeba kompenzovat.

5. Pedagogická diagnostika

Zelinková uvádí: „*Pedagogická diagnostika je komplexní proces, jehož cílem je poznávání, posuzování a hodnocení vzdělávacího procesu a jeho aktérů.*”

Zjišťuje dosaženou úroveň vědomostí, dovedností, návyků a jakým způsobem probíhá proces výchovy a vzdělávání. Zjišťuje se i emocionálně- sociální úroveň dítěte.

Na základě získaných poznatků jsou vyvozovány závěry a ty vedou k plánování dalších kroků (Zelinková, 2001).

Pedagogická diagnostika sleduje samotný proces, kdy pedagog posuzuje především pozitivní momenty ve vývoji dítěte, kde je součástí hodnocení a klasifikace (Zelinková, 2001).

5.1 Proces diagnostikování

Pedagogická diagnostika je dlouhodobý, probíhající proces a musí brát v úvahu všechny systémy, které ovlivňují vývoj dítěte. Po stanovení diagnózy se zvolí vhodné postupy, změny podmínky a vlivem změn dojde ke změnám ve vývoji dítěte.

Diagnostika je předmětem pedagogiky, psychologie nebo lékařských věd. Laickou diagnostiku může provádět i rodič, když si klade otázky typu: Proč malé dítě pláče? Diagnostika ve vztahu ke školskému systému je prováděna v rodině, škole, třídě, pedagogicko- psychologické poradně, speciálněpedagogickém centru, zdravotnické instituci nebo zájmové organizaci. V profesním zastoupení jsou to rodiče s různou úrovní vědomostí, možností, zájmu, pedagog, speciální pedagog, psycholog, sociální pracovníce, lékaři a vedoucí zájmových oddílů nebo zájmových kroužků. Dítě je jako aktivní účastník diagnostického procesu, důležité jsou jeho výpovědi pro komplexní pochopení situace a posouzení vývoje (Zelinková, 2001)

5.2 Edumetrický a kazuistický přístup k diagnostikování

V literatuře se rozlišují dva přístupy k diagnostikování dětí- edumetrický a kazuistický. Edumetrický přístup užívá kvantitativní metody, kdy mají zjišťované údaje numerický charakter. Při kazuistickém přístupu je pozornost věnována každému dítěti, které je diagnostikováno individuálně. Cílem je kvalitativní pohled.

„Kazuistika je podrobné hodnocení jednoho případu. Umožňuje hlubší posouzení dítěte v průběhu vývoje se zachycením co nejvíce proměnných, které vývoj ovlivňují.

Kazuistické metody jsou preferované v zahraniční literatuře, objasňují řadu jevů na konkrétním případě.” (Zelinková, 2001, s. 25)

5.3 Metody pedagogické diagnostiky

Pozorování

„Pozorování je jistě nejznámějším a nejstarším způsobem, jakým se člověk dozvídá o světě kolem sebe. Pozorování patří k nejzákladnějším technikám sběru dat... V tomto ohledu používá pozorování jako pracovní metodu nejen psycholog, lékař, fyzik, přírodovědec, ale i každý běžný „člověk z ulice“.“ (Ferjenčík, 2000, s. 151)

Jedná se o jednu z nejdůležitějších metod pedagogické diagnostiky. Pozorování rozlišujeme na krátkodobé a dlouhodobé, kdy záleží na době trvání. Tato metoda může být náhodná nebo systematická (Zelinková, 2001).

„Pozorování jako metoda pedagogické diagnostiky je proces systematického sledování a zaznamenávání projevů dítěte (i učitele) s cílem rozhodnout o optimálním vedení dítěte. Není omezeno na školní třídu, probíhá všude, kde dochází k interakci mezi dětmi, dětmi a dospělými, kde se dítě nějakým způsobem projevuje.“ (Zelinková, 2001, s. 28)

Metoda pozorování je zaměřena na projevy dítěte, které lze vidět, slyšet, měřit. Chování dítěte odráží jeho prožívání, ale i minulé zkušenosti, obsah psychického života v minulosti i současnosti (Zelinková, 2001).

Rozhovor

Rozhovor může být strukturovaný, kde je přesně stanovený cíl a cesty, jak k němu dojít. Nestrukturovaný rozhovor je volné vyprávění, kde se podněcuje mluvcí. Je důležité zajistit klidné prostředí bez rušivých momentů. Vedení rozhovorů není jednoduché, protože nejde jen o nezávazné povídání (Zelinková, 2001).

Ferjenčík uvádí: *„Nejpodstatnější rozdíl mezi pozorováním a rozhovorem spočívá v tom, že rozhovor představuje zprostředkovaný a vysoce interaktivní proces získávání dat. Zprostředkovanost a interaktivnost činí rozhovor značně paradoxní a vnitřně rozpornou metodu.“*

Interaktivnost znamená, že zatím co v „pravém pozorování byl pozorovatel většinou jakoby mimo situace (skrytý, utajený nebo nezúčastněný), rozhovor je střetnutím tváří v tvář. Tím, že výzkumník aktivně vstupuje do situace, chtě nechtě ovlivňuje i množství a charakter informací, které mu sdělí respondent.“ (2000, s. 171)

„Po rozhovoru, popř. v jeho průběhu je třeba poznamenat důležité momenty a především závěry z jednání.

Rozhovor vedený se žákem je nutné odlišit mentorování. Dítě musí dostat prostor pro vyjádření svých názorů, aniž by hrozilo nebezpečí, že budou kdekoli zneužity.”
(Zelinková, 2001, s. 31)

Portfolio

Je součástí pedagogické dokumentace a umožňuje sledovat vývoj žáka a jeho možný pokrok (Zelinková, 2001).

Zelinková uvádí: „Portfolio je uspořádaný soubor prací žáka sebraných za určitou dobu výuky, který poskytuje informace o pracovních výsledcích žáka. V portfoliu mohou být uloženy žákovi písemné a výtvarné práce, záznamy učitele, rodičů.” (2001, s. 45)

5.4 Metody psychologické diagnostiky

Anamnéza

Pomocí této metody získáváme informace z uplynulého života žáka, které mohou pomoci objasnit současný stav dítěte. Rozlišujeme anamnézu osobní, rodinnou a školní:

Osobní anamnéza

„Je zdrojem poznatků o prenatální i perinatálním vývoji dítěte, o jeho vývoji v předškolním věku. Získané údaje mohou pomoci při hledání příčin případných obtíží.”
(Zelinková, 2001, s. 32)

Rodinná anamnéza

„Podává informace o způsobu výchovy v rodině, vlivu členů rodiny i širší rodiny (prarodiče, tety, strýčci) na děti... Při rozhovoru s rodiči se snažíme získat informace, které mohou vést k odhalení těch příčin obtíží, jež pramení ze života v rodině, a na základě informací ukázat cestu vhodného přístupu k dítěti.” (Zelinková, 2001, s. 33)

Školní anamnéza

„Školní anamnéza zahrnuje nejen hodnocení předcházejícími a současnými učiteli, ale též dalšími jedinci, kteří s dítětem přišli do styku (školní družina, zájmový oddíl, učitelé, kteří ve třídě nevyučují, apod.)”(Zelinková, 2001, s. 34)

Testy

Test je diagnostickým nástrojem v pedagogice, ale zejména v psychologii. Je důležité rozlišit standardizované psychologické testy, které slouží k měření schopností, nadání, výkonů, postojů od testů, které si vytvářejí pracovníci za účelem dílčího poznání (Zelinková, 2001).

Psychologické testy

S psychologickými testy pracují psychologové, jejichž cíle je poznat a pochopit psychiku dítěte. Záleží na prostředí, které dítě ovlivňuje, s ohledem na jeho dosavadní vývoj.

Čáp uvádí: *„Podstatným znakem psychologických testových metod je standardizace. Přesně jsou určeny úkoly předkládané zkoumané osobě i způsob jejich předkládání (instrukce, vysvětlení, popřípadě způsob a míra pomoci). Přesně je určen také způsob zpracování a hodnocení výsledků. Výsledky z vyšetření jednotlivce srovnáváme s výsledky druhých osob, s normami., jak byly zjištěny statistickým zpracováním výsledky velkého počtu osob při standardizaci, před zavedením testu do praxe.”* (1979, s. 130)

II. PRAKTICKÁ ČÁST

1. Cíl výzkumu a předpoklady

Cílem mé bakalářské práce je posoudit optimální školní zralost u vybrané skupiny předškolních dětí. Zaměřila jsem se na děti, u kterých byl vloni uplatněn odklad školní docházky a jeho význam a na děti s opožděným vývojem.

Předpoklady:

1. Předpokládám, že ve zvolené třídě jsou děti, které jsou nezralé pro vstup do první třídy základní školy
2. Předpokládám, že u dětí, kde byl doporučen a uplatněn odklad školní docházky, během roku dozrály a jejich vývoj se vyrovnal a budou moci nastoupit do školy
3. Předpokládám, že ve zkoumané třídě bude většina dětí průměrně zralá pro vstup do školy

2. Charakteristika a popis skupiny, ve které byl prováděn výzkum

Výzkum byl proveden v mateřské škole, v malém městě (asi 2000 obyvatel). Mateřská škola je trojtřídní a ve městě je jedinou. Šetření bylo realizováno u předškolních dětí. Kolektiv se skládá z dětí, které už mateřskou školu navštěvovaly a od tří let a připojily se k nim děti, kterým byl vloni uložen odklad školní docházky. Třidu navštěvuje 25 dětí, z toho je 12 chlapců a 13 dívek a 5 dětí s odkladem školní docházky. Třidu předškolních dětí vedou dvě učitelky s pětiletou praxí. Naše práce je založená na společné domluvě, pravidlech, které jsme společně s dětmi vytvořili a na jejich dodržování. Cílem naší práce je dětem vytvořit takové zázemí, ve kterém se budou cítit spokojeně a dovést je na takovou úroveň, aby bez problému zvládly vstup do první třídy základní školy.

Skupina dětí je charakterizována velmi kladně. Mezi dětmi lze korigovat prosociální chování a kamarádské vztahy.

3. Metody výzkumu

V bakalářské práci byla použita metoda pozorování se zaměřením na chování dětí při spontánních i řízených činnostech. Veškeré poznatky byly pečlivě zaznamenány a založeny.

Další užitou metodou byl rozhovor s dětmi, s rodiči a kolegyněmi, kde byly zjišťovány poznatky o dětech.

Dále byla použita portfolia vybraných dětí.

Dětem byl předložen Orientační test školní zralosti, Test verbálního myšlení a Zkouška znalostí předškolních dětí.

3.1 Orientační test školní zralosti

(Jaroslav Jirásek)

Test je tvořen třemi úlohami. Podle předlohy mají děti za úkol opsat větu, skupinu bodů a nakreslit lidskou postavu. Všechny tři úkoly zjišťují vyspělost jemné motoriky a vizuo- motorické koordinace. Postupy byly provedeny podle daného návodu, děti nebyly opravovány ani upozorňovány na chyby, pouze povzbuzovány. Každý úkol je ohodnocen 1- 5 body.

• Kresba lidské postavy

1 bod dítě získá: postava musí mít hlavu, trup a končetiny, hlava a trup musí být spojeny, na hlavě jsou vlasy, uši, v obličejí oči, nos, ústa, paže musí být zakončeny pěti prsty na obou rukou, nohy jsou dole zahnuté, postava musí být oblečená

2 body dítě získá: mohou chybět tři části (krk, vlasy, jeden prst ruky), v obličejí nesmí chybět oči, nos, ústa

3 body dítě získá: postava musí mít trup, hlavu a končetiny, paže nebo nohy jsou kresleny dvojčarou, toleruje se vynechání krku, uší, vlasů, oděvu, prstů a chodidel

4 body dítě získá: primitivní postava s trupem a hlavou, končetiny jsou vyjádřeny jednou čarou

5 bodů dítě získá: postavě chybí jasné zobrazení trupu nebo oba páry končetin, jde o stádium překonání hlavonožce

• Hodnocení grafomotoriky

1 bod dítě získá: písmena musí být dokonale spojena, nesmí být dvakrát větší než v předloze, začáteční písmeno má výrazně patrnou výšku velkého písmene, nesmí chybět tečka nad písmenem

2 body dítě získá: ještě čitelné napodobení věty, nezáleží na velikosti písmene ani na dodržení vodorovné linie, chybějící tečka

3 body dítě získá: je patrné členění alespoň na dvě části, musí být možno rozpoznat čtyři písmena předlohy

4 body dítě získá: s předlohou jsou si podobná dvě písmena, podoba litého textu

5 bodů dítě získá: čmárání, nelze rozeznat písmena

• **Napodobení skupiny teček**

1 bod dítě získá: téměř dokonalé napodobení předlohy, malé vychýlení jedné tečky z roviny, zvětšení nesmí být víc než o polovinu, obrazec musí být rovnoběžný s předlohou

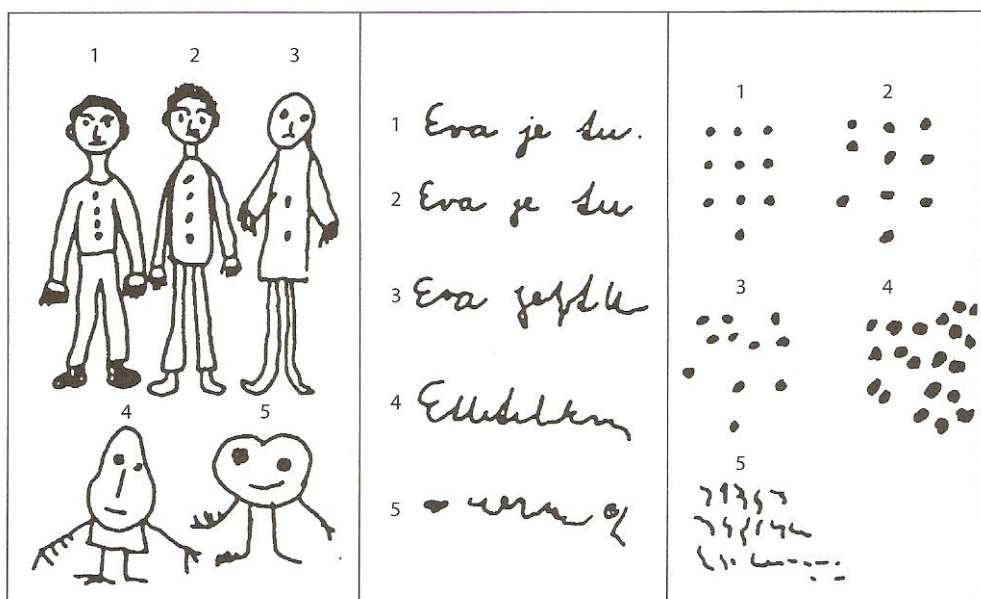
2 body dítě získá: počet bodů musí odpovídat předloze, tolerujeme vychýlení tři teček

3 body dítě získá: celek se svou podobou připomíná předlohu, výška a šířka nesmí přesahovat dvakrát předlohu, nemusí být přesně deset teček, ale nesmí být víc jak dvacet teček a méně jak sedm teček, toleruje se jakékoli pootočení

4 body dítě získá: obrazec se již nepodobá předloze, ale ještě se skládá z teček, na počtu ani na velikosti nezáleží, jiné tvary nejsou přípustné

5 bodů dítě získá: čmárání

Obrázek 1 Jiráskova modifikace Kernova testu školní zralosti



3.2 Test verbálního myšlení

(orientační test školní zralosti- Jaroslav Jirásek)

Tento test doplňuje předešlý test a zaměřuje se na verbální složku. Dětem se předkládá 20 otázek z každodenního života, které jsou bodovány. Dítě doplňuje slovo do věty nebo vyjadřuje odpověď celou větou. Výkon dítěte odpovídá součtu dosažených bodů při jednotlivých otázkách.

3.3 Zkouška znalostí předškolních dětí

(Matějček, Vágnerová)

Tento test je složen z deseti oblastí, kde jsou obsaženy čtyři otázky, na které dítě odpovídá. Otázky jsou kladeny tak, aby dítě jednoznačně odpovědělo. Dítě neopravujeme ani se je nesnažíme se je přivést na správnou odpověď. Správnou odpověď hodnotíme jako plus a nesprávnou odpověď hodnotíme mínus.

4. Výsledky výzkumu a jejich interpretace

Byla vybrána skupina patnácti dětí, které byly rozděleny do třech skupin. Testy (výše uvedené) byly dětem předkládány každému zvlášť během měsíce únor. S dětmi jsem pracovala individuálně. Zkoumala jsem skupiny:

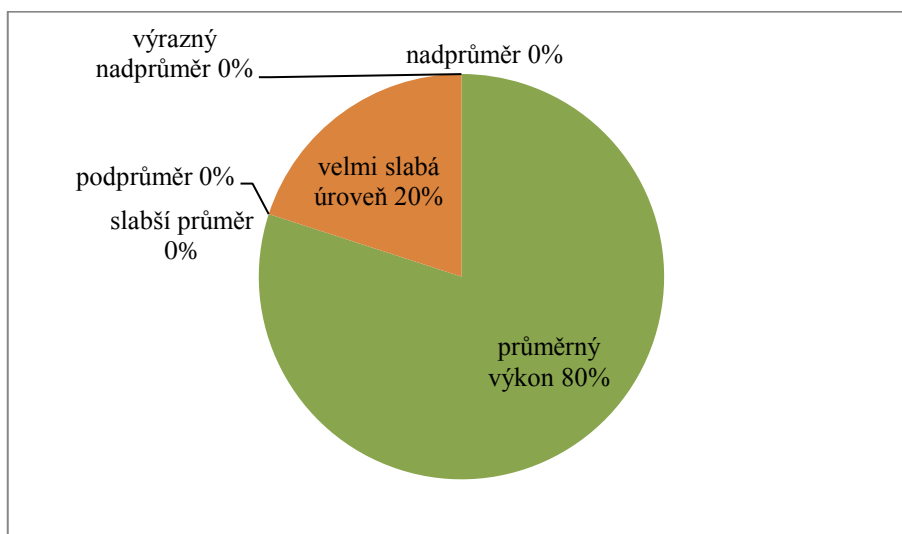
1. Děti s loňským odkladem
2. Děti s letošním navrhovaným odkladem
3. Děti zralé pro vstup do první třídy základní školy

Popis výzkumu (tabulky a grafy):

Tabulka 1 Orientační test školní zralosti u dětí s loňským odkladem

Celkový počet bodů	Míra znalosti dítěte	Počet dětí	Z toho dívek
3-5	výrazný nadprůměr	0	0
6	nadprůměr	0	0
7-9	průměrný výkon	4	1
10-11	slabší průměr	0	0
12	podprůměr	0	0
13-15	velmi slabá úroveň	1	0

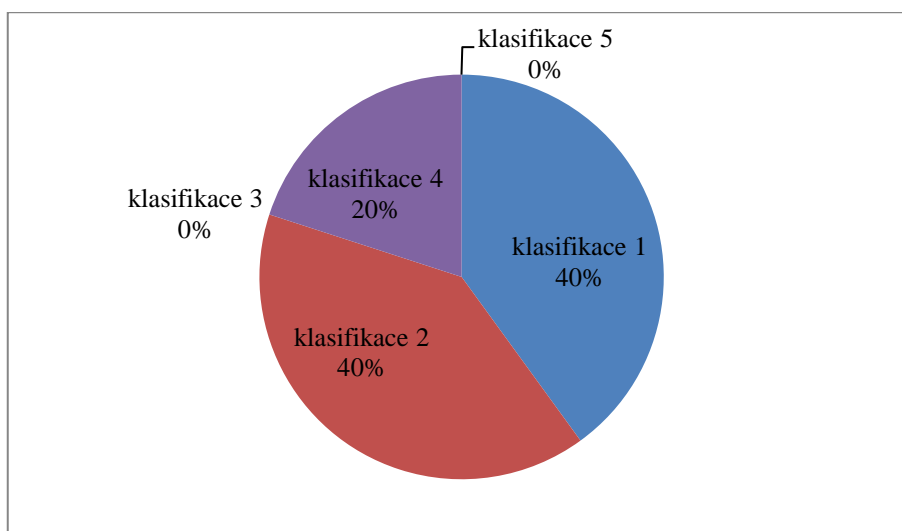
Graf 1 Orientační test školní zralosti u dětí s loňským odkladem



Tabulka 2 Test verbálního myšlení u dětí s loňským odkladem

Klasifikace výsledků	Počet bodů	Počet dětí	Z toho dívek
1	+24 a lepší	2	0
2	+14 až +23	2	1
3	0 až +13	0	0
4	-1 až -10	1	0
5	-11 a horší	0	0

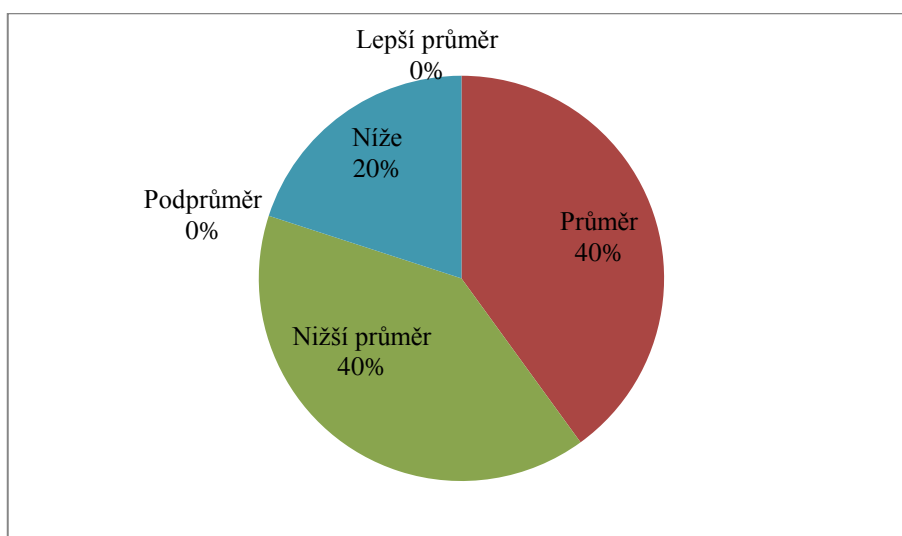
Graf 2 Test verbálního myšlení u dětí s loňským odkladem



Tabulka 3 Zkouška znalostí předškolních dětí u dětí s loňským odkladem

Klasifikace výsledků	Věk: 5,6		Věk: 6		Věk: 6,6		Věk: 6,9-7	
	Počet bodů	Počet dětí	Počet bodů	Počet dětí	Počet bodů	Počet dětí	Počet bodů	Počet dětí
Nadprůměr	39-35	0	Nediferencuje se	-	Nediferencuje se	-	Nediferencuje se	-
Lepší průměr	36-32	0	38-33	0	38-36	0	39-38	0
Průměr	31-24	0	32-27	0	35-29	0	37-31	2
Nižší průměr	23-16	0	26-18	0	28-21	0	30-23	2
Podprůměr	15-10	0	17-12	0	20-12	0	22-16	0
Níže	9-7	0	11-9	0	13-11	0	15-12	1

Graf 3 Zkouška znalostí předškolních dětí u dětí s loňským odkladem



Tabulka 4 Interpretace výsledků dětí s loňským odkladem

Jména dětí	Orientační test školní zralosti	Test verbálního myšlení	Zkouška znalostí předškolních dětí	Celkové hodnocení
Pavlík	8	+23	28	Průměrný výkon
Kubík	9	+27	23	Průměrný výkon
Maruška	7	+24	30	Průměrný výkon
Davídek	8	+33	33	Lepší průměr
Honzík	13	-7	7	Slabá úroveň

Interpretace výsledků Pavlíka:

- *Orientační test školní zralosti*

Kresba postavy: Držení tužky není již křečovitě, vedení je lehké, končetina je dobře uvolněná. Kresba však stále neodpovídá věku. Hlava není s trupem spojená krkem, končetiny jsou kresleny jednoduchými čarami, chybí prsty. Počet získaných bodů: 3.

Napodobení skupiny teček: Tečky mají stejný počet. Lehce se liší poměr a výšky objektu. Počet získaných bodů: 2.

Překreslení věty: Věta je rozčleněna na tři části, písmena jsou však špatně čitelná. Oproti předloze je písmo větší. Počet získaných bodů: 3.

Celkem získaných bodů: 8 = průměrný výkon

- *Test verbálního myšlení*

Počet získaných bodů + 23 = klasifikace 2

- *Zkouška znalostí předškolních dětí*

Počet získaných bodů: 28

Oba testy plnil bez potíží, při plnění testů bylo vidět velké zlepšení v koncentraci. Ruka je dostatečně uvolněná, správný špetkovitý úchop. Pavlík měl přiměřené svědomí, již nepůsobil stydlivě, jeho chování bylo přiměřené věku. Tempo bylo ještě mírně pomalejší, ale byla vidět velká snaha k dokončení. Na otázky odpovídal s rozvahou.

Pavlík docházel pravidelně ke školní logopedce. S matkou navštěvují místní mateřské centrum, kde se pořádají různé kurzy pro děti s odkladem školní docházky a pomoc rodičům při tréninku doma.

Závěr: Zlepšila se jemná motorika a výslovnost je bez potíží. Problémy se objevují ve sluchovém vnímání. Díky vhodné logopedické prevenci a vhodným cvičením dohnal nedostatky. Odklad byl pro Pavlíka nejvhodnějším řešením a domníváme se, že zahájení školní docházky proběhne bez potíží.

Interpretace výsledků testů Kubíka:

- *Orientační test školní zralosti*

Kresba postavy: Postava má na hlavě vlasy i obličej, chybí uši. Dolní i horní končetiny jsou nakresleny dvojčarou. Prsty neodpovídají počtu (na každé ruce pouze dva prsty), nechybí boty. Na předloze jsou znázorněny dvě mužské postavy. Počet získaných bodů: 2.

Napodobení skupiny teček: Je vyjádřen správný počet teček, nejsou však podle předlohy vyplněny. Počet získaných bodů: 3.

Překreslení věty: S předlohou jsou si podobná pouze dvě písmena. Linie není vodorovná, stoupá nahoru, doprava. Chybí obě tečky nad *i* a na konci slova. Počet získaných bodů: 4.

Celkem získaných bodů: 9 = průměrný výkon

- *Test verbálního myšlení*

Počet získaných bodů: + 27 = klasifikace 1

- *Zkouška znalostí předškolních dětí*

Počet získaných bodů: 32

Při plnění testů byl soustředěný a pozorný. Tužku již drží špetkovitým úchopem, uvolněně a přítlak je mírnější.

Kubík docházel s matkou během školního roku do základní školy, kde absolvoval motorické cvičení v rámci PPP a kurz grafomotoriky. V mateřské škole s ním byla individuálně procvičována pravolevá orientace.

Závěr: Zdá se, že Kubík během roku dospěl a díky vhodnému cvičení dohnal deficit v oblasti jemné motoriky a grafomotoriky. Nedostatky přetrvávají ve výtvarném projevu. Odklad školní docházky bylo nejvhodnějším řešením a Kubík zvládne nástup do základní školy.

Interpretace výsledků Marušky:

- *Orientační test školní zralosti*

Kresba postavy: Postava má hlavu s vlasy i obličejem, chybí uši a krk. Na rukou jsou prsty, na nohou boty. Postava je oproti ostatním Maruščiným kresbám nápadně malá. Počet získaných bodů: 3.

Napodobení skupiny teček: Počet a velikost neodpovídá předloze, tři tečky jsou navíc a jsou menší a blízko sebe. Počet získaných bodů: 3.

Překreslení věty: Zcela dobře čitelné napodobení věty. Opsaná věta se od vodorovné linie neodchyluje. Věta je dokonale rozdělena na tři části. Počet získaných bodů: 1.

Celkem získaných bodů: 7= průměrný výkon

- *Test verbálního myšlení*

Počet získaných bodů: + 24= klasifikace 1

- *Zkouška znalostí předškolních dětí*

Počet získaných bodů: 30

Maruška působila při plnění úkolů sebevědomě. Na otázky se soustředila a pozorně poslouchala. Některé otázky učitelka musela více konkretizovat. Na Marušce byla vidět nervozita, pokud si nebyla jistá a místo odpovědi se ptala nazpět otázkou.

Maruška během roku navštěvovala speciální logopedii v nedalekém městě. Je vidět velká změna a Marušce pomohla při zlepšení v sociálních kontaktech. Výslovnost je téměř bezchybná.

Závěr: Odklad školní docházky prospěl v oblasti sociální a emocionální zralosti. Maruška byla celý rok vhodně stimulována jak v mateřské škole, tak také s rodiči a dohnala tak deficity a nástup do školy bude bez problémů.

Interpretace testů Davídka:

- *Orientační test školní zralosti*

Kresba postavy: Davídek nakreslil celou svoji rodinu a všichni se společně drží za ruce. Postava má hlavu, která má vlasy i obličej, chybí ušiv a krk. Horní i spodní

končetiny jsou znázorněny jednoduchými čarami. Prsty neodpovídají počtu a také jsou znázorněny čarami. Počet získaných bodů: 3.

Napodobení skupiny teček: Počet odpovídá předloze. Některé tečky jsou větší, některé menší. Obrazec je znázorněn výše a je patrné vychýlení směrem nahoru doprava. Počet získaných bodů: 2.

Překreslení věty: Ještě čitelné napodobení opsané věty. Je patrné členění na dvě části a lze rozeznat čtyři písmena předlohy. Chybí obě tečky nad i a na konci věty. Počet získaných bodů: 3.

Celkem získaných bodů: 8 = průměrný výkon

• *Test verbálního myšlení*

Počet získaných bodů: + 33 = klasifikace 1

• *Zkouška znalostí předškolních dětí*

Počet získaných bodů: 33

Při kreslení má Davídek dostatečně uvolněnou ruku, úchop je špetkovitý a přítlak na podložku již není tak silný. Davídek se soustředil a pohotově odpovídal. Při plnění úkolů bylo vidět velké zlepšení v koncentraci a poloha při sedu není vychýlená. Když něčemu nerozuměl, požádal o radu.

Davídek absolvoval kurz grafomotoriky v pedagogicko- psychologické poradně a kurz grafomotoriky v základní škole, v mateřské škole individuální procvičování grafomotorické stránky, komunikativní dovednosti.

Závěr: Odklad školní docházky Davídkovi prospěl a dohnaly se všechny nedostatky a nástup do základní školy bude bezproblémový.

Interpretace výsledků Honzíka:

• *Orientační test školní zralosti (příloha 5)*

Kresba postavy: Postava má hlavu s obličejem. Chybí vlasy a krk. Horní i spodní končetiny jsou znázorněny jednoduchými čarami a mají tři prsty. Honzík nakreslil dvě postavy (velice podobné). Počet získaných bodů: 4.

Napodobení skupiny teček: Počet neodpovídá předloze. Neobkreslil tečky, ale spíše mají podobu kroužků, které nejsou vyplněné. Tečky jsou větší než na předloze. Počet získaných bodů: 4.

Překreslení věty: Honzík nesplnil napodobení věty. Nelze rozeznat písmena.
Počet získaných bodů: 5.

Celkem získaných bodů: 13= velmi slabá úroveň

• *Test verbálního myšlení*

Počet získaných bodů: - 7= klasifikace 4

• *Zkouška znalostí předškolních dětí*

Počet získaných bodů: 7

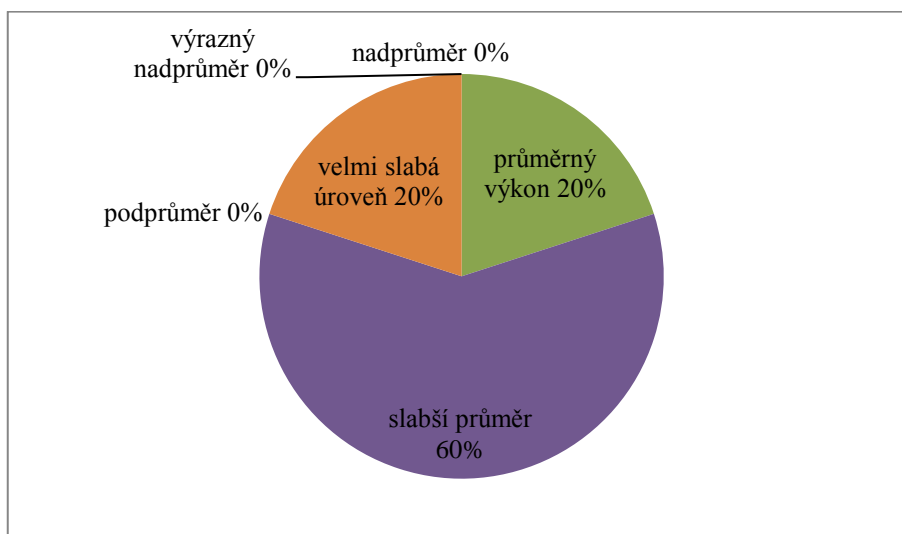
Honzík při plnění testů byl pozorný, ale nepochopil zadání některých (většiny) úkolů. Většinou byla zamlklý anebo odpovídal špatně.

Závěr: Odklad školní docházky Honzíkovi prospěl v sociální zralosti. Nebojí se již zapojit a komunikovat. Bohužel z hlediska vědomostí není zralý pro vstup do základní školy. Je objednaný do pedagogicko- psychologické poradny. Matka uvažuje o dalším odkladu. Domníváme se, že u Honzíka je nějaký hlubší, vážnější problém a nejlepší by pro něj byla speciální škola.

Tabulka 5 Orientační test školní zralosti u dětí s letošním navrhovaným odkladem

Celkový počet bodů	Míra znalosti dítěte	Počet dětí	Z toho dívek
3-5	výrazný nadprůměr	0	0
6	nadprůměr	0	0
7-9	průměrný výkon	1	0
10-11	slabší průměr	3	2
12	podprůměr	0	0
13-15	velmi slabá úroveň	1	0

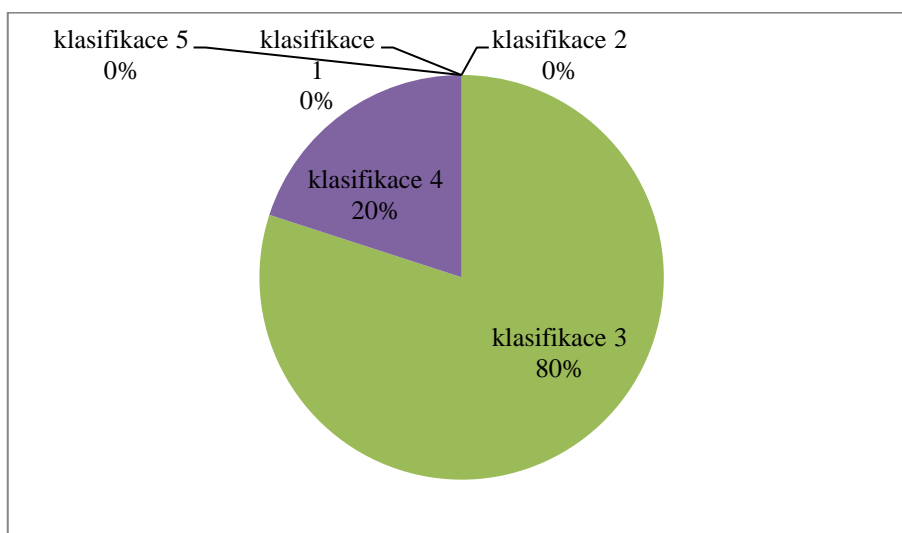
Graf 5 Orientační test školní zralosti u dětí s letošním navrhovaným odkladem



Tabulka 6 Test verbálního myšlení u dětí s letošním navrhovaným odkladem

Klasifikace výsledků	Počet bodů	Počet dětí	Z toho dívek
1	+24 a lepší	0	0
2	+14 až +23	0	0
3	0 až +13	4	2
4	-1 až -10	1	0
5	-11 a horší	0	0

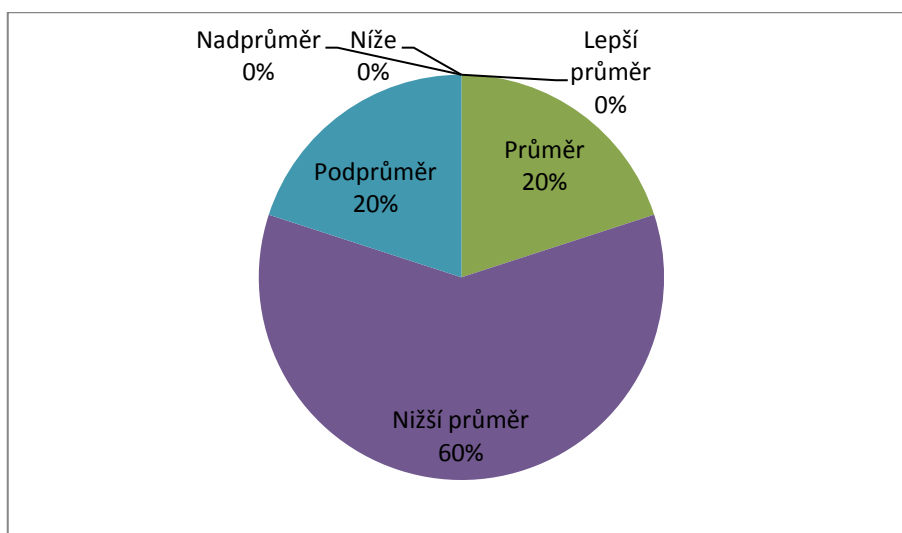
Graf 6 Test verbálního myšlení u dětí s letošním navrhovaným odkladem



Tabulka 7 Zkouška znalostí předškolních dětí u dětí s letošním navrhovaným odkladem

Klasifikace výsledků	Věk: 5,6		Věk: 6		Věk: 6,6		Věk: 6,9-7	
	Počet bodů	Počet dětí	Počet bodů	Počet dětí	Počet bodů	Počet dětí	Počet bodů	Počet dětí
Nadprůměr	39-35	0	Nediferencuje se	-	Nediferencuje se	-	Nediferencuje se	-
Lepší průměr	36-32	0	38-33	0	38-36	0	39-38	0
Průměr	31-24	1	32-27	0	35-29	0	37-31	0
Nižší průměr	23-16	3	26-18	0	28-21	0	30-23	0
Podprůměr	15-10	1	17-12	0	20-12	0	22-16	0
Níže	9-7	0	11-9	0	13-11	0	15-12	0

Graf 7 Zkouška znalostí předškolních dětí u dětí s letošním navrhovaným odkladem



Tabulka 8 Interpretace výsledků s letošním navrhovaným odkladem

Jména dětí	Orientační test školní zralosti	Test verbálního myšlení	Zkouška znalosti předškolních dětí	Celkové hodnocení
Ondra	15	-9	17	Velmi slabá úroveň
Čenda	9	+8	22	Průměrný výkon
Standa	11	+7	30	Průměrný výkon
Terezka	11	+4	23	Slabá úroveň
Níkolka	11	+3	11	Slabá úroveň

Interpretace výsledků Ondry:

- *Orientační test školní zralosti (příloha 1)*

Kresba postavy: Při kresbě postavy nesplnil požadavek, kresba má charakter „hlavonožce“, chyběly detaily (krk, nos, vlasy, uši...). Počet bodů 5.

Napodobení skupiny teček: Napodobení teček nesplnil, výsledek je čmárání. Počet bodů 5.

Překreslení věty: Napodobení věty také nesplnil, nelze rozeznat písmena. Počet bodů 5.

Celkem získaných bodů: 15= velmi slabá úroveň

- *Test verbálního myšlení*

Ondra měl při plnění tohoto testu problémy s udržením pozornosti, spíše sledoval okolí a nesoustředil se na otázky. Když mu byla položena otázka, sklopil oči a styděl se. Bylo těžké dostat z něj nějakou odpověď, i když otázky byly pokládány konkrétně a většinu zodpověděl až po bližším vysvětlení. Ondra měl jeden z nejhorších výsledků ze zkoumaných dětí.

Počet získaných bodů: -9= klasifikace 4

- *Zkouška znalostí předškolních dětí*

I v průběhu tohoto testu musel být Ondra pobízen a otázky mu musely být několikrát zopakovány a blíže vysvětleny. Při otázkách společenského zařazení věděl Ondra pouze jméno své matky. Při počítání měl problém vědět kolik je prstů na jedné ruce a neznal ani dny v týdnu, což bylo velice překvapující, protože ve školce tyto pojmy opakujeme. Neorientuje se v čase, zná pouze roční období. Nejméně mu dělaly problémy z oblasti zvířat, nástrojů a zaměstnání.

Počet získaných bodů: 17

Závěr: Rodiče uvažují o odkladu školní docházky. Ondra je objednaný na vyšetření do pedagogicko- psychologické poradny a na vyšetření sluchu. Učitelky mateřské školy se přiklánějí k odkladu školní docházky.

Interpretace výsledků Čendy:

- *Orientační test školní zralosti (příloha 2)*

Kresba postavy: Postava má hlavu s obličejem, chybí uši a vlasy. Tělo je k hlavě připojené bez krku. Končetiny jsou nakresleny jednoduchými čarami. Na horních končetinách jsou znázorněny prsty také jednoduchými čarami (na jedné ruce pět, na druhé šest prstů). Počet získaných bodů 4.

Napodobení skupiny teček: Počet teček odpovídá, tečky jsou však větší. Patrné je vychýlení vpravo vzhůru. Počet získaných bodů: 2.

Překreslení věty: Patrné členění na tři části. Lze rozeznat čtyři písmena a nechybí tečky. Počet získaných bodů 3.

Celkem získaných bodů: 9= průměrný výkon

- *Test verbálního myšlení*

Čenda spolupracoval a měl zájem plnit test. I když na většinu otázek odpověděl špatně, byla vidět velká snaha. Nenechal se rušit jinými dětmi a na otázky se soustředil. Jeho pracovní tempo bylo však velice pomalé, dlouho přemýšlel nad otázkami a nad odpovědí. Počet získaných bodů: + 8= klasifikace 3

- *Zkouška znalostí předškolních dětí*

Opět byl Čenda soustředěný, ale ne tolik jako u předchozího testu. Nejlépe se Čenda orientoval v oblasti zvířat, her a sportů, zaměstnání. Největší problém byla oblast časového určení a domácnosti.

Počet získaných bodů: 22

Závěr: Rodiče i prarodiče se přiklání k odkladu školní docházky. Čenda je objednaný na vyšetření do pedagogicko- psychologické poradny. Učitelky se k odkladu přiklání z důvodu sociální nezralosti, jeho hravosti.

Interpretace výsledků Standy:

• *Orientační test školní zralosti (příloha 3)*

Kresba postavy: Kresba lidské postavy je doplněna další postavou (znázornil sám sebe), sluníčkem a mrakem. Postava tatínka má hlavu s obličejem, s trupem spojená krkem. Na hlavě chybí vlasy i uši. Končetiny jsou nakresleny jednoduchou čarou. Na horních i dolních končetinách jsou znázorněny prsy, opět jednoduchými čarami. Počet získaných bodů: 3.

Napodobení skupiny teček: Při napodobení teček odpovídá počet, ale tečky jsou větší, jejich uspořádání není pod sebou. Lehké vychýlení směrem doprava nahoru. Počet získaných bodů: 3

Překreslení věty: Standa nesplnil napodobení věty, nelze rozeznat písmena. Počet získaných bodů: 5

Celkem získaných bodů: 11= slabší průměr

• *Test verbálního myšlení*

Standa se nechal dlouze pobízet, aby šel pracovat. Práce ho nebavila, neustále se ptal, jestli už může jít, že ho to nebaví. Odpovídal po dlouhém pobízení. Nechtěl spolupracovat. Jako jediný odpověděl, že pes se podobá více slepici než kočce, na otázku proč odpověděl nevím. Nejvíce se ho zaujaly otázky týkající se kladiva a sekery a čím se liší hřebík a šroub. Začal vyprávět, jak s tatínkem mají dílnu a jak mu pomáhá.

Počet získaných bodů: + 7= klasifikace 3

• *Zkouška znalostí předškolních dětí*

Nebyl soustředěný a jeho tempo bylo velmi pomalé. Standa nejlépe uspěl u her a sportů, při pohádkách a rostlinách, kde splnil všude čtyři body. Jako jediný nevěděl, jak se jmenuje maminka, což bylo překvapující (s matkou tráví hodně času).

Počet získaných bodů: 30

Závěr: Rodiče jsou přesvědčeni, že by Standa měl zahájit povinnou školní docházku. Učitelky mateřské školy se přiklánějí k odkladu školní docházky, z důvodu Standovi emocionální a sociální nezralosti, jeho hravosti a nesoustředěnosti.

Interpretace výsledků Terezky:

- *Orientační test školní zralosti (příloha 4)*

Kresba postavy: Nesplnila požadavek kresby mužské postavy, nakreslila maminku v sukni. Postava má hlavu, kde chybí uši a na obličeji chybí nos. Hlava s trupem není spojená krkem. Nohy a ruce jsou znázorněny jednou čarou. Na ruce chybí prsty, na nohou jsou boty. Počet získaných bodů: 4

Napodobení skupiny teček: Při napodobení teček odpovídá počet, tečky jsou zmenšené a vychýlené. Počet získaných bodů: 3

Překreslení věty: Nesplnila napodobení písma, nelze rozeznat písmena, zajímavé je, že nechybí obě tečky. Počet získaných bodů: 4

Celkem získaných bodů: 11= slabší průměr

- *Test verbálního myšlení*

Terezka se při plnění úkolu styděla, musela být pobízena a chválena, že to dělá dobře. Po jednotlivých úkolech čekala, až bude ohodnocena a čekala na reakci učitelky. Působila velice nervózně a při plnění testu držela v ruce malého plyšáka. Když si nevěděla rady, mávala s ním učitelce před obličejem, jakoby chtěla odvést pozornost.

Počet získaných bodů: +4= klasifikace 3

- *Zkouška znalostí předškolních dětí*

Bylo obtížné od ní získat nějakou odpověď, i když většina otázek musela být zopakována a více konkretizována. Na Terezce byla vidět opět velká nervozita a při odpovědích si hodně vymýšlela. Působilo to, že Terezka by to chtěla mít co nejrychleji za sebou.

Počet získaných bodů: 23

Závěr: Matka uvažuje o odkladu povinné školní docházky z důvodu špatné výslovnosti a sociální nezralosti. Je objednána na vyšetření do pedagogicko-psychologické poradny. Učitelky se přiklání k odkladu školní docházky.

Interpretace výsledků Nikolky:

- *Orientační test školní zralosti (příloha 5)*

Kresba postavy: Nikolka nesplnila požadavek na kresbu mužské postavy a nakreslila maminku v šatech. Při zadání úkolu byla nepozorná, což se prokázalo, když na otázku proč nakreslila maminku, odpověděla, že nevěděla, že jí říkám, aby nakreslila třeba tatínka. Postava má hlavu s obličejem a s trupem, ale chybí krk. Vlasy jsou výrazně dlouhé, výrazné jsou i uši s velkými náušnicemi. Horní končetiny nakresleny dvojčarou i s prsty a dolní končetiny znázorněny jednoduchými čarami, chybí boty. Kresba doplněná detaily- mrak, slunce, tráva. Počet získaných bodů: 4.

Napodobení skupiny teček: Počet teček odpovídá, jsou však horizontálně neuspořádané, body nejsou bod sebou. Tři tečky jsou nevykreslené a jsou větší. Počet získaných bodů: 3.

Překreslení věty: Je patrné členění na dvě části. S předlohou jsou si podobná pouze dvě písmena. Nechybí tečky nad i a na konci věty. Počet získaných bodů: 4.

Celkem získaných bodů: 11= slabší průměr

- *Test verbálního myšlení*

Při plnění testů byla Nikolka nepozorná, sledovala okolí, po krátké chvilce si chtěla odpočinout. Chtěla si jít hrát. Od začátku nechtěla spolupracovat. Dokonce si chtěla vzít test domů, že ho dodělá s maminkou. Pořád vyprávěla o něčem jiném, což v té chvíli bylo pro ni důležitější.

Počet získaných bodů: + 3= klasifikace 3

- *Zkouška znalostí předškolních dětí*

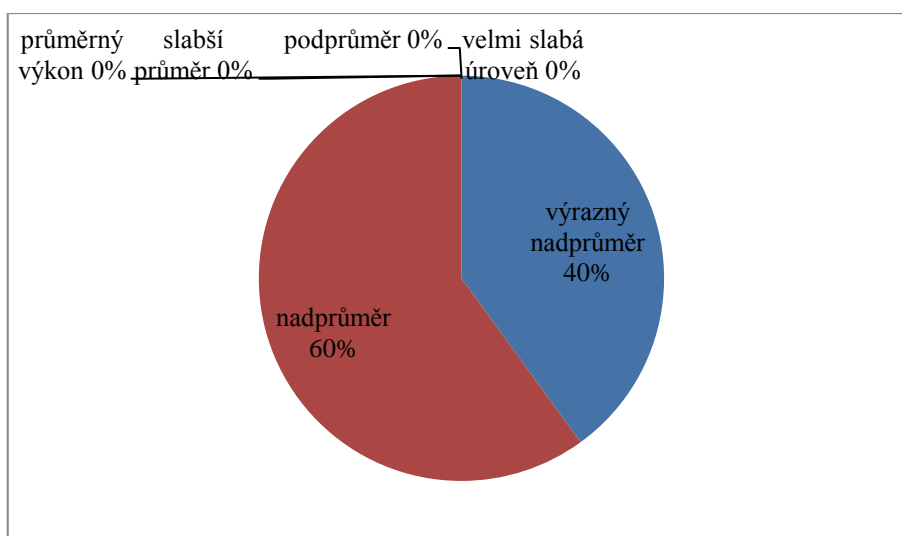
Tento test vykonávala Nikolka po dlouhé nemoci. A byla velice citlivá při neúspěchu a spolupráce byla složitá. Seděla učitelce na klíně a odpovídala, co jí napadlo, bylo vidět, že se nesoustředí. Chování bylo celkově nevyspělé a dětské.

Počet získaných bodů: 11

Závěr: Učitelky se přiklání k odkladu školní docházky z důvodu sociální a emocionální nezralosti. Jde vidět, že matka ještě váhá, ale díky dobré komunikaci a spolupráci se i ona přikloní k odkladu. Nikolka je objednaná do pedagogicko-psychologické poradny na vyšetření školní zralosti.

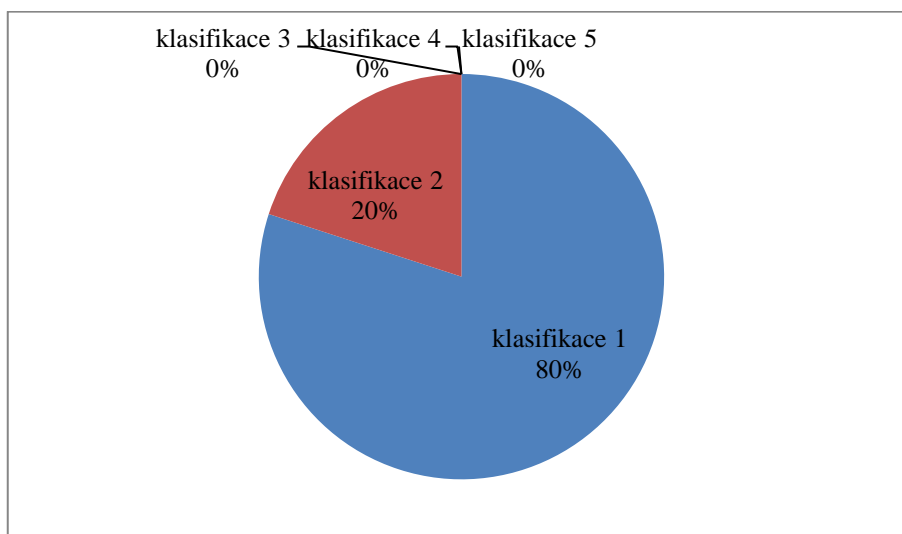
Tabulka 9 Orientační test školní zralosti u dětí bez odkladu

Celkový počet bodů	Míra znalosti dítěte	Počet dětí	Z toho dívek
3-5	výrazný nadprůměr	2	2
6	nadprůměr	3	2
7-9	průměrný výkon	0	0
10-11	slabší průměr	0	0
12	podprůměr	0	0
13-15	velmi slabá úroveň	0	0

Graf 9 Orientační test školní zralosti u dětí bez odkladu**Tabulka 10 Test verbálního myšlení u dětí bez odkladu**

Klasifikace výsledků	Počet bodů	Počet dětí	Z toho dívek
1	+24 a lepší	4	3
2	+14 až +23	1	1
3	0 až +13	0	0
4	-1 až -10	0	0
5	-11 a horší	0	0

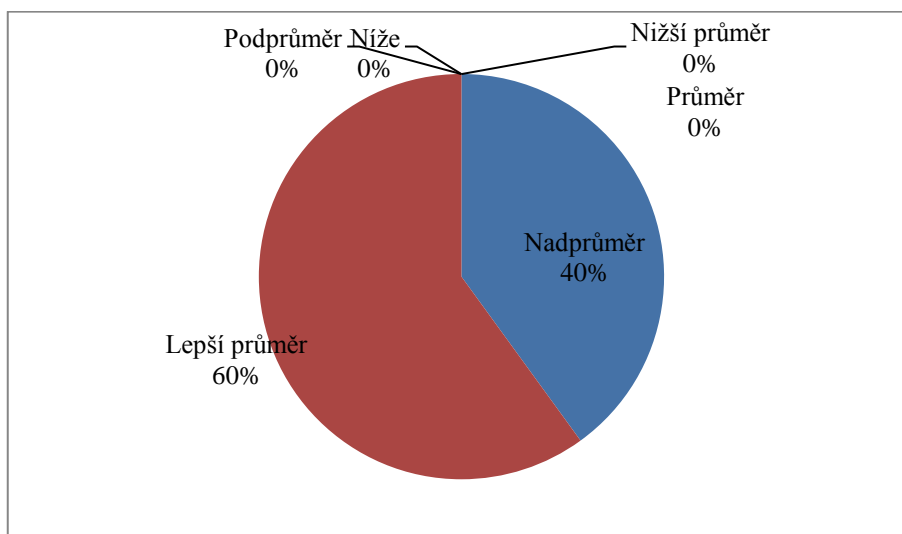
Graf 10 Test verbálního myšlení u dětí bez odkladu



Tabulka 11 Zkouška znalostí předškolních dětí u dětí bez odkladu

Klasifikace výsledků	Věk: 5,6		Věk: 6		Věk: 6,6		Věk: 6,9-7	
	Počet bodů	Počet dětí	Počet bodů	Počet dětí	Počet bodů	Počet dětí	Počet bodů	Počet dětí
Nadprůměr	39-35	2	Nediferencuje se	-	Nediferencuje se	-	Nediferencuje se	-
Lepší průměr	34-32	3	38-33	0	38-36	0	39-38	0
Průměr	31-24	0	32-27	0	35-29	0	37-31	0
Nižší průměr	23-16	0	26-18	0	28-21	0	30-23	0
Podprůměr	15-10	0	17-12	0	20-12	0	22-16	0
Níže	9-7	0	11-9	0	13-11	0	15-12	0

Graf 11 Zkouška znalostí předškolních dětí u dětí bez odkladu



Tabulka 12 Interpretace výsledků dětí bez odkladu

Jména dětí	Orientační test školní zralosti	Test verbálního myšlení	Zkouška znalostí předškolních dětí	Celkové hodnocení
Nikolka	5	+32	34	Lepší nadprůměr
Gabča	6	+22	35	Slabší nadprůměr
Pavlík	6	+27	34	Lepší nadprůměr
Anička	6	+40	36	nadprůměr
Magda	4	+37	34	Lepší nadprůměr

5. Kazuistiky dětí

Kazuistiky deseti dětí byly vytvořeny na základě rozhovorů s učitelkami, které s těmito dětmi přišly do styku, vlastního pozorování a rozhovorů s dětmi. Použita byla portfolia dětí. Dětem byly předloženy tři uvedené testy, podle nichž byly zpracovány kazuistiky dětí, které mají opožděný vývoj školní zralosti a dětí, kterým byl vloni uložen odklad školní docházky. Uvedeny jsou tabulky s výsledky pěti dětí, které jsou zralé pro vstup do školy.

5.1 Kazuistiky dětí s loňským odkladem školní docházky

1. Jméno a věk dítěte: Pavlík J., 6;9

Rodinná anamnéza

Pavlík pochází z rozvedené rodiny. Matka žije s novým přítelem, se kterým má dceru (3roky). Bydlí ve městě v bytě blízko mateřské školy. Otce navštěvuje jeden víkend v měsíci. Oba sourozenci mají volnou výchovu, neznají hranice. S rodiči je složitá komunikace.

Osobní anamnéza

Mateřskou školu navštěvuje od tří let. Adaptace byla problémová (nastupoval do MŠ během rozvodu rodičů). Těžko se loučil s matkou a chodíval jako poslední, kolem čtvrté hodiny. Když zůstal sám, rozplakal se a nepřestal, dokud pro něj matka nepřišla. Vše je spojeno se špatnou komunikací s matkou. Je pravák.

Školní anamnéza (projevy v prostředí mateřské školy)

Oblast biologická

Pavlík zachovává správné držení těla, potíže s dechem přetrvávají z jara, kvůli alergii. Jeho pohyby jsou koordinované, je sportovně zaměřený, pravidelně chodí na fotbal. Hází a chytá míč spodním i horním obloukem. Užívá různé náčiní beze strachu. Psychomotorické tempo je živé až zbrklé po fyzické stránce. Dokáže bez problému napodobit pohyb podle vzoru. U Pavlíka se zlepšila jemná motorika, tužku drží správně, uvolněně. Používá barvy a experimentuje s nimi, zachází správně nůžkami. Používá běžné předměty, hračky a pomůcky odpovídajícím způsobem. Problémy přetrvávají při stolování, kdy stále otáčí nůž a neumí s ním správně zacházet. Při oblékání a obouvání je samostatný. Problémy mu činí starost o své věci, často je ztrácí nebo neví, kam si je odložil. Má celkový problém s úklidem, musí být pobízen. Sám o sebe se postarat umí, je na něj spoleh. Dokáže pojmenovat jednotlivé části těla a zná některé názvy vnitřních orgánů.

Oblast psychologická

Jazyk a řeč

Pavlík pojmenovává většinu dějů a věcí v okolí. Dříve neměl zájem o nové poznatky, nyní občas projeví zájem, zeptá se, když něčemu nerozumí a v určitých

situacích je zvědavý. Přetrvávala nesprávná výslovnost některých hlásek, nyní má bezchybnou výslovnost, mluví gramaticky správně. Zachytí myšlenku v jednoduchém příběhu a zopakuje ji ve větách. Dokáže vést rozhovor, ale problémy má s jeho rozvinutím, neptá se, jen když ho rozhovor zaujme. Reaguje slovně. Reprodukuje jednoduché říkanky, písničky zná, ale jsou nepřiměřené jeho věku. Problémy mu dělá pochopení slovního vtipu a humoru. Nedostatky přetrvávají ve sluchovém vnímání, kdy nerozezná první hlásku ani slabiku ve slově. Sleduje očima zleva doprava. Poznává napsané své jméno a dokáže se podepsat, pozná i své příjmení. Poznává některá písmena a pojmenuje je, pozná číslice do dvaceti.

Poznávací schopnosti a funkce, představivost a fantazie, myšlenkové operace

Dokáže se soustředit na danou činnost a udržet pozornost. Všimá si i menší změny nebo, co je v prostoru nové. Rozlišuje tvary a další vlastnosti předmětů zrakem a sluchem. Rozlišuje a zná barvy, umí je pojmenovat. Rozlišuje zvuky a tóny. Dokáže vyjádřit své představy a fantazie slovně i výtvarně. Snaží se být tvořivý a nápaditý, ale v tomto směru se mu nedaří. Rozlišuje základní geometrické tvary. Uvažuje a přemýšlí o svých činech a chápe důsledky. Pavlík nerad kreslí, ale po pobídce kreslí s určitým záměrem. Chápe podstatné znaky a vlastnosti předmětů, pozná podobu nebo rozdíl. Porovnává, uspořádává a třídí jednoduché předměty, podle určitého pravidla. Bez problému se orientuje v elementárním počtu do dvaceti. Prostorové pojmy mu občas činí potíže, nejvíce pravá a levá strana. Naučí se nazpaměť krátký text, který si úmyslně zapamatuje a poté vybaví. Postupuje podle pokynů i instrukcí. Odlišuje hru od systematické práce. Rád modeluje, konstruuje, tvoří z papíru a má zájem používat různé netradiční techniky.

Sebepojetí, city, vůle

Pavlík je samostatný. Dokáže vyjádřit svůj názor a stát si za ním. Aktivně se rozhoduje, i když některá jeho rozhodnutí nejsou reálná. Svě chování v určitých situacích neumí ovládat, používá nevhodná slova a je na děti agresivní. Pokud se mu nedaří, je neúspěšný, své emoce dává najevo vztekem a uráží se. Občas má tendenci od některých činností, zejména, které ho nezaujaly odcházet a nechat je nedokončené. Respektuje společenská pravidla, pravidla v běžném chování i při hrách a dodržuje je. Projevuje nadšení, když se mu daří nebo něco povede.

Oblast interpersonální

Od začátku školní docházky byla s Pavlíkem složitá komunikace. Až po dvouleté docházce si Pavlík na prostředí školky zvykl. Ale vše se z neznámých příčin a důvodů změnilo, spíše k horšímu. Začal být vulgární, Děti se ho bojí, už se stalo, že některé děti byly poškrábané. Mezi dětmi je málo oblíbený, má jen jednoho kamaráda, s kterým si umí pěkně hrát. Na druhou stranu má kamarád na Pavlíka dobrý, pozitivní vliv. Snaží se mezi dětmi prosadit, chce mít hlavní slovo, skáče ostatním do řeči.

Pavlíkovi byl vytvořen individuální vzdělávací plán, který je zaměřený na nedostatky- rozvoj grafických dovedností (pracovní listy), správné držení tužky a rozvíjení sluchového vnímání, poznávání první hlásky ve slově, určitého písmene ve slově.

2. Jméno a věk dítěte: Kubík, 6; 7

Rodinná anamnéza

Kubík žije společně s rodiči a mladším bratrem (3 roky) v nově postaveném rodinném domku. Otec má rodinnou firmu na opravu aut a matka je zaměstnána v lékárně. Oběma chlapcům je věnována dostatečná péče. Rodiče je pravidelně vozí do vedlejšího města na hokejový trénink. S rodiči je velmi dobrá komunikace.

Osobní anamnéza

Kubík mateřskou školu navštěvuje od tří let. Adaptace proběhla s menšími problémy, kvůli lehčím zdravotním problémům, které byly později zjištěny a odstraněny. Je pravák.

Školní anamnéza (projevy v prostředí mateřské školy)

Oblast biologická

Kubík má správné držení těla a správně dýchá. Jeho pohyby jsou koordinované, přesné. Hází a chytá míč, užívá různé náčiní. Rodiče ho pravidelně dopravují na hokejové tréninky. Napodobuje podle vzoru. Jeho psychomotorické tempo je strážce fyzické i psychické průměrně živé, reaguje rychle a svižně. Tužku drží správně, třemi prsty a uvolněně. Zacházení s nůžkami, papírem a barvami je správné, ale spíše pasivní. Manipulace s běžnými předměty, hračkami a pomůckami je téměř dokonalá. Je samostatný při stolování, při oblékání a obouvání pomáhá učitelkám s mladšími dětmi.

Postará se o sebe a o své věci, které má v pořádku a hlídá si je. Při úklidu pomáhá. Pojmenuje a pozná části těla i některé vnitřní orgány. Ve svém chování je opatrný, zná reálná nebezpečí. Při přecházení silnice je opatrný.

Oblast psychologická

Jazyk a řeč

Kubík je velmi zvědavý, zajímá se o nové poznatky a ptá se na věci, které se pro něj nové a kterým nerozumí. Pojmenuje většinu dějů a věcí v okolí. Řečový vývoj odpovídá věku, slovní zásoba je bohatá. Vyjadřuje se gramaticky správně. V příběhu zachytí myšlenku a zopakuje ji ve správných větách. Kubík se ptá a slovně reaguje, umí rozvinout rozhovor, zejména se svými vrstevníky. Reprodukuje i složitější říkanky a písničky. Zvládne rozlišit hlásky na začátku slova, na konci slova málokdy. Problém přetrvává ve sluchovém vnímání, slova špatně dělí na slabiky. Sledování zleva doprava je bez problému. Poznává napsané své jméno a pojmenuje číslice do desíti.

Poznávací schopnosti a funkce, představivost a fantazie, myšlenková operace

Kubík se dokáže soustředit na činnost a udržet pozornost i delší dobu. Stále preferuje spíše zrakové vnímání a je schopen všimnout si i menších detailů. Postřehne, co je nové. Tvary a vlastnosti rozlišuje zrakem i hmatem. Rozlišuje a zná barvy. Poznává a rozlišuje zvuky a tóny. Svě představy vyjadřuje slovně i výtvarně a uplatňuje vlastní fantazii. Je velice nápaditý a vytváří spoustu tvořivých činností. Pojmenuje a rozlišuje základní geometrické tvary. Uvažuje a přemýšlí. Kreslí s určitým záměrem. Dokáže pochopit podstatné znaky a vlastnosti předmětů, najít podobu či rozdíl. Kubík má problémy s určováním více a méně, dokáže určit pojmy první, poslední. Orientuje se v elementárním počtu do rozsahu první desítky. Chápe prostorové pojmy, bez problému užívá pravou a levou stranu. Chápe elementární časové pojmy a aktivně je používá. Úmyslně si zapamatuje krátký text, nemá problém s vybavením. Dokáže bez pobídky postupovat podle instrukcí a pokynů. Kubík rád konstruuje, modeluje, tvoří a vyrábí z různých materiálů a přírodnin, naopak nerad kreslí a maluje. Pohybuje se rytmicky podle hudby.

Sebepojetí, city, vůle

Úkoly řeší samostatně, většinou správně a práci vždy dokončí. Má svůj názor a aktivně se rozhoduje. Dříve byl tichý a stydlý se, letos působí velice vyrovnaně, klidně a dá se s ním rozumně domluvit. Ovládá své chování. Umí souhlasit i odmítnout,

dokáže se vyrovnat s neúspěchem. Od počátku docházky měl problémy s dodržování společně dohodnutých pravidel, byl neustále pobízen, nyní se situace zlepšila. Umí zorganizovat jednoduchou činnost i hru. Projevuje radost a nadšení, když se mu podaří nějaká činnost.

Oblast interpersonální

Kubík mateřskou školu navštěvuje rád. Má zde své společenství kamarádů, které zná i z prostředí mimo školky. Je velice kamarádský a ostatními dětmi přijímán, letos do svých her zapojuje i děvčata, která dříve nevyhledával. Většinou bývá iniciátorem a ostatní děti vede a vymýšlí různé formy hry a dává podněty pro hru. U Kubíka je viditelně lepší komunikace a jednání s učitelkami. Nevyhledává konflikty a snaží se pomáhat slabším.

Individuální vzdělávací plán je zaměřen na nedostatky v držení tužky, rozvoje sluchové analýzy a syntézy, spolupráce oka a ruky.

3. Jméno a věk dítěte: Maruška, 6; 8

Rodinná anamnéza

Maruška je jedináček a společně s rodiči žije v rodinném domku v blízké vesnici. Oba rodiče jsou vyššího věku a o Marušku mají velký strach. Do mateřské školy ji každý den přivádí matka, přijíždí autobusem. Odpoledne ji vyzvedávají oba rodiče.

Osobní anamnéza

Maruška začala mateřskou školu navštěvovat ve třech letech. Kvůli neúspěšné adaptaci rodiče dívku ze školky odhlásili. Znovu začala do mateřské školy chodit o rok později (ve čtyřech letech) adaptace byla zpočátku opět problémová, ale nakonec si zvykla. Je pravák.

Školní anamnéza (projevy v prostředí mateřské školy)

Oblast biologická

Maruška zachovává správné držení těla, správně dýchá. Celkově jsou její pohyby nekoordinované. Na svůj věk je velké postavy, svoji výškou převyšuje mezi ostatními. Převládá strach z pohybových činností, zejména míčových her. Napodobuje pohyb podle vzoru s menšími obtížemi. Tužku drží správně, třemi prsty a uvolněně.

Aktivně zachází barvami, papírem a velice ráda stříhá. Předměty, hračky a pomůcky používá odpovídajícím způsobem. Bez problémů zvládá stolování. Při oblékání pomáhá učitelkám s mladšími dětmi. Psychomotorické tempo je průměrně živé, je velice pečlivá a své věci si hlídá. Do mateřské školy si stále přináší oblíbenou hračku (plyšového psa), kterého si úzkostlivě hlídá. Potřebuje mít jistotu blízkosti dospělého. Udržuje pořádek ve svých věcech. Umí pojmenovat části těla i některé vnitřní orgány a jak fungují. Její chování je až přespříliš opatrné a bezpečné, zvláště při pobytu venku.

Oblast psychologická

Jazyk a řeč

Maruška pojmenovává většinu věci a dějů v okolí, je zvědavá a ptá se na věci, kterým nerozumí. Měla problémy s artikulací několika hlásek, asimilace Č, Š, Ž a se sykavkami, nyní je výslovnost viditelně lepší. Má bohatou slovní zásobu. Zachytí myšlenku příběhu a v souvislých větách ji zopakuje. Rozhovor dokáže rozvinout spíše mezi dospělými. Většinou vypráví, co dělá doma a jak pomáhá rodičům. Reprodukuje i složitější písničky a říkanky. Problém má pochopení se slovním vtípem a humorem, směje se podle ostatních. Při sluchovém vnímání rozlišuje hlásku na začátku i na konci slova, pozná stejná a odlišně znějící slova. Problémem je rozdělování slov na slabiky. Sleduje očima zleva doprava. Umí se podepsat a pozná napsané své jméno. Pozná číslice do dvaceti.

Poznávací schopnosti a funkce, představivost a fantazie, myšlenkové operace

Dokáže se soustředit na činnost a udržet pozornost delší dobu. Preferuje zrakové vnímání, rozlišuje detaily, vnímá nové nebo změněné. Dobře zná a pojmenuje barvy, odliší sytost barev. Rozlišuje zvuky a tóny. Těžko vyjadřuje své představy a minimálně uplatňuje svoji fantazii. Je málo tvořivá a nápaditá, nedokáže mezi vrstevníky v tomto směru vyniknout. Rozlišuje základní geometrické tvary, pozná i některé ostatní. Přemýšlí a uvažuje. Ráda kreslí, i s určitým záměrem. Chápe podstatné znaky a vlastnosti předmětů, pozná jejich podobu či rozdíl. Porovnává, uspořádává a třídí předměty podle určitého pravidla. Orientuje se v elementárním počtu do dvaceti. Chápe a dobře se orientuje v prostorových i časových pojmech. Dokáže si zapamatovat a úmyslně si vybavit krátké texty. Postupuje podle instrukcí a pokynů. Odlišuje hru od systematické činnosti. Aktivně používá barvy, modeluje, konstruuje, tvoří z různých

netradičních materiálů. Ráda zpívá písničky a zachází s jednoduchými hudebními nástroji.

Sebepojetí, city, vůle

Maruška umí být samostatná, ale stále má potřebu mít nablízku dospělého. Svůj názor má, ale v kolektivu má problém ho prosadit. Často bývá nerozhodná. Uvědomuje si své silné i slabé stránky. Při neúspěchu bývá plačtivá, ale po čase se snaží o nový úspěch. Dokáže vyvinout úsilí, soustředit se na činnost a dokončit ji. Dává najevo radost a nadšení z úspěchu.

Oblast interpersonální

Maruška velice ráda komunikuje s dospělými. Také ve školce ráda pomáhá učitelkám s různými pracovními úkoly. Problém je v komunikaci s ostatními dětmi. Maruška je ve společnosti dospělých sebevědomá, vyrovnaná, ale v kolektivu ostatních dětí je uzavřená, nesmělá a podřídivá. Příčinu dívčiny plachosti učitelky spatřují v tom, že Maruška vyrůstá na vesnici a nemá dostatek sociálních kontaktů s vrstevníky kvůli strachu rodičů. Vloni měla kamarádku, ta však nastoupila do základní školy. Neumí rozehrát hru, a pokud zrovna není na blízku někdo, s kým by si mohla povídat, jen tak chodí po třídě a pozoruje ostatní děti. Děti se snaží Marušku zapojit do hry mezi sebe, ale vydrží málokdy.

Maruščin individuální vzdělávací plán je zaměřen na spolupráci s ostatními a na rozvíjení kamarádských vztahů.

4. Jméno a věk dítěte: Davídek, 6;9

Rodinná anamnéza

Davídek žije společně s rodiči a mladší sestrou (2 roky) v bytě blízko mateřské školy. Matka je na mateřské dovolené a otec pracuje jako dělník. S matkou byla na začátku složitá komunikace. Nyní je komunikace bez problémů.

Osobní anamnéza

Davídek začal mateřskou školu navštěvovat ve třech letech. Adaptace byla od začátku složitá, nutná spolupráce s rodiči. Je levák.

Školní anamnéza (projevy v prostředí mateřské školy)

Oblast biologická

Davídek má správné držení těla, problémy má s dýcháním, kvůli své alergii. Pohybuje se koordinovaně, hází a chytá míč, užívá různé nářadí. Psychomotorické tempo je průměrně živé, dokáže rychle a svižně reagovat. Napodobuje pohyb podle vzoru. Při práci s tužkou, při kreslení neměl dostatečně uvolněnou ruku, úchop byl špetkovitý a přítlak na podložku příliš silný, nyní je situace lepší. Rád stříhá, pracuje s papírem a barvami. Zacházení s běžnými předměty, hračkami a předměty mu občas činí potíže. Problém má při stolování, oblékání a obouvání, kdy se loudá a někdy to působí jako schválnost. Neudrzuje pořádek ve svých věcech, ani při úklidu se nerad zapojuje. Davídek je velice inteligentní a zvědavý, rád se učím novým věcem a zajímají ho věci, které jsou pro něj nové. Pojmenuje části těla i jednotlivé orgány a zná jejich podrobné funkce. Jeho chování je někdy neopatrné, až nebezpečné.

Oblast psychologická

Jazyk a řeč

Pojmenuje většinu věcí a dějů v okolí. Jeho znalosti jsou rozsáhlé. Řečový vývoj odpovídá věku. Mluví gramaticky správně. Zachytí myšlenku příběhu a zopakuje ji ve správných větách. Vede rozhovory, aktivně se ptá a slovně reaguje. Nemá však zájem učit se nové říkanky a písničky. Rozlišuje začáteční a koncové slabiky a hlásky, pozná stejně a jinak znějící slova. Sleduje očima zleva doprava. Umí se podepsat a své napsané jméno pozná. Pozná číslice do deseti.

Poznávací schopnosti a funkce, představivost a fantazie, myšlenkové operace

Davídek má problémy se soustředěním a pozorností. Nedává pozor, vykřikuje a ruší ostatní. Postřehne jen větší rozdíly, nevšímá si změn. Rozlišuje a zná barvy, občas se mu plete světlá a tmavá barva. Určuje vlastnosti a tvary předmětů zrakem i sluchem. Rozlišuje zvuky a tóny. Velice pěkně vyjadřuje své představy a uplatňuje vlastní fantazii, která je velice pestrá. Davídek je tvořivý a nápaditý, vyjadřuje se prostřednictvím nejrůznějších tvořivých činností. Rozlišuje základní geometrické tvary. Uvažuje a přemýšlí. Kreslí s určitým záměrem. Chápe podstatné znaky a vlastnosti předmětů, jejich podobu i rozdíl. Porovnává, uspořádává a třídí předměty podle určitého pravidla. Orientuje se v elementárním počtu do rozsahu první desítky. Chápe prostorové

a časové pojmy. Úmyslně si zapamatuje a vybavuje. Problém má s uposlechnutím pokynů nebo instrukcí. Kreslí, modeluje a konstruuje, tvoří z různých materiálů.

Sebepojetí, city, vůle

Davídek je samostatný při činnostech, které dělá sám. Při sebeobsluze potřebuje pobídku a vyžaduje pomoc učitelky. Má svůj názor, který někdy až moc prosazuje a nezajímá ho názor ostatních. Rád na sebe upoutává pozornost. A má občas problémy s chováním, neumí se ovládat. Nemá rád, když není po jeho. Uvědomuje si svoje silné i slabé stránky. Špatně se vyrovnává s neúspěchem. Společenská pravidla chápe, ale k jejich dodržování potřebuje pobídku. Radost a nadšení projevuje zřídka, úspěch bere jako samozřejmost.

Oblast interpersonální

Zpočátku byla adaptace bez potíží, asi po dvou měsících se situace zhoršila. Davídek přestal komunikovat s učitelkami. Mezi dětmi byl proto málo oblíbený, nechtěly ho brát mezi sebe. Po odmítnutí dětem bořil stavby a rušil hru. Dokázal i ublížit, štípnout, bouchnout a někdy i kousnout. Vůči dětem byl velice agresivní, nedokázal si najít žádného kamaráda. Vše se změnilo po narození sestry, která se narodila v červnu. Našel si plno kamarádů, mezi chlapci i dívkami. K učitelce má přirozený respekt. Rád rozvine hru, většinou bývá iniciativní, dává podněty pro hru.

Individuální vzdělávací plán je zaměřen na sociální oblast- řešení konfliktů a problémů, spolupráce s kamarády a správné držení tužky.

5. Jméno a věk dítěte: Honzík, 6; 10

Rodinná anamnéza

Honzík žije s třemi sourozenci a rodiči ve velkém rodinném domě. Rodiče si všechny děti zpočátku vzali do pěstounské péče. Nyní je Honzík s vlastním starším bratrem (12 let) adoptovaný. Další dvě děti mladší bratr (5 let) a mladší sestra (3roky) jsou stále v pěstounské péči a jsou Honzíkovi nevlastní sourozenci. S matkou je dobrá komunikace, ale nechtěla poskytnout bližší informace, které by byly nějak zveřejňovány.

Osobní anamnéza

Honzík mateřskou školu navštěvuje od čtyř let. Matka čekala, až mladšímu bratrovi budou tři, aby Honzík nešel do školky sám. Ale i tak adaptace proběhla

s menšími problémy. Bohužel neměl příliš šťastné dětství a jeho strach se projevuje doposud. Je pravák.

Školní anamnéza (projevy v prostředí mateřské školy)

Oblast biologická

Honzík má špatné držení těla, dýchání je bez problému. Psychomotorické tempo je velmi pomalé, ve všem bývá mezi posledními při jídle, oblékání, chůzi. Potřebuje ponechat více času na odpověď, na reakci. Jeho pohyby jsou nekoordinované, horší rovnováha, která se projevuje v nestabilním stoji a sedu. Honzík je drobné postavy, menšího vzrůstu. Při zacházení s běžnými předměty, hračkami a pomůckami je neobratný. Neustále potřebuje dohled učitelky, nepostará se o věci. Má pořádek ve svých věcech. Jeho chování je patrné a bezpečné.

Oblast psychologická

Jazyk a řeč

S pojmenováním věcí a dějů v okolí má problémy. Honzík mluví velmi potichu, málo otvírá ústa, je mu špatně rozumět. Slovní zásoba stále neodpovídá věku. Ale oproti minulému roku je vidět značný pokrok. Není schopen sám vést rozhovor, odpovídá jednoduchými slovy. Nedokáže rozpoznat slabiku a hlásku na začátku slova. Sleduje očima zleva doprava. Nedokáže se podepsat, ale své jméno pozná. Číslice pozná do pěti.

Poznávací schopnosti a funkce, představivost a fantazie, myšlenkové operace

Na činnost se dokáže soustředit je velmi krátce. Stále přetrvává neznalost barev, pozná a pojmenuje pouze červenou a modrou. Nevyjadřuje své představy ani neuplatňuje svoji fantazii, opakuje, co vidí u ostatních. Nedokáže kreslit s určitým zaměřením. Orientuje se v počtu do pěti. Poznává, co je nahoře a dole, s ostatními pojmy má problémy. Stále si plete a špatně určuje časové pojmy. Má problémy se zapamatováním a vybavením krátkých textů. Snaží se postupovat podle instrukcí a pokynů, ale jeho tempo je velice pomalé. Zná jen jednoduché písničky, nepohybuje se rytmicky podle rytmu.

Sebepojetí, city, vůle

Honzík je nesamostatný, nemá svůj názor. V prostředí mateřské školy se projevuje bojácně, nesměle, ustrašeně, uzavřeně. Snaží se vyvinout úsilí k dokončení práce. Radost a nadšení projevuje úsměvem.

Oblast interpersonální

Adaptace u Honzika byla složitá. A to z důvodu jeho obtížné komunikace. V letošním roce je vidět pokrok. Pokud něčemu nerozumí, jde se zeptat učitelky a požádá o pomoc. Dříve Honzík nechtěl s nikým mluvit ani s učitelkami ani s dětmi. Zpočátku se kolektivu dětí vyhýbal, držel se stranou. Spíše se dětem přizpůsobuje a ustupuje ostatním. Nyní je rád ve společenství dětí, ale také některé činnosti dělá rád sám. Individuální vzdělávací plán je zaměřen na tyto nedostatky.

5.2 Kazuistiky dětí s letošním navrhovaným odkladem

1. Jméno a věk dítěte: Ondra, 5; 6

Rodinná anamnéza:

Ondra je mladší ze dvou sourozenců, sestra navštěvuje devátou třídu základní třídy. Vyrůstá v úplné rodině a s rodiči bydlí v rodinném domku ve městě. Do mateřské školy ho většinou vodí matka a vyzvedává sestra. Matka pracuje jako kadeřnice, otec je řidič z povolání a přes týden bývá v cizině. O Ondry se převážně stará matka z důvodu otcovi nepřítomnosti. Dětem je věnována dostatečná péče.

Osobní anamnéza:

Ondra navštěvuje mateřskou školu od tří let. První rok navštěvoval školku v jiném městě. Podle matky jeho adaptace proběhla bez větších problémů. Je levák.

Školní anamnéza (projevy v prostředí mateřské školy):

Oblast biologická

Zachovává správné držení těla a dýchání je správné. Jeho pohyby jsou však nekoordinované, působí velice neohrabaně. Při nástupu do školky byl menšího vzrůstu a silnější postavy, nyní se vytáhl a patří mezi větší děti. Při hrách, sportech a jiných cvičeních se drží spíše v pozadí. Míč umí házet, ale chytání mu činí potíže. Není schopen napodobit pohyb podle vzoru. Tužku drží nesprávně, čtyřmi prsty a křečovitě. Práce s papírem, barvami a s nůžkami je minimální, nemá zájem o práci. Při zacházení

s běžnými předměty, hračkami a pomůckami je neobratný. Psychomotorické tempo je pomalejší, vše mu trvá déle. To souvisí se samoobsluhou. Při stolování, neumí používat příbor, jí pouze lžící a bývá ušpiněný. Při oblékání a obouvání bývá mezi posledními. Boty si nazouvá opačně. Ondra neudrží pořádek ve svých věcech, má problémy s uklízením hraček na své místo. Kvůli pomalému tempu za něj vše dělá matka. Pojmenuje základní části těla. Ondrovo chování v některých situacích je nebezpečné a neopatrné, při přecházení přes silnici se často zapomíná rozhlédnout.

Oblast psychologická

Jazyk a řeč

Nemá zájem o nové poznatky, zpravidla se na nic neptá a jeho znalosti neodpovídají věku. Dělá mu problémy pojmenovat věci a děje kolem sebe. Výslovnost je téměř bezchybná, má problémy v artikulaci těžkých slov. Slovní zásoba je výrazně chudší s porovnáním s jeho vrstevníky. Mluví však velmi potichu. Nezachytí myšlenku příběhu a není schopen ji zopakovat. Sám nedokáže rozvinout rozhovor ani vést rozhovor, neptá se ani nereaguje, a pokud ano, pouze odpovídá ano, ne, je stydlivý. Nezná jedinou básničku a písničku. Nedokáže určit hlásku na začátku slova ani na konci slova. Nepozná slova stejně a jinak znějící. Očima sleduje pohyb zleva doprava. Nepozná číslice a má problém s poznáním svého napsaného jména.

Poznávací schopnosti a funkce, představivost a fantazie, myšlenkové operace

Ondra je nesoustředěný a nepozorný. Dělá mu potíže soustředit se na činnost. Nevšímá si detailů a nepostřehne kvůli své nepozornosti a nezájmu jestli je něco nového nebo změněného. Při sluchovém vnímání nevydrží poslouchat, jen krátkou dobu, vyrušuje ostatní děti, provokuje. Problém přetrvává v neznalosti barev, zná pouze žlutou a zelenou. Ondra má velice bujnou fantazii, kterou uplatňuje při hrách s moderními hračkami. Nevyjadřuje své představy. Ondra má málokdy své nápady, kterými zaujme své okolí a raději se podřídí a ustoupí. Geometrické tvary neumí pojmenovat. Nekreslí s určitým záměrem, celkově nemá zájem o výtvarnou činnost. Orientuje se v elementárním počtu do pěti. Problémy mu činí základní prostorové pojmy, jako je dole, nahoře, uprostřed, nejvíce určování pravé a levé strany. Neorientuje se v časových pojmech, zaměňuje i roční období. Není schopen naučit se nazpaměť krátký text a nedokáže si vybavit. Pokyny a instrukce je nutné několikrát opakovat a vysvětlovat, protože je neochotný poslechnout. Nemá zájem seznamovat se a pracovat s různými

výtvarnými a novými technikami. V hudební výchově nepojmenuje hudební nástroje a nezná jejich využití. Nepohybuje se rytmicky podle hudby.

Sebepojetí, city, vůle

Ondra je nesamostatný, stále potřebuje být u někoho a někoho pozorovat. Vlastní názor nemá a není schopen aktivně a samostatně se rozhodovat. Neumí se ovládat, když pozoruje kamarády a něco se mu líbí, svoje nadšení dává najevo nezvyklým „třepáním rukou“ (nemůže přestat). Od činností, které mu nejdu, má tendenci bez odůvodnění odcházet. Práci dokončí jen zřídka, neposedí na jednom místě a dlouho se na ni nedokáže soustředit. S dodržováním pravidel má problémy, k jejich dodržování potřebuje pobídku.

Oblast interpersonální

S učitelkami komunikuje minimálně. Pouze když je osloven. Sám nikdy nepřijde a nezeptá se. Komunikace s ostatními dětmi je také omezená. Ondra se při hrách v kolektivu málo zapojuje, spíše děti pozoruje. Vyhledává spíše chlapce, dívek se straní. Ondra působí přiměřeným sebevědomím, je přizpůsobivý. Neposmívá se druhému a neublíží. Pokud je Ondrovi ubližováno, brání se útekem.

2. Jméno a věk dítěte: Čenda, 5; 7

Rodinná anamnéza

Čenda je jedináček a narodil se o dva měsíce dříve. Mateřskou školu navštěvuje od tří let. Vyrůstá s rodiči v nedaleké vesnici. Matka s otcem žijí v nesezdaném partnerství. Matka pracuje jako ekonomická pracovnice a studuje dálkově vysokou školu a otec je automechanik.

Osobní anamnéza

Čenda mateřskou školu navštěvuje od tří let. Ráno ho přivádí matka a odpoledne ho vyzvedává babička kvůli pracovní vytíženosti obou rodičů. Adaptace na nové prostředí zpočátku probíhala s menšími problémy, Čenda se těžko loučil s matkou, při příchodu do mateřské školy plakal. Ale postupem času se situace zlepšila. Stále si do třídy nosí hračky. Je pravák.

Školní anamnéza (projevy v prostředí mateřské školy):

Biologická oblast

Čenda zachovává správné držení těla a kvůli astmatu má občas potíže s dechem. Jeho pohyby jsou koordinované. Má rád kolektivní hry a do všech se aktivně zapojuje. Dokáže házet a chytat míč, užívá a cvičí na různém náčiní. Bez problému napodobuje pohyb podle vzoru. Problémy přetrvávají v oblasti jemné motoriky, tužku drží neprávě, čtyřmi prsty. Zacházení s nůžkami mu nečiní problémy, dokáže stříhat podle rovné linie. Postupně se zlepšuje práce s papírem a barvami. Zacházení s běžnými předměty, hračkami a pomůckami je vcelku bez problému, občas mu činí potíže drobnější věci. Psychomotorické tempo je po fyzické stránce průměrně rychlé. Má rychlou chůzi a rychle mluví. Některé věci mu však trvají déle než vrstevníkům, především u jídla a u oblékání. Svě věci a především hračky si pečlivě hlídá, vybraným kamarádům půjčuje své věci, ale dohlíží na jejich zacházení. Snaží se udržovat pořádek ve věcech, při společném úklidu pomůže. Čenda pojmenuje části těla a zná i některé vnitřní orgány. Při nebezpečných situacích, jako je přecházení přes silnici, kde je velký provoz se chová s opatrností a bezpečně.

Oblast psychologická

Jazyk a řeč

U Čendy po konzultaci s učitelkami je značný pokrok v oblasti rozumové, je zvědavý a zpravidla se ptá na věci, kterým nerozumí, rád si prohlíží různé knížky a encyklopedie. Dokáže pojmenovat většinu věcí a dějů v okolí. Problém je ve formální vyspělosti řeči, kdy přetrvává nesprávná výslovnost některých hlásek nebo slov. Čenda navštěvuje logopeda, je třeba vyčistit výslovnost Č, Š, Ž a nácvik R, Ř. Dokáže zachytit myšlenku příběhu a zopakuje ji téměř správně. Dokáže rozvinout a vést rozhovor, aktivně se ptát a slovně reagovat. Reprodukuje jednoduché říkanky a písničky. Chápe slovní vtíp i humor. Rozliší začáteční slova a slabiky, koncové slova slabiky zvládne jen zřídka. Sleduje pohyb očima zleva doprava. Poznává některá písmena a číslice do desíti. Poznává napsané své jméno.

Poznávací schopnosti a funkce, představivost a fantazie, myšlenkové operace

Preferuje zrakové vnímání, začíná si všimnout i méně výrazných detailů při prohlížení knížek. Při sluchovém vnímání dokáže vydržet v klidu a poslouchat delší dobu. Soustředí se a dokáže držet pozornost. Všimne si a postřehne i méně znatelnou

změnu, nebo zdali je něco nového. Zná a pojmenuje všechny barvy, základní, doplňkové i jejich sytost. Dokáže rozeznat zvuky i tóny. Vyjadřuje jak ve slovním projevu, tak v kresbě své představy a uplatňuje svoji fantazii. Čenda je tvořivý a nápaditý a vyjadřuje se prostřednictvím různých tvořivých činností a her. Rozlišuje a pojmenuje geometrické tvary, problém má s pojmenováním obdélníku. Dokáže uvažovat a přemýšlet nad problémem nebo zadaným úkolem. Kreslí s určitým záměrem. Porovnává a třídí předměty podle daného pravidla, kdy pozná více, méně a stejně. Orientuje se v elementárním počtu do první desítky. Dobře se orientuje v prostorových pojmech dole, nahoře, uprostřed, za, problémy má s používáním pravé a levé strany. Dobře určuje roční období s podrobnou charakteristikou. Stále si plete časové pojmy dnes a včera, pojem zítra zvládá. Dokáže si zapamatovat i delší text a později si ho vybavit. Podle instrukcí a pokynů postupuje, někdy ještě potřebuje pobídku. Čenda rád experimentuje a používá různé výtvarné techniky, přírodní materiály, je velice nápaditý. Pojmenuje a zachází s jednoduchými hudebními nástroji. Má špatné rytmické cítění, problémy mu činí pohyby podle hudby.

Sebepojetí, city, vůle

Čenda je při většině činností samostatný, málokdy potřebuje pomoc dospělého. Má přiměřené sebevědomí, ale je tvrdohlavý. Má svůj názor, který dokáže vyslovit a stát si za ním. Umí se aktivně rozhodovat. Když se mu nedaří, své emoce dává najevo vztekem a často se uráží a v těchto situacích, ve kterých se mu nedaří, se neovládá. Umí souhlasit i odmítnout, ale agresivním způsobem si stojí za svým rozhodnutím. Velice dobře si uvědomuje své silné i slabé stránky. Do činnosti, ve kterých nevykíná, se nerad zapojuje. Snaží se vše dokončit a dokáže vyvinout velké úsilí oproti svým vrstevníkům. Pravidla chápe, ale k jejich dodržování potřebuje pobídku. Při hrách bývá organizátorem, dává podněty pro hru a formuluje principy hry. Projevuje radost a nadšení, když se něco podaří a dokáže o tom dlouze mluvit.

Oblast interpersonální

S učitelkami je komunikace přirozená někdy až z Čendovy strany kamarádká. Čenda se snaží získat kamarády na hračky, které si každý den přináší. Při hrách se snaží být iniciátorem, ale mezi dětmi je málo oblíbený kvůli své hlučnosti a agresivitě. Chce být středem zájmu, chce mluvit a mít posluchače. Sám ale druhým skáče do řeči,

v tomto směru je velice neohleduplný. Na druhou stranu se Čenda zastává slabších, fyzicky neubližuje.

3. Jméno a věk dítěte: Standa, 5; 6

Rodinná anamnéza

Standa je mladší ze dvou sourozenců. Má staršího bratra, který navštěvuje třetí třídu základní třídy. Oba rodiče jsou nezaměstnaní. Společně bydlí v bytě hned naproti mateřské škole. Komunikace s rodiči je obtížná, nemají zájem o informování Standova chování v prostředí mateřské školy.

Osobní anamnéza

Mateřskou školu navštěvuje Standa od tří let. Adaptace proběhla bez problémů. Do školky ho přivádí i odvádí oba rodiče. Je pravák.

Školní anamnéza (projevy v prostředí mateřské školy)

Oblast biologická

Standa zachovává správné držení těla a správně dýchá. Jeho pohyby jsou koordinované, hází a chytá, užívá různé náčiní. Standovo psychomotorické tempo je po fyzické stránce velmi živé až někdy zbrklé, chce být mezi prvními, rád soutěží a provokuje k tomu i ostatní děti. Napodobování pohybů podle vzoru mu občas činí potíže kvůli jeho silnější postavě. Problém přetrvává u držení tužky, drží ji třemi prsty, ale křečovitě. Stříhání nůžkami podle rovné linie nezvládá. Odpovídajícím způsobem používá běžné předměty, hračky a pomůcky. Má problémy při samoobsluze, zejména při oblékání. Je dobrý a rychlý jedlík. Postará se o sebe o své věci pečuje málo, má nepořádek ve svých věcech. Pojmenovává části těla i některé vnitřní orgány. Jeho chování je opatrné a bezpečné.

Oblast psychologická

Jazyk a řeč

Je málo zvědavý a poznatky neodpovídají věku, úkoly řeší na základě nápodoby. Pojmenuje málo věcí a dějů v okolí. Zlepšila se situace v oblasti řeči. Lépe se vyjadřuje, vyslovuje téměř bezchybně, problémy přetrvávají v artikulaci těžkých slov. Řečový vývoj odpovídá věku. Se svými vrstevníky komunikuje a vede rozhovory. Nemá zájem učít se básničky ani písničky. Umí rozlišit začáteční slabiky a hlásky, koncové nezvládá.

Sleduje očima zleva doprava. Poznává napsané číslice do pěti a své jméno, dokáže ho napsat.

Poznávací schopnosti a funkce, představivost a fantazie, myšlenkové operace

U řízené činnosti vydrží málokdy, nedokáže se soustředit na činnost a udržet pozornost. Standa spíše preferuje zrakové vnímání, začíná si všimnout detailů a poznává změněné. Rozlišuje tvary a další vlastnosti předmětů zrakem i hmatem. Zná jen čtyři základní barvy (modrá, červená, žlutá, zelená). Vyjadřuje své představy a uplatňuje vlastní fantazii. Je tvořivý při hrách, má pěkné nápady. Nerozlišuje a nepojmenuje geometrické tvary. Nedokáže kreslit s určitým záměrem. Problémy mu činí určit, kde je méně a kde více. Neorientuje se v elementárním počtu do rozsahu první desítky. Prostorové pojmy chápe, problémy mu dělá pravá a levá strana. Chápe elementární časové pojmy. Je velice tvrdohlavý a nechce postupovat podle instrukcí a pokynů. Nemá zájem o žádné nové činnosti, žádné vyrábění.

Sebepojetí, city, vůle

Standa je samostatný, ale potřebuje stálý dohled. Má svůj názor, který prosazuje a umí si za ním stát. Standa má problém s dokončením započaté práce. Pokud se mu nedaří, začne se vztekat a od práce odejde, jde si hrát. V náročných situacích se chová vztekle a uráží se. Dává najevo radost a nadšení.

Oblast interpersonální

Standa je mezi dětmi oblíbený, spíše mezi chlapci. Ale nemá stálého partnera pro hru, přebíhá a často narušuje hru ostatních. V kolektivu se prosazuje, někdy až agresivním způsobem. S učitelkami komunikuje jen velmi málo, s vrstevníky je komunikace bez problému.

4. Jméno a věk dítěte: Terezka, 5; 6

Rodinná anamnéza

Terezka je mladší ze dvou sourozenců, má starší sestru, která navštěvuje první třídu základní školy. Rodiče jsou rozvedení. Terezka žije u matky s jejím novým přítelem, ve velkém rodinném domě společně s prarodiči. Otce nenavštěvují, odstěhoval se do zahraničí. Matka je zaměstnaná jako prodavačka v místním obchodním domě.

Osobní anamnéza

Mateřskou školu navštěvuje Terežka od tří let. Do místní mateřské školy chodí první rok, do té doby navštěvovala školku v jiném městě (před rozvodem rodičů). Podle matky se Terežka na školku adaptovala bez problémů. Až po nástupu do nové školky se objevily problémy. Terežka se těžko loučila po příchodu do MŠ s matkou, srdceryvně plakala (souvislost s rozvodem rodičů). Terežka nosí brýle nablízko a na jedno oko používá okluzor. Je pravák.

Školní anamnéza (projevy v prostředí mateřské školy)

Terežka je po příchodu do třídy pasivní a působí smutně. Projevuje se bojácně, nesměle a podřídově.

Oblast biologická

Terežka zachovává správné držení těla a rovněž nemá problémy s dýcháním. Koordinace pohybů je bezproblémová. Strach přetrvává při hrách s míčem, zejména když má míč chytit, krčí se a chůze na zvýšených plochách, potřebuje pomoc učitelky. Při chůzi po schodech střídá nohy. Je vidět snaha při napodobování podle vzoru, i když kvůli pomalému psychomotorickému tempu jí trvá činnost déle. Tužku drží správně třemi prsty, ale stále křečovitě. Práce s papírem, zvláště trhání a mačkaní do kuličky, je u Terežky problémové, špatná motorika prstů. Nůžky drží správně a nemá problém se stříháním podle daného vzoru, je pečlivá. Zacházení s běžnými předměty, hračkami a pomůckami je přiměřené, občas jí činní problémy při zacházení s drobnějšími předměty. Zvládá stolování, umí používat správně příbor. Při oblékání a obouvání nepotřebuje pomoc učitelky, pouze při zavazování bot nezvládne mašličku. Umí se o sebe postarat a pečuje o své věci. Nedělá jí problém podělit se, půjčit hračku kamarádovi, ale dohlíží na její zacházení. Ve svých věcech má pořádek, vždy bez pobídky uklízí věci na své místo. Terežka dokáže pojmenovat části těla a některé vnitřní orgány (srdce, plíce, ledviny). Její chování je bezpečné, někdy je až příliš úzkostlivá.

Oblast psychologická

Jazyk a řeč

Terežka dokáže pojmenovat většinu věcí a dějů v okolí, ale potřebuje pobídku. Neumí rozvinout rozhovor, děti spíše pozoruje a čeká, až pro ni někdo přijde, jestli si nechce hrát. Do řízených činností se zapojuje, ale jen pasivně. Výslovnost je dyslálická,

také zaměňuje hlásky ve slovech. Snaží se mluvit rychle a občas se zadržává. Řeč je velmi jednoduchá. Slovní zásoba je přiměřená věku. Poznává hlásku na začátku slova a rozlišuje stejná nebo jinak znějící slova, hlásky na konci Tereze dělají problémy. Sleduje očima zleva doprava. Poznává jen písmena, která má ve jméně a číslice do pěti.

Poznávací schopnosti a funkce, představivost a fantazie, myšlenkové operace

Dokáže se soustředit na danou činnost, ale jen krátce. Má problém s udržení pozornosti. Ale pokud ji něco zaujme, tak dokáže vydržet delší dobu. Při postřehu na změnu bývá mezi posledními, vše jí trvá delší dobu. Preferuje spíše zrakové vnímání, všimá si i menších detailů. Při sluchovém vnímání působí, že je duchem nepřítomná, jen v klidu sedí. Tereza je velice bázlivá a při smyslových hrách má problém zejména s hmatem. Rozpozná a rozlišuje základní i doplňkové barvy a nemá problém s jejich použitím. Geometrické tvary neumí pojmenovat, zná pouze kruh. Tereza ráda kreslí, používá výrazné barvy, dokáže kreslit s určitým záměrem. V kresbě využívá fantazii a představivost. Tereza nemá nápady, nevytváří samostatně žádné činnosti, spíše se přizpůsobuje a ustupuje ostatním. Orientuje se v elementárním počtu do pěti. Nedokáže poznat kde je více a méně, ale orientuje se v pořadí kdo je první a kdo poslední. S chápáním prostorových pojmů má problémy určit pravou a levou stranu, rozumí pojmům nahoře, dole, uprostřed a vedle. Chybuje v časových pojmech, zaměňuje včera, dnes a zítra. Zvládne vyjmenovat a charakterizovat jednotlivá roční období. Dokáže se naučit krátké básničky a písničky, ale jen krátkodobě, má problém s jejich vybavováním. V pomalém tempu postupuje podle pokynů, zejména při kolektivních činnostech.

Sebepojetí, city, vůle

Při činnostech je samostatná, ale potřebuje pomalé a trpělivé vysvětlení. Nejraději sedí u stolečku a kreslí nebo staví puzzle. Nemá svůj názor, opakuje odpovědi po ostatních a neumí se aktivně rozhodovat. Málokdy umí něco odmítnout, spíše se přizpůsobuje. Tereza si uvědomuje své silné i slabé stránky. Tereza je utlačována starší sestrou, která je velice šikovná a matka je srovnává. Pro Terezu je sestra velký vzor. Když něco nakreslí nebo vyrobí, tak posléze řekne, že Janička by to udělala lépe. Má malé sebevědomí.

Oblast interpersonální

S učitelkou komunikuje jen, když je oslovena. Je raději stranou, nemá ráda, když je na ni soustředěna pozornost kolektivu. Málokdy se zapojí do volné hry. Nedokáže se bránit posměchu druhých, ale sama se nikomu neposmívá a neubližuje. Dodržuje a chápe společenská pravidla, rozumí jim.

5. Jméno a věk a dítěte: Nikolka, 5; 6

Rodinná anamnéza

Nikolka žije s rodiči v blízké vesnici bez sourozenců. Oba rodiče jsou zaměstnaní. Matka uklízí v hotelu v místě, kde je mateřská škola a otec pracuje jako dispečer v soukromé firmě. Nikolce je věnována dostatečná péče, možná až přesprávná. Je rozmazlována a občas toho využívá. Spolupráce s rodiči je velmi dobrá.

Osobní anamnéza

Mateřskou školu navštěvuje od čtyř let. Měla velké problémy s adaptací. Na matce visela, plakala a za každou cenu si vynucovala její pozornost a chtěla do náruče. Nikolka měla oslabenou imunitu a v začátcích docházky do mateřské školy chodila málo. Letos je docházka pravidelná. Nosí brýle nablízko. Je pravák.

Školní anamnéza (projevy v prostředí mateřské školy)

Na Nikolce je vidět, že do mateřské školy chodí, protože musí. Přichází mezi posledními a domů chodí hned po obědě.

Oblast biologická

Nikolka zachovává správné držení těla a dýchání je bezproblémové. Pohyby jsou koordinované, ale vyhýbá se kolektivním hrám, hlavně sportům. Je bojácná a ustrašená. Po konzultaci s učitelkami je důvodem přehnaná péče a strach rodičů. Napodobování pohybů podle vzoru ji činí potíže kvůli silnější postavě. Při zacházení s nůžkami je neobratná, nedokáže stříhat podle rovné linky, podle vzoru. Používá spíše světlé barvy. Tužku drží správně třemi prsty, ale křečovitě. Při zacházení s běžnými předměty, hračkami a pomůckami přetrvávají problémy s manipulací s drobnějšími předměty. Při stolování používá příbor, občas má problémy s užíváním nože (drží ho opačně). V sebeobsluze je slabší a málo pohyblivá, při chůzi se loudá a stále se na ni musí čekat. Při oblékání vyžaduje stále pomoc učitelky. Stále na sebe strhuje pozornost má

problémy postarat se o sebe a své věci, často je ztrácí a neví, kam si je odložila. Je vidět, že maminka má o Nikolku velký strach a vše dělá za ní. Nikolka je líná v úklidu, pořádek ve věcech jí dělá matka. Umí pojmenovat části těla i některé vnitřní orgány. Její chování je velmi opatrné a bezpečné.

Oblast psychologická

Jazyk a řeč

Pracuje pomalým tempem, ale většinou práci dokončí správně. Nikolka je průměrně zvědavá, ptá se na věci, kterým nerozumí, ale jen pokud je sama s učitelkou, v kolektivu se stydí. Dokáže pojmenovat většinu věcí a dějů v okolí. Řečový vývoj neodpovídá věku, dyslalie, potřeba vyčistit výslovnost Č, Š, Ž, mluví potichu a nezřetelně. Má problém se zachycením myšlenky příběhu a není schopná zopakovat ji v celých větách. Nikolka dokáže rozvinout rozhovor s učitelkou, ptá se a slovně reaguje. Reprodukují jednoduché básničky a písničky. Spíše preferuje zrakové vnímání, začíná si všimnout detailů. Má dobrý hudební sluch. Má problém s rozlišením hlásky na začátku slova, nepozná stejná a jinak znějící slova. Pohyb očí zleva doprava je bez problému. Pozná napsané své jméno a dokáže se podepsat. Číslice pozná a pojmenuje do šesti.

Poznávací schopnosti a funkce, představivost a fantazie, myšlenkové operace

Nikolka má problém se soustředěním se na činnost a udržení delší pozornosti. Pozoruje okolí a dělá něco jiného než má. Začíná si všimnout detailů a pozná, co je nové a všimne si i menší změny. Má problém s pojmenováním barev, zná jen základní modrou, červenou, zelenou a žlutou. Ostatní barvy nezná. Rozlišuje zvuky i tóny. S vyjadřováním vlastních představ má problémy, vlastní fantazií uplatňuje hlavně při kresbě. Nikolka není tvořivá ani nemá žádné nápady pro tvůrčí činnost, spíše se podřizuje ostatním. Z geometrických tvarů znala pouze kruh. Dokáže kreslit s určitým záměrem. Má potíže s uspořádáním podle pravidla, pozná kde je stejně, ale dále nerozliší více a méně. Pozná, kdo je první a poslední. Orientuje se v počtu do šesti, dál má problém, přeskakuje čísla. Chápání prostorových pojmů jí nečiní problémy, kromě pravé a levé strany. Plete si pojmy, zaměňuje dnes a včera. Dokáže postupovat podle instrukcí a pokynů, ale strhuje na sebe pozornost učitelky. Má problém s odlišením volné hry a řízené činnosti.

Sebepojetí, city, vůle

Nikolka je nesamostatná, stále vyžaduje pozornost a pomoc dospělého. Nemá vlastní názor a opakuje po ostatních. Je spíše pasivní, nedokáže se aktivně rozhodovat. Pokud nastane náročnější, nečekaná situace, rozpláče se a špatně se vyrovnává s neúspěchem. Neovládá se a má často výbuchy vzteku při nezdaru. Činnost však vždy dokončí, i když v pomalém tempu. Po srovnání s ostatními dětmi, nedává najevo radost, když se jí něco podaří. Občas má problémy s dodržováním pravidel, potřebuje pobídku.

Oblast interpersonální

Nikolka často vyžaduje pozornost učitelky, chce ji mít pro sebe. S ostatními se pokouší komunikovat, ale často je neúspěšná. Mezi dětmi je málo oblíbená, protože často žaluje, i když se toho neúčastní ona sama. Chlapcům se v kolektivu straní. Chodí od ničeho k ničemu, většinou si hraje sama, a to s panenkami nebo kreslí. V poslední době se u Nikolky začíná objevovat posměch a ubližování druhých. Brání se žalováním nebo agresí.

6. Shrnutí- vyhodnocení předpokladů

Předpoklad, že děti s loňským odkladem během roku dozrály, se mi nepotvrdil v jednom případě. Čtyři děti dohonily nedostatky v určitých oblastech a jsou zralé pro vstup do základní školy. Tyto děti dosahovaly v Orientačním testu školní zralosti 4× průměrný výkon a 1× velmi slabá úroveň. V Testu verbálního myšlení získaly 2× klasifikaci 1, 1× klasifikaci 2 a 1× klasifikaci 4. A ve Zkoušce znalostí předškolních dětí dosáhly 2× průměr, 2× nižší průměr a 1× nízký podprůměr.

Předpoklad, že ve zkoumané třídě budou některé děti s opožděným vývojem školní zralosti, se potvrdil. Jak vyplývá z uvedených kazuistik, jednalo se především o děti, které se narodily v letních měsících. Tyto děti dosahovaly v Orientačním testu školní zralosti 1× průměrný výkon, 3× slabší úroveň, 1× velmi slabá úroveň. V testu verbálního myšlení získaly 4× klasifikaci 3 a 1× klasifikaci 4. A ve Zkoušce znalostí předškolních dětí dosáhly 1× průměr, 3× nižší průměr a 1× podprůměr.

Předpoklad, že většina dětí ve třídě je zralá pro vstup do základní školy, se potvrdil. V Orientačním testu školní zralosti dosahovaly 2× nadprůměr a 3× lepší průměr.

ZÁVĚR

Záměrem bakalářské práce „Diagnostika školní zralosti“ bylo posouzení optimální školní zralosti u předškolních dětí. Na základě skutečností, které jsem získala pomocí diagnostických metod u zkoumané skupiny, se mi potvrdilo, že stoupají počty školsky nezralých dětí. Tyto děti mají nedostatky v některé ze složek školní zralosti. Nejvhodnějším řešením těchto nedostatků bývá odklad školní docházky o jeden rok.

Posouzení školní zralosti jsem prováděla ve třídě, kde pracuji, a proto jsem měla výhodu známého prostředí a znalosti dětí i z předešlých dvou roků. Použila jsem diagnostický materiál, který je velmi významnou a nepostradatelnou pomůckou v učitelské profesi. Díky těmto materiálům jsem posuzovala jednotlivé děti a na jejich základě porovnávala jednotlivé výsledky.

Během výzkumu jsem si uvědomila, jak je důležitá, v celém předškolním věku spolupráce všech, kdo děti vychovávají nebo se na jejich výchově podílejí. Každý má na dítě jiný pohled. Ale učitelka má oproti rodičům možnost porovnávat větší skupinu dětí a zachytit možné nedostatky, které se snaží s dítětem dohnat.

SEZNAM POUŽITÉ LITERATUY

1. BEDNÁŘOVÁ, J., ŠMARDOVÁ, V. *Školní zralost, Co by mělo umět dítě před vstupem do školy*. Computer Press, a. s. 2010. ISBN 978-80-251-2569-4.
2. BUDÍNOVÁ, J., KRUŠINOVÁ, P., KUNCOVÁ, P. *Je vaše dítě připraveno do první třídy?* Computers Press Brno, 2004. ISBN 80-722-6637-3.
3. ČÁP, J. *Psychologie pro učitele*, Praha, SPN, 1980
4. ČAČKA, O. *Psychologie duševního vývoje dětí a dospívajících s faktory optimalizace*. Brno 2000. ISBN 80-7239-060-0.
5. FERJENČÍK, J. *Úvod do metodologie psychologického výzkumu*. Praha, Portál, s. r. o., 2010. ISBN 978-80-7367-815-9.
6. KOLLÁRIKOVÁ, Z., PUPALA, B. (eds.) *Předškolní a primární pedagogika*. 1. vyd. Portál, s. r. o., Praha 2010. ISBN 978-80-7367-828-9.
7. KOŤÁTKOVÁ, S. *Dítě a mateřská škola*. Praha, Grada Publishing, a. s., 2008. ISBN 978-80-247-1568-1.
8. KUTÁLKOVÁ, D. *Jak připravit dítě do 1. třídy*. Praha, Grada Publishing, a. s., 2005. ISBN 80-247-1040-4.
9. LANGMEIER, J., KREJČÍŘOVÁ, D. *Vývojová psychologie 2., aktualizované vydání*. Praha: Grada Publishing, a. s., 2006. ISBN 978-80-247-1248-0.
10. Plevlová, I. Období předškolního věku. In ŠIMÍČKOVÁ ČÍŽKOVÁ, J. a kol. *Přehled vývojové psychologie*. Dotisk 2. Nezměněné vydání. Olomouc: Univerzita Palackého v Olomouci, 2005. ISBN 80-244-0629-2.
11. POLÁK, P., a kol. *Průvodce rokem ředitele základní a mateřské školy*. Anag, 2005. ISBN 80-7263-300-7.
12. VÁGNEROVÁ, M. *Vývojová psychologie I.- Dětství a dospívání*. Praha: Karolinum, 2005. ISBN 80-246-0956-8.
13. VÁGNEROVÁ, M. *Vývojová psychologie*. Praha: Portál, s. r. o., 2000. ISBN 80-7178-308-0.
14. ZELINKOVÁ, O. *Pedagogická diagnostika a individuální vzdělávací program* 1. vyd. Praha: Portál, s. r. o., 2001. ISBN 80-7178-544-X.

Články z časopisů:

15.VÁGNEROVÁ, M. Školní zralost a školní připravenost. *Informatorium: časopis pro výchovu a vzdělávání dětí od 3 do 8 let v MŠ a ŠD*, 2004, roč. XI, č. 2, s. 7. ISSN 1210-7506.

Elektronické zdroje:

16. PaedDr. LENA FÁBRYOVÁ, *Autorka pracuje v PPP pro Prahu 4, Hostivítova, Praha 2, Co má umět předškolák*. Dostupný z WWW: <http://www.rodina.cz/clanek1657.htm>

SEZNAM GRAFŮ

Graf 1 Orientační test školní zralosti u dětí s loňským odkladem.....	str. 32
Graf 2 Test verbálního myšlení u dětí s loňským odkladem.....	str. 32
Graf 3 Zkouška znalostí předškolních dětí u dětí s loňským odkladem.....	str. 33
Graf 5 Orientační test školní zralosti u dětí s letošním navrhovaným odkladem.....	str.39
Graf 6 Test verbálního myšlení u dětí s letošním navrhovaným odkladem.....	str. 39
Graf 7 Zkouška znalostí předškolních dětí u dětí letošním navrhovaným odkladem.....	str. 40
Graf 9 Orientační test školní zralosti u dětí bez odkladu.....	str. 46
Graf 10 Test verbálního myšlení u dětí bez odkladu.....	str. 47
Graf 11 Zkouška znalostí předškolních dětí u dětí bez odkladu.....	str. 48

SEZNAM TABULEK

Tabulka 1 Orientační test školní zralosti u dětí s loňským odkladem.....	str. 31
Tabulka 2. Test verbálního myšlení u dětí s loňským odkladem.....	str. 32
Tabulka 3. Zkouška znalostí předškolních dětí.....	str. 33
Tabulka 4. Interpretace výsledků dětí u dětí s loňským odkladem.....	str. 33
Tabulka 5. Orientační test školní zralosti dětí s letošním navrhovaným odkladem.....	str. 35
Tabulka 6. Test verbálního myšlení dětí s letošním navrhovaným odkladem.....	str. 39
Tabulka 7. Zkouška znalostí předškolních dětí u dětí s letošním navrhovaným odkladem.....	str. 40

Tabulka 8. Interpretace výsledků dětí s letošním navrhovaným odkladem.....	str.40
Tabulka 9. Orientační test školní zralosti dětí bez odkladu.....	str. 46
Tabulka 10. Test verbálního myšlení dětí bez odkladu.....	str. 46
Tabulka 11. Zkouška znalostí předškolních dětí u dětí bez odkladu.....	str. 47
Tabulka 12. Interpretace výsledků dětí bez odkladu.....	str. 48

SEZNAM PŘÍLOH

Příloha č. 1- č. 5 Orientační test školní zralosti	str. 75
Příloha č. 6 Test verbálního myšlení.....	str.80
Příloha č. 7 Zkouška znalostí předškolních dětí.....	str.84

Příloha 1

VELMI STARÝ JEANŮ

ONDRA

2. Podívej se, tady je něco napsáno. Ty ses ještě psát neučil(a), ale zkus, jestli bys to taky uměl(a). Hezky se dívej, jak je to napsáno a tadyhle vedle na to prázdné místo to tak napiš.

Lev na li.

2. Pozri sa, tu je niečo napísané. Ty si sa ešte neučil(a) písať, ale skús, či by si to tiež vedel(a). Dobre sa pozri, ako je to napísané, a tu vedľa, na to prázdné miesto, to tak napiš.

Lev na li.

5

3. Tady jsou takové puntíky. Žkus to tadyhle vedle nakreslit zrovna tak.



3. Tu sú také bodky. Skús to tu vedľa nakresliť takisto.



5



5

Příloha 2

JENDA

PROBĚRNÝ PÍŠEK

2. Pociť se, tady je něco napsáno. Ty ses ještě psát neučil(a), ale zkus, jestli bys to taky uměl(a). Hezky se dívej, jak je to napsáno a tadyhle vedle na to prázdné místo to tak napiš.

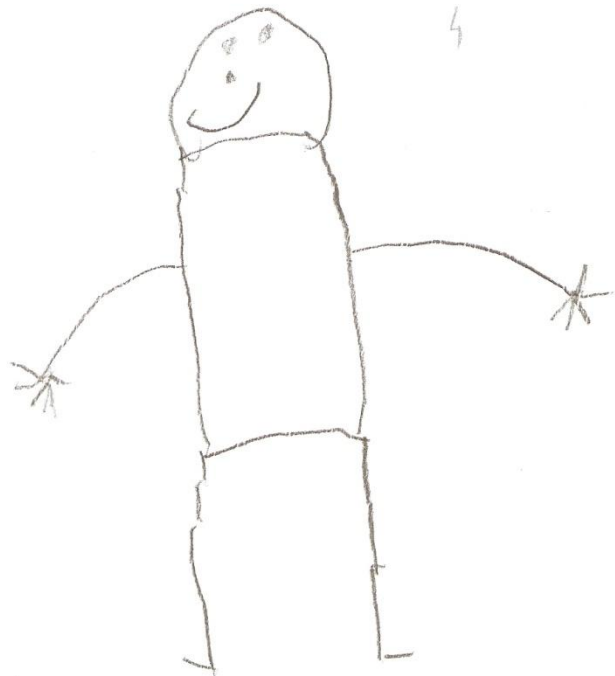
2. Pozri sa, tu je niečo napísané. Ty si sa ešte neučil(a) písať, ale skús, či by si to tiež vedel(a). Dobře sa pozri, ako je to napísané, a tu vedľa, na to prázdné miesto, to tak napiš.

Lev p a li.

Lev p a li.

3. Tady jsou takové puntíky. Žkus to tadyhle vedle nakreslit zrovna tak.

3. Tu sú také bodky. Skús to tu vedľa nakresliť takisto.



Příloha 3

SLAHS, PLUTREK

2. Podívej se, tady je něco napsáno. Ty ses ještě psát neučil(a), ale zkus, jestli bys to taky uměl(a). Hezky se dívej, jak je to napsáno a tadyhle vedle na to prázdné místo to tak napiš.

Sev na li.

3. Tady jsou takové puntíky. Žkus to tadyhle vedle nakreslit zrovna tak.

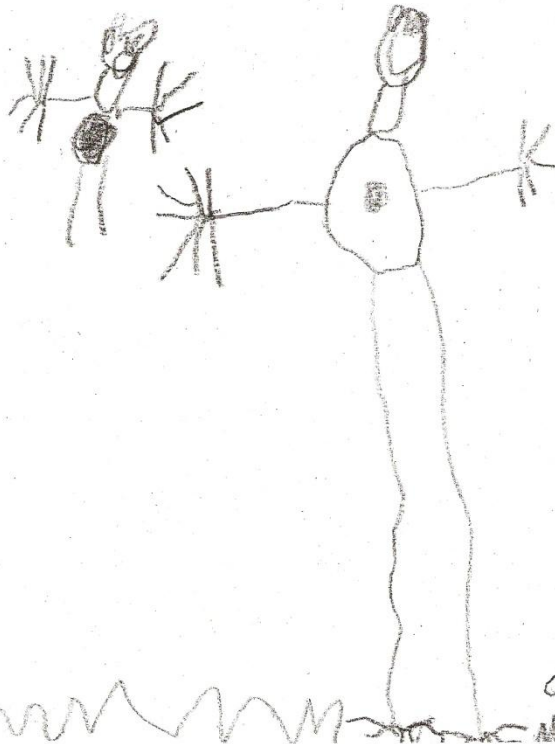


STAVDA

2. Pozri sa, tu je niečo napísané. Ty si sa ešte neučil(a) písať, ale skús, či by si to tiež vedel(a). Dobre sa pozri, ako je to napísané, a tu vedľa, na to prázdné miesto, to tak napíš.

ba... ..

3. Tu sú také bodky. Skús to tu vedľa nakresliť takisto.



Příloha 4

TEREZA 2LAT

2. Poďívej se, tady je něco napsáno. Ty ses ještě psát neučil(a), ale zkus, jestli bys to taky uměl(a). Hezky se dívej, jak je to napsáno a tadyhle vedle na to prázdné místo to tak napiš.
2. Pozri sa, tu je niečo napísané. Ty si sa ešte neučil(a) písať, ale skús, či by si to tiež vedel(a). Dobre sa pozri, ako je to napísané, a tu vedľa, na to prázdné miesto, to tak napiš.

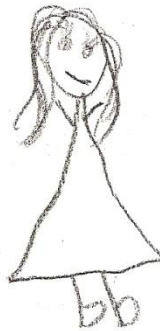
Sev p a li.

4
g a v p a r i

3. Tady jsou takové puntíky. Zkus to tadyhle vedle nakreslit zrovna tak.
3. Tu sú také bodky. Skús to tu vedľa nakresliť takisto.



3



4

Příloha 5

NIKOLKA

SLAŠŤI 7201

2. Podívej se, tady je něco napsáno. Ty ses ještě psát neučil(a), ale zkus, jestli bys to taky uměl(a). Hezky se dívej, jak je to napsáno a tadyhle vedle na to prázdné místo to tak napiš.

2. Pozri sa, tu je niečo napísané. Ty si sa ešte neučil(a) písať, ale skús, či by si to tiež vedel(a). Dobře sa pozri, ako je to napísané, a tu vedľa, na to prázdné miesto, to tak napiš.

Lev na li.

Lev na li.

3. Tady jsou takové puntíky. Žkus to tadyhle vedle nakreslit zrovna tak.

3. Tu sú také bodky. Skús to tu vedľa nakresliť takisto.



Příloha 6

- 7 -

TEST VERBÁLNÍHO MYŠLENÍ

(orientační test školní zralosti - verbální myšlení)

Jaroslav Jirásek

Vyhodnocení

1. Které zvíře je větší - kůň nebo pes?
kůň 0
špatná odpověď - 5
2. Ráno snídáme a v poledne ... ?
obědváme, jíme polévku, knedlíky, maso 0
svačíme, večeříme, aj. chybná odpověď - 3
3. Ve dne je světlo, v noci je ... ?
tma 0
špatná odpověď - 4
4. Obloha je modrá, tráva je ... ?
zelená 0
špatná odpověď - 4
5. Proč se před příjezdem vlaku zavírají podle trati závory?
aby se vlak nesrazil s autem
aby pod vlak nikdo nevběhl 0
špatná odpověď - 1
6. Třešně, švestky, hrušky, jablka ... to je ?
ovoce 1
špatná odpověď - 1
7. Co je to Praha, Beroun, Plzeň ?
města 1
nádraží 0
špatná odpověď - 1

8. Kolik je hodin ? Ukázat na papírových hodinách: čtvrt na sedm, za pět minut osm, čtvrt na dvanáct a pět minut)
- dobře určeno 4
 - určeno jen čtvrt, celá, čtvrt a hod. správně 3
 - špatná odpověď 0
9. Malá kráva je telátko, malý pes je ..., malá ovce je ... ?
- štěňátko (štěně), jehňátko (jehně) 4
 - jen jeden z údajů 0
 - špatná odpověď - 1
10. Podobá se pes více kočce nebo slepici? Čím, co mají stejného?
- kočce a jedna podobnost 0
 - kočce bez podobnosti - 1
 - slepici - 3
11. Proč má vozidlo brzdu ?
- dva důvody 1
 - jeden důvod 0
 - špatná odpověď - 1
12. Čím se sobě podobají veverka a kočka ?
- dva společné znaky 3
 - jedna podobnost 2
 - špatná odpověď 0
13. Čím se podobají kladivo a sekera?
- dva společné znaky 3
 - jedna podobnost 2
 - špatná odpověď 0

14. Čím se liší hřebík a šroub ? Podle čeho bys je rozeznal, kdyby ležely vedle sebe na stole?
- šroub má závit (vrubky, kroucenou čáru) 3
 - šroub se šroubuje, hřebík se zatlouká 2
 - špatná odpověď 0
15. Kapaná, skok vysoký, tenis, plavání ... to jsou ?
- sporty 3
 - hry (cvičení, závody, tělocvik) 2
 - špatná odpověď 0
16. Které znáš dopravní prostředky ?
- tři pozemní dopravní prostředky a letadlo nebo loď . 4
 - tři pozemní dopravní prostředky nebo úplný výčet, ale teprve po vysvětlení 2
 - špatná odpověď 0
17. Čím se liší starý člověk od mladého. Jaký je mezi nimi rozdíl?
- tři znaky 4
 - jeden nebo dva rozdíly 2
 - špatná odpověď 0
18. Proč lidé pěstují sporty ?
- dva důvody 4
 - jeden důvod 2
 - špatná odpověď 0
19. Proč je nesprávné, když se někdo vyhýbá práci ?
- vyjádření toho, že je tím poškozen někdo jiný 5
 - je líný nebo málo vydělá 2
 - špatná odpověď 0
20. Proč se musí nalepit na dopis známky ?
- platí se tím za doručení toho dopisu 5
 - ten druhý by musel zaplatit pokutu 2
 - špatná odpověď 0

T e s t o v ý s e š i t

Zkouška znalostí předškolních dětí

Správná odpověď, t.j. každé plus (+), znamená jeden bod. Nesprávnou odpověď skórujeme mínus (-). Součet bodů ze všech deseti oddílů dává konečný bodový výsledek zkoušky.

Otázky jsou kladeny tak, aby odpověď byla pokud možno jednoznačná. Jestliže si dítě nemůže vzpomenout na správný výraz, ale dovede to, co má na mysli a co je správnou odpovědí, vyjádřit opisem nebo jinak naznačit, skórujeme jako plus. Jakoukoliv nesprávnou odpověď hodnotíme mínus - dítě neopravujeme, ne- snažíme se přivést je k správnému řešení, "nenapovídáme" mu atd.

Jméno dítěte: Dat. nar.:

Věk: Dat. vyš.:

Zkoušku uvedeme asi takto: "Budeme si říkat takové zajímavé věci ze života. Já se budu ptát - a ty mi vždycky řekneš, co o tom víš nebo na co si vzpomeneš".

Na to dáme první otázku, která ještě nepatří do zkoušky a kterou ovšem nehodnotíme: "Napřed mi řekni, jak se ty jmenuješ křestním jménem." (Říká-li dítě své příjmení, upozorníme je, že chceme znát "křestní jméno" - jako třeba Milan, Pavel, Dana apod.).

Pak už plynule navážeme první otázkou zkoušky.

I. Společenské zařazení

1. A jak se jmenuje křestním jménem tvoje maminka? (nemá-li dítě maminku, tedy tatínek, nebo ten u koho dítě bydlí).
 2. Jaké barvy má naše vlajka?
 3. Které je největší město u nás - v naší republice?
 4. Jak se jmenuje náš pan prezident?
-

Celkem bodů:

II. Počet

1. Kolik kol má trojkolka?
 2. Kolik prstů je na jedné ruce?
 3. A kolik je jich na obou rukou?
 4. Kolik dnů je v týdnu (od neděle do neděle)
-

Celkem bodů:

III. Čas

1. Který den přijde po neděli?
 2. Který den přijde po sobotě?
 3. V které roční době jsou vánoce? (neví-li dítě, co jsou čtyři roční období, vyjmenujeme mu je v tomto pořadí: podzim, zima, jaro, léto).
 4. Kolik je hodin v poledne?
-

Celkem bodů:

IV. Hry a sport

1. Co potřebujeme, když chceme šít na panenku? (stačí, když dítě vyjmenuje: jehlu a nit).
 2. Co si vezmou děti na nohy, když chtějí hrát na ledě hokej?
 3. Jak se jmenuje při kopané ten, kdo hlídá, aby nedostali gól?
 4. Jak se jmenuje to, co vystřelujeme lukem?
-

Celkem bodů:

V. Pohádky

1. Jak se jmenovali ti tři v pohádce? Jeden byl Dlouhý, druhý Široký a ten třetí? ...
 2. U koho žil Smolíček Pachoříček?
 3. Jak se jmenují ty dvě loutky? Jeden je Hurvínek a ta druhá? ...
 4. Když začíná divadlo, co se musí rozhrnout nebo vytáhnout, abychom viděli na jevišti?
-

Celkem bodů:

VI. Zvířata

1. Proč lidé chovají včely?
 2. Které zvíře nám dává vlnu?
 3. Jak se říká tomu, co má jelen na hlavě? (Správná odpověď je "parohy")
 4. Čím se živí pavouci? (Co žerou, co chytají?)
-

Celkem bodů:

VII. Rostliny

1. Co se musí zasít do země, aby nám vyrostly květiny?
 2. Jak se jmenuje ta část stromu, která roste pod zemí?
 3. Jak se jmenují ty houby, kterými bychom se mohli otrávit?
 4. Která rostlina nás může popálit?
-

Celkem bodů:

VIII. Domácnost

1. Když oloupeme vajíčko, tak ve vnitřku je bílek - a co ještě?
 2. Z čeho se dělají knedlíky? (Ve výčtu nesmí chybět "mouka" nebo "brambory" - může chybět mléko, voda, tuk a pod.)
 3. Co potřebuje maminka nebo babička, když plete svetr? ("Vlnu a jehlice" či jinak vyjádřeno, že potřebuje materiál a nástroj.)
 4. Co dáváme žrát králíkům? (trávu - nebo cokoli jiného, co se skutečně králíkům dáva.)
-

Celkem bodů:

IX. Nástroje

1. Na co potřebujeme kosu?
2. Dřevo se řeže pilou - a čím se štípe?
3. Čím se tatínek holí, aby neměl vousy? (Čím se muži holí?) (břitva, žiletka, strojek, elektrický strojek aj.)
4. Čím chytají rybáři ryby? (na udici, do sítě apod.)

Celkem bodů:

X. Zaměstnání

1. Ke komu si chodíme dát ostříhat vlasy?
2. Kdo nosí dopisy do domu?
3. A kde se kupují cigarety? (U venkovských dělí se připouští "v krámě", "samoobsluže")
4. Jak to musíme udělat, když chceme poslat peníze někomu, kdo bydlí hodně daleko - v nějakém jiném městě (jiné vesnici), kam mu to nemůžeme denést. (Správná odpověď vyjadřuje, že se na tom nějak účastní pošta - ale připouští se i "pošleme je složenkou" nebo jiné obdobné vyjádření.)

Celkem bodů:

Celkový skóre ze všech 10 oddílů:

..... bodů

Vyšetřil:
podpis