

JIHOČESKÁ UNIVERZITA V ČESKÝCH BUDĚJOVICÍCH
PEDAGOGICKÁ FAKULTA
KATEDRA PEDAGOGIKY A PSYCHOLOGIE

Příprava na psaní v mateřské škole
Bakalářská práce

Vedoucí bakalářské práce:

PaedDr. Alena Váchová

Vypracovala:

Eva Holubářová

České Budějovice 2012

Prohlášení

Prohlašuji, že svoji bakalářskou práci jsem vypracovala samostatně pouze s použitím pramenů a literatury uvedených v seznamu citované literatury.

Prohlašuji, že v souladu s § 47b zákona č. 111/1998 Sb. v platném znění souhlasím se zveřejněním své bakalářské práce, a to v nezkrácené podobě elektronickou cestou ve veřejně přístupné části databáze STAG provozované Jihočeskou univerzitou v Českých Budějovicích na jejích internetových stránkách, a to se zachováním mého autorského práva k odevzdanému textu této kvalifikační práce. Souhlasím dále s tím, aby toutéž elektronickou cestou byly v souladu s uvedeným ustanovením zákona č. 111/1998 Sb. zveřejněny posudky školitele a oponentů práce i záznam o průběhu a výsledku obhajoby kvalifikační práce. Rovněž souhlasím s porovnáním textu mé kvalifikační práce s databází kvalifikačních prací Theses.cz provozovanou Národním registrem vysokoškolských kvalifikačních prací a systémem na odhalování plagiátů.

V Českých Budějovicích, 31. března 2012

Eva Holubářová

Poděkování

Děkuji své vedoucí bakalářské práce PaedDr. Aleně Váchové za odborné vedení, cenné rady a trpělivost při zpracování bakalářské práce a dále děkuji mateřským školám a základní škole, které mi umožnily provést výzkumné šetření.

ABSTRAKT

Bakalářská práce je zaměřena na přípravu na psaní v mateřské škole. V teoretické části se zabývám vývojem jemné motoriky v předškolním věku, zmiňuji se zde i o významu hry a kresby při rozvoji jemné motoriky, příčinách odchylek ve vývoji jemné motoriky a grafomotoriky. Dále se věnuji RVP PV a nově navrhovaným standardům pro předškolní vzdělávání z hlediska přípravy na psaní, v závěru hygienickým návykům při kreslení a psaní. Výzkumné šetření v praktické části zjišťuje, jak jsou předškoláci v mateřské škole připravováni na psaní a vedeni ke správným návykům při grafických činnostech. Ke svému výzkumu jsem použila techniku pozorování a rozhovor.

Klíčová slova: *jemná motorika, grafomotorika, mateřská škola, kresba, hygiena psaní, příprava na školu*

ABSTRAKT

Thesis is focused on preparation for writing in kindergarten. In the theoretical part of studying the development of fine motorics in pre-school age, I only mention here the importance of games, and artwork in the development of fine motorics deviations in the development of fine motorics and graphomotor. It is further homage to RVP PV and the newly proposed standards for pre-primary education in terms of training on writing. And at the conclusion of the hygiene habits when drawing and writing. Research investigation in the practical part of the ascertained How are pre-school kinder in the parent school prepared to write and led to the correct habits in the graphics activities. For his research, I used the technique of observation and interview.

Key words: *fine motoric system, graphomotor, Kindergarten, artwork, hygiene of the writing, preparing for school*

OBSAH:

| | |
|---|-----------|
| ÚVOD | 7 |
| 1 VÝVOJ JEMNÉ MOTORIKY | 9 |
| 1.1 Význam hry při rozvoji jemné motoriky | 9 |
| 1.2 Kresba v rozvoji jemné motoriky | 9 |
| 1.3 Příčiny odchylek ve vývoji jemné motoriky a grafomotoriky | 12 |
| 1.4 Podpora rozvoje jemné motoriky | 14 |
| 2 PŘÍPRAVA NA PSANÍ V POJETÍ RVP PV | 18 |
| 2.1 Návrh standardů předškolního vzdělávání k veřejné diskuzi | 19 |
| 3.2 Desatero pro rodiče předškoláka (orientační pomůcka na pomoc rodičům) | 20 |
| 3 HYGIENICKÉ NÁVYKY PŘI KRESLENÍ A PSANÍ | 22 |
| 4.1 Výběr kreslicích a psacích potřeb | 22 |
| 4.1.1 Držení těla | 22 |
| 4.1.2 Úchop psacího náčiní | 23 |
| 4.1.3 Postavení ruky při kreslení | 24 |
| 4.1.4 Uvolnění ruky při kreslení | 25 |
| 4.1.5 Osvětlení psací plochy | 25 |
| 4 VÝZKUMNÉ ŠETŘENÍ | 26 |
| 4.1 Cíl práce | 26 |
| 4.1.1 Metodika | 26 |
| 4.2 Výzkumný vzorek, vlastní šetření | 27 |
| 4.3 Výsledky výzkumného šetření | 28 |
| 4.3.1 Výsledky pozorování v jednotlivých školách | 28 |
| 4.3.1.1 Tab. č. 1: Mateřská škola Rouchovany | 28 |
| 4.3.1.2 Tab. č. 2: Mateřská škola Čtyřlístek- Třebíč | 30 |
| 4.3.1.3 Tab. č. 3: Mateřská škola Náměšť nad Oslavou- Husova | 32 |
| 4.3.1.4 Tab. č. 4: Mateřská škola Náměšť nad Oslavou- Třebíčská | 34 |

| | |
|--|-----------|
| 4.3.1.5 Tab. č. 5: Základní škola Moravský Krumlov- Klášterní 1. A | 37 |
| 4.3.1.6 Tab. č. 6: Základní škola Moravský Krumlov- Klášterní 1. B | 41 |
| 4.3.2 Celkové zhodnocení výzkumu | 44 |
| 4.4 Zpracování výsledků výzkumného šetření v grafech..... | 46 |
| 4.4.1 Graf č. 1 | 46 |
| 4.4.2 Graf č. 2- Přerušení linie, správné vedení čar a uvolnění ruky při kreslení...47 | 47 |
| 4.4.3 Graf č. 3- Držení tužky při kreslení..... | 48 |
| 4.4.4 Graf č. 4- Nepřiměřené a správné držení těla při kreslení | 49 |
| 4.4.5 Graf č. 5- Nepřiměřeně a správně natočený papír při kreslení..... | 50 |
| 4.4.6 Graf č. 6- Nepřiměřený tlak a uvolnění ruky při kreslení..... | 51 |
| 4.4.7 Graf č. 7- Celkové zhodnocení výzkumu | 52 |
| 4.5 Diskuze | 54 |
| 4.6 Návrh pro praxi..... | 55 |
| ZÁVĚR | 56 |
| POUŽITÁ LITERATURA..... | 57 |
| SEZNAM PŘÍLOH | 59 |

ÚVOD

Děti v mateřské škole by měly být kvalitně připravovány na školu. Mezi kvalitní přípravu patří i příprava na psaní. Pokud dítě nebude správně rozvíjeno, může dojít k problémům, které ovlivní jeho další vzdělávání i život. Je zde důležitá role dospělého, který má dítěti ukázat, jak má správně pracovat a nepodceňovat jeho práci. Nejprve správný vzor dítěti dává rodič a při nástupu do mateřské školy i učitelka. V rodině je příprava na psaní často zanedbávána, rodiče nevěnují pozornost držení tužky, správnému sezení ani dostatku pohybu. Často ani rodiče nevědí, jaké návyky jsou správné. Učitelka v mateřské škole by měla být oproti rodičům odborně připravená na to, aby vhodnými způsoby podporovala u dítěte ty dovednosti a návyky, které jsou pro psaní nezbytné. Pro správný rozvoj dítěte při přípravě na psaní učitelka v mateřské škole využívá různé grafomotorické listy, může si je sama připravit, dle svých nápadů nebo použít literaturu vhodnou k procvičení grafomotoriky. Mezi další přípravu patří i upevňování hygienických návyků při kreslení a rozvoji grafomotoriky. Práce v této oblasti vyžaduje od předškolních pedagogů trpělivost a důslednost.

Zajímalo mě, jak jsou v současné době děti v mateřských školách vedeny k pozdějšímu psaní, jaké jsou jejich návyky před vstupem do základní školy. V rámci praxe jsem se setkala s tím, že děti před vstupem do školy držely špatně tužku, seděly nedbale, měly špatně natočený papír při kreslení. Bakalářská práce je rozdělena do čtyř kapitol. První kapitola se zabývá vývojem jemné motoriky, kde je dále zahrnuta hra, kresba u dětí při rozvoji jemné motoriky a podpora rozvoje jemné motoriky. Další část pojednává o příčinách odchylek ve vývoji jemné motoriky a grafomotoriky, jsou zde popsány odchylky, které způsobují nesprávný rozvoj jemné motoriky a rozdělení dětí do skupin, které mohou mít problémy ve vývoji jemné motoriky. Druhá kapitola je zacílena na přípravu na psaní v pojetí RVP PV a navrhované standardy předškolního vzdělávání k veřejné diskuzi, jsou zde zpracované výstupy, které rozvíjí jemnou motoriku a připravují dítě na správné psaní v dalším stupni vzdělávání. Obsah třetí kapitoly je zaměřen na hygienické návyky při kreslení a psaní, tj. výběr kreslicích a psacích potřeb, držení těla, úchop psacího náčiní, postavení ruky při kreslení, uvolnění ruky při kreslení a osvětlení psací plochy při kreslení. Čtvrtá kapitola je praktická a obsahuje výzkumné šetření, v jejím úvodu uvádím cíle

a použité metody. Výzkumný vzorek tvořily děti z mateřských škol a jedné základní školy. Dětem byly zadány tři grafomotorické listy, které mi pomohly k dosažení mých cílů. Vyhodnocení práce je zaznamenáno v grafech. Dále jsem vedla s učitelkami mateřských škol rozhovor, jehož vyhodnocení je popsáno v závěru mé práce.

1 VÝVOJ JEMNÉ MOTORIKY

Doležalová (2010) uvádí jemnou motoriku jako schopnost manipulace s drobnými předměty, jedná se o zručnost prstů a ruky. Předpokladem je zvládnutí hrubé motoriky a koordinace se smyslovými orgány. V předškolním věku je souhra pohybů rukou zdokonalená. Dítě vykonává poměrně jistě každou rukou jiný pohyb nebo uchopuje jiný předmět a dovede dobře spolupracovat. Dítě v předškolním věku samo udrží hrníček, lžičku, samostatně jí, obleče se samo, umýt, učesat. Je schopno udržet pozornost u jednoho předmětu.

Již v třetím roce u dítěte můžeme rozpoznat jeho lateralitu. „*Lateralita je přednostní používání jednoho z párových orgánů. Typy lateralit- leváctví, praváctví, ambidextrie (nevyhraněná lateralita)*“ (Pedagogický slovník, 2003, s. 113). Při rozvoji jemné motoriky postupujeme od velkých pohybů k malým a od manipulace s většími předměty k menším předmětům.

1.1 Význam hry při rozvoji jemné motoriky

Významným pomocníkem pro rozvoj pohybu v předškolním věku je hra. Dětské hry jsou v tomto období složitější, zvláště tvořivé (konstruktivní hry) při nichž se cvičí pohyby jemné motoriky. Tyto hry bychom měli podporovat, mají nesmírný význam pro pozdější pracovní činnosti. Díky svým materiálům, pestrosti a zpracování jsou vždy konstruktivní činnosti lákavým zaměstnáním. Mezi konstruktivní činnosti patří kostky a stavebnice. Při hrách bychom měli dát dětem také příležitost k uměleckým výtvorům a poskytnout jim materiál ke kreslení, malování, modelování z hlíny, plastelíny nebo v zimě ze sněhu. Pro dobrý rozvoj dětí je zapotřebí pomoci od dospělých, kteří v počátcích pomohou dětem, jak správně upotřebit věci ke svým činnostem. Např. ukážeme dítěti, jak se drží tužka a nakreslíme jednoduchý obrázek. Manipulace s knihou a obrázky, které se později mění v soustředěné prohlížení obrázků, rozpoznávání předmětů. Při prohlížení knih s říkankami může učitelka, rodič zapojit i jednoduchý pohyb prstů či rukou.

1.2 Kresba v rozvoji jemné motoriky

„*Kresba je neverbální symbolickou funkcí. Projevuje se v ní tendence zobrazit realitu tak, jak ji dítě chápe*“ (M. Vágnerová, 2005, s. 183).

Děti pomocí kresby mají možnost zachytit své myšlenky, touhy a přání nebo vyjádřit vztah k okolní skutečnosti. Kreslení je pro děti zpočátku značně obtížné. Děti se hlavně musí naučit ovládat pohyby své ruky, koordinovat je zrakem a myšlením. Při kreslení překonává technické potíže. S postupným zvládnutím a osvojováním se utváří dětská kresba. V kreslení se odráží dětská představivost, fantazie, paměť, cit a vůle. Kresba vzniká na základě pozorování nebo přímého prožitku dětí. V předškolním věku se děti připravují na psaní pomocí kresby, která má velký význam pro pozdější osvojení si nové dovednosti. Napomáhá dětem v předškolním věku k rozvoji jemné motoriky, grafomotorickým schopnostem a dovednostem, vizuomotorice. Kresbu posuzujeme dle dvou hledisek- obsahové hledisko a formální hledisko. Do obsahového hlediska zařazujeme dle Bečvářové, Šmardové (2006) obsahovou pročleněnost, bohatost, námětovou různorodost. Do formálního hlediska zařazujeme: vedení čáry, její plynulost, jistota, přesnost, návaznost, kreslení podle předlohy. Pro psaní je důležitá právě formální úroveň kresby a pro její rozvíjení je dobře, když učitelka co nejvíce podporuje dětský výtvarný projev. Učitelka musí respektovat možnosti dětí a dávat jim úkoly přiměřené věku a mentalitě. Učitelka mateřské školy by měla mít teoretické znalosti, o které by se měla při každé příležitosti opírat, tzn. že i při kreslení jde o značné fyziologické a psychologické znalosti dítěte. (Vágnerová, Fragnerová, 1969)

Dospělí si často vykládají dětskou kresbu po svém, nedovedou pochopit úmysl dítěte. Děti vynakládají značné úsilí během procesu kresby, v jejich činnosti cítíme určitý rytmus a k pohybu ruky se často pojí zajímavý slovní projev. Dítě při svých prvních kresebných pokusech začíná tzv. s čarou („čáranicí“). Období čáranice je pro dítě velmi důležité. Význam dětské čáranice v kresebném vývoji dítěte tkví hlavně ve funkci motorické, ve svalově hybné koordinaci, ve výcviku a přípravě pohybového mechanismu. Čára zajímá dítě velmi brzo, již tehdy, kdy je rukou schopno pohybu ruky a nespojuje se s žádným záměrem dítěte zobrazit určitou věc.

Dítě svými „čáranicemi“ projevuje radost z vykonaných pohybů, vedených často i určitými slabikami jdoucími souběžně s rytmem pohybu ruky nebo i nepravidelným zvukovým doprovodem. Děti nemají ustálenou koordinaci zraku s pohybem ruky, nechápou ji jako souvislost a není hlavním důvodem pro děti. Velmi často se stává, že dítě kreslí nebo maluje a dívá se jinam, proto musíme děti stále motivovat k dobrým výsledkům. Při kreslení nestačí sám volný pohyb, je zapotřebí naučit děti,

aby své pohyby řídily, aby je podřizovaly potřebám kresby a aby je ovládaly. Je dobré nechat děti „prokreslit“, aby si kdykoliv mohly vzít kreslicí materiál a libovolně „čmárat“ po tabuli, papíře a jiných materiálech. Nejprve děti začínají u velkých rozměrů, postupně přecházejí k menším plochám a tím i k jemnějším pohybům. Tím se postupně učí své pohyby podřizovat plochám a ovládat je. Pro děti tříleté je velice důležitá velikost papíru, na který mají kreslit. *„Nácvik začínáme na velké plochy (balící papír, tabule), postupně je zmenšujeme až k formátu A4-A5“* (Jucovičová, Žáčková, str. 38, 2007)

Pohyb ruky po ploše papíru je pro děti zajímavý, je jim velice blízký. Nevyžaduje přesnost nebo podobu určitého předmětu. Dítě nemůže nic pokazit a má pocit, že něco dovede, něco nakreslilo. Obsah, rozmanitost a motivace dětských kreseb závisí do značné míry na učitelce, která děti vede tak, aby úměrně svému věku zobrazovaly předměty, jevy, postavy, zaměřuje výtvarné činnosti dětí ke skutečnému životu, ke všemu co je obklopuje. Učitelka se zajímá o průběh kreslení, povzbuzuje děti, pochválí a poradí (Razáková, 1963). Stejně tak by se měla zajímat o držení pastelky, tužky či štětce a nesprávný úchop upravovat.

Looseová (2007) popisuje ve své publikaci grafomotorický vývoj dítěte od batolete až po předškolní věk dítěte, z hlediska tématu této bakalářské práce je podstatný vývoj od tří do šesti až sedmi let:

| | |
|---|---|
| <ul style="list-style-type: none"> • 3- 4,5 roku | <p>Začátek pravidelných, kontinuálních pohybů při kreslení, zlepšuje se tvarové variace, příčný úchop s nataženým ukazováčkem. Dítě může kreslit čáry, izolované a klikaté, může provádět pohyby orientované určitým směrem, takže vznikají různě orientované tvary, jsou možné změny, korektury a linie jsou diferencovanější. Dítě může skládat papír, tužku drží v prstech, může kreslit kruhy, pohyby se mohou cíleně vracet k výchozímu bodu, začíná pojmenovávat obrázky, umí vymalovat kruh.</p> |
|---|---|

| | |
|--|---|
| <ul style="list-style-type: none"> • 4,5- 5 let | <p>Smysluplná kresba „hlavonožce“ představujícího panáčka, zvětšuje se rozmanitost forem, grafické formy jsou uspořádané tak, že dávají smysl, dovede uchopit štětec, dva body spojené čarou, od 5 let jsou možné vědomé změny směru při pohybu s tužkou, dítě umí nakreslit kříž. Jsou možné nepřetržité, více či méně pravidelné pohyby. Jsou možné nepřetržité, nazpět směřující pohyby.</p> |
| <ul style="list-style-type: none"> • 5-7 let | <p>Dítě umí obkreslit a také samostatně namalovat velké postavy, dítě kreslí se správně uchopenou tužkou, panáček přibližně s deseti detaily.</p> |
| <ul style="list-style-type: none"> • 6- 7 let | <p>Je možné psaní a kreslení v linkách, kresby i písmo se zmenšují.</p> |
| <ul style="list-style-type: none"> • 7- 8 let | <p>Písmo je spojitější a plynulejší.</p> |
| <ul style="list-style-type: none"> • Od 7 let | <p>Písmo se vyhraňuje stále individuálněji.</p> |

Looseová (2007, s. 59-61)

Děti bychom měli vést ke správné grafomotorice od útlého věku dítěte, nebránit jim při uchopení různých pomůcek.

1.3 Příčiny odchylek ve vývoji jemné motoriky a grafomotoriky

V Pedagogickém slovníku (2003, s. 69) je grafomotorika vysvětlena jako: „*soubor psychomotorických činností, které jedinec vykonává při psaní. Psaní není jen záležitostí psacích pohybů ruky (u postižených osob též nohy, úst), ale je řízeno psychikou. Grafomotorika tedy může být nápomocná při diagnostice psychických stavů (únavy, strachu), procesů a vlastností, při diagnostice poruch a nemocí jedince.*“

Mezi odchylky patří: snížená zraková představivost, nedostatečně rozvinutá jemná motorika, ale hlavně nejčastější příčinou při špatném vývoji jemné motoriky a grafomotoriky jsou vytvořeny nesprávné pracovní návyky, nadměrné zatížení svalových skupin, které způsobují únavu, nárazově prováděná dlouhá cvičení.

Nepříznivé hodnocení ze strany učitele, které oslabuje dítě k motivaci ke školní práci, snižuje sebehodnocení dítěte, vede k hledání náhradních, často nežádoucích forem sebeuplatnění (Zelinková, 2000).

Pokud dítě nemá vyzrálou jemnou motoriku a grafomotoriku nevyhledává činnosti vyžadující obratnost a koordinaci jemných pohybů, může být méně obratné při každodenních činnostech, sebeobsluze, nevyhledává kreslení, malování, obsah kresby je oproti vrstevníkům chudší, linie kresby jsou často kostrbaté, vytlačené (Bednářová, Šmardová, 2011).

Odchylky ve vývoji jemné motoriky a grafomotoriky nám mohou potvrdit odborníci z pedagogicko-psychologických poraden a speciálně pedagogických center na základě komplexního vyšetření. Pokud dítě má jen špatný úchop, může k nápravě postačit moduritová násadka či dřevěné trojhrany.

Rozdělení skupin dětí, které mohou mít odlišnosti, zvláštnosti či problémy ve vývoji kresby a grafomotorických dovedností dle Bečvářové, Šmardové (2006):

- Děti se smyslovým postižením- s těmito dětmi se v naší praxi nesetkáváme, pouze v rámci případné integrace
- Děti s pohybovým postižením, s jinými neurologickými diagnózami- čím větší je pohybové postižení, tím větší jsou problémy i v kreslení a psaní. Mohou zde mít i problémy děti s epilepsií, s hyperkinetickými poruchami a děti s dětskou mozkovou poruchou.
- Děti s hyperkinetickou poruchou (ADHD)- pro děti s hyperkinetickou poruchou je typická porucha pozornosti, hyperaktivita, impulzivita, nevyzrálá či zhoršená motorická koordinace, oslabení ve vnímání (zrakovém, sluchovém, prostorovém, časovém). Děti častěji nerady kreslí a vážne u nich vizuomotorická koordinace. Mohou (ale nemusí) mít nesprávné držení tužky, neuvolněnou ruku, dále mohou (ale nemusí) mít nejasněné poměry laterální či zkříženou laterální. V předškolním věku je velice důležité a užitečné s těmito dětmi pracovat systematicky a pomoci jim v dozrávání těch schopností, které budou potřebovat ke zvládnutí triviálních úkolů.

- Děti s nevýhodným typem laterality- děti mají nevyhraněnou dominanci rukou, ruce střídají včetně kreslení. Komplikaci může být (ale nemusí) být tzv. zkřížená lateralita.
- Děti s psychiatrickými diagnózami- děti potřebují péči psychiatrů a klinických psychologů. Do kresby se mohou promítat odlišnosti, poruchy v oblasti vnímání, myšlení a emocí.
- Děti s mentální retardací- čím hlubší je opožďení, tím výraznější jsou jeho projevy ve vývoji dítěte a v jeho kresbě.
- Děti s poruchou autistického spektra- u dětí se mohou projevovat různé zvláštnosti v oblasti motoriky a v rámci pohybové neobratnosti i obtíže v kreslení a později i v psaní.

Kromě uvedených příčin grafomotorických problémů upozorňuje Zelinková na sníženou zrakovou představivost a hlavně na nesprávné pracovní návyky, nadměrné zatížení svalových skupin, které způsobují únavu, nevhodnost nárazově prováděných dlouhých cvičení. Jako problematické vidí i nepříznivé hodnocení ze strany učitele, které oslabuje dítě k motivaci ke školní práci, snižuje sebehodnocení dítěte, vede k hledání náhradních, často nežádoucích forem sebeuplatnění (Zelinková, 2000).

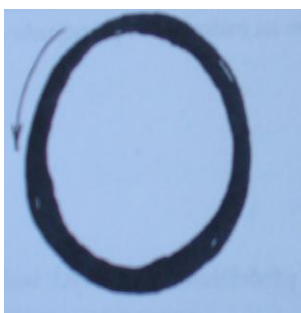
V naší praxi se můžeme setkat i s dyspraxií. *„Projevem jsou poruchy koordinace pohybů, svalová ztuhlost nebo přílišné svalové napětí, které provázejí jedince po celý život“* (Zelinková, 2008, s. 167).

S touto poruchou se setkávají učitelky v mateřské škole a rodiče už odedávna. Projevy považují za nedbalost, nešikovnost, nekázeň. Mezi další projevy patří vývoj jemné motoriky, kdy dítě nerado modeluje, stříhá, nezapojuje se do hry se stavebnicí, je nesoustředěné při těchto hrách. I při kreslení má dítě problémy. Obtíže dále přetrvávají i na základní škole, kdy dítě narušuje výuku (vrtí sebou, kývá nohou, ťuká tužkou). Dyspraxie se může objevovat i s jinými poruchami dětského vývoje: s ADHD, autismem, Aspergerovým syndromem. Lze ji ovlivnit vhodným cvičením.

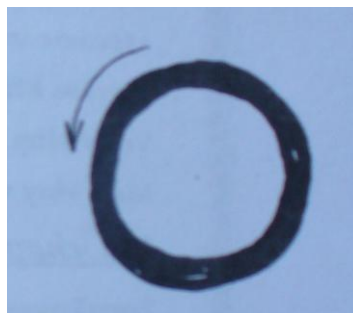
1.4 Podpora rozvoje jemné motoriky

Doležalová (2010) uvádí, že pro grafomotorickou činnost je potřeba uvolnit svaly a klouby celého těla. Nejprve cvičíme uvolnění celého těla chůzí, prováděnou do rytmu dětských písniček. Potom postupně uvolňujeme klouby a svaly paží krouživými pohyby paží a rukou, střídáním napětí a uvolnění svalů paží a rukou a vytřepáváním.

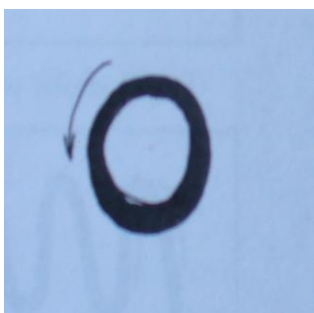
Postupujeme od uvolňování ramenních kloubů přes uvolnění loktů až k zápěstí. Cvičení na uvolnění ramenního kloubu, lokte a zápěstí můžeme vidět na obrázku č. 1, č. 2, č. 3., č. 4.



Obr. č. 1- uvolnění ramenního kloubu



Obr. č. 2- uvolnění lokte



Obr. č. 3- uvolnění zápěstí



Obr. č. 4- uvolnění ramenního kloubu, uvolnění lokte, uvolnění zápěstí

Tyto cvičení vychází z nácvičku písmene „o“ a „a“. Na obrázcích vidíme, že pro správné nacvičení „o“ a „a“ kreslíme kruh. Pokud procvičujeme s dětmi ramenní kloub, děláme velký kruh. „*Grafomotorické cviky provádíme napřed rukou „na zkoušku“ ve vzduchu, obtížnější pak provádíme překreslováním na fólii*“ (Jucovičová, Žáčková, str. 38, 2007). Děti mohou k procvičení ramenního kloubu využít tabuli, pokud nemají děti ve třídě tabuli, učitelka může připevnit velký arch papíru na zeď, kde také mohou kreslit velký kruh, tento arch papíru musí být, ale přiměřený k jejich výšce. Na procvičení lokte postupujeme stejným způsobem, jako při procvičení ramenního kloubu, děti ale kreslí menší kruh. Učitelka by měla dětem tyto kruhy předkreslit, aby si i oni uvědomily, co právě procvičují. Na uvolnění zápěstí použijeme menší formát papíru, kde mohou mít děti také předkreslený kruh. Při kreslení kruhu vždy začínáme od shora a dále pokračujeme doleva. (Heyrovská, 1996)

Doležalová (2010) doporučuje: Všechna cvičení motivovat tématy dětem blízkými, vyprávěním, říkankami a hrou a také je doprovázet rytmickými říkankami. Řídkanky vhodné pro děti na procvičení prstů a dlaní můžeme vidět v příloze č. 1.

Doležalová (2010) uvádí ve své publikaci činnosti na rozvoj jemné motoriky, které jsou rozděleny na cvičení dlaní, cvičení prstů a cvičení špetky. Mezi činnosti na procvičení dlaní zahrnuje: modelování modelovací hmotou (modelínou, hlínou, těstem), malba celou dlaní, obtiskování dlaní, činnosti s pískovničkou, cvičení s drobným náčiním (míček, drátěnky, gumové kroužky). Dále mezi činnosti na procvičení dlaní můžeme dle Doležalové (2010) zahrnout hry na tělo: doprovod různých říkanek tleskáním, tleskáním a pleskáním do různých částí těla. Cvičení s prsty dle Doležalové (2010) zahrnuje manipulaci s drobnými předměty a materiály, jako jsou hry: s mozaikami, navlékání korálků, vyhazování drobných materiálů do láhve s úzkým hrdlem, přebírání a třídění drobných materiálů, manipulace s kolíčkem, stříhání nůžkami, malování prstovými barvami, hra s prstovými loutkami zavazování uzlů nebo zapínání knoflíků na oblečení. Prospěšné je i uvolňování prstů třepáním. Lipnická (2007) uvádí ve své publikaci také několik vhodných činností pro rozvoj jemné motoriky. Stejně jako Doležalová (2010) doporučuje mozaiky, které můžeme rozdělit na hříbkové, korálkové, kolíkové. Vhodné je podle ní i domino nebo puzzle puzzle- (papírové, z plastů, dřevěné). Místo puzzlí můžeme použít různé rozstříhané pohlednice a obrázky. Obratnost prstů rozvíjejí i. pěnové (gumové, víceúčelové) stavebnice a korálky. Na procvičení jemné motoriky lze využít motivaci básní Františka Hrubína: „Princeznička na bále“, kdy si děti navlékají korále na provázek. Děti rády hrají kuželky: každé dítě si postaví kuželky do zástupu a za sebe, děti stojí za vytyčeným prostorem a míček se snaží kutálet tak, aby spadly. Třídění luštěnin a těstovin do určených misek můžeme motivovat hrou „Na Popelku“. Dále využíváme s dětmi při rozvoji jemné motoriky „zatloukačky“- kterých na trhu je několik, ale většinou v mateřských školách bývají stejného typu- korková podložka, hřebíčky a kladívka pro děti. Oblíbená činnost na rozvoj jemné motoriky je i výtvarná činnost za pomoci techniky Body- art.

Cvičení špetky můžeme s dětmi nacvičit s pomocí těchto činností: trhání, uždibování těsta, modelíny, solení, cukrování, setí semínek, sypání semínek drůbeži ptáčkům. Další možností je sypání krupice nebo písku na klovatinu, mačkání a trhání papíru, navlékání korálků, tupování a tiskání houbičkou, textilním uzlíčkem a tiskátko.

Také uchopováním stuhy nebo šátku do špetky trénujeme tento úchop. (Doležalová, 2010). V mateřské škole je na procvičení špetky oblíbená hra „Na hlídače“, při které děti (ptáčky) musí pomocí špetky posbírat zrní v prostoru, pravidla hry uvádím v příloze č. 2. Dovednost špetkovitého úchopu je potřebná pro držení kreslicích pomůcek.

2 PŘÍPRAVA NA PSANÍ V POJETÍ RVP PV

Rámcový vzdělávací program pro předškolní vzdělávání (RVP PV, 2004) vymezuje hlavní požadavky, podmínky a pravidla pro institucionální vzdělávání dětí předškolního věku. Tato pravidla se vztahují na pedagogické činnosti probíhající ve vzdělávacích institucích zařazených do sítě škol a školských zařízení. Jsou závazná pro předškolní vzdělávání v mateřských školách, v mateřských školách s programem upraveným podle speciálních potřeb dětí a v přípravných třídách základních škol.

Záměrem předškolního vzdělávání je všestranný rozvoj každého dítěte. Vedeme děti, tak, aby byly na konci předškolního období byly jedinečnou a relativně samostatnou osobností, schopnou zvládat aktivně, s osobním uspokojením nároky života běžně kladeny a zároveň i ty, které ho v budoucnu nevyhnutelně očekávají.

Dítě po mateřské škole bude navštěvovat základní školu, kde jej čeká role žáka a školní učení, ve kterém významné místo zaujímá i psaní. RVP PV obsahuje cíle, vzdělávací nabídku i možná rizika, které se týkají také přípravy na školu.

Příprava na psaní je v určitém směru obsahem všech cílových kategorií RVP PV. V rámcových cílech se týká zejména rozvíjení dítěte, jeho učení a poznání. V klíčových kompetencích kompetencí k učení, komunikativních a kompetencí činnostních a občanských. Tyto cíle na obecné úrovni jsou pak konkretizovány ve vzdělávacích oblastech.

Příprava na psaní je výrazně zastoupena v biologické oblasti Dítě a jeho tělo, která obsahuje rozvoj jeho pohybových i manipulačních dovedností, sebeobslužných dovedností, zdravých životních návyků. Vzdělávací nabídka ve vztahu k psaní uvádí manipulační činnosti a jednoduché úkony s předměty, činnosti seznamující děti s věcmi a jejich praktickým používáním, konstruktivní a grafické činnosti. V dílčích cílech najdeme zdokonalování dovedností v oblasti jemné motoriky, koordinace ruky a oka nebo osvojení si věku přiměřených praktických dovedností.

Dítě ukončující předškolní vzdělání, by mělo podle RVP PV ovládat koordinaci ruky a oka, zvládat jemnou motoriku (zacházet s předměty denní potřeby, s drobnými pomůckami, s nástroji, náčiním a materiálem, zacházet s grafickým a výtvarným materiálem, např. s tužkami, barvami, nůžkami, papírem, modelovací hmotou, zacházet s jednoduchými hudebními nástroji apod.). Vědomě napodobit jednoduchý pohyb podle vzoru, přizpůsobit jej podle pokynu a také zachovávat správné držení těla,

kteře můžeme chápat i jako správné sezení při psaní. Dítě by mělo být schopno sledovat očima zleva doprava, poznat některá písmena a číslice, popř. slova. Poznat napsané své jméno, které je napsané hůlkovým písmem. Záměrně se soustředit na činnost a udržet pozornost. Postupovat a učit se podle pokynů a instrukcí (držet správně psací náčiní, chytit tužku do zobáčku, apod.). Vyjadřovat svou představivost a fantazii v tvořivých činnostech (konstruktivních, výtvarných, hudebních, pohybových či dramatických) i ve slovních výpovědích k nim. Zachycovat skutečnosti ze svého okolí a vyjadřovat své představy pomocí různých výtvarných dovedností a technik (kreslit, používat barvy, modelovat, konstruovat, tvořit z papíru, tvořit a vyrábět z různých jiných materiálů, z přírodnin aj.).

2.1 Návrh standardů předškolního vzdělávání k veřejné diskuzi

Cílem dokončovaných standardů předškolního vzdělávání je napomoci předškolním pedagogům při naplňování vzdělávacích cílů stanovených v RVP PV. Standardy byly vytvořeny na přímý podnět ministra školství, mládeže a tělovýchovy. Standardy a RVP PV nejsou pro děti závazné, jelikož v České republice není předškolní vzdělání povinné, ale RVP PV je závazný pro učitele. Je tedy možné standardy přijmout ve vztahu k učiteli, respektive ve vztahu ke vzdělávací nabídce. Standardy nám jasně sdělují, jaké činnosti a příležitosti by měly být dětem v rámci předškolního vzdělávání běžně nabízeny, jsou pro učitele orientační a podpůrnou pomůckou.

„Standardy představují očekávané výstupy z RVP PV rozpracované do konkrétnější podoby na úrovni odpovídající běžným a vývojově přiměřeným (standardním) možnostem a potřebám většiny dětí na konci předškolního období.“ (RVP PV, 2011)

Ve své práci uvádím rozpracované výstupy dle standardů, které rozvíjí jemnou motoriku a připravují děti předškolního věku k správné přípravě na psaní v základní škole. Nově navrhované výstupy by mělo zvládnout každé dítě na konci školní docházky.

Dítě by na konci předškolní docházky mělo upřednostňovat užívání pravé či levé ruky při kreslení či v jiných činnostech, kde se preference ruky uplatňuje (např. při jídel- příbor- lžíce). Držet tužku správně, tj. třemi prsty s uvolněným zápěstím, držet ji tzv. do zobáčku, dále by dítě mělo umět vést stopu tužky, napodobit základní geometrické obrazce, různé tvary, popř. písmena, pracovat se stavebnicemi, skládkami (stavět z kostek, navlékat korálky, skládat mozaiky, zavázat kličku) Další dovedností u dětí

předškolního je zvládat výtvarné činnosti, provádět jednoduché úkony s výtvarnými nástroji (např. tužkou, pastelem, štětcem, nůžkami) a materiály (např. papírem, textilem, modelovací hmotou), kreslit, malovat, modelovat, stříhat, lepit, vytvářet objekty z přírodních i umělých materiálů. Nedílnou součástí je samostatně se oblékat, svlékat, obouvat, zapnout knoflíky, zipy, zavázat tkaničky, tyto činnosti procvičují také jemnou motoriku.

Dítě, aby mohlo správně psát, musí umět sledovat očima zleva doprava a dle potřeby i zprava doleva, případně v dalších směrech, jmenovat objekty zleva doprava, vyhledat první a poslední objekt ve skupině, vést čáru zleva doprava, shora dolů. Také dítě na konci docházky v mateřské škole má poznat napsané své jméno, pokusit se podepsat svým jménem, popř. graficky označit své výtvary (např. použít nějaký symbol), napodobit základní geometrické znaky a tvary (čára svislá, čára vodorovná, křížek, vlnovka, kruh, čtverec, obdélník, trojúhelník atd.), napodobit některá písmena, číslice. (RVP PV, 2011)

3.2 Desatero pro rodiče předškoláka (orientační pomůcka na pomoc rodičům)

Na dotazy rodičů předškolních dětí, zejména těch, jejich děti nechodí do běžné mateřské školy, zareagovalo Ministerstvo školství v r. 2011 tvorbou tzv. Desatera pro rodiče předškoláka, které nabízí rodičům základní orientaci, k čemu mají vést své děti v předškolním období. V úvodu materiálu se uvádí, že je přirozené, že každé dítě zvládne „desatero“ v míře svých individuálních možností a schopností.

Z desatera jsem vybrala body, které jsou vhodné k přípravě na psaní a k rozvoji jemné motoriky v MŠ. Dítě by mělo zachovávat správné držení těla (postavit se rovně), svléknout se, obléknout i obout (zapnout a rozepnou zip i malé knoflíky, zavázat si tkaničky, obléknout si čepici, rukavice), používat příbor, vyslovovat správně všechny hlásky, rozumět většině slov a výrazů běžně užívaných v jeho prostředí. Dále dítě umí na konci docházky v mateřské škole zručně zacházet s předměty denní potřeby, hračkami, pomůckami a nástroji (pracovat se stavebnicemi, modelovat, stříhat, kreslit, malovat apod.), zvládat činnosti s drobnějšími předměty (korálky, drobnými stavebními prvky apod.), tužku držet správně, tj. třemi prsty, s uvolněným zápěstím, vést stopu tužky, pastelu, štětce (obkreslovat, vybarvovat, vést plynulé tahy), označit si výkres značkou, písmenem, popř. zkoušet napsat hůlkovým písmem celé jméno, napodobit základní geometrické obrazce, různé tvary, (popř. písmena), rozlišovat pravou a levou stranu, pravou i levou ruku (může chybovat), řadit prvky zleva doprava, zprava doleva i

v dalších směrech, upřednostňovat užívání pravé či levé ruky při kreslení či v jiných činnostech, kde se preference ruky uplatňuje (mělo by být zpravidla zřejmé, zda je dítě pravák či levák). Na procvičení jemné motoriky dítě ovládá třídění, seskupuje a přiřazuje předměty dle daného kritéria (řadit, uspořádat např. korálky do skupin podle barvy, tvaru, velikosti). Důležité je pro dítě, aby zvládlo udržovat soustředěnou pozornost na činnosti po určitou dobu (cca 10 -15 min.). (RVP PV, 2011)

3 HYGIENICKÉ NÁVYKY PŘI KRESLENÍ A PSANÍ

Každé dítě by se mělo v předškolním věku naučit správným pracovním návykům při kreslení a psaní, návyky budou poznamenávat jeho výkony v psaní a čtení později ve škole. Mezi pracovní návyky patří správné držení tužky, správný sed při kreslení, uvolnění a napětí ruky při kreslení. Vytvoření těchto návyků ovlivňuje také výška stolu a židle, motivace a naše spoluúčast na činnosti. Od samého začátku kreslení bychom měli dbát na správné sezení a držení tužky, celkově s:

- výběrem kreslicích a psacích potřeb
- držením těla
- úchopem psacího náčiní
- postavením ruky při kreslení
- uvolněním ruky, tlaku na podložku
- plynulostí a způsobu vedení čar
- osvětlením psací plochy
- natočením psací podložky, papíru, sešitu

4.1 Výběr kreslicích a psacích potřeb

Při výběru kreslicích a psacích potřeb myslíme především na účel použití. Při rozvoji grafomotoriky a kresby používáme zejména tužky a pastelky. Je dobré používat měkčí tužky a pastelky, na které nemusí děti při svém výkonu tlačit. Z toho důvodu je vhodné také využití pastelů, fixů nebo štětců. Pokud chceme vykřít plochu, použijeme barvy prstové, vodové, temperové a pastelky s širšími tuhými křídly, progressa. Tvar psacího náčiní používáme především s tzv. trojhranným programem- štětce, pastelky, tužky, které mají trojúhelníkový průměr. Každá strana je určena pro oporu jednoho prstu. Nepoužíváme krátké pastelky, tužky, kuličkové propisovací tužky a čtverhranný tvar, jelikož nám neumožňují správné držení tužky, tzv. „špetkové“. (Bečvářová, Šmardová, 2006)

4.1.1 Držení těla

Dítě může kreslit ve stoje u tabule, papír musí mít připevněný do výšky očí, v kleče na zemi, ve stoje na papír, který je připevněný na stole a kreslicí ruka se neopírá o stůl. Poloha těla má velký vliv na psychickou a fyzickou pohodu při kreslení. Při poloze

vsedě, musí mít dítě vytvořeny podmínky pro svoji postavu. Není vhodné, pokud dítě kreslí u stolu pro dospělou postavu. Při kreslení a psaní sedí dítě na celém sedadle, nohy má mírně u sebe, ohnuty v kolenou a přibližně v pravém úhlu, opřeny celými chodidly o podlahu. Trup je mírně nakloněn dopředu, hrudník se nedotýká přední hrany psací desky, ramena jsou ve stejné výšce, obě předloktí leží souměrně na psací desce, lokty jsou mírně oddáleny od trupu, váha trupu spočívá na sedadle, nikoli na předloktích, hlava je rovně v prodloužení osy páteře, mírně skloněna nad papírem, vzdálenost očí od špičky pera by měla být asi 30cm. (Penc In Mlčáková, 2009, s. 54). Správnou polohu vsedě při kreslení a psaní můžeme vidět na obrázku č. 5



Obr. č. 5- Poloha vsedě- správné sezení při kreslení a psaní (Bečvářová, Šmardová, 2006, s. 49)

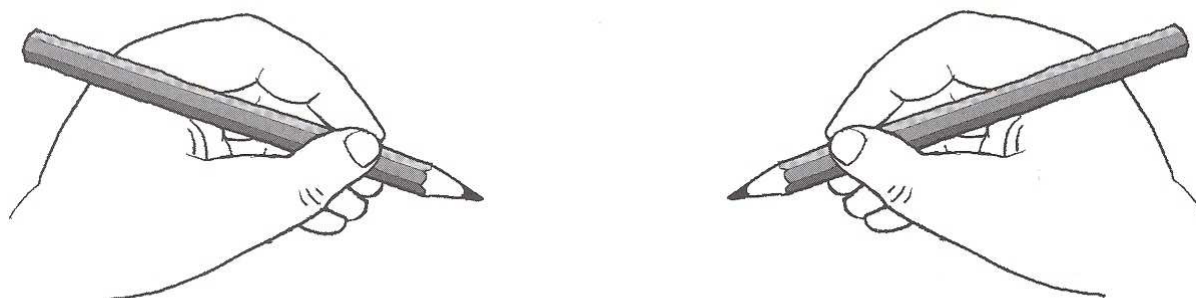
4.1.2 Úchop psacího náčiní

„Na správný úchop psacího náčiní je vhodné dbát již od počátku, kdy dítě začíná kreslit. Okolo třetího věku by měl být navozen špetkový úchop. Tužka leží na posledním článku prostředníku, seshora ji přidržuje bříško palce a ukazováku. Ruka a prsty jsou

uvolněny, nesvírají tužku křečovitě, ukazovák není porhnutý. Prsty jsou vzdáleny od hrotu tužky přibližně 3- 4 cm. Pokud má dítě potíže s úchopem psacího náčiní, je vhodné používat speciální násadky na tužky, které více fixují správné postavení prstů při psaní. “Bednářová, Šmardová, 2006, s. 50- 51).

Penc (In Mlčáková, 2009, s. 55) popisuje správné držení tužky u dětí píšících pravou rukou a to následujícím způsobem: „Pero (tužku) drží první tři prsty: palec, ukazováček a prostřední prst, všechny jsou při tom mírně ohnuty. První článek prostředního prstu podpírá pero z pravé strany zdola, palec přidržuje pero z levé strany a ukazováček shora“. Sovák (In Mlčáková, 2009, s. 56) popisuje situaci dětí píšících levou rukou: „Psací náčiní drží dítě v levé ruce obdobně (zrcadlově) jako pravák. Tužka či pero, přidržované neprohnutým ukazováčkem, směřuje k rameni (vedle ramene). Ruka se stáčí spíše hřbetem vzhůru, opírá se předloktím tak, aby zápěstní kloub byl uvolněn. Prsty píšící zůstávají pod linkou. Psací náčiní si žák odkládá k levé straně.“

Držení tužky (úchopy) dělíme na: úchop prstový, úchop nehtový, úchop klíčový, úchop špetkový, úchop cigaretový, úchop válcový, úchopy dlaňové.



Obr. č. 6- Správné držení psacího náčiní u leváků a praváků (Bednářová, Šmardová, 2006, s. 50)

Aby děti držely správně tužku, můžeme je také motivovat přirovnáním, že tužka „leží v postýlce“. Špetku procvičíme pomocí cvičení uvedených v podkapitole č. 1.1.1 Podpora rozvoje jemné motoriky. Je také zapotřebí podpora a přítomnost dospělého, vysvětlení a ukázání postavení prstů.

4.1.3 Postavení ruky při kreslení

Směr horního konce tužky směřuje vždy do oblasti mezi ramenem a loktem, svírají přibližně úhel 45 stupňů. Ruka je uvolněná, pohyb po papíře vychází u ramene

a lokte. Pokud dítě nadměrně ohýbá ruku je zvýšená únava při kreslení, bolest celé paže, nechut' kreslit. Správné postavení ruky při kreslení usnadní naklonění pracovního listu, papír je vždy nakloněn nahoru tím rohem, kterou rukou dítě píše. Praváci mají nakloněný pravý horní roh papíru nahoru, leváci, levý horní roh. Druhá ruka vždy papír přidržuje. (Bednářová, Šmardová, 2006, s. 54)

Křivánek, Wildová (In Mlčáková, 2009, s. 57) doporučují, aby si leváci nenatáčeli list papíru, ale aby řádky byly vodorovné. Měli bychom sledovat, jaká poloha dítěti lépe vyhovuje.

4.1.4 Uvolnění ruky při kreslení

Uvolněná ruka poznamenává grafický výkon dítěte, ale také ovlivňuje chuť kreslit. Pokud dítě vyvíjí velký tlak psacího náčiní na podložku, ruka je za krátkou dobu unavená. Nadměrný tlak můžeme vysledovat z kresby, která je kostrbatá, vytlačená, přerušovaná. Nadměrný tlak neumožňuje plynulost pohybu ruky a plynulost vedení čar. Tlak na podložku ovlivňuje výběr psacího náčiní, atmosféra, psychický stav dítěte, rozvoj jemné motoriky a grafomotoriky. Dítě by si mělo uvědomovat a ovlivňovat svalové napětí a uvolnění.

4.1.5 Osvětlení psací plochy

Nejoptimálnější při kreslení či psaní je denní světlo, které by mělo dopadat z volné strany. U praváků dopadá světlo zleva a u leváků zprava. Pokud používáme světlo umělé, volíme zdroj s matným sklem, které rozptyluje a změkčuje světelní paprsky. (Mlčáková, 2009, s. 58)

4 VÝZKUMNÉ ŠETŘENÍ

4.1 Cíl práce

Cílem výzkumného šetření je zjistit, jak jsou předškoláci v mateřské škole připravováni na psaní, tj. jak jsou vedeni k správnému:

- a) držení tužky,
- b) držení těla,
- c) plynulosti vedení čar
- d) natočení papíru,
- e) uvolnění ruky a tlaku na podložku.

Předpoklady:

1. Více než 75% dětí má ve sledovaných oblastech (a - e) vytvořené před vstupem do školy správné dovednosti a návyky.
2. Učitelky mateřských škol mají přehled o návycích, ke kterým mají děti vést, vedou je k nim.
3. Učitelky mateřských škol se dále při profesi vzdělávají v oblasti grafomotoriky.
4. Mateřské školy mají dostatek odborné literatury k procvičení grafomotoriky.

4.1.1 Metodika

Ke zpracování výzkumného projektu jsem použila techniky: pozorování a rozhovor.

Pozorování znamená sledování činnosti lidí, záznam této činnosti, její analýzu a vyhodnocení. Při kvantitativně orientovaném výzkumu pozorovatel už před začátkem pozorování ví přesně, co a jak bude pozorovat. Tento způsob se nazývá strukturované pozorování. Dále pozorovatel sleduje průběh osobně, tzn. přímé pozorování (Gavora, P., 2000, s. 76).

Rozhovor může být strukturovaný, polostrukturovaný nebo nestrukturovaný. Obsahem rozhovoru jsou otázky (uzavřené, polozavřené a otevřené) a odpovědi. Prostředí pro rozhovor by mělo být tiché, klidné a izolované od jiného dění.

Ve své práci jsem použila metodu polostrukturovaného rozhovoru- respondentovi nabídneme alternativy odpovědi a dále žádáme po respondentovi objasnění nebo vysvětlení. Při rozhovoru jsem si odpovědi zapisovala průběžně. (Gavora, P., 2000, s. 110)

Metodu rozhovoru jsem si vybrala pro navázání bližšího kontaktu s respondenty. Rozhovor obsahoval 14 položek. Rozhovoru se zúčastnily 4 učitelky z mateřských škol, ke všem položkám se respondenti vyjádřili.

4.2 Výzkumný vzorek, vlastní šetření

Výzkumný vzorek tvořily děti z běžných mateřských škol a jedné základní školy ve věkovém rozmezí 6- 7 let. Výzkumu se zúčastnilo 40 chlapců a 42 dívek. Výzkum proběhl u dětí na konci školní docházky ve čtyřech mateřských školách a na začátku školního roku v jedné základní škole (Mateřská škola Rouchovany, Mateřská škola Čtyřlístek Třebíč, Mateřská škola Husova Náměšť nad Oslavou, Mateřská škola Třebíčská Náměšť nad Oslavou a Základní škola Klášterní Moravský Krumlov).

Děti v mateřských školách jsem navštívila v červnu a červenci a děti na základní škole v září, (5.- 6. září), kdy ještě nemohly být vytvořeny lepší návyky. Výzkumu se nezúčastnily stejné děti. Na základní škole, ikdyž se jednalo o pozdější dobu než u dětí v mateřské škole, nebyly vytvořeny lepší návyky. K porovnání uvádím níže graf. Dětem byly zadány 3 pracovní listy. Tyto pracovní listy jsou vhodné k procvičení grafomotoriky u dětí předškolního věku. Pracovní listy jsou k nahlédnutí v příloze č. 3. U všech dětí jsem individuálně pozorovala zda-li jsou praváci, leváci, plynulost a způsob vedení čar, držení psacího náčiní, držení těla, natočení papíru, uvolnění ruky, tlak na podložku. Všechny děti při výzkumu seděly na svých běžně určených místech u stolečků. Jména dětí jsou fiktivní. Před každou prací jsme si s dětmi procvičily ruce na báseň: „*Jak pomáhají prsty*“ (Příloha č. 1)

Mateřské školy a základní školu jsem zařadila do tabulek, každá škola má svoji tabulku. Celkem je vytvořeno 6 tabulek. Do tabulek jsem zaznamenávala údaje, které jsem během pozorování dětí zaznamenala. Vyhodnocení každé mateřské školy a základní školy je uvedeno pod tabulkou, na závěr jsem vyhodnotila údaje v procentech a graficky znázornila.

4.3 Výsledky výzkumného šetření

4.3.1 Výsledky pozorování v jednotlivých školách

4.3.1.1 Tab. č. 1: Mateřská škola Rouchovany

| <u>Jméno</u> | <u>Lateralita</u> | <u>Plynulost a způsob vedení čar</u> | <u>Držení psacího náčiní</u> | <u>Držení těla</u> | <u>Natočení papíru</u> | <u>Uvolnění ruky, tlak na podložku</u> |
|--------------|-------------------|--------------------------------------|--|-------------------------------------|-------------------------|---|
| Milan | Levák | Přerušení linie | Špetkový úchop | Nohy zaháknuté za židličku | Správné natočení papíru | Přiměřený tlak a uvolnění ruky při kreslení |
| Petr | Pravák | Přerušení linie | Pěstičkový úchop | Pravá noha natažená, pokřivená záda | Bez držení papíru | Přiměřený tlak a uvolnění ruky při kreslení |
| Vítězslava | Pravák | Správné vedení čar | Křečovitě držení tužky | Správné držení těla | Otáčení papíru | Velký tlak |
| Aneta | Pravák | Správné vedení čar | Špetkový úchop s palcem, který přesahuje | Hlava příliš nad papírem | Správné natočení papíru | Velký tlak |
| Natálie | Pravák | Přerušení linie | Smyčkový úchop | Sezení na kraji židle, špatné | Otáčení papíru | Velký tlak |

| | | | | | | |
|-----------|--------|-----------------------|---------------------|--|-------------------------------|---|
| | | | | postavení nohou | | |
| Hana | Pravák | Správné vedení čar | Hrstičkový úchop | Hlava příliš nad papírem | Otáčení papíru | Přiměřený tlak a uvolnění ruky při kreslení |
| František | Pravák | Přerušení linie | Smyčkový úchop | Správné držení těla | Správné natočení papíru | Přiměřený tlak a uvolnění ruky při kreslení |
| Michal | Pravák | Správné vedení čar | Špetkový | Nohy zaháknuté za židličku | Správné natočení papíru | Přiměřený tlak a uvolnění ruky při kreslení |
| Tomáš | Pravák | Přerušení linie | Křečovitě držení | Správné držení těla | Správné natočení papíru | Velký tlak |
| Darina | Pravák | Přerušení linie | Špetkový úchop | Sezení na kraji židle, špatné postavení nohou | Otáčení papíru | Velký tlak |

V mateřské škole Rouchovany se zúčastnilo výzkumu celkem 10 dětí, 5 dívek a 5 chlapců

- 9 dětí jsou praváci (5 dívek, 4 chlapci), 1 dítě je levák (chlapec)

- 6 dětí při kreslení přeruší linii čar (2 dívky, 4 chlapci), 4 děti při vedení čar nepřeruší linii (3 dívky, 1 chlapec)
- 7 dětí má špatné držení tužky (4 dívky, 3 chlapci), 3 děti drží tužku správně (1 dívka, 2 chlapci)
- 7 dětí má špatný sed při kreslení (4 dívky, 3 chlapci), 3 děti sedí správně (1 dívka, 2 chlapci)
- 5 dětí má špatně natočený papír (4 dívky, 1 chlapec), 5 dětí má správně natočený papír (1 dívka, 4 chlapci)
- 5 dětí má přiměřený tlak (1 dívka, 4 chlapci), 5 dětí má velký tlak (4 dívky, 1 chlapec)

4.3.1.2 Tab. č. 2: Mateřská škola Čtyřlístek- Třebíč

| <u>Jméno</u> | <u>Lateralita</u> | <u>Plynulost a způsob vedení čar</u> | <u>Držení psacího náčiní</u> | <u>Držení těla</u> | <u>Natočení papíru</u> | <u>Uvolnění ruky, tlak na psací potřeby</u> |
|--------------|-------------------|--------------------------------------|------------------------------|---------------------|------------------------------------|---|
| David | Pravák | Přerušení linie | Špetkový úchop | Kulatá záda | Rovně položený papír, bez natáčení | Přiměřený tlak a uvolnění ruky při kreslení |
| Kristýna | Pravák | Správné vedení čar | Špetkový úchop | Správné držení těla | Správné natočení papíru | Přiměřený tlak a uvolnění ruky při kreslení |
| Tereza | Pravák | Správné vedení čar | Špetkový úchop | Správné držení těla | Rovně položený papír, bez natáčení | Přiměřený tlak a uvolnění ruky při kreslení |

| | | | | | | |
|----------|--------|--------------------|------------------|--|-------------------------|---|
| Viktorie | Pravák | Správné vedení čar | Hrstičkový úchop | Správné držení těla | Otáčení papíru | Velký tlak |
| Sandra | Pravák | Přerušení linie | Hrstičkový úchop | Sezení na kraji židle, špatné postavení nohou | Papír natočený do prava | Velký tlak |
| Adam | Pravák | Přerušení linie | Špetkový úchop | Kulatá záda, nedosáhne na zem, příliš vysoká židle | Správné natočení papíru | Přiměřený tlak a uvolnění ruky při kreslení |
| Jan | Pravák | Přerušení linie | Hrstičkový úchop | Nohy zaháknuté za židličku | Správné natočení papíru | Velký tlak |
| Adam | Pravák | Přerušení linie | Špetkový úchop | Správné držení těla | Správné natočení papíru | Přiměřený tlak a uvolnění ruky při kreslení |

V mateřské škole Čtyřlístek Třebíč se výzkumu zúčastnilo celkem 8 dětí, 4 dívky a 4 chlapci

- 8 dětí jsou praváci (4 dívky, 4 chlapci)
- 5 dětí při kreslení přeruší linii čar (1 dívka, 4 chlapci), 3 děti při vedení čar nepřeruší linii (3 dívky)
- 5 dětí má správný úchop (2 dívky, 3 chlapci) a 3 děti mají špatný úchop psacího náčiní (2 dívky, 1 chlapec)

- 4 děti správně sedí (3 dívky, 1 chlapec) a 4 děti mají špatné sezení (1 dívka, 3 chlapci)
- 4 děti mají správně natočený papír (1 dívka, 3 chlapci) a 4 děti mají špatně natočený papír (3 dívky, 1 chlapec)
- 5 dětí má přiměřený tlak (2 dívky, 3 chlapci) a 3 děti mají velký tlak při kreslení (2 dívky, 1 chlapec)

4.3.1.3 Tab. č. 3: Mateřská škola Náměšť nad Oslavou- Husova

| <u>Jméno</u> | <u>Lateralita</u> | <u>Plynulost a způsob vedení čar</u> | <u>Držení psacího náčiní</u> | <u>Držení těla</u> | <u>Natočení papíru</u> | <u>Uvolnění ruky, tlak na psací potřeby</u> |
|--------------|-------------------|--------------------------------------|------------------------------|--|-------------------------|---|
| Lucie | Pravák | Správné vedení čar | Špetkový úchop | Správné držení těla | Správné natočení papíru | Přiměřený tlak a uvolnění ruky při kreslení |
| Michaela | Pravák | Správné vedení čar | Špetkový úchop | Kulatá záda, překřížené nohy, malá židle | Rovně položený papír | Přiměřený tlak a uvolnění ruky při kreslení |
| Tomáš | Pravák | Správné vedení čar | Špetkový úchop | Kulatá záda, hlava příliš nad papírem | Otáčení papíru | Přiměřený tlak a uvolnění ruky při kreslení |
| Samuel | Pravák | Přerušování linie | Hrstičkový úchop | Překřížené nohy | Rovně položený papír | Velký tlak |

| | | | | | | |
|----------|--------|--------------------|------------------------|--------------------------------|-------------------------|---|
| Lucie | Pravák | Správné vedení čar | Hrstičkový úchop | Kulatá záda, malá židle a stůl | Otáčení papíru | Velký tlak |
| Nela | Pravák | Správné vedení čar | Špetkový úchop | Správné držení těla | Správné natočení papíru | Přiměřený tlak a uvolnění ruky při kreslení |
| Denisa | Pravák | Přerušení linie | Pěstičkový úchop | Nohy překřížené | Otáčení papíru | Velký tlak |
| Gabriela | Pravák | Přerušení linie | Křečovitě držení tužky | Nohy zaháknuté za židličku | Otáčení papíru | Velký tlak |
| Adéla | Pravák | Přerušení linie | Křečovitě držení tužky | Sezení na okraji židle | Otáčení papíru | Velký tlak |

V mateřské škole Husova, Náměšť nad Oslavou se výzkumu zúčastnilo celkem 9 dětí, 7 dívek a 2 chlapci

- 9 dětí jsou praváci (7 dívek, 2 chlapci)
- 4 děti při kreslení přeruší linii čar (3 dívky, 1 chlapec), 5 dětí při vedení čar nepřeruší linii (4 dívky, 1 chlapec)
- 5 dětí má špatné držení tužky (4 dívky, 1 chlapec) a 4 děti mají správné držení tužky (3 dívky, 1 chlapec)
- 7 dětí špatně sedí při kreslení (5 dívek, 2 chlapci) a 2 děti správně sedí při kreslení (2 dívky)
- 7 dětí má špatně natočený papír při kreslení (5 dívek, 2 chlapci) a 2 děti mají správně natočený papír (2 dívky)

- 5 dětí má velký tlak při kreslení na tužku (4 dívky, 1 chlapec) a 4 děti mají přiměřený tlak na tužku při kreslení (3 dívky, 1 chlapec)

4.3.1.4 Tab. č. 4: Mateřská škola Náměšť nad Oslavou- Třebíčská

| <u>Jméno</u> | <u>Lateralita</u> | <u>Plynulost a způsob vedení čar</u> | <u>Držení psacího náčiní</u> | <u>Držení těla</u> | <u>Natočení papíru</u> | <u>Uvolnění ruky, Tlak na psací potřeby</u> |
|--------------|-------------------|--------------------------------------|------------------------------|----------------------------|-------------------------|---|
| Marie | Levák | Správné vedení čar | Špetkový úchop | Správné držení těla | Správné natočení papír | Přiměřený tlak a uvolnění ruky při kreslení |
| Markéta | Pravák | Přerušeni linie | Špetkový úchop | Hlava příliš nad papírem | Otáčení papíru | Přiměřený tlak a uvolnění ruky při kreslení |
| Michal | Levák | Přerušeni linie | Křečovitě držení tužky | Nohy zaháknuté za židličku | Otáčení papíru | Velký tlak |
| Linda | Pravák | Správné vedení čar | Hrstičkový úchop | Správné držení těla | Správné natočení papíru | Přiměřený tlak a uvolnění ruky při kreslení |
| Zuzana | Pravák | Správné vedení čar | Špetkový úchop | Hlav příliš nad papírem | Otáčení papíru | Přiměřený tlak a uvolnění |

| | | | | | | |
|---------|--------|--------------------|------------------------|---|-------------------------|---|
| | | | | | | ruky při kreslení |
| Ondřej | Levák | Správné vedení čar | Špetkový úchop | Nohy zaháknuté za židličku | Otáčení papíru | Přiměřený tlak a uvolnění ruky při kreslení |
| Jiří | Levák | Přerušení linie | Křečovitě držení tužky | Správné držení těla | Správné natočení papíru | Velký tlak |
| Vojtěch | Pravák | Správné vedení čar | Špetkový úchop | Správné držení těla | Správné natočení papíru | Přiměřený tlak a uvolnění ruky při kreslení |
| Miloš | Pravák | Správné vedení čar | Špetkový úchop | Hlava příliš nad papírem | Správné natočení papíru | Přiměřený tlak a uvolnění ruky při kreslení |
| Zdeněk | Pravák | Přerušení linie | Křečovitě držení tužky | Sezení na kraji židle, špatné postavení nohou | Otáčení papíru | Velký tlak |
| Adam | Pravák | Správné vedení čar | Špetkový úchop | Nohy zaháknuté za židličku | Otáčení papíru | Přiměřený tlak a uvolnění ruky při |

| | | | | | | |
|--------|--------|--------------------|------------------------|---|-------------------------|---|
| | | | | | | kreslení |
| Andrej | Pravák | Přerušení linie | Křečovitě držení tužky | Nohy zaháknuté za židličku | Otáčení papíru | Velký tlak |
| Martin | Levák | Správné vedení čar | Špetkový úchop | Sezení na kraji židle | Správné natočení papíru | Přiměřený tlak a uvolnění ruky při kreslení |
| Samuel | Pravák | Správné vedení čar | Špetkový úchop | Nohy zaháknuté za židličku | Otáčení papíru | Přiměřený tlak a uvolnění ruky při kreslení |
| Jáchym | Pravák | Správné vedení čar | Hrstičkový úchop | Nohy překřížené, nos příliš nad papírem | Otáčení papíru | Přiměřený tlak a uvolnění ruky při kreslení |

V mateřské škole Třebíčská, Náměšť nad Oslavou se výzkumu zúčastnilo celkem 15 dětí, 4 dívky a 11 chlapců

- 10 dětí jsou praváci (3 dívky, 7 chlapců) a 5 dětí jsou leváci (1 dívka, 4 chlapci)
- 5 dětí při kreslení přeruší linii čar (1 dívka, 4 chlapci), 10 dětí při vedení čar nepřeruší linii (3 dívky, 7 chlapců)
- 6 dětí má špatné držení tužky při kreslení (1 dívka, 5 chlapců) a 9 dětí má správné držení tužky při kreslení (3 dívky, 6 chlapců)
- 11 dětí špatně sedí při kreslení (2 dívky, 9 chlapců) a 4 děti správně sedí při kreslení (2 dívky, 2 chlapci)

- 9 dětí má špatně natočený papír (2 dívky, 7 chlapců) a 6 dětí má správně natočený papír při kreslení (2 dívky, 4 chlapci)
- 4 děti mají velký tlak na tužku při kreslení (4 chlapci) a 11 dětí má přiměřený tlak na tužku při kreslení (4 dívky, 7 chlapců)

4.3.1.5 Tab. č. 5: Základní škola Moravský Krumlov- Klášterní 1. A

| <u>Jméno</u> | <u>Lateralita</u> | <u>Plynulost a způsob vedení čar</u> | <u>Držení psacího náčiní</u> | <u>Držení těla</u> | <u>Natočení papíru</u> | <u>Uvolnění ruky, tlak na psací potřeby</u> |
|--------------|-------------------|--------------------------------------|--|-----------------------------------|-------------------------|---|
| Matěj | Pravák | Správné vedení čar | Hrstičkový úchop | Pravá noha natažená, kulatá záda | Otáčení papíru | Přiměřený tlak a uvolnění ruky při kreslení |
| Kateřina | Pravák | Správné vedení čar | Pěstičkový úchop | Sezení na kraji židle, malá židle | Otáčení papíru | Přiměřený tlak a uvolnění ruky při kreslení |
| Marek | Pravák | Přerušení linie | Křečovitě držení tužky | Kulatá záda | Otáčení papíru | Velký tlak |
| Jan | Pravák | Správné vedení čar | Špetkový úchop s palcem, který přesahuje | Hlava příliš nad papírem | Správné natočení papíru | Přiměřený tlak a uvolnění ruky při kreslení |
| Nikola | Pravák | Přerušení linie | Křečovitě držení | Kulatá záda | Otáčení papíru | Velký tlak |

| | | | | | | |
|---------|--------|--------------------|------------------------|---|-------------------------|---|
| | | | tužky | | | |
| Tereza | Pravák | Správné vedení čar | smyčcový | Kulatá záda | Otáčení papíru | Přiměřený tlak a uvolnění ruky při kreslení |
| Eliška | Pravák | Správné vedení čar | Hrstičkový úchop | Hlava příliš nad papírem | Správné natočení papíru | Přiměřený tlak a uvolnění ruky při kreslení |
| Mariana | Pravák | Správné vedení čar | Křečovitě držení tužky | Nohy zaháknuté za židličku | Správné natočení papíru | Velký tlak |
| Michal | Pravák | Správné vedení čar | Křečovitě držení tužky | Správné držení těla | Správné natočení papíru | Velký tlak |
| Darina | Pravák | Přerušeni linie | Špetkový úchop | Sezení na kraji židle, špatné postavení nohou | Otáčení papíru | Přiměřený tlak a uvolnění ruky při kreslení |
| Eliška | Pravák | Správné vedení čar | Špetkový úchop | Správné držení těla | Správné natočení papíru | Přiměřený tlak a uvolnění ruky při kreslení |
| Monika | Pravák | Správné | Špetkový | Hlava | Správné | Přiměřený |

| | | | | | | |
|----------|--------|--------------------|------------------------|---|------------------|---|
| | | vedení čar | úchop | příliš nad papírem | natočení papíru | tlak a uvolnění ruky při kreslení |
| Jana | Pravák | Správné vedení čar | Pěstičkový úchop | Velký stůl, špatné sezení | Otáčení papíru | Přiměřený tlak a uvolnění ruky při kreslení |
| Viktorie | Pravák | Správné vedení čar | Pěstičkový úchop | Správné držení těla | Otáčení papíru | Přiměřený tlak a uvolnění ruky při kreslení |
| Daniel | Pravák | Přerušení linie | Pěstičkový úchop | Hlava příliš nad papírem | Otáčení papíru | Přiměřený tlak a uvolnění ruky při kreslení |
| Daniel | Pravák | Přerušení linie | Křečovitě držení tužky | Sezení na kraji židle, špatné postavení nohou | Otáčení papíru | Velký tlak |
| Matyáš | Pravák | Přerušení linie | Křečovitě držení tužky | Hlava příliš nad papírem | Otáčení papíru | Velký tlak |
| Radek | Pravák | Správné vedení čar | Špetkový úchop | Správné držení těla | Správné natočení | Přiměřený tlak a uvolnění |

| | | | | | | |
|-------|--------|--------------------|------------------------|--------------------------|-------------------------|---|
| | | | | | papíru | ruky při kreslení |
| Jan | Pravák | Přerušeni linie | Křečovitě držení tužky | Hlava příliš nad papírem | Správné natočení papíru | Velký tlak |
| Filip | Pravák | Správné vedení čar | Pěstičkou úchop | Správné držení těla | Správné natočení papíru | Přiměřený tlak a uvolnění ruky při kreslení |

V základní škole Klášterní, třída 1. A se zúčastnilo výzkumu celkem 20 dětí, 10 dívek a 10 chlapců

- 20 dětí jsou praváci (10 dívek, 10 chlapců)
- 7 dětí při kreslení přeruší linii čar (2 dívky, 5 chlapců), 13 dětí při vedení čar nepřeruší linii (8 dívek, 5 chlapců)
- 16 dětí má špatné držení tužky při kreslení (7 dívek, 9 chlapců) a 4 děti mají správné držení tužky při kreslení (3 dívky, 1 chlapec)
- 15 dětí špatně sedí při psaní (8 dívek, 7 chlapců) a 5 dětí sedí správně (2 dívky, 3 chlapci)
- 11 dětí má špatně natočený papír při kreslení (6 dívek, 5 chlapců) a 9 dětí má správně natočený papír při kreslení (4 dívky, 5 chlapců)
- 13 dětí má přiměřený tlak na tužku při kreslení (8 dívek, 5 chlapců) a 7 dětí má velký tlak při kreslení na tužku (2 dívky, 5 chlapců)

4.3.1.6 Tab. č. 6: Základní škola Moravský Krumlov- Klášterní 1. B

| <u>Jméno</u> | <u>Lateralita</u> | <u>Plynulost a způsob vedení čar</u> | <u>Držení psacího náčiní</u> | <u>Držení těla</u> | <u>Natočení papíru</u> | <u>Uvolnění ruky, tlak na psací potřeby</u> |
|--------------|-------------------|--------------------------------------|------------------------------|----------------------------|-------------------------|---|
| Viktorie | Levák | Správné vedení čar | Špetkový úchop | Správné držení těla | Správné natočení papíru | Přiměřený tlak a uvolnění ruky při kreslení |
| Sandra | Pravák | Správné vedení čar | Špetkový úchop | Nohy zaháknuté za židličku | Otáčení papíru | Přiměřený tlak a uvolnění ruky při kreslení |
| Michael | Pravák | Správné vedení čar | Křečovitě držení tužky | Správné držení těla | Správné natočení papíru | Velký tlak |
| Gabriela | Pravák | Správné vedení čar | Hrstičkový úchop | Hlava příliš nad papírem | Správné natočení papíru | Přiměřený tlak a uvolnění ruky při kreslení |
| Pavčina | Levák | Přerušování linie | Křečovitě držení tužky | Sezení na kraji židle | Otáčení papíru | Velký tlak |
| Jakub | Levák | Správné vedení čar | Křečovitě držení tužky | Nohy zaháknuté za | Otáčení papíru | Velký tlak |

| | | | | | | |
|----------|--------|--------------------|------------------------|----------------------------|-------------------------|---|
| | | | | židličku | | |
| Pavel | Pravák | Přerušení linie | Pěstičkový úchop | Správné držení těla | Správné natočení papíru | Přiměřený tlak a uvolnění ruky při kreslení |
| Kateřina | Pravák | Přerušení linie | Křečovitě držení tužky | Nohy zaháknuté za židličku | Otáčení papíru | Velký tlak |
| Nela | Pravák | Správné vedení čar | Hrstičkový úchop | Hlava příliš nad papírem | Otáčení papíru | Přiměřený tlak a uvolnění ruky při kreslení |
| Roman | Pravák | Přerušení linie | Špetkový úchop | Sezení na kraji židle | Rovně položený papír | Přiměřený tlak a uvolnění ruky při kreslení |
| Martin | Pravák | Správné vedení čar | Špetkový úchop | Správné držení těla | Správné natočení papíru | Přiměřený tlak a uvolnění ruky při kreslení |
| Lukáš | Levák | Správné vedení čar | Špetkový úchop | nohy zaháknuté za židličku | Správné natočení papíru | Přiměřený tlak a uvolnění ruky při kreslení |

| | | | | | | |
|-----------|--------|--------------------|----------------|----------------------------|-------------------------|---|
| Markéta | Pravák | Správné vedení čar | Špetkový úchop | Správné držení těla | Správné natočení papíru | Přiměřený tlak a uvolnění ruky při kreslení |
| Sabina | Pravák | Správné vedení čar | Špetkový úchop | Správné držení těla | Otáčení papíru | Přiměřený tlak a uvolnění ruky při kreslení |
| Alžběta | Pravák | Správné vedení čar | Špetkový úchop | Hlava příliš nad papírem | Správné natočení papíru | Přiměřený tlak a uvolnění ruky při kreslení |
| Pavel | Pravák | Správné vedení čar | Špetkový úchop | Nohy zaháknuté za židličku | Otáčení papíru | Přiměřený tlak a uvolnění ruky při kreslení |
| Stanislav | Pravák | Správné vedení čar | Špetkový úchop | Natažené nohy, kulatá záda | Otáčení papíru | Přiměřený tlak a uvolnění ruky při kreslení |
| Tereza | Pravák | Správné vedení čar | Smyčcový úchop | Nohy překřížené | Rovně položený papír | Přiměřený tlak a uvolnění ruky při kreslení |

| | | | | | | |
|---------|--------|--------------------|----------------|----------------------------|-------------------------|---|
| Natálie | Pravák | Správné vedení čar | Špetkový úchop | Nohy zaháknuté za židličku | Správné natočení papíru | Přiměřený tlak a uvolnění ruky při kreslení |
| Petr | Pravák | Správné vedení čar | Špetkový úchop | Správné držení těla | Správné natočení papíru | Přiměřený tlak a uvolnění ruky při kreslení |

V základní škole Klášterní Moravský Krumlov, třída 1. B se zúčastnilo výzkumu celkem 20 dětí, 11 dívek a 9 chlapců

- 16 dětí jsou praváci (9 dívek, 7 chlapců) a 4 děti jsou leváci (2 dívky, 2 chlapci)
- 4 děti při kreslení přeruší linii čar (2 dívky, 2 chlapci), 16 dětí při vedení čar nepřeruší linii (9 dívek, 7 chlapců)
- 8 dětí má špatné držení tužky při kreslení (5 dívek, 3 chlapci) a 12 dětí má správné držení tužky při kreslení (6 dívek, 6 chlapců)
- 13 dětí má špatné sezení při kreslení (8 dívek, 5 chlapců) a 7 dětí má správné sezení při kreslení (3 dívky, 4 chlapci)
- 10 dětí má správně natočený papír při kreslení (5 dívek, 5 chlapců) a 10 dětí má špatně natočený papír při kreslení (6 dívek, 4 chlapci)
- 16 dětí má přiměřený tlak při kreslení na tužku (9 dívek, 7 chlapců) a 4 děti mají velký tlak při kreslení na tužku (2 dívky, 2 chlapci)

4.3.2 Celkové zhodnocení výzkumu

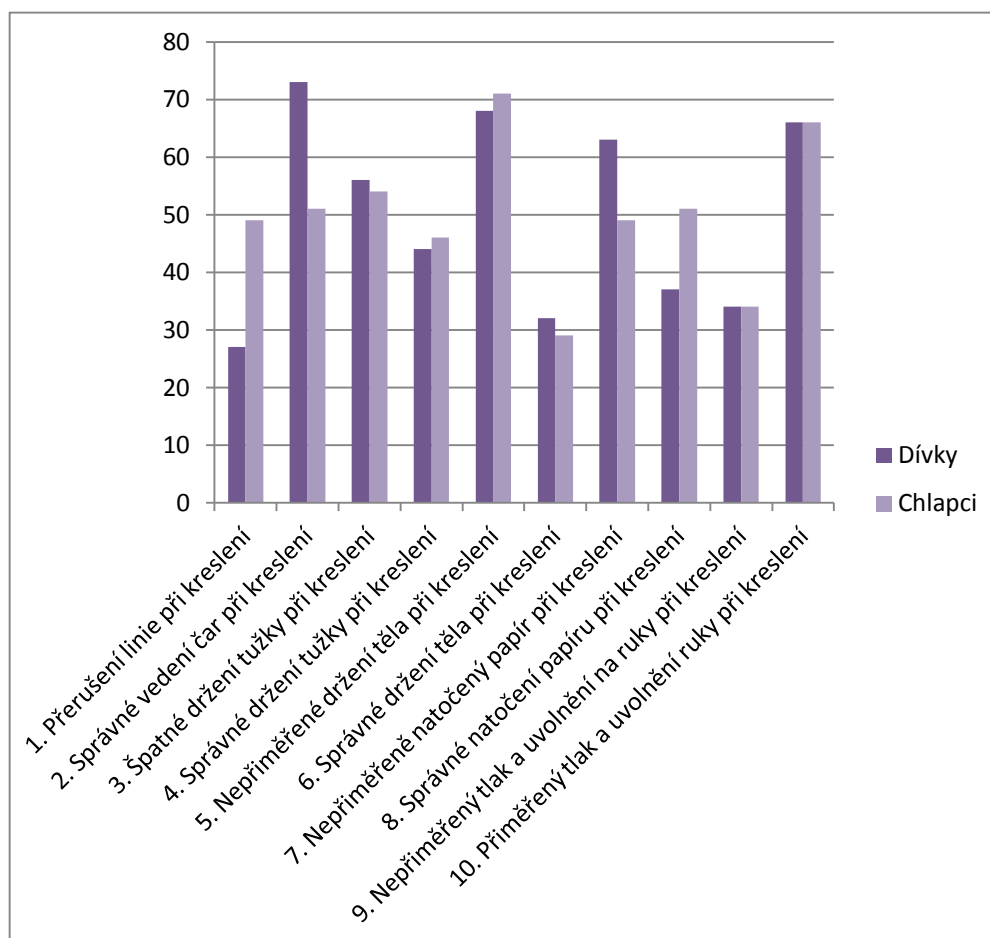
- 72 dětí jsou praváci (38 dívek, 34 chlapců) a 10 dětí jsou leváci (3 dívky, 7 chlapců)
- 31 dětí při kreslení přeruší linii čar (11 dívek, 20 chlapců), 51 dětí při vedení čar nepřeruší linii (30 dívek, 21 chlapců)
- 45 dětí má špatné držení tužky (23 dívek, 22 chlapců) a 37 dětí má správný úchop (18 dívek, 19 chlapců)

- 57 dětí má špatné sezení při kreslení (28 dívek, 29 chlapců) a 25 dětí má správné sezení při kreslení (13 dívek, 12 chlapců)
- 36 dětí má správně natočený papír (15 dívek, 21 chlapců) a 46 dětí má špatně natočený papír (26 dívek, 20 chlapců)
- 54 dětí má přiměřený tlak při psaní (27 dívek, 27 chlapců) a 28 dětí má velký tlak při psaní (14 dívek, 14 chlapců)
- Výzkumu se zúčastnilo 41 dívek a 41 chlapců, celkem 82 dětí

4.4 Zpracování výsledků výzkumného šetření v grafech

4.4.1 Graf č. 1- Úroveň osvojených návyků u dívek a chlapců

V grafu č. 1 můžeme vidět rozdíly při návycích na přípravu na psaní mezi dívkami a chlapci, u jednoho návyku se děti shodují. Děti mají stejně přiměřený tlak a uvolnění ruky při kreslení. U držení tužky a správném držení těla jsou výsledky také přiměřeně vyrovnané.



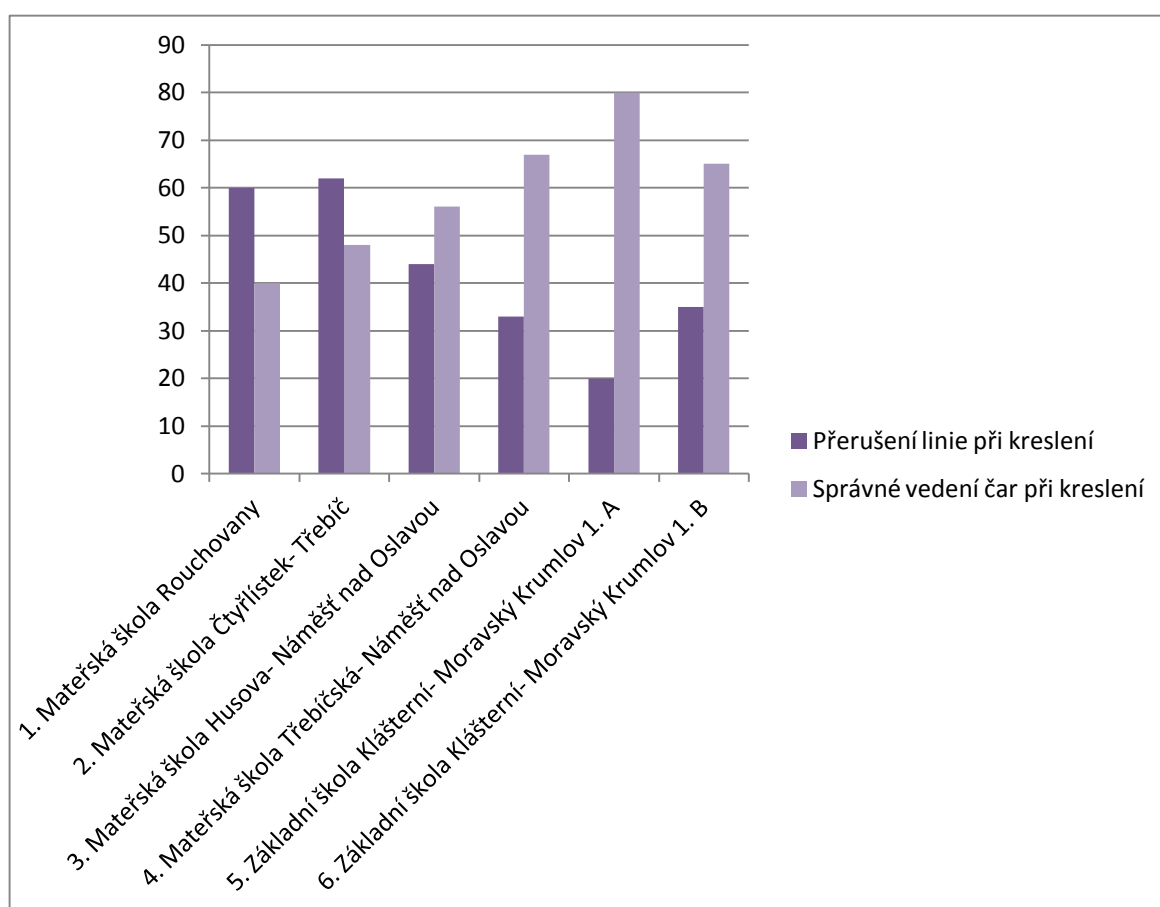
Legenda č. 1: 0-80 = výskyt pozorovaných jevů v %

1. přerušování linie při kreslení: 27% dívek, 49% chlapců
2. správné vedení čar při kreslení: 73% dívek, 51% chlapců
3. špatné držení tužky při kreslení: 56% dívek, 54% chlapců
4. správné držení tužky při kreslení: 44% dívek, 46% chlapců
5. nepřiměřené držení těla při kreslení: 68% dívek, 71% chlapců
6. správné držení těla při kreslení: 32% dívek, 29% chlapců
7. nepřiměřeně natočený papír při kreslení: 63% dívek, 49% chlapců
8. správné natočení papíru při kreslení: 37% dívek, 51% chlapců
9. nepřiměřený tlak na psací potřeby při kreslení: 34% dívek, 34% chlapců

10. správné uvolnění ruky a přiměřený tlak na psací potřeby při kreslení: 66%
dívek, 66% chlapců

4.4.2 Graf č. 2- Přerušení linie, správné vedení čar a uvolnění ruky při kreslení

Graf č. 2 je rozdělen na mateřské školy a základní školu, je zde popsáno, zda-li děti přerušují linii čar nebo správně vedou linii čar při kreslení. V prvních dvou mateřských školách víc dětí přerušuje linii čar, než děti ve třetí a čtvrté mateřské škole, v těchto školách více dětí právě naopak správně vedou linii čar při kreslení. Na základní škole je také velké procento dětí, které nepřerušují linii čar a správně ji vedou při kreslení.



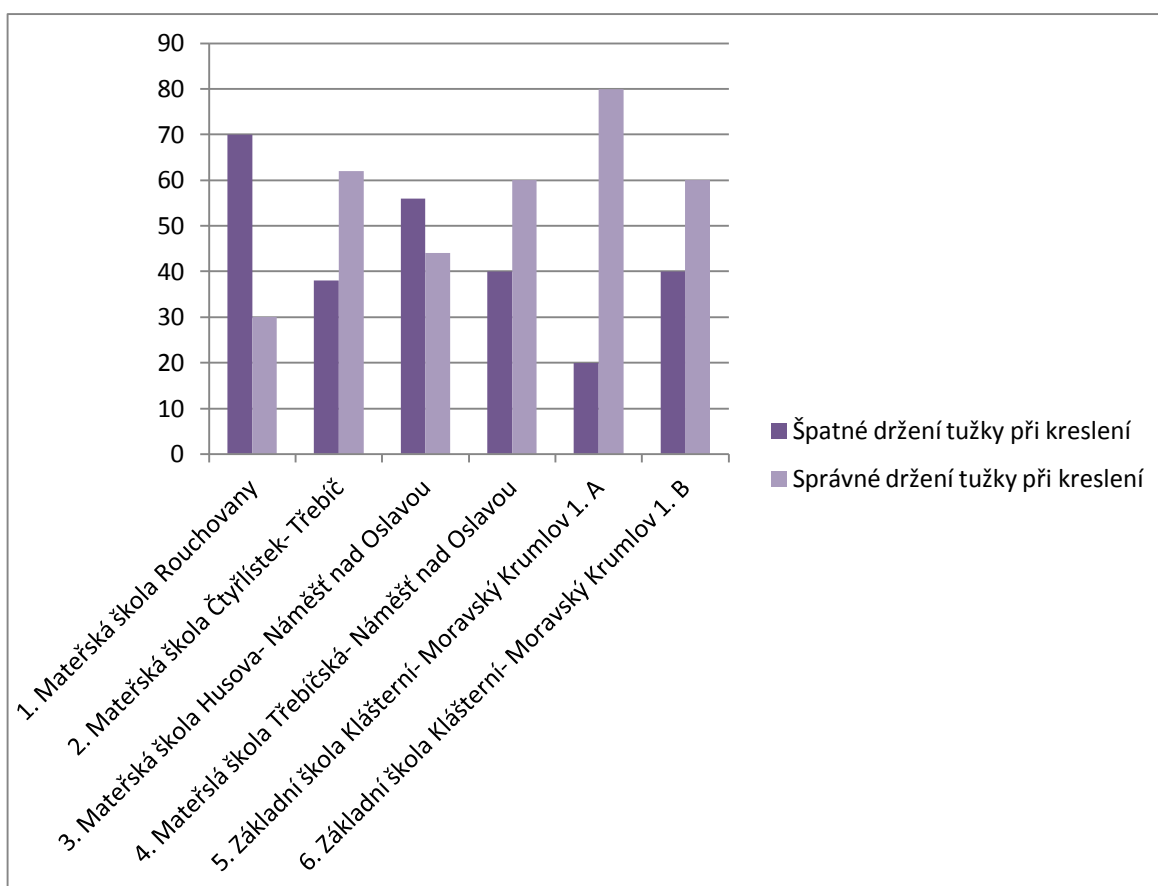
Legenda č. 2: 0-90 = výskyt pozorovaných jevů v %

1. přerušení linie čar při kreslení: 60%
správné vedení čar a uvolnění ruky při kreslení: 40%
2. přerušení linie čar při kreslení: 62%
správné vedení čar a uvolnění ruky při kreslení: 38%
3. přerušení linie čar při kreslení: 44%
správné vedení čar a uvolnění ruky při kreslení: 56%

4. přerušení linie čar při kreslení: 33%
správné vedení čar a uvolnění ruky při kreslení: 67%
5. přerušení linie čar při kreslení: 35%
správné vedení čar a uvolnění ruky při kreslení: 65%
6. přerušení linie čar při kreslení: 20%
správné vedení čar a uvolnění ruky při kreslení: 80%

4.4.3 Graf č. 3- Držení tužky při kreslení

Graf č. 3 je opět rozdělen na mateřské školy a základní školu, špatné držení tužky a správné držení tužky je zde vyrovnané, na základní škole ve třídě 1. A je nejvíc dětí, které drží tužku špatně.



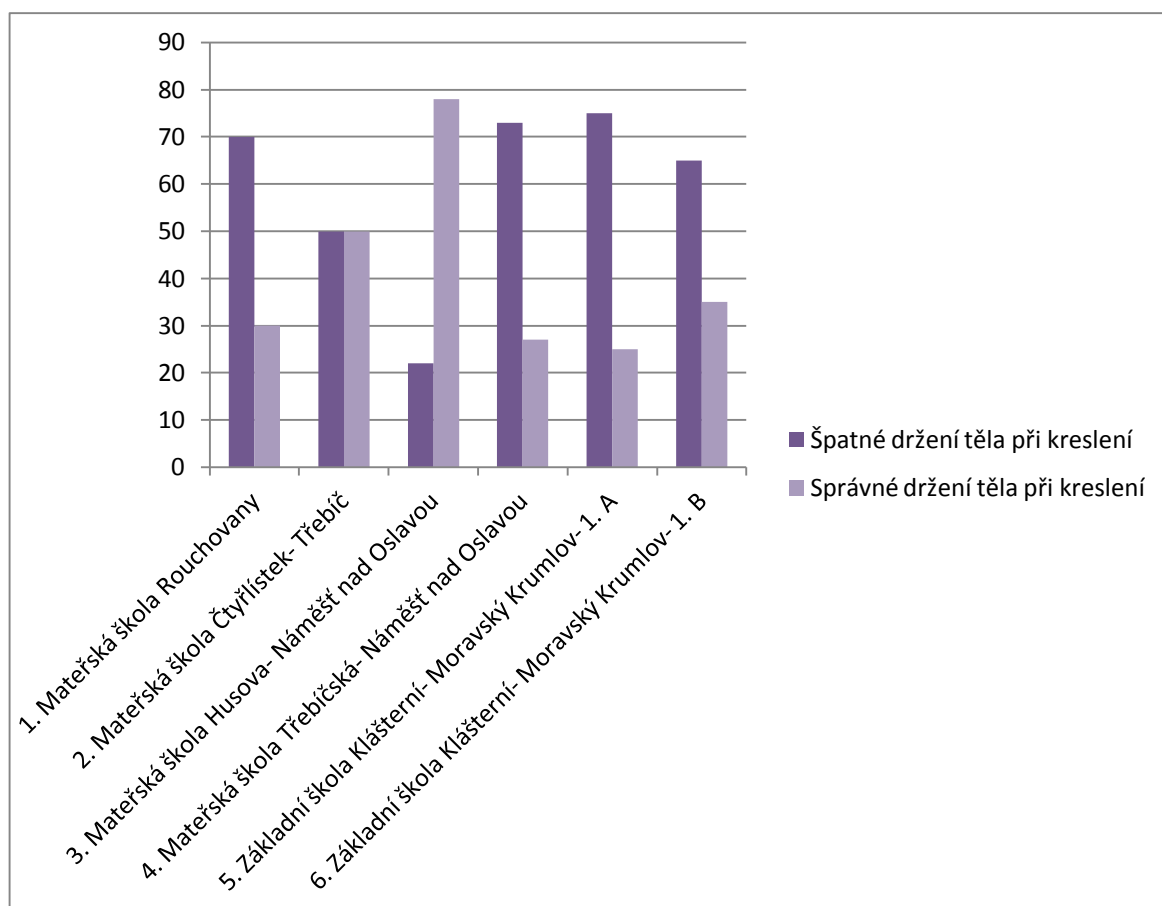
Legenda č. 3: 0-90 = výskyt pozorovaných jevů v %

1. špatné držení tužky při kreslení: 70%
správné držení tužky při kreslení: 30%
2. špatné držení tužky při kreslení: 38%
správné držení tužky při kreslení: 62%
3. špatné držení tužky při kreslení: 56%

- správné držení tužky při kreslení: 44%
- 4. špatné držení tužky při kreslení: 40%
- správné držení tužky při kreslení: 60%
- 5. špatné držení tužky při kreslení: 80%
- správné držení tužky při kreslení: 20%
- 6. špatné držení tužky při kreslení: 20%
- správné držení tužky při kreslení: 80%

4.4.4 Graf č. 4- Nepřiměřené a správné držení těla při kreslení

Z pěti mateřských škol, jedna mateřská škola má vyrovnané správné držení těla a špatné držení těla, čtyři mateřské školy mají nepřiměřené držení těla, patří k nim i obě třídy ze základní školy, vyhodnocení můžeme vidět v grafu č. 4



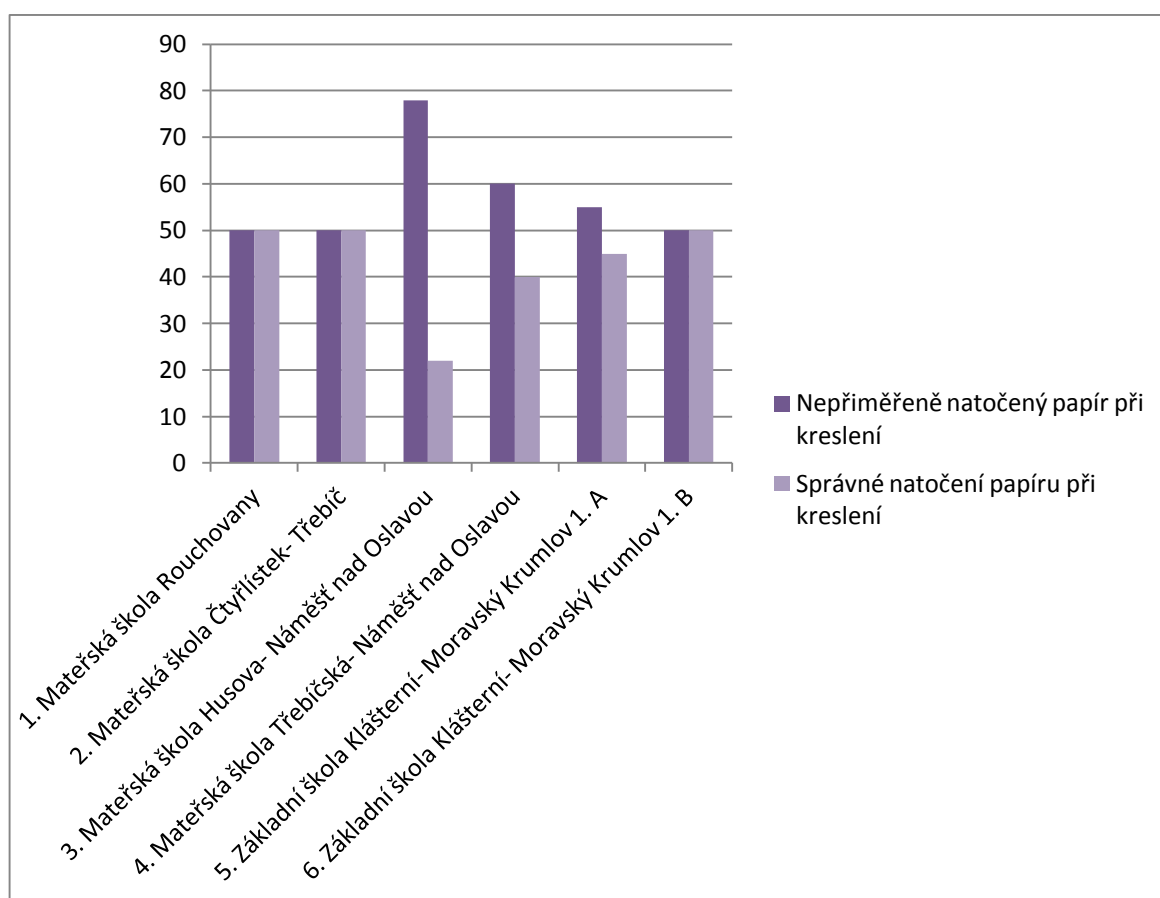
Legenda č. 4: 0-90 = výskyt pozorovaných jevů v %

- 1. nepřiměřený sed při kreslení: 70%
- správný sed při kreslení: 30%
- 2. nepřiměřený sed při kreslení: 50%

- správný sed při kreslení: 50%
- 3. nepřiměřený sed při kreslení: 78%
správný sed při kreslení: 22%
- 4. nepřiměřený sed při kreslení: 73%
správný sed při kreslení: 27%
- 5. nepřiměřený sed při kreslení: 75%
správný sed při kreslení: 25%
- 6. nepřiměřený sed při kreslení: 65%
správný sed při kreslení: 35%

4.4.5 Graf č. 5- Nepřiměřeně a správně natočený papír při kreslení

V Grafu č. 5 můžeme vidět, vyrovnané vyhodnocení dětí, dvě mateřské školy mají stejné procento dětí, které mají nepřiměřeně natočený papír a děti se správně natočeným papírem při kreslení, k nim patří i jedna ze tříd základní školy. U dvou mateřských škol a jedné základní školy převažuje nepřiměřeně natočený papír.

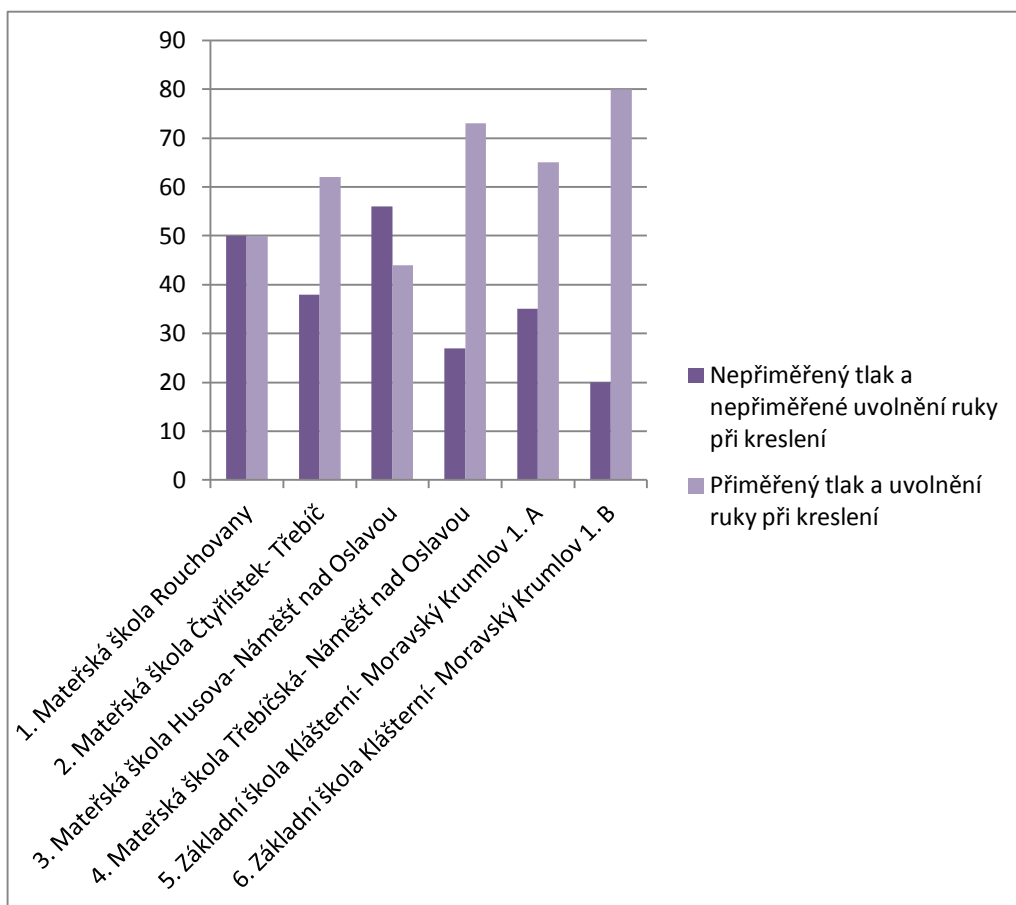


Legenda č. 5: 0-90 = výskyt pozorovaných jevů v %

1. nepřiměřeně natočený papír při kreslení: 50%
správně natočený papír při kreslení: 50%
2. nepřiměřeně natočený papír při kreslení: 50%
správně natočený papír při kreslení: 50%
3. nepřiměřeně natočený papír při kreslení: 78%
správně natočený papír při kreslení: 22%
4. nepřiměřeně natočený papír při kreslení: 60%
správně natočený papír při kreslení: 40%
5. nepřiměřeně natočený papír při kreslení: 55%
správně natočený papír při kreslení: 45%
6. nepřiměřeně natočený papír při kreslení: 50%
správně natočený papír při kreslení: 50%

4.4.6 Graf č. 6- Nepřiměřený tlak a uvolnění ruky při kreslení

Ve dvou mateřských školách a základní škole (v obou třídách), převažuje přiměřený tlak a uvolnění ruky při kreslení. V jedné mateřské škole je hodnocení vyrovnané a v jedné mateřské škole převažuje nepřiměřený tlak na psací potřeby při kreslení, znázornění je uvedeno v grafu č. 6.



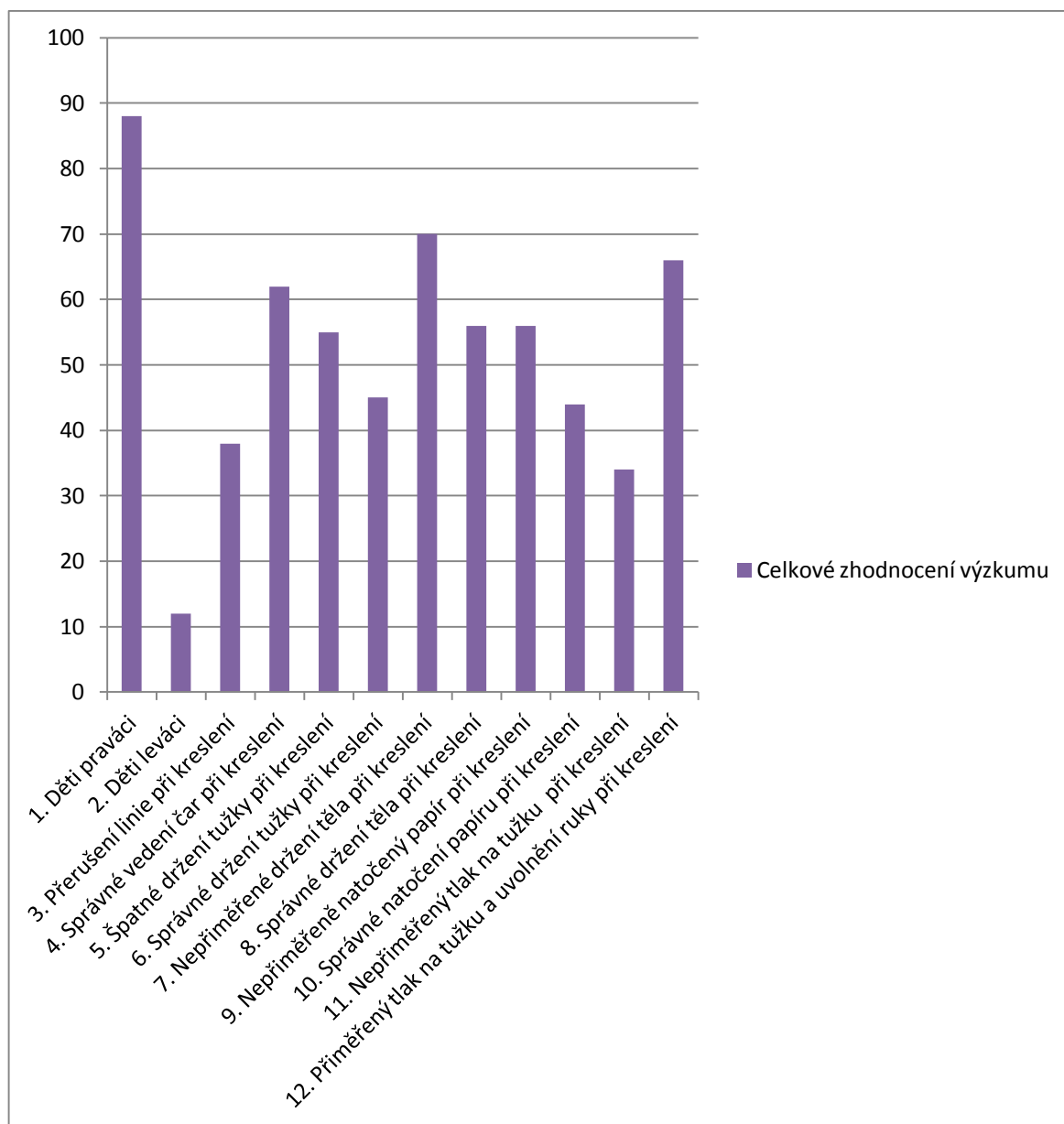
Legenda č. 6: 0-90 = výskyt pozorovaných jevů v %

1. nepřiměřený tlak a nepřiměřené uvolnění ruky na tužku při kreslení: 50%
přiměřený tlak na tužku a uvolněnou ruku při kreslení: 50%
2. nepřiměřený tlak a nepřiměřené uvolnění ruky na tužku při kreslení: 38%
přiměřený tlak na tužku a uvolněnou ruku při kreslení: 62%
3. nepřiměřený tlak a nepřiměřené uvolnění ruky na tužku při kreslení: 56%
přiměřený tlak na tužku a uvolněnou ruku při kreslení: 44%
4. nepřiměřený tlak a nepřiměřené uvolnění ruky na tužku při kreslení: 27%
přiměřený tlak na tužku a uvolněnou ruku při kreslení: 33%
5. nepřiměřený tlak a nepřiměřené uvolnění ruky na tužku při kreslení: 35%
přiměřený tlak na tužku a uvolněnou ruku při kreslení: 65%
6. nepřiměřený tlak a nepřiměřené uvolnění ruky na tužku při kreslení: 20%
přiměřený tlak na tužku a uvolněnou ruku při kreslení: 80%

4.4.7 Graf č. 7- Celkové zhodnocení výzkumu

Graf č. 7 nám znázorňuje celkové zhodnocení výsledků výzkumu. Každá mateřská škola a základní škola (třídy) mají svoji barvu v grafu, podle které se řídíme.

V porovnání s bodem č. 1 a 2 je patrné, že více převažují děti, které mají vyhraněnou pravou ruku. Bod č. 3 a 4 zahrnuje přerušeni linie a správné vedení čar při kreslení, větší procento dětí zahrnuje správné vedení čar při kreslení. Z celkového hodnocení u dětí v pátém šestém bodě vidíme, že 45% dětí drží tužku správně a 55% dětí drží tužku špatně. Dále z grafu vyplývá, že většina dětí, tj. 69% sedí při kreslení nepřiměřeně a jen 31% dětí sedí správně, také 56% dětí má nepřiměřeně natočený papír a 44% dětí má správně natočený papír. Poslední dva body nám ukazují, že 66% dětí má správné uvolnění ruky při kreslení a 34% dětí má přiměřený tlak na tužku a uvolnění ruky při kreslení.



Legenda č. 7: 0-100 = výskyt pozorovaných jevů v %

1. Děti praváci: 88%
2. Děti leváci: 12%
3. Přerušování čar při kreslení: 38%
4. Správné vedení čar při kreslení: 62%
5. Špatné držení tužky při kreslení: 55%
6. Správné držení tužky při kreslení: 45%
7. Nepřiměřené držení těla při kreslení: 70%
8. Správné držení těla při kreslení: 30%
9. Nepřiměřeně natočený papír při kreslení: 56%
10. Správně natočený papír při kreslení: 44%
11. Nepřiměřený tlak na tužku při kreslení: 34%
12. Přiměřený tlak na tužku a uvolněnou ruku při kreslení: 66%

4.5 Diskuze

Z analýzy výsledků činností dětí vyplývá, že větší počet dětí drží tužku špatně, má nepřiměřený sed při kreslení, špatně natočený papír při kreslení. U dvou návyků je pozitivní počet dětí, tj. větší počet dětí při vedení čar nepřerušuje linii při kreslení a má přiměřený tlak na psací potřeby.

Děti z mateřských škol a základní školy mne osobně neznají, jen z jedné mateřské školy znám děti osobně a ony mne, proto si myslím, že některé mé výsledky jsou nepřiměřené a děti by určitě lépe spolupracovaly se svojí paní učitelkou.

Při rozhovoru s učitelkami mateřských škol, jsem zjistila, že je dětem věnována kvalitní péče v rozvoji jemné motoriky a grafomotoriky. Jedna paní učitelka se zúčastnila kurzu grafomotoriky pro předškoláky, výsledky z její mateřské školy jsou vyrovnané. Jsem velice ráda, že paní učitelky využívají bohatou literaturu k procvičení grafomotoriky, dále využívají pestré kreslicí pomůcky. Ve dvou mateřských školách mají tzv. rostoucí židli a ve dvou mateřských školách nemají tyto židli. Myslím si, že ale výsledky nejsou tímto ovlivněny. Děti mají dostatek kreslicích pomůcek ve třídě a také je učitelky dostatečně motivují ke kreslení. Učitelky znají problematiku grafomotoriky, vedou děti ke správnému dodržování hygienických návyků, vytváří dětem podmínky při kreslení, podmínky pro leváky a používají tužky s trojúhelníkovým tvarem.

Také nechávají děti kreslit nejen u stolečků, ale i na zemi, na tabuli a na chodník. V mateřských školách mají zavedený tréninkový program pro předškoláky.

4.6 Návrh pro praxi

Do budoucna bych jsem se zaměřila na menší počet předškolních dětí, které by byly sledovány od začátku školního roku, až po ukončení docházky v mateřské školy. Nelze zjistit během jednoho pozorování, jak se dítě jeví v grafomotorických činnostech. Zařadila bych jsem jednu hodinu týdně kurzu grafomotoriky pro předškolní děti. Využila bych jsem tréninkový program od PaedDr. Yvety Heyrovské „Nebojte se psaní“, který je rozdělen do deseti lekcí, ale nejdříve bych jsem se zúčastnila kurzu na rozvoj grafomotorických dovedností, ikdyž jsem při své práci prostudovala vhodnou literaturu, vím, že má znalost ohledně grafomotoriky je potřeba ještě zdokonalit.

Děti z mateřských a základních škol mohou využít „Metodu dobrého startu“. Metoda je vhodná pro děti od 5 do 12 let. „Metodu dobrého startu“ mohou využít i učitelky z mateřských škol pod vedením: DYS centrum Praha. V příloze č. 4 uvádím grafomotorické listy vhodné k její procvičení.

ZÁVĚR

Ve své práci se zabývám přípravou na psaní v mateřské škole, tím jak mají být děti správně vedeny a připravovány na psaní. V mateřské škole rozvíjíme děti mnoha činnostmi ke správnému psaní, aniž by dítě vědělo, čeho chce učitelka dosáhnout. Učitelka musí dávat dítěti takové činnosti, aby byly přiměřené jejich věku a schopnostem. Je velice důležité, aby učitelka správně motivovala děti k činnostem a zajímala se o průběh jejich činností, popř. pokud má dítě nějakou odchylku při rozvoji jemné motoriky či grafomotoriky je zapotřebí okamžité nápravy, aby dítě nebylo znevýhodněno při dalších činnostech a také při psaní na základní škole, k tomu pomůže učitelce odborná literatura nebo popř. pedagogicko- psychologická poradna. V dnešní době nemá mnoho rodičů čas se zabývat problematikou při přípravě na psaní, respektive nejsou dostatečně informováni o problémech, které mohou předcházet ke špatnému vytvoření hygienických návyků při kreslení a psaní, proto má největší podíl na přípravě na psaní učitelka v mateřské škole. Bohužel, ale ne všechny učitelky jsou dostatečně vzdělány k tomuto tématu. Při výzkumu jsem zjistila, že je opravdu důležité se zaměřit na rozvoj grafomotoriky u dětí předškolního věku. Hlavně je důležité vést děti správným směrem a procvičovat pravidelně grafomotoriku. K procvičení nebo nápravě nám slouží i kurzy pořádané různými institucemi, jedním z nich je např. i kurz PaedDr. Yvety Heyrovské - Nebojte se psaní.

Při výzkumu jsem pozorovala hygienické návyky u dětí v mateřských školách a jedné základní škole na počátku školního roku. Sledovala jsem zda- li děti přerušují čar při kreslení nebo ji správně vedou, držení tužky a těla, natočení papíru, tlak na kreslicí potřeby při kreslení. Dále jsem vedla rozhovor s učitelkami mateřských škol, který mi pomohl při návrzích pro praxi.

Jsem velice ráda, že jsem se zabývala tímto tématem. Bude pro mne velkým přínosem v praxi. Na základní škole jsem měla nesprávně vytvořeny hygienické návyky, které mi zůstaly dodnes. Po prostudování odborné literatury a procvičení v praxi nejen sama na sobě, ale i s dětmi, se mi návyky zlepšily.

POUŽITÁ LITERATURA

- BEDNÁŘOVÁ, J., ŠMARDOVÁ, V. *Rozvoj grafomotoriky*. Brno: Computer Press a.s., 2006. 80s. ISBN 80-251-0977-1.
- BEDNÁŘOVÁ, J., ŠMARDOVÁ, V. *Školní zralost- Co by mělo umět dítě před vstupem do školy*. Brno: Computer Press a.s., 2011. 99s. ISBN 978-80-251-2569-4.
- BEDNÁŘOVÁ, J., ŠMARDOVÁ, V. *Diagnostika dítěte předškolního věku- Co by dítě mělo umět ve věku od 3 do 6 let*. Brno: Computer Press a.s., 2007. ISBN 978-80-251-1829-0.
- DOLEŽALOVÁ, J. *Rozvoj grafomotoriky v projektech*. Praha: Portál, 2010. 168 s. ISBN 978-80-7367-693-3.
- HEYROVSKÁ, Y., HRBKOVÁ, H., MAŠKOVÁ, I. *Nebojte se psaní – náprava grafomotorických obtíží u dětí předškolního a školního věku*, Praha: DYS-centrum, 2004.
- GAVORA, P. *Úvod do pedagogického výzkumu*. 1 vydání. Brno: Paido, 2000. 207 s. ISBN 80-8531-79-6.
- LIPNICKÁ, M. *Rozvoj grafomotoriky a podpora psaní*. Praha: Portál, 2007. 62 s. ISBN 978-80-7367-244-7.
- LOOSEOVÁ, A., PIEKERTO VÁ, N., DIENEROVÁ, G. *Grafomotorika pro děti předškolního věku*. Praha: Portál, 2007. 170 s. ISBN 978-80-7367-256-0.
- MLČÁKOVÁ, R. *Grafomotorika a počáteční psaní*. 1. vydání. Praha: Grada, 2009. ISBN 978-80-247-2630-4.
- PRŮCHA, J.; WALTEROVA, E.; MAREŠ, J. *Pedagogický slovník*. 4. vydání. Praha: Portal s.r.o., 2003. 322 s. . ISBN 80-7178-772-8.
- *Rámcový vzdělávací program pro předškolní vzdělávání*, Praha: VÚP, 2004.
- Razáková, D.: *Kreslíme, malujeme, modelujeme*. Praha: SPN, 1963. 135 s. ISBN 14-023-63.
- SVOBODOVÁ, J. *Metodika rozvoje grafomotoriky a počátečního psaní*. Praha: Institut pedagogicko-psychologického poradenství, 1998. 34 s.
- VÁGNEROVÁ, M. *Vývojová psychologie I*. Praha: Karolinum, 2005. ISBN 80-246-0956-8.

- VANČUROVÁ-FRAGNEROVÁ, E. *Psychologie předškolního dítěte a jeho výchova v rodině*. Praha: SZN, 1969. 244 s. ISBN 08- 083- 69.
- ZELINKOVÁ, O. *Dyslexie v předškolním věku?*. Praha: Portál, 2008. 200 s. ISBN 978- 80- 7367- 321-5.
- ZELINKOVÁ, O. *Poruchy učení*. Praha: Portál, 1994. 200 s. ISBN 80-7178-48-8.
- ZELINKOVÁ, O. *Poruchy učení*. Praha: Portál 2000. ISBN 80-7178-800-7.
- ZELINKOVÁ, O. *Poruchy učení: specifické vývojové poruchy čtení, psaní a dalších školních dovedností*. Praha: Portál, 2003. 264 s. ISBN 80-7178- 800-7.

Internetové zdroje:

Metodický portál RVP.cz [online]. 2012 [cit. 2012-03-27]. Dostupné z: <http://rvp.cz/>

Pracovní listy:

- KRIŠTOFOVÁ, A. *Prima hříčky pro barvičky*. Praha: Fragment, 2007. ISBN 978-80-253-0488-4.
- VARGOVÁ, T. *Další Hráškovy nejoblíbenější úkoly pro předškoláky*. Olomouc: RUBICO, 2006. ISBN 80- 7346- 061- 0.

SEZNAM PŘÍLOH

- Příloha č. 1: Básně a hry vhodné pro procvičení prstů a rukou
- Příloha č. 2: Rozhovor s učitelkami mateřských škol
- Příloha č. 3: Grafomotorické listy pro děti
- Příloha č. 4: Návrhy grafomotorických listů

Příloha č. 1: Básně a hry vhodné pro procvičení prstů a rukou

VAŘILA MYŠIČKA

KAŠIČKU

Vařila myšička kašičku,
na zeleném rendlíčku.
Tomu dala, tomu nic,
tomu málo, tomu víc.
A na toho se nedostalo
a tak běžel do komůrečky na
homolečky, tam se napapal.

ŽABKA

Vařila žabka kaši,
volala: Pojd'te braši,
pěkně mi tu pomáhejte,
na kaši si pochutnejte.
Tomu dala do hrníčku,
tomu dala na mističku,
tomu dala plnou lžičku,
tomu dala jen kapičku,
snědli kaši za chvíličku.
Maličkému nic nedala,
jenom na něj zavolala:
Ty jdi spát, ty jdi spát,
když si nechtěl pracovat.

HLADOVÝ

MATLAFOUSEK

První (ten) vaří,
druhý (ten) smaží,
třetí (ten) peče,
čtvrtý (ten) krájí,

LECHTÁNÍ

Běžela myška po kuchyni,
sebrala tam sýr hospodyně
a odnesla sýr maličký
do pelíšku pro dětičky.
Tomu dala velký kousek,
tomu dala malý kousek,
tomu dala velký kousek,
tomu dala malý kousek.
Jen maličkému nedala
a pro jiný pospíchala.
Utíkala, utíkala
a pak tuhle zalechtala.

TO JE TÁTA

To je táta,
to je máma,
to je dědek,
to je bába,
to je vnouček,
malý klouček.

PRSTY V HRSTI

Všechny svoje prsty,
schováme si v hrsti.
Spočítám je hned.
Jedna, dvě, tři, čtyři, pět.

PEČENÝ BRAMBORY

Jedna, dvě, tři, čtyři, pět,
cos to Janku, cos to sněd.

PRSTY ZVÍŘÁTKA

Brum, brum, medvěd bručí,
bzum, bzum, čmelák bzučí.
Mňau, mňau, kočka mňouká,
hů, hů, sova houká.
Bé, bé, ovce bečí,
mé, mé, koza mečí.
Kvá, kvá, žába kváká,
krá, krá, vrána kráká.
Hop, hop, jelen skáče,
béé, béé, dítě pláče.

PRACUJEME

Můj palečku, chlapečku,
co jsi dneska dělal?
S tím chlapečkem pracoval
jsem,
s tím chlapečkem maloval jsem,
s tím chlapečkem tancoval jsem
a s tím maličkým,
zpívali jsme písničky.
A co my děláme?
Pracujeme, malujeme,
tancujeme a zpíváme.

KLUCI

Já jsem palec. Řeknu vám:
Nejsem dlouhý, sílu mám,
rád ostatním pomáhám.
Já jsem ukazováček,
šikovní a dobráček.
Já jsem prostředníček,

pátý (a ten) malý mrňousek,
hladový matlafousek,
na peci se válí.

POČÍTADLO

Nikoho to nenapadlo,
z ruky máme počítadlo:
jedna, dva, tři, čtyři, pět,
závidí nám celý svět.

MEDVĚD PRODAVAČ

Tenhle medvěd prodává med:
Dá lištičce sestřičce,
dá veverce do hrnce,
ježkovi dá medu soudek,
zajíčkovi dá na zoubek.
Zvířátka se radují,
medvědovi děkují.

PĚT LIŠTIČEK

Pět lištiček přiskákalo,
pět lištiček přichvátalo.
První v kamnech zatopila,
druhá rendlík postavila,
třetí kaši navařila,
čtvrtá cukrem posypala,
pátá volá: “hošíčku, pojd’ jíst
dobrou kašičku a nespál si
hubičku“

Brambory pečený,
byly málo maštěný.

JAK POMÁHAJÍ PRSTY

Hola, hoši, do práce,
pomáhejme mamince:
Ty udělej polínka
a ty roztop kamínka,
ty udělej kašičku,
ty dej na stůl vázičku.

Ty, malý, se dívej
a pěkně nám zpívej.

KOČKA STRAKATÁ

Naše kočka strakatá
měla čtyři kořata.
Jedno bílé, druhé černé,
třetí pěkně dvoubarevné
a to čtvrté strakaté
po mamince okaté.

PLACIČKY

Paci, paci, pacičky,
Upečeme placičky.
Dáme do nich rozinky,
i oříšek malinký,
zamícháme do nich med,
dobrou chuť a jezte hned.

nejdelší bratříček.

Já jsem prsteníček,
čekám na zlatníček.

Já jsem malý malíček,
skáču jako zajíček.

My jsme kluci jako buci:
Paleček, ukazováček,
prostředníček, prsteníček
a nejmenší z nás malíček.

OSPALCI

Jeden hájá – hajaja,
druhý spí jak Bajaja,
třetí oči zavírá,
čtvrtý také usíná.

Ty velký tiše bud’ a bratříčky
neprobud’.

Ted’ chlapečci vstali,
už se dost vyspali:
Jeden, dva, tři, čtyři, pět,
půjdou k mámě na oběd.

ŠILI ŠEVCI

Šili, šili, ševci boty,
sedlákovi do roboty,
šili, šili, ševci boty,
sedlákovi do pole.
Šidli, šidli švec,
zlámal kopytec.
Zlámal kopyto,
odpusťme mu to.

V mateřské škole je na procvičení špetky oblíbená hra „Na hlídače“, při které jedno dítě je hlídač, ostatní děti jsou ptáčci. Po louce (vymezeném prostoru) se nám rozsypalo zrní (geometrické tvary různých velikostí a barev), které děti (ptáčci) musí posbírat kolíčkem (zobáčkem), popř. si mohou dát prsty do špetky. Hlídač říká básničku a je otočený zády k dětem:

Hlídač usnul na lavici,

všichni vrabci na silnici.

Děti odpovídají a sbírají zrní, které si nosí na svou židličku:

Až se zrní nazobáme,

na hlídače zavoláme:

Hlídači, vstávej!

Až se básnička dořekne, děti musí běžet ke své židličce, u které musí stát, jinak by je hlídač chytil. Děti mají do řady vedle sebe dané židličky, na židličky si odkládají posbírané zrní, se kterým dále pracují na pokyn učitelky, mohou si dát geometrické tvary vedle sebe, pod sebe, nad sebe, atd. dle uvážení učitelky.

Příloha č. 2: Rozhovor s učitelkami mateřských škol

Vyhodnocení rozhovoru s učitelkami mateřských škol:

1. Provádíte s dětmi uvolňovací cviky před kreslením nebo grafickým cvičením?

Pokud ano, jaké?

- Učitelka 1- uvolnění ramenního kloubu, předloktí, zápěstí a jemné motoriky, prstů- formou kroužení, cvičení jednotlivých prstů- střídavé dotýkání s palcem
- Učitelka 2- cvičení s míčkem, hry s prsty a básničkou
- Učitelka 3- motivované uvolnění ruky od ramene k zápěstí
- Učitelka 4- cvičení rukou a prstů v doprovodu říkadel, písní

2. Zúčastnila jste se během své praxe kurzu grafomotoriky pro předškoláky?

- Učitelka 1- Ano, zúčastnila jsem se kurzu grafomotoriky pro předškoláky pod vedením paní doktorky Jany Doležalové a dále rozvoje grafomotoriky- využití šátků také pod vedením paní doktorky Jany Doležalové
- Učitelka 2- NE
- Učitelka 3- NE
- Učitelka 4- NE

3. Jakou literaturu používáte k procvičení grafomotoriky?

- Učitelka 1- Kafomet, metodika Stabilo, časopisy metodiky pro mateřské školy, Informatorium
- Učitelka 2- Mezi námi pastelkami (1, 2, 3)- Jiřina Bednářová, Grafomotorická cvičení- Věra Ovečková
- Učitelka 3- sady pracovních listů- NOMI, pracovní sešity od nakladatelství Portál, metodika od firmy Stabilo, centropen, časopis Informatorium, Kafomet
- Učitelka 4- cvičení grafomotoriky, pracovní listy, cviky pro nácvik písmen

4. Máte v mateřské škole tzv. „rostoucí“ židli k psacímu stolu?

- Učitelka 1- Ano, máme

- Učitelka 2- Ne
- Učitelka 3- Ano, máme
- Učitelka 4- Ne

5. Jaké kreslicí pomůcky používáte při grafomotorických cvičeních?

- Učitelka 1- voskovky, pastelky, trojhranné tužky, křída
- Učitelka 2- tužky Stabilo, trojhranné pastelky
- Učitelka 3- speciální pastelky a tužky Stabilo, trojhranné tužky, pastelky, voskovky, fixy
- Učitelka 4- křídly, houba, štětce, pastelky, fixy

6. Má dítě dostatek kreslicích pomůcek ve třídě? (papír, tužka, pastelky)

- Učitelka 1- Ano
- Učitelka 2- Ano
- Učitelka 3- Ano
- Učitelka 4- Ano

7. Motivujete dítě ke kresbě a ke grafickým cvičením?

- Učitelka 1- Ano
- Učitelka 2- Ano
- Učitelka 3- Ano
- Učitelka 4- Ano

8. K jakým pracovním návykům se snažíte děti vést při grafických činnostech?

- Učitelka 1- správné držení tužky, přítlak, správné postavení těla- paží
- Učitelka 2- držení těla, sed, správné držení tužky, sklon tužky
- Učitelka 3- správné držení tužky, správný přítlak, správný sed- zvednout hlavu, narovnat záda
- Učitelka 4- správný úchop tužky, správný sed na židli, uvolnění ruky

9. Dbáte na správný úchop kreslicího náčiní?

- Učitelka 1- Ano
- Učitelka 2- Ano

- Učitelka 3- Ano
- Učitelka 4- Ano

10. Dbáte na správné podmínky při kreslení? (velikost židliček a pracovních stolečků)

- Učitelka 1- Ano, dle možností
- Učitelka 2- Ano
- Učitelka 3- Ano
- Učitelka 4- Ano

11. Kde děti nejčastěji kreslí?

- Učitelka 1- u stolečku, na zemi, na tabuli křídou, na chodník
- Učitelka 2- u stolečku, na tabuli křídou
- Učitelka 3- u stolečku, na zemi, na chodník
- Učitelka 4- dle potřeby střídáme- u stolečku, na zemi, na chodník, na tabuli

12. Vytváříte speciální podmínky pro leváky?

- Učitelka 1- Ano, vytváříme speciální podmínky pro leváky za pomoci speciálních tužek pro leváky STABILO, nůžky pro leváky
- Učitelka 2- Ano, snažíme se, aby děti měly světlo ze správné strany, nůžky pro leváky
- Učitelka 3- Ne
- Učitelka 4- Ano, speciální tužky a nůžky pro leváky

13. Používáte pastelky, tužky s trojúhelníkovým tvarem?

- Učitelka 1- Ano
- Učitelka 2- Ano
- Učitelka 3- Ano
- Učitelka 4- Ano

14. Máte zavedený tréninkový program pro předškolní děti, pro rozvoj grafomotoriky? Jaký?

- Učitelka 1- Máme ve školce kroužek „Předškoláček“ a grafomotorický kroužek
- Učitelka 2- Pracovní sešity pro předškoláky
- Učitelka 3- Ano máme zavedený tréninkový program, kroužek grafomotoriky
- Učitelka 4- Součástí našeho ŠVP PV je integrovaný blok- Grafomotorika hrou, pro všechny děti dle věku a schopností dětí

➤ Vyhodnocení rozhovoru

- Otázka č. 1- učitelky z mateřských škol uvádějí, že provádí s dětmi následující uvolňovací cviky: uvolnění ramenního kloubu, předloktí, zápěstí a jemné motoriky, prstů- formou kroužení, cvičení jednotlivých prstů- střídavé dotýkání s palcem, cvičení s míčkem, hry s prsty a básničkou, motivované uvolnění ruky od ramene k zápěstí, cvičení rukou a prstů v doprovodu říkadel, písni
- Otázka č. 2- jedna paní učitelka se zúčastnila během své praxe kurzu grafomotoriky pro předškoláky, tři učitelky se nezúčastnily kurzu grafomotoriky pro předškoláky
- Otázka č. 3- literatura používaná učitelkami z mateřských škol k rozvoji grafomotoriky: KAFOMET, metodika STABILO, časopis Informatorium, Mezi námi pastelkami, Grafomotrické cvičení, sady pracovních listů NOMI
- Otázka č. 4- dvě mateřské školy ze čtyř mají ve svém vybavení tzv. rostoucí židli
- Otázka č. 5- v mateřských školách využívají tyto psací a kreslicí materiály: voskovky, pastelky, trojhranné tužky, křída, tužky Stabilo, trojhranné pastelky, fixy, houba
- Otázka č. 6- ve všech mateřských školách mají děti dostatek kreslicích pomůcek ve třídě
- Otázka č. 7- všechny paní učitelky motivují děti ke kresbě a ke grafickým cvičením
- Otázka č. 8- děti jsou vedeny k pracovním návykům při grafických činnostech následujícím způsobem: správné držení tužky a sklon, přítlak,

správné postavení těla- paží, sed, zvednout hlavu, narovnat záda, uvolnění ruky

Otázka č. 9- všechny učitelky z mateřských škol dbají na správný úchop při kreslení

Otázka č. 10- všechny učitelky dbají na správné podmínky při kreslení

- Otázka č. 11- děti nejčastěji kreslí u stolečku, na zemi, na tabuli křídou, na chodník
- Otázka č. 12- ve všech mateřských školách vytváří speciální podmínky pro leváky za pomoci speciálních tužek pro leváky STABILO, nůžky pro leváky, děti, aby měly světlo ze správné strany
- Otázka č. 13- všechny mateřské školy používají pastelky a tužky s trojúhelníkovým tvarem
- Otázka č. 14- ve všech mateřských školách mají zavedený program pro rozvoj grafomotoriky

Příloha č. 3: Grafomotorické listy pro děti



n

n

n

m

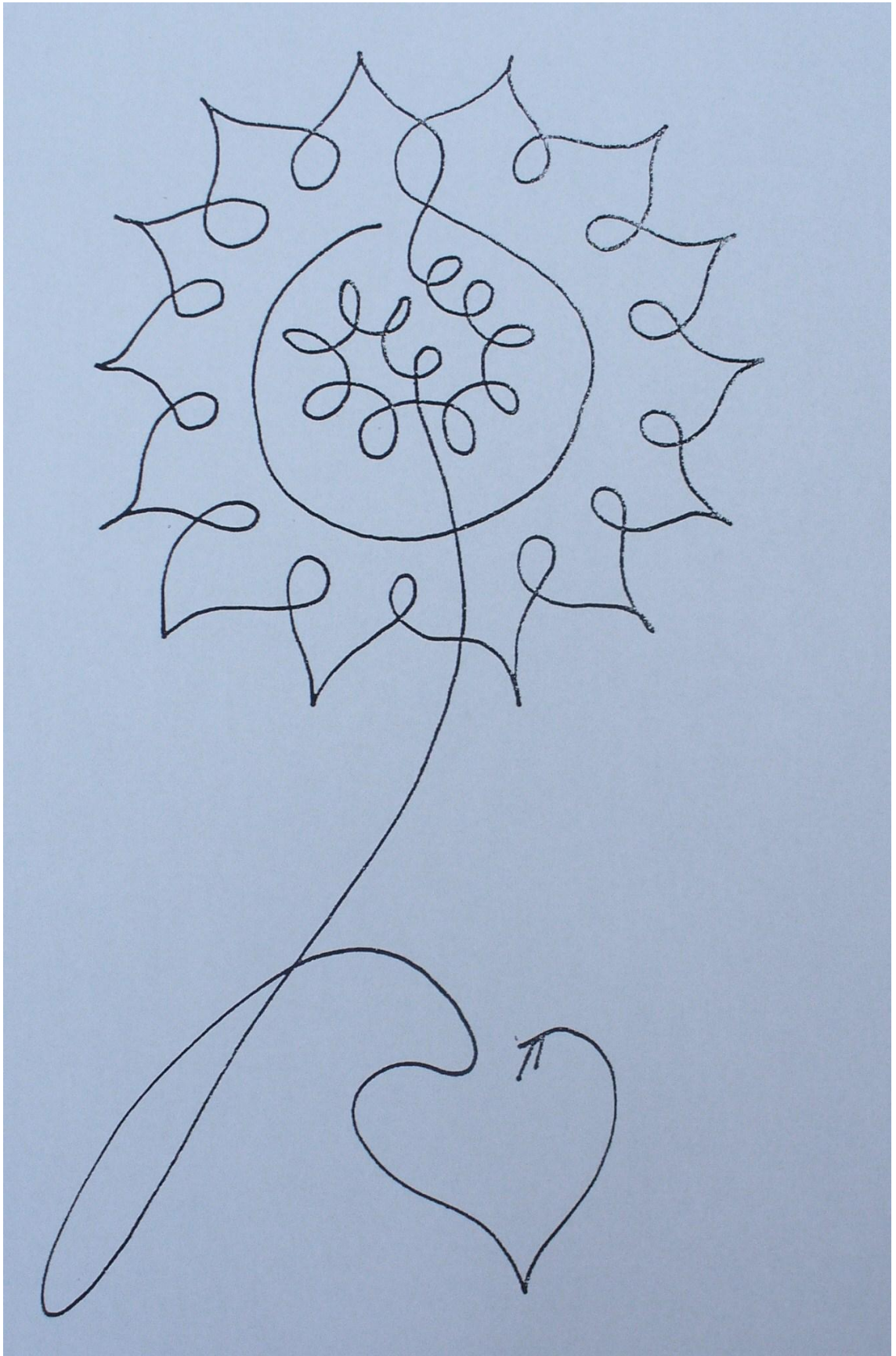
w

w

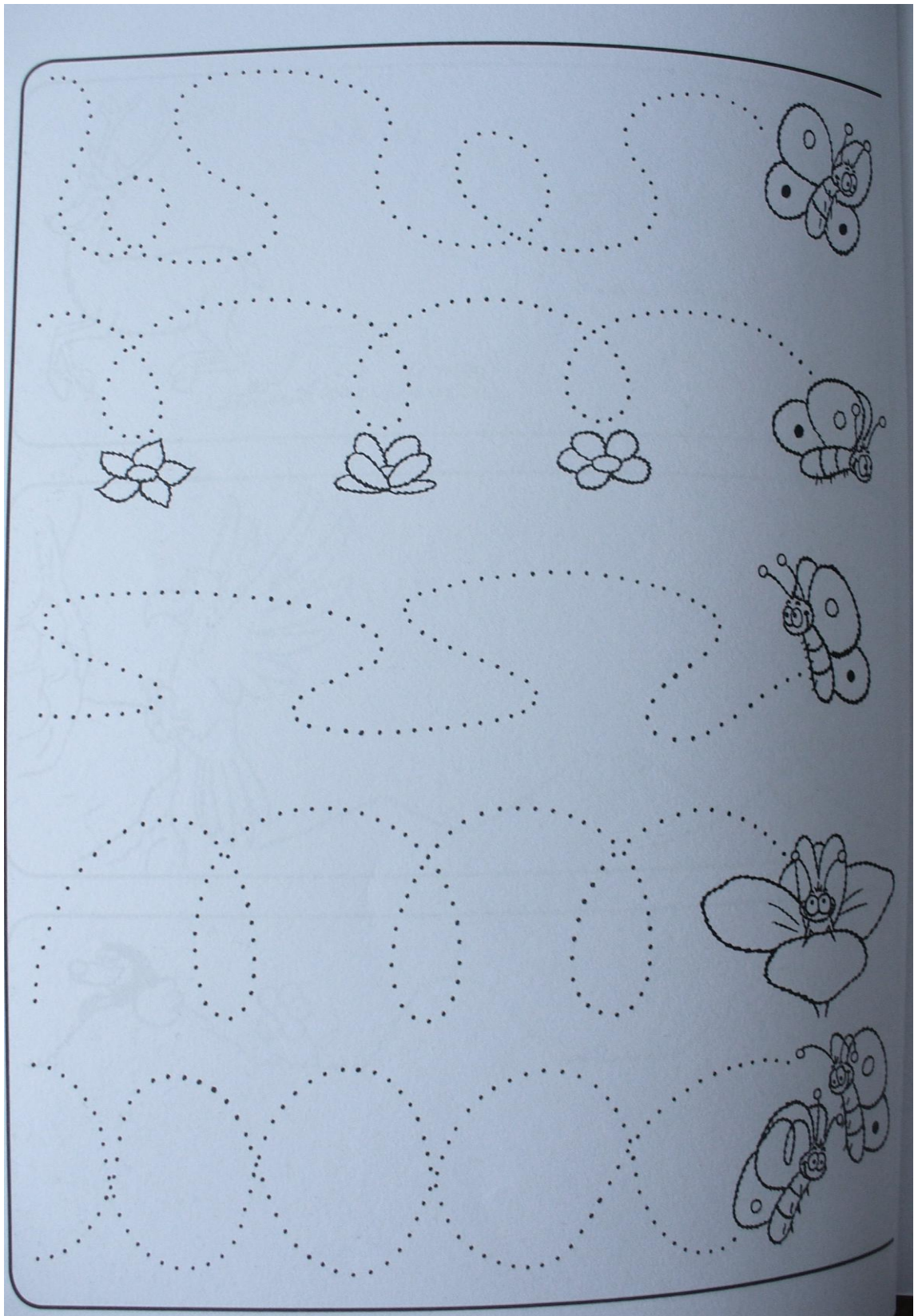
ll

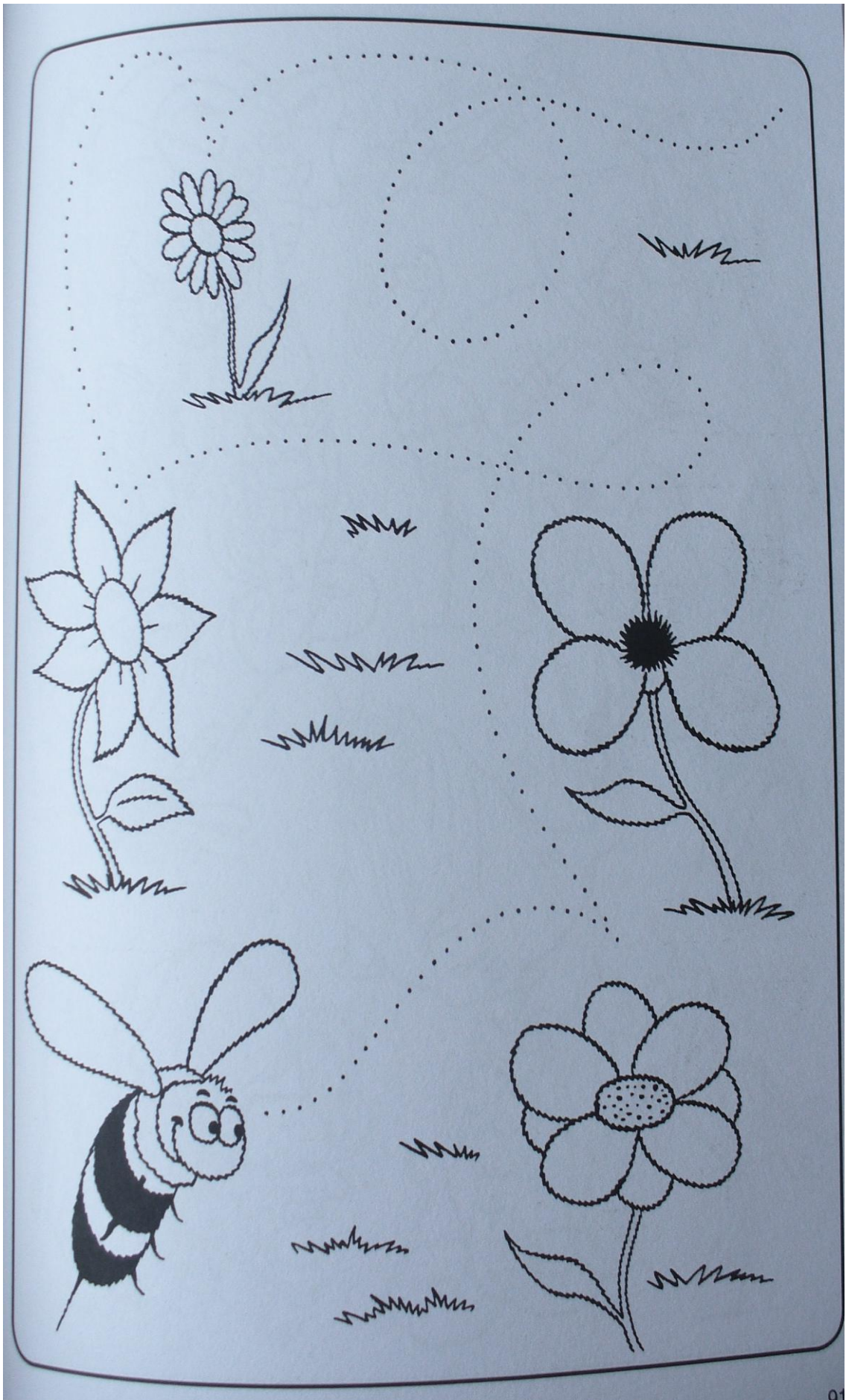
ll

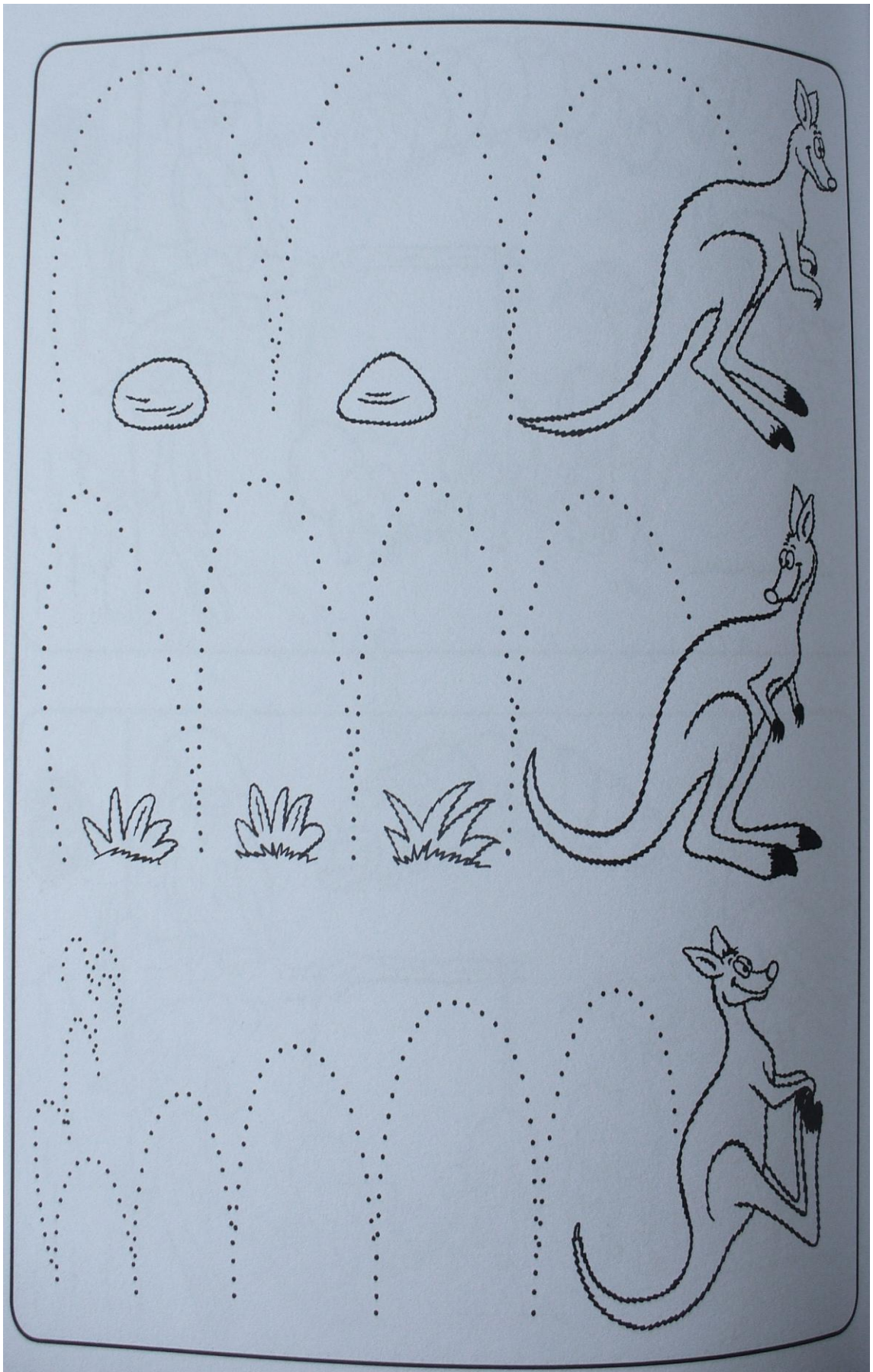
ll



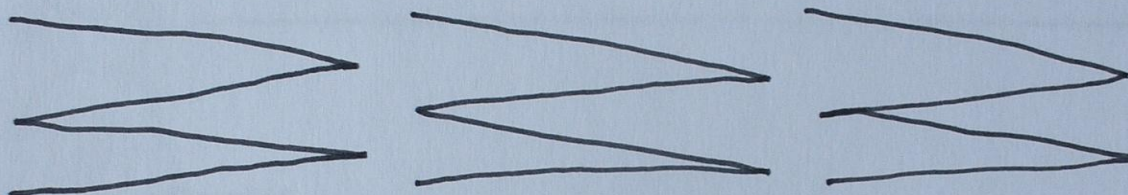
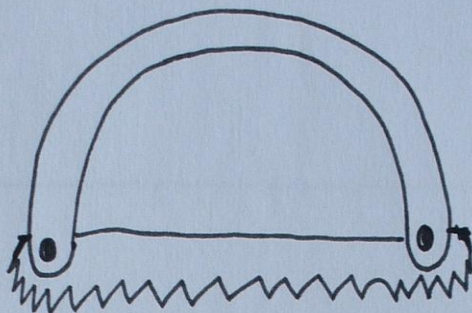
Příloha č. 4: *Vlastní návrhy grafomotorických listů*







JAK ŘEŽE PILA ? ČÁRY OBTÁHNI A POKRACŮJ DÁL



KRUHY, ŠNEKY, OBLOUČKY A OVÁLY NĚKOLIKRÁT OBTÁHNI A
POKRACUJ DALE.

