

JIHOČESKÁ UNIVERZITA V ČESKÝCH BUDĚJOVICÍCH

PEDAGOGICKÁ FAKULTA

KATEDRA SPOLEČENSKÝCH VĚD

Bakalářská práce

Soudobá rodina, vybrané problémy

Vedoucí bakalářské práce: **Mgr. Tomáš Fantyš**

Vypracovala: **Markéta Matoušková**

České Budějovice 2012

Prohlášení

Prohlašuji, že jsem svoji bakalářskou práci vypracovala samostatně pouze s použitím pramenů a literatury uvedených v seznamu citované literatury.

Prohlašuji, že v souladu s § 47b zákona č. 111/1998 Sb. v platném znění souhlasím se zveřejněním své bakalářské práce, a to v nezkrácené podobě elektronickou cestou ve veřejně přístupné části databáze STAG provozované Jihočeskou univerzitou v Českých Budějovicích na jejích internetových stránkách, a to se zachováním mého autorského práva k odevzdanému textu této kvalifikační práce. Souhlasím dále s tím, aby toutéž elektronickou cestou byly v souladu s uvedeným ustanovením zákona č. 111/1998 Sb. zveřejněny posudky školitele a oponentů práce i záznam o průběhu a výsledku obhajoby kvalifikační práce. Rovněž souhlasím s porovnáním textu mé kvalifikační práce s databází kvalifikačních prací Theses.cz provozovanou Národním registrem vysokoškolských kvalifikačních prací a systémem na odhalování plagiátů.

V Českých Budějovicích, 26. června 2012

Markéta Matoušková

Poděkování

Děkuji vedoucímu bakalářské práce Mgr. Tomáši Fantyšovi za odborné vedení mé bakalářské práce a za cenné podněty a doporučení. V neposlední řadě děkuji všem účastníkům dotazníkového šetření.

OBSAH

ÚVOD.....	- 3 -
I. TEORETICKÁ ČÁST.....	- 4 -
1 RODINA.....	- 4 -
1.1 Pojem a definice rodiny	- 4 -
1.2 Typy rodin.....	- 5 -
1.3 Funkce rodiny.....	- 7 -
1.3.1 Reprodukčně (biologická) funkce.....	- 7 -
1.3.2 Sociálně – ekonomická funkce	- 8 -
1.3.3 Ochranná funkce (zaopatřovací, pečovatelská)	- 8 -
1.3.4 Socializačně-výchovná funkce	- 8 -
1.3.5 Emocionální funkce	- 9 -
2 PROMĚNY RODINY V DRUHÉ POLOVINĚ DVACÁTÉHO STOLETÍ	- 9 -
2.1 Rodina do 60. let 20. století	- 9 -
2.2 Rodina v 60. letech 20. století.....	- 10 -
2.3 Rodina v 70. letech 20. století.....	- 11 -
2.4 Rodina v 80. letech 20. století.....	- 11 -
2.5 Rodina v 90. letech 20. století.....	- 11 -
3 SOUČASNÉ POJETÍ RODINY.....	- 14 -
3.1 Výběr partnera.....	- 16 -
3.2 Manželství.....	- 16 -
3.3 Děti.....	- 19 -
3.4 Rozvod	- 21 -
3.5 Nesezdaná soužití.....	- 23 -
4 ROLE V RODINĚ.....	- 25 -
II. PRAKTICKÁ ČÁST	- 27 -

5	CÍLE PRÁCE	- 27 -
5.1	Určení hypotéz	- 27 -
5.2	Metodika práce.....	- 27 -
5.3	Analýza a interpretace dat.....	- 28 -
5.4	Hodnocení hypotéz.....	- 40 -
5.4.1	Hypotéza č. 1.	- 40 -
5.4.2	Hypotéza č. 2.	- 43 -
5.4.3	Hypotéza č. 3.	- 45 -
5.5	Shrnutí výsledků výzkumu.....	- 47 -
	ZÁVĚR.....	- 53 -
	SEZNAM LITERATURY A INTERNETOVÝCH ZDROJŮ.....	- 55 -
	SEZNAM GRAFŮ A TABULEK.....	- 56 -
	PŘÍLOHA - DOTAZNÍK.....	- 58 -

ABSTRAKT

Bakalářská práce je zaměřena na problematiku soudobé rodiny a její vybrané problémy. Cílem mé práce je na základě empirického šetření zjistit, jaké jsou představy mladých lidí o manželství a rodičovství. V teoretické části bakalářské práce je zmapována problematika rodiny, její proměny v druhé polovině dvacátého století a hlavně současné pojetí rodiny. Praktická část bakalářské práce je založena na vlastním empirickém výzkumu, jehož předmětem jsou svobodné bezdětné osoby ve věku 18-30 let.

Klíčová slova: rodina, děti, rodičovství, manželství, nesezdané soužití, rozvod

ABSTRACT

The thesis of my bachelor studies is focused primarily on the issues of the contemporary family, and problems related thereto. Based on the empiric research, the thesis objective is to determine what are the views and attitudes of the current young generation towards the marriage, and the parenthood. In the theoretical part of my thesis, the general issues of the family are described, as well as its changes throughout the course of the second half of the 20th century, up to the current approach to the family issues. The practical part of my thesis is based on my own empirical research, which targets the single childless individuals between 18-30 years of age.

Keywords: family, children, parenthood, marriage, cohabitation, divorce

ÚVOD

Tématem této bakalářské práce je současná rodina a její vybrané problémy. Rodina bezpochyby znamená nepostradatelnou součást života každého jedince. Ne nadarmo se říká, že rodina je základ života. Rodina nás doprovází už od narození, dává nám cenné rady do budoucího života, rodičům vděčíme za to, čím jsme a čím budeme. Rodina hraje důležitou roli v dětství i v dospělosti, kdy jedinci poskytuje oporu ve všech směrech.

Rodina prošla v druhé polovině dvacátého století velkými změnami. Tyto změny se odehrávají zvláště od šedesátých let dvacátého století, kdy se snižuje počet sňatků a porodů a naopak se zvyšuje počet nesezdaných soužití a rozvodů. Za další významnou proměnu označujeme nárůst počtu neúplných rodin, které jsou typické absencí jednoho z rodičů. Za poslední desetiletí považujeme za nejvýraznější jev posun průměrného věku snoubenců při prvním sňatku a průměrného věku prvorodiček do vyššího věku.

Bakalářská práce je zaměřena zejména na proměny rodiny v minulosti a na současnou podobu rodiny. Bakalářská práce je rozdělena do dvou částí a to na část teoretickou a praktickou. V teoretické části je nastíněn pojem a definice rodiny, proměny rodiny ve druhé polovině dvacátého století a její současné pojetí. V praktické části je využito kvantitativní šetření na základě dotazníku. S pomocí účastníků dotazníkového šetření je možné sledovat názory a představy mladých lidí o manželství a rodičovství. Výsledky sběru dat částečně potvrzují teoretické předpoklady.

I. TEORETICKÁ ČÁST

1 RODINA

1.1 Pojem a definice rodiny

Rodina je podle sociologické definice skupina osob navzájem spjatých pokrevními svazky, manželstvím nebo adopcí, jejíž dospělí členové jsou odpovědní za výchovu dětí.

Sociolog Ivo Možný uvádí, že rodina může být v nejširším vymezení definována jako institucionální zajištění lidské reprodukce, legitimní v dané společnosti. Dále se zmiňuje, že člověk vyžívá fyzicky i mentálně a potřebuje pokrýt reprodukci fyzickou i reprodukci sociální způsobilosti, aby mohl být vřazen do společnosti. (Možný 1999: s. 99)

Pojem rodina dále definuje sociolog Blahoslav Kraus, doslova píše: „*Rodina je strukturovaným celkem (systémem), jehož smyslem, účelem a náplní je utvářet relativně bezpečný, stabilní prostor a prostředí pro sdílení, reprodukci a produkci života lidí. V každém případě je to přirozené prostředí, do něhož se člověk rodí, aniž si mohl vybrat jiné, a přejímá to, co mu připravili rodiče.*“ (Kraus 2008: s. 80)

Dále Blahoslav Kraus uvádí, že rodina ve svém historickém vývoji prošla mnoha problémy a peripetemi, ale i přesto zůstává na počátku nového století nepostradatelnou a těžko nahraditelnou institucí i pro dospělého člověka, natož pro dítě. Rodina funguje jako nejvýznamnější socializační činitel, je nezastupitelná při předávání hodnot z generace na generaci, stojí na počátku rozvoje osobnosti a má možnost ho v rozhodující fázi ovlivňovat. (Kraus 2008: s. 79)

Podle sociologa Anthonyho Giddense rodina představuje skupinu osob přímo spjatých příbuzenskými vztahy, jejíž dospělí členové jsou odpovědní za výchovu dětí. (Giddens 1999: s. 156)

Pojem rodina definuje také sociolog Vojtěch Krebs, rodina je podle něj: „*Soubor společně bydlících a hospodařících manželů nebo partnerů s dítětem nebo dětmi, nebo jednoho rodičů s dítětem nebo dětmi.*“ (Krebs 2007: s. 348)

Psycholožka Irena Sobotková uvádí: „*Rodina je skupina lidí se společnou historií, současnou realitou a budoucím očekáváním vzájemně propojených transakčních vztahů. Členové jsou často vázáni hereditou, legálními manželskými svazky, adopcí nebo společným uspořádáním života v určitém úseku jejich životní cesty. Kdykoli mezi blízkými lidmi existují intenzivní psychologické a emocionální vazby, může být užíván pojem rodina, i když jde např. o nesezdaný pár, o náhradní rodinu atd.*“ (Sobotková 2001: s. 22)

Rodina bezpochyby hraje v životě individua velmi podstatnou roli. Jeho život ovlivňuje skrze podmínky, které jsou uloženy v kulturním, ekonomickém a sociálním kapitálu rodiny.

Kulturní kapitál rodiny je uložen ve vzdělání a kultivovanosti rodičů, kteří předávají schopnost podporovat své dítě při vzdělání a rozvoji duševních i kulturních dovedností. Tyto podmínky ovlivňují jeho výkon ve škole, rozhodují o jeho úspěchu, vyšším vzdělání a skrz ně k určitým povoláním a společenským postavením. (Možný 1999: s. 89)

Duševní i kulturní schopnosti jsou uloženy už v samém *ekonomickém kapitálu*. Bohatá rodina může svému dítěti dopřát kvalitní hračky, zajímavé prázdniny, poskytnout kvalitnější stravu, naučí ho sporty atp. Co se týče bydlení, ve vyspělých společnostech může bohatší rodina dopřát svému dítěti vlastní dětský pokoj, pracovní stůl, klid ke školní přípravě a k rozvíjení intelektuálních zájmů. (Možný 1999: s. 89)

Působí zde také mechanismus, kterým se dědí *sociální kapitál* rodiny. Jsou to zdroje, které má rodina uloženy ve svých stycích, zvýhodněných známostech a přátelích. Už od základní školy spolu drží žáci z lepších rodin a na univerzitě pak rozšiřují okruhy svých známých, aby vzájemně podporovali celoživotní hodnoty. Z toho vyplývá přirozená šance na výběr manželského partnera z třídně si blízkých rodin. (Možný 1999: s. 89)

1.2 Typy rodin

Na rodinu lze nahlížet z mnoha různých úhlů. V literaturách se můžeme setkat s typologií rodin podle její funkčnosti, podle toho z jaké rodiny člověk pochází

nebo jakou rodinu sám zakládá. Typologie rodiny se také dále rozlišuje například podle její velikosti, struktury nebo úplnosti. Pojetí rodiny je možné diferencovat na právnické, sociologické, pedagogické, ekonomické pojetí nebo pojetí sociální psychologie. V následující části práce se autorka bude zabývat rozdělením rodiny z pohledu sociologie.

Nejčastější rozdělení sociologů je na rodinu nukleární a rodinu rozšířenou.

„Nukleární rodina se skládá z dospělých manželů a jejich vlastních či adoptivních dětí žijících ve stejné domácnosti.“ (Giddens 1999: s. 156)

Ivo Možný (1999) uvádí, že *nukleární* rodina se v padesátých letech v Americe prezentovala jako šťastný manželský pár, který vychovává děti na předměstí v domě se zahradou. Byla to rodina dvougenerační vyznačující se jasným a funkčním dělením mužské a ženské role.

„Pokud v jedné domácnosti žijí kromě obou rodičů a jejich dětí i další blízcí příbuzní, hovoříme o rozšířené rodině.“ (Giddens 1999: s. 156-157)

Blahoslav Kraus (2008) dále rozděluje rodinu na *orientační*, v níž jedinec vyrůstá jako dítě. Rodinný svazek, který dítě později samo zakládá, označuje jako *prokreační*.

„Z hlediska průběhu socializace má zásadní význam, do jaké míry se daří rodině vypořádat s funkcemi, které má plnit. Hovoříme proto o rodině funkční, dysfunkční a afunkční.“ O *funkční* rodině mluví Blahoslav Kraus tehdy, plní-li přiměřeně všechny své funkce. Jakmile nejsou plněny některé funkce dostatečně, rodina je *dysfunkční*, ale celkový život rodiny není zásadně ohrožen. *Afunkční* rodina nezvládá své základní funkce, je vnitřně rozkládána a je narušován socializační vývoj dítěte. (Kraus 2008: s. 80).

Na závěr bude zmíněno historické rozdělení rodiny francouzským sociologem a ekonomem Frédéric Le Playem, který považoval rodinu za základní jednotku uspořádání sociálního organismu a za základní jednotku studia společnosti. Le Play rozlišil 3 typy rodin: patriarchální, nestabilní a rozvětvená rodina. Členové *patriarchální* rodiny pracují bez nároků na odměnu a nemají osobní vlastnictví. Rodinné společenství se skládá ze čtyř generací s více nukleárními rodinami.

Rodina má velmi vysokou stabilitu a řídí se tradicí. V *nestabilní* rodině žijí pouze rodiče a neprovdané děti, které po sňatku rodinu opouštějí a dále vůči ní nepocítují žádné závazky. V této rodině mizí otcovská autorita, proto z ní vychází jedinci, kteří nectí rodinnou tradici, morálku ani sociální autority. *Rozvětvená* rodina podle La Playe stojí mezi nesvobodnou patriarchální rodinou a individuální svobodou nestabilní rodiny. Základem této rodiny je společný život v jednom rodinném domě, ve kterém většinou zůstává nejstarší syn i po založení vlastní rodiny. (Možný 1999: s. 32)

1.3 Funkce rodiny

V dnešní společnosti vzrůstají nároky a požadavky na rodinu, což způsobuje, že rodina své funkce plní nedostatečně. Na druhé straně současná doba posílila význam rodiny jako útočiště před veřejným světem a stává se protiváhou veřejného prostoru. Rodina je stále nenahraditelnou institucí, ale nepochybně však došlo k určitým proměnám v plnění jejích funkcí. (Kraus 2008: s. 81)

1.3.1 Reprodukčně (biologická) funkce

Podle Blahoslava Krause má biologicko-reprodukční funkce význam pro společnost jako celek i pro jedince, kteří rodinu tvoří. Společnost potřebuje stabilní reprodukční základnu pro svůj úspěšný rozvoj, proto je v jejím zájmu rodit takový počet dětí, který tyto perspektivy naplní. Ve většině vyspělých zemí je dítě vnímáno jako překážka v profesním růstu a vlastní seberealizaci rodičů a v rodinách s nižšími příjmy je dítě znakem přepychu. Z těchto důvodů pozorujeme v posledních letech úbytek dětí. Stále více partnerů plánuje pouze jedináčka nebo o založení rodiny vůbec neuvažují. Ženy se v dnešní době stávají matkami v pozdějším věku, než to bylo obvyklé dříve. (Kraus 2008: s. 81)

Ivo Možný uvádí, že v druhé polovině dvacátého století se nové technologie (hormonální antikoncepce, nitroděložní tělísko) poprvé v historii lidstva postavily hráz mezi sex a početí. Od počátku sedmdesátých let prudce stoupá počet nemanželských dětí a rodina ztrácí svůj monopol na legitimizaci plození dětí. Křesťanství dříve koncipovalo manželství jako trvalé a doživotní: Co Bůh spojil, člověk

nerozlučuj. Pojetím manželství jako společenské smlouvy se toto pojetí vyvrátilo. Nastoupila láska založená na sexuální přitažlivosti, stoupal počet rozvodů a opakovaných manželství. (Možný 1999: s. 19)

1.3.2 Sociálně – ekonomická funkce

Sociálně ekonomická funkce se vztahuje jak na děti, tak na všechny členy rodiny. V minulosti byla velmi důležitá výrobní složka rodiny, ale v současnosti je rodina zcela závislá na výrobní činnosti společnosti. Je tedy spíše spotřební jednotkou a stále si udržuje určité prvky „výroby“, za které můžeme považovat vnitřní činnosti domácnosti, jako jsou například nutné domácí činnosti (vaření, uklízení). (Giddens 2003: s. 158)

Blahoslav Kraus (2008) se zmiňuje, že rodina je chápána jako významný prvek v rozvoji ekonomického systému společnosti. V rámci výkonu určitého povolání se její členové zapojují do výrobní či nevýrobní sféry a rodina se současně stává významným spotřebitelem, na kterém je závislý trh. (Kraus 2008: s. 81)

V moderní společnosti, která je charakteristická mimo jiné lepším přístupem ke vzdělání a větší sociální mobilitou, byl vliv předávání ekonomického kapitálu zeslaben. Rodina ale stále zůstává základním kamenem sociální nerovnosti, například růzností péči o dítě. (Možný 1999: s. 79)

1.3.3 Ochranná funkce (zaopatřovací, pečovatelská)

Ochranná funkce podle Blahoslava Krause (2008) spočívá v zajišťování biologických, hygienických a zdravotních potřeb všech členů rodiny. Před rokem 1989 přejímal tuto funkci zčásti stát, na základě důchodového a nemocenského pojištění, domovech důchodců, léčeben pro dlouhodobě nemocné, povinné preventivní prohlídky a očkování. Po roce 1990 se očekává větší spoluúčast rodiny na plnění této funkce. Jako příklad Kraus uvádí pacienty, kteří jsou z nemocnic propuštěni dříve než v minulosti a mají vyšší finanční spoluúčast na zdravotní péči. (Kraus 2008: s. 82)

1.3.4 Socializačně-výchovná funkce

Rodina je první sociální skupinou, která učí dítě přizpůsobovat se životu, osvojovat

si základní návyky a způsoby chování běžné ve společnosti. Příprava dětí a mladistvých na vstup do praktického života je základní úlohou socializačního procesu. V dnešní době vzrůstá dosah socializačního působení dětí a mládeže na rodiče i prarodiče, jelikož se prodlužuje doba, kdy vedle sebe žijí tři generace. Rodina často přesouvá odpovědnost za výchovu škole a očekává profesionální přístup učitelů. Ti mají napravit chyby ve výchovných prostředcích rodiny, které jsou způsobeny různými nevhodnými přístupy ve výchově. Jako příklad uvádí Blahoslav Kraus liberální styl, kde je dítěti vše dovoleno, perfekcionista styl, kde rodiče dítě do všech detailů usměřují, hypochondrizující styl znamená nepřiměřené obavy rodičů o své dítě až nakonec autoritativní případně tvrdý styl, při němž rodiče používají fyzické násilí. Demokratický styl je založený více na vztahu partnerství a diskuzi, je možno ho považovat za optimální. (Kraus 2008: s. 82)

1.3.5 Emocionální funkce

Emocionální funkci považuje Blahoslav Kraus (2008) v rodině za zásadní a nezastupitelnou. Jedině rodina totiž dokáže vytvořit potřebné citové zázemí, pocit lásky, bezpečí a jistoty. Od devadesátých let dvacátého století přibývá rodin, kde tuto funkci plní s velkými obtížemi nebo neplní vůbec například z důvodu rozvodů, dezintegrace nebo zaneprázdněnosti. Z toho důvodu narůstá počet citově deprivovaných nebo týraných dětí. (Kraus 2008: s. 83)

2 PROMĚNY RODINY V DRUHÉ POLOVINĚ DVACÁTÉHO STOLETÍ

2.1 Rodina do 60. let 20. století

Po celé devatenácté a přes první polovinu dvacátého století vládlo přesvědčení, že rodina představuje sociální zařízení, které vytváří soukromý prostor, chrání své členy před nepřehledným veřejným světem, nemění svůj tvar, vnitřní uspořádání a změny ve svém okolí vyrovnává. (Možný 1999: s. 13)

V těchto letech je hodnota manželského páru na vrcholu a požadavky manželů

se zvyšují. Manželé si musí rozumět ve všech oblastech, což znamená v sexuální, citové, intelektuální oblasti, v otázkách týkajících se výchovy dětí, v oblasti financí a prací v domácnosti. (Sullerotová 1998: s. 35)

V poválečné Evropě přivádějí stále mladší manželé na svět spoustu dětí a dochází k tzv. „baby boomu“. Stoupá plodnost u žen mladších 24 let a kalendář zakládání rodin se posunuje do mladších ročníků. Lidé se dříve žení a vdávají, dítě si pořizují dříve a v kratších časových intervalech a v nižším věku děti mít přestávají. (Sullerotová 1998: s. 35)

Do šedesátých let dvacátého století pozorujeme vztah mezi vývojem instituce manželství a zaměřením na interpersonální vztahy. *„Nezpochybňovaný referenční model tvoří tři prvky: manželská láska, přísná dělba práce mezi mužem a ženou a pozornost věnovaná dítěti, jeho zdraví a jeho výchově.“* Samozřejmostí ve všech sociálních vrstvách se stává požadavek, že muž má pracovat mimo domov a žena zůstává v domácnosti a stará se o děti. (Singly 1999: s. 89)

2.2 Rodina v 60. letech 20. století

Na začátku šedesátých let začíná být model ženy v domácnosti kritizován, zvláště ženským sociálním hnutím – feminismem. Zákonem byl umožněn rozvod vzájemnou dohodou, čímž klesá stabilita manželství a rozvíjí se soužití mimo manželství. Pro většinu jedinců bývá manželství řešením pouze tehdy, když chtějí mít dítě. Dochází ke značnému rozštěpení mezi rodinným životem a manželstvím. (Singly 1999: s. 89)

V západní Evropě a v USA vstupují do společnosti v průběhu šedesátých let mladí lidé narození po druhé světové válce, kteří jsou odhodláni prosadit svůj systém hodnot a klást společnosti velké otázky. V této době vládla představa o rozkvětu pevné a šťastné dvougenerační rodiny žijící v rodinném domku na předměstí s alespoň třemi dětmi. Realitou ovšem je snižování počtu dětí a zvyšování počtu rozvodů právě na konci tohoto desetiletí. (Možný 1999)

Od poloviny šedesátých let se v České republice, stejně jako téměř ve všech ostatních socialistických zemích, vytvořil tzv. východoevropský model demografického chování, který vedl své občany k životnímu způsobu ve snaze zajistit alespoň prostou

reprodukcí obyvatelstva. Prostá reprodukce obyvatelstva znamená, že se v populaci narodí právě tolik dětí, kolik je třeba, aby byla rodičovská generace početně nahrazena. V průměru by měla každá žena během svého reprodukčního období porodit jednu dceru, která se dožije věku své matky v době porodu. Prostá reprodukce umožňuje při příznivé věkové struktuře obyvatelstva a příznivých úmrtnostních poměrech mírný růst počtu obyvatel. Tímto socialistické státy chtěly doložit příznivý společenský vývoj a do budoucna udržet růst práceschopného obyvatelstva. (Fialová 2000: s. 10)

2.3 Rodina v 70. letech 20. století

Od počátku sedmdesátých let společnost vytvářela mladým lidem podmínky, které i při zaměstnání obou rodičů usnadňovaly založení rodiny a péči o děti. Sociální systém zajišťoval například výhodné novomanželské půjčky, prodlužující se mateřskou dovolenou, vysoký počet jeslí a mateřských škol a dotované ceny potravin a dětského zboží. (Fialová 2000: s. 11)

2.4 Rodina v 80. letech 20. století

V osmdesátých letech vstupovalo do manželství 90% mladých mužů a 96% mladých žen, a to převážně v nízkém věku. Osmdesátá léta jsou sice charakteristická vysokou intenzitou sňatečnosti, ale také rostoucím počtem rozpadajících se manželství. (Fialová 2000: s. 12)

Od vrcholu demografické vlny v první polovině sedmdesátých let počty živě narozených dětí postupně klesaly z důvodu úbytku dětí narozených ve třetím a vyšších pořadích. Od počátku osmdesátých let, kdy úhrnná plodnost, tedy součet měr plodnosti podle věku vyjadřující intenzitu plodnosti dané populace v daném časovém období, dosahovala úrovně kolem 2,00 dětí, se do roku 1989 snížila na 1,87 dítěte. Průměrný věk rodičích matek byl necelých 25 roků a průměrný věk matek při narození prvního dítěte dlouhé roky zůstával na úrovni 22,4 roků. Poslední dítě žena zpravidla porodila před dosažením třicátého roku svého života. (Fialová 2000: s. 12)

2.5 Rodina v 90. letech 20. století

Od druhé poloviny padesátých let do počátku devadesátých let přetrvával model

dvoudětné rodiny, který v České republice dodnes představuje nejrozšířenější ideální typ rodiny s dětmi vůbec. Nízká úroveň antikoncepce způsobila časté ukončení těhotenství vdaných žen interrupcí, kdy se zpravidla jednalo o matky dvou dětí. (Fialová 2000: s. 12)

V některých západoevropských zemích docházelo již od poloviny šedesátých let k tzv. druhému demografickému přechodu. Jedná se o řadu významných změn v demografickém chování populace. Docházelo ke snižování procenta mladých lidí vstupujících do manželství, k nahrazování právního manželství nesezdaným soužitím a k růstu rozvodovosti starších i nově uzavíraných manželství. Zvyšoval se průměrný věk svobodných snoubenců při sňatku, průměrný věk matek dosáhl až na 30 roků a podíl dětí narozených mimo manželství postupně vzrostl až na 35-40 %. V západní Evropě začala s poklesem intenzity sňatečnosti klesat také porodnost vlivem dvou faktorů: rostl podíl žen, které se neúčastnily reprodukce, a klesala manželská plodnost. Docházelo k růstu individualismu a k důslednějším prosazování emancipace žen včetně jejich ekonomické nezávislosti. Mladí lidé častěji studovali na středních školách a vysokých školách, ale zvyšovala se jejich nezaměstnanost, která nutila k opatrnějšímu rozhodování o sňatku a narození dítěte. (Fialová 2000: s. 12)

Podle názoru některých demografů a sociologů se česká populace dostala po listopadu 1989 také do období tzv. druhého demografického přechodu. Tímto přechodem se označují pronikavé změny reprodukčního chování, ke kterým u nás dochází od roku 1993 velkou rychlostí. Politický obrat v roce 1989 vedl ke změně životních podmínek převážné části obyvatelstva. Získaná svoboda umožnila rozvoj podnikání, cestování a na střední a vysoké školy začalo nastupovat více mladých lidí než dříve. Tyto změny probíhaly v západoevropských zemích déle než dvě desetiletí, ale u nás se uskutečnily během několika málo let. (Fialová 2000: s. 13)

Výrazné změny se projeví hlavně v oblasti uzavírání sňatků a rození dětí. Mladí lidé získali možnost studovat v rozvinuté síti středních i vysokých škol a otevření hranic umožnilo cestovat nebo pracovat v zahraničí. Tím vším vznikalo silné konkurenční prostředí pro vstup do manželství a založení rodiny narozením dětí. Získat byt bylo vzhledem k jeho vysoké pořizovací ceně téměř nemožné a mladí lidé také byli

postihováni postupně rostoucí nezaměstnaností. (Fialová 2000: s. 14)

Nejdříve ze všeho došlo k prudkému poklesu intenzity sňatečnosti. V roce 1997 vstupovalo do manželství oproti roku 1989 73 % svobodných mužů a 79 % svobodných žen. V počtu sňatků se téměř vůbec neprojevil nástup početně silných generací dětí narozených v období vzestupu porodnosti v sedmdesátých letech, takže postupně vzrůstá počet mladých svobodných mužů a žen. Rozvodovost stále rostla, ale intenzita sňatečnosti rozvedených osob klesala. (Fialová 2000: s. 14)

Hlavní příčinou poklesu porodnosti v devadesátých letech byly změny sňatkového chování, jelikož se u nás rodí stále ještě přes 80 % dětí v manželství. Z tohoto důvodu je pro vývoj porodnosti důležitý počet a podíl žen v reprodukčním věku žijících v manželství, především ve věku do 30 let. Jestliže tento počet klesá, zvyšuje se podíl žen, které se v dané době neúčastní reprodukce. V celé poválečné historii České republiky probíhal pokles porodnosti úbytkem počtu třetích a dalších dětí, ale v posledních letech byl převýšen úbytkem dětí prvních dvou pořadí. (Fialová 2000: s. 16)

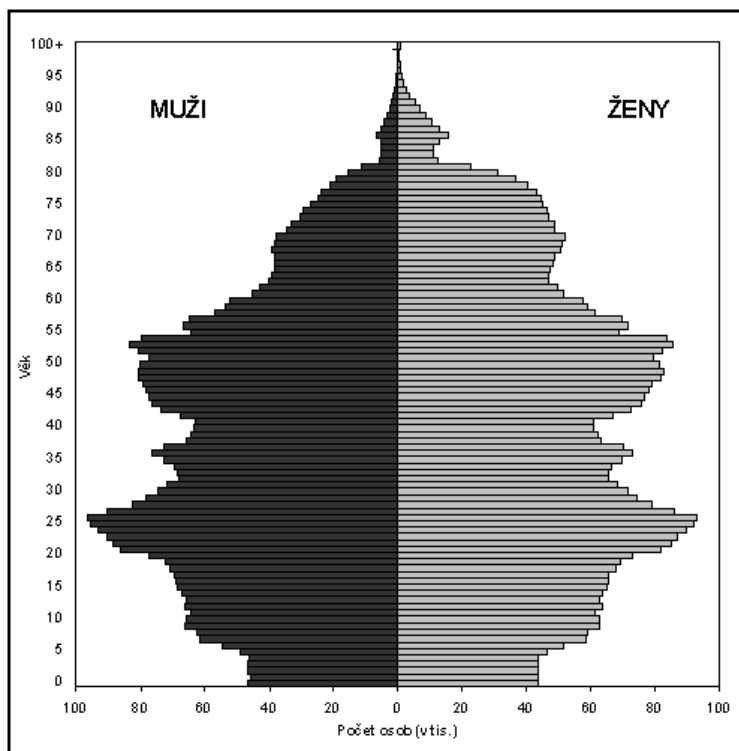
Průvodním jevem poklesu míry porodnosti se stal vzestup počtu a podílu dětí rodičích se mimo manželství. V devadesátých letech se mimo manželství rodilo každé páté dítě, což bylo způsobeno posunem věku při prvním sňatku a častější existencí nesezdaných soužití. Dalším rysem populačního vývoje v devadesátých letech je postupné snižování počtu interrupcí díky rozšiřování spolehlivé hormonální antikoncepce. (Fialová 2000: s. 16)

Pokles počtu narozených dětí v manželství mezi roky 1991 a 1997 byl způsoben odkládáním sňatků do vyššího věku a poklesem plodnosti vdaných žen. V tomto období se do věku nejvyšší plodnosti přesunuly ročníky mužů a žen narozených v období demografické vlny s vrcholem v roce 1974. (Fialová 2000: s. 17)

Nepřavidelnosti vývoje porodnosti v minulých desetiletích jsou nejlépe zřejmé ze stromu života, který vyjadřuje početní velikost jednotlivých generací. Ve vrcholu dochází k postupnému zanikání hlubokého zářezu z let první světové války a k zahlazování zářezu z let hospodářské krize ve třicátých letech. Naopak vynikají dvě

demografické vlny: jedna z poválečných let kompenzačního vzestupu porodnosti, druhá ze sedmdesátých let. Od roku 1974 se početní velikost generací rok od roku snižuje. Zvláště hluboký pokles je patrný v druhé polovině devadesátých let, který se bude projevovat ve věkové struktuře obyvatelstva České republiky dalších asi 80 let a nebude již nikdy zaházen. Právě tato okolnost je jedním z nejdůležitějších důsledků současného populačního vývoje České republiky. (Fialová 2000: s. 18) Věkovou pyramidu znázorňuje graf č. 1.

Graf 1. Strom života, 2000.



3 SOUČASNÉ POJETÍ RODINY

V současné době rodina často žije v určitém uzavření před vnější společností a dostává se do jisté izolovanosti, jelikož sílí tendence odděleného života jednotlivých generací a klesá význam sousedských vztahů. Další důvodem je snaha uniknout dnešnímu přetechnizovanému a medializovanému světu do klidu rodiny. (Kraus 2008: s. 84)

Další charakteristikou soudobé rodiny je její zmenšování, zvyšující se počet osob

žijících v jednočlenných domácnostech a počet osamělých žen s dětmi. Tato izolovanost vede k menší stabilitě rodiny, která se stává citlivější na různé vnitřní otřesy. V rodině neexistují vnějšíkové ukotvení v širších společenských vazbách, což způsobuje, že jakékoliv konflikty a problémy uvnitř rodiny ji vychylují z rovnováhy. Tento stav může ohrozit pevnost rodinného svazku, dokonce vést až k jeho rozpadu. (Kraus 2008: s. 84)

Již delší dobu lze u soudobých rodin pozorovat dezintegraci, protože stále více rodin se neschází pohromadě, nesdílují si zážitky ani si vzájemně nepomáhají a nespolupracují. Stále více se objevuje situace, kdy se členové rodiny pouze potkávají, přestávají spolu komunikovat a vytvářejí si vedle rodinného života ještě další vlastní život. Dochází tak k atomizaci života v rodině. (Kraus 2008: s. 84)

Výrazné zatížení rodičů pracovními aktivitami stále více ovlivňuje životní styl rodiny. Rodiče jsou časově zaneprázdněni, trpí vyčerpáním, nemají čas na relaxaci a na chvíle trávené s dětmi. Aby dětem zanedbanou péči vynahradili, poskytují jim nadměrné množství materiálních prostředků a vysoké kapesné. To může změnit charakterové vlastnosti dětí a přispívat i k jejich deviantnímu chování. (Kraus 2008: s. 85)

Důsledkem emancipace žen bývá model současné rodiny stále častěji dvoukariérový. Roste vzdělanost, kvalifikovanost, a tedy i zaměstnanost žen. Tato emancipace vede bohužel někdy i k rozpadu rodiny. (Kraus 2008: s. 85)

V dnešní době sílí také diferencovanost rodin podle socioekonomické úrovně. Velké množství domácností se pohybuje v nižších příjmových pásmech a velmi často se neúměrně zadlužují, což se negativně projevuje v celém socializačním procesu. (Kraus 2008: s. 86)

Čermáková a kol. se zmiňuje, že více než 50 % rodinných domácností je vzdělanostně homogenních, tedy dosahuje stejného vzdělanostního stupně. Nehomogenní dvojice jsou většinou typické rozdílem jednoho vzdělanostního stupně a zcela neobvyklé jsou páry s výrazně rozdílným stupněm vzdělání partnerů. (Čermáková a kol. 2000: 170 s.)

Vysoká homogamie párů podle úrovně vzdělání je ve společnosti dlouhodobá. S častou homogamií páru z hlediska dosaženého vzdělání se setkáváme jak u vyučených, tak

u středoškoláků a vysokoškoláků. Ačkoli je tato skutečnost častá, není žádným pravidlem, že by mladí lidé tvořili v rámci jednotlivých stupňů získaného vzdělání partnerské dvojice. Je však důležité si uvědomit, že různé vzdělanostní úrovně obou partnerů se prolínají zpravidla v jednom směru, kdy se nejčastěji setkáváme s modelem partnerského vztahu, v němž má muž vyšší postavení nebo stejné vzdělání jako žena. (Fialová 2000: s. 120)

3.1 Výběr partnera

Oldřich Matoušek (2003) uvádí, že při výběru partnera hraje důležitou roli soubor očekávání, které může směřovat až ke konkrétní představě o ideálním protějšku. Transkulturní studie ukázaly, že mezi nejdůležitější hodnoty partnerky kladou muži ve všech kulturách vzhled a mládí. Ženy od svého partnera očekávají, že bude o něco starší a bude schopen rodinu ekonomicky zajistit. Muži i ženy chtějí založit prosperující a stabilní rodinu. Lidé si nejčastěji vybírají partnera podobného v sociálních a psychologických charakteristikách. Statisticky jsou úspěšnější sňatky, kde se při volbě partnera dává přednost člověku stejné rasy, sociální vrstvy a náboženství. Lidé si do partnerského vztahu přinášejí kromě vědomých očekávání i očekávání nevědomá, ve kterých figuruje především rodič. Rodič vystupuje jako pozitivní model i jako odstrašující příklad, jako postava respektovaná nebo nenáviděná. (Matoušek 2003)

V naší době je hlavní podmínkou partnerství zamilovanost, kdy si partnera idealizujeme a jsme jím fascinováni. V tomto stavu je vnímání projektivní a výběrové, vnímáme jen věci, které chceme vnímat. Stav intenzivní zamilovanosti a určité zaslepenosti trvá několik měsíců, poté přechází do stavu střízlivějšího vědomí, ve kterém nahlížíme na partnera více realisticky. Moderní manželství spočívá na iluzi zamilovanosti po dobu celého manželství, proto se do tohoto stavu lidé angažují, i když v něm nejsou. (Matoušek 2003)

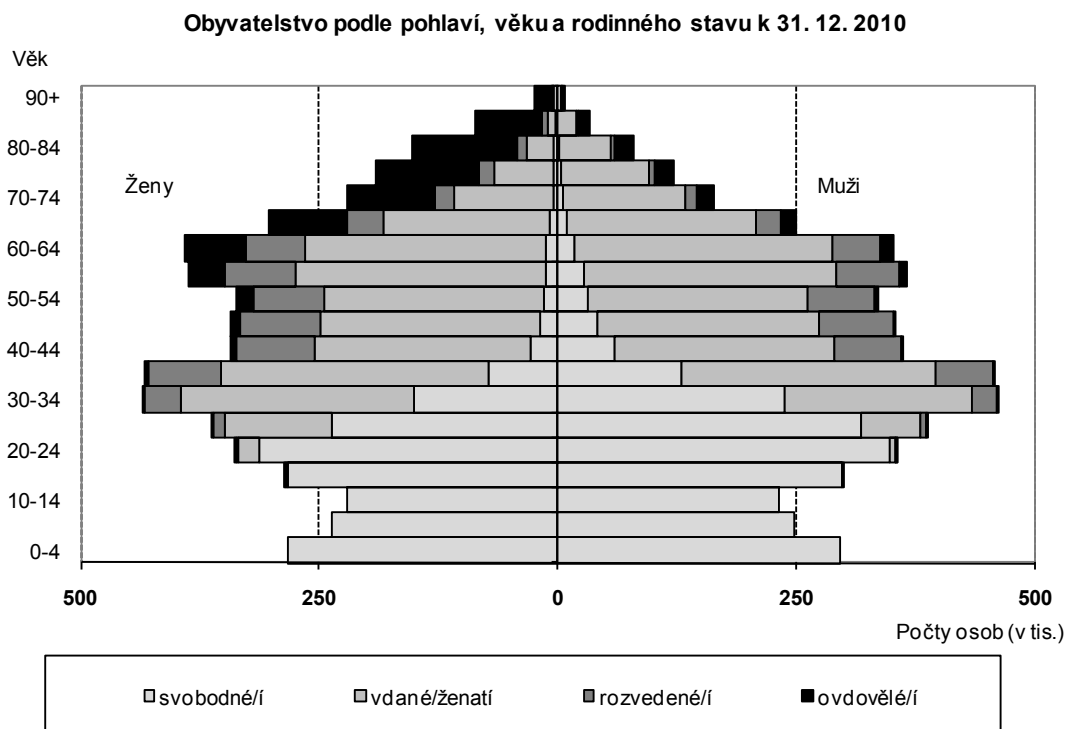
3.2 Manželství

Z demografických statistik Českého statistického úřadu vyplývá, že mezi roky 1993 a 2010 je nejcitelnější změnou posun průměrného věku snoubenců při prvním sňatku

a průměrného věku prvorodiček do vyššího věku. Průměrný věk při uzavření prvního sňatku se u žen zvýšil během sedmi let z 23 na 28 let a u mužů z 25 na 31 let. Průměrný věk prvorodiček stoupl z 23 na 28 let, podíl matek do 18 let klesl pod 1 % a zároveň se zvýšil podíl matek starších 40 let, které v roce 2010 představovaly téměř 2 % všech matek. [online]. [cit. 2012-03-27]. Dostupné z: http://www.czso.cz/csu/2011edicniplan.nsf/publ/1417-11-n_2011

Podle výsledků sčítání lidu 2011 žilo na konci roku 2011 v České republice 10 504,2 tisíce osob, kdy ženy v populaci mírně převažovaly a představovaly 51 % celkové populace. Ve věku 20-24 let bylo více než 90 % žen a 98 % mužů svobodných a ve věkové kategorii 25-29 let bylo stále svobodných 66 % žen a 83 % mužů. Ve věkové skupině 30-34 let byla svobodných více jak třetina žen a u mužů byl podíl svobodných v této věkové skupině více než poloviční. Až muži ve věku 35-39 let žili více jak z 50 % v manželství a u žen získávají nadpoloviční většinu vdané osoby ve věku 29 let. Nejvíce ženatých a vdaných osob se ukázalo ve věkové kategorii 40-44 let, svobodných bylo pouze 8 % žen a 16,5 % mužů. Ve věkové skupině 45-49 let se projevil nejvyšší podíl rozvedených, kteří zde představují v případě žen 24,4 % a u mužů 21,7 %. Patrný nárůst ovdovělých žen se vyskytuje od věkové kategorie 50-54 let, u mužů se ovdovělí přes 5 % dostávají až ve věku 65-69 let. Od 75 let věku je podle statistik nadpoloviční většina žen ovdovělých. [online]. [cit. 2012-03-27]. Dostupné z: http://www.czso.cz/csu/2011edicniplan.nsf/publ/1417-11-n_2011

Graf 2. Obyvatelstvo podle pohlaví, věku a rodinného stavu, 2010.



Z demografických statistik Českého statistického úřadu vyplývá, že v roce 2011 bylo uzavřeno 45,1 tisíc manželství, což je o 1,6 tisíc méně než v předchozím roce. Tento úbytek souvisí s úbytkem sňatkuschného obyvatelstva, s poklesem intenzity sňatečnosti a s odkládáním vstupu do manželství do pozdějšího věku. V roce 2011 se průměrný věk při založení prvního sňatku oproti roku 2010 zvýšil u žen na 29,6 roku a u mužů na 32,4 roku. [online]. [cit. 2012-03-27]. Dostupné z: <http://www.czso.cz/csu/csu.nsf/informace/coby031312.doc>

Od roku 1993 došlo k významnému poklesu počtu ženichů a nevěst, který nastal především v nejmladší věkové skupině, do 19 let. Ze statistik vyplývá, že se první sňatky přesouvají do vyššího věku snoubenců, ale snižuje se jejich intenzita. V roce 1993 byla nejvyšší míra prvosňatečnosti evidována ve věkové kategorii 20-24 let a zároveň ve věku 25-29 let. Co se týče intenzity prvosňatečnosti, na třetí místo se dostala věková skupina 30-34 let. [online]. [cit. 2012-03-27]. Dostupné z: http://www.czso.cz/csu/2011edicniplan.nsf/publ/1417-11-n_2011

Tabulka 1. Redukované míry prvosňatečnosti podle věku (na 1000 žen/mužů)

Redukované míry prvosňatečnosti podle věku (na 1000 žen/ mužů)

Věk	1993		2005		2007		2008		2009		2010	
	ženich	nevěsta	ženich	nevěsta	ženich	nevěsta	ženich	nevěsta	ženich	nevěsta	ženich	nevěsta
-19	12,5	45,2	0,7	3,8	0,6	3,3	0,6	3,3	0,5	2,7	0,3	2,2
20-24	74,8	67,8	14,8	34,6	13,4	32,4	13,0	32,6	11,3	28,6	9,3	23,7
25-29	33,6	13,9	42,7	45,0	42,8	47,9	44,2	52,1	39,2	47,4	34,0	44,9
30-34	8,9	3,4	23,5	12,2	25,6	14,7	28,8	16,9	26,6	16,5	25,9	17,3
35-39	2,9	1,0	6,1	2,3	7,3	2,6	8,5	3,1	8,2	3,3	8,7	3,5
40-44	1,1	0,4	2,1	0,5	2,2	0,7	2,6	0,8	2,4	0,7	2,5	0,7
45-49	0,5	0,3	0,9	0,3	1,0	0,3	1,1	0,4	0,9	0,3	1,0	0,3
50-54	0,4	0,1	0,5	0,1	0,4	0,2	0,5	0,2	0,6	0,2	0,6	0,2
55+	0,5	0,3	0,5	0,2	0,5	0,2	0,5	0,2	0,7	0,2	0,6	0,2

3.3 Děti

Výrazné změny se mezi roky 1993 a 2010 projeví i v oblasti počtu narozených dětí a ve věku matek při pořízení prvního dítěte.

Jednou z výrazných změn oproti roku 1993 je v roce 2010 nárůst podílu počtu narozených mimo manželství, kdy se v roce 1993 jednalo o 12,7 % narozených a v roce 2010 až o 40,3 % narozených dětí. Děti, které se narodily prvorodičkám, v roce 2010 tvořily až 60 % všech dětí narozených mimo manželství a přibližně polovina těchto dětí byla nemanželských. Úroveň úhrnné plodnosti velmi nízká a podle předpokladů by se tato situace v nejbližších letech měnit neměla. [online]. [cit. 2012-03-27]. Dostupné z: http://www.czso.cz/csu/2011edicniplan.nsf/publ/1417-11-n_2011

Od roku 2008, kdy vrcholila vlna zvýšené porodnosti, klesaly počty narozených dětí. Ovšem v roce 2011 byl pokles výrazně vyšší než v předchozích dvou letech. V tomto roce se živě narodilo 108,7 tisíce dětí, což je o 8,5 tisíce méně než v předchozím roce.

Průměrný věk matek při porodu se zvýšil na 29,7 roku. Nejvyšší plodnost byla zaregistrována u 28 až 31letých žen a mezi prvorodičkami u 27 až 29letých žen. I v roce 2011 pokračoval růst podílu dětí narozených mimo manželství, který se zvýšil na 41,8 % oproti 40,3 % v roce 2010. Statistiky také ukazují počet zemřelých kojenců, který byl v roce 2011 ve srovnání s rokem 2010 nižší. [online]. [cit. 2012-03-27]. Dostupné z: <http://www.czso.cz/csu/csu.nsf/informace/coby031312.doc>

Od roku 1993 dochází k poklesu počtu uměle přerušovaných těhotenství díky dostupnosti antikoncepčních přípravků a osvěta jejich používání. V roce 1993 bylo zjištěno 70 634 případů umělého přerušování těhotenství a do roku 2010 tento počet klesl na 23 998 potratů. Úhrnná míra potratovosti tedy klesla od roku 1993 z úrovně 1,0 k hodnotě 0,3 v roce 2010. [online]. [cit. 2012-03-27]. Dostupné z: http://www.czso.cz/csu/2011edicniplan.nsf/publ/1417-11-n_2011

Z obecnějších sociodemografických hledisek je třeba uvést, že v posledních letech se zvyšuje vzdělanost a zaměstnanost žen, roste rozmanitost forem rodinného života a existuje kontrola porodnosti. Ženy odkládající mateřství mají většinou vyšší vzdělání a nejdříve budují svou profesní kariéru. Zaměstnané ženy mají z velké části problémy s rozhodováním, kdy mít dítě, jelikož přestávky v kariéře jsou považovány za brzdu profesního rozvoje. Téměř jedna třetina dětí matek ve věku nad 35 let se rodí z neplánovaných těhotenství. Tyto ženy totiž považují za nepravděpodobné, že by mohly otěhotnět, a tak sníží svou antikoncepční bdělost. (Sobotková 2001: s. 112)

Irena Sobotková (2001, s. 115) uvádí seznam tzv. „obětí rodičovství“:

1. *Zpomalení kariéry matky.*
2. *Finanční znevýhodnění.*
3. *Omezení osobní svobody – péče o dítě zejména v nízkém věku představuje vysoké nároky ovlivňující životní styl ženy.*
4. *Dopad na manželský vztah – asi 50 % párů uvádí po narození dítěte negativní vliv vyčerpanosti a emocionální lability ženy na sexuální život.*
5. *Rodičovství je nezvratné rozhodnutí, nelze je vzít zpět.*
6. *Některé ženy a muži se obávají, že by nebyli dobrými rodiči.*
7. *Některé páry nechtějí přivést děti na svět, kde hrozí*

Na druhou stranu Irena Sobotková (2001) uvádí přínosy rodičovství. Podle Sobotkové mateřství přispívá k rozvoji vztahů, přináší nový vztah s dítětem, nový rozměr vztahu k partnerovi a nová přátelství s jinými matkami a rodinami. Mateřství je také příležitost k sebevyjádření, osobnímu rozvoji a dodává pocit smysluplnosti života. Pro některé rodiny představuje dítě také pokračování rodu a díky němu přesáhne jejich rodina do budoucnosti. Rodičovství představuje příležitost k poznávání sebe i druhého tak, jak by to bez dítěte nebylo možné. Rodičovství se také může považovat jako známka dospělosti. (Sobotková 2001: s. 115)

3.4 Rozvod

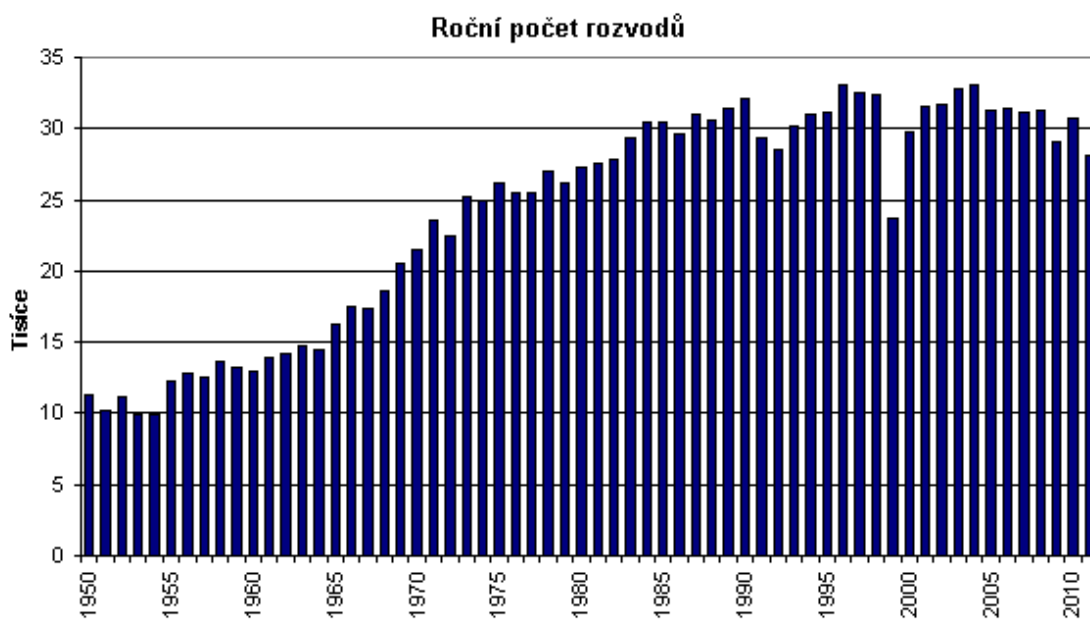
Českou republiku řadíme mezi země s nejvyšším výskytem rozvodů. Rozpadá se prakticky každé druhé manželství a přes třicet tisíc dětí tak ročně ztrácí trvalý kontakt s jedním z rodičů. Rozvod rodičů působí na dítě jako velmi stresující událost, ovlivňuje duševní zdraví dítěte a jeho osobnostní rozvoj. Dítě si často může klást rozvod za vinu, což vede až k úzkostným stavům nebo k psychickým poruchám. Důsledkem těchto stavů může být pro dítě v budoucnu obtížná identifikace s rolí dospělého muže či ženy, problém s hledáním partnera, nestálost, promiskuita nebo různé sociální a psychické deviace. Partneři po rozvodu často uzavírají nová manželství a zakládají nové rodiny. (Kraus 2008: s. 85)

V roce 2011 bylo rozvedeno 28,1 tisíce manželství, o 2,7 tisíce méně než v předchozím roce. Snížila se úroveň rozvodovosti a podíl manželství končící rozvodem klesl z 50,0 % v roce 2010 na 46,2 % v roce 2011. Manželství do rozvodu trvalo průměrně 12,9 roku. V roce 2011 představovaly rozvody do 5 let od sňatku 19 % všech rozvodů, do 10 let 39 % a po 25 a více letech se rozvedlo 15 % manželství. [online]. [cit. 2012-03-27]. Dostupné z: <http://www.czso.cz/csu/csu.nsf/informace/coby031312.doc>

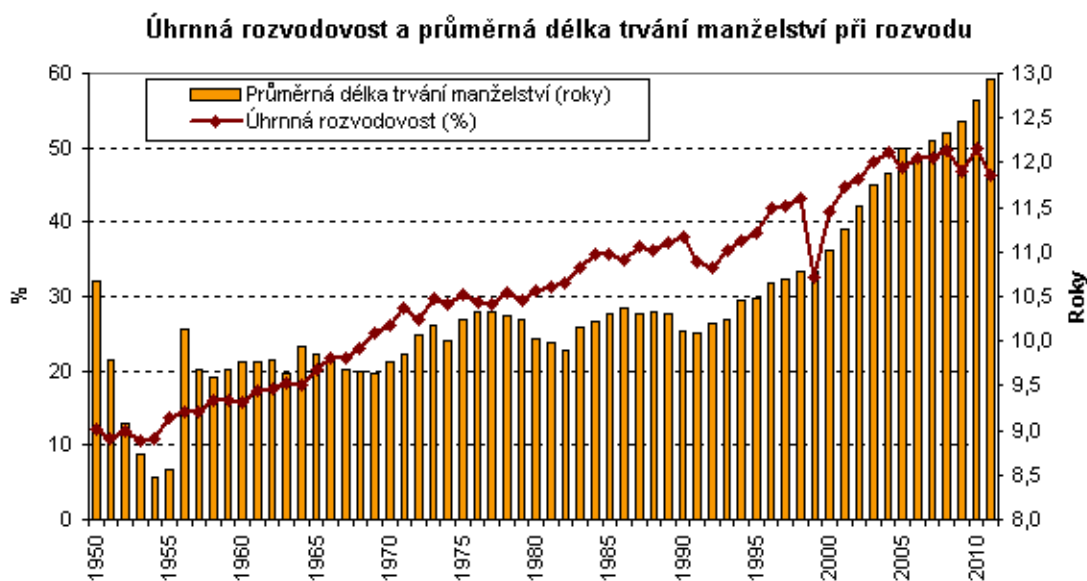
V roce 2011 se téměř 81 % rozváděných mužů a žen rozvádělo poprvé a 19 % se rozvádělo opakovaně. Zastoupení mužů a žen, které se rozvádí opakovaně se od počátku 90. let 20. století nijak značně nezměnilo. Návrh na rozvod podává

zpravidla ve dvou třetinách případů žena. Došlo ke snížení podílu rozvedených manželství s nezletilými dětmi, kterých v roce 2011 bylo 56 %, přičemž před 20 lety byl tento podíl 72 %. Na tomto poklesu se podílelo rostoucí zastoupení rozvodů dlouhotrvajících manželství s již zletilými dětmi a nepochybně se zde odráží také nízká úroveň plodnosti posledních let. V roce 2011 se snížila úhrnná rozvodovost, která udává, jaký podíl manželství by skončil rozvodem při zachování intenzit rozvodovosti podle délky trvání manželství v daném roce. Úhrnná rozvodovost poklesla z hodnoty 50 % v roce 2010 na 46,2 % v roce 2011, před 20 lety byla úhrnná rozvodovost na úrovni 34,8 %. Jako nejčastější příčina rozvratu manželství byla v roce 2011 soudem identifikována nevěra, druhým nejčastějším důvodem byl alkoholismus muže či nezájem o rodinu ze strany ženy. [online]. [cit. 2012-06-25]. Dostupné z: <http://www.czso.cz/csu/redakce.nsf/i/rozvodovost>

Graf 3. Roční počet rozvodů (1950–2010).



Graf 4. Úhrnná rozvodovost a průměrná délka trvání manželství při rozvodu (1950–2010).



*Úhrnná rozvodovost udává podíl manželství končících rozvodem (za předpokladu zachování intenzit rozvodovosti podle délky trvání manželství z daného roku po dalších zhruba třicet let).

Od devadesátých let dvacátého století se podstatně změnila struktura rozvodů podle délky trvání manželství, když se zvyšovalo zastoupení rozvodů déletrvajících manželství. V roce 1991 se po více než 20 letech od uzavření manželství rozvádělo necelých 13 % všech manželství, která byla v tom roce rozvedena, v roce 2001 to už bylo více než 19 % a v roce 2011 30 % ze všech rozvodů. Manželství trvající méně než 5 let představovala v roce 1991 více než 33 % rozvodů a od roku 2000 připadá na manželství kratší 5 let méně než 20 % rozvodů. V roce 2001 činila průměrná délka trvání manželství při rozvodu 12,9 let a ve srovnání s obdobím na počátku devadesátých let dvacátého století tak vzrostla o téměř tři roky. [online]. [cit. 2012-06-25]. Dostupné z: <http://www.czso.cz/csu/redakce.nsf/i/rozvodovost>

3.5 Nesezdaná soužití

Nesezdaná soužití neboli kohabitace pokládáme za jeden z důležitých aspektů problematiky partnerského vztahu. Za nesezdané soužití obecně považujeme takovou situaci, kdy většinou mladý pár žije i bydlí ve společné domácnosti a zpravidla

také společně hospodaří, aniž by uzavřel manželství. (Fialová 2000: s. 122)

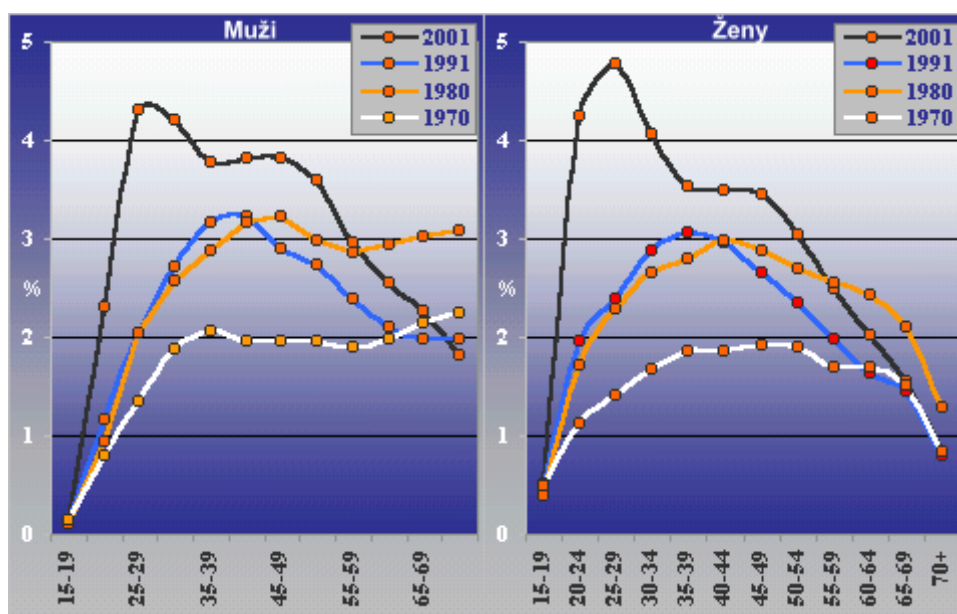
V dnešní době se nesezdané soužití stává často volenou formou partnerského vztahu, staví se jako rovnocenná forma vedle manželství a jejich počet rok od roku roste. Mladí lidé nejvíce preferují nesezdané soužití jako zkoušku před uzavřením manželství a jen malá část párů plánuje svatbu bez předchozího soužití. Někteří jedinci volí nesezdané soužití jako svou celoživotní strategii a někteří chtějí žít bez partnera. V této záležitosti také závisí na pohlaví a věku. [online]. [cit. 2012-06-25]. Dostupné z: <http://www.rodina.cz/clanek6501.htm>

Od konce druhé světové války se nesezdané soužití začíná ve větší míře prosazovat ve skandinávských zemích a v současné době se tam rodí mimo manželství každé druhé dítě. Nejméně je nesezdané soužití rozšířeno ve Španělsku, Portugalsku, Itálii, Řecku a Irsku. V České republice dochází k postupnému nárůstu nesezdaných soužití od devadesátých let dvacátého století. [online]. [cit. 2012-06-25]. Dostupné z: <http://lidemesta.cz/index.php?id=758>

Podle Českého statistického úřadu většina obyvatel žijících v nesezdaném soužití je starší než 35 let a na rozdíl od západních zemí jsou kohabitace v České republice charakteristické tím, že v nich žijí spíše starší lidé. Přes relativně starou věkovou strukturu obyvatel žijících v nesezdaném soužití, došlo mezi lety 1991 a 2001 k jejímu částečnému omlazení. Graf č. 3 popisuje vývoj podílu nesezdaných soužití podle věku, kdy v roce 1970 a 1980 nabývá podíl kohabitací svého maxima u mužů starších 45 let a dále se stabilizuje. Nejvíce mužů ve věkové skupině 40-44 let žilo v nesezdaném soužití také v roce 1991 a v dalších věkových kategoriích se podíl kohabitací snižuje. Podle sčítání lidu v roce 2001 žil ve věku od 20 do 54 let v kohabitaci největší podíl osob ze všech sledovaných let. V tomto roce žilo v nesezdaném soužití procentuálně nejvíce lidí v mladší věkové skupině. U všech sledovaných let jsou v mladších věkových skupinách vyšší hodnoty kohabitací zaznamenány u žen a ve starších věkových skupinách u mužů. Celkový podíl osob v nesezdaném soužití ze všech obyvatel je o něco vyšší u mužů než žen, nejnižších hodnot dosahuje v roce 1970 a nejvyšších v roce 2001. Z hlediska rodinného stavu žili v nesezdaném soužití nejčastěji rozvedení, přičemž se v roce 2001 výrazně zvýšil také podíl

svobodných osob žijících v nesezdaném soužití. Největší zastoupení v kohabitaci měli v roce 1991 osoby se základním vzděláním a v roce 2001 se středním vzděláním bez maturity. [online]. [cit. 2012-06-25]. Dostupné z: http://www.demografie.info/?cz_detail_clanku&artclID=65

Graf 5. Podíl kohabitací v dané věkové skupině a pohlaví z počtu obyvatel v odpovídající věkové skupině a pohlaví.



4 ROLE V RODINĚ

V šedesátých letech dvacátého století se světem rodiny otřásají velké diskuse, které předznamenávají hluboké změny. Jsou to diskuse o zaměstnanosti mladých žen a matek, způsobech hlídání malých dětí, rozdělení prací v domácnosti a konečně problematika mužské a ženské role v rodině. (Sullerotová 1998: s. 40)

Proměny současné rodiny významně ovlivnily sociální role rodičů. Působením složité a dlouhodobé demokratizace uvnitř rodiny ztratil muž dřívější postavení v rodině a žena získala některá práva a povinnosti dříve náležící pouze muži. Vztah mezi rodiči a dětmi se stává více partnerským a děti se aktivněji podílejí na organizaci rodinného života. Pro

děti je nenahraditelná přítomnost rodičů, kteří se ve svých rolích doplňují, přestože autorita otce v rodině klesá. Dítě se už od první chvíle svého života od rodičů učí, jak vypadá partnerský vztah a jaká jsou pravidla jeho fungování. (Kraus 2008: s. 82)

Muži a ženy v České republice nezastávají příliš pevné postoje, co se týče rodinné role. Na jedné straně je značná část mužů a žen pro tradiční rozdělení rolí, kdy muž má vydělávat peníze a žena se starat o domácnost a rodinu a na straně druhé straně je mnohem více mužů a žen než v prvním případě pro stejné rozdělení péče o domácnost. Ze sociálně profesního hlediska se k zastáncům tradičního rozdělení se hlásí především příslušníci dělnických rodin. (Maříková 2000: s. 144)

Vysokoškolačky patří k nejvíce emancipovaným ženám ve sféře placené práce, ale pokud se jedná o sféru soukromou, rodinu a domácnost, projevují se spíše podle tradičního tématu, kdy žena je v domácnosti a muž v zaměstnání. Ženy s vyšším stupněm vzděláním přikládají rodině větší důraz než muži vysokoškoláci. Navzdory tomu bývá identifikace s rolí hospodyně u vysokoškolaček přece jen slabší než u žen s nižším vzděláním. (Maříková 2000: s. 144)

Domácí práce stírají rozdíly mezi sociálním postavením žen, stejně tak podíl mužů na domácích pracích není výrazně sociálně determinován. Většinu domácností obstarávají členové rodiny a každá domácnost vyžaduje podobný objem domácích prací. Spokojenost a nespokojenost s dělbou práce může zakrývat složitý komplex partnerských vztahů. (Maříková 2000: s. 145)

Struktura české rodiny a dynamika změn v ní probíhající je na rozdíl od rodiny západní odlišná, jelikož neprošla stejným vývojem. Vzorce chování přetrvávají z minula a posuny jsou zapříčiněny spíše pod tlakem ekonomických a sociálních dopadů transformace, než reakcí na vzorce odjinud. (Maříková 2000: s. 145)

II. PRAKTICKÁ ČÁST

5 CÍLE PRÁCE

Nejčastěji položenými otázkami v dotazníku byly ty, které sledovaly postoje respondentů k manželství a rodičovství. Otázky se týkaly vztahu k dětem a k manželství a rodičovství nebo se snažily zjistit i jejich širší souvislosti.

5.1 Určení hypotéz

Hypotéza č. 1. Svobodní mladí lidé s vysokoškolským vzděláním budoucí svoji profesní kariéru se více přiklánějí k nesezdanému soužití se stálým partnerem než lidé s nižším vzděláním.

Hypotéza č. 2. Lidé žijící ve vlastním bytě nebo domě budou preferovat manželský svazek před lidmi, kteří žijí u rodičů, prarodičů či jiných příbuzných.

Hypotéza č. 3. Lidé, kteří stále ještě studují, považují za nejvhodnější věk pro narození prvního dítěte 30 a více let, zatímco zaměstnaní lidé považují za ideální založení rodiny do věku 29 let.

5.2 Metodika práce

V praktické části autorka zvolila metodu dotazníkového šetření pro provedení výzkumu a využila tedy metody kvantitativního šetření, kterými zkoumala představy mladých lidí o manželství a rodičovství. Dotazník byl vytvořen pro svobodné bezdětné osoby ve věku 18-30 let a následně rozeslán na sociálních sítích, kde respondenti spadající do této skupiny dotazník vyplnili a odeslali ke konečnému vyhodnocení. Dotazník vyplnilo celkem 110 respondentů. Většina otázek byla uzavřených, kde u některých otázek měli respondenti možnost zvolit pouze jednu odpověď, u některých mohli vybírat z rozšířenější škály možností. V dotazníku se objevují také polouzavřené otázky, kde respondenti odpověď museli doplnit podle vlastního uvážení. Dotazníkové šetření bylo uskutečněno v období od května do června 2012. Výzkumu se účastnili respondenti z různých koutů České republiky. Sběr dat byl ukončen vyhodnocením pomocí základních statistických dat a následně znázorněním pomocí grafů a jejich okomentováním.

5.3 Analýza a interpretace dat

Dotazníkového šetření se zúčastnilo 110 respondentů – 40 % mužů a 60 % žen. Největší množství respondentů spadalo do věkové kategorie 21 až 25 let (72 %), ve věkových kategoriích od 18 do 20 let a od 26 do 30 let se počet respondentů rovnal v obou případech 14 %.

Graf 6. Věkové kategorie respondentů.



Graf 7. Pohlaví respondentů.



Následující otázky se týkají současného stavu respondenta, tedy dosažené vzdělání, současnou ekonomickou situaci a typ bydlení.

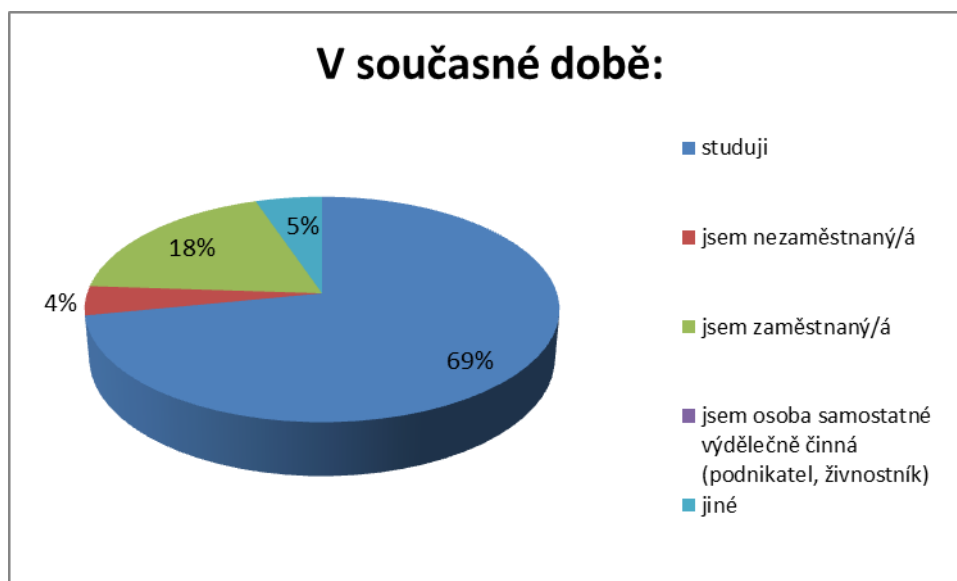
V otázce na dosažené vzdělání drtivá většina respondentů označila středoškolské (75 %), vysokoškolské vzdělání vlastní 23 % respondentů a základní vzdělání jen 2 %. Bez vzdělání není žádný z respondentů. Z těchto čísel můžeme posoudit, že výzkumu se zúčastnila velká část stále studujících osob pokračujících na vysoké škole, jestliže nepočítáme osoby, které po střední škole nastoupili ihned do zaměstnání.

Graf 8. Vzdělání respondentů.



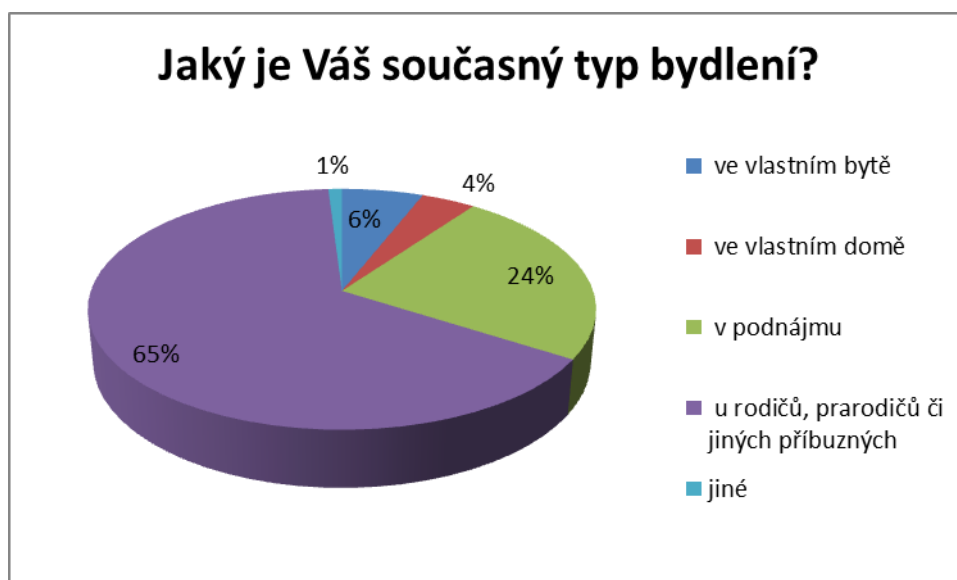
Další otázka zjišťuje, zda respondent studuje, zda je zaměstnaný či nezaměstnaný nebo zda je osoba samostatně výdělečně činná (podnikatel, živnostník). Respondenti mohli svými slovy odpověď doplnit, pokud nespádali pod žádnou z nabízených odpovědí. Nejčastější kategorií účastníků se dotazníkového šetření byli studenti, kterých bylo až 69 %. Zaměstnaných osob se zúčastnilo 18 %, nezaměstnaných 4 % a 5 % osob samostatně výdělečně činných. Políčko „jiné“ vyplnilo 6% dotazujících, kdy nejčastější odpovědí bylo: jsem pracující student, jsem na mateřské dovolené, jsem po maturitě.

Graf 9. Současná situace respondentů.



U rodičů, prarodičů či jiných příbuzných bydlí 65 % dotazujících osob, v podnájmu 24 % osob, ve vlastním bytě 6 % a ve vlastním domě 4% osob. Současný typ bydlení respondentů znázorňuje graf č. 10.

Graf 10. Současný typ bydlení respondentů.



V otázce: „*Jaké jsou Vaše plány v nejbližších letech?*“ měli respondenti zvolit stupně důležitosti na čtyřbodové škále, kdy 4 značí nejvíce a 1 nejméně. Touto otázkou je cílem zjistit, co je pro mladé lidi lákavé a jaké variantě by v nejbližších

letech dali přednost, kdyby měli možnost si svobodně a bez zábrán vybírat. Velmi významnou roli zde hraje věk a momentální situace. Jinak se budou rozhodovat například studenti a mladí lidé do dvaceti let, jinak absolventi škol, jinak muž a jinak žena.

Jako první bod měli respondenti ohodnotit, zda mají plán mít lukrativní práci. Počet stupňů důležitosti od 1 do 4 postupně stoupal, tudíž nejvíce respondentů (40 %) by v budoucnu stálo o lukrativní práci.

Další otázka navazuje na předchozí a ptá se, zda by respondenti chtěli v budoucnu mít zajímavou práci. Výsledky ukazují podobný závěr jako z předchozí otázky, 43 % o zajímavou práci stojí.

Dosáhnout co nejvyššího vzdělání a kvalifikace by nejvíce chtělo 27 % dotázaných, dále 36 % zakroužkovalo číslo 3 a pro 35 % není vzdělání až tak důležité.

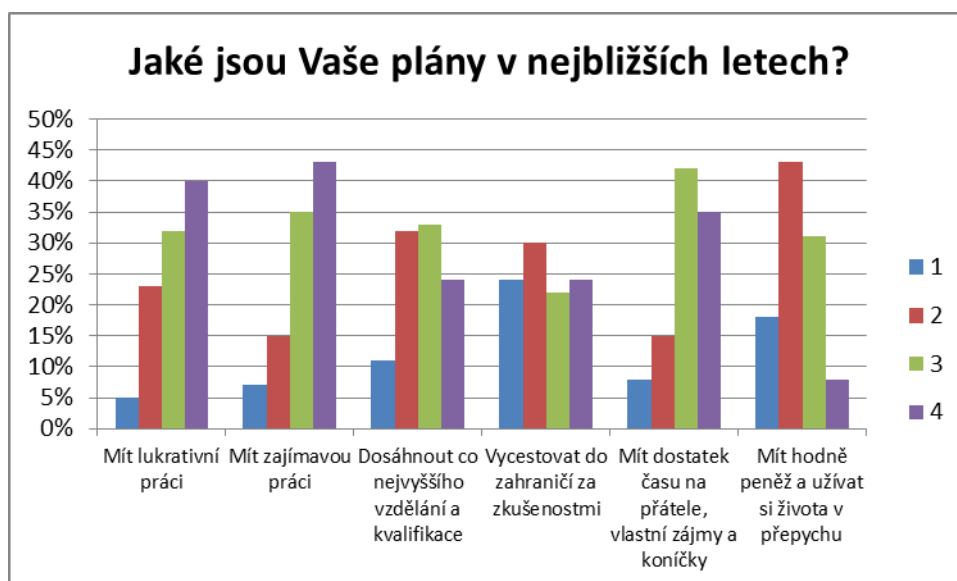
Vycestovat do zahraničí za zkušenostmi je podle výsledků sen 24 % osob, nejvyšší počet respondentů (33 %) se rozhodlo označit číslo 2, z čehož se dá usuzovat, že hodlají v České republice dále studovat, najít práci nebo založit rodinu.

Pro 42 % dotazovaných je důležité mít dostatek času na přátele, vlastní zájmy a koníčky, ale pro 35 % je tento fakt jeden z nejdůležitějších.

Mít hodně peněz a užívat si života v přepychu je jistě lákavá představa, kterou by nejraději v budoucnu zrealizovalo 8% respondentů s označeným políčkem s číslem 4, číslo 3 zahrlo 31 % osob. Pro 43 % s označeným číslem 2 a 18 % s označeným číslem 1 očividně nejsou peníze na prvním místě.

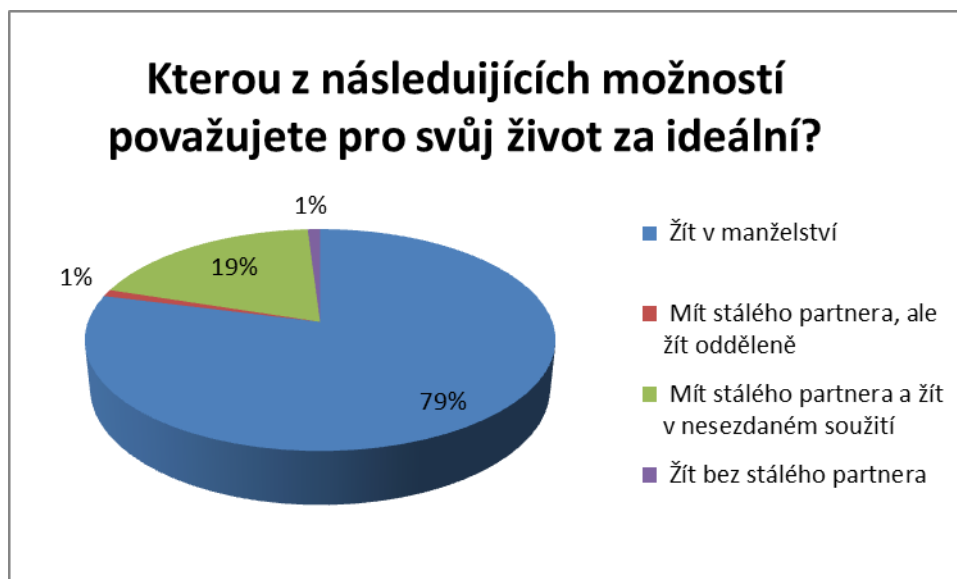
Z výsledků vyplynulo, že většina mladých lidí považovala za nejdůležitější mít lukrativní a zajímavou práci. Třetina respondentů by chtěla mít dostatek času na přátele, vlastní zájmy a koníčky. Výzkumu se zúčastnilo vysoké procento studentů, jejichž zájmem je dosáhnout co nejvyššího vzdělání a klasifikace.

Graf 11. Plány v nejbližších letech.



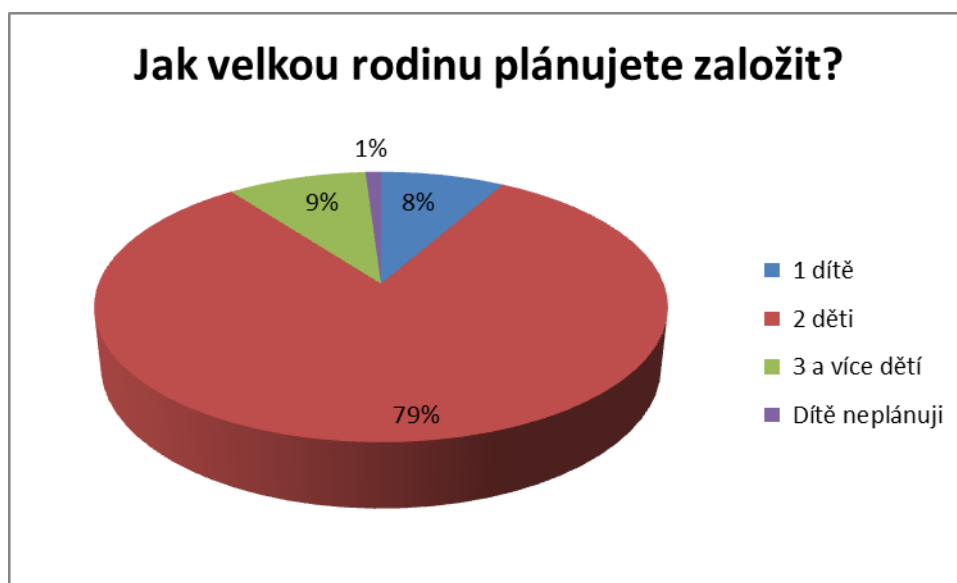
V následující otázce měli respondenti posoudit, jaká možnost je pro jejich život ideální. Drtivá většina, tedy 79%, považuje za život v manželství za ideální. Mít stálého partnera a žít v nesezdaném soužití by preferovalo 19% dotazovaných. Další možnosti, jako je „Mít stálého partnera, ale žít odděleně“ a „Žít bez stálého partnera“, označila pouze zanedbatelná část respondentů.

Graf 12. Ideální forma soužití podle respondentů.



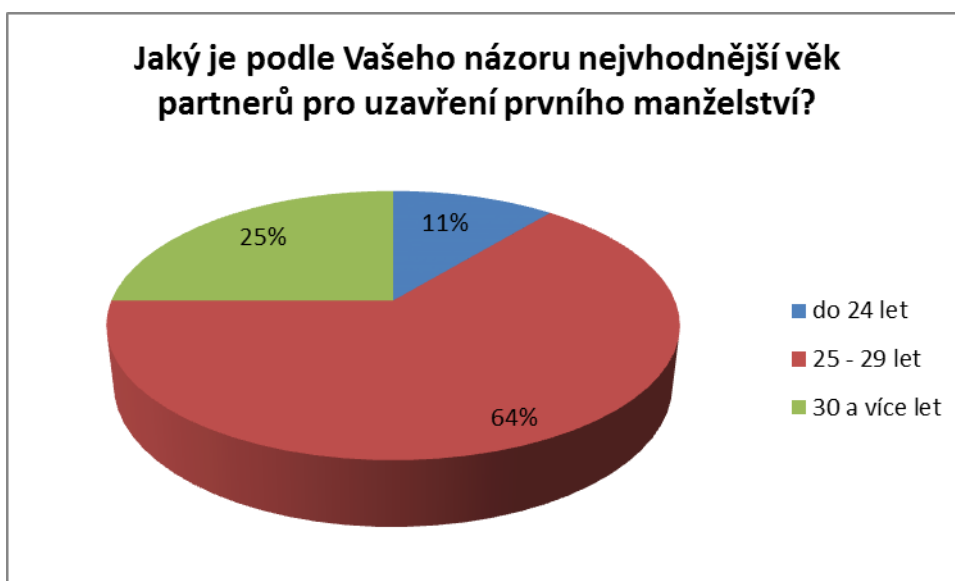
V otázce: „*Jak velkou rodinu plánujete založit?*“ měli respondenti jasno. Rodina se dvěma dětmi je již tradičně považována za nejideálnější model rodiny, což se projevilo i v dotazníku, kde tuto odpověď neváhalo označit 79% respondentů. Rodinu se 3 a více dětmi plánuje založit 9% dotazovaných, 1 dítě plánuje 8% a 1% o dítěti do budoucna dokonce ani neuvažuje.

Graf 13. Jak velkou rodinu respondenti plánují.



Otázka „*Jaký je podle Vašeho názoru nejvhodnější věk partnerů pro uzavření prvního manželství?*“ je polouzavřená a respondenti na ni odpovídali podle vlastního uvážení. Názory mladých lidí se rozprostřely se do pásma počínaje věkem 22 let a konče věkem 30 let. Odpovědi nadpolovičního počtu respondentů, tedy 64 %, spadaly do věkového pásma 25 až 29 let, což potvrdilo očekávání. Za nejvhodnější věk partnerů pro uzavření prvního sňatku považuje 25 % dotazovaných 30 a více let a pouze 11 % dotazovaných označilo tento věk do 24 let. Nejčastěji zmiňovaný věk pro uzavření prvního manželství byl 25, 28 a 30 let. Průměrný nejvhodnější věk partnerů pro uzavření prvního manželství byl z dotazníkového šetření vypočítán na 26 let. Z výsledků je patrný mírný vzestup průměrného věku s rostoucí úrovní vzdělání a věkem respondentů. Respondenti studující na vysoké škole většinou kladli nejvhodnější průměrný věk do vyššího věku.

Graf 14. Nejvhodnější věk partnerů pro uzavření prvního manželství.



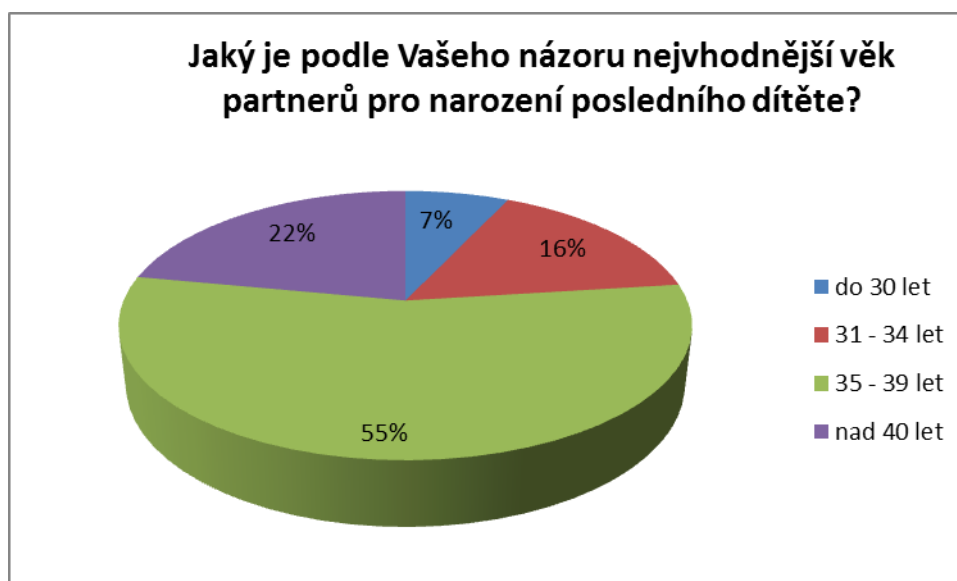
Nejvhodnější věk partnerů pro narození prvního dítěte se u jednotlivých respondentů z velké části ztotožňoval s nejvhodnějším věkem partnerů pro uzavření prvního manželství nebo byl o několik málo let vyšší. Odpovědi mužů a žen se téměř ztotožňovaly. Průměrný nejvhodnější věk partnerů pro narození prvního dítěte byl z výzkumu vypočítán na 29 let, přičemž tento výsledek mohl být zkreslen respondentem, který jako jediný považuje za nejvhodnější věk 45 let. Odpovědi ostatních respondentů spadaly do věkového pásma 22 až 34 let. Podle nejvyššího procenta dotázaných, tedy 67 %, by měli lidé zakládat rodiny mezi 25 a 29 rokem života. V pozdějším věku, tedy ve 30 a více letech, by si dítě v ideálním případě pořídilo 29 % respondentů. Pouze 4 % dotázaných považuje za ideální věk pro pořízení prvního dítěte do 24 let, kdy se ale jedná o mladé studenty nízkého věku.

Graf 15. Nejvhodnější věk partnerů pro narození prvního dítěte.



Otázkou „*Jaký je podle Vašeho názoru nejvhodnější věk partnerů pro narození posledního dítěte?*“ se posunula věková kategorie oproti předchozím otázkám do vyššího věku. Jaký věk je ještě přijatelný pro narození posledního dítěte, je otázka, která je důležitá z hlediska odkládání dětí do vyššího věku probíhající již několik let. Ukázalo se, že podle názoru respondentů je přijatelný věk mezi 35 a 39 rokem. Tuto věkovou hranici určilo celkem 55 % účastníků šetření. Dále 22 % respondentů připouštělo i věkovou hranici pro narození posledního dítěte 40 a více let, hranice 31 - 34 let je názor 16 % dotazovaných a jenom 7 % považuje za nevhodné plodit děti po 30 roce života.

Graf 16. Nejvhodnější věk partnerů pro narození posledního dítěte.



Výsledky doložily posunování věku při prvním sňatku a při založení rodiny do vyššího věku než tomu bylo v devadesátých letech. Sňatek pro většinu mladých lidí představuje podmínku pro založení rodiny.

Následující otázka je poněkud rozšířenější. Respondenti zde měli ohodnotit výroky na škále: rozhodně souhlasím, spíše souhlasím, spíše nesouhlasím a rozhodně nesouhlasím.

První výrok zní: „Ženatí/vdaní lidé jsou obecně šťastnější a spokojenější než svobodní“. S tímto výrokem rozhodně souhlasí 9 %, spíše souhlasí 48 %, spíše nesouhlasí 25 % a rozhodně nesouhlasí 18 % respondentů.

Finanční jistotu a zázemí považuje za hlavní výhody manželství přes polovinu dotazovaných, tedy 54 %, kteří s tímto výrokem spíše souhlasí. Rozhodně s ním souhlasí jen 14 %. Na druhé straně 24 % finance jako hlavní výhodu manželství považují spíše za nedůležité a 8 % tuto odpověď zavrhl označením pole rozhodně nesouhlasím.

S výrokem „Hlavním důvodem uzavírání manželství je mít děti“ rozhodně souhlasí 5 %, spíše souhlasí 30 %, spíše nesouhlasí 39 % a rozhodně nesouhlasí 26 % respondentů. Z těchto čísel vyplývá, že pro většinu dotazovaných osob dítě není podmínkou pro uzavření sňatku.

Výrok „*Špatné manželství je lepší než žádné*“ zavrhl drtivá většina dotazovaných, tedy 91 %. Možnost „spíše nesouhlasím“ zvolilo 8 % a možnost „rozhodně souhlasím“ pouze 1% respondentů.

Většina dotazovaných, teda 54 % nepovažuje za zbytečné uzavírat sňatek, pokud partneři neplánují dítě. Dalších 33 % s tou odpovědí spíše nesouhlasí, 9 % spíše souhlasí a 4 % rozhodně souhlasí.

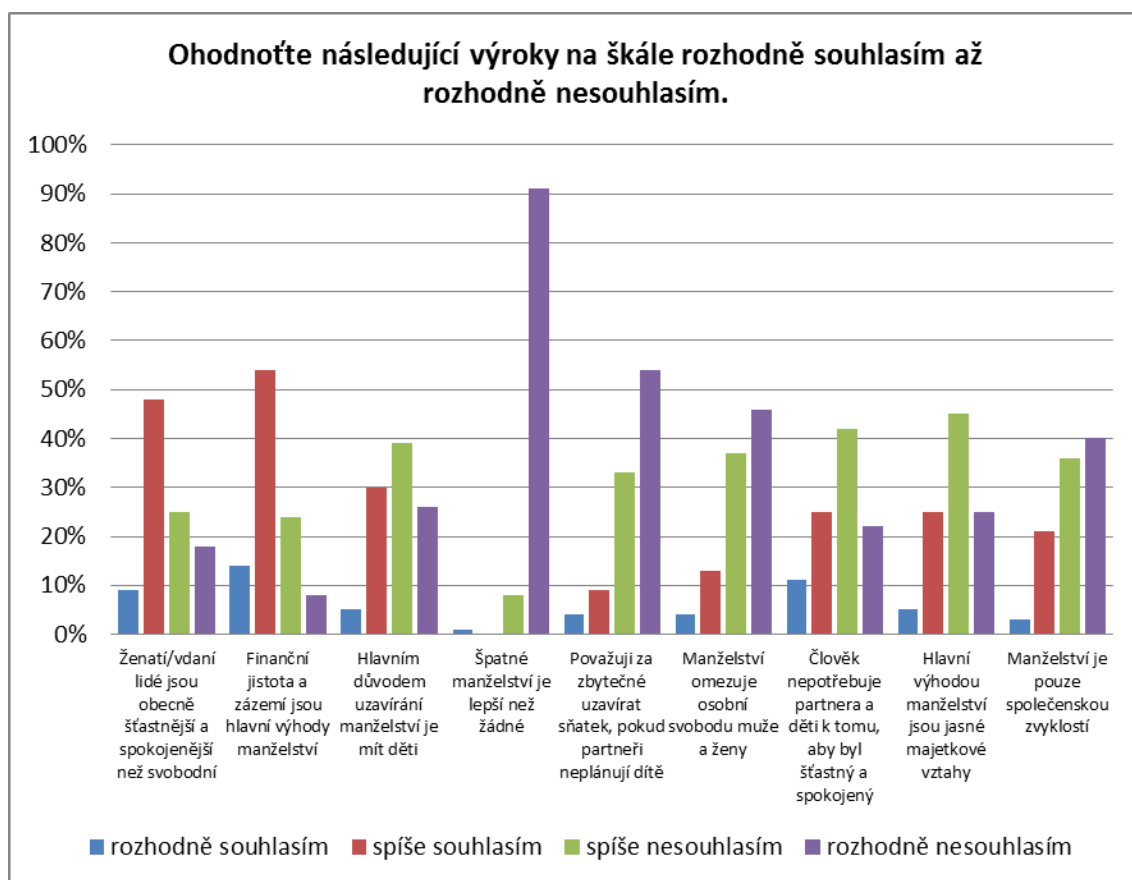
O tom, že manželství omezuje osobní svobodu muže a ženy, pochybuje 46 % respondentů, kteří označili možnost „rozhodně nesouhlasím“. S tímto výrokem dále spíše nesouhlasí 37 %, spíše souhlasí 13 % a rozhodně souhlasí 4 % osob.

U výroku: „*Člověk nepotřebuje partnera a děti k tomu, aby byl šťastný a spokojený*“ byly odpovědi téměř vyrovnané, největší procento označilo možnost „spíše nesouhlasím“ (42 %).

Jasně majetkové vztahy za hlavní výhodu manželství považuje 5 % dotazovaných osob, dále 25 % označilo odpověď „spíše souhlasím“, 45 % s tímto výrokem spíše nesouhlasí a 25 % rozhodně nesouhlasí.

O tom, že manželství je pouze společenskou zvyklostí, je přesvědčeno 3 % respondentů. Při dalších možnostech procenta stoupají a značí tak nesouhlas s tímto výrokem, 36 % spíše nesouhlasí a 40 % rozhodně nesouhlasí.

Graf 17. Ohodnocení výroků o manželství.



Další otázka ptá: „Jaké jsou podle Vašeho názoru okolnosti pro to, aby mohl mladý člověk uzavřít manželství?“. Respondenti měli označit stupně důležitosti na čtyřbodové škále, kdy 4 značí nejvíce a 1 nejméně.

Dostačující finanční příjem považuje za nejdůležitější 16 % účastníků dotazníkového šetření. Za méně důležitý, ale také rozhodující, ho považuje 44 % osob. Finance na prvním místě neřeší 32 % osob a 8 % vnímá tuto možnost jako nedůležitou.

Možnost samostatného bydlení je jednou z hlavních priorit u 33 % dotazovaných, 42 % na škále označilo číslo 3. Méně důležité je samostatné bydlení pro 21% a nedůležité pro 4 % respondentů.

Poměrně vyrovnané výsledky ve srovnání s ostatními kategoriemi se ukázaly u kategorie „Ukončené vzdělání“, kde 15 % dotazovaných pokládá vzdělání za prvořadé, třetina (36 %) označila stupeň důležitosti 3 a 28 % stupeň 2. Za podřadné

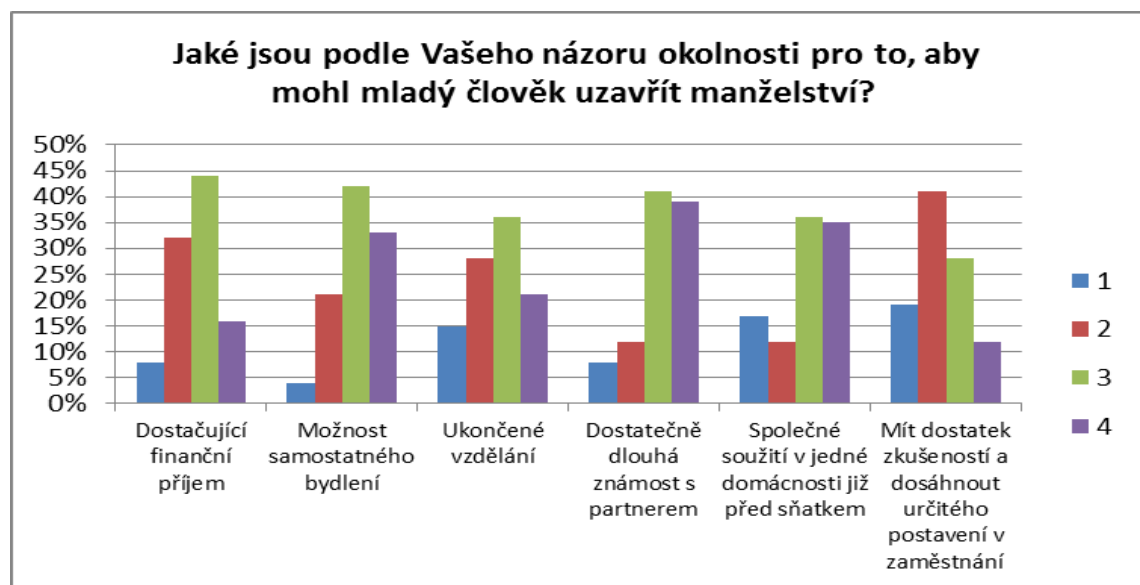
považuje vzdělání 21% respondentů.

Hlavní okolnost pro to, aby mohl mladý člověk uzavřít manželství, je podle většiny respondentů (39 %) dostatečně dlouhá známost s partnerem. S touto podmínkou dále téměř souhlasí 41 % a za méně důležitou ji považuje 12 % osob.

Společné soužití v jedné domácnosti považují respondenti hned jako druhou nejdůležitější okolnost pro uzavření manželství. Více než třetina dotazovaných tuto kategorii označila stupněm důležitosti 4 a další třetina stupněm 3.

Dostatek zkušeností a dosažení určitého postavení v zaměstnání pro respondenty není jedna z nejdůležitějších okolností ke sňatku.

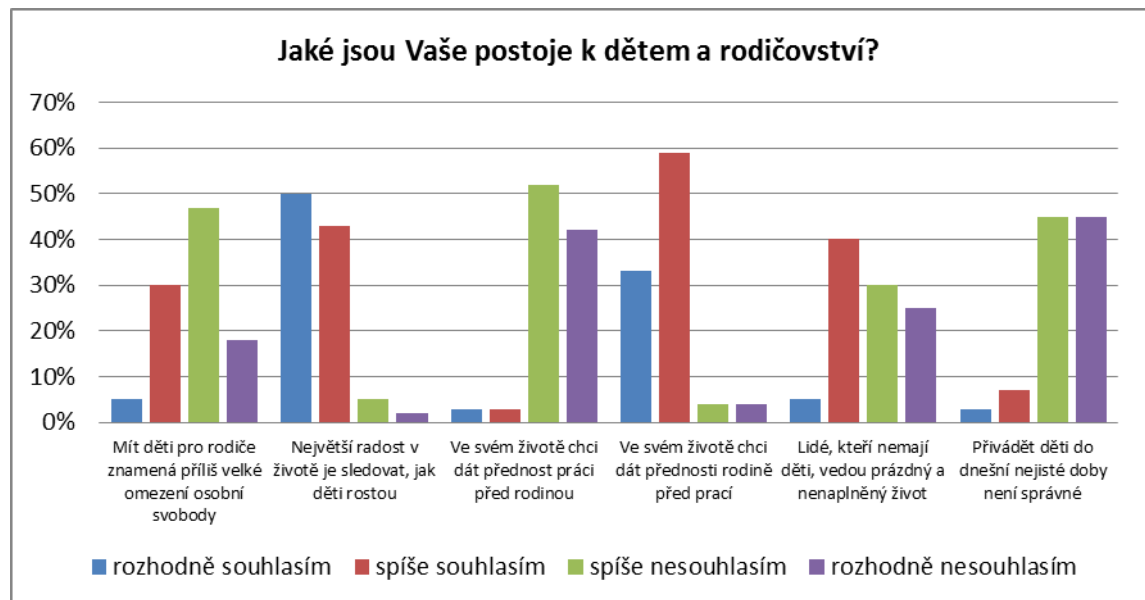
Graf 18. Okolnosti pro to, aby mohl mladý člověk uzavřít manželství.



Následující otázka zní: „*Jaké jsou Vaše postoje k dětem a rodičovství?*“ a obsahuje řadu výroků, které účastníci šetření měli možnost ohodnotit na škále rozhodně souhlasím až rozhodně nesouhlasím. Vyhodnocení postoje respondentů k dětem je složité, jelikož všichni dotazovaní jsou svobodní a bezdětní a nemají v této oblasti ještě ujasněné představy. Z celkových výsledků vyplývá, že mladí lidé považují rodinu a děti za přirozenou část svého života a do budoucna se založením rodiny počítají. Zanedbatelné procento respondentů chce dát ve svém životě přednost práci před rodinou. Dále drtivá většina dotazovaných osob rozhodně nebo spíše souhlasila

s výrokem: „*Největší radost v životě je sledovat, jak děti rostou.*“ Ale na druhou stranu u výroku „*Mít děti pro rodiče znamená příliš velké omezení osobní svobody*“ se již neobjevovaly tak jednoznačné „prorodinné“ názory a téměř třetina respondentů s tímto výrokiem spíše souhlasila. U následujícího výroku „*Lidé, kteří nemají děti vedou prázdný a nenaplněný život*“ se vyskytl stejný fakt, jelikož převažující část respondentů s tímto výrokiem nesouhlasila a jen 5 % osob s výrokiem rozhodně souhlasilo. Z těchto výsledků vyplývá, že pro účastníky šetření je rodičovství ještě stále vzdálenou perspektivou, kterou se ve svých úvahách příliš často nezabývají. Většina dotazovaných osob nesouhlasila s výrokiem: „*Přivádět děti do dnešní nejisté doby není správné.*“ Za touto odpovědí se ale může skrývat celá řada možností, jako například špatné ekonomické podmínky nebo představa morálního úpadku celého světa.

Graf 19. *Postoje k dětem a rodičovství.*



5.4 Hodnocení hypotéz

5.4.1 Hypotéza č. 1.

Svobodní mladí lidé s vysokoškolským vzděláním budující svoji profesní kariéru se více přiklánějí k nesezdanému soužití se stálým partnerem než lidé s nižším vzděláním.

Tato hypotéza byla ověřena pomocí proměnných *dosažené vzdělání* a *forma soužití*.

Ve výzkumu jsou zahrnuty 4 typy dosaženého vzdělání:

- základní
- střední
- vysokoškolské
- bez vzdělání

U další proměnné se nabízely 4 možnosti forem soužití:

- manželství
- mít stálého partnera, ale žít odděleně
- mít stálého partnera, ale žít v nesezdaném soužití
- žít bez stálého partnera

Respondenti se základním vzděláním byli 2 (2 %) a oba považují za ideální vstup do manželství, tuto formu soužití tedy preferuje 100 % respondentů se základním vzděláním.

Dosažené střední vzdělání označilo 82 účastníků dotazníkového šetření, tedy 75 %, přičemž drtivá většina (61 respondentů: 74,4 %) opět považuje manželství za ideální typ soužití partnerů. Život se stálým partnerem, ale odděleně, by preferoval jeden respondent, tedy 1,2 %. Z výzkumu dále vyplynulo 20 respondentů se středoškolským vzděláním (24,4 %), kteří považují za ideální formu nesezdané soužití. Žádný z dotazovaných neoznačil odpověď: žít bez stálého partnera.

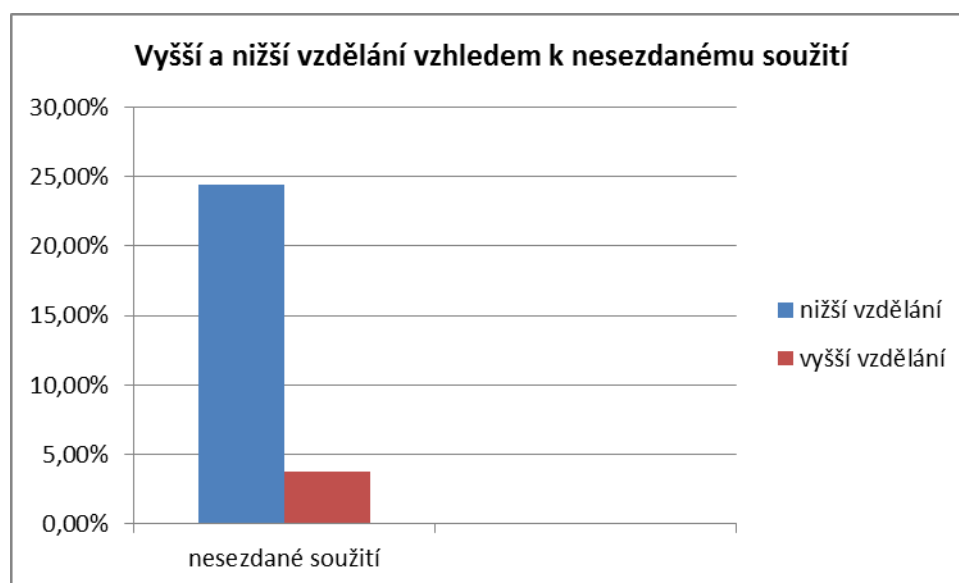
Dotazníkového šetření se zúčastnilo 26 osob (23%) vysokoškolského vzdělání, z nichž by téměř všichni (24 respondentů: 92,3 %) preferovali život v manželství. Pouze pro jednoho respondenta (3,8%) představuje nesezdané soužití ideální variantu. Jeden vysokoškolák (3,8%) upřednostňuje život bez stálého partnera. Jednotlivé formy soužití vzhledem k dosaženému vzdělání dokládá tabulka č. 2.

Tabulka 2. Formy soužití vzhledem k dosaženému vzdělání.

		Kterou z následujících možností považujete pro svůj život za ideální?			
		Žít v manželství	Mít stálého partnera, ale žít odděleně	Mít stálého partnera, ale žít v nesezdaném soužití	Žít bez stálého partnera
Jaké je Vaše vzdělání?	základní	100 %	0 %	0 %	0 %
	střední	74,4 %	1,2 %	24,4 %	0 %
	vysokoškolské	92,3 %	0 %	3,8 %	3,8 %
	bez vzdělání	0 %	0 %	0 %	0 %

V grafu č. 20 bylo pro zpřehlednění rozděleno dosažené vzdělání na vyšší a nižší vzhledem k nesezdanému soužití.

Graf 20. Vyšší a nižší vzdělání vzhledem k nesezdanému soužití.



Z těchto konečných výsledku je patrné, že hypotéza nebyla potvrzena. K nesezdanému soužití se viditelně nepřiklání více vysokoškoláci, jak zněla hypotéza, ale spíše osoby se středoškolským vzděláním. Respondenti se středním vzděláním by život v nesezdaném soužití preferovali z 24,4 %, zatímco vysokoškoláků pouze 3,8 %.

5.4.2 Hypotéza č. 2.

Lidé žijící ve vlastním bytě nebo domě budou preferovat manželský svazek před lidmi, kteří žijí u rodičů, prarodičů či jiných příbuzných.

Tato hypotéza hodnotí stav dvou proměnných, a to *současný typ bydlení a formy soužití*.

Současný typ bydlení byl konkretizován:

- ve vlastním bytě
- ve vlastním domě
- v podnájmu
- u rodičů, prarodičů či jiných příbuzných
- u přátel nebo známých
- jiné

Další proměnná je stejně jako v první hypotéze forma soužití:

- manželství
- mít stálého partnera, ale žít odděleně
- mít stálého partnera, ale žít v nesezdaném soužití
- žít bez stálého partnera

Respondentů žijících ve vlastním bytě bylo celkem 7 (6 %), ve vlastním domě 4 (4 %). Lidé žijící ve vlastním bytě preferovali manželství v 85,7 % a 14,3 % si představuje život s partnerem odděleně. Polovina dotazovaných žijící ve vlastním domě považuje za ideální možnost život v manželství a druhá polovina život v nesezdaném soužití.

V podnájmu bydlí celkem 27 dotazovaných (24 %), z nichž 85,2 % vnímá jako ideální variantu do budoucna život v manželství a 14,8 % život v nesezdaném soužití.

U rodičů, prarodičů a jiných příbuzných bydlí 71 respondentů, tedy 65 %, přičemž 77,5 % z nich dává přednost životu v manželství, 21,2 % nesezdanému soužití a 1,4 % si představuje život bez stálého partnera. Formy soužití vzhledem k současnému typu

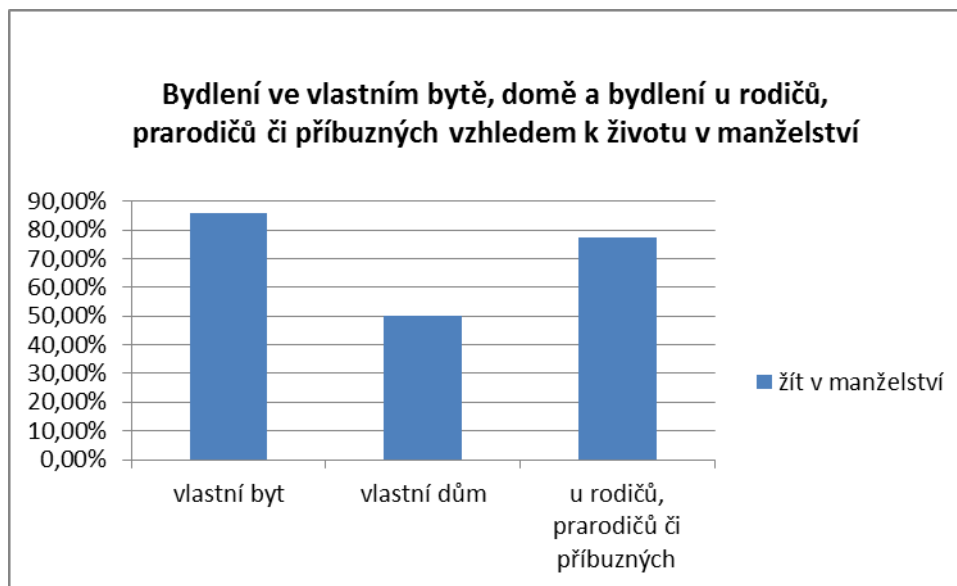
bydlení znázorňuje tabulka č. 3.

Tabulka 3. *Formy soužití vzhledem k současnému typu bydlení.*

		Kterou z následujících možností považujete pro svůj život za ideální?			
		Žít v manželství	Mít stálého partnera, ale žít odděleně	Mít stálého partnera, ale žít v nesezdaném soužití	Žít bez stálého partnera
Jaký je Váš současný typ bydlení?	ve vlastním bytě	85,7 %	14,3 %	0 %	0 %
	ve vlastním domě	50 %	0 %	50 %	0 %
	v podnájmu u rodičů, prarodičů či jiných příbuzných	85,2 %	0 %	14,8 %	0 %
	u přátel nebo známých	77,5 %	0 %	21,1 %	1,4 %
	jiné	0 %	0 %	0 %	0 %
	jiné	100 %	0 %	0 %	0 %

Graf č. 21 ilustruje specifické proměnné hypotézy, jako je bydlení ve vlastním bytě, domě a bydlení u rodičů, prarodičů či příbuzných vzhledem k životu v manželství.

Graf 21. Bydlení ve vlastním bytě, domě a bydlení u rodičů, prarodičů či příbuzných vzhledem k životu v manželství.



V rámci našeho šetření se potvrdilo, že lidé bydlící ve vlastním bytě preferují život v manželství častěji než lidé, kteří žijí u rodičů, prarodičů či jiných příbuzných. Také polovina respondentů žijících ve vlastním domě, označila manželství za ideální formu soužití. Výsledky ale mohou být zkreslené počtem respondentů v jednotlivých typech bydlení, kde ve vlastním bytě či domě žije výrazně méně účastníků dotazníkové šetření než u rodičů. Pro jednoznačné potvrzení této hypotézy by tedy bylo třeba více respondentů, jejichž současný typ bydlení je vlastní byt či dům.

5.4.3 Hypotéza č. 3.

Lidé, kteří stále ještě studují, považují za nejvhodnější věk pro narození prvního dítěte 30 a více let, zatímco zaměstnaní lidé považují za ideální založení rodiny do věku 29 let.

V poslední hypotéze rozebíráme vztah mezi *aktuální ekonomickou situací* respondenta a *nejvhodnějšího věku partnerů pro narození prvního dítěte*.

V první proměnné byly respondentovi nabízeny možnosti:

- studuji
- jsem nezaměstnaný/á

- jsem zaměstnaný/á
- jsem osoba samostatně výdělečně činná (podnikatel, živnostník)
- jiné

Na další proměnnou, tedy nejvhodnější věk partnerů pro narození prvního dítěte, měli respondenti možnost odpověď doplnit sami podle vlastního uvážení.

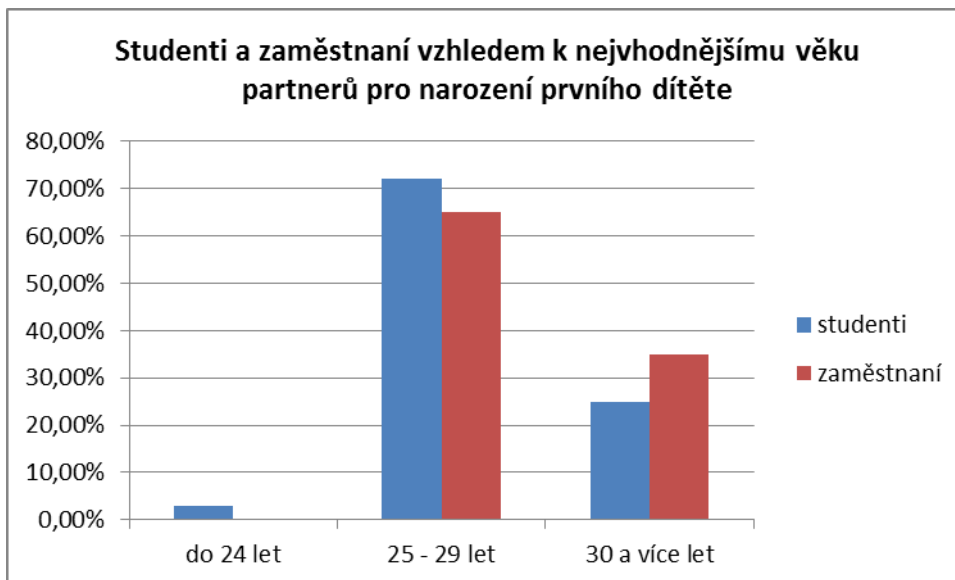
Studentů se zúčastnilo dotazníkového šetření celkem 76 (69 %), nezaměstnaných osob 4 (3,6 %), zaměstnaných 20 (18,4 %), OSVČ 4 (3,6 %) a 6 (5,4 %) respondentů nespadlo ani do jedné této kategorie. Nejvhodnější věk partnerů pro narození prvního dítěte byl rozdělen do kategorií: do 24 let, 25-29 let, 30 a více let. Z výsledků vyplývá, že 72 % studentů považuje na nejvhodnější období pro založení rodiny věk 25-29 let, 25 % z nich tento věk posunuje do 30 a více let a jen 3 % dotazovaných považuje za ideální zplodit první dítě do 24 věku. Dále nás budu zajímat zaměstnané osoby, kterých se dotazníkového šetření zúčastnilo 20, tedy 18,4 %. Jejich odpovědi byly poněkud překvapivé, jelikož více než třetina (35 %) považuje za nejvhodnější věk partnerů pro narození prvního dítěte 30 a více let a 65% tento věk vymezilo na 25-29 let. Žádný ze zaměstnaných respondentů neoznačil tento věk pod 24 let. Následující tabulka zobrazuje ekonomickou situaci respondenta vzhledem k jeho názoru na nejvhodnější věk pro narození prvního dítěte.

Tabulka 4. Ekonomická situace vzhledem k názoru na nejvhodnější věk partnerů pro narození prvního dítěte.

		Jaký je podle Vašeho názoru nejvhodnější věk partnerů pro narození prvního dítěte?													
		22	24	25	26	27	28	29	30	31	32	33	34	45	
V současné době:	studuji	1,3 %	1,3 %	10,7 %	12 %	16 %	25,3 %	8 %	17,3 %	2,7 %	2,7 %	1,3 %	1,3 %	0 %	
	jsem nezaměstnaný/á	0 %	0 %	0 %	0 %	25 %	50 %	25 %	0 %	0 %	0 %	0 %	0 %	0 %	
	jsem zaměstnaný/á	0 %	0 %	25 %	5 %	10 %	25 %	0 %	30 %	0 %	0 %	5 %	0 %	0 %	
	OSVČ	0 %	0 %	25 %	0 %	0 %	0 %	0 %	0 %	50 %	0 %	0 %	0 %	25 %	
	jiné	16,7 %	0 %	16,7 %	0 %	0 %	0 %	0 %	66,7 %	0 %	0 %	0 %	0 %	0 %	

Graf č. 22 hodnoty specifikuje pouze na studenty a zaměstnané osoby vzhledem k věkovým kategoriím nejvhodnějšího věku partnerů pro narození prvního dítěte.

Graf 22. Studenti a zaměstnaní vzhledem k nejvhodnějšímu věku partnerů pro narození prvního dítěte.



Z těchto výsledků vyplývá, že hypotéza byla vyvrácena. Bylo předpokládáno, že většina studentů považuje za nejvhodnější věk partnerů pro narození dítěte 30 a více let, ale nakonec se ukázalo, že by podle jejich názoru měli partneři zplodit dítě už do věku 29 let. Na druhou stranu zaměstnané osoby, u kterých se předpokládala jejich nejčastější odpověď věk do 29 let, podle výsledků preferují založení rodiny až po 30 roku života. Jelikož se dotazníkového šetření zúčastnilo až 76 % studentů, je velice pravděpodobná pravdivost těchto závěrů.

5.5 Shrnutí výsledků výzkumu

Dotazníkového šetření se zúčastnilo 72 % osob ve věku 21 až 25 let a 75 % respondentů s dosaženým středním vzděláním. Výzkumu se zúčastnilo velké množství mladých studentů, což mohlo ovlivnit konečné výsledky. Většina dotázaných (65 %) bydlí stále u rodičů, prarodičů nebo jiných příbuzných. Dotazník tedy zjišťuje představy a názory respondentů o manželství a rodičovství, jelikož mladí respondenti ještě nemají ucelenou představu o své budoucnosti a nemůžou jistě říct, kterou cestou se v životě nakonec

vydají.

Na otázku, co respondenti plánují v nejbližších letech, odpovídali na škále důležitosti od 1 do 4. Z výsledků vyšlo nejvyšší procento dotázaných, kteří mají v plánu získat zajímavou a lukrativní práci, dále považují za důležité mít dostatek času na přátele, vlastní zájmy a koníčky. Čtvrtina respondentů plánuje vycestovat do zahraničí za zkušenostmi a další čtvrtina si pokládá za cíl dosáhnout co nejvyššího vzdělání a kvalifikace. Nejmenší část respondentů považuje za jeden z nejdůležitějších životních plánů mít hodně peněz a užívat si života v přepychu.

Ideální forma soužití se podle výzkumu ukázala jednoznačná, a to život v manželství. Tuto variantu označilo celkem 79 % respondentů. Pětina ze všech dotazovaných považuje za život v nesezdaném soužití za ideální. Kohabitace je v posledních letech stále častějším jevem a nejspíš se čenost tohoto typu soužití bude nadále zvyšovat.

V České republice se nejčastěji vyskytuje model rodiny se dvěma dětmi, tento trend by měl podle výzkumného šetření pokračovat, jelikož až 79 % respondentů v budoucnu plánuje 2 děti. Výrazně nadpoloviční procento dotazovaných pokládá nejvhodnější věk partnerů pro uzavření manželství věkovou skupinu od 25 do 29 let, čtvrtina respondentů by sňatek odložila až po třicítce. Nejvhodnější věk partnerů pro narození prvního dítěte navazuje na předchozí otázku, jelikož většina dotazovaných označila stejný věk jak u vstupu do manželství, tak u narození prvního dítěte nebo se rozdíl těchto let pohyboval maximálně kolem dvou let. Při dotazu na nejvhodnější věk partnerů pro narození posledního dítěte se pochopitelně odpovědi respondentů přesunuly do vyšší věkové kategorie. Přes polovinu dotazovaných osob (55 %) udalo jako tento věk 35 až 39 let.

Polovina účastníků šetření souhlasila s výrokem, že ženatí/vdaní lidé jsou obecně šťastnější a spokojenější než svobodní, nadpoloviční většina považuje finanční jistotu a zázemí za hlavní výhody manželství.

Jako hlavní okolnosti pro to, aby mohl mladý člověk uzavřít manželství, považuje většina respondentů dostatečně dlouhou známost s partnerem, společné soužití v jedné domácnosti již před sňatkem a možnost samostatného bydlení.

Mladí lidé byli dále dotázáni na své postoje k dětem a rodičovství. Z konečných výsledků plyne důležitý závěr, že drtivá většina dotázaných chce ve svém životě dát přednost rodině před prací. Pro polovinu dotazovaných je největší radostí v životě sledovat jak děti rostou a většina souhlasí také s výrokem, že lidé, kteří nemají děti, vedou prázdný a nenaplněný život.

ZÁVĚR

V mé bakalářské práci jsem se snažila nastínit pojem a definici rodiny a zároveň popsat její historický vývoj a současnou podobu.

Na úvod jsem se věnovala osvětlení pojmu a definice rodiny, stručně jsem popsala typy a funkce rodiny z pohledu sociologů a psychologů. Této problematice jsem věnovala ne příliš rozsáhlou část práce, jelikož jsou podle mého názoru mnohem důležitější statistická data a fakta než samotná teorie. Podrobněji jsem popsala pouze funkce rodiny, které považuji za velmi důležité oblasti rodinného života.

Proměny rodiny ve druhé polovině dvacátého století jsem pojala poněkud rozsáhleji než úvodní část. Mým cílem bylo nastínit jednotlivá desetiletí od šedesátých let dvacátého století do současnosti z pohledu rodinného života a sledovat jejich postupný vývoj a změny. Na konci této kapitoly jsem umístila strom života, který viditelně znázorňuje početní velikost jednotlivých generací.

Kapitola současné pojetí rodiny je zaměřena na podobu dnešní rodiny, její trendy a charakteristiky. První podkapitola popisuje, jaké aspekty hrají nejdůležitější roli při výběrů partnera. Pomocí statistických údajů jsem zpracovala podkapitolu o manželství, ze kterých jsou nejlépe zřetelné velké změny oproti dřívější době. Kapitola obsahuje mimo jiné tabulku redukované míry prvosňatečnosti. V další části se věnuji změnám v počtu narozených dětí oproti minulosti, průměrnému věku matek při porodu nebo potratům. Všechny tyto charakteristiky jsou podloženy statistickými údaji. Následující kapitola se zabývá problematikou rozvodů, jejich roční četností nebo úhrnnou rozvodovostí. V posledních letech stoupá počet nesezdaných soužití neboli kohabitací, kterým je také věnována jedna podkapitola.

Poslední kapitola je věnována rolím muže a ženy v rodině, ve které se rozebírá tradiční rozdělení rodinných rolí, kdy muž vydělává peníze a žena se stará o domácnost a rodinu a na druhé straně role, kde je tomu naopak.

Praktická část bakalářské práce měla za úkol zjistit, jaké mají svobodní bezdětní mladí lidé ve věku 18 až 30 let postoje k rodičovství a manželství. Výzkum probíhal formou dotazníkového šetření na sociálních sítích. Vliv na výsledky měl v první řadě věk respondenta, současná ekonomická situace a typ bydlení. Z výsledků vyplynulo, že mladé osoby v budoucnu plánují žít v manželství, mít dvě děti a to všechno stihnout mezi 25 a 29 rokem života.

Tato bakalářská práce měla poskytnout náhled na problematiku současného rodinného života a jeho možný další budoucí vývoj.

SEZNAM LITERATURY A INTERNETOVÝCH ZDROJŮ

ČERMÁKOVÁ, Marie, Hana MAŘÍKOVÁ, Jadwiga ŠANDEROVÁ a Milan TUČEK. *Proměny současné české rodiny*. Praha: SLON, 2000, 170 s.

GIDDENS, Anthony. *Sociologie*. Praha: Argo, 1999, 595 s.

KRAUS, Blahoslav. *Základy sociální pedagogiky*. Praha: Portál, 2008, 216 s.

KREBS, Vojtěch a kol. *Sociální politika*. Praha: ASPI, 2007, 504 s.

MATOUŠEK, Oldřich. *Rodina jako instituce a vztahová síť*. Praha: SLON, 2003, 161 s.

MOŽNÝ, Ivo. *Sociologie rodiny*. Praha: SLON, 1999, 251 s.

SINGLY, de Francois. *Sociologie současné rodiny*. Praha: Portál, 1999, 128 s.

SOBOTKOVÁ, Irena. *Psychologie rodiny*. Praha: Portál, 2001, 176 s.

SULLEROTOVÁ, Evelyne. *Krize rodiny*. Praha: Karolinum – nakladatelství Univerzity Karlovy, 1998, 61 s.

Internetové zdroje:

Pohyb obyvatelstva. *Český statistický úřad* [online]. [cit. 2012-03-27]. Dostupné z: <http://www.czso.cz/csu/csu.nsf/informace/coby031312.doc>

Ženy a muži v datech. *Český statistický úřad* [online]. [cit. 2012-03-27]. Dostupné z: http://www.czso.cz/csu/2011edicniplan.nsf/publ/1417-11-n_2011

Rozvodovost. *Český statistický úřad* [online]. [cit. 2012-06-25]. Dostupné z: <http://www.czso.cz/csu/redakce.nsf/i/rozvodovost>

Manželství nebo nesezdané soužití. [online]. [cit. 2012-06-25]. Dostupné z: <http://www.rodina.cz/clanek6501.htm>

Nesezdané soužití. [online]. [cit. 2012-06-25]. Dostupné z: <http://lidemesta.cz/index.php?id=758>

Nesezdaná soužití v ČR podle SLBD. [online]. [cit. 2012-06-25]. Dostupné z: http://www.demografie.info/?cz_detail_clanku&artclID=65

SEZNAM GRAFŮ A TABULEK

Graf 1. Strom života, 2000.

Graf 2. Obyvatelstvo podle pohlaví, věku a rodinného stavu, 2010.

Graf 3. Roční počet rozvodů (1950–2010).

Graf 4. Úhrnná rozvodovost a průměrná délka trvání manželství při rozvodu (1950–2010).

Graf 5. Podíl kohabitací v dané věkové skupině a pohlaví z počtu obyvatel v odpovídající věkové skupině a pohlaví.

Graf 6. Věkové kategorie respondentů.

Graf 7. Pohlaví respondentů.

Graf 8. Vzdělání respondentů.

Graf 9. Současná situace respondentů.

Graf 10. Současný typ bydlení respondentů.

Graf 11. Plány v nejbližších letech.

Graf 12. Ideální forma soužití podle respondentů.

Graf 13. Jak velkou rodinu respondenti plánují.

Graf 14. Nejvhodnější věk partnerů pro uzavření prvního manželství.

Graf 15. Nejvhodnější věk partnerů pro narození prvního dítěte.

Graf 16. Nejvhodnější věk partnerů pro narození posledního dítěte.

Graf 17. Ohodnocení výroků o manželství.

Graf 18. Okolnosti pro to, aby mohl mladý člověk uzavřít manželství.

Graf 19. Postoje k dětem a rodičovství.

Graf 20. Vyšší a nižší vzdělání vzhledem k nesezdanému soužití.

Graf 21. Bydlení ve vlastním bytě, domě a bydlení u rodičů, prarodičů či

příbuzných vzhledem k životu v manželství.

Graf 22. Studenti a zaměstnaní vzhledem k nejvhodnějšímu věku partnerů pro narození prvního dítěte.

Tabulka 1. Redukované míry prvosňatečnosti podle věku (na 1000 žen/mužů)

Tabulka 2. Formy soužití vzhledem k dosaženému vzdělání.

Tabulka 3. Formy soužití vzhledem k současnému typu bydlení.

Tabulka 4. Ekonomická situace vzhledem k názoru na nejvhodnější věk partnerů pro narození prvního dítěte.

PŘÍLOHA – DOTAZNÍK

- Tento dotazník je součástí bakalářské práce k tématu „Soudobá rodina, vybrané problémy“ a je zaměřen na představy mladých lidí o manželství a rodičovství.
- Výzkum je cílený na svobodné bezdětné osoby ve věku 18-30 let.
- Nespěchejte prosím a dotazník řádně vyplňte.
- Dotazník je anonymní, nepište své jméno
- Prosím o upřímné vyplnění otázek.
- *Povinné pole

Jaký je Váš věk? *

Jaké je Vaše pohlaví? *

Jaké je Vaše dosažené vzdělání? *

základní

střední

vysokoškolské

bez vzdělání

V současné době: *

studuji

jsem nezaměstnaný/á

jsem zaměstnaný/á

jsem osoba samostatné výdělečně činná (podnikatel, živnostník)

Jiné:

Jaký je Váš současný typ bydlení? *

- ve vlastním bytě
- ve vlastním domě
- v podnájmu
- u rodičů, prarodičů či jiných příbuzných
- u přátel nebo známých
- Jiné:

Jaké jsou Vaše plány v nejbližších letech? * Stupně důležitosti zvolte na čtyřbodové škále, kdy 4 značí nejvíce a 1 značí nejméně

	1	2	3	4
Mít lukrativní práci	<input checked="" type="checkbox"/>	<input checked="" type="checkbox"/>	<input checked="" type="checkbox"/>	<input checked="" type="checkbox"/>
Mít zajímavou práci	<input checked="" type="checkbox"/>	<input checked="" type="checkbox"/>	<input checked="" type="checkbox"/>	<input checked="" type="checkbox"/>
Dosáhnout co nejvyššího vzdělání a kvalifikace	<input checked="" type="checkbox"/>	<input checked="" type="checkbox"/>	<input checked="" type="checkbox"/>	<input checked="" type="checkbox"/>
Vycestovat do zahraničí za zkušenostmi	<input checked="" type="checkbox"/>	<input checked="" type="checkbox"/>	<input checked="" type="checkbox"/>	<input checked="" type="checkbox"/>
Mít dostatek času na přátele, vlastní zájmy a koníčky	<input checked="" type="checkbox"/>	<input checked="" type="checkbox"/>	<input checked="" type="checkbox"/>	<input checked="" type="checkbox"/>
Mít hodně peněz a užívat si života v přepychu	<input checked="" type="checkbox"/>	<input checked="" type="checkbox"/>	<input checked="" type="checkbox"/>	<input checked="" type="checkbox"/>

Kterou z následujících možností považujete pro svůj život za ideální? *

- Žít v manželství
- Mít stálého partnera, ale žít odděleně
- Mít stálého partnera a žít v nesezdaném soužití
- Žít bez stálého partnera

Jak velkou rodinu plánujete založit? *

- 1 dítě
- 2 děti
- 3 a více dětí
- Dítě neplánuji

Jaký je podle Vašeho názoru nejvhodnější věk partnerů pro uzavření prvního manželství? *

Jaký je podle Vašeho názoru nejvhodnější věk partnerů pro narození prvního dítěte? *

Jaký je podle Vašeho názoru nejvhodnější věk partnerů pro narození posledního dítěte? *

Ohodnoťte následující výroky na škále rozhodně souhlasím až rozhodně nesouhlasím. *

	rozhodně souhlasím	spíše souhlasím	spíše nesouhlasím	rozhodně nesouhlasím
Ženatí/vdaní lidé jsou obecně šťastnější a spokojenější než svobodní	<input type="checkbox"/>	<input type="checkbox"/>	<input type="checkbox"/>	<input type="checkbox"/>

	rozhodně souhlasím	spíše souhlasím	spíše nesouhlasím	rozhodně nesouhlasím
Finanční jistota a zázemí jsou hlavní výhody manželství	<input type="checkbox"/>	<input type="checkbox"/>	<input type="checkbox"/>	<input type="checkbox"/>
Hlavním důvodem uzavírání manželství je mít děti	<input type="checkbox"/>	<input type="checkbox"/>	<input type="checkbox"/>	<input type="checkbox"/>
Špatné manželství je lepší než žádné	<input type="checkbox"/>	<input type="checkbox"/>	<input type="checkbox"/>	<input type="checkbox"/>
Považuji za zbytečné uzavírat sňatek, pokud partneři neplánují dítě	<input type="checkbox"/>	<input type="checkbox"/>	<input type="checkbox"/>	<input type="checkbox"/>
Manželství omezuje osobní svobodu muže a ženy	<input type="checkbox"/>	<input type="checkbox"/>	<input type="checkbox"/>	<input type="checkbox"/>
Člověk nepotřebuje partnera a děti k tomu, aby byl šťastný a spokojený	<input type="checkbox"/>	<input type="checkbox"/>	<input type="checkbox"/>	<input type="checkbox"/>
Hlavní výhodou manželství jsou jasné majetkové vztahy	<input type="checkbox"/>	<input type="checkbox"/>	<input type="checkbox"/>	<input type="checkbox"/>
Manželství je pouze společenskou zvyklostí	<input type="checkbox"/>	<input type="checkbox"/>	<input type="checkbox"/>	<input type="checkbox"/>

Jaké jsou podle Vašeho názoru okolnosti pro to, aby mohl mladý člověk uzavřít manželství? *Stupně důležitosti zvolte na čtyřbodové škále, kdy 4 značí nejvíce a 1 značí nejméně

	1	2	3	4
Dostačující finanční příjem	<input type="checkbox"/>	<input type="checkbox"/>	<input type="checkbox"/>	<input type="checkbox"/>
Možnost samostatného bydlení	<input type="checkbox"/>	<input type="checkbox"/>	<input type="checkbox"/>	<input type="checkbox"/>
Ukončené vzdělání	<input type="checkbox"/>	<input type="checkbox"/>	<input type="checkbox"/>	<input type="checkbox"/>
Dostatečně dlouhá známost s partnerem	<input type="checkbox"/>	<input type="checkbox"/>	<input type="checkbox"/>	<input type="checkbox"/>
Společné soužití v jedné domácnosti již před sňatkem	<input type="checkbox"/>	<input type="checkbox"/>	<input type="checkbox"/>	<input type="checkbox"/>
Mít dostatek zkušeností a dosáhnout určitého postavení v zaměstnání	<input type="checkbox"/>	<input type="checkbox"/>	<input type="checkbox"/>	<input type="checkbox"/>

Jaké jsou Vaše postoje k dětem a rodičovství? *výroky ohodnoťte na škále rozhodně souhlasím až rozhodně nesouhlasím

	rozhodně souhlasím	spíše souhlasím	spíše nesouhlasím	rozhodně nesouhlasím
Mít děti pro rodiče znamená příliš velké omezení osobní svobody	<input type="checkbox"/>	<input type="checkbox"/>	<input type="checkbox"/>	<input type="checkbox"/>

	rozhodně souhlasím	spíše souhlasím	spíše nesouhlasím	rozhodně nesouhlasím
Největší radost v životě je sledovat, jak děti rostou	<input type="checkbox"/>	<input type="checkbox"/>	<input type="checkbox"/>	<input type="checkbox"/>
Ve svém životě chci dát přednost práci před rodinou	<input type="checkbox"/>	<input type="checkbox"/>	<input type="checkbox"/>	<input type="checkbox"/>
Ve svém životě chci dát přednosti rodině před prací	<input type="checkbox"/>	<input type="checkbox"/>	<input type="checkbox"/>	<input type="checkbox"/>
Lidé, kteří nemají děti, vedou prázdný a nenaplněný život	<input type="checkbox"/>	<input type="checkbox"/>	<input type="checkbox"/>	<input type="checkbox"/>
Přivádět děti do dnešní nejisté doby není správné	<input type="checkbox"/>	<input type="checkbox"/>	<input type="checkbox"/>	<input type="checkbox"/>