

Jihočeská univerzita v Českých Budějovicích

Pedagogická fakulta

Katedra výtvarné výchovy

Bakalářská práce

OHROŽENÁ ZVÍŘATA – CYKLUS MALEB

Endangered animals – cycle of paintings

Vedoucí práce: Dr. Dominika Sládková, M.A.

Autor práce: Pavlína Stejskalová

Studijní obor: VV – SV

Ročník: 3.

2012

Prohlašuji, že jsem předkládanou bakalářskou práci vypracovala samostatně s použitím pramenů a literatury uvedených v seznamu citované literatury.

Prohlašuji, že v souladu s § 47b zákona č. 111/1998 Sb. v platném znění, souhlasím se zveřejněním své bakalářské práce, a to v nezkrácené podobě elektronickou cestou ve veřejně přístupné části databáze STAG provozované Jihočeskou univerzitou v Českých Budějovicích na jejich internetových stránkách, a to se zachováním mého autorského práva k odevzdanému textu této kvalifikační práce. Souhlasím dále s tím, aby toutéž elektronickou cestou byly v souladu s uvedeným ustanovením zákona č. 111/1998 Sb. zveřejněny posudky školitele a oponentů práce i záznam o průběhu a výsledku obhajoby kvalifikační práce. Rovněž souhlasím s porovnáním textu mé kvalifikační práce s databází kvalifikačních prací Theses.cz provozovanou Národním registrem vysokoškolských kvalifikačních prací a systémem na odhalování plagiátů.

V Českých Budějovicích dne

.....
Podpis

Děkuji vedoucí bakalářské práce Dr. Dominice Sládkové, M.A. za cenné rady, připomínky a metodické vedení práce. Panu RNDr. Tomáši Ditrichovi, Ph.D. za poskytnutí odborných informací ohledně stránky ekologické. A své rodině a příteli za morální i materiální podporu.

Abstrakt

Tato bakalářská práce se skládá ze dvou částí – z části teoretické a z části praktické. Praktická část obsahuje cyklus maleb. Tento cyklus tvoří osm portrétů ohrožených živočichů České republiky. Teoretická část se zaměřuje na příčiny jejich ohrožení, současnou situaci na území ČR a obecný přehled problematiky ohrožených živočichů. Zároveň uvádí stručný nástin zobrazování zvířat z pohledu dějin výtvarného umění od jeho počátku až po současnost

Klíčová slova

ohrožená zvířata, ekologie, ochrana přírody, malba, portréty zvířat, vaječná tempera

Abstract

The thesis is comprised of two parts – a theoretical part and a practical part. The practical part includes a cycle of paintings - a series of 8 portraits of endangered animal species in the Czech Republic. The theoretical part focuses on the reasons behind their endangered status, their current situation in the Czech Republic and a general overview of the endangered animal species issue. The thesis also presents a brief outline of animal imagery from the point of view of art history from the beginning until the present day.

Keywords

engangered animal species, ecology, environmental protection, painting, animal portrait, egg tempera

Obsah

1	Úvod	7
2	Teoretická část	8
2.1	Problematika ohrožených zvířat	8
2.1.1	Obecný přehled	8
2.1.2	Historie	10
2.1.3	Rosnička zelená	11
2.1.4	Zmije obecná	12
2.1.5	Pušťík bělavý	13
2.1.6	Kudlanka nábožná	14
2.1.7	Rys ostrovid	15
2.1.8	Křeček polní	16
2.1.9	Rak říční	17
2.1.10	Vranka obecná	18
2.2	Zvířata v historickém přehledu	20
2.3	Symbolika zvířat	27
2.3.1	Had – zmije	27
2.3.2	Hmyz	27
2.3.3	Křeček, myš, hlodavec	28
2.3.4	Sova	28
2.3.5	Rak	28
2.3.6	Ryby	29
2.3.7	Rys	29
2.3.8	Žába	30
3	Praktická část	31
4	Závěr	33
5	Použité zdroje	34
5.1	Tištěné zdroje	34

5.2	Internetové zdroje.....	36
6	Obrazová příloha	37
	Obsah obrazové přílohy	37
6.1	Obrazová rešerše	39
6.2	Skici.....	50
6.3	Finální podoba.....	54
6.4	Seznam příloh.....	58
6.5	Seznam zdrojů příloh	60

1 Úvod

Tato práce nastiňuje problematiku ohrožených živočichů vyskytujících se na území České republiky. Její stěžejní osou je cyklus maleb osmi portrétů vybraných zvířat. Popíše techniku zpracování a její postup.

V teoretické části se chci věnovat obecnému shrnutí problému ohrožených zvířat. Co je její příčinou, kdo se tímto problémem zabývá, jak se mu dá předcházet a případně jak se řeší. Dále představuji jednotlivé zástupce tříd obratlovců (kmen strunatci) a dva zástupce kmene členovců (konkrétně z tříd hmyzu a rakovců). Výběr je koncipován tak, aby obsáhl pestré spektrum ohrožených živočichů i jejich biotopů. Seznámit chci i se symbolikou zvířat v různých kulturách. Nedílnou součástí teoretické přípravy je i přehled zobrazovacích stylů zvířat v průběhu historie a jejich příklady zpracované do obrazové řešerše.

Problematiku ohrožených zvířat jsem si zvolila proto, že je to aktuální a stále naléhavější téma. Ve své práci se nechci zaměřit na globální ekologické problémy, ale vzhledem k mé velké lásce ke zvířatům se specializovat na problematiku ohrožených zvířat a to především na území České republiky. Jsem zastánce toho názoru, že většina našich negativních zásahů do přírody je nevědomých. A právě proto by cílem mé práce mělo být na tuto nevědomost upozornit. Vzbudit v člověku aspoň malý zájem a přivést ho k zamyšlení nad tímto závažným problémem. Tomu by měly přispět i malby.

2 Teoretická část

2.1 Problematika ohrožených zvířat

2.1.1 Obecný přehled

Jedním z důvodů vymírání a vymizení druhů je velký a rychlý rozvoj populace. S velkým rozvojem lidí přišel i rozvoj lovu, znečištění a ničení přirozeného prostředí. Za posledních 150 let, kdy se lidská populace zmnohonásobila, vzrostlo i ohrožení biologické diverzity. Především zvýšením spotřeby přírodních zdrojů a přeměny krajiny na zemědělské, stavební, těžební a jiné pozemky.¹

Dle Bekoffa se: „většina biologů zabývajících ochranou přírody shodne na tom, že hlavní příčinou poklesu biodiverzity je ztráta původního přirozeného prostředí.“²

Nikdy v historii nebyl negativní zásah člověka tak ohromující. V minulosti vymírání druhů způsobovaly různé přírodní katastrofy, ale vymírání v dnešní době je výsledkem převážně lidské činnosti. Velkou roli při poklesu některých druhů sehrává zhoršení životního prostředí, především znečištění ovzduší. To může být způsobeno například průmyslovým rozvojem, ale i zařízením zabývajícím se chovem zvířat. Příčina úbytku zvířat je také klimatické oteplování a narušení rovnováhy (vnesení cizího druhu do přirozených podmínek jiného). A to je jen malý výčet toho, jak my lidé zasahujeme do příznivého a přirozeného rozvoje fauny, flóry a celé přírody.

Ochranou živočichů, a nejen jich, ale také celým ekosystémem se zabývá biologie přírody. Je to vědní disciplína, která si klade za cíl pomoci ohroženým druhům. Především poskytuje teoretické základy této problematiky a snaží se popsat praktické rady, jak postupovat a pomáhat ohledně ochrany přírody. Vychází z mnoha vědních oborů a konkrétně se snaží o prozkoumání vlivu člověka, dokumentaci rozsahu biodiverzity, její ochranu a zachování. Její snahou je také prostřednictvím postupů pomoci člověku, jak by měl jednotlivé druhy chránit a zabránit jejich vyhynutí. „Odborníci zabývající se biologií ochrany přírody se snaží zabránit ztrátě biologické

¹ PRIMACK, B. Richard; KIDLMAN, Pavel.; JERSÁKOVÁ Jana. *Úvod do biologie ochrany přírody*. 1. vyd. Praha: Portál, 2011. S. 15.

² BEKOFF, Marc. *Na zvířatech záleží*. 1. vyd. Triton, 2009. S. 113.

diverzity způsobené člověkem, protože věří, že záchrana druhů a přírodních společenstev je dobrá věc.“³

Ochranou se zabývají různé vědní obory, např. rybářství, lesnictví, myslivost a další. Žádný z těchto oborů však není dostatečně obecný a nedokáže problém ohrožení biodiverzity řešit v otázce její prevence. A tak v roce 1980 vznikla biologie přírody. Ta zahrnuje nejen již zmíněné obory, ale také některé obory akademické (genetika, evoluční biologie a podobné). Většina významných osobností biologie přírody má bohaté životní zkušenosti z práce v zoologické zahradě, akváriích a podobných institucích. Její výsledky často vedou k cílům environmentalistických hnutí, s kterými je také velmi úzce spjata. Environmentalismus je hnutí, které vyvíjí aktivity na ochranu životního prostředí. Oproti environmentalismu je však biologie přírody vědní obor, který je založen na biologickém výzkumu. Díky tomu, že zpracovává poznatky z aplikované a teoretické biologie a spojuje je s mnoha různými vědeckými odvětvími, můžeme biologii přírody nazvat skutečně multidisciplinární vědou.⁴

Instituce, jako zoologické zahrady, akvária a podobné, bývají některými lidmi považovány za pozitiva a chápány jako velký přínos právě pro ohrožené živočichy. Cílem zoologických zahrad totiž často bývá vytvořit vhodné podmínky pro chráněné a vzácné druhy. Dalším přínosem je, že nabízí lidem k poznání takové druhy, které by jinak nemohli nikdy spatřit, čímž rozšiřují jejich znalosti. Odchovávají nová mláďata, která by neměla v přírodě šanci a připravují řadu zvířat na návrat do přirozeného prostředí. Velmi často úzce spolupracují s různými organizacemi a mezi sebou. Existuje však i skupina lidí, kteří vidí zoologické zahrady jen jako vězení, kde žijí živočichové v zajetí. A tvrdí, že zoologické zahrady dělají pro nárůst biodiverzity jen málo.⁵

Záchraně a ochraně nejen živočichů, ale celé přírodě se nevěnují jen zmíněné instituce. Pro některé lidi se pomoc přírodě stala jednou z jejich základních činností.

Velice známá a významná instituce je mezinárodní svaz pro ochranu zvířat IUCN z anglického International Union for Conservation of Nature.⁶ Tato světová organizace se zasloužila o vyhodnocení míry ohrožení v sérii červených knih a červených seznamů ohrožených druhů. Míru ohrožení zhodnotila dle jednotlivých kritérií. Kritéria pro červené seznamy jsou přesně dána a každé z nich má své vymezení. Pozoruje se

³ PRIMACK, B. Richard; KIDLMAN, Pavel.; JERSÁKOVÁ Jana. *Úvod do biologie ochrany přírody*. 1. vyd. Praha: Portál, 2011.. S. 18.

⁴ Tamtéž, s. 18- 19.

⁵ Tamtéž, s. 257-264.

⁶ Tamtéž, s. 23.

pokles počtu jedinců, geografická velikost areálu, předpokládaný pokles jedinců, počet dospělých jedinců a na závěr pravděpodobnost vyhynutí během určité doby nebo generace.⁷ V České a Slovenské republice vyšly červené knihy v pětidílné řadě pod názvem *Červená kniha ohrožených a vzácných druhů rostlin a živočichů ČSSR*. První díl *Ptáci*, druhý *Kruhoústí, ryby, obojživelníci, plazi, savci*, třetí díl *Bezobratlí*, čtvrtý díl *Sinice a riasy, huby, lišajníky, machorosty*, a pátý díl *Vyšší rostliny*.⁸ IUCN také stanovila kategorie ohroženosti zvířat. Kategorie jsou následující vyhynulý, vyhynulý ve volné přírodě, kriticky ohrožený, ohrožený, zranitelný, téměř ohrožený, málo dotčený, vyžadující další pozornost, nevyhodnocený.⁹ U nás tyto kategorie rozlišuje Zákon č.114/1992 Sb o ochraně přírody a krajiny. Tento zákon mimo jiné dělí chráněné druhy rostlin a živočichů dle jejich stupně ohrožení na: kriticky ohrožené, silně ohrožené a ohrožené. Seznam a stupeň ohrožení stanoví dle odstavce 1 a 2 Ministerstvo životního prostředí.¹⁰ Pro svou práci jsem si vybrala zástupce ohrožených, silně ohrožených i kriticky ohrožených zvířat.

2.1.2 Historie

Na dnešním území České republiky se s prvními zmínkami o ochraně přírody setkáváme již v dávném středověku. Tato ochrana byla především spjata se zdrojem obživy a surovin. Právě proto byl velký zájem o ochranu lesů a vodních zdrojů. Nejen, že les poskytoval dříví, které sloužilo jako stavební materiál a palivo, ale také nabízel různé druhy plodin, útočiště a bydliště pro zvěř. Lesy, jako zdroje zvěřiny byly ve středověku a novověku hlavní důvod ochrany.¹¹

Již ve 14. století se pokusil Karel IV. ve svém zákoníku *Maiestas Carolina* o ochranu lesů. Ten sice nebyl šlechtou přijat, ale stal se pro mnoho lidí velkou inspirací. Chebský lesní řád z roku 1379, jistě vycházel z podstaty tohoto zákoníku.¹²

⁷ PRIMACK, B. Richard; KIDLMAN, Pavel.; JERSÁKOVÁ Jana. *Úvod do biologie ochrany přírody*. 1. vyd. Praha: Portál, 2011. S. 237.

⁸ Tamtéž, s. 239-240.

⁹ Tamtéž, s. 236.

¹⁰ Česká republika. Zákon České národní rady č. 114/1992 Sb.: o ochraně přírody a krajiny. In: *SBÍRKA ZÁKONŮ č. 18*. 2010. Dostupné z: [http://www.mzp.cz/www/platnalegislativa.nsf/d79c09c54250df0dc1256e8900296e32/58170589E7DC0591C125654B004E91C1/\\$file/zakon%20114-1992_uplne%20zneni%20%282.1.2011%29.pdf](http://www.mzp.cz/www/platnalegislativa.nsf/d79c09c54250df0dc1256e8900296e32/58170589E7DC0591C125654B004E91C1/$file/zakon%20114-1992_uplne%20zneni%20%282.1.2011%29.pdf)

¹¹ PRIMACK, B. Richard; KIDLMAN, Pavel.; JERSÁKOVÁ Jana. *Úvod do biologie ochrany přírody*. 1. vyd. Praha: Portál, 2011. S. 23.

¹² Tamtéž, s. 24.

V 15. a 16. století se dostavil silný hospodářský rozvoj, který vedl k velké spotřebě a následnému nedostatku dřeva. Tento rozvoj byl zastaven až v 17. století třicetiletou válkou. Následovala pomalá obnova lesů. Na počátku 18. století, kdy se podobná situace opakovala ještě intenzivněji, bylo už jasné, že se přírodní zdroje musí řídit a hlídat. A tak začaly v Evropě vznikat první zákony na ochranu lesů.¹³

Roku 1754 byl vydán patent Marií Terezií na ochranu lesů, který obsahoval řadu významných principů, které jsou obsaženy v „lesních zákonech“ dodnes. Tento dokument se nazýval Císařsko-královský patent lesů a dříví ustanovení v Království českém se týkající.¹⁴

Na přelomu 18. a 19. století vzrůstal zájem o historické památky. A v souvislosti s ním vzkvétal v období romantismu také komplexní zájem o ochranu přírody. V této době se také setkáváme s výrazem přírodní památka. Ten znamenal něco ojedinělého, významného, nepochopitelného, co si zasluhovalo ochranu. Mezi první rezervace na našem území patří dnešní Žofínský prales, dříve panství Nové Hrady. Koncem 19. století se přírodní rezervace rozvíjely na celém našem území. Po první světové válce a prvním zásahu státu do vlastnictví zemědělských pozemků (pozemkové reformě) se chráněná území rozšiřovala a obsahovala i nové útvary: skalní, rostlinné, rašeliniště.¹⁵

Až do poloviny 20. století byla ochrana přírody závislá na dobrovolnících. To byli například historici, přírodovědci a učitelé. Přijetím zákona č. 40/1956 Sb., o státní ochraně přírody roku 1956, došlo k veliké změně. Tento zákon definoval vybrané druhy chráněných živočichů, rostlin i území. Až do roku 1990 byl ústředním orgánem ochrany přírody Státní ústav památkové péče a ochrany přírody. Poté se o tyto organizace začalo starat Ministerstvo životního prostředí České republiky. Následně byl roku 1992 zákon č.40/1956 Sb. nahrazen novým zákonem č. 114/1992, novelizovaným naposledy roku 2009.¹⁶

2.1.3 Rosnička zelená

Rosnička zelená patří mezi naše nejoblíbenější a nejhezčí obojživelníky. Právě pro její půvab a svěže zelenou barvu jsem si ji vybrala pro svou práci.

¹³ PRIMACK, B. Richard; KIDLMAN, Pavel.; JERSÁKOVÁ Jana. *Úvod do biologie ochrany přírody*. 1. vyd. Praha: Portál, 2011. S. 24.

¹⁴ Tamtéž, s. 24.

¹⁵ Tamtéž, s. 24-25.

¹⁶ Tamtéž, s. 25.

Rosnička zelená (*Hyla arborea*) spadá do čeledi rosničkovití.¹⁷ Její výskyt a stav není tak katastrofální, jako je tomu u jiných ohrožených živočichů. Vyskytuje se téměř na celém území České republiky. Bohužel i přesto spadá mezi silně ohrožené druhy. Její výskyt má totiž mozaikový charakter. Prioritní je pro ni poloha spíše nižší až střední, zhruba do 550 metrů nad mořem. V České republice je horní hranice rozšíření 750 metrů nad mořem.¹⁸

K ubývání jejího výskytu a počtu stavu docházelo u nás již od padesátých let. Její úbytek má na svědomí člověk a jeho nové změny v krajinářství a chemizace zemědělství. Především díky nadměrnému hnojení rybníků a splachu hnojiv z polí. Díky nahromadění organických látek dochází k narušení přirozeného vývoje pulců a zániku celého druhu. Negativní dopad má také úprava a likvidace malých vodních ploch a pobřežních porostů a stromů. Prospěch pro ně ovšem není ani nekontrolovatelné zarůstání pobřeží dřevinami, kdy dochází k zastínění a mizí místa vhodná ke slunění, které je pro rosničku velmi důležité.¹⁹

Je to jedna z nejpobulárnějších žab v naší republice a to nejen pro svou pověst o předpovídání počasí. Velmi atraktivní a zajímavá je její schopnost změnit barvu, která může přecházet až do šedé, hnědé a žluté. Rosnička má pro nás také nemalý bioindikační význam.

Její ochrana spočívá především v zachování vhodných biotopů, přesněji v zabezpečení oligotrofních vod (rybníčků a tůní). Také různá hnojiva a pesticidy by měli lidé používat v zemědělství jen účelně a zřídka, je-li to nezbytně nutné.²⁰

2.1.4 Zmije obecná

Zmije obecná patří mezi naše nejznámější plazy a mezi nejrozšířenější plazy na světě. Bohužel v ČR spadá do seznamu ohrožených druhů. A to od roku 1992, konkrétně do kategorie kriticky ohrožených.²¹

¹⁷ ZWACH, Ivan. *Obojživelníci a plazi České republiky*. 1. vyd. Praha: Grada, 2009. S. 203.

¹⁸ Rosnička zelená (*Hyla arborea*). *Www.biomonitoring.cz* [online]. (c) 2007 [cit. 2012-04-19]. Dostupné z: <http://www.biomonitoring.cz/druhy.php?druhID=229>

¹⁹ PECINA, Pavel. *Kapesní atlas chráněných a ohrožených živočichů 1*. 3. vyd. Praha: Státní pedagogické nakladatelství, 1988. S. 174.

²⁰ BARUŠ, Vlastimil. *Červená kniha ohrožených a vzácných druhů rostlin a živočichů ČSFR. 2. Kruhoústí, ryby, obojživelníci, plazi, savci*. 1. vyd. Praha: SZN, 1989. S. 50.

²¹ Česká republika. Vyhláška č.395/1992 Sb.: Vyhláška MŽP, kterou se provádějí některá ustanovení zákona České národní rady č. 114/1992 Sb., o ochraně přírody a krajiny. In: *sbírka zákonů*. 1992. Dostupné z: <http://www.mzp.cz/www/platnaleyislativa.nsf/d79c09c54250df0dc1256e8900296e32/7698185c778da46fc125654b0044ddbc?OpenDocument>

Zmije obecná (*Vipera berus*) náleží do čeledi zmijovitých. Je to náš jediný jedovatý had. Většinou však není její jed nebezpečný.²² Pecina uvádí, že díky přeceňování její jedovatosti byla často zabíjena.²³

Zmije obecná se nejčastěji vyskytuje v rašeliníštích a vlhkých loukách. Záměrně se vyhýbá místům s vysokou intenzitou lidské činnosti. Proto spatřit ji, je již poměrně vzácnost. Nejčastěji jsou přistiženy při slunění.²⁴

Změna provedena zásahem člověka a dokonce i úplná přeměna míst, kde se zmije často vyskytovaly, je jednou z hlavních příčin ohrožení tohoto druhu. Velkou roli úbytku však také sehrává snižování početnosti ještěrky živorodé. Ta tvoří důležitou součást její potravy. Zmije pro nás sehrává velmi důležitou funkci, roli predátora. Požíráním drobných savců má nepřímý pozitivní hospodářský vliv. Přímý význam sehrával její jed, který byl velkým přínosem pro farmakologii.²⁵

Zmiji si nelze poplést s jiným plazem. Má charakteristickou klikatou čáru na zádech. A i když k uštknutí zmijí dochází poměrně často, většinou jde o nepozornost ze strany lidí. Nejčastěji se stává, že se lidé chovají neopatrně v jejím výskytu, nebo dokonce velmi často na ni i šlápou. V tom případě, nezbyvá zmiji nic jiného, než obranně reagovat a uštknout.²⁶

Mně osobně připadá zmije obecná jako náš nejdůležitější plaz. Její výskyt na červeném seznamu mě velice udivil a překvapil. Myslím si, že většina lidí se jí spíše bojí a považují ji za nebezpečnou. Toto tvrzení bych chtěla vyvrátit a zdůraznit, že i ona si zaslouží naši ochranu a pozornost. A proto jsem ji zařadila do svého výběru.

2.1.5 Puštík bělavý

Puštík bělavý (*Strix uralensis*) patří do čeledi puštíkovití.²⁷ Spadá mezi kriticky ohrožené živočichy. Na rozdíl od puštíka obecného, který je u nás velice běžný, byl

²² ZWACH, Ivan. *Obojživelníci a plazi České republiky*. 1. vyd. Praha: Grada, 2009. S. 407.

²³ PECINA, Pavel. *Kapesní atlas chráněných a ohrožených živočichů 1*. 3. vyd. Praha: Státní pedagogické nakladatelství, 1988. S. 190.

²⁴ ZWACH, Ivan. *Obojživelníci a plazi České republiky*. 1. vyd. Praha: Grada, 2009. S. 417.

²⁵ BARUŠ, Vlastimil. *Červená kniha ohrožených a vzácných druhů rostlin a živočichů ČSFR. 2. Kruhoústí, ryby, obojživelníci, plazi, savci*. 1. vyd. Praha: SZN, 1989. S. 65.

²⁶ MARRA. Zmije obecná: had mizející z naší přírody. *Www.e-obzor.cz* [online]. © 2012 [cit. 2012-04-19]. Dostupné z: <http://www.e-obzor.cz/inpage/zmije-obecna/>

²⁷ PECINA, Pavel. *Kapesní atlas chráněných a ohrožených živočichů 2*. 1. vyd. Praha: Státní pedagogické nakladatelství, 1987. S. 232.

puštík bělavý u nás vždy vzácný, i když světově je poměrně rozšířen.²⁸ V ČR je puštík velmi drahocenná sova, která potřebuje naši pomoc. V současnosti se vyskytuje pouze v Moravskoslezských Beskydech, Slezských Beskydech, Javorníkách, Vsetínských vrších a na Šumavě. Odhaduje se, že v současnosti žije 35–50 párů.²⁹

Puštíka jsem si zvolila z důvodu jeho malého počtu. A taky jako zástupce, kde velkou roli za záchranu druhu sehrávají zoologické zahrady a organizace na pomoc zvířat. Zatímco některá ohrožená zvířata zažívají veliký přírůst, puštík bělavý se dočkává jen nepatrného zlepšení. Avšak nemálo organizací se zaobírá jeho chovem a snaží se tento stav zlepšit. Především na Šumavě, kde patří k původnímu druhu sovy.³⁰

Pro jeho velikost a nápadné krásné bílé zbarvení se stával obětí myslivců ve snaze ulovit si trofej. Také jeho agresivnost v době hnízdění byla jednou z dalších příčin odstřelu.³¹ Avšak největší příčinou je likvidace starých porostů a těžba smíšených porostů pralesovitého charakteru, což je pro puštíka přirozené prostředí nutné k hnízdění.³² Další důvod úbytku mohou být špatně zabezpečené elektrické sloupy, což vede k usmrcení puštíka elektrickým šokem. Proto je třeba tyto sloupy v nebezpečných místech chránit izolací. Pro jeho přežití a ochranu je také důležité ochraňovat původní přestárlý porost. K ochraně jednotlivých hnízd slouží mapování a evidence, kdy se chrání celé jednotlivé stromy. Ochrana spočívá buďto v podobě strážní služby, anebo instalací elektrického kontrolního zařízení.³³

2.1.6 Kudlanka nábožná

Kudlanka nábožná (*Mantis religiosa*) je z čeledi kudlankovitých a je to jediná kudlanka z řádu kudlanek žijící v České republice. Patří mezi kategorii kriticky ohrožených. Nepovažuje se mezi původní druh v ČR. V 60. letech byly nacházeny ojedinělé případy na jižní Moravě, ovšem důsledkem oteplování podnebí se kudlanka

²⁸ Puštík bělavý. *Www.rozhlas.cz* [online]. 8. ledna 2009 [cit. 2012-04-19]. Dostupné z: http://www.rozhlas.cz/priroda/zvirata/_zprava/pustik-belavy--533054

²⁹ Puštík bělavý (*Strix uralensis*). *Www.biomonitoring.cz* [online]. (c) 2007 [cit. 2012-04-19]. Dostupné z: <http://www.biomonitoring.cz/druhy-ptaci.php?druhID=157>

³⁰ KLOUBEC, Bohuslav. Reintrodukce puštíka bělavého (*Strix uralensis*) v Národním parku Šumava. *Www.zoo-ohrada.cz* [online]. [cit. 2012-04-19]. Dostupné z: <http://www.zoo-ohrada.cz/cz/vzdelavani/pustici/pustici.htm>

³¹ Puštík bělavý. *Www.rozhlas.cz* [online]. 8. ledna 2009 [cit. 2012-04-19]. Dostupné z: http://www.rozhlas.cz/priroda/zvirata/_zprava/pustik-belavy--533054

³² Puštík bělavý (*Strix uralensis*). *Www.biomonitoring.cz* [online]. (c) 2007 [cit. 2012-04-19]. Dostupné z: <http://www.biomonitoring.cz/druhy-ptaci.php?druhID=157>

³³ SEDLÁČEK, Kamil. *Červená kniha ohrožených a vzácných druhů rostlin a živočichů ČSSR. I. Ptáci*. 1. vyd. Praha: SZN, 1988. S.112.

dostává více na sever. V ČR je velká vzácnost kudlanku spatřit a to především pro její krycí zbarvení a maskování. Kudlanka je známá především pro své sklony ke kanibalismu.³⁴

Mezi ohrožené živočichy patří především kvůli lidským zásahům do biotopů a jejich zánikem. Velký vliv na změnu biotopů má např. zalesňování, rozorávání a používání chemických látek v podobě postřiků polí. Paradoxně je ale také jednou z příčin úbytku jejich kanibalismus.³⁵

Ochrana spočívá v ochraně celých lokalit, kde se kudlanky vyskytují a šetrné využívání krajiny biologickým způsobem.³⁶

Domnívám se, že někteří lidé netuší, že kudlanka nábožná pobývá také na území České republiky. A proto mi přišlo velmi důležité zahrnout ji do své práce. V mé práci zastupuje kategorii hmyzu. A podle mě je kudlanka jeden z nejobdivuhodnějších ohrožených druhů hmyzu u nás.

2.1.7 Rys ostrovid

Rys ostrovid (*Lynx lynx*) je největší kočkovitá šelma v Evropě. Spadá do kategorie silně ohrožených živočichů.³⁷ Rys je samotářské teritoriální zvíře a převážně samec potřebuje velké území. Živí se kopytníky, zajíci, liškami, kočkami, hlodavci a občasně ptáky a obojživelníky.³⁸ Příležitostně do jídelníčku zahrne i lesní plody. Rys loví nejvíce v noci, přes den se sluní na skrytém místě. Přestože umí lézt na stromy, loví a odpočívá na zemi. Loví náhlým útokem z úkrytu. Uvádí se, že jeho úspěšnost při lovu bývá okolo 60%.³⁹

³⁴ KOVAŘÍK, František a kol. *Hmyz: chov, morfologie*. 1. vyd. Jihlava: MADAGASKAR, 2000. S. 96- 97.

³⁵ŠKAPEC, Ludvík. *Červená kniha ohrožených a vzácných druhů rostlin a živočichů ČSFR. 3. Bezobratlí*. 1. vyd. Bratislava: Příroda, 1992. S. 69-70.

³⁶ PECINA, Pavel. *Kapesní atlas chráněných a ohrožených živočichů 1*. 3. vyd. Praha: Státní pedagogické nakladatelství, 1988. S. 66.

³⁷ Rys ostrovid (*Lynx lynx*). *Www.biomonitoring.cz* [online]. (c) 2007 [cit. 2012-04-19]. Dostupné z: <http://www.biomonitoring.cz/druhy.php?druhID=49>

³⁸ PRIMACK, B. Richard; KIDLMAN, Pavel.; JERSÁKOVÁ Jana. *Úvod do biologie ochrany přírody*. 1. vyd. Praha: Portál, 2011. S. 246.

³⁹ ANDĚRA, Miloš; HORÁČEK, Ivan. *Poznáváme naše savce*. 2. přepr. vyd. Praha: Sobotáles, 2005. S. 196.

Rysovo selektivní lovení kopytníků (zvláště srnců) bývá někdy považováno za přínosné. Avšak spíše je nazýván škodnou zvěří. Velmi podstatný je také jeho estetický aspekt. Bývá hodnocen jako nejkrásnější evropská šelma.⁴⁰

Přírodním prostředím rýsa je rozsáhlý lesní porost, kde mu hustý podrost a skalnaté terény poskytují pocit bezpečí. Uvádí se, že původní populace rýsa byla v Čechách vyhubena v 19. století. Na Moravě se však stále vyskytoval, zatoulával se sem ze sousedních Slovenských Karpat. Zásadní okamžik pro Českou republiku nastal v 80. letech 20. století, kdy došlo k úspěšnému navrácení rýsa na naše území.⁴¹ V současné době se rys trvale vyskytuje na jihozápadě Čech od Českého lesa přes Pošumaví po Novohradské hory, odkud příležitostně proniká i do Slavkovského lesa, Doupovských hor či Brd. Dále žije v Jeseníkách, Moravskoslezských Beskydech, Vsetínských vrších a Javorníkách.⁴²

Příčinou vyhynutí a dnešního ohrožení je převážně zásah člověka. A to přímé usmrcení, či úbytek vhodných biotopů. Vzhledem k rýsově náročnosti, co se týče velikosti území, je péče o něj velmi náročná. Je nezbytné zajistit nemalou územní ochranu a prostředí s dostatečným lesním porostem a množstvím kořisti. Nejdůležitější ochrana je však osvěta, a to především u myslivců.⁴³

2.1.8 Křeček polní

Křeček polní (*Cricetus cricetus*) patří do řádu hlodavců a čeledi křečkovitých. V ČR je chráněn zákonem jako silně ohrožený.⁴⁴ Dříve byl považován za velkého polního škůdce, avšak v 70. – 80. letech 20. století prodělal jeho druh značný pokles a objevoval se jen vzácně. Od 90. let jeho početnost opět narůstá a to především v nížinatých podmínkách. V České republice se vyskytuje především v prostoru od Podkrušnohoří přes střední a východní Čechy po Moravu, okrajově zasahuje

⁴⁰ BARUŠ, Vlastimil. *Červená kniha ohrožených a vzácných druhů rostlin a živočichů ČSFR*. 2. Kruhoústí, ryby, obojživelníci, plazi, savci. 1. vyd. Praha: SZN, 1989. S. 110-111.

⁴¹ ANDĚRA, Miloš; HORÁČEK, Ivan. *Poznáváme naše savce*. 2. přepr. vyd. Praha: Sobotáles, 2005. S. 194-195.

⁴² Tamtéž, s. 195.

⁴³ Rys ostrovid (*Lynx lynx*). *Www.biomonitring.cz* [online]. (c) 2007 [cit. 2012-04-19]. Dostupné z: <http://www.biomonitring.cz/druhy.php?druhID=49>

⁴⁴ Česká republika. Předpis č. 175/2006 Sb: kterou se mění vyhláška č. 395/1992 Sb., kterou se provádějí některá ustanovení zákona č. 114/1992 Sb., o ochraně přírody a krajiny, ve znění pozdějších předpisů, ve znění pozdějších předpisů. In: *SBÍRKA ZÁKONŮ*. 2006. Dostupné z: <http://www.sagit.cz/pages/sbirkatxt.asp?zdroj=sb06175&cd=76&typ=r>

i do jihozápadních a jižních Čech.⁴⁵ Dle Peciny je křeček polní jeden z příkladů hlodavců, které jsou charakteristické především cyklickým střídáním ohromného nárůstu – přemnožení a tragického poklesu hraničícím skoro až s vymřením.⁴⁶

Na povrchu ho lze zastihnout především za soumraku a v noci. A to hlavně na loukách, mezích a polích, která nejvíce osidluje. Lze ho nalézt také na málo členitých březích i v zahradách a sadech. Často bývá zaměňován se syslem, ale má výraznější zbarvení.⁴⁷

Křeček polní je opět jeden z pozitivních příkladů ohrožených živočichů u nás. Prožil nemalý pokles, a přesto je dnes hojně zastoupen. Do své práce jsem ho zařadila jako zástupce malých savců a to především pro jeho nádhernou a výraznou zbarvenost. Také mi přijde, že je poměrně neznámý a často opomíjen, proto jsem považovala za důležité jeho zahrnutí do svého seznamu.

2.1.9 Rak říční

Rak říční (*Astacus astacus*) je v České republice chráněn zákonem jako kriticky ohrožený druh.⁴⁸ Je jedním z dvou našich původních druhů raků (druhý je rak kamenáč) a jedním z pěti žijících na našem území.⁴⁹

Základ těla raka se skládá ze tří částí: hlavohruď, zadečku a končetin. Rak dýchá žábami a má 19 párů končetin. Nejvýraznější a největší z nich jsou klepeta. Ta slouží k obraně, lovu, útoku, hrabání i podávání úlovku.⁵⁰ Raci žijí samotářský život, každý má pod kamenem svůj vlastní příbytek. Živí se drobnými vodními živočichy.⁵¹

Ideální podmínky k životu nachází rak v pomalu tekoucích říčkách a potocích. Především v místech s přirozenými úkryty.⁵²

⁴⁵ Křeček polní (*Cricetus cricetus*). *Www.biomonitoring.cz* [online]. (c) 2007 [cit. 2012-04-19]. Dostupné z: <http://www.biomonitoring.cz/druhy.php?druhID=256>

⁴⁶ PECINA, Pavel. *Kapesní atlas chráněných a ohrožených živočichů 3*. 1. vyd. Praha: Státní pedagogické nakladatelství, 1900. S. 136.

⁴⁷ ANDĚRA, Miloš; HORÁČEK, Ivan. *Poznáváme naše savce*. 2. přepr. vyd. Praha: Sobotáles, 2005. S. 127.

⁴⁸ Rak říční (*Astacus astacus*). *Www.biomonitoring.cz* [online]. (c) 2007 [cit. 2012-04-19]. Dostupné z: <http://www.biomonitoring.cz/druhy.php?druhID=221>

⁴⁹ Rak říční: *Astacus astacus*. *Prirodakarlovarska.cz* [online]. © 2006—2012 [cit. 2012-04-19]. Dostupné z: <http://prirodakarlovarska.cz/clanky/519-rak-ricni-astacus-astacus>

⁵⁰ Tamtéž.

⁵¹ PECINA, Pavel. *Kapesní atlas chráněných a ohrožených živočichů 1*. 3. vyd. Praha: Státní pedagogické nakladatelství, 1988. S. 60.

⁵² ŠTAMBERGOVÁ, M.; SVOBODA, J. a KOZUBÍKOVÁ, E. *Raci v České republice*. 1. vyd. Praha: Agentura ochrany přírody a krajiny ČR, 2009. S. 61.

Na přelomu 19. a 20. století postihl naší zemi račí mor, čímž došlo k oslabení druhu. A tak se začal rak říční uměle vysazovat a odchovávat (především v období mezi světovými válkami). Proto je dnes velmi obtížné zjistit jeho přirozené rozšíření. Další úbytek nastal důsledkem znečišťování odpadními vodami a rozvojem a chemizací zemědělské výroby. Ovšem již od 80. let 20. století došlo opět k nárůstu výskytu raka říčního. V současné době by mělo být přibližně 550 lokalit s jeho výskytem. Tato čísla vyplývají z mapování raků v roce 2000 nazvaného „Akce rak“ a z mapování z roku 2004, které koordinovala AOPK ČR (Agentura ochrany přírody a krajiny České republiky).⁵³

Znečišťování říček a potoků odpadními vodami a chemikáliemi ze zemědělské produkce jsou stále závažné příčiny ohrožení existence raků. Ale rovněž také vodohospodářské zásahy, komunální odpadní splašky, narušení přirozené biodiverzity a nevhodné hospodaření a zvyšování produkce na vodních nádržích. Jeden ze závažných důvodů úbytku raků je již zmíněný račí mor.⁵⁴ Velmi často se také stávají obětí predátorů. Především norka amerického (dostal se do Evropy únikem z kožešinových farem), vydry říční, úhoře říčního, okouna říčního a brodivých ptáků.⁵⁵

Jejich ochrana spočívá v zachování čisté vody, na kterou jsou raci citliví, ponechání přirozeného charakteru koryta toků a jejich prostředí a zamezení vhodného stanoviště. Měření kvality vody, opatrnost při jejich záchraně, pozorování výskytu nepůvodních druhů raků a případná desinfekce souvisí s prevencí a případným řešením otázky račího moru.⁵⁶

2.1.10 Vranka obecná

Vranka obecná (*Cottus gobio*) patří do řádu ryb ropušnicotvářích a mezi čeled' vrankovitých.⁵⁷ Vyhláškou č. 395/1992 sb. je uvedena jako ohrožený druh.⁵⁸

⁵³ ŠTAMBERGOVÁ, M.; SVOBODA, J. a KOZUBÍKOVÁ, E. *Raci v České republice*. 1. vyd. Praha: Agentura ochrany přírody a krajiny ČR, 2009. S. 59-60.

⁵⁴ Rak říční (*Astacus astacus*). *Www.biomonitring.cz* [online]. (c) 2007 [cit. 2012-04-19]. Dostupné z: <http://www.biomonitring.cz/druhy.php?druhID=221>

⁵⁵ ŠTAMBERGOVÁ, M.; SVOBODA, J. a KOZUBÍKOVÁ, E. *Raci v České republice*. 1. vyd. Praha: Agentura ochrany přírody a krajiny ČR, 2009. S. 63.

⁵⁶ Rak říční (*Astacus astacus*). *Www.biomonitring.cz* [online]. (c) 2007 [cit. 2012-04-19]. Dostupné z: <http://www.biomonitring.cz/druhy.php?druhID=221>

⁵⁷ HANEL, Lubomír; LUSK, Stanislav. *Ryby a mihule České republiky: rozšíření a ochrana*. 1. vyd. Vlašim: Český svaz ochránců přírody (Vlašim), 2005. S. 337.

⁵⁸ Tamtéž, s. 339.

Kůže vranky je sliznatá a bez šupin. I přes to, že patří mezi ryby, je velmi špatným plavcem. A to z důvodu absence plynového měchýře. Pohybuje se spíše malými skoky po dně. Přes den se většinou vyskytuje pod kameny a aktivní se stává až na večer nebo v noci. Většinou vyhledává horské a podhorské potoky se štěrkovým dnem.⁵⁹ Obývá především povodí Labe, Odry i Moravy.⁶⁰

Dorůstá velikosti okolo 10 cm, a proto nebývá lovena pro maso. Ovšem někdy bývá použita jako návnada. V minulosti bývala kvůli požívání jiker lososovitých ryb považována za škůdce. Avšak tato její vlastnost byla nesmyslně přeceňována. Protože ona sama tvoří důležitou součást jídelníčku některých lososovitých ryb, což je také jeden z důvodů jejího úbytku.⁶¹ Další příčinou ohrožení je její citlivost na znečištění vodních toků a dostatek kyslíku ve vodě. Také zásah člověka v podobě úpravy substrátu na dně toků velmi ovlivňuje její negativní výskyt. Ochrana spočívá v měření a udržování čistoty vody. Také rybáři se snaží v lokalitách velkého výskytu vranky omezit nasazení lososovitých ryb.⁶²

Tato ryba je velmi neobvyklá a poutavá svým vzhledem. Právě proto se stala součástí mé práce. Má nejen krásná velká ústa, ale především neuvěřitelné vějířovité ploutve. A díky jejímu povrchu těla se pro mě stala velkou výzvou.

⁵⁹ Vranka obecná (*Cottus gobio*). *Www.biomonitoring.cz* [online]. © 2007 [cit. 2012-04-19]. Dostupné z: <http://www.biomonitoring.cz/druhy.php?druhID=33>

⁶⁰HANEL, Lubomír; LUSK, Stanislav. *Ryby a mihule České republiky: rozšíření a ochrana*. 1. vyd. Vlašim: Český svaz ochránců přírody (Vlašim), 2005. S. 338.

⁶¹Tamtéž, s. 337-339.

⁶² Vranka obecná (*Cottus gobio*). *Www.biomonitoring.cz* [online]. © 2007 [cit. 2012-04-19]. Dostupné z: <http://www.biomonitoring.cz/druhy.php?druhID=33>

2.2 Zvířata v historickém přehledu

Tuto kapitolu do své práce zařazuji z důvodu uvědomění, co pro nás zvířata znamenala v oboru výtvarného umění. Větší prostor věnuji současným umělcům pracujícím se zvířecí tematikou a to především proto, že mě velmi inspirovali.

Celé dějiny umění provázejí nejrůznější druhy živočichů. V této kapitole bych se chtěla pokusit o stručný přehled jejich zobrazování a významu.

Dějiny umění počínají již od pravěku zhruba 40 000 př. n. l. Pravěk začíná už ve starším paleolitu (asi 600 000 až 250 000 př. n. l.), kde se ale zatím setkáváme pouze s prvními výtvarnými projevy.⁶³ Končí v neolitu (na Předním východě 7000 až 3500 př. n. l. a ve střední Evropě 4500 až 2000 př. n. l.) nahrazením prvními starověkými civilizacemi.⁶⁴ Právě pravěké umění bylo dle Pijoana umění zvěrných námětů.⁶⁵ Jejich zobrazovaným námětem byla převážně zvěř. V magdalénském období - pozdní fázi mladšího paleolitu (asi 20000 až 10000 př. n. l.) byla nejvíce zobrazovaná zvířata sloužící jako zdroj obživy nebo jako nástroj lovecké magie. Tyto motivy používali ke zdobení jeskyň, užitého umění, stěn skal i k výrobě drobných sošek.⁶⁶ Střední doba kamenná neboli mezolit (zhruba 10000 až 7000 př. n. l.) opouští od magičnosti a realismu a soustředí svou tvorbu k jednoduché schematické kresbě. Neolit (zhruba 7000 až 2000 př. n. l.) zažil velký rozvoj nejen zemědělství a pastevectví, ale umožnil velký rozvoj i v umění.⁶⁷ Zvířata byla hlavním námětem maleb pravěkého člověka. Z počátku sloužila spíše k rituálním účelům, zatímco posléze spíše jako záznam skutečnosti. Zobrazována byla veškerá zvířata, s kterými pravěcí lidé přišli do styku. Mezi nejdůležitější a nejvíce zobrazovaná bych zařadila: mamuty, býky, divoké koně (např. obr. 1 – malba z jeskyně Lascaux z období magdalénienu), jeleny, bizony, soby, medvědy, kočkovité šelmy, kozorožce, ale i drobná zvířata, jako jsou ryby a ptáci.

V žádném následujícím období se již s animálním uměním nesetkáváme v takovém rozsahu. Avšak zvířata jako námět pro umění nezmizela. V starověkém Egyptě, který dělíme na starou (asi 2700 až 2181 př. n. l.), střední (asi 2040 až 1786 př. n. l.) a novou (asi 1560 až 1080 př. n. l.) říši, využívalo symboliku zvířat především náboženství. Velkou roli také hrála ve spojitosti s egyptským božstvem. Egyptská božstva byla často

⁶³MRÁZ, Bohumír. *Dějiny výtvarné kultury I.* 3. vyd. Praha: Idea servis, 1998. S. 12.

⁶⁴Tamtéž, s. 16.

⁶⁵PIJOAN, José. *Dějiny umění / I.* 1. vyd., Praha: Odeon, 1977, s. 18.

⁶⁶SVOBODA, Jiří. *Mistři kamenného dláta.* 1. vyd., Praha: Panorama, 1986, s. 128.

⁶⁷MRÁZ, Bohumír. *Dějiny výtvarné kultury I.* 3. vyd. Praha: Idea servis, 1998. S. 16.

zobrazována z poloviny jako člověk a z poloviny jako zvíře, nebo měla aspoň zvířecí přednosti a vlastnosti. Nejvíce uctívali a zobrazovali lvice, kočky (obr. 2 – Egypt, cca 600 př. n. l.), kobry, býky, sokoly, supy a další. Zvířata se v tomto období zobrazovala ve dvou rovinách: a) jako žánrové výjevy – záznam reality, b) symbolicky.⁶⁸ Dle Gombricha byla zvířata ve Starověkém Egyptě zobrazována tak dokonale, že i dnes mohou zoologové rozpoznat jejich jednotlivé druhy.⁶⁹

Řecké kmeny, které ve 2. tisíciletí př. n. l. osídlily balkánský poloostrov, vytvořily v 1. tisíciletí př. n. l. vyspělou kulturu a umění, která se stala základem celé evropské vzdělanosti.⁷⁰ Pro pojetí umění znamenala Antická kultura obrovskou změnu. Poprvé se stal centrem zájmu člověk a tak i umění veškerý svůj zájem soustředilo na něj a na víru v jeho schopnosti.⁷¹ Zvířata hrála v řeckých motivech nemalou roli. Podobně jako Egyptané, také Řekové je zobrazovali ve spojitosti s jejich božstvy a náboženstvím. Jejich zájem však nebyl tolik upjat na posmrtný život. Zvířata sloužila spíše jako atribut bohům. Např. bohyně lovu Artemis byla často zobrazována s lovnou zvěří a bohyně lásky Afrodita s labutí. I když s labutí byla zobrazována také Léda (obr. 3), kde labuť symbolizuje přestrojeného Dia.⁷² Nejvíce zobrazované zvíře byl kuň, dále např. býci, hadi a další. V Řecku nacházíme zvířata nejčastěji na dekorech architektury, například na štítech chrámů.⁷³

Dalo by se říci, že celý starověk sloužila zvířata svou symbolikou především náboženství, protože i Řím měl obdobný význam. Jak uvádí Johnson, na hoře Cagnalo byly nalezeny nejlepší zvířecí sochy starověku, které se dochovaly. Byly to dva mramorová ohaři, fena a pes, pocházející z 1. až 2. Století.⁷⁴ Římské umění obohatilo zvířecí tematiku především o exotická zvířata. Nově se začali zobrazovat sloni, leopardi, opice, rysové, žirafy a podobně.⁷⁵ A právě zvíře (obr. 4 – vlčice) se stala symbolem založení Říma, jak vypráví pověst o Romulu a Removi.⁷⁶

V 1. století se začalo šířit nové myšlení, nová ideologie – křesťanství. Přes veškeré zákazy a pronásledování, bylo ve 4. století přijato jako oficiální náboženství.

⁶⁸ MRÁZ, Bohumír. *Dějiny výtvarné kultury I.* 3. vyd. Praha: Idea servis, 1998. S. 21-27.

⁶⁹ GOMBRICH, Ernst Hans. *Příběh umění.* 1. vyd. Praha: Edeon, 1992. S. 50.

⁷⁰ MRÁZ, Bohumír. *Dějiny výtvarné kultury I.* 3. vyd. Praha: Idea servis, 1998. S. 36.

⁷¹ Tamtéž, s. 37.

⁷² SAUNDERS, J. Nicholas. *Mytická síla zvířat.* 1. vyd. Praha: Knižní klub, 1996. S. 122-123.

⁷³ MRÁZ, Bohumír. *Dějiny výtvarné kultury I.* 3. vyd. Praha: Idea servis, 1998. S. 36-49.

⁷⁴ JOHNSON, Paul. *Dějiny umění: nový pohled.* 1. vyd. Praha: Academia, 2006. S. 95.

⁷⁵ MEIJER, F. J. *Gladiátoři.* 2. vyd. Praha: Aurora, 2006. S. 29.

⁷⁶ SAUNDERS, J. Nicholas. *Mytická síla zvířat.* 1. vyd. Praha: Knižní klub, 1996. S. 73.

S rozvojem křesťanství se postupně také rozvíjela křesťanská symbolika zvířat.⁷⁷ Například románské umění, které zažilo největší evropský rozvoj zhruba v 11. – 12. století je na křesťanskou ikonografii velmi bohaté. A stejně jako v antice je i tady zobrazování nejčastěji spojené s dekorem architektury (obr. 5 – hlavice sloupu v Doksanech), např. v podobě chrličů.⁷⁸

Největší rozvoj křesťanství lze zaznamenat v gotice (vzniká v polovině 12. století ve Francii), protože církev v podstatě přijala gotický sloh za svůj a stala se jeho největší šířitelkou. Takže zvířata, která se v tomto období zobrazovala, byla spojena s křesťanskou symbolikou, obdobně, jako tomu bylo u románského slohu. Ovšem zde se postupně tato tematika uvolňuje.⁷⁹ Jako nejskvostnější přehlídka zvířat, která by se dala ještě počítat do středověku, stojí za zmínku Zahrada pozemských rozkoší (obr. 6) od významného holandského malíře Hieronymuse Bosche (asi 1450 – 1516). Zde autor velmi značně využil své fantazie a zvířata zobrazoval jako monstra a hybridy. Z jeho dochovaných děl, je tento obraz považován za nejlepší.⁸⁰ Dále se také v gotice začínají objevovat žánrové výjevy z venkovského života, tedy i chov dobytka. Mezi významného představitele žánrových výjevů, především ze selského života, který je považován za pokračovatele Bosche a přijal vlámskou tradici, patří Pieter Brueghel starší (asi 1525 – 1569). Ten zachycoval originálním způsobem atmosféru přírody, čili i zvířat. Brueghel byl nepřekonatelný v zobrazení pohybu a dal krajinomalbě i žánru úplně nový pohled. Dochovalo se jeho šedesát čtyři leptů a osmdesát kreseb. Ukázkou jeho originality v zachycení pohybu je obraz Lovci ve sněhu, který je součástí souboru znázorňující Roční období. Pieter Brueghel však spadá již do novověku.⁸¹

Nový pohled na zobrazování zvířat přichází s novým uměleckým slohem – renesancí (15. – 17. století). S renesancí je úzce spjat i humanismus. A právě díky němu je člověk chápán a zobrazován jinak. Zájem člověka se posunul ke skutečnému živému zobrazování. A stejně tak i zvířata byla zobrazována jako skutečná, živá. Ale zároveň byly obnoveny mytologické myšlenky z antiky a ani symbolické křesťanské výjevy zcela nevymizely. V tomto období nacházíme zvířecí motivy ve spojitosti s malbou, sochařstvím, architekturou i užitým uměním. Renesance byla velmi bohatá na tvorbu jezdeckých pomníků. Určitě také za zmínku stojí pes, toho

⁷⁷ MRÁZ, Bohumír. *Dějiny výtvarné kultury 1*. 3. vyd. Praha: Idea servis, 1998. S. 60-61.

⁷⁸ MRÁZ, Bohumír. *Dějiny výtvarné kultury 1*. 3. vyd. Praha: Idea servis, 1998. S. 89.

⁷⁹ Tamtéž, s. 108-109.

⁸⁰ JOHNSON, Paul. *Dějiny umění: nový pohled*. 1. vyd. Praha: Academia, 2006. S. 180-181.

⁸¹ Tamtéž, s. 273-275.

nacházíme, jako častý námět renesančního umění.⁸² Příklady renesanční malby jsou Dáma s hranostajem (1490) od Leonarda da Vinci (1452 – 1590)⁸³ – obr. 7, Léda s labutí od Michelangela Buonarroti (1475 – 1564)⁸⁴ a Noe po potopě od Jacopa Bassana (1517 – 1592).⁸⁵ Renaissance svým zájmem o člověka a přírodu dokázala, že i zvíře má své důležité postavení ve světě.

Barok vznikl na konci 16. století v Římě. Dále se pak rozšířil do západní a střední Evropy. A končí pozdním Barokem u nás cca v 80. letech 18. století. Pozdní barok se na mnoha místech již překrývá s rokokem a klasicismem.⁸⁶ V barokním umění se zvířecí tematika vyskytuje nejčastěji v malbě. Výrazné postavení zde hraje pes. Ten je v baroku zobrazován velice často a to v různých významech a úlohách. Zvířata v barokních dílech navazují a jsou úzce spjata s renesanční tvorbou a nově se zobrazují také mrtvolky zvířat. Např. Frans Snyders (1597 – 1678) vynikl v malbě zátiší (obr. 8).⁸⁷

Klasicismus (umělecký sloh druhé poloviny 18. století a prvních desetiletí 19. století) byl návratem k antice. Nekopíroval ji však, jako jiné směry, ale jen obnovoval její klasickou krásu a prostotu. Proto zde najdeme zvířecí motivy inspirované antikou, ale i ojedinělé pochopení a zachycení zvířat. Významní malíři Španěl Francisco Goya (1746 – 1828)⁸⁸ a Švýcar Johan Heinrich Füssli (1741 – 1825)⁸⁹ používali zvířata, jako prostředek k vyjádření nejnítěnějších pocitů (obr. 9).⁹⁰

V 19. století, kdy klíčovým děním bylo hnutí romantismu, pomineme-li koně, zájem o zvířata opět poklesl. Nenacházíme zde žádný výrazný význam jejich zobrazování. Zobrazuje zvířecí motivy jen pomálu a nezaujímají důležitou roli.⁹¹

Zvířata, jakožto součást světa a reality, jsou alespoň v některých částech zobrazována od 40. let 19. století. V této době nastupují realisté. Zobrazují zvířata oproštěná od veškeré symboliky a fantazie.⁹²

⁸² MRÁZ, Bohumír. *Dějiny výtvarné kultury 2*. 1. vyd. Praha: Idea servis, 1997. S. 12-52.

⁸³ JOHNSON, Paul. *Dějiny umění: nový pohled*. 1. vyd. Praha: Academia, 2006. S. 248-252.

⁸⁴ PIJOAN, José. *Dějiny umění 5*. 1. vyd. Praha: Odeon, 1979, s. 295.

⁸⁵ NEUMANN, Jaromír. *Obrazárna Pražského hradu*. Praha: Nakladatelství Československé akademie věd, 1964. S. 66.

⁸⁶ MRÁZ, Bohumír. *Dějiny výtvarné kultury 2*. 1. vyd. Praha: Idea servis, 1997. S. 58.

⁸⁷ Tamtéž, s. 57-91.

⁸⁸ Tamtéž, s. 110.

⁸⁹ JOHNSON, Paul. *Dějiny umění: nový pohled*. 1. vyd. Praha: Academia, 2006. S. 406.

⁹⁰ MRÁZ, Bohumír. *Dějiny výtvarné kultury 2*. 1. vyd. Praha: Idea servis, 1997. S. 102-113.

⁹¹ Tamtéž, s. 117.

⁹² Tamtéž, s. 140.

Rozbor zobrazování zvířat konce 19. a celého 20. století je obsáhlé téma, které by si zasloužilo vlastní pojednání. Vzhledem k rozsahu a zaměření mé práce je proto toto období hodně zestručněno. Zmíním především několik současných umělců.

Poslední třetina 19. století a v podstatě i celé 20. století nemá již zvíře jednotný tvar zobrazování. Umělci tíhli k různým směrům, př. impresionismu, expresionismu, surrealismu, naivnímu umění, fauvismu, dadaismu, pop-artu, hyperrealismu, kinetismu a dalším. Zvířata byla zobrazována symbolicky, mytologicky i realisticky. Nacházíme je ve všech oborech výtvarného umění. Velkým otřesem, který zasáhl i výtvarné umění, byly obě světové války.

Novým prvkem, který se koncem 19. století v umění objevuje je zobrazení pohybu a času. Ve zvířecí tématice je např. pohyb zobrazován jako cirkus, který dal zvířeti úplně novou roli. Vyjádření pohybu zobrazoval také Edgar Degas (1834-1917) a to v podobě dostihů (obr. 10). Kubismus zobrazoval zvířata jen výjimečně. Např. Koza Pabla Picassa v roce 1950 (obr. 11). Výraznější použití zvířecí tematiky nalézáme v secesi. Secese, jakožto sblížení s přírodou, totiž poskytuje velký prostor i zvířecím motivům. Za zmínku určitě stojí také Franz Marc, jehož náměty byla především zvířata (obr. 12).⁹³

Ze současné výtvarné scény zmiňuji jen několik málo umělců, kteří se nechali inspirovat světem zvířat. A to především ty, kteří používali realistické efekty, o které se i já ve své práci pokouším. Právě současné umění mi bylo největší inspirací.

Michal Cihlář je mistrem užité grafiky. Je znám především svou spoluprací s pražskou zoologickou zahradou pro kterou vytvořil grafickou prezentaci. Pro svou práci používá zejména techniku linoryt. Jeho náměty jsou různorodé, avšak mě oslovil právě svými linoryty se zvířecí tematikou. Např. obr. 13 - Papoušek fischerův, kolorovaný linoryt.⁹⁴

Joseph Beuys (1921 – 1986) byl německý umělec, který je znám především svými happeningy, performancemi a instalacemi. Je také považován za jednoho z hlavních představitelů konceptuálního umění. Jeho práce sebou nese lehce provokativní ráz, a proto ne vždy byla kritikou přijata. Ve svých dílech odráží soudobé problémy. A to jak politické, tak ekologické. Právě v těchto performancích mu byl k vyjádření

⁹³ MRÁZ, Bohumír. *Dějiny výtvarné kultury 3*. 1. vyd. Praha: Idea servis, 2000.; MRÁZ, Bohumír. *Dějiny výtvarné kultury 4*. vyd. Praha: Idea servis, 2002.

⁹⁴ KŘÍŽOVÁ, Kristýna. Michal Cihlář je mistrem užité grafiky. *Www.novinky.cz* [online]. 24. července 2011 [cit. 2012-04-19]. Dostupné z: <http://www.novinky.cz/kultura/239664-michal-cihlar-je-mistrem-uzite-grafiky.html>

nápomocný svět zvířat. Za zmínku určitě stojí jeho happening s kojotem, kdy v roce 1974 strávil celý týden zavřený v galerii v jedné místnosti s kojotem. Tím chtěl upozornit na trauma vzniklé neshodami mezi světem průmyslu bílých lidí a indiánů. Kojot je totiž indiány považován za posvátné zvíře.⁹⁵ Další akce z roku 1965, v které hraje výraznou roli zvíře, je „*Jak se mrtvému zajíci vysvětlují obrazy*“ – obr. 14. Beuysovými slovy má tento význam: „V první řadě jsem chtěl v divákovi vyprovokovat a vzbudit jeho imaginaci, jeho kreativitu, jeho schopnost myslet a tvořit. Já přitom nejsem důležitý, to on, to on je důležitý, mrtvý zajíc je důležitý, mrtvý zajíc je totiž prorok.“⁹⁶ Pro mou práci byl velikou inspirací především svými akcemi na ekologické téma.

Petr Nikl je všestranný umělec. Je malíř, fotograf, hudebník i divadelník. Z jeho výtvarné tvorby jsou známé především jeho autorské pohádkové knihy, malby, grafiky, kresby a performance. Náměty jeho děl jsou všestranné, avšak velkou roli hraje inspirace dětským světem a přírodou, zvířaty i rostlinami. Zvířata většinou zobrazuje jakoby snově, avšak s realistickými prvky. A právě obrazy, kde tyto prvky převládají, mi sloužily jako inspirace (např. obr. 15). Jeho malby a grafiky jsou charakteristické svou decentní barevností.⁹⁷

Zvíře je důležité téma, které se často objevuje také v dílech Michala Gabriela. Ten patří mezi nejvýraznější sochaře skupiny Tvrdohlavých. Jeho sochy mají nezaměnitelný charakter. Tvoří z nejrůznějších materiálů, např. hlíny papíru, textilu, drátů, laminátu, dřeva, skořápek ořechů, bronzu. Stejně jako Petr Nikl byl za svou práci odměněn cenou Jindřicha Chalupického. Mezi jeho významná díla patří spolupráce na výzdobě pavilónu indonéské džungle v Pražské zoologické zahradě. Další tvorba, kde nalézáme zvířecí motiv, jsou např. Tři psi, Kočka, Pták, Žralok, Smečka, Zvířata (obr. 16), Červení koně a mnoho dalších.⁹⁸

Roman Franta maluje především rostlinné a zvířecí motivy, postupně i témata společenská. Nejvíce proslavený je však svými obrazy s hemžícími se brouky (obr. 17).⁹⁹

⁹⁵ Joseph Beuys. *Www.artmuseum.cz* [online]. 6. 1. 2008 [cit. 2012-04-21]. Dostupné z: http://www.artmuseum.cz/umelec.php?art_id=156e-mrtvemuzajici-vysvetluj-obrazy

⁹⁶ ŠVARC, Robert. *Jak se mrtvému zajíci vysvětlují obrazy*. *Www.opicirevue.cz* [online]. 29/12/2011 [cit. 2012-04-21]. Dostupné z: <http://www.opicirevue.cz/obsah/jak-se-mrtvemuzajici-vysvetluj-obrazy>

⁹⁷ Petr Nikl. *Arlist.cz* [online]. 2006-2011 [cit. 2012-04-19]. Dostupné z: <http://artlist.cz/?id=881>

⁹⁸ Michal Gabriel. *Arlist.cz* [online]. 2006-2011 [cit. 2012-04-19]. Dostupné z: <http://artlist.cz/?id=525>
OLIČ, Jiří. PŘÍBĚHY MICHALA GABRIELA. *Www.michal-gabriel.cz* [online]. 2005 [cit. 2012-04-19]. Dostupné z: <http://www.michal-gabriel.cz/pribeh.html>

⁹⁹ Roman Franta. *Arlist.cz* [online]. 2006-2011 [cit. 2012-04-19]. Dostupné z: <http://artlist.cz/?id=733>

Mezi realistické umělce zvířat bych zařadila rytce Josefa Herčíka (obr. 18) a Františka Horniaka (obr. 19), kteří se věnují především návrhům poštovních známek. A dále ilustrátory Květoslava Híska (obr. 20) a Přemysla Vranovského (obr. 21).

Tímto stručným nástinem zobrazování zvířat v dějinách umění jsem chtěla demonstrovat, že zvířata vždy byla součástí umělecké tvorby. A byla nejen inspirací spousty významných umělců, ale také mojí.

2.3 Symbolika zvířat

V této kapitole jsem se zaměřila na symboliku osmi zvolených zvířat. Ta je podle mě velmi důležitá k bližšímu pochopení jednotlivých zvířat.

2.3.1 Had – zmije

Had po celou historii inspiroval snad nejvíce kultů a podněcoval fantazii. Velmi často se objevuje v mýtech, umění i náboženství. Jeho symbolika však není jednotná. Může symbolizovat život, ale i smrt. Pojme-li někdo hada z hlediska biologických vlastností, převažuje většinou negativní výklad. Často však bývá také součástí bohů a zde jsou jeho vlastnosti uctívány.¹⁰⁰ Do řecké mytologie patří pověst o obludě Medúse, která měla místo vlasů hady.¹⁰¹ Mezi nejznámější zobrazení jistě patří příběh o Adamovi a Evě ze Starého zákona, kdy se had zasloužil o vyhnání lidstva z ráje. V Číně je had nedílnou součástí tamní astrologie, je to jedno z dvanácti zvířat čínského zvěrokruhu.

V křesťanství lze nalézt dokonce symboliku přímo i zmije. Ta znázorňuje zlo, ďábla a hříšníka nechtějícího slyšet Kristova slova pravdy a života.¹⁰²

2.3.2 Hmyz

Hmyz v historii nepatřil mezi oblíbené zobrazované živočichy. Jednou z výjimek však byla včela. Ta je dle Royty a Šedinové oblíbeným námětem výtvarného umění.¹⁰³ Různé druhy hmyzu se objevují na obrazech především nizozemských mistrů z 16. a 17. století. A to především s negativním významem. Např. blecha, kobylka, komár, mol, motýl, moucha, mravenec, pavouk a vosy.¹⁰⁴ Dalo by se tedy říci, že význam hmyzu je spíše negativní.

¹⁰⁰ ROYT, Jan; ŠEDINOVÁ, Hana. *Slovník symbolů: kosmos, příroda a člověk v křesťanské ikonografii*. Praha: Mladá fronta, 1998. S.137.

¹⁰¹ SAUNDERS, J. Nicholas. *Mytická síla zvířat*. 1. vyd. Praha: Knižní klub, 1996. S. 102-105.

¹⁰² RULÍŠEK, Hynek. *Postavy, atributy, symboly: slovník křesťanské ikonografie*. 2. upr. vyd. České Budějovice: Karmášek, 2006.

¹⁰³ ROYT, Jan; ŠEDINOVÁ, Hana. *Slovník symbolů: kosmos, příroda a člověk v křesťanské ikonografii*. Praha: Mladá fronta, 1998. S. 111.

¹⁰⁴ Tamtéž, s. 111-115.

Bohužel symbol kudlanky se mi nepodařil nalézt v žádné publikaci. Domnívám se, že její význam není pozitivní, jako je tomu u většiny hmyzu. Myslím si, že se jí lidé dokonce mohou bát a považovat ji za obludu či démona. Důvodů, které mě k tomuto tvrzení vedou je hned několik. Fakt, že kudlanka je známá svým kanibalismem, její vzhled, který může někomu připadat tajemný až děsivý a její výrazná zelená barva, která často symbolizuje barvu zlých duchů a démonů.

2.3.3 Křeček, myš, hlodavec

Bohužel křečka jako symbol jsem nenalezla v žádné publikaci. Dohledat se dá jiný hlodavec, a to myš. Myši většinou představovaly symbol zhouby, neboť neustále ohrožovaly sýpky s obilím. Dle Royta a Šedinové je dokonce myš obecný název pro všechny jí podobné hlodavce.¹⁰⁵ A tak by se dalo konstatovat, že i křeček symbolizuje v lidech zhoubu a nebezpečí v oblasti úrody a obilí.

2.3.4 Sova

Dle Royta a Šedinové snad ve všech kulturách sova symbolizovala smrt, šílenství a temnotu ducha. V Egyptě opravdu tento význam měla. Avšak v Řecku naopak symbolizovala moudrost jako atribut bohyně Athény. Sova je vnímána jako posel špatných zpráv, požáru, utrpení. V historii byla často znázorňovaná a chápána negativně. Bláznovství, pošetilost, zaslepenost, podivínství, židovství – to je jen malý výčet toho s jakými významy se lze v dějinách setkat.¹⁰⁶

Tento výklad a obava z ní nejspíše vyplývá z jejího strašidelného houkání, osidlování starých strachnahánějících míst, schopnosti orientace v noci a schopnosti otočit hlavu o 180°.

2.3.5 Rak

Symbolika raka je velmi nejasná. Vychází z jeho biologických vlastností. Jelikož je schopen pohybovat se vpřed i vzad, je považován ve svém charakteru nestálý.¹⁰⁷ Avšak

¹⁰⁵ROYT, Jan; ŠEDINOVÁ, Hana. *Slovník symbolů: kosmos, příroda a člověk v křesťanské ikonografii*. Praha: Mladá fronta, 1998. S. 150.

¹⁰⁶Tamtéž, s. 133-134.

¹⁰⁷Tamtéž, s. 117.

na druhou stranu je jedním ze znamení zvěrokruhu. Podle Ruliška a křesťanské ikonografie rak symbolizuje lásku, čistotu i zármutek.¹⁰⁸ Jako vodní živočich bývá často spojován se symbolikou vody. Díky svému krunýři je také někdy pojen se symbolem embrya nebo dělohy. V křesťanství je chápán jako symbol vzkříšení – zbavuje se během vývoje své schránky.¹⁰⁹

Ovšem dle jiného výkladu rak značí neústupnost a vzdor, neboť ze spárů jeho klepet se snadno nic nevyprostí a rak jej dobrovolně nevydá. Také bývá označován jako symbol zpátečnictví. V historii býval rak zobrazován na několika domovních znameních a to především červený (vařený) rak. Znak raka používal také husitský válečník Jan Žižka z Trocnova. A město Rakovník má ve své pečeti raka dodnes.¹¹⁰

2.3.6 Ryby

Ryby většinou mívají kladný význam. Symbolizují zdraví, bdělost, soustředění, křest a Krista samotného.¹¹¹ Avšak obávám se, že kdyby existovala symbolika vranky, její význam by nebyl zrovna pozitivní. Dle mého může lidem připadat svým zjevem spíše jako obluda či ďábel.

2.3.7 Rys

V náboženské mytologii rys značí ostrost zraku, dobré vidění a bdělost Kristovu.¹¹² Avšak ve středověké symbolice byl chápán spíše jako symbol ďábla. A to zřejmě díky svému rezavému zbarvení a schopnosti vidět skrze zdi, která mu byla připisována.¹¹³ Dle Myslivečka je symbolem lstivosti a divokosti.¹¹⁴ Nejvíce se objevuje symbolika jeho ostrozrakosti.

¹⁰⁸ RULÍŠEK, Hynek. *Postavy, atributy, symboly: slovník křesťanské ikonografie*. 2. upr. vyd. České Budějovice: Karmášek, 2006.

¹⁰⁹ BECKER, Udo. *Slovník symbolů*. 1. vyd. Praha: Portál, 2002. S. 238.

¹¹⁰ MYSLIVEČEK, Milan. *Panoptikum symbolů, značek a znamení*. 1. vyd. Praha: Horizont, 1992. S. 204.

¹¹¹ Tamtéž, s. 213.

¹¹² RULÍŠEK, Hynek. *Postavy, atributy, symboly: slovník křesťanské ikonografie*. 2. upr. vyd. České Budějovice: Karmášek, 2006.

¹¹³ BECKER, Udo. *Slovník symbolů*. 1. vyd. Praha: Portál, 2002. S. 249.

¹¹⁴ MYSLIVEČEK, Milan. *Panoptikum symbolů, značek a znamení*. 1. vyd. Praha: Horizont, 1992. S. 214.

2.3.8 Žába

Symbol žáby se objevuje často a má mnoho významů. Většinou se její výklad odvíjí od kultury a náboženství dané země. Některé země ji spojují s vodou, deštěm, mokřinami, ale i bažinami. V Egyptě zas byla oslavována jako symbol plodnosti a dokonce zobrazovala bohyni Heket jako bohyni žabí. Ve starém zákoně žáby patřily k jedné z ran Hospodina. Jejich radikální změna tvaru v průběhu vývoje (z pulce v dospělého jedince) může zas symbolizovat metamorfózu proměny žáby v prince v pohádkách. V oblasti amazonky byla chápána jako symbol cizoložství.¹¹⁵

¹¹⁵ SAUNDERS, J. Nicholas. *Mytická síla zvířat*. 1. vyd. Praha: Knižní klub, 1996. S. 106.

3 Praktická část

Praktickou část mé práce tvoří osm portrétů zvířat, jejichž téma zní: Ohrožení živočichové České republiky. Dle mého je tato problematika velice opomíjena a proto jsem si tento námět zvolila. Mým cílem je pomocí jednotlivých portrétů živočichů na sebe upozornit a to především za použití realistických výrazových prostředků. Ve své práci jsem zohlednila všechny třídy živočichů.

Z názvu práce je patrné, že svoji praktickou část jsem již od počátku zamýšlela, jako práci malebnou. Vzhledem ke zvolenému tématu – portrétu jsem zvolila formát 40 x 40 cm, který mi přišel k tématu adekvátní. Portréty nejsou zvoleny náhodou. Jejich cílem bylo umocnění myšlenky – upozornění na problematiku ohrožených živočichů. A to především v jejich výrazu obličejů. Právě proto se domnívám, že mnou zvolená velikost podkladu je vystihující. Velikost tváří zvířat je na obrazech větší než ve skutečnosti, čímž dochází k posílení úmyslu.

Jako poklad jsou použity sololitové desky. Ty patří mezi pevné neohebné podložky pod malbu. Dle Smitha je výhoda pevných podložek v tom, že malba není vytavena žádným námazem.¹¹⁶ Sololit jsou dřevovláknité desky, které se vyrábí lisováním. Z pravidla mívají jednu stranu hladkou a jednu vzorovanou jakoby mřížkovanou.¹¹⁷ Na malbu lze použít obě strany, já se rozhodla pro stranu hladkou. Doposud jsem se sololitovými deskami neměla žádné zkušenosti. Ale vzhledem k zvolené technice byla pevná podložka nepostradatelná.

Vzala-li jsem v potaz mé dosavadní zkušenosti, rozhodla jsem se pro malbu temperou. Tempera je má nejoblíbenější a nejvíce používaná technika. Proto jsem zvolila její použití. S ohledem na stálost a sytost barev jsem přemýšlela také o technice olejem. Avšak olejomalba mi nepřišla vhodná pro můj pastóznější nános barev a moje zkušenosti s ní nejsou velké. Po domluvě s vedoucí práce a zvážení všech pro a proti jsme zvolili techniku vaječné tempery. Přesněji spíše vaječno-olejové tempery. Smith uvádí nemalé množství emulzí, které lze s temperou smíchat.¹¹⁸ Já pro svou práci použila směs z tempery, vaječného žloutku a lněného oleje. Zkušenosti s vaječnou temperou jsem doposud neměla žádné, a proto mi tato práce byla velkou výzvou. A také se domnívám, že hodnota bakalářské práce si tuto unikátní techniku zaslouží.

¹¹⁶SMITH, Ray. *Encyklopedie výtvarných technik a materiálů*. 1. vyd. Praha: Slovart, 2000. S. 46.

¹¹⁷ Tamtéž, s. 49-50.

¹¹⁸ Tamtéž, s. 171.

Vaječno-olejová tempera umožňuje větší pastovitost barvy. Její efekt je jedinečný a zaručuje zářivou jasnost. Puristé (akademisté) schvalují pro vaječnou temperu jako médium pouze vaječný žloutek. Avšak mnoho malířů již v historii přidávali olej nebo směs oleje a pryskyřice. Příprava vaječné tempéry je jednoduchá a často používaná. Neboť výsledek malby, kde byla tato technika použita, je opravdu vynikající a také velmi trvalý. Mezi významné příklady, kde se technika vaječné tempéry prokázala lze zařadit oltář zobrazující sv. Jana Křtitele se sv. Jakubem a sv. Janem Evangelistou připisující Nardovi di Cione vytvořen asi 1365.¹¹⁹

Podklad mých maleb tvoří tzv. gesso (obr. 38 – deska s klišovým podkladem). Jeho vrstva poskytuje podkladovou barvu i texturu. „Gesso se dělá tak, že se horké klíždlo postupně nalévá do suché plavené nebo vysrážené křídly; směs se intenzivně míchá, až se dosáhne lehké krémovité konzistence.“¹²⁰ Já použila klíždlo zhotovené z kostěného klihu, plavenou křidu a pár kapek lněného oleje.

K nánosu podkladu jsem použila velký plochý štětec s přírodním vlasem. K zhotovení vlastní práce a přípravných skic jsem využila nemalé množství různých štětců. A to jak malých i velkých, plochých i kulatých, tak s přírodním i syntetickým vlasem.

Postup malby je zřejmý z přiložené fotodokumentace na příkladu vranky (obr. 39 - 43). Aby byl patrný vývoj práce, zařadila jsem také fotky z průběhu práce (obr. 44 - 50).

Finální malbě předcházely nejprve studijní kresebné skici (obr. 22 - 29). Ty jsou zhotoveny tužkou na kreslící kartón s gramáží 200 g/m² shodného formátu 40 x 40 cm. Důraz je zde kladen na kompozici, stavbu obličeje, výraz a strukturu povrchu těla. Poté jsem zvolila skici již malebné (obr. 30 - 37). Ty jsou namalovány klasickou temperou na karton totožných rozměrů a gramáže. U těchto skic jsem se nezaměřovala již na studii stavby tváře a výraz, ale především na barevnost jednotlivých živočichů. I přes pečlivé předchozí studie jsou však některé výsledné portréty naprosto odlišné.

Na závěr jsou malby postříkány damarovým lakem. Ten vytváří ochranou vrstvu a příjemný lesklý vzhled. Konečná podoba maleb je zdokumentována na obr. 51-58.

¹¹⁹ SMITH, Ray. *Encyklopedie výtvarných technik a materiálů*. 1. vyd. Praha: Slovart, 2000. S. 170-171, 174-175, 179.

¹²⁰ Tamtéž, s. 64.

4 Závěr

Práce je rozdělena na teoretickou a praktickou část.

Praktická část zahrnuje skici v tužce i temperou. A samozřejmě osm finálních portrétů. V práci popisují výběr technologie a její postupy.

Teoretická část pojímá problematiku ohrožených živočichů České republiky. Seznamuje s obecnými problémy a nastiňuje jejich řešení. Podrobněji se věnuje vybraným zástupcům živočišné říše, a to šesti strunatcům a dvěma zástupcům členovců. Výběr byl zvolen tak, aby obsáhl co nejpestřejší rozsah. Také bylo přikloněno k estetickému cítění z důvodu vyobrazení těchto zvířat a jejich naléhavosti ve výrazu. Z obratlovců byli vybráni zástupci všech tříd: ryby – vranka obecná, obojživelníci – rosnička zelená, plazi – zmije obecná, ptáci – puštík bělavý, savci – křeček polní a rys ostrovid. Za kmen členovců jsem vybrala z řádu hmyzu kudlanku nábožnou a za rakovce raka říčního.

Nedílnou součástí teoretické části je vysvětlení symboliky zvířat v různých kulturách, a to především zvířat mnou vybraných a ztvárněných.

Dále se věnuji stručnému přehledu vyobrazení živočichů v průběhu celé historie – od pravěku až po současnost. Vyzdvihuji především vzájemné vazby mezi zvířaty a lidmi a měnící se „význam“ i symboliku v průběhu času.

5 Použité zdroje

5.1 Tištěné zdroje

1. ANDĚRA, Miloš; HORÁČEK, Ivan. *Poznáváme naše savce*. 2. přepr. vyd. Praha: Sobotáles, 2005. 327 s. ISBN 80-86817-08-3.
2. BARUŠ, Vlastimil. *Červená kniha ohrožených a vzácných druhů rostlin a živočichů ČSFR. 2. Kruhoústí, ryby, obojživelníci, plazi, savci*. 1. vyd. Praha: SZN, 1989. 133 s.
3. BECKER, Udo. *Slovník symbolů*. 1. vyd. Praha: Portál, 2002. 351 s. ISBN 80-7178-612-8.
4. BEKOFF, Marc. *Na zvířatech záleží*. 1. vyd. Praha: Triton, 2009. 224 s. ISBN 978-80-7387-322-6.
5. GOMBRICH, Ernst Hans. *Příběh umění*. 1. vyd. Praha: Edeon, 1992. 558 s. ISBN 80-207-0416-7.
6. HANEL, Lubomír; LUSK, Stanislav. *Ryby a mihule České republiky: rozšíření a ochrana*. 1. vyd. Vlašim: Český svaz ochránců přírody (Vlašim), 2005. 447 s. ISBN 80-86327-49-3.
7. JOHNSON, Paul. *Dějiny umění: nový pohled*. 1. vyd. Praha: Academia, 2006. 684 s. ISBN 80-200-1320-2.
8. KOVAŘÍK, František a kol. *Hmyz: chov, morfologie*. 1. vyd. Jihlava: MADAGASKAR, 2000. 295 s. ISBN 80-86068-24-2.
9. MEIJER, F. J. *Gladiátoři*. 2. vyd. Praha: Aurora, 2006. 222 s. ISBN 80-7299-085-3.
10. MRÁZ, Bohumír. *Dějiny výtvarné kultury 1*. vyd. Praha: Idea servis, 1998. 184 s.
11. MRÁZ, Bohumír. *Dějiny výtvarné kultury 2*. vyd. Praha: Idea servis, 1997. 212 s.
12. MRÁZ, Bohumír. *Dějiny výtvarné kultury 3*. vyd. Praha: Idea servis, 2000. 220 s.
13. MRÁZ, Bohumír. *Dějiny výtvarné kultury 4*. vyd. Praha: Idea servis, 2002. 110 s.

14. MYSLIVEČEK, Milan. *Panoptikum symbolů, značek a znamení*. 1. vyd. Praha: Horizont, 1992. 280 s. ISBN 80-86183-25-4.
15. NEUMANN, Jaromír. *Obrazárna Pražského hradu*. Praha: Nakladatelství Československé akademie věd, 1964. 256 s.
16. PECINA, Pavel. *Kapesní atlas chráněných a ohrožených živočichů 1*. 3. vyd. Praha: Státní pedagogické nakladatelství, 1988. 219 s.
17. PECINA, Pavel. *Kapesní atlas chráněných a ohrožených živočichů 2*. 1. vyd. Praha: Státní pedagogické nakladatelství, 1987. 284 s.
18. PECINA, Pavel. *Kapesní atlas chráněných a ohrožených živočichů 3*. 1. vyd. Praha: Státní pedagogické nakladatelství, 1990. 329 s. ISBN 80-04-19164-9.
19. PIJOAN, José. *Dějiny umění 1*, 1. vyd., Praha: Odeon, 1977. 336 s.
20. PIJOAN, José. *Dějiny umění 5*. 1. vyd. Praha: Odeon, 1979. 295 s.
21. PRIMACK, B. Richard; KIDLMAN, Pavel.; JERSÁKOVÁ Jana. *Úvod do biologie ochrany přírody*. 1. vyd. Praha: Portál, 2011. 466 s. ISBN 978-80-7367-595-0.
22. ROYT, Jan; ŠEDINOVÁ, Hana. *Slovník symbolů: kosmos, příroda a člověk v křesťanské ikonografii*. 1. vyd. Praha: Mladá fronta, 1998. 201 s. ISBN 80-204-0740-5.
23. RULÍŠEK, Hynek. *Postavy, atributy, symboly: slovník křesťanské ikonografie*. 2. upr. vyd. České Budějovice: Karmášek, 2006. Cca 500 s. ISBN 80-239-7434-3.
24. SAUNDERS, J. Nicholas. *Mytická síla zvířat*. 1. vyd. Praha: Knižní klub, 1996. 184 s. ISBN 80-7176-360-8.
25. SEDLÁČEK, Kamil. *Červená kniha ohrožených a vzácných druhů rostlin a živočichů ČSSR. 1. Ptáci*. 1. vyd. Praha: SZN, 1988. 176 s.
26. SMITH, Ray. *Encyklopedie výtvarných technik a materiálů*. 1. vyd. Praha: Slovart, 2000. 352 s. ISBN 80-7209-245-6.
27. SVOBODA, Jiří. *Mistři kamenného dláta*. 1. vyd., Praha: Panorama, 1986. 288 s.
28. ŠKAPEC, Ludvík. *Červená kniha ohrožených a vzácných druhů rostlin a živočichů ČSFR. 3. Bezobratlí*. 1. vyd. Bratislava: Příroda, 1992. 155 s. ISBN 80-07-00402-5
29. ŠTAMBERGOVÁ, M.; SVOBODA, J. a KOZUBÍKOVÁ, E. *Raci v České republice*. 1. vyd. Praha: Agentura ochrany přírody a krajiny ČR, 2009. 255 s.

ISBN 978-80-87051-78-8.

30. ZWACH, Ivan. *Obojživelníci a plazi České republiky*. 1. vyd. Praha: Grada, 2009. 496 s. ISBN 978-80-247-2509-3.

5.2 Internetové zdroje

www.artlist.cz

www.artmuseum.cz

www.biomonitoring.cz

www.e-obzor.cz

www.michal-gabriel.cz

www.mzp.cz

www.novinky.cz

www.opicirevue.cz

www.prirodakarlovarska.cz

www.rozhlas.cz

www.sagit.cz

www.zoo-ohrada.cz

6 Obrazová příloha

Obsah obrazové přílohy

Obrázek 1 – Malba z jeskyně Lascaux	39
Obrázek 2 – Bronzová kočka, Egypt	39
Obrázek 3 – Léda a labuť (Zeus), socha	40
Obrázek 4 - Vlčice, Romulus a Remus, římské sousoší	40
Obrázek 5 - hlavice sloupu, Doksany	41
Obrázek 6 – Zahrada pozemských rozkoší, Hieronymus Bosch	41
Obrázek 7 – Dáma s hranostajem, Leonardo da Vinci	42
Obrázek 8 – Zátíší s drůbeží a zvěřinou, Frans Snyders	42
Obrázek 9 – Noční můra I., Johan Heinrich Füssli	43
Obrázek 10– Dostihy, Edgar Degas.....	43
Obrázek 11– Koza, Pablo Picasso	44
Obrázek 12 – Modrý kůň, Franc Marc	44
Obrázek 13 – papoušek fischerův, Michal cihlář, kolorovaný linoryt	45
Obrázek 14 – Jak vysvětlit obraz mrtvému zajíci, Joseph Beuys.....	45
Obrázek 15 – Papoušek, Petr Nikl, olej na plátně	46
Obrázek 16 – Zvířata, Michal Gabriel, bronz	46
Obrázek 17– Mandelinky, Roman Franta, akryl na plátně	47
Obrázek 18 – Okáň hruškový, rytec Josef Herčík	47
Obrázek 19 - medvěd hnědý, vlk dravý, rys ostrovid, rytec František Horniak.....	48
Obrázek 20 – Lipan pohorní, ilustrátor Květoslav Hísek	48
Obrázek 21 - ilustrace Přemysla Vranovského.....	49
Obrázek 22 – skica zmije, kresba	50
Obrázek 23 – skica kudlanky, kresba	50
Obrázek 24 – skica křečka, kresba.....	50
Obrázek 25 – skica puštíka, kresba.....	50
Obrázek 26 – skica rosničky, kresba	50
Obrázek 27 – skica raka, kresba	50
Obrázek 28 – skica vranky, kresba	50
Obrázek 29 – skica rysa, kresba.....	50

Obrázek 30 – skica zmije, malba	51
Obrázek 31 – skica kudlanky, malby	51
Obrázek 32 – skica křečka, malba	51
Obrázek 33 – skica puštíka, malba	51
Obrázek 34 – skica rosničky, malba	51
Obrázek 35 – skica raka, malba	51
Obrázek 36 – skica vranky, malba	51
Obrázek 37 – skica rysa, malba	51
Obrázek 38 – klihový podklad	52
Obrázek 39 - průběh malby – vranka I.	52
Obrázek 40 – průběh malby – vranka II.	52
Obrázek 41 – průběh malby – vranka III.	52
Obrázek 42 – průběh malby – vranka IV.	52
Obrázek 43 – průběh malby – vranka V. – finální verze	52
Obrázek 44 – kudlanka v průběhu práce	53
Obrázek 45 – rosnička v průběhu práce	53
Obrázek 46 – puštík v průběhu práce	53
Obrázek 47 – rys v průběhu práce	53
Obrázek 48 – rak v průběhu práce	53
Obrázek 49 - křeček v průběhu práce	53
Obrázek 50 – zmije v průběhu práce	53
Obrázek 51 – portrét křečka polního	54
Obrázek 52 – portrét kudlanky nábožné	54
Obrázek 53 – portrét puštíka bělavého	55
Obrázek 54 – portrét raka říčního	55
Obrázek 55 – portrét rosničky zelené	56
Obrázek 56 – portrét rysa ostrovida	56
Obrázek 57 – portrét vranky obecné	57
Obrázek 58 – portrét zmije obecné	57

6.1 Obrazová rešerše



Obrázek 1 – Malba z jeskyně Lascaux¹²¹



Obrázek 2 – Bronzová kočka, Egypt¹²²

¹²¹ Pravěk: Lascaux - Různá zvířata. In: [Http://www.artmuseum.cz](http://www.artmuseum.cz) [online]. © 1999-2012 [cit. 2012-04-21]. Dostupné z: http://www.artmuseum.cz/reprodukce2_pohled.php?dilo_id=8082

¹²² Trh s uměním: Kočka, Egypt, cca 600 p.n.l. In: [Www.artservis.info](http://www.artservis.info) [online]. [cit. 2012-04-21]. Dostupné z: http://www.artservis.info/archiv/brezen/pages/trh_brezen.htm



Obrázek 3 – Léda a labuť(Zeus), socha¹²³



Obrázek 4 - Vlčice, Romulus a Remus, římské sousoší¹²⁴

¹²³ Leda and Zeus (Swan). In: *Wikipedia.org* [online]. 2006 [cit. 2012-04-21]. Dostupné z: http://cs.wikipedia.org/wiki/Soubor:Leda_and_Zeus_%28Swan%29.jp

¹²⁴ She-wolf suckles Romulus and Remus. In: *Wikipedia.org* [online]. 2005 [cit. 2012-04-21]. Dostupné z: http://cs.wikipedia.org/wiki/Soubor:She-wolf_suckles_Romulus_and_Remus.jpg



Obrázek 5 - hlavice sloupu, Doksany¹²⁵



Obrázek 6 – Zahrada pozemských rozkoší, Hieronymus Bosch¹²⁶

¹²⁵ Doksany: klášter sester premonstrátek, krypta. In: *Home.tiscali.cz* [online]. [cit. 2012-04-21]. Dostupné z: <http://home.tiscali.cz/cz021916/krypta.htm>

¹²⁶ Hieronymus Bosch van Aken: Zahrada pozemských rozkoší. In: *Www.artchiv.info* [online]. ©1999-2012 [cit. 2012-04-21]. Dostupné z: <http://www.artchiv.info/GALERIE/OBRAZ/10117--Hieronymus-Bosch-van-Aken--Zahrada-pozemskych-rozkosi.html>



Obrázek 7 – Dáma s hranostajem, Leonardo da Vinci¹²⁷



Obrázek 8 – Zátíší s drůbeží a zvěřinou, Frans Snyders¹²⁸

¹²⁷ Leonardo da Vinci: Dáma s hranostajem. In: [Http://www.artmuseum.cz](http://www.artmuseum.cz) [online]. © 1999-2012 [cit. 2012-04-21]. Dostupné z:

http://www.artmuseum.cz/reprodukce2_pohled.php?dilo_id=2702_pohled.php?dilo_id=8082

¹²⁸ Frans Snyders: Zátíší s drůbeží a zvěřinou. In: [Http://www.artmuseum.cz](http://www.artmuseum.cz) [online]. © 1999-2012 [cit. 2012-04-21]. Dostupné z: http://www.artmuseum.cz/reprodukce2_pohled.php?dilo_id=1242



Obrázek 9 – Noční můra I., Johan Heinrich Füssli ¹²⁹



Obrázek 10– Dostihy, Edgar Degas¹³⁰

¹²⁹ Henry Fuseli: Noční můra I. In: [Http://www.artmuseum.cz](http://www.artmuseum.cz) [online]. © 1999-2012 [cit. 2012-04-21]. Dostupné z: http://www.artmuseum.cz/reprodukce2_pohled.php?dilo_id=1651

¹³⁰ Edgar Degas: Dostihy. In: [Http://www.artmuseum.cz](http://www.artmuseum.cz) [online]. © 1999-2012 [cit. 2012-04-21]. Dostupné z: http://www.artmuseum.cz/reprodukce2_pohled.php?dilo_id=320



Obrázek 11– Koza, Pablo Picasso¹³¹



Obrázek 12 – Modrý kůň, Franc Marc ¹³²

¹³¹ Pablo Picasso: Koza. In: [Http://82.114.195.35:90/](http://82.114.195.35:90/) [online]. 2010 [cit. 2012-04-21]. Dostupné z: <http://82.114.195.35:90/ProjektModerniUmeni/Socha%C5%99stv%C3%AD%201.%20pol.%2020.%20stol.%20-%20obr%C3%A1zky/Pablo%20Picasso,%20Koza,%201950,%20DU%2010,%20s.%2067.jpg>

¹³² Franz Marc: Dostihy. In: [Http://www.artmuseum.cz](http://www.artmuseum.cz) [online]. © 1999-2012 [cit. 2012-04-21]. Dostupné z: http://www.artmuseum.cz/reprodukce2_pohled.php?dilo_id=612



Obrázek 13 – papoušek fischerův, Michal cihlář, kolorovaný linoryt¹³³



Obrázek 14 – Jak vysvětlit obraz mrtvému zajíci, Joseph Beuys¹³⁴

¹³³ Michal Cihlář: Papoušek fischerův. In: *Www.gallery.cz* [online]. 2010 [cit. 2012-04-21]. Dostupné z: http://www.gallery.cz/cgi-bin/hynekol/aps.sh?VSS_SERV=gobraz&galpre=8449&language=cz#

¹³⁴ Joseph Beuys: Jak vysvětlit obraz mrtvému zajíci. In: *Www.gallery.cz* [online]. 2007 [cit. 2012-04-21]. Dostupné z: http://udu.ff.cuni.cz/soubory/galerie/Klimesova%20Evropa%20mal/slides/1965,%20Joseph%20Beuys,%20Jak%20vysvetlit%20obraz%20mrtvem%20zajici.html/aps.sh?VSS_SERV=gobraz&galpre=8449&language=cz#



Obrázek 15 – Papoušek, Petr Nikl, olej na plátně¹³⁵



Obrázek 16 – Zvířata, Michal Gabriel, bronz¹³⁶

¹³⁵ Petr Nikl: Papoušek. In: *Artlist.cz* [online]. 2006-2011 [cit. 2012-04-21]. Dostupné z: <http://artlist.cz/?id=894>

¹³⁶ Gabriel Michal: Zvířata. In: *Artlist.cz* [online]. 2006-2011 [cit. 2012-04-21]. Dostupné z: <http://artlist.cz/?id=5370>



Obrázek 17– Mandelinky, Roman Franta, akryl na plátně¹³⁷



Obrázek 18 – Okáň hruškový, rytec Josef Herčík¹³⁸

¹³⁷ Franta Roman: Mandelinky. In: *Artlist.cz* [online]. 2006-2011 [cit. 2012-04-21]. Dostupné z: <http://artlist.cz/index.php?id=736>

¹³⁸ Příroda na známkach II.: okáň hruškový (Saturnia pyri), Návrh: Kamila Štanclová, rytec: Josef Herčík, 1987. In: *Www.fotonet.sk* [online]. [cit. 2012-04-21]. Dostupné z: <http://www.fotonet.sk/?idi=108887>



Obrázek 19 - medvěd hnědý, vlk dravý, rys ostrovid, rytec František Horniak¹³⁹



Obrázek 20 – Lipán pohorní, ilustrátor Květoslav Hísek¹⁴⁰

¹³⁹ Příroda na známkach II.: medveď hnědý (*Ursus arctos*), vlk dravý (*Canis lupus*), rys ostrovid (*Lynx lynx*) Návrh: Igor Benca, rytec: František Horniak, 2001. In: *www.fotonet.sk* [online]. [cit. 2012-04-21]. Dostupné z: <http://www.fotonet.sk/?idi=108887>

¹⁴⁰ Lipán podhorní (*Thymallus thymallus*): Ilustrace: Květoslav Hísek, *Naše ryby*, Ottovo nakladatelství, s.r.o. 2000. In: *Stezka.hamerskypotok.cz* [online]. [cit. 2012-04-21]. Dostupné z: <http://stezka.hamerskypotok.cz/pages/zivoC48Disi/lipan-podhorni.php>



Obrázek 21 - ilustrace Přemysla Vranovského¹⁴¹

¹⁴¹ Čtenářská recenze: Zvířata zblízka. In: *Www.bux.cz* [online]. © 2005-2012 [cit. 2012-04-21]. Dostupné z: <http://www.bux.cz/literarni-kavarna/ctenarske-recenze/zvirata-zblizka-1.html>

6.2 Skici



Obrázek 22 – skica zmiije, kresba



Obrázek 26 – skica rosničky, kresba



Obrázek 23 – skica kudlanky, kresba



Obrázek 27 – skica raka, kresba



Obrázek 24 – skica křečka, kresba



Obrázek 28 – skica vranky, kresba



Obrázek 25 – skica puštíka, kresba



Obrázek 29 – skica rysa, kresba



Obrázek 30 – skica zmije, malba



Obrázek 34 – skica rosničky, malba



Obrázek 31 – skica kudlanky, malby



Obrázek 35 – skica raka, malba



Obrázek 32 – skica křečka, malba



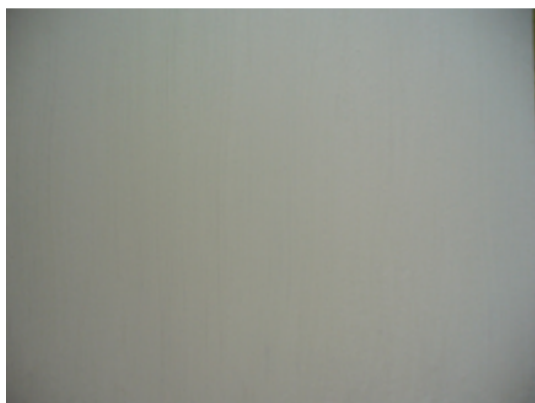
Obrázek 36 – skica vranky, malba



Obrázek 33 – skica puštíka, malba



Obrázek 37 – skica rysa, malba



Obrázek 38 – křídlový podklad



Obrázek 41 – průběh malby – vranka III.



Obrázek 39 - průběh malby – vranka I.



Obrázek 42 – průběh malby – vranka IV.



Obrázek 40 – průběh malby – vranka II.



Obrázek 43 – průběh malby – vranka V. –
finální verze



Obrázek 44 – kudlanka v průběhu práce



Obrázek 48 – rak v průběhu práce



Obrázek 45 – rosnička v průběhu práce



Obrázek 49 - křeček v průběhu práce



Obrázek 46 – puštík v průběhu práce



Obrázek 50 – zmije v průběhu práce



Obrázek 47 – rys v průběhu práce

6.3 Finální podoba



Obrázek 51 – portrét křečka polního



Obrázek 52 – portrét kudlanky nábožné



Obrázek 53 – portrét puštíka bělavého



Obrázek 54 – portrét raka říčního



Obrázek 55 – portrét rosničky zelené



Obrázek 56 – portrét rysa ostrovida



Obrázek 57 – portrét vranky obecné



Obrázek 58 – portrét zmije obecné

6.4 Seznam příloh

Obrázek 1 – Malba z jeskyně Lascaux

Obrázek 2 – Bronzová kočka, Egypt

Obrázek 3 – Léda a labuť (Zeus), socha

Obrázek 4 - Vlčice, Romulus a Remus, římské sousoší

Obrázek 5 - hlavice sloupu, Doksany

Obrázek 6 – Zahrada pozemských rozkoší, Hieronymus Bosch

Obrázek 7 – Dáma s hranostajem, Leonardo da Vinci

Obrázek 8 – Zátíší s drůbeží a zvěřinou, Frans Snyders

Obrázek 9 – Noční můra I., Johan Heinrich Füssli

Obrázek 10– Dostihy, Edgar Degas

Obrázek 11– Koza, Pablo Picasso

Obrázek 12 – Modrý kůň, Franc Marc

Obrázek 13 – papoušek fischerův, Michal cihlář, kolorovaný linoryt

Obrázek 14 – Jak vysvětlit obraz mrtvému zajíci, Joseph Beuys

Obrázek 15 – Papoušek, Petr Nikl, olej na plátně

Obrázek 16 – Zvířata, Michal Gabriel, bronz

Obrázek 17– Mandelinky, Roman Franta, akryl na plátně

Obrázek 18 – Okáň hruškový, rytec Josef Herčík

Obrázek 19 - medvěd hnědý, vlk dravý, rys ostrovid, rytec František Horniak

Obrázek 20 – Lipan pohorní, ilustrátor Květoslav Hísek

Obrázek 21 - ilustrace Přemysla Vranovského

Obrázek 22 – skica zmije, kresba

Obrázek 23 – skica kudlanky, kresba

Obrázek 24 – skica křečka, kresba

Obrázek 25 – skica puštíka, kresba

Obrázek 26 – skica rosničky, kresba

Obrázek 27 – skica raka, kresba

Obrázek 28 – skica vranky, kresba

Obrázek 29 – skica rysa, kresba

Obrázek 30 – skica zmije, malba

Obrázek 31 – skica kudlanky, malby

Obrázek 32 – skica křečka, malba
Obrázek 33 – skica puštíka, malba
Obrázek 34 – skica rosničky, malba
Obrázek 35 – skica raka, malba
Obrázek 36 – skica vranky, malba
Obrázek 37 – skica rysa, malba
Obrázek 38 – klihový podklad
Obrázek 39 - průběh malby – vranka I.
Obrázek 40 – průběh malby – vranka II.
Obrázek 41 – průběh malby – vranka III.
Obrázek 42 – průběh malby – vranka IV.
Obrázek 43 – průběh malby – vranka V. – finální verze
Obrázek 44 – kudlanka v průběhu práce
Obrázek 45 – rosnička v průběhu práce
Obrázek 46 – puštík v průběhu práce
Obrázek 47 – rys v průběhu práce
Obrázek 48 – rak v průběhu práce
Obrázek 49 - křeček v průběhu práce
Obrázek 50 – zmije v průběhu práce
Obrázek 51 – portrét křečka polního
Obrázek 52 – portrét kudlanky nábožné
Obrázek 53 – portrét puštíka bělavého
Obrázek 54 – portrét raka říčního
Obrázek 55 – portrét rosničky zelené
Obrázek 56 – portrét rysa ostrovida
Obrázek 57 – portrét vranky obecné
Obrázek 58 – portrét zmije obecné

6.5 Seznam zdrojů příloh

artlist.cz

home.tiscali.cz

stezka.hamerskypotok.cz

wikipedia.org

www.artchiv.info

www.artmuseum.cz

www.artmuseum.cz

www.artmuseum.cz

www.artservis.info

www.bux.cz

www.fotonet.sk

www.gallery.cz