

Jihočeská univerzita v Českých Budějovicích

Pedagogická fakulta

katedra geografie

Helena Polívková

**MIGRACE OBYVATELSTVA V REGIONU ORP
TÁBOR**

Bakalářská práce

České Budějovice 2012

Vedoucí bakalářské práce: doc. RNDr. Dagmar Popjaková, PhD.

Prohlášení:

Prohlašuji, že jsem zadanou bakalářskou práci vypracovala zcela samostatně, s použitím literatury uvedené v seznamu citované literatury.

Prohlašuji, že v souladu s § 47b zákona č. 111/1998 Sb. v platném znění souhlasím se zveřejněním své bakalářské práce, a to v nezkrácené podobě ve veřejně přístupné části databáze STAG provozované Jihočeskou univerzitou v Českých Budějovicích na jejích internetových stránkách, a to se zachováním mého autorského práva k odevzdání textu této kvalifikační práce. Souhlasím dále s tím, aby toutéž elektronickou cestou byly v souladu s uvedeným ustanovením zákona č. 111/1998 Sb. zveřejněny posudky školitele a oponentů práce i záznam o průběhu a výsledku obhajoby kvalifikační práce. Rovněž souhlasím s porovnáním textu mé kvalifikační práce s databází kvalifikačních prací Theses.cz provozovanou Národním registrem vysokoškolských kvalifikačních prací a systémem na odhalování plagiátů.

V Českých Budějovicích Helena Polívková

Poděkování:

Ráda bych poděkovala vedoucí bakalářské práce, paní doc. RNDr. Dagmar Popjakové, PhD., za její rady, informace, materiály, komentáře, kritiku a připomínky, které mi v průběhu vypracování poskytla.

Anotace:

POLÍVKOVÁ, H. (2012): Migrace obyvatelstva v regionu ORP Tábor, Bakalářská práce, Jihočeská univerzita v Českých Budějovicích, Pedagogická fakulta, katedra geografie, 72 stran.

Bakalářská práce se zabývá migrací obyvatelstva v regionu ORP Tábor mezi lety 1992 – 2009. Předkládaná práce sleduje vývoj imigrace a emigrace přes hranice ORP v tomto období a sleduje jednotlivé strukturální charakteristiky migrantů. V teoretické části je popsána socioekonomická charakteristika území, na kterou navazuje demografická charakteristika obyvatelstva ORP Tábor. Součástí Bakalářské práce jsou tabulky a grafy sledující jednotlivé strukturální charakteristiky migrantů.

Klíčová slova: ORP Tábor, migrace, strukturální charakteristika migrantů

Annotation:

POLÍVKOVÁ, H. (2012): Migration of population in the region of ORP Tábor, Bachelor Thesis, University of South Bohemia, Pedagogical faculty, Department of Geography, 72 pages.

This bachelor thesis deals with migration of population in the region of ORP Tábor between the years 1992 – 2009. This thesis tracks trends of immigration and emigration across boundary of ORP in this time period. It also tracks details structure characterizations of migrants. The academic part shows socio-economic characterization of this area and the demographic characterization of this population. The thesis also includes charts a graphs following the details structure characterizations of migrants.

Key words: ORP Tábor, migration, structure characterization of migrants

Obsah

ÚVOD.....	6
1. TEORETICKO - METODICKÁ VÝCHODISKA.....	7
1.1 Cíle práce, metodika a postup zpracování.....	7
1.2 Použité zdroje.....	8
1.2.1 Přehled literatury.....	8
1.2.2 Základní terminologie a základní ukazatele.....	11
1.2.3 Zdroje statistických dat a ostatní prameny.....	14
2. ZÁKLADNÍ GEOGRAFICKÁ CHARAKTERISTIKA ORP TÁBOR	16
2.1 Fyzicko-geografická a sociálně-geografická charakteristika území....	16
2.2 Demografická charakteristika území.....	20
3. MIGRAČNÍ ANALÝZA.....	29
3.1 Vývoj migrace v ČR a v Jihočeském kraji.....	29
3.2 Migrační obraz ORP Tábor mezi lety 1992 – 2009.....	32
3.2.1 Bilance migrace.....	32
3.2.2 Migrační toky.....	36
3.2.3 Strukturní charakteristiky migrantů.....	45
3.2.3.1 Věková struktura migrantů.....	45
3.2.3.2 Vzdělanostní struktura migrantů.....	49
3.2.3.3 Struktura migrantů podle rodinného stavu.....	53
3.2.3.4 Důvody stěhování migrantů.....	56
ZÁVĚR.....	61
SEZNAM POUŽITÝCH PRAMENŮ.....	63
SEZNAM PŘÍLOH.....	68
PŘÍLOHY.....	69

ÚVOD

Migrace je již tradičně řazena mezi hlavní typy prostorové mobility obyvatelstva, proto je předmětem studia mnoha disciplín. Chápeme ji jako trvalou změnu místa bydliště, jako faktor koncentrace či dekoncentrace obyvatelstva, jako reálný tok lidského potenciálu, i jako důležitý faktor změn v sídelním systému.

Změny, které v České republice nastaly po listopadové revoluci v roce 1989, postihly široké spektrum politických, ekonomických, ekologických, kulturních a sociálních procesů. Devadesátá léta jsou pro migraci typická hlavně tím, že ještě doznívají dlouhodobé vývojové migrační trendy, ale zároveň se objevují nové, jako je například navýšení migrace do menších obcí na úkor větších měst. Migrace patří k nejintenzivnějším regionálním procesům, zároveň je však velice citlivá vůči očekávaným společenským změnám.

I přesto, že existují metodické nedokonalosti ve statistickém sledování migrace, tak představuje jeden z nejdůležitějších procesů a indikátorů vývoje v období transformace po roce 1989. Existují i analýzy, které vysvětlují trendy na jednotlivých úrovních (migrace mezi kraji, okresy, ORP a obcemi).

Předložená bakalářská práce se především zabývá hodnocením migrace obyvatelstva na úrovni ORP Tábor mezi lety 1992 – 2009, na základě zpracovaných dat anonymizované databáze ČSÚ. Důležité otázky, kterými se při zpracování práce budeme zabývat, jsou: Kolik lidí migruje přes hranice ORP Tábor? Jaké nastaly změny v průběhu let 1992 – 2009? Ovlivňuje migrace složení tamního obyvatelstva?

Stěžejní částí práce je analýza základních bilančních ukazatelů, zhodnocení migračních toků, analýza strukturních charakteristik migrantů podle věku, vzdělání, rodinného stavu a důvodu stěhování.

1. TEORETICKO - METODICKÁ VÝCHODISKA

1.1 Cíle práce, metodika a postup zpracování

Bakalářská práce je rozdělena do 3 kapitol. Úvodní kapitola nastiňuje téma, o kterém práce pojednává. V první kapitole je provedena metodika a postup zpracování práce, která podrobněji přibližuje, jak byla vytvořena výstupní data hodnotící migraci. Obsahem podkapitoly 1.2.1 je rozbor literatury, věnující se tématům souvisejících s touto prací. Podkapitola 1.2.2 definuje pojem migrace a popisuje základní migrační a demografické ukazatele, které byly použity v práci. V podkapitole 1.2.3 byly uvedeny zdroje migračních dat. Kapitola 2 obsahuje stručnou fyzicko-geografickou, sociálně-geografickou a demografickou charakteristiku území. Demografická charakteristika je popisována pouze za období let 2000 – 2010. Stěžejní částí práce je kapitola 3 se svými podkapitolami, které již řeší, jak vývoj migrace v ČR, tak migraci obyvatel ORP Tábor mezi lety 1992 – 2009. V závěrečné kapitole jsou prezentovány výsledky analýzy.

Hlavními cíly práce bylo:

- Na základě anonymizované databáze ČSÚ, spočítat a zařadit migranti do vlastních výstupových tabulek pro zpracování analýzy.
- Popsat a zhodnotit bilanci migrace, migrační toky a strukturní charakteristiky migrantů podle věku, vzdělání, rodinného stavu a důvodu stěhování.
- Popsat změny v rámci migrace, ke kterým v průběhu let došlo.

Metodika a postup zpracování

Jako hlavní zdroj migračních dat v ORP Tábor mezi lety 1992 – 2009 byla použita anonymizovaná databáze ČSÚ, která vychází z průběžně registrace stěhování.

Tato databáze byla do roku 2005 rozdělena na imigraci a emigraci obyvatel ORP Tábor, kde byly uvedeny všechny osoby, které se v tomto období stěhovali přes hranice tohoto ORP. V letech 2005 – 2009 ji bylo nutné zvláště upravovat, protože obsahovala všechny migranty v Jihočeském kraji. Proto bylo třeba vytvořit data tak, aby byla stažena jen na ORP Tábor. Čili podle kódů obcí spadajících do ORP, kterých je celkem 79, a tím vytvořit základ pro sčítání migrantů podle jednotlivých charakteristik.

Takto hrubá data bylo třeba řádně vyfiltrovat a to tak, že každá charakteristika migrantů byla vyfiltrována zvlášť podle kódů v databázi, kterými jsou: POHS (pohlaví migranta), STAVS (rodinný stav migranta), VEKS (věk migranta), VZDS (vzdělání migranta), DUSTE (důvod stěhování), PREOBEC (kód obce předchozího bydliště), NOOBEC (kód obce nového bydliště), PBKO (kód původního okresu) a NBKO (kód nového okresu).

Zpracování migračních toků bylo obzvláště náročné, protože v období let 1992 – 1998 ještě existovalo staré administrativní členění území ČR a jednotlivé kraje zaujímaly jiné okresy, než jak je tomu dnes. Tomu musela být filtrace dat uzpůsobena. Bylo třeba si najít, který okres spadal, do jakého kraje a také najít jednotlivé kódy okresů, protože ty se po roce 1998 měnily. Také bylo potřeba najít kódy dnešních okresů. Poté následovalo ve filtraci dat jednotlivé zaškrťování okresů podle jejich kódu a počítání jednotlivých migrantů do všech krajů ČR a ze všech krajů ČR v daném období.

Podobná filtrace probíhala i u ostatních migračních charakteristik s tím rozdílem, že se ve filtraci nezaškrťovali kódy okresů, ale položky, které k dané charakteristice patří. Například u věkové charakteristiky všichni imigranti a emigranti v rozpětí let 1992 – 2009, ve věku 0 – 4 roky a rozdělit je na muže a ženy.

Tímto způsobem napočítané migranty, bylo třeba zapisovat do tabulek a tím vytvářet výstupní data, na kterých je bakalářská práce založena. Na základě těchto tabulek byla vytvořena jedna mapa a zhruba 30 grafů, které jsou zakomponované v textu.

1.2 Použité zdroje

1.2.1 Přehled literatury

Studium migračních procesů je disciplínou poměrně mladou. Základy byly položeny na konci 19. století, k jejich rozvoji došlo až ve 20. století. I přesto lze o migraci najít dostatek informací. Dnes již existuje mnoho především zahraniční, ale i české literatury, která o prostorové mobilitě populace pojednává.

Mezi první světové autory patřící k počátkům stanovování migračních teorií patří dílo E. G. Ravensteina (1885, 1889). Autor zde popisuje migraci mezi periferiemi a jádry na území Anglie a Walesu. Zde určuje několik zákonů ovlivňující lidskou

migraci. V člancích reaguje na řadu rozdílných typů migrací. Na svou dobu byly Ravensteinovy vývody průkopnické a převratné, o čemž nás může přesvědčit i současná platnost některých jeho zjištění.

Vlastní přístup ke studiu migrace měla kniha W. I. Thomase a F. Znanieckého (1922), zaměřená na studium evropských imigrantů žijících v USA a procesů jejich integrace. Autoři ukázali, že migrace mění životní strategie a cíle lidí a zvláště v tehdejší americkém prostoru může vést k výrazné individualizaci osobnosti. O dva roky později (1925) vydal E. W. Burgess publikaci zabývající se problematikou a integrací migrace, spojenou s otázkou tzv. zónování ve městě. Stejněho roku vyšel text od R. E. Parka, který přišel s teorií marginality. Na výzkum v oblasti migrace ještě navázali R. Redfield s R. Lintonem a M. J. Herskovitsem (1936), kteří se snažili nadefinovat pojem „akulturace“. V obecné typologii migrace (1958) se W. Petersen soustředil na proměny migrace v čase. Všiml si i technologické vyspělosti migrujících skupin, kde určil základní typy migrace: *primitivní, vynucená, násilná, dobrovolná a masová*.

50. a 60. léta 20. století přinesla inspirativní podněty pro migrační teorie. Objevuje se tzv. „push-pull“ teorie. Její základy položil D. J. Bogue. Později byla tato teorie rozpracována řadou autorů. Nejvýznamnějším z nich je E. S. Lee (1966). Autor se zaměřil na determinanty, které ovlivňují rozhodování lidí migrovat. V tomto období se objevuje nová analýza teorií od M. M. Gordona (1964), kterou později budou analýzy v celém vyspělém imigračním světě následovat, a která předznamenává další studie.

V 70. a 80. letech 20. století se migrace začíná hodnotit v širších souvislostech s celkovou hybností obyvatelstva. Migrace se dostává do podvědomí více oborů. Zájem o její studium vzrostl zejména v souvislosti s krizovými projevy v průmyslové sféře. Díky tomu dochází ke snahám regulovat pracovní migraci do západoevropských průmyslových zemí. Širší pojetí migračních procesů najdeme u J. Wolperta (1966) a také u J. J. Mangalama (1968), který se zabývá jednoduchým rozdělením hlavních směrů studia migrace a určil stěžejní okruhy otázek pro migrační vztahy. Teorií vývojových zákonitostí migračních procesů se zabývá W. Zelinsky (1971). Z další teoreticky zaměřené literatury stojí za zmínku práce R. P. Shawa (1975), L. Van Den Berga (1982) nebo A. J. Fieldinga (1989).

Na počátku 90. let 20. století byla snaha o analýzu charakteru současné migrace. S. Castles a M. J. Miller (1993) nastínili tendenci migračních toků v příštích

dvaceti letech. D. S. Massey (1993) přistoupil vůbec nejsystematičtěji k migračním teoriím. Shrnul dosavadní vědění o migraci. Jeho principy odpovídají teoriím v současnosti používaným a prosazovaným.

V české literatuře se dříve otázkou migrace nezabývalo mnoho autorů. Vznikaly zejména práce, které hodnotily vývoj obyvatelstva na území ČR. V jejich rámci bylo částečně zahrnuto téma prostorové mobility obyvatelstva. Dlouhodobým vývojem obyvatel se zabýval A. Boháč (1936, 1937). L. Karníková (1965) se orientovala spíše na vývoj obyvatelstva na území českých zemí od roku 1754 do 1. světové války. V publikaci *Zeměpis Československa* od autorů V. Häufer, J. Korčák, V. Král (1960) zhodnotil J. Korčák vývoj obyvatel do roku 1955. V devadesátých letech vznikly nové publikace od M. Hampla a kol. (1996) a L. Fialové (1998), kde je nastíněn vývoj obyvatelstva od pravěku do 90. let 20. století, s prognózou do dalších let.

Existují však práce, které se zaměřují konkrétně na území jižních Čech. Uvedme například práci O. Zwettlera (1984), která píše o vývoji obyvatelstva v jižních Čechách na počátku 20. století. J. Korčák (1929) napsal monografii zaměřující se na vylidňování jižních Čech v letech 1869 – 1921. A. Boháč (1937) vydal publikaci, ve které rozebírá populační vývoj jednotlivých oblastí jižních Čech.

První projevy zájmu o problematiku migrace hodnotili její roli v růstu městského obyvatelstva. Patří sem například práce A. Boháče (1930), V. Srby a M. Kučery (1965). Z. Pavlík (1959) vypracovává strukturální analýzu migrantů podle populační velikosti obce starého a nového bydliště, podle věku, pohlaví a rodinného stavu na základě údajů z roku 1956. V. Votlučka (1970) pak obecně hodnotí úlohu migrace v celkovém vývoji obyvatelstva.

Od 70. let 20. století, se jak ve světě, tak v českých zemích rozvíjí hlubší zájem o studium migrace, což má pozitivní dopad na množství a kvalitu vydaných publikací. Zde stojí za zmínku disertační práce K. Kühla (1975). Velká pozornost je věnována otázce migračních motivací. Hlavními autory, zabývající se touto problematikou jsou J. Wiendl (1970), K. Kühla (1975, 1978) a D. Drbohlav (1986, 1989).

Dalším důležitým aspektem je vymezení migračních regionů, kde důležitým zdrojem dat je mapový list stěhování obyvatelstva od J. Káry a T. Kučery z *Atlasu obyvatelstva* 1987. Z prací věnovaných tomuto tématu uvedme ještě J. Korčáka (1961), M. Hampla (1963), B. Novákovou (1973) a M. Hampla a J. Müllera (1995).

V 90. letech 20. století vycházejí hlavně články v periodikách, které hodnotí aktuální migraci v České republice v kontextu s polistopadovými změnami. Důvody vnitřního stěhování v ČR v 1. polovině 90. let se zabývá A. Andrlé (1997) nebo M. Kupiszewski, D. Drbohlav, P. Rees a H. Durhamová (1999). Na výrazný pokles bytové výstavby a s tím spojený pokles migrační mobility upozorňuje Aleš (2001), který říká, že hlavní migrační proudy jsou dány rozmístěním této výstavby. Na stejný problém poukazuje i Z. Čermák (1996, 1997), který ještě analyzuje změny migračního chování. Tento autor se také orientuje na rozvoj suburbanizačních procesů v ČR v transformačním období a hodnotí migrační bilanci ve vybraných aglomeracích (2005). Suburbanizačním procesům se věnují také L. Sýkora - Z. Čermák (1998). Vnitřní migraci na území Jihočeského kraje se věnuje J. Čekal (2003), který hodnotí prostorové migrační vazby.

1.2.2 Základní terminologie a základní ukazatele

Migrace

Podle Žáka (2002) se Migrace označuje jako mechanický pohyb, či mechanická změna obyvatelstva, která je dána prostorovou mobilitou osob mezi dvěma územními jednotkami, spojenou se změnou místa bydliště na dobu kratší či delší nebo natrvalo. Rozlišuje se imigrace a emigrace, a to mezi sídelními jednotkami (vnitrostátní) a mezi státy (zahraniční).

Migrace je demografický proces, který může být ovlivněn politickými směry, hospodářským vývojem, stavem ekonomiky, ale také vztahy se sousedními státy a politickou situací v nich, jak říká Drbohlav (2012)

Je nutné rozlišovat mezi *migrací* a ostatními formami prostorového pohybu, které vedou pouze k dočasné změně bydliště - dojíždka, vyjíždka, cestování. Pro všechny formy prostorových pohybů obyvatelstva se používá souhrnný pojem *mobilita* (hybnost).^[1]

Kuchař (2007) říká, že migrace je jevem nejen přirozeným, ale většinou i žádoucím, a to jak pro země, které se potýkají s nedostatkem pracovních sil, tak i pro ty, které mají pracovních sil přebytek. Problémem však bývá odčerpání kvalifikované pracovní síly zemím, které je často potřebují, a tím také posilování závislosti méně vyspělých zemí na zemích rozvinutých.

Použité ukazatele

Migrační ukazatele

Podle Klufové (2008) je *emigrace* vyjádřena počtem emigrantů (E) v absolutním počtu. *Imigrace* je vyjádřena počtem imigrantů (I) v absolutním počtu.

Migrační saldo je dáno rozdílem počtu přistěhovalých a vystěhovalých osob za stejné období a území. Zjišťuje, zda populace migrací přibývá nebo ubývá.

$$M_s = I - E$$

Objem migrace (hrubá migrace) je úhrn přistěhovalých a úhrn vystěhovalých z určité územní jednotky, zpravidla za kalendářní rok.

$$M_o = I + E$$

Podle Pavlíka (1986) analytické ukazatele charakterizující intenzitu migrace dostaneme, vztáhneme-li počet přistěhování ke střednímu stavu obyvatelstva, označujeme je jako míry a jsou vhodné především při sledování vnitřní migrace.

Hrubá (obecná) *míra migrace* (často se pro upřesnění říká *čistá migrace*) vypočítáme tak, když migrační saldo do všech obcí za určité období (nejčastěji za rok), vydělíme středním stavem obyvatelstva. Zpravidla ji vyjadřujeme na 1000 obyvatel, tedy v ‰.

$$H_{mm} = \frac{M_o}{\text{střední stav}} * 1000 [\text{‰}]$$

Hrubou míru imigrace získáme, když celkový počet přistěhovaných do všech obcí za určité období (nejčastěji za rok), vydělíme středním stavem obyvatelstva. Zpravidla ji vyjadřujeme na 1000 obyvatel, tedy v ‰.

$$H_{mi} = \frac{I}{\text{střední stav}} * 1000 [\text{‰}]$$

Obdobně dostaneme *hrubou míru emigrace*, a to tak, že celkový počet vystěhování vydělíme středním stavem obyvatelstva a vynásobíme tisícem.

$$H_{me} = \frac{E}{\text{střední stav}} * 1000 [\text{‰}]$$

Hrubou mírou migračního salda je migrační přírůstek na 1000 osob středního stavu.

Kartografické zobrazení

V práci byl použit *kartogram*, v němž je barvami vyjádřena velikost migračního salda, v relativních hodnotách. Záporné saldo má odstíny modré a kladné červené barvy. Kartogram byl vytvořen v mapovém softwaru arcMap - ArcView.

Demografické ukazatele

Přirozený přírůstek obyvatelstva (PP) je rozdíl mezi počtem živě narozených dětí (N) a počtem zemřelých osob (M) ve sledovaném období na daném území. Je-li počet zemřelých vyšší, než počet živě narozených, nabývá přirozený přírůstek záporné hodnoty a mění se de facto v úbytek.

$$PP = N - M$$

Relativní přírůstek je praktické uvádět v relativních hodnotách, tedy jako *hrubou míru přirozeného přírůstku* hmpp (na 1000 obyvatel, v ‰).

$$Hmpp = \left(\frac{PP}{M} * 1000 \right) \quad \left(\frac{PP}{N} * 1000 \right) [\%]$$

Hrubá míra sňatečnosti (hms) je ukazatel, který vyjadřuje úroveň sňatečnosti (S), vyjadřuje se jako počet sňatků na 1 000 obyvatel středního stavu v daném období a na daném území.

$$Hms = \frac{S}{M} * 1000 [\%]$$

Hrubá míra rozvodovosti (hmro) je ukazatel, který vyjadřuje úroveň rozvodovosti (Ro), vyjadřuje se jako počet rozvodů na 1 000 obyvatel středního stavu v daném období a na daném území.

$$Hmro = \frac{Ro}{M} * 1000 [\%]$$

Proces demografického stárnutí lze charakterizovat pomocí *indexu stáří* (Is). Ten vyjadřuje, kolik je v populaci obyvatel ve věku 60 let a více na 100 dětí ve věku 0 – 14 let.

$$Is = \left(\frac{ob \text{ nad } 65 \text{ let}}{ob \text{ } 0 - 14} \right) * 100$$

Hrubá míra porodnosti (hmp) je počet živě narozených dětí na 1 000 obyvatel středního stavu.

$$Hmp = \left(\frac{N}{St} \right) * 1000$$

Hrubá míra úmrtnosti (hmú) je počet zemřelých na 1 000 obyvatel středního stavu.

$$\text{Hmú} = (\text{M} / \text{St}) * 1\ 000$$

1.2.3 Zdroje statistických dat a ostatní prameny

Evidence přirozené měny zjišťuje veškeré demografické ukazatele, kromě evidence migrace. Pro její zaznamenávání má Česká republika tři hlavní zdroje migračních dat, kterými jsou:

1. Průběžná registrace hlášení o stěhování
2. Sčítání lidu, bytů a domů
3. Zahraniční migrace cizinců z Cizineckého informačního systému (CIS)

Nejprve bych se chtěla věnovat průběžné registraci hlášení o stěhování, které představuje nejdůležitější zdroj dat pro migraci obyvatelstva ČR. Jedná se o běžnou evidenci, která je založena na registraci změny trvalého bydliště. Tu musí nahlásit každý občan a cizinec, který migruje mezi dvěma obcemi. Migrace v rámci jednotlivých obcí není sledována. Každý je ze zákona číslo 89/1995 Sb., o státní statistické službě povinen poskytovat všechny požadované údaje. Hlášení musí být vyhotoveno za všechny osoby, tedy i za děti mladší 15 let a osoby zbavené způsobilosti k právním úkonům nebo jinak nezpůsobilé. Lidé jsou povinni nahlásit pouze nové místo trvalého bydliště, na starém místě se odhlašovat nemusí. V ČR musí mít každý občan určité místo trvalého bydliště, zde mnohdy nastává problém bezdomovců, ti bývají trvale přihlášení na ohlašovně trvalého pobytu. Například jen v Českých Budějovicích je takto zaregistrována zhruba 2 500 lidí.

Do roku 2007 se při přihlašování občan nahlásil na příslušném úřadě, který sloužil, jako ohlašovna. Z nich se formuláře na konci měsíce posílali do krajského města, odkud byly přeposílány do Prahy. Později se změnil postup pracovního výkazu a formuláře byly zasílány z jednotlivých úřadů ČR rovnou do Prahy. V roce 2007 nastala změna, kdy Ministerstvo vnitra zavedlo tzv. Informační systém evidence obyvatel (ISEO), který dodnes slouží jako centrální databáze, a odkud úřady přebírají údaje o stěhování.

V evidenci hlášení o stěhování se vyplňují údaje o: jménu a příjmení, datu narození, rodném čísle, datu přihlášení k pobytu, pohlaví, rodinném stavu, státním

občanství, nejvyšším vzdělání, důvodu stěhování, předchozím trvalém bydlišti a o novém trvalém bydlišti. V průběhu času nastali ve formuláři změny, zejména v datech o důvodu stěhování. Do roku 1966 se zjišťovalo celkem osm důvodů stěhování, jimiž byly: změna pracoviště, přiblížení k pracovišti, studium či učení, zdravotní důvody, sňatek, rozvod, bytové důvody a jiný důvod. V roce 1986 byl přidán ještě jeden důvod, a to následování rodinného příslušníka. K 1. 1. 2005 došlo k posledním změnám. Od této doby se přestaly sledovat důvody stěhování, nejvyšší vzdělání a rodinný stav migrantů. Tyto změny nastaly z důvodu nepravdivého zodpovídání migrantů.

Výpovědní hodnotu této statistiky do jisté míry kazí fakt, že častokrát je registrován pohyb, aniž by k němu v reálu došlo a naopak.

Dalším důležitým zdrojem migračních dat je Sčítání lidu, bytů a domů (dále jen SLBD). Na rozdíl od průběžné registrace hlášení o stěhování je SLBD prováděno v časovém intervalu deset let a statistika není průběžná, ale jen nárazová. Z tohoto šetření lze získat pouze informace o místě bydliště v době narození, o současném a o předchozím bydlišti.

Údaje o zahraniční migraci získával do roku 2007 ČSÚ se zahraniční migrace cizinců (toková data) z Cizineckého informačního systému CIS. Počínaje daty za rok 2008 jsou však údaje za zahraniční migraci cizinců nově přejímány z již zmiňovaného ISEO Ministerstva vnitra.

S údaji o přistěhovaných cizincích v zásadě není problém. Komplikace se objevují u počtů osob vystěhovaných. Dle současné právní úpravy cizinec nemá za povinnost nahlásit ukončení svého pobytu v ČR, musí pouze odcestovat před ukončením platnosti povolení k pobytu. Lze tedy pouze hovořit o administrativním ukončování povolení k pobytu.

2. ZÁKLADNÍ GEOGRAFICKÁ CHARAKTERISTIKA ORP TÁBOR

2.1 Fyzicko-geografická a sociálně-geografická charakteristika území

ORP Tábor se nachází v severní části Jihočeského kraje a je jedním z jeho sedmnácti obcí s rozšířenou působností. Leží severně od krajského města České Budějovice a sousedí s devíti ORP, kterými jsou Votice, Vlašim, Pacov, Pelhřimov, Jindřichův Hradec, Soběslav, Týn nad Vltavou, Milevsko a Sedlčany.

Zaujímá 79 obcí (k 31. 12. 2010) a jeho celková rozloha je 100 200 ha. Průměrná nadmořská výška je 488 m n. m.^[2] Její nejvyšší hodnoty jsou na severu území. Ty směrem k jihu a jihozápadu klesají. Nejvyšším bodem jsou Batkovi (721 m n. m.). Region leží na území třech geomorfologických celků. Od severu na území zasahuje celek Vlašimské pahorkatiny. Plošně nejrozsáhlejší střední část tvoří celek Táborské pahorkatiny. Do východních okrajových ploch zasahuje Křemešnická vrchovina a od jihu Třeboňská pánev. Na severu regionu najdeme především smrkové monokultury, což neplatí o okolí Bechyně. Zde jsou záměrně pěstované přirozené listnaté porosty. Osou regionu je řeka Lužnice, která si zachovává svůj původní ráz. Teče od jihu k severu, v Táboře mění svůj směr na jihozápad. Podle klimatické klasifikace ČR, patří území do mírně vlhké a teplé oblasti. Při Lužnici kolem Tábora je však mikroklima chladnější.^[3] V závislosti na morfologii terénu, geologickém podloží a klimatu se na území vyvinuly různé typy půd. Značné zastoupení má skupina hnědozemí a luvizemí. Podél vodních toků jsou nejtypičtějšímí půdami pseudogleje.

Z hlediska evropské regionální struktury je ORP Tábor jednotkou NUTS 5. Struktura osídlení je komplexní a členitá. Zahrnuje dominantní městskou aglomeraci Tábor - Sezimovo Ústí - Planá nad Lužnicí s vysokým podílem urbanizovaných ploch, ale také krajinu s řídkou sítí malých sídel vesnického typu. Město Tábor má přirozený spádový obvod, který přesahuje hranice ORP. Město se rozvíjí především jižním směrem, kde dochází k postupnému srůstání se sídlem Sezimovo Ústí a Planou nad Lužnicí v souvisle urbanizované území jediné městské aglomerace. Nejintenzivnější proces urbanizace a proces územního rozvoje sídel probíhá podél hlavních dopravních koridorů. Hlavními subregiony ORP Tábor jsou: Táborský subregion, Bechyňsko, Vožicko, Chotovinsko, Jistebnicko a Chýnovsko. Žije v nich více jak 70 % obyvatel

ORP. Hustota obyvatel v regionu je 80 na km², je druhá nejvyšší v kraji po Českobudějovicku, a je o 29 % vyšší, než je průměr kraje. Počet obyvatel se pohybuje kolem 80 500. [4]

Z hlediska zaměstnanosti je ORP Tábor druhým největším pracovním regionem v Jihočeském kraji. Za poslední roky klesá počet volných pracovních míst a zvyšuje se míra nezaměstnanosti v důsledku ekonomické krize. Nejvíce volných pracovních míst nabízel obvod v roce 2007, kdy disponoval 809 - ti volnými pracovními místy, tedy před nástupem krize. Již o dva roky později kleslo toto číslo na pouhých 106, což je úplné minimum nabízených míst v dané dekádě. Tento pokles se zákonitě musel projevit na míře registrované nezaměstnanosti [%]. Ta byla nejnižší v roce 2007, kdy dosahovala hodnotu 4,52 %, od té doby však stále roste. Maxima dosáhla v roce 2010, kdy bylo zaregistrováno 9,91 % nezaměstnaných z celkového počtu ekonomicky aktivního obyvatelstva. Toto číslo se pohybuje nad republikovým průměrem, který činí 7,3 % (2010). Za zmínku stojí také evidovaný počet uchazečů o zaměstnání, který se až do roku 2008 pohyboval kolem hodnoty 2 030. Zlom nastal v roce 2009, kdy se počet uchazečů přiblížil k hranici čtyř tisíc a již na konci roku 2010 jich bylo 4 145.

Tabulka 1 Trh práce v ORP Tábor mezi lety 2001 – 2010

	2001	2002	2003	2004	2005	2006	2007	2008	2009	2010
Volná prac. místa	679	241	289	624	428	681	809	308	106	152
Míra reg. nezam. (%)	5,13	5,47	6,17	6,29	6,51	6,06	4,52	5,11	9,28	9,91
Poč. uch. /1 vol. místo	3,1	9,3	8,8	4,2	6,3	3,7	2,5	7,3	37,0	27,3

Zdrojová data: ČSÚ, vlastní zpracování

Tabulka 2 Deset největších zaměstnavatelů ORP Tábor v roce 2011

Název	orientace	počet zaměstnanců
Nemocnice Tábor a.s.	ústavní zdravotní péče	843
Kovosvit Mas a.s.	výroba a opravy ostatních kovoobráběcích strojů	553
Brisk Tábor a.s.	výroba elektrických zařízení pro motory a vozidla	547
VSP Data a.s.	opravy a údržba kancelářských strojů a počítačů	546
Silon a.s.	výroba plastů v primárních formách	505
Laufen CZ s.r.o.	výroba koupelnového vybavení	386
Hochtief CZ a.s.	stavební firma	350
Comett Plus, spol. s r. o	autobusová doprava	334
Domita a. s.	pekárny	147
Lesy Tábor a. s.	pěstování lesa a těžba dřeva	130

Zdroj: Územně analytické podklady obce s rozšířenou působností Tábor

Podle podílu odvětví ekonomických subjektů se nejméně z nich orientuje na primární sektor s pouhými 7,8 %. Na něj navazují subjekty pohybující se v sekundárním sektoru s hodnotou 41,2 %. Nejvíce z nich je zaregistrováno v terciárním sektoru, a to 51 %. Počet těchto subjektů stále roste. Vrcholu dosáhl v roce 2010 s počtem 20 890, z toho 17 356 fyzických osob a 3 534 právnických osob.[⁵]

Hospodářská základna Táborska prošla od konce 70. let minulého století hlubokými změnami a restrukturalizací. Od druhé poloviny 90. let je zde zřejmý příliv zahraničních investic firem se silným postavením na světovém trhu. Proto došlo k rychlému rozvoji některých nových výrobních odvětví, jako je například výroba a zpracování plastů, logistika a jiné. Dnes se ekonomická aktivita opírá především o kombinaci průmyslné a zemědělské výroby s potravinářským a dřevozpracujícím průmyslem a v poslední době s cestovním ruchem. Zemědělství je v ORP ovlivněno pahorkatým charakterem a vysokým podílem územní plochy spadající do lesního půdního fondu. V současné době je typické hospodaření na pronajaté půdě od fyzických i právnických osob, či od státu. Na jižní části území jsou typické formy obilnářství a výroby surovin pro potravinářský průmysl. Živočišná výroba je orientovaná spíše na severu. V současnosti je zde vysoký podíl travních porostů, který vytváří předpoklady pro intenzivní formy živočišné výroby, tomu však neodpovídají stavy hospodářských zvířat. Tato situace je příčinou vysokého zastoupení zemědělsky nevyužívané plochy.

Nejvýznamnějším odvětvím v území je zpracovatelský průmysl. Průmyslová výroba je zaměřena především na výrobu komponent dopravních prostředků, zpracování dřeva, výroba vlákniny a papíru, výroba základních kovů a kovodělných výrobků a výroba potravin a nápojů. Stavebnictví má v ORP ve vztahu k Jihočeskému kraji nadprůměrné zastoupení. V souvislosti s ekonomickou krizí však v posledních dvou letech výrazně poklesl objem stavebních prací. Největší objem těchto prací byl realizován v nové výstavbě, rekonstrukci a modernizaci (88 %), a to především v pozemním stavitelství. Služby se podílejí přibližně 50 % na HDP vyprodukovaném v řešeném ORP. Převážná část je generována v obchodě a obchodních službách, dále v dopravě a ve spojích. Je nutné si povšimnout výrazného nárůstu služeb ubytování a stravování, který je spojený mimo jiné s rozvojem cestovního ruchu.[⁶]

Rozvoj cestovního ruchu je jednou z priorit každé obce či regionu, tedy i ORP Tábor. Pohled na současný stav a možnost dalšího vývoje ukazuje počet lůžek, který v ORP Tábor k 31. 12. 2010 dosahoval počtu 4 726, čímž se staví na třetí místo v kraji, po Českém Krumlově s 10 311 lůžky a Českých Budějovicích s 6 604 lůžky. Podle počtu hostů, kteří využili služby ubytovacích zařízení, se region řadí až na páté místo v kraji, s 60 186 návštěvníky. Průměrný počet přenocování v ORP jsou 4,3 noci. To je po Třeboni druhý nejvyšší počet přenocování v jižních Čechách. Zde je ale jeho množství výrazně ovlivněno lázněmi, kde návštěvníci v průměru přespí pětkrát až šestkrát. Mezi největší ubytovací zařízení v obvodu, až se sto pokojů patří Hotel Dvořák a Amber hotel Palcát v Táboře, Parkhotel Mozolov u Nadějkova, Hotel Mas a Domov mládeže v Sezimově Ústí a Domov mládeže v Bechyni. [7 8]

Silnou hospodářskou pozici ORP Tábor v rámci kraje dokazuje objem dokončených bytů za poslední dekádu. Celkem jich bylo 2 751, čímž se staví na druhé místo v kraji po ORP České Budějovice se 7 667 dokončenými byty. Průměrný počet dokončených bytů v ORP Tábor v dané dekádě tvoří 275 za rok. Nejvíce jich bylo dokončeno v roce 2007, a to 391. Naopak nejméně v roce 2005 s množstvím 184. Nejvýznamnější developerské bytové výstavby jsou řadové rodinné domky- Planá nad Lužnicí, Bydlení u řeky - Maredův vrch, bytová výstavba Tábor - Čekanice a pasáž Atlantis. Ze statistik je patrné, že každým rokem přibývá podílu bytů dokončených v rodinných domech. V roce 2010 tvořily tyto byty dokonce 80,9 % ze všech dokončených bytů. V ORP Tábor je trvale obydleno více jak 75 % domů. Neobydlených je více jak 6 000, přičemž je více jak polovina využívána k rekreaci.[9]

Z dopravního hlediska, je Tábořsko významným uzlem. Oblastí procházejí důležité silniční i železniční tratě. Důležitými silničními komunikacemi jsou silnice I/3, E55 ve směru Praha - České Budějovice - Linz, která se v Táboře kříží se silnicí I/19 ve směru Plzeň - Jihlava - Brno. V budoucnu zde povede dálnice D3 ve směru Praha - Linz. V současné době je již v provozu její část, a to v úseku Tábor - Mezno. Navazující úsek dálnice Tábor - Soběslav je ve výstavbě a bude stát téměř 7 mld. korun. Předpokládané datum dokončení tohoto úseku je plánováno na konec roku 2014. Důležitou železniční tratí je trasa vedoucí ve směru Praha - České Budějovice - Linz, kde bude vybudován tzv. IV železniční koridor. V Táboře začíná trať, vedoucí do Horní Cerekve, trať do Písku a Ražic, a také trať do Bechyně.[10]

Školství je v ORP celkem na dobré úrovni. Je zde zřizováno celkem 37 mateřských škol, ve kterých bylo ve školním roce 2010 / 2011 zapsáno celkem 2 754 dětí. Ve stejném roce bylo zřizováno v ORP Tábor celkem 33 základních škol, ve kterých však dochází k dlouhodobému poklesu žáků. Tem by se měl již v příštím školním roce 2012 / 2013 alespoň částečně vyrovnat. V roce 2010 / 2011 byla zřizována dvě gymnázia (927 studentů) [11 12], devět středních odborných a praktických škol (2 604 studentů), pět středních odborných učilišť a odborných učilišť (1 104 studentů). Možnosti nástavbového studia byly celkem tři (357 studentů). V obvodu byly zřizovány ještě tři vyšší odborné školy (315 studentů). Přestože se počet vysokých škol v kraji postupně zvyšuje, není v ORP Tábor žádná.[13]

Zdravotní péče je v ORP Tábor koncentrována především v nemocnici Tábor a.s. s „545 lůžky a dvaceti odděleními“[14]. Počet praktických a odborných lékařů se v posledních letech v ORP v podstatě nemění. V oblasti primární péče působilo v obvodu v roce 2005 celkem 45 praktických lékařů pro dospělé a 18 doktorů pro děti a dorost. Praktických zubních lékařů zde bylo 50, praktických ženských lékařů 8 a lékařů specialistů zde bylo 71.

Zařízení v oblasti sociální péče jsou spravována buď krajem, nebo obcemi. V obvodu se nachází tři domovy důchodců a 11 domů s pečovatelskou službou. Celkový počet míst v zařízeních sociální péče bez domovů s pečovatelskou službou je 343.[15]

Kulturní zařízení se nacházejí především ve městech. Celkem je v obvodu 72 knihoven včetně poboček, 7 kin, 15 galerií, 2 střediska pro volný čas dětí a mládeže. Významné postavení má divadlo Oskara Nedbala v Táboře. Pro tělesnou výchovu a sport je v obvodu k dispozici 6 stadionů otevřených i krytých, 96 hřišť, 44 tělocvičen a jeden zimní stadion.[16]

2.2 Demografická charakteristika území

„Vývoj počtu obyvatel je díky veřejné databázi Českého statistického úřadu (VDB ČSÚ) v řešeném území ORP Tábor souborem dobře zjištělých údajů s pravidelnou každoroční aktualizací, která umožňuje dlouhodobé hodnocení vývoje a změn v časové řadě cenzů od r. 1869 do r. 2001. Do počtu obyvatel jsou zahrnuti

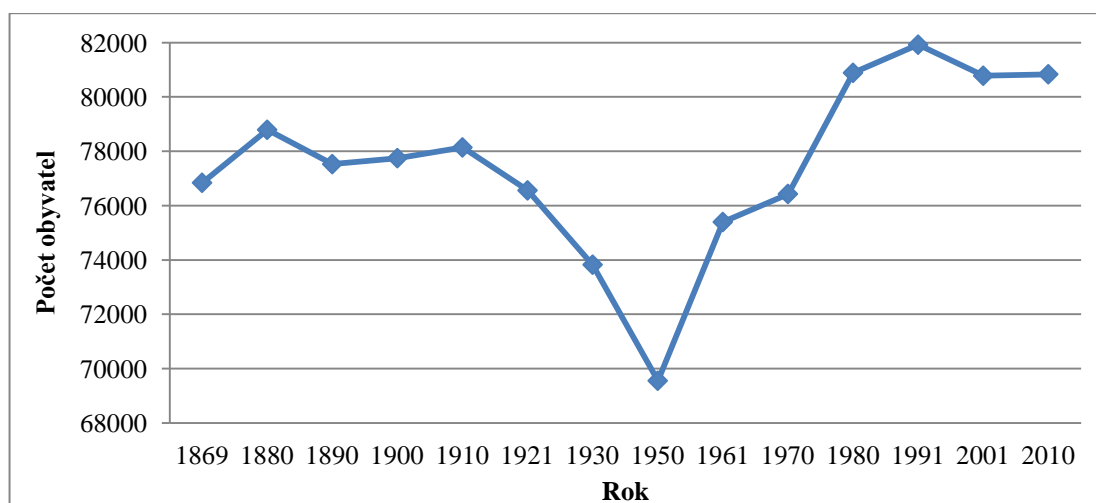
všechny osoby s trvalým i dlouhodobým pobytem v daném území a to bez ohledu na státní občanství.^[17]¹

Tabulka 3 Vývoj počtu obyvatel v ORP Tábor mezi lety 1869 – 2010

	1869	1880	1890	1900	1910	1921	1930	1950	1961	1970	1980	1991	2001	2010
ORP Tábor	76839	78789	77525	77745	78140	76558	73823	69551	75394	76427	80886	81922	80779	80833

Zdroj: Historický lexikon obcí České Republiky 1869 - 2001, Demografická ročenka ORP Tábor 2001 - 2010

Graf 1 Vývoj počtu obyvatel v ORP Tábor mezi lety 1869 – 2010



Zdroj dat: Historický lexikon obcí České Republiky 1869 – 2001, Demografická ročenka ORP Tábor 2001 – 2010

V grafu a tabulce je znázorněn vývoj počtu obyvatel v jednotlivých obcích ORP Tábor. V roce 1869 mělo ORP Tábor 76 839 obyvatel, což je zhruba o jedno procento méně než na začátku 20. století a o pět procent méně než na počátku 21. století. Dynamika vývoje počtu obyvatel se v analyzovaném období lišila. Obecně lze tvrdit, že v obcích ORP Tábor do roku 1921 se počet obyvatel pohyboval v rozhraní zhruba 76 500 až 78 8000 obyvatel. Rozdíly počtů obyvatel mezi jednotlivými cenzy nebyly do té doby nijak markantní. Ke změně došlo mezi lety 1930 a 1950, kdy došlo k výraznému poklesu v důsledku druhé světové války a dlouhému časovému intervalu mezi těmito cenzy. Pouze ve čtyřech obcích mezi lety 1930 – 1950 došlo k navýšení počtu obyvatel (Nasavrky, Planá nad Lužnicí, Sezimovo Ústí a Tábor), z toho tři byla města. Od sčítání v roce 1950 byl vývoj počtu obyvatel v jednotlivých obcích determinován různými faktory a událostmi. Vesměs docházelo

¹ Do počtu obyvatel jsou tak podle zákona o pobytu cizinců (č. 326 / 1999 Sb.) zahrnuti cizinci s trvalým pobytem, cizinci s přechodným pobytem na základě víza nad 90 dnů a cizinci, kterým byl přiznán azyl.

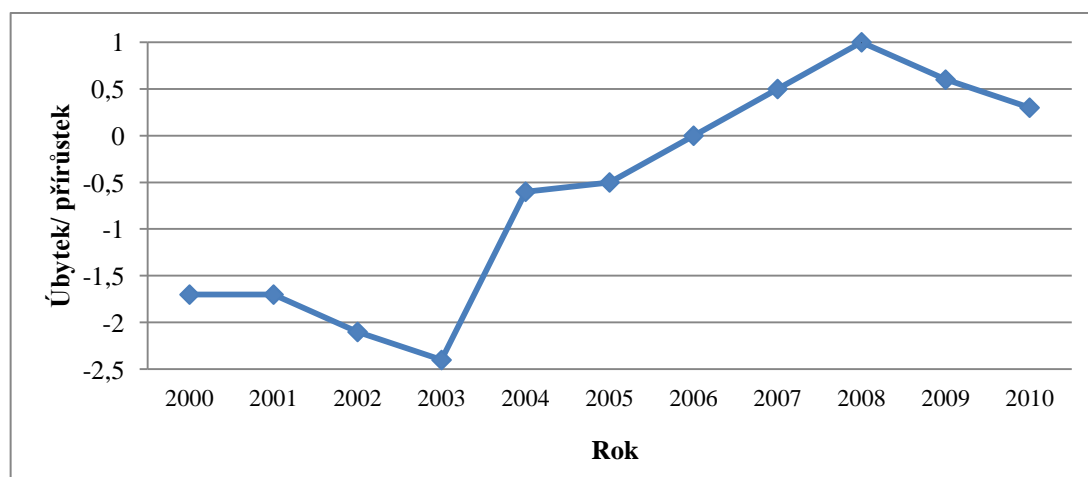
k situaci, že pouze ve městech a městysích se počet obyvatel většinou mírně zvyšoval a naopak na venkově počet obyvatel ubýval. Z grafu 1 je vidět, že po roce 1950 nastalo celkově v ORP dlouhé období, kdy docházelo ke stálému růstu obyvatel. To trvalo až do roku 1991. Mezi lety 1950 až 1991 přibylo v ORP celkem 12 371 obyvatel. Tyto kladné hodnoty se změnilo v záporné mezi cenzy v letech 1991 – 2001, kdy došlo k úbytku o 1 143 obyvatel. Avšak do roku 2010 nastal opět přírůstek, ale jen o pouhých 34 obyvatel. Na konci 20. a zejména pak na začátku 21. století se začal projevovat trend suburbanizace a to tak, že obce, ležící v zázemí města či v blízkosti dopravní tepny, se v posledních letech začaly početně rozrůstat.

Tabulka 4 Absolutní a relativní přirozený přírůstek obyvatel v ORP Tábor mezi lety 2000 – 2010

	2000	2001	2002	2003	2004	2005	2006	2007	2008	2009	2010
Živě narození celkem	705	671	686	708	764	777	798	844	870	883	857
Zemřelí celkem	846	805	853	904	812	815	795	801	792	834	835
absolutní přirozený přírůstek	-141	-134	-167	-196	-48	-38	3	43	78	49	22
přirozený přírůstek v ‰	-1,7	-1,7	-2,1	-2,4	-0,6	-0,5	0	0,5	1	0,6	0,3

Zdrojová data: ČSÚ, vlastní zpracování

Graf 2 Relativní přirozený přírůstek obyvatel v ORP Tábor mezi lety 2000 – 2010



Zdrojová data: ČSÚ, vlastní zpracování

Přirozený přírůstek obyvatelstva v ORP Tábor byl sledovaný v absolutních i relativních vyjádřeních. V daném období lze pozorovat zlom ze ztráty obyvatelstva přirozenou měnou přirozený přírůstek, ke kterému došlo po roce 2005. Nejvyšší relativní úbytek obyvatel byl v roce 2003, kdy dosáhl hodnoty -2,4 ‰. Poprvé byl

přirozený přírůstek zaznamenán v roce 2006, kdy se v ORP po dlouhé době absolutně narodilo více dětí, než umřelo lidí. Přírůstek byl v tomto roce zatím tak malý, že relativní hodnoty neukazují ani přírůstek a ani úbytek obyvatel. O rok později (2007) byl přirozený přírůstek už 0,5 ‰. Po roce 2008, kdy hodnota relativního přírůstku obyvatel dosáhla svého maxima (1,0 ‰) docházelo v letech 2009 i 2010 opět k poklesu, který se předpokládá i do budoucnosti.

Tabulka 5 Sňatečnost v ORP Tábor mezi lety 2000 – 2009

	2000	2001	2002	2003	2004	2005	2006	2007	2008	2009
Sňatky	422	394	386	360	392	429	410	442	434	372
Hrubá míra sňatečnosti	5,2	4,9	4,8	4,5	4,9	5,4	5,1	5,5	5,4	4,6
Prům. věk při sň. ženicha	29,8	30,7	30,9	32,1	31,0	32,5	32,5	33,3	34,0	33,9
Prům. věk při sň. nevěsty	26,8	27,8	28,1	28,6	28,5	29,4	29,7	30,3	31,2	30,9

Zdrojová data: ČSU, vlastní zpracování

V daném období proběhlo v ORP Tábor v průměru 404 svateb za rok. Ženichové i nevěsty vstupují do manželství v průměru ze 75 - ti % jako svobodní. Ostatní snoubenci z 24 % jako rozvedení a jen z 1 % jako ovdovělí. Věky ženicha i nevěsty při vstupu do manželství se za poslední dekádu zvýšily. Ženichové se ženili v průměru pod 30 let pouze do roku 2000, a to ve věku 29,8. Do roku 2009 se tento věk navýšil na 33,9, z toho vyplývá, že muži vstupují do manželství o 4,1 let starší, než tomu bylo před deseti lety. U nevěst nastal obdobný trend, jejich věk se při vstupu do manželství také zvyšuje, ale stále se vdávají dříve, než muži. Ženy přesáhly průměrnou třicetiletou hranici vstupu do manželství až v roce 2007, a to hodnotou 30,3 let. Ženy, stejně jako muži vstupují do manželství o 4,1 let později, než před deseti lety. V průměru je ze 71 % starší ženich, z 18 % nevěsta a z 11 % jsou snoubenci ve stejném věku. Hrubá míra sňatečnosti dosáhla vrcholu v roce 2007, kdy počet sňatků na 1 000 obyvatel dosahoval hodnotu 5,5 ‰ obyvatel ORP Tábor. Naopak nejméně svateb proběhlo v roce 2003, kdy připadlo 4,5 ‰ sňatku v přepočtu na 1000 obyvatel.

Tabulka 6 Rozvodovost v ORP Tábor mezi lety 2000 – 2009

	2000	2001	2002	2003	2004	2005	2006	2007	2008	2009
Rozvody	212	253	243	278	222	217	214	210	235	219
Hrubá míra rozvodovosti ‰	2,6	3,1	3,0	3,5	2,8	2,7	2,7	2,6	2,9	2,7

Zdrojová data: ČSU, vlastní zpracování

V ORP Tábor se ročně rozvede v průměru 230 manželských párů, to znamená, že průměrná hrubá míra rozvodovosti za dané období je 2,9 ‰. Nejvyšší hrubá míra rozvodovosti byla zaznamenána v roce 2003, kdy dosáhla hodnoty 3,5 ‰. Naopak nejméně se rozváděli lidé v roce 2000 a 2007, kdy hodnota hmr byla 2,6 ‰.

Tabulka 7 Pohlavní struktura v ORP Tábor mezi lety 2000 – 2010

	2000	2001	2002	2003	2004	2005	2006	2007	2008	2009	2010
Muži	39678	39445	39407	39317	39279	39284	39316	39471	39554	39641	39679
Ženy	41427	41202	41097	41004	40918	40853	40917	41011	41069	41141	41154
Celkem	81105	80647	80504	80321	80197	80137	80233	80482	80623	80782	80833
Index maskulinity	958	957	959	959	960	962	961	962	963	964	964
Index feminity	1044	1045	1043	1043	1042	1040	1041	1039	1038	1038	1037

Zdrojová data: ČSÚ, vlastní zpracování

Při sledování pohlavní struktury populace ORP Tábor, se potvrzují všeobecné demografické pravidelnosti, a to konkrétně tak, že nikdy nedošlo k tomu, aby muži převažovali nad ženami. Nejmarkantnější početní rozdíl v daném období nastal v roce 2000, kdy v ORP bylo o 1 799 žen více než mužů. Postupem času však většinou docházelo k vyrovnávání tohoto rozdílu. Nejvyrovnanější bilance se zaznamenala v roce 2010, kdy žen bylo už jen o 1 475 více než mužů.

Tabulka 8 Absolutní a relativní věkové složení obyvatelstva ORP Tábor mezi lety 2000 – 2010

	2000	v %	2001	v %	2002	v %	2003	v %	2004	v %	2005	v %
0-14	13 031	16	12 626	16	12 328	15	12 051	15	11 779	15	11 542	15
15- 64	56 047	69	55 971	69	56 111	70	56 179	70	56 254	70	56 320	70
65 +	12 027	15	12 050	15	12 065	15	12 091	15	12 164	15	12 275	15
střed. stav	81 155		80 726		80 566		80 380		80 165		80 133	

	2006	v %	2007	v %	2008	v %	2009	v %	2010	v %
0-14	11 369	14	11 332	14	11 280	14	11 290	14	11 382	14
15-64	56 449	70	56 528	70	56 431	70	56 271	70	55 981	69
65+	12 415	16	12 622	16	12 912	16	13 221	16	13 470	17
střed. stav	80 159		80 342		80 473		80 695		80 815	

Zdrojová data: ČSÚ, vlastní zpracování

Věkové složení obyvatelstva se v průběhu let v daných věkových skupinách příliš nemění. Nejmladší skupina dosáhla maxima v roce 2000, kdy zaujímala 16 % populace a stále tato skupina převyšovala o jedno procento osoby starší 65 let. Mezi lety 2002 – 2005 byly obě složky podílově vyrovnané v poměru 15 ku 15 %. V roce

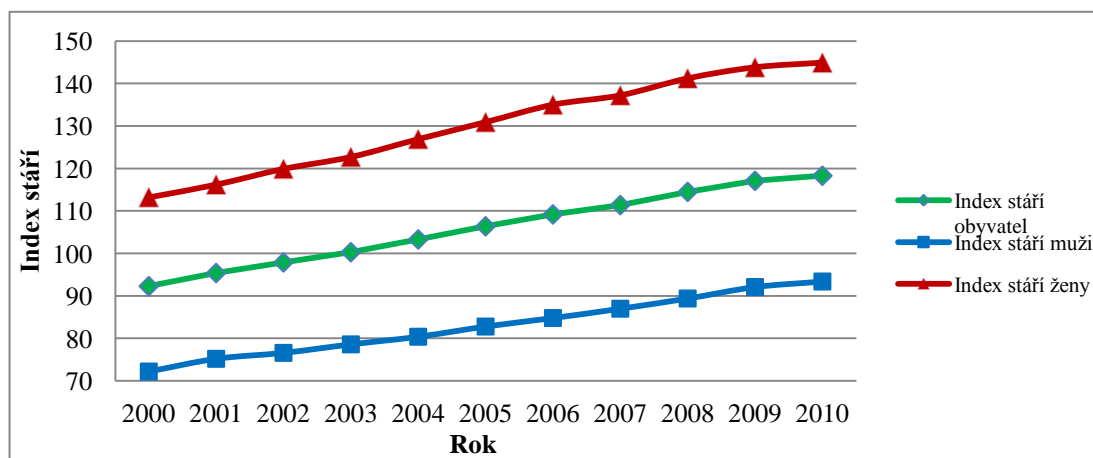
2008 dosáhla dětská složka minima, kdy do ní patřilo pouhých 11 280 obyvatel. V roce 2006 byla poprvé nejstarší složka podílově početnější, než dětská. To znamená, že v tomto roce došlo ke změně typu věkové struktury z progresivní na regresivní. Absolutní i relativní podíl počtu osob spadající do skupiny 65 + stále roste. V průběhu sledovaných let se jejich podíl zvýšil o dvě procenta v celkovém počtu populace. Ještě intenzivnější nárůst je očekáván v nejbližších letech, také z důvodu výrazného růstu věkové skupiny 85 +, díky zvyšující se naděje na dožití. Do věkové skupiny produktivního věku se v průměru řadí 70 % obyvatel ORP, jejich počet se stále pohybuje na hranici 56 000.

Tabulka 9 Index stáří v ORP Tábor mezi lety 2000 – 2010

	2000	2001	2002	2003	2004	2005	2006	2007	2008	2009
Index stáří celkem	92,3	95,4	97,9	100,3	103,3	106,4	109,2	111,4	114,5	117,1
Index stáří muži	72,2	75,2	76,6	78,6	80,4	82,8	84,8	87,0	89,4	92,1
Index stáří ženy	113,2	116,2	119,9	122,7	126,9	130,9	135,0	137,2	141,2	143,8

Zdrojová data: ČSÚ, vlastní zpracování

Graf 3 Index stáří v ORP Tábor mezi lety 2000 – 2010



Zdrojová data: ČSÚ, vlastní zpracování

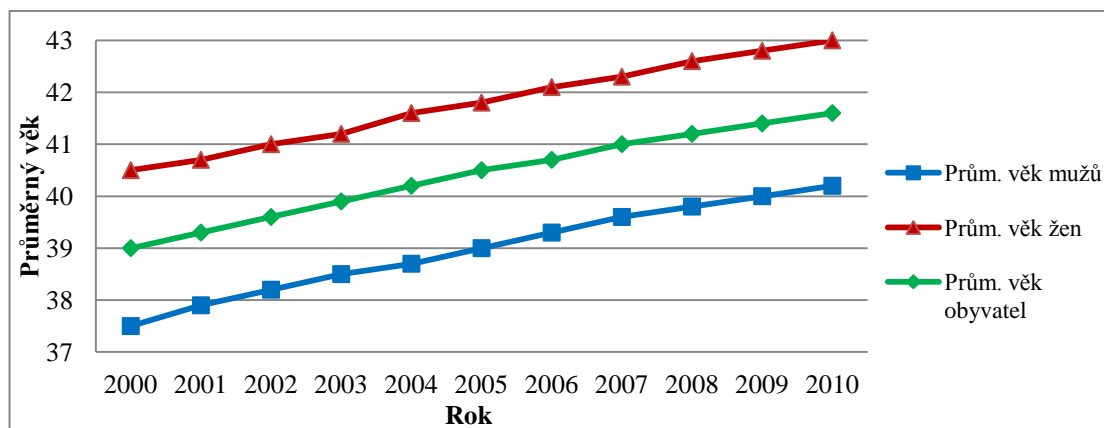
Index stáří vyjadřuje, kolik je v populaci obyvatel ve věku 60 let a více na 100 dětí ve věku 0 – 14 let. Vysvětlením růstu indexu stáří je opět pokles porodnosti a nárůst naděje na dožití při narození. Index zde jen doplňuje předcházející statistiku a potvrzuje, že dochází k postupnému stárnutí obyvatelstva, a že ženy se dožívají vyššího věku. Lze pozorovat, že u mužů index dosud nepřesáhl hodnotu 100, zatímco u žen byla tato hodnota překročena již před rokem 2000.

Tabulka 10 Průměrný věk žijících obyvatel ORP Tábor mezi lety 2000 – 2010

	2000	2001	2002	2003	2004	2005	2006	2007	2008	2009	2010
Prům. věk celkem	39,0	39,3	39,6	39,9	40,2	40,5	40,7	41,0	41,2	41,4	41,6
Prům. věk mužů	37,5	37,9	38,2	38,5	38,7	39,0	39,3	39,6	39,8	40,0	40,2
Prům. věk žen	40,5	40,7	41,0	41,2	41,6	41,8	42,1	42,3	42,6	42,8	43,0

Zdrojová data: ČSÚ, vlastní zpracování

Graf 4 Průměrný věk mužů a žen v ORP Tábor mezi lety 2000 – 2010



Zdrojová data: ČSÚ, vlastní zpracování

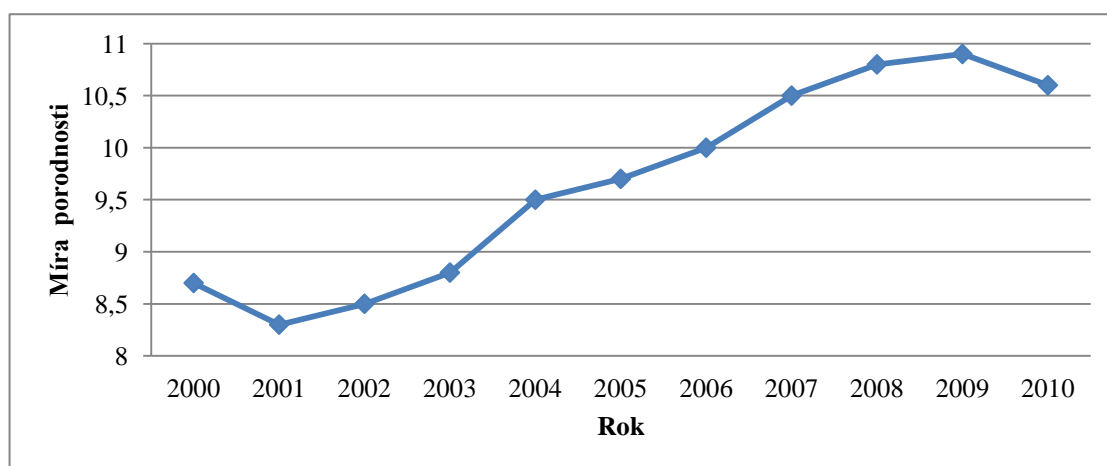
ORP Tábor ve statistice průměrného věku kopíruje celorepublikový trend jeho postupného zvyšování, jak u mužů, tak i u žen. Za posledních deset let se toto číslo celkově zvýšilo o 2,6 let. Konkrétně pak u mužů o 2,7 a u žen o 2,5 let. Je tedy zřejmé, že mužům průměrný věk stoupá za poslední léta o něco rychleji, avšak ženy stále nedohnali.

Tabulka 11 Hrubá míra porodnosti v ORP Tábor mezi lety 2000 – 2010 [‰]

	2000	2001	2002	2003	2004	2005	2006	2007	2008	2009	2010
Živě narození	705	671	686	708	764	777	798	844	870	883	857
Střední stav obyvatel	81155	80726	80566	80380	80165	80133	80159	80342	80473	80695	80518
Hrubá míra porodn.	8,7	8,3	8,5	8,8	9,5	9,7	10	10,5	10,8	10,9	10,6

Zdrojová data: ČSÚ, vlastní zpracování

Graf 5 Hrubá míra porodnosti v ORP Tábor mezi lety 2000 – 2010 [%]



Zdrojová data: ČSÚ, vlastní zpracování

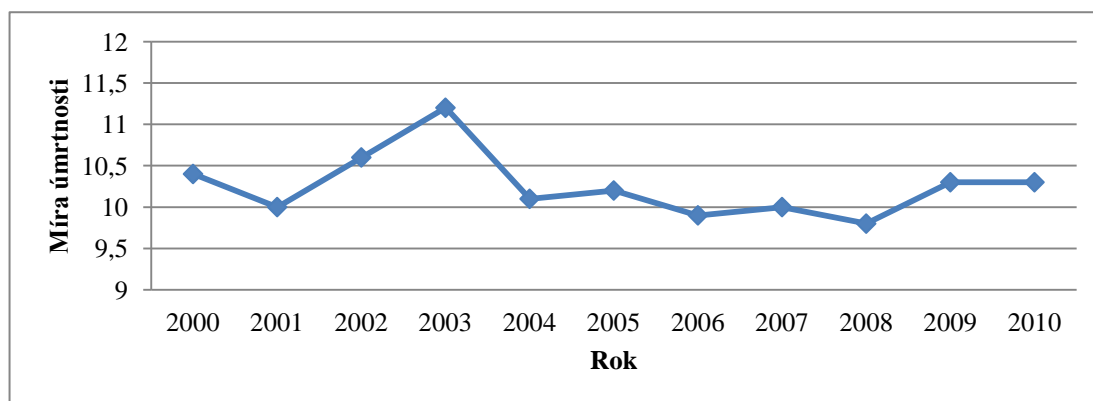
K zajištění reprodukce s průměrnou délkou naděje na dožití při narození 70 let je zapotřebí hrubé míry porodnosti alespoň 15 %. Této hodnoty zdaleka ORP nedosahuje. V tomto období lze pozorovat každoroční nárůst hrubé míry porodnosti, kromě začátku a konce dekády. Největší nárůst byl mezi lety 2003 – 2004, a to o 0,7 %. Je pozitivní, že od roku 2001 se hmp stále zvyšovala z původních 8,3 %, ale jen do roku 2009 na vrcholových 10,9 %. Z toho vyplývá, že za osm let se hmp navýšila o 2,6 %. O rok později, tedy v roce 2010 nastal po dlouhé pauze opět pokles hmp o 0,3 %. Do blízké budoucnosti lze ale předpokládat, že několik let se hodnota udrží na podobné úrovni, pak ale začne znovu klesat z důvodu snižujícího se počtu žen v produktivním věku a z důvodu jejich demografického chování, které se stále častěji projevuje porozením pouze jednoho dítěte.

Tabulka 12 Hrubá míra úmrtnosti v ORP Tábor mezi lety 2000 – 2009 [%]

	2000	2001	2002	2003	2004	2005	2006	2007	2008	2009
Zemřelí	846	805	853	904	812	815	795	801	792	834
Střední stav obyvatel	81155	80726	80566	80380	80165	80133	80159	80342	80473	80695
Hrubá míra úmrtnosti	10,4	10,0	10,6	11,2	10,1	10,2	9,9	10,0	9,8	10,3

Zdrojová data: ČSÚ, vlastní zpracování

Graf 6 Hrubá míra úmrtnosti v ORP Tábor mezi lety 2000 – 2010 [%o]



Zdrojová data: ČSÚ, vlastní pracování

Hrubá míra úmrtnosti (dále jen hmú) je nejjednodušší ukazatel, který vyjadřuje úroveň úmrtnosti. Až do roku 2005 byla úmrtnost vyšší než porodnost. V roce 2006 se hodnoty obrátily a hrubá míra porodnosti zůstala až do roku 2010 vyšší než hrubá míra úmrtnosti. Stalo se tak přestože porodnost v roce 2010 klesla, ale zatím ne o tolik, aby byla úmrtnost vyšší.

3. MIGRAČNÍ ANALÝZA

3.1 Vývoj migrace v ČR a v Jihočeském kraji

Období do druhé světové války

Podle Drbohlava (2010) bylo v dlouhodobém historickém pohledu území dnešního Česka až do začátku 19. století imigrační oblastí. Časem došlo k uvolnění pracovních sil ze zemědělství a vytvářel se populační přetlak, který vedl k nárůstu emigrace. Nejvýznamnější (metropolitní) migrační proud směřoval do hlavního města monarchie - Vídně. Tento proud měl dlouhodobý charakter. Druhá významná imigrační oblast byla západní Evropa, kam imigranti směřovali za průmyslem. Třetím typem byla kolonizační migrace s cílem USA či Kanada.

Čermák (1993) říká, že přitažlivost Vídně a Ameriky byla od poloviny 19. století silná také pro obyvatele jižních Čech.

Dále podle Drbohlava (2010) se vysoký počet emigrantů se po první světové válce rapidně snižoval. Důležitým faktorem tohoto snižování bylo zpřísnění imigračních zákonů v USA a dalších zemích. V první polovině 20. let přišla velká vlna reemigrace, kdy se do samostatného Československa vraceli krajané z USA a Rakouska. Nejdůležitějším centrem ruské porevoluční emigrace po první světové válce se stalo právě Československo, konkrétně hlavní město Praha. Velká vlna přistěhovalců německé národnosti byla zaznamenána ve 30. letech po nástupu nacismu.

1945 – 1989

V tomto období se rozhodujícím faktorem migrace stala politika, formulující trendy mezinárodní migrace. Masivní přesuny obyvatelstva zasáhli celou Evropu, včetně ČSR. Přestože nejsou známa přesná data, lze odhadovat, že mezi lety 1945 a 1947 bylo v pohybu přes 5 milionů osob. V tomto období bylo z ČSR vyhnáno asi 2,8 milionů Němců, většinou z příhraničních regionů Českých zemí, na což navazovala politická situace v socialistickém Československu po roce 1948. Tento čin významně přispěl k národnostní homogenizaci země.

Vylidnění pohraničí Českých zemí bylo do roku 1947 postupně dosidlováno domácí populací z ostatních regionů ČSR a migranty ze zahraničí, kterými byli hlavně Slováci (110 tisíc), Rumuni (21 tisíc), Bulhaři (12 tisíc), slovenští Romové (17 tisíc),

jak říká Drbohlav (2010). Podle Čekala (2006) došlo kvůli kolektivizaci zemědělství však k zabránění půdy dosídlencům a následnému rozšiřování pohraničního pásma a likvidaci zde ležících obcí, kvůli vzniku vojenských prostorů. V jižních Čechách nebyl úbytek obyvatelstva způsoben odsunem Němců tak výrazný, jako v Plzeňském či Severočeském kraji. Na dosídlení jižních Čech se později podílelo především obyvatelstvo Českobudějovického kraje.

Jak říká Klufová (2008), došlo v roce 1953 znovu k dosídlování, ovšem některé části okresů se nikdy nepovedlo stabilizovat. V severočeském kraji proběhlo dokonce náborové stěhování, které však nemělo příliš velkou účinnost, což dokazuje fakt, že poklesu se podařilo zabránit pouze v okrese Chomutov.

Podle Čermáka (1996) bylo vrcholu intenzity vnitřního stěhování dosaženo v 60. letech, od té doby byl zaznamenáván už jen pokles objemu vnitřního stěhování. Tato doba byla spojena s náborem pracovních sil do průmyslu na Ostravsko, kam směřovali značné migrační proudy převážně mladých obyvatel ze Slovenska a jižní Moravy. Nejdůležitějšími migračními cíli do poloviny 60. let byly především uhelné pánve a další oblasti tzv. socialistické industrializace. Největší migrační zisky měly severočeské pánevní okresy, ale hlavně Ostravsko. Od poloviny 60. let začaly tyto oblasti ubývat na atraktivitě, přičemž největší migrační ztráta byla zaznamenána v Severočeském kraji, následované západočeským a jihočeským pohraničím.

Přirozená atraktivita Prahy se začala pomalu projevovat už na konci 60. let. Vrchol byl zaznamenán v druhé polovině 80. let, kdy Praha zaznamenala nevyšší migrační zisky v poválečném období. Hlavní město bylo až do roku 1997 jediným krajem ČR s vysokým migračním ziskem z vnitrostátního stěhování. Mírný zisk zaznamenal ještě Jihočeský kraj. U všech ostatních krajů bylo migrační saldo až do roku 1997 záporné.

V období let 1948 – 89 sehrála velkou roli nelegální migrace, jejíž objem je těžké určit. Odhady se pohybují kolem 550 000 obyvatel. Přesto si České země zachovaly emigrační charakter. Migrační ztráty byly vyšší, než v meziválečném období. Charakter migrace po roce 1948 byl velmi specifický. Došlo k izolaci od zbývající části světa. I kontakty mezi socialistickými zeměmi byly omezené. V tomto období došlo ke dvěma výrazným emigračním vlnám. První z nich byl nástup komunistické strany k moci v roce 1948 a druhou okupace ČSR vojsky Varšavské smlouvy v roce 1968. Údaje o počtu emigrantů se velmi různí. Pravdou však zůstává, že většinu

emigrantů tvořili mladí lidé s průměrným věkem okolo 35 let. Hlavními cílovými zeměmi byly Rakousko, Německo, USA, a Kanada, jak říká Drbohlav (2010).

Podle Čermáka (1996) vzrostla v 70. letech atraktivita jižních Čech, díky čemuž se kraj stal po dlouhé době migračně ziskový. Příčinou byla hlavně ochota lidí stěhovat se za kvalitnějším životním prostředím.

Jak uvádí Drbohlav (2010), v polovině 70. let došlo v Československu k nedostatku pracovních sil, což vedlo k úvahám a poté i ke konkrétním krokům k prosazení aktivnější imigrační politiky, zejména z Polska, Vietnamu a Kubu. Po roce 1989 došlo k rychlému poklesu pracovních aktivit těchto cizinců, neboť dohody se již neobnovovali. Je třeba říci, že právě tato imigrace v éře socialismu se u vietnamské komunity stala důležitým zárodkem vietnamské imigrace po roce 1990.

po roce 1989

V první polovině 90. let byla Česká republika pouze tranzitní zemí s proudy hlavně z východu na západ. Postupně se však ČR stává zemí cílovou. Podílu cizinců se dnes může ČR rovnat například Itálii, Portugalsku, či Finsku. Nejvýznamnější skupinou přistěhovalců v Česku byli až do roku 1999 slovenští občané. Po roce 2000 byli postupně nahrazováni občany Ukrajiny, kteří oficiálně dominují až v roce 2005, jak říká Drbohlav (2010).

Politické změny v roce 1989 zásadním způsobem ovlivnily další vývoj mezinárodní migrace v Česku. Mezi nejdůležitější faktory patřil pád „železné opony“, vstup ČR do EU v roce 2004 a následný vstup do schengenského prostoru v roce 2008. Tyto události vedli ke zvýšení objemu mezinárodní migrace. Zásadní změnou je pak vysoký nárůst imigrace.

Po skončení velkých migračních přesunů spojených s osídlováním pohraničí a preferencí průmyslových oblastí ČR, se od 60. let intenzita vnitřní migrace obyvatel trvale snižovala. Tento pokles pokračoval i v devadesátých letech. Očekávání ekonomů, že migrace bude vyrovnávat měnící se regionální požadavky na pracovní síly, se nesplnila. Nízká intenzita stěhování je způsobena silnými vazbami na domácí prostředí a neochota měnit bydliště, neuvolnění trhu s byty, ztížené finanční dostupnosti bydlení. Charakteristickým rysem 90. let je rozvoj suburbanizačních procesů v zázemí velkých měst, zejména v aglomeraci Prahy, Brna a Plzně, jak uvádí Bartoňová a kol. (2010). Zvýšila se migrační atraktivita menších obcí do 5 000

obyvatel a naopak větší a postupně i malá města se stala migračně ztrátovými. U velkých měst začínají být patrné dekoncentrační tendence. Na významu získávají opět přechodné formy pohybu obyvatelstva - nedenní dojíždka spojená s přechodným bydlením v pronajatých bytech či ubytovacích zařízeních ve městech, jak uvádí Pavlík (2002).

3.2 Migrační obraz ORP Tábor mezi lety 1992 – 2009

3.2.1 *Bilance migrace*

Migrační objem

Mezi lety 1992 – 2009 se přes hranice ORP Tábor stěhovalo celkem 30 564 migrantů. V porovnání s Českými Budějovicemi, za stejně dlouhé období, migrovalo přes hranice ORP Tábor přibližně o 20 000 obyvatel méně než přes hranice ORP České Budějovice. V časovém intervalu let 1992 – 2000 v ORP Tábor celkem migrovalo 15 711 lidí. V druhém intervalu 2001 – 2009 to bylo již o 911 migrantů méně, tedy 14 853. Vůbec největší migrační objem byl dosažen v roce 1992, kdy se vyšplhal na hodnotu 2 468 migrantů, v relativním vyjádření je to 30 ‰, to je 30 migrantů na 1000 obyvatel středního stavu. Takto vysoký objem byl zapříčiněn doznívající předrevolučním trendem, kdy byla migrace relativně vyšší.

Od roku 1992 se objem migrantů v ORP Tábor každoročně snižoval, až do roku 1996, kdy hrubá míra migračního objemu klesla až na 17,08 ‰, absolutně na 1392 osob ročně, což je vůbec nejmenší množství migrantů za celé sledované období. Devadesátá léta jsou typická tím, že pomalu vznikají suburbia velkých měst ČR, nicméně na velikosti objemu migrace v ORP Tábor tato skutečnost vliv neměla. Naopak v této době zaznamenáváme vůbec nejnižší objemy za celé období. Tento propad je způsoben krizí, která provázela celé transformační období a měla dopad i na sociální oblasti, jako je snížení úrovně života a pozastavení bytové výstavby.

Mezi lety 1997 – 2004 lze konstatovat, že migrační objem neměl žádné markantní výkyvy. Pohyboval se většinou kolem 19 ‰, na úrovni 1 500 migrantů za rok. V letech 2005 a 2006 se hrubá míra migračního objemu přehoupla přes 20 ‰ (1 600 migrantů). V roce 2007 bylo zaznamenáno celkem 1 772 migrantů za rok a o rok později dokonce 1 930 (23,98 ‰), což je podobná úroveň jako v roce 1994.

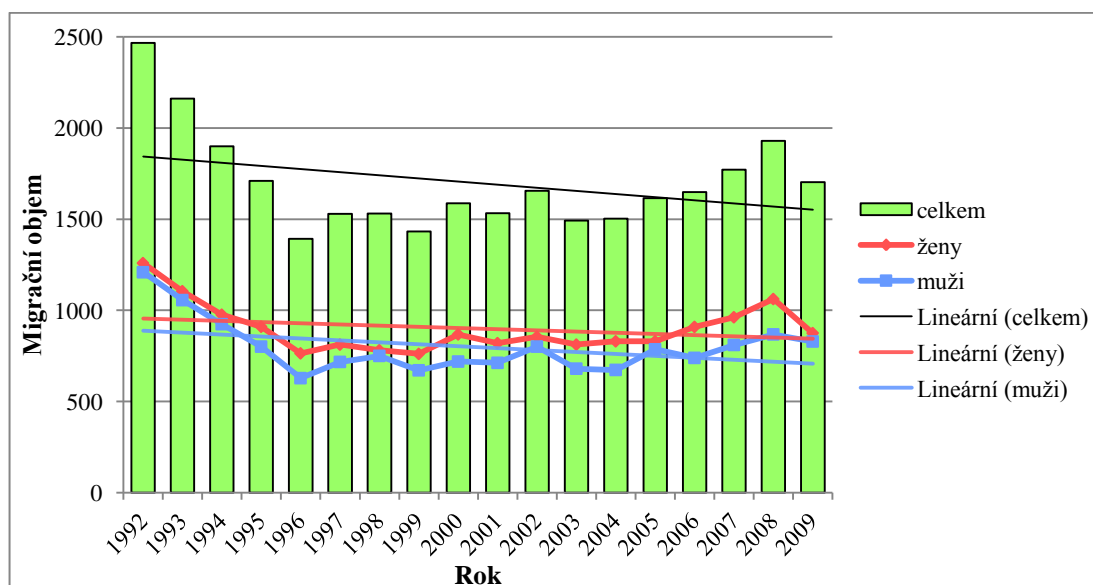
Takto vysoké hodnoty jsou dány tím, že Česká republika byla v největším ekonomickém rozkvětu její existence, což mělo zároveň pozitivní dopady na úroveň migrace. V roce 2009 se již naplno začala projevovat ekonomická krize do i způsobu života českých obyvatel, mimo jiné i snížením migračního objemu, který se oproti roku 2008 snížil o 177 migrantů na 1 704 (21,12 ‰).

Při pozorování trendu celkového objemu migrace je patrné, že linie v průběhu let pomalu klesá, což je ovšem zapříčiněno zejména rapidním poklesem migračního objemu v prvních pěti letech sledovaného období. Nárůst v posledních pěti letech, už nedokázala příznivější trend vývoje migrace vyrovnat.

Pokud budeme pozorovat migrační objemy mužů a žen, zjistíme, že neexistuje rok, kdy by migrační objem mužů přesáhl migrační objem žen. Největší početní rozdíl mezi pohlavími byl dosažen v roce 2008, kdy se stěhovalo o 194 žen více než mužů. Naopak nejvyrovnaněji migrovali obě pohlaví v roce 1998, kdy migrovalo už jen o 31 žen více než mužů.

Při porovnání trendů objemu migrace mužů a žen je vidět, jak se pomalu v průběhu let pomalu rozevírají pomyslné nůžky, to je dáno hlavně tím, že v roce 2008 byl velký rozdíl objemu migrujících žen v poměru k mužům.

Graf 7 Absolutní migrační objem ORP Tábor mezi lety 1992 – 2009

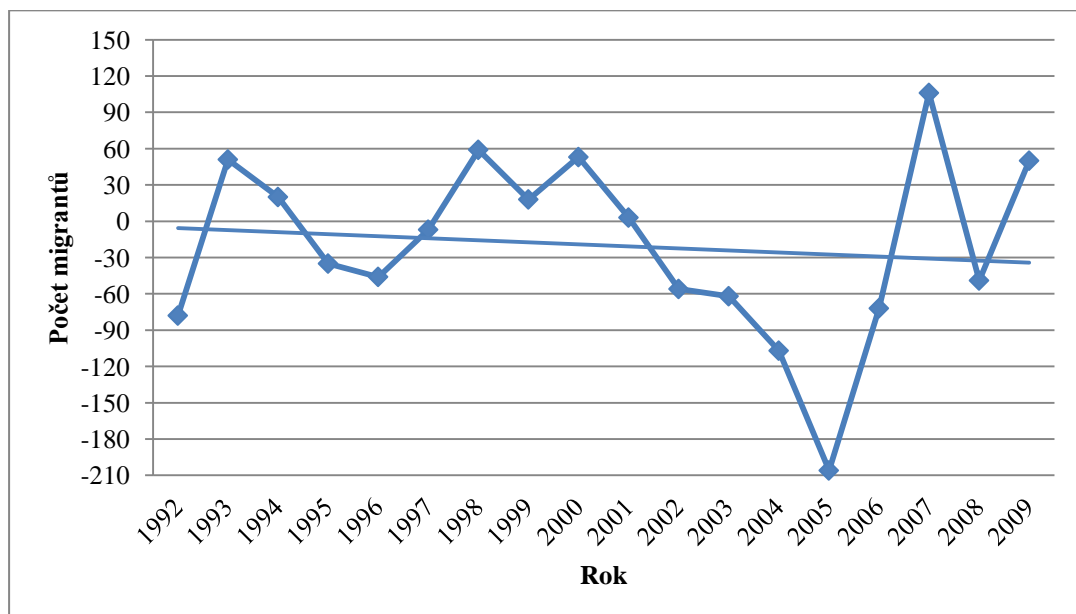


Zdrojová data: ČSÚ, vlastní zpracování

Migrační saldo

Při pohledu na počet obyvatel ORP Tábor, který je kolem 80 000 se hodnota průměrného ročního migračního salda pohybuje v relativně malých hodnotách. Při detailnějším posuzování průměrného migračního salda za období let 1992 – 2009 můžeme sledovat, že se do ORP přistěhoval přibližně stejný počet obyvatel, jako se vystěhoval. Úroveň emigrace a imigrace ORP Tábor tedy byla téměř vyrovnaná. Za celé sledované období lze říci, že migrační saldo vykazuje záporné hodnoty. Celkově za sledovaných osmnáct let ubylo stěhováním jen 250 obyvatel, což je zanedbatelný úbytek a nečiní z regionu čistě emigrační území. Migrační saldo ORP Tábor bylo v daném období většinou záporné, respektive deset let, z hodnoceného období 18 let, záporné a osm let kladné. Největší migrační úbytek nastal v roce 2005, kdy záporné migrační saldo ORP Tábor bylo -206 migrantů, což v hrubé míře představuje 2,57 %. Naopak největší migrační přírůstek byl již dva roky na to, v roce 2007, kdy se kladné migrační saldo vyšplhalo na 1,32 ‰ (absolutně na 106 migrantů). Nejvyrovnaněji se lidé stěhovali v roce 2001, kdy dosáhlo migrační saldo jen absolutní hodnoty 3 (0,04 ‰). Je zajímavé, že v první dekádě, tzn. mezi lety 1992 – 2000, byl region sice málo, ale přesto migračně ziskový. Saldo za toto období jsou čtyři migranti. V druhé dekádě (2001 – 2009) bylo ORP už migračně ztrátové, saldo kleslo na hodnotu -44 migrantů.

Graf 8 Absolutní migrační saldo ORP Tábor mezi lety 1992 – 2009



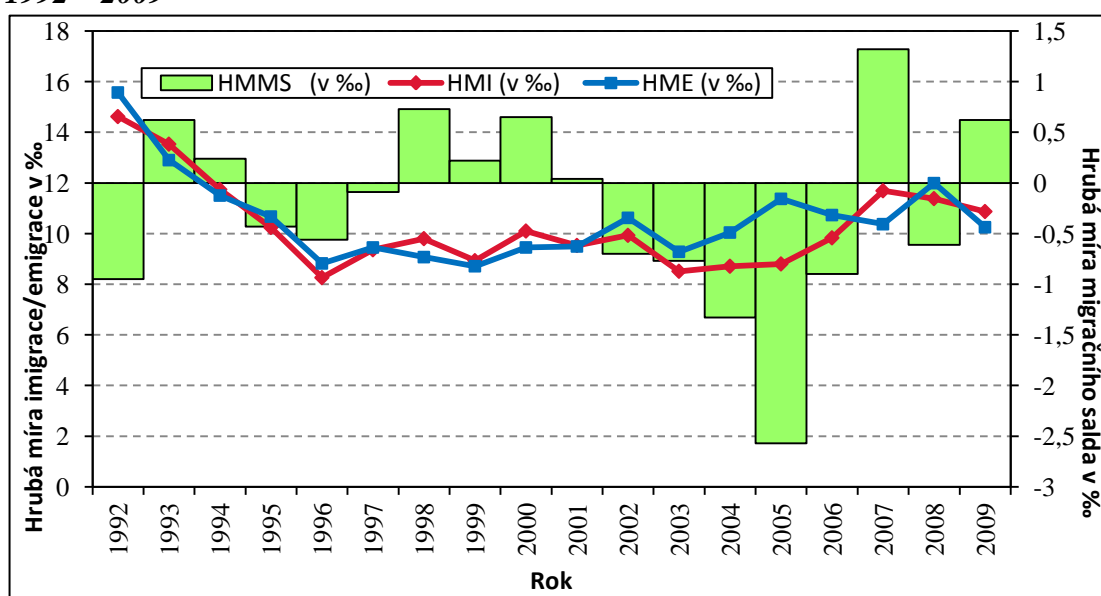
Zdrojová data: ČSÚ, Vlastní zpracování

Hrubá míra imigrace a emigrace

Z grafu 2 je vidět, jak hrubé míry emigrace a imigrace kopírují migrační objem a hrubá míra salda kopíruje migrační saldo v absolutních hodnotách.

Mezi lety 1992 až 1996 se snižovala velikost migrace, což se projevilo v poklesu jejich hrubých měr. Až do roku 2002 se nepravidelně střídala vyšší míra emigrace s nižší mírou imigrace a naopak. Od roku 2002 do roku 2006 převažovala vždy vyšší míra emigrace, čímž se ORP stalo na 5 let migračně ztrátové. Nejvýraznější poklesla hodnota migračního salda ORP Tábor v roce 2005, kdy dosáhlo nejnižší hodnoty -2,5 ‰.

Graf 9 Hrubé míry migračního salda, imigrace a emigrace v ORP Tábor mezi lety 1992 – 2009



Zdrojová data: ČSÚ, Vlastní zpracování

Tabulka 13 Bilance migrace v ORP Tábor mezi lety 1992 – 2009

Rok	stř. stav obyv.	Imigrace				Emigrace				Mig. objem	HMMS (v ‰)	Mig. saldo	HMMS v ‰
		ženy	muži	celkem	HMI ‰	ženy	muži	celkem	HME ‰				
1992	81750	619	576	1195	14,62	640	633	1273	15,57	2468	30,19	-78	-0,95
1993	81774	591	515	1106	13,53	514	541	1055	12,90	2161	26,43	51	0,62
1994	81771	500	460	960	11,74	476	464	940	11,50	1900	23,24	20	0,24
1995	81807	440	398	838	10,24	470	403	873	10,67	1711	20,92	-35	-0,43
1996	81485	367	306	673	8,26	397	322	719	8,82	1392	17,08	-46	-0,56
1997	81265	406	355	761	9,36	406	362	768	9,45	1529	18,81	-7	-0,09
1998	81137	397	398	795	9,80	384	352	736	9,07	1531	18,87	59	0,73
1999	81167	396	329	725	8,93	365	342	707	8,71	1432	17,64	18	0,22
2000	81155	449	371	820	10,10	419	348	767	9,45	1587	19,56	53	0,65
2001	80726	410	356	769	9,53	410	356	766	9,49	1532	18,98	3	0,04
2002	80566	395	405	800	9,93	460	396	856	10,62	1656	20,55	-56	-0,70
2003	80380	406	340	684	8,51	406	340	746	9,28	1492	18,56	-62	-0,77
2004	80165	375	323	698	8,71	455	350	805	10,04	1503	18,75	-107	-1,33
2005	80133	354	351	705	8,80	476	435	911	11,37	1616	20,17	-206	-2,57
2006	80159	448	340	788	9,83	461	399	860	10,73	1648	20,56	-72	-0,90
2007	80342	505	434	939	11,69	457	376	833	10,37	1772	22,06	106	1,32
2008	80473	531	434	916	11,38	531	434	965	11,99	1930	23,98	-49	-0,61
2009	80695	447	430	877	10,87	428	399	827	10,25	1704	21,12	50	0,62

Zdrojová data: ČSÚ, Vlastní zpracování

3.2.2 Migrační toky

Emigrační toky ORP Tábor ve vztahu ke krajům ČR

Při analýze migračních toků ORP Tábor ve vztahu s Českou republikou je nutné poznamenat, že rozdíly počtů imigrantů a emigrantů nejsou velké, z čehož lze předpokládat, že se v regionu v průběhu let, nestala žádná významná událost, která by výrazně ovlivnila migraci.

Při popisování migračních toků se práce nejprve zabývá směry a počty emigrantů, směřujících z ORP Tábor do krajů České republiky. Jak již bylo řečeno, v průběhu let 1992 – 2009 se z ORP Tábor vystěhovalo celkem 15 407 obyvatel, což tvoří roční průměr 856 emigrantů, přičemž první polovina období je emigračně silnější, než druhá. Je několik důvodů, proč se lidé stěhují z ORP. Jedním z hlavních může být fakt, že Tábor byl v dřívějších letech vojenskou základnou a sloužilo zde mnoho vojáků vyššího postavení, kteří se do Tábora přistěhovali za prací ještě před revolucí a při pozdějším rušení místních kasáren se z Tábora opět stěhovali za prací jinam. K zrušení nedošlo najednou, ale postupně. Stalo se tak v roce 1999 a trvalo až do roku 2002. Dalším důvodem odchodu obyvatel z ORP Tábor může být zhoršující se kvalita ovzduší, která je na Táborsku nejhorší v jižních Čechách. Dále se někdo vystěhovává z důvodu přiblížení se k Praze a neochotě dojíždět do ní denně. Dalšími důvody, proč lidé odcházejí, mohou být běžné životní situace, které nelze spojit s regionem, ale jsou čistě spjaté s osobními důvody.

Jako nejsilnější emigrační proud můžeme jednoznačně označit vystěhovávání do ostatních okresů jihočeského kraje, kam se přestěhuje téměř 40 % veškerých emigrantů z ORP Tábor. Tato skutečnost by měla být vnímána pozitivně, v tom smyslu, že relativně velké procento emigrantů zůstává ve svém kraji, tudíž zde migrací nevznikají demografické problémy. V průběhu let nikdy nedošlo k tomu, aby se do některého kraje ČR vystěhovalo tolik obyvatel jako do ostatních okresů jižních Čech. Za celé období se z ORP Tábor právě do jižních Čech vystěhovalo v průměru 319 obyvatel za rok. Takto vysoká čísla také podporuje vysoká míra pravděpodobnosti, že lidé se stěhují raději do míst, ke kterým mají určitou osobní vazbu.

Dalším krajem, a zároveň městem, do kterého se lidé z Tábora nejvíce stěhují, je hlavní město Praha. Tato skutečnost potvrzuje celorepublikový trend pragocentričnosti a tvorby suburbia města Prahy. Specifičnost tohoto regionu zůstává také v tom, že mnoho lidí v Praze de facto žije, ale bydlí pouze v pronajatém bytě,

příčemž jeho trvalé bydliště zůstává mimo Prahu. Tímto způsobem dochází k odloučení skutečnosti od statistických údajů. Do tohoto regionu se přistěhovalo celkem 20 % všech vystěhovalých z ORP Tábor. Vůbec nejvíce imigrantů z Táborska zaznamenala Praha hned na počátku období, v roce 1992, kdy se do ní přistěhovalo 238 obyvatel. K situaci, kdy se do Prahy z ORP Tábor přestěhovalo za rok více jak 200 obyvatel, došlo už jen třikrát, a to v letech 1993, 1994, poté byla šestiroční odmlka, a pak opět v roce 2002. O rok později, tedy v roce 2003, nastal útlum, který se v pozdějších letech pomalu začínal kompenzovat. V roce 2009 se počet obyvatel stěhujících se do Prahy přibližoval opět hodnotě 200, přesněji 188.

Třetím nejvýznamnějším emigračním regionem z ORP Tábor je na severu sousedící kraj- Středočeský, kam se odstěhuje v průměru o 7 % méně obyvatel, než do Prahy, tedy 13 % veškerých emigrantů z ORP Tábor. Emigrace do Středočeského kraje byla v průběhu sledovaného období víceméně konstantní. K malým výkyvům došlo pouze v letech 1996 a 1998, kdy se do Středočeského kraje přistěhovalo jen v průměru jen 74 migrantů. Lze také pozorovat, že v druhé polovině období se do Středočeského kraje přistěhovalo v průměru více obyvatel než v polovině první. Příčinou tohoto trendu je, že suburbanizace Prahy začíná sice již v 90. letech, ale obyvatelé z Táborska se začali stěhovat do zázemí hl. m. Prahy až po roce 2000. Lze to také potvrdit tím, že nejvíce obyvatel získal Středočeský kraj právě až v roce 2008, a to 148 imigrantů, což ovšem také souvisí s lepší socioekonomickou situací v republice.

Tyto výše uvedené tři kraje jsou emigračně nejziskovější z ORP, což dokazuje fakt, že se sem přestěhuje 70 % všech emigrantů z Tábora. Je tedy zřejmé, že ostatní kraje budou migračně zaostávat.

Za zmínku stojí ještě Kraj Vysočina, kam se z ORP Tábor odstěhovalo téměř 7 % všech emigrantů. U tohoto kraje lze pozorovat opačný jev než u Středočeského kraje, a sice že v první polovině sledovaného období do Kraje Vysočina odcházelo více obyvatel, než v druhé polovině. To je zapříčiněno tím, že Vysočina je především kraj zemědělský, bez existence velkých měst a bez průmyslu, proto v druhé polovině období zájem o imigraci právě do tohoto kraje opadl.

14 % emigrantů z Tábora spolu míří do krajů Jihomoravského, Ústeckého, Olomouckého a Plzeňského, na každý z nich připadá přes tři procenta emigrantů. Jihomoravský kraj přitahuje emigranty hlavně kvůli významnému sídelnímu postavení Brna a jeho aglomerace, což můžeme tvrdit i o Plzeňském kraji a stále významnému

postavení Plzně v rámci sídelní struktury. Ústecký kraj řadíme také stále jako hospodářsky významný region. Tento kraj je cílem emigrace hlavně kvůli tamějšímu významu průmyslu.

Jen necelých 9 % obyvatel ORP Tábor odchází do zbylých šesti krajů ČR, jimiž jsou kraje Moravskoslezský, Zlínský, Pardubický, Královéhradecký, Liberecký a Karlovarský. Takto nízká intenzita emigrace právě do těchto krajů je očekávaná, neboť nejsou žádnými významnými pracovními centry a nachází se ve velké vzdálenosti od ORP Tábor.

Emigrační toky ORP Tábor ve vztahu k okresům Jihočeského kraje

Při analýze emigračních toků v rámci Jihočeského kraje zjistíme, že nejintenzivnější emigrační toky směřují do sousedících okresů ORP Tábor, jimiž jsou České Budějovice, Písek a Jindřichův Hradec a také do sousedního ORP Soběslav. Právě toto ORP se stalo v průběhu sledovaného období nejatraktivnější pro tábořské emigranty. Do Soběslavi se stěhuje přibližně 34 % vystěhovalých v rámci Jihočeského kraje. Takto silný proud je způsoben tím, že Soběslav leží v těsné blízkosti Tábora a tyto města spojuje mezinárodní silnice E55, čili časová dostupnost mezi městy je relativně krátká. Takto silný tok může také podporovat fakt, že vazby emigrantů do Soběslavi zůstávají silné s ORP Tábor, proto může být významným emigračním faktorem nižší cena pozemků.

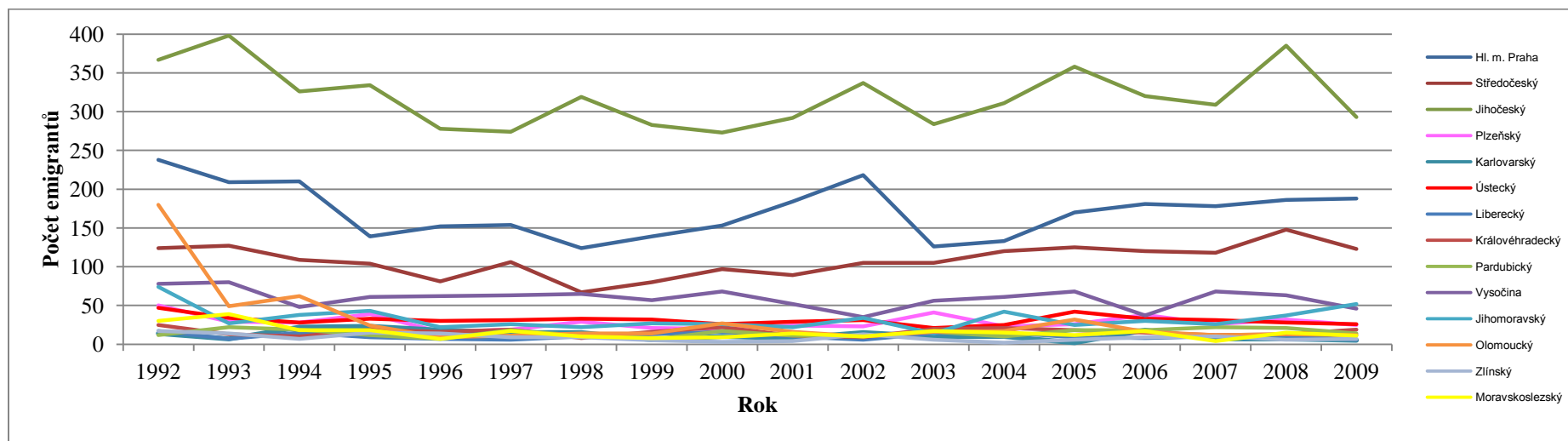
Druhým nejvýznamnějším emigračním tokem je podle očekávání okres České Budějovice. Do tohoto okresu se přestěhuje téměř 30 % všech obyvatel emigrujících z ORP Tábor do ostatních okresů Jihočeského kraje. Souvisí to hlavně s přirozenou atraktivitou města a jeho příležitostmi. Nesmíme také zapomenout, že na počátku 90. let se postupně zprovožovala jaderná elektrárna Temelín, která leží v okrese České Budějovice, kam se mnozí tábořští přestěhovali kvůli pracovní příležitosti. Mezi lety 1992 – 2000 docházelo k postupnému poklesu emigrace do Českých Budějovic, která klesla až o 60 %, tedy z maximálních 127 emigrantů (v roce 1993) na minimálních 47 (v roce 2000). O dva roky později, tedy v roce 2002, se počet emigrantů do okresu České Budějovice zvýšil více jak o polovinu, tedy na 111 emigrantů. Poslední vrchol dosáhl maxima v roce 2005, po němž následoval pokles, který byl kompenzován až do konce období. V průměru se do Českých Budějovic přistěhovalo 89 obyvatel za rok.

Třetím nejvýznamnějším emigračním centrem je okres Písek, kam se stěhuje asi 18 % obyvatel emigrujících z ORP Tábor do Jihočeského kraje. Pouze v roce 2000 došlo k tomu, že počet emigrantů do Písku přesáhl počet emigrantů do Českých Budějovic. Bylo to způsobeno spíše tím, že rapidně klesala emigrace do okresu České Budějovice, než že by byly počty emigrantů do Písku tak vysoké. Do okresu Písek se v průměru přestěhuje 56 migrantů za rok, přičemž maxima bylo dosaženo v roce 2008, kdy se přistěhovalo 86 imigrantů. Zvyšující se zájem o tento okres v posledních letech je způsoben tím, že v Písku byla již zprovozněna rychlostní silnice R4 na Prahu, která přilákala nové investory, kteří vytvořili nová pracovní místa, a vybudovali novou bytovou výstavbu, čímž nastal rychlý ekonomický rozvoj regionu.

Třetím nejvýznamnějším emigračním centrem je okres Jindřichův Hradec, kam se ročně v průměru přistěhuje 9 % obyvatel emigrujících z ORP Tábor do Jihočeského kraje, což tvoří zhruba 30 imigrantů za rok. Nejvíce obyvatel se do okresu Jindřichův Hradec přistěhovalo v roce 1998 (49 imigrantů) a naopak nejméně v roce 2007 (18 imigrantů). Lze říci, že v průběhu let nikdy nedošlo k výraznému propadu ani nárůstu migrantů do tohoto okresu.

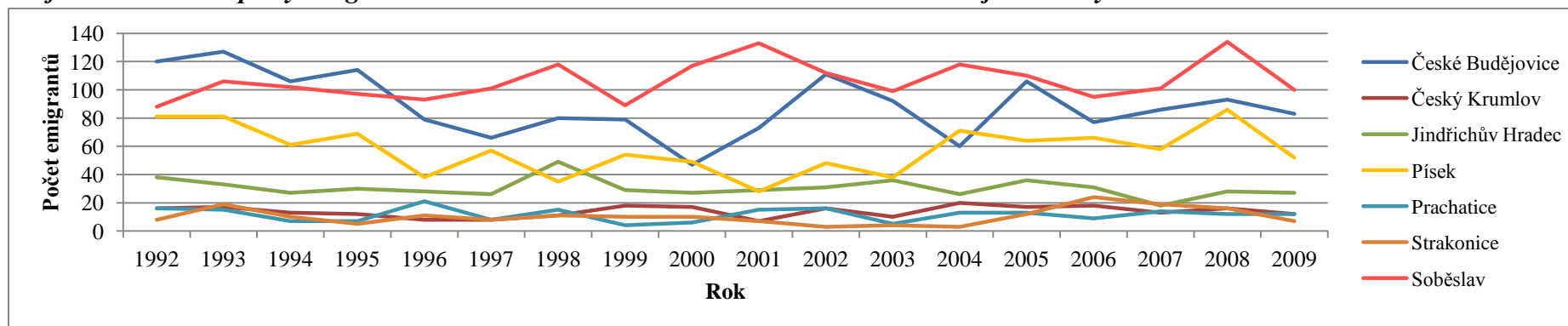
Do zbylých okresů Jihočeského kraje, jimiž jsou Český Krumlov, Prachatice a Strakonice se přistěhovalo zbylých 11 % obyvatel emigrujících z ORP Tábor do Jihočeského kraje. Vůbec nejnižší emigrace z ORP Tábor je okres Strakonice, pouze 2 %. Tento okres je již značně vzdálen od ORP Tábor, dopravní dostupnost také zaostává a region nemá moc příležitostí, za kterými by lidé migrovali.

Graf č. 10 Absolutní počty emigrantů ORP Tábor ve vztahu ke krajům ČR mezi lety 1992 – 2009



Zdrojová data: ČSÚ, vlastní zpracování

Graf č. 11 Absolutní počty emigrantů ORP Tábor ve vztahu k okresům Jihočeského kraje mezi lety 1992 – 2009



Zdrojová data: ČSÚ, vlastní zpracování

Imigrační toky ORP Tábor ve vztahu ke krajům ČR

V průběhu let 1992 – 2009 se do ORP Tábor přistěhovalo celkem 15 049 obyvatel, to je za osmnáctileté období o 358 osob méně, než se z ORP Tábor vystěhovalo. V celkovém objemu migrantů je to však téměř zanedbatelné číslo. Ročně imigruje do ORP Tábor v průměru jen 836 obyvatel, proto vzniká průměrné roční migrační saldo -20 obyvatel. První polovina období je imigračně ziskovější, než druhá. To ale zapříčiňují vysoké hodnoty imigrace na začátku 90. let, které později prudce klesají. Kraje, z nichž plyne nejvíce imigrantů, jsou ve stejném pořadí jako u nejméně emigračních center. To znamená, že jdou v pořadí Jihočeský kraj, hlavní město Praha, Středočeská kraj, Vysočina a poté ostatní kraje.

Důvodů, proč se lidé stěhují právě do ORP Tábor může být hned několik. Na konci 80. let bylo kompletně dostavěno sídliště nad Lužnicí, které má kapacitu zhruba 10 000 osob a stále se na počátku 90. let dosidlovalo. Mnoho obyvatel zejména z Prahy a Středočeského kraje láká Jihočeský kraj pro chataření, které se postupem času může proměnit v trvalý pobyt, přičemž časová dostupnost do Prahy je stále relativně přijatelná.

Nejsilnější imigrační proud zaznamenává ORP Tábor opět z ostatních okresů Jihočeského kraje, odkud se přistěhuje 34 % všech imigrantů. Z tabulek je patrné, že do ostatních částí Jihočeského kraje se odstěhovalo více obyvatel, než se přistěhovalo. Největší úbytky imigrantů zaznamenalo ORP od 1992 do roku 1996, kdy se právě v roce 1996 do regionu přistěhovalo jen 220 obyvatel, a to je nejméně za celé období. Od té doby se počty imigrantů pohybují mezi 228 až 318 za rok. Z žádného jiného kraje nepřišlo nikdy více obyvatel než z Jihočeského.

Druhý nejméně významný kraj, ze kterého přicházejí lidé do ORP Tábor je hlavní město Praha, tito emigranti tvoří 17 % podíl na všech tábořských imigrantech. Množství těchto imigrantů bylo víceméně konstantní, až v průběhu posledních let, počátkem roku 2005, těchto imigrantů přibývá. Právě u nich je hlavním důvodem odchodu z Prahy nalézt klidnější a prostředí spolu s dobrou dostupností území z Prahy.

Posledními významnějšími kraji, ze kterých se přistěhovávají lidé do ORP Tábor, jsou Středočeský kraj, který tvoří 13 % zastoupení imigrantů a Kraj Vysočina, odkud se přistěhuje 9 % imigrantů. Ze Středočeského přichází v průměru o 20 obyvatel za rok více, než z Kraje Vysočina, ale v roce 1999 došlo k situaci, že se z Kraje Vysočina

přistěhovalo více obyvatel, než ze Středočeského kraje. Od roku 2006 se opět počty imigrantů z těchto krajů značně různí.

Za zmínku stojí ještě Ústecký kraj, odkud přijde 5 % imigrantů. Z tohoto kraje se stěhuje hlavně mladé, ekonomicky aktivní obyvatelstvo, které hledá lepší životní prostředí.

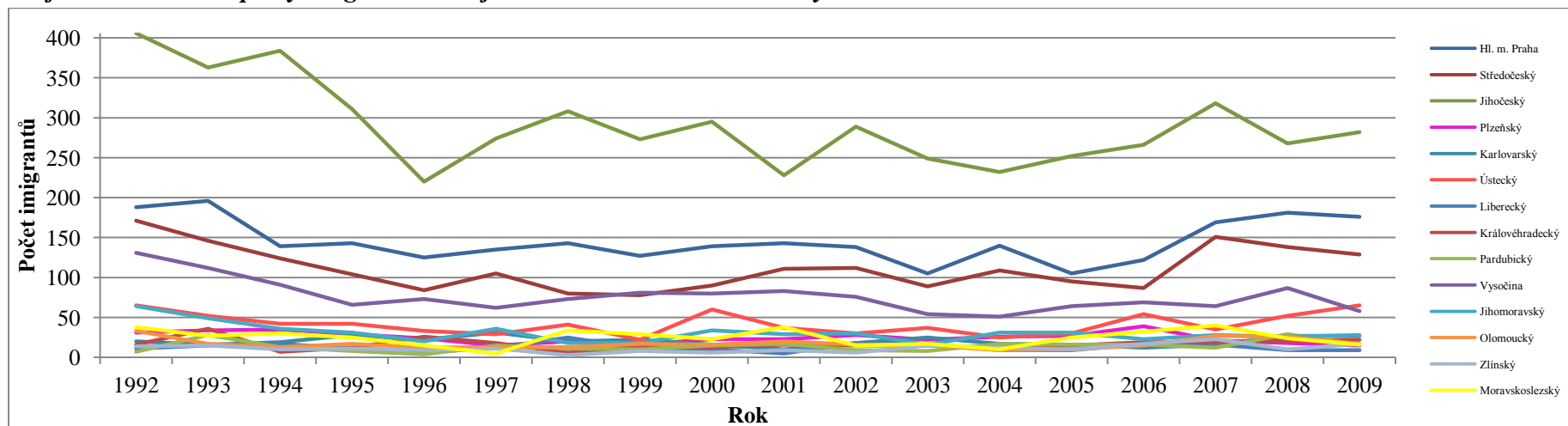
Z ostatních krajů se v průměru za rok přistěhuje pouze kolem 20 obyvatel a v nepravidelných intervalech se mění jejich úroveň imigrace do ORP Tábor.

Imigrační toky ORP Tábor ve vztahu k okresům Jihočeského kraje

V daném období se do ORP Tábor z ostatních okresů Jihočeského kraje přistěhovalo celkem 5 218 obyvatel, což je o 523 méně, než jich odešlo, z čehož vyplývá, že Tábor je v rámci Jihočeského kraje migračně ztrátový. Opět zde platí, že nejsilnější migrační vazby má ORP Tábor se sousedícími okresy, tedy České Budějovice, Písek, Jindřichův Hradec a se sousedním ORP Soběslav. Právě ze Soběslavi byl imigrační proud opět nejsilnější. Tvořilo ho 29 % obyvatel imigrujících z okresů Jihočeského kraje do ORP Tábor. Imigrace z okresů České Budějovice a Písek směrem do ORP Tábor je velice vyrovnaná. Z Českých Budějovic se přistěhovalo 22 % a z Písku 20 % imigrantů.

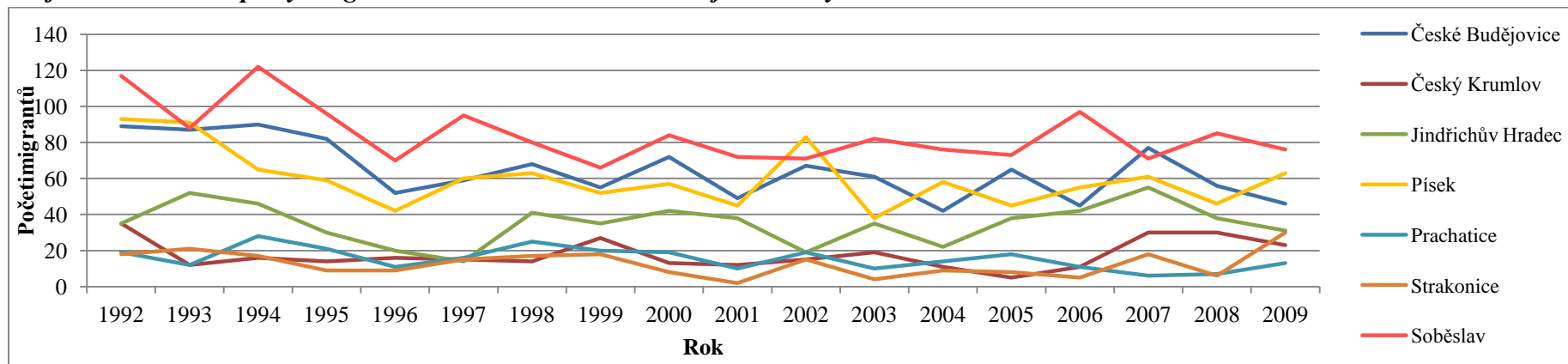
Třetí největší imigrační proud směřuje z Jindřichova Hradce a tvoří 12 % imigrantů. Nejméně atraktivní je ORP Tábor pro okresy Strakonice, Prachatice a Český Krumlov, odkud dohromady přišlo jen 16 % imigrantů.

Graf č. 12 Absolutní počty imigrantů z krajů ČR do ORP Tábor mezi lety 1992 – 2009



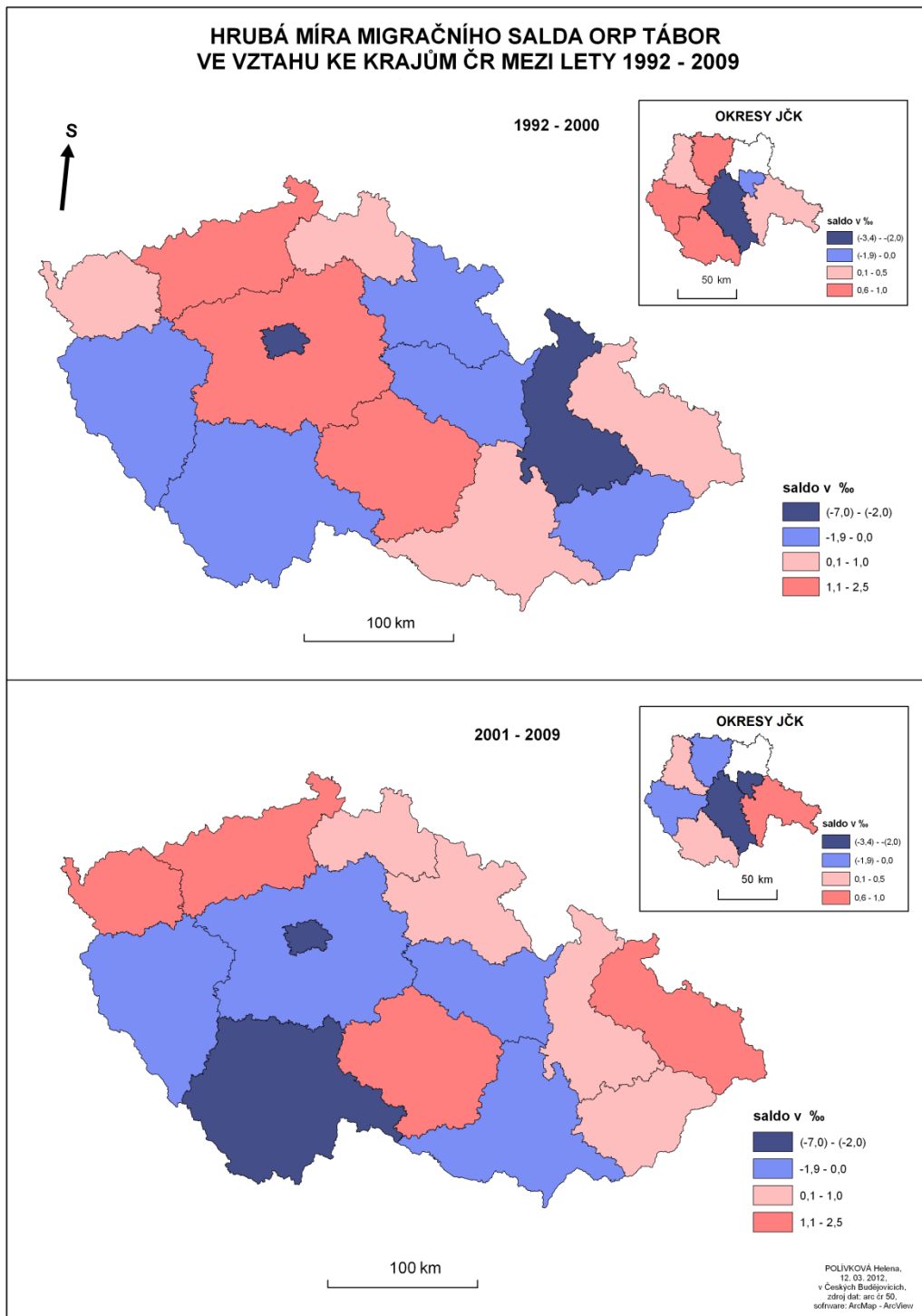
Zdrojová data: ČSÚ, vlastní zpracování

Graf č. 13 Absolutní počty imigrantů z okresů Jihočeského kraje mezi lety 1992 – 2009



Zdrojová data: ČSÚ, vlastní zpracování

Mapa 1



Porovnání migračního salda ORP Tábor ve vztahu ke krajům ČR

Při porovnání map, znázorňující saldo migrace ORP Tábor ve vztahu ke krajům ČR zjistíme, že v prvním sledovaném období, tzn. mezi lety 1992 – 2000 bylo migrační saldo sedmkrát kladné a sedmkrát záporné, v druhém období 2001 – 2009, bylo už jen šestkrát záporné a osmkrát kladné. V průběhu let došlo ke změnám ze záporných migračních sald na kladná, ale i naopak. Královéhradecký a Olomoucký kraj měli ve vztahu s ORP Tábor v první polovině sledovaného období záporné migrační saldo a v druhé polovině již kladné. K opačnému zvratu, tedy z kladného na záporné saldo se proměnily kraje Středočeský a Jihomoravský.

Pro dané ORP má trvale nejvyšší trvalé záporné saldo hlavní město Praha, to znamená, že rozdíl mezi přistěhovalými z Prahy a vystěhovalými z ORP do Prahy tvoří největší rozdíly, ve prospěch migračního zisku Prahy na úkor ORP. Zajímavé je také sledovat zvrát, ke kterému došlo ve vztahu se Středočeským krajem. Zatímco v první polovině období ORP od tohoto kraje obyvatelé hlavně získávala (dokonce kraj patřil do nejvyššího intervalu), v druhé polovině bylo ORP vůči Středočeskému kraji migračně záporné.

Významné je pak pro ORP sledovat vývoj ve vztahu k Jihočeskému kraji. Zde je zajímavé, že v první polovině období mělo ORP kladné migrační saldo s pěti okresy Jihočeského kraje a záporné jen se dvěma okresy, přesto bylo migrační saldo za toto období ve vztahu k celému Jihočeskému kraji záporné, ale zatím jen v intervalu (-1,9) - (0,0). Ve druhé polovině období mělo ORP kladné saldo už jen se třemi okresy a záporné se čtyřmi. To je také příčina toho, že ve vztahu s celým Jihočeským krajem mělo saldo ORP Tábor ještě větší propad, na úroveň (-3,4) - (-2,0).

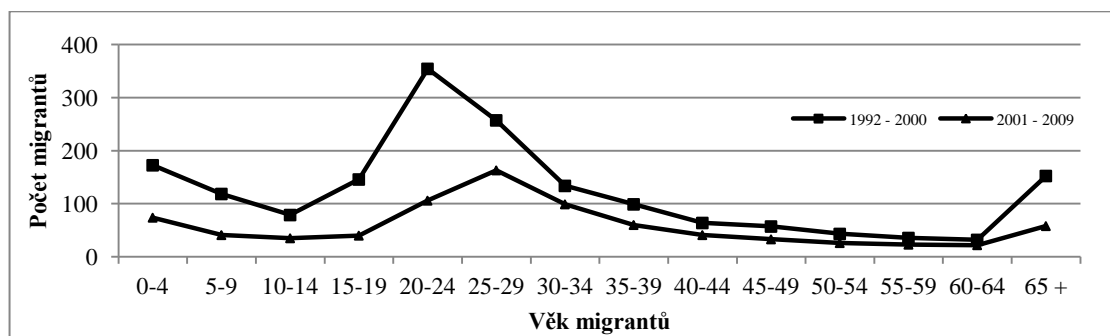
3.2.3 Strukturní charakteristiky migrantů

3.2.3.1 Věková struktura migrantů

Záměrem této kapitoly je porovnat věkové složení migrantů ORP Tábor a naznačit, jak se v průběhu osmnácti let toto složení měnilo. ORP Tábor nezaznamenalo za osmnáctileté období výrazné změny, které by se mohly promítnout do charakteru věkové struktury místních obyvatel. Zajímavé je však pozorovat samotnou věkovou strukturu migrantů, zjistit věkově jaké obyvatelstvo se do ORP stěhuje a jaké odsud odchází. Všeobecně je známo, že migrace se zúčastňuje především obyvatelstvo

mladších věkových kategorií a s přibývajícím věkem počet migrantů klesá. Je také známo, že v postproduktivním věku migruje více žen než mužů.

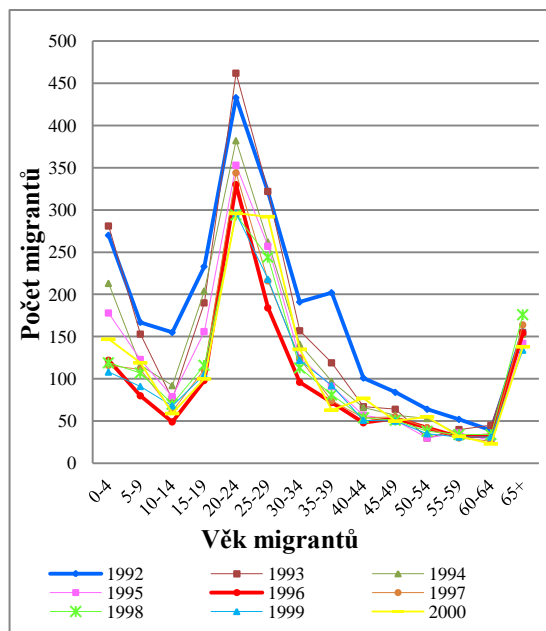
Graf 14 Zastoupení věkových kategorií migrantů ORP Tábor mezi lety 1992 – 2009



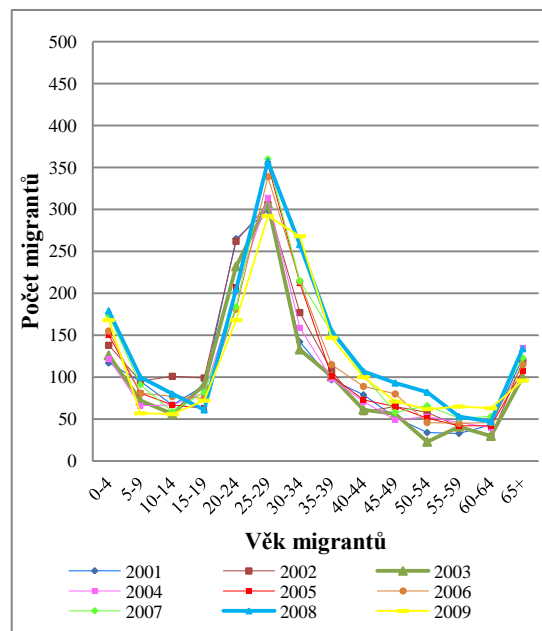
Zdrojová data: ČSÚ, vlastní zpracování

Z grafu 14 je zřejmé, že v průběhu let došlo k nárůstu průměrného věku migrantů. Za toto osmnáctileté období se velmi zřetelně posunulo těžiště nejpočetnější kategorie migrantů z věkové skupiny 20 – 24 let do skupiny 25 – 29 let. Došlo také k rapidnímu absolutnímu poklesu migrantů, který je nejzřetelnější právě ve skupinách 20 – 24 let a 25 – 29 let. Zatímco v první polovině období dosáhla nejpočetnější skupina migrantů (20 – 24 let) hodnot kolem 250, v druhé polovině období, dosáhla nejpočetnější skupina (25 – 29 let) jen kolem 150 migrantů. Posunutí tohoto těžiště lze vysvětlit tím, že postupem času došlo ke změnám v demografickém chování, které začíná již na počátku 90. let. Tyto změny jsou charakteristické především odkládáním uzavírání manželství, narození prvního dítěte, ale i stěhování v pozdějším věku. Proto nejpočetnější skupinu migrantů ke konci období tvoří právě kategorie ve věku 25 – 29 let a ne 20 – 24 let.

Graf 15 Zastoupení věkových kategorií ORP Tábor mezi lety 1992 – 2000



Graf 16 Zastoupení věkových kategorií ORP Tábor mezi lety 2001 – 2009



Zdrojová data: ČSÚ, vlastní zpracování

V grafech 15 a 16 jsou zvýrazněny křivky, kdy bylo dosaženo maximálních a minimálních objemů migrace. V grafu 15 bylo dosaženo maxima v roce 1992, což potvrzují i předešlé charakteristiky. Minimum nastalo v roce 1996. V grafu 16 nejsou rozdíly mezi maximem a minimem tak velké. Maximum nastalo v roce 2008 a minima v roce 2003.

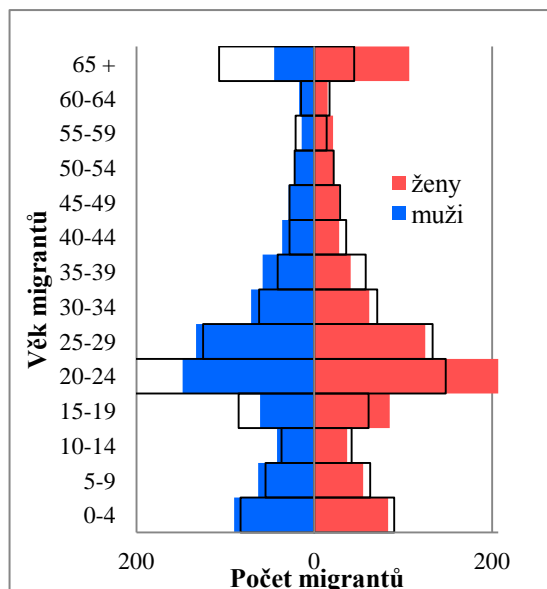
Při porovnání grafů 15 a 16 zjistíme, že počty migrantů spadajících do dětské složky se velmi různí. Jejich počet je samozřejmě ovlivněn počtem migrantů v produktivním věku, protože děti se obvykle stěhují se svými rodiči.

Z grafu 15 lze poznat, že skupina dětí ve věku 0 – 4 let se nejvíce stěhovala v letech 1992 – 1994, kdy jejich počet přesáhl vždy 200 migrantů. Od roku 1994 až do konce období již nikdy nebyl počet migrantů této kategorie tak vysoký. Zatímco 90. léta jsou v tomto případě také typická tím, že počet migrantů v nejmladší dětské složce rok od roku klesá, tak v novém tisíciletí se jejich počet víceméně stabilizoval na průměrnou hodnotu 148 migrantů za rok. Dále lze pozorovat, že předproduktivní složka migrantů, tedy děti ve věku 0 – 14 let, se v grafu 15 chová tak, že maxima dosáhne hned v první kategorii 0 – 4 let a stále klesá. Minima dosáhne v poslední věkové kategorii 10 – 14 let. V grafu 16 je vidět, že v předproduktivním věku je

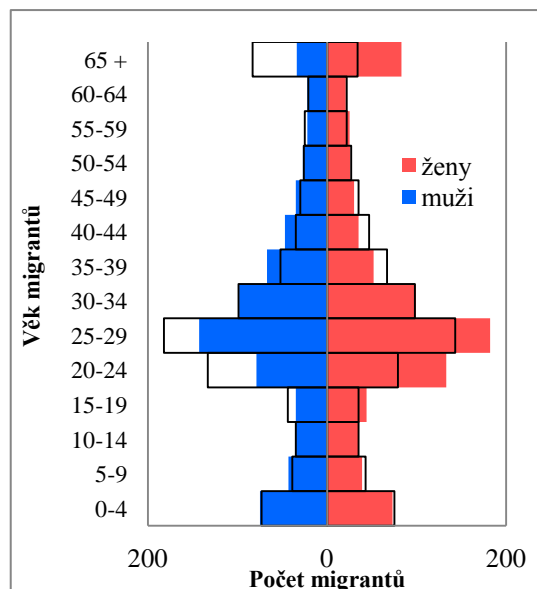
maxima dosaženo také ve věku 0 – 4 let a poté klesá, ale počet migrantů mezi skupinami 5 – 9 a 10 – 14 stagnuje a neklesá, jako tomu bylo v první polovině období.

Dále lze při porovnávání těchto grafů pozorovat nárůst podílu migrace u starších věkových skupin obyvatelstva počínaje věkem 30 – 34 let a konče 50 – 54 let. To dokazují křivky, které v grafu 15 po dosažení maxima velmi prudce padají, zatímco v grafu 16 klesají mnohem pozvolněji. Nárůst těchto migrantů potvrzuje, že se mění tradiční chování populace a lidé i v pozdějším věku jsou schopni reagovat na životní situace a kvůli nim jsou ochotni změnit své dosavadní bydliště.

Graf 17 Věkové struktura migrantů ORP Tábor mezi lety 1992 – 2000



Graf 18 Věkové struktura migrantů ORP Tábor mezi lety 2001 – 2009



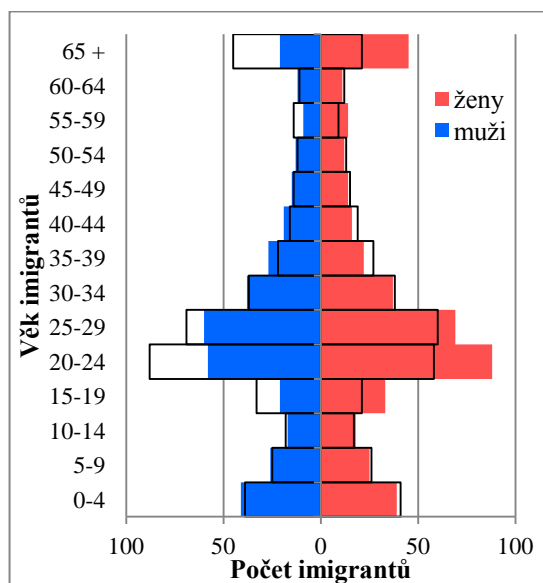
Zdrojová data: ČSÚ, vlastní zpracování ²

Při porovnání grafů 17 a 18 je samozřejmě opět vidět početní úbytek migrantů ve formě zúžení pyramidy. Také je vidět posunutí množství migrantů o jednu věkovou kategorii výš. Zatímco v grafu 17 začíná být věková skupina 15 – 19 let výrazná, v grafu 18 se tato skupina stále drží na podobných hodnotách jako kategorie 10 – 14 let. Velice zřejmé je, jak v předproduktivním věku převládá počet migrujících mužů, nad migrujícími ženami. Tento poměr se převrací ve věkové skupině 15 – 19 let, kdy migruje více žen, až do dovršení věku 33 let, kdy znovu převažuje počet mužských

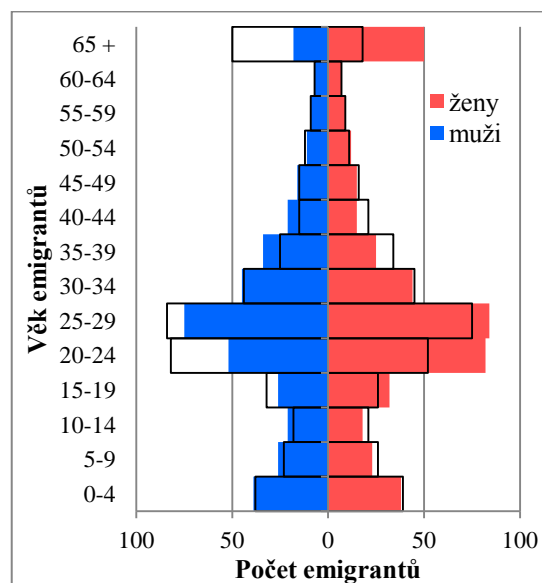
² U věkových pyramid znázorňují černé kontury počty migrantů v jednotlivých věkových kategoriích. Jsou zahrnuty v obou částech grafu pro muže i pro ženy, za účelem lehčího porovnání počtů migrantů dané věkové kategorie opačného pohlaví.

migrantů nad ženskými, a to až do jejich 50 - ti let. Naposledy se poměry obrací v postproduktivním věku, kdy opět migruje více žen. Tyto poměry jsou logické, neboť migranti potvrzují všeobecné tendence zastoupení pohlaví, tzn. vyšší primární a sekundární index maskulinity, zároveň však vyšší chlapecká a mužská nadúmrtnost, která způsobuje daný průběh pohlavní struktury podle věku v populaci všeobecně.

Graf 19 Věková struktura imigrantů v ORP Tábor mezi lety 1992 – 2009



Graf 20 Věková struktura emigrantů v ORP Tábor mezi lety 1992 – 2009



Zdrojová data: ČSÚ, vlastní zpracování

Z grafů 19 a 20 je patrné, že počty emigrantů a imigrantů se v zásadě liší je málo. Největší rozdíly jsou ve věkových skupinách 20 – 24 a 25 – 29 let. Počty imigrujících mužů jsou v tomto věkovém rozpětí téměř stejné, naopak imigrujících žen výrazně převažuje ve věku 20 – 24 let a v pozdější věkové kategorii jejich počet klesl.

U emigrantů můžeme pozorovat obdobou situaci, prohodíme-li pohlaví, až na to, že emigrující muži nepřevažují v kategorii 20 – 24, ale o jednu vyšší, tedy 25 – 29 let.

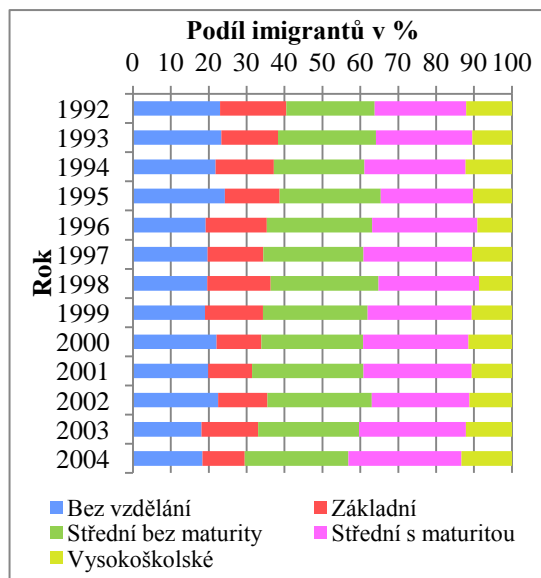
3.2.3.2 Vzdělanostní struktura migrantů

Vzdělání migrantů lze analyzovat pouze do roku 2004, protože po tomto roce se vzdělání přestalo ve formuláři hlášení o stěhování zjišťovat. Podle Šnejdové (2004) „je vzdělání jedním ze základních faktorů vývoje společnosti. Ve vyspělém světě patří mezi hlavní priority společnosti i jednotlivců a je považováno za nezbytnou podmínku

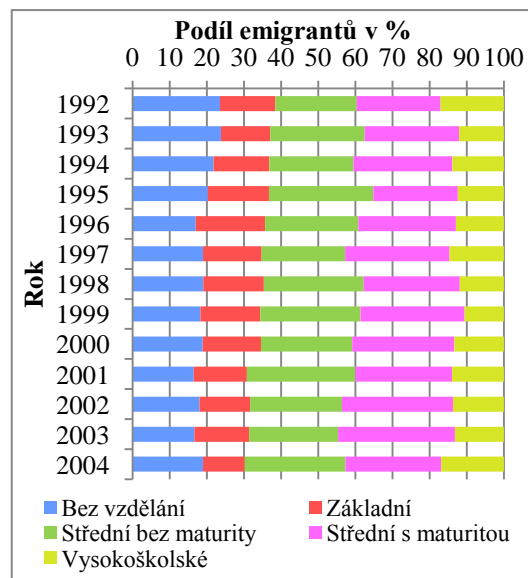
na cestě k úspěchu. V České republice neustále dochází ke zvyšování vzdělanostní úrovně. Ve srovnání se státy Evropské unie se však vzdělanostní úroveň Česka pohybuje stále ještě na nižší úrovni, než v nejvyspělejších státech západní a severní Evropy, srovnatelná je s úrovní jihoevropských států.“

Vzdělanostní struktura regionu může být ovlivňována migrací, která modifikuje vzdělanostní strukturu původních obyvatel. Migrace, která probíhá přes hranice ORP Tábor, významně neovlivňuje vzdělanostní strukturu regionu, jak se můžeme přesvědčit v následujících grafech.

Graf 21 *Vzdělanostní struktura imigrantů ORP Tábor mezi lety 1992 – 2004*



Graf 22 *Vzdělanostní struktura emigrantů ORP Tábor mezi lety 1992 – 2004*



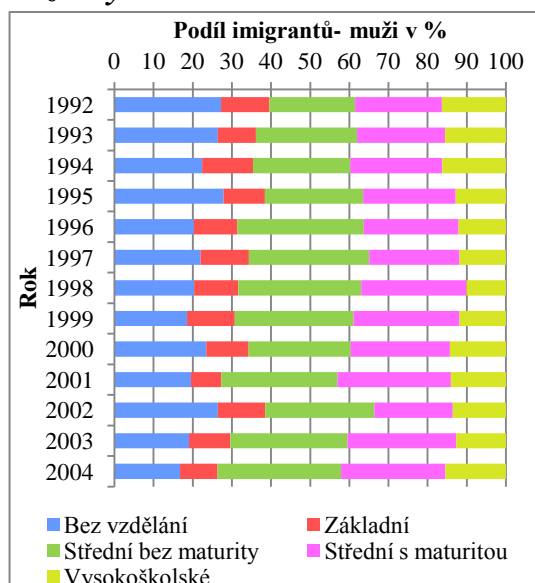
Zdrojová data: ČSÚ, vlastní zpracování

Charakteristiku vzdělanosti může zkruslovat fakt, že se stěhují lidé, kteří ještě nemají dokončené vzdělání, a přestože například studují vysokou školu, tak musí vyplnit dokončené vzdělání střední s maturitou, což analýzu značně poškozuj. Z grafu 21 a 22 můžeme vidět velmi silnou podobnost výšky dosaženého vzdělání imigrantů a emigrantů, že čehož lze usuzovat, že migrací se vzdělanostní struktura regionu nemění. ORP Tábor je v Jihočeském kraji na druhém místě s nevyšším počtem vysokoškolsky vzdělaných obyvatel, po Českých Budějovicích, kde je vysokoškoláků více než dvakrát tolik. V krajském městě je úroveň vzdělání v rámci Jihočeského kraje nadprůměrná, z důvodu existence vysoké školy.

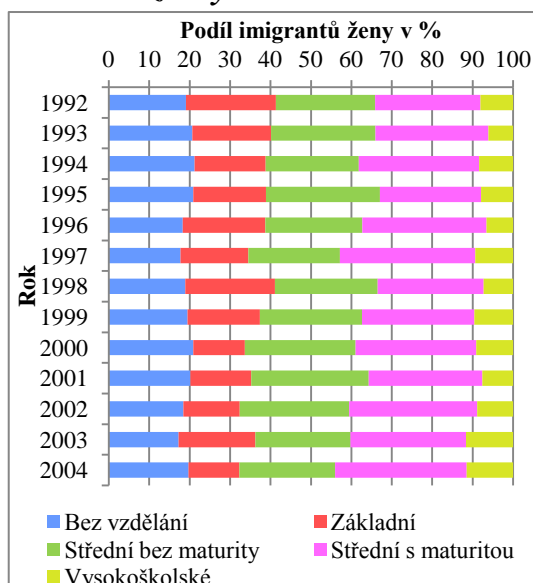
Migrující obyvatelstvo přes hranice ORP Tábor, vystudovalo nejčastěji střední školu s, i bez maturity, a to v obou případech v průměru okolo 30 %, jak u imigrantů, tak emigrantů. Na druhém místě je skupina migrantů bez vzdělání, průměru asi 20 % emigrantů i imigrantů. Takto vysoké procento je ovšem dáno tím, že do migračních statistik jsou zahrnuty i děti, kteří ještě nemají ukončené žádné vzdělání, což hrubě zkresluje analýzu. Zhruba 15 % migrujících obyvatel dosáhlo pouze základního vzdělání. Nejmenší zastoupení migrantů pak zauímají vysokoškolsky vzdělaní lidé, s nepatrnými rozdíly v jejich zastoupení, v rámci imigrace a emigrace. Do ORP Tábor se v průběhu let v průměru přistěhovalo 11 % vysokoškoláků a emigrovalo 14 % vysokoškolsky vzdělaných lidí. Z čehož vyplývá odliv inteligence z ORP.

Z obou grafů lze jednoznačně rozpoznat, že v průběhu sledovaného období klesá podíl imigrantů i emigrantů, kteří jsou bez vzdělání. Tento fakt, však může souviset se snižujícím se podílem dětí v obyvatelstvu. V roce 1992 bylo zaznamenáno zhruba 24 % migrantů bez vzdělání a v roce 2004 bylo takovýchto migrantů jen okolo 18 %. Takovýto fenomén můžeme pozorovat i u migrantů, kteří dosáhli základního vzdělání, ale procentní rozdíl v průběhu let se propadl jen z 16 % (1992) na 11 % (2004). To souvisí se skutečností, že dnešní obyvatelstvo dosahuje vyšší úrovně vzdělání, než tomu bylo v minulosti. U obou kategorií středoškoláků v průběhu let nedošlo k žádným významným posunům, z čehož plyne, že počty takto vzdělaných migrantů se drží stále okolo stejné hranice. U vysokoškolsky vzdělaného obyvatelstva nedošlo v průběhu let ke snížení ani ke zvýšení počtů těchto migrantů. Nárůst nebyl zaznamenán, ani přestože v Českých Budějovicích byla v roce 1991 otevřena Jihočeská Univerzita, která by potencionálně mohla zvýšit počty migrantů s vysokoškolským titulem.

Graf 23 *Vzdělanostní struktura imigrantů - muži v ORP Tábor mezi lety 1992 – 2004*



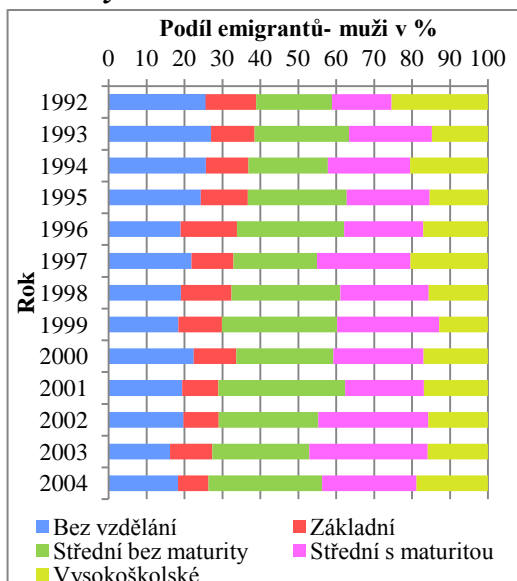
Graf 24 *Vzdělanostní struktura imigrantů - ženy v ORP Tábor mezi lety 1992 – 2004*



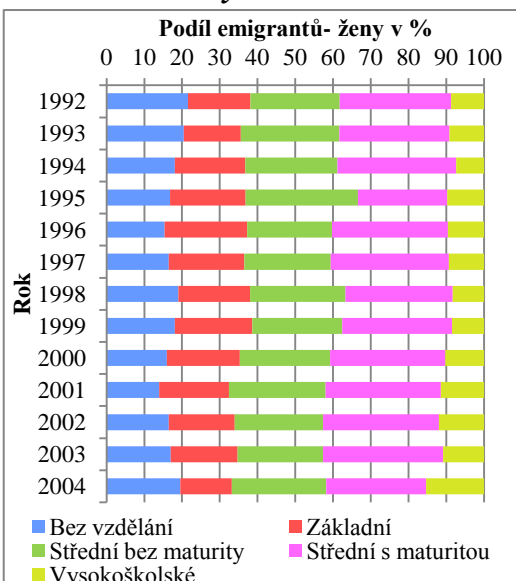
Zdrojová data: ČSÚ, vlastní zpracování

Z Grafů 23 a 24 je vidět, že do ORP Tábor imigruje bez vzdělání více mužů než žen. Mužů v průměru 22 % a žen o 3 % méně, tedy 19 %. Výraznější rozdíl nastává při porovnání u základního vzdělání mezi muži a ženami. Mužů s tímto vzděláním imigruje v průměru jen 11 %, za to žen o 7 % více, tedy 18 %. Při porovnávání imigrantů podle pohlaví zjistíme, že se muži přicházející do ORP Tábor mají v rámci středních škol spíše vzdělání bez maturity, než s maturitou. Číselně vyjádřeno v průměru 28 % mužů dosáhlo středního vzdělání bez maturity a 25 % s maturitou. Ženy, které přicházejí do Tábora, dosáhly naopak v rámci středních škol spíše vzdělání s maturitou (29 %), než bez ní (25 %). U počtů vysokoškolsky vzdělaných imigrantů je rozdíl mezi pohlavími nejmarkantnější. Zatímco z žen má vystudovanou vysokou školu v průměru jen 9 % z nich, mužů je o 5 % více, tedy 14 %.

Graf 25 *Vzdělanostní struktura emigrantů - muži v ORP Tábor mezi lety 1992 – 2004*



Graf 26 *Vzdělanostní struktura emigrantů - ženy v ORP Tábor mezi lety 1992 – 2004*



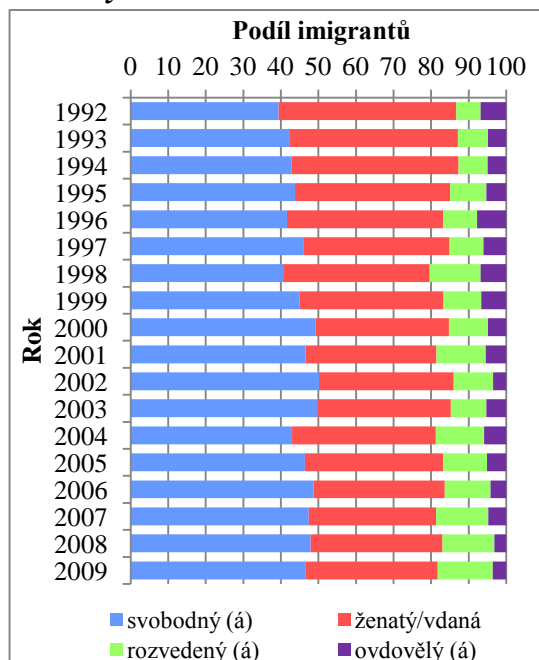
Zdrojová data: ČSÚ, vlastní zpracování

Z grafů 25 a 26 je vidět, že přibližně kopírují grafy 23 a 24 (imigranty podle pohlaví). Opět zde platí, že bez vzdělání emigruje více mužů, než žen, a to v poměru 21 % mužů a 18 % žen ze všech emigrantů. U porovnání základního vzdělání emigrantů vychází, že emigruje stejné procento žen i mužů jako imigruje tedy 11 % mužů a 18 % žen. U mužských emigrantů, kteří vystudovali střední školu, převažuje opět studium bez maturity, a to podílem 26 %, emigrantů s maturitou bylo zaznamenáno v průběhu let 24 %. Převládá emigrace žen se středoškolským vzděláním s maturitou (29 %), než bez ní (25 %). U vysokoškoláků převažuje opět vyšší míra emigrace mužů, než žen s tímto vzděláním. U mužů dosáhlo vysoké školy 17 % emigrantů, u žen jen 10 %, ale právě u žen můžeme vidět, jak postupem času přibývá podílu migrujících žen, které dosáhli vysokoškolského vzdělání.

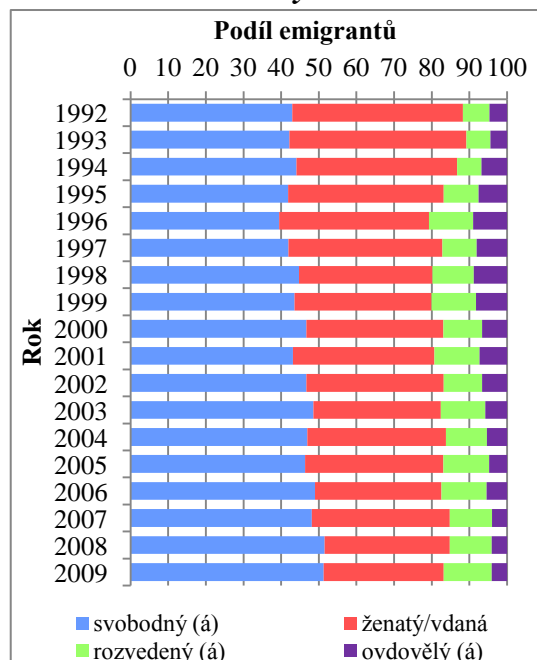
3.2.3.3 Struktura migrantů podle rodinného stavu

Tato charakteristika je analyzována opět v rozpětí let 1992 – 2009 a je rozdělena na kategorie: svobodný (á), ženatý (vdaná), rozvedený (á) a ovdovělý (á). Mezi lety 1992 – 2004 přes hranice ORP Tábor migrovalo celkem 13 810 svobodných, 11 733 ve sňatku, 3 194 rozvedených a 1 688 ovdovělých migrantů.

Graf 27 Struktura imigrantů podle rodinného stavu v ORP Tábor mezi lety 1992 – 2009



Graf 28 Struktura emigrantů podle rodinného stavu v ORP Tábor mezi lety 1992 – 2009



Zdrojová data: ČSÚ, vlastní zpracování

Z těchto grafů je vidět, že u dvou kategorií dochází k poklesu a u dvou k nárůstu. K poklesu dochází u migrantů žijících ve svazku a u ovdovělých, naopak k nárůstu migrace dochází u svobodných a rozvedených migrantů.

Z grafů 27 a 28 je patrné, že největší podíl migrantů podle rodinného stavu zaujímá kategorie svobodných. Jak u emigrantů, tak u imigrantů tvoří v grafu v průběhu let stejně velké zastoupení, a to v průměru 45 % migrantů za rok (absolutně 383). Zatímco svobodných imigrantů mířilo do ORP nejvíce v letech 2002 a 2003, kdy zaujímali 50 % přistěhovalých (absolutně 370), u emigrantů dochází k postupnému nárůstu podílu v grafu, přičemž maxima dosáhli v roce 2009, kdy zaujímali 52 % veškerých vystěhovalých (abs. 460).

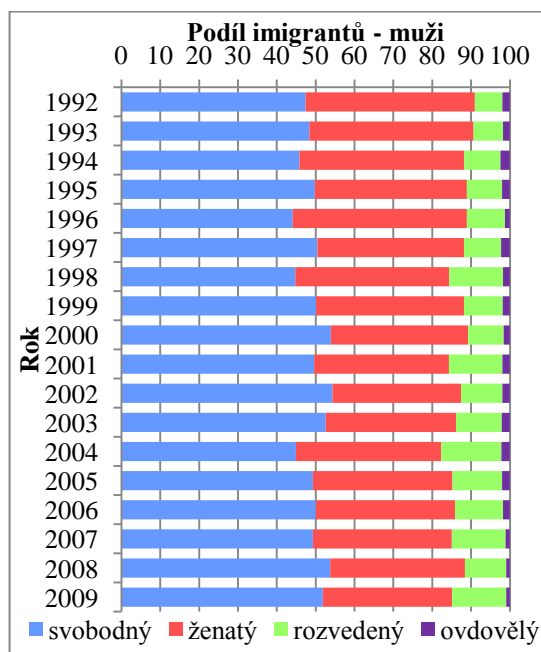
Migranti, žijící v manželském svazku zaujímají v grafu druhý největší podíl. Imigranti i emigranti opět zaujímají procentuálně v průběhu let stejně velký podíl, a to 38% (abs. 326). V této kategorii můžeme vidět, jak v průběhu let jejich procentuální zastoupení klesá. Na začátku období, tedy v roce 1992 migrovalo 46 % (abs. 571) sezdaných migrantů. V roce 2009 tvořili jen 34 % zastoupení (abs. 286).

V kategorii rozvedených migrantů zjistíme, že imigranti tvoří 11 % zastoupení (abs. 90) a emigranti 10 % (abs. 87). Z grafu je ovšem viditelný nárůst migrace

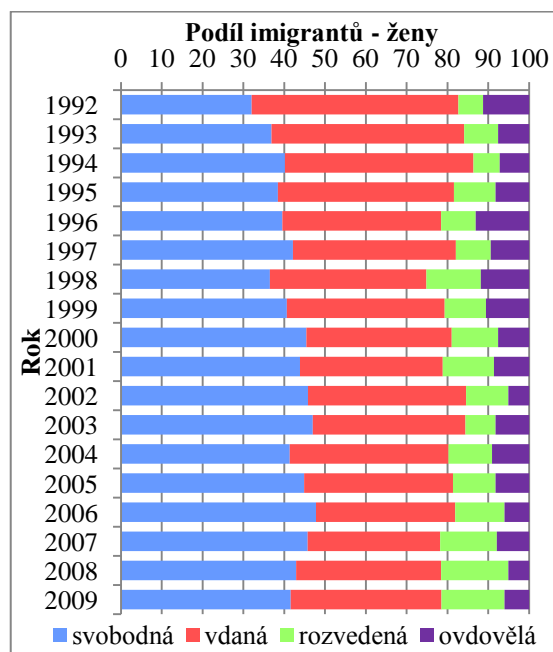
rozvedených, a to až o 8 %. V roce 1992 bylo ze všech migrantů jen 7 % z nich rozvedených. Na konci období však zaujímali již 15 % zastoupení (abs. 129).

U ovdovělých migrantů můžeme vidět v průběhu let pokles. Tato kategorie se podílí na migraci v průměru 5 % (abs. 48).

Graf 29 *Struktura imigrantů - mužů podle rodinného stavu v ORP Tábor mezi lety 1999 – 2009*



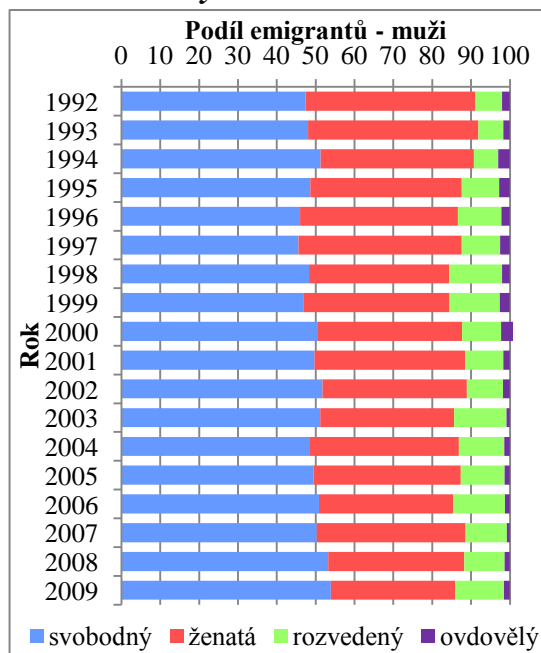
Graf 30 *Struktura imigrantů - žen podle rodinného stavu v ORP Tábor mezi lety 1992 – 2009*



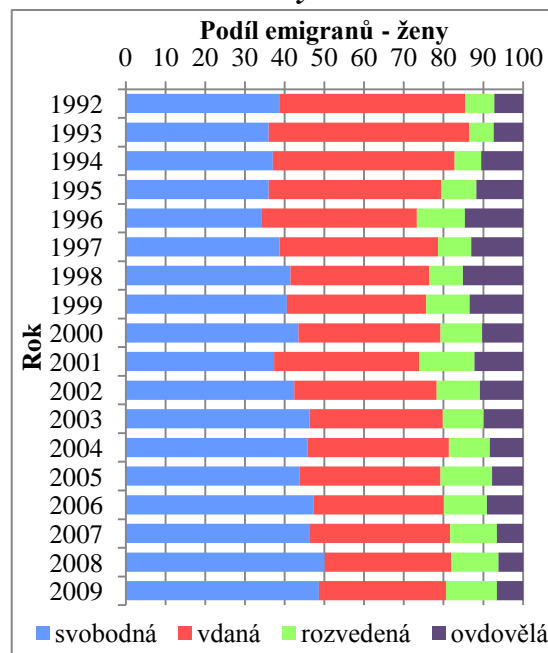
Zdrojová data: ČSÚ, vlastní zpracování

Z obou těchto grafů, tedy i u mužů i u žen, kteří se přistěhovali do ORP Tábor je opět vidět, že svobodných a rozvedených migrantů přibývá a žijících ve svazku a ovdovělých ubývá. Dále je na první pohled patrný rozdíl v poměru ovdovělých mužů a žen, kteří imigrují. Ovdovělé imigrující ženy tvoří 8 % podíl, muži jen 2 %. Tyto rozdíly jsou spjaty s tím, muži často umírají dříve, než ženy. U zbylých kategorií můžeme pozorovat stejné trendy jako u předchozích grafů.

**Graf 31 Struktura emigrantů podle
rodinného stavu - muži v ORP
Tábor mezi lety 1992 – 2009**



**Graf 32 Struktura emigrantů podle
rodinného stavu - ženy v ORP
Tábor mezi lety 1992 – 2009**



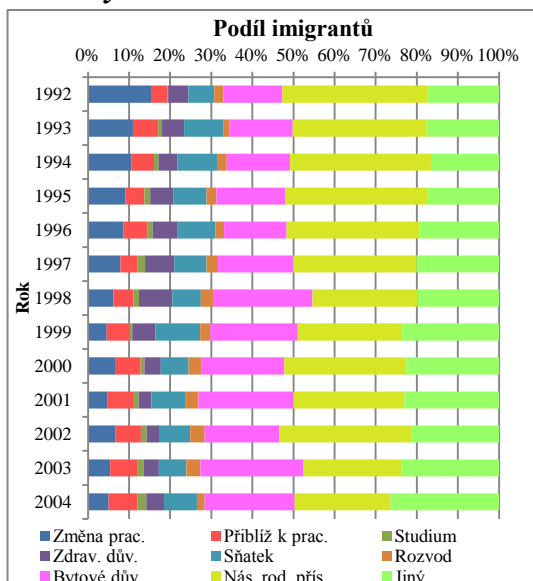
Zdrojová data: ČSÚ, vlastní zpracování

Grafy 31 a 32 obdobně kopírují grafy 29 a 30 s tím rozdílem, že ovdovělých žen odchází z ORP ještě větší procento, než přichází, tedy v průměru 10 %, přičemž maxima bylo dosaženo 1996, kdy ovdovělých emigrantek odešlo dokonce 15 %.

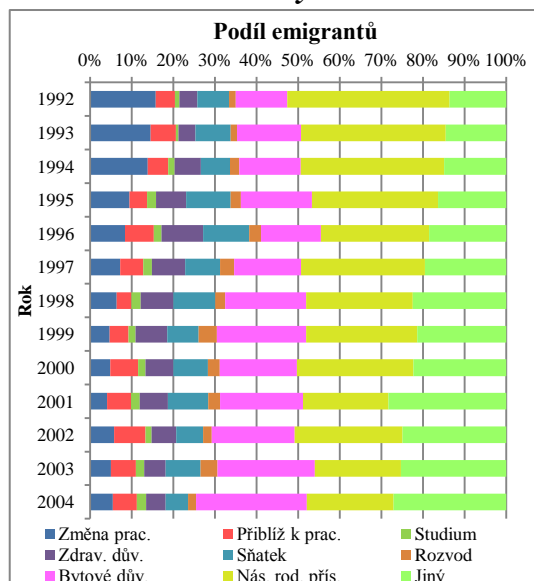
3.2.3.4 Důvody stěhování migrantů

Tato charakteristika, je stejně jako vzdělání migrantů, analyzována pouze mezi lety 1992 – 2004, protože jak již bylo řečeno, právě v roce 2004 se měnily formuláře na registraci hlášení o stěhování, kde byla odstraněna otázka o důvodu stěhování, protože lidé v posledních letech neradi přiznávali, proč se stěhují, a tak stále přibývalo procento migrantů, kteří si vybrali v možnostech odpovědi důvod jiný, přestože si z navrhovaných z odpovědí vybrat mohli. Proto se při této analýze musí počítat s tím, že se statistika, zejména v posledních letech, vychyluje od reality.

Graf 33 Struktura imigrantů podle důvodu stěhování v ORP Tábor mezi lety 1992 – 2004



Graf 34 Struktura emigrantů podle důvodu stěhování v ORP Tábor mezi lety 1992 – 2004



Zdrojová data: ČSÚ, vlastní zpracování

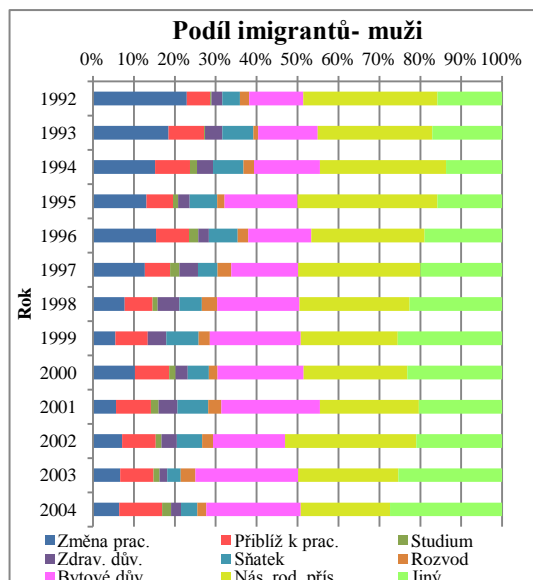
Z grafů 33 a 34 můžeme vidět, že důvody, ze kterých se imigranti a emigranti stěhují, jsou procentuálně vyrovnané. Největší procentuální poklesy v průběhu let, zaznamenaly důvody změny pracoviště a následování rodinného příslušníka, což je spojeno s rostoucí mírou automobilizace a zvyšující se dojížděnkou do zaměstnání, kdy lidé zejména v posledních letech raději do zaměstnání denně dojíždějí, než se stěhují. Naopak největší procentuální růsty nastaly u bytových důvodů a jiných důvodů.

Z těchto grafů je vidět, že největším důvodem stěhování obyvatel v průběhu let, je následování rodinného příslušníka, které zaujímá asi 30 % migrantů, i když zejména v posledních dvou letech se toto procento pohybuje o něco níž, tedy kolem 22 % migrantů. Takto vysoké procento je vcelku logické, protože v praxi se velice často stěhuje celá rodina, kdy pouze jeden z nich migruje například z důvodu změny pracoviště a ostatní členové rodiny, včetně dětí, následují rodinného příslušníka.

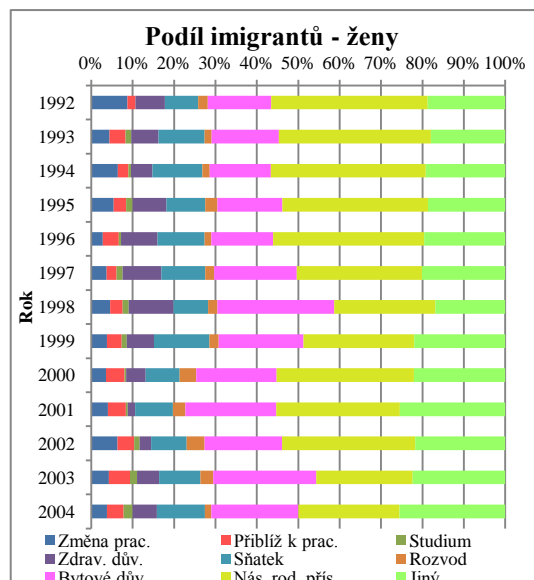
Na konci období, v letech 2003 a 2004, již největší procento zaujímá jiný důvod stěhování. Zde je právě s největší pravděpodobností příčinou nepravdivá odpověď respondenta při stěhování. Zatímco v roce 1992 migrovalo z jiného důvodu v průměru jen 15 % migrantů, v roce 2004 to bylo již zhruba čtvrtina. Velké procento migrace také zaujímají bytové důvody, a to 19 %. Z grafů je vidět, že s postupujícími lety se procento migrantů, kteří se stěhují z bytových důvodů, zvyšuje. Zatímco v roce 1992 se z těchto důvodů přestěhovalo jen 13 % migrantů, v roce 2004 to bylo 25 %.

Z toho vyplývá, že z jiného důvodu a z bytových důvodů se v roce 2004 stěhovala polovina migrantů. Druhá polovina se stěhovala ze zbylých sedmi důvodů. Celkem 16 % migrantů se stěhuje kvůli sňatku a kvůli změně zaměstnání, přičemž oba tyto důvody zaujímají stejný podíl, tedy po osmi procentech. Stejně podíly migrantů zaujímají přiblížení k pracovišti a zdravotní důvody. Každý tento důvod zaujímá v průměru 6 % migrantů. Nejméně migrantů se stěhuje kvůli rozvodu a kvůli studiu, přičemž kvůli rozvodu 3 % migrantů a kvůli studiu jen zbylé jedno procento.

Graf 35 *Struktura imigrantů - muži podle důvodu stěhování v ORP Tábor mezi lety 1992 – 2004*



Graf 36 *Struktura imigrantů - ženy podle důvodů stěhování v ORP Tábor mezi lety 1992 – 2004*



Zdrojová data: ČSÚ, vlastní zpracování

Při pohledu na grafy 35 a 36 je vidět, že z důvodu následování rodinného příslušníka a důvodu jiného, se přistěhovalo vždy kolem poloviny všech imigrantů. Totéž můžeme vidět i u imigrantů podle pohlaví. Zatímco na začátku sledovaného období byl podíl imigrantů, kteří se přistěhovali z důvodu následování rodinného příslušníka kolem 27 %, tak zejména po roce 2002 se tento podíl zmenšil na 22 %, což je dáno opět tím, že se v průběhu let zvětšil podíl imigrantů, kteří se přistěhovali z jiného důvodu. Zatímco na začátku sledovaného období imigrovalo z jiného důvodu pouhých 18 %, na konci období to bylo již 27 %. Významné procento imigrantů se přistěhovalo z bytových důvodů. V časové posloupnosti lze velice dobře pozorovat, jak se tato příčina důvodu stěhování měnila. Všimněme si, že procentuální rozdíly

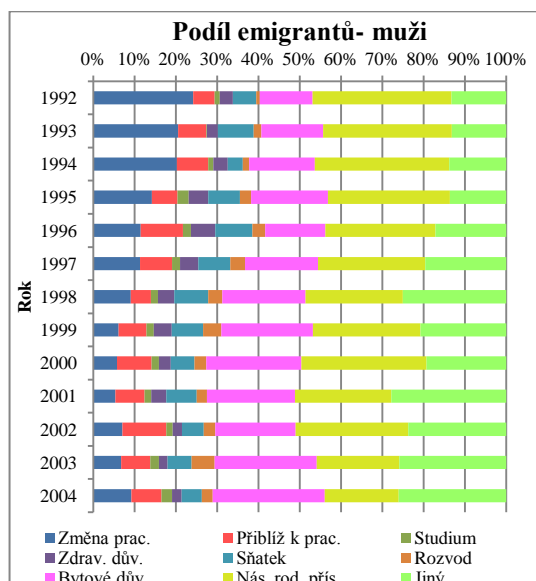
mezi ženami a muži nejsou veliké, ale vyvíjely se podobně. Na začátku devadesátých let se do ORP Tábor přistěhovalo z bytových důvodů jen 13 % imigrantů (ženy i muži). Až v roce 1998 přesáhl podíl imigrantů, kteří přišli z tohoto důvodu 20 %. Právě v tomto roce byl zaznamenán vysoký nárůst imigrace z tohoto důvodu u žen, kterých do ORP přišlo dokonce 28 %, což je ovšem maximální hodnota za celé období, z obou pohlaví. Až do konce období se podíl imigrantů přistěhovaných z bytových důvodů pohyboval kolem 22 %.

U imigrantů ORP Tábor, kteří se přistěhovali z důvodu změny pracoviště, můžeme pozorovat dva jevy. Zaprvé, postupem let, celkový pokles imigrace z tohoto důvodu. Zadruhé větší procento mužů než žen. Vysvětlením je stejně jako u srovnání imigrantů a emigrantů to, že v dnešní době je trend do zaměstnání spíše dojíždět, než se za ním stěhovat. Výrazný je ovšem rozdíl podílu u mužů a žen, kteří imigrovali z důvodu změny pracoviště, a to zejména v prvních sedmi letech daného období. Zatímco muži imigrovali mezi lety 1992 – 1997 z tohoto důvodu v průměru ze 17 %, ženy jen z 5 %. Postupem let však docházelo k postupnému smazávání rozdílů. Stále však převládá vyšší imigrace z důvodu změny pracoviště u mužů, než u žen, i když jsou rozdíly už jen malé.

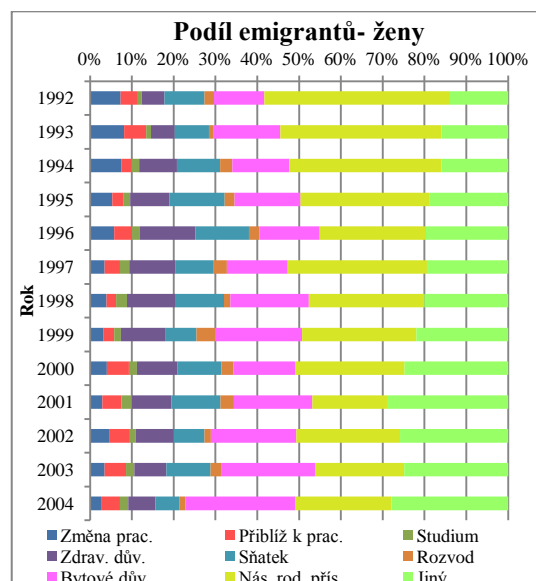
Procentuální rozdíly mezi ženami a muži jsou také velice patrné u kategorie přiblížení se k pracovišti, ovšem zde se v průběhu let počty imigrantů u obou pohlaví nemění. Znamená to tedy, že z mužů se z tohoto důvodu stěhuje asi 9 % z nich a z žen asi jen 5 % z nich.

Opačné poměrové zastoupení vzhledem k pohlaví můžeme pozorovat u kategorie zdravotních důvodů, kde se ženy stěhují z tohoto důvodu častěji, než muži. Ženy asi ze 7 %, muži ze 3 %. Toto platí i u kategorie důvodu stěhování kvůli sňatku, který zaujímá 10 % žen a 6 % mužů. Zatímco poměrové zastoupení žen, které se přistěhují z tohoto důvodu, se během let neměnilo, u mužů lze pozorovat mírný pokles, obzvláště pak v posledních dvou letech. Kategorie studium je až zanedbatelná, protože v některých letech se stalo, že se z tohoto důvodu nepřestěhoval vůbec nikdo. To je dáno tím, že studenti často bydlí jen přechodně ve městě, kde studují, ale trvale se tam kvůli studiu nepřestěhují. Kategorie rozvodů má také malé procentuální zastoupení, jak u mužů, tak u žen. Pohybuje se kolem hranice 3 %.

Graf 37 Struktura emigrantů - ženy podle důvodu stěhování v ORP Tábor mezi lety 1992 – 2004



Graf 38 Struktura emigrantů - muži podle důvodu stěhování v ORP Tábor mezi lety 1992 – 2004



Zdrojová data: ČSÚ, vlastní zpracování

U grafů emigrace můžeme vidět, že se chovají podobně, jako grafy imigrace. To znamená, že je zde největší zastoupení kategorií následování rodinného příslušníka (u žen více) a důvod jiný. Procentuální zastoupení v kategoriích se opět během let vyvíjí tak, že na začátku sledovaného období převládá kategorie následování rodinného příslušníka a později pak důvod jiný. Třetím největším zastoupením jsou opět bytové důvody, a až po nich následují ostatní kategorie. U důvodu změny pracoviště je znovu trend klesajícího podílu mužů v průběhu let. A i zde je větší zastoupení mužů než žen. Zastoupení podílů kategorií rozvod a studium zde zaujímají opět nejmenší zastoupení. Zdravotní důvody taktéž převažují u žen, než u mužů. Totéž platí i u kategorie sňatek.

ZÁVĚR

Na základě analýzy migrace obyvatel v ORP Tábor mezi lety 1992 – 2009 lze vyvodit následující závěry.

Přes hranice ORP Tábor migrovalo v tomto období v průměru 1 700 osob za rok (21 ‰), což po sečtení za celé období znamená, že se přes hranice ORP v letech 1992 – 2009 přestěhovalo více jak 30 000 migrantů, přičemž v devadesátých letech se stěhovalo více obyvatel, než na začátku nového tisíciletí. Region je spíše migračně ztrátový, než migračně ziskový, ale jen nepatrně, protože za osmnáctileté období má ORP Tábor migrační saldo jen -358 (-0,3 ‰) obyvatel. Z dlouhodobého hlediska, má ORP Tábor nejvíce záporné migrační saldo ve vztahu k hlavnímu městu Praze a okresům Jihočeského kraje.

Z hlediska věkového složení migrantů bylo vyvozeno, že se za dané období výrazně posunulo těžiště nejpočetnější kategorie migrantů z věkové skupiny 20 – 24 let do skupiny 25 – 29 let. To dokazují relativní hodnoty, kde si lze všimnout, že na začátku období migrovalo v mladší věkové kategorii celkem 18 % migrantů a na konci už jen 10 %. Opačný jev byl zaznamenán u věkové skupiny 25 – 29 let, ve které na začátku období migrovalo jen 13 % migrantů a na konci už 17 %. Také ve věkovém složení migrantů došlo k nárůstu migrace u starších věkových skupin obyvatelstva v letech 30 – 54 let. Zatímco v roce 1992 migrovalo v tomto věkovém rozpětí pouhých 26 % migrantů, v roce 2009 tvořili již 52 % zastoupení.

Z hlediska vzdělání migrantů, se došlo k závěru, že ve stejném poměru 30 % ku 30 % migruje nejvíce obyvatelstvo, které dosáhlo jak střední školy s maturitou, tak střední školy bez maturity, v absolutním vyjádření to znamená v průměru 222 migrantů s těmito vzděláními. Dále bylo zjištěno, že vysokoškolsky vzdělaní muži z regionu spíše odcházejí, než přicházejí. To dokazují, jak čísla s absolutními, tak s relativními hodnotami, která říkají, že se v průměru přistěhuje 55 vysokoškolsky vzdělaných migrantů za rok (14 %), ale odstěhuje se jich v průměru 71 (17 %).

U migrace obyvatel podle rodinného stavu bylo zjištěno, že u migrantů žijících ve svazku a u ovdovělých migrantů došlo k poklesu migrace, a to tak, že osob migrujících ve svazku, bylo na začátku období 47 % a na konci jen 35 % a ovdovělých migrantů ubylo ze 7 % na 4 %. Naopak k nárůstu migrace dochází u svobodných (z 39 % na 47 %) a u rozvedených migrantů (z 7 % na 15 %).

Důvody stěhování změny pracoviště a následování rodinného příslušníka zaznamenaly v průběhu let největší pokles, a to u změny pracoviště z 16 % na 5 % a u následování rodinného příslušníka z 23 % na 21 %. Naopak kvůli bytovým důvodům a z jiných důvodů se stěhuje stále více obyvatel. Bytové důvody zaznamenali na začátku 13 % a na konci 24 % migrantů, jiný důvod dosáhl na začátku jen 15 % a na konci už 27 % migrantů.

Na úplný závěr lze poznamenat, že migrací se výrazně struktura obyvatel ORP Tábor nemění, a že nemá na tamější obyvatelstvo výrazný negativní vliv.

SEZNAM POUŽITÝCH PRAMENŮ

Literatura

ANDRLE, A. (1997): Vnitřní stěhování v České republice podle pohlaví a věku. *Demografie*, 39 (2): s. 131 – 132.

ALEŠ, M. (2001): Vnitřní migrace v České republice v letech 1980 – 1999. *Demografie*, 43 (3): s. 187 – 201.

BARTOŇOVÁ, D., BURCIN, B., FIALOVÁ, L. a kol. (2010): Demografická situace České republiky, proměny a kontexty 1993 – 2008: migrace a cizinci v České republice. Sociologické nakladatelství, Praha, 238s.

BERG VAN DEN, L. et al. (1982): *Urban Europe 1: A study of growth and decline*. Pergamon Press, Oxford.

BOHÁČ, A. (1930): Nový příliv do měst a do průmyslových krajů ze zemědělského venkova v historických zemích. *Československý statistický věstník XI*: s. 366 – 372.

BOHÁČ, A. (1936): Obyvatelstvo v Československé republice. *Československá vlastivěda II. Národopis*, s. 1 – 96.

BOHÁČ, A. (1937): Populační a národní vývoj jižních Čech. národní jednota pošumavská, Praha.

ČEKAL, J. (2003): Migrace obyvatelstva jižních Čech v období let 1992 – 1998. *Geografie* 108 (1): s. 61 – 75.

ČEKAL, J., (2006): Jihočeský kraj: regionálně geografická analýza prostorové mobility obyvatelstva. Disertační práce, Přírodovědecká fakulta MU, Brno.

ČERMÁK, Z., (1993): Geografické aspekty prostorové mobility obyvatelstva. Kandidátská disertační práce, Přírodovědecká fakulta Univerzity Karlovy, katedra sociální geografie a regionálního rozvoje, Praha.

ČERMÁK, Z., (1996): Transformační procesy a migrační vývoj v České republice. In: Hampl, M. (ed.): *Geografická organizace společnosti a transformační procesy v ČR*. Přírodovědecká fakulta UK, Praha, s. 179 – 197.

ČERMÁK, Z. (1996): Transformační procesy a migrační vývoj v České republice. In: Hampl, M. (ed.): *Geografická organizace společnosti a transformační procesy v ČR*. Přírodovědecká fakulta UK, Praha, s. 179 – 197.

ČERMÁK, Z. (1997): Čermák, Z., 1997: Geografické aspekty vnitřní migrace v České republice. *Demografie*, 39 (4): s. 242 – 248.

- ČERMÁK, Z. (2005): Migrace a suburbanizační procesy v České republice. *Demografie*, 47 (3): s. 169 – 176.
- DRBOHLAV, D. (1986): Motivy migrace jako jeden z indikátorů formování geografické struktury organizace společnosti. *Demografie* 28 (3): s. 202 – 209.
- DRBOHLAV, D. (1989): Migrační atraktivita měst v ČSR (a její motivační specifikace). *Sborník ČGS*, 94(1): s. 5 – 18. Nakladatelství ČGS, Praha.
- DRBOHLAV, D. a kol. (2010): Migrace a (i)migranti v Česku: kdo jsme, odkud přicházíme, kam jdeme. Sociologické nakladatelství, Praha, 207s.
- DRBOHLAV, D.(cit. 06. 06. 2012) Mezinárodní migrace obyvatelstva – pohyb i pobyt (Alenky v kraji divů).
- FIALOVÁ, L. (1998): Dějiny obyvatelstva českých zemí. Mladá fronta, Praha.
- FIELDING, A. J. (1989): Migration and urbanization in Western Europe since 1950. In: *Counterurbanization in Europe*. The Geographical Journal 155 (3): s. 60 – 69, London.
- HAMPL, M. (1963): Populační základny největších imigračních center v Československu. *Sborník ČSSZ* 68, Praha, s. 87 – 89.
- HAMPL, M. a kol. (1996): Geografická organizace společnosti a transformační procesy v ČR. *Demo Art*, Praha.
- HAMPL, M., MÜLLER, J. (1995): Regionální organizace dlouhodobých migračních procesů v České republice. *Sborník ČGS*, 100(2): s. 67 – 77.
- HÄUFLER, V., KORČÁK, J., KRÁL, V. (1960): *Zeměpis Československa*. ČSAV, Praha, s. 222 – 254.
- KÁRNÍKOVÁ, L. (1965): Vývoj obyvatelstva v českých zemích 1754-1914. NČSAV, Praha.
- KLUFOVÁ, R. (2008): *Základy demografie: migrace*. Jihočeská univerzita v Českých Budějovicích, s. 149 – 160.
- KORČÁK, J. (1929): *Vylidňování jižních Čech*. Spolek péče o blaho venkova, Praha.
- KORČÁK, J. (1961): Imigracjonnaja baza czeskich gorodov. *Problems of economic regions*. Geographical Studies 27, PWN Warszawa, s. 235 – 242.
- KÜHNEL, K. (1975): *Geografická struktura migrace obyvatelstva v Čechách*. Kandidátská disertace. Přírodovědecká fakulta Univerzity Karlovy, Praha.
- KÜHNEL, K. (1978): Selected Aspect of Migration Motivation in the Czech Socialist Republic. *Acta UC Geographica* 13(1), UK Praha, s. 3 - 11.

- KUCHAŘ, P. (2007): Trh práce: sociologická analýza. Karolinum, Praha 48 s.
- KUPISZEWSKI, M., DRBOHLAV, D., REES, P., DURHAMOVÁ, H. (1999): Vnitřní migrace a regionální populační dynamika - Česká republika na pozadí evropských trendů. Geografie, Sborník ČGS, 104(2): s. 89 – 105.
- LEE, E. S. (1966): A Theory of Migration, Demography 3/1, s. 47 – 57.
- MANGALAM, J. J. (1968): Human Migration: A Guide to Migration Literatury in english 1995 – 1962, Lexington.
- NOVÁKOVÁ, B. (1973): Migrační zázemí měst ČSR. Demografie, 14 (1): s. 35 – 39.
- PAVLÍK, Z., RYCHTAŘÍKOVÁ, J., ŠUBRTOVÁ, A. (1986): Základy demografie. Územní pohyb obyvatelstva. Academia, Praha, 736 s.
- PAVLÍK, Z. (1959): Tendence stěhování obyvatelstva v Československu v posledních letech. Sborník ČSSZ 64 (4), s. 324 – 337.
- PAVLÍK, Z. a kol. (2002): Populační vývoj České republiky 1990 – 2002. Katedra demografie a geodemografie, Přírodovědecká fakulta UK, Praha.
- RAVENSTEIN, E. G. (1885): The Laws of Migration. Journal of the Royal Statistical Society, 48, s. 167 – 227.
- RAVENSTEIN, E. G. (1889): The Laws of Migration. Journal of the Royal Statistical Society, 52, s. 241 – 301.
- SHAW, R. P. (1975): Migration Theory and Fact. A Review and Bibliography of current. Philadelphia, Regional Science Research Institute.
- SRB, V., KUČERA, M. (1965): Stěhování a poměšťování obyvatelstva v Československu. Sociologický časopis 3, s. 250 – 262.
- SÝKORA, L., ČERMÁK, Z. (1998): City growth and migration patterns in the context of "communist" and "transitory" periods in Prague's urban development. Espace-Population- Sociétés, 1998, č. 3, s. 405 – 416.
- ŠNEJDOVÁ, I. (2004): Změny ve vzdělanostní struktuře pražského metropolitního areálu. Magisterská práce. Univerzita Karlova v Praze, Přírodovědecká fakulta, katedra sociální geografie a regionálního rozvoje, Praha, 89 str.
- VOTLUČKA, V. (1970): Vliv migrace na vývoj obyvatelstva. Demografie, 12 (1): s. 23 – 26.
- WIENDL, J. (1970): Výsledky průzkumu příčin mechanického pohybu obyvatelstva v jižních Čechách. Demografie 1, s. 37 – 47.
- WOLPERT, J. (1966): Behavioral Aspects of the Decision to Migrate. Papers and Proceedings of the Regional Sciece 15, s. 159 – 172.

ZELINKY, W. (1971): The hypothesis of the mobility transition. *The Geographical Review*, 61, č. 2, s. 219 – 249.

ZWETTLER, O. (1984): Historicko-geografický obraz jižních Čech v letech 1900 – 1914. Univerzita J. E. Purkyně, Brno.

ŽÁK, M. a kol. (2002): Velká ekonomická encyklopedie. Linde, Praha, 887 s.

Internetové zdroje

¹ polis.cz [online], (cit. 06. 03. 2012): Migrace. Dostupné z:

<http://www.epolis.cz/page.php?id=28&location=&menu=first&idNotion=6>

² Český statistický úřad Jihočeský kraj [online], (26. 5. 2011): Charakteristika obcí a podnikatelská sféra - ORP Tábor k 31. 12. 2010.

http://www2.czso.cz/x/redakce.nsf/i/charakteristika_obci_a_podnikatelska_sfera_orp_tabor

³ Český statistický úřad jihočeský kraj [online], (19. 6. 2009): Charakteristika okresu Tábor. http://www.czso.cz/x/redakce.nsf/i/charakteristika_okresu_ta

⁴ Územně analytické podklady správního obvodu obce s rozšířenou působností Tábor, Část A: podklady pro rozbor udržitelného rozvoje území aktualizace 2010, (září 2010): Subregionalizace a spádové obvody.

<http://www.taborcz.cz/uap-rok-2010/ds-1167/archiv=0&p1=2496>

⁵ Český statistický úřad Jihočeský kraj [online], (27. 10. 2011): Časová řada - vybrané ukazatele za SO ORP Tábor.

http://www.czso.cz/x/redakce.nsf/i/casova_rada_vybrane_ukazatele_za_so_orp_tabor

⁶ Územně analytické podklady správního obvodu obce s rozšířenou působností Tábor, Část A: podklady pro rozbor udržitelného rozvoje území aktualizace 2010, (září 2010): Hospodářská základna. <http://www.taborcz.cz/uap-rok-2010/ds-1167/archiv=0&p1=2496>

⁷ Český statistický úřad Jihočeský kraj, (25. 07. 2011): Vybrané údaje za všechny správní obvody obcí s rozšířenou působností (SO ORP): Hromadná ubytovací zařízení ve správních obvodech obcí s rozšířenou působností Jihočeského kraje k 31. 12. 2010.

[http://www.czso.cz/csu/2011edicniplan.nsf/t/BD003A35DA/\\$File/w-31130211q1s13.pdf](http://www.czso.cz/csu/2011edicniplan.nsf/t/BD003A35DA/$File/w-31130211q1s13.pdf)

⁸ Český statistický úřad Jihočeský kraj, (25. 07. 2011): Vybrané údaje za všechny správní obvody obcí s rozšířenou působností (SO ORP): Návštěvnost v hromadných ubytovacích zařízeních ve správních obvodech obcí s rozšířenou působností Jihočeského kraje v roce 2010.

[http://www.czso.cz/csu/2011edicniplan.nsf/t/BD003A35DA/\\$File/w-31130211q1s13.pdf](http://www.czso.cz/csu/2011edicniplan.nsf/t/BD003A35DA/$File/w-31130211q1s13.pdf)

⁹ Český statistický úřad Jihočeský kraj [online], (27. 10. 2011): Časová řada - vybrané ukazatele za SO ORP Tábor.

http://www.czso.cz/x/redakce.nsf/i/casova_rada_vybrane_ukazatele_za_so_orp_tabor

¹⁰ Územně analytické podklady správního obvodu obce s rozšířenou působností Tábor, Část A: podklady pro rozbor udržitelného rozvoje území aktualizace 2010, (září 2010): Dopravní infrastruktura a dopravní systémy <http://www.taborcz.cz/uap-rok-2010/ds-1167/archiv=0&p1=2496>

¹¹ Gymnázium Pierra de Coubertina, (5. 11. 2010): Výroční zpráva o činnosti Gymnázia Pierra de Coubertina, Tábor, Náměstí Františka Křížíka 860 školní rok 2009/2010: Údaje o výsledcích vzdělávání žáků ve školním roce r. 2009/10.

http://www.gymta.cz/informace/vzprava_910.pdf

¹² Tábořské soukromé gymnázium, s.r.o. [online], (15. 10. 2011): Přehled tříd a studentů pro školní rok 2011/2012.

<http://www.tabsg.cz/index.php?stranka=studenti>

¹³ Veřejná databáze ČSÚ [online], (15. 05. 2011): Školy podle typu.

http://vdb.czso.cz/vdbvo/tabparam.jsp?vo=tabulka&childsel0=4&cislotab=VZD4010UC&kapitola_id=17&voa=tabulka&go_zobraz=1&aktualizuj=Aktualizovat&childsel0=4&pro_3_49=3112

¹⁴ Nemocnice Tábor, a.s., (31. 12. 2009): Výroční zpráva 2009 nemocnice Tábor, a.s..

<http://www.nemta.cz/vyrocnizpravy>

¹⁵ Český statistický úřad jihočeský kraj [online], (30. 4. 2007): Sociální vývoj.

<http://www.cbudejovice.czso.cz/x/edicniplan.nsf/p/13-3106-06>

¹⁶ Regionální informační servis [online], (cit. 21. 12. 2011): Vybavenost ORP-

Kulturní zařízení, sportovní zařízení. <http://www.risy.cz/cs/krajske-ris/jihocesky-kraj/obce-s-rozsir-pusobnosti/vybavenost-orp/>

¹⁷ Územně analytické podklady správního obvodu obce s rozšířenou působností Tábor, Část A: podklady pro rozbor udržitelného rozvoje území aktualizace 2010, (září 2010): Obyvatelstvo. <http://www.taborcz.cz/uap-rok-2010/ds-1167/archiv=0&p1=2496>

SEZNAM PŘÍLOH

2009

2009

Tabulka 16 Počty imigrantů z krajů ČR do ORP Tábor mezi lety 1992 – 2009

Tabulka 17 Počty imigrantů z okresů Jihočeského kraje do ORP Tábor mezi lety 1992 – 2009

2009

2004

2004

Tabulka 21 Počty imigrantů podle důvodů stěhování do ORP Tábor mezi lety 2004

Tabulka 22 Počty emigrantů podle důvodů stěhování z ORP Tábor mezi lety 2009

Tabulka 23 Počty imigrantů podle rodinného stavu do ORP Tábor mezi lety 2009

Tabulka 24 Počty emigrantů podle rodinného stavu z ORP Tábor mezi lety 2009

PŘÍLOHY

Tabulka 14 Počty emigrantů

2009

	1992	1993	1994	1995	1996	1997	1998	1999	2000	2001	2002	2003	2004	2005	2006	2007	2008	2009	celkem	v %
Hl. m. Praha	238	209	210	139	152	154	124	139	153	184	218	126	133	170	181	178	186	188	3082	20,00
Středočeský	124	127	109	104	81	106	67	80	97	89	105	105	120	125	120	118	148	123	1948	12,64
Jihočeský	367	398	326	334	278	274	319	283	273	292	337	284	311	358	320	309	385	293	5741	37,26
Plzeňský	50	29	28	39	16	19	29	21	20	24	23	41	23	26	38	26	32	25	509	3,30
Karlovarský	14	7	22	23	18	15	15	6	10	8	15	10	10	2	18	7	7	5	212	1,38
Ústecký	47	34	28	33	30	31	33	32	26	29	31	21	25	42	33	31	28	26	560	3,63
Liberecký	17	7	15	9	7	6	10	13	16	10	6	14	15	9	8	10	11	6	189	1,23
Královéhradecký	25	13	10	19	16	19	8	16	22	11	9	20	21	18	15	12	13	19	286	1,86
Pardubický	12	22	19	12	7	18	11	6	17	11	10	16	10	18	18	22	21	14	264	1,71
Vysočina	78	80	48	61	62	63	65	57	68	52	35	56	61	68	37	68	63	46	1068	6,93
Jihomoravský	74	27	38	43	22	26	22	27	26	22	34	14	42	25	30	26	37	52	587	3,81
Olomoucký	180	49	62	24	9	11	14	14	27	16	10	16	17	32	16	12	13	12	534	3,47
Zlínský	17	14	7	15	14	9	9	5	3	4	13	6	2	6	9	10	6	7	156	1,01
Moravskoslezský	30	39	18	18	7	17	10	8	9	14	10	17	15	12	17	4	15	11	271	1,76
Celkem	1273	1055	940	873	719	768	736	707	767	766	856	746	805	911	860	833	965	827	15407	100

Zdrojová data: ČSU, vlastní zpracování

Tabulka 15 Počty em

2009

	1992	1993	1994	1995	1996	1997	1998	1999	2000	2001	2002	2003	2004	2005	2006	2007	2008	2009	celkem	v %
Č. Budějovice	120	127	106	114	79	66	80	79	47	73	111	92	60	106	77	86	93	83	1599	28,33
Č. Krumlov	16	17	13	12	8	8	11	18	17	7	16	10	20	17	18	13	16	12	249	4,10
Jindřich. Hr.	38	33	27	30	28	26	49	29	27	29	31	36	26	36	31	18	28	27	549	9,22
Písek	81	81	61	69	38	57	35	54	49	28	48	38	71	64	66	58	86	52	1036	17,75
Prachatice	16	15	7	7	21	8	15	4	6	15	16	5	13	13	9	14	12	12	208	4,10
Strakonice	8	19	10	5	11	8	11	10	10	7	3	4	3	12	24	19	16	7	187	2,39
Soběslav	88	106	102	97	93	101	118	89	117	133	112	99	118	110	95	101	134	100	1913	34,13
Celkem	367	398	326	334	278	274	319	283	273	292	337	284	311	358	320	309	385	293	5741	100

Zdrojová data: ČSU, vlastní zpracování

Tabulka 16 Počty imigrantů z krajů ČR do ORP Tábor mezi lety 1992 – 2009

	1992	1993	1994	1995	1996	1997	1998	1999	2000	2001	2002	2003	2004	2005	2006	2007	2008	2009	celkem	v %
Hl. m. Praha	188	196	139	143	125	135	143	127	139	143	138	105	140	105	122	169	181	176	2614	17,37
Středočeský	171	146	124	104	84	105	80	78	90	111	112	89	109	95	87	151	138	129	2003	13,31
Jihočeský	406	363	384	311	220	274	308	273	295	228	289	249	232	252	266	318	268	282	5218	34,67
Plzeňský	31	34	35	29	24	15	20	16	23	23	28	22	26	27	39	21	18	15	446	2,96
Karlovarský	20	16	19	28	22	31	20	22	16	10	18	25	17	16	12	16	27	27	362	2,41
Ústecký	65	52	42	42	33	29	41	22	60	37	30	37	25	30	54	35	52	65	751	4,99
Liberecký	11	15	17	11	6	12	25	11	10	5	18	17	9	9	17	16	9	9	227	1,51
Královéhradecký	16	36	7	12	26	18	6	13	13	16	15	15	10	15	19	19	21	22	299	1,99
Pardubický	7	28	13	8	4	15	11	10	15	17	9	8	17	16	16	12	29	16	251	1,67
Vysočina	131	112	91	66	73	62	73	81	80	83	76	54	51	64	69	64	87	58	1375	9,14
Jihomoravský	64	49	36	31	20	36	18	18	34	29	30	16	31	31	23	28	26	28	548	3,64
Olomoucký	33	17	13	17	12	13	13	17	16	20	16	15	9	10	15	27	26	17	306	2,03
Zlínský	14	15	10	11	9	11	3	8	6	9	6	15	12	10	17	23	10	17	206	1,37
Moravskoslezský	38	27	30	25	15	5	34	29	23	38	15	17	10	25	32	40	24	16	443	2,94
Celkem	1195	1106	960	838	673	761	795	725	820	769	800	684	698	705	788	939	916	877	15049	100

Zdrojová data: ČSÚ, vlastní zpracování

Tabulka 17 Počty imigrantů z okresů Jihočeského kraje do ORP Tábor mezi lety 1992 – 2009

	1992	1993	1994	1995	1996	1997	1998	1999	2000	2001	2002	2003	2004	2005	2006	2007	2008	2009	celkem	v %
Č. Budějovice	89	87	90	82	52	59	68	55	72	49	67	61	42	65	45	77	56	46	1162	22,27
Č. Krumlov	35	12	16	14	16	15	14	27	13	12	15	19	11	5	11	30	30	23	318	6,09
Jindřich. Hr.	35	52	46	30	20	14	41	35	42	38	19	35	22	38	42	55	38	31	633	12,13
Písek	93	91	65	59	42	60	63	52	57	45	83	38	58	45	55	61	46	63	1076	20,62
Prachatice	19	12	28	21	11	16	25	20	19	10	19	10	14	18	11	6	7	13	279	5,35
Strakonice	18	21	17	9	9	15	17	18	8	2	15	4	9	8	5	18	6	30	229	4,39
Soběslav	117	88	122	96	70	95	80	66	84	72	71	82	76	73	97	71	85	76	1521	29,15
Celkem	406	363	384	311	220	274	308	273	295	228	289	249	232	252	266	318	268	282	5218	100

Zdrojová data: ČSÚ, vlastní zpracování

Tabulka 18 Počty migrantů podle věku v ORP Tábor mezi lety 1992 2009

	0-4	5-9	10-14	15-19	20-24	25-29	30-34	35-39	40-44	45-49	50-54	55-59	60-64	65+
1992	270	167	155	233	433	321	191	202	101	84	64	52	39	156
1993	281	153	76	190	462	322	157	119	67	64	30	40	45	155
1994	213	116	92	204	382	262	141	97	66	57	53	34	30	153
1995	178	123	79	156	353	257	125	91	57	51	30	36	27	142
1996	122	80	49	98	330	184	96	72	48	53	42	31	33	154
1997	116	111	62	111	344	216	124	74	54	55	42	30	26	164
1998	119	107	70	116	294	244	113	81	54	51	38	34	34	176
1999	108	91	68	105	296	218	122	92	51	50	35	31	31	134
2000	147	119	59	100	296	292	135	63	77	50	55	32	23	138
2001	117	95	67	90	265	299	142	97	79	52	34	33	43	122
2002	138	95	101	99	262	306	177	108	59	65	58	41	29	118
2003	126	72	56	91	232	307	133	101	61	56	23	41	30	100
2004	122	66	67	81	202	314	159	98	71	49	53	46	40	135
2005	150	81	67	63	207	354	212	101	73	65	51	42	42	108
2006	155	81	77	75	181	339	214	115	89	80	46	45	46	115
2007	174	91	59	82	184	360	215	154	102	58	66	51	53	123
2008	179	100	80	61	205	357	258	155	107	93	82	53	47	134
2009	168	57	56	72	168	292	268	147	100	71	62	65	63	96

Zdrojová data: ČSÚ, vlastní zpracování

Tabulka 19 Počty imigrantů podle vzdělání z ORP Tábor mezi lety 1992 2004

	1992	1993	1994	1995	1996	1997	1998	1999	2000	2001	2002	2003	2004
Bez vzdělání	275	258	209	203	129	150	156	138	181	153	180	124	128
Základní	209	165	148	121	109	112	133	111	97	89	104	102	78
Střední bez mat.	278	286	229	224	187	201	226	200	220	226	220	182	191
Střední s mat.	289	281	257	204	187	218	211	199	228	219	206	193	208
Vysokoškolské	144	116	117	86	61	80	69	77	94	82	90	83	93
Celkem	1195	1106	960	838	673	761	795	725	820	769	800	684	698

Zdrojová data: ČSÚ, vlastní zpracování

Tabulka 20 Počty emigrantů podle vzdělání z ORP Tábor mezi lety 1992 2004

	1992	1993	1994	1995	1996	1997	1998	1999	2000	2001	2002	2003	2004
Bez vzdělání	300	251	205	177	122	146	140	129	145	126	154	124	153
Základní	190	140	141	144	135	121	120	114	120	110	117	110	90
Střední bez mat.	278	269	213	245	180	173	198	191	189	224	212	179	219
Střední s mat.	288	268	251	199	189	216	191	198	211	199	256	235	207
Vysokoškolské	217	127	130	108	93	112	87	75	102	107	117	98	136
Celkem	1273	1055	940	873	719	768	736	707	767	766	856	746	805

Zdrojová data: ČSÚ, vlastní zpracování

Tabulka 21 Počty imigrantů podle důvodů stěhování do ORP Tábor mezi lety 2004

	1992	1993	1994	1995	1996	1997	1998	1999	2000	2001	2002	2003	2004
Změna prac.	186	121	102	76	58	60	49	33	54	37	54	37	35
Přiblíž k prac.	45	68	52	39	39	32	39	40	51	49	49	45	49
Studium	2	9	11	12	9	14	11	5	8	9	11	11	15
Zdrav. dův.	59	61	44	47	40	54	64	41	32	24	26	25	30
Sňatek	75	105	94	68	63	60	55	79	56	64	59	46	56
Rozvod	27	16	21	20	14	21	24	18	26	24	28	23	13
Bytové dův.	171	171	148	140	102	139	192	154	165	177	145	171	153
Nás. rod. přís.	423	361	329	291	218	229	204	184	243	208	257	163	163
Jiný	207	194	159	145	130	153	157	171	185	177	171	163	184

Zdrojová data: ČSÚ, vlastní zpracování

Tabulka 22 Počty emigrantů podle důvodů stěhování z ORP Tábor mezi lety 2009

	1992	1993	1994	1995	1996	1997	1998	1999	2000	2001	2002	2003	2004
Změna prac.	200	153	130	82	60	55	47	33	37	31	49	37	44
Přiblíž k prac.	59	64	46	37	50	43	26	32	51	44	65	45	46
Studium	14	7	15	19	13	16	16	12	14	16	12	15	18
Zdrav. dův.	55	43	59	63	72	61	58	54	51	52	51	38	38
Sňatek	97	89	66	93	80	65	74	53	64	74	55	63	43
Rozvod	20	16	21	22	20	26	18	31	22	22	18	30	16
Bytové dův.	158	163	139	149	104	123	143	152	142	153	171	175	214
Nás. rod. přís.	497	367	324	264	187	229	189	189	215	157	222	154	168
Jiný	173	153	140	143	133	150	165	151	171	217	213	189	218

Zdrojová data: ČSÚ, vlastní zpracování

Tabulka 23 Počty imigrantů podle rodinného stavu do ORP Tábor mezi lety 2009

	svobod	v %	ženat/vda	v %	rozved	v %	ovdov	v %
1992	471	39	565	47	78	7	81	7
1993	467	42	497	45	88	8	54	5
1994	412	43	426	44	75	8	47	5
1995	367	44	346	41	81	10	44	5
1996	280	42	280	42	61	9	52	8
1997	350	46	296	39	69	9	46	6
1998	323	41	310	39	108	14	54	7
1999	326	45	278	38	73	10	48	7
2000	404	49	291	35	85	10	40	5
2001	358	47	268	35	101	13	42	5
2002	401	50	287	36	84	11	28	4
2003	340	50	243	36	65	10	36	5
2004	300	43	267	38	90	13	41	6
2005	327	46	260	37	82	12	36	5
2006	384	49	275	35	96	12	33	4
2007	445	47	319	34	130	14	45	5
2008	439	48	322	35	126	14	29	3
2009	409	47	308	35	129	15	31	4

Zdrojová data: ČSÚ, vlastní zpracování

Tabulka 24 Počty emigrantů podle rodinného stavu z ORP Tábor mezi lety 2009

	svobod	v %	ženat/vda	v %	rozved	v %	ovdov	v %
1992	547	43	577	45	90	7	59	5
1993	445	42	496	47	67	6	47	4
1994	414	44	401	43	61	6	64	7
1995	365	42	361	41	81	9	66	8
1996	284	39	286	40	84	12	65	9
1997	322	42	314	41	70	9	62	8
1998	329	45	261	35	81	11	65	9
1999	308	44	257	36	84	12	58	8
2000	358	47	279	36	79	10	51	7
2001	330	43	288	38	92	12	56	7
2002	400	47	312	36	87	10	57	7
2003	362	49	253	34	88	12	43	6
2004	378	47	296	37	88	11	43	5
2005	422	46	335	37	111	12	43	5
2006	421	49	289	34	103	12	47	5
2007	401	48	305	37	94	11	33	4
2008	497	52	321	33	108	11	39	4
2009	424	51	264	32	105	13	34	4

Zdrojová data: ČSÚ, vlastní zpracování