

**JIHOČESKÁ UNIVERZITA V ČESKÝCH BUDĚJOVICÍCH
PEDAGOGICKÁ FAKULTA**

KATEDRA PEDAGOGIKY A PSYCHOLOGIE

**Porovnání zpracování barevné modifikace Warteggova
kresebného testu u studentů psychologie a
přírodovědných oborů**

Bakalářská práce

České Budějovice 2012

Vedoucí bakalářské práce:

Mgr. Jana Kouřilová

Vypracovala:

Kateřina Klečková

Prohlášení

Prohlašuji, že svoji bakalářskou práci jsem vypracovala samostatně pouze s použitím pramenů a literatury uvedených v seznamu citované literatury.

Prohlašuji, že v souladu s § 47b zákona č. 111/1998 Sb. v platném znění souhlasím se zveřejněním své bakalářské práce, a to v nezkrácené podobě fakultou elektronickou cestou ve veřejně přístupné části databáze STAG provozované Jihočeskou univerzitou v Českých Budějovicích na jejích internetových stránkách, a to se zachováním mého autorského práva k odevzdanému textu této kvalifikační práce. Souhlasím dále s tím, aby toutéž elektronickou cestou byly v souladu s uvedeným ustanovením zákona č. 111/1998 Sb. zveřejněny posudky školitele a oponentů práce i záznam o průběhu a výsledku obhajoby kvalifikační práce. Rovněž souhlasím s porovnáním textu mé kvalifikační práce s databází kvalifikačních prací Theses.cz provozovanou Národním registrem vysokoškolských kvalifikačních prací a systémem na odhalování plagiátů.

V Českých Budějovicích 24. dubna 2012

Kateřina Klečková

Poděkování

Děkuji Mgr. Janě Kouřilové za cenné rady a připomínky, množství poskytnutých konzultací, velkou dávku trpělivosti a především za odborné a metodické vedení mé bakalářské práce.

Dále bych ráda poděkovala prof. Stanislavu Kratochvílovi za poskytnutí materiálů, které mi při psaní práce velmi pomohly.

Také bych chtěla poděkovat probandům mého výzkumu, jejich nezištná ochota je pro mne velkou inspirací.

Anotace

Bakalářská práce se zabývá porovnáním zpracování barevné modifikace Wartegova kresebného testu studenty psychologie a studenty přírodovědných oborů a následně charakteristikou rysů, které jsou specifické pro studenty psychologie. V teoretické části jsou popsány projektivní metody, zvláště pak Warteggův kresebný test (WZT) a jeho barevná modifikace. Dále je uvedena symbolika jednotlivých barev. V empirické části jsou sledovány rozdíly ve zpracování WZT 16 studentů psychologie a 16 studentů přírodovědných oborů. Na jejich základě jsou definovány charakteristické rysy zpracování WZT u studentů psychologie.

Klíčová slova: projektivní metody, Warteggův kresebný test, Barevná modifikace Wartegova kresebného testu, studenti psychologie, studenti přírodovědných oborů

Abstract

This bachelor thesis compares outcomes of colored modification of Wartegg's drawing test in psychology students and natural science students and considers characteristic traits of psychology students. Theoretical part of the thesis describes projective methods, especially Wartegg's drawing test (WZT) and its colored modification with color symbolism. Empirical part is focused on differences in WZT outcomes of 16 psychology students and 16 natural science students. On the basis of these outcomes characteristic traits of psychology students are defined.

Keywords: projective methods, Wartegg's drawing test, colored modification of Wartegg's drawing test, psychology students, natural science students

Obsah

I.	Úvod.....	8
II.	Teoretická část	9
1.	Projektivní techniky	9
1.1	Historie projektivních technik	9
1.2	Definice projektivních technik	10
1.3	Charakteristiky projektivních technik	10
1.4	Cíle, výhody a nevýhody projektivních technik.....	11
1.5	Projekce	12
1.6	Dělení projektivních technik	12
2.	Warteggův kresebný test (Wartegg-Zeichen Test, WZT).....	13
2.1	Historický vývoj testu	13
2.2	Popis a administrace testu	15
2.3	Hodnocení a interpretace.....	15
2.3.1	Archetypální význam jednotlivých polí	17
2.4	Aktuální výzkumy pracující s WZT.....	20
2.5	Barevná modifikace testu	21
3.	Barvy	21
3.1	Dělení barev	22
3.2	Význam jednotlivých barev.....	23
III.	Empirická část.....	26
1.	Cíle výzkumu a výzkumné otázky	26
2.	Charakteristika výzkumného souboru.....	26
3.	Metody výzkumu	27
4.	Postup při získávání dat	27
5.	Zpracování dat a výsledky	28

5.1	Formální znaky hodnocené v kresbách	28
5.1.1	Využití kreslicích nástrojů.....	29
5.1.2	Plošné využití barvy na pozadí.....	29
5.1.3	Pokus o vystižení perspektivy	30
5.1.4	Nedržení se hranic pole	31
5.1.5	Vnitřní kontext pole.....	32
5.1.6	Pořadí dokreslených obrázků.....	33
5.1.7	Hodnocení polí	34
5.1.8	Další formální znaky	35
5.2	Obsahová stránka kresby	36
5.2.1	Abstraktní pojetí kresby	37
5.2.2	Zobrazení lidského elementu.....	37
5.2.3	Zvláštnosti obsahové stránky kreseb	38
5.3	Pojmenování kreseb	38
6.	Závěr výzkumu.....	39
7.	Diskuze.....	41
IV.	Závěr	43
V.	Seznam použité literatury	44
VI.	Seznam obrázků.....	46
VII.	Seznam příloh	47
VIII.	Přílohy.....	48

I. Úvod

Mou motivací pro napsání práce Porovnání zpracování barevné modifikace Warteggova kresebného testu u studentů psychologie a přírodovědných oborů bylo zaujetí projektivními technikami a jejich možnostmi. Výběr výzkumného vzorku se řídil cestou mně blízkých lidí, kterými jsou studenti psychologie, jakožto moji kolegové a spolužáci a studenti přírodovědných oborů, jako i moji bývalí spolužáci a přátelé. I laickým posouzením těchto dvou skupin jsem pozorovala v jejich projevech rozdíly, které jsem se rozhodla zmapovat a Warteggův kresebný test představoval dostatečně širokou základnu pro mé bádání.

Cílem této práce je porovnat zpracování barevné modifikace Warteggova kresebného testu studenty psychologie a studenty přírodních věd a z něj vyvodit typické rysy ve zpracování tohoto testu u studentů psychologie.

Ve Švédsku a Finsku je WZT využíván v odborném poradenství a při výběrových řízeních na pracovní místa (Grønnerødová a Grønnerød, 2010). V Itálii využívá jeho počítačovou verzi státní policie, námořnictvo a armáda (Crisi, 2010). V České Republice nebyl test doposud standardizován, manuál k němu se na základě práce E. Wartegga (1953) pokusil sestavit S. Kratochvíl, nedošlo však k jeho standardizaci a tedy ani k vydání.

Výzkumný vzorek se skládal z 32 studentů Jihočeské univerzity. Šestnáct z nich bylo studenty psychologie na Pedagogické fakultě, druhá polovina byla složena ze studentů Přírodovědecké fakulty. Všichni probandi studovali v době výzkumu na bakalářském stupni studia.

Teoretická část je rozdělena na tři kapitoly, z nichž první se zabývá projektivními technikami - jejich historií, definicí, charakteristikami, cíli a rozdělením a dále se věnuje definování termínu projekce. Druhá kapitola pojednává o Warteggově kresebném testu a jeho barevné modifikaci. Třetí kapitola se zaměřuje na dělení a symboliku barev.

V empirické části je uveden cíl práce a popsán výzkumný vzorek a metodika sběru dat. Dále jsou zde uvedeny výsledky jednotlivých kvantitativně pojatých hodnocení. V závěru výzkumu jsou odpovězeny výzkumné otázky a zároveň je upozorněno na jejich možná zkreslení.

II. Teoretická část

1. Projektivní techniky

Jak uvádí Svoboda (2010) a Stančák (1996), jsou projektivní techniky tradičně řazeny mezi testy osobnosti. Podle Mikšíka (1999) zdůrazňuje většina definic osobnosti význam individuality, všímá si vývojové perspektivy osobnosti, ukazuje osobnost jako strukturu, založenou na jejích vnějších projevech, které jsou integrované a organizované a chápe osobnost jako reprezentaci rysů, které odpovídají stálým vzorcům chování jedince. Důležité je také hledisko stálosti osobnosti v čase a situaci.

Testy osobnosti můžeme dělit dle mnoha hledisek, pro potřeby této práce přejímáme Svobodovo (2010, str. 149) dělení:

1. „Projektivní metody,
2. Objektivní testy osobnosti,
3. Dotazníky,
4. Posuzovací stupnice“

1.1 Historie projektivních technik

Jako předchůdce projektivních technik můžeme označit Slovní asociační metodu Francise Galtona z roku 1879. Šnýdrová (2008, str. 121) uvádí, že šlo o „první formální projekční postup“. Galtonovu metodu dále upravil S. Freud do formy Metody volných asociací a experimentálně s ní pracoval také C. G. Jung, který se pomocí testování v různých prostředích pokoušel odhalit komplexy a jejich vazby k podvědomí osobnosti (Šnýdrová, 2008).

Na tom, že pojem projektivní techniky zavedl v roce 1939 do psychodiagnostické literatury L. K. Frank, se shoduje velké množství autorů (Stančák, 1996; Svoboda 2001; Svoboda 2010; Šípek 2000; Šnýdrová, 2008) jak ale dokládá Řičan a Ženatý (1988), již jiní autoři před Frankem tento termín používají.

Projektivní techniky, které patří mezi nejoblíbenější, byly vynalezeny a používány v první polovině 20. století (Šípek, 2000). Po prvním užití pojmu byly projektivní techniky využívány poměrně hojně a bylo o nich publikováno velké množství studií. Největšího rozmachu dosáhlo používání projektivních technik v 50. letech 20. století, nepoužívanějším technikou byl Rorschachův test (Stančák, 1996).

1.2 Definice projektivních technik

V literatuře jsou pojmy projektivní technika, projektivní metoda a projektivní test často volně zaměňovány. Stančák (1996) ale nepovažuje záměnu těchto třech pojmů za žádoucí, podává proto jejich vysvětlení. Pod pojmem projektivní metoda chápe celou skupinu projektivních metod (všechny), kdežto pod pojmem projektivní technika je uváděna skupina testů, která využívá stejný způsob administrace a reakce na podněty. Techniky se tedy dle Stančáka dělí na verbální, manipulační a grafické. Projektivním testem označuje každou konkrétní metodu, př. Tématický apercepční test. Šípek (2000) však dodává, že pojem „test“ je často spojen s představou psychometricky přesného měření a doporučuje se termínu projektivní test vyhnout. U některých metod je však název test silně zažitý, např. Rorschachův test.

K vymezení pojmu projektivní techniky používá Svoboda (2001) definici L. K. Franka z roku 1939. Projektivní techniku podle něho můžeme definovat jako „metodu výzkumu osobnosti konfrontující zkoumaného jedince s nějakou určitou situací, ve které bude odpovídat podle smyslu, který tato situace pro něj má, a podle toho, co cítí během této odpovědi“ (Svoboda, 2001, str. 236). Urbanova definice (1972, in Šípek) vyjadřuje tutéž myšlenku, ale doplňuje ji o názor, že podnětová situace je značně neurčitá a mnohovýznamová. Říčan (2010) předpokládá, že proband neurčité podněty zpracuje tak, že v odpovědi vyjeví ze své osobnosti něco, co může být podstatné, ale co prozradit nechce nebo nemůže. Stančák (1996) také uvádí Frankovu definici projektivních technik, zároveň ale formuluje vlastní, v níž klade důraz na využívání projekce, kterou je odhalována osobnost probanda.

1.3 Charakteristiky projektivních technik

Frank (1939, in Stančák, 1996) vychází v teorii projektivních metod z předpokladu, že proband své reakce na podněty organizuje ve shodě se svojí percepcí, motivací, ideami a podobně. Také je zastáncem všeobecně uznávaného názoru, že čím menší je strukturovanost předkládaného materiálu, tím více informací, jako jsou city, hodnoty, symptomy patologie nebo motivace je možno projikovat do odpovědí. Jako příklady podnětů projektivních technik Frank uvádí: skrvny, zvuky, tváře, hračky, kostky, znaky, obrazy, vzpomínky a další.

Rapaport et al. (1946, in Stančák, 1996) uvádí základní charakteristiky projektivních technik, mezi něž patří nízká organizovanost materiálu, nerozčleněnost,

vazba na jaderné charakteristiky osobnosti a neznámost významu podnětu pro probanda. Šípek (2000) navazuje na Rapaporta a vytváří vlastní seznam charakteristik:

1. Úkol je málo strukturovaný a dovoluje vysoké množství možných odpovědí.
2. Jedná se o testování, které je maskované.
3. Projektivní techniky jsou hodnoceny globálním přístupem.
4. Mají vysokou účinnost při odhalování aspektů osobnosti, které jsou nevědomé, latentní nebo skryté.
5. Slouží především ke klinické diagnostice.
6. Často se v nich odráží vliv psychoanalytického smýšlení.

1.4 Cíle, výhody a nevýhody projektivních technik

Šnýdrová (2008) uvádí jako cíl diagnostiky pomocí projektivních technik zachycení vnitřní organizace a obsahu jednotlivých osobností. Dále udává, že specifickým rysem pro používání projektivních metod je touha postihnout celou osobnost a ne pouze část, jako je tomu u testů schopností. Frank (1939, in Stančák, 1996) souhlasí se Šnýdrovou v hlavním cíli, totiž popisování celé osobnosti, zároveň však není tak striktní jako Šnýdrová a uvádí i možnost zkoumat pouze některé části probandovy osobnosti. Šípek (2000) upozorňuje na to, že oproti osobnostním dotazníkům můžeme z projektivních technik čerpat informace o jedinečnosti každé osobnosti a o její dynamice.

Nespornou výhodou projektivních metod je, že jsou málo náchylné ke klamání a zkreslování výsledků (Šípek, 2000; Svoboda, 2010).

Mezi hlavní nevýhody naopak patří otázka reliability, tedy zda test měří přesně. Reliabilitu je sice možné hodnotit z více hledisek, ukazuje se však, že u většiny z nich (např. vnitřní konzistence nebo při retestování) není reliabilita příliš vysoká (Šípek, 2000). Morávek (1987, in Šípek, 2000) však uvádí, že základní projektivní metody mají reliabilitu potvrzenu.

Problém validity – tj. toho, zda test měří to, co měřit chceme, je dalším závažným problémem v psychodiagnostice projektivních metod. Klasické psychometrické postupy, které jsou využívány např. u testů inteligence, nelze pro projektivní techniky použít, často je tedy využíváno srovnání výsledků projektivních technik s životní historií probandů (Svoboda, 2010).

1.5 Projekce

Pojem projekce bývá zcela pochopitelně používán při popisu projektivních technik. Poprvé jej použil Sigmund Freud. Projekce je podle něj mechanismus obrany před myšlenkami a emocemi, které by člověk nesnesl ve vědomí. Později Freud tuto definici rozšířil o myšlenku toho, že projekce se nevyvinula pouze za účelem obrany, ale působí i v situacích, kde není konflikt přítomen. Tzn. naše vnitřní vjemy, jako emoce a myšlenky, jsou promítány do formování našeho vnějšího světa (Říčan, Ženatý, 1988). Popis projekce od Svobody (2010) v podstatě parafrázuje Freudovu definici, ale začleňuje do ní projektivní techniky, které jsou údajně katalyzátorem projekce. Atkinsonová (2003) zdůrazňuje, že se projektivní metody často nevztahují k psychoanalýze.

1.6 Dělení projektivních technik

V literatuře se objevuje velké množství způsobů členění projektivních technik. Kritéria pro rozdělování bývají rozličná, např. Stančák (1996) dělí metody podle formy projevu na (v závorce uvedeny příklady):

1. Verbální – dále děleny na zrakovopodnětové (ROR, TAT, Test ruky) a slovnopodnětové (Slovní asociační experiment, Test nedokončených vět)
2. Manipulační (Test světa, Obrázkový test světa, Scénotest, Barevný pyramidový test)
3. Grafické (Kresba postavy, Baumtest, Warteggův kresebný test, Bender-Gestalt test)

Podobné dělení používají také Svoboda (2001 i 2010) a Šípek (2000).

Velmi oblíbené a dle Stančáka (1996) nejpropracovanější dělení předkládá Frank (1939, in Stančák, 1996). Kritériem dělení je u Franka cíl vyšetření:

1. Konstitutivní metody - Proband v nich pracuje s málo strukturovaným nebo úplně nestrukturovaným materiálem – plastelínou, zvuky, skvrnami (ROR).
2. Konstruktivní metody - Proband při nich materiál třídí nebo sestavuje ve větší celky (Mozaikový test, Test města, Test dědiny).

3. Interpretační metody – V nich se vyžaduje, aby proband interpretoval vlastní zkušenost, která pro něj má emoční význam (TAT, Rosenzweigův obrázkový frustrační test).
4. Kataraktické metody – Dávají příležitost k odreagování napětí. Zaměřujeme se na nonverbální reakce těla – mimika, gestika atd. (Scénotest, Test rodinných vztahů).
5. Refraktivní metody – K hodnocení dochází na základě projevu, písma nebo řeči.

Mezi další kritéria pro dělení projektivních metod můžeme zařadit dělení podle typu podnětů, které používá Eysenck (1964, in Stančák, 1996) a také Říčan, Ženatý (1988). K tomuto dělení se přiklání naše práce.

1. Techniky interpretační (ROR, TAT, Test ruky)
2. Techniky slovně asociační (Slovně asociační experiment, Doplnování vět, Doplnování příběhů)
3. Techniky imaginativně-verbální (Eidetický rodičovský test)
4. Techniky scénické (Scénostest)
5. Techniky výtvarné (Kresba postavy, Baum test, Kresba rodiny, Warteggův kresebný test, Bender-Gestalt test, Test čáry života, Technika mozaiky)
6. Preferenční techniky (Lüscherův barvový test, Szondiho test, Barevná pyramida)
7. Techniky výrazové (analýza mimiky, pantomimiky, grafologie, Test myokinetické diagnostiky)

Uvedená dělení se v určitých bodech protínají, každé z nich však přichází s původní myšlenkou, proto je uvádíme všechna.

2. Warteggův kresebný test (Wartegg-Zeichen Test, WZT)

2.1 Historický vývoj testu

Warteggův kresebný test byl vypracován na pozadí celostní psychologie, jejíž myšlenky byly rozvíjeny na univerzitě v Lipsku. Hlavní inspirací se Warteggovi stal Sanderův „Test fantazie“ (Kinetová, 1952).

Poprvé byl Warteggův kresebný test vydán v roce 1939 pod názvem: „Gestaltung und Charakter“. Autor se v něm zaměřuje na vytvoření charakterologického profilu a jako dílčí duševní struktury uvádí cit, rozum, vůli a fantazii. Každá ze struktur je

zachycena dvěma vlastnostmi: cit – otevřenost a citlivost, rozum – střízlivost a přesnost, vůle – pudovost a pevnost, fantazie – zaměřenost na tvar a množství nápadů (Kratochvíl, 1965).

Wartegg byl silně zaujat Lerschovou koncepcí vrstev osobnosti, proto Lerschův model zpracovává ve svých pracích z let 1953, 1955 a 1963. Lersch (1959) ve svém modelu popisuje následující vrstvy osobnosti:

- Endothymní základ, obsahující pocity, afekty a další duševní pochody a stavy, které podléhají dalšímu vrstvení;
- Personální nadstavbu, tedy myšlení a vůli;
- Bdělé vědomé Já, ve kterém jsou endothymní základ a personální nadstavba proječovány.

Wartegg sám několikrát přepracoval vyhodnocovací postupy svého testu, což vedlo k jeho opakovanému vydávání. Podruhé byla Warteggova práce vydána v roce 1953 pod názvem „Schichtdiagnostik“, tutéž verzi manuálu můžeme pod názvem „Der Zeichentest von Wartegg“ nalézt i v příručce E. Sterna „Die Tests in der klinischen Psychologie“ z roku 1955 (Kratochvíl, 1965). Protože je tato verze manuálu nejrozšířenější a u většiny autorů nejpoužívanější, budeme se jejímu popisu věnovat v samostatné části.

Třetí a poslední verzi manuálu zpracovanou E. Warteggem je stať „Experimentelle Psychodiagnostik“ z roku 1963. V této práci je při charakterologickém vyhodnocování využíváno dvou profilů – profilu vrstev a profilu kvalit. Výsledkem pak je přiřazení zkoumané osoby k jednomu z typů – vzrušivý, útlumový nebo sensibilní typ (Kratochvíl, 1965).

V roce 1952 publikovala Marian G. Kingetová svoji úpravu WZT z roku 1939 pod názvem „The Drawing – Completion Test“. Ve své práci klade důraz na praktické užití testu k individuální diagnostice, proto se zaměřuje na skórování grafických prvků jako je tlak, pohyb nebo stínování (Kinget, 1952). Autory, kteří se ve své práci také zabývali Warteggovým testem, jsou H. Lossen a G. Schott. Ústředním tématem jejich práce je pořadí dokreslených obrázků (Wartegg, 1953). Mezi další práce zabývající se WZT můžeme zařadit grafologické zpracování formy a hlubinně psychologickou

interpretaci obsahu M. Rennerové z roku 1953 a paralelní podnětovou řadu Wartegg-Biedema test autorů Biedma a D'Alfonsa z roku 1959 (Svoboda, 2010).

2.2 Popis a administrace testu

V původní Warteggově verzi se test samotný skládá z 8 čtverců o hraně 4 cm. Ve čtvercích jsou předkresleny archetypální podněty (popsány dále) a čtverce samotné jsou ohraničeny silnou černou čarou (Kratochvíl, 1965). Za zajímavý považujeme fakt, že jsme se dostali k různým úpravám velikosti formuláře Warteggova testu. Vetterová (1994) uvádí, že pro potřeby testování mentálně postižených a spastických pacientů zvětšovala jednotlivá pole až na velikost čtvrtky formátu A4 (21 x 29,7 cm). Kratochvíl (1965) používá formulář vytištěný na papír orientovaný „naležato“ na formátu A4 při zachování vnitřní velikosti polí, dochází tedy hlavně ke zvětšení černých okrajů. Originální Warteggův formulář z roku 1953 (Vetterová, 1994) je umístěn do horní poloviny papíru formátu A4 na výšku, černé okraje jsou oproti formuláři Kratochvíla znatelně užší.

Při samotném testování je testované osobě předložen formulář, obyčejná tužka a na vyžádání guma. Pastelky jsou poskytnuty pouze při opakovaném vyšetření (Wartegg, 1953). Vetterová (1994) na rozdíl od Wartegga pastelky testovaným poskytuje, při kresbě na nestandardní formáty formuláře, využité u mentálně postižených dětí, ale poskytuje i fixy. V zadávací instrukci by mělo být zdůrazněno především to, že zkoumaná osoba může zvolit libovolné pořadí zpracování, které je ovšem nutno zaznamenat na spodní polovinu archu, a že je žádoucí každý dokončený obrázek pojmenovat.

Test je možno administrovat individuálně i skupinově (Svoboda, 2010). Je používán pro děti i dospělé, není časově ohraničen, obvyklá doba zpracování je 30 minut (Wartegg, 1953).

2.3 Hodnocení a interpretace

Jak již bylo dříve uvedeno, Wartegg několikrát vyhodnocovací postup změnil, proto se v této části zaměříme na nejpoužívanější postup z let 1953 a 1955:

Profil psychologických vrstev – Jedinec prochází od dětství různými vývojově odlišnými způsoby zpracování podnětů WZT. Wartegg popisuje základní ontogenetickou řadu, která obsahuje informaci o významovém obsahu, jenž je podnětu

dán a také o reakci na tento podnět. Mezi vývojově nejnižší stupně reakce na podnět patří překrytí podnětu, přejetí okraje atd., na ně navazují vývojově vyspělejší reakce jako je zanedbání podnětu (když je podnět nedotčen a nezahrnut do kresby), nebo difuzní zpracování (podnětová kresba se pouze opakuje) a další. Významový obsah kresby hodnotí hlavně adekvátnost a normálnost řešení.

Profil kvalit – Wartegg popisuje mnoho různých kvalitativních hledisek, podle kterých má být kresba zhodnocena. Kritéria nabývají vždy dvou pólů a jsou hodnocena podle toho, jak vystihují charakter samotného podnětového pole. Pro ilustraci uvedeme několik hodnocených znaků: jemný – hrubý, koncentrovaný – roztroušený, malý – velký. Hodnocení profilu kvalit také obsahuje popis archetypálních významů jednotlivých polí, který je zmíněn v této kapitole dále.

Pořadí obrázků - Autor upozorňuje, že pořadí nesmí být přehlíženo kvůli archetypální výzvě podnětu. Uvádí také některé zákonitosti průběhu pořadí kreseb, např.: linearita (1, 2, 3, 4, 5, 6, 7, 8) X difuznost (7, 5, 3, 1, 8, 6, 2, 4); uspořádanost (8, 1, 2, 3, 5, 4, 6, 7) X uvolněnost (2, 1, 8, 3, 6, 4, 5, 7). Wartegg si je vědom souvislosti mezi pořadím kreseb a osobnostními charakteristikami, v tomto odkazuje na práci Lossena a Schotta. Také uvádí koncept „pracovních charakterů“, (Wartegg, 1953, překlad: Krč, Kratochvíl, 1964, str. 23), které podle něj mohou být dobrým diagnostickým nástrojem správného výběru povolání. Tyto pracovní typy jsou diagnostikovatelné právě podle pořadí prvních tří až čtyř dokončených obrázků.

Obrázková skladba - Sledovány jsou různé formy zpracování kreseb. Jde hlavně o perseveraci (opakování podnětové kresby) a asociaci (když je k reakci na podnětovou kresbu přikreslena jí asociovaná část), které se mohou vyskytovat buď v rámci jednoho pole, nebo mohou být zpracovány řadově (v řadové asociaci se může vyskytnout spojení polí příběhem atd.). Dalšími formami zpracování jsou přesun podnětu (do jiného pole) a doplnění.

Zpracování a smysl obrázkového celku (charakterologické schéma) sleduje, co a jak je nakresleno. Používané výrazové prostředky můžeme hodnotit v souladu s grafologickými metodikami – šířka, náplň, tvárnost a čerň mají vztah k vitalitě, intenzivitě afektivity a pudovosti, rovné symetrické vedení linií může poukazovat na střízlivost. Významové motivy členíme do kategorií nejprve podle toho „co“ je na obrázku: obrázková řešení (krajinky, lidé, zvířata), bezpředmětná řešení (čmáranice, výrazové symboly), tvarová řešení (čísla, písmena, ozdobné tvary) a věcná řešení (věci,

architektura, nástroje). Dále tyto motivy rozdělujeme na skupiny motivů jako např. afektivní obsahy, extravertivní obsahy, idealizující obsahy, abstraktní obsahy, kolektivní a formální obsahy, originální obsahy.

Charakterologická projekce akcentů výrazu a smyslu z údajů ve formuláři charakterologického schématu získáme konečně profil, který je založen na modelu vrstev Ph. Lersche:

- Endothymní základ
 - Vitalita (popud a citlivost)
 - Přizpůsobení se okolí (otevřenost a vnitřní uzavřenost)
 - Úsilí (po uplatnění a idealismus)
- Nadstavba
 - Prosazení se (usměrnění vůle a pevnost vůle)
 - Odstup (střízlivost a přesnost)
 - Projev (kolektivnost, formalita a originalita)

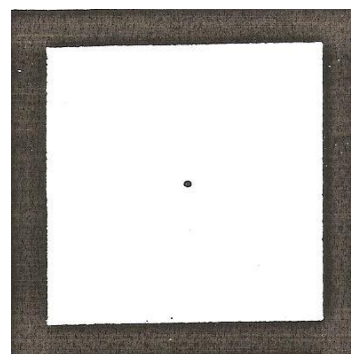
Kratochvíl (1965) se domnívá, že charakterologický profil osobnosti je jediným Wartegovým nástrojem, který je použitelný pro měření určitých rysů osobnosti. Všechny předchozí analýzy se tak jeví jako nepodstatné, protože k nim nejsou vytvořeny žádné normy, které by umožňovaly jejich charakterologickou nebo psychopatologickou interpretaci.

2.3.1 Archetypální význam jednotlivých polí

Každá z předloh je Warteggem (1953) navržena tak, aby fungovala ve smyslu Jungovy fylogenetické kolektivní zkušenosti, což může být doloženo kvalitativní příbuzností s babylónskými, prasemitskými a čínskými obrázky. Archetypem je rozuměna fylogeneticky nesená, archaická a symbolická náplň. Na *Obrázcích 1 – 8* jsou zobrazeny všechny podnětové kresby. Charakteristika jednotlivých polí na základě poznatků Wartegga (1953), Rennerové (1975, in Vetterová, 1994) a Vetterové (1994):

Pole č. 1

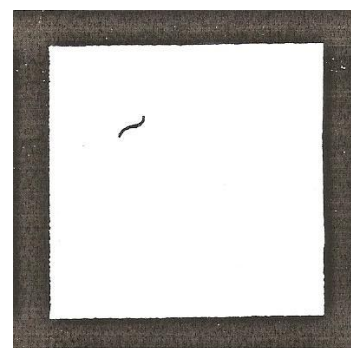
- archetyp: začátek, střed, okamžik, rozháranost
- problém: nalezení sama sebe, soustředění
- otázka: Jak proband nevědomě vnímá svůj střed osobnosti, své Já, jak se prezentuje svému okolí?
- odpověď: sebejistota – nejistota; extraverte – introverte; vyžralost – zranitelnost, strach, nezralost, naivita; soběstačnost – závislost; agresivita - deprese



Obrázek 1: Pole č. 1

Pole č. 2

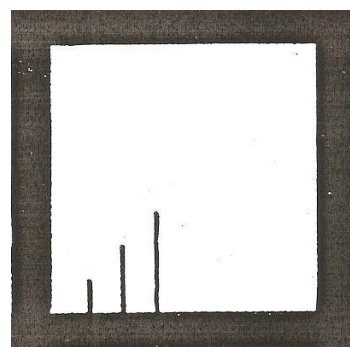
- archetyp: zárodek životnosti, pohnutí, životodárné nebo život ohrožující vzrušení, přizpůsobení se
- problém: afektivita, kontakt
- otázka: Jak je citově zabarvená rezonance na okolí, na jiné osoby, Já ve vztahu k Ty?
- odpověď: lehce vyvolatelná rezonance – strohost; přístupnost – nepřístupnost; závaznost – nezávaznost; spontánnost – sebeochranné odmítání, útlum



Obrázek 2: Pole č. 2

Pole č. 3

- archetyp: stupňování, vzlet, nadměrné stupňování (hybrida), dálka, hloubka
- problém: stálost, intencionální dimenze
- otázka: Jaká je schopnost nasadit „vývojovou energii“?
- odpověď: ctižádost – stagnace; odvaha – strach, postoupit dopředu; progrese – regrese; správné postupné nasazování – sebepřeceňování, nedostatek zkušenosti nebo trpělivosti

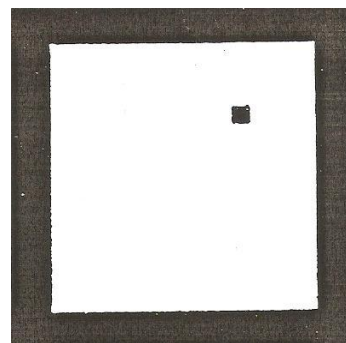


Obrázek 3: Pole č. 3

Pole č. 4

- archetyp: ohrožení, tma, noc, smrt, sen, úzkost, vina
- problém: nevědomost, posice úzkosti, nutkání a viny
- otázka: Jaký je hlavní zatěžující problém, pramen strachu a komplexů, „Kámen úrazu“?
- odpověď: konkrétní odpověď – nedostatečná intuice

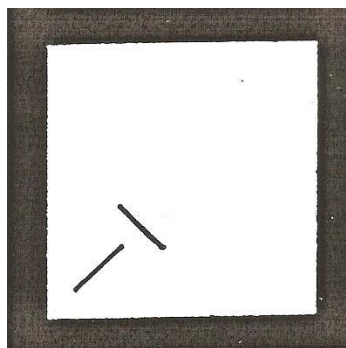
v tomto bodě; snaha problém (strach) všechno rozmělnit, oslabit



Obrázek 4: Pole č. 4

Pole č. 5

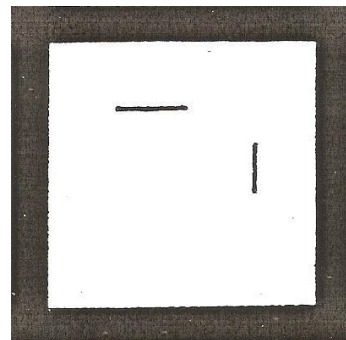
- archetyp: opak jako odpor, prosazení
- problém: vitalita, volní zaměření
- otázka: Jaká je schopnost řešit problémy a konfliktní situace?
- odpověď: praktické řešení – neschopnost tohoto; obrácení této energie navenek – proti sobě; blokády, nerealistické představy a přání



Obrázek 5: Pole č. 5

Pole č. 6

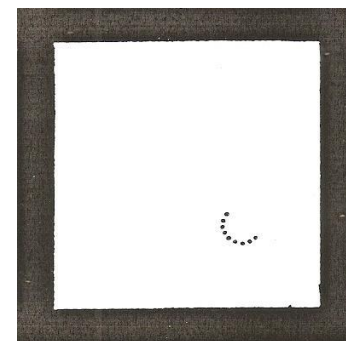
- archetyp: opak jako odloučení, rozčlenění
- problém: integrace, racionální směr
- otázka: Jaká je schopnost integrace vnitřní a vnější?
- odpověď: konkrétní možnost – nemožnost integrace (ev. Schizoidie); integrovaný – desintegrovaný; racionální – naivně difusní



Obrázek 6: Pole č. 6

Pole č. 7

- archetyp: náladovost, zjemnělost
- problém: sensibilita, oddanost, vkus, takt
- otázka: Jaká je představa partnerského svazku a jeho významu na erotické (nikoli primárně sexuální) úrovni
- odpověď: schopnost vyváženého „dávat – přijímat“ –

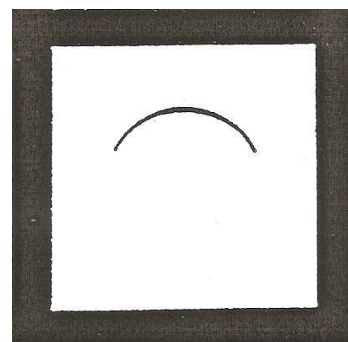


Obrázek 7: Pole č. 7

egoistické narcistické zaměření; jemnost – hrubost; komplexní odpovědi

Pole č. 8

- archetyp: spojení, skrývání, harmonie
- problém: duševní založení, vyrovnanost
- otázka: Za jakých okolností se cítí proband v bezpečném klidu, ochráněn?
- odpověď: všeobecné odpovědi specifické; schopný kontaktu – zatvrzelý; harmonický – neharmonický



Obrázek 8: Pole č. 8

2.4 Aktuální výzkumy pracující s WZT

V následující kapitole se pokusíme podat stručný přehled výzkumných studií, které byly publikovány v posledních 10 letech. Tento přehled samozřejmě nebude vyčerpávající, má za úkol čtenáře pouze informovat o širokém spektru použití WZT.

Ve Finsku a Švédsku je WZT používán při výběrových řízeních na pracovní pozice a v odborném poradenství (Grønnerødová a Grønnerød, 2010). Z toho vyplývá nutnost ověřovat reliabilitu a validitu testu, kterou se zabývají Grønnerødová a Grønnerød (2010), ti mají navíc v plánu porovnávat a ověřovat různé způsoby vyhodnocování testu, což ve své pilotní studii ukazují na příkladu vyhodnocování WZT formulářů podle kriteria velikosti, které předkládají Wass a Mattlar. Výstupem jejich studie je poznatek o souvislosti mezi velikostí obrázku v podnětovém poli a mezi kreslířskými schopnostmi. Naznačují také možnou souvislost mezi výběrem typu školy (uměleckořemeslná a zdravotnická nebo obchodní a technická) a zpracováním formuláře – studenti uměleckořemeslných a zdravotnických orientovaných středních škol dosahovali lepších výsledků ve velikosti obrázků, tzn. v kreslířských dovednostech než studenti škol zaměřených na obchod a techniku.

Daini et al. (2010) se pokoušejí pomocí WZT odhalit nebezpečí sebevraždných pokusů. Jejich závěry jednoznačně poukazují na to, že v oblasti vnímání Já jsou u depresivních pacientů a pacientů, hospitalizovaných po sebevraždném pokusu bez diagnózy deprese, značné rozdíly oproti kontrolní skupině. Pacienti, kteří byli hospitalizováni po sebevraždném pokusu, se výrazně častěji dopouštějí vulgárních odpovědí na podněty než pacienti s diagnózou deprese.

Roivainen a Ruuska (2005) ve své studii zkoumají vliv alexythymie na zpracování WZT. Dle jejich výsledků probandi s vysokými skóry alexithymie v testu TAS-20, kreslí do testu WZT méně často lidské motivy než lidé s nízkými skóry alexithymie.

Ve svém longitudinálním výzkumu použili Åkerman a Suurvee (2003) Warteggův test ke zjištění osobnostních charakteristik dvojčat. Z jejich výzkumu vyplývá, že nejlépe rozvinutý pocit identity mají dvojvaječná dvojčata, nezáleží přitom na jejich pohlaví. Dalším zjištěním je, že jednovaječná dvojčata – muži vykazují agresivnější chování než jednovaječná. Dvojvaječná dvojčata – ženy se také projevují agresivně a jsou velmi ambiciózní. Jednovaječné dívky jsou naopak klidné a často mají problémy s vymezením vlastní identity, bývají velmi fixované na sestru.

2.5 Barevná modifikace testu

Wartegg doporučuje používat pastelky pouze při opakovaném zadání testu (Vetterová, 1994). Modifikaci s použitím barev však rozvinula a do českého prostředí zavedla dětská psychiatrická Eva Vetterová, původem Češka, žijící ve Švýcarsku. Používání barev je nejspíše výsledkem jejího zaujetí symbolickou částí vyhodnocování. Barevná modifikace je v českém prostředí rozšířenější než forma zpracování pouze tužkou. Pravděpodobně je to způsobenou dalším rozměrem hodnocení, který barvy přináší. Význam symbolů může být použitím barvy zdůrazněn nebo změněn, záměrné nevyužití barev může zvýraznit projevy bloků nebo obav (ústní sdělení Y. Mazehóové, 2000, in Svoboda, 2001).

Vetterová (1994) též upozorňuje na možnost použití fixů, na kterou jsme již poukazovali. Jak již bylo naznačeno, autorka považuje za důležitější aspekt hodnocení symboly, a to jak obsahové, tak barevné, spíše než grafologické zhodnocení. Také, při spolupráci se Švýcarským psychologem Brönimanem, rozvíjí myšlenku, kterou Wartegg ve svém díle pouze naznačil, a to význam pořadí dokreslení polí.

3. Barvy

Barvy se podílí na kultivaci prostředí, kde lidé žijí, od počátku civilizace (Jebavá, 1997), v arteterapii mají svůj psychologický, estetický a kulturní kontext (Šicková-Fabrici, 2002). Představují také stav a sílu emočního života. Byl prokázán vliv barev na psychické i fyzické zdraví člověka (Šicková-Fabrici, 2002).

Vnímání barvy je psychickým počítkem (Kulka, 2008). Ten, může být objektivní, ale každý člověk může vnímat význam barev také osobitým způsobem (Jebavá, 1997). Každá z barev má obecně platný symbolický význam, zároveň však může mít pro každou osobu jiný význam – subjektivní. Tím je vytvořen postoj jedince k určité barvě. Nikdo nemůže říci, proč má nějakou barvu raději a jinou méně. Toto rozhodování je nevědomé stejně jako u výběru partnera, přátel nebo koníčků (Lüscher, 1994).

V různých kulturách vzniká nesoulad mezi pojmenováním barev, což můžeme ukázat na příkladu hebrejštiny, která označení pro barvy nemá. Když je chce pojmenovat, použije označení nějakého předmětu, který barvu charakterizuje: bílá – mléko, červená – hlína, nebesky modrá – safír (Jebavá, 1997). Další významnou kulturní odlišností může být samotný význam barev, např. v Číně značí bílá barva smrt, svatou barvou Islámského náboženství je zelená barva (Šicková- Fabrici, 2002).

3.1 Dělení barev

Barvy můžeme dělit podle mnoha hledisek, přehledný a poměrně vyčerpávající systém podle nás podává Kulka (2008), proto zde uvádíme právě jeho dělení:

Psychologické vlastnosti barev mohou být objektivní nebo subjektivní (kterých je většina), vlastnosti však vždy nabývají dvou pólů, mezi které je můžeme umístit.

- Barvy spektrální a mimospektrální (barvy, které nejsou viditelné v rozsahu slunečního světla, tzn. některé odstíny nachové)
- Barvy neutrální (černá, bílá, odstíny šedé) a chromatické (ostatní „živé“ barvy)
- Barvy základní (v oblasti barevného světla – červená, zelená, modrá; v oblasti barvy předmětů – červená, modrá, žlutá) a odvozené
- Barvy primární (totožné se základními barvami v oblasti předmětů) a sekundární (oranžová, zelená, fialová; popř. terciární)
- Barvy komplementární (= dvojice doplňkových barev: červená – zelená, modrá – oranžová, fialová – žlutá) a nekomplementární
- Barvy syté (= živost) a bledé
- Barvy světlé a tmavé
- Barvy měkké (pastelové) a tvrdé (ostré)
- Barvy studené a teplé
- Barvy klidné (zelená) a vzrušivé (červená)

3.2 Význam jednotlivých barev

- *Bílá* – symbolizuje čistotu, světlo, počátek bytí, pořádek (Kulka, 2008). Je barvou noviců v kláštřích, barvou panenství i semene, představuje plodnost, ale v asijských zemích, zvláště v Číně, je barvou smrti. Pojí se s kapitulací a sterilitou (Šicková-Fabrice, 2002). V křesťanství symbolizuje nejvyšší hodnoty – duchovní hloubku a nevinnost (Jebavá, 1997).

Pokud je kresleno na bílý papír bílou barvou, můžeme usuzovat na nechuť přijímat pocity těla, potlačování něčeho uvnitř (Kellogová, 1970, in Šicková-Fabrice, 2002).

- *Černá* – je opakem bílé barvy, je to barva tajemna a smutku. Pokud se v kresbách vyskytuje ve zvláštních kombinacích s červenou, ukazuje to na hněv nebo deprese, v kombinaci se zelenou ji často užívají lidé s poraněním mozku, nebo autisté. Označuje také odlišnost – „černý Petr“, „černá ovce“ (Šicková-Fabrice, 2002). U lidí preferujících černou barvu je typická důrazná náročnost (Lüscher, 1994), může však také znamenat nespokojenost s danou situací, nebo ukvapenou rebelující tendenci (Svoboda, 2010). V Číně je symbolem ženského principu Jin (Jebavá, 1997).

- *Šedá* – vyjadřuje klid, neutralitu a neangažovanost (Kulka, 2008). Je kompromisem mezi černou a bílou, snižuje intenzitu vedle ležících barev (Šicková-Fabrice, 1997). Lüscher (1994) uvádí, že ji preferují zvláště lidé, kteří mají potřebu neutralizovat všechny oblasti svého prožívání, nebo chtějí skrýt vlastní city a záměry. Hojně ji používají též workoholici a lidé, kteří se v práci „chtějí“ uštvat. Také je oblíbena mezi depresivními lidmi a dětmi z dětských domovů nebo po traumatu (Šicková-Fabrice, 1997).

- *Červená* - symbol vitální síly, výzvy, požadování, získání (Lüscher, 1994), života, ohně (Šicková-Fabrice, 2002), dynamiky, vášně, lásky, půvabu (Kulka, 2008) a krve. Mezi negativní významy červené patří válka, ničivé účinky ohně a nenávisť (Jebavá, 1997). Podporuje sexualitu (Šicková-Fabrice, 2002) a sebedůvěru (Lüscher, 1994). S oblibou ji používají všechny malé děti. Z větších dětí ji nejraději používají děti agresivní a hyperaktivní (Šicková-Fabrice, 2002). Preference červené se také vyskytuje u lidí, kteří chtějí získávat intenzivní zkušenosti a chtějí žít plný život (Svoboda, 2010).

- *Zelená* - vzniká smísením modré a žluté. Je to barva jara, života, svěžesti a každoroční obnovy věčného života rostlin (Jebavá, 1997). Symbolizuje klid, pohodu,

naději (Šicková-Fabricsi, 2002), jistotu, bezpečí, přátelství a mládí (Kulka, 2008). Je to stabilní, pevná a stálá barva, která reprezentuje sílu a energii uzavřenou do sebe. Vyjadřuje také sebeúctu. Je barvou lidí se silným sociálním cítěním, přebytek zelené může značit depresivní ladění. V propojení s červenou ji v bizarních kombinacích, používají sexuálně zneužívané děti (Šicková-Fabricsi, 2002). Lidé preferující zelenou, jsou samostatní, svrchovaní a nadměrně nároční na sebeuplatnění (Lüscher, 1994).

- *Modrá* - reprezentuje nevzrušený klid (Říčan, Ženatý, 1988), nebe, dálku, čistotu, průhlednost, pravdu, fantastično (Jebavá, 1997), spokojenost, pocit bezpečí, harmonické přátelství (Lüscher, 1994), konzervatismus, sebezpozorování, moře (Šicková-Fabricsi, 2002), věrnost, touhu, nedosažitelnost, víru (Kulka, 2008). Psychoanalyticky je barvou matky. Na významu nabírá zvláště v místech, kde nemá být použita (modré stromy), což se objevuje hlavně u adolescentů nebo po prožitém traumatu (Šicková-Fabricsi, 2002). Silná preference modré se objevuje u lidí s potřebou bezkonfliktní spokojenosti, nebo se sklony k depresi (Lüscher, 1994).

- *Žlutá* - je nejjasnější ze všech barev, proto symbolizuje světlo a často i zlato. Je také symbolem slunce, radosti, vzrušení, jasu (Kulka, 2008), rozumu, vědění, moudrosti, věčnosti, proměnění (Jebavá, 1997), lehkosti, volného rozvoje, svobody pro změnu, upřímnosti plné naděje a očekávání a dodává pocit otevřenosti (Lüscher, 1994). Bývá označována jako „barva levé hemisféry“, protože ji stimuluje a podporuje duševní kapacitu člověka. V psychoanalytickém pohledu je barvou otce. Lidé preferující žlutou bývají myslitelé (Šicková-Fabricsi, 2002). Lüscher (1994) uvádí, že lidé se zvýšenou potřebou používání žluté barvy touží po odlehčení a osvobození, před tím, co je zatěžuje a zaměřují se na budoucnost.

- *Hnědá* – je symbolem zemitosti, trvalosti, solidnosti, klidu, nenápadnosti (Jebavá 1997), pokory, františkánských mnichů (Šicková-Fabricsi 2002) a blahodárné pohody (Lüscher, 1994). Je to barva spolehlivých a silných jedinců, právě proto ji preferují lidé, kteří přebírají zodpovědnost a práci, kterou nechce nikdo jiný, také je oblíbena u depresivních lidí (Šicková-Fabricsi 2002). Podle Lüschera (1994) ji preferují lidé s potřebou nekonfliktní zotavující pohody, fyzického pohodlí a smyslového uspokojení.

- *Fialová* - vzniká smícháním červené a modré, spojením dynamismu a statečnosti. Je symbolem důstojnosti, povýšenosti, mystiky, tajemství, utlumené

vášeň (Kulka, 2008), věčnosti, vážnosti, osamění (Jebavá, 1997), spirituality a pokání (Šicková-Fabrice, 2002).

- *Purpurová* – historicky je to barva slavnostní a důstojná (Kulka, 2008), a protože byla nejdražším barvivem, mohli si purpurově zbarvené oblečení dovolit pouze vladaři (Šicková-Fabrice, 2002). V lidech vyvolává pocit odstupů, ale zároveň zachovává emoční kontakt. Je symbolem nádhery, moci, důstojnosti, bohatství nebo také pravdy, zákona a nejvyššího úřadu (Kulka, 2008).

- *Oranžová* – vzniká ze žluté a červené, je tedy kombinací životní energie a intelektu. Je přezdívaná „sociální barva“ nebo také „barva extravertů“. Symbolizuje sílu a nebojácnost (Šicková-Fabrice, 2002), energii, přátelství, teplo, veselí a vzdor, ale také zdůrazňuje pocit naštěstí (Kulka, 2008).

- *Tyrkysová* – přináší chladný klid, oproštění od citů. Značí nehybnost a vyvolává dojem hloubky, protože ustupuje do pozadí. Jejím symbolem je také voda, led a krystaly (Kulka, 2008).

- *Růžová* – je jemnější kvalitou červené, symbolem lásky. Je to však také barva nezralosti, naivity a barva těla. Lidé, kteří ji používají v kombinaci s černou, mohou mít o své osobě negativní mínění (Šicková-Fabrice, 2002).

III. Empirická část

1. Cíle výzkumu a výzkumné otázky

Záměrem našeho výzkumu je porovnat zpracování barevné modifikace Warteggova kresebného testu studenty psychologie a studenty přírodních věd. Na základě výše uvedeného výzkumu Grønnerødové a Grønnerøda (2010, viz 2.4) se domníváme, že u obou skupin probandů se projeví rozdíly ve zpracování zadaného testu, proto si klademe za úkol jejich odhalení a následnou deskripci. Na bázi tohoto porovnání se pokusíme charakterizovat typické projevy ve zpracování WZT u studentů psychologie. Výzkumné otázky, které jsme si stanovili pro tuto práci, zní:

- 1. Existují rozdíly mezi zpracováním barevné modifikace Warteggova kresebného testu studenty psychologie a studenty přírodních věd?*
- 2. Jaké jsou typické rysy zpracování barevné modifikace Warteggova kresebného testu u studentů psychologie?*

2. Charakteristika výzkumného souboru

Výzkumný soubor sestával z 32 studentů Jihočeské Univerzity v Českých Budějovicích, z nichž polovina (tedy 16 probandů) byla tvořena studenty Pedagogické fakulty, bakalářského stupně oboru Psychologie. Kritériem pro jejich výběr bylo pouze studium v 1. – 3. ročníku oboru Psychologie (Dále označováni pouze jako PSYCH). Druhá polovina byla tvořena studenty Přírodovědecké fakulty, konkrétně několika různých především přírodovědně zaměřených oborů. Pro zařazení probandů do této skupiny bylo kritériem studium 1. - 3. ročníku bakalářského studia některého z oborů uvedených v *Příloze 11* (Dále budou označováni pouze jako PŘF.) Přehled rozložení studentů podle skupin a ročníku a pohlaví podává *Obrázek 9*.

	PSYCH			PŘF		
	žena	muž	celkem	žena	muž	celkem
1. ročník	3	0	3	2	1	3
2. ročník	4	2	6	5	2	7
3. ročník	5	2	7	3	3	5
celkem	12	4	16	10	6	16

Obrázek 9: Rozložení výzkumného souboru dle pohlaví a roku studia

Průměrný věk probandů byl v době testování ve skupině PSYCH 24 let (v rozmezí 19 – 34 let). Průměrný věk probandů ze skupiny PŘF byl 23 let (v rozmezí 20 – 29 let).

3. Metody výzkumu

Základní metodou tohoto výzkumu je Warteggův kresebný test, jenž je popsán v teoretické části (viz kapitola 2.), administrován byl podle barevné modifikace Evy Vetterové (viz teoretická část, kapitola 2.5). Test byl skórován kvantitativně, museli jsme tedy udělat jisté změny ve vyhodnocování, neboť původně byl test určen pro kvalitativní zhodnocení.

K administraci testu bylo použito originálního záznamového archu podle Wartegga, viz *Příloha 1*. Proband měl k dispozici obyčejnou tužku (tvrdost 2) a sadu 24 pastelek. Gumu jsme probandům, na rozdíl od originálního zadání, neposkytovali ani na vyžádání. Před zahájením administrace testu jsme vyplnili hlavičku poznámkového papíru informacemi o datu narození, pohlaví, roku a oboru studia probanda. Samotná administrace testu byla zahájena instrukcí: *„Na papíře před sebou vidíte osm čtverců, v každém z nich je započata nějaká kresba. Vaším úkolem je obrázek podle fantazie dokreslit. Není důležité, v jakém pořadí budete obrázky kreslit, ale po dokreslení každého obrázku napište na spodní polovinu listu číslo a pojmenování obrázku. Až dokreslíte a pojmenujete všechny obrázky, podívejte se na své výtvary a vyberte jeden z nich, který se Vám líbí nejvíce, ten označte znaménkem plus, a jeden který se Vám líbí nejméně, ten označte znaménkem minus.“* Pokud se proband zeptal, jestli může pole vyplnit abstraktně, bylo mu doporučeno, aby kreslil konkrétní obrázky. Pokud se neptal a kreslil na abstraktní úrovni, do jeho projevu jsme nezasahovali.

4. Postup při získávání dat

Na začátku prosince 2011 jsem přes společné ročníkové e-maily oslovila s žádostí o pomoc studenty psychologie. Studenty Přírodovědecké fakulty jsem oslovila na konci prosince 2011, prostřednictvím e-mailu společného pro všechny studenty bakalářského studia na Přírodovědecké fakultě.

Pro studenty psychologie, bylo zadání testu opakované (již ho, s jednou výjimkou, absolvovali v rámci studia), u studentů přírodních věd byl test (s jednou výjimkou) administrován poprvé.

Testování probíhalo individuální formou za mé přítomnosti, od konce prosince 2011 do začátku února 2012. Snažila jsem se vybírat klidná, nefrekventovaná místa, aby probandi měli optimální prostředí pro kreslení. U studentů psychologie probíhalo testování nejčastěji v některé z prázdných učeben Pedagogické fakulty JU, v budovách Dukelská a Jeronýmova. Studenti Přírodovědecké fakulty byli bez výjimky testováni v prostorách Akademické knihovny JU. Všechny probandy jsem ujistila o zachování anonymity, z tohoto důvodu byly testy značeny pouze iniciály probanda. Během testování někteří z probandů zapomínali psát názvy a pořadí dokreslených obrázků a často zaměnili pořadí dvou nebo i více polí. Pořadí jsem si psala do svých poznámkových papírů, ve kterých je zpracováno přesně. Několikrát se stalo, že proband instrukci se zapisováním pořadí nepochopil, správně reagoval až po opětovném vysvětlení. Celkem bylo získáno 32 testů, čítajících 256 vyplněných polí, všechna pole byla u všech testů vyplněna.

5. Zpracování dat a výsledky

Tato kapitola je zaměřena na popsání a porovnání rozdílů mezi oběma výzkumnými skupinami, v závěru výzkumu na základě výsledků charakterizujeme typické projevy ve zpracování WZT studentů psychologie.

Skórovací systém byl vytvořen na základě manuálu E. Wartegga (1953) a doporučení v materiálech E. Vetterové (1994), M. Kingetové (1952) a S Kratochvíla (1965). Postupně se budeme zabývat porovnáním formální a obsahové stránky, poté se zaměříme na porovnání způsobů pojmenovávání kreseb. Výsledky jsou vyčísleny procentuálně a pro zvýšení přehlednosti uvedeny také v grafech.

Při formulování a hodnocení kritérií jsme se snažili zachovat co největší objektivitu tím, že jsme vyplněné archy posuzovali zpřeházeně a bez vědomí o příslušnosti ke skupině.

5.1 Formální znaky hodnocené v kresbách

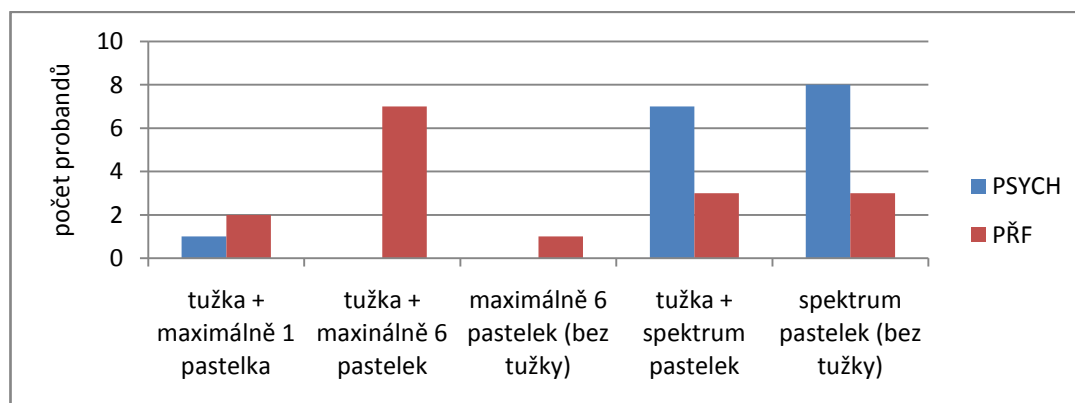
Zde uvádíme sedm formálních znaků, které jsme v kresbách sledovali. Jsou to: využití kreslicích nástrojů, plošné využití barvy na pozadí, pokus o vystižení

perspektivy, nedržení se hranic pole, vnitřní kontext pole, pořadí dokreslených obrázků a hodnocení polí. Tyto znaky jsme částečně přebrali z výše uvedených manuálů, částečně jsme tyto znaky upravovali a formulovali vlastní způsob hodnocení.

Rozhodně jsme neměli v plánu podat vyčerpávající přehled hodnocení formy kreseb, proto některé ze znaků, kterým nebudeme věnovat samostatné hodnocení, uvádíme na konci této části kapitoly (viz 5.1.8), spíše pro jejich neobvyklost v našem vzorku. Mezi znaky, kterými se nebudeme blíže zabývat, je např. integrace archetypální výzvy do kresby (není zařazena kvůli adekvátní integraci téměř všech výzev do kreseb).

5.1.1 Využití kreslicích nástrojů

Obrázek 10 demonstruje rozdíly zjištěné ve volbě kreslicích nástrojů, tedy tužky a pastelek. Kategorie byly rozděleny podle použití tužky a podle přibližného počtu pastelek, se kterými proband pracoval. Všichni probandi měli k dispozici stejnou sadu 24 pastelek i tužku, můžeme tedy vyloučit nemožnost použití některý z nástrojů.



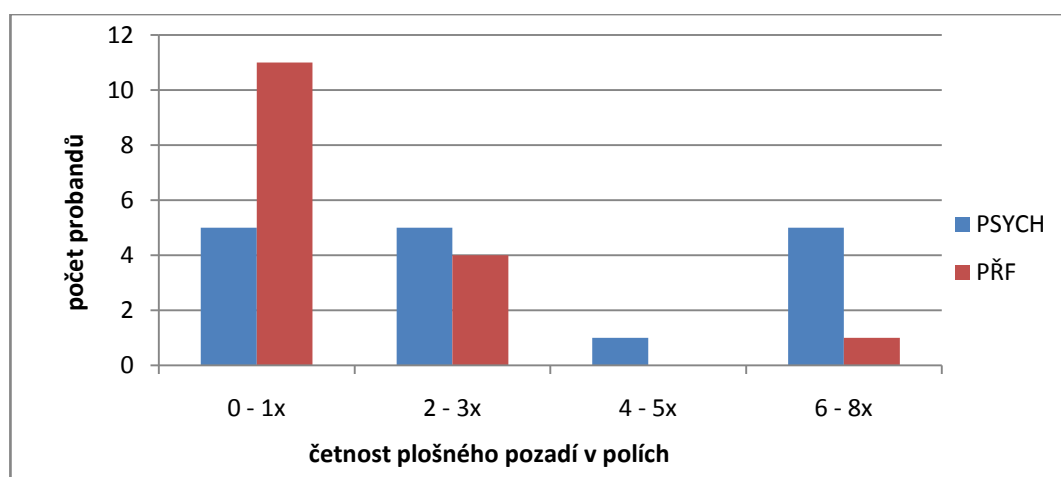
Obrázek 10: Využití kreslicích nástrojů

5.1.2 Plošné využití barvy na pozadí

Vybarvování a stínování vytváří lepší prostorový efekt kresby, může tedy svědčit o kreslířském nadání nebo o touze zobrazovat objekty více realisticky.

V našem vzorku se použití plošného zpracování pozadí vyskytovalo ve značně kolísavé míře. Obrázek 11 demonstruje četnost použití vybarveného pozadí u obou skupin. Ve skupině PSYCH nevybarvilo ani jedno nebo vybarvilo pouze jedno pozadí 5 probandů (což je 31,3 % ze skupiny PSYCH), dvě nebo tři pole vybarvilo také 5 probandů (31,3% z PSYCH), čtyři nebo pět polí vybarvil pouze 1 proband

(6,3% z PSYCH) a šest, sedm nebo osm polí vyplnilo pozadím 5 probandů (31,3% z PSYCH). Ve skupině PŘF vybarvilo jedno nebo žádné pozadí 11 probandů (což je 68,8% ze skupiny PŘF), dvě nebo tři pozadí vybarvili 4 probandi (25% z PŘF), čtyři nebo pět polí nezaplnil pozadím žádný z probandů a všechna pole ve skupině PŘF vybarvil pouze 1 proband (6,3% z PŘF). Probandi ze skupiny PSYCH mají tedy větší tendence kreslit obrázky s plošným pozadím. V celkovém vzorku je počet jednotlivých četností: 0 – 1x u 16 probandů (50% z celkového vzorku), 2 – 3x u 9 probandů (28,1% z celkového vzorku), 4 – 5x u 1 probanda (3,1% z celkového vzorku), 6 - 8x u 6 probandů (18,8% z celkového vzorku).



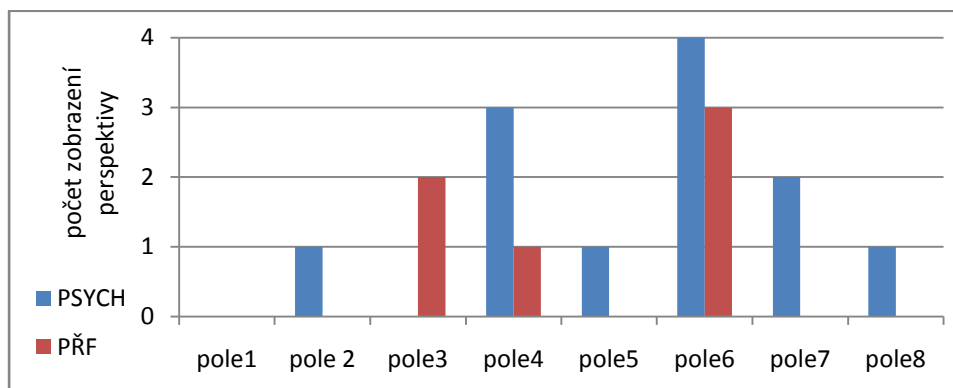
Obrázek 11: Plošné využití barvy na pozadí

5.1.3 Pokus o vystižení perspektivy

Perspektiva stejně jako plošné využití barvy dodává objektu na plastičnosti, realističnosti. Pokud perspektiva na obrázku „padala“, považovali jsme ji za pokus a skórovali stejně jako perspektivu technicky zvládnutou.

Ve skupině PSYCH se o zobrazení perspektivy se pokusilo 8 probandů (50% z PSYCH) ve 12 polích (15,4% z polí skupiny PSYCH), ve skupině PŘF perspektivu ve svých zpracováních použili 4 probandi (25% z PŘF) v 6 polích (7,68% z polí skupiny PŘF). Ukázky použití perspektivy uvádíme v Příloze 2, nejčastějším tématem s využitím perspektivy byly v obou skupinách stavby ve skupině PSYCH v zastoupení 25% (3 pole) a ve skupině PŘF v zastoupení 83,3% (5 polí), další témata se objevovala pouze jednou, proto neuvádíme jejich procentuální zastoupení. Polem, kde se nejčastěji objevovalo použití perspektivy, bylo u obou skupin pole 6,

ve skupině PSYCH ve 33,3% (4 pole) a ve skupině PŘF v 50% (3 pole). V poli 1 se nepokusil o zobrazení perspektivy ani jeden proband, další zjištěné údaje, viz *Obrázek 12*.



Obrázek 12: četnost zobrazení perspektivy v jednotlivých polích

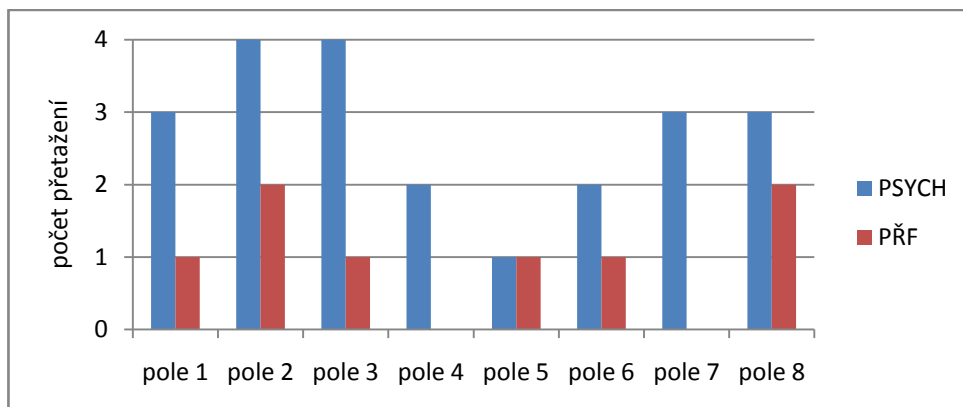
5.1.4 *Nedržení se hranic pole*

Tento znak se v kresbách vyskytoval často, zvláště pokud bylo plošně vybarvováno pozadí, byly v černých hranicích vidět stopy tužky. Kvůli předejití nedostatečně definovanému skórování jsme kritérium upravili tak, že přesah do okraje musel být znatelně záměrný (tlak na tužku) nebo musel být větší než 3 mm, ukázky nedodržování hranic pole uvádíme v *Příloze 3*, které jsou pro dobrou viditelnost dostatečně zvětšené.

Ve skupině PSYCH toto kritérium naplňuje 7 probandů (43,8% z PSYCH) ve 22 polích (28,2% z polí skupiny PSYCH), ve skupině PŘF pouze 3 probandi (18,8% z PŘF) v 8 polích (10,20 z polí skupiny PSYCH).

Obrázek 13 ilustruje rozložení přetáhnutí v jednotlivých polích. Je patrné, že skupina PSYCH dosahuje vyšších skóre ve všech polích, tyto rozdíly však dosahují maximálního rozdílu 2 skóre.

Za podstatný považujeme fakt, že jeden z probandů ze skupiny PSYCH byl skórován na přetažení do černého ohraničení v každém z polí, tedy osmkrát, a tak výrazně ovlivňuje strukturu výsledků kritéria nedodržení hranic pole. U ostatních devíti probandů bylo v obou skupinách nedodržení hranic pole skórováno 2 - 3krát.

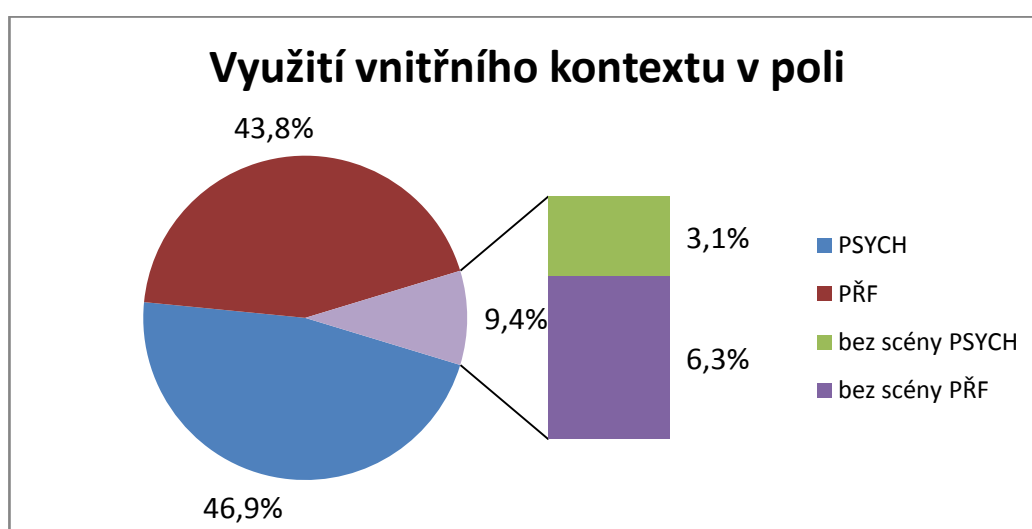


Obrázek 13: Četnost přetažení do jednotlivých polí

5.1.5 Vnitřní kontext pole

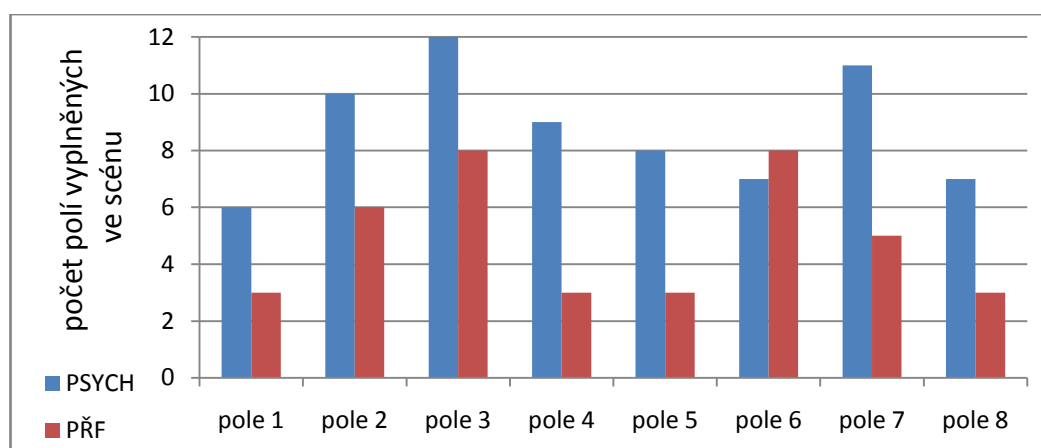
Za vnitřní kontext pole je považováno zpracování, které proband vytvoří tím, že dokreslí k základní kresbě reagující na podnět další objekty tak, aby dohromady tvořily jakousi významovou scénu, viz *Příloha 4*. To znamená, že není zobrazena pouhá jednotlivost, viz *Příloha 5*.

Ze skupiny PSYCH vyplňovalo pole s vnitřním kontextem 15 probandů (93,8% z PSYCH; 46,9% z celkového vzorku), ze skupiny PŘF vyplňovalo pole obdobným postupem 14 probandů (87,5% z PŘF; 43,8% z celkového vzorku). Celkově nevyužili možnost zpracovat pole do scény 3 probandi (9,3% z celkového vzorku). *Obrázek 14* dává přehled o probandech, kteří využili pole jako scénu.



Obrázek 14: Užití vnitřního kontextu v poli, procentuelně

Využití pole jako scény jsme dále skórovali podle jednotlivých polí, viz *Obrázek 15*. Skupinou PSYCH bylo tímto způsobem nejčastěji doplňováno pole 3 – stalo se tak u 12 probandů (75% z PSYCH), ve skupině PŘF byla takto nejčastěji doplněna pole 3 a 6, každé 8 probandy (50% z PŘF). Ve skupině PSYCH bylo nejméně často scénou zaplněno pole 1 a to 6 probandy (37,5% z PSYCH), ve skupině PŘF byla s vnitřní kontextovostí nejméně často vyplněna pole 1, 4, 5 a 8. Každé z polí vyplnili 3 probandi (18,8% z PŘF). Ve skupině PSYCH se vyskytlo doplnění do scény v 70 polích ze 128, což činí 54,7% polí skupiny PSYCH. Ve skupině PŘF bylo takto skórovaných polí pouze 37 ze 128, což činí 28,9% polí skupiny PŘF.

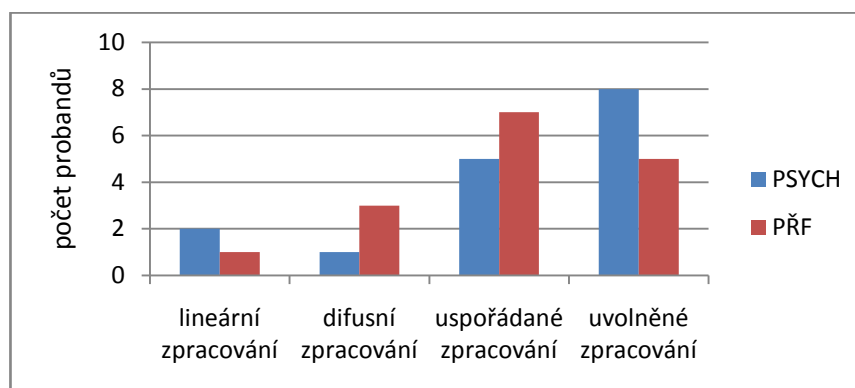


Obrázek 15: Užití vnitřního kontextu podle jednotlivých polí

5.1.6 Pořadí dokreslených obrázků

V tomto kritériu hodnocení se opíráme o poznatky Lossena a Schotta (in Wartegg, 1955), kteří popsali zákonitosti průběhu dokreslování obrázků. Rozlišují hraniční póly průběhu, kterými jsou zpracování „lineární“ (1, 2, 3, 4, 5, 6, 7, 8), „difusní“ (např. 8, 1, 3, 6, 2, 5, 7, 4) a předpokládají, že lineární zpracování poukazuje na jednostrannost, ovladatelnost nebo utlumenost, kdežto difusní, málo uspořádané zpracování je přítomno u labilně mnohostranných, pudově založených osobností. „Obráceně lineární“ zpracování je pak charakteristické pro lidi opozičně založené, poměrně nediferencované, ale s vlastní vůlí. Ve středním normálním rozsahu rozlišují Lossen a Schott dvě formy průběhu – „uspořádanou“ (např. 7, 2, 3, 4, 8, 6, 5, 1) a „uvolněnou“ (např. 6, 3, 4, 8, 5, 2, 1, 7), přičemž uspořádaný průběh naznačuje vyrovnaný postoj a uvolněný průběh ukazuje na pohyblivý, vitálně afektivní, zároveň však usměrněný postoj.

Výskyt jednotlivých zpracování podle pořadí je zobrazen na *Obrázku 16*. Ve výzkumném vzorku se nevyskytoval opozičně lineární typ zpracování, proto není v grafu zahrnut. Lineárním způsobem zpracovali test 2 probandi ze skupiny PSYCH (12,5% z PSYCH) a 1 proband z PŘF (6,3% z PŘF), celkem tedy 3 probandi (9,4% z celkového vzorku). Difusní zpracování zvolil 1 proband z PSYCH (6,3% z PSYCH) a 3 probandi z PŘF (18,8% z PŘF), dohromady 4 probandi (12,5% z celkového vzorku). Uspořádaná forma zpracování se vyskytuje u 5 probandů z PSYCH (31,3% z PSYCH), 7 probandů z PŘF (43,8% z PŘF), celkem tedy 12 probandů (37,5% z celkového vzorku). Poslední, uvolněné, zpracování bylo administrováno u 13 probandů (40,7% z celkového vzorku), z nichž 8 bylo ze skupiny PSYCH (50% z PSYCH) a 5 ze skupiny PŘF (31,3% z PŘF).

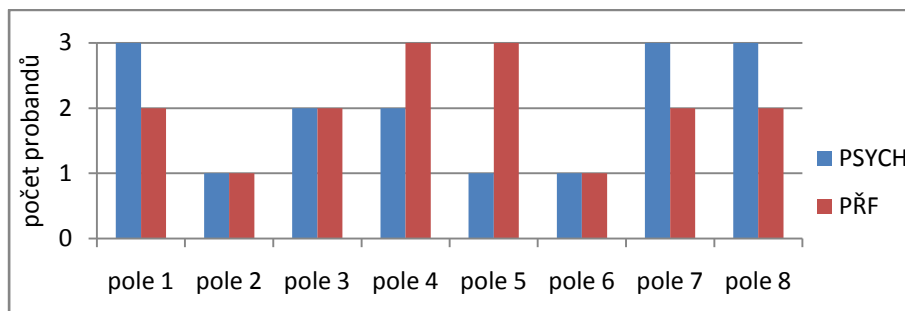


Obrázek 16: Forma zpracování pořadí dokreslených obrázků

5.1.7 Hodnocení polí

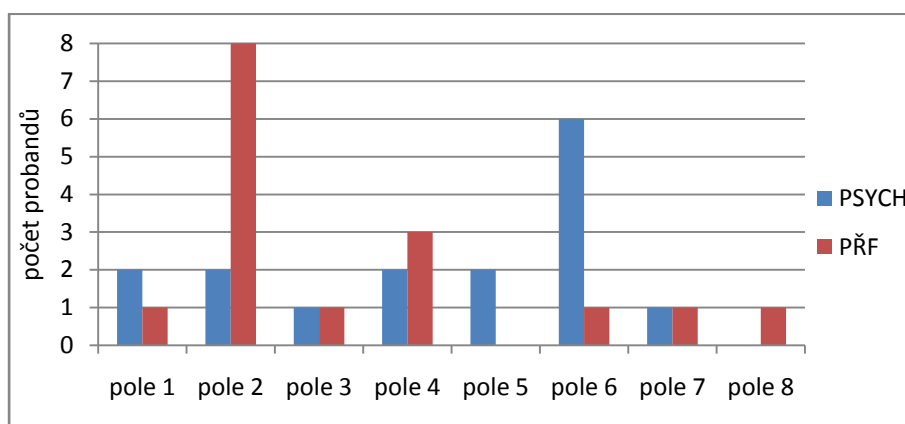
Kategorie hodnocení polí sleduje umístování znamének plus (k podařeným) a znamének minus (k nejméně podařeným) polím podle samotných probandů. Pro každý z hodnotících znaků uvádíme vlastní graf, viz *Obrázek 17* a *Obrázek 18*.

Na *Obrázku 17* je v hodnocení nejpovedenějších obrázků možno vidět u obou skupin poměrně vyrovnané výsledky, oblíbenost všech polí se pohybuje od 1 do 3 probandů.



Obrázek 17: Umístění znaménka plus +

Naproti tomu v negativním hodnocení obrázků je vidět kolísavá tendence. Ve skupině PSYCH je jednoznačně nejzáporněji hodnocené pole 6, a to 6 probandy (37,5% z PSYCH). Ve skupině PŘF hodnotili probandi jako nejméně podařené pole 2 - skórováno u 8 probandů ze skupiny (50% z PŘF). Ostatní výsledky z kategorie negativního hodnocení obrázků byli podobné výsledkům z hodnocení pozitivního dojmu z obrázku, pohybovaly se od 0 do 3 probandů.



Obrázek 18: Umístění znaménka minus -

5.1.8 Další formální znaky

V této části kapitoly uvádíme formální znaky, které nebyly zařazeny do výběru uvedeného výše, hlavně proto, že jejich výskyt byl minimální nebo by rozsahem neodpovídal již uvedeným kritériím. Z toho důvodu nebudou v této části práce uváděny grafy. Nicméně nepovažujeme za vhodné zamlčet přítomnost těchto znaků v administrovaných testech.

Perseverace v poli 2

Za perseveraci považujeme nejen prosté bezesmyslné opakování podnětové kresby, ale i opakování výzvy, které smysl má tj. vrcholí v konkrétní předmět. Příklady obou možných opakování podnětu jsou zobrazeny v *Příloze 6*.

V poli 2 se perseverace objevovala nejčastěji ze všech polí, a to u 25 probandů (78,1% z celkového počtu probandů), z nich bylo 13 ze skupiny PSYCH (81,3% z PSYCH a 40,6% z celkového počtu probandů) a 12 ze skupiny PŘF (75% z PŘF a 37,5% z celkového počtu probandů).

Integrace archetypální výzvy do kresby

Většina administrovaných testů neobsahovala žádnou z Warteggem uváděných nepřeměřených reakcí na podnět, jako např.: zakrytí podnětu, zanedbání podnětu, křečovitě ulpění na podnětu apod. U dvou probandek se však tento druh zpracování podnětu vyskytl, přičemž každá byla z jiné výzkumné skupiny a každá tímto způsobem zpracovala jiné pole. Probandky ze skupiny PSYCH částečně zanedbala výzvu v 5 poli, probandka ze skupiny PŘF překryla podnětovou kresbu z pole 1 vlastní kresbou. Obě kresby jsou uvedeny v *Příloze 7*.

Nesprávná orientace kresby

Toto kritérium je skórováno, pokud je kresba je otočena o 90° - 270°, protože proband nebyl schopen reagovat na výzvu ve standardní poloze. V našem výzkumném vzorku se vykytla dvě pole, která byl tímto způsobem zpracována, přičemž obě pocházela od jedné probandky, tedy z jednoho záznamového archu. Pole 3 je proto otočeno o 90° doleva, pole 8 je orientováno vzhůru nohama. Při zpracovávání polí si probandka natočila záznamový arch, o tolik stupňů o kolik jsou výsledné kresby otočené. *Příloha 8* obsahuje obě kresby.

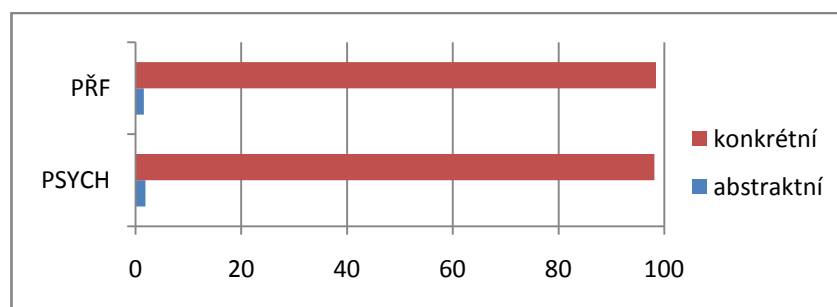
5.2 Obsahová stránka kresby

Archy jsme po obsahové stránce kresby podrobili zkoumání ze dvou hledisek. První kritérium se zabývá výskytem abstraktních kreseb, druhé sleduje zobrazování lidských postav nebo jejich částí (ruka, oko, obličej atd.). Jako poslední uvádíme kategorii projevů, které by podle nás mohly být charakteristické ve směru odlišení obou skupin. Rozhodli jsme se kresby neskórovat podle četnosti jednotlivých motivů, protože

se nám nepodařilo najít dostatečně přehledný a vypovídající systém. Výsledky jsou stejně jako v předchozí části uváděny podle četnosti a procentuálně, podle vhodnosti jsou zařazeny i grafy.

5.2.1 Abstraktní pojetí kresby

V administrovaných záznamových arších jednoznačně převládají konkrétní zpracování polí, celkový počet abstraktně vyplněných polí (viz *Příloha 9*) je pouze 9 (3,5% z celkového počtu polí), z toho 5 polí pochází z produkce probandů skupiny PSYCH (6,4% polí ze skupiny PSYCH) a 4 pole byla abstraktně zpracována probandy ze skupiny PŘF (5,1% polí ze skupiny PŘF), což graficky znázorňuje Obrázek 19.

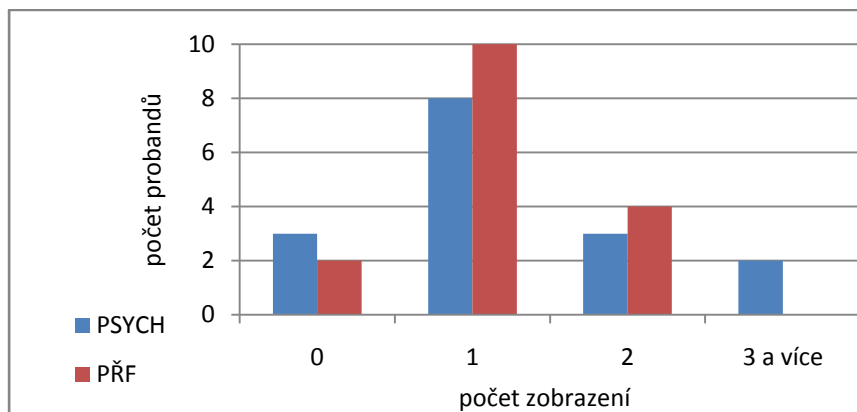


Obrázek 19: Rozdíl ve využití abstraktních a konkrétních kreseb ve zpracování WZT

5.2.2 Zobrazení lidského elementu

Při vytváření kritéria o zobrazení lidského elementu nás inspiroval výzkum Roivainena a Ruusky (2005, uvedeno v teoretické části - viz kapitola 2.4). Podle jejich výzkumu lidé trpící alexithymií (viz teoretická část) zobrazují v kresbách WZT méně často lidský element. Protože je alexithymie vztažena k chápání vlastních emocí, předpokládáme, že u studentů psychologie je její náleznost méně pravděpodobná než u studentů přírodních věd, kvůli osobnostním dispozicím, které u studentů psychologie dokládají Plháková a Reiterová (2010).

Kategorie byly rozděleny podle počtů lidských elementů, které jsme ve vyplněných arších našli na: bez zobrazení lidského elementu, lidský element zobrazen 1krát, 2krát nebo 3 a vícekrát, viz *Obrázek 20*. Ve skupině PSYCH zobrazilo lidskou kresbu 13 probandů (81,3% z PSYCH) a 14 probandů ze skupiny PŘF (87,5% z PŘF).



Obrázek 20: Rozložení zobrazení lidského elementu v jednotlivých skupinách

5.2.3 Zvláštnosti obsahové stránky kreseb

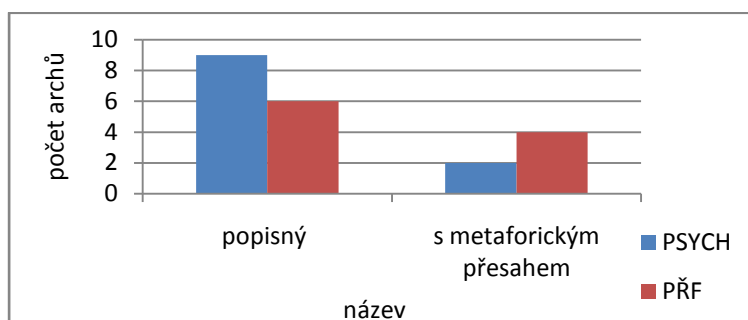
Tato kategorie soustřeďuje pole, která se nám svou náplní zdála prototypická pro danou skupinu – jsou v ní tedy zahrnuty kresby, které by mohly být pro obor specifické. Tento typ obsahů je bohužel velmi málo zastoupen, ve skupině PŘF jsme odhadli 7 takovýchto kreseb (8,8% polí ze skupiny PŘF) a ve skupině PSYCH jsme tímto způsobem skórovali pouze 4 obrázky (4,9% polí ze skupiny PSYCH). Příklady takto skórovaných kreseb jsou zobrazeny v *Příloze 10*.

5.3 Pojmenování kreseb

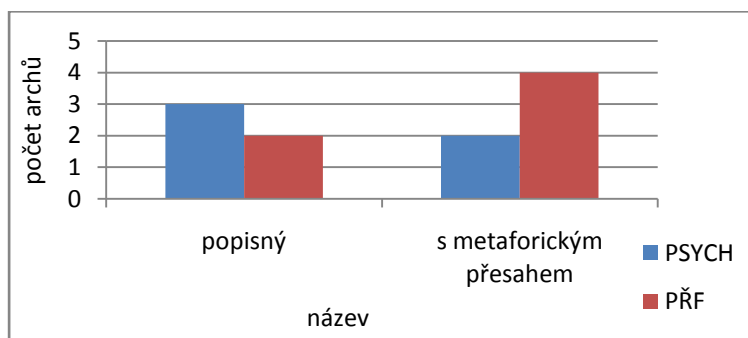
Instrukce k pojmenování obrázků neurčuje, jakým způsobem mají být obrázky pojmenovávány, proto se v našem vzorku vyskytlo několik různých stylů pojmenování, které jsou uvedeny na *Obrázcích 21 a 22*, jejich příklady pak v *Obrázku 23*. Hodnocen byl podle názvů vždy celý arch, pokud došlo k nekonzistentnosti (např. polovina názvů by byla z kategorie jedno až dvouslovné, popisné a druhá z kategorie víceslovné, s metaforickým přesahem) přiklonili jsme se k „vyššímu“ kritériu (naš příklad by byl zařazen do kategorie víceslovné, metaforické).

V kategorii jedno až dvouslovných názvů bylo skórováno 21 (65,6% z celkového vzorku) názvů od všech probandů, 11 (68,8% z PSYCH) z nich patřilo probandům skupiny PSYCH, zbylých 10 (62,5% z PŘF) bylo produktem skupiny PŘF. V kategorii víceslovných názvů bylo celkem skórováno 11 názvů (34,5% z celkového vzorku), z toho 5 (32,3% z PSYCH) ze skupiny PSYCH a 6 (38,5% z PŘF) ze skupiny PŘF.

Popisných názvů se celkem v obou kategoriích vyskytlo 20 (62,5% z celkového vzorku) a názvů s metaforickým přesahem bylo administrováno 12 (37,5% z celkového vzorku).



Obrázek 21: Styl pojmenování polí u jedno až dvouslovných názvů



Obrázek 22: Styl pojmenování u víceslovných názvů

Názvy	Popisné	S metaforickým přesahem
1 - 2 slovné	Dům, RLC zapojení, Vlčí mák, Šachovnice	Trefa do černého, Vášeň, Lačnost, Nespravedlnost
Víceslovné	Hromada dříví u silnice, Muž se železnou maskou, Fotbalový míč před brankou, Kotva vržená do moře	A na nás neprší!, Když květiny kvetou, Snadno a rychle do kopce, Kolik špaget dám do polívky

Obrázek 23: Příklady pojmenování kreseb

6. Závěr výzkumu

Na tomto místě shrneme nejdůležitější výsledky a odpovíme na výzkumné otázky, interpretace výsledků a možná zkrácení budou uvedeny v kapitole Diskuze (viz

7. kapitola empirické části). V Přílohách 12 a 13 jsou uvedeny vybrané vyplněné archy WZT z produkce obou skupin.

Existují rozdíly mezi zpracováním barevné modifikace Warteggova kresebného testu studenty psychologie a studenty přírodních věd?

Při posuzování formální stránky záznamových archů bylo zjištěno, že studenti přírodovědných oborů využívají spektrum kreslicích nástrojů méně, než studenti psychologie. Často také nevyužívají barvu k plošnému vybarvení pozadí, na rozdíl od studentů psychologie, u nichž je plošné použití barev zastoupeno ve všech výše definovaných kategoriích. Studenti přírodních věd se také méně často pokoušejí zobrazit ve svých obrázcích perspektivu než studenti psychologie, ale ani ti nezpracovávají tímto způsobem mnoho polí. Studenti psychologie se ve zpracování poměrně často nedrží hranic pole, studenti přírodních věd respektují hranice pole více. Obě skupiny studentů využívají v kresbách zobrazení vnitřního kontextu pole. Z posouzení pořadí dokreslených obrázků vyplývá, že obě skupiny využívají hlavně uvolněný a uspořádaný styl zpracování. U studentů přírodních věd mírně převažuje uspořádaný styl, u studentů psychologie uvolněný styl. V hodnocení polí symbolem + se mezi skupinami nevyskytují podstatné rozdíly, hodnocení záporným, symbolem -, můžeme u obou skupin označit jedno převažující pole. U studentů přírodních věd je to pole 2 a u studentů psychologie je to pole 6. Posouzení obsahové stránky zpracování nepřineslo významnější rozdíly mezi oběma skupinami. Při pojmenovávání kreseb studenti přírodních věd častěji volí názvy s metaforickým přesahem.

Jaké jsou typické rysy zpracování barevné modifikace Warteggova kresebného testu u studentů psychologie?

Při posuzování formální stránky záznamových archů bylo zjištěno, že probandi ze skupiny PSYCH často používají ve zpracování škálu pastelek (v 93,8%), tužka je v kresbě využita u 50% probandů ze skupiny. Častým jevem se v kresbách stalo nedržení se hranic pole (28,2%). Kategorii pořadí dokreslených polí zpracovala polovina studentů psychologie uvolněnou formou. Výraznou tendencí se v hodnocení polí symbolem minus ukázalo označování pole 6. Po obsahové stránce nebyly zjištěny

žádné výrazně charakteristické znaky. V pojmenovávání obrázků jednoznačně převládalo pojmenování popisného charakteru pomocí jednoho nebo dvou slov.

7. Diskuze

Z velikosti našeho vzorku je patrné, že získaná data není možno zobecnit, mohou však sloužit jako sonda do problematiky využití Warteggova kresebného testu dvou odlišných skupin studentů. V práci jsme sledovali hlavně rozdíly, které se mezi studenty psychologie a studenty přírodních věd objevovaly. Považujeme za přínosné uvést názor D. K. Simontona. Ten ve svých pracích uvádí, že psychologové mohou mít s pracovníky v exaktních vědách více společných osobnostních rysů než například s umělci. Je otázkou, zda toto tvrzení můžeme přenést i na studenty těchto oborů, naše výsledky však určité společné rysy naznačují, např. vysoká četnost v zobrazování lidského elementu, malý počet pokusů zobrazení perspektivy nebo potřeba kreslit pole ve smyslu asociace do podoby určité scény.

Nyní překročíme k interpretaci výsledků. Studenti přírodních méně využívali spektrum barev, domníváme se, že je to způsobeno tím, že situace pro ně byla neobvyklá (vysoký počet pastelek k dispozici) a studenti měli obtíže se s ní adekvátně vypořádat. Pro studenty psychologie je tato situace méně neobvyklá (kvůli opakovanému vyplnění testu), je proto možné, že jednali promyšleněji než druhá skupina studentů. Studenti přírodovědných oborů také nevyužívali možnosti vybarvit plošně pozadí, s nadsázkou můžeme hovořit o tom, že realitu vnímají jako plošší než studenti psychologie. Absence plošně vybarveného pozadí by se také dala vysvětlit jako nedostatek kreslířského nadání. Nízký počet pokusů o zobrazení perspektivy si vysvětlujeme podobně jako absenci plošně vybarveného pozadí, tedy subjektivním přesvědčením o nezvládnutí nakreslení stabilní perspektivy. Nedodržování hranic polí obvykle spojeno s nedodržováním hranic v životě, u studentů psychologie je můžeme na základě závěrů Plhákové a Reiterové (2010) spojit s touhou po nekonvenčním chování, zkoušení nových způsobů jednání a navazováním přátelštějších společenských kontaktů. Wartegg uvádí, že využívání asociace v kresbách, ve smyslu vytvoření vnitřního kontextu, je znakem duševní individuace. Rozdíly v pořadí dokreslených obrázků u obou skupin je možno interpretovat jako různé životní postoje, které se obsahem ovšem částečně překrývají. Značné rozdíly v negativním hodnocení polí můžeme přičíst řešení různých problémů. Ve skupině studentů psychologie je nejčastěji

takto hodnoceno pole 6, které se podle Wartegga (1953) zabývá schopností vnitřní a vnější integrace. Ve skupině studentů přírodních věd je nejčastěji záporně hodnoceným polem, pole 2, které dle Vetterové (1994) nese informaci o vztahu k druhým lidem, je tedy možné, že studenti přírodních věd mají problémy v komunikaci a jsou v kontaktu s druhými méně angažovaní. Toto tvrzení podporuje výzkum Plhákové a Reiterové (2010), které zjistily, že studenti exaktních věd jsou v udržování společenských kontaktů rezervovanější než studenti psychologie.

Nízký počet abstraktních projevů ve zpracování je nepochybně ovlivněn instrukcí poskytnutou na doptání se o možnosti kreslit právě tímto způsobem (viz 3. kapitola empirické části). Očekávali jsme více kreseb, které by vykazovaly specifické tematické rysy v každé skupině, jejich nízký počet může být způsoben tím, že studenti ještě nejsou ve své profesní orientaci naplno ukotveni, proto nemají ve vědomí množství obsahů, které by se jim asociovaly při pohledu na výzvy. Použití názvů s metaforickým přesahem u skupiny studentů přírodních věd si vysvětlujeme tím, že i tito probandi měli potřebu kreativně uchopit test a vzhledem k tomu, že po kresebné stránce se jim příliš nedařilo, pokusili se o to alespoň v rovině pojmenovávání.

IV. Závěr

Cílem bakalářské práce bylo porovnat zpracování Warteggova kresebného u studentů psychologie a studentů přírodních věd a na základě tohoto porovnání charakterizovat produkci studentů psychologie typickou u WZT. Bylo provedeno srovnání znaků po formální a obsahové stránce, analýze byly podrobeny také názvy jednotlivých polí. Hlavní výzkumnou metodou byla barevná modifikace Warteggova kresebného testu.

V teoretické části byly charakterizovány projekční metody, Warteggův test i jeho barevná modifikace a symbolika a dělení barev. Čerpáno bylo z české i cizojazyčné, převážně anglicky psané, literatury.

V empirické části popisujeme výzkumný vzorek, metodu zpracování dat a konečně výsledky, které jsou shrnuty v závěru výzkumu. Bylo zjištěno, že v produkci obou skupin studentů se nacházejí rozdíly. Ve zpracováních studentů psychologie jsme našli několik charakteristických rysů. Odpovědi na obě výzkumné otázky tedy byly nalezeny, nicméně si uvědomujeme, že vzhledem k malému vzorku není možno je prohlásit za obecně platné. Výsledky této práce však mohou sloužit jako inspirace a základna pro další výzkumy na poli Warteggova kresebného testu.

V. Seznam použité literatury

Alin Åkerman, B. & Suurvee, E. (2003). The cognitive and identity development of twins at 16 years of age: a follow-up study of 32 twin pairs. *Twin Research*, 6 (4), 328 – 333.

Atkinson, R. L., et. al. (2003). *Psychologie*. Praha: Portál.

Crisi, A. (2010). *A new methodology of Wartegg Completion Test (WDCT) in the Clinical, Selection and Guidance fields*. Roma: Istituto Italiano Wartegg.

Daini, S., Manzo, A., Pisani F. & Tancredi, A. (2010) Attempted suicide: psychopathology and wartegg test indicators. *Journal of Projective Psychology & Mental Health*, 17, 171 – 177.

Jebavá, J. (1997). *Úvod do arteterapie*. Praha: Karolinum.

Kinget, M. G. (1952). *The Drawing – Completion Test*. New York: Grune & Stratton. [Projektivní technika ke zhodnocení osobnosti, založená na Warteggově testové předloze, nepublikovaný překlad: Kratochvíl, S., 1963].

Kratochvíl, S. (1965). *Manuál k Warteggovu testu*. Nepublikovaný článek. Kroměříž: Psychiatrická léčebna Kroměříž.

Kulka, J. (2008). *Psychologie umění (2. vydání, přepr. a dopl.)*. Praha: Grada Publishing, a. s.

Lersch, P. (1959). *Schichten der Seele*. In: David, H. P. & von Bracken, H. (1959). *Perspektiven der Persönlichkeitstheorie*. Bern: Hans Huber. [Vrstvy duše, nepublikovaný překlad: Kratochvíl, S., 1963].

Lüscher, M. (1994). *Lüscherova klinická diagnostika (T 171)*. (úprava Dan, J.). Brno: Psychodiagnostika.

Mikšík, O. (1999). *Psychologické teorie osobnosti*. Praha: Karolinum.

Plháková, A. & Reiterová, E. (2010). Rozdíly v pěti dimenzích osobnosti a sociální inteligenci mezi studenty exaktních a humanitních věd. *Československá Psychologie*, 54 (2), 147 – 159.

Roivainen E. & Ruuska, P. (2005). Use of projective drawings to assess alexithymia: The validity of the wartegg test. *European Journal of Psychological Assessment*, 21 (3), 199 – 201.

Říčan, P. & Ženatý, J. (1988). *K teorii a praxi projektivních technik*. Bratislava: Psychodiagnostické a didaktické testy.

Říčan, P. (2010). *Psychologie osobnosti: Obor v pohybu* (6. revid. vydání). Praha: Grada Publishing, a. s.

Soileyuo Grønnerød, J. & Grønnerød, C. (2010). Are large drawings signs of psychological expansion or effects of drawing skills? A critical evaluation of Wartegg drawing size categories in a Finnish sample. *Scandinavian Journal of Psychology*, 51, 63–67.

Stančák, A. (1996). *Klinická psychodiagnostika dospělých*. Nové Zámky: Psychoprof.

Svoboda, M. (2010). *Psychologická diagnostika dospělých* (4. vydání). Praha:Portál.

Svoboda, M. (ed.), Krejčířová, D. & Vágnerová, M. (2001). *Psychodiagnostika dětí a dospívajících*. Praha: Portál.

Šicková-Fabrice, J. (2002). *Základy arteterapie*. Praha: Portál.

Šípek, J. (2000). *Projektivní metody*. Praha: ISV nakladatelství.

Šnýdrová, I. (2008). *Psychodiagnostika*. Praha: Grada Publishing, a. s.

Vetterová, E. (1994). *Modifikace Warteggova testu pro diagnózu a terapii*. Nepublikovaná skripta. České Budějovice: Ateliér arteterapie, PF JU.

Wartegg, E. (1953). *Der Zeichen Test von Wartegg, WZT*. In: Stern, E. (1955). *Die Tests in der Klinischen Psychologie*. Zürich: Rascher. [Krešebný test Warteggův, nepublikovaný překlad: Krč, F. & Kratochvíl, S., 1963].

VI. Seznam obrázků

Obrázek 1: Pole č. 1	18
Obrázek 2: Pole č. 2	18
Obrázek 3: Pole č. 3	18
Obrázek 4: Pole č. 4	19
Obrázek 5: Pole č. 5	19
Obrázek 6: Pole č. 6	19
Obrázek 7: Pole č. 7	19
Obrázek 8: Pole č. 8	20
Obrázek 9: Rozložení výzkumného souboru dle pohlaví a roku studia	26
Obrázek 10: Využití kreslicích nástrojů.....	29
Obrázek 11: Plošné využití barvy na pozadí	30
Obrázek 12: četnost zobrazení perspektivy v jednotlivých polích	31
Obrázek 13: Četnost přetažení do jednotlivých polí	32
Obrázek 14: Užití vnitřního kontextu v poli, procentuelně	32
Obrázek 15: Užití vnitřního kontextu podle jednotlivých polí.....	33
Obrázek 16: Forma zpracování pořadí dokreslených obrázků	34
Obrázek 17: Umístění znaménka plus +	35
Obrázek 18: Umístění znaménka minus -	35
Obrázek 19: Rozdíl ve využití abstraktních a konkrétních kreseb ve zpracování WZT	37
Obrázek 20: Rozložení zobrazení lidského elementu v jednotlivých skupinách.....	38
Obrázek 21: Styl pojmenovávání polí u jedno až dvouslovných názvů	39
Obrázek 22: Styl pojmenovávání u víceslovných názvů	39
Obrázek 23: Příklady pojmenování kreseb	39

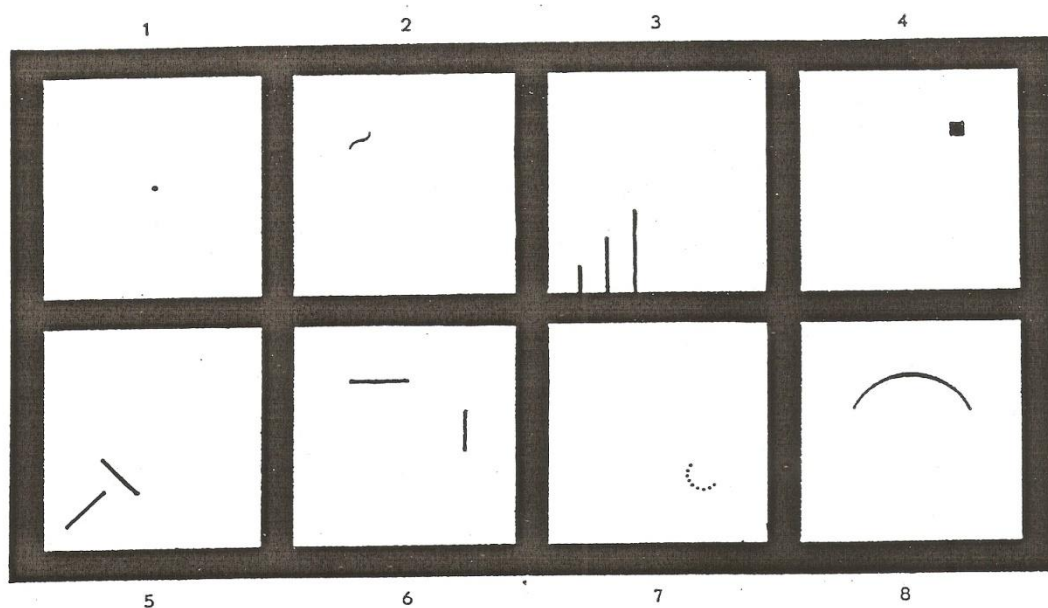
VII. Seznam příloh

- Příloha 1: Warteggův kresebný test
- Příloha 2: Ukázky zobrazení perspektivy v kresbách
- Příloha 3: Nedržení se hranic pole
- Příloha 4: Zobrazení vnitřního kontextu pole
- Příloha 5: Ukázka jednotlivosti zpracování
- Příloha 6: Perseverace v poli 2
- Příloha 7: Nedostatečná integrace archetypální výzvy do kresby
- Příloha 8: Nesprávná orientace kresby
- Příloha 9: Abstraktní reakce na podněty
- Příloha 10: Zvláštnosti obsahové stránky kreseb
- Příloha 11: Seznam vybraných přírodovědných oborů
- Příloha 12: Ukázky archů vyplněných studenty přírodních věd
- Příloha 13: Ukázky archů vyplněných studenty psychologie

VIII. Přílohy

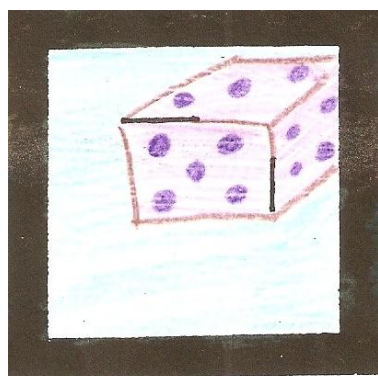
(pozn. k přílohám: Některé barvy byly skenováním posunuty, u většiny linií je vinou skenování zhoršená viditelnost, k různým zbarvením ohraničení okolo polí došlo kopírováním archu na různých kopírkách.)

Příloha 1: Warteggův kresebný test



„Záznamový arch Warteggova kresebného testu“

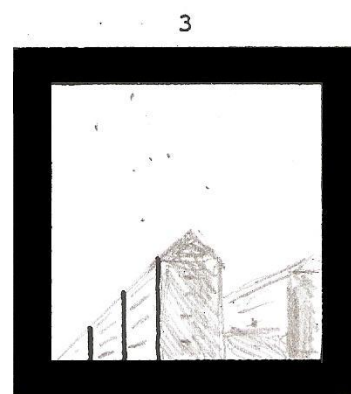
Příloha 2: Ukázky zobrazení perspektivy v kresbách



„Kasino“



„Obývací pokoj“



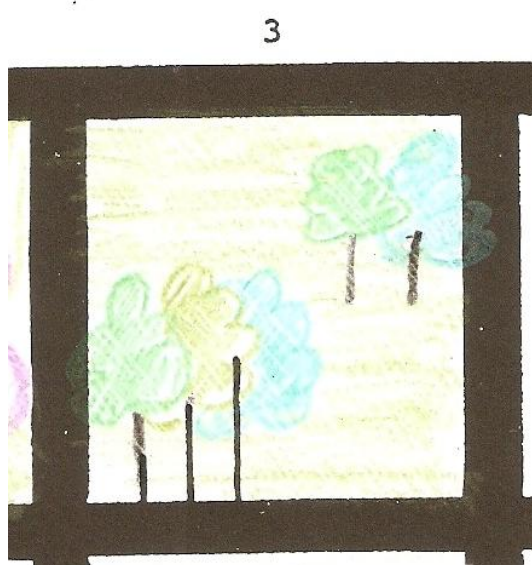
„Sídliště“

Příloha 3: Nedržení se hranic pole



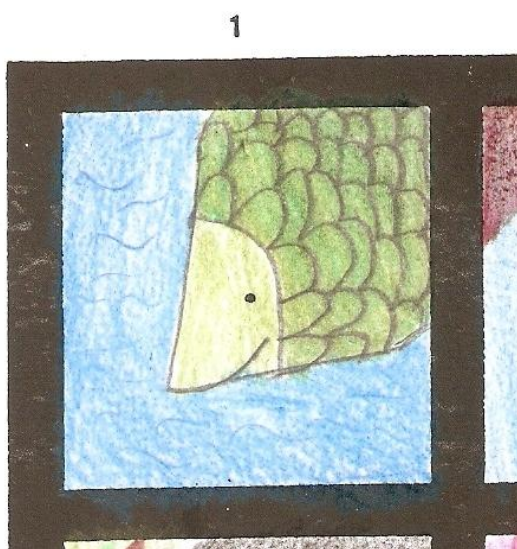
7

„Mandala“



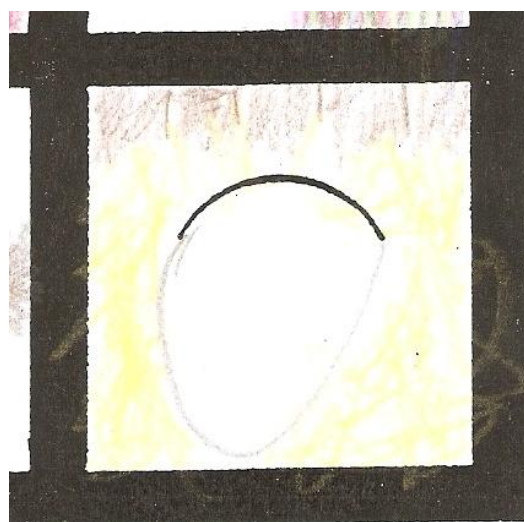
3

„Alej“



1

„Smějící se kapr“



8

„Vajíčko ve stodole na slámě postavené na špičku“

Příloha 4: Zobrazení vnitřního kontextu pole



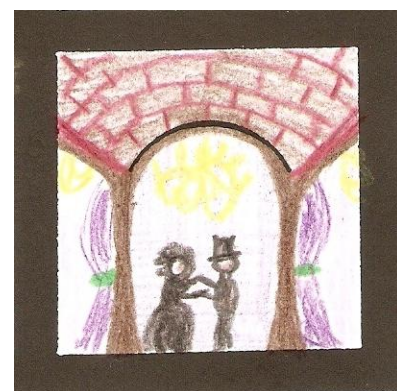
7

„Dráček Mráček“



4

„Vánoce“



8

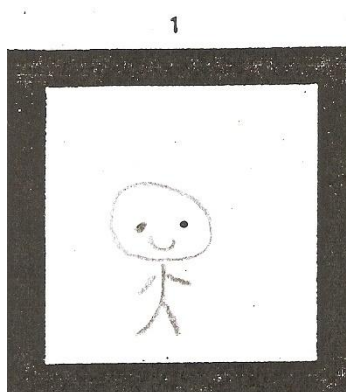
„Ples“

Příloha 5: Ukázka jednotlivosti zpracování



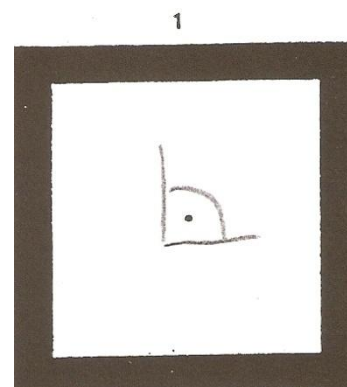
8

„Dešník“



1

„Panáček“



1

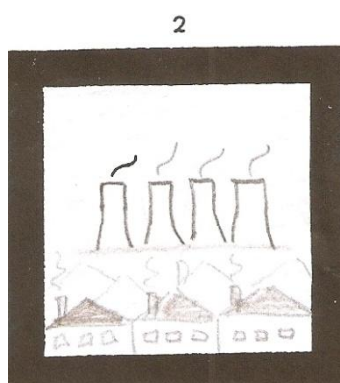
„Pravý úhel“

Příloha 6: Perseverace v poli 2



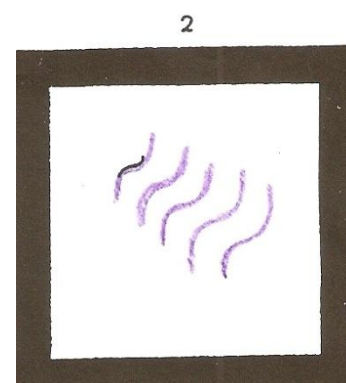
2

„Hejno šesti ptáků“



2

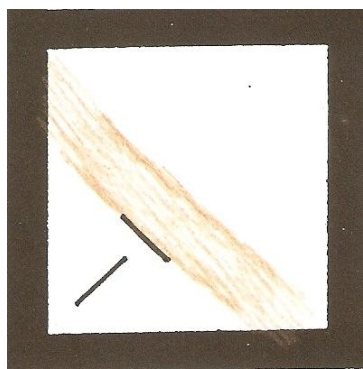
„Industriální město“



2

„Řeka“

Příloha 7: Nedostatečná integrace archetypální výzvy do kresby



5

„Cesta“



1

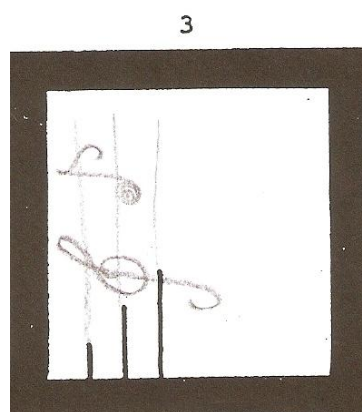
„Muchomůrka koukající z košíku“

Příloha 8: Nesprávná orientace kresby



8

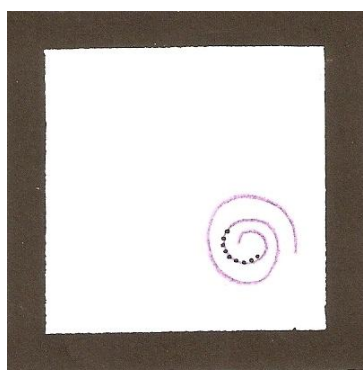
„Vysypaná mísa“



3

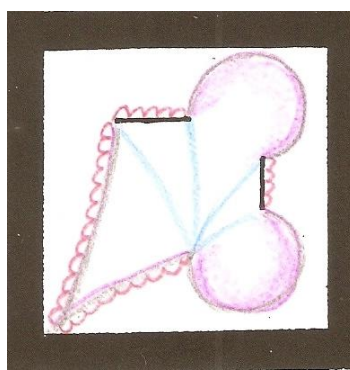
„Noty“

Příloha 9: Abstraktní reakce na podněty



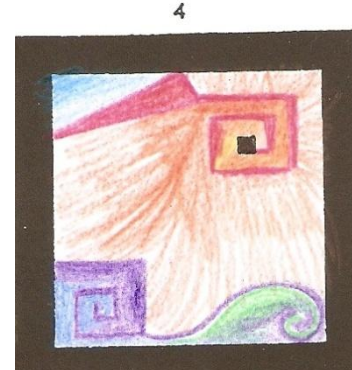
7

„Spirála“



6

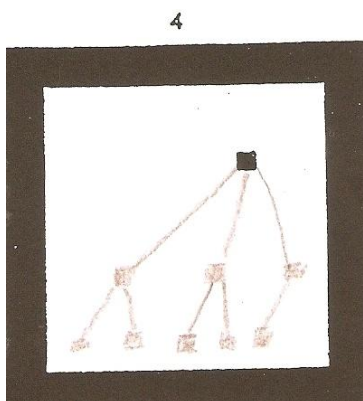
„Přehled tvarů“



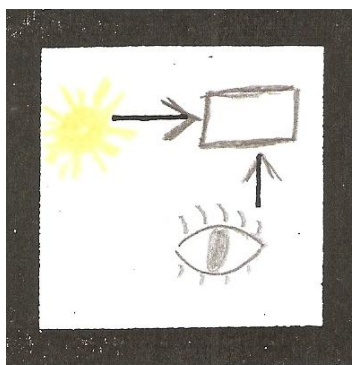
4

„Energie“

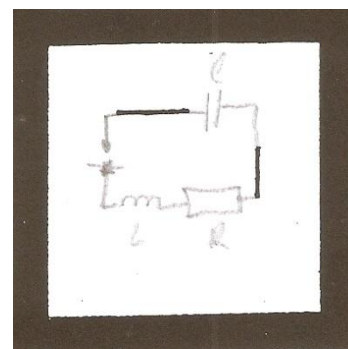
Příloha 10: Zvláštnosti obsahové stránky kreseb



„Binární strom“



„Spektroskopie“



„RLC zapojení“

Příloha 11: Seznam vybraných přírodovědných oborů

Biologie

Péče o životní prostředí

Biomedicínská laboratorní technika

Biofyzika

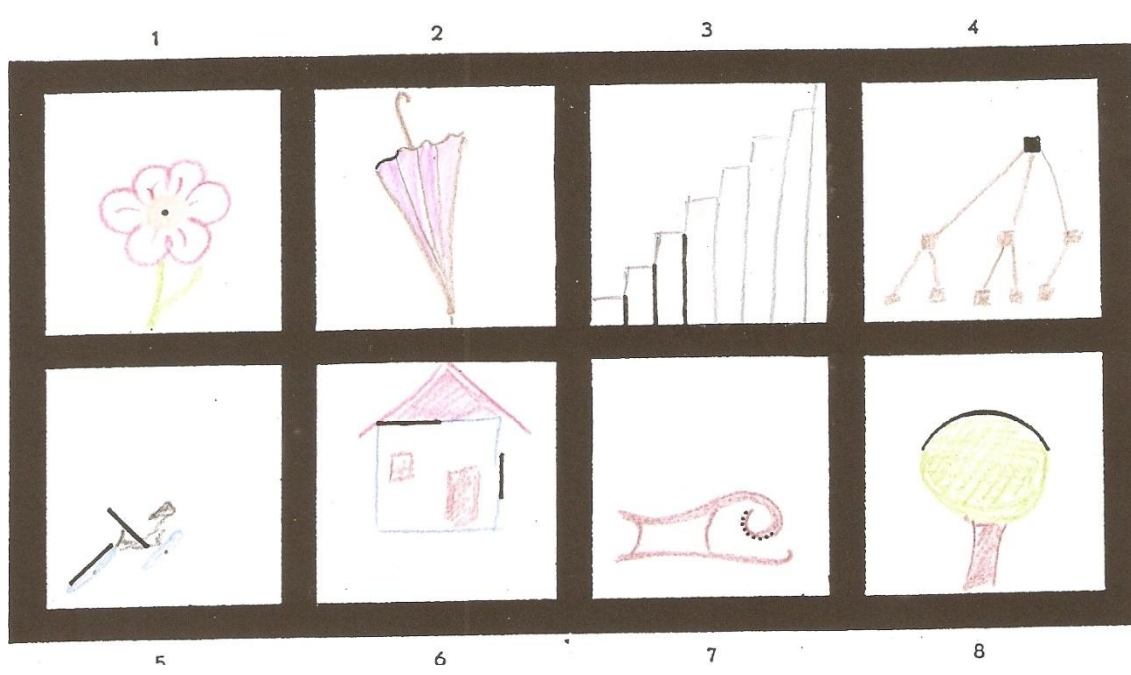
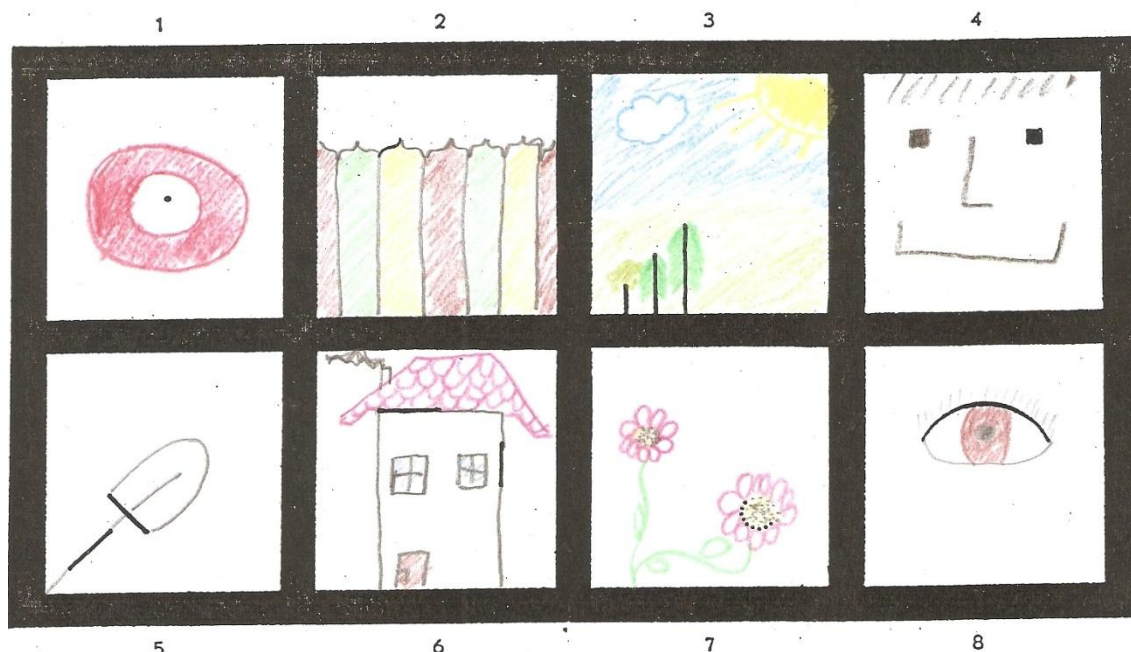
Chemie

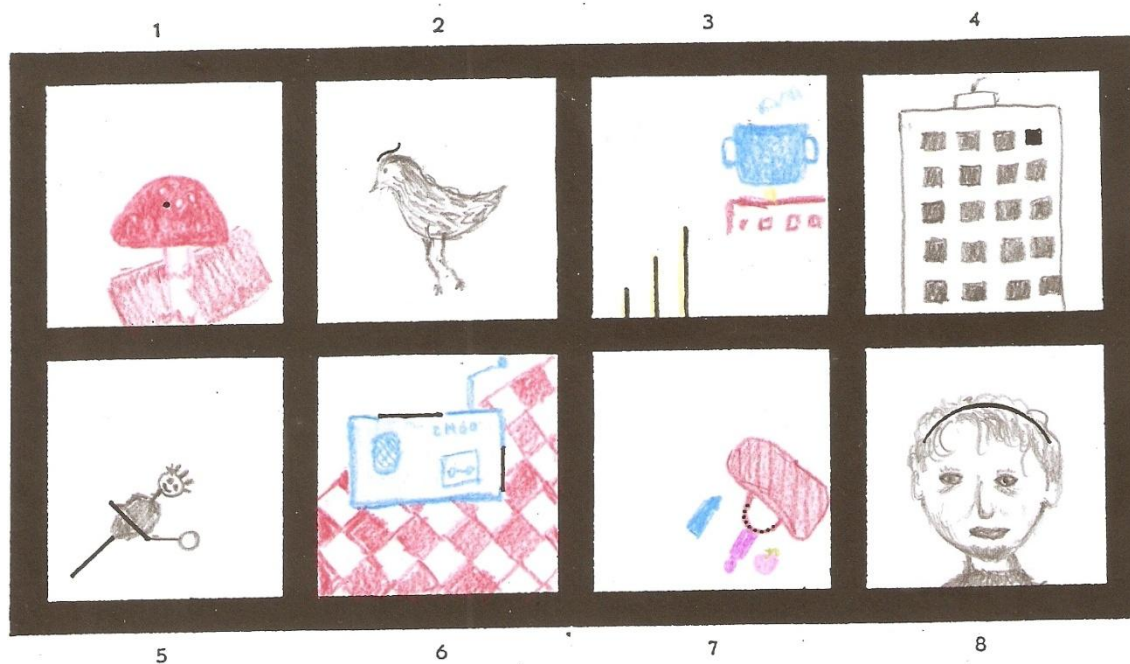
Fyzika

Biologická chemie

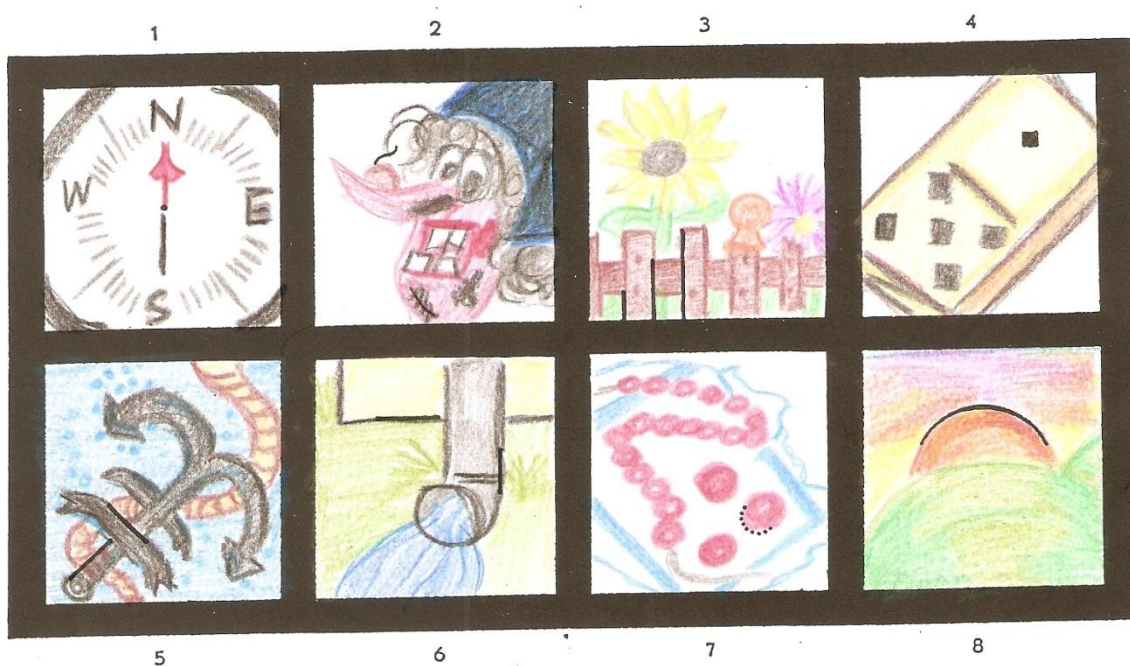
Bioinformatika

Příloha 12: Ukázky archů vyplněných studenty přírodních věd





Příloha 13: Ukázky archů vyplněných studenty psychologie



1



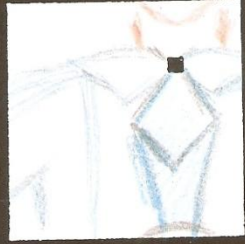
2



3



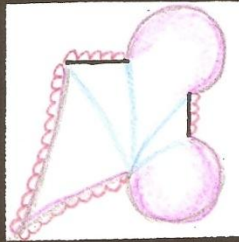
4



5



6



7



8



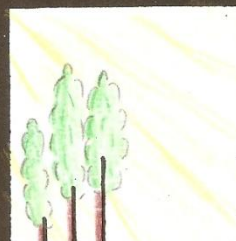
1



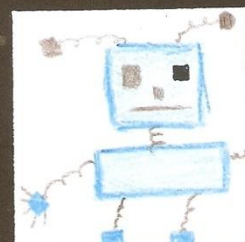
2



3



4



5



6



7



8

