

Jihočeská univerzita v Českých Budějovicích

Pedagogická fakulta

katedra geografie

Lenka Tylová

**PRŮMYSLOVÉ PODNIKY SE SÍDLEM
V ČESKÝCH BUDĚJOVICÍCH
A JEJICH HOSPODAŘENÍ V ROCE 2010**

Bakalářská práce

České Budějovice 2012

Vedoucí bakalářské práce: Mgr. Michal Vančura, Ph.D.

Poděkování:

Touto cestou bych ráda poděkovala Mgr. Michalu Vančurovi, Ph.D. za odborné konzultace, cenné rady a pomoc při tvorbě této bakalářské práce.

Bakalářská práce v nezkrácené podobě

Prohlašuji, že svoji bakalářskou práci jsem vypracovala samostatně, respektive, že vznikla za spolupráce s vedoucím diplomové práce a také s využitím pramenů a literatury uvedených v seznamu citované literatury.

Prohlašuji, že v souladu s § 47 odst. b) zákona č. 111/1998 Sb., v platném znění, souhlasím se zveřejněním své diplomové práce, a to v nezkrácené podobě ve veřejně

přístupné části databáze STAG provozované Jihočeskou univerzitou v Českých Budějovicích na jejích internetových stránkách.

V Českých Budějovicích

podpis

OBSAH

1	ÚVOD.....	5
2	DATOVÁ ZÁKLADNA	5
	2.1 Statistické výkazy	5
	2.2 Obchodní rejstřík.....	6
3	CHARAKTERISTIKA MĚSTA (HISTORICKÝ VÝVOJ).....	9
4	ANALYZOVANÉ ÚDAJE A UKAZATELE, METODICKÉ POZNÁMKY	15
	4.1 Odvětví zastoupená v analýze a jejich agregace	16
5	CHARAKTERISTIKA VŠECH EKONOMICKÝCH SUBJEKTŮ SE SÍDLEM V Č. BUDĚJOVICÍCH	19
6	PARAMETRY ANALYZOVANÉHO SOUBORU PRŮMYSLOVÝCH PODNIKŮ	23
	6.1 Postup vytváření vzorku.....	23
	6.1.1 Charakteristiky ekonomických subjektů nezařazených do analýzy	24
	6.1.2 Charakteristika vzorku	30
	6.2 Struktura vzorku.....	40
	6.2.1 Velikostní struktura vzorku podle průměrného evidenčního počtu pracovníků	40
7	VÝSLEDKY HODNOCENÍ S DŮRAZEM NA ODVĚTVOVOU STRUKTURU	44
	7.1 Obrat	44
	7.2 Hospodářský výsledek	49
	7.3 Účetní přidaná hodnota	55
	7.4 Osobní a mzdové náklady	59
8	ČESKÉ BUDĚJOVICE A ČESKÁ REPUBLIKA - SROVNÁNÍ	64
	8.1 Osobní náklady na pracovníka	64
	8.2 Produktivita práce z účetní přidané hodnoty	66
9	ZÁVĚR.....	68
10	POUŽITÁ LITERATURA	71

Abstrakt:

Tato bakalářská práce se zabývá analýzou a syntézou finančních ukazatelů průmyslových podniků za rok 2010. Základní kritéria pro výběr firem do vzorku jsou: počet pracovníků je 20 a více a sídlo firmy se nachází v Českých Budějovicích. Finanční data podniků jsou získána z jejich účetních závěrek, skládajících se z rozvahy a výkazu zisku a ztrát. V této práci je kladen důraz na následující ukazatele: obrát, hospodářský výsledek, účetní přidaná hodnota a osobní náklady firmy. Posledním ukazatelem je počet zaměstnanců. Cílem je zpracovat přehled ekonomických ukazatelů v jednotlivých firmách a jejich vzájemné porovnání.

Klíčová slova: průmysl, průmyslový podnik, finance, ekonomická geografie, České Budějovice

Abstract:

This bachelor thesis deals both with analysis and synthesis of financial indicators of industrial companies in 2010. Basic criteria for picking companies in the list are: the number of employees must be 20 or higher and the head office must be situated in České Budějovice. Data about financial management are taken from final accounts, consisting of balance sheet and profit and loss account. This thesis takes emphasis on following indicators: turnover, total profit, value added and personal expenses of the company. Last indicator refers to the number of employees. The objective of this work is to elaborate an overview about financial management of chosen companies in order to compare them with each other.

Key words: industry, industrial company, finances, economic geography, České Budějovice

1 ÚVOD

Hlavním a obecným cílem předkládané práce je podat zprávu o finanční situaci ve vybraných průmyslových podnicích, majících sídlo v Českých Budějovicích, v roce 2010. Charakteristiky průmyslu za sledovaný rok jsou zpracovány za ekonomické subjekty, které se podle klasifikace ekonomických subjektů Českého statistického úřadu CZ-NACE řadí do sekcí B (Těžba a dobývání), C (Zpracovatelský průmysl), D (Výroba a rozvod elektřiny, plynu, tepla a klimatizovaného vzduchu) a E (Zásobování vodou; činnosti související s odpadními vodami, odpady a sanacemi), předmětem analýzy jsou tedy oddíly 05 – 39.

2 DATOVÁ ZÁKLADNA

Základní jednotkou zpravodajské statistiky je podnikatelský subjekt (právnícká osoba nebo fyzická osoba se statutem podnikatele), které dělíme:

- Fyzické osoby podnikající na základě Živnostenského zákona.
- Právnícké osoby se řídí Obchodním zákoníkem. K právníckým osobám řadíme i fyzické osoby zapsané v Obchodním rejstříku (Konečný, Osman, 2008).

2.1 Statistické výkazy

Účetní data podniků sbírá Český statistický úřad pomocí statistických výkazů, kterými jsou firmy obesílány. Tato data ale nejsou veřejnosti přístupná, neboť podle zákona o ochraně individuálních údajů podléhají utajení.

Základní soubor pro roční strukturální šetření P4-01 tvoří ekonomicky aktivní fyzické osoby nezapsané v obchodním rejstříku a pro P5-01 právnícké a fyzické osoby zapsané v obchodním rejstříku a vybrané fyzické osoby nezapsané v obchodním rejstříku. Fyzické osoby (nezapsané v Obchodním rejstříku) bez

ohledu na počet zaměstnanců, jsou obesílány formulářem P 4-01. Právnícké osoby a fyzické osoby, zapsané v Obchodním rejstříku (účtující ze zákona v soustavě podvojného účetnictví), jsou obesílány výkazem P 5-01. Ten se vyskytuje ve třech verzích základního (kmenového) výkazu (podle velikosti ekonomického subjektu) doplněných o přílohy, které jsou zasílány výběrově (Roční strukturální šetření ekonomických subjektů P 4-01 a P 5-01. ČESKÝ STATISTICKÝ ÚŘAD. [online]. [cit. 2012-05-01]).

2.2 Obchodní rejstřík

Na druhou stranu, nejen statistické výkazy ČSÚ jsou zdrojem účetních informací. Právnícké osoby a fyzické osoby zapsané v Obchodním rejstříku jsou podnikatelské subjekty, které se řídí Obchodním zákoníkem. Ten jim ukládá povinnost předkládat účetní závěrky příslušným krajským soudům (fyzické osoby podnikající na základě Živnostenského zákona nemají povinnost zasílat své účetní závěrky na krajské soudy a v této práci se jimi nezabýváme). Na krajských soudech jsou součástí výše zmíněného obchodního rejstříku, který je veřejný a obsahuje i sbírku listin, obsahující mimo účetních závěrek i výroční zprávy, zakladatelské listiny nebo podpisové vzory. Právě účetní závěrky jsou pro potřeby této práce klíčové. Skládají se z rozvahy a výkazu zisků a ztrát (Konečný, Osman, 2008).

Do obchodního rejstříku se podle Obchodního zákoníku zapisují následující údaje:

1. U všech osob

- obchodní firma, sídlo právnických osob, bydliště fyzických osob a místo podnikání, liší-li se od bydliště,
- identifikační číslo,
- předmět podnikání (činnosti),
- právní forma právnické osoby,
- jméno a bydliště (obchodní firma a sídlo) osoby nebo osob, které jsou statutárním orgánem, nebo jeho členy, s uvedením způsobu, jakým jednají jménem právnické osoby, den vzniku, popř. zániku funkce uvedených osob (v případě, kdy je statutárním orgánem nebo jeho členem právnická osoba, jméno a bydliště osob, které v dané právnické osobě zastávají funkci statutárního orgánu nebo jeho člena),

- označení, sídlo a předmět podnikání (činnosti) odštěpného závodu nebo jiné organizační složky podniku (Sídlo organizační složky), jméno vedoucího a jeho bydliště,
- jméno prokuristy (Prokura) a jeho bydliště, způsob, jakým prokurista za podnikatele jedná,
- další skutečnosti, o kterých to stanoví zákon.

2. U subjektů, u kterých nastala některá ze skutečností taxativně vyjmenovaných v § 28 odst. 6 obch. zák., se zapisuje

- zrušení právnické osoby,
- vstup do likvidace (Likvidace obchodní společnosti a družstva), údaje o osobě likvidátora),
- prohlášení konkursu údaje o osobě správce konkursní podstaty,
- zamítnutí návrhu na prohlášení konkursu z důvodu, že majetek dlužníka nepostačuje k náhradě nákladů konkursního řízení,
- zahájení řízení o vyrovnání,
- rozhodnutí soudu o neplatnosti právnické osoby,
- ukončení likvidace,
- právní důvod výmazu podnikatele z obchodního rejstříku.

3. U jednotlivých skupin subjektů

- u veřejné obchodní společnosti - jména a bydliště společníků,
- u komanditní společnosti - jména a bydliště společníků s určením, kdo je komplementář a kdo komanditista, výše vkladu každého komanditisty a rozsah jeho splacení,
- u společnosti s ručením omezeným - jména a bydliště společníků, výše základního kapitálu, výše vkladu každého společníka a rozsah jeho splacení, jakož i jména a bydliště členů dozorčí rady, výše obchodního podílu každého společníka, popř. zástavní právo k obchodnímu podílu, jména a bydliště členů dozorčí rady a den vzniku, popř. zániku jejich funkce,
- u akciové společnosti - výše základního kapitálu, rozsah jeho splacení, počet, druh akcií, forma akcií, podoba a jmenovitá hodnota akcií, případně

omezení převoditelnosti akcií na jméno, jakož i jména a bydliště členů dozorčí rady, den vzniku, popř. zániku funkce členů dozorčí rady. V případě, kdy jde o společnost s jediným akcionářem - zapisuje se i obchodní firma nebo název a sídlo (nebo jméno a bydliště) tohoto akcionáře,

- u družstva - výše zapisovaného základního kapitálu družstva, jakož i výše základních členských vkladů do družstva,
- u státního podniku - zakladatel, kmenové jmění a od 1. 1. 2001 minimální výše kmenového jmění, kterou je státní podnik povinen zachovat, a také určený majetek (Štenglová a kol., 2010)

Akciovým společností a společností s ručením omezeným Obchodní zákoník stanovuje povinnost účetní závěrku auditovat, pokud splňují alespoň dvě ze tří následujících podmínek. Audit se provádí důvodu zajištění objektivity a správnosti uvedených údajů.

- čistý obrat činil v minulém účetním období více než 80 mil. Kč
- čisté obchodní jmění činilo více než 40 mil. Kč
- průměrný evidenční počet zaměstnanců v uplynulém účetním období byl více než 50 (Konečný, Osman, 2008)
-

Obchodní rejstřík je dostupný i v digitální podobě na internetových stránkách Ministerstva spravedlnosti ČR. Podnikatelské subjekty jsou sice podle Obchodního zákoníku povinny předkládat své účetní závěrky příslušnému krajskému soudu, ale velká část z nich tak nečiní a z důvodu chybějících dat tak nemohou být zahrnuty do analýzy.

3 CHARAKTERISTIKA MĚSTA (HISTORICKÝ VÝVOJ)

(Tato kapitola byla zpracována na základě Kubeš a kol., 2009, Vondra, 2006, není-li uvedeno jinak)

Ačkoliv České Budějovice nejsou a ani nikdy v minulosti nebyly typickým průmyslovým městem, některá průmyslová odvětví zde mají mnohaletou tradici. Díky výhodné pozici se město stalo obslužným centrem jižních Čech. Koncentrovaly se zde obchodní aktivity – řemesla, živnosti, obchod se solí z Rakouska, plavení dřeva po Malši a Vltavě dále do Německa. Významně k rozvoji přispěly dvě podnikatelské rodiny – Lannové a Hardtmuthové. Přestože se v okolí města nacházelo jen malé množství uhlí, suroviny tolik důležité pro rozvoj průmyslu, rozvíjel se zde v 50. -70. letech 19. století vcelku úspěšně (především lehký spotřební), i když pomalejším tempem. Největší rozvoj nastal v období od roku 1880 do počátku první světové války, přičemž k němu mimo jiné přispělo i soupeření mezi českým a německým živlem ve městě. V této době byla pro město specifická hlavně výroba tužek, piva, smaltovaného nádobí, sirek a tabákových výrobků.

Surovinové zdroje na Českobudějovicku nebyly příliš bohaté. Těžilo se pouze malé množství antracitu na Lišovském prahu (u Úsilného a u Lhotic) a také lignitu, který ale nebyl příliš kvalitní (okolí Švábova Hrádku, Koroseky, Mydlovary, Kamenný Újezd). Mnohem důležitější byla naleziště grafitu na Českokrumlovsku. Těžba stříbra v Rudolfovském rudném revíru byla sice hlavním impulsem pro založení českobudějovické mincovny, ale její důležitost postupně klesala. Z nerudných surovin jsou významné písčité štěrky, nacházející se v okolí Českého Vrbného a Mladého, které se používají k výrobě stavebních hmot, podobně jako cihlářské hlíny z okolí Čtyřech dvorů a Suchého Vrbného. Ve 2. polovině 19. století se na Borku těžil i kaolin, surovina pro výrobu keramiky. V okolí Českých Budějovic je také velké bohatství dřeva, které se přepravovalo pomocí voroplavby po Vltavě a Malši a bylo především exportní surovinou. V Českých Budějovicích zpracovávala dřevo Lannova loděnice, kde se v letech 1832-1908 vyráběly nákladní lodě. Další závody zaměřené na dřevozpracující

průmysl neměly takový význam (pilařský závod, parketárna, výroba dřeváků). Vedle grafitu bylo dřevo hlavní surovinou pro zdejší výrobu tužek a sirek.

Mohutnější hospodářský růst města, který lze označit za průmyslovou revoluci, nastal až se zdokonalením komunikací. Roku 1832 začala fungovat koněspřežní železnice, která kopírovala jednu z prastarých obchodních cest - směřovala z Českých Budějovic do Lince a byla první železnicí v Evropě. Jejím původním účelem byla doprava zboží, ale již o 4 roky později byla rozšířena i o dopravu osobní. Velká výstavba železnic v habsburské monarchii nastala ve 40. letech 19. století a pokračovala až do jeho konce. Výsledkem byla hustá a strategicky položená síť železničních dopravních cest, které slouží dodnes. Přestavba koněspřežní železnice na parní provoz byla úspěšně dokončena roku 1870. Pro silniční dopravu byly důležité silnice vedoucí na Lince z konce 18. století, novější Pražská silnice z počátku 19. století a další silnice směřující na jih Čech z Rakouska. Dopravní význam mělo také používání vodních cest – Vltava i Malše sloužily k plavení dřeva, soli, stavebních materiálů i obilí (Škodová, 2006).

Mnohaletou tradici mělo v Českých Budějovicích zvonařství. Tomu se od roku 1772 věnovala rodina Pernerů. Bronzové zvony odlévali ve Zvonárně, jež se nachází na okraji Suchého Vrbného, směrem k Dobré Vodě.

Stejně tak tradičním odvětvím bylo pivovarnictví. Fungovaly zde dva pivovary, oba v současném historickém jádru města: Malý pivovar (v ulici Karla IV.) a Velký pivovar.

K počátkům průmyslové výroby v Českých Budějovicích patří i podnikatelské aktivity Adalberta Lanny. Hornorakouský rodák, jehož předkové přišli do Čech na počátku 18. století, působil v českobudějovické loděnici, kterou odkoupil roku 1832. Zahájil zde úspěšnou výrobu nákladních lodí, která fungovala v letech 1832 – 1908. Provozoval i pilařský závod na jižním okraji města, u řeky Vltavy poblíž Litvínovic. Roku 1841 vznikla Lannova parketárna, působící do roku 1873 a roku 1854 začala i výroba dřeváků.

Mimořádný rozvoj v Čechách zaznamenala výroba cukru z cukrové řepy. Během jediného desetiletí (1828-1838) se počet cukrovarů u nás mnohonásobně zvýšil: z pouhých dvou na 59 (Škodová, 2006). Roku 1836 začal fungovat první cukrovar v Budějovicích, v ulici Boženy Němcové, ale již o deset let později byl zrušen. Z potravinářských podniků byla ještě významná firma Vít Fürth a syn,

kteřá se zabývala výrobou octa a likérů, později rozšířila své zaměření i na čokoládu a cukrovinky.

Ačkoliv celorepublikově z hlediska zaměstnanosti tvořil textilní průmysl na konci 18. století celých 95 % ze všech průmyslových odvětví, v Českých Budějovicích nebyla textilní výroba příliš úspěšná (Škodová, 2006). Přádělna vlny zde byla založena v roce 1837 v hostinci U Zelené ratolesti, zaměstnávala asi 150 dělnic, ale kolem roku 1850 ukončila svou činnost. V následujících letech už mnoho textilních podniků nevznikalo. Přitom právě textilní průmysl byl v první polovině 19. století v Čechách tím odvětvím, které bylo pilířem tehdejšího českého průmyslu. Zde se jako první začal projevovat odklon od manufakturního způsobu výroby a postupně se přecházelo k výrobě strojové (Škodová, 2006).

Výroba sirkárny A. M. Pollaka byla do Českých Budějovic přeložena v roce 1847 z Vídně z důvodů lepší dopravní obslužnosti místa a dostatku surovin pro výrobu. Pracovalo zde 200-300 zaměstnanců a výroba sirek pokračovala až do roku 1898

Dnešní KOH-I-NOOR HARDTMUTH a. s. vznikl jako továrna původně vyrábějící kameninu ve Vídni. Později rozšířila výrobu i na tužky, kachlová kamna a sporáky. Výroba byla roku 1848 přemístěna do nově vzniklé továrny v Českých Budějovicích. Důvodem toho byla nejen dopravní výhodnost, ale i blízkost potřebných surovin. Keramická výroba byla zrušena po roce 1893. V tužkárně v roce 1913 pracovalo 1510 zaměstnanců. Postupem času se stěžejní činností firmy stala tužkárenská výroba.

Roku 1848 došlo ke zrušení roboty, čímž se uvolnila početná pracovní síla. Dělníci z okolních vesnic přicházeli za prací, ale vnitřní město nedokázalo takový nápor pojmout a proto v té době začal rychlý rozvoj předměstí. Z tohoto důvodu byla předměstí převážně česká a ve vnitřním městě převažovali Němci, kteří také ovládali většinu důležitých průmyslových podniků ve městě (Chvojka, 1992).

Vzniklo několik menších podniků z oblasti kovozpracujícího (továrna na hřeby, drát a drátěnky Alberta Strandla, kovovýroba Johanna Stengmanna) a dřevozpracujícího průmyslu (továrna na lišty a rámy Emanuela Fürtha, bednářna a sudárna Josefa Heidelbergera, závod na impregnaci pražců Quido Rutgerse). Ze strojírenských podniků vynikala strojírna a slévárna Carla Fürsta na Sřeleckém ostrově. Významným zaměstnavatelem se stala státní tabáková továrna, zřízená r.

1872. S 1292 dělníky (převážně ženami) se roku 1893 stala zdejší největším podnikem co do počtu zaměstnanců.

Roku 1853 přibyl i nový (německý) Měšťanský pivovar, vystavěný na zelené louce na Lineckém předměstí. Výroba piva zde již probíhala průmyslovou technologií, na rozdíl od předchozích dvou pivovarů.

Podniky, jejichž vedení bylo zčásti nebo zcela německé, často kladly českým zaměstnancům podmínku, že musí posílat své děti do německých škol a němečtí pracovníci měli celkově lepší podmínky. Češi se snažili vymanit se z německého vlivu. Postupně vznikaly české podniky, ovšem zatím jen jako akciové společnosti nebo společnosti s ručením omezeným, kde největší roli hráli drobní podílníci (Chvojka, 1992). Budování českého průmyslu začalo roku 1894, kdy byla založena První českobudějovická továrna na smaltované zboží (od roku 1953 Sfinx). Velká část produkce směřovala na vývoz. Vedle ní v našem městě působily ještě tři další podobné továrny (smaltovna Bohemia, Jihočeská lisovna a smaltovna Franze Westena, smaltovna Vulkán). Zdejší průmysl byl zasažen v roce 1873 krizí, která znamenala pro mnoho firem velké potíže. Úspěšnými podnikateli byla i rodina Zátkových, která na konci 19. století založila pekárnu, výrobu sodové vody, mlýn a továrnu na výrobu těstovin. Česká tužkárna Národní podnik vznikla roku 1893 a její produkce směřovala i na export. Významným počinem ve snaze konkurovat německému průmyslu bylo založení Českého akciového pivovaru (dnes Budějovický Budvar) v roce 1895, který zanedlouho dosahoval větší produkce než Měšťanský pivovar a vykazoval i vyšší vývoz v rámci monarchie i do ciziny. Poměrně úspěšná byla též Česká sirkárna, založená v roce 1908, od roku 1923 ji vlastnilo Solo. Česká akciová továrna Merkur, zaměřující se na výrobu cukrovinek a kaka, zahájila výrobu roku 1911. První jihočeská továrna na stroje a stavbu mlýnů vznikla, když Julius Škralndt převzal První českou parostrojní bednárnu v roce 1902. Od roku 1911 je strojírenský podnik zmiňován pod názvem Union a na jeho bázi vznikl dnešní Motor Jikov. Působila zde i řada stavebních firem a cihelen. I přesto ale byl jih Čech hospodářsky zaostalým zemědělským územím, částečně z důvodu nedostatku kvalitnějšího uhlí a jiných surovin.

Po začátku první světové války se budějovické podniky přeorientovaly na válečnou výrobu a navíc mnoho pracovníků bylo povoláno do armády. I ty největší podniky se z tohoto období vzpamatovávaly ne příliš snadno. Přesto vznikly

například továrny Ripet na plnicí pera a crayony a nebo tužkárna Grafo v roce 1920.

Další velkou ránou byla velká hospodářská krize, která přišla ve 30. letech. Ta dopadla nejhůře na malé podniky, ale mnoho problémů měly i ty velké. Například sirkárna Solo či smaltovna Vulkán, které oba zanikly. Z důvodů masivního omezení výroby přišlo mnoho lidí o zaměstnání (Chvojka, 1992). Během nacistické okupace byl majetek židovského obyvatelstva arizován, což v praxi znamenalo jeho zabavení – továrny byly majitelům odebrány a nejdůležitější pozice v nich obsadili Němci. Objekt bývalé české sirkárny byl nyní přísně střežen, jelikož zde firma Leichtbau opravovala vojenská letadla. Strojárna Friedrich Beckhoff si zabrala tři objekty bývalých českých továren, rovněž byla zaměřena na leteckou výrobu. Mnoho přeživších českých podniků bylo nuceno podřídit se potřebám války – slévárna Union, tužkárna Hardtmuth. Další podniky začaly pocítovat problémy související s nedostatkem surovin (tabáková továrna) (Chvojka, 1992). Naopak někteří němečtí podnikatelé podporovali nacistické Německo dobrovolně. Okupované české země se staly zbrojním a průmyslovým arzenálem Třetí říše (Škodová, 2006).

Po válce se podniky vracely ke svému původnímu výrobnímu programu. Vedení množství z nich převzaly národní správy. První vlnou znárodnění, vyhlášenou v říjnu 1945, přešly pod státní správu takové podniky, jako tužkárna Hardtmuth a zdejší smaltovny. Mnohem většího rozsahu byla druhá vlna znárodnění v roce 1948, která postihla prakticky celý průmysl i v celorepublikovém měřítku. Plány obnovy hospodářství měly pomoci dosáhnout jeho předválečné úrovně. Řízení podniků bylo centralizováno a státní plánovací komise určovaly výrobní program, rozsah výroby i ceny, čímž byl zcela potlačen rozvoj tržní ekonomiky. Mnohé malé provozovny prakticky zanikly, jelikož podniky byly slučovány do družstev a národních podniků. Tímto způsobem vznikly například Jihočeské pekárny, Jihočeské pivovary, Jihočeské mlékárny, Fruta, z nepotravinářských podniků pak Jihočeské elektrárny, Jihočeské papírny, Jihočeské cihelny, Pozemní stavby, Jihočeské dřevařské závody, Sfinx smaltovny, Československé automobilové opravy. Vznikaly ale i nové podniky, jako Iгла (výroba jehel), Logarex (výrobky z plastu), Slévárna České Budějovice (patřící pod Škodu Plzeň) nebo závod Tesly Karlín (výroba součástí pro telefonní ústředny). Průmysl byl v tomto období až do roku 1989 stěžejním pilířem československého

hospodářství, a to především strojírenský a chemický. České Budějovice se však nestaly průmyslovým městem. Oproti jiným českým městům zde převažoval lehký spotřební průmysl a podíl pracovníků v průmyslu byl nižší z důvodu větší zaměstnanosti ve službách, což bylo na tehdejší dobu nezvyklé.

Roku 1989 se ke slovu přihlásil politický převrat a s ním spojené změny. Především znamenal návrat k tržní ekonomice a úplnou změnu vlastnické struktury podniků. Ze státních podniků se staly akciové společnosti nebo společnosti s. r. o. Akcie těchto podniků se daly koupit v kuponových privatizacích, které probíhaly v letech 1991 – 1994. Vznikaly zde i nové podniky, nejčastěji z oblasti strojírenství a kovozpracujícího průmyslu, které si dokázaly vybudovat určitou prestiž. Nejvýznamnějšími českobudějovickými zaměstnavateli jsou ze strojírenství a kovozpracujícího průmyslu Robert Bosch, spol. s. r. o., Groz-Beckert Czech s. r. o., MOTOR JIKOV Slévárna a. s., KERN-LIEBERS CR spol. s. r. o. a KeyTec České Budějovice s. r. o. Z potravinářství má velký význam MADETA a. s. a Budějovický Budvar, n. p. Dalšími firmami, které rozhodně v našem městě stojí za zmínku, jsou KOH-I-NOOR HARDTMUTH a. s., Gamex CB s. r. o., GAMA GROUP a. s., VISCOFAN CZ s. r. o.; z energeticky zaměřených společností pak jistě ČEVAK a. s., Teplárna České Budějovice, a. s. a E.ON Energie, a. s.

4 ANALYZOVANÉ ÚDAJE A UKAZATELE, METODICKÉ POZNÁMKY

(Tato kapitola byla zpracována na základě KONEČNÝ, O., OSMAN, R., 2008
a vyplněných výkazů zisku a ztrát a rozvah)

Z výkazů zisku a ztrát a rozvah byly vybrány následující ukazatele. Jejich označení odpovídá formuláři (viz příloha).

OBRAT firmy (ve výkazu zisku a ztrát označení II.1. + I.): součet tržby za prodej vlastních výrobků a služeb a tržeb za prodej zboží.

- Tržby za prodej vlastních výrobků a služeb (ve výkazu zisku a ztrát označení II.1.): tržby za prodej vlastní hmotné a nehmotné produkce externím odběratelům.
- Tržby za prodej zboží (ve výkazu označení I.)

CELKOVÝ HOSPODÁŘSKÝ VÝSLEDEK firmy (ve výkazu označení ***): hospodářský výsledek za účetní období po zdanění (zisk nebo ztráta), který je součtem hospodářského výsledku za běžnou činnost (od něhož se odečte daň z běžné činnosti) a mimořádného hospodářského výsledku (po zdanění).

- Hospodářský výsledek za běžnou činnost (ve výkazu označení **): součet provozního hospodářského výsledku a finančního hospodářského výsledku.
- Provozní hospodářský výsledek (ve výkazu označení *, řádek 30): rozdíl nákladů a výnosů dosažených v rámci provozní činnosti.
- Finanční hospodářský výsledek (ve výkazu označení *, řádek 48): rozdíl mezi finančními náklady a výnosy.
- Mimořádný hospodářský výsledek (ve výkazu označení *, řádek 58): je tvořen v důsledku takových operací, jako jsou změny ve způsobu oceňování, manka a škody či přebytky apod.

ÚČETNÍ PŘIDANÁ HODNOTA firmy (ve výkazu označení +, řádek 11): rozdíl mezi výkony a výkonovou spotřebou.

- Výkony (II.1.+II.2.+II.3. + I – A): součet tržeb (příjmů) za prodej vlastních výrobků a služeb (II.1.), změn stavu vnitropodnikových zásob vlastní výroby (II.2.), aktivace (II.3.) a tržeb za prodej zboží (I) snížených o náklady vynaložené na prodané zboží (A).
- Výkonová spotřeba (ve výkazu označení B): součet nákladů vynaložených na spotřebované nákupy (materiálu, energie a ostatních neskladovatelných dodávek) a na nákup služeb.

OSOBNÍ NÁKLADY firmy (ve výkazu označení C, řádek 12): součet všech mzdových nákladů (C.1.), odměn členům orgánů společnosti (C.2.), nákladů na sociální a zdravotní pojištění (C.3.) a sociálních nákladů (C.4.).

Z přílohy účetních závěrek byla získána data o počtu zaměstnanců firmy.

- Zaměstnanci (používaný výraz pracovníci): průměrný evidenční počet zaměstnanců ve fyzických osobách, který se vypočítává jako aritmetický průměr průměrného počtu zaměstnanců za jednotlivé měsíce.

Tato čtveřice ukazatelů byla vybrána jako základní kameny pro posouzení finančního hospodaření jednotlivých podniků. Kromě toho je ve výsledcích věnována pozornost i přepočtům těchto indikátorů na jednoho pracovníka.

Účetní období bylo ve většině případů shodné: od 1. 1. 2010 do 31. 12. 2010. Celkem pět ekonomických subjektů vystavilo účetní závěrku za odlišné období. Pro tyto byla vybrána taková účetní závěrka, ve které byl sledovaný rok 2010 zastoupen nejvíce měsíci.

4.1 Odvětví zastoupená v analýze a jejich agregace

K agregaci příbuzných průmyslových odvětví bylo nutné přistoupit z důvodu nižšího počtu ekonomických subjektů ve sledovaném vzorku. Analýza za celý průmysl se zakládá na dvanácti odvětvích, z nichž první desítka náleží ke zpracovatelskému průmyslu. Do analýzy nebylo zahrnuto odvětví těžby nerostných surovin, jelikož se do konečného vzorku 60 podniků nedostala žádná společnost z tohoto odvětví. Sloučení příbuzných odvětví proběhlo na základě Klasifikace ekonomických činností CZ-NACE, která od 1. ledna 2008 nahradila Odvětvovou klasifikaci ekonomických činností (OKEČ). Ta byla zavedena v roce 1994 a již

neodpovídala současným potřebám, především z důvodu strukturálních změn v hospodářství České republiky. Odvětví byla agregována následujícím způsobem, za názvem agregovaného odvětví je v závorce uvedeno názvosloví používané dále v tabulkách (pouze v případě odlišností), před názvem jednotlivých odvětví je pak uveden kód CZ-NACE:

Potravinářský a tabákový průmysl (Potravinářský)

- 10 Výroba potravinářských výrobků
- 11 Výroba nápojů
- 12 Výroba tabákových výrobků

Textilní, oděvní a kožedělný průmysl (TOK)

- 13 Výroba textilií
- 14 Výroba oděvů
- 15 Výroba usní a souvisejících výrobků

Dřevozpracující průmysl

- 16 Zpracování dřeva, výroba dřevěných, korkových, proutěných a slaměných výrobků, kromě nábytku

Papírenský a polygrafický průmysl

- 17 Výroba papíru a výrobků z papíru
- 18 Tisk a rozmnožování nahaných nosičů

Chemický a gumárenský průmysl (Chemický)

- 19 Výroba koksu a rafinovaných ropných produktů
- 20 Výroba chemických látek a chemických přípravků
- 21 Výroba základních farmaceutických výrobků a farmaceutických přípravků
- 22 Výroba pryžových a plastových výrobků

Sklářský průmysl a průmysl stavebních hmot

- 23 Výroba ostatních nekovových minerálních výrobků

Hutnický a kovo zpracující průmysl (Výroba a zpracování kovů)

- 24 Výroba základních kovů, hutní zpracování kovů; slévárenství
- 25 Výroba kovových konstrukcí a kovodělných výrobků, kromě strojů a zařízení

Elektrotechnický průmysl

- 26 Výroba počítačů, elektronických a optických přístrojů a zařízení
- 27 Výroba elektrických zařízení

Strojírenský průmysl

- 28 Výroba strojů a zařízení j. n.
- 29 Výroba motorových vozidel (kromě motocyklů), přívěsů a návěsů
- 30 Výroba ostatních dopravních prostředků a zařízení

Ostatní zpracovatelský průmysl

- 31 Výroba nábytku
- 32 Ostatní zpracovatelský průmysl
- 33 Opravy a instalace strojů a zařízení

Výroba a rozvod elektřiny, plynu, tepla a klimatizovaného vzduchu

Zásobování vodou; činnosti související s odpadními vodami

(Výroba a rozvod energií a vody)

- 35 Výroba a rozvod elektřiny, plynu, tepla a klimatizovaného vzduchu
- 36 Shromažďování, úprava a rozvod vody

Činnosti související s odpadními vodami, odpady a sanacemi

(Sběr a úprava odpadů)

- 37 Činnosti související s odpadními vodami
- 38 Shromažďování, sběr a odstraňování odpadů, úprava odpadů k dalšímu využití
- 39 Sanace a jiné činnosti související s odpady

(Klasifikace ekonomických činností (CZ-NACE). ČESKÝ STATISTICKÝ ÚŘAD. [cit. 2012-05-01])

5 CHARAKTERISTIKA VŠECH EKONOMICKÝCH SUBJEKTŮ SE SÍDLEM V Č. BUDĚJOVICÍCH

V Českých Budějovicích působilo podle Registru ekonomických subjektů 27689 ekonomických subjektů. Tabulka 1 a Graf 1 ilustruje jejich strukturu podle klasifikace CZ-NACE. Nejvíce subjektů působí v oblasti velkoobchodu a maloobchodu a oprav a údržby motorových vozidel. Naopak jediná sekce T zde nemá žádného zástupce.

Tabulka 1

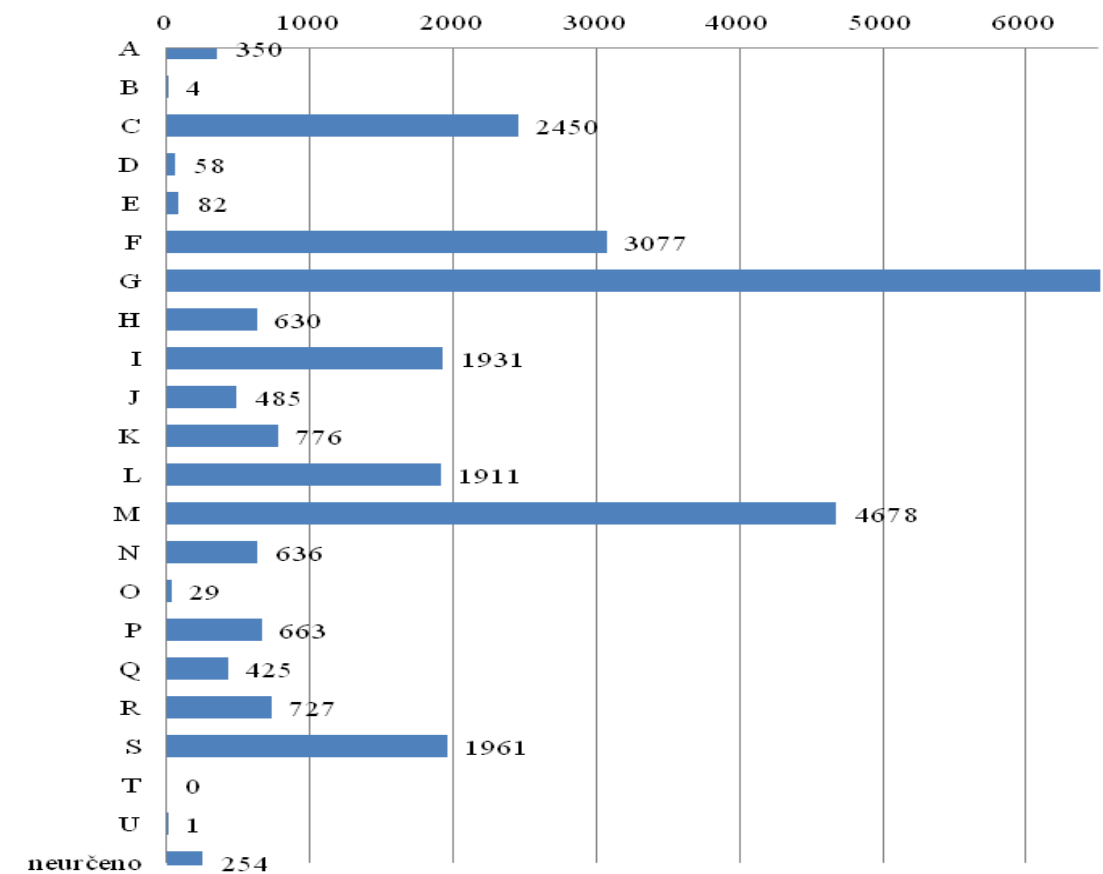
Ekonomické subjekty se sídlem v Českých Budějovicích v roce 2010 podle klasifikace CZ-NACE

Sekce	Název	Počet subjektů
A	Zemědělství, lesnictví, rybářství	350
B	Těžba a dobývání	4
C	Zpracovatelský průmysl	2450
D	Výroba a rozvod elektřiny, plynu, tepla a klimatizovaného vzduchu	58
E	Zásobování vodou; činnosti související s odpadními vodami, odpady a sanacemi	82
F	Stavebnictví	3077
G	Velkoobchod a maloobchod; opravy a údržba motorových vozidel	6561
H	Doprava a skladování	630
I	Ubytování, stravování a pohostinství	1931
J	Informační a komunikační činnosti	485
K	Peněžnictví a pojišťovnictví	776
L	Činnosti v oblasti nemovitostí	1911
M	Profesní, vědecké a technické činnosti	4678
N	Administrativní a podpůrné činnosti	636
O	Veřejná správa a obrana; povinné sociální zabezpečení	29
P	Vzdělávání	663
Q	Zdravotní a sociální péče	425
R	Kulturní, zábavní a rekreační činnosti	727
S	Ostatní činnosti	1961
T	Činnosti domácností jako zaměstnavatelů; činnosti domácností produkujících blíže neurčené výrobky a služby pro vlastní potřebu	0
U	Činnosti exteritoriálních organizací a orgánů	1
	neurčeno	254
	celkem	27689

Zdroj: Vlastní výpočty

Graf 1

Počet ekonomických subjektů v kategoriích podle klasifikace CZ-NACE



Zdroj: Vlastní výpočty

V tabulce 2 nalezneme údaje o ekonomických subjektech podle jejich právní formy. Tabulka obsahuje 35 kategorií, každá z nich s alespoň jedním zástupcem. Kategorií podle právní formy je celkem 56. Z prostorových důvodů jsou vynechány takové kategorie, do nichž se žádný ekonomický subjekt neřadí.

Tabulka 2

Ekonomické subjekty se sídlem v Českých Budějovicích v roce 2010 podle právní formy organizace

Kód	Název	Počet subjektů
0	Zatím neurčeno	1
101	Fyzická osoba podnikající dle živnostenského zákona nezapsaná v obchodním rejstříku	17860
102	Fyzická osoba podnikající dle živnostenského zákona zapsaná v obchodním rejstříku	153
105	Fyzická osoba podnikající dle jiných zákonů než živnostenského a zákona o zemědělství nezapsaná v obchodním rejstříku	1726
107	Zemědělský podnikatel - fyzická osoba nezapsaná v obchodním rejstříku	86
108	Zemědělský podnikatel - fyzická osoba zapsaná v obchodním rejstříku	
111	Veřejná obchodní společnost	173
112	Společnost s ručením omezeným	4096
113	Společnost komanditní	11
117	Nadace	9
118	Nadační fond	27
121	Akciová společnost	291
141	Obecně prospěšná společnost	56
145	Společenství vlastníků jednotek	706
205	Družstvo	254
301	Státní podnik	2
325	Organizační složka státu	10
331	Příspěvková organizace	71
421	Zahraniční osoba	874
501	Odštěpný závod nebo jiná organizační složka podniku zapisující se do obchodního rejstříku	4
601	Vysoká škola	2
641	Školská právnická osoba	4
661	Veřejná výzkumná instituce	2
701	Sdružení (svaz, spolek, společnost, klub aj.)	862
711	Politická strana, politické hnutí	1
721	Církevní organizace	28
731	Organizační jednotka sdružení	345
741	Stavovská organizace - profesní komora	2
745	Komora (s výjimkou profesních komor)	3
751	Zájmové sdružení právnických osob	20
761	Honební společenstvo	3
801	Obec nebo městská část hlavního města Prahy	1
804	Kraj	1
805	Regionální rada regionu soudržnosti	1
921	Mezinárodní organizace a sdružení	3
932	Evropská společnost	1

Zdroj: Vlastní výpočty

Tabulka 3 přináší přehled ekonomických subjektů podle institucionálního sektoru. Opět je počet kategorií zredukován z původních 42 na 16, v nichž je alespoň jeden subjekt. Nejpočetnější je kategorie 14200, která zahrnuje všechny osoby samostatně výdělečně činné. Sem spadá 67 % všech ekonomických subjektů. Druhou nejvíce zastoupenou kategorií je 11002 (Nefinanční podniky soukromé národní), kde figuruje přibližně 14 % subjektů. Žádná další kategorie už nedosahuje ani desetinového podílu na celku.

Tabulka 3

Ekonomické subjekty se sídlem v Českých Budějovicích v roce 2010 podle institucionálního sektoru

Kód	Název	Počet subjektů
11001	Nefinanční podniky veřejné	16
11002	Nefinanční podniky soukromé národní	3967
11003	Nefinanční podniky soukromé pod zahraniční kontrolou	1904
12202	Ostatní měnové finanční instituce soukromé národní	1
12203	Ostatní měnové finanční instituce soukromé pod zahraniční kontrolou	1
12302	Ostatní finanční zprostředkovatelé soukromí národní	9
12303	Ostatní finanční zprostředkovatelé soukromí pod zahraniční kontrolou	5
12402	Pomocné finanční instituce soukromé národní	13
12403	Pomocné finanční instituce soukromé pod zahraniční kontrolou	2
13110	Ústřední vládní instituce	16
13130	Místní vládní instituce	71
14100	Zaměstnavatelé	1202
14200	Ostatní osoby samostatně výdělečně činné	18567
14500	Ostatní domácnosti	737
15000	Neziskové instituce sloužící domácnostem	1330
22000	Ostatní země a mezinárodní instituce	3

Zdroj: Vlastní výpočty

6 PARAMETRY ANALYZOVANÉHO SOUBORU PRŮMYSLOVÝCH PODNIKŮ

Průmyslové podniky vybrané k analýze finančních ukazatelů musely splňovat následující podmínky:

- Sídlo ekonomického subjektu bylo v Českých Budějovicích
- Počet zaměstnanců byl minimálně 20

U některých podniků, i když splňovaly tyto podmínky, nebyla zjištěna všechna data potřebná ke zpracování analýzy, a proto nemohly být do této práce zahrnuty. Postup vyřazování takových podniků ze vzorku je popsán níže.

6.1 Postup vytváření vzorku

(Tato kapitola byla zpracována na základě informací z internetových stránek subjektů)

Český statistický úřad ve svém Registru ekonomických subjektů (RES) uvádí celkem 2594 subjektů se sídlem v Českých Budějovicích působících v průmyslu, včetně fyzických osob. Po odečtení 2021 fyzických osob, které nemají povinnost předkládat své účetní závěrky na krajské soudy, zbylo 573 podniků. Abychom získali pouze podniky s 20 a více zaměstnanci, bylo třeba z těchto 573 odečíst dalších 471 (214 subjektů neuvedlo počet zaměstnanců a dalších 257 mělo počet zaměstnanců nižší než 20). Tímto jsme získali 102 podniků, které splňují obě výše uvedená kritéria. Z tohoto počtu 102 subjektů ale jeden ekonomický subjekt neexistuje (LD INVEST a. s.) a dalších výše uvedených 24 nedává k dispozici své účetní závěrky, jedná se o subjekty dále charakterizované v kapitole 5.1.1.1. Zbývá tedy 77 ekonomických subjektů z původních 102, od nichž se podařilo získat účetní závěrky. Pro účely této práce ale nelze počítat se 13 uvedenými níže v kapitole 5.1.1.2. Od těchto subjektů byla sice získána účetní závěrka, ale nepodařilo se zjistit počet pracovníků, kteří byli v ekonomickém subjektu zaměstnáni. Počet pracovníků je důležitý pro přepočítání některých finančních ukazatelů na jednoho pracovníka, což velmi usnadňuje komparaci v rámci vzorku.

Od těchto zbylých 64 subjektů bylo ale ještě nutno odečíst další čtyři, které byly v Registru ekonomických subjektů zařazeny v některé z kategorií nad 20 zaměstnanců, ale po prostudování jejich účetních závěrek vyplynulo, že počet pracovníků za rok 2010 byl nižší než 20. Jejich popis je uveden v kapitole 5.1.1.3.

Z původního počtu 102 podniků bylo odečteno 42 firem, které nemohly být zahrnuty do analýzy z výše uvedených důvodů. Konečný stav vzorku je 60 ekonomických subjektů, jejichž stručný popis nabízí kapitola 5.1.2 Charakteristika vzorku. Procentuální úspěšnost je téměř 59 % získaných účetních závěrek šetřených subjektů.

6.1.1 Charakteristiky ekonomických subjektů nezařazených do analýzy

6.1.1.1 Charakteristika subjektů nezařazených do analýzy z důvodu absence dat

ALIMPEK spol. s r.o. byla založena v roce 1994 a zabývá se výrobou směsí a surovin pro pekaře, cukráře a gastronomii, například směsi k výrobě pečiva včetně bezlepkového (Procelia[®]), koření a posypy, pekařské náplně. Podle internetových stránek společnosti zde pracuje 22 zaměstnanců. V roce 1997 bylo otevřeno „Pekařství v Panské“ v Českých Budějovicích, které se z původního záměru technologické dílny v roce 2000 vypracovalo na samostatnou společnost Alimpek pekárna, spol. s r.o. a vzorkovou prodejnu pečiva z pekařských směsí společnosti Alimpek.

ROLLO České Budějovice s. r. o. neuvádí žádné podrobnější informace. Podle kategorie počtu zaměstnanců má mezi 25 a 49 zaměstnanci a zabývá se výrobou pekařských a cukrářských výrobků.

LAPROD A.K., s. r. o. je jednou z nejvýznamnějších firem v regionu v oboru studené kuchyně a lahůdek. Specializuje se i na cateringové služby pro společenské akce nebo soukromé oslavy. Své výrobky dodává do supermarketů Interspar a Globus a disponuje i dvěma vlastními prodejny lahůdek. Patří do kategorie 20-24 zaměstnanců.

MK CETR s. r. o. se zabývá převážně výrobou kožené galanterie (pánských, dámských a dětských rukavic, brašen, klíčenek a dalších doplňků z usně nebo koženky). Zajímavostí je, že podnik se podílí i na vývoji výrobě rukavic pro specifické použití, zejména jsou to rukavice pro speciální složky armád NATO.

Počet zaměstnanců je 20-24. Společnost vznikla v roce 2000, o rok později převzala rodinnou firmu Eva Kalinová se sídlem v Třebíči, která zahájila svou činnost v roce 1994 a zabývala se textilní výrobou a výrobou kožené galanterie.

PROGRES HOLDING a. s. byla do obchodního rejstříku zapsána roku 2001. Činností firmy je zpracování kulatiny, konkrétně pak výroba dých a desek na bázi dřeva. Počet zaměstnanců je 20-24.

NICOS s. r. o. patří do velikostní kategorie 20-24 zaměstnanců. Podle CZ NACE se zaměřuje na tisk a činnosti s ním související. Konkrétně se jedná o výrobu obálek, formulářů, archů a etiket, obchodních tašek, hlavičkových papírů. Vedle toho také dodává školní a kancelářské potřeby včetně potřeb pro inkoustové a laserové tiskárny a provádí grafické návrhy.

Typodesign s. r. o. je podobně zaměřená společnost, avšak počtem zaměstnanců se nachází v kategorii 25-49. Hlavní činností je profesionální tisk a tvorba návrhů ve vlastním grafickém studiu.

ELMO-PLAST Group, a. s. byla společnost založená v roce 2010, ale ještě téhož roku jí byl společností ELMO-PLAST s. r. o., IČ 253 19 248, zapsanou v obchodním rejstříku vedeném Krajským soudem v Brně, vložen jako peněžitý vklad podnik ELMO-PLAST. Tím došlo k přechodu práv a závazků, souvisejících se vkladem podniku ELMO-PLAST do ELMO-PLAST Group, a. s. V září roku 2011 došlo ke sloučení fúzí, kdy se právním nástupcem zaniklé společnosti stala společnost ELMO-PLAST a. s., IČ 281 26 548, se sídlem v Alojzově, zapsaná v obchodním rejstříku vedeném Krajským soudem v Brně.

BENTEX-Plast s. r. o. je výrobcem plastových produktů pro stavebnictví, například různých druhů trubek pro kanalizace, ale i plastových podlah do automobilů nebo skeletů kajutových plachetnic. Zaměstnává mezi 25-49 zaměstnanci.

ENERGETIKA SERVIS s. r. o., společnost založená roku 1996, se orientuje na výrobu a dodávku konstrukcí pro rozvod elektrické energie (stožáry venkovního vedení a příslušenství k nim) a zabývá se i likvidací nebezpečného elektroodpadu, jako jsou staré transformátory. Patří do kategorie s 25-49 zaměstnanci.

Liseb, s. r. o. v likvidaci - dlužník v rámci insolvenčního rejstříku.

KOVOTEX výrobní družstvo invalidů je firma vzniklá roku 1990. Podniká v oblasti povrchových úprav kovů (především práškovým lakováním) a

kovovýroby. Jako výrobní družstvo invalidů zaměstnává v průměru 70 % osob se ZPS a patří do kategorie 50-99 zaměstnanců.

MOSLED, s. r. o. vznikla v roce 1990 a vyrábí formy pro kovové díly a součásti pro strojírenství. V roce 2010 zaměstnávala téměř stovku zaměstnanců.

Belis EU, s. r. o. je společnost vzniklá z bývalého podniku SFINX. Ta se již od konce 19. století zabývala výrobou smaltovaného nádobí ve svém výrobním závodě ve Vratě, v čemž společnosti Belis EU pokračuje. Jejím hlavním zaměřením je ale lisování a svařování součástí pro průmysl, převážně automobilový. Velikostí se řadí mezi podniky se 100-199 zaměstnanci.

CEBS s. r. o. byla založena v roce 2005 a pokračuje v tradiční výrobě smaltovaného nádobí v Českých Budějovicích. Předměty jejího podnikání jsou kovářství, výroba kovového spotřebního nádobí, smaltářství, velkoobchod a specializovaný maloobchod a maloobchod se smíšeným zbožím. Počet zaměstnanců se pohybuje v intervalu 25-49.

Mektec CZ s. r. o. je pobočkou mezinárodní skupiny Mektec. Ta je hlavním světovým výrobcem flexibilních plošných spojů, telefonních i dálnopisných přístrojů a ústředěn. Českobudějovická pobočka byla založena roku 1996. Společnost se řadí do kategorie s 250-499 zaměstnanci.

MEMCO s. r. o., náležící do skupiny podniků s 200 až 249 zaměstnanci, je dceřinou společností anglického výrobce elektrotechnických součástí pro výtahy. Zaměřuje se na výrobu rozvaděčů, baterií, kabelů, vodičů a televizních antén. Dále je předmětem její činnosti výroba, instalace a opravy elektronických zařízení výroba, instalace a opravy elektrických strojů a přístrojů. Provozuje i velkoobchod.

HAUSER spol. s. r. o. je zaměřena na prodej, montáž a servis chladících zařízení, jako například velkých průmyslových chladících boxů. V této společnosti je zaměstnáno mezi 200-249 pracovníky.

Postl - NÁBYTEK, společnost s. r. o. navazuje na rodinnou tradici výroby kuchyní, jež sahá až do roku 1932. <http://www.kuchyne-postl.cz/img/firma2.jpg> Postupně se společnost začala zaměřovat i na komplexní zařizování celého interiéru. V současné době vyrábí a prodává nábytek na zakázku a nabízí i služby bytového architekta. Postl – Nábytek spol. s. r. o. je menší firma s 20-24 zaměstnanci.

Centrum technické ortopedie s. r. o. je společností soustředící se na výrobu a servis protéz dolních i horních končetin, měkkých bandáží, trupových

ortéz a ortopedických vložek i obuvi. Nabízí i speciální zdravotní dětskou a dia obuv, stejně jako úpravy obuvi. Pracuje zde 20-24 osob. V místě sídla se nachází i odborná ordinace.

EGEM s. r. o. působí na trhu energetiky již od roku 1995. Je inženýrsko-dodavatelskou společností se zaměřením na projektování, výstavbu, rekonstrukce, opravy, servis a údržbu rozvodných energetických zařízení a přenosových cest a elektročástí zdrojů elektrické energie. Dále se zaměřuje i na projektování, výstavbu, opravy a údržbu venkovních nadzemních vedení. V roce 2009 se fúzí sloučila se společností EGE-ENERGOVOD, s. r. o. Nyní zaměstnává 250-499 pracovníků.

KLS ELEKTRO spol. s r.o. provádí silnoproudé a slaboproudé elektromontáže a elektroinstalace, takových zařízení, jako jsou elektrické požární signalizace, ozvučení, telefony, kamerové systémy nebo automatizované systémy vjezdu na parkoviště. Řadí se do velikostní kategorie menších firem, přesněji s 25-49 zaměstnanci.

6.1.1.2 Charakteristika subjektů nezařazených do analýzy z důvodu neuvedení počtu pracovníků

Jihočeská plynárenská, a. s. se změnila na E.ON – důvodem byla snaha o zlepšení služeb zákazníkům, kteří nyní mohou získávat zemní plyn i elektrickou energii od jednoho dodavatele. Tato společnost patřila do kategorie se 100-199 pracovníky.

CB Destrukce s. r. o. vznikla z bývalé destrukce n. p. Silnice České Budějovice roku 1991. Poté se v roce 1997 změnil název a právní forma společnosti: z fyzické osoby Jan Šebor stavební práce a destrukce na CB Destrukce s. r. o. V roce 1999 společnost založila sesterskou firmu Exploervis s. r. o. Tato společnost se zabývá nákupem a prodejem výbušnin CB Destrukci, ale i dalším konečným zákazníkům. Firma provádí trhací práce při dobývání surovin v kamenolomech a při výstavbě silnic, dálnic, železnic, liniových staveb a při hloubení stavebních jam. Mezi její služby konkrétně patří vrtací práce, odstřel hornin, nakládka materiálu a jeho odvoz do technologické linky. Pracuje zde 25-49 zaměstnanců.

Jihočeská masna, s. r. o. vznikla 1.5.1997 po zániku státního podniku Jihočeský průmysl masný. Nabízí široký sortiment mas i masných výrobků (hovězí, telecí a vepřové maso a droby, kosti, sádlo, uzeniny a podobně). Náleží do velikostní kategorie s 50-99 pracovníky.

BONUS obchodní agentura, spol. s r.o. byla založena roku 1992, zabývala se zpočátku výhradně obchodní činností (maloobchodní prodej pohonných hmot, velkoobchod s kosmetickými a toaletními výrobky, pracími prostředky). O 11 let později firma začala připravovat projekt na recyklaci ojetých pneumatik, který se roku 2008 podařilo zrealizovat v podobě stavby nové recyklační linky v Borovanech u Českých Budějovic. Společnost patří do skupiny s 25-49 zaměstnanci.

JIVATEX s. r. o. je výrobcem bytového textilu. Vyrábí a prodává sedáky a polštářky z různých druhů materiálů, matrace a molitanové desky. Dodává i výrobky atypických rozměrů a tvarů. Je zde zaměstnáno 25-49 zaměstnanců.

Pila Vráto, a. s. spadá pod společnost Jihočeské dřevařské závody Soběslav, a. s., které vznikly již roku 1915 a specializují se na výrobu a impregnaci železničních pražců. Dřevařský závod ve Vráte ukončil výrobu v roce 2011. Počet pracovníků se nacházel v kategorii 50-99. Výroba byla zaměřena na truhlářskou výrobu, tesařské práce, závod zhotovoval i dřevěné výrobky a prefabrikáty.

Dřevo UM společnost s ručením omezeným se zabývá truhlářskou, tesařskou a pilařskou výrobou a službami pro truhláře. Vyrábí schodiště, dveře, okna, vrata, krovy a pergoly. Provozuje i prodejnu pro truhláře. Zaměstnáno je zde 25-49 pracovníků.

TISKÁRNA PROTISK, s. r. o. je moderní ofsetovou tiskárnou, jež vznikla v roce 1990. Svým zákazníkům nabízí velkoformátový tisk, služby vlastního grafického studia či knihařské zpracování. Tým pracovníků není rozsáhlý – společnost spadá do kategorie s 25-49 zaměstnanci.

INFOCENTR SERVIS družstvo je společností působící v oblasti správy a údržby nemovitostí a provádí i přípravné práce pro stavby a jiné specializované činnosti při stavbě, popřípadě i dokončovací práce. Nabízí provádění zemních, lešenářských, bouracích a stavebně řemeslných prací. Zaměstnává mezi 25 a 49 pracovníky.

Würth Elektronik iBE CZ s. r. o. je firmou, která zaměřila svou činnost na výrobu elektrotechnických součástek, jako jsou tlumivky, cívky či konektory.

Vyrábí a prodává také elektromotory, generátory, transformátory a induktivní součástky pro průmyslové podniky. Kategorie počtu zaměstnanců je 255-499.

Dentamechanik s. r. o. zahájila svou činnost v roce 2002 a nabízí prodej a servis zdravotnické techniky. Hlavním výrobním programem je přesná strojírenská výroba z těžko obrobitelných materiálů jako titan, nerez, chirurgické oceli. Stejně tak se zaměřuje na prodej a servis nástrojů pro stomatologické ordinace a pro zubní laboratoře a parních sterilizátorů. Od roku 2009 společnost Dentamechanik rozšířila pole své působnosti a nabízí celou řadu spotřebního materiálu pro zubní ordinace a laboratoře. Počet pracovníků je v rozmezí 25-49.

EKO MB s. r. o. byla založena roku 2004. Zabývá se širokým spektrem služeb převážně pro výrobní společnosti, jako jsou likvidace odpadů, úklid, ostraha, údržba zelených ploch, vážení vozidel. Avšak hlavní náplní je pro tuto společnost recyklace odpadů a zejména recyklace plastů, které dále upravuje dle poptávky formou lisování, drcení, aglomerace, regranulace. Zaměstnává z více než 50 % zdravotně postižené osoby, přičemž počet zaměstnanců se nachází v rozmezí 20-24.

INKOMO spol. s r.o. se zabývá dodávkou a montáží vzduchotechnických a klimatizačních zařízení, včetně souvisejících profesí a následného pravidelného servisu. Taktéž zajišťuje projekční a poradenskou činnost. Od roku 2004 řeší i problematiku teplovzdušného vytápění a řízeného větrání s rekuperací tepla rodinných domů, které dokáže významně snížit náklady na vytápění a úspěšně vyprojektovala návrhy pro několik desítek rodinných domů. Firma se počtem pracovníků řadí do kategorie 20-24.

6.1.1.3 Charakteristika subjektů nezařazených do analýzy z důvodu nižšího počtu pracovníků

KAVEX Bohemia s. r. o. se zabývá těžbou, výrobou a zpracováním kamene z lomu Solopysky u Sedlčan. Zdejší žula patří k nejkvalitnějším v České republice. V současné době je těžba zaměřena zejména na výrobu dlažebních kostek a hrubou kamenickou výrobu, kam lze zařadit například výrobu obrubníků; firma dodává i lomový kámen. Další činností je pokládka dlažeb, zhotovování schodišťových stupňů a obkladů v interiérech i exteriérech, osazování kamenických prvků ve stavebnictví, dláždění ulic a chodníků či stavba okrasných zídek a kašen. Ve sledovaném roce zde bylo zaměstnáno 15 pracovníků.

TSE-nástrojárna spol. s r.o. s 19 pracovníky se zabývá výrobou, instalací a opravami elektrických strojů a přístrojů, stejně jako nástrojařstvím a kovoobráběčstvím.

HELLUX ELEKTRA s. r. o. působí na trhu již od roku 1992 a vyrábí a dodává veškeré komponenty venkovní osvětlovací techniky, mezi něž lze zařadit svítidla veřejného osvětlení, výložníky, slavnostní osvětlení budov-např. vánoční osvětlení. O úspěšnosti projektů společnosti svědčí i fakt, že díky ní jsou osvětleny historické i moderní budovy, průmyslové a obchodní areály nejen po celé republice, ale i mimo ni. V roce 2010 zde pracovalo 18 osob.

QUAIL spol. s r.o. spadá do skupiny .A. S.A. Group. Společnost byla založena roku 1993. Soustředí se na odběr a přepracování odpadů na rekultivační materiály, ekologické odstranění nebezpečných odpadů, rekultivace ekologických zátěží, sanace starých skládek nebezpečných i komunálních odpadů, horninového prostředí i stavebních objektů. Pracovalo zde 19 zaměstnanců.

6.1.2 Charakteristika vzorku

Babiččiny nudle s. r. o. vznikla roku 2005 pod názvem DRUID CZ s. r. o. a navazuje na firmu Ing. Tomáš Aubrecht-DRUID, která byla založena roku 1991. Na český trh dodává exkluzivní potravinářské výrobky, jako např. třtinový cukr z Mauritia, kuskus z Maroka, javorový sirup z Kanady, vína z jižní Francie, extra panenské olivové oleje ze Španělska, Babiččiny nudle a čaje Fantastic a Majestic vyráběné v Čechách a také BIO potraviny. Vybrané produkty pak dodáváme pod vlastní značkou DRUID. Společnost je majetkově propojena se společností Babiččiny nudle s. r. o.

ZÁRUBA M&K a. s. je tradiční jihočeský výrobce majonéz, tatarských omáček, lahůdek, pochutin a vaječných polotovarů. Podnik vznikl už v 70. letech minulého století a postupem času se jeho činnost přeorientovala z prodeje vajec k výrobě majonéz a polotovarů z vajec. Po privatizaci v roce 1992 se změnila právní forma společnosti z fyzické osoby na společnost s ručením omezeným (1994) a následně o dva roky později na akciovou společnost. V současné době společnost vyrábí přibližně 80 druhů produktů.

BUDĚJOVICKÝ MĚŠŤANSKÝ PIVOVAR a. s. je nejstarším pivovarem v Českých Budějovicích, jeho historie sahá až do roku 1795. V roce

1948 byl převzat do státního vlastnictví. Několikrát se změnil jeho název: Pivovar Samson, První budějovický pivovar Samson, BUDĚJOVICKÝ MĚŠŤANSKÝ PIVOVAR, a. s. Rok 2011 byl ve znamení velkých změn, pivovar se rozdělil na 2 společnosti, Budějovický měšťanský pivovar, a. s. - patří jí ochranné známky Budweiser Bier, na společnosti Pivovar Samson a. s. (vlastní technologii, nemovitosti a zaměstnance). Společnost BMP je posléze prodána společnosti Anheuser Busch.

KIII spol. s r.o., pekárna Srnín vyrábí široký sortiment chleba, běžného i jemného pečiva, zamražených a trvanlivých cukrářských výrobků, zejména perníků. Mimoto se věnuje i distribuci svých výrobků k více než 500 stálých odběratelů. Společnost KIII spol. s r.o. spolupracuje s Jednotou SD České Budějovice na projektu " z našeho regionu".

Budějovický Budvar, národní podnik se řadí k nejúspěšnějším potravinářským podnikům u nás a patří k významným vývozcům. Přibližně polovina jeho celkové produkce je exportována do více než 50 zemí po celém světě. Je přímým nástupcem Českého akciového pivovaru, který v Českých Budějovicích fungoval již od roku 1895. Budějovický Budvar je majitelem více než 380 ochranných známek registrovaných ve více než stovce zemí světa. Mezi nejznámější patří Budweiser, Budvar, Budweiser Budvar, Bud, Budějovický Budvar a Czechvar.

MADETA a. s. navazuje na mlékářenskou tradici zdejšího kraje. Roku 1902 bylo založeno MLÉKÁRENSKÉ DRUŽSTVO TÁBORSKÉ, o pouhé čtyři roky později ale změnilo název na MADETA. Už před první světovou válkou byla firma největším zpracovatelem mléka v Čechách, stejně jako v současnosti. Po znárodnění (1948) v roce 1960 vznikl podnik Jihočeské mlékárny, pod nějž MADETA spadala. Podnik byl v roce 1992 restrukturalizován a v roce 2002 se změnil jeho název na MADETA, a. s. Společnost je tvořena šesticí závodů, které vyrábí asi 240 druhů výrobků. Čtvrtina produkce je vyvážena do 15 zemí světa.

KVD CZ s. r. o. se zabývá výrobou textilního zboží (kromě oděvů a oděvních doplňků), vyrábí látky a potahové textilie, šije autopotahy.

FN spol. s r.o. vyrábí konfekční textilní výrobky kromě oděvů a provozuje ostatní maloobchod s novým zbožím ve specializovaných prodejnách.

DELTA, výrobní družstvo invalidů je zaměřeno na výrobu nábytkového a tesařského kování, mechanismů na rozkládání sedacích souprav a zvedání úložných

prostorů. Poskytuje technické služby a montážní práce, provozuje maloobchod a velkoobchod.

INPRESS a. s. patří mezi největší české polygrafické provozy, jehož služby vyhledávají firmy a agentury z několika dalších evropských zemí. Provozuje grafické předtiskové studio, tiskárnu a knihárnu. Společnost vznikla roku 1990.

GALILEO Production, s. r. o. vznikla v roce 2006 z původní společnosti Galileo reklama (založena 1995) vyčleněním jedné výrobní divize. Firma své stěžejní úsilí směřuje do oblasti vizuální komunikace, k čemuž využívá nejmodernějších tiskových technologií ve velkoformátovém tisku. Její služby zahrnují i montáž vytištěných reklam.

Plojhar s. r. o. navazuje na firmu Knihářství, založenou roku 1888. Ta byla v roce 1920 rozšířena o výrobu kartonáže. Hlavními odběrateli byly českobudějovické tužkárny "Grafo" a "Národní podnik", stejně tak i firma "Ripet", výrobce plnicích per. Po 2. světové válce byla zavedena výroba luxusních dopisních papírů, která však skončila likvidací soukromého podnikání koncem padesátých let. Podnik byl v restituci navrácen a nyní pokračuje v tradici. Výroba kartonáže sídlí v Boršově nad Vltavou a papírnictví funguje v Široké ulici v Českých Budějovicích.

Duopack Bupak Papírna s. r. o. vyrábí balicí papíry a vlnitou lepenku. Historii společnosti lze vysledovat už v roce 1880, kdy byl zahájen provoz papírny. Výroba vlnité lepenky zde začala v roce 1906. V roce 1992 se stal Bupak součástí skupiny Duopack. V roce 2001 se firma rozdělila na Duopack Bupak Obaly a. s. a Duopack Bupak Papírna s. r. o.

BBH Tsuchiya s. r. o. patří ke skupině společností vlastněné japonskou firmou Tsuchiya. Dříve nesla společnost název BBH Štítkárna a byla založena v roce 1992. Tradice výroby štítků v Českých Budějovicích sahají až do roku 1847. Hlavní činností firmy je výroba transparentních číselníků, kovových a plastových štítků, rolových a archových samolepících etiket. Nabízí komplexní služby, od návrhu a grafického vývoje, přes vlastní výrobu až po autodopravu. V provozu je i vlastní nástrojárna, která vyrábí lisovací nástroje.

Duopack Bupak Obaly a. s. nabízí široký sortiment služeb, vyrábí skládací krabice, tvarově vysekávané obaly, kombinované obaly na tekuté výrobky potravinářského a chemického průmyslu, kancelářské organizační systémy a další

předměty z vlnité lepenky. V roce 2001 se od společnosti oddělila výrobní divize, nyní Duropack Bupak Papírna s. r. o.

VISCOFAN CZ s. r. o. je společností ze skupiny VISCOFAN GROUP se sídlem ve Španělsku která je největším producentem umělých střívek - je tvořena jedenácti výrobními závody po celém světě. I hlavní výrobní program české pobočky spočívá ve výrobě a dodeji umělých střívek používaných v potravinářském, především v masném průmyslu. Na trhu působí společnost VISCOFAN CZ s. r. o. od roku 1995 a v současné době spolupracuje se všemi významnými producenty masných výrobků.

Gamex CB s. r. o. se orientuje na výrobu plastových a pryžových produktů, jako například desek, fólií, hadic, trubek a profilů. Dalšími okruhy její činnosti jsou zpracování a konzervování masa, kromě drůbežího a výroba ostatních potravinářských výrobků. V neposlední řadě poskytuje také účetnické a auditorské služby či daňové poradenství.

Wienerberger cihelna Jezernice, spol. s r. o. je stavební firma nabízející široké spektrum služeb: služby v místě stavby, zapůjčení pracovních pomůcek nebo výpočet spotřeby materiálu či posouzení tepelněizolačních vlastností různých materiálů.

SILIKE keramika, spol. s r.o. je firmou vyrábějící tvarované žáruvzdorné materiály s provozem v Děčíně. Závod byl postaven již v roce 1889 a od té doby vyráběl šamotové cihly určené především pro plynárenství a koksárenství. Postupem let se výroba zmodernizovala na technologii lisování z polosuchých hmot na bázi mullitických, kordieritových a andaluzitových ostřiv.

Wienerberger cihlářský průmysl, a. s. je jednou z desítky poboček firmy Wienerberger v České republice, a jednou z mnoha v celkem 27 zemích světa. Společnost Wienerberger je největším světovým výrobcem cihlářského zboží, mj. i systému POROTHERM nebo keramických dlažeb.

CB PROFIL a. s. vyrábí a dodává trapézové plechy, sendvičové panely, hraněné lemovací a výztužné profily, spojovací a těsnicí materiál. Zákazníci mohou využít služeb technického oddělení, které je schopno zpracovat kompletní statické posudky a kladečské plány na profesionální úrovni.

META skladovací technika, s. r. o. vyrábí a dodává skladovací techniku a vybavení skladů. V nabídce se nachází regály pro archivy, knihovny, muzea a spádové regály pro výrobu a montáž., konkrétně např. policové regály, patrové

regály, paletové regály, výškové regály, kancelářské regály, konzolové regály, speciální regály a regálové a ocelové konstrukce.

CENTES, spol. s. r. o. se zabývá se výrobou obráběných, lisovaných, stříkaných plastových dílů a povrchovými úpravami vypalovacími práškovými barvami. Mezi její zákazníky patří i odběratelé z několika zemí Evropy.

Wienerberger euroform, spol. s. r. o. provádí zámečnictví, inženýrskou činnost v investiční výstavbě, činnost technických poradců v oblasti keramického průmyslu a hornická činnost a činnost prováděná hornickým způsobem.

J.F.C. CZ a. s. nabízí zastřešení bazénů a vířivých van, jehož konstrukce je vyrobena z hliníku a výplně tvoří polykarbonátové desky. Mezi další prováděné práce patří zastřešování verand, teras a altánů.

JIHOKOV, výrobní družstvo bylo založeno v roce 1952 jako družstvo řemeslníků (zlatníci, rytci, hodináři, nástrojaři, zámečníci atd.) Družstvo tvoří tři výrobní provozy a ústředí. Většinu objektu v centru města, kde sídlí ústředí, pronajímá k podnikatelské činnosti. V této budově má JIHOKOV i vlastní prodejnu, kde nalezneme jeho zboží převážně z kovovýroby.

SCB Foundry, a. s. provozuje slévárnu a provádí obrábění odlitků na obráběcích strojích.

KeyTec České Budějovice s. r. o. byla založena v roce 1999, a to odkupem od nizozemské firmy Philips Electronics. Po celém světě má několik poboček, ta českobudějovická je výrobním centrem pro plechové komponenty a lakování. Mezi zákazníky společnosti se řadí hlavně odběratelé z oblasti automobilového průmyslu, spotřební a průmyslové elektroniky. Firma spolupracuje s mnoha nadnárodními společnostmi, např. Siemens, Philips, Logitech.

MOTOR JIKOV Slévárna a.s. patří do skupiny MOTOR JIKOV Group a. s., která představuje čtyři jihočeské strojírenské a slévárenské akciové společnosti. Vznikla z původního závodu společnosti MOTOR JIKOV a navazuje na její více než stoletou tradici v Českých Budějovicích. Hlavním oborem společnosti je výroba a prodej odlitků z tvárné a šedé litiny (příslušenství a komponenty osobních a nákladních automobilů, tlakové odlitky ze slitin hliníku a zinku, odlitky ze šedé a tvárné litiny) a výroba modelů pro vlastní potřebu. Nelze opomenout ani výrobu speciálních obráběcích strojů, montážních zařízení, forem pro vstřikování kovů, nýtovacích nářadí, malé zemědělské mechanizace a čistících strojů. 2/3 produkce

se vyváží, mezi hlavní trhy patří Itálie a Německo. Největšími zákazníky jsou společnosti Electrolux, Elektroporcelán Louny, MOTOCO a Agrostroj Pelhřimov.

Hoch a synové 1899, s. r. o. je reklamní společnost, jež byla založena v roce 1899, a původně se orientovala na písmomalířství, vynikala však i v oblasti pozlacování (nejvýznamnější zakázkou bylo zlacení nábytku pro Pražský hrad). V současnosti se zabývá výrobou reklamy na zakázku. Disponuje grafickým pracovištěm, vyřezávacími plottery, moderními tiskovými, gravírovacími a frézovacími stroji a dalšími specializovanými dílnami (např. pro zhotovování plastických neonových světelných reklam, elektrikářská, zámečnická). Firma provádí jakékoliv reklamní práce a případný servis kdekoliv v republice i v zahraničí. Totéž se týká i provádění případného servisu.

TSE spol. s r. o. zajišťuje projekty, dodávky, montáže a servis elektrotechnických výrobků, telekomunikační a zdravotnické techniky nebo městského mobiliáře.

EGE, spol. s r.o. vyrábí a dodává speciální zařízení pro elektroenergetiku - zhašecí tlumivky, zapouzdřené vodiče, příhradové stožáry a ocelové konstrukce. To vše od návrhu přes vývoj, projektovou činnost, montáž a servis. Provádí analýzu distribučních sítí.

FUTURE-TECH, spol. s r.o. se zaměřuje na výrobu nástaveb na nákladní a užitkové automobily, náhradních dílů a příslušenství. Mezi nabídkou služeb nalezneme i karosářské práce.

BUPOSPOL, armaturka Koukol, spol. s r. o. je společnost vyrábějící a prodávající nerezové části, součásti a armatury pro potravinářský průmysl, farmacii a lehkou chemii (zpětné klapky, tvarovky, objímky, speciální armatury pro pivovarnictví vinařství, nerezové armatury nahrazující mosazné kohouty a dílce pro sklepy a stáčírny). Společnost působí na českém trhu od roku 1991 a navazuje na zdejší předválečnou výrobu armatur. Kromě výrobků uvedených v typovém programu nabízí firma možnost výroby i atypických produktů na přání zákazníka.

STAVOKLIMA, v.o.s. se věnuje od roku 1994 projekci a kompletaci technologických celků vzduchotechniky a klimatizace, později rozšířila firma svoji působnost i o výrobu. Nejprve se soustředila na výrobu příslušenství klimatizace a vzduchotechniky a postupem času doplnila svoji nabídku o výkonově rozsáhlé řady vzduchových dveřních a vratových clon. Její nabídka se ucelila s rozšířením činností firmy o dodávku a montáž měření a regulace. Firma zajišťuje zpracování

veškeré dokumentace, zkoordinování prací se všemi souvisejícími profesemi, uvedení do provozu a konečná nastavení. Exportuje své produkty do zemí EU.

MOTOR JIKOV Fostron a. s. vznikla z původní akciové společnosti MOTOR JIKOV. Její dvě divize vyrábí tlakové formy pro výrobu odlitků z hliníkových a zinkových slitin a ostříhovací nástroje a jednoúčelová zařízení pro obrábění odlitků, výkovků, nebo jiných polotovarů, montážní zařízení, případně kompletní montážní linky, zkušební a kontrolní zařízení a přípravky. Hlavními zákazníky jsou firmy působící v automobilovém průmyslu, především Edscha Bohemia, Autopal, skupina Brano, Robert BOSCH, Motoco, Thyssen, Kovolis Hedvikov, Metal Progress, TRW, Valeo, Witte.

KERN-LIEBERS CR spol. s r.o. je členem skupiny společností KERN-LIEBERS, sídlící v Německu. Činnost českobudějovické pobočky započala v roce 1994. Pokrývá široké spektrum produktů, vyrábí mimo jiné pružiny, lisované a ohýbané kovové díly především pro automobilový průmysl, mechanické inženýrství a spotřební průmysl.

Groz-Beckert Czech s. r. o. s více než 150 let dlouhou historií původně vyráběla pouze jehly pro pletací stroje. Nyní už dodává celý systém dílů pro textilní průmysl, kam lze zařadit nejen různé druhy jehel pro rozmanité účely, ale také důležité součásti mechanických stavů a tkacích strojů.

Robert Bosch, spol. s r.o. byla založena v roce 1992 jako společný podnik koncernu Bosch, GmbH a Motoru Jikov, a. s. V roce 1995 se výhradním vlastníkem stal koncern Bosch. Společnost disponuje vlastním oddělením vývoje a výzkumu, včetně zkušebny pro dlouhodobé zkoušky a specializuje se na vývoj a výrobu komponentů do osobních automobilů. Hlavní výrobní program tvoří nádržové čerpadlové moduly, rozvaděče paliva, plynové pedály, sací moduly a další. Odběrateli jsou téměř všechny významné evropské, některé japonské, asijské a jihoamerické automobilky. Od roku 2005 společnost pravidelně obsazuje vedoucí pozice v soutěži Zaměstnavatel roku, v roce 2011 obsadila 1. místo v anketě Zaměstnavatel regionu.

B+D společnost s ručením omezeným výrobně obchodní společnost podniká v oblasti obráběčství, zámečnictví a nástrojařství. Provádí také opravy ostatních dopravních prostředků a pracovních strojů, zaměřuje se i na vodoinstalatérství a topenářství.

Výtahy Line, s. r. o. je společnost založená v roce 1998 a jejím hlavním programem je výroba, dodávka, montáž, servis a revize vyhrazených zdvihacích zařízení (výtahů a hydraulických, trakčních, osobních, nákladních i dalších speciálních plošin).

OSCHATZ Services & Solutions s. r. o. je součástí skupiny OSCHATZ (zal. 1849 v Německu) s osmi dceřinými pobočkami po celém světě. Koncern je jedním z hlavních aktérů v oblasti produkce železa a oceli. Společnost také pracuje na vývoji a výrobě chladicích systémů pro metalurgické provozy.

ACAMP, s. r. o. vyrábí a prodává zahradní i interiérový nábytek, nábytek pro gastronomii a lázně. Nabízí velký výběr stolů, lehátek, židlí a lavic z rozmanitých materiálů a širokou paletu textilních doplňků.

Wienerberger eurostroj, spol. s r. o. vznikla v roce 1995 jako firma EUROBETON LATER, spol. s r.o., která se zaměřovala na výrobu cementového zboží a umělého kamene. Proběhly u ní změny názvu na Eurobeton, spol. s r.o. a v roce 2002 na Wienerberger eurostroj, spol. s r.o. Firma vyrábí a prodává stroje a zařízení pro všeobecné účely, kovové konstrukce, náhradní díly na zakázku, kotle, tělesa a kontejnery.

UMDASCH Shop - Concept spol. s r.o. náleží do divize Umdasch Shopfitting, která je součástí skupiny Umdasch Group. Umdasch Shopfitting je jedničkou na mezinárodním trhu s regálovými systémy a dalšího vybavení, převážně pro nepotravinářské velkoobchody. UMDASCH Shop - Concept spol. s r. o. nabízí i zpracování plechu a dřeva.

Head Sport s. r. o. se specializuje na výrobu sportovních potřeb, jako například sjezdařských lyží, lyží s plastovou skluznicí, ze skelných vláken, tenisových raket a souprav pro potápění. Vyrábí i ostatní plastové výrobky a provozuje velkoobchod.

GAMA GROUP a. s. podniká v oboru tváření plastů. Hlavní činnost spočívá ve vývoji a výrobě jednorázových zdravotních, laboratorních a veterinárních potřeb. Druhou stále významnější kategorií je výroba OEM a výroba na zakázku. V neposlední řadě se společnost věnuje i výrobě nezdravotnických produktů pomocí vstřikování, vyfukování, vstřikovyfukování, vytlačování, termotvarování a sváření. Historie společnosti se datuje až do 20. let 20. století. Samostatný podnik GAMA n. p. vznikl roku 1986, transformace na akciovou

společnost proběhla roku 1992. Od roku 2007 je společnost součástí skupiny KOH-I-NOOR holding a. s.

KOH-I-NOOR HARDTMUTH a. s. patří k významným světovým producentům a distributorům uměleckých, školních a kancelářských potřeb, kterých nabízí více než 4500 druhů – tužky, uhly, rudky, pastely, pastelky, křídly, olejové, temperové a vodové barvy, tuše, psací a rýsovací potřeby, pryže a celou řadu dalších pomůcek. Podnik byl založen roku 1790 ve Vídni, výroba byla ale přesunuta roku 1848 do Českých Budějovic. Společnost je součástí skupiny KOH-I-NOOR holding a. s.

LUMEN ENERGETICKÝ DEVELOPMENT s. r. o. náleží k nadnárodní společnosti LUMEN INTERNATIONAL a. s., jejíž dceřiné společnosti působí po celé Evropě. Skupina nabízí díky efektivní spolupráci mezi jednotlivými segmenty úplné portfolio elektroprací. LUMEN ENERGETICKÝ DEVELOPMENT s. r. o. se zabývá projektováním, výstavbou a provozem obnovitelných zdrojů (fotovoltaické elektrárny).

"1. elektrárenská s. r. o." provozuje malé vodní elektrárny (MVE) po celé České republice o celkovém instalovaném výkonu 6,5 MW. Společnost byla zapsána do obchodního rejstříku 25. 5. 1992. Ekonomicky aktivní je od roku 1994. Předmětem činnosti je výroba elektrické energie v malých vodních elektrárnách a její prodej. Subjekt je licencovaným výrobcem elektřiny.

E.ON Distribuce, a. s. je držitelem licence na distribuci elektřiny v oblasti jižních Čech a jižní Moravy a držitel licence na distribuci plynu v oblasti jižních Čech.

E.ON Trend s. r. o. je společnost zodpovědná za oblast výroby elektřiny, výroby a rozvodu tepla. Koordinuje a řídí aktivity celé skupiny E.ON v oblastech výroby energie a obnovitelných zdrojů, klasické energetiky, teplárenství a energetických služeb.

E.ON Energie, a. s. je zodpovědná za oblast obchodování s elektrickou energií. Zaměřuje se pouze na domácí energetický trh.

Teplárna České Budějovice, a. s. má dlouholetou tradici v zajišťování energie pro město České Budějovice. Hlavní činností společnosti je výroba tepelné energie spalováním hnědého energetického uhlí a zemního plynu. Dále nákup a prodej tepla a teplé užitkové vody a kondenzátu a jejich rozvod.

ČEVAK a. s. provozuje infrastrukturní majetek měst a obcí - především úpraven pitné vody, vodovodních a kanalizačních sítí a čistíren odpadních vod. Zajišťuje dodávky pitné vody a odvádění odpadních vod a to nejen pro Jihočeský kraj, ale i pro části krajů Plzeňského a Vysočina.

OK PROJEKT s. r. o. nabízí komplexní služby v oblasti odběru odpadů se specializací na odběr kalů, výrobu kompostu a biodegradaci nebezpečných odpadů.

ENVISAN-GEM a s. vznikla v roce 1993 a mezi její nejvýznamnější aktivity patří uplatnění vlastních biotechnologií v rámci sanačních zákroků na kontaminovaných lokalitách, distribuce a uplatnění bioenzymatických technologií v čištění odpadních vod, recyklace průmyslových a komunálních odpadů, ale např. i nadnárodní výzkum a vývoj v oblasti biotechnologických procesů.

Sběrné suroviny, a. s. se zabývá činnostmi v oblasti sběru a výkupu druhotných surovin a je partnerem pro producenty odpadů na straně jedné a pro výrobní a zpracovatelskou sféru na straně druhé.

REKKA s. r. o. je společnost založená roku 1994 hlavní náplní její práce je projektování a realizace sanací, rekultivace skládek a ekologických zátěží. Další služby poskytuje v oblastech přípravy staveb spojených s výstavbou (zejména energetika a odpadové hospodářství) a provozování skládek.

.A. S.A. České Budějovice, s. r. o. poskytuje služby průmyslovým podnikům i živnostníkům v oblasti nakládání s odpady. Pro město České Budějovice zajišťuje svoz komunálního odpadu, separaci odpadu a odvoz vytříděných komodit k dalšímu zpracování, péči o komunikační zeleň a údržbu zeleně. Provozuje sběrné dvory a skládku komunálního odpadu.

6.2 Struktura vzorku

6.2.1 Velikostní struktura vzorku podle průměrného evidenčního počtu pracovníků

Velikostní struktura analyzovaných průmyslových podniků je porovnávána podle průměrného evidenčního počtu pracovníků. Výpočet tohoto ukazatele je popsán v kapitole 1, Analyzované údaje a ukazatele, metodické poznámky.

Tabulka 4

Průmyslové podniky se sídlem v Českých Budějovicích podle odvětví a velikostních kategorií daných průměrným evidenčním počtem pracovníků v roce 2010

Odvětví průmyslu	Počet podniků	z toho ve velikostní kategorii dané počtem pracovníků					
		20-49	50 - 99	100 - 199	200 - 499	500 - 999	1000 +
Těžba nerostných surovin	0						
Potravinářský	6	2		2		1	1
Textilní, oděvní, kožedělný	2	1	1				
Dřevozpracující	1	1					
Papírenský a polygrafický	6	2	2	2			
Chemický	2				2		
Sklářský a stavebních hmot	3	1	1		1		
Výroba a zpracování kovů	9	5	1	1	2		
Elektrotechnický	3	1		1	1		
Strojírenský	7	3	1		1		2
Ostatní zpracovatelský	9	4	1	1	2	1	
Výroba a rozvod energií a vody	7	4		1	1	1	
Sběr a úprava odpadů	5	3	1	1			
Celkem	60	27	8	9	10	3	3

Zdroj: Vlastní výpočty

Co se týče počtu zaměstnanců v jednotlivých podnicích, tabulka 4 nabízí přehled odvětvové a velikostní struktury vzorku. Nejpočetněji je zastoupen ostatní zpracovatelský průmysl a výroba a zpracování kovů. Každé odvětví zahrnuje devět podniků, čímž se podílí na celkovém počtu podniků shodně po 15 %. Podobně významného podílu, a to téměř 12 %, dosahovala už jen odvětví strojírenství a výroba a rozvod energií a vody (shodně mají obě odvětví sedm zástupců). Desetinové podíly zaznamenaly potravinářský a papírenský a polygrafický průmysl (oba po šesti podnicích). Sběr a úprava odpadů vykazuje s pěti firmami 8 % podíl. K nejméně zastoupeným odvětvím patřily ve sledovaném roce agregované odvětví TOK (textilní, oděvní a kožedělný průmysl) a chemický, které jsou oba

reprezentovány pouze dvěma podniky (po 3 %) a dále už jen průmysl dřevozpracující, jehož jeden zástupce v Českých Budějovicích tvoří ani ne 2 % z celkového počtu šedesátky ekonomických subjektů. Naopak žádný ekonomický subjekt z odvětví těžby nerostných surovin, který by splňoval potřebná kritéria, v Českých Budějovicích nepůsobí. Z toho důvodu už toto odvětví není dále do tabulek zahrnováno. Nejpočetněji jsou z hlediska počtu zaměstnanců zastoupeny podniky nižších velikostních kategorií. Analýza zahrnuje 27 firem s 20-49 zaměstnanci a tyto tak tvoří téměř polovinu všech analyzovaných subjektů (47 %). Mezi osmi a deseti podniky se nachází v každé z kategorií 50-99, 100-199 a 200-499 zaměstnanců. Nejmenším počtem zástupců se prezentují největší podniky, jedná se o kategorie 500-999 a 1000+ pracovníků, které shodně vykazují po třech společnostech (obě po 5 % podílech). Obecně tedy můžeme konstatovat, že pro vyšší velikostní kategorie dané počtem pracovníků je nižší četnost podniků v ní zastoupených a naopak.

Tabulka 5

Pracovníci v průmyslových odvětvích v podnicích se sídlem v Českých Budějovicích podle velikostních kategorií daných průměrným evidenčním počtem pracovníků v roce 2010

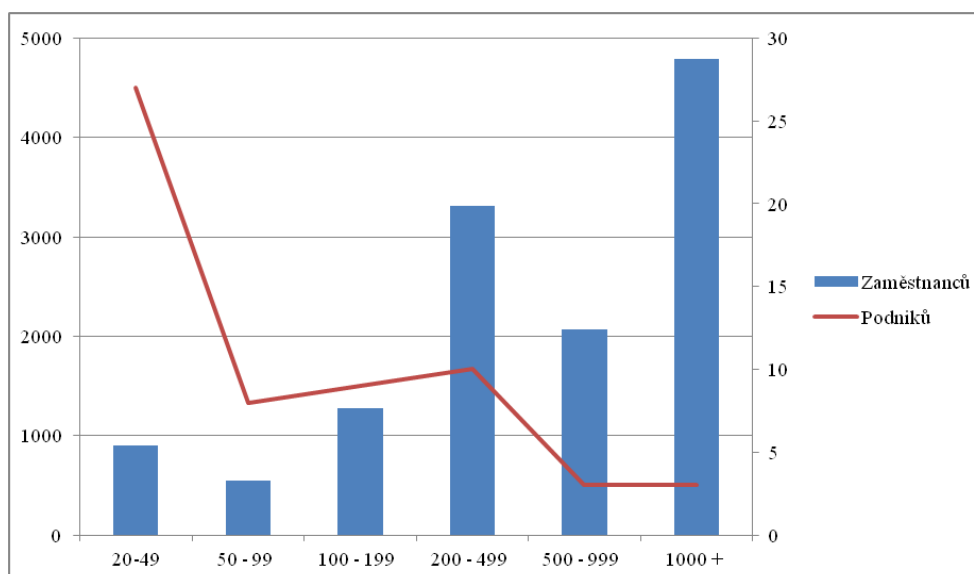
Odvětví průmyslu	Podíl na celkovém počtu pracovníků	Průměrný počet prac. na podnik	Počet prac.	z toho ve velikostní kategorii dané počtem pracovníků					
				20 - 49	50 - 99	100 - 199	200 - 499	500 - 999	1000 +
Potravinářský	20,7 %	445	2667	71		288		626	1682
Textilní, oděvní, kožedělný	0,7 %	45	90	24	66				
Dřevozpracující	0,2 %	29	29	29					
Papírenský a polygrafický	3,9 %	83	500	65	136	299			
Chemický	6,2 %	398	796				796		
Sklářský a stavebních hmot	3,2 %	137	410	49	77		284		
Výroba a zpracování kovů	7,0 %	101	906	179	75	134	518		
Elektrotechnický	5,0 %	217	651	20		158	473		
Strojírenský	27,8 %	512	3583	113	87		271		3112
Ostatní zpracovatelský	12,3 %	176	1581	113	51	142	688	587	
Výroba a rozvod energií a vody	11,0 %	203	1423	136		152	279	856	
Sběr a úprava odpadů	2,1 %	53	266	106	55	105			
Celkem	100,0 %	215	12902	905	547	1278	3309	2069	4794

Zdroj: Vlastní výpočty

Jak dokládá tabulka 5, ve všech sledovaných podnicích, od nichž se podařilo získat data ve formě účetních závěrek, dosáhl celkový počet pracovníků čísla 12902, což představuje průměrně 215 pracovníků na jeden podnik. Téměř 1/3 pracovníků (3583) je zaměstnána v odvětví strojírenského průmyslu. Následují podniky zabývající se potravinářskou výrobou, ve kterých je zaměstnána 1/5 všech pracovníků (2667). Více než 10 % podíl na celkové zaměstnanosti ve sledovaných průmyslových podnicích pak už mají jen ostatní zpracovatelský průmysl a výroba a rozvod energií a vody, v nichž bylo zaměstnáno 1581, resp. 1423 pracovníků. Nejnižší počet pracovníků (pokud nebereme v úvahu vyřazené odvětví těžby nerostných surovin) zaznamenaly průmysl dřevozpracující a agregované odvětví TOK. Nejvyšší průměrnou velikost podniků podle počtu zaměstnanců mají strojírenství (512) a potravinářství (445). Průměr za všechny podniky ve vzorku, tedy 215 pracovníků, se podařilo překročit chemickému (398) a elektro-technickému průmyslu (217 pracovníků). Nejnižší průměrný počet pracovníků na jeden subjekt připadá na dřevozpracující průmysl (29) a odvětví TOK (45 pracovníků). Z grafu 2 je lépe patrný fakt, který vyjadřovala už předchozí tabulka. Neplatí zde tak úplně pravidlo, že se zvyšující se velikostí roste i počet podniků.

Graf 2

Pracovníci v průmyslových odvětvích v podnicích se sídlem v Českých Budějovicích podle velikostních kategorií podniků daných průměrným evidenčním počtem pracovníků v roce 2010



Zdroj: Vlastní výpočty

Tabulka 6 pak nabízí přehled dvacítiky nejvýznamnějších zaměstnavatelů v Českých Budějovicích. Jen třem podnikům se podařilo překročit hranici 1000 zaměstnanců. Tyto tři podniky také zaměstnávají téměř 1/2 všech pracovníků ze vzorku podniků, v absolutních číslech jejich počet dosahuje 4794 osob.

Tabulka 6

TOP 20 průmyslových podniků se sídlem v Českých Budějovicích podle průměrného evidenčního počtu pracovníků v roce 2010

Název podniku	Sídlo	Odvětví průmyslu	Počet pracovníků
Robert Bosch, spol. s r.o.	Roberta Bosche 2678	Strojírenský	2076
MADETA a. s.	Rudolfovska 246/83	Potravinářský	1682
Groz-Beckert Czech s. r. o.	U Sirkárny 252	Strojírenský	1036
ČEVAK a. s.	Severní 8/2264	Výroba a rozvod energií a vody	856
Budějovický Budvar, n. p.	Karolíny Světlé 4	Potravinářský	626
KOH-I-NOOR HARDTMUTH a. s.	F.A.Gerstnera 21/3	Ostatní zpracovatelský	587
Gamex CB s. r. o.	Průmyslová 2	Chemický	486
EGE, spol. s r.o.	Novohradská 397/34	Elektrotechnický	473
GAMA GROUP a. s.	Mánesova 11/3b	Ostatní zpracovatelský	444
VISCOFAN CZ s. r. o.	Průmyslová 2	Chemický	310
MOTOR JIKOV Slévárna a. s.	Kněžskodvorská 2277	Výroba a zpracování kovů	303
Wienerberger cihlářský průmysl, a. s.	Plachého 388/28	Sklářský a stavebních hmot	284
Teplárna České Budějovice, a. s.	Novohradská 32	Výroba a rozvod energií a vody	279
KERN-LIEBERS CR spol. s r.o.	Okružní 607	Strojírenský	271
Head Sport s. r. o.	Dobrovodská 2107	Ostatní zpracovatelský	244
KeyTec České Budějovice s. r. o.	Novohradská 1764	Výroba a zpracování kovů	215
Duropack Bupak Obaly a. s.	Papírenská 41	Papírenský a polygrafický	194
K III, spol. s r. o.	Lipenská 35	Potravinářský	180
TSE spol. s r.o.	Mánesova 390/74	Elektrotechnický	158
E.ON Energie, a. s.	F.A.Gerstnera 2151/6	Výroba a rozvod energií a vody	152

Zdroj: Vlastní výpočty

7 VÝSLEDKY HODNOCENÍ S DŮRAZEM NA ODVĚTVOVOU STRUKTURU

7.1 Obrat

Obrat značí souhrn přijatých ekonomických prostředků za účetní období. V tomto případě se jedná o roční obrat.

Ze sledovaného vzorku 60 podniků jich podle tabulky 7 vykázalo 36 za rok 2010 obrat vyšší než 100 mil. Kč, což je 60 % z celkového počtu. Z nich obrat vyšší než 1 mld. Kč mělo 12 ekonomických subjektů. Jednoznačně vedli zástupci z odvětví výroba a rozvod energií a vody (E.ON Energie, a. s., E.ON Distribuce, a. s., LUMEN ENERGETICKÝ DEVELOPMENT s. r. o., ČEVAK a. s. a Teplárna České Budějovice, a. s.), dále se zde objevily i dva strojírenské podniky (Robert Bosch, spol. s r.o., Groz-Beckert Czech s. r. o.) a dva subjekty ze sféry potravinářské výroby (MADETA a. s., Budějovický Budvar, národní podnik). Do této skupiny s velmi vysokým obratem patří i VISCOFAN CZ s. r. o., EGE, spol. s r.o. a Wienerberger cihlářský průmysl, a. s.

Tabulka 7

Průmyslové podniky se sídlem v Českých Budějovicích podle odvětví a velikostních kategorií daných obratem (v mil. Kč) v roce 2010

Odvětví průmyslu	Počet podniků	z toho ve velikostní kategorii dané obratem (mil. Kč)						
		méně než 20	20-49,9	50 - 99,9	100 - 199,9	200 - 499,9	500 - 999,9	1000 +
Potravinářský	6		1		3			2
Textilní, oděvní, kožedělný	2	1		1				
Dřevozpracující	1	1						
Papírenský a polygrafický	6		2	2			2	
Chemický	2					1		1
Sklářský a stavebních hmot	3			1	1			1
Výroba a zpracování kovů	9		2	3	1	2	1	
Elektrotechnický	3		1			1		1
Strojírenský	7		1	3			1	2
Ostatní zpracovatelský	9		1	2	2	2	2	
Výroba a rozvod energií a vody	7			1	1			5
Sběr a úprava odpadů	5		1		3	1		
Celkem	60	2	9	13	11	7	6	12

Zdroj: Vlastní výpočty

Tabulka 8

Obrat v průmyslových odvětvích v podnicích se sídlem v Českých Budějovicích podle velikostních kategorií daných obratem v roce 2010

Odvětví průmyslu	Obrat (v mil. Kč)	Podíl odvětví na celk. obratu	Prům. obrat na 1 podnik v odvětví (mil. Kč)	z toho ve velikostní kategorii dané obratem (v mil. Kč)						
				méně než 20	20-49,9	50 - 99,9	100 - 199,9	200 - 499,9	500 - 999,9	1000 +
Potravinářský	7412,07	7,1%	1235,35		21,19		485,46			6905,41
TOK	69,09	0,1%	34,55	15,43		53,66				
Dřevozpracující	0,03	0,0%	0,03	0,03						
Papírenský a polygrafický	1955,35	1,9%	325,89		70,92	169,81			1714,62	
Chemický	4923,40	4,7%	2461,70					413,65		4509,75
Sklářský a stavebních hmot	1422,19	1,4%	474,06			73,89	199,40			1148,90
Výroba a zpracování kovů	1577,82	1,5%	175,31		58,91	219,91	159,53	532,39	607,09	
Elektrotechnický	1845,13	1,8%	615,04		42,75			270,16		1532,22
Strojírenský	11070,98	10,6%	1581,57		27,46	226,64			665,89	10150,99
Ostatní zpracovatelský	2459,64	2,3%	273,29		31,85	131,24	269,39	609,59	1417,57	
Výroba a rozvod energií a vody	71563,00	68,2%	10223,29			79,02	181,76			71302,22
Sběr a úprava odpadů	593,31	0,6%	118,66		29,94		356,35	207,01		
Celkem	104892,01		1748,20	15,47	283,02	954,16	1651,89	2032,81	4405,17	95549,50
Podíl	100,0%	100,0%		0,0%	0,3%	0,9%	1,6%	1,9%	4,2%	91,1%

Zdroj: Vlastní výpočty

Tabulka 8 dokládá, že celkový obrat všech 60 sledovaných podniků činil 104,9 mld. Kč, v průměru tak na 1 podnik připadá obrat o hodnotě 1,7 mld. Kč. Absolutně nejvyšší obrat podle odvětví na celkovém obratu vykazuje výroba a rozvod energií a vody (71,6 mld. Kč) a jediným dalším odvětvím, které se na celkovém obratu podílelo alespoň 10 %, je strojírenství s 11 mld. Kč. Dohromady tato dvě nejúspěšnější odvětví tvoří 79 % z celkového obratu. Průměrné hodnoty obratu na 1 podnik (1,7 mld. Kč) za odvětví však dosahují pouze dvě odvětví: výroba a rozvod energií a vody (které vykazuje na 1 podnik průměrný obrat 10,2

mld. Kč, čímž významně zvedá hodnotu celkového průměru) a chemický průmysl (na 1 subjekt činí obrat 2,5 mld. Kč). U ostatních odvětví byl obrat na 1 podnik výrazně nižší a na celkový průměr nedosahovala, snad jen kromě strojírenství (1,6 mld. Kč) potravinářství (1,2 mld. Kč). Jak vyplývá z tabulky 8, největší podíl na celkovém obratu mají firmy vytvářející obrat nad 1 mld. Kč. Dohromady jich je 12 a tvoří tak přesně 1/5 vzorku, která ale dokázala vytvořit více jak 90 % podíl na celkovém obratu. Procentuální podíly ostatních kategorií jsou proti tomuto číslu mizivé a jejich podíl dohromady dosahuje přibližně 9 %.

Tabulka 9

TOP 20 průmyslových podniků se sídlem v Českých Budějovicích podle obratu (v mil. Kč)

Název	Odvětví	Počet zaměstnanců	Obrat (v mil. Kč)
E.ON Energie, a. s.	Výroba a rozvod energií a vody	152	47508,915
E.ON Distribuce, a. s.	Výroba a rozvod energií a vody	41	16898,131
Robert Bosch, spol. s r.o.	Strojírenský	2076	8378,328
MADETA a. s.	Potravinářský	1682	4881,556
VISCOFAN CZ s. r. o.	Chemický	310	4509,751
LUMEN ENERGETICKÝ DEVELOPMENT s. r. o.	Výroba a rozvod energií a vody	23	4077,798
Budějovický Budvar, národní podnik	Potravinářský	626	2023,858
ČEVAK a. s.	Výroba a rozvod energií a vody	856	1807,085
Groz-Beckert Czech s. r. o.	Strojírenský	1036	1772,664
EGE, spol. s r.o.	Elektrotech.	473	1532,221
Wienerberger cihlářský průmysl, a. s.	Sklářský a stavebních hmot	284	1148,901
Teplárna České Budějovice, a. s.	Výroba a rozvod energií a vody	279	1010,291
Duropack Bupak Papírna s. r. o.	Papírenský a polygrafický	79	945,995
Duropack Bupak Obaly a. s.	Papírenský a polygrafický	194	768,626
KOH-I-NOOR HARDTMUTH a. s.	Ostatní zpracovatelský	587	730,459
Výtahy Line, s. r. o.	Ostatní zpracovatelský	22	687,113
KERN-LIEBERS CR spol. s r.o.	Strojírenský	271	665,892
MOTOR JIKOV Slévárna a. s.	Výroba a zpracování kovů	303	607,085
Gamex CB s. r. o.	Chemický	486	413,652
GAMA GROUP a. s.	Ostatní zpracovatelský	444	332,218

Zdroj: Vlastní výpočty

Přehled 20 průmyslových podniků s absolutně nejvyšším obratem nalezneme v tabulce 9. Tabulce s velkým odstupem od konkurentů vévodí E.ON Energie, a. s. s ročním obratem 47,5 mld. Kč. Celkem se v tabulce nachází pět zástupců z odvětví výroba a rozvod energií a vody, po třech mají strojírenství a ostatní zpracovatelský

průmysl. Těchto 20 firem s nejvyšším obratem se na celkovém obratu podílí neuvěřitelnými 96 %. Součet jejich obrátů je 100,7 mld. Kč, přičemž součet obrátů zbylých 40 firem je 3,9 mld. Kč.

Tabulka 10

Obrat na 1 pracovníka (v mil. Kč) v průmyslových podnicích se sídlem v Českých Budějovicích podle velikostních kategorií daných průměrným počtem pracovníků v roce 2010

Odvětví průmyslu	Obrat celkem (v mil. Kč)	Obrat na 1 prac. na odvětví celkem (v mil. Kč)	z toho ve velikostní kategorii dané počtem pracovníků					
			20-49	50 - 99	100 - 199	200 - 499	500 - 999	1000 +
Potravinářský	7412,07	2,779	3,198		0,850		3,233	2,902
Textilní, oděvní, kožedělný	69,09	0,768	0,643	0,813				
Dřevozpracující	0,03	0,001	0,001					
Papírenský a polygrafický	1955,35	3,911	1,893	11,975	3,962			
Chemický	4923,40	6,185				0,851		
Sklářský a stavebních hmot	1422,19	3,469	4,069	0,960		4,045		
Výroba a zpracování kovů	1577,82	1,742	1,562	0,333	1,190	2,004		
Elektrotechnický	1845,13	2,834	2,137		1,710	3,239		
Strojírenský	11070,98	3,090	1,567	1,005		2,457		4,036
Ostatní zpracovatelský	2459,64	1,556	2,373	1,556	1,953	0,748	1,244	
Výroba a rozvod energií a vody	71563,00	50,290	3,867		312,559	3,621	2,111	
Sběr a úprava odpadů	593,31	2,230	2,273	2,510	1,972			
Celkem	104892,01	8,057	23,585	19,151	324,196	16,966	6,588	6,938

Zdroj: Vlastní výpočty

Nejvyšší obrat na 1 pracovníka v odvětví má podle tabulky 10 výroba a rozvod energií a vody (50,3 mil. Kč), na druhém místě je s velkým rozdílem chemický průmysl (6,2 mil. Kč). Diference mezi dalšími deseti příčkami tabulky už nejsou tak velké – pohybují se od 3,9 mil. Kč u průmyslu papírenského a polygrafického až po pouhých 1000 Kč u dřevozpracujícího, který má ovšem jen jediného zástupce. Hranici 3 mil. Kč na pracovníka se vedle výroby a rozvodu energií a vody a chemického průmyslu podařilo pokořit i průmyslu papírenskému a polygrafickému, sklářskému a stavebních hmot a strojírenství. Obrat v rozmezí 2-3 mil. Kč na pracovníka zaznamenaly elektrotechnický a potravinářský průmysl a sběr a úprava odpadů. Více než milionový obrat na pracovníka vykazují výroba a

zpracování kovů a ostatní zpracovatelský průmysl. Co se týče tohoto ukazatele, na milionovou hranici nedosáhla dvě nejslabší odvětví (dřevozpracující průmysl a agregované odvětví TOK).

Tabulka 11

TOP 20 průmyslových podniků se sídlem v Českých Budějovicích podle obrátu přepočteného na 1 pracovníka (v mil. Kč) v roce 2010

Název	Odvětví	Obrat na 1 pracovníka (v mil. Kč)
E.ON Distribuce, a. s.	Výroba a rozvod energií a vody	412,15
E.ON Energie, a. s.	Výroba a rozvod energií a vody	312,56
LUMEN ENERGETICKÝ DEVELOPMENT s. r. o.	Výroba a rozvod energií a vody	177,30
Výtahy Line, s. r. o.	Ostatní zpracovatelský	31,23
VISCOFAN CZ s. r. o.	Chemický	14,55
Duropack Bupak Papírna s. r. o.	Papírenský a polygrafický	11,97
CB PROFIL a. s.	Výroba a zpracování kovů	9,36
Wienerberger cihelna Jezernice, spol. s r. o.	Sklářský a stavebních hmot	4,07
Wienerberger cihlářský průmysl, a. s.	Sklářský a stavebních hmot	4,05
Robert Bosch, spol. s r.o.	Strojírenský	4,04
OK PROJEKT s. r. o.	Sběr a úprava odpadů	4,00
Duropack Bupak Obaly a. s.	Papírenský a polygrafický	3,96
E.ON Trend s. r. o.	Výroba a rozvod energií a vody	3,87
Teplárna České Budějovice, a. s.	Výroba a rozvod energií a vody	3,62
EGE, spol. s r.o.	Elektrotechnický	3,24
Budějovický Budvar, národní podnik	Potravinářský	3,23
ZÁRUBA M&K a. s.	Potravinářský	3,20
"1. elektrárenská s. r. o."	Výroba a rozvod energií a vody	3,16
MADETA a. s.	Potravinářský	2,90
META skladovací technika, s. r. o.	Výroba a zpracování kovů	2,54

Zdroj: Vlastní výpočty

Žebříček 20 podniků s nejvyšším obrátem přepočteným na 1 pracovníka v tabulce 11 vedou tři subjekty z kategorie výroba a rozvod energií a vody (E.ON Distribuce, a. s., E.ON Energie, a. s., LUMEN ENERGETICKÝ DEVELOPMENT s. r. o.), přičemž obrat na 1 pracovníka je pouze u těchto tří podniků vyšší než 100 mil. Kč. Pro dalších 14 ekonomických subjektů z této dvacítky platí, že jejich obrat přepočtený na 1 pracovníka nepřekračuje hranici 10 mil. Kč.

7.2 Hospodářský výsledek

Celkový hospodářský výsledek získáme sečtením hospodářského výsledku za běžnou činnost a mimořádného hospodářského výsledku. Hospodářský výsledek za běžnou činnost vzniká z každé činnosti subjektu, která není mimořádná a je součtem hospodářského výsledku z provozní a finanční činnosti, od něhož je třeba odečíst daň z příjmu za běžnou činnost. Rozdíl mezi mimořádnými výnosy a mimořádnými náklady se nazývá mimořádný hospodářský výsledek. Mimořádné náklady a výnosy souvisí s operacemi, které nejsou v rámci podniku obvyklé. Je do něj nutno započítat i daň z příjmů z mimořádné činnosti.

Tabulka 12

Hospodářský výsledek průmyslových podniků se sídlem v Českých Budějovicích podle odvětví v roce 2010

Odvětví průmyslu	Počet podniků se ziskem	Počet podniků se ztrátou	Celkem	Podíl ziskových podniků	Hospodářský výsledek (v mil. Kč)	Hospodářský výsledek na 1 pracovníka (v tis. Kč)
Potravinářský	5	1	6	83,3 %	221,0	82,9
Textilní, oděvní, kožedělný	1	1	2	50,0 %	-1,3	-14,4
Dřevozpracující		1	1	0,0 %	-0,2	-6,7
Papírenský a polygrafický	4	2	6	66,7 %	294,8	589,6
Chemický	2		2	100,0 %	398,9	501,1
Sklářský a stavebních hmot	2	1	3	66,7 %	32,0	78,0
Výroba a zpracování kovů	7	2	9	77,8 %	-53,2	-58,8
Elektrotechnický	3		3	100,0 %	131,3	201,7
Strojírenský	5	2	7	71,4 %	209,2	58,4
Ostatní zpracovatelský	5	4	9	55,6 %	146,3	92,5
Výroba a rozvod energií a vody	7		7	100,0 %	4758,9	3344,3
Sběr a úprava odpadů	5		5	100,0 %	70,7	265,7
celkem	46	14	60	76,7 %	6208,4	481,2

Zdroj: Vlastní výpočty

Tabulka 12 ukazuje, že celkový hospodářský výsledek je kladný u 46 podniků ze sledovaných 60, vyjádřeno v procentech pak 76,7 %. Stoprocentní podíl ziskových podniků připadá na chemický a elektrotechnický průmysl (u těchto odvětví figurují ale pouze dva, resp. tři zástupci) a pak také na odvětví sběr a úprava odpadů, kam se řadí 5 podniků z celkového vzorku. Zcela kladné výsledky vykazuje i odvětví výroba a rozvod energií a vody, kde už lze kalkulovat s údaji od

sedmi subjektů. Potravinářství a výroba a zpracování kovů jsou dva sektory, u nichž je podíl ziskových podniků více než $\frac{3}{4}$. Nadpoloviční většinu ziskových podniků nalezneme v sektoru strojírenském, sklářském a stavebních hmot, papírenském a polygrafickém a v ostatním zpracovatelském. Vyrovnaným podílem ziskových a ztrátových firem se vyznačuje odvětví TOK. Jediným ztrátovým odvětvím je dřevozpracující průmysl s pouze jedním zástupcem.

Celkový hospodářský výsledek všech sledovaných podniků pro rok 2010 činil 6,2 mld. Kč a největší podíl na něm měl sektor výroby a rozvodu energií a vody (4,8 mld. Kč). Žádné jiné odvětví už nepřekročilo ani hranici 0,5 mld. Kč, i když nejbliže k ní měl chemický průmysl s druhým absolutně nejvyšším ziskem (399 mil. Kč). Na druhé straně pomyslného žebříčku stojí sektor výroby a zpracování kovů se ztrátou více než 53 mil. Kč a dále odvětví TOK a dřevozpracující.

Všech 60 podniků zaznamenalo zisk 481,2 tis. Kč na jednoho pracovníka. Tento průměr převyšovala pouze tři odvětví. Řazeno sestupně to jsou výroba a rozvod energií a vody (nejvyšší hodnota zisku na pracovníka, a to 3,3 mil. Kč), papírenský a polygrafický a chemický průmysl (oba nad 0,5 mil. Kč). Nejhorší výsledky v této kategorii zaznamenala výroba a zpracování kovů se ztrátou 58,8 tis. Kč na zaměstnance, na ni navazují, i když s mnohem menšími ztrátami, odvětví TOK a dřevozpracující.

Tabulka 13 představuje soupis dvaceti podniků s nejvyšším hospodářským výsledkem. Nejčastěji jsou v ní zastoupeny společnosti zabývající se výrobou a rozvodem energií a vody, jelikož se umístilo všech sedm firem z tohoto odvětví, z toho pět v první polovině tabulky. Ostatní odvětví jsou zastoupena poměrně rovnoměrně, chybí zde pouze dřevozpracující, TOK a výroba a zpracování kovů. Všechny společnosti prezentované v horní polovině tabulky vykazují zisk vyšší než 100 mil. Kč a současně každá z firem v TOP 20 dosáhla zisku vyššího než 20 mil. Kč. Vyšší než miliardový zisk udávají pouze dva subjekty: E.ON Distribuce, a. s. a E.ON Energie, a. s., oba působící na poli energetiky.

Tabulka 13

TOP 20 průmyslových podniků se sídlem v Českých Budějovicích podle nejvyššího hospodářského výsledku (v mil. Kč) v roce 2010

Název podniku	Odvětví průmyslu	Zisk (v mil. Kč)
E.ON Distribuce, a. s.	Výroba a rozvod energií a vody	2692,76
E.ON Energie, a. s.	Výroba a rozvod energií a vody	1395,32
VISCOFAN CZ s. r. o.	Chemický	393,32
E.ON Trend s. r. o.	Výroba a rozvod energií a vody	357,16
Duropack Bupak Obaly a. s.	Papírenský a polygrafický	214,99
Robert Bosch, spol. s r.o.	Strojírenský	199,32
Budějovický Budvar, národní podnik	Potravinářský	174,22
Teplárna České Budějovice, a. s.	Výroba a rozvod energií a vody	133,85
EGE, spol. s r.o.	Elektrotechnický	128,53
ČEVAK a. s.	Výroba a rozvod energií a vody	106,41
Duropack Bupak Papírna s. r. o.	Papírenský a polygrafický	91,55
KOH-I-NOOR HARDTMUTH a. s.	Ostatní zpracovatelský	89,32
MADETA a. s.	Potravinářský	68,92
GAMA GROUP a. s.	Ostatní zpracovatelský	62,74
"1. elektrárenská s. r. o."	Výroba a rozvod energií a vody	41,92
OK PROJEKT s. r. o.	Sběr a úprava odpadů	37,76
KERN-LIEBERS CR spol. s r.o.	Strojírenský	33,08
LUMEN ENERGETICKÝ DEVELOPMENT s. r. o.	Výroba a rozvod energií a vody	31,52
Wienerberger cihlářský průmysl, a. s.	Sklářský a stavebních hmot	30,19
REKKA s. r. o.	Sběr a úprava odpadů	22,05

Zdroj: Vlastní výpočty

Naopak tabulka 14 nabízí žebříček podniků se záporným či nejnižším hospodářským výsledkem. V ní je nejčastěji zastoupen ostatní zpracovatelský průmysl (4 firmy). Strojírenské firmy se zde nachází celkem čtyři. Na druhou stranu zde úplně chybí společnosti z odvětví chemického – hospodářské úspěchy společnosti VISCOFAN CZ s. r. o. dokládá její třetí místo v tabulce výše. Druhý chemický podnik, Gamex CB s. r. o., vykazuje zisk, který je sice nižší (5,6 mil. Kč), ale stále mu zajišťuje pozici mezi 30 nejúspěšnějšími podniky. Stejně tak zde nenalezneme jediného zástupce odvětví výroba a rozvod energií a vody – z něj se totiž všech sedm společností nachází v předchozí tabulce podniků s nejvyššími

celkovými hospodářskými výsledky. Ve spodní polovině tabulky můžeme nalézt spíše firmy menší, do 50 pracovníků.

Tabulka 14

TOP 20 průmyslových podniků se sídlem v Českých Budějovicích podle nejnižšího hospodářského výsledku (v mil. Kč) v roce 2010

Název podniku	Odvětví průmyslu	Zisk/ztráta (v mil. Kč)
SCB Foundry, a. s.	Výroba a zpracování kovů	-92,75
BUDĚJOVICKÝ MĚŠŤANSKÝ PIVOVAR a. s.	Potravinářský	-30,61
Groz-Beckert Czech s. r. o.	Strojírenský	-20,86
BBH Tsuchiya s. r. o.	Papírenský a polygrafický	-15,09
UMDASCH Shop - Concept spol. s r.o.	Ostatní zpracovatelský	-13,82
MOTOR JIKOV Fostron a. s.	Strojírenský	-7,29
Wienerberger eurostroj, spol. s r. o.	Ostatní zpracovatelský	-4,53
JIHOKOV, výrobní družstvo	Výroba a zpracování kovů	-4,14
ACAMP, s. r. o.	Ostatní zpracovatelský	-3,84
FN spol. s r.o.	TOK	-1,55
B+D společnost s ručením omezeným výrobně obchodní společnost	Ostatní zpracovatelský	-1,36
Plojhar s. r. o.	Papírenský a polygrafický	-0,63
Wienerberger cihelna Jezernice, spol. s r. o.	Sklářský a stavebních hmot	-0,21
DELTA, výrobní družstvo invalidů	Dřevozpracující	-0,19
Hoch a synové 1899, s. r. o.	Elektrotechnický	0,01
FUTURE-TECH, spol. s r.o.	Strojírenský	0,02
Sběrné suroviny, a. s.	Sběr a úprava odpadů	0,04
Babiččiny nudle s. r. o.	Potravinářský	0,14
ENVISAN-GEM, a. s.	Sběr a úprava odpadů	0,16
KVD CZ s. r. o.	TOK	0,25

Zdroj: Vlastní výpočty

Do tabulky 15, která nabízí přehled nejúspěšnějších firem podle nejvyššího zisku na jednoho pracovníka, se dostaly až na tři výjimky totožné podniky, jako do tabulky 13. A ačkoliv se pozměnilo pořadí, nejsilnějších 20 podniků podle výše hospodářského výsledku na pracovníka je tedy víceméně totožných s podniky v tabulce 13, do které se zařadilo 20 podniků s nejvyšším absolutním hospodářským výsledkem. Největší zisk na jednoho pracovníka vytvořila energetická společnost E.ON Energie, a. s. (téměř 66 mil. Kč). Více jak milionového zisku na jednoho pracovníka dosahuje celkem devět podniků z tabulky a pět z nich (všechny v čele žebříčku) se řadí do odvětví výroba a rozvod energií a vody. Jsou to E.ON Distribuce, a. s., E.ON Energie, a. s., E.ON Trend s. r. o., "1. elektrárnská s. r. o." a LUMEN ENERGETICKÝ DEVELOPMENT s. r. o.

K milionové hranici se nedokázalo přiblížit jedenáct podniků z dvaceti. Mezi nimi byl nejpočetněji zastoupen ostatní zpracovatelský průmysl (4 subjekty) a objevily se zde i dva podniky z odvětví výroba a rozvod energií a vody - Teplárna České Budějovice, a. s. a ČEVAK a. s.

Tabulka 15

TOP 20 průmyslových podniků se sídlem v Českých Budějovicích podle kladného hospodářského výsledku přepočteného na 1 pracovníka (v tis. Kč) v roce 2010

Název podniku	Odvětví průmyslu	Zisk na 1 pracovníka (v tis. Kč)
E.ON Distribuce, a. s.	Výroba a rozvod energií a vody	65676,98
E.ON Energie, a. s.	Výroba a rozvod energií a vody	9179,70
E.ON Trend s. r. o.	Výroba a rozvod energií a vody	7599,17
"I. elektrárenská s. r. o."	Výroba a rozvod energií a vody	1676,68
LUMEN ENERGETICKÝ DEVELOPMENT s. r. o.	Výroba a rozvod energií a vody	1370,48
OK PROJEKT s. r. o.	Sběr a úprava odpadů	1301,93
VISCOFAN CZ s. r. o.	Chemický	1268,78
Duropack Bupak Papírna s. r. o.	Papírenský a polygrafický	1158,87
Duropack Bupak Obaly a. s.	Papírenský a polygrafický	1108,20
CB PROFIL a. s.	Výroba a zpracování kovů	609,38
Teplárna České Budějovice, a. s.	Výroba a rozvod energií a vody	479,75
REKKA s. r. o.	Sběr a úprava odpadů	400,96
OSCHATZ Services & Solutions s. r. o.	Ostatní zpracovatelský	383,12
Budějovický Budvar, národní podnik	Potravinářský	278,30
EGE, spol. s r.o.	Elektrotechnický	271,73
Výtahy Line, s. r. o.	Ostatní zpracovatelský	246,41
KOH-I-NOOR HARDTMUTH a. s.	Ostatní zpracovatelský	152,16
GAMA GROUP a. s.	Ostatní zpracovatelský	141,30
ČEVAK a. s.	Výroba a rozvod energií a vody	124,32
KERN-LIEBERS CR spol. s r.o.	Strojírenský	122,07

Zdroj: Vlastní výpočty

Podniky podle nejnižšího hospodářského výsledku přepočteného na 1 pracovníka uvádí tabulka 16. Objevují se zde v podstatě stejné společnosti, jako v tabulce 14 a i zde se dominuje odvětví ostatního zpracovatelského průmyslu se čtyřmi zástupci. Obdobně jako v žebříčku firem s největší ztrátou, je i zde na nechvalné vedoucí pozici SCB Foundry, a. s., jehož ztráta dosahuje téměř 700 tis. Kč na pracovníka. Ztráty nad 100 tis. Kč mají i další dvě společnosti v pořadí, Budějovický Měšťanský pivovar a. s. a BBH Tsuchiya s. r. o. Následuje 11 podniků s větší či menší ztrátou na jednoho pracovníka a tabulku uzavírá šest společností, které se již v záporných číslech nepohybují. Tyto společnosti tedy nevykazují ztrátu, nýbrž zisk, i když nižší (žádná z nich ne více než 10 tis. Kč na 1 pracovníka).

Tabulka 16

TOP 20 průmyslových podniků se sídlem v Českých Budějovicích podle nejnižšího hospodářského výsledku přepočteného na 1 pracovníka (v tis. Kč) v roce 2010

Název podniku	Odvětví průmyslu	Zisk/ztráta na 1 pracovníka (v tis. Kč)
SCB Foundry, a. s.	Výroba a zpracování kovů	-692,15
BUDĚJOVICKÝ MĚŠŤANSKÝ PIVOVAR a. s.	Potravinářský	-283,38
BBH Tsuchiya s. r. o.	Papírenský a polygrafický	-143,67
UMDASCH Shop - Concept spol. s r.o.	Ostatní zpracovatelský	-97,30
Wienerberger eurostroj, spol. s r. o.	Ostatní zpracovatelský	-88,84
ACAMP, s. r. o.	Ostatní zpracovatelský	-87,23
MOTOR JIKOV Fostron a. s.	Strojírenský	-83,82
B+D společnost s ručením omezeným výrobně obchodní společnost	Ostatní zpracovatelský	-64,76
JIHOKOV, výrobní družstvo	Výroba a zpracování kovů	-55,13
FN spol. s r.o.	TOK	-23,41
Groz-Beckert Czech s. r. o.	Strojírenský	-20,14
Plojhar s. r. o.	Papírenský a polygrafický	-11,02
DELTA, výrobní družstvo invalidů	Dřevozpracující	-6,66
Wienerberger cihelna Jezernice, spol. s r. o.	Sklářský a stavebních hmot	-4,24
Hoch a synové 1899, s. r. o.	Elektrotechnický	0,35
FUTURE-TECH, spol. s r.o.	Strojírenský	0,57
Sběrné suroviny, a. s.	Sběr a úprava odpadů	0,84
ENVISAN-GEM, a. s.	Sběr a úprava odpadů	5,09
Babiččiny nudle s. r. o.	Potravinářský	5,88
META skladovací technika, s. r. o.	Výroba a zpracování kovů	8,86

Zdroj: Vlastní výpočty

7.3 Účetní přidaná hodnota

Účetní přidaná hodnota je ukazatelem efektivity podnikání, vyjadřuje návratnost vloženého kapitálu. Účetní přidaná hodnota přepočtená na jednoho pracovníka se označuje jako produktivita práce.

Tabulka 17

Účetní přidaná hodnota v průmyslových podnicích se sídlem v Českých Budějovicích podle odvětví v roce 2010

Odvětví průmyslu	Počet podniků	Účetní přidaná hodnota (v mil. Kč)	Účetní přidaná hodnota na 1 pracovníka (v mil. Kč)
Potravinářský	6	1310,0	0,49
Textilní, oděvní, kožedělný	2	23,2	0,26
Dřevozpracující	1	2,2	0,08
Papírenský a polygrafický	6	448,0	0,90
Chemický	2	953,9	1,20
Sklářský a stavebních hmot	3	346,8	0,85
Výroba a zpracování kovů	9	398,7	0,44
Elektrotechnický	3	558,4	0,86
Strojírenský	7	2960,2	0,83
Ostatní zpracovatelský	9	812,8	0,51
Výroba a rozvod energií a vody	7	4713,4	3,31
Sběr a úprava odpadů	5	252,1	0,95
celkem	60	12779,7	0,99

Zdroj: Vlastní výpočty

Celková výše účetní přidané hodnoty za celý vzorek 60 podniků činí asi 12,8 mld. Kč. Tabulce 17 s přehledem vévodí výroba a rozvod energií a vody, což je skupina firem, které dokázaly vytvořit účetní přidanou hodnotu v celkové sumě 4,7 mld. Kč a na celku se tak podílí téměř 37 %. Tento ukazatel přepočtený na jednoho pracovníka je taktéž nejvyšší u tohoto odvětví (jedná se o částku více než 3,3 mil. Kč). Druhým nejúspěšnějším odvětvím je strojírenství, které atakuje hranici 3 mld. a na celkové výši účetní přidané hodnoty se podílí 23 % Kč. Na třetí místo dostala potravinářství hodnota 1,3 mld. Kč a desetiprocentní podíl na celku. Obě posledně jmenované sféry se vyznačují poměrně vysokým počtem podniků (7 a 6) a také tím, že mezi jejich umístěním v tabulce účetní přidané hodnoty a účetní přidané hodnoty na jednoho pracovníka by byl velký rozdíl. Zatímco v prvním případě by se nacházely na druhém a třetím místě, v tom druhém by se jednalo o

příčky číslo sedm a devět. Protichůdné umístění v těchto dvou seznamech je dáno vysokou účetní přidanou hodnotou, které je dosahováno pomocí velkého počtu pracovníků. Podobným případem, i když z opačných konců tabulek, by byl sběr a úprava odpadů. V prvním případě by obsadilo toto odvětví až desáté místo, ale ve druhém žebříčku už by se vyhouplo na třetí místo.

Tabulka 18

Účetní přidaná hodnota v odvětvích v průmyslových podnicích se sídlem v Českých Budějovicích v roce 2010

Odvětví průmyslu	Účetní přidaná hodnota (v mil. Kč)	Podíl na celkové účetní přidané hodnotě
Výroba a rozvod energií a vody	4713,42	36,88 %
Strojírenský	2960,24	23,16 %
Potravinářský	1309,96	10,25 %
Chemický	953,87	7,46 %
Ostatní zpracovatelský	812,75	6,36 %
Elektrotechnický	558,41	4,37 %
Papírenský a polygrafický	448,04	3,51 %
Výroba a zpracování kovů	398,69	3,12 %
Sklářský a stavebních hmot	346,75	2,71 %
Sběr a úprava odpadů	252,14	1,97 %
Textilní, oděvní, kožedělný	23,20	0,18 %
Dřevozpracující	2,23	0,02 %
celkem	12779,70	100,00 %

Zdroj: Vlastní výpočty

Zajímavostí na tabulce 18 je fakt, že žádné kromě prvních tří odvětví nedokázalo vytvořit účetní přidanou hodnotu vyšší než 1 mld. Kč. První trojice oborů společně vytváří 70 % (9 mld. Kč) z celkové výše účetní přidané hodnoty za všechna odvětví. Kdežto žádné ze zbývajících devíti odvětví nevytváří účetní přidanou hodnotu vyšší než 10 %.

První příčka v tabulce 19 patří strojírenskému podniku s více než dvěma tisíci zaměstnanci, kterým je Robert Bosch, spol. s r. o. To dokládá jeho účetní přidaná hodnota, šplhající se k výši 1,92 mld. Kč. Následují E.ON Energie, a. s. a E.ON Distribuce, a. s. Oběma se podařilo dosáhnout účetní přidané hodnoty vyšší než 1 mld. Kč. Nelze nechat bez povšimnutí, že podniků věnujících se výrobě a rozvodu energií a vody se do tabulky nejlepších dvaceti dostalo pět z celkových sedmi. Těchto pět subjektů (E.ON Energie, a. s., E.ON Distribuce, a. s., ČEVAK a.

s., Teplárna České Budějovice, a. s., LUMEN ENERGETICKÝ DEVELOPMENT s. r. o. – řazeno sestupně dle výše sledovaného ukazatele) po sečtení jejich účetních přidaných hodnot vykazuje sumu 4,54 mld. Kč. Tato částka tvoří 96 % z celkové účetní přidané hodnoty za všechny energetické podniky (4,71 mld. Kč). Ze sedmi podniků náležících ke strojírenství, jej tři zastupují v této tabulce. Celková účetní přidaná hodnota strojírenských podniků zde (Robert Bosch, spol. s r.o., Groz-Beckert Czech s. r. o., KERN-LIEBERS CR spol. s r.o.) činí 2868,93 mil. Kč, což je 97 % z celkové účetní přidané hodnoty (2960,24 mil. Kč) za strojírenství. Celkem se podařilo podnikům z první dvacítky vytvořit účetní přidanou hodnotu rovnající se 90 % (11,5 mld. Kč) ze souhrnného údaje za celý vzorek 60 ekonomických subjektů. (12,8 mld. Kč)

Tabulka 19

TOP 20 průmyslových podniků se sídlem v Českých Budějovicích podle účetní přidané hodnoty (v mil. Kč) v roce 2010

Název podniku	Odvětví průmyslu	Účetní přidaná hodnota (v mil. Kč)
Robert Bosch, spol. s r.o.	Strojírenský	1923,00
E.ON Energie, a. s.	Výroba a rozvod energií a vody	1896,82
E.ON Distribuce, a. s.	Výroba a rozvod energií a vody	1544,53
Groz-Beckert Czech s. r. o.	Strojírenský	759,33
VISCOFAN CZ s. r. o.	Chemický	686,92
Budějovický Budvar, národní podnik	Potravinářský	617,79
MADETA a. s.	Potravinářský	612,52
ČEVAK a. s.	Výroba a rozvod energií a vody	542,83
EGE, spol. s r.o.	Elektrotechnický	481,12
Teplárna České Budějovice, a. s.	Výroba a rozvod energií a vody	446,10
KOH-I-NOOR HARDTMUTH a. s.	Ostatní zpracovatelský	305,41
Gamex CB s. r. o.	Chemický	266,95
Wienerberger cihlářský průmysl, a. s.	Sklářský a stavebních hmot	240,43
Duropack Bupak Papírna s. r. o.	Papírenský a polygrafický	213,63
GAMA GROUP a. s.	Ostatní zpracovatelský	200,65
KERN-LIEBERS CR spol. s r.o.	Strojírenský	186,60
MOTOR JIKOV Slévárna a. s.	Výroba a zpracování kovů	179,91
Duropack Bupak Obaly a. s.	Papírenský a polygrafický	155,96
Head Sport s. r. o.	Ostatní zpracovatelský	116,47
LUMEN ENERGETICKÝ DEVELOPMENT s. r. o.	Výroba a rozvod energií a vody	114,50

Zdroj: Vlastní výpočty

Tabulka 20

TOP 20 průmyslových podniků se sídlem v Českých Budějovicích podle účetní přidané hodnoty na 1 pracovníka (v mil. Kč) v roce 2010

Název podniku	Odvětví průmyslu	Účetní přidaná hodnota na 1 pracovníka (v mil. Kč)
E.ON Distribuce, a. s.	Výroba a rozvod energií a vody	37,67
E.ON Energie, a. s.	Výroba a rozvod energií a vody	12,48
LUMEN ENERGETICKÝ DEVELOPMENT s. r. o.	Výroba a rozvod energií a vody	4,98
Duropack Bupak Papírna s. r. o.	Papírenský a polygrafický	2,70
"1. elektrárenská s. r. o."	Výroba a rozvod energií a vody	2,56
E.ON Trend s. r. o.	Výroba a rozvod energií a vody	2,23
VISCOFAN CZ s. r. o.	Chemický	2,22
OK PROJEKT s. r. o.	Sběr a úprava odpadů	1,83
CB PROFIL a. s.	Výroba a zpracování kovů	1,71
Teplárna České Budějovice, a. s.	Výroba a rozvod energií a vody	1,60
Wienerberger cihelna Jezernice, spol. s r. o.	Sklářský a stavebních hmot	1,59
REKKA s. r. o.	Sběr a úprava odpadů	1,24
OSCHATZ Services & Solutions s. r. o.	Ostatní zpracovatelský	1,20
EGE, spol. s r.o.	Elektrotechnický	1,02
Budějovický Budvar, národní podnik	Potravinářský	0,99
.A. S.A. České Budějovice, s. r. o.	Sběr a úprava odpadů	0,96
Robert Bosch, spol. s r.o.	Strojírenský	0,93
Wienerberger cihlářský průmysl, a. s.	Sklářský a stavebních hmot	0,85
Duropack Bupak Obaly a. s.	Papírenský a polygrafický	0,80
Groz-Beckert Czech s. r. o.	Strojírenský	0,73

Zdroj: Vlastní výpočty

Obsazení tabulky 20 srovnávající výši účetní přidané hodnoty přepočtené na jednoho pracovníka je srovnatelné jako u obdobných tabulek výše. První tři místa patří energetickým společnostem E.ON Distribuce, a. s., E.ON Energie, a. s. a LUMEN ENERGETICKÝ DEVELOPMENT s. r. o., které vykazují hodnoty 37,7 mil. Kč, 12,5 mil. Kč a 5 mil. Kč. Ostatní podniky z tabulky už zaznamenávají mnohem nižší hodnoty, proti lídrovi tabulky pak mnohonásobně nižší. Do nejlepší dvacítky se zaslouženě dostalo šest ze sedmi subjektů z odvětví výroba a rozvod energií a vody, tři z pěti podniků působících v oblasti sběru a úpravy odpadů a dva ze tří subjektů podnikajících v průmyslu sklářském a stavebních hmot.

7.4 Osobní a mzdové náklady

Osobní náklady zahrnují mzdové náklady, včetně odměn členům orgánů společnosti a družstva, náklady na sociální zabezpečení a zdravotní pojištění a sociální náklady.

Pro výpočty mzdových nákladů byl u všech tabulek kromě první použit vzorek čítající 57 ekonomických subjektů, namísto 60. To je způsobeno faktem, že u dvou společností – FN spol. s r. o. (TOK) a DELTA, výrobní družstvo invalidů (dřevozpracující průmysl) se nepodařilo získat údaje o mzdových nákladech. Tyto společnosti odevzdaly pouze zkrácenou účetní závěrku, jejíž součástí zmiňovaný údaj není. Takovouto zkrácenou účetní závěrku mohou podle zákona odevzdat pouze podniky do 100 zaměstnanců a toto kritérium oba výše zmíněné splňují. Z analýzy musela být, co se týče mzdových nákladů, vyškrtuta celá dvě odvětví, do kterých tyto podniky spadají, aby nedošlo ke zkreslení dat. Jedná se o dřevozpracující průmysl s jedním zástupcem a odvětví TOK se dvěma zástupci, čímž se vzorek sledovaných subjektů zúžil o tři společnosti.

Tabulka 21

Osobní náklady v průmyslových podnicích se sídlem v Českých Budějovicích podle odvětví v roce 2010

Odvětví průmyslu	Počet podniků	Osobní náklady (v mil. Kč)	Osobní náklady na 1 pracovníka (v tis. Kč)
Potravinářský	6	860,46	322,63
Textilní, oděvní, kožedělný	2	23,19	257,66
Dřevozpracující	1	4,87	167,76
Papírenský a polygrafický	6	254,27	508,54
Chemický	2	329,15	413,51
Sklářský a stavebních hmot	3	205,93	502,28
Výroba a zpracování kovů	9	307,31	339,19
Elektrotechnický	3	358,66	550,93
Strojírenský	7	1903,17	531,17
Ostatní zpracovatelský	9	491,28	310,74
Výroba a rozvod energií a vody	7	789,65	554,92
Sběr a úprava odpadů	5	105,47	396,49
celkem	60	5633,38	436,63

Zdroj: Vlastní výpočty

Podle tabulky 21 ve sledovaném roce zaznamenal vzorek 60 průmyslových podniků celkové osobní náklady 5,6 mld. Kč. Největším podílem k tomu přispěly podniky z odvětví strojírenského (1,9 mld. Kč), které jako jediné překročily hranici 1 mld. Kč za odvětví. Dále vykazala vyšší osobní náklady odvětví potravinářské (860,5 mil. Kč), výroba a rozvod energií a vody (789,7 mil. Kč) a k půlmilionové hranici se blíží ostatní zpracovatelský průmysl (491,3 mil. Kč). Pouze tato čtyři odvětví se také podílela více než jednou desetinou na celkovém počtu zaměstnanců ve všech sledovaných podnicích, viz tabulka 5. Celkové osobní náklady jsou nejnižší v odvětví dřevozpracujícího průmyslu, což je dáno jednak nízkým počtem zaměstnanců a pak i tím, že tito zaměstnanci se řadí mezi méně kvalifikovanou pracovní sílu. To však dokládá i poslední příčka ve srovnání osobních nákladů na jednoho pracovníka. Osobní náklady na jednoho pracovníka jsou nejvyšší u firem z odvětví výroba a rozvod energií a vody (554,9 tis. Kč). Mzdové ohodnocení převyšující 500 tis. Kč pak zasluhují i zaměstnanci elektrotechnických, strojírenských, papírenských a polygrafických společností, stejně jako pracovníci v průmyslu sklářském a stavebních hmot. Naopak hodnoty za průmysl dřevozpracující a odvětví TOK nedosahují ani výše 300 tis. Kč, čímž své pracovníky řadí mezi nejhůře odměňované. Právě tato dvě odvětví už ale pro další výpočty z již výše zmiňovaných důvodů neuvažujeme. Pokud je tedy pomineme, pak nejnižší osobní náklady na jednoho pracovníka vykazuje ostatní zpracovatelský a potravinářský průmysl.

Jak dokládá tabulka 22, průměrný přímý zisk zaměstnanců, tedy mzdové náklady, je za celý vzorek 57 podniků 74 % z osobních nákladů. Hodnoty se pohybují v rozmezí 59-78 %, záleží na konkrétním zaměstnavateli. Průměrné hodnoty za celá odvětví pro podíl mzdových nákladů na osobních se pak pohybují mezi 69 % (výroba a rozvod energií a vody) a 75 % (papírenský a polygrafický, chemický průmysl). Tabulka také nabízí srovnání osobních a mzdových nákladů podle průmyslových odvětví a jejich vzájemný podíl.

Tabulka 22

Osobní a mzdové náklady v průmyslových podnicích se sídlem v Českých Budějovicích podle odvětví v roce 2010 kromě průmyslu dřevozpracujícího a TOK

Odvětví průmyslu	Počet podniků	Osobní náklady (v mil. Kč)	Mzdové náklady (v mil. Kč)	Podíl mzdových nákladů na osobních nákladech
Potravinářský	6	860,46	630,1	73 %
Papírenský a polygrafický	6	254,27	190,1	75 %
Chemický	2	329,15	247,1	75 %
Sklářský a stavebních hmot	3	205,93	151,7	74 %
Výroba a zpracování kovů	9	307,31	223,9	73 %
Elektrotechnický	3	358,66	342,7	96 %
Strojírenský	7	1903,17	1408,0	74 %
Ostatní zpracovatelský	9	491,28	353,6	72 %
Výroba a rozvod energií a vody	7	789,65	544,6	69 %
Sběr a úprava odpadů	5	105,47	75,5	72 %
celkem	57	5605,33	4167,3	74 %

Zdroj: Vlastní výpočty

Tabulka 23 prezentuje dvacet průmyslových podniků podle nejvyšších osobních nákladů a velmi se podobá tabulce 6 s dvacítkou klíčových průmyslových podniků podle průměrného evidenčního počtu pracovníků. Do tabulky 6, představující největší zaměstnavatele, se umístily téměř všechny společnosti z tabulky 23. Dvěma výjimkami jsou firmy UMDASCH Shop – Concept spol. s. r. o. a Duropack Bupak Papírna s. r. o., které se sice počtem pracovníků neřadí mezi nejvýraznější zaměstnavatele, nicméně do TOP 20 podle osobních a mzdových nákladů se dostaly (19., resp. 20. místo). Naopak firmy KIII spol. s. r. o. a TSE spol. s. r. o. obsadily v tabulce 6 18. a 19. místo (180 a 158 pracovníků), ačkoli v tabulce 23 již nefigurují. Jejich osobní a mzdové náklady jsou: 53,0 mil Kč a 39,3 mil. Kč u potravinářského podniku KIII spol. s. r. o. a 50,7 mil. Kč a 34,5 mil. Kč TSE spol. s. r. o. Osobní náklady do 100 mil Kč měly 4 a mezi 100 a 200 mil. Kč mělo 9 podniků. Pouze 7 podniků z tabulky 23 překročilo u osobních nákladů hranici 200 mil. Kč. U mzdových nákladů se pouhých 5 společností zařadilo do čela tabulky a vykázalo více než 200 mil. Kč.

Tabulka 23

TOP 20 průmyslových podniků se sídlem v Českých Budějovicích podle osobních a mzdových nákladů (v mil. Kč) v roce 2010

Název podniku	Odvětví průmyslu	Počet prac.	Osobní náklady (v mil. Kč)	Mzdové náklady (v mil. Kč)	Podíl mzdových nákl. na osobních nákladech
Robert Bosch, spol. s r.o.	Strojírenský	2076	1215,58	902,02	74 %
Groz-Beckert Czech s. r. o.	Strojírenský	1036	495,07	363,62	73 %
MADETA a. s.	Potravinářský	1682	491,42	362,12	74 %
ČEVAK a. s.	Výroba a rozvod energií a vody	856	348,41	248,18	71 %
EGE, spol. s r.o.	Elektrotechnický	473	294,15	218,12	74 %
Budějovický Budvar, n. p.	Potravinářský	626	265,38	195,15	74 %
Gamex CB s. r. o.	Chemický	486	204,53	153,74	75 %
Teplárna České Budějovice, a. s.	Výroba a rozvod energií a vody	279	176,73	122,94	70 %
KOH-I-NOOR HARDTMUTH a. s.	Ostatní zpracovatelský	587	163,67	119,98	73 %
Wienerberger cihlářský průmysl, a. s.	Sklářský a stavebních hmot	284	158,25	116,54	74 %
E.ON Energie, a. s.	Výroba a rozvod energií a vody	152	151,93	98,84	65 %
VISCOFAN CZ s. r. o.	Chemický	310	124,62	93,38	75 %
Duropack Bupak Obaly a. s.	Papírenský a polygrafický	194	120,84	90,76	75 %
KERN-LIEBERS CR spol. s r. o.	Strojírenský	271	114,12	85,26	75 %
MOTOR JIKOV Slévárna a. s.	Výroba a zpracování kovů	303	105,27	76,39	73 %
GAMA GROUP a. s.	Ostatní zpracovatelský	444	103,34	74,50	72 %
Head Sport s. r. o.	Ostatní zpracovatelský	244	83,71	62,21	74 %
KeyTec České Budějovice s. r. o.	Výroba a zpracování kovů	215	65,49	48,29	74 %
UMDASCH Shop - Concept spol. s r.o.	Ostatní zpracovatelský	142	63,70	40,94	64 %
Duropack Bupak Papírna s. r. o.	Papírenský a polygrafický	79	56,13	41,22	73 %

Zdroj: Vlastní výpočty

Tabulka 24

TOP 20 průmyslových podniků se sídlem v Českých Budějovicích podle **mzdových nákladů na 1 pracovníka** (v tis. Kč) v roce 2010

Název podniku	Odvětví průmyslu	Mzdové náklady na 1 pracovníka (v tis. Kč)	Osobní náklady na 1 pracovníka (v tis. Kč)
LUMEN ENERGETICKÝ DEVELOPMENT s. r. o.	Výroba a rozvod energií a vody	867,91	1175,6
E.ON Energie, a. s.	Výroba a rozvod energií a vody	650,28	999,5
E.ON Distribuce, a. s.	Výroba a rozvod energií a vody	595,78	1018,1
OSCHATZ Services & Solutions s. r. o.	Ostatní zpracovatelský	566,35	760,6
Duropack Bupak Papírna s. r. o.	Papírenský a polygrafický	521,78	710,6
E.ON Trend s. r. o.	Výroba a rozvod energií a vody	510,17	754,9
Duropack Bupak Obaly a. s.	Papírenský a polygrafický	467,85	622,9
EGE, spol. s r.o.	Elektrotechnický	461,14	621,9
CB PROFIL a. s.	Výroba a zpracování kovů	461,08	620,0
Hoch a synové 1899, s. r. o.	Elektrotechnický	443,55	574,0
Teplárna České Budějovice, a. s.	Výroba a rozvod energií a vody	440,63	633,4
Robert Bosch, spol. s r.o.	Strojírenský	434,50	585,5
Wienerberger cihlářský průmysl, a. s.	Sklářský a stavebních hmot	410,37	557,2
Plojhar s. r. o.	Papírenský a polygrafický	385,18	502,4
META skladovací technika, s. r. o.	Výroba a zpracování kovů	373,91	498,9
REKKA s. r. o.	Sběr a úprava odpadů	360,13	512,4
Wienerberger eurostroj, spol. s r. o.	Ostatní zpracovatelský	353,75	492,5
Groz-Beckert Czech s. r. o.	Strojírenský	350,99	477,9
Wienerberger euroform, spol. s r. o.	Výroba a zpracování kovů	345,69	477,8
ENVISAN-GEM, a. s.	Sběr a úprava odpadů	335,03	463,5

Zdroj: Vlastní výpočty

V roce 2010 se do tabulky 24 zaznamenávající nejštedřejších 20 podniků podle výše mzdových nákladů na jednoho pracovníka dostaly rozdílné podniky než do žebříčku osobních (a mzdových) nákladů. Pouze osm subjektů můžeme najít mezi dvěma desítkami průmyslových podniků dle obou hodnocení ukazatele mzdových nákladů. Jsou jimi subjekty: LUMEN ENERGETICKÝ DEVELOPMENT s. r. o., E.ON Distribuce, a. s., OSCHATZ Services & Solutions s. r. o., E.ON Trend s. r. o., CB PROFIL a. s., Hoch a synové 1899, s. r. o., REKKA s. r. o., Plojhar s. r. o., META skladovací technika, s. r. o., Wienerberger eurostroj, spol. s r. o., Wienerberger euroform, spol. s r.o., ENVISAN-GEM, a. s.

8 ČESKÉ BUDĚJOVICE A ČESKÁ REPUBLIKA - SROVNÁNÍ

K objektivnímu a ucelenému náhledu na úspěšnost jednotlivých průmyslových odvětví v Českých Budějovicích nám pomůže porovnání ekonomických ukazatelů, které vzešly z dosavadní analýzy a stejných ukazatelů za Českou republiku. Srovnávány jsou jejich přepočty na jednoho pracovníka. Vzhledem k tomu, že data potřebná ke srovnání jsou dostupná obtížně nebo vůbec, zahrnuty jsou pouze dva ukazatele: osobní náklady na pracovníka a produktivita práce z účetní přidané hodnoty. Tyto ukazatele jsou navíc zpracovány jen pro odvětví zpracovatelského průmyslu, vzhledem k výše zmiňované absenci dat. Reálnější obraz o ekonomické situaci podniků by však lépe ukázala analýza všech ukazatelů za několikaleté časové období.

8.1 Osobní náklady na pracovníka

Srovnání výše osobních nákladů v odvětvích zpracovatelského průmyslu nabízí tabulka 25 a celou problematiku lépe ilustruje graf 3. Celkově vychází z porovnání České Budějovice o něco lépe než celá Česká republika, konkrétně za použití indexu o 8 %. V Českých Budějovicích vychází nejnižší osobní náklady na pracovníka v ostatním zpracovatelském průmyslu, na celorepublikové úrovni pak v potravinářství. Opakem jsou elektrotechnický a papírenský a polygrafický průmysl, které v rámci města a republiky vykazují nejvyšší hodnoty. Celkem čtyři ze zahrnutých osmi odvětví jsou nad průměrem republiky a naopak.

Do srovnání osobních nákladů na pracovníka nejsou zahrnuta odvětví dřevozpracující a TOK ze stejného důvodu, jako v kapitole 6.4 Osobní a mzdové náklady – od dvou podniků z uvedených odvětví se nepodařilo získat údaje o osobních nákladech, jelikož odevzdaly tzv. zkrácenou účetní závěrku. Následně musela být celá tato dvě odvětví z dalších výpočtů vyřazena.

Tabulka 25

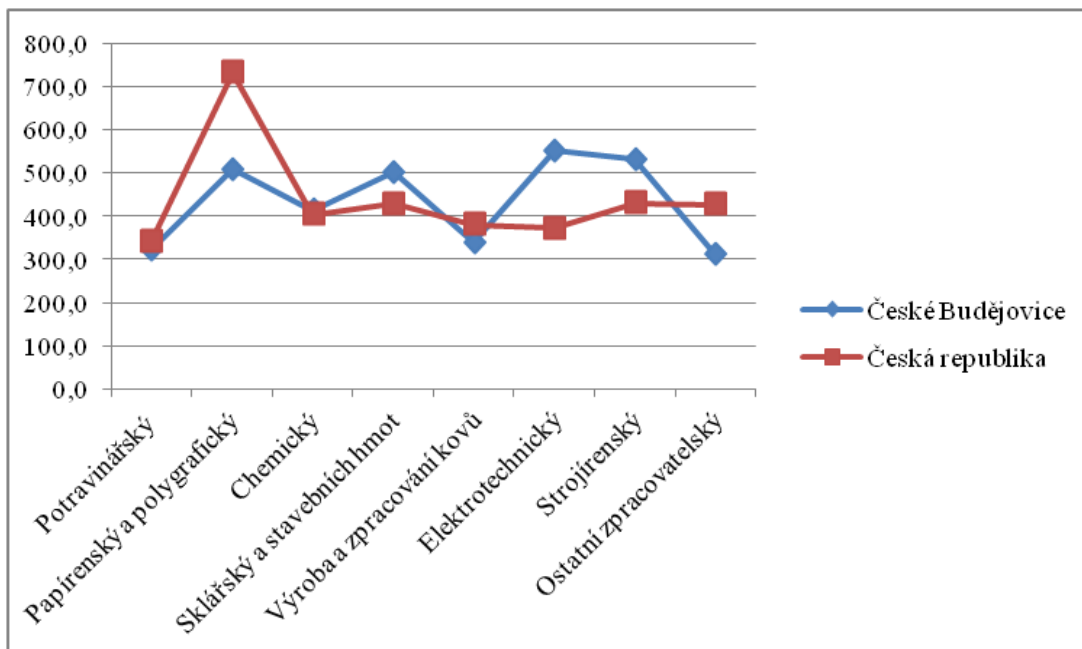
Osobní náklady na pracovníka v průmyslových podnicích se sídlem v Českých Budějovicích a v České republice v roce 2010 (tis. Kč)

Odvětví průmyslu	České Budějovice	Česká republika	Index ČB/ČR
Potravinářský	322,6	341,8	94%
Papírenský a polygrafický	508,5	731,7	69%
Chemický	413,5	404,2	102%
Sklářský a stavebních hmot	502,3	429,4	117%
Výroba a zpracování kovů	339,2	381,1	89%
Elektrotechnický	550,9	371,3	148%
Strojírenský	531,2	430,3	123%
Ostatní zpracovatelský	310,7	427,1	73%
celkem	420,1	389,9	108%

Zdroj: Vlastní výpočty

Graf 3

Osobní náklady na pracovníka v průmyslových podnicích se sídlem v Českých Budějovicích a v České republice v roce 2010 (tis. Kč)



Zdroj: Vlastní výpočty

8.2 Produktivita práce z účetní přidané hodnoty

Tímto ukazatelem se zabývá tabulka 26 a graf 4. Nejvyšší produktivitu práce mají v Č. Budějovicích i v celé republice shodně podniky chemického průmyslu. Nejhůře z tohoto srovnání vychází dřevozpracující průmysl (Č. Budějovice) a odvětví TOK (Česká republika). Průmyslové podniky ze sledovaných odvětví sídlící v Českých Budějovicích vykazují produktivitu práce téměř stejnou, jako průmyslové podniky v celé republice, poměr je vyjádřen hodnotou 101 %. Stejně jako u osobních nákladů na pracovníka je polovina odvětví nad a druhá polovina pod průměrem republiky.

Tabulka 26

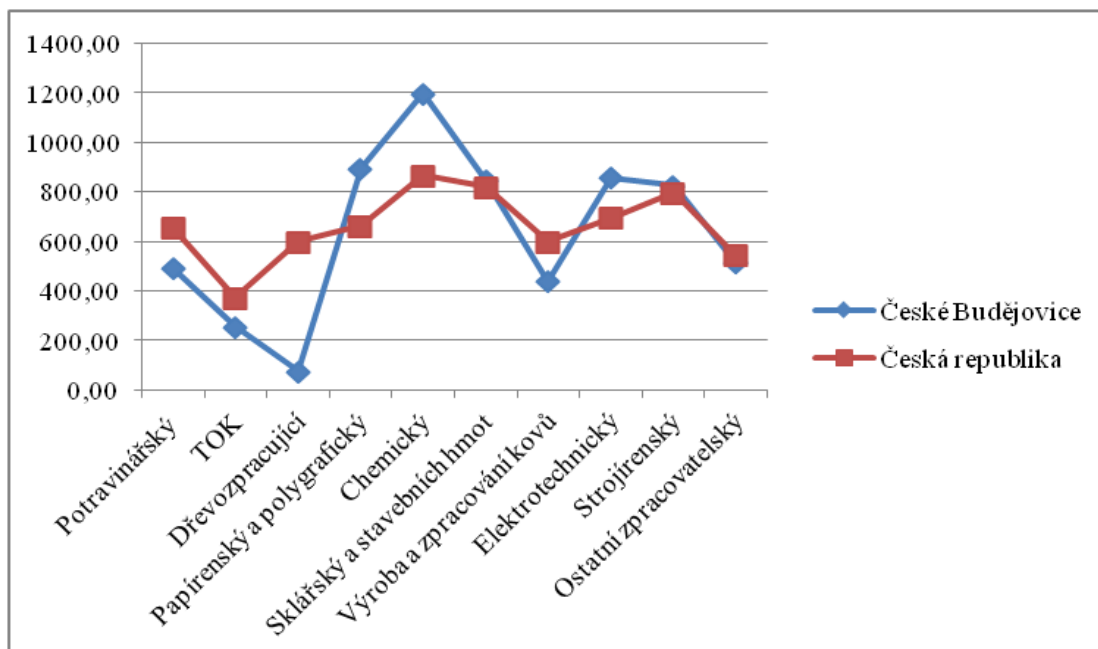
Produktivita práce z účetní přidané hodnoty v průmyslových podnicích se sídlem v Českých Budějovicích a v České republice v roce 2010 (tis. Kč/pracovník)

Odvětví průmyslu	České Budějovice	Česká republika	Index ČB/ČR
Potravinářský	491,17	653,64	75%
TOK	257,76	373,72	69%
Dřevozpracující	77,03	599,40	13%
Papírenský a polygrafický	896,08	662,14	135%
Chemický	1198,33	865,66	138%
Sklářský a stavebních hmot	845,74	819,56	103%
Výroba a zpracování kovů	440,05	598,65	74%
Elektrotechnický	857,77	694,00	124%
Strojírenský	826,19	796,77	104%
Ostatní zpracovatelský	514,07	544,31	94%
celkem	696,88	693,33	101%

Zdroj: Vlastní výpočty

Graf 4

Produktivita práce z účetní přidané hodnoty v průmyslových podnicích se sídlem v Českých Budějovicích a v České republice v roce 2010 (tis. Kč/pracovník)



Zdroj: Vlastní výpočty

9 ZÁVĚR

- V Českých Budějovicích působilo podle Registru ekonomických subjektů 27 689 ekonomických subjektů, z toho 2 594 v průmyslu. Po odečtení fyzických osob a subjektů, které nevedly počet zaměstnanců nebo měly počet zaměstnanců nižší než 20, zbylo 102 ekonomických subjektů.
- Od těchto 102 subjektů byly odečteny ty, které neposkytly data nebo u nichž nebyl zjištěn počet zaměstnanců. Zpětnou kontrolou příloh účetních závěrek byly vyřazeny další 4 subjekty, jejichž počet zaměstnanců byl nižší než 20. Zbýlé ekonomické subjekty tvoří vzorek. Od nich bylo získáno 60 účetních závěrek, tj. 59 % dle kritérií vybraných průmyslových subjektů.
- Celkem 25 subjektů zaměstnávalo 100 a více pracovníků. Pracovalo v nich 11 450 osob, což je téměř 89 % pracovníků šetřených 60 podniků.
- Největší počet podniků ze všech odvětví byl zaznamenán v odvětvích výroba a zpracování kovů a ostatní zpracovatelský průmysl, v nichž bylo zařazeno po devíti podnicích a každé z nich tak tvoří 15 % z celkového vzorku.
- Odvětví výroba a zpracování kovů a ostatní zpracovatelský průmysl se na počtu obsazených pracovních míst v kraji podílely 60 %.
- Nejčteněji jsou z hlediska počtu zaměstnanců zastoupeny podniky nejnižší velikostní kategorie 20 – 49 pracovníků, které tvoří 47 % z celkového počtu subjektů.
- V průmyslových podnicích pracovalo celkem 12 902 pracovníků, což představuje průměrně 215 pracovníků na 1 podnik.
- V dvaceti největších průmyslových subjektech byla zaměstnána téměř 1/2 všech pracovníků ze vzorku podniků, v absolutních číslech jejich počet dosahuje 4794 osob.
- Největším průmyslovým zaměstnavatelem Českých Budějovic byla společnost Robert Bosch, spol. s r.o., zaměstnávající 2076 pracovníků.
- Celkový obrat všech 60 podniků zařazených do analýzy dosáhl v roce 2010 téměř 105 mld. Kč.

- Ze sledovaného vzorku 60 podniků vykazalo 36 obrat vyšší než 100 mil. Kč, což odpovídá 60 % všech sledovaných podniků.
- Z nich obrat vyšší než 1 mld. Kč mělo 12 ekonomických subjektů především z odvětví výroba a rozvod energií a vody, strojírenství a potravinářství.
- Nejvyšší obrat podle odvětví vykazuje výroba a rozvod energií a vody a strojírenství. Dohromady tato dvě nejúspěšnější odvětví tvoří 79 % z celkového obratu.
- Ve sledovaném roce 2010 zaznamenalo 60 podniků celkový hospodářský výsledek 6,2 mld. Kč.
- Z celkového počtu 60 podniků, které byly zařazeny do analýzy, jich 46 (téměř 77 %) vykazalo ziskový hospodářský výsledek.
- Nejvyšší počet ztrátových podniků zaznamenal ostatní zpracovatelský průmysl, který vykázal 4 podniky se ztrátou.
- Nejziskovějšími odvětvími se jeví chemický, elektrotechnický průmysl, výroba a rozvod energií a vody a sběr a úprava odpadů, jejichž všichni zástupci se mohou pochlubit ziskem.
- Výroba a rozvod energií a vody bylo jediným odvětvím, které dokázalo vytvořit hospodářský výsledek vyšší než 0,5 mld. Kč, a to mnohonásobně: hospodářský výsledek tohoto odvětví činil 4,8 mld. Kč.
- V roce 2010 činil průměrný zisk na jednoho pracovníka 481,2 tis. Kč.
- Absolutně nejvyšších hodnot dosáhla jen výroba a rozvod energií a vody, kde na jednoho pracovníka připadl zisk ve výši 3,3 mil. Kč.
- Nejvyšší ztrátu vykazalo odvětví výroba a zpracování kovů, a to i v přepočtu na jednoho pracovníka.
- Dle odvětvového zaměření se do TOP 20 podniků s největším ziskem dostalo v roce 2010 všech sedm společností z odvětví výroba a rozvod energií a vody. Naopak v tabulce chybí zástupci dřevozpracujícího průmyslu, TOK a výroby a zpracování kovů.
- Nejvyššího hospodářského výsledku dosáhly dva subjekty ze skupiny E.ON, jako jediné měly zisk vyšší než 1 mld. Kč.

- V žebříčku firem s nejnižšími nebo dokonce zápornými hospodářskými výsledky se nachází po čtyřech firmách z ostatního zpracovatelského a strojírenského průmyslu.
- Vysoké účetní přidané hodnoty přepočtené na jednoho pracovníka dosahují odvětví výroby a rozvodu energií a vody a chemický průmysl (oba více než 1 mil. Kč na pracovníka).
- Nejvyšší podíl na celkové účetní přidané hodnotě patří odvětví výroby a rozvodu energií a vody a strojírenství, které společně tvoří téměř 60 % z celku.
- Nejlépe ohodnoceni jsou pracovníci odvětví výroba a rozvod energií a vody a elektrotechnického průmyslu, naopak nejnižší hodnoty osobních nákladů jsou charakteristické pro dřevozpracující průmysl a TOK.
- Výše osobních nákladů v odvětvích zpracovatelského průmyslu je v porovnání s Českou republikou téměř stejná. V Českých Budějovicích dosahuje nejnižších osobních nákladů na pracovníka ostatní zpracovatelský průmysl, v republice potravinářský.
- Produktivita práce je téměř shodná, hodnoty Č. Budějovic a celé republiky se téměř neliší, dokonce i odvětví s nejvyšší produktivitou práce je v obou případech chemický průmysl.

Předkládaná práce je příkladem, jak lze využít účetní data ekonomických subjektů pro potřeby ekonomické geografie. Bohužel, vzhledem ke špatné dostupnosti dat nelze zpracovat lepší porovnání průmyslových podniků Českých Budějovic a České republiky. Tato analýza by však mohla sloužit jako podklad pro další podobné práce, které by se věnovaly zpracování dat i pro jiná období. Vznikl by tak komplexní přehled, jehož největší výhodou by byla porovnatelnost dat za delší časové období.

10 POUŽITÁ LITERATURA

FALTOVÁ LEITMANOVÁ, I. A KOL. (2004): Ekonomický rozvoj Jihočeského kraje, České vysoké učení v Praze, Praha, 66 s.

CHVOJKA, J. (1992): Město pod Černou věží, Actys, České Budějovice, 288 s.

Klasifikace ekonomických činností (CZ-NACE). ČESKÝ STATISTICKÝ ÚŘAD. [online]. [cit. 2012-05-01]. Dostupné z: [http://www.czso.cz/csu/klasifik.nsf/i/klasifikace_ekonomickych_cinnosti_\(cz_nace\)](http://www.czso.cz/csu/klasifik.nsf/i/klasifikace_ekonomickych_cinnosti_(cz_nace))

KONEČNÝ, O., OSMAN, R. (2008): Hospodaření průmyslových podniků se sídlem v kraji Vysočina v roce 2006. Výzkumná zpráva. Centrum pro regionální rozvoj, Masarykova univerzita, Brno, 71 s.

KOUŘILOVÁ, J., PTÁČNÍKOVÁ, V., KREJČOVÁ, E., ZÁLEŠÁKOVÁ, S. (2002): Slovník odborných termínů z oblasti ekonomiky a obchodu pro obory studované na ZF JU. Zemědělská fakulta, Jihočeská univerzita v Českých Budějovicích, 39 s.

KUBEŠ, J. A KOL. (2009): Urbánní geografie Českých Budějovic a Českobudějovické aglomerace II. Ústav vědy a výskumu Mateja Bela v Banskej Bystrici, 189 s.

Obchodní rejstřík a Sběrka listin. MINISTERSTVO SPRAVEDLNOSTI ČESKÉ REPUBLIKY. [online]. [cit. 2012-05-01]. Dostupné z: [https://or.justice.cz/ias/ui/rejstrik-\\$](https://or.justice.cz/ias/ui/rejstrik-$)

OECD (1994): Průmysl v České republice a Slovenské republice. Přeložil Jaroslav Schejbal. Český institut Aplikované ekonomie, Praha, 163 s.

Panorama zpracovatelského průmyslu ČR 2010. MINISTERSTVO PRŮMYSLU A OBCHODU. [online]. [cit. 2012-05-01]. Dostupné z: <http://www.mpo.cz/dokument102273.html>

Registr ekonomických subjektů. ČESKÝ STATISTICKÝ ÚŘAD. [online]. [cit. 2012-05-01]. Dostupné z: http://www.czso.cz/csu/redakce.nsf/i/registr_ekonomickych_subjektu

Roční strukturální šetření ekonomických subjektů P 4-01 a P 5-01. ČESKÝ STATISTICKÝ ÚŘAD. Roční strukturální šetření ekonomických subjektů P 4-01 a P 5-01 [online]. [cit. 2012-05-01]. Dostupné z: http://www.czso.cz/csu/redakce.nsf/i/rocni_strukturalni_setreni_ekonomickyh_subjektu_p_4_01_a_p_5_01/

ŠKODOVÁ PARMOVÁ, D. (2006): Historický vývoj vybraných odvětví hospodářství ČR a jeho dopady na její úlohu v integračním procesu v Evropě. Vědecká monografie. Zemědělská fakulta, Jihočeská univerzita v Českých Budějovicích, 200 s.

ŠTENGLOVÁ, I., PLÍVA, S., TOMSA, M. A KOL. (2010): Obchodní zákoník - komentář. 13. vydání. C. H. Beck, podle stavu k 6. 12. 2010, Praha, 1477 s.

VONDRA, V. (2006): Průmysl (v Českých Budějovicích). In: Kopáček, J., a kol.: „Encyklopedie Českých Budějovic“. 2., rozšířené vydání. Nebe s. r. o., České Budějovice, s. 439–446.

Seznam příloh:

Tabulka 1: Ekonomické subjekty se sídlem v Českých Budějovicích v roce 2010 podle klasifikace CZ-NACE

Tabulka 2: Ekonomické subjekty se sídlem v Českých Budějovicích v roce 2010 podle právní formy organizace

Tabulka 3: Ekonomické subjekty se sídlem v Českých Budějovicích v roce 2010 podle institucionálního sektoru

Tabulka 4: Průmyslové podniky se sídlem v Českých Budějovicích podle odvětví a velikostních kategorií daných průměrným evidenčním počtem pracovníků v roce 2010

Tabulka 5: Pracovníci v průmyslových odvětvích v podnicích se sídlem v Českých Budějovicích podle velikostních kategorií daných průměrným evidenčním počtem pracovníků v roce 2010

Tabulka 6: TOP 20 průmyslových podniků se sídlem v Českých Budějovicích podle průměrného evidenčního počtu pracovníků v roce 2010

Tabulka 7: Průmyslové podniky se sídlem v Českých Budějovicích podle odvětví a velikostních kategorií daných obratem (v mil. Kč) v roce 2010

Tabulka 8: Obrat v průmyslových odvětvích v podnicích se sídlem v Českých Budějovicích podle velikostních kategorií daných obratem v roce 2010

Tabulka 9: TOP 20 průmyslových podniků se sídlem v Českých Budějovicích podle obratu (v mil. Kč)

Tabulka 10: Obrat na 1 pracovníka (v mil. Kč) v průmyslových podnicích se sídlem v Českých Budějovicích podle velikostních kategorií daných průměrným počtem pracovníků v roce 2010

Tabulka 11: TOP 20 průmyslových podniků se sídlem v Českých Budějovicích podle obratu přepočteného na 1 pracovníka (v mil. Kč) v roce 2010

Tabulka 12: Hospodářský výsledek průmyslových podniků se sídlem v Českých Budějovicích podle odvětví v roce 2010

Tabulka 13: TOP 20 průmyslových podniků se sídlem v Českých Budějovicích podle nejvyššího hospodářského výsledku (v mil. Kč) v roce 2010

Tabulka 14: TOP 20 průmyslových podniků se sídlem v Českých Budějovicích podle nejnižšího hospodářského výsledku (v mil. Kč) v roce 2010

Tabulka 15: TOP 20 průmyslových podniků se sídlem v Českých Budějovicích podle kladného hospodářského výsledku přepočteného na 1 pracovníka (v tis. Kč) v roce 2010

Tabulka 16: TOP 20 průmyslových podniků se sídlem v Českých Budějovicích podle nejnižšího hospodářského výsledku přepočteného na 1 pracovníka (v tis. Kč) v roce 2010

Tabulka 17: Účetní přidaná hodnota v průmyslových podnicích se sídlem v Českých Budějovicích podle odvětví v roce 2010

Tabulka 18: Účetní přidaná hodnota v odvětvích v průmyslových podnicích se sídlem v Českých Budějovicích v roce 2010

Tabulka 19: TOP 20 průmyslových podniků se sídlem v Českých Budějovicích podle účetní přidané hodnoty (v mil. Kč) v roce 2010

Tabulka 20: TOP 20 průmyslových podniků se sídlem v Českých Budějovicích podle účetní přidané hodnoty na 1 pracovníka (v mil. Kč) v roce 2010

Tabulka 21: Osobní náklady v průmyslových podnicích se sídlem v Českých Budějovicích podle odvětví v roce 2010

Tabulka 22: Osobní a mzdové náklady v průmyslových podnicích se sídlem v Českých Budějovicích podle odvětví v roce 2010 kromě průmyslu dřevozpracujícího a TOK

Tabulka 23: TOP 20 průmyslových podniků se sídlem v Českých Budějovicích podle osobních a mzdových nákladů (v mil. Kč) v roce 2010

Tabulka 24: TOP 20 průmyslových podniků se sídlem v Českých Budějovicích podle mzdových nákladů na 1 pracovníka (v tis. Kč) v roce 2010

Tabulka 25: Osobní náklady na pracovníka v průmyslových podnicích se sídlem v Českých Budějovicích a v České republice v roce 2010 (tis. Kč)

Tabulka 26: Produktivita práce z účetní přidané hodnoty v průmyslových podnicích se sídlem v Českých Budějovicích a v České republice v roce 2010 (tis. Kč/pracovník)

Graf 1: Počet ekonomických subjektů v kategoriích podle klasifikace CZ-NACE

Graf 2: Pracovníci v průmyslových odvětvích v podnicích se sídlem v Českých Budějovicích podle velikostních kategorií podniků daných průměrným evidenčním počtem pracovníků v roce 2010

Graf 3: Osobní náklady na pracovníka v průmyslových podnicích se sídlem v Českých Budějovicích a v České republice v roce 2010 (tis. Kč)

Graf 4: Produktivita práce z účetní přidané hodnoty v průmyslových podnicích se sídlem v Českých Budějovicích a v České republice v roce 2010 (tis. Kč/pracovník)