

**Jihočeská univerzita
Pedagogická fakulta
Katedra výtvarné výchovy**

Diplomová práce

**Život stromu – nestromu
The life of the tree - notree**

Vypracovala: Tereza Macháčková, Učitelství pro 2.stupeň ZŠ, obor ČJ – VV

Vedoucí práce: PhDr. Aleš Pospíšil, Ph.D.

Místo a rok odevzdání: České Budějovice, 2012

PROHLÁŠENÍ

Prohlašuji, že svoji diplomovou práci jsem vypracovala samostatně, pouze s použitím pramenů a literatury uvedených v seznamu citované literatury.

Prohlašuji, že v souladu s § 47b zákona č. 111/1998 Sb. v platném znění souhlasím se zveřejněním své bakalářské - diplomové - rigorózní - disertační práce, a to v nezkrácené podobě – v úpravě vzniklé vypuštěním vyznačených částí archivovaných ... fakultou elektronickou cestou ve veřejně přístupné části databáze STAG provozované Jihočeskou univerzitou v Českých Budějovicích na jejích internetových stránkách, a to se zachováním mého autorského práva k odevzdanému textu této kvalifikační práce. Souhlasím dále s tím, aby toutéž elektronickou cestou byly v souladu s uvedeným ustanovením zákona č. 111/1998 Sb. zveřejněny posudky školitele a oponentů práce i záznam o průběhu a výsledku obhajoby kvalifikační práce. Rovněž souhlasím s porovnáním textu mé kvalifikační práce s databází kvalifikačních prací Theses.cz provozovanou Národním registrem vysokoškolských kvalifikačních prací a systémem na odhalování plagiátů.

V Českých Budějovicích dne:

Jméno a příjmení autora

PODĚKOVÁNÍ

Děkuji především vedoucímu své diplomové práce PhDr. Aleši Pospíšilovi, Ph.D. za vedení při vytváření této práce, za jeho trpělivost, klid a věcné připomínky. Dále děkuji panu Tomáši Lhotskému a Tomáši Imrichovi za podporu a pomoc při zpracování elektronické části práce, děkuji také dětem z 2. stupně ZŠ T. G. Masaryka, dále paní ředitelce Janě Coufalové, Mgr. Janě Kalvasové a dětem ze třídy 2. B víceletého Gymnázia v Třeboni za spolupráci při realizaci projektu „Dřevěné hledání“. V neposlední řadě děkuji své rodině, která mi toto studium umožnila a po celou jeho dobu mě podporovala.

ABSTRAKT:

Cílem této práce je doložit hloubku a důležitost sepětí člověka s přírodou a na základě této myšlenky vystavět výtvarný projekt, zúžený na vztah člověka a stromu. Tento projekt by měl děti citlivě vést ke schopnosti hlubšího vnímání a pozorování přírody, k uvědomění si její nenahraditelnosti a krásy. Teoretická část práce se zabývá zobrazením přírodních motivů s akcentací motivu stromu v průřezu dějinami umění a částečně literatury. Strom tedy vnímáme jako symbol, který může přírodu jako takovou charakterizovat. Část praktická sleduje význam environmentální tematiky ve výtvarné výchově a zaměřuje se na uvedení výtvarného projektu do školní praxe.

ABSTRACT:

The aim of this paper is to document depth and importance of the connection between human and nature. This idea should be the base of the project focused on the relationship between a human and tree. This project should carefully lead children to the ability of deeper reception and observation of nature and to realize the nature's ir retrievability and beauty.

The theoretical part is analyzing the picture of nature motives with accentuation of the tree motive in the art history and partially in the literature history. The practical part of this paper is the role of environmental themes in art education and is aiming on the implementation of the art project in use.

OBSAH

| | |
|--|----------|
| 1 ÚVOD | 7 |
| 2 SEPĚTÍ ČLOVĚKA S PŘÍRODOU Z POHLEDU DĚJIN UMĚNÍ | 8 |
| 2.1 OHLÉDNUTÍ K NEJSTARŠÍM LIDSKÝM CIVILIZACÍM | 9 |
| 2.1.1 OD PĚSTNÍHO KLÍNU K BRONZU | 9 |
| 2.1.2 MAGICKÁ DOBA KELTŮ | 10 |
| 2.2 STAROVĚKÉ DĚDICTVÍ | 12 |
| 2.2.1 DOBA FARAÓNŮ | 12 |
| 2.2.2 CIVILIZACE KULTU BÝKA | 13 |
| 2.2.3 KULTURA ŘECKÝCH BÁJÍ A POVĚSTÍ | 13 |
| 2.2.4. LID KAPITOLSKÉ VLČICE | 14 |
| 2.2.5 DOBA STAROVĚKÉHO ŘÍMA | 15 |
| 2.2.6 OBRAZY PŮVODU LIDSTVA | 16 |
| 2.3 STŘEDOVĚKÉ OHLÉDNUTÍ | 18 |
| 2.3.1 POČÁTKY STYLU ZVĚŘE | 18 |
| 2.3.2 KAROLINSKÝ VRCHOL ZÁPADNÍ CIVILIZACE | 18 |
| 2.3.3 OTONSKÉ KLÁŠTERNÍ ZASTAVENÍ | 19 |
| 2.3.4 DOBA OPATA DESIDERIA | 19 |
| 2.3.5 GOTICKÉ JINOTAJE | 19 |
| 2.4 NOVOVĚK | 23 |
| 2.4.1 IDEÁL VŠESTRANNOSTI | 23 |
| 2.4.2 DYNAMIZUJÍCÍ TENDENCE | 25 |
| 2.4.3 HEDONISTICKÉ SMÝŠLENÍ | 28 |
| 2.4.4 KLASICISTICKÁ, HARMONICKÁ REAKCE | 29 |
| 2.4.5 ROMANTICKÉ ZASNĚNÍ | 29 |
| 2.4.6 SNAHY O PRAVDIVOST | 32 |
| 2.4.7 ZACHYCENÍ NIANCÍ DOJMU | 34 |
| 2.4.8 REAKCE NA „DOJMÁŘE“ | 35 |

| | |
|--|-----------|
| 2.5 DOBA 20. STOLETÍ A SOUČASNOST | 37 |
| 2.6 SHRnutí | 42 |
| 3 PRAKTICKÁ ČÁST | 45 |
| 3.1 ENVIRONMENTÁLNÍ TÉMA VE VÝTVARNÉ VÝCHOVĚ | 46 |
| 3.1.1 VYSVĚTLENÍ ZÁKLADNÍCH POJMŮ | 46 |
| 3.1.2 PROPOJENOST VÝTVARNÉ A ENVIRONMENTÁLNÍ VÝCHOVY | 48 |
| 3.2 REALIZACE PROJEKTU „DŘEVĚNÉ HLEDÁNÍ“ V PRAXI | 51 |
| 4 ZÁVĚR | 60 |
| 5 LITERATURA | 61 |
| 5.1 TIŠTĚNÉ ZDROJE | 61 |
| 5.2 ELEKTRONICKÉ ZDROJE | 64 |
| 6 PŘÍLOHY | 67 |

1 ÚVOD

“Možná, že naše intimní vnímání může být pravdivější než naše věda a méně zatížené slovy než naše filosofie: Cítíme nedělitelnost Země - jejích půd, horstev, řek, lesů, podnebí, rostlin a živočichů - a kolektivně ji respektujeme nejen jako užitečného služebníka, ale jako živoucí bytost, zřejmě daleko méně živou než my sami, ale daleko přesahující nás samé v čase i prostoru - bytost starší než první úsvit našeho života a až poslední z nás odejde za svými předky, stále mladou.”¹

Cílem této práce je doložit myšlenkovou a vzhledem k mému zaměření i výtvarně-literární hloubku sepětí člověka s přírodou. Tato prazákladní myšlenka v závěru krystalizuje ve výtvarný projekt, který směřuje děti k vnímání krásy stromů a lesa a to všemi smysly a hlavně se snaží přivést děti k uvědomění, že příroda je živý, komplexní a hlavně nenahraditelný svět, kde vše má své místo a svůj úkol. Hlubším zamyšlením pak vyvstává otázka, nakolik se člověk distancoval z přírodního prostředí, z něhož vzešel a jaké místo v tomto živém systému jednotlivec zaujímá.

Jako „kořeny“ této práce slouží zachycení výtvarného i myšlenkového chápání vztahu člověka a přírody, zvláště pak zobrazení blízkosti člověka a stromu ve výtvarných a částečně literárních příkladech. Hlavními otázkami této části je role a význam přírody, konkrétně potom stromu ve vývoji lidské civilizace a způsob zobrazování těchto motivů. Tato převážně historiografická část je využita v projektu výběrem námětů a motivů, jež mají motivační charakter a jejichž úlohou je dokládat odvěkou hloubku propojení člověka s přírodou.

Praktická část potom zohledňuje význam environmentální tematiky ve výtvarné výchově a zaměřuje se na uvedení výtvarného projektu do školní praxe. Výsledkem se stává zhodnocení samotné práce a zachycení reakce dětí a učitelů výtvarné výchovy na tento projekt a jeho metodiku.

V závěru lze citovat myšlenku Bedřicha Ludvíka, se kterou se plně ztotožňuji: *„Já chci svými dokumenty objevovat krásu, které si nikdo nevšimá.”²*

- 1 RYBA, Jakub. AMERICKÝ LESNÍK ALDO LEOPOLD (1887-1949). [Http://www.silvarium.cz](http://www.silvarium.cz) [online]. 26. listopad 2007 [cit. 2012-04-17]. Dostupné z: <http://www.silvarium.cz/lesnicka-prace-c-10-99/americky-lesnik-aldo-leopold-1887-1949>
- 2 MUNZAR, Luděk. Paměť stromů: Rozhovor s B. Ludvíkem. [Http://www.ceskatelevize.cz](http://www.ceskatelevize.cz) [online]. 24. 5. 2008 [cit. 2012-04-17]. Dostupné z: <http://www.ceskatelevize.cz/porady/1065433507-pamet-stromu>

2 SEPĚTÍ ČLOVĚKA S PŘÍRODOU Z POHLEDU DĚJIN UMĚNÍ

Člověk z přírody vzešel, a tak není divu, že téma propojení člověka, přírody, téma stromu se více či méně objevuje v lidské kultuře od počátku věků. Máme toho tedy jistě mnoho společného po ten čas. „*Co kdyby i lidé měli kořeny jako stromy? Co kdybychom byli vrostlí do země od narození do smrti? Byť vrostlí bez pohybu na jednom místě... A přece své kořeny máme! Oč míň jsou vidět, o to jsou pevnější. Jsme vrostlí do země, v níž jsme se narodili, do kultury, v níž jsme vyrostli, do hodnot, v nichž nás vychovali, do přátel, které jsme během života potkali. Náš kořenový systém je ještě složitější než kořeny stromů. Sahá od rodiny až po národ, od ukolébavky až po hymnu, od Křišťanovy legendy až po Bohumila Hrabala, od knížete Václava po Seiferta. Jsme stejní jako stromy. Vkořenění do země, z níž pocházíme, do její kultury a tradic. Spojení s domovem.*“³

Jaké místo tedy příroda zaujímá v lidském životě? Jak se ji člověk snaží umělecky zobrazit? Jaký vztah zaujímá člověk konkrétně ke stromům? Budeme-li se snažit odpovědět na tyto otázky z pohledu různých časových a kulturních rovin, jistě se v závěru setkáme se zajímavým vývojem vztahu člověka a přírody.

Uvědomme si však, že obsáhlost tématu je velice široká, a tak není v našich silách, ani naším záměrem, vyjmenovat všechna díla a autory, zaobírající se přírodní tematikou. Akcentovat budeme tedy základní myšlenky a tendence jednotlivých období, které se budeme snažit dokládat příklady nejvhodnějších děl a autorů.

3 MUNZAR, Luděk. Pamet stromu: Stromy se na nás dívají. [Http://www.ceskatelevize.cz/](http://www.ceskatelevize.cz/) [online]. 12. 1. 2008 [cit. 2012-04-15]. Dostupné z: <http://www.ceskatelevize.cz/porady/1065433507-pamet-stromu/202327272920001-stromy-se-na-nas-divaji/>

2.1 OHLÉDNUTÍ K NEJSTARŠÍM LIDSKÝM CIVILIZACÍM

„Na začátku nebylo slovo, ale strom. Sebejistě se rozkročil v prázdné krajině. Tak ho objevil člověk. Poseděl pod ním, sešel se pod ním s jiným člověkem, zmínil se o něm v kronice, podepsal pod ním smlouvu, počal nový život, ano, i umíral. A strom trval. Přežil desítky lidských životů a stal se památným stromem - živým organismem, který nás všechny přesahuje, dominantou krajiny a času. Postůjme pod ním s vážností a respektem, zamysleme se nad jeho existencí a hodnotami, které nám přináší.“⁴

2.1.1 OD PĚSTNÍHO KLÍNU K BRONZU

Nejstarší epocha lidských dějin nabízí k tomuto tématu praktické vysvětlení. V době přibližně od 600 tisíc let před naším letopočtem, kdy se člověk teprve učil používat věci kolem sebe jako nástroje, v naprostém sepětí s přírodou, bylo dřevo, kost a kámen jistě primárním materiálem, se kterým se člověk setkal. Tedy materiálem k výrobě prvotních primitivních nástrojů – pěstních klínů, odštěpků pazourku, posléze (v období středního paleolitu) s dokonalejším opracováním náčelnických holí, vrhačů oštěpů, které měly jistě vlivem animismu, fetišismu funkci nejen praktickou, ale hlavně kultovní. Kultovní snad i proto, že díky těmto nástrojům člověk přežíval. Logicky se poté stal strom předmětem uctívání.

Ovšem strom v této době nevnímáme jen jako materiál, ale objevuje se nám i v pohledu spojnice s objevem ohně. Nyní snad ani není v našich silách, představit si údiv, strach, zděšení při prvních setkáních člověka s ohněm. Nasnadě je poté právě personifikace přírodních sil.

Postupem času (mladší a střední paleolit, mezolit) se nástroje i jejich výroba podstatně zdokonalovaly. V období neolitu se mimojiné setkáváme s využitím dřeva k výrobě polozapuštěných zemnic, využitím stromů k sadařství.

Sledujeme tedy sepětí se stromem, coby materiálem, spojnicí s objevem ohně a jistě

4 MUNZAR, Luděk. Pamet stromu: Stromy se na nás dívají, cit. 3.

vlivem zmiňovaného fetišismu, animismu také stromem, coby oběkem kultovním, magickým, ke kterému měl jistě člověk úctu.

2.1.2 MAGICKÁ DOBA KELTŮ

Střední Evropa za doby keltské naznačuje dovršení pravěké civilizace. Pravlast Keltů se soustřeďuje do oblasti Česka, Bavorska a Podunají. Největší rozkvět této doby je soustřeďován do roků 800 až 500 pře našim letopočtem (doba Halštatská), dále do let 500 – 300 před našim letopočtem (doba Laténská).

V souvislosti sepětí člověka a stromu je zajímavá keltská mytologie, která čítala přes 400 bohů, kteří jsou nezřídka spojováni právě se stromy, i když jsou zobrazováni také jako třeba kanec, býk a jiné. Často zde dochází k přerodům člověka ve strom a naopak. Keltská mytologie zahrnuje velké množství bájí. Z našeho pohledu jistě stojí za zmínku ta o Oengusovi, který se zamiloval do dívky Caer ze svého snu. Caer se zrodila z tisové bobule. Právě tis v keltské mytologii byl symbolem nesmrtelnosti – jistě právě proto se ze dřeva tisů vyráběly keltské hole. Další „stromovou dívkou“ byla Blodeued, zrozena z květů dubu, janovce a tavelníku. Zvláštní místo mezi posvátnými stromy keltské mytologie patří dubu. Dub je symbolem ochrany – v jedné z bájí se dostalo do nebezpečí město Ys právě proto, že chlapec Kryštof kouzlem odstranil ochranný dub. Dub je spatřován jako posvátný, nejsilnější a nejmocnější strom. Jsou mu dokonce zasvěcována posvátná místa – například kostel Cill Dara.⁵

V neposlední řadě zmiňme pozůstatky keltského horoskopu - stromoskopu, který charakterizuje lidské povahy podle vlastností společných s jednotlivými stromy.

„Keltský horoskop začíná listopadem, neboť v tomto měsíci začínal i keltský rok svátkem Samhaim. Během celého roku se střídá celkem dvacet jedna různých stromů po desetidenních obdobích, proto se většina těchto znamení opakuje dvakrát, někde i třikrát.“⁶ Mezi stromy keltského horoskopu tedy patří topol, kaštan, jasan, habr, osika, buk, bříza, jablň, jedle, jilm, cypřiš, modřín, borovice, vrba, lípa, dub, olše, líska, jeřáb, javor a ořešák.⁷ V našich současných podmínkách mě napadá lidová paralela ke keltskému

5 [Srov.] Správa webových stránek. *Keltský horoskop* [online]. [2012] [cit. 2012-04-16]. Dostupné z: <http://www.keltsky-horoskop.cz/>

6 *Keltský horoskop*, cit. 5.

7 [Srov.] *Keltský horoskop*, cit. 5.

horoskopu. Mnoho lidových frazeologických spojení je zaměřeno právě na vlastnosti společné člověku a stromu – například dubová palice, olšové ruce, kluk jako buk, štíhlý jako topol, vysoký jako jedle, vedle jak ta jedle a jiné. I toto je důkazem, že stromy máme jako lidská civilizace ve „svých kořenech“.

Pro Kelty mají tedy stromy magickou funkci, jsou opředeny řadou mýtů a legend. Tato doba je natolik protkaná jednotou člověka a přírody, že stromům a lidem jsou připisovány i společné vlastnosti, jejich život se přímo spojuje v řadě pověstí o přeměnách člověka ve strom a stromu v člověka.

2.2 STAROVĚKÉ DĚDICTVÍ

„Není snad umělce, není snad citlivého člověka, který by si na své pouti životem nepovšiml stromu. Někdo má jen jakési období v životě, kdy je na stromy vnímavější, někdo je objeví a už nikdy neopustí.

Stromy trvají a akumulují v sobě atmosféru místa. Lidé, kteří se pod nimi střídají jako ve zrychleném filmu, k nim mohou kdykoliv přijít a propojit se s tím, co bylo. Lidé, kteří z nějakého důvodu ztratili smysl existence, ho díky tomuto propojení mohou opět nalézt. A nebo taky ne. Jako Jan Jakub Ryba, který si, opřen o strom, otevřel žíly. Snad v té chvíli hledal u stromu oporu a snad ji našel?

Oporu, podepření... Také za tuto schopnost nemůžeme být stromům nikdy dost vděční.“⁸

2.2.1 DOBA FARAÓNŮ

Pokud bychom chápali pravěkou a keltskou dobu jako naprosto těsné spojení člověka a přírody, spojení opředené mýty, pověstmi, pověrami, dobu stále spojenou s nanismem, fetišismem, nyní se dostáváme do místa a času, kdy je více pozornosti soustředováno na lidskou civilizaci a její hierarchii, ač stále primárně v kultovní funkci spojené hlavně s posmrtným životem. Ve spojení s egyptskou civilizací však také obdivujeme důmyslný systém vzdělání, techniky a přesností. Setkáváme se tu s civilizací, která ve svých nástěnných malbách a reliéfech užívá zvláštní funkci dokumentu, kterým se snaží zachytit ideální stav společnosti.

Z pohledu spojení člověka a stromu se už v umění Staré říše (3000 – 2100 př.n.l.) dostáváme k zajímavým žánrovým výjevům, až popisům přírody, které zachycují např. kácení stromu – malba *Drvoštěpové kácějící sykomory* (obr. 1. s. 68), z umění Střední říše (2000 - 1750 p.n.l.) můžeme zmínit třeba nástěnnou malbu *Akácie s ptáky*, z Nové říše (1500 – 1000 p.n.l.) potom jistě část výzdoby voliéry královny Nefertiti v el-Amarně *Výjev s ledňáčkem* či *Imaginární zahrada* v Amennachtově hrobě (obr. 2. s. 68).

Z pohledu spojení člověka a stromu opět spatřujeme důležitost blízkosti těchto

⁸ MUNZAR, Luděk. Pamet stromu: Stromy umělců, stromy umělci. [Http://www.ceskatelevize.cz/](http://www.ceskatelevize.cz/) [online]. 23. 4. 2008 [cit. 2012-04-15]. Dostupné z: <http://www.ceskatelevize.cz/porady/1065433507-pamet-stromu/202327272920011-stromy-umelcu-stromy-umelci/>

dvou prvků – jak zásadní je pro panovníka strom, dokonce zahrada, nechá-li si ji vypodobnit ve své hrobce? Jde tu o prestiž, symbol blahobytu nebo lásku k přírodě? Každopádně tu jde o důležitost stromu pro panovníka. Důležitost stromu pro samotného boha na Zemi.

2.2.2 CIVILIZACE KULTU BÝKA

Počátky mínojské kultury datujeme do doby 3000 p.n.l., vrcholné období potom do druhého tisíciletí před naším letopočtem. Zajímavé je, že tato kultura se snad mohla pyšnit i demokratickým řízením státu – usuzujeme tak proto, že nebyly nalezeny luxusní hroby, a tak můžeme uvažovat, že v této společnosti se nenacházela šlechta.

Ovšem k našemu tématu spojení člověka s přírodou, vztahem člověka ke stromu patří především fakt, že mínojská kultura našla velkou zálibu v zobrazování přírody. Za zmínku jistě stojí i skutečnost, že rituální hry, které se pořádaly na nádvořích, byly spojovány s kultem býka – především symbolické byly jeho rohy, s nimiž jistě souvisel i tvar dvoubřité sekyry. Dále kult hada, který byl vnímán jako velice prospěšné zvíře – v doslovném překladu by označení hada znamenalo ten, který miluje ticho – had požíral myši.

V 15.století p.n.l. se mínojská kultura proslavila mimojiné zlatými poháry z Vafia, v jejichž reliéfním zdobení právě můžeme najít zobrazení stromů, ovšem to spíše například jako doplněk výjevu chytání divokých býků. 15. století p.n.l. ovšem vynikalo také nástěnným malířstvím, které se vyvinulo téměř ke slohovému zobrazování témat mořského života – např. Delfíni z Knóssu (obr. 3 s. 68).

Zajímavostí pro oblast mínojské kultury bylo minimum figurálního zobrazení. Dominantou byla právě přírodní tematika.

2.2.3 KULTURA ŘECKÝCH BÁJÍ A POVĚSTÍ

Oproti mínojské kultuře je kultura starověkého Řecka (10.století p.n.l. - 1.století p.n.l) zaměřena primárně na figurální zobrazení. Ovšem inspiraci přírodou zaznamenáme nejen v korintském řádu, kdy hlavním vzorem pro zdobení korintských sloupů byl především akant, tedy středomořský bodlák, ale také jistě v řeckých bájích a pověstech, v

řecké mytologii. Právě řeckým bohům a bohyním, byly zasvěcovány nejskvělejší paláce a sochy. Bohové, panovníci a jejich život se stali pokladnicí námětů k uměleckému ztvárnění.

K našemu tématu by se z řecké mytologie dali jistě zmínit tzv. Dryády, tedy jakési víly, nymfy, které se rodí a umírají spolu s konkrétním stromem. Dalším příkladem proměny lidí ve stromy je báje o Filémónovi a Baukis, kteří za svou laskavost k bohům byli odměněni mimojiné i tím, že dle svého přání zemřít v jeden den, se v den smrti proměnili ve stromy – v dub a lípu. Báje o Orfeovi vypovídá také o proměně ve strom, ale to proměně za trest. Orfeus se vypraví do podsvětí pro svou mrtvou družku, najádu Eurydiku. Při cestě zpět se na ni však nesmí ohlédnout. Tuto podmínku však nedodrží a Eurydika v podsvětí zůstane. Orfeus se poté ve svém smutku usadí v háji, kde ho zabijí opilé bakchantky. Právě tyto ženy potrestá bůh Bakchos tím, že je proměnil ve stromy.⁹

K tématu spojení člověka s přírodou bychom našli mimo mytologická témata ještě příklady v regionálních školách, spojených s monarchiemi. Kupříkladu právě Alexandrijská škola, navazující na Praxitelovskou tradici, se zabírá mimojiné žánrovou tematikou – najdeme tu tedy témata, jako *beránka drbajícího se za uchem* (tento motiv mimochodem „prosákne“ až do renesance, kde umělci budou uznávat tyto motivy jako vrchol antického umění – např. Filippo Brunelleschi – dveře baptisteria San Giovanni ve Florencii), z alegorických výjevů potom například sousoší *Nil* (obr. 4. s. 68). Další regionální školou, v jejíž tvorbě nalezneme přírodní tematiku, je škola Rhodská. V dílech Rhodské školy shledáváme pokus o spojení Praxitelova dekoru s určitou dramatičností a výsledkem se stávají díla jako *Farnéský býk* (obr.5. s. 69) nebo *Láokoón se svými syny* (obr. 6. s. 69). V těchto sousoších právě můžeme najít realistická zobrazení býka nebo hada, i když námětem jsou opět řecké báje.

2.2.4 LID KAPITOLSKÉ VLČICE

Ač je původ Etrusků stále zahalen závojem tajemství, s jistotou o nich, coby doložitelném etniku můžeme mluvit v kontextu 8.-7.století p.n.l. (doba archaická), kdy vynikali rozvojem užitého umění (keramiky, práce s bronzem, zlatnictví aj.).

9 [Srov.] PETIŠKA, Eduard. *Staré řecké báje a pověsti*. 6.vydání. Praha: Albatros, 1976.

Nahlédneme-li k tématu spojení člověka s přírodou, jistě musíme zmínit 6.století p.n.l. - známou sochu *Kapitolské vlčice*, ovšem k našemu tématu je to ponejvíce zájem o flóru, kdy stromy jsou dokonce v realistické velikosti precizně vyvedeny např. v *malbách tarnquinijských hrobek* (obr. 7. s. 69).

Za zmínku jistě stojí i urbanismus, který je založen na přizpůsobení se místu, kde silnice, města vznikají. Urbanistická uzpůsobení jsou potom výsledkem místa samotného. Z těchto informací jistě můžeme právem usuzovat, že Etruskové žili v těsném spojení s přírodou.

Mytologie vychází z mytologie řecké, ovšem náboženské rituály mají společné rysy s keltskými.

2.2.5 DOBA STAROVĚKÉHO ŘÍMA

Období starověkého Říma (753p.n.l. - 476/1453n.l.) je z hlediska spojení motivu člověka a stromu spíše figurální. V době julsko-klaudijského klasicismu (1.století p.n.l.) však můžeme zmínit např. *Augustův oltář míru – Aura pacis Auguste* (obr. 8. s. 69), jehož výzdoba se skládá z akantových rozvilin, meandrů a alegorie Itálie. V malířství se s motivy stromů setkáváme ponejvíce v iluzionistickém pompejském stylu, kdy se malíři snaží vytvořit na zdech vil iluzivní průhledy do krajiny. Důkazem je nástěnná malba *Liviiny vily v Primaporte* (obr. 9. s. 70). Na přelomu letopočtu, kdy se z Říma stalo velmi lidnaté město, se začaly objevovat dokonce náměty z venkova a čistě přírodní náměty jako jsou *Grimaniho reliéfy*.

Římská mytologie vychází z řecké, ale i tak zmiňme pár bájí. Na doklad přerodu člověka ve strom se jistě hodí pověst o Apollonovi, který se zamiloval do nymfy Dafne. Ta však aby unikla před jeho touhou se nechala proměnit ve vavřín – objevuje se nám tu proměna jako záchrana. Kyparissos zase, když nechtíc zabije jelena, je proměněný v cypřiš. Příběh Myrrhy je jiný. Ta svedla svého otce a potom prosila bohy, aby ji zbavili života, ale přece neposlali do říše mrtvých – proměnili ji tedy ve strom myrhu.¹⁰ Právě řecké a římské báje a pověsti jsou pravou pokladnicí pro příklady proměn člověka ve strom.

10 [Srov.] PETIŠKA, cit. 9.

2.2.6 OBRAZY PŮVODU LIDSTVA

Období tzv. křesťanské antiky otevírá novou éru symboliky, víry a zobrazování. Ale ani tady nechybí zobrazení člověka a stromu. V sepětí s křesťanskou symbolikou nás jistě hned napadne rajská zahrada a bájná jabloň se zakázanými jablky poznání. Příběh počátku lidského pokolení – příběh Adama a Evy. Tedy biblický Starý zákon. Jejich zobrazení najdeme coby nástěnnou malbu ze 3. století n.l. v *Priscilliných katakombách* (obr. 10. s. 70) „...dokládající, že se již v té době vytvořily pro určité náměty ustálené vzory, které se pak opakovaly po celý středověk.“¹¹ Ovšem nezapomeňme zmínit také Nový zákon. Už profese tesařství samotného Ježíše zahrnovala práci se stromy. Bible dokonce podává zajímavá vysvětlení například proč se třese osika – je to proto, že se na ní oběsil Jidáš. V Bibli bychom jistě našli mnoho příkladů, kde se objevuje motiv stromu ve spojitosti s člověkem. Na závěr použijme tento úryvek ze Starého zákona:

*„Požehnaný, kdo spoléhá na Hospodina
a jeho naději je Hospodin.
Je jako strom zasazený u vody -
zapouští kořeny u řeky.
Nebojí se, když vedro přichází;
jeho listy se vždy zelenají,
v roce sucha nemá obavy
a nepřestává nést plody.“¹²*

Setkáváme se tedy s podobenství člověka jako stromu, kterému se daří pod boží ochranou stejně dobře, jako stromu u řeky.

Zajímavé je, že strom, coby jakési archetypální zobrazení počátku historie lidstva se objevuje ve vícero kulturách. Nepřehlédnutelný je jistě strom světa jasan Ylggdrasil v Eddických písních z Islandu:

*„Tři kořeny vyhájí
Třemi směry
Jasan Ylggdrasil*

¹¹ PIJOAN, José. *Dějiny umění*: 3. 3. vyd. Praha: Odeon, 1988, s. 10.

¹² *Bible: překlad 21. století*. Vyd. 2. Praha: Biblion, 2009, s. 1451.

*Hel bydlí pod prvním
Pod druhým obři
pod třetím lidské pokolení
Veverka Ratatosk
Ve větvích jasanu
Bez klidu běhá
Slova orla
Seshora nese
Netvoru Nidhógovi...
...též čtyři jeleni se
Na jasanu světa
Na jeho pupenech popásají...
...četní hadi číhají pod stromem
Jasan Ylggrdasil zlý osud snáší
Trpčí než tuší lidé
Jelen korunu hlodá
Kořeny Nydhógg drtí
A ze strany trouchniví trup
(přeložil Ladoslav Heger)“¹³*

Nebo africký kmen Makonde, který je proslulý mimojiné svým uměním dřevořezby, vysvětluje původ lidstva tak, že první muž vyřezal z kmene stromu ženu, která ožila.

13 PATŘIČNÝ, Martin. *Kus dřeva ze stromu poznání: dva muži a jeden televizní seriál, 43 dřevin a kus života*. V Praze: Albatros Media, 2011, s. 60.

2.3 STŘEDOVĚKÉ OHLÉDNUTÍ

„Stromy žijí s lidmi v dobrém i ve zlém. To lidé se stromy ne. Klidně se od nich odvrátí, klidně je nechají bez pomoci padnout. A kdo dnes zná stromy předků? Který ženich či nevěsta zasadí strom v den své svatby? A kdo zasadí strom, když se mu narodí dítě?

Nezapomínejme na stromy jen proto, že jsme momentálně mocnější než oni. Celá staletí tomu bylo naopak! A stromy nás nezabýjely! Stromy žijí s námi a my žijeme s nimi. Jsme děti jedné Země a stromy jsou našimi bratry a sestrami.“¹⁴

2.3.1 POČÁTKY STYLU ZVĚŘE

Počátky středověku datujeme do 4.-8.století p.n.l., od stěhování národů r. 375. Ani v této době nezůstalo spojení přírody a člověka umělecky bez povšimnutí. Právě vlivem stěhování národů „zanesli“ nájezdníci do Západořímské říše myšlenku užitého umění, coby atributu společenského postavení a to převážně ve zvěrném stylu. Tyto formy budou opakovány dalších tisíc let. Objevovaly se tedy předměty, jejichž nejčastějším námětem byly křivky zvířecího těla. Příkladem jsou vizigótské *orlí spony* (obr. 11. s. 70), ilustrace (orel) *Evangeliaře z Durrow* v červenožlutozeleném vyvedení (barevná škála anglo-irského umění byla rozšířena až v 8.století) a jiné.

Počátky středověku jsou tedy přímo spojené s přírodními motivy.

2.3.2 KAROLINSKÝ VRCHOL ZÁPADNÍ CIVILIZACE

Období karolinské renesance spadá do doby 8.-9. století, kterou můžeme právem označovat jako vrchol západní civilizace po pádu Západořímské říše (476). Právě v této době dochází k velkému rozvoji kulturního programu v syntéze zdrojů barbarského, antického a byzantského umění.

V tematické oblasti propojení člověka a stromu potom opět nacházíme biblickou

14 MUNZAR, Luděk. Pamet stromu: Stromy žijí s lidmi. [Http://www.ceskatelevize.cz/](http://www.ceskatelevize.cz/) [online]. 29. 1. 2008 [cit. 2012-04-15]. Dostupné z: <http://www.ceskatelevize.cz/porady/1065433507-pamet-stromu/202327272920004-stromy-ziji-s-lidmi/>

tematiku. Například První bible Karla Holého (obr. 12. s. 70), vzešlá z Tourské školy, zahrnuje iluminaci, narativně zobrazující v pásech příběh o Adamovi a Evě. Dále potom kupříkladu slonovinová destička s motivem Nanebevzetí P. Marie, kde najdeme dekorativní rostlinné rozviliny.

2.3.3 OTÓNSKÉ KLÁŠTERNÍ ZASTAVENÍ

Dobu otónské renesance vidíme v 10. - 11.století. Dominantním oborem se stává malířství. A jelikož skriptoria se soustřeďovala především do klášterů, patřily mezi centra malířství klášter v Korvey, skriptorium ve Fuldě a především škola v Reichenau, která čerpala ponejvíce z karolinských vzorů. Námětem převážně zůstávají biblická témata.

2.3.4 DOBA OPATA DESIDERIA

Přibližně 9.-13.století je v evropských zemích označováno jako románská kultura. Tato doba je charakteristická nezájmem o prostor a plasticitu, umělci napodobují zavedená schémata s převládající náboženskou tematikou.

Zajímavý systém vnesl do románského období opat Desiderius. Ten po polovině 10.století přišel s myšlenkou systému typologického paralelismu, který se uchytil až do renesančních časů. Mezi zajímavá díla této doby patří bezesporu zvláštní postava *Evy* (obr.13. s. 71), která se plazí mezi keři pro zakázané jablko.¹⁵ Dále například listové a akantové hlavice, jejichž nápodobu umělci z Provance tak precizně uchopili, že tyto hlavice nebyly k rozeznání od originálu.

České země vystupovaly do roku 973 spíše jako provincie Velké Moravy – teprve až se založením Arcibiskupství pražského nad hrobem svatého Václava se kulturní centrum přesouvá do Čech. České románské umění je oproti evropské konkurenci však menší, blokovité, horizontální.

2.3.5 GOTICKÉ JINOTAJE

Coby vrchol románského umění se ve středu Francie, kraji Ile de France, začínají objevovat především ve dvorském umění počátky gotického slohu (12. stol.). Ve 13. století

¹⁵ PIJOAN, José. *Dějiny umění*: 3. 3. vyd. Praha: Odeon, 1988, s. 242.

až do zhroutilí kleneb v Boe (1282) vnímáme gotický systém jako celistvý. Posléze, ve 14.století, se gotika začíná specifikovat v národních školách. 15. století je dobou hledání nových forem, kdy v Itálii se začíná šířit renesance.

I v novém systému, směřujícím k realitě soudobého života, se stále setkáváme s náboženskou tematikou. Ovšem v souvislosti s naším zaměřením blízkosti stromu a člověka musíme zmínit *Ukřižovaného z Kolína nad Rýnem* (obr. 14. s. 71). Tento sugestivní, trpící Kristus je připevněn na vidlicovitém kříži, který symbolizuje strom života – Kristův kříž má být tedy vyroben ze dřeva rajskeho stromu poznání – Kristus poté vystupuje v symbolickém zobrazení druhého Adama vykupitele, který svou smrtí odčinil prvotní hřích. Na vidlicovitém kříži můžeme vidět i suky a větve, což je typické pro pozdně gotické schéma zobrazení ukřižovaného. V českých zemích můžeme podobné smýšlení spatřovat v *Přemyslovském kříži z Jihlavy*, který pochází ovšem až z první třetiny 14.století.

Přírodní motivy můžeme najít i v malířství východní Anglie a Flander, kde se zrodila technika rámování stran rukopisů lištami se stvoly, listy a košilatými výjevy. Důkazem je *Rutlandský žaltář* (1280) (obr. 15. s. 71). Z italského prostředí by to potom byl Francesco Traini a jeho pozadí detailu fresky *Triumf smrti*, který zachycuje skupinu lidí v jakémsi parku, či háji, který je věrně, detailně vyveden. Dále dílo Simona Martiniho - jezdecká *podobizna Guidoricia da Folgiana*, coby první originální pokus o perspektivní prohloubení krajiny. Od téhož autora jistě i *Zvěstování* (obr. 16. s. 71), kde můžeme spatřit několik přírodních motivů symbolického významu. Například nádoba s liliiemi akcentuje čistotu Panny Marie, palmová ratolest potom Kristovo vítězství nad smrtí.

Nositelem gotického umění doby Přemyslovců v českých zemích se stává hlavně architektura, sochařství je oproti zmiňované architektuře opožděnější a malířství vystupuje spíše konzervativně v románském stylu. Zajímavostí tohoto období je fakt, že dřevěné sochy byly povětšinou polychromované. V současné době si vážíme přirozené režnosti dřeva. Ovšem ve třináctém století bylo dřevo pouhým materiálem. Vyřezaná a zbroušená socha významně nabyla na hodnotě až po procesu polychromie – socha se v několika vrstvách natřela směsí plavené křídly a klihu, poté se zbrousila a malovala. Tímto procesem prošla i Madona *strakonická* ze druhé poloviny 13.stol.

Umění 14.století značí charakteristický styl české gotiky. Architektura si zachovává vysokou kvalitativní úroveň, v sochařství uveďme styl mystického naturalismu a výše zmiňovaný *Přemyslovský kříž z Jihlavy*. Po roce 1320 tento styl zaniká a pouze české země zvládají udržet kvalitu stylu. V malířství se objevuje dílo, které se rovná stylu moderní evropské gotiky a tím je Vyšebrodský oltář z dílny Mistra Vyšebrodského oltáře. Vybereme-li k našemu tématu blízkosti člověka a stromu obraz *Krista na hoře Olivetské* (obr. 17. s. 72), spatříme výjev, v jehož pozadí stojí čtyři stromy a na nich stehlík, hýl a dudek. Přičemž stehlík odkazuje k ukřižování Krista – právě stehlík vybíral Kristovi z čela trny od trnové koruny, kapka Kristovy krve mu dle pověsti skápla na hlavičku a od té doby ji má červenou. Hýl zase vytrhával z kříže hřeby a od krve si umazal břicho, které má také od té doby dle pověsti červené. „Tři ptáci v korunách stromů byli spojováni s dušemi člověka, které Ježíše hlídaly.“¹⁶

Za vlády Karla IV. Sledujeme vrcholnou úroveň architektury a sochařství především pod taktovkou Petra Parléře a jeho huti. K našemu tématu se jistě váže sochařská dekorativní výzdoba architektonických článků, mezi něž patří například konzoly s listovím.

Umění za vlády Václava IV. se ve svých prvcích dostává až do renesančního slohu. Architektura této doby je kvalitativní špičkou i v evropském kontextu. Dominantním odvětvím sochařství se stává řezbářství i díky elitní zálibě v soukromé zbožnosti. Velikou zajímavostí doby jsou iluminované rukopisy z knihovny Václava IV. Právě *Bible Václava IV.* (obr. 18. s. 72) je pro naše téma pokladnicí motivů a pro středověké malířství kvalitativním vrcholem. Rozviliny, prorůstající samotný rukopis, mají podobu českého akantu. Tento motiv se stane žádaným v západní Evropě, ve francouzském malířství. Samotný symbol Václava IV. Ledňáček ve věniku je pro nás hodnotným dokladem spojení člověka s přírodou. Věník symbolizuje lásku a věrnost, ledňáček potom podle mytologické pohádky také tak manželskou věrnost a lásku. V křesťanské symbolice ledňáček jako christologický symbol zklidňuje bouře při rybolovu. Takto je motiv ledňáčka zachován i v emblému Viléma Oranžského s doplňkovým textem: „Zachovej klid i v rozbouřených vodách.“ a to už jsme v novověku.

16 HASLINGEROVÁ, Ivana. Pašije v umění gotických mistrů. *Http://fragmenty.cz* [online]. [2012] [cit. 2012-04-16]. Dostupné z: <http://fragmenty.cz/archiv/iy724.htm>

Krásný sloh v gotickém sochařství je avantgardou umění. I v této oblasti můžeme hledat odkazy ke spojitosti člověka s přírodou. Například Madona *Plzeňská* (obr. 19. s. 72) chová Ježíška, který drží jablko. Jablko, jakožto symbolický odkaz k zobrazení Ježíše, coby druhého Adama. *Trůnící madona z Týnského chrámu* (obr. 20. s. 72) je vypracovaná z tvrdého dřeva a není polychromovaná. Tato socha je tedy brána jako umělecké dílo i bez polychromie!

Umělecké dění 15.století zahrnuje hned několik center. Těmi je Praha, Paříž, Dijon a Miláno. České země se tedy stále ocitají v uměleckém centru doby.

Ve vlámské umění 15.století dominuje především malířství a to hlavně realistickým zachycením skutečnosti, typickým šerosvitem a technikou olejomalby. I ve vlámském umění je patrná záliba v jinotajích. Richard III. Měl například v emblému bílého jelínka, podobně jako Václav IV. ledňáčka ve věníku. Symboly a jinotaji jsou protkané i *Hodinky vévody z Berry*, které jakožto kalendář ke každému měsíci v roce prakticky připomínají povinnosti doby realisticky zpodobňují právě i přírodniny – například část *Květen* (obr. 21. s. 73). Jinotajní mistři své doby ovšem byli bratři van Eyckové. Z nich třeba Jan Eyck vytvořil první celofigurální *portrét manželů Arnolfiniových* (obr. 22. s. 73). Jedná se o svatební portrét o čemž vypovídá právě řada jinotajů jako granátové jablko (první hřích, plodnost), karafiáty (svatební květina), malý pes (manželská věrnost) a další.

2.4 NOVOVĚK

„Z pohledu andělů jsou koruny stromů možná kořeny napájející se z nebes.“¹⁷

2.4.1 IDEÁL VŠESTRANNOSTI

V době, kdy mezinárodní gotický styl ovládá Evropu, vzniká ve Florencii styl, který se snaží spojit dokonalý antický styl s křesťanstvím. Z umělců se stávají svobodní intelektuálové a tento nově vzniklý styl „renesance“ se začíná rozšiřovat do dalších oblastí Itálie. Na přelomu 15./16.stol. se renesance dostává do svého vrcholného období a v druhé polovině 16.stol. se centrum tohoto stylu přesouvá do Zaalpí, je ovlivněno manýrismem a objevují se první barokní prvky.

Co se týče zobrazení stromů a jiných přírodních motivů v 15.stol., najdeme tyto motivy především coby pozadí hlavního výjevu. Příkladem je *Kristův křest* od Piera della Francesca nebo *Kristus v zahradě getsemanské*, dílo Andrey Mantegni. Výsadní postavení v tématu spojení člověka s přírodou, rostlinným motivem bychom ovšem neměli upřít Alessandru Botticellimu a jeho dílu *Primavera* (obr. 23. s. 73), coby rekonstrukce antických obrazů, ke které se váže množství interpretací. K tématu spojení člověka s přírodou bych vybrala tuto interpretaci, „... která v něm vidí alegorické zobrazení vlády bohyně Venuše, tak jak ji chápala novoplatónská filosofie, kterou tehdy ve Florencii hlásal Marsilio Ficino; podle této filosofie představovala Venuše totéž co Humanitas, to znamená jednotu, harmonii mezi přírodou a civilizací.“¹⁸ Postavy se tu stávají naprostou součástí přírody, jejího rytmu. Dalším autorem, který věnoval nemálo pozornosti přírodní motivice je Leonardo da Vinci. V dílech, jako je *Zvěstování* uvidíme naturalisticky podané přírodní motivy, často s vlastním skrytým významem. U Leonarda se krajina stává dokonalým pozadím pro portrétní obrazy jako je proslulá *Mona Lisa*. V závěru jeho života je to krajina, je to Země – prvotní bohyně Matka, která se stává středem jeho filosofie propojenosti člověka a přírody, propojenosti všeho živého – *Léda s labutí* (obr. 24. s. 73). U Michelangela bychom jistě měli zmínit jeho čtyřletou práci na výzdobě Sixtinské kaple,

¹⁷ FOMBELLE, Timothée de. *Tobiáš Lolness*. Ilustrace François Place. Praha: Baobab, 2009, s. 6.

¹⁸ PIJOAN, José. *Dějiny umění*: 5. 3. vyd. Praha: Odeon, 1989, s. 248.

i kdyby to měl být „jen“ *výjev prvotního hříchu*. Tím se dostáváme do období manýrismu. Zmiňme ještě například Benvenuto Celliniho a jemu podle některých zdrojů nesprávně přisuzované dílo *Diana* (obr. 25. s. 74), která je zobrazena coby bohyně lovu v naprosté jednotě s okolní přírodou – snad by se toto dílo dalo interpretovat i jako samotná alegorie přírody. Stejně tak *Diana s jelenem* Jeana Goujona. V baroku se tohoto námětu chopí Jean Antoine Houdon v díle *Diana lovkyně*. Rokokové je potom zobrazení Francois Bouchera *Diana navracející se z lovu*. Manýristické malířství benátské školy oplývá barevností, plasticitou a nezdá se tu můžeme pozorovat těsné spojení člověka a přírody, byť přímo nevyslovené, je velmi citelné, že člověku i přírodě je věnována stejná část pozornosti. Závěrečný dojem poté vychází z prolnutí těchto motivů do zvláště magického celku.

Nizozemské malířství 16.stol. je vcelku bohaté na motiv spojení člověka s přírodou. Významnou osobností této doby je bezesporu Hieronymus Bosch, který pro svou touhu vyléčit člověka z mravní a náboženské krize „... využil množství esoterických znalostí, jimiž humanismus nikterak nepohrdal, zejména staré kabalistiky, udržované středověkou hebrejskou tradicí, a alchymie, v níž se tehdy viděl prostředek k odhalení všech tajemství přírody a jež měla být vědou přístupnou jen zasvěceným.“¹⁹ Tyto motivy a taje pak můžeme spatřit v jeho dílech jako je triptych *Zahrada pozemských rozkoší* (obr. 26. s. 74). Dalším autorem, který spojil téma přírody a člověka po vzoru mytologie do jednoho celku je Jan Massys a jeho dílo *Flóra*, kde se v postavě ženy ztělesňuje veškerá rostlinná příroda. Dominantou 16.století Zaalpské Evropy je také bezesporu norimberský rodák Albrecht Dürer. Jedna z jeho nejproslulejších rytin s názvem *Adam a Eva* (obr. 27. s. 74) nám nabízí známý starozákonní motiv, ovšem v novém světle. U nohou Adama a Evy se krčí mimojiné kočka, zajíc, býk a daněk, coby čtyři lidské temperamenty. Opět tu můžeme spatřovat mnohostranné vnímání jednoho výjevu.

České umění 15. a 16.století je poznamenáno husitskými válkami, čelné postavení v evropském umění se kvalitou proměňuje spíše v jakýsi průměr s občasným překvapením. Překvapením, jakým i pro naše téma může být práce Hanse Spiesse na *královské oratoři v Katedrále svatého Víta* (obr. 28. s. 74). Pod oratoří můžeme sledovat klenutí do visutého svorníku a právě žebra mají podobu suchého větvoví. Tento motiv je označován jako

19 PIJOAN, José. *Dějiny umění*: 6. 3. vyd. Praha: Odeon, 1989, s. 268

astwerk. Opět zde vidíme tedy motiv stromu umístěný v nejdůležitější katedrále českých zemí. Jde-li o motiv révoví, kořeny tohoto námětu můžeme spatřovat v křesťanské symbolice – v oblíbené alegorii vinobraní.

Rudolfínská Praha přelomu 16./17.stol. Je mimojiné dobou, kdy jsou *zahrady Pražského hradu* rozšířeny do královské obory. Tedy podtržení důležitosti přírody, její krásy a v neposlední řadě i zahrad, coby symbolu bohatství. Malířství této doby nabízí zajímavé osobnosti. V první řadě to jistě bude Giuseppe Arcimboldo, který pracuje ve stylu naturalistických přírodních jednotlivin, které jsou ve výsledku skládány do surrealistických celků, plných jinotajů. Dobrým příkladem je jistě *Flora* (obr. 29. s. 75) nebo *Alegorie jara*.

2.4.2 DYNAMIZUJÍCÍ TENDENCE

Doba barokní nám časově spadá do období 17. - 18.stol. Vrchol baroka bychom mohli spatřit v letech 1680 – 1700, kdy se barokní sloh ponejvíce šířil do Nizozemí, Velké Británie, v letech , kdy můžeme sledovat největší uměleckou provázanost v tomto slohu. K tématu spojení člověka a přírody bychom jistě mohli zmínit *fontánu di Trevi* (obr. 30. s. 75), dílo Nicoly Salviho. Jedná se o typ fontana rustica, který byl v této době značně oblíbený. Opět v tomto díle můžeme spatřovat vztah k alegoriím, potřebu uctívat přírodu coby neoddelitelnou část lidského života.

Jednou z nejdůležitějších prací pro téma čisté transformace člověka ve strom je sousoší *Apollon a Dafné* (obr. 31. s. 75) proslulého autora Gian Lorenza Berniniho. Výjev představuje mytologický příběh nymfy Dafné, do které se zamiloval bůh Apollon. Dafné však jeho lásku neopětovala a vysílená neustálým unikáním před Apollonem, prosila svého otce, říčního boha Péneia, aby změnil její podobu. Otec ji proměnil ve vavřínový strom (vavřín – řecky dafne). Na její památku potom nosil Apollon vavřínový věnec. Máme tedy před sebou krásnou proměnu dívky ve strom. Proměny coby záchrany. Člověk se stává prvkem přírody, která je člověku záštitou, jistým útočištěm. Podobné mytologické téma si vybral i například Francois Girardon s pomocí Thomase Regnauldina – jejich dílo *Apollon a nymfy* (obr. 32. s. 75) zachycuje Apollona obklopeného pečujícími nymfami.

Zajímavým malířem italského baroka je Micheangelo Merisi da Caravaggio,

temperamentní umělec povahy vášnivého rváče, který nedbá na konvence a dovoluje si tvrdit, že „Jablko je stejně krásné jako madona!“. Srovnává nejvyšší křesťanské symboly s obyčejnými přírodními motivy, které podle něho mají stejné právo na autentické zobrazení jako cokoli jiného. Caravaggio nedělá rozdíly, vše má stejnou váhu. V těchto myšlenkách se umělec ocitá spíše v renesančním smýšlení.

Ze španělského baroku bychom jistě mohli zmínit Velázquezovo plátno *Vstup do grotty v zahradě Medicejské vily v Římě*, které uvolněným způsobem zachycuje pohled na starou zahradu. Opět tu vystupuje zahrada, jako cosi neoddělitelně spjatého s lidským životem, cosi, co k člověku patří.

Zvláštní kapitolou barokního umění je umění nizozemské a to především ve své zálibě v zobrazování přírodních motivů v podobě zátiší a krajinomaleb. Z hlediska území a filosofie víry bychom mohli rozdělit tuto část baroku i teritoriálně na katolicky zaměřený jih a protestantský sever. Mezi význačné malíře z prostředí katolického jihu, které bychom jistě měli zahrnout do přírodní tematiky patří bezesporu Frans Snyders, coby vynikající pozorovatel, schopný zachytit veškeré jednotliviny a vlastnosti živočichů i ovoce či zeleniny. Zmíňme například obraz *Stůl s mořským úlovkem*. Jde o dary moře, krásy přírodních zátiší – tyto obrazy mají především reprezentativní funkci, ale námětem jsou právě přírodní motivy. Příroda je tedy bezesporu stejně důležitá jako portréty – tedy stejně důležitá jako člověk. Minimálně u zmiňovaných malířů je to nejhutnější inspirační zdroj, ke kterému jistě měli vřelý vztah nejen oni, ale celá nizozemská společnost, která si tyto náměty žádala. Protestantský sever je oblast dominující v oblasti krajinomalby. Především zachycení oblohy a mraků, jejich proměn je pro umělce tohoto místa a doby příznačné. Uvedme tedy minimálně Jacoba van Ruisdaela, který „... učinil ze svého umění pravé vyznání víry. Žil nejprve v Haarlemu a se zaujetím maloval okolní přírodu s písčnými dunami a skupinami nádherných stromů, které tvořily často hlavní motiv jeho obrazových kompozic.“²⁰, až postupem času se „zamiloval“ do výše uvedeného námětu, jehož dokladem je kupříkladu dílo *Větrný mlýn ve Wijku u Duurstede* (obr. 33. s. 76).

U českého baroka musíme konstatovat, že ač se české umění nedokázalo plně vyrovnat evropské špičce, i přesto se u nás objevují jednotlivé osobnosti, které kvalitativně

20 PIJOÁN, José. *Dějiny umění*: 7. Vyd. 3. Překlad Miloslava Neumannová. Praha: Odeon, 1990, s. 197.

dosáhly úrovně evropského formátu. V malířství mezi takové klenoty patří bezesporu Václav Hollar. K naší tematice zmiňme, že za občanské války v letech 1644 – 1652 se usadil v Antverpách, kde vytvářel listy věnované přírodní motivice. V jeho díle tedy také můžeme vidět přírodu jako jeden z důležitých pilířů jeho tvorby.

Dalším dílem, které k tematice spojení člověka s přírodou nesmíme opomenout je sochařské zobrazení *Betléma* (obr. 34. s. 76), jenž vyhotovil Matyáš Bernard Braun v areálu hospitalu Kuks. Právě tady můžeme sledovat dokonalé spojení uměleckého díla s přírodou neboť tato sochařská výzdoba je situována do prostředí lesa. Jakékoli plastické zobrazení přírodních motivů v tomto prostředí působí velice sugestivně a autenticky.

Z dalších osobností uveďme například Petra Brandla a jeho dílo *Svatý Eustach*. Svatý Eustach tu vystupuje jako patron lovců, obklopený zvířaty a přírodou. Z vyobrazení je patrné, že lovec tu vystupuje jako postava pokorná, uctívající přírodu.

Osobností, která se svou tvorbou dostává k rokokovým formám je Václav Vavřínek Reiner. Tento malíř nachází zálibu mimojiné v krajinomalbě, ovšem toto umění už svou kvalitou není schopno dosáhnout ani úrovně středoevropského formátu. Zmiňme tedy alespoň díla jako *Orfeus se zvířátky* nebo *Krajina s poutníky*, jež dokládají autorovu zálibu v zobrazování přírodní tematiky.

Právě v období baroku si můžeme všimnout, že přírodní tematika, zobrazení zvířat, rostlinných detailů a v neposlední řadě zobrazení stromů začíná být častější, i když naprosto převažuje náboženská tematika. V Itálii přírodní tematiku umělci sledují často v mytologických souvislostech, ovšem osobitost jednotlivých umělců je značná. Holanští umělci sledují reprezentativní význam svých prací a přírodní motivika se stává opravdovou dominantou umění. České země poté, ač povětšinou nejsou schopny se evropské kvalitě vyrovnat, sledují přírodu ze svého zorného úhlu s úctou a zaujetím. Příroda se člověku stává prostředím pro romantické zábavy, pokladnicí plnou dobrodružství, ovšem také symbolem reprezentace a blahobytu.

Francie je zemí, která povětšinou odmítla radikální typ baroka a dominantou se stala klasicizující barokní větev. Zároveň právě ve Francii vznikají nové umělecké instituce, jako jsou výstavy aktuální dobové tvorby – nazývané salony, které se poprvé objevují roku 1611 a pravidelně potom od roku 1635 se ustálil tento systém spolu s

výtvarnou kritikou a výtvarnými specialisty v určitých oborech. Další nově vzniklou uměleckou institucí je akademie (1635), která se zároveň stává jakýmsi zdrojem kritických názorů ohledně posuzování umění. Sochařským klasicizující tendence doby by byl jistě výše zmiňovaný Francois Girardon a dílo *Apollon a nymfy* nebo také výše zmiňovaný Jean Antoine Houdon v díle *Diana lovkyně* (obr. 35. s. 76).

K tématu sepětí člověka s přírodou z malířského pohledu dále zmiňme určité dílo Nicolasse Poussina *Apollon a Dafne*, jež má více verzí nebo alegorický obraz *Říše Flóry* (obr. 36. s. 76). Právě mytologická témata byla pro akademika Poussina důležitým zdrojem inspirace.

2.4.3 HEDONISTICKÉ SMÝŠLENÍ

Rokoko posléze ruší veškerá pravidla zobrazování a hlavní generace rokokových umělců razí názor, že umění jako takové má především poskytnout požitek, zastávají tedy myšlenku psychologického hedonismu. Rokoková generace je dále tedy zastoupena výše zmiňovaným Francois Boucherem a jeho ztvárněním námětu *Diany*. Zajímavou osobností, která je ve Francii uctívána, ale jinak ji nikde příliš neznají je Hubert Robert, typický uvolněností svého stylu rukopisu, který po jistém utážení formy poslouží jako „odrazový můstek“ pro nástup realismu 19.století. Ale právě pro onu uvolněnost stylu jsou Robertovi v umělecké sféře akceptováni „pouze“ výjev z venkovského prostředí, jakým je například *Strom ve větru*.

V Itálii bychom rokokové tendence ve spojitosti s blízkostí člověka a stromu mohli spatřovat u osobnosti Giovanniho Battisty Tiepola a jeho díla s proslulým námětem *Apollon a Dafne* nebo například pro naše téma zajímavý obraz *Krajina se dvěma šlechtici* (obr. 37. s. 77) od Francesca Zuccarelliho, která jako hlavní motiv zachycuje vysoký strom, za nímž projíždějí dva mladíci na koních.

Anglické malířství 18.století prezentujeme například Thomasem Gainsborough, který se v počátcích své kariéry věnoval zobrazováním krajiny a to jistě i z toho důvodu, že pocházel z venkovských skromných poměrů a k přírodě měl blízko. Ostatně k tomuto tématu se vrátil na sklonku života například v díle *Povoz jedoucí na trh* (obr. 38. s. 77), kde můžeme sledovat výjev plný pohybu a živosti. Gainsborough je člověk, který v přírodě

vyrostl a ve stáří se v myšlenkách zpět vrací.

„V posledních letech 18.století a na prahu romantismu dosáhla prvořadého významu krajinomalba A právě v této oblasti se Anglie zařadila v dějinách evropského umění na čelné místo. Anglické cítění je úzce spjato s půvaby a taji přírody.“²¹

2.4.4 KLASICISTICKÁ, HARMONICKÁ REAKCE

„Dá se říci, že barokní sloh vyšel kolem poloviny 18.století z módy. A tato ztráta zájmu se brzy změnila v prudce odmítavou reakci. Mnohé příčiny pak vedly k tomu, že se opět věnovala pozornost antickému umění a že se probudil nový zájem o klasické formy.“²² Značná pozornost je tedy věnována mytologickým tématům, klidným a jemným formám plným harmonie. Dominantní se ovšem stalo zobrazení figurální.

Mezi díla, která se tematicky dotýkají propojení přírody a člověka, bychom mohli zahrnout třeba obraz *Květinářky* od Francisca Goyy nebo „*Jeden z nejkrásnějších Ingresových krajinářských listů ... Pohled na Castel Gandolfo a jezero Albanské.*“²³ (obr. 39. s. 77)

V českých zemích tato doba přála rozvoji parků, sadů a zahrad, často s drobnými antickými chrámky. Vidíme tedy příklad, jak příroda proniká do městských částí, jak důležitou roli plní při zkrášlování lidských obydlí. Příkladem je anglický park při zámku Kačina. Z českého sochařství zmiňme Václava Prachnera a jeho ztvárnění alegorie *Vltavy*. Známým českým klasicistním krajinářem je Karel Postl, který krajinu svých obrazů vymýšlí, skládá a osazuje motivy zřícenin. V jeho tvorbě se tedy setkáváme s krajinou fantastickou, niternou. Pro české malířství této doby je důležité, že z klasicismu vyšel i proslulý krajinář Antonín Mánes – např. *Krajina s Belvederem* (obr. 40. s. 77), který se však dále věnoval tvorbě romantické.

2.4.5 ROMANTICKÉ ZASNĚNÍ

Označení romantismus, romantický dříve hanlivě upozorňovalo na neskutečný

21 PIJOÁN, José. *Dějiny umění*: 8. Vyd. 3. Překlad Dagmar Halasová, František Xaver Halas. Praha: Odeon, 1990, s. 80.

22 PIJOÁN, José. *Dějiny umění*: 8. cit. 21, s. 129.

23 MRÁZ, Bohumír. *Ingres: Kresby*. 1. vyd. Praha: Odeon, 1983, s.32

román, plný citu, vášně a blouznění. Kořeny tohoto směru můžeme hledat v průmyslové Anglii, kde lidé cítí, že heslo Velké francouzské revoluce nebylo naplněno, že vznikla pouze jakási „nová forma otroctví“. Umělecká reakce tedy vyjadřuje vzpouru proti takové situaci a to především útekem do přírody, k lásce, do historie, orientu nebo na venkov.

Ve výtvarném umění můžeme sledovat psychicky i fyzicky vypjaté situace, kdy hrdinové jsou často zasazeni do běsnícího přírodního prostředí. Skvělým příkladem je obraz *Vor Médusy* (obr. 41. s. 78) na němž Théodore Géricault zachycuje výjev skutečné události ztroskotání lodi, kdy přeživší trosečníci jsou zmítáni na rozbouřeném moři na voru. Tito přeživší byli nuceni pro své přežití dojít ke kanibalismu. Toto dílo se zároveň stalo kritikou vlády pro zanedbání námořních předpisů a stalo se programovým dílem romantismu 19.století. Géricault si zároveň velice oblíbil námět koně a jejich psychologické introspekce. Kůň zděšený bouří se stal společným námětem pro Géricaulta i Delacroixe. Delacroixův kůň je zobrazen v dramatickém vzepětí, ovšem Géricault díky své znalosti koní a jejich chování zachytil koně v sugestivní póze naprosté strnulosti, ztuhlosti strachem.

Na zobrazení intimní, citlivé a jemné krajinomalby se ve svých pracích zaměřil Jean-Baptiste Camille Corot. Zmíňme tedy díla jako *Sévreská cesta* nebo *Most v Mantes*. K zobrazení romantické krajiny neoddelitelně patří francouzská barbizonská škola, v jejíž práci se láska k přírodě spojuje se zájmem o pravdivé zachycení skutečnosti. Čelním představitelem této školy je Théodore Rousseau, který proslul především obrazem *Napajedlo* nebo méně známým *Břehy řeky Bouzane* (obr. 42. s. 78) i svým výrokem, že „Příroda je mnohem krásnější než všechny lidské představy“.

Německá větev romantismu se zaměřuje spíše na romantická, lyrická zobrazení, než vypjaté scény. V dílech Caspara Davida Fiedricha se příroda stává dominantní oduševnělou vizí, která divákovi přímo promlouvá do nitra. Důkaz můžeme najít v dílech jako jsou *Krajina z ostrova Rujany* (obr. 43. s. 78) nebo proslulý *Kříž na horách*.

V českém umění tohoto období se projevuje Václav Levý zejména svou sochařskou výzdobou pod širým nebem *Blaník*. Z malířství potom především Josef Navrátil ve své živě malované, soukromé tvorbě - např. *Hon na lišku*. A dále „perla českého romantismu“ Josef Mánes, coby zakladatel českého národního malířství. K přírodní tematice uveďme

třeba spíše realisticky pojatou krajinomalbu *Soutok Labe s Vltavou* (obr. 44. s. 78) nebo *Labská krajina*. Zdatným krajinářem, který začínal jako typický romantik je Adolf Kosárek. Neopomeňme díla jako je *Zimní krajina v měsíční záři*, *Letní* nebo *Česká krajina*.

V literatuře autoři zásadně odmítají klasické estetické normy a důraz kladou na původnost díla, tvůrčí svobodu a spontánnost. Typickými žánry se stává lyrická balada, básnická povídka nebo poema a další, v nichž se objevuje nový typ literárního hrdiny. Romantický nespoutaný hrdina často touží po vysněném ideálu lásky, který nenachází, nešťastná ženská hrdinka je naopak svázána konvencemi a nespoutanou lásku odmítá. Hrdinové se zmítají v neřešitelných konfliktech, jejichž východisko spatřují pouze v útěku do idealizovaného světa venkova, přírody, orientu nebo historie. Důležitým příznakem hrdinů je individualita, osamělost, zklamání a pesimismus. V českých zemích subektivizující romantická tendence vyvrcholila rokem 1836, kdy Karel Hynek Mácha vlastním nákladem nechal vyjít báseň *Máj*. Máj vypráví o lásce Viléma a Jarmily. Jarmila však Viléma podvedla s jeho vlastním otcem, jehož Vilém poté zabil. Za tuto pomstu je odsouzen k trestu smrti. V noci v kobce u jezera přemýšlí o smyslu svého života, o smrti, o lásce a mezitím se příroda a duchové na popravišti připravují na Viléma, coby nového strážce mrtvých. Druhý den je Vilém popraven a po sedmi letech na popraviště přijíždí samotný autor básně, který vyslechne Vilémův příběh. Tento příběh má všechny prvky romantického díla. Pro naše téma sepětí přírody a člověka jsou příhodné především intermezza básně, která znázorňují přípravu duchů na příchod Viléma a přípravy přírody na Vilémův pohřeb. Ve druhém intermezzu Vilémovi druzi uprostřed noci nařikají nad ztrátou svého vůdce a personifikovaná příroda jim přizvukuje. Příroda a její krása se tu zároveň ukazuje jako kontrast k Vilémově životní tragédii. Samotné dílo však bylo ve své době povětšinou odmítnuto pro přílišný subektivismus a nedostatek vlastenectví.

Můžeme tedy sledovat, že se krajina stává jedním ze stěžejních motivů romantického zobrazování a může zaujímat vícero podob. V dramatických výjevech často koresponduje s osudem romantických hrdinů, dokresluje charakter vypjaté situace. Romantická krajina citlivá, oduševnělá, dokáže předávat spiritistická poselství a nakonec krajina romantických zákoutí, jejichž zachycení se pomalu dotýká realismu. Hlavní rys tedy můžeme spatřovat v tom, že romantická krajina nám v každém případě předává jakési

sdělení, poselství.

2.4.6 SNAHY O PRAVDIVOST

Období realismu (2.polovina 19.stol.) vzniká jako reakce na přecitlivělost romantismu, tedy vyniká snahou o pravdivé zachycení skutečnosti, detailní popisnost, vedoucí až k naturalismu. Ovšem stejně jako u romantismu, ani u realismu nebyly počátky tohoto směru jednoduché, neboť jak víme „*Pojem realismus měl v polovině 19.století také zesměšňující obsah; znamenal „barbarský způsob malby“ a „ošklivou malbu“*“²⁴, jak kritici charakterizovali Courbetovy obrazy.

K našemu tématu můžeme zmínit jeden ze zdrojů, který ovlivnil vznik realismu, a to byla výše zmiňovaná barbizonská škola, z níž ovšem nejsilněji zapůsobil Jean Francoise Millet, který se snažil o věrné zachycení tvrdého života na venkově, kde se člověk snaží maximálně využít přírodních podmínek a svých schopností pro vlastní přežití. Důkazem jsou díla jako známé *Sběračky klasů* (obr. 45. s. 79) nebo *Večerní modlitba*. Stoprocentním realistickým malířem je potom Gustave Courbet. Pro tohoto malíře byla příroda východiskem jeho tvorby, byla mu velikým zdrojem námětů, na niž se vždy dokázal dívat s jistou „svěžestí“. A hlavně mu byla pravdivým prostředím. Uvádíme tedy pro příklad *Remízek se srnečky*. Další výraznou osobností byl Édouard Manet, jehož osobnost vystihuje Manetův výrok „*Záleží jen na tom, abychom byli lidmi své doby a abychom malovali to, co vidíme.*“²⁵ Tento malíř se však ponejvíce věnoval figurálnímu zobrazení. Přírodní náměty v jeho tvorbě můžeme spatřovat v letech 1882-1883, kdy si Édouard našel zálibu v malování květin – *Karafiáty a klematis v křišťálové váze*.

Český realismus se hodně prolíná s romantismem. Ovšem zmínit jistě musíme Karla Purkyně, který se snaží malovat skutečnost tak, aby zachytil i kvalitu materiálu. Uvedme tedy *Zátiší se sovou sněžnou, Zátiší s cibulí a koroptvemi, Před bouří* (obr. 46. s. 79) nebo *Boulogneský lesík*. Na všech těchto dílech uvidíme onu urputnou snahu zachytit přírodu v její přirozené podobě, naprosto věrně a pravdivě.

Do druhé poloviny 19.stol. Spadá i generace umělců, kteří se zasloužili o výzdobu

24 MRÁZ, Bohumír. *Dějiny výtvarné kultury*: 2. 2. vyd. Praha: Idea servis, 2001, s. 131.

25 PIJOÁN, José. *Dějiny umění*: 8. cit. 21 s. 242.

Národního divadla. Zaměříme-li se opět na propojení života člověka s přírodou, vyvstane nám na mysli jistě osoba Mikoláše Alše a jeho cyklu čtrnácti lunet s názvem *Vlast*, který vytvořil pro velké foyer. Hlavní myšlenkou tohoto cyklu je zachycení cest slovanského hrdiny po českých zemích, jejichž krásu obdivuje a jež se snaží chránit před nepřáteli. Realizace tohoto cyklu však nebyla jednoduchá. Pro malou reprezentativní hodnotu, kterou tento cyklus dle stavebního výboru měl, byl Mikoláš Aleš nucen spolupracovat s Františkem Ženíškem, který jeho malby uhlazoval, upravoval do líbivého stylu doby. O výzdobu prezidentské (královské) lóže, která měla ztvárňovat to nejlepší z umění se zasloužili Vojtěch Hynais, Julius Mařák a Václav Brožík. Zajímavé na této lóži je, že výzdoba nese převážně přírodní tematiku. Příroda tedy byla tím nejskvělejším námětem – byla tím, co zdobilo lóži samotného panovníka. Od Vojtěchy Hynaise je to *Alegorie ročních dob*, Julius Mařák zachycuje památná místa českých dějiny – *Říp*, *Vyšehrad* nebo *tajemný les – Ranní píseň* (obr. 47. s. 79) a jiné. Václav Brožík se potom zaměřuje na nejslavnější panovnické rody v Čechách.

K našemu tématu je příhodné, že ku příležitosti otevření Národního divadla stejně jako ku příležitosti jeho znovuotevření 18.listopadu 1883 byla hráno slavnostní představení Smetanovy opery *Libuše*. Právě krásná árie Přemysla začíná „Ó vy lípy, ó vy lípy ... „ - a zase jsem u důležitosti stromů v životě člověka. Právě lípa je národním stromem mnoha, především slovanských národů. Slovo lípa najdeme i v mnohých geografických názvech, jako je například Lipno, Kamenice nad Lipou, Lipová, a jiné. Nehledě na to, že lipové listy, lipové ratolesti se zobrazují na symbolech české státnosti.

Realistické až naturalistické tendence se promítly i do české literatury. Projevily se především snahou zobrazovat tabuizovaná témata, snahou využívat všech vrstev jazyka a v neposlední řadě snahou o dokonalý popis krajiny. Budeme-li se držet tématu propojení života lidského s přírodou, nesmíme opomenout nejzdařilejší povídku Josefa Karla Šlejhara *Kuře Melancholik*, která je pronikavou studií duševního stavu osiřelého, zanedbaného a posléze umírajícího dítěte. Veškeré vypjaté scény, které jsou v díle popisovány, mají svou paralelu v popisu přírody, která se postupně bouří, dme, až vše vyústí v děsivou bouři spojenou s požárem statku, při němž dítě umírá. V tomto díle tedy můžeme číst naprosté spojení osudu člověka a přírody, citové prolnutí i vyústění v děsivý

konec.

2.4.7 ZACHYCENÍ NIANCÍ DOJMU

Roku 1874 proběhla první výstava impresionismu, na níž se představily hlavní osobnosti směru, který pokračoval do roku 1886. Impresionističtí malíři se snaží zachovat vlastní způsob malby děleného rukopisu, nelomených barev, nekomponovanosti. Hlavním námětem se stává krajina!

Jen málo malířů zůstane po celý svůj život věrných impresionismu. Mezi to málo však můžeme zařadit Clauda Moneta. Jeho programové dílo *Dojem z vycházejícího slunce* (obr. 48. s. 79) v sobě skrývá všechny znaky impresionistického umění. Další díla jako *Kupky sena* nebo *Lekniny* (obr. 49. s. 80) stejně tak zachycují přírodu v dojmu jediného okamžiku plného chvění světla a barevné proměny. Auguste Renoir se zaměřoval spíše na figurální zobrazení, ale i u něho najdeme díla, jako je jedno z jeho posledních - *Krajina u Mentonu*, které zachycuje zahradu s majestátnými olivovníky. Známým krajinářem byl potom Camill Pissaro, který techniku děleného rukopisu zvýraznil a vznikla díla jako *Pont-Royal a Louvre*.

Známou osobností impresionismu se blížíci je bezesporu výše zmiňovaný Julius Mařák, který se věnoval krajinomalbě. Nepřehlédnutelné v této oblasti jsou uhlové kresby jako je *Les* a jiné nebo olejomalby *Jitro v lese* a další. Ovšem jedinými našimi impresionisty jsou Antonín Slavíček a Antonín Hudeček. Antonín Slavíček vnímal přírodu kolem sebe všemi smysly, v jejích niancích a proměnách. Patrná je zde láska k prostředí, které vypořádňuje, jeho kouzlo. Důkazem jsou potom obrazy jako *Červnový den*, *Břízová nálada* (obr. 50. s. 80) či zpodobňování zamilovaných Kameniček nad Lipou – *U nás v Kameničkách* nebo *Pohřeb v Kameničkách*, kde se mu kromě nálady okamžiku podařilo zachytit i podstatu české krajiny. U Antonína Hudečka zmiňme díla jakými jsou *Potok na podzim* nebo *Cesta lesem*.

V literatuře spojujeme impresionismus s bezprostředností, spontánností, lyrizací, zvýšenou smyslovou a citovou vnímavostí. Typickou impresionistickou povídkou je *Stříbrný vítr*, jejímž autorem je Fráňa Šrámek. Povídka zachycuje zážitky doby dospívání, zrání chlapce

Jana Ratkina. V díle je zdůrazněna krása jazyka, jeho bohatá obraznost. Významnou roli hraje příroda, která zrcadlí hrdinovy duševní stavy.

2.4.8 REAKCE NA „DOJMÁŘE“

Impresionismus, který hledal a zachycoval dojmy se po čase přežil a objevily se nové cesty zobrazení skutečnosti. První z nich byl neoimpresionismus, jenž využil vlastností optiky – na plátno malíři kladli vedle sebe drobné body různých barev, které splynuly v oku diváka. Tento styl byl označován také jako pointilismus. Představitelem, který se zaobíral přírodní tematikou byl i Paul Signac. Důkazem tohoto tvrzení je obraz Piniový strom v St. Tropez (obr. 51 s. 80), kde strom je zachycen jako hlavní motiv, který „hraje všemi barvami“, je velmi dynamicky a hravě zobrazen. V tomto obraze se zračí skvělá pozorovací schopnost a hluboký vztah k tomuto námětu.

Druhou cestu, která se objevila, reprezentují osobnosti s naprosto individuálním výtvarným stylem. Pro nás je zajímavá postava Paula Cézanna, který se ve své době vyděloval i svým hlubokým vztahem k přírodě. „*Nosil v sobě hluboce zakořeněné vzpomínky na provensálskou krajinu, v níž strávil celé mládí a jejíž klasické uspořádání a stálost byly v souladu s instinktivním tradicionalismem, který Cézanne podědil po svých italských předcích.*“²⁶. Právě jeho vztah ke krajině dokládají dynamická díla jako Velká borovice nebo Hora St. Victoire (obr. 52 s. 80). Další zajímavou osobností je Paul Gauguin, malíř, který se svou dobrodružnou podstatou nedokázal přizpůsobit konvencím společnosti a hlavní čas svého uměleckého života prožil na Tahiti. Tato tropická země malíře cele pohltila. Zamiloval si zde krajinu i lidi v ní žijící a v podstatě se dá říci, že zde našel podstatu sebe sama. Jeho vnímání Tahiti můžeme sledovat coby celistvé zobrazení přírody i civilizace malované barevnými skvrnami a nosnou obrysovou linií. Uveďme díla jako Kdy se vdáš? nebo A zlato jejich těl, která v sobě nesou symbolická sdělení. Třetí individuálně tvořící osobností je Vincent van Gogh. Jeho vnímání přírody bylo velice silné, až devastující. Výňatky z jeho korespondence samy budou nejlepším sdělením: „...*abych ve svém díle odhalil určitý odraz toho, co na mne zapůsobilo, a uvědomuji si, že mi příroda cosi vyprávěla, že ke mně mluvila a že já jsem její slova zaznamenával. Ať si jsou některá*

²⁶ PIJOÁN, José. *Dějiny umění*: 8. cit. 21, s. 309.

*slova mého záznamu nečitelná, ať si v něm jsou omyly a mezery, přetrvává něco z toho, co mi řekly les, pobřeží a tvary, ne ve vytrábeném, konvenčním jazyce, nýbrž v řeči, již inspirovala sama příroda, a nikoli pomocí promyšleného postupu nebo systému.*²⁷. Na doklad uveďme díla jako *Kaštan v květu* nebo *Vnitřek lesa, Olivové stromy* (obr. 53. s. 81). Krajinu, její krásu a dynamiku si Vincent na sklonku svého života doslova k smrti zamiloval. „*Dal jsem se tu, když jsem se vrátil, opět do práce, a přestože mi štětec takřka padá z ruky, namaloval jsem od té doby, jelikož dobře vím, co chci, ještě tři velká plátna. Jsou to obrovské plochy obilí pod bouřlivým nebem a bez okolků jsem se snažil vyjádřit smutek, nejhlubší osamělost.*“²⁸. Obraz *Obilné pole s havrany* (obr. 54. s. 81) dokresluje úryvek dopisu.

V této etapě výtvarného umění vidíme krajinu, přírodu, stromy jako cosi celistvého, nedělitelného, něco co je pro správné zachycení na plátno nejprve třeba pochopit, poznat. Příroda je něco, co je s člověkem spojeno od narození. Něco, k čemuž pokud si člověk získá vztah, bude s ním neoddělitelně spojeno po celý život.

27 LECALDANO, Paolo. *Vincent van Gogh I (1881 - 1888)*. 1. vyd. Praha: Odeon, 1986, s.7

28 LECALDANO, Paolo. *Vincent van Gogh: Souborné malířské dílo II (1888 - 1890)*. 1. vyd. Praha: Odeon, 1986, s. 10

2.5 DOBA 20.STOLETÍ A SOUČASNOST

*„Je to krajina mé duše,
mého srdce,
a maluju-li ji,
není to bez pokory
a jisté vroucnosti“²⁹*

Dvacáté století je v dějinách umění charakteristické mnohostí směrů, změn a proudů, které se navzájem ovlivňují a rychle mizí. Pro snazší orientaci v akcentované přírodní tematice uvedme pouze několik z autorů, kteří svou tvorbu zasvětili práci se dřevem coby materiálem nebo námětem tvorby a v krátkosti je představme.

FRANTIŠEK BÍLEK (1872 - 1941)

Tento autor se začal sochařské tvorbě věnovat teprve po zjištění částečné barvosleposti. *„I přes počáteční odmítání kritikou i veřejností se Bílek postupně stal nejvýraznější osobností české symbolistické sochařské generace. Jeho dílo se svou poetičností těsně váže s dílem Otokara Březiny.“³⁰*

A právě Otokar Březina byl nejdůležitějším českým básníkem v oblasti symbolismu. Básníkem, jehož hlavním cílem je zachycení vnitřního světa člověka pomocí abstraktní symboliky, bohatých metafor a volného verše neboť tím je definován směr symbolismu. Podstatou tohoto pojetí bylo autorovo přesvědčení o základním významu duchovních hodnot pro vývoj lidstva. S Františkem Bílkem tedy sdílel Otokar Březina stejnou myšlenku, kterou vepsal do celého svého díla pěti básnických sbírek.

František Bílek svůj pohled promítl do sochařské práce, kde se jeho oblíbeným materiálem stalo dřevo a námětem zachycení hluboce osobního, mystického prožitku.

29 CÍSAŘOVSKÝ, J. Čtyři okamžiky ticha. In: [Http://www.ceskatelevize.cz](http://www.ceskatelevize.cz) [online]. 1995 [cit. 2012-04-25]. Dostupné z: <http://www.ceskatelevize.cz/porady/145677-ctyri-okamziky-ticha/29332323255/>

30 GLENN, Martina. František Bílek. In: [Http://www.artmuseum.cz](http://www.artmuseum.cz) [online]. 15. 1. 2008 [cit. 2012-04-25]. Dostupné z: http://www.artmuseum.cz/umelec.php?art_id=157

Vznikla tak díla jako *Možíš, Slepci* (obr. 55 s. 81) nebo *Budoucí dobyvatelé*.

FRANTIŠEK SKÁLA (nar. 1956)

Tento invenční, všestranný umělec se označuje za poustevníka – exhibicionistu , který se snaží žít především z krásy. Jeho výtvarná práce částečně spočívá ve spojování přírodních prvků se zapomenutými předměty a hledání nových sdělení ve všedních věcech. František Skála však zaujímá tak velký záběr na poli výtvarného umění, že není možné jeho práci shrnout do několika vět. Zaměříme-li se na přírodní tematiku, použijme například výňatek z jednoho z jeho rozhovorů:

„Mám dům na venkově, v lesích, a od té doby, co ho mám, se to projevuje i v mé tvorbě. Počátkem osmdesátých let jsem začal milovat pokleslé samorostové kultury, které byly v té době považovány z uměleckého hlediska za nepřijatelné. Najednou mě začalo strašně vzrušovat zabývat se úplně okrajovými věcmi a nacházet v nich skryté kvality. A taky jsem začal prožívat jakýsi návrat do dětství, k těm nejzazším, skoro prenatalním hrám, lesní mechové zahrádce a tak. Byl jsem hodně ovlivněný Ivanem Wernischem a jeho básněmi... Dodneška se neubráním, abych občas někde něco nesebral, ale už to není tolik to "samorostářství". Bráním se té pověsti, té image, protože mám strašně rád i ty nejnovější materiály, i když většinou v nějaké surové, přírodní podobě. Věci z leštěných kovů a skla se u mě asi nikdo nedočká. Když mě zajímá železo, tak spíš rezaté, a když mě zajímá sklo, tak nalezené.“³¹

František Skála se každopádně umí dívat kolem sebe a vidí dál než na hranici fyzické reality. Pod jeho rukama vznikají díla jako *Matka země, Strom a muž v čase, ON, Hlavy duchů, Křehké vztahy, Datel* (obr. 56 s. 81), sochy v zámeckém parku Veltrusy a další

JIŘÍ JOHN 1923 - 1972

Jiří John vnímá v přírodní realitě základní prostorová tělesa, která přecházejí téměř k abstraktním formám a nejdůležitějším námětem jeho tvorby se stává právě téma přírodní

³¹ MACHÁČEK, Jan. František skála: Pocházím z éry sběračů. In: *Http://hn.ihned.cz* [online]. 28. 10. 2004 [cit. 2012-04-25]. Dostupné z: <http://hn.ihned.cz/c1-15126240-frantisek-skala-pochazim-z-ery-sberacu>

a světelné.

Dílo tohoto výtvarníka vznikalo na základě zkušenosti venkovského dětství a mládí. S tímto základem se přikláněl k přírodnímu mýtu, k zázračnému dramatu vzniku života, snoubení světla a tmy, věčnému koloběhu vznikání a zanikání. Výzvou se tomuto autorovi staly proměny hmoty a světla, tajemství země.

V takovémto díle je tvorba dialogem s přírodou, jež se stává hlavním zdrojem tvůrčích podnětů a principů. Výslednými pracemi jsou potom obrazy jako Rašení, Horniny, *Kmen* (viz obr. 57 s. 82) nebo *Zima*.³²

JASAN ZOUBEK 1956

„Putuji krajinou a dívám se. Pozoruji oblohu.

Vyhýbám se shlukům domů a lidí, rád nacházím samoty a setkávám jednotlivce.

Libí se mi kraje pusté i obdělané, rovina i vrchoviny.

Čichám jejich v roce se měnící vůně.

Nacházím aleje lemující již neexistující cesty, křiže značící bývalé křižovatky, zplanělé stromy vytyčující dávno zaniklé usedlosti.

Představuji si děje, které krajina prožila.

Myslívám na nekonečno, konečno a Boha, byť nejsem s to porozumět.

Téměř každý večer hledám první hvězdu a zapaluji oheň.

*Svůj čas dělím mezi práci a snění.*³³

Díla Jasana Zoubka „vyzařují jakousi prehistorickou energii, mohutnou sílu žívlů když tvoří a přetvářejí zemi a nás. Tato díla jsou vesměs nesmírně pracná, náročná na provedení. Jasan Zoubek o sobě přehnaně kriticky tvrdí, že svůj nedostatek talentu nahrazuje pílí. Zpočátku se orientoval více na kresbu lidských postav a stromů, posléze přešel k abstrakci, znakům, symbolům a geometrii dřevěných organických prvků jsou

32 SPRÁVA WEBOVÝCH STRÁNEK. Jiří John (1923-1972). In: [Http://www.creativoas.cz](http://www.creativoas.cz) [online]. 2010 [cit. 2012-04-25]. Dostupné z: <http://www.creativoas.cz/jiri-john.php>

33 SPRÁVA WEBOVÝCH STRÁNEK. Jasan Zoubek. In: [Http://www.jasan-zoubek.cz](http://www.jasan-zoubek.cz) [online]. [2010] [cit. 2012-04-25]. Dostupné z: http://www.jasan-zoubek.cz/jz_cesky.htm

*blízké přírodním strukturám kůry, dřeva, hlíny; připomínají geologické posuny. V druhé polovině 80. let se v krajinách objevuje lidská figura, motiv geologického narušení objektu, praskliny, průrvy a pak i siluety postav.*³⁴

Tento umělec našel zálibu v pobytu na venkově, v nekonečných pozorováních přírody.

*„Přestože jsou objekty Jasan Zoubka abstraktní, tušíme v pozadí přítomnost organického světa a do určité míry i přítomnost člověka, který je přírodou smyslově zaujat. Jasan Zoubek byl vždy zaujat zpracováváním struktury hmoty a stavěním tvaru v souladu s působením přírody. Není to ale jen geologická paměť krajiny, která Zoubka přitahuje, ale i vše ostatní, lidské, co se do krajiny vepisuje. Tím se působnost jeho soch otevírá širší symbolice.*³⁵ Zmíňme díla jako *Krajina – Horizonty* (obr. 58 s. 82) nebo *Vlnění*.

Hluboké zamyšlení s přírodním akcentem nalezneme i u autora, jehož dílo „... jako by se nečekaně vynořovalo z ponorného toku věčné přírodní cykličnosti s jejím zrozením, růstem, zánikem a rozkladem na prvotní stavební prvky. Představuje jakousi energii, která spojuje vše, od nepatrného pohybu buněčného života až po nejmohutnější architektonické stavby lidského úsilí, do jednoho celistvého útvaru. Zde, v této pomyslné aréně, pociťujeme vzájemný dotek bezčasí.“³⁶ Autorem například *Otisků civilizace* je Jan Měříčka (1955).

V literatuře současné doby zaznamenáváme vlivem určitého liberalismu mnohost směrů, stylů a myšlenek, velikou kvantitu vycházejících děl, ne vždy však kvalitu. Zaměříme-li se na přírodní tematiku, objevíme i hluboká, hodnotná díla, která pro svou originalitu zaujmou jak cíleného dětského čtenáře, tak čtenáře dospělého. Uvedme tedy každopádně Tobiáše Lolnesse od Timothée de Fombelle. Tobiáš je maličkatý chlapec, jehož světem je strom. „*Tobiášův otec, Sim Lolness,razil bláznivou myšlenku, že strom roste, což bylo jedno z nejvíce nedocenených témat, skutečná profesorova vášeň. Všichni*

34 ARCHIV VÝTVARNÉHO UMĚNÍ o.s.. Zoubek Jasan. In: [Http://abart-full.artarchiv.cz](http://abart-full.artarchiv.cz) [online]. ©2005-2006 [cit. 2012-04-25]. Dostupné z: <http://abart-full.artarchiv.cz/osoby.php?Fvazba=heslo&IDosoby=2359>

35 CENTRUM PRO SOUČASNÉ UMĚNÍ PRAHA, o.p.s. Jasan Zoubek. In: [Http://artlist.cz](http://artlist.cz) [online]. 2006-2011 [cit. 2012-04-25]. Dostupné z: <http://artlist.cz/?id=1217>

36 DRURY, Richard. Jan Měříčka. In: [Http://www.cmvu.cz](http://www.cmvu.cz) [online]. © 2007 [cit. 2012-04-25]. Dostupné z: <http://www.cmvu.cz/cz906e4/jan-mericka/>

*učenci vedli v této záležitosti spory. Mění se strom? Je věčný? Jak vůbec vznikl? Přejde konec světa? A hlavně: existuje život mimo strom?*³⁷ Jistě v tomto úryvku cítíme podobenství s celým světem. A takovéto podobenství prostřednictvím osudu malého Tobiáše dětem otevírá nový obzor v pohledu na stromy, coby svébytné organismy, přesto součástí lesa - užít bychom mohli i pojmy jako mikro a makrokosmos.³⁸

37 REZKOVÁ, Kateřina. Élan vital Tobiáše Lolnesse. *Sedmá generace: společensko-ekologický měsíčník*. 2010, XIX, č. 4. ISSN 1212-0499, s. 38.

38 [srov.] FOMBELLE, Timothée de. *Tobiáš Lolness*. Ilustrace François Place. Praha: Baobab, 2009, 612 s.

2.6 SHRNU TÍ

„Vše, co musí umělec udělat na svém jemu přiděleném místě na kmenu stromu, je sbírat to, co stoupá z hloubky a předávat to dále. Neslouží ani neporoučí, prostě jedná jako zprostředkovatel. Jeho postoj je pokorný. On sám není krásou koruny; ona jím pouze prošla.“³⁹

V počátcích civilizace sledujeme sepětí pračlověka se stromem, coby materiálem, spojnicí s objevem ohně a jistě vlivem zmiňovaného fetišismu, animismu také stromem, coby oběkem kultovním, magickým, ke kterému měl jistě člověk úctu. Člověk přežívá dobu pravěku zpočátku díky dřevu a zvířatům – dřevo mu poskytuje zázrak ohně a zvířata loví, využívá jejich maso, kosti, kožešinu. Podívejme se do současné civilizace. Dřevo jako materiál má v naší společnosti nenahraditelné místo. Snad archetypálně v nás vzbuzuje pocit tepla, ochrany a jakési přirozené čistoty. Praskot ohně v nás dokáže navodit pocit bezpečí a šumění stromů vnímáme jako součást života.

Pro Kelty mají stromy magickou funkci, jsou opředeny řadou mýtů a legend. Tato doba je natolik protkaná jednotou člověka a přírody, že stromům a lidem jsou připisovány i společné vlastnosti, jejich život se přímo spojuje v řadě pověstí o přeměnách člověka ve strom a stromu v člověka. Příroda zde vystupuje v téměř personifikované podobě.

Egyptská civilizace vystupuje jako svébytná kultura, která přírodu ctí, váží si jí, ovšem většinu pozornosti přesouvá na člověka, jeho postavení v kolektivu svého druhu. Člověk v této kultuře disponuje řadou znalostí a schopností, které dokáží vysvětlit řadu přírodních principů a dějů a člověk dokáže využít svého rozumu a s přírodou žít v rovnováze.

mínojská kultura stejně jako egyptská dokáže přírodu ctít a pokorně jí využívat. Člověk krajně vděčí za svůj život, přirozeně ji tedy jako součást svého života vnímá a její prvky zapojuje do své kultury, do svého řádu. Zajímavostí pro oblast mínojské civilizace bylo minimum figurálního zobrazení. Dominantou byla právě přírodní tematika.

³⁹ KLEE, Paul. *Vzpomínky deníky esej*. 1. vyd. Praha: Arbor vitae, 2000, s. 62.

Civilizace starověkého Řecka obrací svou pozornost k člověku. Figurální zobrazení se v této kultuře stává tím hlavním, příroda se objevuje v personifikovaných vypoodobněních řeckých bájích, život člověka neustále provází, ale jak je výše uvedeno, lidská pozornost směřuje stále více k člověku samotnému, k systému jeho civilizace.

Etruská kultura se v mnoha svých uměleckých motivech zaobírá přírodní tematikou. Může to svědčit právě o jejím zakořenění v přírodním světě, neboť i urbanistická řešení se přizpůsobovala krajiným dispozicím a ne naopak. Opět se naše současnost má z minulosti co učit.

Řím ve vztahu k přírodě prosazuje několik zajímavých výtvarných inovací, jež mají velice reprezentativní funkci. Většinou se však stejně jako řecká kultura orientuje na člověka a jeho zobrazení.

Období tzv. křesťanské antiky ustanovuje celou řadu symbolů. Přírodní detaily jsou tu chápány jako zástupné rekvizity, jako symboly s hlubokým obsahem. Příroda sama v těchto případech tedy odkazuje k čemusi, co člověka dalece přesahuje.

Počátky středověku jsou spojovány s úzkým vztahem člověka ke krajině. Člověk, který v tomto prostředí žije, ho logicky chápe za to nejlepší, co může umělecky zpodobnit. Tedy vztah k přírodě můžeme v této době chápat za velmi silný a naprosto přirozený.

V době karolinské a otonské renesance, dále potom v době románské i gotické lidé čerpají opět z křesťanské symboliky, kterou více či méně rozvíjejí. Viz výše.

Renesanční doba je typická svým ideálem mnohostranností. I v pojetí přírody můžeme částečně cítit tento vliv. Ať už je v této době krajina zobrazována alegoricky, mysticky nebo realisticky, povětšinou se setkáme s chápáním přírody jako jednoho provázaného celku, kde vše má svou funkci a místo. Právě naturalní prostředí se stává studnicí poznání i inspirace.

Barokní doba se zaobírá alegoriemi, bájemi, demonstruje krásu přírody v úchvatných holandských krajinomalbách, které se stávají pravým vyznáním víry. Příroda tu vystupuje jako jedna z hlavních větví umění. Člověk si krajiny váží, je hrdý na to, v jakém prostředí žije, umí krásu přírody vnímat. Toto prostředí dostává reprezentativní funkci.

Rokoko se netají svou hedonistickou filosofií. Zde se příroda stává místem odpočinku, místem požitkaření, plným slasti a harmonie.

Klasicistní doba se vrací k námětům antické tradice a figurálního zobrazení. Motivy přírody se objevují v krajinomalbách a alegoriích. Člověk se v této době hloubce přírody vzdaluje. Atraktivní se stává antické téma a přírodní prostředí plní funkci čisté reprezentace a symbolu majetnosti v podobě krásných zahrad a parků.

Romantická tradice se ovšem k přírodě vrací. Můžeme sledovat, že se krajina stává jedním ze stěžejních motivů romantického zobrazování a může zaujímat vícero podob. V dramatických výjevech často koresponduje s osudem romantických hrdinů, dokresluje charakter vypjaté situace. Romantická krajina citlivá, oduševnělá, dokáže předávat spiritistická poselství a nakonec krajina romantických zákoutí, jejichž zachycení se pomalu dotýká realismu. Hlavní rys můžeme spatřovat v tom, že romantická krajina nám v každém případě předává jakési sdělení, poselství.

Realistická tendence se snaží zachytit přírodu v její přirozené podobě, bez emocí zobrazit její krásu i ošklivost. Snaží-li se člověk zachytit pravdu, jedině snad příroda se může stát čistým námětem, který se otevře ve své přirozenosti.

Impresionisté jsou pak umělci „opilí přírodou“ - krajina se stává hlavním motivem jejich práce. Stává se výzvou zvládne-li člověk zachytit její atmosféru, barvy, odlesky a promluvu. Umělec hledá způsob, jak se přiblížit dojmu, který krajina vyvolává. Jak na ně krajina působí.

Impresionismus otevřel pole experimentování s formou. Krajina lidského bytí, příroda, však zůstává tatáž. Každý umělec se snaží jít svou cestou. V této etapě výtvarného umění vidíme krajinu, přírodu, stromy jako cosi celistvého, nedělitelného, něco co je pro správné zachycení na plátno nejprve třeba pochopit, poznat. Příroda je to, co je s člověkem spojeno od narození. Něco, k čemuž pokud si člověk získá vztah, bude s ním neoddělitelně spojeno po celý život.

V současné době se umělci snaží proniknout do jádra, do základu přírody, coby koloběhu života. Do čehosi, v čem cítí stabilitu, neměnnost a jistotu a zároveň mnohost zobrazení, jejich pojetí.

Příroda se postupem času v základu nemění. Jak vidíme, mění se lidské uvažování, hodnoty, priority móda a další a s nimi i role přírody v jednotlivých dobách.

3 PRAKTICKÁ ČÁST

Motto: „I vnímání je tvorba.“ (Ch. Morgenstern)

V praktické části zohledňujeme blízkost environmentální a výtvarné výchovy a zaměřujeme se na uvedení výtvarného projektu „Dřevěné hledání“ do školní praxe.

Cílem této části není předání návodu jak zakomponovat environmentální prvky do výtvarné výchovy nebo postupu jak využít přírodní tematiku v hodinách výtvarné výchovy. Cílem této práce je ukázat možnost, inspiraci jak v hodinách výtvarné výchovy směřovat děti k vnímání krásy stromů a lesa a to všemi smysly. Důležitou myšlenkou se stává uvědomění, že příroda je živý, komplexní a hlavně nenahraditelný svět, kde vše má své místo a svůj úkol.

„Svět je všechno, co máme. Je mnohem bohatší a záhadnější, než si myslíme – než jsme schopni si myslet. Člověk se namáhá rozštěpit nerozštěpitelné na hmotu a ducha, aby si vysvětlil sám sebe. Nikdy se nevrací tam, kde jednou byl. Svět je tak neklidný, že ani mikropřítomnost jednoho laserového pulsu, 0,000000000000001 vteřiny se v celku světa nikdy neopakuje. Svět někam jde, a není to pohyb v kruhu. Jeho čas je nevratný. A to „někam“ je jeho velké tajemství, o kterém sám neví. Snad proto se objevil v bezbřehé řece vesmírného dění na nepatrném ostrůvku člověk, aby pod rouškou tajemství světa mohl jednou proniknout slabounkým kuželem světla.“⁴⁰

40 KRUPÍČKA, Jiří. *Flagelantská civilizace. Vyd. 1. Praha: Hynek, 1999, s. 338.*

3.1 POJETÍ ENVIRONMENTÁLNÍ TEMATIKY V HODINÁCH VÝTVARNÉ VÝCHOVY

„Myslím si totiž, že pro správnou výchovu jsou důležitější emocionální prožitky než důsledný odborný výklad. Ekologické vysvětlování je stejně složité jako chod orloje s mnoha do sebe zapadajícími kolečky.“⁴¹

Cílem této části práce není detailní rozbor uvedeného tématu, ale zohlednění základních myšlenek, které jsou začleněny ve výtvarném projektu „Dřevěné hledání“ a jeho uvedení do praxe.

3.1.1 VYSVĚTLENÍ ZÁKLADNÍCH POJMŮ

Pro snazší orientaci v problematice environmentální výchovy vysvětleme nejprve několik základních pojmů tak, jak je uvádí Metodický pokyn MŠMT k zajištění environmentálního vzdělávání, výchovy a osvěty (EVVO):

„EKOLOGICKÁ VÝCHOVA

Do českých škol se výchova k ochraně přírody, a poté šířeji pojatá výchova k péči o životní prostředí, prosazovala již od 70. let. V osmdesátých letech se ujalo označení ekologická výchova zdůrazňující uplatňování ekologických aspektů ve vzdělávání. Ekologická výchova si klade za cíl probouzet v lidech zájem o přírodu a všechno živé. Učí vnímat v souvislostech, ve vzájemné harmonii používat cit i rozum, a chovat se odpovědně ke světu, lidem a přírodě. Důležitá je vlastní zkušenost a prožitek, protože teprve to, co blíže poznáme, dokážeme lépe vnímat a účinně chránit. Důraz je proto kladen na přímý kontakt s přírodou a přírodními materiály.

ENVIRONMENTÁLNÍ VZDĚLÁVÁNÍ, VÝCHOVA A OSVĚTA (EVVO)

„Výchova, osvěta a vzdělávání se provádějí tak, aby vedly k myšlení a

⁴¹ LORENZ, Konrad a Kurt MÜNDL. *Zachraňme naději: Rozhovory s Konradem Lorenzem*. 1. vyd. Praha: Panorama, 1992, 152 s. 78.

jednání, které je v souladu s principem trvale udržitelného rozvoje, k vědomí odpovědnosti za udržení kvality životního prostředí a jeho jednotlivých složek a k úctě k životu ve všech jeho formách.“ (Zákon č. 17/1992 Sb., o životním prostředí, ve znění pozdějších předpisů, § 16).

Cílem EVVO je nejen vytváření pozitivních postojů k životnímu prostředí, k úctě k životu ve všech jeho formách, znalost a péče o prostředí kolem nás, ale i pochopení vzájemné provázanosti oblastí sociální, ekonomické a kulturní. Obsahem je vzdělání, jež se vztahuje k životnímu prostředí, tedy soubor poznatků, dovedností, vyznávaných hodnot, které vedou ke schopnosti realizování praktických akcí a rozvíjení informovaného zájmu o životní prostředí. EVVO je i preventivním nástrojem ochrany životního prostředí. V současné době jsou požadavky na environmentální vzdělávání zahrnuty v obecné rovině do většiny základních pedagogických dokumentů a ovlivnily i tvorbu učebnic, zejména přírodovědy, vlastivědy, přírodopisu, zeměpisu a občanské výchovy. Kromě toho je tematika EVVO zahrnuta i do rámcových vzdělávacích programů jak pro základní, tak i pro střední školy včetně škol odborných.

EVVO je zakotvena v těchto platných právních předpisech:

- zákon č. 17/1992 Sb., o životním prostředí, upozorňuje, že se výchova, osvěta a vzdělávání provádějí tak, aby vedly k myšlení a jednání, které je v souladu s principem trvale udržitelného rozvoje, k vědomí odpovědnosti za udržení kvality životního prostředí a jeho jednotlivých složek a k úctě k životu ve všech jeho formách.*
- zákon č. 114/1992 Sb., o ochraně přírody a krajiny, ve znění pozdějších předpisů, ukládá povinnost MŽP a MŠMT spolupracovat na zajišťování ekologické výchovy a vzdělávání.*
- zákon č. 123/1998 Sb., o právu na informace o životním prostředí, ve znění pozdějších předpisů, definuje v § 13 práva a povinnosti ústředních správních orgánů a krajů ve vztahu k zajišťování EVVO.*
- zákon č. 561/2004 Sb., o předškolním, základním, středním, vyšším odborném a jiném vzdělávání, ve znění pozdějších předpisů (školský zákon), za obecné cíle*

vzdělávání považuje mj. získání a uplatňování znalostí o životním prostředí a jeho ochraně vycházející ze zásad trvale udržitelného rozvoje.“⁴²

Enviromentální výchova potom směřuje k vybudování souladu vztahu života člověka s přírodním prostředím, působení na volní a citovou stránku člověka, vzděláním rozumíme teoretickou základnu vědění potřebného pro ochranu životního prostředí, ovlivňování rozumové stránky člověka a nakonec osvětou chápeme šíření informací, týkajících se životního prostředí pro veřejnost.

Podstatou pro naši problematiku zůstává cíl EVVO, jímž je poznávání životního prostředí, poznávání vztahu člověka a životního prostředí.

3.1.2 PROPOJENOST VÝTVARNÉ A ENVIRONMENTÁLNÍ VÝCHOVY

Zaměříme se na akcentovanou environmentální výchovu. Co ji charakterizuje? Jak je výše zmíněno, environmentální výchova směřuje k vybudování souladu vztahu života člověka s přírodním prostředím, působení na volní a citovou stránku. Dále můžeme směle tvrdit, že cílem této výchovy je naučit člověka vážit si života, snažit se nalézt své místo v prostředí v němž žijeme a zároveň respektovat zákony přírody. Další tendencí environmentální výchovy je i učit se vnímat krásu, milovat přírodu, také pomáhat a chránit přírodní prostředí i ostatní lidi.⁴³

Zaměříme-li se na aplikaci enviromentálních cílů do oblastí výtvarné výchovy a jejich propojenost, připomeňme si také cíle samotné výtvarné výchovy a zhodnoťme blízkost těchto dvou oblastí.

V současné době existují tři typy alternativních osnov výtvarné výchovy, jež byly schváleny 25.5.2001 ministerstvem školství, mládeže a tělovýchovy. Tyto alternativy A,B,C jsou kurikulem jehož platnost je již omezena a nahrazena RVP resp. ŠVP. Autory varianty A jsou Tomáš Komrská, Markéta Pastorová a Pavel Šamšula. Autory alternativy B jsou Jaroslav Vančát, Lenka Kitzbergerová a Marie Fulková a autorem varianty C je Evžen

42 MINISTERSTVO ŠKOLSTVÍ, MLÁDEŽE A TĚLOVÝCHOVY. Č. j. 16745/2008 - 22. *Metodický pokyn MŠMT k zajištění environmentálního vzdělávání, výchovy a osvěty (EVVO)*. Praha: MŠMT, 27.října 2008. Dostupné z: <http://www.msmt.cz/vzdelavani/metodicky-pokyn-msmt-k-zajisteni-environmentalniho> , s. 9. – 11.

43 CIKÁNOVÁ, Karla a Michal SEDLÁK. *Výtvarná výchova k projektu Environmentálního vzdělávání: metodika pro 2. stupeň ZŠ a osmiletá gymnázia*. Praha: Univerzita Karlova v Praze - Pedagogická fakulta, 2007. Dostupné z: <http://skoly.praha-mesto.cz/files/=53334/V>

Linaj. Obecné cíle všech tří alternativ jsou si v podstatě podobné. Patří mezi ně estetická a osobnostní kultivace, rozvoj komunikace prostřednictvím výtvarné výchovy, rozvoj pozorování a citlivosti smyslů, zdokonalování schopností a dovedností v samotném procesu vytváření díla. Varianty jsou rozrůzněny v přístupu dosažení těchto cílů. Podobné jsou si varianty A a C, které kladou důraz na samotný proces tvorby, který je spojován s rozvojem osobnosti dítěte. Důležitou roli tu hraje celistvost, tvořivost, prožitek a vztah k sobě a okolí. Varianta C je však radikálnější v oblasti osobnostního rozvoje. Tady je více než kde jinde preferována dětská psychika, niternost a emocionalita. Varianta B je více zaměřena na proces při tvorbě, interpretaci, poznání a komunikaci.

U výchovy výtvarné i environmentální se setkáme s otázkou komunikace, hledání místa ve společnosti a prostředí, řešení problému, rozvoje citlivosti k okolí a zároveň u obou z výchov najdeme klíčová slova jako prožitek, niternost, rozvoj osobnosti a emocionalita. *„Bez vnímání, pochopení a citového prožití reality se neobejde tvorba vědce, ani umělce, v přenosu a výhledu ani námi vzdělávaného a vychovávaného dítěte. Věda a umění jsou dvě strany téže mince. Environmentální i výtvarná výchova se dotýká obou stran.“*⁴⁴

V rámcovém vzdělávacím programu nahlédněme k rozvíjení klíčových kompetencí v kontextu vzájemných vztahů mezi člověkem a životním prostředím. Do oblasti řešení problémů, komunikativní, sociální a personální patří kompetence *„aktivně využívat kooperativní a komunikační dovednosti jako nástroje pro řešení problémů životního prostředí“*⁴⁵. Zvláště potom v oblasti občanské se setkáme s kompetencemi jako *„znát z vlastní zkušenosti přírodní a kulturní hodnoty ve svém okolí, uvažovat v souvislostech, vnímat závislost rozvoje lidské společnosti na přírodě a na stavu životního prostředí, orientovat se ve vývoji vztahu člověka a přírody a poučit se z problémů životního prostředí od minulosti až po současnost a v tomto kontextu pak uvažovat o budoucnosti, odpovědně jednat vůči přírodě a prostředí v každodenním životě, projevovat pokoru, úctu k životu ve všech jeho formách a k hodnotám, které neumí vytvořit člověk, oceňovat svébytnou hodnotu a krásu přírody a krajiny“*⁴⁶

44 CIKÁNOVÁ, Karla a Michal SEDLÁK, cit. 43, s. 46.

45 MINISTERSTVO ŠKOLSTVÍ, MLÁDEŽE A TĚLOVÝCHOVY, cit. 42, s. 2.

46 MINISTERSTVO ŠKOLSTVÍ, MLÁDEŽE A TĚLOVÝCHOVY, cit. 42, s. 3.

„Ve výtvarné výchově je pojímán kontakt člověka s realitou jako vzájemný vztah, interakce. Žák prostřednictvím své výtvarné vizualizace jevů přírody, hmotné kultury a umění komunikuje se světem. Obrazným vyjádřením hledá v něm své místo, ptá se jím po smyslu své existence, jaké preferuje hodnoty, s čím nemůže souhlasit, proti čemu lze i revoltovat, jak hledat cesty nápravy. Snaží se ve svém horizontu chápat svět, reagovat na jeho, tedy i své současné problémy. „⁴⁷

47 CIKÁNOVÁ, Karla a Michal SEDLÁK, cit. 43, s. 6.

3.2 REALIZACE PROJEKTU

V rámci souvislé pedagogické praxe jsem roku 2010 po dobu jednoho měsíce navštěvovala Základní školu T.G.Masaryka v Suchdole nad Lužnicí, kde jsem se věnovala vyučování předmětu výtvarné výchovy a českého jazyka na druhém stupni ZŠ pod vedením Mgr.Aleny Ficalové (VV) a Mgr.Zdeňky Zbudilové (ČJ).

Volba této školy vyplývala z mé částečné znalosti dětí, které školu navštěvovaly neboť s nimi jsem se setkávala při volnočasových aktivitách – několik let jsem spoluvedla Dětský vodácký oddíl v Suchdole nad Lužnicí, zúčastňovala jsem se projektové akce Noc s Andersenem a v neposlední řadě jsem se asi 7 let účastila jako oddílová vedoucí dětského letního tábora Tokániště pod záštitou DDM Třeboň, kam se i „suchdolské děti“ s oblibou přihlašovaly. Dalším praktickým důvodem volby této školy bylo její situování v místě mého bydliště.

V rámci výtvarné výchovy jsem tedy měla připravený výtvarný projekt „Dřevěné hledání“ (viz příloha), jehož realizaci jsem navrhla učitelce výtvarné výchovy. Co se týče organizace činností, učitelka na myšlenku realizace hodin výtvarné výchovy ve venkovních prostorách a jiných navrhovaných prostorách mimo učebnu reagovala odmítavě, s opovržením, a tak jsem byla nucena pracovat v rámci třídy VV. Výtvarný materiál, který jsem k realizaci své práce potřebovala a který nebyl v kabinetu VV, jako svíčky, velké formáty balicího papíru a jiné, jsem si musela opatřit z vlastních prostředků a hodnocení prací se vždy zhostila Mgr.Ficalová, ač se povětšinou neúčastnila průběhu práce.

Realizace projektu pro mne tedy byla dost obtížná, téměř nemožná. Přesvědčit paní učitelku o nezbytnosti realizace vyučovací jednotky ve venkovních prostorách se mi podařilo jednou, což jsem využila ke zrealizování části projektu s názvem Stromy a my.

Téma stromy a my bylo realizováno v sedmé třídě, zúčastnilo se 25 dětí a toto téma projektu bylo rozděleno do dvou dvouhodinových jednotek. První z nich probíhala v prostorách místního parku, jako výtvarný materiál jsme použili fotoaparát a motivační obrazový materiál, vybraný z různých etap dějin umění – viz příloha, také jsme s sebou přinesli několik podsedáků.

Výchovným a vzdělávacím cílem bylo prohloubení citlivosti k přírodě a přírodnímu

okolí, které děti obklopuje, rozvoj fantasmie a tvořivosti, vytvoření plnosti prožitku niterného tématu a rozvoj zrakového vnímání, jeho fantastické originality.

S dětmi jsme se sešli před budovou školy a společně došli do asi 50m vzdáleného parku. Tady, v posedu na lavičkách a podsedácích probíhala motivační část. Ta zahrnovala výběr otázek k rozvoji diskuse. Otázky typu: „Umíme si představit naše město bez parku? Jaký má význam park pro obyvatele města? Jaký má význam pro vás? Co je vlastně park? Co je les? Co si myslíte o vztahu člověka k přírodě obecně? Jakým vývojem asi prošel? (fotografie)“ usměrnily pozornost dětí k tematice přírody a stromů a my jsme se mohli pokusit vnímat přírodu hlouběji. Zaměřili jsme se na podobnosti člověka a stromu, jejich vzájemnou proměnu jednoho ve druhého, která se objevuje jak v uměleckém zachycení výtvarníků, tak v pohádkách, mytologiích a bájích (mytologický příběh Apollona a Dafne proměněný ve výtvarné téma, příběh Driád a Orfea, pohádka o Radúzovi a Mahuleně a jiné, doplněné opět obrazovým materiálem).

Úkolem dětí potom bylo rozdělit se do dvojic až trojic a společně se snažit zahledět pod povrch všedních věcí a jako umělci v přírodních detailech vidět náznaky společných rysů člověka a stromu, možná své vlastní rysy a vlastnosti, možná náznaky příběhů a fantastických světů.

Vlastní práce dětí probíhala lépe, než jsme očekávala. Vlivem motivační části se děti poctivě a se zájmem ponořily do hloubky fantastického hledání skrytých podobností člověka a stromu. Citlivě pozorovaly přírodní detaily, volily co nejvhodnější kompozici pro focení a se zájmem sledovaly nápady ostatních spolužáků. Podobnosti, které děti objevily, byly nápadité, neotřelé, svědčily o dětském zapálení do činnosti.

Hodnocení jsme spojili s focením nalezených podobností člověka a stromu. Společně jsme procházeli parkem a fotili jednotlivé dětské nápady, přičemž děti, které danou podobnost objevily, ji prezentovali, popisovali. I když v závěru hodnocení už pozornost dětí slábla, přece jen se snažily vydržet do konce.

Závěrečné shrnutí jsme absolvovali před budovou školy, kde jsem ocenila opravdovost dětské fantasmie, zájmu a pozornosti a nastínila průběh příští hodiny, kdy se děti budou snažit vytvořit lidskou nápodobu přírodního detailu který vyfotily.

V této dvouhodinové jednotce se klíčovými slovy stala tato: pozorování, vnímání,

fantasie, hloubka prožívání a podobnost.

Další dvouhodinovou část jsme tedy věnovali napodobování vyfocených přírodních detailů, přičemž jsme museli zůstat v učebně výtvarné výchovy. Výtvarným materiálem pro tento tematický celek se nám staly vytištěné fotografie z minulé hodiny na formátu A4, černé čtvrtky formátu A3, lepidlo, pravítko, tužka a opět fotoaparát.

Výchovným a vzdělávacím cílem byla estetická kultivace, rozvoj fantasie a tvořivosti, výtvarné experimentování a prohloubení vztahu k přírodě.

S dětmi jsme se sešli ve třídě, polohovací lavice byly organizovány po dvou proti sobě. Děti se tedy usadily proti sobě tak, v jakých dvojicích/trojicích spolupracovali v minulé hodině.

V motivační části jsme společně vzpomněli, jak probíhala minulé hodina a prohlédli si černobílé fotografie detailů, které děti zachytily. Fotografie si děti podle autorství rozebrali do lavic. Pro zklidnění a usměrnění pozornosti jsme si poslechli písničku „Vandrovali hudeci“, jejímiž autory jsou Redl a Pavlica. Po poslechu jsme rozebrali zachycovanou proměnu člověka ve strom a poukázali na to, že děti stojí před stejným úkolem – před sebou mají fotografii přírodního detailu, jemuž mají vytvořit zrcadlo v lidské podobě. Nakolik se zdaří podoba přírodní a lidská? Jaká budou úskalí a klady práce? Jaké budou představy dětí a výsledný efekt? To jsou otázky, které jsme si při počátcích práce položili.

Vlastní práce dětí probíhala citlivě, děti se snažily vymyslet co nejlepší způsob imitace detailu. Ovšem v rámci jedné třídy, kde děti pracují ve skupinkách byla práce hlučnější, děti se rušily navzájem, nemohly se plně soustředit na práci jako venku, kde měly větší svobodu projevu, větší pracovní prostor a klid. Ale i v těchto stížených podmínkách se žákům podařilo vymyslet originální nápady, jak jednotlivé detaily napodobit. Realizace dětských imitací jsme nafotili, vytiskly a během druhé hodiny děti měly na černou čtvrtku vedle sebe rozměřit a nalepit fotografii přírodního detailu i jeho nápodoby. Tuto podobnost měly následně zvýraznit červenou temperou – vybarvily či obtáhli konkrétní podobnost, na kterou byly fotografie zaměřené.

Hodnocení probíhalo u rozložení jednotlivých prací po lavicích. Společně jsme práce prošli a hodnotili originalitu nápadu, čistotu provedení a průběh práce. Mgr. Ficalová

vystoupila s nápadem vyrobit z fotografií kalendář, který by mohl být prodáván na vánočních trzích. Tento nápad zrealizovala dle svého uvážení.

V této dvouhodinové jednotce se klíčovými slovy stala tato: imitace, fantazie, hledání, pozorování a vztah k přírodě.

V závěru lze říci, že realizace této části projektu proběhla velmi dobře, děti práce zaujala a snažily se myslím podle svého nejlepšího svědomí vyhotovit podobnosti člověka a stromu originálním a sugestivním způsobem. Přitom se naučily sledovat přírodu „hlubším pohledem“, naučily se pozorovat přírodní detaily a hlouběji vnímat propojenost těchto jednotlivin. Procítily, že příroda je živý systém, který má oprávněně důležité místo v životě člověka a že takový fungující celek je třeba chránit.

Další část projektu jsem realizovala s laskavým svolením paní ředitelky Jany Coufalové v septimě Gymnázia Třeboň pod dohledem Mgr. Jany Kalvasové. Třeboňské gymnázium jsem zvolila náhodným výběrem a za tuto volbu jsem opravdu velmi ráda. Mgr. Kalvasovou jsem seznámila s projektem „Dřevěné hledání“ a její reakce byla velice vstřícná. S venkovní organizací souhlasila automaticky, veškerou inovativní metodiku a „přírodně-výtvarné“ zaměření přijala se zájmem a nabídkou spolupráce při organizaci činností.

Vzhledem k předchozímu tématu realizace projektu v Suchdole nad Lužnicí, jsem se nyní rozhodla pro zrealizování části „Jak šumí člověk a jak mluví strom“, která se také zabývá podobností člověka a stromu, ale v zaměření na sluchové vnímání.

Téma „Jak šumí člověk a jak mluví strom“ bylo realizováno v septimě víceletého Gymnázia Třeboň. Tohoto tematického celku se účastnilo 31 dětí a i tohle téma projektu bylo rozděleno do dvou dvouhodinových jednotek. První byla zasazena do prostředí parku před školou. Jako výtvarný materiál jsme využili mobilní telefony s funkcí nahrávání zvuku, které děti měly povětšinou u sebe, motivační obrazový materiál, zaměřený na transformaci člověka ve strom, ukázkou zfilmované pohádky Radúz a Mahulena a citaci Lud'ka Munzara:

„Všimli jste si? Nejčastěji se stromy v pohádkách objevují jako místa posledního útočiště. Hrdina neví kudy kam, chce se ukrýt před sebou i

*před lidmi, vejde do stromu a přijme na nějakou dobu jeho podobu.
Když nebezpečí pomine, vyjde ze stromu a je zase člověkem.
Vypadá to pohádkově, vymyšleně, ale ve skutečnosti to zastupuje něco,
co je hluboko v nás - archetypální touhu člověka po hnízdu, ukrytu,
bezpečí mateřského těla. Touhu marnou, realizovatelnou snad jen
v dětství, naivním ukryváním se do dutin stromů.
Denně mjíme desítky, stovky stromů aniž o ně zavadíme pohledem.
A přitom v sobě každý neseme pradávnoú touhu být jako oni: velcí,
statní, mocní, majestátní, věční!⁴⁸*

Výchovným a vzdělávacím cílem bylo prohloubení sluchové vnímavosti, rozvoj plnosti prožitku, uvědomění si niternosti zaměření, prohloubení vztahu k okolní přírodě, výtvarný experiment a estetická kultivace.

S dětmi jsme se sešli ve třídě výtvarné výchovy, Mgr.Kalvasová mě představila třídě a já děti uvedla do projektové tematiky a sdělila jim téma naší společné práce.

Motivační část zahrnovala nejprve zhlédnutí ukázky z filmové pohádky Radúz a Mahulena. Poté jsme s dětmi rozebrali důvod proměny a zaměřili se na další proměnu v případě Apollona a Dafne, k níž jsme využili zhlédnutí obrazového materiálu s motivem zobrazení Apollona a Dafne (Bernini, Tiepolo, Poussin a jiní). Proč si lidová mytologie i lidová pohádka vybírají proměnu člověka právě ve strom? Co je nám a stromu tolik společné? V čem jsou naše životy tolik provázané? -To byly otázky, na kterých jsme vystavěli diskusi a které soustředily pozornost dětí k přírodní tematice. Na závěr jsme si přečetli myšlenku Lud'ka Munzara (citace viz výše) a vyložili průběh dnešní práce. Pokud si se stromem můžeme být podobní v detailech viditelných, podobní povahově, místem, kde vyrůstáme nebo vzpomínkami, které máme, mohli bychom si být podobní i v projevu zvukovém? Jak mluvíme my a jak mluví strom? Jaké zvuky je strom schopen vydat? Bude v našich silách tyto zvuky zaznamenat? Budeme-li se pohybovat v parku, jaké další zvuky, související se stromem budeme schopni zachytit? Bude tato práce snadná? Nakolik

48 MUNZAR, Luděk. Paměť stromů: Stromy pohádek a tajemných sil. [Http://www.ceskatelevize.cz](http://www.ceskatelevize.cz) [online]. 17. 5. 2008 [cit. 2012-04-17]. Dostupné z: <http://www.ceskatelevize.cz/porady/1065433507-pamet-stromu/202327272920014-stromy-pohadek-a-tajemnych-sil/>

originální budou naše nahrávky? To vše byly otázky, které v dětských myšlenkách rozvířily celou řadu asociací, odpovědí, podtémat a dotazů.

V parku jsme se v úvodu snažili naprosto utiřit a poslouchat, jak k nám park/les, dokáže mluvit a kolik zvuků jsme schopni slyšet. Posléze jsme vytyčili a obešli prostor, v němž se děti mohly pohybovat a určili jsme si i čas, po který budou moci vytvářet a hledat zvuky, které v přírodě mohou slyšet.

A jak probíhala vlastní práce dětí? Děti se rozdělily do menších skupinek o maximálně pěti členech a vydaly se nahrávat. Jak jsem výše uvedla, celková skupina žáků čítala na 31 dětí, a tak nebylo jednoduché zaujmout všechny děti nebo naprosto ztiřit celou skupinu. Také ne všechny děti se práce zhostily pečlivě a posctivě. Někteří v pohybu venku spatřovali možnost tolerovaného nicnedělání, ovšem někteří se práce ujali se zájmem a „zapálením“ pro činnost. V těchto případech jsem sledovala nevýhodu vysokého počtu dětí, kdy jsem nebyla schopna se věnovat všem dětem, nebyla jsem schopna zmapovat činnost všech dětí najednou.

Každá skupina dětí však nakonec nahrála několik přírodních zvuků, které jsme si v rámci hodnocení již ve třídě pouštěli a snažili se uhodnout, jaký zvuk je na nahrávce zachycen. V závěru jsem ocenila píli jednotlivých skupin a poukázala na skupiny, jejichž aktivita by mohla být větší a práce bohatší. Také jsem nastínila, jaká činnost nás čeká v následující dvouhodinové jednotce - tedy imitování těchto nahrávek. V samotném konci hodiny jsem děti také poprosila o krátkou zpětnou vazbu formou písemného sdělení – uvádím tedy některé z nich:

„Práce se mi moc líbila, nahrávání bylo super a už se těším na napodobování zvuků příště.“

„Tato hodina byla velice zajímavá. Natáčet zvuky v parku bylo zábavné, ale možná by to chtělo oživit nějakou hrou. Jinak byla hodina velikým zpestřením.“

„Hodina se mi líbila, protože jsme byli venku v přírodě a mohli používat své mobily. Akorát příště bych byla raději, kdybychom měli na nahrávání více času.“

„Hodina se mi líbila, protože jsme se provětrali na čerstvém

vzduchu a při práci s přírodou jsme se zasmáli.“

„Bavila mě práce ve skupinách.“

V této dvouhodinové jednotce se klíčovými slovy stala tato: naslouchání, fantazie, experiment, spolupráce.

Jednotlivé nahrávky potom žáci poslali na mail Mgr.Kalvasové, která je přeposlala mně.

Další dvouhodinová část byla tedy zaměřena na nahrávání imitací zachycených zvuků parku. Výtvarný materiál, který byl zapotřebí zahrnoval opět pouze mobilní telefony s funkcí nahrávání.

Výchovným a vzdělávacím cílem bylo prohloubení sluchové vnímavosti, rozvoj plnosti prožitku, uvědomění si niternosti zaměření, prohloubení vztahu k okolní přírodě, experiment, estetická kultivace, relaxace

S dětmi jsme se sešli v prostorách učebny výtvarné výchovy. Jelikož děti už byly připraveny na to, co je tuto hodinu čeká a již neprojevovaly takový zájem jako hodinu minulou, rozhodla jsem se pro jistou aktivizaci. Mezi dětmi jsem označila krotitele, režiséra, zapisovatele, nahravače a organizátora. Jako celá skupina měli děti nahrát záznam třídního pralesa, kde každý jednotlivec bude vydávat nějaký zvuk. Poznamenala jsem také, ať této nahrávce dají dynamiku a snaží se plně spolupracovat. Krotitel měl v této aktivitě zjednávat klid, režisér se staral, aby každý měl v pralesě nějakou roli a určoval začátek, vrchol a ukončení zvuku nahrávky, zapisovatel při vzájemné domluvě zachycoval jednotlivé nápady a myšlenky, jako nahravač byl vybrán chlapec s nejkvalitnější funkcí nahrávání v telefonu a nakonec organizátor dohlížel na plynulý průběh samotné akce. Tato aktivizace měla veliký úspěch, děti se hned pustili do spolupráce. Ovšem velký počet dětí se pro nadšenost všech a stíženou komunikaci v malé třídě nebyl schopen dohodnout. Převzala jsem tedy roli organizátora a nakonec vznikla povedená nahrávka, při jejíž tvorbě se děti uvolnily, dobře pobavily a opět sjednotily pozornost k tématu nápodoby přírodních zvuků.

Následně jsme se přesunuli do parku, kde děti měly dostatečný prostor pro nahrávání imitací přírodních zvuků. Ve třídě by nebylo možné imitace nahrávat neboť kvůli vysokému počtu dětí by se žáci navzájem příliš rušili. Avšak opakoval se stejný problém jako minulou hodinu, a to že jsem nebyla schopna dohlédnout na plnění práce

jednotlivých skupin. Venku navíc bylo chladné počasí, a tak jsme se s Mgr. Kalvasovou rozdělily, já jsem zůstala s několika dětmi venku a paní učitelka se se skupinkou dětí, kterým bylo chladno přesunula do třídy.

Hodnocení činnosti probíhalo zpětným poslechem nahrávky pralesa i jednotlivých nahrávek několika skupin. Zaměřili jsme se na kvalitu nahrávek, jejich originalitu a autenticitu. V závěru byly děti seznámeny s připravovanou reprezentativní projektovou fotodokumentací, kde by měly být zakomponovány i jejich práce. I při této příležitosti jsem děti požádala o krátkou zpětnou vazbu. Uvádím náhodné příklady:

„Tato hodina se mi líbila, protože jsem měla velkou radost, že se nám podařilo prales nahrát. Bylo to zábavné.“

„Rád bych si to někdy zopakoval. Nahrávání bylo fajn.“

„Ta první hodina se mi moc líbila, bavilo mě nahrávat prales. Ta druhá hodina nebyla až tak zábavná.“

„Venku je to vždycky super.“

V následujících dnech mi opět děti přes Mgr. Kalvasovou poslaly vzniklé nahrávky. Ty jsem s pomocí pana Tomáše Lhotského zapracovala do reprezentativní fotodokumentace a v dalším týdnu s dětmi zhlédla výstup z jejich činnosti, což bylo naprostým zakončením naší práce.

V závěru bych ráda uvedla, že „suchdolská“ i „třeboňská“ praxe pro mne byla cennou zkušeností. V prvním případě jsem se setkala s přiměřeným počtem dětí, materiálně dostatečně zařízenou výtvarnou učebnou i bohatým okolním přírodním prostředím – toto vše by předznamenávalo dobrou možnost výtvarného využití a předpoklad bezproblémové činnosti. Zádrhelem se stala učitelka výtvarné výchovy, která byla nepřístupná jakékoli inovaci výuky, jakékoli změně ustálené organizace. Učitelka nebyla aprobovaná v oboru učitelství výtvarné výchovy. V případě „třeboňské“ praxe tomu bylo naopak. Výtvarná třída byla malá, umístěna ve sklepě, proudilo do ní málo světla. Žáků byl velký počet. Okolní prostředí však bylo protkané krásným, velkým parkem, kde se dalo pracovat. V tomto případě také zapůsobil lidský prvek, ovšem opačnou silou. Učitelka výtvarné výchovy vítala inovativní přístup, jiný typ metodiky i venkovní organizaci. Tato učitelka byla aprobovaná v oboru výtvarné výchovy.

Děti v Suchdole i Třeboni byly stejné věkové kategorie, ovšem v prvním případě mluvíme o škole základní, ve druhém o víceletém gymnáziu. Srovnám-li chování dětí při

hodinách výtvarné výchovy, musím konstatovat, že pro obě třídy byla realizace části projektu „Dřevěné hledání“ zpestřením. Děti na základní škole však byly doslova vděčné za jakoukoli inovaci, byly naučené na malování vodovkami a lepení z papíru. Venkovní organizace je v hodinách výtvarné výchovy šokovala. U dětí z gymnázia bylo patrné, že hodiny výtvarné výchovy nejsou stereotypní, děti byly zvyklé na změnu, venkovní organizace je nepřekvapila, nebyly jim cizí ani termíny jako zpětná vazba nebo sebereflexe, což děti „suchdolské“ neznaly.

Ve vztahu k přírodě musím konstatovat, že „suchdolské“ děti z druhého stupně ZŠ se celkově zdály vnímavější, citlivější, jejich pozorovací schopnosti byly hluboké a originální. Svou roli v této otázce však jistě hraje i výše zmiňovaný fakt, že tyto děti nebyly zvyklé na výtvarnou výchovu ve venkovním prostředí a jejich počet při hodinách čítal nanejvýš 25 žáků. Děti „třeboňské“ z víceletého gymnázia nepůsobily jako třída jednotně, těžko se tedy celkově posuzuje jejich schopnost vnímat přírodu a pozorovat její detaily. Některé skupiny dětí neprojevovaly žádný zájem o zadanou činnost, jiné byly nadšeny tématem a práce je cele pohltila.

4 ZÁVĚR

Budiž nám mottem myšlenka jedné pohádky Karla Ewalda:

„Vypráví o sporu, který spolu měli všichni obyvatelé lesa, rostliny i zvířata. Předmětem sporu byla odpověď na otázku, co a kdo je les. Nejdřív se ozval dub a prohlásil: „Já jsem les.“ - Mech mu odpověděl: „Beze mne bys nebyl nic.“ A tak dojde mech k názoru, že je nepostradatelný a prohlásí: „Já jsem les!“ postupně vyhlašují svou nepostradatelnost všichni obyvatelé lesa, až se nakonec prohlásí za les také žížala, protože bez ní by nevznikl humus. Všichni lidé by si měli zapamatovat tuhle pohádkovou moudrost. Žádný jedinec, rostlina nebo zvíře, nemůže sám o sobě vytvořit les. Les vzniká a trvá vzájemnou součinností zvířat, rostlin i bakterií.“⁴⁹

Z výše uvedené pohádky vyvstává čistá myšlenka, že les, potažmo příroda je živý, komplexní a nenahraditelný systém zvířat, rostlin i bakterií. Cílem této práce bylo citlivě tuto myšlenku dětem předat prostřednictvím výtvarného projektu „Dřevěné hledání“, dát dětem prostor, aby si k přírodě mohly a dokázaly vybudovat vztah, prostor k hlubokému vnímání a prožívání přírody. Neboť důležité se pro dítě stává to, k čemu si vytvoří citové pouto, staly se environmentální a výtvarná výchova dvěma stranami jedné mince.

Teoretická část této práce pak sledovala vývoj vztahu člověka k přírodě, proměny zobrazování přírodních námětů. Tato struktura se stala inspiračním a myšlenkovým zdrojem části praktické.

„Krajiny začaly ke mně mluvit novou, překvapující řečí. Odhalily svoje závoje a ukázaly ;mi způsob a podstatu svého bytí. Obrátily pozornost od mého nitra k světu okolnímu. Daly mi odpověď tak dlouho hledanou o podstatě života. Že já jsem to, co jsou ony. Že jsme vyšli z jednoho a stejného dechu ducha. Jím žijeme a hyneme. Že smysl života je v radosti bytí.“⁵⁰

49 LORENZ, cit. 40, s.78.

50 CÍSAŘOVSKÝ, cit. 28.

5 LITERATURA

V této části práce uvádím veškeré zdroje, ze kterých jsem čerpala.

5.1 TIŠTĚNÉ ZDROJE

1. *Bible: překlad 21. století*. Vyd. 2. Praha: Biblion, 2009, 2275 s. ISBN 978-80-87282-07-6.
2. BURIAN, Jan a Pavel OLIVA. *Civilizace starověkého středomoří*. 1. vyd. Praha: Svoboda, 1984, 547 s.
3. BURIAN, Jiří. *Katedrála sv. Víta*. 2. vyd. Praha: Odeon, 1978, 110 s.
4. FOMBELLE, Timothée de. *Tobiáš Lolness*. Ilustrace François Place. Praha: Baobab, 2009, 612 s. ISBN 978-80-87060-22-3.
5. HEROUT, Jaroslav. *Staletí kolem nás: přehled stavebních slohů*. Vyd. 5., přeprac. a dopl. Praha: Paseka, 2002, 358 s. ISBN 80-718-5389-5.
6. KLEE, Paul. *Vzpomínky deníky esej*. 1. vyd. Praha: Arbor vitae, 2000, 82 s. ISBN 80-901-9649-7.
7. KRUPIČKA, Jiří. *Flagelantská civilizace*. Vyd. 1. Praha: Hynek, 1999, 340 s. Edice Puls (1999), 2. sv. ISBN 80-85906-83-X.
8. LECALDANO, Paolo. *Vincent van Gogh: Souborné malířské dílo I (1881 - 1888)*. 1. vyd. Praha: Odeon, 1986, 118 s.

9. LECALDANO, Paolo. *Vincent van Gogh: Souborné malířské dílo II (1888 - 1890)*. 1. vyd. Praha: Odeon, 1986, 122 s.
10. LORENZ, Konrad a Kurt MÜNDL. *Zachraňme naději: Rozhovory s Konradem Lorenzem*. 1. vyd. Praha: Panorama, 1992, 152 s.
11. MRÁZ, Bohumír. *Dějiny výtvarné kultury: 2*. 2. vyd. Praha: Idea servis, 2001, 209 s. ISBN 80-859-7037-6.
12. MRÁZ, Bohumír. *Dějiny výtvarné kultury: 4*. 1. vyd. Praha: Idea Servis, 2002, 197 s. ISBN 80-859-7032-5.
13. MRÁZ, Bohumír. *Ingres: Kresby*. 1. vyd. Praha: Odeon, 1983, 199 s.
14. MRÁZ, Bohumír. *Dějiny výtvarné kultury: 1*. 4. vyd., V Idea servis 3. vyd. Praha: Idea servis, 2002, 183 s. ISBN 80-859-7039-2.
15. PATŘIČNÝ, Martin. *Kus dřeva ze stromu poznání: dva muži a jeden televizní seriál, 43 dřevin a kus života*. V Praze: Albatros Media, 2011, 170 s. Edice České televize. ISBN 978-80-7404-078-8.
16. PETIŠKA, Eduard. *Staré řecké báje a pověsti*. 6.vydání. Praha: Albatros, 1976.
17. PIJOÁN, José. *Dějiny umění: 7*. Vyd. 3. Překlad Miloslava Neumannová. Praha: Odeon, 1990, 348 s. Světové umění, sv. 107. ISBN 80-207-0888-X.
18. PIJOAN, José. *Dějiny umění: 1*. 3. vyd. Praha: Odeon, 1987, 320 s.
19. PIJOAN, José. *Dějiny umění: 3*. 3. vyd. Praha: Odeon, 1988, 333 s.

20. PIJOAN, José. *Dějiny umění: 4.* 3. vyd. Praha: Odeon, 1988, 303 s.
21. PIJOAN, José. *Dějiny umění: 5.* 3. vyd. Praha: Odeon, 1989, 317 s.
22. PIJOAN, José. *Dějiny umění: 6.* 3. vyd. Praha: Odeon, 1989, 348 s.
23. PIJOÁN, José. *Dějiny umění: 8.* Vyd. 3. Překlad Dagmar Halasová, František Xaver Halas. Praha: Odeon, 1990, 364 s. ISBN 80-207-0432-9.
24. REZKOVÁ, Kateřina. Élan vital Tobiáše Lolnesse. *Sedmá generace: společensko-ekologický měsíčník*. 2010, XIX, č. 4. ISSN 1212-0499.
25. ŠNEJDAR, Josef et al. *Národní divadlo*. 2.vydání. Praha: Olympia Praha, 1987, 329 s.
26. VOLAVKA, Vojtěch. *Karel Purkyně*. Praha: Melantrich, 1942, 109 s.

5.2 ELEKTRONICKÉ ZDROJE

1. ARCHIV VÝTVARNÉHO UMĚNÍ, o.s.. Zoubek Jasan. In: *Http://abart-full.artarchiv.cz* [online]. ©2005-2006 [cit. 2012-04-25]. Dostupné z: <http://abart-full.artarchiv.cz/osoby.php?Fvazba=heslo&IDosoby=2359>
2. CENTRUM PRO SOUČASNÉ UMĚNÍ PRAHA, o.p.s. Jasan Zoubek. In: *Http://artlist.cz* [online]. 2006-2011 [cit. 2012-04-25]. Dostupné z: <http://artlist.cz/?id=1217>
3. MINISTERSTVO ŠKOLSTVÍ, MLÁDEŽE A TĚLOVÝCHOVY. Č. j. 16745/2008 - 22. *Metodický pokyn MŠMT k zajištění environmentálního vzdělávání, výchovy a osvěty (EVVO)*. Praha: Ministerstvo školství, mládeže a tělovýchovy, 27.října 2008. Dostupné z: <http://www.msmt.cz/vzdelavani/metodicky-pokyn-msmt-k-zajisteni-environmentalniho>
4. SPRÁVA WEBOVÝCH STRÁNEK. Jasan Zoubek. In: *Http://www.jasan-zoubek.cz* [online]. [2010] [cit. 2012-04-25]. Dostupné z: http://www.jasan-zoubek.cz/jz_cesky.htm
5. SPRÁVA WEBOVÝCH STRÁNEK. Jiří John (1923-1972). In: *Http://www.creativoas.cz* [online]. 2010 [cit. 2012-04-25]. Dostupné z: <http://www.creativoas.cz/jiri-john.php>
6. SPRÁVA WEBOVÝCH STRÁNEK. *Keltský horoskop* [online]. [2012] [cit. 2012-04-16]. Dostupné z: <http://www.keltsky-horoskop.cz/>
7. CIKÁNOVÁ, Karla a Michal SEDLÁK. *Výtvarná výchova k projektu Environmentálního vzdělávání: metodika pro 2. stupeň ZŠ a osmiletá gymnázia*.

Praha: Univerzita Karlova v Praze - Pedagogická fakulta, 2007. Dostupné z: <http://skoly.praha-mesto.cz/files/=53334/V>

8. CÍSAŘOVSKÝ, J. Čtyři okamžiky ticha. In: <Http://www.ceskatelevize.cz> [online]. 1995 [cit. 2012-04-25]. Dostupné z: <http://www.ceskatelevize.cz/porady/145677-ctyri-okamziky-ticha/29332323255/>
9. DRURY, Richard. Jan Měřička. In: <Http://www.cmvu.cz> [online]. © 2007 [cit. 2012-04-25]. Dostupné z: <http://www.cmvu.cz/cz906e4/jan-mericka/>
10. GLENN, Martina. František Bílek. In: <Http://www.artmuseum.cz> [online]. 15. 1. 2008 [cit. 2012-04-25]. Dostupné z: http://www.artmuseum.cz/umelec.php?art_id=157
11. HASLINGEROVÁ, Ivana. Pašije v umění gotických mistrů. <Http://fragmenty.cz> [online]. [2012] [cit. 2012-04-16]. Dostupné z: <http://fragmenty.cz/archiv/iy724.htm>
12. MACHÁČEK, Jan. František skála: Pocházím z éry sběračů. In: <Http://hn.ihned.cz> [online]. 28. 10. 2004 [cit. 2012-04-25]. Dostupné z: <http://hn.ihned.cz/c1-15126240-frantisek-skala-pochazim-z-ery-sberacu>
13. MUNZAR, Luděk. Paměť stromů: Rozhovor s B. Ludvíkem. <Http://www.ceskatelevize.cz> [online]. 24. 5. 2008 [cit. 2012-04-17]. Dostupné z: <http://www.ceskatelevize.cz/porady/1065433507-pamet-stromu/338-rozhovor-s-b-ludvikem/>
14. MUNZAR, Luděk. Pamet stromu: Stromy se na nás dívají. <Http://www.ceskatelevize.cz/> [online]. 12. 1. 2008 [cit. 2012-04-15]. Dostupné z: <http://www.ceskatelevize.cz/porady/1065433507-pamet-stromu/202327272920001->

stromy-se-na-nas-divaji

15. MUNZAR, Luděk. Pamet stromu: Stromy umělců, stromy umělci. *Http://www.ceskatelevize.cz/* [online]. 23. 4. 2008 [cit. 2012-04-15]. Dostupné z: <http://www.ceskatelevize.cz/porady/1065433507-pamet-stromu/202327272920011-stromy-umelcu-stromy-umelci/>

16. MUNZAR, Luděk. Pamet stromu: Stromy žijí s lidmi. *Http://www.ceskatelevize.cz/* [online]. 29. 1. 2008 [cit. 2012-04-15]. Dostupné z: <http://www.ceskatelevize.cz/porady/1065433507-pamet-stromu/202327272920004-stromy-ziji-s-lidmi/>

17. MUNZAR, Luděk. Paměť stromů: Stromy pohádek a tajemných sil. *Http://www.ceskatelevize.cz* [online]. 17. 5. 2008 [cit. 2012-04-17]. Dostupné z: <http://www.ceskatelevize.cz/porady/1065433507-pamet-stromu/202327272920014-stromy-pohadek-a-tajemnych-sil/>

18. RYBA, Jakub. Americký lesník Aldo Leopold (1887-1949). *Http://www.silvarium.cz* [online]. 26. listopad 2007 [cit. 2012-04-17]. Dostupné z: <http://www.silvarium.cz/lesnicka-prace-c-10-99/americky-lesnik-aldo-leopold-1887-1949>

6 PŘÍLOHY

| | |
|--|-----|
| I. OBRAZOVÉ PŘÍLOHY | 68 |
| II. VÝTVARNÝ PROJEKT "DŘEVĚNÉ HLEDÁNÍ" | 83 |
| III. TIŠTĚNÉ ZDROJE PŘÍLOH | 110 |
| IV. ELEKTRONICKÉ ZDROJE PŘÍLOH | 111 |

I. OBRAZOVÉ PŘÍLOHY



obr. 01 Drvoštěpové kácejí sykomory,
3000 - 2100 př. n. l.



obr. 02 Imaginární zahrada v Amenachtově
hrobě, 1500 - 1000 př. n. l.



obr. 03 Dolphin Mural Knossos,
1500 př. n. l.



obr. 04 sousoší Nil, 1000 - 100 př. n. l.



obr. 05 Farneský býk,
1000 - 100 př. n. l.



obr. 06 Láokoon se svými syny,
1000 - 100 př. n. l.



obr. 07 Tarquinijské hrobky, 600 př. n. l.



obr. 08 Augustův oltář míru, 100 př. n. l.



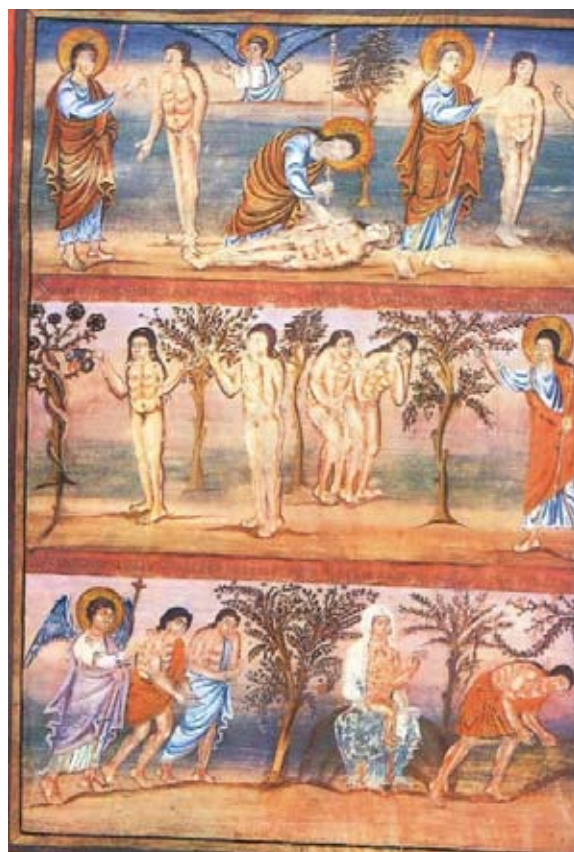
obr. 09 Freska Liviana vila, 100 př. n. l.



obr. 10 Adam a Eva katakomby, 200 - 300 n. l.



obr. 11 Vizigotské orlí spony,
400 - 800 n. l.



obr. 12 Adam a Eva bible Karla Holého, 500 n.l.



obr. 13 Gislebertus z Autunu,
Eva se plazí mezi keři pro jablko, 1000 n.l.



obr. 14 ježíš ukřižovaný na stromu
poznání, Kolín, 14.stol. n. l.



obr. 15 Rutladnský žaltář, 1260 n. l.



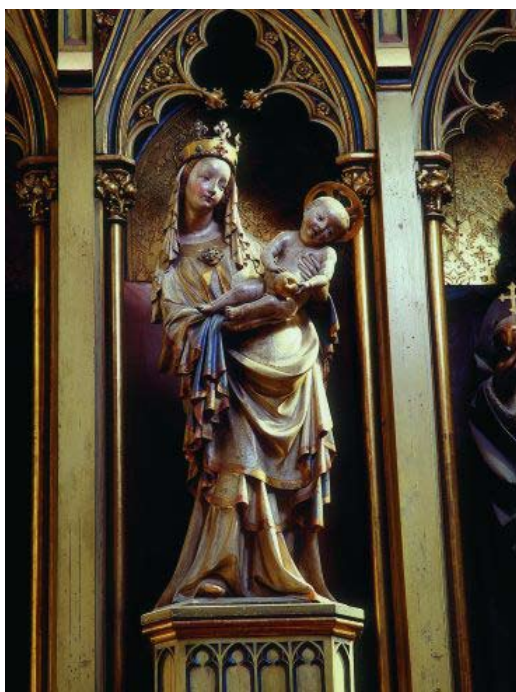
obr. 16 Simone Martini, zvěstování detail,
1317 - 1347 n. l.



obr. 17 Mistr vyšebrodského oltáře,
Kristus na Olivetské hoře, 1350 n. l.



obr. 18 Bible Václava čtvrtého, iluminace,
1390 - 1400 n. l.



obr. 19 Plzeňská madona, 1390 n. l.



obr. 20 Trnící Madona z Týnského
chrámu, přelom 14. a 15. stol. n.l..



obr. 21 Bratři z Limburka, Hodinky vévody z Berry, květen, 1410 n. l.



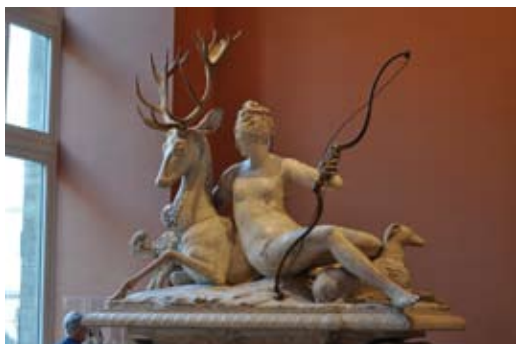
obr. 22 Jan van Eyck, Svatba manželů Arnolfiniových, 1434 n. l.



obr. 23 Sandro Botticelli, Jaro (la Primavera), 1485 -1487



obr. 24 Leonardo da Vinci, Léda s labutí skica, 1505 - 1507 n. l.



obr. 25 Anonym, Diana, 1549 n. l.



obr. 26 Hieronymus Bosch,
Zahrada pozemských rozkoší, 1503 - 1504 n. l.



obr. 27 Albrecht Dürer, Adam a Eva,
1504 n. l.



obr. 28 Hans Spiess, Benedikt Rejt, královská
Oratoř v chrámu sv. Víta, 1490 - 1493 n. l.



obr. 29 Arcimboldo Giuseppe,
Flora, 1591 n. l.



obr. 30 Nicola Salvi,
fontána di Trevi v Římě, 1762 n. l.



obr. 31 Gian Lorenza Bernini,
Apollon a Dafné, 1625 n. l.



obr. 32 Francois Girardon, Thomas Regnaudin,
Jan Edelinck Apollon a nymfy, 1678 n. l.



obr. 33 Jakob van Ruisdael, Větrný mlýn ve Wijk u Duurstede, 1670 n. l.



obr. 34 Matyáš Bernard Braun, Betlém u Kuksu, Klanění Tří králů, 1727 n. l.



obr. 35 Jean Antoine Houdon, Diana, 1790 n. l.



obr. 36 Nicolas Poussin, Říše Flóry, detail, 1631 n. l.



obr. 37 Francesco Zuccarelli,
Krajina se dvěma šlechtici, 1760 n. l.



obr. 38 Thomas Gainsborough,
Povoz jedoucí na trh, 1786 n. l.



obr. 39 Jean Auguste Dominique Ingres,
Pohled na Castel Gandolfo, 1807 n. l.



obr. 40 Antonín Mánes,
Krajina s Belvederem, 1816 n. l.



obr. 41 Théodore Géricault,
Vor Medúzy, 1817-1818 n. l.



obr. 42 Théodore Rousseau,
Břehy řeky Bouzanne, 1860-1869 n. l.



obr. 43 Caspar David Friedrich,
Krajina z ostrova Rujany, 1818 n. l.



obr. 44 Josef Mánes,
Soutok Labe s Vltavou, 1863 n. l.



obr. 45 Jean-François Millet,
Sběračky klasů, 1857 n. l.



obr. 46 Karel Purkyně, Před bouří, 1866 n. l.



obr. 47 Julius Mařák,
Ranní píseň, 1877 n. l.



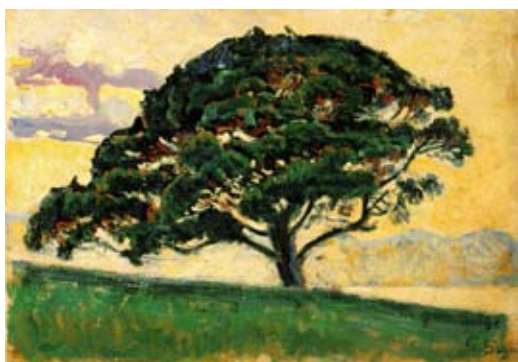
obr. 48 Claude Monet,
Dojem z vycházejícího slunce, 1872 n. l.



obr. 49 Claude, Monet,
Lekníny, 1920-1926 n. l.



obr. 50 Antonín Slavíček,
Břízová nálada, 1897 n. l.



obr. 51 Paul Signac,
Piniový strom v St. Tropez, 1892 - 1893



obr. 52 Paul Cézanne, Hora St. Victoire, 1904



obr. 53 Vincent van Gogh,
Olivové stromy, 1889



obr. 54 Vincent van Gogh,
Obilné pole s havrany, 1890



obr. 55 František Bílek, Slepci, 1926



obr. 56 František Skála, Datel, 1987



obr. 57 Jiří John, Kmen, 2. pol 20.stol.



obr. 58 Jasan Zoubek, Krajiny, 2. pol 20.stol.

II. VÝTVARNÝ PROJEKT „DŘEVĚNÉ HLEDÁNÍ“



DREVVĚ



NĚHLE



DÁNÍ

MOTTO

„Sbohem,“ řekla liška. „Tady je to mé tajemství, úplně prostinké: správně vidíme víc srdcem. Co je důležité, je očím neviditelné.“

„Co je důležité, je očím neviditelné,“ opakoval malý princ, aby si to zapamatoval.

„A pro ten čas, který jsi své růži věnoval, je ta tvá růže tak důležitá.“

„A pro ten čas, který jsem své růži věnoval ...,“ řekl malý princ, aby si to zapamatoval.“⁵⁹

Dejme tedy dětem prostor, aby si k přírodě mohly a dokázaly budovat vztah. Dejme jim příležitost k hlubokému prožívání přírody. Jedině tak se pro ně stane důležitá.

REPORTÉŘI

Škola: základní

Ročník: 6.-9.

Časový úsek: v průběhu celého projektu

Organizace:

- v prostorách, v nichž bude projekt probíhat, skupinově i individualně
- za reportéry bude určena skupina dětí tak, aby se během projektu vystřídali všichni žáci
- reportéři ovšem budou pracovat na práci, společně celé skupině a zároveň činnost dokumentovat
- práce tedy může probíhat i dodatečně mimo hodiny výtvarné výchovy (interview, zpětná vazba, postřehy z činnosti aj.)

Výtvarný materiál:

- fotoaparáty
- diktafony
- psací potřeby, nůžky, lepidla, děrovačky, sešívačky, provázek, ...
- čtvrtky, barevné papíry, fotografie, obrázky, dekorativní papíry, ...
- jakékoli výtvarné potřeby a techniky, které lze zapojit do výroby dokumentační brožury

Vzdělávací a výchovný cíl:

rozvoj komunikace, vyjadřování, utužování kolektivu, uvědomění si jedinečnosti projevu, experimentování s formou dokumentu, kultivace estetická i společenská, prohloubení vnímavosti ke kolektivu, rozvoj plnosti prožitku

Motivace:

- Čeká nás mnohostranný „Dřevěný projekt“, který v závěru shrneme do vernisáže. Taková vernisáž však představí „pouze“ vaše výsledné práce. Jak ovšem autenticky vystihnout i průběh vaší práce, který bývá leckdy zajímavější, než samotný výstup? → diskuse nad nápady dětí
- ukázky různých brožur a dokumentů z činností → diskuse, jak samostatně vytvořit dokument z průběhu projektu (fotodokumentace, zpětná vazba, audiozázamy, interview, zápisky z průběhu činnosti, ...)

REPORTÉŘI

Popis činnosti:

- nezapomeň fotit při všech částech hodiny
- soustřeď se na dynamiku činnosti
- sleduj úskalí a klady činnosti
- vybírej zajímavé detaily, momenty
- buď originální
- co bylo při činnosti nejdůležitější?
- jako dvourozměrnou dokumentaci využij základního formátu A3 tak, aby se dal připojit k dalším prezentacím stejného formátu
- pro případné přílohy zkus vymyslet zpracování a hlas je učiteli

Klíčová slova:

pozorování, originalita, cíl, pružnost, tvořivost, autenticita

Hodnocení:

Hodnotit budeme frontálně. Jednotlivé skupiny budou vždy následující hodinu v úvodu prezentovat svou dokumentaci, kterou přečtou, ukážou, zmíní se o průběhu práce.

Zaměříme se na jednodušnost, ztvárnění, cílevědomost a výstižnost.

PO CESTÁCH DŘEVA

Škola: základní

Ročník: 8.,9. třída

Časový úsek: dvě dvouhodinové vyučovací jednotky

Organizace:

venku pozorování, skicování (park, les, remízek, zahrada, hranice dřeva), ve třídě v lavicích protisk

Výtvarný materiál:

- měkké tužky, skicáky, podložky pod papír
- plastové podložky A4 a větší, tiskařská barva, papíry A4(barevné papíry), tužky (dřívka, pera aj. věci, jimiž lze vytvářet stopu u metody protisku)
- tvrdé černé čtvrtky A3 k paspartování, lepidlo

Vzdělávací a výchovný cíl:

propojení smyslů, citu a myšlení
vnímání jedinečnosti přírody
experiment se stopou materiálu
prohloubení vnímavosti

Motivace:

- strom/dřevo jako umělecká inspirace – obrazový materiál – promítání ve třídě dataprojektorem

Co pro člověka znamená strom/dřevo? Jak je strom/dřevo pojata umělcem? Na co se umělec zaměřil a jak to stylizoval?

- jedinečnost detailu – pozorování v přírodě

Najdeš tu dvě naprosto stejné věci? Zadívej se pod povrch věcí. I v detailu najdeš celý svět.

- různost materiálu stromu – sběr v přírodě

Jaká stopy tu zanechává strom? Co všechno o něm víme a co z drobností, které můžeme nasbírat, dokážeme přečíst?

PO CESTÁCH DŘEVA

Popis činnosti:

kresba detailů

- seznam se se stromem
 - zaměř se na detail
 - snaž se detail, jeho světla, stíny věrně zachytit kresbou protisk
- desku naválej tiskařskou barvou
- přes barvu přelož papír s předkresleným detailem
- využij různých stop materiálu k zachycení detailu protiskem
- výsledné dílo zapaspartuj

Klíčová slova:

pozorování, jedinečnost, experiment, vnímání

Hodnocení:

forma – učitel a žáci dohromady – diskuse o průběhu práce, úskalí a kladech, dojmy, pocity + hodnocení výsledků samotných
kritéria hodnocení výsledných prací – nápad a jeho uchopení, materiál a jeho stopy, čistota provedení, celkový dojem

JAK ŠUMÍ ČLOVĚK A JAK MLUVÍ STROM I.

Škola: základní

Ročník: 6.-9.

Časový úsek: jedna dvouhodinová jednotka

Organizace:

ve třídě v kruhu (část motivace, zpětný poslech nahrávek, hodnocení),
venku (část motivace, samotné nahrávání)

Výtvarný materiál: diktafony, případně mobilní telefony s funkcí
nahrávání

Vzdělávací a výchovný cíl:

prohloubení sluchové vnímavosti, rozvoj plnosti prožitku, uvědomění
si niternosti zaměření, prohloubení vztahu k okolní přírodě,
experiment, estetická kultivace

Motivace:

- pojetí blízkosti člověka a stromu – hudební inspirace – poslech písně Vandrovali hudci – skupina Hradišťan
- pozorování přírody poslechem - Poslouchejme, jaké zvuky uslyšíme, pokud budeme naprosto potichu – co všechno se v lese/parku ozývá? (šum stromů, zpěv ptáků, šum větru, dozvuky města, ...) → zaměříme-li se pouze na stromy - jaké zvuky vlastně mohou vydávat? (šumění listů, praskání větví, vrzání stromů, praskání dřeva při hoření, praskání dřeva při štípání dříví, porážení a padání stromu, ...)
- náznak příští hodiny → jaké paralelní zvuky bychom našli u lidí? Jsme schopni napodobit zvuk stromů, dřeva? Jak? (šum města, potlesk, dusot při běhu, pád, pískání, luskání prsty, česání vlasů, mlaskání, ...)

JAK ŠUMÍ ČLOVĚK A JAK MLUVÍ STROM I.

Popis činnosti:

venkovní nahrávání zvuků stromů – rozdělte se do skupin nejlépe o třech až čtyřech členech

- zaposlouchejte se a nechte pracovat fantazii
- jaké zvuky můžete nahrát přirozeně a jaké můžete inscenovat přírodním materiálem?
- Vybraný zvuk si vyzkoušejte, pro následnou snazší práci při narávání zvuk věcně pojmenujte

Klíčová slova:

naslouchání, fantazie, experiment, spolupráce

Hodnocení:

Hodnocení proběhne zpětným poslechem nahrávek – poznání zvuku, zhodnocení kvality nahrávky, nápadu, diskuse o dolazení detailu.

JAK ŠUMÍ ČLOVĚK A JAK MLUVÍ STROM II.

Škola: základní

Ročník: 6.-9.

Časový úsek: jedna dvouhodinová jednotka

Organizace:

ve třídě v kruhu (část motivace, zpětný poslech nahrávek, hodnocení), venku (část motivace, samotné nahrávání)

Výtvarný materiál:

- diktafony, případně mobilní telefony s funkcí nahrávání
- laptop pro poslech předchozích nahrávek z minulé hodiny

Vzdělávací a výchovný cíl:

prohloubení sluchové vnímavosti, rozvoj plnosti prožitku, uvědomění si niternosti zaměření, prohloubení vztahu k okolní přírodě, experiment, estetická kultivace, relaxace

Motivace:

- obrazový a zvukový materiál s tématem proměny člověka ve strom z pohledu umění (J Zeyer – Radúz a Mahulena, Timothée de Fombelle - Tobiáš Lolness, Jean Giono - Muž, který sázel stromy, G.L. Bernini – Apollo a Daphne, keltská božstva, V Merta – Zem voní dřevem, AG Flek a Hradišť'an – Vandrovali hudci,...)
- zaměříme-li se pouze na stromy - jaké zvuky vlastně mohou vydávat stromy, jaké jsme nahráli – jaké zvuky jsme slyšeli a jaké ještě jsou možné? (šumění listí, praskání větví, vrzání stromů, praskání dřeva při hoření, praskání dřeva při štípání dříví, porážení a padání stromu, ...) → zvládli bychom tyto zvuky napodobit? jaké paralelní zvuky bychom našli u lidí?
- Jak zvládneme imitovat přírodu z vlastních dispozic? (šum města, potlesk, dusot při běhu, pád, pískání, luskání prsty, česání vlasů, mlaskání, ...)
- Zvládneme veškeré zvuky? V čem bude spočívat hlavní problém – nebo jich bude více? dostaneme se k otázce nenahraditelnosti? Jaké máme předpoklady a jaká bude realita?

JAK ŠUMÍ ČLOVĚK A JAK MLUVÍ STROM II.

Popis činnosti:

nahrávání nápodoby zvuků stromů

- rozdělte se do stejných skupin, jako jste pracovali minulou hodinu
- poslechni si znovu nahrávku, kterou jste minulou hodinu nahráli
- soustřeďte se na zvuk a zkuste nahrávku napodobit vlastními dispozicemi
- během nahrávání opět do nahrávky uveďte, co imitujete

druhou hodinu si necháme na nahrávání třídního lesa

- nyní pracujete jako jedna skupina
- 15 minut máte na naplánování činnosti, rozdělení rolí (vezměte v úvahu své vlastní schopnosti i schopnosti druhých – znáte se navzájem dobře?)
- 15 minut máte na samotné nahrání lesa třídy – zohledněte dynamiku nahrávání
- které zvuky jsou dominantní, které zůstanou v pozadí?

Klíčová slova:

naslouchání, fantazie, experiment, spolupráce, komunikace, tvořivost

Hodnocení:

Hodnocení proběhne zpětným poslechem nahrávek – poznání zvuku, zhodnocení kvality nahrávky, nápadu, diskuse o dolazení detailu.

Dále viz motivace – diskuse o tom, jaké měly děti výchozí představy o činnosti, jak proběhlo nahrávání a jak nakonec nahrávky zní. Do jaké míry jsou zvuky nahraditelné, jakou měrou musely děti zapojit fantazii, jaká byla úskalí a zdary,

DŘEVĚNÝ KOMIKS

Škola: základní

Ročník: 6.-9.

Časový úsek: jedna dvouhodinová jednotka

Organizace:

ve třídě v lavicích nebo v parku či zahradě na lavičkách či podložkách

Výtvarný materiál:

- dřevěné prkénko (ideálně 40x15cm, v horních rozích provrtané k zavěšení)
- tmavá rudka, suché pastely, fixativ
- přírodní provázek
- papír a tužka na nákres

Vzdělávací a výchovný cíl:

akcentace jedinečnosti výtvarného vyjadřování, vnímání interpretace díla, jedinečnost individuálního vyjádření a interpretace, výtvarné experimentování s materiálem, estetická kultivace, prohloubení vnímavosti

Motivace:

- poslech písně Vandrovali hudci – Redl, Pavlica
- obrazový, poslechový materiál s příklady proměny člověka ve strom (Bernini, Tiepolo – Apollon a Dafne, kniha Proměny zahrnuje několik proměn člověka ve strom, Zeyer – Radúz a Mahulena, ...)
- rozbor písně a účel proměny
- uměli bychom toto téma komiksově ztvárnit? Jak popularizovat téma?
- příklady komiksových tvůrců a jejich děl (Kája Saudek, Jaroslav Rudiš, Jaroslav Němeček, Sin City – město hříchu – Robert Rodriguez a Frank Miller, Alois Nebel – Tomáš Luňák, Jaromír Švejdík, Jaroslav Rudiš, Marko Čermák, <http://komix.kvalitne.cz/his.htm>, ...)
- Jak pracuje komiks a co je pro něj typické?

DŘEVĚNÝ KOMIKS

Popis činnosti:

- pozorně si poslechni píseň
- nech pracovat svou fantasií a rozmysli si, jak bys příběh komiksově ztvárnil, buď originální
- rozvrhni si fáze komixu a udělej návrh
- na prkénku odměř okraje 2cm a vytvoř rámeček → vzniklý obdélník rozděl na minimálně tři pole
- do vzniklých polí vkresli svůj komiks – kresli rudkou, na pozadí můžeš použít pastely
- zavěš svůj komix na provázek

Klíčová slova:

interpretace díla, jedinečnost, originalita, vnímavost

Hodnocení:

komiksy rozložíme na koberec a samostatně se každý podívá na práce druhých. Nakonec zhodnotíme díla společně, zohledníme nápad, ztvárnění a způsob práce.

NENÍ LIST JAKO LIST

Škola: základní

Ročník: 6.-9.

Časový úsek: dvě dvouhodinové jednotky

Organizace:

venku, ve třídě v lavicích

Výtvarný materiál:

- keramická hlína
- řezáky, nožíky, děrovátka, hadry, válečky, nádobky na vodu, houbičky, burel rozmíchaný s vodou, ...
- vypalovací pec na přezah a výpal
- silná větev, materiál k zavěšení, provázek

Vzdělávací a výchovný cíl:

rozvoj pozorování, výtvarného vyjadřování, prožívání
rozvoj vnímání detailu
experiment s hmotou, kultivace estetická, prohloubení
všímavosti, rozvoj plnosti prožitku

Motivace:

- procházka parkem, zahradou se zdůrazněnou pozorností k detailu přírodnin, jejich jedinečnosti a složitosti
- Jak umíme podle tvaru a struktury listu poznat strom nebo keř? Jak listy voní? Jak působí na dotyk jemná a žilnatá strana? Jakou škálu barev na nich můžeme pozorovat?
- Listy si během procházky nasbíráme pro následnou práci v hodině → ve třídě potom vkruhu na koberci zkusíme hádat z jakého stromu je který strom, v čem se liší, který se nám nejvíce líbí a proč, ... budeme se snažit plně vnímat detail
- zkusme uchovat tak jedinečný kousek stromu → jak to udělat? (lisování, otiskání, překreslení, frotáž, ...) → vybereme otiskávání do hlíny



NENÍ LIST JAKO LIST

- zkusme vnímat hlínu jako živou hmotu, která nás provází už od pravěku – bere na sebe podoby lidských představ, stává se jejich zrcadlem → nechme ji vpít podobu listu

Popis činnosti:

sbírání listů

- rozhlédni se kolem sebe
- vnímej detaily přírodnin všemi smysly
- nasbírej 3 listy různého tvaru, barvy, druhu stromu

otiskávání listů – připrav si na stůl pomůcky

- promačkej hlínu jako těsto, seznam se s ní
- uplácej z ní placku a mezi utěrkami ji rozválej
- sejmi vrchní utěrku a žilnatou stranou polož list na hlínu a válečkem jemně převálej
- list sejmi a obtisk opatrně vyřízni
- proděruj vykrajovátkem díрку k zavěšení
- odnes výrobek k sušení

zatírání přežahlých výrobků burelem – maličko si namoč houbičku do burelu a přetři otisk listu

- čistou vlhkou houbičkou očisti obtisk tak, že burel zatřeš do listových žilek
- výrobek odnes k výpalu

Klíčová slova:

pozoruj, detail, vnímej

Hodnocení:

Hodnocení bude probíhat formou diskuse a výstavou hotových prací – jakou funkci měla hlína od pravěku po současnost, jak se nám s hlínou pracovalo, jaká byla úskalí a klady práce?

Listy zavěsíme na provázky a přivážeme k větvi, kterou připevníme na zeď.



STROMY A MY I.

Škola: základní

Ročník: 6.-9.třída

Časový úsek: jedna dvouhodinová jednotka

Organizace:

venku, práce ve dvojicích/trojicích

Výtvarný materiál:

fotoaparát a motivační obrazový materiál, vybraný z různých etap dějin umění

Vzdělávací a výchovný cíl:

prohloubení citlivosti k přírodě a přírodnímu okolí, které děti obklopuje, rozvoj fantazie a tvořivosti, vytvoření plnosti prožitku niterného tématu a rozvoj zrakového vnímání, jeho fantastické originality

Motivace:

- diskuse – soubor otázek jako např. Umíme si představit naše město bez parku? Jaký má význam park pro obyvatele města? Jaký má význam pro vás? Co je vlastně park? Co je les? Co si myslíte o vztahu člověka k přírodě obecně? Jakým vývojem asi prošel?

- obrazový materiál - zobrazení podobnosti člověka a stromu, proměna jednoho ve druhého (mytologický příběh Apollona a Dafne proměněný ve výtvarné téma, příběh Driád a Orfea, pohádka o Radúzi a Mahuleně a jiné)



STROMY A MY I.

Popis činnosti:

- rozdělte se do dvojic až trojic
- snažte se zahledět pod povrch všedních věcí a jako umělci v přírodních detailech vidět náznaky společných rysů člověka a stromu, možná své vlastní rysy a vlastnosti, možná náznaky příběhů a fantastických světů.

Klíčová slova:

pozorování, vnímání, fantasie, hloubka prožívání a podobnost.

Hodnocení:

Hodnocení je spojeno s focením nalezených podobností člověka a stromu. Společně projdeme parkem a nafotíme jednotlivé dětské nápady, přičemž děti, které danou podobnost objevily, ji budou prezentovat, popisovat.

STROMY A MY II.

Škola: základní

Ročník: 6.-9.třída

Časový úsek: jedna dvouhodinová jednotka

Organizace:

ve třídě, ve dvojicích/trojicích

Výtvarný materiál:

vytištěné fotografie z minulé hodiny na formátu A4, černé čtvrtky formátu A3, lepidlo, pravítko, tužka a fotoaparát

Vzdělávací a výchovný cíl:

estetická kultivace, rozvoj fantasmie a tvořivosti, výtvarné experimentování a prohloubení vztahu k přírodě

Motivace:

- zhlédnutí černobílých fotografií detailů, které děti minulou hodinu zachytily
- poslech písně „Vandrovali hudci“ s následným rozbohem významu proměny člověka ve strom

STROMY A MY II.

Popis činnosti:

imitace přírodního detailu

- rozdělte se do dvojic až trojic, ve kterých jste pracovali minulou hodinu
- snažte se zahledět pod povrch všedních věcí a jako umělci v přírodních detailech vidět náznaky společných rysů člověka a stromu, možná své vlastní rysy a vlastnosti, možná náznaky příběhů a fantastických světů.
- před sebou máte fotografii přírodního detailu – vaším úkolem je vytvořit mu zrcadlo vlastním tělem, jeho stopou. Nakolik se zdaří podoba přírodní a lidská?
- po vytvoření imitace zavolejte učitele, který zachytí váš nápad na fotoaparát

Závěrečná úprava práce

- na černou čtvrtku vedle sebe rozměř a nalep fotografie přírodního detailu a jeho nápodoby
- tuto konkrétní podobu následně zvýrazni – vybarvi červenou temperou

Klíčová slova:

imitace, fantasmie, hledání, pozorování a vztah k přírodě.

Hodnocení:

Hodnocení proběhne u rozložených jednotlivých prací po lavicích. Společně práce projdeme a zhodnotíme originalitu nápadu, čistotu provedení a průběh práce

STROM JAKO STROM

Škola: základní

Ročník: 6.-9.

Časový úsek: dvě dvouhodinové jednotky

Organizace:

ve třídě (část motivace, vytváření paspart), venku (část motivace, sběr přírodnin)

Výtvarný materiál:

- bílé čtvrtky A4, černé čtvrtky A3
- černý fix
- lepidlo
- vzory písma
- přírodní materiál

Vzdělávací a výchovný cíl:

rozvoj prožívání, propojení smyslů, citu a myšlení, prohloubení poznání skutečnosti, jedinečnosti přírody, směřování k vnímání jednotlivin → celku, estetická kultivace, rozvoj plnosti prožitku, vztah k okolí, zároveň zohlednění přesnosti, trpělivosti, preciznosti práce

Motivace:

- ve třídě skupinově prohlížení různých herbářů s poukázáním na věrohodnost, přirozenost, úpravu, kvalitu, formu, ...
- jak bychom v našich podmínkách zvládli udělat herbář my? Bylo by to hodně náročné? Jak by práce asi probíhala?
- Při exkurzu po okolí si nejlépe každý vybere jeden druh stromu (eventuelně více dětí – jeden strom), od kterého se budeme snažit získat jeho fotografii, kousek kůry, list, větvičku, jehličí, květ, plod (neuchovatelné plody můžeme vyfotit)
- takový herbář by mohl posléze zachycovat stromy dané lokality, její charakter, pestrost, ... mohl by promlouvat o daném prostředí

STROM JAKO STROM

Popis činnosti:

1. dvouhodinová jednotka - exkurze po okolí + focení stromů a sběr přírodnin
 - vyber si strom, který budeš charakterizovat
 - pořádně si ho prohlédni a zamysli se, jak přistoupíš k jeho charakteristice
 - strom nafot' a nasbírej přírodniny, které použiješ do herbáře
2. dvouhodinová jednotka – lepení herbáře a paspartování stran
 - na formátu čtvrtky A4 si 1cm od okrajů vytvoř rámeček
 - předem si rozmysli, kam co umístíš a nalepuj přírodninové a fotografické vzorky
 - vyber si druh písma a dopiš latinský a český název stromu

Klíčová slova:

pozorování, preciznost, detail, trpělivost

Hodnocení:

Hodnotit budeme frontálně, u jednotlivých stromů si všimneme rozdílů vzorků, úpravy, písma a čistoty provedení.

Práce následně sešijeme k sobě jako leporelo – tím vznikne třídní herbář.

HÁDANKA

Škola: základní

Ročník: 6.-9.

Časový úsek: jedna dvouhodinová jednotka

Organizace:

ve třídě, práce v lavicích

Výtvarný materiál:

- perka, barevné i černé tuše
- bílé papíry A5, černé čtvrtky A4
- nasbírané přírodniny
- lepidlo
- list

Vzdělávací a výchovný cíl:

rozvoj trpělivosti, přesnosti, sebekontroly
následné propojení mezipředmětových vztahů a navázání kamarádských vztahů
mezi mladšími a staršími dětmi

Motivace:

- rozhovor na téma kdo navštívil muzeum, galerii, výstavu, ... → jakou formou byla vedena prohlídka? (interaktivní prohlídky, hravá forma výstav např. Petr Nikl)
- Jak zaktivizovat díla „Dřevěného projektu“? - burza nápadů
- pro naší výstavu zkusme formu hádanek – poznají děti strom, když bude na obrázku nakreslena např. šiška, tvar stromu, jehličí, list, ... ? → následná možná prezentace na nižším stupni v hodinách přírodovědy, coby součást projektu

HÁDANKA

Popis činnosti:

- prohlédni si detail
- na papíru si rozmysli rozvržení velikosti
- co nejdříve se pokus zachytit daný detail
- hotovou kresbu zapaspartuj a vepiš název stromu

Klíčová slova:

detail, přesnost, pozoruj, trpělivost, čistota provedení

Hodnocení:

Hodnocení proběhne formou reakcí mladších žáků při hodinách přírodovědy.

TŘÍDNÍ STROM

Škola: základní

Ročník: 8.-9.

Časový úsek: jedna dvouhodinová jednotka

Organizace:

ve třídě v kruhu (diskuse), práce s celou skupinou

Výtvarný materiál:

- velký formát balicího papíru (pro skupinu cca dvaceti dětí nejlépe 2x1,5m)
- velké štětce, houbičky
- barvy (velké tempery nebo barvy v plechovkách)
- portrétní fotografie žáků (nejlépe formát A4, portrét vystřižený)
- lepidlo, nůžky
- laťky na zpevnění formátu

Vzdělávací a výchovný cíl:

rozvoj komunikace, výtvarné komunikace spojené se sebekritikou, sebevyjádřením, tolerancí, zohlednění jedinečnosti vyjádření, prožívání a myšlení s důrazem na niternost tématu, rozvoj vnímání kolektivu a vlastního místa v něm

Motivace:

- po celou dobu jsme se zabývali stromy a jejich detailem, zvukem, podobou, druhem, ... → shrnutí práce s ukázkami vybraných vzorků
- když jsme našli podobnosti mezi člověkem a stromem, je nasnadě, že bychom mohli najít podobnost i mezi skupinou a stromem, protože skupina nám funguje také jako jeden organismus v ohledu na její sehranost, pestrost, znalost jednotlivců mezi sebou, ...
- Jaký druh stromu by představovala naše skupina v ohledu na vlastnosti dřeva, symboliku a charakteristiku stromů? Nebo to bude strom fantastický, neznámý, jemuž vymyslíte jméno i podobu?
- Každý strom má kořeny, kmen, korunu, listy nebo jehličí a plody – našli byste paralelu ke členům vaší skupiny? Našly byste v tkaovém zobrazení své místo? (kořeny drží celý strom, kmen a korunu, v kmeni proudí nejvíce mízy, života do koruny, která zase dýchá pomocí listů, ... jistě najdeme další analogie)
- jaké analogie vás napadnou, kam byste se na základě těchto hypotéz umístili? ... → diskuse

TŘÍDNÍ STROM

Popis činnosti:

- rozmyslete se, jak váš třídní strom bude vypadat a odůvodněte volbu na papír
- na balicí papír strom namalujte a přitom přemýšlejte, kam byste se umístili, jak byste volbu odůvodnili, kam byste umístili své spolužáky – dbejte na niternost tématu, buďte empatičtí a tolerantní
- vystřihejte své portréty a dolepte na vybrané místo
- pod své fotky na stromě napište, proč jste se rozhodli umístit sebe na dané místo
- horní stranu papíru zpevněte laťkou
- připravte si prezentaci vašeho díla

Klíčová slova:

komunikace, tolerance, niternost, prožívání, kolektiv a místo v něm

Hodnocení:

Hodnocení bude probíhat formou prezentace, jakou si děti představí, následnou diskusí o průběhu práce, volbách místa, toleranci, ... viz klíčová slova.

VERNISÁŽ

Škola: základní

Ročník: 6.-9.

Časový úsek: jedna dvouhodinová jednotka + práce doma

Organizace:

ve školních prostorách určených pro slavnostní příležitosti, veřejné místo

Výtvarný materiál:

- počítače
- hotové výrobky, materiál z broběhlého projektu
- papíry a tužky k zaznamenávání přípravy vernisáže
- nástěnky, stoly a stojany k vystavování prací
- vlastní příprava žáků (uvítací projev, představení projektu, přípitek, průvodce po stanovištích, občerstvení, kulturní vstupy)

Vzdělávací a výchovný cíl:

rozvoj komunikace, spolupráce, plánování
sebehodnocení, sebekritika

schopnost zakončit činnost, dotáhnout ji do konce, zhodnotit práci, schopnost
dělat kompromisy, připravovat činnost pro druhé, rozvoj organizačních
schopností

prohloubení estetické kultivace, vnímavosti k okolí

Motivace:

- rozhovor o tom, kdo byl na nějaké vernisáži, výstavě, premiéře, ... → jak
taková akce probíhala?
- Jak byste zachytili obecné jádro takové vernisáže? → moderátor, přípitek,
občerstvení, prezentace, ...
- kdo je na co šikovný – kdo se na co hodí?

VERNISÁŽ

Popis činnosti:

S dětmi se po zohlednění jejich schopností a dovedností dohodneme na rozložení jejich rolí → následně se bude každý věnovat svému tématu, výstavbě role, úkolu. Struktura vernisáže by se měla skládat z uvítání, představení projektu, připitku, provázení jednotlivými stanovišti a jejich prezentace, shrnutí, kulturní vložky a vlastní výstavy doplněné občerstvením.

Klíčová slova:

organizace, sebehodnocení, plánování, shrnutí, prezentace prací

Hodnocení:

hodnocení proběhne na konci hodiny, kdy dáme dohromady konečný stav vernisáže a eventuelně rozneseme pozvánky.

Výsledná vernisáž bude nafocena, jejím prostřednictvím bude zakončen celý projekt, děti budou oceněny.

Zprávu o projektu, zakončeném vernisáží, uvedeme jistě ve školních novinách a alespoň v místním regionálním tisku.

III. TIŠTĚNÉ ZDROJE PŘÍLOH

1. ANON. Drvoštěpové kácejí sykomory [3000 - 2100 př. n. l.]. In: PIJOAN, José. *Dějiny umění: 1*. Praha: Odeon, 1987, s .124.
2. ANON. Fresky v Liviině domě [100 př. n. l.]. In: PIJOAN, José. *Dějiny umění: 3*. Praha: Odeon, 1988, s .256.
3. ANON. Imaginární zahrada v Amenachtově hrobě [1500 - 1000 př. n. l.]. In: PIJOAN, José. *Dějiny umění: 1*. Praha: Odeon, 1987, s .149.
4. ANON. Obrazy v Tarquinijských hrobkách[600 př. n. l.]. In: PIJOAN, José. *Dějiny umění: 2*. Praha: Odeon, 1987, s .215.
5. DÜRER, Albrecht. Adam a Eva. In: PIJOAN, José. *Dějiny umění: 6*. Praha: Odeon, 1989, s .308.
6. ZUCCARELLI, Francesco. Krajina se dvěma šlechtici. In: PIJOAN, José. *Dějiny umění: 8*. Praha:Odeon, 1990, s. 63. ISBN 80-207-0432-9.

IV. ELEKTRONICKÉ ZDROJE PŘÍLOH

1. ANON. Bible de Wenceslas. In: *Wikipedia: the free encyclopedia* [online]. San Francisco (CA): Wikimedia Foundation, [2009]. Dostupné z: <http://cs.wikipedia.org/wiki/Soubor:Lednak1.jpg>
2. ANON. Catacombs of Rome. In: *Wikipedia: the free encyclopedia* [online]. San Francisco (CA): Wikimedia Foundation, 12 January 2006. Dostupné z: http://commons.wikimedia.org/wiki/File:Adam_%26_Eve_01b.jpg
3. ANON. Dolphin Mural Knossos. In: *Wikipedia: the free encyclopedia* [online]. San Francisco (CA): Wikimedia Foundation, 2001-2012. Dostupné z: http://eo.wikipedia.org/wiki/Dosiero:Dolphin_Mural_Knossos.jpg
4. ANON. Farnese Bull. In: *Wikipedia: the free encyclopedia* [online]. San Francisco (CA): Wikimedia Foundation, 2001-2012. Dostupné z: http://en.wikipedia.org/wiki/Farnese_Bull
5. ANON. Fountain of Diana. In: *Wikipedia: the free encyclopedia* [online]. San Francisco (CA): Wikimedia Foundation, 7 February 2011. Dostupné z: http://commons.wikimedia.org/wiki/File:Louvre,_Diana,_Beauvallet.JPG
6. ANON. From Carolingian to Romanesque Art. In: *Http://www.all-art.org* [online]. [2012]. Dostupné z: http://cdn2.all-art.org/images_hist98/124.jpg
7. ANON. Laocoön and His Sons. In: *Wikipedia: the free encyclopedia* [online]. San Francisco (CA): Wikimedia Foundation, 2001-2012. Dostupné z: http://en.wikipedia.org/wiki/Laoco%C3%B6n_and_His_Sons
8. ALICE. The River Nile Statue. *Http://creepingiscreepy.blogspot.com* [online]. 2009/05. Dostupné z: <http://creepingiscreepy.blogspot.com/2009/05/creepster-alert-pedophile-statues.html>
9. ARCIMBOLDO, Giuseppe. Flora. In: *Wikipedia: the free encyclopedia* [online].

- San Francisco (CA): Wikimedia Foundation, 2010 03 27. Dostupné z:
[http://ja.wikipedia.org/wiki/
%E3%83%95%E3%82%A1%E3%82%A4%E3%83%AB:Arcimboldo,_Giuseppe_
%28attr.%29_-_Flora_-_c._1591.jpg](http://ja.wikipedia.org/wiki/%E3%83%95%E3%82%A1%E3%82%A4%E3%83%AB:Arcimboldo,_Giuseppe_%28attr.%29_-_Flora_-_c._1591.jpg)
10. BERNINI, Gian Lorenzo. Apollo and Daphne. In: *Wikipedia: the free encyclopedia* [online]. San Francisco (CA): Wikimedia Foundation, 20 January 2007. Dostupné z: <http://en.wikipedia.org/wiki/File:ApolloAndDaphne.JPG>
 11. BÍLEK, František. Slepci. In: *Http://www.hofmann.estranky.cz* [online]. [2000]. Dostupné z: <http://www.hofmann.estranky.cz/fotoalbum/bilek-frantisek/skenovat0017.-.html>
 12. BOSCH, Hieronymus. The Garden of Earthly Delights. In: *Wikipedia: the free encyclopedia* [online]. San Francisco (CA): Wikimedia Foundation, 1. 7. 2010. Dostupné z: http://cs.wikipedia.org/wiki/Soubor:Garden_delights.jpg
 13. BOTTICELLI, Sandro. Primavera. In: *Wikipedia: the free encyclopedia* [online]. San Francisco (CA): Wikimedia Foundation, 19. 2. 2011. Dostupné z: <http://cs.wikipedia.org/wiki/Soubor:Botticelli-primavera.jpg>
 14. BRAUN, Matyáš Bernard. Betlém u Kuksu – Klanění Tří králů. In: *Wikipedia: the free encyclopedia* [online]. San Francisco (CA): Wikimedia Foundation, 16. 10. 2006. Dostupné z: http://commons.wikimedia.org/wiki/File:Betl%C3%A9m_u_Kuksu_-_Klan%C4%9Bn%C3%AD_T%C5%99%C3%AD_kr%C3%A1l%C5%AF.jpg?uselang=cs
 15. CÉZANNE, Paul. Mont Sainte-Victoire. In: *Wikipedia: the free encyclopedia* [online]. San Francisco (CA): Wikimedia Foundation, 19 May 2005. Dostupné z: http://commons.wikimedia.org/wiki/File:Paul_C%C3%A9zanne_108.jpg
 16. EYCK, Jean van. The Arnolfini Portrait. In: *Wikipedia: the free encyclopedia* [online]. San Francisco (CA): Wikimedia Foundation, 3. 10. 2010. Dostupné z: http://commons.wikimedia.org/wiki/File:Van_Eyck_-_Arnolfini_Portrait.jpg?uselang=cs

17. FRIEDRICH, Caspar David. Kreidefelsen auf Rügen. In: *Wikipedia: the free encyclopedia* [online]. San Francisco (CA): Wikimedia Foundation, 17. Feb. 2008. Dostupné z: http://de.wikipedia.org/w/index.php?title=Datei:Caspar_David_Friedrich_023.jpg&filetimestamp=20080217165831
18. GAINSBOROUGH, Thomas. The Harvest Wagon. In: *Wikipedia: the free encyclopedia* [online]. San Francisco (CA): Wikimedia Foundation, 19 May 2005. Dostupné z: http://en.wikipedia.org/wiki/Thomas_Gainsborough
19. GARCÍA, Luis. [Http://en.wikipedia.org/wiki/Cloisonn%C3%A9](http://en.wikipedia.org/wiki/Cloisonn%C3%A9). In: *Wikipedia: the free encyclopedia* [online]. San Francisco (CA): Wikimedia Foundation, 14 January 2006. Dostupné z: http://en.wikipedia.org/wiki/File:F%C3%Adbula_aquiliforme_%28M.A.N._Madrid%29_01.jpg
20. GÉRICault, Jean Louis Théodore. Le Radeau de la Méduse. In: *Wikipedia: the free encyclopedia* [online]. San Francisco (CA): Wikimedia Foundation, 16. 12. 2008. Dostupné z: http://cs.wikipedia.org/wiki/Soubor:Th%C3%A9odore_G%C3%A9ricault_-_Le_Radeau_de_la_M%C3%A9duse.jpg
21. GIRARDON, François, Thomas REGNAUDIN a Jan EDELINCK. Apollo attended by nymphs. In: *Wikipedia: the free encyclopedia* [online]. San Francisco (CA): Wikimedia Foundation, 28 June 2008. Dostupné z: http://en.wikipedia.org/wiki/File:Grotte_de_Th%C3%A9tys-groupe_centrale.jpg
22. GISLEBERTUS. Eve. In: *Wikipedia: the free encyclopedia* [online]. San Francisco (CA): Wikimedia Foundation, August 2001. Dostupné z: http://upload.wikimedia.org/wikipedia/tr/1/1f/Gislebertus_eve.jpg
23. GOGH, Vincent van. Olive Trees with the Alpilles in the Background. In: *Wikipedia: the free encyclopedia* [online]. San Francisco (CA): Wikimedia Foundation, 25 April 2007 [cit. 2012-04-25]. Dostupné z: http://upload.wikimedia.org/wikipedia/commons/c/c5/Vincent_van_Gogh_%281853-1890%29_-_The_Olive_Trees_%281889%29.jpg

24. GOGH, Vincent van. Wheat Field with Crows. In: *Wikipedia: the free encyclopedia* [online]. San Francisco (CA): Wikimedia Foundation, 30 March 2005 . Dostupné z: http://commons.wikimedia.org/wiki/File:Vincent_van_Gogh_%281853-1890%29_-_Wheat_Field_with_Crows_%281890%29.jpg
25. HOUDON, Jean-Antoine. Diana. In: *Wikipedia: the free encyclopedia* [online]. San Francisco (CA): Wikimedia Foundation, 18. 6. 2007. Dostupné z: <http://upload.wikimedia.org/wikipedia/commons/a/ae/Houdon-diana.jpg?uselang=cs>
26. INGRES, Jean Auguste Dominique. Vue de Castel Gandolfo. In: <Http://www.culture.gouv.fr> [online]. [2012]. Dostupné z: http://www.culture.gouv.fr/Wave/image/joconde/0529/m060701_0009810_p.jpg
27. JOHN, Jiří. Kmen. In: <Http://www.creativoas.cz> [online]. [2000] Dostupné z: <http://www.creativoas.cz/jiri-john.php>
28. LIMBURG, Herman van, Paul van LIMBURG a Johan van LIMBURG. Les Très Riches Heures du duc de Berry. In: *Wikipedia: the free encyclopedia* [online]. San Francisco (CA): Wikimedia Foundation, 14 April 2005. Dostupné z: http://en.wikipedia.org/wiki/File:Les_Tr%C3%AAs_Riches_Heures_du_duc_de_Berry_mai.jpg
29. MARTINI, Simone. In: *Wikipedia: the free encyclopedia* [online]. San Francisco (CA): Wikimedia Foundation, 2001-. Dostupné z: http://upload.wikimedia.org/wikipedia/commons/e/e7/Simone_Martini.jpg MOLDAVER, O. Schmerzvoller Tod am Kreuz. In: <Http://www.museenkoeln.de> [online]. 8. April 2007. Dostupné z: http://www.museenkoeln.de/homepage/bild-der-woche.asp?bdw=2007_14
30. MAŘÁK, Julius. Vyšehrad. In: *Wikipedia: the free encyclopedia* [online]. San Francisco (CA): Wikimedia Foundation, 9. 1. 2009. Dostupné z: http://commons.wikimedia.org/wiki/File:Julius_Ma%C5%99%C3%A1k_-_Vy%C5%A1ehrad.jpg?uselang=cs
31. MÁNES, Antonín. Krajina s Belvederem. In:

- [Http://www.housleviolahudba.blogspot.com/](http://www.housleviolahudba.blogspot.com/) [online]. 1. dubna 2011. Dostupné z: <http://www.housleviolahudba.blogspot.com/>
32. MÁNES, Josef. Labská krajina. In: [Http://www.marold.cz](http://www.marold.cz) [online]. [2012]. Dostupné z: <http://www.marold.cz/manes-josef-1820-1871/labska-krajina>
33. MEISTER VON HOHENFURTH: Christus am Ölberg. In: [Http://www.zeno.org](http://www.zeno.org) [online]. [2012]. Dostupné z: <http://www.zeno.org/Kunstwerke/B/Meister+von+Hohenfurth%3A+Christus+am+%C3%96lberg>
34. MILLET, Jean-François. The Gleaners. In: *Wikipedia: the free encyclopedia* [online]. San Francisco (CA): Wikimedia Foundation, 23 March 2007. Dostupné z: http://en.wikipedia.org/wiki/File:Millet_Gleaners.jpg
35. MISTR TÝNSKÉ KALVÁRIE. Trůnící Madona. In: [Http://veranovotna.galerie.cz](http://veranovotna.galerie.cz) [online]. 2009. Dostupné z: <http://veranovotna.galerie.cz/3887857-ceska-gotika#61467162>
36. MONET, Claude. Impression, soleil levant. In: *Wikipedia: the free encyclopedia* [online]. San Francisco (CA): Wikimedia Foundation, 11 January 2012. Dostupné z: http://en.wikipedia.org/wiki/File:Claude_Monet,_Impression,_soleil_levant,_1872.jpg
37. MONET, Claude. Nymphéas. In: *Wikipedia: the free encyclopedia* [online]. San Francisco (CA): Wikimedia Foundation, 20. 5. 2005. Dostupné z: http://commons.wikimedia.org/wiki/File:Claude_Monet_038.jpg?uselang=cs
38. MORGAN. Beatus. In: [Http://www.english.cam.ac.uk](http://www.english.cam.ac.uk) [online]. 1988. Dostupné z: <http://www.english.cam.ac.uk/medieval/zoom.php?id=734>
39. NAS, Chris. [Http://en.wikipedia.org/wiki/Ara_Pacis](http://en.wikipedia.org/wiki/Ara_Pacis). In: *Wikipedia: the free encyclopedia* [online]. San Francisco (CA): Wikimedia Foundation, 9 November 2007. Dostupné z: <http://en.wikipedia.org/wiki/File:AraPacisFullFrontal2.JPG>
40. PECUCH, Martin. Katedrála sv. Bartoloměje. In: [Http://www.plzen.eu](http://www.plzen.eu) [online].

9.3.2011. Dostupné z:

http://www.plzen.eu/Files/MestoPlzen/uzij_si_plzen/turisticka_nej/katedrala_sv_ba_rtolomeje/36958_90216_madona_v_web_velka.jpg

41. POUSSIN, Nicolas. The Empire of Flora. In: *Wikipedia: the free encyclopedia* [online]. San Francisco (CA): Wikimedia Foundation, 10 June 2011. Dostupné z: http://commons.wikimedia.org/wiki/File:Nicolas_Poussin_-_The_Empire_of_Flora_%28detail%29_-_WGA18280.jpg
42. PURKYNĚ, Karel. Před bouří. In: *Http://www.marold.cz* [online]. [2012]. Dostupné z: <http://www.marold.cz/purkyne-karel-1834-1868/pred-bouri>
43. ROUSSEAU, Théodore. The Banks of the Bouzanne River. In: *Wikipedia: the free encyclopedia* [online]. San Francisco (CA): Wikimedia Foundation, 22 March 2012. Dostupné z: http://commons.wikimedia.org/wiki/File:Th%C3%A9odore_Rousseau_-_The_Banks_of_the_Bouzanne_River_-_Walters_37137.jpg
44. RUISDAEL, Jacob van. Větrný mlýn u Duurstede. In: *Wikipedia: the free encyclopedia* [online]. San Francisco (CA): Wikimedia Foundation, 27. 2. 2009. Dostupné z: http://cs.wikipedia.org/wiki/Soubor:The_Windmill_at_Wijk_bij_Duurstede_1670_Ruisdael.jpg
45. SAINT- EXUPÉRY, Antoine de. *Malý princ*. 3. vyd. Praha: Albatros, 1972.
46. SALVI, Nicola. Fontána di Trevi. In: *Wikipedia: the free encyclopedia* [online]. San Francisco (CA): Wikimedia Foundation, May 2007. Dostupné z: http://cs.wikipedia.org/wiki/Soubor:Trevi_Fountain,_Rome,_Italy_2_-_May_2007.jpg
47. SIGNAC, Paul. Le Pin Saint Tropez. In: *Wikipedia: the free encyclopedia* [online]. San Francisco (CA): Wikimedia Foundation, 1. 1. 2006. Dostupné z: http://commons.wikimedia.org/wiki/File:Paul_Signac_Le_Pin_Saint_Tropez.jpg?uselang=cs

48. SKÁLA, František. Datel. In: *Http://www.frantaskala.com* [online]. [2000].
Dostupné z: <http://www.frantaskala.com/cs/veci/kategorie/43/44/49>
49. SLAVÍČEK, Antonín. Birch Mood. In: *Wikipedia: the free encyclopedia* [online].
San Francisco (CA): Wikimedia Foundation, 29 décembre 2010. Dostupné z:
http://fr.wikipedia.org/wiki/Fichier:Anton%C3%ADn_Slav%C3%AD%C4%8Dek_-_Birch_Mood.jpg
50. SPIESS, Hans a Benedikt REJT. Královská Oratoř v chrámu sv. Víta. In:
Wikipedia: the free encyclopedia [online]. San Francisco (CA): Wikimedia
Foundation, 4. 11. 2008. Dostupné z:
<http://cs.wikipedia.org/wiki/Soubor:KatedralaOrator.jpg>
51. VINCI, Leonardo da. Study for the Kneeling Leda. In: *Wikipedia: the free
encyclopedia* [online]. San Francisco (CA): Wikimedia Foundation, 14 February
2005. Dostupné z:
http://commons.wikimedia.org/wiki/File:Study_for_the_Kneeling_Leda.jpg
52. ZOUBEK. Krajina. In: *Http://www.jasan-zoubek.cz* [online]. [2000] . Dostupné z:
<http://www.jasan-zoubek.cz/www/obr46.jpg>

Fotografie průběhu výuky ve vizuální příloze jsou použity na základě písemného svolení rodičů dětí a paní učitelky.