

**Jihočeská univerzita v Českých Budějovicích**

**Pedagogická fakulta**

**PŘÍSTUPY K NADANÝM DĚTEM V BĚŽNÉ ZÁKLADNÍ ŠKOLE  
A VE SPECIÁLNÍ TŘÍDĚ PRO NADANÉ  
(1. STUPEŇ ZÁKLADNÍ ŠKOLY)**

**Diplomová práce**

**Vedoucí diplomové práce:**

**PhDr. Miluše Vítečková, Ph.D.**

**Vypracovala:**

**Anna Jírů**

**České Budějovice, 2012**

### ***PROHLÁŠENÍ***

Prohlašuji, že jsem svojí diplomovou práci vypracovala samostatně pouze s použitím pramenů a literatury uvedených v seznamu citované literatury.

Prohlašuji, že v souladu s § 47b zákona č. 111/1998 Sb. v platném znění, souhlasím se zveřejněním své diplomové práce, a to v nezkrácené podobě elektronickou cestou ve veřejně přístupné části STAG provozované Jihočeskou univerzitou v Českých Budějovicích na jejich internetových stránkách, a to se zachováním mého autorského práva k odevzdanému textu této kvalifikační práce. Souhlasím dále s tím, aby elektronickou cestou byly v souladu s uvedeným ustanovením zákona č. 111/1998 Sb. zveřejněny posudky školitele a oponentů práce i záznam o průběhu a výsledku obhajoby kvalifikační práce. Rovněž souhlasím s porovnáním textu mé kvalifikační práce s databází kvalifikačních prací Theses.cz provozovanou registrem vysokoškolských prací a systémem na odhalování plagiátů.

V Českých Budějovicích, 27. 4. 2012

.....  
Anna Jírů

## ***PODĚKOVÁNÍ***

Ráda bych tímto poděkovala mé vedoucí práce PhDr. Miluši Vítečkové, Ph.D. za odborné vedení, cenné rady, pomoc, laskavý přístup a velkou podporu při zpracování diplomové práce.

Poděkování patří i mé rodině, která mě podporovala během celého studia.

## ***ABSTRAKT***

Zjistit, jaké má dítě problémy nebo zda v nějaké oblasti vyniká, je nedílnou součástí pedagogické profese. Důležitý krok směřuje k rozeznání, zda žák nepotřebuje upravit podmínky vzdělávání, ve kterých by se plně rozvíjel. V případě zjištění nadání je zapotřebí umístit dítě do školy nebo třídy, která umožňuje rozvoj těmto jedincům. V této diplomové práci v rámci výzkumného šetření srovnám přístupy k nadaným žákům v běžné třídě základní školy a přístup k těmto žákům ve speciální třídě pro nadané. Teoretická část diplomové práce zahrnuje základní pojmy vztahující se k nadání, jeho historii a v neposlední řadě názoru autorů na vzdělávání nadaných dětí v běžné základní škole a ve speciální třídě pro nadané. Otázkou celého výzkumu je srovnání vzdělávání nadaných dětí ve výše zmíněných typech tříd. Praktická část diplomové práce přináší výsledky smíšeného výzkumu, jehož cílem je porovnání kladů a záporů každé formy tohoto vzdělávání. Použitými výzkumnými metodami jsou pozorování, rozhovor s učiteli v obou typech tříd, rozhovor s rodiči nadaných dětí a dotazníky určené rodičům nadaných dětí.

## ***ABSTRACT***

Find out which problems the child has or whether it stands out in some area, is an integral part of the pedagogical profession. An important step aims to recognition if the student does not need to adjust the educational conditions, in which he would be fully developed. In case of finding out of talent is necessary to place a child in school or class that allows the development of these individuals. In this dissertation within the research investigation I compare approaches for gifted pupils in an ordinary class of elementary school and approaches to these pupils in a special class for the gifted. The theoretical part of the dissertation includes the basic concepts related to talent, its history and not least the authors' opinion on the education of gifted children in ordinary elementary school and a special class for the gifted. The question of whole research is to compare education of gifted children in the above mentioned types of classes. The practical part of the dissertation presents the results of joint research aimed at comparison the pros and cons of every form of education. The used research methods are observation, interview with the teachers in both types of classes, interview with parents of gifted children and questionnaires for parents of gifted children.

## OBSAH

<b>ÚVOD</b> .....	<b>9</b>
<b>1 NADÁNÍ</b> .....	<b>10</b>
1.1 Vymezení pojmu nadání .....	10
1.2 Talent a nadání .....	11
1.3 Druhy a formy nadání .....	12
1.4 Modely nadání .....	13
<b>2 INTELIGENCE A KREATIVITA</b> .....	<b>16</b>
2.1 Inteligence .....	16
2.1.1 Testy inteligence .....	17
2.1.2 Vliv dědičnosti a prostředí na inteligenci .....	18
2.2 Kreativita .....	18
<b>3 POZNÁNÍ NADANÉHO DÍTĚTE</b> .....	<b>19</b>
3.1 Charakteristika nadaného dítěte .....	19
3.2 Identifikace nadaného dítěte .....	21
3.3 Nadání se specifickou vývojevou poruchou učení .....	23
<b>4 NADANÉ DĚTI A JEJICH VZDĚLÁVÁNÍ</b> .....	<b>24</b>
4.1 Historie .....	24
4.2 Vzdělávání nadaných v České republice .....	25
4.2.1 Vzdělávání nadaných dětí, žáků, studentů .....	25
4.2.2 Nadaní žáci v současné škole .....	27
4.3 Přístup k nadanému žákovi .....	28
4.4 Třídy pro nadané děti .....	28
4.5 Nadaný žák v běžné třídě ZŠ .....	29
4.6 Další možnosti vzdělávání nadaných dětí – Skupinové vyučování .....	30

4.7 Individuální vzdělávací plán .....	31
<b>6 CHARAKTERISTIKA MLADŠÍHO ŠKOLNÍHO VĚKU .....</b>	<b>32</b>
<b>7 ORGRANIZACE PRO NADANÉ JEDINCE.....</b>	<b>33</b>
7.1 Pedagogicko-psychologické poradny .....	33
7.2 Národní institut dětí a mládeže MŠ, mládeže a tělovýchovy .....	33
7.3 Mensa ČR, Dětská Mensa .....	34
7.4 Centrum nadání .....	34
7.5 Talnet .....	35
7.6 Kluby nadaných rodičů .....	35
<b>8 METODIKA .....</b>	<b>36</b>
8.1 Cíl výzkumu, výzkumné otázky .....	36
8.2 Metody získávání dat, anamnéza a případová studie .....	36
8.2.1 Pozorování .....	37
8.2.2 Rozhovor .....	37
8.2.3 Dotazník .....	38
8.2.4 Anamnéza .....	39
8.2.5 Případová studie .....	39
8.3 Charakteristika výzkumného souboru .....	40
<b>9 VÝSLEDKY .....</b>	<b>41</b>
9.1 Výsledky na základě pozorování .....	41
9.2 Vyhodnocení dotazníků .....	44
9.3 Případové studie nadaných dětí integrovaných	
do běžné třídy ZŠ .....	52
9.3.1 Případová studie – Jakub .....	52
9.3.2 Případová studie – Jan .....	52
9.3.3 Případová studie – Štěpán .....	55

9.3.4 Případová studie – Kristýna .....	56
9.3.5 Případová studie – Jaroslav .....,.....	57
9.4 Případové studie nadaných dětí ve speciálních třídách pro nadané .....,.....	59
9.4.1 Případová studie – Simona .....,.....	59
9.4.2 Případová studie – Kateřina .....	60
9.4.3 Případová studie – Matyáš .....	61
9.5 Výsledky na základě rozhovorů s učiteli .....	63
9.5.1 Rozhovor s učitelem, který vyučuje nadané žáky v běžné třídě ZŠ .....	63
9.5.2 Rozhovor s učitelem, který vyučuje nadané žáky ve speciální třídě pro nadané žáky .....	65
<b>10 DISKUZE A ZÁVĚREČNÉ SHRUTÍ .....</b>	<b>68</b>
<b>ZÁVĚR .....</b>	<b>73</b>
<b>SEZNAM POUŽITÝCH ZDROJŮ .....</b>	<b>74</b>
<b>Klíčová slova .....</b>	<b>77</b>
<b>Seznam tabulek .....</b>	<b>78</b>
<b>Seznam grafů .....</b>	<b>78</b>
<b>Seznam příloh .....</b>	<b>79</b>



## ÚVOD

Vzdělávání nadaných dětí je v dnešní době velmi aktuální a je mu věnována velká pozornost. O oblast nadání se zajímá skupina odborníků, kteří se zaměřují na oblast mimořádně nadaných a snaží se co nejvíce tento obor prozkoumat.

Každý žák je individualita a vykazuje jiný druh nadání, vyžaduje individuální přístup a individuální tempo práce. Nadaní jedinci upřednostňují samostatnou práci, jsou perfekcionistické a mají další specifické potřeby. Bohužel běžná škola jim tyto potřeby nemůže zprostředkovat ve velké míře, proto jsou v České republice stále více zřizovány základní školy či speciální třídy pro nadané žáky.

Oblastí zájmu této diplomové práce je žák a jeho vzdělávání ve speciální třídě pro nadané děti a naopak jeho integrace do běžné třídy základní školy. Zda je žák vzděláván ve speciální třídě pro nadané nebo integrován do běžné třídy má velký význam pro vývoj a formování žáka. Tato práce je tedy zaměřena na přístup k nadanému žákovi ve zmíněných typech forem vzdělávání.

V teoretické části je vymezen pojem nadání, charakteristika nadaného dítěte, uvedeny modely nadání a proces identifikace. Dále jsou prezentovány názory různých autorů na přístupy pedagogů v těchto třídách, nastínění mladšího školního věku. Zmíněno je i legislativní ukotvení této problematiky a v neposlední řadě jsou uvedeny instituce, které pečují o nadané jedince.

Praktická část diplomové práce obsahuje výsledky výzkumného šetření týkající se výše zmíněné problematiky. Jsou zde analyzovány rozhovory s rodiči nadaných dětí, s učiteli těchto dětí, vyhodnoceny dotazníky a pozorování. Praktická část obsahuje též případovou studii osmi nadaných dětí.

*„ Nejsem ani zvlášť chytrý ani zvlášť nadaný. Jsem jen velmi, velmi zvědavý. “*

Albert Einstein

# 1 NADÁNÍ

## 1. 1 Vymezení pojmu nadání

Pojem „nadání“ a jeho definice není jednotná. V pedagogickém slovníku (PRŮCHA, WALTEROVÁ, MAREŠ, 1995, s. 126) bychom se dočetli, že se jedná o schopnost člověka pro výkony, které jsou výjimečné, a to ve srovnání s běžnou populací. Všeobecná encyklopedie (2003, s. 704) uvádí, že se jedná o vrozenou způsobilost k určitým mentálním i senzomotorickým výkonům (k matematice, sportu, hudbě, apod.). Můžeme jej také vymezit dle FOŘTÍKOVÉ et al. (2009, s. 5) jako souhrn více schopností, kterými jsou intelekt, tvořivost, produktivita myšlení a v neposlední řadě motivace nebo projev výjimečného výkonu a výsledku v určité oblasti. Podle LAUDAU (2007, s. 39) pojem „nadání“ vztahujeme i na děti, jejichž talent není tak viditelný a jasný, ale výrazně se vyvíjejí v určité oblasti. Dle FOŘTÍKA, FOŘTÍKOVÉ (2007, s. 12) jde o kvalitní souhrn schopností podmiňujících vykonávání činnosti úspěšně; všeobecné schopnosti podmiňující možnosti, které člověk má; úroveň i vlastnosti jeho činnosti; rozumový potenciál a inteligenci, vlohy a talent. PASSOW (in LAUDAU, 2007, s. 43) definoval nadání jako způsobilost výkonu v oblasti, ve které se člověk snaží vyniknout a podat výkony mimořádné (ve vědě, v sociálních vztazích, v umění).

MARLAND (in JURÁŠKOVÁ, 2006, s. 14) říká, že nadané děti jsou ty děti, které jsou identifikovány kvalifikovanými profesionály a které jsou schopné vysokých výkonů. Tyto děti potřebují k realizaci svého přínosu pro společnost individuální vzdělávací program, který není běžně poskytován regulárními školami.

*„Nadání máme od Boha“* (CAMPBELL, 2001, s. 9) praví lidové přísloví. Toto přísloví vypovídá o tom, že každý jsme jedinečný a máme jiný potenciál. Každý ale svůj potenciál nemůže, nemusí uplatnit. Pro jeho uplatnění je důležitá a rozhodující péče, jež rodiče dítěti dávají. Proto by rodiče neměli zanedbávat výchovu a povinnost rozvíjet nadání svých dětí, a to právě proto, že výchova vedená nesprávně může mít negativní účinky na celkový rozvoj dítěte. DOČKAL (2005, s. 60) vysvětluje nadání jako: *„celou osobnost člověka, pokud ji hodnotíme z hlediska činnosti a možné úspěšnosti v ní.“*

**Tab. 1: Definice nadání dle různých autorů**

	<b>Definice nadání</b>
<b>MARLAND</b>	- vysoký potenciál - všeobecné intelektové, tvořivé umělecké schopnosti
<b>CLARKOVÁ</b>	- vysoký výkon učení - speciální edukace
<b>KINGOVÁ</b>	- vysoké intelektové schopnosti
<b>WINNEROVÁ</b>	- předčasný vývoj (kognitivní) - vlastní způsob učení a nadšení pro něj

Zdroj: JURÁŠKOVÁ (2006, s. 17)

## **1. 2 Talent a nadání**

V některých publikacích jsou talent a nadání brány jako synonyma (MACHŮ, 2006, s. 7) s vysvětlením, že se vždy jedná o mimořádně rozumově vybavené jedince. FOŘTÍK, FOŘTÍKOVÁ (2007, s. 13) a MÖNKS (2002, s. 29) se shodují, že se označení nadání užívá pro mimořádné schopnosti v oblasti intelektu a o talentu hovoříme pouze tehdy, jde-li o schopnost v hudbě, sportu, výtvarném umění, atd.

Podle HRÍBKOVÉ (2006, s. 30) se talentu a nadání užívá jako synonyma právě proto, že je problém stanovit smysluplná kritéria, která by byla účelná k jejich odlišení.

GARNÉ (in MACHŮ, 2006, s. 7) uvádí, že o nadání hovoříme jako o vrozené schopnosti, zatímco talent je získaná dovednost.

**Tab. 2: Rozličné chápání pojmů**

<b>NADÁNÍ</b>	<b>TALENT</b>
velmi vysoký talent	oblast mezi nadáním a průměrem
všeobecné intelektové předpoklady	předpoklady pro jednu nebo více oblastí

Zdroj: JURÁŠKOVÁ (2006, s. 11)

### **1. 3 Druhy a formy nadání**

HŘÍBKOVÁ (2006, s. 39) dělí nadání podle druhů činností, ve kterých se nadání vyskytuje, na nadání hudební, matematické, sportovní, apod. Dále nadání dělí podle stupně aktualizace na aktuální a potenciální. Aktuální nadání je souhrn podávaných výkonů v současné době. Potenciální nadání je nadání, kterého můžeme dosáhnout v budoucnosti, pokud není narušeno negativními vlivy.

MÖNKES (2002, s. 27) dělí nadání do čtyř oblastí, a to na:

1. Oblast duševních schopností a intelektuálních výkonů
2. Oblast tvořivosti a produktivnosti
3. Oblast umění – výtvarných a muzických umění
4. Oblast sociální jako vůdcovská kvalita

KRAFFT (2003, s. 12-49) dělí nadání do sedmi oblastí:

1. Logické myšlení
2. Mluvní dovednost
3. Prostorová představivost
4. Tvořivost

5. Praktické nadání
6. Pohyblivost a koordinace těla
7. Hudební nadání

JURÁŠKOVÁ (2006, s. 21) rozděluje nadání následovně:

1. Intelektové
2. Akademické
3. Tvořivé
4. Vůdčí
5. Umělecké

#### ***1. 4 Modely nadání***

Zde bych uvedla dva nejznámější modely nadání, J.S. Renzulliho a F.J. Mönkse.

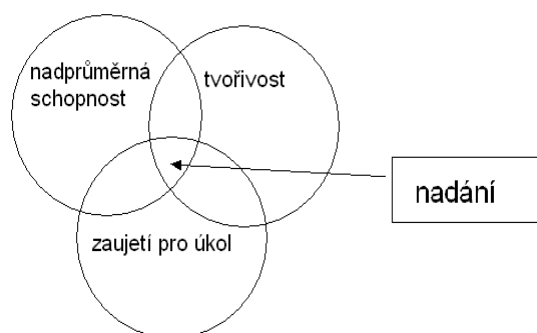
##### ***Renzulliho „model 3 kruhů“***

J. S. Renzulli vypracoval model nadání (in HŘÍBKOVÁ, 2006, s. 67), ve kterém se zaměřil na tři základní charakteristiky osobnosti, které musí dosáhnout určitého stupně vývoje, aby mohly podávat mimořádný výkon.

Tento model je aplikovaným modelem a upozorňuje na přednosti kognitivních modelů, kde je hlavně kladen důraz na inteligenci. Nadání vnímá jako tři složky, kde jde o nadprůměrnou schopnost, tvořivost a zaujetí pro úkol (MACHŮ, 2010, s. 23).

MACHŮ (2006, s. 910) také uvádí, že se nadprůměrná schopnost skládá z obecných specifických schopností. Zaujetí pro úkol zahrnuje vysokou motivaci, odolnost, vytrvalost a pracovitost. Tvořivost je originální v myšlení a tvůrčí vynalézavosti.

*Obr.1: Renzulliho model nadání*

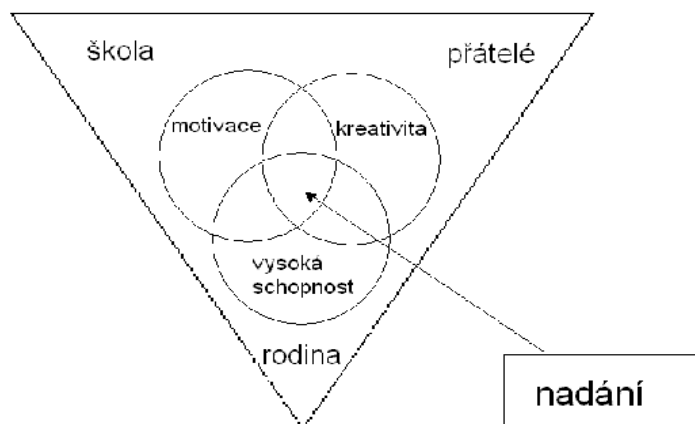


Zdroj: SEJVALOVÁ (2004, s. 12)

### ***Mönksův „vícefaktorový model nadání“***

Holandský vývojový psycholog, který působil v Nizozemí, F.J.Mönks, se nechal inspirovat J.S. Renzullim, který dle něj opomněl nezbytné faktory sociálního prostředí a také faktory individuální, tj. škola, rodina a přátelé (HŘÍBKOVÁ, 2006, s. 69). Jak uvádí FOŘTÍKOVÁ (2009, s. 10), složky škola, rodina a přátelé tvoří rovnoramenný trojúhelník, který je základním podkladem „tříkruhového modelu nadání“. MACHŮ (2006, s. 9-10) dodává, že pokud vývojové potřeby dítěte neodráží sociální prostředí, potom se nemůže optimálně vyvinout interakce, která odpovídá potřebám dítěte a dbá na to, aby zůstalo na úrovni.

Obr.2: Mönksův model nadání



Zdroj: SEJVALOVÁ (2004, s. 13)

## 2 INTELIGENCE A KREATIVITA

V souvislosti s tématem diplomové práce nelze opomenout pojmy inteligence a kreativita.

### 2.1 *Intelligence*

Podle Všeobecné encyklopedii (2003, s. 704) je tento pojem přejatý z latinského *intellegentia*, v českém překladu chápavost, rozum a soudnost. Podle MACHŮ (2006, s. 14) je termín inteligence užívaný v každodenním životě a je jednou z problematik, které je v psychologii dávana velká pozornost. Tím se také stává nejprobádanějším. DOČKAL (2005, s. 98) používá výraz inteligence jako označení schopnosti konvergentního, logického a především abstraktního a teoretického myšlení. SIEWERT (1996, s. 12) podotýká, že se nejedná pouze o lidské myšlení, ale týká se celého prostředí, v němž se člověk nachází a žije.

*„Je-li inteligence neurčitý pojem, pak ji nelze jasně definovat, protože neexistuje ani jediná vlastnost nebo soubor vlastností, které by jednoznačně vyjadřovaly její podstatu.“*

PLHÁKOVÁ (1999, s. 137)

MACHŮ (2006, s. 15-16) shrnula sedm typů inteligence: logicko-matematická, jazyková, prostorová, tělesně pohybová, hudební, přírodní a personální. FOŘTÍKOVÁ (2009, s. 15-16) rozděluje inteligenci na jazykovou, logicko-matematickou, prostorovou, hudební, tělesně pohybovou, interpersonální a intrapersonální.

Dle DOČKALA (2005, s. 99) se tento termín užívá tak často, že zcela zprofanoval. Tento autor píše, že bychom dnes klidně mohli hovořit i o automobilistické inteligenci (způsobilost řídit auto), mobilové inteligenci (způsobilost pracovat s mobilním telefonem) a o relaxační inteligenci (schopnost odpočívat).



## 2. 1. 1 Testy inteligence

Testy inteligence se opírají o psychodiagnostické metody, které se využívají k určení rysů, struktury, někdy i o celkové úrovni intelektových schopností (PRŮCHA, WALTEROVÁ, MAREŠ, 1995, s. 230). Test inteligence lze také vysvětlit jako metodu vyšetření rozumové schopnosti a mentální úroveň jedince. Hodnocení se provádí obsahovou analýzou některých odpovědí a pozorování chování člověka během vyšetření (SVOBODA, 1987, s. 42).

PLHÁKOVÁ (1999, s. 137) třídí inteligenci do různých škál, například na verbální a neverbální. Neverbální se ještě dál dělí na názorovou a performační. Názorové úlohy obsahují dvojrozměrné nebo trojrozměrné obrazce, mezi kterými jsou logické souvislosti. Performační, tedy prakticky-výkonové, úlohy se skládají např. ze sestavování obrazců z kostek dle předlohy.

Podle SVOBODY (1987, s. 42) je nejznámější a zároveň také nepoužívanější vyjádření úrovně inteligence inteligenční kvocient (IQ), který zavedl Stern. Jedná se o vztah mezi dosaženým výkonem v úlohách, které odpovídají danému vývojovému stupni, tzn. mentálnímu a chronologickému věku.

$$\text{IQ} = \frac{\text{Mentální věk}}{\text{Chronologický věk}} \times 100$$

Tento autor dodává, že vývojový kvocient se používá při vyšetření intelektové úrovně dětí, které svým stárnutím dosahují zvyšování rozumové úrovně. Mezi 20-25 lety vrcholí a později mají některé složky inteligence sestupnou tendenci.

## **2. 1. 2 Vliv dědičnosti a prostředí na inteligenci**

Názory na vliv dědičnosti a prostředí na inteligenci procházely dlouhým obdobím spekulací. Závěry z minulého století jsou takové, že genetické složky nemají vliv na inteligenci. Dnes už je inteligence chápána jako měnitelná a vyvíjející se charakteristika, v níž prostředí a výchova sehrává významnou roli (JURÁŠKOVÁ, 2006, s. 27).

GOULD (in JURÁŠKOVÁ, 2006, s. 27) uvádí míru dědičnosti inteligence 30 – 50 %.

*„Nevyřešenou dosud zůstává i otázka, zda inteligence, vyjádřená IQ, zobrazuje všeobecné intelektové schopnosti nezávisle na kultuře, nebo zdaje inteligence kulturně podmíněna (různé kultury mohou mít odlišné představy o tom, co je inteligentní).“*  
(JURÁŠKOVÁ, 2006, s. 27)

## **2. 2 Kreativita**

Kreativita, jiným slovem tvořivost, se považuje za nejvyšší způsob lidského řešení problémů (PRŮCHA, WALTEROVÁ, MAREŠ, 1995, s. 104). Někteří autoři (MACHŮ, 2006, s. 17) považují kreativitu za základní složku talentu, kde se jedná o tvořivost v různých oblastech lidské činnosti.

Podle MYERSE (in JURÁŠKOVÁ, 2006, s. 28) je tvořivost schopnost produkce myšlenky, která je nová a hodnotná.

I když podobně jako pro inteligenci nebo nadání existuje mnoho definic, vymezení tvořivosti má většinou společný znak – vytváření (vytvářet něco nového, jiného) (JURÁŠKOVÁ, 2006, s. 28).

### 3 POZNÁNÍ NADANÉHO DÍTĚTE

#### 3. 1 Charakteristika nadaného dítěte

Z testu inteligence není možné posuzovat, zda je dítě nadané. Někteří odborníci se ale domnívají, že intelekt je základ pro rozumové nadání. Stupně zpracoval GARNÉ (in FOŘTÍK, FOŘTÍKOVÁ, 2007, s. 13) s hranicemi dle IQ:

- › IQ vyšší než 120 jsou mírně nadaní a tvoří 10 % celkové populace
- › IQ 135 a více jsou středně nadaní a tvoří 1 % populace
- › IQ vyšší než 145 jsou vysoce nadaní a tvoří 0,1 % populace
- › IQ 155 a více jsou výjimečně nadaní a tvoří v populaci 0,01 %
- › IQ nad 164 jsou extrémně nadaní a tvoří 0,001 % populace

WINNEROVÁ (in LAUDAU, 2007, s. 48-49) si pod pojmem „nadaní“ představuje děti, které mají tyto základní příznaky:

- a) projevují se vyzrálé, vývojově před svým věkem
- b) učí se rychleji a po svém, mají svá pravidla pro řešení problémů a jsou málo kreativní
- c) prožívají intenzivní soustředění, na jehož základě na všechno kolem zapomenou

Nemusíme rozlišovat konkrétní vlastnosti, lze také rozlišit obecné osobnostní charakteristiky, které jsou pro nadané jedince typické. Mezi hlavní řadí MACHŮ (2006, s. 19-20) výbornou logickou paměť, vyspělejší myšlenkové procesy, rychlejší a kvalitnější učení, vysokou koncentraci v oblastech, o které mají zájem.

FOŘTÍK, FOŘTÍKOVÁ (2007, s. 15) dále uvádějí, že je pro nadané jedince typický celkový vývoj, v němž mohou vykazovat rozdíly v komunikaci (brzy mluví, mají velkou slovní zásobu), brzy začínají chodit, mají zájem o různé druhy knih, encyklopedie, rádi se učí, mají širokou škálu informací, vybírají si náročné aktivity, jsou raději s dospělými než s vrstevníky a sami se cítí jiní než ostatní.

CLARKOVÁ et al. (in JURÁŠKOVÁ, 2006, s. 31) uvádějí tyto charakteristiky:

***V kognitivní sféře:***

- brzká schopnost číst (charakteristika se vyskytuje u poloviny nadaných dětí)
- schopnost rychlého učení
- široká slovní zásoba
- výborná paměť
- velká představivost
- tendence klást otázky autoritám
- neobyčejná zvědavost
- obliba komplikovanosti

***V afektivní oblasti:***

- upřednostňování starších jedinců před vrstevníky
- vysoká vnitřní motivace
- kritičnost

***V motorické oblasti:***

- neobyčejná smyslová vnímavost
- nezájem o tělesné aktivity (ne u všech)

***Jemná motorika:***

- frustrace zejména v předškolním věku, když nedokážou něco vyrobit, nakreslit, atd.

Žákem a studentem mimořádně nadaným (dále jen „žák“) je podle vyhlášky č. 73/2005 Sb., o vzdělávání dětí, žáků a studentů se speciálními vzdělávacími potřebami a dětí, žáků a studentů mimořádně nadaných takový jedinec, který souhrnem svých schopností dosahuje mimořádné úrovně v celém okruhu činností nebo pouze v jednotlivých rozumových oblastech, pohybových, uměleckých a sociálních dovednostech. Pokud se zaměříme na oblast rozumových schopností, je nadaným žákem takový jedinec, u kterého bylo jeho mimořádné nadání potvrzeno na základě vyšetření pedagogicko-psychologické poradny. V dalších výše uvedených oblastech se školské poradenské zařízení vyjadřuje zejména ke specifickým potřebám žákovy osobnosti, které mohou

ovlivnit průběh jeho vzdělávání. Stupeň žákova nadání posuzuje odborník v příslušném oboru, ke kterému se nadání vztahuje, a to na základě doporučení školského poradenského zařízení.

Odborné vyšetření je podkladem pro zařazení žáka do školských zařízení, které specifikují školské předpisy (vyhláška č. 72/2005 Sb., o poskytování poradenských služeb ve školách a školských poradenských zařízeních a vyhláška č. 73/2005 Sb., o vzdělávání dětí, žáků a studentů se speciálními vzdělávacími potřebami a dětí, žáků a studentů mimořádně nadaných; § 17 a §116 zákona č. 561/2004 Sb., o předškolním, základním, středním, vyšším odborném a jiném vzdělávání – školský zákon).

### ***3. 2 Identifikace nadaného dítěte***

Identifikace nadaných dětí si klade za cíl vyhledávání dosud neobjevených nadaných dětí a umístění do speciálního programu, který jim bude pomáhat co nejlépe využívat jejich schopnosti a dovednosti (MACHŮ, 2006, s. 24). Jde o složitý proces, kde hrají hlavní roli zejména rodiče, učitelé, psychologové a speciální pedagogové.

Nejvhodnější období pro diagnostiku dítěte je podle výzkumů hranice od dvanácti až čtrnácti roků života, kdy končí období hry a začíná období zájmů. Ale záleží na druhu nadání. Dnes se ale věková hranice výběru posunula do předškolního věku dítěte, protože v tomto období lze například pozorovat prvky intelektového nadání a hudebního nadání. V mladším školním věku je identifikováno nadání jazykové a matematické. Ve starším školním věku jsou to vůdcovské schopnosti, výtvarné a literární nadání. U všech zmíněných věkových kategorií platí pravidlo individuality (FOŘTÍK, FOŘTÍKOVÁ, 2007, s. 27).

Velká část odborníků a učitelů si myslí, že nadané dítě nelze poznat, což považují stejně jako FOŘTÍKOVÁ (2006, s. 10) za mylné tvrzení. Pokud rodič sleduje svoje děti, tak u nich zpozoruje, že je nadané. Pokud dítě vykazuje hudební schopnosti, citlivý rodič ho vezme do základní umělecké školy k talentovým zkouškám. Se sportovními schopnostmi je to obdobné. Jedná se zde ale i o to, že si například čtyřleté dítě nehraje s autíčkem, ale zajímá se o knihy natolik, že má zájem učit se číst.

Stejně jako není jednoznačné a jednotné vymezení pojmu nadání, jsou také odlišné přístupy k identifikaci.

V níže uvedených odstavcích je dělena identifikace dle různých pohledů zmíněných autorů.

HŘÍBKOVÁ (2006, s. 82) identifikaci rozděluje do tří etap. První etapa se nazývá nominační. Pokud se rodiče, učitelé nebo blízké okolí domnívá, že dítě vykazuje všechny zveřejněné informace o nadaném dítěti, může dítě přihlásit do poraden, které s nadanými dětmi pracují. Druhá etapa je nazývaná screening, kde jde o analýzu informací o nominovaných jedincích, a to na základě informací od blízkého okolí. Třetí etapa se zabývá výsledkem metod, které jsou individuální. Celý proces se individualizuje a jsou zde použity testy inteligence, rozhovory.

NOVOTNÁ (in KOL. AUTORŮ, 2010, s. 17) dělí proces identifikace do dvou kroků:

#### Nominace

Zde se jedná o navržení nebo preidentifikaci, ve které hrají hlavní roli učitelé a rodiče.

#### Diagnostika

Diagnostika je záležitostí odborníků na danou oblast. Je provedena na základě objektivních metod a vychází z různých teorií.

FOŘTÍKOVÁ, FOŘTÍK (2007, s. 28-29) uvádějí identifikaci objektivní a subjektivní. Objektivní metody obsahují IQ testy, standardizované testy výkonu, didaktické testy a testy kreativity. Subjektivní metody zahrnují nominaci skupinou učitelů, nominaci spolužáky, nominaci rodičovskou, vlastní nominaci (autonomizaci), hodnocení výsledků činnosti a zapojení do soutěží.

MACHŮ (2006, s. 24) rozděluje identifikaci do čtyř etap. První etapa zahrnuje navržení na základě výsledků testu. Druhá etapa spočívá v navržení učitele. Třetí etapa obsahuje alternativní cestu, kam patří navržení blízkých osob. Čtvrtá etapa je tzv. závěrečný krok, v němž je ukotveno správné určení, že je dítě nadané.

### ***3. 3 Nadaní se specifickou vývojovou poruchou učení***

Tito žáci jsou velice často řazeni do skupiny dětí s problémem. Tento problém je nazýván „dvojitou výjimečností“ (MACHŮ, 2006, s. 43). Jedná se ale o početnou skupinu a nejčastěji se jedná o dyslexii, dysgrafii a dysortografii. Na děti, které mají diagnostikovanou specifickou vývojovou poruchu učení, je od okolí vyvíjena pozornost na handicap a na to, jaké stránky osobnosti jsou rozvinuty, není brán zřetel. Intelektově nadané děti mají své schopnosti rozložené nerovnoměrným způsobem, tzn. vysoké schopnosti na jedné straně, mají často nějaký rub, a to například v podobě poruch učení. Ve skupině nadaných žáků tedy najdeme velké procento dětí se specifickými vývojovými poruchami učení a také děti s poruchami pozornosti (VODIČKA, 2005, s. 32).

Autoři zabývající se touto problematikou, většinou dávají důraz na nadané dítě se specifickou poruchou učení nebo s poruchou osobnosti, ale nejde jen o tyto dvě zmíněné. Jedná se také o autismus, poruchy vidění, poruchy sluchu, deprese, fyzické postižení atd. V České republice neexistuje nadaný žák, který by vykazoval „dvojitou výjimečnost“, a to z důvodu problému identifikace. V našem školství je tato skupina přehlížena a neexistuje pro ni žádný program vzdělávání (NOVOTNÁ, 2004, s. 43). Této skupině nadaných dětí je pozornost věnována výjimečně i ve světě. HOOBS (in HŘÍBKOVÁ, 2006, s. 107-109) je považován za autora, který se soustředil na silné stránky postižených, nikoliv tedy na kompenzaci jejich deficitů. Pokud se prokáže, že je dítě s postižením nadané, je zde velký důraz kladen na spolupráci s rodiči.

V některých případech jde o kompenzaci nadání s poruchou. Pokud chce překonat svou poruchu, může jí zdolávat práci vykonanou na sobě (DOČKAL, 2005, s. 70).

## 4 NADANÉ DĚTI A JEJICH VZDĚLÁVÁNÍ

### 4.1 Historie

Po staletí si lidé všímají různých rozdílů ve schopnostech a dovednostech. Snažili se najít původ těchto odlišností, a to na různých úrovních, které odpovídaly stupni vývoje společnosti. Nejčastěji jsou uváděny čtyři historické linie úvah o nadání. Jedná se o směr patologický, biologický, psychoanalytický a enviromentální. Linie patologická patří v historii k nejstarším úvahám. V této linii řada myslitelů uvažovala o vztahu mezi genialitou a somatickou nebo psychickou chorobností. Např. Platón spojoval genialitu s duševní chorobou. Biologická linie vznikla v 19. století, kdy se začala rozvíjet biologie, lékařství a přírodních věd. Zde jde o přisuzování nadání a duševních výkonů k biologickým faktorům. Psychoanalytická linie zdůrazňuje úlohu motivačních činitelů při objasňování mimořádných výkonů. Rozdíl od dvou předchozích linií je ten, že zde se autoři nezabývali nadáním jako vrozené dispozici. Zajímali se především otázkou „Proč?“ a „Jak?“ k nadání dochází. Poslední environmentální linie zahrnuje myšlenky o proměnlivosti a závislosti schopností a nadání na vnějších podmínkách. Rozvoj nadání a schopností konstituuje sociokulturní prostředí (HŘÍBKOVÁ, 2006, s. 9).

Nadání se začala rozlišovat v 18. a 19. století, a to tím způsobem, že si lidé začali všímat a uznávat hodnotu sportu. Na této bázi se začalo rozlišovat rozumové, umělecké a pohybové nadání. Pojem tvořivé nadání začali psychologové zkoumat až ve druhé polovině 20. století (DOČKAL, 2005, s. 50).

Pro další rozvoj nadání měli význam psychologové, kteří ve 20. až 50. letech 20. století provedli ve Spojených Státech Amerických výzkumy talentovaných dětí a dospělých. V tomto období vznikly nové IQ testy, které byly masově testovány. Mezi největší populizátory IQ testů patřil profesor kalifornské univerzity Lewis M. Terman (1877-1956) především svou knihou *The Genetic Studie sof Genius* (Genetická studie génia – 1921). Dalším přínosem pro nadané děti byla profesorka Kolumbijské univerzity Leta Stetter Hollingworthová (1886-1936), která je v amerických publikacích nazývána „matkou výchovy nadaných dětí.“ Její studie *Children Above 180 IQ* (Děti s IQ nad 180–1942) obsahuje kazuistiky jednatřiceti nadaných dětí. Propagovala speciální edukační programy pro talentované, kde se děti setkávaly s podobně nadanými a také



propagovala segregovanou formu vzdělávání pro extrémně talentované jedince (MACHŮ, 2010, s. 66 - 67).

#### ***4. 2 Vzdělávání nadaných v České republice***

Školská státní politika je vyjádřena koncepčními dokumenty, zejména Národním programem rozvoje vzdělávání v České republice (Bílou knihou). Významným krokem školské reformy bylo vytvoření Rámcových vzdělávacích programů pro jednotlivé obory vzdělávání.

Důležitou inovací v oblasti kurikula je, že je jak na státní, tak i na školské úrovni věnována pozornost vzdělávání nadaných žáků a také mimořádně nadaných. Tato skupina nadaných a mimořádně nadaných žáků je vymezena právními předpisy a také opatřeními, které mohou být využity na podporu rozvoje jejich nadání a uspokojení jejich vzdělávacích potřeb. Podstatou právních předpisů je vytváření předpokladů pro rozvoj nadání dětí, žáků a studentů. Je to příkaz vzdělávat tak, aby se potenciál jedince mohl projevit. Dále je to možnost uskutečňovat rozšířenou výuku některých předmětů nebo skupin předmětů. Dalším ustanovením je možnost ředitele školy přeradit mimořádně nadaného žáka se souhlasem zákonného zástupce do vyššího ročníku, případně ročník „přeskočit“.

##### ***4. 2. 1 Vzdělávání nadaných dětí, žáků, studentů***

1. Školy a školská zařízení vytvářejí podmínky pro rozvoj nadání dětí, žáků a studentů.
2. K rozvoji nadání dětí, žáků a studentů lze uskutečňovat rozšířenou výuku některých předmětů nebo skupin předmětů. Třídám se sportovním zaměřením nebo žákům a studentům, vykonávajícím sportovní přípravu, může ředitel školy odlišně upravit organizaci vzdělávání.
3. Ředitel školy může mimořádně nadaného nezletilého žáka na žádost osoby, která je v souladu se zvláštním právním předpisem nebo s rozhodnutím soudu oprávněna jednat za dítě nebo nezletilého žáka (dále jen „zákonný zástupce“), a mimořádně nadaného zletilého žáka nebo studenta na jeho žádost přeradit do vyššího ročníku bez absolvování

vyššího ročníku. Součástí žádosti žáka, který plní povinnou školní docházku, je vyjádření školského poradenského zařízení a registrujícího praktického lékaře pro děti a dorost. Podmínkou přeřazení je vykonání zkoušek z učiva nebo části učiva ročníku, který žák nebo student nebude absolvovat. Obsah a rozsah zkoušek stanoví ředitel školy (ZÁKON č. 561 ze dne 24. září 2004 o předškolním, základním, středním, vyšším odborném a jiném vzdělávání).

Tento školský dokument hovoří o legislativním opatření, které je platné pro vzdělávání nadaných žáků a v našem státě znamená obecný rámec pro fungování všech forem péče, které jsou ve školském systému realizovány.

Školství v České republice akceptuje, že vysoce nadaní jsou existující jedinci, kteří chodí do školy, ale nemůžeme od nich očekávat přizpůsobení průměru na základě svých vývojových schopností. Pokud by toto bylo potlačováno, mohlo by to u těchto žáků vyvolat ztrátu motivace a vést k negativním psychickým následkům (MÖNKS, 2002, s. 53-54).

Přístupy, které se při práci s nadanými žáky využívají, jsou akcelerace a enrichment.

#### a) Akcelerace (urychlování učiva)

Jedná se o urychlení obsahu učiva, a to pomocí méně intenzivního opakování, vynechání triviálních úloh nebo přeskočení učiva, které žák už zná. Žák má tak čas věnovat se činností pro něj přínosnějším.

Mezi formy akcelerace patří předčasný vstup dítěte do základního vzdělávání, a to v době nedosažených šesti let. Dále jde o dřívější nástup na vyšší vzdělávání na střední škole, přeskokování ročníku (v jednom nebo více předmětech); seskupení studentů se stejnými lepšími výkony, tzv. paralelní studium, kdy žák studuje na základní škole a zároveň dochází na některé předměty na školu střední; nahuštění studia, kdy žák zvládne učivo plánované na jeden rok za třetinu času (FOŘTÍK, FOŘTÍKOVÁ, 2007, s. 45).

MÖNKS (2002, s. 53-54) ještě dodává, že je možné přeskočit celý ročník nebo několik ročníků. Dále uvádí, že k akceleraci je kladen velký odpor – žák je sice rozumově vyspělejší, ale není dostatečně emocionálně a sociálně vyvinut. Z tohoto důvodu doporučuje zůstat ve třídě svých vrstevníků.

Akcelerace je velmi náročný krok, který musí dobře zvážit rodiče, učitelé a psychologové (MACHŮ, 2006, s. 41).

#### b) Enrichment (obohacování)

Tento přístup je v České republice již znám. Rozšířeným programem jsou víceletá gymnázia, specializované jazykové a matematické školy, které slouží nadaným žákům ve specifických oblastech (např. matematické, sportovní). Tento program měl posloužit ke všeobecným akademickým odvětvím, kde se od žáků očekává pokračování na vysoké škole (FOŘTÍK, FOŘTÍKOVÁ, 2007, s. 43).

MACHŮ (2006, s. 42) definuje obohacení jako rozšíření učiva nad rámec běžných učebních osnov. Tento přístup vysvětluje obohacením školní práce. Žák tedy zůstává ve své třídě, nepřeskakuje ročník, ale pokud je s prací hotov dříve, učitel mu dá úkol jiný. Tato autorka zejména upozorňuje na to, že se žákovi nemá dávat úkol další, protože je posléze vnímán jako trest. Pro nadaného žáka je odměna, když mu učitel zadá úkol na vyšší úrovni.

MÖNKS (2002, s. 56 - 57) uvádí možnosti, jak můžeme proces vyučování obohatit, rozšířit, prohloubit. Jedná se o volitelné předměty, letní soustředění, spolupracování s muzei, divadelními nebo hudebními školami, dále pak sobotní školy, kde se sejdou žáci na stejné vývojové úrovni a debatují nad určitým problémem a řeší podnětné úlohy.

#### ***4. 2. 2 Nadaní žáci v současné škole***

Současné školství prochází obdobím změn. Jedná se o změny v obsahu a způsobu výuky. Jedná se o integraci dětí s různým postižením nebo žáky se specifickými

poruchami učení. Integrace nadaného žáka je dnes velmi aktuální téma a je stejně problematická jako integrace tělesně postiženého jedince (ŠTÁVA, 2010, s. 6).

Povinnost integrovat nadaného žáka, tedy aktivně zařadit jedince do vzdělávacího procesu, má dle nových předpisů každá škola (FOŘTÍK, FOŘTÍKOVÁ, 2007, s. 39).

Do nabídky pro vzdělávání mimořádně nadaných dětí může zasáhnout stát, zřizovatel školy (obec, kraj), ředitel školy, pedagog nebo rodič (VODIČKA, 2005, s. 38).

#### **4. 3 Přístup k nadanému žákovi**

V rámci integrace nadaného žáka je zapotřebí vytvořit pro něj takové edukační prostředí, které bude brát ohled na jeho specifické vzdělávací potřeby. Edukační prostředí je třeba vytvořit organizací výuky, vhodnými strategiemi z hlediska obsahu výuky, formami a metodami práce. Cílem by mělo být rozvíjení slabých i silných stránek žáka nebo podpora jeho osobnostních problémů. Pokud jde o vytvoření takového prostředí, musí se zvážit aktuální potřeby žáka, ale i reálné možnosti školy a vytvořit individuální vzdělávací program (FOŘTÍKOVÁ, 2009, s. 19).

FOŘTÍK, FOŘTÍKOVÁ (2007, s. 44) zdůrazňují, že základem změny přístupu školy je vytvořit si spolupráci a partnerství s rodiči i se samotnými žáky. Jak dále uvádějí, existuje mnoho různých variant, programů, modelů či proudů, které jsou osvědčené a efektivní v práci s mimořádně nadanými žáky. V tomto směru hovoří o talentu učitele, který má být schopen do vyučování aplikovat praktické a nové situace blízké dětem školního věku.

#### **4. 4 Třídy pro nadané děti**

V současné době je velkým trendem zřizování speciálních tříd pro nadané žáky. V nich je nabízený enrichment-program, podle něhož vyučování probíhá rychleji (MÖNKES, 2002, s.86). V těchto třídách většinou vyučuje jeden nebo dva učitelé, kteří mají příslušné speciální vzdělání pro výkon této práce. Podle PORTEŠOVÉ (2006) je zvýšený počet učitelů v této speciální třídě nutnost, a to hlavně proto, aby se respektovaly individuality ve vzdělávání jednotlivých žáků, jejichž schopnost se liší od

ostatních, byť jen v některé oblasti. Výhody vidí ve sladění vyučovacích osnov a speciálních metod, v přístupu ke speciálním pomůckám a učebnicím. V neposlední řadě ještě jako pozitivum uvádí výhodu učitelů, kteří tak mohou postupovat rychleji. Za nevýhodu považuje, že jsou tyto třídy často obviňovány z elitářství a dále, že jsou tyto třídy většinou zřizovány ve větších městech, což vyžaduje dojíždění nebo přestěhování se.

Možnost zřídit na škole třídu pro nadané žáky, má ředitel školy. Tato třída pracuje rychlejším tempem a proto je také možné, že třída pro nadané žáky může získat „náskok“, tj. na konci 4. ročníku jsou žáci na úrovni 5. ročníku. V tento moment je možnost přeskočit ročník a případně nastoupit na víceleté gymnázium (VODIČKA, 2005, s. 40).

Greplová Katarína učí ve třídě nadaných dětí v Olomouci. Uvádí, že oni splní vše, co se v běžné třídě základní školy mají učit. Rozdíl je v tom, že proberou látku rychleji než v běžné třídě ZŠ a tudíž mají více času na složitější slovní úlohy, hrají různé deskové hry nebo luští křížovky a sudoku. Tvrdí, že děti práci milují, pořád něco studují a nosí do výuky materiály (BUREŠOVÁ, 2009)

FEŘTEK (2010) se zamýšlel nad otázkou, zda zřizovat nebo nezřizovat třídy pro nadané děti. Rodiče těchto dětí jsou rády za tyto třídy a to proto, že se děti rychleji učí, rychleji chápou. Při normálním vyučování se nudí a tak se mohou vyskytovat kázeňské problémy. Ministerstvo školství ale pro zřizování speciálních tříd pro nadané není nakloněno. Jejich důvod je prostý, vidí toto třídění jako třídění dětí na „chytře“ a „hloupé“.

#### **4. 5 Nadaný žák v běžné třídě ZŠ**

Integrace nadaného žáka do běžné výuky na základní škole je v České republice nejrozšířenější. Otázkou však zůstává, zda současná škola může uspokojit vzdělávací potřeby těchto žáků. Největší obtíží je nízká informovanost veřejnosti v této problematice (MACHŮ, 2006, s. 35).

Péči o integrovaného žáka zajišťuje třídní učitel, přičemž je vhodné pro část výuky využívat podporu druhého učitele – asistenta pro nadané žáky. Pro podporu tohoto žáka

jsou také dobré konzultace se speciálním pedagogem či odborníkem pro jednotlivé předměty (FOŘTÍKOVÁ, 2009, s. 10).

ŠVARCOVÁ (2005, s. 113) uvádí, že pokud je žák integrován do běžné třídy základní školy, měl by být vzděláván kompetentními učiteli, kteří by měli dát žákovi k dispozici nadstandardní vzdělávací pomůcky a také zpracovat pro žáka individuální vzdělávací program.

V těchto třídách by měl být snížený počet žáků. Integrace do běžných tříd základní školy může být na velmi dobré úrovni, ale klade na učitele velké požadavky. K začlenění nadaného žáka musí škola zabezpečit několik základních, občas těžce realizovatelných, podmínek. Mezi některé patří např. domluva s psychologem, který navrhne diagnostikování a způsob rozvíjení nadání, zajištění toho, aby žáka vyučoval kompetentní učitel, vypracování alternativních učebních plánů, zaopatření učebních pomůcek a navržení způsobu hodnocení žáka, atd. (MACHŮ, 2006, s. 33). Podle MACHŮ (2010, s. 78) je systém integrace přijatelný, a to z důvodu, že nadaní žáci nejsou vyčleňováni z přirozené, různorodé třídní skupiny.

#### ***4. 6 Další možnosti vzdělávání nadaných dětí – Skupinové vyučování***

V této diplomové práci věnuji pozornost nadaným žákům ve speciální třídě pro nadané děti a žákům, kteří jsou integrováni do běžné třídy základní školy. Nemohu zde ale opomenout i jiné možnosti vzdělávání, které může škola těmto žákům nabídnout.

Další možnost vzdělávání je forma skupinového vyučování. Tato forma má mnoho podob. Jednou z nich může být seskupení nadaných žáků jednoho ročníku, kteří jsou součástí běžné třídy. Obsahem výuky skupinového vyučování je obohacování učiva a různé podnětné aktivity. Skupinové vyučování může být také formou sdružování nadaných dětí z různých ročníků. Této možnosti se však ve školách v České republice nevyužívá (FOŘTÍK, FOŘTÍKOVÁ, 2007, s. 45).

#### **4. 7 Individuální vzdělávací plán**

*„Ředitel školy může s písemným doporučením školského poradenského zařízení povolit nezletilému žákovi se speciálními vzdělávacími potřebami nebo s mimořádným nadáním na žádost jeho zákonného zástupce a zletilému žákovi nebo studentovi se speciálními vzdělávacími potřebami nebo s mimořádným nadáním na jeho žádost vzdělávání podle individuálního vzdělávacího plánu.“ (ZÁKON č.561/2004 Sb., o předškolním, základním, středním, vyšším odborném a jiném vzdělávání)*

Individuální vzdělávací plán vypracovává třídní učitel za spolupráce se školským pedagogickým zařízením a zákonným zástupcem dítěte, popřípadě samotným žákem, který je zletilý, a to nejpozději do 3 měsíců od zjištění mimořádného nadání. Za toto zpracování je zodpovědný ředitel školy (ŠEDÁ, 2009).

(ukázka individuálního vzdělávacího plánu viz Příloha č. 1)

## 6 CHARAKTERISTIKA MLADŠÍHO ŠKOLNÍHO VĚKU

V této práci je věnována pozornost nadaným dětem na 1. stupni základní školy. V následující kapitole je uvedena základní charakteristika žáka mladšího školního věku, tedy žáka na 1. stupni základního vzdělávání obecně.

Začátek tohoto období je zahájení vstupu do školy, tedy pro dítě zásadní změnou v jeho dosavadním životě. Dítě se přizpůsobuje prostředí, které je pro něj nové, osvojuje si sociální role a způsob komunikace s učitelem a spolužáky (NOVOTNÁ, 2000, s. 50). Podle VÁGNEROVÉ (1995, s. 9) dítě roli žáka přijímá automaticky, a to po dosažení určitého věku. Dítě je přijato do školy jen za podmínek, že splňuje očekávanou úroveň. LINHARTOVÁ (1998, s. 46) nazývá toto období druhým dětstvím. Jedná se o období relativního klidu, vývoj psychiky bývá harmonický. KURIC, A KOL. (1964, s. 62) uvádějí, že vstup do školy znamená ukončení období her a začátek zavazujících povinností, které se stávají součástí dalšího života dítěte.

Ve starších publikacích bychom našli začátek mladšího školního věku od 7 do 10 až 11 let (tj. 1.-3. ročník). Nejcharakterističtější v tomto období je, že se dítě stává žákem. V mladším školním věku se vyvíjejí mnohé psychické vlastnosti lidské osobnosti (PETROVSKIJ, 1977, s. 66-67). Aby byl žák úspěšný, je důležitý smysl školní práce a také rodina, ve které žák přejímá její názory (VÁGNEROVÁ, 1995, s. 17).

DOČKAL (2005, s. 116) vymezuje mladší školní věk jako období, kdy dítě navštěvuje první stupeň základní školy. Charakterizoval toto období jako poznávací a zvědavé. Pokud pak využijeme zvědavost, nadání se může rozvíjet rychleji.



## **7 ORGANIZACE PRO NADANÉ JEDINCE**

Zde bych uvedla organizace, se kterými školy v souvislosti s nadanými dětmi ve většině případů spolupracují.

### ***7.1 Pedagogicko-psychologické poradny***

V první řadě jsou to pedagogicko-psychologické poradny, které se zabývají diagnostikou nadaných. Jejich práce není zaměřena pouze na nadané děti, ale diagnostikují zde i děti s určitými poruchami (FOŘTÍK, FOŘTÍKOVÁ 2007, s. 45). Tyto poradny najdeme ve všech bývalých okresech. Provádějí psychologickou, speciálně pedagogickou a sociální diagnostiku, zaměřenou na školní zralost, příčiny poruch chování a učení, atd. Dále provádějí odborné poradenství zaměřené na rozvoj osobnosti, na prevenci školní neúspěšnosti, nápravu poruch chování a učení, atd. Zajišťují konzultace a poradenské služby psychologů a speciálních pedagogů. Poradny se zřizují podle zákona č. 564/1990 Sb., o státní správě a samosprávě ve školství, ve znění pozdějších změn. (ukázka závěru z Pedagogicko-psychologické poradny viz příloha č.2)

### ***7.2 Národní institut dětí a mládeže Ministerstva školství, mládeže a tělovýchovy***

Národní institut dětí a mládeže Ministerstva školství, mládeže a tělovýchovy (NIDM) je odborné zařízení Ministerstva školství zabývající se problematikou zájmového vzdělávání. Dále zajišťuje metodickou a organizační podporu práce s dětmi a mládeží a také vzdělávání pedagogů (FOŘTÍKOVÁ, 2009, s. 46).

Organizace NIDM nabízí služby hlavně pracovníkům středisek volného času, klubům a družinám ve školských zařízeních, neziskovým organizacím (nestátním), zahraničním partnerům a krajským úřadům (MŠMT). Kromě toho tato organizace zajišťuje soutěže pro žáky základních škol a studenty škol středních (NIDM, 2012)

Další oblastí, již se tato organizace zabývá, je administrativní a technické zpracování programů na podporu nestátních (neziskových) organizací ve prospěch dětí a mládeže. V rámci těchto projektů zajišťuje poradnu, která probíhá na bázi konzultací, kde pracovníci vykonávají potřebné přehledy o poskytnutí dotací jednotlivým občanským sdružením. Součástí tohoto institutu v oblasti volného času dětí a mládeže je i sledování způsobu řešení této problematiky v jiných zemích. Využívá přitom i pozitivních zkušeností ze zahraničí (SEJVALOVÁ, 2004, s. 31).

### **7. 3 Mensa ČR, Dětská Mensa**

Organizace Mensa ČR je mezinárodní organizace, založena roku 1946 v Oxfordu. Jejím členem se může stát každý, kdo dosáhl v testu inteligence výsledku IQ vyšší než 130. Činnost Mensy ČR probíhá ve formě přednášek, diskusí, časopisů, zájmových skupin a setkávání místních, regionálních, národních a mezinárodních. Také organizuje tzv. Logické olympiády, do nichž zapojuje žáky základních škol z celé České republiky (FOŘTÍKOVÁ, 2009, s. 47).

Jedná se o volnočasovou organizaci, zaměřenou na péči mimo školu (víkendy, prázdniny). Cílem Mensy ČR je rozvíjet a zkoumat lidskou inteligenci, podporovat vlastnosti a znaky inteligence a vytvářet pro své členy intelektuální a společenské prostředí (SEJVALOVÁ, 2004, s. 31).

Součástí Mensy ČR je Dětská Mensa, která zahrnuje pouze členy ve věku od 5 do 12 let. Pro školy, které spolupracují s Dětskou Mensou, tato organizace připravuje různou databázi kvízů, hádanek, pracovních listů, hlavolamů a bonusových materiálů do hodin (Mensa ČR, 2012).

### **7. 4 Centrum nadání**

Jedná se o nestátní neziskovou organizaci zabývající se podporou nadaných dětí, jejich rodičů a učitelů. Její náplní jsou aktivity pro školy. Pomáhá s výběrem nadaných dětí a pomáhá se sepsáním individuálních vzdělávacích programů pro tyto žáky. Pro děti a

mládež pořádá víkendové akce zaměřené na (např. rozvoj logiky, jazyky, deskové hry, literární tvorbu) (FOŘTÍKOVÁ, 2009, s. 47-48).

Také zajišťuje školení pedagogů a na jejich webu nabízí pedagogům různé nápady na výuku nadaných dětí (Centrum nadání, 2012).

### **7. 5 Talnet**

Talnet je vzdělávací projekt určený pro nadanou a zvědavou mládež, která se zajímá o vědy přírodní a technické. Je také určena pro učitele těchto dětí, a to v rámci České republiky. Jejimi členy jsou děti od 13 do 19 let. Cílem projektu Talnet je identifikace nadaných dětí a rozšíření vzdělávání v přírodních a technických vědách.

S organizací Talnet spolupracují specialisté, psychologové, učitelé a rodiče (TALNET, 2012).

Talnet je možné využívat jako součást výuky na gymnáziích i na běžných základních školách. Výuka je podnětnou aktivitou pro odpolední čas dětí, které se zajímají o fyziku, chemii, biologii nebo matematiku. Hlavním odborným partnerem této organizace je Národní institut dětí a mládeže (FOŘTÍKOVÁ, 2009, s. 49).

### **7. 6 Kluby rodičů nadaných dětí**

Tyto kluby vznikají při některých základních školách. Jejich úkolem je např. informovat rodiče o právních normách, jak nejlépe a nejefektivněji vzdělávat jejich nadané dítě, sdružovat rodiče, za účelem výměny informací a sdělování si zkušeností, dále se věnují poradenské činnosti (HUBATKA, 2007). Každý klub má jiný průběh. V některých na svá setkání zvou odborníky a sdružují se nejen v budově školy, ale navštěvují různá, pro děti atraktivní, místa, např. muzea, výstavy, elektrárny nebo hvězdárny (FOŘTÍKOVÁ, 2009, s. 49).

Kluby rodičů nadaných dětí zahájily pravidelnou činnost v roce 1994.

# PRAKTICKÁ ČÁST

## 9 METODIKA

### *9.1 Cíl výzkumu, výzkumné otázky*

Cílem diplomové práce je porovnání přístupů k nadaným dětem v běžné třídě základní školy a ve speciální třídě pro nadané děti. Porovnání této skutečnosti probíhalo na základě pozorování, rozhovorů a dotazníků. Jednalo se tedy o smíšený výzkum. Základním výzkumným problémem je zjištění rozdílu mezi přístupem k nadaným dětem v běžné základní škole a přístupu ve třídě pro nadané.

#### *Výzkumné otázky*

- Jaké jsou výhody a nevýhody vzdělávání nadaných dětí ve třídě běžné základní školy?
- Jaké jsou výhody a nevýhody vzdělávání nadaných dětí ve speciálních třídách pro nadané žáky?
- Jaký je názor učitelů na formu vzdělávání nadaných dětí?
- Mají nadané děti vysokoškolsky vzdělané rodiče?
- Jaký je postoj rodičů nadaných dětí k integraci nadaných dětí do běžné třídy základní školy a tříd určených pro nadané?

### *9.2 Metody získávání dat, anamnéza a případová studie*

Ve výzkumu je věnována pozornost praktické zkušenosti v obou zkoumaných případech vzdělávání. Jedná se o pozorování, rozhovor s konkrétním učitelem, který může umožnit zasloužit do dané situace, dále jsou to pak rozhovory s rodiči nadaných žáků,

kteří mohou situaci objasnit z jiného úhlu pohledu, případové studie, které přímo vypovídají o osobnosti dítěte a rodinné anamnéze.

### **9. 2. 1 Pozorování**

Často používanou metodou pedagogické diagnostiky je pozorování. I z tohoto důvodu bylo využito v rámci výzkumného šetření. SVOBODA (2001, s. 25) považuje pozorování za prvořadou důležitost při psychologickém šetření. SPÁČILOVÁ (2003, s. 33) definuje tuto metodu jako „*cílevědomé a záměrné sledování průběhu určitého jevu nebo změny, ke kterým dochází v důsledku pedagogického působení.*“ SVOBODA A KOL. (2001, s. 32) rozdělují pozorovací metodu na dva druhy: na pozorování *volné*, kde je pozorování bezděčné, náhodné, bez pravidel, bez vymezeného předmětu pozorování a na pozorování *zaměřené*, které je omezené a řízené předem stanoveným schématem, plánem nebo programem a které je použito pro výzkum.

Dle vymezení pozorování těchto autorů jsem použila strukturované pozorování, kde pozorovatel před zahájením zkoumání přesně ví, co a jak bude pozorovat.

Dále bylo použito následujících zásad dle SVOBODY (2001, s. 26): zásada plánovitosti – předem stanovený plán, obsah a postup pozorování; zásada systematickosti – pozorování soustavné, dlouhodobé a zásada přesnosti a objektivity – vymezení kritéria posuzování.

### **9. 2. 2 Rozhovor**

*„Výzkumný prostředek používaný při dotazování spočívající v přímé ústní komunikaci výzkumného pracovníka, respondentem či informantem.“ (PRŮCHA, WALTEROVÁ, MAREŠ, 1995, s. 190)*

SPÁČILOVÁ (2003, s. 41) a ŠVANCARA A KOL. (1974, s. 70) uvádějí, že metoda rozhovoru (interview) je založená na individuálním přístupu, který spočívá v kontaktu dvou osob, z nichž každá má svou specifickou úlohu. Podle nich je tato metoda velmi vhodná pro získávání diagnostických údajů v mladším školním věku. Dělí rozhovory na

standardizované, nestandardizované a částečně standardizované. Standardizovaný rozhovor spočívá v tom, že rozhovor probíhá na základě připraveného textu, formuláře a učitel zapisuje odpovědi. Nestandardizovaný, nebo-li volný rozhovor, musí být též připravený, ale je možné, že v tomto rozhovoru dojde k otázkám nebo závěrům předem nepřipraveným. Částečně standardizovaný je rozhovor s pevnou strategií. Dle těchto dvou autorů jsem použila rozhovor nestandardizovaný, kdy jsem měla připraveny otázky, ale některými odpověďmi dotazovaných jsem byla vedena jiným směrem. Otázky byly tedy v průběhu rozhovoru doplňovány, vypouštěny či modifikovány.

SVOBODA (2001, s. 39 - 40) dělí typy otázek v rozhovoru na přímé, nepřímé a projektivní. Na základě tohoto vymezení byly v diplomové práci použity přímé typy otázek, kdy jsem se dotazovala na konkrétní věc. Nepřímých otázek bylo užíváno méně, kdy jsem se k jádru věci pozvolna přibližovala. Projektivního typu otázek bylo také využito, a to v souvislosti kladení otázek na vlastní názory a postoje k fenoménu vzdělávání nadaných dětí.

Rozhovory byly uskutečněny s vyučujícími, kteří vyučují nadané žáky v běžných třídách základní školy a s vyučujícími ve speciálních třídách pro nadané. Dále byly rozhovory realizovány s rodiči nadaných dětí, kteří mi poskytli informace o svých dětech. Jejich vypovídání bylo dobrovolné a anonymní.

### **9. 2. 3 Dotazník**

Jedná se o výzkumný a diagnostický prostředek, který slouží k shromažďování informací prostřednictvím dotazování osob, jehož podstatou je soubor otázek předkládaných v písemné formě (PRŮCHA, WALTEROVÁ, MAREŠ, 1995, s. 54).

Dotazník byl určen pro rodiče nadaných dětí, který obsahoval některé shodné otázky jako u rozhovoru s nimi (viz příloha č. 3). Cílem tohoto dotazníku bylo zjistit, zda má nadání souvislost s celkovým vývojem dítěte od narození a zda má nadání souvislost se vzděláním rodičů. Tato metoda má velkou nevýhodu a to, že se rozeslané nebo rozdané dotazníky nemusí vždy vrátit všechny.

Dotazník byl v rámci výzkumného šetření pouze doplňující výzkumnou metodou, nejde o reprezentativní vzorek a nebyly tudíž předem stanoveny ani předpoklady.

#### **9. 2. 4 Anamnéza**

SVOBODA (1987, s. 42 - 43) vymezuje anamnézu jako zjištění údajů z minulosti zkoumaného jedince, které hrají významnou roli k poznání osobnosti. V rámci výzkumu jsem dle tohoto autora zvolila následující okruhy: *Nukleární rodinu*, kde jsem zkoumala, zda je rodina úplná - či nikoliv, počet sourozenců a jejich věkové vymezení, vztah rodičů k dítěti (i k jeho narození) a ekonomické poměry v rodině. Dalším okruhem zkoumání je *Intelektuální vývoj*, kde jsem se zaměřila na vývoj od samého dětství (kdy prvně začalo dítě sedět, chodit, mluvit), dále doba, kdy začalo navštěvovat mateřskou školu, prospěch ve škole a volba povolání.

MOJŽÍŠEK (1986, s. 199) rozděluje anamnézu na tři části: osobní data dítěte, rodinná anamnéza a anamnéza vlastní. Podle tohoto autora jsem použila anamnézu rodinnou, kde jsem se zaměřila na to, z jakého rodinného zázemí dítě pochází.

SVOBODA A KOL. (2001, s. 44) uvádí dva druhy zdroje informací: a) autoanamnéza, kde je zdrojem informací samo dítě (pokud je toho schopno) a druhý druh b) heteroanamnéza, kdy informace o dítěti podávají blízcí lidé, většinou jde o rodiče. Na základě tohoto rozdělení bylo ve výzkumu užito heteroanamnézy.

#### **9. 2. 5 Případová studie**

Případová studie nebo také kazuistika patří mezi metody výzkumné a zabývá se popisem jednotlivých případů, např. vznikem, průběhem, vyléčením, atd. Může se zabývat jedincem, skupinou lidí či institucí. Slouží jako pomoc a srovnání určitých případů. (HARTL, HARTLOVÁ, 2004, s. 253)

### ***9.3 Charakteristika výzkumného souboru***

V rámci výzkumného šetření bylo pozorováno 5 nadaných dětí ve třídě základní školy běžného typu a 3 nadané děti ve speciální třídě pro nadané. Rozhovor byl uskutečněn s 10 rodiči a 3 učiteli. Dotazník, který byl anonymní, byl přednesen a následně rozdán v Klubu rodičů nadaných dětí. Vyplnění se zúčastnilo 33 rodičů, z toho vyplnilo 24 rodičů. Ostatních 9 rodičů dotazník vrátilo nevyplněný z pro mě neznámých důvodů.



## 10 VÝSLEDKY

### *10.1 Výsledky na základě pozorování*

Z důvodu anonymity nejsou uváděny názvy škol, dětí a učitelů.

#### *Třída pro nadané*

Měla jsem možnost navštívit jak třídu pro nadané, tak i třídu, kde byli nadaní žáci integrování. Ve třídě pro nadané byla realizace výzkumného šetření složitější, a to z důvodu, že školy tyto třídy nerady poskytují pro nějaké jiné účely než pro učení. Podle nich jde o narušení hodiny, což si nepřejí ani učitelé, ale hlavně ani rodiče.

Navštívila jsem dvě třídy pro nadané žáky, kde jsem strávila v každé třídě dva dny. Byla jsem přítomna ve 3. třídě a ve 4. třídě pro nadané. V obou dvou třídách je 14 dětí. Kromě třídního učitele je zde přítomný i druhý učitel, který si bere polovinu (vždy to není polovina) žáků a s nimi pracuje. Realizace vypadá tak, že třídní učitel si bere žáky, kteří v tom daném předmětu vynikají a dosahují v něm velmi vysoké úrovně.

Nejvíce mě na této práci zaujala organizace. Může se zdát, že dva učitelé a dvě skupinky se navzájem ruší, ale opak je pravdou. Žáci jsou zvyklí takto pracovat a nečiní jim problém přizpůsobit se ostatním žákům či skupině.

Dále bych podotkla, že hodina zde netrvá 45 minut, ale je zde dostatečný čas pro to, aby byl cíl hodiny splněn. Tyto třídy jsou (v těchto konkrétních případech) v jiném pavilonu než ostatní děti na základní škole. Z tohoto důvodu zde není zvonek.

V každé třídě mají počítač s přístupem k internetu, kde aktivně vyhledávají slova, kterým nerozumí nebo informace o příslušném tématu v hodině. Dále je zde obrovský přísun literatury, z nichž je velké množství encyklopedií z vlastních žákových zdrojů.

Nadaní žáci jsou v této třídě hodnoceni slovně, pochvalou a nemají známky, pouze „smajlíky“, hvězdičky, samolepky a razítka, které dostávají za práci, která se jim povedla. Za nepodařený úkol jsou hodnoceni slovně nebo se sami hodnotí, což jim není příjemné a tak se snaží o to, aby se to příště neopakovalo.

Do této doby jsem měla příležitost navštívit pouze běžné základní školy a tak mohu říci, že práce a to, jak jsou děti aktivní a mají chuť „se učit“, je nesrovnatelná se třídou běžné základní školy.

### ***Integrovaný žák do běžné třídy základní školy***

Měla jsem možnost nahlédnout do 5. třídy, kde byl integrovaný jeden žák a do dvou 4. tříd, kde v jedné byli integrováni dva žáci a v druhé jich bylo integrováno pět. Ve 4. třídách jsem strávila dva dny, v 5. třídě jsem byla dva dny a 3. den jsem byla přítomna na matematice a v českém jazyce.

V 5. třídě je 28 dětí a je zde přítomen jeden třídní učitel. Ten se věnuje jak celé třídě, tak i nadanému žákovi, a to především formou pracovních listů. V matematice měl nadaný žák celou hodinu pracovní list, na kterém si mohl pracovat svým vlastním tempem. Po hodině tento list konzultoval s paní učitelkou. V hodinách českého jazyka se práce na pracovním listě střídala s prací celé třídy. Na hodině vlastivědy si tento žák připravil referát a kvíz pro ostatní žáky. Vše měl připravené na interaktivní tabuli. Paní učitelka nemusela do referátu zasahovat či ho doplňovat o další informace. Referát byl zpracován velmi dobře a bylo patrné, že žákovi na něm záleží a že o to jeví velký zájem. Když viděl, že mám zájem vidět další jeho práce, s nadšením mi ukazoval i práce z předchozích hodin. Hodnocení je zde podle stupnice 1-5. Výjimku tvoří předmět matematika, protože žák je nadaný v této oblasti a tak je hodnocen vždy výborně, protože práce na pracovním listu v tomto předmětu je nad rámec učiva 5. ročníku.

Ve 4. třídě, kterou jsem navštívila, bylo 26 dětí, z toho dva nadaní žáci. Práce probíhala stejným způsobem jako u předchozí 5. třídy. Rozdíl zde byl v tom, že tito dva žáci docházeli na hodinu českého jazyka do pátého ročníku, kde byli vyučováni jako kdyby byli žáci 5. ročníku. Na ostatní hodiny měli své pracovní listy, a pokud si s nějakým úkolem nevěděli rady, pomáhali si oba dva žáci navzájem. Hodnoceni byli stupnicí 1-5, s rozdílem v českém jazyce, kde jsou hodnoceni na výbornou.

V další 4. třídě (jiná škola, než předchozí 4. třída) je 29 žáků, z toho je v této třídě integrováno pět dětí. Stejně tak, jako ve výše uvedeném 4. ročníku, práce spočívá ve formě pracovních listů. Liší se to od té předchozí tím, že na této základní škole jsou tři třídy a v každé je integrováno několik nadaných dětí. Tyto děti jsou na hodiny českého

jazyka, slohu, literatury a čtení shlukovány do jedné třídy, kde pracují jiným tempem, než žáci v ostatních 4. třídách. Přítomen je zde pouze jeden učitel, který vede hodinu jako v běžné třídě základní školy. Hodnocení probíhá dle stupnice 1-5. V českém jazyce jsou hodnoceni na výbornou.

Následující tabulka (tab. 3) shrnuje rozdíly v přístupu k nadanému žákovi v běžné třídě základní školy a k žákovi ve třídě pro nadané

**Tab. 3: Porovnání přístupu k nadanému žákovi ve třídě pro nadané žáky a ve třídě běžného typu**

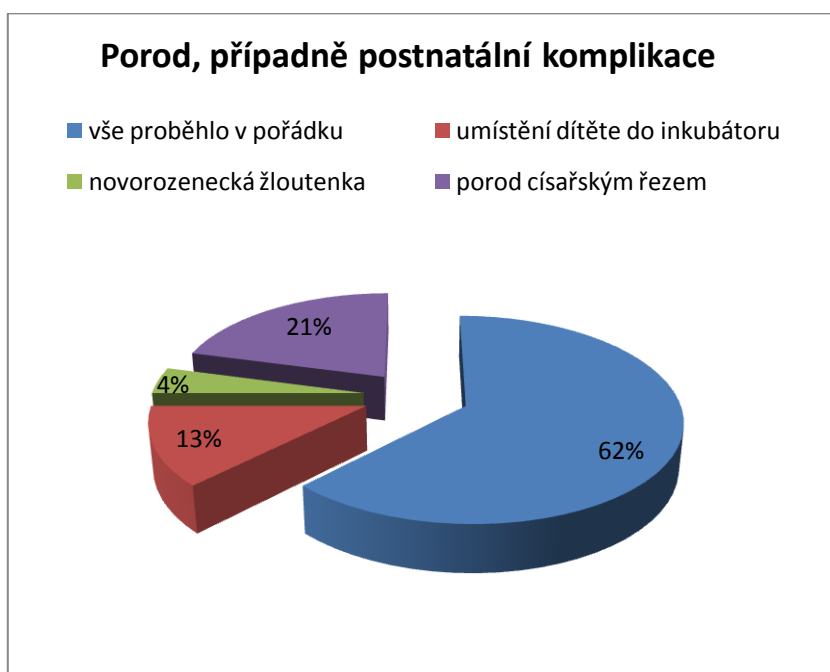
<b>Průběh hodiny</b>	<b>Třída pro nadané žáky</b>	<b>Nadaný žák v běžné třídě ZŠ</b>
	žáci se rozdělí do dvou skupin (dle úspěšnosti v předmětu)	žák opakuje s celou třídou předchozí látku
	žáci pracují ve skupinách na jednom tématu	žák dostane pracovní list, na kterém pracuje sám a dle svého tempa
	prohlubují své znalosti v oblastech, které je zajímají	vypracuje pracovní list, který je nad rámec učiva daného ročníku
	vyhledávají informace, které prohlubují jejich znalosti	střídání činností - práce s celou třídou práce na pracovním listu
	dostatek různorodých podnětů a příležitostí	snaha o to, aby se dítě nenudilo
	velký prostor k získání podrobnějších informací	nedostatek času k prohloubení učiva
	možnost práce v úzké skupině	možnost akcelerace nebo enrichmentu
	segregace	integrace
	aktivita v hodině	samostatná práce
<b>Počet žáků</b>	14 žáků (tento počet se dělí na polovinu)	28 žáků
<b>Pomůcky</b>	speciální učebnice široký výběr encyklopedií	běžné učebnice pro základní školy
<b>Hodnocení</b>	slovní, písemné	stupnice 1-5
<b>Učitel</b>	jeden učitel pro 7 žáků	jeden učitel pro 28 žáků

Zdroj: vlastní výzkum

## 10. 2 *Vyhodnocení dotazníků* (ukázka dotazníků viz. příloha č. 3)

Tento výzkum si kladl za cíl porovnat vzdělávání nadaných ve dvou typech tříd. S tím také souvisí celkový vývoj osobnosti. Tento vývoj zahrnuje, zda jsou příčiny nadání rozpoznatelné v prvních letech života, žák v rámci sociální skupiny, jeho zájmy, oblast nadání, slabou část osobnosti a také zda jsou nadanými dětmi jen děti vysoce postavených nebo vzdělaných rodičů. Níže jsou uvedeny výsledky, které jsou pro přehlednost znázorněny grafem.

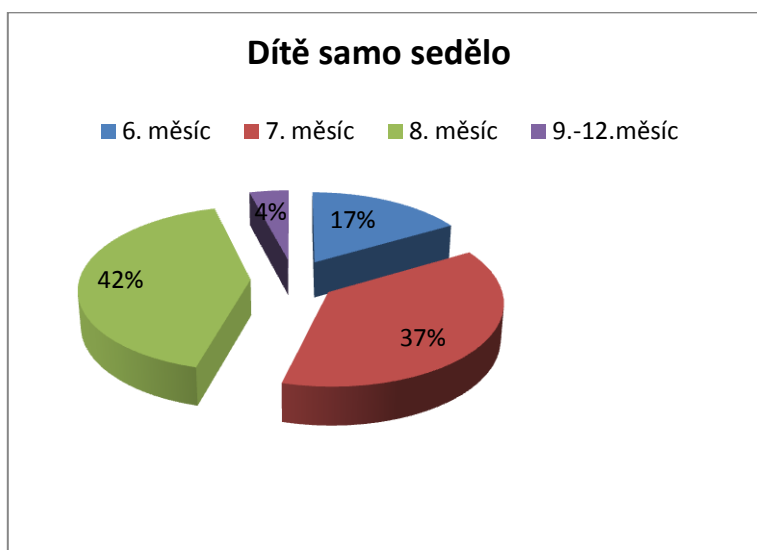
*Graf č. 1: Průběh porodu a případné postnatální komplikace*



Zdroj: vlastní výzkum

V rámci dotazníkového šetření bylo zjištěno, že v 15 případech proběhl v pořádku, 3 děti byly umístěny do inkubátoru (nízká porodní váha), 5 dotazovaných matek mělo porod císařských řezem a pouze jedno novorozeně mělo novorozeneckou žloutenku.

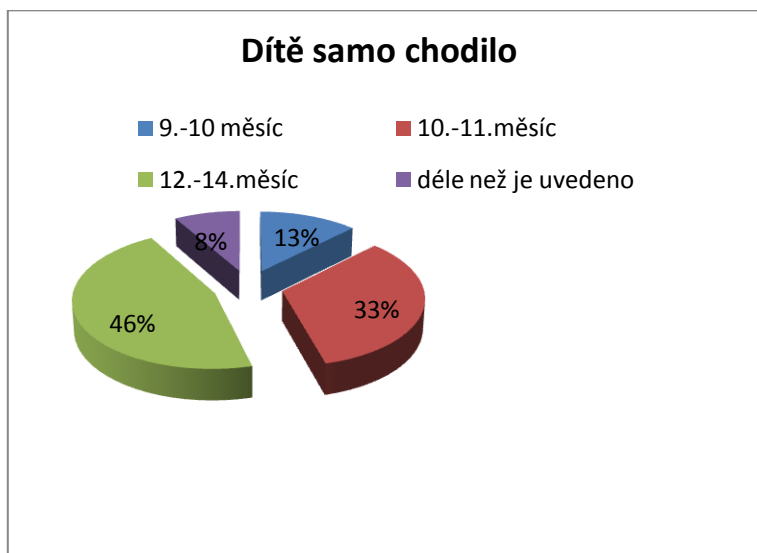
Graf č. 2 Kdy se dítě samo posadilo



ZDROJ: vlastní výzkum

Ač nejvíce dětí (10 dětí) samo sedělo od 8. měsíce, v ostatních případech tomu bylo dříve. V 7. měsíci se poprvé posadilo 9 dětí, v 6. měsíci 4 děti a pouze 1 dotazovaný rodič odpověděl, že jejich dítě poprvé sedělo mezi 9.-12. měsícem.

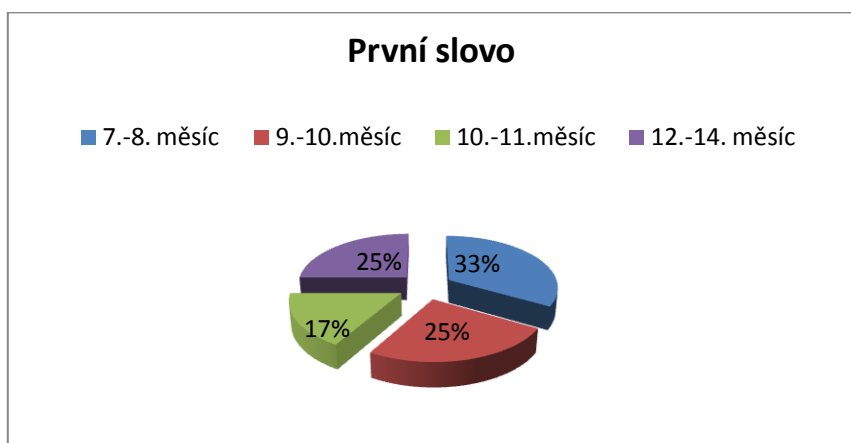
Graf č. 3 Kdy dítě samo chodilo



ZDROJ: vlastní výzkum

Pokud jde o první „krůčky“ nadaných dětí, 11 z nich se poprvé postavilo ve 12.-14. měsíci. V 10.-11. měsíci samo chodilo 8 dětí, 3 děti chodily v 9.-10. měsíci a 2 děti měly radost z chůze až po 14. měsíci.

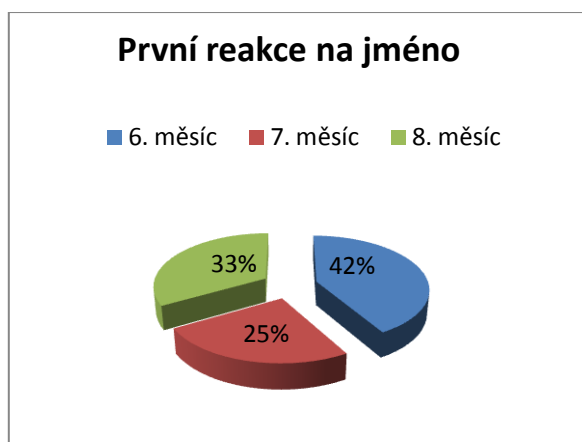
Graf č. 4 První slovo



ZDROJ: vlastní výzkum

Z tohoto grafu je patrné, že nejvíce dětí poprvé promluvílo v 7.-8. měsíci. U poloviny (12) dětí se jednalo o 9.-12. měsíc a 12.-14. měsíc, v 10.-11. měsíci začaly mluvit 4 děti.

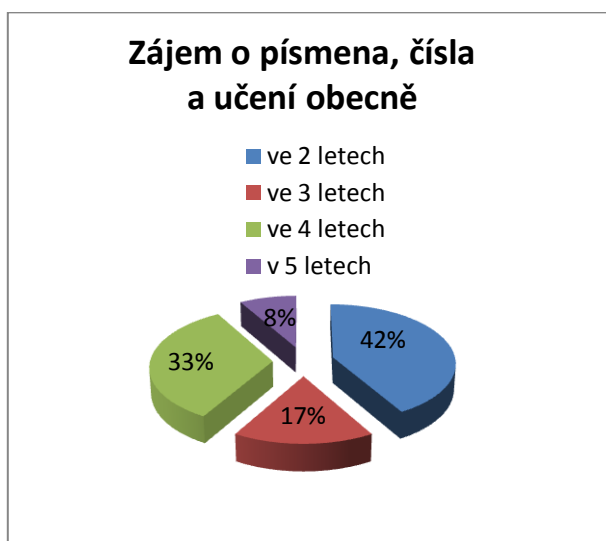
Graf č. 5 První reakce na jméno



ZDROJ: vlastní výzkum

Pokud jde o první reakci na své jméno, v 6. měsíci se jednalo o 10 dětí, v 7. měsíci o 6 dětí a v 8. měsíci o 8 dětí.

Graf č. 6 Zájem o písmena, čísla a učení obecně



ZDROJ: vlastní výzkum

Pokud se dítě zajímá o učení, lze zde rozpoznat nadání. Již ve 2 letech se jednalo o 10 zkoumaných dětí. Ve 3 letech byl zpozorován zájem u 4 dětí, u čtyřletých dětí tomu bylo u 8 dětí a 2 děti v 5 letech.

Graf č. 7 Překvapí vás dítě neobvyklou myšlenkou, nápadem

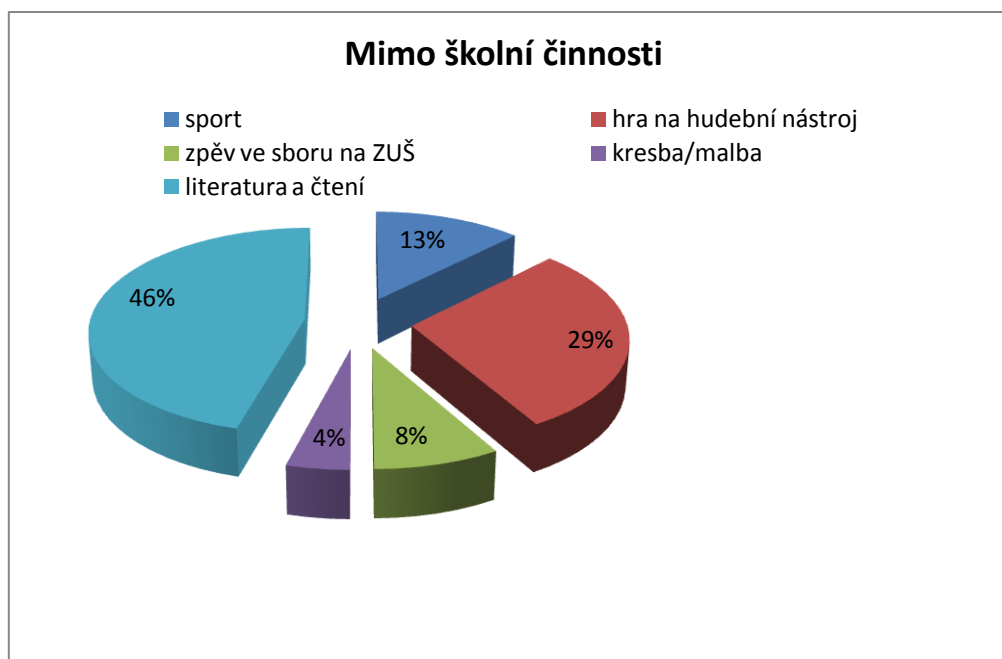


ZDROJ: vlastní výzkum

Zde se jedná o neobvyklé myšlenky, názory v určitých situacích nebo při řešení nějakého problému. Všichni dotazovaní rodiče zpozorovali u svých dětí zvláštnosti a nečekané situace, které jim nastavily jejich děti. Častými otázkami, myšlenkami a nápady překvapilo své rodiče 10 dětí a téměř ve všech situacích zpozorovali výjimečnost u 14 dětí.

Všechny děti se mimo školu věnují nějakým činnostem. Následující graf č. 9 zobrazí, co mají zkoumané nadané děti rády, co navštěvují a kde tráví svůj volný čas.

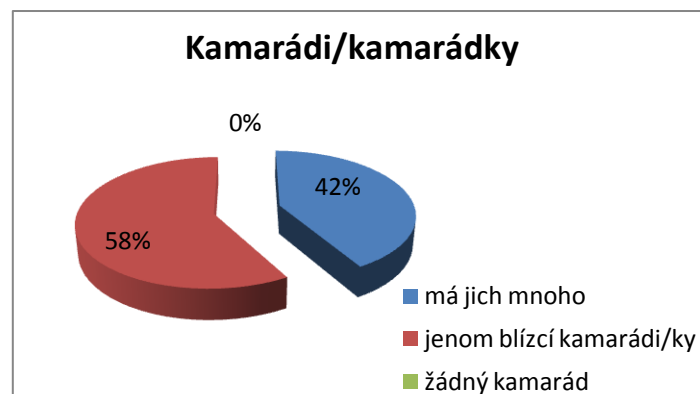
Graf č. 8 Mimo školní činnosti



ZDROJ: vlastní výzkum

Na otázku mimoškolních akcí rodiče uvedli, že 11 dětí se zajímá o literaturu a rádi čtou. 7 dětí hrají na hudební nástroj a navštěvují základní uměleckou školu, 3 děti aktivně sportují, 2 děti zpívají ve sboru v základní umělecké škole a 1 dítě rádo kreslí a maluje.

Graf č. 9 Kamarádi

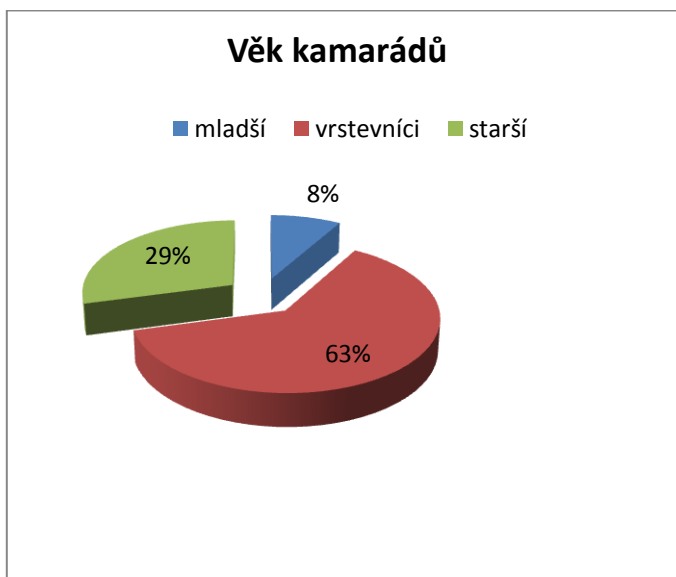


ZDROJ: vlastní výzkum



Kamarádi/kamarádky jsou v každém věku důležití a to zejména u dětí, kteří chtějí patřit do nějaké skupiny svých vrstevníků. U nadaných dětí nebyla zaznamenána žádná výjimka, 14 dotazovaných mají pouze blízké přátele a 10 dětí má mnoho kamarádů. Zda se jedná o vrstevníky či nikoliv, nám ukáže následující graf.

Graf č. 10 Věk kamarádů



ZDROJ: vlastní výzkum

Pokud jde o věk kamarádů, v 15 případech se jedná o vrstevníky, 7 dětí si raději vybírá starší kamarády než jsou ony samy, pouze 2 děti mají kamarády mladšího věku.

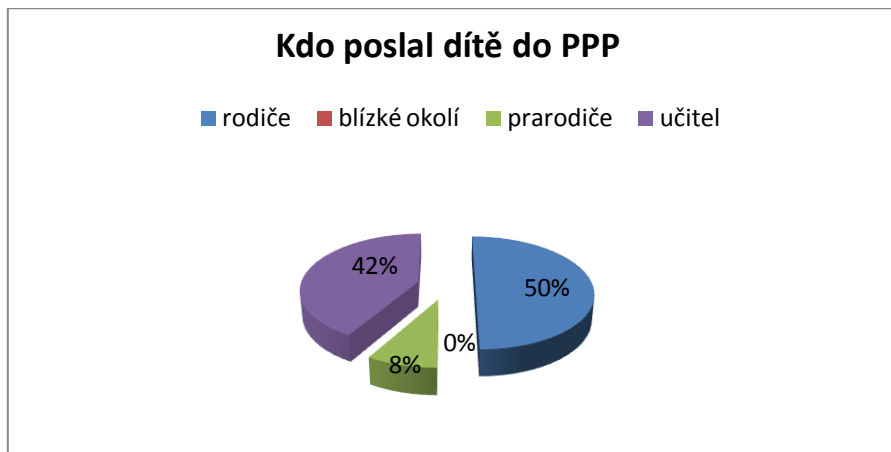
Graf č. 11 Slovní zásoba



ZDROJ: vlastní výzkum

Jako hlavní náznak toho, že se může jednat o nadané dítě, je úroveň slovní zásoby. Velmi dobrá je slovní zásoba u 17 zkoumaných dětí velmi dobrá a 7 rodičů vypožorovalo, že jejich dítě vykazuje extrémně dobrou slovní zásobu.

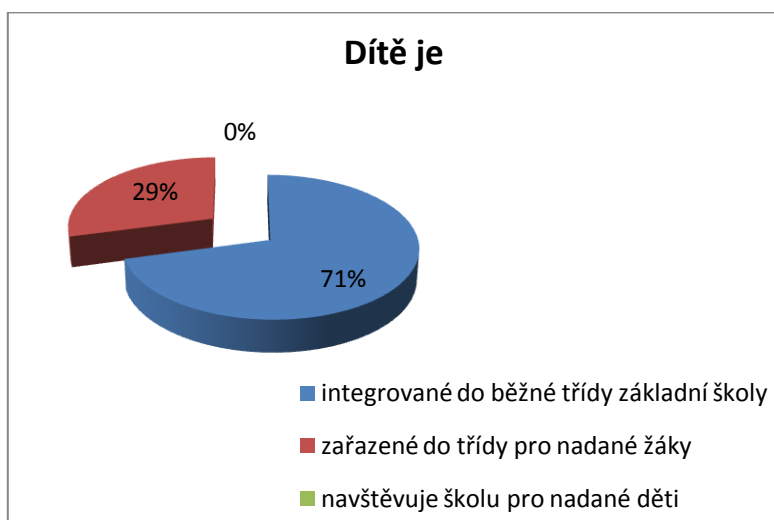
Graf č. 12 Kdo poslal dítě do pedagogicko-psychologické poradny



ZDROJ: vlastní výzkum

S návštěvou pedagogicko-psychologické poradny souvisí otázka: „Kdo Vaše dítě poslal do poradny?“ V polovině případů (12) to byli rodiče. V 10 případech učitel a u 2 dětí upozorovali výjimečnost prarodiče.

Graf č. 13 Zařazení do běžné třídy ZŠ, pro nadané nebo do školy pro nadané



ZDROJ: vlastní výzkum

Z 24 tázaných rodičů je 17 dětí integrovaných do běžné třídy základní školy a 7 dětí je zařazených do třídy pro nadané děti.

Graf č. 14 *Vzdělání matky*



ZDROJ: vlastní výzkum

Zajímalo mě, jaké mají rodiče nadaných dětí vzdělání. Šetření matek dopadlo následovně: 14 z 24 mají vysokoškolské vzdělání, 8 středoškolské a 2 jsou vyučeny.

Graf č. 15 *Vzdělání otce*



ZDROJ: vlastní výzkum

Šetření otců: 16 vysokoškolské vzdělání, 7 středoškolské a 1 je vyučen.

### ***10. 3 Případové studie nadaných dětí integrovaných do běžné třídy základní školy***

Níže jsou kazuistiky dětí integrovaných do třídy běžného typu. Jména jsou z důvodu zachování anonymity změněna.

#### ***10. 3. 1 Případová studie – Jakub***

Jakub se narodil, když bylo jeho matce 35 let a porod proběhl císařským řezem po plánovaném termínu porodu. Matka si po narození chlapce často stěžovala na spánek jejího syna. Byl neklidný a pořád se budil. Začal chodit ve 12 měsících a paměť měl velmi dobrou. Ve dvou letech začal mluvit v jednoduchých větách a ve třech letech zvládal základní slova v anglickém jazyce, protože jeho otec dříve působil jako překladatel.

Ve věku 4 – 5 let se začal zajímat o cizí slova, chtěl znát jejich význam. Když jej zjistil, začal tato slova užívat v běžné komunikaci.

Jakub nenavštěvoval mateřskou školu, doma ho po dobu nepřítomnosti rodičů vychovávala matka otce. Z důvodu segregace od svých vrstevníků měl zpočátku při nástupu do základní školy problémy. Později se negativní reakce na školu změnila v pozitivní. Matka tvrdí, že to bylo dobrým přístupem pedagoga.

Školní výsledky byly průměrné, v práci byl nedůsledný a nezodpovědný. Byl velmi nepozorný a neklidný, se vším byl rychle hotov.

První znaky, že tento chlapec vykazuje rysy nadání, zpozorovala jeho třídní učitelka ve 2. třídě při projektovém dni, do kterého se žák zapojoval naplno a jeho výkony, ve srovnání se spolužáky, byly nadprůměrné. Učitelka tedy začala sledovat žáka intenzivněji i v jiných hodinách, až navrhla rodičům zvážení, zda neposlat dítě do pedagogicko-psychologické poradny. Výsledky pedagogicko-psychologické poradny se ztotožňovaly s názorem. Žák je nadaný v oblasti matematiky a její aplikace. Vyniká mimo jiné ale i v oblasti techniky.

Dnes navštěvuje 4. třídu základní školy, kde je integrován do běžné třídy a je mu vypracován individuální vzdělávací plán na předmět matematika. Na škole existuje tzv. skupinové vyučování a tento žák dochází na hodiny matematiky do třídy, kde jsou seskupovány nadaní žáci z jednoho ročníku. Náplní těchto hodin je složitější řešení

logických úloh a jiných úloh, které žáky s nadáním v této oblasti rozvíjejí a tyto úlohy nejsou součástí běžné výuky 4. ročníku základní školy.

Jakub na mě působil velmi uzavřeně, se svými spolužáky vychází velmi dobře, ovšem matka vypovídá, že více kamarádů má z vyšších ročníků.

Na otázku „Čím bys chtěl být?“ tento žák ihned odpověděl: „Chtěl bych být tvůrcem počítačových her.“

### ***Rodinná anamnéza – Jakub***

Tento nadaný žák je jediným dítětem vysokoškolsky vzdělaných rodičů. Matka pracuje jako právník, otec je soukromým podnikatelem. Žijí v rodinném domku nedaleko školy, kam Jakub každý den dochází. Jakub se matce narodil, když jí bylo 35 let a byl neplánovaným dítětem. Rodiče tohoto chlapce se převážně věnují své práci, výchovu tohoto žáka většinou přebírá otcova matka.

### ***10. 3. 2 Případová studie – Jan***

Chlapec se narodil v 8. měsíci těhotenství, jeho porodní váha byla v pořádku. Matka nepozorovala žádné zvláštnosti v rozvoji dítěte. Jan začal chodit ve 13. měsících, první slůvko řekl v 8. měsících a bylo to slovo „bába“. Dobře si pamatoval básničky a písničky, paměť byla na velmi dobré úrovni a čím víc slůvek uměl říct, tím víc se zajímal o věci kolem sebe.

Matka nevěděla přesně, v kolika letech to bylo, uváděla, že kolem 5 let, kdy se začal zajímat o sport, uměl všechny hráče, týmy a vůbec celkově velké množství informací o fotbale.

Jan navštěvoval mateřskou školu, kde byl samotářem. Ne, že by nebyl kamarádský, ale ke své činnosti nikoho nepotřeboval, většinou si prohlížel knihy a společnost vrstevníků nevyhledával. Pokud šlo o hru, chtěl vždy vítězit, ale ne za každou cenu. Pokud prohrál, nečinilo mu to pocit smutku.

Do školy začal chodit v šesti letech. V 1. třídě vše zvládal bez problémů, rodiče ho doma neučili číst nebo psát. Matka tvrdí, že o to Jan měl obrovský zájem, ale neučili ho to z důvodu, že by se ve škole mohl nudit. Jan se naučil číst, psát a počítat velmi rychle, ve školní práci byl rychlejší a musel čekat na spolužáky, až svou práci taky dokončí. Protože měl rád fotbal, jeho třídní učitelka mu dávala číst knihy o fotbale, fotbalových hráčích nebo ho poslala k internetu, aby si tam vyhledával různé informace, zatímco s ostatními dětmi probírala látku, kterou Jan zvládal. Tato učitelka odešla na mateřskou dovolenou a ve druhé třídě přišla nová. Ta ihned zpozorovala, že by se u Jana mohlo jednat o mimořádné nadání a kontaktovala rodiče, kteří na doporučení učitelky navštívili pedagogicko-psychologickou poradnu. Výsledky poradny určily nadání v oblasti českého jazyka.

Dnes je integrován do běžné třídy základní školy a navštěvuje 4. ročník, kde má vypracovaný individuální vzdělávací program na hodiny českého jazyka. Jeho nadání se hlavně projevuje ve čtení a ve slohové práci, tam je nejvíce znatelná jeho velká slovní zásoba.

Jan je veselý hoch, neustále se mnou šprýmoval, možná se i chvílemi předváděl, ale když jsem se ho ptala na fotbal, byl schopný mi říct velké množství informací. V kolektivu je oblíbený, nemá problém s vrstevníky a nejvíce má rád fotbal a Stevena Gerrarda.

Na otázku „Čím bys chtěl být?“ odpověděl: „Chtěl bych být milionářem.“

### ***Rodinná anamnéza – Jan***

Janovi je 10 let a je nejmladší ze tří sourozenců středoškolsky vzdělaných rodičů. Matka je prodavačkou a otec realitní makléř. Tato pětičlenná rodina žije na vsi, kde mají i malé hospodářství. Má dvě sestry, dvojčata, která navštěvují 9. ročník základní školy, kam chodí i Jan. Rodina spolu tráví mnoho času, především se starají o svoje stavení.

### 10. 3. 3 Případová studie – Štěpán

Během těhotenství matka neměla žádné problémy, porod proběhl v termínu a přirozenou cestou. Matka na toto období velmi ráda vzpomíná, protože se o dítě s manželem pokoušeli delší dobu. Štěpán se dále vyvíjel bez problémů, výrazná byla akorát úroveň jeho slovní zásoby. Bez potíží se učil básničky, písničky. Byl spokojený, když mu někdo četl nebo hrál loutkové divadlo. Byl hodně aktivní, až někdy hyperaktivní. Když na svoje otázky nedostal odpověď, nepřestal se ptát, dokud mu nebylo odpovězeno.

Štěpán navštěvoval mateřskou školu pouze jeden rok, a to z důvodu, že matka byla na mateřské dovolené s jeho mladší sestrou. Neměl problém se začlenit mezi vrstevníky, hrál si s nimi. Co bylo zajímavé, že je neustále poučoval, co mají nebo nemají dělat.

V šesti letech začal chodit do 1. třídy, kde neměl potíže se zvládnutím čtení, psaní a počítání. Vše už zvládal v mateřské škole, zde si to pouze upevnil a rozvíjel. Ve škole se Štěpán nudil, třídní učitelka zpozorovala, že se zřejmě jedná o žáka s mimořádným nadáním a poslala ho na vyšetření do pedagogicko-psychologické poradny, kde mu bylo diagnostikováno nadání v oblasti matematiky a logického myšlení. Na základě tohoto vyšetření mu byl zpracován individuální vzdělávací plán na předmět matematika a byl integrován do běžné třídy základní školy.

V dnešní době je Štěpán žákem 4. třídy a do školy chodí rád. V matematice jsou mu zadávány úlohy na logické myšlení, pomáhá při vysvětlování látky ostatním spolužákům a jednou týdně chodí do hodin matematiky do 5. ročníku. Kromě matematiky také zpracovává různé programy nebo hádanky do jiných předmětů. Zajímá se o přírodu a chodí do skauta.

Ve třídě je velmi oblíbený. Kromě něho jsou ve třídě ještě dva nadaní žáci.

Z mého pohledu je Štěpán vyrovnaný kluk. Když se mu ale něco nepovede, je rozčilený a musí svou chybu hned napravit. Je kamarádský a nejvíce mluví o svém otci, který se mu hodně věnuje.

Zaujalo mě na něm to, že když měli za úkol nakreslit dům, kde žijí, nakreslil dům v trojrozměrné podobě. Žádného z přítomných žáků nic podobného nenapadlo.

Na otázku „Čím bys chtěl být?“ odpověděl: „Chtěl bych být kosmonaut“.

## ***Rodinná anamnéza – Štěpán***

Štěpánovi je 10 let a má mladší sestru. Oba jsou dětmi středoškolsky vzdělaných rodičů, matka účetní a otec číšník. Celá rodina bydlí v rodinném domku na okraji města ještě s rodiči otce. Jeho mladší sestra navštěvuje 1. ročník na stejné základní škole, kam dochází Štěpán. Tento chlapec je vytoužené dítě po usilovném pokusu o otěhotnění.

### ***10. 3. 4 Případová studie – Kristýna***

Matka měla během porodu pouze menší problémy. Porod proběhl císařským řezem před plánovaným termínem porodu. Kristýna vážila 2800 g a měřila 45 cm. První slovo řekla v 7. měsíci a na svoje jméno reagovala v 6. měsíci. Ve fyzickém vývoji žádné zvláštnosti rodiče nezaregistrovali. Kristýna byla velmi bázlivé dítě, dlouhou dobu byla závislá na matce a na její nepřítomnost reagovala křikem. Rodiče se dceři věnovali, předčítali jí pohádky a hráli s ní pexeso, oblíbenou hru dívky.

Kristýna začala chodit do mateřské školy ve 4 letech, kde si našla kamarádku, s kterou je i v současné třídě. S vrstevníky neměla žádný konflikt, problém jí dělalo vystupování před ostatními dětmi. Byla velmi stydlivá, ale v domácím prostředí zpívala i říkala básničky bez ostychu. Pokud se v mateřské škole učili básničky, písničky, říkanky, atd., Kristýna byla vždy první, kdo se je naučil. Byla velmi pozorná, na obrázku si všímala detailů a dokázala podle obrázku vymyslet v souvislých větách děj. Její slovní zásoba byla na velmi dobré úrovni. Mimořádné nadání u ní zpozorovala učitelka v mateřské školce a poslala Kristýnu na vyšetření do pedagogicko-psychologické poradny (dívce bylo 5 let). Bylo diagnostikováno mimořádné nadání ve všeobecných znalostech, myšlení a paměti.

Rodiče Kristýny vyhledali školu, kde vzdělávají mimořádně nadané žáky formou integrace do běžné třídy ZŠ a na základě zápisu byla dívka přijata. Zde jí byl vypracován individuální vzdělávací plán na hodiny českého jazyka.

V dnešní době je Kristýna žákyní 3. ročníku a je stále integrovaným žákem v běžné základní škole. Daří se jí velice dobře, je velmi pozorná, svou práci vykonává nad



rámec požadovaného. Její výkony jsou patrné ve slohových cvičeních, kde je její práce na velmi dobré úrovni.

Dívka také navštěvuje základní uměleckou školu, kde se učí hře na klavír a chodí do pěveckého sboru.

Kristýna je velmi stydlivá, řekla bych, že jí nebylo příjemné, když jsem se na ní zeptala její matky, ani jí nebyla příjemná má přítomnost. Na moje otázky mi odpovídala stroze.

Na otázku „Čím bys chtěla být?“ odpověděla: „lékařkou“.

### ***Rodinná anamnéza – Kristýna***

Kristýna je žákyní 3. třídy a má ještě staršího bratra, který navštěvuje 5. ročník na stejné základní škole. Rodiče mají vysokoškolské vzdělání. Matka je učitelka na základní škole, otec stavební inženýr. Bydlí v centru města v panelovém domě.

### ***10. 3. 5 Případová studie – Jaroslav***

Během těhotenství matka zaznamenala malé problémy, o kterých nechtěla mluvit. Porod proběhl přirozenou cestou před termínem. Ve vývoji dítěte nebyly zaznamenány potíže. Jaroslav byl velmi zvědavé dítě, neustále chtěl, aby mu rodiče předčítali pohádky, měl rád i pohádky puštěné z přehrávače. Slovní zásoba a paměť byly na velmi dobré úrovni.

Jaroslav začal chodit ve 3 letech do mateřské školy. Vztah k ostatním dětem nebyl ničím výjimečný, ale rozuměl si více se staršími dětmi nebo dospělými než se svými vrstevníky.

V 6 letech nastoupil do 1. třídy, kde si nikdo nevšiml ani nezaregistroval možnou přítomnost mimořádného nadání. Ve 3. třídě měl Jaroslav kázeňské problémy, vyrušoval, ale s učením neměl žádné problémy. Že žák vyniká v oblasti matematiky, zpozorovali rodiče, kteří mají shodou okolností pedagogické vzdělání. Do pedagogicko-psychologické poradny ho ale přivedly kázeňské problémy. Závěr poradny zněl, že žák je mimořádně nadaný v oblasti matematiky. Kázeňské problémy byly tedy způsobeny

tím, že se žák v hodinách „nudil“, neboť látku zvládal bez problému. Žák byl tedy integrován do běžné třídy základní školy a každým rokem je mu vypracováván individuální vzdělávací program do předmětu matematika. V matematice neprobírá látku se třídou, každou hodinu dostává pracovní list, kde počítá příklady daleko složitější a které mu působí radost, tuto práci bere víceméně za odměnu.

Jaroslav vymýšlí různé hry a programy na interaktivní tabuli, které mi velmi rád předvedl. Byla jsem velmi překvapená jeho prací do vlastivědy na téma „Vesmír“, na kterou mě jeho paní učitelka upozornila. Jeho znalost a zájem byl obrovský. Znal různá souhvězdí, o kterých dokázal dlouze vyprávět. Když jsem mu kladla otázky, byl nadšený a ještě více do své práce zaujatý. Kázeňské problémy se individuálním vzdělávacím programem úplně odstranily. Dnes je rád za každou práci navíc.

Jaroslav je usměvavý hoch, má rád různé vědomostní soutěže, kvízy, hádanky a ve volném čase se ještě věnuje tenisu. S tímto žákem byla dobrá spolupráce. Jaroslav bude v letošním roce absolvovat přijímací řízení na místní gymnázium.

Na otázku „Čím bys chtěl být?“ odpověděl: „spisovatel.“

### ***Rodinná anamnéza – Jaroslav***

Jaroslav navštěvuje 5. ročník základní školy. Má mladšího bratra, který chodí do mateřské školy. Rodiče jsou vysokoškolsky vzdělaní, matka profesorka na gymnáziu, otec bankovní poradce. Rodina žije ve městě v panelovém domě, kde společně tráví nejvíce času.

## ***10. 4 Případové studie nadaných dětí ve speciálních třídách pro nadané***

### ***10. 4. 1 Případová studie – Simona***

Těhotenství probíhalo bez problému a komplikací. Šlo o neplánované těhotenství. Rodiče nechtěli další dítě, protože prvorozená dcera měla velké zdravotní problémy. Nakonec se rozhodli, že si dítě nechají. Porod proběhl v termínu přirozenou cestou a bez komplikací.

Simona byla velmi klidné dítě, matka dokonce uvedla, že plakala především, když měla hlad, jinak o ní téměř nevěděli. Ve vývoji nebyla výjimečná, ale začala chodit už v 8 měsících. Byla šikovná, začala brzy mluvit, měla ráda knihy, dávala jim přednost před hračkami.

Dívka začala navštěvovat mateřskou školu ve 3 letech, kde v tu dobu byla zaměstnána i její matka, která zpozorovala, že dcera vykazuje známky nadaného dítěte. Když bylo Simoně 5 let, matka se v novinovém článku dočetla, že jedna nejmenovaná škola dělá „náборы“ do 1. tříd pro nadané děti. Rodiče zjistili podmínky pro přijetí do této třídy, avšak v pedagogicko-psychologické poradně neuspěli. Dívka na základě vyšetření neměla zjištěnou přítomnost mimořádného nadání. Nastoupila tedy do 1. třídy na školu, kam chodila i její starší sestra. Byla ale šikovnější než ostatní děti, rychle se naučila číst, psát a její slovní zásoba byla na velmi vysoké úrovni. Simona se začala ve škole nudit. Na základě nudy začala školu nenávidět. Vymýšlela si, že jí něco bolí, jen aby do školy nemusela a mohla zůstat doma. Učitelka to později vyřešila tím, že pokud opakovali, Simona si mohla přinést knížku a číst si. V polovině 2. třídy si už rodiče nevěděli rady, protože dívka začala nosit špatné známky a ve škole vyrušovala. Matka již v té době byla ředitelkou mateřské školy, se kterou spolupracovala pedagogicko-psychologická poradna. Matka opět zažádala o vyšetření, z něhož vyplynulo, že je Simona nadaná v oblasti českého jazyka a slohu. Rodiče ihned zažádali o přestup Simony do třídy pro nadané děti v jiné škole. Ve 3. třídě Simona nastoupila do třídy pro nadané žáky, kde byla spokojená, měla vynikající prospěch a přestala mít kázeňské problémy.

Dnes navštěvuje 4. třídu pro nadané a příští rok bude zkoušet přijímací zkoušky na gymnázium.

Simona je velmi svérázná dívka, která má hlasitý projev. Neumí prohrávat, chce za každou cenu vyhrát. Nesnese prohru nebo chybu, natož pak špatnou známku. Je perfekcionistka, ráda jezdí na kole a zajímá se o přírodu.

#### ***Rodinná anamnéza – Simona***

Simoně je 10 let. Je žákyní 4. třídy pro nadané děti. Pochází z rodiny, kde jsou rodiče vysokoškolsky vzdělaní. Matka pracuje jako ředitelka mateřské školy, otec vysokoškolský pedagog. Kromě Simony mají rodiče staří dceru, která chodí do 7. třídy, ale na jiné základní škole než Simona.

#### ***10. 4. 2 Případová studie – Kateřina***

Těhotenství probíhalo bez problému a komplikací. Matce bylo 32 let a šlo o její třetí těhotenství. Porod proběhl přirozenou cestou, též bez komplikací.

Kateřina nebyla ve vývoji výjimečná. Začala chodit ve 12 měsících a kolem tohoto období začala i mluvit. Měla ráda knihy a předčítání pohádek, které se později naučila z paměti a vyprávěla je. Vyžadovala předčítání stále stejných pohádek, které uměla a dokonce i matku opravovala.

Dívka začala navštěvovat mateřskou školu ve 4 letech. Nevykazovala známky, že by se mohlo jednat o nadané dítě.

Když bylo Kateřině 6 let, nastoupila na základní školu. Tam jí všechno šlo velmi rychle a tak se začala ve škole nudit. Vadilo jí, že se paní učitelka věnuje žákům, kteří byli slabší a ona neměla v hodinách co dělat. Školu navštěvovala ráda, zejména měla ráda paní učitelku, která vypracovávala pracovní listy jen pro ni. Pracovní listy byly směřovány do hodin matematiky, kde Katka vynikala nejvíce.

Po první rodičovské schůzce se paní učitelka domluvila s rodiči a začali se obě strany zajímat o třídu pro nadané děti, která byla v místě bydliště. Po první návštěvě v této třídě byla Kateřina nadšená a paní učitelka, která v dané třídě učila, opatřila všechny

podmínky pro přijetí do této třídy. Na základě závěrů z pedagogicko-psychologické poradny byla Katka zařazena do třídy pro nadané děti. Její nadání bylo matematické.

Od prvního pololetí Katka nastoupila do třídy pro nadané, kde je dodnes. Je zde spokojená, kolektiv jí přijal velmi dobře. Má spoustu kamarádů a školní prospěch je výborný. Školu nepřestala mít ráda.

Dnes navštěvuje 4. třídu pro nadané děti a připravuje se na přijímací zkoušky na gymnázium.

Katka je tichá dívka, která má ráda matematické šifry, ráda luští sudoku a také různé druhy křížovek.

### ***Rodinná anamnéza - Kateřina***

Katce je 10 let. Navštěvuje 4. třídu pro nadané děti. Matka této žákyně vlastní kosmetický salon, otec je právník. Katka má dva starší sourozence. Bratr navštěvuje 7. třídu základní školy a sestra chodí do 6. třídy na stejné základní škole jako bratr.

### ***10. 4. 3 Případová studie – Matyáš***

Matyášova matka neměla v období těhotenství žádné komplikace. Matce bylo 27 let a šlo o její druhé dítě. Porod proběhl přirozenou cestou.

Matyáš byl velmi klidné dítě a nevyžadoval téměř žádnou pozornost, pokud měl všechny potřebné podněty pro zkoumání (hračky, knihy).

Když byly Matyášovi tři roky, začal se prosazovat ve vztahu ke své starší sestře. V tomto období začal navštěvovat mateřskou školu, kde byl velmi bystrý. V pěti letech se naučil číst a dětem ve školce sám četl pohádky. S kolektivem měl problémy, protože byl velmi dominantní a ne všechny děti jej respektovaly. Jeho zájem o přírodu a techniku byl velký. Stále četl knihy s tímto zaměřením a své okolí poučoval o tom, co se v nich dočetl. S tím také souvisí jeho značná slovní zásoba.

Matyášova matka je učitelkou na základní škole, a proto se o jeho výjimečnosti došli poradit do pedagogicko-psychologické poradny. Zde bylo zjištěno mimořádné nadání v oblasti českého jazyka a slohu, ale i matematiky. Vstup do první třídy pro nadané ničemu nebránil.

Nyní navštěvuje čtvrtým rokem třídu pro mimořádně nadané děti, kde je spokojený. Způsob výuky ho baví a do školy chodí rád. Podle paní učitelky je přirozený vůdce třídy. Z předmětů preferuje český jazyk a matematiku, ve kterých patří mezi nejlepší žáky. V loňském roce se zúčastnil Logické olympiády pořádané Mensou ČR a postoupil až do finále, které se konalo v Poslanecké sněmovně. Umístil se v první polovině finalistů.

Matyáš je individualista a těžce nese neúspěchy. Je velmi vytrvalý, manuálně zručný a velký milovník sportu. Preferuje individuální sporty, mezi které patří lyžování, cyklistika. V cyklistice se několikrát umístil na 1. místě v závodech „*Kolo pro život*“. Dále se zabývá rychlostním plaváním, ze kterého má již čtyři tituly mistra Moravy ve své kategorii.

Mezi jeho další zájmy patří četba, puzzle, deskové hry, logické úlohy. Zajímá se také o přírodu, zvířata a v neposlední řadě počítač. Jeho sen je stát se veterinárním lékařem.

### ***Rodinná anamnéza – Matyáš***

Matyášovi je 10 let a navštěvuje třídu pro nadané žáky. Pochází z velmi podnětné vysokoškolsky vzdělané rodiny. Vyrůstá zde spolu se starší sestrou, která chodí do 6. třídy základní školy. Matka je učitelka na základní škole, kde vyučuje matematiku. Otec pracuje jako stavební inženýr.

## **10. 5 Výsledky na základě rozhovorů s učiteli**

### **10. 5. 1 Rozhovor s učitelem, který vyučuje nadané žáky v běžné třídě základní školy**

*(struktura viz příloha č. 4)*

Rozhovor s paní učitelkou, která učí nadané – integrované do běžné třídy základní školy – již šest let, byl příjemný. Paní učitelka má tuto práci velmi ráda a je zároveň jejím koníčkem. K práci s nadanými dětmi se dostala, když jí před šesti lety přišla do 1. třídy holčička, která uměla číst, psát a zvládala základy počítání. *„Nevěděla jsem, co s ní mám dělat. Chtěla jsem jí pomoci, aby se ve škole nenudila, ale nevěděla jsem jak. Nakonec jsem si načetla spoustu literatury a usoudila jsem, že se asi jedná o nadané dítě.“* Ihned tuto holčičku poslala do pedagogicko-psychologické poradny, kde se její podezření potvrdilo. Na základě této zkušenosti svolala poradnu, kde navrhla, že by se škola mohla zabývat vzděláváním nadaných, a to na základě integrace nadaných do běžné třídy. Ředitel souhlasil, navázal kontakt s panem Václavem Fořtíkem z Mensy ČR (viz. kapitola 8.2), který umožnil učitelům různá školení a předal nápady na výuku těchto dětí. *„Dnes učím 5. třídu, kde je 31 dětí, z toho 8 nadaných.“* Všechny děti jsou vyšetřovány v pedagogicko-psychologické poradně převážně už v předškolním věku a je jim sestaven individuální vzdělávací program, který vypracovává jednou za čtvrt roku.

Jejich druh nadání je individuální. Většinou se jedná o matematické nadání, všeobecný přehled a český jazyk. Paní učitelka uvádí, že se nadání u těchto dětí objeví především ve slohové práci, logickém přemýšlení a v celkové samostatné práci. Dále jsou to skupinové práce, kdy buď seskupí do skupinky pouze nadané žáky, nebo je rozdělí mezi ostatní děti. V obou případech je výsledek perfektní. Pokud pracují ve skupince jen nadaní, jsou jejich nápady originální a celkově pracují na celé práci všichni a naplno. Je jasné, že v takovém případě jde o výborný výsledek. Pokud jsou rozděleni mezi ostatní děti, působí ve skupince jako „tahouni“ skupiny. Práce je ale také na velmi dobré úrovni. Naopak ona sama za svou třídu a z dosavadních zkušeností uváděla, že slabé výkony podávají zejména ve sportu, manuální práci a psaní. Tyto děti mají většinou ambiciózní rodiče, kteří jsou pyšní na to, že mají doma nadané děti. Proto jejich další slabinou je sebeobsluha. Nicméně velmi intenzivně spolupracují se školou a s třídní

učitelkou. Dokonce založili „Klub náročných rodičů“, kde je jejich náplní sdělování si informací a zkušeností s dětmi, chodí na různé výstavy a zprostředkovávají pro školu pobyty či výlety.

Zajímalo mě také, zda ostatní žáci vědí, že jsou tyto děti nadané a jak je berou v kolektivu. *„V kolektivu jsou oblíbení. Už na začátku 1. třídy jsem jim vysvětlila, že každý je v něčem nadaný. Řekli jsme si, že tenhle umí dobře malovat, ten zase počítat, ta tancovat. Na každém žákovi jsme našli něco, v čem je výjimečný. Tudiž oni ví, že každý má nadání někde jinde a berou to, nikoho nevyčleňují.“*

Jak mi sama sdělila paní učitelka, *„tato práce je velmi náročná,“* zejména na přípravu, kdy hledá a zvažuje vhodnost pro každého žáka zvlášť. Ale zároveň je pro ni odměnou, když žáky práce baví a jsou na ni plně soustředěni. Práce spočívá v tom, že pokud tito žáci zvládnou látku v předmětu, na který mají sestavený individuální vzdělávací plán, vypracuje pro ně pracovní list, na kterém pracují. Není to práce navíc, *„pracovní list je vždy cílený a při jeho tvorbě vždy myslím na to, aby se žák co nejvíce rozvíjel.“*

Styl hodnocení v této třídě je podle klasické stupnice 1-5. Když žáci zvládnou vše, co je ve školním vzdělávacím programu, je jim dáván pracovní list, který paní učitelka hodnotí slovně nebo žáci dostanou „Smajlíky“. Za určitý počet mají jedničku. Mají, dle slov paní učitelky, obrovskou radost, když udělají chybu. Mají velkou motivaci k tomu se z ní poučit a příště vše zvládnout bez chyby.

Práce s těmito žáky, jak vypovídala paní učitelka, je zajímavá, náročná, ale také plná překvapení. *„Pořád se dozvídám něco nového. Když jdeme na výstavu, pořád se ptají a doplňují průvodce nebo sami se mě ptají třeba i na věci, které nevím. S nimi člověk nabírá další množství informací.“* Při zadání samostatné práce se často stává, že jsou hotovy dřív, než paní učitelka s ostatními dětmi skončí to, co měla v plánu stihnout. V takovém případě nadané děti hlasitě upozorňují na to, že jsou hotovy. Tento příklad poukazuje na to, že jim není dáвана dostatečná péče, jakou by potřebovaly. Tato integrace spočívá v samostatné práci.

Paní učitelka je zastánce vzdělávání nadaných dětí, sama je iniciátorkou, aby se žáci na navštívené škole integrovali.



### **10. 5. 2 Rozhovor s učitelem, který vyučuje nadané žáky ve speciální třídě pro nadané žáky (viz příloha č. 4)**

Dostat se k pedagogovi, který vyučuje třídu pro nadané žáky, bylo velmi obtížné. Pouze jedna z mnou oslovených škol mi tento rozhovor umožnila a paní učitelka ochotně odpovídala na mé otázky.

Praxe této paní učitelky je 20 let. Ve třídě pro nadané učí šest let a i pro náročnost má tuto práci ráda. Její první kontakt s nadanými dětmi byl před šesti lety, kdy jí tato práce byla udělena: *„K této práci jsem se dostala tak, že jsem musela. Naše škola, respektive paní ředitelka, chtěla zřídit třídy pro nadané, takže jsem to dostala, aniž bych se k tomu nějak hrnula. Dnes jsem za to ale ráda.“*

Ve třídě je 14 nadaných dětí a všechny byly vyšetřovány v pedagogicko-psychologické poradně. *„Všichni musí být vyšetřeni, jinak by v této třídě nebyli. Jsou vyšetřováni každý rok a během roku navštěvuje naši školu pracovnice z poradny. Poradnu většinou navštíví na žádost rodičů, v některých případech i učitelky mateřských škol.“*

V jedné třídě není možné, aby se sešly děti se stejným nadáním, jde o velkou různorodost: *„Jde zejména o nadání v oblasti matematiky, českého jazyka, přírodních věd, pohybové nadání a výtvarné.“*

Obě dotazované učitelky se shodují, že tyto děti jsou výrazně slabší v sebeobsluze, manuální práci a psaní.

Jako zvláštní projevy při hodinách zpozorovala, že jsou tyto děti „akční“, mají výbornou paměť a slovní zásobu. Jde jim všechno samo. Pokud se vyskytne nějaký nedostatek, doženou ho domácí přípravou.

Každý žák má svůj individuální vzdělávací program, který vypracovává sama třídní učitelka, pro kterou je to velmi náročné. Důležitý bod v oblasti vzdělávání zahrnují také rodiče těchto dětí. Paní učitelka uvádí, že je s rodiči spolupráce velmi dobrá, až na jednu dívku, o kterou se matka nestará ani v soukromí a nemá ani zájem spolupracovat se školou. Ostatní rodiče se chodí na své děti ptát, nosí různé pomůcky a dokonce chtěli založit i „Klub nadaných rodičů“, ale pro malý zájem nakonec ve škole, kde dotazovaná paní učitelka vyučuje, nevznikl.

Způsob hodnocení se liší od integrace žáků do běžné základní školy. Paní učitelka v této třídě používá stupnici 1-3, čtyřky a pětky nedává a sama uvádí, že to ani není potřeba. Pokud se stane, že se něco nepovede, hodnotí pouze slovně: „*Tohle ti nejde, doplň si to.*“ Tyto děti nemají rády špatné známky, proto nepodceňují domácí přípravu, aby si látku doplnily a mohly dostávat jen výbornou.

Práce vyžaduje i sledování nových metod výuky a proto mě zajímalo, zda absolvují učitelé různá školení: „*Ano, absolvujeme školení v Praze s paní Juráškovou. Dále také celodenní školení. Všechna jsou zejména v Praze.*“

Jak jsem již několikrát zmínila, práce je náročná a vyžaduje každodenní přípravu, která, jak říká paní učitelka, není jednoduchá: „*Soustředím se na to, aby to bylo účelné a cílené pro každého žáka jako individualitu. Musím neustále myslet na to „co“ a „pro koho“.* Stále vyhledávám na internetových stránkách nebo v odborné literatuře. Je to i pro mě zajímavé, stále nabírám nové a nové informace.“

Škola, kterou jsem navštívila, spolupracuje s pedagogicko-psychologickou poradnou, která jim zprostředkovává různá školení o tomto fenoménu. Dále škola spolupracuje s českou Menzou.

Stejně jako u předchozí paní učitelky, i tady mě zajímal názor na vzdělávání nadaných žáků. Ona tento trend podporuje a zastává názor, že jejich vzdělávání je prospěšné pro celou naši společnost stejně jako vzdělávání každého člověka. Ještě dodala, že je dle jejího uvážení efektivnější výuka ve třídě pro nadané děti, protože by se v běžné třídě základní školy dle ní ztratili, zanikli a většinou to končí špatnými známkami. Ve speciální třídě pro nadané mají dostatek času a všichni se snaží jejich nadání rozvíjet co nejvíce.

Za své praxe se paní učitelka setkala i s přeskočením ročníku: „*Tato situace nastala pouze u jednoho žáka, který nastoupil do první třídy a látku prvního ročníku zvládl za jeden měsíc. V pololetí byl tedy přerazen do druhého ročníku.*“ V tomto ročníku po rozumové stránce nebyl žádný problém, ale byl na jiné úrovni ve vývojovém stádiu. Následkem toho bylo neúplné zařazení do kolektivu ostatních žáků. I přes jeho a učitelovu snahu se do kolektivu nikdy nezačlenil a tak došlo k přerazení do běžné třídy základní školy.

Na otázku definice nadaného žáka dotazovaná odpověděla: „*Výjimečný jedinec se všemi klady a zápory.*“

Kromě tázané paní učitelky vyučuje v této třídě asistentka. Tyto dvě pracovnice si vyčlení děti na dvě skupiny. Třídění těchto dětí probíhá na základě šikovnosti v daném předmětu. Jejich práce se od běžné třídy na základní škole liší tím, že splní školní vzdělávací program a potom nastane fáze prohlubování a obohacování učiva.

Program tříd pro nadané děti pokračuje až do devátého ročníku, kde jsou stále dva vyučující a i nadále jsou jim umožněny nadstandardní podmínky. Zatím ale k řešení a realizaci na této škole nedošlo, všechny děti po pátém ročníku odešly na gymnázia. Pokud by nastala situace, že se na gymnáziu nedostanou, udělá se analýza okolních škol, kde se žáci na gymnázia nedostali a tito žáci jsou, se souhlasem rodičů, shlukovány do jedné třídy pro nadané. Může se také jednat o „šikovnější“ děti ze stejného ročníku.

Paní učitelka byla velmi ochotná odpovídat na mé otázky, přesto na mě paní učitelka z běžné třídy základní školy, kde jsou nadané děti integrovány, působila příjemnějším dojmem a také její nasazení do práce s těmito dětmi bylo intenzivnější.

## 11 DISKUSE A ZÁVĚREČNÉ SHRnutí

Nebylo lehké se dostat do kontaktu s nadanými dětmi, s jejich učiteli a rodiči. Jsem velice ráda, že mi bylo umožněno nahlédnutí do této sféry vzdělávání.

Pokud je dítě integrováno do třídy běžné základní školy, je třeba mu umožnit takové prostředí, které bude plně rozvíjet jeho schopnosti s ohledem na jeho vzdělávací potřeby. Cílem této práce by mělo být rozvinutí nadaného dítěte v silných i slabých stránkách, na což poukazuje FOŘTÍKOVÁ (2006). Ve všech formách vzdělávání je důležitá spolupráce rodičů i samotného dítěte.

V tomto vzdělávání je důležitý kladný vztah učitele k práci s nadanými dětmi. Po rozhovorech s učiteli nemohu potvrdit názor MACHŮ (2006), kde poukazuje na malou informovanost veřejnosti o této problematice. Pokud jde o informovanost učitelů, všichni dotazovaní ročně absolvují různá školení na téma „Vzdělávání nadaných dětí“ a většinu z nich vedou manželé Fořtíkoví. Tito manželé se dlouhá léta zabývají tímto fenoménem a vydali několik publikací, z kterých jsem čerpala pro svou diplomovou práci.

Pro učitele těchto dětí je práce náročná, proto by ji měla vykonávat kompetentní osoba, která poskytne žákovi všechny formy vzdělávání a také pro žáka vypracovat individuální vzdělávací program. Stejně tak na kompetentnost učitele poukazuje ŠVARCOVÁ (2005).

FOŘTÍK, FOŘTÍKOVÁ (2007) uvádějí, že nadané děti brzy začínají chodit. Z mého šetření vyplývá, že většina dětí začala chodit ve 12. – 14. měsících, což vyvrací jejich tvrzení. Dále uvádějí, že tyto děti brzy mluví. Tento jejich závěr mohu potvrdit a také souhlasit s tím, že v nízkém věku mají velký zájem o učení, encyklopedie a knihy obecně.

Na základě mého výzkumu, který byl proveden v běžné základní škole a ve třídě pro nadané žáky, jsem získala velké množství informací, ze kterých mohu vyvodit závěry ke stanoveným výzkumným otázkám. Každopádně jde o závěry týkající se konkrétního výzkumného šetření a vzhledem k tomu, že nejde o kvantitativní výzkum, nelze tyto výsledky zobecnit.

## *Jaké jsou výhody a nevýhody vzdělávání nadaných dětí ve speciálních třídách pro nadané žáky?*

Tento způsob vzdělávání nadaných žáků je v České republice velkým trendem. V této třídě je přítomen kromě hlavního učitele ještě učitel pomocný. Hlavní výhodou přítomnosti dvou učitelů v této třídě je individuální přístup ke každému žákovi. Na žáka mají tito učitelé více času a učivo probíhá rychleji. Zbývá tak dostatek času na zájmy dítěte, může si obohatit svoje vědomosti v oblasti, která je mu blízká a zajímá ho. K dispozici mají speciální učebnice a materiály, které jsou brány jako součást běžné výuky. Pro každého žáka je vypracován individuální vzdělávací plán, který umožňuje dostatečné rozvinutí nadaného žáka v oblasti, v které je „nadaný“.

Hlavní nevýhodou tohoto typu vzdělávání je, že veřejnost tyto skupiny obviňuje z elitářství. Třída nadaných dětí je separována od běžných tříd základní školy a může u dětí tohoto věku vyvolat posměch. V této třídě jsou děti s odlišnými potřebami a každý svým nadáním vyniká v různé oblasti. Z tohoto důvodu mohou nastat komplikace ve vzdělávání, kdy může průměrný žák v takovéto třídě strádat a nestačit rychlejšímu tempu probírané látky. V tomto případě je možné přeřazení žáka do běžné základní školy, ale tento případ z mého šetření v žádné z oslovených institucí nenastal.

Tříd pro nadané žáky není v České republice mnoho. Obvykle je tato třída jen jedna ve větším městě, což samozřejmě vyžaduje pro řadu žáků dojíždění či přestěhování se.

Negativním ve spojitosti s touto otázkou je náročnost pro učitele. Ten pro každého žáka v této třídě vypracovává individuální vzdělávací plán, který je pro svou přípravu velmi náročný. Dále příprava na každou hodinu je vyčerpávající. Učitel bere v úvahu individualitu každého žáka a musí sestavit hodinu, aby byly rozvíjeny schopnosti všech žáků.

## *Jaké jsou výhody a nevýhody vzdělávání nadaných dětí ve třídě běžné základní školy?*

Pokud má učitel v takovéto třídě dostatek informací o těchto dětech a jejich práce s nimi, je výhodou cílevědomá práce s těmito dětmi. Další pozitivum je, že nadaný žák není separován od běžné třídy základní školy a tak nemusí mít pocit, že by byl něčím zvláštní. V dnešní společnosti je tento trend běžný, protože není mnoho tříd pro nadané, a tak jsou tímto způsobem integrováni do běžných tříd základní školy.

Nevýhodou je zde zejména práce a rozvoj informací, který samotné dítě vyžaduje. Práce nadaného dítěte v běžné třídě základní školy spočívá zejména v samostatné práci. Učitel musí věnovat pozornost celé třídě a tak nezbyvá čas na samotné integrované nadané dítě. To je sice zvyklé pracovat samo a svým vlastním tempem, nicméně pozornost učitele také vyžaduje. Většinou si samo připravuje referáty na odborné předměty, které jsou na velmi dobré úrovni. Referáty zahrnují i křížovky, kvízy a další poutavé formy výuky.

Z hlediska učitele, který má ve třídě integrovaného nadaného žáka, je tato práce náročnější, protože pro žáka musí připravit individuální vzdělávací plán. Dále tato práce vyžaduje každodenní přípravu pro celou třídu a také pro nadaného žáka.

Pokud se nadaný žák ve třídě běžné základní školy nenudí, jeho učitel je dostatečně informován o způsobu vzdělávání těchto dětí a je ochoten se zapojit do způsobu tohoto vzdělávání, má integrace smysl.

## *Jaký je názor učitelů na formu vzdělávání nadaných dětí?*

Setkala jsem se s učiteli nadaných dětí, kteří jsou do své práce přímo „zapálení“. Vymýšlejí různé formy výuky a podle jejich slov „i oni sami se kolikrát dozvědí spoustu věcí, které nevědí.“

Dle dotazových učitelů je separace dětí do jedné třídy pro nadané přínosnější. Za nedostatečné v souvislosti s integrací považují zejména nedostatek času, kdy se těmto

dětem v běžné třídě základní školy nemohou v potřebné míře věnovat. Při vysokém počtu dětí v této třídě opravdu tolik času a pozornosti na toto dítě nezbývá.

Dle rozhovoru s učiteli mohu říci, že všichni jsou zastánci vzdělávání nadaného dítěte ve třídě pro nadané žáky. Nezavrhují ovšem ani integraci, ale pokud se chce žák plně rozvinout, uplatnit svoje schopnosti a „nenudit se“, přiklánějí se k třídě pro nadané.

### *Mají nadané děti vysokoškolsky vzdělané rodiče?*

Většina dotazovaných rodičů bylo vysokoškolsky vzdělaných. Takovéto rodiny mají i větší snahu o to, aby jejich dítě bylo co nejlépe připravováno pro budoucí vzdělávání, zaměstnání a také pro život.

Podle mého názoru chce každý rodič, aby jejich dítě bylo úspěšné a vzdělané. Intenzivnější je to u rodičů, kteří mají vysokoškolské vzdělání, protože chtějí dosáhnout toho, aby vlastní potomek šel v jejich šlépějích.

### *Jaký je postoj rodičů nadaných dětí k integraci nadaných dětí do běžné třídy základní školy a tříd určených pro nadané?*

Postoj rodičů k této skutečnosti je individuální. Někteří jsou pyšní za to, že „zrovna“ jejich dítě je nadané, někteří k tomu nepřikládají nijak zvláštní důraz. Většinou ale rodiče nadaných dětí zakládají „Kluby rodičů nadaných dětí“, kde si sdělují navzájem své zkušenosti, příběhy, způsoby vzdělávání a celkově přispívají k nejvíce možnému rozvíjení osobnosti dítěte.

V rámci této diplomové práce jsem měla možnost nahlédnout do práce v Klubu rodičů nadaných dětí. Na tomto základě mohu podotknout, že tito rodiče se snaží co nejvíc rozvíjet své dítě. V tomto klubu si navzájem svěřují zkušenosti, rady, přístupy a všeobecné rady, které přispívají k pozitivnímu rozvoji jejich dítěte. Řada z nich by byla ráda, kdyby jejich dítě mohlo navštěvovat třídu pro nadané žáky, ale ve většině případů

to není možné z důvodu velké vzdálenosti školského zařízení. Rodiče, kteří navštěvují tyto kluby, aktivně spolupracují se školou a také s třídními učiteli jejich dětí.

Pokud jde o výběr školy, záleží na dostupnosti této instituce. Pokud by to bylo možné, většina rodičů by raději své dítě viděla ve třídě pro nadané. Nelze ale říct, že by rodiče, jejichž dítě je integrováno, byli nespokojení. Ani jeden rodič neměl negativní postoj k integraci, spíš se jednalo o to, že kdyby tito rodiče měli na výběr z těchto dvou možností (integrace nebo zařazení do třídy pro nadané), přiklonili by se k třídě pro nadané. Rodiče zastávají názor jako většina autorů: *„Děti mají dostatek času a prostoru na své učení a nejsou omezováni dalšími členy třídy.“*

Co jsem se mohla setkat s rodiči těchto dětí, téměř všichni zaujímají aktivní postoj k rozvoji vzdělávání jejich dětí.



## ZÁVĚR

V teoretické části mé diplomové práce jsem se zabývala obecnými informacemi, které jsou důležitou součástí pro pochopení podstaty nadání.

Práce s nadanými žáky je velmi náročná a důležitou roli v ní hraje pedagog. Dětem se specifickými poruchami učení či sociálně znevýhodněným je dáována velká pozornost a problematika nadaných žáků je odsunuta do pozadí. Otázkou je, proč tomu tak je. Nadaní žáci také potřebují zvýšenou pozornost zejména ze strany pedagogické veřejnosti a to proto, že vyžadují speciální přístup stejně jako znevýhodnění.

Cílem diplomové práce bylo srovnání přístupů k nadaným dětem v běžné třídě základní školy a ve třídě pro nadané. Na základě výzkumu proběhlo srovnání v obou již zmíněných třídách. Měla jsem možnost být přítomna na hodinách v těchto třídách a podařilo se mi získat velké množství informací, které jsou dostačující proto, abych z nich mohla vyvodit závěry.

Výzkumný soubor, který tvořilo osm nadaných dětí, rodiče a učitelé těchto dětí, je pro tuto práci postačující. Vybírání byli jak chlapci, tak dívky, proto je tento výzkum dle mého názoru vyvážený. Nelze však všechny informace zobecnit a tvrdit, že jsou platné pro všechny nadané děti.

Z mého pozorování a sběru dat vyplývá, že nadaným dětem v běžné třídě základní školy učitel nevěnuje tolik času jako ve třídě pro nadané. Učitel v běžné třídě ZŠ se musí věnovat dalším žákům, což způsobuje opomíjení potřeb integrovaného nadaného jedince. Je zde ale možnost docházet na hodiny do vyšších ročníků, či další možnosti obohacení studia.

Naproti tomu žák ve třídě pro nadané má dostatek času na svou práci a je zde brán větší důraz na individualitu. Učitel v této třídě pracuje s malým množstvím dětí, což umožňuje spolupráci dětí, které jsou na podobné úrovni.

Za přínosné také považuji rozhovory s učiteli, kteří jsou s těmito dětmi v denním kontaktu a mohou o nich mnoho říci, neboť jsou s nimi celý den ve škole.

V dané problematice poukazuji na rozdílnost ve vzdělávání nadaných dětí, a to v kontextu integrace versus speciální třída.

## SEZNAM POUŽITÝCH ZDROJŮ:

1. BUREŠOVÁ, J., *Talentované děti*. Mladá fronta dostupné z [www.sedmicka.cz](http://www.sedmicka.cz)
2. CAMPBELL, R., J., *Jak rozvíjet nadání vašich dětí*, Praha:Portál. 2001, ISBN 80-7178-516-4
3. DOČKAL, V., *Zaměřeno na talenty aneb Nadání má každý*, Praha:Lidové noviny, 2005, ISBN 80-7106-840-3
4. FEŘTEK, T., *Proč není rozumné třídit děti na chytré a hloupé*. 2010 dostupné z [www.fertek.blog.respekt.ihned.cz](http://www.fertek.blog.respekt.ihned.cz)
5. FOŘTÍK, V. – FOŘTÍKOVÁ, J., *Nadané dítě a rozvoj jeho schopností*, Praha:Portál, 2007, ISBN 978-80-7367-297-3
6. FOŘTÍKOVÁ, J., *Talent a nadání*, Praha : NIDM MŠMT, 2009, ISBN 978-80-86784-75-5
7. FOŘTÍK, V., - FOŘTÍKOVÁ, J., A KOL., *Centrum nadání*. Praha, 2012 dostupné z [www.centrumnadani.cz](http://www.centrumnadani.cz)
8. FRANZ J. MÖNKS - I.,H. YPENBUR, *Nadané dítě*, Praha:Grada Publishing, 2002, ISBN 80-247-0445-5
9. HARTL, P; HARTLOVÁ, H., *Psychologický slovník*. Praha: Portál, 2004. ISBN: 80-7178-303-X.
10. HŘÍBKOVÁ, L., *Nadání a nadaní*. Praha : UK. 2005, ISBN 80-7290-213-X
11. HUBATKA, M., *Klub rodičů talentovaných dětí*. Znojmo, 2008 dostupné z [www.talenty.eu](http://www.talenty.eu)
12. JURÁŠKOVÁ, J., *Základy pedagogiky nadaných*. Praha:Institut pedagogicko-psychologického poradenství ČR. 2006, ISBN 80-86856-19-4
13. KOL. AUTORŮ, *Krok za krokem s nadaným žákem*, Praha:Ministerstvo školství, mládeže a tělovýchovy, ISBN 978-80-87000-28-1
14. KURIC, J. A KOL., *Vývojová psychologie*, Praha:SPN. 1964, ISBN 16-906-64
15. LANDAU, E., *Odvaha k nadání*. Praha : Akropolis. 2007, ISBN 978-80-86903-48-4

16. LINHARTOVÁ, D., *Psychologie pro učitele I.*, Brno:Mendelova zemědělská a lesnická univerzita v Brně, 1998, ISBN 80-7157-315-9
17. MACHŮ, E., *Nadáný žák*, Brno:Paido, 2010, ISBN 978-80-7315-197-3
18. MACHŮ, E., *Rozpoznání a vzdělávání rozumově nadaných dětí v běžné třídě základní školy*, Brno:Masarykova univerzita, 2006, ISBN 80-210-3979-5
19. MOJŽÍŠEK, M., *Základy pedagogické diagnostiky*, Praha:SPN. 1986, ISBN 14-557-86
20. NOVOTNÁ, L., a kol., *Vývojová psychologie*, Plzeň:Západočeská univerzita v Plzni. 2004, ISBN 80-7082-626-6
21. PETROVSKIJ, A., V., *Vývojová a pedagogická psychologie*, Praha:SPN. 1977, ISBN 14-696-77
22. PLHÁKOVÁ, A., *Přístupy ke studiu inteligence*, Univerzita Palckého v Olomouci:Olomouc, 1999, ISBN 80-244-0020-0
23. PORTEŠOVÁ, Š., *Centrum rozvoje nadaných dětí*. Praha, 2006 dostupné z [www.nadanedeti.cz](http://www.nadanedeti.cz)
24. PRŮCHA, J. - Walterová, E., Mareš, J., *Pedagogický slovník*, Praha : Portál. 1995, ISBN 80-7178-029-4
25. SEJVALOVÁ, J., *Talent a nadání : jejich rozvoj ve volném čase*. Praha: Institut dětí a mládeže Ministerstva školství, mládeže a tělovýchovy, 2004, ISBN 80-86784-03-7
26. SIEWERT, H., *Testy inteligence : typy úloh, vzorové otázky, řešení, autotest IQ*. Praha: Ikar, 1996, ISBN 80-7202-048-X
27. SVOBODA, M., *Psychodiagnostika dospělých*, Praha:SPN. 1987, ISBN 17-133-87
28. SVOBODA, M. A KOL., *Psychodiagnostika dětí a dospívajících*. Praha: Portál, 2001, ISBN 80-7178-545-8
29. SPÁČILOVÁ, D., *Pedagogická diagnostika v primární škole I*, Olomouc:univerzita Palackého. 2003, ISBN 80-244-0568-7
30. ŠEDÁ, S., *Individuální vzdělávací plán pro žáky mimořádně nadané s pokyny k tvorbě*. Anotace diplomové práce. 2009 dostupné z [www.rvp.cz](http://www.rvp.cz)

31. ŠTÁVA, J., *Praktická příručka pro učitele, o práci s talentovanými dětmi na středních školách*. Brno : Jihomoravské centrum pro mezinárodní mobilitu, 2010, ISBN 978-80-254-8122-6
32. ŠVANCARA, J. A KOL., *Diagnostika psychického vývoje*, Praha:zdravotnické nakladatelství. 1974, ISBN 08-024-74
33. ŠVARCOVÁ, I., *Základy pedagogiky pro učitelské studium*. Vysoká škola chemicko-technologická v Praze, Praha 2005. ISBN 80-7080-573-0
34. THOMAS VON KRAFFT, Dr. Edwin Semke, *Test a nadání*, Praha:Ikar, 2003, ISBN 80-249-0257-5
35. VÁGNEROVÁ, M., *Psychologie školního dítěte*, Praha:Univerzita Karlova. 1995, ISBN 80-7184-487-X.
36. VODIČKA, J., *Mezinárodní seminář „Nové trendy a moderní technologie ve výuce mimořádně nadaných dětí“*.Praha: Národní institut dětí a mládeže, 2005, ISBN 80-86784-28-2
37. *Všeobecná encyklopedie*. Praha: Knižní klub v edici Universum. 2003, ISBN 80-242-1069-X
38. Zákon č. 561/2004 Sb., o předškolním, základním, středním, vyšším odborném a jiném vzdělávání (školský zákon), ve znění pozdějších předpisů.

### ***Internetové stránky***

[www.nidm.cz](http://www.nidm.cz) – Národní institut dětí a mládeže

[www.mensa.cz](http://www.mensa.cz) – Mensa České republiky

[www.centrumnadani.cz](http://www.centrumnadani.cz) – Centrum nadání České republiky

[www.talnet.cz](http://www.talnet.cz)

***Klíčová slova***

Nadání

Integrace

Nadaný žák

Speciální třída

## **Seznam tabulek**

<i>Tab. 1 Definice nadání dle různých autorů</i> .....	11
<i>Tab. 2 Rozličné chápání pojmů</i> .....	12
<i>Tab. 3: Porovnání přístupu k nadanému žákovi ve třídě pro nadané žáky a ve třídě běžného typu</i> .....	43

## **Seznam grafů**

<i>Graf č. 1 Průběh porodu a případné postnatální komplikace</i> .....	44
<i>Graf č. 2 Kdy se dítě samo posadilo</i> .....	45
<i>Graf č. 3 Kdy dítě samo chodilo</i> .....	45
<i>Graf č. 4 První slovo</i> .....	46
<i>Graf č. 5 První reakce na jméno</i> .....	46
<i>Graf č. 6 Zájem o písmena, čísla a učení obecně</i> .....	47
<i>Graf č. 7 Překvapí vás dítě neobvyklou myšlenkou, nápadem</i> .....	47
<i>Graf č. 8 Mimo školní činnosti</i> .....	48
<i>Graf č. 9 Kamarádi</i> .....	48
<i>Graf č. 10 Věk kamarádů</i> .....	49
<i>Graf č. 11 Slovní zásoba</i> .....	49
<i>Graf č. 12 Kdo poslal dítě do pedagogicko-psychologické poradny</i> .....	50
<i>Graf č. 13 Zařazení do běžné třídy ZŠ, pro nadané nebo do školy pro nadané</i> .....	50
<i>Graf č. 15 Vzdělání matky</i> .....	51
<i>Graf č. 16 Vzdělání otce</i> .....	52

***Seznam příloh***

***Příloha č. 1 Individuální vzdělávací plán***

***Příloha č. 2 Ukázka zprávy z pedagogicko-psychologické poradny***

***Příloha č. 3 Dotazník pro rodiče nadaných dětí***

***Příloha č. 4 Rozhovor s učitelem***

**Příloha č.1 Individuální vzdělávací plán**

INDIVIDUÁLNÍ VZDĚLÁVACÍ PROGRAM	
Jméno žáka: [REDAKCE]	Datum narození: [REDAKCE]
Třída: V. B	Školní rok: 2010/2011
Učební dokument ZŠ - č.j. 16847/96 - 2	Pokyn MŠMT ČR č. j. 13711/2001-24
Odbor. pracoviště: [REDAKCE]	Konzultant: [REDAKCE]
Datum posled. vyšetření: 22.9.2010	Kontrolní vyšetření: červen 2011
Základní údaje – Dg.: Integrovaný žák s mimořádným nadáním	
Závěry a doporučení odb. pracoviště: Vzdělávání podle individuálního vzdělávacího plánu. Matematické nadání, celková kognitivní oblast	
Konkrétní úkoly v jedn. předmětech, pomůcky, metody práce:	
Matematika – zadávat úkoly náročné na logický úsudek, hledání více způsobů řešení - učit se jasně a stručně formulovat závěry, používat matematické pojmy a symboly - rozvíjet tvořivé myšlení - podněcovat originalitu ve 3D, 2D obrázcích - využívání Scio testů – pro osmiletá gymnázia - rébusy, hlavolamy - myšlenkové mapy - rozšiřování učiva o vybrané kapitoly z učiva 6. ročníku	
Český jazyk- rozšiřovat poznatky pomocí četby encyklopedií, obohacovat slovní zásobu, využívat formy projektového vyučování, referátů, používání pojmů z literatury, literární rozbory děl, rozšiřující učivo pro 5. ročník, vyžití Scio testů, křížovky, osmisměrky	
AJ - zadávat různá slohová cvičení, projekty	
Vlastivěda, Přírodověda - skupinová práce - vyhledávání informací na PC - používání a získávání nových informací z knih a encyklopedií - projekty na různá témata - používání myšlenkových map	
Používání Scio testů pro rozšíření všeobecných předpokladů a znalostí	



<b>Způsoby hodnocení a klasifikace:</b> Hodnocení bude probíhat slovně, známkou a často bude své práce prezentovat ostatním.			
<b>Organizace péče a způsoby nápravy:</b> Individuální přístup			
<b>Vyučující:</b> [redacted]			
<b>Spolupráce se zákonnými zástupci:</b> Pravidelné konzultace s rodiči			
<b>Podíl žáka na řešení problému:</b>			
<b>Na vypracování IVP se podíleli:</b> [redacted] [redacted]			
V. Pelhřimově.....		dne 7. 10. 2010.....	
Podpis rodičů	žáka	tř. učitele/ky/	řed. školy
[redacted]	[redacted]	[redacted]	[redacted]

**POHOVORY S RODIČI**

**Příloha č. 2 Ukázka z pedagogicko-psychologické poradny**



Pedagogicko-psychologická poradna [redacted]



Rodiče [redacted]

Tel: [redacted]

E-mail: [redacted]

Internet: [redacted]

Váš dopis značky/ze dne

Číslo jednací

Vyřizuje

Pelhřimov

1357/10

Věc:

**Opis závěrů z konzultace s pí. učitelkou [redacted] ohledně [redacted]**

*Chronologický věk : 10,4 let*

*Třída .: 5*

*Důvod : mimořádné nadání.*

*Chlapec je žákem 5. ročníku ZŠ s výborným prospěchem. celý uplynulý školní rok pracoval dle IVP, který byl zaměřen na obohacování učiva v matematice a v přírodovědných předmětech.*

*Dle pí. učitelky by bylo vhodné, aby v daném plánu pokračoval i v 5. třídě.*

**Závěr:**

*Rozumové schopnosti dosahují kognitivního mimořádného nadání.*

*U chlapce jsou nadprůměrné matematické dovednosti, úroveň všeobecných vědomostí.*

**Doporučení:**

*Zařadit chlapce mezi integrované žáky s mimořádným nadáním*

*Vypracovat IVP, který bude rozvíjet chlapcovy kognitivní schopnosti zejména v oblasti matematiky, ale i naukových předmětů. Při vypracování IVP je nutné vycházet z celkových schopností, ale i individuálních osobnostních rysů. Vždy je nutné vycházet z běžných osnov, které vycházejí z RVP v daném předmětu a v daném ročníku. V případě, že některý úkol by chlapec zvládal s obtížemi, je možné se vrátit k úkolům, které zvládl a tyto rozvíjet.*

- v matematice – obohacovat a rozšiřovat učivo o úkoly, které jsou náročnější, je možné obohacovat o náročnější úkoly a případě potřeby je možné rozšířit učivo o některé úkoly ze 6. ročníku. Zadávat úkoly, které vyžadují hledání vlastních postupů, řešení. Ponechat mu prostor na vlastní tvořivost. Tyto úkoly zadávat místo procvičování látky u ostatních dětí –*

[redacted]

Datum doručení	[redacted]
Počet listů	2
Počet příloh	2

vždy je nutné předem ověřit, zda pochopil danou látku.

- Některé náročnější úkoly je možné vypracovávat na PC
- Vhodné jsou projekty na určitá témata. (zde je vhodné, aby spolupracoval s někým dalším ve třídě), zde může uplatnit svoji tvořivost a fantazii
- Vhodná je skupinová práce ve třídě
- při řešení úkolů klást důraz na používání a získávání informací – umožnit přístup na internet, využívání odborné literatury
- mít možnost prezentovat výsledky před kolektivem ostatních dětí
- v naukových předmětech – nechávat chlapce vypracovávat projekty, které rozšiřují danou problematiku učiva,
- - zde více využívat metod objevujících – hledání vlastních postupů, řešení,
- výuku lze zpestřit různorodými činnostmi – rébusy, hlavolamy, přesmyčkami – týkající se dané problematiky. Tyto činnosti lze zařadit v případě, že je patrné, že dané úkoly zvládá, a musel by čekat na ostatní.
- Při výuce českého a cizího jazyka – ponechat rozsah učiva, v případě potřeby učivo obohatit náročnějšími úkoly slohová cvičení, samostatná práce – projekty.
- Důležité je chlapce zaměstnat – činnosti by měly být pestré a zajímavé.

IVP by měl být pravidelně čtvrtletně zhodnocen, co žák zvládl nad běžný rámec osnov V případě, že se objeví u některé látky obtíže, je nutné chlapce nepřetěžovat a nezvyšovat náročnost učiva. Klasifikace formou známky by se měla týkat učiva, které je součástí osnov, případně co je v IVP. Úkoly, které jsou zadávané nad rámec by měly být hodnoceny slovně, nebo formou známkovou (je nutné, aby se učitel s žákem dohodl).

Konzultace konec 5/2011

Vyšetřila a případ konzultuje

[redacted]

[redacted]

[redacted]

2/11

### ***Příloha č. 3 Dotazník pro rodiče nadaných dětí***

Tento dotazník je součástí diplomové práce zabývající se nadanými žáky. Dotazník obsahuje 21 otázek a je určen rodičům nadaných dětí. Klade si za cíl zjištění informací o vývoji, volném čase a rodinném zázemí nadaného žáka. Vaše odpovědi budou použity pouze pro účel diplomové práce a jsou zcela anonymní. Dotazník obsahuje i otázky osobního rázu, proto nemusíte vyplňovat ty, na které je Vám nepříjemné odpovídat.

#### 1. Je Vaše dítě

- a) chlapec
- b) dívka

#### 2. Jeho/její věk

- a) 6 let
- b) 7 let
- c) 8 let
- d) 9 let
- e) 10 let
- f) 11 let
- d) 12 let

#### 3. Těhotenství u Vás proběhlo bez komplikací ?

- a) ano, vše probíhalo v pořádku
- b) jednalo se pouze o drobné problémy
- c) v těhotenství se objevily velké komplikace

4. Pokud jste v otázce č. 3 označili odpověď c, napište jaké ?.

---

( pokud ne, přejděte na otázku č. 5 )

5. Objevily se během porodu nějaké mimořádné události ?

- a) ne, vše proběhlo v pořádku
- b) ano, umístění dítěte do inkubátoru
- c) ano, novorozenecká žloutenka
- d) ano, porod probíhal císařským řezem
- e) ano, došlo k přidušení plodu

6. Vaše dítě samo sedělo

- a) 5. Měsíc
- b) 6. Měsíc
- c) 7. Měsíc
- d) 8 měsíc
- e) 9.-12. Měsíc
- f) déle, než je uvedeno

7. Vaše dítě samo chodilo

- a) před 9. měsícem
- b) 9. - 10. měsíc
- c) 10. – 11. měsíc
- d) 12. – 14. měsíc
- e) déle, než je uvedeno

8. První slovo Vašeho dítěte bylo ve věku

- a) 7. – 8. měsíc
- b) 9. – 10. měsíc
- c) 11. – 12. měsíc
- d) 12. – 14. měsíc
- e) déle než je uvedeno

9. První reakce na jméno

- a) 6. Měsíc
- b) 7. Měsíc
- c) 8. Měsíc
- d) 9. Měsíc
- e) 10. – 12. Měsíc
- f) déle, než je uvedeno

10. Zájem o písmenka, čísla a učení obecně

- a) v 1. roce
- b) ve 2 letech
- c) ve 3 letech
- d) ve 4 letech
- e) v 5 letech

12. Stává se, že Vás Vaše dítě překvapí neobvyklou myšlenkou nebo nápadem ?

- a) ještě jsme se s tím nesetkali
- b) ano, párkrát se to stane, ale je to zcela výjimečné
- c) ano, stává se to často

d) velmi často přichází s neobvyklými myšlenkami a nápady

13. Věnuje se Vaše dítě mimo školu nějakým činnostem ?

- a) ne, věnuje se pouze škole
- b) ano, má ještě další činnosti mimo školu

14. Vyberte jaké ? Pokud jste označili odpověď b), přejděte na otázku č. 15.

- a) chodí sportovat
- b) hraje na hudební nástroj
- c) zpívá ve sboru v základní umělecké škole
- d) rád/a kreslí nebo maluje
- e) zajímá se o literaturu a tráví volný čas čtením
- f) navštěvuje taneční školu
- g) navštěvuje kroužek ručních prací

15. Má Vaše dítě kamarády/kamarádky ?

- a) ano, má jich mnoho
- b) má pár blízkých kamarádů/kamarádek
- c) nemá žádného kamaráda/kamarádku

16. Jak staří jsou jeho/její kamarádi ?

- a) spíše mladší
- b) vrstevníci
- c) spíše starší

17. Jaká je v současné době úroveň slovní zásoby Vašeho dítěte ?

- a) spíše chudá
- b) dobrá
- c) velmi dobrá
- d) extrémně dobrá

18. Kdo Vaše dítě poslal do pedagogicko-psychologické poradny ?

- a) sami jsme zpozorovali výjimečnost a zkontaktovali poradnu
- b) naše blízké okolí ( kamarádi, příbuzenstvo, .... )
- c) prarodiče dítěte
- d) učitel dítěte

19. Vaše dítě

- a) je integrované do běžné třídy základní školy
- b) je zařazené do třídy pro nadané děti
- c) navštěvuje školu pro nadané děti

20. Vzdělání a zaměstnání matky dítěte

---

21. Vzdělání a zaměstnání otce dítěte

---



#### ***Příloha č. 4 Rozhovor s učitelem***

- 1. Kolik let činí Vaše praxe ve školství ?*
- 2. Kolik s nadanými dětmi ?*
- 3. Baví Vás Vaše práce ?*
- 4. Zřizování škol a tříd pro nadané nebo integrace žáka do běžné třídy ZŠ, je dnes nový trend a v poslední době se o tomto systému začíná mluvit. Jak jste se dostal(a) k práci s nadanými dětmi ?*
- 5. Kolik máte ve třídě nadaných dětí ?*
- 6. Kdo poslal žáka(y) do pedagogicko-psychologické poradny k diagnostice ?*
  - 7. V jaké oblasti jsou tyto děti nadaní ?*
  - 8. Existuje také oblast, kde jsou naopak výrazně slabší ?*
  - 9. Jsou jejich projevy v hodinách něčím zvláštní ?*

*Pro tyto žáky jsou vypracovány individuální vzdělávací programy ?*
- 10. Jak probíhají hodiny ve Vaší třídě ?*
- 11. Jak se liší Váš přístup k těmto dětem od běžné třídy ZŠ ?*
- 12. Ve třídě si jistě spolužáci všimnou výjimečnosti nadaného žáka (ů). Jsou nadaní v kolektivu oblíbení ?*
- 13. K identifikaci a následné individuální péči o tyto děti je také důležitá spolupráce s rodinou. Spolupracují se školou rodiče nadaných dětí ve Vaší třídě ?*
- 14. Jakým způsobem tyto žáky (a) hodnotíte ?*
- 15. Absolvujete různá školení o tomto fenoménu ?*
- 16. Jak dlouho trvá příprava na další den ?*
- 17. Jakých metod využíváte při výuce nadaného žáka ?*
- 18. Spolupracuje Vaše škola s PPP ?*
- 19. Jaký máte názor na nový trend vzdělávání nadaných ?*
- 20. Myslíte si, že je dobrá myšlenka, aby se zřizovaly třídy a školy pro nadané ?*

21. *Je podle Vás pro žáka lepší být integrovaný v běžné třídě nebo by podle Vás bylo lepší, aby svoje nadání rozvíjel ve třídě pro nadané ?*
22. *IVP sestavujete sama/sám ?*
23. *Uvažovala Vaše škola o přeskočení ročníku či obohacování studia ?*
24. *Jak byste charakterizoval/a nadaného žáka ?*
25. *Je to Vaše první zkušenost s nadaným žákem ?*
26. *Spolupracuje Vaše škola s Centrem nadání, Českou Mensou ?*
27. *V některých případech, když je žák integrovaný, učitel řeší hodiny tím, že mu dává práci navíc, také toto praktikujete ?*
28. *Sestavujete pracovní listy pro žáka samostatně nebo čerpáte z odborné literatury ?*
29. *Pro práci s těmito dětmi používáte odbornou literaturu ?*