

Příloha k protokolu o SZZ č.

Vysoká škola: JU v Č. Budějovicích

Pedagogická fakulta

Pracoviště: Katedra geografie

Datum odevzdání posudku: 23. 1. 2012

Jméno a příjmení studenta:

Barbora MUSELOVÁ

Obor: D-Z-SpZ

Oponent diplomové práce:

doc. RNDr. Dagmar Popjaková, Ph.D.

POSUDEK DIPLOMOVÉ PRÁCE

VLIV ATRAKTIVIT CESTOVNÍHO RUCHU NA PROSTOROVOU DISTRIBUCI A INTENZITU SLUŽEB CESTOVNÍHO RUCHU NA LIPENSKU

Název práce:

Kritéria hodnocení práce (označte vždy právě jednu z možných známek: A – výborně, B – velmi dobře, C – dobře, N – nevyhověl):

1. Struktura práce

(úplnost, logická posloupnost a vyváženost kapitol, rozsah práce)

A	B	C	N
---	---	---	---

Hodnotená diplomová práce (DP) představuje zrelú štúdiu, ktorá je výborne prepracovaná po obsahovej aj formálnej stránke. Rozsahom, ako aj štruktúrou obsahu spĺňa požadované a zaužívané normy. Okrem úvodných teoreticko-metodických kapitol a záveru bola náležite do práce zaradená časť týkajúca sa vyčlenenia a geografickej charakteristiky skúmaného územia, koncipovaná ako charakteristika geografických podmienok územia pre rozvoj cestovného ruchu (CR). Zásadné kapitoly 5. a 6. analyzujú potenciál územia a jeho atraktivít vo vzťahu k priestorovému umiestneniu služieb CR v adekvátnom rozsahu.

2. Metodologická a metodická stránka práce

(stanovení hypotéz a cílů práce, vhodnost a kvalita dat a metod)

A	B	C	N
---	---	---	---

Tvorila fundamentálnu a veľmi dômyselne spracovanú časť DP. Práca sa opiera o kombináciu, citovanými autormi prepracovaných a v praxi už použitých, metodík, ktoré sú obohatené hodnotením vzťahu atraktivít a služieb CR. Z metodického hľadiska tak DP prezentuje viacozmerné hodnotenie potenciálu regiónu pre rozvoj CR prostredníctvom: a) širokého hodnotenia jeho lokalizačných (kapitola 5.1 až 5.4), realizačných predpokladov (5.5) a ich intenzity (5.8-5.9), ktoré je založené na viacerých metódach výskumu, predovšetkým na bodovej a komparatívnej metóde; b) prostredníctvom hodnotenia dopytu po CR (5.6), vychádzajúcom hlavne z dotazníkového zisťovania; c) prebranej typológie CR (5.7); a d) prostredníctvom skúmania vplyvu atraktivít na priestorovú diferenciaciu služieb CR v predmetnom území (kapitola 6) s využitím o.i. korelačnej analýzy. Vysoko pozitívne z metodického hľadiska je treba ohodnotiť diplomantkino invenčné schematické znázornenie nosného riešeného problému DP (ktorý dal názov nielen samostatnej kapitole, ale aj celej práci) tj. spomínaný podmienený vzťah atraktivít a služieb CR na str. 71.

Pri spracovaní tak rozsiahlej práce s využitím zoskupenia viacerých metodík spracovania problému, sa samozrejme môžu vyskytnúť isté riešenia a prístupy, ktoré by si zaslúžili krátku diskusiu. Mohla by sa diplomantka vyjadriť k niektorým z uvedených podnetov?:

- Ani v kapitole „Metodika“, ani v 5.6 nie je publikovaná bližšia informácia a štatistické zhodnotenie dotazníkového výskumu.

Akým spôsobom prebiehal výskum? Aký počet respondentov odpovedal na dotazník?

- Pri hodnotení potenciálu rekreačnej plochy je istý nesúlad medzi skutočným bodovým ohodnotením stupňa potenciálu jednotlivých obcí (str. 44) a metodickým stanovením potenciálu (str. 101) a tiež kartografickým výstupom (obr. 4 – legenda hodnotenia potenciálu). Bol to zámer?

- Pri hodnotení prírodného potenciálu (str. 45-47) nie je publikovaná podkladová informácia k vypočítanému potenciálu obcí. Je to spôsobené len technickým nedopatrením?

- Obdobne pri hodnotení kultúrno-historického potenciálu obcí predmetného územia (str. 47-51) sa odrazil, a keď – akým spôsobom, rozdiel v skutočnom bodovom hodnotení (tab. 13 – obec Vyšší Brod, 6 bodov) a metodicky stanovenom?

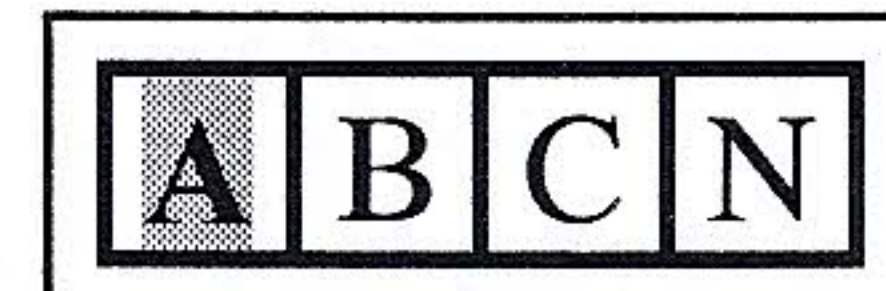
- Neuvažovala autorka zaradiť do kapitoly „5.6.3. Návštevnosť Lipenska“ aj výsledky z vlastného dotazníkového skúmania?

- V metodike je opomenuté vysvetlenie nepriamej lineárnej korelácie (str. 21). Vzhľadom na to, že výsledné hodnoty koeficientu korelácie atraktivity-slужby vychádzali aj v záporných hodnotách, bolo pravdepodobne vhodné minimálne čiastočne zorientovať čitateľa DP, aj potenciálneho laika.

V úvode presne stanovené jej ciele a hypotézy práce boli overované realizovanou analýzou v nosných kapitolách 5. a 6. a vyhodnotené v záverečných častiach DP.

3. Práce s literaturou a dalšími informačními zdroji

(výběr, správná citace, použití, dodržování bibliografických norem)



Práca s početnou dostupnou literatúrou týkajúcou sa CR územia Lipenska bola nevyhnutným východiskom a predpokladom orientácie sa v problematike a predpokladom konečného spracovania DP. Diplomantka ju zvládla na veľmi solídnej úrovni.

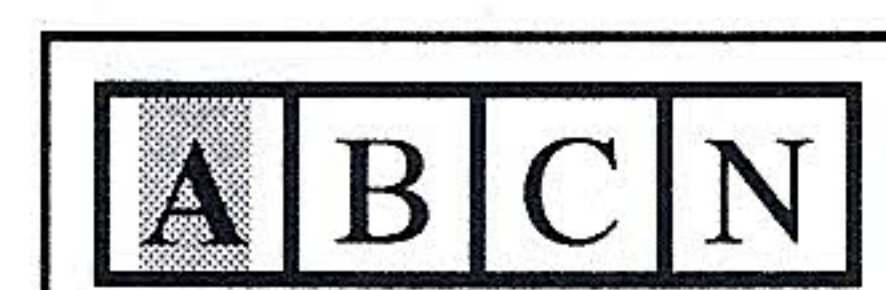
4. Odborná správnosť – znalosť problematiky

(prokázání znalosti řešené problematiky, prokázání specifických znalostí, schopnost aplikovat znalosti na konkrétní problém)



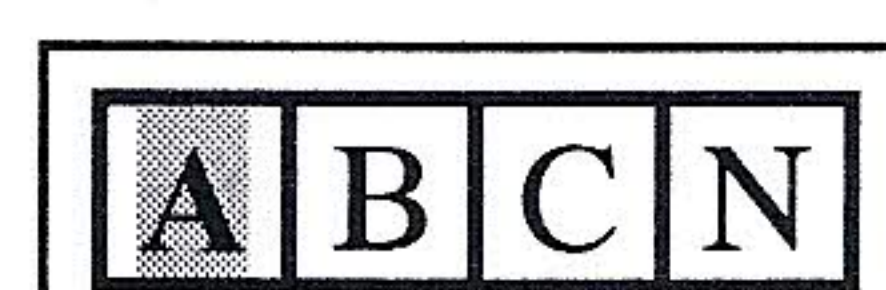
Študentka zjavne preukázala veľmi dobrú orientáciu a vhlbenie sa do problematiky. Svedčí o tom nielen bravúrny spôsob spracovania práce, ale aj vyššie spomínaná schéma zo str. 71.

5. Zhodnocení výsledků, naplnění cílů, aplikovatelnost v praxi



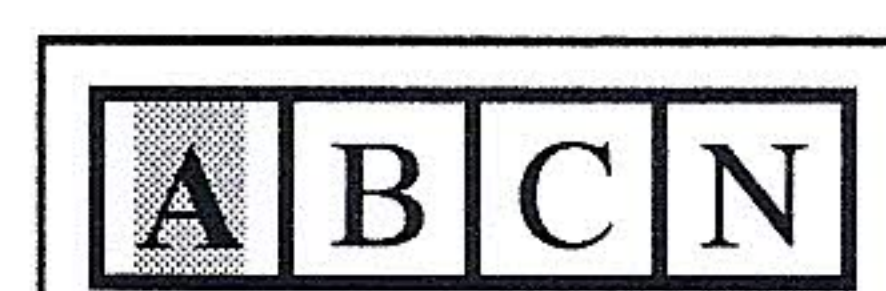
Predloženú DP možno zaradiť do širokej mozaiky štúdií o CR Lipenska. Jej aplikovateľnosť v praxi môže súvisieť s hľadaním spôsobu optimálneho menežovania CR na tomto území zo strany štátnych, samosprávnych a iných riadiacich orgánov.

6. Úroveň jazykového a stylistického zpracování



Štylistická a jazyková úroveň spracovania DP je primeraná.

7. Formální a grafická úroveň práce



Za precíznym obsahovým spracovaním práce nezaostáva ani jej formálna úroveň. DP je bohatá na tabuľkovú, grafickú a kartografickú prílohu. Mám len dve pripomienky: 1) v obr. 6 – nie je z legendy mapy jasné, ani z príslušnej textovej pasáže resp. z popísanej metodiky, aký kvantitatívny údaj konkrétne výšky kartodiagramu vyjadrujú (napr. pri Volaroch, Vyššom Brode ap.); 2) v grafoch 3-4 chýba označenie osi y a predovšetkým merných jednotiek.

Formální připomínky:

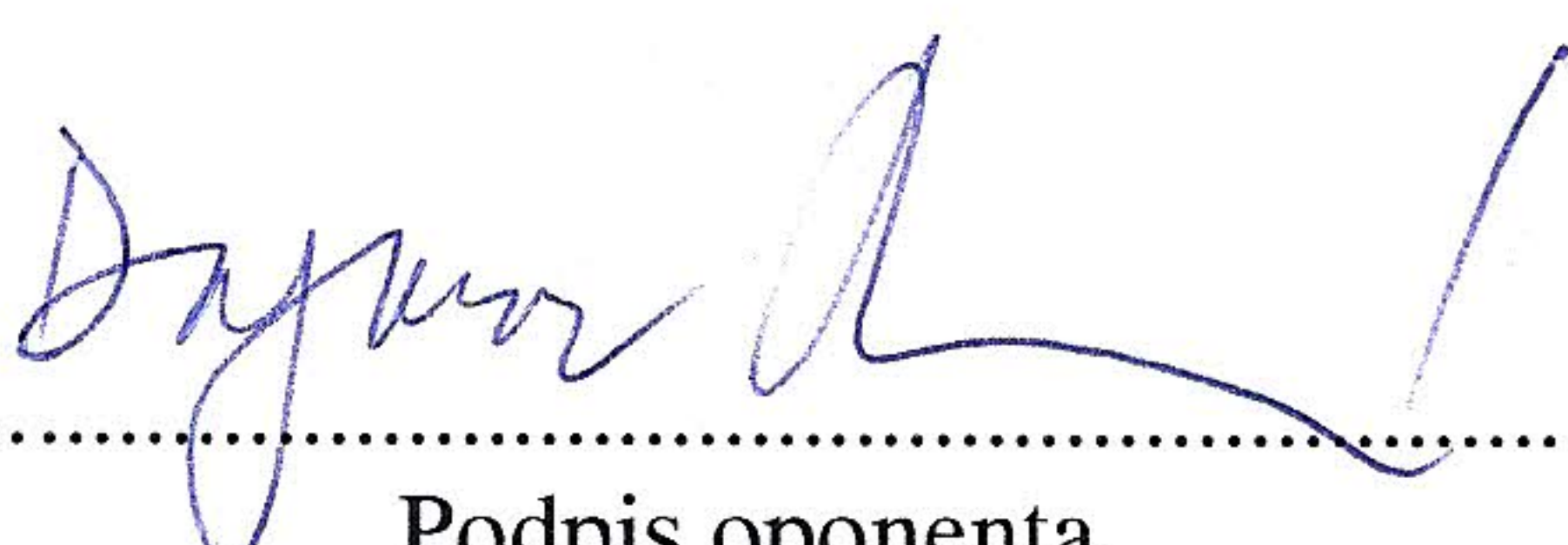
Niektoré z uvedených pripomienok formálneho charakteru neznižujú obsahovú resp. celkovú dobrú úroveň DP:

- nezrovnalosti v citácii Navrátila 2011 (str. 20, 60, 97), Bínu (str. 13, 22, 96), Běhana (str. 14, 96), Demeka a Průša (str. 26, 27 a 96-97) ai.;
- nejasné koncipovanie definície typologie (str. 17) – definícia mala skôr vychádzať z pojmov „typológia ako proces vyčleňovania typov CR“ a „typológia ako výsledná forma procesu vyčleňovania“;
- nesúlad označovania typov využitia potenciálu v metodike (typy 1 – 9) a v tabuľkách v 6. kap. (typy A – I);
- nesedí počet miest (str. 25);
- podiel žien 51%, podiel mužov 59% (str. 62);
- odkaz na tab. 9 namiesto tab. 18 (str. 63);
- nesprávna formulácia „menší počet urbanizované krajiny“ (str. 65);
- termín „atraktivity prírod. potenciálu“ skôr nahradiť termínmi „atraktivita prírod. charakteru“, resp. „prírod. atraktivita“ (str. 71) ai.

Celkové hodnocení práce (výsledná známka není aritmetickým průměrem známek jednotlivých kritérií hodnocení práce):

A - výborně	B – velmi dobře	C - dobře	N - nevyhověl
--------------------	-----------------	-----------	---------------

20. 1. 2012
V Českých Budějovicích dne


.....
Podpis oponenta