

Jihočeská univerzita v Českých Budějovicích

Pedagogická fakulta

Katedra společenských věd

Diplomová práce

**Regionální politika EU a regionální  
rozvoj – příklad města Vlašim**

**Autorka:** Jana Filandrová

**Studijní obor:** Z-OV/ZŠ

**Vedoucí diplomové práce:** PhDr. Pavel Hejtman, CSc.

**České Budějovice, 2011**

**Bibliografická identifikace:**

**Název diplomové práce:** Regionální politika EU a regionální rozvoj – příklad města Vlašim

**Pracoviště:** České Budějovice, Jihočeská univerzita, Pedagogická fakulta, Katedra společenských věd

**Autorka:** Jana Filandrová

**Studijní program:** Učitelství pro základní školy

**Studijní obor:** Učitelství zeměpisu a občanské výchovy pro 2. stupeň ZŠ

**Vedoucí diplomové práce:** PhDr. Pavel Hejtman, CSc.

**Rok obhajoby:** 2011/2012

Prohlašuji, že jsem předloženou diplomovou prací vypracovala samostatně a použila pouze prameny, které cituji a uvádím v Seznamu literatury a internetových zdrojů.

Prohlašuji, že v souladu s § 47b zákona č. 111/1998 Sb. v platném znění souhlasím se zveřejněním své diplomové práce, a to v nezkrácené podobě, elektronickou cestou ve veřejně přístupné části databáze STAG provozované Jihočeskou univerzitou v Českých Budějovicích na jejích internetových stránkách, a to se zachováním mého autorského práva k odevzdanému textu této kvalifikační práce. Souhlasím dále s tím, aby toutéž elektronickou cestou byly v souladu s uvedeným ustanovením zákona č. 111/1998 Sb. zveřejněny posudky školitele a oponentů práce i záznam o průběhu a výsledku obhajoby kvalifikační práce. Rovněž souhlasím s porovnáním textu mé kvalifikační práce s databází kvalifikačních prací Theses.cz provozovanou Národním registrem vysokoškolských kvalifikačních prací a systémem na odhalování plagiátů

V Českých Budějovicích dne 28. 11. 2011

Jana Filandrová

---

## Poděkování

Ráda bych touto cestou poděkovala vedoucímu mé diplomové práce  
PhDr. Pavlu Hejtmanovi, CSc. za vstřícnost, připomínky a cenné rady k obsahu i  
formální úpravě práce.

## Obsah

Úvod.....	9
1 Regionální politika EU .....	10
1.1 Historický nástin vzniku regionální politiky .....	10
1.2 Současné programovací období 2007- 2013 .....	13
1.3 Regiony regionální politiky .....	13
1.4 Principy regionální politiky EU.....	16
1.5 Fondy Evropské unie .....	17
1.6 Cíle regionální politiky.....	20
1.7 Komisy regionální politiky .....	23
2 ČR a regionální politika EU.....	26
2.1 Hlavní směry a cíle regionální politiky v ČR:.....	26
2.2 Programové dokumenty pro období 2004 - 2006.....	27
2.3 Programové dokumenty pro období 2007- 2013.....	29
2.4 Finanční rámec pro programové období 2007-2013 .....	30
2.5 Operační programy pro období 2007 – 2013 .....	32
2.6 ROP NUTS II Střední Čechy .....	34
2.7 ČR a dosavadní čerpání financí z fondů EU .....	37
3 Regionální rozvoj města Vlašim.....	40
3.1 Geografická poloha města Vlašim.....	40
3.2 Obyvatelstvo a sídelní struktura .....	41
3.3 Ekonomická aktivita obyvatelstva města Vlašimi.....	45
3.3.1 Výrobně- komerční charakteristika.....	46
3.3.2 Rekreační a cestovní ruch.....	49
3.3.3 Obchod a služby .....	50
3.4 Dopravní infrastruktura .....	50

3.5	Technická infrastruktura.....	50
3.6	ROP Města Vlašim.....	51
3.6.1	Jak získat dotaci? .....	51
3.7	Jednotlivé projekty realizované ve Vlašimi .....	54
3.7.1	Základní pojmy, vyskytující se u jednotlivých projektů ve Vlašimi .....	54
3.7.2	Projekty, které byly realizovány a spolufinancovány městem Vlašim s dotacemi fondů EU v letech 2004-2010 .....	55
3.8	Nejvýznamnější projekty realizované na území města Vlašim.....	58
3.8.1	Mateřská škola Vorlina Vlašim .....	58
3.8.2	Projekt na zlepšení dopravní obslužnosti, úprava Nádražní ulice a budovy nádraží .....	62
3.8.3	Obnova historického centra města Vlašimi.....	67
3.8.4	Volnočasové centrum pro děti a mládež ve Vlašimi .....	71
3.8.5	Obnova kulturní památky – Vlašimského zámeckého parku (1. fáze) .....	75
3.8.6	Zhodnocení čerpání financí z fondů EU městem Vlašim .....	79
4	Závěr .....	82
	Použitá literatura a internetové zdroje.....	84
	Seznam tabulek a grafů .....	88
	Seznam obrázků .....	90

## **Anotace**

Východiskem této práce je obecná charakteristika Regionální politiky EU se zvláštním zaměřením na vztah k České republice. Stěžejní část práce spočívá v popisu dosavadních zkušeností s čerpáním financí ze strukturálních fondů EU městem Vlašim a charakteristikou úspěšně realizovaných projektů na jeho území. Práce si klade za cíl zpracování do podoby obsahově přehledného metodického materiálu, který bude sloužit jako pomůcka pro zájemce o Regionální politiku EU.

## **Abstract**

The starting point of this diploma thesis is a general characteristics of the Regional Policy of the European Union, with a special focus on the relation to the Czech Republic. The fundamental part of the thesis consists in the description of present experience of the town Vlašim with drawing finances from the EU's Structural Funds, as well as the characteristics of successfully realized projects on its territory. The thesis aims to elaborate the gathered materials into a clearly organized methodical material which can also be used as an aid for those persons who are interested in the Regional Policy of the EU.



## Úvod

Regionální politika Evropské unie je důležitou součástí souboru politik EU. Je zaměřena na zmírnění sociálních a ekonomických nerovností mezi jednotlivými zeměmi.

Cílem diplomové práce je podat základní přehled o regionální politice EU a o působení této politiky na úrovni České republiky. Pozornost je věnována i konkrétnímu příkladu regionálního rozvoje města Vlašim.

Uvedeným cílům odpovídá členění jednotlivých kapitol. První kapitola popisuje Regionální politiku EU od jejího vzniku až po současné programovací období. Zabývá se regiony, principy a cíli regionální politiky. Další část je věnována Regionální politice EU v České republice. Jsou zde popsány jednotlivé programové dokumenty od roku 2004 po rok 2013. Poněvadž se v další kapitole zabývám městem Vlašim, které leží ve Středočeském kraji, je zde vysvětleno fungování ROP NUTS II Střední Čechy. V závěru této části je nastíněn pohled na dosavadní čerpání České republiky z fondů EU. Třetí kapitola se stává již konkrétnější. Je zde uveden regionální rozvoj města Vlašim od geografické polohy, přes obyvatelstvo, dopravu a ekonomickou aktivitu obyvatel, až po nejvýznamnější projekty uskutečněné na území města Vlašim.

Prvním důležitým krokem byl sběr dat, tištěných a elektronických podkladů, odborné literatury. Po utřídění a vyhodnocení těchto materiálů následovalo studium významných podkladů. Při psaní diplomové práce byla použita heuristická metoda, dále metoda komparace jednotlivých faktů a dat, které jsou následně ještě dále zpracovány výše zmíněnými metodami.

Diplomová práce je zpracována z nejaktuálnějších veřejně dostupných dat na internetových stránkách, z nejnovější odborné literatury, programových dokumentů, nejrozličnějších statistik, publikací a studií. Dalším podkladem pro práci byly informace vzešlé z konzultací s odborníky na danou problematiku.

Tematika regionální politiky mě upoutala z toho důvodu, že se denně setkávám s různými informačními tabulemi na mnoha místech mikroregionu Podblanicko, které sdělují, že představovaný projekt je financován z fondů Evropské unie. Byla bych ráda, kdyby tato práce přinesla více poznatků jak v oblasti regionální politiky, tak regionálního rozvoje, nejen mně, ale i ostatním zájemcům o tuto problematiku.

# 1 Regionální politika EU

## 1.1 Historický nástin vzniku regionální politiky<sup>1</sup>

Regionální politika EU se podílí na celkovém rozpočtu celé Unie ve výši kolem 35%.<sup>2</sup> Je to druhá nejvyšší výdajová kategorie. Na prvním místě je zemědělská politika. Mezi důvody pro založení EU řadíme převážně motivy: ekonomické, politické, sociální ale i ekologické.

### Období 1951- 1975

Ačkoliv Římská smlouva z roku 1957 nepodává přímý důkaz o založení regionální politiky, hovoří signatáři v článku 2 o vzniku společného trhu a o postupném odstraňování odlišností mezi hospodářskými politikami členských států. Usilují o podporu harmonického rozvoje hospodářských činností ve Společenství, o nepřetržitý a vyvážený růst, vyšší stabilitu, rychlejší zvyšování životní úrovně a užší kontakty mezi členskými státy. Regionální politika ovšem zavedena nebyla. Předpokládalo se, že trh si poradí s lokálními problémy sám.

V roce 1961 se konala v Bruselu první konference zaměřená na regionální politiku. Roku 1965 byla Radě ministrů představena první zpráva o regionální politice. Následně bylo v roce 1968 zřízeno Generální ředitelství pro regionální politiku. Na jaře roku 1972 byl přijat návrh Evropské komise na vytvoření regionální politiky. V říjnu 1972 Pařížský summit toto ustanovení schválil.

### Období 1975- 1987

V březnu 1975 vznikl Evropský fond regionálního rozvoje (European Regional Development Fund – ERDF). Stal se klíčovým nástrojem snižování nerovnoměrností vývoje mezi jednotlivými regiony. „Bylo dohodnuto, že na období let 1975- 1978 bude

---

<sup>1</sup> Informace v této kapitole byly čerpány převážně z: MAREK D., KANTOR T., *Příprava řízení projektů strukturálních fondů Evropské unie*, a to z toho důvodu, že mi tato publikace přišla nejprůhledněji zpracována a autoři v kapitole s názvem: *Příčiny vzniku a vývojové etapy regionální politiky Evropské unie* čerpají z mnoha českých i zahraničních zdrojů.

<sup>2</sup> MAREK D., KANTOR T., *Příprava a řízení projektů strukturálních fondů Evropské unie*, s 19.

*vyčleněno 1,3 miliard ECU. Fond financoval vždy 50% nákladů, zbylé výdaje byly hrazeny z domácích prostředků.“<sup>3</sup>*

### Období 1988- 1993

Rok 1987 znamenal podstatnou reformu regionální politiky v podobě Jednotného evropského aktu. V roce 1992 vymežil Jednotný evropský akt v Článku 130a tento cíl – posilovat ekonomickou a sociální soudržnost s cílem snížit odlišnosti v hospodářské vyspělosti různých regionů a zaostalost méně preferovaných regionů, včetně venkovských oblastí. Tímto krokem byly stanoveny tři strukturální fondy – Evropský fond regionálního rozvoje (ERDF), Evropský sociální fond (ESF), Evropský zemědělský garanční a podpůrný fond (EAGGF). Od této chvíle můžeme mluvit o opravdové regionální politice. Rok 1992 přinesl i další mezník ve vývoji regionální politiky – Smlouvu o Evropské unii (Maastrichtská smlouva), která byla podepsána v roce 1992 a vstoupila v platnost 1.11. 1993. Maastrichtská smlouva stanovila v článku 2 za základní cíl EU podporu hospodářského a sociálního pokroku, vysoké míry zaměstnanosti, dosahování vyváženého a udržitelného rozvoje, především vytvoření prostoru bez vnitřních hranic, zdůrazňování hospodářské a sociální soudržnosti a zavedení hospodářské a měnové unie, jež je v souladu s ustanovením této smlouvy. V závěrečném důsledku zahrnutí i jednotné měny. Maastrichtskou smlouvou byl založen Výbor regionů – poradní orgán, který obhajuje zájmy místních a regionálních samospráv v EU. Dále byl díky Maastrichtské smlouvě založen roku 1993 Kohezní fond = Fond soudržnosti. Ovšem tento fond se nepočítá mezi strukturální fondy. Roku 1993 byl dále založen čtvrtý strukturální fond - Finanční nástroj pro řízení rybolovu.

### 1993- 2006

Roku 1997 se konalo madridské zasedání Evropské rady, kde došlo k vypracování dokumentu Agenda 2000, který popsal základní směry dalšího vývoje EU. Na Agendu 2000 navazovaly závěry Evropské rady konané v Berlíně, roku 1999. V červnu došlo ke schválení nových nařízení pro strukturální fondy.

---

<sup>3</sup> MAREK D. KANTOR T., Příprava a řízení projektů strukturálních fondů Evropské unie, s. 21.

Následkem reformy došlo ke zjednodušení celého procesu, větší koncentraci a efektivitě finančních prostředků. Dalším bodem bylo snížení prioritních cílů z šesti na tři. Nově stanovené cíle měly následující zaměření:

*„ Cíl 1: podpora rozvoje ekonomicky zaostávajících regionů, které jsou definovány HDP na obyvatele nižším než 75% průměrného HDP EU.*

*Cíl 2: pomoc regionům, které procházejí ekonomickou a sociální restrukturalizací.*

*Cíl 3: pomoc členským zemím v rozvoji lidských zdrojů a v řešení problému nezaměstnanosti.*

*Od 1. ledna 2000 do 31. prosince 2006 bylo vyhrazeno 275 miliard EUR.“<sup>4</sup>*

Je důležité připomenout, že na zasedání Evropské rady v Berlíně došlo k vytvoření fondů (programů) na pomoc kandidátským zemím.

Mezi podstatné předvstupní programy patří:

Program PHARE - byl schválen v roce 1989 jako hlavní nástroj pro financování integrace jednotlivých zemí do EU. Nejprve měl být jen pro Polsko a Maďarsko, ale následně byl rozšířen o: Albánii, Bosnu a Hercegovinu, Bulharsko, Českou republiku, Estonsko, Litvu, Lotyšsko, Makedonii, Rumunsko, Slovensko, Slovinsko. Existovaly čtyři primární kategorie programu:

- Národní programy Phare
- Programy přeshraniční spolupráce
- Mnohonárodní programy implementované Evropskou komisí
- Mnohonárodní programy implementované v ČR<sup>5</sup>

Program ISPA – byl zřízen jako finanční nástroj pro kandidátské země. Cílem bylo připravit žadatelské země na vstup do EU. Žadatelské země se musely vyrovnat

---

<sup>4</sup> MAREK D. KANTOR T., Příprava a řízení projektů strukturálních fondů Evropské unie, s 24.

<sup>5</sup> Program Phare byl ukončen. [cit. 2011-11-06], Dostupné z <http://www.euractiv.cz/regionalni-rozvoj/clanek/program-phare-byl-ukonen>

normám EU v oblasti: likvidace pevných odpadů, znečištění ovzduší, rozšíření transevropských dopravních sítí...

Program SAPARD – byl zaměřen na rozvoj venkova. Základním dokumentem pro Českou republiku byl Plán rozvoje zemědělství a venkova České republiky na období 2000-2006, který byl předložen Evropské komisi v roce 2000. Cílem programu bylo stanovení jednotných pravidel a postupů týkajících se společné politiky EU.

## ***1.2 Současné programovací období 2007- 2013***

Toto období je charakteristické dosud největší koncentrací zdrojů pro nejhudší členské státy a regiony. 18. února 2004 byl Evropskou komisí představen návrh na reformu politiky soudržnosti na období let 2007-2013 s názvem Nové partnerství pro soudržnost: konvergence, konkurenceschopnost a kooperace. Následně byla vydána Třetí zpráva o ekonomické a sociální soudržnosti. Ta navrhovala reformu politiky soudržnosti. Na jejím základě předložila Evropská komise Radě v únoru 2005 návrh tzv. Nového partnerství pro růst a zaměstnanost.<sup>6</sup> Pro toto programovací období byly stanoveny tyto tři základní cíle:

**Konvergence** – podpora růstu a tvorby pracovních míst

**Regionální konkurenceschopnost a zaměstnanost** – podpora ekonomických změn v průmyslových, venkovských a městských oblastech

**Evropská územní spolupráce** – podpora harmonického a vyrovnaného rozvoje v EU

## ***1.3 Regiony regionální politiky***

Regionální politika EU neboli politika hospodářské a sociální soudržnosti (HSS) je tvořena 27 státy EU. Jde o regiony, které mají různé správní členění, což snižovalo možnosti statistického a ekonomického srovnání jednotlivých regionů pro účely politiky HSS. Proto byla v roce 1998 zavedena jednotná nomenklatura územních statistických jednotek (NUTS). Díky ní jsou podle počtu obyvatel vymezeny tři hlavní úrovně regionálního členění jednotlivých zemí (viz. Tabulka č.1).

---

<sup>6</sup> MAREK, D., KANTOR, T., Příprava a řízení projektů strukturálních fondů Evropské unie, s. 25.

Tabulka č. 1 Regionální členění jednotlivých zemí

Úroveň	Doporučený minimální počet obyvatel	Doporučený maximální počet obyvatel
NUTS I	3 000 000	7 000 000
NUTS II	800 000	3 000 000
NUTS III	150 000	800 000

Zdroj: Regionální politika Evropské unie. [cit. 2011-10-06], Dostupné z <http://www.businessinfo.cz/cz/clanek/zdroje-financovani-z-eu-2007-2013/regionalni-politika-evropske-unie/1001573/44179/>

Česká republika tradičně odpovídala úrovni NUTS III, ovšem díky vstupu do Evropské unie musela vpravit mezi stát a kraje ještě jeden stupeň členění, který odpovídá úrovni NUTS II (Tabulka č. 2), poněvadž na tuto úroveň je směřována podpora z fondů EU.

Tabulka č. 2 Členění území České republiky

Úroveň	Název	Počet jednotek
NUTS I	Stát	1
NUTS II	Regiony soudržnosti	8
NUTS III	Kraje	14
LAU I	Okresy	76 + 15 pražských obvodů
LAU II	Obce	6 249

Zdroj: Regionální politika Evropské unie. [cit. 2011-10-06], Dostupné z <http://www.businessinfo.cz/cz/clanek/zdroje-financovani-z-eu-2007-2013/regionalni-politika-evropske-unie/1001573/44179/>

LAU I A LAU II jsou místní administrativní jednotky, na které se nevztahují prostředky z fondů EU.

Následující mapa (Obrázek č.1) zobrazuje skladbu 14 krajů (NUTS III) do 8 regionů soudržnosti NUTS II

Obrázek č. 1 Mapa regionů soudržnosti NUTS II



Zdroj: Regionální politika Evropské unie. [cit. 2011-10-06], Dostupné z <http://www.businessinfo.cz/cz/clanek/zdroje-financovani-z-eu-2007-2013/regionalni-politika-evropske-unie/1001573/44179/>

Z mapy je jednoznačné, že mezi regiony soudržnosti patří:

- Praha (hl. m. Praha)
- Střední Čechy (Středočeský kraj)
- Jihozápad (Plzeňský, Jihočeský kraj)
- Severozápad (Karlovarský, Ústecký kraj)
- Severovýchod (Liberecký, Královéhradecký, Pardubický kraj)
- Jihovýchod (Vysočina, Jihomoravský kraj)

- Střední Morava (Olomoucký, Zlínský kraj)
- Moravskoslezsko (Moravskoslezský kraj)

### ***1.4 Principy regionální politiky EU***

Regionální politika vychází z pěti základních principů:<sup>7</sup>

1) princip koncentrace – jedná se o koncentraci úsilí, tzn. prostředky jsou využívány jenom k realizaci projektů dle předem stanovených cílů a jsou směřovány do regionů s největšími problémy a přidělovány na projekty, které maximálně napomáhají řešení těchto problémů

2) princip partnerství - díky němu dochází k navázání velmi úzké spolupráce mezi orgány na všech úrovních (tzn. Evropskou komisí, jednotlivými podniky a osobami, orgány na národní, regionální a místní úrovni), které rozhodují o umístění jednotlivých prostředků z fondů

3) princip programování – prostředky fondů jsou programově ukládány do víceletých a všeoborových programů, jejichž zpracováním jsou pověřeny vlády jednotlivých členských zemí. Při udělování prostředků je důraz kladen na co nejkomplexnější přístup k řešení problémového regionu.

4) princip adicionality (doplňkovitosti) – prostředky fondů jen doplňovat investicemi vynaloženými jednotlivými členskými státy, tzn. že není povoleno snižování investičních výdajů ze státního rozpočtu členského státu do určených problémových oblastí

5) princip monitorování a vyhodnocování – před odsouhlasením určitého projektu musí být detailně vyhodnoceny jeho dopady, velký důraz se dává také na průběžné monitorování realizace a následné posouzení skutečných přínosů projektu.

---

<sup>7</sup> KUNEŠOVÁ, H., MRKVAN, R., Evropská unie, Vybrané kapitoly z pohledu ekonoma, s 211.



## 1.5 Fondy Evropské unie

Fondy Evropské unie obsahují rozsáhlou škálu finanční a technické pomoci. Jejich cílem je podpora hospodářského růstu členských států, zlepšování vzdělanosti obyvatel a snižování sociálních nerovností.<sup>8</sup>

Následující tabulka ukazuje jednotlivé fondy EU rozdělené dle jejich fungování v programovacích obdobích. Tabulka č. 3 zachycuje změny, které vznikly v možnostech využívání jednotlivých fondů.

Tabulka č. 3 Změny v možnosti využívání fondů v jednotlivých programovacích obdobích

FONDY EU		
RODINA FONDŮ	PROGRAMOVACÍ OBDOBÍ 2004-2006	PROGRAMOVACÍ OBDOBÍ 2007-2013
Strukturální fondy	Evropský fond regionálního rozvoje (ERDF)	Evropský fond regionálního rozvoje (ERDF)
	Evropský sociální fond (ESF)	Evropský sociální fond (ESF)
	Evropský zemědělský podpůrný a záruční fond (EAGGF)	✗
	Finanční nástroj pro řízení rybolovu (FIFG)	✗
Fond soudržnosti (CF)	✓	✓
Evropský zemědělský fond pro rozvoj venkova (EAFRD)	✗	✓
Evropský rybářský fond (EFF)	✗	✓
Komunitární programy	✓	✓
Fondy předvstupní pomoci	PHARE	IPA
	SAPARD	
	ISPA	
Fond solidarity (EUSF)	✓	✓
Finanční nástroje regionální politiky	✗	JASPERS
		JEREMIE
		JESSICA

Zdroj: Abeceda fondů Evropské unie 2007-2013, s. 2.

- **Strukturální fondy EU**

Tvoří jádro evropské a strukturální politiky EU. Finanční prostředky všech členských států do společného rozpočtu společenství jsou jejich zdrojem.

<sup>8</sup> Abeceda fondů Evropské unie 2007-2013, s. 2.

### Zahrnují:

- ✓ Evropský fond regionálního rozvoje (ERDF)

Byl založen v roce 1975. Dodnes je objemem finančních prostředků největším fondem. Hlavním cílem je snižování rozdílů mezi úrovněmi rozvoje jednotlivých regionů. *„Jeho konečným cílem je vytvoření pracovních míst podporou konkurenceschopného a udržitelného rozvoje, podporou malých a středních podniků, prosazování produktivních investic, zlepšování infrastruktury, pokračování místního rozvoje, investicemi do vzdělávání i zdraví a rozvojem místního potenciálu nebo investicemi zaměřenými na životní prostředí.“<sup>9</sup>*

- ✓ Evropský sociální fond (ESF)

Vznikl v roce 1960 a je hlavním prostředkem sociální politiky a zaměstnanosti Evropské unie. Podporuje projekty zaměřené na prevenci a boj s nezaměstnaností, rozvoj lidských zdrojů, hospodářské a sociální soudržnosti.

- ✓ Evropský zemědělský podpůrný a garanční fond (EAGGF)

Byl založen roku 1962 se záměrem financovat společnou zemědělskou politiku. Byl rozdělen na dvě sekce. Orientační sekce sloužila pro rozvoj venkova. Záruční sekce podporovala financování Společné zemědělské politiky.

- ✓ Finanční nástroj pro podporu rybolovu (FIFG)

Za účelem financování rozvoje přímořských regionů a rybářského odvětví, byl roku 1993 založen tento nástroj. Hlavním cílem tohoto fondu bylo podporovat modernizaci rybářské flotily a vybavení přístavů.

- ✓ Fond soudržnosti – Kohezní fond (CF)

Jeho hlavním úkolem je podpora rozvoje celého státu, spolufinancování projektů na podporu životního prostředí a transevropských dopravních sítí. Finance mohou získat pouze ty státy, které mají HDP na obyvatele nižší, než je 90% průměru společenství.

---

<sup>9</sup> STEJSKAL, J., KOVÁRNÍK, J., Regionální politika a její nástroje, s. 41.

- ✓ Evropský zemědělský fond pro rozvoj venkova (EAFRD)

V novém programovacím období 2007-2013 nahradil Evropský zemědělský podpůrný a záruční fond (EAGGF). Jeho cílem je podpora konkurenceschopnosti zemědělství, potravinářství a lesnictví. Větší důraz je přikládán multifunkčnímu zemědělství. Tedy zemědělství, jehož součástí je zaměření na nepotravinářské využití zemědělské produkce a politika rozvoje venkova.<sup>10</sup>

- ✓ Evropský rybářský fond (EFF)

Tento fond nahrazuje v novém programovacím období Finanční nástroj na podporu rybolovu (FIFG). Prostředky z tohoto fondu budou sloužit k zajištění trvale udržitelného rozvoje evropského rybolovu.

- ✓ Komunitární programy

Programy sloužící k prohlubování spolupráce členských i kandidátských států EU v oblastech, které souvisejí s politikami Společenství. Jejich financování je formou grantů, prostřednictvím rozpočtu EU. Nejčastěji jsou financovány tyto oblasti: vzdělání, věda, výzkum, kultura, malé a střední podnikání, dopravní a energetická infrastruktura atd.<sup>11</sup>

- ✓ Fondy předvstupní pomoci

PHARE, SAPARD, ISPA

- ✓ Fond solidarity (EUSF)

Vznikl po záplavách v srpnu 2002. Jeho posláním je rychle finančně pomoci státům, které byly zasaženy velkou přírodní katastrofou.

- ✓ Finanční nástroje regionální politiky

Jedná se celkem o tři nástroje regionální politiky na programové období 2007 - 2013. Jejich úkolem je pomoci členským státům fondů.

---

<sup>10</sup> Abeceda fondů Evropské unie 2007-2013, s. 5.

<sup>11</sup> Abeceda fondů Evropské unie 2007-2013, s. 6.

- JASPERS

Společná pomoc při podpoře projektů v evropských regionech. Cílem je pomoci členským státům s přípravou projektů.

- JEREMIE

Společné evropské zdroje pro mikropodniky až střední podniky

- JESSICE

Společná evropská podpora udržitelných investic do městských oblastí

## ***1.6 Cíle regionální politiky<sup>12</sup>***

### **A) Cíle regionální politiky pro období 2000-2006<sup>13</sup>**

#### **Cíl 1: Podpora rozvoje zaostávajících regionů**

Tímto cílem bylo pomáháno regionům spadajícím do kategorie NUTS II, jejichž HDP/ obyvatel bylo nižší než 75% průměru EU. Týkalo se to regionů s vysokou mírou nezaměstnanosti, s malým potenciálem služeb, nedostatečnou infrastrukturou. Prostředky byly poskytovány ze strukturálních fondů.

#### **Cíl 2: Podpora oblastí potýkajících se s restrukturalizací**

Cíl, jehož hlavní prioritou byla obnova oblastí se strukturálními potížemi v průmyslových, venkovských a městských regionech. Regiony, které se svým hospodářským postavením blíží průměru EU, avšak trpí sociálně-ekonomickými problémy, jejichž příčinou bývá vysoká nezaměstnanost, vysoká úroveň kriminality, špatné postavení školství. Tento cíl byl financován z Evropského fondu regionálního rozvoje, Evropského sociálního fondu a Finančního nástroje pro podporu rybolovu.

---

<sup>12</sup> Kapitola je sestavena z publikace: STEJSKAL, J., KOVÁRNÍK, J., *Regionální politika a její nástroje*, a to z toho důvodu, že zmiňovaná publikace vyšla před 2 lety, a tudíž splňuje požadavek na čerpání informací z nejnovějších zdrojů.

<sup>13</sup> STEJSKAL, J., KOVÁRNÍK, J., *Regionální politika a její nástroje*, s. 43- 44.

### Cíl 3: Podpora politiky zaměstnanosti a vzdělávání

Součástí byly regiony, které neobsahoval Cíl 1. Cíl, který zahrnoval opatření týkající se oblasti lidských zdrojů (školení, zaměstnanost...).

#### Iniciativy EHS

##### Programy zřízené Evropskou komisí za účelem řešení specifických problémů:<sup>14</sup>

- Interreg III - Podpora přeshraniční, nadnárodní a meziregionální spolupráce s cílem harmonického, vyrovnaného a udržitelného rozvoje společenství jako celku. Finance byly poskytnuty z Evropského fondu regionálního rozvoje.
- Urban II – Stejně jako předcházející program byl podporován z Evropského fondu regionálního rozvoje. Poskytoval hospodářskou a sociální obnovu měst i příměstských oblastí procházejících krizovým obdobím.
- Leader + - Hlavním úkolem tohoto programu byl rozvoj venkova. Prostředky na financování byly čerpány z Evropského zemědělského podpůrného a garančního fondu.
- Equal – Cílem byla nadnárodní spolupráce orientovaná na boj proti diskriminaci a nerovnosti na trhu práce. Finance byly poskytovány z Evropského sociálního fondu.

##### B) Cíle regionální politiky pro období 2007- 2013

V tomto programovém období Evropská komise stanovila pouze 3 cíle.

Cíl 1: Konvergence – Podpora z fondů ERDF, ESF a CF. Fondy ERDF a ESF pomáhají regionům s HDP na obyvatele nižším než 75% průměru EU. Pomoc z těchto fondů může využívat i Česká republika s výjimkou hlavního města Prahy. Z fondů CF je pomáháno státům s HDP na obyvatele nižším než 90% EU. (STEJSKAL, J., KOVÁRNÍK, J., Regionální politika a její nástroje, s. 46.)

---

<sup>14</sup> STEJSKAL, J., KOVÁRNÍK, J., Regionální politika a její nástroje, s. 44-46.

## Cíl 2: Regionální konkurenceschopnost a zaměstnanost

Podpora je realizována z fondů ERDF a ESF. Hlavním úkolem tohoto cíle je posílení konkurenceschopnosti a atraktivity jednotlivých regionů a jejich zaměstnanosti.

## Cíl 3: Evropská územní spolupráce

„ Tento cíl vychází z iniciativy Interreg a je realizován ve formě přeshraničních a meziregionálních programů. Konkrétně je zaměřen na specifické problémy území rozdělených národními hranicemi.“<sup>15</sup> Podpora je realizována z fondů ERDF.

Následující tabulka (Tab. č. 4) porovnává cíle a nástroje regionální politiky pro první a druhé programové období. Je patrné, že již nebude využíváno čtyř strukturálních fondů a fondu soudržnosti, ale hlavní roli budou hrát tři fondy: Evropský sociální fond, Kohezní fond a Evropský fond regionálního rozvoje.

Tabulka č. 4 - Srovnání cílů a nástrojů pro období 2000 – 2006  
a pro období 2007 a 2013

2000–2006		2007–2013	
Cíle	Finanční nástroj	Cíle	Finanční nástroj
Fond soudržnosti	Fond soudržnosti		
Cíl 1	ERDF <sup>5)</sup> ESF <sup>6)</sup> EAGGF <sup>7)</sup> – orientační sekce FIFG <sup>8)</sup>	Konvergence	Fond soudržnosti ERDF ESF
Cíl 2	ERDF ESF	Regionální konkurenceschopnost a zaměstnanost	
Cíl 3	ESF	– regionální úroveň – národní úroveň	ERDF ESF
INTERREG	ERDF	Evropská územní spolupráce	ERDF
URBAN	ERDF	<i>Iniciativy Společenství URBAN a EQUAL byly integrovány průřezově do cílů Konvergence a Regionální konkurenceschopnost a zaměstnanost.</i>	
EQUAL	ESF		
LEADER+	EAGGF – orientační sekce	<i>Bývalá Iniciativa LEADER+ se stala nástrojem podpory rozvoje zemědělského venkova a není již součástí politiky soudržnosti, ale byla zařazena pod Společnou zemědělskou politiku EU.</i>	
Rozvoj venkova a restrukturalizace rybolovu mimo rámec Cíle 1	EAGGF – záruční sekce FIFG	<i>Problematika rozvoje venkova a rybolovu není už součástí politiky soudržnosti, ale byla zařazena pod Společnou zemědělskou politiku EU.</i>	
<b>9 (3 + 6) CÍLŮ</b>	<b>6 FINANČNÍCH NÁSTROJŮ</b>	<b>3 CÍLE</b>	<b>3 FINANČNÍ NÁSTROJE</b>

- Zdroj: WOKOUN, René, Regionální a strukturální politika (politika soudržnosti) Evropské unie v programovém období 2007–2013. [cit. 2011-09-06]. Dostupné z [http://www.uur.cz/images/publikace/uur/2007/2007-01/01\\_regionalni.pdf](http://www.uur.cz/images/publikace/uur/2007/2007-01/01_regionalni.pdf)

<sup>15</sup> STEJSKAL, J., KOVÁRNÍK, J., Regionální politika a její nástroje, s. 46.

## **1.7 Komisy regionální politiky <sup>16</sup>**

Zprávy o pokroku v oblasti soudržnosti vycházejí každoročně. <sup>17</sup>

### **Sdělení komise z roku 2005 (Druhá zpráva)**

Vyšlo dne 17.5. 2005 v Bruselu. Přesný název zní: Třetí zpráva o pokroku v oblasti soudržnosti: K novému partnerství pro růst zaměstnanosti a soudržnosti. Zpráva pojednává o aktuální situaci a trendech, které se ukázaly v regionech od vydání Třetí zprávy o soudržnosti v únoru 2004. Zpráva dále zachycuje další důležitá témata z oblasti Evropské regionální politiky, které vyplývají z přezkoumání Strukturálních fondů v polovině období. Třetí zpráva hrála důležitou roli, poněvadž stanovila hlavní zásady reformy regionální politiky a politiky soudržnosti EU pro období 2007-2013. Období od přijetí Třetí zprávy bylo zasaženo dalšími dvěma podstatnými skutečnostmi. První, rozšíření Evropské unie v květnu 2004 z 15 na 25 členských států. Druhým cílem Evropské rady bylo v březnu 2005, na podkladě návrhu Komise, zahájit strategii růstu a zaměstnanosti orientovanou na oživení lisabonské agendy. Zpráva zmiňuje témata integrace, růstu a zaměstnanosti, na něž je tato strategie orientována, jsou vysoce podstatné k navrhované strategii reformy politiky soudržnosti vzhledem k zahájení poslední fáze jednání.

### **Sdělení komise z roku 2006 (Třetí zpráva)**

Vyšlo dne 12.6. 2006 v Bruselu. Přesný název zní: Strategie růstu a zaměstnanosti a reforma evropské politiky soudržnosti; Čtvrtá zpráva o pokroku v oblasti soudržnosti. Zpráva upozorňuje na 3 důležité momenty: 1.) Po rozšíření EU v květnu 2004 došlo ke zvýšení tempa pro zavádění programů soudržnosti v nových členských zemích. *„Došlo k významnému pokroku při přípravě programového období na roky 2007-2013. Zejména interinstitucionální dohoda o finančním výhledu na období 2007-2013 podepsaná dne 17. května Parlamentem, Radou a Komisí poskytla členským státům a regionům v celé EU základ pro to, aby výrazně pokročily vpřed s přípravou nových programů. Kromě toho Komise přijala několik klíčových dokumentů, které*

---

<sup>16</sup> Kapitola vychází z [http://ec.europa.eu/regional\\_policy/sources/docoffic/official/repor\\_en.htm#ispa](http://ec.europa.eu/regional_policy/sources/docoffic/official/repor_en.htm#ispa)

<sup>17</sup> Komise z roku 2010 zatím není na webových stránkách: [http://ec.europa.eu/regional\\_policy](http://ec.europa.eu/regional_policy) dostupná. Za rok 2010 je možné shlédnout pouze Pátou zprávu o hospodářské, sociální a územní soudržnosti.

*připravily půdu pro tuto práci (včetně návrhu strategických obecných zásad Společenství pro soudržnost, návrhu strategických směrů Společenství pro rozvoj venkova a pokynů ke státní regionální podpoře na období 2007-2013).“<sup>18</sup>*

V neposlední řadě přisoudila hlavní politická rozhodnutí uskutečněná na nejvyšší úrovni v roce 2005 politice soudržnosti centrální místo v rámci agendy růstu a zaměstnanosti Unie („lisabonská strategie“).

Tato zpráva tedy sděluje nové trendy a rozdíly v členských zemích a regionech. Neopomíná přehled hlavních událostí dané politiky a finanční dohodu týkající se politiky soudržnosti na období 2007- 2013.

### **Sdělení komise z roku 2007 (Čtvrtá zpráva)**

Zpráva přináší pohled na aktuální situaci a další výhled s ohledem na sociální, hospodářskou a územní soudržnost. Podává i analýzu na dopad politiky jak na vnitrostátní úrovni, tak na úrovni Společenství a na soudržnost v Unii. Důraz je kladen především na předběžné hodnocení dopadu evropské politiky soudržnosti v prvním programovém období 2000–2006 a na první zhodnocení příprav na druhé programovací období 2007–2013 na základě národních strategií a navržených operačních programů předložených Komisi členskými státy do konce dubna 2007.

### **Sdělení komise z roku 2008 (Pátá zpráva)**

Vyšla v Bruselu 18.6. 2008. Přesný název zní: Pátá zpráva o pokroku v oblasti hospodářské a sociální soudržnosti; Růst regionů, růst Evropy. Jedním z hlavních bodů byla Lisabonská smlouva, která byla v procesu ratifikace, jednalo se o její úpravě, poněvadž kromě hospodářské a sociální soudržnosti uváděla nově územní soudržnost. Dalším důležitým mezníkem v roce 2008 bylo schválení zelené knihy o územní soudržnosti Komise a dále sdělení o obnovené sociální agendě. První část této zprávy pojednává o příspěvcích obdržných od září 2007 do února 2008. Druhá část zprávy popisuje detailnější rozbor nejpodstatnějších regionálních trendů. Předmětem této zprávy o pokroku jsou evropská odvětví růstu, jejichž výkonnost v regionech bude do

---

<sup>18</sup> Regional Policy Inforegio. [cit. 2011-10-06], Dostupné z [http://ec.europa.eu/regional\\_policy/sources/docoffic/official/repor\\_en.htm#ispa](http://ec.europa.eu/regional_policy/sources/docoffic/official/repor_en.htm#ispa)



podstatné míry určovat úroveň regionálního hospodářského rozvoje v následujících letech.

### **Sdělení komise z roku 2009 (Šestá zpráva)**

Zatím poslední zpráva vyšla v Bruselu, 25.6. 2009. Přesný název zní: Šestá zpráva o pokroku v oblasti hospodářské a sociální soudržnosti: Tvořivé a inovační regiony. Uvádí se důraz na úlohu určitých sektorů a restrukturalizace hospodářství v rámci regionálního rozvoje. Hlavním cílem zprávy je uvedení faktorů, které můžou zlepšit tvořivost a inovaci ve vyspělých i méně vyspělých regionech.

## 2 ČR a regionální politika EU

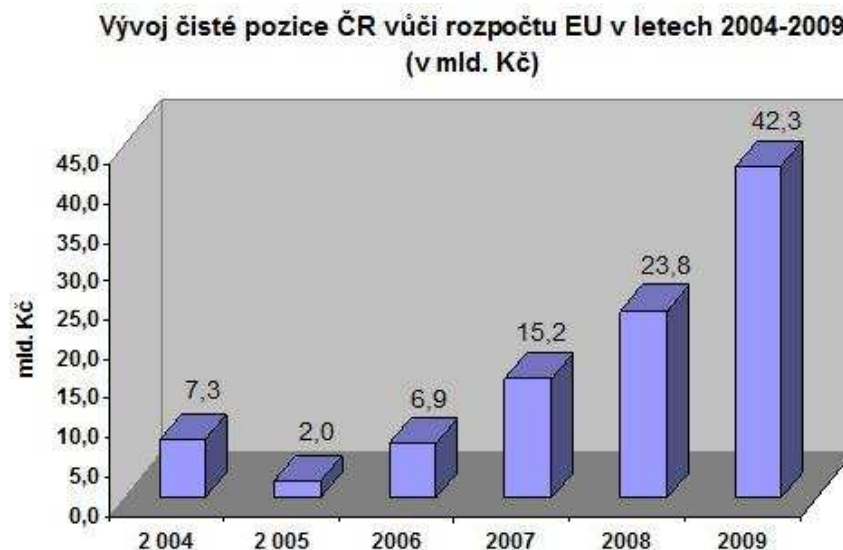
### 2.1 Hlavní směry a cíle regionální politiky v ČR:

Regionální politika vychází ze Strategie udržitelného rozvoje ČR a z reformního plánu formulovaného ve Strategii hospodářského růstu ČR a v Národním programu reforem. Mezi hlavní cíle patří vzájemné ovlivňování s hlavními cíli resortních a krajských strategií a programů. Veškeré cíle jsou sladěny s prioritami EU, vymezenými v politice hospodářské a sociální soudržnosti a v obnovené Lisabonské strategii<sup>19</sup>

Během 90. let získávala Česká republika prostředky pomocí předvstupních nástrojů EU, z fondů Phare, SAPARD, ISPA. Po 1. květnu 2004, tedy po vstupu České republiky do Evropské unie, předvstupní nástroje dobíhaly a ČR se tak mohla plně zapojit do regionální a strukturální politiky EU.

V současnosti má regionální a strukturální politika EU pro Českou republiku podstatný význam, protože v roce 2009 dosáhla čistá pozice ČR vzhledem k rozpočtu EU nejlepšího výsledku od vstupu ČR do EU (Graf č. 1).

Graf č. 1 Vývoj čisté pozice ČR vůči rozpočtu EU

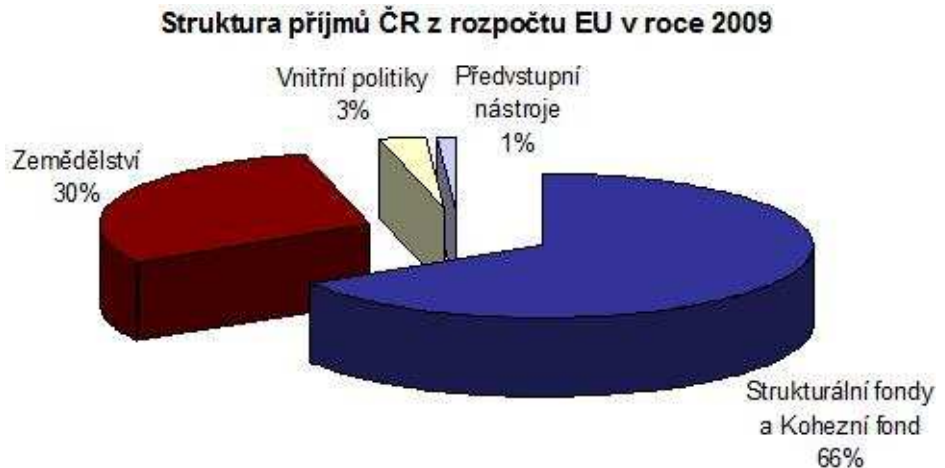


Zdroj: Ministerstvo financí České republiky. [cit. 2011-10-16], Dostupné z [http://www.mfcr.cz/cps/rde/xchg/mfcr/xsl/tiskove\\_zpravy\\_52837.html](http://www.mfcr.cz/cps/rde/xchg/mfcr/xsl/tiskove_zpravy_52837.html)

<sup>19</sup> STEJSKAL J., KOVÁRNÍK J., Regionální politika a její nástroje, s. 55.

Podstatnou úlohu v poměru k rozpočtu EU sehrály Strukturální fondy a Fond soudržnosti. Dalším významným bodem byly prostředky na Společnou zemědělskou politiku (viz Graf č. 2).

Graf č. 2 Struktura příjmů ČR z rozpočtu EU v roce 2009



Zdroj: Ministerstvo financí České republiky. [cit. 2011-10-16], Dostupné z [http://www.mfcr.cz/cps/rde/xchg/mfcr/xsl/tiskove\\_zpravy\\_52837.html](http://www.mfcr.cz/cps/rde/xchg/mfcr/xsl/tiskove_zpravy_52837.html)

## 2.2 Programové dokumenty pro období 2004 - 2006

- 1) Národní rozvojový plán 2004 – 2006. Strategický dokument, který sloužil k získání podpory ze strukturálních fondů EU. „Představuje obecné zdůvodnění potřeby finančních podpor a definuje cíle, kterých mělo a má být postupem času dosaženo. Jeho úlohou je prezentovat celkovou strategii, založenou na prioritách státu; ta musí být také v souladu s legislativou Evropských společenství.“<sup>20</sup>
- 2) Rámec podpory společenství. Šlo o smlouvu mezi vládou ČR a Evropskou komisí. Rámec podpory společenství popisoval základní institucionální uspořádání pro čerpání pomoci ze strukturálních fondů a také finanční rámec. Dokument byl rozdělen dle priorit a byl uskutečňován dle jednoho nebo více operačních programů.<sup>21</sup>

<sup>20</sup> STEJSKAL, J.; KOVÁRNÍK, J. Regionální politika a její nástroje, s. 58.

<sup>21</sup> Tamtéž, s. 59.

### 3) Operační programy 2004 -2006

V programovém období 2004 – 2006 bylo v ČR realizováno 16 programů s celkovou alokací asi 80mld. Kč.<sup>22</sup>

Operační programy Cíle 1 byly realizovány ve všech regionech ČR mimo Prahu, poněvadž Cíl 1 podporuje regiony s HDP na obyvatele nižším než 75% průměru EU.<sup>23</sup>

Jednalo se o tyto operační programy:

- OP Infrastruktura
- OP Průmysl a podnikání
- OP Rozvoj lidských zdrojů
- OP Rozvoj venkova a multifunkčního zemědělství
- Společný regionální operační program

Operační programy Cíle 2 a 3 jsou na území ČR realizovány pouze v hlavním městě – Praze.

- Jednotný programový dokument pro Cíl 2
- Jednotný programový dokument pro Cíl 3

### Finanční rámec pro programové období 2004- 2006

Následující tabulka (č.5) popisuje rozdělení prostředků mezi strukturální fondy, fond soudržnosti a Iniciativy Společenství v ČR v letech 2004- 2006. Z tabulky je patrné, že na všechny strukturální operace měla ČR vyčleněno 2,6 mld. EUR.

---

<sup>22</sup> Programy 2004 - 2006. [cit. 2011-08-06], Dostupné z <http://www.strukturalni-fondy.cz/Programy-2004-2006>

<sup>23</sup> Tamtéž.

Tabulka č.5 Rozdělení prostředků mezi strukturální fondy, fond soudržnosti a Iniciativy Společenství v České republice v období 2004—2006

	<b>2004—2006</b>	<b>2004</b>	<b>2005</b>	<b>2006</b>
<b>Fond soudržnosti</b>	<b>945,3</b>	<b>316,9</b>	<b>266,1</b>	<b>362,3</b>
<b>Strukturální fondy</b>	<b>1 584,40</b>	<b>381,5</b>	<b>528,9</b>	<b>674</b>
Cíl 1 (13 krajů)	1 454,30	339	485,5	629,8
Cíl 2 (Praha)	71,3	23,3	23,8	24,2
Cíl 3 (Praha)	58,8	19,2	19,6	20
<b>Iniciativy Společenství</b>	<b>100,8</b>	<b>28,6</b>	<b>32,1</b>	<b>40,1</b>
Interreg	68,7	21	21,4	26,3
Equal	32,1	7,6	10,7	13,8
<b>Strukturální operace celkem</b>	<b>2 630,50</b>	<b>727</b>	<b>827,1</b>	<b>1 076,30</b>

Tabulka: Mil. EUR (běžné ceny)

- Zdroj: Programy 2004 - 2006. [cit. 2011-08-06], Dostupné z <http://www.strukturalni-fondy.cz/Programy-2004-2006>

### **2.3 Programové dokumenty pro období 2007- 2013<sup>24</sup>**

#### 1) Národní rozvojový plán a Národní strategický referenční rámec

Dva základní dokumenty na národní úrovni. Jejich součástí jsou tři nové cíle politiky soudržnosti: cíl Konvergence, Regionální konkurenceschopnosti a zaměstnanosti, Evropské územní spolupráce. Hlavním cílem Národního rozvojového plánu pro období 2007 – 2013 je: „ *Přeměna socioekonomického prostředí ČR v souladu s principy udržitelného rozvoje tak, aby Česká republika byla přitažlivým místem pro realizaci investic, práci a život obyvatel. Prostřednictvím trvalého posilování konkurenceschopnosti bude dosahováno udržitelného růstu, jehož tempo bude vyšší než průměrný růst EU 25. ČR bude usilovat o růst zaměstnanosti a o vyvážený a harmonický rozvoj regionů, který povede ke zvyšování úrovně kvality života obyvatelstva.* “<sup>25</sup>

<sup>24</sup> STEJSKAL, J.; KOVÁRNÍK, J. Regionální politika a její nástroje.

<sup>25</sup> STEJSKAL, J.; KOVÁRNÍK, J. Regionální politika a její nástroje, s. 63.

Prioritní osy 2007- 2013 jsou:

- Posilování konkurenceschopnosti české ekonomiky
- Rozvoj moderní a konkurenceschopné společnosti
- Životní prostředí a dostupnost
- Vyvážený a harmonický rozvoj území ČR

Z původních pěti operačních programů vzniklo programů 24. Ty jsou rozděleny do těchto pěti skupin:

- 1) Regionální operační programy
- 2) Integrovaný operační program
- 3) Sektorové operační programy
- 4) Operační programy přeshraniční spolupráce
- 5) Operační program Praha

#### ***2.4 Finanční rámec pro programové období 2007-2013***

Finanční rámec EU je schvalován ve formě tzv. meziinstitucionální dohody mezi Evropskou komisí, Evropským parlamentem a Radou EU. Je připraven na časové období pěti až sedmi let. Obsah tvoří hlavní rozpočtové priority EU a nastavení výdajových stropů pro jednotlivé priority.<sup>26</sup>

V programovém období 2007-2013 má ČR k dispozici cca 26,7 mld. eur. Abychom mohli úspěšně čerpat, musí stát přidat cca 4 miliardy eur, protože Evropská unie financuje max. 85% výdajů v rámci aktivit regionální politiky.<sup>27</sup>

Následující graf (č. 3) a tabulka (č.7) porovnávají rozdělení finančních prostředků z fondů EU mezi cíle politiky HSS v období 2007-2013. Je patrné, že ČR čerpá méně

---

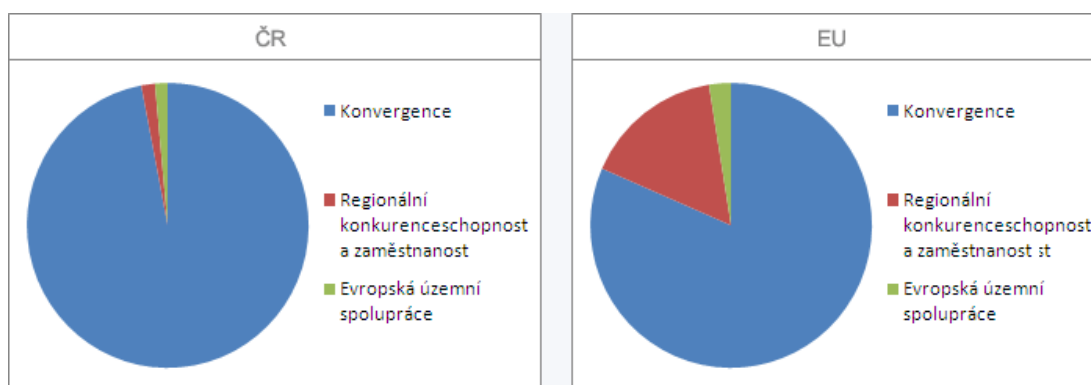
<sup>26</sup> MAREK, D., KANTOR, T., Příprava a řízení projektů strukturálních fondů evropské unie, s 32.

<sup>27</sup> Regionální politika EU. [cit. 2011-08-06], Dostupné z <http://www.strukturalni-fondy.cz/Informace-o-fondech-EU/Regionalni-politika-EU>

z cíle: Regionální konkurenceschopnost a zaměstnanost. Ostatní dva cíle se přibližují průměru EU.

Graf č. 3

Rozdělení prostředků fondů EU mezi cíle politiky HSS v období 2007–2013



- Zdroj: Regionální politika EU. [cit. 2011-08-06], Dostupné z <http://www.strukturalni-fondy.cz/Informace-o-fondech-EU/Regionalni-politika-EU>

Tabulka č. 6 Rozdělení prostředků fondů EU mezi cíle politiky HSS v období 2007—2013:

Cíl	Fondy pro EU27		Fondy pro ČR	
	283 mld. € (cca 7 082,80 mld. Kč)	81,54 %	25,88 mld. € (cca 730,00 mld. Kč)	96,98 %
<b>Regionální konkurenceschopnost a zaměstnanost</b>	54,96 mld. € (cca 1 385,40 mld. Kč)	15,95 %	419,09 mil. € (cca 11,73 mld. Kč)	1,56 %
<b>Evropská územní spolupráce</b>	8,72 mld. € (cca 218,55 mld. Kč)	2,52 %	389,05 mil. € (cca 10,97 mld. Kč)	1,46 %
<b>Celkem</b>	<b>347 mld. €</b>	<b>100,00 %</b>	<b>26,69 mld. € (cca 752,70 mld. Kč)</b>	<b>100,00 %</b>

Přepočteno dle směnného kurzu 1 EUR = 28,20 CZK.

Zdroj: Regionální politika EU. [cit. 2011-08-06], Dostupné z <http://www.strukturalni-fondy.cz/Informace-o-fondech-EU/Regionalni-politika-EU>

## ***2.5 Operační programy pro období 2007 – 2013***

Pro čerpání prostředků ze Strukturálních fondů EU bylo pro Českou republiku v programovém období 2007 -2013 stanoveno 24 operačních programů. Programy jsou rozděleny na čtyři typy:

- Tématické operační programy
- Regionální operační programy
- Operační programy – Praha
- Operační programy v rámci cíle Evropská územní spolupráce

Následující tabulka (Tab. č. 7) ukazuje další členění těchto čtyř typů programů a přidělenou finanční částku.



Tabulka č. 7 Přehled operačních programů pro období 2007-2013

<b>Operační programy na období 2007-2013</b>		<b>Přidělená finanční částka</b>
<b>Tématické OP</b>	OP Podnikání a inovace	<b>21 271,1 mil. EUR = 79,5 %</b>
	OP Doprava	
	OP Životní prostředí	
	OP Lidské zdroje a zaměstnanost	
	OP Vzdělávání pro konkurenceschopnost	
	OP Výzkum a vývoj pro inovace	
	Integrovaný operační program	
	OP Technická pomoc	
<b>Regionální OP (ROP)</b>	ROP NUTS II Jihovýchod	<b>4659 mil. EUR = 17,6%</b>
	ROP NUTS II Jihozápad	
	ROP NUTS II Moravskoslezsko	
	ROP NUTS II Severovýchod	
	ROP NUTS II Severozápad	
	ROP NUTS II Střední Čechy	
	ROP NUTS II Střední Morava	
<b>OP - Praha</b>	OP Praha Konkurenceschopnost	<b>372,4 mil. EUR = 1,4 %</b>
	OP Praha Adaptabilita	
<b>Evropská územní spolupráce</b>	OP Mezuregionální spolupráce	<b>389 mil. EUR = 1,5 %</b>
	OP Nadnárodní spolupráce	
	OP Přeshraniční spolupráce ČR - Bavorsko	
	OP Přeshraniční spolupráce ČR - Polsko	
	OP Přeshraniční spolupráce ČR - Rakousko	
	OP Přeshraniční spolupráce ČR - Sasko	
	OP Přeshraniční spolupráce ČR - Slovensko	
	INTERACT II	
	ESPON 2013	
	Zdroj: Abeceda fondů Evropské unie 2007-2013, s. 9	

## 2.6 ROP NUTS II Střední Čechy<sup>28</sup>

ROP NUTS II Střední Čechy <sup>29</sup> je operační program určený pro region soudržnosti Střední Čechy. Byl schválen Evropskou komisí dne 3.12. 2007 a je financován z Evropského fondu pro regionální rozvoj. „*Zaměřuje se na zlepšení dopravní dostupnosti a propojení regionu vč. modernizace prostředků veřejné dopravy, podporu rozvoje infrastruktury i služeb cestovního ruchu, přípravu menších podnikatelských ploch a zlepšování podmínek k životu v obcích a na venkově především prostřednictvím zkvalitnění vzdělávací, sociální a zdravotnické infrastruktury, odstraňování ekologických zátěží.*“ Je součástí ROP v cíli Konvergence a je pro něj stanoveno 559,08 mil. €, což činí přibližně 2,09 % veškerých prostředků určených z fondů EU pro Českou republiku. Tento program tvoří 4 prioritními osy:

- Doprava

Na dopravu je z fondů EU vyčleněno 232,6 mil. €, tj. 41,6 % ROP SČ. Program je zaměřen na rekonstrukci a modernizaci silnic II. a III. třídy, budování protihlukových stěn, obchvatů, výstavbu cyklostezek...

- Cestovní ruch

Na prioritní osu 2 je z fondů EU vyčleněno 100,6 mil. €, tj. 18,0 % ROP SČ. Z fondů má být uhrazeno např. vybudování a rozšíření ubytovacího zařízení, budování turistických stezek, tvorba informačních materiálů, rekonstrukce muzeí...

- Integrovaný rozvoj území

Na prioritní osu 3 je z fondů EU vyčleněno 206,9 mil. €, tj. 37,0 % ROP SČ.

Peníze z fondů mají pomoci: při výstavbě infrastruktury, místních a účelových obslužných komunikací; k úpravě veřejných prostranství, včetně výsadby okrasné zeleně...

---

<sup>28</sup> Pozn. ROP NUTS II Střední Čechy. [cit. 2011-09-17], Dostupné z <http://www.strukturalni-fondy.cz/getdoc/8ed7c981-46d9-4c32-9b99-07a8b52f5cb2/ROP-NUTS-II-Stredni-Cechy> na této webové stránce je možno najít informace o dalších regionech.

<sup>29</sup> Veškeré informace v této kapitole vychází z <http://www.strukturalni-fondy.cz/getdoc/8ed7c981-46d9-4c32-9b99-07a8b52f5cb2/ROP-NUTS-II-Stredni-Cechy>

- Technická pomoc

Na prioritní osu 4 je z fondů EU vyčleněno 19,0 mil. €, tj. 3,4 % ROP SČ.

Jde o financování aktivit spojených s řízením programu např.: platy pracovníků zapojených do řízení ROP SČ, výběr projektů, monitoring projektů a programu, zpracování studií a analýz, zajištění publicity programu, poskytování informačních, poradenských a konzultačních služeb potenciálním žadatelům o podporu apod.

#### ROP NUTS II Střední Čechy a dosavadní čerpání financí z fondů EU

Finanční podpora je zaměřena především na rozvoj regionální dopravní infrastruktury, zvýšení atraktivity regionu, zlepšení kvality života ve městě i na venkově. Z následující tabulky (č.8) vyplývá, že největší finanční podpora je poskytována na dopravu, dále pak integrovaný rozvoj území, cestovní ruch a technickou pomoc.

#### Tabulka č. 8 Struktura ROP Střední Čechy

*Struktura ROP Střední Čechy*

Číslo prioritní osy / oblasti podpory	Název prioritní osy / oblasti podpory	Podíl na celkové alokaci v %
<b>1</b>	<b>Doprava</b>	<b>41,6</b>
1.1	Regionální dopravní infrastruktura	31,2
1.2	Udržitelné formy veřejné dopravy	10,4
<b>2</b>	<b>Cestovní ruch</b>	<b>18,0</b>
2.1	Podnikatelská infrastruktura a služby cestovního ruchu	5,4
2.2	Veřejná infrastruktura a služby cestovního ruchu	10,8
2.3	Propagace a řízení turistických destinací Středočeského kraje	1,8
<b>3</b>	<b>Integrovaný rozvoj území</b>	<b>37,0</b>
3.1	Rozvoj regionálních center	7,4
3.2	Rozvoj měst	18,5
3.3	Rozvoj venkova	11,1
<b>4</b>	<b>Technická pomoc</b>	<b>3,4</b>
4.1	Řízení, kontrola, monitorování a hodnocení programu	1,9
4.2	Informovanost a publicita programu	0,5
4.3	Zvýšení absorpční kapacity	1,0

Zdroj: Programový dokument ROP Střední Čechy

Zdroj: Měsíční monitorovací zpráva o průběhu čerpání strukturálních fondů, fondu soudržnosti a národních zdrojů v programovém období 2007 - 2013. [cit. 2011-10-17], Dostupné z <http://www.strukturalni-fondy.cz/getdoc/ca39c5ed-18d8-43cc-8f8d-d5f7b7ab1dac/MMZ---srpen-2011>

„ Od počátku programového období bylo k 7. září 2011 podáno celkem 1 411 žádostí v hodnotě 28,7 mld. Kč (178,5 % z celkové alokace). S příjemci bylo podepsáno 503 Smluv o poskytnutí dotace v celkové hodnotě 12,4 mld. Kč (76,9 % z celkové alokace). Ke stejnému datu bylo příjemcům na jejich účty proplaceno 6,0 mld. Kč (37,2 % z celkové alokace) a certifikovány byly výdaje ve výši 4,0 mld. Kč, hodnota tvoří 24,7 % z celkové alokace.“<sup>30</sup> (viz tabulka č.9)

**Tabulka č. 9 Údaje o stavu čerpání finančních prostředků ROP Střední Čechy**

*Údaje o stavu čerpání finančních prostředků ROP Střední Čechy (EU a národní zdroje)*

Prioritní osa / Oblast podpory	Celková alokace podpory 2007-2013		Podané žádosti		Projekty s vydaným Rozhodnutím / podepsanou Smlouvou		Proplacené prostředky příjemcům		Prostředky v souhrnných žádostech zaúčtovaných PCO		Certifikované výdaje předložené EK	
	mil. Kč	mil. Kč	%	mil. Kč	%	mil. Kč	%	mil. Kč	%	mil. Kč	%	
*	A	b	b/a	c	c/a	D	d/a	e	e/a	f	f/a	
1.1	4 524,4	4 588,1	101,4	3 076,6	68,0	1 401,5	31,0	1 346,8	29,8	1 253,6	27,7	
1.2	1 659,4	1 796,6	108,3	1 353,0	81,5	260,5	15,7	252,7	15,2	204,5	12,3	
<b>1</b>	<b>6 183,8</b>	<b>6 384,7</b>	<b>103,2</b>	<b>4 429,6</b>	<b>71,6</b>	<b>1 662,1</b>	<b>26,9</b>	<b>1 599,5</b>	<b>25,9</b>	<b>1 458,1</b>	<b>23,6</b>	
2.1	712,4	3 533,0	495,9	225,8	31,7	171,4	24,1	152,6	21,4	129,7	18,2	
2.2	1 438,3	2 267,4	157,6	1 136,9	79,0	724,9	50,4	667,1	46,4	517,0	35,9	
2.3	236,4	359,8	152,2	112,3	47,5	57,7	24,4	48,6	20,5	32,7	13,8	
<b>2</b>	<b>2 387,2</b>	<b>6 160,2</b>	<b>258,1</b>	<b>1 475,0</b>	<b>61,8</b>	<b>953,9</b>	<b>40,0</b>	<b>868,2</b>	<b>36,4</b>	<b>679,4</b>	<b>28,5</b>	
3.1	1 173,8	1 889,4	161,0	551,1	47,0	166,0	14,1	71,0	6,1	25,2	2,1	
3.2	3 358,2	6 434,0	191,6	3 422,2	101,9	1 600,5	47,7	1 440,4	42,9	910,6	27,1	
3.3	2 424,5	7 415,4	305,9	2 075,8	85,6	1 291,7	53,3	1 191,0	49,1	850,8	35,1	
<b>3</b>	<b>6 956,5</b>	<b>15 738,9</b>	<b>226,2</b>	<b>6 049,1</b>	<b>87,0</b>	<b>3 058,2</b>	<b>44,0</b>	<b>2 702,4</b>	<b>38,8</b>	<b>1 786,6</b>	<b>25,7</b>	
4.1	436,4	329,9	75,6	328,7	75,3	258,3	59,2	122,7	28,1	35,6	8,2	
4.2	54,0	30,0	55,6	30,0	55,6	14,1	26,1	2,5	4,6	1,6	2,9	
4.3	50,6	44,5	87,9	44,5	87,9	31,7	62,6	11,1	21,9	0,0	0,0	
<b>4</b>	<b>541,0</b>	<b>404,4</b>	<b>74,8</b>	<b>403,3</b>	<b>74,5</b>	<b>304,1</b>	<b>56,2</b>	<b>136,2</b>	<b>25,2</b>	<b>37,2</b>	<b>6,9</b>	
<b>ROP SČ</b>	<b>16 068,5</b>	<b>28 688,2</b>	<b>178,5</b>	<b>12 356,9</b>	<b>76,9</b>	<b>5 978,3</b>	<b>37,2</b>	<b>5 306,4</b>	<b>33,0</b>	<b>3 961,3</b>	<b>24,7</b>	

Poznámka:

\* Měnový kurz: 1 EUR = 24,10 CZK - měsíční kurz převzatý z MSC2007, „Prostředky v souhrnných žádostech zaúčtovaných PCO“ a „Certifikované výdaje předložené EK“ jsou přepočteny kurzem v době zaúčtování v IS Viola, tj. kurz není shodný s aktuálním měsíčním kurzem.

Zdroj: MSC2007 – 7. 9. 2011

Zdroj: Měsíční monitorovací zpráva o průběhu čerpání strukturálních fondů, fondu soudržnosti a národních zdrojů v programovém období 2007 - 2013. [cit. 2011-10-17], Dostupné z <http://www.strukturalni-fondy.cz/getdoc/ca39c5ed-18d8-43cc-8f8d-d5f7b7ab1dac/MMZ---srpen-2011>

<sup>30</sup>Měsíční monitorovací zpráva o průběhu čerpání strukturálních fondů, fondu soudržnosti a národních zdrojů v programovém období 2007 - 2013. [cit. 2011-10-17], Dostupné z <http://www.strukturalni-fondy.cz/getdoc/ca39c5ed-18d8-43cc-8f8d-d5f7b7ab1dac/MMZ---srpen-2011>

## 2.7 ČR a dosavadní čerpání financí z fondů EU<sup>31</sup>

Na území České republiky bylo od počátku programového období k 7.9. 2011 v rámci politiky hospodářské a sociální soudržnosti EU podáno 70 620 žádostí o podporu v celkové hodnotě 1 115,8 mld. Kč. „ *To představuje 148,5 % celkové alokace NSRR na programové období 2007–2013. Řídící orgány a zprostředkující subjekty OP doposud vydaly 31 238 Rozhodnutí / Smluv o poskytnutí dotace v celkové výši 522,9 mld. Kč, což činí 69,6 % celkové alokace. Proplacené prostředky na účty příjemců dosahují 264,7 mld. Kč, tedy 35,2 % celkové alokace NSRR. Certifikované výdaje předložené EK činí 112,6 mld. Kč, což je 15,0 % celkové alokace NSRR na programové období 2007–2013.* “<sup>32</sup>

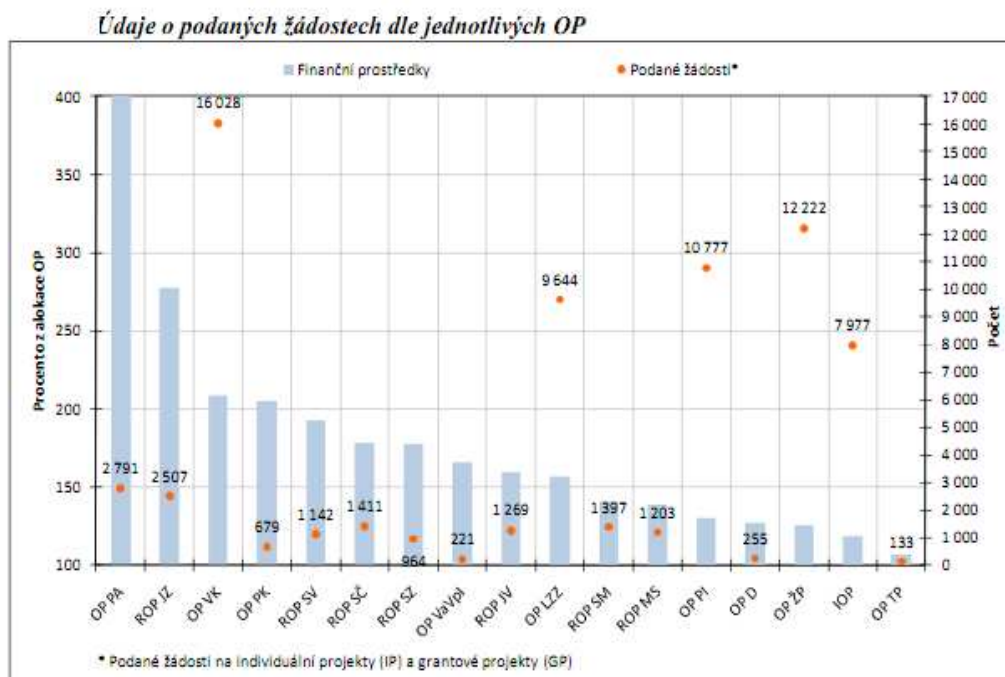
Následující graf ( Graf č.4) uvádí srovnání jednotlivých OP prostřednictvím počtu podaných žádostí a finančních prostředků uskutečněných v žádostech od počátku programového období vůči celkové alokaci OP.

---

<sup>31</sup> Následující informace v této kapitole vychází z: Měsíční monitorovací zpráva o průběhu čerpání strukturálních fondů, fondu soudržnosti a národních zdrojů v programovém období 2007 - 2013. [cit. 2011-10-17], Dostupné z <http://www.strukturalni-fondy.cz/getdoc/ca39c5ed-18d8-43cc-8f8d-d5f7b7ab1dac/MMZ---srpen-2011>

<sup>32</sup> <http://www.strukturalni-fondy.cz/getdoc/ca39c5ed-18d8-43cc-8f8d-d5f7b7ab1dac/MMZ---srpen-2011>

Graf č.4 Údaje o podaných žádostech dle jednotlivých OP



Zdroj: MSC2007 – 7. 9. 2011

Zdroj: Měsíční monitorovací zpráva o průběhu čerpání strukturálních fondů, fondu soudržnosti a národních zdrojů v programovém období 2007 - 2013. [cit. 2011-10-17], Dostupné z <http://www.strukturalni-fondy.cz/getdoc/ca39c5ed-18d8-43cc-8f8d-d5f7b7ab1dac/MMZ---srpen-2011>

Aktuální stav čerpání prostředků z EU lze hodnotit kladně. Dle Měsíční monitorovací zprávy o průběhu čerpání strukturálních fondů, fondu soudržnosti a národních zdrojů v programovém období 2007-2013 je patrné, že ke 3. února 2011 bylo v rámci politiky hospodářské a sociální soudržnosti EU realizované v České republice podáno 59 292 žádostí o podporu v celkové hodnotě 1 014,1 mld. Kč. To představuje 134,3 % celkové alokace NSRR na programové období 2007–2013.<sup>33</sup>

<sup>33</sup> Dvě dobré zprávy z monitoringu čerpání EU fondů: Podané žádosti přesáhly bilion korun a poslední z velkých projektů ve vědě a výzkumu byl doručen do Bruselu. [cit. 2011-10-17], Dostupné z <http://www.mmr.cz/Pro-media/Tiskove-zpravy/2011/Dve-dobre-zpravy-z-monitoringu-cerpani-EU-fondu->

Je důležité podotknout, že ČR je úspěšným žadatelem tzv. velkých projektů. Projektů, u nichž náklady přesáhnou 50 mil eur. Tyto projekty jsou schvalovány složitějším procesem přímo v Bruselu. Naposledy byl takto schválen šestý velký projekt „BIOCEV“. Jedná se o technologické pracoviště podpořené z Bruselu částkou 2,4 miliardy korun.<sup>34</sup>

---

<sup>34</sup> Dvě dobré zprávy z monitoringu čerpání EU fondů: Podané žádosti přesáhly bilion korun a poslední z velkých projektů ve vědě a výzkumu byl doručen do Bruselu. [cit. 2011-10-17], Dostupné z <http://www.mmr.cz/Pro-media/Tiskove-zpravy/2011/Dve-dobre-zpravy-z-monitoringu-cerpani-EU-fondu->

### 3 Regionální rozvoj města Vlašim

Tato kapitola je věnována regionálnímu rozvoji města Vlašim, přičemž důraz je kladen na představení úspěšných projektů realizovaných na území města. Zdařilé dokončení projektů je důležité nejen pro zlepšení aktuální situace v regionu, ale může napomoci i k realizaci dalších projektů podporujících doprovodné služby.

Na úvod bych ještě ráda podotkla, že jsem ráda, že žiji ve městě, které se již několik let věnuje problematice získávání dotací z fondů Evropské unie. A prostřednictvím takto získaných financí se vlašimští radní snaží ve městě vybudovat a vylepšit co nejvíce věcí ku prospěchu občanů a města jako takového.

#### 3.1 Geografická poloha města Vlašim

Vlašim se nachází ve Středočeském kraji, a to v jihovýchodní části okresu Benešov. Rozkládá se v přívětivé krajině Českomoravské vrchoviny. V mapách bychom Vlašim našli ukrytou pod těmito souřadnicemi: 49°s.š. a 43' s.š. a 32°, 34' v.d. (Obrázek č. 2). Průměrná nadmořská výška je 370m n. m. Vlašimí protéká řeka Blanice. Krajina města i okolí je dobře zachovaná a to díky absenci velkých průmyslových podniků. Příroda si zachovala neporušený ráz s výskytem mnoha vzácných druhů fauny a flory.

Obrázek č. 2 Geografická poloha města Vlašim



Zdroj: Mapa Vlašim. [cit. 2011-11-12]. Dostupné z <<http://www.betonarka-stavby.cz/html/betonarka.htm>

Vlašim je srdcem mikroregionu Podblanicko, který je tvořen správním územím osmi obcí, přičemž Vlašim je jak rozlohou, tak počtem 11 956 obyvatel<sup>35</sup> největším

<sup>35</sup> [http://www.czso.cz/xs/redakce.nsf/i/vyvoj\\_obyvatelstva\\_mesta\\_vlasim/\\$File/Vlasim.pdf](http://www.czso.cz/xs/redakce.nsf/i/vyvoj_obyvatelstva_mesta_vlasim/$File/Vlasim.pdf)



městem mikroregionu. Problémem mikroregionu je nevyvážená sídelní struktura. 91% obyvatel žije na 21,5% území ve Vlašimi při hustotě cca 700 obyvatel/km<sup>2</sup>.<sup>36</sup>

### 3.2 Obyvatelstvo a sídelní struktura<sup>37</sup>

Vlašim je obcí s rozšířenou působností. Je tedy přirozenou spádovou oblastí s vyšší nabídkou pracovních příležitostí a také s vyšší občanskou vybaveností. Vlašim má uspořádanou sídelní strukturu, jejíž původ vychází ze středověké zástavby. V posledních letech byla tato struktura narušena výstavbou novějších bytových domů, velkých vil, výrobních a školských areálů...

Koncem roku 2010 žilo dle údajů ČSÚ ve Vlašimi 11 956 obyvatel. Vlašim byla sedmnáctým největším sídlem ve Středočeském kraji a 111 nejlidnatější obcí v České republice. V roce 2010 došlo ke snížení počtu obyvatel o 68 osob. Průměrný věk obyvatel činil 41,7 let. Dětská složka obyvatelstva (pod 15 let) se na celkovém obyvatelstvu podílela 13,6%, zatímco u osob starších 65 let to činilo 16,2%. Počet živě narozených dětí během roku 2010 byl 120 dětí, zemřelo 123 lidí. Celkem 65 obyvatel se během roku 2010 z Vlašimi odstěhovalo.<sup>38</sup>

Následující tabulka<sup>39</sup> (Tab. č. 10) nám ukazuje počet obyvatel a domů ve Vlašimi mezi lety 1880 a 2001.

Tabulka č. 10 Počet obyvatel a domů ve Vlašimi mezi roky 1880 a 2001

#### Počet obyvatel a domů ve Vlašimi mezi roky 1880 a 2001 (sčítání lidu)

Ukazatel	1880	1890	1900	1910	1921	1930	1950	1961	1970	1980	1991	2001
Počet obyvatel	4 547	4 791	4 936	5 115	5 075	5 464	7 444	8 747	10 515	12 613	12 809	12 270
Počet domů	613	595	605	651	709	920	1 338	1 453	1 628	1 688	1 866	1 953

Pozn.: přepočteno na území platné k roku 2001

Zdroj: Statistické údaje: Počet obyvatel a domů - Vlašim. [cit. 2011-10-20], Dostupné z [http://leader.posazavi.com/cz/statistiky.asp?typ\\_id=2&city\\_id=917&region\\_id=6](http://leader.posazavi.com/cz/statistiky.asp?typ_id=2&city_id=917&region_id=6)

<sup>36</sup> TICHÁ, I. A KOL. Integrovaný projekt mikroregionu Podblanicko, s. 286.

<sup>37</sup> Poněvadž jiné zdroje nebyly dostupné, jsou téměř všechny informace v celé kapitole čerpány z: TICHÁ, I. A KOL. *Integrovaný projekt mikroregionu Podblanicko*.

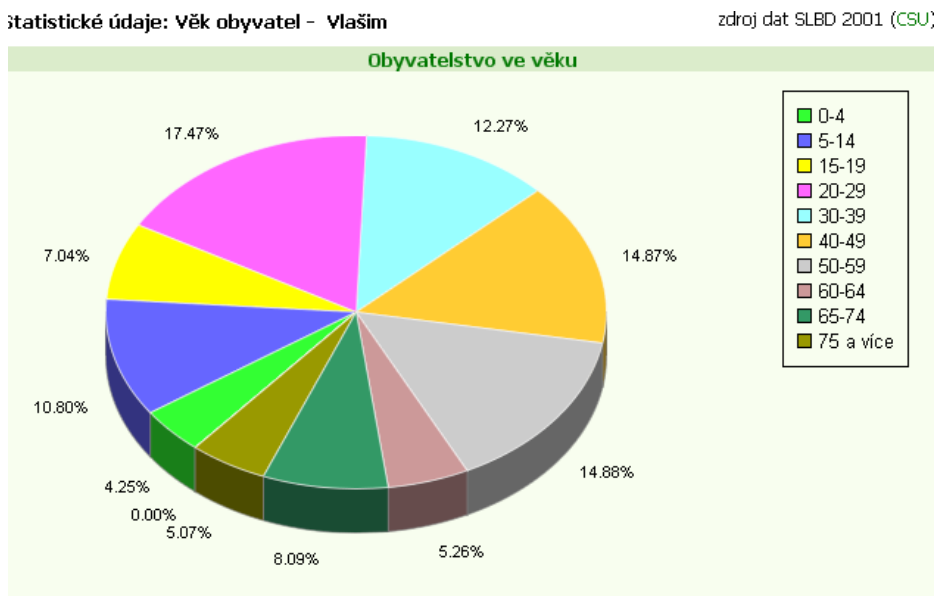
<sup>38</sup> Vývoj obyvatelstva Vlašimi. [cit. 2011-10-20], Dostupné z

[http://www.czso.cz/xs/redakce.nsf/i/vyvoj\\_obyvatelstva\\_mesta\\_vlasim/\\$File/Vlasim.pdf](http://www.czso.cz/xs/redakce.nsf/i/vyvoj_obyvatelstva_mesta_vlasim/$File/Vlasim.pdf)

<sup>39</sup> Tamtéž.

Z tabulky je na první pohled patrný nárůst počtu obyvatel a s tím související nárůst počtu domů. Tento nárůst je způsoben zlepšující se zdravotní péčí, ale i dobrou dostupností do hlavního města Prahy, kam dojíždí mnozí obyvatelé města za prací.

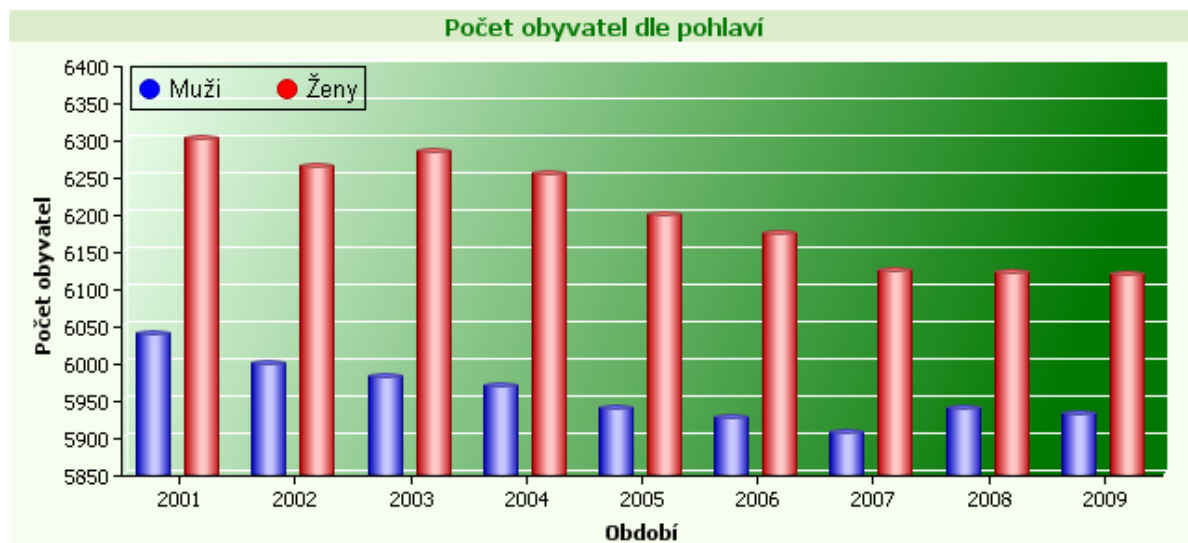
Graf č. 5 - Věkové složení obyvatel města Vlašim



Zdroj: [http://leader.posazavi.com/cz/statistiky.asp?typ\\_id=2&city\\_id=917&microregion\\_id=6](http://leader.posazavi.com/cz/statistiky.asp?typ_id=2&city_id=917&microregion_id=6)

V předchozím grafu (Graf č. 5) je zachyceno věkové rozložení obyvatelstva Vlašimi. Nejvíce obyvatel je ve věkové kategorii 20-29 let a to přibližně 18 %, následuje kategorie občanů ve věku 50-59 let, kolem 15 %. Přičemž lidé v tomto věku mají již rodiny, žijí a často i pracují v lokalitě svého bydliště, tudíž se nestěhují tak často jako mladí lidé bez závazků.

Graf č. 6 Počet obyvatel dle pohlaví



Stav ke dni	1.1.2001	1.1.2002	1.1.2003	1.1.2004	1.1.2005	1.1.2006	1.1.2007	1.1.2008	1.1.2009
Muži	6 040	5 999	5 982	5 971	5 941	5 927	5 908	5 939	5 933
Ženy	6 303	6 266	6 286	6 254	6 201	6 176	6 125	6 122	6 120

Zdroj: Statistické údaje: Věk obyvatel - Vlašim. [cit. 2011-10-20], Dostupné z [http://leader.posazavi.com/cz/statistiky.asp?typ\\_id=2&city\\_id=917&region\\_id=6](http://leader.posazavi.com/cz/statistiky.asp?typ_id=2&city_id=917&region_id=6)

Tabulka a graf (Graf č. 6) popisují zastoupení počtu mužů a žen ve Vlašimi. Již na první pohled je patrné, že převažuje ženské pohlaví nad mužským. Jedná se o jev opakující se po všechna léta sledování.

Následující tabulka (Tab. č. 11) popisuje index stárí ( poměr mezi věkovou skupinou 60+ k věkové skupině do 14ti let násobený 100). Průměrný index pro Vlašim je 89 let, což je relativně příznivé číslo, které ukazuje na převahu obyvatelstva v předproduktivním věku a naproti tomu na méně obyvatel v poproduktivním věku, což je do budoucna relativně dobrá perspektiva věkového složení obyvatelstva.

Tabulka č. 11 Index stáří obcí v mikroregionu v roce 2001

*Index stáří obcí mikroregionu v roce 2001*

Obec	Obyvatelstvo v tom ve věku				Index stáří 2001
	celkem	0-14	15-59	60+	
Vlašim	12270	1846	8159	1637	89
Pavlovice	165	25	108	20	80
Řimovice	186	30	127	22	73
Ctiboř	108	20	70	16	80
Nemíž	37	5	23	5	100
Libež	159	28	107	18	64
Slovénice	39	3	21	9	300
Radošovice	297	42	199	33	79
<b>CELKEM</b>	<b>13261</b>	<b>1999</b>	<b>8814</b>	<b>1760</b>	<b>88</b>
		15,07 %	66,47 %	13,27 %	
Okres Benešov		15,96 %	65,23 %	18,81 %	
Okres Benešov	93156	14865	60385	17880	120

(Zdroj: ČSU 2001 - SLDB)

Zdroj: Integrovaný projekt mikroregionu Podblanicko část 2. Situační analýza. [cit. 2011-10-28],  
Dostupné z <http://www.mesto-vlasim.com/Rozplan/pbi-2.pdf>

Následující tabulka (Tab. č. 12) zobrazuje strukturu obyvatelstva dle pohlaví a rodinného stavu. Dle rodinného stavu mírně převažují lidé v manželství nad svobodnými. Jednoznačně počet svobodných mužů převyšuje počet svobodných žen. Důležitý je také vysoký podíl ovdovělých žen ve srovnání s muži, což do jisté míry vyplývá i z věkového složení obyvatelstva.

Tabulka č. 12 Struktura obyvatel dle pohlaví a rodinného stavu

Název obce	Obyvatel			Muži					Ženy				
	celkem	ženy	podíl žen	svobodní	ženatí	rozvedení	ovdovělí	nezjištěn	svobodné	vdané	rozveden	ovdovělé	nezjištěn
Vlašim	12270	6266	0,51	2497	2964	362	159	22	1992	2976	510	774	14
Pavlovice	165	87	0,53	38	34	2	4	0	26	35	4	22	0
Řimovice	186	85	0,46	50	43	5	3	0	26	43	2	14	0
Ctiboř	108	54	0,50	25	26	2	1	0	20	25	0	9	0
Nemíž	37	23	0,62	6	7	1	0	0	9	7	1	6	0
Libež	159	84	0,53	35	37	3	0	0	30	35	3	15	1
Slovénice	39	19	0,49	8	10	1	1	0	3	10	3	3	0
Radošovice	297	146	0,49	68	72	8	3	0	43	75	2	26	0
<b>CELKEM</b>	<b>13261</b>	<b>6764</b>	<b>0,51</b>	<b>2727</b>	<b>3193</b>	<b>384</b>	<b>171</b>	<b>22</b>	<b>2149</b>	<b>3206</b>	<b>525</b>	<b>869</b>	<b>15</b>

(Zdroj: ČSU 2001 - SLDB)

Zdroj: Integrovaný projekt mikroregionu Podblanicko část 2. Situační analýza. [cit. 2011-10-28],  
Dostupné z <http://www.mesto-vlasim.com/Rozplan/pbi-2.pdf>

Poslední tabulka ( Tab. č. 13) uvádí strukturu obyvatelstva dle vzdělání. Je patrné, že nejvíce je zastoupeno vyučení a střední odborné vzdělání bez maturity.

Tabulka č. 13 Struktura obyvatel podle vzdělání

Struktura obyvatel podle vzdělání

Název obce	Obyvatelstvo 15leté a starší	v tom podle stupně vzdělání						
		bez vzdělání	základní vč. neukončeného	vyučení a stř. odborné bez mat.	úplně střední s maturitou	vyšší odborné a nástavbové	vysokoškolské	nezjištěné vzdělání
Vlašim	10424	25	2293	4005	2800	404	785	112
Pavlovice	140	0	37	67	23	2	9	2
Řimovice	156	0	44	72	30	3	6	1
Ctiboř	88	0	23	39	19	2	5	0
Nemíž	32	0	11	15	5	0	1	0
Libež	131	3	49	55	19	0	5	0
Slovénice	36	0	14	13	7	1	1	0
Radošovice	255	1	75	121	40	5	10	3
CELKEM	11262	29	2546	4387	2943	417	822	118
MR Podblanicko v %	100%	0,26%	22,61%	38,95%	26,13%	3,70%	7,30%	1,05%
Hodnoty pro srovnání:								
Okres Benešov		0,92%	24,60%	40,12%	26,51%	1,09%	6,19%	0,57%
Středočeský kraj		1,28%	23,12%	40,36%	26,57%	1,21%	7,01%	0,45%
ČR		1,30%	23,04%	37,97%	27,10%	1,26%	8,89%	0,44%

(Zdroj: ČSU 2001 - SLDB)

Zdroj: Integrovaný projekt mikroregionu Podblanicko část 2. Situační analýza. [cit. 2011-10-28],  
Dostupné z <http://www.mesto-vlasim.com/Rozplan/pbi-2.pdf>

### 3.3 *Ekonomická aktivita obyvatelstva města Vlašimi<sup>40</sup>*

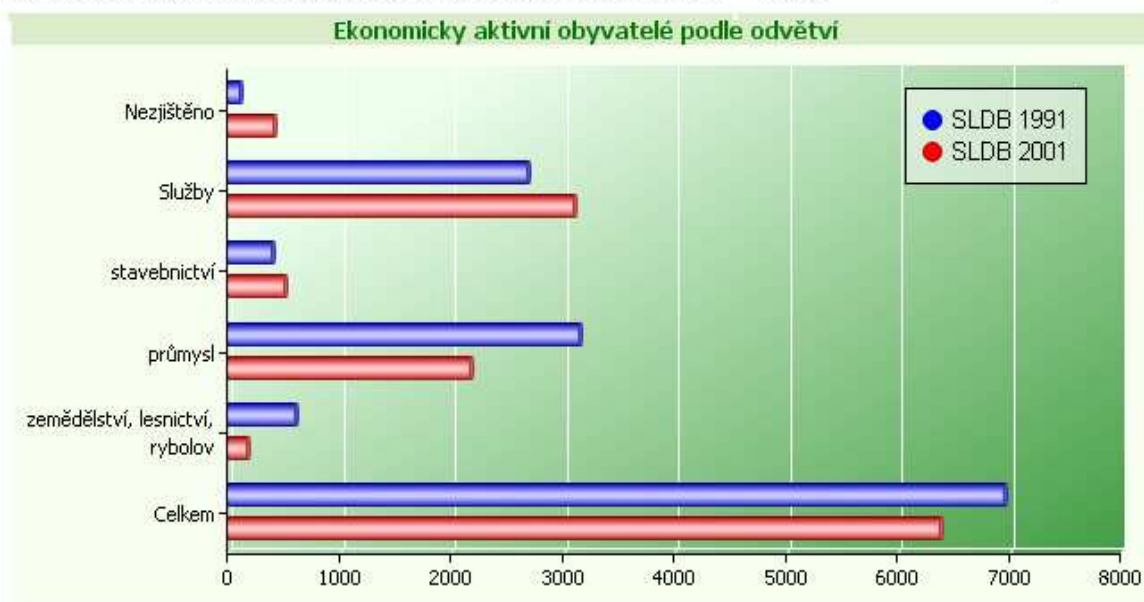
Podnikatelská a výrobní činnost je založená především na průmyslové výrobě a službách. Vlašim je hlavním centrem strojírenské a stavební výroby. Zemědělská výroba je typická pro ostatní obce regionu. Hlavním cílem města Vlašim je rozšíření ekonomických aktivit v regionu, za účelem vytvoření nových pracovních sil a to především v oblasti služeb. Následující tabulka a graf (Graf č. 7) popisuje ekonomicky aktivní obyvatelstvo dle jednotlivých odvětví.

<sup>40</sup> Poněvadž jiné zdroje nebyly dostupné, jsou téměř veškeré informace v této kapitole čerpány z: TICHÁ, I. A KOL. Integrovaný projekt mikroregionu Podblanicko.

## Graf č. 7 Ekonomicky aktivní obyvatelé podle odvětví - Vlašim

Statistické údaje: Ekonomicky aktivní obyvatelé podle odvětví -- Vlašim

zdroj dat ČSÚ



**Ekonomicky aktivní obyvatelé podle odvětví**

	SLDB 1991	SLDB 2001
Celkem	6957	6386
zemědělství, lesnictví, rybolov	610	175
průmysl	3150	2176
stavebnictví	395	519

Zdroj: Statistické údaje: Ekonomicky aktivní obyvatelé dle odvětví - Vlašim. [cit. 2011-10-20], Dostupné z [http://leader.posazavi.com/cz/statistiky.asp?typ\\_id=2&city\\_id=917&region\\_id=6](http://leader.posazavi.com/cz/statistiky.asp?typ_id=2&city_id=917&region_id=6)

Z tabulky a grafu je patrné, že obyvatelé Vlašimi jsou nejvíce zaměstnáni ve službách a dále v průmyslu. Oproti roku 1991 došlo k nárůstu v sektoru služeb a naopak k poklesu průmyslové výroby, tento trend vývoje je celorepublikový.

### 3.3.1 Výrobně- komerční charakteristika<sup>41</sup>

Ve Vlašimi převažuje průmyslová výroba. Vedoucí postavení má průmysl strojírenský, dále je zastoupen průmysl potravinářský. Období po roce 1990 je typické nebývalým rozvojem strojírenské výroby se zaměřením na výrobu balicích strojů pro potravinářský průmysl. „Vznikly zde firmy *AB Pack spol. s.r.o. Vlašim, ASTRO Vlašim spol.s r.o., J&B Josef Blažek Vlašim, Sellier & Bellot, stroje s.r.o., VELTEKO s.r.o.,*

<sup>41</sup> Informace uvedené v této kapitole jsou čerpány z: TICHÁ, I. A KOL. Integrovaný projekt mikroregionu Podblanicko, část 2.

*keré patří k dynamicky se rozvíjejícím firmám se značným podílem vývozu a zaměstnávající značnou část obyvatel regionu.“*<sup>42</sup> Největší výrobní firmou je Sellier & Bellot s téměř 1174 zaměstnanci, což je firma s největším počtem zaměstnanců ve Vlašimi i okolí.

Mezi další významné zaměstnavatele patří školství a zdravotnictví. Školství má v mikroregionu zastoupení převážně ve Vlašimi – jsou zde školy mateřské, základní i střední školy (Obchodní akademie, Střední průmyslová škola, Gymnázium, Střední odborné učiliště strojírenské a Střední odborné učiliště zemědělské).

*„ Zaměstnanost v zemědělství činí 3,8%, v průmyslu 34,0%. Je zde poměrně nízká nezaměstnanost - 3,9% - nižší nezaměstnanost než na okrese Benešov. Vyjíždka za prací (28,2% EA obyvatel vyjíždí) mírně narůstá.“*<sup>43</sup>

---

<sup>42</sup> TICHÁ, I. A KOL. Integrovaný projekt mikroregionu Podblanicko, část 1, s.7.  
Dostupné z <http://www.mesto-vlasim.com/Rozplan/pbi-1.pdf>

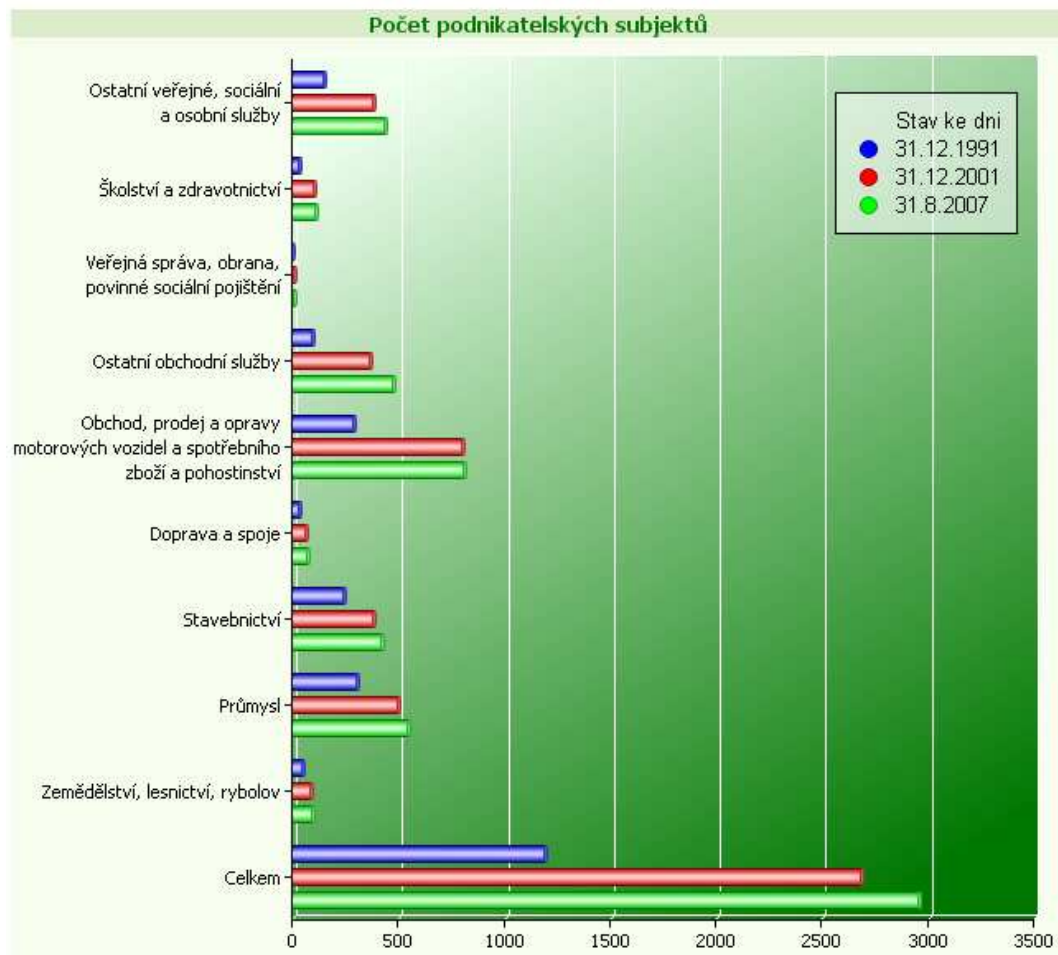
<sup>43</sup> TICHÁ, I. A KOL. Integrovaný projekt mikroregionu Podblanicko, část 1, s.7.  
Dostupné z <http://www.mesto-vlasim.com/Rozplan/pbi-1.pdf>

Graf č. 8 a tabulka č. 14 dokreslují Počet podnikatelských subjektů ve Vlašimi.

Graf č. 8 Počet podnikatelský subjektů - Vlašim

Statistické údaje: Počet podnikatelských subjektů - Vlašim

zdroj dat ČSU



Zdroj: Statistické údaje: Věk obyvatel - Vlašim. [cit. 2011-10-20], Dostupné z [http://leader.posazavi.com/cz/statistiky.asp?typ\\_id=2&city\\_id=917&region\\_id=6](http://leader.posazavi.com/cz/statistiky.asp?typ_id=2&city_id=917&region_id=6)



Tabulka č. 14 Počet podnikatelských subjektů - Vlašim

Počet podnikatelských subjektů			
Stav ke dni	31.12.1991	31.12.2001	31.8.2007
Celkem	1189	2683	2959
Zemědělství, lesnictví, rybolov	48	84	93
Průmysl	305	501	544
Stavebnictví	241	382	422
Doprava a spoje	33	66	67
Obchod, prodej a opravy motorových vozidel a spotřebního zboží a pohostinství	285	800	810
Ostatní obchodní služby	93	365	478
Veřejná správa, obrana, povinné sociální pojištění	2	6	6
Školství a zdravotnictví	33	100	106
Ostatní veřejné, sociální a osobní služby	149	379	433

Zdroj: Statistické údaje: Počet podnikatelských subjektů - Vlašim. [cit. 2011-10-20], Dostupné z [http://leader.posazavi.com/cz/statistiky.asp?typ\\_id=2&city\\_id=917&region\\_id=6](http://leader.posazavi.com/cz/statistiky.asp?typ_id=2&city_id=917&region_id=6)

### 3.3.2 Rekreace a cestovní ruch<sup>44</sup>

Většina návštěvníků navštíví Vlašim při příležitosti návštěvy Blaníka, což je nejmenší chráněná krajinná oblast v České republice. Pro pobytovou rekreaci turisté využívají především hotely, pensiony a ubytovny ve Vlašimi.

Nejvýznamnější památkou ve Vlašimi je zámek s přilehlým zámeckým parkem. V zámku je Muzeum Podblanicka se stálou expozicí S přesnou muškou, kde jsou k vidění zbraně a střelivo z místní zbrojovky Sellier & Bellot. Dále návštěvníci mohou zhlédnout expozice týkající se přírody Podblanicka, zámeckých parků v okolí a v neposlední řadě expozici s názvem Zrcadlo minulosti, kde naleznou hračky, šperky, oděvy z dávných dob na Podblanicu.

Zámecký park, který zaujímá rozlohu přes 70 hektarů, je jedním z největších parků v anglickém stylu ve střední Evropě. Turisty zaujme velké množství staveb ukrytých po parku. Od Vlašimské, Domašinské, Znosimské brány, přes Čínský pavilon, Starý hrad až po sochu Samsona.

Ačkoliv je Vlašim oblíbenou turistickou destinací, je zde minimálně využívána oblast podnikání v cestovním ruchu. Ve Vlašimi, ale i jejím blízkém okolí jsou dobré podmínky pro cykloturistiku, agroturistiku, sportovní rybolov a myslivost.

<sup>44</sup>Poněvadž jiné zdroje nebyly dostupné, jsou téměř veškeré informace uvedené v této kapitole čerpány z: TICHÁ, I. A KOL. Integrovaný projekt mikroregionu Podblanicko.

### **3.3.3 Obchod a služby<sup>45</sup>**

Občanská vybavenost komerčního charakteru je pro Vlašim dostačující. Je zde dostatek ploch pro obchod, služby, řemesla, ale i pro stravování a veřejné ubytování.

Z pohledu obchodní vybavenosti je Vlašim obchodním střediskem nadmístního významu. Lze říci, že existuje úzká vazba mezi místem nákupu a pracovištěm.

### **3.4 Dopravní infrastruktura<sup>46</sup>**

Doprava je v dnešní době jedním z nejdůležitějších faktorů ovlivňujících postavení a následný rozvoj daného města. Z hlediska dopravy má pro Vlašim značný význam relativní blízkost dálnice D1. V okolí Vlašimi je silniční síť velmi hustá a rovnoměrně pokrývá dané území. Ovšem místní komunikace jsou ve špatném stavu a vyžadují různé úpravy a opravy. Pro Vlašim bude mít v budoucnu největší význam plánovaná výstavba přeložek silnic a nových úseků silnic 2. a 3. třídy.

Dopravní obslužností se myslí efektivní zajištění potřeb nejen v oblasti nákladní dopravy, ale i v oblasti dopravy osob. Můžeme konstatovat, že pro Vlašim a okolí platí vysoká hustota silniční a železniční sítě i linkového vedení autobusů, čímž je zajištěno dobré spojení většiny sídel s hlavním městem pomocí veřejné dopravy. Na druhé straně je nutné upozornit na vysoké dopravní zatížení silnic, místních komunikací a nízkou konkurenceschopnost hromadné dopravy z pohledu času a kvality oproti individuální dopravě.

Lze tedy říci, že dopravní infrastruktura odpovídá hustotou, ovšem neodpovídá kvalitou nárokům na zajištění bezpečného provozu a to hlavně stavem silnic.

### **3.5 Technická infrastruktura<sup>47</sup>**

Je dalším důležitým ukazatelem pro rozvoj daného mikroregionu. Technická infrastruktura se řeší hlavně z pohledu vodního hospodářství a plynofikace území. Plynofikace má za cíl zlepšení životního prostředí. Vodní hospodářství zásobování pitnou a užitkovou vodou, odvádění a čištění splaškových vod. K fungování technické

---

<sup>45</sup> Poněvadž jiné zdroje nebyly dostupné, jsou téměř veškeré informace uvedené v této kapitole čerpány z: TICHÁ, I. A KOL. Integrovaný projekt mikroregionu Podblanicko.

<sup>46</sup> Tamtéž.

<sup>47</sup> Tamtéž.

infrastruktury je třeba vybudovat v okolí Vlašimi síť kanalizací, vodovodů a čističek. Téměř 90% obyvatel, je zásobováno z veřejných vodovodů. Ovšem jen 16% obyvatel, pouze obyvatelé Vlašimi, jsou napojeni na celostátní systém plynovodů. Okolní sídla jsou vytápěna převážně tuhými palivy. Plynofikace by vedla ke zlepšení životního prostředí okolních sídel.

### **3.6 ROP Města Vlašim**

#### **3.6.1 Jak získat dotaci? <sup>48</sup>**

##### **1) Přejít od nápadu k projektovému záměru**

Nejprve musí zájemce o dotaci upřesnit svůj projektový záměr. To znamená určit, co chceme projektem řešit a aktivity, které projekt naplní. Zvolené řešení by přitom mělo být optimální z hlediska ekonomického, technického i provozního a je nutné, aby bylo dlouhodobě udržitelné.

##### **2) Najít vhodný zdroj financování**

Po jasném určení projektového záměru následuje výběr vhodného dotačního nástroje. Při jeho výběru je důležité si položit několik základních otázek:

- Podporuje daný dotační program činnost, kterou chci financovat?
- Jsem oprávněný žadatel?
- Mohu projekt realizovat v mnou určeném místě?
- Vejde se rozpočet mého projektu do stanoveného omezení pro maximální nebo minimální výši podpory?
- Vím, kdy a kde mám žádost o dotaci podat? Mám svůj projekt připraven tak, abych jej stihnul zpracovat a odevzdat v určeném termínu?

---

<sup>48</sup> Informace v této kapitole jsou čerpány z: Abeceda fondů Evropské unie, tedy z publikace zpracované předními českými odborníky na danou problematiku.

Nesmíme zapomenout, že u většiny dotačních nástrojů je nutné zaplatit náklady projektu nejprve ze svých nebo jiných zdrojů a dotace je vyplácena zpětně.

### **3) Zpracovat žádost**

Před vyplňováním žádosti je podstatné se seznámit se všemi požadavky, které musíte splnit při jejím vyplňování až po vlastní předání dané instituci. Jedná se o formu a způsob předložení žádosti, jaké podkladové materiály jsou pro její zpracování důležité a které povinné a nepovinné přílohy mají být k žádosti doloženy. Je důležité, aby jednotlivé přílohy byly přehledně zpracované s logickou strukturou a atraktivní grafickou podobou, která usnadní jejich hodnocení.

### **4) Předložit žádost k posouzení**

Komplexní žádost je nutné odevzdat na příslušném místě do předem stanoveného termínu. Během hodnocení projektu jsou zkontrolovány veškeré formální náležitosti žádosti a vyhodnocení, zda je projekt pro daný program přijatelný. Během této fáze může být žadatel vyzván k doplnění chybějících příloh či opravě chybných údajů. Následuje zhodnocení žádosti dle předem stanovených kritérií. Projekty tak mezi sebou soutěží o finanční prostředky. Je-li projekt úspěšný, dojde k informování žadatele. Následně dochází k podpisu smlouvy o financování žadatelem. Z žadatele se nyní stává příjemce podpory.

### **5) Uskutečnit projekt**

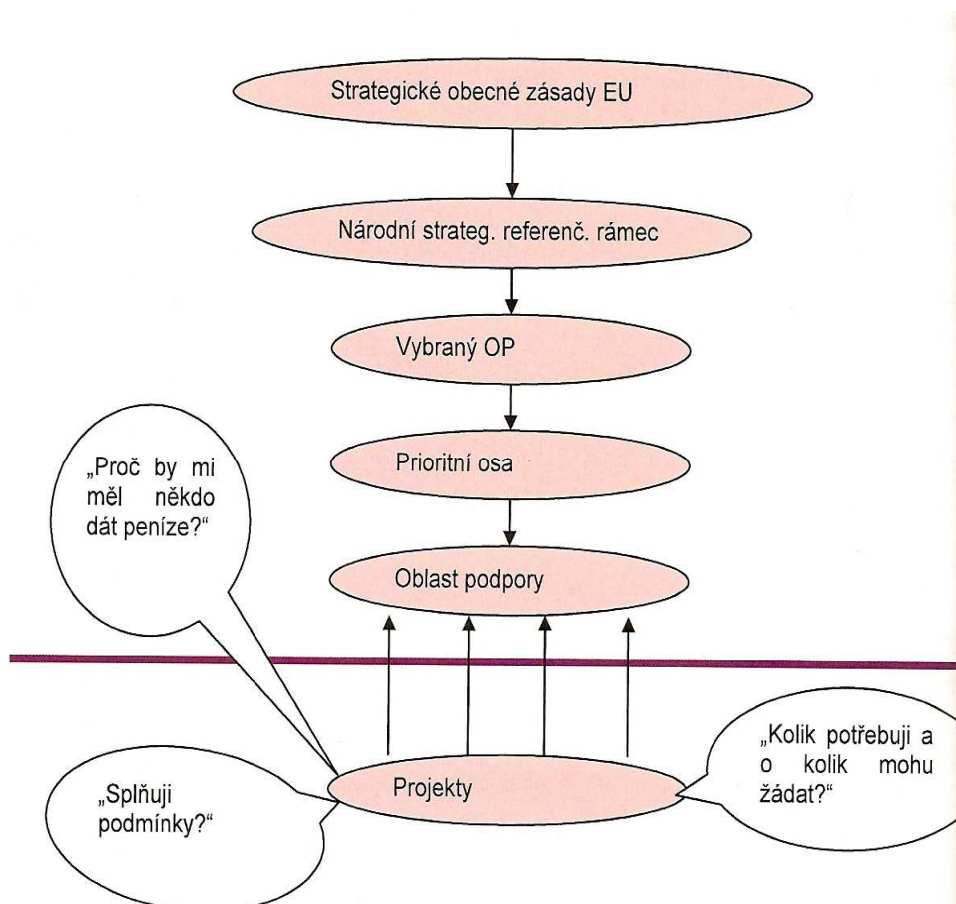
Žadatel musí během realizace svého projektu dodržovat pravidla stanovená pro projekty financované ze strukturálních fondů EU. Důležité je, aby realizace projektu vedla ke splnění předem stanovených cílů projektu.

### **6) Administrovat a vyhodnotit projekt**

V realizační fázi je nutné pravidelně předkládat průběžné monitorovací zprávy o realizaci projektu. Poté, co je projekt dokončen, musí předkladatel zpracovat závěrečnou zprávu a žádost o platbu. Po celkovém dokončení projektu musí žadatel i nadále monitorovat využitelnost a udržitelnost výstupů projektu. K tomu slouží monitorovací zprávy, které se předkládají zpravidla jednou ročně. Pokud předkladatel

nesplní některý z ukazatelů, může být v krajním případě požádán o vrácení dotace či její části.

Veškeré povinnosti, včetně termínu pro předložení zpráv, najde žadatel v Příručce pro příjemce.



Zdroj: P. Ryvaldová, M. Zbránková, M. Žižka, Regionální dispartity a jejich řešení, Liberec, 2009, s. 15.

Toto schéma charakterizuje výše popsany proces týkající se získání dotace z EU.

### ***3.7 Jednotlivé projekty realizované ve Vlašimi***

#### **3.7.1 Základní pojmy, vyskytující se u jednotlivých projektů ve Vlašimi <sup>49</sup>**

- LEADER +
- 2000 – 2006
- Podpora rozvoje venkova
- Cíle : 1) zlepšení kvality života ve venkovských oblastech, 2) posílení venkovského ekonomického prostředí, 3) zhodnocení přírodních a kulturních zdrojů
- SROP = společný regionální operační program
- 2004 – 2006
- Program zahrnující priority sedmi regionů soudržnosti spadajících pod Cíl 1 v oblastech, jako je posílení konkurenceschopnosti průmyslu a podnikatelských služeb, rozvoj dopravní infrastruktury, lidských zdrojů a cestovního ruchu.
- Podpora byla poskytována ze dvou fondů: Evropského fondu regionálního rozvoje a Evropského sociálního fondu
- ROP = regionální operační programy
- Pokrývají několik tematických oblastí s cílem zvýšení konkurenceschopnosti regionů, urychlení jejich rozvoje a zvýšení atraktivity regionů pro investory
- OPŽP = operační program Životní prostředí
- 2007 – 2013
- Cílem: zlepšování kvality životního prostředí a tím i zdraví obyvatelstva

---

<sup>49</sup> Slovník pojmů. [cit. 2011-10-20], Dostupné z <http://www.strukturalni-fondy.cz/glosar>

### 3.7.2 Projekty, které byly realizovány a spolufinancovány městem Vlašim s dotacemi fondů EU v letech 2004-2010

Následující čtyři tabulky (Tab. č. 15 – 18) uvádí základní přehled většiny realizovaných projektů na území města Vlašim. Z tabulek je možné vyčíst: název projektu, žadatele, oblast podpory, kdy byl projekt realizován, celkové náklady na projekt a výši prostředků z dotací.

Tabulka č. 15 LEADER A LEADER + Vlašim

<i>Název projektu</i>	<i>Žadatel</i>	<i>Oblast</i>	<i>Realizace</i>	<i>Celkové náklady projektu</i>	<i>Výše prostředků z dotace</i>
Advent ve Vlašimi	Město Vlašim	Regionální rozvoj	2006	213 854 Kč	213 854 Kč
Sochařské sympozium	Město Vlašim	Regionální rozvoj	2006	250 974 Kč	250 974 Kč
Projekt dokumentace – Rekonstrukce zámeckého Sklepení	Město Vlašim	Regionální rozvoj	2006	148 000 Kč	148 000 Kč
Staré dobré časy	Město Vlašim	Kultura	2006	158 820 Kč	158 820 Kč
<b>Celkem</b>				<b>771 648 Kč</b>	<b>771 648 Kč</b>

Zdroj: Preislerová I., Vlašim nejen ve 20. století, Město Vlašim, 2010.

Tabulka č. 16 Společný regionální operační program

<i>Název projektu</i>	<i>Žadatel</i>	<i>Oblast</i>	<i>Realizace</i>	<i>Celkové náklady projektu v Kč</i>	<i>Výše prostředků z dotace v Kč</i>
Obnova kulturní památky- Vlašimský zámecký park (1. fáze)	Město Vlašim	Cestovní ruch	2004- 2006	7 864 062	5 587 889
Rekonstrukce domu sourozenců Roškotových – Spolkový dům	Město Vlašim	Rozvoj lidských zdrojů	2004- 2006	12 816 730	8 738 426
Obnova zámku a parku ve Vlašimi (2. fáze)	Město Vlašim	Cestovní ruch	2006-2008	16 998 880	12 749 160
Projekt na zlepšení dopravní obslužnosti ve Vlašimi	Město Vlašim	Rozvoj venkova	2006- 2007	44 713 263, 67	33 534 947, 75
Mezinárodní konference Studenti pro venkov	Mikroregion Podblanicko	Rozvoj venkova	říjen 2005	600 245, 90	350 000
<b>Celkem</b>				82 993 181, 57	60 960 422, 75

Zdroj: Preislerová I., Vlašim nejen ve 20. století, Město Vlašim, 2010.



Tabulka č. 17 Regionální operační program

<i>Název projektu</i>	<i>Žadatel</i>	<i>Oblast</i>	<i>Realizace</i>	<i>Celkové náklady projektu v Kč</i>	<i>Výše prostředků z dotace v Kč</i>
Rekonstrukce historického centra města Vlašimi	Město Vlašim	Regionální rozvoj	2008- 2010	98 064 913	88 065 298, 40
Volnočasové centrum pro děti a mládež ve Vlašimi	Město Vlašim	Regionální rozvoj	2008 – 2010	56 289 579	52 067 860, 58
Mateřská škola Vlašim, Vorlina	Město Vlašim	Integrovaný rozvoj území	2010 - 2011	36 000 000	20 000 000
<b>Celkem</b>				<b>190 354 492</b>	<b>160 133 158,98</b>

Zdroj: Preislerová I., Vlašim nejen ve 20. století, Město Vlašim, 2010.

Tabulka č. 18 Operační program životní prostředí

<i>Název projektu</i>	<i>Žadatel</i>	<i>Oblast</i>	<i>Realizace</i>	<i>Celkové náklady projektu v Kč</i>	<i>Výše prostředků z dotace v Kč</i>
Obnova přírodních prvků- Vlašimský zámecký park (3. Fáze)	Město Vlašim	Cestovní ruch- OPŽP	2009-2010	19 396 685	16 845 582
Základní škola Vlašim, Vorlina čp. 1500	Město Vlašim	OPŽP	2008 – 2010	62 361 569	27 263 855
Systém shromažďování, svozu a přepravy biodpadů a odpadů ve Vlašimi	Město Vlašim	OPŽP	2008 - 2010	6 137 960	4 806 023
<b>Celkem</b>				<b>87 896 214</b>	<b>48 915 460</b>

Zdroj: Zdroj: Preislerová I., Vlašim nejen ve 20. století, Město Vlašim, 2010.

## ***3.8 Nejvýznamnější projekty realizované na území města Vlašim***

### **3.8.1 Mateřská škola Vorlina Vlašim<sup>50</sup>**

Regionální operační program NUTSII Střední Čechy

Prioritní osa 3 – Integrovaný rozvoj území

Oblast podpory 3.2 – Rozvoj měst

Předkladatel projektu: Město Vlašim

Časové období – září 2008 až červenec 2010

#### Popis projektu

Projekt by měl vyřešit nevyhovující kapacitu míst v předškolní výuce dětí ve Vlašimi a spádových obcích. Město Vlašim zřizuje 4 mateřské školy s kapacitou 314 dětí. Ve školním roce 2008/2009 muselo být odmítnuto 39% dětí. Je zjištěno, že poptávka po mateřské škole bude nejméně do roku 2016 neustále stoupat. Ze situace tedy vyplývá, že dnes jsou všechny mateřské školy naplněny na maximální kapacitu – 28 dětí ve třídě.

Mateřské školy zřizované Městem Vlašim mají dobrou úroveň vnitřního vybavení i výuky. Nicméně všechny budovy byly vybudovány v 60. letech 20. století. Jejich dispozice neumožňují poskytování moderních služeb – zázemí pro rodiče, integraci žáků s postižením, přednáškovou a zájmovou činnost.

Od roku 2006 je ve Vlašimi veliká poptávka rodičů po alternativní výuce Montessori metodou. K této možnosti nejsou současné mateřské školy vybaveny – není připraven interiér, chybí pomůcky.

Při výběru lokality pro novou mateřskou školu byl brán ohled na rozmístění stávajících mateřských škol po městě. Byla vybrána lokalita, kde mateřská škola nejvíce chybí a současně zde probíhá intenzivní výstavba nových rodinných domů – do r. 2013 vznikne 55, v další fázi do r. 2017 bude postaveno 35 domů.

---

<sup>50</sup> Veškeré uvedené informace v celé kapitole, jsou čerpány z materiálů města Vlašim: *Mateřská škola Vorlina, Vlašim, Benefit*, a to z toho důvodu, že jiné zdroje neexistují.

### Cíle projektu

- ✓ Vyřešit nedostatečnou kapacitu mateřských škol ve Vlašimi – kapacita bude navýšena o 2 třídy
- ✓ Zajistit dostupnost předškolního vzdělávání

Přičemž nová lokalita je vhodná z hlediska 1) možnosti spolupráce se sousední základní školou, 2) v této lokalitě mateřská škola chybí, 3) chybí hlídání dětí, počítačová učebna, veřejný internet, bezbariérová budova.

- ✓ Vyšší kvalita poskytovaných služeb – inovace ve výuce

Výuka alternativní metodou Montessori v jedné třídě. Inovace v interiéru – sedací okno s knihovnou, mokrý koutek, divadelní pódium. Moderní technologie – počítače, dataprojektor...

- ✓ Nabídka nových služeb

Součástí mateřské školy bude Centrum denní péče.

### Personální zajištění projektu

Předkladatelem projektu je Město Vlašim. Zaměstnanci Městského úřadu ve Vlašimi se zabývají přípravou daného projektu. Hlavní roli v organizačním zajištění projektu hraje starosta města Mgr. Luděk Jeništa, plnící funkci projektového manažera, který vede přípravný tým, svolává koordinační schůzky, podepisuje smlouvy...Projektový manažer dále navazuje při plnění jednotlivých cílů projektu na své dosavadní zkušenosti s přípravou a realizací projektů řešených v minulosti.

Tento projekt má i tzv. partnera projektu, kterým je Městský dům dětí a mládeže ve Vlašimi. Partner je zařazen do všech fází příprav a realizace projektu. V přípravné fázi se podílí na vybavení Denního centra, personálního obsazení a přípravě aktivit. V realizační fázi pomáhá při výběru vybavení pro Denní centrum a následně s propagací. V provozní fázi bude zajišťovat pro investora vlastní denní provoz Denního centra.

## Finanční plán projektu<sup>51</sup>

### Náklady projektu v Kč

Celkové výdaje projektu	50 219 639, 38
Celkové způsobilé investiční výdaje	44 613 700, 95
Celkové způsobilé neinvestiční výdaje	3 964 552, 04
Příjmy projektu	0,00
Příjmy způsobilé	0,00
Příjmy nezpůsobilé	0,00
Způsobilé výdaje bez příjmů	48 578 252, 99
<b>Vlastní podíl žadatele</b>	
-Veřejné prostředky	3 643 368,98
Soukromé prostředky	0,00
<b>Dotace projektu</b>	
Dotace z rozpočtu RR	44 934 368, 98
z toho EU	41 291 515,03
Celkové veřejné prostředky	48 578 252,99
Celkové prostředky na krytí nezpůsobilých výdajů	1 641 386,39
Žadatel	0,00

---

<sup>51</sup> Mateřská škola Vorlina Vlašim, Benefit, s. 45.

Obrázek č. 3 ukazuje návrh budovy a okolí nové MŠ Vorlina. Následující obrázek č.4 zobrazuje současný pohled na MŠ.

Obrázek č. 3 Návrh budovy a okolí MŠ Vorlina



Zdroj: Mateřská škola Vorlina. [cit. 2011-10-30]. Dostupné z <http://tno.ic.cz/blog/msvorca.jpg>

Obrázek č. 4 Současný pohled na MŠ Vorlina



Zdroj: Vlastní foto

### **3.8.2 Projekt na zlepšení dopravní obslužnosti, úprava Nádražní ulice a budovy nádraží<sup>52</sup>**

Priorita 2: Regionální rozvoj infrastruktury

Opatření 2.1: Rozvoj dopravy v regionech

Podopatření 2.1.2: Rozvoj dopravní obslužnosti v regionech

Předkladatel projektu: Město Vlašim

Časové období: od června 2005 do listopadu 2007

#### Popis projektu

Provozovatelem, vlastníkem i investorem daného projektu je Město Vlašim. Poslední rekonstrukce nádraží pro provoz autobusů proběhla v polovině sedmdesátých let.

Kvůli rostoucímu počtu přepravovaných osob a zvyšující se hustotě automobilového provozu na nádraží vlivem situování v centru města stále častěji dochází ke krizovým situacím.

Autobusové nádraží nebylo dořešeno během realizace obchvatu kolem města, a tudíž se nepodařilo autobusovou dopravu z centra města odklonit.

Město je vlastníkem stávající komunikace, ostatní pozemky a budova nádraží jsou majetkem Českých drah. Provoz nádraží je zajišťován odděleně, a to tak, že město má na starost přilehlou komunikaci a chodníky. České dráhy pečují o prostory nádražní budovy a o nástupiště.

Pro cestující v dnešní době chybí na nádraží základní služby – volně přístupná vytápěná čekárna, veřejné záchody, informace o spojích. Dále chybí lavičky, odpadkové koše a v neposlední řadě nástupiště nejsou kryta před nepřízní počasí.

Projekt rekonstrukce celého prostoru včetně vyřešení funkce jednotlivých budov je logickým vyústěním dlouhotrvajícího nevyhovujícího stavu těchto veřejných prostor.

---

<sup>52</sup> Poněvadž jiné materiály neexistují, jsou veškeré uvedené informace v celé kapitole čerpány z materiálů města Vlašim: *Vlašim projekt na zlepšení dopravní obslužnosti, Úprava nádražní ulice a budovy nádraží, Studie proveditelnosti*

Je důležité si uvědomit, že projekt není zaměřen jen pro občany města Vlašim, ale významný podíl tvoří občané z okolních obcí, kteří dojíždí do Vlašimi do škol, na úřady, do zaměstnání.

#### Popis jednotlivých etap projektu

#### **Předinvestiční fáze**

Období od června 2005 do února 2006 zahrnuje přípravné práce na projektu. Je nutné připravit projektovou dokumentaci. Následující tabulka uvádí přehled nákladů předinvestiční fáze projektu.

<b>Celkové náklady investiční fáze</b>	<b>V Kč</b>
Projekt rekonstrukce nádraží	429 000
Zpracování projektu do SROP vč. kompletace	75 000
Studie proveditelnosti	90 000

**Zdroj:** Vlašim projekt na zlepšení dopravní obslužnosti, Úprava Nádražní ulice a budovy nádraží, Studie proveditelnosti s. 8.

#### **Investiční fáze**

Cílem investiční fáze je minimální omezení běžného provozu nádraží pro příjíždějící i odjíždějící občany a současně minimalizace negativních vlivů na životní prostředí ve městě. Investiční fáze má probíhat ve dvou etapách:

##### 1. etapa (1.6. 2005 – 31.5. 2007)

- zpracování projektu a projektové dokumentace
- výběrová řízení na dodavatele stavby
- demolice stávajících zastaralých a nevyhovujících budov

2. etapa ( 1.6. 2007 – 30. 11. 2007)

- stavební práce

Celkové náklady investiční fáze se vyšplhají na 44 119 263,09 Kč vč. DPH.

### **Provozní fáze**

Od 1.12. 2007 bude po investici navazovat na stávající režim nádraží.

### Cíle projektu

- Vyřešení dopravní situace a napojení na obchvat města
- Celková rekonstrukce čekárny
- Kryté nástupiště pro cestující
- Integrovaný informační systém o odjezdech a příjezdech autobusů a vlaků
- Výstavba veřejných záchodů
- Informační zařízení pro slabozraké a nevidomé
- Bezbariérový přístup
- Vytvoření parkovacích míst

### Personální zajištění projektu

Zadavatelem projektu je Město Vlašim. Hlavním koordinátorem, projektovým manažerem akce je Bc. Renata Knotková, která:

- Řídí realizaci projektu
- Kontroluje stav prací podle schváleného harmonogramu
- Kontroluje správnost faktur a dalších dokladů ve spolupráci s účetní
- Koordinuje přípravu textových a grafických podkladů tiskovin
- Zajišťuje tisk a distribuci tiskových materiálů



- Spolupracuje při přípravě požadavků pro dodavatele v rámci výběrového řízení
- Vypracovává etapové a závěrečné zprávy akce

### Závěrečné hodnocení projektu

*„ Z pohledu studie proveditelnosti je možné projekt označit za finančně (ve vlastních tocích investora) nerentabilní, avšak trvale udržitelný a jednoznačně přínosný nejen v regionálním měřítku. Podmínkou udržitelnosti projektu je úhrada plánovaných provozních nákladů z vlastních zdrojů investora.*

*Pozitivní přínos rekonstrukce, pokrytí potřeb cílových skupin, aktivity, které jsou cíleny na rizikové skupiny a dopravní řešení nádraží, jsou důvodem, proč by měla být žádost podpořena dotací. " <sup>53</sup>*

První fotografie (Obrázek č. 5) dokládá stav budovy v roce 1960. Od této doby nedošlo k významnější rekonstrukci. Až fotografie (Obrázek č. 6 a č. 7) z roku 2007 dokazují, že se městu povedlo vybudovat budovu, kde cestující naleznou moderní autobusovou i vlakovou čekárnu.

### Obrázek č. 5 Nádraží v roce 1960



Zdroj: Rekonstrukce nádraží. [cit. 2011-10-30]. Dostupné z [http://www.mesto-vlasim.cz/stage\\_1/node/126](http://www.mesto-vlasim.cz/stage_1/node/126)

<sup>53</sup> Vlašim projekt na zlepšení dopravní obslužnosti, Úprava Nádražní ulice a budovy nádraží, Studie proveditelnosti, s. 49

Obrázek č. 6 Nynější pohled na budovu nádraží



Zdroj: Rekonstrukce budovy nádraží Vlašim. [cit. 2011-10-30], Dostupné z <http://www.atelier2h.cz/projekty/index.php?projektId=71>

Obrázek č. 7 Interiér nádražní budovy



Zdroj: : Rekonstrukce nádraží. [cit. 2011-10-30], Dostupné z [http://www.mesto-vlasim.cz/stage\\_1/node/126](http://www.mesto-vlasim.cz/stage_1/node/126)

### **3.8.3 Obnova historického centra města Vlašimi<sup>54</sup>**

Regionální operační program NUTS II Střední Čechy

Prioritní osa 3 – Integrovaný rozvoj území

Oblast podpory 3.2 – Rozvoj měst

Předkladatel projektu: Město Vlašim

Časové období: od března 2008 do dubna 2010

#### Popis projektu

Projekt poukazuje na minimálně využitou infrastrukturu tří historických náměstí ve Vlašimi – Palackého, Husova a Žižkova. Kulturní, ekonomické, společenské a obslužné funkce nejsou na náměstí zajištěny. Hrozí úpadek do krajního stavu, kdy by se náměstí mohla přeměnit na brownfields přímo uprostřed města.

Současná situace je výsledkem historického vývoje, během kterého došlo v druhé polovině 20. století k necitlivým urbanistickým zásahům. Byl vybudován novodobý střed města (Komenského ulice). Byly postaveny nové panelové domy a došlo k demolici původní zástavby z přelomu 19. a 20. století. V novodobém centru byly vybudovány dva velké obchodní domy – dnešní OD Albert a Dům služeb. V důsledku této výstavby začal význam náměstí klesat.

Dlouhodobě neudržovaný fyzický stav náměstí (Obrázek č. 8) nevytváří vhodné dispozice pro další rozvoj podnikání, přilákání investorů nebo turistů, špatně se hledá nové využití městských budov, které pozbyly svůj původní význam (bývalá poliklinika, budova bývalé městské radnice a další).

---

<sup>54</sup> Protože jiné zdroje neexistují, jsou veškeré uvedené informace v celé kapitole čerpány z materiálů města Vlašim: *Obnova historického centra města Vlašimi, Benefit*.

### Obrázek č. 8 Náměstí před rekonstrukcí



Zdroj: Vlašim - Kašna na Žižkově náměstí. [cit. 2011-11-06]. Dostupné z <http://www.google.com/imghp>

I v dnešní době je typický trend nové výstavby a rozvoje služeb v novodobé části města. Pokračuje rozvolňování středu města, zvyšuje se závislost na individuální dopravě a tím dochází ke zhoršení stavu životního prostředí ve středu města. Na cestovní ruch má záporný dopad i chátrající historický střed města.

#### Cíle projektu:

- ✓ Napravit strukturální postižení centra města

Dojde k rekonstrukci daných prostor, aby byly řešeny bezbariérově. Dalším bodem je rozšíření pěších prostranství a chodníků. Cílem je obnovení genia loci místa a umožnit tak větší sounáležitost obyvatel s bydlištěm.

- ✓ Zatraktivnit centrum města pro návštěvníky
- ✓ Nabídnout nové služby

Výstavba veřejných toalet, hřiště pro dospělé (fitness), úschovny kol. Dále budou vybudovány parkovací automaty za účelem regulace dopravy a živelného stání v centru města.

### Personální zajištění projektu

Žadatelem o projekt je Město Vlašim. Vedoucím projektového týmu je Mgr. Luděk Jeništa, který vede přípravný tým, podepisuje smlouvy s dodavateli, svolává koordináční schůzky, vede jednání s bankou o zajištění úvěru atd.

Rozpočet projektu v Kč
------------------------

Celkové výdaje projektu	98 064 913,44
Celkové způsobilé výdaje	95 205 728,44
Celkové nezpůsobilé výdaje	2 859 185,00
Příjmy projektu	0,00
Příjmy způsobilé	0,00
Příjmy nezpůsobilé	0,00
Způsobilé výdaje bez příjmů	95 205 728,44
<b>Vlastní podíl žadatele</b>	
- Veřejné prostředky	7 140 429,63
- Soukromé prostředky	0,00
<b>Dotace projektu</b>	
- Dotace z rozpočtu RR	88 065 298,81
- Z toho EU	80 924 869,17
<b>Celkové veřejné prostředky</b>	95 205 728,44
<b>Žadatel</b>	0,00



Díky dotacím z EU mohlo dojít k rekonstrukci náměstí. Následující fotografie (Obrázek č. 9, 10) dokládají úspěšnost tohoto projektu.

Obrázek č. 9 Pohled na náměstí po rekonstrukci



Zdroj: Vlašim pojďte s námi zavzpomínat 2002-2010.

Obrázek č. 10 Současný pohled na náměstí



Zdroj: Vlastní foto

### 3.8.4 Volnočasové centrum pro děti a mládež ve Vlašimi<sup>55</sup>

Regionální operační program NUTS II Střední Čechy

Prioritní osa 3 – Integrovaný rozvoj území

Oblast podpory 3.2 – Rozvoj měst

Předkladatel projektu: Město Vlašim

Časové období: od března 2008 do dubna 2010

#### Popis projektu

Městský dům dětí a mládeže ve Vlašimi funguje od roku 1989. Nabízí 68 pravidelných kroužků, jednorázové akce jak pro děti, tak pro celé rodiny, organizuje pobytové akce, tábory. Městský dům dětí a mládeže je nejdůležitějším subjektem, který ve Vlašimi zajišťuje poptávku po volnočasových aktivitách všech věkových kategorií. Poptávka převyšuje nabídku, která je daná neadekvátním prostorovým zázemím současného MěDDM. Následující obrázek č. 11 zobrazuje původní budovu MěDDM ve Vlašimi.

Obrázek č. 11 Původní budova MěDDM Vlašim



Zdroj: Vlastní foto

---

<sup>55</sup> Veškeré uvedené informace v celé kapitole, jsou čerpány z materiálů města Vlašim: Volnočasové centrum pro děti a mládež ve Vlašimi, Benefit

Nedostatečnou kapacitou a kvalitou současně poskytovaných služeb se zabývá daný projekt. Jde hlavně o neřešitelné nedostatky stávající budovy: budova není bezbariérová, neodpovídající kapacita prostor, řešení místností neodpovídá specifickým požadavkům kroužků, není umožněn volný pohyb rodičů doprovázejících děti. Dále se jedná o špatné vybavení: kroužky jsou špatně vybaveny pro specifickou činnost, špatný informační systém na chodbě. A v neposlední řadě jde převážně o zcela chybějící zázemí: zázemí rodinného centra, hlavní sál je přetížený, není multifunkční, zahrada, hřiště, ozvučený sál pro hudebně- dramatickou výuku, výtvarný klub, pracovna modelářů, keramický ateliér ...

#### Cíle projektu:

Hlavním cílem projektu je dostatečný prostor volnočasového centra, který bude odpovídat poptávce.

- ✓ Stávající služby jsou přístupné i pro větší počet klientů. Dojde k nárůstu prostorové kapacity o 139%, počet klientů se zvýší o cca 36%. Nově vzniklé prostory by měly vyřešit: větší nabídku aktivit, konání aktivit více dní v týdnu. Samozřejmostí by měla být bezbariérovost daných prostor.
- ✓ Zázemí budovy pokrývá potřeby již započatých aktivit, reaguje na dosavadní provozní problémy a současnou poptávku. Dojde k výstavbě rodinného centra, keramické, modelářské dílny, výtvarného ateliéru, ozvučeného hudebního salonku, jazykové a počítačové učebny. Projekt neopomíná ani doprovodné zázemí: nové šatny, sprchy, WC, kočárkárna, kuchyňka na každém patře, terasa, stojany na kola).
- ✓ Vybavení domu odpovídá potřebám klientů i zaměstnanců.
- ✓ Nabídka nových aktivit a služeb přiláká více cílových skupin a počet klientů. Bude vybudována zahrada s košem na basketbal, posezením, ohništěm.

#### Personální zajištění projektu

Předkladatelem projektu je Město Vlašim. Vedoucím projektového týmu je Mgr. Luděk Jeništa, hlavní supervizit, který vede přípravný tým, podepisuje smlouvy s dodavateli, svolává koordinační schůzky, vede jednání s bankou o zajištění úvěru...



Přehled financování projektu

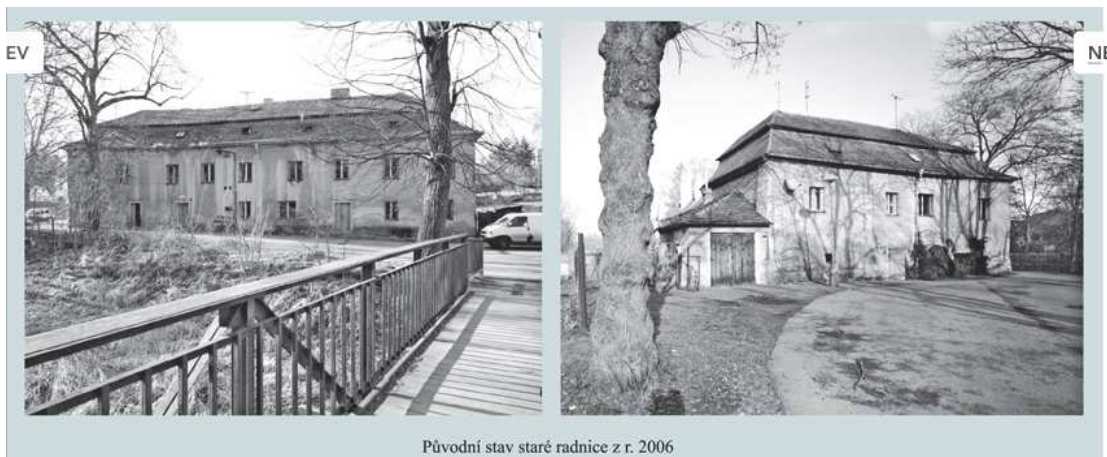
**Náklady projektu v Kč**

Celkové výdaje projektu	58 722 852,90
Celkové způsobilé výdaje	56 289 579,00
Celkové nezpůsobilé výdaje	2 433 273,00
Příjmy projektu	0,00
Příjmy způsobilé	0,00
Příjmy nezpůsobilé	0,00
Způsobilé výdaje bez příjmů	56 289 579,00
<b>Vlastní podíl žadatele</b>	
- Veřejné prostředky	4 221 718,49
- Soukromé prostředky	0,00
<b>Dotace projektu</b>	
- Dotace z rozpočtu RR	52 067 861,41
- Z toho EU	47 846 142,92
<b>Celkové veřejné prostředky</b>	56 289 579,00
<b>Žadatel</b>	0,00

Zdroj: Volnočasové centrum pro děti a mládež ve Vlašimi, Benefit, s. 48.

Fotografie (Obrázek č. 12) dokresluje stav staré radnice v roce 2006 před rekonstrukcí.

Obrázek č. 12 Stará radnice v roce 2006



Zdroj: Zpravodaj města Vlašimi. [cit. 2011-11-01], Dostupné z <http://www.nasevlasim.cz/cislo-5-2010/>

Současný stav staré radnice/ Volnočasové centrum pro děti a mládež zobrazují následující fotografie. (Obrázek č. 13, 14)

Obrázek č. 13 Současný stav staré radnice



Zdroj: Vlastní foto

Obrázek č. 14 Interiér MěDDM Vlašim



Zdroj: Zpravodaj města Vlašimi. [cit. 2011-11-01]. Dostupné z <http://www.nasevlasim.cz/cislo-5-2010/>

### 3.8.5 Obnova kulturní památky – Vlašimského zámeckého parku (1. fáze)<sup>56</sup>

Priorita 4: Rozvoj cestovního ruchu

Opatření 4.2 Rozvoj infrastruktury pro cestovní ruch

Podopatření 4.2.2 Podpora regionální a místní infrastruktury CR

Předkladatel projektu: Město Vlašim

Časové období: od listopadu 2004 do června 2005

#### Popis projektu:

Cílem obnovy kulturní památky – Vlašimského zámeckého parku - je zvýšení úrovně důležité kulturní a přírodní památky - zámeckého parku ve Vlašimi. Jde o památku evropského významu. Proto je důležité vytvořit z této památky významný cíl

<sup>56</sup> Protože jiné materiály neexistují, jsou veškeré uvedené informace v celé kapitole čerpány z materiálů města Vlašim: *Obnova kulturní památky – Vlašimského zámeckého parku (1. fáze)*.

pro cestovní ruch místního regionu, ale i Středočeského kraje. Samotný prostor parku, jeho jedinečný ráz, rozloha, míra zachování přírodních a krajinářských prvků, historické stavby a atmosféra je pro obyvatele regionu obrovskou chloubou.

Maximální otevření prostor zámeckého parku pro širokou veřejnost, rekonstrukce stávajících staveb, zpřístupnění uzavřených prostor- Vlašimská brána, Znosimská brána, Starý hrad, Zámecká věž, výstavba informačních a orientačních systémů, to jsou hlavní cíle projektu.

Návštěvníkům by měl park nabídnout příjemně strávený den. Jednak den nabitý informacemi, ale i kulturní a přírodní hodnotou vlašimského parku.

#### Cíle projektu

- ✓ rekonstrukce dochovaných historických staveb
- ✓ zpřístupnění věže u zámku
- ✓ rekonstrukce kamenného mostu na cestě ke Znosimské bráně
- ✓ rozšíření naučné stezky do prostor atraktivních částí parku
- ✓ vybudování informačního centra
- ✓ expozice o historii a současnosti Vlašimského zámeckého parku ve Starém hradě
- ✓ zabezpečení a noční kontrola parku

#### Profil investora:

*„ Investorem, vlastníkem a provozovatelem projektu je město Vlašim. Park a zámek ve Vlašimi patří obci od r. 1948. V současnosti je v zámku muzeum okresu Benešov se stálou expozicí, která bude v rámci projektu dále rozšířena. Druhá část budovy zámku slouží školství. Park je také v péči města, v současné době je v rámci obce zřízena Správa zámeckého parku s kompletním vybavením pro profesionální parkové úpravy s dostatečným zázemím a stabilním teamem specialistů.“<sup>57</sup>*

---

<sup>57</sup> Obnova kulturní památky – Vlašimského zámeckého parku (1. Fáze), s. 9.

## Rozpočet projektu

INVESTIČNÍ NÁKLADY	
1. Obnova Vlašimské brány	2 921 400,00
2. Obnova Znosimské brány	695 500,00
3. Zpřístupnění zámecké věže	1 142 900,00
4. Obnova kamenného mostu u Znosimské brány	417 825,00
5. Rozšíření stávající a vybudování nové naučné stezky	252 500,00
6. Vybudování orientačního systému v parku	122 428,00
7. Obnova sochy sv. Jana Nepomuckého	110 700,00
8. Obnova interiérů ve Starém hradě	149 995,00
9. Zázemí pro novou expozici v zámku	86 400,00
10. Vybudování a vybavení informačního centra	540 260,00
11. Náklady na projektovou dokumentaci	235 210,00
INVESTIČNÍ NÁKLADY CELKEM vč. DPH	6 675 118,00
Zdroj: Materiály města Vlašim: Obnova kulturní památky - Vlašimského zámeckého parku (1.fáze)	



Následující fotografie (Obrázek č. 15-20) dokládají stav vstupních bran do zámeckého parku před a po rekonstrukci.

Obrázek č. 15, 16 Vlašimská brána před/po rekonstrukci



Zdroj: Auerspergové. [cit. 2011-10-26]. Dostupné z <http://www.ludmilka.estranky.cz/clanky/auerspergove.html>

Město Vlašim. [cit. 2011-07-06]. Dostupné z <http://www.mesto-vlasim.info/park-dnes.php>

Obrázek č. 17, 18 Domašínská brána před/po rekonstrukci



Zdroj: Domašínská brána. [cit. 2011-08-14]. Dostupné z [http://tourist.posazavi.com/cz/memory.asp?memory\\_id=3279](http://tourist.posazavi.com/cz/memory.asp?memory_id=3279)

Město Vlašim. [cit. 2011-07-06]. Dostupné <http://www.mesto-vlasim.info/park-dnes.php>

Obrázek č. 19, 20 Znosimská brána před/po rekonstrukci



Zdroj: Vlašim - brána do zámeckého parku. [cit. 2011-11-06]. Dostupné z <http://www.rekreace.jannemec.com/tips/171.php>

Zdroj: Vlastní foto

### **3.8.6 Zhodnocení čerpání financí z fondů EU městem Vlašim**

Městem Vlašim je při uskutečnění všech projektů sledován cíl návratu na pozici města jako kulturního a historického centra mikroregionu Podblanicko. V tomto záměru je spatřována návaznost na postavení města v minulosti, kdy se všechna odvětví, ať už obchodu, kultury, sportu či průmyslu, těšila velkému rozkvětu. Městem je vynakládána maximální snaha o obnovení kulturního dědictví. Do této snahy byly začleněny projekty jako: Obnova zámeckého parku (1. – 3. fáze), Obnova historického centra města, Spolkový dům sourozenců Roškotových. Domnívám se, že to jsou projekty, které jsou pro návštěvníky i občany města na první pohled patrné a jejich realizace byla opravdu úspěšná. Dalším projektem, který upoutá pozornost většiny návštěvníků, byl projekt s názvem Rekonstrukce nádraží. Podle mého názoru jde o velmi zdařilou rekonstrukci. Myslím si, že většina cestujících ocení prostornou čekárnu, veřejné toalety, ale i informační tabuli, která přehledně informuje cestující o nejbližším vlakovém či autobusovém spojení.

Jsem ráda, že město nezapomíná ani na nejmenší spoluobčany. Výstavbou nové mateřské školy na Vorlině značně ubyly rodičům starosti s umístěním své ratolesti do MŠ. Mateřská škola je vybudována dle nejmodernějších technologií a nabízí i Montessori třídu. Tato alternativní forma vzdělání zde chyběla. V tomto projektu oceňuji kladně i výstavbu tzv. centra denní péče, ale i velikou zahradu s mnoha herními

prvky. Ovšem výstavba další budovy pro děti - nového MěDDM - se mi již tolik nelíbí, a to z toho důvodu, že nová budova je umístěna pro děti ze čtvrti Vorlina na druhém konci města, a ještě u řeky. Původní budova stojí v centru města, byla tedy snáze přístupná pro všechny děti, a to nejen z Vlašimi. A umístění budovy, kam chodí děti často samy, v blízkosti řeky se mi zdá velmi nebezpečné. Až na tento poslední zmíněný projekt nemohu městu nic vytknout. Pokud se městský úřad do nějakého projektu pustí, je vždy zdárně a ku prospěchu občanů dokončen.

Budoucí rozvoj města Vlašim je závislý na několika oblastech, kterým by se měla věnovat zvýšená pozornost. Především se dle mého názoru jedná o vytvoření nových pracovních míst za účelem snížení nezaměstnanosti a zvýšení celkové atraktivnosti regionu. Dále bych byla ráda, kdyby město začalo řešit dle mého mínění nejzávažnější problémy v regionu. Mezi tyto problémy bych zařadila nevyhovující dopravní infrastrukturu; v oblasti kultury chybí občanům kulturní zařízení, kde by se mohly pořádat plesy, koncerty, přednášky atd. Chybí i zázemí pro sportovní akce, jako krytý plavecký bazén a zimní stadion. V neposlední řadě by mělo jít i o podporu cestovního ruchu, který je přínosem financí do regionu. Bylo by vhodné vybudovat další ubytovací zařízení na území města.

Vlašim je doposud velmi úspěšným žadatelem o dotace z EU. Na závěr této kapitoly bych ráda uvedla přání starosty města Vlašimi, Mgr. Ludka Jeništy. Osobně si myslím, že jeho slova vystihují myšlenky mnohých občanů Vlašimi, a proto tento citát uvádím. „ *Stali jsme se členy EU a bylo jasné, že do České republiky budou putovat stovky miliard korun jako dotace na rozvoj v mnoha oblastech. Jejich získání a využití je však natolik komplikované, že jen malá část subjektů na tyto finance dosáhne. Městu Vlašim se to daří, protože jsme vytvořili tým lidí, kteří odvádějí vynikající práci. Za to moc všem děkuji.*

*Posouváme rozvoj města o mnoho let dopředu, realizujeme projekty, o kterých by se nám bez dotací mohlo jen zdát, a zvyšujeme životní komfort našich občanů. Právě v této době platí dvojnásob přísloví: Kdo chvíli stál, už stojí opodál. Dosud získaných takřka 300 milionů korun svědčí o tom, že nestojíme a tyto evropské finance jsou*



*ve Vlašimi vidět. Ale koneckonců proto jsme tady a to je naše práce. A spokojenost občanů a dobrý pocit jsou odměny, které nám nikdo nevezme.“<sup>58</sup>*

---

<sup>58</sup> Preislerová, I.: Vlašim nejen ve 20. století, s. 520.

## 4 Závěr

Cílem diplomové práce bylo podat základní přehled o regionální politice Evropské unie a o působení politiky EU na úrovni České republiky.

Během zpracování diplomové práce, převážně prvních dvou kapitol, jsem se zamýšlela i nad významem regionální politiky. Musím přiznat, že regionální politiku považuji za opodstatněnou. A to z toho důvodu, že díky ní se situace v mnohých regionech zlepšuje, ať už v oblasti školství, kultury, dopravy, životního prostředí či přeshraniční spolupráce. Z pohledu občana České republiky se mi ovšem nelíbí, že se jedná o politiku přerozdělovací, tedy do velké míry závislou na byrokracii. Domnívám se, že by bylo možné upustit od zdlouhavého procesu při žádostech o dotace. Myslím si, že by bylo dobré slevit z dokumentačních požadavků do takové míry, aby to byl jednoduchý proces pro všechny žadatele, kteří mají zájem dotaci získat.

Problematikou dotací z fondů Evropské unie, které získalo město Vlašim, se nezabývá žádná odborná publikace. Dílčím cílem této práce bylo proto popsat úspěšně realizované a zároveň nejvýznamnější projekty na území města Vlašim.

Město Vlašim bylo v žádostech o dotace a finanční podporu z fondů EU v minulosti téměř vždy úspěšné. Jediný projekt, který nebyl doporučen ke schválení, nesl název: Efektivní personální řízení MěÚ Vlašim v etapě e-Government z Operačního programu lidské zdroje a zaměstnanost. Žádost byla vyřazena na základě věcného hodnocení. Doufám, že dobré zkušenosti z minulých let budou i nadále pozitivem, na kterém může být i v budoucnu stavěn rozvoj nejen města Vlašimi, ale i celého mikroregionu Podblanicko.

Vzhledem k tomu, že pracuji jako učitelka zeměpisu a občanské výchovy na základní škole ve Vlašimi, zamýšlela jsem se i nad využitím tématu regionální politiky a regionálního rozvoje ve výuce žáků na 2. stupni základní školy. Musím podotknout, že z mého pohledu je to pro žáky základních škol téma náročné. Bylo by lepší vyučovat regionální politiku na gymnáziu, kde žáci mají o učivo zájem a zároveň mají širší znalosti. Nicméně si myslím, že na základní škole ve Vlašimi by se toto téma nechalo spojit s exkurzí po městě. Díky financím z fondů Evropské unie bylo zrekonstruováno velké množství budov ve městě, mimo jiné i základní škola, ve které

učím. Nyní se na budovách nachází informační cedulky, které obsahují název projektu a programu, znak města Vlašim a vlajku EU. Úkolem žáků by tedy bylo tyto cedulky najít, prohlédnout si je a poznamenat si základní údaje. Následně by ve výuce proběhla diskuze s panem starostou na téma: Jak je možné, že máme zrekonstruováno tolik budov? Odkud na to město získává finance? Během diskuze by se žáci seznámili s pojmem a fungováním regionální politiky.

V práci je použita metoda heuristická, a to především při analýze jednotlivých zdrojů. Dále komparační metoda pro porovnání daných údajů v jednotlivých programových obdobích. A také metoda kompilační, která mi zprvu dělala problémy, protože pro toto téma existuje velké množství odborné literatury, internetových zdrojů a bylo obtížné nejprve sehnat a posléze vybrat vhodné zdroje pro sestavení diplomové práce.

Myslím si, že by práce v budoucnu mohla sloužit jednak jako studijní materiál pro zájemce o problematiku čerpání dotací z fondů EU a jednak jako podnět pro jiné obce, aby se aktivně zapojily do administrativy nutné pro získávání dotací z jednotlivých fondů EU.

## Použitá literatura a internetové zdroje

### Seznam odborné literatury:

- Čmejrek , J., Bubeníček, V., Luhanová, M.: *Politika v regionálním rozvoji, Úvod do studia*, Praha 2006, Česká zemědělská univerzita v Praze, 162 stran, ISBN 80-213-1157-6
- Boháčková, I. , Hrabánková , M.: *Strukturální politika Evropské unie*, Praha 2009, C.H. BECK, 188stran, ISBN 978-80-7400-111-6
- Hučka, M.: *Strukturální politika a její regionalizace*, Ostrava 2001, Repronis, 114 stran, ISBN 80-86122-90-5
- Kunešová, H., Mrkvan, R., a kol.: *Evropská unie, Vybrané kapitoly z pohledu ekonomů*, Západočeská univerzita, Plzeň 2005, 256 stran, ISBN 80-7043-390-6
- Kloudová, J.: *Evropská unie: Historie a současnost ekonomického prostředí*, Univerzita Tomáše Bati ve Zlíně, Fakulta Managmentu a ekonomiky, Zlín 2007, 190 stran, ISBN 978-80-7318-512-1
- Materiály města Vlašim: Mateřská škola Vorlina Vlašim
- Materiály města Vlašim: Obnova kulturní památky – Vlašimského zámeckého parku
- Materiály města Vlašim: Volnočasové centrum pro děti a mládež ve Vlašimi
- Materiály města Vlašim: Obnova historického centra města Vlašimi
- Materiály města Vlašim: Vlašim – projekt na zlepšení dopravní obslužnosti, úprava Nádražní ulice a budovy nádraží
- Marek, D.: *Příprava a řízení projektů strukturálních fondů Evropské unie*, Brno 2007, Barrister & Principal, 210 stran, ISBN 978-80-87029-13-8
- Ministerstvo pro místní rozvoj ČR, Odbor evropských fondů: *Abeceda fondů Evropské unie 2007-2013*, Praha, 28 stran

- Ministerstvo pro místní rozvoj ČR, Odbor vnějších vztahů: *Průvodce fondy EU*, Praha 2006, 237 stran
- Preislerová, I.: *Vlašim nejen ve 20. století*, Město Vlašim 2010, 548 stran, ISBN 978-80-254-8471-5.
- Stejskal, J., Kovárník, J.: *Regionální politika a její nástroje*, Portál, Praha 2009, 212 stran, ISBN 978-80-7367-588-2.
- TICHÁ, I. A KOL. *Integrovaný projekt mikroregionu Podblanicko*. Mikroregion Podblanicko. 2003.
- Wokoun, R. a kol.: *Regionální rozvoj: východiska regionálního rozvoje, regionální politika, teorie, strategie a plánování*, 1. vyd., Praha: Linde Praha, a. s., 2008, 475 stran, ISBN 978-80-7201-699-0.

#### Seznam internetových zdrojů:

- Auerspergové. [cit. 2011-10-26], Dostupné z <http://www.ludmilka.estranky.cz/clanky/auerspergove.html>
- Domašínská brána. [cit. 2011-08-14]. Dostupné z [http://tourist.posazavi.com/cz/memory.asp?memory\\_id=3279](http://tourist.posazavi.com/cz/memory.asp?memory_id=3279)
- Dvě dobré zprávy z monitoringu čerpání EU fondů: Podané žádosti přesáhly bilion korun a poslední z velkých projektů ve vědě a výzkumu byl doručen do Bruselu. [cit. 2011-10-17], Dostupné z <http://www.mmr.cz/Pro-media/Tiskove-zpravy/2011/Dve-dobre-zpravy-z-monitoringu-cerpani-EU-fondu->
- Integrovaný projekt mikroregionu Podblanicko část 1. Úvod a východiska. [cit. 2011-10-28], Dostupné z <http://www.mesto-vlasim.com/Rozplan/pbi-1.pdf>
- Integrovaný projekt mikroregionu Podblanicko část 2. Situační analýza. [cit. 2011-10-28], Dostupné z <http://www.mesto-vlasim.com/Rozplan/pbi-2.pdf>
- Integrovaný projekt mikroregionu Podblanicko část 4. Strategie rozvoje. [cit. 2011-10-28], Dostupné z <http://www.mesto-vlasim.com/Rozplan/pb3-i-1.pdf>
- Mateřská škola Vorlina. [cit. 2011-10-30], Dostupné z <http://tno.ic.cz/blog/msvorca.jpg>
- Měsíční monitorovací zpráva o průběhu čerpání strukturálních fondů, fondu soudržnosti a národních zdrojů v programovém období 2007 - 2013. [cit. 2011-

- 10-17], Dostupné z <http://www.strukturalni-fondy.cz/getdoc/ca39c5ed-18d8-43cc-8f8d-d5f7b7ab1dac/MMZ---srpen-2011>
- Město Vlašim. [cit. 2011-07-06], Dostupné z <http://www.mesto-vlasim.info/park-dnes.php>
  - Ministerstvo financí České republiky. [cit. 2011-10-16], Dostupné z [http://www.mfcr.cz/cps/rde/xchg/mfcr/xsl/tiskove\\_zpravy\\_52837.html](http://www.mfcr.cz/cps/rde/xchg/mfcr/xsl/tiskove_zpravy_52837.html).
  - O městě - základní místopisné informace. [cit. 2011-10-19]. Dostupné z [http://www.mesto-vlasim.cz/stage\\_1/node/82](http://www.mesto-vlasim.cz/stage_1/node/82)
  - Program Phare byl ukončen. [cit. 2011-11-06], Dostupné z <http://www.euractiv.cz/regionalni-rozvoj/clanek/program-phare-byl-ukonen>
  - Programy 2004 - 2006. [cit. 2011-08-06], Dostupné z <http://www.strukturalni-fondy.cz/Programy-2004-2006>
  - Regional Policy Info regio. [cit. 2011-10-06], Dostupné z [http://ec.europa.eu/regional\\_policy/sources/docoffic/official/repor\\_en.htm#ispa](http://ec.europa.eu/regional_policy/sources/docoffic/official/repor_en.htm#ispa)
  - Regionální politika EU. [cit. 2011-08-06], Dostupné z <http://www.strukturalni-fondy.cz/Informace-o-fondech-EU/Regionalni-politika-EU>
  - Regionální politika Evropské unie. [cit. 2011-10-06], Dostupné z <http://www.businessinfo.cz/cz/clanek/zdroje-financovani-z-eu-2007-2013/regionalni-politika-evropske-unie/1001573/44179/>
  - Rekonstrukce budovy nádraží Vlašim. [cit. 2011-10-30], Dostupné z WWW: <http://www.atelier2h.cz/projekty/index.php?projektId=71>.
  - Rekonstrukce nádraží. [cit. 2011-10-30], Dostupné z [http://www.mesto-vlasim.cz/stage\\_1/node/126](http://www.mesto-vlasim.cz/stage_1/node/126)
  - ROP NUTS II Střední Čechy. [cit. 2011-09-17], Dostupné z <http://www.strukturalni-fondy.cz/getdoc/8ed7c981-46d9-4c32-9b99-07a8b52f5cb2/ROP-NUTS-II-Stredni-Cechy>
  - Slovník pojmů. [cit. 2011-10-20], Dostupné z <http://www.strukturalni-fondy.cz/glosar>
  - Statistické údaje: Věk obyvatel - Vlašim. [cit. 2011-10-20], Dostupné z [http://leader.posazavi.com/cz/statistiky.asp?typ\\_id=2&city\\_id=917&region\\_id=6](http://leader.posazavi.com/cz/statistiky.asp?typ_id=2&city_id=917&region_id=6)
  - Vlašim - brána do zámeckého parku. [cit. 2011-11-06], Dostupné z <http://www.rekreace.jannemec.com/tips/171.php>

- Vlašim - Kašna na Žižkově náměstí. [cit. 2011-11-06], Dostupné z <http://www.google.com/imghp>
- Vývoj obyvatelstva Vlašimi. [cit. 2011-10-20], Dostupné z [http://www.czso.cz/xs/redakce.nsf/i/vyvoj\\_obyvatelstva\\_mesta\\_vlasim/\\$File/Vlasim.pdf](http://www.czso.cz/xs/redakce.nsf/i/vyvoj_obyvatelstva_mesta_vlasim/$File/Vlasim.pdf)
- WOKOUN, René, Regionální a strukturální politika (politika soudržnosti) Evropské unie v programovém období 2007–2013. [cit. 2011-09-06]. Dostupné z [http://www.uur.cz/images/publikace/uur/2007/2007-01/01\\_regionalni.pdf](http://www.uur.cz/images/publikace/uur/2007/2007-01/01_regionalni.pdf)
- Zpravodaj města Vlašimi. [cit. 2011-11-01], Dostupné z <http://www.nasevlasim.cz/cislo-5-2010/>

## Seznam tabulek a grafů

Tabulka č. 1 Regionální členění jednotlivých zemí.....	14
Tabulka č. 2 Členění území České republiky.....	14
Tabulka č. 3 Změny v možnosti využívání fondů v jednotlivých programovacích obdobích.....	17
Tabulka č. 4 Srovnání cílů a nástrojů pro období 2000 – 2006 a pro období 2007 - 2013.....	22
Tabulka č. 5 Rozdělení prostředků mezi strukturální fondy, fond soudržnosti a Iniciativy Společenství v České republice v období 2004-2006.....	29
Tabulka č. 6 Rozdělení prostředků fondů EU mezi cíle politiky HSS v období 2007-2013.....	31
Tabulka č. 7 Přehled operačních programů pro období 2007-2013.....	33
Tabulka č. 8 Struktura ROP Střední Čechy.....	35
Tabulka č. 9 Údaje o stavu čerpání finančních prostředků ROP Střední Čechy....	36
Tabulka č. 10 Počet obyvatel a domů ve Vlašimi mezi roky 1880 a 2001.....	41
Tabulka č. 11 Index stáří obcí v mikroregionu v roce 2001.....	44
Tabulka č. 12 Struktura obyvatel dle pohlaví a rodinného stavu.....	44
Tabulka č. 13 Struktura obyvatel podle vzdělání.....	45
Tabulka č. 14 Počet podnikatelských subjektů – Vlašim.....	49
Tabulka č. 15 LEADER A LEADER + Vlašim.....	55
Tabulka č. 16 Společný regionální operační program.....	56
Tabulka č. 17 Regionální operační program .....	57
Tabulka č. 18 Operační program životního prostředí.....	57



Graf č. 1 Vývoj čisté pozice ČR vůči rozpočtu EU.....	26
Graf č. 2 Struktura příjmů ČR z rozpočtu EU v roce 2009.....	27
Graf č. 3 Rozdělení prostředků fondů EU mezi cíle politiky HSS v období 2007- 2013.....	31
Graf č. 4 Údaje o podaných žádostech dle jednotlivých OP.....	38
Graf č. 5 Věkové složení obyvatel města Vlašim.....	42
Graf č. 6 Počet obyvatel dle pohlaví.....	43
Graf č. 7 Ekonomicky aktivní obyvatelé podle odvětví – Vlašim.....	46
Graf č. 8 Počet podnikatelský subjektů – Vlašim.....	48

## Seznam obrázků

Obrázek č. 1 Mapa regionů soudržnosti NUTS II.....	15
Obrázek č. 2 Geografická poloha města Vlašim.....	40
Obrázek č. 3 Návrh budovy a okolí MŠ Vorlina.....	61
Obrázek č. 4 Současný pohled na MŠ Vorlina.....	61
Obrázek č. 5 Nádraží v roce 1960.....	65
Obrázek č. 6 Nynější pohled na budovu nádraží.....	66
Obrázek č. 7 Interiér nádražní budovy.....	66
Obrázek č. 8 Náměstí před rekonstrukcí.....	68
Obrázek č. 9 Pohled na náměstí po rekonstrukci.....	70
Obrázek č. 10 Současný pohled na náměstí.....	70
Obrázek č. 11 Původní budova MěDDM Vlašim.....	71
Obrázek č. 12 Stará radnice v roce 2006.....	74
Obrázek č. 13 Současný stav staré radnice .....	74
Obrázek č. 14 Interiér MěDDM Vlašim.....	75
Obrázek č. 15, 16 Vlašimská brána před/po rekonstrukci.....	78
Obrázek č. 17, 18 Domašínská brána před/po rekonstrukci.....	78
Obrázek č. 19, 20 Znosimská brána před/po rekonstrukci.....	79