

Jihočeská univerzita v Českých Budějovicích

Pedagogická fakulta

Katedra výtvarné výchovy

Diplomová práce

PROMĚNY ŘEKY VLTAVY

(soubor kreseb a grafik)

The Vltava river and its changes

(collection of drawings and graphics)

Autor práce: Kateřina Vildtová

Vedoucí práce: Doc. Ludvík Vacek, akad. malíř a grafik

Studijní obor: Učitelství výtvarné výchovy pro ZUŠ

České Budějovice 2012

Prohlašuji, že jsem svou diplomovou práci vypracovala samostatně za spolupráce s vedoucím diplomové práce a pouze s použitím uvedených pramenů a literatury uvedených v seznamu citované literatury.

Prohlašuji, že v souladu s § 47b zákona č. 111/1998 Sb. v platném znění souhlasím se zveřejněním své diplomové práce, a to v nezkrácené podobě – v úpravě vzniklé vypuštěním vyznačených částí archivovaných ... fakultou elektronickou cestou ve veřejně přístupné části databáze STAG provozované Jihočeskou univerzitou v Českých Budějovicích na jejích internetových stránkách, a to se zachováním mého autorského práva k odevzdanému textu této kvalifikační práce. Souhlasím dále s tím, aby toutéž elektronickou cestou byly v souladu s uvedeným ustanovením zákona č. 111/1998 Sb. zveřejněny posudky školitele a oponentů práce i záznam o průběhu a výsledku obhajoby kvalifikační práce. Rovněž souhlasím s porovnáním textu mé kvalifikační práce s databází kvalifikačních prací Theses.cz provozovanou Národním registrem vysokoškolských kvalifikačních prací a systémem na odhalování plagiátů.

V Českých Budějovicích dne.....

.....

podpis

Ráda bych touto cestou chtěla poděkovat panu Doc. Ludvíku Vackovi, za odborné vedení a cenné rady při realizaci mé diplomové práce. Dále bych chtěla poděkovat paní Jitce Hynoušové za vyhotovení paspart a kazet pro mé výtvarné práce.

Anotace

Proměny řeky Vltavy

(soubor kreseb a grafik)

Diplomová práce je přiblížením řeky Vltavy se zaměřením na její proměnu. Teoretická část se zabývá krajinou staré a nové řeky a řeší otázky významu zatápnění, které zaznamenala ve 20. století. Sleduji její tok od pramene na Šumavě až po soutok s Labem, seznamuji s historií, významnými památkami a krajinou kolem ní. Zmiňuji také význam kresby v minulých stoletích a v dnešní době.

Cílem praktické části bylo vyjádření melancholické nálady krajiny. Výtvarné ztvárnění jsem prováděla podle mého pohledu na krajinu a vlastních pocitů. Věnuji se kresbě a tvorbě grafických listů. Nechybí zde ani popis technik, kterými jsem se zabývala a obrazová příloha výsledných děl.

Abstract

The Vltava river and its changes

(collection of drawings and graphics)

This work looks closely at the Vltava river with a focus on its changes. The theoretical part covers the countryside of the old and the new river and deals with the questions of flooding and rising water levels that happened during the 20th century. I follow the river's route from its source in Sumava, all the way to where it joins with Labe. Along the way I deal with its history, its surrounding countryside and places and buildings worth remembering. I also mention the importance and impact of drawing as a form of expression over the last centuries and up to the present.

The aim of the practical part of the work was to express the melancholic moods of the surrounding countryside. I chose the creative design so that it could reflect my own views and impressions of it. I put my focus on the creation and production of graphic prints. Included in that is a collection of my drawings and a description of the various techniques I used to create them.

Obsah:

1 Úvod	7
2 Stará a nynější Vltava	9
3 Ze Šumavy až do Labe	11
3.1 Vltava na Šumavě	11
3.2 Přehrada Lipno a další vltavské putování	14
3.3 Orlická přehrada a pokračování vltavského putování	19
3.4 Přehrady: Slapy, Štěchovice, Vrané	23
3.5 Praha a putování až po soutok s Labem	25
4 Praktická část	30
4.1 Motivační zdroje	30
4.2 Výběr techniky	32
4.3 Technika suché jehly	33
4.4 Technika kresby	34
4.5 Výběr materiálu pro techniku suché jehly	37
4.6 Výběr materiálu pro techniku kresby	38
4.7 Návrhy krajin a postup při tvorbě grafických listů	39
4.8 Návrhy krajin a postup při kresbě	42
5 Paspertování	46
6 Závěr	47
7 Použitá literatura	49
7.1 Tištěné zdroje	49
7.2 Elektronické zdroje	50
8 Přílohy	52
8.1 Obrazová příloha	52
8.2 Obrazová příloha výsledných grafických listů a návrhů	56
8.3 Obrazová příloha výsledných kreseb	61

1 Úvod

Při zadání diplomové práce přede mnou ležela otázka a dlouho mi trvalo, než jsem se rozhodla, co budu zpracovávat. Téma řeky Vltavy mne lákalo už dlouho. Ale říkala jsem si, mám se pouštět do tak rozsáhlého tématu? Nakonec jsem si vybrala to, co mne vždy přitahovalo. A to proměna Vltavy, jak vypadala před a po zatopení několika přehradami. Jakou technikou toto téma ztvárním, pro mne nebylo až takovou záhadou. Kresba a grafické techniky, především suchá jehla, mi byly vždy nejbližší. Jejich podobnost, kresebnost a mechančnost mne přimělo k tomu, dát tyto techniky vedle sebe. Krajiny jsem tedy zpracovala technikou kresby a suché jehly.

Toto téma jsem vybrala pro svůj blízký vztah k řece Vltavě. Vlastně nejen k této řece, ale vztah ke skoro jakémukoliv podobenství vody. Jemné vlnky, které čechrají hladinu rybníku, rozbouřené moře a narážející metrové vlny do skal nebo klidná hladina líné Vltavy. Jen asi dvanáct kilometrů od mého bydliště je vzdálená Orlická přehrada, u které stojí v malé chatové oblasti naše chata. A tady jsem strávila většinu mého dětství.

Nejprve jsem se v teoretické části chtěla věnovat řece Vltavě. Přiblížit její podobu v dnešní době, nastínit nejbližší zajímavá místa kolem jejího toku a protkat tento popis její minulostí, tedy stavbou některých přehrad a zvyšování hladiny. V druhé polovině diplomové práce jsem se zaměřila na techniku kresby a techniku suché jehly, jakou úlohu měly v minulých stoletích a dnes. Jen pro upřesnění jsem do praktické části zařadila stručný popis těchto technik a jejich možností, které jsem zvolila pro svoji tvorbu. Popisuji zde vytváření návrhů, výběr krajin, formátu, materiálu a pak samotné ztvárnění krajinných scénérií.

Chtěla bych pomocí těchto obrazů vytvořit a celou tuto práci tedy postavit na vlastních vzpomínkách na nynější řeku Vltavu a na mých představách o staré řece, vytvořit jakousi krajinářskou reportáž.

2 Stará a nynější Vltava

Stará Vltava sloužila především ke splavování dřeva z oblasti středních a jižních Čech. Splavování mělo podobu dlouhých jako had vlnících se vorů, po nichž se převážel hlavně náklad soli. Představa vorů plujících po řece, lidé vezoucí se na nich a ovládající směr plavby, je neskutečně romantická. Vždy to tak asi nevypadalo, koryto řeky muselo být čištěno od kamenů, naplaveného dříví a jiných překážek. Asi to nebylo pokaždé tak jednoduché a romantické. Výstavba přehrad však tuto romantiku boří. Nejen že mnoho lidí přišlo o zaměstnání v mlýnech, v dopravě při splavování atp., ale i o domovy. Jejich domy byly zbourány, pokud se vyskytovaly v nyní zatopených oblastech, museli se přestěhovat do měst nebo si postavit nové stavení o mnoho metrů výš a žít s představou, že někde pod hladinou se nacházejí jejich bývalé milované domovy, teď už jen ruiny, zbylé kamenné zdivo, které už v životě neuvidí.

Když o hodně klesne hladina řeky, na břehu pod Červenským kostelíkem se nachází zeď, dnes už jen hromada kamení. Ta zeď byla původně hřbitovní. Někde v těchto místech stál dříve kostelík, před zatopením přesunut výše a při něm se rozprostíral hřbitov, který již přesunut nebyl a voda ho tedy pohltila. Říká se, spíš jako vtip, či tzv. černý humor, že pokud nad těmito místy plavete, můžete zahlédnout slabé světlo hořících svíček ze hřbitova.

„Mluví-li se dnes na téma “Vltava před přehradami a nyní“, vyhrocuje se hovor zpravidla do dvou názorů. Jedni tvrdí, že dílo, jež Vltavu tak výrazně proměnilo, je nejen hospodářsky užitečné, ale že navíc byla naše zem konečně obohacena o to, čím ji příroda zapoměla obdarovat, totiž o rozsáhlé jezerní hladiny. A pak jsou tu druzí, kteří skepticky

prohlašují, že to, co jsme provedli s nejkrásnější řekou Evropy je neodpuštitelný hřích.“¹

Většina lidí už Starou Vltavu nezažila a jak vypadala, mohou znát jedině z vyprávění babiček, z televizních dokumentů, fotografií nebo knih. Možná že oba dva názory jsou správné. Vznik rozlehlých vodních ploch je jistým přínosem (rekreace, velká zásobárna vody a ryb, vznik vodních elektráren apod.), vytvořily se nové, jiným způsobem kouzelné scenérie. Ale to, že se Stará Vltava už nikdy nevrátí, vytvořilo dojem, že jsme přišli o krásu samotnou přírodou vytvořenou (již dříve s občasnými menšími lidskými úpravami), že zanikla, byla zničena, když do ní v takovém rozsahu zasáhl člověk. Snad tedy alespoň necháme vyniknout krásu vzniklé Vltavy a nestane se to, že bychom zastavili veškeré její břehy baráky či dokonce paneláky.

¹ Srov. Čáka, Jan. Zmizelá Vltava. Beroun: Baroko & fox, 1996. 7 s.

3 Ze Šumavy až do Labe

3.1 Vltava na Šumavě

Vltava je nejdelší česká řeka a od pramene až po soutok s Labem pod městem Mělník měří 433 kilometrů. Rodí se z nespočetných studánek v slatinách Šumavy, i když jako pramen Vltavy je turisty navštěvován především na úpatí Černé hory. Pramen Vltavy se nachází těsně u Evropského rozvodí. Mezi Černou horou a naproti ležící Stráží je malý močál, na hranici s Německem. Směrem na sever z tohoto prameniště vytéká Černý potůček a směrem k jihu potok nazývaný se Reschbach. Černý Potok se záhy stane Teplou Vltavou, poté jen Vltavou a společně s Labem doputují do Severního moře. Ty druhé vody na německé straně se v Pasově spojí s Dunajem a doputují do Černého moře.²

Na šumavských pláních v okolí Kvildy se hojně vyskytují horská rašeliniště. K největším na Šumavě patří Jezerní (někdy nazývaná také Kvildská) slať. V dnešní době k ní vede cesta i naučná stezka, která je lemovaná informačními tabulemi a celou plochu je možno vidět z vyhlídkové věže. Horských i přechodových rašelinišť je v tomto místě Šumavy mnoho např. Zhůřská, Ranklovská, Tetřevská, Mezilesní a další rašeliniště. Všechny jsou přísně chráněné³.

Vltava, ještě spíše říčka nebo velký potok si tu klesá cestu mezi malými i velkými balvany, hučí a šumí, vytváří napěněné kopečky a krajky či celé závěsy. Na Šumavě pramení Černý potok, který se u Borové Lady slévá zprava s potokem, kterému se říká Malá Vltava, a společně pak nesou jméno Teplá Vltava. Do tohoto místa by se Vltava nedala nazývat Teplou,

² Srov. Větvička, Václav; Rendek, Jan. Vltava. Praha: Jan Vašut, 2007. 6 s.

³ Srov. Tamtéž 7 s.

ale v Lukách u Pravětínských Lad a Březových Lad posílená o další dva potoky teče zvolna, meandrující a prohřívající se. Horní Vltavice je obec s barokním kostelíkem z roku 1724. Ve 14. století se obec nazývala Stará Vltava a pak na 100 let získala název jen Vltava.⁴ U Horní Vltavice, se Vltava stáčí k jihu pod prudkými svahy Boubína, ale zanedlouho směřuje znovu na jihovýchod. Můžeme zde pozorovat nestálé drobné klikatění, ale i větší ohyby, které jsou neměnné v průběhu času. Jeden takový ohyb se stáčí právě kolem boubínského vrchu, kde se Teplá Vltava slévá s horskou říčkou podobného průtoku, říčkou Řasnice. Jen kousek od soutoku obou říček byla vybudována v roce 1824 sklárna, zároveň v tomto místě vyrostla i obec, pojmenovaná po kněžně Eleonoře. Časem vznikla zkomolenina, slovo Lenora, jak se dodnes obec nazývá. Zde většinou začínají veškeré vodácké výpravy, splouvání Vltavy.

Poříční niva, je úkaz, který se děje při plochém terénu u jakékoli řeky a častým úkazem je to právě na meandrující a klikatící se Teplé Vltavě. Tok zde nemá takovou sílu a materiál, který s sebou nese, spíše ukládá kolem svých břehů. Může se stát, že taková niva se pak stává překážkou a řeka se pak musí ještě více klikatit a klestit si jinou cestu. Tak si prorazí novou cestu a meandr se stává jejím slepým ramenem.⁵

Pod Lenorou stojí přes řeku zvláštní stavba, vypadající jako krytý most, ale byly to tzv. rechle, dřevěná lávka, vybudována v roce 1870. Stavba je krytá valbovou střechou a vstupuje se na ní z jižní strany po dřevěných schodech. Z tohoto zařízení se spouštěly česle, které zachycovaly plavené dříví. V roce 1985 byla provedena celá oprava mostu a stal se chráněnou kulturní památkou.⁶ Pověstný Soumarský most leží asi dva kilometry od

⁴ Srov. Větvíčka, Václav; Rendek, Jan. Vltava. Praha: Jan Vašut, 2007. 11 s.

⁵ Srov. Tamtéž 13 s.

⁶ Srov. WIKIPEDIE: Rechle u Volar [online]. 2011. 5.4.2012 Dostupné na WWW:

http://cs.wikipedia.org/wiki/Rechle_u_Lenory

obce Dobrá. Paradoxně to dříve nebyl žádný most, ale brod přes řeku, přes který se brodili soumaři nesoucí hlavně bečky se solí.

Teplá Vltava, ještě před soutokem se Studenou je lemována především úzkolistými vrbami a olšemi. Tyto dřeviny totiž snášejí i občasné zvýšení hladiny řeky a zaplavení. Travniny jsou zde učesané po směru rozlité proudící vody. Hladina tu jinak bývá klidná, ničím nerušená a okolí se v ní nádherně zrcadlí.

Při březích v těsné blízkosti soutoku Teplé a Studené Vltavy, se nachází chráněné území Mrtvý luh, údolní rašeliniště. Byl prohlášen za přírodní rezervaci v roce 1948. Název pochází od množství suchých (mrtvých) stromů, především borovice blatky, břízy karpatské a břízy pýřité, které zde vytváří jakoby „mrtvý les“. Dřeviny jsou tu různé ve vzhledu i vzrůstu, připomínající kostlivce. Podle odhadu jsou některé z nich staré až 300 let. Vyskytují se zde i vzácné druhy motýlů, například perleťovec severní a perleťovec mokřadní.⁷ Mrtvý luh není přístupný pro veřejnost, mohou tudy proplouvat pouze vodáci po řece. Vidět se také dá při jízdě vlakem na trati z Vimperka do Volar.

Těsně pod Mrtvým luhem u osady Chlum vzniká jednolitý klidný tok soutokem Teplé a Studené Vltavy a Vltava tak získává své jedinečné jméno.

V letech 1789 až 1822 byl na Šumavě vybudován plavební kanál, obdivuhodné technické dílo. Návrh vypracoval inženýr Josef Rosenauer a propojil tak povodí Vltavy a Dunaje. Cílem bylo umožnit dopravu kmenů pokácených stromů ze Šumavy v povodí Vltavy k řece Grosse Mühl a po ní k Dunaji, pro zásobování palivovým (polenovým) dřívím hlavní město Vídeň. Trasa začínala pod Špičákem (Steinbergem), kopírovala terén a dokonale propojuje několik šumavských potoků, někdy i pomocí umělého

⁷ Srov. Větvička, Václav; Rendek, Jan. Vltava. Praha: Jan Vašut, 2007. 15 s.

koryta z pomocných rybníčků a Plešného jezera. Jen jednou bylo potřeba překonat překážku vykopáním tunelu pod vrchem Plešivec. Tunel byl dlouhý něco přes 400 metrů a oba dva konce byly ozdobeny portály. Při vstupu romantizující (skoro novogotický) portál a při vyústění portál barokizující. Stavba splnila svůj účel, bylo možno dopravovat dřevo ze Šumavy do Vídně za osm dní. Kanál se přestal využívat v roce 1962, ale dodnes je součástí krajiny.⁸

3.2 Přehrada Lipno a další vltavské putování

U Nové Pece končí ta mladá Vltava a začíná klidnější Lipenská údolní nádrž zpočátku vypadající jako asijská rýžoviště. Proplétají se zde zachovalé meandry se zátokami, a pokud trochu víc zaprší, či klesne hladina Lipenské přehrady, vše vypadá hned jinak. Dále od mostu mezi obcemi Bělá a Nová Pec je voda stojatá a příliš svou hladinu nemění.

Od této části se rozlévá do daleka Lipenská přehrada, která dříve lipenskou přehradou nebyla, byla to řeka vlnící se krajinou. Oblasti kolem toku řeky po dlouhé časy sužovaly povodně. Přehrada proto byla možnost jak zadržet na jaře tající vody ze Šumavy. Lipno, vodní nádrž Lipno nebo také Lipenská přehrada je vodní dílo vybudované na řece Vltavě v roce 1952 až 1959. Je to rozlohou největší přehrada a vůbec největší vodní plocha v České Republice. Její obvod se všemi zátokami měří 118 km. Je možné o ní slyšet jako o Českém nebo Jihočeském moři. Nádrž je nejširší u Černé v Pošumaví, kde se rozlévá až na pět kilometrů a je poseta několika

⁸ Srov. Větvíčka, Václav; Rendek, Jan. Vltava. Praha: Jan Vašut, 2007. 18 s.

menšími ostrůvky, z nich největší je tzv. Tajvan. Hráz přehrady se nachází v obci Lipno nad Vltavou. Zvláštností přehrady je podzemní elektrárna.⁹

Hráz zadrží množství vody mělkého jezera. Pod ní byl vyvrtán hluboký tunel, kterým voda prudce padá na turbíny a poté si poklidně odtéká skoro po rovině, vnitřkem skály, až k Vyššímu Brodu, kde vytváří další menší přehradu. Vzniklo tak jezero I. a jezero II., podzemní elektrárna a je krásně využito i terénu.¹⁰ Do větších podrobností není nutné zacházet, jde jen o nástin, jak tato úžasná stavba v podzemí vypadá.

Napuštění přehrady znamenalo zatopení několika vesnic, mlýnů, dokonce i kostelíků. Mnoho lidí se muselo přestěhovat a jejich domovy byly zbourány. Stěhovány byly i železniční koleje, které byly znovu postaveny na okraj budoucího jezera. Město Frymburk leželo dříve nad úzkou řekou a všude kolem byla stejně úzká políčka. Po zatopení políčka zmizela, Frymburk se ocitl na těsném okraji řeky a část města také pohltila voda.¹¹

Mezi přehradou Lipno a Vyšším Brodem se nachází obec Loučovice. Stojí zde papírny již od roku 1884, jejichž nečištěné odpadní vody zbarvovaly vodu a jejich typický pach znepříjemňovaly delší či kratší pobyt v těchto místech.¹² Ale dokážeme si dnešní civilizaci představit bez papíru? Papír se stal nedílnou součástí naší doby, proto je nutno překousnout i takové nepříjemné nedostatky, které ubírají řece Vltavě na jejím kouzlu. Dále mezi přehradou Lipno a Vyšším Brodem protéká Vltava romantickým skalnatým údolím pod Čertovou stěnou, tomuto říčnímu korytu se říká Čertovy proudy. Řeka je zde téměř bez vody. Voda se zde zvyšuje jen výjimečně, například při příležitosti vodáckých závodů, neboť Čertovy proudy jsou považovány za jednu z nejtěžších vodáckých a slalomových

⁹ Srov. Větvíčka, Václav; Rendek, Jan. Vltava. Praha: Jan Vašut, 2007. 24 s.

¹⁰ Srov. Vltava v obrazech 4. díl: Film "Lidé nad Čertovou stěnou" (1969) o stavbě lipenské přehrady

¹¹ Srov. Vltava v obrazech 5. díl: Stavba přehrady Lipno i ve filmových týdenících

¹² Srov. Větvíčka, Václav; Rendek, Jan. Vltava. Praha: Jan Vašut, 2007. 29 s.

tras na světě. Pro řečiště je charakteristické obrovské množství nakupených žulových balvanů. „Vltavské nebo Vltavino koleno, je mohutný zahloubený meandr řeky Vltavy. Nazýval se tak dávno před tím, než člověk vzlétl a uviděl jej z ptačí perspektivy. I na mapě má tvar pořádného kolena. To přece nemohlo vzniknout samo sebou, v tom musel být snad sám čert...“¹³ Možná proto se nazývají Čertovými proudy.

Těsně k této nádrži přiléhá město Vyšší Brod. Město se pyšní klášterem s gotickým chrámem Nanebevzetí Panny Marie z 13. století. Pod chrámem je rožmberská rodová hrobka, do níž v roce 1611 byly uloženy i ostatky posledního Rožmberka, Petra Voka.¹⁴

Dalo by se říci, že od této části Vltavy, mají vodáci slunce v zádech, ale není tomu tak u hradu Rožmberk. Říční proud tu narážel na tvrdou horninu, odklonil se tedy směrem k západu, ale jen na chvíli a obtéká tak úzký kopec, místo dokonale stvořené pro vybudování hradu. Tomuto místu se dříve říkalo asi Růžová hora, Rosenberg. Později zde vyrostlo rodové sídlo Rožmberků, hrad Rožmberk. Původní raně gotickou architekturu připomíná už jen okrouhlá věž Jakobínka, tzv. Horní hrad, jen pár desítek metrů pod ním vyrostl v první polovině 13. století tzv. Dolní hrad. Mezi hrady se proplétají budovy Nového zámku z roku 1857. Hrad byl několikrát přestavován, barokně a později v 19. století i novogoticky.¹⁵

O kousek dál po proudu, leží malá vesnička Zátoň. Dříve tu stál klášter, nevelký, tak tedy spíš klášterec a na jeho místě nebo kousek vedle

¹³ Větvička, Václav; Rendek, Jan. Vltava. Praha: Jan Vašut, 2007. 32 s.

¹⁴ Srov. WIKIPEDIE: Vyšší Brod [online]. 2012. 3.3.2012 Dostupné na WWW: http://cs.wikipedia.org/wiki/Vyšší_Brod

¹⁵ Srov. NÁRODNÍ PAMÁTKOVÝ ÚSTAV: Hrad Rožmberk, území odborné pracoviště v Českých Budějovicích [online]. 2012. 15.3.2012 Dostupné na WWW: <http://www.hrad-rozemberk.eu/>

byl vystavěn jednolodní gotický kostel sv. Jana Křtitele.¹⁶ Vesnička leží u jednoho z vltavských meandrů, klikatící se mezi pobřežními lukami.

Krumlov je první velké město, které leží na meandrující Vltavě. První jméno města již ve 13. století znělo Krumbenouwe a po čase při ústním i písemném komolení slova dospělo město k podobě Krumau. Netrvalo dlouho a objevuje se Crumlow a ke Krumlovu pak už byl jen krůček. A protože i na Moravě měli a mají Krumlov, přijala obě města přívlastky Český a Moravský. Středověké centrum města je od roku 1963 městskou památkovou rezervací a také je zapsána na seznamu UNESCO od roku 1992.¹⁷ Zámek Český Krumlov je po Pražském hradě nejrozsáhlejší zámecký areál v České Republice. Gotický hrad vystavěný na strmé skále nad Vltavou, ze severní strany obtékáný potokem nebo spíše říčkou Polečnicí, levým přítokem Vltavy, je renesančně přestavěn. Je složen z dolního hradu, původního Hrádku s dominující válcovou věží a Horního hradu. Věž byla společně s přestavbou zvýšena a vyzdobena freskami. I staré město stojí na jedné z podkov tvořené obtékající Vltavou. Dominantou je chrám svatého Víta, který byl vyhlášen roku 1995 národní kulturní památkou.¹⁸ A pak už Vltava opouští historické centrum Českého Krumlova, opouští celé město a jako kroučící se stříbrná stužka svítí do mírně zvlňené krajiny pod Kletí.

Vltava dále protéká kolem národní kulturní památky, kulturní a architektonické perly, kterou je klášter Zlatá koruna.

Nad řekou se tyčí zřícenina středověkého hradu Dívčí kámen. Je vystavěn na dalším ostrohu, který obtéká Křemžský potok spojující se s Vltavou.

Maškovec, nazýván také Kotek nebo Kotkův hrádek, je zřícenina hradu devět kilometrů od Českých Budějovic. Nachází se na skalní stěně na

¹⁶ Srov. Větvička, Václav; Rendek, Jan. Vltava. Praha: Jan Vašut, 2007. 40 s.

¹⁷ Srov. Tamtéž. 42 – 45 s.

¹⁸ Srov. Tamtéž. 44 s.

pravém břehu řeky Vltavy. Jako gotický byl založen ve 14. století. Koncem 15. století byl však zbořen a jeho zdivo bylo rozebráno na stavební materiál. Skalní stěna pod hrádkem je vysoká 35 metrů a umožňuje krásný výhled do údolí Vltavy. Pak Vltava opouští hluboké a sevřené údolí a odplouvá z Kroclovské pahorkatiny do Českobudějovické pánve.¹⁹

Ocelový železniční most přes řeku v Boršově nad Vltavou spojuje města a místa mezi Českými Budějovicemi a Volary. Historické jádro dnešního města České Budějovice (německy Budweis nebo Böhmisch Budweis) nikdy vlastně neleželo při řece Vltavě, ale při Malši. Z jihu a západu obtéká město Malše a její slepé rameno a od východní a severní strany se obtáčí kolem centra vodní příkop, později nazývaný Mlýnská stoka. Město bylo založeno v roce 1265 Přemyslem Otakarem II. Za náměstím se tyčí známá renesanční zvonice Černá věž. Je součástí katedrálního trojlodního chrámu sv. Mikuláše. Její výška je skoro 72 metrů a vnitřkem vede téměř až nahoru 225 schodů.²⁰ Malše a Vltava se propojují u cípu Sokolského ostrova, Vltava tak pokračuje posilněna o další mocný příval vody a zanedlouho České Budějovice opouští. Setkává se s překážkou, kterou tvoří elegantní jez u Českého Vrbného. Na levém břehu má umělou vodní slalomovou dráhu a na druhém čističku odpadních vod.

Hluboká, s doprovodem Alšovy jihočeské galerie a zámeckým parkem, je perla nejen Jižních Čech. Původně gotický hrad, byl přestavěn na renesanční zámek, pak byl barokizován a poté uveden do současné podoby ve stylu anglické gotiky.²¹

„Téměř na okraji Hněvkovic, pod nimi, svítí do daleka dva zvláštní oblouky s krajkovou ocelovou konstrukcí. Přenášejí přes řeku technické

¹⁹ Srov. Větvička, Václav; Rendek, Jan. Vltava. Praha: Jan Vašut, 2007. 52 s.

²⁰ Srov. Tamtéž 54 – 57 s.

²¹ Srov. Tamtéž 61 s.

potrubí a vstup na ně je zakázán. Jsou to takové mosty-nemosty, mosty bez mostovky, mosty, které někam vedou, a přesto jako by nevedly.“²²

Za Týnem nad Vltavou se s Vltavou stýká řeka Lužnice. Je to zvláštní místo, kde Vltava se silně stáčí vpravo a v ohybu taktéž z pravé strany se do ní vlévá Lužnice. Těsně za soutokem obě promíchané vody jakoby zabloudily do ještě většího ohybu a je tak vytvořeno slepé rameno oddělující se od Lužnice jen tenkým proužkem země, vyhlížející jako hrázka.

3.3 Orlická přehrada a pokračování vltavského putování

Řetězový most u Podolska už nestačil pro překonání Vltavy, když vznikala Orlická přehrada a tak byl rozebrán a dnes spojuje břehy Lužnice u městečka Stádlec. Na jeho místo byl vystavěn železobetonový silniční most, oceněný na architektonické výstavě v Paříži, kde získal Zlatou medaili a titul Krásný most Evropy. Na projektu a stavbě Podolského mostu se podíleli ing. V. Janák, J. Brebera, I. Pacholík a ing. Blažek.²³

Na území Zvíkovského a Orlického středního Povltaví vzrostlo zvláště ve 20. století množství mostů. Asi jen tři kilometry od Podolského mostu stojí vysoko nad řekou Červenský viadukt, železniční most u Červené nad Vltavou. Ve své době byl most technická novinka a odvážný projekt. Byl postaven za tři roky, 1886 až 1889.²⁴ „Zatímco obě krajní, pobřežní pole byla stavěna s pomocí lešení, to prostřední, přímo nad řekou, bylo montováno a ručně (!) nýtováno bez jakékoliv podpěry, tedy tzv.

²² Větvička, Václav; Rendek, Jan. Vltava. Praha: Jan Vašut, 2007. 67 s.

²³ Srov. SPOLEK PRO POPULARIZACI JIŽNÍCH ČECH: Jižní Čechy a Šumava, Podolský most [online]. 16.3.2012 Dostupné na WWW:

<http://www.jiznicechy.org/cz/index.php?path=ost/podolak.htm>

²⁴ Srov. Větvička, Václav; Rendek, Jan. Vltava. Praha: Jan Vašut, 2007. 76 s.

letnou montáží. Montovalo se z obou stran a kupodivu, na milimetr přesně, se obě strany uprostřed sešly.“²⁵

Červená nad Vltavou, dříve farní ves nad Vltavou, se za několik set let mohla jmenovat spíš farní ves pod Vltavou. Byl zde založen románský kostelík ve 12. století. Roku 1960 byl rozebrán, přemístěn přibližně o 100 metrů dál a výš, nad hladinou (tehdy) budoucího přehradního jezera a znovu postaven. Výš nad ním stávala dřevěná zvonice, později zděná, hranolová, se stanovou střechou a se zvony. Po přemístění kostelíka byla při něm postavena replika, kopie této zvonice. Kostelík se vyskytoval v záznamech jako *Ruffa ecclesia*, Červený kostel. Existují tři možnosti, z kterých byl kostel pojmenován...buď podle barvy zdiva, nebo podle Hrejkovického potoka, jemuž se říkalo také Červený nebo podle zasvěcení kostelíka sv. Bartoloměji, při jehož svátku nosíval kněz červený ornát. Poté se z Červeného stal název osady Červená.²⁶ „Kousek pod kostelíkem se stará dobrá Vltava změnila v hučící balvanitou bystřinu: říkalo se tomu úseku Červenské proudy a skalnaté rozervané stráně na levém břehu bývaly označovány jako Čertovy.“²⁷

Dále po proudu ještě před hradem Zvíkov, narazíme na most, jehož dvojče, naprosto stejná stavba vybudovaná ve stejném období spojující Otavské břehy kousek odsud. Znamější je ale most Vltavský především díky adrenalinovému sportu Bunge Jumping. Mosty byly postaveny na začátku 60. let, jsou betonové, a na rozdíl od červenského letmo nýtovaného jsou letmo betonované. Most se tyčil nad dřívější hladinou Vltavy nebo Otavy do výšky 70 až 75 metrů.²⁸ Jak už nasvědčuje jméno Zvíkovského mostu, někde poblíž se nachází další objekt takového jména. Je jím gotický hrad Zvíkov, strategicky stojící na ostrožně, kterou z jedné strany obtéká

²⁵ Větvička, Václav; Rendek, Jan. Vltava. Praha: Jan Vašut, 2007. 76 s.

²⁶ Srov. Větvička, Václav; Rendek, Jan. Vltava. Praha: Jan Vašut, 2007. 77 s.

²⁷ Tamtéž 77 s.

²⁸ Srov. Tamtéž 79 s.

řeka Vltava, z druhé strany řeka Otava a těsně za Zvíkovským hradebním komplexem se obě řeky setkávají a vytvářejí tak legendární soutok. Dříve, před zatopením, se Zvíkov tyčil na strmé skále. Ode dna je dnes hladina vzdálená 44 metrů. Zvíkov je středověký hrad, který fungoval již ve 12. století. Jméno se odvozuje od staročeského zviek – zvuk, hluk, hukot. Prý kvůli stále hučící řece protékající pod ním. I v němčině dostal název Klingenberg (německy klingen – zvučet, znít). Součástí hradu je útočištná věž tzv. Hláska, pro Zvíkov tolik typická, pod ní Písecká brána a pětiobloukový kamenný přístupový most. Dále směrem k soutoku řek se nachází masivní bloková věž Markomanka.²⁹

Jezero nabývá na síle, šířka řeky se zvětšuje a po jejím proudu narazíme na krásný ocelový Žďákovský most. Nazývá se po zatopené vesničce Žďákov a byl dostavěn pod vedením dvou architektů J. Bursy a J. Zemana. Údajně byl některými odborníky považován za největší prostý plnostěnný dvoukloubový most na světě.³⁰

V ostrém meandru, skoro až esíčku, hrdě se nad řekou vypíná. Sídlo na té nejvyšší skále, více než 65 metrů nad údolím. Byl přirovnáván k hnízdu samotných orlů. Tak by se dal popsat hrad Orlický ještě před napuštěním Orlické přehrady. Dnes? Vždyť Orlický dnešní doby vyhlíží jako vodní hrádek, tvrz nebo vila na břehu zálivu. První zmínky o něm sahaly do poloviny 13. století. Původně gotický hrad byl přestavěn na renesanční zámek. K zásadní přestavbě došlo na začátku 19. století, kdy zámek postihl velký požár. Zámek byl dokonce vyvýšen o jedno patro a slohově sjednocen. Žulová skála, na které stavba stojí, se vždy zdála být naprosto pevná a navždy neměnná. V 19. století se však začalo projevovat zvětrávání

²⁹ Srov. Větvička, Václav; Rendek, Jan. Vltava. Praha: Jan Vašut, 2007. 80 s.

³⁰ Srov. SPOLEK PRO POPULARIZACI JIŽNÍCH ČECH: Jižní Čechy a Šumava, Žďákovský most [online]. 16.3.2012 Dostupné na WWW:

<http://www.jiznicechy.org/cz/index.php?path=ost/zdakovak.htm>

skály, trhliny se zvětšovaly a občas se kus skály utrhł a řítıl se do údolí až do Vltavy. Při vzednutí hladiny byla skála ještě víc vystavena eroznímu zatížení. Proto se začalo se zpevňováním skály, betonováním a injektáží.³¹

Vodní nádrž Orlík se nachází v jižních a středních Čechách. Přehrada přehrazuje tok řeky Vltavy u Solenic na Příbramsku. Byla vybudována v letech 1954 – 1961. Nazývá se podle zámku Orlík. Přehrada je největší, nejvyšší a nejmohutnější z vltavské kaskády. Není to jen hora betonu, ale i spleť tunelů, rour, ocelových prstenců a spirál.³² Velká a náročná stavba, ale i ta se povedla dokončit. Orlické jezero se pomalu začínalo plnit a stejně jako u předchozí popisované přehrady Lipno, se začaly zatápět nejbližší domovy, mlýny, restaurace, cesty, po kterých už nikdy nikdo nepůjde ani nepojede.

„Místo vodáků sjíždějících peřejnaté úseky jednou zpívající, jindy hřmící řeky dnes krajkově zčeřenou hladinu jezera brázdí tiché plachetnice a dokonce i kajutové jachty.“³³ V některých ústích potoků nebo zátočin řeky, našly útočiště přístavy plachetnic a člunů. Obyvatelé chalup, chatových oblastí, menších vesnic, si na březích Orlické přehrady ukotvily menší loďky, pramice nebo i kanoe, pro klidnou projížďku po vodě, či rybářské výpravy do klidných a ničím nerušených míst. Lidé sem jezdí odpočívát, rekreovat se, zaplavat si i nabrat do plic co nejvíce čerstvého vzduchu. O prázdninách tu dokáže být i pořádně živo.

Dalším zajímavým místem Povltaví je Zdouchovická podkova neboli Solenický meandr. Strmá stráň (pod Altánkem) se vypíná nad dnešní hladinou řeky do výšky 230 metrů. Zanedlouho se Vltavské vody nahromadí v nevelké přehradě Kamýk u města Kamýk nad Vltavou.

³¹ Srov. Větvíčka, Václav; Rendek, Jan. Vltava. Praha: Jan Vašut, 2007. 88 s.

³² Srov. Vltava v obrazech. 41. díl: Televizní snímky na téma „stavba orlické přehrady“

³³ Větvíčka, Václav; Rendek, Jan. Vltava. Praha: Jan Vašut, 2007. 90 s.

Přehrada byla vybudována v letech 1956 – 1963 pro vyrovnávání kolísavého odtoku orlické elektrárny.³⁴

Vltavě se zalíbily klikatící se meandry krajinou, prodírající se mezi skalnatými kopci. Přibližně od Zvírotic se řeka začíná nanovo rozšiřovat, do Slapské přehrady. Za překvapivě dalším meandrem spojuje Sedlčansko a Dobříšsko trámový, železobetonový most, v současnosti přibližně jedenáct metrů nad hladinou. O podkovy tu tedy není nouze. Hned první podkova za mostem nese jméno Oboz, ta druhá hned za ní na protějším břehu Smilovice, naproti níž se tyčí Albertovy skály. Bílé zářící mezi temnou zelení, dříve se jim tedy říkalo Bílé skály. Živohošť se před zatopením rozkládala na obou březích řeky Vltavy. Na pravém břehu je nyní rekreační oblast obklopená zákrutou přehradní nádrže s názvem Nová Živohošť. Levému břehu se někdy říká Stará Živohošť, kde přetrvávají pozůstatky původní vesnice (kostel, fara, hřbitov) a novější hotel Atlantida. Ostatky byly zachovány, protože obec stála původně na vysoké skále nad řekou, takže stoupající vody obec nepohltily. Poslední vltavská podkova se nachází po proudu o kousíček dál, jmenuje se Zdáň. Zdáňská podkova byla rozlehlá a nezalesněná, dnes je přece jen z velké části zalesněná a zastavená chatami.³⁵

3.4 Přehrady: Slapy, Štěchovice, Vrané

Slapská přehrada nebo také vodní dílo Slapy, je pojmenováno podle obce položené jihozápadně od hráze. Slouží jako ochrana před povodněmi, špičková hydroelektrárna, nadlepšování průtoku na Vltavě a k rekreaci.

³⁴ Srov. Větvička, Václav; Rendek, Jan. Vltava. Praha: Jan Vašut, 2007. 101 s.

³⁵ Srov. Tamtéž 116 s.

Svatojánské proudy se tady tomu říkalo, ještě na dřívější Vltavě. Byl tak nazýván úsek Vltavy mezi Štěchovicemi a Slapy, Vltava zde protékala hlubokým skalnatým peřejovitým údolím. Dnes jsou Svatojánské proudy zatopeny štěchovickou vodní nádrží a menší část byla o několik let později zatopena nádrží Slapy. Svatojánské proudy, kdysi poslední „chlupatá“ voda řeky Vltavy. Dnešní Vltava se zde loudá, kličkuje a stáčí se do meandrů. Je studená k nekoupání, příroda je zde skoro nedotčená, ani automobilem se k někdejší Svatojánským proudům nedostaneme, jen ty staré pěšinky jsou tu zachovalé.³⁶

Přehrada Štěchovice byla postavena v letech 1938 – 1944. Vodní nádrž Štěchovice je jedna z mála, která jde zcela vypustit. Hrází bylo možné propustit maximálně 2400 m³ vody za vteřinu, ale z bezpečnostních důvodů byl průtok ještě navýšen. Byla to dobrá volba, protože hráz zvládla i velkou povodeň v roce 2002, kdy průtok za vteřinu přesahoval 3500 m³.³⁷

Obec Štěchovice vznikla u soutoku říčky Kocába, která se z levé strany vlévá do Vltavy. Vysoko na kopci stojí postsecesní kostel sv. Jana Nepomuckého, postavený v letech 1911 až 1914.³⁸ Před obcí Davle se Vltava rozděluje na okamžik na dva proudy a po pár metrech se zase setkává. Vytváří tak malý ostrůvek, na kterém stával klášter, dnes můžeme pozorovat jen zbytky, a tím je základní zdivo vyčnívající jen do malé výšky nad terén.

Davle je obec ležící při soutoku řeky Sázavy a Vltavy. Obec se pyšní dvěma mosty a po jednom z nich se dá jít už jen pěšky. Provoz byl přemístěn na nový šikmý silniční most. Dále po proudu za obcí Davle vede přes řeku další most, ale tentokrát železniční.

³⁶ Srov. Větvička, Václav; Rendek, Jan. Vltava. Praha: Jan Vašut, 2007. 121 s.

³⁷ Srov. Tamtéž 125 s.

³⁸ Srov. WIKIPEDIE: Kostel sv. Jana Nepomuckého [online]. 2012. 10.4.2012 Dostupné na WWW: [http://cs.wikipedia.org/wiki/Kostel_svatého_Jana_Nepomuckého_\(Štěchovice\)](http://cs.wikipedia.org/wiki/Kostel_svatého_Jana_Nepomuckého_(Štěchovice))

Vodní nádrž Vrané, byla postavena jako první část vltavské kaskády v letech 1930 až 1936 a slouží hlavně k regulaci odtoku vody.³⁹

Zámek Zbraslav je klášterní a zámecký areál z konce 13. století. V areálu je uložena část sbírek Národní galerie. Zámek leží těsně u lesknoucí se hladiny slepého ramene řeky Berounky.⁴⁰

3.5 Praha a putování až po soutok s Labem

Těsně jsme se přiblížili k matce českých měst, Praze. Vltava putuje mezi jejími předměstími a proplová pod Branickým mostem neboli Mostem inteligence. Slouží železniční dopravě (má pouze jednu kolej), ale zpočátku sloužil jen jako lávka. Nad levým břehem se do výšky tyčí pověstná Barrandova skála.

O pár metrů níže je šikmo přes řeku postaven most zvaný Barrandovský. Vede přes něj nejdůležitější dopravní tepna Prahy. Po pravé straně můžeme zahlédnout Podolskou vodárnu, ohromný komplex, který dodával do Prahy přefiltrovanou pitnou vodu. V těchto proudech Vltavy vznikly i dva ostrovy a to Schwarzenberský (Veslařský ostrov) a Císařská louka (Cinda). Tam kde Vyšehradská skála strmě spadá až k řece Vltavě a klesá až pod hladinu, byl provrtán tunel do skály, pro lepší zásobování města za kopcem. Proslulý Vyšehrad, opevněné hradiště, se rozprostírá na ostrohu nad městem. Jako zvláštní nadpozemská stavba je z daleka vidět kostel sv. Petra a Pavla.

³⁹ Srov. WIKIPEDIE: Vodní nádrž Vrané [online]. 2012. 10.4.2012 Dostupné na WWW: http://cs.wikipedia.org/wiki/Vodní_nádrž_Vrané

⁴⁰ Srov. Větvička, Václav; Rendek, Jan. Vltava. Praha: Jan Vašut, 2007. 134 s.

Každý most v Praze má nějaké jméno, jen jeden, který je vytvořen převážně ze železa, jméno nemá. Říká se mu Železniční s velkým začátečním písmenem. Další most v pořadí po proudu je most Palackého. Má sedm oblouků různé délky, u břehů kratších. Most byl rozšířen a součástí se staly i chodníky po stranách celého mostu. Následující Jiráskův most má šest oblouků a šest pilířů.⁴¹ Při vyústění na pravém břehu u Jiráskova náměstí stojí Tančící dům. Za Jiráskovým mostem leží ostrůvky, popsané z levé strany. Vltava se zde zpomalila, ztratila na rychlosti a nestačila odnášet naplavený písek a kamínky, které časem vytvořili ostrůvky. Jako první tu leží nepatrný Petržilkovský, pár metrů široký a asi 60 metrů dlouhý. Stojí na něm malostranská vodárenská věž. Druhý ostrov, říká se mu Dětský, je spojen s břehem lehkou, vysoko zaklenutou lávkou. Na severním konci ostrova je postavený vysoký sokl se sochařskou výzdobou alegoriemi Vltavy s jejími přítoky: Lužnice, Sázava, Otava a Berounka. Plastiky vytvořil Josef Pekárek. Třetí a jeden z největších pražských ostrovů je ostrov Střelecký. Pořádaly se zde pravidelně střelecké slavnosti, proto dostal ostrov jméno Střelecký. Nakonec na něm byly vysázeny stromy, postavena restaurace a pořádají se tu různé slavnosti (bohužel ty střelecké už ne). Nejslavnější z ostrovů je Slovanský ostrov, Žofín. Leží na pravém břehu Vltavy, skoro naproti Národnímu divadlu. Slouží jako pražské společenské centrum a s břehem je spojen jednoobloukovým mostem. Toto byly čtyři blízko sebe ležící ostrovy. Most přes řeku Vltavu, ústící na jedné straně u Národního divadla a vedoucí přes Střelecký ostrov, se nazývá Most legií. Je kamenný, postaven podle návrhu architekta Antonína Balšánka, Josefa Janů a Jiřího Soukupa.⁴²

Karlův most, původně někde poblíž stál pouze brod, který vystřídal dřevěný most a poté byl postaven první kamenný most, Juditin, který byl

⁴¹ Srov. Větvička, Václav; Rendek, Jan. Vltava. Praha: Jan Vašut, 2007. 144 s.

⁴² Srov. Tamtéž 150 s.

stržen vltavskou povodní. Pro pověstná vejce zamíchaná do malty, pečlivou práci mnoha let a díky práci Petra Parlěře a jeho huti, překonal Karlův most tolik povodní a tolik staletí. Stavba započala roku 1357 a dokončena byla roku 1402. Původně byl most bez výzdoby, opatřen jen mosteckými věžemi. Od 17. století na most postupně umisťovali převážně barokní sochařskou výzdobu, dnes už některé jen v kopiích.⁴³

Cestou od Karlova mostu dále ke Starému Městu na Mariánské náměstí, můžeme u zdi jednoho paláce narazit na malou kašnu zabudovanou do výklenku. Je dílem sochaře Václava Prachnera, kašna se sedící dívčí postavou, alegorií Vltavy, držící v obou rukou dva džbánky, z nichž vytéká voda. Voda symbolizuje dva prameny řeky.⁴⁴ Kašna se nazývá Terezka, ale proč? Je to snad podle dívky, která sem chodívala pro vodu? Možná ano, možná ne. (viz obr. 1, obrazová příloha)

Na Kampě, tak se říká ostrovu, o němž se neví jistě, jestli se dá považovat za ostrov, zda Čertovka je opravdu vedlejší rameno Vltavy nebo jen uměle vytvořen náhon pro Malostranské mlýny? Ostrov Kampa je krásná romantická část města, nejlépe po ránu nebo večer, když tu není plno turistů.

Mánesův most má čtyři dlouhé oblouky různé délky a je kombinací železobetonového mostu s obložením kamennými kvádry na vnější straně pilířů i oblouků. Na pilířích jsou reliéfy, vytvořené sochaři Josefem Mařátkou, Janem Štursou a Františkem Bílkem. Čechův most, nejmenší z pražských mostů, spojuje Staré město s Letnou. Byl postaven v letech 1905 až 1908 v secesním stylu, je tedy překvapivě nazdobený. Štefánikův most, další v pořadí po proudu řeky Vltavy, je betonový s třemi mostními oblouky. Hlávkův most téměř rozděluje velký ostrov Štvanice. Své jméno si

⁴³ Srov. Větvíčka, Václav; Rendek, Jan. Vltava. Praha: Jan Vašut, 2007. 158 s.

⁴⁴ Srov. DVOŘÁK, P.: Pražské kašny, kašna s Alegorickou sochou Vltavy (Terezka) [online]. 15.3.2012 Dostupné na WWW: http://www.prazskekasny.net/kasna.php?strana_id=32

ostrov vysloužil díky pořádání psích štvanic na divoká i hospodářská zvířata. Dnes zde stojí starý zimní stadion, tenisové kurty a vodní elektrárna u Helmovského jezu. Přes ostrov také vede obří mostní železniční stavba, Negrelliho viadukt. Vede z Karlína do Holešovic a vlak po viaduktu může přejet po dvou kolejích.⁴⁵

Ve velké Holešovické podkově, v podstatě na jejím „břichu“ přetíná Vltavu Libeňský betonový kubistický most. Elegantní železniční most pod Bulovkou, říká se mu také Holešovický, má podivně šikmé podpěry v kruhových základech. Hned za ním stojí nový Trojský most. Ještě před největším pražským ostrovem narazíme na trojský tramvajový most. Za ním na břehu z pravé strany zámek Troja se zoologickou zahradou, Trojský jez, Císařský ostrov a zcela nalevo plavební kanál. Císařský ostrov je svou rozlohou opravdu největší, je na něm umístěna čistička odpadních vod. A tím Vltava opouští Hlavní město Prahu, město památkami a zajímavými místy nabitě.

Vodní zámek ve městě Roztoky u Prahy přešel přes několik úprav do konečné barokní podoby, s novogotickými úpravami. Povodeň v roce 2002 ho natolik poškodila, že nově nanesená omítka je dodnes znatelná. Po levotočivé zatáčce se Vltava znovu stáčí vpravo a vytváří tak poslední vltavskou podkovu. Uvnitř této podkovy je umístěn Ústav jaderného výzkumu v Řeži. Je to komplex budov s malým atomovým reaktorem chlazeným vodou z Vltavy. Vede odsud největší vltavská lávka určená pouze pro pěší, vede na protější levý břeh přímo k železniční trati.⁴⁶

Od těchto míst už je řeka klidná, protéká jen příjemnými dolinami, jen občas zvrásní některý břeh strmé stráně, ale to jen opravdu výjimečně.

Zámek Veltrusy stojí za zmínku. Je od koryta řeky trošičku vzdálen, ale ne zase tolik, aby zde bylo takové velkolepé stavení opomenuto.

⁴⁵ Srov. Větvíčka, Václav; Rendek, Jan. Vltava. Praha: Jan Vašut, 2007. 167 s.

⁴⁶ Srov. Tamtéž 172 s.

Z centrálního rondelu vybíhají do čtyř stran křídla, další budovy se symetricky otevírají kolem nádvoří, geometricky upravenými trávníky a cestami. Středem nádvoří a poté i přes celý prostor vede rovně alej končící až u Červeného mlýna. Za zdmi zámeckého areálu krajina volně splývá s lesy a loukami, přechází do tzv. parku anglického.

Chráněný lužní les Oupor svírají obě řeky těsně před soutokem. Bohatý porost, který každá další záplava obohacuje o další živiny. A tam, kde se setkávají vody Vltavy a vody Labe, tam je konec naší cesty.⁴⁷

„U samotné špice Ouporu, v místě, kde se vody obou řek spojují, zaznívají oba mohutné závěrečné akordy Smetanovy Vltavy. Alespoň já je tam slyším, i když nikdo nehraje.“⁴⁸

⁴⁷ Srov. Větvička, Václav; Rendek, Jan. Vltava. Praha: Jan Vašut, 2007. 191 s.

⁴⁸ Větvička, Václav; Rendek, Jan. Vltava. Praha: Jan Vašut, 2007. 193 s.

4 Praktická část

4.1 Motivační zdroje

Již od počátku žití můžeme pozorovat, jak je pro lidstvo řeka důležitá. Lidé se usazovali v okolí velkých řek, protože tam našli zásobování pitnou vodou, závlahy, možný byl i převoz zboží po řece nebo získávání potravy přímo z těchto vod. Život kolem řek byl prostě jednodušší a zaručoval více možností jak v zemědělství, chovatelství, stavitelství, tak i v umění.

Voda je jako plynoucí čas. Stejně jako v knize, která pojednává o výstavě současného korejského umění a nese název „Plovoucí čas: Měsíc jsou nejstarší hodiny“. Výstava byla uspořádána na počest dvacátého výročí navázání diplomatických vztahů mezi Českou republikou a Jižní Koreou v Národní galerii v Praze.⁴⁹ „Pohyb času byl často bez ohledu na místo líčen jako „plynutí“ podobné řece, a to mi připomíná Vltavu protékající Prahou.“⁵⁰ Čas plyne...takové vyjádření nás vede k představě, že podvědomě chápeme čas jako něco tekutého.

Na této výstavě jsem bohužel nebyla, ale kniha mi alespoň v nejmenším přiblížila některé korejské umělce. Na výstavě se představila také umělkyně Jun-hui. V díle „Raději slýchaný než vídaný“ můžeme cítit vlhkost pomocí hmatu. Hory jsou zde zobrazeny z neobvyklé strany. Vlhká měkkost odstínů šedé se rozptyluje ke kraji plátna. Dílo, které mne dále zaujalo od této autorky, se nazývá „Zkapalnělé obavy“. Připomíná mi vlnící se řeku.

⁴⁹ Srov. Dr. Pă Sun-hun, Národní muzeum současného umění Koreje. Plovoucí čas: Měsíc jsou nejstarší hodiny. Korea: National Museum of Contemporary Art, 2010. 6 s.

⁵⁰ Dr. Pă Sun-hun, Národní muzeum současného umění Koreje. Plovoucí čas: Měsíc jsou nejstarší hodiny. Korea: National Museum of Contemporary Art, 2010. 6 s.

KANG Ik-džung představil vycházející a zapadající obrazy Měsíce v podobě měsíčních džbánů. Dílo se rozprostírá po místnosti a nazývá se 365 měsíčních džbánů.⁵¹ (viz obr. 2, obrazová příloha)

Neoimpresionisté zachycují světelnou vibraci vzdušné atmosféry, analyticky zkoumají světlo a barvy. Východiskem jim byly intimní krajiny s lyrickým podtextem. Vytvářeli tzv. krajinářskou reportáž. Patří mezi ně například Paul Signac (viz obr. 3, obrazová příloha), kterého lákaly daleké přístavy, hladina vody a zrcadlení, což můžeme vidět na obraze s motivem Benátek. Další neoimpresionisté jsou např. Charles Angrand (viz obr. 4, obrazová příloha), Dubois Pillet, Theo Van Rysselberghe, Paul Sérusier (viz obr. 5, obrazová příloha).

Edvard Munch, představitel expresionismu, vkládal do svých děl pocity melancholie a osamělosti, výraz duše a pocitů. Munchovo umění nabylo symbolického výrazu, který byl ovlivněn pocity, které zažíval. Odrážely se v kombinacích lámaných barev a tvarů. Umělcovy stavy úzkosti se značně projeví v jeho nejznámějším obraze „Výkřik“. Hlavním motivem je postava s vyděšeným obličejem, až expresivně pokriveným, v pozadí je hluboký fjord a krvavé nebe.⁵² (viz obr. 6, obrazová příloha)

Pro mne je samotná Vltava inspirativním zdrojem, její vody a blízké okolí. Z českých umělců mi dále pomohl pohled Josefa Váchala (1884–1969)⁵³ na hluboké šumavské lesy, které ztvárnil ve svých grafikách. Již

⁵¹ Srov. Kim Nam-in, Národní muzeum současného umění Koreje. Plovoucí čas: Měsíc jsou nejstarší hodiny. Esej kurátorky výstavy, Osvětlit hodiny. Korea: National Museum of Contemporary Art, 2010. 18 s.

⁵² Srov. GLENN, M.: Edvard Munch, Art museum [online]. 2008. 21.4.2012 Dostupné na WWW: www.artmuseum.cz/umelec.php

⁵³ Srov. Josef Váchal [online]. 2004. 21.4.2012 Dostupné na WWW: www.vachal.cz/vachal.htm

dlouho obdivuji jeho tvorbu, a i když jsem se jeho dílem inspirovala jen okrajově, více mne zaujala jeho bezmezná láska k těmto přírodním krásám. (viz obr. 7, obrazová příloha)

Při náhodném setkání se s krajinami Jaroslava Chudomela (1929 -)⁵⁴, jsem obdivovala lehkost, kterou používal při práci s pasteli. Když jsem uvažovala nad zadáním své diplomové práce, neustále jsem v myšlenkách sahala po suchém pastelu a myslím, že za to mohly právě Chudomelovy krajiny. (viz obr. 8, obrazová příloha)

Když zabruslím do zahraničí, inspirací pro suchou jehlu, ale nejen tu, mi byl Bernard Buffet (1928 – 1999)⁵⁵. Jeho tvrdé výrazné linie, živočišná kresba, kontrast černých a bílých ploch se mi vrylo do paměti a tak bych i tohoto francouzského malíře a grafika zařadila do zdrojů své motivace. (viz obr. 9, obrazová příloha)

4.2 Výběr techniky

Jakou technikou budu téma Vltavy zpracovávat, mi bylo hned známo, ale jak jsem řekla již v úvodu, nemohla jsem se rozhodnout mezi samotnou kresbou nebo technikou suché jehly. Vždy mne totiž zajímalo, lidově řečeno, co vyleze zpod lisu, když jím protlačím plechovou desku, do které před tím ryji jemně nebo drapu takovou silou až odlétávají drobné hoblinky. Když kreslím, pod rukou a před očima mohu spatřit, jak se obraz postupně proměňuje. Kresba se dá kombinovat i s jinými technikami.

⁵⁴ Srov. CVIKOVÁ, I.: Jaroslav Chudomel, Galerie pod zámek [online]. 2008. 21.4.2012 Dostupné na WWW: www.galeriepodzamkem.cz/cz/menu/2/autori/clanek-46-jaroslav-chudomel/

⁵⁵ Srov. LOMBARD, F.: Bernard Buffet [online]. 21.4.2012 Dostupné na WWW: <http://museebernardbuffet.com/enbiographie.html>

Vybrala jsem si proto obě techniky. Zaprvé proto, aby celá práce nebyla tak jednotvárná a zadruhé, protože jsem se jednoduše nedokázala rozhodnout kterou z nich. Obě jsou mi velmi blízké.

4.3 Technika suché jehly

Technika suché jehly je typ rytiny, která se řadí mezi hlubotiskové techniky a neprovádí se rydlý, ale ocelovou jehlou do měděné nebo zinkové desky s hladkým povrchem. Jde o suchý proces bez použití kyseliny.⁵⁶

První setkání s touto technikou je již v 15. století, ale rozšířena byla až v dílech Albrechta Dürera a také Rembrandta van Rijn. Kresbu suché jehly ztvárňujeme ostrou rycí jehlou, nejčastěji zasazenou v dřevěném držátku; držíme ji stejným způsobem jako tužku, avšak někdy je třeba pro vytvoření většího tlaku uchopit rydlý do celé dlaně nebo si pomoci přitlačením na prsty i druhou rukou. Hloubka rýh, které takto vedeme v kovu, vytváří ve výsledku tmavá místa. Po obou stranách vrypu je kov vytlačován a vzniká tím ostrá hranka tzv. grátek, někdy připomínající jemné hoblinky či spirálky. Při mědirytu se tato hranka z desky odstraňuje, ale při technice suché jehly je naopak využíván jako typický prvek. Při natření rytiny barvou, se barva na okrajích čar zadržuje. Kresba po vytisknutí působí měkce, bez ostrého ohraničení a dostává tím typický sametový vzhled.

Kresbu můžeme zkontrolovat tak, že ji přetřeme černou barvou a přehnaně proryté části rytiny zahladíme hladítkem, tím se sníží grátek a linie zesvětlá. Naopak málo proryté části znovu proryjeme jehlou. Technika suché jehly je lineární, ale větší plochy můžeme zatónovat i smirkovým

⁵⁶ Srov. KREJČA, A.: *Grafické techniky*, Praha: Aventinum, 1994. 81-83 s.

papírem. Důležité je myslet na to, že se grátek při zatírání barvy a vysokém tlaku při tisku snižuje. Tisky jsou potom světlejší. Suchá jehla vydrží nanejvýš třicet tisků, poté přestává být tisk kvalitní. Po dokončení tisku se navlhčené, vytištěné papíry musí vylisovat. Vloží se tedy opatrně mezi dva savé a čisté papíry, zatěžkají se rovnoměrně po celé délce a lisují do té doby, než nejsou listy zcela suché a bez jakéhokoli zvlnění.

4.4 Technika kresby

Nyní bych chtěla říci pár slov o kresbě. Kresbou zobrazujeme věci, krajiny, lidi i zvířata, ale i své představy. Zachycujeme je na ploše pomocí linií, bodů, šrafů a vytváříme tím viděné věci kolem sebe. Ovšem linii jako takovou v přírodě nikde nevidíme, snad jen ostré rozhraní předmětu ji může připomínat. Převedení linie na plochu a tím např. nakreslení profilu obličejů, je tedy schopnost tvoření jisté výtvarné abstrakce. Kromě linie má kresba spoustu dalších prostředků, např. šrafování, čárky nebo tečky, kterými se můžeme vyjadřovat. Kresba na rozdíl od malby jen naznačuje, je zatím jen jakýsi nárys myšlenky.⁵⁷ „Kresebný náčrt – skica zachycuje vznikající představu, je projevem tvůrčího hledání. Proto mívá onu impulzivní, přitažlivou podobu intimního a spodního projevu, který jako by vůbec nedbal o vnější úpravu písemné práce nebo o hledání stylu.“ Z kresby se proto můžeme dozvědět mnohem víc o charakteru kreslíře než z hotového díla.⁵⁸

Zpočátku byla kresba považována pouze za doplňující, za techniku pro přípravné kresby, tedy studie jednotlivých částí. Je důležitou součástí malby, což můžeme spatřit na nedokončených dílech velkých mistrů např.

⁵⁷ Srov. Teissig, Karel. Technika kresby. Praha: Artia, 1986. 7 s.

⁵⁸ Tamtéž 7 s.

Leonarda da Vinciho. Postupem času se kresba začala brát jinak, jako samostatná a definitivní technika.

Tuš. Pro kresby vytvořené pro tuto diplomovou práci, jsem si vybrala lavírovanou tuš jako podklad. Velmi dobře se mi s ní pracuje a zatónuje podklad tak, že se ve výsledku kresba přibližuje technice suché jehly. Tuš je černý kopt rozpuštěný ve vodě (destilované nebo jen převařené). Už od staré Číny se používá ke kreslení, lavírování, psaní, rýsování atd.⁵⁹

V obchodech se prodává v různých podobách, např. čínskou tuš zde můžeme sehnat v tyčinkách. Já si ke své práci pořídila tuš v lahvičce, která už je předem připravená, může se však podle potřeby naředit vodou. Lépe je pořizovat si tuše ve větších a těžších lahvičkách, aby její převrácení bylo méně pravděpodobné.

Pastel neboli křídly jsou mým druhým kresebným materiálem, který jsem použila. Po zaschnutí lavírované tuše jsem s nimi dotvářela krajiny. Rozdělují se na mastné a suché. Já použila ty suché. Dají se u nás koupit v obchodech v podobě lisované tyčinky a jsou vyráběny z minerálního talku.⁶⁰ Křídly se vyrábějí v mnoha odstínech. Balení existují v základních barvách, ale také několika patrové balení s množstvím odstínů. S čistou a nemíchanou barvou jdou tedy vytvořit jemné valéry.

Nemyslela jsem si, že kresba a volná grafika je v dnešní době tolik preferována. Po pročítání některých grafických časopisů Grapheionů, jsem usoudila, že mnoho dnešních umělců se tímto druhem umění zabývá a naopak je stále hnáno do popředí.

⁵⁹ Srov. Teissig, Karel. Technika kresby. Praha: Artia, 1986. 123 s.

⁶⁰ Srov. Tamtéž 99 s.

Je to umění, v kterém již není důležité, jakou technikou je dílo vytvořeno, ale hlavní je myšlenka umělce a její uchopení. Podmínkou však stále zůstává profesionální zvládnutí. Toto je tématem článku, nazvaného Mistři grafického umění (5. mezinárodní bienále kresby a grafiky v Györu v roce 1999).⁶¹

Zdejší bienále usilovalo o široký záběr tohoto žánru. Mohli jsme vedle sebe vidět kresby a množství nesériových technik, hlubotiskové techniky nebo reliéfní, elektronickými procesy vytvořená díla. Cílem výstavy nebylo hodnocení na základě porovnávání, ale hlavně přiblížení současné grafické tendence veřejnosti. Byli zde představeni umělci s vysokou technologickou i uměleckou úrovní.

Skupinové výstavy, stejně jako na této výstavě, nastiňují hlavní tendence různých zemí a jejich národní identifikace. Příkladem zde uvádějí např. soubor děl umělců z bývalé Jugoslávie, Ameriky, Egypta, Koreji, z dalších zemí je to Holandsko, Česko, Kolumbie a novinkou jsou umělci z Japonska, Belgie a Slovenska.⁶²

Dále jsou rozebíráni jednotliví umělci, kterých je na takovéto výstavě mnoho. Bienále je zajímavé pro rozmanitost technologií, které kdy byly použity, myšlenek samotných umělců, ale slouží také k další inspiraci začínajících či stávajících umělců.

Chtěla bych říci něco o dalším článku, který mne zaujal. Zaujal mne především proto, že v dnešní době je kreslení na veřejnosti, v kavárnách, ulicích města či v dopravních prostředcích skoro neobvyklé. Laurence Stephen Lowry je jedním z těch, který našel model pro jeden ze svých budoucích obrazů na cestě vlakem. Obraz se nazývá Vousatá žena a v článku je zveřejněna studie, pořízena tužkou, při pohledu na naproti

⁶¹ Srov. Grapheion 3-4, Praha: Středoevropská galerie a nakladatelství, 1999. 126 s.

⁶² Srov. Tamtéž 126 s.

sedící pani s plnovousem. „Měla velmi hezký obličej a docela velký plnovous,“⁶³ řekl o ní sám autor. Žena si samozřejmě všimla pohledů, kterými jí Laurenc častoval, a zeptala se ho, co dělá. Zčervenal a ukázal jí kresbu. Žena zpočátku upadla do rozpaků, ale pak si začali povídat a vznikl z toho příjemný rozhovor.⁶⁴ (viz obr. 10, obrazová příloha)

Abych řekla pravdu, neumím si představit, že bych někoho začala takhle okatě kreslit. Lidé v naší zemi by si mysleli, že je ohroženo jejich soukromí a cítili by se přinejmenším nepříjemně. Alespoň to si myslím, ale možná že jednou, při cestě vlakem nebo dlouhé chvíli v kavárně či v parku na lavičce, to zkusím. Pak uvidím reakci modelu, kterého si vyberu, a pokud bude vstřícný, možná i zjistím, jaký má názor na kresbu a všeobecně umění v dnešní době.

4.5 Výběr materiálu pro techniku suché jehly

Pro tvorbu suché jehly jsem si vybrala měděný plech. Dříve jsem zkoušela různé typy plechů a tento mi svým povrchem vyhovoval nejlépe. Není to právě nejměkčí materiál, často jsem si proto nadávala, protože rytí bylo tím namáhavější, ale při tisknutí, neustálém opravování, dorývání jsem tomuto materiálu byla velmi vděčná...vydržel mnoho tisků ve stále dobré kvalitě. Speciální jehlu na tuto techniku jsem neustále přibrušovala, aby neztratila svou ostrost. Papír pro tisk jsem vybrala ruční, jemně zatónovaný do krémové barvy, spíše přírodní. Ruční papír je příjemný pro svou barevnost a strukturu. Je kvalitní, pro grafické techniky velice užitečný. Papír jsem neořezávala, ale otrhávala na požadovanou velikost, pro měkkost hodící se k tisku. Barvy jsem používala tiskařské ofsetové. Pro lepší

⁶³ Grapheion 2, Praha: Středoevropská galerie a nakladatelství, 2000. 82 s.

⁶⁴ Srov. Grapheion 2, Praha: Středoevropská galerie a nakladatelství, 2000. 82 s.

vytírání a tzv. zkrácení jsem rozetřela na ruce bílý prášek, magnesium a i s ním stírala barvu. Tu jsem nejdříve chtěla zvolit zcela černou, ale první tisky působily hodně tvrdě. Začala jsem tedy experimentovat a přimíchávat do základní barvy i barvy jiné, pro vytvoření měkkosti a jiného zabarvení. Po pár tiscích jsem experimentování vzdala a jednoduchost černé přece jen zvítězila. Barva se navíc zatřela do plochy matrice a po několikátém tisku se výjev sám změkčil i při použití černé barvy.

4.6 Výběr materiálu pro techniku kresby

Zkoušela jsem různé druhy papírů a na každý se mi pracovalo trochu jinak. Když jsem si prohlížela přípravné kresby, některé na odlišném papíru, rozhodla jsem se použít jen jeden druh, maximálně s jemně odlišnou gramáží. Z předchozího roku studia jsem si do diplomové práce přinesla techniku kresby, která mne okouzila. Dají se tím vytvářet zvláštní barevné struktury s odstupňovaným černým až jemně šedivým pozadím. Vybrala jsem tedy tuš pro lavírování základních ploch a suchý pastel pro jemné dokreslování barevných tónů a detailů. Jako fixativ pro zachycení barvy na papíře a aby se dále pastel nerozmažával, jsem použila obyčejný březový lak na vlasy. Z počátku jsem se bála, že nebude dostatečně fixovat, proto jsem vyzkoušela jeho funkci na menší přípravné kresbě. Pomocí rozprašovače jsem nanášela jemně lak na plochu. Další moje obavy pocházely z kapek, které by mohlo rozprašování způsobit. Po zaschnutí laku se však ze všech obav objevilo jen jemné zvlnění, kterého jsem se zbavila po uložení do desek. Pro pasparty jsem vybrala hladký tenký karton pro pokrytí, poté pro začištění okrajů plátno ve stejné nebo hodně podobné barvě a pro podklad mírně drsnější strukturu a okrovou barvu. Pasparty

pro suché jehly i kresby jsou samozřejmě stejné, liší se jen ve velikosti formátu a u kreseb jsou okraje papíru zakryté.

4.7 Návrhy krajin a postup při tvorbě grafických listů

Nejprve jsem tužkou kreslila na formát A4. Tento formát mi vyhovoval pro vytvoření suchých jehel. Na menším formátu by krajiny tak dobře nevynikaly. Vytvořila jsem několik kreseb, při nichž jsem se spíše jen rozkreslovala, a poté mi krajiny volně začaly vznikat pod rukou. Nechtěla jsem žádné panoramatické výjevy, ale spíše zákoutí, vodní hladinu a stromy lemující břehy. Vždyť i já jsem ta místa při svých toulkách prozkoumávala právě z blízkosti a ne z leteckého pohledu.

U měděných plechů jsem zbrousila hrany a zjemnila ostré rohy. Teprve poté jsem do nich mohla začít vyrývat linky. Některé hluboké, těsně jdoucí vedle sebe i přes sebe a to pro zvýraznění a některé jemné pro vyznačení krajiny v dálce a přechody mezi tmavými plochami a liniemi. Na některých místech jsem rytí vynechávala pro čisté, ničím neporušené plochy.

Barvu jsem pomocí štětce rovnoměrně nanasla na celou plochu a pak táhlými pohyby vytírala dlaní do hadru tak, aby rýhy byly začerněné a hladké plochy měly původní měděnou barvu. Někde jsem barvu nechala i na hladkých plochách, abych vytvořila větší stín, či jemné zabarvení. Při vytírání jsem si na ruku naprášila magnézium, aby se barva zkrátila a dala se poté lépe vytírat. Když jsou i fazety (zbroušené okraje) očištěny od barvy, matrici (plech, který budu tisknout) jsem položila na předem připravený podklad, obyčejný papír formátu A3 s přesným vyznačením kam ji umístit. Připravený a předem navlhčený papír také formátu A3 jsem položila zcela

nahoru. Konečnou vrstvou je filc, kterým jsem vše přikryla. Takto vše jsem projela pomocí točícího kola lisem, nadzvednu filc a za růžek táhlým pohybem sejmula navlhčený papír, nyní už s hotovým tiskem krajiny. Celý námět je zrcadlově převrácený, což je zcela normální nejen pro tisk z hloubky (suchá jehla) ale např. i tisk z výšky (linoryt). Vlhký papír nyní s vytisknutým motivem bylo třeba dát vylisovat. Připravila jsem si tedy čisté obyčejné balicí papíry, dobře sající a opatrně mezi ně vložila jednotlivé tisky. Zatížila jsem je deskou s těžkými knihami navrch. Druhý den jsem papíry, mezi které jsou vloženy tisky, vyměnila za jiné suché a znovu zatěžkala. Večer nebo třetí den už listy byly vylisovány, pěkně rovné, nezvlněné.

První tisk je ale vždy zkušební. Odhalí se tak chyby, které mohou znovu dorýt, zvýraznit nebo naopak zahladit, aby linie byly méně znatelné. Jsou to jemné, až skoro neviditelné úpravy, ve výsledku však velmi podstatné. Tak vzniklo od každé matrice několik tisků, na kterých je vidět znatelný postup. Z každého souboru tisků jsem vybrala jeden, podle mne nejlépe vystihující moje představy o Vltavě.

Dále bych ráda popsala všech pět tisků, obrazů krajin, které uvádím ve vyfocené podobě jako obrazovou přílohu na konci diplomové práce.

Černá květina

Je prvním krajinným motivem. Místo v blízkosti rekreačního střediska Červená nad Vltavou u Podolského mostu. Pohled po proudu přes červenské trávy, v pozadí větrem rozčeřená vodní hladina, kopce na druhém břehu řeky pokryté hustými lesy, nad nimi roztrhané plující mraky.

Název grafického listu je na první pohled zřejmý, ale z jakého důvodu mne napadlo něco tak tajemného, možná až pochmurného? Vždyť

v blízkosti žila moje prababička. Když jsem byla ještě hodně malá, často jsem ji s rodiči navštěvovala a pamatuji si na její kuchyň, kde jsme nejčastěji sedávali nebo jsem často se sestřenicemi lezla po hromadě dříví, kterou měla za chalupou. Je příjemné vzpomínat na ty bývalé časy, tak proč něco tak smutného? Možná, ale to opravdu jen možná, se mi do mysli vkrádá příběh, mojí babičkou vyprávěný. Právě když se zatápěla část Vltavy, vznikala Orlická přehrada a rodiče mojí babičky se museli vystěhovat, můj pradědeček nepřenesl přes srdce odchod z domova a v tamější chalupě se oběsil.

Spojení

Druhým pohledem jsou šumavské meandry u Volar, pohled po řece na železniční most. Břehy se sbíhají u hlavního motivu mostu, stromy a keře se naklánějí nad řeku, v které se matně zrcadlí. V popředí si hladina hraje s množstvím světél a odrazů okolní krajiny.

Podvečer

Třetím pohledem je klidný tok Teplé Vltavy pod obcí Dobrá proti vodě. Dominantní strom stojí těsně u hladiny řeky. Břehy pokrývají trávy učesané od valících se proudů při vyšším vzednutí hladiny. Po malých úpravách během tisknutí, jsem experimentovala s barvami. Výsledkem byla krajina zabarvená do zelena. Připomínalo mi to pozdní odpoledne, kdy už zapadlo slunce a nad krajinou se vznáší šero a klid. Vznikl tak název jediného barevného tisku tohoto souboru suchých jehel.

Most Legií

Čtvrtý pohled je z Prahy, spodní ze Střeleckého ostrova na tmavé oblouky mostu Legií. Větve stromů obaleny listím v popředí, klidná řeka protékající pod mostem a obtékající pilíře, nahoře v pozadí naznačené budovy na malé straně. U tohoto tisku jsem experimentovala s barvami stejně jako u tisku s názvem Podvečer. V barevném provedení však tolik nevyzněl kontrast mezi tmavými plochami mostních oblouků a světlými pilíři. Rozhodla jsem se do souboru zařadit černobílou verzi.

Praha

Pátým pohledem je skrz klenby Negrelliho železničního viaduktu na pravém břehu řeky a jeden ze čtyř plavebních kanálů. Na jedné straně kanál pro vodní slalom. V pozadí se tyčí Pražský hrad. Není to typický pohled na Hradčany a ani jím nemá být. Jak už jsem zmiňovala na začátku diplomové práce, krajiny jsou ztvárněny především podle mého pohledu na vybraná místa. Podle toho, co mi přišlo zajímavé, abych převedla do výtvarné podoby a co mne silněji ovlivnilo.

4.8 Návrhy krajin a postup při kresbě

Při tvorbě návrhů krajin pro techniku kresby jsem zkoušela, jakým stylem budu kresby ztvárňovat. Několik skic na menší formát A4 tedy vzniklo jen pro upřesnění stylu.

Černo bílá podmalba lavírovanou tuší mi posloužila jako pevný základ, přes který jsem jemným šrafováním dotvářela detaily, celkový vzhled a náladu krajiny. V některých místech jsem si dopomohla mírným rozmazáváním pastelu. Skoro dokončené kresby jsem rozložila po podlaze, po nějaké době se k nim vrátila a při novém pohledu zahlédla chyby či nedokončené části, které jsem přiopravila. Ještě před zafixováním jsem použila znovu rozmývanou tuš a přiopravila tam, kde se mi to zdálo nutné. Po zafixování se do kresby znovu dalo zasáhnout a dotvořit. Proces jsem tak u některých krajin opakovala několikrát, než jsem byla naprosto spokojená. Tak vzniklo pět kreseb na formát A2. Můj původní plán byl, některé kresby provést na formát A2 a zbylé na formáty menší. Ovšem podle zpočátku připravených návrhů jsem usoudila, že krajinné motivy by na menších formátech zcela nevynikly, proto jsem použila větší formát na všech pět motivů. Dále popisují výsledné kresby.

Temný les

Místo na obraze je Orlická přehrada, jezero, blízko Červené nad Vltavou. Dnes už neexistující místo na staré Vltavě, Červenské proudy. Proč název temný les? Obraz vznikl inspirací z fotografie před zátopami. V pozadí jsou tmavé vysoké lesy, mezi kterými si klestí cestu nezkrotná řeka. Řeka je také tmavá, díky odrazu lesu nad ní a v popředí se nachází břeh pokrytý velkými balvany obrostlými travou. Barvy jsou převážně tmavé, jen obloha je světlejší a mírně naoranžovělá. Mezi balvany hraje hnědá barva.

Zrcadlení

Otevřená krajina s loukou v popředí, výraznými stromy a keři, s kopci v pozadí a mezi nimi ohyb řeky, která se z pravé strany rozlévá krajinou a proplétá se mezi kopci. Přímo v ohybu řeky stojí na břehu Souhradova restaurace u Červené nad Vltavou. Zaniklá, nyní vodou zatopená, možná 40 metrů pod hladinou řeky. Na její hladině se zrcadlí kopce a obloha s jemnými mraky. Stíny jsou zabarvené do modra, abych jim dodala hloubku a odlišení od ostatních stínů v dálce.

Počátek

Tam, kde to všechno začíná...Šumava a její počáteční vody, z kterých se stane ta ohromná a nádherná Vltava. Kmen stromu, či kořeny vyvráceného stromu ležící v bažinách. Za stromem dlouhé trávy pokrývající louku a šumavské lesy.

Zvíkov

Pohled na hrad Zvíkov přes ohromné kameny. Příjezdová cesta po levé straně obrazu vede přímo k Písecké bráně. Hrad je umístěn diagonálně společně s cestou. Celý prostor doplňují borovice. Na obraz jsem použila tmavé barvy stejně jako u předchozích krajin, zabarvení je však mírně do

zelena. Obraz působí trochu pohádkově. Takový dojem jsem chtěla vyvolat záměrně, hrad na mne tak totiž vždycky působil.

Přehrada

Oproti Lipenské nebo Orlické přehradě, je přehrada ve Vraném o hodně menší. I toto je ale přehrada a pro kresbu se mi líbila více než ohromný kolos betonu ostatních přehrad. Kolik vody zadržuje, tu vidět není, můžeme si to však domyslet. Obraz je nejsvětlejší, tvořen především šedavými odstíny s okrovými místy.

5 Paspartování

Posledním krokem, který jsem podstoupila v praktické části a tím i konečným pro krajinné obrazy, bylo paspartování. Pro paspartování suchých jehel jsem vybrala tzv. plovoucí paspartu. Nevím, jestli je to nový způsob paspartování grafických listů, avšak já tento způsob zahlédla na nedávné výstavě v městě Písek, kde vystavovali svá díla učitelé zdejší střední výtvarné školy. Mimo jiné to jsou i moji bývalí učitelé. Zahlédla jsem tam toto paspartování a hned mi bylo jasné, že takto budu chtít orámovat i mé práce. Mé technické schopnosti zatím nesahají až po rámování obrazů, proto jsem vyhledala v okolí mého bydliště spolehlivého a pečlivého knihaře, spíše knihařku, Jitku Hynoušovou. Společně jsme vybraly barvu pro podklad, který je z malé části viditelný, poté i pro potažení kartonu a začištění po stranách. Barvu jsem chtěla světlou, nejlépe krémovou, nebo přírodní, aby odpovídala barvě ručního papíru. Provedly jsme přesné rozměření obrazů, a jak by měly být široké okraje. Pak už mi nezbývalo nic jiného než nechat vše na profesionálce. Výsledkem jsou světlé pasparty, které nepřekřičí, ba naopak zvýrazní jemnou kresbu suché jehly a nekontrastuje ani s kresbami. Do obrazových příloh jsem dala ještě neorámované práce.

6 Závěr

V této diplomové práci jsem se zaměřila na podobu řeky, jakou měla před stavbami přehrad a jakou má nyní. Zaměřila jsem se i na význam kresby v dnešní a dřívější době. Zůstává otázka, jak proměny řeky zásadně změnily pohled na Vltavu. Bude stále inspirací pro umělce? A nejen umělce, ale inspirací i pro rybáře, kanoisty, nyní i rekreanty? Vltava byla, je a bude vždy inspirací. Je to kolos plný inspirativních zdrojů, už jen pro rozmanitá místa České republiky, kterými protéká. Těmi přírodními krásami, vesnicemi, městy. Protéká pod tolika mosty, třpytí se nebo odráží mračna běžící na obloze, jako malá říčka hučí mezi kameny nebo líně teče v podobě jezer.

„Ještě nikdo ji nezhudebnil do poslední její kapky,“ řekl Karel Čapek. „Ještě ji nikdo nenakreslil ani nenamaloval, nepopsal ani nezbásnil tak, jak je...“ Proto se k ní budeme vždycky vracet. Mnoho krás, zachycených v Plickově knize, už nikdo nikdy neuvidí. Ale přijde krása nová, jiná. Vltava zůstane pro všechny umělce věčně živým a drahým námětem. Neboť nepomine vroucnost a hrdost, s níž budeme vyslovovat její jméno.⁶⁵

Zůstává ale ještě jedna otázka...Zůstane kresba stále tou definitivní technikou, která poroste a bude u umělců i obdivovatelů umění nabývat na důležitosti? Nebo se znovu vrátí do podoby pouze přípravných skic a pokaždé ji překryje malba? To nevíme a podle mne by byla velká škoda, kdyby kresba či grafické techniky upadly v zapomnění. Konec konců doufám, že se tak nikdy nestane, alespoň že se tak nestane u mne.

⁶⁵ Plicka, Karel. Slovem František Kožík. Vltava. Praha: Orbis, 1959. 14 s.

Závěrem bych chtěla říci, že výtvarné zpracování jsem prováděla podle vlastních zkušeností s krajinnou kresbou a pohledu na ni, podle svých vlastních pocitů k této krajině.

7 Použitá literatura

7.1 Tištěné zdroje

- ČÁKA, J.: *Zmizelá Vltava*, Beroun: Baroko & fox, 1996. ISBN 80-85642-26-3
- *Grapheion/nulté číslo*, Praha: Středoevropská galerie a nakladatelství, 1996.
- CHRISTIE'S: *Grapheion 2*. Britské umění 20. století. Praha: Středoevropská galerie a nakladatelství, 2000.
- KREJČA, A.: *Grafické techniky*, Praha: Aventinum, 1994.
- KUTHAN, J., STECKER, M.: *Vltava v proudu čas*, Kuthan Jan, 2007.
ISBN 978-80-903878-0-5
- MÉSZÁROSOVÁ, J. N.: *Grapheion 3-4*. Mistři grafického umění, 5. mezinárodní bienále kresby a grafiky v Györu. Praha: Středoevropská galerie a nakladatelství, 1999.
- PLICKA, K.: *Vltava*, Praha: Orbis, 1959.
- STEHLÍKOVÁ, B.: *Jižní Čechy v grafické tvorbě*, Jihočeské nakladatelství, 1982.
- TEISSIG, K.: *Technika kresby*, Praha: Artia, 1986.
- VĚTVIČKA, V., RENDEK, J.: *Vltava*, Praha: Jan Vašut, 2007.

7.2 Elektronické zdroje

- CVIKOVÁ, I.: Jaroslav Chudomel, Galerie pod zámek [online]. 2008. 21.4.2012 Dostupné na WWW: www.galeriepodzamkem.cz/cz/menu/2/autori/clanek-46-jaroslav-chudomel/
- DVOŘÁK, P.: Pražské kašny, kašna s Alegorickou sochou Vltavy (Terežka) [online]. 15.3.2012 Dostupné na WWW: http://www.prazskekasny.net/kasna.php?strana_id=32
- GLENN, M.: Edvard Munch, Art museum [online]. 2008. 21.4.2012 Dostupné na WWW: www.artmuseum.cz/umelec.php
- Josef Váchal [online]. 2004. 21.4.2012 Dostupné na WWW: www.vachal.cz/vachal.htm
- LOMBARD, F.: Bernard Buffet [online]. 21.4.2012 Dostupné na WWW: <http://museebernardbuffet.com/enbiographie.html>
- MAPY: 2.2.2012 Dostupné na WWW: www.mapy.cz
- NÁRODNÍ PAMÁTKOVÝ ÚSTAV: Hrad Rožmberk, území odborné pracoviště v Českých Budějovicích [online]. 2012. 15.3.2012 Dostupné na WWW: <http://www.hrad-rozmbek.eu/>
- SPOLEK PRO POPULARIZACI JIŽNÍCH ČECH: Jižní Čechy a Šumava, Podolský most [online]. 16.3.2012 Dostupné na WWW: <http://www.jiznicechy.org/cz/index.php?path=ost/podolak.htm>
- SPOLEK PRO POPULARIZACI JIŽNÍCH ČECH: Jižní Čechy a Šumava, Žďákovský most [online]. 16.3.2012 Dostupné na WWW: <http://www.jiznicechy.org/cz/index.php?path=ost/zdakovak.htm>

- WIKIPEDIE: Rechle u Volar [online]. 2011. 5.4.2012 Dostupné na WWW:
http://cs.wikipedia.org/wiki/Rechle_u_Lenory
- WIKIPEDIE: Vyšší Brod [online]. 2012. 3.3.2012 Dostupné na WWW:
http://cs.wikipedia.org/wiki/Vyšší_Brod
- WIKIPEDIE: Kostel sv. Jana Nepomuckého [online]. 2012. 10.4.2012
Dostupné na WWW:
[http://cs.wikipedia.org/wiki/Kostel_svatého_Jana_Nepomuckého_\(Štěchovice\)](http://cs.wikipedia.org/wiki/Kostel_svatého_Jana_Nepomuckého_(Štěchovice))
- WIKIPEDIE: Vodní nádrž Vrané [online]. 2012. 10.4.2012 Dostupné na
WWW: http://cs.wikipedia.org/wiki/Vodní_nádrž_Vrané

8 Přílohy

8.1 Obrazová příloha



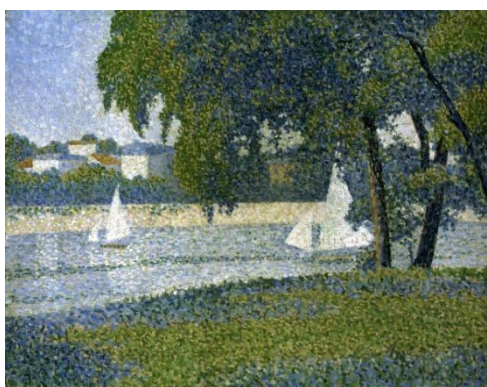
Obr. 1 Václav Prachner, Kašna (Alegorie Vltavy, Terezka)



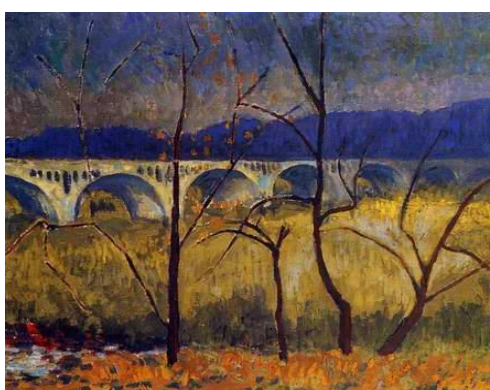
Obr. 2 Kang Ik-džung, 365 měsíčních džbánů



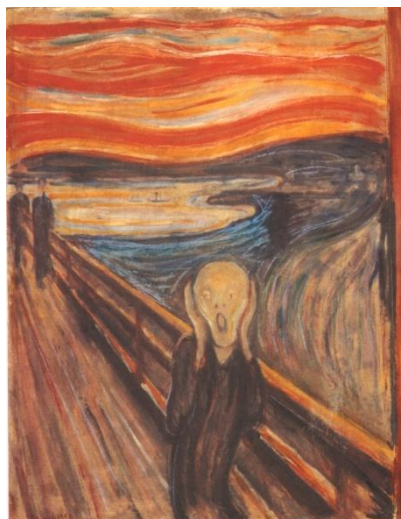
Obr. 3 Paul Signac, Grand Canal Venice



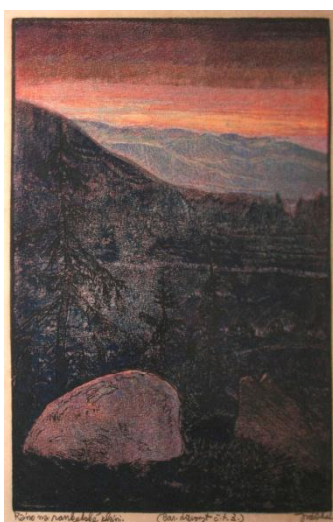
Obr. 4 Charles Angrand, The Seine at Courbevoie



Obr. 5 Paul Serusier, Akvadukt



Obr. 6 Edvard Munch, Výkřik



Obr. 7 Josef Váchal, Ráno na Renkelské pláni
(Šumava umírající a romantická)



Obr. 8 Jaroslav Chudomel, Potok na podzim



Obr. 9 Bernard Buffet, Doris a` marée basse



Laurence Stephen Lowry, R.A., Studie vousaté ženy, kresba tužkou, 216 x 133, signováno, na zadní straně připsáno „kresleno ve vltávu“ (odhad: ± 5–8 tis.; prodej: £ 11 750)

Obr. 10 Laurence Stephen Lowry, Studie vousaté ženy

8.2 Obrazová příloha výsledných grafických listů a návrhů



1 Černá květina



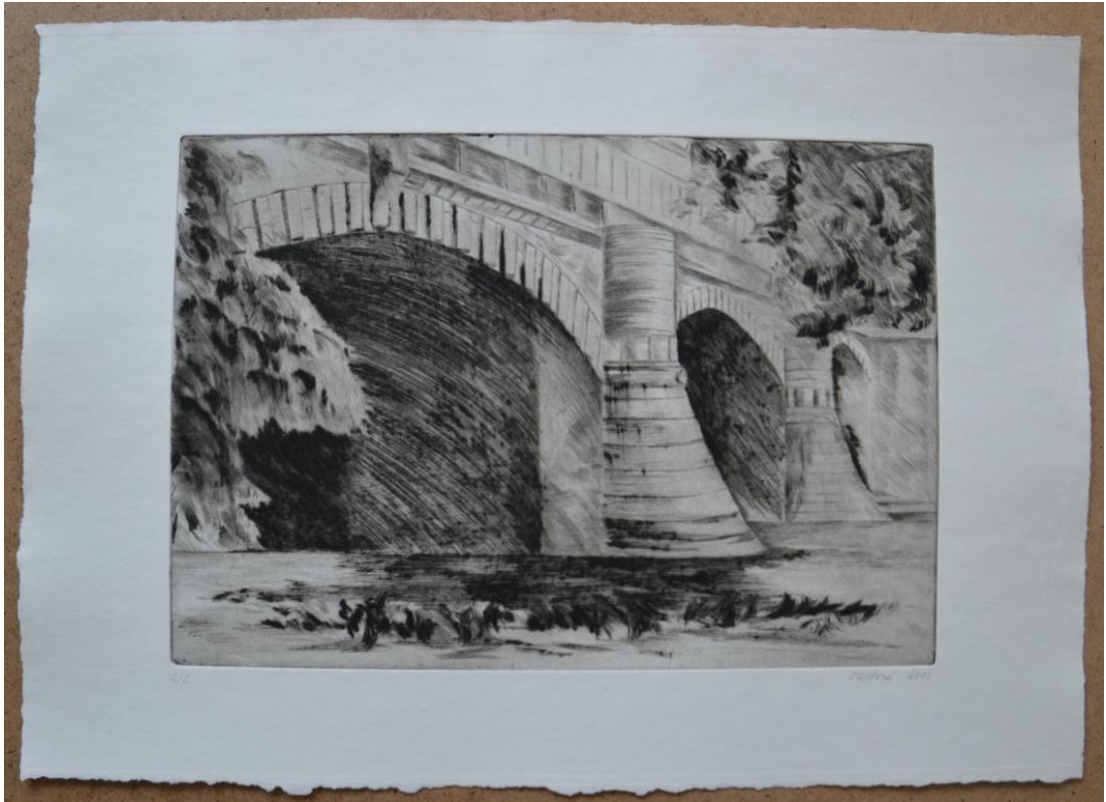
2 Spojení





3 Podvečer





4 Most Legii

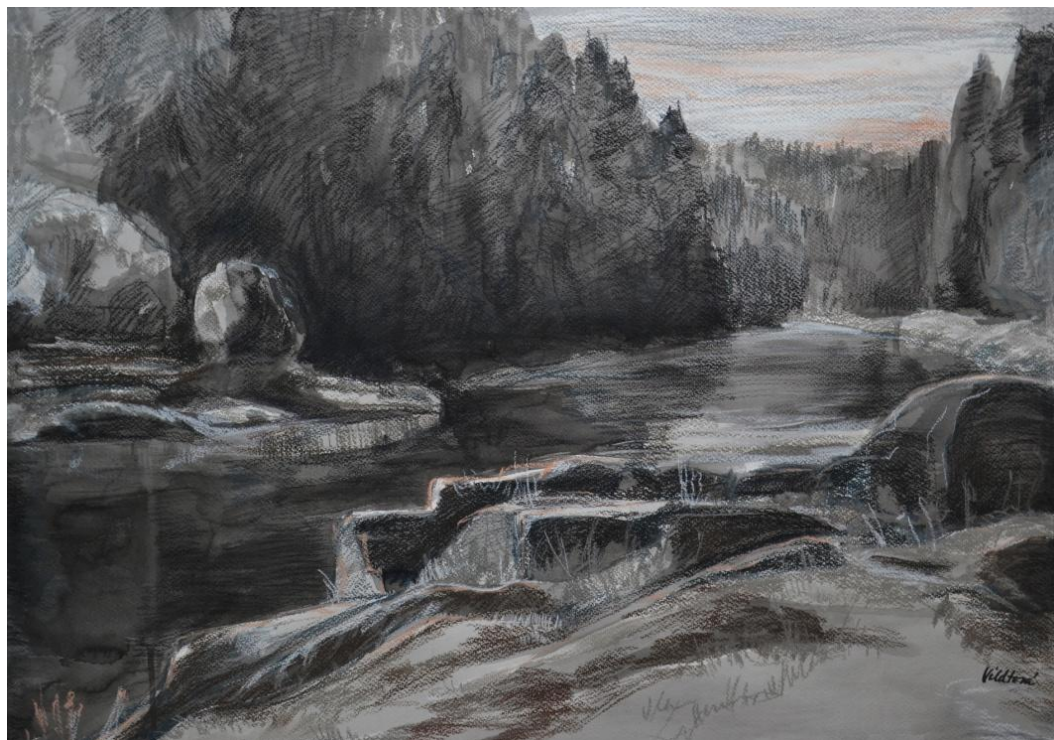




5 Praha



8.3 Obrazová příloha výsledných kreseb



1 Temný les



2 Zrcadlení



3 Zvíkov



4 Počátek



5 Přebrada