

JIHOČESKÁ UNIVERZITA V ČESKÝCH BUDĚJOVICÍCH

Pedagogická fakulta

Katedra geografie

Lucie Kálalová

VÝVOJ PROSTOROVÉ ORGANIZACE ŘÍMSKOKATOLICKÉ CÍRKVE
V ČESKOBUDĚJOVICKÉ DIECÉZI OD VZNIKU ČESKOSLOVENSKA

DIPLOMOVÁ PRÁCE

Vedoucí diplomové práce: RNDr. et PhDr. Aleš Nováček, Ph.D.

ČESKÉ BUDĚJOVICE 2012

PROHLÁŠENÍ:

Prohlašuji, že jsem diplomovou práci vypracovala samostatně a v seznamu literatury a pramenů uvedla veškeré informační zdroje, které jsem použila.

Prohlašuji, že v souladu s § 47b zákona č. 111/1998 Sb. v platném znění souhlasím se zveřejněním své diplomové práce, a to v nezkrácené podobě – v úpravě vzniklé vypuštěním význačných částí archivovaných Pedagogickou fakultou elektronickou cestou ve veřejně přístupné části databáze STAG provozované Jihočeskou univerzitou v Českých Budějovicích na jejích internetových stránkách, a to se zachováním mého autorského práva k odevzdanému textu této kvalifikační práce. Souhlasím dále s tím, aby toutéž elektronickou cestou byly v souladu s ustanovením zákona č. 111/1998 Sb. zveřejněny posudky školitele a oponentů práce i záznam o průběhu a výsledku obhajoby kvalifikační práce. Rovněž souhlasím s porovnáním textu mé kvalifikační práce s databází kvalifikačních prací Theses.cz provozovanou Národním registrem vysokoškolských kvalifikačních prací a systémem na odhalování plagiátů.

V Českých Budějovicích dne

.....
Lucie Kálalová

Poděkování:

Děkuji vedoucímu diplomové práce RNDr. et PhDr. Aleši Nováčkovi, Ph.D. za odborné vedení při přípravě a zpracování této diplomové práce. Dále děkuji Mons. Václavu Kulhánkovi, který mi poskytl cenné informace potřebné pro diplomovou práci. Poděkování patří také dalším, kteří mi pomáhali a podporovali mě po celou dobu studia.

ANOTACE

KÁLALOVÁ, L. (2012): *Vývoj prostorové organizace římskokatolické církve v českobudějovické diecézi od vzniku Československa*. Diplomová práce, Jihočeská univerzita v Českých Budějovicích, Pedagogická fakulta, katedra geografie, 87 s.

Diplomová práce se zabývá proměnami prostorové organizace římskokatolické církve na území České republiky se zaměřením na českobudějovickou diecézi. Sleduje teritoriální vývoj této diecéze od vzniku Československa do současnosti podle vymezených časových období a na základě porovnání s měnícím se územně-správním členěním státu, historicko-politickým a demografickým vývojem ve společnosti hledá příčiny změn územně-správního členění římskokatolické církve.

Součástí práce jsou tematické mapy zobrazující prostorovou organizaci římskokatolické církve na území České republiky a zkoumaném území českobudějovické diecéze včetně srovnání s územně-správním členěním státu.

KLÍČOVÁ SLOVA

římskokatolická církev, prostorová organizace, religiální geografie, českobudějovická diecéze

ANNOTATION

KÁLALOVÁ, L. (2012): *Development Roman Catholic Church changes with specialization in Diocese of České Budějovice from foundation of Czechoslovakia*. Diploma thesis, University of South Bohemia in České Budějovice, Pedagogical Faculty, Department of Geography, 87 s.

This diploma thesis deals with changes of the spatial organization of the Roman Catholic Church in the Czech Republic with specialization in Diocese of České Budějovice. It follows the territorial development of this diocese from the emergence of Czechoslovakia to the defined present time period and with a comparison with changing territorial-administrative division of the country, historical-political and demographic development in the company is looking for reasons for changes in territorial-administrative division of the Roman Catholic Church.

The part of the diploma thesis are thematic maps, which picture the spatial organization of the Roman Catholic Church in the Czech Republic and Diocese of České Budějovice, which is examined, including comparison with the territorial-administrative division of the country.

KEY WORDS

the Roman Catholic Church, spatial organization, religious geography, Diocese of České Budějovice

OBSAH

ÚVOD	8
1 TEORETICKO-METODOLOGICKÁ VÝCHODISKA	12
1.1 Historické prameny, statistické a kartografické zdroje	12
1.2 Sekundární literatura a přehledové práce	15
1.3 Definice pojmů	17
1.4 Metodika zpracování dat a hodnocení vývoje	19
2 VÝVOJ PROSTOROVÉ ORGANIZACE ŘÍMSKOKATOLICKÉ CÍRKVE	23
2.1 Období před rokem 1918.....	24
2.2 Období mezi lety 1918 – 1938	28
2.3 Období mezi lety 1939 – 1945	31
2.4 Období mezi lety 1946 – 1951	33
2.5 Období mezi lety 1952 – 1960	34
2.6 Období mezi lety 1961 – 1992	35
2.7 Období mezi lety 1993 – 2011	37
3 VÝVOJ PROSTOROVÉ ORGANIZACE ŘÍMSKO-KATOLICKÉ CÍRKVE V ČESKOBUDĚJOVICKÉ DIECÉZI	41
3.1 Založení českobudějovické diecéze	41
3.2 Období od vzniku Československa do roku 1951	43
3.3 Období od roku 1952 do roku 1960	47
3.4 Období od roku 1961 do roku 1993	50
3.5 Období od roku 1993 do roku 2011	51
3.6 Plánované organizační změny územního uspořádání.....	54
4 DLOUHODOBÉ TENDENCE VÝVOJE A SYNTÉZA POZNATKŮ.....	55
4.1 Trendy územního vývoje české a moravské církevní provincie	55
4.2 Trendy územního vývoje českobudějovické diecéze	60
ZÁVĚR.....	63

SEZNAM LITERATURY A PRAMENŮ	65
SEZNAM TABULEK	68
SEZNAM OBRÁZKŮ	69
SEZNAM PŘÍLOH	70

ÚVOD

Římskokatolická církev je přibližně od 9. století nedílnou součástí historického, kulturního i společenského vývoje v českých zemích, podílela se na vzdělávání, angažovala se a stále se angažuje i v sociální a kulturní oblasti. Stejně jako stát, tak i církev si v průběhu staletí vytvořila svoji správní strukturu, jejímž úkolem bylo především usnadnit a zabezpečit fungování církve samotné (pastorační činnost, správa majetku apod.). Církevní správní struktury byly v řadě případů dokonce přejaty a posloužily jako vzor pro struktury státní správy.

Samotnému budování církevní správy není v historických pramenech věnováno příliš prostoru. Převážná většina textů, které jsou napsány ve spojitosti s římskokatolickou církví nebo přímo publikovány členy této církve, se zaměřuje především na duchovní stránku víry (modlitební knížky, životopisy světců a osob spojených s církví apod.). Organizační struktura církve a její historický vývoj tak zůstává v pozadí a mnoho literatury se jím nezabývá. Stejně jako jiné organizace s tak velkým rozsahem své působnosti však potřebuje i církev pro zajištění svého fungování, koordinaci své činnosti a v neposlední řadě také pro zajištění spolupráce se státní správou správní hierarchii jak v oblasti personální, tak územní. Budování církevní správní struktury bylo nepochybně podníceno i postupným šířením křesťanství v Evropě i na dalších kontinentech a nutností vytvořit zázemí pro fungování církve v oblastech, kam se toto náboženství nově rozšířilo.

Tato studie by měla nahlédnout do historie územně-správního uspořádání římskokatolické církve, kterému je v literatuře věnováno minimum pozornosti, přestože bylo v minulosti nepochybně jedním z důvodů, proč si církev v minulosti vytvořila ve společnosti tak silné postavení.

Hlavním cílem práce je analyzovat vývoj prostorové organizace římskokatolické církve na našem území od vzniku Československa do současnosti a z dostupných materiálů vypracovat přehledný systém změn a úprav hranic církevních správních celků (diecézí, vikariátů a děkanátů) na území dnešní České republiky. Podrobněji se práce zaměřuje na region jižních a jižní části západních Čech, kde se od 2. poloviny 18. století rozkládá českobudějovická diecéze. Změny, které nastaly v průběhu 20. století v tomto územním celku, jsou zaznamenány více do hloubky a obsahují informace o slučování a vzniku nových farností.

Jedním z důležitých cílů studie je charakteristika jednotlivých vývojových etap a proměn ve struktuře územní organizace římskokatolické církve. V průběhu 20. století bylo naše území postiženo dvěma světovými válkami, na které navázalo čtyřicet let útlaku ze strany komunistického režimu, posledních dvacet let naopak žijeme v demokratické společnosti. Všechna tato období naší historie zasáhla a pochopitelně ovlivnila i život církve. Se vznikem Československa nenastaly pro katolickou církev na našem území po stránce územní organizace příliš významné změny, ale v době komunistického režimu byla církev záměrně a organizovaně rozvrácena, k čemuž mj. sloužily i násilné změny ve struktuře její územní správy. Po politických změnách v roce 1989 došlo k uvolnění tlaku ze strany státu a římskokatolická církev mohla opět začít samostatně rozhodovat o záležitostech svého vnitřního uspořádání. Příčinou změn ve struktuře územního uspořádání církve však není pouze historicko-politický vývoj, ale také demografický vývoj ve společnosti. Ve vztahu k římskokatolické církvi jde z demografického hlediska především o vývoj počtu obyvatel hlásících se k římskokatolické církvi a migraci obyvatelstva mezi jednotlivými územními celky. Z toho důvodu je jedním z důležitých cílů studie zaznamenat také rostoucí a klesající tendence v počtu věřících obyvatel ve sledovaném období a hledat souvislosti mezi měnícím se počtem věřících a změnami v územním uspořádání římskokatolické církve. Již na počátku je však třeba podotknout, že ve 2. polovině 20. století nebyl z politických důvodů oficiálně počet katolíků v tehdejší Československu nijak evidován a údaje o počtu věřících, které v té době evidovala samotná církev, jsou zkreslené, protože část katolíků se ze strachu před politickým režimem ke svému vyznání nepřiznala.

Úzkou spojitost mezi církevní a státní správou můžeme hledat již v počátcích samotného českého státu. Bez nadsázky lze konstatovat, že založení pražského biskupství v roce 973 bylo de facto nutnou podmínkou pro získání nezávislosti a další rozvoj nově vzniklého státního celku. Vzhledem k blízkému propojení územního uspořádání římskokatolické církve a státní správy již od počátku samotného českého státu se práce zaměřuje i na porovnání vývoje římskokatolické církevní organizace a administrativního členění státu. Důraz je kladen na vývoj ve 20. století, kdy docházelo k značnému ovlivňování a zasahování státní moci do církevního života. Vliv politické moci se odrážel mj. v zákazu výuky náboženství na školách, v zákazu a přísném dohledu nad pastorační činností (sloužení bohoslužeb, pořádání poutí atd.). Represe ze strany totalitního režimu se promítly i do územní organizace církve, jejíž popis a komparace se státní správou je jedním z hlavních témat práce.

Lze předpokládat, že vliv státní moci na územní členění církve byl nejsilnější především v období 2. poloviny 20. století v rámci snah o potlačení religiozity. Cílem proticírkevních represí byla snaha získat církve pod kontrolu vládnoucího režimu a odloučit ji od vlivu Vatikánu. Kněží museli k výkonu své duchovní služby dostávat státní povolení a byly rušeny semináře pro výchovu nových kněží. Jediná teologická fakulta zůstala v Praze, její sídlo však bylo v Litoměřicích. Dalšími zbraněmi, jak ochromit vliv katolické církve, bylo pozastavení činnosti klášterů a znárodnění jejího majetku, jehož navrácení zpět církvi není dodnes vyřešeno.

Kromě státních zásahů do struktury římskokatolické církve měly na její územní uspořádání vliv i již zmíněné změny počtu věřících. Nárůst počtu věřících obyvatel ve velkých městech v důsledku urbanizace probíhající až do konce 70. let 20. století vedl na tehdejší dobu paradoxně k založení několika nových farností v blízkosti těchto měst či přímo na jejich území.

Na základě bližšího seznámení s vývojem v českobudějovické diecézi je také potřeba porovnat její vývoj s územním uspořádáním a organizačními změnami v ostatních diecézích české a moravské církevní provincie. Při sledování vývoje v samotné českobudějovické diecézi lze očekávat rozdílnost mezi vnitřním územím diecéze a její pohraniční částí. Tato domněnka se zakládá na faktech spojených s vývojem územní organizace státní správy především v období po první světové válce a během druhé světové války. Především odchod německého obyvatelstva znamenal potíže v nedostatečném osídlení pohraničních oblastí, a tím zániku mnoha obcí.

První část práce se zaměřuje na popis literatury, která se zabývá historickým vývojem organizace církve. Z důvodů absence dostatečného množství této literatury jsou hlavním zdrojem informací především prameny poskytnuté přímo diecézními archivy. Ani z těchto materiálů však nebylo možné vždy získat všechna požadovaná data, a to buď z důvodu jejich nepřehledného zpracování, či úplné absence. V další kapitole jsou popsány metody zpracování získaných dat, která jsou pro přehlednost zpracována do tabulek s uvedením počtu organizačních jednotek v každém správním stupni. Pro srovnání jsou prezentovány i změny ve státní správě. Hlavní část práce pak analyzuje vývoj územně-správního uspořádání římskokatolické církve v porovnání s vývojem územně-správního členění státu. Analýze předchází krátký výčet historických mezníků, kterými prošla katolická církev na našem území v posledních přibližně tisíci letech a které ovlivnily její další vývoj. Jádrem práce je sledování změn územního uspořádání římskokatolické církve na jihu a jihozápadě Čech

(v českobudějovické diecézi), které se dostává až na úroveň nejnižších správních celků římskokatolické církve (farností), zachycuje jejich vznik, přesun mezi vikariáty, slučování, či zánik. Poslední kapitola analyzuje získané poznatky týkající se změn územně-správního členění římskokatolické církve a hodnotí jejich důležitost a vliv na fungování církve samotné a rovněž obsahuje zamyšlení nad přínosem této studie pro církev, ale i historii jako takovou.

1 TEORETICKO-METODOLOGICKÁ VÝCHODISKA

Tématem územního uspořádání římskokatolické církve na našem území se mnoho písemností nezabývá. Existující zdroje informací obsahují ve většině případů pouze útržkovitá data a nijak významně nepomáhají osvětlit vývoj územního uspořádání církve v České republice, z tohoto důvodu bylo třeba vydat se při hledání potřebných podkladů a informací cestou „ad fontes“. Literaturu, ze které bylo při sestavování práce čerpáno, lze podle jejího zaměření rozdělit do dvou skupin. První skupinu tvoří zdroje obsahující konkrétní data, jejich srovnávání či jiné metody zpracování (grafy, tabulky či mapové výstupy). Do druhé skupiny je možné zařadit literaturu teoreticko-vědeckou, která neřeší přímo změny vývoje římskokatolické církevní struktury, ale dává odpověď na otázku příčin, které tyto změny vyvolaly.

1.1 Historické prameny, statistické a kartografické zdroje

Jak již bylo zmíněno v úvodu, vývoj územního členění katolické církve na našem území není dosud uspokojivým způsobem zpracován, potřebné informace tak bylo nutné získat přímo v archivech jednotlivých diecézí. Požadavkům na obsah dat vyhovovaly nejvíce *Katalogy kléru* (*Catalogus Cleri*), které vycházely s menší odmlkou pravidelně jen do roku 1948. Po únorových událostech roku 1948 následovala odmlka způsobená změnou politické situace v tehdejší Československu, během které nebyly katalogy vydávány vůbec. Toto období trvalo přibližně do roku 1975, kdy zástupci biskupství opět začali zveřejňovat přesnější informace o svých diecézích. Po roce 1989, kdy se církve začala znovu zapojovat do veřejného života, bylo nutné řešit především problémy týkající se duchovní správy, obnovy pastorační činnosti a dalších aktuálních věcí. Z tohoto důvodu bylo pravidelné vydávání katalogů kléru obnoveno až od roku 1995. Od následujícího roku 1996 přešla většina diecézí na systém dvou katalogů, resp. dvou částí katalogů (Neproměnná část a Proměnná část). Neproměnná část obsahuje informace stálějšího charakteru (např. počet vikariátů/děkanátů, farností v diecézi, včetně výčtu přířazených obcí, přiřazení jednotlivých farností pod správu vikariátů/děkanátů, v proměnné části jsou pak údaje týkající se především duchovní správy (kněží spravujících jednotlivé farnosti, kontakt na farní úřady).

Katalogy kléru tak byly především souhrnným administrativním přehledem o každé diecézi a sloužily vždy především pro interní záležitosti církve. V posledním desetiletí jsou

každoročně aktualizovány. Ve většině diecézních katalogů lze nalézt informace o jednotlivých vikariátech a farnostech, které do nich spadají. Podrobnější ročníky obsahují nejen jména místních vikářů, resp. kněží ve farnostech, ale jsou zde zaznamenány také počty obyvatel, struktura náboženského vyznání, adresy farních úřadů a výčet obcí spadající do farnosti či vzdálenost obce od farního kostela. V roce 1948 obsahoval katalog i seznam polností a lesů náležejících ke kostelu a faře. Až do roku 1948 byly Katalogy kléru psány pouze v latině, názvy farností byly vyjma latiny uváděny také v jazyce, kterým hovořila většina farnosti, tzv. *lingua loci* (čeština, nebo němčina). Ve farnostech s místním německým názvem a latinským ekvivalentem bylo odvození českého pojmenování vikariátů a farností někdy obtížné. Od 70. let vycházely katalogy již v češtině, což práci s nimi usnadnilo. Katalogy nejsou příliš využívaným zdrojem pro badatelské účely, přesto jejich potenciál v oblasti historické geografie může být nenahraditelný. Hlavním důvodem proč nechávali biskupové ve svých diecézích katalogy sestavovat, byla snaha o propojování a vzájemnou komunikaci mezi kněžími ve farnostech a potřeba mít přehledné informace o spravovaném území. Ne v každém případě lze zcela na tento zdroj informací spoléhat. V některých seznamech došlo k vynechání farnosti, což při porovnání s katalogy předešlými a následujícími lze pokládat za pouhou nepozornost autora. Na úrovni vikariátů resp. děkanátů nebylo podobné pochybení objeveno. Přes veškeré nedostatky (nepravidelné vycházení, občasné nepřesnosti) lze tento zdroj informací pokládat za klíčový při zpracování problematiky územního uspořádání římskokatolické církve na území české části Československa a později České republiky.

Katalogy kléru poskytovaly některé potřebné informace, ale bohužel ne v celém sledovaném období. V 50. a 60. letech 20. století, kdy nebyly katalogy vydávány, bylo na území Československa totiž realizováno několik zásadních změn v územně-správním systému státu, které se promítly i do územně-správního členění římskokatolické církve. Částečně lze tyto změny dohledat v Úředním věstníku diecéze, tzv. *Oběžníku* (latinsky *Acta curiae*), který pro kněze v diecézi vydával jednou měsíčně biskup (zpravidla pouze jeho zástupce, protože v době komunistické vlády byla většina biskupů internována). Oběžníky obsahovaly informace o změnách v diecézi a instrukce pro každodenní činnost církve (např. pokyny týkající se liturgie a informace o změnách v duchovní správě). Ve většině Oběžníků je patrný vliv ze strany stoupců komunistického režimu, kteří se snažili prostřednictvím činnosti kněží ovlivňovat život v církvi. Nebylo výjimkou, že Oběžník obsahoval informace týkající se družstevního sběru brambor a nařizoval kněžím, aby bohoslužby uzpůsobili

pracovní době družstevníků. Acta curiae jsou vydávána i dnes (většinou s měsíční pravidelností), obsahují především informace o dění v diecézi a jsou určena pouze pro vnitřní potřebu církve.

Jedinečným a originálním dílem sestaveným z velké části na základě katalogů kléru je *Atlas církevních dějin českých zemí* (Boháč 1999). Mapové listy spolu s komentářem utváří konkrétní představu o vývoji církevní správy, zhotovené kartogramy a grafy zachycují nejen organizační strukturu, ale i významná náboženská společenství, školní a charitativní církevní organizace v období 1918 – 1999. Sám autor tohoto atlasu v úvodu své knihy píše, že vytváření map bylo náročné pro nedostupnost či neexistenci zpracovaných statistických údajů, což je jedním z důvodů, proč jsou některá data v jeho atlase i v této studii uváděna pouze souhrnně za určité časové období a nikoliv přesně časově vymezena. Díky stručným a podstatu vystihujícím komentářům je možné utvořit si jasnější představu o územní organizaci církve téměř za celé sledované období. V mapových výstupech jednotlivých diecézí z let 1939 – 1945 jsou názorně oddělena území zabraná Německem v období Protektorátu Čechy a Morava, včetně zakreslení hranic jednotlivých farností. Stejně jsou zpracovány i mapy pro rok 1948 za každou diecézi. Výjimku tvoří pouze diecéze brněnská, která je zachycena až v roce 1975 z důvodu absence diecézních schematismů z roku 1948. Dále atlas obsahuje mapy diecézí v roce 1996 s již nově vzniklou diecézí plzeňskou (založena 1993) a ostravsko-opavskou (založena 1996). Tento atlas posloužil jako důležitý zdroj informací historických a také statistických, které se vztahují k období od vzniku Československa. Nedostatek této publikace lze spatřovat v absenci souhrnných dat za jednotlivá období (celkový počet farností v diecézi a v jednotlivých vikariátech/děkanátech). Přesný počet farností pro následné porovnání s ostatními zdroji tak bylo nutné vypočítat přímo z jednotlivých map. Porovnání počtu farností uvedených v *Atlasu církevních dějin českých zemí 1919 – 1999* a údajů z katalogů kléru, ve kterých má každá farnost ve vikariátu své pořadové číslo, bylo zjištěno, že se jejich počty často liší. Příčiny těchto nesrovnalostí lze hledat v definici farností. Atlas zaznamenává pro některá období kromě farností také prelatury, expozitury a děkanství souhrnně nazývaná obročí, která však v *Katalozích kléru* nemají svoje pořadové číslo a nejsou tedy vedeny jako samostatná farnost. Z toho důvodu se počty farností v některých časových obdobích rozcházejí. Nesrovnalosti byly objeveny také u několika údajů v počtu vikariátů při porovnání *Katalogů kléru* a *Atlasu církevních dějin českých zemí 1919 – 1999*. Bližší seznámení s problematikou ukazovalo na rozdílný výklad a zařazení generálních vikariátů, které bývaly zakládány ve velkých

městech. Například v českobudějovické diecézi uvádí *Katalogy kléru* sedm generálních vikariátů (České Budějovice, Český Krumlov, Jindřichův Hradec, Domažlice, Klatovy, Písek a Tábor), stejným názvem jsou však pojmenovány také vikariáty, pod něž spadají farnosti z okolí těchto měst. Atlas přitom uvádí pouze vikariáty zahrnující širší okolí měst a městské nezmiňuje.

Kromě vývoje církevní územní správy bylo potřebné zjistit změny týkající se státní správy za vytyčené období. Vývoj územně-správních reforem, které probíhaly na našem území během 20. století shrnuje přehledně v podobě tabulek například Jeleček (2000, s. 136 – 137). Základní statistické údaje o změnách v územní správě lze nalézt na internetových stránkách statistického úřadu, kde jsou k dispozici také mapové podklady pro jednotlivá období, ve kterých se změny územního uspořádání uskutečnily. Údaje z těchto zdrojů posloužily k porovnání státního územně-správního členění s územním uspořádáním církve. Prokázaná vzájemná podobnost může být odpovědí na jednu z hypotéz práce, že události v územní organizaci církve souvisely se změnami uskutečněnými ve státním sektoru.

1.2 Sekundární literatura a přehledové práce

Druhým východiskem této studie jsou informační zdroje, které se zabývají otázkami územní organizace církve již v menší míře, ale přesto jsou s touto problematikou úzce spojeny. Práce, které pomohly při odkrývání historických kontur procesů a změn proběhnuvších v průběhu 20. století a při následném určování jejich kauzalit, sledují například vývoj počtu věřících v jednotlivých historických etapách. K výraznému úbytku počtu katolíků došlo např. v době mezi světovými válkami, a to především z důvodu nesouhlasu s názory katolické církve. Tento fakt významně ovlivnila také možnost přijmout jiné než katolické náboženství, protože po skončení 1. světové války bylo v tehdejší Československu založeno několik nových církví. Mezi dvě nejvýznamnější patří Československá církev evangelická, která vznikla spojením evangelické církve helvetského a augsburského vyznání v roce 1918, a Církev československá (od roku 1971 Církev československá husitská) založená v roce 1920. K Církvi československé se již po roce působení hlásilo půl milionu českého obyvatelstva. Názory a cíle těchto protestantských církví blíže popisuje např. sborník vydaný k 50. výročí založení Českobratrské církve evangelické (Brož 2002).

Vývoj církevní správy na našem území od počátků českého státu zachycuje ve své publikaci *Dějiny správy v českých zemích od počátku státu po současnost* Hledíková a kol.

(2005). V této publikaci lze nalézt přehledný popis územně-správního rozdělení českých zemí v průběhu celých staletí. Kniha posloužila především k přehlednému shrnutí historického vývoje a formování územně-správní organizace v římskokatolické církvi a zasadila jednotlivé události do historického kontextu. Kromě církevních záležitostí věnuje pozornost také územně-správní organizaci státu a nastalé změny odůvodňuje, což umožňuje lépe vnímat historické souvislosti na rozdíl od článku Jelečka (2000), který pouze stručně uvádí fakta doplněná o mapové podklady. Slovenský autor Matlovič se po roce 1993 snažil o zařazení religiozní geografie mezi geografické disciplíny. Jeho práce se věnují religiozitě po celém světě a zvláště na Slovensku. Náboženskou otázku v České republice po roce 1993 krátce shrnul ve skriptech s názvem *Religiózna geografia* (Matlovič 1993). Práce nabízí stručný přehled událostí týkajících se náboženských poměrů na našem území od samých počátků šíření křesťanství. Větší prostor věnuje situaci v Československu po roce 1945, kde vychází především z dat zjištěných při sčítání obyvatel v roce 1991. Na jejich základě odvozuje změny, které proběhly během čtyřicetileté tabuizace náboženské otázky.

V církevních dějinách 20. století, především v období komunistického pronásledování a snahy ochromit vedení církve v Čechách, se lze často setkat se zpracováním biografie významných představitelů katolické církve. Publikace *Svědectví dokumentů* (Weis 2009) čerpá z archivních záznamů, které byly po dlouhá desetiletí utajovaným materiálem, blíže seznamuje s děním v období let 1949 až 1976, tedy s dobou bezprostředně po odsunu německého obyvatelstva. Tato událost měla vliv především na věřící obyvatele v pohraničních oblastech, kde převažovali němečtí katolíci a po jejich odchodu zůstala oblast v blízkosti hranic téměř vysídlená. Důležitým tématem celé knihy je osobnost českobudějovického biskupa Josefa Hloucha a jeho činnost v diecézi, dokumentace k jeho zadržení a internaci a mnohé další postupy vládních složek proti nejvyššímu představiteli církve na jihu Čech, který stál v jejím čele od roku 1947 až do své smrti v roce 1972. Hlavním přínosem této publikace je přiblížení událostí týkajících se především samotné českobudějovické diecéze. Krátké shrnutí vývoje církevních poměrů od počátků křesťanství především na jihu Čech obsahuje publikace s názvem *Českobudějovická diecéze* (Kadlec 1995). Převážná část práce však slouží jako jmenný seznam biskupů, kněží, učitelů teologie či církevních organizací (školy, sociální zařízení) působících v českobudějovické diecézi a nepodává bližší informace o prostorovém uspořádání v českobudějovické diecézi.

Událostmi z období komunistického režimu, které souvisely s katolickou církví, se zabývá Vaško v publikaci *Neumlčená II* (1990). Autor v této knize popisuje zásahy, kterými

se stát snažil ochromit církev a získat ji pod svůj mocenský vliv. Dějinami církve na území Čech se zabýval také Kadlec ve své knize *Přehled českých církevních dějin* (1987), v níž popisuje změny na území Československa po první světové válce. Uvedená díla se sice o územních změnách přímo nezmiňují a neřeší ani důvody těchto změn, ale mohou pomoci při jejich objasnění. Stejně jako kniha *Katolická církev v Československu 1945 – 1989* (1997) autorů Balíka a Hanuše zabývající se vývojem církevních událostí především v návaznosti na politické dění ve státě v letech 1945 až 1989. Publikace je rozdělena do kapitol popisujících problematiku boje státní ideologie s církevním aparátem v Československu. Jednotlivé kapitoly se zabývají osudy různých skupin věřících lidí ve společnosti a způsobem jejich boje proti komunistickému režimu. Zastoupeni jsou jak biskupové, kteří se ve většině případů dostali na delší dobu do internace, tak kněží a laici, jimž se tehdejší vláda snažila zabránit v jejich pastorační činnosti a veřejném prožívání víry.

1.3 Definice pojmů

Pro lepší a snadnější orientaci v organizaci církevní správy je potřeba vysvětlit základní pojmy, které se v práci vyskytují. Jedná se především o názvy římskokatolických církevních správních celků a pojmenování církevních představitelů:

Farnost – malé území přibližně o rozloze několika obcí s jedním farním kostelem, případně dalšími filiálními (kostely či kaple, které nejsou označovány jako farní, přestože slouží k bohoslužebným účelům). Farnosti jsou vždy součástí některé z diecézí, na jejímž území se rozkládají. Samotnou farnost většinou tvoří více obcí, velká města jsou naopak rozdělena na několik farností (například v Českých Budějovicích jsou zřízeny čtyři farnosti).

Vikariát – vzniká spojením několika sousedních farností. V jeho čele stojí vikář, který dohlíží na správu v podřízených farnostech a zároveň slouží jako spojovací článek mezi biskupem a duchovními vikariátu. V moravské církevní provincii je tento územní celek označován jako děkanát a je řízen děkanem. Rozdílné označení vychází z historicky odlišného vývoje obou církevních provincií. Analogickým územním celkem k vikariátu/děkanátu je ve státní správě okres.

Diecéze – Kodex kanonického práva (*Codex Iuris Canonici*, zkratka CIC) definuje diecézi jako „část božího lidu, která je zpravidla vymezena určitým územím tak, že zahrnuje

všechny věřící, kteří přebývají na tomto území“. Diecéze odpovídá svým významem v hierarchii církevní správy přibližně současným krajům.

Arcidiecéze – vzniká povýšením dosavadní diecéze na arcidiecézi. Arcidiecéze tvoří spolu s alespoň jednou sufragánní (příčleněnou) diecézí samostatnou církevní provincii. V čele arcidiecéze stojí arcibiskup.

Církevní provincie – většinou historicky vytvořené hranice území, ke kterým přísluší arcidiecéze s několika sufragánními diecézemi. Na území České republiky se dnes rozkládá česká (sestává se ze čtyř diecézí jedné arcidiecéze) a moravská (dvě diecéze a jedna arcidiecéze) církevní provincie. Správa provincií přísluší přímo pod pravomoc papeže.

Expozitura – společenství při filiálním kostele, které funguje jako farnost, ale oficiálně uznanou farností není. Většina expozitur se během svého dalšího vývoje osamostatní a získá status farnosti.

Kněz – osoba, které je uděleno právo konat pravidelné bohoslužby a udělovat svátosti. Kněžskou službu uznávají nejen katolíci, ale i protestanti či židé. V římskokatolické církvi se knězem může stát pouze muž, který projde formováním v semináři a vystuduje teologii. Když rektor semináře a biskup uznají uchazeče o kněžské povolání za způsobilého, může přijmout kněžské svěcení. Tento akt má trvalou platnost. Kněz ustanovený správou farnosti bývá v některých případech označován jako farář, tzn. ne každý kněz je zároveň farářem.

Řeholník – osoba, která se zavázala k životu ve společenství řeholních bratří v klášteře. Řeholník je většinou také knězem, v opačném případě je označován jako bratr laik. Katolické řeholní řády se řídí příkladem nějakého svatého, jehož život a učení přijali za své. Mnoho řádů vychází z učení sv. Augustina, jejich zakladatelé se nechali jeho myšlenkami a výkladem křesťanské nauky inspirovat. Například sv. Norbert založil ve Francii roku 1120 v oblasti Prémontré řád premonstrátů. Životem Dona Boska se inspiroval řád salesiánů.

Biskup – pastýř církve zpravidla ustanovený jako správce diecéze. V rámci hierarchie biskupů se dále rozlišují biskupové:

- **diecézní (sídelní)** – pověřen správou konkrétní diecéze (např. biskup českobudějovický, biskup plzeňský),
- **titulární** – není přímo správcem diecéze, ale je ustanoven jako pomocník diecézního biskupa, nebo papeže, z tohoto důvodu bývá označován též jako

pomocný biskup; každému takovému biskupovi je přidělen titul nějaké již zaniklé diecéze (např. titulární biskup litomyšlský);

- *emeritní* – biskup na odpočinku, každý z biskupů je po dosažení věku 75 let povinen požádat o uvolnění ze své funkce, pokud je mu vyhověno, stává se tzv. emeritním biskupem, titul jím dosud spravované diecéze mu zůstává (např. emeritní biskup litoměřický), pravomoci nad správou diecéze však přecházejí na nového diecézního biskupa

Arcibiskup – stojí v čele arcidiecéze a zároveň je také představeným církevní provincie (tzv. metropolita). Podobně jako u biskupů se rozlišují arcibiskupové sídelní, titulární, emeritní. Na rozdíl od biskupa, který přijímá biskupské svěcení (vyšší stupeň svěcení kněžského), je arcibiskup do své funkce pouze jmenován.

1.4 Metodika zpracování dat a hodnocení vývoje

Aby mohlo dojít k naplnění vytyčených cílů studie, bylo potřeba se při získávání informací ubírat dvěma hlavními směry. Prvním bylo nalezení a přehledné zpracování základních statistických dat, tedy počty diecézí, vikariátů (děkanátů) a farností ve sledovaném období. Pro porovnání církevního uspořádání se státním územním členěním bylo potřeba vyhledat také data týkající se územně-správního členění státu tedy počty krajů, okresů a obcí. Další část studie je zaměřena na církevní a politické dění a hledání souvislostí a propojenosti obou správních uspořádání. Hledání kauzalit ve vývoji církevní a státní správy pomohlo odvodit některé z důležitých změn v územně-správním uspořádání římskokatolické církve. Jedním z předpokládaných činitelů zasahujících do velikosti správních oblastí byly počty věřících, kteří žili na sledovaných územích.

Veškerá data a informace o vývoji územně-správních celků římskokatolické církve i územního členění státu jsou vztažena k území, jehož hranice je vymezena současnými státními hranicemi České republiky. Již v roce 1918 se hranice české a moravské církevní provincie na většině míst překrývala s hranicí státní (rozdílné územní vymezení se týkalo např. oblasti Těšínska, Kladska). Územní spory s okolními státy o tyto oblasti však nebyly vyřešeny ani z pohledu státní správy a v některých případech trvalo jejich narovnání i desítky let. Například spor s Polskem o pohraniční území v oblasti Těšínska trval od doby vzniku samostatných států Československa a Polska až do roku 1958.

Hlavní část práce se zaměřuje na období od roku 1918 do roku 2011 a zaznamenává vývoj římskokatolické církve v samostatném Československu a později i Česku. Pro snazší pochopení historických souvislostí je však potřeba se podívat ve stručnosti i na vývoj územního členění římskokatolické církve od počátku samotného českého státu. Aby mohlo být dosaženo přehledného zpracování tématu v celém sledovaném období, došlo k jeho rozdělení na šest kratších časových úseků. Parametrem pro vymezení dílčích časových období se staly především výrazné změny v počtu vikariátů a děkanátů. Na počet diecézí nebyl brán v tomto směru ohled, protože jejich počet je ve srovnání s vývojem počtu vikariátů a děkanátů de facto stabilní (ve sledovaném období došlo ke změnám pouze v letech 1993 a 1996). Určit přesné počty farností v průběhu celého století bylo v řadě případů velice obtížné. Ve velkých městech vznikaly nové farnosti, naopak některé malé či vysídlené se slučovaly s většími a jak bylo navíc poznamenáno v předchozí kapitole, záleželo také na vymezení pojmu farnost jako takového, které není ve všech zdrojích zcela totožné. Proto se nejvhodnějším srovnávacím parametrem stal počet vikariátů resp. děkanátů, který bylo možné ve všech dílčích časových obdobích přesně sledovat a dohledat.

Sledované období od roku 1918 do roku 2011 bylo pro potřeby sledování změn prostorového uspořádání římskokatolické církve na území České republiky i samotné českobudějovické diecéze rozděleno na šest dílčích časových úseků:

- **1918 – 1938:** období mezi světovými válkami
- **1939 – 1945:** období druhé světové války
- **1946 – 1951:** poválečné období
- **1952 – 1960:** období po územně správní reformě z roku 1949
- **1961 – 1992:** období po územně správní reformě z roku 1960
- **1993 – 2010:** samostatná Česká republika
- **2011:** současný stav

První tři období by se na základě svých údajů mohla teoreticky sloučit do jediného. K rozdělení vedl především vývoj v období druhé světové války, vznik Protektorátu a s ním související změny v pohraničních oblastech. Odtržením těchto oblastí byla narušena i církevní organizace a některé vikariáty/děkanáty, popř. jejich části přešly pod správu německých, rakouských či polských diecézí. Části diecézí, které zůstaly součástí Protektorátu Čechy a Morava, si zachovaly svoji dosavadní strukturu, jen v několika málo případech došlo k založení nového vikariátu, aby se předešlo složitému začleňování farností do okolních

vikariátů (např. v královéhradecké diecézi bylo mezi lety 1939 – 1945 zřízeno poblíž protektorátní hranice pět nových vikariátů). Na zabraném území byly z původních vikariátů zřízeny vikariáty generální. Specifická situace nastala v litoměřické diecézi. Z důvodu přiřazení residenčního biskupského města Německu byl zřízen generální vikariát pro zbylou část diecéze na území Protektorátu. V moravské církevní provincii dosahovaly změny vyvolané mnichovskou dohodou ještě většího rozsahu. Především olomoucká diecéze přišla o téměř polovinu svého území a její odtržené části se rozdělily na sudetoněmeckou a pruskou (Boháč 1999, s. 22). Po skončení druhé světové války byla všechna dočasná opatření v územní správě zrušena jako neopodstatněná a uspořádání územního členění se vrátilo do své předválečné podoby (Boháč 1999, s. 22).

Následující období jsou již charakteristická výraznými změnami v počtu vikariátů a děkanátů, ke kterým došlo během toho období dvakrát. První výrazné početní změny se udály v roce 1951 v návaznosti na reformu státní správy z roku 1949. Stav z roku 1951 však vydržel pouze do začátku 60. let. V roce 1960 byla realizována další reforma státní správy a během následujícího roku (1961) se v jejím důsledku opět změnil počet vikariátů a děkanátů, a to včetně jejich územního vymezení. Tento stav pak vydržel až do roku 1993.

Stav mezi lety 1993 až 2010 již přímo nesouvisí s početními změnami vikariátů a děkanátů, ke kterým v tomto období de facto nedochází, ale spíše s vývojem počtu diecézí na území České republiky. V uvedeném období došlo k založení dvou nových diecézí, jejich počet vzrostl z šesti na osm. Počet vikariátů se v této době již v podstatě neměnil, došlo pouze k jejich přesunu do správy nově vzniklých diecézí, jejichž území bylo vytvořeno odloučením části ostatních diecézí. Ve většině diecézí tedy počet vikariátů poklesl na úkor nově vzniklých diecézí. Od roku 2000 pak dochází ve většině diecézí k postupné redukci počtu farností.

Postup v heuristické části práce ctí pravidlo od obecného ke konkrétnímu, proto byla po seznámení se s obecnými zákonitostmi většina pozornosti věnována diecézi českobudějovické. Vývoj v této diecézi ve sledovaném období je pak srovnáván s vývojem celorepublikovým.

Vzhledem k tomu, že práce se zabývá především vývojem v českobudějovické diecézi, byla interpretace změn z tohoto území podrobnější. Podle již dříve vymezených časových úseků byly vyjmenovány a blíže vysvětleny konkrétní změny v rámci diecéze. Většina těchto informací byla opět převzata z interních zdrojů českobudějovického biskupského archivu.

Vnější hranice českobudějovické diecéze se od jejího vzniku nijak významně neměnily, k výrazné úpravě hranic došlo až v roce 1993 v důsledku založení plzeňské diecéze, které bylo postoupeno území na západě diecéze. Pro přesnější srovnání jsou tedy data týkající se územně správního členění českobudějovické diecéze vztažena jak k původnímu území diecéze, tak k území bez části postoupené plzeňské diecézi. Původní území diecéze můžeme pro naši potřebu definovat jako území, na kterém se českobudějovická diecéze rozkládala při vzniku Československa, přesněji až k roku 1937, kdy byly k diecézi připojeny ještě čtyři vitorazské farnosti (původně součástí rakouské diecéze St. Pölten, již od roku 1920 však bylo toto území součástí Československa). Vzhledem k tomu, že práce sleduje změny na území vymezeném dnešními hranicemi České republiky je potřeba začlenit do původního území českobudějovické diecéze i vitorazské farnosti již od počátku vymezeného období, tzn. od roku 1918. Druhým sledovaným územím je pak aktuální území českobudějovické diecéze bez části postoupené plzeňské diecézi.

Závěrečná část práce shrnuje zjištěné informace o vývoji územní členitosti v římskokatolické církvi a na základě porovnání s vývojem ve státní správě a vývojem religiozity se snaží nalézt souvislosti a důvody nastalých změn. Pro větší názornost a snadnější interpretaci byly vytvořeny grafy zachycující vývoj počtu územně-správních celků římskokatolické církve společně s vývojem ve státní správě.

Pro lepší orientaci ve změnách územního členění římskokatolické církve a sledování jeho změn ve vztahu k vývoji územně-správního členění státu byly na základě dat získaných z katalogů kléru a Atlasu církevních dějin českých zemí (Boháč 1999) zpracovány pomocí systému ArcGIS také mapové výstupy.

2 VÝVOJ PROSTOROVÉ ORGANIZACE ŘÍMSKOKATOLICKÉ CÍRKVE

Tato část práce se zabývá historií územně-správního členění římskokatolické církve na území České republiky. Z dat poskytnutých jednotlivými archivy diecézí a za pomoci katalogů kléru byla zpracována *tabulka 1*, která zachycuje změny v územním členění české katolické církve, tzn. počty diecézí, vikariátů/děkanátů a farností ve všech sledovaných obdobích.

Tabulka 1: Počet diecézí, vikariátů (děkanátů) a farností v Česku v období 1918 – 2010

	1918 - 1938	1939 - 1945	1946 - 1951	1952 - 1960	1961 - 1992	1993 - 2010	2011
diecéze	6	6	6	6	6	8	8
vik./děk.	222	238	218	165	130	129	111
farnosti	3 100	3 082	2 999	3 095	3 063	3 099	2421

Zdroj: Boháč 1999; jednotlivé ročníky Katalogů kléru; interní data diecézních archivů

Poznámka: počty vikariátů, děkanátů a farností vyjadřují střední stav ve sledovaném období

Data v této tabulce pocházejí jednak z katalogů kléru, ale také z Atlasu církevních dějin českých zemí 1919 – 1999 (Boháč 1999), jehož autor většinou čerpal také ze zmiňovaných katalogů. Jak již bylo podotknuto v předchozí kapitole, od roku 1950 až do poloviny sedmdesátých let katalogy kléru nevycházely vůbec, pravidelně až od roku 1995. Z tohoto důvodu jsou informace ve sloupcích mezi lety 1951 – 1993 převzaty z interních zdrojů jednotlivých biskupství. Zda je vypovídací hodnota těchto dat zcela pravdivá, je obtížně zjištělné, protože nebyly nalezeny jiné informační zdroje, se kterými by mohla být data porovnána.

K dílčím změnám v počtu vikariátů a především farností docházelo také v průběhu jednotlivých období, pro sledování vývojového trendu však nejsou tyto změny podstatné. Po analytickém šetření a zpracování tabulky byl porovnán vývoj počtu vikariátů a děkanátů s měnícím se počtem farností ve vymezených obdobích. Teprve na základě těchto údajů mohla být zpracována syntéza a vyjádření obecných trendů změn na území celého Česka. *Tabulka 1* tak patří mezi nejdůležitější výstupy celé studie.

2.1 Období před rokem 1918

Křesťanství se do českých zemí začalo šířit přibližně od počátku 9. století, kdy na Moravě působili duchovní z různých míst západní Evropy. Bohoslužby byly v této době slouženy v různých jazycích, což s ohledem na tehdejší vzdělanost působilo při šíření křesťanské nauky řadu problémů. Z tohoto důvodu se velkomoravský kníže Rostislav rozhodl požádat byzantského císaře Michaela III. o vyslání věrozvěstů, kteří by šířili křesťanskou nauku srozumitelným, tj. slovanským jazykem. Dalším důvodem Rostislavovy žádosti o vyslání byzantských věrozvěstů byla také obava z přílišného vlivu západních kmenů na Velké Moravě. Významným mezníkem pro šíření křesťanství na území českého státu se tak stal rok 863, kdy na Velkou Moravu přišli bratři Konstantin a Metoděj, jejichž příchod znamenal faktické položení základů vlastní církve na Velké Moravě. Postupem času pak vznikaly elementární formy církevní správy a organizace, které se zpočátku opakovaly v každém městě. Teprve v roce 973 založením pražského biskupství byl udělán první krok k samostatné církevní organizaci na území Čech a Moravy, ale zároveň také k dotvoření suverenity vznikajícího přemyslovského státu (území nově vzniklé diecéze se prakticky krylo s hranicemi státu). Nově vzniklé biskupství bylo vyňato z pravomoci řízenského biskupa a připadlo do mohučské církevní provincie.

Přestože církev měla svoji správní hierarchii, nebyli klerici ustanovení u jednotlivých kostelů v kontaktu mezi sebou a ani s biskupem. Důvodem bylo vytvoření tzv. vlastnických kostelů patřících přímo majiteli půdy (knížeti), který dohlížel i na duchovní správu. Farní práva (křtít, pohřbívat) měli hradské kostely, při nichž se vytvořily tzv. velkofarnosti, jejichž hranice se překrývaly se systémem státní, tzv. hradské správy. Teprve s přibývajícím počtem venkovských kostelů a jejich osamostatňováním od kostelů hradských docházelo ke skutečnému vytváření farní organizace. V polovině 12. století olomoucký biskup Jindřich Zdík zakládal arcijáhenství, což byly složky církevní správy nezávislé na správě státní.

Jiným způsobem fungovaly řeholní komunity, které se významně podílely na šíření vzdělanosti a kultury ve svém okolí. Přední velmožové či knížata pro ně nechávali stavět rozsáhlé kláštery. Na rozdíl od diecézních kněží měli od počátku svoji samosprávu a nepodléhali správě biskupa, ale většina z nich byla podřízena přímo papeži. Dobře fungovala řádová linie správy, kdy z mateřského kláštera opat vizitoval v kláštorech dceřiných. Ty se sdružovaly do provincií a ve většině případů zasahovaly i mimo hranice státu. První zakládané kláštery osídlily mnišské řády benediktýnů, cisterciáků a kanovnícký

řád premonstrátů. Nejstarším mužským klášteřem na našem území byl Břevnovský klášter založený roku 933. Na jihu Čech vznikaly kláštery o něco později. Premonstrátský klášter v Milevsku založil roku 1187 Jiří z Milevska, který povolal mladého želivského mnicha Jarlocha, pokračovatele Kosmovy kroniky. Cisterciácký řád budoval opatství v Pomuku (kolem roku 1145), ve Vyšším Brodě (roku 1259) a ve Zlaté Koruně (1263), kde se kromě duchovní služby podíleli řeholní bratři také na obhospodařování dosud člověkem téměř nedotčené krajiny (Kadlec 1995, s. 6).

V návaznosti na Zlatou bulu sicilskou vydanou roku 1212 římským císařem Fridrichem II. bylo na českého krále převedeno právo investitury (uvedení do úřadu) pražských a olomouckých biskupů. Nového biskupa volila biskupská kapitula a přestal být jmenován českým králem, který jej nově do úřadu pouze uváděl. V roce 1222 získal biskup Ondřej od českého krále také plnou pravomoc nad správou církevního majetku a svobodného dosazování kněží biskupem. Král Přemysl I. potvrdil tyto požadavky listinou z 10. března 1222, čímž byl položen základ církevně správního charakteru, jak jej známe dnes (Hledíková 2005, s. 177). S přibývajícím počtem farností (ve 2. polovině 14. stol. již jejich počet přesáhl 2 000) vyplynula potřeba vytvořit mezistupeň mezi klérem ve farnostech a biskupem. Z tohoto důvodu bylo území diecézí rozděleno na menší územní jednotky – děkanáty. Děkan byl volen kněžími příslušného obvodu, znal situaci a problémy v dané oblasti, a mohl tak zasvěceně jednat s biskupem. V období 13. a 14. století římskokatolická církev dále vzkvétala a rozrůstal se její vliv nejen v oblasti duchovní. Ke kostelům připadla půda, na které kněží hospodařili a získávali díky ní trvalý příjem finančních prostředků. Díky narůstajícímu majetku, kterým církev disponovala, se mohla začít kromě duchovních záležitostí angažovat také v oblasti péče o nemocné (zakládání nemocnic) a výchově mládeže, kdy poskytovala základní vzdělání (trivium) a vyšší vzdělání (kvadrivium).

Složitou cestou prošlo zřizování arcibiskupství v Praze. Již na počátku 13. století usiloval král Přemysl I. u papeže Inocence III. o souhlas s povýšením Prahy na arcibiskupství. Stejně požadavky měl také Přemysl Otakar II., ale z různých obav o mocenskou převahu byly požadavky vždy neúspěšné. Až po nástupu Lucemburků na český trůn dosáhl král Jan spolu se svým synem Karlem IV. vynětí diecézí pražské a olomoucké z pravomoci mohučského arcibiskupa. Roku 1344 bylo papežskou bulou zřízeno arcibiskupství pražské, pod nějž spadalo sufragánní biskupství olomoucké. Jednou z podmínek pro vznik české církevní provincie však byla existence alespoň dvou sufragánních diecézí, proto bylo téhož roku zřízeno také biskupství v Litomyšli. Litomyšlská diecéze přijala část z území obou již

existujících diecézí (děkanáty Lanškroun, Chrudim, Polička, Vysoké Mýto od pražské diecéze a Šumperk s děkanátem Úsov z diecéze Olomoucké).

S příchodem husitského období v 90. letech 14. století došlo v Čechách k rozštěpení jednotné církevní správy (Morava zůstala organizačně beze změny), která se rozdělila na katolickou a kališnickou. Kališnické reformní proudy se navíc dále dělily podle své radikálnosti od umírněných až po velmi radikální. Silné zastoupení měli kališníci v Praze, kde se do jejich čela postavil kazatel Jan Želivský. Na jihu Čech založili husitští stoupenci město Tábor a pod vedením vojevůdce Jana Žižky si postupně podmaňovali okolní vesnice a podnikali válečná tažení do západních i východních Čech. V čele radikálního kališnického proudu, který se vyznačoval rušením liturgie a odmítnutím apoštolské posloupnosti, stál nově zvolený tábořský biskup Mikuláš z Pelhřimova. Katolická církev měla naopak podporu v knížecím rodě Rožmberků a pánů z Hradce, kteří se zasloužili o zachování klášterů ve Vyšším Brodě, Českém Krumlově a Třeboni. Mnoho jiných klášterů a kostelů bylo v tomto období vyrabováno či vypáleno a duchovní byli zabíjeni. Přijatá kompaktáta roku 1436 legalizovala na našem území dvojvěří – katolicismus a kališnictví. Radikální tábořští husité tak byli postaveni mimo zákon a roku 1452 jejich církevní organizace úplně zanikla (Hledíková 2005, s. 184). Počet farností po husitských válkách zůstal nezměněn, pouze v silně nábožensky smíšených oblastech přecházely ze správy katolíků ke kališníkům a opačně podle aktuální situace ve farnosti. Nedostatek kněží jak katolického, tak kališnického vyznání byl nezdůvada řešen vzájemnou výpomocí, či dokonce sloužením bohoslužeb v jediném kostele.

Od 16. století opět rostl nátlak panovníka na rozhodování v církevních otázkách a snaha podřídit církev státnímu dohledu. Král vyžadoval podrobné informace o donaci či prodeji majetku ve prospěch církve. Další důvod oslabování moci katolické církve bylo pronikání protestantských církví do českých zemí. Luteráni a kalvinisté se prosazovali i v oblastech, do té doby silně katolických. Např. v jižních Čechách zapříčinil příchod těchto církví nejen pokles počtu věřících, ale i zrušení klášterů minoritů v Jindřichově Hradci, Horažďovicích či dominikánského kláštera v Českých Budějovicích. Protestantké církve našly oporu u jednoty bratrské, která si vybudovala promyšlenou vnitřní organizaci, jejíž základní jednotkou byla obec. Nejvyšším shromážděním jednoty bratrské byla tzv. obecná synoda, ve které byly všechny obce zastoupeny (Hledíková 2005, s. 189 – 190). Vydáním Rudolfova majestátu roku 1609 byly nekatolické církve v Čechách legalizovány, a mohly se tak snáze rozvíjet.

K náboženskému rozvratu nepřihlížela katolická církev nečinně, ale pozvala do Prahy jezuitský řád, který se velmi brzy rozšířil také do jižních Čech, kde byly zřízeny jezuitské koleje v Českém Krumlově a v Jindřichově Hradci. Posun k lepšímu přineslo také obnovení pražského arcibiskupství roku 1561. Arcibiskupský stolec nebyl obsazen od roku 1425, kdy došlo k odvolání prohusitského arcibiskupa Konráda III. z Vechty z úřadu. Po zhruba sto čtyřiceti letech sedisvakance – z lat. *sedes* (sedadlo) a *vacuus* (prázdný), tedy období, během něhož není obsazen církevní úřad – byl pražským arcibiskupem jmenován Antonín Brus z Mohelnice.

Zásadní zvrát přinesla porážka stavovského povstání v roce 1620 a tím uznání katolického náboženství jako jediného státem povoleného vyznání (zrušen Rudolfův majestát). Přihlášení se k jinému než katolickému náboženství bylo považováno za zločin. Rekatolizace neprobíhala pouze působením na lid, ale promítla se také do vnitřní struktury církve. Zřízení dvou nových sufragánních biskupství v Litoměřicích roku 1655 a v Hradci Králové roku 1664 doprovázela úprava hranic, tak aby korespondovaly s platným územním členěním Čech. Snazší dohled nad spravovaným územím měl zajistit vznik menších územních jednotek (vikariátů), jejichž hranice se shodovaly s hranicemi krajů (v jednom kraji se nacházely až tři vikariáty). Výjimku tvořila litoměřická diecéze a území Moravy, kde vikariáty zřízeny nebyly a nadále zůstalo v platnosti rozdělení na děkanáty. Záměrem rekatolizačních snah bylo i zakládání nových farností, které se však nakonec neuskutečnilo kvůli nízkému počtu kněží (už takto někteří z nich spravovali až deset farností). Nedostatek kněží byl kompenzován zakládáním klášterů (nově jich přibylo asi 200) a příchodem nových řádů do Čech (piaristé, milosrdní bratři, voršilky, kapucíni, křížovníci, johanité, němečtí rytíři), jejichž členové přebírali správu neobsazených farností.

Postupem času vliv řádů významně stoupal a díky jejich mezinárodní organizaci se stával nedostupným pro státní dohled, především v oblasti ekonomické. Tato skutečnost byla jedním z hlavních důvodů, proč Josef II. začal s reformací církve. Majetek církve opět přešel pod přímý dohled státu, bylo omezeno zakládání nových klášterů a rušeny kláštery, ve kterých se řeholníci nezabývali vzděláváním, zdravotnictvím nebo vědou. V Čechách bylo zrušeno 74 a na Moravě 49 klášterů (Hledíková 2005, s. 192), jejich majetek byl zabaven a použit při výdajích na církevně správní reformy. Na území jižních Čech bylo zrušeno celkem třináct klášterů (např. dominikánské kláštery v Českých Budějovicích, Písku a Klatovech, cisterciácký klášter ve Zlaté Koruně a františkánský klášter v Jindřichově Hradci). Nová reforma farností nařízená císařskou instrukcí roku 1782 dala vzniknout dalším asi 550

farnostem (v Čechách přibližně 250 na Moravě 300). Při jejich zřizování bylo postupováno obdobně jako při kategorizaci měst, která v té době také probíhala. Kromě vzniku nových farností došlo i k úpravám hranic stávajících diecézí a založení biskupství v Českých Budějovicích roku 1785. Litoměřická diecéze si polepšila o území krajů Boleslavska a Žatecka, pod správu hradecké diecéze přešly kraje Čáslavský, Bydžovský a Chrudimský. Všechny byly do té doby součástí pražské arcidiecéze. Na Moravě bylo olomoucké biskupství povýšeno roku 1777 na arcibiskupství a současně s tím vzniklo biskupství brněnské. Opětovná legalizace nekatolických církví a také povolení židovského náboženství přinesl toleranční patent z října roku 1781. Tři nová vyznání (luteránské, kalvínské a pravoslavné) sice nebyla zrovnoprávněna s katolickou církví, ale měla právo soukromých bohoslužeb či zřizování modliteben (Hledíková 2005, s. 194). První dvě jmenovaná zakládala svoji činnost navázáním na předchozí působení evangelických církví a také přijímala pomoc ze zahraničí. Plnou rovnoprávnost nekatolických církví zajistil až protestantský patent z roku 1861. Situace se příliš neměnila až do rozpadu Rakouska-Uherska, teprve po něm protestantské církve výrazněji zasáhly do náboženského vývoje v nově vzniklém Československu.

Přehled založení jednotlivých diecézí je shrnutý v následující *tabulce 2*.

Tabulka 2: Přehled diecézí na území České republiky

diecéze	rok založení	poznámka
pražská	973	od roku 1344 arcidiecéze
olomoucká	1063	od roku 1777 arcidiecéze
litomyšlská	1344	de facto zaniká roku 1421, de iure až v polovině 16. stol.
litoměřická	1655	
královéhradecká	1664	
brněnská	1777	
českobudějovická	1785	
plzeňská	1993	
ostravsko-opavská	1996	

Zdroj: Hrudníková 1995; internetové stránky diecézí

2.2 Období mezi lety 1918 – 1938

Po vzniku samostatného československého státu se vyostřila kritika římskokatolické církve především kvůli jejímu dlouhodobému podřízení habsburské monarchii. Například

obsazování biskupských úřadů ovlivňoval panovník jmenováním biskupů se šlechtickým původem, vyšší církevní hodnostáři se příliš nezabývali pastoračními a sociálními potřebami společnosti a málo dbali na udržování vztahů s Vatikánem. Proto se po rozpadu monarchie začali hlasitěji ozývat kritici stávající církve. Do církevních záležitostí se velkou měrou snažil zasahovat spolek Jednoty katolického duchovenstva založený už roku 1902. Jeho členové sestavili reformní návrh (požadovali mj. větší samostatnost české církve, zavedení národního jazyka do bohoslužby, úpravu výuky v seminářích a zdobrovolnění celibátu), se kterým jeli vyjednávat do Vatikánu. Svatý stolec po podrobném prozkoumání většinu návrhů zamítl a po jmenování nového pražského biskupa Kordače byla Jednota katolického duchovenstva rozpuštěna. Nejradikálnější členové Jednoty se s jejím zrušením nesmířili a v lednu 1920 založili novou církev s názvem Církev československá (Kadlec 1987).

Na sklonku roku 1918 využily příznivé situace i české obce augsburského a helvetského vyznání a společně vytvořili Českobratrskou církev evangelickou s centrem při nově založené Husově evangelické fakultě. Do jejich řad ovšem nepřestoupilo tak velké množství věřících, jak se očekávalo. Ani do dalších u nás nově působících církví pravoslavné a řeckokatolické nepřestoupilo mnoho věřících obyvatel. Významný podíl tvořili v roce 1930 obyvatelé bez vyznání – v Čechách cca 10 %, na Moravě a ve Slezsku cca 3 % (Boháč 1999). Takový nárůst se dá vysvětlit uvolněním vlivu habsburské monarchie, nespokojeností s působením církve a její vnitřní krizí. Další důvod lze najít v rychle se měnící společenské situaci, vrcholící průmyslové revoluci, která přináší víru v lidské schopnosti a sebe sama.

Ve vztahu státu a katolické církve vládlo po roce 1918 napětí, k plánované odluce však nakonec nedošlo. Stát přehodnotil své stanovisko a navázal dialog s Vatikánem. Po jednáních byla v roce 1928 podepsána smlouva *Modus vivendi* (podrobněji Koníček 2005), která zajišťovala jmenování biskupů Svatým stolcem s přihlédnutím k politické situaci a s možností z vážných důvodů odmítnout kandidáta vládou. Smlouva dále stanovila přenesení správy řeholních domů na území našeho státu a potvrdila úpravy hranic československých diecézí a jejich splynutí s hranicemi státními. Většina úprav se týkala slovenské části území, kde se výrazně upravovaly hranice diecézí sousedících s Maďarskem a Polskem. Na území Čech se vesměs jednalo o menší úpravy, jejich vyřízení se však značně protáhlo.

Se vznikem Československa nedošlo k významným vnitřním změnám uspořádání prostorové organizace katolické církve. Na základě smlouvy *Modus vivendi* se změny dotkly pouze hraničních oblastí, nejvýrazněji zasáhly severovýchodní část Moravy. Děkanát Ketř

(od roku 1924 generální vikariát Branice) na území Horního Slezska byl až do roku 1972 spravovaný olomouckou arcidiecézí, k arcibiskupství pražskému pak náležel generální vikariát Kladsko, oba vikariáty byly později začleněny do polské diecéze opolské. Oblast Javornicka (komisariát Frývaldov, dnes Jeseník) byla součástí vratislavské diecéze, od roku 1926 diecéze katovické a úplnou součástí olomoucké diecéze se stala až v roce 1977. Podobně se situace vyvíjela na území západního Těšínska (komisariát Fryštát), které bylo od východní polské části Těšínska odděleno již v roce 1920 (Hledíková 2005). Za účelem porovnatelnosti dat byla snaha započítat do tabulky i farnosti na našem území spravované polskými diecézemi. Úpravy hranic Valticka a Vitorazska nebyly tak rozsáhlého charakteru, jednalo se pouze o přesun několika příhraničních farností. Přestože obě oblasti administrativně spadaly do brněnské, resp. českobudějovické diecéze de facto již od dvacátých let, de iure byly do české, resp. moravské církevní provincie začleněny až v roce 1937. Podrobněji se o Vitorazsku pojednává v části věnované českobudějovické diecézi.

Státní správa po roce 1918 z části navázala na uspořádání definované územní reformou v roce 1850. Novými vyššími územními jednotkami se měly od roku 1921 stát tzv. župy, které měly navázat na krajské uspořádání z roku 1850, resp. 1855 (kraje zrušeny 1868, znovu obnoveny až roku 1949). Na Slovensku toto uspořádání fungovalo od roku 1923 do roku 1928, v Čechách však župy nakonec vůbec nevznikly. Navržené hranice žup totiž vzbuzovaly obavu, že část těchto nových územně-správních celků bude mít výrazně německý charakter, což by mohlo vyvolat snahu o jejich připojení k Německu nebo Rakousku.

Nedokončená územní reforma z roku 1921 tak vnesla do státní správy ještě větší roztržičnost, než jaká byla před vznikem Československa. V českých zemích fungoval starý rakouský systém, na Slovensku nové župní uspořádání a na Podkarpatské Rusi starý uherský systém. Jednotnost do územního uspořádání Československa tak přinesl až Zákon o organizaci politické správy vyhlášený pod číslem 125/1927 Sb., který vstoupil v platnost 1. prosince 1928. Základem státní správy se staly země Česká a Moravskoslezská s celkem 150 politickými okresy (Hledíková 2005, s. 352).

Území Hlučínska a Těšínska byla specifická nejen z hlediska církevní správy, ale i státní správa řešila poměrně dlouho otázku nárokování těchto oblastí. Hlučínsko bylo před první světovou válkou součástí Pruska a po jeho připojení k Československu na základě Versailleské smlouvy v roce 1920 panovaly v této oblasti snahy o navrácení zpět Německu především z důvodu převahy obyvatel německé národnosti. Oblast Těšínska byla po první světové válce rozdělena na východní část, která přešla pod správu Polska, západní část se pak

stala součástí Československa. Národnostní nepokoje v této oblasti však trvaly až do roku 1958, kdy byla podepsána smlouva o vzájemných hranicích.

Rok 1918 a ani celá meziválečná léta tedy nepřinesla v územní organizaci římskokatolické církve významné změny. Větší úpravy se týkaly pouze hranic s německými, rakouskými a polskými diecézemi. Zásadní se pro toho období zdá prosazování jiných církví a hlavně začínající vzestup počtu obyvatel bez vyznání.

2.3 Období mezi lety 1939 – 1945

Postoupení českého pohraničí hitlerovskému Německu po podepsání mnichovské dohody v září 1938 (pouze část Těšínska byla postoupena Polsku), vznik tzv. druhé republiky, následná okupace Česko-Slovenska a vznik Protektorátu Čechy a Morava dne 16. 3. 1939 vedly přirozeně k zásadním změnám i ve státní správě. Postoupené české pohraničí nemohlo být pro svoji rozlohu spravováno jednotně, proto byly jeho jižní a jihozápadní část připojeny k sousedním správním celkům (Bavorsko, Horní a Dolní Podunají). Hlučínsko se pak stalo součástí Horního Slezska. Zbýlé části pohraničí vytvořily tzv. říšskou župu sudetskou (Reichsgau Sudetenland), která byla rozdělena na venkovské (Landkreis) a městské (Stadtkreis) okresy. Vymezení hranic venkovských okresů vycházelo z hranic původních politických a soudních okresů, k jejich změnám docházelo především v blízkosti protektorátních hranic, kde bylo nutné respektovat hranici zabraného území. Některé politické okresy byly sloučeny, popř. jejich území rozděleno mezi sousední okresy. Územní vymezení původních politických okresů na území Protektorátu zůstalo i po odloučení pohraničních oblastí stejné, ke změnám došlo pouze v okolí protektorátních hranic, kterým se musela vnitřní samospráva podřídit. Po vzniku Protektorátu bylo vytvořeno nejprve 19 oberlandrátů (tzv. úřadů vrchních zemských radů), jejichž obvody vznikly sloučením několika politických okresů. Toto nové správní uspořádání je analogií krajského uspořádání a jeho hlavním úkolem byl dohled nad činností českých okresních a obecních úřadů. Území Protektorátu tak bylo od roku 1939 rozděleno na tyto oberlandráty: České Budějovice, Havlíčkův Brod, Jičín, Kladno, Klatovy, Kolín, Hradec Králové, Mělník, Pardubice, Plzeň, Praha, Tábor, Brno, Jihlava, Kroměříž, Moravská Ostrava, Olomouc, Prostějov a Zlín.

Výše uvedené správní členění však platilo pouze do roku 1942, kdy došlo ke sloučení a přeskupení politických okresů a počet oberlandrátů byl zredukován na 7 (České Budějovice, Hradec Králové, Plzeň, Praha, Brno, Jihlava a Moravská Ostrava). Toto rozdělení fungovalo

pouze do konce druhé světové války, po níž se hranice vrátily do předválečného stavu (jen Slovensko přišlo o Podkarpatskou Rus). Po skončení druhé světové války se pak začaly připravovat územně-správní reformy, jejichž výsledkem měla být decentralizace moci v nastupujícím komunistickém režimu. Realizace první z reforem proběhla v roce 1949.

Obsazení českého pohraničí přineslo pochopitelně změny i v územní organizaci katolické církve. Každá z diecézí přišla alespoň o část svého území, které bylo postoupeno Německu. Na odloučených územích byla zavedena dočasná církevní správa ve formě generálních vikariátů. Specifická situace nastala v litoměřické diecézi, kde pod německou správu přešlo i sídlo biskupství a musel být zřízen generální vikariát (v Libochovicích, později v Kování a poslední válečný rok v Krnsku) pro českou část diecéze (Boháč 1993, s. 30). V českobudějovické, brněnské a hradecké diecézi nebyla velikost zabraného území tak rozsáhlá jako v ostatních diecézích, i přesto proběhly v územní správě církve zvláště na jihu Čech složitější úpravy. Postoupené pohraničí českobudějovické diecéze bylo na nátlak německé státní správy rozděleno na čtyři části a připojeno k sousedním německým a rakouským diecézím. Z celkového počtu 3 130 farností v českých zemích jich bylo 1 216 postoupeno Německu (Boháč 1999, s. 21). Jiné výrazné změny ve zřizování či úbytku farností nebyly během válečných let zaznamenány.

Hranice Protektorátu procházely diecézemi bez ohledu na uspořádání jednotlivých vikariátů. Při porovnání map diecézí z let 1939 – 1945 a z roku 1948, kdy se uspořádání vrátilo do předválečného stavu, je patrné, že hranice vikariátů byly na území Protektorátu zachovány v podstatě beze změn. Úpravy hranic postihly pouze vikariáty v příhraničí, které se zmenšily o zabraná území nebo přestaly na území Protektorátu existovat a jejichž zbývající farnosti byly přiřazeny k sousedním vikariátům.

Události roku 1939, především vznik Protektorátu, zasáhly do územního členění římskokatolické církve hlavně v pohraničních oblastech, ve kterých se církve musela vypořádat s nepřírozně vytvořenými hranicemi vedenými i středem diecéze. V některých odloučených farnostech (např. na Plzeňsku a na Ostravsku) žili dokonce lidé české národnosti ve většinovém zastoupení (Boháč 1999, mapy č. 17 – 21). Vzhledem k tomu, že během druhé světové války nebylo realizováno sčítání obyvatelstva, nejsou k dispozici ani údaje o vývoji religiozity od roku 1930.

2.4 Období mezi lety 1946 – 1951

Po skončení druhé světové války se začala církev vzpamatovávat z nacistického pronásledování. V krátké době byly obsazeny biskupské stolce a prostřednictvím apoštolského internuncia navázán kontakt s Vatikánem. Obnoveny byly církevní školy, různá sdružení i katolický tisk. Toto období však netrvalo příliš dlouho. Rostoucí vliv komunistické strany ve vedení Československa vedl k mnoha reformám, mezi něž patřily i takové, které zasahovaly do života církví a omezovaly jejich činnost. Výrazně se církví dotkly pozemkové reformy z let 1947 a 1948, na jejichž základě jim byla odebrána zemědělská a lesní půda. Tímto krokem církev přišly především o své hospodářské zabezpečení.

Územní uspořádání se po druhé světové válce vrátilo do podoby předválečné (viz příloha č. 1). Generální vikariáty i komisariáty byly zrušeny pro svoji neopodstatněnost. Významně se do církevního uspořádání promítlo poválečné odsunutí německého obyvatelstva. Z celkového počtu 3,295 mil. sudetských Němců jich 2,85 mil. opustilo Československo a počet vysídlených kněží dosáhl čísla 737 (Boháč 1999, mapa č. 28). Většina pohraničních farností tak zůstala bez svého faráře a v některých případech i bez farníků. Prázdné fary především na Litoměřicku, odkud odešlo nejvíce obyvatel německé národnosti, pomáhaly obsazovat kněží z vnitrozemí Čech a Moravy. Pomoc poskytly i řeholní řády křížovníků s červenou hvězdou, premonstrátů, augustiniánů a dalších, jejichž členové se ujali správy nemalého počtu farností. V roce 1950 však byli kvůli rušení klášterů nuceni také odejít.

Územní uspořádání státní správy se po obnovení Československa vrátilo také k předválečnému stavu. Díky rychlému vyjednávání s Polskem se podařilo získat Těšínsko i přesto, že Polsko jako vítězný stát nemělo jasně uloženou povinnost své území vrátet. Územní otázky řešilo Československo především na Slovensku s Maďarskem a v nejuvýchodnější části s Ruskem.

Válka a následný poválečný odsun německého obyvatelstva snížil celkový počet obyvatel v českých zemích téměř o tři miliony. Sčítání obyvatel v roce 1950 bylo posledním, které před rokem 1991 zjišťovalo také náboženské vyznání. Věřících obyvatel, kteří se při tomto sčítání přihlásili k římskokatolické církvi bylo asi 76% (údaje Českého statistického úřadu).

2.5 Období mezi lety 1952 – 1960

Obnovu církve, která se poměrně rychle vzpamatovávala z válečných útrap, začal narušovat nastupující komunistický režim. Po zestátnění církevních pozemků byly dalšími kroky k ovládnutí katolické církve přerušeni kontaktu s Vatikánem, postupná internace biskupů, rušení církevních škol či povinnost uzavírat manželství na úřadě. Aby mohli řeholní i diecézní kněží nadále vykonávat svoji pastorační činnost, museli dostat státní souhlas podmíněný vyjádřením loajality se státním zřízením. Drtivá většina duchovních podepsala ze strachu před internací či vězněním. Nařízená centralizace mužských a v menší míře i ženských řeholí v roce 1950 postihla většinu řádů a měla za následek úbytek kněží, zvýšení počtu neobsazených far a s tím související ztížení pastorační činnosti (Boháč 1999).

Nastupující komunistický režim postupně přetvářel i organizaci správní. Jako nejnižší správní obvody byly zachovány obce, většinu kompetencí však převzaly národní výbory jako nositelé a vykonavatelé státní moci, která byla pod silným vlivem a dohledem KSČ. V červnu roku 1948 na celostátním sjezdu zástupců národních výborů v Kroměříži prosadili členové komunistické strany zavedení krajského zřízení. Spolu s rušením politických a soudních okresů byly zrušeny také zemské úřady v Praze, Brně a Ostravě. Hranice nových krajů byly navrženy tak, aby jejich území mělo rozlohu cca 5 000 km² a přibližně 0,5 milionu obyvatel. (Hledíková 2005, s. 447). V Čechách a na Moravě bylo zřízeno 13 krajů (společně se Slovenskem 19), do nichž náleželo v průměru 13 – 14 okresů. Nové kraje však nenavázaly na územně-správní členění z rakousko-uherského období, ale definice nových krajských hranic zcela změnila původní územní uspořádání státu. Historicky poprvé nebyla při územně-správní reformě z roku 1949 respektována původní zemská hranice mezi Čechy a Moravou, která byla respektována při všech zmiňovaných územně-správních reformách od roku 1850. Přírozená hranice Čech a Moravy většinou kopírovala přírodní uspořádání, především hranice evropského rozvodí. Jihlavský kraj, který vznikl na Českomoravské vrchovině s centrem ve městě Jihlava, tak zasahoval do historického území Čech i Moravy. Kromě nerespektování zemské hranice došlo také ke zrušení tehdejších statutárních měst, která do té doby odpovídala svým postavením a správou politickému okresu (Liberec, Plzeň, Praha, Brno, Olomouc, Opava, Ostrava). Územní uspořádání podle nových krajů si vyžádalo také reorganizaci na úrovni okresů. Hranice nových okresů ještě do jisté míry vycházely z dřívějších hranic okresů politických a soudních. Soudní okresy byly v roce 1949 po sto letech zcela zrušeny, resp. sloučeny s okresy územně-správními (původními politickými

okresy). Nově bylo vytvořeno 35 okresů, 11 jich bylo naopak zrušeno. (Hledíková 2005, s. 447). Celkem tak bylo od roku 1949 na území Čech, Moravy a Slezska 187 okresů (Jeleček 2000). Cílem této územně-správní reformy mělo být přiblížení výkonu státní správy blíže lidu. Reforma však měla především politický podtext, a to snahu bezprostředně ovlivňovat vývoj v regionech, což bylo pro nastupující komunistický režim velice důležité. Z tohoto důvodu bylo touto reformou zřízeno tak velké množství okresních úřadů.

Organizace územního rozdělení katolické církve po roce 1950 nebyla ve všech diecézích jednotná. V olomoucké a pražské arcidiecézi došlo ke slučování vikariátů a tím ke snížení jejich celkového počtu. Brněnská diecéze naopak žádnými významnými organizačními změnami neprošla. Olomoucký arcibiskup (v té době již pod dohledem StB) rozeslal biskupský list s novým rozdělením své diecéze, v němž odůvodňuje změny jako snahu o sjednocení hranic děkanátů s hranicemi nových okresů (Pro memoria. Arcibiskupský ordinariát v Olomouci, 1952). Ke slučování vikariátů došlo také v pražské arcidiecézi, jejich nové uspořádání mělo podobný důvod jako v arcidiecézi olomoucké – přizpůsobit strukturu vikariátů nové struktuře okresů.

Jak se vyvíjel počet věřících obyvatel po roce 1950 není přesně známo. Sčítání obyvatel, která probíhala v následujících desetiletích, ze svého šetření náboženskou otázku vyškrtla. Vzhledem ke státní politice zaměřené proti církvi lze usoudit, že počet věřících rychle klesal. Výraznější rozdíly nastaly mezi moravskou a českou církevní provincií, kdy zvláště na jižní Moravě obyvatelé lépe odolávali tlaku protináboženského režimu. V Čechách se větší procento věřících vyskytovalo na jihu země.

Po územně-správní reformě z roku 1949 se tedy výrazně změnilo i teritoriální uspořádání římskokatolické církve na většině našeho území. V řadě diecézí se slučováním snížil počet vikariátů/děkanátů a projevovaly se snahy o sjednocení církevních územně-správních celků (vikariáty, děkanáty) s územně-správními celky státními (okresy) .

2.6 Období mezi lety 1961 – 1992

Stejně jako 50. léta ani další desetiletí nepřinesla zásadní změny ve vztahu mezi církví a státem. Biskupské stolce zůstaly opuštěné a dohled nad kněžstvem diecézí vykonávali generální vikáři spolupracující s režimem. Probíhaly politické procesy s kněžími a náboženskými aktivisty, kteří se nechtěli podvolit komunistické ideologii. Zatýkání se týkalo především vyučujících na teologických fakultách, výše postavených duchovních

(kanovníků, vikářů resp. děkanů), ale i venkovského kléru. Jak silný vliv na své okolí někteří kněží měli, ukazuje příběh vesnického faráře Oldřicha Koutného (Balík, Hanuš 2007 s. 125). Na jaře roku 1968 došlo k politickému uvolnění, což se projevilo i ve vztahu státu a církve. Duchovní, kteří neměli státní souhlas či byli vězněni, se mohli vrátit k pastorači. Také někteří internovaní biskupové se navrátili do svých úřadů. V české a moravské církevní provincii se jednalo o tři biskupy, kteří ovšem v krátkém čase zemřeli a biskupské stolce zůstaly opět neobsazeny (kromě arcibiskupství pražského a olomouckého). Následné období normalizace přineslo opětovné zpřísnění a dohled nad veškerým duchovenstvem. V této době naplno působila skrytá církev (16 tajně vysvěcených biskupů, 75 tajných kněží (Balík, Hanuš 2007 s. 58)), jež de facto suplovala činnost „oficiální církve“ a podporovala aktivitu mladých lidí, kteří byli pro obnovu svobodné církve velmi potřební. Teprve revoluční rok 1989 přinesl rychlý spád událostí politických i společenských a také náboženskou svobodu.

Deset let po zrušení zemských úřadů a obnovení krajských zřízení rozhodla komunistická strana o další reformě veřejné správy. Od 1. července 1960 bylo v českých zemích vytvořeno celkem 8 krajů (Středočeský, Jihočeský, Západočeský, Severočeský, Východočeský, Jihomoravský, Severomoravský a samostatný kraj Praha) a 75 okresů. Nově vytvořené hranice krajů ještě výrazněji než předchozí správní reforma z roku 1949 nerespektovaly historickou zemskou hranici Čech a Moravy procházející Českomoravskou vrchovinou, ani přirozené regionální vazby mezi okresy (Jeleček 2000 s. 137). Odůvodnění těchto změn ve prospěch rozvoje průmyslu, energetiky vytvořením velkých hospodářsko-ekonomických jednotek bylo pouze jedním z možných vysvětlení. Změny měly ale především politický podtext – po podmanění regionů a rozšíření vlivu komunistického režimu díky územně-správní reformě z roku 1949 převažovala nyní naopak snaha o výraznější decentralizaci moci. Velkou část rozhodování a moci ve státě získaly národní výbory charakterizované jako orgány státní moci v krajích, okresech a obcích (Hledíková 2005, str. 451). Územní reforma z roku 1960 zasáhla do územního členění českých zemí výrazněji než by se dalo očekávat. Přestože nové rozdělení Čech, Moravy a Slezska na úrovni okresů nerespektovalo přirozené regionální vazby mezi sídly a v některých případech ani samotné katastrální hranice, přetrvalo s nepatrnými rozdíly až do dnešní doby (Jeleček 2000).

Po reformě státní správy v roce 1960 pokračovala také postupná reorganizace církevní správy. Cílem reformy bylo v maximální míře přizpůsobit územně-správní organizaci církve územnímu členění státu, stejně jako po územně-správní reformě v roce 1949. Došlo tak k dalšímu snížení počtu vikariátů. Největší redukce proběhla v královéhradecké

a českobudějovické diecézi, kde byl počet vikariátů snížen na polovinu, v ostatních diecézích však zůstal počet vikariátů bez větších změn.

Během dlouhé doby útlaku církve se strany státu docházelo nepochybně k úbytku počtu věřících, byť tuto skutečnost není možné doložit přesnými daty. Neubývalo pouze laiků, ale problém byl především v nízkém počtu kněží, kteří mohli vykonávat své povolání. Již od 50. let bylo asi 70 % katolických kněží zbaveno státní souhlasu, bez kterého nesměli vykonávat kněžskou službu. Teprve revoluční rok 1989 přinesl rychlý spád událostí politických i společenských a opět také náboženskou svobodu.

2.7 Období mezi lety 1993 – 2011

Pád komunistického režimu přinesl kromě svobody také uvolnění společenské atmosféry a po více než čtyřiceti letech mohla začít obnova svobodného demokratického státu. Postupně byla obnovována činnost všech dosud zakázaných církví a spolků (Sokol, Skaut), které se svojí, v té době ještě ilegální, činností velkou mírou zasloužili o pád totalitního režimu. Katolická církev navázala diplomatické styky s Vatikánem a ve velmi krátké době byli ustanoveni biskupové do všech diecézí. Další nápravy škod, které přineslo dlouhá doba represí a útlaku, už tak rychlé nebyly. Stát navrátil z majetku katolické církve, který vlastnila před pozemkovými reformami v letech 1947 a 1948, jen tu nejpotřebnější část, tedy kostely a fary, které byly mnohdy ve velmi špatném stavu. O navrácení zabraných pozemků a budov se dále jednalo, ale ani víc než dvě desetiletí po pádu železné opony není nato otázka stále dořešena. Do svých klášterů se mohli vrátit řeholníci i řeholnice, kteří žili čtyřicet let v ilegalitě. Důvodem jejich rozpouštění v roce 1950 byla snaha o likvidaci řádů, ale uvěznění ani nasazení na nucené práce nedokázalo komunity rozbít. Efekt byl spíše opačný a po převratu v roce 1989 se do řad řeholníků hlásili mladí diecézní kněží i laici.

Prostorová organizaci římskokatolické církve prošla během 90. let výraznými změnami v podobě založení dvou nových diecézí. Plzeňská diecéze založená 31. května 1993 čekala na své založení přes 200 let a vznikla vyčleněním západní části diecéze pražské a severozápadní části českobudějovické diecéze. Důvodem jejího vzniku bylo především zajištění lepší organizace pastorační činnosti v západní části Čech. Nejmladší diecézí v Česku se stala diecéze ostravsko-opavská založená 30. května 1996 vyčleněním ze severovýchodní části rozsáhlé olomoucké diecéze a z českotěšínské apoštolské administratury (Hledíková

2005). Těmito úpravami bylo dovršeno účelné rozdělení české i moravské církevní provincie (viz příloha č. 2).

Vznik plzeňské diecéze vyvolal také úpravy hranic v ostatních diecézích české církevní provincie. Hlavním důvodem těchto přesunů byla snaha o zajištění snadnějšího přístupu do nejdlehlších částí diecézí a respektování přirozené spádovosti daných oblastí. Nejrozsáhlejší území postoupily diecéze pražská a českobudějovická ve prospěch diecéze plzeňské. Menší přesuny na úrovni několika farností proběhly mezi diecézí pražskou, litoměřickou a královéhradeckou. Oblast Doksanska byla nově začleněna do litoměřické diecéze (původně v arcidiecézi pražské), Nymbursko přešlo naopak ze správy litoměřické diecéze pod správu arcidiecéze pražské. Další změnou byl přesun farností v západní části Poděbradska a Kutnohorska pod správu pražské arcidiecéze – původně v královéhradecké diecézi (seznam přesunutých farností viz Koronthály 2008, s. 73). V souvislosti se vznikem plzeňské diecéze došlo také k přesunu několika farností mezi českobudějovickou, pražskou a královéhradeckou diecézí. Tomuto přesunu se podrobněji věnuje další část práce (viz kapitola 3.5).

Ve státní správě se po roce 1989 řešila především otázka česko-slovenských vztahů. Po vytvoření federativní republiky v roce 1990 a tzv. „pomlčkové válce“ o samotný název svobodného „polistopadového“ státu, která de facto předznamenala rozpad Československa, následovalo rozdělení státu a k 1. lednu 1993 vznik samostatné České republiky a Slovenské republiky. Reformou veřejné správy v roce 1990 byly zrušeny dosavadní krajské a okresní národní výbory a nahrazeny nově vzniklými okresními úřady, na které také přešla většina kompetencí národních výborů (zákon České národní rady č. 425/1990 Sb.). Okresy si zachovaly územní členění z roku 1960, pouze se v roce 1996 zvýšil jejich počet o nově zřízený okres Jeseník, který vznikl vyčleněním ze severní části okresu Šumperk a postoupením města Zlaté Hory z okresu Bruntál. Okresní úřady převzaly funkci okresních národních výborů, ale některé kompetence přešly na centrální orgány, čímž vznikala v organizaci státní správy zmatek. O vytvoření nového stupně státní správy mezi okresy a centrem, který by tyto zmatky eliminoval, bylo rozhodnuto již na počátku devadesátých let, ale k samotnému uskutečnění tohoto záměru došlo po dlouhých diskuzích až o několik let později (Hledíková s. 481). Na základě ústavního zákona č. 347/1997 Sb. o vytvoření vyšších územních samosprávných celků vzniklo v roce 2000 v České republice celkem 14 krajů (vč. samostatného kraje s názvem Hlavní město Praha). Z hlediska územního vymezení vznikly nové kraje vždy sloučením několika existujících okresů (minimálně tři, maximálně

dvanáct okresů). Jejich hranice tak vycházejí z hranic okresů definovaných v roce 1960, jejich hranice se však zároveň výrazně liší od krajů z let 1960 – 1990. V územním vymezení nových krajů můžeme naopak hledat analogii ke krajskému uspořádání z let 1949 – 1960, kdy byl počet krajů stejný jako nyní (pouze hlavní město Praha nebylo v té době samostatným krajem). Územně-správní reforma pokračovala po vzniku nových krajů další etapou, jejímž cílem bylo překonat územní uspořádání z roku 1960 považované s ohledem na minimální respektování přirozených vazeb a spádovosti oblastí za nevyhovující. Tato etapa zahrnovala zrušení 76 okresních úřadů k 31. prosinci 2002 a následný vznik 205 obcí s rozšířenou působností, jejichž územní obvody vznikly zpravidla rozdělením původních okresů. Tento postup však může ilustrovat nepříliš velký úspěch ve snaze o překonání územního uspořádání z roku 1960, neboť hranice původních okresů zůstaly, byť s minimálními změnami, i po této části územní reformy de facto zachovány. V územním obvodu nově vzniklých obcí s rozšířenou působností žije přibližně 15 000 obyvatel, správní centrum by tak mělo být lépe dosažitelným než v případě původních okresů, které zůstaly po této reformě již pouze statistickými jednotkami.

V územní organizaci římskokatolické církve po roce 1993 je zaznamenán kromě změn souvisejících se založením nových diecézí především trend slučování nefungujících či de facto neexistujících farností. Výrazný úbytek věřících v katolických kostelech a také snižování počtu kněží tak vedly většinu diecézních biskupů k rozhodnutí o postupném slučování farností. Tato cesta byla zvolena i s odvoláním na druhý vatikánský koncil, který definoval farnost jako živé a životaschopné společenství věřících, v jehož čele mají být kněží především jako správci duchovní a misijní a nikoliv jako správci chátrajícího majetku. Například královéhradecká diecéze začala s postupným slučováním farností v roce 2004. Celkový počet 447 farností se během tří let snížil na 350 a do roku 2010 ještě o dalších 85 (Biskupství královéhradecké, www.bihk.cz). Ve stejném období probíhalo slučování farností v plzeňské diecézi. Po vzniku diecéze z pražské, českobudějovické a litoměřické diecéze leželo na území nové plzeňské diecéze 359 farností v 10 vikariátech. V roce 2010 již do stejného počtu vikariátů náleželo pouze 71 farností. Vývoj počtu farností v jednotlivých diecézích české a moravské církevní provincie mezi roky 1996 a 2010 však nebyl stejný, jak ukazuje následující *tabulka 3*. Odvaha snížit počet farností a tím zjednodušit a usnadnit správu diecéze však nebyla všude stejná. V některých diecézích se počet farností dokonce nepatrně zvýšil.

V letech 1996 až 2011 došlo v několika diecézích také ke změně počtu a územního vymezení vikariátů. V českobudějovické diecézi zanikl vikariát Nepomuk (viz kapitola 3.5), v královéhradecké diecézi došlo ke sloučení vikariátů Poděbrady a Kutná Hora a nově vznikl vikariát Žamberk. Na území brněnské diecéze pak došlo ke snížení počtu děkanátů z 37 na 21 (viz přílohy č. 2 a 3).

Tabulka 3: Vývoj počtu farností v českých a moravských diecézích v letech 1996 – 2010

diecéze/rok	1996	2010	pokles/nárůst
pražská	342	140	202
královéhradecká	442	264	178
litoměřická	429	437	8
českobudějovická	361	361	0
plzeňská	359	71	288
olomoucká	439	419	20
brněnská	445	449	4
ostravsko-opavská	282	280	2

Zdroj: Boháč 1999, internetové stránky diecézí

Z šetření provedeného českým statistickým úřadem v roce 1991 vyplynulo, že na území dnešní České republiky žilo přibližně 44 % věřících obyvatel (z toho 39 % katolíků). Po čtyřicetileté snaze státní moci o ateizaci národa se takto vysoká hodnota zdá být téměř zázrakem. Sčítání v roce 2001 již tak vysoké hodnoty nevykázalo – celkový počet obyvatel hlásících se k některé z církví byl 32 %, z toho 26,8 % katolíků. Za dalších deset let tento počet poklesl na 14 %, resp. 10,3 %. (Český statistický úřad). Tak výrazné snížení procentuálního zastoupení věřících obyvatel má nepochybně víc důvodů. Specifická nálada panující ve společnosti po roce 1989, kdy se k náboženským hnutím hlásili lidé s nadšením, částečně zkreslila reálný počet obyvatel hlásících se k některé z církví. Za skokovým nárůstem počtu věřících obyvatel na počátku 90. let mohla být mj. i skutečnost, že právě představitelé do té doby skryté církve se také velkou měrou podíleli na svržení komunistického režimu a mohli tak řadu lidí pozitivně ovlivnit a oslovit. Za následným výrazným poklesem počtu věřících obyvatel můžeme vidět naopak dynamicky se vyvíjející moderní společnost, pro kterou se víra stala postupem času přežitkem. Proticírkevní nálady ve společnosti dnes vyvolává i dosud nedořešená otázka církevních restitucí.

3 VÝVOJ PROSTOROVÉ ORGANIZACE ŘÍMSKO-KATOLICKÉ CÍRKVE V ČESKOBUDĚJOVICKÉ DIECÉZI

Tato kapitola se detailně zabývá vývojem prostorové organizace římskokatolické církve na jihu a jihozápadě Čech, kde se od roku 1785 rozkládá českobudějovická diecéze. Historický vývoj této diecéze je pro přehlednost sledován ve stejných časových obdobích, jako vývoj v ostatních diecézích v předchozí kapitole, což umožní snadnější porovnání se situací v dalších částech české a moravské provincie.

3.1 Založení českobudějovické diecéze

Jižní Čechy byly jednou z prvních oblastí v českých zemích, kam se začalo šířit křesťanství. Stavba některých malých kostelů v tomto regionu je datována dokonce do doby cyrilometodějské a především díky panovníkům a pražským biskupům počet kostelů rychle narůstal. Od počátku spadala oblast jižních a jihozápadních Čech do správy pražské diecéze, resp. arcidiecéze (od roku 1344) a tvořilo ji celkem 12 děkanátů – bechyňský, božeňský, chýnovský, vltavský, prácheňský, volyňský, horšovský, řečický, štěpánovský, klatovský, jindřichohradecký a rokycanský. Některé kostely v oblasti Novobystřicka byly až do 16. století součástí pasovské diecéze a kostely ve Strmilově a Kunžaku patřili až do 16. století olomoucké diecézi. Ještě v době předhusitské vzniklo na území dnešní českobudějovické diecéze i několik klášterních komplexů – cisterciácký klášter ve Vyšším Brodě a ve Zlaté Koruně, premonstrátský klášter v Milevsku či augustiniánský klášter v Třeboni. (Kadlec 1995).

Na přelomu 16. a 17. století se začaly objevovat a stále narůstat problémy se správou pražské arcidiecéze, která v té době zahrnovala v podstatě území celých Čech a její správa z jednoho centra již nebyla dostatečně účinná a efektivní. Z tohoto důvodu byl počátkem 17. století vytvořen plán, který měl tehdejší církevní správu zefektivnit a přispět k lepšímu šíření křesťanství. K tomuto účelu měla být vytvořena čtyři nová biskupství v Litoměřicích, Českých Budějovicích, Plzni a Hradci Králové. Realizaci Římem podporovaného plánu však bránil nedostatek hmotných prostředků, ale i nevole ze strany samotných měst. Z tohoto důvodu postupovala reorganizace církevní správy velice pomalu. Nejprve byly z pražské arcidiecéze odděleny litoměřická a královéhradecká diecéze (Hledíková 2005, s. 504), založení českobudějovické diecéze se pro zmiňovaný nedostatek finančních a hmotných

prostředků o jedno století opozdilo. Diecéze byla zřízena k 20. 9. 1785 cirkumskripční bulou (lze přeložit jako lokalizovanou, opisující hranice církevní jednotky) papeže Pia VI. a její území vyčleněné z jižní a jihozápadní části pražské arcidiecéze se nacházelo na území krajů Budějovického, Táborského, Prácheňského a Klatovského. Plzeňská diecéze pak čekala na svůj vznik až do roku 1993.

Počty vikariátů a farností na území českobudějovické diecéze ve sledovaném období jsou pro přehlednost uvedeny v *tabulce 4*. Sledované území diecéze se výrazně neměnilo od rozpadu habsburské monarchie až do roku 1993, kdy došlo k odloučení významné části území na západně diecéze ve prospěch nově založené diecéze plzeňské (rozdíl v územním vymezení českobudějovické diecéze před a po vzniku plzeňské diecéze je patrný z *obrázku 1*). Z důvodu přehlednějšího sledování změn v českobudějovické diecézi je *tabulka 4* rozdělena na dvě části. První polovina vyjadřuje počty vikariátů a farností na území českobudějovické diecéze vymezeném hranicemi před rokem 1993, druhá část tabulky je vztažena k území diecéze po roce 1993, tzn. již bez části postoupené plzeňské diecézi.

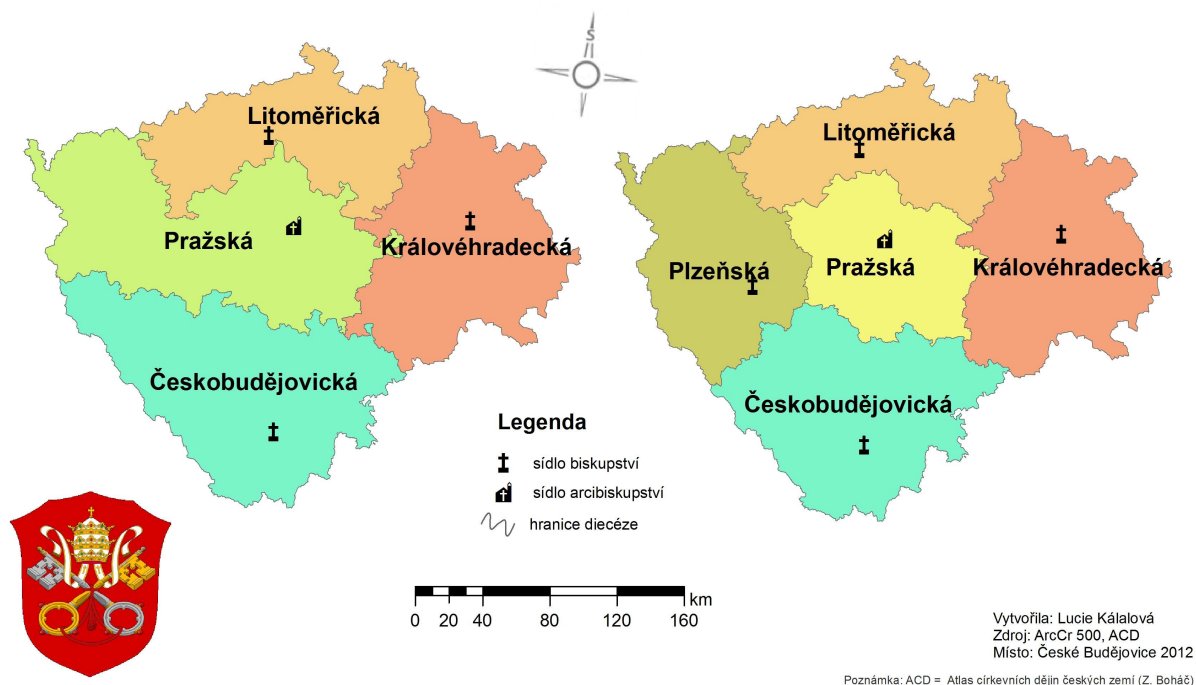
Tabulka 4: Vývoj počtu vikariátů a farností v letech 1918 – 2010 v českobudějovické diecézi pro územní uspořádání před a po roce 1993

Sledované území českobudějovické diecéze k roku		1918 -	1939 -	1946 -	1952 -	1961 -	1993 -	2010
		1938	1945	1951	1960	1992	2010	2010
1937	vikariáty	35	24	35	26	12	14	10
	farnosti	426	297	426	432	432	450	378
Sledované území českobudějovické diecéze k roku		1918 -	1939 -	1946 -	1952 -	1961 -	1993 -	2010
		1938	1945	1951	1960	1992	2010	2010
1993	vikariáty	28	19	28	16	9	11	10
	farnosti	340	255	339	340	329	361	361

Zdroj: Boháč 1999; jednotlivé ročníky Katalogů kléru; interní data diecézních archivů

Tabulkový diagram (*tabulka 4*) pro českobudějovickou diecézi byl sestaven na základě stejných principů jako *tabulka 1*, obsahuje tedy i stejná časová období. Na základě měnících se počtů vikariátů, děkanátů a farností v obou tabulkách je možné sledovat společné, popř. rozdílné vývojové trendy týkající se českobudějovické diecéze a celé české a moravské církevní provincie.

ČESKÁ CÍRKEVNÍ PROVINCE stav v roce 1937 a 1993



Obrázek 1: Česká církevní provincie v roce 1937 a 1993 po vzniku plzeňské diecéze

Zdroj: ArcCr 500, Boháč 1999

3.2 Období od vzniku Československa do roku 1951

Se vznikem Československa v roce 1918 se i na jihu Čech projevila proticírkevně zaměřená společenská nálada. Ovšem odpor proti tradiční římskokatolické církvi nedosahoval tak výrazných rozměrů jako v jiných částech české církevní provincie. Zatímco v Praze a jejím okolí se například podíl příslušníků evangelických církví pohyboval okolo 15 %, v českobudějovické diecézi to byla přibližně 3 % ze všech obyvatel.

V důsledku pokračujících úprav hranic států vzniklých po první světové válce získalo Československo mj. část území při hranicích s Rakouskem. K 31. 7. 1920 byla k Československu na základě Saint-Germainské smlouvy připojena část tehdejších Dolních Rakous (Niederösterreich), kde převažovalo česky mluvící obyvatelstvo. Jednalo se o území západního Vitorazska, Valticka a tzv. Dyjský trojúhelník. Centrum tehdejšího Vitorazska se nacházelo v dolnorakouském městě Weitra (česky Vitoraz), dnešním centrem území jsou na české straně České Velenice a na rakouské město Gmünd. Poslední dvě jmenovaná území (Valticko a Dyjský trojúhelník) se stala součástí brněnské diecéze, Vitorazsko je dodnes

součástí diecéze českobudějovické. Z hlediska církevně-správního uspořádání byla tato změna oficiálně přijata Vatikánem až v roce 1937, kdy bylo potvrzeno začlenění západního Vitorazska k českobudějovické diecézi. Ke 2. 9. 1937 se tak toto území stalo součástí třeboňského vikariátu. Do té doby byly farnosti České Velenice, Krabonoš, Rapšach a Německé (dnes Dvory nad Lužnicí) spravovány českobudějovickou diecézí, ale oficiálně patřily k rakouské diecézi St. Pölten. Po úpravě hranic českobudějovické diecéze v oblasti Vitorazska již k dalším přesunům mezi českou a sousední německou a rakouskou stranou nedocházelo. Hranice české církevní provincie v oblasti českobudějovické diecéze tak po této úpravě již zcela kopírovaly hranice státní.

Po vzniku Československa v roce 1918 zahrnovalo území českobudějovické diecéze 35 vikariátů a jim náležících 421 farností, jejichž počet se v dalších letech mírně zvýšil. Vikariáty sídlily ve městech České Budějovice, Hluboká, Týn nad Vltavou, Bechyně, Soběslav, Tábor, Jistebnice, Pacov, Pelhřimov, Kamenice nad Lipou, Jindřichův Hradec (Nová Bystřice), Třeboň, Nové Hrady, Český Krumlov, Kaplice, Vyšší Brod, Horní Planá, Prachovice, Vimperk, Volyně, Vodňany, Písek, Mirovice, Blatná, Horažďovice, Kašperské Hory, Sušice, Nepomuk, Plánice, Dolní Lukavice, Klatovy, Domažlice, Dešenice, Horšovský Týn a Hostouň (Katalog kléru českobudějovické diecéze v roce 1937) – viz příloha č. 4.

Rostoucí počet obyvatel města České Budějovice (od roku 1900 činil přírůstek přibližně 25 tisíc) vedl k založení nové farnosti při kostele sv. Jana Nepomuckého, která byla zřízena k 1. 1. 1925. S přibývajícím počtem obyvatel města docházelo také k růstu počtu věřících, což při existenci do té doby jediné farnosti při děkanském kostele sv. Mikuláše způsobovalo nemalé problémy při pastorači. Nová farnost se rozkládala a dodnes rozkládá jižně od historického jádra města mezi řekami Vltavou a Malší.

Přičlenění čtyř farností doposud patřících Rakousku a nově zřízená farnost na území Českých Budějovic vedly ke zvýšení celkového počtu farností v diecézi ze 421 v roce 1918 na 426 v roce 1925.

Ve státní správě v roce 1918 existovalo pouze rozdělení na okresy a zemská hranice rozdělující Čechy a Moravu. Z toho důvodu je složité vymezit přesně oblast jižních Čech a jejich okresů pro porovnání s církevními vikariáty českobudějovické diecéze. Pokud bychom pro vymezení použili hranice českobudějovické diecéze, rozkládalo se na jejím území k roku 1930 přibližně 19 okresů (Kaplice, Český Krumlov, České Budějovice, Třeboň,

Jindřichův Hradec, Kamenice nad Lipou, Pelhřimov, Tábor, Týn nad Vltavou, Milevsko, Písek, Blatná, Strakonice, Sušice, Prachatice, Klatovy, Domažlice, Přeštice, Horšovský Týn).

Významným historickým mezníkem v dějinách diecéze a především celého českého státu se stal rok 1939. Po politických událostech roku 1938 a následném vyhlášení Protektorátu Čechy a Morava 15. 3. 1939 bylo od českobudějovické diecéze odtrženo 134 farností. Podobně jako v jiných diecézích byl na zabraném území zřízen komisariát, jehož vedením pověřil českobudějovický biskup Šimon Bárta tehdejšího vyšebrodského opata. Německá policie však opata uvěznila a státní orgány přinutily vedení církve k rozdělení komisariátu na čtyři části, které byly začleněny do německých a rakouských diecézí (Boháč 1999). Diecéze řezenská přijala 41 farností z vikariátů Horšovský Týn, Hostouň, Domažlice a Dešenice. Do diecéze pasovské připadlo 26 farností z vikariátů Kašperské Hory, Vimperk a Prachatice. Linecká diecéze byla rozšířena o 48 farností z vikariátů Horní Planá, Vyšší Brod, Český Krumlov a Kaplice. Čtvrtá diecéze St. Pölten přijala 19 farností z toho tři jen mezi lety 1940 – 1941 (poté přešly pod správu linecké diecéze) z vikariátů Jindřichův Hradec, Třeboň a České Budějovice (viz příloha č. 5). Hranice mezi protektorátním územím a územím zabraným německou armádou ve většině případů procházela napříč vikariáty. Z toho důvodu bylo potřeba dočasně přeskupit farnosti dotčených vikariátů. Takovým příkladem může být domažlický vikariát, jehož sídelní farnost Domažlice spolu se čtyřmi dalšími zůstala součástí protektorátu, ale zbylá část přešla do řezenské diecéze. Proto začlenil ke svému území farnosti ze sousedních vikariátů Horšovský Týn a Dešenice, jejichž velká část spolu se sídelními farnostmi ležela za hranicí protektorátu. V odtržených farnostech převažovali německy mluvící věřící, ale přesto přibližně v jedné třetině farností žila také výrazná česky mluvící menšina. Nadpoloviční většinu česky mluvícího obyvatelstva měly pouze farnosti na Chodsku a překvapivě na Novohradsku, které byly ještě deset let předtím oficiálně součástí diecéze St. Pölten v Rakousku. Ve farnostech zabraných Německem působili zpravidla kněží německé národnosti (Boháč 1999).

S ohledem na úpravu hranic českobudějovické diecéze došlo během druhé světové války také ke změně sídla novohradského a jindřichohradeckého vikariátu. Sídlem, neodtržené části novohradského vikariátu, která zůstala i po vzniku Protektorátu Čechy a Morava součástí českobudějovické diecéze, se stala farnost Doudleby (dříve součástí vikariátu Hluboká). Farnost Nové Hrady připadla spolu s okolními farnostmi do rakouské diecéze St. Pölten. Spolu s farností Doudleby přešly do nově uspořádaného vikariátu farnosti Kamenný Újezd a Střížov, které s ní sousedí. Tím se jejich poloha z okrajových částí

hlubockého vikariátu přenesla do těsného sousedství sídla nově uspořádaného vikariátu. Obdobný důvod mělo ustanovení vikariátu v Nové Bystřici, která náležela do vikariátu Jindřichův Hradec. Po zabrání českého pohraničí přešla většina jindřichohradeckého vikariátu do diecéze St. Pölten ovšem bez farnosti Jindřichův Hradec, a z toho důvodu byla na dobu válečného období ustanovena vikariátním sídlem farnost Nová Bystřice. Jiné významné změny na úrovni vikariátů během válečných let nebyly zaznamenány.

České pohraničí odtržené mnichovským diktátem od Československa bylo pro svoji velkou rozlohu a odlehlost rozděleno. Území táhnoucí se od Tachovska, přes Krušnohoří, Krkonoše, Hrubý a Nízký Jeseník až k Opavsku vytvořilo tzv. říšskou župu sudetskou (Reichsgau Sudetenland). Zbylé části jihočeská a jihomoravská byly připojeny k sousedním říšským župním celkům. Na jihu Čech došlo k odloučení Novobystřicka do říšské župy (Reichsgau) Niederdonnau, Kaplicka, Českokrumlovska do říšské župy (Reichsgau) Oberdonnau a Prachaticka, Kašperských Hor a Železnorudska do vládního okresu (Regierungsbereich) Regensburg (Hledíková 2005, s. 528).

Při porovnání dat z Katalogů kléru z let předválečných a roku 1948 je zřejmé, že po konci druhé světové války se územní rozdělení katolické církve vrátilo do předválečného stavu. K méně významným přesunům na úrovni farností došlo během válečných let ve východní části diecéze. Změny hranic vikariátů se týkaly již zmíněných farností Doudleby, Kamenný Újezd, Střížov. Dále farností Stropnice, Dobrá Voda, Hojná Voda, které náležely do roku 1945 k novohradskému vikariátu a poté byly přesunuty do vikariátu Kaplice. Důvod jejich přesunu spočíval v respektování přirozené spádovosti obcí k větším městům, a tedy usnadnění správy těchto farností. Dále také změny souvisely s optimalizací velikostí vikariátů, protože po převzetí farností Doudleby, Kamenný Újezd a Střížov se doudlebský vikariát značně rozrostl. Ledenická farnost, která byla v meziválečném období součástí třeboňské diecéze, přešla během válečného období do nově vzniklého doudlebského vikariátu a po roce 1945 se stala součástí farnosti Hluboká. Farnost Jílovice přešla v roce 1939 z třeboňského vikariátu do správy vikariátu Doudleby. Přesuny farností Jílovice a Ledenice úzce souvisely s přesuny uvedenými výše.

Po ukončení druhé světové války nastalo pro českobudějovickou diecézi těžké období. Převážně z pohraničních oblastí bylo odsunuto po vydání Benešových dekretů 127 501 Němců a spolu s nimi odešlo také 87 německých kněží (Weis 2009, s. 30). Českobudějovická diecéze i tak přišla o nejmenší počet kněží v porovnání s ostatními diecézemi (litoměřická diecéze ztratila 277 kněží). Některé farnosti zůstaly téměř vyliďněny a jejich opětovné

osídlení bylo velmi složité. Stát se snažil dostat do pohraničí české dělníky z vnitrozemí, ale žít v takto těžkých přírodních podmínkách nebylo snadné, a tak jich hodně odcházelo zpět.

K faktickému zániku pohraničních farností přispělo i zřízení tzv. zakázaného pásma oddělujícího Západ a Východ. Od roku 1949 neměli civilisté do tohoto pásma přístup, tak obce postupně chátraly i se svými kostely a prakticky zanikly. V nepřístupném pásmu ležely farnosti České Žleby, Červené Dřevo, Cetviny, Cudrovice, Dolní Vltavice, Hamry, Hojná Voda u Českých Budějovic, Hůrka na Šumavě, Kapličky, Knížecí Pláně, Krabonoš, Pleš, Pohoří na Šumavě, Prášily, Rybník, Rychněvek, Strážný, Sv. Kateřina, Zhůří, Zvonková, Železná (stránky českobudějovického biskupství). Kromě nepřístupného pásma zanikaly farnosti v důsledku zakládání vojenských cvičných prostorů (Boletice, Dobrá Voda). Boletický vojenský prostor vznikl v květnu roku 1947 na rozloze přibližně 22 ha. Přestože většina farností (Boletice, Jablonec, Ondřejov, Polná na Šumavě, Vitějovice) byla vysídlena a kostely pobořeny, jsou stále vedeny jako samostatné farnosti. Vojenský prostor Dobrá Voda zřídila vláda ČSR v roce 1952 a jeho činnost byla zrušena až v roce 1991. Jedním z důvodů pro vytvoření vojenského cvičného prostoru v této oblasti mohl být fakt, že Dobrá Voda zaujímala od středověku poměrně významné místo u hranic s Bavorskem. Již ve 14. století se rozšířila pověst o zdejším léčivém prameni a také o pobytu sv. Vintíře, jemuž byl později zasvěcen i kostel (jako jediný na světě) a to přivádělo do těchto míst náboženské poutníky. V době fungování vojenského prostoru sloužil kostel jako skladiště munice a mnohé z okolních objektů jako cvičné cíle, a bylo tak zabráněno religiózním poutím.

Do období po roce 1952 vstupovala římskokatolická církev v českobudějovické diecézi s redukováným počtem fungujících farností (za fungující farnost lze označit takovou, která má věřící obyvatele a v jejím jsou kostele slouženy pravidelně bohoslužby). I přes problémy s odsunem obyvatel z pohraničních oblastí se v roce 1948 hlásilo k římskokatolické církvi 93,3 % obyvatel žijících na území českobudějovické diecéze. V rámci celé české církevní provincie tak tato diecéze zůstala i nadále silně katolickou.

3.3 Období od roku 1952 do roku 1960

S narůstajícím vlivem komunistické strany v Československu docházelo ke stupňujícímu tlaku na církev. Protože českobudějovická diecéze patřila v české církevní provincii k oblastem s výraznou náboženskou tradicí, věnovala jí protináboženská opatření velkou pozornost. Zavření bohosloveckého semináře v červnu roku 1950 a jeho přesun

do Prahy jako jediného místa pro výchovu a výuku mladých bohoslovců v Čechách a na Moravě znamenal do dalších let nedostatek mladých kněží. V čele českobudějovické diecéze stál od roku 1947 biskup Josef Hlouch. Obsadil biskupský stolec po sedmi letech sedisvakance způsobené neshodou německé vlády a Svatého stolce ohledně národnosti nového biskupa. Josef Hlouch však svůj úřad příliš dlouho nezastával, již v polovině roku 1950 byl internován a držen na různých místech v Čechách i na Moravě (Weis 2009, s. 47).

Ve snaze o posílení vlivu vládnoucího režimu a o kontrolu veřejného života na celém území státu proběhla v roce 1948 reforma systému politických a soudních okresů. Staré kraje i okresy byly zrušeny a místo nich bylo nově zřízeno 13 krajů a vytvořeno 187 okresů. Nově vzniklý Českobudějovický kraj zahrnoval po této reformě 15 okresů. Sídla okresů byla v Českých Budějovicích, Kaplici, Českém Krumlově, Prachaticích, Vimperku, Strakoncích, Vodňanech, Písku, Milevsku, Týně nad Vltavou Táboře, Soběslavi, Jindřichově Hradci, Třeboni a Trhových Svinech. Českobudějovická diecéze zasahovala na území nejenom Českobudějovického kraje, ale také do značné části kraje Plzeňského a částečně i Pražského a Jihlavského.

V důsledku politických změn v Československu byla nucena i katolická církev přeorganizovat svoji územní správu. Hranice diecéze zůstávaly beze změn, ty se týkaly pouze uspořádání vikariátů. Státní úřad pro věci veřejné schválil 15. ledna 1952 územní reorganizaci vikariátů v diecézi českobudějovické (viz příloha č. 6). Dne 1. května 1952 vzniklo na území českobudějovické diecéze 26 vikariátů (České Budějovice, Český Krumlov, Jindřichův Hradec, Kaplice, Milevsko, Písek, Prachatice, Soběslav, Strakonice, Tábor, Trhové Sviny, Třeboň, Týn nad Vltavou, Vimperk, Vodňany, Blatná, Nepomuk-Blovice, Domažlice, Horšovský Týn, Horažďovice, Klatovy, Přeštice, Sušice, Kamenice nad Lipou, Pacov, Pelhřimov) a sedm vikariátů městských (České Budějovice, Český Krumlov, Jindřichův Hradec, Písek, Tábor, Domažlice, Klatovy). Protože počet diecézí byl nižší než počet krajských zřízení, tak hranice českobudějovické diecéze přesahovaly hranice Českobudějovického kraje. Největší rozdílnost byla především v západní části diecéze, kde pod českobudějovickou diecézi spadala více jak polovina Plzeňského kraje (okresy Blatná, Domažlice, Horšovský Týn, Sušice, Přeštice, Horažďovice, Klatovy a Blovice – vikariát Nepomuk). Také východní hranice diecéze zasahovala do Jihlavského kraje (okresy Kamenice nad Lipou, Pacov, Pelhřimov). Z okresů Jindřichův Hradec, Milevsko, Pacov a Nepomuk připadalo vždy několik farností do sousedních diecézí. Naopak okresy Písek,

Tábor, Pelhřimov, Blatná, Domažlice, Horšovský Týn a Přeštice k sobě přidružovaly farnosti z okolních okresů, náležících dalším diecézím (viz příloha č. 13).

Přestože se církevní uspořádání vikariátů podřídlilo ve většině případů územnímu členění okresů, výjimky existují především v rámci hranic oddělujících jednotlivé diecéze. Církevní správa českobudějovické diecéze hájila své hranice, které vycházely z historických panských sídel i proti nátlaku politického systému.

I v době útlaku církve ze strany státu se podařilo zřídit v českobudějovické diecézi novou farnost. V roce 1950 vznikla farnost Větrní, která se oddělila od farnosti Český Krumlov v její jižní části. Důvodem založení farnosti se stal narůstající počet obyvatel (a tím i věřících) pracujících ve zdejší papírně, která v poválečném období obnovila svoji činnost jako státní podnik Jihočeské papírny ve Větrní. Naopak na severní hranici diecéze zanikla 12. 11. 1968 farnost Těchnice, která byla zatopena v důsledku stavby Orlické přehrady. Obce z této farnosti, které zůstaly mimo dosah plánované stavby, byly přiděleny do pět okolních farností - Pečice, Klučenice a Dolní Hbity, které v té době patřily pod pražskou diecézi a po jedné obci připadly Chraštické a Lašovické farnosti v diecézi českobudějovické. Rozdělení nejlépe odpovídalo dostupnosti z okolních farností, a tím nejsnazšímu způsobu správy obcí ze zaniklé farnosti.

Po odsunu německého obyvatelstva, které bylo převážně věřící, a po sílícím vlivu komunistické strany by se dalo očekávat rychlé ubývání počtu věřících. Ovšem při porovnání počtu obyvatel hlásících se katolické církvi v letech 1930 a 1950 není snížení počtu věřících na jihu Čech patrné. Ve východních částech českobudějovické diecéze se dá mluvit dokonce o zvýšení počtu věřících oproti roku 1930 (Boháč 1999). V roce 1950 se tedy ještě naplno neprojevil důsledek opatření namířených proti církvi, a tak byl podíl věřících stále vysoký. Naopak na Kaplicku a Českokrumlovsku se počet věřících snížil, což mělo spojitost s velkým množstvím odsunutých německých obyvatel. Přesto byla českobudějovická diecéze spolu brněnskou považována z pohledu procentuálního zastoupení obyvatel hlásících se k římskokatolické církvi za nejstabilnější.

Padesátá léta v českobudějovické diecézi jsou spojena s výrazným útlakem ze strany státu. Internace biskupa, uzavření bohosloveckého semináře znamenaly ochromení činnosti římskokatolické církve na jihu Čech. Kromě odstranění vedení diecéze a dosazení kněží loajálních vůči režimu na přední místa bylo další důležitou změnou podřízení a uzpůsobení

územního členění vikariátů hranicím okresů, čímž mohli lépe kontrolovat činnost v každém vikariátu.

3.4 Období od roku 1961 do roku 1993

V roce 1960 došlo k dalším významným územně-správním reformám ve státní správě. Bylo zřejmé, že dříve zamýšlená decentralizace moci nepřinesla očekávané „ovoce“ a spíše naopak se stále více projevovaly nedostatky a problémy socialistického vedení státu. Proto reforma veřejné správy vytvářela nová pravidla pro organizaci zemědělství i průmyslu, a s tím také spojenou organizaci územního členění státu. Českobudějovický kraj byl přejmenován na Jihočeský a výrazně se přetvořily hranice se sousedními kraji. Na západní hranici se Západočeským krajem nedošlo k výrazným proměnám hranic mezi kraji, což už nelze tvrdit o hranici východní s krajem Jihomoravským. Zde se hranice Jihočeského kraje posunuly především v jeho jižní části více na východ a nově přejaly Dačicko, které se doposud řadilo k Moravě. Nově se Jihočeský kraj rozděloval na osm okresů (České Budějovice, Český Krumlov, Prachatice, Strakonice, Písek, Tábor, Pelhřimov, Jindřichův Hradec).

Změny vedoucí ke snížení počtu krajů a také slučování okresů se opět odrazily také v uspořádání vikariátů a farností v českobudějovické diecézi (viz příloha č. 7). Hranice diecéze zůstaly nezměněny, ale k 1. 6. 1960 byl počet vikariátů snížen z 26 na 12 (České Budějovice-město, České Budějovice-venkov, Český Krumlov, Domažlice, Jindřichův Hradec, Klatovy, Nepomuk, Pelhřimov, Písek, Prachatice, Strakonice, Tábor). Hranice vikariátů opět z větší části odpovídaly hranicím nově vytvořených okresů s platností od 1. 7. 1960 (viz příloha č. 14). Výjimky plynoucí z rozdílnosti hranic krajů a diecézí se objevovaly především na pomezí s pražskou arcidiecézí a královéhradeckou diecézí, stejně jako v předešlém desetiletí. Kromě osmi nově vymezených okresů v Jihočeském kraji zasahovala českobudějovická diecéze do okresů Klatovy, Plzeň-jih, Domažlice a Tachov spadajících do tehdejšího Západočeského kraje. Na východě pak z Jihomoravského kraje náležela k českobudějovické diecézi část okresu Jihlava a součástí diecéze byla též část okresů Příbram a Benešov z kraje Středočeského.

Na začátku července roku 1990 byla na území Českých Budějovic, z důvodu narůstajícího počtu obyvatel, založena již třetí farnost při kostele sv. Vojtěcha na sídlišti Čtyři Dvory, kterou dostali do správy salesiánští řeholníci. (Kadlec 1995, s. 44).

V průběhu 60. až 80. let 20. století nebyly zveřejňovány informace o počtech věřících, proto lze pouze odhadovat, jak se jejich počet vyvíjel. Předpoklad, že proticírkevní zásahy ze strany státu povedou k výraznému snižování věřících obyvatel, se potvrdil sčítáním v roce 1991, kdy klesl počet věřících téměř o polovinu oproti roku 1950. Českobudějovická diecéze patřila spolu s moravskými diecézemi mezi nejméně zasažené a procento věřících obyvatel v těchto oblastech bylo nejvyšší. Důvod lze vidět v převažující zemědělské společnosti, která je více tradiční.

Období od roku 1960 nelze popsat do podrobností, protože chybí dostatečné množství informací ohledně církevního uspořádání v českobudějovické diecézi. I přes omezené množství dostupných materiálů lze vidět zásadní vliv komunistického režimu na vývoj v římskokatolické církvi, a tedy i v jejím územním členění. Další podstatnou charakteristikou tohoto dlouhého období se stalo snižování religiozity.

3.5 Období od roku 1993 do roku 2011

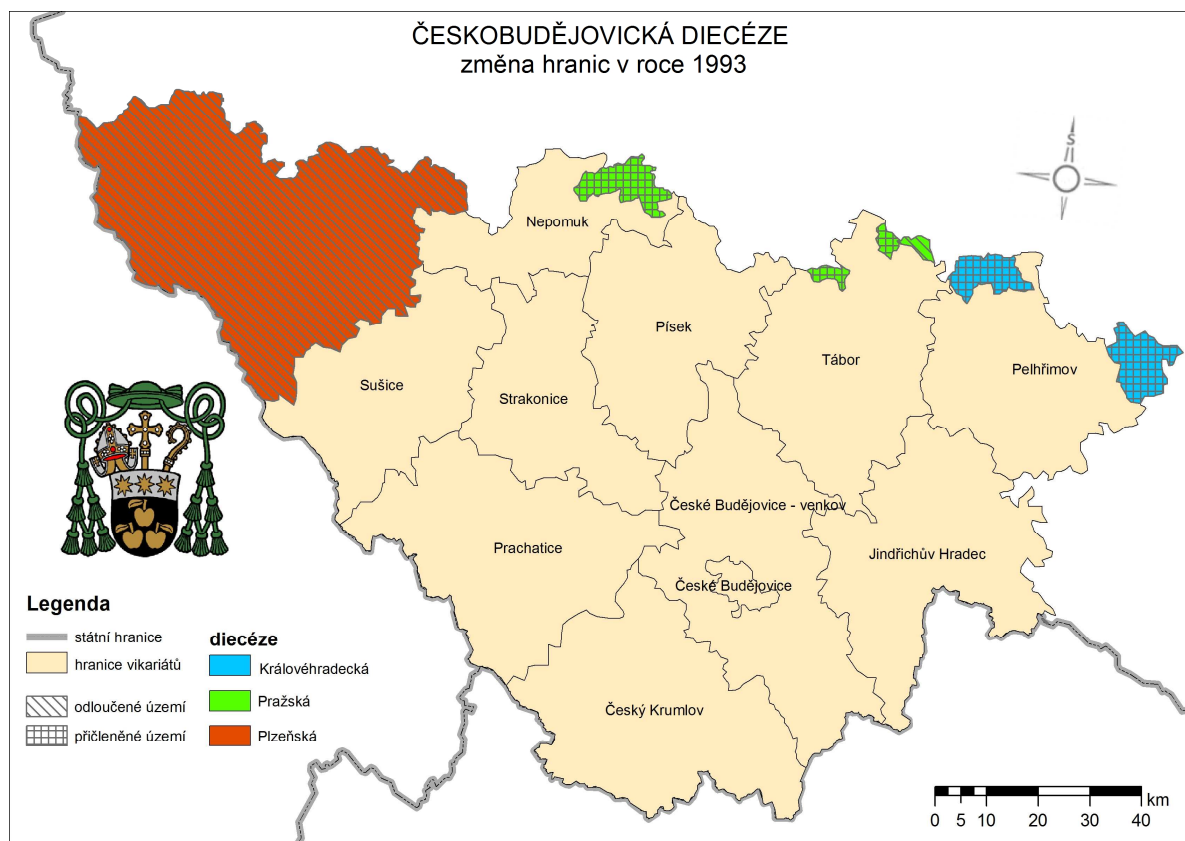
Ukončením dlouholetého vlivu komunistického zřízení se postupně začala obnovovat činnost římskokatolické církve také v českobudějovické diecézi. Již v roce 1990 se řízení diecéze ujal biskup Miloslav Vlk po svém předchůdci biskupu Josefu Hlouchovi, který ovšem zemřel již v roce 1972. Politická situace nedovolovala jmenování a vysvěcení nového biskupa, proto až do roku 1990 spravoval českobudějovickou diecézi na pozici kapitulního vikáře Josef Kavale. Po příchodu nového biskupa bylo založeno biskupské gymnázium v Českých Budějovicích a byla realizována další kroky za účelem zlepšení pozice římskokatolické církve nejen na území diecéze (zahájení postupné obnovy sakrálních památek a jejich zpřístupnění veřejnosti, charitativní činnost apod.). Biskup Miloslav Vlk byl již v roce 1991 jmenován arcibiskupem pražským, a tak byl novým českobudějovickým biskupem ustanoven Antonín Liška. Od roku 2002 stojí v čele diecéze biskup Jiří Paďour. Zejména během posledních let prošla římskokatolická církev velkými změnami především v souvislosti se značným úbytkem počtu věřících obyvatel.

Za zásadní změnu v územním členění po roce 1993 lze bezesporu pokládat vznik plzeňské diecéze, a tím završení již dlouho plánovaného rovnoměrného rozdělení české církevní provincie (Boháč 1999, s. 41). Plzeňské biskupství bylo založeno k 1. 5. 1993 a získalo farnosti z pražského arcibiskupství a budějovického biskupství (celý vikariát Domažlice a část farností vikariátu Klatovy a Nepomuk). Protože celá nově vzniklá diecéze

trpěla nedostatkem kněží, ale i věřících obyvatel, zdála se být nejlepším krokem reorganizace územního uspořádání. Brzy po jejím založení bylo 359 farností rozděleno do 10 vikariátů. V roce 2004 pak následovalo slučování neobsazených farností a farností s malým počtem aktivních věřících. Po rozsáhlé úpravě zůstalo v deseti vikariátech dohromady 71 farností, mezi nimi rokycanský vikariát s pouhými dvěma farnostmi.

V rámci vzniku plzeňské diecéze došlo k přesunům farností také mezi diecézemi, které v její prospěch podstoupily část svého území (viz *obrázek 2*). Z pražské arcidiecéze byly přeřazeny do českobudějovické diecéze farnosti Třebsko, Slivice-Milín, Pečice, Maková-Smolotely, Klučenice, Střeziměř a Vrcholtovice, ze správy českobudějovické diecéze naopak přešla do pražské arcidiecéze farnost Kamberk. Dále převzala českobudějovická diecéze z královéhradecké diecéze farnosti Lukavec, Vyklantice, Košetice a Křešín v okrese Pelhřimov a na Jihlavsku farnosti Větrný Jeníkov, Branišov, Smrčná, Dušejov a Vyskytná nad Jihlavou (Kadlec 1995). Důvodem změn byla snaha o zarovnání obrysu území, protože do té doby byla respektována především historická hranice obcí. Dřívější hranice se budovaly podle panské příslušnosti obcí, proto byly hranice diecéze značně nerovnoměrné. Jako extrémní příklad slouží farnost Klučenice obklopená farnostmi z českobudějovické diecéze, ale přesto patřící k arcidiecézi pražské.

V následujících deseti letech byly na území českobudějovické diecéze zřízeny tři nové farnosti. Všechny vznikly v důsledku nárůstu počtu obyvatel ve městech a došlo tedy i k nárůstu počtu věřících. Z tábořské farnosti se oddělila farnost Tábor-Klokoty (1. 11. 1995). Nejmladší farnost diecéze Sezimovo Ústí (1. 1. 2000) zaznamenala svůj největší rozkvět během meziválečného období díky výstavbě Baťova podniku MAS. K založení samostatné farnosti však došlo až o šedesát let později. Důvodem vzniku těchto farností byla i snaha o jejich jednodušší a efektivnější správu. Původní farnost Tábor totiž zahrnovala území celého města, včetně sousedního Sezimova Ústí. V roce 1995 vznikla na území Českých Budějovic již čtvrtá farnost České Budějovice-Suché Vrbné (1. 12. 1995). Zatímco ve městech se díky urbanizaci zvyšoval počet věřících a zakládaly se nové farnosti, na vesnicích a vnějších částech diecéze docházelo k ubývání věřících a postupnému snižování počtu fungujících farností.



Obrázek 2: Změna hranic českobudějovické diecéze v roce 1993

Zdroj: ArcCr 500, Boháč 1999

Poslední významnou změnou provedenou v českobudějovické diecézi bylo zrušení vikariátu Nepomuk k 1. 7. 2010 z důvodu jeho malé rozlohy (zahrnoval pouhých 21 farností) a také nízkého počtu věřících obyvatel. Farnosti tohoto vikariátu připadly do okolních vikariátů Písek, Strakonice a Sušice: součástí píseckého se staly farnosti Bohutín, Březnice u Příbrami, Bubovice, Drahenice, Hvožd'any, Chrašnice, Maková-Smolotely, Pečice, Slivice-Milín, Starý Rožmitál, Tochovice a Třebsko, součástí strakonického farnosti Bělčice, Černívsko a Lnáře a zbývající farnosti Nepomuk, Budislavice, Kasejovice, Kotouň, Prádlo, Vrčeň se staly součástí nově vzniklého sušicko-nepomuckého vikariátu (viz přílohy č. 8 a 9).

Transformace státní správy po roce 1989 započala zrušením stávajících krajských a okresních národních výborů a jejich nahrazením novými okresními úřady. Konečnou podobu dostala státní správa až v roce 2000, kdy bylo obnoveno krajské zřízení a okresy se staly pouze statistickou územní jednotkou. Kraje vytvořené po roce 2000 respektovaly hranice okresů, které přetrvávaly od roku 1960. Součástí Jihočeského kraje jsou až do současnosti okresy České Budějovice, Český Krumlov, Prachovice, Strakonice, Písek, Tábor a Jindřichův

Hradec. Okres Pelhřimov, který byl součástí Jihočeského kraje od roku 1960, přešel do správy kraje Vysočina.

3.6 Plánované organizační změny územního uspořádání

Přesuny farností mezi vikariáty českobudějovické diecéze spojené se sloučením nepomuckého a sušického vikariátu byly prozatím poslední a další přetváření hranic vikariátů v rámci samotné diecéze není v tuto chvíli plánováno. Poprvé od roku 1993 se však chystají úpravy hranic českobudějovické diecéze. Na základě žádosti českobudějovického, plzeňského, pražského, brněnského a litoměřického biskupství z 16. června 2011 zaslané do Vatikánu by mělo dojít k následující úpravě diecézních hranic:

- ***přičleněné farnosti***
 - Neurazy a Žinkovy (z plzeňské diecéze - vikariát Plzeň-jih)

- ***odloučené farnosti:***
 - Bohutín, Slivice-Milín, Třebsko, Maková-Smolotely, Pečice (do pražské arcidiecéze)
 - Dolní Cerekev, Vyskytná nad Jihlavou (do brněnské diecéze)

Důvodem žádosti o změnu hranic diecézí je snaha o respektování občansko-správních vztahů a přirozených územních vazeb (spádovost území, dopravní obslužnost). Zajímavostí je, že farnosti Slivice-Milín, Třebsko a Maková-Smolotely již součástí pražské diecéze byly, ale v roce 1993 se v rámci úprav diecézních hranic v souvislosti se vznikem plzeňské diecéze staly součástí diecéze českobudějovické. Přibližně po dvaceti letech se tak s největší pravděpodobností vrátí pod správu pražského arcibiskupství. Podobný osud čeká také farnost Vyskytná nad Jihlavou, která byla v roce 1993 přičleněna z královéhradecké diecéze a nyní by se měla stát součástí diecéze brněnské. Přesun farností Dolní Cerekev a Vyskytná nad Jihlavou pod správu brněnského biskupství bude navíc znamenat také změnu hranic české a moravské církevní provincie. Vzhledem k nutnosti schválení požadovaných územních opatření Svatým Stolicem je doba uskutečnění nejasná. Mělo by dojít ke zlepšení dostupnosti vzdálenějších farností a akceptování přirozené spádovosti jednotlivých obcí. (zdroj: interní údaje českobudějovického biskupství).

4 DLOUHODOBÉ TENDENCE VÝVOJE A SYNTÉZA POZNATKŮ

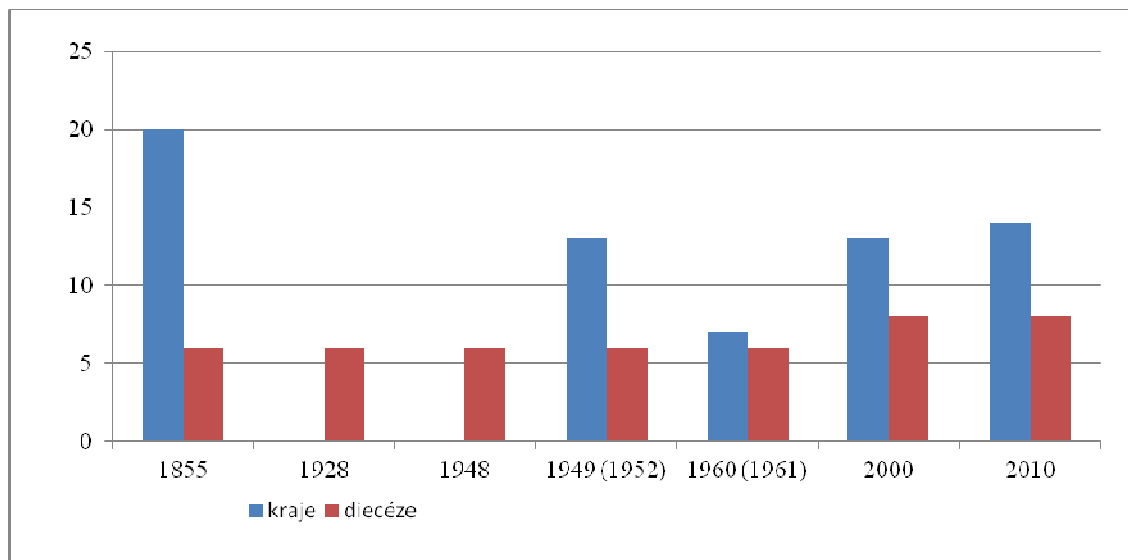
Tato kapitola shrnuje výsledky zpracovaných dat a hlavní změny, které v územní organizaci katolické církve nastaly v průběhu 20. století, popisuje dynamiku vývoje jednotlivých období, snaží se o nalezení kauzalit ve vztahu k vývoji ve státní správě či vývoji počtu obyvatel hlásících se k římskokatolické církvi a o komparaci vývoje územního členění v českobudějovické diecézi a v české a moravské církevní provincii jako celku.

4.1 Trendy územního vývoje české a moravské církevní provincie

Dějiny katolické církve na území dnešní České republiky jsou úzce spjaty s historií samotného českého státu. Toto tvrzení platí o to více pro samotné budování církevní správy, která začala být vytvářena v návaznosti na založení českého státu ve 2. polovině 9. století. Rozvoj církevní správy šel v té době „ruku v ruce“ se vznikající územní správou státu. Za zmínku stojí i fakt, jakým způsobem se vzájemný vliv církve a státu průběžně vyvíjel. V úplných počátcích českého přemyslovského státu byla existence církevní správní struktury v podstatě podmínkou pro další rozvoj a získání nezávislosti vznikajícího státního útvaru (založení pražského biskupství v roce 973, viz kapitola 2.1), naopak v průběhu 20. století se stala církev pro stát, resp. vládnoucí režim nepohodlnou a z toho důvodu se snažil její činnost a rozvoj v maximální míře omezit.

Kromě časového vymezení na daná období, která kopírují i mezníky historického vývoje českého státu, se práce zaměřuje také na sledování vývoje prostorové organizace na úrovni různě velkých správních celků – nevýrazné změny diecézních hranic, častější přetváření hranic vikariátů/děkanátů a vývoj na úrovni farností. Hranice českých a moravských diecézí se dají označit na dlouhodobě neměnné. Samotné zakládání diecézí trvalo většinou několik desítek i stovek let a muselo být dostatečně a pečlivě odůvodněno. Proto také po jejich vzniku nedocházelo k častým změnám uspořádání jednotlivých diecézí. Vznik či zánik diecézí vycházel především v počátcích z podnětu panovníků, kteří si prostřednictvím církve snažili upevnit svou pozici. Ještě v období Rakouska-Uherska se Josef II. zasadil o vznik českobudějovického biskupství. Zřízení nejmladších diecézí na našem území již plánovali čeští a moravští biskupové. V obou případech však musely změny projít

schválením papeže ve Vatikánu. Odsouhlasení Svátého Stolce se netýkalo pouze vzniku či zániku diecézí, ale také změn souvisejících s přetvářením hranic.



Obrázek 3: Srovnání počtu krajů a diecézí na území ČR v letech 1855 – 2010

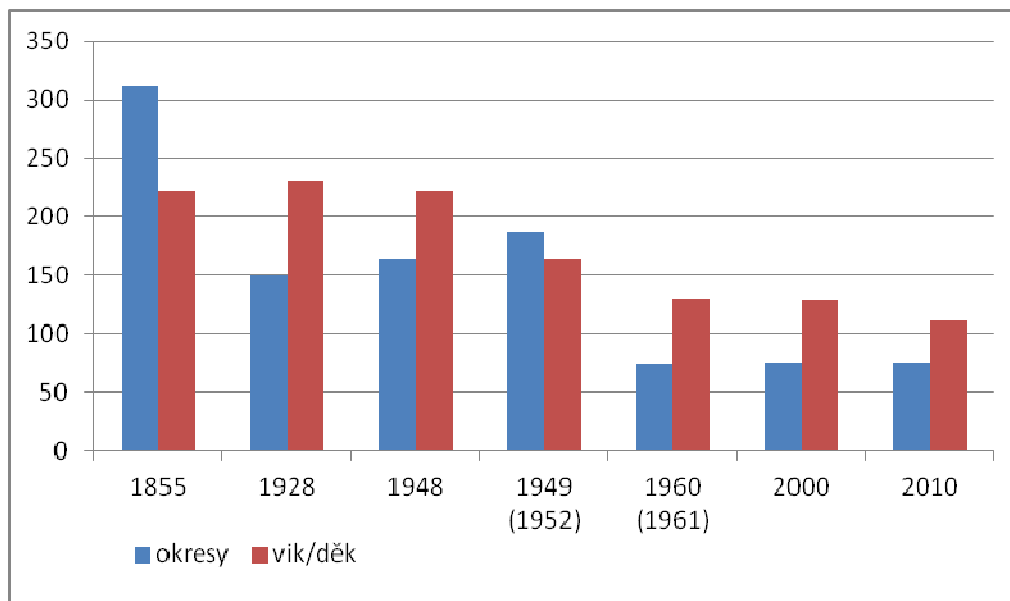
Zdroj: Český statistický úřad, církevní data převzata z *tabulky 1*

Pokud budeme srovnávat změny hranic a počtu diecézí a krajů jako jim rozlohou i funkcí blízkých územních jednotek, zjistíme, že počet a hranice diecézí české a moravské církevní provincie se oproti krajům ležícím na stejném území změnily od roku 1918 pouze dvakrát. Graf na *obrázku 3* zachycuje vývoj počtu diecézí a krajů již od roku 1855 a ukazuje tak rozdílnou stabilitu těchto územních jednotek. První změna v církevní správě byla vyvolána vznikem plzeňské diecéze, čímž byla optimalizováno územní uspořádání v české církevní provincii a zlepšily se podmínky pro pastoraci. Druhá změna souvisela s oddělením severní části olomoucké arcidiecéze a vznikem diecéze ostravsko-opavské. Zřízení této diecéze v roce 1996 mělo stejné důvody a cíle jako v případě diecéze plzeňské v roce 1993, tedy optimalizaci prostorové organizace římskokatolické církve, tentokrát však na území moravské církevní provincie. Státní správa Československa vstupovala do období první republiky bez oficiálních krajů, ale pouze se zemským zřízením (země Česká a Moravskoslezská), z tohoto důvodu je počet krajů v letech 1928 a 1948 nulový. V roce 1949 vešel v platnost zákon členící českou část Československa na 13 krajů. O deset let později byl na základě nové územně-správní reformy zredukován počet krajů na osm (viz přílohy č. 10 a 11). Při porovnání velikosti krajů z roku 1960 a dnešního uspořádání diecézí je patrná podobnost obou územních členění, ale pouze co do počtu a velikosti diecézí a krajů. Územní

vymezení diecézí je ve srovnání s tehdejšími hranicemi krajů z velké části odlišné a na rozdíl od těchto krajů mnohem více respektuje přirozené územní vazby (viz přílohy č. 11 a 12), které byly územně-správními reformami z let 1949 a 1960 z velké části uměle rozbity. Z tohoto pohledu byla především územní reforma z roku 1960 považována za nešťastnou, protože nerespektovala přirozené hranice na úrovni obcí a někdy i katastrů (Jeleček 2000). Po roce 2000 vstoupil v platnost zákon zachovávající vymezení okresů, ale kraje změnili svoje rozložení do podoby připomínající členění mezi lety 1949 – 1960. Další rozdíl mezi krajským a diecézním uspořádáním spočívá v nerespektování historické zemské hranice mezi Čechy a Moravou. Zatímco církevní správa respektuje ve svém uspořádání zemskou hranici dodnes, ve státní správě byla tato hranice poprvé prolomena reformou z roku 1949.

S obecnou platností lze konstatovat, že utváření diecézí nemělo s vývojem státní správy v podobě krajského zřízení žádné společné znaky a vzájemně se ve sledovaném období neovlivňovaly. Tento vývoj lze vysvětlit především nutností projednání a schválení jakékoliv změny diecézních hranic přímo ve Vatikánu. Překotné změny v územním uspořádání státu v polovině 20. století tak nemohly být v církevní správě realizovány i přesto, že zájmem vládnoucího režimu bylo sjednocení územní správy církve a státu.

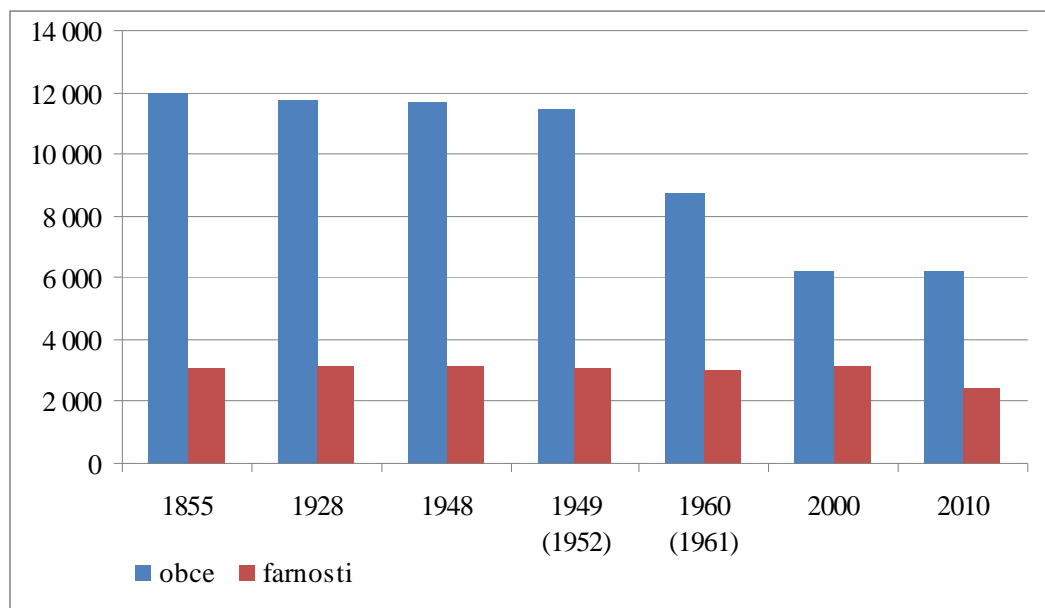
Kromě srovnání církevní správy a politického uspořádání na úrovni diecézí a krajů je možné postupovat hlouběji také do územní organizace a zabývat se rozdíly a společnými trendy ve vývoji počtu vikariátů a jim organizačně blízkých okresů. Měnící se počty těchto správních celků zachycuje graf na *obrázku 4*, z kterého je zřejmá rozdílnost vývoje ve sledovaném období. Počty vikariátů se v průběhu sledovaného období příliš neměnily. Největší snížení počtu vikariátů bylo zaznamenáno mezi lety 1948 a 1960. Po tomto poklesu přibližně o 100 vikariátů došlo k mírnému snížení ještě v důsledku slučování vikariátů v brněnské diecézi. Státní správa zaznamenala na přelomu 19. a 20. století výrazný pokles počtu okresů z 311 v roce 1855 na 150 v roce 1928. Až do roku 1949 se počet okresů pomalu zvyšoval ve snaze zajistit odpovídající správu a rozvoj regionů v důsledku narůstajícího počtu obyvatel. V roce 1960 je zaznamenán další výrazný pokles z důvodu reformy platící od 1. 7. 1960, která vymezila na území české části Československa 75 okresů, jejichž hranice jsou zachovávány dodnes. V grafu lze nalézt jistou podobnost ve vývoji počtu vikariátů a okresů především od 60. let 20. století, kdy jsou jejich hodnoty téměř neměnné. Uspořádání okresů ve státní správě se zdá být zažité a fungující. Otázkou zůstává, jak se bude do budoucna vyvíjet územní uspořádání vikariátů v důsledku stále klesajícího počtu věřících.



Obrázek 4: Srovnání počtu okresů a vikariátů (děkanátů) na území ČR v letech 1855 – 2010

Zdroj: Český statistický úřad, církevní data převzata z *tabulky 1*

Třetí úroveň územního uspořádání státu a církve lze vyjádřit a porovnávat na územních celcích obcí a farností. Protože farnost tvoří většinou několik obcí společně, převyšuje pochopitelně počet obcí několikanásobně množství farností. Graf na *obrázku 4* zachycuje vývoj počtu těchto dvou územních uspořádání ve sledovaném období. Na první pohled je jasně patrný ustálený počet farností v české a moravské církevní provincii s mírným poklesem v posledním desetiletí. Dochází ke slučování farností v důsledku klesajícího počtu věřících, ale také ke snižování počtu kněží, kteří se o farnosti starají. Po vzniku Československa bylo téměř samozřejmostí, že v každé farnosti bydlel na tamější faře kněz. Dnes je skutečností opak, kdy jeden kněz má ve své správě dvě i více farností (Boháč 1999). Rozdílný vývoj zaznamenaly obce, jejichž počet se do roku 1960 pohyboval okolo 11 500. V důsledku slučování obcí do MNV (Místní národní výbor) poklesl počet těchto správních jednotek přibližně o tři tisíce a i v dalších letech se snižoval. Po vzniku samostatné České republiky bylo na území naší republiky asi 5 800 obcí a do roku 2000 se počet zvýšil na přibližnou hodnotu 6 200, která s malými rozdíly zůstává platná dodnes.

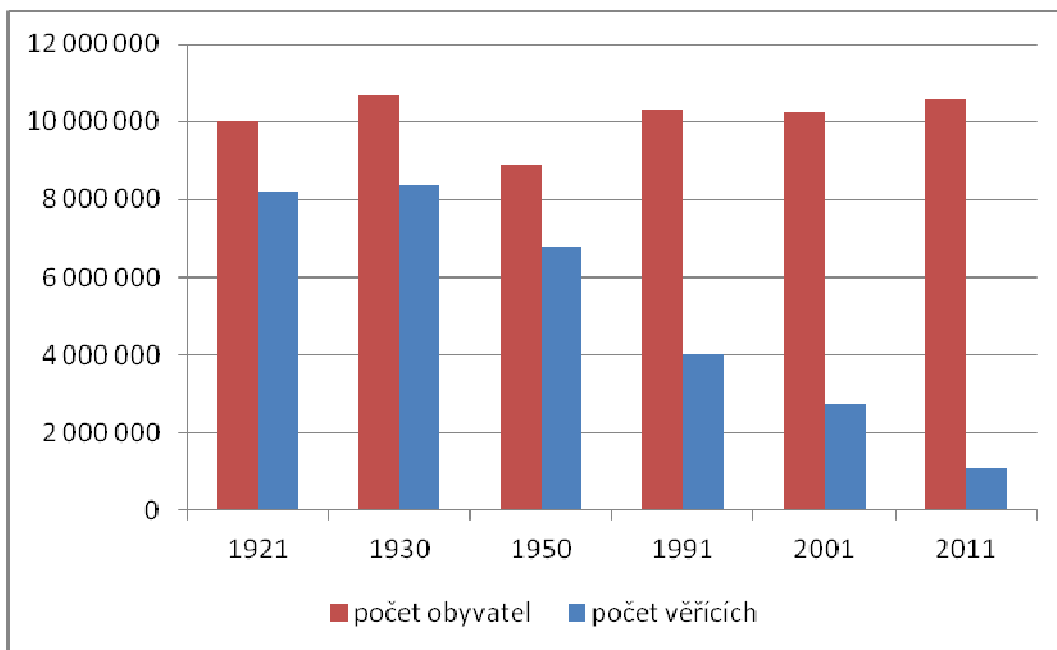


Obrázek 5: Srovnání počtu obcí a farností na území ČR v letech 1855 – 2010

Zdroj: Český statistický úřad, církevní data převzata z *tabulky 1*

Z výše popsaných srovnání mezi územním uspořádáním římskokatolické církve a členěním státní správy českých zemí od vzniku Československa do současnosti s malým přesahem do období habsburské monarchie lze usoudit, že obě územní členění procházela změnami. Závislost mezi územně-správním členěním římskokatolické církve a státu není z grafického porovnání zřejmá. Přesto v roce 1952 došlo k výraznému přiblížení počtu vikariátů a okresů, které vycházelo z plánů komunistického režimu, sjednotit hranice církevní s těmi státními. Dosáhli by tak snadnější kontroly nad církevními záležitostmi. V ostatních sledovaných obdobích se důvody měnících se počtů správních celků převážně lišily.

Porovnání počtu obyvatel v Česku s množstvím obyvatel hlásících se k římskokatolické církvi již dává jasné výsledky. *Obrázek 5* ukazuje, že od počátku sledovaného období až do roku 1950 tvořili katolíci přibližně 80 % z celkového počtu obyvatel. Během dalších čtyřiceti let jejich počet klesl na méně než polovinu kvůli proticírkevně laděné státní politice a i během následujících desetiletí již demokratického Česka se podíl věřících obyvatel dále snižoval. Takto významný pokles religiozity přináší otázku budoucnosti římskokatolické církve, ta však již přesahuje zpracovávané téma.



Obrázek 6: Vývoj počtu obyvatel hlásících se k římskokatolické církvi ve srovnání s počtem obyvatel v českých zemích

Zdroj: Český statistický úřad, církevní data převzata z tabulky 4

4.2 Trendy územního vývoje českobudějovické diecéze

Po shrnutí prostorové organizace římskokatolické církve na území české a moravské církevní provincie a porovnání s vývojem státního územního členění se práce zaměřuje na syntézu poznatků a zachycení dynamiky vývoje v českobudějovické diecézi. Do nově vzniklého Československého státu vstoupila českobudějovická diecéze jako silně katolická oblast především proto, že se zde příliš neprojevil odchod věřících k protestantským církvím. Většina evangelických církví měla své největší zastoupení ve středních a východních Čechách, církev československá také na Moravě (Boháč 1999).

V rámci územních změn souvisejících s vydáním smlouvy *Modus vivendi* v roce 1928 se českobudějovická diecéze rozrostla o čtyři nové farnosti Vitorazska, které do té doby náležely k Rakousku. Další přeměna nastala v roce 1939 odloučením sudetského pohraničí. Vzhledem k úplnému začlenění tohoto území do německých a rakouských diecézí došlo ke zmenšení celkové rozlohy diecéze trávající až do ukončení druhé světové války. V roce 1945 se diecézní hranice, stejně jako hranice státní, vrátily do své původní předválečné podoby. Po těchto úpravách hranic českobudějovické diecéze se další uskutečnily až v roce 1993 v důsledku vzniku plzeňské diecéze. Další úpravy již menšího rozsahu vedly ve stejném

roce k zarovnání obrysu celé diecéze. Dá se tedy říci, že diecéze je svojí rozlohou stabilní a téměř neměnná stejně jako hranice ostatních českých a moravských diecézí.

Při pohledu na změny uspořádání vikariátů je zřejmá větší proměnlivost těchto územních celků v průběhu sledovaného období. V roce 1918 se českobudějovická diecéze členila na 35 vikariátů. Dočasná opatření, která nastala v roce 1939 v důsledku vyhlášení protektorátu, znamenala odloučení osmi příhraničních vikariátů ve prospěch německých a rakouských diecézí. Vikariáty ležící v těsném sousedství s těmi odloučenými k sobě v některých případech přičlenily část farností z vikariátu, jehož převážná většina náležela Německu či Rakousku. Někdy naopak okraj vikariátu přešel pod správu zahraniční diecéze, a tak se stal součástí odloučeného správního celku (viz příloha č. 5). Po válečných letech se však spolu s hranicemi diecézními vrátily do své předválečné podoby i hranice vikariátů (viz příloha č. 4). V roce 1951 nastala důležitá změna a českobudějovické vikariáty se musely přizpůsobit členění okresů (viz příloha č. 13). Každý z vnitřních vikariátů českobudějovické diecéze korespondoval s hranicemi okresů. Výjimky existovaly u vikariátů při hranici s jinými diecézemi, kde z důvodu rozdílných hranic diecéze a kraje náležely některé farnosti do jiného okresu, než v jakém ležely vikariátu. Vikariáty ve východní a především v západní části českobudějovické diecéze ležely na území sousedních krajů Plzeňského a Jihlavského. Podobně probíhaly změny v uspořádání vikariátů v roce 1960, opět pod vlivem politických transformací (viz příloha č. 14). Další změny v územním členění českobudějovické diecéze nastaly v roce 1993 spolu se vznikem plzeňské diecéze, jejíž vytvoření vycházelo již z vnitřní potřeby církve a od českobudějovické diecéze si vyžádalo odloučení tří vikariátů. Současně proběhl přesun několika farností z pražské a královéhradecké diecéze související se snahou o respektování přirozené spádovosti jednotlivých farností na pomezí diecézí. Hranice vikariátů i nadále převážně kopírovala hranice okresů především z praktických důvodů. Odlišnosti se opětovně vztahovaly na okrajové části diecéze, kde se projevila rozdílnost hranic diecézí a krajů jako v předešlých obdobích (viz příloha č. 15).

Dosud poslední úprava členění českobudějovické diecéze na úrovni vikariátů proběhla rozdělením farností vikariátu Nepomuk mezi okolní vikariáty. Touto změnou bylo dosaženo přibližně stejného členění jižních Čech v církevní i státní (neměnná od roku 2000) územně-správní organizaci (viz přílohy č. 9 a 16).

Jižní Čechy patřily po roce 1918 spolu s Moravou k nejvíce religiózním oblastem v českých zemích. Po druhé světové válce a následném odsunu německého obyvatelstva se procento věřících snížilo především na Kaplicku a Českokrumlovsku. Následovaly roky

tvrdého útisku ze strany komunistického vedení státu, který se zaměřil na tradičně katolickou oblast jižních Čech. Výsledkem byl téměř čtyřicetiprocentní úbytek věřících v roce 1991 ve srovnání s rokem 1950. Přesto i nadále zůstávají jižní Čechy nábožensky silnou oblastí v rámci České republiky. Největší procento aktivních věřících dnes najdeme na Pelhřimovsku. Takto výrazné snížení věřících obyvatel mělo ve většině diecézí české církevní provincie za následek slučování neobsazených a někdy i zaniklých farností. Českobudějovická diecéze zatím k tomuto redukčnímu opatření nepřistoupila, ale vzhledem ke stále se snižujícímu počtu věřících a nedostatku kněží spravujících farnosti bude i zde přetvoření farního systému do budoucna nezbytné.

ZÁVĚR

Práce se zabývala vývojem prostorové organizace římskokatolické církve v českobudějovické diecézi. Zachytila období od vzniku Československa do současnosti, rozdělila a vymezila v něm několik etap, které se odlišují svým vývojem územně-správního členění římskokatolické církve. Hlavní náplní této studie byla analýza změn a snaha o jejich zdůvodnění na základě porovnání církevní správy se státní, vývojem počtu věřících obyvatel a nalezení společných i rozdílných postupů v rámci české a moravské církevní provincie.

Analýza historického vývoje prostorové organizace římskokatolické církve na území České republiky, resp. českobudějovické diecézi, byla provedena na základě údajů z katalogů kléru, které vycházely v jednotlivých diecézích téměř pravidelně do roku 1949, pravidelné vydávání těchto katalogů bylo znovu obnoveno až v roce 1995. Také další zdroj informací Atlas církevních dějin od Z. Boháče (1999) čerpal data pro své mapy z katalogů kléru. Přestože tento způsob přejímání informací byl spolehlivý, nevýhodou se stalo dlouholeté přerušení jejich vydávání v době komunistického útlaku. Jiné podklady zachycující období, ve kterém katalogy kléru nevycházely, nemusely v řadě případů odpovídat skutečnosti, nebo nebyly pro některé diecéze vůbec k dispozici. Informace týkající se českobudějovické diecéze a vývoje její prostorové organizace, jehož analýza byla hlavním tématem práce, se podařilo získat ve spolupráci s archivem českobudějovického biskupství. V českobudějovické diecézi se tak podařilo zachytit změny územního uspořádání během sledovaného období ve všech úrovních jejího územně-správního členění (vikariáty a farnosti). Také bylo na základě zjištěných vývojových změn docíleno vymezení kompaktních období a události, které ovlivňovaly tyto změny, byly v jednotlivých obdobích popsány.

Spolu s vývojem územní organizace římskokatolické církve byly sledovány také změny v územně-správním členění státu od roku 1918. Porovnání územního členění církve a státu nejen v českobudějovické diecézi ukázalo na přímou souvislost mezi vývojem ve státní a církevní správě. Do poloviny 20. století se církevní správa vyvíjela relativně nezávisle na správě státní. Nejvýrazněji se vliv státu na teritoriální vymezení českobudějovické diecéze projevil v roce 1950, kdy státní úřad pro věci církevní odsouhlasil reorganizaci vikariátů. Nové vymezení vikariátů odpovídalo okresním hranicím, s úpravou v okrajových částech diecéze, kde se hranice diecézí a krajů nepřekrývaly. Podobně probíhala také změna územního členění vikariátů po roce 1960, kdy došlo k výraznému snížení počtu okresů a následně i vikariátů. Po roce 1993 již hranice vikariátů setrvaly v podobném územním

rozložení jako hranice okresů. Největší změna v českobudějovické diecézi proběhla oddělením plzeňské diecéze a byla doprovázená úpravou hranic s ostatními diecézemi. Vznik plzeňské diecéze vycházel z vnitřní potřeby římskokatolické církve ve snaze o optimální rozdělení české církevní provincie. Hranice vikariátů v nově upravené diecézi setrvaly společně s okresními hranicemi ve stavu po reformě v roce 1960. Změna nastala pouze v důsledku zmenšení západní části diecéze. Poslední uskutečněná úprava v roce 2010 spočívala v rozdělení nepomuckého vikariátu do okolních vikariátů. Aktuální stav rozložení vikariátů českobudějovické diecéze se dá pokládat za stabilní a další úpravy nejsou v tuto chvíli pravděpodobné. Opačně je však vnímán systém farností. V českobudějovické diecézi se od roku 1918 jejich počet neměnil, výjimkou bylo pouze založení několika nových farností v důsledku urbanizace. Stejně stabilní byl počet farností i v ostatních diecézích české a moravské církevní provincie až do roku 1993. Během následujících let (především po roce 2000) však začala většina diecézí české církevní provincie měnit uspořádání nejnižších správních jednotek. Důvodem slučování farností byl nedostatek kněží, kteří by zajišťovali fungování farnosti především sloužením pravidelných bohoslužeb a také duchovním vedením věřících. Druhým podstatným faktem byl velký pokles aktivních katolíků především na vesnicích, které jsou hůře dostupné. Slučováním farností došlo také ke zjednodušení administrativní činnosti, která je s fungováním každé samostatné farnosti spojena. Českobudějovické farnosti si dosud ponechávají rozdělení přetrvávající po celé 19. století, přestože většina z nich je neobsazených a v pohraničních oblastech se nachází i farnosti zaniklé (převážně tento stav způsobil odsun německého obyvatelstva po roce 1945 a následné zřízení pohraničního pásma).

V předcházejícím odstavci byly shrnuty dosažené cíle, stanovené na počátku práce, a také výsledky hypotéz. Většina z předem stanovených hypotéz se potvrdila, pouze předpokládané změny územně-správního členění římskokatolické církve v českobudějovické diecézi, ke kterým měl vést velký pokles věřících obyvatel, nebyly v českobudějovické diecézi prozatím uskutečněny. Přesto se dá předpokládat, že jejich slučování bude v dalších letech nevyhnutelným krokem.

SEZNAM LITERATURY A PRAMENŮ

a) PRAMENY:

Catalogus cleri saecularis et regularis Dioeceseos Litomericensis pro anno 1938. Litoměřice 1939. 298 s.

Catalogus cleri dioeceseos Brunensis 1932. Brno 1932. 352 s.

Catalogus cleri dioeceseos Brunensis 1970. Brno 1970. 135 s.

Catalogus saecularis et regularis cleri Dioeceseos Bohemo-Budvicensis pro anno Domini 1937. České Budějovice 1937. 315 s.

Catalogus venerabilis cleri saecularis et regularis Dioeceseos Reginae-Gradecensis pro AD 1938. Hradec Králové 1938. 334 s.

Catalogus venerabilis cleri archidioecesis Olomucensis anna reparace salutis 1938. Olomouc 1938. 422 s.

Katalog Brněnské diecéze ke dni 1. 10. 1998. Brno 1998. 115 s.

Katalog diecéze Českobudějovické L. P. 1981. České Budějovice 1981. 281 s.

Katalog Litoměřické diecéze 1981. Litoměřice 1981. 130 s.

Schématismus královéhradecké diecéze ke dni 1. 3. 1999. Hradec Králové 1999. 133 s.

Pro memoria. Arcibiskupský ordinariát v Olomouci, 1952

b) LITERATURA:

BALÍK, S., HANUŠ, J. (2007): Katolická církev v Československu 1945-1989. Centrum pro studium demokracie a kultury, Brno, 399 s.

BOHÁČ, Z. (1993): Vývoj diecézní organizace českých zemí. In: Traditio et cultus. Miscellanea historica bohemica Miloslao Vlk, archiepiscopo Pragensi, ab eius collegis amicisque annum sexagesimum dedicata, Praha, s. 21 – 31.

BOHÁČ, Z. (1999): Atlas církevních dějin českých zemí 1918 – 1999. Karmelitánské nakladatelství, Kostelní Vydří, 175 s.

BROŽ, M. (2002): Církev v proměnách času 1969 – 1999: Sborník k 50. výročí založení Českobratrské církve evangelické. Kalich, Praha, 413 s.

BUCHVALDEK, M. a kol. (1987): Československé dějiny v datech. Svoboda, Praha, 714 s.

FRANZEN, A. (1992): Malé církevní dějiny. Zvon, Praha, 333 s.

- HANUŠ, J., STRÍBRNÝ, J. (eds.) (2000): Stát a církev v roce 1950. CDK, Brno, 143 s.
- HAVLÍČEK, T., HUPKOVÁ, M. (2007): Geografický výzkum religiózní krajiny Česka. In: *Miscellanea Geographica Universitatis Bohemiae Occidentalis*, č. 13, Západočeská univerzita, Plzeň, s. 161 – 166.
- HAVLÍČEK, T. (2008): Věřící jako menšina v Česku. *Geografické rozhledy* 17, č. 4, s. 5, 19.
- HLEDÍKOVÁ, Z., JANÁK, J., DOBEŠ, J. (2005): Dějiny správy v českých zemích od počátků státu po současnost. Nakladatelství Lidové noviny, Praha, 568 s.
- HRUDNÍKOVÁ, M., KREJČÍŘ, M., PALA, J. (1995): Katolická ročenka 95 – data, čísla, fakta. Karmelitánské nakladatelství, Kostelní Vydří, 197 s.
- JELEČEK, L., CHROMÝ, P. (1998): Vývoj českého státu v pojmech a datech. *Geografické rozhledy*, 7, č. 2, s. 41 – 44.
- JELEČEK, L. (2000): Územně správní reformy v Česku v letech 1848 – 2000. *Geografické rozhledy*, 9, č. 5, s. 136 – 137.
- KADLEC, J. (1995): Českobudějovická diecéze. Sdružení sv. Jana Nepomuckého, České Budějovice, 146 s.
- KADLEC, J. (1987): Přehled českých církevních dějin 2. Křesťanská akademie, Řím, 257 s.
- KAPLAN, K. (2007): Proměny české společnosti 1948 – 1960, část první. Ústav pro soudobé dějiny AV ČR, Praha, 310 s.
- KAPLAN, K. (1993): Stát a církev v Československu v letech 1948–1953. ÚSD AV ČR, Brno, 440 s.
- KÁRNÍK, Z. (2003): České země v éře první republiky (1918-1938). Libri, Praha, 571 s.
- KOLEKTIV (1934): Statistický lexikon obcí v republice Československé (na základě výsledků sčítání z 1. prosince 1930) I. Země česká, Praha,
- KORONTHÁLY, V. (2008): Správa pražské arcidiecéze v letech 1913 – 2006 ve světle katalogů kléru. Bakalářská práce. Ústav dějin křesťanského umění KTF UK, Praha, 52 s.
- MATLOVIČ, R. (1993): Religiózna geografia. Metodické centrum, Prešov, 61 s.
- PALECZEK, R. (1985): Die kirchliche Administration des deutschen Anteil der Diözese Budweis von 1938 bis 1946. In: *Archiv für Kirchengeschichte von Böhmen – Mähren – Schlesien VII. Königstein, Taunus*, s. 111 – 136.
- POLC, J. V. (1999): Česká církev v dějinách. Akropolis, Praha, 389 s.
- SEMOTANOVÁ, E. a kol. (2007): Česko: Ottův historický atlas. Ottovo nakladatelství, Praha, 408 s.

SEMOTANOVÁ, E. (1998): Historická geografie českých zemí. HÚ, Praha, 276 s.

TRETERA, J. R. (1993): Církevní právo. JK, Havlíčkův Brod, 216 s.

VAŠKO, V. (1991): Církevní a společenský vývoj v Československu po roce 1945. In: Křesťanství, kultura a svět II. Křesťanská akademie, Praha, s. 88 – 109.

VAŠKO, V. (1990): Neumlčená II. Kronika katolické církve v Československu po druhé světové válce. Zvon, Praha, 266 s.

VOJTÍŠEK, Z. (2004): Encyklopedie náboženských směrů v České republice. Portál, Praha, 462 s.

WEIS, M. (2009): Svědectví dokumentů (Katolická církev v archivních materiálech jihočeských archivů let 1949 – 1976). Nakladatelství JIH, České Budějovice, 332 s.

c) INTERNETOVÉ ODKAZY:

Biskupství českobudějovické – aktuální informace o vikariátech a farnostech; stručný přehled vývoje farností [online]. [cit. 2012-01-22]. Dostupné z: <http://www.bcb.cz/>

Plzeňská diecéze – aktuální informace o vikariátech a farnostech; historie diecéze [online]. [cit. 2012-02-01]. Dostupné z: <http://www.bip.cz/>

Arcibiskupství pražské – aktuální informace o vikariátech a farnostech; historie diecéze [online]. [cit. 2012-02-09]. Dostupné z: <http://www.apha.cz/>

Biskupství litoměřické – aktuální informace o vikariátech a farnostech; historie diecéze [online]. [cit. 2012-02-06]. Dostupné z: <http://www.dltm.cz/>

Biskupství královéhradecké – aktuální informace o vikariátech a farnostech; historie diecéze [online]. [cit. 2012-02-18]. Dostupné z: <http://www.diecezehk.cz/>

Biskupství brněnské – aktuální informace o vikariátech a farnostech; historie diecéze [online]. [cit. 2012-02-14]. Dostupné z: <http://www.biskupstvi.cz/>

Arcidiecéze olomoucká – aktuální informace o vikariátech a farnostech; historie diecéze [online]. [cit. 2012-02-07]. Dostupné z: <http://www.ado.cz/>

Diecéze ostravsko-opavská – aktuální informace o vikariátech a farnostech; historie diecéze [online]. [cit. 2012-02-15]. Dostupné z: <http://www.doo.cz/>

Český statistický úřad [online]. [cit. 2012-03-08]. Dostupné z: <http://www.czso.cz/>

SEZNAM TABULEK

Tabulka 1: Počet diecézí, vikariátů (děkanátů) a farností v Česku v období 1918 – 2010	23
Tabulka 2: Přehled diecézí na území České republiky	28
Tabulka 3: Vývoj počtu farností v českých a moravských diecézích v letech 1996 – 2010	40
Tabulka 4: Vývoj počtu vikariátů a farností v letech 1918 – 2010 v českobudějovické diecézi pro územní uspořádání před a po roce 1993	42

SEZNAM OBRÁZKŮ

Obrázek 1: Česká církevní provincie v roce 1937 a 1993 po vzniku plzeňské diecéze	43
Obrázek 2: Změna hranic českobudějovické diecéze v roce 1993	53
Obrázek 3: Srovnání počtu krajů a diecézí na území ČR v letech 1855 – 2010	56
Obrázek 4: Srovnání počtu okresů a vikariátů (děkanátů) na území ČR v letech 1855 – 2010.....	58
Obrázek 5: Srovnání počtu obcí a farností na území ČR v letech 1855 – 2010.....	59
Obrázek 6: Vývoj počtu obyvatel hlásících se k římskokatolické církvi ve srovnání s počtem obyvatel v českých zemích	60

SEZNAM PŘÍLOH

Příloha č. 1: Česká a moravská církevní provincie, stav k roku 1948

Příloha č. 2: Česká a moravská církevní provincie, stav k roku 1996

Příloha č. 3: Česká a moravská církevní provincie, stav k roku 2011

Příloha č. 4: Českobudějovická diecéze, vikariáty a farnosti v roce 1937

Příloha č. 5: Českobudějovická diecéze, vikariáty a farnosti v letech 1939 – 1945

Příloha č. 6: Českobudějovické diecéze, vikariáty v roce 1952

Příloha č. 7: Českobudějovická diecéze, vikariáty v roce 1961

Příloha č. 8: Českobudějovická diecéze, vikariáty a farnosti v roce 1993

Příloha č. 9: Českobudějovická diecéze, vikariáty a farnosti v roce 2011

Příloha č. 10: Územní členění českých zemí, církevní a státní správa v roce 1952

Příloha č. 11: Územní členění českých zemí, církevní a státní správa v roce 1961

Příloha č. 12: Územní členění českých zemí, církevní a státní správa v roce 2011

Příloha č. 13: Územní členění českobudějovické diecéze, církevní a státní správa v roce 1952

Příloha č. 14: Územní členění českobudějovické diecéze, církevní a státní správa v roce 1961

Příloha č. 15: Územní členění českobudějovické diecéze, církevní a státní správa v roce 1993

Příloha č. 16: Územní členění českobudějovické diecéze, církevní a státní správa v roce 2011

Přílohy

Příloha č.1: Česká a moravská církevní provincie, stav k roku 1948



Příloha č. 2: Česká a moravská církevní provincie, stav k roku 1996



Příloha č. 3: Česká a moravská církevní provincie, stav k roku 2011



Příloha č. 4: Českobudějovická diecéze, vikariáty a farnosti v roce 1937



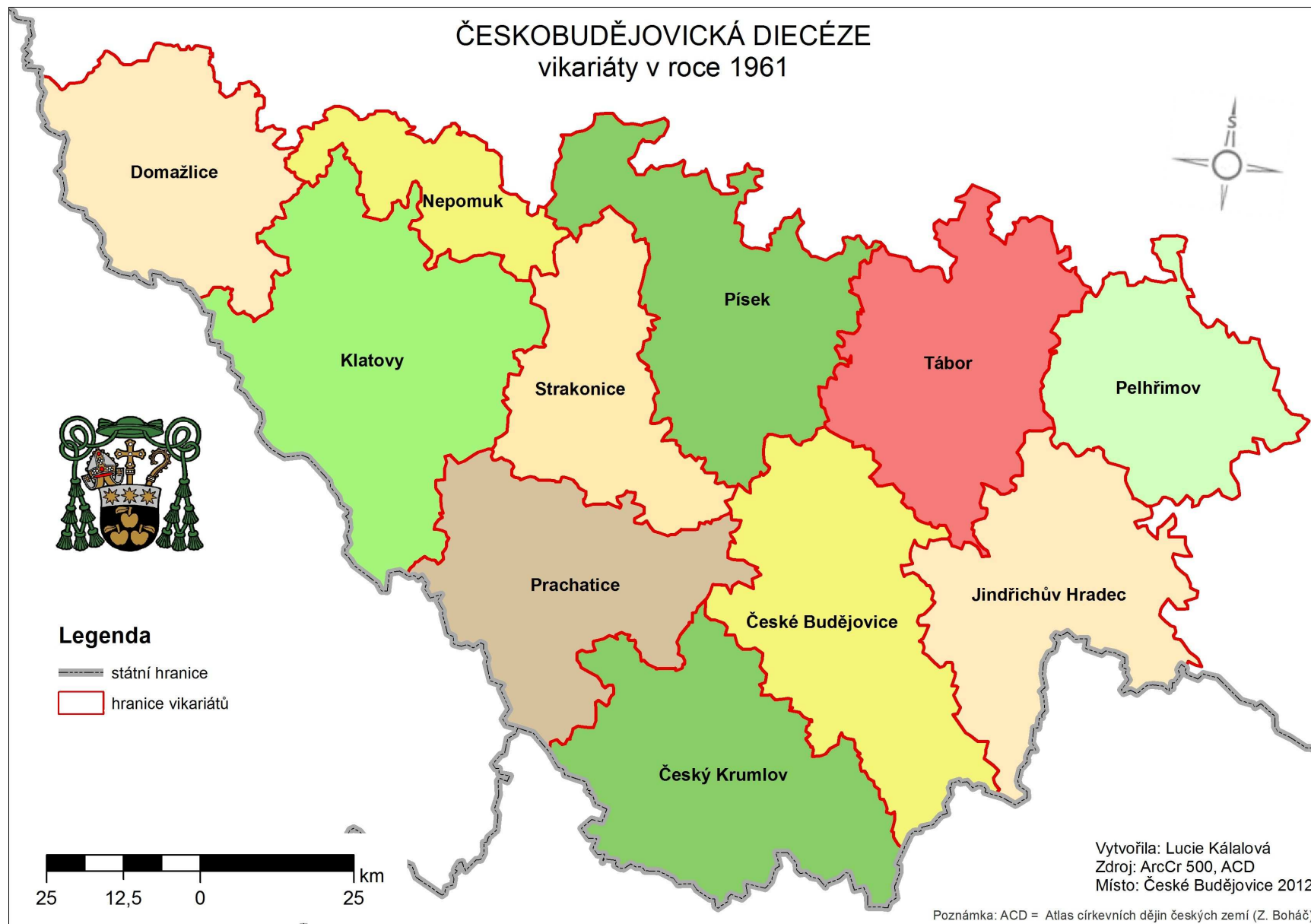
Příloha č. 5: Českobudějovická diecéze, vikariáty a farnosti v letech 1939 – 1945



Příloha č. 6: Českobudějovická diecéze, vikariáty v roce 1952



Příloha č. 7: Českobudějovická diecéze, vikariáty v roce 1961



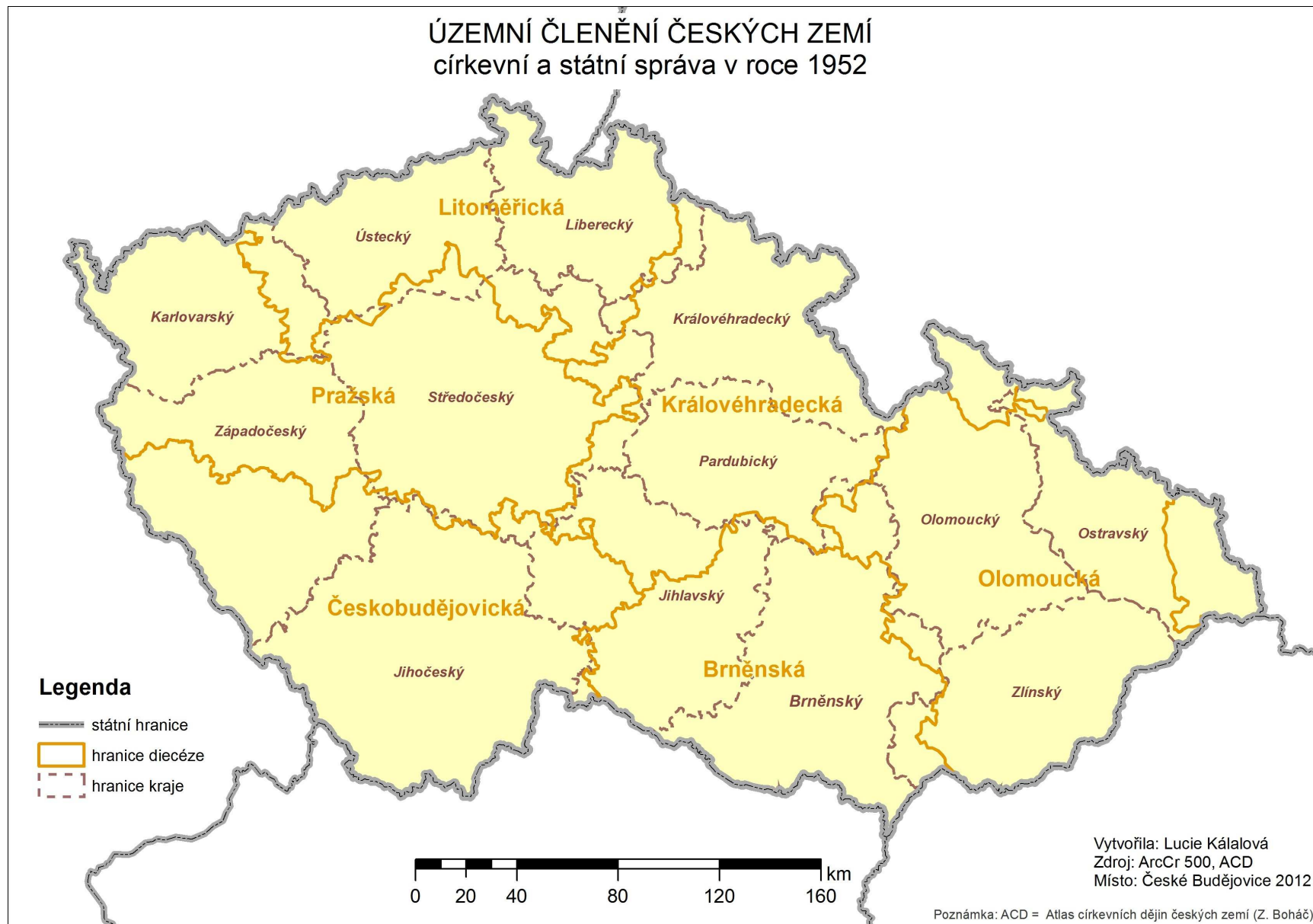
Příloha č. 8: Českobudějovická diecéze, vikariáty a farnosti v roce 1993



Příloha č. 9: Českobudějovická diecéze, vikariáty a farnosti v roce 2011



Příloha č. 10: Územní členění českých zemí, církevní a státní správa v roce 1952



Příloha č. 11: Územní členění českých zemí, církevní a státní správa v roce 1961



Příloha č. 12: Územní členění českých zemí, církevní a státní správa v roce 2011



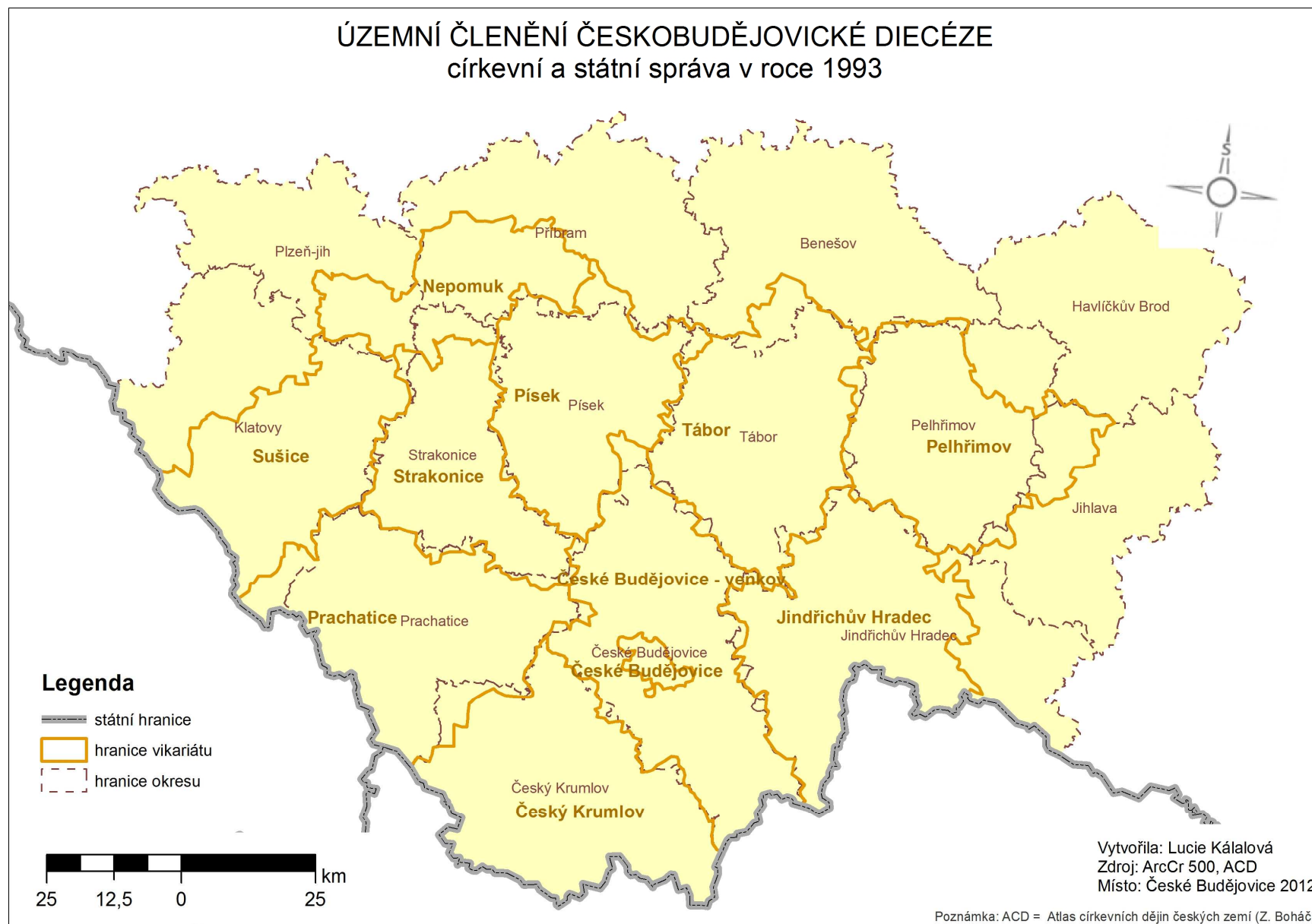
Příloha č. 13: Územní členění českobudějovické diecéze, církevní a státní správa v roce 1952



Příloha č. 14: Územní členění českobudějovické diecéze, církevní a státní správa v roce 1961



Příloha č. 15: Územní členění českobudějovické diecéze, církevní a státní správa v roce 1993



Příloha č. 16: Územní členění českobudějovické diecéze, církevní a státní správa v roce 2011

