

JIHOČESKÁ UNIVERZITA V ČESKÝCH BUDĚJOVICÍCH

PEDAGOGICKÁ FAKULTA

**Bakalářská práce**

*Domácí násilí páchané na dětech*

**Vedoucí bakalářské práce:**

**Procházka Miroslav, Mgr., Ph.D**

**Vypracoval:**

**Petr Kalvas**

**České Budějovice 2013**

### **Čestné prohlášení:**

*Prohlašuji, že jsem předkládanou bakalářskou prací na téma „Domácí násilí páchané na dětech“ vypracoval samostatně a použil jsem pramenů a zdrojů, které cituji a uvádím v seznamu použité literatury. Prohlašuji, že v souladu s § 47b zákona č. 111/1998 Sb. v platném znění souhlasím se zveřejněním své bakalářské práce, a to v nezkrácené podobě fakultou elektronickou cestou ve veřejně přístupné části databáze STAG, provozované Jihočeskou univerzitou v Českých Budějovicích na jejich internetových stránkách, a to se zachováním mého autorského práva k odevzdanému textu této kvalifikační práce. Souhlasím dále s tím, aby toutéž elektronickou cestou byly v souladu s uvedeným ustanovením zákona č. 111/1998 Sb. zveřejněny posudky školitele a oponentů práce i záznam o průběhu a výsledku obhajoby kvalifikační práce. Rovněž souhlasím s porovnáním textu mé kvalifikační práce s databází kvalifikačních prací Theses.cz provozovanou Národním registrem vysokoškolských kvalifikačních prací a systémem na odhalování plagiátů.*

Petr Kalvas

Domažlice, 28 března 2013

## ***Poděkování***

*Děkuji vedoucímu Mgr. Miroslavu Procházkovi, Ph.D. za odborné a vstřícné vedení bakalářské práce, svým nejbližším a přátelům za podporu.*

Petr Kalvas

Domažlice, 28 března 2013

# ABSTRAKT

Klíčová slova: domácnost – rodina, násilí - týrání, pachatel a dítě

Bakalářská práce na téma „*Domácí násilí páchané na dětech*” je zaměřena na problematiku druhu domácího násilí, které se vyskytuje nejčastěji v souvislosti s dětmi.

V první části bakalářské práce je věnován prostor pro věci kolem rodiny. Druhá část je věnována formám domácího násilí, jako je syndrom CAN, fyzické, psychické či sexuální zneužívání. Třetí kapitola se zaměřuje na oběti a je zde popsána osobnost pachatele a v souvislosti s tímto jsou zde uvedeny terapeutické programy pro pachatele páchající domácí násilí na dětech, které se používají v zahraničí. V poslední kapitole teoretické části je věnován prostor k statistickým údajům.

Praktická část se zaměřuje na komparaci statistických dat veřejných institucí v České republice. Cílem výzkumné části je vytvořit produkt, který bude sloužit k vyšší informovanosti učitelů, studentů VŠ a sociálních pracovníků o problematice domácího násilí páchané na dětech a jejich pachatelů.

# ABSTRACT

Key words: household – family, violence - abuse, offender and child

The Bachelor's thesis theme is „*Domestic violence committed on children*” and it is based on the issue of that kind of domestic violence connected with children.

The first part of the thesis is dedicated to the description of the surroundings around a family. The second part speaks about various forms of domestic violence such as CAN, physical and psychological or sexual abuse. The third chapter aims on the victims and there is a description of an offender's personality and in this context there are also therapeutic programmes for the offenders named here. These are therapeutic programmes for persons committing domestic violence on children which are used abroad and the last chapter of the theoretical part give some space to the statistical data.

The practical part is concentrated on comparison of statistical data from the public institutions of the Czech Republic. The aim of the research part is to create a product which could help for better information of teachers, university students and social workers about the issue of domestic violence committed on children and its offenders.

# Obsah

<b>Úvod</b> .....	8
<b>1. Rodina</b> .....	9
1.1 Pojem domácnost .....	9
1.2 Základní funkce rodiny .....	10
1.3 Funkce moderní rodiny .....	10
<b>2. Týrání-násilí</b> .....	11
2.1 Pojem domácí násilí .....	11
2.2 Formy domácího násilí .....	12
Syndrom CAN .....	12
Fyzické násilí .....	12-13
Psychické násilí .....	13
Šikanování .....	14
<b>3. Oběť</b> .....	14-15
3.1 Sexuální zneužívání dětí .....	15-16
3.2 Tělesné tresty a děti jako zapomenuté oběti .....	17
3.3 Cykličnost násilí .....	18
<b>4. Skutkové podstaty trestných činů</b> .....	19-20
<b>5. Pachatel domácího násilí</b> .....	20
5.1 Osobnost pachatele .....	20-22
5.2 Terapeutické programy pro pachatele .....	22-23

<b>6. Viktimologie</b> .....	23
6.1 Pojem viktimologie.....	23
6.2 Pojem viktimnost a viktimizace.....	24
6.3 Druhy viktimizace.....	25-26
<b>7. Statistická data</b> .....	27-31
<b>8. Výzkumná část</b> .....	32
8.1 Cíle výzkumu.....	32
8.2 Charakteristika výzkumu.....	32
8.3 Metoda sběru dat.....	33
8.4 Výzkumné předpoklady.....	34
8.5 Komparace dat k celkovému počtu případů.....	34-35
8.6 Komparace dat k počtu případů vzhledem k nezaměstnanosti.....	35
8.7 Komparace dat v počtu případů na počet obyvatel.....	36
8.8 Odpovědi a grafy z rozhovoru provedeným s informantem.....	37- 42
8.9 Shrnutí výsledků výzkumu a diskuse k výzkumným předpokladům.....	43- 45
<b>Závěr</b> .....	45- 46
<b>Seznam použité literatury</b> .....	46-47
<b>Seznam grafů a tabulek</b> .....	48
<b>Příloha</b> .....	49

# Úvod

V mé bakalářské práci se zabývám problematikou domácího násilí páchanému na dětech, neboť se jedná o jev, který je v současnosti dost často probírán a naše společnost začíná poslední dobou na toto téma více upínat svoji pozornost.

I přesto jsou ale v povědomí lidí zakořeněné určité mylné představy o tom, co domácí násilí je, jak se projevuje, jak vzniká a koho postihuje. Mnozí si také nejsou jisti, jak by se k případu domácího násilí měli postavit.

Stává se, že oběť domácího násilí nenalezne pomoc u své rodiny či přátel. Přátelé se často domnívají, že tento problém je soukromou záležitostí páru, rodina se zase často stydí, že se něco takového v jejím středu vyskytuje a snaží se oběť přimět k tomu, aby se tvářila, že se nic neděje. Tento přístup je zhoubný a měl by se změnit. Všeobecně bývá domácí násilí někdy označováno jako násilí za zavřenými dveřmi.

Podle statistik jsou děti přítomny až v 90% případech, kde se odehrává domácí násilí. Podle Světové zdravotnické organizace se problematika dětí ohrožených domácím násilím řadí podle syndromu týraného a zneužívaného dítěte (CAN).

*Motto: "Nikdo nesmí být mučen nebo podrobován krutému, nelidskému nebo ponižujícímu zacházení nebo trestu" (Všeobecná deklarace lidských práv).*

Cílem mé bakalářské práce v teoretické části je poukázat na tuto problematiku. V této práci bych chtěl především přiblížit témata jako je domácí násilí páchané na dětech, charakteristika rodiny, osobnost pachatele, pohled na oběť a legislativu. Domnívám se, že prevence zaměřená zejména na děti může přinést razantní snížení případů domácího násilí páchaného na dětech, vždyť právě rodina by měla být místem, kde se člověk, a především dítě, cítí bezpečně. V praktické části je mou úlohou jednotlivé oblasti zmapovat, přenést je do grafické podoby na základě získaných dat a faktů a přiblížit skutečné příběhy dětí, které se staly obětí domácího násilí.



## Základní pojmy

Na počátku je nutno dané téma „Domácí násilí páchané na dětech“ definovat a rozčlenit na určité oblasti. Následně těmto oblastem bude věnován vždy určitý prostor pro vysvětlení a zamyšlení.

Téma „Domácí násilí páchané na dětech“ lze tedy rozčlenit na okruhy:  
**domácnost – rodina, násilí - týrání, pachatel a dítě.**

## 1. Rodina

### 1.1 Domácnost

Domácnost podle § 115 českého občanského zákoníku" *tvorí fyzické osoby, které spolu trvale žijí a společně uhrazují náklady na své potřeby*" (Občanský zákoník, hlava devátá).

Jedná se o určitou skupinu osob navzájem spjatých poutem krve, ale i společným bydlištěm, společnou prací v rámci společensky uznávané dělby práce, jejíž dospělí členové jsou odpovědní za výchovu dětí. Muž, žena a jejich děti tvoří základní rodinu. Rodina má předpoklady pro naplnění funkce biologické, ekonomické, výchovné, socializační a emocionální.

Je možné charakterizovat, že hlavním posláním rodiny je zajištění péče a ochrany členu rodiny, a to zvláště v obdobích, kdy není s to se o sebe postarat. Umožňuje mu jeho tělesnou, duševní, duchovní existenci a rozvoj, dává mu pocit jistoty a bezpečí, pocit domova v kruhu svých nejbližších.

Podle potřeby se světu kolem otvírá, ale též se mu zavírá, vytvářejíc v sobě sama svůj vlastní svět.(Dunovský,J s.15-17).

## 1.2. Základní funkce rodiny

Helus ve své knize uvádí základní sociálně psychologické funkce rodiny, které vedou k zdravému rozvíjení dítěte a jeho úspěšné socializaci. Výše uvedené funkce jsou vázány nejčastěji na věk, některé se nemění a zůstávají trvalé platné. Tyto funkce tvoří jakýsi celek, jehož vyústěním je dobře fungující rodina. Na prvním místě by měla rodina uspokojit základní potřeby dítěte v jeho prvních etapách života.

Helus tím má na mysli, *„zajištění nejen biopsychických potřeb (jídla, pití) ale jde i o zajištění pravidelného životního rytmu, lásky a pestrosti, rozmanitosti a počtu a intenzitu podnětů,“* (Helus, 2006, s. 150).

Dalším výrazným prvkem a úkolem rodiny je dávat pocit radosti z domova a jeho nejbližších členů (matku, otce). Dítě se dále v průběhu vývoje dostává do kontaktu s věcmi a právě rodina má vést děti k tomu, aby si uvědomili, jakou hodnotu a cenu tyto věci pro účastníky rodiny mají a dítě by věci mělo opatrovat a starat se o ně. Rodina vymezuje prvořadý vjem samotného chlapce (dívky) a poskytuje dítěti nejbližší vzory a příklad, kdy je toto uskutečňováno v přímé lásce k matce či otci.

Vlastnosti jako vědomí povinnost, zodpovědnost, ohleduplnost a úctu k ostatním lidem by rodina měla dítěti vštěpovat, s tím že toto se tak děje zcela samozřejmě. S další věcí, které lze od rodiny očekávat, je vytvoření prostředí ve kterém děti dostanou radu a pomoc a mohou se kdykoliv svěřit.

## 1.3 Funkce moderní rodiny

Rodina i přes všechny změny, kterými prošla a čelila problémům, kterým se pokouší vyhybat, je nejdůležitější lidské pojítko a bez této věci si většina naší lidské společnosti nedovede svoje bytí představit. Je to základní kámen mezilidské důvěry a spojitosti.

V rodině lze nacházet bezpečný ostrov, kam se lze ve složitých životních situacích uchýlit. Hlavním úkolem rodiny je poskytnout dítěti svoji účinnost. Lze jen těžko hledat ovzduší, které by vyhovovalo požadavkům dítěte a dospívajících a vytvářelo tak účinné výchozí předpoklady pro rozvoj jejich osobnosti včetně jejich vzdělávací úspěšnosti. (Helus, 2006, s. 149).

## 2. Násilí – týrání

### 2.1 Pojem domácí násilí

Tento pojem vyhází z anglického slovního termínu „domestic violence“. Výraz domácí násilí je atypický komplikovaný a složitý vztah mezi obětí a pachatelem, které právo označuje jako osoby blízké. Projevuje se v široké spektrum patologického chování je pokládáno za samostatný, specifický a komplikovaný úkaz. Domácím násilím je možné označovat násilí v rodině a v této souvislosti se zabývat, jak funguje rodina, jak je funkční, jakou má postavení a dále jak je účelná apod. Musíme se zamyslet nad širšími souvislostmi. Problém domácího násilí není jen záležitost České republiky a české společnosti, ale týká se celého světa. Určitě se najdou rozdíly v jednotlivých státech. Postoj, který zaujímá společnost v konkrétním státě, záleží na mnoha faktorech. Záleží zde na kulturní vyspělosti a ekonomické síle společnosti ale i na tom jak jsou v ostatních zemích zaběhlé rodinné tradice ve společnosti.

Jak lze jinak nazvat domácí násilí? Je to souhrn fyzického, psychického týrání ale patří sem i týrání sexuální či ekonomické. Vše uvedené se tak děje na osobě či osobách, které sdílejí společnou domácnost.

Ministerstvo vnitra definuje domácí násilí v rodině jako dlouhodobé násilné chování v rodině, které zahrnuje jakékoliv činy nebo opomenutí spáchaná v rámci rodiny některým z jejích členů, které podkopávají život, tělesnou nebo duševní integritu, svobodu jiného člena stejné rodiny, nebo vážně poškozují vývoj jeho osobnosti.

Mezi zvláště složité případy by se dala nazvat latence. Místo, kde jsou tyto skutky páchané, patří mezi nejintimnější místa každého člena rodiny, místa kde člověk hledá klid, lásku, porozumění a bezpečí. Domácí násilí se někdy nazývá násilí za zavřenými dveřmi. Děje se tak mezi nejbližšími a bez přítomnosti dalších lidí z okolí. Je tady malá míra rizika, že pachatel bude odhalen.

*„ Domácí násilí popírá to co manželství, rodina a citové vztahy znamenají, relativizuje základní lidské hodnoty a porušuje základní lidská práva. Má vlastní dynamiku, kdy se jedná o spirálu násilí, kdy je střídáno období klidu a násilí. Násilí je promyšlené.“* (Voňková, J., Macháčková, R. 2004, s. 10).

## **2.2 Formy domácího násilí**

### **Syndrom CAN**

Syndrom CAN je obecně označován jako syndrom týraného, zneužívaného a zanedbávaného dítěte v anglosaské literatuře označován jako Child Abuse and Neglect. Odtud je převzat do naší terminologie, obecně se dá nazvat souborem nepříznivých příznaků v nejrůznějších oblastech stavu a vývoje dítěte a také jeho postavení ve společnosti a to zejména v rodině. Výše uvedené syndromy jsou výsledkem úmyslného ubližování dětí, které mu způsobují jeho nejbližší vychovatelé, hlavně rodiče. Tento syndrom může mít různorodé příčiny tak i různý charakter závažnosti a dopadu na život dítěte a jeho nejbližšího okolí a prostředí. Nejedná se však o jednostranný akt ze strany pachatele, ale o zvláštní interakci všech zúčastněných osob, složek a podmínek, v nichž tento proces probíhá.

Je přitom určen společensko-kulturním vzorcem vztahů dospělých, dětí a postavením rodičovství a jeho významu ve společnosti. Vedle těchto všeobecných a biopsychosociálních faktorů daného prostředí musíme brát v potaz o osobu dítěte samotného a i jeho zvláštnosti či odchylky, které se podílejí na závažnosti poškozujících aktivit dospělých a jeho schopnosti jim předcházet nebo čelit. (Dunovský, Dytrych, Matějček, 1995, s.7).

### **Fyzické násilí**

U fyzického násilí – týrání je možné definovat jak aktivní tak pasivní formu. Aktivní forma zahrnuje zacházení od pohlavků, postrkování až po závažná ublížení na zdraví. Často k nim dochází, když se dítě snaží chránit ohroženou osobu. Může se však také jednat o zcela nepřiměřené „výchovné“ metody, které používá násilná osoba, nebo můžeme ji nazvat také agresorem k dítěti. Může se stát, že k napadení dítěte dochází bez vědomí ohrožené osoby. Dítě o svém utrpení raději nemluví, pokouší se jej skrývat. Dochází u něj k přejímání reakce na násilí, kterou se naučilo od ohrožené osoby.

Pasivní forma domácího násilí se projevuje v důsledku nezajištění základních potřeb dítěte v oblasti zdravotní péče výživy, hygieny a podobně. Zde uvádím příklady fyzického týrání. Jedná se o nepřiměřené bití rukou (pohlavky, facky) či různými nástroji, kopání do dítěte, údery pěstí (mohou způsobit poranění vnitřních orgánů), popáleniny (např. cigaretou), bodné rány (nůžkami), vytrhávání vlasů, nepřiměřené tahání za ušní boltce, odmrštění, odhození dítěte, škrcení, dušení, svazování, připoutávání a dále také odnímání stravy. (Dunovský, Dytrych, Matějček, 1995, s.27).

### **Psychické násilí**

Za aktivní formu psychického násilí – týrání je považováno to, že děti jsou ponižovány, znehodnocovány, je jim velmi vulgárně nadáváno. A nebývá výjimkou, že je jim vyhrožováno smrtí jejich nejbližších. V některých případech dokonce agresor vyhrožuje sebevraždou. Děti jsou vysoce omezovány v kontaktech s přáteli či rodinou. Může také docházet k záměrnému ubližování domácích zvířat, které patří dětem. Dalším prvkem, který agresor používá je ničení věcí, obvykle se jedná o hračky.

Pasivní forma je charakterizována tím, že v důsledku násilí v rodině není dětem poskytnuto prostředí, ve kterém se mohou adekvátně vyvíjet. Nemohou zažívat bezpečí domova, jistotu, že věci se dějí spravedlivě, že vše špatné lze změnit nebo alespoň ovlivnit. Nemají jistotu, že u svých dospělých mohou hledat pomoc a pochopení. (Dunovský J, Dytrych, Matějček s.45).

## Šikanování

Šikanování považujeme jako veškeré chování, které má za cíl ublížit, ohrožit nebo zastrašovat jednoho či více osob. Osoba může být mladší i starší a nezáleží na pohlaví. O šikaně mluvíme, vyskytují-li se opakovaně fyzické či psychické útoky, které se dějí ze strany jednoho či více osob proti jedinci či více jedinců. Lidé, proti kterým je šikana namířena, se neumí, ať už se jedná o nejrůznější důvody, bránit. Šikana se může vyskytovat ve formě fyzického napadení v nejrůznějších formách, jako je bití, vydírání, loupež ale i poškozování věcí.

Další stránkou můžou být slovní nadávky, ale šikana může mít i podobu sexuálního obtěžování či zneužívání a v poslední době se množí případy, kdy se šikana uskutečňuje pomocí komunikačních zařízení, ať už se jedná o internet a mobilní telefony. Rozlišujeme několik typů šikanování, může se jednat o fyzickou agresivitu a používání zbraní, dále je to potom slovní šikanování a zastrašování pomocí zbraní a dalším typem jsou krádeže, ničení a manipulace s věcmi a na závěr můžu uvést poslední typ a tím jsou násilné příkazy (Dunovský, Dytrych, Matějček, 1995 s.48).

## 3. Oběť

Je zajímavé, že trestní právo v České republice se s pojmem oběť neztotožňuje. V jiných zemích Evropy je tento pojem však používán v mezinárodních dokumentech, například „*Rámcové rozhodnutí Rady Evropy o postavení obětí v trestním řízení*“ z 15. 3. 2001 nebo „*Doporučení Rady Evropy R87(21) o pomoci obětem a prevenci viktimizace*“.

V jediné věci, kdy se naše právo zmiňuje o pojmu oběť je v Zákoně č. 209/1997 Sb., o peněžité pomoci obětem trestné činnosti, kterým byla do českého právního řádu transformována „*Evropská úmluva o odškodňování obětí násilných trestních činů*“ z 24. 11. 1983. (Zákon č. 209/1997 Sb. o poskytnutí peněžité pomoci obětem trestné činnosti).

Jedním z vydaných mezinárodních dokumentů byla i deklarace OSN vydaná v roce 1985 určuje termín „oběť“ jako osobu, „*keré byla kolektivně, individuálně způsobena škoda, včetně fyzické nebo duševní újmy, emocionálního strádání, materiální škody nebo značné škody na jejich základních právech jednáním, které je v rozporu s vnitrostátními zákony členských států a také těch, které zakazují zneužití moci. Za oběť se může osoba pokládat i bez toho na to, zda se pachatele povedlo odhalit, zadržet nebo odsoudit a nezáleží také na tom zda-li je pachatel a oběť v příbuzenském vztahu*“ (Deklarace OSN o základních principech spravedlnosti ohledně obětí trestného činu a ohledně obětí zneužití moci G.A 40/34 annex 40 .U.N GAOR Supp.(No.35) at z 14 U.N. Doc A/40/52-1985).

### **3.1 Sexuální zneužívání dětí**

Sexuální zneužívání dětí v rodině je zvláštním případem. Ve velkém procentu případů zneužívání jsou oběťmi dívky. Nejvíce, kdo se sexuálního zneužívání dopouští je vzdálené příbuzenstvo zastoupené muži. Jedná se o nevlastní otce, strýce a dědy. Pokud se sexuálního zneužívání dopustí otec, jedná se velmi často o jedince, který je intelektově podprůměrný a bývá závislý na alkoholu nebo drogách. Někdy se stává, že samotné dívky dávají podnět k zneužívání svým vyzývavým postojem.

Ale na druhou stranu jsou i známé případy kdy zneužívané dítě svého rodiče finančně vydírá pohrůzkou, že zveřejní co se v rodině děje. Pachatelé jsou skoro vždy sexuálně odmítáni ze strany svých manželek. Pachatel ovšem může být i žena. V posledních letech se množí případy, kdy jsou prokázány incestní poměry mezi synem a matkou. Např. v Německu se udává, že jednu čtvrtinu všech spáchaných incestů mají na svědomí matky. Alkohol a drogy jako usnadňující podmínky pro sexuální zneužívání dětí nehrají u matek. Sexuální chování se někdy vyvine z mateřských něžností.

Jako dopad takového jednání zmiňuje Matoušek: „*Většina sexuálně zneužívaných dětí má v dospělosti potíže s navazováním vztahů k opačnému pohlaví. Dítě obtížněji dospívá, může se i paradoxně fixovat na rodiče, který ho sexuálně zneužívá (zvláště syn na matku). Mnoho zneužívaných dívek se stává prostitutkami. Sexualita se jim stala převažujícím prostředkem komunikace, jsou zvyklé na to, že projev přízně následuje za projevem sexuálního zájmu. Přitom k samotnému sexu mají postoj chladný, instrumentální.*“ (Matoušek, 2003, s. 114).

Co se týká psychického zpracování sexuálního zneužívání, je tento problém považován za větší, než je trauma tělesné. Většina dětí fakt, že byli zneužiti, dlouho tají a to někdy až hluboko do dospělého období. Děti se uzavírají do sebe. Mají obavy, že budou odhaleny a děsí je pocit viny, že svolily k jednání. Následky postižením si děti nosí někdy celý život. Traumatické stresy mohou vést k těžkým depresím, které mohou skončit sebevražednými úmysly. Může to dospět do situace, kdy chování vrstevníků bude vnímáno jako nepřátelské a veškeré přátelské reakce budou vnímány jako útok či sexuální výzva. Prvním důležitým signálem je rozpoznání toho, že dítě je zneužíváno.

Na prvním místě, kdo by měl zjistit, že postižené dítě vysílá varovné signály, je zcela určitě rodina. Nestává se to vždy a rodina vždy nemusí být na straně dítěte. Bývají to ostatní členové rodiny zejména matky, které mají tendence k tomu, aby se věc zamlčela či zlehčila. Důvodu proč se tak děje, může být spousta, ale to nemůže sloužit jako omluva. A jaké jsou konkrétní důvody? Je zde možný strach a obava ze ztráty partnera a z toho vyplývající ekonomické oslabení, které by se týkalo celé rodiny. Může to být i strach z veřejné ostudy, zvláště na vesnicích a malých městech a tím odsouzení ze strany blízkého sociálního okolí. Jsou známy případy, kdy dítě bylo zneužíváno ze strany nejbližšího rodinného příslušníka a po zjištění pachatele matka oběti nabádala oběť k mlčenlivosti a shovívavosti apod. Zneužívané dítě se pak uzavírá do sebe. Hledá v sobě pocity viny za to, co se stalo. Patří k tomu i pocit odpovědnosti za sourozence. Další kdo by měl zjistit, že dítě vykazuje známky zneužívání je kromě rodiny hlavně lékař a to zejména u malých dětí. Dále by to měla být škola, konkrétně učitelé ale i spolužáci. Zde jsou některé příznaky:

- Drobná poranění na těle (oděrky, šrámy, podlitiny)
- Těžkosti v dýchání (mladší děti, které byly zneužívány k orálnímu sexu.)
- Dušnost (psychický původ)
- Poruchy spánku
- Zhoršující problémy ve výchově (drobné krádeže, zhoršení prospěchu)



### 3.2 Tělesné tresty a děti jako zapomenuté oběti

Tělesným trestem se rozumí takové jednání, které má za úmysl a záměr působit bolest útokem, který směřuje na různé části těla. Děje se tak při porušení pravidel a kázeňských přestupků. V České republice se jako nejčastější varianta tělesného trestu používá facka a bití rukou či jiným předmětem (pásek, vařečka). Dále to mohou být kopance, klečení na nepřiměřené dlouhou dobu a vytrhávání vlasů. Je spousta druhů tělesných trestů, ale je mezi nimi obrovský rozdíl, co se týče jejich intenzity.

Naše společnost tyto tresty akceptuje, ovšem jsou zde náznaky jakého si odchodu od těchto trestů a tato otázka je stále citlivější a vzbuzuje mnoho diskuzí. Tyto diskuze pokročily v dnešní době tak daleko, že může v nedaleké budoucnosti dojít k zákazu tělesných trestů. Já osobně si myslím, že tento zákaz, pokud bude uveden v platnost, stejně na situaci nic nezmění.

Za hlavní důležitost považují výchovu a prevenci. Další kategorií, se kterou se můžeme v naší společnosti setkat, jsou děti, které nejsou přímým cílem agresora. Výzkum hovoří o tom, že se domácí násilí se vyskytuje u 16% partnerských vztahů. A z toho 95% jsou oběti ženy. A v přibližně 80% takto postižených rodinách žijí děti. Mluvíme tak o výrazu, *„že děti jsou zapomenutými oběťmi domácího násilí.“* (Domácí násilí, BKB studie 2002, s.6).

Jsou známy dva typy situace, ale oba dva jsou stejně. Prvním typem je přímá viktimizace, to je útok agresora, který přímo útočí na dospělého i na dítě. Druhý typ se vztahuje na situaci, kdy dítě vystupuje jako svědek domácího násilí mezi dospělými, jedná se tedy o nepřímou viktimizaci.

### 3.3 Cykličnost násilí

Cykličnost lze jinak nazvat přenosem násilí mezi generacemi. Právě tato věc může být jednou z příčin, proč domácí násilí vůbec vzniká a podle Matouška: „*Jsou důkazy pro hypotézu, že týrání, resp. zneužívání dítěte je předáváno z jedné generace rodičů na další. Rodiče týrající, případně zneužívající své děti, charakterizují atmosféru své orientační rodiny podobně, jako je samotné charakterizují pracovníci sociálních služeb: cítili se doma špatně, byli rodiči často odmítáni, zneužíváni, byly na ně kladeny vysoké požadavky, atmosféra domova byla studená, rodiče se do nich nedokázali vcítit, nedokázali brzdit svoje nepřátelské chování ani tehdy, když dítě očividně trpělo.*“ (Matoušek, O 2003, s. 112).

Bentovin.A, který se k problému mezigeneračního přenosu násilí věnuje, uvádí: „*Čím větší intenzity násilí se rodiče dopouštějí na svých dětech, tím hrubější jsou děti k sourozencům. Čím více jsou manželé hrubí na manželky, tím hrubější je manželka na své děti. Násilí prožité v dětství a mající formu „neškodného“ zneužívání se opakuje o generaci později. Míra následného násilí závisí na intenzitě a délce týrání a zneužívání.*“ (Bentovim,A 1998, s. 25).

Můžeme tedy potvrdit, že přenos, který probíhá mezi generacemi, při kterém jsou některé vzory chování předávány, je obtížné vymazat a závisí to také na mnoho okolnostech. První podmínka pro nápravu je, aby se zneužívání a týrání podařilo odhalit. Tady si myslím, že má hlavní význam výchova mimo rodinu. Když dítě nedostane pomoc nebo radu v rodině, tak vlastně nemůže chápat co se děje. Tady by měli vstupovat do hlavních rolí školy či jiná zařízení, která jsou určena pro děti. Mělo být tedy na celé společnosti zajistit způsob, jak dítě ochránit. Nejlepší řešení by bylo, pokud by k problémům vůbec nedocházelo. Je tedy na místě prevence a výchova celé společnosti a na tomto úkolu musí spolupracovat jak státní tak soukromý sektor společně. To je jediná cesta jak dosáhnout cíle nebo se cíle přiblížit.

## **4. Skutkové podstaty trestních činů týrání dle trestního zákona**

Proti všem formám násilí chrání náš právní řád oběť násilného jednání především Ústavou č. 1/1993Sb. a Listinou základních práv a svobod č. 2/1993SB., ale dále zákonem trestním č. 40/2009 Sb. v platném znění, dále přestupkový zákon č. 200/1990Sb. v platném znění a zákon o soudnictví ve věcech mládeže č. 218/2003 Sb., zákon č. 359/1999 Sb., o sociálně právní ochraně dětí v platném znění, jakož i některá ustanovení o vykázání ze společně obývaného obydlí dle policejního zákona anebo předběžná opatření o zákazu vstupu do společného obydlí dle občanského soudního řádu. Domácím násilím mohou být naplněny tyto trestné činy (Trestní zákon č. 40/2009 Sb., v platném znění).

§ 140 Vražda

§ 141 Zabití

§ 145 Těžké ublížení na zdraví

§ 146 Ublížení na zdraví

§ 170 Zbavení osobní svobody

§ 171 Omezování osobní svobody

§ 175 Vydírání

§ 177 Útisk

§ 178 Porušování domovní svobody

§ 185 Znásilnění

§ 186 Sexuální nátlak

§ 187 Pohlavní zneužití

§ 195 Opuštění dítěte

§ 196 Zanedbání povinné výživy

§ 198 Týrání svěřené osoby

§ 199 Týrání osoby žijící ve společném obydlí

§ 201 Ohrožování výchovy dítěte

§ 202 Svádění k pohlavnímu styku

§ 352 Násilí proti skupině obyvatel a proti jednotlivci

§ 353 Nebezpečné vyhrožování

§ 354 Nebezpečné pronásledování

Dle zákona č. 135/2006 Sb., se mění některé zákony v oblasti ochrany před domácím násilím. Tento zákon umožňuje od 1. 1. 2007 vykazání pachatele domácího násilí ze společně obývaného bytu či domu na dobu 10 dnů. Předběžným opatřením bude možno požádat o prodloužení této doby a to maximálně na dobu jednoho roku. Zároveň tento zákon počítá se zřízením tzv. intervenčních center (*Intervenční centra jsou jednou ze služeb sociální prevence podle §60a zákona č. 108/2006 Sb., o sociálních službách. V intervenčních centrech je na základě vykazání ze společného obydlí nabídnuta pomoc osobám ohroženým násilným chováním vykázané osoby nejpozději do 48 hodin od doručení kopie úředního záznamu o vykazání. Pomoc intervenčního centra může být poskytnuta rovněž na základě žádosti osoby ohrožené násilným chováním jiné osoby obývající s ní společné obydlí nebo i bez takového podnětu, a to bezodkladně poté, co se intervenční centrum o ohrožení osoby násilným chováním dozví. Sociální služby v intervenčním centru jsou poskytovány jako služby ambulantní, terénní nebo pobytové. Služby intervenčních center jsou poskytovány bezplatně. Součástí služby je zajištění spolupráce a vzájemné informovanosti mezi intervenčními centry, poskytovateli jiných sociálních služeb, orgány sociální-právní ochrany, dětí, obcemi a útvary Policie České republiky a Obecní polici).*

## **5. Pachatel domácího násilí**

### **5.1. Osobnost pachatele**

V současné době neexistuje žádný výzkum, který by mapoval typologii pachatelů domácího násilí. Na základě toho nezbývá při zjišťování údajů o agresorech než vycházet z nepřímých pramenů. Těmito prameny jsou především informace poskytované samotnými oběťmi domácího násilí a dále kriminologické a psychologické výzkumy.

Dle výzkumu se každý druhý člověk starší 15ti let se domnívá, že napohled slušní lidé se domácího násilí nedopouštějí. Slušnými lidmi jsou zde míněni ti, kteří vypadají na první pohled slušně a kteří jsou na pracovišti známí svým slušným a společenským chováním vůči svým kolegům. Ve skutečnosti je však domácí násilí pácháno agresory různého věku, sociálního i ekonomického postavení, vzdělání, etnické, náboženské i rasové příslušnosti a povahového založení.

Ve všech případech, kdy byli klinicky zkoumáni pachatelé domácího násilí, se ve vzorku zkoumaných osob objevily všechny osobnostní typy, a to od silně se kontrolujícího, dominantního a agresivního prototypu až po impulzivního, úzkostně zlostného, slabého a podezřívavého prototypu pachatele. Zjednodušeně se tedy dá říci, že dosud nebyl objeven žádný povahový rys, který by byl jako jediný typický pro domácího agresora.

V odborné literatuře jsou domácí agresori rozčleňováni podle několika hledisek do různých typologických skupin. Podle výsledků amerického kriminologického výzkumu **L. W. Shermana** (*prof. Lawrence W. Sherman - prezident International Society of Criminology – ISC, přednáší na Pennsylvánské univerzitě*) „ jsou pachatelé domácího násilí rozdělovány do dvou skupin. Na pachatele domácího násilí, a to dle jejich sociálního postavení. Agresor s dvojitou tváří je typ pachatele, který se společnosti jeví jako řádný občan, v soukromí se však stává násilníkem. Tento typ pachatele je nebezpečnější, protože jeho násilná činnost se dá mnohem hůře prokázat“ (Sherman, L. W., Schmidt 1984, str.261).

Jiné členění domácích agresorů vychází z toho, jakým způsobem je domácí násilí páčáno, to znamená, jaké vzorce násilného jednání pachatel používá. Zde existuje několik základních typů pachatele domácího násilí. Je to: surovec, žárlivec, špatný otec, lhář, vyděrač, sexuální násilník, pán domu a psychický utlačovatel. Z údajů neziskových organizací zabývajících se domácím násilím v České republice lze dovozovat, že u nás pravděpodobně převládá typ "vyděračský surovec", praktikující fyzické a psychické týrání.

Poslední důležitou kategorizací domácích agresorů je kategorizace na základě příčinných či spouštěcích mechanismů domácího násilí. Takto jsou rozlišovány typy jako např. čistý domácí agresor, generalista, situační domácí agresor, na droze závislý domácí agresor a sadistický agresor. Rozdíly jsou například v okruhu osob, vůči nimž je pachatel agresivní, podnětu, který vede k útoku na oběť a podobně.

Dřívější názor, že nejčastějším spouštěcím mechanismem domácího násilí je alkohol, se dnes ukazuje jako mylný. Dnešní autoři se kloní k tomu, že pachatel naopak využívá alkohol jako záminku k páčání domácího násilí s myšlenkou na možnost pozdějšího vyvinění se na základě nepřičetnosti či snížené přičetnosti alkoholem vyvolané.

Významná česká viktimoložka **Ludmila Čírtková** ( doc. PhDr. Ludmila Čírtková, CSc. – psycholožka Ludmila Čírtková, absolventka jednooborové psychologie na Filozofické fakultě Univerzity Karlovy, vedoucí katedry společenských věd na Policejní akademii v Praze. Externě přednáší forenzní psychologii na Právnické fakultě UK. V současné době jako policejní psycholožka spolupracuje na objasňování a vyšetřování závažné trestné činnosti. Mimo jiné se také zabývá kriminální psychologií, viktimologií (naukou o obětech trestných činů) a psychologickou pomocí obětem trestných činů rozděluje pachatele domácího násilí takto: rozpadlý alkoholik, stresovaný slaboch, nepolepšitelný sadista, domácí násilník s dvojitou tváří, normální násilník, reaktivní násilník, jiný pachatel. (Čírtková, L.2003, s. 17).

Jednotlivé typy domácích agresorů mají samozřejmě různé prognózy ve vývoji svého násilného vztahu s obětí.

Pokud jde o pohlaví agresora, výzkumy se různí na základě intenzity útoků, které byly zařazeny pod hlavičku domácího násilí, a dále dle formy použitého násilí. U lehčích forem útoků byli oběťmi z 61 % muži, zatímco u závažných forem domácího násilí bylo oběťmi 60 % žen. Z toho vyvozené závěry ukazují, že domácí násilí páchají jak ženy, tak muži, ale ženy volí mnohem lehčí formy násilí, a samy se také častěji stávají oběťmi těžkých forem domácího násilí. V konečné bilanci pojmu pachatele domácího násilí je nutné také poukázat na to, že role agresora není závislá na věku.

## **5.2 Terapeutické programy pro pachatele**

V některých zemích byly spuštěny programy za účelem toho, aby si pachatel uvědomil, co spáchal, následně ke zlepšení a nápravě jeho chování. Dá se říct, že je to zajímavý projekt a programy, které jsou zaměřeny na pachatele domácího násilí, probíhají např. v Nizozemí či Velké Británii. Všeobecný názor tvrdí, že nejlepší metodou pro práci s pachateli je kognitivně-behaviorální přístup kombinovaný s genderovou analýzou.

Kognitivně-behaviorální nebo psycho-edukční přístupy jsou názory na násilí jako chování, které se dá odnaučit. Jde o to, aby si pachatel byl vědom své odpovědnosti.

Genderovy analýzy se chtějí vypořádat s myšlenkou pachatele, že v intimním vztahu si vyvlastňují právo na kontrolování ženy. Tato myšlenka bud-li přetrvávat, je tady možnost nebezpečí že muži přejdou z fyzického na emociální zneužívání a jak ženy, tak i děti budou žít ve strachu (Domácí násilí, BKB studie 2002, s.88-89)

Výše uvedené programy již řadu let úspěšně fungují v zahraničí a nebylo by špatné je uvést v našem prostředí. U nás fungují programy pouze na pomoc obětem domácího násilí ale programy zaměřené na pachatele nikoliv. Výjimku tvoří jen různé druhy léčení nařízené soudem. Nejdůležitějším faktorem je náprava v chování pachatele. Každý případ by se měl samostatně řešit a analyzovat a měli by se řešit možné příčiny např. alkoholismus, závislost na drogách, nezaměstnanost a další.

## **6. Viktimologie**

### **6.1 Viktimologie**

Viktimologie je nauka o oběti. Slovo viktimologie má původ v latinském jazyce (victima) a P. Hartl nazývá viktimologii vědou o „zkoumání oběti trestných činů, jejich osobností, chování, které případně vyprovokovalo jednání pachatele“. (Hartl, P.Hartlová s.671)

Lze ji považovat za obor, který je součástí kriminologie. Její původ lze vysledovat v padesátých letech minulého století. Využily se zde poznatky psychiatrů a psychologů, kteří se zúčastnili druhé světové války a přišli do kontaktu s oběťmi války, kterým pomáhali. Poznatky z těchto událostí byly použity na obětech násilných trestných činů. Viktimologie se zabývá vztahem mezi pachatelem a obětí a to v době, kdy došlo ke spáchání trestného činu.

Viktimologie se dělí na čtyři základní přístupy:

- **přístup kriminologický** přispívá svými poznatky k pátrání a dopadení pachatele, na základě výběru oběti a zacházení s ní na místě činu, charakteru útoku apod. se usuzuje na osobnost pachatele a jeho motivaci.
- **přístup psychologický** je soustředěn na psychologické zkoumání oběti a zkoumá vztah pachatel-oběť
- **přístup sociologický, demografický** – zkoumání míst se zvýšeným počtem zločinnosti
- **přístup z hlediska prevence** – je veden z druhé strany, než je prevence kriminality a představuje samozřejmě toto kontinuum. (Sochůrek.J, 2003 s.12).

## 6.2 Viktimnost a viktimizace

**Viktimnost** je souhrn předpokladů k tomu, aby se člověk stal obětí trestného činu.

Jde tedy o určitou formu různě daných faktorů, u nichž rozlišujeme dva základní. Jeden nazýváme dynamický, který klade důraz na součinnost pachatel-oběť. Jedná se přitom o intenzitu, charakter a kvalitu sociálního vztahu, místo a čas interakce. Dalším druhem bývá typ statický. U tohoto druhu je předpoklad pro trvalé a rizikové fenomény osobnosti, kterými bývá vznětlivost, agresivita a arogance.

Viktimnost je pro vlastní šetření komplikovaná a složitá činnost z přístupu komplexního. Je soustředěná na oběti trestných činů jako jednotlivce popřípadě na skupiny obětí. „*Viktimizace se míní proces poškození a způsobování újmy. Jednoduše to vysvětlit že z jedince se stává oběť určitého trestného činu. Jedná se o děj, ale je složitější než bys se mohlo na první pohled znát. Viktimizace začíná v době, kdy je proveden vlastní útok na oběť*“ (Voňková,J.Huňková,M.2004,s.74).



### 6.3 Druhy viktimizace

Rozlišujeme dva druhy viktimizace. První druh se nazývá **primární viktimizace**, což je újma způsobená pachatelem a vzniká jako přímý bezprostřední důsledek trestného činu

Druhým typem je **sekundární viktimizace**, kterou lze definovat jako újmu vznikající v důsledku reakcí formálních instancí sociální kontroly nebo neformálního sociálního okolí, např. druhotné psychické poškozování oběti, tím jak na událost reaguje nejbližší okolí nebo traumatizující projednávání věcí před soudem. Zdrojem sekundární viktimizace může být zcela jistě i nevhodné chování příslušníků Policie ČR (jedná se o necitlivý a netaktní přístup, špatná komunikace, nevysvětlitelné jednání) co se týče dalšího průběhu vyšetřování. Příslušníci Policie ČR by k oběti měli přistupovat citlivě a s porozuměním.

V souvislosti s psychologickým zkoumáním problému, způsob jak se jedinec vyrovnává s prožitou kritickou událostí a vlastní vzniklou újmu je zavedena tzv. třetí fáze **tj. terciální viktimizace**. Je to stav, kdy jedinec není schopen se přiměřeně vyrovnat s traumatickou zkušeností. Je to i za situace kdy došlo k nápravě či odškodnění. Jedinec se zcela zásadně přeměňuje, dochází k nalomení původní životní cesty (už není schopen navázat na původní pracovní kariéru), životní styl se zcela zásadně mění. Je na místě, že pozadí terciální viktimizace je třeba hledat ve zvláštностech osobnostního založení oběti.

V návaznosti na primární a sekundární viktimizaci se rozlišují tzv. **primární a sekundární rány**. Lze pomocí těchto pojmů zcela jasně objasnit, v čem se liší první a druhá fáze viktimizace a jaká je jejich psychologická podstata.

**Primární rány** vznikají v průběhu primární viktimizace a máme celkem tři druhy-první druhem je **fyzická újma** (zahrnuje narušení fyzické integrity, na začátku je vždy lehčí zranění a končí těžkým ublížením na zdraví či usmrcením). Mezi **finanční újmu** lze počítat poškození či ztrátu majetku ale také ušlý zisk či náklady na uzdravení).

A posledním druhem je **emociální újma** (emociální rány jsou těžko objektivně postižitelné, neboť se odvíjejí v prožívání oběti a souvisejí s jejím osobnostním založením, individualitou. Tyto rány mohou být značně ničivé a obtížně odstranitelné, mohou mít rozmanitou podobu např. nespavost, úzkostné stavy, fobie, plačtivost, snížená pracovní výkonnost).

**Sekundární rány** mají psychologický původ a projev a dochází k nim v procesu sekundární viktimizace. V dnešní době jim z právního pohledu chybí výraznější materiální znaky ale názor je takový, že mohou být daleko nebezpečnější než rány primární. Sekundární rány lze rozdělit na základní druhy pocitů (citů)

Jedná se o níže uvedené druhy a tím prvním je **pocit nespravedlnosti**. Mnoho nespravedlnosti v postupu šetření a soudního projednávání věcí může vést k tomu, že oběť se bude sužovat a mít pocit křivdy. Toto vyplývá z nedostatku informací nebo několikrát odročeného soudního procesu v případě anebo i to, že pachatel násilného trestného činu, který spáchal, bude vyšetřován na svobodě anebo dojde k jeho podmíněnému odsouzení či mírnějšímu trestu.

Druhým druhem je **pocit nedůstojnosti**. Ten vede k tomu, že oběti mají pocit, že se dostali pod úroveň lidské důstojnosti. Příčina bývá obvykle v neprofesionálně a necitlivě vedeném výslechu. Další příčinou je postup médií, které hledají senzace za každou cenu, bez žádného dalšího ohledu vůči oběti a i nevhodná reakce těch nejdůvěrnějších (sourozenci, přátelé) může posílit pocit ponížení. Výzkumy potvrdily (opakovaně) že lidé mají tendenci se vyhýbat kontaktům s poškozenými a oběťmi trestných činů. Je to spojeno s implicitní laickou teorií o tom, že oběť nese vinu za to, co se stalo, např. nebyla dostatečně opatrná, byla příliš nápadná svým způsobem života atd.

**Pocit izolace** by se dal nazvat jako prožitkový důsledek změn, které prodělávají vztahy v sociálním okolí, v rodině, na pracovišti, v místě bydliště apod. Mění se postavení k lidem, kteří se stali obětí trestného činu. Projevuje se to chováním, ze kterého se vytrácí přirozenost. Poškozený na tyto změny reaguje a zůstává v něm pocit izolace a osamění. (Čírtková, L.: s.203).

## **7. Statistické údaje týkající se celkového počtu případů domácího násilí páchanému na dětech v České republice podle jednotlivých krajů, celkový počet obyvatel v ČR v roce 2010 a nezaměstnanost podle regionů ČR v roce 2010.**

Tato kapitola se věnuje statistickým datům. Tyto data budou sloužit jako základ k porovnání a analýze v praktické části mé bakalářské práce. Všechna dostupná a existující data jsou převedena do jednoduchých tabulek. Tabulky jsou rozděleny podle jednotlivých kategorií.

**Tabulka č.1 Celkový počet fyzicky a psychicky týraných dětí v ČR v letech 2000 až 2011:**

<b>Rok</b>	<b>Fyzické a psychické týrání</b>
2000	598
2001	634
2002	681
2003	750
2004	801
2005	1119
2006	851
2007	873
2008	905
2009	954
2010	992
2011	1101

Zdroj: Ministerstvo vnitra ČR

**Tabulka č.2 Počet případů domácího násilí v roce 2010 v jednotlivých krajích České republiky**

<b>Kraj</b>	<b>Počet případů domácího násilí na dětech</b>
<b>Středočeský</b>	<b>95</b>
<b>Praha</b>	<b>91</b>
<b>Moravskoslezský</b>	<b>88</b>
<b>Jihomoravský</b>	<b>84</b>
<b>Ústecký</b>	<b>82</b>
<b>Olomoucký</b>	<b>78</b>
<b>Zlínský</b>	<b>69</b>
<b>Jihočeský</b>	<b>79</b>
<b>Plzeňský</b>	<b>89</b>
<b>Hradec Králové</b>	<b>71</b>
<b>Pardubický</b>	<b>69</b>
<b>Vysočina</b>	<b>61</b>
<b>Liberecký</b>	<b>67</b>
<b>Karlovarský</b>	<b>64</b>
<b>Celkem</b>	<b>992</b>

Zdroj: Ministerstvo vnitra ČR

**Tabulka č.3 Celková nezaměstnanost v roce 2010 v jednotlivých krajích České republiky vyjádřené v procentech**

<b>Kraj</b>	<b>Nezaměstnanost</b>
<b>Středočeský</b>	<b>7,1%</b>
<b>Praha</b>	<b>3,9%</b>
<b>Moravskoslezský</b>	<b>11,1%</b>
<b>Jihomoravský</b>	<b>9,8%</b>
<b>Ústecký</b>	<b>14,1%</b>
<b>Olomoucký</b>	<b>11,4%</b>
<b>Zlínský</b>	<b>9,4%</b>
<b>Jihočeský</b>	<b>7,5%</b>
<b>Plzeňský</b>	<b>7%</b>
<b>Hradec Králové</b>	<b>7,5%</b>
<b>Pardubický</b>	<b>8,4%</b>
<b>Vysočina</b>	<b>9,4%</b>
<b>Liberecký</b>	<b>9,5%</b>
<b>Karlovarský</b>	<b>9,8%</b>

Zdroj: Ministerstvo práce a sociálních věcí

**Tabulka č.4 Počet obyvatel v jednotlivých krajích v ČR ke dni 31.12.2010**

<b>Kraj</b>	<b>Počet obyvatel</b>
<b>Středočeský</b>	<b>1264978</b>
<b>Praha</b>	<b>1257168</b>
<b>Moravskoslezský</b>	<b>1243220</b>
<b>Jihomoravský</b>	<b>1154654</b>
<b>Ústecký</b>	<b>836045</b>
<b>Olomoucký</b>	<b>641681</b>
<b>Zlínský</b>	<b>590361</b>
<b>Jihočeský</b>	<b>638706</b>
<b>Plzeňský</b>	<b>572045</b>
<b>Hradec Králové</b>	<b>554803</b>
<b>Pardubický</b>	<b>517569</b>
<b>Vysočina</b>	<b>514569</b>
<b>Liberecký</b>	<b>439942</b>
<b>Karlovarský</b>	<b>307444</b>
<b>Celkem</b>	<b>10532770</b>

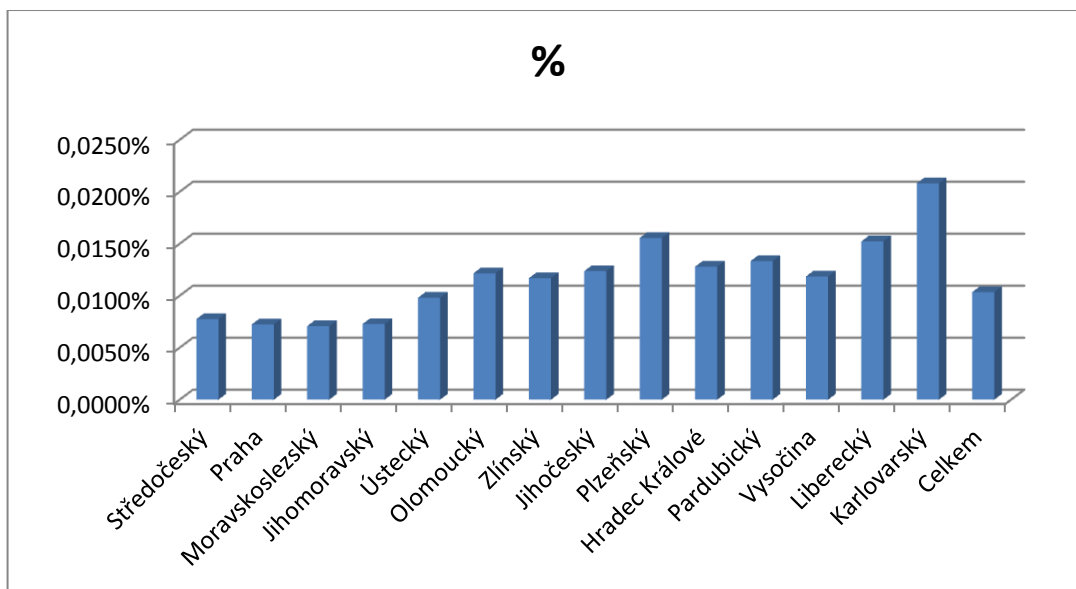
Zdroj: Český statistický úřad

**Tabulka č.5 Tabulka s procentuálním vyjádřením počtu případů na celkový počet obyvatel v jednotlivých krajích za rok 2010.**

Kraj	Počet obyvatel	Počet případů domácího násilí na dětech	%
<b>Středočeský</b>	1 264 978	98	0,0077%
<b>Praha</b>	1 257 168	91	0,0072%
<b>Moravskoslezský</b>	1 243 220	88	0,0071%
<b>Jihomoravský</b>	1 154 654	84	0,0073%
<b>Ústecký</b>	836 045	82	0,0098%
<b>Olomoucký</b>	641 681	78	0,0122%
<b>Zlínský</b>	590 361	69	0,0117%
<b>Jihočeský</b>	638 706	79	0,0124%
<b>Plzeňský</b>	572 045	89	0,0156%
<b>Hradec Králové</b>	554 803	71	0,0128%
<b>Pardubický</b>	517 569	69	0,0133%
<b>Vysočina</b>	514 569	61	0,0119%
<b>Liberecký</b>	439 942	67	0,0152%
<b>Karlovarský</b>	307 444	64	0,0208%
<b>Celkem</b>	<b>10 532 770</b>	<b>1 090</b>	<b>0,0103%</b>

Zdroj: Ministerstvo vnitra ČR a Český statistický úřad

**Tabulka č.6 Počty spáchaného domácího násilí v roce 2010 vyjádřené v procentech**



Zdroj: Ministerstvo vnitra ČR

## 8. Výzkumná část

### 8.1. Cíle výzkumu

Domácí násilí páchané na dětech je problém, který se vyskytuje po celém světě. V poslední době se tento fenomén značně rozšiřuje a to zejména v posledním desetiletí a zasahuje do všech sfér sociálních skupin, nezávisle na pohlaví a postihuje všechny sociální vrstvy.

Hlavním cílem mého výzkumného šetření je komparace statistických dat o počtech a případech domácího násilí páchaných na dětech v České republice, ve vybraných krajích v určitém časovém období a vytvořit produkt, který slouží k zvýšení informovanosti učitelů, studentů VŠ a sociálních pracovníků o problematice domácího násilí páchané na dětech a jejich pachatelů. *„Výzkum je systematický způsob řešení problémů, kterým se rozšiřují hranice vědomostí lidstva. Výzkumem se potvrzují či vyvracejí dosavadní poznatky, anebo se získávají nové poznatky.“* (Gavora.P,2000, s 11).

### 8.2 Charakteristika výzkumu

Pro svůj výzkum jsem zvolil kvantitativní výzkum, neboť zde budu pracovat se statistickými daty, které budou sloužit pro ověření nebo vyvrácení stanovených předpokladů.

Při realizaci výzkumu budu provádět komparaci již existujících statistických dat, které se jednak týkají údajů o celkovém počtu případů v České republice a to v jednotlivých letech a dále budu zkoumat vliv nezaměstnanosti v kraji s nejvyšším počtem nezaměstnaných na celkový počet případů domácího násilí páchanému na dětech a v poslední části bych se chtěl zaměřit na region hlavního města Prahy, co se týká četnosti případů domácího násilí na dětech vzhledem k počtu obyvatel.



### 8.3 Metoda sběru dat

Sběr dat se uskutečnil v průběhu roku 2013. Usiloval jsem o získání již existujících statistických dat, která by složila k další analýze a porovnání. Tyto statistická data jsem se snažil získat od orgánů, které mají problematiku domácího násilí páchanému na dětech ve své kompetenci. Proto jsem oslovil Ministerstvo vnitra České republiky a na základě písemné žádosti jsem od výše uvedené instituce obdržel potřebná statistická data. Co se týká dlouhodobé statistiky, budu pracovat s údaji 11 let starými. Dále jsem usiloval o získání statistických dat krajů s nejvyšším počtem celkové nezaměstnanosti a obdobně jako u Ministerstva vnitra ČR jsem sem obrátil na další instituci Ministerstvo práce a sociálních věcí a Český statistický úřad, které tyto data mají k dispozici.

V další kapitole mé praktické části v rámci objektivizování zjištěných dat byl proveden rozhovor s informantem. Já jako zaměstnanec Celní správy, která s policií ČR úzce spolupracuje, jsem oslovil (informanta) policistu územního odboru hlavního města Prahy a Středočeského kraje, který je zaměstnán, jako tiskový mluvčí Policie ČR. K rozhovoru jsem si připravil otázky směřující k obětem a pachatelům domácího násilí páchaného na dětech viz.níže.

Snažil jsem se při realizování rozhovoru navodit přátelské klima, seznámil jsem policistu (informanta) za jakým účelem bude rozhovor veden. Poté se přistoupilo ke kladení otázek. Otázky směřovali na výše uvedené okruhy. Na konci rozhovoru následovalo poděkování za pomoc a spolupráci. Odpovědi na mé otázky byly přímé a otevřené a rozhovor se uskutečnil v budově Krajského ředitelství hlavního města Prahy. Rozhovor byl zaznamenán pomocí zvukového záznamového zařízení a následně byl tento zaznamenaný rozhovor převeden do písemné podoby a tyto odpovědi byly znázorněny a to i s pomocí grafů.

## 8.4 Výzkumné předpoklady

Předpoklad č. 1

Lze předpokládat, že bude časově narůstat počet případů domácího násilí na dětech v časovém horizontu 11 let.

Předpoklad č. 2

Lze předpokládat, že počet případů domácího násilí páchaného na dětech bude nejvyšší v kraji s největší nezaměstnaností.

Předpoklad č. 3

Lze předpokládat, že počet případů domácího násilí na dětech na území hlavního města Prahy bude nejvyšší vzhledem k procentuálnímu vyjádření na počet obyvatel.

## 8.5 Komparace statistických dat v České republice týkajících se počtu případů spáchaných domácích násilí na dětech

Na základě statistických dat z Ministerstva vnitra ČR přeepsaných do jednoduché tabulky č. 1, jež je uvedena v teoretické části mé bakalářské práce v kapitole 7, jejíž hlavní parametr je celkový počet případů spáchaných domácích násilí na dětech v České republice budu popisovat vývoj počtu případů domácího násilí na dětech v letech 2000 až 2011.

### **Celkový počet případů spáchaných domácích násilí na dětech v České republice ve vybraných letech 2000-2011.**

Z hodnot, které jsou uvedeny v tabulce č. 1 v teoretické části mé bakalářské práce je vidět, že od roku 2000 se pravidelně s výjimkou roku 2005 zvyšoval počet případů domácího násilí páchaného na dětech v České republice. Je zajímavé, že právě v roce 2005 došlo k náhlému zvýšení počtu případů oproti dřívějším létům a následně se rok 2006 naopak zapsal jako rokem s jedním s nejnižším počtem případů.

Po roce 2006 se celkově uváděný počet případů ustálil k hodnotě 900 případů za rok a poté se kontinuálně zvyšoval až do počtu 1101 případů za rok 2011. Nejnižší počet případů domácího násilí je uveden v roce 2000, tedy od roku, kdy mám statistická data k dispozici. Zhodnotím-li vývoj celkového počtu případů domácího násilí v České republice, tak je jasně patrná vzrůstající tendence, s výjimkou roku 2006 kdy počet případů poklesl.

## **8.6 Komparace statistických dat v České republice týkajících se počtu spáchaných domácích násilí na dětech v kraji s nejvyšší nezaměstnaností v roce 2010.**

V následující kapitole budu porovnávat údaje o nezaměstnanosti v České republice v jednotlivých krajích a zároveň se budu snažit potvrdit či vyvrátit výzkumný předpoklad č. 2, zda v kraji s nejvyšší nezaměstnaností bude i nejvyšší počet případů domácího násilí páchaném na dětech. Ze statistických údajů, které mi poskytlo ministerstvo práce a sociálních věcí, vyplývá, že nejvyšší nezaměstnanost v České republice v roce 2010 co se krajů týká, je v Ústeckém kraji. Snažil jsem se tedy porovnat statistická data Ministerstva vnitřní záležitostí z roku 2010, které jsou přepsány do tabulky č. 2 v teoretické části mé bakalářské práce kapitoly 7, které uvádí počet případů domácího násilí na dětech z jednotlivých krajů a cílem bylo zjistit, zda byl počet případů domácího násilí na území Ústeckého kraje vyšší nebo nižší v porovnání s ostatními kraji v České republice.

Z tabulkových hodnot jsou patrné rozdíly v jednotlivých krajích ČR v celkovém počtu spáchaných případů domácího násilí na dětech. Nejmenší počet případů dle statistických dat uvádí kraj Karlovarský, naopak nejvyšší je uveden v kraji Středočeském.

Porovnáme-li údaje o počtu případů ostatních krajů s krajem Ústeckým, tak se zde počet případů ustálil na celkový počet 82 případů. Jak je tedy vidět, že zde počet případů jen nepatrně překročil celorepublikový průměr, v kraji Středočeském a Praha byl počet případů dokonce vyšší.

## **8.7 Komparace statistických dat na území města Prahy týkajících se počtu případů spáchaných domácích násilí na dětech vzhledem k procentuelnímu vyjádření v roce 2010.**

V této kapitole budu porovnávat údaje, které jsem získal od Českého statistického úřadu a druhý údaj je od Ministerstva vnitra ČR. Tyto data jsou z období roku 2010 a na základě těchto dat budu popisovat četnost násilí páchaného na dětech (domácího násilí) na území hlavního města Prahy, jeho procentuální vyjádření vzhledem k ostatním krajům České republiky se vztahem k počtu obyvatel v jednotlivých krajích.

Pro toto porovnání jsem využil hodnot, jež jsou uvedeny v tabulce č.2 o celkovém počtu případů domácích násilí na dětech v jednotlivých krajích za rok 2010 a tabulky č.4 o celkovém počtu obyvatel v jednotlivých krajích České republiky za rok 2010 v kapitole 7 teoretické části mé bakalářské práce.

Na základě těchto hodnot jsem vytvořil koeficient v počtu četnosti násilí páchaného na dětech (domácího násilí) na území hlavního města Prahy na počet obyvatel. Dle údajů, které jsem získal, bylo město Praha druhý nejlidnatější region v ČR v roce 2010. První místo zaujímá Středočeský kraj. Dalo by se tedy očekávat vzhledem k počtu obyvatel, že zde bude četnost případů dosahovat jedno z nejvyšších procent.

Není tomu tak, dle koeficientu je region Praha se svým procentuelním zastoupením v počtu případů na počet obyvatel jeden z nejnižších. Naopak nejvyšší procento zaujímá kraj Karlovarský, Liberecký a Plzeňský.

## **8.8 Odpovědi a grafy z rozhovoru provedeným s informantem**

### **Otázka č. 1**

**Kolik případů domácího násilí páchaného na dětech celkem bylo hlášeno na území hlavního města Prahy a Středočeského kraje za rok 2011?**

Odpověď: Na území hlavního města Prahy a Středočeského kraje za rok 2011 bylo celkem spácháno 193 případů, z toho připadalo 101 případů na kraj Středočeský a zbytek tj. 92 případů na území hlavního města Praha.

### **Otázka č. 2**

**Lze zaznamenat nárůst počtu případů spáchaného domácího násilí páchané na dětech na území hlavního města Prahy a Středočeského kraje než tomu bylo v předešlých letech?**

Odpověď: Ano, ze statistik které má ministerstvo vnitra k dispozici je patrný nárůst. V roce 2009 evidovalo Ministerstvo vnitra ČR na území hlavního města Prahy a Středočeského kraje 146 případů, v roce 2010 pak 186 případů a v roce 2011 již zmiňovaných a výše uvedených 193 případů.

### Otázka č. 3

**K domácímu násilí páchaného na dětech na území hlavního města Prahy a Středočeského kraje za rok 2011 docházelo častěji u děvčat nebo chlapců?**

Graf č.1 Hlášené případy domácího násilí páchané na dětech dle pohlaví oběti.

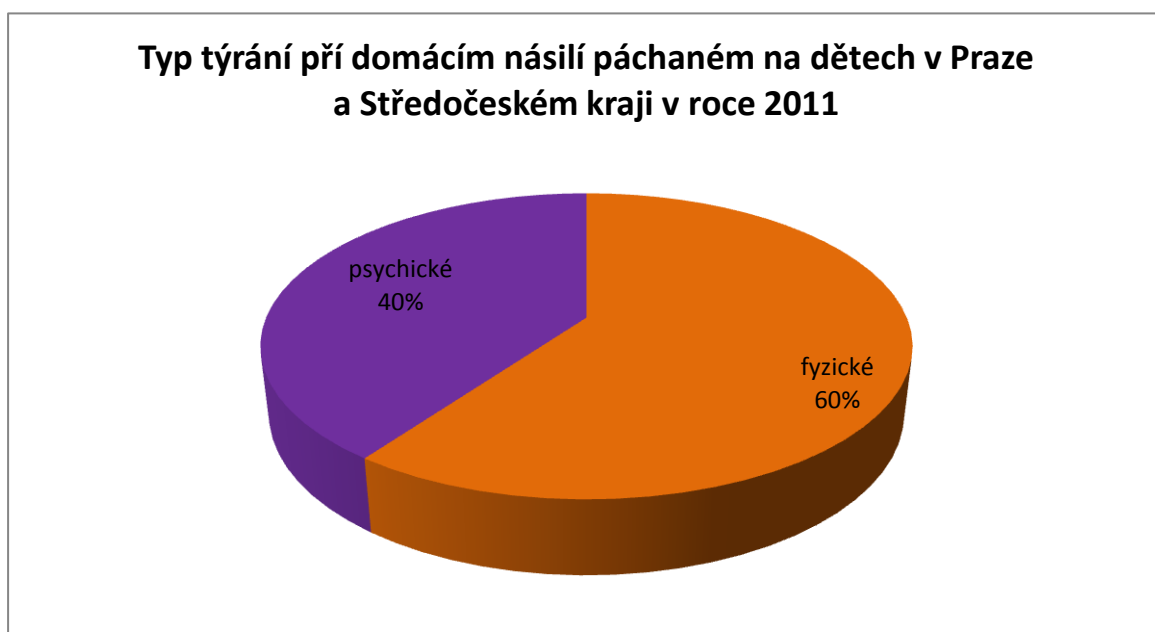


Jak je vidět na grafu č.1 z odpovědi informanta vyplývá, že v 63% docházelo k domácímu násilí páchanému na dětech u dívek. Zbytek 37% všech případů pak připadá na chlapce.

#### Otázka č. 4

#### Převažovalo psychické týrání nebo fyzické týrání?

Graf č.2 Druh týrání při domácím násilí páchaného na dětech na území hlavního města Prahy a Středočeského kraje za rok 2011

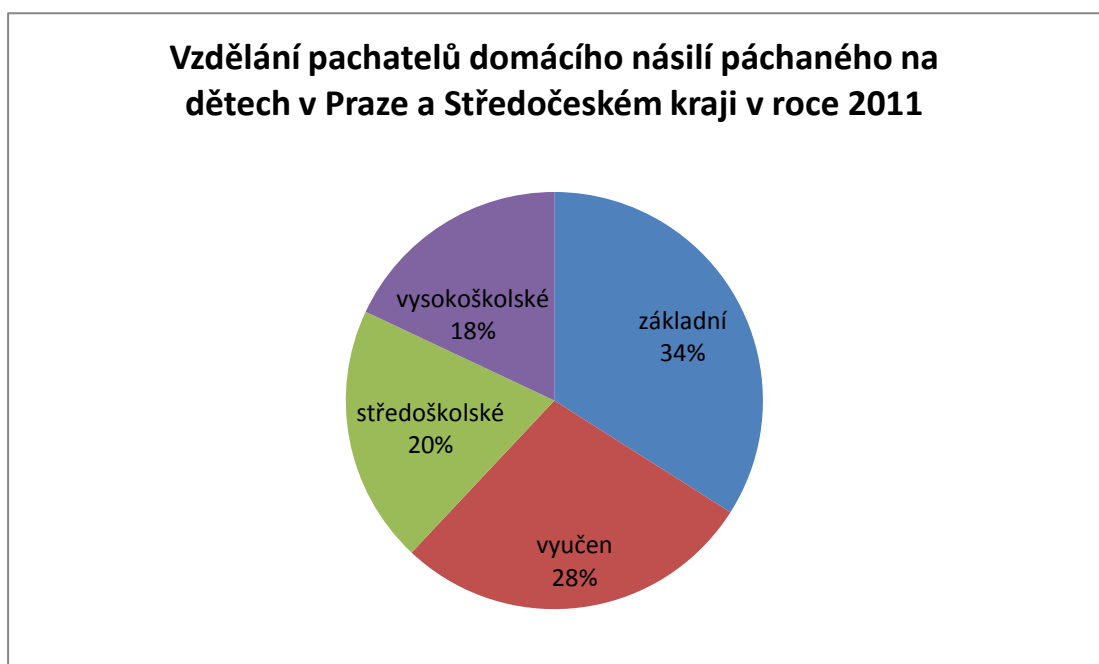


Tento graf č. 2 ukazuje, k jakému typu týrání docházelo u dětí na území hlavního města Prahy a Středočeského kraje za rok 2011. 60 % všech případů zaujímá fyzické týrání a zbytek 40% připadá na týrání psychické.

### Otázka č. 5

**Jaké bylo vzdělání pachatelů, kteří spáchali domácí násilí páchané na dětech na území hlavního města Prahy a Středočeského kraje v roce 2011?**

Graf č. 3 Vzdělání pachatelů, kteří spáchali domácí násilí páchané na dětech na území hlavního města Prahy a Středočeského kraje v roce 2011



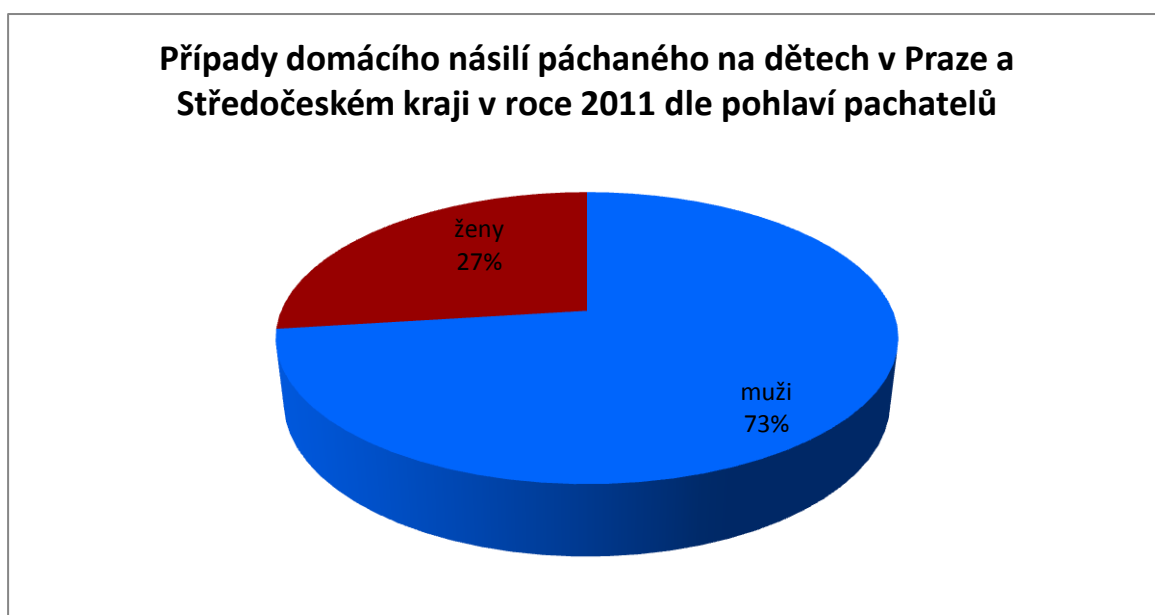
Na grafu č. 3 je vidět, že pachatelé domácího násilí na území hlavního města Prahy a Středočeského kraje za rok 2011 jsou nejvíce zastoupeni mezi osobami se základním vzděláním (v 34%), dále následují lidé, kteří jsou vyučeni (28%), dále jsou to lidé se středoškolským vzděláním (20%) a překvapivě jsou v těchto případech zastoupeni lidé s vysokoškolským vzděláním, kteří tvoří 18% z celkových případů. Lze to hodnotit jako velice vysoké procento.



## Otázka č. 6

### Páchají domácí násilí na dětech spíše muži či ženy?

Graf č.4 Podíl mužů a žen v počtu spáchaného domácího násilí na dětech na území hlavního města Prahy a Středočeského kraje v roce 2011



Na grafu č.4 je patrné, že v 73 % případů domácího násilí na dětech na území hlavního města Prahy a Středočeského kraje v roce 2011 mají na svědomí muži a v 27% ženy.

### **Otázka č. 7**

**Lze přesně určit, jestli pachatelé, kteří se dopouštějí domácího násilí páchané na dětech, pocházejí z neúplných rodin?**

Z dostupných statistik, které má ministerstvo vnitra ČR k dispozici, lze zjistit pouze vzdělání pachatelů. Pro zjištění těchto dat by bylo potřeba obrátit se na jiné instituce např. na sociální pracovníky.

### **Otázka č. 8**

**Jaké jsou nejčastější formy domácího násilí na dětech?**

Informant na otázku uvedl, že mezi nejčastější formy patří fyzické násilí, psychické násilí a sexuální. Ovšem můžou se v některých případech domácího násilí páchaného na dětech vyskytnout formy kombinované, to znamená, že např. fyzické násilí je doprovázeno sexuálním zneužíváním.

### **Otázka č. 9**

**Lze určit ze statistik, jaká věková kategorie dětí, kteří se stali oběťmi domácího násilí v roce 2011 na území hlavního města Prahy a Středočeského kraje za rok 2011 byla postihována nejčastěji**

Z celkových údajů, které má ministerstvo vnitra ČR k dispozici je na území hlavního města Prahy a Středočeského kraje nejvíce ohroženou skupinou dětí ve věkové kategorii 5-9 let. Následuje věková kategorie 0-4 roky.

## **8.9 Shrnutí výsledků výzkumu a diskuse k výzkumným předpokladům**

### **Předpoklad č. 1**

Předpokládám, že bude časově narůstat počet případů domácího násilí na dětech v časovém horizontu 11 let. Ano, lze konstatovat, že tento předpoklad se potvrdil. Při porovnávání údajů v období let 2000 až 2011 byl zaznamenán konstantní nárůst počtu případů domácího násilí na dětech. Výjimku tvořil rok 2005, kdy došlo k prudkému nárůstu případů.

### **Předpoklad č. 2**

Předpokládám, že počet případů domácího násilí páchaného na dětech v roce 2010 bude nejvyšší v kraji s největší nezaměstnaností. Tento předpoklad se nepotvrdil. Na území Ústeckého kraje, kde je nezaměstnanost dlouhodobě nejvyšší, se v Ústeckém kraji ustálil počet domácího násilí na dětech na 82 případů v roce 2010. Tato hodnota je porovnání s ostatními kraji třetí nejvyšší v České republice. Vyšší počet případů lze zaznamenat u krajů Středočeského a hlavního města Prahy. Lze tedy konstatovat, že počet případů v Ústeckém kraji, je lehce nadprůměrný, ale zdaleka není nejvyšší.

### **Předpoklad č. 3**

Předpokládám, že počet případů domácího násilí na dětech na území hlavního města Prahy bude nejvyšší vzhledem k procentuálnímu vyjádření případů domácího násilí na dětech na počet obyvatel. Tento předpoklad se nepotvrdil. Naopak region Praha se zařadil v roce 2010 k jednomu z nejnižších, co se týká procentuálního vyjádření počtu případů na celkový počet obyvatel v daném regionu.

Jedním z cílů této práce bylo zjistit, zda dochází v posledních letech ke zvýšení počtu případů domácího násilí páchaného na dětech v České republice. Z porovnání statistických dat v určitém časovém horizontu, které jsem měl dispozici, bylo zjištěno, že počty případů domácího násilí na dětech v České republice se neustále a s pravidelností zvyšují.

Další úkolem ve výzkumném šetření bylo zjistit, zda v kraji, kde je nejvyšší nezaměstnanost, převažuje počet případů domácího násilí na dětech nad ostatními regiony. Na základě výzkumného šetření, kdy jsem porovnával údaje z roku 2010, se podařilo zjistit, že v Ústeckém kraji, kde je dle statistik nezaměstnanost nejvyšší, je počet případů domácího násilí na dětech ve srovnání s ostatními kraji lehce nadprůměrný, určitě ne nejvyšší. Lze tedy usuzovat, že počty případů ovlivňují i jiné faktory, než je nezaměstnanost.

Dále jsem se snažil z dostupných údajů zjistit a vyjádřit v procentech, zda je v regionu Praha četnost počtu případů domácího násilí na dětech četnější, vzhledem k vyššímu počtu obyvatel, které Praha má. Po důkladné analýze a srovnání dat mě čekalo překvapující zjištění, že Praha se umístila na jednom z posledních míst, jako s nejmenším procentuálním vyjádřením v četnosti případů, naopak v kraji Libereckém, Karlovarském a Plzeňském byla četnost nejvyšší. To ale neznamená, že by v ostatních krajích k násilí vůbec nedocházelo. Je tedy si potřeba uvědomit, že problematika domácího násilí na dětech se nevyskytuje jen v určité části ale v celé České republice. To je velmi důležité v rámci prevence, aby nebyla zaměřena pouze na určitý rizikový region.

V poslední kapitole, na základě rozhovoru s policistou jsem si chtěl potvrdit moje srovnání, které jsem prováděl a odpovědět si na vybrané otázky. Tento fakt se potvrdil, byl jsem šokován, že na páchaní domácího násilí na dětech se podílejí také lidé s vysokoškolským vzděláním. Může se tedy jednat jak o policisty, učitele ale i doktory a další zaměstnance ve státní správě. Lze jen smutně konstatovat, že právě tyto lidé, kteří jiní považují za čestné a s vysokým morálním kreditem mohou páchat něco tak hrozného. Domácí násilí na dětech páchají všechny osoby, bez rozdílu pohlaví.

Ve většině případů se sice jedná o muže ale i ženy jsou uvedeny v statistikách, a myslím si, že najít potenciálního pachatele v případě ženy se jeví daleko obtížněji, než tomu bývá u mužů.

Je tedy zapotřebí informovat širokou veřejnost o těchto případech nejen ze strany Policie ČR, ale máme zde masové sdělovací prostředky, které nám v tomto smyslu mohou dost výrazně pomoci.

Díky provedenému výzkumnému šetřením se mi značně rozšířil náhled na problematiku domácího násilí páchanému na dětech ale i na práci policistů, kteří pracují jako tiskový mluvčí PČR v rámci problematiky domácího násilí páchaného na dětech. Tyto policisté mají za úkol informovat širokou veřejnost o případech domácího násilí páchaných na dětech jako první, což není pro ně určitě lehký úkol. Celá naše společnost by si měla přát, aby těchto případů do budoucnosti ubývalo.

## **Závěr**

Ve své bakalářské práci na téma „ Domácí násilí páchané na dětech ” jsem se zabýval pojmy rodina, násilí na dítěti ale i osobností pachatele. Ovšem čekalo mě šokující zjištění, že v České republice se uvedenou osobou nezabývá žádná dostupná organizace. Pouze na základě prostudované literatury jsem se dozvěděl, že programy pro pachatele existují a fungují spolehlivě v zahraničí. U nás sice organizace, které mají v popisu své činnosti řešit domácí násilí páchané na dětech existují ale bohužel řeší pouze a jen následky těchto činů. A úmyslně neuvádím opatření ukládána soudy, které řeší rovněž pouze následek. Další věci, které se mi jeví jako nezbytně nutné, jsou programy se zaměřením na prevenci, a kterých je zde velice málo. Myslím tím výchovné programy pro děti, rodiče ale i pro policisty a další členy bezpečnostních sborů. Jsou tady velké možnosti věnovat se této problematice v prostředí sociální pedagogiky. Ale otázkou zůstává, kdo by se měl ujmout této problematiky. Měla by to být vláda České republiky? Já se domnívám, že ano.

## Seznam literatury:

- BENTOVIN, A.: *Týrání a zneužívání v rodinách*. Praha, Grada Publishing 1998, 1.vydání, ISBN 80-7169-629-3
- ČÍRTKOVÁ, L.: *Policejní psychologie*. Portál, Praha 2000, ISBN 80-7178-931-3
- ČÍRTKOVÁ, L.: *Domácí násilí ? zatím víme více o obětech*. In: Zpravodaj BKB, č. 2/2003, ISSN 1213-8282
- DEKLARACE OSN o základních principech spravedlnosti ohledně obětí trestného činu a ohledně obětí zneužití moci G.A. 40/34, annex, 40 U.N. GAOR Supp. (No. 53) at z 14, U.N. Doc. A/40/52 (1985)
- DOBSON, J.: *Zdravá rodina, Nová naděje Brno*, Brno 1994, ISBN 80-901726-0-1
- DUNOVSKÝ J, DYTRYCH Z, MATĚJČEK Z A KOL...: *Týrané, zneužívané a zanedbávané dítě*, Praha ,Grada Publishing 1995,
- GAVORA, P.: *Úvod do pedagogického výzkumu*, Brno 2000, ISBN 80-85931-79-6
- HARTL, P., HARLOVÁ H.: *Psychologický slovník*. Praha, Portál 2000, 1.vydání, ISBN 80-7178-303
- HELUS, Z. : *Sociální psychologie pro pedagogy*, Grada 2007, ISBN 978-80-247-1168-3
- KLOUBEK, M.: *Sexuálně zneužívané děti - informace pro rodiče a pedagogy*, BKB
- KOLEKTIV AUTORŮ, : *Domácí násilí- studie pro Bílý kruh bezpečí 2002*, ISBN 80-86284-19-0
- MATOUŠEK, O.: *Rodina jako instituce a vztahová síť*. 3. vydání. Praha: SLON 2003. ISBN 80-86429-19-9
- MUFLON, S., KRANZ, R.: *O týrání a zneužívání*, Praha, NLN 1996, ISBN 80-7106-194-8
- PERNER, ROTAUD A.: *Tabu v rodinné komunikaci*, Portál, Praha 2000, 1. vydání, ISBN 80-7178-363-3
- ŘEHOŘ, A.: *Metodické pokyny pro vypracování bakalářské práce (Obsah a forma bakalářské práce)*. Brno: Institut mezioborových studií, 2006
- SHERMAN, L.W., BERG, R. A.: *The Specific Deterent Effects of Arrest for Domestic Assault*. In: *American Sociological Review*, č. 2, 1984

SOCHŮREK, J.: *Nástin vybraných problémů viktimologie*. Technická univerzita v Liberci, Liberec 2003, ISBN 80-7083-745-4

TRESTNÍ ZÁKON č. 40/2009 Sb., v platném znění

VANÍČKOVÁ, E.: *Komerční sexuální zneužití dítěte*, Česká spol. na ochranu dětí, Praha 2004, 1.vydání, ISBN 80-239-3443-0

VANÍČKOVÁ, E.: *Stop tělesným trestům*, Česká spol. na ochranu dětí, Praha 2004, 1. vydání, ISBN 80-239-3442-2

VOŇKOVÁ, J.- HUŇKOVÁ, M.- a kol.: *Domácí násilí v českém právu z pohledu žen*, Praha, proFem 2004, ISBN 80-239-2106-1

## **Seznam grafů:**

**Graf č. 1** Hlášené případy domácího násilí páchané na dětech dle pohlaví oběti.

**Graf č. 2** Druh týrání při domácím násilí páchaného na dětech na území hlavního města Prahy a Středočeského kraje za rok 2011.

**Graf č.3** Vzdělání pachatelů, kteří spáchali domácí násilí na dětech.

**Graf č.4** Podíl mužů a žen v počtu spáchaného domácího násilí na dětech na území hlavního města Prahy a Středočeského kraje v roce 2011.

## **Seznam tabulek:**

**Tabulka č. 1** Celkový počet fyzicky a psychicky týraných dětí v ČR v letech 2000 až 2011.

**Tabulka č. 2** Počet případů domácího násilí v roce 2010 v jednotlivých krajích České republiky.

**Tabulka č. 3** Celková nezaměstnanost v roce 2010 v jednotlivých krajích České republiky vyjádřené v procentech.

**Tabulka č. 4** Počet obyvatel v jednotlivých krajích v ČR ke dni 31.12.2010.

**Tabulka č. 5** Tabulka s procentuálním vyjádřením počtu případů na celkový počet obyvatel v jednotlivých krajích za rok 2010.

**Tabulka č. 6** Počty spáchaného domácího násilí vyjádřené v procentech.



## **Přílohy:**

### **Seznam příloh:**

Příloha č.1

### **Orgány a organizace, které se podílejí na pomoci postiženým dětem**

#### **Pomoc státu**

1. Policie České republiky
2. Městská policie
3. Okresní státní zastupitelství
4. Advokáti
5. Soudy
6. Orgány sociálně právní ochrany dětí
7. Poradna pro mezilidské vztahy
8. Lékaři

#### **Nevládní organizace a občanské sdružení, které pomáhají postiženým dětem**

- Fond ohrožených dětí
- ROSA
- Bílý kruh bezpečí
- DONA CENTRUM
- Linky důvěry
- Krizové centrum Spondej