



Pedagogická
fakulta
Faculty
of Education

Jihočeská univerzita
v Českých Budějovicích
University of South Bohemia
in České Budějovice

Jihočeská univerzita v Českých Budějovicích
Pedagogická fakulta
Katedra Geografie

Bakalářská práce

Chataření v okolí vodní nádrže Hněvkovice, Kořensko a horní Orlík - územní struktura, rozvojové problémy a jejich řešení

Vypracovala: Karina Maximova

České Budějovice 2013

Ráda bych touto cestou poděkovala panu doc. RNDr. Janu Kubešovi, CSc. za jeho rady, připomínky a odborné vedení. Zároveň bych ráda poděkovala všem chatařům, kteří byli ochotni věnovat mi informace při řízených rozhovorech.

Velký dík patří zejména mé rodině, která mě podporovala po celou dobu mého studia a Jakubu Vepřovskému za dlouhodobé porozumění.

Anotace

Maximova, K. (2013): Chataření v okolí vodní nádrže Hněvkovice, Kořensko a horní Orlík – územní struktura, rozvojové problémy a jejich řešení. Bakalářská práce. Pedagogická fakulta Jihočeské univerzity v Českých Budějovicích, Geografie pro veřejnou správu 111 s.

Bakalářská práce se zaměřuje zejména na rozvojové problémy chataření v okolí vodní nádrže Hněvkovice, Kořensko, horní Orlík. Nejprve je zde část věnovaná literatuře o druhém bydlení a zejména chataření. Součástí práce je terénní mapování chatových osad v řešeném území a jejich typizace. Při terénním mapování bylo uskutečněno dotazování chatařů na problémy vyskytující se v chatových osadách. Na základě tohoto průzkumu, řízených rozhovorů s chataři a představiteli veřejné správy v řešeném území byly identifikovány problémy jednotlivých chatových osad a byly navrženy možné způsoby řešení některých problémů.

Klíčová slova:

geografie rekreace, individuální rekreace, druhé bydlení, chataření, územní rozvoj, vodní nádrž Hněvkovice

Annotation

Maximova, K. (2013): Recreation in cabins around Hněvkovice, Kořensko and upper Orlik dams – territorial structure, development problems and their solutions. Bachelor work. University of South Bohemia, Pedagogical fakulty. Department of geograf, Geography for public administration 111 p.

This bachelor thesis focuses on development issues recreation in the cabins around Hněvkovice, Kořensko and upper Orlik dams. First, there is a section devoted to literature about second homes and recreation in the cabins. The thesis also includes the field mapping of second homes settlements in the investigated area and its typing. During the field mapping was also carried out interviews with second home owners about the problems of the second homes settlements. Based on the field mapping, interviews with second home owners, representatives of municipalities and state authorities in investigated area were indentified problems of recreation in cabins and principles were designed to address the problems.

Key words:

geography of tourism, individual recreation, second homes, recreation in cabins, development of teritory, Hněvkovice dam

Prohlášení

Prohlašuji, že jsem práci vypracovala samostatně a uvedla v seznamu literatury veškeré použité odborné a literární zdroje.

Prohlašuji, že v souladu s § 47b zákona č. 111/1998 Sb. v platném znění souhlasím se zveřejněním své bakalářské práce, a to v nezkrácené podobě pedagogickou fakultou elektronickou cestou ve veřejně přístupné části databáze STAG provozované Jihočeskou univerzitou v Českých Budějovicích na jejích internetových stránkách, a to se zachováním mého autorského práva k odevzdanému textu této kvalifikační práce. Souhlasím dále s tím, aby toutéž elektronickou cestou byly v souladu s uvedeným ustanovením zákona č. 111/1998 Sb. zveřejněny posudky školitele a oponentů práce i záznam o průběhu a výsledku obhajoby kvalifikační práce. Rovněž souhlasím s porovnáním textu mé kvalifikační práce s databází kvalifikačních prací Theses.cz provozovanou Národním registrem vysokoškolských kvalifikačních prací a systémem na odhalování plagiátů.

České Budějovice, 2. května 2013

Karina Maximova

OBSAH:

1. ÚVOD.....	8
2. ROZBOR LITERATURY.....	11
2.1 Publikace popisující geografické prostředí zkoumaného území.....	11
2.2 Publikace zabývající se chatařením jako formou druhého bydlení v České republice a Evropě.....	12
2.3 Literatura pojednávající o územně rozvojových a dalších problémech chataření....	16
2.4 Územně a lokálně rozvojové podklady pro řešení území.....	17
3. GEOGRAFICKÁ CHARAKTERISTIKA ŘEŠENÉHO ÚZEMÍ VE VZTAHU K CHATAŘENÍ.....	19
3.1 Vymezení, poloha a charakteristika fyzicko-geografického prostředí ve vztahu k chataření.....	19
3.3 Charakteristika sociálně-geografického prostředí ve vztahu k chataření.....	24
3.4 Charakteristika rekreace a cestovního ruchu.....	25
4. GEOGRAFIE CHATAŘENÍ – TEOTETICKÁ VÝCHODISKA.....	27
4.1 Definice vybraných pojmů spojených s chatařením.....	27
4.2 Typy chat a chatových osad.....	28
4.3 Problematika územního rozvoje ve vztahu k chataření.....	34
5. DATA A METODIKA PRÁCE.....	38
5.1 Terénní mapování chatových osad.....	38
5.2 Typizace chat a chatových osad.....	39
5.3 Dotazování chatařů v chatových osadách.....	39
5.4 Řízené rozhovory s pracovníky stavebních úřadů a obecních úřadů.....	41
5.5 Tvorba tabulek, grafů a map.....	41
6. ANALÝZA ÚZEMNÍ STRUKTURY CHATAŘENÍ V ŘEŠENÉM ÚZEMÍ.....	43
6.1 Analýza územního uspořádání chat, chatových osad, okrsků a oblastí.....	43
6.2 Typová rozmanitost chat a chatových osad.....	45
7. ÚZEMNĚ ROZVOJOVÉ PROBLÉMY SPOJENÉ S CHATAŘENÍM A NÁVRHY JEJICH ŘEŠENÍ.....	48
7.1 Ochrana přírody.....	48
7.2 Přírodní nebezpečí chatových osad.....	49
7.3 Zemědělství, zahrádkaření, sportovní rybaření.....	54
7.4 Krajinný ráz a chataření.....	57

7.5 Architektura, urbanismus, územní plánování chatových osad a vlastnictví pozemků v chatových osadách.....	59
7.6 Infrastrukturní vybavení chatových osad	63
7.7 Kriminalita a vandalství v chatových osadách.....	68
7.8 Sociální soužití chatařů a společenství chatařů v chatových osadách.....	70
7.9 Vztahy představitelů obcí a úřadů státní správy s chataři v chatových osadách.....	71
7.10 SWOT analýza území ve vztahu k chataření.....	72
8. PROJEKT SPLAVNĚNÍ VLTAVY.....	77
9. ZÁVĚR.....	79
10. SEZNAM POUŽITÉ LITERATURY A OSTATNÍCH ZDROJŮ.....	81
11. SEZNAM PŘÍLOH.....	86
11.1 Tabulkové přílohy.....	88
11.2 Mapové přílohy.....	95
11.3 Obrázkové přílohy.....	98

1. ÚVOD

Chataření je již mnoho let fenoménem individuální rekreace nejen pro obyvatele České republiky, ale i dalších zemí, kterými jsou např. Finsko, Švédsko, Norsko, Dánsko nebo Španělsko (Bičík 2001). I přesto, že zájem obyvatel Česka o chataření po roce 1989 poněkud poklesl, může být český národ stále označován za národ chatařů.

Chaty, ale celkově druhé bydlení, není pouze souhrn objektů využívaných k individuální rekreaci, ale také komplex jevů a procesů s nimi spojených (Vágner 1999, Fialová 2000). Tématem bakalářské práce je chataření v okolí vodní nádrže Hněvkovice, Kořensko a horní Orlík. Cílem je zmapovat problémy, které jsou v území a v sociální sféře s chatařením spojeny. Zmapovat územní strukturu chataření v řešeném území, zdejší chataření kvantifikovat a typově zařadit. Zájem o výzkum chataření a publikaci této činnosti není v České republice příliš velký, proto není ani dostatek aktuální literatury, ze které lze čerpat. V práci budou použity metody terénního průzkumu osad a rozhovorů s jednotlivými účastníky chataření, ať již ve sféře představitelů veřejné správy nebo samotnými chataři.

Část mladé generace má pobyt na chatě spojený s dětskými bábovičkami, pubertálním obdobím večírků, vysokoškolským učením při zkouškovém období, únikem z hektického pracovního týdne. Právě tyto psychologické a sociální momenty nás mnohdy později opět vracejí k chataření.

„Hlavním důvodem pro volbu tohoto tématu byl fakt, že již od dětství mě tento fenomén provází. Chtěla jsem se na chataření podívat i z jiného pohledu než je odpočívání na chatách (to je ale často spojeno s údržbou chaty a okolního pozemku, s vařením pro chatařskou rodinu, nebo dokonce s prací, kterou jsme nestihli v pracovních dnech). Neméně důležitým důvodem pro mě bylo, že tato práce nebude pouze kompilátem již publikovaných věcí, ale půjde i o vlastní terénní a sociologické šetření, které práci dodá jistou míru objektivity a reálnosti. Které snad vyrovnají jednotvárné texty bakalářských prací tohoto typu.“

Cíle bakalářské práce:

- Zmapování územní struktury chataření v řešeném území (územní struktura chat, chatových osad a chatových okrsků) pro další územně rozvojové analýzy. Při řešení tohoto cíle bude využita metodika vypracovaná v dřívějších publikacích členů a studentů KGE PF JU
- Zařazení chat a chatových osad do příslušných typů a vytvoření map pro další územně rozvojové analýzy. Při řešení tohoto cíle bude využita metodika vypracovaná v dřívějších publikacích členů a studentů KGE PF JU.
- Analýza územně rozvojových problémů spojených s chatařením (a zahrádkařením) v řešeném území.
- Doplňkovými cíli jsou: geografická charakteristika řešeného území a rozbor literatury věnující se řešené problematice, které jsou dále využívány pro analýzy chataření a také komplexní pohled na problematiku rekreace a cestovního ruchu v okolí vodní nádrže Hněvkovice, Kořensko a horní Orlík.

Na základě dosavadních poznatků jsou stanoveny **vstupní hypotézy**:

- Nejvíce chat v řešeném území bylo postaveno v období 60. – 80. letech, zatímco chatařské oblasti v okolí vodní nádrže Hněvkovice byly postaveny až po r. 1992, kdy byla dokončena výstavba této vodní nádrže, kvůli které byly zatopeny původní chaty a obydlí.
- Ve většině zkoumaných chatových osadách nebude kvalitní dopravní infrastruktura a bude se spíše jednat o cesty polního typu.
- Vlastníci zahrádkových osad či zahrádkářsko-rekreačních osad budou obyvatelé blízkého okolí, jelikož zahrádky je třeba v letním období alespoň obden zalévat.
- Obyvatelé chatových osad založí osadní výbor, který bude projednávat a prosazovat své zájmy.
- Ve sféře soužití budou největší problémy mezi sportovními rybáři, kteří obsadili břehy v chatových osadách nebo břehy v jejich blízkosti a mezi chataři, kteří vyžadují přístup zejména k břehům u chat. Budou se zde vyskytovat také konflikty mezi starší generací chatařů a mladými návštěvníky chat z důvodu hlučnosti, zvláště narušování nočního klidu mladými návštěvníky.

Bakalářská práce práce je součástí projektu katedry geografie PF JU. Projekt je řešen v letech 2012-2013 v kolektivu deseti studentů zpracovávajících bakalářské práce a doc. Kubeše. Projekt je zaměřen zejména na problematiku územního rozvoje území chatových osad, okrsků a oblastí.

2. ROZBOR LITERATURY

Následující subkapitoly se budou věnovat monografiím, článkům a dalším zdrojům, které souvisí s tématem bakalářské práce. Kompletní seznam použité literatury je uveden v závěru práce.

2.1 Publikace popisující geografické prostředí zkoumaného území

Čáka (2002) ve své knize popisuje Vltavu takovou, jak ji dnes neznáme. Jde o aktualizované vydání knihy z roku 1996. Najdeme zde podrobný popis toku Vltavy z Týna nad Vltavou až po Štěchovice. Součástí je zejména mnoho map a pohlednic, které podávají obraz tehdejší řeky Vltavy, na které ještě v té době nebyly vybudovány přehradny. Nezabývá se pouze tokem řeky Vltavy a jejím okolím, ale také lidmi, kteří v této oblasti bydleli a činností, která je pro toto území specifická – vorařstvím.

Knihou **Demek, Mackovčín a kol. (2006)** uceleně charakterizuje geomorfologické jednotky na území České republiky. Nachází se zde popis geologického složení, geomorfologické tvárnosti, biogeografické a vegetační poměry a hierarchické zařazení všech geomorfologických jednotek od úrovně geomorfologických okrsků, podcelků a celků. Součástí této publikace je také přehledná barevná geomorfologická mapa v měřítku 1:500 000. Tuto publikaci jsem použila pro charakteristiku geomorfologie řešeného území.

Další vybranou publikací je **Chábera (1998)**, kde jsou informace o hydrologických, geomorfologických či geologických poměrech jižních Čech. Kromě popisu morfoskulpturních či morfostrukturních tvarů či geomorfologických celků je zde popis říčních sítí. V této práci byla využita pro obecnou charakteristiku území a představu o území.

Vlček a kol. (1984) ve své publikaci uvádí charakteristiku vodních toků, rybníků, jezer, ale i vodních nádrží na území České republiky. Uvádí zde délku vodního toku, nadmořskou výšku pramene a mnoho dalších parametrů. V mé bakalářské práci jsem tuto publikaci využila právě pro charakteristiku vodních toků, okolo kterých se vyskytují chatové a zahrádkářské osady či kolonie.

Studie **Kolektiv (2007a)**, která je strategickým dokumentem rozvoje mikroregionu Vltavotýnsko a podává jeho komplexní charakteristiku. V úvodní části jsou obecné informace o území. Žije zde 8 473 tis. obyvatel na 43,03 km², tj. hustota

zalidnění činí 197 obyvatel/km². Součástí je také fyzicko-geografická i sociálně-geografická charakteristika území. Rozsáhlejší texty jsou o ekonomickém potenciálu území, o lidských zdrojích, cestovním ruchu, infrastruktuře a životním prostředí. V závěru práce je zpracovaná SWOT analýza, která se zaměřuje na oblast cestovního ruchu, ekonomiku, bydlení, dopravní dostupnost aj. Některé části této publikace byly využity zejména pro kapitulu 3.

Plán Leader **Kolektiv (2007b)** podává ucelený pohled na část zájmového území. Jde o velice podobnou strukturu práce, jako u studie Kolektiv (2007a). Je zde zhodnocení území a jeho poloha, ekonomický potenciál a zejména se zde uvažuje o dalším oživení cestovního ruchu, který této oblasti přinese projekt splavnění řeky Vltavy. V práci opět najdeme SWOT analýzu území.

Další důležité zdroje informací pro fyzicko-geografickou charakteristiku území byly získány na webových stránkách Povodí Vltavy (www.pvl.cz), kde jsou aktuální hydrografické a hydrologické informace o zkoumaném území. Pro sociálně-geografickou charakteristiku bylo využito informací z internetových stránek Českého statistického úřadu (www.czso.cz) a Ministerstva práce a sociálních věcí ČR (www.portalmprsv.cz), na kterých jsou dostupné aktuální informace o sídelní struktuře, dopravě, hospodářství atd.

2.2 Publikace zabývající se chatařením jako formou druhého bydlení v České republice a Evropě

Následující text zpracovává především českou geografickou literaturu věnující se druhému bydlení a zvláště chataření, pokud je metodicky podnětný pro tuto práci. Nejvíce publikací vyhotovili geografové z katedry sociální geografie a regionálního rozvoje PřF UK v Praze (Dana Fialová, Jiří Vágner, Ivan Bičík a jejich bakaláři a diplomanti), podstatná část těchto publikací vznikla v pětiletém období po roce 2000. Dalšími centry výzkumu byla katedra geografie PF JU v Českých Budějovicích (Jan Kubeš a diplomanti Ondřej Voráček, Martin Plucha, Jiří Zouhar, Radim Válek a další). O tuto problematiku se také zajímal brněnský geograf Alois Hynek, ostravský „rekreační“ geograf Miroslav Havrlant či plzeňská geografka Marie Novotná. Existují sociologické práce věnující se chataření, ale tyto práce jsou již starší. Nevzniklo mnoho prací zaměřených na architektonické otázky chataření. V 70. letech se problematice

chataření a jeho neúměrného rozšiřování v krajině, věnovali odborníci na územní plánování (větší množství prací pracovníků VÚVA Praha a dalších).

První větší geografickou publikací na sledované téma je práce Druhé bydlení v Česku od **Bičík a kol. (2001)**. Je to nejvíce citovaná a čtená publikace o druhém bydlení v České republice. V úvodu se autoři zabývají způsobem, jakým data o objektech druhého bydlení získávali a porovnávají rozdílnosti v informacích poskytovaných ze strany Českého úřadu zeměměřičského a katastrálního a Českého statistického úřadu. Publikace je souborem kapitol několika autorů, kteří se zabývali problematikou druhého bydlení. Je zde částečně zmiňována i situace ohledně druhého bydlení v jiných státech jako např. Francie, USA apod. Práce z jedné části pojednává o druhém bydlení v širším kontextu, kdežto z druhé strany zde najdeme i kapitoly, které řeší určité území jako například rekreační využití území Kutná Hora či druhé bydlení v zázemí Prahy.

Bičík (2001) je kapitolou v monografii, která se zabývá souvislostmi individuální rekreace a celé sféry rekreace a cestovního ruchu. Nestuduje zde pouze Českou republiku, ale pro srovnání popisuje situaci v USA, Finsku, Norsku, Francii, kde je druhé bydlení také velice významné. Upozorňuje i na odlišnosti definice objektu druhého bydlení v jednotlivých zemích. Také poukazuje na fakt, že se jedná o definici proměnlivou v čase, což znázorňuje na příkladu České republiky, kdy až do 50. let byl pojem druhého bydlení spojován především s chatou obvykle svépomocně postavenou. Pozdější odsun Němců z pohraničních oblastí a vylidňování venkova tento pojem rozšířil o staré venkovské objekty. V 60. a 70. letech došlo k dalšímu rozšíření druhého bydlení o hausboaty či zahrádkářské chatky. Pojem chataření a chalupaření se běžně začíná užívat až v 60. letech. Dále zde autor zmiňuje vývoji českého chataření, ale i změny, ke kterým došlo, v souvislosti s otevřením hranic, změnám cen, propadem bytové výstavby či změnám využívání volného času po roce 1990.

Bičík, Fialová (2001) se ve svém článku zabývají problematikou druhého bydlení v okolí Prahy. Z kartogramu hustoty objektů druhého bydlení je zřejmé, že zázemí Prahy je jednou z největších oblastí koncentrace druhého bydlení. Data byla získána jak z vlastního terénního šetření (podrobnější údaje o problematice), tak z existujících zdrojů dat (např. Statistický lexikon obcí ze sčítání v roce 1991 – Kolektiv 1994, z databázi Českého úřadu zeměměřičského a katastrálního). Údaje z dotazníkového šetření byly vyhodnoceny v r. 1998. Výběr jednotlivých respondentů byl náhodný, stejně jako v této bakalářské práci. Autoři také zaznamenali nový

fenomén – přeměňování objektů druhého bydlení na objekty trvalého bydlení. S tímto fenoménem se potýkají i chatové osady v této bakalářské práci.

V článku **Džupinová, Pšenka (2010)**, autoři popisují vybrané geografické aspekty druhého bydlení na Slovensku. Vycházejí z posledního sčítání lidu, domů a bytů z roku 2001. Věnují se prostorovému rozmístění objektů druhého bydlení a vytypování potenciálních oblastí vhodných pro objekty druhého bydlení. Přesto, že článek se zaměřuje spíše na chalupaření, tak je zde zahrnuto i chataření. Srovnání s našimi sousedy pro nás může být zajímavé, jelikož do rozdělení Československa se tyto dvě země vyvíjely velice podobně. Autoři však konstatují, že v České republice jde o rozsáhlejší fenomén, než na Slovensku, důkazem to je také fakt, že jenom v okrese Praha-západ je více rekreačních objektů než v celém Slovensku. V závěru kapitoly autoři upozorňují na fakt, že tento příspěvek je spíše úvodním a hlubšímu zkoumání se ještě budou do budoucna věnovat.

Článek **Fialová, Vágner (2009)** se snaží definovat pozici druhého bydlení v rámci sídelní struktury, určité socioekonomické aspekty, ale i pozici druhého bydlení v rámci venkovských sídel. Článek je založen na studiu literatury, dotazníkových a terénních šetření, ale z velké části i na vlastním pozorování. Druhá kapitola se zaměřuje na již konkrétní poznatky z dotazníkových a terénních šetření. V této části se autoři rozhodli popsat regionální disparity oblastí druhého bydlení, obecné i společné rysy a také důvody možných změn po roce 1989. Nezbytnou součástí je také nastínění možného budoucího vývoje v oblasti druhého bydlení. Konstatují, že 25 % populace České Republiky využívá objekty druhého bydlení k rekreaci.

Regionální rozdílnost můžeme pozorovat jak z hlediska kvantity, tak z hlediska kvality postavených staveb – jako příklady rozdílností uvádějí tramské osady, chatařské osady či vesnice s chalupami v neosídleném pohraničí. Na základě dotazníkových šetření a terénního průzkumu potvrdili jejich vstupní hypotézu, tj. že v rekreačních oblastech hraje klíčovou roli délka rekreace a ztotožnění se s územím. V závěru článku upozorňují, že při studiu regionální identity a identity regionů je důležité zaměřovat se jak na stálé obyvatele, tak na rekreanty.

V publikaci **Ivanička (1983)** byla částečně inspirativní kapitola týkající se základních výzkumných postupů a procedur. Je zde zmíněno dotazování, rozhovor, studia a analýza základních dokumentů, ale i pozorování.

Kubeš (2004a) podává ucelenou typizaci chat a chatových osad, která bude prakticky aplikována i v této bakalářské práci. Kromě toho, zde najdeme i

architektonicko-stavební typizaci chat. V závěru autor uvádí, že není vhodné pro analýzu chataření využívat územně správní jednotky typu kraj nebo okres, jelikož chataření se spíše váže na fyzicko-geografické útvary, které s těmito jednotkami prostorově nekorespondují.

V článku **Kubeš (2004b)** se dozvídáme o historii chataření v oblasti Českobudějovicka. Jedná se o popis vývoje, který se zejména zaměřuje na chataření a zahrádkaření. Důraz je zde kladen zejména na vývoj prostorového rozmístění, trendy, ale i na územně rozvojové problémy. Popisuje vznik trampingu, rekreačního chataření a zahrádkaření. Jednou z částí řešeného území je přehradní nádrž Hněvkovice, která je součástí této bakalářské práce. Právě v tomto článku byla chatová oblast Vltava pod Českými Budějovicemi vymezena údolím Hněvkovické přehrady. Jak autor konstatuje, tak jako jediná chatová oblast nemá 500 chat, ale v posledních letech vykazuje největší rozvoj, který je zapříčiněn právě výstavbou přehradní nádrže Hněvkovice v 90. letech 20. století. Chataření je zde často spjato se sportovním rybařením a v posledních letech nově i s motorovou rekreační plavbou. Právě v této oblasti autor považuje za velice důležité územně plánovací ošetření chataření.

Publikace **Vágner, Fialová a kol. (2004)** se zabývá vývojem chataření a chalupaření v České republice a také její územní diferenciací. V úvodní části jsou zmiňovány teoretické aspekty a jsou zde definovány pojmy k druhému bydlení. Druhá část publikace se zabývá různým vývojem jednotlivých sledovaných regionů ČR. V předposlední části této publikace nalezneme různé metodické přístupy k výzkumu a studiu druhého bydlení. Ve čtvrté, poslední, části najdeme analýzu s vyhodnocením dotazníkového a terénního průzkumu.

Procházka (2001) pojednává o pohybu obyvatel České republiky v oblasti rekreace. Pohyb obyvatelstva je třeba vnímat jak s ohledem na typický dosavadní vývoj rekreační dojížděky, tak i z hlediska obecných zákonitostí prostorové mobility obyvatelstva. Autor podotýká nepřesná a mnohdy velice špatně dostupná data ohledně pohybu za rekreaci. Vzhledem k tomu, že se jedná o objekty druhého bydlení, tak se bude jednat i o potenciální rekreační dojížděku. Jedná se o interakci mezi obcí trvalého bydliště a územím, ve kterém se nachází rekreační objekt. V článku se autor zaměřuje spíše na dojížděku z Prahy, ale i celorepublikově. Nalezneme zde kartogramy, tabulky, mapy (např. srovnání dojížděky z Prahy v roce 1971 a 1991 do objektů individuální rekreace).

2.3 Literatura pojednávající o územně rozvojových a dalších problémech chataření

Borovička (1994) ve svém článku o druhém bydlení od 2. poloviny 90. let 20. století pojednává o jedinečnosti této české záliby. Autor zmapoval vývoj objektů v oblasti druhého bydlení, zejména v oblasti územně plánovací. Určitý přínos v oblasti druhého bydlení vidí v možnosti rozšíření těchto objektů k trvalému bydlení. Tyto objekty pak rozděluje typově, dle intenzity oprav aj. Chaty striktně rozděluje na chaty z 20. a 30. let 20. století (poválečného masového chataření). Tento typ seberealizace majitele chat lákal zejména v oblasti vodních toků a odlehlejších částech přírody a krajiny. Autor však upozorňuje na prohlubující se ekonomické problémy, které nastaly po r. 1990, kdy se většina majitelů chat neobejde bez splachovacího záchodu, sprchy a dalších vylepšení. Borovička zde také poukazuje na problém s likvidací splašků a jejich možného prosakování do řeky a podzemních vod. Zejména tento problém chataření považuje za prioritní.

Duffková (2006) ve svém článku pojednává o historii a vývoji chataření, ale z jiného pohledu - sociologického. Autorka mluví o tom, že ve své podstatě z tak malého geografického prostoru jako je Česká republika, skoro každý z nás zabírá minimálně dva prostory. Lidé o chataření a chalupaření mluví jako o úniku z městského stereotypu, autorka však upozorňuje, že mnohdy se dostávají do dalšího stereotypu, nikoli odpočinku. Píše se zde i o upevňování rodinných vztahů, kdy si rodiny o víkendů na chatě popovídají a tím zlepšují svoje vztahy, o tom autorka také spekuluje, jelikož uvádí, že většina rodin o víkendech na chatě pracuje a moc času na povídání jim nezbyvá, nehledě na to, že postoj dětí k sečení trávy nebo trhání plevelu také není příliš kladný. Zároveň upozorňuje, na další negativní zasahování antropogenních faktorů do ekosystémů, znečišťování vod atd.

Hiltunen (2007) řeší rozmístění objektů druhého bydlení a jejich územní a regionálně rozvojové problémy. Zkoumá rozpor mezi ochranou krajiny, přírody a venkovských oblastí, které se týkají právě expanzivního rozšiřování objektů individuální rekreace okolo jezer v oblasti jihovýchodního Finska.

Druhému bydlení v oblasti Švédska se věnují **Marjavaara, Müller (2007)**, kde zmiňují možnost pozitivního vlivu na obyvatele v oblasti ekologického chování. Popisují stále rozšiřující se jev chataření ve všech oblastech Švédska a stálý nárůst vlastníků objektů druhého bydlení. Na druhou stranu zmiňují nejen zájem ze strany

místní populace, ale i ze strany cizinců. Dalším z cílů tohoto článku bylo zhodnotit nejlepší místa pro objekty druhého bydlení a jejich charakteristiku ve Švédsku.

Matěju, Večerník (1978) ve svém příspěvku do revue „Živoné prostredie“ konstatují, že nárůst rekreačních objektů je, dle jejich názoru, reakcí na zhoršující se životní prostředí. Tento fakt však narušuje životní prostředí v lokalitách rekreace. Autoři zaznamenali jednotlivá data do tabulek a kartogramů. Upozorňují i na fakt, že lidé s rodinnými domky mají chaty v menším měřítku než lidé např. z panelákových domech.

Overvåg (2009) se zaměřuje na oblast východního Norska a zejména na stavbu nových objektů druhého bydlení v horách a jejich okolí. Poukazuje na to, že obce se snaží maximalizovat zisky z nově postavených objektů druhého bydlení, nicméně nelze zapomínat na omezené možnosti rozvoje v horách. Odborníci poukazují na to, že starší objekty druhého bydlení, kdy bylo menší povědomí o životním prostředí, respektují krajinu hor a celkové životní prostředí mnohem lépe, než je tomu dnes. Dnes mají větší vliv na rozvoj spíše ekonomické zájmy, ne enviromentální.

Pitkänen, Vepsäläinen (2008) ve svém článku pojednávají o budoucnosti a vztazích ohledně druhého bydlení ve Finsku, ale zaměřují se i na oblast severských zemí a západní Evropu. Tvrdí, že druhé bydlení bude mít vliv jak na přírodu, tak i na místní vztahy v daných oblastech. Jako hlavní problémy do budoucna vidí: 1. bytový vliv (odejde generace), 2. regionální přetížení druhých domovů (víkendová oblast v Helsinkách), 3. druhé domovy v oblasti center cestovního ruchu (lyžařská střediska v Laponsku), 4. zahraniční vlastníci těchto nemovitostí (Rusové ve východním Finsku), 5. objekty individuální rekreace se budou nacházet ve venkovských oblastech a v okolí malých měst (možnost konfliktu se starousedlíky a novými rekreanty).

2.4. Územně a lokálně rozvojové podklady pro řešené území

Důležitými zdroji této bakalářské práce jsou také územně plánovací dokumentace jednotlivých obcí, kde se nacházejí chatové osady a také zákony, které definují stavební činnosti.

Zejména pro kapitulu 7 byly využívány územní plány jednotlivých obcí (např. územní plán Týna nad Vltavou a přilehlých obcí a územní plán Hluboké nad Vltavou a přilehlých obcí. Zákon neukládá povinnost územního plánu obce, ale obce v zájmovém území plány mají nebo jsou součástí většího územního plánu nějaké jiné obce.

Dále byl využíván stavební zákon č. 183/2006 Sb., zákon o územním plánování a stavebním řádu a § 21 odst. 7 vyhl. č. 501/2006 Sb., o obecných požadavcích na využívání území. Tyto dokumenty upravují právní legislativu ohledně staveb a pozemků. Jednotlivé stavební úřady se musejí řídit tímto zákonem při rozhodování o povolení staveb nebo využívání území. Je důležité hlídat jednotlivé aktualizace těchto zákonů, protože např. v letošním roce k 1.1. 2013 prošel stavební zákon úpravami, které ovlivnili i chataření. Zejména se jedná o povolování staveb (ohlášením).

Ve všech situacích je však účastník stavebního řízení povinen řídit se tímto zákonem a také územním plánem jednotlivých obcí.

3. GEOGRAFICKÁ CHARAKTERISTIKA ŘEŠENÉHO ÚZEMÍ VE VZTAHU K CHATAŘENÍ

3.1 Vymezení, poloha a charakteristika fyzicko-geografického prostředí ve vztahu k chataření

Zájmové území se nachází v pásu podél řeky Vltavy mezi městy Týnem nad Vltavou a Hlubokou nad Vltavou. Administrativně přísluší do Jihočeského kraje. Zájmové území není příliš osídleno a leží mimo významné komunikace (Mapová příloha – Mapa 1). Největším problémem území je absence dálniční sítě.

Geologie, geomorfologie a pedologie

Celé zájmové území je silně rozčleněno díky hluboce zaříznutým, místy až kaňonovitým, údolím řeky Vltavy. Z hlediska geomorfologie je zájmová oblast na západě ohraničena masívem Píseckých hor. Směrem na jih a jihovýchod od Píseckých hor se nachází Ševětínská vrchovina, která je severním pokračováním Lišovského prahu a zabírá celou jižní část tohoto regionu. Odděluje tak Zlivskou a Borkovickou pánev. Nejvyšší bod na pravém břehu Vltavy je Vysoký Kamýk (628 m n. m.) a na levém břehu se jedná o vrchol Baba (570 m n. m.). Část území v okolí Týna nad Vltavou se rozprostírá v oblasti Týnské pahorkatiny, která je součástí podcelku Písecké hory a celku Tábořské pahorkatiny (Demek, Mackovčín a kol. 2006).

Většina chat se nachází v nivě řeky nebo blízko břehu Hněvkovické vodní nádrže, takže svažítost či další parametry povrchu chataření příliš neovlivňují. Zmíněné široké a hluboké údolí tvoří rámeček krajinného rázu řešené chatové oblasti.

Podstatnou část geologického podloží tvoří migmatity a v severní části bychom našli i biotické granity. Nacházejí se zde metamorfované horniny moldanubika (ortoruly a pararuly) a na východě se vyskytují senonské a neogéní sedimenty (pískovce a jílovce). V oblasti Hluboké nad Vltavou se Vltava dostává do území krystalinika, ve které formuje již zmiňovaná hluboká zakleslá údolí. Jedním z nejvýznamnějších prvků je Purkarecký kaňon (Chábera 1995).

Převážnou část půdního pokryvu zaujímají kambizemě nasycené a kyselé. Vyskytují se zde menší ostrůvky na skalnatých srážech v údolí řeky Vltavy, kde jsou litozemě a rankery, které jsou středně až málo výživné. V údolích řeky a jejích přítocích převažují hlavně typické kambizemě či glejové půdy. V místech, kde se vyskytují zahrádkové osady se nachází kvalitní půda, respektive zahrádkáři původní půdní substrát zkulturnili (Kolektiv 2007a, Kolektiv 2007b).

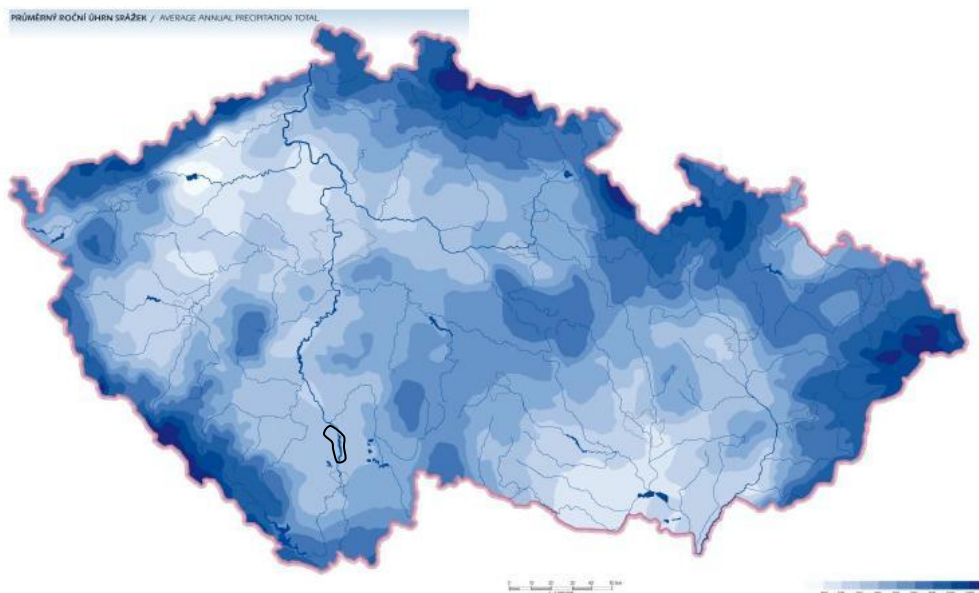
Klimatické poměry

Podle klimatické rajonizace dle Quitta lze zkoumané území zařadit do mírně teplé klimatické oblasti (MT – 11 částečně i MT 10). Nižší polohy jsou příznačné dlouhým, teplým létem a krátkou, mírně teplou zimou, naopak vyšší polohy jsou příznačné krátkým, mírně chladným létem a normálně dlouhou mírně chladnou zimou. Průměrná roční teplota vzduchu se pohybuje mezi 7,5 – 7,8 °C. S nadmořskou výškou teplota klesá na 7 °C (cca ve výškách kolem 500 m n. m.). Oblasti od soutoku Vltavy s Lužnicí směrem k Orlíku jsou jedny z nejteplejších míst Jihočeského kraje. Převládají zde západní a severozápadní směry větru, kdy podružné maximum zasahuje na jihovýchod. Vegetační období začíná začátkem dubna a trvá více než 210 dnů (Quitt 1971).

Atmosférické srážky jsou zásadně ovlivněny závětrným působením Šumavy a Píseckých hor – zkoumané území, zejména okolí Týna nad Vltavou, se tak řadí mezi nejsušší části okresu České Budějovice, kdy roční úhrn srážek klesá pod 500 mm (Kolektiv 2007a). Celá zájmová oblast se řadí do oblasti s průměrným ročním úhrnem srážek od 500 mm do 600 mm (Obr. 1). Průměrná roční relativní vlhkost vzduchu se ve zkoumaném území pohybuje mezi 75 – 81 %, najdeme zde i oblasti s vyšší roční relativní vlhkostí (obzvláště pravá strana okolí přehradní nádrže Hněvkovice). Průměrný roční úhrn srážek v letním období mezi obcí Purkarec a Hluboká nad Vltavou se pohybuje mezi 240 – 280 mm. Naopak směrem od Purkarce k přehradní nádrži Hněvkovice 200 – 240 mm. Průměrný roční počet dní se sněžením je okolo 45 – 60 dnů. Jedním z důležitých údajů je průměrný roční úhrn srážek nad 10 mm, který je mezi 14 a 18 a průměrná roční maxima 3-denních úhrnů srážek se pohybuje cca kolo 55 – 66 mm. Z toho vyplývají i povodňová rizika pro tuto oblast (Tolasz 2007, Kolektiv 2007b).

Klimatické charakteristiky, především teplotní poměry, jsou pro chataření a zahrádkaření příznivé. Nedostatečný srážkový přísun může být vyřešen čerpáním vody z přehradní nádrže či řeky. V zimě zde nejsou vhodné podmínky pro zimní sporty.

Obr. 1: Průměrný roční úhrn srážek v ČR



Zdroj: Tolasz, R., et al. Atlas podnebí Česka, 2007

Hydrologie

Z hlediska hydrologického spadá celé území do povodí Vltavy. Konkrétně do úseku, kde se nachází vodní nádrž Hněvkovice, začáteční část vzduť vodní nádrže Kořensko a část horního Orlíka. Rozloha vodní nádrže Hněvkovice je 2,6767 km² o objemu 21 100 000 m³. Kóta této nádrže je 372, 6 m n.m. Délka hráze přehradní nádrže Hněvkovice je 191 m, šířka 9,5 m a výška dosahuje 27 m. Jsou zde 3 tížné betonové hráze (každá z nich o šířce 12 m).

Dle internetových stránek podniku Povodí Vltavy je dlouhodobým záměrem úprava řeky Vltavy pro lodní dopravu a vybudování plavebních stupňů. V dnešní době se setkáme s vyhlídkovými plavbami např. z Hluboké nad Vltavou směrem do Purkarce nebo z Týna nad Vltavou směrem na Orlík a Zvíkov. Nedávno se také konaly první výletní plavby z Českých Budějovic na Hlubokou nad Vltavou. Vodní nádrž

Kořensko je o poznání menší. Její hráz je členěna na čtyři pole o délce 4x20 m. Hradicí konstrukci tvoří dutá ocelová klapka o hradicí výšce 4,8 m ^[1].

Obvyklá hodnota průtoku řeky Vltavy nad soutokem s řekou Lužnicí je 30,8 m³/s. Hodnota stoleté vody Q 100 je 760 m³/s. V období povodní v r. 2002 bylo dne 14. 8. dosaženo průtoku 1 170 m³/s (měřeno na vodní nádrži Hněvkovice). Obvyklá hodnota průtoku na řece Lužnici při ústí do řeky Vltavy je 24,3 m³/s a hodnota Q 100 je 532 m³/s, kdy při povodních v r. 2002 bylo dne 13. 8. naměřeno kolem 700 m³/s (limnigraf Bechyně) (Kolektiv 2007a).

Dále na území najdeme několik menších vodních toků, které jsou přítoky Vltavy (Děkanský potok, Doubravský potok, Pašovický potok, Bohunický potok, ...).

Zájmové území má velkou retenční schopnost z důvodů velkého zastoupení lesních porostů (cca 59 %) (Vlček 1984).

Ve středověku se v okolí Hluboké nad Vltavou nacházela rozsáhlá síť rybníčních soustav, z nichž se některé postupem času zrušily a vyvstal problém s neúspěšným odvodňováním půdy. Z toho vyplývá i nevhodnost užívání pozemků pro zemědělské účely. Dřívější systém odvodňování se neudržoval, proto vznikly problémy s přemokřením pozemků (Chábera 1998). Nejdůležitější rybníční soustavy se nacházejí v okolí Hluboké nad Vltavou. Významný je rybník Dehtář, Munický rybník, Křivonoska a Bezdrevský rybník. Tyto vodní plochy jsou místem pro rekreaci chatařů, ale i turistů. Každoročně se zde konají kulturní akce jako jsou výlovy rybníků apod.

Hydrologické poměry zájmového území jsou poměrně specifické a výrazně se uplatňují ve využívání území. Zejména se jedná o vysokou hladinu podzemní vody v prostoru mezi řekou Vltavou a výše položenými rybníky (Zvolen či Munický rybník). Odtokové poměry jsou nevyhovující z důvodu nulového spádu (Kolektiv 2007b).

Hydrologický problém pro chataře je zejména kompletní zaplavení chat při povodních a dále problémy se splavněním Vltavy. V případě splavnění Vltavy jde zejména o erozi břehů způsobenou projíždějícími loděmi. K této erozi dochází částečně i nyní, právě kvůli parníkové dopravě. Hluk a ztráta soukromí chatařů by v tomto případě vodní rekreace mohla hrát také svou podstatnou roli. Samozřejmě bude hluk obtěžovat i rybáře, pro které je zájmové území z hlediska rybolovu atraktivní. Dojde zde pravděpodobně i k omezení koupání z důvodu hrozícího nebezpečí.

Vegetační poměry

Charakter krajiny udávají zejména rozsáhlé lesní plochy, které zabírají podstatnou část plochy zájmového území. Zejména z tohoto důvodu je zde možný sběr hub a dalších lesních plodin. Zájmové území není zemědělsky nijak významné, důvodem je zejména nevhodná zemědělská půda.

Flóra má charakter hercynské květeny středních poloh. Částečně zde najdeme i termofilní druhy, které se váží na údolí řek. Poměrně významným je výskyt glaciálních reliktvů (medvědice lékařská). V nižších polohách bychom mohli najít montánní druhy (šalvěj lepkavá). Na písčítých rozpadech se nacházejí suboceanické druhy a z jižní části území zde doznívá výskyt alpského magmatu (dřítatka horská) (Kolektiv 2007a, Kolektiv 2007b). Dle Natura 2000 se zde nachází např. habrové doubravy, skalní doubravy či suťové lesy. Přírodní památkou byla vyhlášena Baba, Karvanice, Libochovka či Velký a Malý Kamýk ^[2]. Na faunu je region poměrně chudý a společenstva převážně hercynského původu jsou značně pozměněna. Jediným pestrým prvkem fauny jsou okolí řek a rybníků, kde se vyskytuje ptactvo či vážky. Druhově bohatou faunu bychom našli ve smíšených lesích (zejména bučiny). Fauna listnatých lesů je zastoupena především v Mehelnické vrchovině.

Řeka Vltava kdysi náležela k parmovému pásmu. Menší toky náleží pásmu pstruhovému a mohli bychom tu najít i raka kamenáče. Naopak v oblasti Hlubocka jsou zastoupeny běžné středoevropské druhy. Nacházejí se zde také dvě významné obory – Poněšické, které jsou dle Agentury ochrany přírody a krajiny vyhlášeny ptačí oblastí a evropsky významnou lokalitou. Tyto floristické i faunistické prvky krajiny mohou chatařům znesnadňovat život (Kolektiv 2007a, Kolektiv 2007b).

Nerostné suroviny

V zájmovém území se vyskytují dvě hlavní nerostné suroviny, které jsou pro zájmovou oblast příznačné. Jedná se o cihlářské hlíny a tuhy. Významná ložiska tuhy najdeme u Koloděj nad Lužnicí, Hostů či Pašovic (Chábera 1982).

Zastoupení zlata je zde ojedinělé a způsobené druhotnými říčními náplavami, je značně poničené a nachází se u Koloděj nad Lužnicí. Primární hlubinná ložiska bychom našli v Píseckých horách (vrch Kometa) (Novák 2002).

Cihlářské ložisko hlín a se nachází v okolí Týna nad Vltavou (Chábera 1982). Z toho jedno ložisko je vytěžené a probíhá zde rekultivace a druhé ložisko je vytěžené z části a probíhá zde také rekultivace (Kolektiv 2007a).

3.2 Charakteristika sociálně-geografického prostředí ve vztahu k chataření

Řešené území bylo vymezeno zejména fyzicko-geograficky a chatařením. Z toho důvodu příliš nekoresponduje s prostorovým uspořádáním obcí a sídelního systému. Počet obyvatel (chatařů) byl přibližně vypočítán prostřednictvím počtu objektů druhého bydlení v chatových oblastech. Uvažuje-li se, že v jedné chatě se v průběhu letní sezóny v průměru pohybují 3 chataři a v řešeném území se nachází 1071 chat, potom můžeme konstatovat, že se zde pohybuje přibližně 3 312 chatařů.

Rozmístění obyvatelstva i hustota zalidnění zájmového území nemá velkou koncentraci. Spádovost jednotlivých sídel, tudíž i jednotlivých chatových oblastí je dle katastrálního úřadu. Obyvatelé zájmového území jsou rozptýleni ve 46 sídlech. Nejvíce obyvatel zájmového území žije ve městě Týn nad Vltavou (8 417 obyvatel) a Hluboká nad Vltavou (4 935 obyvatel) ^[3].

Chataři často přinášejí jednotlivým sídlům problém, protože zde mnohdy žijí trvale, ale nejsou v obci hlášeni k trvalému pobytu. To přináší problémy spojené s nedostatečnou kapacitou odpadových míst, obce dostávají menší příspěvky od státu aj.

Do této kapitoly spadá i problém služeb, který může být ve většině chatových oblastí nevyřešený. V zájmovém území působí cca 38 % drobných živnostníků. Síť prodejen potravinářského a spotřebního zboží je zde zastoupena např. podniky JEDNOTA, spotřební družstvo České Budějovice, Billa, LIDL ČR, v.o.s., Penny Market, s.r.o. - zastoupení těchto prodejen je v Týně nad Vltavou, které je pro chataře v zájmovém území nejbližším větším sídlem v okolí (Kolektiv 2007a). Dalším větším sídlem, které je dostupné pro chataře v oblasti hlubocka je právě sídlo Hluboká nad Vltavou. Zde je zastoupení např. Penny Market, s.r.o. a dále menší pobočky živnostníků. Menší sídla ležící v zájmovém území mají menší místní obchody, které jsou otevřeny 2x týdně nebo se zde nacházejí i tzv. „pojízdné prodejny“, které do vybraných obcí jezdí zpravidla 1x týdně (Kolektiv 2007b). Chataři zřídka využívají místních menších obchůdků a raději jezdí do větších sídel na větší nákupy.

Nejvýznamnějším podnikem kraje, je firma ČEZ, která provozuje Jadernou elektrárnu Temelín nacházející se na okraji zájmového území. Jedná se o nejdůležitější podnik, který významně přispěl k rozvoji celého regionu. Největším podnikem, který se nachází přímo v sídle Týn nad Vltavou je Mikrona holding s.r.o., Richmond-CZ a.s.,

Jihočeská strojírenská s.r.o., VaKKoS – vzduchotechnika spol. s r.o.. Stejně tak je v okolních sídlech lokalizováno množství podniků, které slouží jako zdroj pracovních míst pro obyvatele. V Dolním Bukovsku se nachází podnik Heluz cihlářský průmysl v.o.s., ve Všemyšlicích RENO Šumava – povrchový důl.

Jedná se o území členité s velkým zastoupením trvalých travních porostů, které se využívají k živočišné výrobě. Na orné půdě se pěstují zejména krmoviny. Značná část pozemků je neobhospodařována (Kolektiv 2007a).

Vzhledem ke geomorfologickému charakteru řešeného území nebyla podél Vltavy vedena silniční ani železniční komunikace. Tyto komunikace vedou ve vyšších polohách a řešeného území se pouze dotýkají. Chataři se k některým chatovým osadám obtížně dostávají, protože k nim vedou pouze podřadné místní komunikace – blíže subkapitola 7.7. V řešeném území schází dostatečné množství přemostění řeky Vltavy (např. obyvatelé, ale také chataři z chatových osad, které se nacházejí v obci Újezd či Hladná se musejí do obce Pašovice, která je na protějším břehu, dostat přes Týn nad Vltavou a Koloděje nad Lužnicí).

3.3 Charakteristika rekreace a cestovního ruchu

Zájmové území může těžit zejména ze své geografické polohy a atraktivní přírody, která je vhodná pro pěší turistiku i cykloturistiku. Řeky Vltava, Lužnice nebo jihočeské rybníky jsou vhodné nejen pro rybáře, ale i pro rodiny s dětmi. Turisticky nejvýznamnější lokalitou je město Hluboká nad Vltavou, která každoročně přiláká několik tisíc turistů. Okolí této krajiny formoval rod Schwanzemberků, který se snažil vytvořit soulad mezi jednotlivými prvky zdejší přírody. (Komárek a kol. 1994)

Hlavním turistickým lákadlem, dle agentury Czech tourism, je v zájmovém území státní zámek Hluboká nad Vltavou a poté také lovecký zámeček se ZOO Ohrada. V roce 2010 se dle výzkumu stejnojmenné instituce dostal státní zámek do top 5 nejnavštěvovanějších zámků a hradů v České republice ^[4]. Za zmínku stojí i Alšova jihočeská galerie, která se nachází v komplexu zámku Hluboká nad Vltavou. Rybníky jako Dehtář, Křivonoska či Bezdrev jsou hojně využívány rodinami s dětmi nebo jsou vhodné i pro sportovní rybolov.

Turisticky atraktivní je i cyklostezka, která vede z Českých Budějovic na Hlubokou nad Vltavou a v budoucnosti by mělo dojít k propojení této stezky i do Týna nad Vltavou (realizace této stezky je částečně zahájena, zatím vede trasa Týn nad

Vltavou – Břehy a v nejbližších letech by se měla vybudovat až do Purkarce). Každoročně se na Hluboké nad Vltavou koná mnoho zajímavých akcí. Jednou z nejzajímavějších akcí je divadelní léto na zámku Hluboká nebo veterán rallye Křivonoska, dále různé hudební festivaly, výlov rybníků, svatební veletrh, putování za Mikulášem a mnoho dalšího. Nemálo atraktivní je i golf, město Hluboká má vlastní golfové hřiště, adrenalinový park nebo je zde možnost využít vyjížďky na lodi. Nespočet ubytovacích a stravovacích zařízení nabízí turistům možnost volby. Přičemž nejatraktivnější ubytování pro turisty je na Šteklu, který je součástí zámku a ze stravovacích zařízení je to pravděpodobně restaurace U Huberta. Nedaleko od Hluboké nad Vltavou se nachází Poněšice, které jsou známe i ve světě herců, protože se zde nachází středisko AMU, DAMU, FAMU, HAMU. Zajímavostí Poněšic je lihovar, kde je možnost degustace místních alkoholických nápojů (Kolektiv 2007b).

Pokud turisty nelákají alkoholické nápoje, mohou se cestou zastavit ve vorařském muzeu v Purkarcí nebo v muzeu historických vozidel v Pořežanech. Směrem z Hluboké nad Vltavou do Týna nad Vltavou je turisticky atraktivní Informační středisko jaderné elektrárny Temelín, kde je možné shlédnout informační 3-D filmy o jaderné energii nebo se podívat na mlžnou komoru. Prohlídka je spojena s projíždkou mikrobusem areálem JETE a v okolí chladících věží ^[5]. Pokračováním této cesty se dostaneme do již zmiňovaného města Týn nad Vltavou. Nově zde byla vybudována stezka „Na Onen svět“, která byla otevřena v květnu r. 2012 a nabízí 66 km dlouhou trasu, na které jsou umístěné informační tabule a dostatek odpočívadel.

Stezka začíná na Semenci v Týně nad Vltavou, kde najdeme i Stanici pomoc přírodě (jsou zde možné prohlídky a expozice se týká rostlin a zvířat), kde bylo dříve městské popraviště a říkalo se tomu „Na spravedlnosti“ a symbolicky končí právě na „Onom světě“, kde stejně jako na Semenci najdeme rozhlednu ^[6]. Pro jiné může být město atraktivní z hlediska kanoistiky, která má ve městě svou tradici. Konalo se zde mistrovství Evropy i mistrovství světa v kanoistice. Mnoho návštěvníků přiláká i zdejší otáčivé hlediště, které se nachází v parku, kde kdysi stával hrad. Dnes je dochovaný pouze most. Každoročně se zde setkáme s výstavou Vltavotýnské dvorky v místní galerii, kde vystavuje svá díla mnoho známých umělců ^[7]. Dopravní dostupnost zájmového území je dobrá, zejména proto, že se nachází v blízkosti krajského města. Přesto tento region trpí neexistencí dálnice, která by ale v budoucnu existovat měla.

4. GEOGRAFIE CHATAŘENÍ – TEORETICKÁ VÝCHODISKA

Pokud není uvedeno jinak, pak následující definice vycházejí z práce Kubeš (2004a) a Kubeš (2004b) a v této bakalářské práci jsou jen mírně upraveny a doplněny.

4.1 Definice vybraných pojmů spojených s chatařením

Chataření je jeden z druhů rekreace, která je svázána s chatou a jejím nejbližším okolím. Tento způsob rekreace je spojen s odpočinkem na chatě a může být také navázán na volnočasové aktivity jako je například zahrádkaření či sportovní rybolov. V některých lokalitách může být chataření spojeno s trampsko – osadními aktivitami. Chataření je zařazováno mezi nekomerční, individuálně – rodinnou rekreaci, která je provozována zejména v létě, o víkendu a o prázdninách. V současné době se však často mění pobyt na chatě v celosezónní až celoroční.

Chata je pevným stavebním objektem vystavěným pro chataření. Je zařízena k přespaní, pobytu a popřípadě k dalším volnočasovým aktivitám (sběr lesních plodů, rybaření, aj.). Chata je určena především k letnímu pobytu, někdy však stavební a technické parametry umožňují i celoroční užívání chaty. Chata je v osobním či rodinném vlastnictví a není spojena s komerčním využitím (výjimkou je dlouhodobý pronájem chaty, kdy se dlouhodobý nájemce stává chatařem). Z pohledu architektonicko-urbanistického se jedná hlavně o solitérní, menší, uzavřený a uzamykatelný stavební objekt. Chaty jsou z hlediska historického vývoje relativně novými objekty – první vznikly až v polovině 20. let 20. století. Půdorysně se plocha chaty pohybuje okolo 16 až 50 m².

Zapletalová (2007) definuje chatu takto: „Chata je většinou jednoduchá, malá stavba v přírodě nebo mimo město, kterou si vlastník vlastnoručně vystavěl a která často využívá recyklované nebo různě levně dostupné materiály.“

Podobnou funkci jako chata má i chalupa, která je ale mnohem starším stavebním objektem, který původně sloužil k trvalému bydlení nebo zemědělskému hospodaření a až po dlouhé době se uplatnil jako objekty „druhého bydlení“. Chata a chalupa mají mezi sebou jakýsi přechod v podobě „rekreačního domku“ (viz dále), který je v celé této práci považován za chatu (Kubeš 2004b). Podstatným rozdílem mezi chatou a chalupou je také účel výstavby. Chata na rozdíl od chalupy byla stavěna za účelem trávení volného času a vlastní seberealizace (Janalík 1970).

Chatová osada je shlukem nebo řetězcem pěti a více nedaleko od sebe nacházejících se chat, které se rozprostírají v příznačném krajinném prostředí. Chaty, stejně tak jako chatové osady, mají společnou historii vzniku a vývoje, podobnou rekreační chatařskou funkci a společnou infrastrukturu, přestože postupem času docházelo a dochází k jejich proměnám. Jakási jednotvárnost architektonicko-stavební podoby chat v chatové osadě je běžným jevem, nikoli však podmínkou. Častěji zde hovoříme o jednotě ve specifické funkci chat. Chatová osada je chataři a trvale bydlicími obyvateli v okolí považována za základní podstatu chataření v daném území, stejně tak je chápána v této bakalářské práci.

Chatové osady se od ostatních sídelních jednotek v okolí liší svojí funkcí, fyziognomií a dalšími podstatnými rysy a vlastnostmi. Specifická chatařská funkce, období výstavby a další okolnosti, určují i typovou rozmanitost chatových osad. Neméně podstatnou roli specifických podob jednotlivých chatových osad utváří zejména krajinný ráz a jeho okolí, ale také chataři sami. Faktorů, které ovlivňují vzhled chatové osady je mnoho.

V krajině však najdeme i jednotlivé chaty, nebo jejich shluky do čtyř chat. Toto kritérium neodpovídá zařazení do chatové osady, proto takovéto objekty zařazujeme do souboru *chaty ležící mimo chatové osady* (Kubeš 200b).

4. 2 Typy chat a chatových osad

Kubeš (2004a) a (2004b) a „lexikon chat“ - rozlišuje především funkční a architektonicko-urbanistické typy chat. V terénu byly chaty rozlišovány podle jejich vizuelní podoby, tzn. dle typizace architektonicko-urbanistické. Architektonické a stavební řešení chat v jednotlivých osadách je velice různorodé, to se promítá do jednotlivých typů a do prostorového uspořádání chat (počet pater, řešení střechy, půdorys, objem stavby), ale i použitých stavebních materiálů. Důležité je také období vzniku chaty a její postupné přestavby. Spíše výjimečně se v zájmovém území projevují regionální a lokální vzory chatařské architektury. Existuje velká shoda mezi funkční a architektonicko-urbanistickou typologií chat. Rekreační chaty slouží hlavně k odpočinku a to se promítá i do architektonické a hlavně stavební podoby chaty (např. prostorové a půdorysné uspořádání, použité stavební materiály, vnitřní uspořádání chat, okolí a pozemky chat).

Rekreační chata se mezi architektonicko-urbanistickými typy chat vyskytuje nejčastěji. Rekreační chata má z hlediska architektonického řadu subtypů, které odpovídají především období, kdy byla chata vystavěna. Zpravidla má každé své období typické prvky, dle kterých je možné rozlišit období vystavění chaty (rekreační chata z 50., 70. a 80. let). Ale existují ještě další odlišnosti – například typy montovaných chat z určitých období. Problémem jsou postupné přestavby chat (Obr. 2), které komplikují jejich zařazení do určitých typů.

Nejstarším *subtypem rekreační chaty*, která se nachází v řešeném území je *chata ze 40. – 50. let*. Nejedná se o objekt velké rozlohy (okolo 30 m²), jde o jedno-podlažní objekt, většinou s verandou, kuchyní a obytnou místností. Je zděný a podezdívka chaty je vysoká, typická pro tento typ chaty je prosklená veranda mřížovité struktury. Střecha má mírný sklon. Převážně je střecha pokryta plechem, někdy i asfaltovou lepenkou. Komín s WC jsou situovány dovnitř chaty a okna zpravidla chrání okenice, nemusí tomu tak vždy být.

Dalším subtypem rekreačních chat jsou *chaty ze 70. a 80. let* (Obr. 3), pro které je typická sedlová střecha o velkém sklonu, pod kterou je podkroví (ložnice) a ve štítě se obvykle nachází balkón. V přízemí je hlavní obývací místnost a kuchyň, ještě níže v technickém suterénu se může nacházet dílna nebo garáž. Jde obvykle o chaty zděné, podkroví může být dřevěné. Byly zaznamenány také celodřevěné chaty tohoto typu. Komín se nachází uvnitř chaty - pokud je zděná. Pokud mají tyto chaty větší rozměry a více místností může docházet k jejich přeměně na objekty sezónního až trvalého bydlení. Pozemek chaty není zpravidla obehnan klasickým plotem (ten ani nebyl povolován), ale spíše se zde setkáváme s tzv. živým plotem, který je složen zejména z nenáročných keřů.

Dalším subtypem jsou *montované chaty z 60. – 90. let* (Obr. 4). Menší část chatařů nechtěla stavět chaty svépomocí, a proto využila nabídky socialistických dřevařských podniků, které v té době nabízely stavebnice chat z dílů. I v současnosti vznikají takové chaty. Střechy těchto chat mají střední až mírný sklon a bývají pokryty vlnitým eternitem. Počet místností je závislý na ploše půdorysu chaty, protože jde většinou o chaty jedno-podlažní bez podkroví. Samostatnými místnostmi bývá obývací pokoj, někdy také ložnice, kuchyň a sociální zařízení. Před stavbou chaty musela být vystavěna betonová deska, na které byla chata smontována. Charakteristickým znakem tohoto subtypu jsou dřevěné palubky, které pokrývají venkovní stěny těchto chat, najdeme je i na okenicích. Problém bývá s údržbou těchto dřevěných staveb – je třeba

je natírat a chemicky ošetřovat. Jelikož se jedná o dřevěný objekt, tak je komín umístěn vně stavby.

Obr. 2: Přístavba verandy k rekreační chatě ze 60. let v chatové osadě JC10F4 Týn nad Vltavou – Račina.



Zdroj: Maximova

Obr. 3: Rekreační chata z 80. let v chatové osadě JC10B6 Pašovice levý břeh Burdova potoka.



Zdroj: Maximova

Obr. 4: Rekreační chata ze 70. let v chatové osadě JC10A2 Údraž - u rekreačního zařízení Rejzíkovi s.r.o. Jedná se o chatu obývanou rybáři, ti zde nechávají své věci volně přístupné i v případě, kdy jsou lovit ryby z pramice, protože chaty jsou špatně dostupné a málokdo ví, že se zde nacházejí.



Zdroj: Maximova

Zahrádkářsko-rekreační chatu (Obr. 5), někdy také zahradní domek, je rozpoznatelný na první pohled. K výstavbě těchto chat docházelo zejména v období 80. let a jejich architektonická podoba se od sebe liší pouze nepatrnými rozdíly. Vzhledem k tomu, že vzorec podoby těchto chat je zpravidla stejný, tak je snazší ji definovat. Tento typ chat nalezneme v okolí suburbanizačních zón měst a aglomerací. Jednotným znakem je čtvercový půdorys o rozměrech 16 m². Tento typ chaty bývá podsklepený a nad sklepem se nachází jedna obytná místnost, která je spojena s kuchyní. Nad touto místností se nachází ložnice, do které vedou příkré schody z obytné místnosti. Střechu pokrývá vlnitý eternit a omítka obvodových zdí, ale i ve štítě, je bílá. Komín se nachází uvnitř stavby. V okolí těchto chat jsou menší pozemky, kde chatari obhospodařují své záhony. Okolí chaty je pečlivě udržováno.

Obr. 5: Zahrádkářsko-rekreační chaty z 90. let 20. století v chatové osadě JC10C2 Újezd - Pod Holým vrchem.



Zdroj: Maximova

Zahrádkářská chata (Obr. 6) je charakteristikou velice podobná chatě rekreační či zahrádkářsko-rekreační. Na rozdíl od zahrádkářsko-rekreační chaty jde o architektonicky i stavebně různorodé stavby. Podobu takovéto chaty určuje období, ve kterém byla chata vystavěna a postupem času upravována do své dnešní podoby. Důležitou roli v přestavbě chat hrají samotné organizace zahrádkářů, které si měly

určit pravidla přestavby a rekonstrukce chat, aby nedocházelo k chaotickému a necitlivému přestavování těchto objektů. Umístění zahrádkářských chat je zejména v blízkosti větších sídel či na okraji těchto sídel. Chaty jsou zpravidla dřevěné a mají jednu místnost. Právě z důvodu rychlé a snadné výstavby je složité jednotně charakterizovat tento typ chat, protože záleželo zejména na majiteli, jak si chatu postavil. Tyto chaty mají sklep a na pozemku najdeme i kůlny či podobné menší stavby na sklad nářadí apod. Na těchto pozemcích opět najdeme záhony, skleníky a stromy, zejména ty ovocné. Zpravidla mezi pozemky nebývá plot, pokud tu již nějaký je, tak „živý“ plot.

Obr. 6: Zahrádkářská chata z 80. let 20. století v chatové osadě JC10E8 Týn nad Vltavou - vlakové nádraží.



Zdroj: Maximova

Rekreační domek je odlišný než ostatní architektonicko-urbanistické typy chat. Rozlohou je větší a zpravidla obdélníkového půdorysu. Někdy docházelo k výstavbě rekreačních domků na již starých základech. Střecha má střední sklon a tím se rekreační domek přibližuje podobě místní zástavby. Tento fakt ovlivňuje i materiál, který je použitý na střechu. Nejedná se zde o eternitovou střechu, ale najdeme zde střechy převážně z pálených tašek. Zpravidla jsou zde dvě až tři místnosti v přízemí a v prvním patře je ložnice. Technická infrastruktura rekreačního domku je zpravidla kvalitní, protože je napojena na místní infrastrukturu. Pozemek okolo rekreačního domku je oplocen a splývá tak často s místním osídlením. Tento typ domku může být využíván i celoročně. Vzhledem k tomu, že se většinou jedná o rekreační domek, který je v místní zástavbě, tak je zde přísnější stavební dohled než u jiných typů těchto objektů. Pokud se takový objekt nachází na území CHKO či národního parku, je dohled ještě přísnější, ale to platí i u výše zmiňovaných typů. Takovýto typ chat najdeme

například na levém břehu před Hněvkovickou přehradou či v obci Břehy, kde se často mísí starší zástavba a rekreační domky.

Tato část bude zaměřena pouze na typy osad, které se nacházejí v zájmovém území.

V *rekreační chatové osadě* jsou lokalizovány zejména rekreační chaty a jejich architektonicko-urbanistické provedení není jednotné. Celkový vzhled osady ovlivňuje nejen výskyt jednotlivých druhů chat a jejich uspořádání, ale i společná infrastruktura. Rozmístění chat v chatové osadě je podmíněno zejména činností reliéfu, ale je tím ovlivněna i výstavba nových chat. Funkce těchto osad se různí. Jsou využívány převážně pro odpočinek či volnočasové aktivity.

Typ chatové osady v podobě *zahrádkářsko-rekreační chatové osady* je snadno identifikovatelný, k čemuž přispívá jejich jednotnost. Jejich poznávacími znaky je malý prostor, jsou zděné, bílé a zpravidla je zde sedlová střecha středního sklonu, která je pokryta vlněným eternitem. Jejich rozmístění v chatové osadě je pravidelné a mnohdy podle geometrických obrazců. Přilehlé pozemky jednotlivých chat mají zpravidla stejnou či velice podobnou rozlohu a nebývají oplocené, na rozdíl od chatové osady jako celku. Infrastruktura těchto chatových osad bývá na dobré úrovni.

Zahrádkářské chatové osady s chatami jsou charakteristikou podobné jako osady s chatami rekreačními. Opět je zde rozmanitost chat. Dlouhodobý vývoj chatové osady určuje její konečný vzhled (období vzniku osady, její postupná expanze, majitelé chat,...). Od rekreační chatové osady se liší zejména tím, že pozemky jednotlivých chat mohou být oplocené (často zde nalezneme kůlny, altány aj.). Jsou lokalizovány především na okrajích měst, zejména proto, že se jedná o zahrádkářské chaty, kde je nutná častá údržba.

V zájmovém území se setkáváme i s *chatovou osadou architektonicko-urbanisticky kombinovanou*, kde se architektonicko-urbanistické typy chat prolínají. Nebo s chatovou osadou *specifickou*, která je architektonicko-urbanisticky odlišná od jiných typů chatových osad.

Typy chat dle období jejich vzniku

Období výstavby chat a vzniku chatových osad je určujícím faktorem pro následnou podobu chat i chatových osad.

1. chaty z let 1930 – 1939
2. chaty z let 1940 – 1949
3. chaty z let 1950 – 1959
4. chaty z let 1960 – 1969
5. chaty z let 1970 – 1979
6. chaty z let 1980 - 1989
7. chaty z let 1990 – 2010

Časové řady jsou rozděleny od r. 1930 po desetiletém období. Pouze období 1990 – 2010 je v časovém rozmezí 20. let. Je to z důvodu menší intenzity výstavby chat, než v předchozích letech. Z těchto období vychází tato práce.

4.3 Problematika územního rozvoje ve vztahu k chataření

Územní plány obcí řeší komplexně a spojitě celé území správního obvodu obce a tedy i prostory chatových osad pokud se na tomto území vyskytují. Největší pozornost je věnována zejména zastavěným územím sídel obce. Chatové osady však můžeme považovat za určitý typ sídel, měly by se tedy plány podrobněji věnovat i těmto typům osad. Z hlediska katastru nemovitostí, ale také funkčně jsou chaty definovány jako území vymezené pro individuální rekreaci (neměla by se tady rozvíjet funkce rezidenční nebo výrobní). V praxi se však funkční regulativ v určitých případech nedodrží, zejména tehdy, pokud je vlastníkům chat umožněna přeměna z rekreační funkce na funkci trvalého bydlení. Územní plán také stanovuje regulativy morfologie zástavby. Tyto regulativy lze uplatnit pouze pro nově postavené chaty (např. stanovení podlažnosti, umístění, aj.) Územní plány také řeší napojení zastavěných zón na sítě technické infrastruktury.

V chatových osadách by měly být zavedeny elektrorozvody 22 kV s trafostanicí, která bude nedaleko (větší) chatové osady. Elektrorozvody by neměly zasahovat do prostorů se vzrostlou vegetací. Samotné rozvody, v jednotlivých chatových osadách, o

230/380 V by měly být vedeny v zemi a být ukončeny rozvodnými skříněmi. Lze doporučit přivedení obecního vodovodu k jednotlivým chatám v chatových osadách, naopak je třeba vzít v úvahu, že se tím podpoří větší produkce splašků. Likvidace splašků je jedním z největších technicko-infrastrukturních problémů chatových osad, neboť úniky splašků ovlivňují kvalitu vody. Vybudování kanalizace a její napojení na ČOV je finančně velice nákladné. Velmi malé procento chatových osad má vybudovanou kanalizaci. Zpravidla jsou zde septiky či jímky, které jsou majitelé chat povinni vyvážet.

Dalším problémem územního plánování chatových osad je zajištění kvalitní dopravní infrastruktury do chatových osad. Územní plán by měl také vymezené prostory pro sběrná místa komunálního odpadu u chatových osad (tomu tak již ve většině případů je). Rekreační chatové osady byly ve většině případů navrženy jako osady bez oplocení. Tento regulativ by však bylo vhodné dodržet i v nových územních plánech. Pokud chatová osada leží v blízkosti (nebo přímo uvnitř) chráněných území přírody a krajiny, pak je třeba v textových částech územního plánu stanovit regulativy provozování těchto chatových osad.

Neodmyslitelnou součástí územních plánů je ochrana před povodněmi. Chatové osady v zájmovém území jsou často lokalizovány poblíž vodních toků. Uvolnění inundačního pásma padesátileté vody (v některých chatových osadách) není vzhledem k přechodnému pobytu možné. V této oblasti lze doporučit zkapacitnění koryta toků a je potřeba zabránit takovým úpravám koryta, které by kapacitu koryta omezily.

Při další výstavbě chat v chatových lokalitách (popř. vzniku nových chatových osad) je třeba zvážit územní potenciál chatových osad a krajiny. Ve většině chatových osadách v zájmovém území je však vyhlášena stavební uzávěra. V případě vzniku nové chatové osady je nutné ji naplánovat pomocí regulačního plánu.

V platnosti je zákon. č. 183/2006 Sb., o územním plánování a stavebním řádu (stavební zákon), dále jen stavební zákon. Pro přesnější pochopení je třeba vysvětlit pojem „zastavitelná plocha“. Tento pojem definuje stavební zákon v § 2 odst. 1 písm. tak, že se jedná o plochu vymezenou k zastavění v územním plánu nebo v zásadách územního rozvoje. Pokud tedy daný pozemek není určen tímto způsobem k zastavění rekreační stavbou, tak tuto stavbu nebude moci zrealizovat pouze na základě ohlášení, ale nebude ji zde vůbec možné vystavět. Nelze tedy realizovat stavby v rozporu s územně plánovací dokumentací. V § 104 odst. 2 stavebního zákona se setkáváme

s pojmem stavba pro rekreaci. Dle tohoto paragrafu ohlášení stavebnímu úřadu podléhají i stavby pro rekreaci do 150 m² zastavěné plochy, s jedním podzemním podlažím do hloubky 3 m a nejvýše dvěma nadzemními podlažními a podkrovím. Pro samotnou realizaci stavby je třeba splnit podmínky, které ukládá stavební zákon ve výše zmiňovaném paragrafu (konkrétně v odst. 1). Jedná se o zjednodušený postup, kdy postačí z veřejnoprávního hlediska pouze ohlášení bez předchozího územního rozhodnutí či územního souhlasu. Pokud stavba pro rekreaci přesáhne 150 m² její zastavěné plochy, tak je již nutné stavební povolení.

Se samotným ohlášením to však není až zas tak jednoduché. Přichází v úvahu pouze tehdy, kdy je návrh v souladu s obecnými požadavky na výstavbu, s územně plánovací dokumentací, stavba musí být umístěna v zastavěném území nebo v zastavitelné ploše a poměry v území vlivem této stavby se podstatně nezmění. A také v případě, kdy zde nejsou kladeny nové nároky na dopravní a technickou infrastrukturu ^[8].

Dle § 21 odst. 7 vyhl. č. 501/2006 Sb., o obecných požadavcích na využívání území lze na pozemku stavby pro rodinnou rekreaci umístit stavby a zařízení, které jsou uvedeny v § 103 odst. 1 písm. a) v bodech 1, 4, a 5, písm. d) bodě 5 stavebního zákona. Tyto stavby nevyžadují rozhodnutí o umístění stavby ani územní souhlas. Jako první jsou zde uvedeny stavby o jedno nadzemním podlaží do 25 m² zastavěné plocha a do 5 m výšky, nepodsklepené, pokud neobsahují pobytové místnosti, hygienická zařízení ani vytápění, neslouží k ustájení zvířat a nejde o sklady hořlavých kapalin a hořlavých plynů. Další možností je umístit na takovém pozemku stavby pro chovatelství o jednom nadzemním podlaží o zastavěné ploše do 16 m² a do 5 m výšky, zimní zahrady o jedno nadzemním podlaží a skleníky do 40 m² zastavěné plochy a do výšky 5 m a bazény do 40 m² zastavěné plochy. Pokud je tedy někdo vlastníkem již dříve povolené stavby rekreační chaty, tak může na jejím pozemku výše uvedené stavby zrealizovat aniž by potřeboval stavební povolení či ohlášení. Je však třeba se opět zaměřit na územně plánovací dokumentaci, bez té se ani v tomto případě vlastník neobejde ^[9].

V různých obdobích platily různé zákony a vyhlášky, dle kterých se úřední orgány řídily. Do r. 1998 nesměly mít trvalé rekreační chaty v krajinně zastavěnou plochu (i s verandou), vstupem a podsklepených teras více než 80 m². Směly mít pouze jedno nadzemní podlaží a podkroví. Výstavba těchto chat mimo chatové osady nebyla zpravidla povolována. Na pozemcích rekreačních chat v krajinně se mohly stavět pouze

drobné stavby, které významně neovlivní životní prostředí a plní doplňkovou funkci rekreačních chat či ji vhodně doplňují (pouze v případě, že tuto funkci nemohla vykonávat stavba hlavní).

Vyhláška č. 137/1998 Sb., o obecných technických požadavcích na výstavbu, která nabyla účinnosti od 1.7.1998, definovala stavbu pro individuální rekreaci v § 3 písm. d) jako jednoduchou stavbu, která svými objemovými parametry, vzhledem a stavebním uspořádáním odpovídá požadavkům na rodinnou rekreaci. Tímto padly předchozí pevná ustanovení velikostních kritérií staveb pro individuální rekreaci a jejich velikost záležela na uvážení stavebního úřadu (neustále však platí, že na pozemku, kde měla stát stavba pro individuální rekreaci se smí umísťovat pouze drobné stavby, pokud jejich účelové určení nebylo možné z prostorových aspektů zabezpečit přímo v rekreační chatě) ^[10].

5. DATA A METODIKA PRÁCE

5.1 Terénní mapování chatových osad

Výchozím zdrojem informací o chataření v zájmovém území je lexikon z roku 1991, mapy 1:50 000 a terénní průzkum. Před samotným terénním průzkumem byly, pomocí Google maps a internetového portálu Českého úřadu katastrálního a zeměměřičského, zjišťovány příjezdové cesty k chatovým osadám a jejich přibližná lokace. Předem bylo připraveno několik tištěných dotazníků pro chataře, kteří by nechtěli odpovídat na otázky hned, ale dotazník si před samotným rozhovorem projít (inspirace z knihy Bičík a kol. 2001).

Terén byl v mnoha případech špatně přístupný, bylo tedy lepší nejezdit do chatových osad autem, ale zaparkovat ho poblíž. Nejlepším způsobem však bylo projíždět terén na kole. Po příchodu do chatové osady byl vymezen a ohraničen prostor chatové osady a dále zanesen tvar a lokace osady do kopie mapy 1:50 000. Větší chatové osady jsou v tomto mapovém podkladu zakresleny, ale většina chatových osad v zájmovém území zde zanesena není. Dále byly chaty a chatové osady zařazeny do jednotlivých typu (viz kapitola 4), spočítány a byla určena další jednotlivá specifika dle připraveného dotazníku.

Terénní průzkum byl uskutečněn v období od května do září roku 2012. Zájmové území začínalo chatovou osadou JC10A1 Vranov - Velká novina a končilo chatovou osadou JC10Z12 Hosín - u zastávky. Zpočátku byly řízené rozhovory spolu s fotografováním jednotlivých objektů uskutečňovány v jeden den. Po zkušenosti s Policií České republiky (chataři je zavolali, protože si mysleli, že chaty jsou na něčí žádost vytypovávány) byl terénní průzkum rozdělen na dvě části – řízené rozhovory a fotografování. Řízené rozhovory poté byly nejčastěji uskutečňovány během víkendu, kdy je v chatových osadách chatařů nejvíce. Naopak fotografování chat v chatových osadách probíhalo během pracovního týdne, protože v tyto dny je výskyt chatařů menší.

Po dokončení práce v terénu bylo třeba získané informace zaneset do tabulek. S pomocí doc. Kubeše byl každé chatové osadě přiřazen název a identifikační kód, který je složen z kódu zájmového území (JC10), z písmene označujícího chatový okrsek (např. A) a z čísla určujícího pořadí chatové osady v chatovém okrsku (např. 1).

Celkový výsledek tohoto označení vypadá např. takto JC10A1 Vranov - Velká novina. Názvy jednotlivých okrsků byly odvozeny od nejbližšího sídla. Obtížnější bylo určení podkategorií chatových osad v chatových okrscích. Vycházelo se zejména z turistických map, kde byly místní názvy území. V zájmovém území tedy bylo lokalizováno 1071 chat, které byly zařazeny do 9 chatových okrsků a dále 12 chatových osad bez zařazení do chatového okrsku (blíže kapitola 6).

5.2 Typizace chat a chatových osad

Během terénního průzkumu bylo nejdůležitější zařadit chatové osady a jednotlivé chaty do správných typů (viz kapitola 4). Nejprve byly spočítány chaty v chatových osadách a následně proběhlo určení stáří chat v chatové osadě a určení architektonicko-urbanistické typologie chat a následně přiřadit typ chatové osady jako celku. Spíše ojediněle byly v zájmovém území nově postavené chaty nebo chaty ve výstavbě. Zajímavostí, zejména pro oblast Vltavotýnska, je jeho trampařská historie. Právě v oblasti bývalých trampařských chat byly postaveny dva velké sruby (vystavěli je potomci trampařů).

Důležitou částí terénního průzkumu bylo i posouzení chatových osad z hlediska krajinného uspořádání v prostoru a zasahování chatových osad do krajinného rázu. Také byla posouzena jejich ne/vhodnost z hlediska jejich umístění. Tato část průzkumu však byla založena na subjektivním dojmu.

Chatové osady byly dále posuzovány jako celek – z hlediska architektonicko-urbanistického, ne/kvalita technické infrastruktury a charakter pozemků (co se na nich nachází, druh vegetace, jejich využití, oplocení, péče o pozemky, vlastnictví aj.). Dle všech těchto poznatků byly chatové osady a chaty zařazeny do jednotlivých typů.

Pozornost byla také věnována volnočasovým aktivitám chatařů a sezónnosti užívání chat. Byly zaznamenány lokality s kvalitními podmínkami ke koupání a rybaření (pozornost byla věnována rybářským revírům a lovům v nich).

5.3 Dotazování chatařů v chatových osadách

Dotazování chatařů v chatových osadách probíhalo podle předem daného schématu, který byl pro všechny bakalářské práce tohoto tématu stejný. Schéma dotazování bylo rozděleno na několik důležitých bodů: informace zjištěné pouze

z dotazování, informace získané terénním průzkumem, informace získané z rozhovorů se zastupiteli obcí, stavebních úřadů a orgánů životního prostředí nebo kombinací těchto bodů (viz Příloha 1 - Tabulka 1).

Z přibližného počtu 3 312 chatařů bylo uskutečněno okolo 150 řízených rozhovorů. Počet rozhovorů se odvíjel od velikosti chatové osady. Výběr jednotlivých respondentů byl náhodný.

Odpovědi z řízených rozhovorů byly zaznamenány na záznamník v mobilním telefonu, pokud s tím chataři nesouhlasili, tak byly odpovědi zaznamenány v bodech do dotazníku. Přibližně 30-ti chatařům byl dotazník s otázkami zanechán pro prostudování a následně byl za několik dní proveden rozhovor nebo byly vybrány podklady, kam chataři písemně zaznamenali odpovědi na otázky.

Dotazování chatařů a jejich odpovědi jsou pro tuto práci stěžejní, protože ne vše je vidět na první pohled. Některé chaty zanikly, ale mohly ovlivnit nynější podobu chatové osady. Vztahy chatařů mezi sebou nemůžeme odhalit pouze samotným terénním průzkumem. Vlastnictví pozemků je možné dohledat na www.cuzk.cz, přesto jsou tyto informace zavádějící.

Největším problémem bylo dotazování ohledně splašků, vlastnictví pozemků nebo sezónnosti chat. Mnohdy chataři na některé otázky odmítli odpovídat. Ohledně splašků odpověděl málokdo, protože se jedná o závažný problém. Když v chatové osadě není septik či jímka, pak splašky s největší pravděpodobností odtékají do řeky. Neméně byla problematická otázka ohledně sezónnosti chat, jelikož se po této otázce mnoho chatařů domnívalo, že jde o nějaké typování chat pro účely vykradení, stejně tak otázka ohledně zabezpečení chat. Byly zaznamenány i případy, kdy se chataři nebáli vykradení, ale bydleli zde bez ohlášení trvalého pobytu.

Jednou z dalších problematických otázek byla otázka ohledně vztahů v chatové osadě, první odpovědi byly skoro vždy jednotvárné - vztahy jsou v pořádku, ale po delším rozhovoru se často prokázal opak.

Pořadí jednotlivých otázek bylo upraveno do jiného pořadí, než je tomu v Tabulce 1. Méně příjemné otázky byly zařazeny nakonec rozhovoru. Neméně důležité bylo nepokládat otázky přímo, což bylo v mnoha případech nápomocné. Mnoho chatařů si neuvědomilo, že odpovídají na nepříjemnou otázku, která byla formulována jinak. Častá neochota odpovídat na otázky nebyla překvapující, spíše se to dalo očekávat.

Samotné řízené rozhovory byly nejobtížnější částí terénního průzkumu, jelikož mnoho chatařů nechtělo odpovídat na některé otázky, které se v dotazníku vyskytují. Ne všichni oslovení chataři byli ochotni odpovídat.

5.4 Řízené rozhovory s pracovníky stavebních úřadů a obecních úřadů

Řízené rozhovory byly pořizovány na stavebních úřadech na Hluboké nad Vltavou a v Týně nad Vltavou. Další doplňkové informace byly zjišťovány pomocí elektronické pošty – s odborem životního prostředí a městskou policií.

Po předchozí elektronické a telefonní komunikaci s pracovníky stavebních úřadů byl dohodnut termín schůzky. Po první obecné schůzce byl na příslušný úřad zaslán dotazník. Ten byl doplněn o podrobnější informace, aby měli pracovníci konkrétnější představu. Naopak byly vyřazeny ty otázky, které se úřadů netýkaly, zejména z toho důvodu, aby dotazník nepůsobil příliš dlouze.

Na druhé osobní schůzce s panem Ing. Petrem Smrčkou, vedoucím stavebního úřadu na Hluboké nad Vltavou, bylo zodpovězeno na otázky týkající se chataření. S panem Ing. Liborem Trčou poté probíhala pouze elektronická komunikace. Pracovníci stavebních úřadů však nemají aktuální informace ohledně chatových osad. Rozhovory probíhaly zejména v rovině právní, praktických informací o chatových osadách nebyl dostatek. Z vyjádření Ing. Petra Smrčky a Ing. Libora Trči vyplynulo, že se zabývají jinými problematikami, chataření je věcí vedlejší, která není velice řešena.

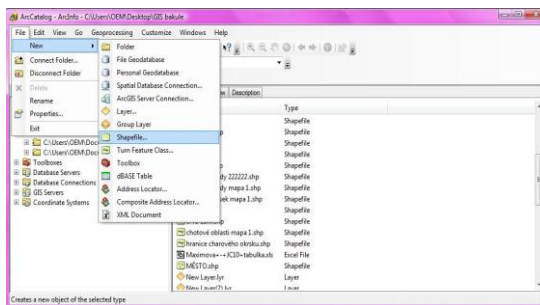
5.5 Tvorba tabulek a map

Získané informace z terénního mapování byly zpracovány do tabulek, které byly vytvořeny v programu Excel. Do tabulky byly nejprve zaneseny názvy a kódy za jednotlivé chatové okrsky a chatové osady. Byly zařazeny chatové osady, které spadají do chatových okrsků. Na konci tabulky najdeme chatové osady, které do chatových okrsků nespádají. Po vytvoření základní tabulky do ní byla zanesena data z terénního průzkumu (počet chat v chatové osadě, rok výstavby, atd.). Pomocí funkcí v Excelu byla data nesumarizována.

Mapové výstupy byly vytvářeny na základě mapy 1:50 000, která byla součástí podkladů při terénním průzkumu. V této mapě byly zakresleny chatové osady a počet

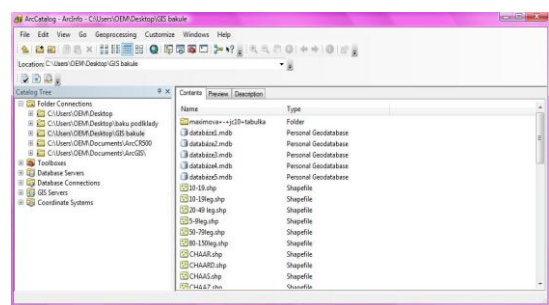
chat v těchto osadách. Mapové výstupy byly zpracovány programem ArcGIS 10.1. Nejprve byla do programu ArcGIS načtena mapa z WMS služeb či podklady z ArcČR500. Mapa z WMS služeb sloužila pro přesnější lokalizaci chatových osad, poté byly zanechány pouze vrstvy z ARCČR 500. V mapách se dále pracovalo s vytvořenými shapefiley, které byly vytvořeny v programu ArcCatalog 10.1 (Obr. 7, Obr. 8). Zájmové území bylo zpracováno nejčastěji pomocí funkce editace či digitalizace. Některé údaje bylo potřeba zanést nejdříve do tabulky v programu Excel a poté pomocí programu Access převést na formát kompatibilní s rozhraním programu ArcGIS 10.1, konkrétně kompatibilita s atributovou tabulkou (toto bylo důležité zejména pro nastavení proporčních symbolů k chatovým osadám podle jejich velikosti – Obr. 8). Po dokončení mapy a úpravě mapového pole byla hotová mapa exportována do požadovaného formátu v patřičném rozlišení.

Obr. 7: Tvorba shapefilu v programu ArcCatalog 10.1



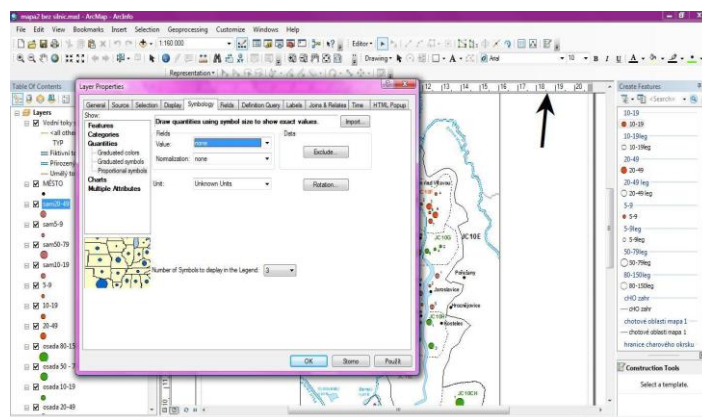
Zdroj: Maximova

Obr. 8: Vytvořené shapefiley v programu ArcCatalog 10.1



Zdroj: Maximova

Obr. 9: Nastavení proporčních symbolů v programu ArcGIS 10.1



Zdroj: Maximova

6. ANALÝZA ÚZEMNÍ STRUKTURY CHATAŘENÍ V ŘEŠENÉM ÚZEMÍ

Tato kapitola se bude zabývat analýzou chat a chatových osad. Jednotlivé typy chat a chatových osad jsou podrobněji popsány v kapitole 4, která vychází z typologií chat a chatových osad dle geografie chataření.

Součástí Tabulkové přílohy je Tabulka 2 a tématicky zaměřené mapy v Mapové příloze (Příloha 2 – Mapa 2, Příloha 3 – Mapa3), ve kterých jsou data podrobně zanesena. Tyto přílohy tvoří podklady pro celou tuto kapitolu.

6.1 Analýza územního uspořádání chat, chatových osad, okrsků a oblastí

Územní uspořádání chatových okrsků a chatových osad v zájmovém území JC10 Vltava pod Českými Budějovicemi je nerovnoměrné. Na SZ zájmového území až po Hněvkovickou vodní nádrž je největší koncentrace chatových okrsků i chatových osad (od chatového okrsku JC10A – JC10E). Naopak v oblasti za Hněvkovickou vodní nádrží směrem k Hluboké nad Vltavou se koncentrace chatových okrsků snižuje (Mapová příloha 2 – Mapa 2).

V oblasti od Purkarce k Hluboké nad Vltavou jsou chatové osady od sebe značně vzdálené, proto je nelze zařadit do chatových okrsků a jsou zařazeny zvlášť do samostatných chatových osad (v chatové osadě musí být minimálně 5 chat, které by mohly vytvořit chatovou osadu).

. Příčinou této roztržitosti a nesouměrnosti chatových osad je Poněšická obora, která zaujímá podstatnou část zájmového území a také reliéf krajiny, který se za Hněvkovickou vodní nádrží pozvolně mění v příliš zakleslá údolí se špatným přístupem. Nejvíce jsou v zájmovém území zastoupeny zahrádkářsko-rekreační chaty, které jsou v mnoha chatových osadách a dále chaty rekreační. Najdeme zde také 2 specifické chatové osady (JC10A1 Vranov - Velká novina a JC10H1 Kostelec – Spálišť).

V zájmovém území JC10 se malých osad nachází velké množství. Méně časté jsou chatové osady, které sčítají od 20 chat výše. V takových případech se jedná zejména o chatové osady, které byly vystavěny dle jednotného plánu v časovém rozpětí 1985 – 1993. Celkem se v území nachází 1071 chat, které jsou v 9 chatových okrscích a

dalších 12 chatových osad, které jsou od sebe příliš vzdálené, aby mohly tvořit samostatný chatový okrsek (min. počet chat je 50 chat pro vytvoření chatového okrsku a minimální vzdálenost chatových osad musí být okolo 5 km). Celkový počet je 54 chatových osad (jsou zde započítány i samostatné chatové osady). Největší zastoupení chat je o velikosti 5 – 20 chat v chatové osadě - 69 %. Zbýlých 31 % jsou chatové osady od 21 chat v chatové osadě a výše (Mapová příloha 3 – Mapa 3).

Největším chatovým okrskem je chatový okrsek JC10CH Rekreační chatové osady Chotýčany. Celkový počet chat v tomto okrsku je 147 ve 2 chatových okrscích. Největší zastoupení v tomto chatovém okrsku mají chaty zahrádkářsko-rekreační. Další oblastí s velkou koncentrací chat chatových osadách je chatový okrsek JC10E Rekreační chatové osady v okolí soutoku Vltavy a Lužnice s celkovým počtem 130 v 8 chatových osadách. Největší zastoupení zde mají chaty rekreační a zahrádkářsko-rekreační.

Nejmenším chatovým okrskem je JC10D Rekreační chatové osady Kořensko s celkovým počtem 55 chat ve 3 chatových osadách nebo JC10A Rekreační chatové osady Údraž + Rybárna s celkovým počtem 80 chat v 5 chatových osadách.

Zvláštní kategorií z hlediska početnosti, ale zejména architektonicko-urbanistického typu chat jsou tramské sruby. Starší tramské sruby z 30. – 40. let 20. století se nalézají v chatové osadě JC10A2 Údraž - u rekreačního zařízení Rejzíkovi s.r.o. (Obr. 10).

Většina chat v chatových osadách se nachází v těsné blízkosti břehové linie, což s sebou přináší při povodních nemalé problémy a náklady pro chataře. Vzhledem k tomu, že se jedná o krajinu, ve které jsou chaty často v lesích nebo na odlehlých místech, tak zde dochází i k vykrádání chat, protože zde v zimě nikdo nebývá. Naproti tomu chataři v okolí větších sídel tento problém zaznamenávají méně, ale naopak více se zde setkávají s vandalstvím.

Obr. 10: Trampský srub v chatové osadě JC10A2 Údraž - u rekreačního zařízení Rejzíkovi s.r.o.



Zdroj: Maximova

6.2 Typová rozmanitost chat a chatových osad

Architektonicko-urbanistické typy chat a funkční typy chatových osad jsou vzájemně velice úzce spojeny, proto typová rozmanitost chat bude stejná jako typová rozmanitost chatových osad (Mapová příloha 3 – Mapa 3) .

Největší zastoupení architektonicko-urbanistického typu chat mají chaty *rekreačně-zahrádkářské*, které tvoří 41 % chat v zájmovém území (462 chat). Chatová osada s největší koncentrací rekreačně zahrádkářských chat je v chatové osadě JC10CH1 Libochovka v počtu 89 chat. Druhou největší osadou tohoto typu je JC10C2 Újezd - Pod Holým vrchem s celkovým počtem 44 chat. Obě tyto rekreačně-zahrádkářské osady se nacházejí v blízkosti sídel.

Chatových osad s menším počtem těchto architektonicko-urbanistických typů chat je v zájmovém území více např. JC10E6 Týn nad Vltavou - V Semenci, JC10B3 JC10F2 Týn nad Vltavou - U Nemravů kříže, atd.

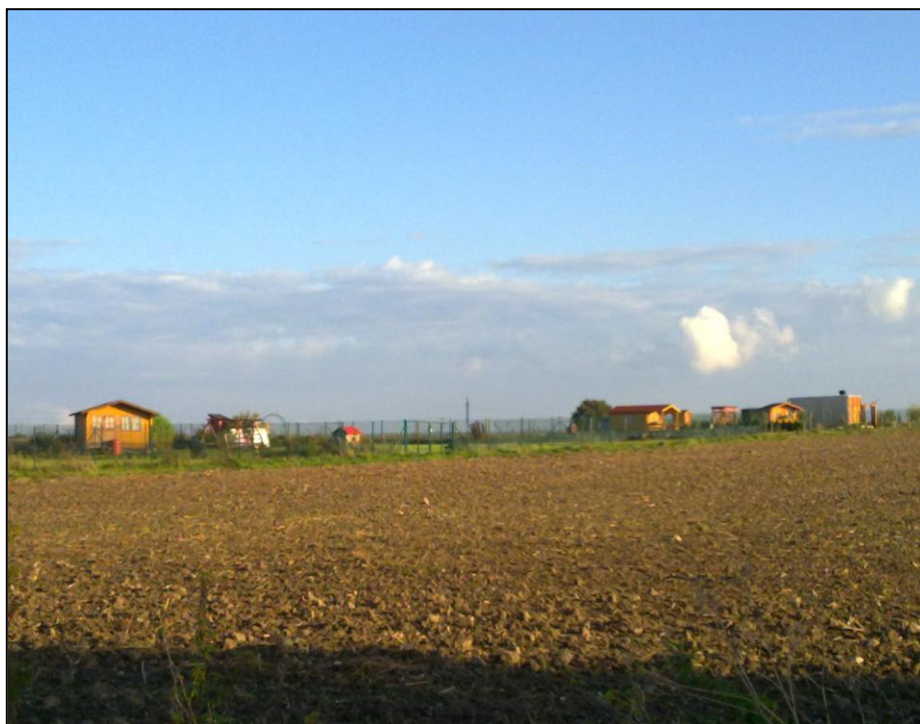
Druhou nejpočetnější skupinou jsou *rekreační chaty*, které tvoří 40 % chat v chatových osadách (429 chat). Chatová osada s nejvíce rekreačními chatami je

JC10G2 Hněvkovice n.l.b. - Na Obci s počtem 62 chat a druhou největší je JC10CH1 Libochovka s počtem 44 chat. Chatová osada JC10CH1 Libochovka se nachází v blízkosti potoku Libochovka a chatová osada JC10G2 Hněvkovice n.l.b. - Na Obci se nachází v blízkosti vodní nádrže Hněvkovice na strmějším srázu, který je částečně zalesněný. Lidé sem jezdí zejména odpočívat, proto jsou tyto chatové osady většinou na klidnějších místech. Do rekreačních chat byly také zařazeny 3 starší sruby z chatové osady JC10A2 Údraž - u rekreačního zařízení Rejzík s.r.o., které se nacházejí na konci sídla Údraž v lese. V okolí těchto srubů je několik rybářských chatek, které jsou stylem těmto srubům trochu podobné. Početně tento styl chat netvoří početnější skupinu ve zdejší území, ale jsou zajímavým pozůstatkem chataření a jeho začátků.

Třetí nejpočetnější skupinou jsou *specifické chaty*, které tvoří 10 % v zájmovém území. Největší koncentrace specifických chat je v oblasti JC10H1 Kostelec - Spálišť s počtem 40 karavanů a JC10A1 Vranov - Velká novina s počtem 34 karavanů. Nejedná o nejpočetnější skupinu v zájmovém území, ale jedná se o velmi důležitou část chataření, která mnohdy představuje zručnost a domýšlivost chatařů. Zejména v okolí Purkarce lze najít opravdové „skvosty“ českého chataření. Specifické chaty jsou odrazem samotných chatařů více než „klasické“ chaty.

Dvěmi posledními skupinami jsou *rekreační domky*, které tvoří 7 % chat v zájmovém území a *zahrádkářské chaty*, které tvoří pouze 3 % chat v zájmovém území. Celkový počet zahrádkářských chat je překvapující, ale pravdou je, že se v dnešní době většina zahrádkářských chatových osad přeměnila na jiné typy chatových osad. V území JC10 bývalo dříve více chatových osad tohoto typu, ale po letech 1990 – 1994 se přetransformovaly do jiných typů chatových osad. Spíše výjimkou je vznik nových chatových osad, jedním takovým příkladem je zahrádkářská chatová osada JC10F2 Týn nad Vltavou - U Nemravů kříže (Obr. 11). Některé firemní chatové osady, které patřily podnikům zanikly. Příkladem je zahrádkářská osada u vlakového nádraží, která patřila firmě Jitex Comfort s.r.o., která zanikla a spolu se stejnojmenným podnikem (Obr. 12). Dnes je místo porostlé pouze trávou.

Obr. 11: Zahrádkářská chatová osada nacházející se uprostřed pole.



Zdroj: Maximova

Obr. 12: Bývalá zahrádkářská osada, která patřila podniku Jitex Comfort s.r.o



Zdroj: Maximova

7. ÚZEMNĚ ROZVOJOVÉ PROBLÉMY SPOJENÉ S CHATAŘENÍM A NÁVRHY JEJICH ŘEŠENÍ

Kapitola je zaměřena na konkrétní rozvojové problémy, které jsou spojeny s chatařením. Bude zde také navržen způsob řešení některých z nich. Vychází se zejména z terénního průzkumu, z rozhovorů s chataři v chatových osadách a z volnějších rozhovorů, které byly uskutečněny na stavebních úřadech zdejších městských úřadů (MěÚ Týn nad Vltavou, MěÚ Hluboká nad Vltavou). Vzhledem k tomu, že úředníci se věnují především výstavbě domů, komunikací a dalších objektů trvalého osídlení, nikoliv chatám a chatovým osadám, na úřadech moc informací o současném stavu a potřebách chatových osad neměli. Dále je pro tuto kapitolu stěžejné konfrontace s jednotlivými územními a regulačními plány obcí (Týn nad Vltavou ^[11] a Hluboké nad Vltavou ^[12]).

7.1 Ochrana přírody

Zájmové území má části, které jsou člověkem ovlivněny silně (sídla, přehradní nádrže, orná půda), středně silně (trvalé travní porosty, lesní monokultury) i relativně málo (Hlubocké obory a další cenné struktury). Některým chráněným územím přírody a krajiny byla věnována část ve fyzicko-geografické charakteristice. Tato subkapitola bude věnována jen té ochraně přírody, krajiny a vodních zdrojů, která se územně váže na chatové osady, respektive jde o opačný vztah.

Hlubocké obory jsou chráněny (Stará a Nová Hlubocká obora), jsou oplocené a přístup je pouze do jedné z nich po vyznačené cestě. Chaty ani chatové osady zde nenajdeme. Nedaleko chatové osady *JC10CH1 Libochovka (1)* se rozkládá významná přírodní rezervace Libochovka. Je zárodkem pralesního společenstva a je součástí nové Hlubocké obory, která je evropskou ptačí oblastí (oblast č. 36) a také prvkem evropské soustavy chráněných území Natura 2000. Uvedené prvky jsou oploceny plotem obory, tudíž sem chataři ani další rekreanti nemají přístup. Problémem ovšem může být znečištění potoka Libochovka nad přírodní rezervací díky zemědělství a chatařům, kteří zde vybudovali 133 chat, většinou bez jímek, resp. bez vyvážení jímek, kdy tyto jímkové přetékají a prosakují do potoka. Dle Natury 2000 je stav držené ptačí oblasti Hlubocké obory dlouhodobě vyrovnaný, stabilní, stejně jako stav populací jiných

druhů. Existují zde však faktory, které by tuto stabilitu mohly narušit. Jedná se zejména o výstavbu železničního koridoru Praha – České Budějovice, jelikož jednou z uvažovaných variant je trasa procházející JV částí Poněšické obory. Pokud by k této alternativě trasy došlo byla by tato dlouhodobá stabilita narušena. Dle vyjádření vedoucího stavebního odboru Ing. Petra Smrčky v Hluboké nad Vltavou se budou snažit tuto alternativu vyloučit a realizovat jinou alternativní trasu.

V chatové osadě *JC10C2 Újezd – Pod Holým Vrchem (2)* se vyskytuje silně ohrožený druh – Ledňáček říční. Tato skutečnost však není nikde v podkladech zanesena, nejsou zde tedy žádné regulativy využívání území. Chataři se dohodli, že to nebudou nikde hlásit, právě z důvodu možného zavedení regulativů.

Údolím Vltavy vede velmi důležitý nadregionální biokoridor prokládaný vloženými nadregionálními a regionálními biocentry. Je to biokoridor složený, část linie se váže na společenstva vod a pobřežních porostů, část linie běží po úbočích hlubokého údolí (tzv. suchá cesta). Z tohoto systému vybíhá několik linií „suchých“ regionálních biokoridorů a velké množství lokálních biokoridorů. Především významnější prvky ÚSES jsou chráněny před zastavěním prostřednictvím územního plánování a rozhodování. Problém je u lokálních prvků ÚSES. Některé z nich procházejí chatovými osadami, nebo se jich dotýkají. Tyto prvky by měly být tvořeny souvislými lesními pásy, což není možné v chatových osadách zajistit.

7.2 Přírodní nebezpečí pro chatových osad

Přírodní nebezpečí v chatových osadách zájmového území by se dalo vymezit do dvou hlavních bodů spojených s činností vodních toků – podemílání břehů a zejména záplavy. Exponovanost většiny chatových osad ležících u vodních toků k těmto problémům přímo vybízí.

Dalším problémem chatových osad by mohl být i případný pád stromu, ale k tomu v žádné chatové osadě již několik let nedošlo. Pád stromu si pamatuje jeden chatař z chatové osady *JC10B6 Pašovice levý břeh Burdova potoka (1)*, kdy zde došlo k pádu stromu na jednu chatu, škody však nebyly tak velké, jak původní majitel chaty předpokládal. Nyní již neví o žádném jiném pádu stromu.

Nejzávažnějším problémem pro chatové osady jsou případné záplavy, které v několika posledních letech chaty poškodily. Problém záplav se týká skoro všech chatových osad v zájmovém území. Vzhledem k rozsáhlosti této problematiky je

vyzdvihnuto pouze pár příkladů chatových osad.. Pro chataře tato záležitost i po letech vyvolává negativní vzpomínky a nechtějí mluvit, zejména starší lidé mají problém o tomto tématu hovořit.

Chatová osada *JC10B3 Hladná l.b. Vltavy (2)* se potýká se záplavami. Chaty zde musely být rekonstruovány a ještě dodneška se zde některé chaty rekonstruují. Místní chataři se k tomuto zážitku nechtějí opět vracet, ale jedni chataři se rozpovídali. Před záplavami měli v obci pouze obytný karavan, který byl vytopen a odnesen o něco dál, než stával, po této skutečnosti se majitelé rozhodli k rekonstrukci chaty. Chata na pozemku stála již před záplavami, ale byla v neobyvatelném stavu. Dodnes mají tento přívěs na zahradě (Obr. 13). V obci se nachází pamětní kámen, který místní nechali vybudovat na památku obyvatelům Hladné, kteří museli opustit své domovy před stavbou Orlické přehrady (Obr. 14). Jeden chatař řekl: „Jde o symboliku toho, jak jsou věci pomíjivé. Jeden den máte své obydlí a druhý den je Vám nařízeno opustit svůj domov, který jste si budovali a zažili v něm kus svého života. Každý z nás by si alespoň jednou za čas měl uvědomit, o co by mohl přijít. Bohužel myslím, že dnešní doba je koncipována na jiné obrátky a jiné hodnoty, které se projevují i v sousedských vztazích.“

Dalším příkladem chatových osad, které přímo zasáhly povodně jsou chatová osada *JC10E4 Týn nad Vltavou (3a) - Na Soutoku* a chatová osada *JC10E3 Týn nad Vltavou – Permoník (4)*. Na obrázku 14 je na jedné z chat v chatové osadě *JC10E4 Týn nad Vltavou - Na Soutoku* vidět, kam sahala voda, která chatu zaplavila. Jeden z chatařů, který si zde nedávno postavil chatu vedle svého tchána vypověděl, že do dnešního dne prý každé léto nechávají spodní část chaty otevřenou, aby se větrala vlhkost, která se tu i po těch letech neustále drží. Největší problém, samozřejmě kromě samotné rekonstrukce chaty bylo v obou těchto chatových osadách nanesené bahno. Dle chatařů prý byl velký problém uklidit chatu od bahna, které zde bylo vodou nanesené.

Obr. 13: Rekreční chata v chatové osadě JC10B3
Hladná l.b. Vltav.



Zdroj: Maximova

Obr. 14: Pamětní kámen v chatové osadě JC10B3 Hladná l.b. Vltavy.



Zdroj: Maximova

Obr. 15: Linie, která ukazuje část, po kterou byla chata zatopena v chatové osadě JC10E4 Týn nad Vltavou - Na Soutoku.



Zdroj: Maximova

Zajímavým případem specifické chatové osady je chatová osada *JC10H1 Kostelec - Spálišť (5)*, kde jsou obytné přívěsy, které jsou z převážné části mobilní. Proto v této chatové osadě neměli dotázaní chataři většinou problém s přemístěním svých rekreačních objektů, když je ohrožovala voda. Problém pro ně spíše bylo dovezení rekreačních objektů zpět na své místo, protože půda byla rozmokřená a zůstávali s přívěsy stát v bahně.

K částečnému zatopení chat došlo v chatové osadě *JC10C2 Újezd - Pod Holým vrchem (6a)*, která neleží v těsné blízkosti řeky Vltavy, ale hned vedle chatové osady protéká potok Karlovka, který některé ze spodních chat vytopil. Proti povodňová opatření zde nejsou zavedena. „Raritou“ v zájmovém území byl požár způsobený hasičským sborem. Při hašení požáru v jedné z chat (chatař nechal zapnutou nabíječku na mobilní telefon, která se vznítila) došlo i k částečnému vytopení chat v těsné blízkosti vznícené chaty. Jednalo se pouze o malou vrstvu vody ve sklepech. Chataři se zde dohodli na vzájemné výpomoci a uhrazení malých škod, ke kterým zde došlo.

Z rozhovoru na stavebních odborech s panem Ing. Petrem Smrčkou a Ing. Liborem Trčou vyplynulo, že ochrana před povodněmi je zabezpečována od 1.1.2002 dle zákona č. 254/2001 Sb., o vodách a o změně některých zákonů (vodní zákon) ^[13].

Ochrana je zabezpečována dle povodňových plánů, krizovými plány a havarijními plány. Při vyhlášení krizové situace je řízena povodňovými orgány, které ve své územní působnosti odpovídají za organizaci povodňové ochrany, řídí, koordinují a kontrolují činnost ostatních účastníků ochrany před povodněmi. K řešení krizových situací v oblasti povodní, dle § 79, odst. 1, z. č. 254/2001 Sb., o vodách, zřizuje starosta obce s rozšířenou působností povodňovou komisi obce s rozšířenou působností.

Pokud dojde k vyhlášení krizového stavu, pak spadá povodňová komise obce s rozšířenou působností do Krizového štábu obce s rozšířenou působností (§ 77, odst. 9, z. č. 254/2001 Sb., o vodách). Konkrétně dle vyjádření Ing. Libora Trčí je Týn nad Vltavou ohrožen záplavou z řek Vltavy, potokem Račina a Dusíků strouha. Ve většině chatových osad ohrožených nebezpečím povodní jsou zařízení varovného systému (Obr. 16, Obr. 17).

Obr. 16: Sloup varovného zařízení před povodněmi a jiným nebezpečím v chatové osadě JC10E3 Týn nad Vltavou Permoník.



Zdroj: Maximova

Obr. 17: Nálepka na sloupu varovného zařízení v chatové osadě JC10E3 Týn nad Vltavou Permoník.



Zdroj: Maximova

Obavy z podemílání břehů mají chataři v chatové osadě *JC10E4 Týn nad Vltavou - Na Soutoku (3b)*. Obavy mají také ze splavnění Vltavy, kdy větší lodě budou vytvářet vlny, které podemílání podpoří. Povolená rychlost plavby je zde 20 km/hod, ale nedodržuje se to. Srážy, na kterých jsou postaveny i chaty se pomalu podemílají. Jedná se o proces dlouhodobějšího charakteru, ale chataři z něj mají strach, tedy

alespoň ti, kteří si to uvědomují. S rychlostí jízdy některých motorových člunů je spojené i nebezpečí při koupání, kdy může dojít k usmrcení osoby.

Podemílání břehů řeky Vltavy by se mělo řešit s podnikem Povodí Vltavy, kterému převážná část břehů v chatových osadách patří. Jednou z možností řešení je vyztužení břehů kameny, kamennými záhozy či betonovými bloky, které by měly tomuto podemílání zabránit. Také je třeba osadit okolí břehů stromovou vegetací, která by svými kořeny také zpevňovala břehy.

K přírodnímu nebezpečí jsou zařazeny i sesuvy půdy. K masivnějším sesuvům půdy v zájmovém území nedochází, najdeme zde však pár lokalit, kterých se to týká. Jednou z těchto lokalit je již zmiňovaná chatová osada *JC10C2 Újezd – Pod Holým vrchem (6b)*, kde dochází k mírnému sesuvu půdy, jelikož jsou jednotlivé chaty uspořádány terasovitě. Dle vyjádření předsedkyně osadního výboru se jedná o proces velmi pomalý. Chataři si během let terasovitě uspořádané chaty zpevnili hlavně dřevinami a živými ploty, které zpevňují půdu a také různě pozemky v okolí chat podezdili kameny apod. Nestabilitu svahů obecně zvyšuje zvýšený obsah vody, který je právě v této chatové osadě. Více v kapitole 7.5.

Se stejným problémem – sesuvem se potýkají i chaty v chatových osadách *JC10F1 Týn nad Vltavou – Dusíků strouha (7)* a *JC10F4 Týn nad Vltavou – Račina (8)*. Chatová osada *JC10F1 Týn nad Vltavou – Dusíků strouha* je exponována na okraji lesa a je mírně z kopce, lesní půda není dostatečně zpevněná, ale dle vyjádření chatařů jsou prý chaty dostatečně zajištěny proti případnému sesuvu. V chatové osadě *JC10F4 Týn nad Vltavou – Račina* jsou chaty ve většině případů postaveny na vrchu kopce, přičemž ve spodní části pozemků mají chataři stromy, bazény apod. Při rozhovorech byli dotazováni i chataři, kteří mají postaveny chaty v dolní části pozemků. Důvodem byl právě sesuv půdy, kterým většina z nich argumentovala. Když prý pozemky kupovali, byla zde pouze stavební buňka (Obr. 18), která stála na vrchu kopce, proto si většina chatařů postavila i chatu nahoře. Někteří se však obávali sesuvu a nechtěli vkládat další prostředky na zpevnění podloží pod chatou apod., proto se rozhodly vystavět chatu dole. Prý to je pro ně tak pohodlnější a jistější.

Chataři v chatových osadách, kteří jsou ohroženi sesuvem půdy, by měli zvýšit podíl vegetace, zajistit další úpravy terénu nebo, při vyšším obsahu vody v půdě, zajistit vhodné odvodnění půdy. Dle vyjádření městských úřadů je také jednou z možností čerpání dotací z operačního programu Životní prostředí v rámci jeho části „Zlepšování stavu přírody a krajiny“, konkrétně v oblasti podpory „Prevence sesuvů a

skalních řícení, monitorování geofaktorů a následků hornické činnosti a hodnocení neobnovitelných přírodních zdrojů včetně zdrojů podzemních vod“. O tyto dotace však musí požádat obec, město, kraj, svazek obcí apod. Tudiž by zde byla nutná kooperace chatářů s úřady.

Obr. 18: Stavební buňka v chatové osadě JC10F4 Týn nad Vltavou – Račina. Chatáři stavební buňky původně využívali jako chaty.



Zdroj: Maximova

7.3 Zemědělství, zahrádkaření, sportovní rybaření

Zemědělství může nepříznivě ovlivňovat zejména podzemní vody. Tento problém však není to, co většinu chatářů trápí, jelikož prý se znehodnocením podzemní vody se zatím nesečkali. Problémem jsou pro ně hnůj a močůvka, které zemědělci používají a zápach, který se pak následně line celou chatovou osadou a přilehlým okolím. S tímto problémem se potýká chatová osada *JC10F1 Týn nad Vltavou* –

Dusíků strouha (1), která je z jedné strany obklopena polem. Se stejným problémem se potýká chatová osada *JC10F6 Týn nad Vltavou – Bedrník (2)*, kde se vedle chatové osady nachází pole. Zemědělci je hnojí a tím dochází k zápachu v chatové osadě, na který si většina zdejších chatařů stěžovala. Obě chatové osady jsou nedaleko od sebe. Zajímavá je také chatová osada, která vznikala nedávno *JC10G1 Hněvkovice n.l.b.– Na Vrchu (3)*, kde byly odkoupeny části zemědělských pozemků a vznikla zde menší chatová osada. Vzhledem k tomu, že tato osada leží na svahu kopce, tak mají místní chataři problém při větších deštích, kdy se jim na zahradu dostává větší množství odplavené zeminy z pole nad nimi. Tento problém vyřešili oplocením jednotlivých chat. Na samotná hnojiva si zde nestěžovali, ale spíše to vnímají jako přínos, protože si nemusí hnojit zahrádku sami a hnojiva z pole jim sem stékají (toto se domnívají chataři).

Chatová osada *JC10E4 Týn nad Vltavou - Na Soutoku (4)* je obklopena lesem a jeden z nich je nově vysazený. Dotazy byly směřovány zejména na budoucí možné zastínění chat tím to lesem. Les, stejně tak jako pozemky pod chatami odkoupil „čecho-němec“, který se zde rozhodl vysadit hustý pás lesa. Chataři se shodli, že jim tento krok nevadí, naopak jim prospěl. Dříve při větších deštích docházelo k tomu, že voda stékala z pole přímo dolů na chaty, od té doby, co je zde vysazen les, tak k tomuto jevu nedochází, protože les má silnou retenční schopnost.

Zahrádkářské osady mohly a měly být oploceny, na rozdíl od osad rekreačních chat. Uvnitř zahrádkářské osady je oplocení pletivem méně časté, spíše se setkáváme s živými ploty, které jsou regulované výškou. V žádné zahrádkářské osadě chataři nepoužívali velké míře chemické či jiné postřiky. Nejčastěji se však jednalo o ovocné stromy, které těmito postřiky ošetřovali. Zahrádkových osad je v zájmovém území málo. Nejtypičtějším příkladem je chatová osada *JC10F8 Týn nad Vltavou – vlakové nádraží (1)*, kde se nachází několik chatek se zahrádkou. Chaty se zahrádkami se nacházejí zejména v přilehlém okolí města, kde mohou obyvatelé z nedalekého okolí jezdit zalévat plodiny a stromy, protože v letních měsících potřebují častou údržbu. Typickou zahrádkářskou osadou je také *JC10F6 Týn nad Vltavou - Bedrník (2)*, žádný svaz zahrádkářů zde však neexistuje a každá chata má vlastní oplocení, což je typické spíše pro rekreační chatovou osadu. Někteří chataři s tímto měli v chatové osadě problém. Z rozhovorů chatařů, kteří zde mají chatu vyplynulo, že chatu si v této lokalitě koupili především z toho důvodu, že zde chtějí pěstovat zeleň, ne proto, aby opět „koukali do betonových zdí.“ Nechtějí se pomyslně opět vracet do svých panelákových

domů a postrádají smysl chataření, ale zejména zahrádkaření. Jeden z chatařů, který si zde chatu před nedávnem odkoupil vysvětlil vystavění betonového plotu takto: „Jzdím sem odpočívát a vyžaduji soukromí, proto jsem se rozhodl pro stavbu takového plotu. Nehledě na to, že jedním z důvodů je sousedova agresivní zeleň a tyranizování jeho tujemi.“

Jednou z dalších zahrádkářských kolonií je *JC10F4 Týn nad Vltavou – Račina (3)*, zde jsou jednotlivé chaty oploceny, tudíž také nikdo nedodržíje pravidla pro tuto bývalou zahrádkářskou kolonii. Nejvíce místním chatařům vadí stavební buňky, které tu ještě někdy jsou (když tyto pozemky kupovali, tak k nim byly stavební buňky, které dočasně využívali jako chatu). Po majitelích těchto pozemků žádají odstranění těchto buněk, ale zatím se jim to za 10 let nepodařilo dohodnout. Nejlepší, z hlediska celkové organizace je, chatová osada *JC10C2 Újezd – Pod Holým vrchem (4)*, tato zahrádkářská osada je oplocena jako celek. Další parcelace uvnitř samotné chatové osady je omezena. Dle rozhovoru s předsedkyní osadního výboru jsou zde chataři omezeni v oplocování chaty a jejího okolí. Není zde povoleno oplocování chat pletivem, dřevěným plotem apod. Je zde povolen pouze živý plot max. do 1 metru výšky. Každý chatař se stará o svoji chatu a její okolí a je povinen sekat trávu. Nedávno zde řešili problém s vysekáváním travnaté plochy u jedné chaty. Původní majitel chaty zemřel a pozůstalí se o chatu přestaly starat. Osadní výbor tedy urgoval nové majitele chaty, aby přijeli travnatou plochu vysekat, zatím se tak nestalo. Ale dle vyjádření předsedkyně osadního výboru to prý v nejhorsím vysekají sami, protože nehodlají mít neupravené okolí v chatové osadě.

Chatovými osadami, kde nalezneme chaty s přilehlými zahrádkami jsou také chatové osady osada *JC10B2 Hladná p.b. Vltavy (5)* a *JC10B3 Hladná l.b. Vltavy (6)*, kde místní chataři „sem tam“ zahrádkaří. Setkáme ze zde s jedním zajímavým problémem, který v jiných chatových osadách zaznamenán nebyl (přestože není vyloučeno, že i jiné chatové osady se s tímto problémem potýkají), jedná se o ničení zahrádek. Více o tomto problému je zmíněno v kapitole 7.9.

Vzhledem k tomu, že kromě zahrádkářské osady *JC10C2 Újezd - Pod Holým vrchem*, nejsou nikde přesně určena pravidla, která by byla pro jednotlivé chataře (zahrádkáře) závazná, tak je komunikace mezi jednotlivými chataři složitá. Někteří žádají po majitelích okolních pozemků, aby si svůj pozemek udržovali a vysekávali, ale ve většině případů se nedohodnou.

Další problém, se kterým se zde chataři potýkají jsou rybáři. V chatové osadě *JC10B2 Hladná p.b. Vltavy (1)* je pro chataře stěžejní příjezd a parkování rybářů na jejich pozemcích. Rybáři často parkují na příjezdové cestě a chataři pak mají problém vyjet z chatové osady. Na začátku chatové osady je značka „zákaz vjezdu nepovolaným“, kterou rybáři nerespektují (otázkou však je, kdo sem značku umístil). Chataři se o příjezdovou cestu starají sami, to je také jeden z důvodů, proč chatařům vadí vjezd do chatové osady. Co se týče využívání břehů rybáři, tak vše je na domluvě a vychování. Chataři se o břehy starají sami, ale nemají na břeh vlastnické právo, tudíž mohou rybáři „nahodit“ kdekoli. Chataři mají především problém s tím, že se pak nedá v lokalitě koupat a rekreovat, často přicházeli s argumentem, že se bojí nechávat vnoučata či děti v okolí chatové osady, protože se bojí neznámých rybářů. Na okraji chatové osady si rybáři odkoupili kus lesa, který vykáceli a postavili zde maringotku, kde přebývají, s čímž mají chataři také problém, protože jak tito rybáři, tak i ti „občasní“ zde nechávají zbytky z ryb a břehy pak zapáchají. S rybáři se snaží vycházet, ale vadí jim zde.

V chatové osadě *JC10E4 Týn nad Vltavou - Na Soutoku (6)* je povolen 24 hodinové chytání ryb, proto je tato lokalita hojně vyhledávána rybáři. Sami chataři s rybáři nemají problém, často sem však chodí policejní hlídka. Řeší zde nezákonné stanování ve volné přírodě. Ovšem zjistila, že tato situace je neřešitelná. Rybáři mají právo zde přespávat, protože za stan je považován přístřešek s podlahou. Naopak přístřešky, které si rybáři staví, tzv. „bivaly“, nemají podlahu, proto se nepovažují za stan. Tato lokalita je také kontrolována rybářskou stráží.

Od chatové oblasti *JC10Z4 Jaroslavice* směrem k Hluboké nad Vltavou je lov z pramice povolen všude (i se spalovacím motorem). Bojky zde byly kdysi povoleny, ale dle vyjádření rybářů ze zdejších chatových osad, došlo k zakázání této činnosti, protože někteří rybáři je začali natahovat „přes půl vodní nádrže.“

7.4 Krajinný ráz a chataření

Ochrana krajinného rázu je zakotvena v zákoně č. 114/1992 Sb., o ochraně přírody^[14]. Dále také ve stavebním zákoně a v různých vyhláškách. Vzhledem k tomu, že většina chatových osad se nachází v údolích řeky Vltavy a tím pádem jsou izolované od zdejších sídel, tak zde někde dochází k zásahu do krajinného rázu zájmového území. Tato kapitola se bude opírat spíše o subjektivní hodnocení některých chatových osad.

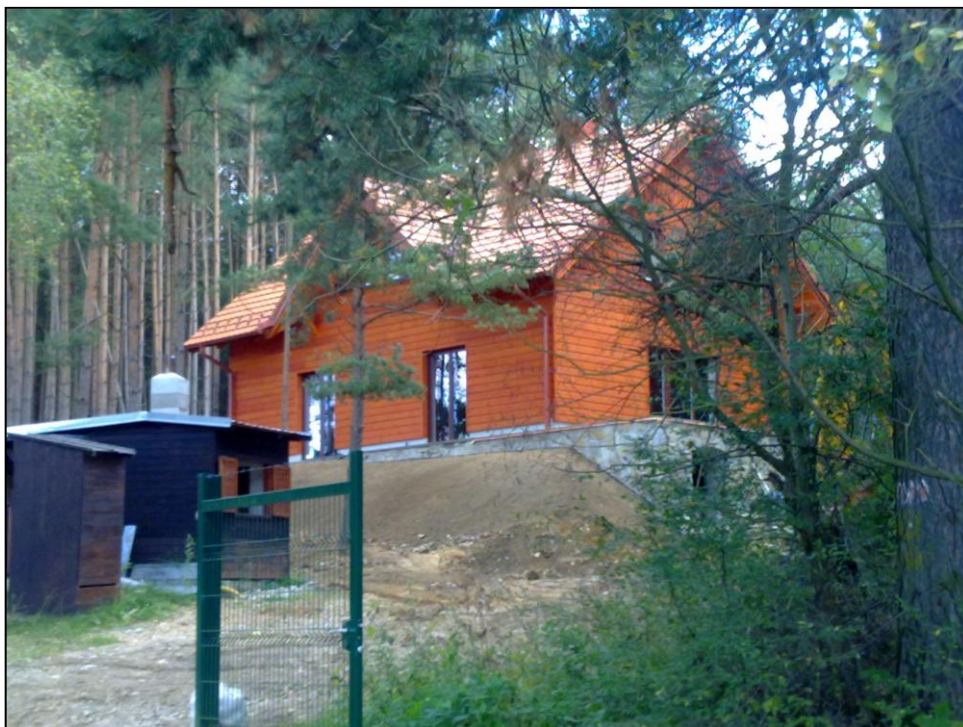
První chatovou osadou je *JC10C2 Újezd – Pod Holým vrchem (1)*. Tato chatová osada se nachází v těsné blízkosti silnice z Týna nad Vltavou směrem na Písek. Chatová osada se nachází v krajině, která je hojně pokryta lesy a je značně viditelná. Chataři se rozhodli vysadit na kraji chatové osady stromy, které chatovou osadu oddělí od rušivé silnice a zakryjí ji. V částech, kde je již stromová vegetace dostatečně vzrostlá a zakrývá poměrnou část chat, nepůsobí chatová osada rušivě.

Naopak chatová osada *JC10F7 Týn nad Vltavou – Břehy – rozptýlená chatová osada (2)* působí neuspořádaným až rušivým dojmem. Mezi jednotlivými objekty trvalého bydlení se rozptýleně vyskytují jednotlivé rekreační objekty. Sídlo tím pádem působí jako směsice všech možných druhů architektury.

Chatovou osadou, která značně narušuje krajinný ráz je chatová osada *JC10H1 Kostelec – Spálišť (3)*. Jde o specifickou chatovou osadu, která je tvořena z převážné části karavany – nejlépe domácí výroby. Vzhledem k tomu, že se tato osada nachází naproti sídlu Purkarec, narušuje celkový vzhled krajiny svou neuspořádaností a rozmanitostí. Navíc se jedná o objekty, které nespĺňují hygienické požadavky. Negativně také působí snaha těchto chatařů o oplocení (dle vedoucího stavebního odboru Ing. Petra Smrčky v Hluboké nad Vltavou: „často veřejných ploch“). Již nějakou dobu plánují obhlídku této lokality a případné odstranění nevhodných „staveb“, které se v této lokalitě nacházejí. Nedokáží však říci, kdy k této realizaci a obhlídce dojde, protože mají mnoho jiných záležitostí, které musejí vyřešit dříve.

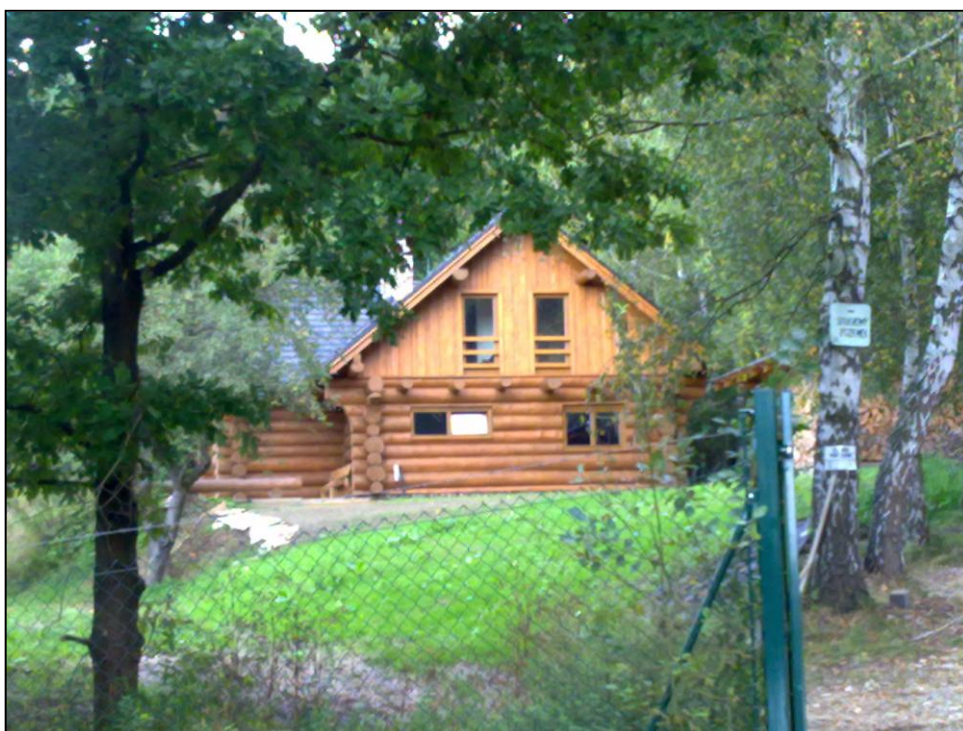
Návrhem řešení problematiky krajinného rázu je zejména důslednější kontrola problémových lokalit, na které, bohužel, nemají stavební úřady dostatek času. V některých lokalitách územní plán dovoluje vystavět další objekty chat. Možným řešením by bylo povolení výstavby pouze menších chat, zvláště v exponovaných prostorech podél přehradní nádrže a řeky. V zájmovém území se nacházejí nově vystavěné kanadské sruby (Obr. 19, Obr. 20), které jsou poměrně rozlehlé a narušují tak svou rozlehlostí krajinný ráz. Naopak použití přírodních materiálů pro tyto stavby je vhodné. Dalším problémem, který by mohly v budoucnu stavební úřady řešit jsou hausboaty, u kterých lze předpokládat jejich rozšíření v souvislosti se splavněním Vltavy. Pro tuto specifickou formu rekreace by měla být také vyhrazena místa pro kotvení. Například v okolí Purkarce by mohlo být vymezeno místo pro kotvení hausboatů v přístavní zátocě Rachačka. Kotvicí místa by měla být vybavena moderním společným sociálním zařízením a zdrojem pitné vody, eventuelně také možnosti napojení elektrické přípojky.

Obr. 19: Masivní kanadský srub ve výstavbě v chatové osadě JC10Z4 Jaroslavice.



Zdroj: Maximova

Obr. 20: Dokončený kanadský srub v chatové osadě JC10Z4 Jaroslavice.



Zdroj: Maximova

7.5 Architektura, urbanismus, územní plánování chatových osad a vlastnictví pozemků v chatových osadách

Dlouhodobě neregulovaný růst rekreačních objektů a lokalit je negativním vlivem zejména z hlediska ochrany krajiny. Hlavním problémem je využívání těchto objektů k trvalému bydlení (bez ohlášení). Tyto lokality nejsou k trvalému bydlení uzpůsobené a je třeba mnohých úprav nejen samotného rekreačního objektu, ale i technické infrastruktury. Ve většině územních plánů zájmového území jsou tyto plochy akceptovány jako rekreační zóny, ale bez dalšího územního rozvoje. Také nepovolené přístavby chat a jiné úpravy často narušují ráz chatové osady, protože chataři často nedodržují regulativy dané územním plánem či zákonem.

Architektonicky nekvalitní je chatová osada *JC10A1 Vranov – Velká novina (1)*. Tato chatová osada je tvořena karavany a jinými druhy „mobilních“ rekreačních chat. Ke karavanům jsou často „přistavovány“ terasy, které tvoří plech, který je umístěn nad karavanem a je držen na dřevěných podpěrách. Tato přístavba je nevhodná zejména vůči okolní krajině a působí chaoticky. Chatová osada jako celek tedy působí neuspořádaně a nezapadá do okolní přírodní krajiny.

Raritou, ale kladnou, v oblasti chataření (v zájmovém území) je chatová osada *JC10C2 Újezd - Pod Holým vrchem (2)*, kde se jako v jediné chatové osadě nachází osadní výbor, který se o chatovou osadu stará. Tato chatová osada byla povolena dle územního plánu, který byl povolen v 90. letech. Samotná výstavba jednotlivých chat byla započata v říjnu 1986. Tato chatová osada má „územní plán“, který je součástí územního plánu Albrechtice nad Vltavou. Každá z těchto chat má i své číslo popisné. Chaty musely být jednotného architektonického vzhledu. Z tohoto důvodu tato chatová osada působí i v dnešní době z převážné části jednotně - uniformně. Ale svou lokací narušuje vzhled krajiny (subkapitola 7.4). Zajímavostí této chatové osady je území, na kterém se začala chatová osada stavět. Před samotným vybudováním chat bylo třeba pozemek odvodnit, protože se zde nacházelo bahno a území bylo silně podmáčené. Vyřešili to odvodňovacími trubkami, které vedou do potoka a odvodňují tak území. Lidé si zde své chaty vylepšují, ale nejedná se o velké zásahy, protože plocha jednotlivých chat není rozsáhlá. Přístavby jednotlivých chat jsou vhodně řešeny, ale rozsáhlejší zásahy do vzhledu chat nejsou možné, protože jednotlivé chaty mají malý pozemek. Tato chatová osada již má stavební uzávěru, tudíž zde není možné rekreační objekty stavět – není kde.

Asi 16 zde se nacházejících malých chat je využíváno lidmi v důchodovém věku téměř celoročně, jde vlastně o přeměnu na objekty trvalého bydlení. Voda pro tyto chatáře je zajištěna tzv. darlingem. Jednou se zde však stalo, že chatař tento darling na zimu nevy pustil a praskly trubky. K topení zde chataři využívají tuhého paliva, ale najdeme zde i chaty, které mají topení plynové. Pozemky chatových osad jsou jednotlivých chatařů, kteří mají povinnost se o ně starat. Chataři nemají žádné společné prostory a scházejí se v jednotlivých chatách a pergolách. Vznikla zde myšlenka, že by si chataři odkoupili vedlejší pozemek a vystavěli hřiště, zatím k realizaci záměru nedošlo. Příjezdová cesta je chatové osady jako celku, ale chataři jsou zde domluveni, že každý z nich se bude starat o určitý úsek. Vzhledem k velikosti pozemků přiléhajících k chatám a celkové velikosti chatové osady a počtu chat je třeba přístavby a jiné úpravy rekreačních objektů budovat pouze s povolením stavebního úřadu. Na tuto skutečnost dohlíží právě předsedkyně osadního výboru, která nechtěla být jmenovitě uvedena.

Chatová osada *JC10H1 Kostelec – Spálišť (3)* byla zmiňována v kapitole 7.4. Je zde naprosto nekvalitní architektura jednotlivých rekreačních objektů, ale také celé urbanistické řešení osady je problémové. Rekreační obydlí jsou zde vystavěna z čehokoli, například z bývalého menšího nákladního auta je dnes „chata“ (Obr. 21) nebo z bývalého železničního vagónu (Obr. 22). Jedná se o jednu z nejhorších chatových osad z hlediska, architektury, urbanismu, územního plánování a zásahu do krajinného rázu. Na tuto osadu by se měli starostové a úředníci stavebního úřadu co nejdříve soustředit a stanovit cesty k nápravě.

Vlastnictví pozemků a infrastrukturního vybavení chatových osad je pro chatáře problém. Kromě pozemků bývají často i komunikace ve vlastnictví obce či Lesů ČR. U obecních příjezdových komunikací často vyvstává problém, kdo se bude o tuto komunikaci starat a v zimě ji prohrnovat. Jedná se o nevyřešitelný problém, chataři požadují po obci, aby komunikaci prohrnovala a udržovala, obec naopak nemá peníze, aby opravovala takovéto málo využívané komunikace a platila prohrnování těchto cest v zimních měsících. Chataři, dle rozhovorů, trvají na tom, aby se starala obec, obec argumentuje tím, že nemá dostatečné finanční prostředky – takto je to neustále dokola.

U podniku Lesy ČR musí chatari naopak platit roční poplatek za průjezd pozemkem tohoto podniku. S takovýmto případem se potýká například chatová osada *JC10E3 Týn nad Vltavou – Permoník (1)*, která z využívání příjezdové cesty, ve vlastnictví podniku Lesy ČR, každoročně platí poplatek (mělo by se jednat o 100 Kč/rok). Tento poplatek platí na 1 rok pro určité vozidlo. S tímto chatari nemají problém, problém pro ně spíše vyvstává v té chvíli, kdy se k nim někdo rozhodne jet na návštěvu – nemá zaplacen průjezd pozemkem. Většinou poruší tento zákaz vjezdu.

V chatové osadě *JC10G1 Hněvkovice n. l. b. – Na Vrchu (2)* byl zaznamenán problémem, kdy chatař zakázal svému sousedovi průjezd přes jeho pozemek. Sousedé, kteří mají nedaleko vedle sebe chaty, se spolu nepohodli. Chatař tedy ke své chatě jede druhou komunikací, která je však naprosto nevyhovující a v případě nižšího auta může dojít i k jeho poškození. Vzhledem k tomu, že tyto objekty zde nejsou postaveny dlouho, tak se zde kvalitní infrastruktura nevybudovala a pravděpodobně ani v dohledné době nevybude.

Jednotlivé pozemky, které jsou pod chatami ve většině případů patří podniku Povodí Vltavy. Odkoupení těchto pozemků je složité, zejména v oblastech, kde má dojít ke splavnění Vltavy. Odkoupené a neodkoupené pozemky jsou v zájmovém území rozloženy nerovnoměrně. Byly zaznamenány případy, kdy jeden chatař měl pozemek vlastní (odkoupený od Povodí Vltavy) a soused vedle pozemek odkoupit nemohl. Z řízených rozhovorů vyplynulo, že chatari sami neví konkrétní důvod, proč nemohou pozemek odkoupit do svého vlastnictví. Za pronájem tohoto pozemku se platí, cena není jednotná. Její výše je určena lokalitou. V chatové osadě *JC10G5 Hněvkovice* - naproti kempu Rusalka chatari brání průjezdu i průchodu pozemky, které nejsou v jejich přímém vlastnictví.

Návrhem řešení problémů spjatých s touto kapitolou je stanovení přísnějších regulativů pro výstavbu chat. V některých oblastech by bylo vhodné stanovit povinnost použít ke stavbě běžné stavební materiály a před stavbou nechat odsouhlasit stavební projekt chaty. V okolí byly nalezeny dva velké kanadské sruby vystavěné z objemné kulatiny (subkapitola 7.4), které sice působí přírodním dojmem, ale nezapadají do regionálních vzorů architektury chat a domů a navíc jsou půdorysně předimenzované. Opětovně je však třeba upozornit na důslednější kontrolu chatových osad ze strany stavebních úřadů. Vzhledem k absenci kontroly to v mnoha chatových osadách vypadá tak, jak to vypadá.

Obr. 21: Nevhodné architektonicko-urbanistické rekreační obydlí z nákladního auta v chatové osadě JC10H1 Kostelec – Spálišťě.



Zdroj: Maximova

Obr. 22: Nevhodné architektonicko-urbanistické rekreační obydlí v chatové osadě JC10H1 Kostelec – Spálišťě.



Zdroj: Maximova

7.6 Infrastrukturní vybavení chatových osad

Chatové osady jsou většinou umístěny daleko od sídel, často mimo dosah státních komunikací. Přístupové cesty k nim bývají zpevněné, někdy i asfaltové, často ale nezpevněné a tedy problémové. Podle terénního průzkumu zhruba 70 % chatových osad není napojeno na kvalitní přístupovou komunikací. Nejčastěji se setkáme s polní příjezdovou cestou k chatové osadě, stejné je to pak i v samotné chatové osadě. Zde dochází k problémům v období dešťů, kdy bývá půda rozmokřená. Sami chataři by chtěli tento problém řešit, ale nechtějí investovat do kvalitní příjezdové cesty k chatě, když není v jejich vlastnictví. Chatová osada *JC10A2 Údraž - u rekreačního zařízení Rejzík s.r.o. (1a)* se nepotýká ani tak s nevyhovující příjezdovou cestou k okolí chatové osady (z důvodu vybudovaného kempu Rejzík), ale s příjezdovými cestami k jednotlivým chatám. Například v případě příjezdu hasičského záchranného sboru nebo záchranné služby by se jednalo o velký problém, nemluvě o přivážení objemných materiálů k chatám. Příjezdová cesta k chatám končí nedaleko rekreačního zařízení Rejzík, kde majitelé chat svoje auta nechávají a k chatám samotným se musí dostat pěšky po lesních cestách, které vedou dolů směrem k údolí řeky. Při samotném terénním průzkumu této chatové osady byl problém se k chatám dostat.

V případě chatových osad *JC10A3 Doubravka – Na Velkém kuse (2)*, *JC10A4 Doubravka – Rybárna (3)* (Obr.23) a *JC10A5 Doubrava – Novinky (4)* se setkáváme s nekvalitní polní příjezdovou cestou, která vede do chatové osady. Z rozhovorů s chataři

vyplývá, že nemají problém s polní cestou k této chatové osadě, kdyby zde jezdily pouze osobní automobily. Dochází někdy i průjezdu zemědělských strojů na nedaleká pole, která polní příjezdovou cestu značně znehodnotí a v případě dešťů je tato cesta prakticky neprůjezdná nebo pouze s velkými obtížemi.

Často je možné setkat se s příjezdovou cestou, která by se dala nazvat „co dům dal“, tedy taková příjezdová cesta, která je většinou tvořena z rozbitých cihel, kachliček apod. Takovouto příjezdovou komunikaci je možné nalézt v chatové osadě *JC10G4 Hněvkovice - pod "Za Hořejškou" (5)*. Tento typ příjezdové cesty také není zcela vyhovující, ale jedná se o lepší alternativu než je cesta polní. Z rozhovoru s chataři vyplynulo, že komunikace jim vyhovuje, problém mají se čtyřkolkami nebo krosovými motorkami, které tudy jezdí do lesa. Zejména pod koly krosových motorek kusy těchto kachliček, tašek apod. létají všude kolem.

Kromě nekvalitní infrastruktury se setkáváme i s poměrně kvalitní infrastrukturou k chatové osadě, která skýtá jiný problém – vlastnictví této příjezdové komunikace (viz subkapitola 7.5). Velmi kvalitní cestu k chatové osadě má chatová osada *JC10E4 Týn nad Vltavou - Na Soutoku (6)*. K chatové osadě Semenec vede městská cesta, která zde byla kdysi vybudovaná armádou, brodila se zde přes řeku, dodnes jsou zde pozůstatky betonových panelů v řece.

Tato subkapitola se prolíná zejména se subkapitolou 7.5. Opět je třeba klást důraz na důslednější kontrolu ohledně chatových osad. Návrh pro zlepšení infrastruktury v chatových osadách je jednoznačný – vykoupení těchto pozemků do vlastnictví jednotlivých majitelů chat (pokud s tím bude majitel komunikace souhlasit), chataři nechtějí své finanční prostředky. Dle vyjádření stavebního úřadu na Hluboké nad Vltavou zde jeden takový pokus o vykoupení pozemků byl v chatové osadě *JC10Z8 Hluboká nad Vltavou – Zámostí (7)* – obec nebyla proti, ale nakonec došlo k úpadku zájmu, protože se jednotliví chataři mezi sebou nedohodli a samotná komunikace mezi chataři nebyla realizovatelná.

Co se týče parkování u jednotlivých chat, tak auta chataři většinou nechávají zaparkovaná u chaty na svém pozemku. Někteří chataři si však svépomocně vytvoří parkovací místo u chaty, někdy i s přístřeškem pro auto. Právě takovýmto příkladem je chatová osada *JC10C2 Újezd - Pod Holým vrchem (8a)*, kde si někteří chataři vytvořili parkovací místo pod chatou nebo přímo u ní (Obr.24).

Obr. 23: Příjezdová cesta k chatové osadě
JC10A4 Doubravka – Rybárna.



Zdroj: Maximova

Obr. 24: Chataři vybudované
parkovací místo v chatové
osadě JC10C2 Újezd -
Pod Holým vrchem.



Zdroj: Maximova

Většina chatových osad řeší pitnou vodu vlastním vrtem, ale najdou se i takové chatové osady, které nemají připojení vody žádné nebo je rozvod vody v chatové osadě řešen společným vrtem. Chatové osady *JC10A1 Vranov - Velká novina (9)* a *JC10A2 Údraž - u rekreačního zařízení Rejzík s.r.o. (1b)* nemají žádný zdroj vody. Pitnou vodu si zde chataři vozí v lahvích a vodu na umývání nádobí, rukou apod. nabírají z Vltavy a ohřejí ji. Vzhledem k tomu, že zbudování vrtu je drahá záležitost, tak mnoho chatařů, kteří nemají přívod vody vyřešený tento problém neřeší, ale jedná se převážně o chatové osady, kde se na nacházejí právě rybáři. Naopak chatová osada *JC10C2 Újezd - Pod Holým vrchem (8b)* a *JC10C3 Újezd - U Karlovky (10)* mají studnu – rozvody jsou rozvedeny do jednotlivých chat. Jde o vodu užitkovou, která je dle rozborů, který si nechali chataři udělat, pitná. Chatová osada *JC10F7 Týn nad Vltavou - Břehe - rozptýlená CHO (11a)* je z převážné většiny napojena na místní rozvod vody, ale jsou zde i chaty, které mají vlastní vrt.

Nejzávažnějším problémem, se kterým se chatové osady potýkají je kanalizace, která není v chatových osadách vybudována. Tento problém je ve většině chatových osadách řešen septiky a jímkami (ať už společnými nebo k jednotlivým chatám). Jednou věcí jsou zaznamenané odpovědi, druhou věcí je, jaká je reálná situace. To, že není vidět, jak splašky odtékají do řek a do rybníků neznamena, že se tak neděje, spíše naopak, obzvláště v chatových osadách. Rybářské chaty mají většinou suché záchody

(Obr.25). Ve všech ostatních chatových osadách je to dle majitelů řešeno septiky nebo jímkami. Chataři si je nechávají pravidelně vyvážet.

Obr. 25: Sociální zařízení JC10A2 Údraž
rekreačního zařízení Rejzíkovi s.r.o.



Zdroj: Maximova

Pouze v chatové osadě *JC10F7 Týn nad Vltavou - Břehy – rozptýlená CHO (11b)* jeden z místních obyvatel vypověděl, že je jasné, kam asi splašky „putují“. Celé toto sídlo totiž nemá vybudovanou kanalizaci, přestože o to místní obyvatelé usilují. V chatové osadě *JC10A2 Údraž - u rekreačního zařízení Rejzíkovi s.r.o. (1c)* jsou pouze suché záchody, které jsou z pravděpodobně neekologičtější. Chataři je zde mají zamknuté na petlice, prý proto, že aby jim sem jiný rybáři nechodili. V jedné z chatových osad chataři používají i chemické záchody - *JC10G1 Hněvkovice n.l.b. - Na Vrchu (12)*. Chataři si je zde zřizují zejména z důvodu nedostatečného prostoru na septik či jímku a také hlavně kvůli špatné příjezdové cestě do chatové osady. Splašky pak využívají na kompost, protože dostali od firmy, kde si tento chemický záchod kupovali, atestát na nezávadnost. Problém mají spíše se zápachem z chemického záchodu.

Dalším problémem chatařů je elektřina. Místní trafostanice nejsou koncipovány na zvýšenou spotřebu elektřiny, ke které s rozvojem nadále dochází. Dalším faktem je, že jsou tyto rozvody staré (jsou zde většinou základní rozvody ve slabší kapacitě). Lidé

mají zapojené varné konvice, mikrovlnky, sporáky, pily, filtrace na bazény aj. S tímto faktem však při vzniku chatových osad nepočítali, proto když jeden soused zapne vrtačku a druhý sekačku (myšleno s nadsázkou), tak často dochází k výpadku elektřiny. Elektroměry a jističe mají chaty samostatně. Zajímavostí, v chatové osadě *JC10B5 Pašovice - pravý břeh Burdova potoka (13)*, jsou solární panely, které mají některé chaty. Chataři tak šetří spotřebu energie a vyjde je to levněji. Zejména to mají ty chaty, které chataři na některé měsíce pronajímají.

Někteří chataři mají sporáky napojené na elektřinu, jiní využívají propanbutanové bomby (tomu tak je ve většině chatových osadách). V žádné chatové osadě nebylo zjištěno, že by někdy explodovala plynová bomba.

Podle zákona musí obec zajistit, aby v chatových osadách, byly umístěny kontejnery na komunální, eventuálně i tříděný odpad. Za odvoz tohoto odpadu pak chataři platí obci stanovený poplatek. Nádoby na komunální odpad jsou umístěny nedaleko chatových osad, zpravidla ne přímo v chatové osadě (služba odvázející komunální odpad by se ve většině případů do chatové osady nedostala). Chataři platí okolo 500 Kč/rok/chata. Často již bývají zřízeny kontejnery na tříděný odpad. Chataře toto rozhodnutí ve většině případů moc nenadchlo, protože neví, kam do chaty dávat tři koše. Obce naopak argumentují tím, že čím více se bude komunální odpad třídít, tím více by mohly klesnout i náklady na likvidaci odpadu. Tím pádem by mohli jak občané, tak chataři platit menší místní poplatek. Někde kovový odpad chataři „schraňují“ na svém pozemku a o jednorázovém svozu tohoto odpadu jsou chataři včas informováni. Opět jsou zde problémy (jak ze strany chatařů, tak se strany obcí). Mnohým chatařům nevyhovuje četnost odvozu komunálního odpadu, prý je to dle jejich názorů dlouhý interval. Otázkou však zůstává, kolik takovýchto chatařů se rozhodlo v chatové osadě žít natrvalo. S tím jsou spojené mnohé problémy, zejména pro obec. Protože tímto krokem (když se chatař nenahlásí k TP), mimo jiné, vznikají pro obec větší náklady na svoz komunálního odpadu. Ve všech chatových osadách byly nádoby na komunální odpad (Obr. 26)

Obr. 26: Kontejnery, které mají sloužit na tříděný odpad pro chatové osady JC10E4 Týn nad Vltavou - Na Soutoku, JC10E5 Týn nad Vltavou- U Masáka, JC10E6 Týn nad Vltavou - V Semenci a JC10E7 Týn nad Vltavou – u Stanice pomoc přírodě.



Zdroj: Maximova

Pokrytí jednotlivých chatových osad telefonním a televizním signálem je kvalitní. Ve většině chatových osadách vše funguje bez problémů. Pouze v chatové osadě *JC10A2 Údraž - u rekreačního zařízení Rejzíkovi s.r.o. (1d)* není pokrytí signálu mobilními operátory. Zde vyvstává problém, např. kdyby došlo k úrazu nebo k požáru. Chataři zde ani jedno prý nepotřebují, stačí jim rybařit, nejezdí se sem dívat na televizi nebo telefonovat

Společné prostory chatových osad v zájmovém území nejsou žádné. Chataři se scházejí na svých chatách. Neexistují zde žádné společné klubovny apod. Pouze u jedné chatové byl osadní výbor a nástěnka v chatové osadě, která je tímto výborem aktualizována (*JC10C2 Újezd - Pod Holým vrchem*).

7.7 Kriminalita a vandalství v chatových osadách

Kriminalitou a vandalstvím jsou postiženy všechny chatové osady v zájmovém území. Do některých chatových osad jezdí městská policie, která kontroluje chaty, zejména v období zimních měsíců. K těmto kontrolám dochází nárazově (komunikace nejsou v zimních měsících do těchto osad udržované a nacházejí se většinou v údolí). Původně bylo záměrem zmínit chatové osady, které jsou domluvené s obcí na kontrole městskou policií, ale pracovníci městských úřadů ani městské policie o tomto nechtěli

poskytovat informace (z důvodu možného vytipování chatových osad, které nejsou kontrolovány).

Vzhledem k tomu, že ve většině chat jejich majitelé nenechávají drahé věci, tak škody nejsou veliké. Zpravidla se jedná o vypáčená okna, vypáčené dveře nebo rozbitá sklepní skla a z řízených rozhovorů s chataři vyplývá, že málokterý chatař již k těmto případům policii volá.

Problémem chatařů v posledních několika letech je však využívání chat bezdomovci v období zimních měsíců, kteří chatu využívají jako „přechodné“ bydliště do začátku jara. Chataři na tuto skutečnost přijdou právě na jaře, když se na své chaty vracejí a zjistí, že nedošlo k vykradení chaty, ale že sloužila jako ubytovací zařízení. Toto zjištění bylo z jedné strany pochopitelné (častá odlehlost chatových osad od občanské vybavenosti), z druhé strany překvapivé (pokud potřebují jídlo, tak se většinou „hodně projdou“) zejména z toho důvodu, že většina těchto chatových osad je mimo dosah občanské vybavenosti.

Jedním z takovýchto příkladů je chatová osada *JC10E3 Týn nad Vltavou – Permoník (1)*. Jedná se o chatovou osadu, která je poměrně odlehlá a tudíž často vykrádána a využívána k „noclehům“. Z rozhovorů s chataři však vyplývá, že v poslední době došlo k útlumu těchto jevů. Zejména z toho důvodu, že jednou částí této chatové osady vede Naučná lesní stezka Semenec, která se stala místem častých procházek s dětmi. Přesto se zde někdy objevuje tato specifická forma kriminality. V chatové osadě *JC10C1 Újezd - proti obci Pašovice (2)* byl jeden zajímavý případ vykradení chaty. Majitel chaty zde měl hojné množství alkoholu. Chata byla vykradena, ale je zajímavé, že LED televize a pila zůstaly na svém místě, ale všechen alkohol, který si zde majitel uchovával, zmizel. Pachatel se při dopadení přiznal, že si chatu vytipoval právě díky hojnému množství slivovice, kterou si majitel nechával pálit ze svých švestek.

Návrhem řešení výše zmiňovaných problémů kriminality může být dohoda s obcí, která je zřizovatelem městské policie sídlící v Týně nad Vltavou či v Hluboké nad Vltavou, aby jezdili chatové osady kontrolovat. Důležitá je zejména důslednější kontrola chatových osad v zimních měsících. Tento návrh však má své zásadní problémy – příjezdové cesty do chatových osad nejsou v zimních měsících udržované, chatových osad je velké množství a chaty jsou v nich rozptýlené. Dalším návrhem je lepší zabezpečení chat (jak kvůli vykradení, tak kvůli využívání chat k bydlení cizími lidmi), to však chataři ihned negovali. Důvodem je to, že je pro ně lepší nenechávat

v chatě nic, co by mělo nějakou hodnotu a chatu zbytečně moc nezabezpečovat, protože tento krok se jim v minulosti nevyplatil. Zloději se do chaty dostanou tak jako tak a čím menší škodu při tom způsobí tím lépe.

7.8 Sociální soužití chatařů a společenství chatařů v chatových osadách

Sociální soužití chatařů a společenství chatařů v chatových osadách byl jeden z největších problémů při dotazování. V žádné chatové osadě nikdo jednoznačně neřekl, že jsou tam negativní vztahy, každý je označoval jako neutrální. Až poté, co bylo navrženo několik příkladů, se chataři většinou rozpovídali, kdo má s kým jaký problém, bylo tedy zřejmé, že problémy jsou v každé chatové osadě a jedná se o problémy podobného charakteru. Nejčastějším problémem chatařů bylo stínění ovocnými a dalšími stromy, oplocování svého pozemku v chatové osadě (a tudíž bránění průchodu tímto pozemkem) nebo rozšíření chaty. Dalším problémem je pronajímání chat rekreatantům, kteří sem přijedou na týden a vzhledem k tomu, že jsou jim místní chataři tzv. „ukradení“, tak se chovají jak chtějí. Hojně pronajímání chat pro bylo zjištěno v osadě *JC10B Pašovice – pravý břeh Burdova potoka (1)* a *JC10C Pašovice – levý břeh Burdova potoka (2)*. Vlastníci jednotlivých rekreačních objektů sem jezdí zřídka, pouze při převzetí chaty od rekreatantů, proto je těžké pro chataře se s nimi setkat. Když už se jim to podaří, tak majitel tohoto rekreačního objektu nereaguje nijak příznivě a rozpoutá se spor.

Nemalým a zřejmě také jedním z nečastějších problémů je hluk v chatových osadách, zejména mladší uživatelé chat sem jezdí na víkendové oslavy a tím ruší starší chataře, kteří sem jezdí odpočívat. Také blízkost komerčních a podnikových rekreačních zařízení často ruší chataře. V chatové osadě *JC10E4 Týn nad Vltavou – Na Soutoku (3)* se chataři potýkají s letními diskotékami z nedalekého kempu Vltavín. Kemp není v úplné blízkosti chatové osady, ale vzhledem k tomu, že se zvuk hudby v údolí řeky poměrně rozléhá, tak chataře ruší hlasitá noční hudba. Dle chatařů je to pro ně nepříjemné, ale není to nic, co by se nedalo vydržet. V té samé chatové osadě vznikl problém mezi několika chataři a vlastníkem statku. Tento vlastník zde má chovná zvířata, o která se příliš nestará a zahradu, kde tyto zvířata chová má plnou starých součástek do aut. Několikrát se stalo, že se zvířata zamotala do některé součástky auta či autobusu a celý den se nemohla dostat ven. Proto lidé přelézali plot, aby zvířata osvobodili. Snažili se s vlastníkem tohoto statku dohodnout, ale marně.

Největší propast je mezi staršími a mladšími chataři, kteří zde mají děti, konkrétně například v chatové osadě *JC10B3 Hladná l.b. Vltavy (4)*. Děti zde dělají hluk, který starší chataře ruší. Dělají si různé naschvály - např. si ničí záhonky. Nemalou roli v této osadě hraje i závist jednotlivých chatařů. Několikrát bylo v rozhovorech zaznamenáno - „Kde na to furt berou peníze?“ Tito závistivci pak druhým škodí nebo je nahlašují na úřadech.

Z rozhovorů s představiteli obecních úřadů vyplynulo, že nejvíce si chataři chodí na sousedy stěžovat ohledně rozšíření chaty a vyptávají se, zda soused mohl nebo nemohl stavbu takto rozšířit. Někdy se stane, že z důvodu hlučnosti zavolají na sebe chataři Policii ČR, která toto musí řešit nejdříve domluvou, s čímž většinou ti, co je zavolali nesouhlasí.

Zajímavý problém mezi chataři a rybáři je zejména v chatové osadě *JC10Z2 Jaroslavice (5)*. Tento problém byl zjištěn v rozhovoru s rybáři, kteří sem jezdili pravidelně od r. 1995. Jeden z místních obyvatelů si zde vystavěl na svém pozemku u vody dům a dle vyjádření rybářů mu to „stouplo do hlavy“. Rybáři se svými karavany stávali právě pod jeho pozemkem a měli zde zakotvenou i pramici. Tu si však časem převezli, protože se jim jednou stalo, že se pramice ztratila a našli ji v zátoce přivázanou ke křoví. „Nechatařští“ rybáři zde byli pod tlakem majitele domu i dalších chatařů. Rybáři sem dnes jezdí pouze na denní rybolov, již zde nepřespávají. Vadí jim, že si jeden z místních chatařů umístil na přístupovou cestu závoru, aby měli chataři cestu pod kontrolou. Rybářská stráž zde sportovní rybáře často kontroluje, zaměřuje se také na nepořádek, který rybáři zanechávají. S tím rybáři spokojení nejsou. Vzpomínají na období klidu, kdy zde ještě chaty nestály.

V okolí chatové osady *JC10H3 Purkarec - Černý les (6)* došlo k potyčce jednoho z místních chatařů, který zde společně se známými rybařil u své chaty a se skupinou rakouských rybářů. Ti měli speciální povolenky a nerespektovali místní zvyklosti – chatařské a rybářské. Výsledkem byla potyčka a zlámání prutů rakouskými návštěvníky.

7.9 Vztahy představitelů obcí a úřadů státní správy s chataři v chatových osadách

Z vyjádření obecních úřadů, ale i chatařů samotných, vyplývá, že vztahy mezi chataři a představiteli obcí jsou obvykle neutrální. Chataři, pokud nemusí, tak s představiteli obcí nekomunikují a nevyhledávají kontakt. Pracovníci stavebních úřadů

také nemají tolik času, aby do chatových osad jezdili a kontrolovali „černé“ stavby, rozšíření staveb apod. Když už se však stane, že je potřeba některé věci vyřešit, úřady ve většině případů vyjdou chatařům vstříc. Žádná konkrétní chatová osada však neposkytla nějaký příklad, kromě problému likvidace komunálního odpadu a údržby místních komunikací, kdy by musela v posledních několika letech jednat s obcí.

„V souvislosti s texty uvedenými v kapitole 7.9 a 7.10 jsem se zamyslela nad sociálními vztahy obecně. Člověk již odnepaměti žije v jakési formě společnosti, která se neustále vyvíjí. Stav společnosti má tedy vliv na naše chování, ale společnost tvoří jednotlivý lidé. Již od ranného dětství nás rodiče učí, co je dobré a co je zlé, tedy si musíme uvědomovat, jak se v různých situacích chováme (přestože každý má hranici slušného chování posunutou na jinou rovinu). V současné společnosti se vztahy mezi lidmi zhoršují, lidé často mezi sebou nedokáží slušně komunikovat. Vždyť pro každého z nás jsou důležité dobré vztahy na pracovištích, ve škole apod., ale co pro to vlastně sami děláme?! Možná je to přílišnou zaměřeností dnešní doby na jedince samotného, možná něčím jiným. Nedobré chování vede nejen k rozpadu společnosti, ale i k rozpadu právě organizací, které dříve existovaly (např. zahrádkářské organizace v zahrádkových osadách dnes již skoro nefungují, každý se stará o sebe a o svůj pozemek, který si odkoupil).

Ve spojitosti s chatařením mě napadají myšlenky a hodnocení, které odvozuji od sdělení lidí, kterých jsem se ptala na soužití a na problémy (jak ve sféře mezilidských vztahů, tak ve sféře s veřejnou správou). Zazněly věty: „Proč mu mám pomáhat, mě taky nikdo nepomáhá.“, „Proč ho mám něco respektovat, respektuje tady snad někdo mě?“, „Si myslí, že když sem jezdí v BMW, tak se tady z něj někdo zblázní, ne? Furt to tam pucuje od blátíčka, tady je na chatě, ne v Praze!“ a mnoho dalších sdělení bych zde mohla dále rozepisovat“ (Autorka 2013)

7.10 SWOT analýza území ve vztahu k chataření

Silné stránky	Slabé stránky
<ul style="list-style-type: none"> • vodní plochy • vlastní studny • oblast na soutoku dvou turisticky atraktivních řek • poloha v centrální oblasti jižních Čech • podmínky vhodné pro rekreační rybaření, houbaření • čistý tok Vltavy • dostatek lesů pro rekreační využití • kvalitní fungování sběrného dvora a svoz odpadů z chatových oblastí • nízké procento nepovolených skládek • možný unik obyvatel z města do přírody • rozvoj manuálních schopností člověka • nižší počet chatových osad v oblasti od Hluboké nad Vltavou po Hněvkovickou přehradu 	<ul style="list-style-type: none"> • rozvoj chataření a chalupaření – tento proces má více důsledků: záchrana staré (někdy cenné) domovní struktury dochází i k postupné změně vzhledu krajiny a sídel • chybějící kanalizace • chybějící příjem financí od chatařů a chalupářů • likvidace odpadních vod individuálně v žumpách či septicích (často s přepadem do řek či potoků) • nemožnost kontroly vyvážení septiků a jímek • nevyhovující technický stav místních komunikací a příjezdových komunikací k chatovým osadám • téměř nulová nabídka obchodů a drobných služeb pro chataře v bližších sídlech • chybějící komunikační propojení na soutoku Vltavy a Lužnice mezi Týnem a Novým Dvorem • chybějící komunikační propojení sídel Hladná a Pašovice • často chybějící protipovodňová opatření v chatových osadách • nízká prostupnost krajinou (polních cest) a vytváření nových cest lidmi • devastace určitých přírodních částí chataři, rybáři a turisty • odlehlost chatových osad • neexistence svazů zahrádkářů či osadního výboru v chatových osadách
Hrozby	Příležitosti
<ul style="list-style-type: none"> • v důsledku pokračujícího chátrání dopravní infrastruktury zhoršení dostupnosti některých chatových osad • nedostatek finančních prostředků na infrastrukturu • s možným poklesem zájmu o 	<ul style="list-style-type: none"> • výstavba ČOV • dotazníková šetření – průzkum v oblasti chataření a jeho potřeb • splavnění řeky Vltavy • zavedení rozvodu elektrického vedení „do země“ • možnost zavést regulativy v území

<p>chataření by se mohly v budoucnu vyskytovat „trosky“ opuštěných chat</p> <ul style="list-style-type: none"> • záplavy, povodně • vyvážení jímek do přírody • nezájem vlastníků chat a okolních pozemků • značná rozloha luk z důvodu ochrany proti povodním • splavnění řeky Vltavy • kolísání hladiny • nedodržování rychlosti provozu na řece či vypouštění provozních kapalin • úprava břehů řeky Vltavy a rozvoj vodní turistiky • přeměna chat na objekty trvalého bydlení 	<p>na výstavbu nových chat</p> <ul style="list-style-type: none"> • důslednější kontrola chatových oblastí a jejího, mnohdy, nevhodného rozšiřování do krajiny • zlepšení infrastruktury v chatových osadách • snaha chatařů o zlepšení sousedských vztahů
---	---

Silnou stránkou území je zejména existence velkého množství vodních ploch, které jsou využívány zejména k rekreačním účelům, rybaření a lodní dopravě. Na druhou stranu se jedná i o ohrožení území vodními plochami, kdy zde při záplavách dochází k zatopení objektů v blízkosti vodních toků.

V posledních letech došlo i ke zlepšení kvality vody v řece Vltavě, kdy se zde ojediněle začal objevovat i rak říční. Voda je tedy v letních měsících vhodná i ke koupání, což je jak pro chataře, tak pro místní obyvatelstvo přínosem, protože v Týně nad Vltavou není veřejný bazén. Naopak Hluboká nad Vltavou má svoje vlastní veřejné koupaliště.

Kvalitní je také fungování svozu komunálního odpadu, přestože s tím mnoho chatařů nesouhlasí. Pokud se však zaměříme na širší souvislosti, tak svoz komunálního odpadu je v zájmovém území frekventován stejně jako v chatových osadách.

Nesporným přínosem chataření je únik obyvatel z městského prostředí do přírody, kde lidé mohou rozvíjet svojí manuální zručnost a kreativitu. Často se kreativita chatařů odráží v architektonicko-urbanistické podobě objektů druhého bydlení.

Největší slabou stránkou chataření je kanalizace (viz kapitola 7), která v chatových osadách neexistuje. Jsou zde žumpy či jímky, které by měli chataři

vyvážet, často se tak neděje. Problémem je právě možné prosakování do spodních vod a s tím související riziko zhoršení kvality.

Dalším významným problémem je neexistence přemostění přes některé lokality v území. Chataři, ale i obyvatelé pak musejí zvolit objízdnu trasu, která mnohokrát vede až několik kilometrů, přestože jsou proti sobě sídla vzdálena pouze přes vodu. S tím souvisí i devastace okolní krajiny, kdy se chataři chtějí dostat na druhý břeh. Dochází k vysekávání okolí břehů, aby zde mohli kotvit s pramicemi.

Chatové osady jsou z velké části na odlehlých místech, které vybízejí k vykrádání nebo ničení chat. Špatné příjezdové komunikace k chatovým osadám v zimních měsících mnohdy ani neumožňují kontrolu ze strany Policie.

Také neexistence svazů zahrádkářů a osadního výboru v chatových osadách je slabou stránkou území. Pokud by tyto organizace fungovaly, bylo by snazší regulovat chataření jako celek. V tomto případě je však potřebná spolupráce všech chatařů a dodržování řádu, který by byl těmito organizacemi stanovený, což je v dnešní době velký problém. Mnoho chatařů se domnívá, že na svém pozemku může dělat to, co uzná za vhodné.

Dopravní infrastruktura patří, kromě jiného, i do hrozeb, protože se zhoršující se dopravní infrastrukturou by mohlo dojít i k zániku některých chatových oblastí. To je však otázkou několika desítek let. Je však důležité se na tento problém zaměřit, jak již ze strany chatařů či obcí. S tím však souvisí nedostatek finančních prostředků, v tomto případě je potřeba hledat kompromis, na který ani jedna strana, pravděpodobně, nechce přistoupit.

Nesporným problémem je také přeměna chat na objekty trvalého bydlení. Samotné stavby, pozemky, ale i rozvody elektřiny, vody a kanalizace nejsou koncipovány na požadavky trvalého bydlení. Chataři ve většině případů nepřiznají trvalé bydlení v této lokalitě, to však zatěžuje jak obecní rozpočty, tak přírodu.

Projekt splavnění řeky Vltavy pro chataře přinese jak rizika, tak klady. V důsledku větší atraktivity území by mohlo dojít ke zvýšení ceny nemovitostí, naopak se zvýšeným cestovním ruchem dojde i ke ztrátě soukromí a omezení možnosti rybaření. Problémem by mohl být i únik provozních kapalin z lodí.

Příležitostí pro toto území by mohla být výstavba ČOV v některých lokalitách, s tím jsou však spojeny velké finanční prostředky, které by k uskutečnění tohoto záměru musely být dostupné. Mnoho sídel nemá k dispozici ČOV, proto není velká šance, že by se budování čističek odpadních vod zaměřilo právě na okruh chatových osad.

Jak je zmiňováno výše, tak projekt splavnění Vltavy by mohl mít vliv na zvýšení ceny rekreačních objektů v zájmovém území.

Budoucí příležitostí pro stavební úřady by mohlo být zavedení regulativ pro novou výstavbu chat. Vhodné by bylo zaměřit se na lepší kontrolu chatových osad, ale zejména důsledně zvážit povolování staveb nových rekreačních objektů.

8. PROJEKT SPLAVNĚNÍ VLTAVY

K jednomu z nejvýznamnějších projektů, které byly v poslední době zpracovány Jihočeským krajem, patří bezesporu projekt Vltavské vodní cesty v úseku České Budějovice – Týn nad Vltavou.

Jedná o 3 úseky: 1. České Budějovice – Hluboká nad Vltavou, 2. Hluboká nad Vltavou – vodní dílo Hněvkovice, 3. vodní dílo Hněvkovice – Týn nad Vltavou. Účelem tohoto projektu je zajištění znovuotevření řeky pro lodě při zajištění plavebních hloubek 1,6 m. Po dokončení tohoto záměru (plánováno na r. 2013) se Vltava napojí na přehradní nádrž Orlík. Po dobudování plavebních zařízení na Orlíku a Slapech se napojí Vltavská vodní cesta na Labe a další evropské vodní cesty. Tento projekt byl schválen v r. 2007 vládou České republiky a je výrazně podporován fondy Evropské unie.

Úsek 1 začíná pod Jiráskovým mostem v Českých Budějovicích, kde se provedly prohrábky dna, které jsou důležité pro případné otáčení lodí v tomto úseku (možná délka lodí až 43 m). Pod Dlouhým mostem bylo vybudováno molo (Lannova loděnice), které slouží jako koncové přístaviště Vltavské vodní cesty. Největšími stavebními úpravami v tomto úseku prošel jez u Českého Vrbného, protože při realizaci této stavby v r. 1968 nebyla vybudována plavební komora. V oblasti železničního mostu v Hluboké nad Vltavou byly realizovány říční prohrábky. Řeka má v těchto místech velice malý spád.

Úsek 2 začíná u jezu v Hluboké nad Vltavou a pokračuje směrem k vodnímu dílu Hněvkovice. Vorová propust na jezu v Hluboké nad Vltavou byla nahrazena nově postavenou plavební komorou.

Úsek 3 začíná na vodním díle Hněvkovice a pokračuje směrem na Týn nad Vltavou. Vodní dílo Hněvkovice (spolu s Kořenskem) bylo dokončeno v r. 1991. Z důvodu výstavby této vodní nádrže byly zatopeny i okolní vesnice a řeka v tomto úseku zcela změnila svůj charakter. Na vodním díle Hněvkovice je v současnosti dokončena pouze betonová část plavební komory. Tato komora by měla překonávat spád 15 m, bude tedy po Štěchovické komoře druhou nejvyšší funkční komorou na Vltavě. V souvislosti s tím je třeba upravit i stávající jez, který se nachází u obce Hněvkovice a také starý most nacházející se v Týně nad Vltavou.

Tento projekt by mohl být příležitostí pro sídlo Purkarec, do kterého se tímto krokem vrátí tradiční vodní dopravní cesta. Ale samozřejmě také pro Hlubokou nad Vltavou a Týn nad Vltavou. Tento záměr již byl v období Rakouska-Uherska. Důležité také bude vybudovat místa pro kotviště větších i menších lodí a zimoviště těchto lodí. Zároveň by neměly být narušeny jiné činnosti (např. koupání apod.). Důležité je také navržení technické infrastruktury u kotvišť, protože by zde měly také kotvit hausboaty, tudíž je potřeba napojení na pitnou vodu, kanalizaci apod. ^[15]

Vybudováním maríny v Purkarci bude značným zásahem do krajinného rázu, protože se musí vymezit místa pro parkování aut v okolí. Část pozemků bude navíc zabrána pro tvorbu ÚSES. To samé platí pro sídlo Týn nad Vltavou, které si nechalo sestavit nový územní plán města, kde se počítá s přesunutím starého mostu a vybudováním nového mostu, který umožní průjezd lodí pod mostem. Tato skutečnost velmi zasáhne do obrazu Týna nad Vltavou. Dle Rozboru udržitelného rozvoje území pro správní obvod obce s rozšířenou působností Týn nad Vltavou (2012) bude také v Týně nad Vltavou vybudován osobní přístav, konkrétně na pravém břehu a nákladní přístaviště na levém břehu, které bude primárně určené pro přepravu nadměrných nákladů pro dostavbu 3. a 4. bloku jaderné elektrárny Temelín.

Tato skutečnost zasáhne chataře a rybáře, kteří zde ztratí své soukromí a území ztratí svojí atraktivitu ohledně rybaření.

9. ZÁVĚR

Chaty v zájmovém území byly seskupeny do chatových osad a chatových okrsků. Tyto informace byly zpracovány do map a tabulek. Celkem zde bylo zaznamenáno 1071 chat, 54 chatových osadách a 9 chatových okrscích – Tabulková příloha 2 (Tabulka 2) a Mapové přílohy (Příloha 1 – Mapa 1, Příloha 2 – Mapa 2, Příloha 3 – Mapa3).

Chaty a chatové osady byly zařazeny do architektonicko-stavebních, respektive do architektonicko-urbanistických typů a vše bylo zaneseno do výše jmenovaných tabulek a map. Chatová oblast je specifická tím, že se zde chaty a osady stále staví (ale může zde být i stavební uzávěra) a výskytem většího počtu potenciálně mobilních rekreačních chat.

Hlavním cílem bakalářské práce bylo poznat územně rozvojové problémy zdejšího chataření a zahrádkaření. Nejprve bylo třeba problematiku strukturovat do dílčích problematik. Následně bylo uskutečněno množství rozhovorů s chataři, úředníky stavebních úřadů a s dalšími úředníky zaměřených rozhovorů na tuto problematiku (kapitola 5). Některé záležitosti bylo možné identifikovat přímo v terénu. Výsledkem je kapitola 7. a Tabulková příloha 3 (Tabulka 3).

Doplňkovým cílem byla geografická charakteristika řešeného území a rozbor literatury věnované problematice bakalářské práce. Dalším dílčím cílem byla stručná charakteristika otevření Vltavské vodní cesty.

Součástí úvodu jsou také stanovené hypotézy. Prvotní hypotéza o výstavbě chat v zájmovém území se potvrdila. Nejvíce chat v řešeném území, které neleží v blízkosti přehradní nádrže Hněvkovice, se opravdu vystavělo v průběhu 60. - 80. let. Naopak chaty v okolí přehradní nádrže Hněvkovice se začaly stavět až po roce 1992 a v dalších letech.

Hypotéza o kvalitě dopravní infrastruktury se potvrdila pouze z části. Nekvalitní cesty ve většině chatových osadách opravdu jsou, ale je to zejména z toho důvodu, že nejsou v přímém vlastnictví chatařů. Ti proto nemají oprávnění a potřebu opravovat něco, co není jejich, ale zejména na to nemají finance. Hypotéza o blízkosti zahrádkových osad či rekreačně-zahrádkových osad se potvrdila, protože převážná většina chatařů, kteří byli dotazováni potvrdili, že jsou z nedalekého okolí, stejně tak jako většina jejich sousedů. Hypotéza o osadních výborech nebyla vůbec správná.

Pouze jediná chatová osada v zájmovém území má osadní výbor. Vstupní hypotéza o sportovních rybářích a místních chatařích či o starší a mladší generaci se však naplnila. Ale kromě toho je v chatových osadách mnoho jiných konfliktů.

Vzhledem k rozsáhlosti tématu by bylo dobré v tomto tématu pokračovat, zejména uskutečnit detailnější průzkum problémů, také územně plánovacích podkladů a materiálů. Zásadní jsou pak samotné návrhy řešení. Většinu by bylo třeba prokonzultovat s odborníky a úředníky. Jde o kolektivní expertní pohled na složitou územně plánovací problematiku obsahující otázky ochrany přírody, krajiny, životního prostředí, otázky cestovního ruchu, individuální rekreace a další.

10. SEZNAM POUŽITÉ LITERATURY A OSTATNÍCH ZDROJŮ

- BIČÍK, I., A KOL. (2001): Druhé bydlení v Česku. Univerzita Karlova, Přírodovědecká fakulta, katedra sociální geografie a regionálního rozvoje, Praha, s.167.
- BIČÍK, I., FIALOVÁ, D. (2001): Šetření rekreačních objektů v zázemí Prahy v letech 1991 – 1997. In: Bičík, I., a kol.: „Druhé bydlení v Česku“. Univerzita Karlova v Praze, Přírodovědecká fakulta, Katedra sociální geografie a regionálního rozvoje, s. 72 – 87.
- BOROVÍČKA, B. (1994): Chaty, chalupy a rekreační domky. Územní plánování a urbanismus, 21, s. 276-283.
- ČÁKA, J. (2002): Zmizelá Vltava. Paseka, s. 336.
- DEMEK, J., MACKOVČIN, P., A KOL. (2006): Zeměpisný lexikon ČR: Hory a nížiny. 2. vydání. Brno, Agentura ochrany a přírody, s. 582.
- DUFFKOVÁ, J. O. (2006): O tom, jak a proč vzniklo a (zatím) nezaniklo chataření a chalupaření v Čechách. Katedra sociologie FF UK, [online 13.10.2012], dostupné z:
http://www.janaduff.estranky.cz/clanky/sociologie-zivotniho-stylu/Duffkova_chatareni-chalupareniv-CR.html
- DŽUPINOVÁ, E., PŠENKA, T. (2010): Vybrané geografické aspekty druhého bývání na Slovensku. In: 1. Mezinárodní kolokvium o cestovním ruchu, Sborník příspěvku, Masarykova univerzita, Brno, s. 7 – 16, [online 19.11.2012], dostupné z:
http://www.humannageografia.sk/clanky/druhe_byvanie.pdf
- FIALOVÁ, D., VÁGNER, J. (2009): Sociogeografické aspekty druhého bydlení a jejich regionální diferenciace (na příkladu Česka). In: Geografický časopis, 61, 2, 107 – 128 s., [online 19. 11. 2012], dostupné z:
http://www.sav.sk/journals/uploads/03121150GC-09-2_Fialova_Vagner.pdf
- FIALOVÁ, D. (2001): Druhé bydlení a jeho vztah k periferním oblastem. Geografie – Sborník ČGS, 106, s. 36 – 47.
- HILTUNEN, MERVI, J. (2007): Environmental Impacts of Rural Second Home Tourism. Case Lake District in Finland. In.: Scandinavian Journal of Hospitality and Tourism 7 (3), s. 243-265.

- CHÁBERA, S. (1998): Fyzický zeměpis jižních Čech (přehled geologie, geomorfologie, horopisu a vodopisu). Jihočeská univerzita, České Budějovice, s. 139.
- CHÁBERA, S. (1982): Geologické zajímavosti jižních Čech: geologická stavba jižních Čech: nerostné suroviny a jejich ložiska: popis geologických lokalit. Jihočeská vlastivěda, Jihočeské nakladatelství, České Budějovice, s. 157.
- IVANIČKA, K. (1983): Základy teorie a metodologie socioekonomické geografie. 1. vydání, SPN Bratislava, s. 432.
- JANALÍK, O. (1970): Stavíme chatu – Chata váš domov, Merkur, Praha, s. 146 + přílohy
- KOLEKTIV (2007a): Strategický plán rozvoje města Týn nad Vltavou v letech 2009 – 2013. Spolek pro rozvoj regionu, Týn nad Vltavou, s. 111, [online 12. 09. 2012], dostupné z: <http://www.vltavotynsko.cz/www/vltavotynsko/fs/ROZVOJ%20VLTAVOT%203%20DNSKA%202007%20-%202013.pdf>
- KOLEKTIV (2007b): Strategický plán Leader. Místní akční skupina Hlubocko-Lišovsko, Hluboká nad Vltavou, [online 02. 07. 2012], dostupné z: http://www.mashl.cz/images/stories/soubory/leader/strategicky_plan_leader_aktualizace_2.7.2012.pdf
- KUBEŠ, J. (2004a): Vývoj chataření v zázemí Českých Budějovic. In: Vágner, J., Fialová, D. a kol.: „Regionální diferenciace druhého bydlení v Česku“, Univerzita Karlova v Praze, Přírodovědecká fakulta, Katedra sociální geografie a regionálního rozvoje, s. 70–80.
- KUBEŠ, J. (2004b): Typologická rozmanitost českého chataření. Acta Facultatis Rerum Naturalium Universitatis Ostraviensis, Geographia – Geologia, Supplementum 216/2004, No. 9, Ostravská univerzita, Přírodovědecká fakulta, s. 85–96.
- MARVAJAARA, R., MÜLLER, D. (2007): The Development of Second Homes' Assessed Property Values in Sweden 1991–2001. In.: Scandinavian Journal of Hospitality and Tourism 7 (3), s. 202 – 222.
- MATĚJŮ, P., VEČERNÍK, J. (1978): Životní prostředí a rekreační potřeby. Životné prostredie, 2, s. 77-80.
- NOVÁK, V. (2002): Topografická mineralogie jižních Čech 1966–1998. Jelmo, Borovany, s. 359.

- OVERVÅG, K. (2009): Second homes and urban growth in Oslo area, Norway. In.: Norsk Geografisk Tidsskrift - Norwegian Journal of Geography 63 (3), 154 – s. 165.
- PITKÄNEN, K., VEPSÄLÄINEN, M. (2008): Second home countryside. Representations of the rural in Finnish popular discourses. In.: Journal of Rural Studies 26 (2), s. 194 – 20.
- PROCHÁZKA, P. (2001): Pohyb za rekreací v Česku. In.: Bičík, I a kol.: „Druhé bydlení v Česku“, Univerzita Karlova v Praze, Přírodovědecká fakulta, Katedra sociální geografie a regionálního rozvoje, s. 55 – 72.
- QUITT, E. (1971): Klimatické oblasti Československa. Academia, Praha, s. 73.
- ŠVÁB, P. (2004): Výzkum zahrádkaření a zahrádkových osad v Praze na příkladu modelového území. Ročníková práce, Praha, Přírodovědecká fakulta, Karlova univerzita, s. 38.
- TOLASZ, R. A KOL. (2007): Atlas podnebí Česka. Univerzita Palackého v Olomouci, s. 255.
- VÁGNER, J. (1999): Geografické aspekty druhého bydlení v Česku, Disertační práce, KSGRR PřF UK, Praha.
- VÁGNER, J., FIALOVÁ, D. (2004): Prostorové rozmístění druhého bydlení v Česku – základní charakteristiky. In.: Vágner, J., Fialová, D. a kol.: „Regionální diferenciacie druhého bydlení v Česku“, Univerzita Karlova v Praze, Přírodovědecká fakulta, Katedra sociální geografie a regionálního rozvoje, s. 49 – 57.
- VLČEK, V., A KOL. (1984): Zeměpisný lexikon ČSR: Vodní toky a nádrže. Academia, Praha, 315 s.
- ZAPLETALOVÁ, V. (2007): Chatařství/Summerhouses. ERA, Praha, s. 414.

Internetové zdroje:

- [1] Povodí Vltavy [online] [2012-09-10].
<http://www.pvl.cz/files/download/vodohospodarske-informace/vodni-dila-a-nadrze/hnevkovice.pdf>
- [2] Nature [online] [2012-09-10].
http://www.nature.cz/natura2000-design3/web_lokality.php?cast=1805&akce=hledani&co=lokalita

- [3] Český statistický úřad [online] [2012-05-14].
http://www.czso.cz/x/redakce.nsf/i/orp_tyn_nad_vltavou, ftp://ftp.c-budejovice.cz/Oupa/2012/Textova_cast/Hlubok%E1%20nad%20Vltavou.pdf
- [4] Czechtourism [online] [2012-06-09].
<http://vyzkumy.czechtourism.cz/653/navstevnost-turisticky-ch-cilu>
- [5] České energetické závody (JETE Temelín) [online] [2012-07-21].
<http://www.cez.cz/cs/vyroba-elekriny/jaderna-energetika/jaderne-elekrarny-cez/ete/informacni-centrum.html>
- [6] Stezka na onen svět [online] [2012-07-21].
<http://www.stezkanaonensvet.cz/fakta-o-vezce/>
- [7] Místopisy [online] [2012-07-21].
http://www.mistopisy.cz/soucasnost_tyn-nad-vltavou_7914.html
- [8] Sbírka zákonů – z. č. 183/2006 Sb., zákon o územním plánování a stavebním řádu [online] [2013-01-18].
<http://www.sbirkazakonu.info/stavebni-zakon/>
- [9] Kyjeok - § 21 odst. 7 vyhl. č. 501/2006 Sb., o obecných požadavcích na využívání území
http://kyjeok.sweb.cz/zakony/501-2006_Sb_vyhl_o_obecných_pozadavcích_na_uzemni.html
- [10] Dům a byt [online] [2013-01-18].
http://www.dumabyt.cz/rubriky/finance/pravo/stavebni-zakon-v-praxi-chcete-stavet-a-nemuzete_20923.html
- [11] Územní plán města Týn nad Vltavou a přilehlých obcí [online] [2013-02-03].

<http://www.tnv.cz/cz/mestsky-urad/odbor-regionalniho-rozvoje/uzemni-plany/uzemni-plan-mesta-tyn-nad-vltavou-a-pridruzenych-obci/>

[12] Územní plán města Hluboká nad Vltavou [online] [2013-02-03].

http://www.atelierad.cz/pic/urb/70c3fe86d5c9d3f_002.pdf

[13] Stránky Technického zabezpečení budov, zákon č. 254/2001 Sb., o vodách a o změně některých zákonů (vodní zákon) [online] [2013-02-06].

<http://www.tzb-info.cz/pravni-predpisy/zakon-c-254-2001-sb-a-souvisejici-predpisy>

[14] Stránky Ministerstva životního prostředí, zákon č. 114/1992 Sb., o ochraně přírody [online] [2013-02-06].

<http://www.mzp.cz/www/platnalegislativa.nsf/d79c09c54250df0dc1256e8900296e32/58170589e7dc0591c125654b004e91c1>

[15] Stránky města České Budějovice [online] [2013-02-03].

<http://www.c-budejovice.cz/cz/rozvoj-mesta/mesto-a-voda/stranky/splavneni-vltavy.aspx>

dále:

www.portalmpsv.cz

Internetový portál veřejné správy

www.google.maps.cz

Mapy na internetu

www.cuzk.cz

Internetové stránky Českého úřadu
zeměměřičského a katastrálního

11. Seznam příloh

Tabulkové přílohy:

Příloha 1 – Tabulka 1	Dotazy pro řízené rozhovory.
Příloha 2 – Tabulka 2	Charakteristiky chatových osad v oblasti JC10 Vltava pod Českými Budějovicemi.
Příloha 3 – Tabulka 3	Územně rozvojové problémy chataření v chatové oblasti JC10 Vltava pod Českými Budějovicemi.

Mapové přílohy:

Příloha 1 – Mapa 1	Vymezení chatové oblasti JC10 Vltava pod Českými Budějovicemi.
Příloha 2 – Mapa 2	Vymezení chatových okrsků a chatových osad dle velikosti v území JC10 Vltava pod Českými Budějovicemi za r. 2012.
Příloha 3 – Mapa 3	Architektonicko-urbanistické typy chatových osad v území JC10 Vltava pod Českými Budějovicemi za r. 2012.

Obrázkové přílohy:

- Obr. 1: Zahrádkářsko-rekreační chata v chatové osadě JC10B3 Hladná l.b. Vltavy.
- Obr. 2: Chata v chatové osadě JC10B3 Hladná l.b. Vltavy.
- Obr. 3: Hausboat v chatové osadě JC10B3 Hladná l.b. Vltavy.
- Obr. 4: Zakotvené pramice chatařů v chatové osadě JC10B3 Hladná l.b. Vltavy.
- Obr. 5: Pojízdny karavan v chatové osadě JC10H1 Kostelec – Spálišť.
- Obr. 6: Rekonstrukce chaty v chatové osadě JC10F6 Týn nad Vltavou – Bedrník.
- Obr. 7: Montovaná zahradní chata v chatové osadě JC10F6 Týn nad Vltavou – Bedrník.
- Obr. 8: Zahrádkářsko-rekreační chata v chatové osadě JC10F6 Týn nad Vltavou – Bedrník.
- Obr. 9: Stavební buňka předělaná na chatu v chatové osadě JC10F6 Týn nad Vltavou – Bedrník.
- Obr. 10: Zahrádkářsko-rekreační chata v chatové osadě JC10F6 Týn nad Vltavou – Bedrník.

- Obr. 11: Nové zahrádkářsko-rekreační chaty v chatové osadě JC10F6 Týn nad Vltavou – Bedrník.
- Obr. 12: Jedena ze snah snížení možnosti kriminality v chatové osadě JC10F6 Týn nad Vltavou – Bedrník.
- Obr. 13: Rekreační chata v chatové osadě JC10F5 Týn nad Vltavou - Pod Bedrníkem.
- Obr. 14: Rekreační chata v chatové osadě JC10E3 Týn nad Vltavou – Permoník.
- Obr. 15: Pergola jedné z chat v chatové osadě JC10E3 Týn nad Vltavou – Permoník.
- Obr. 16: Rekreační chaty v chatové osadě JC10E3 Týn nad Vltavou – Permoník.
- Obr. 17: Trampařský srub v chatové osadě JC10E3 Týn nad Vltavou – Permoník.
- Obr. 18: Pohled na chatovou osadu JC10B5 Pašovice - pravý břeh Burdova potoka a v dálce chatovou osadu JC10C1 Újezd - proti obci Pašovice.
- Obr. 19: Rekreační chaty v chatové osadě JC10B6 Pašovice levý břeh Burdova potoka.
- Obr. 20: Starý karavan v chatové osadě JC10B6 Pašovice levý břeh Burdova potoka.
- Obr. 21: Rekreační chata z r. 1945 v chatové osadě JC10E4 Týn nad Vltavou - Na Soutoku.
- Obr. 22: Rekreační chata postavená po r. 1945 v chatové osadě JC10E4 Týn nad Vltavou - Na Soutoku.
- Obr. 23: Rekreační chata v chatové osadě JC10E5 Týn nad Vltavou- U Masáka.
- Obr. 24: Chata z r. 2008 v chatové osadě JC10E5 Týn nad Vltavou- U Masáka.
- Obr. 25: Rekonstruovaná zahrádkářsko-rekreační chata v chatové osadě v JC10C2 Újezd – Pod Holým vrchem.
- Obr. 26: Provizorní závora, u jedné z chat v chatové osadě JC10G5 Hněvkovice - naproti kempu Rusalka.
- Obr. 27: Venkovní letní sprcha vyrobená z barelu na vodu v chatové osadě JC10G5 Hněvkovice - naproti kempu Rusalka.
- Obr. 28: Rekonstruovaná rekreační chata v chatové osadě v JC10E1 Neznašov – Soutok.
- Obr. 29: Pamětní deska pro zesnulého chataře v chatové osadě v JC10C2 Újezd - Pod Holým vrchem.
- Obr. 30: Již druhá studna v chatové osadě v JC10C2 Újezd - Pod Holým vrchem.
- Obr. 31: Vozíček na kolejnicích v chatové osadě v JC10C2 Újezd - Pod Holým vrchem.
- Obr. 32: Zahradkářská chatová osada JC10E8 Týn nad Vltavou - vlakové nádraží.

11.1 Tabulkové přílohy

Příloha 1

Tabulka 1: Dotazy pro řízené rozhovory.

1. Rozvojové možnosti a problémy chatových osad a návrhy jejich řešení

1.1 Ochrana přírody a vodních zdrojů

- A.** Zvláště chráněná území přírody velkoplošná – zóny ochrany NP nebo CHKO a jejich možné využívání, nároky na environmentální, krajinářské a architektonické řešení v NP nebo CHKO, regulativy pro chataření v nich – NP - nemáme a CHKO – Třeboňsko - SÚ
- B.** Zvláště chráněná území přírody maloplošná - nároky na environmentální, krajinářské a architektonické řešení, regulativy pro chataření - TP, CH, SÚ
- C.** Přírodní parky – krajinářské a architektonické řešení - TP, SÚ, orgány ochrany přírody a krajiny na ORP, CH, OB
- D.** Prvky ÚSES – nároky na environmentální řešení a management, tvorba a ochrana prvků – SÚ, orgány ochrany přírody a krajiny na ORP
- E.** Chráněné rostliny, chránění živočichové, chráněné geologické a geodetické prvky - orgány ochrany přírody a krajiny na ORP
- F.** Vodní zdroje a jejich ochranná pásma – typ a význam zdroje, existence pásma, zóny a příslušné limity a jejich dodržování - TP, OB, SÚ

1.2 Přírodní nebezpečí

- A.** Povodně a ochrana před povodněmi – desetiletá až padesátiletá voda, vybřežení vodních toků a nádrží, zaplavení pozemků u chat, zaplavení chat, škody na chatách, stržení mostů, povodňové mapy, varování před povodněmi, zpevňování břehů, další protipovodňová opatření - CH, OB
- B.** Sesuvy a ochrana před sesuvy – sesuvy vyvolané nesoudržným podložím a srážkami, sesuvy podpořené lidskou činností, ochrana, ochranná opatření, škody – TP, CH
- C.** Pád stromů – při větrných událostech, při těžbě, nebezpečí a škody – TP, CH
- D.** Požáry přírodní a vyvolané člověkem – na pozemcích v okolí, v chatách - CH
- E.** Silný vítr – poškození chat, zvláště střech - CH

1.3 Zemědělství, zahrádkaření, sportovní rybaření

A. Zemědělství – ovlivnění zemědělskými chemickými postřiky a hnojením, škody na zemědělských kulturách způsobené chataři, bránění přístupu na pozemky chat - TP, CH

B. Zahrádkaření - ovlivnění chemickými postřiky a hnojením, zastínění ovocnými stromy, přenos škůdců a plevelů, organizace zahrádkaření v zahrádkových osadách, vysekávání travnatých ploch, voda pro zalévání, podoba zahrádkářských staveb, oplocení zahrádek, vstup do zahrádkových osad a na zahrádky, kvalita půdy pro zahrádkaření, chov hospodářského zvířectva – TP, CH

C. Sportovní rybaření – povolené a pytláčení chatařů, chatařské zásahy do koryta a rybího společenstva, umožnění přístupů ke břehům pro rybáře ze strany chatařů, oplocování břehů chataři, koupání a rybaření, chataření a kanoistika, znečišťování vod chataři a rybaření – TP, CH, rybářská organizace

D. Chov ryb v rybnících – pytláctví chatařů, znečištění vody z chat, pohyb hladiny vodní nádrže ve vztahu k nedalekým chatám – TP, popř. rybářská organizace

1.4 Krajinný ráz

A. Krajinný ráz – nepříznivé ovlivnění krajinného rázu výstavbou chat a chatových osad (mikroprostory a větší celky a v nich siluety a panoramata, dominanty, textura, rámování obrazu, možnosti ovlivnění, viz. také požadavky na krajinný ráz ve velkoplošných chráněných územích) – TP

1.5 Architektura, urbanismus, územní plánování a vlastnictví pozemků

A. Architektura chat – kvalitní, neutrální, nekvalitní – specifikovat v čem, jednotnost a nejednotnost architektury chat v osadě, architektonická rozmanitost chat, architektura chat vůči okolní krajině, nevhodné přístavby a nástavby chat, údržba a neúdržba stavebního charakteru chat, rozpadlé chaty, chatová a zahrádková brownfields, problematika oplocení chatových a zahrádkových pozemků, problematika „mobilních“ rekreačních chat, specifika architektonického řešení zahrádkových a zahrádkovo- rekreačních chat, specifika rekreačních domků – vyjádřit se celkově k osadě a k extrémům jednotlivých chat - TP

B. Urbanistické řešení chatových osad – kvalitní, neutrální, nekvalitní - specifikovat v čem, půdorysné rozmístění chat v chatové osadě, komunikační přístupy k jednotlivým chatám v rámci osady, problematika řešení společných prostor a objektů osad - TP, CH

C. Územní plánování chatových osad a okolních pozemků – existence či neexistence plánovacího řešení území chatové osady v územním plánu obce, tvorba (přípomínky chatařů atp.) a praktické využívání územního plánu ve vztahu chataření a chatovým osadám, územní a stavební řízení a rozhodování ve vztahu k chatovým osadám, limity a regulativy územního plánu dotýkající se chatových osad, působení stavebních úřadů a dalších státních úřadů v územním plánování chatové osady, existence stavební uzávěry na výstavbu chat, rušení zahrádkových osad na pozemcích obce a cizích vlastníků v zájmu stavebního rozvoje – *TP, OB, SÚ*

D. Vlastnictví pozemků pod chatami a nezastavěných pozemků u chaty – osobní vlastnictví, břemena nebo pronájem pozemků, vlastnictví příjezdových komunikací, vlastnictví společných pozemků a objektů v chatových osadách, vlastnictví pozemků zahrádek organizacemi zahrádkářů - *CH*

E. přeměna chatových objektů na nechatové určené ke stálému bydlení a přetváření sezónních chat na (téměř) celoročně rekreačně využívané chaty – zastoupení, podoba, problémy (soužití, infrastruktura, přestavba), územně plánovací možnosti – *TP, CH, OB*

F. Kulturní a historické dědictví a chataření – ochrana artefaktů trampingu a chataření (staré sruby a chaty, místa událostí spojených s počátky trampingu a chataření a jejich ochrana), chataři a ochrana stavebních památek v blízkosti chatové osady (křížky, kapličky, ...) – *TP, CH*

1.6 Infrastrukturní vybavení

A. Místní komunikace – povrch, kvalita, odvodnění, údržba, parkování u chat a společná parkoviště, vlastnictví cest a parkovišť – *TP, CH, OB*

B. Pitná voda – existence zdroje či přívodu vody, jeho kvalita a vydatnost, vzdálenost zdroje pokud není rozveden vodovod, vlastnictví zdroje, charakter rozvodu pitné vody (vodovod) – *TP, CH*

C. Splašky – typ sociálního zařízení – průměrná charakteristika (suché WC, splachovací, praní, dlouhodobost pobytu), způsob likvidace splašků (volný odtok, jímka – vyvážená nebo nevyvážená, existence a charakter kanalizace, vývod kanalizace – volný nebo ČOV), dopady nelikvidovaných splašků na znečištění spodních vod, studní, povrchových vod, územně plánovací požadavky na splašky a jejich plnění a kontrola – *TP, CH, OB*

D. Elektřina – existence, způsob a kvalita rozvodů v osadě, problematika elektroměrů a jističů – *TP, CH*

E. Plyn – zejména využívání lahví s plynem - *CH*

F. Pevný odpad – komunální odpad (divoké skládky a jejich postihování a likvidace, sběrné nádoby a kontejnery a jejich rozmístění a odvážení, cena za službu), tříděný odpad (nádoby a kontejnery na tříděný odpad, jejich rozmístění a odvážení), biologický odpad (vhodné a nevhodné skládkování, kompostování, pálení), stavební suť (skládkování, využití, likvidace) – *TP, CH, OB*

G. Telekomunikace – televizní signál multiplex (možnost příjmu, jeho kvalita), pokrytí území sítěmi operátorů mobilních telefonů (možnost příjmu, jeho kvalita), systém varování před nebezpečím (přítomnost lokálních hlásičů) - *CH*

H. Společné objekty chatových osad – existence a stav klubovny, hřiště, ohniště, posezení, grily, mosty, lanovky, přívozy, oplocení, nástěnky – *TP, CH*

1.7 Kriminalita a vandalství spojené s chatařením

A. Vykrádání chat – poškozování zámků a vchodů, vnitřního vybavení, krádeže vybavení, opakované vykrádání, zabezpečení chat před krádežemi, organizované střežení chat, pocit bezpečí při pobytu v osadě a případné události, spolupráce s policií ČR nebo městskou policií – *CH, OB, eventuelně místní oddělení policie ČR*

B. Vandalství spojené s chatami, jejich pozemky a s chatovými osadami – *CH, OB*

1.8 Sociální soužití chatařů, společenství chatařů

A. Sociální soužití chatařů – pozemkové neshody, přejezd přes cizí pozemky, povolování staveb ovlivňujících sousedy, zeleň zastiňující sousední pozemky, oplocování pozemků v rekreačních chatových osadách, hlučné chování, používání hlučných strojů, pálení organického a jiného odpadu, nepořádek na pozemcích u chat a dalších pozemcích, péče o travnaté plochy, odvodňování pozemků, cizí splašky na pozemcích, přístup k vodním zdrojům, podávání stížností, vzájemná pomoc chatařů, vzájemná komunikace a navštěvování k chatařům – *CH, OB*

B. Společenství chatařů – chatové osadní výbory, tramské osady, zahrádkářská sdružení, sportovní organizace chatařů, chataři organizovaná setkání a zábavy, chataři a společné řešení rozvojových problémů, zapojení chatařů do společných akcí, důležitost chatařského společenství, tradice společenství chatařů - *CH*

1.9 Chataři, představitelé obcí a trvale bydlící – vztahy

A. Vztahy chatařů s představiteli obce – negativní, neutrální, pozitivní – problematika pozemků, místních komunikací, odpadů, poplatků pro obec, spolupráce při rozvojových akcích obce, spolupráce v kultuře a sportu, účast chatařů na jednání obce, účast chatařů na územním plánování obce - *CH, OB*

B. Vztahy chatařů s trvale bydlícími obyvateli - negativní, neutrální, pozitivní – problematika pozemků, přístupů na pozemky, hlučnost, zastínění, výpomoc chatařů obyvatelům, výpomoc obyvatel chatařům, podpora podnikání na základě chataření - *CH, OB*

Vysvětlivky:

TP - pokyny pro terénní průzkum

CH - pokyny pro rozhovory s chataři

OB - pokyny pro řízený rozhovor s představiteli obcí

SÚ - pokyny pro řízený rozhovor s úředníky stavebních úřadů

Příloha 2

Tabulka 2: Charakteristiky chatových osad v oblasti JC10 Vltava pod Českými Budějovicemi.

Chatové okrsky a osady	Počet chat											Architektonicko-urbanistický typ chatové osady			
	Celkem	podle architektonicko-stavebních typů chat					podle období výstavby (%)								
		CHAAR	CHAAZ	CHAARD	CHAAZR	CHAAS	1930 - 1939	1940 - 1949	1950 - 1959	1960 - 1969	1970 - 1979		1980 - 1989	1990 - 2010	
CHO JC10A Rekreační chatové osady Údraž + Rybárna	80														
JC10A1 Vranov - Velká novina	34				34								6	94	SCHO
JC10A2 Údraž - u rekreačního zařízení Rejzíkovi s.r.o.	9	5			4	44	25	31							KOCHO
JC10A3 Doubravka - Na Velkém kuse	8	8						28	72						RCHO
JC10A4 Doubravka - Rybárna	19	19							46	12	10	32			RCHO
JC10A5 Doubrava - Novinky	10	10						68	32						RCHO
CHO JC10B Rekreační chatové osady Hladná + Pašovice	95														
JC10B1 Albrechtice nad Vltavou - směr Týn nad Vltavou	5	5													RCHO
JC10B2 Hladná p.b. Vltavy	12	5			7				52	48					KOCHO
JC10B3 Hladná l.b. Vltavy	31	15			13	3				67	33				KOCHO
JC10B4 Hosty - U Rybáka	16	9			6	1				24	56	10			KOCHO
JC10B5 Pašovice - pravý břeh Burdova potoka	21	8			2	10	1			43	24	33			KOCHO
JC10B6 Pašovice levý břeh Burdova potoka	10	3			3	4				69	31				KOCHO
CHO JC10C zahrádkářských chatových osad JC10A Újezd	95														
JC10C1 Újezd - proti obci Pašovice	43	18			5	20				12	27	61			KOCHO
JC10C2 Újezd - Pod Holým vrchem	44					44						100			RZCHO
JC10C3 Újezd - U Karlovky	8					8						100			RZCHO
CHO JC10D Rekreační chatové osady Kořensko	55														
JC10D1 Kořensko - Stružka	13	13								89	11				RCHO
JC10D2 Kořensko - U přehradní nádrže Kořensko	35	29			3	3					68	32			RCHO
JC10D3 Kořensko - v blízkosti rekreačního zařízení Nový dvůr	7	7										3	4		RCHO
CHO JC10E Rekreační chatové osady v okolí soutoku Vltavy a Lužnice	130														
JC10E1 Neznašov - Soutok	16				7	1	8						91	9	KOCHO
JC10E2 Neznašov - U Židovského hřbitova	17	17								45	55				RCHO
JC10E3 Týn nad Vltavou - Permonik	42	25			3	15					27	32	31	10	KOCHO
JC10E4 Týn nad Vltavou - Na Soutoku	7	7							64				28	8	RCHO
JC10E5 Týn nad Vltavou - U Masáka	14	5				8	1			41	26		21	12	KOCHO
JC10E6 Týn nad Vltavou - V Semenci	6	6											68	32	RCHO
JC10E7 Týn nad Vltavou - u Stanice pomoc přírodě	22					22					4	13	5		ZRCHO
JC10E8 Týn nad Vltavou - vlakové nádraží	6				6							100			ZCHO
CHO JC10F zahrádkářských chatových osad Týn nad Vltavou	123														
JC10F1 Týn nad Vltavou - Dusíků strouha	12	12										12	88		RCHO
JC10F2 Týn nad Vltavou - U Nemravů kříže	8					8							100		RCHO
JC10F3 Týn nad Vltavou - Podskali	8					2	2	4				64	36		RZCHO
JC10F4 Týn nad Vltavou - Račina	31						29	2			4	11	85		RZCHO
JC10F5 Týn nad Vltavou - Pod Bedrníkem	5	3				2					5	95			KOCHO
JC10F6 Týn nad Vltavou - Bedrník	43					43						12	87		RZCHO
JC10F7 Týn nad Vltavou - Břehy - rozptýlená CHO	16	2				7	7					37	63		KOCHO
CHO JC10G Rekreační chatové osady pod hrází Hněvkovické přehrady	94														
JC10G1 Hněvkovice n.l.b. - Na Vrchu	9					4	5						100		RZCHO
JC10G2 Hněvkovice n.l.b. - Na Obci	62	62				0						56	44		RCHO
JC10G3 Hněvkovice n.p.b. - u SOŠ Hněvkovice	6					6							83	17	RZCHO
JC10G4 Hněvkovice - pod "Za Hofejškou"	5	3				2						100			KOCHO
JC10G5 Hněvkovice - naproti kempu Rusalka	12	8				3	1					26	74		RCHO
CHO JC10H Rekreační chatové osady a specifické chatové osady	85														
JC10H1 Kostelec - Spálišťe	43	3					40					13	87		SCHO
JC10H2 Purkarec - Pod Muzeem vorařství	19	7				5	7					67	33		KOCHO
JC10H3 Purkarec - Černý les	23	23										64	36		RCHO
CHO JC10CH Rekreační chatové osady Chotýčany	147														
JC10CH1 Líbochovka	133	44				89						51	49		RZCHO
JC10CH2 Chotýčany nádraží	14						14					76	24		RZCHO
Samostatné chatové osady (CHSCHO) a zbývající chatové osady JC10Z	167														
JC10Z1 Pořežany - u zaniklé obce Břeží (Hněvkovický les)	13	13									45	35	20		KOCHO
JC10Z2 Jaroslavice	8	3					5						100		KOCHO
JC10Z3 Buzkov	14	4				8	2					28	72		RDCHO
JC10Z4 Jeznice - u řeky	5						5					15	85		RZCHO
JC10Z5 Hroznějovice	15	5				2		8				25	75		SCHO
JC10Z6 Purkarec - Rachačka	5	2				1	2					46	54		KOCHO
JC10Z7 Hluboká nad Vltavou - Křivonoska	8						8					52	48	100	RZCHO
JC10Z8 Hluboká nad Vltavou - Na kopci	6	6											100		RCHO
JC10Z9 Hluboká nad Vltavou - Sever	23					6	17						100		KOCHO
JC10Z10 Hluboká nad Vltavou - Záměstí	23					8	15					46	54		KOCHO
JC10Z11 Hluboká nad Vltavou - Bezdrev - Vondrov	42	15					27				43	57			KOCHO
JC10Z12 Hosín - u zastávky	5						5					100			RZCHO
Celkový počet jednotlivých typů chaty v území		429	13	58	462	110									
Celkový počet chat v území		1071													

Vysvětlivky:

CHO chatová osada

SCHO specifická chatová osada

ZCHO zahrádkářská chatová osada

RCHO rekreační chatová osada

RZCHO rekreačně-zahrádkářská chatová osada

KOCHO kombinovaná chatová osada

RDCHO chatová osada s rodinnými domky

CHAAR

CHAAZ

CHAARD

CHAAZR

CHAAS

rekreační chata

zahrádkářská chata

rekreační domek

zahrádkářsko-rekreační chata

specifická chata

Příloha 3

Tabulka 3: Územně rozvojové problémy chatování v chatovém okrsku JC10 Vltava pod Českými Budějovicemi

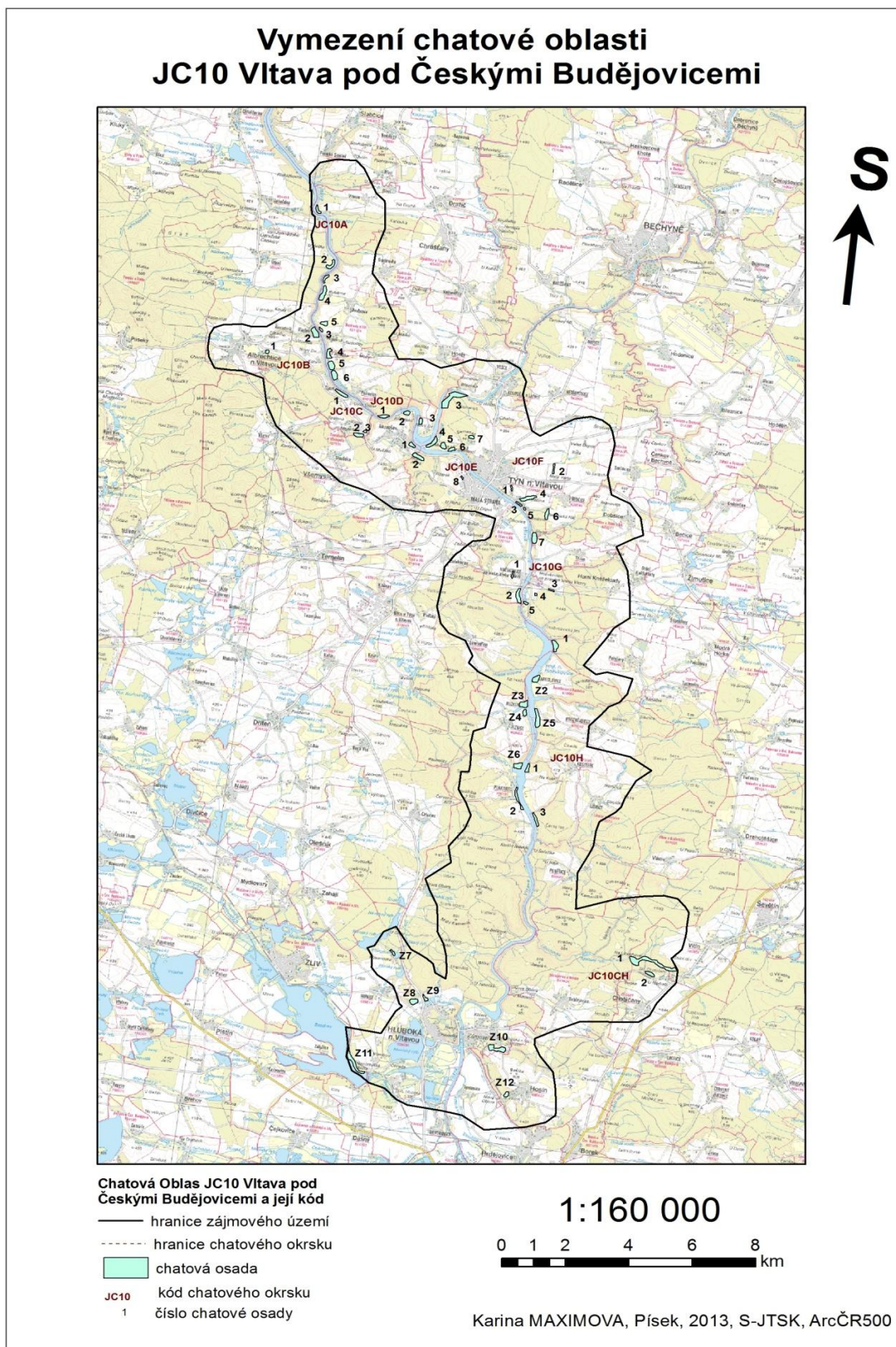
Chatové okrsky a osady	Územně rozvojové problémy chatování									
	Ochrana přírody	Přírodní nebezpečí	Zemědělství	Zahradkáření	Sportovní rybaření	Krajinný ráz	Architektura, urbanismus, územní plánování	Vlastnictví pozemků	Infrastruktura	Kriminalita a vandalství
CHO JC10A Rekreační chatové osady Údraž + Rybárna										
JC10A1 Vranov - Velká novina		x	x		x	x	1		9	x
JC10A2 Údraž - u rekreačního zařízení Rejzikov s.r.o.					x	x		x	1a, 1b, 1c, 1d	
JC10A3 Doubravka - Na Velkém kuse									2	
JC10A4 Doubravka - Rybárna		x	x		x			x	3	
JC10A5 Doubrava - Novinky			x		x			x	4	x
CHO JC10B Rekreační chatové osady Hladná + Pašovice										
JC10B1 Albrechtice nad Vltavou - směr Týn nad Vltavou				x		x				
JC10B2 Hladná p.b. Vltavy		x		5	1			x		x
JC10B3 Hladná l.b. Vltavy		2		6	x		x	x		4
JC10B4 Hosty - U Rybáka				x	x			x		
JC10B5 Pašovice - pravý břeh Burdova potoka		x	x	x					13	1
JC10B6 Pašovice levý břeh Burdova potoka		1	x	x				x		2
CHO JC10C zahrádkářských chatových osad JC10A Újezd										
JC10C1 Újezd - proti obci Pašovice				x	x			x		2
JC10C2 Újezd - Pod Holým vrchem	2	6a, 6b		4		1	2		8a, 8b	
JC10C3 Újezd - U Karlovky		x		x					10	
CHO JC10D Rekreační chatové osady Kořensko										
JC10D1 Kořensko - naproti rekreačnímu zařízení Kořensko		x			x			x		
JC10D2 Kořensko - U přehradní nádrže Kořensko		x		x	x	x		x		
JC10D3 Kořensko - v blízkosti rekreačního zařízení Nový dvůr		x			x					
CHO JC10E Rekreační chatové osady v okolí soutoku Vltavy a Lužnice										
JC10E1 Neznašov - Soutok		x			x	x	x		x	x
JC10E2 Neznašov - U Židovského hřbitova			x	x						x
JC10E3 Týn nad Vltavou - Permoník		4		x	x			1		1
JC10E4 Týn nad Vltavou - Na Soutoku		3a, 3b	4		2			x	6	3
JC10E5 Týn nad Vltavou - U Masáka										
JC10E6 Týn nad Vltavou - V Semenci				x						
JC10E7 Týn nad Vltavou - u Stanice pomoc přírodě				x	x				x	x
JC10E8 Týn nad Vltavou - vlakové nádraží				1		x	x		x	x
CHO JC10F zahrádkářských chatových osad Týn nad Vltavou										
JC10F1 Týn nad Vltavou - Dusíků strouha		7	1	x						
JC10F2 Týn nad Vltavou - U Nemravů kříže				x		x		x		x
JC10F3 Týn nad Vltavou - Podskalí		x		x	x					
JC10F4 Týn nad Vltavou - Račina		8	x	3		x		x		x
JC10F5 Týn nad Vltavou - Pod Bedrníkem				x	x					
JC10F6 Týn nad Vltavou - Bedrník			2a, 2b	2					x	x
JC10F7 Týn nad Vltavou - Břehy - rozptýlená CHO		x		x	x	2			11a, 11b	
CHO JC10G Rekreační chatové osady pod hrází Hněvkovické přehrady										
JC10G1 Hněvkovice n.l.b. - Na Vrchu		x	3	x				2	12	
JC10G2 Hněvkovice n.l.b. - Na Obci					x					x
JC10G3 Hněvkovice n.p.b. - u SOŠ Hněvkovice		x	x		x					x
JC10G4 Hněvkovice - pod "Za Hořejškou"			x						5	
JC10G5 Hněvkovice - naproti kempu Rusalka		x		x	x			3		
CHO JC10H Rekreační chatové osady a specifické chatové osady										
JC10H1 Kostelec - Spálišťě		5			x	3	3	x		
JC10H2 Purkarec - Pod Muzeem vorařství		x		x	x					
JC10H3 Purkarec - Černý les		x		x	x	x		x		6
CHO JC10CH Rekreační chatové osady Chotýčany										
JC10CH1 Libochovka	1					x				
JC10CH2 Chotýčany nádraží				x		x				
Samostatné chatové osady (CHSCHO) a zbývající chatové osady JC10Z										
JC10Z1 Pořežany - u zaniklé obce Břeží (Hněvkovický les)		x			x	x	x	x	x	
JC10Z2 Jaroslavice		x		x	3	x	x		x	5
JC10Z3 Buzkov		x		x	x					
JC10Z4 Jeznice - u řeky		x			x	x				
JC10Z5 Hroznějovice		x		x	x					
JC10Z6 Purkarec - Rachačka		x		x	x					
JC10Z7 Hluboká nad Vltavou - Křivonoska				x	x			x		x
JC10Z8 Hluboká nad Vltavou - Na kopci				x				x		x
JC10Z9 Hluboká nad Vltavou - Sever				x				x		x
JC10Z10 Hluboká nad Vltavou - Záměstí				x			x	x	7	
JC10Z11 Hluboká nad Vltavou - Bezdrev - Vondrov		x		x	x			x		x
JC10Z12 Hosín - u zastávky				x				x		x

Vysvětlivky:

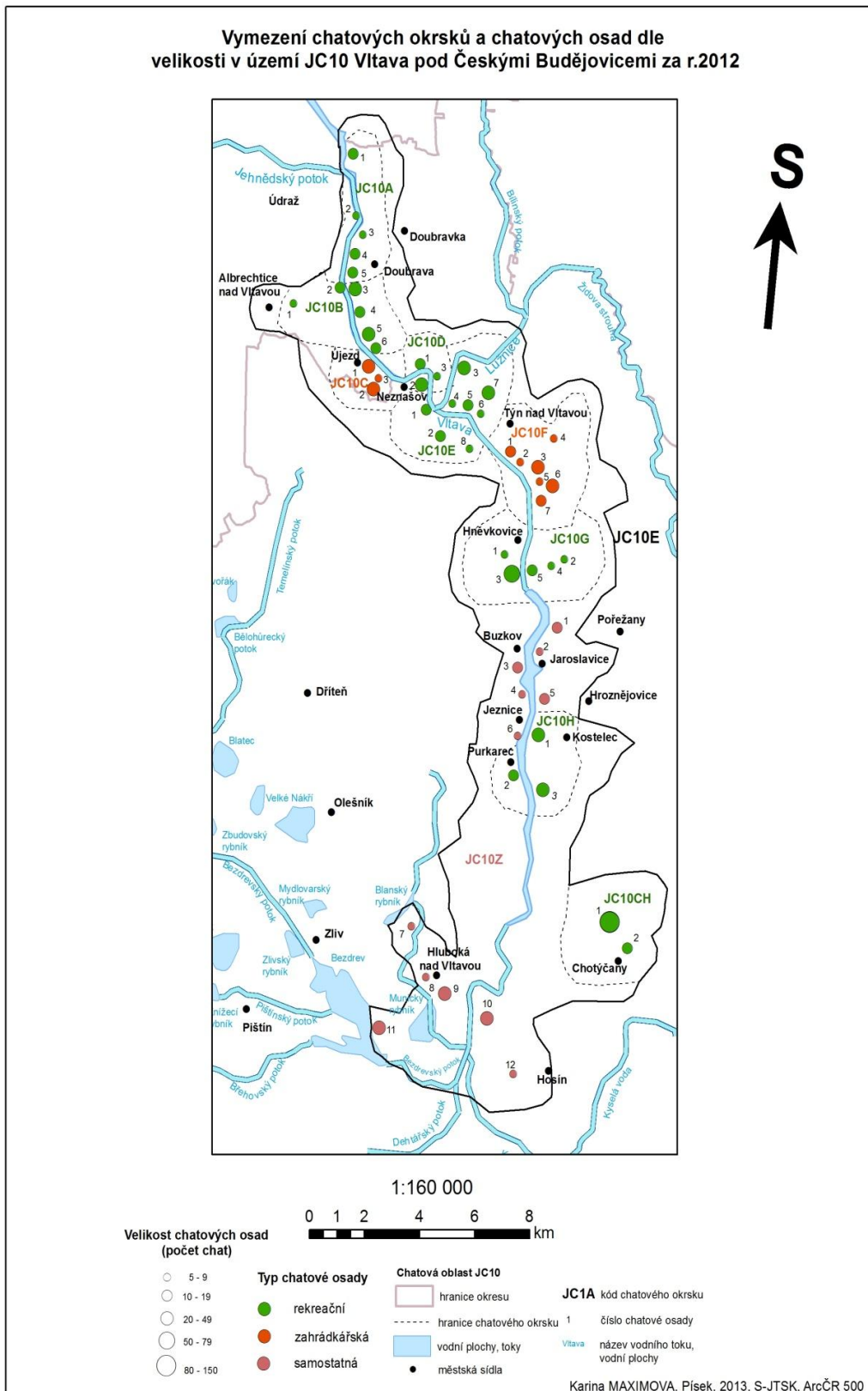
x - chatová osada nevynechaná v kapitole 7., ale ohrožená tímto problémem

11.2 Mapové přílohy

Příloha 1 - Mapa 1

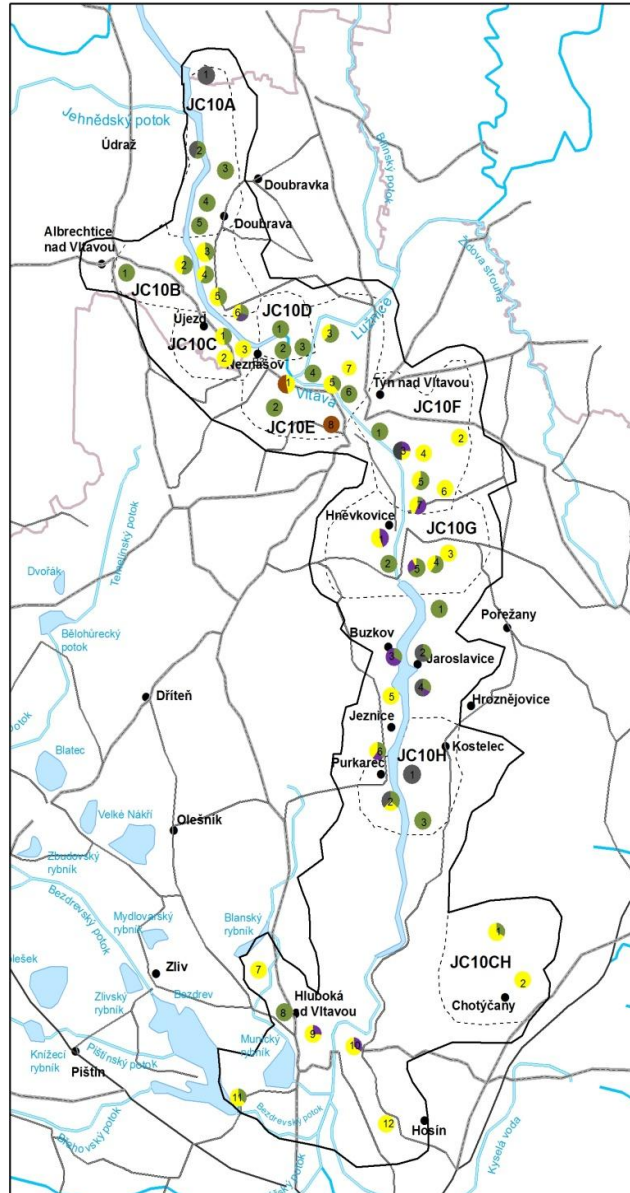


Příloha 2 - Mapa 2



Příloha 3 - Mapa 3

Architektonicko-urbanistické typy chatových osad v území JC10 Vltava pod Českými Budějovicemi za r. 2012



1:160 000



Architektonicko-urbanistický typ chatové osady

- rekreační
- zahrádkářsko-rekreační
- zahrádkářská
- specifická
- zóna sídla rekreačních domků

Chatová oblast JC10

- hranice okresu
- hranice chatového okrsku
- vodní plochy

— vodní toky

— silnice II. třídy

— silnice III. třídy

● městská sídla

JC1A kód chatového okrsku

1 číslo chatové osady

Vltava název vodního toku,

vodní plochy

Karina MAXIMOVA, Písek, 2013, S-JTSK, ArcČR 500

11.3 Obrázkové přílohy

Obr. 1: Zahrádkářsko-rekreační chata v chatové osadě JC10B3 Hladná l.b. Vltavy.



Zdroj: Maximova

Obr. 2: Chata v chatové osadě JC10B3 Hladná l.b. Vltavy.



Zdroj: Maximova

Obr. 3: Hausboat v chatové osadě JC10B3 Hladná l.b. Vltavy.



Zdroj: Maximova

Obr. 4: Zakotvené pramice chatařů v chatové osadě JC10B3 Hladná l.b. Vltavy.



Zdroj: Maximova

Obr. 5: Pojízdný karavan v chatové osadě JC10H1 Kostelec – Spálišťě.



Zdroj: Maximova

Obr. 6: Rekonstrukce chaty v chatové osadě JC10F6 Týn nad Vltavou – Bedrník.



Zdroj: Maximova

Obr. 7: Montovaná zahradní chata v chatové osadě JC10F6 Týn nad Vltavou – Bedrník.



Zdroj: Maximova

Obr. 8: Zahrádkářsko-rekreační chata v chatové osadě JC10F6 Týn nad Vltavou Bedrník.



Zdroj: Maximova

Zdroj: Maximova

Obr. 9: Stavební buňka předělaná na chatu v chatové osadě JC10F6 Týn nad Vltavou Bedrník.



Zdroj: Maximova

Obr. 10: Zahrádkářsko-rekreační chata v chatové osadě JC10F6 Týn nad Vltavou – Bedrník.



Zdroj: Maximova

Obr. 11: Nové zahrádkářsko-rekreační chaty v chatové osadě JC10F6 Týn nad Vltavou – Bedrník.



Zdroj: Maximova

Obr. 12: Jedena ze snah snížení možnosti kriminality v chatové osadě JC10F6 Týn nad Vltavou – Bedrník.



Zdroj: Maximova

Obr. 13: Rekreační chata v chatové osadě JC10F5 Týn nad Vltavou - Pod Bedrníkem.



Zdroj: Maximova

Obr. 14: Rekreační chata v chatové osadě JC10E3 Týn nad Vltavou – Permoník.



Zdroj: Maximova

Obr. 15: Pergola jedné z chat v chatové osadě JC10E3 Týn nad Vltavou – Permoník.



Zdroj: Maximova

Obr. 16: Rekreační chaty v chatové osadě JC10E3 Týn nad Vltavou – Permoník.



Zdroj: Maximova

Obr. 17: Trampařský srub v chatové osadě JC10E3 Týn nad Vltavou – Permoník.



Zdroj: Maximova

Obr. 18: Pohled na chatovou osadu JC10B5 Pašovice - pravý břeh Burdova potoka a v dálce chatovou osadu JC10C1 Újezd - proti obci Pašovice.



Zdroj: Maximova

Obr. 19: Rekreační chaty v chatové osadě JC10B6 Pašovice levý břeh Burdova potoka.



Obr. 20: Starý karavan v chatové osadě JC10B6 Pašovice levý břeh Burdova potoka.



Zdroj: Maximova

Obr. 21: Rekreační chata z r. 1945 v chatové osadě JC10E4 Týn nad Vltavou – Na Soutoku.



Zdroj: Maximova

Obr. 22: Rekreační chata postavená po r. 1945 v chatové osadě JC10E4 Týn nad Vltavou - Na Soutoku.



Zdroj: Maximova

Obr. 23: Rekreační chata v chatové osadě JC10E5 Týn nad Vltavou- U Masáka.



Zdroj: Maximova

Obr. 24: Chata z r. 2008 v chatové osadě JC10E5 Týn nad Vltavou- U Masáka.



Zdroj: Maximova

Obr. 25: Rekonstruovaná zahrádkářsko-rekreační chata v chatové osadě v JC10C2 Újezd - Pod Holým vrchem.



Zdroj: Maximova

Obr. 26: Provizorní závora, u jedné z chat v chatové osadě JC10G5 Hněvkovice - naproti kempu Rusalka.



Zdroj: Maximova

Obr. 27: Venkovní letní sprcha vyrobená z barelu na vodu v chatové osadě JC10G5 Hněvkovice - naproti kempu Rusalka.



Zdroj: Maximova

Obr. 28: Rekonstruovaná rekreační chata v chatové osadě v JC10E1 Neznašov – Soutok.



Zdroj: Maximova

Obr. 29: Pamětní deska pro zesnulého chatáře v chatové osadě v JC10C2 Újezd – Pod Holým vrchem.



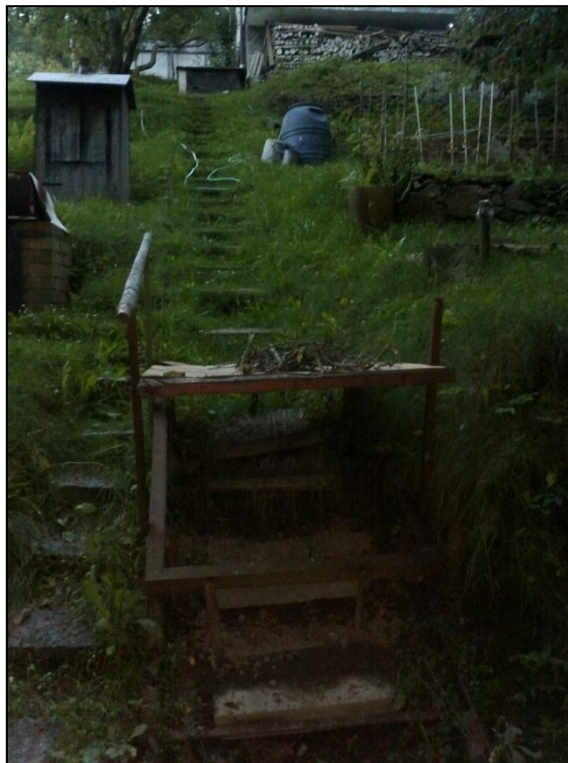
Zdroj: Maximova

Obr. 30: Již druhá studna v chatové osadě v JC10C2 Újezd - Pod Holým vrchem.



Zdroj: Maximova

Obr. 31: Vozíček na kolejnicích v chatové osadě v JC10C2 Újezd - Pod Holým vrchem.



Zdroj: Maximova

Obr. 32: Zahradkářská chatová osada JC10E8 Týn nad Vltavou - vlakové nádraží.



Zdroj: Maximova