



Pedagogická
fakulta
Faculty
of Education

Jihočeská univerzita
v Českých Budějovicích
University of South Bohemia
in České Budějovice

Jihočeská univerzita v Českých Budějovicích
Pedagogická fakulta
Katedra geografie

Bakalářská práce

Územně rozvojové problémy chatových osad v okrese Pelhřimov a jejich řešení

Vypracovala: Nela Kotlíková

České Budějovice 2013

Chtěla bych poděkovat vedoucímu bakalářské práce doc. RNDr. Janu Kubešovi, CSc., vedoucímu Katedry geografie na Pedagogické fakultě Jihočeské univerzity v Českých Budějovicích za odbornou pomoc při tvorbě této bakalářské práce.

Prohlašuji, že svoji bakalářskou práci jsem vypracovala samostatně pouze s použitím pramenů a literatury uvedených v seznamu citované literatury.

Prohlašuji, že v souladu s § 47b zákona č. 111/1998 Sb. v platném znění souhlasím se zveřejněním své diplomové práce fakultou, a to v nezkrácené podobě elektronickou cestou ve veřejně přístupné části databáze STAG provozované Jihočeskou univerzitou v Českých Budějovicích na jejích internetových stránkách, a to se zachováním mého autorského práva k odevzdanému textu této kvalifikační práce. Souhlasím dále s tím, aby toutéž elektronickou cestou byly v souladu s uvedeným ustanovením zákona č. 111/1998 Sb. zveřejněny posudky školitele a oponentů práce i záznam o průběhu a výsledku obhajoby kvalifikační práce. Rovněž souhlasím s porovnáním textu mé kvalifikační práce s databází kvalifikačních prací Theses.cz provozovanou Národním registrem vysokoškolských kvalifikačních prací a systémem na odhalování plagiátů.

V Českých Budějovicích

podpis.....

ANOTAČNÍ LIST BAKALÁŘSKÉ PRÁCE

JIHOČESKÁ UNIVERZITA V ČESKÝCH BUDĚJOVICÍCH

PEDAGOGICKÁ FAKULTA

Autor: Nela Kotlíková

Katedra: geografie

Studijní program: Geografie pro veřejnou správu

Studijní obor: Geografie pro veřejnou správu

Název: Územně rozvojové problémy chatových osad v okrese Pelhřimov a jejich řešení

Druh práce: bakalářská práce

Rok odevzdání: 2013

Počet stran: 83 (včetně příloh)

Klíčová slova:

chataření, chatová osada, druhé bydlení, geografie rekreace, individuální rekreace, okres Pelhřimov, územní rozvoj, územní plánování

Anotace:

Bakalářská práce je zaměřena na chataření v území okresu Pelhřimov, zejména na jeho rozvojové problémy. Práce navazuje na diplomovou práci Ivety Bartesové, která v tomto území zmapovala rozložení chatových osad. Tato bakalářská práce obsahuje vyhodnocení terénního průzkumu chatových osad, vyhodnocení dotazování chatařů na problémy chataření v jednotlivých chatových osadách a diskusi s pracovníky stavebních úřadů a obcí o problémech chataření v územích, která spravují. Nejprve je probírána literatura věnovaná druhému bydlení, zejména chataření. Následuje část věnovaná geografické charakteristice území okresu s důrazem na souvislosti s chatařením. Po metodické kapitole následuje nejdůležitější část bakalářské práce – vyhodnocení územně rozvojových problémů chatových osad na území okresu Pelhřimov, zejména problémů spojených s ochranou přírody, krajiny, protipovodňovou ochranou a technicko-infrastrukturním vybavením.

ANNOTATION PAGE OF DIPLOMA THESIS

UNIVERSITY OF SOUTH BOHEMIA IN ČESKÉ BUDĚJOVICE
PEDAGOGICAL FACULTY

Author: Nela Kotlíková

Department: Geography

Study programme: geography for public administration

Field of study: geography for public administration

Title: Issues of territorial development in the cottage settlements of the Pelhřimov district and their solutions

Type of thesis: bachelor thesis

Year of delivery: 2013

Number of pages: 83 (including annexes)

Key words:

cottage recreation, cottage settlements, second housing, geography of tourism, individual recreation, District Pelhřimov, spatial development, spatial planning

Anotation:

The bachelor thesis is focused on cottage recreation in the Pelhřimov district, including its development problems. The work follows the diploma thesis of Iveta Bartesová, who mapped the distribution of cottage settlement in this territory. This bachelor thesis contains a field survey evaluation of the cottage settlement, an evaluation of interviews with the cottage owners on the subject of cottage recreation problems in each cottage settlement and the discussions with the Building Authority staff as well as the village authorities on issues of cottage recreation in their areas. At first there is discussed the literature focusing on the secondary housing, especially cottage recreation. The following section is focusing on the geographical characteristics of the district, with an emphasis on the connection with secondary housing. The methodological chapter is followed by the most important part of the bachelor thesis – the evaluation of the territorial development problems of the cottage settlement in the district Pelhřimov, particularly problems associated with the protection of nature, landscape, flood protection and technical infrastructure equipment.

OBSAH:

1.	ÚVOD	8
2.	ROZBOR LITERATURY	10
2.1	Publikace věnované charakteristice zkoumaného území.....	10
2.2	Literatura pojednávající o chataření jako formě druhého bydlení v České republice a zahraniční publikace zabývající se chatařením	11
2.3	Literatura zabývající se územně rozvojovými a dalšími problémy chataření ..	13
3.	CHARAKTERISTIKA OKRESU PELHŘIMOV Z GEOGRAFICKÉHO HLEDISKA.....	15
3.1	Vymezení, poloha a vnitřní uspořádání	15
3.2	Fyzicko – geografická charakteristika.....	15
3.3	Sociálně – geografická charakteristika	18
4.	TEORETICKÁ VÝCHODISKA GEOGRAFIE CHATAŘENÍ	23
4.1	Definice pojmů spojených s chatařením.....	23
4.2	Typy chat a chatových osad.....	25
4.3	Problematika územního plánování a rozvoje chatových osad	30
5.	DATA A METODIKA PRÁCE	33
5.1	Dotazování chatařů a terénní průzkum v chatových osadách.....	33
5.2	Dotazování a diskuze s pracovníky stavebních úřadů a s představiteli obcí	34
5.3	Zpracování dat do tabulek a map.....	35

6.	USPOŘÁDÁNÍ CHATOVÝCH OSAD NA ÚZEMÍ OKRESU PELHŘIMOV	37
7.	ROZVOJOVÉ PROBLÉMY CHATAŘENÍ A NÁVRHY JEJICH ŘEŠENÍ.....	40
7.1	Ochrana přírody a vodních zdrojů	40
7.2	Přírodní ohrožení chat a chatových osad	41
7.3	Přírodní a krajinný ráz	43
7.4	Architektonicko – urbanistické problémy chatových osad.....	44
7.5	Problémy zajištění dopravní a technické infrastruktury	46
7.6	Problémy sociálního soužití v chatových osadách, aktivity osadních výborů, vandalství a kriminalita.....	51
7.7	Vztahy mezi chataři a trvalými obyvateli v sídlech řešeného území, také s představiteli obcí a turisty.....	52
7.8	Vlivy zemědělství, zahrádkaření a rybaření	53
7.9	SWOT analýza problémů v chatovém okrsku Vodní nádrž Vřesník a Sedlice na Želivce.....	55
8.	ZÁVĚR	57
9.	SEZNAM LITERATURY	59
10.	SEZNAM PŘÍLOH.....	63

1. ÚVOD

Bakalářská práce se zaměřuje zejména na územně rozvojové problémy spojené s chatařením a užíváním chatových osad v okrese Pelhřimov. Snaží se také navrhnout řešení některých těchto problémů.

Téma bakalářské práce je mi velmi blízké, neboť s rodinou na tomto území také vlastníme chatu a s mnoha problémy jsem se tak setkala i osobně. Cílem této práce bude tedy analýza výše specifikovaných problémů a následný návrh možných řešení.

Práce využívá dříve zpracovanou diplomovou práci na toto téma (viz Bartesová, 2008) a práce, které již byly napsány na téma chataření, druhé bydlení a individuální rekreace. Druhá kapitola je proto věnována rozboru literatury české (hlavně Kubeš, Bičík, Fialová, Vágner) a literatury zahraniční. Především z prací doc. Kubeše byl převzat teoretický koncept geografie chataření (viz kapitola 4). Ve třetí kapitole je vymezována geografická poloha, v případě této práce se jedná o bývalý okres Pelhřimov. V následujících podkapitolách bakalářská práce popisuje fyzicko-geografickou a sociálně-geografickou charakteristiku související s chatařením. Dalším bodem (čtvrtá kapitola) jsou teoretická východiska chataření, definice pojmů, určení typů chat a chatových osad. Do této kapitoly je tato práce čistě teoretická a čerpá z již výše zmíněné literatury a diplomových prací. V páté kapitole jsou shrnovány poznatky z dotazování chatařů, pracovníků stavebních úřadů a představitelů veřejné správy a také analýzy z terénního průzkumu chatových osad.

Nejdůležitější částí práce je kapitola, kde se autorka zabývá problémy spojenými s chatařením (kapitola 7). Snaží se na ně nahlížet z různých aspektů – environmentální, krajinný, sociální a navrhnout vhodné řešení. K této problematice byly velmi nápomocné rozhovory vedené nejen příslušníky státní správy, ale i se samotnými chataři.

Cíle bakalářské práce byly stanoveny společně s doc. Kubešem (vedoucím práce) a jsou následující:

- Hlavním cílem bakalářské práce je zjistit, strukturovat a vyhodnotit rozvojové problémy spojené s chatařením na území okresu Pelhřimov a navrhnout řešení některých těchto problémů. Půjde zejména o záležitosti životního a přírodního prostředí, krajinného rázu, architektonicko-urbanistického řešení chatových osad,

technické infrastruktury, povodňového ohrožení nebo sociálního soužití chatařů a chatařů a místních obyvatel.

- Doplňujícím cílem je například zpracování literární rešerše k dané problematice nebo geografická charakteristika zkoumaného území ve vztahu k chataření.

Na základě autorčiných osobních zkušeností s chatařením a na níže uvedené, prostudované literaturě (hlavně Kubeš 2011, Bičík, Simoníková 2001) byly stanoveny následující hypotézy:

- V chatové osadě zkoumaného území se vyskytují problémy s příjezdovou komunikací. Je předpokládáno, že se tento problém bude týkat i dalších chatových osad. Příjezdové komunikace jsou málokdy asfaltové, pouze některé zpevněné. Zvláště cesty uvnitř chatových osad nemají zpevněný povrch. Chatařům může tento problém způsobovat problémy zvláště v období po deštích a v zimě.
- Na území okresu Pelhřimov převažují malé chatové osady, rozptýlené a často ležící v obtížně přístupné krajině údolí vodních toků. Odlehlost chatových osad a nepřítomnost chatařů přitahuje zloděje, kteří chaty vykrádají a poškozují. Větší škody jsou spíše na rozbitých dveřích a oknech než na ukradeném majetku. Podle zpráv ze sdělovacích prostředků je tato trestná činnost ve zkoumaném území častá. Předpokládá se, že tato problematika bude často diskutována v rozhovorech s chataři a představiteli veřejné správy.
- Podle autorčiných zkušeností je známo, že v chatových osadách je jen málokdy dosažitelný kvalitní zdroj pitné vody a vybudovaný vodovod. Mnoho osad se musí spoléhat na dovoz pitné vody z domova nebo na lokální zdroj vody (studna, pramen), který ovšem většinou bývá málo kvalitní.

Bakalářská práce je součástí projektu katedry geografie PF JU, který navazuje na předchozí výzkumy doc. Kubeše (viz také teoretická kapitola bakalářské práce) a jeho diplomantů, kteří mapovali a charakterizovali chatové osady v modelových územích. Projekt je řešen v letech 2012 – 2013 v kolektivu deseti studentů zpracovávajících bakalářské práce a doc. Kubeše. Projekt je zaměřen zejména na problematiku územního rozvoje chatových osad. Území již bylo z hlediska územních prvků chataření zmapováno (Bartesová, 2008), takže chatové osady v rozsáhlém okrese Pelhřimov nemusely být již vyhledávány. Na druhou stranu ale zkoumané území bylo velmi rozsáhlé a zahrnovalo celkem 129 chatových osad, kde musel být uskutečněn terénní průzkum a rozhovory s chataři na téma územně rozvojových problémů chatových osad.

2. ROZBOR LITERATURY

Následující kapitoly se věnují monografiím, článkům a dalším textovým i nepsaným zdrojům, které souvisí s tématem bakalářské práce. Kompletní seznam literatury je uveden v závěru práce.

2.1 Publikace věnované charakteristice zkoumaného území

Z geomorfologického hlediska byla využívána především publikace **Demek, Mackovčín a kol. (2006)**, která zpracovává geomorfologii celé České republiky (vydaná AOPK ČR – Agentura ochrany přírody a krajiny ČR). Práce rozděluje území České republiky na geomorfologické oblasti, celky a podcelky podle geomorfologického členění ČR a ty pak charakterizuje. Geomorfologické celky popisuje také **Culek a kol. (1996)**, který ale každý celek popisuje z biogeografického, hydrologického a geologického hlediska.

Údaje o klimatických poměrech zkoumaného území byly získány hlavně z Atlasu podnebí Česka - **Kolektiv (2007)**, ve kterém je rozdělena celá Česká republika na klimatické oblasti. Monografie podrobně popisující vodní toky protékající řešeným územím reprezentuje především **Vlček a kol. (1984)**. Zde byly vyhledávány vodní toky a plochy náležící okresu Pelhřimov. **Chábera (1998)** se ve své publikaci zabývá geologickými, geomorfologickými a hydrologickými poměry Jižních Čech. Z této publikace jsou zajímavé informace charakterizující jednotlivé geomorfologické celky zasahující do okresu Pelhřimov. Popisuje zde morfostrukturní a morfoskulpturní tvary vyskytující se v řešeném území.

Další použitou monografií zaměřenou environmentálně je **Kolektiv (2002)**, vydanou také AOPK ČR. Charakterizuje přírodní poměry Jihlavska včetně jednotlivých okresů. Pro potřeby bakalářské práce byly důležité texty charakterizující chráněná území, geologii, půdy i klima v okrese Pelhřimov. **Kozák a kol. (2009)** popisuje pedologické poměry České republiky.

Všechny výše zmíněné fyzicko–geografické informace ve své diplomové práci popisuje **Leligidová (2009)**. Dále se zaměřuje nejen na socioekonomickou charakteristiku, ale i na cestovní ruch správního obvodu obce s rozšířenou působností Pelhřimov. Také **Bartesová (2008)** zpracovává podrobně tuto problematiku ve své diplomové práci.

Pro socio-geografickou charakteristiku byly využívány především webové stránky Českého statistického úřadu (ČSÚ) - www.czso.cz. Na těchto stránkách se nachází mimo jiné informace týkající se počtu obyvatel, hustoty zalidnění, úbytků či přírůstků obyvatel na zkoumaném území a mnohými dalšími demografickými údaji, dále byly využívány stránky kraje Vysočina.

2.2 Literatura pojednávající o chataření jako formě druhého bydlení v České republice a zahraniční publikace zabývající se chatařením

Bičík (2001) se ve své práci zabývá postavením druhého bydlení v systému cestovního ruchu, řeší jeho dělení a zaměřuje se hlavně na druhé bydlení. Srovnává druhé bydlení ve vybraných zemích Evropy a světa. Popisuje tento druh individuální rekreace například v Japonsku, USA, Rakousku, Francii a Skandinávských zemích. V neposlední řadě se autor této práce věnuje druhému bydlení jako součásti životního stylu Česka. Poukazuje na to, že objekty individuální rekreace a jejich užívání se v Česku staly velice populárními, jak se změnilo po roce 1990 a jaký styl života je tímto druhem rekreace spojen.

Mezi zahraniční autory, kteří píšou o druhém bydlení, patří především autoři ze Skandinávských zemí. Jedním z nich je **Marajavaara (2007)**, který se zabývá druhým bydlením ve Švédsku. Autor v článku uvádí, že druhé bydlení je v této skandinávské zemi velice populární a velmi mnoho domácností vlastní objekty individuální rekreace. Avšak může docházet ke konfliktům mezi trvalými obyvateli a majiteli druhého bydlení. Dále se zabývá otázkami, které se týkají vývoje druhého bydlení, případně oblastmi, které jsou pro druhé bydlení nejatraktivnější. Jako další příklad zahraniční literatury byl vybrán článek autorů **Pitkänen, Vepsäläinen (2008)**, kteří se zabývají druhým bydlením a jeho budoucím vývojem. Autoři tvrdí, že budoucí vývoj ve Finsku s sebou přinese velké změny. Zachycují nové trendy, které jsou dále analyzovány v mezinárodním kontextu.

Jistou typologii chat stanovil ve své práci i **Borovička (1984)**. Autor rozdělil chaty z hlediska legislativního, architektonicky-stavebního a urbanistického na základě sociálních jevů jejich vzniku (chaty 20. a 30. let 20. století – masové poválečné chataření). **Kubeš (2004a)** ve své práci analyzoval chataření v blízkém zázemí Českých Budějovic. Seskupil chaty do hierarchické struktury podle prvků chataření a definoval chatu, chatovou osadu, chatový okrsek a chatovou oblast. Práce rozděluje chaty a chatové osady podle typologií na funkční, architektonicko-urbanistickou, půdorysnou, terénně-polohovou,

velikostní, vegetační a typologii z hlediska možnosti trávení volného času chatařů. Z této studie vychází definice všech pojmů spojených s chatařením, použitých v této bakalářské práci. Na tuto práci navazuje autor další publikací **Kubeš (2004b)**, ve které se zabývá vývojem chataření a jeho historií v zázemí Českých Budějovic. Článek vychází z terénního průzkumu prováděného mezi lety 2001 – 2003. Chaty byly zařazeny do architektonicko-stavebního typu, období výstavby a lokalizovány. Zaměřuje se hlavně na vývoj rozmístění chat, ale zabývá se také územními problémy.

Chataření a s ním spojené problémy řeší diplomové práce, vytvořené již v dřívějších letech na katedře geografie. Například práce **Kapicová (2004)**, **Hadrava (2007)**, **Válek (2009)** či **Bartesová (2008)**. Tyto práce poměrně podrobně charakterizují chataření v různých územích ČR.

V článku **Bičík, Fialová (2001)** autoři popisují šetření rekreačních objektů v zázemí Prahy v letech 1991 a 1997. Zabývají se převážně dotazníkovým průzkumem v objektech individuální rekreace ve vybraných katastrálních územích, a analyzují rozsáhlou škálu získaných dat. V další části této kapitoly se autoři zabývají problematikou přeměny druhého bydlení na trvalý pobyt a trávením volného času, protože jedním bodem dotazníkového šetření byla otázka na budoucí využití objektu individuální rekreace. Porovnávají výsledky respondentů z roku 1991 a 1997.

Ve své kapitole obsažené v práci *Druhé bydlení v Česku* (Bičík a kol., 2001) se **Fialová (2001)** zaměřuje na typologii rekreačních chat a vymezuje základní typy rekreačních lokalit. Zabývá se i typologií jednotlivých rekreačních objektů a rozděluje je na tři typy (úplné druhé bydlení, přechodné stádium, trvalé bydlení). Pro specifikaci typologie rekreačních lokalit musela autorka vymezit odlišnosti druhého bydlení od trvalého bydlení, stanovila proto čtyři typy rekreačního osídlení a charakterizovala je.

Autoři **Fialová, Vágner (2004)** ve svém článku vycházejí ze Sčítání lidu, domů a bytů v roce 1991, na jehož základě bylo posouzeno rozdělení objektů druhého bydlení v České republice. V práci jsou také ustanoveny nejvýznamnější koncentrace objektů individuální rekreace a rekreační dojížděky. Nejvíce objektů druhého bydlení tvoří rekreační chaty a domky. Další početnou skupinou byly chalupy. Autoři popisují, že objekty individuální rekreace zaujímají přibližně 20 % obytných staveb v České republice.

2.3 Literatura zabývající se územně rozvojovými a dalšími problémy chataření

V kapitole monografie Druhé bydlení v Česku (Bičík a kol., 2001) autoři **Bičík, Simoníková (2001)** řeší druhé bydlení v těsném zázemí Prahy. V první části své práce popisují dotazníkové šetření lokality, stejně jako Bičík, Fialová (2001). Další část je věnovaná výsledkům zjištěným při tomto dotazování. Naráží například na problematiku přestavby objektů individuální rekreace na objekty trvalého bydlení, vlastnictví pozemků, elektrifikaci území, přívod pitné a užitkové vody a také odstranění tekutého odpadu. V poslední části této práce je řešeno užívání rekreačních objektů a za jakých podmínek by uživatelé těchto objektů byli ochotni v daném území trvale bydlet. V další kapitole výše zmíněné monografie (Bičík a kol., 2001) autorka **Fialová (2001)** popisuje nesrovnalosti v datové základně o územním rozložení objektů individuální rekreace v Česku. Autorka uvádí, že údaje získané pouze z ČSÚ nejsou dostačující a musí se provést terénní šetření. Avšak ani tento postup není bezchybný. Největší chybu nalézá ve slučování objektů individuální rekreace, pocházejících z různých zdrojů.

Kubeš (2011) ve svém článku vymezuje chatové osady. První část článku je věnována definicím pojmů chataření, chatová osada, zahrádková osada apod. Tyto definice vychází z již výše zmíněného článku Kubeš (2004a), vymezení chatových osad vychází ze sčítání z roku 1991. Autor konstatuje, že chatové osady jsou rozmístěny nerovnoměrně a rozdělení dle okresů či krajů není vhodné. Nejtatraktivnějšími lokalitami pro umístění chat jsou podle autora místa v blízkosti řek, vodních nádrží či rybníků, méně atraktivní bývá situování chat v pahorkatinách a vrchovinách. Také se zmiňuje o zahrádkových osadách na okrajích měst, které postupně ubývají díky stavebnímu rozvoji města. V poslední části článku je zmínka o rozvojových problémech spojených s chatařením. Tato problematika se týká hlavně přeměny rekreačních chatových objektů na objekty využívané celoročně, také naráží na problematiku infrastrukturní vybavenosti osad, likvidaci komunálního odpadu apod.

Problematiku spojenou s chatařením popisují ve svých diplomových pracích někteří absolventi Jihočeské univerzity - Pedagogické fakulty, Univerzity Karlovy – Přírodovědné fakulty a také Vysoké školy Polytechnické – katedra cestovního ruchu. Asi největší pozornost této problematice věnoval **Zouhar (2008)**, který vychází z osobních poznatků, terénního mapování a rozhovorů s chataři. Jako největší problém uvádí chybějící

kanalizace u většiny rekreačních osad, dále zdroje a přívody pitné vody, které jsou častým nevyřešeným problémem v chatových osadách. Autor uvádí, že na území Hodonínska pro chatové osady téměř nefunguje služba svozu komunálního odpadu, až na některé zahrádkářské a rekreační osady, kde město zajišťuje svoz odpadu a přistavuje kontejnery. Dále se zabývá infrastrukturou, která je dle jeho názoru v území na celkem dobré úrovni. Problém shledává také v rozpadu osadních a zahrádkářských spolků v roce 1989, jelikož veškerá starost o osady přešla do rukou obcí. V kapitole je řešena i problematika vzájemných vztahů mezi chataři a také vztahů chatařů a představitelů obcí. Z dalších prací je uvedena **Barterová (2008)**, která ve své diplomové práci věnovala kapitolu ekologickým, územně plánovacím a dalším problémům. Autorka rozdělila problémy do třech kategorií - nejprve se zabývala znečišťováním prostředí chatových osad a jejich okolí a také problémy, které toto znečišťování přináší. Dále se věnovala problematice nedostatečné technické infrastruktury a jako poslední bod uvádí mezilidské problémy. V závěru kapitoly autorka rozvíjí myšlenku o prospěšnosti chataření a o tom, jak si chataři a místní obyvatelé navzájem mohou být nápomocni.

Dále pak stojí za zmínku práce **Havrlant (2002)**, který ve svém článku zkoumá území Moravskoslezských Beskyd, kde je rozmístěno velké množství chat. Kvůli ochraně vodních zdrojů v oblasti Ostravice – Staré Hamry – Bílá zde byl vydán zákaz výstavby nových chat. Sídla situovaná v blízkosti chatových osad jsou velmi ovlivněna. Sídla začala ekonomicky strádat a místní obyvatelé se snaží přilákat investory, a vytvořit hlavně pracovní příležitosti v okolí. Autor uvádí, že například sídlo Ostravice je z ekonomického hlediska velmi silně ovlivněno a navrhuje přeměnu objektů druhého bydlení na objekty trvalého bydlení či podnikatelské objekty. Uvádí, že kvůli velké nabídce jiných druhů ubytování a rekreace už není zájem o pronájem chat a tuto formu rekreace. A také autorka **Smejkalová (2010)** v bakalářské práci věnuje kapitolu dopadům chataření a chalupaření na životní prostředí. Tento dopad hodnotí spíše negativně. Uvádí, že masovou výstavbou chatařských oblastí v přírodně hodnotné krajině by mohlo dojít k částečnému znehodnocování krajiny. Také se dotýká problému krajinného rázu a problematiky řešení odpadů u chatových osad ležících v blízkosti řek. Sociální soužití chatařů hodnotí ve své práci také negativně, argumentuje tím, že chatové osady jsou vzdáleny od blízkého sídla a vztahy s trvale žijícími obyvateli nebyly navázány nebo byly neutrální.

3. CHARAKTERISTIKA OKRESU PELHŘIMOV Z GEOGRAFICKÉHO HLEDISKA

Tato kapitola se zabývá polohou zkoumaného území, jeho fyzicko-geografickou a sociálně-geografickou charakteristikou a podrobnější charakteristikou rekreace a cestovního ruchu.

3.1 Vymezení, poloha a vnitřní uspořádání

Okres Pelhřimov, který se shoduje se zkoumaným územím vytyčeným v této práci, se nachází na území Českomoravské vrchoviny. Zaujímá severozápadní část kraje Vysočina a v rámci tohoto kraje sousedí s okresy Jihlava a Havlíčkův Brod. Severovýchodně je jeho sousedem okres Benešov ve Středočeském kraji a na západě ajihozápadě jsou to okresy Jihočeského kraje Tábor a Jindřichův Hradec. Svou rozlohou 1290 km² patří k největším okresům na Vysočině, celkově je třetím největším okresem České republiky. Ovšem hustotou obyvatel na km² je až na posledním místě ze všech pěti okresů v kraji Vysočina.

Můžeme zde nalézt tři obce s rozšířenou působností (ORP) s jejich spádovými obvody. Jsou to ORP Pelhřimov, Humpolec a Pacov. Dále se tu nachází obce s pověřeným obecním úřadem (POÚ) s jejich spádovými obvody. Jsou to již výše zmíněné ORP a navíc POÚ Počátky a Kamenice nad Lipou.

Okresem prochází význačná dopravní tepna a tou je dálnice D1, která vede z Prahy do Brna a protíná především severovýchodní část okresu. Dálnici kříží silnice E551 (34) z Jindřichova Hradce přes Pelhřimov a Humpolec směrem na Havlíčkův Brod. Spojení s Tábořem zprostředkovává silnice I. třídy č. 19 končící v Pelhřimově. Severovýchodní část okresu je tedy z celorepublikového hlediska poměrně dopravně exponovaná. Mezuregionálně exponovanými prostory jsou také pásy podél silnic I. třídy. Periférickými územími jsou prostory mezi Pacovem, Želivem a severozápadem okresu, také Černovicko a mikroregion Horní Cerekev a Batelov.

3.2 Fyzicko – geografická charakteristika

Území se rozkládá v oblasti Českomoravské vrchoviny, do které zasahuje české moldanubikum (podle Chábera, 1985; Culek, 1996). Vyskytují se zde hlavně ruly

s biotitem, plagioklasem a silimanitem, v některých částech přecházející do migmatitů. Menší zastoupení má také žula, kvarcity, amfibolity a ortoruly hlavně v okolí obce Pelhřimov.

Z geomorfologického hlediska patří tato oblast do systému Hercynského, subsystém Hercynská pohoří, provincie Česká vysočina, subprovincie Česko-moravská, oblast Českomoravská vrchovina a téměř celé území zabírá celek Křemešnická vrchovina, malé plochy přísluší Jevišovické pahorkatině a to převážně v okolí obce Horní Cerekev. Křemešnická vrchovina se dále člení na podcelky Jindřichohradeckou pahorkatinu (do okresu zasahuje jen okrajově), Pacovskou pahorkatinu, Želivskou pahorkatinu a Humpoleckou vrchovinu. Nejvyšším vrcholem je Křemešník s výškou 765 m. n. m. a nejnižše položeným místem je údolí Želivky u Senožat (asi 375 m n. m.). Průměrná nadmořská výška okresu Pelhřimov je 550 – 600 m n. m. (Kolektiv, 2002). Celé zkoumané území má pahorkatinný až vrchovinový ráz, neboli charakter členité pahorkatiny. Vodní toky většinou nemají zaříznutá údolí a zpravidla tečou v plochých sníženinách (Culek, 1996). Nadmořská výška klesá pod 500 m. n. m. většinou jen v okolí vodních toků. Na kopcích z odolných hornin (ortoruly, žuly) jsou vyvinuty skalní útvary a četné mrazové sruby včetně balvanitých proudů např. Choustník, Křemešník, Čeřínek (Culek, 1996). Členitá a zalesněná krajina se skalními výchozy, množstvím údolí a vodních toků je vhodným prostředím pro chataření.

Klimatické poměry se odvíjejí od podhorského rázu krajiny. Je zde převážně oblast teplého mírného klimatu (Kolektiv, 2007). Nejvíce území zabírá klimatická jednotka MT5, která prochází od Želivské pahorkatiny přes Pacovskou pahorkatinu až k Humpolecké vrchovině. Od Nové Cerekve jihovýchodním směrem k Počátkům a Žirovnici zasahuje klimatická jednotka MT3. Nejvyšší polohy okresu a především jihovýchodní část území, přechází do chladné klimatické oblasti – klimatická jednotka CH7. Průměrné roční teploty se pohybují v rozmezí 6 – 7 °C. Území je spíše větrné a průměrný úhrn ročních srážek dosahuje od 635 do 771 mm. Průměrná lednová teplota se pohybuje v rozmezí -4 až -5°C a počet ledových dní, tj. dní, kdy teplota vzduchu není vyšší než 0°C, je 40 až 50 dní. Zatímco letních dnů, při kterých teplota dosahuje 25°C a více, je okolo 30 až 40 ročně (Kolektiv, 2007). Klimatické podmínky příliš nepřejí zimním sportům, je zde pouze několik lokálně významných lyžařských vleků. Chataření je zde proto orientováno především na letní sezonu.

Okresem prochází hlavní evropské rozvodí. Největší část, ležící na severu zkoumaného území, je odvodňována řekou Sázavou, jejíž úmoří náleží Severnímu moři. K tomuto úmoří patří i malá jižní část odvodňovaná toky, které tvoří přítoky Lužnice, jako je řeka Žirovnice nebo Kamenice. Východní území je odvodňováno řekou Jihlavou a náleží proto Černomořskému úmoří. Asi nejvýznamnější řekou je Želivka, neboli Hejlovka, jak se jmenuje od pramene až k Sedlické přehradě. Na „přechodu“ řek Hejlovky a Želivky je postavena vodní nádrž Sedlice o rozloze 35 ha. Levostranným přítokem Želivky je Tnava (Chábera, 1998, Leligdonová, 2012). Jsou zde také rybníky, například Tuksa, Kladiny, Valcha, Mlýnský rybník, Hejlovský rybník a mnohé další. Vzhledem k tomu, že přítoky Želivky a řeka samotná směřují do vodárenské nádrže Švihov, zásobující pražskou aglomeraci pitnou vodou, je velká pozornost věnována čištění odpadních vod a kvalitě vody ve vodních tocích a nádržích. Prostředí povrchových vod je pro zdejší chataření velmi důležité, chatové osady jsou s ním spojeny. Bohužel chataření se také částečně nepříznivě podílí na znečišťování vod.

Na území okresu převládají kambizemě, které jsou kyselé. Část je využita jako orná půda, zbytek je zalesněný. V důsledku kyselosti půdy je třeba využívat hnojiva a vápnění. V okolí řek a v nížinách se vyskytují půdy glejové a pseudoglejové (Tomášek M., 1995). V zahrádkových chatových okrscích lokalizovaných okolo měst není kvalita půdy problémem.

Bioregion Pelhřimovsko leží v mezofytiku (Culek, 1996). Dříve se zde vyskytovaly hlavně kyselé bučiny, o něco méně potom květnaté bučiny a v nižších polohách dubohabrové háje. Dřívější lesy jsou dnes nahrazeny hlavně monostrukturami smrčín, v nižších polohách nalezneme duby a buky. Pro území jsou také charakteristické drobné rašelinné louky, menší rybníky a fragmenty podhorských bučin, převažují kulturní smrčiny a orná půda (Culek M., 1996).

Flóra území je spíše chudá. Převažují hercynské druhy, významný je výskyt převážně boreálních druhů v rašeliništních (ostřice plstnatoplodá, bahnička chudokvětá, bublinatka menší, vachta trojlistá a suchopýr štíhlý). V severní části podél Želivky a jejích přítoků pronikají některé teplomilnější druhy, např. řeřišničník písečný. Fauna je také, jako flóra, běžná hercynská středních poloh Českomoravské vrchoviny. Na rašelinných loukách jsou kvůli odvodnění již vesměs pouze zbytky původní charakteristické fauny (např. okáč, hnědásek, aj.). Vodní toky typu bystřin a potoků náleží do pstruhového pásma (Culek, 1996).

V dřívějších dobách byly na území rozšířené louky a pastviny, jejich zbytky jsou dnes silně poničené melioracemi. Především na hranici s Třeboňskou pánví jsou vybudovány četné menší rybníky. Rozlehlý Pelhřimovský bioregion má poměrně reprezentativní síť chráněných území.

Pelhřimovsko je především pahorkatinou a vrchovinou využívanou zemědělsky a lesnicky, zachovalých zbytků přírodních prostředí je zde poměrně málo, najdeme zde ale druhotné biocenózy vzniklé na rybnících nebo loukách. Jejich ochrana je řešena formou přírodních rezervací (V Lisovech, U Miličovska, Krčil, Křemešník, Hrachoviště, Rybník Starý, Rybník Pařez, Kamenná trouba, Kladinský potok, Údolí potoka u Dolské myslivny, V Mezence, Čermákovy louky, Nový rybník), národních přírodních památek (Jankovský potok) a přírodních památek (Rašeliniště u Vintířova, Rybníček u Studeného, Pstruhovec, Hut'ský potok, Stržená hráz, Rašelinná louka u Proseče-Obořiště, Rybníček u Starých Hutí, Ivaniny rybníčky, U Bezděčina, Borky, Kejtovske louky)^[5]. Tato zvláště chráněná území přírody leží většinou mimo chatové osady. Území je ale protkáno množstvím biokoridorů a biocenter různé hierarchické úrovně.

Řada dalších lokalit rovněž slouží ochraně lesních, rašelinných nebo lučních společenstev.

3.3 Sociálně – geografická charakteristika

V okrese Pelhřimov žije celkem 71 914 obyvatel, z toho 49 % jsou muži a 51 % ženy^[1]. Jak již bylo zmíněno, okres má nejnižší hustotu zalidnění z celého kraje Vysočina, a to 56 obyvatel na km² (platné k 12/2011)^[1].

Tab. A: Rozdělení obyvatelstva dle věku na území okresu Pelhřimov v roce 2012

Obyvatelstvo dle věku	Počet obyvatel (absolutně)	Počet obyvatel v %
0 – 14 let	10 129	14,08
15 – 64 let	48 681	67,69
64 a více let	12 959	18,23

Zdroj: data ČSÚ

V tabulce A je zaznamenáno rozdělení obyvatelstva podle věku. Nejpočetnější skupina je ve věku od 15 – 64 let. Počet obyvatel, kteří se řadí do třetí skupiny, tj. 64 a více

let početně převládá nad první skupinou (0 – 14 let) a z toho vyplývá, že se jedná o území se stárnoucí populací. Průměrný věk ve zkoumaném území je 42 let.

Více než polovina obyvatel (58,14 %) žije ve městech (za městské obce lze považovat obce Pelhřimov, Humpolec, Pacov, Kamenice nad Lipou, Žirovnice, Počátky). V těchto městech se vyskytují rozsáhlejší zóny více-bytových domů, nejčastěji v podobě panelových sídlišť. Jejich obyvatelé, zejména v 70. a 80. letech 20. století, vyhledávali v zázemí těchto měst vhodné lokality pro zřízení zahrádkových osad. Obyvatelé měst byli také těmi, kteří v krajině okresu Pelhřimov vyhledávali lokality pro výstavbu rekreačních chatových osad. Protože zdejší města nejsou populačně velká, počet rekreačních chat a velikost a počet rekreačních chatových osad také není velký. Počet ekonomicky aktivních obyvatel v okrese je 34 319 (47,92 %). Z toho nezaměstnaných je 2 398 (údaj k 12/2011), míra nezaměstnanosti (kolem 6,3 %) je nejnižší ze všech okresů kraje Vysočina^[2].

V okrese nalezneme 120 obcí. Dle územně identifikačního registru ČR se dále člení na 322 částí obcí, 257 katastrálních území a 359 katastrálních jednotek. Avšak v okrese Pelhřimov najdeme jen dvě obce s počtem obyvatel přesahujících deset tisíc. Těmito obcemi jsou Pelhřimov a Humpolec. Třetí největší obcí je město Pacov, které má téměř pět tisíc obyvatel. Obcemi, jejichž počet obyvatel přesahuje dva tisíce, jsou už pouze Kamenice nad Lipou, Žirovnice a Počátky. Celkově je v okrese Pelhřimov 24 obcí s počtem obyvatel do 500. Převládají malé obce (až 200 obyvatel), které tvoří 58 % všech obcí v okrese (viz Mapa 1).^[7]

Pelhřimovsko je považováno spíše za okres zemědělský. Zemědělské pozemky zabírají 61,39 % území a z toho 76,06 % tvoří orná půda. Orná půda celkově zaujímá 46,3 % celkové výměry okresu a okres je považován za bramborářskou oblast. Chová se zde skot a prasata a také na tomto území dochází k celkem intenzivní těžbě dřeva. Lesní pozemky zaujímají 30,3 % z celkové výměry^[9] (Půdní fond z katastru nemovitostí ČR, 2012). Průmysl se v okrese v poslední době rozvíjí v okolí dálnice D1 (ORP Humpolec). Blízkost dálničního spojení láká hlavně zahraniční investory, kteří se zaměřují především na strojírenský průmysl. Ve větší míře je ale na území zastoupen průmysl dřevozpracující, textilní a kožedělný.^[3]

Na zkoumaném území se nachází pouze jedna nemocnice (v Pelhřimově), jejíž spádovost je v rámci bývalého okresu. Ordinace praktických lékařů je však v každé větší obci (např. Humpolec, Božejov, Obrataň, Černovice, Žirovnice). Z kulturních zařízení jsou na území dvě stálá divadla, ale v mnoha obcích působí dobrovolné ochotnické spolky.

Osm poboček muzeí a veřejné knihovny jsou v každé větší obci. V Pelhřimově je provozován jediný krytý bazén na celém území, ale koupališť a bazénů s provozovatelem je v okrese 32. Celkem v okrese můžeme navštívit devět stálých kin a v létě působí i kina letní.^[4]

Na území okresu Pelhřimov je v současné době 23 mateřských škol, 4 speciální školy (Pelhřimov, Humpolec a dvě v Černovicích), 28 základních škol (z toho čtyři jsou ve městě Pelhřimov a dvě v Humpolci) a 10 středních a vyšších odborných škol (VOŠ). Dostatečná vybavenost službami je ve třech největších městech okresu (Pelhřimov, Humpolec, Pacov). Tato střediska a ještě další menší města a větší venkovská sídla jsou vybavena alespoň základními službami (základní školy, nákupní středisko) jako jsou například Počátky, Žirovnice, Horní Cerekev, Želiv, Černovice). Kromě obyvatel těchto obcí a okolních menších obcí, mohou tyto služby využívat také chataři v nedalekých rekreačních osadách.^{[4],[3]}

Vzhledem k velkému počtu malých obcí není dostupnost hromadnými dopravními prostředky mezi jednotlivými sídly příliš dobrá. A to ani dostupnost do chatových osad. Železniční síť je spíše rozvinuta v jižní části okresu (viz Mapa 1). V severní části se musí obyvatelé a chataři spoléhat na autobusovou dopravu. Jelikož linky hromadné dopravy nejsou tak frekventované, chataři musí spíše používat individuální automobilovou dopravu. Celkově na tomto území můžeme nalézt přibližně jeden tisíc kilometrů státních silnic. Mezi nejvíce používané železniční spoje patří úseky Horní Cerekev – Tábor, Obrataň – Jindřichův Hradec, Humpolec – Havlíčkův Brod.

Z hlediska cestovního ruchu láká více návštěvníků cykloturistika a pěší turistika, které dominují nad návštěvami historických památek.^[4] Okres je protkán velkým množstvím cyklistických tras a turistických stezek, proto se těší velké oblibě u cyklistů a pěších turistů. Některé turistické a cyklistické stezky vedou i v blízkosti chatových osad. Celorepublikově významných historických a přírodních míst je zde minimum. Avšak v okrese nalezneme mnoho míst regionálního významu a regionálně atraktivních společenských akcí.

Mezi atraktivitu území bychom z přírodního bohatství mohli zařadit například národní přírodní památku Jankovský potok. Jde o meandrující potok se zachovalými mokřadními lučními společenstvy^[5]. Za zmínku určitě stojí nejvyšší bod Pelhřimovska, a to vrch Křemešník (765 m n. m.). Na tento vrch vede naučná stezka, která spojuje zajímavá místa v okolí a na samotném vrcholu je postavena rozhledna Pípalka. Nedaleko

vrcholu Křemešník můžeme nalézt poutní místo s kostelem^[5]. Z přírodního hlediska je zajímavá i železniční stanice Nová Buková, střechou strážního domku prochází hlavní evropská rozvodnice, která rozděluje území na dvě části. Jednu část odvodňovanou do řeky Labe a tedy Severního moře a druhou část odvodňovanou do Dunaje, který patří do úmoří Černého moře^[5]. Na území také částečně zasahuje vodní nádrž Švihov, známá také jako Želivka. Toto území bylo zařazeno do sítě NATURA 2000 a tvoří ji přehrada s přílehlými hadcovými bory. Nádrž slouží jako zdroj pitné vody, je k ní tedy přísný zákaz vstupu. Proto se zde vyvinuly některé druhy chráněných zvířat a rostlin. Do programu NATURA 2000 jsou zařazeny i jiné přírodní atraktivity regionu, jako je Martinický potok či přírodní rezervace rybník Pařez^[5]. V okrese se nachází velké množství chráněných památných stromů. Mezi ty nejvýznamnější, které stojí za zmínku, patří např. lípa v obci Jiřice, jejíž stáří se odhaduje téměř na 600 až 800 let, či lípa v Kamenici nad Lipou^{[5],[6]}.

Z kulturních památek v první řadě určitě stojí uvést klášter v Želivě. Současný vzhled kláštera je pozměněn mnohými úpravami, které v minulosti proběhly. Funguje zde i klášterní pivovar. Nad městem Humpolec nalezneme zříceninu hradu Orlík. Na tomto hradě se pořádají různé kulturní akce (např. středověké slavnosti), koncem léta slouží jako letní kino. Z humpoleckého regionu stojí za zmínku i kostel sv. Mikuláše na humpoleckém náměstí. Věž kostela byla opravena a zpřístupněna veřejnosti a v letních měsících slouží jako vyhlídka. Hrad Kámen v regionu Pacovsko je postaven na rozsáhlém skalisku, které mu určilo jméno. Na hradě je otevřeno muzeum motocyklů. Za návštěvu stojí určitě i zámek Žirovnice. A v poslední řadě nesmíme opomenout městskou památkovou rezervaci Pelhřimov, kde najdeme velké množství historických budov, ale také Muzeum rekordů a kuriozit^[5].

Dále stojí za zmínku altán Hříbek v Lukavci, který je spojován s dětstvím Antonína Sovy. Další slavnou osobností tohoto okresu je Gustav Mahler, jehož rodný dům můžeme navštívit v Kalištích a samozřejmě antropolog dr. Aleš Hrdlička, jehož rodným městem je Humpolec. S Počátky je zase spjat Otakar Březina^[4].

Mezi další kulturní, sportovní a společenské akce v okrese, kromě výše zmíněných středověkých slavností na hradě Orlík, bych zařadila pelhřimovský Festival rekordů a kuriozit, Bernard fest v Humpolci, zimní a letní Sovovu stezku pořádanou na Pacovsku, Zámecké jazzování v Žirovnici probíhající v dubnu, rockový festival Poutník fest v areálu Městského pivovaru v Pelhřimově, Perleťový pohár – nejstarší fotbalový turnaj v ČR pořádaný v Žirovnici, Rallye Pelhřimov – Memoriál Tomáše Vojtěcha, Zahrada

Vysočiny – výstava květin a ovoce v Žirovnici nebo motokrosové závody, které se konají v Pacově^[4].

4. TEORETICKÁ VÝCHODISKA GEOGRAFIE CHATAŘENÍ

Následující definice chataření, chatové osady apod. uvedené v kapitolách 4.1 a 4.2 vycházejí hlavně z práce doc. Kubeše (Kubeš 2004a, Kubeš 2004b a Kubeš 2011) a již dříve napsaných bakalářských prací. Definice jsou oproti původním pracím zestručněny, ale jejich smysl zůstal zachován.

4.1 Definice pojmů spojených s chatařením

Chataření jedná se o jednu z forem rekreace, kterou rekreanti (chataři) provádějí na chatě nebo v jejím blízkém okolí. Spočívá především v odpočinkovém pobytu v přírodě s možností přespání. Tento pobyt bývá spojen s různými volnočasovými aktivitami a koníčky, jako je zahrádkaření, rybaření, koupání, sběr lesních plodin, ale také různé kutilské práce nebo sportovní aktivity. S chatařením jsou spojeny i některé společenské aktivity, především setkávání rodiny a příbuzných, známých ale také ostatních chatařů. Chataření řadíme mezi nekomerční, individuálně-rodinnou a převážně letní, víkendovou a prázdninovou formu rekreace, avšak některé chaty jsou přizpůsobeny i k zimnímu pobytu, prázdninovému pobytu nebo dokonce k celoročnímu pobytu (na přechodnou dobu stálé bydlení).

Chata (CHA) je stavební objekt určený pro chataření, zařízený k přespání, pobytu a eventuálně i k některým dalším volnočasovým aktivitám spojeným s chatařením. Bývá určena především pro letní rekreaci (zařízení k vytápění není podmínkou, ale je velmi běžné), někdy však stavební a technické parametry chaty umožňují celoroční využívání chaty. Chata je v osobním či rodinném vlastnictví a není spojena s komerční rekreací, ale existují výjimky, jako je např. chata s doplňující podnikatelskou funkcí (Kubeš, 2004). Z hlediska architektonicko-stavebního je chata menším, převážně samostatným (dvojchaty jsou přípustné), uzavřeným a uzamykatelným stavebním objektem. Jedná se o objekty relativně nové (vznikají od roku 1920) a od počátku jejich výstavby jsou určeny k rekreaci. Půdorysná plocha chaty se pohybuje většinou v rozmezí 16 až 50 m², chata mívá jedno až dvě nadzemní podlaží a případně jedno podzemní. Elektřina je dnes do chaty přivedena téměř vždy, stejně tak i dvoustopá cesta k chatě. Chata bývá pozemkově a stavebně zaregistrována (výjimkou jsou například trampské sruby a boudy). Chata se liší od chalupy tím, že se jedná o novostavbu určenou přímo pro rekreaci na rozdíl od chalupy, která byla vystavěna za jiným účelem (většinou pro trvalé bydlení).

Chatová osada je shlukem či řetězcem pěti a více nedaleko od sebe ležících chat, které jsou rozloženy ve specifickém krajinném prostředí. Chaty a chatové osady mají společnou historii vzniku a rozvoje, mají většinou stejnou specifickou rekreačně chatařskou funkci a mají společnou infrastrukturu. Určitá homogenita architektonicko-stavební podoby chat v chatové osadě bývá běžná, ale není podmínkou. Běžnější je v tomto smyslu jednota ve specifické funkci chat. Chatová osada je chataři a trvale bydlícími obyvateli v okolí vnímána jako základní podstata chataření v území, stejně tak je chápána v této práci. Chatové osady se od ostatních „sídelních útvarů“ v území odlišují svou funkcí, svou fyziognomií a dalšími rysy a vlastnostmi. Typová různorodost chatových osad je dána jejich specifickou chatařskou funkcí, obdobím vzniku a dalším rozvojem, charakterem krajinného prostředí chatové osady a jejího okolí, eventuálně i skladbou chatařů a dalšími faktory. V krajině se také nacházejí jednotlivé chaty, nebo jejich shluky do čtyř chat. Tyto chaty a malé shluky zahrnujeme do souboru **chaty ležící mimo chatové osady** (ZBCHACHL).

Chatový okrsek (CHK) je shlukem či řetězcem nedaleko od sebe ležících chatových osad (průměr hromadného shluku do 4 km, délka řetězce do 5 km), rozkládajícím se v charakteristickém a pro chataře atraktivním krajinném prostředí. Chatový okrsek má minimálně 50 chat, většinou to však bývá přes 100 chat v chatovém okrsku. Okrsek bývá tvořen třemi až čtyřmi chatovými osadami. Zcela ojediněle vytváří chatový okrsek jen jedna velká chatová osada, vzdálená od ostatních chatových osad a lokalit. Pokud shluk či řetěz chatových osad nespĺňuje výše uvedenou podmínku počtu chat a je od nejbližší lokality značně vzdálen, spadají tyto osady do kategorie **zbytkové chatové osady chatové oblasti** (ZBCHSCHO).

Hierarchicky výše než chatový okrsek stojí **chatová oblast** (CHO). Chatová oblast je fyzicko-geografickým regionem účelově vymezeným (zhruba na území geomorfologických celků, nebo povodí příslušné rozlohy) pro potřebu analýz chataření. Vymezuje se především na geomorfologické a hydrografické bázi. V chatové oblasti by se mělo nacházet minimálně 500 chat, rozloha chatové oblasti by měla činit minimálně 100 km². Chatová oblast mívá specifický, od okolních chatových oblastí odlišný krajinný ráz (členitost a charakter reliéfu, zastoupení a uspořádání prvků krajinného krytu). Území, která jsou chatami obsazena jen málo (není zde dosažena hodnota 500 chat), se označují za **chatové oblasti nevýrazného chataření**.

4.2 Typy chat a chatových osad

Následující typy chat spadají do architektonicko-stavební typologie chat. Jednotlivé typy chat byly identifikovány v terénu. V práci Kubeš 2004a byly také rozlišeny funkční typy chat. Většinou existuje shoda mezi podobou a funkcí chaty.

Rekreační chata (CHAAR) má ve zkoumaném území a jistě i v rámci celé ČR největší zastoupení v souboru chat. Z hlediska architektury, stavební typologie i použitých materiálů je však velice různorodá. Její podoba je dána obdobím jejího vzniku (1920 - 1940, 1950 – 1960, 1960 – 1990, 1990 +), ale nemusí to být pravidlem, protože mnohé chaty, hlavně z dřívějších dob bývají přestavovány a mění se tak jejich architektonická podoba. V rámci zkoumaného území je nejstarším typem chata z 50. let. Bývá většinou menších rozměrů (20 – 30 m²), zděná a s vysokou podezdívkou. Může mít prosklenou verandu, která je pro toto období výstavby typická. Střecha mívá nízký sklon, tzn. nemůže pod ní být umístěna půda a pokrytá bývá plechem či asfaltem.

Druhým subtypem jsou chaty z let 70. až 80., které jsou různorodé jak ve velikosti, tak ve formách. Typická může být eternitová střecha, pod níž je situována ložnice, dále zde nalezneme balkon ve štítu. Pod podkrovím se nachází zděná část chaty s kuchyní i sociálním zařízením. U chaty může být vybudována i garáž. Chaty, které již mohou sloužit i jako objekt trvalého bydlení, mají větší rozměry a jsou z 80. let.

Obr. 1: Rekreační chata z 70. až 80. let



Zdroj: vlastní

Zcela odlišným subtypem jsou chaty dřevěné, jejich vznik je většinou připisován období 60. – 90. let, ale nemusí tomu tak být, jelikož se tento typ chaty staví i v dnešní době. Chata je podobná suptypu ze 70. až 80. let, avšak stěny jsou pokryté lakovanými

palubkami a okna jsou chráněna okenicemi, které jsou také pokryty palubkami. Jelikož je celá stavba dřevěná, bývá komín umístěn venku.

Z hlediska funkce je rekreační chata spojena s volnočasovými aktivitami typu: odpočinkový pobyt, koupání, sportovní rybaření, sběr lesních plodin – tedy s aktivitami, které se provozují v přírodně hodnotné krajině, především u vodních ploch a toků a u lesních komplexů. Může být využívána i jako první (převažující) bydlení, kdy chatař využívá chatu přes letní měsíce a do svého městského bytu se stěhuje jen na zimní období. Rekreační chaty se většinou nenacházejí ve městě a v jeho nejbližším okolí, stejně tak v územích s intenzivním zemědělstvím, či ve venkovských sídlech.

Obr. 2: Rekreační chata dřevěná



Zdroj: vlastní

Rekreační domek (CHAARD) - tyto typy chat vznikají po roce 1970 a někdy bývají označovány také jako zahradní domky. Většinou tyto chaty najdeme ve venkovských sídlech a jejich vzhled by se měl podobat zástavbě okolních domů. Chata by měla být obyvatelná po celý rok. Půdorys rekreačních domků má velikost přibližně do 16 m². Bývá podsklepen a v přízemí se nachází jedna místnost, která má funkci obytné místnosti a kuchyně. Z místnosti vedou příkré schody do podkroví, kde je situována ložnice. Domek bývá omítnut bílou omítkou, která je i ve štítě, komín se nachází uvnitř. Na pozemku mohou majitelé zřizovat záhonky nebo postavit skleník. Rekreační domek bývá oplocen. Jeho funkce je podobná jako u rekreační chaty, leží ovšem většinou v intravilánech venkovských sídel. Chataři v rekreačních domcích jsou zapojeni

do společenství lidí v sídle společně s trvale bydlícími a chalupáři. Na rozdíl od chalupy je rekreační domek novostavbou.

Obr. 3: Rekreační domek



Zdroj: vlastní

Zahrádková chata (CHAAZ) - stejně jako chata rekreační i tento typ bývá architektonicky velmi rozmanitý. Vzhled je dán obdobím vzniku a následným vývojem jejího vzhledu, který bývá pozměněn řadou úprav a rekonstrukcí. Zahrádkové chaty spojuje umístění, jelikož jsou většinou vázány na okrajové části větších obcí, dále je spojuje funkce a vzhled. Chaty bývají pouze přízemní, s jednou či dvěma místnostmi. Zpravidla bývají dřevěné, ale nemusí tomu tak vždy být. Většina zahrádkových chat je podsklepená a na pozemku bývá umístěna kůlna či různé jiné boudy. Z jejich využití vyplývá, že se na pozemcích nachází také skleníky, záhony nebo různé ovocné stromy či keře. Tyto chaty jsou většinou oplocené, ale najdou se i neoplocené. Mají především zahrádkářskou, případně ovocnářskou funkci. V současnosti nemusí být toto zahrádkaření intenzivní. Společně s dalšími doplňkovými objekty na zahrádce (kůlny, skleníky, seníky, apod.) slouží jako základna pro zahrádkaření, současně má však také funkci druhého rekreačního bydlení, avšak přespávání nebývá v zahrádkových chatách tak časté. Zahrádkovými chatami nejsou různé boudy a altány nesplňující parametry chaty. Rozhodnout, zda se jedná o chatu či nikoli, je často obtížné. Stejně tak je obtížné rozlišit zahrádkové chaty od rekreačních chat, které vznikly ve starších zahrádkářských osadách.

Obr. 4: Zahrádková chata



Zdroj: vlastní

Zahrádkovo-rekreační chata (CHAAZR) bývá někdy označována jako zahradní domek. Tyto chaty se stavěly především v 80. letech, kdy byly organizacím zahrádkářů přiděleny velkovýrobně neobdělávatelné zemědělské plochy, aby zde založili zahrádky a vystavěli malé zděné chaty a tím zlepšili zásobování obyvatel ovocem a zeleninou. Jsou proto většinou postavené podle jednoho vzoru. Půdorys chaty zaujímá přibližně 16 m². Zahrádkovo-rekreační chata má jednu místnost sloužící jako obytný prostor a kuchyň, pod ní je umístěn sklep. Z obytné místnosti vedou příkré schody do podkroví, která slouží jako ložnice. Chata bývá bíle omítnuta včetně štítu, komín je umístěn uvnitř. Na pozemcích najdeme záhony, skleníky a většinou i dobře udržovaný trávník. Chaty se obvykle nachází v rámci zahrádkovo-rekreačních chatových osad. Menší část těchto chat a osad se však postupně odklonila od zahrádkaření a jsou dnes využívány jako rekreační chaty a osady. Stísněnější prostorové podmínky těchto chat se někdy řeší přístavbami. Další zahrádkovo-rekreační chaty a osady, resp. jejich vlastníci, provozují zahrádkaření dále, většinou však s menší intenzitou. Zahrádkářsko-rekreační chaty se nacházejí především v příměstské zóně velkých měst, dále také na okraji městysů a vesnic a v územích podél silničních komunikací směřujících z měst. Vzhledem k malé obytné

ploše a poloze (příměstská krajina) jsou zahrádkářsko-rekreační chaty využívány k přenocování a k odpočinku v průběhu roku méně často než rekreační chaty (neplatí vždy, ložnice v podkroví je zastoupena). Bývají však naopak využívány v průběhu pracovních dní, většinou leží blízko bydliště.

Obr. 5: Zahrádkovo – rekreační chata



Zdroj: vlastní

Architektonicky specifická chata (CHAAS) - do této charakteristiky spadají chaty, které jsou architektonicky, stavebně i funkčně specifické. Liší se od výše uvedených objektů. Jsou to například stavby, které slouží jako objekt druhého bydlení, ale vzhledem jsou na pomezí mezi chatami a jinými objekty. Můžeme sem zařadit například maringotky, karavany, hausbóty nebo tramské sruby. Často bývají upravené, mají různé přístavby či vylepšené střechy, dostavěné suché sociální zařízení. Funkčně specifické chaty mají jiný způsob využití než ostatní výše zmíněné chaty. Na zkoumaném území se vyskytují především rekreační, zahrádkovo-rekreační a zahrádkové chaty. Další typy chat, jako jsou chaty specifické, se objevují jen minoritně.

Obr. 6: Architektonicky specifická chata



Zdroj: vlastní

4.3 Problematika územního plánování a rozvoje chatových osad

Územní plány obcí řeší komplexně a spojitě celé území správního obvodu obce a tedy i prostory chatových osad, pokud se na tomto území vykytují. Největší pozornost je věnována zastavěným územím sídel obce. Protože můžeme chatové osady považovat za určitý typ sídel, měly by se tyto plány podrobněji věnovat i těmto osadám. Funkčně jsou chatové osady většinou definovány jako území určené pro individuální rekreaci, kde by neměly být rozvíjeny funkce rezidenční nebo výrobní. Tento regulativ se ovšem v některých případech nedodrhuje, například pokud je jednotlivým vlastníkům chat umožněna přeměna chaty na objekt trvalého bydlení (se všemi vyvolanými souvislostmi této přeměny).

Územní plán také určuje regulativy morfologie zástavby. V případě chatových osad ovšem lze takovéto regulativy uplatnit pouze pro nové objekty chat – stanovení podlažnosti, objemu, umístění a uspořádání střechy nové chaty. Územní plány také stanovují napojení zastavěných zón na sítě technické infrastruktury. Pokud se jedná o chatové osady, měly by k nim být přivedeny elektrorozvody 22 kV s trafostanicí umístěnou nedaleko (větší) chatové osady. Vedení by se mělo vyhýbat prostorům se vzrostlou vegetací. Rozvody 230 / 380V uvnitř chatové osady je třeba vést v zemi a ukončit je rozvodnými skříněmi^[9]. Lze doporučit přivedení obecního vodovodu do chatových osad k jednotlivým chatám, na druhou stranu ovšem toto infrastrukturní vybavení podporuje větší produkci splašků. Největším technicko-infrastrukturním problémem chatových osad je záležitost odvedení, resp. likvidace splašků, neboť úniky

splašků ovlivňují kvalitu podzemní a povrchové vody – především ve vodních tocích a nádržích. Vybudování kanalizace v chatových osadách a její zaústění do ČOV je ale velmi nákladné.

Prakticky žádná chatová osada nemá vybudovanou kanalizaci. Bývají zde maximálně septiky, které se jen někde vyvážejí do ČOV. Územní plán by měl alespoň vyžadovat vybudování septiků u všech chat a jejich pravidelné vyvážení. Jiným důležitým problémem územního plánování chatových osad je zajištění kvalitních místních přístupových komunikací do chatových osad. Jde o zlepšení stávajících komunikací a o vybudování komunikací nových, kvalitnějších i vedených jinudy po uvolněných pozemcích. V územních plánech by také měl být vymezen prostor pro sběrná místa komunálního odpadu u chatových osad. Rekreační chatové osady byly navrženy jako bezbariérové – chaty, resp. pozemky u nich nemohly být oploceny. Tento regulativ je vhodné dodržet i v nových územních plánech^[9].

Pokud je chatová osada součástí nebo leží v blízkosti chráněných území přírody a krajiny, je třeba v textových částech územního plánu stanovit takové regulativy provozování osad, aby nedošlo ke kolizím s ochranou přírody a krajiny (chatová osada uvnitř CHKO, přírodních parků, v kontaktu s maloplošnými chráněnými prvky). Nedílnou součástí územních plánů je ochrana před povodněmi. Protože chatové osady často leží u vodních toků, je jejich protipovodňová ochrana důležitá. Některé chaty leží v záplavové zóně padesátileté vody. Vzhledem k přechodnosti pobytu v chatách asi není možné vyžadovat uvolnění inundačního pásma padesátileté vody. Lze ale doporučit zkapacitnění koryta toku (prohloubením, rozšířením) a je třeba zabránit takovým úpravám koryta, které by omezily jeho kapacitu a průchod povodňové vlny.

V některých lokalitách vzniká tlak na další výstavbu chat v chatových osadách. Je třeba zvážit zemní potenciál chatových osad a krajiny. V případě negativního stanoviska příslušného úřadu by měla být vyhlášena stavební uzávěra pro další výstavbu chat, aby nedocházelo k přílišnému nárůstu chat v chatové osadě. Územní plán by měl také usilovat o ochranu krajinného rázu. Právě nové chaty vystavěné na vyvýšených a viditelných místech nebo uvnitř vizuálně exponovaných prostorů by mohly krajinný ráz poškodit. Pokud by přece jen měla vzniknout nová chatová osada, pak je nutné ji naplánovat prostřednictvím regulačního plánu (rozvržení pozemků, chat, komunikací a infrastruktury)^[9].

Podle nového stavebního zákona č. 183/2006 Sb. stačí na stavbu rodinných a rekreačních domů do 150m² s jedním podzemním (maximálně do 3 m hloubky) a nejvíce dvěma nadzemními podlažími včetně podkroví, pouze stavební ohlášení. Tento zákon ulehčil výstavbu nových chat.

5. DATA A METODIKA PRÁCE

5.1 Dotazování chatařů a terénní průzkum v chatových osadách

V jednotlivých chatových osadách byly prováděny rozhovory s chataři a pokládány otázky týkající se problematiky chataření, které nejsou na první pohled viditelné nebo nebylo možné je převzít z nějakých podkladů (např. územní plán). Před zahájením terénního průzkumu jsme v kolektivu studentů zpracovávajících bakalářské práce s tematikou chataření, společně s doc. Kubešem, vytvořili strukturovaný scénář pro terénní průzkum, dotazování chatařů, eventuelně i stavebních úředníků na rozvojové možnosti a problémy chatových osad.

První blok scénáře se zabýval ochranou přírody a vodních zdrojů (A) ve vztahu k chatovým osadám. Zajímali jsme se o blízkost velkoplošných (A1), maloplošných chráněných území přírody (A2), přírodních parků (A3), eventuelně i významných prvků ÚSES (A4). Důležité jsou také vodní zdroje a jejich ochranná pásma (A5). Jednalo se o posouzení vlivu chataření a chatových osad na tyto chráněné prvky.

V druhém bloku je zkoumáno přírodní nebezpečí (B), které může ohrožovat chaty a chatové osady. Dotazy byly pokládány ohledně povodní v chatových osadách a ochraně před nimi (B1), o sesuvech půdy a ochraně před nimi (B2), pádech stromů (B3), přírodních požárech a také požárech vyvolaných člověkem (B4). Posledním zkoumaným přírodním nebezpečím byl silný vítr (B5), který občas ohrožuje a poškozuje chaty.

Ve třetím oddílu se práce zabývá zemědělstvím, zahrádkařením, sportovním rybařením, chovem ryb, myslivostí a lesnictvím (C). Zkoumáno je hlavně zemědělství (C1), zahrádkaření (C2), sportovní rybaření (C3), dotazy se týkaly také chovu ryb v rybnících u chatových osad (C4), myslivosti na okolních pozemcích (C5) a také lesnictví (C6).

Dalším oddílem je krajinný ráz (D). Tato problematika je založena na terénním průzkumu a čistě na autorčině individuálním názoru. Posuzováno je nepříznivé ovlivnění krajinného rázu výstavbou chat a chatových osad z hlediska mikroprostoru i větších celků. Z hlediska větších celků byly posuzovány siluety a panoramata, dominanty, textura, apod.

Čtvrtý oddíl se zabývá architekturou, urbanismem, územním plánováním a vlastnictvím pozemků (E). Zkoumána byla architektura chat (E1) a urbanistické řešení chatových osad (E2). Na stavebních úřadech se autorka práce dotazovala na územní plánování chatových osad a okolních pozemků (E3). Další dotazy směřovaly k vlastnictví pozemků pod chatami a nezastavěných pozemků u chaty (E4), přeměně chatových objektů na nechatové, určené ke stálému bydlení, a přetváření sezónních chat na celoročně

rekreačně využívané chaty (E5) a v poslední řadě tohoto oddílu bylo zkoumáno kulturní a historické dědictví chataření (E6).

Velmi důležitým blokem otázek a zkoumání bylo infrastrukturní vybavení (F). Posuzován byl stav místních komunikací (F1), pitná voda v chatových osadách (F2). Také splašky a jejich likvidace a typ sociálního zařízení v chatě (F2). Zkoumala se také elektřina (F3) a plyn (F4), zda jsou do chatové osady přivedeny. Byly také pokládány dotazy týkající se likvidace pevného odpadu (F5), dále na dostupnost chat z hlediska telekomunikací (F6). A nakonec se autorka ptala na existenci a stav společných objektů v chatových osadách (F7).

Blok zabývající se kriminalitou a vandalstvím spojeným s chatařením (G), je také velmi aktuální a to hlavně v zimních měsících. Pokládány byly otázky, týkající se vykrádání chat (G1) a dotazující se na vandalství spojené s chatami (G2).

Další oddíl, sociální soužití chatařů a společenství chatařů (H), zkoumá sociální soužití v chatových osadách (H1) a společenství v chatových osadách (H2), jako jsou trampské osady, zahrádková sdružení, apod.

Posledním bodem připraveného dotazování byly vztahy mezi chataři, představiteli obcí a trvale žijícími obyvateli (I). Autorka se ptala na vzájemné vztahy mezi chataři a představiteli obcí (I1) a také na vztahy mezi chataři s trvale žijícími obyvateli (I2). Druhá otázka byla pokládána hlavně vlastníkům chat, které jsou situovány ve vesnicích.

Dotazování probíhalo od června roku 2012 do dubna roku 2013 a dotazování byli náhodně vybraní chataři. Vzhledem k rozsáhlosti zkoumaného území nebylo možné projít všechny chatové osady a v některých nebyli chataři k zastížení či odmítli uskutečnit rozhovor. Celkem bylo prozkoumáno (terénní průzkum a dotazování) 70 % chatových osad. Jak již bylo zmíněno, někteří chataři nechtěli uskutečnit rozhovor a někteří odmítli zodpovědět některé položené otázky. Celková vstřícnost chatařů se dá hodnotit jako neutrální.

5.2 Dotazování a diskuze s pracovníky stavebních úřadů a s představiteli obcí

Diskuze s pracovníky stavebních úřadů měla být provedena ve všech stavebních úřadech příslušných pověřených úřadů obcí s rozšířenou působností (tzn. Stavební úřad Pelhřimov, Stavební úřad Humpolec a Stavební úřad Pacov). Příslušní pracovníci byli nejdříve osloveni elektronickou poštou. Na toto oslovení neodpověděl zástupce Stavebního

úřadu Pelhřimov. Zástupce Stavebního úřadu Humpolec odpověděl, že o této problematice nemá příliš velký přehled. Proto byly navštíveny tyto dva úřady osobně. Ve městě Humpolec se autorka práce dozvěděla základní informace, hlavně o územním plánování, avšak územní plány pro většinu chatových osad nejsou vytvořené. V obci Pelhřimov osobní návštěvu odbyli slovy, že o chataření nic nevědí. Na obecních úřadech byl výsledek dotazování podobný.

Výzkum byl zaměřen na územní plánování chatových osad a pozemků – tedy zda existuje či neexistuje plánovací řešení pro území chatové osady, a pokud ano, zda je dodržován. Dále byly zkoumány limity a regulativy územního plánu, které se dotýkají chatových osad. Dotazy byly směřovány také na téma povodní, které se velmi často vyskytují v chatových osadách ležících v blízkosti řek. Kladené otázky se zaměřovaly například na stanovení záplavových zón v územním plánu a regulaci toků, kde už jsou chaty v záplavových zónách postaveny z dřívějších dob. Pracovníci stavebních úřadů byli také dotazováni na stále častější rušení zahrádkových osad na pozemcích obce a přeměnu chatových objektů na nechatové, tzn. určené například k trvalému bydlení. Dále byly kladeny dotazy na komunální odpad a v neposlední řadě dotazy ohledně vztahů úředníků s chataři.

Na závěr je nutné říci, že domluva s pracovníky úřadů je velmi náročná a komplikovaná.

5.3 Zpracování dat do tabulek a map

Informace získané od kolegyně Bartesové (Bartesová, 2008) při terénním průzkumu, při dotazování chatařů nebo při řízených rozhovorech na stavebních úřadech, úřadech ochrany životního prostředí a obecních úřadech jsou zaznamenány do tabulek (tab. 1.1 až 1.5) a textů. Nejprve byly zpracovány údaje o rozmístění a typech chat a chatových osad (viz kapitola 6). Jednotlivým chatovým oblastem byl přiřazen kód (viz Kubeš, 2011). Jedná se o chatové oblasti ST30, VY6, VY7, JC4, JC11 (viz kapitola 6). Jednotlivé chatové oblasti jsou rozčleněny na chatové okrsky, ty mají kód chatové oblasti a následuje písmeno abecedy. Okrsky se dále rozdělují na chatové osady. Kód je převzat z příslušného chatového okrsku a podle pořadí v okrsku jsou chatovým osadám přiřazena čísla. Na konci tabulky jsou také zaznamenány zbývající chatové osady v chatové oblasti, které nenáleží do žádného okrsku. Jsou označeny písmenem Z.

Tabulky jsou rozděleny na dva oddíly. V prvním oddílu najdeme výčet absolutních počtů chat celkově, který je poté rozčleněn podle architektonicky stavební typologie chat. V posledním řádku jednotlivých tabulek jsou shrnuty celkové údaje za chatovou oblast. V druhé části tabulky jsou chatovým osadám přidělována čísla a písmena odkazující na rozvojové možnosti a problémy chatových osad komentované v kapitole 7. Pokud se problém v chatové osadě nevyskytuje, je místo v tabulce volné.

K bakalářské práci jsou připojeny tři mapové přílohy (Mapa 1 - 3). Tyto mapy jsou vytvořeny v programu GIS 10 a jsou k dispozici i v elektronické podobě.

Mapa 1 je základní charakteristikou okresu Pelhřimov. Je na ní vidět hranice okresu i jednotlivých obcí s rozšířenou působností. Dále na mapě najdeme vybrané typy vodních ploch, jako jsou rybníky, vodní nádrže, nejdůležitější vodní toky a také lesní porosty. Jsou na ní zdůrazněny i vybrané druhy komunikací, například železnice, silnice I. a II. třídy a dálnice D1, která prochází severovýchodní částí zkoumaného území. Silnice III. třídy nejsou pro lepší přehlednost na mapě vyznačeny. Jako poslední jsou na mapě vidět obce s více než sto obyvateli. Tyto obce jsou rozčleněny podle velikosti a pojmenovány. Mapa slouží především jako ilustrace ke kapitole 3 a pro celkovou lepší orientaci ve zkoumaném území.

Chatové oblasti, okrsky a chatové osady okresu Pelhřimov jsou přehledně zaznamenány v Mapě 2. Je zde vidět rozmístění chatových osad na zkoumaném území. Jako podkladové vrstvy jsou použity lesy, vodní toky, rybníky, nádrže. Je zde viditelná hranice okresu. Na mapě jsou kruhovou značkou zaznamenány chatové osady a jejich velikost vyjádřená počtem chat. Jednotlivé chatové oblasti a osady jsou vyznačeny kódem. Barvy značek chatových osad v jednotlivých chatových okrscích jsou zaznamenávány podobnou barevnou škálou v rámci chatové oblasti. Zbývající chatové osady (mimo chatové okrsky) jsou vyznačeny hnědě.

Poslední mapa (Mapa 3) zachycuje chataření z hlediska architektonicky-stavební typologie chat v chatových osadách. Jako podklad opět slouží lesy, vybrané vodní toky a plochy. Jako v předchozí mapě jsou chatové osady vyznačeny kruhovou značkou s velikostí podle počtu chat. Tyto kruhové značky jsou výsečemi rozdílných barev rozčleněny podle architektonicko-stavebních typů chat. Mapa vychází z prvního oddílu tabulek a znázorňuje, jaký typ chat se v dané osadě vyskytuje.

Součástí každého mapového listu je název mapy, mapové pole, legenda a měřítko.

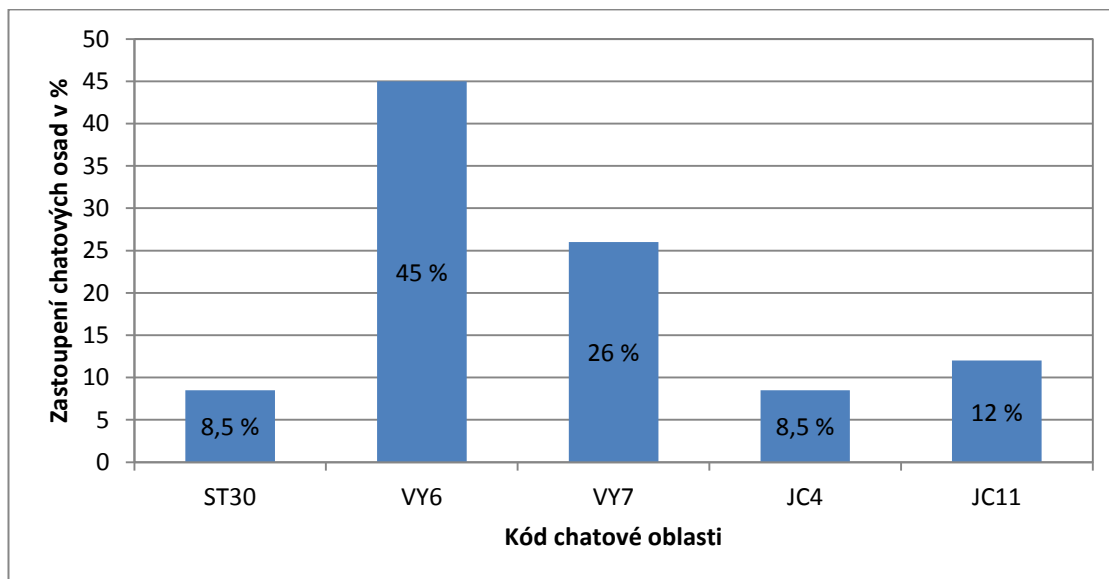
6. USPOŘÁDÁNÍ CHATOVÝCH OSAD NA ÚZEMÍ OKRESU PELHŘIMOV

Okres Pelhřimov byl „chatařsky“ zmapován již v roce 2007 a 2008 v rámci diplomové práce Ivety Bartesové (2008), která vznikla na katedře geografie PF JU v Českých Budějovicích pod vedením doc. Kubeše. Z její práce byly převzaty názvy chatových okrsků a téměř veškeré názvy chatových osad. Počty chat z práce Bartesové byly autorkou porovnávány s výsledky vlastního terénního průzkumu a většinou nenastaly příliš velké rozdíly.

Zkoumané území okresu Pelhřimov je rozděleno na pět chatových oblastí. Jedná se o oblast ST30 - Povodí dolní Želivky, VY6 – Povodí horní Želivky, VY7 – Křemešnická vrchovina, JC4 – Rozhraní Českomoravské vrchoviny a Středočeské pahorkatiny a JC11 – Povodí Nežárky – jindřichohradecké (podle Kubeš, 2011 a starších prací). Hranice mezi jednotlivými chatovými oblastmi byla vyznačena v místě, kde se vyskytuje nějaké rozhraní mezi přírodními útvary a zároveň rozhraní mezi hustotou chat. Těmito útvary mohou být povodí nebo různé typy reliéfu. U chatových oblastí, které nejsou vymezeny typem reliéfu, je hranice problematičtější a bývá neostrá. Žádná oblast nezasahuje do okresu Pelhřimov celou svou plochou. Největší část území zaujímá VY6 (povodí horní Želivky), tato oblast leží téměř celou plochou v okrese Pelhřimov.

Rozmístění chat ve zkoumaném území je na první pohled velmi nerovnoměrné (viz Mapa 2 a Bartesová, 2008). Celkově na území můžeme nalézt 129 chatových osad, které jsou situovány v okolí vodních toků, rybníků, vodních nádrží, lesů, většinou v místech vhodných pro rybolov, koupání nebo odpočinek. V takovýchto lokacích najdeme hlavně rekreační chaty. Naopak největší zastoupení zahrádkových a zahrádkovo-rekreačních chat je v okolí měst a větších obcí (Humpolec, Pelhřimov, Pacov, Kamenice nad Lipou). Nejvíce chatových osad ve zkoumaném území je situováno ve VY6 (povodí horní Želivky) a VY7 (Křemešnická vrchovina). V součtu se zde nachází 91 chatových osad, tj. 71 % z celkového počtu ve zkoumaném území. Ve zbylých oblastech najdeme 38 osad, které tvoří pouze 29 % z celkového počtu 129 osad. Konkrétně jsou chaty nejvíce lokalizovány v okolí vodních nádrží Sedlice, Trnávka a Vřesník, které jsou vhodné ke koupání a jsou také atraktivní pro rybáře. Velká koncentrace je také podél řeky Hejlovky (Želivky).

Graf 1: Zastoupení chatových osad v chatových oblastech v okrese Pelhřimov



Zdroj: vlastní

Největším chatovým okrskem je Vodní nádrž Vřesník a Sedlice na Želivce (VY6C viz tab. 1.2). Skládá se ze 457 chat, které jsou rozděleny do jedenácti chatových osad. Žádná ze zdejších chatových osad nemá počet chat větší než 70 chat. Další velkým chatovým okrskem jsou Zahrádkové osady v Humpolci (VY6D). Avšak oproti okrsku VY6C mají téměř o 150 chat méně. Okrsek je rozdělen na šest chatových osad. Posledním okrskem s počtem chat nad 200 je už pouze Rybník Valcha u Cetoraze (JC4A), kde se nachází 201 chat. Okrsek se dělí na čtyři chatové osady a spadá do ní největší chatová osada na zkoumaném území – chatová oblast Cetoraz – rybník Valcha (JC4A2), s celkovým počtem 126 chat.

Počty chat v chatových osadách jsou v rozmezí od 5 do 126 chat. Minimální počet chat (5) je stanoven uměle (Kubeš, 2004), aby nebylo nutné mapovat jednotlivé chaty a jejich malé skupinky. Nejvíce zastoupenou početní skupinou je 6 až 32 chat v chatové osadě.

V okrese Pelhřimov bylo celkem zaznamenáno 3 211 chat, z toho 246 chat leží mimo chatové osady. Rozdíl oproti počtu chat, který uvádí Bartesová, je minimální (3 218 chat, mimo chatové osady 244 chat). V okrese Pelhřimov se tedy počet chat od roku 2008 příliš nezměnil, protože byla volena stejná metodika práce. Drobné rozdíly nastaly pouze

v určování typů chat, které záviselo na individuálním názoru. Často bylo velmi obtížné určit typ chaty, jelikož velké množství chatových objektů prošlo rekonstrukcemi.

Kromě počtu chat v chatové osadě se také věnovala pozornost zastoupení architektonicko-stavebních typů chat v chatové osadě, které byly zjišťovány terénním průzkumem. Typy chat byly stanoveny v práci Kubeš, 2004a (viz kapitola 4.). Typologie je zaznamenána v tabulkové příloze této bakalářské práce (tab. 1.1 – 1.5) a přehledně zakreslena (viz Mapa 3). Nejpočetnější skupinou jsou rekreační chaty (CHAAR) čítající 2 291 chat (71 %). Dále zahrádkovo-rekreační chaty (18 %) a zahrádkové chaty (10 %). Ostatní typy chat se v území vyskytují v malé míře, proto se ani nepromítly do mapy. Jedná se rekreační domky a specifické chaty. Architektonicky stavební typologie chat ve zkoumaném území již byla zpracována v roce 2008 (Bartesová, 2008), avšak v některých případech bylo složité určit typologii chaty. Mnoho chat je nově rekonstruovaných, proto autorka použila vlastní typ určování chat a to podle prostudované literatury (viz Kubeš, 2004a, Kubeš, 2004b), která toto téma zpracovává nejobsáhleji.

7. ROZVOJOVÉ PROBLÉMY CHATAŘENÍ A NÁVRHY JEJICH ŘEŠENÍ

Tato kapitola kompletně shrnuje výsledky bakalářské práce. Text je rozdělen do podkapitol, které sumarizují poznatky a problémy získané terénním průzkumem – ať už dotazováním chatařů (viz kapitola 5.1) nebo pracovníků stavebních úřadů a představitelů obcí (viz kapitola 5.2). Zároveň se autorka snažila navrhnout řešení diskutovaných problémů, některá jsou ale bohužel reálně těžko proveditelná. Kapitola je koncipována obecně, shrnuje tedy problémy celého Pelhřimovska, minoritní záležitosti, specifické pro jednotlivé chatové osady, jsou uvedeny zvlášť (Tab. 1.1 – 1.5). V téměř každé chatové osadě je možné najít nějaký problém, ale zde jsou uváděny a řešeny pouze ty osady a problémy, které autorka důkladně prozkoumala nebo znala z osobní zkušenosti a také osady, kde byla problematika při terénním průzkumu velmi zřejmá.

7.1 Ochrana přírody a vodních zdrojů

Na území okresu Pelhřimov se nenachází velkoplošná zvláště chráněná území přírody, jako jsou Národní parky nebo CHKO (Kolektiv, 2002). Ale vyskytují se tu maloplošná zvláště chráněná území (viz kapitola 3.2). Ani jednou chatovou osadou přímo neprochází žádné z těchto území, ale několik osad leží v jejich blízkosti a tato poloha je může ovlivňovat. Chataři musí dbát na větší čistotu, aby nezpůsobili znečištění vod nebo neohrozili nějaká společenstva chráněných zvířat^[6]. Například chatová osada Proseč pod Křemešníkem – chatová osada nad Ivaninými rybníčky (VY7B4) se nachází v blízkosti PR Křemešník a PP Ivaniny rybníčky, kde se vyskytují ohrožené druhy chráněných živočichů a rozvinuté mokřadní biotopy s chráněnými druhy rostlin^[4]. Nebo Vyskytná – rekreační chaty ve vesnici (VY7Z6) leží v blízkosti PP Čermákovy louky. Ani výskyt maloplošných chráněných území, živočichů a rostlin není ve zkoumaném území nijak hojný, proto se chatařů ve větší míře nedotýká.

Více diskutovanou problematikou byly vodní zdroje a jejich ochranná pásma. Jak již bylo zmíněno, na území okresu Pelhřimov zasahuje ze severu vodní nádrž Švihov. Tato rozsáhlá vodní nádrž je významným zdrojem pitné vody pro velkou část obyvatelstva České republiky, především pro aglomeraci Prahy. S tím je spojena velká řada bezpečnostních opatření. Podle zákona č. 254/2001 Sb., o vodách (vodní zákon) se ochranná pásma dělí na I. a II. stupeň. Ochranné pásmo I. stupně je stanoveno za účelem

ochrany vodního zdroje v bezprostředním okolí odběrového zařízení a je do něj ze zákona zakázán vjezd i vstup. V rámci zkoumaného území je pásmo I. stupně zastoupeno jen v malé míře v bezprostředním okolí nádrže Švihov. Avšak ochranné pásmo II. stupně zasahuje v okrese Pelhřimov na větší území. Dle zákona je II. stupeň definován jako ochranné pásmo, které slouží k ochraně vodního zdroje v územích stanovených vodoprávním úřadem tak, aby nedocházelo k ohrožení jeho vydatnosti, jakosti nebo zdravotní nezávadnosti (zákon č. 254/2001 Sb.). Toto ochranné pásmo se dotýká například chatového okrsku Vodní nádrž Vřesník a Sedlice na Želivce (VY6C). V těchto chatových osadách je zakázáno znečišťovat vodu například septiky nebo komunálním odpadem (viz kapitola 7.5).

7.2 Přírodní ohrožení chat a chatových osad

V rámci terénního průzkumu byly prováděny rozhovory s chataři ohledně povodní, zda jejich chatu někdy ohrozila desetiletá až padesátiletá voda, jestli často dochází k vylití vody z vodních toků a nádrží, zaplavování pozemků nebo dokonce chat (Kubeš, 2011). Jak bylo z rozhovorů zjištěno, tato problematika se dotýká většiny chat ležících u vodního toku. Na povodňových mapách bylo zkoumáno, zda chatové osady leží v záplavovém území a jaká jsou příslušná protipovodňová opatření. Do tzv. aktivních zón záplavového území ^[10] spadá okolí řeky Nežárky, Žirovnice, Trnavy a Želivky. Především v okolí řek Trnava a Želivka se nachází velké množství chat a chatových osad. Chaty ležící v těsné blízkosti vodního zdroje jsou sice velice atraktivní, avšak hlavně v jarních měsících mívají vlastníci chat při zvětšeném průtoku řek problémy se zaplavením pozemků. Mnoho chatařů také potvrdilo, že v minulosti při velkých povodňových stavech řek (povodně 2002 a 2006) voda vnikla i do chat a způsobila chatařům škody na majetku. Jedná se zejména o chaty postavené v dřívější době, které nejsou regulovány územním plánem a leží v záplavovém území, např. Sedlice – pod vodní n. Sedlice (VY6C6) nebo Cedoraz – rybník Valcha (JC4A2). Tomuto problému se dá předcházet regulací vodního toku vodní elektrárnou nebo zpevnováním břehů či úpravou koryta. Oproti tomu větší zásah do koryta řeky může ohrozit faunu a flóru vyskytující se na daném území. Na obecních úřadech bylo autorce řečeno, že protipovodňová opatření plánují, ale ve většině případů pro trvale obydlená území, ne pro chatové osady.

Obr. 7: Zpevňování břehů v záplavové oblasti



Zdroj: vlastní

Obr. 8: Podmáčený pozemek v okolí rekreační chaty



Zdroj: vlastní

V chatové osadě Cetule – rekreační chaty u Černého rybníka autorka narazila také na problém s hrází rybníka. Z rozhovorů s chataři bylo zjištěno, že hráz je nekvalitní a propouští vodu (Pacov – jih – k trati, VY6E2). Místní starosta o tomto problému ví, ale jeho řešení je zatím v nedohlednu. Na propustnost hrází či bažinaté okolí rybníků v chatových osadách autorka narazila i v dalších chatových osadách.

Dalším zkoumaným problémem byly sesuvy půdy a ochrana před nimi. Tyto sesuvy mohou být vyvolány nesourodým podložím, srážkami nebo jsou podpořené lidskou činností. Žádné radikální sesuvy nebyly při průzkumu a dotazování zaznamenány nebo alespoň ne takové, které by způsobily výraznější škody na majetku. Na problém autorka narazila v chatové osadě Brtná – Trnávka (VY6B2), kde je pozvolná svažitost pozemků a až k přehradní nádrži byl vykácen velký pruh lesa a následně rozparcelován. Na těchto pozemcích v nedávné době vyrostlo velké množství rekreačních chat. Nad těmito chatami je pole a chataři si stěžují, že při větším dešti se jim velké množství orné půdy z tohoto pole nahrne na jejich pozemky. Dochází tak k ničení travního porostu a případně záhonků na pozemcích chat. Problém by mohla vyřešit domluva s vlastníkem pole, který by zpevnil krajnici pole nebo vysel jiný druh setby, která nezpůsobuje tak velkou erozi.

Přírodní nebezpečí vyskytující se hlavně v chatových osadách ležících na okraji lesa či v lese, je pád stromů. Při rozhovorech s chataři na zkoumaném území autorka na tento problém narazila např. v chatové osadě Mysletín – rekreační chaty jihozápadně od rybníku Tuksa (VY7A4) a chatové osadě Sedlice – v lese nad vodní nádrží Sedlice (VY6C8). Chatařům pád stromů poškodil střechu či verandu, některým i více než jednou.

V takovýchto případech chataři kácí stromy, které by mohly být případným ohrožením. Avšak často tyto stromy musí kácet bez povolení takzvaně „načerno“. Dalším možným řešením by bylo pojištění chaty proti přírodnímu nebezpečí, jako jsou všechny výše zmiňované. Pro některé chataře představuje pojištění chaty problém, jelikož některé z nich mají přistavěné části bez povolení úřadů a pojištěním by si chataři museli tyto přístavby dodatečně schválit.

7.3 Přírodní a krajinný ráz

Tato podkapitola je velmi specifická. Krajinný ráz je chápán jako přírodní, kulturní či historická charakteristika místa či krajiny (Demek, Mackovčín a kol., 2006). Jeho posuzování je už z principu vždy poněkud neobjektivní, protože jej provádí každý individuálně, ze svého osobního hlediska. Výstavba chatových osad často probíhala nekoordinovaně, a proto mohla negativně ovlivnit ráz krajiny, ve které je osada umístěna. Posuzován byl krajinný ráz jak z hlediska mikroprostoru (např. plechová chata v chatové osadě), tak i větší celky, jako jsou chatové osady narušující přírodní a polopřírodní ráz krajiny.

Z pohledu větších celků se dá říci, že téměř všechny zahrádkové osady narušují ráz krajiny. Zahrádkový domek má většinou malý pozemek, který se jeho majitelé snaží co nejefektivněji využít, k chatě jsou přistavěny boudy, skleníky atd. Tyto, často velmi nevzhledné přístavby, jsou postavené svépomocí majitelů zahrádek a nezřídka ruší dojem okolní krajiny.

Z chatových osad tvoří největší problém chaty v otevřené krajině. Pokud jsou umístěny v lese, nemusí být viditelné na první pohled a nenarušují estetický ráz krajiny. Problémem jsou osady ležící v otevřené krajině, ve svazích a v blízkosti silnic, které narušují panorama. Takovou osadou je například Sedlice – v lese nad vodní nádrží Sedlice (VY6C8) nebo Proseč pod Křemešním – chatová osada nad Ivaninými rybníčky (VY7B4). Z hlediska mikroprostoru by se dalo ve zkoumaném území najít velké množství staveb a přístaveb nepříznivě ovlivňujících krajinný ráz. Takovýmto objektem byla například plechová chata postavená v chatové osadě Ondřejov – rekreační chaty u Hejlovského rybníku (VY7C3).

Ve zkoumaném území bylo celkem nalezeno 33 chatových osad z celkového počtu 129 chatových osad, které nepříznivě ovlivňují krajinný ráz. Mezi ně se řadí hlavně

zahrádkové osady a také již výše zmíněné chatové osady. Řešením by mohla být přestavba menších nevyhovujících objektů. Pokud se jedná o větší celky narušující krajinu, vidím jako jediné možné řešení výsadbu stromů, které by chatovou osadu zakryly.

7.4 Architektonicko – urbanistické problémy chatových osad

Následující problematika se ve zkoumaném území často objevovala. Prozkoumávána byla jednotnost či naopak diverzita chatové osady z hlediska architektury. V dřívějších dobách byly jednotlivé chatové osady stavěny v podobném architektonickém stylu, ale postupem času vznikaly nové chaty, přístavby či opravy v jiných architektonických stylech a došlo k nejednotnosti (Kubeš, 2011). Například chatová osada Pravíkov – rekreační chaty u Písčitého rybníku (JC11Z2) nese známky více prvků architektury. Barva chat je nejednotná i velikosti chat jsou rozdílné. Místy je možné narazit na malou chatu stojící vedle třípatrové, která spíše připomíná dům než chatu. Řešením by byla dohoda chatařů a stavba podobných chat nebo dokonce regulace výstavby obcemi či stavebním úřadem. Dalším problémem jsou tzv. chatová brownfields. Staré, opuštěné a chátrající chaty v osadě jsou problémem nejen z architektonického hlediska, ale také krajinného rázu. Takovéto chaty by bylo vhodné zbourat nebo alespoň prodat a zrekonstruovat. Stejný problém je i v zahrádkových osadách. Majitelé, kteří se nestarají o své pozemky, škodí svým sousedům (vzrostlé ovocné stromy stínící na sousedovu zahrádku, příliš vysoká tráva, škůdci, myši, plevel, atd.). Architekturu chat také narušují „mobilní“ rekreační chaty neboli specifické chaty, které dříve sloužily k jiným účelům a dnes jsou přestavěny na chaty (Kubeš, 2004a). Mezi takovýto druh chat patří např. maringotky, karavany.

Obr. 9: Chátrající chata,



Zdroj: vlastní

Obr. 10: Ukázka mobilní rekreační chaty



Zdroj: vlastní

Urbanistické uspořádání chatových osad je různé. Z lokačního hlediska jsou možná tři základní rozmístění. Za prvé to jsou hromadné chatové osady (Kubeš, 2004b). Takovéto osady můžeme nalézt například u lesa nebo na břehu rybníka. Vedle sebe je umístěno více chat. Mezi nevýhody tohoto rozložení patří v první řadě malé soukromí a snazší možnost konfliktu mezi chatáři. Na druhou stranu majitelé pozemků mají bližší vztahy mezi sebou, navzájem se znají a chaty bývají méně často vykrádány. Mezi takovýto druh osad patří zahrádkové osady, které mají uspořádání šachovnicové desky. Druhým uspořádáním je liniové (Kubeš, 2004b). Toto rozmístění bývá zpravidla podél břehů řek či potoků, na krajích lesů. Chatáři sice ztrácejí kontakt se sousedy, ale zase mají více soukromí. Posledním uspořádáním je rozptýlené, které nemá žádnou stálou podobu. Jde o jednotlivé chaty rozmístěné po krajině, v lese, ve vesnicích. Chaty bývají osamocené nebo alespoň vzdálenost mezi jednotlivými objekty zaručuje maximální soukromí. Právě tyto chaty bývají terčem zlodějů a vandalů. Také zde nastává problém s příjezdovými cestami, které obce pro jednu chatu nechtějí zřizovat.

Samostatné územní plány neexistují pro žádnou chatovou osadu na území Pelhřimovska (Kolektiv, 2012, Kolektiv, 2010). Osady, především ty v blízkosti obcí, jsou řešeny v územním plánu příslušné obce. Některé osady jsou kontrolovány stavebním úřadem a platí zákaz výstavby (Havrlant, 2002). Takovým příkladem je největší osada ve zkoumaném území Cetoraz – rybník Valcha (JC4A2). Naopak v některých oblastech území vzniká v posledních letech velké množství nových chat (nebo spíše rekreačních domků). V chatové osadě Brtná – Trnávka (VY6B2) v posledních letech přibýlo přibližně patnáct nových chat. Jejich majiteli jsou většinou obyvatelé z jiných krajů než Vysočina a to

hlavně obyvatelé z Prahy. Protože výstavba není korigována, dochází tak k narušení architektonicky – urbanistického stylu.

Zahrádkové osady jsou řešeny v územním plánu měst, ke kterým přísluší. Například zahrádkové osady v těsné blízkosti města Humpolec jsou v jeho územním plánu značeny jako budoucí plocha pro bydlení.

Následná problematika se týká vlastnictví pozemků pod chatami a nezastavěných pozemků u chat. Chaty jsou převážně v osobním vlastnictví, jen výjimečně jsou pronajímány (např. rekreační chata v chatové osadě Krasoňov – rekreační chaty mezi rybníky Sýkorák a Tuksa, VY7A3). Zahrádkové osady byly dříve ve vlastnictví zahrádkových organizací, ale zrušením těchto organizací došlo k následnému odkupu jednotlivých zahrádek. Proto jsou dnes téměř všechny zahrádkové osady v osobním vlastnictví. Problém nastává ve vlastnictví příjezdových komunikací. Tyto komunikace by měly sloužit všem chatařům, ale v mnohých případech je vlastníkem pouze jeden majitel, který si nepřeje přejezd přes pozemek.

Mnoho chatařů tráví ve svých rekreačních objektech čím dál více času. Tento fakt je spojován s rozvojem tzv. druhého bydlení (Bičík, Fialová, 2001), na základě kterého většina majitelů uzpůsobuje své chaty k umožnění dlouhodobého pobytu převážně v letních měsících (např. vybudování sociálních zařízení, televize, komfortnější zařízení kuchyní). Chatové oblasti nemají vybudovanou kanalizační síť a chataři si musí zřizovat vlastní septiky, které pravidelně nevyváží (viz kapitola 7.5). Minimální množství chatařů využívá své chaty celoročně. I když se jedná o nízké procento, právě zde se vyskytují nejvýznamnější problémy. Problémy se týkají zimního období, kdy se chataři jen obtížně dokážou postarat o likvidaci nadbytečného sněhu. V zimních měsících většina příjezdových komunikací do chatových osad nebývá udržována.

7.5 Problémy zajištění dopravní a technické infrastruktury

Prozkoumávána byla kvalita a povrch místních komunikací, které vedou z a do chatových osad. Dále pak jejich udržování, a to hlavně v zimních měsících. Chataři byli dotazováni na parkování u chat a vlastnictví příjezdových cest a parkovišť. Jak potvrdil průzkum, většina chatových osad má špatný přístup k chatám. Jedná se hlavně o ty chatové osady, které leží v údolí řek, rybníků nebo v lesích. Příjezdové cesty jsou často pouze štěrkové a nezpevněné, prorostlé kořeny. V některých případech k chatám

vůbec nejsou příjezdové cesty přivedeny a chataři tak musí parkovat v značné vzdálenosti od chaty a ke svému rekreačnímu objektu se dostanou pouze pěšky. Nejvíce poničené bývají cesty začátkem jarního období. Cesty jsou po zimě vymleté a plné děr, které chatařům často způsobují škody na autech. Starost o tyto příjezdové komunikace spadá do kompetence příslušných obcí ^[11], těm ale na opravy nestačí peníze z rozpočtu nebo do osady investovat vůbec nechtějí. Případně může být cesta majetkem Českých lesů. V dřívějších dobách tomu tak nebylo, existovala různá sdružení chatařů, pod která osady náležely a která se o takovéto problémy, jako jsou příjezdové cesty, starala. S rokem 1989 ale byla tato sdružení zrušena a chatové osady připadly obcím (Zouhar, 2008). V dnešní době tento problém řeší chataři většinou společnou sbírkou na opravu cest. Především u velkých chatových osad je ale problém se domluvit se všemi chataři, někteří se složí a jiní z opravy pouze profitují. Nebo někteří chataři zaváží cestu stavebními sutěmi, které vznikly např. při přestavbě chaty. V zimních měsících se většina cest, hlavně ty ležící v odlehlých místech či lesích, neudržují. Chataři proto musí obstarat údržbu a prohrnování cest na vlastní náklady.

Parkování u chat bývá mnohdy obtížné. Hromadně situované chaty mají problém s malým množstvím parkovacích míst a chataři musí svá auta parkovat na krajích cest a polích, což může znemožňovat průjezd ostatním vozidlům. Někteří chataři vjíždějí na vlastní pozemky, kde pak své automobily parkují. Řešením může být vytvoření hromadného parkoviště v blízkosti chatové osady nebo postavení parkovacích přístřešků (viz obrázek č. 11). Ovšem je pravdou, že takovéto přístřešky mohou negativně ovlivnit krajinný ráz a ani architektonicky do krajiny příliš nezapadají.

Obr. 11: Parkovací přístřešek v chatové osadě



Zdroj: vlastní

Obr. 12: Příjezdová komunikace a parkování



Zdroj: vlastní

Předchozí problematiku místních komunikací řadíme k dopravní infrastruktuře. Do technické infrastruktury lze zařadit zdroj pitné vody, kanalizaci a likvidaci splašků, komunální odpad a jeho likvidaci, přívod elektřiny, plynofikaci a telekomunikaci.

Málokterá chatová osada, pokud se nejedná o chaty ve vesnici, má zavedený vodovod. Chatové osady mají vybudovaný zdroj pitné vody, například studnu. Studny bývají většinou společné (jedna studna a z ní rozvedené vodovody do jednotlivých chat nebo menší studny přímo u chat). Bohužel, voda nebývá příliš kvalitní a chataři jí nevěří, proto ji používají spíše jako vodu užitkovou (k umytí nádobí, sprchování, zalévání apod.). U některých chat jsou umístěny barely s vodou, které chatařům slouží jako alternativní zdroj vody. V zahrádkových osadách je voda přivedena městským vodovodem. Většina zahrádkářů používá sudy, do kterých zachytává dešťovou vodu, kterou používají na zalévání zahrady.

Kromě nově vznikajících osad (Brtná – Trnávka, VY6B2) nebo chat situovaných ve vesnici, osady kanalizaci nemají. Chaty, které nedisponují kanalizací, jsou starší a bývají vybaveny pouze suchými záchody. Dnešní uživatelé chat jsou zvyklí na jistý komfort, proto k chatám dostavují splachovací záchody a sprchové kouty. Problémem jsou ale splašky – někteří chataři si nechali alespoň vybudovat septiky, ty ale často téměř

nevyváží. Problematické jsou také chaty v blízkosti řek a rybníků. Odpadní vody mohou prosakovat a tím znečišťovat jak povrchovou, tak podpovrchovou vodu. Někteří chataři dokonce ani septiky nebudují a splašky vypouští přímo do řeky. Řešením by bylo, kdyby si chataři uvědomili, že znečišťováním vody škodí především sami sobě a nechali si vybudovat kvalitní septik, který budou pravidelně vyvážet.

Dalším zkoumaným problémem byla přítomnost kontejnerů a sběrných nádob na komunální odpad. Chatové osady většinou mají v okolí umístěnou popelnic, ale jejich počet není dostačující. Z rozhovorů vyplynulo, že si chataři své odpadky stejně vozí s sebou a vyhazují je po cestě, například do městských popelnic. Poplatky za odpad si stanovuje příslušná obec a na většině území činí 500 Kč na rok ^[12]. Většina dotazovaných chatařů neměla s touto problematikou potíže. Pouze v chatové osadě Vojslavice – rekreační chaty ve vesnici (ST30Z6) si chataři stěžovali, že platí za popelnice více než stálí obyvatelé, což považují za nespravedlivé, jelikož ve vesnici tráví pochopitelně méně času a tudíž produkují méně odpadu. Bio-odpad si chataři likvidují sami. Téměř každá chata má kompost, kam bio-odpad ukládá (posečená tráva, spadaná jablka, listí ze stromů, apod.). V okolí zahrádkových osad je umístěn speciální kontejner na bio-odpad, který je pravidelně vyvážen. V řešeném území nebyly na toto téma shledány větší problémy. Pouze nedostatečné množství popelnic a někde chybějící popelnice na tříděný odpad. Jedná se o snadno řešitelný problém, chataři musí zažádat na příslušném úřadě a obce mohou dodat další popelnice.

Obr. 13: Kontejnery pro chatovou osadu



Zdroj: vlastní

Obr. 14: Kompostování bio odpadu



Zdroj: vlastní

Většina chatových osad má v dnešní době zavedené rozvody elektřiny. Ale jsou i osady, kde elektřina ani v dnešní době není (Vřesník – vodní nádrž Vřesník, VY6C2). Chataři, kteří byli dotazováni ve zmíněné osadě bez elektřiny, říkali, že jim tento problém nevadí. Pro nejnnutnější potřeby chybějící elektrické rozvody nahradili elektrickou baterií, díky které mohou svítit či ohřívat vodu. Dalšími alternativami jsou solární panely. Pokud jde o zahrádkové osady, ve většině je možnost připojení elektřiny, v některých osadách majitelé uvedli, že elektřinu nechtějí nebo nepotřebují. Jak uváděl jeden dotazovaný v zahrádkové osadě Humpolec – jih – Pod Nečárky (VY6D5): „Město nám nabízelo připojení na elektřinu, ale k čemu by nám tady byla.“

Plynofikace není zavedena skoro v žádné osadě zkoumaného území. Chataři tento problém řeší individuálně, dovozem plynových bomb, které používají hlavně na vaření. Co se týká pokrytí sítěmi a televizním signálem, je na většině území dobrá dostupnost. Problém s mobilním signálem byl pouze místy v údolí (např. Vřesník – řeka Želivka, VY6C4). Pokud je v chatové osadě elektřina, tak téměř vždy chataři užívají televizi, příjem je zkvalitňován umístěním satelitního přijímače.

Obr. 15: Využívání solárního panelu k získání elektřiny



Zdroj: vlastní

7.6 Problémy sociálního soužití v chatových osadách, aktivity osadních výborů, vandalství a kriminalita

Zkoumáno bylo sociální soužití chatařů. Neshody mezi chataři mohou nastat například kvůli nejasnostem s pozemky. Vedou spory o parkovací místa, kvůli oplocování pozemků, přecházení přes pozemky atd. Je zřejmé, že v každé osadě se mohou vyskytnout takovéto problémy. Neshody mezi chataři mohou vzniknout velmi rychle. Neohleduplné chování, přílišná hlučnost, používání strojů, které mohou rušit ostatní nebo pálení organického odpadu, takovéto důvody jsou nejčastějšími zdroji rozepří mezi majiteli chat. Někteří chataři také neudržují na svých pozemcích pořádek (např. nesečou trávu). Největší problémy a neshody nastávají v hromadných chatových osadách. Chaty mají více sousedů a společných prostorů, jako jsou cesty nebo dokonce pozemky, o které se musí starat. Například v chatové osadě Cetule – rekreační chaty u Černého rybníka (VY6Z4) můžeme najít hromadnou chatovou osadu, kde chataři nemají pevné ploty a většinou se jedná o pacovské obyvatele. Místní chataři při rozhovorech uvedli, že jednu chatu koupil pražský občan, kolem celého pozemku udělal plot s nápisem privát a zakázal tak ostatním chatařům přechod přes pozemky. Takových případů lze ve zkoumaném území najít mnoho. Problémy také nastávají při prodeji chat. Hlavně starší majitelé chat mají problémy s novými vlastníky chat. V liniově rozmístěných osadách se chataři potýkají s touto problematikou v menší míře než v hromadných osadách.

V dnešní době už existuje velmi málo zahrádkových a chatařských organizací, které by organizovaly setkání, zábavy, sportovní aktivity nebo řešily tyto vztahové problémy. Ale i v současnosti mnoho chatařů v osadách pořádá sešlosti. Scházejí se na společných místech (různá ohniště, blízké hospody, hřiště) nebo vždy na chatě některého z přítomných chatařů.

Obr. 16: Restaurační zařízení v chatovém okrsku



Zdroj: vlastní

Dalším, v poslední době velmi diskutovaným tématem, je kriminalita. Zvláště v zimních měsících, kdy jsou odlehlé zahrádkové a chatové osady opuštěné, přitahují zloděje a vandaly. Velké množství chatařů má zkušenost s kriminalitou a některým byla chata dokonce vykradena opakovaně. Chatařům byla v různé míře způsobena škoda na majetku, většinou byly odcizeny drobné elektronické předměty (televize, rádia, apod.). Zloději často při dobývání se do chaty způsobí větší škody, než je hodnota ukradeného majetku. Zničí zámky, rozbijí okna, dveře. Chataři řeší tyto problémy montováním mříží na dveře, okna a celkově se snaží dobře zabezpečovat chatu. V letních měsících, kdy někteří chataři obývají trvale své chaty, se kriminalita velmi snižuje. Jako další řešení se navrhuje přes zimu odvézt z chaty všechny cennější předměty a nechat chatu otevřenou - tak nevznikne škoda na oknech a dveřích. Vandalství se vyskytuje hlavně v odlehlejších zahrádkových osadách. Vandalové často ničí záhonky, ploty apod. Některé zahrádkové osady si jako opatření zahradily vstup do osady bránou.

7.7 Vztahy mezi chataři a trvalými obyvateli v sídlech řešeného území, také s představiteli obcí a turisty

Následující podkapitola a s ní spojené problémy se projeví jako nejvíce diskutované při rozhovorech s chataři. Je to dáno především tím, že obce nejeví zájem

o chatové osady a nepřispívají k významnému rozvoji. Nelze říci, že se problematika špatných vztahů týká všech obcí. Jsou osady, které mají s představiteli obcí kladné vztahy, komunikují, podílejí se na jednání a vzájemně si vychází vstříc, jako je tomu v chatové osadě Mysletín – rekreační chaty jihozápadně od rybníka Tuksa (VY7A3).

Problémy ve vztazích mezi chataři a představiteli obcí vznikají především na základě neochoty obcí řešit problémy týkající se oprav příjezdových cest, odvozu odpadu či nedostatečného počtu popelnic na chatovou osadu. Řešením by mohlo být zvolení zastupitele za chatovou osadu, který by vyjednával s úředníky a hájil zájmy celé chatové osady.

V rekreačních chatách situovaných ve vesnicích nebo těsném zázemí obce se objevuje problematika vztahů mezi chataři a trvale žijícími obyvateli. Chataři jezdí do svých rekreačních objektů především o víkendech a nikoli pouze odpočívat, ale i udržovat chatu a okolní pozemek. Sekání trávy, pálení listí a další práce týkající se údržby způsobují nejen znečištění ovzduší, ale i značný hluk, který může vadit místním, kteří si o víkendu chtějí odpočinout od hluku města, ve kterém pracují. Toto vše může vést k negativním sousedským vztahům. Konflikty nevznikají pouze díky péči o objekt, ale mohou být způsobeny také nedbalostí majitelů. Chátrání chat a zarostlé pozemky nebo vzrostlé stínící stromy narušují celkový vzhled obce. V odlehlých osadách dochází k minimálnímu kontaktu s místními obyvateli, a proto jsou vztahy neutrální.

Chataření s sebou ale nemusí nést pouze negativní vztahy a problémy. V malých obecních obchodech chataři nakupují potraviny a základní hygienické potřeby a tím přispívají k celkovému rozvoji obce.

7.8 Vlivy zemědělství, zahrádkaření a rybaření

Následující problematika se zabývá vlivem zemědělství, ovlivněním chatových osad chemickými postřiky, hnojením a také zahrádkařením. Dále se věnuje sportovnímu rybaření a chovu ryb v rybnících. Tato problematika je diskutována jako poslední, jelikož pro chataře nepředstavuje příliš velký problém, jako například přírodní nebezpečí nebo technická a dopravní infrastruktura. V rámci zkoumaného území bylo celkem zaznamenáno pouze dvacet osad, které řeší výše zmíněné problémy.

Zemědělství může ovlivňovat zahrádkové a chatové osady hnojením a postřiky, prováděnými zemědělským družstvem na polích v blízkosti chatových a zahrádkových

osad. Z rozhovorů vyplynulo, že postřiky ani hnojení obyvatele chatových osad ve větší míře neovlivňují ani neohrožují. Problémy ovšem mohou způsobovat naopak chataři družstvu. Jak je uvedeno v kapitole 7.5, některé osady řeší zásadní problémy s parkovacími místy a musí svá auta nechávat na okrajích polí či luk. Vjížděním na zemědělské pozemky ničí úrodu a mohou způsobit zemědělcům škodu.

O zahrádkaření, jak je zřejmé i z úbytku zahrádkových osad, lidé v dnešní době nemají už tak velký zájem jak tomu bylo v dřívějších dobách. Často se proto představují na objekty trvalého bydlení nebo rekreační domky sloužící spíše k rekreaci namísto obhospodařování, pěstování rostlin a chovu drobného hospodářského zvířectva. Zahrádky jsou vlastnictvím hlavně starších osob, které postupem času ztrácí fyzické síly a o pozemky se už nemohou nebo nechtějí starat (sekání zahrady, ořezávání stromů). Zahrady pustnou a ničí tím krajinný ráz. Sousedním zahrádkářům mohou vzrostlé stromy zastíňovat pozemky. O společné prostory se stará město, do kterého osada náleží. Také chov hospodářského zvířectva může být problematický. V zahrádkové osadě Humpolec – jih - u tratě (VY6D4) si jedna majitelka stěžovala na poničení záhonů uprchlými králíky ze sousedního pozemku. Tímto příkladem je upozorňováno na vzájemnou neohleduplnost zahrádkářů.

Rybaření je na zkoumaném území Pelhřimovska velmi populární. Nachází se zde velké množství chovných rybníků a mnoho chatových osad je umístěno v jejich těsné blízkosti (Kamenice nad Lipou sever – rekreační chaty nad Zámeckým rybníkem, JC11A1). Lokalizace chaty u vody s sebou nese nebezpečí pytláčení, chataři chytají ryby a majiteli rybníka tím způsobují škody.

Sportovní rybaření je významným fenoménem v rekreačních chatových osadách situovaných u řek a u velkých vodní nádrží. V případě zkoumaného území se jedná o chatové osady v okolí vodní nádrže Trnávka, vodní nádrž Sedlice a řeky Trnava a Želivka. Pro rybáře je toto území atraktivní a často ho navštěvují. Pro chataře to znamená, že přechází přes jejich pozemky a na březích rybaří. Jak uvedl jeden dotazovaný rybář, v okolí vodní nádrže Trnávka je vyhlášeno pásmo deseti metrů od břehu, kde rybáři mohou být a lovit ryby a chataři nemají nárok jim v tom bránit. Tak často vznikají spory, jelikož chataři nechtějí rybáře na břehu svého pozemku a rybáře zase ruší chataři, například když se koupají. Chataři jsou také nespokojení, neboť krměním ryb dochází k znečišťování vody, ve které se koupou.

7.9 SWOT analýza problémů v chatovém okrsku Vodní nádrž Vřesník a Sedlice na Želivce

Silné stránky	Slabé stránky
<ul style="list-style-type: none"> - oblíbená lokalita pro chataření - kvalitní zdroje podzemní vody - relativně dobré vztahy mezi chataři - restaurační a sportovní zařízení 	<ul style="list-style-type: none"> - nevyhovující infrastruktura - nezavedená kanalizace - kriminalita v osamocených chatách - opuštěné, chátrající chaty
Příležitosti	Hrozby
<ul style="list-style-type: none"> - rozvoj obcí ležících v těsné blízkosti - možná elektrifikace všech chatových osad - oprava a potencionální prodej chátrajících chat - zlepšení dopravní infrastruktury 	<ul style="list-style-type: none"> - možnost znečištění povrchové i podpovrchové vody - převod chat na trvalé bydlení - povodně - chátrání opuštěných chat

Pro realizaci SWOT analýzy byl zvolen pouze jeden okrsek ze zkoumané oblasti. V tomto okrsku je zastoupeno nejvíce chat v celém okrese Pelhřimov. Dalším důvodem, proč je analyzován pouze tento chatový okrsek, je autorčina dobrá znalost tohoto území.

Jako první a asi nejdůležitější bod silných stránek je uvedeno, že se jedná o oblíbenou lokalitu pro chataření. Turisticky atraktivní je především díky řece Želivce, která protéká tímto územím. Chatové osady se nachází podél břehů a z druhé strany je kryje lesní porost. Chaty jsou umístěny liniově podél řeky a chataři spolu sousedí maximálně dvěma stranami pozemků. To je také jeden z důvodů, proč spolu chataři ve všech osadách daného okrsku vychází bez větších problémů. V území je restaurační a sportovní zařízení, kde se chataři mohou scházet, pořádat sešlosti a různé společenské akce. Takovéto sešlosti chatařů vedou k lepším sousedským vztahům. Silnou stránkou je také čistota povrchové i podpovrchové vody. Většina chat má vyhloubenou vlastní studnu, ze které čerpá vodu a na území se vyskytují i prameny pitné vody, jak uvedli majitelé místních chat. Co se týče čistoty povrchové vody, chataři jsou zde nadmíru spokojeni. Řeka je vhodná jak ke koupání, tak k rybolovu.

Největším problémem je v této oblasti nevyhovující infrastruktura. Chaty jsou většinou umístěny v lese a cesty jsou prorostlé kořeny. Také je zde problém s parkovacími místy a chataři často musí své automobily nechávat na krajích lesů a k chatám dojít pěšky. Další slabou stránkou je chybějící kanalizace. To se ovšem netýká pouze tohoto chatového okrsku, ale téměř všech chatových osad ve zkoumaném území. Stejně závažným problémem je kriminalita, která je zde velmi častá a to hlavně u odlehlých chat v lesích. Také se zde vyskytují chaty, o které se již majitelé nechtějí starat. Chaty jsou například na těžko přístupném místě, chybí jim přívody vody, toaleta apod. a proto chaty nechají chátrat. Příležitostí by bylo, kdyby majitelé chaty prodali nebo opravili, aby tolik neničili krajinný ráz.

Chataření s sebou přináší i příležitosti. Mezi ty hlavní je zařazen rozvoj obcí ležících v blízkosti chatových osad. Jde hlavně o obce Sedlice, Želiv, Milotice a Vřesník. Další příležitostí je možná elektrifikace chatových osad, jelikož ne všechny chaty mají zavedené elektrické napájení a musí využívat alternativní zdroje. Jako jedna z posledních příležitostí je uvedeno možné zlepšení dopravní infrastruktury. Jak již bylo zmíněno výše, chataři mají velké problémy s příjezdovými cestami do osad a opravu cesty by velmi uvítali.

Absence kanalizace s sebou nese hrozbu znečištění jak povrchové, tak podpovrchové vody. Mezi velké hrozby patří také povodně. Lokalita je pro své umístění u řeky a vodních nádrží atraktivní, avšak povodně jsou velkým problémem, který trápí velké množství chatařů. Majitelé chat přímo u řeky se každé jaro obávají opětovného zaplavení pozemku. Dále se na území objevují další chaty, o které jejich vlastníci nepečují, kazí celkový krajinný ráz a jsou jistou hrozbou, neboť jsou chatrné a mohou kolemjdoucí ohrožovat na zdraví. Jako poslední bod je uveden převod chat na trvalé bydlení. Některé chaty jsou obývány po celý rok, problém nastává v tom, že většina chat k trvalému obývání není uzpůsobena. Tato analýza by mohla pomoci majitelům chat k zlepšení situace v tomto okrsku a zlepšením by mohli předcházet dalším problémům.

8. ZÁVĚR

V úvodu této bakalářské práce byly stanoveny cíle. Hlavním cílem bylo zjistit, strukturovat a vyhodnotit rozvojové problémy spojené s chatařením na zkoumaném území okresu Pelhřimov a případně navrhnout řešení těchto problémů. Tento cíl byl splněn a je podrobně popsán v kapitole 7. Doplnujícím cílem bylo zpracování literární rešerše k problematice spojené s chatařením a také zpracování literatury pojednávající o geografické charakteristice zkoumaného území ve vztahu k chataření. I tento cíl byl splněn a podrobně zpracován v první teoretické části bakalářské práce.

Bylo zmapováno zkoumané území, provedeny rozhovory s vybranými představiteli veřejné správy a obcí. Také byly uskutečněny řízené rozhovory s náhodně oslovenými chataři v jednotlivých chatových osadách. Rozhovory probíhaly v rozmezí deseti měsíců od června roku 2012 do dubna letošního roku tj. 2013. V zimních měsících terénní průzkum neprobíhal kvůli zazimování chat a špatnému přístupu do chatových osad. V osadách byly zjišťovány problémy související s chatařením. Jak z práce vyplývá, největšími problémy jsou krajinný ráz chat a chatových osad ovlivňující okolní přírodní krajinu, vztahy mezi chataři, představiteli obcí a trvale bydlícím obyvatelstvem, přírodní nebezpečí ohrožující chaty a chatařské osady, architektura a urbanismus a také zajištění dopravní infrastruktury (viz kapitola 7).

Území okresu Pelhřimov je atraktivní lokalitou pro chataření, jelikož se tu nachází velké množství lesů, rybníků, vodních nádrží a vodních toků, které jsou oblíbenými lokalitami pro chataření. Na druhou stranu je ovšem nutno říci, že v České republice existují lokality mnohem atraktivnější pro rozvoj druhého bydlení. Rozmístění chatových osad je ve zkoumaném území značně nerovnoměrné, jak je možné vidět z mapy (viz Mapa 2 a Mapa 3) a chatové osady se koncentrují hlavně kolem vodních nádrží Trnávka, Sedlice, Vřesník, také kolem řeky Želivky a silná koncentrace zahrádkových a zahrádkovo-rekreačních osad se objevuje kolem měst (Pelhřimov, Humpolec, Pacov). Celkově bylo zaznamenáno 129 chatových osad s celkovým počtem 3 211 chat (viz kapitola 6). Oproti počtu chat zaznamenaným v roce 2008, který činil 3 218 chat, nastal nepatrný rozdíl v počtu chat. Tento minimální rozdíl vznikl v první řadě díky stavebním uzávěrám v některých chatových osadách (např. Catoraz rybník Valcha, JC4A2), dále rušením zahrádkových osad na kraji nebo v těsné blízkosti města, ve kterém se nachází a jejich

převodem na objekty trvalého bydlení. Je pravda, že v některých oblastech vznikají nové chaty, ale počty postavených chat v minulých letech jsou minimální.

Na začátku bakalářské práce byly stanoveny hypotézy, které byly částečně potvrzeny. První hypotéza se týkala problémů s příjezdovými komunikacemi. Tento problém je skutečně velmi aktuální a chataři ho často musí řešit, zvláště v chatových osadách situovaných v lese. Druhá hypotéza o častém problému kriminality, byla také potvrzena. Velká většina chatových osad má s tímto problémem zkušenosti a zbytek dotazovaných chatařů přiznával, že ze zlodějů mají strach a neví, jak se proti nim efektivně bránit, a to hlavně v zimních měsících. Posledním bodem byla kvalita pitné vody v chatových osadách. Tato hypotéza se potvrdila pouze z poloviny. Jen několik chatových osad je napojeno na vodovod, ale díky kvalitnímu zdroji podpovrchové vody má většina osad zřízenou studni k čerpání pitné vody.

Nejčastěji diskutovanou problematikou se ukázaly být vztahy mezi chataři a trvalými obyvateli v obcích a také s představiteli obcí (Tab. 1.1 – 1.5). Místní obyvatelé nemají chataře příliš v lásce kvůli hlučnému a neohleduplnému chování hlavně o víkendech a svátcích. Špatné vztahy mezi obcemi a chataři jsou způsobeny především díky nezájmu představitelů obcí o chatové osady. Druhým nejčtenějším problémem bylo nepříznivé ovlivnění krajinného rázu. Následujícími často shledávanými a diskutovanými problémy, jak se předpokládalo, byla kriminalita a vandalství, zajištění dopravní a technické infrastruktury a přírodní nebezpečí. Hlavně přírodní nebezpečí, zvláště ohrožení povodněmi, je velmi vážným problémem, který by měl být řešen. Chaty jsou často postaveny v záplavovém území, jelikož vznikly v dřívějších dobách a nejsou regulované územním plánem.

V závěru práce je vypracovaná SWOT analýza rozvojových problémů v chatovém okrsku Vodní nádrž Vřesník a Sedlice na Želivce (VY6C). Tento okrsek byl zvolen, protože je zde zastoupena největší koncentrace chat a dalším důvodem je také dobrá znalost popisovaného území. Slouží jako modelový vzor pro celou oblast a jsou zde zaznamenány silné a slabé stránky, příležitosti a hrozby.

Mou snahou bylo zhodnotit rozvojové problémy na daném území a pokusit se navrhnout k nim příslušná řešení. Doufám, že tato práce bude přínosem pro některé chataře a alespoň některý z návrhů řešení rozvojových problémů bude v budoucnu realizován.

9. SEZNAM LITERATURY:

- BARTESOVÁ, I. (2008): Chataření v okrese Pelhřimov (vývoj, územní rozložení a typologická rozmanitost). České Budějovice, Jihočeská univerzita, Pedagogická fakulta, 65s. + přílohy.
- BIČÍK, I. (2001): Postavení, změny a perspektivy druhého bydlení v Česku. In: Bičík, I. a kol.: „Druhé bydlení v Česku“, Univerzita Karlova v Praze, Přírodovědecká fakulta, Katedra sociální geografie a regionálního rozvoje, s. 25-42.
- BIČÍK, I., FIALOVÁ, D. (2001): Šetření rekreačních objektů v zázemí Prahy v letech 1991 - 1997. In: Bičík, I. a kol.: „Druhé bydlení v Česku“, Univerzita Karlova v Praze, Přírodovědecká fakulta, Katedra sociální geografie a regionálního rozvoje, s. 72 – 89.
- BOROVÍČKA, B. (1994): Chalupy, chaty a rekreační domky. Územní plánování a urbanismus, s. 276 – 283.
- BIČÍK, I., SIMONÍKOVÁ, H. (2001): Druhé bydlení v t osném zázemí Prahy (modelové území Jíloviště, Klíneč, Trnová). In: Bičík, I. a kol.: „Druhé bydlení v Česku“, Univerzita Karlova v Praze, Přírodovědecká fakulta, Katedra sociální geografie a regionálního rozvoje, s. 113 - 121
- CULEK, M. a KOL. (1996): Biogeografické členění České republiky I. Engima, s. r. o., Praha, 347 s.
- DEMEK, J., MACKOVČIN, P. A KOL. (2006): Zeměpisný lexikon ČR: Hory a nížiny. Brno: AOPK ČR, 580 s.
- FIALOVÁ, D. (2001): Typologie rekreačních lokalit. In: Bičík, I. a kol.: „Druhé bydlení v Česku“, Univerzita Karlova v Praze, Přírodovědecká fakulta, Katedra sociální geografie a regionálního rozvoje, s. 90 - 101
- FIALOVÁ, D. (2001): Informační základna o územním rozložení objektů individuální rekreace v ČR. In: Bičík, I. a kol.: „Druhé bydlení v Česku“, Univerzita Karlova v Praze, Přírodovědecká fakulta, Katedra sociální geografie a regionálního rozvoje, s. 19 - 24
- HADRAVA, M. (2007): Chataření v okrese Jihlava (vývoj, územní rozložení a typologická rozmanitost). České Budějovice, Jihočeská univerzita, Pedagogická fakulta, 74 s. + přílohy.

- HAVRLANT, J. (2004): Vývoj druhého bydlení v Moravskoslezských Beskydech. In: Vágner, J., Fialová, D. a kol.: „Regionální diferenciace druhého bydlení v Česku“, Univerzita Karlova v Praze, Přírodovědecká fakulta, Katedra sociální geografie a regionálního rozvoje, s. 131-139.
- CHÁBERA, S. (1998): Fyzický zeměpis jižních Čech: přehled geologie, geomorfologie, horopisu a vodopisu. Vyd. 1.: Jihočeská univerzita, Pedagogická fakulta, České Budějovice, 139 s.
- KAPICOVÁ, M. (2004): Chataření na Lipně a v zázemí Českých Budějovic - rozmístění a typologie územních struktur chataření. Jihočeská univerzita, Pedagogická fakulta, 59 s. + přílohy.
- KOLEKTIV (2002): Chráněná území ČR Jihlavsko, svazek VII. Agentura ochrany přírody a krajiny ČR a EkoCentrum Brno, Praha, s. 206 – 252.
- KOLEKTIV (2007): Atlas podnebí Česka. 1. vyd.: Praha: Český hydrometeorologický ústav, 255 s.
- KOLEKTIV (2010): Rozbor trvale udržitelného rozvoje území. Územně analytické podklady správního obvodu obce s rozšířenou působností Pacov, 1. aktualizace, Městský úřad Pacov, Pacov, 24 s.
- KOLEKTIV (2012): Rozbor trvale udržitelného rozvoje území. Územně analytické podklady správního obvodu obce s rozšířenou působností Pelhřimov, 2. aktualizace, Městský úřad Pelhřimov, Pelhřimov, 60 s.
- KOLEKTIV (2012): Územně analytické podklady obce s rozšířenou působností Humpolec. 2. úplná aktualizace, Městský úřad Humpolec, Humpolec, 300 s.
- KOZÁK, J. A KOL. (2009): Atlas půd České republiky. 2. vyd. Praha, ČZU Praha, 2009, 150 s.
- KUBEŠ, J. (2004a): Vývoj chataření v zázemí Českých Budějovic. In: Vágner, J., Fialová, D. a kol.: „Regionální diferenciace druhého bydlení v Česku“, Univerzita Karlova v Praze, Přírodovědecká fakulta, Katedra sociální geografie a regionálního rozvoje, s. 70-80.
- KUBEŠ, J. (2004b): Prvky územní struktury chataření a jejich typologie. In: Vágner, J., Fialová, D. a kol.: „Regionální diferenciace druhého bydlení v Česku“, Univerzita Karlova v Praze, Přírodovědecká fakulta, Katedra sociální geografie a regionálního rozvoje, s. 184 – 200.

- KUBEŠ, J. (2011): Chatové oblasti České republiky. Geografický časopis 63, 1, s. 53 - 68
- LELIGDONOVÁ, E. (2012): Možnosti rozvoje venkovského regionu na příkladu SO ORP Pelhřimov. Masarykova univerzita, přírodovědecká fakulta, Brno, s. 15 – 69.
- MARJAVAARA, R. (2007): The Displacement Myth: Second Home Tourism in the Stockholm Archipelago. Tourism Geographies, 9, 3, s. 296-317.
- PITKÄNEN, K., VEPSALAINEN, M. (2008): Foreseeing the future of second home tourism. The case of Finnish media and policy discourses. Scandinavian Journal of Hospitality and Tourism, 8, s. 1 - 24
- SMEJKALOVÁ, B. (2010): Analýza tradice a perspektiva chataření a chalupaření v České republice. Vysoká škola polytechnická Jihlava, katedra cestovního ruchu, Jihlava, 59 s.
- TOMÁŠEK, M. (1995): Atlas půd České republiky. Český geologický ústav, Praha, 36 s. + mapy.
- VLČEK, V. A KOL. (1984): Vodní toky a nádrže. 1. vyd. Editor Vladimír Vlček. Praha: Československá akademie věd, 315 s.
- ZOUHAR, J. (2008): Chataření v okrese Hodonín (vývoj, územní rozložení a typologie). České Budějovice, Jihočeská univerzita, Pedagogická fakulta, s. 84 - 87

Internetové zdroje:

- [1] Český statistický úřad [online] [2013-01-12]
<<http://www.czso.cz/>>
- [2] Ministerstvo práce a sociálních věcí [online] [2012-08-12]
<<http://www.mpsv.cz/cs/>>
- [3] Regionální informační servis [online] [2013-02-26]
<<http://www.risy.cz/cs/krajske-ris/kraj-vysocina/okresy/>>
- [4] Kraj Vysočina [online] [2013-03-01]
<<http://www.kr-vysocina.cz/>>
- [5] Kraj Vysočina, kulturní a přírodní dědictví [online] [2013-03-01]

<<http://www.dedictvivysociny.cz/>>

- [6] Agentura ochrany krajiny a přírody České republiky [online] [2012-12-03]
<<http://www.ochranaprirody.cz>>
- [7] Územně identifikační registr ČR [online] [2013-03-12]
<<http://www.uir.cz/>>
- [8] Souhrnné přehledy o půdním fondu z údajů katastru nemovitostí České republiky [online] [2013-03-13]
<<http://www.cuzk.cz/Dokument.aspx?AKCE=DOC:10-ROCENKA>>
- [9] Zákon č. 183/2006 Sb., Zákon o stavebním plánování a stavebním řádu (stavební zákon) [online] [2012-12-21]
<<http://www.zakonyprolidi.cz/cs/2006-183>>
- [10] Zákon č. 245/2001 Sb., o vodách a změně některých zákonů (vodní zákon) [online] [2013-04-27]
<<http://eagri.cz/public/web/mze/legislativa/pravni-predpisy-mze/tematicky-prehled/100053086.html>>
- [11] Ředitelství silnic a dálnic [online] [2013-05-12]
<<http://www.rsd.cz/Udrzba-komunikaci>>
- [12] Zákon č. 565/1990 Sb., o místních poplatcích [online] [2013-05-12]
<<http://www.businessinfo.cz/cs/clanky/zakon-o-mistnich-poplaccich-4732.html>>

10. SEZNAM PŘÍLOH

Přílohy v textu:

Obr. 1: Rekreační chata ze 70 – 80. let

Obr. 2: Dřevěná rekreační chata

Obr. 3: Rekreační domek

Obr. 4: Zahrádková chata

Obr. 5: Zahrádkovo-rekreační domek

Obr. 6: Architektonicky specifická chata

Obr. 7: Zpevňování břehů v záplavové oblasti

Obr. 8: Podmáčený pozemek v okolí rekreační chaty

Obr. 9: Chátrající chata

Obr. 10: Ukázka mobilní rekreační chaty

Obr. 11: Parkovací přístřešek v chatové osadě

Obr. 12: Příjezdová komunikace s parkováním

Obr. 13: Kontejnery pro chatovou osadu

Obr. 14: Kompostování bio odpadu

Obr. 15: Využívání solárního panelu k získání elektřiny

Obr. 16: Restaurační zařízení v chatovém okrsku

Tab. A: Rozdělení obyvatelstva dle věku na území okresu Pelhřimov v roce 2012

Graf 1: Zastoupení chatových osad v chatových oblastech v okrese Pelhřimov

Ostatní přílohy:

Tabulka 1.1: Charakteristika chatových osad v chatové oblasti ST30 Povodí dolní Želivky
(pouze okr. Pelhřimov)

Tabulka 1.2: Charakteristika chatových osad v chatové oblasti VY6 - Povodí horní Želivky
(pouze území okr. Pelhřimov)

Tabulka 1.3: Charakteristika chatových osad v chatové oblasti VY7 - Křemešnická
vrchovina (pouze území okr. Pelhřimov)

Tabulka 1.4: Charakteristika chatových osad chatové oblasti JC4 - Rozhraní
Českomoravské vrchoviny a Středočeské pahorkatiny

Tabulka 1.5: Charakteristika chatových osad v chatové oblasti JC11 - Povodí Nežárky - jindřichohradeké (pouze území okr. Pelhřimov)

Obr. 17: Hromadně rozprostřená chatová osada

Obr. 18: Ukázka nevhodného oplocení chaty v chatové osadě VY6Z4

Obr. 19: Příchozí cesta k chatě v chatové osadě VY7B3

Obr. 20: Příchozí cesta k chatám v chatové osadě VY6C9

Obr. 21: Vstupní brána do zahrádkové osady

Obr. 22: Vybudovaná studna u chat

Obr. 23: Ukázka uchovávání vody v barelech

Obr. 24: Rozdílné druhy architektonických staveb v chatové osadě

Mapa 1: Základní charakteristika okresu Pelhřimov v roce 2013

Mapa 2: Chatové oblasti, okrsky a chatové osady v okrese Pelhřimov v roce 2013

Mapa 3: Architektonicky stavební typologie chat v chatových osadách okresu Pelhřimov v roce 2013

Tabulka 1.1: Charakteristika chatových osad v chatové oblasti ST30 Povodí dolní Želivky (pouze okr. Pelhřimov)

Územní prvky chataření		Počet chat celkem	Počet chat podle typů					Vybrané územně rozvojové problémy chatových osad								
Kódy	Chatové okrsky, chatové osady		CHAAR	CHAAZR	CHAAZ	CHAARD	CHAAS	Ochrana přírody	Přírodní nebezpečí	Zemědělství	Krajinný ráz	Architektura a urbanismus	Infrastruktura	Kriminalita	Soužití chatařů	Chataři a bydlení
ST30A	Zemědělské krajina u Křešína	59	59	0	0	0	0									
ST30A1	Křešín - Lipkov	12	12	0	0	0	0	-	1	1	-	-	-	1	-	-
ST30A2	Blažnov - vesnice	6	6	0	0	0	0	-	-	-	-	-	-	-	-	1
ST30A3	Starý Smrdov - vesnice	9	9	0	0	0	0	-	-	-	-	-	-	-	-	2
ST30A4	Nový Smrdov - vesnice	5	5	0	0	0	0	-	-	2	-	-	-	-	-	-
ST30A5	Kateřinky - vesnice	7	7	0	0	0	0	1	-	-	-	-	-	-	-	-
ST30AX	ZBCHACHK	20	20	0	0	0	0	-	-	-	-	-	-	-	-	-
ST30Z	Zbývající chatové osady v chatové oblasti	68	47	0	21	0	0									
ST30Z1	Lukavec - zahr. osada	9	0	0	9	0	0	-	-	-	-	1	-	-	-	-
ST30Z2	Syrov - rekreační chaty ve vesnici	5	5	0	0	0	0	-	-	-	-	-	-	-	-	3
ST30Z3	Senožaty - zahrádkářská osada	12	0	0	12	0	0	-	2	-	1	-	1	-	-	-
ST30Z4	Píšť - rekreační chaty ve vesnici	7	7	0	0	0	0	2	-	-	-	2	-	-	-	-
ST30Z5	Vranice - rekreační chaty ve vesnici	5	5	0	0	0	0	3	-	-	-	3	-	-	-	-
ST30Z6	Vojslavice - rekreační chaty ve vesnici	9	9	0	0	0	0	4	-	-	2	-	-	-	-	-
ST30ZX	ZBCHACHO	21	21	0	0	0	0	-	-	-	-	-	-	-	-	-
Celkem za část chatové oblasti ST30		127	106	0	21	0	0									

Pozn.: Konkrétní problémy územního rozvoje chatových osad jsou označeny čísly a jsou specifikovány v textu kapitoly 7.

Tabulka 1.2: Charakteristika chatových osad v chatové oblasti VY6 - Povodí horní Želivky (pouze území okr. Pelhřimov)

Územní prvky chataření		Počet chat celkem	Počet chat podle typů					Vybrané územně rozvojové problémy chatových osad								
Kódy	Chatové okrsky, chatové osady		CHAAR	CHAAZR	CHAAZ	CHAARD	CHAAS	Ochrana přírody	Přírodní nebezpečí	Zemědělství	Krajinný ráz	Architektura a urbanismus	Infrastruktura	Kriminalita	Soužití chatařů	Chataři a bydlení
VY6A	Staré Hutě - les	62	62	0	0	0	0									
VY6A1	Staré Hutě - les	52	52	0	0	0	0	-	-	-	3	4	-	-	1	-
VY6A2	Proseč - rekreační chaty ve vesnici	5	5	0	0	0	0	-	-	-	-	-	-	-	-	4
VY6A3	Kaliště - rekreační chaty u rybníka	5	5	0	0	0	0	-	-	-	-	5	-	-	-	-
VY6B	Vodní nádrž Trnávka na Trnavě	113	112	0	0	0	1	-	-	-	-	-	-	-	-	-
VY6B1	Červená Řečice - Trnávka	33	33	0	0	0	0	-	-	-	-	-	-	-	-	-
VY6B2	Brtná - Trnávka	21	21	0	0	0	0	-	3	-	4	-	2	2	-	-
VY6B3	Popelištná - potok Popelištná	55	55	0	0	0	0	-	4	-	-	6	-	3	2	-
VY6BX	ZBCHACHK	4	3	0	0	0	1	-	-	-	-	-	-	-	-	-
VY6C	Vodní nádrž Vřesník a Sedlice na Želivce	457	443	7	5	2	0									
VY6C1	Želiv - rekreační a zahrádkové chaty v obci	46	34	7	5	0	0	-	-	-	-	-	-	-	-	5
VY6C2	Vřesník - vodní nádrž Vřesník	13	11	0	0	2	0	5	5	-	-	-	3	-	-	-
VY6C3	Sedlice - vodní nádrž Vřesník	21	21	0	0	0	0	6	6	-	-	-	4	-	3	-
VY6C4	Vřesník - řeka Želivka	35	35	0	0	0	0	7	7	-	-	-	5	-	-	-
VY6C5	Sedlice - Hněvkovická hájovna	54	54	0	0	0	0	-	8	-	-	-	6	-	-	-
VY6C6	Sedlice - pod hrází vodní n. Sedlice	51	51	0	0	0	0	-	9	-	-	-	-	-	4	-
VY6C7	Sedlice - vodní n. Sedlice - levý břeh	52	52	0	0	0	0	-	10	-	5	7	-	-	5	-

VY6C8	Sedlice - v lese nad vodní n. Sedlice	26	26	0	0	0	0	-	11	-	6	8	-	-	-	-
VY6C9	Milotice - nad vodní n. Sedlice	66	66	0	0	0	0	-	-	-	-	-	7	-	-	-
VY6C10	Milotice - rekreační chaty ve vesnici	31	31	0	0	0	0	-	-	-	-	-	-	-	-	6
VY6C11	Svépravice - u řeky Želivky	59	59	0	0	0	0	-	12	-	-	9	8	-	-	-
VY6CX	ZBCHACHK	3	3	0	0	0	0	-	-	-	-	-	-	-	-	-
VY6D	Zahrádkové osady v Humpolci	273	55	154	63	1	0									
VY6D1	Humpolec - severní okraj	7	0	7	0	0	0	-	-	-	-	-	-	4	-	7
VY6D2	Humpolec - východní okraj - směr Rozkoš	11	0	11	0	0	0	-	-	-	7	-	-	5	-	-
VY6D3	Humpolec - jih - pod dálnicí	20	9	11	0	0	0	-	-	-	8	10	-	6	-	8
VY6D4	Humpolec - jih - u tratě	106	11	74	21	0	0	-	-	-	9	11	9	-	-	-
VY6D5	Humpolec - jih - Pod Nečeráky	104	15	51	37	1	0	-	-	-	10	12	10	-	-	-
VY6D6	Humpolec - jih - Vystrkov	20	20	0	0	0	0	-	-	-	-	-	11	-	-	9
VY6DX	ZBCHACHK	5	0	0	5	0	0	-	-	-	-	-	-	-	-	-
VY6E	Zahrádkové osady Pacova	156	6	107	43	0	0									
VY6E1	Pacov - za supermarketem Flop	49	0	41	8	0	0	-	-	-	11	13	-	-	-	-
VY6E2	Pacov - za stanicí LPG	59	2	41	16	0	0	-	-	-	12	14	-	-	-	-
VY6E3	Pacov - jih - k trati	45	3	23	19	0	0	-	-	3	-	15	-	7	-	-
VY6EX	ZBCHACHK	3	1	2	0	0	0	-	-	-	-	-	-	-	-	-
VY6F	Hejlovka (Želivka) - severně od Pelhřimova	113	113	0	0	0	0									
VY6F1	Lipice – údolí řeky Hejlovky	32	32	0	0	0	0	-	-	-	13	-	-	8	-	-
VY6F2	Čakovice - rekreační chaty ve vesnici	9	9	0	0	0	0	-	-	-	-	-	-	-	-	-
VY6F3	Těchoraz - rekreační chaty ve vesnici	10	10	0	0	0	0	-	-	-	-	-	-	-	-	10
VY6F4	Těchoraz - Hejlovka - jihozápad	13	13	0	0	0	0	-	-	4	-	-	-	-	6	-
VY6F5	Těchoraz - Hejlovka - jih	6	6	0	0	0	0	-	13	-	-	-	-	9	-	-

VY6F6	Hodějovice - U Sankotů	28	28	0	0	0	0	-	-	-	-	16	-	-	-	11
VY6F7	Pobistrýce - Hejlovka	11	11	0	0	0	0	-	-	-	-	-	12	-	-	-
VY6FX	ZBCHACHK	4	4	0	0	0	0	-	-	-	-	-	-	-	-	-
VY6G	Zahrádkové osady severovýchodně od Pelhřimova	174	40	79	54	1	0									
VY6G1	Vlásenice - pod silnicí	70	18	29	23	0	0	-	-	-	-	17	-	-	7	-
VY6G2	Pelhřimov - u rybníka Stráž	104	22	50	31	1	0	8	14	-	-	-	-	10	-	-
VY6H	Zahrádkové osady severovýchodně od Pelhřimova	194	10	51	129	3	1									
VY6H1	Pelhřimov - Hamr	16	0	13	3	0	0	9	-	5	14	-	-	-	-	-
VY6H2	Pelhřimov - u obchvatu	21	1	3	16	0	1	-	-	-	15	-	-	-	-	-
VY6H3	Pelhřimov - výpadovky na Humpolec	43	3	23	15	2	0	-	-	6	16	-	-	-	-	-
VY6H4	Pelhřimov - u garáží	90	3	6	80	1	0	-	-	7	-	-	-	11	-	-
VY6H5	Pelhřimov - nad nemocnicí	24	3	6	15	0	0	-	-	-	17	18	-	-	-	-
VY6Z	Zbývajících chatové osady v chatové oblasti	264	240	15	5	2	2									
VY6Z1	Bystrá - rekreační chaty ve vesnici	7	6	1	0	0	0	-	-	-	-	-	-	-	-	12
VY6Z2	Kejžlice - rekreační chaty u rybníku Pelhřimov	8	6	2	0	0	0	-	-	8	-	-	-	-	-	-
VY6Z3	Holušice - chaty ve vesnici	4	2	2	0	0	0	-	-			19	-	-	-	13
VY6Z4	Cetule - rekreační chaty u Černého rybníka	30	28	0	0	1	1	-	15	-	-	-	-	12	8	-
VY6Z5	Hořepník - rekreační chaty u řeky Trnavy	5	5	0	0	0	0	-	16	-	-	-	-	-	-	14
VY6Z6	Křelovice - rekreační chaty u Červeného mlýna	15	15	0	0	0	0	-	17	-	-	-	-	-	-	-
VY6Z7	Křelovice - rekreační chaty západně od obce	8	8	0	0	0	0	-	-	9	-	-	-	-	-	-
VY6Z8	Křelovice - rekreační chaty u řeky Trnavy	6	6	0	0	0	0	-	-	-	-	20	13	-	-	-
VY6Z9	Tukleky - rekreační chaty ve vesnici	10	9	1	0	0	0	-	-	-	-	-	-	-	-	-
VY6Z10	Lhotice - Závodí - rekreační chaty u řeky Želivky	8	8	0	0	0	0	-	18	-	-	-	-	-	-	-

VY6Z11	Lhotice - rekreační chaty ve vesnici	8	8	0	0	0	0	-	-	-	-	-	-	-	-	-
VY6Z12	Petrovice - rekreační chaty ve vesnici	11	11	0	0	0	0	-	-	10	-	-	-	-	-	15
VY6Z13	Hněvkovice - rekreační chaty ve vesnici	6	6	0	0	0	0	-	-	-	-	21	-	-	-	16
VY6Z14	Kojčice - rekreační chaty ve vesnici	9	9	0	0	0	0	-	-	11	-	-	-	-	-	17
VY6Z15	Nová Cerekev - zahradkové chaty	11	6	5	0	0	0	-	-	-	-	-	-	-	-	-
VY6Z16	Stanovice - rekreační chaty v údolí potoka pod silnicí	37	37	0	0	0	0	10	-	-	-	-	-	-	-	-
VY6Z17	Starý Pelhřimov - zahrádkové chaty	5	0	0	5	0	0	-	-	-	18	-	-	13	-	-
VY6Z18	Chválov - rekreační chaty ve vesnici	12	10	2	0	0	0	-	-	-	-	-	-	-	-	-
VY6ZX	ZBCHACHO	64	60	2	0	1	1	-	-	-	-	-	-	-	-	-
Celkem za část chatové oblasti VY6		1806	1081	413	299	9	4									

Pozn.: Konkrétní problémy územního rozvoje chatových osad jsou označeny čísly a jsou specifikovány v textu kapitoly 7.

Tabulka 1.3: Charakteristika chatových osad v chatové oblasti VY7 - Křemešnická vrchovina (pouze území okr. Pelhřimov)

Územní prvek chataření		Počet chat celkem	Počet chat podle typů					Vybrané územně rozvojové problémy chatových osad								
Kódy	Chatové okrsky, chatové osady		CHAAR	CHAAZR	CHAAZ	CHAARD	CHAAS	Ochrana přírody	Přírodní nebezpečí	Zemědělství	Krajinný ráz	Architektura a urbanismus	Infrastruktura	Kriminalita	Soužití chatařů	Chataři a bydlení
VY7A	Rybníkářská krajina jihovýchodně od Humpolce	122	122	0	0	0	0									
VY7A1	Bystrá - rekreační chaty ve vesnici	13	13	0	0	0	0	-	-	12	-	-	-	-	-	18
VY7A2	Staré Břiště - rekreační chaty ve vesnici	16	16	0	0	0	0	-	19	-	-	-	-	-	-	-
VY7A3	Krasoňov - rekreační chaty mezi rybníky Sýkorák a Tuksa	72	72	0	0	0	0	-	-	13	-	-	14	14	-	-
VY7A4	Mysletín - rekreační chaty jihozápadně od rybníka Tuksa	18	18	0	0	0	0	-	20	-	-	-	15	-	9	-
VY7AX	ZBCHACHK	3	3	0	0	0	0	-	-	-	-	-	-	-	-	-
VY7B	Chatové osady v lesích severozápadně pod vrchem Křemešník	60	60	0	0	0	0									
VY7B1	Kamenicko - rekreační chaty ve vesnici	12	12	0	0	0	0	11	21	-	-	-	-	-	-	-
VY7B2	Proseč pod Křemešníkem - rekreační chaty ve vesnici	6	6	0	0	0	0	-	-	-	-	-	-	-	-	-
VY7B3	Proseč pod Křemešníkem - chatová osada na kraji lesa	16	16	0	0	0	0	-	-	-	-	-	15	-	-	-
VY7B4	Proseč pod Křemešníkem - chatová osada nad Ivaninými rybníčky	26	26	0	0	0	0	12	-	-	19	-	-	-	-	-
VY7C	Chatové osady u Hejlovského rybníka	83	82	0	0	1	0									

VY7C1	Vlásenice - rekreační chaty pod tratí u řeky Hejlovky	14	14	0	0	0	0	-	-	14	-	-	16	-	-	-
VY7C2	Částkovice - rekreační chaty u Hejlovského rybníku	17	17	0	0	0	0	-	-	-	-	-	17	16	-	-
VY7C3	Ondřejov - rekreační chaty u Hejlovského rybníku	51	51	0	0	0	0	-	22	-	20	-	18	-	-	-
VY7CX	ZBCHACHK	1	0	0	0	1	0	-	-	-	-	-	-	-	-	-
VY7D	Chatové osady mezi obcemi Lidmaň a Markvarec	67	64	3	0	0	0									
VY7D1	Lidmaň - rekr. Chaty v lese východně od obce	38	35	3	0	0	0	-	-	-	21	22	-	-	10	19
VY7D2	Markvarec - rekreační chaty u potoku Brůdek	27	27	0	0	0	0	-	-	-	22	-	-	17	-	-
VY7D	ZBCHACHK	2	2	0	0	0	0	-	-	-	-	-	-	-	-	-
VY7Z	Zbývající chatové osady v chatové oblasti	249	214	33	0	1	1									
VY7Z1	Vilémov - rekreační chaty ve vesnici	13	13	0	0	0	0	-	-	-	-	-	19	18	-	20
VY7Z2	Plačkov - rekreační chaty ve vesnici	12	12	0	0	0	0	-	-	-	-	-	-	-	-	21
VY7Z3	Kladiny - rekreační chaty u rybníku Kladiny	7	7	0	0	0	0	13	23	-	-	-	20	-	-	-
VY7Z4	Častonín - rekreační chaty ve vesnici	5	5	0	0	0	0	-	-	-	-	-	-	-	-	22
VY7Z5	Branišov - rekreační chaty ve vesnici	6	6	0	0	0	0	-	-	-	-	-	-	-	-	-
VY7Z6	Vyskytná - rekreační chaty ve vesnici	19	19	0	0	0	0	14	-	-	-	-	-	-	-	23
VY7Z7	Radňov - rekreační chaty v lese nad Nemojovským rybníkem	6	6	0	0	0	0	-	-	-	23	-	21	-	-	-
VY7Z8	Rynárec - rekreační chaty u Mlýnského rybníka	16	16	0	0	0	0	-	24	-	-	-	-	-	-	-
VY7Z9	Rovná - chaty ve vesnici	5	5	0	0	0	0	-	-	-	-	-	22	-	-	-
VY7Z10	Zajíčkov - rekreační chaty ve vesnici	6	3	3	0	0	0	-	-	-	-	-	-	-	-	24
VY7Z11	Lešov - rekreační chaty ve vesnici	19	19	0	0	0	0	-	-	-	24	-	-	-	-	-
VY7Z12	Čejkov - rekreační chaty ve vesnici	5	5	0	0	0	0	-	-	15	-	-	-	-	-	-

VY7Z13	Sázava - rekreační chaty ve vesnici	8	8	0	0	0	0	15	-	-	-	-	-	-	-	-
VY7Z14	Sázava - Sítiny rekreační chaty	8	8	0	0	0	0	-	25	-	-	-	-	-	-	-
VY7Z15	Nový Rychnov - zahrádkové chaty	13	3	10	0	0	0	-	-	-	-	-	-	19	-	-
VY7Z16	Božejov - zahrádkářská osada v obci	15	2	12	0	1	0	-	-	-	25	-	-	20	12	-
VY7Z17	Božejov - rekreační chaty nad koupalištěm	14	14	0	0	0	0	-	-	-	-	23	-	-	-	-
VY7Z18	Houserovka - rekreační chaty ve vesnici	10	10	0	0	0	0	-	-	-	-	-	-	-	-	25
VY7Z19	Horní Cerekev - zahrádkové chaty	5	0	5	0	0	0	-	-	-	-	-	-	21	-	-
VY7ZX	ZBCHACHO	57	53	3	0	0	1	-	-	-	-	-	-	-	-	-
Celkem za část chatové oblasti VY7		581	542	36	0	2	1									

Pozn.: Konkrétní problémy územního rozvoje chatových osad jsou označeny čísly a jsou specifikovány v textu kapitoly 7.

Tabulka 1.4: Charakteristika chatových osad chatové oblasti JC4 - Rozhraní Českomoravské vrchoviny a Středočeské pahorkatiny

Územní prvky chataření		Počet chat celkem	Počet chat podle typů					Vybrané územně rozvojové problémy chatových osad									
Kódy	Chatové okrsky, chatové osady		CHAAR	CHAAZR	CHAAZ	CHAARD	CHAAS	Ochrana přírody	Přírodní nebezpečí	Zemědělství	Krajinný ráz	Architektura a urbanismus	Infrastruktura	Kriminalita	Soužití chatařů	Chataři a bydlení	
JC4A	Rybních Valcha na Trnavě u Cetoraze	201	199	1	0	0	1										
JC4A1	Cetoraz - K Brožkovu mlýnu	38	38	0	0	0	0	16	26	-	26	-	-	-	-	-	
JC4A2	Cetoraz - rybník Valcha	126	125	0	0	0	1	17	27	-	27	24	-	22	13	26	
JC4A3	Cetoraz U Kubíků	25	25	0	0	0	0	18	-	-	-	-	23	-	-	-	
JC4A4	Cetoraz - rybník Mašát	10	10	0	0	0	0	19	28	-	-	-	-	-	14	-	
JC4AX	ZBCHACHK	2	1	1	0	0	0	-	-	-	-	-	-	-	-	-	
JC4B	Zahrádkové osady Černovic	104	57	41	2	4	0										
JC4B1	Černovice sever - stanice železnice	22	19	0	2	1	0	-	-	-	-	-	24	23	-	-	
JC4B2	Černovice - zahrádkářská osada	44	4	38	0	2	0	-	-	16	28	-	-	-	-	-	
JC4B3	Černovice - u zemědělského družstva	14	10	3	0	1	0	-	-	-	-	25	-	-	-	27	
JC4B4	Černovice - nad pilou	7	7	0	0	0	0	-	-	17	29	-	-	-	-	-	
JC4B5	Dobešov - rekreační chaty	9	9	0	0	0	0	-	-	-	-	-	-	-	15	28	
JC4BX	ZBCHACHK	8	8	0	0	0	0	-	-	-	-	-	-	-	-	-	
JC4Z	Zbývající chatové osady v chatové oblasti	39	35	3	0	0	1										
JC4Z1	Těchobuz - rekreační chaty u rybníku Loudal	11	11	0	0	0	0	-	29	18	-	-	-	24	-	-	
JC4Z2	Hojovice - rekreační chaty ve vesnici	12	9	2	0	0	1	-	-	-	-	26	-	-	-	29	

JC4ZX	ZBCHACHO	16	15	1	0	0	0	-	-	-	-	-	-	-	-	-
Celkem za část chatové oblasti JC4		344	291	45	2	4	2									

Pozn.: Konkrétní problémy územního rozvoje chatových osad jsou označeny čísly a jsou specifikovány v textu kapitoly 7.

Tabulka 1.5: Charakteristika chatových osad v chatové oblasti JC11 - Povodí Nežárky - jindřichohradeké (pouze území okr. Pelhřimov)

Územní prvky chataření		Počet chat celkem	Počet chat podle typů					Vybrané územně rozvojové problémy chatových osad								
Kód	Chatové okrsky, chatové osady		CHAAR	CHAAZR	CHAAZ	CHAARD	CHAAS	Ochrana přírody	Přírodní nebezpečí	Zemědělství	Krajinný ráz	Architektura a urbanismus	Infrastruktura	Kriminalita	Soužití chatářů	Chatáři a bydlení
JC11A	Zahrádkové osady Kamenice nad Lipou	86	39	42	5	0	0									
JC11A1	Kamenice nad Lipou sever -rekreační chaty nad Zámeckým rybníkem	17	17	0	0	0	0	-	-	19	-	-	-	-	-	30
JC11A2	Kamenice nad Lipou jih - zahrádkovo-rekreační osada	32	4	23	5	0	0	-	-	-	-	27	25	-	-	-
JC11A3	Kutlov - Gabriela - rekreační chaty	12	12	0	0	0	0	-	-	-	-	-	-	25	-	-
JC11A4	Vodná - chaty ve vesnici	20	3	17	0	0	0	-	-	-	-	-	-	-	-	31
JC11AX	ZBCHACHK	5	3	2	0	0	0	-	-	-	-	-	-	-	-	-
JC11B	Rybníky u Polesí	61	61	0	0	0	0									
JC11B1	Polesí - rekreační chaty ve vesnici	6	6	0	0	0	0	-	-	-	-	-	-	-	-	32
JC11B2	Polesí - rekreační chaty u rybníku Chadim	19	19	0	0	0	0	-	-	-	30	28	-	-	-	-
JC11B3	Polesí - rekreační chaty u Podliščího rybníku	21	21	0	0	0	0	-	-	-	-	-	26	26	-	-
JC11B4	Počátky - rekreační chaty u Hladového rybníku	11	11	0	0	0	0	-	-	-	-	-	-	27	16	-
JC11BX	ZBCHACHK	4	4	0	0	0	0	-	-	-	-	-	-	-	-	-
JC11C	Zahrádkové osady Žirovnice	119	86	32	1	0	0									
JC11C1	Žirovnice - rekreační chaty u Malínkovy cihelny	17	17	0	0	0	0	-	30	-	-	29	-	-	-	33
JC11C2	Žirovnice - zahrádkové chaty nad rybníkem Valcha	15	4	10	1	0	0	-	-	-	31	-	-	28	-	-

JC11C3	Žirovnice - rekreační chaty ve východním cípu Hutního rybníku	57	35	22	0	0	0	-	-	-	32	-	-	-	17	34
JC11C4	Žirovnice - rekreační chaty u rybníku Panistávek	30	30	0	0	0	0	-	-	20	-	-	-	-	-	35
JC11Z	Zbývající chatové osady v chatové oblasti	87	85	2	0	0	0									
JC11Z1	Včelnička - rekreační chaty ve vesnici	14	14	0	0	0	0	-	-	-	-	30	-	-	-	36
JC11Z2	Pravíkov - rekreační chaty u Píščitého rybníku	26	24	2	0	0	0	-	-	-	-	-	-	29	18	37
JC11Z3	Lhota - Vlášence - rekreační chaty u Panského rybníku	14	14	0	0	0	0	-	31	-	33	-	-	-	-	-
JC11Z4	Ctiboř - rekreační chaty u Panského rybníku	9	9	0	0	0	0	-	-	-	-	-	-	-	-	-
JC11ZX	ZBCHACHO	24	24	0	0	0	0	-	-	-	-	-	-	-	-	-
Celkem za část chatové oblasti JC11		353	271	76	6	0	0									

Pozn.: Konkrétní problémy územního rozvoje chatových osad jsou označeny čísly a jsou specifikovány v textu kapitoly 7.

Obr. 17: Hromadně rozprostřená chatová osada



Zdroj: vlastní

Obr. 18: Ukázka nevhodného oplocení chaty v chatové osadě VY6Z4



Zdroj: vlastní

Obr. 19: Příchozí cesta k chatě v chatové osadě VY7B3



Zdroj: vlastní

Obr. 20: Příchozí cesta k chatám v chatové osadě VY6C9



Zdroj: vlastní

Obr. 21: Vstupní brána do zahrádkové osady



Obr. 22: Vybudovaná studna u chat



Zdroj: vlastní

Obr. 23: Ukázka uchovávání vody v barelech



Zdroj: vlastní

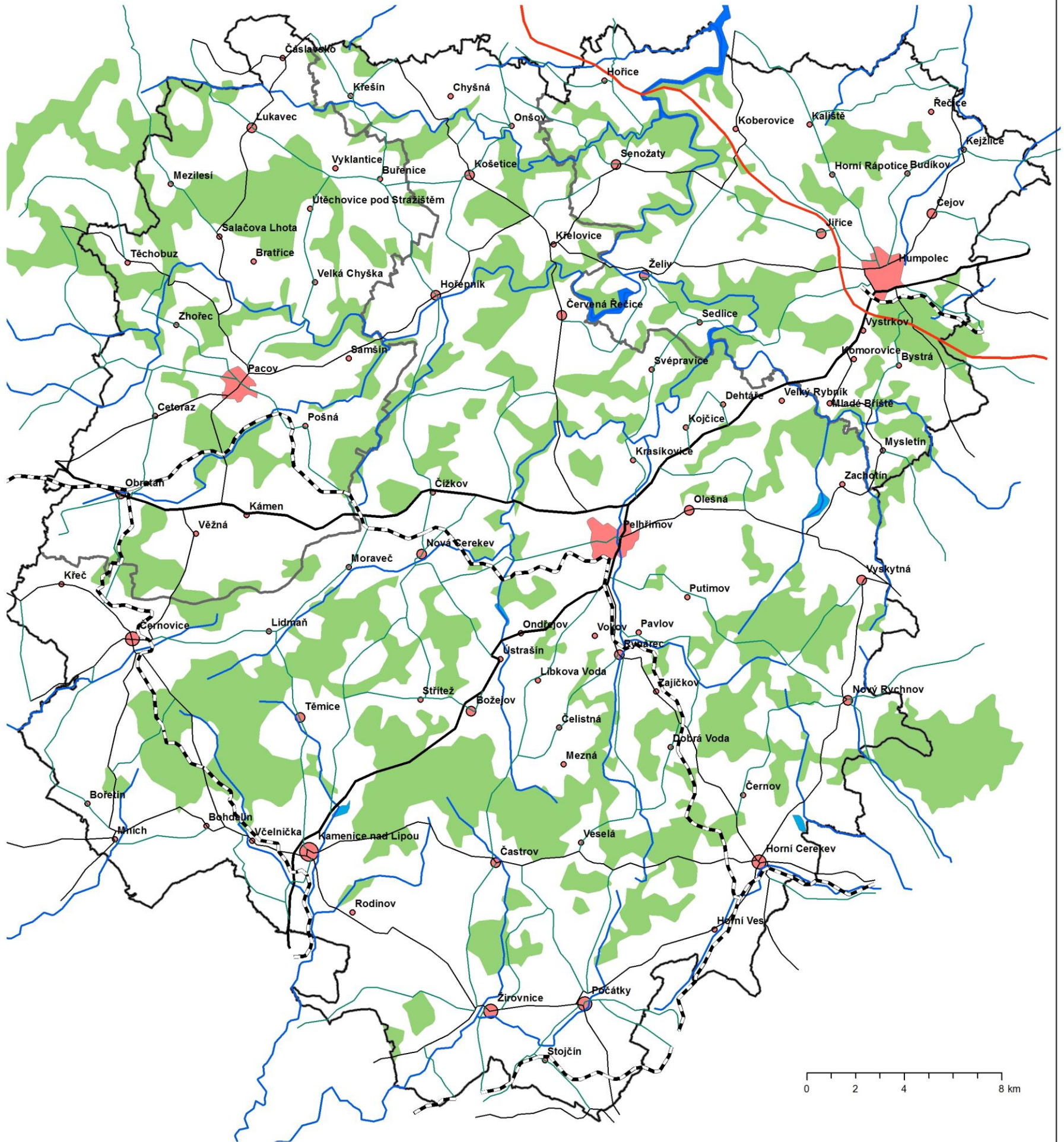
Obr. 24: Rozdílné druhy architektonických staveb v chatové osadě



Zdroj: vlastní

Mapa 1:

ZÁKLADNÍ CHARAKTERISTIKA OKRESU PELHŘIMOV V ROCE 2013



Vybrané typy ploch

- Rybníky
- Vodní nádrže
- Lesy

Administrativní hranice

- Okres Pelhřimov
- SO ORP

Vybrané vodní toky

- Vodní toky

Vybrané komunikace

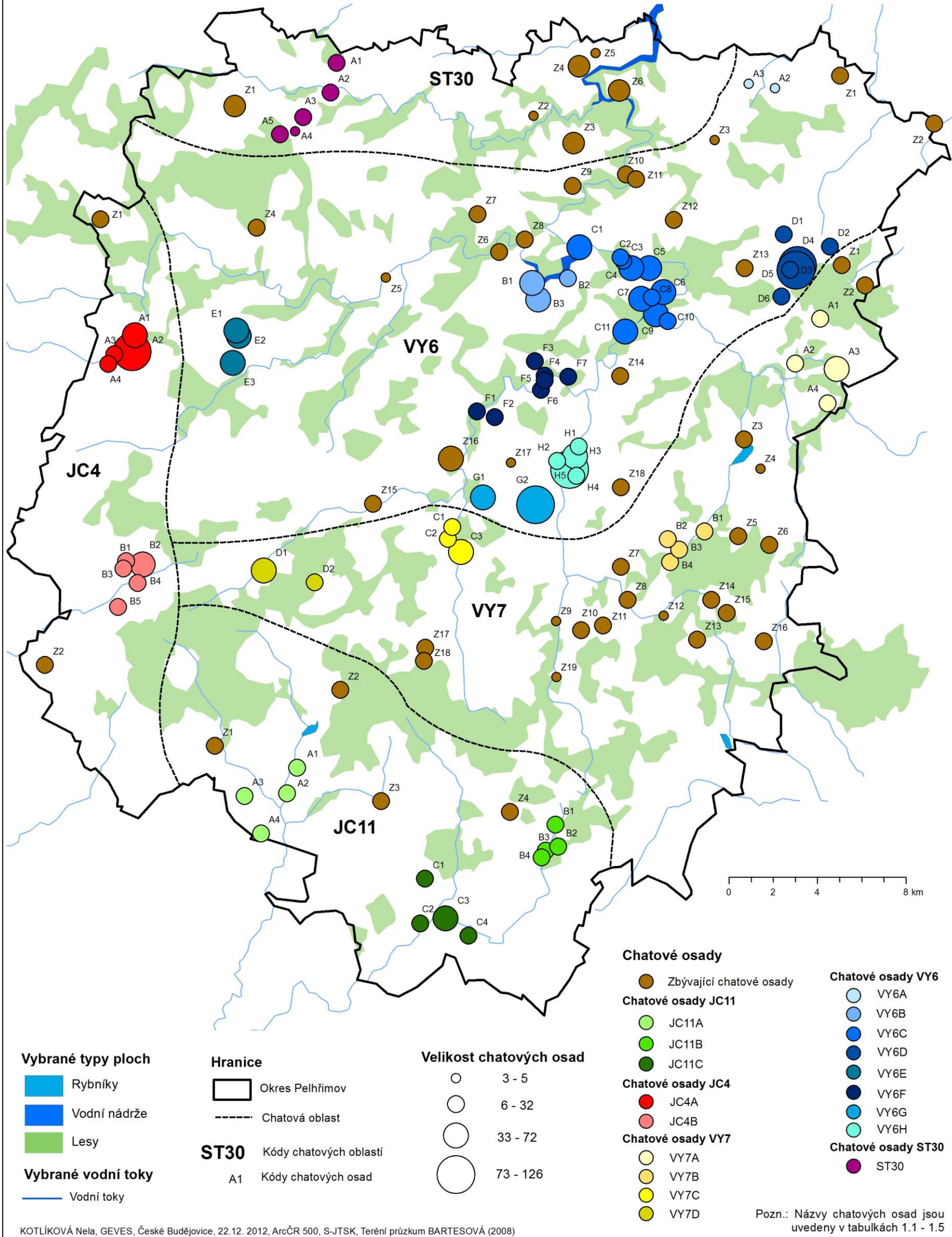
- Dálnice
- Silnice I. třídy
- Silnice II. třídy
- Železnice

Obce s více než 100 obyvateli

- 101 - 400
- 401 - 1200
- 1201 - 3000
- 3001 - 4500
- 4501 - 16500

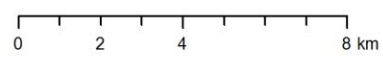
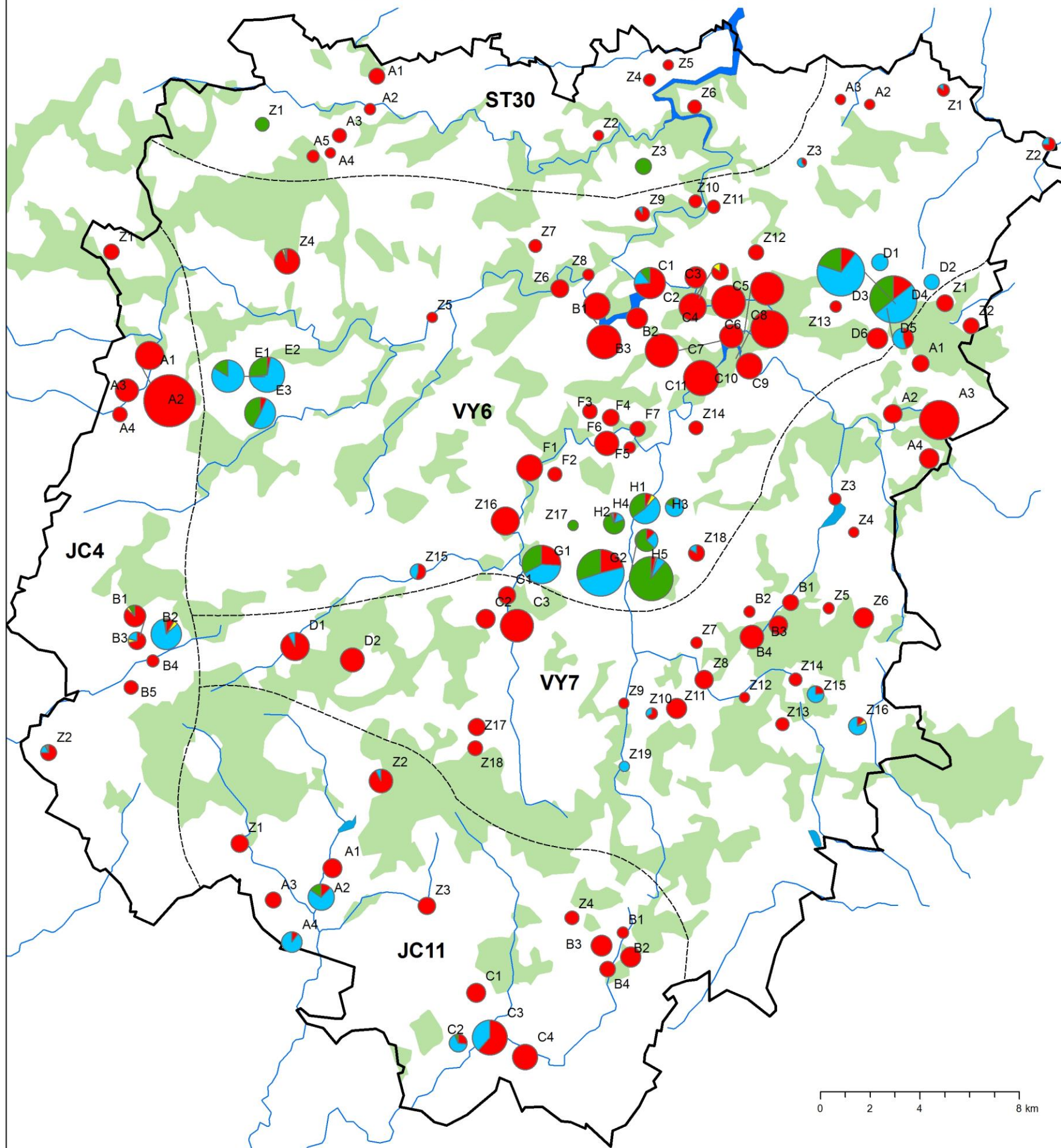
Mapa 2:

CHATOVÉ OBLASTI, OKRSKY A CHATOVÉ OSADY V OKRESE PELHŘIMOV V ROCE 2013



Mapa 3:

ARCHITEKTONICKY STAVEBNÍ TYPOLOGIE CHAT V CHATOVÝCH OSADÁCH OKRESU PELHŘIMOV V ROCE 2013



Vybrané typy ploch

- Rybníky
- Vodní nádrže
- Lesy

ST30 Kódy chatových oblastí

A1 Kódy chatových osad

Hranice

- Okres Pelhřimov
- Chatová oblast

Vybrané vodní toky

- Vodní toky

Velikost chatových osad

- 3 - 5
- 6 - 32
- 33 - 72
- 73 - 126

Architektonicko stavební typologie

- Rekreační chaty
- Rekreační domky
- Zahrádkovo - rekreační chaty
- Zahrádkové chaty
- Specifické chaty