



Pedagogická  
fakulta  
Faculty  
of Education

Jihočeská univerzita  
v Českých Budějovicích  
University of South Bohemia  
in České Budějovice

Jihočeská univerzita v Českých Budějovicích  
Pedagogická fakulta  
Katedra geografie

Bakalářská práce

Chataření podél střední Lužnice – územní  
struktura, rozvojové problémy a jejich řešení

Vypracoval: Eliška Nováková

České Budějovice 2013

## ANOTAČNÍ LIST BAKALÁŘSKÉ PRÁCE

Nováková, E. (2013): Chataření podél střední Lužnice – územní struktura, rozvojové problémy a jejich řešení. Bakalářská práce. Jihočeská univerzita v Českých Budějovicích, Pedagogická Fakulta, Katedra geografie, 87 stran.

**Autor:** Eliška Nováková  
**Katedra:** Geografie  
**Studijní program:** B1301 Geografie  
**Studijní obor:** Geografie pro veřejnou správu (GEVES)  
**Název:** Chataření podél střední Lužnice – územní struktura, rozvojové problémy a jejich řešení  
**Rok odevzdání:** 2013  
**Počet stran:** 87 stran (včetně příloh)

### **Anotace:**

Bakalářská práce se zabývá územně rozvojovými problémy chataření v povodí střední Lužnice. Nejprve rozebírá literaturu, která se věnuje druhému bydlení a zejména chataření, kde zdůrazňuje především literaturu věnující se územně rozvojovým problémům. Věnuje se také geografické charakteristice řešeného území ve vztahu k chataření. Součástí práce je terénní mapování chatových osad v řešeném území a jejich typizace. Při terénním mapování bylo také uskutečněno dotazování chatařů na problémy dané chatové osady. Na základě terénního průzkumu, dotazování chatařů a také řízených rozhovorů s představiteli obcí a stavebních úřadů v řešeném území byly identifikovány problémy jednotlivých chatových osad a navrhnuty zásady pro řešení některých těchto problémů.

### **Klíčová slova:**

geografie rekreace, individuální rekreace, druhé bydlení, chataření, chata, územní rozvoj, územní plánování, střední Lužnice

## **ANOTATION PAGE OF BACHELOR'S WORK**

Nováková, E. (2013): Recreation in cabins along the middle Lužnice river – territorial structure, development problems and their solutions. The bachelor's work. University of South Bohemia in České Budějovice, Faculty of Education, Department of Geography, 87 pages.

**Author:** Eliška Nováková  
**Department:** Geography  
**Study programme:** B1301 Geography  
**Field of study:** Geography in Public Administration  
**Title:** Recreation in cabins along the middle Lužnice river – territorial structure, development problems and their solutions  
**Year of delivery:** 2013  
**Number of pages:** 87 pages (including appendices)

### **Anotation:**

This bachelor's work deals with territorial development problems of recreation in the basin of central Lužnice river. At the beginning the bachelor's work examines the literature that deals with second housing and mainly recreation in cabins emphasizing the literature dealing with territorial development problems. This bachelor's work also focuses on the geographical characteristics of the area in relation to the recreation in cabins. Part of the work is the field mapping of recreation in the specific area and their differentiation. During the field mapping it was also made questioning of cottagers about the problems concerning their cabins settlement. On the basis of the field mapping, questioning and structured interview with representatives of municipality and the building authorities in the given territory were identified the problems of particular cabin settlements and the principles were suggested to solve some of above mentioned problems.

### **Keywords:**

Geography of tourism, individual recreation, second housing, recreation in cabins, cabins, development of territory, the middle Lužnice river

Prohlašuji, že svoji bakalářskou/diplomovou práci jsem vypracoval/a samostatně pouze s použitím pramenů a literatury uvedených v seznamu citované literatury.

V Českých Budějovicích dne 2. května 2013

.....

podpis

Prohlašuji, že v souladu s § 47b zákona č. 111/1998 Sb. v platném znění souhlasím se zveřejněním své bakalářské/diplomové práce, a to v nezkrácené podobě – v úpravě vzniklé vypuštěním vyznačených částí archivovaných Pedagogickou fakultou - elektronickou cestou ve veřejně přístupné části databáze STAG provozované Jihočeskou univerzitou v Českých Budějovicích na jejích internetových stránkách, a to se zachováním mého autorského práva k odevzdanému textu této kvalifikační práce. Souhlasím dále s tím, aby toutéž elektronickou cestou byly v souladu s uvedeným ustanovením zákona č. 111/1998 Sb. zveřejněny posudky školitele a oponentů práce i záznam o průběhu a výsledku obhajoby kvalifikační práce. Rovněž souhlasím s porovnáním textu mé kvalifikační práce s databází kvalifikačních prací Theses.cz provozovanou Národním registrem vysokoškolských prací a systémem na odhalování plagiátů.

V Českých Budějovicích dne 2. května 2013

.....

podpis

### *Poděkování*

Touto cestou bych ráda poděkovala vedoucímu mé bakalářské práce, doc. RNDr. Janu Kubešovi, CSc. za jeho čas, cenné rady, vedení a podnětné připomínky při řešení mé bakalářské práce. Děkuji také Mgr. Petře Karvánkové, Ph.D. za pomoc při finálních úpravách. Poděkování patří i pracovníkům veřejné správy a chatařům, kteří ochotně zodpověděli mé dotazy a poskytli mi informace ohledně řešené problematiky. V neposlední řadě chci poděkovat mé rodině, která mi umožnila studium na Jihočeské univerzitě a po celou dobu mě plně podporovala.

## **OBSAH:**

<b>1. ÚVOD</b> .....	8
<b>2. ROZBOR POUŽITÉ LITERATURY</b> .....	10
2.1 Literatura charakterizující řešené území .....	10
2.2 Literatura zabývající se chatařením jako formou druhého bydlení v ČR a v Evropě.....	11
2.3 Literatura o územním rozvoji a dalších problémech chataření .....	14
2.4 Územně a lokálně rozvojové dokumenty a podklady pro řešené území.....	16
<b>3. GEOGRAFICKÁ CHARAKTERISTIKA ŘEŠENÉHO ÚZEMÍ VE VZTAHU K CHATAŘENÍ</b> .....	17
3.1 Vymezení, poloha a vnitřní struktura řešeného území.....	17
3.2 Fyzicko-geografické prostředí ve vztahu k chataření .....	18
3.3 Vybrané aspekty sociálně-geografického prostředí ve vztahu k chataření ..	20
3.4 Charakteristika cestovního ruchu a rekreace .....	21
<b>4. TEORIE SPOJENÁ S GEOGRAFIÍ CHATAŘENÍ A S ÚZEMNÍM ROZVOJEM CHATOVÝCH OSAD</b> .....	24
4.1 Vymezení pojmů souvisejících s chatařením.....	24
4.2 Architektonicko-stavební typologie chat .....	25
4.3 Architektonicko-urbanistická typologie chatových osad.....	29
4.4 Problematika územního plánování a rozvoje chatových osad .....	31
<b>5. ZDROJE PRO DATA A METODIKA PRÁCE</b> .....	34
5.1 Terénní mapování chatových osad.....	34
5.2 Typy chat, chatových osad a dalších prvků spojených s chatařením.....	35
5.3 Rozhovory s chataři v chatových osadách .....	35
5.4 Řízené rozhovory s pracovníky stavebních úřadů a s představiteli obcí .....	37
5.5 Sumarizace územně-rozvojových problémů spojených s chatařením .....	38
<b>6. ANALÝZA ÚZEMNÍ STRUKTURY V ŘEŠENÉM ÚZEMÍ</b> .....	40
6.1 Vyhodnocení prostorového uspořádání chat, chatových osad, okrsků a oblastí.....	40
6.2 Analýza rozmanitosti typů chat a chatových osad .....	41
<b>7. ROZVOJOVÉ PROBLÉMY CHATAŘENÍ A NÁVRHY JEJICH ŘEŠENÍ</b> .....	42
7.1 Ochrana přírody a vodních zdrojů .....	42

7.2 Přírodní nebezpečí .....	43
7.3 Zemědělství, zahrádkářství, sportovní rybaření.....	45
7.4 Krajinný ráz .....	47
7.5 Architektura, urbanismus, územní plánování chatových osad a vlastnictví pozemků v chatových osadách .....	48
7.6 Infrastrukturní vybavení chatových osad.....	52
7.7 Kriminalita a vandalství v chatových osadách.....	57
7.8 Sociální soužití chatařů a společenství chatařů v chatových osadách .....	57
7.9 Vztahy představitelů obcí a úřadů státní správy, trvale bydlících, nechatařských rekreatantů s chataři v chatových osadách.....	58
7.10 SWOT analýza chatové oblasti JC9 Střední Lužnice .....	60
<b>8. ZÁVĚR.....</b>	<b>61</b>
<b>9. SEZNAM POUŽITÉ LITERATURY.....</b>	<b>63</b>
<b>10. PŘÍLOHY .....</b>	<b>67</b>

# 1. ÚVOD

*Toto téma je pro mě velkou příležitostí, jak nahlédnout do fenoménu chataření jako formy druhého bydlení v Česku. Důvodem je zejména to, že tato práce bude řešit nejen vývoj, typizaci chat či jejich prostorové uspořádání, ale zejména problémy dotýkající se chataření. Chataření je v Česku oblíbené, ale já s ním bohužel tak velké zkušenosti nemám. Lákalo mne proto s tímto tématem pracovat. Motivací pro mě může být také možnost, že se budu územním plánováním a rozvojem zabývat i v mém budoucím zaměstnání.*

*Eliška Nováková*

Bakalářská práce řeší chataření vybraného území. Konkrétně jde o chatovou oblast Střední Lužnice, a to od Sezimova Ústí po Frahelž. Práce bude zaměřena na chatové a zahrádkové osady, jejich zmapování a stanovení typů chat a chatových osad. Nejdůležitější částí bude vymezení územně-rozvojových problémů spojených s chatařením, včetně návrhů řešení některých z nich. Problémy mají povahu environmentální, krajinářskou a architektonicky-urbanistickou. V dalších případech se týkají infrastrukturního vybavení chatových osad, kriminality a sociálního soužití chatařů.

Práce se skládá z šesti hlavních kapitol a jejich podkapitol, úvodu a závěru. Je sestavena tak, aby od obecných věcí přešla ke konkrétní problematice. Její součástí je rozbor použité literatury – jak české, tak zahraniční. Jako zdrojová byla využita literatura věnující se řešenému území, dále druhému bydlení a chataření, a také literatura o rozvojových problémech chataření. Taktéž bude vymezeno a popsáno geografické prostředí řešeného území – poloha a vnitřní struktura. Teoretickou charakteristiku chataření popisuje čtvrtá kapitola, která definuje základní pojmy, typy chat a chatových osad. Nezbytná je také metodika práce a analýza územní struktury prvků chataření v řešeném území. Zásadní sedmá kapitola se zaměřuje na územně-rozvojové problémy chatových osad a naznačuje řešení některých z nich. Kapitola je doplněna SWOT analýzou.

Cíle bakalářské práce jsou:

1. Poznat a zmapovat územní strukturu chataření v řešeném území (územní strukturu chat, chatových osad a chatových okrsků) pro další územně rozvojové analýzy. Při řešení tohoto cíle bude využita metodika vypracovaná v dřívějších publikacích členů a studentů KGE PF JU.



2. Zařadit chaty a chatové osady do typů a vytvořit příslušné mapy pro další územně rozvojové analýzy. Při řešení tohoto cíle bude využita metodika vypracovaná v dřívějších publikacích členů a studentů KGE PF JU.
3. Hlavním cílem bakalářské práce je analýza územně rozvojových problémů spojených s chatařením (a zahrádkařením) v řešeném území. Půjde hlavně o problémy spojené s ochranou přírody, vodních zdrojů, přírodními nebezpečími, ochranou krajiny a krajinného rázu, architekturou, urbanismem a územním plánováním, důležité budou otázky infrastrukturního vybavení a také sociálního soužití chatařů a chatařů s trvale bydlícími obyvateli.
4. Doplnkovými cíli jsou geografická charakteristika řešeného území a rozbor literatury věnující se řešené problematice.

Důležitou částí je vymezení hypotéz ohledně chataření v řešeném území. Tyto hypotézy pak budou v bakalářské práci obhájeny nebo naopak vyvráceny. Prvním předpokladem je, že budou zásadní rozdíly mezi chatovými osadami v blízkých zázemích měst a těmi, které leží dál od měst. Dá se vycházet z domněnky, že v příměstských částech se budou vyskytovat zejména zahrádkářské osady (s chatami) a ve větší vzdálenosti od města se tyto osady budou měnit spíše na osady rekreačně chatařské (*hypotéza 1*).

Na základě charakteru chataření a informací získaných z nastudované literatury, lze předpokládat, že důležitým faktorem lokace chatových osad bude jejich poloha ve vztahu k vodním tokům, nádržím, eventuálně lesům, které chataři vyhledávají. Výskyt chat a chatových osad podél vodních toků způsobuje jejich povodňové ohrožení. Lze proto předpokládat, že tento problém (povodňové ohrožení) a jeho řešení (protipovodňová opatření) bude často zmiňován v rozhovorech s chataři i pracovníky veřejné správy (*hypotéza 2*).

Z hlediska infrastrukturního vybavení bude často frekventovaným tématem rozhovorů záležitost kvality komunikací vedoucích do chatových osad. To je posuzováno na základě dřívějších vlastních zkušeností (*hypotéza 3*).

Bakalářská práce je součástí projektu geografie PF JU, který navazuje na předchozí výzkumy doc. Kubeše a jeho diplomantů. Projekt je řešen v letech 2012 a 2013 v kolektivu deseti studentů zpracovávajících bakalářské práce a doc. Kubeše. Projekt je zaměřen zejména na problematiku územního rozvoje chatových osad, seskupených do chatových okrsků a oblastí. V problematice územních struktur chataření tyto bakalářské práce vycházejí z publikací Kubeš 2004, 2005 a 2011.

## 2. ROZBOR POUŽITÉ LITERATURY

Tato kapitola se zabývá literaturou, kterou byla použita pro tvorbu bakalářské práce. Kapitola má celkem čtyři podkapitoly. První z nich rozebírá publikace geografického popisu řešeného území, tzn. publikace s tématem geomorfologie, geologie, fyzické geografie, atlasy apod. Další subkapitola popisuje literaturu, která se zabývá chatařením v ČR a v Evropě. Poslední subkapitola řeší literaturu územního rozvoje a jiných problémů řešeného území.

### 2.1 Literatura charakterizující řešené území

Důležitou publikací pro fyzicko-geografickou charakteristiku je kniha *Zeměpisný lexikon. Hory a nížiny*. od **Demek, Mackovčín a kol. (2006)**. Tato práce přináší celkový přehled geomorfologického členění České republiky s využitím výzkumů pracovníků z Geografického ústavu. Kniha seznamuje s vývojem jednotlivých povrchových tvarů, geomorfologickými jednotkami na našem území. Území se z hlediska geomorfologie přiřazuje ke dvěma provinciím (Česká Vysočina a Karpaty) a obě provincie mají své jednotlivé geomorfologické celky. Z této publikace práce využívá informace pro zařazení a charakteristiku jednotlivých geomorfologických částí řešeného území.

Bakalářská práce vychází také z *Atlasu podnebí Česka - Kolektiv (2007)*. Atlas se skládá z velmi přehledných map ČR, které jsou doplněné základními informacemi o jednotlivých klimatických jevech. Atlas popisuje teplotní poměry, srážky, sluneční svit, sněhovou pokrývku nebo nebezpečné atmosférické jevy. Průměrné teploty, srážky nebo údaje o povodních doplní fyzicko-geografickou kapitolu.

Dalším podkladem je kniha **Chábera a kol. (1985)** - *Fyzický zeměpis jižních Čech: přehled geologie, geomorfologie, horopisu a vodopisu*. Kniha má čtyři hlavní kapitoly: Geologický vývoj a stavba jižních Čech, Geomorfologie jižních Čech, Přehled horopisu jižních Čech a Přehled vodopisu jižních Čech. Tato publikace seznamuje se základními pojmy a přínosem pro práci bude zejména část, kde je popsána říční síť.

**Vlček (1984)** sepsal knihu *Vodní toky a nádrže*, která stručně charakterizuje jednotlivé vodní plochy České republiky. Podstatné pro bakalářskou práci jsou základní parametry (délka, povodí a průměrný průtok řeky).

Vhodné podklady čerpám také z knihy **Culek a kol. (2003)** *Biogeografické členění České republiky II. díl*. Tato publikace obsahuje důležité pojmy, definice a

postupy pro bakalářskou práci. Práce řeší biogeografickou diferenciaci České republiky. Je zde popsána soustava biogeografických členění krajiny a zároveň seznam bioregionů České republiky. Autoři charakterizují jednotlivé typy biochor, popisují současný stav krajiny atd.

Text *Základní charakteristika Jihočeského kraje* – **Kolektiv (2005)** přináší celkový přehled o poměrech v kraji. Jsou zde uvedeny informace jak z geografického, tak i socioekonomického hlediska. Práce popisuje horniny, reliéf, geologickou strukturu nebo podnebí. Důležité informace pro práci přináší především kapitola o ochraně přírody a krajiny (velkoplošná a maloplošná chráněná území, Natura 2000).

Kniha **Zdeňka Šmída (2008)** *Lužnice* doplní práci zajímavými informacemi o řece samotné. Tato kniha popisuje Lužnici od pramene až po ústí. Seznamuje nás s řekou, s přírodou v jejím okolí a poukazuje na její minulost a současnost. Kniha je doplněna zajímavostmi o městech, kterými řeka protéká.

Stránky Českého statistického úřadu ([www.czso.cz](http://www.czso.cz)) jsou zdrojem pro primární data. Jsou to zejména statistiky o obyvatelstvu, dopravě, sídelním složení a uspořádání nebo o službách (sociálně-geografická charakteristika). Na webových stránkách AOPK neboli Agentura ochrany přírody a krajiny České republiky ([www.ochranaprirody.cz](http://www.ochranaprirody.cz)) poskytují důležitá data a informace o územní ochraně, seznam ochrany přírody, druhovou ochranu, ÚSES.

## **2.2 Literatura zabývající se chatařením jako formou druhého bydlení v ČR a v Evropě**

Tato podkapitola rozebírá literaturu o chataření nejen v České republice, ale také v Evropě. Podkladem byly knihy, ale i články nebo diplomové práce, které jsou vhodné pro téma bakalářské práce. Text rozebírá zejména odborné články na téma druhého bydlení. Fenoménu chataření se převážně věnovali geografové a diplomanti z katedry sociální geografie a regionálního rozvoje PřF Univerzity Karlovi. Hlavním koordinátorem je Doc. RNDr. Ivan Bičík, CSc., dále RNDr. Dana Fialová, Ph.D. Mgr. Petr Kučera nebo RNDr. Jiří Vágner, Ph.D. Mimo jiné spolupracovali s polskými geografy - A. Kostrowickou a A. Kowalczykem.

Zásadní publikací je **Bičík a kol. (2001)** *Druhé bydlení v Česku*. Tato kniha se skládá z mnoha podstatných a přínosných článků (viz dále) od různých autorů. Dále je doplněná obrázky, schémata, grafy a fotografiemi.

Je potřeba zmínit článek **Bičík - Postavení, změny a perspektivy druhého bydlení v Česku**, který řeší pozici druhého bydlení v systému cestovního ruchu. Tento článek nabízí i data z jiných zemí než je Česká republika (např. Belgie, Dánsko, Finsko atd.) a porovnává je. Autor popisuje rekreační systém Rakouska, který je jedním z nejrozvinutějších na světě nebo systém Skandinávských zemí. Ve své práci autor uvádí kladné a záporné souvislosti např. u výstavby rekreačního objektu, způsobu života rodiny majitele OIR (objekt individuální rekreace) atd. V závěru popisuje změny druhého bydlení, které nastaly po roce 1990.

Dále autoři **Bičík, Fialová** a jejich práce *Šetření rekreačních objektů v zázemí Prahy v letech 1991-1997* přináší pokus o vytvoření dotazníku, který zkoumá rekreaci v objektech individuální rekreace (OIR). Účelem bylo získat informace o současném stavu OIR a informace o budoucích změnách. Hlavním cílem této studie bylo ověření hypotézy o přeměně funkce těchto objektů z rekreačních na objekty trvalého bydlení. Právě trvalé bydlení je jedním z územně rozvojových problémů, které bude práce řešit. Proto tyto údaje mohou být vhodné pro porovnání se situací v řešeném území.

**Fialová** píše studii o *Typologii rekreačních lokalit*. Ta je vhodná pro vymezení pojmů souvisejících s chatařením v teoretické kapitole. Na úvod je charakterizována situace v Česku (základní sídelní jednotky, menší obce apod.) a dále charakteristika rekreačních objektů a rekreačních sídel. Autorka se zmiňuje o základních typech obcí a o morfologických typech sídel s rekreačními objekty.

Zajímavou studii *Druhé bydlení v regionu Dolní Kocába* sepsala **Fialová** a **Vágner**. Nejprve jsou popsány základní charakteristiky řešeného území (počet obcí, počet obyvatel apod.). Další část popisuje druhé bydlení, rekreaci a cestovní ruch. Uvedeny jsou zde také názory rekreatantů na problémy spojené s druhým bydlením – příjezdové cesty, odvoz odpadků, kvalita pitné vody atd. Na závěr jsou uvedeny perspektivy rozvoje regionu pomocí SWOT analýzy. Podobným směrem se ubírá i bakalářská práce a může být vhodnou inspirací, jak postupovat.

Vedle publikace *Druhé bydlení v Česku* je zajímavou prací **Kubeš (2004)** *Typologická rozmanitost českého chataření*. Studie definuje jednotlivé prvky jako chata, chatová osada nebo chatová lokalita. Podkladem k této práci byla data ze Sčítání 1991, základní mapy 1 : 50 000 a 1 : 2 000. Každá z chatových osad byla prozkoumána a popsána. První kapitola popisuje chataření, chatu a typologii chat. Jsou zde definovány pojmy jako chataření či chata. Dále řeší chaty z hlediska funkční typologie (např. CHARF, CHAFMR atd.) a architektonicky-urbanistickou typologii chat. Další kapitola

vymezuje pojem chatová osada a jejich typologie a poslední kapitola je zaměřena na chatovou lokalitu a chatovou oblast. Jelikož není literatura na téma teorie chataření dostačující, práce bude vycházet právě z tohoto článku, konkrétně ve čtvrté kapitole.

Pro čtvrtou kapitolu, která řeší teoretickou část chataření, bude mimo jiné využit nepublikovaný soubor fotografií a textů **Kubeš (2006)** *Lexikon typů chat a chatových osad*. Tento soubor slouží především jako pomůcka k určování typů chat podle architektonických prvků nebo období vzniku chat a chatových osad.

Studie **Kubeš (2009)** *Chataření a zahrádkaření v nejbližším a blízkém rekreačním zázemí Českých Budějovic* hodnotí současnou situaci – územní rozmístění, turistiku a také problémy spojené s chatařením. Práce se nejprve zaměřuje na formy chataření (např. chataření v chatách, zahrádkaření nebo turistiku na turistických chatách). Je zde zmíněn také postupný vývoj chataření a jeho největší nárůst. Dále jsou zde zaznamenány výsledky – krajinná typologie chatových osad, umístění chat, období vývoje chataření, vzdálenost od města atd. Pro práci je důležitá část zabývající se územně rozvojovými problémy (blízkost silniční komunikace, oblast znečištěného ovzduší).

Zajímavou studii provedl **Kubeš (2011)** v práci *Chatové oblasti České republiky*. Zaměřuje se zejména na oblasti, kde je koncentrace chat vysoká a vyšší než v jiných oblastech. Autor řeší jejich prostorové rozmístění, provázanost s krajinou, kvantifikaci a typizaci chatových oblastí. Právě v této práci jsou vymezeny jednotlivé chatové oblasti, které nám byly přiděleny.

Článek **Vágner, Fialová (2011)** *Druhé bydlení – nejen české specifikum* popisuje chataření jako nedílnou součást života Čechů, kdy pro mnohé rodiny dokonce představuje další domov. Studie nejprve popisuje vývoj druhého bydlení ve světě. Další část nazvaná Kvantitativní srovnání porovnává různé země světa (text je doplněn i tabulkou). V závěru se píše o současných trendech a perspektivách.

Inspirací a pomocnými podklady jsou také práce vzniklé na Jihočeské univerzitě související s tematikou chataření. Takovou je diplomová práce **Radima Válka (2009)** na téma *Chataření v okrese Třebíč*. Dále diplomová práce *Chataření v okrese Pelhřimov* od **Ivety Bartesové (2008)**. Diplomová práce **Lenky Poórové (2010)** *Multimediální prezentace geografického výzkumu - chataření na Českobudějovicku a v České republice* přináší zejména rozbor literatury řešící fenomén chataření.

Druhé bydlení je aktuálním tématem i mimo ČR, zejména v severských zemích. **Marjavaara (2008)** ve svém článku *Second home tourism – The Root to Displacement*

*in Sweden?* popisuje, které lokality jsou pro druhé bydlení atraktivní a kde se nacházejí. Mnohem více se však zaměřuje na otázku, zda má poptávka po rekreačních objektech vliv na nedobrovolný odsun stálých obyvatel. **Marjavaara, Nordin (2012)** vytvořili práci *The local non-locals: Second home owners associational engagement in Sweden*. Zde hodnotí, zda majitelé chat mají vliv na místní rozvoj. Jeden ze závěrů práce je, že majitelé rekreačních objektů významně přispívají k společenskému životu (jachtařské kluby, tenisové kluby). Dále jsou autoři, kteří se zaměřují na nejdůležitější faktory pro výběr lokality druhého bydlení (periferie středisek) nebo na druhé bydlení a trvale udržitelný rozvoj. Těmito tématy se ve svých studiích zabývá také **Kaupilla** nebo **Müller**.

### 2.3 Literatura o územním rozvoji a dalších problémech chataření

Problematiku územního rozvoje řeší publikace **Chleborád (1974)** *Družstevní výstavba rekreačních chat*. Ta hodnotí situaci 70. let 20. století, kdy došlo k nejmasivnější výstavbě chat. Do této neřízené situace musela zasáhnout vláda, která problém řešila regulací chatové výstavby (1971). Výstavba individuálních objektů měla navázat především na zastavěné území venkovských sídel s rekreační funkcí. Avšak ani stavební uzávěry v některých okresech výstavbu neomezila, často byla ještě intenzivnější. První projevy pozastavení výstavby přinesla až 80. léta, ale ne ve všech regionech.

Podobným tématem se zabývá článek **Borovička (1994)** *Chalupy, chaty a rekreační domky* uvedený v časopise *Územní plánování*. Studie upozorňuje na nutnost usměrnění nerovnoměrného a neřízeného rozrůstání výstavby chat. Autor se k chataření nestaví negativně, naopak ho považuje za pozitivní jev, jen je potřeba ho nastudovat a regulovat. Autor se zaměřuje na chataření jednotlivých období a sleduje různé diferenciace. Mimo jiné se zaměřuje také na zahrádkářské objekty. Tento, a výše zmíněný článek poukazují na jeden ze zásadních problémů chataření. Je potřeba řešit neorganizovanost výstavby chat, což může ovlivnit především územní plánování.

Zajímavým článkem je *Druhé bydlení – nedílná součást našeho venkova* od **Fialové (2000)**. Text seznamuje s českým chatařením, kde každou pátou obytnou stavbou je objekt druhého bydlení. Většina venkovských sídel je ovlivněna chataři a chalupáři, kteří často bývají značným příspěvkem do součtu přítomných obyvatel. Mimo ně zde mají svou roli i účastníci cestovního ruchu např. vodáci, turisté. Je zřejmé, že chataři jsou součástí venkovské společnosti a dostávají se do kontaktu s trvale

bydlíci obyvateli. I v tomto případě mohou nastat určité neshody. Stejně tak tomu je s vodáky a turisty.

Článek **Kučera** *Soupis objektů individuální rekreace při Sčítání lidu, domů a bytů 1991 (geneze, průběh, výsledky)* píše o rozdílech druhého bydlení zahrnutého ve sčítání v letech 1970, 1980 a poté v posledním sčítání 1991 (číslování objektů). Při sčítání se zjišťovaly také rekreační možnosti (zda domácnost vlastní nebo má k dispozici nějaký objekt individuální rekreace). Studie zkoumá, jak se změnil způsob využívání těchto objektů, kdy zejména dochází k jejich trvalému obydlení. Vývoj chataření je podstatný, jelikož z něj vyplývají zákonitosti a změny, ke kterým v průběhu času v chataření došlo. Je potřeba sledovat zejména přeměnu chatových objektů na objekty trvalého bydlení.

**Vágner (2004)** se ve své práci *Vznik a vývoj zahrádkových osad na území Česka* věnuje historii zahrádkaření u nás a stejně tak v Evropě. Původně byly pozemky pronajímány těm nejchudším vrstvám, v Česku vznikalo zahrádkaření za účelem větších možností pěstování ovoce a zeleniny. V 60. a 70. letech docházelo k výstavbě zahrádkářských osad zejména na okraji měst, v průběhu 80. let se posouvají dále od měst. Autor se podrobněji zabývá zahrádkařením v době socialismu. Zahrádkaření prošlo samozřejmě od vzniku určitými změnami. Důležité je sledovat zejména lokalizaci zahrádkových osad.

Vhodnou publikací a podkladem pro bakalářskou práci je diplomová práce **Hrdý (2010)** *Povodně v Jihočeském kraji*. Práce nejprve řeší legislativu – zákony a předpisy a dále zmiňuje povodňové orgány. Zabývá se pojmem povodeň jako takovým, její rozdělení atd. Podstatnou částí, ze které práce může čerpat, je ochrana před přirozenými a zvláštními povodněmi (organizace a řízení povodňové ochrany v ČR) a stejně tak jsou vhodným podkladem vymezené cíle ochrany před negativními účinky povodní (ovlivňování průběhu povodní, varování občanů atd.). Druhou částí práce jsou výsledky (příčiny a důsledky záplav), vznik vodních děl, protipovodňové ochrany na území Jihočeského kraje. Právě povodňové ohrožení je značným problémem velké části chatových osad.

Autor **Rameš (2003)** vydal publikaci *Velká voda na Lužnici*, která popisuje tragické události ze srpna 2002. Kniha mimo jiné obsahuje stručnou historii povodní na Vltavě a Lužnici po jednotlivých stoletích od nejstarších záznamů o povodních. Povodeň z roku 2002 je popsána den po dni. Kniha je doplněna o fotografie, mapy, grafy a v příloze jsou uvedena jména lidí, kteří povodně zajišťovali. Je zde uveden

přehled vodních toků, které byly povodněmi zasaženy nebo přehled o nasazení složek (požární ochrana, policie atd.).

## 2.4 Územně a lokálně rozvojové dokumenty a podklady pro řešené území

Demografické a další analýzy nabízí *Strategie mikroregionu Veselsko 2004-2013 (Kolektiv 2001)*, která byla sepsána na základě objednávky Svazku obcí Veselsko. V tomto dokumentu jsou zpracovány základní priority a cíle mikroregionu. Práce se skládá z analytické části (zde je uvedena poloha, historický vývoj, demografické poměry, infrastruktura, cestovní ruch atd.). Dále obsahuje Strategickou část (vize, cíle, opatření) a Návrhovou část (rozvojové projekty jednotlivých obcí). Z této strategie mohu pro svou bakalářskou práci čerpat zejména základní informace jednotlivých obcí o rezervacích, a to zejména CHKO Třeboňsko, o Lužnici.

Důležitým materiálem je *Program rozvoje Jihočeského kraje do roku 2013 (Kolektiv 2008)*, který byl schválen zastupitelstvem Jihočeského kraje 27. května 2008. Je to základní rozvojový dokument na úrovni vyššího územně samosprávného celku. Program se skládá z programových dokumentů, sociálně ekonomického profilu kraje, SWOT analýzy, strategie a návrhů financování.

Pro územní rozvoj chatových osad jsou klíčové *územní plány obcí*, na kterých osady leží. Ty se skládají z textové části, kde je vymezeno zastavěné území, koncepce rozvoje území obce, koncepce veřejné infrastruktury, uspořádání krajiny, podmínky pro využití ploch aj. V těchto územních plánech většinou bývají chatové osady vyznačeny jako plochy určené k rekreaci a v textových částech plánů o nich bývají různě rozsáhlé zmínky. Příkladem může být Územní plán obce Soběslav (**Stach 2011**), Veselí nad Lužnicí (**Daněk 2009**) nebo Planá nad Lužnicí (**Stach 2009**).

Důležitými podklady se staly také zákony. Konkrétně byl využit Stavební zákon 183/2006 Sb.<sup>[1]</sup>, zejména z hlediska legislativy určené pro výstavbu chat. Dále zákon č. 114/1992 Sb. O ochraně přírody a krajiny<sup>[2]</sup>.



### **3. GEOGRAFICKÁ CHARAKTERISTIKA ŘEŠENÉHO ÚZEMÍ VE VZTAHU K CHATAŘENÍ**

#### **3.1 Vymezení, poloha a vnitřní struktura řešeného území**

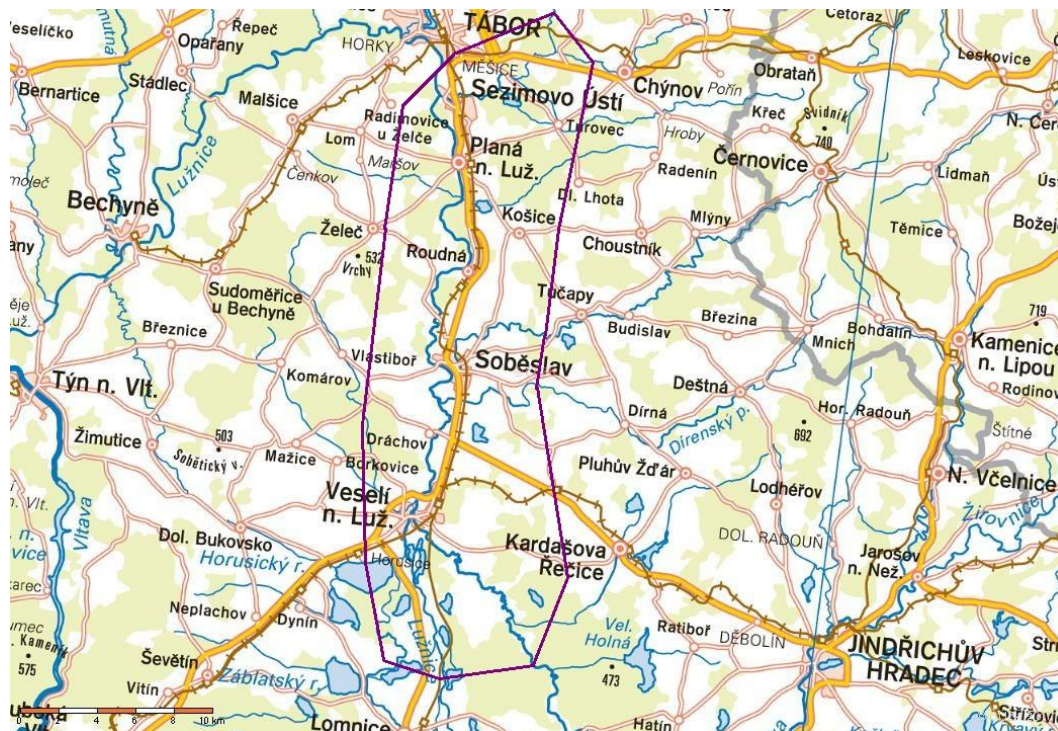
Chatová oblast Střední Lužnice není vymezena na základě konkrétní administrativní hranice, ale vychází z dat sčítání objektů individuální rekreace ČR 1991 vztažených k fyzicko-geografickým strukturám (Kubeš, 2011). Rozloha řešeného území činí přibližně 275 km<sup>2</sup>. Řešené území spadá pod Jihočeský kraj, zasahuje do dvou okresů – Jindřichohradeckého a Táborského a patří pod ORP Tábor, Soběslav, Jindřichův Hradec a Třeboň.

Řeka Lužnice tvoří pomyslnou osu řešeného území, které začíná u malé obce Frahelž nedaleko Lomnice nad Lužnicí a končí u Sezimova Ústí. K dalším významným městům řešeného území patří Soběslav, Planá nad Lužnicí a Veselí nad Lužnicí.

Střední Lužnice protéká převážně rovinatou, pánevní krajinou s poměrně mělkým a širokým údolím (Šmíd, 2008). Z hlediska polohy v komunikačním systému je potřeba zmínit dopravně strategickou silnici I/3 E55, která vede souběžně s řekou Lužnicí. Tuto silnici v podstatě kopíruje i železniční trať č. 220, vedoucí z Českých Budějovic do Benešova u Prahy.

V řešeném území se nachází také jedno z důležitých chráněných území ČR – CHKO Třeboňsko, které bylo vyhlášeno biosférickou rezervací UNESCO. Vzhledem k významu tohoto chráněného území je potřeba do plánů rozvoje chatových osad tuto limitu promítnout.

**Obr. 1:** Chatová oblast JC9 Střední Lužnice



Zdroj: <http://nahlizeniidokn.cuzk.cz/VyberKatastrMapa.aspx>

### 3.2 Fyzicko-geografické prostředí ve vztahu k chataření

#### *Geomorfologie, geologie a pedologie*

Reliéf celé České republiky je složitý a různorodý. Řešené území spadá z hlediska geomorfologických jednotek do provincie České vysočiny a subprovincie Česko-moravské. Konkrétně se nachází v oblasti Středočeské pahorkatiny a Jihočeských pánví.

Z jednotlivých geomorfologických okrsků na řešené území zasahuje Malšická a Sezimovoústecká pahorkatina, které patří do geomorfologického celku Táborské vrchoviny. Malšická pahorkatina se rozpíná v povodí řeky Lužnice. Její rozloha je 274,71 km<sup>2</sup> a je tvořena syenity, pararulami, pískovci a jílovcí. Její reliéf je erozně denudační s hlubokými údolními v okolí Lužnice. Je charakterizována jako středně zalesněná s převažujícími borovými porosty (Demek, Mackovičín a kol., 2006). Sezimovoústecká pahorkatina je, oproti pahorkatině Malšické, spíše rovinná a plochá. Rozlohou dosahuje 180,34 km<sup>2</sup>. Skládá se z pararul, pískovců, jílovců a slepenců. Údolí Lužnice jsou mělce zahloubená a povrch vytváří ploché hřbety (Demek, Mackovičín a kol., 2006).

Dalšími okrsky zasahující do řešeného území je Veselská a Plavská pahorkatina a Borkovická pánev, které se řadí pod celek Třeboňská pánev. Veselská pahorkatina se rozprostírá v povodí řek Lužnice a Nežárky. Rozlohou má 152,98 km<sup>2</sup> a tvoří ji pararuly, žuly, slepence či jílovce. Na pahorkatině převládají borové porosty a nacházejí se zde rybníky s pobřežními mokřady (Demek, Mackovičín a kol., 2006). Plavská pahorkatina je plochá, k Lužnici zasahuje pouze ze SZ. Její rozloha činí 106,62 km<sup>2</sup>. Opět je tvořena pararulami, dále granity a žulami. Údolí jsou v těchto místech mělká (Demek, Mackovičín a kol., 2006). Posledním okrskem je Borkovická pánev, která se

rozkládá na území velkém 401,21 km<sup>2</sup>. Pánev je tektonicky podmíněná, leží na pískovcích, slepencích, diatomitech či písčích. Zajímavostí jsou hojně antropogenní tvary nebo písečně přesypy navátých písků (Demek, Mackovičín a kol., 2006).

Jen malá propustnost podloží Třeboňské pánve měla za následek vznik mokřadů a rašelinišť. Z toho vyplývá, že zde byly původně půdy nevhodné pro zemědělství nebo lesnictví. Proto bylo potřeba podmáčenou půdu zkulturnovat a vysušit. Na takových místech vznikla pole, v jiných případech soustava rybníků (Základní charakteristika Jihočeského kraje, 2005).

Jak se uvádí na stránkách CHKO Třeboňsko<sup>[3]</sup>, oblast patří k areálům s největším výskytem hydromorfních půd, z nichž se nejčastěji vyskytují pseudogleje, gleje a rašelinné půdy. Mimo jiné se zde nachází kambizem nebo lehké půdy na písčitém podloží. V údolí řeky Lužnice se většinou vyskytují půdy nivní, které jsou díky častému zaplavování neustále zanášeny novým materiálem. V místech jehličnatých lesů a smrčin jsou podzolové půdy. Půdy jsou většinou málo zemědělsky úrodné, proto je potřeba, pro případnou zahrádkářskou činnost, půdy obohatit živinami a zkulturnit ji.

### *Hydrologie*

Hlavním vodním tokem řešeného území je řeka Lužnice s přítékajícími přítoky. Dále se zde nachází několik rybníků, pískovny a blata. Povodí řeky Lužnice má 4 226,2 km<sup>2</sup>, délka toku na území ČR dosahuje 153 km a průměrný průtok je 24,3 m<sup>3</sup>/s (Vlček, 1984). Lužnice, je typickou malou středoevropskou řekou pramenící v Rakousku. Je převážně nížinatá a na jejím toku se nacházejí četné jezy a v Třeboňské pánvi je spojena se soustavou rybníků. Oproti jiným jihočeským řekám má pomalý proud, který ovlivňuje zejména období jarního tání nebo větší deště. Malý spád a pomalý tok řeky se negativně projevuje zejména při povodních. Řeka plyne rovinnou krajinou jižních Čech, v jejímž povodí se vyskytují zejména louky. Od Rožmberka až k Veselí nad Lužnicí je tzv. Stará řeka zarostlá a jen těžko průjezdná. Po soutoku s Nežárkou pokračuje její střední tok. Tato část má širší koryto s mírným proudem, kde se vyskytují časté jezy. U Sezimova Ústí se mění charakter údolí, který se prohlubuje a povodí obklopují lesy (Šmíd, 2008). Mezi důležité potoky, které se do Lužnice vlévají, patří Bechyňský potok, Direnský potok, Černovický potok nebo Kozský potok, v jejichž blízkosti se nacházejí některé chatové osady.

V řešeném území se nachází mnoho dalších vodních ploch. K významnějším patří Horusický rybník či nádrž. Nádrž leží přibližně 4 km JZ od Veselí nad Lužnicí (Vlček, 1984) a je třetím největším rybníkem ČR. Zajímavou je tzv. Nadějkovská soustava rybníků nedaleko Frahelže, která je jednou z nejvýznamnějších přírodních rezervací na Třeboňsku. Po těžbě štěrkopísku nedaleko obce Vlkov vzniklo pět vodních ploch neboli pískoven. Nejznámější z nich je Vlkovská pískovna. U Plané nad Lužnicí je další pískovna, která se má do budoucna značně rozšířit, což bude mít samozřejmě nemalý dopad na blízkou chatovou osadu (viz 7. kapitola). Nedaleko Zárbybnické Lhoty se nachází Knížecí rybník, který je zejména cílem turistů.

### *Klimatické a vegetační poměry*

Od klimatu a teploty vzduchu se samozřejmě odvíjí charakter přírodního prostředí a stejně tak působí na vegetační poměry. Řešené území se řadí, dle Quittovi klasifikace, do mírně teplých oblastí (Atlas podnebí Česka, 2007).

Průměrná roční teplota vzduchu se pohybuje mezi 7-8°C. Průměrná roční maxima v těchto místech dosahují až 33-34°C (Atlas podnebí Česka, 2007). Podstatným klimatickým faktorem jsou srážky, které mají vliv na zemědělství nebo lesnictví. Při jejich nedostatku přichází období sucha a naopak nadměrné srážky jsou příčinou

povodní. Průměrný roční úhrn srážek na mém vymezeném území se pohybuje v rozmezí 600-650 mm. Průměrný úhrn srážek od dubna do září, neboli v letním půlroce, dosahuje hodnot mezi 325-400 mm. Co se týká průměrného ročního úhrnu slunečního svitu, vymezená oblast leží v intervalu mezi 1400-1600 hodin. Negativní vlivy s sebou přináší tzv. nebezpečné atmosférické jevy. Průměrný roční počet dní s bouřkou mezi lety 1981-2000 se pohybuje okolo 21-24 dní, což není nijak výrazné. Oproti tomu je oblast charakteristická častým výskytem mlh. Při srovnání čtyř povodňových situací z let 1977, 1981, 1997 a 2000 byl nejvýraznější úhrn srážek právě v roce 2000, kdy dosáhl až 150-200 mm. V předchozích letech bylo podstatně menší, v rozmezí od 25-100 mm srážek. (Atlas podnebí Česka, 2007)

Z hlediska vegetačních poměrů došlo na území k výrazným změnám. Zejména v CHKO Třeboňsko byly lesy zredukovány na polovinu původní plochy. Původně zde byly dubové porosty s jedlí. Specifická stanoviště byla porostlá borovicí lesní nebo smrky, olšemi a vrbami. Lidská činnost změnila jak věkovou, tak i prostorovou skladbu lesa. I přes všechny negativní vlivy je stav lesů vyrovnaný<sup>[4]</sup>.

V lesích hnízdí několik druhů sov, datel černý nebo strakapoud. Jelikož měla oblast střední Lužnice velmi nepříznivé podmínky pro zemědělství, krajina se musela upravit, a tak započal proces vytváření rybníčních soustav. Rybníkářství přináší velký význam dodnes – chov kapra obecného, lína nebo štiky. Mimo jiné jsou rybníky útočištěm pro mnohé druhy ptáků jako např. volavka popelavá, rybák obecný, ledňáček říční. Významný druh savce, který se vyskytuje v místních vodních tocích, je celoevropsky ohrožená vydra říční. Krajina v okolí střední Lužnice sice nepřináší zcela vhodné podmínky pro zemědělství, ale je zaručeně krajinou plnou různorodé vegetace<sup>[5]</sup>.

### **3.3 Vybrané aspekty sociálně-geografického prostředí ve vztahu k chataření**

Jak již bylo zmíněno v kapitole vymezení polohy, řešené území nebylo vymezeno na základě administrativních hranic, ale z pohledu chataření, které se váže na fyzicko-geografické struktury. Z tohoto důvodu nebylo snadné určit přesný počet obyvatel území. Řešená chatová oblast se nachází na území několika obcí mezi Veselí nad Lužnicí a Tábořem. Na řešeném území žije k 31. 12. 2011 přibližně 31 798 obyvatel<sup>[6]</sup>. Při přibližné rozloze 275 km<sup>2</sup>, je hustota zalidnění trvale bydlících obyvatel řešeného území 115,8 obyvatel, což je mírně pod průměrem ČR. Na doplnění lze ještě uvést, že v 1664 chatách řešeného území se může rekreovat až 4992 rekreantů (při koeficientu 3 rekreanti na 1 chatu).

Významná města řešeného území leží přímo na toku střední Lužnice. Město Tábor má okolo 33 tis. obyvatel, ale leží již mimo řešené území. Součástí tábořské aglomerace i řešeného území je město Sezimovo Ústí a Planá nad Lužnicí. Jak uvádí data ČSÚ, v Plané nad Lužnicí žije 3 841 obyvatel a v Sezimově Ústí 7 315 obyvatel. Dalšími důležitými centry řešeného území jsou města Soběslav a Veselí nad Lužnicí. Soběslav má 7 215 obyvatel a Veselí nad Lužnicí 6 455 obyvatel<sup>[7]</sup>.

Výrobní sektor je v řešeném území orientován zejména na periferie významných sídel. Takové podniky lze hledat na okraji Veselí nad Lužnicí, Soběslavi či Sezimova Ústí. Je potřeba zmínit některé z důležitých podniků, které se na řešeném území

vyskytují. V Soběslavi má dlouholetou tradici jedna z nejvýznamnějších firem JITONA, která se zaměřuje na výrobu a export nábytku. Ve svých výrobních závodech zaměstnává více než 700 zaměstnanců<sup>[8]</sup>. Další významnou společností je MADETA, a.s., která má šest samostatných závodů a jeden z nich vznikl v Plané nad Lužnicí v roce 1968<sup>[9]</sup>.

V řešeném území převládají plochy kulturní krajiny, včetně krajiny urbanizované (rozsáhlá souvisle zastavěná území v tábořské aglomeraci nebo ve Veselí nad Lužnicí). Větší útvary lesa lze nalézt zejména v okolí Plané nad Lužnicí, Dráčkova nebo Frahelže. Celková rozloha vzrostlé vegetace zarostlých ploch odpovídá přibližně 35%. Třeboňská pánev a její část, nacházející se podél střední Lužnice, má poměrně nízkou nadmořskou výšku (400-500 m n. m.) a relativně úrodné půdy věnované produkci obilovin a pícnin na orné půdě. V rámci Jihočeského kraje se jedná o zemědělsky významné území. Významná je produkce pšenice, ječmene, řepky olejné a pícnin. Velké zemědělské podniky se udržely na okrajích sídel Čeraz, Skalice, Roudná nebo Strkov.

Důležitými centry tohoto území vede silnice I/3 E55 ve směru Praha – Tábor – České Budějovice – Linec<sup>[10]</sup>. Stejně tak tudy prochází důležitý IV. tranzitní železniční koridor trať č. 220 mezi Benešovem u Prahy a Českými Budějovicemi. Tyto komunikace vedou poměrně blízko řeky Lužnice a dá se říci, že vedou souběžně s jejím tokem. Jelikož patří silnice I/3 k dopravně nejzatíženějším, buduje se nový úsek dálnice D3 Tábor – Veselí nad Lužnicí. Dostupnost do větších měst oblasti je na dobré úrovni, ale dopravní obslužnost samotných chatových osad je často komplikovanější a ne vždy kvalitní (viz 7. kapitola).

### **3.4 Charakteristika cestovního ruchu a rekreace**

Jihočeský kraj je zcela jistě krajem rybníků, malebné rovinaté krajiny a mnoha cenných památek, za kterými každý rok dojíždí mnoho turistů, a to nejen z České republiky. Kraj je plný cyklostezek, hradů, zámků nebo vesnických památkových rezervací. Důkazem kvality přírodního prostředí je CHKO Třeboňsko a nespočet zvláště chráněných maloplošných území. Stejně tak hraje důležitou roli i řeka Lužnice, která regionem protéká. Řeka láká vodáky k výletům na kanoi a mimo to je vhodným místem pro sportovní rybaření nebo koupání. Na březích Lužnice se vyskytuje nespočet kempů a dětských táborů, a stejně tak je obklopena chatovými osadami. Dá se říci, že řeka je

atrakcí pro turisty a přináší velký význam jak pro cestovní ruch, tak i pro rekreaci jižních Čech.

Na řešeném území se nachází nespočet míst a možností, jak využít volný čas. V jižní části je okolí Lužnice plná rybníků a pískoven. Za obcí Frahelž se nachází Nadějkovská rybníční soustava s rybníky nesoucí zvláštní jména jako je Láska, Víra nebo Naděje.

Nedaleko Frahelže leží obec Vlkov, kterou proslavila zejména Vlkovská pískovna. Pískovna je rekreační vodní plochou, která vznikla jako pozůstatek po těžbě písku. Zcela unikátním místem je Písečný přesyp u Vlkova, který nese také přezdívku „Česká Sahara“. V těchto místech se vyskytuje jedinečná fauna a flóra. Na otevřenou krajinu mohou snadno působit eolické procesy, které utváří na povrchu různé písečné tvary<sup>[11]</sup>. Oblast byla vyhlášena přírodní rezervací a nachází se na severním okraji CHKO Třeboňsko nedaleko Veselí nad Lužnicí.

Jižně od Veselí nad Lužnicí leží Horusický rybník, který je třetím největším rybníkem v České republice. Na jeho hrázi rostou staleté duby a vodní plocha je útočištěm pro vodní ptactvo. Nedaleko obce se rozprostírají Veselské pískovny, kudy vede také Naučná stezka nazvaná Veselské pískovny<sup>[12]</sup>. I samotné město nabízí návštěvníkům mnoho zajímavých kulturních akcí jako např. Běh kolem Lužnice nebo Veselský maraton.

Město Soběslav, kterým Lužnice taktéž protéká, prochází vývojem a v současnosti vzkvétá. Nabízí nekonečné nabídky jak trávit volný čas. Procházkou po březích Lužnice může návštěvník projít lesem Svákov, kde se nachází historické valy slovanského hradiště. I z oblasti sportu má město Soběslav co nabídnout. Přímo u řeky se nachází kemp nebo lze na místním letišti provozovat letecké sporty. Okolí Soběslavi je plné rybníků a přírody, kterou lze prozkoumat na kole nebo pěšky<sup>[13]</sup>. Asi 3 km od města leží zámek Červená Lhota nebo hrad Choustník. Za zmínku stojí samozřejmě také Borkovická blata, kudy vede také přírodovědná naučná stezka Borkovická blata. Tato blata tvoří nejsevernější část Třeboňské pánve.

V Sezimově Ústí má největší přínos pro rekreaci přírodní sféra. Rekreace a turistika zde probíhá převážně v létě, což je ovlivněno zejména klimatem. Provozuje se zde zejména cykloturistika, pěší turistika nebo vodní turistika. Významná turistická cesta vede ze Sezimova Ústí na zříceninu Kozí hrádek, která leží v blízkosti Kozského potoka<sup>[14]</sup>. Na pravém břehu Kozského potoka se rozkládá přírodní památka Luna. Jedním z nejvýznamnějších objektů ve městě je Benešova vila a její areál.

Z výše uvedených charakteristik cestovního ruchu je zřejmé, že řešené území přináší velké možnosti pro různorodé volnočasové aktivity. Města nabízejí mnohá ubytovací zařízení nebo penziony a v každém větším městě se nachází informační centrum. Oblast je proto turisty často navštěvována. Stejně tak je velmi atraktivní oblastí pro chataření a zahrádkaření. Většina aktivit je však vázána většinou na letní nebo jarní měsíce. Pro zimní sporty nejsou v této oblasti vhodné podmínky, tzn. rovinný terén nebo nedostatečná sněhová pokrývka. Svou tradici zde má vedle chataření také chalupaření, a to převážně v malých jihočeských vesnicích, které jsou vhodným místem pro tuto formu rekreace.

## 4. TEORIE SPOJENÁ S GEOGRAFIÍ CHATAŘENÍ A S ÚZEMNÍM ROZVOJEM CHATOVÝCH OSAD

Aby mohla být problematika chataření důkladně prozkoumána, bylo nejprve potřeba nastudovat základní teoretické pojmy, které s chatařením souvisejí. Teorie spojená s chatařením není zatím v literatuře zcela zpracována. Proto tato teoretická část vychází z dosud zpracovaných diplomových či bakalářských prací na toto téma, z článku doc. Kubeše (2004 a 2011) a „lexikonu chat“ (Kubeš 2006). Kapitola slouží ke stručnému a výstižnému popisu jednotlivých pojmů.

### 4.1 Vymezení pojmů souvisejících s chatařením

České chataření je rozmanité, proto je potřeba postupovat hierarchicky od jednotlivých prvků až po celky. Každá chata má své vlastní architektonické rysy, plní různou funkci a podobně je to s celou chatovou osadou.

*Chataření* je někdy nazýváno „českou vášní“. I přes to, že se stále mluví o úpadku tohoto fenoménu, zdá se, že opak je pravdou. Tato forma rekreace je spojena s pobytem na chatě, kde chataři tráví čas především různými volnočasovými aktivitami, jako je koupání v řece či vodní nádrži, sběr hub a lesních plodů, rybaření a samozřejmě zahrádkaření. Dá se říci, že tato forma rekreace je snahou uniknout dnešnímu stereotypu všedního dne a trávit čas aktivním odpočinkem. Chataření je spjata především s letními víkendovými pobyty a prázdninovými dny. V současné době se však stále častěji stává místem, kde chataři tráví celý letní půlrok od dubna do září. V jiných případech dokonce dochází k přeměně chaty na objekt trvalého bydlení.

Základním stavebním objektem chataření je *chata*. V některých případech je to pouze místo s nejnütnejším zařízením, jiné jsou určeny i k přespávání a pro delší pobyt. Chaty jsou objektem s pevnými základy a ve většině případů jsou v osobním vlastnictví. Chata mívá základní sociální zařízení, přívod elektřiny a cesta vedoucí k chatě bývá dvoustopá. Objekty jsou architektonicky velmi různorodé, většinou oplocené, což ale nemusí být pravidlem. Není nic neobvyklého, když je na přilehlé zahradě zabudovaný bazén, pergola nebo menší hřiště. Chata je poměrně nový objekt, který byl od počátku určen k rekreaci (Kubeš 2004). Oproti chalupě by měla mít chata mnohem menší rozměry a často se nachází v těsné blízkosti s přírodou.



Pokud leží chatové osady nedaleko od sebe, vytvářejí tzv. *chatovou lokalitu* (vzdálenost je přibližně 4-5 km). Takové osady mají společné, nebo alespoň podobné, krajinné prostředí. Chatová lokalita má alespoň 50 chat, ve většině případů se však počet pohybuje okolo 100 a více chat. Hierarchicky vyšším uskupením než lokalita je *chatová oblast*. Každá chatová oblast by měla zahrnovat více jak 500 chat, které se rozkládají na území alespoň 100 km<sup>2</sup>. Různé chatové oblasti by se od sebe měly určitým způsobem odlišovat např. z hlediska krajinného rázu.

**Foto 1:** Chaty v rekreační chatové osadě JC9D1 Planá n. Lužnicí – levý břeh Lužnice



*Zdroj: Nováková, E. 2012*

#### **4.2 Architektonicko-stavební typologie chat**

Chatové objekty jsou velmi rozmanité, jak z hlediska funkční typologie, tak z hlediska architektonicky-stavebních typů (Kubeš, 2004). Tyto dvě typologie se vzájemně prolínají, od funkční typologie se odvíjí architektura chaty. My jsme v terénním výzkumu pozorovaly zejména architektonické rozdíly, které jsme mohli na první pohled rozeznat.

Stavební různorodost ovlivňuje zejména období vzniku chaty a s ním spojené možnosti – dostupnost použitých materiálů, stavební firmy, využívání tzv. „montované dřevěné chaty“ apod. Objekty se liší tvarem a sklonem střechy, půdorysem a počtem pater chatového objektu. Mimo tyto základní rozdíly můžeme také sledovat, jak je stavebně řešená veranda nebo zda má chata balkon a komín. V průběhu let se vyvinuly různé stavební varianty chat v rámci jedné funkce. Vedle klasických architektonických

typů chat existují také určitým způsobem unikátní objekty. Přesné určování architektonicky-stavební typologie chat může být často nepřesné, jelikož dochází k přestavbám a úpravám objektů.

*Rekreační chata (CHAAR)* je nejčastěji zastoupeným architektonicky-stavebním objektem chatových osad. Jednotlivé chaty mohou být architektonicky velmi rozmanité. Objekt je těsně spjat s pozemkem, ve většině případů neoplocený, jelikož původně bylo oplocení zakázané. Leží v přírodě, u vodních ploch či lesních komplexů. Rekreační chaty mají řadu subtypů podle období vzniku.

Chaty z 30. let jsou charakteristické obdélníkovým půdorysem a na jejich stavbu se využívala prkna. Střecha byla pokryta ve většině případů lepenkou a komín byl vždy umístěn mimo objekt. V 50. letech se kromě dřevěných chat stavěly i chaty zděné. Objekty mívají prosklenou verandu a bývaly stavěny na vysoké kamenné podezdívce, v některých případech i podsklepené. Střechy mají nízký sklon a použitým materiálem byl vlnitý eternit nebo asfalt. Podoba stavby neumožňovala výstavbu podkroví.

Subtyp rekreační chaty ze 70. - 80. let je typický sedlovou střechou, pod kterou se nachází ložnice (někdy i balkón a menší půdní prostor). Objekt je zděný, podsklepený a komín má zabudovaný přímo v chatě. Kuchyně, obytná místnost a sociální zařízení jsou součástí vlastního interiéru. Chaty z 80. let dosahují větších rozměrů, což je častou příčinou přeměny na objekty trvalého bydlení. Ukázkou velké rekreační dřevěné chaty s obytným podkrovím a zděným podlažím (70. - 80. léta) je Foto 1 a 2.

Dále je potřeba zmínit montované chaty z 60. - 90. let. Takové zakázky vytvářely především socialistické dřevařské závody. Byl to nejrychlejší a nejjednodušší způsob stavby chaty, a proto býval v této době velmi populární. V objektu mohou být až tři obytné místnosti, kuchyň a sociální zařízení. Střecha bývá nejčastěji pokryta eternitem, venkovní plášť je sestaven z dřevěných nebo dřevotřískových panelů.

**Foto 2:** Chatová osada JC9G4 Soběslav – Čeraz



**Foto 3:** Chatová osada JC9Z5 Frahelž – u Lužnice



*Zdroj: Nováková, E. 2012*

V posledních letech je stále častější výstavba *rekreačních domků (CHAARD)*. Je to zděný objekt s obdélníkovým půdorysem, který může být postaven na základech dřívějšího domu. Střecha má nízký sklon a použitým materiálem jsou pálené tašky. Objekt bývá dvoupatrový. V přízemí mohou být dvě až tři místnosti a samozřejmě sociální zařízení. Jeho interiér je kompletně zařízen, a proto ho lze obývat celoročně a má potenciál pro budoucí trvalé bydlení (viz Foto 4 a 5). Rekreační domky jsou oplocené a jsou doplněny kvalitní zpevněnou infrastrukturou.

**Foto 4:** Chatová osada JC9F1 Roudná – u Lužnice



**Foto 5:** Chatová osada JC9A1 Tábor - Zástavy



*Zdroj: Nováková, E. 2012*

V 80. letech docházelo převážně k výstavbě *zahrádkovo-rekreačních chat* (*CHAAZR*). Půdorys objektů bývá ve tvaru čtverce o rozměrech 16 m<sup>2</sup>. Chata bývá podsklepená a má pouze jednu obytnou místnost a podkroví s ložnicí. Střecha je pokryta vlnitým eternitem. Na přilehlém oploceném pozemku mohou být záhony, skleníky a ovocné stromy. Tyto chaty se nachází v suburbii měst. Výše jsou uvedené základní rysy zahrádkovo-rekreačních chat, v současnosti však mohou dosahovat větších parametrů.

Pro zahrádkové osady je typická *zahrádkářská chata* (*CHAAZ*). Tyto objekty bývají architektonicky rozmanité a různorodé, jak je vidět na Foto 6 a 7. Základní prvky a rysy ovlivnilo zejména období vzniku a organizace zahrádkářské osady, kde byly vystavěny. Chata má menší rozměry než předchozí typy. Většinou bývá dřevěná nebo zděná s jedním podlažím. Součástí pozemků jsou zahrádky se skleníky, upravovaný trávník a v některých případech i dřevěná kůlna. Parcely jsou jednotlivě oploceny nebo může být oplocena celá zahrádkářská osada. V osadě se může vyskytovat společný objekt (např. umývárna) viz zahrádkářské osady ve Veselí nad Lužnicí. Zahrádkářské chaty jsou umístěny na okraj městských sídel i menších obcí.

**Foto 6 a 7:** Zahrádková chatová osada JC9I2 Veselí n. L. – jih – u Lužnice



*Zdroj: Nováková, E. 2012*

*Architektonicky specifická chata* (*CHAAS*) se zcela odlišuje od výše uvedených typů. Do této kategorie patří stavebně různorodé objekty, které jsou na pomezí mezi chatou a jinými objekty. Takové typy se nacházejí převážně v zahrádkářských osadách. Zástupci architektonicky specifických chat bývají mobilní - maringotky, vagon nebo stavební buňka. Ty mívají, ve většině případů, jen provizorní funkci např. při stavbě

nové chaty. Několik jich bylo zaznamenáno i v řešeném území, jak dokazuje Foto 8 a 9. Stavební buňka na Foto 9 je využívána pouze dočasně, než bude postavena nová chata.

**Foto 8:** Zahrádková chatová osada JC9I2 Veselí n. L. - **Foto 9:** Chatová osada JC9G4 – Soběslav – Čeraz – jih – u Lužnice Pod Pilátem



Zdroj: Nováková, E. 2012

Každá chata má samozřejmě i svou funkci, která je určena podle tzv. funkční typologie. Mimo hlavní funkci mohou mít chaty i funkce doplňkové. Některé objekty jsou stavěny zejména za účelem zahrádkaření, některé jsou na pomezí zahrádkaření a rekreace, jiné se do budoucna mohou přeměnit na objekty trvalého bydlení. Nejvíce zastoupeným funkčním objektem je *rekreační chata (CHAFR)*, která je určena především k aktivnímu odpočinku, relaxaci a volnočasovým aktivitám strávených v přírodě. Na okrajích větších či menších obcí se vyskytují *zahrádkovo-rekreační chaty (CHAFZR)* nebo chaty čistě se *zahrádkářskou funkcí (CHAFZ)*. Z dalších je potřeba zmínit *specifickou zahrádkářskou chatu (CHAFZS)*, *podnikově-rodinnou rekreační chatu (CHAFPR)* nebo *dlouhodobě pronajatá rekreační chata (CHAFDR)*. Zastoupení chat s touto funkcí však není tak markantní.

#### 4.3 Architektonicko-urbanistická typologie chatových osad

Chatové objekty samozřejmě hodnotíme z hlediska jednotlivosti, ale stejně tak je pro nás důležitý celek. Shluk nebo linie pěti a více chat, ležících nedaleko sebe, vytváří *chatovou osadu*. Jednotlivé chatové osady by měly mít podobnou funkční typologii, což obzvláště v dnešní době, nebývá a nemusí být podmínkou. Jednotlivé chaty jsou ve většině chatových osad propojeny společnou cestou. Chatové osady se nacházejí u vodních ploch, lesních komplexů nebo na okrajích měst a jejich struktura může být různá. Dá se říci, že čím více možností pro volnočasové aktivity nabízí okolí chatové osady, tím je osada pro chatáře atraktivnější. Chaty mohou být uspořádány pravidelně

v linii, mohou být ve shluku nebo je můžeme najít rozptýlené v zástavbě rodinných domů (viz 7. kapitola).

Architektonická podoba jednotlivých typů chat je promítnuta v tzv. **architektonicko-urbanistické typologii chatových osad** (Kubeš, 2004). Tato typologie je úzce propojena s funkční typologií chatových osad.

V *rekreační chatové osadě (CHSAR)* je nejvyšší zastoupení objektů typu rekreační chaty. Jednotlivé chaty jsou však architektonicky-stavebně různorodé. Podobu chatové osady utváří samozřejmě jednotlivé chatové objekty, zároveň i jejich uspořádání či infrastruktura uvnitř osady. Na řešení chatových osad působí i krajinný ráz a reliéf. Na budoucí rozvoj chatové osady má vliv zejména výstavba nových chat. Proto je potřeba tyto objekty vhodně vsadit do chatové osady tak, aby vizuálně nenarušovaly krajinný ráz a urbanistické řešení chatové osady.

*Zahrádkovo-rekreační chatová osada (CHSAZR)* je oproti ostatním poměrně snadno rozpoznatelná. Její základní rys, který lze vysledovat, je určitý stereotyp. Stavební rysy chat jsou vystavěné podle jedné formy, velikost a tvar pozemků je podobný. Pozemky jsou uspořádány do řady nebo šachovnicově. Taková osada je většinou oplocená společným plotem nebo jsou oploceny jednotlivé chaty. Komunikace vedoucí k osadě bývají kvalitní, uvnitř jsou to pouze nezpevněné cesty.

Dalším typem chatové osady je *zahrádková osada s chatami (CHSAZ)*. V průběhu vývoje osady od jejího vzniku dosahují zahrádkářské osady velké rozmanitosti. Ta se projevuje především v architektonickém a stavebním provedení chat. Na přilehlých pozemcích se nachází skleníky, altány nebo kůlny. Zahrádkové osady mívají často společný plot se vstupní branou.

Je potřeba zmínit také *zónu sídla s rekreačními domky (CHSARD)*, kde se vyskytují chaty v podobě rekreačních domků. Tento typ chatové osady bývá napojen na kvalitní technickou infrastrukturu a zároveň na inženýrské sítě. Jen zřídka se setkáme s *architektonicky specifickou rekreační chatovou osadou (CHSARS)*. V takových osadách se nacházejí převážně mobilní chaty (maringotky, vagóny, příp. hausbóty).

Největší zastoupení z hlediska funkční typologie mají *rekreační chatové osady (CHSFR)*. Takové osady se nacházejí v těsné blízkosti přírody a naopak ve větší vzdálenosti od města. Převažují zde chaty rekreačního typu. Pro okrajové části jsou typické *zahrádkovo-rekreační chatové osady (CHSFRZ)*. Zde chataři provozují volnočasové aktivity spojené s přírodou a zároveň tráví čas aktivním odpočinkem ve

formě zahrádkaření. S městem jsou úzce spojeny *zahrádkové osady s chatami (CHSFZ)*, které si chataři (zahrádkáři) vytvořili pouze za účelem zahrádkaření.

#### **4.4 Problematika územního plánování a rozvoje chatových osad**

##### ***Územní plány obcí a jejich dopad na prostory chatových osad***

Jedním z rozvojových problémů, které bude bakalářská práce řešit, je prostorové rozmístění chat a chatových osad. Takovým nedostatkům prostorového uspořádání by měly zabránit územní plány. Tyto obecní dokumenty komplexně řeší jednotlivé správní obvody obcí. Největší část se věnuje zastavěným územím sídel. Mimo to by však měly řešit i prostory chatových osad, pokud se na území nacházejí, jelikož i chatové osady jsou částí sídla a měly by mít svou podobu a pevnou strukturu.

Chatová osada je charakterizována jako místo určené pro individuální rekreaci a v její těsné blízkosti by se neměly nacházet budovy s výrobní, rezidenční nebo průmyslovou funkcí. V současnosti však stále častěji dochází k porušování takových regulativů, a to zejména v případech přeměny chat na objekty trvalého bydlení. Takové přeměny jsou určitým způsobem narušením původního rázu a smyslu chatových osad.

Územní dokumentace může zasahovat do morfologie zástavby a regulovat ji. Tyto regulativy však zasahují pouze do výstavby nových chat, a to z hlediska patrovitosti chat, podoby a tvaru střechy nebo velikosti objektu. Pro původní chaty nebo zrekonstruované chaty tyto regulativy neplatí. Původní chatové osady byly vytvářeny bezbariérově, tzn. bez oplocení jednotlivých pozemků.

Součástí územního plánu je samozřejmě rozhodnutí o zavedení sítí technické infrastruktury do zastavěných částí obcí. Do chatových osad by měly být rozvedeny elektrorozvody o síle 22kV a nedaleko osad je umístěna trafostanice (spíše ve větších chatových osadách). V chatových osadách je potřeba vést z bezpečnostních důvodů rozvody o síle 230/380V v zemi a ukončit je rozvodnou skříní. Elektrické rozvody by se měly vyhnout vzrostlé vegetaci.

Vyšší potenciál a komfort pro chatové osady přináší zavedení obecního vodovodu do jednotlivých chatových objektů, které bylo v dřívějších letech pouze výjimečné. V současnosti jsou vodovody do osad zavedeny nebo se to do budoucna plánuje. Z jiného pohledu však přívod vodovodů způsobuje větší produkci splašků. Právě likvidace splašků je jedním z největších problémů osad. Splašky mají vliv na kvalitu vody, jak té podzemní, tak té ve vodních tocích. Kvalitní kanalizaci se zaústěním do ČOV má jen malá část chatových osad, což způsobují především vysoké

náklady. Chataři neexistenci kanalizace řeší vytvořením septiků nebo jímek, jen část z nich je však skutečně vyvážena do ČOV. I to je jedna z důležitých oblastí, na které by se měl územní plán zaměřit. Je potřeba kontrolovat a vyžadovat vybudování septiků a následně jejich pravidelné vyvážení.

Územní plán by měl chatovým osadám zajistit kvalitní přístupové komunikace. Komunikace je potřeba pravidelně udržovat, a v případě nedostačujících cest, by se měly vytvářet komunikace kvalitnější. V blízkosti chatových osad by měl být vymezen prostor pro sběrná místa komunálního odpadu.

Určitá omezení a regulativy přináší i těsný kontakt chatových osad např. s CHKO nebo s maloplošně chráněnými prvky, zejména aby nedocházelo k narušení ochrany krajiny. Územní plán nesmí zapomenout ani na protipovodňovou ochranu osad, jelikož se většina z nich nachází v blízkosti vodních toků či nádrží. Koryto vodního toku by mělo být pravidelně upravováno – prohlubování a rozšiřování koryta.

V současnosti je stále zájem o výstavbu nových chatových objektů, dokonce i chatových osad. Územní plán by však měl tuto výstavbu regulovat a v krajní situaci může vyhlásit stavební uzávěru. Problémem je vznik nových chat na viditelných místech, čímž znatelně škodí krajinnému rázu. V případě, kdy má dojít k založení nové chatové osady, je potřeba její naplánování za pomoci regulačního plánu, který přesně rozvrhne pozemky nebo komunikace a infrastrukturu.

### ***Legislativa určená pro výstavbu chat***

Nový stavební zákon, který lze najít pod číslem 183/2006 Sb., vešel v platnost 1. ledna 2007. Předěšlý zákon plnil stavební legislativu po 30 let.

Oproti předešlému stavebnímu zákonu, ten současný rozšířil typy staveb, které nepotřebují povolení ani ohlášení. Další změna spočívá v tom, že před užitím většiny staveb vlastníkem postačí oznámení stavebníka stavebnímu úřadu. Předchozí legislativa vyžadovala zkolaudování všech objektů.

Výčet staveb, které dle nového zákona nemusí mít stavební povolení ani ohlášení, obsahuje paragraf § 103 stavebního zákona. Bez ohlášení se obejdou také stavby o jednom nadzemním podlaží do 25 m<sup>2</sup> zastavěné plochy a do 5 m výšky, nepodsklepené, jestliže neobsahují pobytové místnosti, hygienická zařízení ani vytápění, neslouží k ustájení zvířat a nejde o sklady hořlavých kapalin a hořlavých plynů. Samozřejmě sem patří tzv. drobné stavby o parametrech zastavěné plochy 16 m<sup>2</sup>



a maximální výšce 4,5 m. Takovými objekty jsou kůlny, dřevníky nebo zahradní domky.

Paragraf § 104 se zaměřuje na jednoduché stavby, u kterých je povinností podat ohlášení. Takovými jsou stavby určené pro bydlení a pro rekreaci do 150 m<sup>2</sup> zastavěné plochy, s jedním podzemním podlažím do hloubky 3 m a nejvýše dvěma nadzemními podlažními a podkrovím. Ohlášení se píše formou dopisu, kde je potřeba uvést, o jakou stavební práci či stavbu půjde. Stavební úřad má 30 dní na vyjádření možných námitek, případně může vyžadovat stavební povolení. A pokud do 40 dní nepříjde od úřadu žádné vyjádření, stavba může být zahájena.

Jak je výše zmíněno, došlo ke změně i v kolaudačním řízení. Pokud pro stavbu stačí ohlášení, není potřeba zasílat stavebnímu úřadu oznámení o zahájení užívání stavby. A to z důvodu, že stavebník má právní nárok na využívání stavby. U staveb určených pro bydlení je potřeba zaslat úřadu oznámení minimálně 30 dní předem.

Součástí stavebního zákona je i regulační plán, jehož úkolem je podrobně vymežit využití pozemků – umístění a uspořádání staveb. Je důležité, aby stavby nenarušovaly charakter krajiny apod.<sup>[15]</sup>

## 5. ZDROJE PRO DATA A METODIKA PRÁCE

### 5.1 Terénní mapování chatových osad

Tato práce je jednou z bakalářských prací projektu, který zkoumá rozvojové problémy chataření vzniklého na Katedře geografie pod vedením doc. Kubeše. Od dubna 2012 se jako kolektiv pravidelně scházíme, abychom vytvořili klíčovou část práce - Soubor sledovaných rozvojových problémů v chatové osadě (viz podkapitola 5.3).

Primární data byly získány vlastním terénním průzkumem řešeného území. Než jsme do chatových osad vyrazili, bylo potřeba využít podklady, které jsme měli k dispozici. Konkrétně jsme dostali vymezení chatové oblasti na základě článku Kubeš 2011. Dále jsme vycházeli z přibližných součtů chat (sčítání 1991), které jsme vyhledali v Lexikonu typů chat a chatových osad. Jako pomocná mapa nám sloužila turistická mapa 1 : 50 000 nebo dostupné mapy na internetu, ve které jsou některé chatové osady zaznamenány. V neposlední řadě bylo důležité nastudování teorie chatových osad a vyhledání, zda se v řešeném území vyskytuje CHKO nebo jiná maloplošně chráněná území.

Při mapování chatových osad bylo potřeba postupovat systematicky. Terénní průzkum byl započat u Frahelže a pokračoval podél Lužnice až k Sezimovu Ústí. Poslední zmapovaná osada byla zaznamenána u Zárybničné Lhoty. Průzkum byl uskutečněn od srpna do listopadu 2012, jelikož bylo potřeba, aby v osadách chataři pobývali. Některé chatové osady byly snadno k nalezení, jiné byly vyhledány za pomoci obyvatel v místech průzkumu nebo za pomoci map na internetu. Vyhledané chatové osady byly zakresleny do pomocné mapy.

Na první pohled se daly posoudit i některé územně-rozvojové problémy chatové osady. Zda je osada v povodňovém ohrožení, cesty uvnitř osady i cesty vedoucí do osady, uspořádání chat nebo narušení krajinného rázu. Zaznamenat se dal i „život“ v chatové osadě – společné objekty (hřiště, ohniště, klubovna). Určitým způsobem se dal vysledovat i výskyt možných skládek, zpracování biologického odpadu, existence kontejnerů chatové osady, případně režim splašků a dostupnost vodních zdrojů. Tyto informace byly zapisovány do připraveného formuláře.

## **5.2 Typy chat, chatových osad a dalších prvků spojených s chatařením**

Dalším krokem bylo zařazení jednotlivých chatových osad do vhodné typologie. To jsme uskutečnili doma, po zmapování, na základě zjištěných parametrů. Při rozdělování jsme vycházeli z výše zmíněné architektonicky-stavební typologie chat a architektonicko-urbanistické typologie chatových osad (viz podkapitola 4.2 a 4.3).

Tyto údaje byly posléze uspořádány do Tabulky 1.1, kde jsou shromážděné veškeré informace o chatových osadách. Zde jsou přehledně zaznamenány kódy (viz 6. Kapitola) a názvy jednotlivých chatových osad, počet chat, období výstavby chat a architektonicko-urbanistická typologie chatových osad. Tabulka 1.1 je součástí přílohy. Funkční typologie chatových osad byla většinou na první pohled snadno rozpoznatelná. Problémem však byla existence kombinovaných osad, kde se vyskytuje „směs“ architektonicky-stavebních typů chat. To zapříčiňuje postupný vývoj chatové osady v čase. Často se také stává, že původní osada měla pouze rekreační charakter. V průběhu let zde mohlo dojít i k výstavbě zahrádkářských chat (80. léta), které narušily původní záměr osady. Stejně tak komplikuje zařazení chatové osady výskyt objektů trvalého bydlení. Velikost a architektonicko-urbanistické typy chatových osad jsou zobrazeny v Mapě 3.

## **5.3 Rozhovory s chataři v chatových osadách**

Jak již je výše zmíněno, nejprve byly zaznamenány problémy, které bylo možné přímo identifikovat. Podrobnější a mnohem podstatnější informace o jednotlivých chatových osadách však bylo potřeba zaznamenat z rozhovorů s chataři (sociální problematika, kriminalita nebo přírodní nebezpečí). Počet rozhovorů v chatové osadě se odvíjel od velikosti osady, ale ne vždy byl jejich počet dostačující. Je důležité říci, že v nejdostupnějších a známějších chatových osadách bylo získáno více podrobnějších informací, jelikož byly navštívené několikrát. Velkou roli zde samozřejmě hrála také ochota chatařů.

K získání rozhovorů bylo potřeba navštěvovat chatové osady zejména v období letních měsíců. Někteří chataři zde však byli k zastížení až do počátku listopadu. Je však potřeba zmínit, že velká část oslovených chatařů nebyla ochotná rozhovor podstoupit. Z vlastní zkušenosti lze konstatovat, že nedůvěra a neochota byla zaznamenána zejména ze strany mladých lidí. Komplikací také byly stručné a jednoslovné odpovědi, z kterých není snadné odvozování závěrů. Samozřejmě se našli i ochotní a sdílní chataři, kteří se o daných problémech sami a podrobně rozhovořili.

Po oslovení chatařů s nimi byl veden řízený rozhovor, který vycházel z předem důkladně promyšleného scénáře - Soubor sledovaných rozvojových problémů v chatové osadě (viz Schéma 1). Otázky rozhovoru byly logicky uspořádané a citlivé otázky (typu septik) byly záměrně kladeny až na závěr rozhovoru, abychom chataře neodradili. Byly otázky, o kterých se chataři velmi ochotně rozpovídali, některé považovali za zcela zbytečné a k některým se nechtěli vyjadřovat. S takovým přístupem však bylo potřeba počítat.

### Schéma 1: Soubor sledovaných rozvojových problémů v chatové osadě

<p><b>1. Ochrana přírody a vodních zdrojů</b></p> <p><b>A.</b> Zvláště chráněná území přírody velkoplošná – zóny ochrany CHKO a jejich možné využívání; nároky na environmentální, krajinářské a architektonické řešení v CHKO, regulativy pro chataření</p> <p><b>B.</b> Zvláště chráněná území přírody maloplošná – nároky environmentální, krajinářské a architektonické řešení, regulativy pro chataření</p> <p><b>D.</b> Prvky ÚSES – nároky na environmentální řešení a management, tvorba a ochrana prvků</p> <p><b>E.</b> Vodní zdroje a jejich ochranná pásma – typ a význam zdroje, existence pásma, zóny a příslušné limity a jejich dodržování (septiky, organický a komunální odpad)</p> <p><b>2. Přírodní nebezpečí</b></p> <p><b>A.</b> <u>Povodně a ochrana před povodněmi – desetiletá až padesátiletá voda, vyběžení vodních toků a nádrží, zaplavení pozemků u chat, zaplavení chat, škody na chatách, stržení mostů, povodňové mapy, varování před povodněmi, zpevňování břehů, další protipovodňová opatření</u></p> <p><b>B.</b> <u>Sesuvy a ochrana před sesuvy – nesoudržné podloží a srážky, lidská činnost</u></p> <p><b>C.</b> Pád stromů – při větrných událostech, při těžbě, nebezpečí a škody</p> <p><b>D.</b> Požáry přírodní a vyvolané člověkem – na pozemcích v okolí, v chatách</p> <p><b>E.</b> Silný vítr – poškození chat, zvláště střech</p> <p><b>3. Zemědělství, zahrádkaření, sportovní rybaření, chov ryb, myslivost a lesnictví</b></p> <p><b>A.</b> <u>Zemědělství – ovlivnění zemědělskými chemickými postřiky a hnojením, škody na zemědělských kulturách způsobené chataři, bránění přístupu na pozemky chat</u></p> <p><b>B.</b> <u>Zahrádkaření - ovlivnění chemickými postřiky a hnojením, organizace zahrádkaření v zahrádkových osadách, vysekávání travnatých ploch, voda pro zalévání, podoba zahrádkářských staveb, oplocení zahrádek, vstup do zahrádkových osad a na zahrádky, kvalita půdy pro zahrádkaření</u></p> <p><b>C.</b> <u>Sportovní rybaření – povolené a pytláčení chatařů, chatařské zásahy do koryta a rybího společenstva, umožnění přístupu ke břehům pro rybáře ze strany chatařů, oplocování břehů chataři, koupání a rybaření, chataření a kanoistika, znečišťování vod chataři a rybaření</u></p> <p><b>D.</b> <u>Chov ryb v rybnících – pytláctví chatařů, znečištění vody z chat, pohyb hladiny vodní nádrže ve vztahu k nedalekým chatám</u></p> <p><b>E.</b> <u>Myslivost na okolních pozemcích – pytláčení, spolupráce s myslivci, přístup myslivců na pozemky chatových osad</u></p> <p><b>F.</b> <u>Lesnictví – legální a nelegální těžba dřeva chataři, poškozování lesní vegetace chataři, chatařský sběr lesních plodin, chaty na lesních pozemcích</u></p> <p><b>4. Krajinný ráz</b></p> <p><b>A.</b> <u>Krajinný ráz – nepříznivé ovlivnění krajinného rázu výstavbou chat a chatových osad (panoramata, dominanty, textura, rámování obrazu, možnosti ovlivnění)</u></p> <p><b>5. Architektura, urbanismus, územní plánování a vlastnictví pozemků</b></p> <p><b>A.</b> <u>Architektura chat – kvalitní, neutrální, nekvalitní; jednotnost a nejednotnost architektury chat v osadě, architektonická rozmanitost chat, architektura chat vůči okolní krajině, nevhodné přístavby a nástavby chat, údržba a neúdržba stavebního charakteru chat, rozpadlé chaty, chatová a zahrádková brownfields, problematika oplocení chatových a zahrádkových pozemků, specifika architektonického řešení zahrádkových a zahrádkovo-rekreačních chat, specifika rekreačních domků – vyjádřit se celkově k osadě a k extrémům jednotlivých chat</u></p> <p><b>B.</b> <u>Urbanistické řešení chatových osad – kvalitní, neutrální, nekvalitní, půdorysné rozmístění chat v chatové osadě, komunikační přístupy k jednotlivým chatám v rámci osady, problematika řešení společných prostor a objektů osad</u></p>
---

C. Územní plánování chatových osad a okolních pozemků – existence či neexistence plánovacího řešení území chatové osady v územním plánu obce, tvorba a praktické využívání územního plánu ve vztahu chataření a chatovým osadám, limity a regulativy územního plánu dotýkající se chatových osad, působení stavebních úřadů a dalších státních úřadů v územním plánování chatové osady, existence stavební uzávěry na výstavbu chat

D. Vlastnictví pozemků pod chatami a nezastavěných pozemků u chaty – osobní vlastnictví nebo pronájem pozemků, vlastnictví příjezdových komunikací, vlastnictví pozemků zahrádek organizacemi zahrádkářů

E. Přeměna chatových objektů na nechatové určené ke stálému bydlení a přetváření sezónních chat na (téměř) celoročně rekreačně využívané chaty – zastoupení, problémy (soužití, infrastruktura, přestavba)

#### **6. Infrastrukturní vybavení**

A. Místní komunikace – povrch, kvalita, odvodnění, údržba, parkování u chat a společná parkoviště, vlastnictví cest a parkovišť

B. Pitná voda – existence zdroje či přívodu vody, jeho kvalita a vydatnost, vzdálenost zdroje pokud není rozveden vodovod, vlastnictví zdroje, charakter rozvodu pitné vody (vodovod)

C. Splašky – typ sociálního zařízení – průměrná charakteristika (suché WC, splachovací, praní, dlouhodobost pobytu), způsob likvidace splašků (volný odtok, jímka – vyvážená nebo nevyvážená, existence a charakter kanalizace, vývod kanalizace – volný nebo ČOV), dopady nelikvidovaných splašků na znečištění spodních vod, studní, povrchových vod, územně plánovací požadavky na splašky a jejich plnění a kontrola

D. Elekřina – existence, způsob a kvalita rozvodů v osadě, problematika elektroměrů a jističů

E. Plyn – zejména využívání lahví s plynem

F. Pevný odpad – komunální odpad (divoké skládky, sběrné nádoby a kontejnery a jejich rozmístění a odvážení, cena za službu), tříděný odpad (nádoby a kontejnery na tříděný odpad), biologický odpad (vhodné a nevhodné skládkování, kompostování, pálení), stavební suť (skládkování, využití, likvidace)

G. Telekomunikace – televizní signál multiplex, pokrytí území sítěmi operátorů mobilních telefonů, systém varování před nebezpečím (přítomnost lokálních hlásičů)

H. Společné objekty chatových osad – existence a stav klubovny, hřiště, ohniště, posezení, grily, oplocení, nástěnky

#### **7. Kriminálna a vandalství spojené s chatařením**

A. Vykrádání chat – poškozování zámků a vchodů, vnitřního vybavení, krádeže vybavení, opakované vykrádání, zabezpečení chat před krádežemi, organizované střežení chat, pocit bezpečí při pobytu v osadě a případné události, spolupráce s policií ČR nebo městskou policií

B. Vandalství spojené s chatami, jejich pozemky a s chatovými osadami

#### **8. Sociální soužití chatařů, společenství chatařů**

A. Sociální soužití chatařů – pozemkové neshody, přejezd přes cizí pozemky, povolování staveb ovlivňujících sousedy, oplocování pozemků v rekreačních chatových osadách, hlučné chování, pálení organického a jiného odpadu, nepořádek na pozemcích u chat a dalších pozemcích, péče o travnaté plochy, odvodňování pozemků, cizí splašky na pozemcích, přístup k vodním zdrojům, podávání stížností, vzájemná pomoc chatařů, vzájemná komunikace a navštěvování chatařů

B. Společenství chatařů – chatové osadní výbory, zahrádkářská sdružení, chataři organizovaná setkání a zábavy, chataři a společně řešení rozvojových problémů

#### **9. Chataři, představitelé obcí a trvale bydlicí – vztahy**

A. Vztahy chatařů s představiteli obce – negativní, neutrální, pozitivní – problematika pozemků, místních komunikací, odpadů, poplatků pro obec, spolupráce při rozvojových akcích obce, spolupráce v kultuře a sportu, účast chatařů na jednání obce, účast chatařů na územním plánování obce

B. Vztahy chatařů s trvale bydlicími obyvateli - negativní, neutrální, pozitivní – problematika pozemků, přístupů na pozemky, hlučnost, zastínění, výpomoc chatařů obyvatelům, výpomoc obyvatel chatařům, podpora podnikání na základě chataření

Poznámka: Parametry vyznačené kurzívou byly zajištěny *terénním průzkumem*. Některé z nich a parametry neuvedené kurzívou byly získány z rozhovorů s chataři. Podtržené parametry byly diskutovány s úředníky stavebních úřadů a představiteli veřejné správy.

### **5.4 Řízené rozhovory s pracovníky stavebních úřadů a s představiteli obcí**

Značná část územně-rozvojových problémů se dala odhadnout již z terénního průzkumu řešeného území a dále z rozhovorů s chataři. Následně bylo však důležité

ověření a doplnění informací o jednotlivých chatových osadách. Podstatnou úlohu v řešení problémů spojených s chatařením mají úředníci na stavebních úřadech, kteří mají organizovat výstavbu (územní rozhodnutí o umístění staveb), projekty a také kolaudaci chat. Zároveň podávají vyjádření k přestavbám nebo úpravám chat a k výstavbě dopravní a technické infrastruktury.

Nejprve bylo potřeba, uspořádat si vhodná témata pro dotazování. Podkladem pro dotazy byl Soubor sledovaných rozvojových problémů v chatové osadě (viz Schéma 1) – podtržené parametry. Řízené rozhovory se týkaly dopadu na prvky ÚSES, vodních zdrojů a ochranných pásem, přírodních nebezpečí (povodně a ochrana), územního plánování, úprav a přeměn chatových objektů na objekty trvalého bydlení, infrastruktury, sociálního zařízení, pevného odpadu, architektury a urbanismu chatových osad apod. Dané problémy byly řešeny ve většině případů s pracovníky z odboru výstavby a regionálního rozvoje, odboru stavebního úřadu a odboru životního prostředí.

### **5.5 Sumarizace územně-rozvojových problémů spojených s chatařením**

Aby mohla být vyhodnocena aktuální situace a struktura územně-rozvojových problémů spojených s chatařením, bylo nejprve potřeba získat informace terénním průzkumem, rozhovory s chataři a konzultací s odborníky ze stavebních úřadů a z veřejné správy (viz výše uvedené podkapitoly 5.1, 5.3 a 5.4). Na základě těchto podstatných informací bylo možné uskutečnit sumarizaci problémů a z nich posléze vybrat problémy nejzávažnější.

K územně-rozvojovým problémům chataření patří přírodní nebezpečí. Zejména povodňové ohrožení chatových osad ležících v těsném kontaktu s vodním tokem. Častou příčinou je zejména nedostatečná údržba vodních koryt. Kromě povodní mohou chataře trápit pády stromů, požáry nebo sesuvy půdy.

Za problém může být považováno i urbanistické řešení chatových osad. Některé osady nepůsobí dobrým estetickým dojmem, narušují krajinný ráz nebo jsou chaty vystavěny mezi rodinnými domy. S tím souvisí existence a zachycení chatových osad v územních plánech obcí.

Již z terénních průzkumů byl zaznamenán důležitý problém, který se týká zejména nekvalitních komunikací vedoucích do osady i uvnitř osady. S infrastrukturním vybavením souvisí také zdroje pitné vody (studny, studánky), rozvod elektřiny či obstarání sběrných nádob a kontejnerů pro chatové osady. Pokud není osada vybavena

nádobami pro komunální odpad, mohou nedaleko vznikat černé skládky nebo jiné nevhodné skládkování. Avšak za největší územně-rozvojový problém je stále považována kanalizace. Většina chatových osad v řešeném území není na kanalizaci vybudována, případně mohou být napojeny na obecní kanalizaci (osady na okrajích měst). Některé chaty proto mají ekologické záchody. Problém však nastává v osadách, kde chataři pobývají většinu roku. Zde dochází k vybudování septiků, čímž však může docházet k dalšímu problému – znečišťování vodních toků, a to z důvodu nevyvážení septiků. V současné době je nezbytností vlastnit automobil, což je nejčastější dopravní prostředek, kterým dojíždějí chataři na chatu. Mytí vozů u chaty způsobuje odtok znečištěné vody do blízkých vodních toků.

Jako problém bylo zaznamenáno také občasné vykrádání chat (osamocené chaty v lese). V tomto případě je velkou výhodou, když v osadě někteří chataři pobývají po většinu roku nebo zde dokonce mají trvalé bydliště. V neposlední řadě byl řešen problém soužití mezi chataři, jejich vztahy s místními obyvateli a případně s představiteli veřejné správy.

Pro přehlednost byla vytvořena Tabulka 1.2, ve které jsou zapsány podmiňující územně-rozvojové problémy. Následně se hodnotily jednotlivé problémy v rámci každé chatové osady. Pokud se problém chatové osady dotýká, je to v tabulce označeno zkratkou.

## 6. ANALÝZA ÚZEMNÍ STRUKTURY V ŘEŠENÉM ÚZEMÍ

### 6.1 Vyhodnocení prostorového uspořádání chat, chatových osad, okrsků a oblastí

Tato podkapitola má za úkol zhodnotit uspořádání chatových osad řešeného území poté, co byly jednotlivé osady v terénu zmapovány a zaneseny do mapy. Několik chatových osad se slučuje v okrsky a dále do chatových oblastí. Ke správnému postupu při uspořádání chatových osad je potřeba vycházet z teorie chataření (viz 4. kapitola). Konkrétně jsou podstatné definice chatové lokality a oblasti.

Jak je psané v podkapitole 5.1, terénní mapování probíhalo systematicky, od jihu na sever řešeného území. Na uspořádání chatových osad má největší vliv typologie osad, kdy jsou logicky vytvářeny okrsky zahrádkové nebo okrsky rekreačního chataření.

Nejprve byl každé chatové oblasti přidělen správný kód, v tomto případě JC9 Střední Lužnice. Dále bylo potřeba postupovat podle určených pravidel. V mapě se začalo na severozápadě, kde byly nejprve ohraničeny jednotlivé chatové osady, které byly podle rozmístění seskupeny do vhodných okrsků. Jak říká definice, chatový okrsek musí mít alespoň 50 chat a v něm ležící chatové osady musí od sebe být vzdáleny maximálně 3 km. Pokud některou chatovou osadu není možné zařadit do žádného z okrsků, je považována za samostatnou chatovou osadu. Při procesu seskupování, bylo potřeba pokusit se o vystižení určité homogenity prostředí (např. osady u rybníka, osady u vodního toku nebo osady v zázemí města apod.). Další částí postupu při seskupování bylo zapisování jednotlivých okrsků a oblastí do Tabulky 1.1. V tabulce je uveden kód a název chatových okrsků, který byl vytvořen podle charakteru chataření a jeho polohy. Názvy osad odpovídají katastrálnímu území a konkrétní specifikaci typů osad a lokace v rámci katastru. Chatové okrsky a chatové osady jsou znázorněny v Mapě 2 (viz příloha).

V řešeném území se nachází 41 chatových osad, které jsou nerovnoměrně. Ze zpracovaných map (Mapa 1 a 2) v příloze je zřejmé, že nejvyšší koncentrace osad je u Soběslavi. Nesouvislý řetězec chatových osad lemuje především břehy Lužnice. Rekreační chatové osady jsou ve většině případů těsně spjaty s břehy Lužnice nebo jiného toku (např. rybník). To lze odůvodnit zejména tím, že právě blízkost vodního toku a přírody je pro rekreační chataření nejdůležitější. Zahrádkové osady jsou naopak soustředěny především na okraj měst, aby byli pro zahrádkáře snadněji dostupné. Již z takového základního uspořádání chatových osad lze určit některé územně-rozvojové



problémy. Většina chatových osad, spojených s břehy vodních toků a ležících v údolí, je v povodňovém ohrožení. A pokud leží chatová osada ve větší vzdálenosti od sídla, na samotě blízko lesa, budou přístupové cesty v mnohem horším stavu než cesty do většiny zahrádkových osad.

## **6.2 Analýza rozmanitosti typů chat a chatových osad**

Tato podkapitola, která řeší analýzu rozmanitosti typů chat a chatových osad řešeného území, vychází z výše podrobněji popsaných typologií chat (viz 4. kapitola). Pro přehlednost byly veškeré získané informace a data zaneseny do Tabulky 1.1. Dále byla tato data graficky zakreslena do tří vytvořených map (Mapa 1 až 3).

Z Tabulky 1.1 je zřejmé, že nejběžnějším architektonicky-stavebním typem chat v řešeném území je chata rekreační. Rekreační chaty se vyskytují zejména v těsné blízkosti řeky Lužnice. Dále jsou zde zastoupeny chaty zahrádkářské a zahrádkovo-rekreační. Nejmenšího zastoupení dosahují chaty v podobě rekreačních domků. Na to lze navázat funkčními typy jednotlivých chatových osad, které jsou zakresleny v Mapě 3. Většina chatových osad plní funkci rekreační, dále od vodních toků se vyskytují zahrádkové osady. Je potřeba zmínit, že některé osady jsou uvedeny jako kombinované, které jsou směsí různých typů chat.

## **7. ROZVOJOVÉ PROBLÉMY CHATAŘENÍ A NÁVRHY JEJICH ŘEŠENÍ**

Tato kapitola je stěžejní částí bakalářské práce. V níže uvedených podkapitolách jsou uvedeny rozvojové problémy chataření, které jsou jednotlivě podrobně rozebrány a popsány. Následně se pokusíme promyslet řešení některých problémů, které by pomohly problémům předcházet nebo je alespoň částečně zamezit. Informace pro tuto kapitolu byly získané z terénního průzkumu, rozhovorů s chataři a z rozhovorů s osobami z příslušných úřadů.

### **7.1 Ochrana přírody a vodních zdrojů**

V souvislosti s chatařením je potřeba zmínit ochranu přírody a vodních zdrojů. Některé chatové osady jsou v kontaktu se zvláště chráněnými územími přírody nebo v nich dokonce leží. Další se mohou nacházet v ochranných pásmech vodních zdrojů. V takovém případě se řeší jejich regulace z výše uvedených důvodů, jejich vlivy na environmentální prostředí a krajinu.

Z hlediska velkoplošných zvláště chráněných území do chatové oblasti JC9 zasahuje CHKO Třeboňsko. Severní hranice CHKO končí u města Veselí nad Lužnicí. V řešeném území a současně v CHKO leží chatová osada JC9I2 Veselí n. L. - jih - u Lužnice, JC9Z1 Veselí n. L. - Pískovny - u Nežárky, JC9Z2 Veselí n. L. - Krkavec - u Nežárky, JC9Z3 Veselí n. L. - Na slepičáku - u Lužnice, JC9Z4 Vlkov - u železnice, JC9Z5 Frahelž - u Lužnice. Jelikož je chráněná krajinná oblast místem s harmonickou krajinou, je při nové výstavbě či přestavbě nutné dodržovat určité zásady, které určuje zákon č. 114/1992 Sb., o ochraně přírody a krajiny. Dále zonace a další managementová pravidla v CHKO Třeboňsko. Správa CHKO Třeboňsko podle § 44 uvedeného zákona udává souhlas k některým činnostem ve zvláště chráněných územích. Není možné např. vydávat rozhodnutí o umístění, povolení či změně užívání stavby bez souhlasu této správy. V § 26 je zároveň uvedeno, že na území první zóny CHKO je zakázáno povolovat a umisťovat nové stavby<sup>[16]</sup>.

V řešeném území se nachází 4 přírodní rezervace (Dráčovské tůně, Písečný přesyp u Vlkova, Rašeliniště Hovízna a Rod) a 7 přírodních památek (Doubí u Žišova, Farářský rybník, Kozí vršek, Luna, Nový rybník u Soběslavi, Ostrov Markéta a Kozí vršek), což jsou maloplošná zvláště chráněná území přírody. Pouze ve dvou případech

je přírodní památka nebo rezervace v těsné blízkosti s chatovou osadou. Konkrétně se jedná o chatové osady JC9C1 Sezimovo Ústí – sever – u potoka a železnice a JC9C2 Sezimovo Ústí – sever – u potoka, které se nachází v blízkosti PP Luna. Dále potom osada JC9G6 Dráčov – sever – pravý břeh Lužnice poblíž PR Dráčovské tůně. V takových případech může dojít k působení chataření na tato chráněná území (kácení dřeva apod.). Ovšem nelze předpokládat nijak výrazný a zásadní dopad na tato území ze strany chatařů.

Řeka Lužnice a Nežárka a jejich břehové porosty jsou významnými biokoridory, do kterých jsou vložena regionální a lokální biocentra. Odtud pak vybíhají trasy lokální. Chatové osady se dotýkají tohoto systému na mnoha místech. Je to značný problém, protože ve výhledu by se biocentra a biokoridory měly skládat z lesů pralesního typu. To je ale poměrně daleká budoucnost. Podobně je to i s prvky NATURA 2000, zvláště s prvky, který se rozkládá podél Lužnice v blízkosti Veselí n. Lužnicí.

V sedimentech třeboňské pánve jsou velké zásoby kvalitní pitné vody, a proto má území charakter chráněné oblasti přirozené akumulace vod – CHOPAV Třeboňsko. Tato CHOPAV má širší vymezení než CHKO, protože dosahuje až k Soběslavi. K zásadnímu ovlivnění tohoto vodního zdroje chatařením pravděpodobně nedochází. Nedaleko Soběslavi jsou chráněna ložiska rašeliny, ale ani zde chataření nepůsobí problémy.

Překvapivě v řešeném území neleží žádné ochranné pásmo vodního zdroje, alespoň podle mapy vodních zdrojů<sup>[17]</sup>. Přesto je zde ale řada pramenišť a individuálních studní, které může chataření ovlivnit. Zvláště v chatových osadách mají chataři drobné vodní zdroj, a pokud některý chatař nad nimi zdroj znečistí, např. prosakování septiku, je to problém.

## **7.2 Přírodní nebezpečí**

Jedním z možných problémů, který chataři často řeší, jsou přírodní nebezpečí. Hlavním důvodem je fakt, že chataření je provozováno v těsné blízkosti s přírodou – vodními toky, lesy. Proto je z velké části obtížné tomuto problému zcela zamezit a předejít. Pod přírodním nebezpečím si nelze představit pouze povodně, ale také sesuvy půd, pády stromů, silný vítr nebo požáry (přírodní, vyvolané lidskou činností).

### *Povodně*

Největší škody a katastrofální následky mají pro chataření povodně. Dochází k vyběžení řek, malých vodních toků nebo vodních nádrží a následně mohou být

zaplavovány pozemky u chat i samotné chatové objekty. Lze však konstatovat, že i povodním se dá předcházet. V první řadě je potřeba věnovat pozornost regulaci vody, průběžným úpravám vodních koryt a zpevňováním říčních břehů, ke kterým však nedochází (alespoň ne na dostačující úrovni). Dalším opatřením proti povodňovému nebezpečí je provedená nebo do budoucna plánovaná protipovodňová ochrana.

Převážná část chatových osad řešeného území byla v minulosti určitým způsobem zasažena povodněmi. Některé chatové osady byly postaveny velmi nízko a územní plánování zde nesehrálo žádnou roli. Týká se to převážně chatových osad, které jsou vystavěny na březích řeky Lužnice.

V Tabulce 1.2 jsou vyznačeny chatové osady, kterých se dotýká problém povodňového ohrožení písmenem „P“, zpravidla se jedná o povodňové ohrožení desetiletou a padesátiletou vodou. Konkrétním příkladem je chatová osada JC9B2 Sezimovo Ústí – pravý břeh Lužnice. Se zásahy povodní se pravidelně potýkají chatové osady v Plané nad Lužnicí (v těchto místech dochází k vylévání vody z koryta řeky pravidelně, při tání sněhu nebo v období dešťů). Zde je v plánu výstavba protipovodňové bariéry, která se však nebude týkat chatových osad. Jak bylo řečeno v jedné z rozhovorů v chatové osadě JC9D3 Planá n. Lužnicí – jihozápad – U Černých: „Povodně by nevznikaly, kdyby se povodí staralo o čištění koryta. Koryto je zanesené. Chata stojí od roku 1965, a pamatuji si, že tu byla velká hloubka. Dnes se řeka přejde s vodou po kolena. Voda nemá kam odtékat.“ Značný zásah povodní je zaznamenán v chatových osadách u Lužnice v Doubí, Skalici a zejména v Roudné, kde voda sahala až k silnici. Povodně z roku 2002 měly katastrofální dopad také na chatovou osadu v JC9G5 Soběslav – západně od letiště – u Lužnice. Celé chaty byly pod vodou. Na protějším břehu škody zmírnil svah, na kterém je chatová osada vystavěna. V chatové osadě JC9G6 Dráčov – sever – pravý břeh Lužnice byly chaty v roce 2002 zaplaveny až po střechu, v roce 2006 voda zasáhla chatové objekty až do výšky 1 m. Jak dokazuje Foto 10, s povodněmi mají problémy také chatové osady ve Veselí nad Lužnicí (u Lužnice i u Nežárky) a dále ve Frahelži. Ve Veselí nad Lužnicí je v plánu stavba protipovodňové ochrany, která je již schválena a povolena.

**Foto 10:** Povodně 2002 ve Veselí n. Lužnicí – pohled na zahrádkovou osadu JC9I2 Veselí n. L. – jih – u Lužnice



Zdroj: <http://www.zam.fme.vutbr.cz/~raud/povodne/index.php?co=Lu#>

### *Sesuv půdy*

Chataři se také mohou potýkat s problémem sesuvu půdy, který může být vyvolán nesoudržným podkladem, vlivem srážek nebo lidskou činností. Problém se sesuvem půdy nebyl zaznamenán v žádné konkrétní chatové osadě. Pouze v chatové osadě JC9Z3 Veselí n. Lužnicí – Na slepičáku - u Lužnice došlo po povodních k posuvům půdy a následně muselo dojít k vykácení části lesa.

### *Pády stromů, silný vítr*

Pády stromů a silný vítr nejsou z pozice většiny dotazovaných chatařů velkým problémem. Takové nebezpečí nehrozí chatovým osadám ležícím v otevřené krajině, ale zejména chat umístěných u lesa. V chatové osadě JC9Z5 Frahelž – u Lužnice došlo k pádu stromu přes řeku, a jelikož vlastník strom neodklidil, voda nemohla protékat a vodáci tudy nemohli projíždět. Jak uvedl jeden z dotazovaných chatařů: „K pádu dochází díky podmáčení nebo stromy chytanou od blesku při bouřce. Problémem je, že jen málokdo dnes něco udržuje.“ Tuto informaci však nelze brát obecně pro všechny chatové osady.

## **7.3 Zemědělství, zahrádkářství, sportovní rybaření**

Dále bylo potřeba věnovat pozornost možnému vzniku problémů v souvislosti se zemědělstvím, zahrádkářstvím a sportovním rybařením. Souvislost a vliv jednotlivých činností na chataření a naopak bylo z části možné vysledovat z terénního průzkumu.

Následně byly informace zjištěny z rozhovorů s chataři. Je potřeba zmínit, že jednotlivé činnosti nejsou pro chataře takovým problémem jako např. výše zmíněné povodňové ohrožení.

Z hlediska zemědělské činnosti může mít na chataření negativní vliv využívání chemických postřiků a hnojiv na okolních polích. Některé z chatových osad, a to převážně zahrádkové osady lokalizované v zázemí měst, leží v těsné blízkosti zemědělských polí. Pole jsou pravidelně hnojena a chemicky ošetřována, ale zahrádkáři škody nepocítují. Na druhou stranu, mohou sami chataři způsobit škody na zemědělských kulturách. Osady, kterých se tento problém týká, mají v Tabulce 1.2 přidělenou zkratku „Zem“.

Zahrádkaření, provozované v zahrádkových osadách, je specifické vnitřní organizací. Osady jsou upravené a ve většině případů mají společné oplocení s hlavní vstupní branou. Na bráně je často zavěšena cedule s nápisem: „Vstup povolen členům osady, rodinným příslušníkům a jejich příbuzným. Cizím osobám vstup bez doprovodu není povolen“ (viz Foto 11). V souvislosti se zahrádkařením nebyly zaznamenány výrazné potíže jako např. zastínění ovocnými stromy, problémy s chovem hospodářského zvířectva. Chataři se starají jak o své pozemky, tak o úpravu společných prostor a zahrádkové osady řešeného území jsou na velmi dobré úrovni.

**Foto 11:** Vstupní brána v zahrádkové osadě JC9I2 Veselí n. L. – jih – u Lužnice



*Zdroj: Nováková, E. 2012*

Lužnice je atraktivní jak pro vodáky, tak pro rybáře. Z poskytnutých rozhovorů vyplynulo, že vztah chatařů s vodáky a rybáři je naprosto bez problémů. Sami chataři

jsou často vášnivými rybáři. V současné době je problém se znečištěním vody (částečně se na něm také podílejí chataři). Další velký problém je stále častější neprůchodnost podél řeky, čímž je znemožněn přístup k řece nejen pro rybáře. I přes to, že chataři si odkoupí pozemky až k řece, mají povinnost nechat místo u řeky průchodné. Takový problém by mělo řešit povodí a zejména rybářské organizace.

Ze strany chatařů mohou nastat problémy také s pytláčením lesní zvěře nebo nelegální těžbou dřeva chataři. Tyto události ovšem žádný chatař nekomentoval. Chataření má samozřejmě vliv také na lesní vegetaci. Jak uvedla jedna z chatařek v chatové osadě JC9D3 Planá nad Lužnicí – jihozápad - U Černých: „Jako dítě jsem tu potkávala srnky, už to není jako dřív. Les býval sametový, přímo u chaty jsme nacházeli houby. Teď je les zpustošený.“ V této konkrétní chatové osadě má na poškození lesa vliv převážně nedaleká těžba pískovny (snížení hladiny spodní vody, postup směrem do lesa), která se má ještě rozšiřovat.

#### **7.4 Krajinný ráz**

Pojem krajinný ráz se dá definovat jako mikroprostor, který má svůj přírodní, estetický, historický nebo kulturní charakter. Takové místo může mít také určitý duchovní rozměr (genius loci), estetickou hodnotu, cenná panoramata a dominanty, které společně vytvářejí obraz krajiny. V souvislosti s chatařením je potřeba sledovat zejména nepříznivé ovlivnění krajinného rázu výstavbou chat a chatových osad. Při pohledu na některé chatové osady je zřetelné, jak moc narušují a zasahují do rázu krajiny.

Chatové osady, které jsou součástí města a městské zástavby, není potřeba z hlediska krajinného rázu řešit. Správnější je zaměřit se na přírodní a polopřírodní krajinu, kterou výstavba chatových osad následně poškodila. Většinou bývají chatové osady umístěny v údolí v blízkosti řeky a zakryty vysokými stromy. Takové osady nemají na narušení krajinného rázu zásadní vliv. Problém nastává u osad, které leží v otevřené venkovské krajině, většinou vysoko umístěné a už z dálky viditelné. Ty narušují celkový obraz krajiny a estetickou podobu původního rázu. Takový problém se dá řešit vysazením zeleně kolem chatových osad. Osada bude pod zelení zakryta a na první pohled nebude nápadně zasahovat do krajinného rázu, i když bude umístěna vysoko.

V řešeném území se dá převážná část chatových osad zhodnotit vzhledem ke krajinnému rázu příznivě. Jsou umístěny tak, aby splynuly s okolím. Naopak mezi

chatové osady, které leží v otevřené venkovské krajině a na první pohled „bijí do očí“, mají problémy s krajinným rázem [v Tabulce 1.2 Kr-N] lze zařadit např. chatovou osadu JC9F1 Roudná – u Lužnice nebo JC9G1 Soběslav – západ – Na cihelně, JC9G3 Soběslav – Na Pilátu a JC9G7 Soběslav – jih – pod silnicí, které leží poměrně vysoko nad městem v otevřené krajině.

## **7.5 Architektura, urbanismus, územní plánování chatových osad a vlastnictví pozemků v chatových osadách**

### *Architektura a urbanismus*

Každou chatovou osadu utváří specifické uspořádání chat, lze tedy mluvit o „urbanismu“ chatové osady. Jsou chatové osady, kde lze architekturu jednotlivých chat hodnotit jako kvalitní [v Tabulce 1.2 „Ak“]. Chaty jsou vhodně umístěny do okolní krajiny, architektura jednotlivých objektů je založena na kombinaci materiálů, barev, tvarů, objemů a textury, svou roli hraje také to, jestli jsou chaty udržované a dobrý dojem stavby nenarušuje žádná nevhodná přístavba. Architektonicko-urbanisticky nedobře řešené chatové osady [v Tabulce 1.2 „An“] jsou charakteristické kombinací chat s velmi odlišnou architekturou, které jsou často doplněny výrazně nevhodnými přístavbami. U velkých chatových osad, které se neustále rozšiřují o nové chaty, nastává zřetelný problém. Architektura se postupem času mění a nové nebo výrazně přestavěné objekty nebývají v souladu s původními chatami. V takových případech je narušena prvotní podoba chatové osady. Ukázkou různorodosti architektury v jedné chatové osadě je Foto 12 a 13. V řešení této situace by mohlo pomoci vymezení vhodných a nevhodných architektonických prvků v územních plánech. Jelikož ne všechny prvky jsou vhodné pro chatové objekty.

**Foto 12 a 13:** Ukázka architektury v chatové osadě JC9Z5 Frahelž – u Lužnice



*Zdroj: Nováková, E. 2012*



Nacházejí se zde také neudržované nebo opuštěné chaty (až v podobě ruin). Ukázkou takového případu je Foto 14. Takovéto chaty pak narušují jak celou osadu, tak i okolní krajinu. Za příklad urbanisticky nedobře řešené osady lze např. považovat chatovou osadu JC9D2 Planá n. Lužnicí – pravý břeh Lužnice – pod silnicí, která se nachází mezi zástavbou rodinných domků.

**Foto 14:** Ukázka opuštěné a neudržované chaty a přilehlého pozemku v chatové osadě JC9A2 Zárybničná Lhota



*Zdroj: Nováková, E. 2012*

Chatové osady řešeného území jsou různě urbanisticky řešené. V některých případech se dá řešení chatové osady považovat za chaotické [v Tabulce 1.2 „CH“]. Většina rekreačních chatových osad je liniově uspořádána podél řeky, stejně tak i některé zahrádkovo-rekreační osady. Jednotlivé chaty jsou vystavěny jedna vedle druhé. Tato linie může být víceřadá, ale stále pravidelně uspořádaná. Typickým příkladem v řešeném území jsou rekreační chatové osady podél Lužnice od Sezimova Ústí až po Soběslav (konkrétně např. chatová osad JC9B2 Sezimovo Ústí – pravý břeh Lužnice, JC9D3 a JC9D4 v Plané n. Lužnicí, JC9E1 Doubí n. Lužnicí u Lužnice, JC9F1 Roudná u Lužnice, JC9F2 Klenovice u Lužnice). Dále je liniově uspořádána chatová osada JC9Z3 Veselí n. Lužnicí – Na slepičáku – u Lužnice nebo JC9Z5 Frahelž - u Lužnice.

Pro zahrádkové a zahrádkovo-rekreační chatové osady je typické určité geometrické uspořádání dané pravidelností. Chatová osada JC9A1 Tábor – Zástavy má pravidelné šachovnicové uspořádání. Chatová osada JC9I2 Veselí n. Lužnicí – jih – u Lužnice je také charakteristická pravidelností. Dále mohou být uspořádány v linii např.

chatová osada JC9C2 Sezimovo Ústí – u potoka, JC9C3 Sezimovo Ústí – sever – východně od železnice, JC9I1 Veselí n. Lužnicí – u Bechyňského potoka). Další chatové osady mají někdy až chaotické a nelogické uspořádání (např. chatová osada JC9G2 Soběslav – západ – u Svákovského potoka, JC9G3 Soběslav – Na Pilátu, JC9Z4 Vlkov – u železnice).

Liniové uspořádání chatových osad má své kladné, ale také negativní stránky. Osadou vede dlouhá cesta a výhodou je, že jednotlivé chaty sousedí s minimálním počtem chat, čímž mají chataři svůj klid a větší soukromí. Zároveň má většina chat kontakt s řekou. Negativně však působí na krajinný ráz, jelikož se rozprostírá v dlouhém pásu podél vodního toku. Naopak v hromadné chatové osadě jsou jednotlivé chatové objekty obklopeny větším počtem sousedních chat. Na druhou stranu má taková osada po estetické stránce výrazněji menší vliv na krajinný ráz.

### *Územní plánování*

Aby se předešlo některým urbanistickým problémům a dopadům na krajinu a přírodu i na funkční využití území, je důležitá existence územních plánů. Je potřeba, aby chatové osady byly v územních plánech zaznamenány a řešeny, aby byly využívány pro chataření a ne pro bydlení, a aby při projednávání územních plánů a jejich doplňků byly brány v úvahu připomínky chatařů. Při posuzování některých osad, které se značně neorganizovaně rozrostly, je zřejmé, že zde územní plánování nesehrálo správnou úlohu. V současné době by neměly vznikat nové chatové osady a představitelé územního plánování se brání dalšímu rozšiřování existujících osad (sdělení jedné z pracovníků stavebních úřadů). Proto jsou v některých chatových osadách vyhlášeny stavební uzávěry. Např. v Sezimově Ústí je výstavba chat povolena pouze u Lužnice (konkrétně JC9B2 Sezimovo Ústí – pravý břeh Lužnice, JC9C5 Sezimovo Ústí – jih – u Lužnice).

V současných územních plánech jsou zakresleny všechny chatové a zahrádkové osady (nejčastěji žlutou a zelenou barvou), a proto je zároveň stanoveno jejich funkční využití. Problémem však je, že u těchto ploch nejsou ve většině případů zmiňovány další regulativy (architektura, zeleň atp.). Většinou jsou stanoveny jen základní podmínky pro využití ploch, kde je uvedena základní, přípustná a nepřípustná funkce. Jsou některé chatové osady, kterých se dotýkají limity stanovené zákonem (např. respektovat záplavové území, ochranné pásmo lesa, povodňové pásmo, pásma vedení vysokého napětí atd.). V těchto případech je většinou správně postupováno podle

zákona. Některých zahrádkových osad se také mohly týkat vymezení „pozemků určených k zastavění“. V řešeném území naštěstí k této kolizi nikdy nedošlo.

#### *Vlastnictví pozemků, přeměna chat na objekty trvalého bydlení*

Z hlediska vlastnictví pozemků pod chatami a nezastavěných pozemků u chaty v současné době převažuje osobní vlastnictví. V řešeném území je minimum chat, které leží na pozemcích cizích vlastníků, kdy by chataři byli nuceni platit za tyto pronájmy každoročně finanční platbu. Dokonce i v zahrádkových osadách, kde pozemky byly ve vlastnictví zahrádkářské organizace, je dnes situace taková, že jednotliví zahrádkáři – chataři si pozemky odkoupili nebo převedli do soukromého vlastnictví. Vlastnictví příjezdových cest je složitější, většinou je cesta uvnitř chatové osady rozdělená na úseky, které patří majitelům chat. Příjezdové cesty mají ve vlastnictví obce.

V současné době je stále častější uzpůsobení chatových objektů pro celoroční užívání a zároveň přeměna na objekty určené k trvalému bydlení. Takové objekty připomínají menší rodinné domy. Při přeměně na objekt trvalého bydlení je však potřebné uvážit, že převážná většina chat je bez přívodu vody, kanalizace, pravidelné údržby komunikací, osvětlení atd. Pokud je trvalé bydlení schváleno, musí město tyto služby poskytovat, zde však nastává ten největší problém.

Stavby pro rodinnou rekreaci mají přiděleno evidenční číslo. Objekt trvalého bydlení je označen číslem popisným (doručování pošty). V řešeném území bylo zaznamenáno několik chatových osad, kde se vyskytují chaty přeměněné na trvalé bydliště (viz Tabulka 1.2). Konkrétně v chatových osadách JC9A1 Tábor – Zástavy a JC9A2 Zárybničná Lhota se takových objektů nachází několik. Dále byly objekty trvalého charakteru zaznamenány v osadě JC9D3 Planá n. Lužnicí – jihozápad – U Černých, JC9G2 Soběslav – západ – u Svákovského potoka, JC9G3 Soběslav – Na Pilátu, JC9Z3 Veselí n. Lužnicí – Na slepičáku nebo JC9Z4 Vlkov – u železnice.

Dále je potřeba zmínit celosezónní bydlení na chatách. Stále více chatařů tráví čas na chatách od jara do konce podzimu (většinou důchodci). Pouze v zimních měsících chatu opouští, případně ji několikrát navštíví z důvodu kontroly a údržby. V takovém případě jsou chaty většinou vybavené sociálním zařízením v podobě sprchových koutů, splachovacích WC a dalším vybavením (např. JC9Z5 Frahelž – u Lužnice, JC9Z4 Vlkov – u železnice, JC9D3 Planá n. L. – U Černých, JC9B2 Sezimovo Ústí – pravý břeh Lužnice). Jsou ale také chataři, kteří celosezónně obývají chaty bez rekonstrukce a přestavby. Existuje také možnost celoročního bydlení na chatách, které

nejdou trvalému bydlení přizpůsobené (např. bezdomovci). Tento případ však nabyl v řešeném území zaznamenán.

## **7.6 Infrastrukturní vybavení chatových osad**

Z hlediska infrastrukturního vybavení lze konstatovat, že většina prozkoumaných chatových osad má podobné podmínky a řeší problémy stejného rázu. Infrastruktura zahrnuje cestní komunikace vně a uvnitř chatových osad. Technická infrastruktura zahrnuje zdroje pitné vody, kanalizaci, rozvody elektřiny, sběrné místo na komunální odpad. Zvláštní záležitostí je dostupnost telekomunikačních signálů (televizního a mobilních telefonů). Jinou záležitostí je existence společných objektů v chatových osadách.

### *Komunikace*

Problémy s údržbou komunikací byly zřejmé už z terénního průzkumu. Přístup do chatových osad v odlehlých místech bývá v mnoha případech obtížný, jelikož cesty vedou lesem nebo polními cestami. Cesty jsou často ve špatném stavu, nezpevněné, neudržované a úzké, čímž nastává problém s dostupností větších vozů (např. fekální vůz) do velké části osad. Do osad v zázemí měst (převážně zahrádkové kolonie) vedou kvalitnější (asfaltové) cesty, které město udržuje v dobrém stavu. Cesty uvnitř chatových osad jsou dvoustopé, většinou nezpevněné a v některých případech nepřístupné pro automobily. Přístupové cesty k osadám bývají ve vlastnictví obce (případně ve vlastnictví lesů). To platí i pro některé komunikace uvnitř chatových osad nebo jsou rozděleny a každému chataři patří část, která vede po jeho pozemku. Z rozhovorů se dá konstatovat, že o komunikace se ve vlastním zájmu starají především chataři (prohrnování, zasypávání děr apod.).

Do chatových osad JC9G1 Na cihelně a JC9G2 u Svákovského potoka v Soběslavi vede asfaltová komunikace a na začátku je umístěna cedule, která informuje, že komunikace se v zimních měsících neudržuje. Stále častěji chataři využívají chaty i v zimě nebo v nich bydlí stále. V takovém případě si někteří chataři zařizují na obci zimní údržbu těchto komunikací. Problém existence nezpevněných, nekvalitních a neudržovaných příjezdových cest do chatových osad je zřejmý a na první pohled viditelný. Je však potřeba uvědomit si, že okamžitá přeměna polních cest na cesty asfaltové by mohla narušit obraz krajiny a venkovský ráz krajiny.

V Tabulce 1.2 jsou vypsané všechny chatové osady, kde jsem zaznamenala problémové přístupové komunikace. Jsou zde uvedeny dvě možnosti – velmi špatná příjezdová komunikace, po část roku nesjízdná [K] a špatná příjezdová komunikace [k].

#### *Zdroj a rozvod vody*

Důležitým infrastrukturním vybavením v chatových osadách je zdroj a rozvod vody. Většina chatových osad má vybudované studny (společná pro několik chat nebo jednotlivé menší studně). Voda však nebývá ve většině případů kvalitní, tak jako dříve. Jak uvedli chataři v chatové osadě JC9Z5 Frahelž – u Lužnice: „Kvalitou je voda ze studny pitná (kyselější a méně vápníku), ale když byla studna vykopaná, byla voda vhodná i pro kojence. Ale po povodních se voda zhoršila a musely se využívat desinfekční prostředky.“ Studniční voda je proto spíše využívána jako voda užitková (zalévání, mytí nádobí, splachování) a pitnou vodu si chataři dovážejí v lahvích nebo využívají lesní studánky.

V chatové osadě JC9G6 Dráchov – sever – pravý břeh Lužnice raději vodu ze studně nevyužívají vůbec, jelikož je velmi nekvalitní, protože je znečištěná příměsemi kovů. V osadě JC9D3 Planá n. Lužnicí – jihozápad - U Černých byla voda ze studně původně kojenecká, ale nedaleká těžba pískovny způsobila narušení podzemních vod a je zanesena bahnem.

Zahrádkové osady čerpají ve většině případů vodu z centrální vodárny (viz Foto 15). Zdrojem je voda z řeky nebo potoka. Voda je rozvedena v trubkách a každá zahrádka má svůj uzávěr (např. JC9I1 Veselí n. Lužnicí – u Bechyňského potoka nebo JC9I2 Veselí n. Lužnicí - jih - u Lužnice). Na zalévání využívají zahrádkáři také dešťovou vodu zachycenou do sudů nebo barelů. Zajímavou ukázkou je zásobník užitkové vody na Foto 16, kde není potřeba čerpadlo, jelikož voda stéká samospádem (v zahrádkovo-rekreační chatové osadě JC9C3 Sezimovo Ústí – sever – východně od železnice).

Jen výjimečně jsou chatové osady napojeny na vodovod. Takovou osadou je např. JC9A1 Tábor – Zástavy, JC9D2 Planá n. Lužnicí – pravý břeh Lužnice - pod silnicí, JC9I2 Veselí n. Lužnicí – u Bechyňského potoka a v chatové osadě JC9D3 Planá n. Lužnicí – jihozápad - U Černých má část osady vodovod zavedený.

Problém se zdrojem pitné vody by mohlo vyřešit zřízení studánek v blízkém okolí chatových osad. Zároveň mohou využít i vodu dešťovou (mytí nádobí, zalévání). Na dovozu vody však budou chataři stále závislí.

**Foto 15:** Centrální vodárna v zahrádkové osadě JC9I2  
Veselí n. L. – jih – u Lužnice



**Foto 16:** Zásobník užitkové vody (samospád)



*Zdroj: Nováková, E. 2012*

### *Kanalizace*

Dále je potřeba věnovat zvýšenou pozornost kanalizaci v chatových osadách. Bohužel převažují chatové osady, kde není kanalizace vybudovaná a právě její neexistence se stává největším problémem. Původně to chataři řešili suchými záchody. Dnes však chataři tráví na chatě převážnou část roku a vyžadují určitý komfort v podobě splachovacích záchodů, sprchových koutů a praček. Chatové osady jsou uspořádány tak, že má každá chata svoji menší jímku. Splašky se mají pravidelně vyvážet, otázkou však je, kolik chatařů je v tomto směru poctivých. V opačném případě dochází k přetékání jímek a následnému znečišťování okolí, zejména vodních toků.

Některé chatové osady, ležící v zázemí měst, mohou být napojeny na kanalizaci obce např. JC9A1 Zárybničná Lhota (nově vybudovaná kanalizace) nebo JC9D2 Planá n. Lužnicí – pravý břeh Lužnice - pod silnicí. Jsou i chatové osady s částečnou kanalizací např. JC9Z4 Vlkov – u železnice. Úřady vyžadují po chatařích prokázání o nepropustnosti jímky a jejím vyvážení. Řešením tohoto problému by mohly být pravidelné kontroly chatových osad, ale k těm nedochází. Kontrola je uskutečněna pouze v případě konkrétní stížnosti.

### *Elektřina, plyn, telekomunikace*

Původně, zhruba do 60. let 20. století, bylo běžné, když byly chatové osady bez rozvodu elektřiny. V současné době je však elektřina ve všech osadách, pouze jedna z osad ji nemá. V řešeném území byla nalezena chatová osada JC9G6 Dráčov – sever – pravý břeh Lužnice, kde dosud není elektřina zavedena. Chataři o elektřinu žádali, ale dodnes neví, zda bude žádost vyřešena. Elektřinu si vytváří pomocí malých solárních panelů. Jak jedna z dotazovaných chatařek uvedla: „Elektřina zde rozvedena není, ale máme solární panely, které využíváme ke svícení, nabíjení mobilních telefonů nebo puštění rádia. O elektriku jsme žádali, ale nevíme, zda nám to vyřídí.“

O plynofikaci chatových osad zemním plynem není reálné uvažovat vzhledem k nákladům a k využívání tohoto média. Chataři ale používají propanbutanové lahve k vaření, částečně i k vytápění. Výměna lahví s propanbutanem je dnes možná na mnoha místech, např. na čerpacích benzinových stanicích.

Ve většině chatových osad je kvalita televizního signálu na dobré úrovni, alespoň co se týká základních programů – snímaných běžnou anténou nebo satelitem. Pokrytí signálem pro mobilní telefony zasahuje do všech chatových osad, v některých místech je ale síla signálu slabší (např. JC9G4 Soběslav – Čeraz – Pod Pilátem, JC9Z5 Frahelž – u Lužnice - zastínění kopcem).

### *Pevný odpad*

U větších rekreačních chatových osad zřídily obce kontejnery na jeho ukládání a odvoz, což je jejich zákonná povinnost. Od chatařů vybírají poplatek, většinou v roční výši 500 Kč. Kontejnery se vyvážejí jednou týdně, ale pouze v chatařské sezóně, od jara do podzimu. V jiných obdobích se musejí o odvoz odpadu postarat chataři sami.

Biologický odpad chataři většinou sami kompostují nebo pálí (to je ale proti předpisům). Pevný odpad ve formě zbytkového stavebního materiálu, kamenů apod. je využíván pro zpevnění komunikací a zasypávání děr v komunikacích. V řešeném území nebylo zaznamenáno v blízkosti chatových osad nevhodné skládkování nebo divoké skládky. Převážná část chatových osad je vybavena sběrnými nádobami – kontejnery (viz Foto 17). Pouze výjimečně jsou v chatových osadách umístěny nádoby na tříděný odpad, jak je vidět na Foto 18. Tyto nádoby však bývají umístěny poměrně daleko od osad. V nejhorším případě (malé chatové osady) si musí chataři odpad odvážet domů.

**Foto 17:** Kontejnery v chatové osadě JC9Z3  
Veselí n. L. – Na slepičáku – u Lužnice



**Foto 18:** Sběrné nádoby na tříděný odpad v chatové  
osadě JC9Z5 Frahelž – u Lužnice



*Zdroj: Nováková, E. 2012*

### *Společné objekty*

Chataři v současné době provozují společné aktivity jen zřídka. Chatové osady se rychle rozrostly a chataři se často mezi sebou ani neznají. Navíc došlo ke generační výměně, stavitelé chat, kteří se spolu velmi dobře znali, dnes už většinou nežijí. Existence klubovny nebo společného ohniště v chatové osadě je výjimečná. Ale někteří chataři se mezi sebou střídavě navštěvují a scházejí se na zahradě. Jsou to většinou další generace původních majitelů, které spolu vyrůstali. V zahrádkové osadě JC9I2 Veselí n. Lužnicí – u Lužnice mají společný objekt v podobě umývárny (WC, sprchy), které stále využívají. Dále se scházejí v klubovně, ale většinou pouze z důvodu schůze ohledně elektřiny a vody. V chatové osadě JC9D2 v Plané n. Lužnicí – pod silnicí se chataři scházejí v blízké hospodě, kde se pořádají oslavy apod. Hned vedle mají tenisové kurty a hřiště na fotbal nebo nohejbal. Většina odlehlých chatových osad však postrádá sportovní vyžití a chataři se shodují, že společné aktivity se bohužel nedodrží jako dříve. Jak uvedl chatař v chatové osadě JC9Z5 Frahelži – u Lužnice: „Jako mladého mne to tu nebaví, není zde žádné vyžití. Dříve zde bylo alespoň volejbalové hřiště u mlýna, dnes tu není nic.“ Lze doporučit chatovým osadním výborům, aby se snažily zřídit společné prostory, např. posezení u ohniště nebo hřiště na volejbal, nohejbal či fotbálek, protože tyto aktivity napomáhají společenskému životu.



## **7.7 Kriminalita a vandalství v chatových osadách**

Jelikož se chatové osady nacházejí ve většině případů v odlehlých a osamocených místech, je logické, že se zde může nastat problém s kriminalitou a vandalstvím. Ke krádežím dochází převážně v období zimy, kdy bývají chaty opuštěné. V zahrádkových osadách dochází ke krádeži zahradního nářadí, poničení zahradních záhonů nebo plotů. Z rozhovorů vedených s chataři bylo zjištěno, že každá chatová osada někdy řešila a řeší tyto problémy.

Obecně se dá říci, že si zloději vybírají ty nejbližší chaty. V chatové osadě JC9Z5 Frahelž – u Lužnice zloděj vykradl chatu, která leží v lese a ve větší vzdálenosti od ostatních chat. Některé chatové osady řeší krádeže pravidelně, konkrétně JC9E1 Doubí n. L. - u Lužnice (krádež celého plotu, železa). Chatové objekty mohou být v zimě útočištěm pro bezdomovce, kteří se do objektu dostanou a přespí tam. Jak uvedla jedna z dotazovaných chatařek v chatové osadě Planá n. Lužnicí – pod silnicí: „Jednou u nás přespal bezdomovec, ale všechno po sobě uklidil, i střepy.“

Výhodou a následným omezením kriminality v některých chatových osadách je celoroční pohyb lidí, kteří zde mají trvalé bydliště. Chataři se krádežím vyhýbají také tím, že si na zimu odváží převážnou část vybavení. Zkušenosti s krádeží má i jedna dotazovaná chatařka z chatové osady JC9D3 Planá n. L. – jihozápad - U Černých - „Okolo je asi patnáct chat, co znám, máme navzájem čísla, kdyby nám někdo vlezl do chaty. Mě se do chaty dostali asi třikrát, ale já na zimu všechno odvezu. Zloději rozbijí okno a stejně nic nenajdou.“

Zlepšení a omezení problémů s kriminalitou lze vyřešit lepším zabezpečením chatových objektů a celých chatových osad. Zahrádkové osady jsou cizím lidem uzavřeny uzamčenou vstupní branou. Zároveň lze krádežím předcházet odvážením cenností z chaty při jejím opuštění. Jelikož se chataři mezi sebou znají, mohou provozovat organizované střežení chat a vzájemně se kontaktovat při případném vykradení. V neposlední řadě může kriminalitu omezit policie, která by měla chatové osady pravidelně střežit a kontrolovat, zejména v zimních měsících.

## **7.8 Sociální soužití chatařů a společenství chatařů v chatových osadách**

Ve sféře sociálního soužití chatařů lze očekávat možné neshody. Problémy mohou nastat ohledně vlastnictví pozemků, přejezdů přes cizí pozemky, hlučného chování, neudržování pozemků (hlavně vysekávání), chovu domácích zvířat, podávání neodůvodněných stížností, zabránění přístupu k vodním zdrojům apod.

Chataři se k tomuto tématu odmítali vyjadřovat, nebo se vyjadřovali neutrálně. Z rozhovorů se dá vyvodit, že vztahy nejsou tak dobré jako dříve, jelikož důležité jsou dnes peníze a postavení. Každý chatař se stává větším individualistou, který má své vlastní požadavky. Někdy jsou vztahy „válečné“, jindy přátelské. Nastanou situace, kdy se projeví lidská závist (např. při přestavbách chat). Některé chaty se v chatových osadách pronajímají, do chatové osady se dostanou cizí (často mladí) lidé, čímž může nastat konflikt s chataři (hlučné chování). U liniových chatových osad, které jsou podél Lužnice běžné, znají chataři většinou pouze své sousedy a nikoliv chataře na druhém konci osady.

Stejně jako se změnil vztahy mezi chataři, změnil se i formy společenství chatařů. Došlo k zániku nebo útlumu činnosti chatových osadních výborů, tramských osad, zahrádkářských sdružení, zanikly sportovní „spolky“ chatařů i chataři organizovaná setkávání a zábavy. Řešení této situace je na samotných chatařích, otázkou však je, zda se najdou tací, kteří budou chtít pokračovat ve společných aktivitách. Zároveň chataři na chatě hledají odpočinek právě od lidí a chtějí pouze relaxovat. Naštěstí ještě existují chataři, které vzájemně komunikují, navštěvují se u společného táboráku.

### **7.9 Vztahy představitelů obcí a úřadů státní správy, trvale bydlicích, nechatařských rekreatantů s chataři v chatových osadách**

Každá chatová osada má s představiteli obcí, úřadů správní správy, trvale bydlicími nebo nechatařskými rekreatanty rozdílné zkušenosti. Obecně se s představiteli obcí a úřadů řeší problematika pozemků, místních komunikací, odvoz odpadu, spolupráce v kultuře a sportu. S obyvateli obcí mohou nastat konflikty ohledně hlučnosti (rušení nočního klidu), přístupů na pozemky. Na druhou stranu si mohou vzájemně vypomáhat.

Někteří chataři uvedli, že se dosud do kontaktu s představiteli obcí nebo úřadů nedostali, jelikož po nich nic nepotřebovali, a proto nemohou vztahy zhodnotit. Jiní s představiteli komunikovali a ve většině případů jim tyto představitelé vyšli vstříc a nenastaly žádné problémy. Velká část dotazovaných chatařů však z vlastních zkušeností konstatovala, že ze strany obcí a úřadů dochází k negativnímu a neochotnému přístupu směrem k chataření. Jak uvedl jeden z chatařů v chatové osadě JC9G6 Dráchov – sever – pravý břeh Lužnice: „My už s nimi nekomunikujeme. Povím vám to takhle, po povodních se na nás úplně vykašlali. Když jsme po nich něco chtěli, tak nám nepomohli. Všechno bylo od bahna, čtrnáct dní jsme se nedostali do chaty. Peníze na

povodně dostali a na nás se vykašlali.“ Právě dráčovská osada má s představiteli obce nedobré zkušenosti, protože už několik let vyžaduje zavedení elektřiny do osady, ale jelikož by byl rozvod elektřiny komplikovaný (veden přes řeku), problém je stále nevyřešen. V chatové osadě JC9Z5 Frahelž – u Lužnice jeden chatař uvedl: „Nezajímají se o nás a naše potřeby. V prohrnování sněhu upřednostní svoje chodníky. Neptají se, co je potřeba udělat, zkrátka to negují.“ I z návštěvy na úřadech bylo poznat, že problematice rozvojových problémů v chataření není věnována taková pozornost, jakou by si zasloužila. Chataření v podstatě přináší obcím problémy a starosti navíc, finanční přínosy jsou zatím zanedbatelné. Přesto by představitelé obcí měli s chataři více komunikovat.

Vztahy s trvale bydlícími obyvateli obcí se dají hodnotit většinou jako pozitivní, alespoň podle sdělení chatařů. Někteří chataři s nimi nepřijdou do kontaktu, jiní nezaznamenali z jejich strany žádné problematické chování. Pronajímání chat v některých chatových osadách může přinést neshody. V takovém případě může dojít k hlučnému chování nebo nevhodnému a neohleduplnému chování, které chatařům vadí.

## 7.10 SWOT analýza chatové oblasti JC9 Střední Lužnice

<p><b>S – silné stránky</b></p> <ul style="list-style-type: none"> <li>• Povodí střední Lužnice jako atraktivní místo pro chataření</li> <li>• Kontakt s přírodou</li> <li>• Nabídka přírodního bohatství (CHKO Třeboňsko)</li> <li>• Rozsah silniční a železniční sítě s dostatečným napojením na chatové osady</li> <li>• Organizovanost zahrádkových osad (společné oplocení s uzamčenou vstupní bránou)</li> </ul>	<p><b>W – slabé stránky</b></p> <ul style="list-style-type: none"> <li>• Neexistence protipovodňových opatření</li> <li>• Chaotické uspořádání chatových osad</li> <li>• Nevhodná architektura, opuštěné chaty</li> <li>• Přeměna chat na objekty trvalého bydlení</li> <li>• Omezená průchodnost podél řeky</li> <li>• Špatný stav příjezdových komunikací</li> <li>• Znečištěná a nekvalitní voda ve studních</li> <li>• Úpadek společného života chatařů (klubovny, hřiště)</li> </ul>
<p><b>O – příležitosti</b></p> <ul style="list-style-type: none"> <li>• Plánovaná výstavba protipovodňových bariér</li> <li>• Čištění a údržba vodního koryta, zpevňování břehů, regulace vody</li> <li>• Větší zásahy územních plánů (stavební uzávěry, regulativy)</li> <li>• Vysazování zeleně v chatových osadách umístěných v otevřené venkovské krajině</li> <li>• Budování studánek jako zdrojů pitné vody pro chataře</li> <li>• Plánované budování vodovodů, případně kanalizací</li> <li>• Vybudování hřišť a společných objektů</li> </ul>	<p><b>T – rizika</b></p> <ul style="list-style-type: none"> <li>• Přírodní nebezpečí (povodně, požáry, pády stromů)</li> <li>• Rozšiřování a neorganizovanost výstavby chat</li> <li>• Znečištění řeky</li> <li>• Nevyvážení septiků (nedostačující kontrola ze strany úřadů)</li> <li>• Vznik černých skládek</li> <li>• Kriminalita a vandalství</li> </ul>

## 8. ZÁVĚR

Hlavním cílem předkládané práce je analýza územně-rozvojových problémů spojených s chatařením (a zahrádkařením) v chatové oblasti JC9 Střední Lužnice. Na samotném začátku bylo potřeba uskutečnit důkladný terénní průzkum řešeného území. Došlo k zmapování územní struktury chataření. Sledované bylo zejména uspořádání a počet chat, územní organizace chatových osad a chatových okrsků. Na základě poznatků z terénu a prostudování teoretických charakteristik chataření následovala poměrně obtížná část bakalářské práce. Jednotlivé chaty a chatové osady byly zařazeny dle příslušné typologie (architektonicky-stavební typologie chat, architektonicko-urbanistická typologie chatových osad) a období vzniku (viz Tabulka 1.1). Zároveň byly vytvořeny Mapy 1 až 3 (viz příloha), které zobrazují chatové osady a chatové okrsky řešeného území a jejich funkční využití. Práce je doplněna kapitolami o rozboru použité literatury a geografické charakteristice řešeného území.

Stěžejní část celé práce tvoří sedmá kapitola o územně-rozvojových problémech spojených s chatařením. Sami jsme se v terénu pokusili tyto problémy vysledovat a podrobnější informace jsme získali z rozhovorů s chataři. Na základě těchto poznatků lze konstatovat, že mezi nejzávažnější problémy patří přírodní nebezpečí, zejména povodně, které mají často katastrofální následky. Chatová oblast má nedostačující protipovodňová opatření a neprobíhá zde ani pravidelné čištění koryta řeky nebo zpevňování břehů. Velkou překážkou je špatný stav příjezdových komunikací. Cesty nejsou udržované a po část roku prakticky nesjízdné. Nevyřešenou záležitostí zůstává nevybudovaná kanalizace v chatových osadách. Chaty sice mají malé jímky, ale ne všichni chataři je pravidelně vyvážejí a nedochází ani ke kontrolám ze strany úřadů. Je také potřeba upozornit na neorganizovanost výstavby nových chat, architekturu a urbanismus. Vedle těchto problémů bylo zaznamenáno narušení krajinného rázu, nevybavenost osad sběrnými nádobami, kriminalita nebo komplikované sociální soužití mezi chataři. Výsledky jsou pomocí zkratk zaznamenány v Tabulce 1.2 (viz příloha), která shrnuje nejzávažnější územně-rozvojové problémy.

Právě díky tomu, že chatová oblast byla důkladně prozkoumána, je možné potvrdit první hypotézu. Zahrádkové osady jsou lokalizované do blízkého zázemí měst. Důvodem je, že chaty a příslušné zahrádky vlastní především obyvatelé daného města. Chataři (zahrádkáři) navštěvují osadu pravidelně (i ve všední den), a proto se potřebují rychle pohybovat mezi domovem a chatou. S narůstající vzdáleností od města dochází

také k přeměně typu chatových osad. Osady, které leží v odlehlých místech, mají především rekreační charakter, což taktéž vyplynulo z terénního průzkumu.

Jak správně tvrdí druhá hypotéza, zásadním faktorem lokace chatových osad, je jejich poloha v závislosti na vodních tocích, nádržích či lesích. Chataři vyhledávají přírodu a zejména vodní toky jsou při výstavbě chat velmi atraktivní. Do lesů chodí chataři rádi sbírat lesní plody nebo houby. Tato místa bývají vhodná pro relaxaci i aktivní odpočinek. Těsný kontakt s vodními toky však přináší také velká negativa. Chatové osady se většinou nevyhnou často katastrofálním povodním. I samotní chataři se na toto téma ochotně rozpovídali. Řešení problému vidí zejména ve větší údržbě vodního koryta, případně ve vybudování protipovodňových bariér.

Taktéž je možné potvrdit i třetí hypotézu, s čímž se dalo víceméně počítat. Kvalita a stav příjezdových komunikací se v mnohých případech dá nazvat jako katastrofální. Cesty jsou úzké, nezpevněné a po část roku nesjízdné. I přes to, že by tuto situaci měla řešit obec, jsou to často právě chataři, kteří se snaží ve vlastním zájmu komunikaci udržovat. Tento problém však řeší především v odlehlých chatových osadách. Zahrádkové chatové osady v zázemí měst jsou vybaveny výrazně kvalitnějšími (často asfaltovými) příjezdovými cestami.

*Téma bakalářské práce je poměrně obsáhlé a velmi složité, proto bylo potřeba k práci přistupovat zodpovědně. Podle mého názoru jsem se problematice věnovala poctivě a s nejlepším úmyslem co nejpodrobněji dané otázky vysvětlit. S touto podobou bakalářské práce jsem pro tuto chvíli spokojená. Doufám, že důrazně upozornuje na územně-rozvojové problémy spojené s chatařením, jelikož jim dosud nebyla věnována dostatečná pozornost. Pro mě samotnou je práce velkým přínosem, i přes to, že ne vždy bylo lehké splnit vytyčené cíle. Mnohé jsem se naučila a získala jsem nespočet zkušeností, které jistě v budoucnu ještě využiji.*

## 9. SEZNAM POUŽITÉ LITERATURY

- BARTESOVÁ, I. (2008):** *Chataření v okrese Pelhřimov (vývoj, územní rozložení a typologická rozmanitost)*. Diplomová práce. Jihočeská univerzita v Českých Budějovicích, Pedagogická fakulta, Katedra geografie, 109 s. (včetně příloh).
- BIČÍK, I. A KOL. (2001):** *Druhé bydlení v Česku*. Praha: Univerzita Karlova, Přírodovědecká fakulta, Katedra sociální geografie a regionálního rozvoje, 167 s.
- BIČÍK, I. (2001):** Postavení, změny a perspektivy druhého bydlení v Česku. In: Bičík, I. a kol: „*Druhé bydlení v Česku*“, Univerzita Karlova v Praze, Přírodovědecká fakulta, Katedra sociální geografie a regionálního rozvoje, s. 25-41.
- BIČÍK, I., FIALOVÁ, D. (2001):** Šetření rekreačních objektů v zázemí Prahy v letech 1991-1997. In: Bičík, I. a kol: „*Druhé bydlení v Česku*“, Univerzita Karlova v Praze, Přírodovědecká fakulta, Katedra sociální geografie a regionálního rozvoje, s. 72-89.
- BOROVÍČKA, B. (1994):** Chalupy, chaty a rekreační domky. *Územní plánování a urbanismus*, 21, s. 276-283.
- CULEK, M. A KOL. (2003):** *Biogeografické členění České republiky*. II. díl. Lelekovice: Agentura ochrany přírody a krajiny České republiky, 589 s.
- DANĚK, J. (2009):** *Územní plán Veselí nad Lužnicí*. Vypracoval projektový ateliér AD s.r.o. v Českých Budějovicích, text, tabulky a mapy. 54 s.
- DEMEK, J., MACKOVIČIN, P. A KOL. (2006):** *Zeměpisný lexikon ČR. Hory a nížiny*. Brno: AOPK, 580 s. (konkrétně str. 285, 396-397, 485-486, 348, 76-77).
- FIALOVÁ, D. (2000):** Druhé bydlení – nedílná součást našeho venkova. *Geografické rozhledy*, 9 (4), s. 92-93.
- FIALOVÁ, D. (2001):** Typologie rekreačních lokalit. In: Bičík, I. a kol: „*Druhé bydlení v Česku*“, Univerzita Karlova v Praze, Přírodovědecká fakulta, Katedra sociální geografie a regionálního rozvoje, s. 90-102.
- FIALOVÁ, D., VÁGNER, J. (2001):** Druhé bydlení v regionu Dolní Kocába. In: Bičík, I. a kol: „*Druhé bydlení v Česku*“, Univerzita Karlova v Praze, Přírodovědecká fakulta, Katedra sociální geografie a regionálního rozvoje, s. 122-133.
- HRDÝ, R. (2010):** *Povodně v Jihočeském kraji*. Diplomová práce. Jihočeská univerzita v Českých Budějovicích, Zdravotně sociální fakulta, 135 s. (včetně příloh). Dostupné na:  
[http://theses.cz/id/ovj85z/PDF\\_Diplomka\\_-\\_Povodn\\_v\\_Jihoeskm\\_kraji.pdf](http://theses.cz/id/ovj85z/PDF_Diplomka_-_Povodn_v_Jihoeskm_kraji.pdf)
- CHÁBERA, S. A KOL. (1998):** *Fyzický zeměpis jižních Čech: přehled geologie, geomorfologie, horopisu a vodopisu*. České Budějovice: Jihočeská univerzita v Českých Budějovicích, 139 s.

**CHLEBORÁD, J. (1974):** Družstevní výstavba rekreačních chat. *Územní plánování a urbanismus*, 1974 (4), s. 13-17.

**KAUPPILA, P. (2010):** Resorts, second home owners and distance: a case study in northern Finland. *Fennia*, 188 (2): s. 163-178.

**KOLEKTIV (2001):** *Strategie mikroregionu Veselsko 2004 – 2013*. Zpracovatel BESI a.s. 52 s. Dostupné na: [http://www.veseli.cz/VismoOnline\\_ActionScripts/File.ashx?id\\_org=18068&id\\_dokumenty=205490](http://www.veseli.cz/VismoOnline_ActionScripts/File.ashx?id_org=18068&id_dokumenty=205490) [dostupné dne 6. 10. 2012]

**KOLEKTIV (2005):** *Základní charakteristika Jihočeského kraje*. Jihočeský kraj. KP projekt s.r.o., RERA. 62s.

**KOLEKTIV (2007):** Atlas podnebí Česka. Praha: Český hydrometeorologický ústav; Olomouc: Univerzita Palackého, 255 s.

**KOLEKTIV (2008):** *Program rozvoje Jihočeského kraje do roku 2013*. Jihočeský kraj. Dostupné na: [http://www.kraj-jihocesky.cz/index.php?par\[id\\_v\]=710&par\[lang\]=](http://www.kraj-jihocesky.cz/index.php?par[id_v]=710&par[lang]=) [dostupné dne 6. 10. 2012]

**KUBEŠ, J. (2004):** Typologická rozmanitost českého chataření. *Acta Facultatis Rerum Naturalium Universitatis Ostraviensis, Geographia - Geologia, Supplementum* 216/2004, No. 9, Ostravská univerzita v Ostravě, Přírodovědecká fakulta, s. 85-96.

**KUBEŠ, J. (2006):** *Lexikon typů chat a chatových osad*. Nepublikovaný soubor fotografií a textů, 42 s.

**KUBEŠ, J. (2009):** Chataření a zahrádkaření v nejbližším a blízkém rekreačním zázemí Českých Budějovic. In: Kubeš, J. a kol.: *"Urbánní geografie Českých Budějovic a Českobudějovické aglomerace II."*, Ústav vedy a výskumu Univerzity Mateja Bela v Banskej Bystrici, s. 120-139.

**KUBEŠ, J. (2011):** Chatové oblasti České republiky. *Geografický časopis*, 63 (1): s. 53-68.

**KUČERA, M. (2001):** Soupis objektů individuální rekreace při Sčítání lidu, domů a bytů 1991: geneze, průběh, výsledky. In: Bičík, I. a kol.: *„Druhé bydlení v Česku“*, Univerzita Karlova v Praze, Přírodovědecká fakulta, Katedra sociální geografie a regionálního rozvoje, s. 11-18.

**MARJAVAARA, R. (2008):** *Second home tourism – The root to displacement in Sweden?*. Doctoral Dissertation. Department of Social and Economic Geography. Umeå University, Sweden. 67 s.

**MÜLLER, D. K. (2000):** *Second home tourism and sustainable development in north European peripheries*. Department of Social and Economic Geography. Umeå University, Umeå. 20 s.



**NORDIN, U., MARJAVAARA, R. (2012):** The local non-locals: Second home owners associational engagement in Sweden. *Preliminary communication*, 60 (3): s. 293-305.

**POÓROVÁ, L. (2010):** *Multimediální prezentace geografického výzkumu – chataření na Českobudějovicku a v České republice*. Diplomová práce. Jihočeská univerzita v Českých Budějovicích, Pedagogická fakulta, Katedra geografie, 65 s.

**RAMEŠ (2003):** *Velká voda na Lužnici*. České Budějovice, Nakladatelství DONA s.r.o., 122 s.

**STACH, J. (2009):** *Územní plán Planá nad Lužnicí*. Vypracovalo ASKA architektonické studio Tábor, text, tabulky a mapy. 82 s.

**STACH, J. (2011):** *Územní plán Soběslav*. Vypracovalo ASKA architektonické studio Tábor, text, tabulky a mapy. 74 s.

**ŠMÍD, Z. (2008):** *Lužnice*. Praha: Paseka, 351 s.

**VÁGNER, J. (2004):** Vznik a vývoj zahrádkových osad na území Česka. In: Wahla, A. (ed.): „*Geografie a proměny poznání geografické reality*“ – sborník z mezinárodní konference, Ostravská univerzita v Ostravě, Přírodovědecká fakulta, s. 231-237.

**VÁGNER, J., FIALOVÁ, D. (2011):** Druhé bydlení – nejen české specifikum. *Geografické rozhledy*. 21 (1): s. 8-9.

**VÁLEK, R. (2009):** *Chataření v okrese Třebíč (vývoj, územní rozložení a typologická rozmanitost)*. Diplomová práce. Jihočeská univerzita v Českých Budějovicích, Pedagogická fakulta, Katedra geografie, 258 s. (včetně příloh).

**VLČEK, V. (1984):** *Vodní toky a nádrže*. Praha: Academia, 315 s.

#### ***Samostatné internetové zdroje:***

<sup>[1]</sup> Stavební zákon 183/2006 Sb.

<http://www.sbirkazakonu.info/stavebni-zakon/vyrobky-kttere-plni-funkci-stavby.html>  
[dostupné dne 12. 2. 2012]

<sup>[2]</sup> Zákon 114/1992 Sb., o ochraně přírody a krajiny

[http://www.crdm.cz/download/predpisy/ochrana\\_prirody.pdf](http://www.crdm.cz/download/predpisy/ochrana_prirody.pdf) [dostupné dne 16. 3. 2013]

<sup>[3]</sup> AOPK ČR

<http://old.ochranaprirody.cz/trebonsko/index.php?cmd=page&id=843> [dostupné dne 20. 10. 2012]

<sup>[4]</sup> AOPK ČR

<http://old.ochranaprirody.cz/trebonsko/index.php?cmd=page&id=1457> [dostupné dne 20. 10. 2012]

- [5] AOPK ČR  
<http://www.ochranaprirody.cz/wps/portal/cs/trebonsko/o-sprave-chko/> [dostupné dne 10. 1. 2013]
- [6] ČSÚ  
[http://www.czso.cz/x/redakce.nsf/i/data\\_za\\_jednotlive\\_obce\\_s\\_rozsirenou\\_pusobnosti](http://www.czso.cz/x/redakce.nsf/i/data_za_jednotlive_obce_s_rozsirenou_pusobnosti) [dostupné dne 20. 10. 2012]
- [7] ČSÚ  
[http://www.czso.cz/x/redakce.nsf/i/pocet\\_obyvatel\\_v\\_obcich\\_jihoceskeho\\_kraje](http://www.czso.cz/x/redakce.nsf/i/pocet_obyvatel_v_obcich_jihoceskeho_kraje) [dostupné dne 20. 10. 2012]
- [8] JITONA a.s.  
<http://www.jitona.cz/cz/o-nas/o-spolecnosti-jitona/> [dostupné dne 25. 10. 2012]
- [9] MADETA a.s.  
<http://www.madeta.cz/cs/o-nas/struktura-spolecnosti> [dostupné dne 25. 10. 2012]
- [10] ŘSD ČR  
[http://www.rsd.cz/sdb\\_intranet/sdb/img/kraje/jc.jpg](http://www.rsd.cz/sdb_intranet/sdb/img/kraje/jc.jpg) [dostupné dne 16. 1. 2013]
- [11] Písečný přesyp u Vlčkova  
<http://botany.cz/cs/vlkov/> [dostupné dne 25. 10. 2012]
- [12] JIŽNÍ ČECHY A ŠUMAVA  
<http://www.jiznicechy.org/cz/index.php?path=ns/piskovny.htm> [dostupné dne 25. 10. 2012]
- [13] město Soběslav  
<http://www.musobeslav.cz/informacni-stredisko/volny-cas/2008-02-26.html> [dostupné dne 25. 10. 2012]
- [14] Sezimovo Ústí  
<http://www.sezimovo-usti.cz/turista/omeste.php> [dostupné dne 25. 10. 2012]
- [15] Stavební zákon 183/2006 Sb.  
<http://www.sbirkazakonu.info/stavebni-zakon/vyrobky-ktete-plni-funkci-stavby.html> [dostupné dne 12. 2. 2012]
- [16] Zákon 114/1992 Sb., o ochraně přírody a krajiny  
[http://www.crdm.cz/download/predpisy/ochrana\\_prirody.pdf](http://www.crdm.cz/download/predpisy/ochrana_prirody.pdf) [dostupné dne 16. 3. 2013]
- [17] Územní plánování – Jihočeský kraj  
[http://up.kraj-jihocesky.cz/files/P2d\\_31122008.pdf](http://up.kraj-jihocesky.cz/files/P2d_31122008.pdf) [dostupné dne 18. 3. 2013]

## 10. PŘÍLOHY

### *Seznam příloh:*

#### **Obrázky v textu:**

Obr. 1: Chatová oblast JC9 Střední Lužnice

#### **Schémata v textu:**

Schéma 1: Soubor sledovaných rozvojových problémů v chatové osadě

#### **Fotografie v textu:**

Foto 1: Chaty v rekreační chatové osadě JC9D1 Planá n. Lužnicí – levý břeh Lužnice

Foto 2: Chatová osada JC9G4 Soběslav – Čeraz

Foto 3: Chatová osada JC9Z5 Frahelž – u Lužnice

Foto 4: Chatová osada JC9F1 Roudná – u Lužnice

Foto 5: Chatová osada JC9A1 Tábor - Zástavy

Foto 6 a 7: Zahrádková chatová osada JC9I2 Veselí n. L. – jih – u Lužnice

Foto 8: Zahrádková chatová osada JC9I2 Veselí n. L. - jih – u Lužnice

Foto 9: Chatová osada JC9G4 – Soběslav – Čeraz – Pod Pilátem

Foto 10: Povodně 2002 ve Veselí n. Lužnicí – pohled na zahrádkovou osadu JC9I2  
Veselí n. L. – jih – u Lužnice

Foto 11: Vstupní brána v zahrádkové osadě JC9I2 Veselí n. L. – jih – u Lužnice

Foto 12 a 13: Ukázka architektury v chatové osadě JC9Z5 Frahelž – u Lužnice

Foto 14: Ukázka opuštěné a neudržované chaty a přilehlého pozemku v chatové osadě  
JC9A2 Zárybničná Lhota

Foto 15: Centrální vodárna v zahrádkové osadě JC9I2 Veselí n. L. – jih – u Lužnice

Foto 16: Zásobník užitkové vody (samospád) JC9A2 Zárybničná Lhota

Foto 17: Kontejnery v chatové osadě JC9Z3 Veselí n. L. – Na slepičáku – u Lužnice

Foto 18: Sběrné nádoby na tříděný odpad v chatové osadě JC9Z5 Frahelž – u Lužnice

#### **Tabulkové přílohy:**

Tabulka 1.1 Charakteristiky chatových osad v chatové oblasti JC9 Střední Lužnice

Tabulka 1.2 Vybrané územně-rozvojové problémy chatové oblasti JC9 Střední Lužnice

### **Fotografické přílohy:**

Foto 19: Rekreační chata v chatové osadě JC9A1 Tábor – Zástavy

Foto 20: Rekreační chata v chatové osadě JC9A1 Tábor – Zástavy

Foto 21: Rekreační chata v chatové osadě JC9A2 Zárybničná Lhota

Foto 22: Rekreační chata v chatové osadě JC9A2 Zárybničná Lhota

Foto 23: Rekreační chata v chatové osadě JC9B2 Sezimovo Ústí – pravý břeh Lužnice

Foto 24: Rekreační chata ve stylu srubů z kanadské divočiny v chatové osadě

JC9D1 Planá n. L. – levý břeh Lužnice

Foto 25: Rekreační chata v chatové osadě JC9D3 Planá n. L. – jihozápad - U Černých

Foto 26: Rekreační chata v chatové osadě JC9F2 Klenovice – u Lužnice - sever

Foto 27: Rekreační chata v chatové osadě JC9F2 Klenovice – u Lužnice - sever

Foto 28: Rekreační chata v chatové osadě JC9F2 Klenovice – u Lužnice – sever

Foto 29: Rekreační chata v chatové osadě JC9G4 Soběslav – Čeraz – Pod Pilátem

Foto 30: Rekreační chata v chatové osadě JC9G4 Soběslav – Čeraz – Pod Pilátem

Foto 31: Rekreační chata v chatové osadě JC9G4 Soběslav – Čeraz – Pod Pilátem

Foto 32: Zahrádkářská chata v zahrádkové osadě JC9I2 Veselí n. L. – jih – u Lužnice

Foto 33: Zahrádkářská chata v zahrádkové osadě JC9I2 Veselí n. L. – jih – u Lužnice

Foto 34: Rekreační chata v chatové osadě JC9Z2 Veselí n. L. – Krkavec – u Nežárky

### **Mapové přílohy:**

Mapa 1: Chatová oblast JC9 Střední Lužnice

Mapa 2: Chatová oblast JC9 Střední Lužnice - chatové okrsky a osady

Mapa 3: Chatová oblast JC9 Střední Lužnice - velikost a architektonicko-urbanistické typy chatových osad

Tabulka 1.1 Charakteristiky chatových osad v chatové oblasti JC9 Střední Lužnice

Kód a název územní jednotky chataření	Počet chat celkem	Počet CHAAR	Počet CHAAZ	Počet CHAARD	Počet CHAAZR	Počet chat vystavěných v 1950-1959 (%)	Z let 1960-1969 (%)	Z let 1970-1979 (%)	Z let 1980-1989 (%)	Z let 1990-2010 (%)	Architektonicko-urbanistický typ chatové osady
<b>Chatová oblast JC9 Střední Lužnice</b>	<b>1664</b>										
<b>Chatový okrsek JC9A Rrekreační chatové osady Zárybničná Lhota</b>											
Chatové osady JC9A	<b>108</b>										
JC9A1 Tábor - Zástavy - rekreační chatová osada	63	59		4				65	21	14	R
JC9A2 Zárybničná Lhota - rekreační chatová osada	45	42		3				62	27	11	R
<b>Chatový okrsek JC9B Rekreační chatové osady Sezimovo Ústí u Lužnice</b>											
Chatové osady JC9B	<b>175</b>										
JC9B1 Planá n. L. - nad Sezimovým Ústím - u Lužnice - rekreační chatová osada	51	51						100			R
JC9B2 Sezimovo Ústí - pravý břeh Lužnice - rekreační chatová osada	68	68						60	40		R
JC9B3 Planá n. L. - naproti Sezimovu Ústí u Lužnice - rekreační chatová osada	56	56						57	29	14	R
<b>Chatový okrsek JC9C Zahrádkové a zahrádkovo-rekreační osady Sezimovo Ústí</b>											
Chatové osady JC9C	<b>175</b>										
JC9C1 Sezimovo Ústí - sever - u potoka a železnice - zahrádkovo-rekreační chatová osada	42				42		21	60	19		ZR
JC9C2 Sezimovo Ústí - sever - u potoka - zahrádková chatová osada	35		35				40	60			Z
JC9C3 Sezimovo Ústí - sever - východně od železnice - zahrádkovo-rekreační chatová osada	31			2	29				61	39	ZR
JC9C4 Sezimovo Ústí - sever - západně od železnice - zahrádková chatová osada	18		18					28	61	11	Z
JC9C5 Sezimovo Ústí - jih - u Lužnice - kombinovaná chatová osada	49	28	11		10			49	51		K (R, Z, ZR)

Kód a název územní jednotky chataření	Počet chat celkem	Počet CHAAR	Počet CHAAZ	Počet CHAARD	Počet CHAAZR	Počet chat vystavěných v 1950-1959 (%)	Z let 1960-1969 (%)	Z let 1970-1979 (%)	Z let 1980-1989 (%)	Z let 1990-2010 (%)	Architektonicko-urbanistický typ chatové osady
<b>Chatový okrsek JC9D Rekreační chatové osady Planá nad Lužnicí u Lužnice</b>											
Chatové osady JC9D	<b>211</b>										
JC9D1 Planá n. L. - levý břeh Lužnice - rekreační chatová osada	38	38							76	24	R
JC9D2 Planá n. L. - pravý břeh Lužnice - pod silnicí - rekreační chatová osada s rodinnými domy	32	32					25	59	16		R
JC9D3 Planá n. L. - jihozápad - U Černých - rekreační chatová osada	98	98				26	46	22	6		R
JC9D4 Planá n. L. - jihozápad - u pískovny - rekreační chatová osada	43	43					56	44			R
<b>Chatový okrsek JC9E Typově různé chatové osady Doubí - Skalice u Lužnice</b>											
Chatové osady JC9E	<b>118</b>										
JC9E1 Doubí n. Lužnicí - u Lužnice - rekreační chatová osada	46	35	11				11	63	26		K (R, Z)
JC9E2 Doubí n. Lužnicí - u železnice - zahrádková - rekreační chatová osada	23				23			22	78		ZR
JC9E3 Skalice - Skalické jednoty - u Lužnice - rekreační chatová osada	32	32						100			R
JC9E4 Skalice - Lapáč - u Lužnice - rekreační chatová osada	17	17						100			R
<b>Chatový okrsek JC9F Rekreační chatové osady Klenovice u Lužnice</b>											
Chatové osady JC9F	<b>212</b>										
JC9F1 Roudná - u Lužnice - rekreační chatová osada	89	89					27	39	24	10	R
JC9F2 Klenovice - u Lužnice - sever - rekreační chatová osada	41	41				15	37	48			R
JC9F3 Klenovice - u Hasíka - zahrádková chatová osada	23		23					43	57		Z

Kód a název územní jednotky chataření	Počet chat celkem	Počet CHAAR	Počet CHAAZ	Počet CHAARD	Počet CHAAZR	Počet chat vystavěných v 1950-1959 (%)	Z let 1960-1969 (%)	Z let 1970-1979 (%)	Z let 1980-1989 (%)	Z let 1990-2010 (%)	Architektonicko-urbanistický typ chatové osady
JC9F4 Klenovice - u Lužnice - jihozápad - Ve višňovém keři - rekreační chatová osada	32	25			7		16	53	31		K (R, ZR)
JC9F5 Soběslav - u Lužnice - sever - Špačkův Mlýn - rekreační chatová osada	27	27						81	19		R
<b>Chatový okrsek JC9G Kombinované chatové osady Soběslav</b>											
<b>Chatové osady JC9G</b>	<b>380</b>										
JC9G1 Soběslav - západ - Na cihelně - zahrádková chatová osada	94		94					20	64	16	Z
JC9G2 Soběslav - západ - u Svákovského potoka - zahrádkovo-rekreační chatová osada	79	34			45		18	35	41	6	K (R, ZR)
JC9G3 Soběslav - Na Pilátu - zahrádkovo - rekreační chatová osada	73				73			29	71		ZR
JC9G4 Soběslav - Čeraz - Pod Pilátem - kombinovaná chatová osada	68	45		5	18		11	33	47	9	K (R, RD, ZR)
JC9G5 Soběslav - západně od letiště - u Lužnice - rekreační chatová osada	12	12							100		R
JC9G6 Dráčov - sever - pravý břeh Lužnice - rekreační chatová osada	9	9					100				
JC9G7 Soběslav - jih - pod silnicí - zahrádkov rekreační chatová osada	45				45			13	71	16	ZR
<b>Chatový okrsek JC9H zahrádkové chatové osady Soběslav</b>											
<b>Chatové osady JC9H</b>	<b>56</b>										
JC9H1 Soběslav - sever - pod silnicí - zahrádková chatová osada	13		13					100			Z
JC9H2 Soběslav - východ - zahrádková chatová osada	12		12					75	25		Z
JC9H3 Soběslav - východ - u železnice - zahrádková chatová osada	10		10						100		Z
JC9H4 Soběslav - východně od letiště - zahrádková chatová osada	21		21					57	42		Z

Kód a název územní jednotky chataření	Počet chat celkem	Počet CHAAR	Počet CHAAZ	Počet CHAARD	Počet CHAAZR	Počet chat vystavěných v 1950-1959 (%)	Z let 1960-1969 (%)	Z let 1970-1979 (%)	Z let 1980-1989 (%)	Z let 1990-2010 (%)	Architektonicko-urbanistický typ chatové osady
<b>Chatový okrsek JC9I Zahrádkové chatové osady Veselí nad Lužnicí</b>											
Chatové osady JC9I	<b>95</b>										
JC9I1 Veselí n. L. - sever - u Bechyňského potoka - zahrádková chatová osada	33		33					88	12		Z
JC9I2 Veselí n. L. - jih - u Lužnice - zahrádková chatová osada	62		62					40	60		Z
<b>Zbývající chatové osady JC9Z (před soutokem Lužnice a Nežárky) v chatové oblasti JC9</b>											
Chatové osady JC9Z	<b>134</b>										
JC9Z1 Veselí n. L. - Pískovny - u Nežárky - rekreační chatová osada	12	12						75	25		R
JC9Z2 Veselí n. L. - Krkavec - u Nežárky - rekreační chatová osada	54	54						39	61		R
JC9Z3 Veselí n. L. - Na slepičáku - u Lužnice - rekreační chatová osada	14	14					71	29			R
JC9Z4 Vlkov - u železnice - kombinovaná chatová osada	32	19	8	5				22	66	12	K (R, Z, RD)
JC9Z5 Frahelž - u Lužnice - rekreační chatová osada	22	22					14	73	13		R



Tabulka 1.2 Vybrané územně-rozvojové problémy chatové oblasti JC9 Střední Lužnice

Kód a název územní jednotky chataření	Zvláště chráněná území přírody	Povodně	Zemědělství	Krajinný ráz	Architektura	Urbanismus	Přeměna chat na trvalé bydlení	Komunikace	Vodovod	Splašky	Kontejnery na pevný odpad	Kriminalita
<b>Chatová oblast JC9 Střední Lužnice</b>												
<b>Chatový okrsek JC9A Rrekreační chatové osady Zárybničná Lhota</b>												
Chatové osady JC9A												
JC9A1 Tábor - Zástavy - rekreační chatová osada					An		ano		ano	K - ano	ano	ano
JC9A2 Zárybničná Lhota - rekreační chatová osada					Ak		ano		ne	K - ne	ano	ano
<b>Chatový okrsek JC9B Rekreační chatové osady Sezimovo Ústí u Lužnice</b>												
Chatové osady JC9B												
JC9B1 Planá n. L. - nad Sezimovým Ústím - u Lužnice - rekreační chatová osada		P		Kr-N	Ak		ano	k	ne	K - ne	ne	ANO
JC9B2 Sezimovo Ústí - pravý břeh Lužnice - rekreační chatová osada		P			An		ano		ne	K - ne	ano	ano
JC9B3 Planá n. L. - naproti Sezimovu Ústí u Lužnice - rekreační chatová osada		P			Ak		ne	k	ne	K - ne	ne	ano
<b>Chatový okrsek JC9C Zahrádkové a zahrádkovo-rekreační osady Sezimovo Ústí</b>												
Chatové osady JC9C												
JC9C1 Sezimovo Ústí - sever - u potoka a železnice - zahrádkovo-rekreační chatová osada	PP		Ze m	Kr-N	Ak		ne	K	ne	K - ne	ano	ano
JC9C2 Sezimovo Ústí - sever - u potoka - zahrádková chatová osada					Ak		ne	K	ne	K - ne	ano	ANO
JC9C3 Sezimovo Ústí - sever - východně od železnice - zahrádkovo-rekreační chatová osada					Ak		ano		ano	K - ano	ano	ne
JC9C4 Sezimovo Ústí - sever - západně od železnice - zahrádková chatová osada					Ak		ano		ano	K - ano	ano	ne
JC9C5 Sezimovo Ústí - jih - u Lužnice - kombinovaná chatová osada		P				CH	ne		ne	K - ne	ano	ano

Kód a název územní jednotky chataření	Zvláště chráněná území přírody	Povodně	Zemědělství	Krajinný ráz	Architektura	Urbanismus	Přeměna chat na trvalé bydlení	Komunikace	Vodovod	Splšky	Kontejnery na pevný odpad	Kriminalita
<b>Chatový okrsek JC9D Rekreační chatové osady Planá nad Lužnicí u Lužnice</b>												
Chatové osady JC9D												
JC9D1 Planá n. L. - levý břeh Lužnice - rekreační chatová osada		P			Ak		ano		ne	K - ne	ne	ano
JC9D2 Planá n. L. - pravý břeh Lužnice - pod silnicí - rekreační chatová osada s rodinnými domy		P			An	CH	ano		ano	K - ano	ano	ano
JC9D3 Planá n. L. - jihozápad - U Černých - rekreační chatová osada		P			Ak		ano	k	ano	K - ano	ano	ANO
JC9D4 Planá n. L. - jihozápad - u pískovny - rekreační chatová osada		P			An		ne	K	ne	K - ne	ano	ANO
<b>Chatový okrsek JC9E Typově různé chatové osady Doubí - Skalice u Lužnice</b>												
Chatové osady JC9E												
JC9E1 Doubí n. Lužnicí - u Lužnice - rekreační chatová osada		P			Ak		ano	k	ne	K - ne	ne	ANO
JC9E2 Doubí n. Lužnicí - u železnice - zahrádkovo-rekreační chatová osada		P		Kr-N	Ak		ne		ne	K - ne	ne	ano
JC9E3 Skalice - Skalické jednoty - u Lužnice - rekreační chatová osada		P			An		ne	K	ne	K - ne	ne	ano
JC9E4 Skalice - Lapáč - u Lužnice - rekreační chatová osada		P		Kr-N	Ak		ne	k	ne	K - ne	ne	ano
<b>Chatový okrsek JC9F Rekreační chatové osady Klenovice u Lužnice</b>												
Chatové osady JC9F												
JC9F1 Roudná - u Lužnice - rekreační chatová osada		P		Kr-N	Ak		ano	k	ne	K - ne	ano	ano
JC9F2 Klenovice - u Lužnice - sever - rekreační chatová osada		P			Ak		ne	K	ne	K - ne	ne	ANO
JC9F3 Klenovice - u Hasíka - zahrádková chatová osada				Kr-N	Ak		ne		ne	K - ne	ne	ne
JC9F4 Klenovice - u Lužnice - jihozápad - Ve višňovém keři - rekreační chatová osada					An		ne	k	ne	K - ne	ne	ano
JC9F5 Soběslav - u Lužnice - sever - Špačkův Mlýn - rekreační chatová osada			Zem	Kr-N	Ak		ne	k	ne	K - ne	ano	ano

Kód a název územní jednotky chataření	Zvláště chráněná území přírody	Povodně	Zemědělství	Krajinný ráz	Architektura	Urbanismus	Přeměna chat na trvalé bydlení	Komunikace	Vodovod	Splašky	Kontejnery na pevný odpad	Kriminalita
<b>Chatový okrsek JC9G Kombinované chatové osady Soběslav</b>												
Chatové osady JC9G												
JC9G1 Soběslav - západ - Na cihelně - zahrádková chatová osada				Kr-N	Ak		ne		ne	K - ne	ano	ano
JC9G2 Soběslav - západ - u Svákovského potoka - zahrádkovo-rekreační chatová osada					Ak		ano		ne	K - ne	ano	ano
JC9G3 Soběslav - Na Pilátu - zahrádkovo-rekreační chatová osada			Zem	Kr-N	An		ano	k	ne	K - ne	ano	ne
JC9G4 Soběslav - Čeraz - Pod Pilátem - kombinovaná chatová osada		P	Zem	Kr-N	Ak	CH	ano	K	ne	K - ne	ano	ne
JC9G5 Soběslav - západně od letiště - u Lužnice - rekreační chatová osada		P			Ak		ne	k	ne	K - ne	ne	ano
JC9G6 Dráčov - sever - pravý břeh Lužnice - rekreační chatová osada	PR	P			Ak		ne	K	ne	K - ne	ne	ano
JC9G7 Soběslav - jih - pod silnicí - zahrádkovo-rekreační chatová osada			Zem	Kr-N	An	CH	ano	k	ne	K - ne	ano	ne
<b>Chatový okrsek JC9H zahrádkové chatové osady Soběslav</b>												
Chatové osady JC9H												
JC9H1 Soběslav - sever - pod silnicí - zahrádková chatová osada					Ak		ne		ne	K - ne	ne	ne
JC9H2 Soběslav - východ - zahrádková chatová osada					Ak		ne		ano	K - ano	ne	ne
JC9H3 Soběslav - východ - u železnice - zahrádková chatová osada					Ak		ne		ne	K - ne	ne	ne
JC9H4 Soběslav - východně od letiště - zahrádková chatová osada					Ak		ne		ne	K - ne	ne	ano
<b>Chatový okrsek JC9I Zahrádkové chatové osady Veselí nad Lužnicí</b>												
Chatové osady JC9I												
JC9I1 Veselí n. L. - sever - u Bechyňského potoka - zahrádková chatová osada			Zem		Ak		ne		ano	K - ano	ano	ano
JC9I2 Veselí n. L. - jih - u Lužnice - zahrádková chatová osada	CHKO	P	Zem		Ak		ne		ne	K - ne	ano	ano

Kód a název územní jednotky chataření	Zvláště chráněná území přírody	Povodně	Zemědělství	Krajinný ráz	Architektura	Urbanismus	Přeměna chat na trvalé bydlení	Komunikace	Vodovod	Splašky	Kontejnery na pevný odpad	Kriminalita
<b>Zbývající chatové osady JC9Z (před soutokem Lužnice a Nežárky) v chatové oblasti JC9</b>												
Chatové osady JC9Z												
JC9Z1 Veselí n. L. - Pískovny - u Nežárky - rekreační chatová osada	CHKO	P			Ak		ano		ne	K - ne	ne	ano
JC9Z2 Veselí n. L. - Krkavec - u Nežárky - rekreační chatová osada	CHKO	P			Ak		ne	k	ne	K - ne	ne	ANO
JC9Z3 Veselí n. L. - Na slepičáku - u Lužnice - rekreační chatová osada	CHKO	P			Ak		ano		ne	K - ne	ano	ano
JC9Z4 Vlkov - u železnice - kombinovaná chatová osada	CHKO		Zem		An		ano		ne	K - ano	ne	ne
JC9Z5 Frahelž - u Lužnice - rekreační chatová osada	CHKO	P			Ak		ano	k	ne	K - ne	ano	ano

Zkratky:

PP, PR - blízkost přírodní památky nebo přírodní rezervace

CHKO - chatové osady leží v chráněné krajinné oblasti Třeboňsko

Zem - kontakt s ornými pozemky

Kr-N - narušení krajinného rázu

An - část chat má nekvalitní architekturu

Ak - bezproblémová architektura chat

CH - chaotické urbanistické řešení chatových osad

K - velmi špatná příjezdová komunikace, po část roku nesjízdná

k - špatná příjezdová komunikace

K - ano - v chatové osadě je kanalizace vybudovaná

K - ne - v chatové osadě není kanalizace vybudovaná

ANO - ke kriminalitě dochází velmi často

ano - ke kriminalitě dochází výjimečně

## Fotografické přílohy:

**Foto 19:** Rekreační chata v chatové osadě JC9A1 Tábor – Zástavy



*Zdroj: Nováková, E. 2012*

**Foto 20:** Rekreační chata v chatové osadě JC9A1 Tábor – Zástavy



*Zdroj: Nováková, E. 2012*

**Foto 21:** Rekreační chata v chatové osadě JC9A2 Zárybničná Lhota



*Zdroj: Nováková, E. 2012*

**Foto 22:** Rekreační chata v chatové osadě JC9A2 Zárybničná Lhota



*Zdroj: Nováková, E. 2012*

**Foto 23:** Rekreační chata v chatové osadě JC9B2 Sezimovo Ústí – pravý břeh Lužnice



*Zdroj: Nováková, E. 2012*

**Foto 24:** Rekreační chata ve stylu srubů z kanadské divočiny v chatové osadě JC9D1 Planá n. L. – levý břeh Lužnice



*Zdroj: Nováková, E. 2012*

**Foto 25:** Rekreační chata v chatové osadě JC9D3 Planá n. L. – jihozápad - U Černých



*Zdroj: Nováková, E. 2012*

**Foto 26:** Rekreační chata v chatové osadě JC9F2 Klenovice – u Lužnice - sever



*Zdroj: Nováková, E. 2012*



**Foto 27:** Rekreační chata v chatové osadě JC9F2 Klenovice – u Lužnice - sever



*Zdroj: Nováková, E. 2012*

**Foto 28:** Rekreační chata v chatové osadě JC9F2 Klenovice – u Lužnice – sever



*Zdroj: Nováková, E. 2012*

**Foto 29:** Rekreační chata v chatové osadě JC9G4 Soběslav – Čeraz – Pod Pilátem



*Zdroj: Nováková, E. 2012*

**Foto 30:** Rekreační chata v chatové osadě JC9G4 Soběslav – Čeraz – Pod Pilátem



*Zdroj: Nováková, E. 2012*

**Foto 31:** Rekreační chata v chatové osadě JC9G4 Soběslav – Čeraz – Pod Pilátem



*Zdroj: Nováková, E. 2012*

**Foto 32:** Zahrádkářská chata v zahrádkové osadě JC9I2 Veselí n. L. – jih – u Lužnice



*Zdroj: Nováková, E. 2012*

**Foto 33:** Zahrádkářská chata v zahrádkové osadě JC9I2 Veselí n. L. – jih – u Lužnice



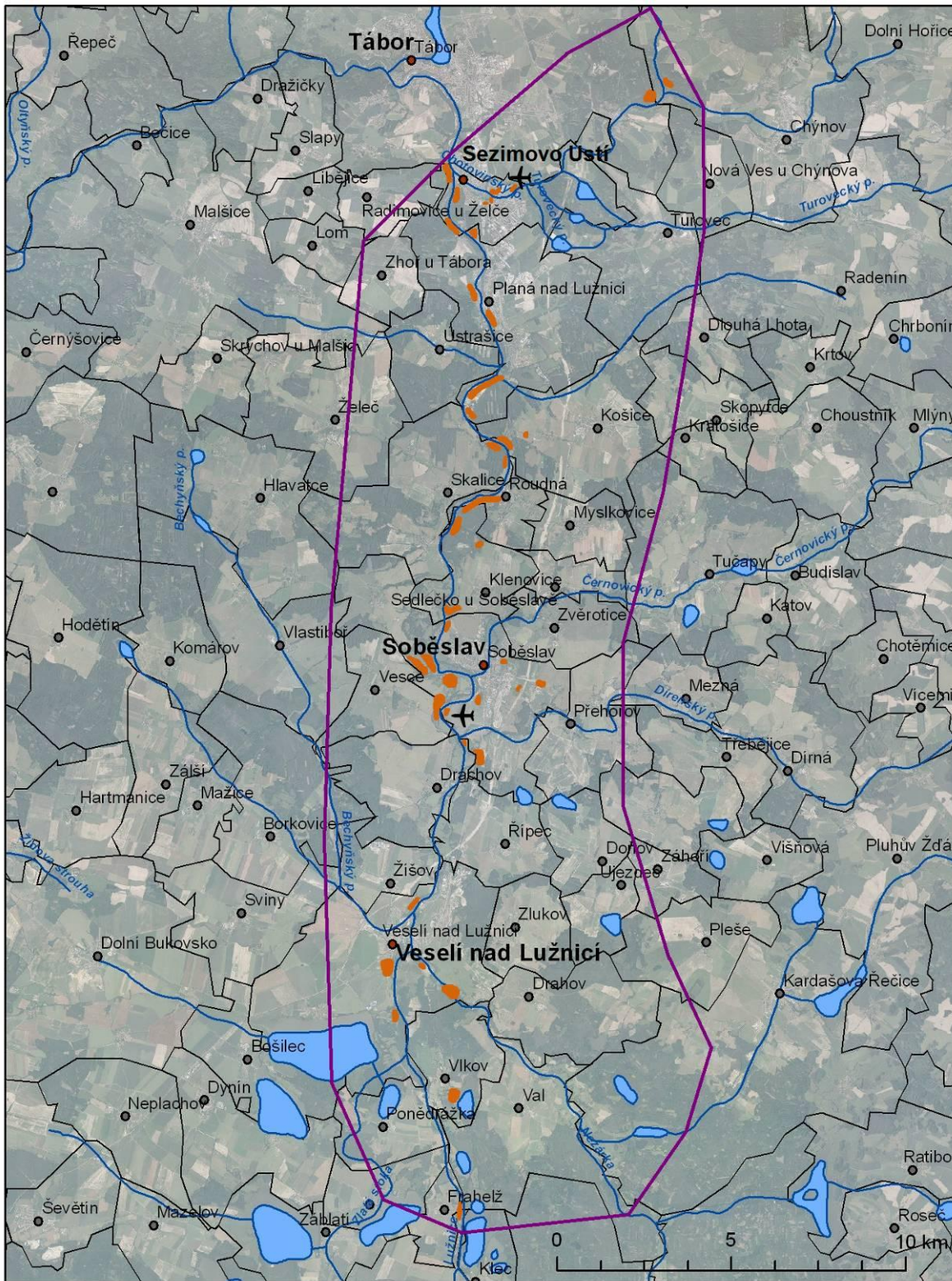
*Zdroj: Nováková, E. 2012*

**Foto 34:** Rekreační chata v chatové osadě JC9Z2 Veselí n. L. – Krkavec – u Nežárky



*Zdroj: Nováková, E. 2012*

## CHATOVÁ OBLAST JC9 STŘEDNÍ LUŽNICE



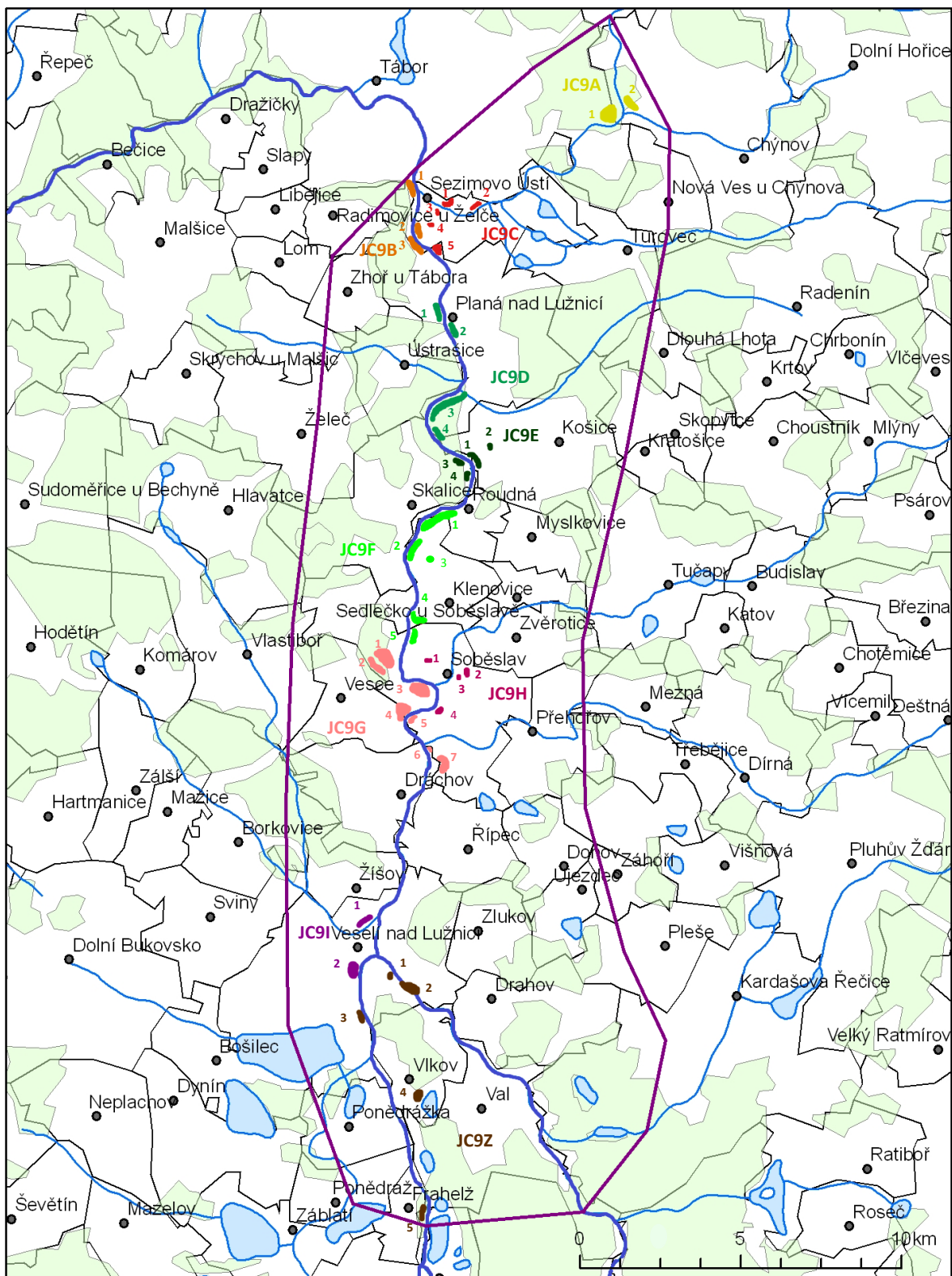
### Legenda

- obec
- vodní tok
- hranice obcí
- hranice chatové oblasti JC9
- vodní plocha
- chatová osada

Autor: Nováková Eliška

Zdroj: [http://geoportal.cuzk.cz/WMS\\_ORTOFOTO\\_PUB/WMSservice.aspx](http://geoportal.cuzk.cz/WMS_ORTOFOTO_PUB/WMSservice.aspx), ArcČr 500, S - JTSK

**CHATOVÁ OBLAST JC9 STŘEDNÍ LUŽNICE – CHATOVÉ OKRSKY A OSADY**



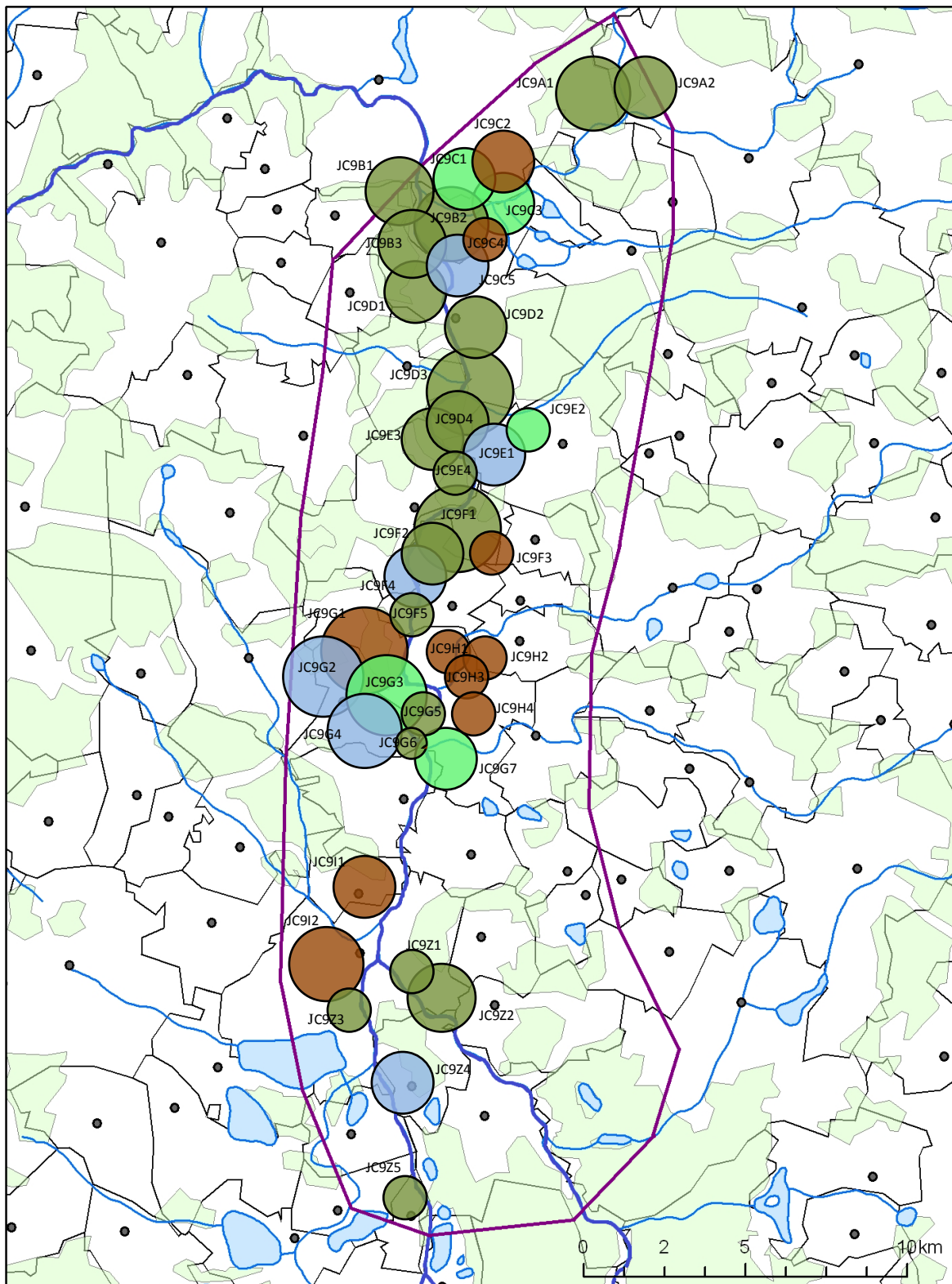
**Legenda**

- obec
- vodní tok
- hranice obcí
- hranice chatové oblasti
- vodní plocha
- lesy

**Chatové osady příslušné do chatových okrsků:**

- |   |  |
|---|--|
| <span style="display: inline-block; width: 15px; height: 15px; background-color: yellow; border: 1px solid black;"></span> Chatový okrsek JC9A    | <span style="display: inline-block; width: 15px; height: 15px; background-color: green; border: 1px solid black;"></span> Chatový okrsek JC9F          |
| <span style="display: inline-block; width: 15px; height: 15px; background-color: orange; border: 1px solid black;"></span> Chatový okrsek JC9B    | <span style="display: inline-block; width: 15px; height: 15px; background-color: pink; border: 1px solid black;"></span> Chatový okrsek JC9G           |
| <span style="display: inline-block; width: 15px; height: 15px; background-color: red; border: 1px solid black;"></span> Chatový okrsek JC9C       | <span style="display: inline-block; width: 15px; height: 15px; background-color: purple; border: 1px solid black;"></span> Chatový okrsek JC9H         |
| <span style="display: inline-block; width: 15px; height: 15px; background-color: darkgreen; border: 1px solid black;"></span> Chatový okrsek JC9D | <span style="display: inline-block; width: 15px; height: 15px; background-color: brown; border: 1px solid black;"></span> Chatový okrsek JC9I          |
| <span style="display: inline-block; width: 15px; height: 15px; background-color: darkgreen; border: 1px solid black;"></span> Chatový okrsek JC9E | <span style="display: inline-block; width: 15px; height: 15px; background-color: brown; border: 1px solid black;"></span> Zbývající chatové osady JC9Z |

### CHATOVÁ OBLAST JC9 STŘEDNÍ LUŽNICE VELIKOST A ARCHITEKTONICKO-URBANISTICKÉ TYPY CHATOVÝCH OSAD



**Legenda**

- obce
- vodní tok
- hranice obcí
- hranice chatové oblasti JC9
- vodní plocha
- lesy

Poznámka: JC9A1 kód chatové osady

**Architektonicko-urbanistické typy chatových osad:**

- Rekreační chatové osady
- Zahrádkovo-rekreační chatové osady
- Zahrádkové chatové osady
- Kombinované chatové osady

**Počet chat v chatových osadách:**

