



Pedagogická
fakulta
Faculty
of Education

Jihočeská univerzita
v Českých Budějovicích
University of South Bohemia
in České Budějovice

Jihočeská univerzita v Českých Budějovicích
Pedagogická fakulta
Katedra geografie

Bakalářská práce

Koncepce atlasu rozvoje mikroregionu Voticko

Vypracoval: David Barek
Vedoucí práce: Mgr. Martin Blažek

České Budějovice 2013

Prohlašuji, že svoji bakalářskou práci jsem vypracoval samostatně, pouze s použitím pramenů a literatury, uvedených v seznamu citované literatury.

Zároveň prohlašuji, že v souladu s § 47b zákona č. 111/1998 Sb. v platném znění souhlasím se zveřejněním své bakalářské práce, a to v nezkrácené podobě ve veřejně přístupné části databáze STAG, provozované Jihočeskou univerzitou v Českých Budějovicích na jejích internetových stránkách.

V Českých Budějovicích 18. 4. 2013

.....

Rád bych touto cestou poděkoval vedoucímu předkládané bakalářské práce Mgr. Martinu Blažkovi a konzultantu Ing. Tomáši Dolanskému, Ph.D., za odborné rady, připomínky, propůjčení literatury a ochotu, kterou projevili v průběhu mé práce. Poděkovat bych chtěl také starostce města Votice paní Janě Kocurové, za věnovaný čas a poskytnutí užitečných informací.

Motto:

„Bez velké vůle neexistují velké talenty.“

HONORÉ DE BALZAC

CITAČNÍ VZOR

BAREK, D. (2013): Koncepce atlasu rozvoje mikroregionu Voticko. Bakalářská práce. Katedra geografie JU, České Budějovice, 52 s.

ANOTACE

Bakalářská práce má za cíl vytvoření koncepce atlasu rozvoje mikroregionu Voticko. Jedná se o pojetí atlasu regionálního charakteru. Koncepce zahrnuje všechny důležité geografické složky, sloužící ke zjištění podstatných informací o dané oblasti. Součástí je také zhodnocení pozitivních a negativních stránek. Výsledná data se použijí k sestavení mapových listů s ohledem na územní rozvoj. Samotná tvorba atlasu předchází rozboru vydaných regionálních mapových děl a jejich objektivnímu zhodnocení. Celková analýza je zdrojem informací k návrhu a sestavení mapového díla. Výsledná práce obsahuje ukázkové listy, které jsou součástí navrhovaného atlasu.

KLÍČOVÁ SLOVA

Koncepce atlasu, Voticko, mikroregion, SO ORP, geografická charakteristika, mapový list

ANNOTATION

The bachelor thesis aims created a conception of atlas development of the microregion Voticko. This is a conception of the atlas of regional character. The conception encompasses all important geographical components, which serves are used to for essential information about the area. Part of this is also the evaluation of positive or negative sides. Final dates are used to for maps sheets due to spacial development. The precedes the actual formation of atlas analysis of issued regional maps works for objectiv evaluation. Total analysis is the source of information for proposal and compilation of map work. Final work contains exemplary lists, which are the part of proposal atlas.

KEY WORDS

Atlas concept, Voticko, microregion, SO ORP, geographical characteristics, map sheet

Obsah

1. Úvod	7
2. Cíle práce	7
3. Rozbor datové základny	8
3.1. Regionální literatura	8
3.2. Odborně tematická literatura	9
3.3. Internetové a ostatní zdroje	10
4. Geografická charakteristika řešeného území	11
4.1. Základní charakteristika	11
4.2. Fyzickogeografická charakteristika.....	11
4.2.1. Geologie a geomorfologie	11
4.2.2. Klima a ovzduší.....	12
4.2.3. Hydrologie.....	13
4.2.4. Pedologie	14
4.2.5. Biota	14
4.2.6. Ochrana fauny a životního prostředí	15
4.3. Sociogeografická charakteristika	17
4.3.1. Sídlní historie.....	17
4.3.2. Obyvatelstvo.....	18
4.3.3. Hospodářství a zaměstnanost	18
4.3.4. Doprava	20
4.3.5. Občanská vybavenost	21
4.3.6. Kultura, turistika a pamětihodnosti	22
4.3.7. Regionální rozvoj	23
4.4. Teoretická báze problematiky	24
4.4.1. SWOT analýza	24
4.4.2. Aktuální rozvoj a návrhy změn	25
5. Analýza vybraných atlasových děl	26
5.1. Hodnocení kvality	26
5.2. Socioekonomický atlas Moravskoslezského kraje	28
5.3. Tematický atlas Karlovarského kraje	29
5.4. Tematický atlas kraje Vysočina	30
5.5. Tematický atlas Středočeského kraje	31
5.6. Hranicko - atlas rozvoje mikroregionu.....	32
5.7. Atlas euroregionu ELBE/LABE.....	33
6. Metodika atlasové tvorby	34

6.1. Zásady tvorby tematických map	34
6.2. Kartografické metody.....	36
6.3. Prostředí ArcGIS 9.3	37
6.4. Vlastní formát zpracování	38
7. Tematický obsah atlasu	39
7.1. Voticko vítá	39
7.2. Životní prostředí.....	39
7.3. Obyvatelstvo a trh práce.....	40
7.4. Hospodářství.....	41
7.5. Veřejná doprava	41
7.6. Kultura a cestovní ruch.....	42
7.7. Bydlení a občanská vybavenost	42
7.8. Projekty	43
8. Závěr.....	43
9. Seznam použité literatury.....	45
10. Seznam zkratk	48
11. Seznam příloh	49
Přílohy	50

1. Úvod

Téma bakalářské práce s názvem Koncepce atlasu rozvoje mikroregionu Votice, jsem si vybral pro seznámení se s podrobnými charakteristikami místa svého bydliště, porozumění jeho hlavní problematice a vytvoření ukázkového atlasu jako nástroj územního rozvoje.

V úvodu je třeba se zmínit, že se nejedná o mikroregion ve smyslu sdružení obcí podle zákona č. 128/2000 Sb., ale o mikroregion tzv. svazku obcí III. stupně - Správního obvodu obce s rozšířenou působností Votice (dále jen SO ORP), stanoveného na základě zákona č. 314/2002 Sb. Dále z důvodu dynamického rozvoje, především v socioekonomické sféře, považuji za nutné upozornit na aktuálnost dat. Vzhledem k tomu, že většina práce byla zpracována převážně v průběhu roku 2012, vztahují se data nejčastěji k 31. 12. 2011, nebo jsou uvedena v závorkách.

Regionální a mikroregionální atlasy nemají prozatím v České republice příliš dlouhou tradici. Vznikem samospráv na úrovni nižších územních jednotek by bylo příhodné, aby se samotní občané podíleli na rozvoji svého regionu. Takováto díla jim mohou přiblížit problémy a výhody, o kterých častokrát nevědí a pomoci tak o nich rozhodovat. Proto je tento atlas určen nejen potřebám místních samospráv, ale především občanům a turistům. Sloužit by mohl také žákům a studentům, kteří se tak kromě učiva o České republice a Evropě, mají možnost vzdělat i v oblasti vlastního regionu. Je příznivé, že podobná díla již vznikají na úrovních krajských, ojediněle i mikroregionálních. Některá jsou ceněna pro obsáhlost, jiná pro svou vědeckou hodnotu. Podstatné však také je, aby oslovila cílovou skupinu. I proto jsem věnoval značnou část úsilí srozumitelnosti atlasu a zvýraznění nejpodstatnějších jevů Voticka. Téma jsem si mimo jiné zvolil i z důvodu velké obliby map a jejich tvorby. Právě díky seminářům věnujícím se geografickým informačním systémům, jsem se mohl zdokonalit v jejich zpracování. Přestože tento malý mikroregion zabírá pouhý zlomek území našeho státu, věřím, že si dílo najde své příznivce.

2. Cíle práce

Ústředním cílem, k němuž směřuje podstatná část práce, je vypracování několika ukázkových listů tematického atlasu regionálního charakteru. Součástí tohoto cíle je zpracovat témata systematicky a zajímavě tak, aby ve čtenářích probudila zájem nejen o Votický mikroregion, ale i o geografii samotnou.

Následný cíl spočívá ve shromáždění signifikantních informací o zájmovém území a stručném rozboru regionálních a odborných pramenů. Rovněž bude provedena souhrnná analýza základní literatury o kartografické a atlasové tvorbě a kartografických dílech, věnujících se zachycení regionálních charakteristik. Z dostatečného počtu získaných informací zpracuji geografický přehled s větším ohledem na aktuální problematiku dané oblasti, jejíž součástí bude SWOT analýza a možné návrhy změn. Na tomto základě stanovím koncepci atlasu. Celková podoba bude upravena o poznatky zúčastněného pozorování a požadavků místní samosprávy, snažící se o regionální rozvoj.

Neméně důležitou součástí, od které se odvíjí veškerá atlasová tvorba, je důkladné seznámení se s prostředím softwaru ArcGIS 9.3. Kvalitní zpracování map s účelně zacílenými doplňky pro snadnou přehlednost a čtení si kladu za podstatný cíl práce. Zároveň je klíčové dodržet veškeré zásady atlasové tvorby a kartografických metod. Cílem produkce mapových výstupů je mimo jiné vyhledání a propůjčení dat od poskytovatelů WMS služeb. Pracovat budu také s dalšími počítačovými programy k tvorbě originální vizuálně příhodné tematiky.

Závěrečný cíl patří návrhu samotných oddílů atlasu, které by měly zobrazovat nejpodstatnější informace o mikroregionu, reprezentovat ho, ale také poukazovat na jeho problémy. Inspirací a zároveň možností vyvarovat se nedostatků při tvorbě oddílů, by měla být již vydaná kartografická díla. Výsledkem poté bude přenos několika navržených tematických celků do ukázkových listů atlasu.

3. Rozbor datové základny

3.1. Regionální literatura

Primárním pramenem ke studiu místních charakteristik je literatura územně specializovaná. Vzhledem k nevelké rozloze Voticka, se zdejší literatura zabývá převážně historií a pamětihodnostmi. Dějiny a sídelní vývoj obcí do první poloviny 20. století nejlépe popisuje třídílná publikace **Č. Habarta (1925 – 1928)**. Jak již samotný název napovídá, knihy se věnují historií území mezi Vltavou a Blaníkem, tedy Sedlecka, Sedlčanska a Voticka. Jedna z nejpodrobnějších kronik o zdejší oblasti měla mít původně i čtvrtý díl, vzhledem k nacistické okupaci však nebyl vydán. Nejen vývoj od 2. světové války do současnosti shrnuje **P. Pavlovský (2000)**, jehož 300 stránková kniha vypovídá o životě ve Voticích a jeho blízkého okolí. Autor popisuje jednotlivé události od okupace přes období socialismu, až k nedávnému vývoji. V ilustrovaném díle lze shledat mnoho dobových fotografií, mimo jiné i

tabla žáků základní školy. Do pamětních míst České Sibiře zasvěcuje **P. Toufar (2004)** s knihou legend, bájí a příběhů podblanické oblasti, Votic, Miličina a Jankova. Připomenuta je zde mimo jiné slavná bitva tří císařů u Jankova. Podobné tematické se věnuje **R. Bílek (2010)** s dílem upozorňujícím na poutní místa kolem hory Blaník a jejím bájným rytířům. V roce 2010 byla vydána kulturní příručka *Cestou kříže Votickem* autorů **V. Šustr a L. Krubnerové (2010)** za podpory programu rozvoje venkova. Tento svazek, doplněný o CD, mapuje a seznamuje se sakrálními stavbami Voticka.

3.2. Odborně tematická literatura

Druhou skupinou k získání informací je studium literatury, která se dané problematice věnuje na základě vědeckých poznatků. Odborně tematickou literaturu jsem použil ve dvou kategoriích. V první řadě publikace ke studiu regionálně geografických charakteristik a v řadě druhé literatury, zabývající se kartografickou tvorbou.

Jednou z nejvíce přínosných mi byla kniha **L. Mištery (1984)**, která byla sice vydána již před téměř 30 lety, ale především v nepříliš dynamicky se rozvíjejících fyzickogeografických složkách, je stále aktuální. Dílo popisuje kompletní geografické charakteristiky jednotlivých krajů. Nápomocna mi byla převážně ke studiu geologie a klimatických poměrů. K určení geomorfologické polohy, reliéfu a horotvorných procesů jsem využil dílo autorů **J. Demka, P. Mackovčina a kol. (2006)**. Jejich rozsáhlý zeměpisný lexikon detailně třídí a popisuje georeliéf a vegetační stupňovitost ČR. Mezi další autory, zabývajícími se regionální strukturou, patří **M. Culek a kol. (2005)**, jež se věnuje biogeografickému členění ČR. Dílo definuje a hodnotí vyšší biogeografické jednotky, ze kterých jsem se nejvíce zaměřil na Votický bioregion. Mohl jsem tak klasifikovat minulý i současný stav krajiny na Voticku, její faunu, flóru a kontrasty vůči okolním regionům. Zároveň jsem s přispěním Atlasu půd ČR **J. Kozáka a kol. (2009)**, zhodnotil a popsal zdejší pedologické poměry. Značně dynamická socioekonomická charakteristika se v geografických dílech vyskytuje minimálně. Přesto jsem se pro oblast regionálního rozvoje seznámil s publikací, vydanou v časopise *Geografie: Typologie venkovského prostoru* autorů **R. Perlína, S. Kučerové a Z. Kučery (2010)**. Zaujalo mne především zařazení Votického mikroregionu v rámci prostorové diferenciací venkovských obcí a jeho možností rozvoje.

Ke studiu tematické kartografie a základům tvorby map jsem si určil skriptum *Aplikovaná kartografie I – tematické mapy* **V. Voženilka (1999)**. Ve stručnosti jsou zde představeny všechny podstatné zásady k tvorbě map, pravidla pro umístování a prezentaci

prostorových informací, ale také kritéria hodnocení tematických map. Na základě této publikace jsem analyzoval vybraná atlasová díla, systematicky uvedená v kapitole 5. K osvojení elementárních principů zpracování map, přispěla i *Geografické kartografie I* **R. Čapka, M. Mikšovského a L. Muchy (1992)**, která širě informuje o kartografických metodách. Zvláště realizace mapových projektů v programu ArcGIS 9.3, vyžaduje kvalitní seznámení se s tímto prostředím. K objasnění uživatelského rozhraní, formátů geodat a operací s nimi, je velmi užitečné skriptum **J. Krásy, V. Davida a kol. (2006)**, zabývající se GISy krajinného inženýrství. Chytrou pomůckou pro sestavení map, je pak cizojazyčný manuál sepsaný **A. Hillier (2008)**. Pro práci v ArcView 9.3 je zde vysvětlen a graficky předveden postup každé jednotlivé operace.

3.3. Internetové a ostatní zdroje

Velká část knižní literatury byla ukončena v určitém období a po jejím vydání již není aktualizována. Právě pro atlas rozvoje je podstatné používat co nejaktuálnější data a ty jsou nejčastěji dostupné v digitální podobě na internetu. V práci jsou nejvíce použita data ze stránek **ČSÚ**, a to nejen z oblasti aktuálních číselníků a statistik, ale i z veřejné databáze, vztahující se k jednotlivým obcím. Totožně jsem pracoval se serverem, spravovaným Centrem pro regionální rozvoj **RISy**. Regionální informační servis je vhodný k vyhledání realizovaných projektů, poskytnutých dotací a rozšířených statistik regionů a obcí. S tím také souvisí možnost zjištění lokalizace plánování, k jejímuž vyhledání napomáhají stránky **Mapy projektů**, provozované zastoupením Evropské komise v ČR. Jiné veřejně dostupné informace, zaměřené na regionální úroveň, jsou v práci převzaty z oficiálních serverů **Středočeského kraje a ROP Střední Čechy**. Pro zjištění dopravních charakteristik a veřejné dopravy, jsou v atlase použita data jízdních řádů **IDOS** a digitální podoby časopisu **Silnice-železnice**. Mimoto mi byla poskytnuta aktuální data ze serverů, provozovaných ve Votickém obvodu, především ze stránek **Města Votice, ceskasibir.cz** a **ochranafauny.cz**. Z těchto a dalších serverů, uvedených v seznamu použité literatury, jsou zároveň převzaty některé účelné fotografie.

Další důležité informace a dokumenty o území Voticka mi byly poskytnuty místní samosprávou. Díky starostce města Votice paní Janě Kocurové, jsem se dozvěděl mnoho zajímavostí, týkajících se rozvoje, dostatků, ale i nedostatků mikroregionu, především v oblasti cestovního ruchu. Zároveň mi byly poskytnuty Územně analytické podklady pro SO ORP Votice, zpracované společností GEFOS, a.s., Strategie města Votice a jiné strategické

dokumenty a mapy. Práce je také obohacena o vlastní pozorování s nezaujatým hodnocením a návrhy změn.

4. Geografická charakteristika řešeného území

4.1. Základní charakteristika

SO ORP Votice se nachází v jižní části Středočeského kraje. Sousedí se třemi obvody – Sedlčany na západě, Benešovem na severu, Vlašimí na východě a na jihu s Tábořem, se kterým zároveň tvoří krajskou hranici. V obvodu se nachází 15 územních statistických jednotek NUTS 5 (LAU 2), obce Červený Újezd, Heřmaničky, Jankov, Ješetice, Mezno, Miličín, Neustupov, Olbramovice, Ratměřice, Smilkov, Střeziměř, Vojkov, Votice, Vrchotovy Janovice a Zvěstov. Votice patří mezi nejmenší obvody ve Středočeském kraji. Žije zde nejnižší počet obyvatel 12 038 a celková rozloha 28 878 ha je osmá nejnižší mezi obvody. Nachází se zde jediné město Votice, ve kterém žije zhruba 1/3 všech obyvatel. Statut Městyse mají obce Neustupov a Vrchotovy Janovice. Více než polovina obyvatel žije v malých obcích do 999 obyvatel, což je nejvíce v kraji. Typická jsou malá sídla s řídkou hustotou obyvatel, ve kterých jsou patrné vlivy lidové architektury. Mikroregion náleží ke Středočeské pahorkatině a je v rámci bývalého okresu Benešov nejvýše položenou oblastí. Průměrná nadmořská výška je 483 m n. m. Nejvyšší nadmořské výšky se pak pohybují v rozmezí 600 – 700 m n. m. v oblasti zvané Česká Sibiř, s nejvyšším bodem Mezivrata měřící 713 m n. m. Obvod je typicky zemědělský bez významného průmyslového potenciálu. Územím prochází evropsky významná elektrifikovaná železnice 4. koridoru a silnice I/3, zajišťující dopravní vazby mezi Prahou a Českými Budějovicemi (ČSÚ 2010).

4.2. Fyzickogeografická charakteristika

4.2.1. Geologie a geomorfologie

Z hlediska geologické stavby je mikroregion součástí Českého masívu. V tomto rámci se rozkládá především na oblasti středočeského plutonu. Variské vrásnění vytvořilo v severozápadní části granitické horniny, z nichž převažují granitoidy assyntské (žuly, granodiority), tmavé granodiority a syenity. Střední a jihovýchodní část náleží do moldanubika, vzniklé v závěru variské orogeneze. Tvoří je přeměněné horniny, zejména svorové ruly, pararuly až ortoruly a velmi pokročilé migmatity. Z povrchových hornin jsou

pro oblast typické metamorfované vápence, svahoviny ze zvětralých vyvřelin nebo migmatické balvany v přírodním parku Džbány - Žebrák (Mištěra 1984).

Soustava reliéfu je v oblasti značně členitá. Má hrástovitou stavbu, která byla rozčleněna příčnými zlomy a erozí vodních toků, čímž vznikly výrazné strukturní hřbety severojižního směru. Z geomorfologického hlediska se řadí do provincie Česká vysočina, subprovincie Česko – moravská, oblast Středočeská pahorkatina, celek Vlašimská pahorkatina a na dva podcelky Votická vrchovina a Mladovožická pahorkatina. První z nich, Votická vrchovina, má střední výšku 541 m n. m. Její osou je horský hřbet, stáčejší se ze směru západ-východ do směru sever-jih. Oblast se vyznačuje strmými, místy skalnatými svahy a četnými skupinami balvanů. Mimo horský řetězec je vrchovina plochá s nejnižším bodem v úpatí svahu Podhrázského rybníka – cca 420 m n. m. Nejvyšším bodem vrchoviny, vyskytující se ve Votickém mikroregionu jsou Mezivrata (712 m n. m.). Podcelek Mladovožické pahorkatiny sem spadá z menší západní části. Od Blanické brázdy je tvořen rozčleněným, erozně denudačním povrchem, u Sázavské Blanice tektonickými klenbami a strukturními hřbety. Střední výška spíše ploché pahorkatiny je 459 m n. m. Kromě Velkého Blaníku, který již do mikroregionu nezapadá, je největší vrch Karlovka (614 m n. m.) (Demek, Mackovčín a kol. 2006).

4.2.2. Klima a ovzduší

Podnebí na Voticku je výrazně chladnější než v okolních mikroregionech. Klimatické podmínky jsou během roku bez velkých teplotních výkyvů, zima je zde však delší a drsnější s poměrně kratší vegetační dobou. Dle Quittovi klimatické klasifikace (E. Quitt 1971) leží region v mírně teplé oblasti MT5, severní okrsky v MT7, výše položené celky v MT3 a z malé části sem zasahuje od území Javorové skály i chladná oblast CH7. Průměrná roční teplota se pohybuje v rozmezí 6 - 7 °C, v zimních měsících -2 až -5 °C a v létě 16 - 18 °C. Srážky jsou vzhledem k nadmořské výšce nižší, než jiné, stejně položené oblasti: Miličín 650 mm, Votice 670 mm, celkový roční průměr pro oblast nepřekračuje 700 mm. Typický je i velký počet mrazových dnů a dlouho trvající sněhová pokrývka, díky nimž získala středo-jihní oblast regionu pojmenování Česká Sibiř. Z hlediska proudění větru převládá západní směr, ze kterého také přicházejí téměř všechny dešťové a sněhové srážky. Východní část je ovlivňována chladnými větry z oblasti Českomoravské vrchoviny (Mištěra 1984).

Ovzduší je zde především díky absenci těžkého průmyslu a díky značným rozlohám lesů čisté. Podle vymezení oblastí se zhoršenou kvalitou ovzduší na základě dat za rok 2008

(dle Věstníku MŽP č. 4/2010) vyplývá, že území ORP Votice nenáleží k oblastem se zhoršenou kvalitou ovzduší (OZKO). U žádné škodliviny zde není překračována denní limitní hodnota, ani u toxinu benzo(a)pyrenu nedošlo za rok 2008 k překračování cílového imisního limitu. Z emisního hlediska jsou na území evidovány pouze 3 velké zdroje znečištění (REZZO1). Jsou jimi zemědělské podniky Mydlářka a.s. - výkrmna prasat Jankov, Mydlářka a.s. - chov prasat Mezno a Družstvo pro zemědělskou výrobu NOVA - Farma Petrovice. Všechny se na znečištění ovzduší podílí vyšší koncentrací amoniaku. Dále se v regionu vyskytuje několik desítek středních a malých znečišťovatelů. Emisní látky nejvíce znečišťující místní ovzduší a jejich množstevní změny, jsou zobrazeny v tabulce. (**Tab. 4**) (Gefos, Charvát 2010).

4.2.3. Hydrologie

Votický mikroregion je poměrně chudý na přírodní i umělé vodní plochy. Územím neprotéká žádná řeka a výskyt čistě přírodních vodních ploch je ojedinělý. Příčinou je poměrně vysoká nadmořská výška, která oproti níže položeným regionům nezadržuje dostatečné množství vody. Významná jsou zde však prameniště potoků, která tvoří rozvodí řek Lužnice, Vltavy a Sázavy. Nejvýznamnější potok 3. řádu Graveliovy stupnice je v oblasti Mastník. Mastník je pravostranným přítokem Vltavy, do které se vlévá ve vodní nádrži Slapy. Bezmála 50 km dlouhý tok je také pozoruhodný svým velkým spádem a sklonitostí (**Graf 1**), díky kterým v některých úsecích nabírá značných rychlostí. I proto na něm bylo dříve vystavěno 32 mlýnů a pil; nyní slouží především „divoký“ dolní tok k rekreačním vodáckým akcím (VÚV TGM 2011).

Do regionu nepřímou zasahuje také říčka Blanice, která však tvoří jen nepatrnou část východní hranice tohoto území. Další důležité toky pramenící na Voticku jsou Chotýšanka, Konopišťský a Janovický potok, vlévající se do Sázavy a Chotovinský potok, který je pravostranným přítokem řeky Lužnice.

Neodmyslitelnou součástí vodního hospodářství na Voticku je soustava rybníků, s celkovou rozlohou 342 ha. Co do velikosti je největším Podhrázský rybník s plochou zhruba 60 ha, ležící v nadmořské výšce 450 m n. m., který je zároveň přírodní rezervací. Zejména rekreačně významný je Libohošťský rybník s 22 ha. Četné jsou i další menší rybníky, kterých bylo dříve v oblasti více, avšak značná přeměna půd hlavně na konci 19. století způsobila jejich mnohá zrušení (Hlaváč 1957).

4.2.4. Pedologie

Půdní poměry, ovlivněné geologickou a geomorfologickou stavbou, společně s klimatickými podmínkami a dalšími vlivy, jsou v oblasti mírně nepříznivé. Z hlediska jejich složení se dají rozdělit na více oblastí, jak horizontálně tak vertikálně. Západní kopcovitá oblast je charakterizována lehkou hnědozemní písčitou až hlinitopísčitou půdou. Východní a kyselější rulová část má pak těžší dystrické kambizemě (tj. hnědé půdy, které jsou vytvořeny na substrátech kyselého charakteru) a podzoly zemědělsky zkulturnělých pahorkatin. V malých plochých sníženinách v severní části mikroregionu se vyskytují ostrůvky pseudoglejů, ovlivněné střídáním zaplavení a vysušení půdy. Chladný a poměrně vlhký ráz vrcholových partií horského řetězce se odráží i v existenci podzolů a menších rašelinišť (Kozák a kol. 2009).

V rámci ekologické stability je toto území intenzivně využíváno, zejména zemědělskou velkovýrobou. Z hlediska využití půd se jedná o krajinu člověkem z větší části přeměněnou s nadpolovičním podílem orné půdy, ale i vysokým podílem trvale travních porostů. Pro posouzení zátěže přírodních pozemků se používá tzv. koeficient ekologické stability (KES), což je podíl ekologicky příznivých ploch a ploch, které zatěžují životní prostředí. Jedná se o (chmelnice + vinice + zahrady + ovocné sady + trvalé travní porosty + lesní půda + vodní plochy) / (orná půda + zastavěné plochy + ostatní). Celkový koeficient pro SO ORP Votice je (KES 0,7). Nejlépe jsou na tom s celkově vyváženou krajinou obce Smilkov a Červený Újezd (KES 1,01), naopak ekologicky nezatěžovanější je obec Miličín (KES 0,41). (ČSÚ 2011).

4.2.5. Biota

Naše území v rámci biogeografické regionalizace spadá na základě Udvardyho dělení (Udvardy 1975) do rozsáhlé provincie středoevropských listnatých lesů. V užším vymezení areálu fauny a flóry se nachází v hercynské biogeografické podprovincii a v rámci nejužší Benettovi regionalizace (Bennett 1999), používaného v EU pro program NATURA 2000, náleží celá oblast do Votického bioregionu.

Flóra: Z hlediska rozšíření rostlin se Votický mikroregion nachází na přechodu mezi teplomilnou a chladnomilnou květenou v Českomoravském Mezofytiku. Fytogeografický okres Votická vrchovina a podokresy Sedlčansko-milevská a Táborsko-vlašimská pahorkatina, jejichž je Voticko součástí, tvoří především společenstva acidofilních bikových

bučin. Ve středních částech regionu se zřídka vyskytují i květnaté bučiny. V Zlatníkově geobiocenologické stupňovitosti (Zlatník 1999), tvoří oblast ostrůvek jedlovo-bukového vegetačního stupně. Ve vyšších polohách a na prameništích se vyskytují převážně jedliny s původními smrky, při potocích jsou přítomny luhy. Na ně navazují společenstva vlhkých luk s občasným výskytem malých rašelinišť. Spodní část je tvořena převážně smilkovými pastvinami, v nichž je přítomna středoevropská květena. Vyskytují se zde věsenka nachová, vraní oko čtyřlísté, kokořík mnohokvětý, či svízel vonný. Fytogeograficky významné jsou pak zejména druhy rostlin, nacházejících se na skalnatých výběžcích a u pramenišť, jako třtina chloupkatá, zimolez černý a růže alpská. V oblasti floristicky nejcennější je alpský migrant dřípatka horská.

Fauna: Votický mikroregion se z pohledu zoogeografického členění nachází v rozsáhlé palearktické oblasti a její eurosibiřské podoblasti. Je zde zastoupena běžná hercynská fauna zkulturnělých vyšších pahorkatin se západními vlivy. Typický pro tuto oblast je výskyt malého počtu druhů zvířeny bez výrazných prvků, zato však často chráněných. Již několik let je na Voticku sledován populační trend chřástala polního a křepelky obecné. Jejich tokaniště byly během několika let mapovány a posléze zaneseny do map Ministerstva zemědělství a Ministerstva životního prostředí. (Ochrana fauny ČR 2012). Z dalšího ptactva se na tomto území vyskytuje moták pochop, čáp bílý nebo potápka roháč, nejčastěji hnízdící v přírodní rezervaci Podhrázský rybník. Ze savců jsou pro oblast typický zajíc polní, ježek obecný a silně ohrožená vydra říční. Z řádu měkkýšů zde můžeme nalézt zuboústku sametovou nebo závornatku křížovou. Tekoucí vody, charakteru malých potoků, patří do pstruhového pásma, kde se mimo jiné vyskytuje i mihule potoční. Na vodní prostředí je vázán vývoj obojživelníků, z nichž mezi kriticky ohrožené patří rosnička zelená a kuňka obecná. Značný naturálně vypovídací stav biotopů má za následek i větší situovanost některých skupin bezobratlých druhů, například pavoukoců, brouků, motýlů, mravenců aj. (Culek 2005).

4.2.6. Ochrana fauny a životního prostředí

Místní krajina nebyla do středověku osídlena, ani pozdější koncentrace obyvatel a průmyslu nebyly příliš husté. Proto je zdejší území, kromě zásahů meliorizace, minimálně poškozeno. Díky těmto okolnostem se zde rozvinula dlouholetá tradice ochrany fauny a životního prostředí.

Ve Votickém regionu působí významné občanské sdružení Ochrana fauny ČR předsedy Pavla Křížka, vzniklé v roce 1998. Jeho účelem je aktivní ochrana volně žijících

živočichů, jejich biotopů a ekologická výchova veřejnosti. Z rozsáhlého výčtu jsou to například revitalizace Zahradnického potoka s vybudováním sítě tůní pro obojživelníky, ochrana Kališťských a Budenínských luk v Přírodním parku Džbány-Žebrák, čímž se podařilo stabilizovat druhovou pestrost zdejší bioty, nebo monitoring a ochrana hnízdišť ohrožených druhů ptactva. Ve zdejších mikroregionu jsou zřízeny 2 pobočky Ochrany fauny ČR. První z nich se nachází ve Voticích, které jsou zároveň krajským střediskem environmentální výchovy. Pečuje se zde o zvířata s trvalými následky určitého zranění, která proto nelze vypustit zpět do volné přírody. Jsou tu různí pěvci, dravci, sovy, savci i některé šelmy. Ve středisku je také možná adopce některých zástupců fauny. Druhou pobočkou je farma Čapí hnízdo u Olbramovic s ekoporadnou, sloužící k zodpovězení otázek týkajících se nejen přírody, ale např. ekologie stavitelství, jak nakládat s odpady, či jak šetřit s energií. Součástí areálu je expozice hospodářských zvířat a volně žijících živočichů, nebo naučná stezka procházející různými biotopy (Ochrana fauny ČR 2012).

Zdejší životní prostředí je relativně homogenní. Sídlní území a krajinu, lze možno charakterizovat jako harmonicky vyvážené. Do specifických oblastí místního přírodního rázu náleží od roku 1989 velká a malá zvláště chráněná území, prvky ÚSES a VKP, tedy plochy lesů, břehových porostů a vodotečí. Z VZCHÚ zasahuje do mikroregionu z malé části CHKO Blaník, nacházející se na východě obce Zvěstov. Ve SO ORP Votice jsou situovány dva přírodní parky. Přírodní park Džbány-Žebrák s celkovou plochou 53km², který byl vyhlášen v roce 1996. Rozkládá se severovýchodně od Votic, v okolí Jankova a Olbramovic a sahá až mimo území Votického obvodu do Bystřice. Významný je jeho charakter krajiny, připomínající podhorskou oblast se zachovalými lesními komplexy, které doplňují rozsáhlé louky s bohatými prameništi a remízky. Druhý je Přírodní park Jistebnická vrchovina, který se nachází pouze při okraji jihovýchodní hranice ORP Votice. V rámci MZCHÚ jsou zde vyhlášeny dvě přírodní památky. PP V olších, nacházející se na území obce Miličín a předmětem ochrany je bohatý výskyt bledule jarní; PP Roudný, na území obce Zvěstov s předmětem ochrany výskytu vzácného svižníka. Jednou z nejvýznamnějších maloplošných chráněných území v regionu je Přírodní rezervace Podhrázský rybník u sídla Tomice II. Vyhlášena byla již v roce 1950 a důležitá je především pro své hnízdiště, které jako zastávku během jarního a podzimního tahu, využívá okolo 30 druhů ptáků. Ve Votickém mikroregionu byly také zaregistrovány 2 VKP, výše zmiňované Kališťské louky a Lipová alej ve Vrchotových Janovicích. Na základě podkladů MěÚ Votice ve smyslu (§ 46 zákona č.114/1992 Sb., o ochraně přírody a krajiny, ve znění pozdějších předpisů) je k roku 2011

vyhlášeno na tomto území 14 památných stromů a v rámci programu NATURA 2000, soustava 9 evropsky významných lokalit (Gefos, Charvát 2010).

4.3. Sociogeografická charakteristika

4.3.1. Sídlní historie

Samotný název administrativního celku ORP Votice vznikl teprve v roce 2002 spojením 15 obcí. Písemné prameny tudíž pochází z jednotlivých obcí, nikoli však z celku jako takového. Jelikož je historie každé z nich značně rozsáhlá, zredukoval jsem sídlní vývoj daného území do významných mezníků.

První historicky doložené osídlení nynějšího Voticka je datováno do 13. a 14. století. V této době vznikla většina zdejších obcí. Nejstarší spisy pochází ze Střezimíře, Vrchotových Janovic a Ratměřic, ve kterých se podle kronik odhaduje rok vzniku 1219 resp. 1220. Naopak nejmladší obec na tomto území je Mezno s první písemnou zmínkou až v roce 1469. Převážně středověké tvrze založené místními rody, byly v pozdějších dobách přestavovány do různých architektonických stylů, jež jsou dnes dochované v obrazech místních kostelů a zámků. Významnou lokalitou býval Miličín, ve kterém se zastavovali kněží z rodu Rožmberků při cestách z Prahy na jih Čech. Protože se Miličín v průběhu času stával hlavním přestupovým bodem na spojnici mezi Prahou a Lincem, byla zde vybudována jedna z nejdůležitějších poštovních stanic. Historicky hodnotné je osídlení panského rodu Janoviců, kteří na území dnešních Vrchotových Janovic vybudovali z původní tvrze renesanční zámek. Později byl novogoticky přestaven rodem Nádherných, kde věhlasná Sidonie Nádherná hostila známé spisovatele a filozofy. V 17. století byla historie nejvíce poznamenána 30letou válkou a především její nejkrvavější bitvou u Jankova. Regionálně významná byla na přelomu 19. a 20. století obec Heřmaničky, díky těžbě uranové rudy. Nachází se zde také nejstarší gotický kostel v Arnoštovicích a Durdická polygonální stodola, která je dnes památným skanzenem v Kouřimi. Historie a vznik samotných Votic jsou popsány ve třech rozsáhlých kronikách – Farní (1842), Jakubičkově (1868) a Habartově (1936). Mezi důležité mezníky osídlení patří vznik židovské obce kolem roku 1530, díky níž se Votice spolu s Benešovem staly hlavním obchodním centrem v oblasti. Ta však byla tragicky poznamenána ve 2. světové válce. Většina židovského obyvatelstva byla násilně deportována do Terezína, ze kterého se jich vrátilo pouhých 18 (Habart 1925, Toufar 2004).

Do konce 2. světové války bylo území podmíněno klasickému zemědělskému vývoji. Období socialismu znamenalo politicko-hospodářský rozvoj venkovských obcí v regionu, avšak na úkor bourání historických prvků. Nejvíce byly poznamenány Ješetice. Vlivem demolic a přestaveb v 50. a 60. letech nezůstalo z původní lidové architektury prakticky nic. Zlepšení ale nepřišlo ani po roce 1989, především díky masivnímu odlivu obyvatelstva z malých obcí. Původní lidová architektura a místní tradice jsou tak nahrazovány moderními stavbami druhého bydlení s výrazným zastoupením majetnějších skupin (Pavlovský 2000).

4.3.2. Obyvatelstvo

SO ORP Votice vykazuje v rámci obvodů nejnižší počet obyvatel ve Středočeském kraji a sedmý nejnižší počet v ČR. Negativního trendu se dotýká především značný úbytek obyvatel, který se za posledních 100 let poklesl téměř dvojnásobně. Většina obcí vykazuje jak přirozený, tak migrační úbytek. V bodu stagnace se v současné době nachází obce Jankov a Vrchotovy Janovice, mírné přírůstky se dají sledovat ve Voticích a také Olbramovicích. (**viz Tab. 2**). Velmi nízká je i hustota obyvatelstva, pro mikroregion pouhých 33 obyvatel/km² s nejvyšší hodnotou v obci Votice (125 obyv./ km²) a nejnižší ve Zvěstově (17 obyv./km²). Negativní trend je však nejvíce zaznamenán ve stárnoucí populaci. Od 90. let minulého století můžeme sledovat nadprůměrné stárnutí obyvatelstva, které se odráží ve vysokém indexu stáří (čtvrtý nejvyšší v ČR) a průměrném věku 43 let (třetí nejvyšší). Je to způsobeno zejména migrací mladší složky obyvatelstva do větších měst, především Benešova a Prahy. Více o indexu stáří a věkové struktuře v regionu je obsaženo v ukázkovém atlase. Naopak díky přetrvávání tradičních hodnot patří obvod do jednoho s nejvyšším podílem úplných rodin, druhým nejvyšším počtem závislých dětí v rodinách s dětmi či nejnižší mírou rozvodovosti. V rámci vzdělanostní struktury má Voticko vzrůstající tendenci. Ubývá obyvatelstvo s pouhým základním vzděláním, naopak přibývá absolventů středních a vysokých škol. Následné podrobné demografické charakteristiky jednotlivých obcí Votického obvodu jsou k nalezení ve veřejné databázi ČSÚ v sekci městské a obecní statistiky (ČSÚ 2012).

4.3.3. Hospodářství a zaměstnanost

Struktura ekonomické základny Votického mikroregionu je mírně odlišná od typického rysu Středočeského kraje, pro který je od roku 1989 charakteristický pokles zaměstnanosti v zemědělství a průmyslu a naopak rychlý růst v sektoru služeb. Tento

zemědělsky orientovaný obvod zaměstnává v primárním sektoru více než 11 % ekonomicky aktivního obyvatelstva, čímž 2x převyšuje krajský průměr. Postupný pokles zaměstnanosti v sektoru sekundárním se vyrovnává trendu Středočeského kraje, který z republikového průměru vykazuje nižší podíl zaměstnanců právě v průmyslové výrobě. V sektoru služeb však Voticko oproti průměrnému krajskému růstu (druhému největšímu v ČR), dosti zaostává. Tržním službám především nenahrávají faktory ovlivněné velmi nízkou hustotou obyvatelstva a odlehlost od větších měst. Proto se v terciárním sektoru dostaly do popředí spíše služby veřejné. Hospodářská struktura v rámci jednotlivých obcí SO OPR Votice je také do větší míry odlišná. Kupříkladu v obcích Zvěstov či Mezno pracuje v zemědělství, lesnictví a rybolovu téměř 30% EAO, naproti tomu v Miličíně a Heřmaničkách již pouze cca 10%, Voticích dokonce jen 3%. Procentuální vyjádření zaměstnanosti ve struktuře hospodářských odvětví obvodu je zpracováno v ukázkovém atlase (RRRS Střední Čechy 2011, ČSÚ 2012).

Míra registrované nezaměstnanosti v obvodu je z republikového průměru na nízkých hodnotách. Šestá nejnižší nezaměstnanost z 26 SO ORP a nejnižší podíl dlouhodobě nezaměstnaných v kraji, vytváří velmi pozitivní bilanci. Z územního hlediska největší nezaměstnanosti čelí obec Zvěstov s 11%, naopak na čelních pozicích nalezneme Ratměřice a Smilkov s malou rozlohou, ale velkým procentem pracujících v zemědělských družstvech a veřejném sektoru. Z hlediska vývoje pracovních míst, až do roku 2007 nezaměstnanost kolísavě klesala, nyní je však nejen regionální zaměstnanost ovlivněna nedávnou ekonomickou recesí, která příznivé statistiky v současnosti značně narušuje.

Pracovní příležitosti na Voticku mají oproti velkým regionům omezenější charakter. Největším zaměstnavatelem v obvodu je Sitronics Telecom Solutions, a.s. (bývalá Tesla) ve Voticích s více než 500 zaměstnanci, vyrábějící telekomunikační a informační zařízení. Na druhém místě je Ústav sociální péče pro mládež Ratměřice. Dřívější zámek dnes zaměstnává zhruba 200 lidí. Třetím největším zaměstnavatelem je Voračická firma, zabývající se výrobou papírenského zboží BOBO BLOK, spol. s.r.o. se 100 zaměstnanci. Další podniky již nepřesahují svým počtem 100 stálých zaměstnanců. Pro region významná je však pobočka skláren Kavalier, a.s. ve Voticích (cca 100 zaměstnanců, dříve 230), Marila Balírny, a.s., ČSAD Benešov, a.s., České dráhy, a.s, Technické služby Compag, a.s., Družstvo Smilkov, a.s. a jiné převážně zemědělské podniky (Město Votice 2010).

4.3.4. Doprava

Z hlediska dopravy je region významný pro své důležité dopravní tahy. Prochází jím 4. železniční koridor severojižního směru H. Dvořiště - České Budějovice - Praha a dále Ústí nad Labem – Děčín, až k hranicím Spolkové republiky Německo. Druhým významným tahem je silnice I/3 evropské silnice E55, která je doposud hlavní silniční tepnou směru Praha - Tábor - České Budějovice. Neméně důležitou komunikací je i silnice I/18 spojující Votice s Příbramí a lokální trať z Olbramovic do Sedlčan. Na tyto trasy je pak směřována velká část dopravy.

Votický region je obsluhován systémem Středočeské integrované dopravy (dále jen SID), kdy centrální město slouží jako radiálně koncentrační místo veřejné dopravy v regionu a dále jako přestupní stanice na jiné mikroregionální a makroregionální spoje. V rámci Středočeského kraje je linková doprava rozdělena do zón, kde ORP Votice spadá do oblasti bývalého okresu Benešov. Tím je zajištěna potřebná dostupnost obcí do středisek, jednotné tarifní zpoplatnění a intervalová spojitost je rozdělena podle priority významnosti obce. Spoje ze středisek s vyšší prioritou, jako jsou i Votice, pak plynule navazují ze systému SID na systém Pražské integrované dopravy. Výhodou toho je především kvalitní regionální dostupnost různých částí Prahy, standardizace odbavování, ale i zvýhodněné tarifní podmínky. Mikroregionální úroveň je v rámci obslužnosti poměrně nízká s malou prioritou. Ta je ovlivněna především velikostí obce a počtem dojíždějících do středisek. Mobilita je pak omezena na vícehodinové intervaly z důvodů málo využívaných spojů. Velká část regionu je také obsluhována regionální železniční dopravou, která v současnosti prochází rozsáhlou modernizací (SID 2012).

Oproti jiným regionům má v rámci autobusové dopravy ten Votický výhodu v tom, že jím prochází důležitá silnice 1. třídy E55, čímž většina dálkových spojů zajíždí do Miličína, Votic a Olbramovic. Tím je zajištěna velká četnost a rychlost spojů do větších center. Nevýhodou se stala přílišná závislost na těchto spojích, obsluhovaných soukromými dopravci. Následkem toho se radikálně omezil provoz linek SID mezi Prahou a Voticemi na pouhé 2 spoje denně. To potom přináší nekvalitní cestování v přeplněných autobusech, jiné ceny dopravců, odlišná stanoviště pro zastavení, absence intervalového a bezbariérového spojení apod. (Informační dopravní systém 2012).

Četnost spojů na mikroregionální úrovni není veliká, ale rozhodně dostačující (**Tab. 3**). Malé obce a obce ležící mimo jakékoliv významné komunikace, nemohou počítat s nějak výraznou intervalovou dostupností, neboť by dopravní obsluha byla značně ztrátová. Některé

málo obce jako Červený Újezd či Ješetice však mají tu výhodu, že leží v blízkosti železnice a tak mimo autobusových spojů, mohou být obyvatelé obslouženi četnější regionální železniční dopravou s možným přestupem v Olbramovicích na rychlíkové spoje (více v ukázkovém atlase). Nedokonalostí je však Votické vlakové nádraží, které leží 1,5 km od města. Pokud tak občané dojíždí za prací či jinými činnostmi, musí se obrnit dávkou trpělivosti a značnou časovou rezervou, nemluvě o lidech se sníženou pohyblivostí.

4.3.5. Občanská vybavenost

Z hlediska služeb, sloužící ku prospěchu společnosti nemá mikroregion tak značný potenciál pro koncentraci institucí, jako je tomu u početnějších regionů. Přesto ale vybavenost jednotlivých obcí je na standardní až vyšší úrovni.

Významné je Voticko počtem knihoven. Stálou knihovnu, či její pobočku, má zde 13 z 15 obcí a přispívají tak do statistiky Středočeského kraje, který je z tohoto hlediska prokazatelně na prvním místě. Stejný počet zastupují i veřejná hřiště, zvýrazňující sportovní tradici tohoto regionu. Obvod naopak mírně pokulhává v oblasti zdravotnictví. Nemocnice v obvodu není, zdravotní střediska jsou pouze v Miličíně a Voticích, kde se zároveň nachází jediná lékárna. Praktický lékař pak zcela chybí v 10 obcích. Mnohem většího počtu však dosahují hasičské zbrojnice s dobrovolnými hasiči. Školství, především z důvodu úbytku obyvatel, není na tomto území výrazné. Existuje zde pouze 6 škol základních (v Červeném Újezdě do 1. stupně), obdobný počet škol mateřských a jedna základní umělecká. Přesto v letech 1953-1965 bývala ve Voticích střední škola. Domy s pečovatelskou službou mají své místo ve Voticích, Vojkově a Jankově, ve kterém se zároveň nachází integrované centrum sociálních služeb. Stálou poštu najdeme téměř ve všech obcích, kromě menších Ratměřic, Mezna a Ješetic. Restaurační zařízení a obchodní služby jsou situovány zhruba ve třetině obcí, s vyšší koncentrací ve Voticích. Město Votice je zároveň institucionálním centrem s finančním úřadem, úřadem práce, státní a městskou policií. Pro informovanost mikroregionu vychází jednou za 14 dní Votické noviny.

Vybavení z pohledu technické infrastruktury je ve Votickém mikroregionu dosti rozdílné. Společné pro všechny obce je podstatná existence elektrické sítě a vodovodního přívodu. Plné je i pokrytí digitálním telekomunikačním signálem s obsluhou vysílače Mezivrata. Co se však týče kanalizace, tak není zastoupena zhruba na jedné třetině sídelního území, čistírny odpadních vod na dvou třetinách. Za pozitivní zmínku ale stojí fakt, že většina obcí na jejich vybudování pracuje. Plynofikace je pak zavedena do horní poloviny větších

obcí. Jediná skládka odpadu v obvodu je umístěna nedaleko Votic. Na území se nenachází žádné zařízení na odstraňování nebezpečného odpadu, pouze 2 sběrné dvory ve městě Votice (Regionální informační servis 2012).

4.3.6. Kultura, turistika a pamětihodnosti

Přestože Votický region, co se týče kultury a potenciálu cestovního ruchu, není v porovnání s ostatními regiony ČR na vysoké přičce, můžeme v něm najít spoustu míst k navštívení a rekreačnímu vyžití.

Patronem samotných Votic je Svatý Václav a na jeho počest zde každým rokem probíhají velkolepé Svatováclavské slavnosti, zakončené ohňostrojem. Svatému Václavu je zasvěcen i farní kostel. Historicky cennou stavbou je Boží hrob na františkánském hřbitově a kostel Svatého Františka z Assisi. V kapli jmenovaného kostela se nachází na oltáři obraz Panny Marie, o kterém pověsti vyprávějí, že je zázračný. Mezi známou turisticky navštěvovanou památku patří Votický javor, finalista ankety Strom roku 2005, kde kdysi stávala šibenice a o kterém se vypráví mnoho legend. Mezi nimi i o cikánce, která údajně celé Votice proklela (Pavlovský 2000).

Město mimo jiné pořádá zájezdy na kulturní akce, promítá v kině nové filmy, pořádá taneční večery pro všechny věkové kategorie a poskytuje sportovní vyžití na fotbalovém hřišti, skate parku, tenisových kurtech, tělocvičnách a bowlingových drahách.

Jednou z nejvýznamnějších událostí na Voticku, byla za třicetileté války bitva tří císařů u Jankova. V roce 1645 se zde odehrála nejkrvavější bitva války, kde triumfálně zvítězilo Švédské vojsko. Na památku obětí byl postaven památník a zároveň byla vybudována naučná stezka, kde se každým rokem koná pochod „Po stopách bitvy u Jankova.“ V období křížových cest byl významný vrch Kavalerie nad Miličínem. Při blížícím se nebezpečí zapalovaly stráže na vrchu oheň, který bylo vidět do velké dálky a obyvatelům vesnic i strážím na dalších kopcích se tak předávaly varovné zprávy. Roku 1745 chodívala na vrch procesí, a proto na něm byla postavena kaple, která se stala cílem a současně závěrem křížové cesty (Toufar 2002).

Turisticky hojně navštěvované Vrchotovy Janovice, ležící západně od Votic. V městysi s necelými tisíci obyvateli se nachází nejznámější zámek v regionu. Původně kamenná gotická tvrz pánů z Janovic, chráněná vodním příkopem, později renesančně přestavěná pány z Říčan, se v 18. století proměnila v reprezentační sídlo votické větve hrabat z Vrtby. Zámek je obklopen parkem, jenž je zvláštním prostorem s nenápadným, ale silným a

osobitým kouzlem, sloužící pro chvíle odpočinku (Národní muzeum 2011). Vrchotovy Janovice navštěvují lidé také díky letnímu kinu, nabízející především v letních měsících, společně se zámkem a malebnou krajinou, kulturní i romantické vyžití.

Na Voticku jsou rozmístěny desítky památných sakrálních staveb. Tyto památky vznikaly z různých důvodů a vedle zbožnosti místních obyvatel, vyjadřovaly také šťastné události nebo naopak neštěstí. Podle slov starostky Votic Jany Kocurové má být každá i drobná sakrální stavba zdokumentována a zapsána, aby mohla vyprávět svůj příběh a my bychom o ně měli pečovat a nezapomínat na ně. Více o těchto stavbách je k nalezení v publikaci *Cestou kříže Votickem*.

Z vyšších míst Votického okolí je vidět sousední Velký a Malý Blaník, dvě hory, jež mají v představách lidu závažné poslání. „...Až jednou bude v Čechách veliká válka, vyhrne se z Blaníku Svatý Václav se svým vojskem a zažene nepřátele ze země. Česká země zase bude šťastná...“ (Bílek 2010, s. 18).

Nižší turistický potenciál by v budoucnu mohly zvýšit nové komunikace, popřípadě příspěvky ze státních a evropských fondů. Oblast je příznivá pro cykloturistiku, která kromě rekreace může sloužit k návštěvám místních památek. Z hlediska kultury bych vytknul absenci stálého divadla, které bohužel nenalezneme v žádné obci Votického regionu.

4.3.7. Regionální rozvoj

Regionální disparity uvnitř Středočeského kraje jsou ovlivněny převážně polohou a vzdáleností od hlavního města Prahy. V demografickém a ekonomickém postavení územních celků, jsou na tom ve všech charakteristikách výrazně lépe oblasti vnitřní, než oblasti při vnějších hranicích kraje. Právě za periferní obvod je považováno i Voticko. Pro vyrovnávání těchto rozdílů, rozvoji území a zvyšování kvality života, využívá obvod národních programů, sestavených na základě Strategie regionálního rozvoje ČR a operačních programů EU. V rámci regionální a lokální politiky, opírané o Strategii regionálního rozvoje pro období 2007-2013, spadá SO ORP Votice do programu rozvoje a obnovy venkova Středočeského kraje a svazků obcí mikroregionu Džbány a Čertovo břemeno. Přestože podle (Perlín R., Kučerová S., Kučera, Z., 2010) náleží Voticko do typologie nerozvojového sousedského venkova, lepší vyhlídky přinesla soutěž Vesnice roku v programu obnovy venkova, ve které pro rok 2010 zvítězila obec Ratměřice.

Z celkového počtu 26 operačních programů Evropské unie pro období 2007-2013, čerpá Votický region nejvíce z regionálního operačního programu (ROP) NUTS II Střední

Čechy. Mezi nejvýznamnější dotované projekty z tohoto programu patří: most, včetně přeložek silnice k budoucí D3 za Nazdicemi s příspěvkem EU zhruba 55,5 mil. Kč (85% celkové částky), multifunkční kongresový areál Čapí hnízdo Olbramovice cca 42,5 mil. Kč (21%), revitalizace Komenského náměstí ve Voticích cca 12,2 mil Kč (70%), apod. Z dalších programů je v obvodu hojně využíván OP Životního prostředí, zejména pro obnovu přírodních prvků, odbahnění rybníků či rekultivaci skládek. Pro vnitřní integraci ORP Votice, bylo za pomoci Integrovaného OP zřízeno technologické centrum a elektronická spisová služba s dotací ve výši 4,6 mil. Kč (85%). (Mapa projektů 2013)

4.4. Teoretická báze problematiky

4.4.1. SWOT analýza

Podoba SWOT analýzy je zkonstruována na základě zpracovaných charakteristik o Votickém mikroregionu z předešlých kapitol. V analýze je zobrazen výčet nejpodstatnějších geografických a socioekonomických faktorů, ovlivňující dané území.

Tab. 1: SWOT analýza SO ORP Votice

SILNÉ STRÁNKY	SLABÉ STRÁNKY
<ul style="list-style-type: none"> ▶ Dopravní tepny (4. železniční koridor, silnice E55, část dálnice D3) ▶ Přírodní krajina (s četnými prvky ochrany a územím s naturálním vývojem) ▶ Relativně malá míra nezaměstnanosti ▶ Historicky významné atraktivity ▶ Společenská soudržnost, tradiční hodnoty 	<ul style="list-style-type: none"> ▶ Minimální nerostné bohatství ▶ Technická infrastruktura (zejména kanalizace a čistírny odpadních vod) ▶ Vysoký index stáří obyvatelstva ▶ Úbytek obyvatelstva menších obcí (přirozený, migrační) ▶ Nadprůměrná zaměstnanost v priméru
PŘÍLEŽITOSTI	HROZBY
<ul style="list-style-type: none"> ▶ Rozvoj cestovního ruchu (využití silného přírodního potenciálu a památek) ▶ Zvýšení atraktivity menších obcí (podněty k migraci mladšího obyvatelstva) ▶ Využití brownfields (bývalá škola Neustupov, výzkumný ústav Mezno) ▶ Čerpání dotací z fondů EU ▶ Stimul rozvoje dokončením dálnice D3 	<ul style="list-style-type: none"> ▶ Zvyšování nezaměstnanosti (ekonomická recese, úbytek obyvatel, přetrvávající orientace na primér) ▶ Zhoršení kvality ovzduší (spalováním levnějších paliv z důvodu růstu cen energií) ▶ Možné konflikty mezi obyvatelstvem (starousedlí vs. nově přistěhovalí, majetní vs. sociálně slabí) ▶ Narušení krajiny novou zástavbou

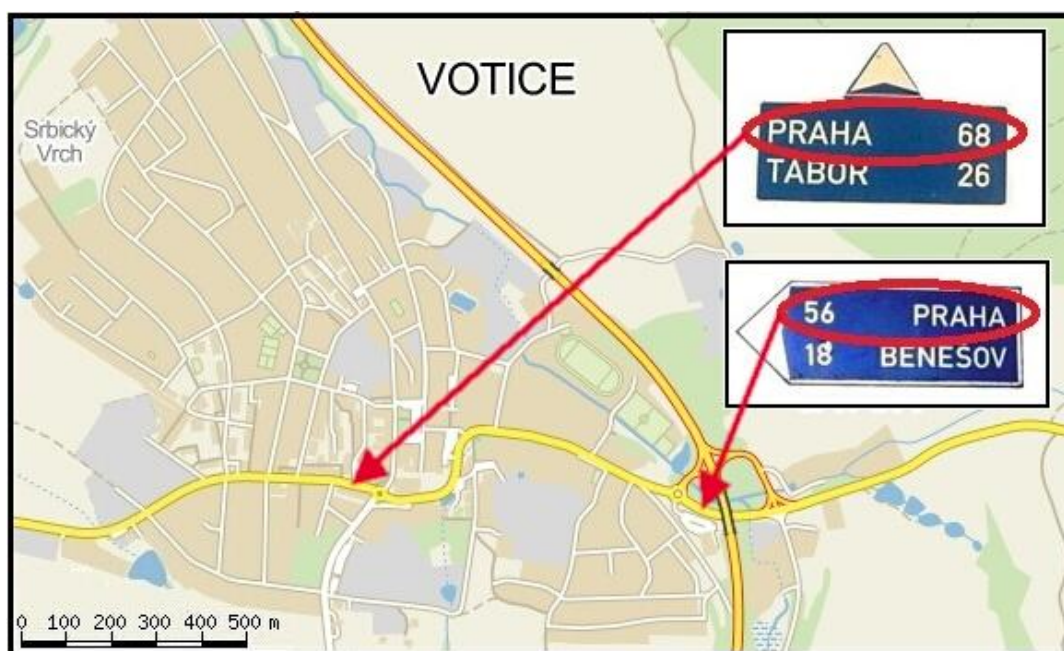
4.4.2. Aktuální rozvoj a návrhy změn

Vzhledem ke končícímu programovému období 2007 – 2013 je vhodné urychleně zapracovat na projektech z podpor strukturálních fondů EU. V současné době jsou na základě serveru (Risy.cz) ve Votickém obvodu realizovány zhruba dvě desítky projektů, například za zlepšení podmínek vzdělávání na základních školách v Miličíně, Jankově a Olbramovicích, či různé projekty rozvoje firem z operačního programu Podnikání a inovace. Čerpáno je však ve větší míře jen ve větších obcích obvodu a ani tam nijak závratně. Vzorným příkladem může být město Votice, které realizuje své projekty průběžně podle potřeb. Aktuálně nejvýznamnější je výstavba multifunkční knihovny. Současnému rozvoji ve městě napomáhá i společnost Lidl, v.o.s., díky které má vyrůst nové dětské hřiště.

Přestože projektové změny ve Votickém regionu, nejen díky podpoře EU, přispívají k vyššímu standardu života, rád bych připomněl nějaké návrhy změn. Především se jedná o návazné spojení Votického vlakového nádraží s centrem města. Místní železnice se sice zrychluje díky koridorové výstavbě tunelů a modernizaci vozového parku, avšak pro občany dojíždějící do Votic a pro obyvatele samotné by byla přínosnější její dostupnost. Proto jistě stojí za zvážení návrh vytvoření midibusové linky, která by obousměrně obsluhovala tuto lokalitu. S tím by souvisel i makroregionální návrh, závisící na stále užší spolupráci Českých drah, SID a PID. V rámci aglomerační železniční dopravy jsou spoje linky S9 mezi stanicemi Praha - Hlavní nádraží, respektive P - H. Počernice a Benešovem u Prahy, obsluhované s 30 minutovým intervalem (od Strančic s 15 minutovým). Díky modernizaci prodloužené trati, by do Olbramovic a Votic mohli pokračovat vlakové jednotky s 60 či 120 minutovým intervalem, jelikož aglomerace hlavního města se neustále rozrůstá a více lidí směřuje za prací do Prahy a jejího okolí. Myslím, že by to mělo přínos pro obě strany a zvýšila by se tak konkurence soukromým dopravcům.

V letech 2008 – 2010 proběhl projekt obnovy dopravního značení Středočeského kraje, zřízený ROP Střední Čechy, s cílem zvýšení bezpečnosti provozu na pozemních komunikacích, odpovídající normám EU. Projekt byl úspěšně dokončen, avšak především ve Votickém obvodu jsem si všiml výskytu nesrovnalostí týkajících se značení vzdálenosti. Na **(Obr. 1)** je zobrazen příklad z města Votice, kde se zhruba po 800 metrech změnila vzdálenost do hlavního města o 12 km. Tato skutečnost může být dosti matoucí nejen pro tranzitní dopravu či turisty, ale i pro obyvatele samotné a proto stojí za zvážení návrh o provedení korekcí těchto chyb.

Obr. 1: Chybné značení ve Voticích



Zdroj: Mapy.cz, vlastní data

5. Analýza vybraných atlasových děl

5.1. Hodnocení kvality

Nedílnou součástí pro posouzení kvality děl, je odborné a nezájaté zhodnocení jejich základních parametrů. Při analýze by vždy měla být zohledňována především účelnost atlasu a cíl, pro který má být využit. Srozumitelnost spolu s vhodným schematickým uspořádáním, je pak základ pro snadné a jasné srozumění čtenáře s obsahem atlasového díla.

Pro nejčastější interpretaci hodnocení tematických map, je dle (Voženílka 1999) využíváno 10 bodů osnovy.

1. Obecné údaje

Jedná se o zobrazení standardních prvků mapy: název, téma, měřítko, formát; autor, místo, rok, pořadí vydání; cena a distributor.

2. Kompozice mapy

Hodnocení sestavení, umístění a grafické podoby základních a nadstavbových kompozičních prvků mapy.

3. Matematické prvky

Hodnotí konstrukční základy mapy, jako jsou např. měřítko, kartografická zobrazení, souřadnicové sítě a klady listů.

4. Úplnost a náplň obsahu

Posuzován bývá počet, vhodnost a klasifikace objektů a jevů na mapě. Podle účelu mapy se hodnotí i kartografická generalizace.

5. Obsahová správnost a aktuálnost obsahu

Využívá se srovnání s jinými zdroji, jako jsou texty, fotografie, terénní průzkum apod. U aktuálnosti obsahu se zjišťuje, zda je zachycen všechny obsah mapy k určitému datu.

6. Čitelnost mapy

Posuzuje se snadnost a rychlost nalezení určitého bodu v mapě. Jednoduchost čtení a dobrá prostorová orientace v mapě pro čtenáře se projevuje ve vhodnosti i kvalitě kartografických vyjadřovacích prostředků.

7. Věrnost znázornění reality a geometrická přesnost

Jedná se o srovnání jednotlivých map se spolehlivými podklady a mapou většího měřítka s využitím souřadnicových sítí.

8. Kvalita technického provedení kartografické interpretace

Posouzení technického zpracování kartografických znaků a metod; tedy zda mají použité znaky jasnou rozlišitelnost, logickou vazbu, barevné rozlišení apod.

9. Estetika mapy

Hodnotí se celkový dojem z díla. Důležitý je barevný soulad prvků, kvalita popisu a grafická kompozice.

10. Vědecká hodnota

Vyjádření reality musí být totožné s již známými vědeckými poznatky. Hodnocení je vhodné pro mapy sloužící vědeckým účelům.

Vybrané atlasy budou klasifikovány důmyslným bodovým systémem podle (Pejcharová 2009), avšak nebude zde zahrnuto pouze jedno společné téma a bude použito 7 bodů osnovy. Díla budou hodnotit v jejich komplexní podobě, jejímu přínosu a cíli, pro který byl vytvořen. Hodnotící stupnice obsahuje body 1 až 5, přičemž 1 bod je nejméně kvalitní a 5 bodů velmi kvalitní. Body v jednotlivých kategoriích budou sečteny a zobrazeny do podoby celkové hodnoty díla. Výsledné hodnocení je zobrazeno v tabulce (**Tab. 5**).

5.2. Socioekonomický atlas Moravskoslezského kraje

Tento atlas je zaměřen pouze na socioekonomickou stránku dané oblasti, zato však velmi důkladně a podrobně. Dílo je velmi aktuální, bylo vydáno v roce 2012 Ing. Liborem Hruškou, Ph.D. a kolektivem spoluautorů. Cílem atlasu je popsat procesy a jevy, kterými region v posledních 10 letech procházel, a současně zobrazit geografické rozložení dotací z ROP soudržnosti Moravskoslezsko. Na svých 83 stranách je zobrazeno 24 tematických map stejného nespecifikovaného měřítka, k nim několik map doprovodných, grafů a tabulek. Každá část je doplněna textem, objasňující daný jev.

Atlas je členěn do devíti tematických celků a k nim několika podcelků. V úvodu je podávána stručná charakteristika s historií od 90. let 20. století, současnost a cíle rozvoje regionu. První kapitola seznamuje čtenáře s Moravskoslezským krajem, jeho polohou a strukturou osídlení. Druhá kapitola se věnuje demografii obyvatelstva obcí a SO ORP v kraji, v nichž zobrazuje migrační pochody, rozložení obyvatelstva a jeho stárnutí. Následující téma představuje sociální strukturu nezaměstnanosti, vzdělanosti a kriminality. Je zde také zachycen pro kraj nechvalně typický sociální problém, mimo jiné spojený s vyplácením dávek hmotné nouze. O ekonomické struktuře obyvatelstva pojednává čtvrté téma, v němž je především nastíněna vysoká zaměstnanost ve zpracovatelském průmyslu a postupně upadající těžba a dobývání. Dozvědět se můžeme i o cestovním ruchu v kraji a jeho podílu na zaměstnanosti. Zbýlá témata jsou věnována dotacím v jednotlivých sektorech hospodářství. Tato velmi dobře zvolená témata odkrývají nedostatky s nutnou pomocí a naopak nadstandardní až zbytečné přebytky v poskytování finančních podpor. Zaostřeno je zde na dotace do dopravní infrastruktury, kde jsou srovnávány silnice, cyklostezky a veřejná doprava. Další dotační tematika se soustředí na cestovní ruch, infrastrukturu sociálních služeb, školství, občanské vybavenosti a ostatní služby. V neposlední fázi je vysvětlena metodika výpočtů a pracovního postupu. Závěr poukazuje na Moravskoslezský kraj jako na evropské sídelní jádro s výhledem na osy osídlení a na faktory budoucího rozvoje.

Za největší klad tohoto díla považuji srozumitelné a logicky uspořádané oddíly se standardně řešenou grafickou úpravou. Situovanost fotografických příloh na samostatných stranách se mi nejeví jako příliš vizuálně atraktivní, ale to je spíše na individuálním posouzení. Atlasu nechybí rejstřík ani seznam zkratk, které nezasvěcení čtenáři mile přivítají. Kartografická správnost, kromě chybějícího číselného měřítka je na velmi dobré úrovni. Za vytknutí však stojí fakt, že některé mapy, tabulky a především jejich popisky jsou velmi malého měřítka, následkem čehož je z nich dosti obtížné číst.

5.3. Tematický atlas Karlovarského kraje

Jedná se o atlas regionálního charakteru s prvky srovnávacími dané území a ostatní kraje České republiky. Tematický atlas Karlovarského kraje, vydán společností Kartografie Praha v roce 2009, je koncipován především pro studenty středních škol. Na svých 24 stranách zobrazuje geografické a statistické informace o kraji a jeho mikroregionech. Je členěn na 12 kapitol, ve kterých jsou stručně podány základní fyzickogeografické a socioekonomické charakteristiky regionu.

První je nazvána Karlovarský kraj se představuje a zobrazuje výčet podstatných znaků a jevů s organizační strukturou krajského úřadu, administrativní mapy kraje, okresů v kraji a regionů NUTS II České republiky. Kapitola druhá, Příroda, se věnuje fyzickogeografickým složkám a ochraně přírody. Třetí část je provázená demografickou složkou kraje a to jak současnou, tak i historickou. Zobrazuje především hustotu, přírůstky/úbytky a migraci obyvatelstva v kraji. Dalších celkem 6 stran náleží hospodářství, ve kterém je více zaostřeno na průmysl, zemědělství, nezaměstnanost a investice. V dílčích mapách se vykytují především různá hospodářská srovnání kraje s Českou republikou, kde jsou zobrazeny např. bytová výstavba, HDP, nebo nezaměstnanost. Jsou zde také zachyceny hlavní průmyslové oblasti a tradiční produkty. Následující kapitola s názvem Doprava se zaměřuje na obvyklé zobrazení silnic a železnic v kraji. Většina druhé strany je pak věnována článku o modernizaci letiště Karlovy Vary. Osobně zde postrádám ucelené informace o veřejné dopravě a dopravních systémech. Zdravotnictví a sociální služby je v pořadí sedmá kapitola, zobrazující z jedné části zdravotnická zařízení a z druhé školství, které jsou přeneseny na okresy Karlovarska. Osmá a devátá část představuje kulturní stránku kraje. Jelikož jsou Karlovy Vary jedním z nejvíce navštěvovaných měst v republice, jsou tomuto tématu věnovány 3 strany. První zobrazuje společně s grafem návštěvnosti nejznámější turistické objekty. Druhá je věnována kulturním institucím a knihovnám kraje a třetí strana podává informace o festivalech a dalších kulturních akcích. Desátá kapitola člení mikroregiony v kraji. Poslední dvě kapitoly jsou rozšířením kulturní vložky, které zobrazují turismus s lázeňstvím v různých střediscích a tradiční sporty kraje.

Atlas dle mého názoru zachycuje pro kraj většinu podstatných prvků. Vyzdvihl bych na něm čitelnost mapy, přehlednou legendu a grafické rozložení kapitol na dvojstránky s barevnými šablonami, což určitě zvýrazňuje jejich přehlednost. Naopak u některých kapitol postrádám alespoň minimální popis či zdůvodnění vyskytovaných jevů. Také bych více

zsvětřil oblasti nacházející se mimo kraj, pro jeho větší zvýraznění, ale to je opět spíše předmětem subjektivního názoru tvůrce mapy a čtenáře.

5.4. Tematický atlas kraje Vysočina

Tento tematický atlas byl vytvořen Krajským úřadem kraje Vysočina ve spolupráci s Univerzitou Palackého v Olomouci v roce 2008. Koncepce díla se dosti podobá atlasu Karlovarského kraje, ale každé téma je rozděleno do více subkapitol. Nejčastěji vyhotovené mapy jsou v měřítku 1 : 700 000 se samostatnou mapovou přílohou administrativního členění, která je v měřítku 1 : 300 000.

Na začátku atlasu nalezneme úvodní motivační řeč tehdejšího hetmana kraje Vysočina RNDr. Miloše Vystrčila. Úvodní kapitola podává základní informace o kraji. Následující kapitola Příroda se jako jediná věnuje fyzickogeografické složce a na 5 stranách je rozčleněna do stejného počtu subkapitol, pojednávajících o geomorfologii, geologii, klimatu apod. Dalších 10 stran je věnováno nejrozsáhlejšímu tématu Obyvatelstvo, kde se můžeme setkat s dosti podrobnými statistikami migračních pohybů, vzdělaností, nebo sňatečností. Hospodářství je název následující kapitoly, věnující se převážně tradičnímu silnému zemědělství. Zbytek témat informuje o dalších socioekonomických složkách, jako jsou doprava, školství, cestovní ruch a bydlení.

V atlase však nesouhlasím s posledním kapitolou Volby, která zobrazuje výsledek voleb do Poslanecké sněmovny pouze v roce 2006, čímž může dojít ke zkreslení tradičního politického zařazení kraje. Dle mého názoru je zde zásadně vypuštěn volební vývoj, jenž by dodal tématu skutečnou hodnotu.

Za silnou stránku považuji přehledné zvýraznění kraje a jevů, vyskytujících se v něm. Vyzdvihl bych i kartografickou správnost a čitelnost mapy. Kompoziční pojetí atlasu je velmi pěkné, ačkoliv dílčí grafické operace by mohli zobrazit atlas pro čtenáře ještě atraktivnější. Podobně jako u atlasu Karlovarského kraje, jsou zde vypuštěna alespoň minimální zdůvodnění vyskytujících se jevů. Jako milovník map si rád pročítám atlasy a zároveň chci vědět, co a proč ony mapy zobrazují. Například v sekci hustoty zalidnění, kde je zobrazena Vysočina rapidně pod průměrem ČR si myslím, že zdůvodnění v 1-2 větách by nebylo od věci. Nepovažuji však tento nedostatek za zásadní chybu, ale osobně mi takovéto informace v atlase chybí a jako čtenáře, který si je musí dohledat jinde, mě tato skutečnost mírně odrazuje.

5.5. Tematický atlas Středočeského kraje

Hodnocení následujícího atlasu jsem si vybral ze dvou důvodů. Jednak je to dílo Kartografie Praha, která vydala koncepčně stejný atlas pro potřeby Karlovarského kraje a také kvůli místní situovanosti Votického mikroregionu. Především pro středoškolské studenty je připraveno na 24 stranách, 8 tematických celků se základními mapami v měřítku 1: 900 000, k nim doprovodné mapy 1: 800 000 a menší, grafy, tabulky a občasné obrázky.

Jednotlivé kapitoly jsou stejné jako u tematického atlasu Karlovarského kraje (dále jen KV), proto se budu soustředit spíše na jejich porovnání. Jelikož je dílo již poněkud staršího data (2005), budu brát zřetel i na aktuální změny. První téma Středočeský kraj se představuje, je oproti KV rozložen na 4 stranách a je v něm navíc mapa půdních typů a využití ploch. V následné kapitole Příroda, bylo spíše zaostřeno na více problematiku znečišťování životního a ochranu životního prostředí. Téma Obyvatelstvo je také poněkud rozsáhlejší, přidán je zde vývoj počtu obyvatel, rozvodovost a podobné demografické ukazatele. Stejnou kvantitou dat a stejnými subcelky je zobrazena kapitola třetí Hospodářství. Pouze je vynechán ukazatel průměrné měsíční mzdy ve srovnání s ostatními kraji ČR. Tématu dopravy jsou věnovány dvě strany, ale na rozdíl od KV stránkové informace o modernizaci letiště, je zde sofistikovaný vývoj dopravních cest. Oddíl školství a zdravotnictví je téměř totožný, jen je Středočeský atlas ochuzen o mapu, zobrazující počet obyvatel na jednoho lékaře. Koncepce následujícího tématu Kultura, je u obou atlasů stejná se zobrazením kulturních institucí, památek a zajímavostí. V KV je navíc přidána stránka, zdůrazňující kulturně společenskou a festivalovou tradici. Bohužel bylo dosti ubráno na poslední kapitole Cestovní ruch, která na jedné stránce zobrazuje pouze turistické oblasti se soustředěním chalup ve Středočeském kraji. Oproti KV zde chybí vývoj zahraničních turistů, silná sportovní stránka kraje, či zmínka o lázeňství v Poděbradech.

Tematický atlas jak Středočeského, tak i Karlovarského kraje je odborně, kvalitně a stručně zpracován pro potřeby studentů, kteří se tak seznámí s podstatnými geografickými fakty. Snadná čitelnost a kvalitní grafické rozpoložení jsou silné stránky tohoto díla. Pokud by měla publikace sloužit pro vědecké účely, jistě by bylo zapotřebí zvýšit její podrobnost, obsáhlost a měla by popisovat vyskytující se jevy. Pozitivní prací Kartografie Praha v těchto atlasech je standardizace tematických celků a zároveň vyzdvihování pro regiony charakteristických vlastností. Avšak na úkor toho se občas vynechávají charakteristiky základní.

5.6. Hranicko - atlas rozvoje mikroregionu

Atlas Hranického mikroregionu nabízí na svých více než 170 stranách geografické informace pro odbornou, laickou i školskou veřejnost s cílem informovat o současném i budoucím rozvoji. Je tvořen mapami různého měřítka, které jsou doplněny odpovídajícím textem, tabulkami, grafy a pro dokonalou vizuální představu fotkami. Dílo bylo vytvořeno Katedrou geoinformatiky Univerzity Palackého v Olomouci v roce 2008, za podpory řešitelského kolektivu projektu Stra.S.S.E.

Atlas ve formátu A3 je rozčleněn do 6 rozsáhlých tematických celků. Úvod patří motivační řeči předsedy České asociace pro geoinformace, problematice zpracování a cílům, s nimiž by měla být veřejnost minimálně obeznámena. Kapitola první pojednává o geografickém a legislativním vymezení Hranicka, podává stručnou charakteristiku a shrnuje historický vývoj jednotlivých obcí mikroregionu. Druhá kapitola seznamuje čtenáře s pojmem udržitelný rozvoj, důležitým nejen k zamyšlení se nad problémy této oblasti. Následující kapitoly se věnují čistě geografickým oborům. První z nich je nazvána Přírodní prostředí, podávající kompletní územní fyzickogeografické informace od geomorfologie, přes hydrologii, až po biotu. V pořadí čtvrtý celek se věnuje sociální geografii a je rozdělen do 6 podcelků (Obyvatelstvo, Zdravotnictví, Školství, Kultura a sport, Ochrana obyvatel, Domovní fond). Kapitola pátá, Ekonomické prostředí, navazuje na předchozí téma. Velmi pěkně zde porovnává jednotlivé socioekonomické aspekty, jako zaměstnanost v hospodářských odvětvích, dopravu a s ní spojenou dojížděnkou za prací, či služby v cestovním ruchu. Poslední tematický celek pojednává o strategickém prostorovém environmentálním plánování. Toto v atlasech málo vídané téma si klade za cíl seznámit veřejnost s metodikou a nástroji územního plánování. Následně se zde znázorňují konflikty v rozporu s prostorovým plánováním. Příkladem jsou konflikty se záplavovou zónou, kvalitními půdami, ochrannými pásmy vodních zdrojů, nebo také konflikty s osluněním reliéfu. Závěr atlasu zhodnocuje územní rozvoj mikroregionu hned několika SWOT analýzami, kde se každá věnuje jiné problematice.

Je až ohromující, kolik cenných informací se dá poskytnout o takovémto, v podstatě geograficky malém, mikroregionu. Atlas rozhodně zaujme ať laického čtenáře svým kvalitním kartografickým či vizuálním zpracováním, tak odborníky v územním rozvoji, kteří ho ocení pro svou vědeckou hodnotu. Pokud jsou projekty tvořeny skutečnými profesionály v daném oboru, mohou vznikat podobná kvalitní díla, jako právě atlas rozvoje Hranického mikroregionu.

5.7. Atlas euroregionu ELBE/LABE

Atlas euroregionu ELBE/LABE je na rozdíl od předchozích děl první, který se zabývá územím na rozhraní dvou států. Dílo má sloužit jako prostředek vzájemného příhraničního poznávání. Z České strany bylo koncipováno katedrou geografie Přírodovědecké fakulty Univerzity Jana Evangelisty Purkyně v Ústí nad Labem a za Spolkovou republiku Německo se na realizaci podílel Institut geografie Technické univerzity v Drážďanech.

Dvoujazyčně psaný atlas začíná krátkým prologem s výhledem spolupráce a prosperity tohoto euroregionu. Více než 100 stránkové dílo je rozděleno do pouhých pěti kapitol. Každá z nich je však značně rozsáhlá a detailně zkoumá dané území. První tematický celek EEL a administrativní jednotky podávají informace o poloze a územním rozčlenění regionu. Zobrazeny jsou v něm i různé demografické ukazatele obcí, především Ústí nad Labem a Drážďan. Kapitola druhá Přírodní podmínky, je nejprve ve dvou mapách věnována geomorfologickému členění a složení euroregionu, poté je následována rozsáhlými tabulkovými a grafickými statistikami o klimatu a podnebí. Společně s dalšími fyzicko-geografickým členěním je zde zobrazeno, pro toto území značně problematické, znečištění ovzduší. Třetí tematický celek Obyvatelstvo a trh práce, znovu a detailněji zobrazuje kvanta demografických statistik od hustoty obyvatelstva, přes podíl cizinců, až po ekonomickou aktivitu. Kapitola čtvrtá s názvem Hospodářství a společnost, by se dala rozčlenit do více celků, jelikož tato tematika je značně rozsáhlá. Obsahuje informace o průmyslu, výrobních plochách a dopravě a zároveň jsou zde včleněny 2 univerzity. Poslední téma je smysluplně věnováno příhraničním vazbám, zobrazující nejvytíženější hraniční přechody, projekty obcí a jejich společné fondy. Co mi však zde chybí, je nabídka pracovních příležitostí či počet zaměstnaných v sousedním státu.

Jak bylo řečeno v prologu, atlas se dá využít ve státní správě a pro vědecké účely, neboť pro klasické čtenáře je toto dílo až únavně rozsáhlé s přemírou informací. Vždy 1 strana každé kapitoly je věnována obrazové příloze, na které jsou zobrazeny především kulturní pamětihodnosti euroregionu. Pokud má atlas zaujmout například turisty či laické čtenáře, měl by být minimálně třetinový s daleko více grafickými a obrázkovými přílohami a méně statistickými daty. Shledat by se dal i v dosti složitém čtení. Naopak bych vyzdvihl, až na občasnou intervalovou nevhodnost, kartografickou správnost a přesnost s přidanou vědeckou hodnotou. Z pohledu objemu informací a dat bych dílo spíše než k atlasu, přirovnal ke statistickému lexikonu.

6. Metodika atlasové tvorby

6.1. Zásady tvorby tematických map

Při samotné tvorbě atlasového díla je třeba dodržovat jistý řád a vyvarovat se tak často ojedinělých, ale přesto pro čtenáře zásadních chyb, jichž se dopouští i výše hodnocené atlasy. Respektování teoretický zásad vytvořených odborníky, kteří tak vychází z dlouhodobé praxe a vědeckých poznatků, je polovina úspěchu. Devatero všeobecných zásad pro tvorbu tematických map je ve zkrácené formulaci použito z publikace *Aplikovaná kartografie I – Tematické mapy* (Voženílek 1999).

✓ Zásada jednoty

Zobrazované části mapy tvoří jeden celek, tudíž se každý objekt musí věnovat danému tématu a nesmí tak být izolován od ostatních. Zkoumané jevy by zároveň měli být ve vzájemné vazbě a se shodným znázorněním. Všechny prvky musí tvořit určitou jednotu a má jim být věnována stejná pozornost tak, aby nevznikala méně důležitá či hluchá místa. Úlohou autora je také nahlížet se stejnou pečlivostí na stránku odbornou, technickou a estetickou.

✓ Zásada koordinace

Hodnota výsledného efektu je mnohdy snižována v důsledku špatného sestavení map. Proto se má každá část zpracovávat minimálně nadvakrát tzn. v různých postupových krocích. V první řadě se zhotoví pracovní mapa, na kterou bude následně nanášen její obsah. V řadě druhé se řeší kartografické otázky a systematické znázornění jevů podle požadavků soudobé kartografie.

✓ Zásada jednoduchosti

Je třeba pohlížet na tu skutečnost, že ne každý koncový čtenář má vzdělání v oboru kartografie, a proto je třeba používat jasné a dobře čitelné prostředky. Jednoduchost by se měla vyskytovat u všech součástí mapy (kartografických znaků, legendy, mapovém podkladu apod.)

✓ Zásada prostorové názornosti

Znázorněný prostor musí odpovídat skutečnosti. Jednotlivé znaky na mapě je třeba umístit co možná nepřesněji a zároveň kvantitativně zobrazit sledovaný jev.

Nejpodstatnější vyjádření náplně map se tak dají číst z větší vzdálenosti než je tomu u prvků doprovodných, jako jsou texty, grafika apod.

✓ **Zásada srozumitelnosti**

Srozumitelnost přímo navazuje na zásadu jednoduchosti. Platí pravidlo, že nejlepší legenda je nepotřebná legenda. Tudíž použité prostředky mají být logické a jasně čitelné v mapě i legendě (např. u označení letiště použijí spíše značku letadla, než prostý bod). Zároveň není dobré do mapy vykreslovat příliš mnoho objektů a také nepřiměřeně velké či naopak malé znaky, které ztěžují její čitelnost.

✓ **Zásada zvýraznění dominant**

Nezbytnou součástí rychlého a snadného seznámení se s mapou je upřednostnění prvků, odpovídajících hlavnímu účelu příslušného tématu. Z hlediska posloupnosti zvýraznění by na prvním místě mělo být téma, poté jednoznačně určený název a následně legenda s nejpodstatnějším vyjadřovacím prostředkem na začátku.

✓ **Zásada výběru**

Tvorba atlasových témat vyžaduje účelově vhodný výběr objektů a jevů v mapě. Nejpodstatnější částí je název mapy, kde musí být vymezeno věcné, prostorové a časové hledisko. Samotné objekty pak musí mít jasné odstupňování, barevné rozlišení nebo šrafovaný podklad.

✓ **Zásada generalizace**

K realizaci vybraného tématu je potřeba vyčlenit nejpodstatnější prvky, které budou v mapě zobrazeny. Bez generalizace nelze přehledně vyjádřit prostorové vazby, proto často platí, že méně znamená více. Na druhou stranu je třeba neopomíjet prvky, které by mohli narušit logickou strukturu.

✓ **Zásada měřítka**

Úloha měřítka podléhá účelu mapy a je úzce spojena s generalizací. Zvolení měřítka je nutné provést na začátku tvorby mapového podkladu, od kterého se poté odvíjí další práce. Hlavní mapové části jednotlivých tematických okruhů by měly být stejného měřítka, doplňující mapy podle vhodnosti. Pro lepší představivost se doporučuje vkládat číselné i grafické měřítko, které je vhodné rozčlenit do menších oddílů o přiměřené velikosti.

6.2. Kartografické metody

Samotná tvorba mapy zahrnuje podstatnou část a to zvolení vhodné kartografické metody. Zásadní je, aby čtenář co nejlépe porozuměl prostorovému uspořádání geografických objektů, jevů, vazeb a zákonitostí mezi nimi. Pro svůj ukázkový atlas jsem zvolil širokou škálu vhodných metod, vycházejících z *Geografické kartografie I* (Čapek, Mikšovský, Mucha 1992)

1) Metoda kartogramu

Vyjádření průměrné intenzity jevu ve správních obvodech a obcích formou barevné stupnice či šrafu, je jeden z nejvíce používaných postupů. Jedná se o jednoduchou, velmi snadno čitelnou a pro prostorovou představivost nejvhodnější metodu. V mém atlase se vyskytují především u doprovodných map.

2) Metoda kartodiagramu

Druhou nepoužívanější metodou, specifickou pro sledování více charakteristik, je kartodiagram. Vyjadřuje celkovou hodnotu jevu na území jednotky formou diagramu nebo značky. Statistické jednotky znázorňující převážně absolutní čísla, udávají kvantitu jevu. Metodu jsem použil ve třech hlavních mapách, které jsou kombinovány s kartogramem.

3) Areálová metoda

Metoda vhodná pro relativně přesné označení hranice území, na němž se vyskytuje určitý jev nebo splňuje určité kritérium. Šrafovaně či barevně ohraničená kresba se nejčastěji používá pro vyjádření fyzicko-geografických jevů. V ukázkovém atlase tak zobrazuje geomorfologickou strukturu a použita je i ke znázornění turistické krajiny Voticka.

4) Stuhová metoda

Jinak zvaná metoda čar pohybu vyjadřuje územní vazby a přesuny. Velikost vazby, objem, směr a druh přepravy je znázorněn šířkou a barvou pásu. Kromě geografie dopravy se používá například v demografii, biogeografii, hydrogeografii apod. Metodu jsem použil pro znázornění pohybu veřejné dopravy jednotlivých obcí do centra mikroregionu.

5) Bodová metoda

Tato metoda se používá k vyjádření územní koncentrace sledovaného jevu. Využívány jsou k tomu jednotlivé body o stejné velikosti, přičemž platí, že jeden bod odpovídá

jednomu znázorněnému jevu. Pro tematický celek Kultura byla bodová metoda použita k lokalizaci hlavních kulturně-spoločenských objektů.

6) Metoda bodových značek

Na rozdíl od bodové koncentrace používáme tuto metodu pro jevy, které jsou v území méně rozptýlené. Střed značky označuje polohu daného jevu ve skutečnosti. Kvalita je vyjadřována formou, tvarem a barvou značky, kvantita pak její plochou, objemem a výškou. Kromě snadno představitelných piktogramů mohou být znázorněny různými geometrickými tvary či písmeny. Bodové značky jsem společně s areálovou metodou použil u mapy cestovního ruchu.

Z dalších kartografických metod jsou v atlase uvedeny diagramy (sloupcové, spojnicové, výšečové, věková pyramida) spolu s metodou doprovodných textů a obrázků.

6.3. Prostředí ArcGIS 9.3

ArcGIS je softwarový produkt vytvořený společností Environmental Systems Research Institute (ESRI), sloužící k zobrazování prostorových dat a jejich efektivnímu zpracování. Přínosem ke snadnému porozumění, principům fungování a práci v GIS mi byly publikace *Geografické informační systémy* (Krása, David 2006) a příručka *Working With ArcView 9.3* (Hillier 2008).

Na tvorbě mapových výstupů jsem pracoval s rastrovým a vektorovým modelem. Z poskytnutých dat (naskenovaných map, leteckých družicových snímků apod.) jsem rastrová data převedl pomocí jednotlivých geoprvků (body, linie, polygony) do vektorové podoby. Vektorová data (především území obcí, silnice, železnice či toky), byla použita z digitální geografické databáze České republiky ArcČR[®] 500 verze 2.0. Další vektorová data byla vytvořena na základě výše prostudované literatury a zdrojů. Všechny hlavní mapy byly zpracovány v Křovákově souřadnicovém systému S-JTSK.

Pro samotnou práci s geografickými daty jsem používal aplikace *ArcMap*, *ArcCatalog* a *ArcToolBox*. Nejvhodnější, především k zobrazování prostorových dat, je uživatelské prostředí *ArcMap*. Umožňuje prakticky jakýmkoliv způsobem vytvářet, transformovat, skládat a upravovat mapové prvky. Součástí výsledného výkresu je také výběr ze široké škály základních i nadstavbových kompozičních prvků, s možností exportu mapy do uživatelem zvoleného formátu. V jeho rámci lze provozovat analytický modul *ArcToolBox*. Tento nástroj

je určen převážně k analýze dat, obsahuje však i příkazy a funkce sloužící k jejich správě. Aplikaci jsem v atlase nejvíce užíval k ořezávání nadbytečných prostorových informací. Třetí podstatnou součástí GIS tvorby je *ArcCatalog*. Prostředí vhodné pro správu a organizaci dat s výhodou zobrazování datové struktury, odpovídající formátům ArcGIS. Pomocí tohoto nástroje jsem zkonstruoval řadu shapefilů, především pro tematické celky dopravy a cestovního ruchu.

6.4. Vlastní formát zpracování

Ve smyslu pravidel atlasové tvorby, způsobu využití atlasu a na základě prostudované literatury, regionálních charakteristik a potřeby místních samospráv, jsem zvolil inovativní přístup zpracování.

Vlastní zpracování je nejvíce inspirováno metodikou atlasu rozvoje Hranického mikroregionu. V díle se ve zkrácené podobě věnuji pozitivní a zároveň problematické stránce místní oblasti. Atlas jsem navrhnul v konstrukčním formátu A4 s méně detailním rozlišením, avšak praktičtějším využitím. Ukázkový atlas je tvořen souborem 8 listů, který je rozdělen do 4 tematických celků. Každé téma obsahuje 2 hlavní mapy správního obvodu Votice v měřítku 1 : 250 000 a vedlejší srovnávací mapy České republiky různého měřítko. Originální kompoziční a grafická podoba byla vytvořena pro zaujetí široké veřejnosti s moderní potřebou jednoduchého i zajímavého zpracování. Témata jsou rozdělena na dvoustrany s barevným rozlišením. Systematicky je doplňují světle barevné podklady, ve kterých jsou k daným kapitolám účelně přiřazeny textové, diagramové a obrázkové přílohy. Samotné mapy jsou umístěny v bílých „bublinách,“ které tak tvoří mapová pole. V horním okraji každé strany je do symbolických „oken,“ vložen znak města Votice a mapa Votického správního obvodu. Spodní okraj listů je doprovázen pro téma specifickými profilovými ikonami. Grafické jádro a celková estetika byla zpracována za pomoci softwarů Adobe Photoshop® CS6, Photo Art Studio a balíčku Office 2007. Kromě tištěné podoby, je pro stále populárnější chytré telefony a tablety vhodná i elektronická verze atlasu v obrázkovém formátu JPEG, která může být přínosná pro cestovní ruch.

7. Tematický obsah atlasu

Následné body osnovy jsou určeny k sestavení jednotlivých kapitol atlasu. Vycházejí z dosud získaných geografických znalostí nejen Votického mikroregionu, ale i vydaných atlasových děl a jejich tvorby. Struktura vyjma geografických charakteristik, přihlíží na problematiku a zároveň silné stránky obvodu, pro usměrnění jeho budoucího rozvoje.

Vlastní koncepci jsem rozdělil na 8 tematických celků, přičemž každému jsou věnované 2 strany. Pro ukázkou bylo vypracováno užší vymezení 4 témat (8 listů), které jsou součástí přílohy.

7.1. Voticko vítá

Úvodní téma jsem výstižně nazval „Voticko vítá,“ podobně jako je tomu např. v atlase Karlovarského kraje „Karlovarský kraj se představuje.“ Zprva je podstatné, aby se čtenář zorientoval v situovanosti Votického mikroregionu. Proto první mapa určí přesnou geografickou a dopravní polohu této oblasti v rámci České republiky a Středočeského kraje. Bude podána základní charakteristika o vzniku, počtu obyvatel, nadmořské výšce apod. Průvodní údaje formou diagramů a jiných ukazatelů, systematicky porovnáám se statistickými daty jiných obvodů a republikovým průměrem. Představen zde bude také znak města Votice jako centrum obvodu, provázející celý atlas.

Druhá mapa znázorní jednotlivé obce, jejich rozlohu, počet obyvatel a k nim stručnou charakteristiku. Administrativní členění se spojí s doprovodnými grafy a obrázky místních specifik. Za návrh stojí i přidání ortofotomapy, pro kvalitnější představu o sídelní a fyzickogeografické struktuře Voticka. V úvodním tématu se také budou věnovat vývoji. Převážně textem seznámí čtenáře se stručnou historií sídel, ale také s tradicemi a pověstmi. Stejně jako zde, tak i v ostatních kapitolách umístím pro názorný obraz jednotlivé zajímavosti, vztahující se k danému tématu.

7.2. Životní prostředí

Životní prostředí je jedno z ukázkových témat, vypracovaných v příloze. Je to také jediná kapitola, věnující se fyzickogeografickým charakteristikám. Jsou zde shrnuty všechny podstatné jevy, které by čtenář měl vědět a zamyslet se nad nimi. V první části podávám informace o velmi důležité ekologické stabilitě s mapou, zobrazující pomocí kartogramu

nejvíce postižená místa. Zároveň je zde opětovně srovnání s kraji České republiky a grafem, zachycujícím značné využívání půdy v obvodu. Další část zdůrazňuje zdejší neobvyklé klima, které na svou zeměpisnou polohu patří do poměrně chladné oblasti, zvané jako Česká Sibiř. Na mapě ČR je také zobrazeno floristické zařazení podle Zlatníkovy vegetační Klasifikace.

Na druhé straně najdeme geomorfologickou a hydrologickou strukturu s výrazněním horského řetězce, procházejícím středem obvodu. Charakteristická podoba území je doplněna o pohledy na potok Mastník a typickou kopcovitou krajinu. Mimoto zde Voticko vyzdvihují jako poměrně neznečištěnou oblast se zachovalým přírodním rázem, vhodným k odpočinku a turistickým výletům. Součástí je tudíž i připomenutí dlouholeté ochrany životního prostředí s významnými chráněnými plochami. Neméně významná je také organizace, věnující se péči o zraněná zvířata a ekologické povědomí. Proto je důležité informovat o 2 významných regionálních střediscích Ochrany fauny ČR.

7.3. Obyvatelstvo a trh práce

V této kapitole jsem se odklonil od klasických atlasů, zobrazujících především hustotu a podíl městského obyvatelstva v daném území. Jelikož Votický mikroregion vykazuje značný podíl obyvatelstva venkovského, prostorově shodného téměř ve všech obcích, neměly by takovéto mapy velkého významu. Více jsem se tedy zaměřil na demografickou složku, jako na stěžejní problematiku rozvoje. Jelikož je Votický obvod v rámci ORP čtvrtým respektive třetím nejstarším v republice, hlavní mapa je věnována věkové struktuře jednotlivých obcí. Indexy stáří jsou zároveň srovnávány s vedlejší mapou všech obvodů ČR. Ucelenější představu o věkové složce obyvatelstva poskytuje i přiložená věková pyramida, srovnávající Voticko s trendem Středočeského kraje. S tím souvisí i vývoj obyvatelstva, zobrazující v grafu mírný nárůst, avšak ten je pouze v jediném městě ve Voticích. Pozitivní může být růst vzdělanosti, který na sloupcovém grafu znázorňuje kladné hodnoty a nevymyká se tak národnímu standardu.

Druhou problematikou je vzhledem k hospodářské recesi a situovanosti Voticka na periferii kraje, trh práce. V mapě je zobrazena míra nezaměstnanosti v obcích SO ORP Votice, ale také ukazatel podílu nezaměstnaných mužů a žen. Vedlejší srovnávací mapa opět ukazuje, jak je na tom oblast s nezaměstnaností ve srovnání s jinými ORP. V pohledové a textové podobě jsou pak představeni největší zaměstnavatelé, kde se nachází, co vyrábí a kolik lidí zhruba zaměstnávají. Přidán je i také graf ekonomicky aktivního obyvatelstva, který zároveň odkazuje na další téma.

7.4. Hospodářství

Téma se věnuje hlavním hospodářským oblastem a jejich vlivu na zaměstnanost. V úvodu je třeba zmínit zčásti odlišnou strukturu hospodářství oproti současným trendům. První mapa tudíž bude zobrazovat zaměstnanost v jednotlivých odvětvích a zároveň index změny za posledních 20 let. Rozdíly oproti jiným regionům se potom mohou srovnat v doprovodné mapě SO ORP České republiky. V následných doplňkových mapách znázorním podíl neveřejných služeb a průmyslových podniků v jednotlivých obcích. Zároveň se budu zabývat počtem těchto firem v mikroregionu od roku 1989, kde pomocí grafů vyjádřím jejich změnu.

Jelikož je Voticko malá, převážně zemědělská oblast s průmyslovou těžbou marginálního významu, bude druhá část věnována výhradně primárnímu sektoru. Hlavní mapa zobrazí zemědělské území, kde budou areálovou metodou znázorněny pěstitelské a chovatelské oblasti a značkovou metodou jejich druhy (skot, koně, obilniny, řepa...). Dále pomocí grafů a tabulkové přílohy uvedu vývoj zaměstnanosti v primárním sektoru a znovu ho srovnám s ostatními regiony. Každá část bude zároveň příhodně doplněna o objasňující text.

7.5. Veřejná doprava

Většina tematických atlasů popisuje klasickou silniční a železniční síť dané oblasti. Jelikož informace o dopravní infrastruktuře jsou poskytnuty v úvodním tématu, věnuji se zkoumání veřejné dopravy. Na první straně kapitoly se plně zabývám obsluhností obcí Votického obvodu. Hlavní mapa zobrazuje trasování veřejné dopravy a počty spojů, které se uskuteční v pracovní dny, směrem do centrálního města. Směrová síť, provedena stuhovou metodou, je vhodná pro orientaci místních i turistů v oblasti, ale i k dalšímu zkoumání. Analyticky doplněné pasáže pak čtenáře seznámí s problematikou dopravní obsluhnosti jednotlivých obcí, ale i s hlavními dopravci a jimi poskytovanými výhodami. V závěru jsou vyjma zajímavosti, vloženy pohledy zrekonstruovaných nádražních ploch, jako možný stimul dalšího rozvoje.

Druhá strana kapitoly je zprva věnována dostupnosti obcí do Votic. Mapa, znázorňující rozložení spojů v pracovní dny, je podstatnou součástí pro dojíždějící školáky a zaměstnance. Důkladný rozbor pojednává o podstatných výhodách obcí, situovaných na hlavních komunikacích. Dolní polovina informuje o výstavbě dopravních tepen, které mají v blízké době nahradit ony stávající. Nové dopravní příležitosti by tak mohly do regionu

přinést investice, oživit cestovní ruch a výrazně zkrátit dojezdovou vzdálenost do hlavního města.

7.6. Kultura a cestovní ruch

Kultura a cestovní ruch jsou velmi důležité faktory regionálního rozvoje. Vzhledem k značné provázanosti těchto okruhů, jsem je spojil v jeden tematický celek. První z nich je věnovaný kultuře, s mapou zobrazující nejčastěji se vyskytující společenské atraktivity v sídlech České republiky. Z mapy tak lze vyčíst, které obce potřebují své kulturní prostředí vylepšit. Další část seznamuje s regionálním dědictvím, především s Vrchotovými Janovicemi a jinými místními zvyklostmi. Součástí kultury jsou také knihovny, kterých má Voticko pozitivní dostatek, proto našly v atlase své místo.

Podobně jako u jiných tematických atlasů, je i zde cestovní ruch zaměřen na znázornění nejvíce navštěvovaných míst. Vzhledem ke skutečnosti, že má Voticko největší potenciál cestovního ruchu ve své přírodě, je areálovou metodou vyznačena turistická a rekreační krajina. V ní je znázorněna situovanost turistických objektů pomocí značek, podle jejich velikosti pak turistický potenciál. V tomto rámci je pro přehled mikroregion srovnán se všemi obvody ČR. Zmíněna je mimo jiné tradiční cykloturistika s publikací Votická kopretina, vhodná pro turistickou informovanost.

7.7. Bydlení a občanská vybavenost

Následné tematické celky jsou určeny k porovnání životních standardů jednotlivých sídel. Bydlení je zde na rozdíl od typicky městských obvodů částečně odlišné, proto hlavní mapa bude zaměřena na procentuální podíl rodinných domů a bytů k aktuálnímu datu za jednotlivé obce. Vedlejší mapa provede srovnání se sousedními regiony a ČR. Ke znázornění vývoje bydlení bude vypočítán a v grafech zobrazen index změny bytové výstavby za posledních 50 let. Přidané obrázky poukážou na klasickou architekturu domů, typickou pro tento mikroregion. V textu budou mimo jiné zmíněny trendy, s jakými se současná výstavba potýká.

Z hlediska občanské vybavenosti je třeba v obvodu poukázat na problematické oblasti. Hlavní mapa bude koncipována podobně jako u kapitoly kultura. Bodovou metodou se znázorní koncentrace vybraných veřejných služeb, sloužících ku prospěchu společnosti. Stuhovou metodou se pak do mapy zanesou sítě technické infrastruktury. Okomentováno bude

strádání nejvíce postižených obcí s důvodným opodstatněním. Grafickými přílohami následně zobrazím vývoj a kvalitu vybavenosti obcí za určité období.

7.8. Projekty

Poslední kapitolou atlasu jsou současně realizované, plánované a dokončené projekty. Na první straně bych doporučil mapu s nestandardním zobrazením. Jako podklad navrhuji klasickou politickou či ortofoto mapu, ve které se vyznačí oblast projektu a z ní bude vyvedena šipka k fotografii a stručnému popisu. Uživatel tak dostane dokonalý přehled o tom, jaké programy se v oblasti realizují.

Druhou stranu plánuji z větší části textovou, ale zajímavě vizuálně upravenou s doprovodnými grafy. Za podstatné považuji seznámit čtenáře s původem a čerpáním financí na tyto projekty. Proto zde budou vysvětleny základní operační programy a zdroje jejich financování. Díky tomuto obeznámení se může zvýšit zájem občanů na účasti při projektovém rozhodování.

8. Závěr

Během tvorby této bakalářské práce jsem si rozšířil okruh znalostí nejen o geografii a regionálním rozvoji, ale zjistil jsem také mnoho užitečných informací o svém rodném kraji. Byla mi k tomu nápomocna především odborná literatura a zpracovaná data, ať v knižní či internetové podobě. Pomocí těchto a jiných pramenů jsem mohl vytvořit ukázkový atlas Votického mikroregionu, sloužící jako příručka poznání a rozvoje.

Práce je již od úvodu směřována k podrobnější charakteristice oblasti se snahou určit a upozornit na méně prosperující místa. Ke stanovení této problematiky byly určeny cíle, jejichž splnění ve zkratce okomentuji. Primární cíl se soustředil na vytvoření několika ukázkových listů regionálního atlasu. Jejich vypracování předcházelo shromáždění, studium a analýza co nejvíce dostupných zdrojů o dané oblasti, ale i vydaných kartografických děl. Ke splnění tohoto cíle jsem se obeznámil s tvorbou a metodikou tvorby, díky níž jsem následně provedl rozbor šesti regionálních atlasů a doplnil je o vlastní zhodnocení. Kritická analýza byla zároveň inspirací k vyvarování se ojedinělých i výrazných nedostatků, které ubírají na kvalitě děl. Získané informace byly rovněž podrobeny zhodnocení a jejich aktuální problematiku jsem zachytil v souhrnné SWOT analýze. Cíl návrhu a sestavení oddílů atlasu v

podstatě vycházel ze všech cílů předchozích. Při zpracování byl brán větší ohled na přehlednost a jednoduchost s jakou může čtenář získávat cenné informace. Finální cíl, samotná tvorba byla doplněna informace z prostředí GIS pomocí manuálů, ale především z nabytých znalostí během studia.

Využití atlasu, již zmíněné v úvodu, by mělo směřovat všem zájemcům o Votický mikroregion a účastníkům jeho rozvoje. Ačkoliv celková podoba atlasu není natolik rozsáhlá a pojednává především o pro oblast nejpodstatnějších charakteristikách, může napomoci k lepšímu povědomí o dané problematice. Za současně nejkvalitnější regionálně atlasové dílo považuji atlas rozvoje mikroregionu Hranicko, jež by měl být vzorem pro tvorbu podobných děl v jiných regionech.

Dle mého názoru jsou takovéto atlasy budoucností pro aktivní zapojení občanů do samosprávy obcí či svazků, které jsou ve vyspělých demokratických státech zcela běžné a řeší tak zásadní otázky rozvoje. Jistou nevýhodou ve vydávání atlasů je velmi dynamická socioekonomická složka. Proto si myslím, že z důvodu jednodušší aktualizace dat, lepší dostupnosti, masivnímu využívání laptopů, chytrých telefonů, e-knih apod., by budoucí tvorba měla být orientována spíše na digitální, nežli knižní podobu.

9. Seznam použité literatury

BÍLEK, R. (2010): Poutní místa Podblanicka. Český svaz ochránců přírody Vlašim; Muzeum Podblanicka, Vlašim, 176 s.

CULEK, M. a KOL. (2005): Biogeografické členění České republiky. Agentura ochrany přírody a krajiny ČR, Praha, 589 s.

ČAPEK, R., MIKŠOVSKÝ, M., MUCHA, L. (1992): Geografická kartografie, 1. vyd. Vysokoškolská učebnice, SPN Praha, 372 s.

DEMEK, J., MACKOVČIN, P. a KOL. (2006): Zeměpisný lexikon ČR: Hory a nížiny, 2. vyd. Agentura ochrany přírody a krajiny ČR, Brno, 582 s.

HABART, Č. (1925 – 1928): Sedlčansko, Sedlecko a Voticko: Popis a dějiny krajiny mezi stříbropěnnou Vltavou a památným Blaníkem a vylíčení života jejího lidu, 1 – 3. díl. Okresní školní výbor v Sedlčanech, Sedlčany, 1246 s.

HILLIER, A. (2008): Working with ArcView 9.3. University of Pennsylvania, Philadelphia, 110 s.

HRUŠKA, L. a KOL. (2012): Socioekonomický atlas Moravskoslezského kraje. ACCENDO – Centrum pro vědu a výzkum, o.p.s., Ostrava, 82 s.

JEŘÁBEK, M., KOWALKE, H., ORŠULÁK, T. a kol. (2005): Atlas Euroregionu ELBE/LABE jako prostředek vzájemného přeshraničního poznávání. Univerzita Jana Evangelisty Purkyně v Ústí nad Labem & Technische Universität Dresden, Ústí nad Labem, 128s.

KOLEKTIV AUTORŮ (2005): Tematický atlas Středočeského kraje, Kartografie Praha, Praha, 24 s.

KOLEKTIV AUTORŮ (2009): Tematický atlas Karlovarského kraje. Kartografie Praha, Praha, 24 s.

KOLEKTIV AUTORŮ (2010): Rozbor udržitelného rozvoje území ORP Votice. Gefos, a.s., Atelier Charvát, s.r.o., Praha, České Budějovice, 183 s.

- KOZÁK, J. a KOL. (2009): Atlas půd České republiky. MZe ČR a ČZU Praha, Praha, 149 s.
- KRÁSA, J., DAVID, V. a KOL. (2006): Geografické informační systémy jako podklad rozhodovacího procesu, zejména pro úkoly krajinného inženýrství. FSV ČVUT v Praze, Praha, 85 s.
- MIŠTĚRA, L. (1984): Geografie krajů ČSSR. Státní pedagogické nakladatelství, Praha, 339 s.
- PAVLOVSKÝ, P. (2000): Vyprávění o Voticích, 1. vyd. Maroli, Praha, 299 s.
- PEJCHAROVÁ, S. (2009): Koncepce atlasu Jihočeského kraje. Magisterská práce. Katedra geografie JU, České Budějovice, 90 s.
- PERLÍN, R., KUČEROVÁ, S., KUČERA, Z. (2010): Typologie venkovského prostoru Česka. Geografie - Sborník ČGS, 115, č. 2, s. 177-181.
- ŠUSTR, V., KRUBNEROVÁ L. (2010): Cestou kříže Votickem. Město Votice, Votice, 73 s.
- TOUFAR, P. (2004): Tajemnou českou krajinou – Česká Sibíř, 2. vyd. Start, Benešov, 335 s.
- TOUŠEK, V. a KOL. (2008): Tematický atlas kraje Vysočina. Univerzita Palackého v Olomouci, Olomouc, 36 s.
- VOŽENÍLEK, V. (1999): Aplikovaná kartografie I. – tematické mapy. Univerzita Palackého v Olomouci, Olomouc, 168 s.
- VOŽENÍLEK, V., KILIANOVÁ, H. (2008): Hranicko – atlas rozvoje mikroregionu. Univerzita Palackého v Olomouci, Olomouc, 174 s.

Internetové zdroje:

ČESKÝ STATISTICKÝ ÚŘAD: Charakteristika SO ORP Votice [online]. Český statistický úřad, Praha [cit. 23. 11. 2012]. Dostupné z WWW:

http://www.czso.cz/xs/redakce.nsf/i/2126_so_orp_votice

ČESKÝ STATISTICKÝ ÚŘAD: Statistická ročenka Středočeského kraje [online]. Český statistický úřad, Praha [cit. 4. 12. 2012]. Dostupné z WWW:

<http://www.czso.cz/csu/2012edicniplan.nsf/p/201011->

ČESKÝ STATISTICKÝ ÚŘAD: Veřejná databáze obcí SO ORP Votice [online]. Český statistický úřad, Praha [cit. 5. 12. 2012]. Dostupné z WWW:

http://vdb.czso.cz/vdbvo/tabparam.jsp?uroven=0&parhod_id0=82985&cislotab=UAP6020PU_OB1.193&verze=0&voa=tabulka

VÚV TGM: Charakteristiky toků a povodí ČR [online]. Výzkumný ústav vodohospodářský T.G.Masaryka, Praha [cit. 11. 12. 2012]. Dostupné z WWW:

<http://www.dibavod.cz/index.php?id=24&PHPSESSID=a8ee6db5fafbea8f9fb15e90c6677b16>

HLAVÁČ, L.: Voticko [online]. Muzeum České Sibiře, Miličín [cit. 15. 12. 2012]. Dostupné z WWW:

<http://www.ceskasibir.cz/dok/d525.php>

REGIONÁLNÍ RADA REGIONŮ SOUDRŽNOSTI STŘEDNÍ ČECHY: Přehled prioritních os a oblastí podpory [online]. Regionální operační program Střední Čechy, Praha [cit. 16. 12. 2012]. Dostupné z WWW:

<http://www.ropstrednicechy.cz/documents.php?mid=0cb647fc-8831-102b-a7b4-00e0814daf34>

STŘEDOČESKÁ INTEGROVANÁ DOPRAVA: Všeobecné informace o Středočeské integrované dopravě [online]. Středočeský kraj, Praha [cit. 17. 12. 2012]. Dostupné z WWW:

<http://www.kr-stredocesky.cz/portal/odbory/doprava/stredoceska-integrovana-doprava/informace-o-sid/vseobecne-informace-o-stredoceske-integrované-doprave.htm?pg=1>

Další internetové zdroje

ČSÚ - Městská a obecní statistika	www.czso.cz
Regionální informační servis	www.risy.cz
Mapový server	www.mapy.cz
Mapa projektů	www.mapaprojektu.cz
Město Votice	www.mesto-votice.cz
Informační dopravní servis	www.idos.cz
Online časopis Silnice a železnice	www.silnice-zeleznice.cz
Ochrana fauny České republiky	www.ochranafauny.cz
Národní muzeum	www.nm.cz
Ministerstvo práce a sociálních věcí	www.mpsv.cz

Ministerstvo kultury

www.mkcr.cz

Geografické informační systémy

www.arcdata.cz

Ústní zdroj

KOCUROVÁ, J. (2013): Informace o SO ORP Votice. Ústní sdělení, starostka města Votice

10. Seznam zkratk

ČSÚ	Český statistický úřad
EAO	Ekonomicky aktivní obyvatelstvo
IDS	Integrovaný dopravní systém
GIS	Geografický informační systém
KES	Koeficient ekologické stability
MZCHÚ	Maloplošné zvláště chráněné území
MŽP	Ministerstvo životního prostředí
NUTS (LAU)	Územní statistická jednotka
OZKO	Oblast se zhoršenou kvalitou ovzduší
PP	Přírodní památka
REZZO	Registr emisí a zdrojů znečištění ovzduší
ROP	Regionální operační program
RRRS	Regionální rada regionů soudržnosti
S-JTSK	Systém jednotné trigonometrické sítě katastrální
SO ORP	Správní obvod obce s rozšířenou působností
ÚSES	Územní systém ekologické stability
VKP	Významný krajinný prvek
VZCHÚ	Velkoplošné zvláště chráněné území
WMS	Web map service (internetová mapová služba)

11. Seznam příloh

Tab. 1: SWOT analýza SO ORP Votice.....	24
Obr. 1: Chybné značení ve Voticích	26
Tab. 2: Vývoj počtu obyvatel v obcích SO ORP Votice	50
Tab. 3: Rozložení spojů z obcí SO ORP Votice do Votic v pracovní dny	50
Tab. 4: Souhrn emisí hlavních znečišťujících látek v SO ORP Votice	51
Tab. 5: Hodnocení vybraných atlasových děl	51
Graf 1: Podélný profil a vývoj sklonitosti toku Mastník.....	52

Volně vložené přílohy:

- Mapový dvojlist – Obyvatelstvo a trh práce
- Mapový dvojlist – Veřejná doprava
- Mapový dvojlist – Kultura a cestovní ruch
- Mapový dvojlist – Životní prostředí

Přílohy

Tab. 2: Vývoj počtu obyvatel v obcích SO ORP Votice

	1869	1900	1950	1970	1991	2011
Ješetice	383	311	233	185	145	129
Smilkov	796	669	518	505	384	256
Ratměřice	718	665	395	380	322	272
Střeziměř	968	700	551	506	366	293
Červený Újezd	789	670	515	410	341	319
Mezno	1178	909	763	585	420	361
Zvěstov	1346	1466	1016	796	457	365
Neustupov	2281	2067	1059	960	588	517
Vojkov	1201	1033	702	724	553	532
Heřmaničky	1575	1212	1060	913	725	718
Miličín	2975	2325	1448	1132	942	859
Jankov	2076	2157	1305	1130	891	920
Vrch. Janovice	1774	1814	1057	917	877	950
Olbramovice	1973	1624	1278	1268	1126	1222
Votice	4816	4198	3191	4047	4514	4596
CELKEM	24849	21820	15091	14458	12651	12309

Pozn.: červený odstín = úbytek od předchozího období; zelený odstín = přírůstek od předchozího období
Zdroj: ČSÚ, vlastní zpracování

Tab. 3: Rozložení spojů z obcí SO ORP Votice do Votic v pracovní dny

Obec	Autobus	Počet + přes	Vlak	4:00-8:00	8:01-12:00	12:01-16:00	16:01-21:00	Celkem
Olbramovice	30		14	14	7	12	11	44
Miličín	20	6 Smilkov		9	4	7	6	26
Heřmaničky	10	2 Smilkov	14	8	3	8	7	26
Mezno	4	2 Střeziměř	11	5	2	5	5	17
Ješetice	2		11	4	2	3	4	13
Červený Újezd	2		11	4	2	3	4	13
Střeziměř	2		11	4	2	3	4	13
Neustupov	8	2 Otradovice (Votice)		4	0	3	3	12
Jankov	10			4	2	3	1	10
Vrch. Janovice	10			4	2	2	2	10
Vojkov	6	2 Vrchotovy Janovice		3	0	2	1	8
Smilkov	8			3	1	2	2	8
Ratměřice	6			2	1	2	1	6
Zvěstov	6			2	1	2	1	6

Zdroj: idos.cz, vlastní zpracování

Tab. 4: Souhrn emisí hlavních znečišťujících látek v SO ORP Votice

Název znečišťující látky	Množství (t/rok 2006)	Množství (t/rok 2009)
tuhé znečišťující látky (TZL)	82,073	40,771
oxid siřičitý (SO ₂)	12,786	11,401
oxidy dusíku (NO _x)	5,112	4,574
oxid uhelnatý (CO)	8,645	13,489
organické látky (OC nebo VOC)	1,81	1,793
amoniak (NH ₃)	16,267	19,551
organická rozpouštědla vyjádřená celkovou hmotností jejich roční spotřeby dle bilance	0,793	2,519
uhlovodíky (org. uhlík TOC)	5,009	0,900

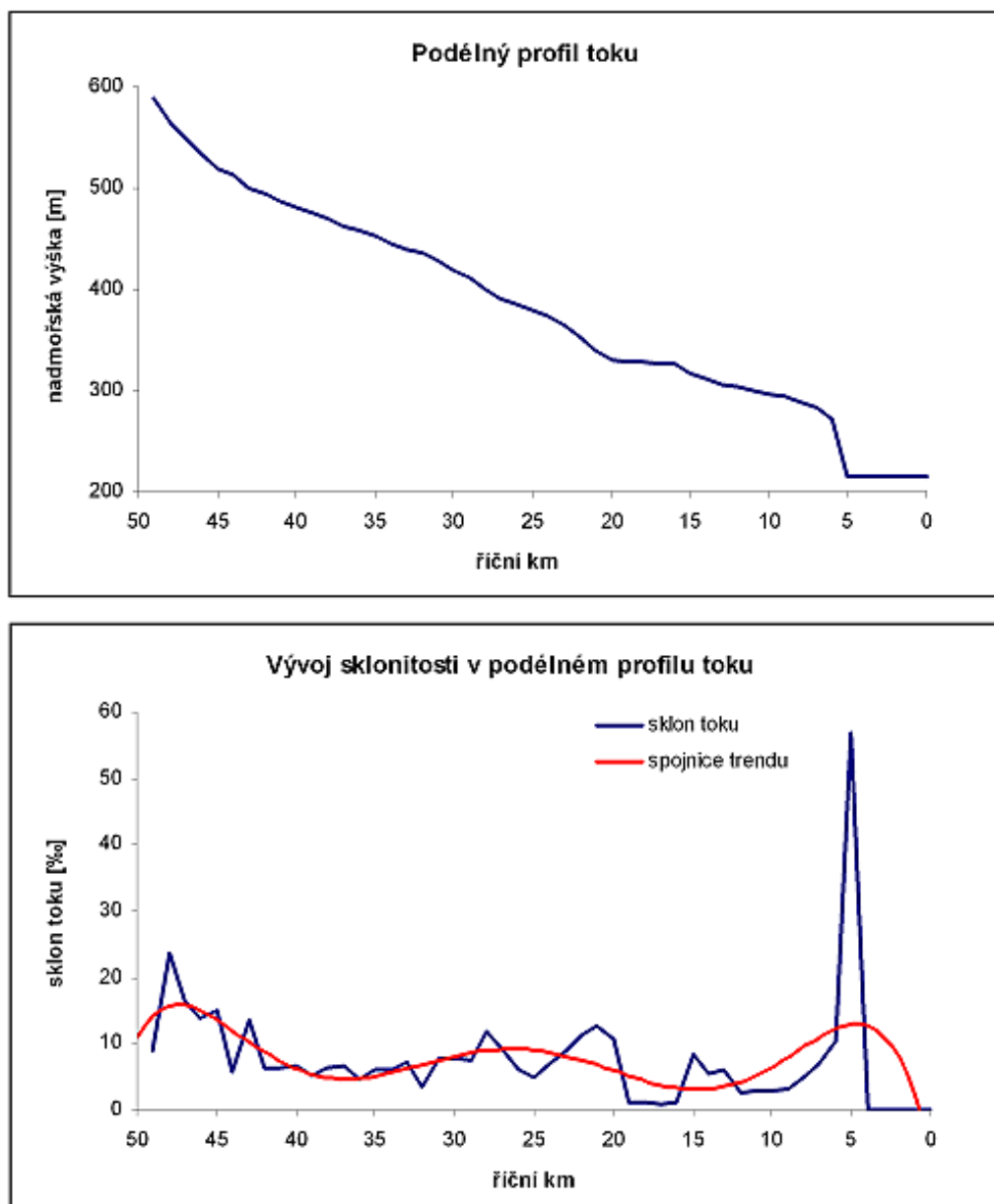
Zdroj: Rozbor udržitelného rozvoje území ORP Votice, vlastní zpracování

Tab. 5: Hodnocení vybraných atlasových děl

	Socioekonom. atlas Moravskoslez. kraje	Tematický atlas Karlovarského kraje	Tematický atlas kraje Vysočina	Tematický atlas Středočeského kraje	Hranicko - atlas rozvoje mikroregionu	Atlas euroregionu ELBE/LABE
Obecné údaje	4 body	3 body	4 body	3 body	4 body	3 body
Kompozice map	3 body	4 body	4 body	4 body	4 body	3 body
Matematické prvky	4 body	4 body	4 body	4 body	5 bodů	4 body
Úplnost a náplň obsahu	5 bodů	2 body	2 body	3 body	5 bodů	4 body
Čitelnost map	1 bod	3 body	4 body	3 body	4 body	2 body
Kvalita technického provedení kartogr. interpretace	4 body	4 body	5 bodů	4 body	5 bodů	3 body
Estetika mapy	3 body	3 body	4 body	3 body	5 bodů	2 body
Bodů celkem	24	23	27	24	32	21
Kvalita díla	<i>Kvalitní</i>	<i>Kvalitní</i>	<i>Kvalitní</i>	<i>Kvalitní</i>	<i>Velmi kvalitní</i>	<i>Dobré</i>

Zdroj: Pejcharová 2009, vlastní data

Graf 1: Podélný profil a vývoj sklonitosti toku Mastník



Zdroj: VÚV TGM

Následují přílohy volně vložené

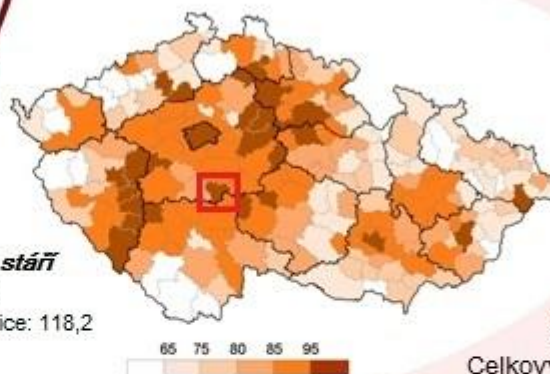
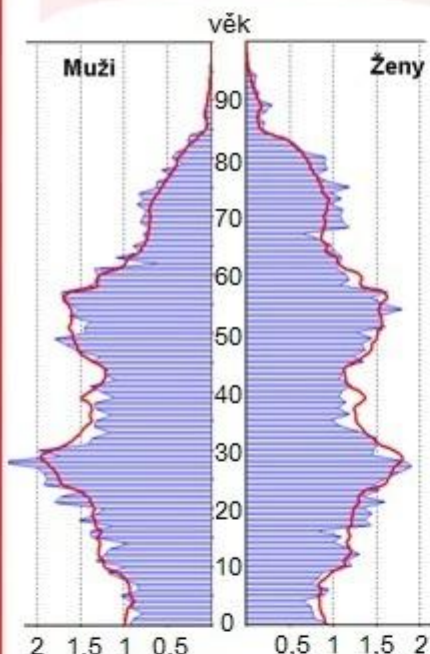
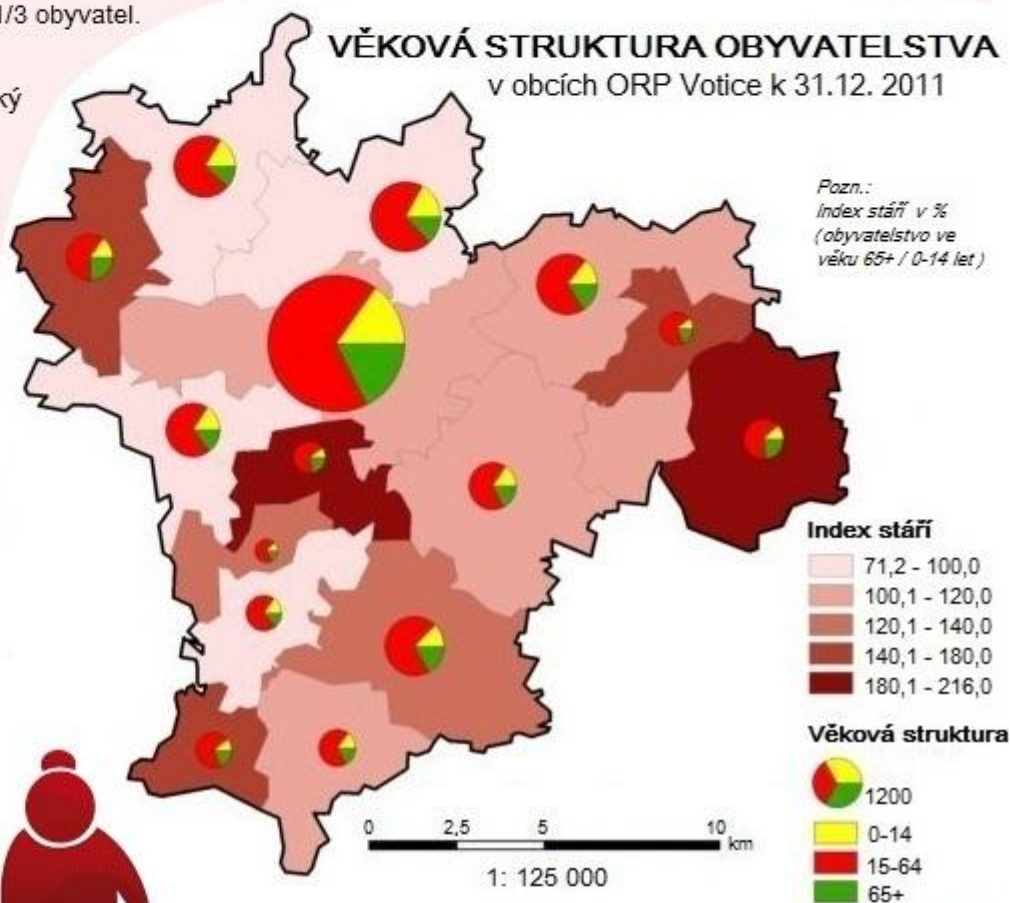
OBYVATELSTVO A TRH PRÁCE

Votice jsou jeden z nejmenších obvodů Středočeského kraje. Žije zde nejnížší počet obyvatel pouhých 12 309 a se svou malou rozlohou, představuje osmou nejnížší velikost mezi SO ORP. Je tvořen 15 obcemi, přičemž v jediném městě, ve Voticích, žije 1/3 obyvatel.

Stárnoucí populace

Od 90. let zaznamenává demografický vývoj negativní trend. Nadprůměrné stárnutí obyvatelstva se odráží ve vysokém indexu stáří. V Jankově nebo Smilkově dosahuje hodnota přes 200 a tyto obce patří mezi nejstarší v kraji vůbec. Toto je způsobené migrací mladšího obyvatelstva do větších měst a úbytkem přirozenou měnou, kdy počet zemřelých, převyšuje počet živě narozených.

VĚKOVÁ STRUKTURA OBYVATELSTVA v obcích ORP Votice k 31.12. 2011

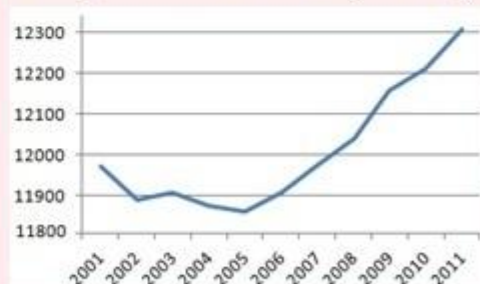


Zajímavost

Voticko se může pochlubit nejvyšším podílem úplných rodin a zároveň zcela nejnížší rozvodovostí v České republice.

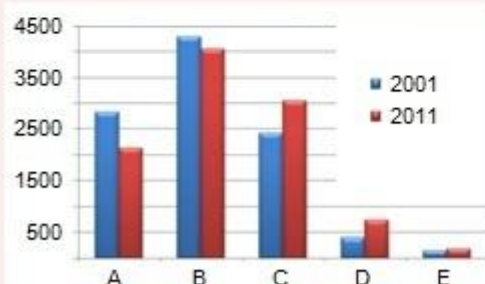
Vývoj počtu obyvatel

Celkový počet obyvatel obvodu vykazuje mírný nárůst. V rámci 15 obcí však jediný růst zaznamenává jen město Votice, v ostatních obcích obyvatel ubývá.



Vzdělanost

V rámci vzdělanosti má Voticko vzrůstající tendenci. Ubývá obyvatel se základním vzděláním, počet vysokoškolsky vzdělaných značně přibývá.



- A - základní včetně neukončeného
B - střední vč. vyučení (bez maturity)
C - úplné střední a vyšší odborné
D - vysokoškolské
E - bez vzdělání

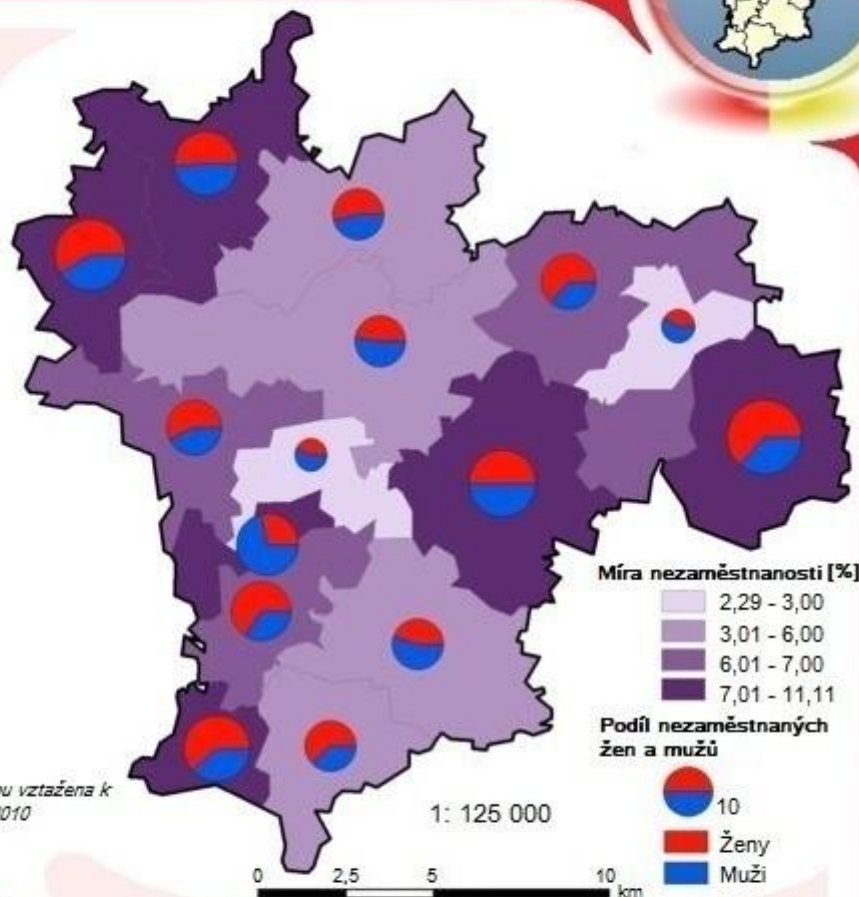


OBYVATELSTVO A TRH PRÁCE

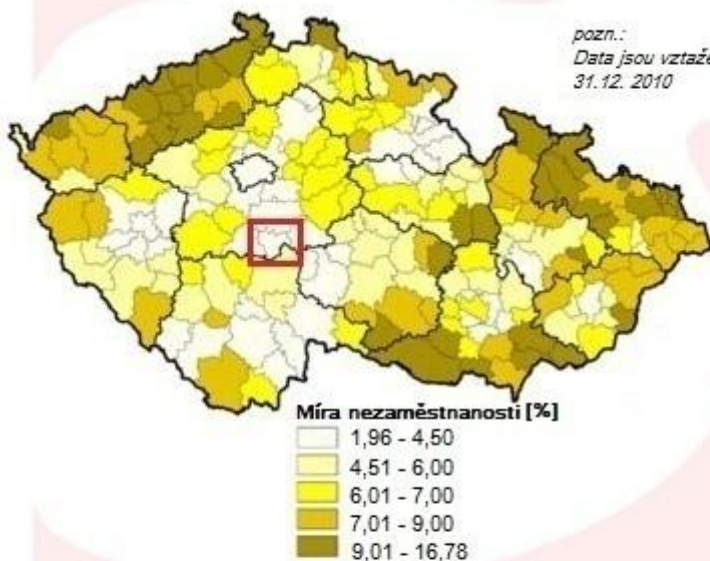


Nezaměstnanost obcí ORP Votice a ČR

Votice jsou regionem zemědělského charakteru s druhým nejnižším podílem obyvatelstva žijících ve městech. Zaměstnanost v zemědělství 2x převyšuje krajský průměr. Pozitivní bilanci ale vytváří šestá nejnižší nezaměstnanost a nejnižší podíl dlouhodobě nezaměstnaných v kraji. Přední příčku zaujímá ORP Votice i v celostátním srovnání s celkovou mírou nezaměstnanosti 4,1%. V rámci obcí v obvodu okupují čelní pozice Ratměřice a Smilkov s velkým procentem pracujících v zemědělských družstvech. Naopak na samém chvostu se krčí s více jak 11% nezaměstnaností obec Zvěstov. K rozdílům dochází i v podílu zaměstnaných žen a mužů. Nejvíce žen bez práce je opět ve Zvěstově, muži drží nechvalný rekord v Ješeticích.



pozn.:
Data jsou vztažena k
31.12. 2010



Největší zaměstnavatelé

Sitronics TS, a.s.

Největší podnik v obvodu vyrábějící telekomunikační a informační zařízení. Pracuje zde více než 500 zaměstnanců.



USP pro mládež

Dřívější zámek, dnes slouží jako ústav sociální péče Ratměřice. S 200 zaměstnanci je to druhý největší zaměstnavatel v SO ORP Votice.



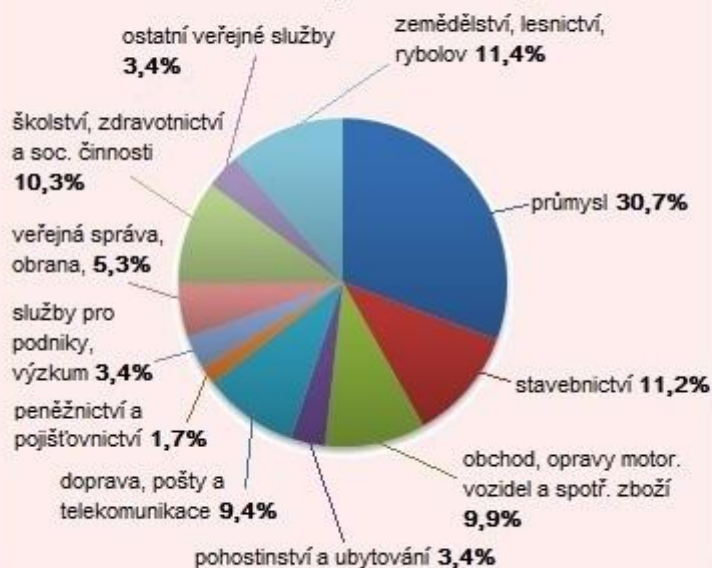
BOBO BLOK, spol. s r.o.

Třetí největší zaměstnavatel je Voračická firma, zabývající se výrobou papírenského zboží. Pracuje zde zhruba 100 lidí.



Mezi další významné zaměstnavatele v regionu patří pobočka skláren Kavalier ve Voticích s cca 100 zaměstnanci (dříve 230), Votické balírny Marila, a.s., ČSAD Benešov, a.s. a technické služby Compag, a.s.

Struktura ekonomicky aktivního obyvatelstva



VEŘEJNÁ DOPRAVA



Votický region je v rámci Středočeské integrované dopravy obsluhován dopravci ČSAD Benešov, a.s. a České dráhy, a.s., kde město Votice slouží jako regionální koncentrační bod veřejné dopravy. Větší obce jako Vrchotovy Janovice či Jankov jsou zajištěny dopravou s vyšší frekvencí spojů a zároveň fungují jako přestupní bod nižší úrovně pro spoje do Benešova a Vlašimi. Obce Miličín a Olbramovice, ležící na hlavní komunikaci, však



obsluhují z velké části dálkové spoje soukromých dopravců, a proto ve směru do Votic mají sice na výběr z mnoha variant, ale ne vždy jsou rozloženy do celého dne. Právě Olbramovice společně s regionální železniční dopravou, mají nejlepší dostupnost do centrálního města s celkovým počtem 44 spojů v pracovní den.



Karta BČK

V regionu je možno platit bezkontaktní čipovou kartou, která platí i pro vybrané dálkové spoje.



Velmi malé obce a sídla,

ležící mimo jakékoliv

významné i méně

významné komunikace,

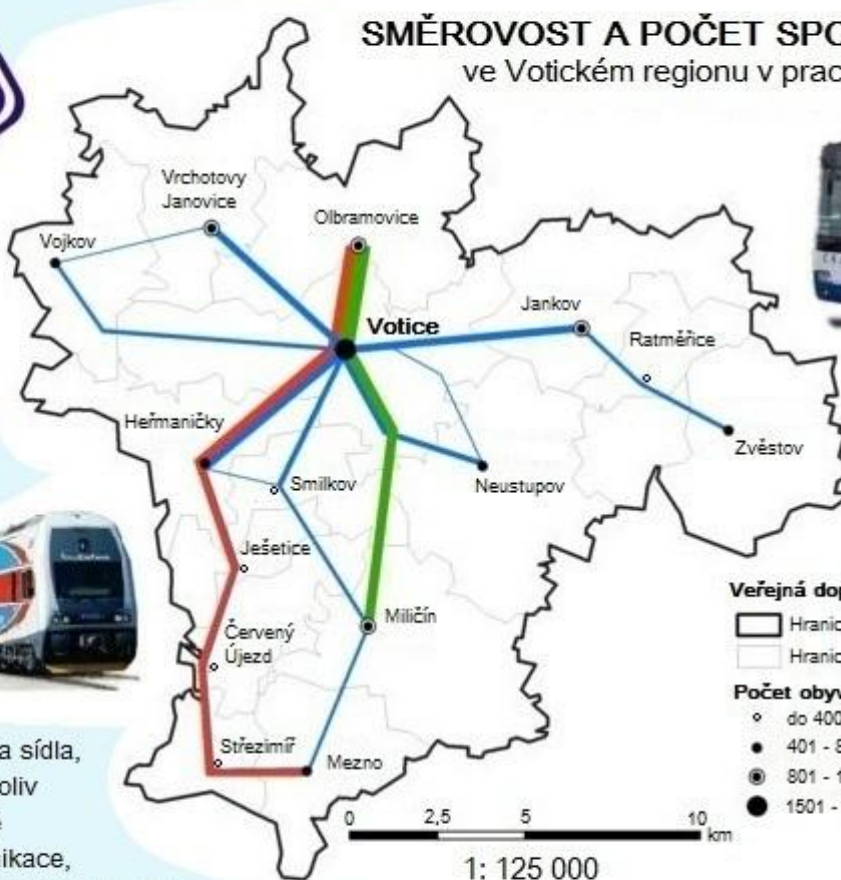
nemohou počítat s nějak výraznou

intervalovou dostupností, neboť by dopravní

obsluha byla značně ztrátová. Proto jsou zajišťovány alespoň 2 spoje denně ve směru do Votic a 2 zpět.

Některé malé obce jako Červený Újezd či Ješetice však mají tu výhodu, že leží v blízkosti železnice a tak mimo dvou autobusových spojů, mohou být obsluženy četnější regionální železniční dopravou.

SMĚROVOST A POČET SPOJŮ DO VOTIC ve Votickém regionu v pracovní dny



Regionální spoje

- 2
- 4
- 6
- 8
- 10

Regionální a dálkové spoje

- 20
- 30

Regionální vlakové spoje

- 11
- 14

Veřejná doprava

□ Hranice ORP

□ Hranice obce

Počet obyvatel

- do 400
- 401 - 800
- 801 - 1500
- 1501 - 5000

1: 125 000



Obr.: bořovanští řidiči

ŘIDIČI S TRESTNÝMI BODY

- ČR: 449 346 řidičů (6,73%)
- Aš: 2 367 řidičů (24,76%)
- Votice: 246 řidičů (2,99%)

Rekonstrukce nádražních ploch

V roce 2007 proběhla za pomoci SROP přeměna autobusového nádraží ve Voticích. V rámci modernizace 4. železničního koridoru byla zrekonstruována i Votická a Olbramovická stanice.



Obr.: zrekonstruované vlakové a autobusové nádraží

Zajímavost

Votice jsou podle průzkumu České pojišťovny, co se týče dopravy, nejbezpečnější město bez usmrcených, minimem zraněných motoristů a chodců a nejnižším počtem řidičů s trestnými body. Na opačném konci žebříčku se umístila Aš.



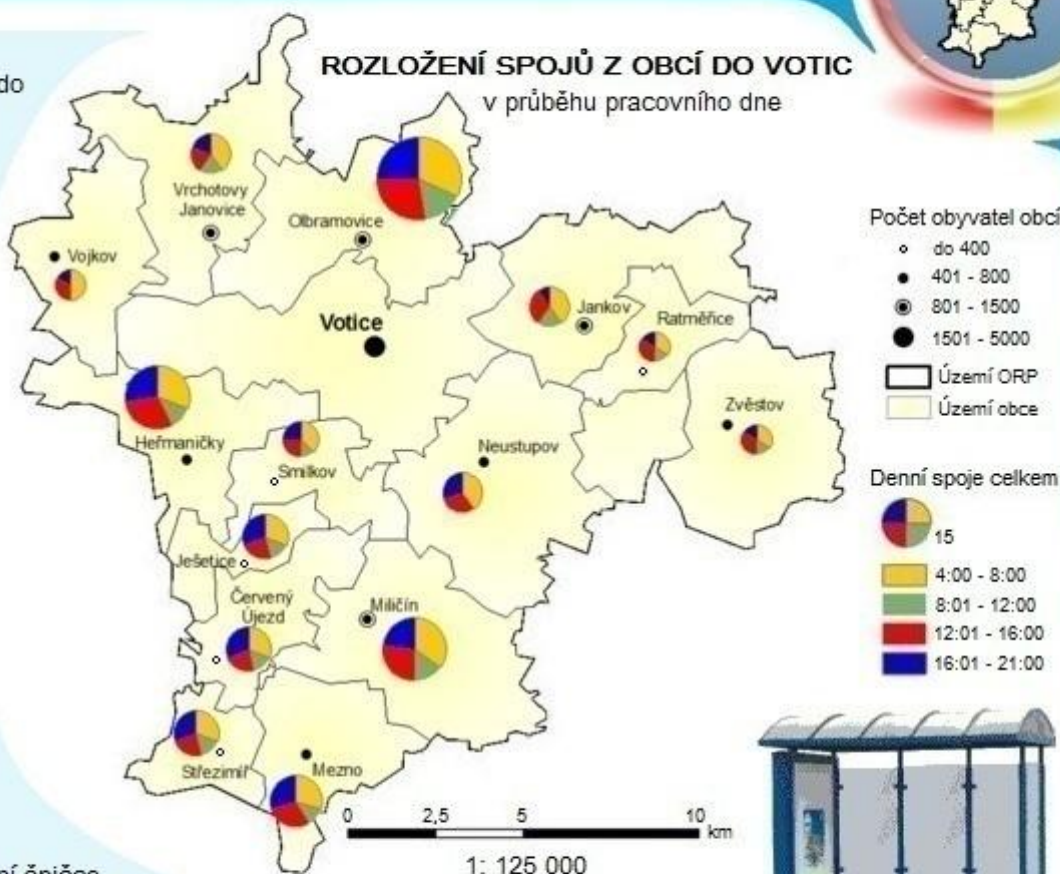
VEŘEJNÁ DOPRAVA



Dostupnost

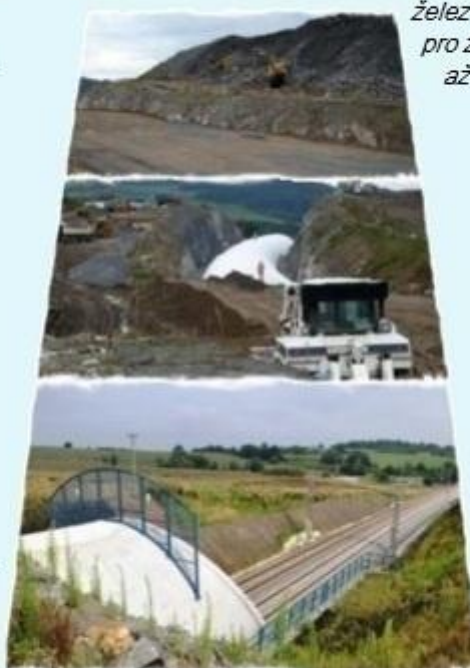
Dostupnost obcí a počet spojů do Votic v regionu je především závislá na velikosti obce a zdali je obec situována u některé z důležitých komunikací. Od toho se potom vyvíjí i denní režim spojů. Nejvíce spojů vyjíždí z obcí v době ranní dopravní špičky mezi 4:00 až 8:00 hod. Je to samozřejmě dáno dojížděnkou za prací a do škol a tak se tyto spoje nemohou rušit, či oddalovat. V malých obcích tvoří ranní spoje značnou část dostupnosti do centra regionu, např. z obce Vojkov je to celá polovina všech spojů za pracovní den. Naopak nejmenší obslužnost je v době práce. Ta nastává ihned po ranní špičce tedy mezi 8:00 až 12:00 hodinou. Obce jsou v této době průměrně obsluhovány 2 spoji a opět malé obce jako jsou Vojkov a Neustupov, nejsou obsluhovány vůbec. Lépe jsou na tom obce Ješetice, Červený Újezd a Střeziměř, které mají tu výhodu, že jimi prochází lépe obslužená železnice. Interval mezi 12 a 16 hodinou patří z části odpolední špičce, kdy se především "Ranní směna" a studenti vrací domů. V tuto dobu je znovu vysoký počet spojů. Poslední interval je mezi 16 hodinou, a posledním spojem. Do 18 hodin je počet spojů ještě dostatečný, z důvodu především nákupů. Dostupnost centra však touto dobou končí, kromě železničních spojů, které jezdí až do 21.

ROZLOŽENÍ SPOJŮ Z OBCÍ DO VOTIC v průběhu pracovního dne



Železniční tepna

Druhou významnou komunikací je 4. železniční koridor Děčín - Č. Budějovice, který v regionu tvoří páteř veřejné dopravy. V Olbramovicích je možný přestup na rychlíkové spoje, v ostatních obcích včetně Votic je však zastávka pouze pro spoje osobní. V posledních letech probíhá na koridoru rozsáhlá modernizace, která si vyžádala kromě zdvojkolejnění i stavbu několika železničních tunelů, pro zvýšení rychlosti až na 160 km/h.



Obr.:
vývoj stavby žel.
tunelů 4. koridoru



Obr.:
mapa dálnice D3,
silnice E55
dálnice D3



Silniční tepna

První pro region významnou komunikací je trasa I/3 evropské silnice E55, která je doposud hlavní dopravní tepnou spojující Prahu s Rakouskem. V regionu prochází obcemi Olbramovice a Miličín a tvoří obchvat kolem Votic. Postupně je nahrazována dálnicí D3, která je již v provozu mezi Meznem a Tábořem.



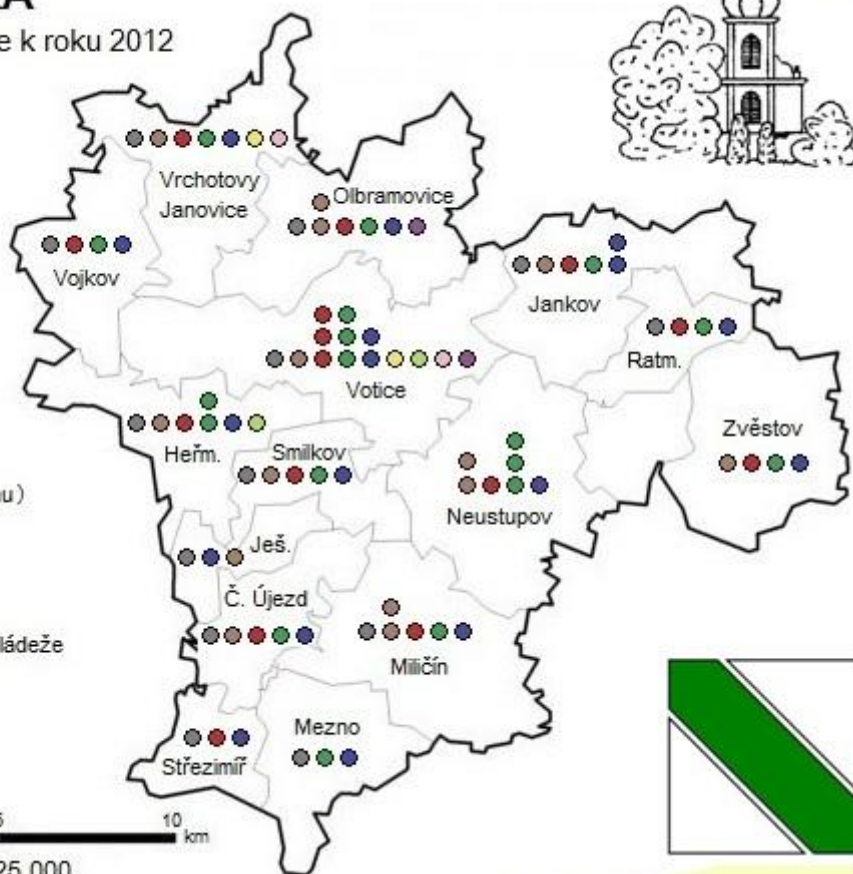
KULTURA A CESTOVNÍ RUCH

Možnosti kulturního vyžití jsou v jednotlivých obcích Votického regionu dobré. V mapě je zobrazeno 9 nejčastěji se v ČR vyskytujících kulturních oblastí. Za obvodní střediska kultury by se nejvíce mohli považovat Votice a Vrchotovy Janovice. Nejčastěji vyskytující se společenskou atraktivitou na Voticku jsou kostely a jiné sakrální stavby. Téměř v každé obci najdeme spravovaná hřiště, jež zvyrazňují sportovní tradici tohoto regionu.

KULTURA

v obcích SO ORP Votice k roku 2012

- Hranice SO ORP
 Hranice obce
- Kulturní objekty**
(1 bod = 1 objekt)
- Veřejná knihovna vč. poboček
 - Ostatní kulturní zařízení
 - Sakrální stavba
 - Hřiště (se správcem vč. stadionu)
 - Hřbitov
 - Kino
 - Středisko pro volný čas dětí a mládeže
 - Muzeum vč. poboček
 - Galerie



sv. Václav

Patronem samotných

Votic je Svatý Václav a na jeho počest zde každým rokem probíhají Svatováclavské slavnosti, zakončené ohňostrojem. Svatému Václavu je zasvěcen i farní kostel. Historicky cennou stavbou je Boží hrob na františkánském hřbitově a kostel Svatého Františka z Assisi.

Počet knihoven v krajích ČR



Veřejné knihovny

13 z 15 obcí v regionu má na svém území knihovnu či její pobočku. Povzbudivé statistiky vychází i z celonárodního průzkumu, kde se Středočeský kraj umístil suverénně na prvním místě s více než 800 knihovnami.

Kulturní zvyklosti

Kromě Svatováclavských slavností se také slaví každoroční Průvod Božího Těla ve Vrchotových Janovicích, či tradiční rozsvěcení Vánočního stromu. Zřízeny jsou naučné stezky jako Naučná stezka Kolem votic za poznáním, "Po stopách Sidonie Nádherné", Vyhlídková trasa Střeziměř a jiné. Tradiční jsou i místní myslivecké či hasičské soutěže a plesy. Městské kulturní centrum Votice připravuje celoroční volnočasové aktivity různého druhu.

Vrchotovy Janovice

V městy si se nachází nejčinnější kulturní památka v regionu. Původně gotická tvrz pánů z Janovic, nyní renesanční zámek, který je obklopen příkopem a parkem. Ve Vrchotových Janovicích se nachází také letní kino, kde se mimo promítání filmů, pořádají koncerty známých skupin.



Obr.: zámek Vrchotovy Janovice



KULTURA A CESTOVNÍ RUCH



Voticko má značný potenciál pro cestovní ruch ve své krajině. Turistické a rekreační plochy tak mírně převládají nad potenciálem hmotných atraktivit. Z těch se v posledních letech nejvíce rozvíjí hipoturistika a tradiční chataření. Z památek je nejvíce navštěvovaný zámek Vrchotovy Janovice.



Navštěvovaná místa

Atraktivita s již menším turistickým potenciálem, ale zato významná, je mohyla s památníkem nejkrvavější bitvy 30 leté války, bitvy u Jankova. Historicky významné jsou také zámky ve Smilkově a Neustupově. Východně od Votic se otevírá brána do CHKO Blaník, jež z menší části do regionu zasahuje. Turisty oblíbený je každoroční pochod Praha - Prčice, který se za spolupráce klubu českých turistů pořádá již od roku 1966.



CESTOVNÍ RUCH

v SO ORP Votice 2012



Turistické objekty

- Zámek
- Sakrální památka
- Vojenská památka
- Informace
- Muzeum, galerie
- Pietní památník
- Hipoturistická farma

Turistický potenciál

- Malý
- Střední
- Velký

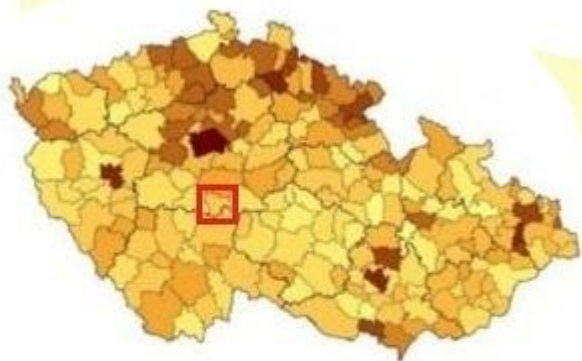
- Ostatní krajina
- Rekreační a turistická krajina
- Chráněná krajinná oblast
- Silnice 1. třídy
- Železnice

0 2,5 5 10 km

1: 125 000



CYKLOTOULKY



Využití turistického potenciálu (%)

54 a méně	70 - 74	90 - 94
55 - 59	75 - 79	95 - 99
60 - 64	80 - 84	více než 100
65 - 69	85 - 89	

Turistický potenciál

Voticko je ve srovnání s regiony ČR v rámci využití turistických možností spíše na nižší úrovni. Dominantní v cestovním ruchu je Praha, která se tak řadí i na přední příčky v Evropě.

Faktor dopravy

Rozvoji cestovního ruchu a turistiky je nakloněna i velmi dobrá situovanost dopravní infrastruktury, zejména modernizovaná železnice a rozšiřující se dálnice D3.



Obr. Farní chrám v Miličíně

Cykloturistika

Zdejší oblast je ideální k cyklistické turistice. Kříží se zde několik cyklotras a pro místní výlety je zřízena tzv. "Votická kopretina," která tvoří cyklostezky celého Voticka. Votice tak byly představeny i v známém televizním pořadu cyklotoulky.



Zajímavost

Votický javor, kdysi šibenice a nyní památka a finalista ankety Strom roku 2005, je opředen mnoha legendami. Mimo jiné i o cikánce, která údajně celé Votice prokřela.

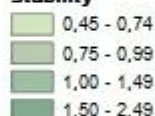


ŽIVOTNÍ PROSTŘEDÍ

Votický region patří mezi jeden z nejméně znečištěných v rámci ČR s minimem emisních plynů. V rámci ekologické stability je však toto území intenzivně využíváno, zejména zemědělskou velkovýrobou. Světlou výjimku tvoří obce Smilkov a Ješetice s celkově vyváženou krajinou, v níž jsou technické objekty relativně v souladu s dochovanými přírodními strukturami. Koeficient ekologické stability je pro region 0,70. V ČR jsou nejintenzivněji přeměňovanou půdou postiženy regiony na Hané a v Polabí.



Koef. ekologické stability



ČR = 1,50
Min.: Kolín = 0,30
Max.: Jab. n. N. = 4,33

Využití

půdy Voticka

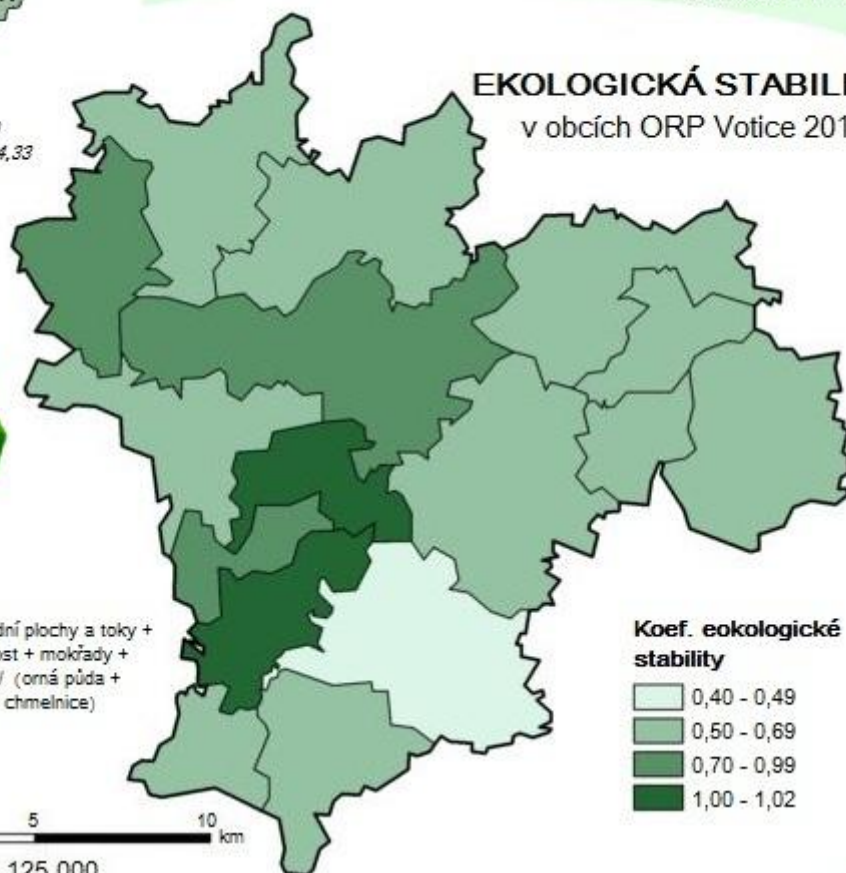
Typicky zemědělský region s převahou využívání orné půdy, ale také s relativně velkým podílem trvalých travních porostů, může být řazen mezi krajinu člověkem z větší části přeměněnou. Oproti jiným obvodům se zde vyskytuje poměrně málo vodních ploch.



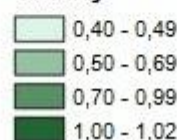
KES = (lesní půda + vodní plochy a toky + trvalý travní porost + mokřady + sady + vinice) / (orná půda + antrop. plochy + chmelnice)

EKOLOGICKÁ STABILITA

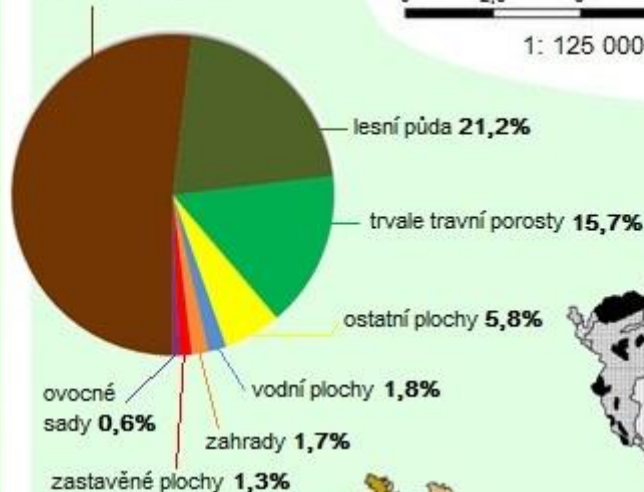
v obcích ORP Votice 2011



Koef. ekologické stability



orná půda **51,9%**



Klima

Obvod leží v mírně teplé oblasti MT5, vyšší části v MT3 a oblast Javorové skály dokonce v chladné oblasti CH7. Oproti ČR v regionu vládne dlouhá a mrazivá zima (-4 až -6°C lednový průměr). Je zde až 160 mrazových dnů.

ČESKÁ SIBÍŘ



Flóra

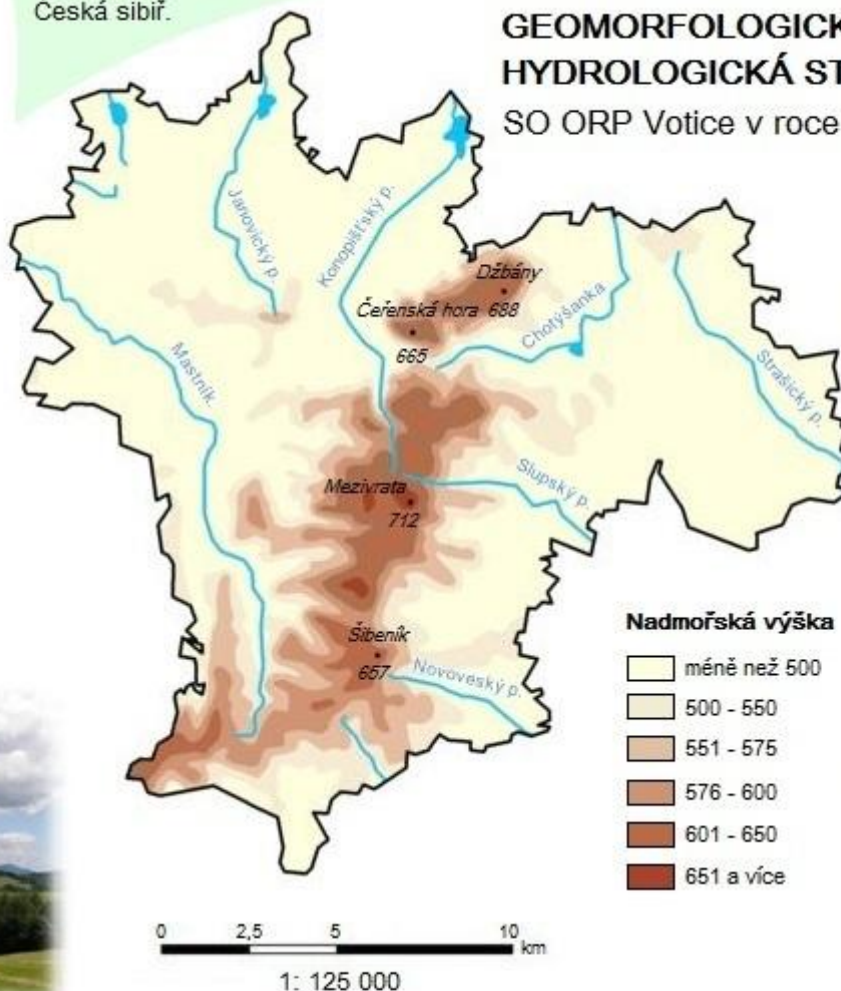
Území Voticka představuje ostrůvek jedlovo-bukového vegetačního stupně v oblasti mezi Sázavou, Vltavou, Lužnicí a Blaníci. Vegetaci pak tvoří především bikové, na severních svazích i květnaté bučiny. Výrazné je zde i zastoupení kulturních smrčin, vlhkých polí a luk.

ŽIVOTNÍ PROSTŘEDÍ



Převážně kopcovitá až hornatá krajina byla rozčleněna příčnými zlomy a erozí vodních toků, čímž vznikly výrazné strukturální hřbety severojižního směru. Z hlediska geomorfologického členění spadá oblast do Středočeské pahorkatiny, celku Vlašimské pahorkatiny a rozkládá se na podcelcích Votické vrchoviny a Mladovožické pahorkatiny. Výrazný je horský řetězec Votické vrchoviny, který je také znám jako Česká sibiř.

GEOMORFOLOGICKÁ A HYDROLOGICKÁ STRUKTURA SO ORP Votice v roce 2012



Masník



Celé území patří ať přímo či nepřímo do povodí řeky Vltavy. Největší vodní plochou v oblasti je Podhrázský rybník s plochou zaujímající téměř 60 ha. a ležící ve výšce 450 m n.m.



Ochrana životního prostředí

Na Voticku má ochrana přírody dlouholetou tradici. Nachází se zde mnoho významně krajinných prvků, které byly schváleny v r. 1992.

Významné chráněné plochy:

CHKO Blaník

Do území zasahuje pouze západní část, patří však v obvodu mezi nejvýznamější.

PR Podhrázský rybník

Přírodní rezervace, významná pro své hnízdiště (hnízdí zde až 30 druhů ptactva).

PP Džbány - Žebrák

Park připomíná zachovalou podhorskou oblast s velkými lesními komplexy, které doplňují rozsáhlé louky s bohatými prameništi a remízky.

Zajímavost

Na potoku Masník bylo dříve vystavěno 32 mlýnů a pil, protože měl jako jediný i v době sucha velký dostatek vody.

Ochrana fauny ČR

Votice

- Krajské středisko environmentální výchovy
- Péče o zraněná a opuštěná zvířata (sovy, dravci, savci i některé šelmy)
- Možnost adopce zvířat

Čapí hnízdo

- Centrum odborných konzultací a ekoporadna
- Naučná biotopická stezka

