

JIHOČESKÁ UNIVERZITA V ČESKÝCH BUDĚJOVICÍCH
PEDAGOGICKÁ FAKULTA
KATEDRA PEDAGOGIKY A PSYCHOLOGIE
UČITELSTVÍ PRO MŠ

VÝCHOVNÉ STYLY A PODMÍNKY RODINNÉ VÝCHOVY
DÍTĚTE V MATEŘSKÉ ŠKOLE

Bakalářská práce

České Budějovice, 2013

Vedoucí bakalářské práce:

Mgr. Miroslav Procházka Ph.D.

Vypracovala:

Michaela Koldová

Prohlášení

Prohlašuji, že svoji bakalářskou práci jsem vypracovala samostatně pouze s použitím pramenů a literatury uvedených v seznamu citované literatury.

Prohlašuji, že v souladu s § 47b zákona č. 111/1998 Sb. v platném znění souhlasím se zveřejněním své bakalářské práce, a to v nezkrácené podobě elektronickou cestou ve veřejně přístupné části databáze STAG provozované Jihočeskou univerzitou v Českých Budějovicích na jejích internetových stránkách, a to se zachováním mého autorského práva k odevzdanému textu této kvalifikační práce. Souhlasím dále s tím, aby toutéž elektronickou cestou byly v souladu s uvedeným ustanovením zákona č. 111/1998 Sb. zveřejněny posudky školitele a oponentů práce i záznam o průběhu a výsledku obhajoby kvalifikační práce. Rovněž souhlasím s porovnáním textu mé kvalifikační práce s databází kvalifikačních prací Theses.cz provozovanou Národním registrem vysokoškolských kvalifikačních prací a systémem na odhalování plagiátů.

V Českých Budějovicích, 31. března 2013

Michaela Koldová

Poděkování

Děkuji svému vedoucímu bakalářské práce Mgr. Miroslavu Procházkovi Ph. D za rady, připomínky, náměty, vedení a laskavou pomoc při bakalářské práci.

Děkuji také svým kolegyním, které mě celou dobu podporovaly a zastupovaly při mé nepřítomnosti.

Děkuji Mateřské škole Nové Hradky a Horní Stropnice, které mi umožnili dotazníkové šetření.

Abstract

KOLDOVÁ, M. *Výchovné styly a podmínky rodinné výchovy dítěte v mateřské škole*

České Budějovice 2012. Bakalářská práce.

Jihočeská Univerzita v Českých Budějovicích.

Pedagogická fakulta. Katedra pedagogiky a psychologie.

Vedoucí práce: Mgr. Miroslav Procházka Ph.D.

Klíčová slova: rodina, výchova, výchovný styl, dítě, funkce rodiny, úplnost rodiny, mateřská škola

Práce v teoretické části se zabývá charakteristikou rodiny, jejím dělením, výchovnými styly a názory různých osobností. Zabývám se zde i osobností pedagoga. V metodické části jsou popsány strategie, jakými bude výzkum probíhat, charakteristika zařízení a popis místa výzkumu. Empirická část se zabývá rozbořením a vyhodnocením dotazníků pro získání požadovaných informací, což je úplnost rodiny, výchovný styl, funkce rodiny, vliv rodinné výchovy na chování dětí.

Abstract

KOLDOVÁ, M. *The parenting styles and conditions of the family education of a children in a nursery school*

České Budějovice 2012. Bakalářská práce.

Jihočeská Univerzita v Českých Budějovicích.

Pedagogická fakulta. Katedra pedagogiky a psychologie.

Vedoucí práce: Mgr. Miroslav Procházka Ph.D.

Keywords: a family, an education, parenting styles, a child, a function of the family, completeness of the family, a nursery school

The theoretic part of my work deals with the family characteristic, its deviding, parenting styles and views of different personalities. I deal there with a personality of a teacher. In the methodical part are described strategies of the research, characteristic of equipinstitutement where the research will be done. The empirical part deals with the analysis of questionnaire for obtaining the required information's, which is the completeness of the family, the parenting style, the function of the family, influence of parenting style on children's behavior.

Obsah

1	Úvod	8
2	Teoretická část	9
2.1	Vymezení základních pojmů	9
2.1.1	Výchova	9
2.1.2	Rodina	10
2.1.3	Rodinné prostředí	10
2.1.4	Výchovné styly	10
2.2	Současné otázky pojetí výchovy	11
2.2.1	Eric Berne	11
2.2.2	Erik H. Erikson	11
2.2.3	Abraham Maslow	13
2.2.4	ZDENĚK MATĚJČEK	13
2.3	Výchovné styly a jejich vymezení	14
2.3.1	Autokratický výchovný styl	14
2.3.2	Liberální styl	15
2.3.3	Demokratický výchovný styl	15
2.4	Rodina a její vliv na dítě	16
2.4.1	Definice rodiny	16
2.4.2	Základní členění rodiny	17
2.4.3	Funkce rodiny	17
2.4.4	Typy rodin podle výchovného působení:	18
2.5	Osobnost pedagoga	19
3	Praktická část	23
3.1	Cíle výzkumu	23
3.2	Cíle výzkumu:	23
3.3	Charakteristika respondentů a výzkumné prostředky	23
3.3.1	Mateřská škola Nové Hradce	23
3.3.2	Mateřská škola Horní Stropnice	24
3.4	Metodologie výzkumu	24
3.4.1	Vyhodnocení dotazníků	25
3.4.2	Výsledky dotazníků	48
4	Závěr	49
5	Seznam použité literatury	50

6	Přílohy	51
6.1	Seznam použitých příloh	51

1 ÚVOD

Téma bakalářské práce:

Tématem mé bakalářské práce jsou „Výchovné styly a podmínky rodinné výchovy na dítě v mateřské škole.“ Toto téma jsem si vybrala z důvodu mé práce v mateřské škole. Velice mě zajímá charakter dětí, a to zda se jejich odlišnost podílí na výchově rodiny. S dětmi jsem každý den, vytvářím si k nim pouto, které nejde jen tak přetrhnout. Tudiž bych chtěla nakouknout do rodin dětí hlouběji. Zároveň mohu vliv rodin na dítě pozorovat .

Cíl bakalářské práce:

Nejdůležitější částí ve vývoji dítěte je rodina a její výchova. Proto mě zajímá, jaký styl výchovy se nejvíce uplatňuje v současné rodině dítěte mateřské školy a jaký má vliv na jeho chování a jak ovlivňuje jeho další vývoj. Cílem mé bakalářské práce je zjistit, jaký výchovný styl se nejvíce uplatňuje.

Teoretická část bakalářské práce:

Přístupy: V teoretické práci bakalářské práce popisuji a charakterizuji rodinu, její funkce, výchovu a výchovné styly, pohled na výchovu podle odborníků a osobnost pedagoga. Zamýšlím se nad současnou rodinou, dětmi i názory ostatních odborníků.

Praktická část bakalářské práce:

Cíl práce: Cílem mé bakalářské práce je zmapovat výchovné styly, rodinu a její situaci. Formou dotazníků vyhodnotím situaci současné rodiny a její pohled na výchovu, popřípadě faktory, které ji ovlivňují.

Použité výzkumné metody:

V praktické části použiji kvalitativní výzkumnou metodu. Formou dotazníku vyhodnotím situaci.

2 TEORETICKÁ ČÁST

2.1 Vymezení základních pojmů

2.1.1 Výchova

Podle Průchy je výchova procesem záměrného a cílevědomého vytváření a ovlivňování podmínek umožňujících optimální rozvoj každého jedince v souladu s individuálními dispozicemi a stimulujičích jeho vlastní snahu stát se autentickou, vnitřně integrovanou a socializovanou osobností (Průcha a kol., 2003, s.84).

Výchovný styl je „*souhrn záměrných i spontánních způsobů chování vychovatele k vychovávanému. Tradičně se uvádějí: autoritativní výchova, liberální výchova, demokratická výchova.*“ (Průcha a kol., 2003, s. 279).

Výchova je „*proces záměrného působení na člověka s cílem dosáhnout pozitivních změn v jejím vývoji.*“ (Průcha a kol., 2003, s. 277).

Výchova je celoživotní, cílevědomá činnost, která připraví určitého jedince k socializaci, duševním, tělesným normám a k přípravě na život. Cílem výchovy je vychovat jedince samostatného, tvořivého, cílevědomého, s dobrou vůlí. Je nesmírně důležité, abychom byli dobrým vzorem a předávali si tak zkušenosti další generaci.

Definicí výchovy je velice mnoho. Každý člověk má na ni odlišný názor. Měnily se samozřejmě i styly výchovy. Platonův názor se velice lišil od ostatních, podle něj dřímá už v nenarozeném dítěti duše, která přichází na svět s dítětem. Anti pedagogika tvrdí, že jde pouze o přetváření dítěte na dospělého, touha ovládat dítě.

2.1.2 Rodina

Jozef Výrost definuje rodinu následovně: „*Rodina je jakýmsi nejuniverzálnějším socializačním činitelem, který poskytuje jedinci identifikační vzory, seznamuje ho s předpokládaným chováním pro mužskou a ženskou roli. Učí jedince reagovat žádoucím způsobem v procesu interakce a umožňuje mu praktické ověření získaných dovedností v rámci rodiny. Uplatňuje se jako regulátor chování jedince a poskytuje mu společensky žádoucí normy. Pod vlivem rodinného působení se vytváří postoj k personálnímu okolí, k sobě samému i společnosti obecně.*“ (Výrost, Slaměník, 1998, s. 54).

2.1.3 Rodinné prostředí

Pedagogický slovník ji definuje jako: „*Nejstarší společenskou instituci, která plní socializační, ekonomické, sexuálně-regulační, reprodukční a další funkce, vytváří určité emocionální klima, formuje interpersonální vztahy, hodnoty a postoje, základy etiky a životního stylu.*“ (Průcha, 2003, s. 202).

2.1.4 Výchové styly

- Autokratický – Je založen na zakazování, trestech. Nerespektují se zde potřeby dítěte. Chybí prostor pro své potřeby a sebepojetí.
- Liberální styl – Rodiče nevedou své dítě, jsou nedůslední.
- Demokratický styl – Rodič působí příkladem, Je zde přiměřená nabídka činností, přiměřená míra trestů a zákazů Nechybí zde důslednost a otevřená komunikace s dítětem.
- Autoritářský – Jedná se o přísný styl výchovy, ve kterém se vyskytuje časté hubování, a opakované tresty. Dítě nemá možnost říci svůj názor. Tímto stylem se dítě stává uzavřeným, až agresivním vůči svým vrstevníkům a okolí.

2.2 Současné otázky pojetí výchovy

2.2.1 Eric Berne

*Rodíme se jako princové, ale výchovou se proměňujeme v žabáky. (Ericberne)
(Svobodová, 2011, s. 24).*

Tento zakladatel transakční analýzy se domnívá, že už v předškolním věku dítěte se utváří plán, který na dítě působí, a dle kterého bude dítě chovat celý život. Jde o vztah k sobě samému a okolí, který má čtyři základní podoby:

1. *Já jsem dobrý a ti ostatní jsou také dobří*
2. *Já jsem dobrý, ale ostatní jsou špatní*
3. *Já jsem špatní a ti ostatní jsou dobří*
4. *Já jsem špatný a ti ostatní jsou také špatní (Berne, 2011)*

Toto působení se vytváří už od narození dítěte. My, vychovatelé a rodiče můžeme tento výsledek ovlivnit, aby se dítě dívalo na svět z pohledu první podoby, a to tím, že budeme působit na dítě pozitivně, optimisticky, upřímně. To je také důležitější, než matematika či jazykové kurzy. (Berne, 2011: Herman,2008).

2.2.2 Erik H. Erikson

Erik Erikson charakterizuje vývoj dítěte do 8 skupin. Jeho teorie zní, že v každé části etapy vývoje dítěte dochází ke změnám poměru a vzniká určitá cnost.

1. *Základní důvěra proti základní nedůvěře – cností je naděje. Probíhá v kojeneckém věku, kdy dítě, pokud bude důvěřovat, přijde na to, že svět je dobrý. Získání důvěry záleží především na matce a nejbližší okolí, jak pečují o dítě, jestli mu dávají dostatek lásky. (Svobodová, 2011).*
2. *Autonomie proti studu a pochybnostem – cností je sebeovládání a síla vůle. Toto období zahrnuje věk batolecí a ve Freudově duchu bývá spojováno s vyměšováním. Nebezpečím tohoto období je předčasně vyvinuté svědomí, které vzniká na základě studu. Připomeňme si, co rodiče často říkávají dítěti, které neudrželo tělesnou čistotu: „Podívej, cos vyvedl, styd' se!“ Vítězství studu může mít za důsledek neurotické poruchy, vítězství autonomie, tedy svobodného*

rozhodování, přináší vůli a sebe ovládní. Která charakteristika vítězí, je i tentokrát v rukou pečujících osob, především matky, ale protože na konci období nastupují již mnohé děti do mateřské školy, může zde sehrát nemalou roli i učitelka a další dospělí zaměstnanci MŠ (Svobodová, 2011, s.26).

Pokud dítěti nedáme dostatek prostoru k seberalizaci, chvály, sebeúcty a důvěry, opravdu to může mít velice negativní vliv na jeho osobnost. Je nespočetně mnoho případů, kdy dítě bylo zrazeno už v batolecím období a neslo si následky celý život.

3. Iniciativa proti vině – cnostní je směřování a účel. Předškolní dítě je aktivní a iniciativní, experimentuje, touží dělat věci, které dělají dospělí. V tomto čase je nejvíce připraveno učit se pracovat. Plánuje a podniká činnosti, které ho zajímají, ale ne vždy jsou v jeho podání žádoucí a úspěšné. Pokud jsou vychovatelem zastaveny, případně je dítě potrestáno, vzniká pocit viny. Vítězí – li vina nad iniciativou, může docházet k regresi, psychosomatickým poruchám či svatouškovství, kdy dítě je navenek „vzorné“, ale v nestřežených chvílích ničí dílo druhých. Vítězství iniciativy naopak přináší schopnost dokončit činnost, pracovitost, účelnost a směřování k morálce. V tomto konfliktu může vítězství iniciativy napomoci nejen rodina, ale i mateřská škola. A protože pobyt dítěte v mateřské škole bývá časově dosti významný, významný pro životní scénář dítěte je i vliv mateřské školy. (Svobodová, 2011, s.26-27).

Mohu říci, že znám mnoho případů, kdy u dítěte předškolního věku převládla vina nad iniciativou, a to bylo na dítěti samozřejmě znát. Není vina jako vina. Pokud dítě provede něco špatného, následky viny by měl nést. Když dítě necítí oprávněnou vinu, nemá svědomí. Existují etapy výchovy, které bohužel promarníme...*protože se jedná o stádia, jejichž výsledky se rychle stávají nezvratnými, nenapravitelnými...* (Delaroche, 2000, s.80).

4. Příčinnivost proti inferioritě – cností je metoda a kompetence. V některých mateřských školách bývá z důvodu špatného přístupu potlačována příčinnivost. Výsledkem může být nesamostatnost dítěte.

Podle Eriksona si můžeme vzít ponaučení vést děti k dobrému a ukazovat jim, že svět je dobrý. Samozřejmě jim to také dokazovat nejen svým vzorem. Dítě bychom měli respektovat, dávat najevo svou lásku a důvěru, protože bez lásky je dítě naprosto prázdné a nešťastné.

2.2.3 Abraham Maslow

Abraham Maslow je známý především svou pyramidou potřeb, která má člověka hlavně vést k seberealizaci. Pro pedagogy to znamená, abychom dítě naplňovali po všech jeho stránkách a nic mu nechybělo. Na vrcholku pyramidy jsou fyziologické potřeby (spánek, vyměšování, jídlo, pití, pohyb). Poté je potřeba bezpečí (musíme dítěti ukázat, že škola je pro něj bezpečné místo). Následuje potřeba lásky (dokazujeme dítěti, že nás těší jeho přítomnost ve škole a těšíme se na něj). Poslední je potřeba úcty. (respektujeme komunikaci a jsme vstřícní)

2.2.4 ZDENĚK MATĚJČEK

Četla jsem od Zdeňka Matějčka mnoho knih. Všechny byly zajímavé s mnoha myšlenkami a každá z nich mě poučila či mi něco dala. V následujícím textu budu používat myšlenky z jeho knih. *...Je nutno podotknout, že spolu s profesorem Langmeirem definovali pojem psychické deprivace, který zdomácněl ve slovníku psychologů, lékařů i pedagogů celého světa...(Svobodová, 2011, s. 15).*

Vznikl tak pojem deprivace, což znamená, že nejsou naplňovány psychické potřeby dítěte a sup deprivace, kdy jsou naplňovány nedostatečně. Abychom se vyhnuli deprivaci, musíme naplnit následující potřeby:

- a) potřeba Stimulace – podněcování dítěte k aktivitě
- b) potřeba smysluplného světa – řád a smysl činností
- c) potřeba sociálních a emociálních vztahů – vychovatelé, učitelé i rodiče musí rozvíjet pocit bezpečí, lásky a důvěry
- d) potřeba společenského uplatnění – mít vzor, přijetí sociálních rolí
- e) potřeba otevřené budoucnosti – mít své cíle, neustále se na něco těšit a něco očekávat (Svobodová, 2011, s. 28).

Učitelky v MŠ se setkávají se sup deprivaci velmi často. V nynější době jsou rodiče pracovně vytížení a nemají na své děti dostatek času, jako bývalo dříve. Málokdo čte dítěti pohádky. Kazí je i moderní doba, kde je elektronika na tak vysoké úrovni, že člověku vůbec nic nechybí. Ale zdání klame. Moderní technologie nás odvrací od

současného světa a lidé přestávají komunikovat nejen s nejbližším okolím. Děti jsou ale neštěstí ještě nezkažené. Nejvíce se těší na své vrstevníky do školky, až si spolu budou hrát, tančit, zpívat, dávají najevo své pocity bez hranic, jsou upřímné, nemají mobily, když něco potřebují, zajdou si za určitou osobou a požádají ji o pomoc. Rodiče však tuto svobodu naruší. Jak máme tedy působit na dítě?

Je těžké mluvit o chybách ve výchově, protože by to znamenalo, že je nějaká norma, kterou je těžké definovat. Každopádně určité rodičovské postoje se staví do cesty kýženému cíli, což bych tu chtěl podtrhnout (Delaroche,2000,s.97).

2.3 Výchovné styly a jejich vymezení

Výchovný styl je „souhrn záměrných i spontánních způsobů chování vychovatele k vychovávanému. Tradičně se uvádějí: autoritativní výchova, liberální výchova, demokratická výchova. (Průcha a kol., 2003, s. 279).

2.3.1 Autokratický výchovný styl

Autokratický výchovný styl je typický svou přísnou výchovou. Dětem se dávají příkazy a zákazy. Rodiče nedávají dětem dostatek prostoru pro vyjádření vlastního názoru, nenaslouchají jim. Rodiče vedou monolog a nepustí dítě ke slovu. Sledujeme tím záporný vztah k dítěti, kde je jasné, že takovýmto způsobem se dítě nebude nebo se přestane rodiči svěřovat a důvěřovat. Pro rodiče je těžké dítě pochválit, naopak jim nedělá problém vyčítání a hrubost. Rodiče dítě příliš kontrolují, nedůvěřují mu, tím rodič ztrácí empatii. Rodiče si stojí na svém, jsou až příliš důslední a stojí si za každým slovem. Dirigují dítěti život a to pak musí žít podle rodičovské představy. Dítě by nemělo mít vůči rodičům žádné připomínky, poněvadž by za to nejspíš bylo patřičně potrestáno. Autoritativní postoj se objevuje zejména u otců. Na dítě má tento styl výchovy velice negativní vliv. V mateřské škole či ve škole se bojí vyjádřit svůj názor, jelikož ví, že když ho poví doma, není názor přijat, nýbrž shozen.

Děti autoritativních rodičů se nerady zapojují do kolektivu, mají nízké sebevědomí. Dochází až k agresivitě dětí, poněvadž si chce dítě „vybít“ zlost na někom menším,

protože doma je utlačován. Někdy se špatně soustředí, vyhledávají kamarády, vztekají se a jsou lítostivé a mívají nižší sebeúctu. Typické věty, kterých by se měl rodič vyhnout zapadají právě do tohoto stylu:

Nic neumíš! Nechci už slyšet ani slovo! Už se řekl! Ne, ticho! Bude to, jak sem řekl!
Musíš! Nesmíš!

Heslo zastávce autoritativní výchovy zní: „škoda rány, která padne vedle“

2.3.2 Liberální styl

Liberální výchovný styl je známý svým slabým vedením. Slovo liberalismus znamená český svobodný, volný. Říká se mu také kontrolující. Vyskytuje se zde větší volnost a důvěra. Nezájem rodičů o dítě v tomto výchovném stylu není žádná výjimka. To samé se týče rozmazlenosti. Dítě si dělá, co chce, nerado chodí do školy, je laxní, neplní své povinnosti, nenosí pomůcky, jelikož se u něj nevyskytuje rodičovská kontrola. Děti nemají žádný řád ani pravidla. V reálném životě se děti projevují například svou neposlušností, dělají si, co chtějí, neposlouchají. Rodiče jen v klidu přihlížejí a myslí si, že není důvod je ve výchově tlumit, ale dát jim prostor. O to mají větší práci učitelky MŠ. Pokud žije rodič s dítětem sám, dítě má velké pole působnosti. Rodiče chtějí být s dítětem kamarádi, ale měli by si dávat pozor, jelikož dítě pak nebere kamaráda jako autoritu.

2.3.3 Demokratický výchovný styl

U demokratického výchovného stylu platí hlavně pravidlo respektovat a být respektován. Rodiče příliš nedovolují ani nezakazují, cesta vede zlatým středem. Jednou budu respektovat já tebe, po druhé ty mě. O respektování se můžeme dočíst v knize Respektovat a být respektován. Proč vlastně děti trestáme? *Nejde zdaleka vždy jen o „ušlechtilé“, výchovné důvody. Mnohem častěji, než jsme někdy ochotni připustit, může hrát roli zvyk, nezvládnuté emoce, mocenské motivy, bezradnost, pohodlnost nebo osobní problémy* (Kopřiva, 2007, s. 122).

Trestání je proto omezeno do určité míry. Dítě má možnost volby, domluvy. Samozřejmě mu nebudeme dávat na vybranou, jaké chce kapesné, ale kompromis by se v takové situaci mohl objevit. S přibývajícím věkem dítěte přichází i více domluv, rodič dává dítěti na jevo svou důvěru a dítě se pak snáze rodiči svěruje, jelikož ví, že za to nebude potrestáno, spíše proběhne nějaká debata, pomoc, kompromis. Tento styl je brán za optimální. Musíme si však dávat pozor, aby dítě nebylo přetěžováno zodpovědností. V těchto případech se stává například v mateřské škole vševědoucím nebo neprožije žádné dětství a už řeší problémy dospělých.

(Čáp, 1990)

2.4 Rodina a její vliv na dítě

2.4.1 Definice rodiny

Rodina je charakteristická primární malá skupina, která je sociologicky charakterizována jako společenská instituce tvořící důležitý „stavební kámen“ lidské společnosti, neboť má řadu významných společenských funkcí.

.(Nakonečný, 2000, s. 242).

Rodina je základní stavební kámen každého člověka. Její vliv na dítě je opravdu velký. Samozřejmě nemůžeme srovnávat dnešní výchovy s historií. Vlivem demokratizace se její funkce změnila. Žena a muž jsou si rovni, jsou závislí sami na sobě. Oproti historii s moderní rodinou klesá počet dětí, zvyšuje se počet rozvodovosti, prodloužení doby, po kterou setrvává dítě u matky z pohledu bydlení. Autorita k rodičům značně klesla a moderní technika děti ničí.

2.4.2 Základní členění rodiny

Mezi základní členění můžeme uvést tyto typy rodin:

- **rodina orientační** – Jedinec v ní vyrůstá sám.
- **rodina prokreační** – Jedinec ji sám zakládá.
- **rodina úplná** – S otcem i matkou.
- **rodina neúplná** – Chybí minimálně jeden z rodičů.
- **rodina** – Typická neformálními vztahy
- **rodina sekundární** – Je typická formálními vztahy v příbuzenstvu.

2.4.3 Funkce rodiny

V následující kapitole vycházím z literatury B. Krause, Poláčková, 2001

- biologicko-reprodukční

Má význam jak pro jedince, tak pro celek. Měla by tvořit takovou základnu, která je schopna naplnit všechny požadavky všech dětí. Tudíž by měl být v domácnosti takový počet členů, aby byla rodina schopna je zabezpečit po všech stránkách.

"Existenci rodiny je také společensky a kulturně regulována sexualita. Demografický vývoj společnosti má též celou řadu sociálně – pedagogických souvislostí. Počet dětí, které využívají vzdělávací a výchovná zařízení, a jejich charakteristiky vytvářejí specifické požadavky na oblast institucionální výchovy a péče o volný čas dětí a mládeže." (Kraus, 2001, s.79).

- sociálně - ekonomická

Je významnou součástí ekonomického systému. Patří sem hmotné zabezpečení rodiny.

- sociálně-výchovná

"Socializaci v rodině rozumíme především proces působení rodiny na své členy v celém souhrnu jevů a procesů: ekonomických, sociálních, kulturních, mravních, estetických, zdravotních a jiných. Ústřední úlohou socializačního procesu v rodině zůstává příprava dětí a mladistvých na vstup do praktického života. Dítě od narození a po celou dobu života v rodině přijímá velmi široké spektrum nejrůznějších informací a aktivně je

zpracovává v souladu se svými přirozenými vlohami, biologickými a psychickými potřebami, se svými zkušenostmi, ale i s hodnotovými orientacemi a vzory, jimiž jsou pro dítě především rodiče a starší sourozenci. Dítě v socializačním procesu tedy nezůstává pasivním článkem, uplatňuje také svou vůli, své zájmy, přání, orientace. Rodinná socializace je v rozhodující míře nejen prostorem pro socializaci dítěte a v převážné míře také dalších členů rodiny, ale je také modelem pro osvojování sociálních rolí muže a ženy, otce a matky, a tak se promítá do budoucí reprodukční rodiny dětí." (Kraus, Poláčková, 2001. s. 80 - 82).

Zahrnuje zájem a péči o dítě, jeho výchovu, porozumět potřebám a zájmům.

2.4.4 Typy rodin podle výchovného působení:

- autoritativní rodina – rodič trestá, moc rozkazuje, nedává dítěti dostatek prostoru
- liberální – rodič neklade na dítě žádné požadavky, není důsledný, nekontroluje jeho výsledky
- demokratická – dítě dostává méně příkazů, má prostor pro iniciativu, snaží se pochopit jeho problémy a diskutují spolu o nich

Už od poloviny tohoto století je jasné, že vyvíjející se plod je v kontaktu a v součinnosti nejen s matčinými tělesnými pochody, ale i s její psychikou. Z toho plyne, že dítě je v jistém smyslu vychovááno už během těhotenství. Ale už dříve přišli psychologové na to, že způsob, jakým se chováme k dítěti a jak je tedy vychovááme, je dalekosáhle ovlivněn našimi tzv. rodičovskými postoji, které se vytvářejí dávno dříve, než k nějakému těhotenství vůbec dojde. (Matějček, 1996, s. 10.)

S Matějčkem zcela souhlasím, Jak už jsem psala na začátku, četla jsem spoustu jeho knih. Věřím, že dítě je ovlivněno už od samého počátku psychikou matky. Například matka, která se na dítě netěší, je úzkostlivá a má strach, má negativní dopad na psychiku vyvíjejícího se plodu, než matka, která radostně prožívá každou minutu svého těhotenství. Tak je to i s výchovou dítěte. Maminky přistupují jinak ke chtěnému dítěti a k nechtěnému a to se odráží nejen na psychice. Vidím to i ve školce. Dítě, které bylo nechtěné, se málo zapojovalo do činností, mělo strach a žádnou sebeúctu ani důvěru. Je

to velice špatné, jelikož z takových dětí se stávají špatní lidé. Chtěli by dosáhnout výš, tam, kam je rodiče nepustili. Chtějí si zvednout sebevědomí, a proto se z nich mohou stát například děti šikanované nebo vůdci šikanovaných. Nadarmo se neříká „ Jaký otec, takový syn.“ Nebo „Jablko nepadá daleko od stromu.“ Dá se tedy říci, že větší část života našich dětí je v našich rukou.

Pochopitelně existují také činitelé, kteří dítě ovlivňují. Jedním z nich je například dědičnost. Už v malém plodu jsou zakódovány vlastnosti dítěte, které ho pak celým životem provázejí a ovlivňují. Dalším determinantem je biologický základ osobnosti, například temperament, náladovost člověka.

Následujícím determinantem je vliv prostředí. Aby se dítě dobře vyvíjelo, měla by ho rodina zabezpečit tak, aby byly naplňovány jeho potřeby, mělo pocit jistoty a bezpečí, hlavně důvěru a lásku, nejen materiální zabezpečení.

"Vývoj osobnosti podléhá zákonité posloupnosti psychologicko-sociálních stupňů. Tak, jako květ neroste z květu, ale ze semene, vyvíjí se i samostatné svobodné já nikoli ze samostatnosti a svobody, ale ze stavu bezbrannosti a závislosti. Uspokojení potřeby po vztahu a bezpečí je předpokladem pro sebevědomění a pro uspokojení z toho plynoucí potřeby vůle, prosazení a osamostatnění." (Prekop, 2001,s. 12)

2.5 Osobnost pedagoga

Bezpodmínečné přijetí dítěte - musíme dávat dítěti najevo, že ho máme rádi, těšíme se na něj, jsme tu pro něj, když bude potřebovat, pomáháme mu. Když se nám něco nelíbí nebo dítě udělá špatný čin, měli bychom si s ním promluvit a uvědomit ho o jeho chybě, kterou může pochopitelně napravit.

Nikdy dítě nezesměšňovat- dobře víme, že ať už jsme malí či velcí, každému z nás se může stát něco nepříjemného, co bude posměchem pro ostatní. Někdy děti nestihnou wc a ostatní děti se jim posmívají. To nesmíme v žádném případě dopustit.

Vždy vysvětlíme situaci, a pak si uvědomíme, že se to může stát každému z nás. Nikdy nic dítěti nevyčítat! I sebemenší stud může na něm zanechat následky na celý život.

Respektovat potřeby dítěte - každý člověk má individuální potřeby. Je velice těžké najít si ke každému dítěti cestičku, jelikož je některá moc klikatá, hrbolatá, samá zatačka. Některá je rovná a čistá, bez překážek. Myslím, jakmile pedagog najde ke každému cestičku a dítě mu bude důvěřovat, má vyhráno. Pokud si určíme pravidlo, že při jídle nemluvíme, měli by to všichni a vždy dodržovat a samozřejmě taky učitelka, jelikož je vzorem.

Vytvářet jasná pravidla - každá učitelka by si měla určit svá pravidla, která se musí ve školce dodržovat.

Efektivní komunikace s dítětem- nevyvolává pocit manipulace a rozkazu. S dítětem se musí jednat jako s rovnocenným partnerem. Pro učitelé není přirozená efektivní komunikace, tudíž je pro ně velice složité se ji naučit. Dlouhodobým učením efektivní komunikace dosáhneme perfektních výsledků, což mohu potvrdit z vlastní zkušenosti. Měli by se jí řídit hlavně rodiče, jelikož je to klíč k dobré výchově, hlavně v pubertálním období

Vytvářet prostor pro aktivitu – děti by měli mít dostatek prostoru pro fyzické aktivity. Každá učitelka by měla umět improvizovat, nejen, že se tím vyhne trapným okamžikům typu: „Co teď?“ ale přejde tak i k dobrému prožitku činností. Tudíž by ve školce neměly chybět odrážedla, skákadla, konstruktivní stavebnice, hračky pro rozvoj námětové hry a jiné. Neměly by chybět ani pomůcky k uklidnění dítěte, což mohou být například puzzle, malování... *Mateřská škola by měla být oázou klidu a pohody, a ne místem, kde se stále někam chvátá a na nic není dostatek času.* (Svobodová, 2011, s.31)

Dostatek zajímavých činností a podnětů – základem je dobrá motivace. Pokud děti dobře namotivujeme, máme téměř vyhráno. Činnosti by měly být pestré, zajímavé, prožitkové a děti něco naučit popřípadě poučit. Na střední škole nám tvrdili, že pokud děti budou neposlušné, je to jen v učitelce. Musí je tak namotivovat, používat efektivní komunikaci a děti budou opravdu poslouchat každé naše slovo. V praxi jsem si to ověřila. Pokud děti málo namotivuji, činnosti nejsou tak ukázněné, jako když to mám připravené.

Svět je pozitivní prostor - už v pohádkách všechno dobře končí a tím bychom měli toto pravidlo podporovat. Samozřejmě nesmíme dětem tajit i ošklivé věci, které se ve světě dějí, ale uvědomovat je pouze v jisté míře a přiměřeném věku. Maminky by měly dětem

číst nejen pro slovní zásobu, vyjadřování, fantazii, ale také tím přispívají k názoru, že svět je dobrý.

Zapojovat děti do plánování a hodnocení – celý týden máme rozvržený a je dobré dětem říci, co budeme další den dělat. Děti se po té těší do školky už týž den na předem upozorněné činnosti. Každou činnost bychom měli zhodnotit nejen s dětmi, ale i sami se sebou a dělat si poznámky.

Dát dítěti najevo svou úctu a sebedůvěru – tím, že děti bereme jako partnery při tvorbě pravidel a plánování, zajímají nás jejich názory, nezesměšňujeme je před ostatními a netrestáme, tím vším jim projevíme svou úctu. (Svobodová, 2011, s. 32)

Zaujala mě citace od Zdeňka Matějčka, která praví:

Jesle jsou zařízením pro dospělé a děti samy by si je nikdy nevymyslely. Kdežto mateřská škola je zařízením pro děti a děti by si ji vymysleli, i kdyby v dnešní podobě nebyla. (Matějček, 1996, s. 46)

Mateřskou školu přímo jako takovou nejspíš ne, ale její obsah ano. Děti se nejvíce těší do školky na své vrstevníky. Jakmile jejich kamarád chybí, už se ptají, kde je. Jako my dospělí potřebujeme přátele, kterým se svěřujeme, řešíme problémy, bavíme... tak i děti je potřebují. Sice si hrají jiným způsobem, ale princip je stejný. Malé děti jsou ještě „nezkažené.“ Řeknou, co si myslí, co se jim nelíbí, na co mají chuť, z čeho mají strach, na co se těší či netěší.

Radují se z každé maličkosti, jsou veselé a my k téhle situaci používáme známou frázi: „Jak málo stačí k dětské radosti.“ Ano, děti nemají strach dávat najevo své emoce, nemají hranice. Kultivovanému chování se učí od rodičů, tudíž se omezují i hranice možností. Děti jsou ochuzeny o tu nekonečnost možností. Líbí se mi, jak děti říkají vše upřímně, narozdíl od dospělých, kteří se pomlouvají a lžou za zády. V takových případech by se měli spíše rodiče učit od dětí. Škoda, že to nejde. *Ze všeho nejvýznamnější však je, že v tomto věku na podkladě vývojových zisků v oblasti intelektové i citové se kladou základy pro vztah nad jiné vzácný, ušlechtilý a povznášející – totiž pro přátelství. Kdo by o to byl v životě ochuzen, byl by opravdu chudák. V tomto smyslu platí, že děti, které nemají možnost do mateřské školy chodit, jsou do jisté míry ochuzovány. Tím chci současně říci, že do mateřské školy by měly mít volný přístup v podstatě všechny děti (Matějček, 1996, s. 49).*

Bohužel znám případ, který mi přijde dosti smutný. Jedna maminka dala dítě k předškolnímu vzdělávání již od tří let. Dívka si našla své kamarády, do školky chodila ráda a velice se těšila na činnosti, které budou s jejími vrstevníky probíhat. Když měla nastoupit do první třídy základní školy, maminka se rozhodla, že bude v domácím vyučování. Bude jí učit samotná maminka. Tímto „tahem“ se však stal u Alenky veliký zlom. Chytrá je, to ano, maminka jí učí velice dobře, ale co její kamarádi? Bude je moci vidět po škole, to ano. Ale sem si jistá řešením každodenních školských problémů, co budou její vrstevnice řešit, jaký je učitel, kdo koho miluje, kdo dostal známku, na co se učit. Alenka byla v pozadí a neměla si se svými vrstevníky co říct, tím přátelství opadávalo.

Pokud dítě nebudeme dostatečně chválit, podporovat jej v jeho činnostech, nastane velký zvrat. Zním jeden případ, kdy maminka neustále kladla dítěti na vědomí, že neumí malovat. Co bylo pro tří letou Moničku veledílo, pro maminku byla „čmáranice.“ Jednou maminka vyhodila Moničky dílo do koše a řekla jí, že stejně neumí malovat. Zde nastal problém. Moničce se snížilo sebevědomí a byla v domněnání, že neumí malovat, jelikož má maminka vždycky pravdu. Od té doby nikdy nemalovala, ve školce tvrdila, že to neumí. Bylo těžké jí zase zvednout sebevědomí, ale po dlouhé práci a rozhovorem s maminkou se to podařilo. (Svobodová, 20011, s. 30- 33).

3 PRAKTICKÁ ČÁST

3.1 Cíle výzkumu

Ve svém výzkumu se zaměřuji na výchovné styly v současné rodině. Dále na to, jaký styl výchovy převládá, jaký má vliv má mateřská škola na dítě z pohledu rodičů a jak působí rodinné prostředí na dítě, které dochází do mateřské školy.

Ve svém výzkumu budu sledovat:

- kolik času věnují rodiče dětem,
- jak působí mateřská škola a pedagog na dítě,
- jaký styl výchovy uplatňují rodiče,
- kdo z rodičů je ve výchově hlavní vychovatel
- jak hodnotí rodiny svou ekonomickou situaci,
- a úplnost rodiny.

3.2 Cíle výzkumu:

Mým prvním úkolem bylo porovnat mateřské školy, kde proběhlo dotazníkové šetření. Tedy rozdíl mateřské školy ve vesnici Horní Stropnice a městské mateřské školy v Nových Hradech.

Mým druhým úkolem bylo vyhodnotit dotazníky, srovnat odpovědi každé mateřské školy a odpovědi vyjádřit grafy, vyvodit závěr.

3.3 Charakteristika respondentů a výzkumné prostředky

3.3.1 Mateřská škola Nové Hradky

Mateřská škola Nové Hradky se nachází v Novohradských horách na jihu Čech. Kapacita mateřské školy je 105 dětí. Momentálně je plně obsazena. Jsou zde 4 třídy a 2 budovy. V první, tzv. „Žluté školce“ jsou děti ve věku 3 - 4 roky ve 2 třídách. Žabičky i Koťátka mají stejný počet dětí – 28. V „Duhové školce“ jsou broučci s počtem 28 dětí Sluníčka

s počtem 25 dětí. Učitelky jsou k dětem velice vstřícné a přátelské. Vynikající je i vztah s rodiči, pro které školka pořádá mnoho aktivit jako je: Martinská jízda, masopust, Velikonoční a Vánoční dílny, Zahradní slavnost, Odpoledne pro rodiče... Klidné vztahy mezi dětmi jsou ovlivněny učitelkami, které mají mezi sebou velice výborné personální vztahy.

3.3.2 Mateřská škola Horní Stropnice

Mateřská škola v Horní Stropnici se nachází taktéž v Novohradských horách na jihu Čech. Jsou zde dvě třídy. V jedné jsou děti mezi 3 – 4 roky s počtem 28, ve druhé děti 5 – 6 let s počtem 28.

3.4 Metodologie výzkumu

Pro získání informací ze strany rodičů jsem použila dotazníkové šetření. Dotazník je jednoduchý a rodiče měli možnost vyplnit jej přímo v mateřské škole nebo doma. Dotazník obsahuje 24 srozumitelných otázek. Otázky číslo 8 a 9 jsou otevřené. Na otázku číslo 12 a 19 je odpověď Ano – Ne. Otázka číslo 1, 2, 3, 4, 5, 6, 14, 15 jsou uzavřené. A zbývající otázky číslo 7, 10, 11, 13, 16, 17, 18, 20, 21, 22, 23, 24 mají hodnocení 1 – 5, kdy 1 znamená ano či pozitivní odpověď přibližující se dané otázce a 5 – ne, negativní odpověď přibližující se dané otázce. Jedná se o známkování jako ve škole, kdy 1 znamená vynikající a 5 nedostatečná.

V dotazníku jsem zvolila více možností odpovědí otázek:

- Odpověď uzavřené otázky Ano – Ne
- Výběr z několika odpovědí
- Odpověď volná na otevřenou otázku
- Uvedení množství – jak, kolik...

Dotazníky jsem rodičům rozdala osobně, seznámila je se skutečností mé práce, ujistila je o anonymitě. Rodiče byli tak ochotni, že jsem měla dotazníky během tří dnů od všech

odevzdané. Dotazníky byly anonymní a rodiče je mohli vložit do připravených, označených krabic na chodbách mateřské školy.

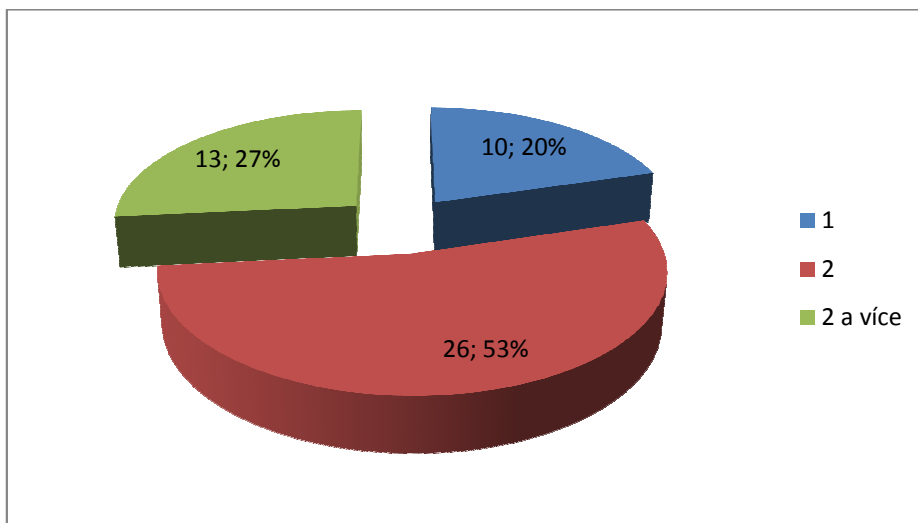
Uvědomuji si riziko nepravdivých odpovědí. I přesto odpovědi srovnám a vyhodnotím pomocí grafů.

3.4.1 Vyhodnocení dotazníků

Dotazníky byly anonymní, z obou mateřských škol celkového počtu dětí 161 se mi vrátilo 49 dotazníků. Nutno brát v úvahu, že nenavštěvují mateřské školy všechny děti současně a některé dotazníky rodiče opomněli. Tudíž hodnota 100% uváděna v grafech je 49 dětí. U některých otázek rodiče neopověděli, tudíž vždy napíšu určitý počet, ze kterého je 100%.

Otázka č. 1: Kolik máte dětí? (v %)

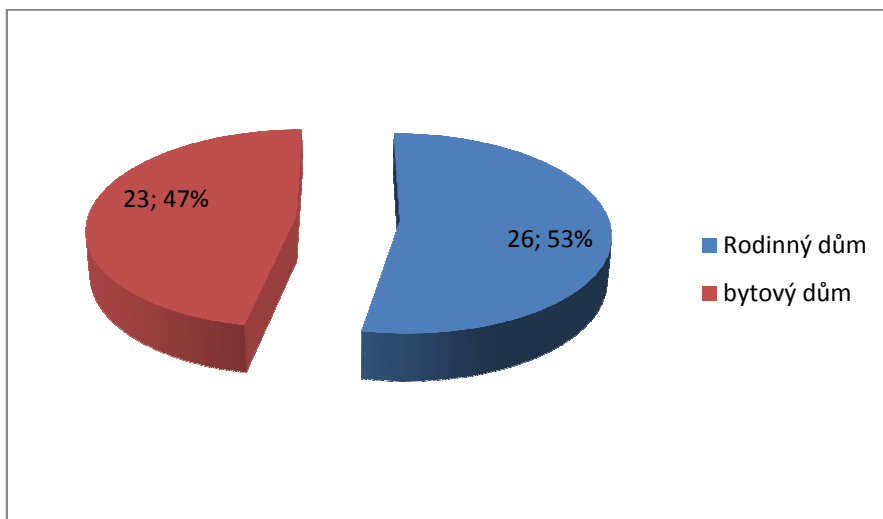
Graf č. 1



Tento graf jasně ukazuje, že převládají v rodině 2 děti a to v 53 % (26 dětí), 1 dítě v 20% (10 dětí) a 2 a více dětí v 27% (13 dětí). Děti, které mají sourozence se podstatně lépe adaptují, lépe řeší konflikty a umí se dělit. Jedináčci se dožadují všeho, po čem touží.

Otázka číslo 2: Bydlíte v : (v %)

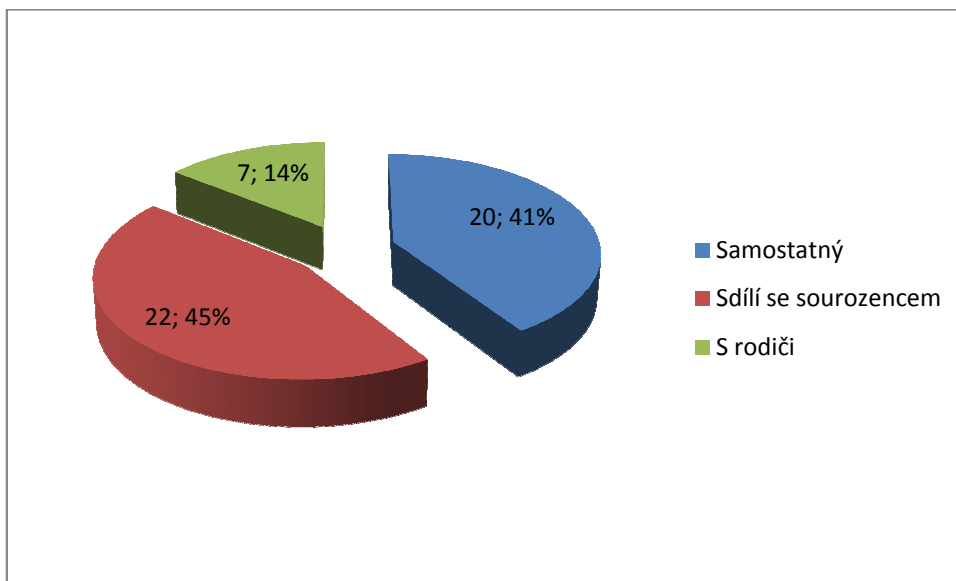
Graf č. 2



53% (26 dětí) bydlí v rodinném domě a 47% (23 dětí) bydlí v bytovém domě.

Otázka č. 3: Pokoj vašeho dítěte je: (v %)

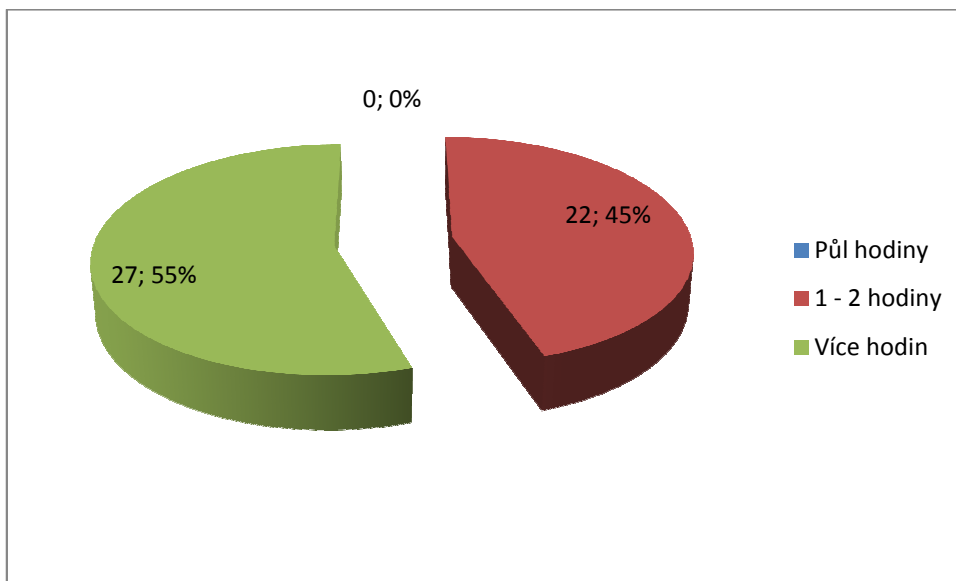
Graf č. 3



Z vlastní zkušenosti vím. Že pokud mají sourozenci pokoj dohromady, musí společně řešit denní konflikty, určité situace a tím se jejich vztah utužuje. Řeknou si mnohem více, než aby byli od sebe odděleni zdí. Samostatný pokoj je pozitivní v soukromí a samostatnosti, ale vztahy mezi sourozenci nemusí být tak silné. Z tohoto grafu vyplývá, že 41% (20 dětí) má pokoj samostatný, 14% (7 dětí) má pokoj s rodiči a 45% (22 dětí) má pokoj se sourozencem.

Otázka č. 4: Kolik času věnujete denně v běžném pracovním týdnu dítěti? (v %)

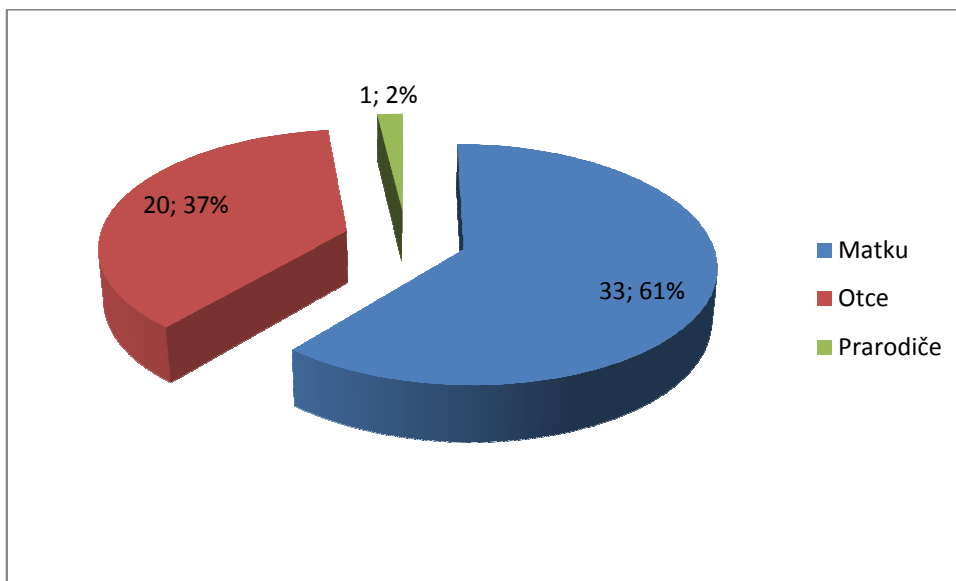
Graf č. 4



Rodiče mě mile překvapili. Čím více hodin věnujeme dítěti, tím více mu můžeme porozumět, být empatičtí a řešit situace nejen v předškolním věku. Když se dítěti věnujeme více, věřím, že se ukáže odplata i v pubertálním období a dalším vývoji. 55% (27 dětí) uvedlo, že se věnují dítěti více jak 2 hodiny denně. 45% (22 dětí) uvedlo, že se věnují dítěti 1 – 2 hodiny denně. Půl hodiny na štěstí nikdo nevedl.

Otázka č. 5: Koho dítě ve vaší rodině nejvíce poslouchá? (v %)

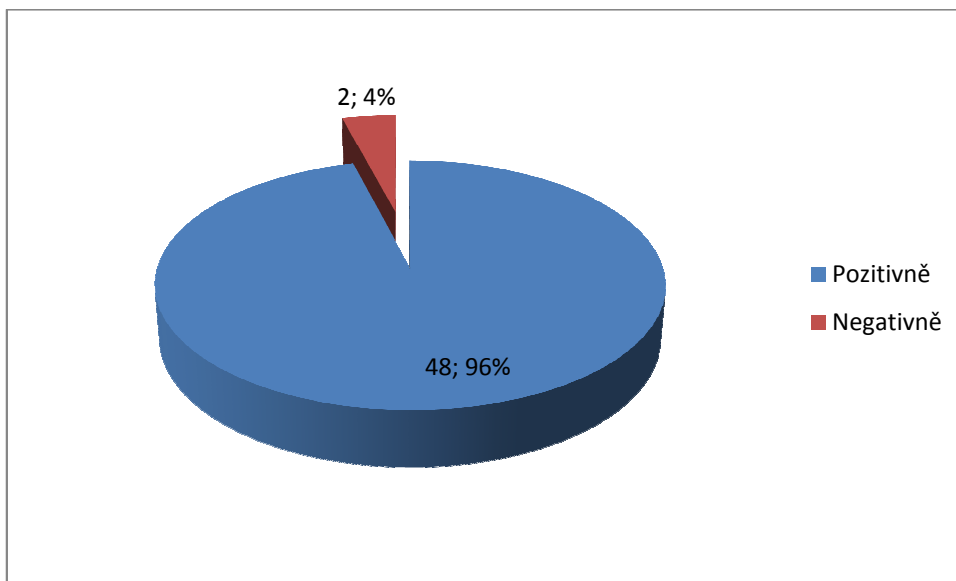
Graf č. 5



Na tuto otázku odpověděli některé rodiče, že dítě nejvíce poslouchá matku i otce- Otec hlava rodiny – v mém výzkumu by se jednalo spíše o matku. Řekla bych, že vliv rovnoprávnosti se zde určitě odráží, jelikož 61% (33 dětí) poslouchá matku, 37% (20 dětí) poslouchá otce a 2% (1 dítě) nejvíce poslouchá prarodiče.

Otázka č. 6: Jak myslíte, že MŠ celkově ovlivňuje vaše dítě?

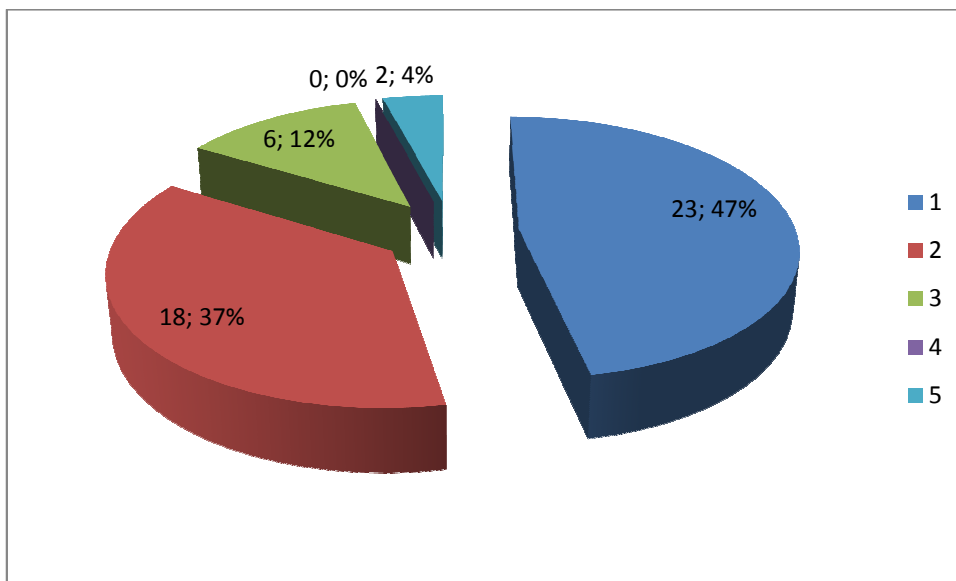
Graf č. 6



Jeden rodič zvolil možnost pozitivně i negativně. Tato otázka napovídá, že mateřská škola ovlivňuje dítě převážně pozitivně, a to v 96% (48 dětí) což je pro nás potěšením. 4 % (2 děti) hodnotí negativně. Může se jednat například o nespokojenost s pedagogy, prostředí, režim apod.

Otázka č. 7: Jak rádo vaše dítě navštěvuje mateřskou školu? (v %)

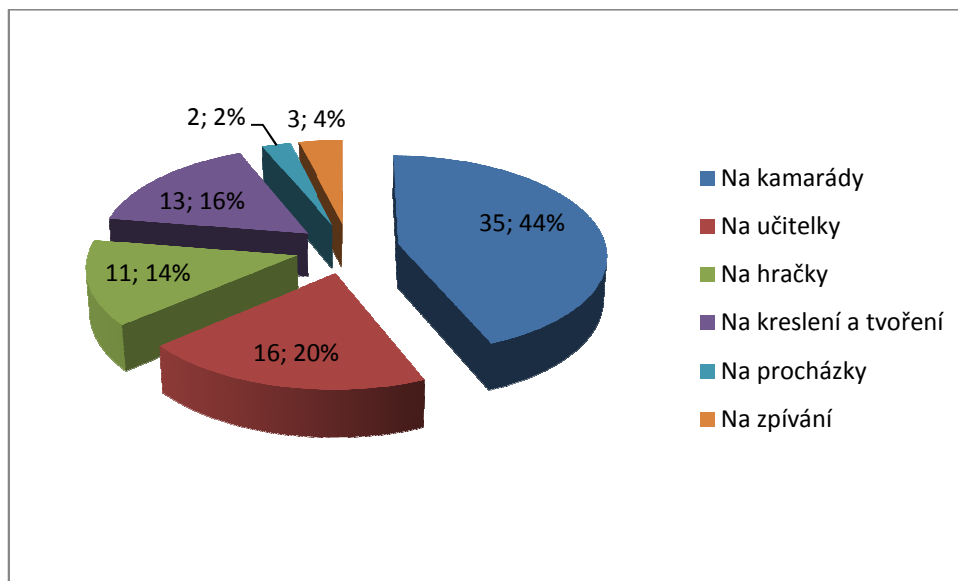
Graf č. 7



V této otázce měli rodiče možnost vybrat si v rozmezí 1 – 5. 47% (23 dětí) navštěvuje mateřskou školu velice rádo, 37% (18 dětí) navštěvuje mateřskou školu rádo. 12% (6 dětí) navštěvuje mateřskou školu méně rádo a 5% (2 děti) navštěvují mateřskou školu nerado.

Otázka č. 8: Na co se vaše dítě do školky těší? (v %)

Graf č. 8

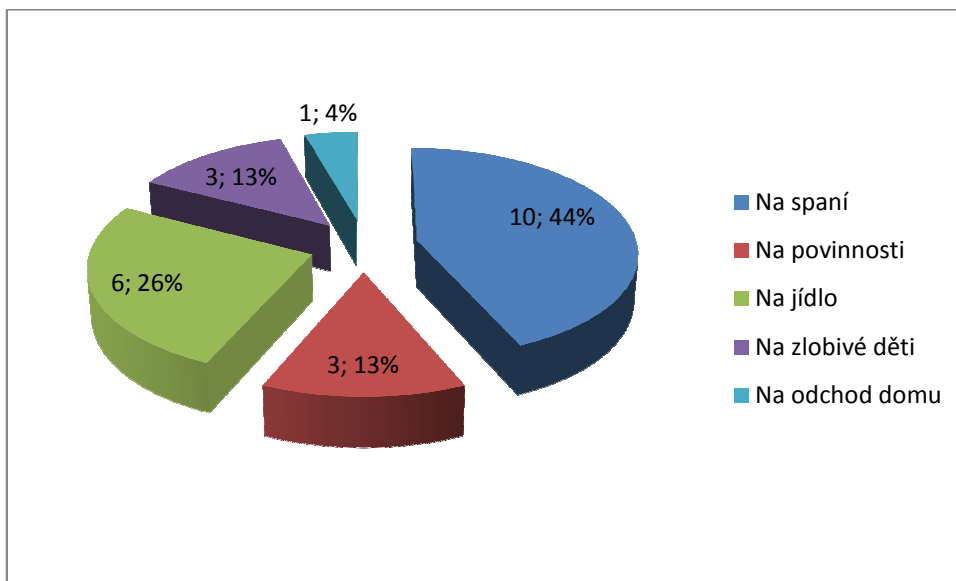


V této otázce měli rodiče možnost zvolit více odpovědí, jelikož se jednalo o otevřenou otázku. 44% (35 dětí) odpovědělo na kamarády. Samozřejmě se tato odpověď dala očekávat. Děti se nejvíce těší na své vrstevníky, jejich společné zážitky a hru. Druhé se umístily učitelky s 20% (16 dětí). Velice mě to potěšilo, jelikož na osobnosti pedagoga velice záleží a do značné míry dítě ovlivňuje.

Dále se těší 14% (11 dětí) na hračky, 16% (13 dětí) na kreslení a tvoření, 2% (2 děti) se těší na procházky a 4% (3 děti) se těší na zpěv. Velice mě to potěšilo, jelikož na osobnosti pedagoga velice záleží a do značné míry dítě ovlivňuje.

Otázka č. 9: Na co se vaše dítě do školky netěší? (v %)

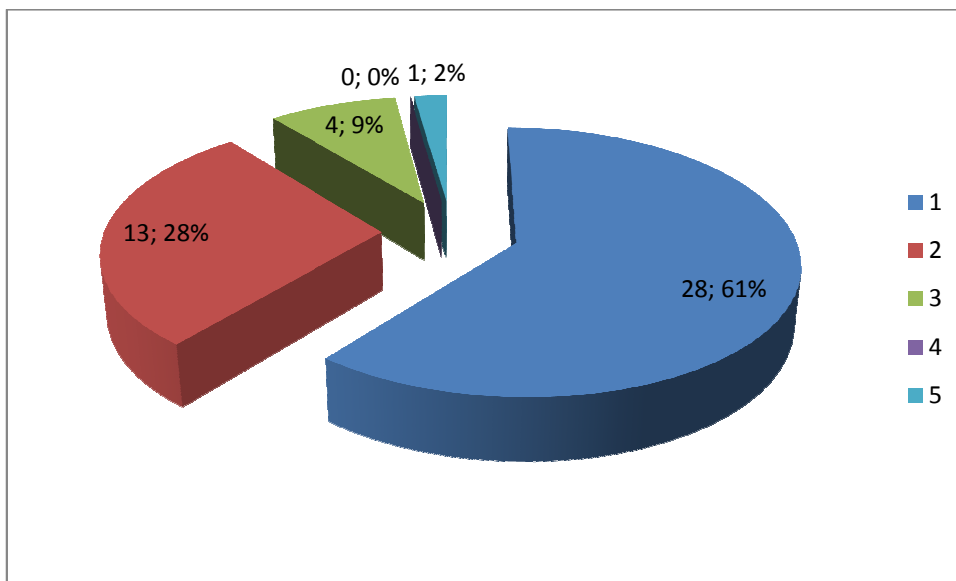
Graf č. 9



Na tuto otázku odpovědělo 23 rodičů. 44% (10 dětí) uvedlo, že na spaní. Je to pochopitelné a přirozené. Dítě zvyknuté spát doma a změna postele dělá problém. Zvláště moc dobře vědí – kdo spí, bude dlouho ve školce. Najdou se ale i výjimky dětí, které rády spí. 13% (3 děti) se netěší na povinnosti. 26% (6 dětí) se netěší na jídlo, 13% (3 děti) se netěší na zlobivé děti a 4% (1 dítě) se netěší na odchod domu.

Otázka č. 10: Jak byste ohodnotili výchovnou pomoc mateřské školy? (v %)

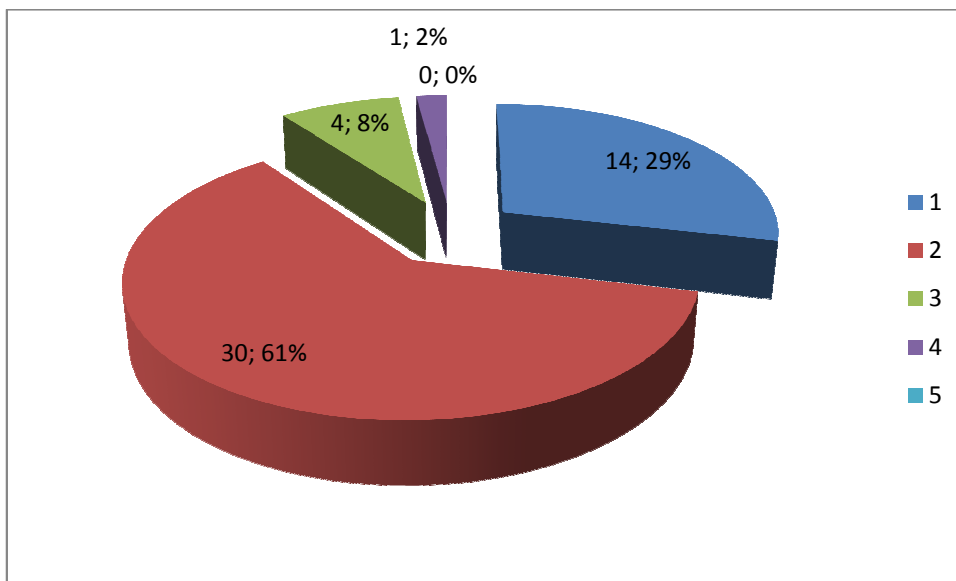
Graf č. 10



Na tuto otázku odpovědělo 46 rodičů. 61% (28 rodičů) je zcela spokojená a myslí si, že výchovná pomoc je výborná. Pouhé 2% (1 rodič) se domnívá negativního dopadu vlivu mateřské školy na dítě. 28% (13 rodičů) hodnotí mateřskou školu chvalitebně, 9% (4 rodiče) hodnotí mateřskou školu dobře.

Otázka č. 11: Ohodnoťte, na kolik se cítíte, že zvládáte výchovu vašeho dítěte: (v %)

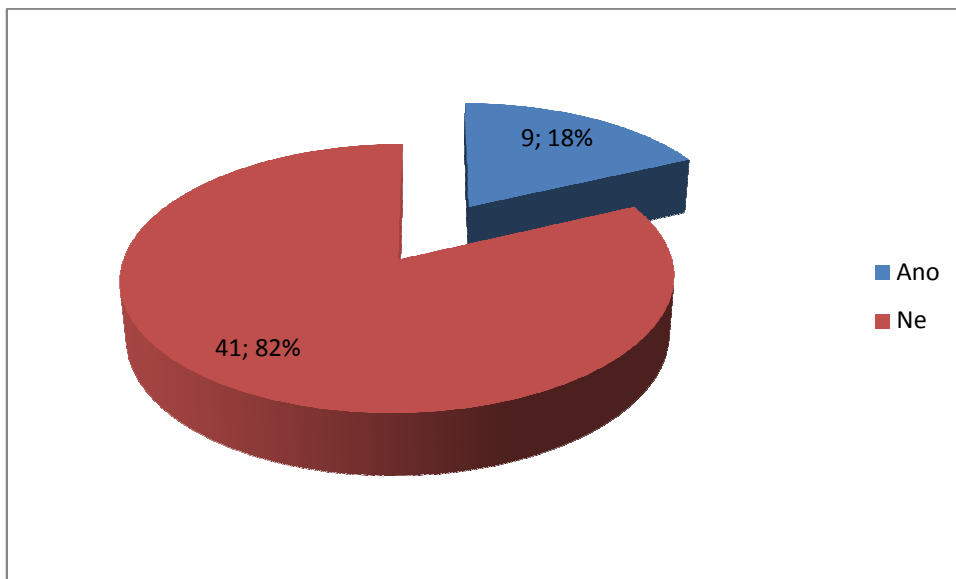
Graf č. 11



Na štěstí nikdo nevedl, že výchovu nezvládá. 61% (30 rodičů) uvádí, že má výchovu pod kontrolou, tudíž hodnotí výbornou. 29% (14 rodičů) si myslí, že výchovu zvládá chvalitebně.

Otázka číslo 12: Máte občas pocit, že je vaše dítě těžko zvladatelné? (v %)

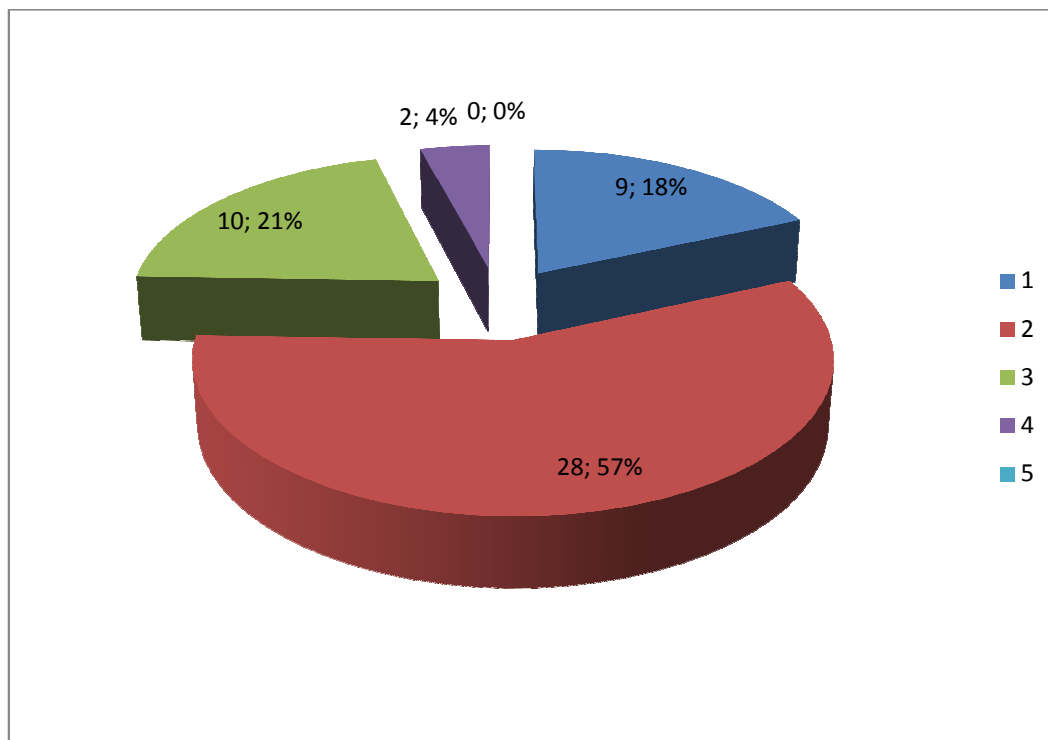
Graf č. 12



82% (41 rodičů) uvedlo, že dítě zvládají v každé situaci, 18% (9 rodičů) si myslí opak, což napovídá o liberálním stylu výchovy.

Otázka č. 13: Poslouchá vás vaše dítě a plní vaše pokyny?

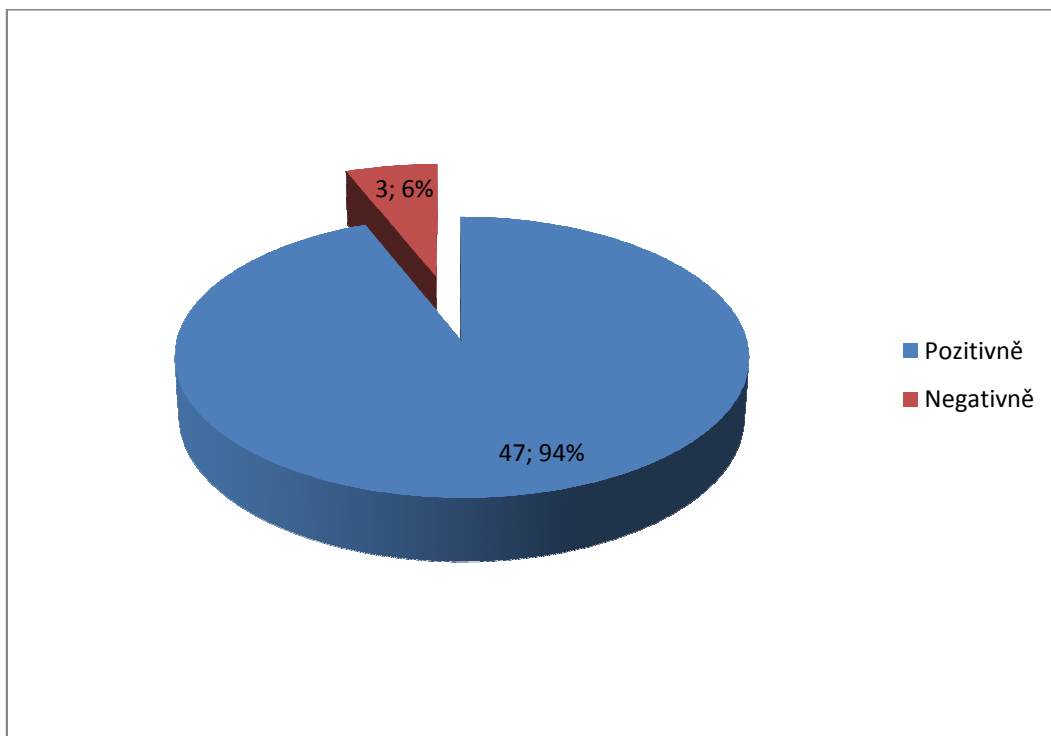
Graf č. 13



Nyní už budeme moci mluvit o výchovných stylech. 57% (28 rodičů) uvedlo, že dítě plní jejich pokyny chvalitebně. Napovídá spíše o demokratickém či autoritativním stylu. 18% (9 rodičů) si myslí, že plní jejich pokyny na výbornou. 21% (10 rodičů) si myslí, že plní jejich dítě pokyny dobře a v 4% (2 rodiče) plní děti dostatečně.

Otázka č. 14: Myslíte, že pedagog vašeho dítěte ho ovlivňuje: (v %)

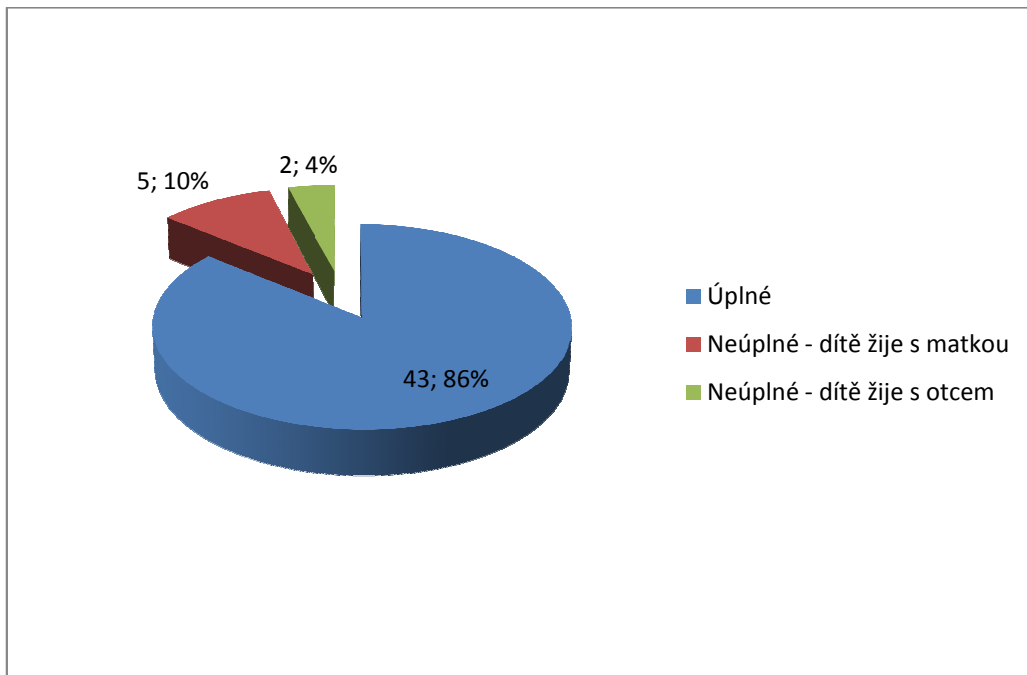
Graf č. 14



Jeden rodič zvolil možnost pozitivně i negativně. Negativně ohodnotilo 6% (3 rodiče). Jedná se tak o menšinu a 94% (47 rodičů) hodnotí pozitivně. Jaký by měl pedagog být, se dovíme v teoretické části této práce.

Otázka č. 15: Jste z rodiny: (v %)

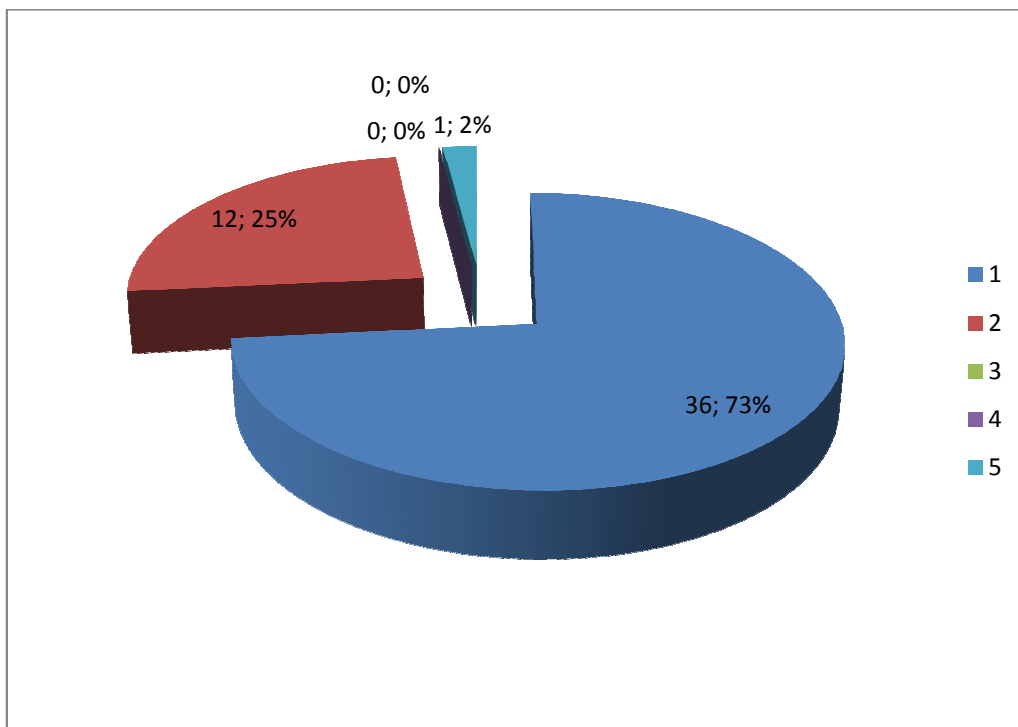
Graf č. 15



Pokud je dítě z rodiny úplné, což je zde 86% (43 dětí), je velice uspokojící vzhledem k vyšším počtům rozvodů. Samozřejmě úplná rodina dává dítěti vzor. Pokud dítěti chybí jeden vzor z rodičů, může to ponechat následky v jeho vývoji a hledání partnera. Neúplnost rodiny se naklání k liberálnímu stylu výchovy. 10% (5 dětí) žije pouze s matkou a 4% (2 děti) žije pouze s otcem.

Otázka č. 16: Dáváte dětem prostor ro vyjádření vlastního názoru? (v %)

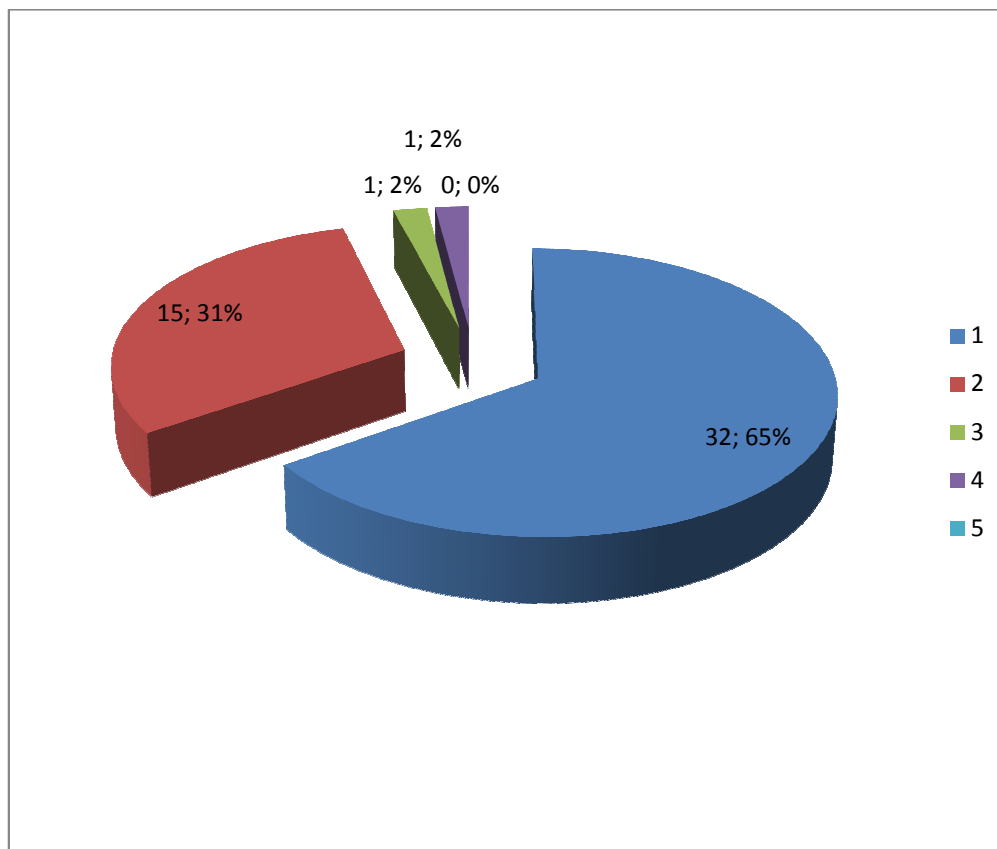
Graf č. 16



73% (36 rodičů) odpovědělo, že ano. Jedná se tak o výchovný styl demokratický, kde je tento znak typický. 25% (13 rodičů) odpovědělo, že spíše ano a 2% (1 rodič) odpověděl, že nikdy.

Otázka č. 17: Necháváte děti odpovědět celou větou, aniž by bylo přerušováno? (v %)

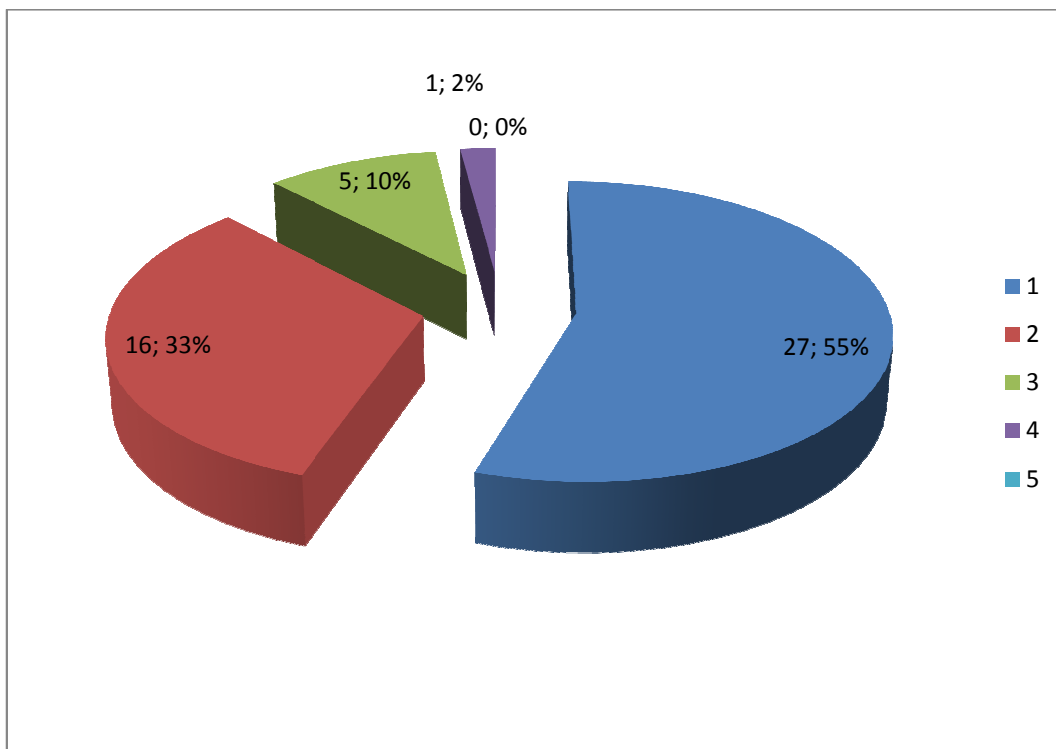
Graf č. 17



Nyní by také převládal styl demokratický a to v 65% (32 rodičů), kdy je dítě součástí řešení konkrétních situací a problémů a je tak brán ohled na jeho názor. 31% (15 rodičů) uvádí – spíše ano, 2% (1 rodič) uvádí – spíše ne a 2% (1 rodič) uvádí – někdy.

Otázka č. 18: Může se vaše dítě rozhodnout, co si chce vzít na sebe? (v %)

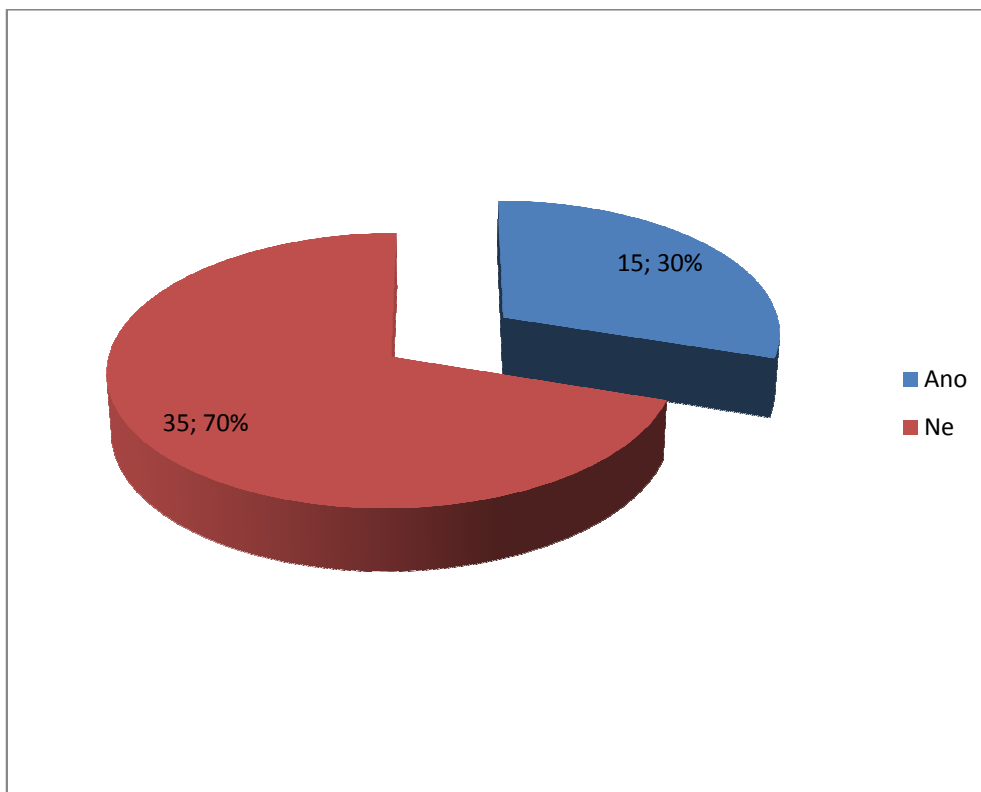
Graf č. 18



55% (27 rodičů) odpovědělo, že určitě ano. Jedná se tak o demokratický či liberální styl. 33% (16 rodičů) odpovědělo – spíše ano. 10% (5 rodičů) říká, že někdy se může rozhodnout a 2% (1 rodič) uvádí, že se jeho dítě spíše nemůže rozhodnout, co si chce vzít na sebe.

Otázka č. 19: Nutíte dítě do jídla? (v %)

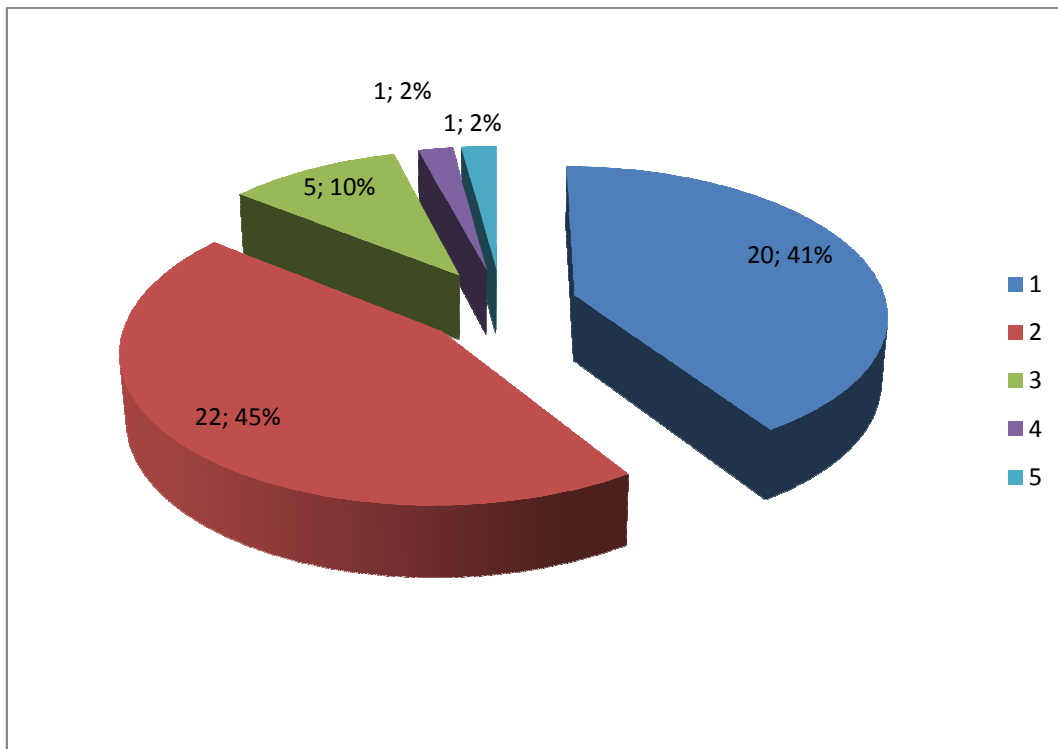
Graf č. 19



Jeden rodič odpověděl ano i ne. Tato odpověď mě docela zaskočila. 30% (15 rodičů) nutí dítě do jídla. To je opravdu hodně. Děti potom rodičům příliš nedůvěřují, jelikož se cítí nuceni a jedná se tak o autoritativní styl. Na štěstí zde zase vyhrál demokratický a liberální styl. 70% (35 dětí) uvedlo, že dítě do jídla nenutí.

Otázka č. 20: Stojíte si za svým, pokud dítěti něco řeknete a necháte ho vyjádřit se k problému či trestu? (v %)

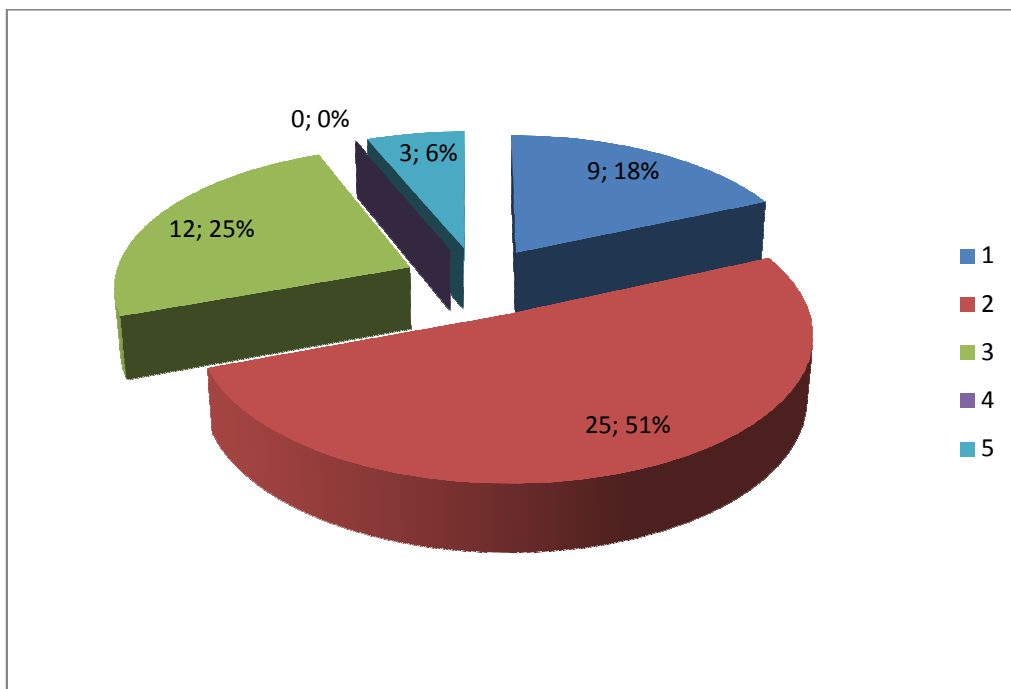
Graf č. 20



I nyní podle grafu se můžeme ujistit o demokratickém stylu, kdy dítě může projevit vlastní názor a to v 41% (20 rodičů) odpovědělo spíše ano, 45% (22 rodičů) odpovědělo určitě ano, 10% (5 rodičů) říká, že někdy, a po 2% odpovědělo spíše ne a určitě ne.

Otázka č. 21: Plní si vaše dítě své povinnosti, např. Úklid hraček atd.? (v %)

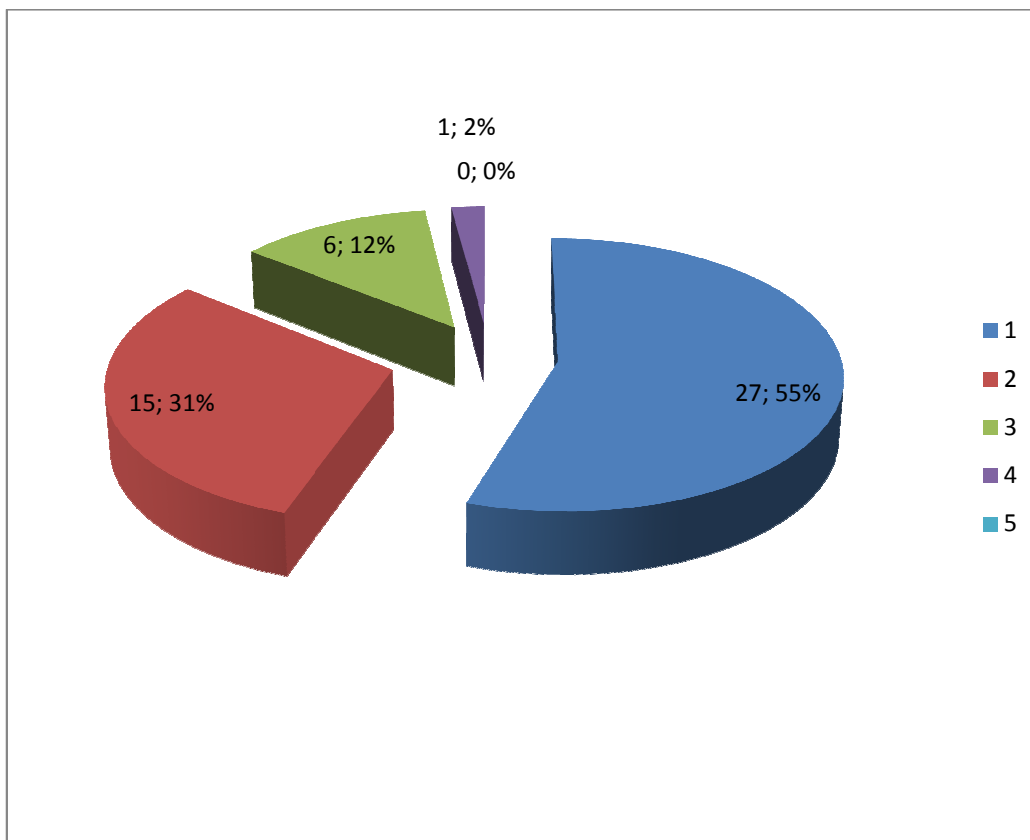
Graf č. 21



Krásně vidíme důslednost. 25%, (12 rodičů) vypovídá o tom, že rodiče nejsou příliš důslední. Je zde jasně vyjádřen liberální styl výchovy. 51% (25 rodičů) uvádí, že si jejich dítě povinnosti spíše plní. 6% (3 rodiče) odpovídají, že si jejich dítě povinnosti neplní. 18% (9 rodičů) si plní děti povinnosti na výbornou.

Otázka č. 22: Domlouváte se s dítětem na řešení konkrétních situací: (v %)

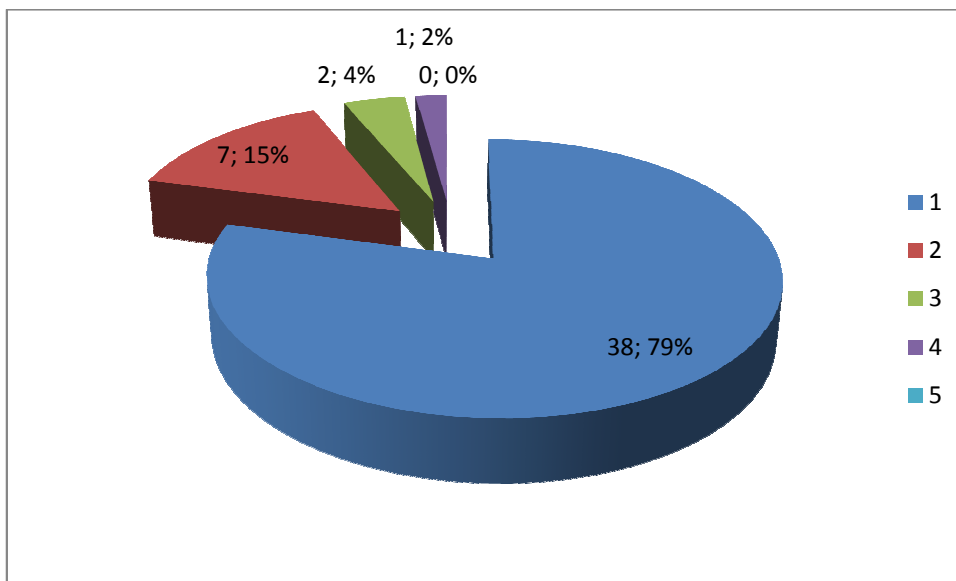
Graf č. 22



55% (27 rodičů) uvedlo, že určitě ano, jedná se o styl demokratický. 31% (15 rodičů) odpovědělo, že spíše ano. 12% (6 rodičů) odpovědělo, že někdy a pouhé 2% (1 rodič) odpověděl – spíše ne.

Otázka číslo 23: Komunikujete s dítětem otevřeně? (v %)

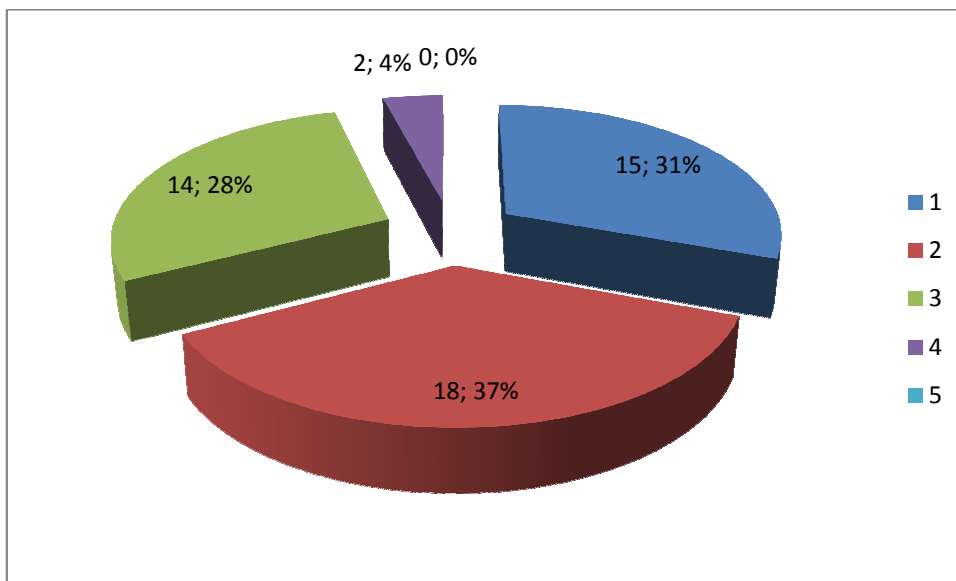
Graf č. 23



Byla jsem potěšena. V 79% (38 rodičů) rodiče uvádějí, že komunikují s dítětem otevřeně. Jedná se tak o demokratický styl výchovy. 15% (7 rodičů) komunikuje s dítětem spíše otevřeně, 4% (2 děti) komunikují s dítětem pouze někdy příliš otevřeně. A 2% (1 rodič) uvádí, že nekomunikuje s dítětem otevřeně.

Otázka č.24: Jak hodnotíte ekonomickou situaci vaší rodiny? (v %)

Graf č. 24



Ekonomická situace rodiny je chvalitebná. 37% (18 rodičů) uvedlo svou ekonomickou situaci na chvalitebnou. 31% (15 rodičů) na výbornou. Myslím, že v této době je to velice uspokojivé. Pouhá 4% (2 rodiče) uvedli nedostatečnou ekonomickou situaci. Průměr ekonomické situace 28% (14 rodičů) uvedlo, že jejich ekonomická situace je dobrá.

3.4.2 Výsledky dotazníků

Z výsledků dotazníků praktické části jsem zjistila, že pedagog ovlivňuje dítě pozitivně. Tedy podle rodičů. Samozřejmě je tato odpověď velice pozitivní. Potvrdil se způsob demokratického výchovného stylu v rodině. Demokratický styl je optimální a nejvhodnější pro výchovu dítěte. Rodiče věnují dětem dostatek času i vzhledem k nynějším pracovním podmínkám rodičů, jako je provoz na tři směny.

Ekonomická situace rodiny dnešní doby je také mile překvapující. Většina rodin hodnotila svou ekonomickou situaci na výbornou a chvalitebnou. Úplnost rodiny se potvrdila společným soužitím obou rodičů ve více jak 80%. Myslím, že výsledky dopadly velice výborně.

4 ZÁVĚR

O rodině bylo napsáno již neskutečně mnoho knih a také se bude pokračovat. Mění se a vyvíjí podle současné doby. Trendy v rodinách, výchově dětí i mezi rodiči se rozhodně mění. Jen láska k dětem zůstává pořád tak silná a ta se našťěstí nedá změnit ani ovlivnit. Rodiče udělají pro své děti všechno na světě. Někteří jsou ve výchově přísnější, jiní laxní, ale všichni milují. Kromě mizivé menšiny rodičů, kteří se nechtějí o své dítě starat. Ani bych nepoužila slovo rodiče. Jelikož rodič je ten, kdo je tu pro nás v každé situaci, vychová z nás dobrého člověka a ukáže či pomůže, jakou cestou se máme vydat. Směr už je jen na nás, ale kdykoliv se můžeme vrátit.

V teoretické části jsem psala teoretické poznatky o rodině, výchově, stylech pedagogů. Záleží samozřejmě na mateřské škole a pedagogovi dítěte, jak dítě ovlivňuje.

Z výsledků dotazníků praktické části jsem zjistila, že pedagog ovlivňuje dítě pozitivně. Tedy podle rodičů. Samozřejmě je tato odpověď velice pozitivní. Potvrdil se mi způsob demokratického výchovného stylu v rodině. Demokratický styl je optimální a nejvhodnější pro výchovu dítěte. Rodiče věnují dětem dostatek času i vzhledem k nynějším pracovním podmínkám rodičů, jako je provoz na tři směny.

Ekonomická situace rodiny dnešní doby je také mile překvapující. Většina rodin hodnotila svou ekonomickou situaci na výbornou a chvalitebnou. Úplnost rodiny se potvrdila společným soužitím obou rodičů ve více jak 80%. Myslím, že výsledky dopadly velice výborně.

5 SEZNAM POUŽITÉ LITERATURY

- ČÁP, J. *Psychologie mnohostranného vývoje člověka*. Praha: SPN, 1990. ISBN 80-04-22967-0.
- DELAROCHE, P. *Rodiče, nebojte se říkat ne*. Praha: Portál, 2000, ISBN 80-7178-441-9.
- HARTL, P., HARTLOVÁ, H. *Psychologický slovník*. Praha: Portál, 2000, ISBN 80-7178-303-X.
- KRAUS, B., POLÁČKOVÁ, V. *Prostředí člověk a výchova*. Brno: Paido, 2001, ISBN 80-7315-004-2.
- KOPŘIVA, P., NOVÁČKOVÁ, J., KOPŘIVOVÁ, T. *Respektovat a být respektován*. Český Těšín: FINIDR, s. r. o., 2006, ISBN 80-90-18-73-7-4.
- LINHARTOVÁ, D. *Psychologie pro učitele*. Brno: MZLU, 2000, ISBN 80-7157-476-7.
- MATĚJČEK, Z. *Po dobrém, nebo po zlém?* Praha: Portál, s. r. o., 2007, ISBN 978-80-7367-270-6.
- MATĚJČEK, Z. *Co, kdy a jak ve výchově dětí*. Praha: Portál, 1996, ISBN: 80-7178-085-5.
- NAKONEČNÝ, M. *Sociální psychologie*. Praha: ACADEMIA, 2000, ISBN 80-200-0690-7.
- PREKOP, J. *Jak být dobrým rodičem*. Praha : Grada, 2001, ISBN 978-80-247-9063-3.
- PRŮCHA, J., WALTEROVÁ, E., MAREŠ, J. *Pedagogický slovník*. Praha: Portál, 2003. ISBN 80-7178-772-8.
- SVOBODOVÁ, E., ŠVEJDOVÁ, H. *Metody dramatické výchovy v mateřské škole*. Praha: Portál, s. r. o., 2011, ISBN: 978-80-262-0020-8
- VÝROST, J., SLAMĚNÍK, I., *Aplikovaná sociální psychologie*. Praha: Portál, 1998. ISBN 80-7178-269-6.
- .

6 PŘÍLOHY

6.1 Seznam použitých příloh

Příloha č. 1 – dotazník

Příloha č. 1

Vážení rodiče,

jmenuji se Michaela Koldová a jsem studentkou 3. ročníku Pedagogické fakulty v Českých Budějovicích, obor učitelství MŠ.

Prosím Vás o vyplnění tohoto dotazníku, který je důležitým materiálem při zpracování mé bakalářské práce na téma: „Výchovné styly a podmínky rodinné výchovy dítěte v mateřské škole“. Součástí práce je průzkum, jehož cílem je zjistit co nejvíce o výchově dítěte.

Dotazník je zcela anonymní. U otázek zakroužkujte pouze 1 odpověď, u doplňovacích otázek prosím doplňte. U ostatních otázek zakroužkujte číslo, hodící se nejbližší dané otázce. Známkujte jako ve škole 1 – vynikající (rozhodně ano) = J a 5 – nedostatečné (rozhodně ne) = L. Děkuji Vám za ochotu a čas. Michaela Koldová

1. Kolik máte dětí?

- a) 1
- b) 2
- c) 2 a více

2. Bydlíte:

- a) V rodinném domě
- b) V bytovém domě
- c) Jinde - uveďte kde...

3. Pokoj vašeho dítěte je:

- a) Samostatný
- b) Sdílí se sourozencem
- c) S rodiči

4. Kolik času věnujete denně v běžném pracovním týdnu dítěti?

- a) Půl hodiny
- b) 1 – 2 hodiny
- c) Více hodin

5. Koho dítě ve vaší rodině nejvíce poslouchá?

- a) Matku
- b) Otce
- c) Prarodiče

6. Jak myslíte, že MŠ celkově ovlivňuje vaše dítě:

- a) Pozitivně
- b) Negativně

7. Jak rádo vaše dítě navštěvuje mateřskou školu?

☺ 1 – 2 – 3 – 4 – 5 ☹

8. Na co se vaše dítě nejvíce do školky těší?

9. Na co se vaše dítě do školky netěší?

10. Jak byste ohodnotili výchovnou pomoc mateřské školy?

☺ 1 – 2 – 3 – 4 – 5 ☹

11. Ohodnoťte, na kolik se cítíte, že zvládáte výchovu vašeho dítěte:

☺ 1 – 2 – 3 – 4 – 5 ☹

12. Máte občas pocit, že je vaše dítě někdy těžko zvladatelné?

Ano- Ne

13. Poslouchá vás vaše dítě a plní vaše pokyny?

☺ 1 – 2 – 3 – 4 – 5 ☹

14. Myslíte, že pedagog vašeho dítěte ho ovlivňuje:

- a) Pozitivně
- b) Negativně

15. Jste z rodiny:

- a) Úplné – matka i otec žijí spolu
- b) Neúplné – dítě žije s otcem
- c) Neúplné- dítě žije s matkou

16. Dáváte dětem prostor pro vyjádření vlastního názoru?

☺ 1 – 2 – 3 – 4 – 5 ☹

17. Necháváte děti dopovědět celou větu, aniž by nebylo přerušováno?

☺ 1 – 2 – 3 – 4 – 5 ☹

18. Může se vaše dítě rozhodnout, co si chce vzít na sebe?

☺ 1 – 2 – 3 – 4 – 5 ☹

19. Nutíte dítě do jídla?

Ano – Ne

20. Stojíte si za svým, pokud něco dítěti řeknete a necháte ho vyjádřit se k problému či trestu?

☺ 1 – 2 – 3 – 4 – 5 ☹

21. Plní si vaše dítě své povinnosti, např. úklid hraček atd.?

☺ 1 – 2 – 3 – 4 – 5 ☹

22. Domlouváte se s dítětem na řešení konkrétních situacích?

☺ 1 – 2 – 3 – 4 – 5 ☹

23. Komunikujete s dítětem otevřeně?

☺ 1 – 2 – 3 – 4 – 5 ☹

24. Jak hodnotíte ekonomickou situaci vaší rodiny?

☺ 1 – 2 – 3 – 4 – 5 ☹