

Jihočeská univerzita
Pedagogická fakulta
Katedra výtvarné výchovy

Diplomová práce

Transformace

(Vývoj a moderní interpretace pravěkého života)

Transformation

(The development of a modern interpretation of prehistoric life)

Autor práce: Petra Zapletalová

Vedoucí práce: Dr. Dominika Sládková, M.A.

České Budějovice, 2012/2013

Prohlašuji, že svoji diplomovou práci jsem vypracovala samostatně pouze s použitím pramenů a literatury uvedených v seznamu citované literatury.

Prohlašuji, že v souladu s § 47b zákona č. 111/1998 Sb. v platném znění souhlasím se zveřejněním své diplomové práce, a to v nezkrácené podobě, elektronickou cestou ve veřejně přístupné části databáze STAG provozované Jihočeskou univerzitou v Českých Budějovicích na jejích internetových stránkách, a to se zachováním mého autorského práva k odevzdanému textu této kvalifikační práce. Souhlasím dále s tím, aby toutéž elektronickou cestou byly v souladu s uvedeným ustanovením zákona č. 111/1998 Sb. zveřejněny posudky školitele a oponentů práce i záznam o průběhu a výsledku obhajoby kvalifikační práce. Rovněž souhlasím s porovnáním textu mé kvalifikační práce s databází kvalifikačních prací Theses.cz provozovanou Národním registrem vysokoškolských kvalifikačních prací a systémem na odhalování plagiátů.

V Přísečné dne 25. 4. 2013

Petra Zapletalová

Poděkování

Ráda bych poděkovala Dr. Dominice Sládkové M.A. za cenné rady a připomínky.

Anotace

Diplomová práce o vývoji a novodobé interpretaci pravěkého umění se skládá ze dvou částí. Teoretické a praktické. V teoretické části diplomové práce je přiblížen vývoj výtvarného umění, zejména období pravěku, specifika té doby a postupných změn se zaměřením na život pravěkých tvorů a jejich vývoj. Cílem práce je popsat osobnosti s tímto tématem spojené, především ilustrátory, malíře, filmaře, kteří se podílejí na veřejném povědomí o obrazu doby. Na závěr je zmínka o vlivu autorů i stylů 20. století a přiblížena tvorba současných umělců inspirovaných touto tematikou. V praktické části je nahlíženo na vyobrazení vybraných a dnes již vyhynulých tvorů. K tomu je využito teoretických i praktických poznatků vycházejících z mé související práce.

Klíčová slova: Transformace, evoluce, pravěk, paleolit, paleoart, fosílie, ilustrace, rekonstrukce

Abstract

The thesis consists of two parts: theoretical and practical. In the theoretical part of my thesis I would like to describe the development of art, especially the prehistoric times, the specifics of the time and gradual changes, focusing on the life of prehistoric creatures and their development. Zoom personalities related to this topic, especially illustrators, painters, filmmakers, who are involved in public awareness about the picture of the time. Finally, I would like to mention the influence of authors and styles of the 20th century and approached the work of contemporary artists inspired by this theme. In the practical part of the thesis, deals with the presentation selected and died out creatures. To this I would like to take the theoretical and practical knowledge based on my work involved.

Keywords: Transformation, evolution, prehistory, Paleolithic, paleoart, fossils, illustrations, reconstruction

Obsah

| | |
|--|--------|
| 1 Úvod | str.6 |
| 2 Teoretická část | str.7 |
| 2.1 Transformace jako pojem | str.7 |
| 2.2 Počátek | str.8 |
| 2.3 Fosílie | str.8 |
| 2.4 Prehistorie | str.9 |
| 2.5 První organismy | str.9 |
| 2.6 První ještěři | str.10 |
| 2.7 Cesta k člověku | str.11 |
| 2.8 Počátky výtvarného projevu..... | str.13 |
| 2.8.1 Starší doba kamenná..... | str.14 |
| 2.8.1.1 Jeskynní malby (Umění statické..... | str.14 |
| 2.8.1.2 Umění přenosné | str.15 |
| 2.8.2 Mladší doba kamenná | str.16 |
| 3 Zájem o minulost v období novověku- Vědecká ilustrace | str.17 |
| 3.1 Autoři zabývající se pravěkou tematikou ve 20. Století | str.22 |
| 3.2 Zdeněk Burian | str.23 |
| 3.3 Karel Zeman | str.30 |
| 3.4 Film..... | str.34 |
| 4 Praktická část | str.36 |
| 5 Závěr..... | str.37 |
| 6 Seznam použité literatury | str.39 |
| 7 Obrazové přílohy | str.43 |

1 Úvod

Ve své práci se budu soustředit na pravěk, pravěké umění a jeho vliv na umění novověku. Zaměřím se též na autory, kteří toto téma různými způsoby zpracovávali i zpracovávají. Až do doby novověku je interpretace tohoto tématu zanedbatelná. Chtěla bych ve své práci poukázat na to, že věda je neutrální a umělec uplatňuje její poznatky v podstatě na vlastní nebezpečí. Kladu si otázku, zda umělecká dokonalost je totožná s fotografickou přesností, nebo je umělecké dílo ve vizi proměněná skutečnost. To je základní rozpor umění mezi viděním a věděním.

Ernst Hans Gombrich ve své knize umění a iluze tvrdí: „ *Umělecká díla nejsou zrcadla, avšak sdílejí prchavé kouzlo transformace, která se dá tak těžko vyjádřit slovy*“.¹

Diplomová práce by se měla věnovat zkoumání dostupných fosílií a studiem historicky dostupných podkladů zaměřených na první organismy, které se postupně vyvíjely až do podoby dnešního člověka a začátku jeho výtvarného projevu. Stěžejní část tvoří výtvarné práce o pravěku od 15. století po současnost a to jak ve výtvarném zpracování, tak i ve zpracování filmovém.

¹GOMBRICH, E. H. *Umění a iluze*. 1985 (str.29-33)

2 Teoretická část

2.1 Transformace jako pojem

Pojem transformace lze obvykle chápat jako mezník v dějinách lidstva-zvrat (zlom) nebo událost, podstatnou proměnu, nikoli však změnu. Proměna je v empirickém myšlení proces, který v první řadě vyžaduje stanovení počátečního a konečného bodu. Abychom mohli sledovat proces proměny nějakého elementu, musíme popsat jeho výchozí stav (tvar, obrazec, vyčíslení, čas,) od něhož budeme změnu posuzovat. Dále si stanovit konečný stav a posléze zkoumat, jaké procesy a zákonitosti proměnu vedly a ovlivňovaly. Další empirickou podmínku proměny tvoří proměnlivé a konstantní složky.² O proměně lze mluvit za podmínek, kdy některé složky zůstávají neměnné a změně nepodléhají, *protože pokud by došlo ke změně všech popisovaných složek celku, nejednalo by se o proměnu, ale o změnu stavu (změnu jednoho v jiné).*³ Podle Aristotela setkáním formy a látky vznikl pohyb, jakási přeměna, která není nijak časově označena, ale vnímáme ji jako přítomnou, mění se forma, ale podstata zůstává stejná.⁴

Jelikož je pojem transformace, jako takový, velice obsáhlý a zasahuje do mnoha oborů, je zaměřen jen na omezenou množinu významů tohoto slova, které souvisí s tématem, jež je zkoumán. Proměna z pohledu zkoumání zahrnuje převážně způsob zpracování vědeckých i méně vědeckých kreseb, ilustrací, karikatur od počátku novověku přes 19. století. Dále pak reaguje na díla i ilustrace nejznámějších tvůrců, se snahou je chronologicky seřadit v časové posloupnosti podle toho subjektivně nejzajímavějšího, jak se toto téma objevuje v průběhu času.

² KOL.AUTORŮ, *Atlas transformace*. 2009 (str.7)

³ KOL.AUTORŮ, *Atlas transformace*. 2009 (str.7)

⁴ KOL.AUTORŮ, *Atlas transformace*. 2009 (str.714)

2.2 Počátek

Organické prvky, které existují kolem nás, nějakým způsobem v nepravidelném, nebo i pravidelném cyklu vznikají a stejně tak i zanikají. Podobně tomu bylo i s vývojem Země. Přírodu, která nás obklopuje, sdíleli před mnoha stovkami, tisíci až milióny let naši předci. Je to země, na které stojíme. Od pradávna si člověk klade otázku, kde se vlastně vzal, jak je možné, že vypadá tak, jak vypadá.

Tam, kde dnes žijeme, bylo před miliony lety moře. Moře bylo jediným možným prostředím, kde vznikl život. Jak ovšem takový život vznikl, je dodnes pro mnoho lidí záhadou i přes fakt, že existuje mnoho racionálních vysvětlení tohoto problému. Mnoho badatelů a filozofů se touto otázkou zabývalo již v počátcích naší civilizace a domnívali se, že počátkem všeho byla podivná prahmota, ze které se postupně vyvíjeli ti nejprimitivnější a neviditelní živočichové, tedy jakési bakterie, což není tak daleko od pravdy. Čím dále se vydáváme do minulosti, tím více nejasné jsou nám myšlenky o procesech, které se zde vytvářely. Stáří života na planetě se odhaduje na čtyři miliardy let. Celý tento proces je utvářením chemických rovnic, organických a molekulárních složek a důležitých bílkovin vytvářející složité procesy. Tak dochází k první látkové výměně a vzniku primitivního života v období starohor.

2.3 Fosílie

Fosílie jsou důležitým dokladem odhalující naši minulost a jsou nejstarší součástí života. Jejich objev závisí ve velké míře na štěstí, avšak pro jejich zkoumání je potřeba plánování a alespoň částečná znalost geologie. Nejrozličnější radiografické přístroje dokážou zprůhlednit půdu a usnadnit tak jejich hledání. Ovšem samotné vyprošťování, stejně jako před sto lety, nemůže člověka nahradit. Bohužel stále ubývá lokalit, kde by bylo možné tyto organismy hledat a najít, ale nadále je lze ještě nalézt.⁵ Pokud se týká fosílií rostlin, ty nejdokonalejší můžeme spatřit ve Skotsku.⁶ Některé fosílie jsou podobné dnešním houbám nebo měkkýšům, ale většina z nich je natolik bizarních, že se zařadit ani nedají.⁷ První

⁵ SHUBINS, N. *Ryba v nás*. 2009 (str.12,13)

⁶ MEJEN, S.V. *Kamenný herbář*. 1974 (str.11)

⁷ KOL.AUTORŮ. *Dějiny planety Země*. 1998 (str.54)

primitivní měkkýši na svalnaté noze (slimáci) nahrazovali ulitu lasturou-tzv. ramenožci.⁸ Většina zkamenělin jsou členovci a jen zlomek z nich tvoří odolní trilobiti. Nejstarším dokladem (dnes již fosilního) života jsou například korály, ortoceři, ale hlavně *Conocoryphe sulzeri*, *Psychoparia striata* nebo *Marrolithus ornatus*.⁹ Jelikož jsou tyto názvy příliš složité, používáme obecného označení Trilobiti. Trilobiti pocházejí z prvohorních mořských usazenin, tedy přesněji z období nazývaném kambria, lze je však nalézt také v paleozoiku v oblastech Jeseníků, Železných hor nebo devonu Moravského krasu a Hané.¹⁰ Malé fosilní skořápky se postupně nacházejí po celém světě.

2.4 Prehistorie

Vědci se domnívají, že Země byla kdysi velkým žhavým tělesem, které se v průběhu dvou miliard let postupně ochlazovalo. Tehdy se zde objevovali také první primitivní mořští živočichové a rostliny využívající energie slunce k procesu fotosyntézy, čímž vznikala na zemi kyslík, který byl důležitý pro život celé planety. Jak se měnilo prostředí, mohly vznikat i různé formy života. Nejprve ve vodě, kde postupně živočichové zdokonalovali svoje funkce, což předcházelo miliardám let mikroskopického života.

Popsat všechny živočichy, kteří se kdy nacházeli na naší planetě, by bylo nesmírně obtížné a zdlouhavé. Proto je lépe se zaměřit jen na ty, které jsou po estetické a výtvarné stránce nejzajímavější a jejich krátký popis.

2.5 První organismy

Jedním z dominantních členovců Burgesských břidlic byla *Marella*. Členovec podobný trilobitům, který na rozdíl od ostatních dokázal volně plavat ve vodě. Tyto druhy byly zřejmě zasypány sesuvem půdy a díky absenci kyslíku se organismy rozkládaly pomaleji, proto se nám zachovaly v tak dobrém stavu. Nejpozoruhodnějším živočichem, který se objevuje zhruba před pěti sty miliony lety společně s jinými podivnými tvory, je *Anomalocaris*. Je to metr dlouhý členovec s dvěma zahnutými chapadly, očima

⁸ KOL.AUTORŮ. *Dějiny planety Země*. 1998 (str.48)

⁹ BENEŠ, J. *Pravěká příroda*. 1991 (str.56)

¹⁰ PROKOP, R. *Zkamenělý svět*. 1989 (str.149)

podobnýma dnešnímu hmyzu a ostrými zuby. Kromě větších i menších členovců tu žily například různé druhy medúz, nebo menší jednoduché ryby. Prvním obratlovcem byla ryba zvaná Haikuitis žijící v Silurském moři, které se v průběhu evolučního procesu vyvinuly ploutve. Život se pomalu přesouvá z vody na břeh. Prvním, kdo vystoupil z vody na souš, byl brontoskorpius (štír). Nastává období plazů a obojživelníků, jejichž domovem se stávají bažinaté lesy. Mezi další obyvatele těchto končin patří např. pavoukovci či stonožky (Arthroplera). Z rostlin se objevují plavuně a kapradiny. Nastává období druhohor, ve kterém opět dominují ryby, plazi a obojživelníci, ale objevují se také první formy cynodontních therapsidů, kteří se vyznačují dvěma velkými špičáky a byli prvními předchůdci savců. Většina z nich je pokryta srstí a má vyšší tělesnou teplotu. Odlišují se chrupem, mají větší lebku, dokonalejší mozek i lépe vyvinuté smysly.

2.6 První ještěři

Mezi první savce se řadí hlodavci podobní rejskům, jejichž končetiny směřují do stran.¹¹ Suché klima přálo také ostatním obratlovcům kladoucím vejce. Ti pronikli také do vzduchu. Díky aerodynamickému tvarování a odlehčenému tělu, protaženým žebřím do stran, která jim umožňovala plachtění, byli tito tvorové, podobní čínskému létavému dráčku (*Draco volans*) předchůdci novodobých ptakoještěřů.¹² V období největších teplotních výkyvů se zde objevovaly nové formy rostlin a tvorů, téměř gigantických rozměrů, nazývaných obecně dinosauři, kteří na zemi vládli 160 milionů let. Stále aktuální otázkou zůstává, proč tato stvoření vymřela. Ta zůstává dodnes nezodpovězena. Podle nejnovějších vědeckých výzkumů k tomu došlo nejspíše náhlou změnou klimatického prostředí. Velká část těchto tvorů žila také ve vodě např. plechisauři, ichtyosauři, mnohá z nich byla podobná dnešním krokodýlům, kteří se vyvinuli z plazů příbuzných dnešních varanů. O předchůdcích ptáků z tohoto období máme strohé informace, protože jejich drobné kůstky se ve fosilním stavu dají jen těžko zachovat. Jediným zcela zachovalým exemplářem je archeopteryx. Vývojová linie tak dosáhla nejvyššího stupně (od therapsidů k procesu sapientace) doména savců.¹³ Dodnes zůstává otázkou, zda někteří živočichové

¹¹ PALMER, D. *Prehistorický atlas: vývoj planety Země*. 2001 (str.106)

¹² PALMER, D. *Prehistorický atlas: vývoj planety Země*. 2001 (str.96)

¹³ BENEŠ, J. *Pravěká příroda*. 1991 (str.26-28)

vymřeli kvůli horší přizpůsobivosti, podmínkám, nebo snad vlivem nějaké katastrofy a jestli jsme tu právě proto, že jsme společensky nadřazení, nebo prostě proto, že jsme měli štěstí? Je tedy Darwinova teorie přežití nejsilnějších jediným vysvětlením?¹⁴

2.7 Cesta k člověku

Naši první a nejdelší cestou byla cesta k lidství. Trvala mnoho miliónů let. A přece: prošli jsme po ní obdivuhodně rychle. Člověk je poslední velký živočišný druh, který se v přírodě vyvinul. Oproti jiným druhům tvorstva však potřeboval k evoluci snad dvěstěkrát méně času. Platí také: žijeme na této planetě jen krátkou chvíli. Kdybychom si pro názornost představili, že Země existuje přesně jeden rok, pak první člověk se na ní objevil 31. Prosince ve 20 hodin 35 minut (asi 10 sekund před půlnocí se v naší zemi objevili první Slované).¹⁵

K oddělení opic od člověka došlo v třetihorním období. Zde vznikají první primáti, ze kterých se postupně vyvinou první hominoidi (homidizace = polidštění), tedy předkové člověka.¹⁶ První takový předchůdce člověka se nazýval Dryopiték (lat. Dryopithecus), od opičích předků se rozlišují stavbou chrupu, který je u opic do tvaru písmene U, kdežto u lidí do tvaru Y. První a nejstarší nálezy těch nejprimitivnějších lidoopů byly nalezeny v Africe. Ti se ještě pohybovali po čtyřech. Přímým předchůdcem člověka je označován Australopithecus Africanus, díky vzpřímenému postoji a zpočátku kývavé chůzi i velikostí mozku byl blíže k lidem a dokázal užívat také nástrojů. Žil v jeskyních a obýval zejména stepi a díky nedostatku potravy lovil i menší zvěř. Archeologické nálezy dokládají několik zjevně poškozených kostí prokazujících první kostěnou industrii.

První neandertálec byl objeven již v roce 1856, kdy ještě nebyla zveřejněna Darwinova teorie vývoje. O tři roky později byl neandertálec uznán za předchůdce dnešního člověka. Podnebí ani podmínky nebyly moc příznivé pro život a tak velká část kosterních pozůstatků patří mladým lidem, kteří nebyli schopni se vypořádat s drsnou přírodou, nedostatkem potravy a jejich obstaráváním.

¹⁴ RAUP, D.M. *O zániku druhů*. 1995 (str.5)

¹⁵ HORA, P. *Toulky českou minulostí*. 1985 (str.9)

¹⁶ HORA, P. *Toulky českou minulostí*. 1985 (str.13)

Počátkem 20. století dospěli vědci k přesvědčení, že pravěký člověk býval pohřben a tudíž byl svázán s citovými vazbami kmene. Řeč zvuků doprovázena gestikulací, naznačovala dorozumivací schopnosti i míšení mezi jednotlivými kmeny a šíření rodu postupně po celé západní Evropě. Jak se později prokázalo, člověk Cromagnonský (objeven v obci Cromagnon ve Francii) prokazoval všechny shodné znaky dnešního člověka - výška, atletická postava, mohutné svaly, hrudník i dlouhá lebka s vyklenutým čelem. Způsob organizace a srozumitelnější řeč umožňovala lepší komunikaci také při lovu. I když se podnebí zásadně změnilo a ustupovalo době ledové, stále zůstávalo hlavní myšlenkou získání potravy. Jejich životním posláním bylo lovit. Používali opracovanějších nástrojů i důmyslnějších pastí, do kterých chytali zvěř a ohrad do kterých je naháněli. Své životy zasvěcovali magickým kultům, které jim měli zajistit dobrý lov a dostatek potravy. Do této doby lze zařadit první snahy o výtvarný projev. Důkazy lze spatřit na stěnách skalních jeskyní i soškách zvířat, které jsou úmyslně poškozeny nebo postrádají životně důležitou část svého těla, nejčastěji hlavu.¹⁷ Představy o pravěkých lidech, jejich tlupách, primitivním chování, délce života atd. jsou jiné, než jak je ve svém nezapomenutelném díle Lovci mamutů realisticky líčí Eduard Štorch. Moderní vědy přicházejí stále s novými odhaleními. Kromě dobových oděvů a doplňků, bychom jen těžko rozpoznali, že se jedná o někoho z jiné doby. Muži dosahovali standardní výšky 180 cm, ženy byly menší, okolo 150 cm s robustnější postavou a dožívali se 60 let zcela bez problému. Stejně tak jejich řeč měla bohatou slovní zásobu. Na vysoké úrovni byly i umělecké předměty, jak dokládá například věstonická Venuše a jiné podobné nálezy. Jejich oděvy se podobaly celkem věrohodně indiánskému oděvu s rukávy, botami i kalhotami, což dokládá i fakt, že ovládali různá řemesla včetně tkaní. Získali si cit nejen pro užitečnost, ale i pro detail. Vyráběli šperky, ozdoby z mušlí a dalších přírodních materiálů, kterými zdobili sebe i své oděvy. Obyvatelé udržovali přátelské vztahy, uskutečňovali mezi sebou výměnný obchod a navazovali známosti. Většina rodin či kmenových svazů zůstávala dlouhodoběji na jednom místě, také proto, že nebylo nutné jen lovit, ale dokázali si již vypěstovat různé vlastní plodiny v závislosti na klimatickém podnebí, které nebylo tak kruté, jak se domníváme. Součástí jídelníčku netvořilo jen maso a plodiny, ale s pomocí využití ohně také polévky.¹⁸

¹⁷ KLEIBL, J. *Dějiny psané kamenem*. 1976 (str.31-45)

¹⁸ Úryvek z časopisu *otazníky historie*: Extra Publishing s.r.o.;7/2012.; (str.16-17)

2.8 Počátky výtvarného projevu

Počátky výtvarného projevu spadají do období starší doby kamenné a jsou výhradní předností člověka. Člověk je jediný živočišný druh, dokládající důležitý článek ve vývoji lidstva, který v propojení ruky a mozku, tedy smyslů, které se vzájemně doplňují je schopen vytvářet zajímavé a smysluplné věci. Umění je staré více jak třicet tisíc let, avšak v milionové existenci lidského rodu je to v podstatě krátká doba a tak se umělecké projevy vyskytují relativně pozdě po celém světě.

Od dob, kdy lidé uměli rozdělat oheň, připravovat jídlo na rozžhavených kamenech, netrvalo dlouho, aby podobný princip použili i k výrobě předmětů funkčních, magických i zdobných. To můžeme spatřit například u kostěných spon, dýk, píšťal a jiných. Šperky uctívali jako talismany a věřili v jejich moc a sílu, která je měla ochránit před nemocemi a přinášet úspěch.¹⁹ Schopnost vytvářet umělecká díla patří k podstatným znakům lidského rodu homo sapiens. Po celém evropském kontinentu je promítnut do loveckého kultu, který je patrný v umělecké zručnosti, přes dekorativně zdobené nástroje, výrobě menších sošek až k jeskynním malbám.²⁰ Když si budeme klást otázku z čeho, kdy a jak vzniklo výtvarné umění, musíme si odpovědět, že někteří z nás se domnívají, že umění je pro člověka sociální funkcí jako je jídlo a pití, které mu přinášelo požitky a potěšení. Jiní si myslí, že vzniklo z pudu napodobovacího a zdobivého nebo z přirozeného pudu ke hře. Další se domnívají, že umění vzniklo při řemeslné výrobě, (hrnčířství, tkalcovství) tedy umění ornamentu. Někteří zase tvrdí, že vzniklo z důvodu předávání zkušeností a potřebě sdělování. Dále je předpokládáno, že naturalistické umění jeskynních maleb předcházelo umění náboženskému.²¹ První pokusy lze spíše nazývat tvořivou výtvarnou aktivitou, kterou známe zejména z jeskynních maleb oblastí Španělska a Francie. První pokusy byly spíše náhodné otisky rukou do měkké země, následně namáčených do minerálních barev a natlačeny na stěny jeskyní. Nejčastěji zobrazovali svět kolem sebe, rostliny a zvířata. Nalezneme zde i pokusy o první ornament. Můžeme jej také rozdělit na dvě skupiny. Umění statické a přenosné.²²

¹⁹ KLEIBL, J. *Dějiny psané kamenem*. 1976 (str.54-57)

²⁰ HORA, P. *Toulky českou minulostí 1*. 1985 (str.14)

²¹ ČAPEK, J. *Umění přírodních národů*. 1996 (str.37,38)

²² CREMINOVÁ, A. *Archeologie*. 2009 (str.35)

2.8.1 Starší doba kamenná

Je doba obecně nazývaná se paleolit (paleo = starý, lithos = kámen). Nejstarší projevy pravěké zručnosti lze vystopovat až dva miliony let nazpět u člověka zručného (Homo habilis), který již dokázal vyrobit jednoduché pazourkové nástroje. Zprávy z tohoto období jsou tedy neodmyslitelně spjaty s člověkem. Tvoří je drobné úlomky zubů, kostí i primitivních nástrojů. Nebyly to pouze nástroje z kamenů. Ovšem jiné se z té doby nedochovaly.²³

2.8.1.1 Jeskynní malby (umění statické)

Statické, tedy umění skalní zahrnuje nástěnné malby obsahující kromě motivů realistických, také mladší motivy geometrické. Mezi doposavad nejstarší jeskyně v Evropě patří Chauvet v Ardèche, objevena v roce 1994 v jihovýchodní Francii, s třiceti tisíc let starými motivy lvů, bizonů, mamutů, sobů, koní a nosorožců. Znamější jeskyně ovšem stojí na jihozápadní straně Francie a jedná se o jeskyně Rouffignac, Lascaux nebo Niaux. První jeskyní, skrývající dokumentaci spojenou s malbami v duchu lovecké magie je Altamira ve Španělsku. Počátkem století bylo nalezeno jeskyní již několik a to zejména ve Španělsku a Francii, které byly spjaty s loveckou magií.²⁴ Tyto jeskynní malby byly základní informací o vzhledu zvířat pro archeology i umělce. Tyto malby byly určitě inspirací pro mnohé umělce 19. a 20. století. Můžeme to vysledovat i u děl známých tvůrců paleoartu. *Nejlepším vodítkem k porozumění stavbě lidského těla je totiž znalost anatomie jiných živočichů.*²⁵ Skalní vyobrazení sloužila k rituálům, a proto estetická stránka byla druhořadá. Přesto vyobrazení těchto zvířat bylo věrohodné a dodnes obdivuhodné. Označováno je za prvotní umění. Jako námět byla nejčastěji zobrazována lovená zvířata, která bylo nutno lovit s větším úsilím, tedy mamuti, bizoni, medvědi nebo koně. Zřídka nalezneme vyobrazení člověka. Používalo se minerálních barev, jako byly hlínky, kysličník železa nebo mangan. Minerály se drtily na prášek a spojovaly vodou nebo živočišným tukem. Díky stálosti vzduchu se tyto malby mohly uchovat téměř neporušené.²⁶ Jeskyně Altamira objevena roku 1879, ve které se nachází malby staré

²³ HORA, P. *Toulky českou minulostí*. 1985 (str.18)

²⁴ CREMINOVÁ, A. *Archeologie*. 2009 (str.36)

²⁵ SHUBIN, N. *Ryba v nás*. 2009 (str.9)

²⁶ KLEIBL, J. *Dějiny psané kamenem*. 1976 (str.46-49)

13 500 let, patří mezi nejkrásnější jeskyně světa. Je též nazývána „sixtinskou kaplí“ jeskynního umění. Nacházejí se zde rozmanité černo-červené malby se zvířecí tematikou, převážně bizonů, kde nepravidelný reliéf stěn dopomáhá k vytvoření plastického dojmu zobrazované zvěře.²⁷ V Evropě se jeskynní malby spojují s loveckou magií a objevují se až po několik stovek metrů dlouhých chodeb uvnitř jeskyně. V Jižní Americe a Austrálii se skalní umění převážně vytvářelo venku pod širým nebem. Zde obrazy tvoří často otisky rukou či jednoduché piktogramy, jakýsi způsob obrázkového jazyka. Kromě piktogramů (grafických znaků) jsou to zejména:

petroglyfy = obraz řezaný či tesaný do kamene.

petroformy = kameny uspořádané do vzorců

geoglyfy = kresby v hlíně (půdě)

Skalní malby se objevují i v období mezolitu a staršího neolitu, zejména v severních skandinávských zemích. Kromě jeskynních maleb s vyobrazením sobů, losů a medvědů lze na tomto území nalézt množství sošek vyřezávaných mořských zvířat (např. delfína). Ojedinele můžeme spatřit postavy kouzelníků, válečníků či pastevců.²⁸ Na našem území žádné skalní umění doposud objeveno nebylo.

2.8.1.2 Umění přenosné

Mezi nejstarší sochařská díla v dějinách lidstva patří kromě kamenných či kostěných nástrojů, sošek zvířat, také malé sošky žen. Nejznámější z nich je Věstonická venuše. Ta je vymodelovaná ze směsi popela, hlíny a kostního prachu. Většina těchto sošek jsou vytesány do kamene, kostí, klů zvířat a zdůrazňují ženské tvary (bez zvýrazněných končetin a obličejů). Tyto nálezy jasně hovoří o důležité pozici ženy ve společnosti jako rozšiřovatelky rodu. To dokládá důležitost ženy ve společnosti, již podle vzezření naddimenzovaných znaků zasvěcené kultu plodnosti. Oproti tomu stejně stará hlavička ženy z mamutoviny znaky plodnosti neprokuje. Značí tzv. Gravetskou kulturu, též podle francouzské kultury La Gravette. Početnost tlupy závisela přímo na ženě, proto jí neváhali

²⁷ CREMINOVÁ, A. *Archeologie*. 2009 (str.119)

²⁸ CREMINOVÁ, A. *Archeologie*. 2009 (str.35,36)

projevit veškerou úctu, třeba i takovýmto způsobem. Podoby sošek se odlišují většinou jen místem nálezu. Zajímavostí je, že zobrazení ve tváři se téměř nevyskytuje.²⁹ Jako námětů se užívá zvířecích soubojů – rytina na koňském žeburu v jeskyni Pekárna, které jsou typické pro období tzv. magdalénského období (naleziště La Madeleine).

Jedná se o naleziště Dolních Věstonic, Předmostí u Přerova, jeskyně Pekárna. Zde se vyskytují převážně rytiny a drobné plastiky, figurky zvířat, ryté kresby.³⁰

2.8.2 Mladší doba kamenná

Předělem mezi starší a mladší dobou kamennou, nazvané také mezolit, můžeme charakterizovat období, ve kterém dochází k oteplení planety a ustupují ledovce. Je to doba 10 000 př. n. l. Hlavní zájem se soustřeďuje na umění pod širým nebem, zesvětštění a rozvoj abstraktních motivů. V 2.tisíciletí (doba bronzová) dochází ke splnutí abstraktního umění s realistickým. Začal mizet věrný realismus. Při schematickém znázornění se později vyvinul geometrický kříž. Začíná výroba kovových předmětů („Sluneční vozík z Trundholmu“) a tím i počátek moderní civilizace. Upřednostňuje se kult mrtvých. Umění jeskyň se přesunulo pod širé nebe. S rozvojem zemědělství se také používají schematické rytiny. Začíná se vyrábět keramika a s ní spojený abstraktní ornament často antropomorfních tvarů i druhých geometrických motivů. (lineární, spirály = kult vody a deště). Objevují se také první megalitické stavby, (hrobky) zejména menhiry v Carnaku ve Francii, dolmen (např. dolmen Pedra Barcelona) a kromlech (Stonehenge-Anglie).³¹

²⁹ CREMINOVÁ, A. *Archeologie*. 2009 (str.51)

³⁰ KOL.AUTORŮ, *Dějiny českého výtvarného umění 1/1*. 1984 (str.14,15)

³¹ PIJOAN, J. *Dějiny umění 1*. 1977 (str.33-42)

3 Zájem o minulost v období novověku - Vědecká ilustrace

Jak bylo zmíněno v úvodu, zájem o minulost našich předků v období středověku stagnoval. Sice spousta zkamenělin byla nalezena již dávno ve starověku a objevují se i ve spisech antických filozofů, ale jejich vznik nebyl objasněn. První pokrokovější hypotézy, které usuzovaly, že by se mohlo jednat o zkamenělé formy některých živočichů i rostlin přicházely ve 13. století. V počátcích novověku, kdy se zájem o vědu a tedy i touha po poznání začíná znovu projevovat, objevují se nové myšlenky a názory související s tematikou pravěku, zatím postupně a nesměle. Každý nový názor se teprve vytváří, a proto nám tyto myšlenky mohou přijít poněkud absurdní.

16. století

Leonardo Da Vinci (1452 – 1519) se domníval, že zkamenělé části se nacházely na místech, kde byla kdysi voda a kde tyto organismy také žily. Tato tvrzení byla znovu předkládána k diskuzím až v 18. století.³² Mnoho těchto průkopnických osobností však svá objevná tvrzení raději odvolaly, než aby byly perzekuovány za své myšlenky. Počátkem 16. století, tedy na samém počátku renesance také Albrecht Dürer (1471-1528) pravil, že pravé umění vychází ze zákonitostí přírody a ten, kdo ji dokáže věrně napodobit, jí také lépe porozumí. Při svých častých cestách po Evropě se věnoval studiím přírody, fauny i flóry. Mezi jeho nejznámější studie patří akvarel Zajíce nebo Velký drn. Během své poslední cesty narazil v Lisabonském přístavu, (tedy v době kdy se Evropa stávala velkou kolonizační velmocí) na prvního opravdového nosorožce, kterého se také snažil vypodobnit na známém dřevořezu z roku 1515.³³(obr.1) Právě na tomto dřevořezu si můžeme ukázat transformační pohled umělce, jak si představuje nosorožce.

Mezi první unikátní přírodovědná díla, patří díla švýcarského přírodovědce Konráda Gesnera (1516–1565). Gesner pocházel z Curychu. Věnoval se převážně botanice, (podle něj je pojmenována i řada kvetoucích rostlin) ale proslavil se také kresbami zvířat přetvářených do podoby bájných tvorů, (obr.2) jež tvoří počátek moderní

³² ZÁRUBA, B. *Abeceda dávných věků*. 2006 (str. 69,70)

³³ WWW.http://cs.wikipedia.org/wiki/Albrecht_D%C3%BCrer (datum poslední aktualizace (21.4. 2013 v 22:29. –cit.25.4.2013)

zoologie a kterou popsal v knize *Historiae animalium*. Vyšla ve 4 dílech. Pátý díl o plazech vyšel až po jeho smrti. Jeho práci doplňuje cyklus dřevorezů.³⁴

18. století

První impulzy přicházely se zájmem o vědu a nezodpovězenými otázkami, týkajícími se původu člověka i všech živočichů na této planetě. Unikátem této doby je Měděná bible švýcarského lékaře J.J. Scheuchzera (1672-1733), kterou svými kresbami a rytinami doplnili J.M. Fueslin a A. Pfeffel. Tuto publikaci tvoří 745 mědirytin historie světa. Stala se tak první biblí, která přináší mírně vědecké podání.³⁵(obr.3,4.) Pokusy o převratnější zlom můžeme pozorovat u profesora a též děkana Lékařské fakulty v německém Würzburgu 1. poloviny 18. století J.B. Beringera. Jeho teorie pojednává o přenosu semen mořských živočichů přenášených vzduchem do vnitrozemí (aura seminalis). Tehdejší fantastické představy o původu zkamenělin, tedy představy 16. až 18. století, začali studenti nevinným vtípkem. Ti nastražili uměle vyrobené zkameněliny různých tvarů a živočichů, které šikovně umísťovali do terénu. Beringer nasbíral tak na 200 kusů prapodivných zkamenělin, které zobrazil a nazval *lapils figurati*.(obr.5) Soubor těchto podivných zkamenělin se snažil také knižně vydat. Teprve když v kameni našel své jméno, pochopil, že se jedná o podvod.³⁶ *Toto zesměšnění jednoho z hlavních zastánců učení o tajemných silách a hříčkách přírody, přispělo rozhodující měrou k popření nesmyslných teorií, vysvětlujících vznik zkamenělin.*³⁷ Zakladatel srovnávací anatomie Georges Cuvier (1769 -1832) tvrdil, že z tvaru jednotlivých kostí lze určit i podobu zvířete. Byl zastáncem teorie vzájemných vztahů, která připouštěla, že se druhy mohou měnit.³⁸

³⁴ WWW:<http://botany.cz/cs/gesner/> (vytvoř.27.4.2010-cit.25.4.2013)

³⁵ ZÁRUBA, B. *Abeceda dávných věků*. 2006 (str.126)

³⁶ ZÁRUBA, B. *Abeceda dávných věků*. 2006 (str.38-40)

³⁷ ZÁRUBA, B. *Abeceda dávných věků*. 2006 (str.40)

³⁸ ZÁRUBA, B. *Abeceda dávných věků*. 2006 (str.56-57)

19. století

Od dob velké světové výstavy v r. 1851 se změnilo vnímání lidí v tehdy konzervativní viktoriánské Anglii. O pozoruhodný rozruch se postarala expozice prehistorických živočichů- modelů v životní velikosti od sochaře Hawkinse (i když jeho zařazení nebylo ještě přesné).³⁹

Významnou osobností tehdejší doby a především představitelem evolučního hnutí byl Charles Darwin. Jeho teorie O původu druhů se stala v roce svého vzniku (1859) naprostým fenoménem doby.⁴⁰ Důležitou úlohu v jeho kariéře sehrála cesta na lodi zvané Beagle, během níž zaznamenával postřehy, zakládal sbírky zkamenělin a vycpával zvířata. Výchozím bodem jeho vykopávek byly právě zkameněliny zvláštních savců z Patagonie a Galapág, které později vědci popsali jako megaterium, toxodonta aj., mající podobnou stavbu těla jako jejich současníci, přesto existovaly znaky, ve kterých se lišili a dali podnět vzniknout teorii o nestálosti a proměnách druhů.⁴¹ Jeho knihy jsou sice ilustračně chudé, ale jsou důležitým dokladem pro další vědce a jejich ilustrátory. Jeho díla byla přeložena do několika jazyků a každá země má svého ilustrátora. U nás se jeho ilustracemi zasloužil Petr Sís.

První unikátní vědeckou ilustrací byly vlastní kresby biologa Ernsta Haeckela. Ernst Haeckel (1834-1919) byl německý přírodovědec a profesor na Jenské univerzitě. Stal se propagátorem Darwina a Lyella, někdy se můžeme setkat také s označením „německý Darwin“. Za svůj život se zúčastnil mnoha expedic a popsal na 4000 druhů exemplářů. Zejména důležité bylo studium podmořského života, které později popsal ve své práci „Monografie o radiolarech“(plankton oceánů). Nejdůležitější z hlediska výtvarného zpracování je jeho kniha s názvem „Kunstformen der Natur“ (Umělecké formy přírody), kterou tvoří série litografických listů, které Haeckel vytvořil na základě skic a akvarelů. Většinu jeho obrazů tvoří barevné kompozice rostlin a živočichů. Mezi nejpozoruhodnější práce patří mořské medúzy, sasanky, mořské lastury, hlavonožci (obr.6) a další díla uspořádaná do grafických listů. Jeho grafické práce se staly jakýmsi předělem mezi vědou a uměním počátku 20. století. Haeckelovo dílo ovlivnilo i mnoho secesních umělců. První

³⁹ KOL.AUTORŮ, *Dějiny planety Země*. 1998 (str.6)

⁴⁰ LEAKEY, R. E. *Darwinův původ druhů v ilustracích*. 1989 (str.5)

⁴¹ BROWNOVÁ, J. *Darwinův původ druhů*. 2007 (str.31-53)

vydání mělo 100 výtisků.⁴² V knize *Natürliche Schöpfungsgeschichte* (1868) vytvořil rodokmen člověka a popsal chybějící vývojový článek mezi zvířetem a člověkem (*Pithecanthropus*).⁴³ Kromě přírodovědeckých prací popsal a zobrazil růst embrya. Zjistil, že tento proces je shodný s vývojem jakéhokoliv savce, tedy že raný plod má v počátcích svého života žábry a že každý obratlovec je příbuzný rybě, tedy také člověk.⁴⁴

Osobností, která proslavila naši zem, byl francouzský archeolog technického vzdělání Joachim Barrande (1799-1883). Za svého mládí navštěvoval přednášky L.B. Lamarca i jiných vědců a zajímal se i o vývojovou teorii. Po studiích pracoval ve službách krále Karla X. Bourbonnského. Po vyhnání Bourbonů z Francie dostal nabídku prozkoumat oblasti siluru v Anglii, kde se mu nelíbilo a tak přijal pozvání rakouského císaře Františka I. do Čech. Roku 1832 se dostal do Prahy, kde delší dobu setrval.⁴⁵ Při práci na koněspřežné dráze ho upoutaly místní zachovalé zkameněliny, které začal záhy sbírat. Brzy tak vznikla zcela unikátní sbírka tvořena zejména trilobity a hlavonožci silurských moří. Výsledkem byla nejobsáhlejší monografie s názvem *Silurský systém středních Čech* (obr.7), kterou tvoří 22 svazků na 6000 stranách doplněných 1160 kreslenými tabulkami.⁴⁶

V této souvislosti by byla chyba se nezmínit o téměř zapomenutém, ale ne méně významném ilustrátorovi Darwinovy doby, který ukázal cestu mnohým umělcům nastupující ilustrátorské generace. Ernest Griset (1844 - 1907) se narodil ve Francii, ale již jako malý chlapec se r. 1848 přestěhoval do Anglie. Své dětství prožil nedaleko Londýnské Zoo a tak se jeho zájem brzy ubíral k malování zvířat a historii. Proslavil se zejména spoluprací se sirem Johnem Lubbockem, který sbíral artefakty z celé Evropy. Oba byli přesvědčeni, že pravěk by mohl být chápán prostřednictvím studia archeologických ostatků a vědeckých poznatků té doby. Toto spojení si můžeme ukázat na příkladu pravěkých lovců, kdy tito lovci jsou jako by vytaženi z antické mytologie a jediné archeologické či etnografické odkazy jsou vidět ve zbraních (pazourek vázán na dřevěnou rukojeť). Většina Grisetových témat jsou téměř nazí muži bojující s divokými zvířaty, včetně mamutů

⁴² WWW.http://cs.wikipedia.org/wiki/Ernst_Haeckel (poslední aktualizace 9.3.2013- citováno 25.4.2013)

⁴³ ŠPINAR, Z. V. *Velká kniha o pravěku*. 1995 (str.216)

⁴⁴ HORA, P. *Toulky českou minulostí 1*. 1985 (str.14)

⁴⁵ PROKOP, R. *Zkamenělý svět*. 1989 (str.39,40)

⁴⁶ ZÁRUBA, B. *Abeceda dávných věků*. 2006 (str.31,32)

(obr.8), pomocí zbraní výše uvedených. Nejvíce znám ve své době byl jako kreslíř groteskních situací a také jako ilustrátor Ezopových bajek.⁴⁷

⁴⁷ WWW:Propoj. <http://eantik.cz/cz/detail.aspx?did=46955> (poslední aktualizace 3.12.2009, citováno 12.4.2013)

WWW:<http://mikepitts.wordpress.com/2013/02/11/ernest-griset-in-london/http://www.lookandlearn.com/blog/11616/ernest-griset-artist/> (poslední aktualizace 3.8.2011, citováno 12.4.2013)

3.1 Autoři zabývající se pravěkou tematikou ve 20. století

Úkolem ilustrátora je uvést čtenáře knihy do světa, který vytvořil spisovatel. Je tedy první povinností ilustrátora řídit se textem. Jeho obrazotvornost musí být přibližně stejná jako autorova.⁴⁸

Práce ilustrátora musí být prokládána dlouhodobým studiem a pozorováním světa kolem sebe a mít velmi vyvinutou představivost.

Paleoart

Paleoart označuje způsob umění, které se zabývá rekonstrukcemi pravěkého života i předmětů s ním spojených. Prezentuje se vyobrazením živých tvorů i jejich zkamenělých ostatků a jejich ekosystémů. Je přínosný pro povědomí o pravěkém způsobu života a seznamující s ním širokou veřejnost. Jeho tvůrčí činnost úzce souvisí s paleontologií. Předpokladem úspěšných rekonstrukcí bývá zejména spolupráce paleontologa s ilustrátorem, ale v moderním pojetí se také pokouší o individuální výraz v umělcově pojetí.⁴⁹ Termín vytvořil Mark Hallett – ilustrátor, který tvoří obrazy pravěkého života pro časopisy National Geographic, Disney, Universal studio a spolupracoval také se Stevenem Spielbergem jako poradce a umělec pro velkofilm Jurský park. Hlavní inspirací mu byla zejména tvorba Ch. Knighta.(obr.11)⁵⁰ Charles Knight byl pokládán za největšího umělce paleontologických rekonstrukcí ve světě. Výjevy převážně pravěké zvěře tvořil ve spolupráci s Osbornem. Jejich tehdejší společná práce bývá často spojována s neméně známou dvojicí Augusta+Burian. Mezi další úspěšné umělce zabývající se tímto odvětvím patří Dan Varner, Luis Rey,(obr.19), Raul Martin,(obr.20) John Sibiick, Todd Marshall, Brett Booth a další. Moderní pojetí jim dodali ve stylu post impresionismu nebo pop artu Peter Bond, Lucy Walsh a jiní.(obr.21-29)⁵¹

K nejvýznamnějším umělcům pocházejících z Čech, přesněji z Československa, šířící tento typ umění patří Zdeněk Burian, Jan Sovák(obr.13), Josef Moravec (obr.9) a Petr Modlitba.

⁴⁸ HOCHMANOVÁ, E. *Z.Burian:pravěk a dobrodružství*. 1991 (str.19)

⁴⁹ WWW: <http://en.wikipedia.org/wiki/Paleoart> (poslední aktualizace 14.4.2013,citováno 15.3.2013)

⁵⁰ WWW: <http://www.hallettpaleoart.com/about.html> (poslední aktualizace 9.10.2009,cit. 25.4.2013)

⁵¹ WWW: <http://blogevolved.blogspot.cz/> (poslední aktualizace 9.3.2013,citováno 15.3.2013)

3.2 Zdeněk Burian

Mezi nejznámější ilustrátory nejen prehistorického období u nás i ve světě patří Zdeněk Burian. Zdeněk Burian (křtěný Michael) se narodil 11. 2. 1905 v Kopřivnici na Moravě. Od dětství rád kreslil a projevoval zájem o dávnou minulost.⁵² Rád pobýval v přírodě a toužil jako snad každý kluk po dobrodružství. Velkou inspirací mu byla hora Kotouč a známá jeskyně Šipka – naleziště pravěkých nástrojů nedaleko jeho rodiště, kde si s oblibou hrával na lovce a kde byl tolik fascinován zkamenělými nálezy. Nejvíce ho zde zaujala dolní čelist neandertálce. Toužil po pravdě a tu se snažil také ztvárňovat. S oblibou reprodukoval národopisné fotografie a kroje různých kultur. Ze začátku kreslil podle předloh, později z paměti.⁵³ Spousta nových nálezů či nalezišť té doby ovlivnila jeho zájem již v dětství. Inspirací mu byl také jeho učitel kreslení J. Bartoň, který ho přivedl k malování.

Ve čtrnácti letech ho matka přemluvila, aby zkusil studium na akademii, kam ho vzali rovnou do druhého ročníku. Otec si přál, aby se stal lesníkem a tak jej ani ve studiu nepodporoval. Jeho profesorem na akademii byl i Max Švabinský. Jeho spolužáci na akademii byli o mnoho starší a tak se často potýkal se samotou. Existenční důvody, ale zřejmě i problémy na škole ho donutili akademii opustit.⁵⁴ Finanční vytíženost přinutila šestnáctiletého Buriana odejít a začít se sám živit, což mu přineslo nejen práci, ale také finanční stabilitu. Jeho velkým vzorem byl v mládí ilustrátor Walter Paged a jeho Robinson Crusoe a tak zkusil štěstí a vydal se s prosbou do knihkupectví k Hubertu Navrátilovi. Předložil mu s ostychem několik svých kreseb. Byl to první krok k jeho ilustrátorské kariéře. Od té doby nepotřeboval své práce nabízet, nabídky se hrnuly samy.

Již po dvou letech studia na akademii ilustroval svou první knihu *Dobrodružství Davida Balfoura* od R. L. Stevensona. Ze začátku se mu však nevedlo příliš vlivně. Domu se vrátit nemohl (kde zanechal také odchodem na akademii svou první lásku Italku Rosittu) a jeho první honorář mu kapsáři ukradli.⁵⁵ Posléze spolupracoval s nakladatelem Antonínem Svěceným na titulcích nehodné úrovně a zde se také utvářel jeho jedinečný rukopis. Poté následovaly spolupráce se Stanislavem Nikolauem, vědeckými deníky, periodiky *Země a lidé* a *Širým světem*, pro které vytvořil 559 ilustrací. Po vojně, která

⁵² HOLEŠOVSKÝ, F. *Čeští ilustrátoři v současné knize...* 1989 (str.52)

⁵³ HOCHMANOVÁ, E. *Z. Burian: pravěk a dobrodružství*. 1991 (str.19)

⁵⁴ PROKOP, V. *Ilustrátor Zdeněk Buria*. 1995 (str.7,8)

⁵⁵ HOCHMANOVÁ, E. *Z. Burian: pravěk a dobrodružství*. 1991 (str.6-10)

nebyla naštěstí tolik dlouhá, pokračuje ilustracemi k Verneovkám.⁵⁶ Chvilky vzácného volna trávil v přírodě a jeho životní vášní se stalo trempování (přezdívka Burky), kde potkal také svou budoucí ženu Františku Loudovou a roku 1927 se jim narodila dcera Eva. Téhož roku také začal spolupracovat s J.R. Vilímkem, který vlastnil velké nakladatelství s dobrodružnou literaturou. Vilímek byl dobrý obchodník a tak by se zdálo, že mladého Buriana spíše zneužíval, ale pomohl mu také finančně a mohl tak nadále spolupracovat s Nikolauem. Poté se Burianovi usadili nastálo v Praze. Podle slov jeho dcery pracoval nejčastěji přes den a po večerech si čítával, nebo hrával na kytaru. Pracoval nepřetržitě několik dní kromě třináctého, hlavně v pátek. Kromě ilustrací se věnoval také portrétům svých přátel a rodiny, zejména své ženy a dcery. Ilustroval také Humoristické listy a věnoval se studováním cizích kultur, ke kterým si dělal náčrtky s poznámkami. Aby se čtenář orientoval v ději, často psal krátký text pod své ilustrace. I když se rád zabýval kulturou jiných národů a obdivoval exotická místa, sám téměř necestoval. Údajně jen jednou byl s rodinou u moře, ale raději podnikal výpravy po místních hradech, stezkách a poutních místech.⁵⁷ Dovolenu trávili často ve Vráži u Češnovic, kde měl Burian i svůj ateliér. Na počátku ilustrační tvorby byl spíše spoutaným zaměstnancem a každá jeho práce ať už zdařilá nebo zneuznaná se stala průpravou k jeho další tvorbě. V roce 1947 se stává členem výtvarných umělců Purkyně, ale do svazu výtvarných umělců je přijat až o téměř 10 let později.⁵⁸ Poměrně šťastnou se zdála být spolupráce s Toužimským a Moravcem, kde vycházeli první sešity Vinnetoua a další oblíbené tituly jako například S puškou a lasem, Povídky o zvířatech a další. Pro toto nakladatelství vytvořil celkem 120 titulů.⁵⁹ *Svědomitostí přípravy, ale i značnou propracovaností kresby, věcností popisu, kreslířskou obratností a konečně též smyslem pro knižní celek se záhy dostal vysoko nad běžný průměr, který se u těchto okrajových literárních žánrů, často značně kolísavé hodnoty, rovněž pohyboval na samém okraji výtvarnosti.*⁶⁰

Za 2.světové války bylo zastaveno vydávání a po roce 1948 byla většina nakladatelství znárodněna. Nicméně pro Buriana vrcholí doba příprav. Vychází další Verneovky, knihy pro mládež i pravěké příběhy. Nejvíce se proslavil Štorchovo dílem,

⁵⁶ HOLEŠOVSKÝ, F. *Čeští ilustrátoři v současné knize...* 1989 (str.52)

⁵⁷ HOCHMANOVÁ, E. *Z.Burian:pravěk a dobrodružství.* 1991 (str.2,3)
PROKOP, V. *Ilustrátor Z. Burian.* 1995 (str.9)

⁵⁸ HOCHMANOVÁ, E. *Z.Burian:pravěk a dobrodružství.* 1991 (str.9)

⁵⁹ PROKOP, V. *Ilustrátor Z. Burian.* 1995 (str.24)

⁶⁰ HOLEŠOVSKÝ, F. *Čeští ilustrátoři v současné knize...* 1989 (str.53)

kteře měl ilustrovat J. Panuška, ale jeho finanční nároky byly tak veliké, že přesvědčil Buriana, aby se toho zhostil. Nelitoval. Byla to jeho první práce s pravěkou tematikou, díky které si ho všiml tehdejší docent paleontologie Josef Augusta,⁶¹ kterého Burian zaujal nejen ilustracemi v knize Lovci mamutů a rozpoznal v něm talent, ale také zájem o archeologii. Vyzval Buriana ke spolupráci na publikacích jako *Zavátý život* nebo *Divy pravěku*, kterým pomocí svých kreslířských schopností vdechnul život. Ke svým paleorekonstrukcím si vedl také skicář. U všech skic si znovu dělal poznámky týkající se znaků a důležitých názvů s jednoduchým popisem. S knihou *Hlubiny pravěku* slavili úspěchy také v zahraničí. Spolupráce s docentem Augustou započala v roce 1935 a trvala 33 let. Josef Augusta (1903-1968) byl autor populárně naučné literatury, která byla napsána formou vyprávění. Jeho povídky působí tajuplně až děsivě. Je autorem sedmi knih o pravěku.⁶² Větší problémy nastaly až po válce. Po únoru 1948 se mnoho nakladatelství zavřelo a některé jeho knihy byly zakázány (např. *Příběhy tygřího mláděte* - jedna z nejkrásněji ilustrovaných knih, která vyšla nově až po r. 1989). Naštěstí bylo roku 1953 založeno nové nakladatelství Artia, které mu zajistilo dlouhodobou spolupráci k vydání jeho ilustrací nejen u nás, ale od roku 1956 také ve světě. Největšímu zájmu se těšila hlavně pravěká zvířata, která vyšla devětkrát v angličtině. Šedesátá léta se stávají pro tohoto autora vrcholem své kariéry. Maloval tak přesvědčivě a pravdivě, že si svými pracemi zasloužil uznání i v cizině. Po jeho ilustracích se sháněl i slavný americký režisér John Houston pro své filmy. Do veřejného povědomí se dostává zejména prací pro Státní pedagogické nakladatelství, které si objednávalo naučné obrazy do škol, při jejichž tvorbě samozřejmě spolupracoval s vědeckými pracovníky.⁶³ Jeho tvorba zdobí mnohé učebnice, které provází již několik generací mladších žáků na školách. Známe je také ilustracemi známých titulů Verneovek, Mayovek a knih *Robinson Crusoe* a *Knihy džunglí*. Méně známé jsou ilustrace Jana Nerudy nebo Boženy Němcové. Obdivovali se mu i takový velicí jako Jiří Trnka nebo František Tichý, kteří sami tvrdili, že by to lépe ani nedokázali. V 60. letech se také uskutečnila Burianova první výstava v Japonsku, jeho práce vzbudila takový ohlas, že je tam dodnes velmi populární.

Nadále spolupracoval zejména s Josefem Augustou, se kterým ho pojilo nelehké mládí a podobný zájem. Jejich spolupráci ukončila až Augustova smrt v roce 1968. Jeho

⁶¹ HOCHMANOVÁ, E. *Z.Burian:pravěk a dobrodružství*. 1991 (str.22)

⁶² PROKOP, V. *Ilustrátor Z.Burian*. 1995 (str.49,50)

⁶³ HOCHMANOVÁ, E. *Z.Burian:pravěk a dobrodružství*. 1991 (str.7,9)

nástupce na Přírodovědné fakultě byl profesor Zdeněk F. Špinar. Burian s ním a profesorem Vratislavem Mazákem i jinými vědeckými odborníky z oblasti geologie, archeologie, antropologie i historiky vytvořil mnoho unikátních pláten.⁶⁴

*Jedinečnost jeho ilustrací, jež jsou často rozměrnými obrazy, spočívá v tom, že umělec v nich překročil hranice exaktní vědecké kresby.*⁶⁵ Na základě vědeckých hypotéz, představivosti i dramatičnosti projevu v celku i v detailu a znalostmi dokázal oživit svět dávno zapomenutých časů. Mimo jiné pracoval také na vědeckofantastických ilustracích, ve kterých objevil nové možnosti druhořadých žánrů a někdy bývá označován protagonistou moderní vědecké ilustrace. Jako čtenář dobrodružné a dobrodružně cestopisné literatury dokázal pochopit potřebu čtenáře, ztotožnit se s hrdinou a uvolňovat jeho fantazii napříč prostředím, ve kterém se nacházel. Jeho díla jsou na pomezí vědeckého a fantazijního žánru avšak s vizuální vědeckou předností jemu vlastní. Jeho jedinečný rukopis mu zaručoval výsadní postavení u ilustrací tohoto žánru i díky dobře zvolené spolupráci s Eduardem Štorchem, či Josefem Augustou.⁶⁶

Podle jeho slov je důležitou součástí jeho práce pozorování přírody a dokonalá znalost anatomie, především kostra a její přesná konstrukce. Na sestavenou kostru se pak začne nanášet svalstvo a posléze s poradcem se určí, zda měl daný živočich kůži, srst nebo pancíř. Jako rekonstrukci pravěké přírody si nejvíce oblíbil stejný živočišný druh, tedy vývoj lidského rodu *Homo sapiens*. (obr.12) Své umění podřídil faktům a tvrdil, že: *Tam kde není vědomostí, není ani fantazie.*⁶⁷ Pro jeden rozhovor řekl: *Příroda má nesporně na člověka zušlechťující vliv a romantika nikdy nemůže člověka se vztahem k přírodě zkazit.*⁶⁸ Miloval přírodu, a proto se také snažil proniknout do tajů života. Každý jeho výjev byl ověřován vědci, se kterými neustále konzultoval podobu. Jeho podmanivá věrohodnost je dána nejen fakty, ale také velkou dávkou fantazie. Nešlo jen o zvládnutí nutných proporcí, ale také oživit tyto tvory, dát jim určitý výraz pohyb nebo klid. Dokázal tak věrohodně rekonstruovat pravěké ještěry, že dokonce předstihl i paleontologický výzkum, ve kterém měli problém s archeologickou rekonstrukcí u zvířete, kterému chyběly důležité části

⁶⁴ HOLEŠOVSKÝ, F. *Čeští ilustrátoři v současné knize...* 1989 (str.54)

ZÁRUBA, B. *Abeceda dávných věků.* 2006 (str.49)

⁶⁵ HOLEŠOVSKÝ, F. *Čeští ilustrátoři v současné knize...* 1989 (str.54)

⁶⁶ HOLEŠOVSKÝ, F. *Čeští ilustrátoři v současné knize...* 1989 (str.53-55)

⁶⁷ WWW :<http://webcache.googleusercontent.com/search?q=cache:fbAQaviyN2IJ:www.doucha.cz/viewtopic.php%3Ff%3D33%26t%3D1474+%&cd=1&hl=cs&ct=clnk&gl=cz>(posl.aktualizace 23.1.2011 cit.25.4.2013)

⁶⁸ HOCHMANOVÁ, E. *Z. Burian:pravěk a dobrodružství.* 1991 (str.20)

končetin. Odborníci se domnívali, že tento zkoumaný druh, který byl nástupcem plazů, by měl mít končetiny vytočeny do stran. Burian si ale rekonstrukci přizpůsobil po svém. Po nějakém čase američtí vědci prokázali a potvrdili správnost Burianovi domněnky, že se tato zvířata opravdu pohybovala obdobně. Kromě vynikajícího malíře se prokázal jako odborník mnoha oborů, čemu vděčí hlavně vřelým vztahem k přírodě a dlouholetým pozorováním a přemýšlením, tak získal cit pro barvy, anatomii i zachycení pohybu. Když nemohl tvořit v přírodě, rád reprodukoval podle fotografií. Každý výjev byl ověřován vědci, se kterými neustále konzultoval podobu. Podmanivá věrohodnost jeho prací vycházela z povahy každého zvířete. I když se stále paleontologie vyvíjí, jeho rekonstrukce jsou dodnes plně použitelné. Jeho styl mnozí nazývali imaginativním realismem. On sám sebe považoval spíše za dokumentaristu. Jeho díla však měla také pedagogický záměr.⁶⁹

Výtvarné techniky: Zdeněk Burian rád propojoval různé techniky. Dal by se také označit za experimentátora, avšak jeho náměty a styly zůstávaly stejné, zato techniky se stále vyvíjely. Od kresebných, zejména kresby tuší, které dominují hlavně jeho ranému období jeho tvorby, přes kolorované perokresby za pomoci černé a bílé. Meziválečné období se stává vrcholem jeho tvorby, kterým vévodí kvaše. Touto technikou dokázal vykouzlit dokonalou až fotografickou iluzi prostoru, kterou zbavil jeho dosavadní přírodu zbytečných detailů i hrubosti jemným zásahem běloby, kterou nahrazoval sluneční paprsky. V pozdějších letech se věnoval také akvarelu. Jeho olejomalby (např. Příběhy tygřího mláděte) splňují jak funkci estetickou, tak dokumentární. Pestrost projevu, kterému nechybí světlo, objem, hloubka, charakter či výraz, to vše dohromady tvoří důležitou součást dějové ilustrace. Ve většině případů jde o vděčné zobrazení reality spojené s jedinečnou imaginací umělce. Ve svých rekonstrukcích vycházel zejména z povahy zvířat. Svědčí o tom velice úspěšné výstavy v Rakousku, Holandsku a s obrovským nadšením i v Japonsku. Koncem jeho života se technická úroveň i přesnost spojena s dokonalou kompozicí ztrácela a jeho přirozený originální rukopis také.⁷⁰

Knihy i obrazy s jeho ilustracemi byly vystavovány již za jeho života nejen v Československu, ale jejich reprodukce tvoří součást muzejní expozice v Paříži, Los

⁶⁹<http://webcache.googleusercontent.com/search?q=cache:fbAQaviyN2IJ:www.doucha.cz/viewtopic.php%3Ff%3D33%26t%3D1474+&cd=1&hl=cs&ct=clnk&gl=cz> (posl.aktualizace 23.1.2011, cit.25.4.2013)

⁷⁰ PROKOP, V. *Ilustrátor Z.Burian...*1995. (str.38-41)

HOCHMANOVÁ, E. *Z.Burian:pravěk a dobrodružství*. 1991 (str.24)

Angeles a Tokiu. K jeho titulům lze z hlediska politického pohlížet různě, nelze mu však upřít 60 let vytrvalé práce a počet knih, které tu zanechal. Zdeněk Burian vytvořil za svůj život na 14 000 ilustrací (podle novodobých zjištění okolo 15 000), zhruba 1200 olejomalb, stejně tolik kvašů a na 1500 knižních obálek. Téměř polovina jeho prací se zabývala vzkříšením dnes již vyhynulých živočichů a to zejména dlouhodobou spoluprací s Josefem Augustou.⁷¹

V roce 1960 dostal ocenění za nejlepší ilustraci a v roce 1980 byl jmenován národním umělcem.⁷² Zdeněk Burian zemřel dne 1. července roku 1981 ve věku 76 let v nemocnici krátce po zahájení své výstavy.

Po roce 1989 znovu vycházejí jeho práce a téhož roku je také odhalena jeho pamětní deska v Kopřivnici. O dva roky později vzniká iniciativa společnost přátel Zdeňka Buriana a to vydáním Tarzana v nově vzniklé edici Dálky. Od roku 1992 je otevřeno muzeum Zdeňka Buriana ve Štramberku.⁷³ Zdeněk Burian stále zůstává v srdcích čtenářů a je obdivován nejen jimi, ale také mnohými našimi i zahraničními umělci. Dokázal popularizovat vědu. Nebýt jeho tak paleontologie jako věda by se jistě zpozdila o několik let a nevzešla do takového povědomí, jako je tomu dnes. Jeho ilustrace nejsou jen pěknými obrázky, ale především odpovídají i vědecké představě. Dalo by se říci, že představy vědců jsou dílem Zdeňka Buriana.

Na jeho tvorbu navazuje hned několik umělců ovlivněných tvorbou Buriana. Zabývají se pravěkými rekonstrukcemi tvorů, žijícími u nás i ve světě. Pod vedením tamějších odborníků sdílejí tradici pravěkých rekonstrukcí podle Zdeňka Buriana. Nejznámějším z nich je český akademický malíř Jan Sovák, narozen 13. 2. 1953 v Táboře, přezdívaný novodobým Burianem. Po emigraci v roce 1983 se usadil v Kanadě, kde se pod vlivem tamějších odborníků zejména paleontologa Philipa J. Currieho i se slavným českým Bořivojem Zárubou (pokračovatelem Josefa Augusty) věnuje pravěkým rekonstrukcím, hlavně dinosaurů. V současné době je považován za nejlepšího českého ilustrátora

⁷¹ PROKOP, V. *Ilustrátor Z. Burian... 1995* (str.78)

⁷² HOLEŠOVSKÝ, F. *Čeští ilustrátoři v současné knize... 1989* (str.53)

⁷³ PROKOP, V. *Ilustrátor Z. Burian... 1995* (str.78)

WWW:<http://webcache.googleusercontent.com/search?q=cache:fbAQaviyN2IJ:www.doucha.cz/viewtopic.php%3Ff%3D33%26t%3D1474+&cd=1&hl=cs&ct=clnk&gl=cz> (posl.aktualizace 23.1.2011, cit.25.4.2013)

společně s Josefem Moravcem nebo Petrem Modlitbou⁷⁴, kteří pokračují ve slavné tradici, kterou tak úspěšně zahájil právě Zdeněk Burian.

⁷⁴ WWW: http://cs.wikipedia.org/wiki/Jan_Sov%C3%A1k (poslední aktualizace 12.3. 2013,citováno 19.3.2013)

3.3 Karel Zeman

Mezi autory, kteří ovlivnili veřejné povědomí tohoto žánru, patří bezesporu Karel Zeman, režisér, výtvarník, scénárista, loutkař, animátor i reklamní grafik. Je považován za zakladatele animovaného filmu u nás a průkopníkem trikových scén. Je známý kombinováním technik vícenásobných expozič, čímž propojil hraný film s animovanou složkou filmu. Zabýval se různými oblastmi animace i kombinací technik u nás. Ve svém oboru (znám jako Filmový čaroděj či Král fantazie) je označován za pokračovatele Georgese Méliése. Jeho tvorba ovlivnila i řadu osobností jako například P. Picassa, S. Dalího, Ch. Chaplina i tvůrce oblíbených Monty Python Terryho Gilliana. Narodil se 3. 11.1910 v Ostroměři u Nové Paky. Od malička měl rád loutky a chtěl se této vášni věnovat, ale na přání rodičů vystudoval obchodní školu. Za svého mládí hodně cestoval, pobýval ve Francii, tam se dostal na základě inzerátu, kde začal studovat reklamní výtvarnictví. Zde se také nadchnul tvorbou pro film a začal natáčet i drobné snímky, například reklamu na mýdlo.

Po návratu do Čech pracuje jako zástupce firmy Baťa a poté jako vedoucí domu služeb v Brně. Věnuje se návrhářské a aranžérské práci. Při jedné aranžérské soutěži, kterou mimochodem vyhraje, si ho všimne režisér Elmar Klos a nabídne mu spolupráci ve Zlínských filmových ateliérech. Zeman tuto práci s nadšením přijme. Od roku 1943 začíná tvořit trikové záběry a konečně i svůj první loutkový film ve spolupráci s Hermínou Týrlovou a Bořivojem Zemanem. Natáčí snímek Vánoční sen, kde skrze ně ožívá malá hadrová panenka. Pak následují další krátkometrážní filmy. Své filmy tvořil hlavně pro dětského diváka a k těmto filmům se znovu vracel na sklonku svého života. Mnozí z nás si uchovávají do dospělosti fantazii dětských let, jak to dokázal on ve svých filmech nejen pro děti.⁷⁵

Uvědomujeme si ovšem, že to, co se definuje jako čistý typ, podléhá v tvůrčí praxi různým transformacím a kombinacím. Tak Zeman propojil paralelní postup se způsobem, kdy obě techniky procházejí celým filmem a každá neustále představuje svůj vlastní svět.⁷⁶

⁷⁵ WWW:<http://www.muzeumkarlazemana.cz/cz/biografie/biografie> (aktualizováno 2013, citováno 25.4.2013)

⁷⁶ ČS.FILMOVÝ ÚSTAV. *Karel Zeman...* 1986 (str.54)

Cesta do pravěku je prvním Zemanovým celovečerním a zároveň jediným filmem, který není natočený podle knižní předlohy. Propojuje složky filmu hraného, animovaného i loutkového se spoustou trikových scén, jehož fantastika ústí v naučnost.⁷⁷

Uvedení cesty do pravěku bylo sporné a spekulativní, především tím, kam tento žánr zařadit. Zda do žánru vědeckofantastického či populárně naučného, hraného či loutkového propojeného s výchovným posláním. Film se zabývá hlavními vývojovými etapami života na zemi. Využívá přitom nejnovějších výzkumů paleontologie. Důležitým prostředkem mu byla konzultace prof. Josefa Augusty, spolupracovníka již zmíněného Zdeňka Buriana. Pomocí vědeckých poznatků i naučného komentáře tak vytváří odpovídající svět každé epochy vývoje s obdivem k pravěké přírodě, člověku i zvířatům.⁷⁸ Impulzem pro natočení tohoto filmu byla touha přiblížit divákovi život v pravěku. Byl to nejlepší způsob, jak právě prostřednictvím filmu diváka pobavit a poskytnout mu i nějaké zajímavé informace o době dávno minulé v té dnešní moderní. Cílem filmu je předvedení zvířete v jeho přirozených životních projevech a prostředích, jeho přesná rekonstrukce s pomocí nejnovějších vědeckých poznatků, jejich pohybu dle fyziologických předpokladů a obohacením možného hlasového projevu, který tvůrci filmu zkoušeli odvodit fyziologickými dispozicemi typově příbuzných zvířat. Jako příklad lze uvést skřek dravce nebo troubení mamuta.⁷⁹

Pozornost se soustřeďuje zejména na rekonstrukci živočišného světa zachycující dnes již vyhynulé tvory. Ať už od nálezů trilobitů, ryb, ještěřů, dinosaurů, mamuta zkrátka celé geologické éry (silur, karbon, doby ledové). Stejně chronologicky seřazené jako tomu bývá ve vědecké literatuře. Dva různé světy tu navzájem prostupují a vytvářejí tak paralelu jediného světa, ve kterém je řeka (řeka času) prostředníkem obou světů. Prolínání prvků z minulosti i přítomnosti navozuje budoucí charakter, události ovšem vnímáme jako současné.⁸⁰

⁷⁷ ČS.FILMOVÝ ÚSTAV. *Karel Zeman...* 1986 (str.56)

⁷⁸ ČS.FILMOVÝ ÚSTAV. *Karel Zeman...* 1986 (str.33)

⁷⁹ ČS.FILMOVÝ ÚSTAV. *Karel Zeman...* 1986 (str.60,61)

⁸⁰ ČS.FILMOVÝ ÚSTAV. *Karel Zeman...* 1986 (str.54,55)

Vše začíná deníkem a prvním nálezem trilobita.

Čtyři chlapi, ztělesnění živými aktéry, podnikají výpravu do pravěku, aby poznali vývoj života na naší planetě. Neuspokojí je poznatky ze školních učebnic, chtějí poznat pravěké tvory živé, a to z vlastního názoru tedy předmětný svět pravěku. Jirka (nejmladší člen výpravy) poblíž jedné jeskyně našel kámen s otiskem trilobita a nemohl pochopit, jak to bylo s vývojem života na Zemi, když nás od toho trilobita dělí propast 500 miliónů let. Deníkem film začíná, deníkem i končí. První nález výpravu vlastně podnítl, druhý dokládá, že výprava stanoveného cíle dosáhla.⁸¹ Výběr látky i veškerých faktů je výsledkem dlouhého studia výpisků a třídění, konzultací s odborníky nejednoho oboru ale i samotný přístup k filmu nekonečných zkoušek a výrobou filmových rekvizit.⁸²

V anglickém časopise Science and Film se můžeme dočíst: *Vysílání Cesty do pravěku televizi, tak zaujalo členy Přírodopisného muzea, že se uspořádalo uzavřené představení, na němž mohli vědci celý film prostudovat. Výsledek vyobrazení živočichů v Zemanově filmu je velmi cenný, vše co se v něm udělalo, bylo uděláno dobře. Dá se říct, že film má zaručenou skvělou budoucnost. Měl by se také co nejvíce promítat ve školách.⁸³*

Jeho tvorba bývá často porovnávána s dvěma filmovými postupy Lumierovského a Meliésovského typu, který přináší do filmu snový, neexistující svět, svět umělé reality, iluze, divů a fantazie. Posláním je vykouzlit svět neexistující, neskutečný a zároveň zajímavý a do jisté míry logický, pokud na něj nahlížíme z hlediska geneze.

Karel Zeman mnohé inspiroval zejména proto, že dokázal transformovat již známé s něčím novým. Jeho originalita podněcuje zvědavost i kreativitu. Jeho triky pomáhají odpoutat skutečnou lidskou podstavu od reality. Nevyjadřuje se prostředky inspirovaných pouze u nás, ale bez hranic země i světa. Používá prostředků, které hraničí s prostým lidským rozumem, tedy mimo naše vnímání i mimo naši planetu, nezadržitelnost pokroku i víru v člověka. Fantazii spojuje s realitou a tímto způsobem vytváří světy či krajiny zcela nové a snaží se tak dobýt přítomnost, minulost i budoucnost. Svou představivostí s trochou lidské naivity oživit neživé.⁸⁴

⁸¹ ČS.FILMOVÝ ÚSTAV, *Karel Zeman...*,1986 (str.52,53)

⁸² ČS.FILMOVÝ ÚSTAV, *Karel Zeman...*,1986 (str.13)

⁸³ ČS.FILMOVÝ ÚSTAV, *Karel Zeman...*,1986 (str.63)

⁸⁴ ČS.FILMOVÝ ÚSTAV, *Karel Zeman...*,1986 (str.6)

Sám o svých filmech říká:

“Obracím se ke světu dítěte, k jeho básnické obraznosti, k jeho potřebě snění a touze po dobrodružství a hře.”⁸⁵ Ta touha vytvořit něco nového, lepšího-to je velká hnací síla. Po skončení díla nejsem nikdy spokojen, a to je další popud k nové práci.”⁸⁶

Karel Zeman nepotřeboval ke ztvárnění filmu žádný vlastní motiv. Díky originálnímu přístupu k jakémukoliv scénáři zpracovává filmy různými tvůrčími způsoby. U svých filmů dává přednost pozadí či loutkovým nebo trikovým částem před herci, kteří ale mají svoji úlohu a bývají jeho nezbytnou součástí.

Jeho filmy jsou věrohodné a pravdivé, přestože působí do jisté míry surrealisticky, ale jedině hledáním a experimentováním lze vytvořit opravdu působící dílo.

Karel Zeman byl pro mnohé tvůrčí, energickou a usměvavou osobností plnou fantazie i ostýchavosti.⁸⁷ Zemřel 5. dubna 1989 ve Zlíně.

⁸⁵ ČS.FILMOVÝ ÚSTAV. *Karel Zeman...* 1986 (str.8)

⁸⁶ ČS.FILMOVÝ ÚSTAV. *Karel Zeman...* 1986 (str.48)

⁸⁷ ČS.FILMOVÝ ÚSTAV. *Karel Zeman...* 1986 (str.7)

3.4 Film

Film je nejobtížnější a dnes již zároveň nejpobulárnější forma prezentace pravěkého života. Svoji popularitu si získali zejména pravěcí ještěři, proto není náhodou, že ve většině filmů se objevují právě oni. Prvním takovým snímkem, byla Cesta do středu Země (1909), podle předlohy J. Verna. Roku 1914 vytvořil pobulární kreslíř Winsor McKaye první kreslený příběh s názvem Gertie the Dinosaur.(obr.14)

Mezi první celovečerní film na toto téma byl podle Arthura C. Doylea natočen Ztracený svět (1923), na kterém spolupracoval také americký trikový specialista Willis O'Brien. Ten se podílel i na filmovém zpracování King konga (1933). Tento nejznámější komerční snímek bez použití jakýchkoliv uměleckých ambicí, záměrně vzbuzoval v divácích údiv a strach. Jednalo se o první masovější zpracování hraného filmu s prvky animovanými. Obnova pravěkého života a zvláště „nestvůr“, které se v nich objevovaly, je tedy zásluhou nejen filmařů, ale i odborníků a výtvarníků, kteří se na něm podíleli. Od jednoduché kresby rostlin i živočichů, jejichž podobu se snaží zpřesnit dle nálezů fosilních pozůstatků, přes sekvence pohybu jednotlivých živočichů, tak aby mohli divákovi co nejvěrohodnější formou představit tento svět. Kresbami, modely nebo za pomoci prostorových obrazů (dioramat) rozhybat tak, aby podali věrohodný podklad divákovi.⁸⁸

Témata, se kterými se setkáváme v dílech Karla Zemana i Zdeňka Buriana, se stávají oblíbeným námětem pro mnoho tvůrců. Po pár letech byla dokonce s menšími úpravami vysílána ve spojených státech Cesta do pravěku (obr.16) si zasloužila obrovský divácký ohlas. Americký režisér Steven Spielberg se před natočením dnes již kultovního snímku Jurský park (obr.17) zajímal o zpracování filmu Cesta do pravěku a neskrýval údiv před mimořádným režijním umem Karla Zemana.⁸⁹ Jurský park byl uveden do kin roku 1993 a měl obrovský úspěch. Díky příběhu a složitým filmovým efektům se brzy stal takřka pokrokovým snímkem své doby a vydělal miliony dolarů. Z odborného hlediska však postrádal vědeckost. Zásadní chybou tohoto filmu bylo, že dinosauři nežili v jurském, ale křídovém období, což může nepoučeného diváka zmást.⁹⁰ Taktéž pobulární zůstává i cestování časem, které s oběma filmy nesporně souvisí. V devadesátých letech se stává tematika stále pobulárnější. Po úspěších S. Spielberga se točí bezpočet filmů i seriálů.

⁸⁸ ZÁRUBA B. *Abeceda dávných věků*. 2006 (str.92-96)

⁸⁹ *MF DNES*,26.10.2012,str.4/D

⁹⁰ PARKINSON, D. *Film*. 1996 (str.113)

Příkladem lze uvést nejnovější snímek z produkce Walta Disneyho Dinosauři (obr.15) i populární seriál Flinstounovi.

Ani v oblasti populární zábavné techniky počítačových her není nouze o toto téma. Svědčí o tom hry s názvem Turok (obr.18), Dino Crisis,, Jurassic Park nebo Lost Eden aj.,ve kterých se většinou prolíná svět současných osob v interakci s vyhynulými tvory.Ve spoustě zejména amerických filmů, jde především o to vyvolat v divákovi pocit emocí a úžasu, málokdy se zaměřuje na uměleckou či vzdělávací složku. Dílo by mělo především dráždit fantazii, podnítit zvědavost a vést k dobrodružné cestě za poznáním. Svět fantazie je svět subjektivní, uzavřený před okolím a mnohdy jeho myšlenky pochopí jen jeho tvůrce. Ale i tento svět může působit intenzivně na diváka, i když jeho interpretace může být tolik odlišná. Malé děti obvykle láká podoba živých tvorů nebo neživých předmětů, personifikovaných způsobem, se kterým by se dokázaly ztotožnit. Zvířata dávno vyhynulá, fascinují lidstvo dodnes. Mnoho antropomorfizovaných nestvůr, monster a strašidel v jakékoliv podobě, mají reálný základ v některých současných živočiších. Filmové bytosti jsou filmaři přetvořeny tak, aby u člověka navozovaly pocit strachu a varovaly lidstvo před neštěstím, jak tomu bývalo od nepaměti na mnoha místech.

4 Praktická část

Tak jak je známo, že vše v pozadí je menší a méně zřetelné (jako by bylo v mlze), tak obdobně nazírám do minulosti. Vše, co jsem si schopna představit, je daleko a čím více je myšlenka starší, tím méně a jasněji ji vidím a i když dále nedohlédnu, vím, že za tím pomyslným horizontem je ještě něco, co si nejsem schopna představit. Ale vím, že to opravdu existuje. Podle tohoto principu se také stavím ke své práci.

Téma, které jsem si zvolila ke zpracování zahrnuje převážně pravěkou faunu. Od jednoduchých ke složitějším formám života, tedy od nejasné podoby až ke konkrétním realistickým tvarům. Inspirací pro moji práci byla hlavně příroda a to zejména v jejich detailech, které čím jsou starší, tím více jsou zajímavější. Tyto pozoruhodné detaily lze vystopovat až několik milionů let nazpět, kde se jejich dnešní podoba začala pozvolna vytvářet. Hlavním inspiračním zdrojem mi byly divoké krajiny i prapodivná stvoření, přestože se na první pohled mohou jevit tématicky vzdálené.

Hlavním problémem praktické části, byl způsob zpracování daného tématu tak, aby jeho podoba (transformace – metamorfóza) nepřekračovala rámec tohoto problému. Jako námět jsem si po dlouhých úvahách a všemožných nápadech i návrzích, zahrnující přetvoření prarodů různých zkamenělin i podivných pravěkých tvorů, zvolila raději “pouhé“ zobrazení pravěkých a rekonstrukčně přesnějších podob kdysi živých tvorů. Tito tvorové, kteří jsou stejně zajímaví a transformačně i tematicky více podobní námětu, který popisují ve své práci. Cílem bylo představit tyto živočichy v podobě, ve které nejsou veřejně příliš známí. Z výčtu těch nejrozmanitějších jsem tedy vybrala ty, kteří jsou dle mého názoru zajímaví a evolučně nejpravděpodobnější. Prehistorické tvory jsem zasadila do neutrálního prostředí a zobrazila je živé i mrtvé. Snahou pro mě bylo zobrazit tyto živočichy ač v nehybném zkamenělém stavu tak, aby dostupnými výtvarnými prostředky dokázaly ožít. K vytvoření konečné práce jsem zvolila techniku olejomalby na plátno, protože dává větší možnosti přizpůsobení se podkladu a zpřesňuje kresebný styl malby nutný hlavně k přesnějším rekonstrukcím drobných částí, jako jsou kosti. Ve své praktické části ukazují možnosti po vzoru známých osobností paleoartu zobrazit tvory dávno vyhynulé. Za pomoci dostupných materiálů a mé fantazie. Zvolila jsem jen omezenou barevnost a to kontrastu tmavé a světlé v odstínech hnědé.

Tato kombinace dává obrazům reliéfní ráz, který zdánlivě připomíná skalní masiv.

5 Závěr

Ve své práci jsem se zaměřila na období dávné minulosti a na vývoj života na naší planetě, který je základem pro porozumění praktické části této práce. Předmětem teoretické části práce nebylo obsáhnout celou epochu pravěkého vývoje, ale zaměřit se na témata, která se jevila jako klíčová pro zpracování části praktické. Do nedávné doby neexistovaly téměř žádné důkazy pravěkého života a pokud by takové byly, člověk by je zřejmě nepovažoval za něco starého. Tyto předměty, např. kosterní pozůstatky vyhynulých živočichů, měl člověk tendenci považovat spíše za něco záhadného, potenciálně ohrožujícího a magického. Náhodné nálezy dávných a neznámých pozůstatků často s chybějícími články daly vzniknout bájím a mýtům o nadpřirozených zrůdách, netvorech a dracích, kteří se nacházeli téměř v každé kultuře na světě a byli tak často přisuzováni dílu ďábla. Řecký filosof Aristoteles věřil, že život na planetě vznikl samovolně tzn. samoplozením. Tak lze vysvětlit příznivé podmínky, ve kterých se živočichové a rostliny náhle zjevují.⁹¹ Podle knihy Genesis jsme byli stvořeni asi před 6000 lety, což je doba, kdy do nedávna o naší existenci nebyly žádné důkazy. K „přesnějším“ výpočtům dospěl arcibiskup James Usher v polovině 17. století, který datoval vznik světa na 23. říjen roku 4004 př. n. l., někdy se také slaví 23. říjen jako den Země.⁹² Zhruba před dvěma sty lety se téměř všichni domnívali, že vše co na světě existuje, stvořil jeden jediný bůh, žádná jiná možnost neexistovala. Ve společnosti, která byla dlouhá staletí doprovázena teologickými názory na svět a kde i ti nejvzdělanější museli projít klášterní institucí, nebyla ani možnost pochybovat o jiné možnosti naší existence. Každá kacířská myšlenka se především ve středověku krutě trestala. Mírný, ale přesto korigovaný rozvoj nastal až v období novověku. Touha po poznání, rozvíjející se sběratelská vášeň dala podnět ke vzniku archeologie, která se ovšem jako samostatná věda ustálila až v 19. století. Na rozdíl od historie, která se zabývá záznamy z minulosti pouze v písemné podobě, přináší obor archeologie poznatky dávno před vznikem písma a umožňuje zjistit informace nejen o lidech, kteří zde žili dávno předtím, ale také utvářejí představu o prostředí i tamější kultuře. Touha po poznání vypukla počátkem 16. století téměř v celé jižní a západní Evropě, zejména díky zvědavosti italských humanistů. Při hledání antických artefaktů se rozvinula

⁹¹ MACDOUGALL, J.D. *Stručné dějiny planety země:kamen a život, oheň a led*. Praha, 2004, (str.36)

⁹² MACDOUGALL, J.D. *Stručné dějiny planety země:kamen a život, oheň a led*. Praha, 2004, (str.13)

vlna vykopávek, ovšem spousta z nich byla dílem tzv. vykradačů hrobů v lepším případě sběratelů. Sběratelství se stalo v Evropě módní vlnou a zahájilo tak počátek éry starožitníků.⁹³ Byla to právě archeologická fakta, která potvrdila teorii postupného vývoje (evoluci), před dlouhými staletími trvajícím náboženským dogmatem.

Ač jsme čím dál vzdálenější historii a pravěku, tak se díky novým technologiím a vědeckým poznatkům naše představa o něm zkonkrétňuje. Metamorfóza je podstatou postmoderního umění a člověka jako druhu, jakýmsi synonymem evoluce.

Z didaktického hlediska předpokládám, že umění pravěku a naše dávná minulost je velmi přitažlivá pro dnešní děti a mládež. Na fosiliích a kosterních zkamenělinách si mohou pěstovat a rozvíjet svoji představivost a fantazii o tom, jak který tvor vypadal. V praktické části jsem proto ukázala několik příkladů pojetí mé představivosti na kresbách a plátnech. Prehistoričtí tvorové zde dle mého názoru vypadají zvláště, avšak můj pohled může být jen subjektivní. Každý další tvůrce kreseb a obrazů dle základních poznatků může mít svou vizi.

Pokládám si otázku jestli máme jistotu, že to co se stalo s dinosaury se stane i s naší populací? Budou naši následovníci také zkoumat ostatky 20. století a vrátí se dnešní umělecké snahy k primitivním počátkům, jak tomu bylo v moderním umění začátku 20. století?

⁹³ CREMINOVÁ, A. *Archeologie,...* 2004 (str.16,17)

6 Seznam použité literatury

BENEŠ, J. *Pravěká příroda*. Praha: Fénix, 1991, ISBN 80-85245-18-3

BROWNOVÁ, J. *Darwinův původ druhů : Biografie*. Praha: Beta, 2007, 1.vydání, ISBN 978-80-7306-303-0

CREMINOVÁ, A. *Archeologie: Nejvýznamnější naleziště a kulturní poklady světa*. Praha : Fortuna Libri, 2009, 1. vydání, ISBN 978-80-7321-434-0

ČAPEK, J. *Umění přírodních národů*. Praha: Dauphin, 1996, ISBN 80-86019-19-5

ČS.FILMOVÝ ÚSTAV. *Karel Zeman: sborník studií a dokumentů*. Praha: Blok, 1986, ISBN nevedeno

GOMBRICH, E. H. *Umění a iluze*. Praha: Odeon, 1985 ISBN nevedeno

HOCHMANOVÁ – BURIÁNOVÁ, E. *Zdeněk Burian: pravěk a dobrodružství*. Praha: Magnet – Press, 1991, ISBN 80–85434–28-8

HOLEŠOVSKÝ, F. *Čeští ilustrátoři v současné knize pro děti a mládež*. Praha: Albatros, 1989, ISBN nevedeno

HORA, P. *Toulky českou minulostí 1: od nejstarší doby kamenné po práh vrcholného středověku*. Praha: Práce/Kamarád, 1985, ISBN nevedeno

KLEIBL, J. *Dějiny psané kamenem: Po stopách člověka minulého*. Praha: Artia, 1976, ISBN nevedeno

KOLEKTIV AUTORŮ, *Atlas transformace*. Praha: Tranzit, 2009, ISBN 978-80-87259-03-0

KOLEKTIV AUTORŮ, *Dějiny českého výtvarného umění 1/1: Od počátku do konce středověku*, Praha: Academia, 1984, ISBN neuvedeno

KOLEKTIV AUTORŮ, *Dějiny planety Země*, Praha: Columbus, 1998, ISBN 80-85928-88-4

LEAKEY, R. E. *Darwinův původ druhů v ilustracích*. Praha: Panorama, 1989, ISBN 80-7038-023-3

MACDOUGALL, J.,D., *Stručné dějiny planety země: Kámen a život, oheň a led*. Praha: Dokořán, 2004, ISBN-80-86569-75-6

MEJEN, S.V. *Kamenný herbář* Praha: Orbis, 1.vydání, 1974, ISBN neuvedeno

PARKINSON, D. *Film*. Praha: Svojtka a Vašut, vydání první, 1996, ISBN 80-7180-173-9

PROKOP. R. *Zkamenělý svět*, Kotva-Práce, Praha, 1989, ISBN 80-208-0888-4 Str.149

PROKOP, V. *Ilustrátor Zdeněk Burian: monografie a soupis díla*. Praha: Ostrov, 1995, ISBN 80-901795-2-5

PIJOAN, J. *Dějiny umění I*. Praha:Odeon, 1997, ISBN neuvedeno

RAUP, D.M. *O zániku druhů*. Praha: Nakl. Lidové noviny, 6.svazek, 1995, ISBN 80-7106-099-2

PALMER, D. *Prehistorický Atlas: vývoj planety Země*. Praha: Balios, 2001, ISBN 80-242-0624-2

SHUBIN, N. *Ryba v nás: Cesta tři a půl miliardy let dlouhou historií lidského těla*. Praha: Paseka, 2009, ISBN 978-80-7185-989-5

ŠPINAR, Z. V. *Velká kniha o pravěku*. Aventinum, Praha, 1995, 3.vydání, ISBN 80-7151-171-4

ZÁRUBA, B. *Abeceda dávných věků*. Praha: Albatros, 2006, ISBN 80-00-01783-0

Časopisy a periodika

OTAZNÍKY HISTORIE. Extra publishing s.r.o.;7/2012, str.16-17

MF DNES. [2012-10-26],str.4/D

Internetové zdroje

A. DÜRER [online]. [cit.2013-4-25] Dostupné na WWW:

http://cs.wikipedia.org/wiki/Albrecht_D%C3%BCrer

(poslední aktualizace 21. 4. 2013)

K. GESNER[online].[cit.2013-4-25] Dostupné naWWW: <http://botany.cz/cs/gesner/>

(poslední aktualizace 27.4.2010)

E. HEACKEL[online].[cit.2013-4-25] Dostupné na WWW:

http://cs.wikipedia.org/wiki/Ernst_Haeckel

(poslední aktualizace 9.3.2013)

E. GRISET [online].[cit.2013-2-8] Dostupné na WWW:

<http://mikepitts.wordpress.com/2013/02/11/ernest-griset-in/london/> (stránka zanikla)

<http://www.lookandlearn.com/blog/11616/ernest-griset-artist/> (poslední aktualizace 3.8.2011)

PALEOART[online].[cit.2013-4-25]Dostupné na WWW:

<http://en.wikipedia.org/wiki/Paleoart>

(poslední aktualizace 14.4.2013)

M. HALLET[online].[cit.2013-4-25] Dostupné na WWW:

<http://www.hallettpaleoart.com/about.html>

(poslední aktualizace 9.10.2009)

PALEOARTIST [online].[cit.2013-3-15]Dostupné na WWW:

<http://blogevolved.blogspot.cz/-Gallery>

(poslední aktualizace 9.3.2013)

JAN SOVÁK[online].[cit.2013-3-19]Dostupné na WWW:

http://cs.wikipedia.org/wiki/Jan_Sov%C3%A1k

(poslední aktualizace 12.3. 2013)

MUZEUM KARLA ZEMANA[online].[cit.2013-4-25]Dostupné na WWW:

<http://www.muzeumkarlazemana.cz/cz/biografie/biografie>

(aktualizováno 2013)

ZDENĚK BURIAN [online].[cit 2013-4-25]Dostupné na WWW:

<http://webcache.googleusercontent.com/search?q=cache:fbAQaviyN2IJ:www.doucha.cz/viewtopic.php%3Ff%3D33%26t%3D1474+&cd=1&hl=cs&ct=clnk&gl=cz>

datum poslední aktualizace 23.1.2011)

Ukázky(audio):Zmizelé světy (audiozáznam Tv pořadu)

Realista nikdy neviděné skutečnosti (vysílal ČRo3 Vltava: 14.2.2005)

Návraty Zdeňka Buriana (vysílal ČRo3 Vltava: 12.2.2005)

Podivuhodný svět Zdeňka Buriana (vysílal ČRo3 Vltava: 26.2.2005)

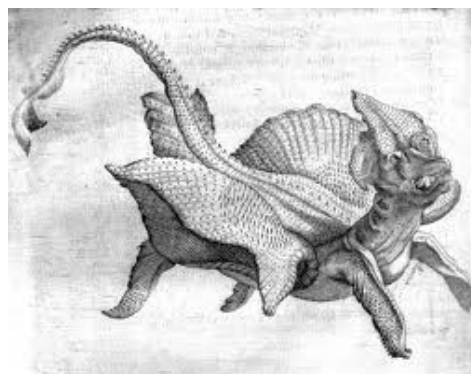
Zaváté světy prof. Augusty (Rozhlasový pořad 2003 Vzpomínky na Zdeňka Buriana (audiozáznam Tv pořadu)

7 Obrazové přílohy

Inspirační zdroje



Obr.1 Albrecht Dürer, Rhinoceros, dřevoryt, 1515



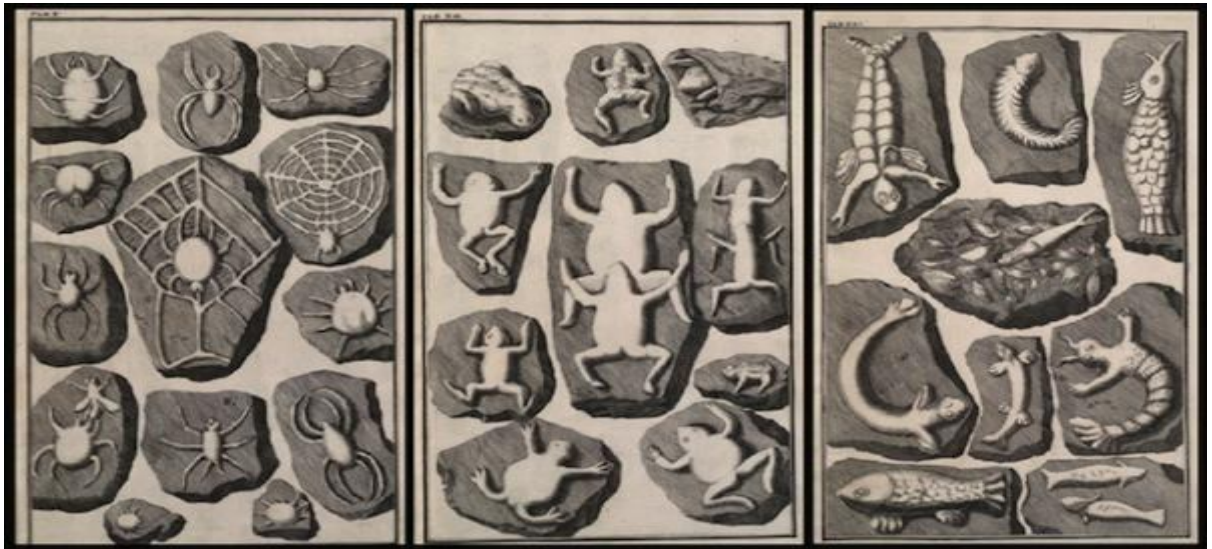
Obr.2 Konrád Gesner, Drak 16.stol.



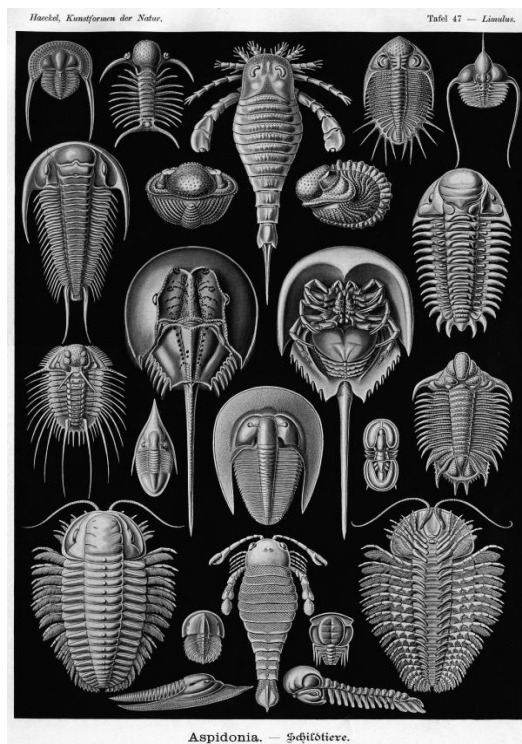
Obr. 3, Scheuchzer, drak, 1.pol.18.stol



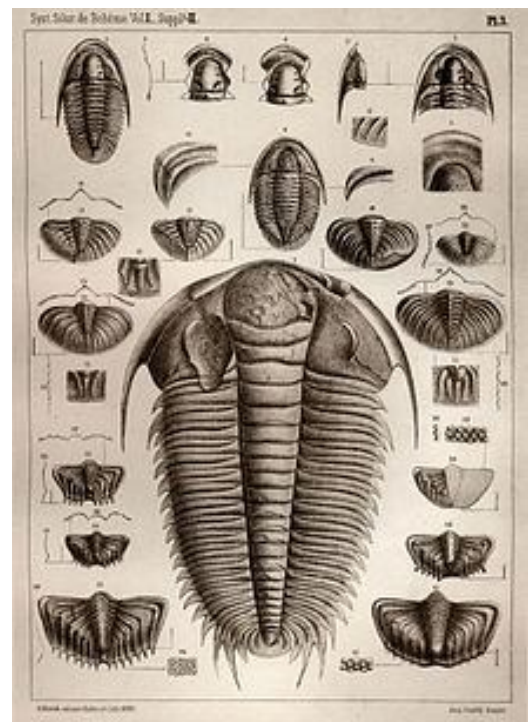
Obr.4 J.M. Fueslin, měděná bible



Obr.5 J.B.Beringer, Lapides figurati (1726)



Obr.6 E. Heackel, Aspidonia, 1904



obr.7 J.Barrande (systém silurských moří)
Pol.19.stol.



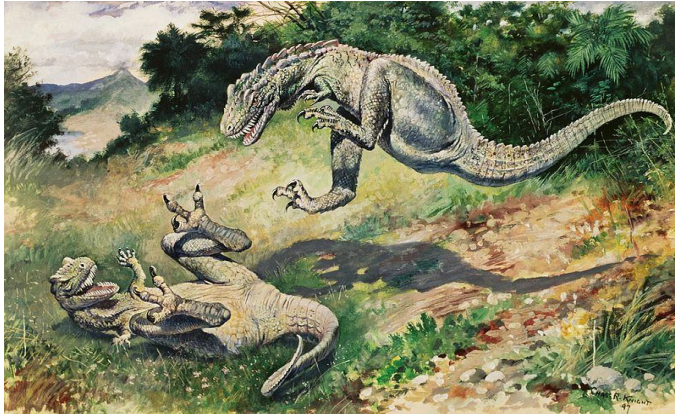
Obr. 8 Ernest Griset, Lovci mamuta, 70.léta 19.století,akvarel



Obr. 9 Mamut podle Josefa Moravce



Obr. 10 Zdeněk Burian, Mamut,



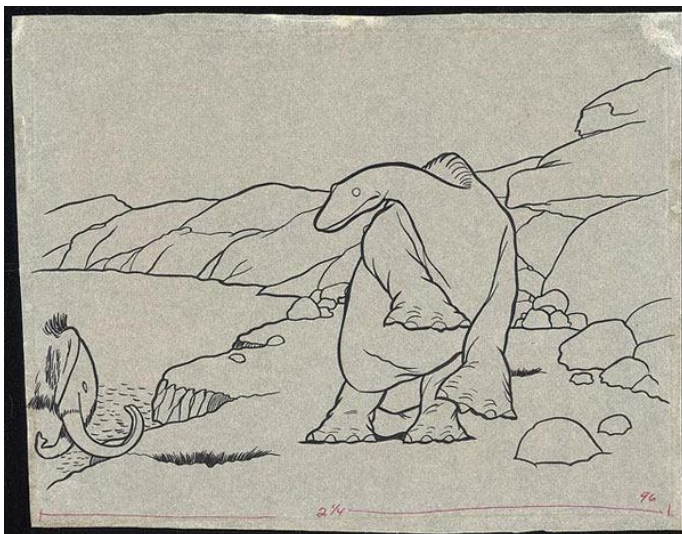
Obr.11 Ch. Knight, souboj, komb.technika, 1897



Obr. 12 Z. Burian,Pithekantropus, olej, 1951



Obr. 13 J. Sovák, Vznik a zánik dinosaurů (současnost)



Obr. 14 Winsor Mckay, Gertie the Dinosaur, film kreslený (1914)



Obr. 15 Walt Disney, Fantazia, film animovaný, (1940)



Obr. 16 Karel Zeman, Cesta do pravěku, film kombinovaný, (1955)



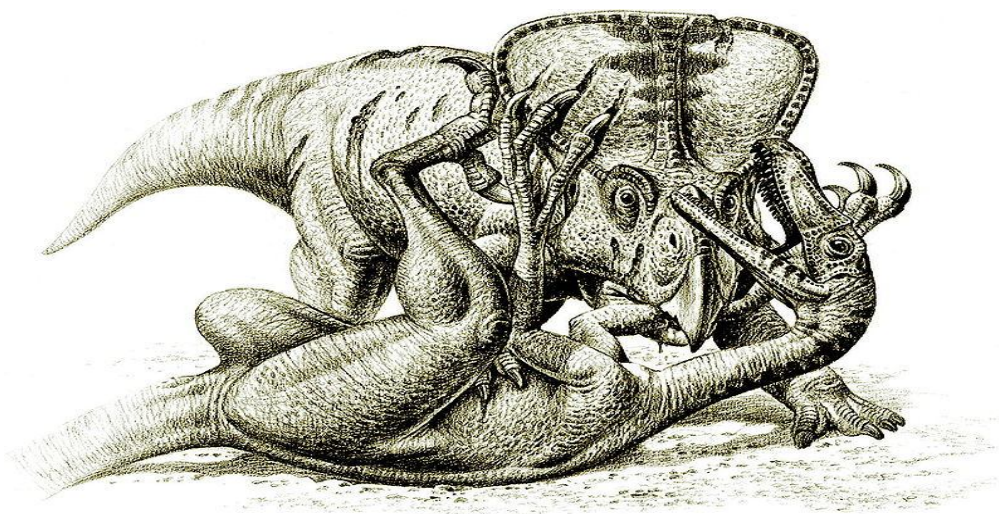
Obr. 17 S. Spielberg, Jurský park,
Film trikový, (1993)



Obr.18 Počítačová hra, Turok



Obr.19 L.Rey, Tyrannosaurus a kuře



Obr.20 R. Martin, Velociraptor a Protoceratops, 2003



Sydney Velkamp



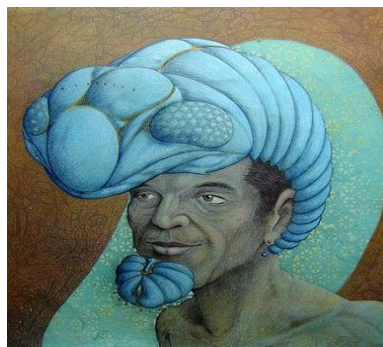
Stuart Phelps



Matt Harpold



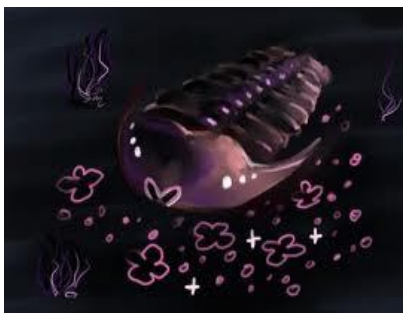
Peter Bond



Christopher Hutson



Lucy Walsch



Jenshin



Glendon Mellow



John Meszargos

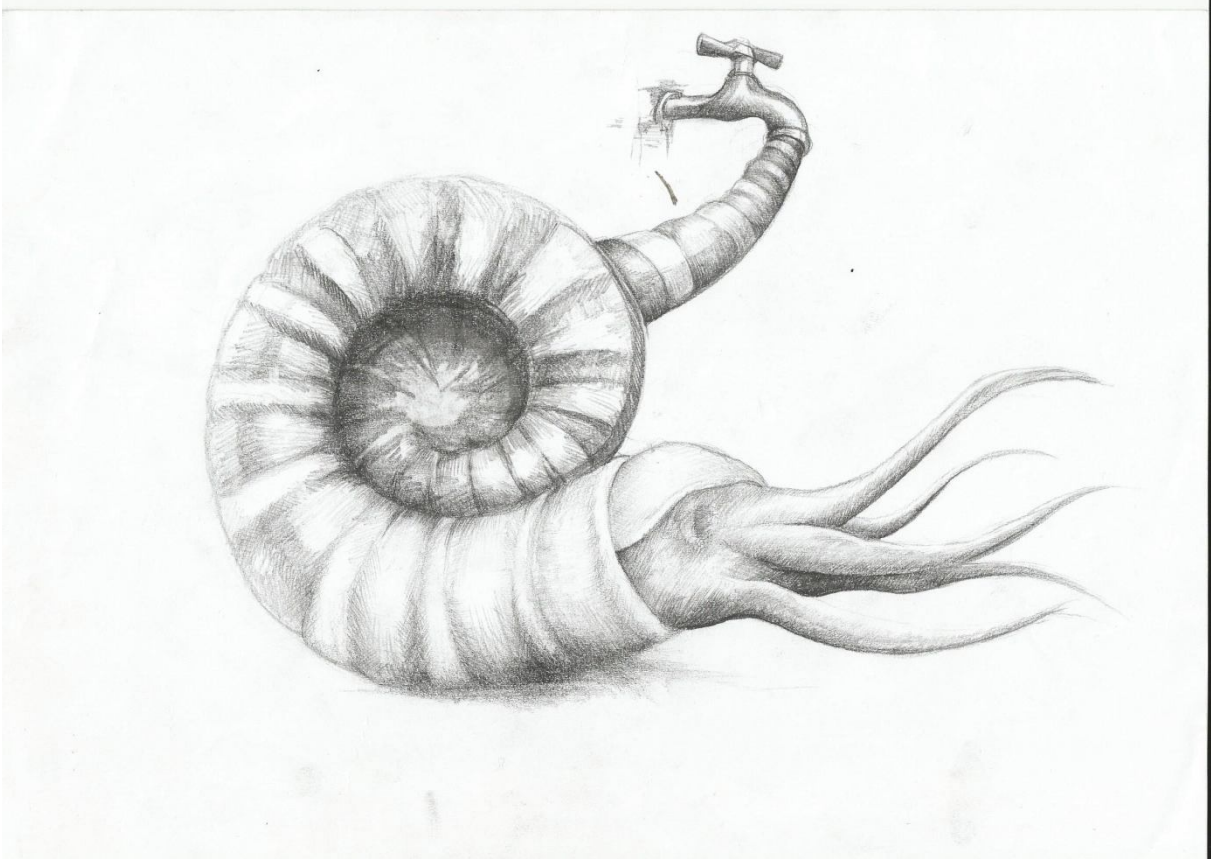
Obr.21-29 Paleoartist

Praktická část

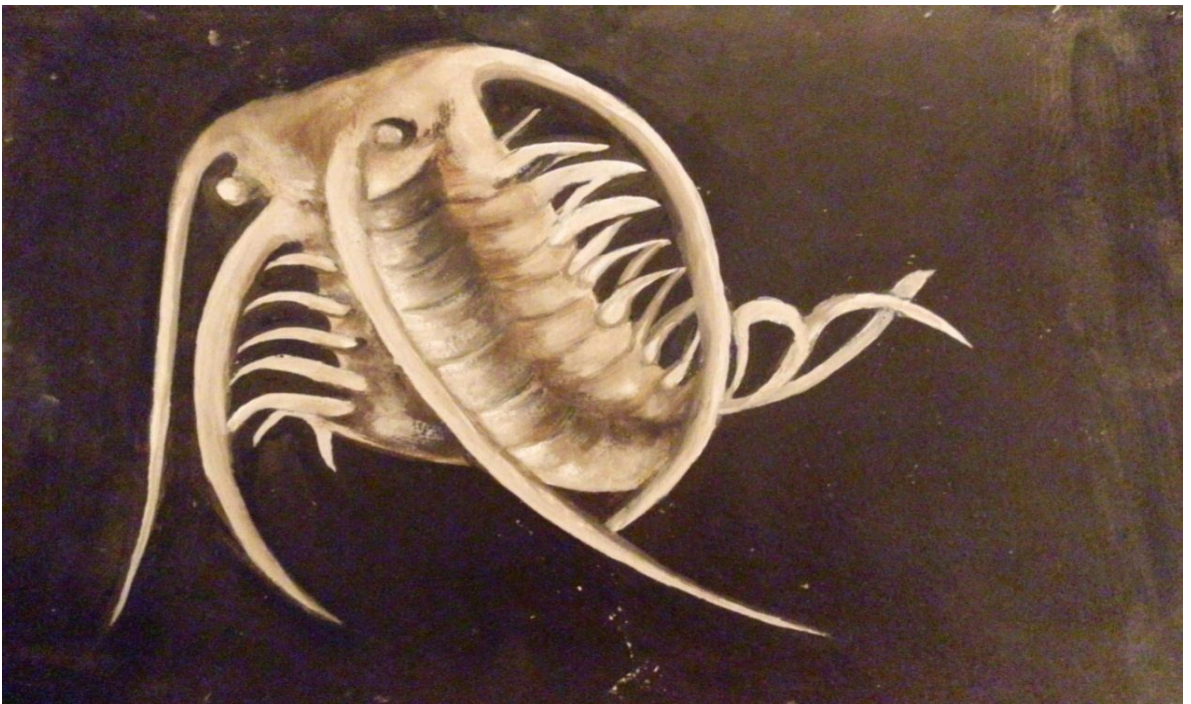
Studijní kresby a grafiky







7.2.2 Cyklus malby







Cynodont ve stilyu pop art

