

Na tomto místě bych ráda poděkovala vedoucí své práce za spolupráci a rady k vypracování práce. Dále bych ráda poděkovala panu Robertu Štastnému za rady ve fázi vzniku této práce a všem, kteří mě během studia podporovali.

## Abstrakt

Záměrem této diplomové práce je popsat problém účasti dětí v dopravě, prozkoumat stav dopravní výchovy na základních školách a na vzorku dětí ukázat jejich znalosti. Úvodní část ukazuje, že statistiky nehodovosti se každoročně zlepšují, je ale stále prostor pro jejich zlepšení. Ukazuje se to také na mých průzkumech na základních školách, kdy některé školy se na prvním stupni ZŠ nevěnují dopravní výchově vůbec nebo jen velmi omezeně. V práci dále popisuji stav dopravní výchovy na 1. stupni ZŠ z pohledu RVP. Dopravní výchova v něm dnes nemá velké zastoupení a je na učitelích, jestli a jak si vyloží požadavky na jednotlivé předměty i z pohledu dopravní výchovy. Proto se některé školy dopravní výchově mohou věnovat jen okrajově. Naštěstí v budoucnu dojde ke změně v RVP a dopravní výchova zde bude mít významnější roli. Na základě současného RVP jsem navrhla několik možností, jak zapojit dopravní výchovu do stávajících předmětů. Součástí práce je také průzkum mezi studenty učitelství pro 1. stupeň ZŠ vybraných vysokých škol, jaký je jejich pohled na dopravní výchovu a připravenost na její výuku.

Klíčová slova:

dopravní výchova, první stupeň ZŠ, silniční bezpečnost, děti v dopravě

## Abstract

The aim of this diploma thesis is to describe the problem of children's presence in traffic, to explore the state of traffic education on basic schools and to show children's knowledge. The introductory part of my thesis shows, that the accidents statistics are getting better, but there is still a place for their improvement. My surveys on basic schools also show that. Some basic schools even don't have traffic education at all or only in a limited range. The thesis describes the state of traffic education from the Framework Education Programme for Elementary Education view. Traffic education doesn't have big integration there these days. It's only on the teachers, how they interpret the meaning of the requirements in individual subjects. So schools don't have to take a big care about traffic education. Fortunately there will be a change in Framework Education Programme in the future. The traffic education will have more important role there. On the basis of the Framework Education Programme I have suggested some possibilities, how to integrate the traffic education in current school subjects. The survey among selected students of Teacher Training for Primary Schools also takes part. I wanted to explore, what is the students' opinion about traffic education and show their preparedness for its teaching.

## Keywords:

traffic education, basic school, road safety, children in traffic

Prohlašuji, že svoji diplomovou práci jsem vypracovala samostatně pouze s použitím pramenů a literatury uvedených v seznamu citované literatury.

Prohlašuji, že v souladu s § 47b zákona č. 111/1998 Sb. v platném znění souhlasím se zveřejněním své diplomové práce, a to v nezkrácené podobě fakultou elektronickou cestou ve veřejně přístupné části databáze STAG provozované Jihočeskou univerzitou v Českých Budějovicích na jejích internetových stránkách, a to se zachováním mého autorského práva k odevzdanému textu této kvalifikační práce. Souhlasím dále s tím, aby toutéž elektronickou cestou byly v souladu s uvedeným ustanovením zákona č. 111/1998 Sb. zveřejněny posudky školitele a oponentů práce i záznam o průběhu a výsledku obhajoby kvalifikační práce. Rovněž souhlasím s porovnáním textu mé kvalifikační práce s databází kvalifikačních prací Theses.cz provozovanou Národním registrem vysokoškolských kvalifikačních prací a systémem na odhalování plagiátů.

V Českých Budějovicích, 18.12.2012

## Obsah

1. Úvod.....	6
2. Statistiky dopravních nehod .....	8
2. Statistiky dopravních nehod .....	8
3. Problematika dětí v dopravním provozu .....	16
3.1 Věkové zvláštnosti dětí .....	16
3.2 Děti jako chodci .....	19
3.3 Děti jako cyklisté .....	19
3.4 Děti jako spolujezdci .....	20
3.5 Další příčiny nehod a konfliktní situace .....	21
4. Organizace zabývající se dopravní výchovou .....	23
4.1 Základní školy – první stupeň .....	23
4.2 Besip.....	29
4.3 Policie ČR, Městská policie .....	34
4.4 Škoda hrou .....	35
4.5 Další organizace .....	39
4.6 Dopravní hřiště .....	41
4.7 Dopravní výchova v rodině .....	47
5. Průzkum dopravní výchovy na ZŠ.....	49
5.1 Průzkumný záměr.....	49
5.2 Předpoklady průzkumu .....	49
5.3 Dotazník .....	49
5.4 Oslovené školy .....	50
5.5 Popis dotazníku .....	50
5.6 Vyhodnocení.....	51
6. Stav výuky dopravní výchovy na vysokých školách .....	56
6.1 Dopravní výchova v rámci studijních plánů pedagogických fakult .....	56
6.2 Dotazník pro studenty učitelství pro 1. stupeň ZŠ .....	60
7. Zjištění znalostí dětí .....	68
7.1 Otázky .....	68
7.2 Dotazované děti.....	70
7.3 Výsledky dotazování.....	71
8. Návrhy začlenění dopravní výchovy do vzdělávacích oblastí RVP .....	82
8.1 Doporučené znalosti dětí.....	82
8.2 Jazyk a jazyková komunikace .....	83
8.3 Matematika a její aplikace .....	85
8.4 Informační a komunikační technologie .....	86
8.5 Člověk a jeho svět .....	86
8.6 Umění a kultura .....	88
8.7 Člověk a zdraví.....	89
9. Závěr.....	90

# 1. Úvod

Žijeme v době, kdy doprava zásadně ovlivňuje náš život. Bez dopravy by nebyl možný rozvoj civilizace. V dopravním prostředí se každý z nás pohybuje téměř každý den. Když cestujeme do práce, do školy nebo na nákup, dostáváme se do kontaktu se silničním provozem, ať jako chodci, cyklisté, řidiči nebo spolujezdci nebo cestující v městské hromadné dopravě. Při množství dopravních prostředků a osob, které se v dopravním prostředí pohybují, je jasné, že dochází k nehodám. Nevyhýbají se žádnému druhu dopravy a jsou jedním z negativních jevů, které dopravu provázejí. Nehody bývají často výsledkem špatného rozhodnutí, porušení pravidel provozu nebo nedostatečné pozornosti věnované provozu. Díky prevenci a zvyšování bezpečnosti dopravních prostředků i prostředí se v současné době naštěstí daří počty nehod snižovat.

Součástí provozu jsou samozřejmě také děti. Hlavně mladší děti nejsou na pohyb v náročných podmínkách dopravního provozu dostatečně připravené, ať z hlediska tělesného, tak z hlediska duševního. Je proto naší povinností zajistit dětem dostatečnou ochranu a předat jim co nejvíce informací o tom, jak se mají v dopravním provozu chovat. K tomu slouží dopravní výchova. Ta v sobě zahrnuje různé způsoby předávání informací o dopravě a pohybu v dopravním prostředí, o pravidlech provozu, bezpečnosti a první pomoci. Dopravní výchova se samozřejmě netýká pouze dětí, ale v rámci pohybu v dopravě a prevence, například formou preventivních kampaní, se s ní člověk setkává celý život.

Hlavními zdroji informací o dopravním provozu jsou pro děti hlavně rodiče. Dále poté získávají informace ze školy, prostřednictvím různých organizací a díky vlastním zkušenostem z pohybu v dopravě. Cílem mé práce bylo zjistit, na jaké úrovni je dopravní výchova na prvním stupni základních škol. Na základních školách není dopravní výchova jako samostatný předmět, ale jako součást různých předmětů. Učitelé mají v podstatě volnou ruku v tom, jak

budou dopravní výchovu učit a jaké k tomu využijí pomůcky. Díky tomu není jednotný systém v tom, jak dopravní výchovu vyučovat. Chtěla jsem tedy na základních školách zjistit, jak zde probíhá dopravní výchova, s jakými pomůckami a jaké organizace se také na výuce podílí.

Dále jsem se zaměřila na systém přípravy učitelů pro první stupeň ZŠ. Zajímalo mě, jak jsou budoucí učitelé připravováni na nutnost výuky dopravní výchovy a jak hodnotí své schopnosti v této oblasti.

Na vzorku dětí z různých ročníků základních škol jsem se snažila zjistit, jaké jsou znalosti dětí o pohybu v dopravě, o pravidlech provozu a jaké jsou jejich návyky a zvyky.

Poslední část mé práce obsahuje několik návrhů, jak začlenit dopravní výchovu do běžných předmětů, protože vznik samostatného předmětu není v budoucnu příliš pravděpodobný.

## 2. Statistiky dopravních nehod

Na úvod je nutné si uvědomit, jak vážný je problém pohybu dětí v dopravě, co se týká následků dopravních nehod. Z policejních statistik (Policie ČR 2012) je možné získat údaje o počtech nehod a o následcích na lidských životech a na zdraví.

Následující tabulka ukazuje celkové počty nehod na pozemních komunikacích, usmrcených osob, těžkých a lehkých zranění mezi rokem 1990 a rokem 2011. Celkový počet nehod po roce 2008 ovlivňuje změna hranice pro hlášení nehod podle hmotné škody, která se změnila z 50 tis. Kč na 100 tis. Kč.

	Počet nehod	Usmrceno osob	Těžce zraněno	Lehce zraněno
<b>1990</b>	94664	1173	4519	23371
<b>1991</b>	101387	1194	4833	22806
<b>1992</b>	125599	1395	5429	26708
<b>1993</b>	152157	1355	5629	26821
<b>1994</b>	156242	1473	6232	29590
<b>1995</b>	175520	1384	6298	30866
<b>1996</b>	201697	1386	6621	31296
<b>1997</b>	198431	1411	6632	30155
<b>1998</b>	210138	1204	6152	29225
<b>1999</b>	225690	1322	6039	28747
<b>2000</b>	211516	1336	5525	27063
<b>2001</b>	185664	1219	5493	28297
<b>2002</b>	190718	1314	5492	29013
<b>2003</b>	195851	1319	5253	30313
<b>2004</b>	196484	1215	4878	29543
<b>2005</b>	199262	1127	4396	27974
<b>2006</b>	187965	956	3990	24231
<b>2007</b>	182736	1123	3960	25382



<b>2008</b>	160376	992	3809	24776
<b>2009</b>	74815	832	3536	23777
<b>2010</b>	75522	753	2823	21610
<b>2011</b>	75137	707	3092	22519

Tabulka 1 - Statistika dopravních nehod v ČR v období 1990 - 2011

Ve statistikách je vidět pozitivní trend, kdy se počty nehod a jejich následky, hlavně počty usmrcených osob, postupně zmenšují.

Další tabulka ukazuje, v kolika nehodách byly děti viníky nehod. Tabulka ukazuje počty dětských cyklistů a dětských chodců.

	<b>Chodci</b>	<b>Cyklisté</b>
<b>1988</b>	1458	794
<b>1989</b>	1349	734
<b>1990</b>	1439	814
<b>1991</b>	1266	850
<b>1992</b>	1423	823
<b>1993</b>	1356	778
<b>1994</b>	1479	778
<b>1995</b>	1486	818
<b>1996</b>	1541	892
<b>1997</b>	1357	874
<b>1998</b>	1178	709
<b>1999</b>	1144	827
<b>2000</b>	1025	782
<b>2001</b>	863	578
<b>2002</b>	859	554
<b>2003</b>	716	589
<b>2004</b>	684	511
<b>2005</b>	579	439
<b>2006</b>	537	354
<b>2007</b>	516	345

<b>2008</b>	512	275
<b>2009</b>	454	237
<b>2010</b>	486	197
<b>2011</b>	433	287

Tabulka 2 - Počty nehod zaviněných dětmi

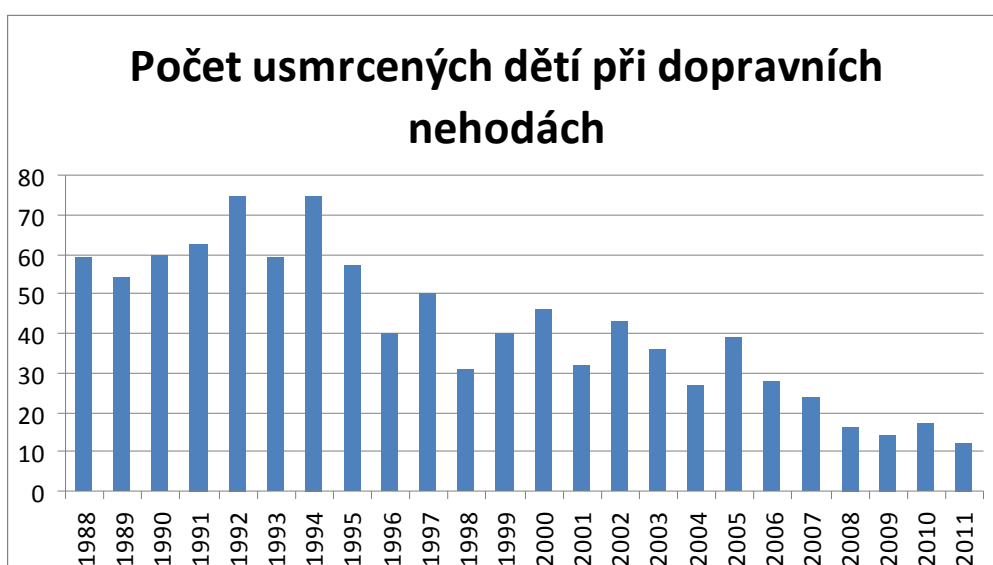
Také v této tabulce pozorujeme postupný trend ke zmenšování počtu zaviněných nehod. V roce 2011 se však poměrně výrazně zvýšil počet nehod zaviněných dětskými cyklisty.

Následky nehod s počty usmrcených a těžce zraněných dětí uvádí další tabulky. V tabulce je možné nalézt jak celkové počty, tak počty dětí v roli pasažéra, cyklisty a chodce. Je nutné poznamenat, že se jedná o počty dětí do věku 15 let a počty se uvádí pro úmrtí do 24 hodin po nehodě. Bližší členění se mi nepodařilo z dostupných statistik zjistit. Jako první uvádím tabulku s počty usmrcených dětí. Následujícím grafem ilustruji trend vývoje tohoto počtu. Dále pak uvádím podobnou tabulku a graf s počty těžce zraněných dětí.

	<b>pasažér</b>	<b>cyklista</b>	<b>chodec</b>	<b>celkem</b>
<b>1988</b>	18	11	30	<b>59</b>
<b>1989</b>	17	12	25	<b>54</b>
<b>1990</b>	20	11	29	<b>60</b>
<b>1991</b>	21	8	34	<b>63</b>
<b>1992</b>	27	16	32	<b>75</b>
<b>1993</b>	31	11	17	<b>59</b>
<b>1994</b>	29	8	38	<b>75</b>
<b>1995</b>	21	11	25	<b>57</b>
<b>1996</b>	16	11	13	<b>40</b>
<b>1997</b>	21	12	17	<b>50</b>
<b>1998</b>	11	3	17	<b>31</b>
<b>1999</b>	19	7	14	<b>40</b>

<b>2000</b>	23	2	21	<b>46</b>
<b>2001</b>	20	3	9	<b>32</b>
<b>2002</b>	25	6	12	<b>43</b>
<b>2003</b>	17	1	18	<b>36</b>
<b>2004</b>	18	0	9	<b>27</b>
<b>2005</b>	24	4	11	<b>39</b>
<b>2006</b>	14	5	9	<b>28</b>
<b>2007</b>	16	4	4	<b>24</b>
<b>2008</b>	7	2	7	<b>16</b>
<b>2009</b>	8	1	5	<b>14</b>
<b>2010</b>	11	0	6	<b>17</b>
<b>2011</b>	7	1	4	<b>12</b>

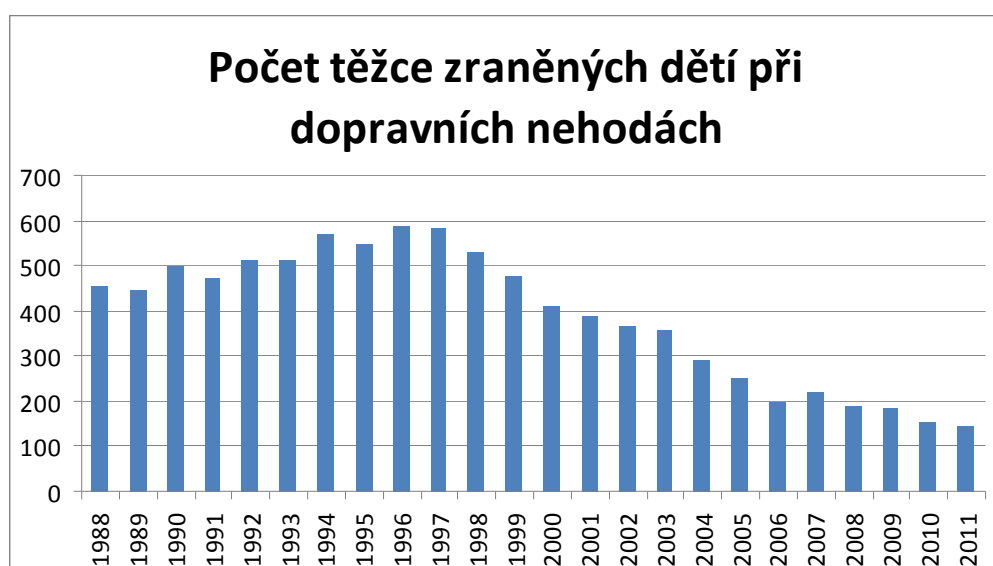
Tabulka 3 - Počty usmrcených dětí při dopravních nehodách v pozici pasažéra, chodce a cyklisty



Obrázek 1-Počet usmrcených dětí při dopravních nehodách

	<b>pasážér</b>	<b>cyklista</b>	<b>chodec</b>	<b>celkem</b>
<b>1988</b>	107	95	254	<b>456</b>
<b>1989</b>	93	110	243	<b>446</b>
<b>1990</b>	99	127	274	<b>500</b>
<b>1991</b>	115	99	260	<b>474</b>
<b>1992</b>	126	116	273	<b>515</b>
<b>1993</b>	136	115	264	<b>515</b>
<b>1994</b>	130	101	340	<b>571</b>
<b>1995</b>	152	104	294	<b>550</b>
<b>1996</b>	141	122	326	<b>589</b>
<b>1997</b>	171	98	316	<b>585</b>
<b>1998</b>	148	96	289	<b>533</b>
<b>1999</b>	138	111	228	<b>477</b>
<b>2000</b>	112	80	218	<b>410</b>
<b>2001</b>	122	70	198	<b>390</b>
<b>2002</b>	107	61	199	<b>367</b>
<b>2003</b>	136	67	154	<b>357</b>
<b>2004</b>	105	53	135	<b>293</b>
<b>2005</b>	85	44	122	<b>251</b>
<b>2006</b>	69	30	102	<b>201</b>
<b>2007</b>	55	38	127	<b>220</b>
<b>2008</b>	58	36	95	<b>189</b>
<b>2009</b>	60	20	104	<b>184</b>
<b>2010</b>	49	15	93	<b>157</b>
<b>2011</b>	40	25	82	<b>147</b>

Tabulka 4 - Počty těžce zraněných dětí při dopravních nehodách v pozici pasažéra, chodce a cyklisty



Obrázek 2 - Počet těžce zraněných dětí při dopravních nehodách

Jak z počtu usmrcených dětí, tak z počtu těžce zraněných vidíme také pozitivní trend, kdy dochází ke snižování obou počtů.

Ještě považuji za nutné dát počet nehod a těžkých zranění do vztahu k celkovému počtu dětí v České Republice v daných letech. Z veřejně dostupných ročenek (Český statistický úřad 2012) jsem získala potřebné údaje a vytvořila následující tabulky a grafy. Celkový počet dětí ve věku 0-14 let byl v letech 1989 až 2011 následující:

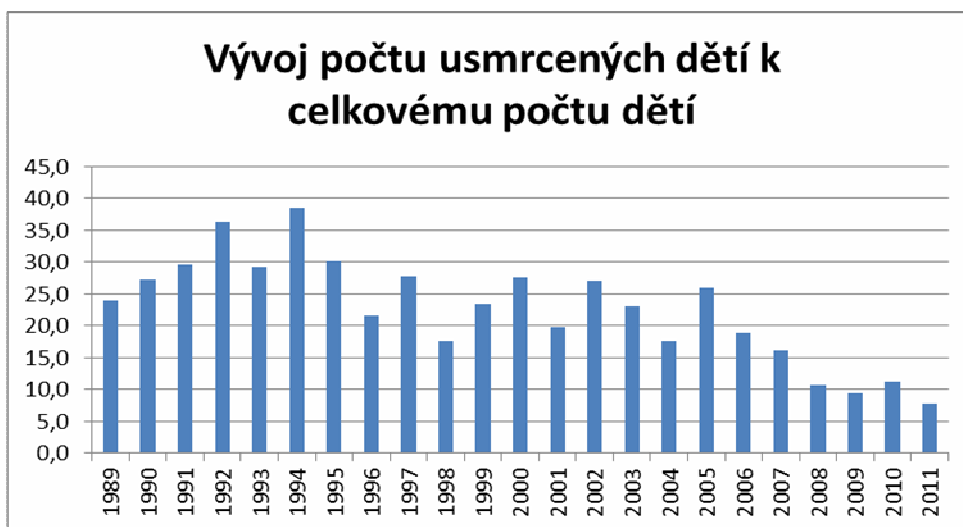
Rok	1989	1990	1991	1992	1993	1994	1995	1996
Počet dětí	2253000	2194000	2121000	2065000	2010000	1948000	1893000	1843000

Rok	1997	1998	1999	2000	2001	2002	2003	2004
Počet dětí	1795000	1751000	1707000	1664000	1622000	1590000	1554000	1527000

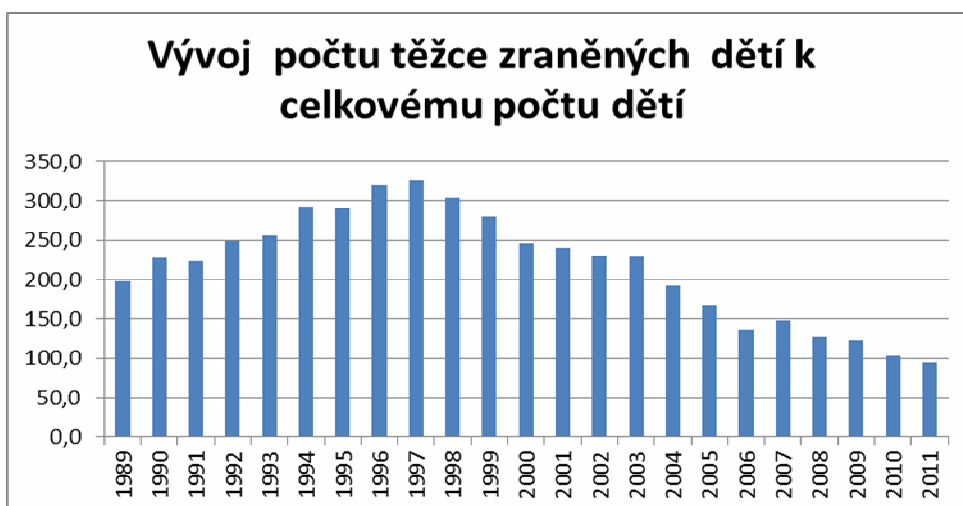
Rok	2005	2006	2007	2008	2009	2010	2011
Počet dětí	1501331	1479514	1476923	1480007	1494370	1518142	1541241

Tabulka 5 - Počet dětí v ČR v letech 1989 - 2011

Vidíme, že počet dětí od roku 1989 do roku 2008 výrazně klesl. Poté se počet začíná zvyšovat. Porovnáním s počtem usmrcených a počtem těžce zraněných dětí zjistíme, jak pozitivní skutečně vývoj nehodovosti je. Grafy ukazují výsledky dělení počtu usmrcených nebo těžce raněných dětí celkovým počtem dětí v jednotlivých letech. Pro přehlednější zobrazení je výsledek ještě násoben milionem:



Obrázek 3 - Počet usmrcených dětí při dopravních nehodách vztažený k celk. počtu dětí v ČR



Obrázek 4 - Počet těžce zraněných dětí při dopravních nehodách vztažený k celkovému počtu dětí v ČR

I tyto grafy ukazují pozitivní trend snižování počtu úmrtí a těžkých zranění. V období, kdy klesal počet dětí, neklesal počet tak rychle, jako v případě absolutních počtů, ale stále je výrazný. Navíc dochází ke snižování počtu následků i přesto, že od roku 2008 se počet dětí po dlouhé době začíná zvyšovat.

Závěrem je možné říci, že se postupně daří snižovat jak počet dopravních nehod, tak počet usmrcených osob, včetně dětí. Hlavně v případě dětí by měla být snaha o další snižování až do stavu, kdy bude docházet k minimálnímu počtu nehod s úmrtím nebo těžkým zraněním, protože i těžké zranění je pro rodiče a děti velké trauma a následky nehody si pak děti mohou nést po celý zbytek života. Ideálního stavu bez nehod se, stejně jako v jiných oblastech lidské činnosti, dosáhnout nedá.

### **3. Problematika dětí v dopravním provozu**

Děti jsou z hlediska pohybu v dopravě specifickou skupinou se svými zvláštnostmi, typickým chováním a chybami z něho vyplývajícími. V následující části bych ráda tyto skutečnosti popsala.

#### ***3.1 Věkové zvláštnosti dětí***

Děti jsou v silničním provozu jednou z nejzranitelnějších skupin. Dítě se od dospělého liší především velikostí a nezralými duševními a fyzickými schopnostmi. Různé výzkumy ukazují, že za nehodami dětí nestojí většinou neznalost pravidel silničního provozu, ale malá schopnost využívat poznatky ve skutečných situacích. Děti mají řadu dalších věkových zvláštností, které jim komplikují pohyb v dopravním prostoru. Tyto zvláštnosti ve svých pracích popisují například Štikar, Hoskovec a Štikarová (2003) nebo Havlík (2005). Následující text je výběrem těch nejdůležitějších zvláštností a jejich komentářem.

Se vstupem do školy přicházejí pro děti velké změny v životě. Pro dítě není snadné sedět klidně v lavici a věnovat pozornost učení, protože je přirozeně hravé a neposedné. Není schopné věnovat pozornost pouze tomu, co mu říká paní učitelka, protože vnímá i další okolní podněty. Také se snaží seznámit s dětmi ve třídě a přivyknout si na ně.

Na ranní cestě do školy děti ovlivňuje únava, kdy nemusí správně věnovat pozornost okolnímu dění a sledování dopravní situace. Odpoledne jsou děti nadšené, že jdou ze školy, mají v sobě přebytek energie, kterou nahromadily během dlouhého sezení v lavicích, a díky tomu je jejich pozornost také ovlivněna a může se stát příčinou zavinění dopravní nehody.

Vývojová psychologie ukazuje, že děti mají specifické vidění, vnímání, myšlení a reagování a nemohou tedy prožívat situace jako dospělí. Smyslový



vjem je u dítěte na rozdíl od dospělého charakterizován větším střídáním vjemových obrazů - spíše nejasných a málo rozlišovaných, dítě vnímá celek jako mezi sebou nepropojené jednotlivosti. Například dítě předškolního věku není schopno při přecházení silnice věnovat dostatečnou pozornost také vozidlům. Křižovatka dělá na dítě dojem místa, kde vozidla jezdí všemi směry bez jakýchkoliv předpisů. Pro děti je těžké rozlišit mezi hlavním a nepodstatným nebo rozdělovat pozornost. Může se tedy dívat směrem, odkud přijíždí vozidlo, ale nevšimne si ho, protože ho právě přitahuje jiný předmět.

Děti také jinak rozpoznávají blížící se nebezpečí. Šestileté dítě nedokáže zaznamenat přijíždějící auto ve stejném časovém intervalu, jako např. patnáctileté dítě. Bylo také zjištěno, že děti mají větší potíže než dospělí, pokud mají lokalizovat zdroj zvuků, které vnímají. Stejně tak má dítě horší sluchové rozlišování. Na výstražné troubení automobilu reaguje asi dvakrát pomaleji než dospělý.

Zrak dítěte se také neustále vyvíjí. Šestileté dítě nedokáže dobře odhadnout rychlost blížícího se vozidla a rychle přecházet zrakem z předmětu vzdáleného na blízký. Děti také více přitahuje to, co je snadno vnímatelné, tedy pestré, velké nebo hlasité předměty. Periferní vidění dítěte je zúžené. Navíc jen polovina šestiletých dokáže správně rozlišovat levou a pravou stranu. Často děti bezděčně dávají přednost pravé straně svého zorného pole před levou. Jejich oči jsou navíc v nižší úrovni než u dospělých, což v řadě situací může ztížit jejich šance vidět nebezpečí. U šestiletých dětí je tomu tak v průměru o 60 cm. V hustém městském provozu se tyto nevýhody projeví ještě více.

Řidiči si tedy nemohou být vždy jisti tím, že je dítě skutečně vnímá, přestože tento pocit mají. Proto musí hlavně řidiči přizpůsobit svou jízdu v místech, kde se mohou setkat s dětmi, jako u škol, obchodních center, obecně v obytných městských částech nebo při míjení autobusu stojícího v zastávce. I dítě stojící na přechodu nemusí znamenat jistotu, protože dítě může získat pocit, že přechází na bezpečném místě a nemusí být tak

obezřetné. Řidič musí předvídat, což znamená, že musí znát dětskou psychiku, která podmiňuje chování dětí. Měl by se umět vcítit do dětského vnímání a myšlení a mít při jízdě autem k dětem spíše nedůvěru. Tím více například v době, kdy děti jdou ze školy domů, protože to je doba, kdy se děti odreagovávají od školní zátěže formou her nebo skotačení. Děti také snáze podlehnou emocím, jako je hněv, strach nebo radost, které pak mají vliv na jejich chování v nepřehledné a náročné situaci.

Dítě si sice může uvědomovat potřebu opatrného chování, ale často reaguje prchlivě a jedná jinak, než by v nastalé situaci mělo. V raném věku děti jen málo chápou pojem „pravidla silničního provozu“. Je pro ně také typické to, že znají, jaké je správné chování, ale jejich chování tomu neodpovídá. Děti do sedmi let se špatně orientují v pojmech spojených s dopravou. Ve srovnání s desetiletými jsou velké rozdíly v chápání pojmů kolo, chodec, přechod, hlavní silnice, zatáčka, křižovatka a podobně. Proto se mladší děti hůř orientují v dopravní situaci. Špatně také chápou význam dopravních značek, čím více jsou symboly abstraktnější.

Mezi osmým a desátým rokem života dětí získávají rozum, ale jsou ve svých projevech stále nevypočitatelné. Dítě do dvanácti let nemůže správně předpovědět chování druhých účastníků dopravy, protože nechápe příčinu a důsledek události a vztah mezi nimi.

Dvanáctileté dítě zná základy dopravní výchovy, pokud jim bylo učeno, díky dozrání mozku si už může uvědomovat úskalí dopravního provozu a zjišťovat souvislosti, stále ale není dobré se na to spoléhat.

Dětem se obecně musí každý nový poznatek vysvětlovat co nejsrozumitelněji pro jejich vnímání a chápání. Naštěstí jsou děti ve věku, kdy se snadno učí novým poznatkům a mohou si tvořit návyky bezpečného chování. Jedním z efektivních způsobů dopravní výchovy je srozumitelně a jednoduše komentovat a vysvětlovat správné i špatné chování lidí na ulici, přechodech pro chodce nebo na zastávce autobusu. Velký efekt má na děti pochvala, pokud

nějaký příklad správného nebo špatného chování poznají. Ve výchově dětí mají samozřejmě hlavní slovo rodiče. Je tedy na nich, aby svému dítěti předávali správné znalosti a návyky chování v dopravním provozu. Když s dítětem budou stát na přechodu pro chodce na červené, přestože v dohledu nejede žádné auto a počkají si na zelenou, pak i dítě příště takto počká. Je dobré se dítěte co nejvíce ptát, jak by se mělo zachovat v nějaké situaci a proč právě tak. Cílem je vychovat dítě tak, aby jednalo samostatně a uvědomovalo si nebezpečí v dopravě v co nejvíce souvislostech.

### **3.2 Děti jako chodci**

Děti jako chodci jsou společně s nejstaršími chodci nejohroženější skupinou chodců. U dětí je nejvyšší relativní riziko ve věku mezi 5 a 8 lety. Pro děti je důležitým krokem vstup do školy. Od této chvíle mohou častěji podnikat samostatné cesty do školy a nemusí na tuto činnost být dostatečně připraveny. Problémem je také to, že rodiče vozí velmi často děti do školy autem, vyloží je před školou a po vyučování na ně opět čekají. Takové dítě se s realitou pohybu v dopravním provozu nemá šanci dostatečně seznámit a nebezpečí pro něj narůstá, když je pak náhle vystaveno nutnosti jít do školy samo. Obecně pro chodce narůstá riziko při pohybu za snížené viditelnosti, například za tmy nebo mlhy. U nehod za snížené viditelnosti narůstá riziko, že budou smrtelné. Pro děti je v řadě případů vhodné a nutné zajistit doprovod rodičem nebo zodpovědnou osobou (Štikar aj. 2003). Obecně jsou nejčastějšími chybami dětí v roli chodců situace, kdy vstupují do silnice bez rozhlédnutí, volí k přecházení silnice nebezpečná místa nebo přecházejí v místech se zakrytým výhledem. Děti také mají tendence hrát si v blízkosti silnice.

### **3.3 Děti jako cyklisté**

Děti se na silnicích mohou pohybovat samostatně už od deseti let. Na hlavě musí mít bezpečnostní přilbu. Předpokladem k bezpečnému pohybu

dítěte na kole v dopravě je, aby své kolo dokonale ovládalo, znalo jeho povinnou výbavu a všechna pravidla a význam dopravních značek.

Děti na kole dělají často typické chyby, se kterými musí všichni účastníci počítat a předvídat je. Nejčastější chyby dětí při jízdě na kole shrnuje např. Votruba (2001):

- Děti se vyhýbají nerovnostem a kvůli tomu nedodržují rovnou stopu
- Neradi si zajíždějí, a proto volí zkratky, které ale mohou být v rozporu s pravidly silničního provozu
- Nemusí vždy upozornit na změnu směru jízdy nebo změnu naznačí pozdě
- Nepočítají s větrem, který je vychyluje ze stopy. Nejnebezpečnější je tato situace při předjíždění, proto by řidiči měli děti předjíždět opatrně a pokud možno pomaleji a s větším odstupem
- Při nasedání a sesedání z kola mohou ztratit rovnováhu
- Při jízdě z kopce nezvládají udržovat rovnou stopu
- Zabírají při jízdě větší část vozovky, protože nejsou schopny udržovat stabilitu tak dobře jako dospělí a během jízdy se tedy více kývají.

### **3.4 Děti jako spolujezdcí**

Bezpečnost dětí v automobilu musí zajistit hlavně rodiče. Děti by měly znát a mít zafixováno, že v automobilu se musí připoutat bezpečnostními pásy a sedět v sedačce nebo na podsedačku. Děti je možné přepravovat i na místě spolujezdce, pokud je vyřazen airbag z činnosti nebo jej vozidlo nemá.

Při jízdě autem je vhodné dětem komentovat situaci kolem sebe, dění v dopravním provozu, komentovat nesprávné i správné chování účastníků provozu, upozorňovat, kdy hrozí více nebezpečí (například při náledí, když prší

atd.) a obecně seznamovat děti s pravidly provozu. Děti by také měly vědět, jak se za jízdy chovat, že nemají rozptylovat řidiče praním se, křičením a podobně, protože tím ohrožují bezpečnost svou i ostatních.

### **3.5 Další příčiny nehod a konfliktní situace**

Ze strany řidičů jsou nejčastější chyby, které jsou nebezpečné pro děti, shrnuté následovně (Johnová, Lukešová 2012, str. 23) :

- „Nepřiměřená rychlost – představuje základní bezpečnostní riziko a je odpovědná za největší podíl smrtelných nehod
- Parkování v těsné blízkosti přechodu
- Parkování na přechodu pro chodce
- Nedání přednosti na vyznačeném přechodu (hlavně při souběžné jízdě vozidel ve dvou jízdních pružích)
- Parkování na chodníku nutící chodce vstoupit do vozovky“

Chyby, které zaviní nehody, mohou být i na straně dopravního prostředí. Jmenovat je možné například následující (Johnová, Lukešová 2012, str. 23):

- „Vzrostlá vegetace u přechodu
- Vchod do školy je nezabezpečený zábradlím
- Zakryté nebo nečitelné svislé dopravní značení
- Bariéra na středním dělicím ostrůvku, která může zakrýt chodce
- Dělená světelná signalizace (chodec vnímá signál volno na vzdálenějším přechodu a nevšimne si signálu „Stůj“ na úseku, který má přejít jako první)
- Nevhodné umístění přechodu za horizontem“

Shrnutí nejčastějších příčin dopravních nehod, při nichž jsou postiženy děti, uvádí Štikar, Hoskovec a Štikarová (2003):

- Vyběhnutí mezi zaparkovanými vozy, zvláště ve městech
- Hra dětí na vozovce, kdy děti v zápalu hry zapomenou na nebezpečí
- Chůze po nesprávné straně vozovky
- Nesprávné přecházení křižovatky
- Jízda na kole dvou cyklistů vedle sebe - nebezpečí vzniká tím, že cyklisté zabírají více místa a předjíždějící vozidlo může o cyklistu zavadit. Nebezpečí také vzniká tím, že cyklisté o sebe mohou zavadit a spadnout pod projíždějící vozidlo.
- Jízda na kole na nesprávné straně vozovky - časté v klidnějších oblastech města
- Odbočení vozidel vpravo nebo vlevo a vjetí na přechod pro chodce - zde jsou vinní řidiči, kteří dostatečně nevěnují pozornost dění kolem vozidla. Je ale také třeba myslet na to, že člověk na přechodu může být v prostoru, kam řidič nemá výhled, proto často nemůže být určení viny jednoznačné
- Vstup na přechod pro chodce na červený signál

## **4. Organizace zabývající se dopravní výchovou**

### **4.1 Základní školy – první stupeň**

V současné době není v ČR dopravní výchova samostatným předmětem. V médiích už několikrát proběhla informace, že by se tak mělo stát, ale pokaždé se začátkem nového školního roku je vše při starém.

Státní úroveň v systému kurikulárních dokumentů představuje Rámcový vzdělávací program (RVP) spolu s Národním programem vzdělávání. RVP je otevřený dokument a není v něm přesně dáno, co mají učitelé děti učit, jak se mají ve vyučování chovat. Je pro učitele hlavně pomůckou k tomu, jak k vyučování přistupovat. Na základě RVP si škola vytváří Školní vzdělávací program (ŠVP), ve kterém určí svůj vlastní vzdělávací plán na základě svých možností, úrovni svých učitelů a potřeb žáků.

RVP obsahuje vzdělávací oblasti a jejich vzdělávací obory, u kterých určuje cíle a výstupy, které jsou závazné. Určuje tak, co má žák na konci školní docházky umět. Dále RVP obsahuje průřezová témata, která se nedají jednoznačně přiřadit ke vzdělávacím oblastem a procházejí tedy napříč různými předměty. Další částí jsou klíčové kompetence žáků, tedy souhrn vědomostí, schopností, návyků a postojů, kterých má žák během školní docházky dosáhnout.

Pokud se podíváme na vzdělávací oblasti, pak je jich v RVP celkem devět a každá obsahuje minimálně jeden vzdělávací obor. Pro první ročník ZŠ je vzdělávací obsah oblastí členěn na dvě období. První období je pro 1.-3. třídu a druhé období je pro 4.-5. třídu.

Vzdělávací oblasti a jejich vzdělávací obory jsou následující (Rámcový vzdělávací program 2012):

- Jazyk a jazyková komunikace (Český jazyk a literatura; Cizí jazyk)
- Matematika a její aplikace (Matematika a její aplikace)

- Informační a komunikační technologie (Informační a komunikační technologie)
- Člověk a jeho svět (Člověk a jeho svět)
- Člověk a společnost (Dějepis; Výchova k občanství)
- Člověk a příroda (Fyzika; Chemie; Přírodopis; Zeměpis (Geografie))
- Umění a kultura (Hudební výchova; Výtvarná výchova)
- Člověk a zdraví (Výchova ke zdraví; Tělesná výchova)
- Člověk a svět práce (Člověk a svět práce)

Obecně je na škole, jestli do svého programu výuku dopravní výchovy začlení nebo ne. Při pohledu do plánu pouze jedna vzdělávací oblast obsahuje zmínku o pravidlech silničního provozu a potřebě jejich znalosti. V ostatních oblastech je možné si některé očekávané výstupy vyložit také tak, aby s dopravní výchovou souvisely. Záleží však na učiteli nebo škole, jak k oblasti přistoupí a zda si oblast s ohledem na dopravní výchovu upraví.

Při začleňování dopravní výchovy se velmi projeví, jak je konkrétní učitel s tematikou seznámen, zda je sám aktivním účastníkem provozu a má potřebné zkušenosti. Každý učitel je jiný a má rozdílné životní zkušenosti a možnosti. Pokud nemá k tematice dopravní výchovy vztah, nedokáže si plně představit nebezpečí, která v dopravě dětem hrozí a nemůže tedy výuku provádět dostatečně kvalitně.

Při pohledu do popisu očekávaných výstupů v jednotlivých vzdělávacích oborech RVP je možné si v řadě očekávaných výstupů představit spojitost s dopravní výchovou. V následujícím přehledu uvádím ty nejvýraznější výstupy, tak jak jsou v RVP uvedeny (Rámcový vzdělávací program 2012), na které je výuku dopravní výchovy možné navázat.



Vzdělávací oblast Jazyk a jazyková komunikace, vzdělávací obor Český jazyk a literatura:

V 1.období žák:

- plynule čte s porozuměním texty přiměřeného rozsahu a náročnosti
- porozumí písemným nebo mluveným pokynům přiměřené složitosti
- na základě vlastních zážitků tvoří krátký mluvený projev
- seřadí ilustrace podle dějové posloupnosti a vypráví podle nich jednoduchý příběh

V 2. období žák:

- čte s porozuměním přiměřeně náročné texty potichu i nahlas
- reprodukuje obsah přiměřeně složitého sdělení a zapamatuje si z něj podstatná fakta
- vede správně dialog, telefonický rozhovor, nechá vzkaz na záznamníku

Ze jmenovaných očekávaných výstupů se přímo nabízí možnosti číst se žáky texty, které se týkají dopravní výchovy, nehod dětí, povídat si o nich nad obrázky a donutit děti přemýšlet např. nad svou cestou do školy, zda se dopravují bezpečně nebo zda viděly nějaké nesprávné chování lidí. Možné je také nacvičování volání na tísňové linky. Obecně se mohou v mluvnických cvičeních využívat texty s dopravní tematikou (doplňování i/y, hledání základní skladební dvojice apod.) a následně si o textu povídat.

Vzdělávací oblast Jazyk a jazyková komunikace a její vzdělávací obor Cizí jazyk se v dopravní výchově může zapojit spíše okrajově. Žáci se na 1. stupni seznamují s jazykem, tvoří si slovní zásobu a poznávají jeho zvukovou stránku. Je tedy možné děti učit slovíčka, která s dopravou souvisí, např. prostřednictvím plakátů s obrázkem situací v dopravě apod.

Stejně tak ve vzdělávací oblasti Matematika a její aplikace je složité najít výstupy, které by naváděly na začlenění dopravní výchovy. Možností je začlenění slovních úloh s dopravní tematikou, porovnávání čísel, např. rychlostí kola a automobilu a v geometrii např. určování geometrických útvarů prostřednictvím dopravních značek.

Vzdělávací oblast Informační a komunikační technologie nabízí především tyto očekávané výstupy, které je možné s dopravní výchovou splnit:

Na 1.stupni žák:

- při vyhledávání informací na internetu používá jednoduché a vhodné cesty
- vyhledává informace na portálech, v knihovnách a databázích
- pracuje s textem a obrázkem v textovém a grafickém editoru

Děti tedy mohou hledat různé informace o dopravě, o počtech nehod, informace o bezpečnosti v provozu a podobně. Mohou zpracovávat texty a obrázky s danou tematikou. Během hodin jim také mohou být promítána různá videa s dopravním tématem (která si například děti nejprve najdou a pak mohou posuzovat například různé bezpečnostní kampaně apod.)

Člověk a jeho svět je název vzdělávací oblasti, která je jako jediná popsána pouze pro 1.stupeň ZŠ. Je zároveň také jediná, která přímo zmiňuje problematiku dopravy a pohybu v dopravním prostředí prostřednictvím znalosti pravidel účastníků silničního provozu.

Na konci 1. období žák:

- vyznačí v jednoduchém plánu místo svého bydliště a školy, cestu na určené místo a rozliší možná nebezpečí v nejbližším okolí
- odvodí význam a potřebu různých povolání a pracovních činností

- uplatňuje základní hygienické, režimové a jiné zdravotně preventivní návyky s využitím znalostí o lidském těle; projevuje vhodným chováním a činnostmi vztah ke zdraví
- dodržuje zásady bezpečného chování tak, aby neohrožoval zdraví své a zdraví jiných
- uplatňuje základní pravidla účastníků silničního provozu
- reaguje adekvátně na pokyny dospělých při mimořádných událostech

Na konci 2.období žák:

- uplatňuje účelné způsoby chování v situacích ohrožujících zdraví a v modelových situacích simulujících mimořádné události
- ošetří drobná poranění a zajistí lékařskou pomoc

Díky této vzdělávací oblasti se učitelé mohou věnovat výuce pravidel silničního provozu a jejich nácviku v reálných situacích. Děti by se měly dozvědět o tom, že se stávají dopravní nehody a že v tomto případě mohou i oni přispět k poskytnutí pomoci postiženým. Dítě by si mělo uvědomit, že záleží na tom, jak se chová a jak se v dopravě pohybuje. Samozřejmě ale také musí brát ohled na ostatní účastníky provozu a myslet na to, že mohou udělat chybu.

V RVP následují vzdělávací oblasti Člověk a společnost a Člověk a příroda. Ty jsou však formulovány pouze pro 2.stupeň ZŠ.

Vzdělávací oblast Umění a kultura je zaměřena na hudební, výtvarnou a dramatickou výchovu. Hudební výchova příliš prostoru pro uplatnění dopravní výchovy nemá. Ve výtvarné výchově už je možné s dětmi kreslit nebo malovat obrázky s dopravním tématem, například o cestě do školy, o výbavě kola nebo mohou navrhovat své dopravní značky a podobně. Do vzdělávací oblasti je možné zařadit také vzdělávací obor Dramatická výchova, kde je velký prostor

pro navozování dopravních situací a nácvik chování, například hraní na policisty a chodce a nařizování, jak mají lidé správně chodit a chovat se.

Vzdělávací oblast Člověk a svět zdraví je z hlediska starosti o své zdraví a bezpečného chování určena hlavně pro 2.stupeň ZŠ. Ovšem některé zásady a očekávané výstupy by bylo vhodné předávat i dětem na prvním stupni. Mohlo by se jednat například o výstupy, že žák:

- posoudí různé způsoby chování lidí z hlediska odpovědnosti za vlastní zdraví i zdraví druhých a vyvozuje z nich osobní odpovědnost ve prospěch aktivní podpory zdraví
- projevuje odpovědné chování v situacích ohrožení zdraví, osobního bezpečí, při mimořádných událostech; v případě potřeby poskytne adekvátní pomoc

Poslední vzdělávací oblastí je oblast Člověk a svět práce. V této oblasti také není možné najít takové očekávané výstupy, které by bylo možné jednoznačně určit jako využitelné k začlenění dopravní výchovy. Děti by však v rámci této oblasti mohly vyrábět různé pomůcky pro výuku dopravní výchovy, například si vyrobit značky, které pak mohou používat v rámci her a situací. Mohou se také učit, jak se správně starat o své kolo, naučit se nějaké drobné opravy a poučit se o povinné výbavě nebo vytvářet modely, se kterými pak mohou vytvářet dopravní situace.

Jak je vidět, v současné době není v RVP dopravní výchova příliš začleněna. V září tohoto roku se však objevily zprávy, že se provádí revize RVP a od školního roku 2013/2014 má být plán upraven tak, že školy budou mít povinnost vyučovat povinně dopravní výchovu (Centrum.cz 2012). Revize RVP je v současné době ve schvalovacím řízení a není pro mě možné se k ní dostat. Díky paní Strunkovské z Besipu mám pouze informaci, že revize by měla vycházet také z materiálu „Podklady pro výuku dopravní výchovy na základních

školách“, který vytvořil Besip a je k dispozici na jeho stránkách i na stránkách RVP. Z informací ze zpráv ale vyplývá, že ve vzdělávacím programu mají být přesně stanoveny okruhy znalostí, které by děti v určitém věku měly znát. Je tedy možné očekávat zařazení Vzdělávacího oboru Dopravní výchova pod některou již existující vzdělávací oblast.

Na základě současných vzdělávacích oblastí, jejich oborů a očekávaných výstupů uvádím v závěru práce různé příklady, jak by dle mého názoru bylo vhodné začlenit dopravní výchovu do stávajících předmětů. Po uplatnění revize není podle mě pravděpodobné, že na školách vzniknou samostatné předměty (ráda bych se mýlila). Při vytváření příkladů se také budu držet materiálů od Besipu, které mi byly doporučeny.

## **4.2 Besip**

Jako další organizaci musím s přihlédnutím k předchozí části zmínit Besip. Besip je oddělení Ministerstva dopravy zaměřené na preventivní činnost v oblasti bezpečnosti provozu na pozemních komunikacích v souladu se zákonem č. 361/2000 Sb., o provozu na pozemních komunikacích. Jeho cílem je zvyšování bezpečnosti na pozemních komunikacích a také snaha ovlivňovat legislativu v oblasti provozu na pozemních komunikacích.

„Dopravní výchova je realizována prostřednictvím Centra služeb pro silniční dopravu, které zajišťuje systematickou dopravní výchovu dle regulí „Tematického plánu Ministerstva dopravy“. Podle něj by žáci čtvrtého ročníku měli během školního roku absolvovat 5 hodin teoretické a 5 hodin praktické přípravy na dětském dopravním hřišti. Tato výuka je realizována různými subjekty pod záštitou Krajských koordinátorů BESIP. Děti školního věku se učí na celkem 150 dopravních hřištích po celé České republice chování ve skutečném provozu. Své znalosti a dovednosti si pak mohou děti procvičit na Dopravní soutěži mladých cyklistů, jehož absolutní finále se koná na mezinárodní úrovni.“ (Strunkovská 2012) Besip je také vydavatelem

metodických a didaktických materiálů nejen pro 1. stupeň základních škol pro oblast dopravní výchovy. Materiály, které poskytuje pro potřeby dopravní výchovy, jsou následující (Besip 2012):

- Balíček pro žáky 1. tříd ZŠ, obsahující Publikaci dopravní výchova pro 1. a 2. třídu
- Publikace Dopravní výchova - chodec pro 3. třídu ZŠ
- Publikace dopravní výchova cyklista pro 4. třídu ZŠ
- Publikace Dopravní výchova pro 5. třídu
- Metodický výukový stojan "Bezpečnou cestou" pro 3. třídu ZŠ
- Metodický výukový stojan "Bezpečně na jízdním kole" pro 4. třídu ZŠ
- Set dopravních značek
- Materiál k výuce DV – Křížovky
- Materiál k výuce DV - Mapy - najdi bezpečnou cestu

  
**DOPRAVNÍ VÝCHOVA**  
 PRO 1. A 2. ROČNÍK ZÁKLADNÍ ŠKOLY



BESIP  
 MINISTERSTVO DOPRAVY  
 PaedDr. Lenka Frajerová

**PRECHÁZÍME BEZ PŘECHODU** 

auto se blíží rychle 28 metrů ujede za 2 sekundy přecházíme bezpečně

1. 

2.  

Takové chování je .....! (nebezpečné)

3.  „máma“

4.     
 přijelo za ..... asi metrů

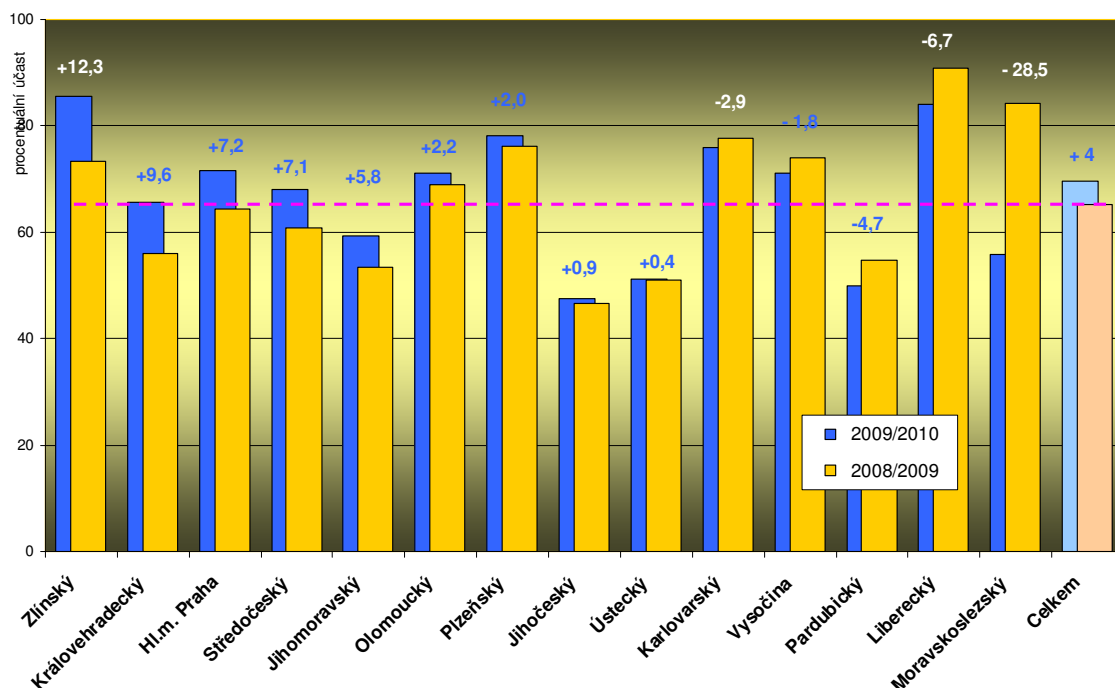
1. Každá dítě, si přizpůsobí auto, aby mohla bezpečně jít. Auto je od přechodu, než se blíží. Když má přijít?  
 2. Vyzkouší, co dělá na vozovku před přechodem, a jak se má chovat bezpečně, jak má bezpečně přecházet.  
 3. Auto se k němu rychle blíží, neprovidní auto je od přechodu 28 m. Přijede k němu za 2 sekundy – což, když přijede říci slovo „máma“ – chvilu si na zavazadla připevní nápis na 28 m rychlo se blíží do auta.  
 4. Když stopkami, za jak dlouho k 28m auto přijede, dítě se zabývá čas a vyzkouší, jak se to dělá uprostřed třídy.

Obrázek 5 - ukázka z publikace Dopravní výchova pro 1. a 2. ročník základní školy od Besipu  
 (zdroj: [http://www.ibesip.cz/files/=4291/str\\_1-36\\_tisk.pdf](http://www.ibesip.cz/files/=4291/str_1-36_tisk.pdf))

O všech aktivitách Besipu se každý zájemce může dozvědět na internetových stránkách organizace. Díky paní Blance Strunkovské z Besipu

jsem získala ještě další zajímavý materiál. Jedná se o souhrnnou zprávu o průběhu dopravní výchovy v roce 2010 (Strunkovská 2012), ze které jsou následující informace a grafy o zapojení škol a žáků do akcí Besipu.

Procentuální účast zapojených základních škol do dopravní výchovy v rámci akcí Besipu s žáky 4. tříd je zobrazena v grafu na obrázku č. 6.

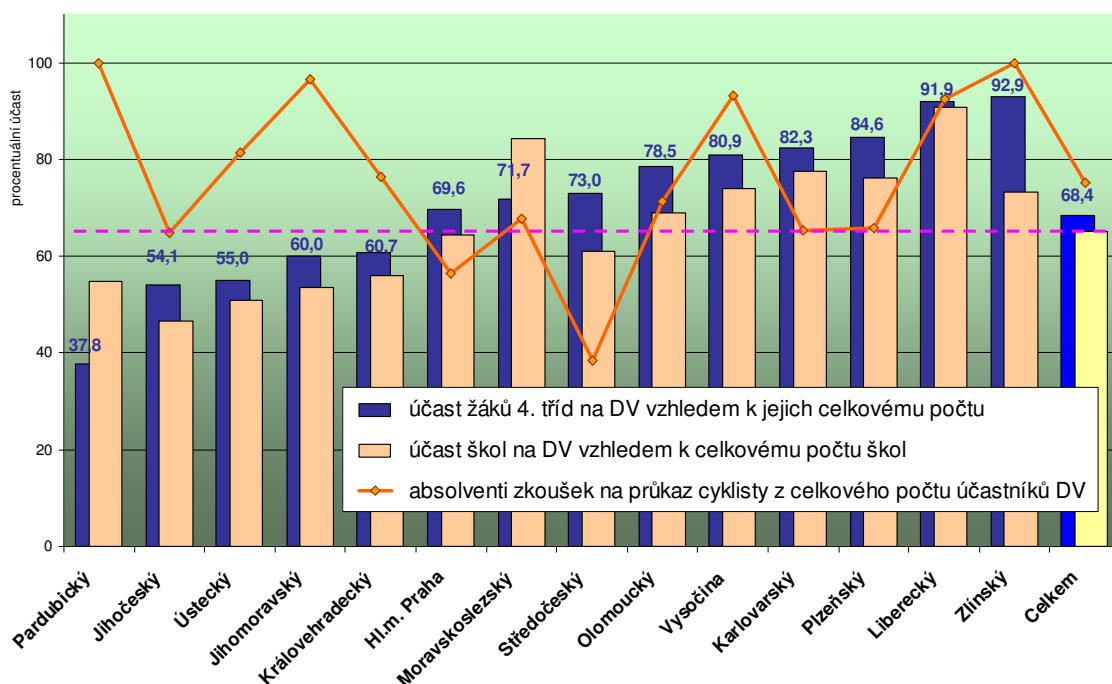


Obrázek 6 - Procentuální účast škol na dopravní výchově dle tematického plánu MD ve školním roce 2009/2010 dle krajů (zdroj: Souhrnná zpráva Centra služeb pro silniční dopravu za rok 2010, Besip – interní materiál)

Kraje jsou seřazeny podle rozdílu procentuální účasti za roky 2009 a 2010. Nejlepší zlepšení vykazuje kraj Zlínský, dále Královéhradecký a hl. m. Praha. Nejvýraznějšího propadu dosáhl Moravskoslezský kraj, což bylo zapříčiněno nečinností dětského dopravního hřiště v Ostravě Přívoze, kde byla ukončena činnost a ukončení provozu mobilního dětského dopravního hřiště. I přes relativně vysoké zapojení škol je druhý největší pokles v Libereckém kraji.

Nízká účast je stejně jako v minulém roce v Jihočeském kraji, kde se počet zapojených škol nepohybuje přes 50 %.

Nejnižší účast žáků 4. tříd na dopravní výchově vykazuje Pardubický kraj. Nízká je i účast v Jihočeském, Ústeckém a Královéhradeckém kraji. Velmi dobrou účast žáků 4. tříd ze zúčastněných škol, stejně jako vloni, vykazuje Liberecký kraj. Z počtu žáků, kteří přišli na pravidelnou dopravní výuku, jich následně nejvíce skládalo zkoušky na průkaz cyklisty překvapivě v Pardubickém kraji. Vysoké procento účasti na zkouškách vykazují kraje Liberecký, Zlínský, Jihomoravský a kraj Vysočina. Nízká účast žáků ze zapojených škol je naopak ve Středočeském kraji a v Praze.

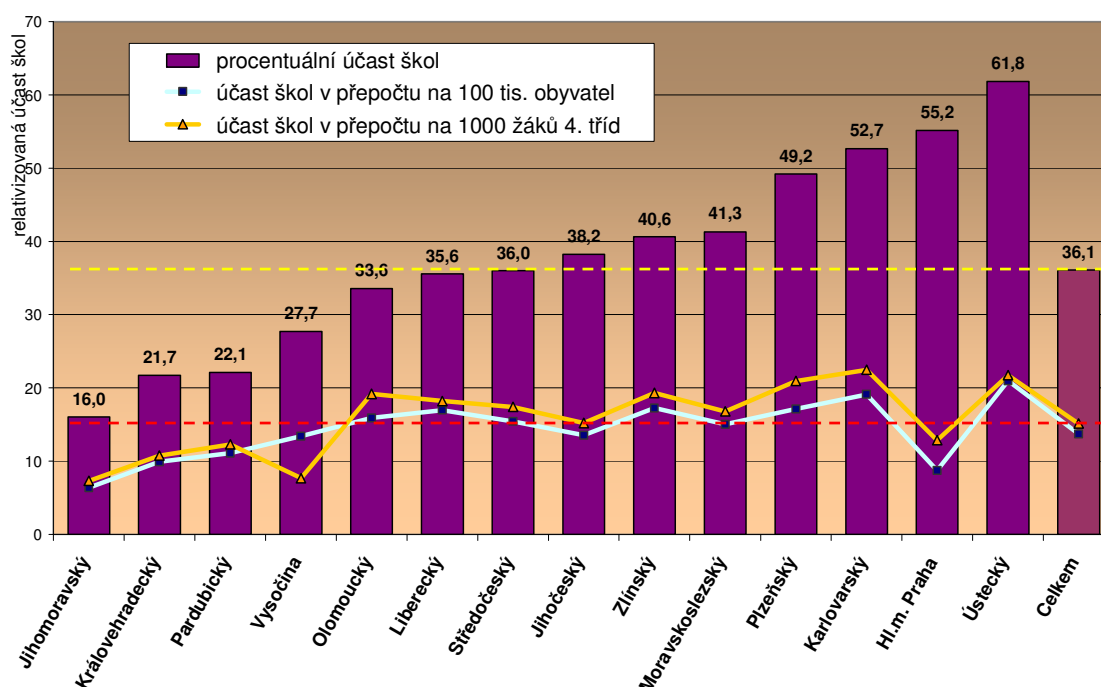


Obrázek 7 - Procentuální účast žáků 4. tříd na DV v porovnání s účastí škol a podílem absolventů zkoušky na průkaz cyklisty ve školním roce 2009/2010 dle krajů (zdroj: Souhrnná zpráva Centra služeb pro silniční dopravu za rok 2010, Besip – interní materiál)

Dále zpráva obsahuje informace o účasti dětí na dopravní soutěži mladých cyklistů. Soutěž měly v ideálním případě odstartovat její základní kola



prakticky na všech základních školách. Vítězové pak absolvovali okrskové, resp. rovnou oblastní kolo, kde se „utkali“ se zástupci škol celého okresu. Vítězové se zúčastnili krajského kola, odkud postoupili do celostátního finále, které se v roce 2010 uskutečnilo ve Šternberku. Porovnání účasti nemá úplně přesnou vypovídající hodnotu. Účast se počítá od okrskového, resp. oblastního kola v případech, kde okrsková kola neproběhla. Byly také načítány účasti jednotlivých škol z každého kola, tzn. že škola, která například postoupila z oblastního do krajského kola, byla pro účely porovnání započítána dvakrát.



Obrázek 8 - Zapojení škol do DSMC v krajích ČR v roce 2010 (zdroj: Souhrnná zpráva Centra služeb pro silniční dopravu za rok 2010, Besip – interní materiál)

Jak dokládá obrázek 3, nejnižší je procentuální účast v Jihomoravském kraji - pouze 16 %. Velmi špatná je situace i po přepočtu na 100 tis. obyvatel i na 1000 žáků 4. tříd. Pod průměrem je i účast v Královéhradeckém, Pardubickém kraji a v kraji Vysočina. Vysoká účast škol, stejně jako v roce 2009 je v Ústeckém, Karlovarském kraji a v hl.m. Praha.

### **4.3 Policie ČR, Městská policie**

Policie ČR nebo Městská policie se zapojují do dopravní výchovy různými přednáškami a dopravními akcemi. Častý je také doprovod policistů na dopravních hřištích. Jednou ze zajímavých aktivit je také vydání „Ajaxova zápisníku“. Že ho některé školy používají, jsem zjistila v průzkumu, jehož průběh a výsledky uvádím dále.

#### **4.3.1 Ajaxův zápisník**

„Ajaxův zápisník je preventivní projekt, jehož cílem je zvyšovat právní vědomí již u dětí mladšího školního věku. Průvodce jim dělá policejní pes Ajax.

Žáci druhých tříd základních škol se učí pomocí Ajaxova zápisníku předcházet různým sociálně patologickým jevům např. šikaně, alkoholu a drogám, hazardním hrám apod. Seznamují se také s běžnými každodenními záležitostmi jako je pohyb v silničním provozu a vlastní bezpečnost.

Žáci dostávají zápisník, s kterým pracují po celý rok za pomoci učitelů a rodičů. Policisté pro ně připravují různé soutěže a testy a přitom zjišťují, co se děti od policejního psa Ajaxe naučily.



Obrázek 9 - Ajaxův zápisník (zdroj: <http://www.policie.cz/clanek/ajaxuv-zapisnik-328720.aspx>)

Zápisník obsahuje 10 témat, každé téma je vždy na 1 měsíc ve školním roce. Témata jsou zařazena vhodně vzhledem k věku žáků. Malí školáci se postupně seznamují s policistou, s činnostmi policie, dopravní tematikou a od listopadu začínají závažnější témata, kdy již děti znají "svého policistu" a navykly si na práci se zápisníkem. Dopravě se blíže věnují měsíce říjen a březen.

Náplní měsíce října je tematika dětského chodce. Zdůrazňují se zásady správného pohybu po komunikacích, jak po silnici, tak po chodníku. Žáci se učí základní dopravní značky a také pokyny policisty pro případ nefunkčnosti světelné signalizace na křižovatce. Pomůckami k práci jsou dopravní značky, stavěcí terč a reflexní vesta.

Náplní měsíce března je tematika dětského cyklisty. Připomíná se nutnost nošení ochranné přilby, ochranných prvků - chráničů, reflexních označení, dále znalost dopravních předpisů, včetně dopravních značek a samozřejmě všeobecná bezpečnost na komunikacích. Pomůckou je malý dopravní test.“ (Policie ČR 2012)

#### **4.4 Škoda hrou**

Škoda hrou je název interaktivního programu dostupného na <http://www.skodahrou.cz>. Jedná se o vzdělávací projekt společnosti Škoda Auto, a.s., který je zaměřen hlavně na žáky prvního stupně ZŠ. Hlavním cílem webu je přispět k propagaci bezpečnosti v dopravě. Web má několik částí. Jsou zde v současné době části věnované jednak silniční bezpečnosti, ale také propagace současných modelů značky Škoda, ukázka historických modelů a část věnovaná životnímu prostředí. Děti zde dále naleznou kvíz z oblasti silniční bezpečnosti a řadu her. Průvodcem webu je pes Alík, který zadává dětem úkoly a komentuje situace. Stránky jsou dostupné v české, anglické a ruské verzi. Obecně je web velmi dobře přijímán a kladně hodnocen.



Obrázek 10 - Úvodní strana webu Škoda hrou (zdroj: <http://www.skodahrou.cz>)

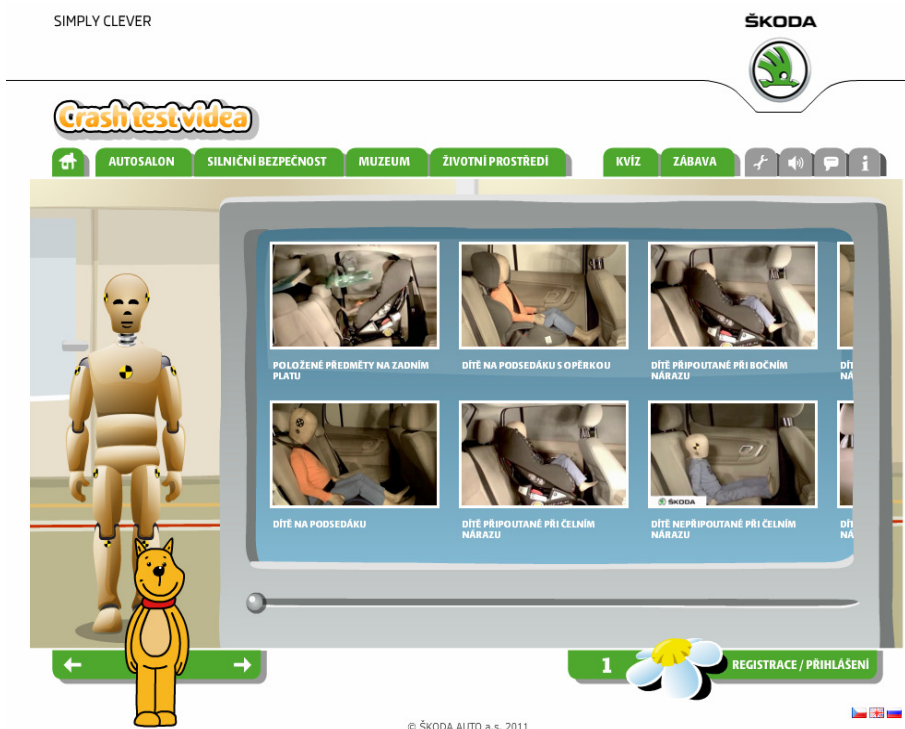
Sekce věnovaná silniční bezpečnosti nemá za cíl obsáhnout celou problematiku, ale spíše zábavnou formou a formou příběhů ukázat dětem zásadní oblasti a přispět tak ke zvýšení bezpečnosti. Děti zde naleznou celkem 23 různých situací, do kterých se dostávají děti při pohybu v dopravních prostředcích a v dopravním provozu. V každé situaci pak mají vyřešit několik úkolů. Například správně vybavit kolo před jízdou nebo projet správně městem na kole.



Obrázek 11 - Ilustrace části webu o silniční bezpečnosti (zdroj: <http://www.skodahrou.cz>)

Dále je zde sekce věnovaná bezpečnosti automobilů. Zde je průvodcem testovací figurína Oskar. Děti se dozví, jak se věnuje výrobce automobilu jeho bezpečnosti, jak se bezpečnosti dosahuje, jak se testuje a zkoumá. Video pak

ukazují průběhy nárazových zkoušek a také testy provedené týmem Výzkumu dopravní bezpečnosti Škoda, které ukazují, co se děje v interiéru automobilu při nárazu.



Obrázek 12 - Ukázka sekce věnované bezpečnosti v automobilu (zdroj: <http://www.skodahrou.cz>)

Součástí webu jsou i metodické listy pro učitele, které vytvořil Besip. Listy jednak popisují, co je třeba dělat v jednotlivých situacích zobrazených na webu, a dále pak popisují a rozvíjejí jednotlivé oblasti bezpečnosti v dopravním provozu.

Náplň a provedení webu je zajímavé a považuji ho za vhodný nástroj k získávání a upevňování znalostí dětí v oblasti dopravy a pohybu v ní. Proto se na něj také budu dětí ptát, jestli ho znají.

## **4.5 Další organizace**

Dále bych ráda uvedla informace o několika vybraných organizacích, které se také věnují dopravní výchově a obecně preventivní činnosti v oblasti pohybu v dopravním provozu.

### **4.5.1 Azos**

Společnost Azos se kromě činnosti v automobilovém průmyslu věnuje také silniční bezpečnosti. Vedoucím oddělení silniční bezpečnosti je pan Robert Šťastný, který mi poskytl řadu cenných rad a komentářů pro tvorbu této práce. Firma se věnuje hloubkové analýze nehod ve spolupráci s Výzkumem dopravní bezpečnosti Škoda a také preventivním programům, kdy se snaží nabídnout takové informace, které přesvědčí účastníky silničního provozu o smyslu bezpečného chování a srozumitelně jim ukázat správné použití bezpečnostních prvků. Služby v oblasti silniční bezpečnosti jsou firmou poskytovány hlavně (AZOS 2012):

- „organizacím činným v oblasti bezpečnosti silničního provozu
- obcím a krajům
- policii při preventivním působení
- firmám angažovaným v oblasti silniční bezpečnosti
- reklamním agenturám při tvorbě materiálů silniční bezpečnosti
- novinářům“

„Společnost Azos vyvinula několik doposud unikátních preventivních programů, jak lze účinně prezentovat silniční bezpečnost různým cílovým skupinám: dětem, řidičům, široké veřejnosti. Jednou z takových aktivit jsou ve spolupráci se Sítí mateřských center a za podpory krajů a měst programy realizované v jednotlivých městech pro maminky s dětmi. Zde jim jsou zážitkovou formou předávány praktické rady, jak zvýšit bezpečnost svou a

svých blízkých v silniční bezpečnosti. Vrcholem těchto aktivit je speciální program na polygonu v Sosnové, který je součástí preventivních aktivit Libereckého kraje a jeho Promotýmu silniční bezpečnosti. Celodenní program vedle témat silniční bezpečnosti obsahuje také kurz první pomoci a především velmi ceněné praktické jízdy s instruktory na polygonu“ (AZOS 2012).

#### 4.5.2 Dopravní alarm

Dopravní alarm je jméno aktivity Centra dopravního výzkumu v Brně, které je veřejnou výzkumnou institucí a jedinou dopravní vědeckovýzkumnou organizací v působnosti Ministerstva dopravy. Aktivita spadá pod Divizi bezpečnosti a dopravního inženýrství a Oblast výchovy a vzdělávání. Činnost této oblasti má „ovlivnit nejzranitelnější účastníky silničního provozu tak, aby se naučili chovat se v dopravním prostředí bezpečně a neohrozili svůj život ani životy ostatních účastníků. Výzkum v oblasti je zaměřen na rizikové chování dětí a mládeže a související prevenci, na vnímání rizikových faktorů a vliv mezilidských a situačních faktorů na chování zkoumané skupiny. V rámci projektu „Moderní formy dopravní výchovy dětí a mládeže jako prostředek snižování nehodovosti na pozemních komunikacích – ALARM“ jsou navrhovány didaktické a metodické materiály, náměty pro zařazení dopravní výchovy do školních vzdělávacích programů a jednotlivých vzdělávacích oblastí, didaktické a výukové hry a osvětové materiály. Problematika vzdělávání je řešena komplexně výchovou dětí v nejranějším věku, přes výukové materiály pro všechny stupně škol“ (Centrum dopravního výzkumu 2012). Na webových stránkách [www.dopravnialarm.cz](http://www.dopravnialarm.cz) nalezne zájemce řadu materiálů nejen pro 1. stupeň ZŠ. Nalezne zde také pomocnou metodiku pro začlenění dopravní výchovy právě na 1. stupeň ZŠ.



### 4.5.3 Výzkum dopravní bezpečnosti Škoda

Jedním z cílů Výzkumu dopravní bezpečnosti je hledání dalších možností, jak může vozidlo ještě lépe odstranit následky nehody. „Poznatky získané z výzkumu jsou pak přímo využívány při vývoji současných i nově připravovaných automobilů a pomáhají zlepšovat bezpečnostní konstrukce vozů Škoda. Například kvalitní vývoj bezpečnostních systémů není možný bez poznání nehodových dějů, jejich příčin a okolností. Jedním ze zásadních výsledků výzkumu je poznání, že vozy Škoda dokáží uchránit posádku při vážných nehodách, ale posádka často vlastními chybami snižuje účinky bezpečnostních prvků či jejich ochranné účinky zcela vyloučí. Příkladem jsou například nesprávně zvolený typ dětské autosedačky, nepoužití bezpečnostního pásu nebo nezajištěné převážené předměty. Čas od času se stávají i nehody, kdy nepřipoutaný cestující smrtelně zraní dalšího spolucestujícího. Tyto poznatky tým využívá při různých osvětových aktivitách společnosti Škoda Auto, které popularizují bezpečné chování v automobilu. V poslední době šlo například o mezinárodní akci Safety Day nebo další obohacení výukové webové aplikace pro děti Škoda hrou“ (Škoda Auto,a.s. 2011).

### **4.6 Dopravní hřiště**

Dětská dopravní hřiště jsou považována za vhodný prostředek k výuce dopravní výchovy. Jsou to v podstatě zmenšené komunikace a chodníky doplněné o značky. Slouží k nácviku chování v dopravních situacích, případně k nácviku významu dopravních značek. Na dopravních hřištích nalezneme různé křižovatky, přechody pro chodce, často včetně světelné signalizace. Děti na hřištích nacvičují chůzi po chodníku, přecházení silnice a jízdu na kole podle dopravních značek. Často je možné vidět hřiště, kde děti mohou jezdit ve šlapacích autech, případně i ve vozítkách s vlastním motorem. To je jistě pro děti velmi zábavná a zajímavá činnost, musí se ale podle mě dávat velký pozor, aby nebyl hrou zanedbán smysl výcviku. Jako příklad uvádím obrázek jednoho

z nově vzniklých hřišť, které bylo vybudováno v Třeboni a také obrázek dopravního hřiště v Německu ve Wolfsburgu u továrny Volkswagen.



Obrázek 13 - Dopravní hřiště v Třeboni

(zdroj: <http://www.azd.cz/produkty/systemy-pro-silnicni-dopravu/produkty/systemy-pro-detska-dopravni-hriste/detske-dopravni-hriste/>)



Obrázek 14 - Dopravní hřiště ve Wolfsburgu (zdroj: <http://www.lueneburger-heide-attraktionen.de/autostadt-wolfsburg/fotogalerie/4.html>)

Dopravních hřišť je několik typů, které se liší podle výbavy a velikosti. Může se jednat o stálá zařízení, u kterých bývá i speciální výuková budova.

Takovým příkladem může být výše uvedené hřiště v Třeboni. Nebo může být dopravní hřiště pojízdné. Takové hřiště je možné převážet a sestavit na různých místech, nejčastěji v prostorech hřišť nebo na parkovištích. Některá hřiště vznikají pouze provizorně v rámci různých výstav nebo jiných akcí pro veřejnost. Jako příklad provizorního hřiště uvádím obrázek z akce Městské policie v Liberci.



Obrázek 15 - Provizorní dopravní hřiště (zdroj: <http://www.usti-nad-labem.cz/cz/seznamy-zprav/mest-policie-informuje/kampan-rid-bezpecne.html>)

V Jihočeském kraji je dle webu <http://besip.kraj-jihocesky.cz> možné navštívit 9 dopravních hřišť, kde se dětem bude věnovat lektor a to v Českých Budějovicích, Českém Krumlově, Jindřichově Hradci, Táboře, Písku, Prachaticích, Soběslavi, Strakonících a Třeboni. Dalších 17 hřišť v Blatné, Českých Budějovicích (3x), Českých Velenicích, Drahonicích, Křemži, Kaplici, Milevsku, Nových Homolích, Plavsku, Protivíně, Soběslavi, Studené, Týně nad Vltavou, Vimperku a Vodňanech je možné navštívit bez lektora.

Na dalším obrázku ještě uvádím fotografii hřiště v Kaplici. Je vidět, že hřiště není moc velké a značky jsou na místě dány velmi hustě. Takovou situaci

v provozu děti nezažijí, ale na opakování značek a pochopení jejich významu hřiště určitě stačí.



Obrázek 36 - Dopravní hřiště v Kaplici

Z uvedených obrázků je zřejmé, že kvalita a výuková hodnota hřišť se velmi liší. Dopravní hřiště je jistě prospěšné, protože děti si při výuce na hřišti osvojují znalosti z dopravní výchovy. Je samozřejmě nutné, aby výuka byla organizovaná a doprovázená někým zkušeným, kdo předá dostatek informací a udrží si při výuce kázeň. Častým problémem výuky na dopravních hřištích je skutečnost, že děti se na hřiště jdou spíše vydovádět, užít si chvíli mimo školu a samotná výuka jde poté stranou. Při stavbě dopravního hřiště by měla být snaha postavit hřiště tak, aby co nejvíce odpovídalo realitě dopravních situací a dopravnímu provozu. Při pohledu na obrázky je ale zřejmé, že toho nebylo vždy dosaženo. Jak jsem již zmínila, dopravní hřiště je zmenšenou kopií komunikací. Nastává ale tedy problém v tom, že skutečné komunikace, po kterých se děti budou pohybovat, jsou mnohem širší. Krátký přechod na dopravním hřišti je nedokáže připravit na realitu, kdy budou muset cestou do školy přejít přes čtyřproudovou komunikaci v rušném provozu.



Obrázek 17 - Reálné přechody se velikostí liší od dopravních hřišť (Zdroj: <http://ddhnachod.wz.cz/obrazky/uvod1.jpg>; vlastní foto)

Mnohdy jsou děti vystaveny situaci, že musí přecházet na místech, kde přechod není postaven vůbec. Taková situace byla například v Českých Budějovicích v Plavské ulici, kde lidé museli na zastávku autobusu přecházet bez přechodu komunikaci, kde často dochází k porušování nejvyšší dovolené rychlosti. Na tomto místě došlo k tragické události, kdy zde byla autem sražena a usmrcena dvanáctiletá školačka. Na nátlak veřejnosti zde byl poté postaven nový přechod pro chodce.

Na dopravních hřištích je většinou vidět mnoho dopravních značek, často velmi zhusta umístěných. To také příliš neodpovídá realitě, ale je jasné, že hřiště se budují obvykle v omezených prostorech a realita bojuje se snahou umístit na hřiště co nejvíce dopravních situací a značek pro výuku. Myslím si ale, že by bylo vhodné umístit značky do skutečné výšky, v jaké se s ní děti setkají ve skutečném provozu. Na hřištích jsou značky často zmenšené a snížené, aby odpovídaly velikosti dětí. Ve skutečném provozu se ale může stát to, že dítě nějakou značku přehlédne, protože ji čeká jinde a jak jsem zmínila na začátku práce, jeho schopnosti vnímání dopravní situace jsou omezené.

Samostatnou kapitolou je nepřítomnost provozu na dopravních hřištích. Je hezké, že děti se naučí nějakému chování na hřišti, ale pokud zde nemají okolní provoz, který musí vnímat a na který se musí soustředit, pak jsou

získané znalosti opět spíše poloviční. Dítě na hřišti nezíská znalosti o rychlosti aut, o tom, jak se pohybují a co od nich může čekat.

Na hřišti také děti příliš často nezažijí situace, kdy je pohyb v dopravě ztížen povětrnostními podmínkami (náledí, sníh...) nebo kdy například při jízdě na kole mohou být v zatáčce nečistoty, na kterých je nebezpečí uklouznutí a pádu z kola.

Při výuce na dopravním hřišti je dobré zapojit do výcviku skutečného policistu. Děti získají respekt a pocit, že se musí chovat správně, jinak je policista pokárá. Získají tak lepší povědomí o tom, že pravidla se musí dodržovat a je správné a bezpečné se podle nich pohybovat a řídit se jimi. Jako vhodné také chápu zapojení dětí způsobem, kdy některé z nich si hrají na dopravního policistu a musí si všímat chování ostatních a posoudit, zda je chování správné nebo ne.

Dopravní hřiště vnímám jako dobrý prostředek k výkladu pojmů z dopravní výchovy, k seznámení se s pohybem v provozu a jako možnost, jak dětem předávat první potřebné informace. Je ale třeba výuku na hřištích doplnit výcvikem ve skutečném provozu. Bez něj mohou děti výcvik vnímat spíše jako hru (samozřejmě, že učení hrou má své výhody a dopravní hřiště k tomu jasně vybízí) bez vazby na realitu. Výuka a výcvik v provozu má jistě svá rizika, ale myslím si, že je třeba děti určité míře nebezpečí vystavit, aby si na dopravu zvykly a pokud se do výcviku zapojí například Městská policie, která bude dohlížet na provoz, pak je možné cvičit přecházení přes vozovku nebo jízdu na kole v nějaké klidnější části města. Minimálně je dobré s dětmi dělat vycházky a ukazovat jim, jak vypadají ve skutečnosti situace, které cvičily na dopravním hřišti. Bez výkladu v reálném provozu by děti byly jako žák autoškoly, který jezdí jen na simulátoru.

## **4.7 Dopravní výchova v rodině**

Na závěr je potřeba zmínit nejdůležitější faktor v dopravní výchově dětí, kterým je rodina. Škola odpovídá pouze za část výchovy dětí, hlavní odpovědnost leží právě na rodičích. Odpovědný rodič se nemůže spoléhat na školu nebo organizace, že jeho dítě dostatečně připraví na život, včetně pohybu v dopravě. Ze strany rodičů musí přijít informace o pohybu v dopravě už v raném věku, dlouho před nástupem do školy. Čím dříve si dítě osvojí základní návyky a čím dříve se začne formovat jeho osobnost ve správném vztahu k dopravě a své bezpečnosti, tím pro děti lépe.

Dobrý rodič by svým dětem měl odpovídajícím způsobem vysvětlovat nejdůležitější pravidla, která děti musí znát (např. světelné signály, přecházení vozovky, chůze po chodníku atd.) a při každé příležitosti je s nimi nacvičovat. Rodič by také měl se svým dítětem projít bezpečnou cestu do školy, ukázat mu všechna možná nebezpečí a pravidla, kterých se má držet. Jak jsem zmínila dříve, dětem nestačí pouhá znalost pravidel, protože i s ní pak v praxi udělají chyby. Dětem také velmi pomůže, pokud si pravidla odvodí samy. Dobrý rodič také bude aktivně vyhledávat materiály, které svým dětem může předat a díky kterým pro něj bude dopravní výchova dítěte jednodušší, zajímavější a pro dítě přístupnější. Dnes si téměř každý může na internetu najít řadu materiálů, ať už od Besipu nebo samotných učitelů.

Děti také potřebují správný příklad v dopravním chování a vzdělání rodičů. Rodiče si často neuvědomují, že své děti učí prakticky pořád. Pokud svému dítěti neukáží, že sami dodržují pravidla silničního provozu (dodržují rychlost, přecházejí na přechodu...), pak je velká pravděpodobnost, že dítě je později bude napodobovat.

Občas může ale nastat i situace, kdy přílišná starost o dítě škodí. Dnes je již zcela samozřejmé, že řada rodičů své dítě doveze do školy automobilem a po škole je opět vyzvedne. Rodič to myslí dobře, bojí se o své dítě, ale nedává příliš prostoru k samostatnému vývoji dítěte v dopravě. Když už své dítě

vozí do školy, pak je vhodné zastavit o něco dál od ní tak, aby dítě muselo nějakou dopravní „překážku“ překonat. To bude pro jeho vývoj mnohem lepší, než jeho izolace od nebezpečí, která ale nikdy nemůže být úplná.



## **5. Průzkum dopravní výchovy na ZŠ**

### **5.1 Záměr průzkumu**

Součástí praktické části mé práce bylo vytvoření dotazníku, který zjišťuje stav dopravní výchovy na základních školách a rozeslání dotazníku vybraným školám prostřednictvím elektronické pošty. Jsem si vědoma toho, že posílat dotazník prostřednictvím elektronické pošty není nejvhodnější řešení, ale jiný vhodný způsob, jak oslovit velké množství škol, jsem nenalezla. Cílem dotazníku bylo zjistit, jestli se na školách vyučuje dopravní výchova a pokud ano, jakým způsobem a s jakými pomůckami. Také jsem chtěla zjistit, jestli jsou pro děti na prvním stupni dotazovaných škol pořádány přednášky od Policie, BESIPu nebo jiných organizací.

### **5.2 Předpoklady průzkumu**

Od průzkumu jsem předpokládala následující výsledky:

- Každá škola se bude nějakým způsobem věnovat dopravní výchově.
- Pomůcky používané k výuce dopravní výchovy budou velmi rozmanité.
- Bude velké množství organizací, které školám s výukou pomáhají

### **5.3 Dotazník**

Dotazníkové techniky jsou základním a nejčastějším nástrojem nejen marketingových průzkumů. Často jsou výsledky dotazníkových šetření vstupem pro další analýzy. Kvalita výsledků dotazování je přímo závislá na kvalitě přípravy. Otázky v dotazníku musí být krátké, stručné, srozumitelné a jednoznačné (Machan aj. 2008).

## **5.4 Oslovené školy**

Mým záměrem bylo oslovit všechny školy v Jihočeském kraji, abych mohla posoudit, jak probíhá výuka dopravní výchovy obecně a jak se liší podle velikosti škol, případně jestli je rozdíl ve výuce na školách ve velkých a menších městech. Dotazník jsem posílala nejprve začátkem června na všechny základní školy v Jihočeském kraji. Pro malý počet navrácených dotazníků jsem poslala dotazník v září na Jihočeské školy znovu (s výjimkou těch, které na dotazník odpověděly), a následně také na vybrané školy v Praze, Brně, Ostravě a Plzni, abych měla pro srovnání odpovědi z velkých škol z největších českých měst. Celkem jsem prostřednictvím mailu oslovila 325 základních škol. Několik oficiálních e-mailových adres se následně ukázalo jako nedosažitelných, zpráva se mi vrátila zpět jako nedoručitelná. Získala jsem zpět 58 dotazníků.

## **5.5 Popis dotazníku**

Dotazník jsem vytvořila v programu Microsoft Excel. Snažila jsem se o maximální jednoduchost dotazníku, a aby byl pro oslovené co nejsnáze vyplnitelný. Část otázek byla uzavřených, tedy pouze s výběrem správné možnosti, část otázek byla otevřených, respondent tedy měl vyplnit, jaké pomůcky se při výuce dopravní výchovy na škole používají.

První otázka dotazníku se ptala, zda je na dané škole nějakým způsobem na prvním stupni ZŠ vyučována dopravní výchova. Druhá až šestá otázka pro jednotlivé ročníky zjišťovala, jakým způsobem (pokud vůbec) je dopravní výchova vyučována. Na výběr bylo ze čtyř možností, buď je dopravní výchova samostatným předmětem, nebo je vyučována v rámci nějakého předmětu (s následným dotazem, v jakém předmětu je zařazena), nebo je vyučována mimo pravidelnou výuku (s následným dotazem, jakým způsobem je vyučována), nebo v daném ročníku není dopravní výchova vyučována. Sedmá otázka se ptala, zda děti absolvovaly v období 1. - 5. třídy přednášku o dopravní výchově od nějaké externí organizace. Osmá a devátá otázka zjišťují, jaké bylo

téma přednášky a jaká organizace ji zajistila. Plné znění dotazníku je uvedeno v příloze.

## **5.6 Vyhodnocení**

Vyplněné dotazníky jsem vyhodnotila pomocí programu MS Excell. Zajímalo mě hlavně, kolik z oslovených škol vyučuje dopravní výchovu a v jakých předmětech probíhá. Chtěla jsem také zjistit, jak aktivní jsou různé organizace v provádění akcí a přednášek pro děti na prvním stupni ZŠ. Výsledky dotazníku jsou tedy následující.

Z celkového počtu 58 vrácených dotazníků byly odpovědi na otázku, jestli je na škole nějakým způsobem vyučována dopravní výchova, následující:

- ANO : 55 škol
- NE : 3 školy

Školy, kde se nevyučuje dopravní výchova na prvním stupni, byly konkrétně v Ostravě, Benešově nad Černou a Prachaticích. V Prachaticích alespoň děti v průběhu docházky na první stupeň slyšely přednášku od Policie ČR a místního DDM (Dům dětí a mládeže). Na základě výsledku je možné říci, že v ČR existují školy, kde na prvním stupni není vyučována dopravní výchova. Jaké je jejich procento není možné podle výsledku dotazníku říci pro relativně malý počet vrácených dotazníků. Je možné, že školy, kde výuka dopravní výchovy není, vůbec na žádost o vyplnění neodpověděly.

V následující tabulce jsou shrnuty výsledky odpovědí na otázky, jak se vyučuje dopravní výchova na školách, které ji mají zahrnutu ve výuce:

	DV v rámci nějakého předmětu	DV mimo pravid. výuku	Není vyučována
1. Ročník	50	17	1
2. Ročník	49	20	1
3. Ročník	50	24	0
4. Ročník	42	29	3
5. Ročník	37	27	7

Ani jedna škola nevyučuje dopravní výchovu jako samostatný předmět.

- V 1.-3. ročníku je dopravní výchova v pravidelné výuce vyučována ve většině případů v rámci prvouky, v několika školách jsou prvky dopravní výchovy zařazeny do výtvarné výchovy a českého jazyka.
- V 4.-5. ročníku je dopravní výchova v pravidelné výuce vyučována ve většině případů v rámci přírodovědy nebo vlastivědy. V několika případech učitelé uvedli výuku i v rámci tělesné výchovy, výtvarné výchovy nebo informatiky, nebo pouze propojení s ostatními předměty v rámci mezipředmětových vztahů
- Mimo pravidelnou výuku se nejčastěji jednalo u různých školních projektů, kdy je například bezpečnosti věnován celý den. Dále děti navštěvují dopravní hřiště, bohužel nemůžu podle výsledků říci, jak často návštěvy probíhají. Některé školy uvedly jeden den, další škola 2x4 hodiny nebo jeden

měsíc a podobně. Pro jednotlivé ročníky je počet škol, které v dotazníku uvedly návštěvu dopravního hřiště, následující:

- 1. ročník - 6 škol
  - 2. ročník - 6 škol
  - 3. ročník - 11 škol
  - 4. ročník - 15 škol
  - 5. ročník - 9 škol
- Dalšími mimoškolními aktivitami jsou kurzy a kroužky, výuka dopravní výchovy ve školní družině nebo dopravní olympiáda. Výuka mimo povinné vyučování tedy na školách probíhá, ale intenzita takového vyučování je různá.

Dále jsem se zajímala o pomůcky a učebnice, které jsou k výuce používány. Podle odpovědí je množství používaných pomůcek velké a obtížně se dá dělit do kategorií. Zmíním tedy nejčastěji zmiňované materiály a jiné zajímavé informace. Opět bude jednodušší roztřídit výsledky podle jednotlivých ročníků.

- 1. ročník - Nejčastěji jsou využívány učebnice od nakladatelství Nová škola. Dále různé materiály od BESIPu či Policie (AJAX). Často zmíněné byly také pracovní listy, DVD nebo soubory dopravních značek. V několika případech jsem se také setkala s odpověďmi, že si učitelé připravují materiály sami z toho, co najdou na internetu nebo jinde. Dále také, že používají materiály zaslané pojišťovnou nebo používají obrázky a maňásky.
- 2. ročník - Opět je mezi nejpoužívanějšími materiály učebnice Prvouka od nakladatelství Nová Škola. Dále materiály BESIPu (Dopravní výchova pro 1. a 2. ročník). Zmíněny byly také různé hry, např.- Cesta nejen do školy, Najdi cestu bludištěm, Nelekej se silnice. Stejná škola v Písku, která v 1. ročníku používá obrázky

a maňásky, používá ve druhém (a třetím) ročníku dále také loutky a formu divadelního představení.

- 3. ročník – Uvedené pomůcky se příliš neliší od pomůcek uváděných v předchozích ročnících, ubývá užívání prvouky od Nové Školy a více se zmiňují materiály od BESIPu. Častěji jsou také uváděny různé programy na interaktivní tabuli a soubory dopravních značek. Zajímavé je zmínění např. pexesa nebo kalendáře s dopravními situacemi.
- 4. ročník – Nejvíce je zmiňována učebnice Chodec a učebnice Cyklista, obě od Besipu. Dále opět materiály, které si učitelé různě stahují z internetu, dostanou od města nebo jsou k dispozici ve škole. Učebnice přírodovědy nebo vlastivědy jsou zmíněny pouze v několika případech. Jako častá pomůcka je naopak zmíněno dopravní hřiště.
- 5. ročník – Pomůcky v pátém ročníku jsou podobné pomůckám ve čtvrtém ročníku.

Závěrem se k použitým pomůckám dá říci, že ve školách není zavedena nějaká jednotná pomůcka. Každá škola používá materiály, které jí poskytne externí organizace, případně využívá to, co jí nabízí školou používané učebnice v jednotlivých předmětech. Školy také mají k dispozici své materiály v podobě souborů dopravních značek nebo obrázků s dopravními situacemi. Dále učitelé často získávají materiály na internetu a připravují pracovní listy. Záleží tedy na učitelích, jak kvalitní materiály použijí a jaké jsou jejich znalosti v oblasti dopravní výchovy.

Na otázku, zda děti absolvovaly během prvního stupně přednášku od nějaké externí organizace, byly odpovědi:

- ANO: 48 škol
- NE: 8 škol

Nejčastějším přednášejícím byla Policie ČR (22 případů), Městská policie (14 případů) a Besip (6 případů). Jiné organizace byly zmíněny v 17ti případech. Jejich struktura je poměrně pestrá, zahrnuje jednak přednášky na dopravních hřištích, hasiče, pracovníky autoškol nebo autoklubů, zdravotní záchrannou službu, domy dětí a mládeže, VZP, městský úřad, divadlo, soukromé lektory a organizace nebo i policejní muzeum. Samozřejmě kvalita přednášky a informací může být i tak dostatečná.

Témata přednášek zahrnovala vždy obecně bezpečnost silničního provozu a dále obsahovaly informace například o bezpečném pohybu cyklisty nebo chodce, o první pomoci, vysvětlení funkce a potřeby zádržných systémů v automobilu nebo i praktické nácviky přecházení vozovky.

### ***5.7 Naplnění předpokladů***

Můj předpoklad o tom, že se dopravní výchova vyučuje nějakým způsobem na prvním stupni všech základních škol se nepotvrdil. Existují školy, které výuku dopravní výchovy nezajišťují vlastními silami, ani jim nevypomáhají externí organizace.

Předpoklad o rozmanitosti pomůcek pro dopravní výchovu se potvrdil. Školy využívají široké spektrum učebních materiálů, učebnic a pomůcek, kterými se snaží výuku zajišťovat.

Předpoklad o tom, že školám s dopravní výchovou pomáhá řada organizací se také potvrdil. Jedná se o řadu organizací, spadajících pod stát, obce nebo soukromníky.

## **6. Stav výuky dopravní výchovy na vysokých školách**

K napsání následující kapitoly mě donutila úvaha nad tím, jak jsou připravováni studenti učitelských oborů pro první stupeň a pro ZŠ obecně na výuku dopravní výchovy. Jelikož dopravní výchova není vyučována jako povinný předmět a je víceméně na vůli školy, jak dopravní výchovu zařadí do svého vzdělávacího programu, je i na učitelích, jak výchovu pojmu. Chtěla jsem tedy zjistit, jak jsou na výuku dopravní výchovy připravováni studenti učitelství pro 1. stupeň ZŠ na pedagogických fakultách veřejných vysokých škol v ČR. Dále bylo mým cílem provést průzkum mezi studenty, jak se na dopravní výchovu a její potřebu dívají a jak hodnotí svou připravenost na výuku.

### **6.1 Dopravní výchova v rámci studijních plánů pedagogických fakult**

Z veřejných vysokých škol v ČR mají pedagogickou fakultu a obor učitelství pro 1. stupeň ZŠ vyučují následující školy:

- Univerzita Karlova v Praze
- Masarykova univerzita v Brně
- Univerzita Palackého v Olomouci
- Jihočeská univerzita v Českých Budějovicích
- Západočeská univerzita v Plzni
- Univerzita Jana Evangelisty Purkyně v Ústí nad Labem
- Univerzita Hradec Králové
- Ostravská univerzita v Ostravě
- Technická univerzita v Liberci

Na všech školách se jedná o pětileté magisterské obory.



Nejprve mě zajímalo, zda jsou studenti nějak připravováni na výuku dopravní výchovy prostřednictvím povinných nebo volitelných předmětů. Prostudovala jsem tedy studijní plány jednotlivých fakult. Také jsem se snažila zjistit od zaměstnanců fakult dodatečné informace, zda není problematika dopravní výchovy a dopravní psychologie vyučována v rámci nějakého předmětu. Podle názvu předmětu bych nemusela poznat, že se této problematice věnuje a pročítání všech anotací předmětů by bylo časově velmi náročné.

#### Univerzita Karlova v Praze

Na Univerzitě Karlově není v oboru učitelství pro 1. stupeň ZŠ dopravní výchova ve stud.programu zastoupena, ani se o její zařazení výhledově neuvažuje.

#### Masarykova univerzita v Brně

Vyučuje se zde předmět Dopravní výchova. Jako jediná škola z uvedených jej má zařazena do studijního plánu jako povinný.

#### Univerzita Palackého v Olomouci

Dopravní výchova je součástí výuky povinných oborových didaktik (didaktika prvouky s praxí a didaktika vlastivědy s praxí), jinak není v oboru Učitelství pro 1. stupeň ZŠ žádná samostatná disciplína s názvem dopravní výchova. Tato problematika je řešena dále v systému seminárních a diplomových prací.

#### Jihočeská univerzita v Českých Budějovicích

Ve studijním plánu byl do akademického roku 2010/2011 zařazen předmět Dopravní výchova jako povinně volitelný. V letním semestru akademického roku 2009/2010 jej absolvovalo 20 studentů. Nyní není v nabídce žádný předmět, který se týká dopravní výchovy.

### Západočeská univerzita v Plzni

Dopravní výchova je součástí předmětu Úvod do didaktiky prvouky a přírodovědy, který se vyučuje v prvním ročníku.

### Univerzita Jana Evangelisty Purkyně v Ústí nad Labem

V rámci studijního plánu nemá téma dopravní výchovy zapracováno. Škola využívá jednorázových seminářů, které byly vedeny externími pracovníky. Do budoucna uvažuje o zavedení předmětu, který by pojímal nejen dopravní problematiku, ale také např. chování a jednání v krizových situacích.

### Univerzita Hradec Králové

Problematika dopravní výchovy je obsažena v předmětech Didaktika předmětů o přírodě a společnosti 1 a 2. O zavedení samostatného předmětu škola neuvažuje. K tématu byly na škole semináře externích pracovníků zaměřené na bezpečnost v dopravě. Jednotlivé semináře nebo pracovní materiály pro studenty by škola přivítala.

### Ostravská univerzita v Ostravě

Dopravní výchova je součástí vzdělávacího obsahu předmětů o přírodě a s nimi spojených didaktik, konkrétně je vyučována v disciplíně Základy elementárního učení o přírodě. Tato disciplína je pojata jako didaktika prvouky (dnes také Člověk a jeho svět, nebo Dítě a jeho svět aj.) pro 1. -3. ročník a je v ní studentům představována dopravní výchova jako součást obsahu vzdělávání 1. - 3. ročník (obsah učiva, očekávané výstupy, možnosti výuky a zařazení do ročního tematického plánu aj.). Obsahem učiva jsou druhy dopravy, dopravní prostředky, žák jako chodec, žák jako cyklista, pravidla silničního provozu, druhy dopravních značek - realizace na dopravním hřišti aj. Vše vždy v kontextu s osnovami pro daný ročník. Nepřímo se dopravní výchově věnují také předměty související s přírodovědou a vlastivědou. V těchto předmětech je

pozornost zaměřena spíše jako na problematiku o dopravě a cestování jako takovému (druhy dopravy, její přednosti, klady), orientace v jízdnicích řádech.

### Technická univerzita v Liberci

Nabízí předmět Dopravní výchova jako povinně volitelný. Zde je obsah předmětu převzatý z anotace předmětu na IS STAG (TU Liberec 2012):

1. Předmět dopravní výchovy, situace v dopravní výchově v ČR, současné trendy v zemích EU, postavení dopravní výchovy ve výuce na ZŠ, vztah k psychologickým disciplínám, dopravní psychologie.
2. Základní pojmy a cíle dopravní výchovy dětí a mládeže. Znalost pravidel silničního provozu, bezpečné chování v dopravním prostředku (autosedačky, bezpečnostní pásy).
3. Dopravní psychologie - systém člověk - dopravní prostředek - dopravní prostředí. Dopravní nehody - příčiny dopravních nehod, vývoj nehodovosti. Děti jako účastníci a oběti dopravních nehod. Organizace BESIP, podíl výchovy a školy na dopravní výchově a prevenci dopravních nehod.
4. Dopravní výchova dětí v předškolním věku, vytváření návyků, vztah k okolí a k lidem, opatrnost, ukázněnost. Vlastnosti, které ovlivňují reakci dětí při vybraných dopravních situacích, výcvik prospěšný jejich bezpečnému pobytu venku, resp. v silničním provozu.
5. Dopravní výchova žáků 1. stupně základních škol - bezpečná cesta do školy, žák jako chodec a účastník silničního provozu, pravidlo vidět a být viděn, bezpečná místa pro hry, sáňkování, lyžování atp.
6. Dopravní výchova žáků 2. stupně základní školy - zásady správného chování chodce a cyklisty, užívání cyklistické přilby. Pravidla pro bezpečnou jízdu na in-line, skateboardu a koloběžce. Podceňování nebezpečí u starších dětí. Dětská dopravní hřiště - význam, použití.

7. Výuka a výcvik pravidel silničního provozu pro žáky-rychláky. Povinné vybavení jízdního kola. Způsob přivolání první pomoci při dopravní nehodě, ošetření drobných poranění.

8. Exkurze - dětské dopravní hřiště, praktické ukázky dopravní výchovy na hřišti, použití reflexních materiálů. Dopravní výuka jako hra, přehled publikací pro děti, rodiče, učitele.

## **6.2 Dotazník pro studenty učitelství pro 1. stupeň ZŠ**

Je jasné, že kvalita výuky bude vždy záležet na učiteli. Vždy bude záležet na jeho přístupu k dětem a k látce, kterou má naučit. Pokud je učitel v nějaké oblasti nezkušený, nemůže předat dostatečné znalosti dětem. To samé platí i v oblasti dopravní výchovy. Chtěla jsem tedy zjistit u studentů a studentek učitelství pro 1. stupeň ZŠ, jaký je jejich názor na dopravní výchovu a jak hodnotí svou připravenost na to, že budou muset dopravní výchovu vyučovat. Jedná se o jejich momentální připravenost. Je jasné, že v praxi si bude většina z nich muset své znalosti pro potřeby výuky doplnit.

Sestavila jsem tedy jednoduchý dotazník se čtyřmi základními otázkami a jednou doplňující:

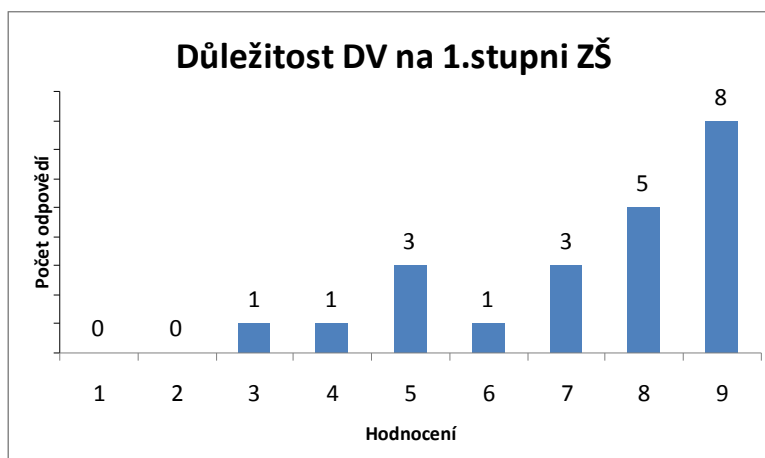
- Jak důležitá je podle tebe výuka dopravní výchovy na prvním stupni ZŠ?
- Jak hodnotíš svou momentální připravenost na výuku dětí v oblasti dopravní výchovy?
- Jak tě na výuku v oblasti dopravní výchovy připravila vysoká škola?
- Doplňující otázka: Pokud tě vysoká škola nějak připravila, jakým způsobem?
- Kde jsi získal, získala své dosavadní zkušenosti z oblasti dopravní výchovy?

První tři otázky používají k hodnocení stupnici 1-9, kde 1 znamená nedůležité nebo nedostatečné a 9 znamená velmi důležité nebo plně dostatečné. Ostatní otázky jsou otevřené a studenti mohli napsat své odpovědi.

### 6.2.1. Pedagogická fakulta JČU

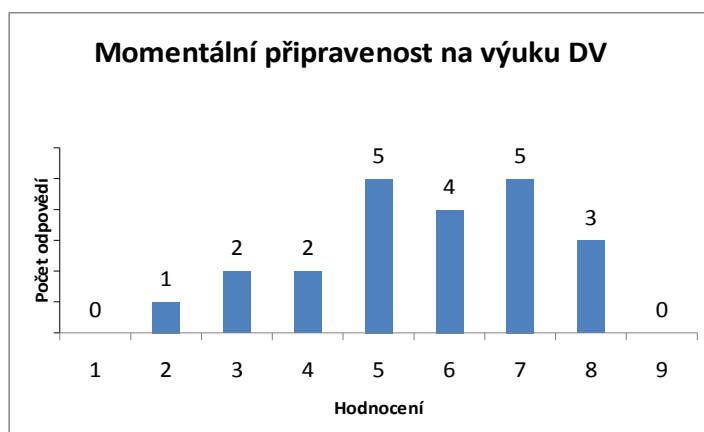
Dotazník jsem odeslala na společný mail mezi studenty 4.ročníku oboru Učitelství pro 1. stupeň ZŠ na Pedagogické fakultě Jihočeské univerzity. Z cca 60 oslovených studentů mi vyplněný dotazník vrátilo celkem 22 lidí, což je dle mého názoru již dostatečný počet pro získání přehledu o názoru studentů.

Na otázku, jakou důležitost studenti výuce dopravní výchovy na prvním stupni přikládají, odpověděla většina studentů v rozmezí ohodnocení 7-9. Šest studentů odpovědělo ohodnocením v rozmezí 3-6. Můžeme tedy říci, že pro většinu studentů je výuka dopravní výchovy na základní škole na 1. stupni důležitá. Výsledky ukazuje následující obrázek.



Obrázek 18 - Důležitost výuky dopravní výchovy pro studenty PF JČU (hodnocení 1 - nedůležitá, hodnocení 9 - velmi důležitá)

Na otázku, jak vnímají svou momentální připravenost na výuku dopravní výchovy, odpověděli studenti následovně:



Obrázek 19 - Momentální připravenost studentů PF JČU na výuku dopravní výchovy (hodnocení 1 - nedostatečná připravenost, hodnocení 9 - úplná připravenost)

Z výsledků je zřejmé, že studenti JČU se necítí na výuku plně připraveni, ale své znalosti a schopnosti ohodnotili nejčastěji v rozmezí 5-8, což není špatný výsledek. Velkou roli bude jistě hrát také to, že ve čtvrtém ročníku se již studenti naučili připravovat se na výuku jiných předmětů a jsou si tedy jisti, že se dokáží připravit i na výuku dopravní výchovy.

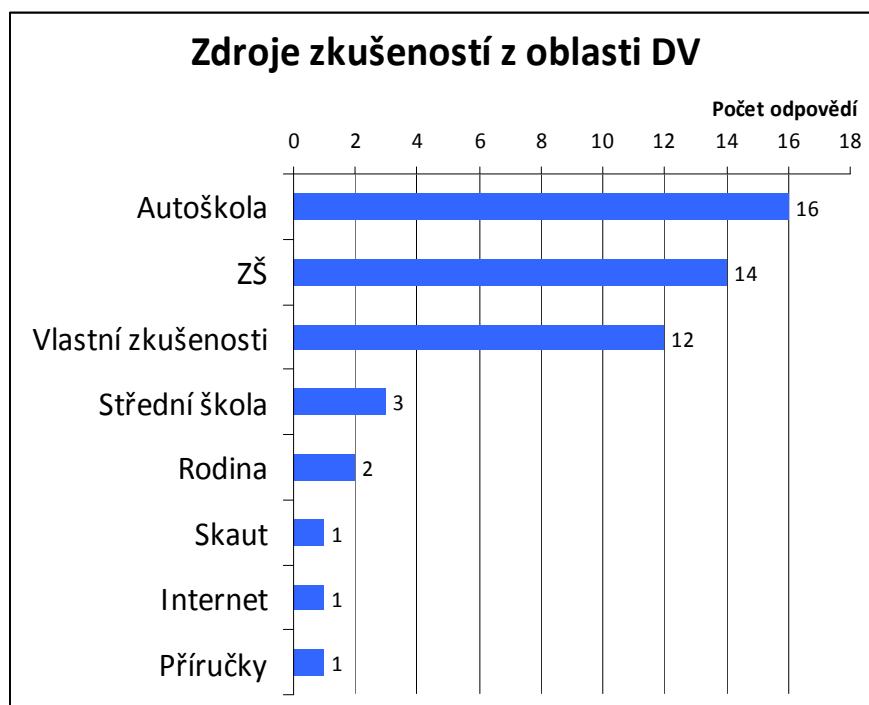
Na otázku, jak studenty připravila na výuku dopravní výchovy vysoká škola, byly odpovědi následující:



Obrázek 20 - Hodnocení přípravy vysokou školou na výuku dopravní výchovy studenty PF JČU (hodnocení 1 - nedostatečná příprava, hodnocení 9 - velmi dobrá příprava)

Tento výsledek se dal očekávat, jelikož studenti neměli během výuky žádný předmět, který by se tématu týkal nebo se mu alespoň částečně věnoval.

V poslední otázce na zdroje znalostí studentů uváděli studenti nejčastěji autoškolu, základní školu a vlastní zkušenosti, které získali pohybem v dopravě nebo řidičskou praxí. Počet a pořadí odpovědí shrnuje poslední obrázek:



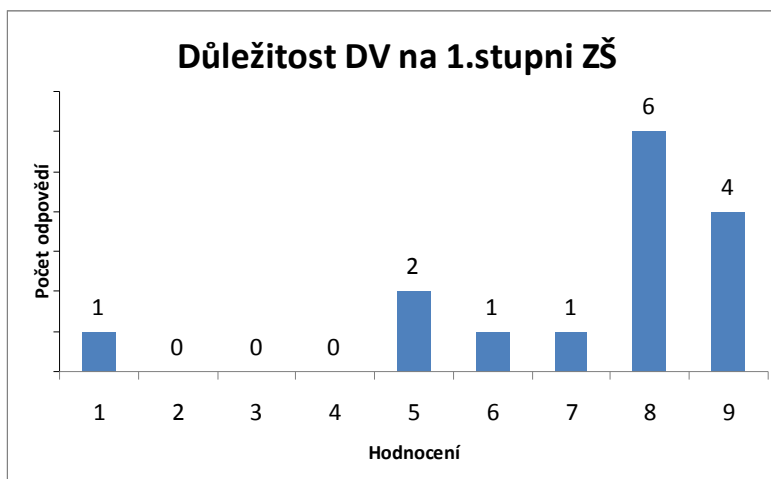
Obrázek 21 - Zdroje zkušeností s dopravní výchovou studentů PF JČU

### 6.2.2. Masarykova univerzita v Brně

Pro porovnání jsem se rozhodla zaslat dotazník také studentům Učitelství pro první stupeň ZŠ na Masarykově univerzitě v Brně. Povedlo se mi prostřednictvím referenta tohoto oboru zaslat mail studentům 4. a 5. ročníku. Dle jeho informací odeslal mail cca 130 studentům. Na mail mi odpovědělo celkem jen 15 lidí. Věřím, že pro představu a informaci je to dostatečný počet.

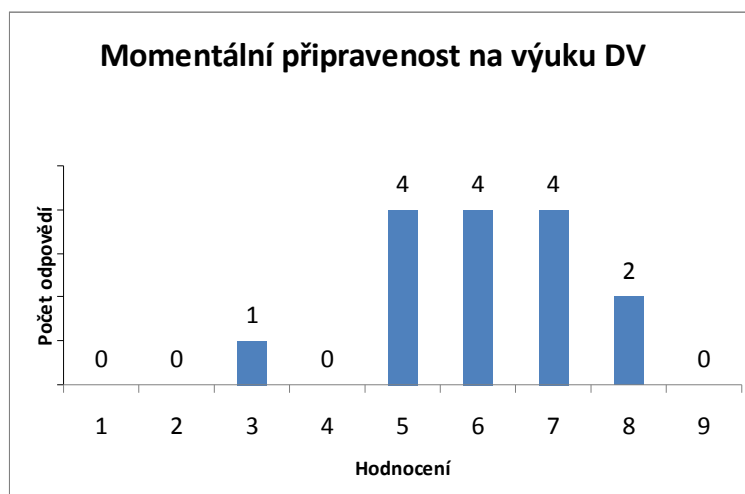
Na otázku, jakou důležitost studenti výuce dopravní výchovy na prvním stupni přikládají, odpověděli studenti z Brna srovnatelně se studenty z JČU.

Většina studentů odpověděla v rozmezí ohodnocení 5-9, pouze jeden uvedl minimální důležitost 1. Výsledky této otázky ukazuje následující obrázek.



Obrázek 22 - Důležitost výuky dopravní výchovy pro studenty MU v Brně (hodnocení 1 - nedůležitá, hodnocení 9 - velmi důležitá)

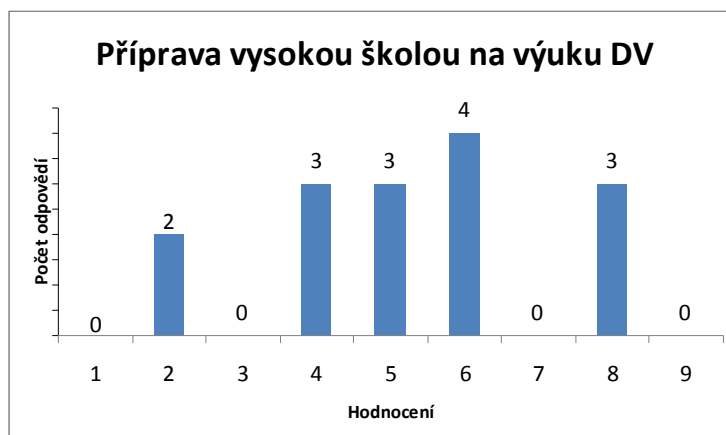
I v momentální připravenosti na výuku dopravní výchovy se studenti v Brně podle výsledků neliší. Zdá se, že jako celek se hodnotí stejně připraveně:



Obrázek 23 - Momentální připravenost na výuku dopravní výchovy studentů MU v Brně (hodnocení 1 - nedostatečná připravenost, hodnocení 9 - úplná připravenost)



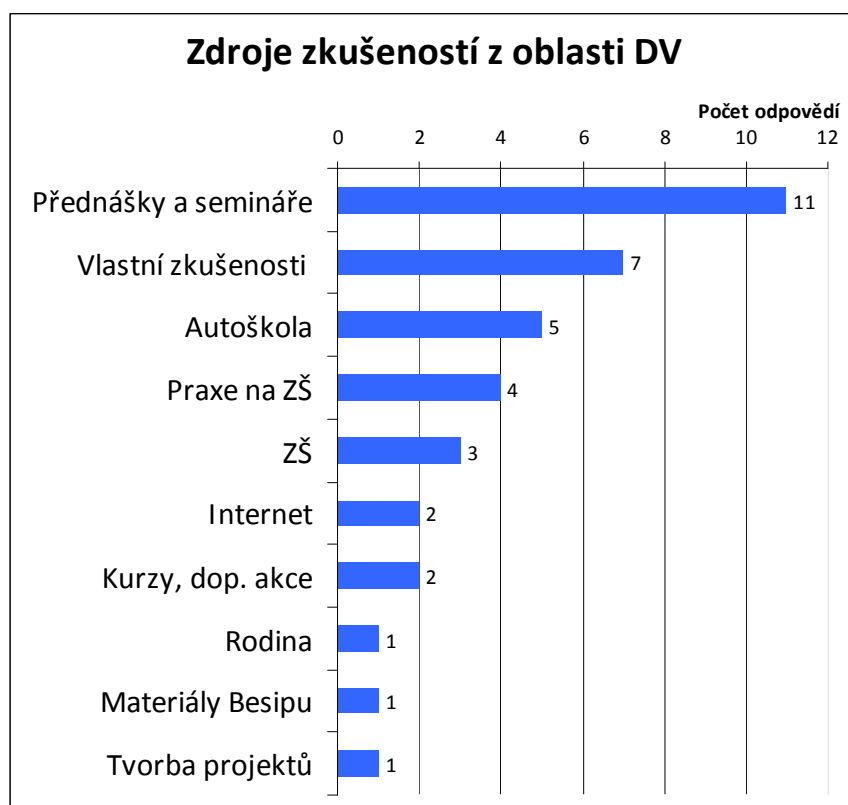
Ve třetí otázce je podle očekávání velký rozdíl. V Brně mají studenti povinný předmět dopravní výchova. Jak uvedu dále v komentářích studentů, jejich pohled na kvalitu výuky se hodně liší. Nyní na obrázku uvádím výsledek dotazování:



Obrázek 24 - Hodnocení přípravy vysokou školou na výuku dopravní výchovy studentů MU v Brně (hodnocení 1 - nedostatečná příprava, hodnocení 9 - velmi dobrá příprava)

Z grafu vidíme, že většina studentů, kteří mi odpověděli na dotazník, hodnotí přípravu na VŠ jako průměrnou. Dva studenti ji označili za velmi málo dostačující a tři za hodně dostatečnou.

Poslední otázka byla na zdroje informací o dopravní výchově. Tady se podle očekávání opět prosadila vysoká škola a dále, stejně jako v případě studentů z JČU, vlastní zkušenosti ze života a běžného pohybu v dopravě a také autoškola. Výsledky otázky jsou na posledním obrázku této kapitoly:



Obrázek 25 - Zdroje zkušeností s dopravní výchovou studentů MU v Brně

Studenti z Brna využili prostoru pro komentáře, protože mi odpovídali mailem. Mohli se tedy více rozepsat a napsali několik zajímavých komentářů a postřehů. Stejně jako v případě studentů JČU chybí studentům z Brna výuka didaktiky dopravní výchovy. Vědí tedy ze seminářů a přednášek to, co by měli učit, ale příliš nevědí, jak mají učit. Ale myslí si, že díky jiným didaktikám si postupy mohou odvodit.

Zajímavé byly postřehy o kvalitě výuky dopravní výchovy. Na jedné straně byly ohlasy na velmi dobře vedené semináře nebo na předmět, který má v sobě zahrnutu výuku první pomoci, návštěvy policistů, sestavování projektů pro děti a exkurze na dopravní hřiště. Na druhé straně se našly hlasy, které hodnotí kvalitu výuky jako „nic moc“ nebo také následujícím komentářem k otázce, jak studenty připravila vysoká škola:

„Trapnými a nic neříkajícími přednáškami mě osobně moc nepřipravila! Byly to vždy slajdy toho, jak vypadají učebnice, jak by měly vypadat, nebo jak by mohly vypadat, ale to mě moc nezajímalo, spíš bych se chtěla dozvědět, jak to mám učit. Což mi ale nikdo neprozradil.“

Proč se názor na výuku u studentů tak lišil, se mohu pouze domýšlet. Může jít o osobní negativní přístup studenta, ale může také jít i o přístup vyučujícího nebo spíše několika různých vyučujících, kteří vedou své semináře každý jinak. Případně také výuka nemusí být dostatečná, ale studenti, kteří nemají jiné zkušenosti, ji hodnotí jako na vysoké úrovni.

## 7. Zjištění znalostí dětí

### 7.1 Otázky

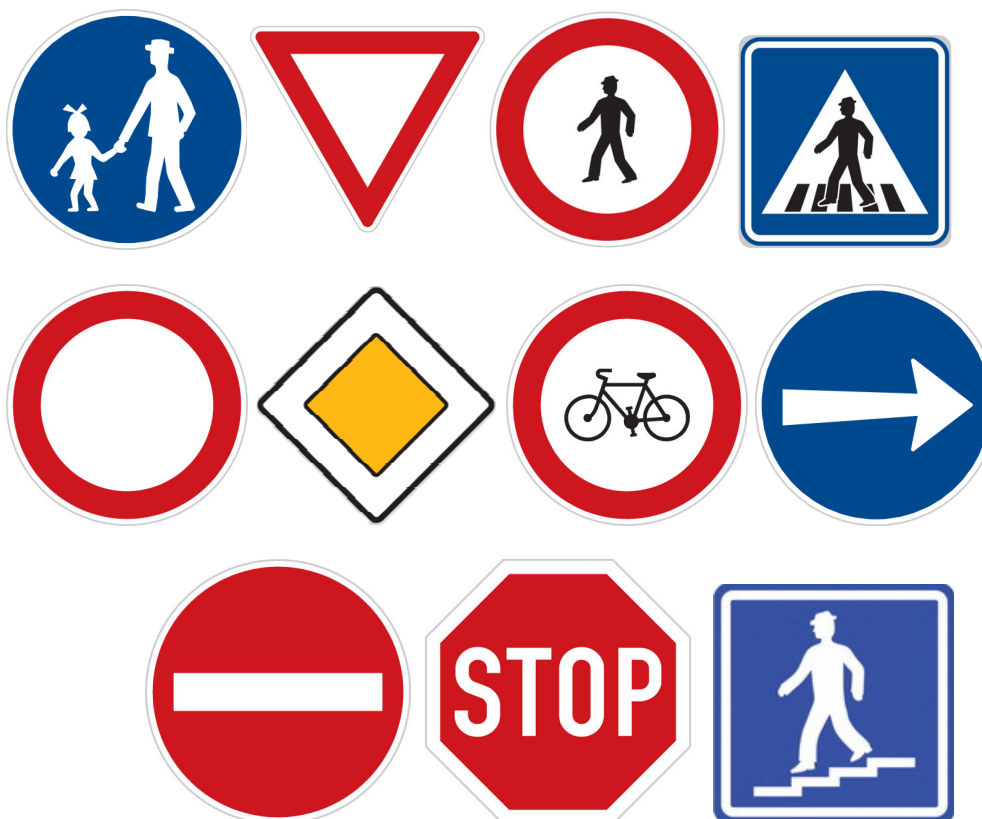
Po průzkumu na základních a vysokých školách je třeba udělat si představu, jaké znalosti o dopravě, provozu a jeho pravidlech děti mají. Přemýšlela jsem, jakou formou od dětí informace získat. Jako nejlepší mi přišel řízený rozhovor s dětmi, protože si myslím, že když se s dětmi povídá, tak jsou ochotné říci více, než kdybych jim dávala nějaký dotazník. Sestavila jsem si následující seznam otázek a okruhů, o kterých jsem chtěla s dětmi mluvit.

- Víš, že se lidé pohybují ve městě nebo mimo něj pomocí auta, kola nebo pěšky. Pohybují se, jak chtějí? Můžou jezdit a chodit, jak se jim chce?
- Musíš se ty řídit nějakými předpisy, když chodíš po chodníku nebo po silnici?
- Jak se dostáváš do školy? (Vozí tě rodiče? Chodíš pěšky? Sám nebo s někým? Jezdíš autobusem?)
- Když jedeš s rodičem v autě, co musíš udělat? (Být připoutaný v autosedačce).
- Jakou sedačku máš? Jaký typ? (jen sedák nebo i zádová část?) Pokud podsedák, kdy jsi začal používat jen jej?
- Kdy už není třeba žádná autosedačka? Jak to poznáš? (od 12let a 150cm)
- Vozí tě rodiče v sedačce pokaždé? Když jedete někam dál? Když jedete do obchodu nebo jenom kousek?
- Poutají se rodiče pásem?
- Když stojí někdo na přechodu pro chodce, co udělají rodiče, když řídí a vidí ho? (Co mají správně udělat?)

- Když jezdíš autobusem, ukázali ti rodiče, jaká je správná cesta k autobusu a pak do školy a na co si dávat pozor?
- Jezdíš na kole? Jezdíš na kole sám?
- Víš, od kolika let až můžeš jezdit sám na kole po silnicích? (Do 10 let musí děti jezdit s doprovodem někoho, komu už bylo 15 let. Na chodnících a v obytné zóně mohou jezdit samy)
- Víš, co musíš při jízdě na kole mít na sobě? (Musí mít přilbu. Používáš ji pokaždé?)
- Když na kole zatáčíš na křižovatce, co musíš udělat a jak?
- Můžeš jet na kole po přechodu pro chodce?
- Co vše máš na kole, abys jezdil bezpečněji? Jaká je povinná výbava kola? (Dvě brzdy, odrazky vepředu, vzadu a na pedálech a také na kolech, ve tmě světlo vepředu a vzadu)
- Když chodíš pěšky a není na silnici chodník, tak po jaké straně silnice se má chodit? Když půjdeš s kamarády, kolik vás může jít vedle sebe, jak musíte jít?
- Jak se přechází silnice?
- Máš doma nějaký reflexní proužek nebo pásek? Už jsi ho někdy použil, když jsi jel na kole nebo chodil po ulici?
- Když uvidíš nehodu, kde je zraněný cyklista, co bys udělal, jak by ses zachoval?
- Znáš důležitá telefonní čísla? (150, 155, 158, případně 112)
- Měl, měla jsi výuku na dopravním hřišti?
- Máš výuku dopravní výchovy na škole? V jaké třídě to bylo?
- Znáš program pro děti "Škoda hrou" ?

- Víš, co je to BESIP ?

Po zodpovězení všech otázek jsem si nachystala ještě několik následujících základních dopravních značek a ptala se dětí na jejich význam.



Obrázek 26 - Vybrané značky pro zjištění znalostí dětí (Zdroj: <http://www.dopravni-znaceni.eu>)

## **7.2 Dotazované děti**

Otázky jsem pokládala vzorku sedmi dětí z 3. a pěti dětí z 5. třídy na ZŠ Matice školské v Českých Budějovicích a čtyřem dětem z 1. a 2. třídy v malotřídce na ZŠ Zahájí (první dítě ze Zahájí, jehož odpovědi uvádím dále, je z první třídy a ostatní z třídy druhé). Vzorek dětí byl náhodný, nevybírala jsem děti podle nějakého systému. Výsledky dotazování ukazují příklad znalostí a chování dětí v různém věku a také chování rodičů a vnímání tohoto chování dětmi. Pro vytvoření statistických závěrů by bylo nutné vyzpovídat mnohem více dětí, to ale nebylo cílem této práce.

### **7.3 Výsledky dotazování**

Výsledky dotazování podle jednotlivých otázek jsou následující:

**Otázka 1:** Víš, že se lidé pohybují ve městě nebo mimo něj pomocí auta, kola nebo pěšky. Pohybují se, jak chtějí? Můžou jezdit a chodit, jak se jim chce?

ZŠ Matice školské 3. třída: Všechny děti odpověděly, že se lidé musí nějakými pravidly řídit.

ZŠ Matice školské 5. třída: Všichni věděli, že existují nějaké předpisy.

ZŠ Zahájí 1. a 2. třída: Všechny děti uvedly, že se musí nějakými předpisy řídit.

**Otázka 2:** Musíš se ty řídit nějakými předpisy, když chodíš po chodníku nebo po silnici?

ZŠ Matice školské 3. třída: První dítě uvedlo, že se musí řídit předpisy, že musí chodit po chodníku vpravo a rozhlížet se. Druhé dítě odpovědělo stejně. Třetí dítě dodalo, že musí chodit slušně, ale neřeklo mi nic o rozhlížení. Čtvrté dítě nevědělo. Páté dítě řeklo pouze o chození po pravé straně. Šesté řeklo, že se musí řídit semaforey. Poslední dítě řeklo, že chodí po levé straně.

ZŠ Matice školské 5. třída: První dítě řeklo, že má chodit rovně. Druhé řeklo, že má chodit po správné straně, ale neřeklo, po jaké to je. Třetí nevědělo. Čtvrté dítě řeklo, že se má rozhlížet. Páté řeklo, že se řídí předpisy, že nechodí po obrubníku a nemá chodit na silnici.

ZŠ Zahájí 1. a 2. třída: První holčička z 1. třídy nevěděla žádné předpisy. Druhé a třetí dítě uvedly, že mají chodit po pravé straně chodníku. Čtvrté řeklo, že nemůže chodit po silnici, ale na chodníku má chodit po levé straně.

**Otázka 3:** Jak se dostáváš do školy?

ZŠ Matice školské 3. třída: Pěšky chodí čtyři děti, konkrétně první, druhé, třetí a páté, zbylé tři dotazované děti jezdí autobusem.

ZŠ Matice školské 5. třída: První a čtvrté dítě vozí rodiče do školy. Páté chodí pěšky samo a někdy vede mladšího bratra do školy. Druhé a třetí dítě jezdí autobusem samy.

ZŠ Zahájí 1. a 2. třída: Všechny děti vozí rodiče autem. Druhé dítě někdy chodí pěšky, ale jen hodně málo.

**Otázka 4:** Když jedeš s rodičem v autě, co musíš udělat?

ZŠ Matice školské 3. třída: Všichni vědí, že se mají poutat a poutají se. Dvě z dětí už nejezdí v sedačce, zbylé děti ji používají. Sedmé dítě řeklo, že se musí sedět za řidičem.

ZŠ Matice školské 5. třída: První odpovědělo, že jen vepředu se musí připoutat. Druhé dítě uvedlo, že sedí na podsedáku a použije pás. Třetí dítě řeklo, že se jen někdy poutá, jen na dlouhé cesty, po městě ne. Čtvrté dítě uvedlo nutnost připoutat se. Páté také a dodalo, že má mít podsedák.

ZŠ Zahájí 1. a 2. třída: Všechny děti uvedly, že mají sedět v sedačce připoutané.

**Otázka 5:** Jakou sedačku máš? Jaký typ? (jen sedák nebo i zádová část?) Pokud podsedák, kdy jsi začal používat jen jej?

ZŠ Matice školské 3. třída: 5 dětí používá podsedák. Jedno z dětí řeklo, že jej má od malička, druhé od šesti, třetí dítě od devíti let, předtím mělo sedačku. Ostatní neví, od kolika ji mají. Děti, které nepoužívají autosedačku, ji používaly jedno do osmi let, druhé nevědělo.

ZŠ Matice školské 5. třída: První dítě již sedačku nepoužívá. Druhé dítě používá podsedák od druhé nebo třetí třídy. Třetí dítě má od první třídy podsedák. Čtvrté dítě má podsedák od páté třídy, ale nepoužívá jej pořád. Páté dítě používá podsedák, ale neví od jaké doby.

ZŠ Zahájí 1. a 2. třída: První holčička uvedla, že má už jen sedák. Druhé a třetí dítě používají sedačku. Čtvrté dítě uvedlo podsedák.



**Otázka 6:** Kdy už není třeba žádná autosedačka? Jak to poznáš?

ZŠ Matice školské 3. třída: Jedno dítě řeklo 150 cm a 11 let, druhé 10 let a neví výšku. Třetí dítě uvedlo 12 let bez výšky. Čtvrté 12 let a 150 cm. Páté dítě 10 let 110 cm. Šesté dítě řeklo 15 let a sedmé 12 let a 150 cm.

ZŠ Matice školské 5. třída: První dítě neví. Druhé a třetí dítě uvedlo od 12 let a výšku nevěděly. Čtvrté dítě neví. Páté uvedlo 12 let.

ZŠ Zahájí 1. a 2. třída: První holčička nevěděla. Druhé dítě uvedlo 13 let. Třetí dítě uvedlo 18 let a čtvrté 10 let.

**Otázka 7:** Vozí tě rodiče v sedačce pokaždé? Když jedete někam dál? Když jedete do obchodu nebo jenom kousek?

ZŠ Matice školské 3. třída: Čtyři děti jezdí pokaždé, jedno nejezdí a dvě uvedly, že jen někdy.

ZŠ Matice školské 5. třída: První dítě nejezdí v sedačce příliš často. Druhé někdy nejezdí. Třetí dítě má sedačku na dlouhé cesty. Čtvrté dítě nejezdí v sedačce na krátké cesty. Páté dítě řeklo, že jak kdy.

ZŠ Zahájí 1. a 2. třída: Všechny děti vozí rodiče v sedačce, jen druhé někdy jede jen připoutané bez sedačky.

**Otázka 8:** Poutají se rodiče pásem?

ZŠ Matice školské 3. třída: První tři děti odpověděly, že se rodiče poutají, třetí dodalo, že když táta zapomene, tak sestry dělají „píp píp“. Čtvrté dítě řeklo, že na kousek cesty se rodiče nepoutají. Páté řeklo, že ano, šesté řeklo, že rodiče se poutají „jak kdy“ a sedmé řeklo, že taťka někdy ne.

ZŠ Matice školské 5. třída: První dítě řeklo, že se rodiče skoro vůbec nepoutají. Ostatní děti řekly, že se rodiče poutají.

ZŠ Zahájí 1. a 2. třída: První dítě váhavě a otázkou uvedlo, že se rodiče poutají, ale z odpovědi jsem poznala, že se rodiče nejspíš pokaždé nepoutají. Ostatní děti uvedly, že se rodiče poutají vždy.

**Otázka 9:** Když stojí někdo na přechodu pro chodce, co udělají rodiče, když řídí a vidí ho? (Co mají správně udělat?)

ZŠ Matice školské 3. třída: První dítě uvedlo, že rodič zastaví a ukáže rukou. Druhé řeklo, že zastaví a kýve hlavou. Zbytek dětí řekl, že rodiče zastaví.

ZŠ Matice školské 5. třída: Všechny děti řekly, že rodiče zastavují a pouštějí chodce.

ZŠ Zahájí 1. a 2. třída: Všechny děti uvedly, že rodiče chodce pouštějí.

**Otázka 10:** Když jezdíš autobusem, ukázali ti rodiče, jaká je správná cesta k autobusu a pak do školy a na co si dávat pozor?

ZŠ Matice školské 3. třída: První z dětí samostatně nejedí autobusem, jen s maminkou. Druhé dítě nikdy nejelo autobusem. Třetí samo nejedí, jen s doprovodem. Čtvrté řeklo, že jej na zastávku doprovodí rodič a pak sleduje, kde má vystoupit. Páté nejedí autobusem. Šesté a sedmé dítě ví od rodičů, kde je zastávka, jezdí samy a ví, kde vystoupit, rodiče jim cestu ukázali.

ZŠ Matice školské 5. třída: Prvnímu dítěti rodiče neukázaly cestu, autobusem nejedí a rodiče jej vozí skoro všude. Ostatní děti řekly, že jim rodiče cestu do školy ukázaly.

ZŠ Zahájí 1. a 2. třída: Děti nejedí samy autobusem, jezdí jím jen se školou.

**Otázka 11:** Jezdíš na kole? Jezdíš na kole sám?

ZŠ Matice školské 3. třída: První dítě jezdí jen s rodiči. Další jezdí sám a rád. Třetí a čtvrté jezdí s někým. Páté jezdí někdy samo, ale spíše s doprovodem. Šesté a sedmé děti jezdí prý vždy samy.

ZŠ Matice školské 5. třída: První jezdí na kole a někdy úplně samo. Druhé dítě také. Třetí jezdí na kole s doprovodem. Čtvrté a páté dítě také většinou jezdí s někým dospělým.

ZŠ Zahájí 1. a 2. třída: První dítě uvedlo, že jezdí s někým nebo se na něj rodiče dívají z okna. Druhé dítě jezdí na kole samo, jezdí na něm s ostatními i

do školy přes les. Třetí uvedlo, že jezdí s někým, ale někdy také samo se spolužáky ve skupině. Čtvrtá holčička řekla, že nemá ráda kolo, ale když na něm jezdí, tak jezdí kolem domu sama a maminka ji kontroluje z okna.

**Otázka 12:** Víš, od kolika let až můžeš jezdit sám na kole po silnicích? (Do 10 let musí děti jezdit s doprovodem někoho, komu už bylo 15 let. Na chodnicích a v obytné zóně mohou jezdit samy)

ZŠ Matice školské 3. třída: Druhé a páté dítě uvedly, že do deseti let. První dítě nevědělo. Třetí uvedlo 12 let. Čtvrté a šesté dítě neví. Sedmé uvedlo 8 let.

ZŠ Matice školské 5. třída: První, druhé a páté dítě řekly, že do deseti let musí jezdit s doprovodem. Třetí dítě nevědělo a čtvrté řeklo, že od 12 let.

ZŠ Zahájí 1. a 2. třída: První vůbec nevěděla. Druhé a čtvrté dítě řeklo, že od deseti let mohou jezdit samy. Třetí dítě řeklo, že je hranice věk 15 let.

**Otázka 13:** Víš, co musíš při jízdě na kole mít na sobě? (Musí mít přilbu. Používá ji pokaždé?)

ZŠ Matice školské 3. třída: Všechny děti uvedly, že mají mít přilbu a používají ji. Pouze sedmé dítě uvedlo, že občas ji nepoužívají. Měla jsem ale pocit, že mi více dětí řeklo, že sice přilbu používají, ale jen proto, že jsem to chtěla slyšet. První dítě navíc uvedlo, že musí mít rukavice, chrániče na ruce a nohy. Třetí dítě uvedlo výrazné šaty. Čtvrté a páté navíc uvedly, že mají mít rukavice.

ZŠ Matice školské 5. třída: Děti uvedly, že mají mít přilbu. Druhé dítě řeklo, že má mít navíc světlo. Páté dítě uvedlo reflexní prvky a viditelné oblečení.

ZŠ Zahájí 1. a 2. třída: Všechny děti používají přilbu.

**Otázka 14:** Když na kole zatáčíš na křižovatce, co musíš udělat a jak?

ZŠ Matice školské 3. třída: Všechny děti věděly, že mají ukázat směr rukou.

ZŠ Matice školské 5. třída: První dítě řeklo, že neukazuje a že neví jak. Druhé řeklo, že se rozhlédne, ale dál neví. Ostatní věděly, že mají ukázat rukou.

ZŠ Zahájí 1. a 2. třída: Jen druhé dítě vědělo, že má ukázat rukou směr odbočení.

**Otázka 15:** Můžeš jet na kole po přechodu pro chodce?

ZŠ Matice školské 3. třída: První, druhé, čtvrté, páté a sedmé dítě uvedlo, že ne. Zbylé dvě řekly, že mohou jezdit po přechodu.

ZŠ Matice školské 5. třída: Všechny děti správně řekly, že po přechodu jezdit nesmějí.

ZŠ Zahájí 1. a 2. třída: Všechny děti uvedly, že se nejezdí s kolem po přechodu.

**Otázka 16:** Co vše máš na kole, abys jezdil bezpečněji? Jaká je povinná výbava kola? (Dvě brzdy, odrazky vpředu, vzadu a na pedálech a také na kolech, ve tmě světlo vpředu a vzadu)

ZŠ Matice školské 3. třída: První dítě odpovědělo, že má dvě brzdy, zvonek, blatníky a převody. Druhé odpovědělo, že má mít blatníky, světla ( bílé vpředu a červené vzadu) a odrazky i na kolech a šlapáčkách. Třetí dítě uvedlo řetěz, světlo a odrazku místo světla vzadu. Čtvrté uvedlo, že má mít vše utažené a nafoukaná kola. Páté dítě řeklo, že má mít světlo vpředu, ale nemá ho, ale že má světlo vzadu a dále, že má dvě brzdy. Šesté dítě uvedlo odrazky vpředu a košík. Sedmé dítě uvedlo pouze světlo.

ZŠ Matice školské 5. třída: První dítě uvedlo odrazky vpředu a na pedálech a světlo vpředu a vzadu. Druhé dítě řeklo zvonek, dvě brzdy a správný stav kola. Třetí dítě hodně váhalo, pak řeklo odrazky vpředu a víc nevědělo. Čtvrté dítě řeklo dvě brzdy, odrazky vpředu, řetěz. Také řeklo, že na kole nemá světla. Páté dítě řeklo, že má mít dvě světla, odrazky vpředu a dvě brzdy.

ZŠ Zahájí 1. a 2. třída: Povinnou výbavu, až na holčičku z první třídy, věděly děti hodně. Druhé a třetí dítě uváděly odrazky vpředu a vzadu, světla vpředu a vzadu, ale neuvedly brzdy. Čtvrtá holčička řekla o světlech.

**Otázka 17:** Když chodíš pěšky a není na silnici chodník, tak po jaké straně silnice se má chodit? Když půjdeš s kamarády, kolik vás může jít vedle sebe, jak musíte jít?

ZŠ Matice školské 3. třída: Tři děti (první, druhé a páté) věděly, že mají jít po straně proti autům, ostatní děti nevěděly. Pět dětí řeklo, že mají jít za sebou, jednomu z nich to tak nařídila maminka.

ZŠ Matice školské 5. třída: První dítě řeklo, že chodí v protisměru, ale nevědělo víc. Druhé a čtvrté dítě nevědělo stanu, ale řekly, že se musí chodit za sebou. Třetí dítě řeklo chůzi v protisměru a za sebou. Páté dítě řeklo chůzi po pravé straně a za sebou.

ZŠ Zahájí 1. a 2. třída: Prvňáčka vůbec nevěděla. Ostatní věděli, že mají chodit proti autům a že mají chodit za sebou.

**Otázka 18:** Jak se přechází silnice?

ZŠ Matice školské 3. třída: První, páté a šesté dítě řeklo, že se podívá vpravo a vlevo. Druhé a čtvrté řeklo, že se rozhlédne vlevo a vpravo. Třetí řeklo správný postup (vlevo, vpravo a vlevo). Sedmé nevědělo.

ZŠ Matice školské 5. třída: První dítě řeklo, že se podívá vlevo a vpravo. Druhé dítě řeklo správný postup rozhlédnutí, ale že chodí po přechodu se semaforem. Třetí nevědělo postup, ale musí se podívat a je jedno jak. Čtvrté a páté dítě řeklo, že se podívá doprava a doleva.

ZŠ Zahájí 1. a 2. třída: Prvňáčka opět nevěděla. Druhé a třetí dítě uvedlo rozhlédnutí vpravo a vlevo. Čtvrté dítě uvedlo správný postup.

**Otázka 19:** Máš doma nějaký reflexní proužek nebo pásek? Už jsi ho někdy použil, když jsi jel na kole nebo chodil po ulici?

ZŠ Matice školské 3. třída: První dítě má doma proužek a používá ho na kolo. Někdy jej má na ruce nebo na kalhotách, někdy na tašce, když ji má. Druhé dítě jej má a používá také na kolo na noze nebo na ruce. Třetí nemá proužek, ale

vědělo, že by ho dalo na ruku. Čtvrté a páté dítě má proužek, ale nepoužívá. Šesté dítě už ho nemá, ale používalo ho na tašce. Sedmé nemá proužek.

ZŠ Matice školské 5. třída: První dítě proužek mělo, ale už nemá. Druhé dítě má proužek na bundě. Třetí dítě používalo proužek na noze. Čtvrté a páté dítě proužek má a nosí ho.

ZŠ Zahájí 1. a 2. třída: Prvňáčka neví, co to je reflexní proužek, nikdy jej neviděla. Druhé dítě proužek má a má jej na ruce. Třetí ho používá na bundě (je na ní reflexní pruh na zádech). Čtvrté dítě proužek nemá.

**Otázka 20:** Když uvidíš nehodu, kde je zraněný cyklista, co bys udělal, jak by ses zachoval?

ZŠ Matice školské 3. třída: První dítě by zavolalo sanitku. Druhé by se zeptalo, co mu je a také by zavolalo záchranku. Třetí dítě by zavolalo policii a záchranku, zeptalo by se, co ho bolí a jestli si může stoupnout. Zbylé děti by zavolaly záchranku.

ZŠ Matice školské 5. třída: První dítě by volalo pomoc. Druhé dítě by volalo záchranku a zjišťovalo, co člověku je. Třetí dítě by šlo pro pomoc. Čtvrté by volalo záchranku a snažilo se pomoci. Stejně tak páté dítě.

ZŠ Zahájí 1. a 2. třída: Všechny děti uvedly, že by zavolaly záchranku.

**Otázka 21:** Znáš důležitá telefonní čísla? (150, 155, 158, případně 112)

ZŠ Matice školské 3. třída: První dítě neznalo číslo 150. Zbylé děti ano. Číslo 155 neznalo třetí dítě. 158 znaly všichni. 112 nevědělo první, třetí a sedmé dítě.

ZŠ Matice školské 5. třída: Čísla děti znají, jen čtvrtá dívka váhala nad čísly 150 a 158.

ZŠ Zahájí 1. a 2. třída: První dítě nepoznalo ani jedno číslo. Druhému dělalo problém rozeznat číslo 150, další čísla už si odvodilo. Ostatní děti čísla věděly.

**Otázka 22:** Měl, měla jsi výuku na dopravním hřišti?

ZŠ Matice školské 3. třída: Třída neměla výuku na hřišti. Sedmé dítě přestupovalo z jiné školy, kde výuku mít mělo, ale nebylo na ní.

ZŠ Matice školské 5. třída: Děti byly na hřišti ve druhé a třetí třídě.

ZŠ Zahájí 1. a 2. třída: Všechny děti byly na dopravním hřišti. Druháci se v době mé návštěvy chystali na druhou návštěvu.

**Otázka 23:** Máš výuku dopravní výchovy na škole? V jaké třídě to bylo?

ZŠ Matice školské 3. třída: Děti si příliš nevybavovaly, jestli měly ve škole nějakou dopravní výchovu. Jednou jim přednášeli policisté.

ZŠ Matice školské 5. třída: Děti o výuce, která by je měla přímo učit nějaká pravidla, nevěděly nebo si nevzpomněly.

ZŠ Zahájí 1. a 2. třída: Paní učitelka se dopravní výchovu snaží začlenit do výuky, hlavně u druhé třídy.

**Otázka 24:** Znáš program pro děti "Škoda hrou" ?

ZŠ Matice školské 3. třída: Až na jedno dítě (sedmé) nikdo neznal tento program. Sedmému jej ukazoval tatínek. Nejvíce ho tam bavila doprovodná hra s parkováním aut.

ZŠ Matice školské 5. třída: Program děti neznají.

ZŠ Zahájí 1. a 2. třída: Program děti neznají. Paní učitelka řekla, že se na něj s dětmi na interaktivní tabuli podívají.

**Otázka 25:** Víš, co je to BESIP?

ZŠ Matice školské 3. třída: Ani jedno dítě organizaci Besip nezná.

ZŠ Matice školské 5. třída: Ani v této třídě děti Besip neznají.

ZŠ Zahájí 1. a 2. třída: Děti dle paní učitelky nebudou vědět, co to je Besip, návštěvu od organizace nebo policistů na škole neměly.

## **Otázka 26: Značky**

### ZŠ Matice školské 3. třída:

Značku „stezka pro chodce“ nepoznalo první, čtvrté, šesté a sedmé dítě. Ostatní děti značku označovaly jako „pozor chodci“ nebo „nutnost vést malé dítě za ruku“.

Značku „dej přednost v jízdě“ nepoznalo 6 dětí. Poznalo ji jen 5. dítě.

Značku „zákaz vstupu“ nepoznalo první, třetí, čtvrté a šesté dítě.

Značku „přechod pro chodce“ nepoznalo jen čtvrté dítě.

Značku „zákaz vjezdu“ neznalo pět dětí (1.,2.,3.,4. a 6. dítě).

Značku „hlavní silnice“ nepoznaly dvě holčičky (první a třetí dítě).

Značku „zákaz vjezdu cyklistů“ nepoznalo první, třetí a čtvrté dítě.

Značku „příkázaný směr jízdy“ nepoznaly tři děti (3.,5. a 6. dítě).

Značku „zákaz vjezdu (jednosměrná ulice)“ neznalo 1. a 6. dítě.

Značku „stůj, dej přednost v jízdě“ neznala jen první holčička, myslela, že určuje místo, za které se už nesmí jít nebo jet dál.

Poslední značku „podchod nebo nadchod“ neznalo pět dětí (1., 2., 3., 4. a 7. dítě). Ty značku označovaly pouze jako schody.

### ZŠ Matice školské 5. třída:

Značku „stezka pro chodce“ znalo jen první dítě.

Značku „dej přednost v jízdě“ znaly jen dvě děti (3.a 5.dítě).

Značku „zákaz vstupu“ neznalo 4. dítě.

Značku „přechod pro chodce“ znaly všechny děti.

Značku „zákaz vjezdu“ neznalo první, druhé a třetí dítě.

Značku „hlavní silnice“ nepoznalo druhé a čtvrté dítě.



Značku „zákaz vjezdu cyklistů“ neznala jen druhá dívka.

Značku „přikázaný směr jízdy“ neznalo 1.3. a 4. dítě.

Značku „zákaz vjezdu (jednosměrná ulice)“ neznalo 1. a 4. dítě.

Značku „stůj, dej přednost v jízdě“ neurčilo druhé a čtvrté dítě, které si ale později vzpomnělo.

Poslední značku „podchod nebo nadchod“ děti neurčily.

#### ZŠ Zahájí 1. a 2. třída:

Holčička z první třídy ještě neznala žádnou značku. Ze zbylých dětí byly znalosti následující:

Značku „stezka pro chodce“ nepoznalo žádné dítě.

Značku „dej přednost v jízdě“ nepoznalo 3. a 4. dítě.

Značku „zákaz vstupu“ zbylé děti znaly.

Značku „přechod pro chodce“ také druháci znali.

Značku „zákaz vjezdu“ si třetí a čtvrté dítě hned nevybavilo, ale bylo znát, že by si zřejmě brzy vzpomněly.

Značku „hlavní silnice“ neznala čtvrtá holčička.

Značku „zákaz vjezdu cyklistů“ ostatní děti znaly.

Značku „přikázaný směr jízdy“ děti nepoznaly.

Značku „zákaz vjezdu (jednosměrná ulice)“ druháci znali.

Značku „stůj, dej přednost v jízdě“ také druháci znali.

Poslední značku „podchod nebo nadchod“ neznalo ani jedno dítě.

## **8. Návrhy začlenění dopravní výchovy do vzdělávacích oblastí RVP**

### **8.1 Doporučené znalosti dětí**

Poslední částí mé práce je několik návrhů, jak začlenit dopravní výchovu do vyučování v rámci stávajících vzdělávacích oblastí a oborů. Po prostudování materiálů s doporučenými znalostmi dětí a materiálů Besipu se dají doporučené znalosti a náplň učiva na prvním stupni ZŠ shrnout do následujících bodů:

- Děti umí bezpečně chodit do školy na chodníku nebo stezce pro chodce.
- Při přecházení vozovky tak činí v místech k tomu určených (přechod pro chodce, nadchod nebo podchod) nebo na bezpečném a přehledném místě. Poznají, že nějaké místo není vhodné pro přechod vozovky a kde není obecně bezpečné chodit. Ví také, na jaké straně chodníku nebo vozovky se musí chodit. Pokud se pohybují pomocí in-line bruslí nebo na skateboardu, musí znát, že i pro ně platí pravidla a je nutné dodržovat bezpečnost.
- Při chůzi za snížené viditelnosti používají vhodné oblečení s reflexními prvky nebo dodatečné reflexní pomůcky a vědí, proč se pomůcky musí používat.
- Znají a chápou význam světelných signálů na semaforu pro chodce i na semaforech pro vozidla.
- Při jízdě na kole ví o nutnosti používat přilbu pro cyklisty.
- Umí se pohybovat v dopravě na kole, znají zásady a pravidla pohybu cyklistů v dopravě. Znají, jaké je povinné vybavení kola.
- Děti rozeznají místa, kde je bezpečné si hrát a kde ne.
- Při jízdě automobilem vědí, že mají sedět v sedačce nebo na podsedačku a používat bezpečnostní pás.

- Při používání hromadné dopravy musí znát pravidla a zásady bezpečného pohybu (správné nastupování, vystupování, nepřebíhat před autobusem a podobně).
- Znat nebezpečí i od jiných druhů dopravy, například od železničních vozidel. Děti by měly umět přecházet přes železniční přejezd.
- Znat pokyny policisty, respektovat místa se zákazem vstupu, rozpoznávat vozidla se zvláštním výstražným znamením a správně na ně reagovat.

Z výsledků dotazníků na základních školách je vidět, že dopravní výchovu zařazují učitelé nejčastěji v rámci prvouky a následně přírodovědy. Téma dopravy a dopravní výchovy se ale dá začlenit i do jiných předmětů. V této poslední části práce budu uvádět jednotlivé vzdělávací oblasti z RVP a jim odpovídající předměty s návrhy, jak by se do nich mohla dopravní výchova začlenit. Některé obecné návrhy jsem uvedla již v kapitole 4.1 a nyní jednotlivé oblasti uvedu podrobněji.

## **8.2 Jazyk a jazyková komunikace**

V předmětu Český jazyk se nabízí řada možností, jak začlenit dopravní výchovu a předávání informací o dopravě.

V rámci mluvnických cvičení je možnost využití textů s dopravní tematikou pro doplňování pravopisných jevů (např. i/y, e/ě). V textech o dopravě je možné provádět cvičení na hledání slovních druhů, slov nadřazených a podřazených, případně provádět cvičení na větný rozbor. Nácvik psaní také děti mohou provádět s využitím slov z oblasti dopravy. Může se jednat o názvy dopravních prostředků. Následně je možné si nejen o použitých textech se žáky povídat. Mluvení s dětmi je obecně důležité, učitel se může ptát na to, kudy děti chodí do školy, jaká jsou cestou nebezpečí a jaká je třeba dodržovat pravidla.

V rámci čtení a literární výchovy se také přímo nabízí možnost číst články z oblasti dopravy, příběhy dětí, které se staly účastníkem nehody nebo různé zprávy o nehodách. Je jen na učiteli, jaké vhodné texty najde a jak je využije. Při čtení textů s dopravními značkami je dobré se ptát dětí, jestli si vybavují podobu značek a jestli je umí nakreslit. Děti také mohou dostat za úkol najít zprávy o nehodách v novinách nebo časopisech a poté o nich před třídou povídat. Společně mohou děti hledat řešení, jak by se nehodě mohlo zabránit, co kdo dělal špatně a jak se měl chovat a podobně. Učitel si pak s dětmi může povídat o tom, jak by se děti chovaly, kdyby k takové nehodě přišly jako první. Možností je také vymýšlení básniček nebo pohádek o dopravě a bezpečnosti, například úpravou známých pohádek tak, aby souvisely s dopravou a pohybem v ní. Děti bude jistě bavit, když mohou změnit děj v pohádce a vymýšlet si nové situace.

V rámci hodin slohu se mohou žáci při nácvičování slohových stylů také velmi dobře dostat k tématům z oblasti dopravy. Jednou z možností je psát např. vyprávění o cestách dopravními prostředky, o tom, jak děti chodí do školy a co cestou musí zvládat za nebezpečí nebo napsat vyprávění o dopravní nehodě, kterou viděly a jak se u ní zachovaly. Děti mohou vyprávět podle obrázků, dokončovat příběhy nebo vymýšlet příběhy své. Dále je možné nacvičovat popis, například popsání obrázku s nějakou situací v dopravě, prostý popis dopravních značek, dopravních prostředků (například kolo a jeho výbava).

Při praxi v rámci studia jsem se setkala s úkolem v písance pro 3. ročník, kde děti měly vymalovat vybrané dopravní značky a pojmenovat je. Řada z nich značky neznala. Proto si myslím, že i opakování znalostí z dopravní výchovy v rámci českého jazyka má význam.

Při výuce cizího jazyka se dopravní výchova uplatní pouze málo. Děti se mohou učit slovní zásobu spojenou s dopravou, učit se jednoduché pokyny, nacvičovat je v různých hrách nebo pomocí kreslení obrázků. Ve vyšších ročnících je možné krátké vyprávění, podobně jako v českém jazyce.

### **8.3 Matematika a její aplikace**

Začlenit dopravní výchovu do matematiky je podle mě složitější. V rámci početních operací je možné například porovnávat rychlosti jednotlivých dopravních prostředků a přitom si povídat, jaká nebezpečí z takové rychlosti plynou. Je možné porovnávat rychlosti ve městě, mimo město, v různých dopravních omezeních, aby děti získaly znalosti, jakou rychlostí se mohou dopravní prostředky pohybovat a jaké mají povinnosti řidiči. Také je možné porovnávat počty nehod v jednotlivých letech a povídat si o tom, jestli se počty snižují nebo zvyšují a proč. Zajímavé by jistě bylo domluvit se s nějakým kolegou učitelem a dětem názorně na vhodném místě ukázat, jak vypadá automobil, když jede různými rychlostmi, případně se dětí ptát, jaký je jejich názor na rychlost automobilu, aby ji odhadly. Jen tak si děti udělají skutečnou představu o číslech, se kterými pracují. Pro zaokrouhlování čísel je možné využít údaje ze statistik s komentářem, co čísla znamenají a jak by se dala snížit, následně je možné jejich vyznačování na číselné ose.

Dále je možné vymýšlet slovní úlohy s dopravní tematikou, ať na jednoduché početní operace, porovnávání čísel nebo úlohy řešené úvahou. Učitel si může například vymyslet podobnou úlohu: Auto jelo ve městě rychlostí 48 km/h. Pak zvýšilo rychlost o 8 km/h. Jakou rychlostí jelo? Porušil řidič předpisy? Nebo: Rodina jela autem obytnou zónou. Auto jelo rychlostí 15 km/h. Syn řekl tatínkovi, že může jet ještě o 5 km/h více. Jakou rychlostí je tedy možné jet v obytné zóně?

Další možnosti se otevírají v rámci geometrie. Děti se prostřednictvím dopravních značek naučí jednotlivé tvary, mohou na nich měřit obvod, obsah, zkoušejí značky rýsovat. Zároveň vše musí být doplněno výkladem, co jednotlivé značky znamenají a komu jsou určeny. V geometrii (a matematice obecně) také děti mohou získat představu o vzdálenostech, zjistit například, jaká je brzdná dráha automobilu a kola a proč se tedy musí chodec při přechodu přes komunikaci rozhlížet. Základní geometrické obrazce, jako je přímka nebo kolmice, se dají ukázat na příkladu rovné silnice a způsobu jejího

bezpečného přecházení. Druhy čar se také dají ukázat na příkladě dopravního značení a vysvětlit zároveň jeho význam pro dopravní provoz.

#### **8.4 Informační a komunikační technologie**

V rámci výuky oboru se předpokládá práce s počítačem, práce s internetem a využití promítací techniky k získávání informací, jejich zpracování a rozbor. Přímo se tedy nabízí možnost vyhledávat články o nehodách prostřednictvím internetu, povídat si o jejich příčinách, proč se nehoda stala a jak by se jí dalo zabránit. Děti mohou dále hledat jakékoliv informace o dopravě a její bezpečnosti, mohou navštěvovat portály věnované výuce dopravní výchovy a informacím o bezpečném pohybu v dopravě (Besip, Škoda hrou a další). Pokud učitel bude mít k dispozici výukové CD, pak děti mohou hrát různé hry s dopravní tematikou (je třeba ale dávat pozor, aby se nejednalo pouze o hru, ale aby děti věděly, které informace jsou pro ně podstatné, čím se musí v životě řídit). Dnes jistě učitel dokáže najít záběry, kde lidé konají nějaké přestupky. Děti pak mohou videa sledovat a říkat, co je na nich špatně a jak by situace měla probíhat. Výzkum dopravní bezpečnosti Škoda (a jistě i jiné organizace) dávají k dispozici videa z crash testů automobilů, kde děti mohou vidět, jaké jsou následky, pokud se nepřipoutají a dojde k nehodě. Děti také mohou vytvářet dokumenty s pomocí získaných informací a statistik v rámci výuky práce v textovém editoru nebo programech pro vytváření tabulek a grafů.

#### **8.5 Člověk a jeho svět**

Jak jsem již uvedla, Člověk a jeho svět je jediná oblast v RVP, která se přímo zmiňuje o pravidlech silničního provozu. To otevírá prostor k širokému zapojení dopravní výchovy, protože veškerý pohyb v dopravě s pravidly souvisí a měl by se jimi řídit. V podstatě by znalosti dětí měly na konci 5. ročníku

odpovídat znalostem, které jsou uvedeny na začátku této kapitoly. Všechny dále zmíněné příklady se týkají hlavně předmětu prvouka.

Základními by pro děti měly být znalosti pravidel pro chůzi po chodníku a mimo něj, pravidla přecházení komunikace a osvojení pravidel pro jízdu na kole. Učitel by s dětmi měl projít okolí školy a ukázat možná nebezpečí. Děti popíší a ukáží svou cestu do školy a také určí, co je na cestě nebezpečné a jak se v určitých místech chovat. Ostatní se tak seznámí i s jinými trasami, než kudy chodí oni. Samozřejmě záleží na tom, kde se daná škola nachází, je velký rozdíl mezi vesnicí a městem, to by také děti měly pochopit a poznat, například v rámci výletů.

V rámci výuky se děti seznamují s dopravními prostředky, jejich druhy a s nebezpečím, která od nich mohou čekat. Každý dopravní prostředek má nějakou zvláštnost, na kterou je třeba si dávat pozor, například řidič kamionu nevidí přímo pod sebe a může přehlédnout dítě, které kolem jeho vozu prochází. Děti by se s takovými informacemi měly seznámit a naučit se na ně myslet. Zároveň musí poznat zásady bezpečného chování v dopravních prostředcích. Je dobré jim ukázat bezpečnostní výbavu dopravních prostředků a jak ji mají používat.

Dále by se děti měly seznámit s typy komunikací, od chodníků, přes místní komunikace až po dálnice. Měly by znát, jaká rizika kde nastávají, jaké rychlosti na nich dosahují dopravní prostředky (a že povolená rychlost je ze strany řidičů často porušována).

Další potřebnou znalostí je znalost telefonních čísel na záchranné složky (záchranná služba, hasiči, policie) a znalost toho, jak ohlásit nějakou mimořádnou událost a jak poskytnout první pomoc (resp. znát zásady první pomoci, zkoušet je nacvičovat např. v hodinách přírodopisu). Nácvičování první pomoci je spíše pro starší děti, ty mladší by měly znát alespoň základní pravidla, že mají přivolat rychle pomoc pomocí telefonu nebo najít nejbližšího dospělého.

Dále je při každé příležitosti v rámci pohybu s dětmi mimo školu důležité ukazovat, jaká místa jsou pro děti vhodná k hraní, případně kde dávat při hře pozor na nebezpečí z okolí. Děti nemohou hrát hry, kde se jim zachce, nemohou například v zimě sáňkovat na každém kopci. S tím souvisí také znalost toho, že vozidla na sněhu nebo na mokré vozovce mají delší brzdovou dráhu a v takovém období děti musí dávat ještě větší pozor. Se špatnými podmínkami souvisí také znalost správného oblečení pro sníženou viditelnost a využití reflexních prvků. Dětem je tuto skutečnost také nutné ukázat, mohou s učitelem za vhodných podmínek provést pokus, jak je kdo v mlze vidět podle typu oblečení.

V části vzdělávací oblasti, která se věnuje rozmanitostem přírody, by bylo dobré například při výuce o počasí zmínit právě vliv počasí na dopravu a chování dopravních prostředků. Za deště například nemusí řidič tak dobře vidět dítě na přechodu. Děti by se také mohly seznámit s vlivy dopravy na přírodu.

## **8.6 Umění a kultura**

V hudební výchově je možné zařadit hodinu, která se bude věnovat dopravě a přitom také bude provádět nácvik poslechu nebo rytmiky. Pouštěním zvuků různých dopravních prostředků se s nimi děti seznámí, může se jim ukázat, jak se změní zvuk vozu, ve chvíli, když kolem nás projede. Také mohou prostřednictvím poslechu poznávat zvuky sanitního, hasičského nebo policejního vozu.

Ve výtvarné výchově se otevírá větší prostor k práci s tématem dopravní výchovy. Děti mohou malovat nebo kreslit obrázky o tom, jak se někomu stala dopravní nehoda, mohou malovat svou cestu do školy i s jejími nebezpečími, kreslit nějaké své zážitky související s bezpečností dopravy. Mohou také malovat plán města s dopravními značkami, který pak použijí k modelování dopravních situací. Děti určitě také zaujme možnost vymyslet vlastní dopravní



značky pro situace, kde podle nich značka je potřeba. V rámci výtvarné výchovy je také možné si prohlížet dopravní značky z jiných států, ukazovat různé pro nás netypické značky (např. z Austrálie upozornění na klokan) a porovnávat je se značkami u nás. Možností, jaké situace malovat, je mnoho, jistě tedy každý učitel najde pro svou třídu vhodné náměty k práci.

### **8.7 Člověk a zdraví**

V rámci této oblasti probíhá výuka tělesné výchovy. Během ní děti mohou absolvovat návštěvu dopravního hřiště, případně pokud jej má sama škola k dispozici, mohou na něm děti nacvičovat častěji. V rámci výuky si děti také mohou udělat výlet na kole (samozřejmě s odpovídajícím dohledem, kde je nutné zajistit doprovod) a poznávat okolí školy z pohledu cyklisty. V rámci tělesné výchovy je také možné porovnávat svou rychlost při běhu s rychlostí dopravních prostředků nebo poznávat síly, které na lidi působí v dopravních prostředcích při jízdě (např. v zatáčkách, při brzdění nebo zrychlování) nebo při dopravní nehodě. Děti by měly zažít, jaký účinek má setrvačná síla, aby pak měly lepší představu o tom, jak je může dopravní prostředek ohrozit.

Samozřejmě do této oblasti patří výuka základních ošetření poranění, se kterými se mohou děti nejčastěji setkat. Také je dobré děti seznámit se stabilizovanou polohou zraněného.

## 9.Závěr

Dopravní výchova je bezesporu důležitou součástí výchovy dětí. Pohyb v dopravě je jednou z nejnebezpečnějších situací, do kterých se děti běžně dostanou. Proto jistě každý uvítá informaci, že dopravní výchova bude výrazněji začleněna do RVP a školy tak budou muset této oblasti věnovat více pozornosti. Jak jsem zjistila v dotazníkovém šetření, přístup škol k dopravní výchově se v současnosti velmi liší. Každá škola přistupuje k dopravní výchově jinak, každý učitel může mít na problematiku jiný pohled. Některé školy se dokonce dopravní výchově nevěnují na prvním stupni ZŠ vůbec, což je, myslím, velmi nezodpovědné, protože děti by měly znalosti o pohybu v dopravě získávat už od malička. Změnou v RVP se různé přístupy škol a učitelů nezmění. Budou ale vytvořeny podmínky pro to, aby školy, které nevěnují dopravní výchově potřebnou pozornost, zapracovaly na svých výukových plánech a znalostech učitelů. Z rozhovorů s dětmi jsem zjistila, že stejně jako v jiných oblastech znalostí, se děti velmi liší ve svých znalostech pravidel a předpisů a návycích v oblasti pohybu v dopravě. Může za to jistě přístup školy, ale také přístup rodičů, který bohužel nejde nějakým nařízením změnit. Vyšší pozornost dopravní výchově ve školách ale může na rodiče nepřímo působit, například prostřednictvím domácích úkolů pro děti nebo zapojením rodičů do dopravních akcí. Prostor ke zlepšování situace stále existuje.

## Seznam použité literatury a zdrojů

1. ALLEN, Eileen K.; MAROTZ, Lyn R. *Přehled vývoje dítěte od prenatálního období do 8 let*. Praha: Portál, 2005. ISBN: 80-7178-614-4
2. AZOS CZ. *Silniční bezpečnost* [online]. AZOS CZ, s.r.o. [vid. 20.4.2012]. Dostupné na: <http://www.azos.cz/silnicni-bezpecnost/>
3. BESIP. *Besip a dopravní výchova* [online]. BESIP. [vid. 30.4.2012]. Dostupné na: <http://www.ibesip.cz/Kdo-jsme>
4. CENTUM.CZ. *Žáci budou mít povinně dopravní výchovu. Má je ochránit* [online]. [www.centrum.cz](http://www.centrum.cz), 4.9.2012. [vid. 15.9.2012]. Dostupné na: <http://aktualne.centrum.cz/domaci/zivot-v-cesku/clanek.phtml?id=756408>
5. CENTRUM DOPRAVNÍHO VÝZKUMU. *Dopravní alarm – o nás* [online]. Centrum dopravního výzkumu, Brno. [vid. 30.4.2012]. Dostupné na: <http://www.dopravnialarm.cz/o-nas/>
6. ČESKÝ STATISTICKÝ ÚŘAD. *Statistické ročenky ČSÚ* [online]. Český statistický úřad. [vid. 24.6.2012]. Dostupné na: <http://www.czso.cz/csu/2012edicniplan.nsf/p/0001-12>
7. HAVLÍK, Karel. *Psychologie pro řidiče*. Praha: Portál, 2005. ISBN: 80-7178-542-3
8. JOHNOVÁ, Jarmila; LUKEŠOVÁ, Petra. *Bezpečné cesty do škol - metodická příručka* [online]. Nadace partnerství. [vid. 24.5.2012]. Dostupné na: <http://www.nadacepartnerstvi.cz/docs/doprava/prirucka-web.pdf>
9. MACHAN, Jaroslav; TOBIŠKA, Jaromír; BAKOŠOVÁ, Dana; BAUMRUK, Pavel. *Metody kvality užívané ve fázi vývoje výrobku - aplikace v automobilovém průmyslu*. Praha: ReproStředisko UK MFF, 2008. ISBN: 978-80-01-04094-2
10. MINISTERSTVO ŠKOLSTVÍ. *Rámcový vzdělávací program pro základní vzdělávání* [online]. Praha: Výzkumný ústav pedagogický v Praze, 2007. [vid. 20.10.2012]. Dostupné na [http://www.vuppraha.cz/wp-content/uploads/2009/12/RVPZV\\_2007-07.pdf](http://www.vuppraha.cz/wp-content/uploads/2009/12/RVPZV_2007-07.pdf)

11. POLICIE ČR. *Ajaxův zápisník* [online]. Policie ČR. [vid. 20.4.2012]. Dostupné na <http://www.policie.cz/clanek/ajaxuv-zapisnik-328720.aspx>
12. POLICIE ČR. *Statistika nehodovosti* [online]. Policie ČR. [vid. 20.6.2012]. Dostupné na: <http://www.policie.cz/clanek/statistika-nehodovosti-178464.aspx>
13. STRUNKOVSKÁ, Blanka. *Souhrnná zpráva Centra služeb pro silniční dopravu za rok 2010* [e-mail]. Interní materiál BESIPu, poskytnuto p.Strunkovskou
14. ŠKODA AUTO, a.s. *Tři roky výzkumu dopravní bezpečnosti* [online]. Škoda-auto, a.s. [vid. 15.8.2012] Dostupné z :[http://www.skoda-auto.cz/cs/safetyresearch/news/News/Pages/2011\\_01\\_Tri\\_roky\\_vyzkum\\_dopravni\\_bezp\\_Cesko.aspx](http://www.skoda-auto.cz/cs/safetyresearch/news/News/Pages/2011_01_Tri_roky_vyzkum_dopravni_bezp_Cesko.aspx)
15. ŠTIKAR, Jiří; HOSKOVEC, Jiří; ŠTIKAROVÁ, Jana. *Psychologie v dopravě*. Praha: Karolinum, 2003. ISBN: 80-2460-606-2
16. TU LIBEREC. *KPP/DOP – Dopravní výchova* [online]. Informační systém studijní agentury IS/STAG. Portál Technické univerzity v Liberci. [vid.25.6.2012] Dostupné na: <http://stag-new.tul.cz/wps/portal>
17. VÁGNEROVÁ, Marie. *Psychologie školního dítěte*. Praha: Karolinum, 1997. ISBN: 978-80-71-84487-7
18. VÁGNEROVÁ, Marie. *Vývojová psychologie*. Praha: Portál, 2000. ISBN: 80-7178-308-0
19. VOTRUBA, Josef. *Dopravní výchova v rodině*. Praha: Fortuna, BESIP, 2001. ISBN 80-7168-790-1

## Příloha 1 - Dotazník pro základní školy

### DOTAZNÍK NA STAV DOPRAVNÍ VÝCHOVY NA 1. STUPNI ZŠ

Správnou odpověď prosím zaškrtněte nebo vhodně zvýrazněte. K některým odpovědím, v případě, že jsou správné, doplňte prosím komentář

Pro statistické potřeby prosím vyplňte Vaši školu

**ot.1) Je na Vaší škole na prvním stupni nějakým způsobem vyučována dopravní výchova?**

ANO

NE

..... Pokud ne, přejděte prosím na otázku 7.

**ot.2) V 1. ročníku je DV (Dopravní výchova) vyučována jako :**

Samostatný předmět

Součástí nějakého předmětu

Mimo pravidelnou výuku

Není vyučována

Jakého předmětu a jakou formou?

Jakou formou

Jaké pomůcky nebo učebnice k výuce používáte?

**ot.3) V 2. ročníku je DV vyučována jako :**

Samostatný předmět

Součástí nějakého předmětu

Mimo pravidelnou výuku

Není vyučována

Jakého předmětu a jakou formou?

Jakou formou

Jaké pomůcky nebo učebnice k výuce používáte?

**ot.4) V 3. ročníku je DV vyučována jako :**

Samostatný předmět

Součástí nějakého předmětu

Mimo pravidelnou výuku

Není vyučována

Jakého předmětu a jakou formou?

Jakou formou

Jaké pomůcky nebo učebnice k výuce používáte?

---

**ot.5) V 4. ročníku je DV vyučována jako :**

Samostatný předmět	Součástí nějakého předmětu	Mimo pravidelnou výuku	Není vyučována
<input type="checkbox"/>	<input type="checkbox"/>	<input type="checkbox"/>	<input type="checkbox"/>
	Jakého předmětu a jakou formou? <input type="text"/>	Jakou formou <input type="text"/>	
Jaké pomůcky nebo učebnice k výuce používáte? <input type="text"/>			

---

**ot.6) V 5. ročníku je DV vyučována jako :**

Samostatný předmět	Součástí nějakého předmětu	Mimo pravidelnou výuku	Není vyučována
<input type="checkbox"/>	<input type="checkbox"/>	<input type="checkbox"/>	<input type="checkbox"/>
	Jakého předmětu a jakou formou? <input type="text"/>	Jakou formou <input type="text"/>	
Jaké pomůcky nebo učebnice k výuce používáte? <input type="text"/>			

---

**ot.7) Absolvovaly děti v období 1.-5. třídy přednášku nebo představení s dopravní tematikou od externí organizace?**

ANO  NE  ..... Pokud ne, uložte prosím dotazník a děkuji za vyplnění!

---

**ot.8) Jaké bylo téma přednášky / přednášek nebo představení?**

**ot.9) Jaká organizace přednášku nebo představení organizovala?**

Děkuji za vyplnění!

Dotazník nezapomeňte uložit, prosím o odeslání zpět na adresu [matcheva@seznam.cz](mailto:matcheva@seznam.cz)