



Pedagogická
fakulta
Faculty
of Education

Jihočeská univerzita
v Českých Budějovicích
University of South Bohemia
in České Budějovice

Jihočeská univerzita v Českých Budějovicích

Fakulta Pedagogická

Katedra výtvarné výchovy

DIPLOMOVÁ PRÁCE

Krajina vně i uvnitř

Vypracoval: Karolína Sýkorová

Vedoucí práce: Věra Vejsová, akad. mal.

České Budějovice 2013

ANOTACE: Sýkorová K.: Krajina vně i uvnitř.

Diplomová práce, 2013

Tato diplomová práce se věnuje fenoménu Krajiny a jejích proměn v souvislosti s básněmi Jana Skácela. Blíže se věnuje rozboru dvou vybraných sbírek jeho veršů, zvláště sedmi básní, na něž navazuje později jejich výtvarná interpretace, provedená dvěma způsoby. Součástí práce je také fotografická příloha související s tématem.

Vedoucí diplomové práce: Věra Vejsová, akad. mal.

Katedra výtvarné výchovy

ABSTRACT: Sýkorová K.: The Landscape Outside and Inside.

Thesis, 2013

This thesis explores the phenomenon of the landscape and its changes in relation to poems by Jan Skacel. Closer analysis focuses on two selected collections of his poems, especially the seven poems, to be followed later their artistic interpretations done in two ways. The work also includes photographic attachment associated with the topic.

Supervisor: Věra Vejsová, academic painter

Department of art education

Prohlašuji, že svoji diplomovou práci, Krajina vně i uvnitř, jsem vypracovala samostatně pouze s použitím pramenů a literatury uvedených v seznamu citované literatury.

Prohlašuji, že v souladu s § 47b zákona č. 111/1998 Sb. v platném znění souhlasím se zveřejněním své diplomové práce, a to v nezkrácené podobě fakultou elektronickou cestou ve veřejně přístupné části databáze STAG provozované Jihočeskou univerzitou v Českých Budějovicích na jejích internetových stránkách, a to se zachováním mého autorského práva k odevzdanému textu této kvalifikační práce.

Souhlasím dále s tím, aby toutéž elektronickou cestou byly v souladu s uvedeným ustanovením zákona č. 111/1998 Sb. zveřejněny posudky školitele a oponentů práce i záznam o průběhu a výsledku obhajoby kvalifikační práce. Rovněž souhlasím s porovnáním textu mé kvalifikační práce s databází kvalifikačních prací Theses.cz, provozovanou Národním registrem vysokoškolských kvalifikačních prací a systémem na odhalování plagiátů.

V Českých Budějovicích 26. dubna 2013

Na tomto místě bych chtěla velice poděkovat paní Vejsové, akad. mal., za její zájem, čas, ochotu, cenné připomínky, rady, a především za nově probuzenou radost z hledání a objevování. Za všechnu vstřícnost a trpělivost, kterou projevila při tvorbě mé diplomové práce.

Obsah:

1. Úvod	8
2. Obecné přiblížení tématu – Příroda, krajina, život	12
3. Živly a jejich podoby	13
4. Básníkův životopis	15
5. Jan Skácel, charakter básní (obecné přiblížení)	17
6. Jednotlivé důležité motivy, symboly, archetypy v básních	19
7. Charakteristika dvou vybraných básnických sbírek	29
7.1 <i>Co zbylo z anděla</i>	29
7.2 <i>Hodina mezi psem a vlkem</i>	31
7.2.1. oddíl <i>Pauzy</i>	31
7.2.2. oddíl <i>Hvězdný prak</i>	33
8. Básně, vybrané jako inspirace pro vlastní výtvarnou tvorbu	35
8.1 <i>Co zbylo z anděla</i>	35
8.1.1. <i>Levrek</i>	35
8.1.1.1. obsahový rozbor	36
8.1.1.2. rozbor komunikační situace a výstavby textu.....	37
8.1.1.3. rozbor syntaktický.....	41
8.1.1.4. Rozbor lexikální.....	42
8.1.1.5. Slovně druhový a tvaroslovný rozbor.....	45
8.1.1.6. Rozbor zvukové a grafické stránky.....	45
8.1.1.6.1. zvuková stránka a).....	45
8.1.1.6.2. zvuková stránka b).....	45
8.1.1.7. stylistický rozbor.....	46
8.1.1.8. použité jazykové prostředky.....	50
8.1.1.9. myšlenky, metafory z básně, které byly inspirací pro následnou výtvarnou interpretaci	50
8.1.2. <i>Zimní verše</i>	51
8.1.2.1. obsahový rozbor	51

8.1.2.2. myšlenky, metafory z básně, které byly inspirací pro následnou výtvarnou interpretaci	55
8.1.3. <i>Rozchod</i>	56
8.1.3.1. obsahový rozbor	56
8.1.3.2. myšlenky, metafory z básně, které byly inspirací pro následnou výtvarnou interpretaci	57
8.1.4. <i>Co zbylo z anděla</i>	58
8.1.4.1. obsahový rozbor.....	58
8.1.4.2. . myšlenky, metafory z básně, které byly inspirací pro následnou výtvarnou interpretaci	60
8.2. <i>Hodina mezi psem a vlkem</i>	61
8.2.1. oddíl <i>Pauzy</i>	61
8.2.1.1. <i>Potřísnění</i>	61
8.2.1.1.1. obsahový rozbor.....	61
8.2.1.1.2. myšlenky, metafory z básně, které byly inspirací pro následnou výtvarnou interpretaci.....	64
8.2.1.2. <i>Letní bouřka v Drnholci</i>	65
8.2.1.2.1. obsahový rozbor	65
8.2.1.2.2. myšlenky, metafory z básně, které byly inspirací pro následnou výtvarnou interpretaci.....	68
8.2.2. oddíl <i>Hvězdný prak</i>	69
8.2.2.1 <i>Kam odcházejí maminky</i>	69
8.2.2.1.1. obsahový rozbor.....	69
8.2.2.1.2. myšlenky, metafory z básně, které byly inspirací pro následnou výtvarnou interpretaci.....	70
9. Závěr	71
10. Seznam příloh	74
10.1. příloha s fotografiemi výsledných maleb, interpretujících básně.....	74
10.1.1. výtvarná interpretace, první cesta.....	74

10.1.2. výtvarná interpretace, druhá cesta.....	74
11. Seznam přečtené literatury.....	75
12.příloha fotografií.....	77
13. Fotografie maleb, seznam.....	81
13.1. obrazová příloha č. 1.....	82
13.2. obrazová příloha č.2.....	89

1. ÚVOD

Náš život, a nás samotné určuje z velké části vnější a vnitřní podoba – vzhled a nitro (duše). My sami jsme neustále obklopeni množstvím duší a duchů, které jsou obsaženy, jež jsou kdekoli (všude) kolem nás, a různorodě se projevují. Jsou v lidech, zvířatech, rostlinách, věcech, předmětech, v zemi, kamenech..., v prostředí, které se kolem nás rozprostírá, v němž žijeme a které také někdy nazýváme svým domovem. Mnohým předmětům vdechl život sám člověk, tím, že je vytvořil nebo tím, že je každý den používal, a zůstala na nich stopa času, mají paměť, vzbuzují vzpomínky, připomínají.

Prostředí, krajina, v níž se během svého života ocitáme, v níž žijeme a kterou vnímáme, má na nás samotné také mocný vliv. Ať chceme či nechceme, svým způsobem nás utváří a formuje.

Téma krajiny je důležitým, silným, zajímavým a působivým fenoménem. Krajina, příroda jako celek, se zdá být pro náš, lidský život, ať s tím souhlasíme nebo ne, velice důležitým prostředím. Obklopuje člověka, který se stává její součástí, i když ne nezbytnou. Mění se v čase stejně, jako se mění on, a přesto je do určité míry neměnná. Z lidského pohledu se dá říci věčná.

Jedním z cílů této práce je popsat, charakterizovat ve verbální a výtvarné rovině Krajinu z hlediska vnímání tohoto fenoménu lidským subjektem. Její proměny navenek – vnější, a převážně pak uvnitř, v našem nitru. Práce snaží sledovat, analyzovat, popisovat a zachytit krajinu, změny, které se v ní odehrávají, přetváření z hlediska jejích proměn v čase, místě, denních a ročních dobách, a také podoby, projevy a působení jednotlivých živlů.

Na základě těchto analytických postupů byla vytvořena autorská interpretace vyjádření vlastního způsobu vnímání přírody. Současně s ním je cílem zapojit naši fantazii, psychiku, v korespondenci se skutečností, kterou nám předkládá náš vlastní zrak, a zároveň proti ní.

Protože se jedná o básnické dílo, předpoklad individuální výtvarné interpretace dává možnost ustoupit od běžného, realistického pohledu a způsobu pociťování směrem k probuzení, rozvinutí a sdělování vnitřních pocitů, pohnutek, myšlenek, dojmů, představ a fantasmie, k vyjádření způsobů vnímání přírody z různých úhlů pohledu. Snahou je mimo jiné pokusit se ukázat, co vše se může skrývat pod pojmem „krajina“.

Záměrem bylo také přiblížit a charakterizovat různorodý vztah mezi člověkem a přírodou, rozličné postoje, naznačit její chápání v současnosti, i v minulosti. Důležitým okamžikem je pak uvědomění si souvisejícího věčného plynutí času – minulost, přítomnost, budoucnost. Pomíjení a mizející místa, i lidské bytosti. Neustálé tvoření a zánik. Příklad a odchod. I možné hledání, nacházení a opětovné ztrácení *genia loci* rozličných míst.

Ve spojitosti s tímto přírodním prostředím a jeho vnímáním je důležitý moment, kdy se snažíme nějakým způsobem zaznamenat a případně vyjádřit prchavý, jedinečný, obtížně sdělitelný okamžik, dojem, pocit. Náš vlastní, niterný, individuální dojem se však obtížně vyjadřuje. Bylo nutné jej nějakým způsobem uchopit, přiblížit, zachytit. Například skrze, prostřednictvím něčeho nebo někoho, kdo může v krajině a přírodě vidět a snažit se popisovat právě to vše nepopsatelné, těžko sdělitelné.

Jako vhodný prostředek, jenž by mohl napomoci k takovému způsobu vyjádření, se jeví spojení vlastního výtvarného vyjádření společně s básněmi, s tvorbou básníka, který je mi svou poetikou blízký. Básně, stejně jako výtvarné vyjádření, mohou velmi dobře a přirozeně přiblížit výše zmíněné prožitky, nitro, onen hlubší smysl nepopsatelného.

V práci se objevuje snaha spojit tyto myšlenky v souvislosti s krajinou, v kontextu literárním, básnickém, a později navazujícím výtvarným. Inspirací pro vlastní tvorbu jsou vybrané básně Jana Skácela ze sbírek: *Co zbylo z anděla*, a *Hodina mezi psem a vlkem*.

Krátce je přiblížena samotná básníková osobnost, život, tvorba a její charakter.

Básníkův způsob tvorby, obsah, myšlenky a atmosféra na mě velmi zapůsobily. Je mi blízký povahou vnímání, vidění a popisu ve svých básních. Jedním z cílů práce bylo popsat, přiblížit charakter, tematiku, atmosféru způsobu celé Skácelovy tvorby, především pak mnou vybraných dvou sbírek, a samotných jednotlivých básní v nich. Pozornost byla věnována základním, hlavním motivům, symbolům, archetypům, jež by mohly být pro Skácela v jeho tvorbě nějakým způsobem důležité a určující.

Sedm básní, které jsou individuálním výběrem, spolu také určitým způsobem souvisí. Zdůrazňují a charakterizují konkrétní hlavní symboly, archetypy a jsou pro autorku práce nejpůsobivější. U těchto básní došlo k podrobnějšímu rozboru.

Tento výběr se následně stal inspirací a východiskem pro vlastní výtvarné ztvárnění. Na základě obsahového, tematického rozboru, vyhledání základních důležitých motivů, symbolů, atmosféry a autorského dojmu, byly rozpracovány nejprve kresebné skici, kde byly ověřeny a vyzkoušeny nejvhodnější způsoby a formy zobrazení, motivy, kompozice. Poté bylo přistoupeno k volbě nejvhodnější výtvarné techniky, která by dobře, výstižně vyjádřila již samotnou atmosféru a charakter básní, a k stanovení formátu prací.

Postupem k řešení stanovené práce je:

Obecné přiblížení tématu „Krajina“, subjektivní pohled na ní, její proměny v průběhu času, různé úhly pohledu na toto téma, fantazie.

Osobnost samotného básníka, jehož básně se staly inspirací pro tuto diplomovou práci.

Autorův životopis, způsob jeho tvorby.

Charakter vybraných dvou sbírek a obzvláště sedmi konkrétních básní a jejich celkový rozbor.

Výtvarná reakce na jednotlivé básně, a její následné objasnění.

Zdrojem a inspirací pro vlastní práci jsou knihy:

- AUMONT, Jacques. *Obraz*, 2005,
 BAUER, Michal. *Souvislosti labyrintu. /Kodifikace ideologicko-estetické normy v české literatuře 50. let 20. Století*, 2009,
 ČECHOVÁ, Marie at al. *Komplexní jazykové rozbory*, 1996,
 HOLEŠOVSKÝ, František. *Čeští ilustrátoři v současné knize pro děti a mládež*, 1989,
 HUBÁČEK, Jaroslav, Eva JANDOVÁ a Jana SVOBODOVÁ. *Čeština pro učitele*, 2002,
 KARLÍK, Petr at al. *Příruční mluvnice češtiny*, 2003,
 KOŽMÍN, Zdeněk. *Skácel*, 2000,
 KOŽMÍN, Zdeněk at al. *Bílá žízeň*, 1993,
 LEHÁR, Jan at al. *Česká literatura od počátků k dnešku*, 2008,
 KARPATSKÝ, Dušan, Viktor Kudělka. *Malý labyrint literatury*, 2001,
 MENCLOVÁ, Věra at al. *Slovník českých spisovatelů*, 2002,
 OPELÍK, Jiří. *Jan Skácel. Básně I.*, 2008, PLESKOTOVÁ, Petra, *Svět barev*. 1987,
 ZÁBRODSKÁ, Stanislava, *Mirko Hanák Dětem*. Malovaná říše veršů a pohádek, 2006.

internetové zdroje:

- POLÁŠEK, R. Jan Skácel, 2006-2013. Obec Vnorovy, oficiální stránky obce. <http://www.vnorovy.cz/index.php?leva=historie&prava=5jan-skacel> (accessed March 26, 2013).
- Perla. *Naše řeč, Ústav pro jazyk český Akademie věd ČR, v. v. i.* [Online] **2011**, 5., 1921, číslo 3. <http://nase-rec.ujc.cas.cz/archiv.php?art=1019> (accessed April 15, 2013).
- RUFFE (RUFFE xxx) Literární prostředky, souhrn pojmů, 28. 12. 2012. [Odmaturuj.cz](http://www.odmatuj.cz). <http://www.odmatuj.cz/cestina/literarni-prostredky/> (accessed April 15, 2013).
- Vševěd, encyklopedie* [online]; Netpoint, s.r.o., © 2005–2011. http://www.vseved.cz/page_projekt.html (accessed April 15, 2013).
- Bibliofilie, ©2006. Nakladatelství Bonaventura. <http://bonavent.n.cz/bibliofilie.php> (accessed April 15, 2013).
- O nakladatelství, © 2011, 23.4.2013 22:43. Papírenská manufaktura Velké Losiny s. r. o.. <http://www.bibliofilie-losiny.cz/o-nakladatelstvi.asp> (accessed April 24, 2013).
- Národní knihovna ČR, Nakladatelství bibliofilii, © 2004-2013, 12.08.2008. Ptejte se knihovny. <http://www.ptejteseknihovny.cz/uloziste/aba001/2007-2009/nakladatelstvi-bibliofilii/?searchterm=None> (accessed April 24, 2013).

2. OBECNÉ PŘIBLÍŽENÍ TÉMATU

PŘÍRODA, KRAJINA, ŽIVOT

Všechno, co na světě existuje bez lidského přičinění, tvoří příroda, a děje, jež se zde odehrávají, jsou důležité pro veškerý život, který je na ní závislý.

Cokoli, co se na světě děje, má svůj důvod, i když nemusí být na první pohled vždy patrný. Nic neexistuje beze smyslu, a i něco na pohled malého se stává součástí většího celku. Vše je mezi sebou propojené a souvisí spolu navzájem.

Když se zamyslíme, zjistíme, že Příroda je obsažena v každém z nás. Hraje v našem životě, aniž si to leckdy uvědomujeme, velice důležitou roli. Jsme jí neustále obklopeni, stáváme se její součástí od nepaměti, a i když si to někdy nepřipouštíme, potřebujeme ji. Nemůžeme bez ní žít. Obklopujeme se jí i ve městech v podobě parků, zahrádek a zahrad, květin a rostlin v bytě, barevných reprodukcí krajinomaleb slavných mistrů...

K vyjádření subjektivních dojmů z přírody a jejího života, který se řídí vlastními zákony a zákonitostmi, je vhodná poezie a jiné umělecké vyjádření. Užití básnických prostředků jako jsou jemné poetismy, neologismy, metonymie a metafory, eufonie a dysfonie, rým, bezrozměrný verš..., může tvořit zvláště působivé vyjádření vlastních dojmů.

Krajina, příroda se všemi svými projevy, proměnami, obrazy, životem, tajemstvími, jež se někdy divákovi zdráhá vydat, má mnoho tváří. Často si ji představíme jako cosi, co nám přináší radost a uklidnění, vnímáme ji jako něco pozitivního, příjemného. I ona má však podoby a nálady různé. Stejně, jako dovede být oslnivě krásná, snová, pohádková, příjemná, veselá, živá, můžeme ji poznat jako tesknou, pochmurnou, melancholickou, zadumanou, ospalou, uplakanou i dramatickou, pulsující a čekající... A také někdy zadupanou, zničenou i mizející.

Tato mocná síla se neprojevuje pouze navenek, není pozorovatelná a vnímatelná jen naším zrakem. Máme ji i uvnitř sebe, ve svém nitru. Cítíme její život, jedinečnost, poetičnost. Každý z nás máme v sobě ukrytou krajinu jinou, která nás utváří a formuje, charakterizuje, je naším zrcadlem. Žijeme v ní. Patří k nám, jsme to my sami, kdo je jí utvářen a zároveň ji samotnou do určité míry utváříme k obrazu svému.

Ona sama dokáže být též nekompromisně krutá, nemilosrdná k tomu, kdo není dostatečně silný nebo připraven. Její sílu poznáme, jestliže se ocitneme ve střetu s ní nebo proti rozbouřeným živlům s „holýma rukama“.

Neustálé proměny v přírodě se dějí v závislosti na čtyřech hlavních činitelích - živlech. Projevují se změnami napříč časem, vteřinami...dny, týdny...roky, staletími, věky... od počátku až do konce všeho bytí. Neustálé životní a přírodní proměny pak

mohou být pro vnímání lidským životem a okem dobře viditelné a patrné z jednotlivých ročních období i ubíhajících let.

Příroda v člověku, člověk v přírodě.

3. ŽIVLY A JEJICH PODOBY

S jednotlivými živly se můžeme setkat v mnoha různých a často rozličných podobách a projevech. Všechny se však mezi sebou navzájem propojují, souvisí spolu. Veškerý život je na nich závislý. Ani bez jednoho by nemohl existovat.

VODA – Vidíme ji v potocích, studánkách, pramenech a pramínkách, jezerech a jezírkách, rybnících, řekách, mracích, mlhách, dešti, rose, mrholení, bouři, ledu – vidíme rampouchy, kry... podoby sněhu - vločky, závěje, jinovatka v trávě, kresba na okenním skle...chlاد vody a její teplo, pohyb i stání...

ZEMĚ - Může jí být jakákoli hlína, půda a kamení, ale také láva, písek, prach, tráva, stromy, keře, rostliny, květiny, mech...celá naše planeta, její povrch.

OHEŇ - Slunce, oheň, blesky, žhavé magma, teplo, ohýnek, požár, plamen svíčky, kovářská výheň, kamna, vnitřní žár...

VZDUCH – Kyslík, vánek, vítr, vichřice, smršť, meluzína, vánice, vítr vzdouvající látku, pohyb předmětů, domů, stromů, rostlin ve větru, a jejich stínů... vlny na rybníce, bublinky ve vodě, obloha, vzduch a pohyb, létání v něm – ptáci, hmyz - motýl...člověk – letadlo, padák ... dýchání, prostor.

Každý z jednotlivých živlů charakterizuje různorodá a přesto někdy podobná barevnost, vůně, pocit, cit, charakter, „chuť“, hmat, zvuk. Lidé si tyto „činitele“ přenáší v různých podobách do svých domovů a pracují s nimi. Jsou pro ně nepostradatelné.

Na světě probíhá neustálý, nehynoucí, nezadržitelný, neúprosný koloběh zrození a smrti, stvoření a zániku. Svět a život je ustavičné pomíjení, nestálost, konečnost. Každou vteřinou něco končí, ale proto, aby mohlo začít zase cosi nového.

Příroda je mocná, dokonale zařízená, vše v ní má svůj řád. Jedná se o navzájem neskutečně důmyslně propojený systém. Vše do sebe zapadá jako jakási pomyslná skládací hra, všechno je na světě z nějakého důvodu, vše má svůj smysl a nic není zbytečné. A vše lze shrnout pod jedno společné slovo – život.

Pro své jedinečné vidění krajiny, dějů a zdánlivě obyčejných skutečností v našem okolí, jejich zachycení, jejich život i uvnitř nás je mi blízkou a inspirativní v samotné následné výtvarné tvorbě právě poezie Jana Skácela.

4. BÁSNÍKŮV ŽIVOTOPIS

Jan Skácel se narodil 7. února 1922, v obci s názvem Vnorovy, na Moravě. Zemřel pak předčasně, 7. listopadu 1989 v Brně, na rozedmu plic a zástavu srdce.

Jeho rodina se několikrát stěhovala, Jan Skácel však nejvíce vzpomínek věnuje právě Znorovům (jak byly nářečně nazývány, a jak je i on sám jmenuje). Zde žil do svých pěti let a jeho maminka zde vyučovala čtrnáct let na škole. Především ona a Jan Skácel na tento kraj velice rádi a intenzivně vzpomínali. Otec s matkou byli oba učitelé. Jan Skácel měl také mladšího bratra, Petra.

Když za války odmaturoval na gymnáziu v Brně, stal se nejprve uvaděčem v kině. Později pak v pracovním nasazení v Rakousku.

Po osvobození země studoval na filosofické fakultě Masarykovy univerzity v Brně. Byl redaktorem brněnského deníku *Rovnost*, a poté pracoval v Československém rozhlasu. Také se na několik let stal šéfredaktorem literárního časopisu *Host do domu* (1963-69).

Jeho velkým přítelem byl především Oldřich Mikulášek.

První své texty básní uveřejnil Jan Skácel v brněnské *Rovnosti*, a také v *Mladé frontě*.

První samostatnou básnickou sbírkou pak byla kniha *Kolik příležitostí má růže* z roku 1957, druhou, z roku 1960 *Co zbylo z anděla*, a třetí z nich, o dva roky později (1962), *Hodina mezi psem a vlkem*. Těmto dvěma posledním sbírkám jsem se věnovala podrobněji. Jejich básně jsem použila pro svou pozdější výtvarnou i písemnou interpretaci v souvislosti s tématem mé diplomové práce, Krajinou vnitřní a vnější. (Viz níže). Dalšími sbírkami jsou: *Smuténka* (1966) a *Metličky* (1968).

Po roce 1968 se stal zakázaným autorem a nesměl publikovat. Toto těžké období je však v jeho tvorbě velice působivé, (ne, že by dřív nebylo), teprve nyní se naplno rozvíjí jeho tvorba, niterná a často smutná. Jeho texty v této době vycházely, jako mnoho jiných, v samizdatu, či v exilových nakladatelstvích (Toronto, Mnichov...). V osmdesátých letech se opět uvolňuje politické ovzduší, a přichází povolení na vydání některých Skácelových básní.

Básnickými sbírkami, vydanými po zákazu publikování (1970) samizdatem nebo v exilu, jsou především: *Chyba broskví* (1978 v Torontu), *Oříšky pro černého papouška* (1980 v Paříži).

Po určitém zmírnění cenzury pak sbírky: *Dávné proso* (1981), *Naděje s bukovými křídly* (1983), *Odlévání do ztraceného vosku* (1984), *Kdo pije potmě víno* (1988). Jako nedokončená vyšla roku 1989 Skácelova sbírka *A znovu láska*.

Mimo zmíněnou básnickou tvorbu byly vydány také dvě knihy jeho fejetonů a črt *Jedenáctý bílý kůň* (1964), a *Třináctý černý kůň* (1992).

Méně známá, ale nezanedbatelná je básníková tvorba pro děti. Vydaných knih je celkem pět: *Pohádka o velikém samovaru*, *Jak šel brousek na vandr*. Později, v osmdesátých letech: *Uspávanky*, *Kam odešly laně*, *Proč ten ptáček z větve nepadne*.

V době normalizace pak spolupracoval s divadlem – za normalizace překládal a upravoval divadelní hry, texty, psal kritické komentáře k různým textům, knihám.

(Informace ohledně básníkovy životopisu byly čerpány především z internetových stránek města Vnorovy¹, dále pak z knihy *Skácel* od Zdeňka Kožmína, slovník českých spisovatelů od Věry Menclové at al., a pak také z knihy *Souvislosti labyrintu* od Michala Bauera.)

¹ POLÁŠEK, R. Jan Skácel, 2006-2013. Obec Vnorovy, oficiální stránky obce. <http://www.vnorovy.cz/index.php?leva=historie&prava=5jan-skacel> (accessed March 26, 2013).

5. JAN SKÁCEL – CHARAKTER BÁSNÍ (OBECNÉ PŘIBLÍŽENÍ)

Pro básníka je jako jedno z prostředí, jež souvisí s přírodou, krajinou, důležitý venkov, menší město, město. Vedle něho je velmi intenzivně cítit a lze spatřit blízkost přírody, jako by nás obklopovala na každém našem kroku. Oproti většímu městu se jedná o jiný, „poklidnější“ život tohoto prostředí. Vesnice, menší město má totiž do určité míry svůj vlastní způsob existence, který se od běžného života, městského a velkoměstského v různých aspektech liší. Vesnice, se svým chápáním, myšlením, pozorováním a plynutím času, se všemi (i když dnes již notně okleštěnými a polozapomenutými) tradicemi, zvyky, způsobem žití a vnímání světa kolem sebe, je jiná. I přese všechno postupné „modernizování“ a „civilizování“, tu stále něco z té minulosti, vzpomínek přetrvává, a přetrvávat snad i bude. Stále máme kolem sebe lidi, kteří svět kolem sebe pozorují a vnímají, a myslím si, že právě prostředí, jež nás obklopuje, nutí často člověka, aby na život kolem sebe nezapomínal.

Venkov musí žít s přírodou v určitém souladu, potřebují na sebe společně reagovat a pokud možno se navzájem respektovat, přizpůsobovat a uznávat se. Dnes však v tomto ohledu často nastávají potíže, z důvodu nově přistěhovaných obyvatel. Velké množství takových lidí se projevuje bez vztahu k okolnímu prostředí, neváží si jej. A to z různých příčin. Mohou jim chybět historické kořeny (rodinné, vícegenerační soužití s prostředím), a nemusejí mít k místu tak hluboký vztah, i duchovní (lidé často okolní prostor, a skutečnosti okolo sebe chápou jako samozřejmost, a nedokáží si jich vážit. Podobné je to možná i se vzájemným vztahem města a vesnice, a kontaktem města s přírodou. Může docházet ke vzájemnému nepochopení. Často mají od sebe poněkud větší odstup, což je někdy možná dosti ochuzující.

Již celkové venkovské prostředí je ohledně vlastního, především vnitřního vnímání úplně jiné. Ať už zvuky, vůně, prostor, i lidé, samotná komunikace a její tematika. Člověk, žijící na vesnici, v menší obci, má obecně blíže k přírodě, k jejím projevům, proměnám a rozmarům. Vidí a může ji pozorovat detailněji. Příroda má své vlastní neměnné tempo života, kterému se člověk musí přizpůsobit.

Město si přírodu připomíná v podobách parků, zahrad a rostlin v květnících, avšak taková „krajina“, dá li se tak ještě nazvat, je již velmi ovlivněna člověkem a jeho vizemi, není úplně sama sebou. Stává se umělou, ztrácí kontakt s realitou – svobodou,

přirozeností. Město proti venkovu samo o sobě pulzuje neustálou energií, pohybem, jinými podněty a způsoby vnímání, a zvláště dnes - shonem. Někdy jej charakterizují i poněkud jiné životní hodnoty. Kdo však umí vnímat krajinu, přírodu a všítat si jejich projevů, musí k ní mít celkově hlubší a důvěrnější vztah.

Příroda sama pulsuje svým vlastním originálním, působivým, dokonale zařízeným životem, plným jedinečných, a přesto stále se opakujících jevů, zvrátů, momentů a situací. Příroda, čas i život se však projevují i svou samozřejmou, neovlivnitelnou neúprosností.

Nikdy nemůžeme do tohoto světa úplně proniknout, nikdy nebudeme všemu rozumět. A asi je to dobře.

Skrze všechno, co se v poslední době s přírodou a krajinou pod vlivem člověka a jeho činnosti děje, bychom si měli uvědomit, že vlastně právě my lidé jsme tady na návštěvě. Měli bychom se v leččems inspirovat a mnohdy i podřídit mnohem silnějšímu a staršímu, moudřejšímu činiteli, jímž je celý přirozený svět, vzniklý bez zásahu a pomoci člověka. My, lidé, jsme vlastně velice drobná zrnka v celém věčném běhu času a obrovském neustále probíhajícím procesu, který nám krátkodobě propůjčil zdánlivou moc nad věcmi, životy a ději kolem nás. Občas si svou nepatrnost uvědomíme, když nám příroda ukáže sílu a moc některého z živlů. Avšak člověk má tu schopnost, že nepříjemné zkušenosti velice rychle zapomíná. S nimi zapomíná často i na vděčnost a pokoru.

Lidská bytost je v průběhu svého života konfrontována celým životním během, a podmínkami, do nichž se narodí, a kterým se, chtě nechtě bude muset do určité míry přizpůsobit.

Měli bychom obecně více pozorovat, abychom spatřili, zaregistrovali, co se v našem okolí děje, hledat, zkoumat, přemýšlet. Pokusit se vidět v každodenní obyčejnosti něco neobyčejného, zpozorovat každodenní projevy života, malé záznaky stvoření, vzniku a zániku okamžiku, skutečnosti, které se kolem nás dějí, a my jim věnujeme pramálo nebo vůbec žádnou pozornost, a nepřikládáme jim důležitost. (Například: šumění listí ve větru, padající listí, sluneční paprsky pronikající oknem do pokoje, kamení na cestě, letící ptáci, vlny na rybníce, vánek, přinášející vůni rostlin, bzukot včel a zpěv ptáků, dětský úsměv, zvuk našich kroků, dotek kůry stromu ...).

Příroda, krajina okolo básníka, má své kouzlo a moc, tajemství a jakousi až skoro svatost, čistotu (oproti občasnému povrchnímu světu lidí, lidem samotným, leckdy notně zkaženým). Dílo je také proluto a prostoupeno vírou.

Určitým Bohem se zdá pro Skácela být samotná Příroda, svět, který nás obklopuje, koloběh života a běhu času. Život, smrt, po které se člověk sám neztratí.

Každou duši čeká určitý věčně opakovaný návrat. Tento „boží“ duch je ve své podstatě obsažen ve všem, co nás obklopuje. Duchovno má pro autora velice důležité, nezpochybnitelné a nezastupitelné místo. (Ale zmiňuje se tu například i o konkrétním vyznání - židovství, synagoze, sedmiramenném svícnu...).

Pro ranější Skácelovy básně je charakteristické, že jsou často bez rýmu, či s pouhým jeho náznakem. Pozdější období jeho tvorby je oproti tomu charakteristické rýmy a rytmem. Například ve sbírce *Chyba broskví (1978)*.

6. JEDNOTLIVÉ DŮLEŽITÉ MOTIVY, SYMBOLY, ARCHETYPY:

Děj básnickovy poezie se často neodehrává na jasně, přesně specifikovaných místech, avšak můžeme vyzorovat, že oblastí, ke kterým má on sám blízko, a jejichž pojmenování mnohdy zazní v samotném textu, jsou rodné Vnorovy, Pálava, Mikulov a možná také Brno...

Jan Skácel zobrazuje život všeho, co jej obklopuje, život okolo sebe, jeho proměny, čas a jeho plynutí. Vidí různé kontrasty, a přitom provázané, neoddělitelné děje. Mezi jeho hlavní motivy mohou patřit:

Především **Příroda, Země** jako celek a jako „velká“ Matka a Bůh v jedné osobě. Sám básník dle svých slov v Boha nevěřil. (Více viz strana 47).

Děje, které se na Zemi odehrávají, jsou do značné míry určovány jednotlivými živly.

Živly – V básních Jana Skácela se objevují a jsou opěvovány všechny živly, ale zdá se, že kromě větru, vzduchu a ohně pro něj zaujímá velice důležité místo voda. Ta se vyskytuje v různých podobách velmi často. Nejčastěji v podobě deště. (Voda v podobě – „*verš, kterým řeka kleje, když tak přes kameny za temné noci klopýtá... kapky vody v trávě jako slzy princezen... sprchne do básní, naprší nám do bot... oblaka studená jak kropenatí pstruzi...²*“

„*v lupení frkal vraný déšť, mám plná chřípí mokré zeleně a znám... za inkoust, jarní déšť a jiné tekutiny platívám draho...³*“, „*kapky vody na skle jsou vysvlečené*

² SKÁCEL, Jan. Vítr jménem Jaromír. In: OPELÍK, Jiří. *Básně I*. Co zbylo z anděla. 4. vydání. Třebíč: VYDAVATELSTVÍ BLOK, 2008, s. 65-66.

³ SKÁCEL, Jan. Jarní deště. In: OPELÍK, Jiří. *Básně I*. Co zbylo z anděla. 4. vydání. Třebíč: VYDAVATELSTVÍ BLOK, 2008, s. 68-69.

perly... z tmavého křídla mraku crčí déšť ...⁴, „voda je prázdná...⁵, „...zvolna se černá kaluž plazí... bolest sněhu s nebem splývá⁶, „ po řece plují ledy...⁷, „Na lukách mlhy rozvšily prádlo...⁸, „ jako pták za katem za sluncem kráčí mrak, nebesa krvácejí...⁹ – slaná voda – pláč...

Další živly:

Země - „Pradávní mrtví dávno leží v zemi“¹⁰, „jako bych po milování krásném povstával z trávy“¹¹ „po cestě, kolem humen vedla, přišel jsem před půlnocí do Znorov“¹² ...

Vzduch - Vítr jménem Jaromír¹³

, „Oblaka utíkají a zdá se mi, že hlavy plné větru mají na zemi...a všechny vlasy vlní v tenkém proutí“¹⁴, „to vítr trávu češe a už kolik dní“¹⁵,

4 SKÁCEL, Jan. Levrek. In: OPELÍK, Jiří. *Básně I. Co zbylo z anděla*. 4. vydání. Třebíč: VYDAVATELSTVÍ BLOK, 2008, s. 70-71.

5 SKÁCEL, Jan. Mlýnek na sníh. In: OPELÍK, Jiří. *Básně I. Co zbylo z anděla*. 4. vydání. Třebíč: VYDAVATELSTVÍ BLOK, 2008, s. 74.

6 SKÁCEL, Jan. Zimní verše. In: OPELÍK, Jiří. *Básně I. Co zbylo z anděla*. 4. vydání. Třebíč: VYDAVATELSTVÍ BLOK, 2008, s. 78.

7 SKÁCEL, Jan. Městečko N. a já. In: OPELÍK, Jiří. *Básně I. Co zbylo z anděla*. 4. vydání. Třebíč: VYDAVATELSTVÍ BLOK, 2008, s. 79-80.

8 SKÁCEL, Jan. Znorovy v noci. In: OPELÍK, Jiří. *Básně I. Co zbylo z anděla*. 4. vydání. Třebíč: VYDAVATELSTVÍ BLOK, 2008, s. 81-82.

9 SKÁCEL, Jan. Milostná. In: OPELÍK, Jiří. *Básně I. Co zbylo z anděla*. 4. vydání. Třebíč: VYDAVATELSTVÍ BLOK, 2008, s. 94.

10 SKÁCEL, Jan. Synagoga v Lomnici. In: OPELÍK, Jiří. *Básně I. Co zbylo z anděla*. 4. vydání. Třebíč: VYDAVATELSTVÍ BLOK, 2008, s. 67.

11 SKÁCEL, Jan. Městečko N. a já. In: OPELÍK, Jiří. *Básně I. Co zbylo z anděla*. 4. vydání. Třebíč: VYDAVATELSTVÍ BLOK, 2008, s. 79-80.

12 SKÁCEL, Jan. Znorovy v noci. In: OPELÍK, Jiří. *Básně I. Co zbylo z anděla*. 4. vydání. Třebíč: VYDAVATELSTVÍ BLOK, 2008, s. 81-82.

13 SKÁCEL, Jan. Vítr jménem Jaromír. In: OPELÍK, Jiří. *Básně I. Co zbylo z anděla*. 4. vydání. Třebíč: VYDAVATELSTVÍ BLOK, 2008, s. 65-66.

14 SKÁCEL, Jan. Březnové idy. In: OPELÍK, Jiří. *Básně I. Co zbylo z anděla*. 4. vydání. Třebíč: VYDAVATELSTVÍ BLOK, 2008, s. 75-76.

15 SKÁCEL, Jan. Milostná. In: OPELÍK, Jiří. *Básně I. Co zbylo z anděla*. 4. vydání. Třebíč: VYDAVATELSTVÍ BLOK, 2008, s. 94.

„a na omítce jdou stíny ve větru“¹⁶, „plnými hrstmi jedl vítr sních, byl silný, rozkymácel světla...“¹⁷

Oheň - *„noc jako roztrhaný kabát na pastvě propálený ohni, které tu bývá vidět na daleké míle dědinu přikrývá“¹⁸, „Z těch dobrých věcí miluji oheň a černé stříbro hvězd za opaskem noci...“¹⁹, „Na konci léta okolo tratí hoří tráva neslyšným, bílým plamenem“²⁰ ...*

V básni *Letní bouřka v Drnholci*²¹ jsou přítomny všechny čtyři živly:

„...Vítr zvedl prach vysoko k nebi. Potom spadl déšť. Padal jak mladý zedník z lešení a zůstal ležet. Země pila vodu i smrt...A na rovinách křížovaly blesky. Všechna loňská sláma hořela.“ (celá báseň viz strana 66).

V básních jsou zapojeny různé smysly – především zrak a sluch, ale také čich - ..., hmat, dotek – *„angreštu vůně chodí pod kameny“²²*

„ráno mě pořezalo jako ostřice“²³, aj.

¹⁶ SKÁČEL, Jan. Cikáni ve městě. In: OPELÍK, Jiří. *Básně I. Co zbylo z anděla*. 4. vydání. Třebíč: VYDAVATELSTVÍ BLOK, 2008, s. 97.

¹⁷ SKÁČEL, Jan. Potřísnění. In: OPELÍK, Jiří. *Básně I. Hodina mezi psem a vlkem*. 4. vydání. Třebíč: VYDAVATELSTVÍ BLOK, 2008, s. 119.

¹⁸ SKÁČEL, Jan. Znorovy v noci. In: OPELÍK, Jiří. *Básně I. Co zbylo z anděla*. 4. vydání. Třebíč: VYDAVATELSTVÍ BLOK, 2008, s. 81-82.

¹⁹ SKÁČEL, Jan. Dobré věci. In: OPELÍK, Jiří. *Básně I. Co zbylo z anděla*. 4. vydání. Třebíč: VYDAVATELSTVÍ BLOK, 2008, s. 90-91.

²⁰ SKÁČEL, Jan. Tráva jako my. In: OPELÍK, Jiří. *Básně I. Hodina mezi psem a vlkem*. 4. vydání. Třebíč: VYDAVATELSTVÍ BLOK, 2008, s. 124.

²¹ SKÁČEL, Jan. Letní bouřka v Drnholci. In: OPELÍK, Jiří. *Básně I. Hodina mezi psem a vlkem*. 4. vydání. Třebíč: VYDAVATELSTVÍ BLOK, 2008, s. 128.

²² SKÁČEL, Jan. Synagoga v Lomnici. In: OPELÍK, Jiří. *Básně I. Co zbylo z anděla*. 4. vydání. Třebíč: VYDAVATELSTVÍ BLOK, 2008, s. 67.

²³ SKÁČEL, Jan. Bažantnice. In: OPELÍK, Jiří. *Básně I. Hodina mezi psem a vlkem*. 4. vydání. Třebíč: VYDAVATELSTVÍ BLOK, 2008, s. 121.

Jednotlivé živly se s různou intenzitou projevují v průběhu celého roku. Jejich působení je viditelně zachyceno mimo jiné ve čtyřech ročních obdobích.

Roční období – zastoupena jsou všechna čtyři. Mým dojmem však je, že v první básnické sbírce se objevuje často motiv jara, v kontrastu se zimní atmosférou, ve druhé sbírce převažuje naopak podzim a jeho atmosféra (často depresivní). Viz níže.

Ročním dobám je podřízeno v jejich průběhu prolínání a proměny jednotlivých okamžiků v průběhu dne ...

Různé denní doby: kontrast noci a dne - (hodina mezi psem a vlkem...), velice častý je přechod z noci v den (není již noc, ale ještě není ani ráno). A naopak, dalším kontrastním okamžikem je přechod ze dne v noc, kdy ještě samotná noc nenastala, ale den již také není – *Hodina mezi psem a vlkem*.²⁴ Důležitý je zde právě onen zlomový okamžik, který trvá pouze chvíli, leckdy tento zmíněný pravý okamžik nastane pouze za určitých, jedinečných podmínek. Objevují se však ve své podstatě v různých obměnách všechny denní a noční doby. Příklady viz také výše, živly.

Roční období a různé podoby průběhu dne: ...

Jednotlivá roční období a denní doby se objevují v různých, často překvapivých podobách, vznešených, příjemných i nepříjemných, a někdy mrazivých, smutných: „*Vysoko nad hlavami skřípe slaměný mlýnek na sních*“²⁵, „*nad polem naposled se tmí a bolest sněhu s nebem splývá...v houštinách u cest tma se schází... do kraje potom, usnul bílý, zvolna se černá kaluž plazí...kočí s fůrkou sena, zamklý, aby nerozhněval noc mladou deset tisíc let*“²⁶, „*den tiše dokonával, pod stromy rostl strach...dlouhými vzdechy umírala tráva*...“²⁷, „*a oškubaný podzim čeká v turkyni*...“²⁸,

24 SKÁCEL, Jan. Hodina mezi psem a vlkem. In: OPELÍK, Jiří. *Básně I. Hodina mezi psem a vlkem*. 4. vydání. Třebíč: VYDAVATELSTVÍ BLOK, 2008, s. 111.

25 SKÁCEL, Jan. Mlýnek na sních. In: OPELÍK, Jiří. *Básně I. Co zbylo z anděla*. 4. vydání. Třebíč: VYDAVATELSTVÍ BLOK, 2008, s. 74.

26 SKÁCEL, Jan. Zimní verše. In: OPELÍK, Jiří. *Básně I. Co zbylo z anděla*. 4. vydání. Třebíč: VYDAVATELSTVÍ BLOK, 2008, s. 78.

27 SKÁCEL, Jan. Krásné bolesti. In: OPELÍK, Jiří. *Básně I. Co zbylo z anděla*. 4. vydání. Třebíč: VYDAVATELSTVÍ BLOK, 2008, s. 83.

28 SKÁCEL, Jan. Milostná. In: OPELÍK, Jiří. *Básně I. Co zbylo z anděla*. 4. vydání. Třebíč: VYDAVATELSTVÍ BLOK, 2008, s. 94.

„večer je rezavý“²⁹,

„je smrt léta veliká jako láska velryb“³⁰, „kradeným koněm podzim rzá...“³¹, „ráno mě požezalo jako ostřice...“³², „na konci léta okolo tratí hoří tráva neslyšným bílým plamenem ...“³³, „míjejí i dny s náklady těžkými jak vykácená tma“³³, „syrový večer sotva proklouzl pod nízkým mostem. Duben má deset studených bičů...a měsíc sedí s kunou větevní v korunách olší...na jaře bývá jedovatá luna“³⁴, „a přešel zase déšť, a podal mrtvým vodu skrze květiny“³⁵,

„...spadl déšť. Padal jak mladý zedník z lešení a zůsležet. Země pila vodu i smrt. Zběsile o potůčky bila kopyta polekaných spřežení“³⁶, „...kopýtka telátka dotknou se světla, střesou teplou tmou...“³⁷

Jednotlivé proměny ubíhajících dnů, měsíců, let, celého života, určuje samotný

29 SKÁČEL, Jan. Cikáni ve městě. In: OPELÍK, Jiří. *Básně I. Co zbylo z anděla*. 4. vydání. Třebíč: VYDAVATELSTVÍ BLOK, 2008, s. 97.

30 SKÁČEL, Jan. Město, kde luna přes den přespává. In: OPELÍK, Jiří. *Básně I. Co zbylo z anděla*. 4. vydání. Třebíč: VYDAVATELSTVÍ BLOK, 2008, s. 102-103.

31 SKÁČEL, Jan. Podzim za městem. In: OPELÍK, Jiří. *Básně I. Hodina mezi psem a vlkem*. 4. vydání. Třebíč: VYDAVATELSTVÍ BLOK, 2008, s. 115.

32 SKÁČEL, Jan. Bažantnice. In: OPELÍK, Jiří. *Básně I. Hodina mezi psem a vlkem*. 4. vydání. Třebíč: VYDAVATELSTVÍ BLOK, 2008, s. 121.

33 SKÁČEL, Jan. Tráva jako my. In: OPELÍK, Jiří. *Básně I. Hodina mezi psem a vlkem*. 4. vydání. Třebíč: VYDAVATELSTVÍ BLOK, 2008, s. 124.

34 SKÁČEL, Jan. Sněhové vody. In: OPELÍK, Jiří. *Básně I. Hodina mezi psem a vlkem*. 4. vydání. Třebíč: VYDAVATELSTVÍ BLOK, 2008, s. 125.

35 SKÁČEL, Jan. Mrtví vojáci. In: OPELÍK, Jiří. *Básně I. Hodina mezi psem a vlkem*. 4. vydání. Třebíč: VYDAVATELSTVÍ BLOK, 2008, s. 127.

36 SKÁČEL, Jan. Letní bouřka v Drnholci. In: OPELÍK, Jiří. *Básně I. Hodina mezi psem a vlkem*. 4. vydání. Třebíč: VYDAVATELSTVÍ BLOK, 2008, s. 128.

37 SKÁČEL, Jan. Jak přicházejí na svět telátka. In: OPELÍK, Jiří. *Básně I. Hodina mezi psem a vlkem*. 4. vydání. Třebíč: VYDAVATELSTVÍ BLOK, 2008, s. 134-135.

Čas a jeho plynutí, čas, který je rámcem pro lidský život: od zrození po smrt.

Kontrast života a smrti: Často sledujeme (nejenom) lidský život od zrození až po smrt.

Dětství, mládí, fantasie, naivita, velká očekávání a proti němu stáří, zkušenosti, moudrost, vzpomínky, pomalý přechod ke „druhému břehu“. Jedná se o období, kdy se například „maminky začínají toulat“ (viz níže, báseň *Kam odcházejí maminky*)... smrt, pohřeb... Jednotlivé motivy se objevují v různých podobách.

V básních Jana Skácela můžeme zaznamenat časté kontrasty, v této souvislosti u například již zmiňovaného zrození a proti němu odchodu z pozemského života, vidíme začátek i konec, ale také věčné plynutí a koloběh všeho bytí, žití a světa.

Dítě – mladý člověk – stařec – smrt – možný nový začátek. (Myslím si, že „nový začátek“ je myšlen jako vzpomínka, minulost, ale také především jako neustálé jeho opakování a věčný návrat. Viz opět báseň – „*Kam odcházejí maminky*“³⁸ – malé děvčátko u hřbitova.) Tajemství života a smrti, nesmí se porušit, není určeno nám, živým – „...*Potkáme děvčátko a odněkud je známe. Chtěl bych se zeptat, ale nesmím.*“³⁹

V různých situacích a obměnách se samozřejmě objevuje nejen život a smrt člověka, ale celé přírody, jednotlivých přírodnin a živlů, jevů - „*Den tiše dokonával, pod stromy rostl strach...dlouhými vzdechy umírala tráva.*“⁴⁰

Život a duši nevlastní, jak již bylo naznačeno výše, pouze lidé, básník je vidí, cítí i ve stromech, rostlinách, domech, věcech... Všechny mají svou duši, ducha. Tito duchové obývají vše, co nás obklopuje.

V životě zažíváme radostné chvíle, ale i zklamání, bolest je bohužel také jeho přirozenou součástí.

³⁸ SKÁCEL, Jan. *Kam odcházejí maminky*. In: OPELÍK, Jiří. *Básně I. Hodina mezi psem a vlkem*. 4. vydání. Třebíč: VYDAVATELSTVÍ BLOK, 2008, s. 133.

³⁹ SKÁCEL, Jan. *Kam odcházejí maminky*. In: OPELÍK, Jiří. *Básně I. Hodina mezi psem a vlkem*. 4. vydání. Třebíč: VYDAVATELSTVÍ BLOK, 2008, s. 133.

⁴⁰ SKÁCEL, Jan. *Krásné bolesti*. In: OPELÍK, Jiří. *Básně I. Co zbylo z anděla*. 4. vydání. Třebíč: VYDAVATELSTVÍ BLOK, 2008, s. 83.

Bolest – bolest, která se objevuje často z důvodu nějaké, něčí smrti, mnohdy sledujeme motiv odcházení, objevujeme bolest rozchodu mezi dvěma lidmi, partnery, bolest jako zranění, ztrátu – válka. Avšak objevuje se také bolest, jako něco krásného, téměř příjemného. (Zamilovanost), aj.

Oproti smutku a ztrátám se v životě tu a tam objevují také chvíle radosti, důvěry, spokojenosti a štěstí. Určitě jej mimo jiné zastupuje, vyjadřuje také jeden z nejhezčích a nejsilnějších citů - láska.

Láska – Druhy lásky: k životu, k rodině – především silný vztah k matce, velmi často k ženě, ke krajině, ke světu, který nás obklopuje, vzpomínky, prostředí a věci, situace, předměty...

Ve Skácelových básních nechybí vyjádření milostného citu, formou lásky, něhy, často jako něčeho krásného, ale zároveň takového, co může být i velmi bolestné. (*Rozchod*⁴¹). Velmi často básník oslovuje ženu, hovoří k ní a popisuje ji, vzpomíná na její slova... Poznáváme, že tuto bytost intenzivně poeticky vnímá, a především k jedné má hluboký citový vztah. (Manželka).

S láskou a jejími projevy velice úzce souvisí prostředí domova, kde se nám jí dostává, nebo by alespoň mělo, poprvé v životě v dětství, a později v dospělosti, mnoho a intenzivně.

Domov – Jedná se především o atmosféru, pocit domova, který tvoří rodina, rodiče, a hlavně maminka. Charakterizuje jej pocit bezpečí, útočiště a lásky, o kterém se do určité míry musí básník neustále ujišťovat).

Sám autor se s rodinou několikrát stěhoval, zdá se však, že je pro něj přesto domovem Morava, konkrétněji Znorovy, kde se narodil (dnes Vnorovy), a krátce i žil, a které na něj velmi zapůsobily. Stále se k nim opakovaně vracel.

Domov je tu vyjádřen také jako určité básníkovo věčné hledání - jak tvrdil sám autor – není ve skutečnosti nikde doma. (Každý z rodičů byl odjinud, tatínek – učitel. Proto také putovali z místa na místo).

Domov a pocit, že někde ve světě takové místo tepla, lásky, útočiště máme, že se máme vždy kam vrátit, neodmyslitelně a prvotně utváří především již několikrát zmiňovaná osoba, kterou je:

⁴¹ SKÁCEL, Jan. Rozchod. In: OPELÍK, Jiří. *Básně I. Co zbylo z anděla*. 4. vydání. Třebíč: VYDAVATELSTVÍ BLOK, 2008, s. 92-93.

Maminka – důležitá bytost, možná jedna z ústředních a základních. Je vidět, že básník k ní měl velice hluboký vztah. Jemný, citlivý, maminka se objevuje jako křehká bytost, určitým způsobem anděl na zemi. Často se objevují i smutné vzpomínky, nelehký život. V náručí maminky cítíme (především v dětství) útočiště, bezpečí, ochranu, péči, lásku. Když ona sama zestárne, role se obrátí (nebo by se alespoň měly

obrátit) – staráme se o starou maminku – určitým způsobem se stává opět pomalu dítětem. Nakonec neodvratně nastává smutné odcházení, loučení – smrt. Avšak ani ta,

zdá se, není pro básníka úplným koncem. Jsme svědky možného opakovaného návratu na zem. Viz výše, motiv života a smrti.

Zvířata – Vrány, havrani, ptáci, a s nimi související fragmenty, části - křídla, hnízda..., ryby („*oblaka studená jak kropenatí pstruzi*“⁴², „*modré ryby Levrek*...“⁴³), kůň, laně, telátko, labuť - tiché, milé, jemné, krásné, tajuplné, určitá naděje, nový život, netopýr a pes (hodina mezi psem a vlkem) - „*Miluji srst a horké čenichání... „že teplé zvíře chleba přišlo do města.*“⁴⁴ Zvíře, živým tvorem jsou i voda, oheň ...

Stromy, rostliny – strom jako bytost, komunikuje s námi, tichý pozorovatel, útočiště ptactva, žije, hovoří svými větvemi a především listy...

Z rostlin je zastoupena především tráva.

Listí – shazované listí, nově rašící, šumění...listí hovořící.

Luna – měsíc (obloha), má velké množství podob (nevěsta, cikán, možná matka...), vidoucí a vědoucí, ale možná poněkud bezbranná. („*žbluňkla do vody*“...).

Cesta – výrazný je motiv jejího hledání, směřování neznámo kam, neznámo odkud, skrývá tajemství. Neustálé putování, cesta za neznámým cílem, cesta životem.

Hudba – harfa, flétna, buben ... množství hudebních nástrojů a zvuků – báseň plná zvuků – Trhaný plech, cinkání na dně sklenky, slza zabalená v igelitu...

42 SKÁCEL, Jan. Vítr jménem Jaromír. In: OPELÍK, Jiří. *Básně I. Co zbylo z anděla*. 4. vydání. Třebíč: VYDAVATELSTVÍ BLOK, 2008, 65-66.

43 SKÁCEL, Jan. Levrek. In: OPELÍK, Jiří. *Básně I. Co zbylo z anděla*. 4. vydání. Třebíč: VYDAVATELSTVÍ BLOK, 2008, s. 70-71.

44 SKÁCEL, Jan. Naše zcela obyčejné město. In: OPELÍK, Jiří. *Básně I. Hodina mezi psem a vlkem*. 4. vydání. Třebíč: VYDAVATELSTVÍ BLOK, 2008, s. 148.

Na první pohled možná vypadají básně poněkud jednoduše, ale zdaleka tomu tak není. Často je jejich hlubší význam patrný až na pohled „druhý“. Jejich sdělení a působivost se objevuje mimo jiné v tom, že autor vidí krásu i smutek, něco kouzelného, neskutečného, ohromného, jedinečného, malý zázrak ve zdánlivě obyčejných věcech, každodenních projevech přírody, života... Například – v kapce, stékající po okenním skle dolů, nad letícími oblaky, ve zrodu telátka, ve vidině plápolajícího ohně v podvečeru na polích, ve staré ženě, která žene zatoulanou husu domů, v padajícím listí, v „*utínaných prstech bříz*“⁴⁵ ...

V básních zaznamenáme také milostné motivy, projevy lásky v jejich různých podobách. Žena se v textu objevuje často, a je často oslokována. (Více viz strana 61 - 62).

Můžeme říci, že každý z jednotlivých Skácelových textů obsahuje celý drobný příběh či příběhy, což je samo o sobě velice působivé.

Z básní je cítit již několikrát zmiňovaná velmi výrazná spjatost básníka

s přírodou – působivě, hluboce, zajímavě, často neotřele ji oživuje, personifikuje, představuje ji jako zázračnou, téměř božskou, živou bytost, kterou opěvuje a obdivuje. (Objevuje se zde občas zmínka, pojem, motiv související s židovstvím).

Příklady Skácelových jedinečných přirovnání, personifikujících veršů: „*verš, kterým řeka kleje...*“, „*...a třebas nebesa se prudce slitují...*“⁴⁶, „*Až prvních sedm hvězd na nebi vyjde jako na židovském svícnu...*“, „*po špičkách angreštu vůně chodí pod kameny...*“⁴⁷, „*Na lukách mlhy rozvěsily prádlo... noc jako roztrhaný kabát na pastvě propálený ohni, které tu bývá vidět na daleké míle... všechny stromy se dotýkají střech...*“⁴⁸, „*Pod lesem pádil listopad jak jelen bez hlavy. Tělo měl huňaté a vyválené v listí...*“⁴⁹, „*...město, nad kterým luna přes den přespává a vlastním dechem taje... a ona střemhlav padá, až křehké proutí, nahé jasany, zachytí pád...*“, „*starý Mikulov dům*

45 SKÁCEL, Jan. Březnové ídy. In: OPELÍK, Jiří. *Básně I. Co zbylo z anděla*. 4. vydání. Třebíč: VYDAVATELSTVÍ BLOK, 2008, s. 75-76.

46 SKÁCEL, Jan. Vítr jménem Jaromír. In: OPELÍK, Jiří. *Básně I. Co zbylo z anděla*. 4. vydání. Třebíč: VYDAVATELSTVÍ BLOK, 2008, s. 65.

47 SKÁCEL, Jan. Březnové ídy. In: OPELÍK, Jiří. *Básně I. Co zbylo z anděla*. 4. vydání. Třebíč: VYDAVATELSTVÍ BLOK, 2008, s. 67.

48 SKÁCEL, Jan. Znorovy v noci. In: OPELÍK, Jiří. *Básně I. Co zbylo z anděla*. 4. vydání. Třebíč: VYDAVATELSTVÍ BLOK, 2008, s. 81-82.

49 SKÁCEL, Jan. Rozchod. In: OPELÍK, Jiří. *Básně I. Co zbylo z anděla*. 4. vydání. Třebíč: VYDAVATELSTVÍ BLOK, 2008, s. 92-93.

za domem se toulá dějinami s očima zavřenýma do dvora...⁵⁰ zachycení v průběhu času, „Jak ohýbači železa se postavily dny k dřevěným stolům. Ve vlasech mají rez a plavovlasé dýmy...“⁵¹, „...slunce. Zaťaté v mraku jako v koňském srdci dráp...“⁵², „Plnými hrstmi jedl vítr sníh...“⁵³, „Třeba tam vyrostl strom s hvězdou v kořenech...“⁵⁴

50 SKÁCEL, Jan. Město, kde luna přes den přespává. In: OPELÍK, Jiří. *Básně I. Co zbylo z anděla*. 4. vydání. Třebíč: VYDAVATELSTVÍ BLOK, 2008, s. 102-103.

51 SKÁCEL, Jan. Podzim za městem. In: OPELÍK, Jiří. *Básně I. Hodina mezi psem a vlkem*. 4. vydání. Třebíč: VYDAVATELSTVÍ BLOK, 2008, s. 115.

52 SKÁCEL, Jan. Podzim ve městě. In: OPELÍK, Jiří. *Básně I. Hodina mezi psem a vlkem*. 4. vydání. Třebíč: VYDAVATELSTVÍ BLOK, 2008, s. 116.

53 SKÁCEL, Jan. Potřísnění. In: OPELÍK, Jiří. *Básně I. Hodina mezi psem a vlkem*. 4. vydání. Třebíč: VYDAVATELSTVÍ BLOK, 2008, s. 119.

54 SKÁCEL, Jan. Vozy plné kvítí. In: OPELÍK, Jiří. *Básně I. Hodina mezi psem a vlkem*. 4. vydání. Třebíč: VYDAVATELSTVÍ BLOK, 2008, s. 123.

7. CHARAKTERISTIKA DVOU VYBRANÝCH

BÁSNICKÝCH SBÍREK:

CO ZBYLO Z ANDĚLA

A

HODINA MEZI PSEM A VLKEM

7.1. CO ZBYLO Z ANDĚLA

Mým dojmem je, že oproti sbírce druhé, se v této básnické sbírce objevuje, projevuje mnohem více jaro a jeho atmosféra – jarní deště - „*v lupení frkal vraný déšť.*“⁵⁵, ale také strach, nebezpečí, bolest, ničení... „*utínané prsty bříz*“⁵⁶, které se děje na jaře... Zajímavé je, že verše věnované jaru jsou často vzápětí proloženy verši, jež se týkají zimy a její atmosféry. Mnohdy následuje za jednou básní zimy okamžitě druhá báseň, týkající se jara, a naopak...

Objevuje se kontrast začínajícího i končícího sněhu, zima není nijak příjemná, je dosti depresivní. Například: černá plazící se kaluž tmy, směrem do spícího zasněženého kraje.

Dále můžeme zaznamenat i občasné náznaky léta a častěji také podzim: „*Pod lesem pádil listopad jako jelen bez hlavy, tělo měl huňaté a vyválené v listí.*“⁵⁷ podzim – „*...a oškubaný podzim čeká v turkyni.*“⁵⁸

Velice častým motivem Skácelových básní se stává dešť. Můžeme také pozorovat různorodé podoby vody, které se objevují napříč básnickými sbírkami, a to ve velkém množství.

Z básní mnohdy cítíme smutek, melancholii, zadumanost. Objevuje se motiv večera, a s večerem podzim – střílení. Pohřeb na vsi. (Zároveň s ním je vyjádřen

55 SKÁCEL, Jan. Jarní dešť. In: OPELÍK, Jiří. *Básně I. Co zbylo z anděla*. 4. vydání. Třebíč: VYDAVATELSTVÍ BLOK, 2008, s. 68-69.

56 SKÁCEL, Jan. Březnové ídy. In: OPELÍK, Jiří. *Básně I. Co zbylo z anděla*. 4. vydání. Třebíč: VYDAVATELSTVÍ BLOK, 2008, s. 75-76.

57 SKÁCEL, Jan. Rozchod. In: OPELÍK, Jiří. *Básně I. Co zbylo z anděla*. 4. vydání. Třebíč: VYDAVATELSTVÍ BLOK, 2008, s. 92-93.

58 SKÁCEL, Jan. Rozchod. In: OPELÍK, Jiří. *Básně I. Co zbylo z anděla*. 4. vydání. Třebíč: VYDAVATELSTVÍ BLOK, 2008, s. 92-93.

například i dětský pohled na celou situaci, její nepochopení, životní nezkušenost, naivita, odstup od tohoto jevu). A opět jako protiklad k těmto jevům stojí atmosféra jara v básni, ráno – bílá alej.

Charakteristické je, že se ve sbírce ještě setkáváme s rýmováním v jednotlivých básních, které ale postupně mizí, což zaznamenáme především ve sbírce druhé.

Sbírku celou charakterizuje, zaštiťuje pojmenování jedné z básní – „*Co zbylo z anděla*“⁵⁹ – je pro básníka zřejmě velmi důležitá, a určující. Samotnou báseň charakterizuje naděje, jaro, tajemství, okamžik, něco nadpřirozeného, co nad námi bdí, něco kouzelného svým zjevem, nepřístupností a nedosažitelností. Ten zmiňovaný jedinečný okamžik je částečně otevřený citlivým lidem, kteří jej mohou alespoň částečně zaznamenat, zachytit.

Samotný název „*Co zbylo z anděla*“, ukazuje zvláštní slovní spojení, slova v neobvyklém užití, významu. Anděl, jako symbol něčeho vznešeného, ctnostného, svatého, čistého, většinou symbol ochrany a bezpečí, symbol nevinnosti, dobroty. A k němu, proti němu to, co z něj **zbylo**. Fragment, část, zbytek něčeho, stopa po něm, otisk (ve vzduchu – viz poslední dva verše básně). Mně osobně „zbytek z anděla“ připomíná jeho část, například ulomené části u sochy anděla na hřbitově, ale liší se oproti andělu z básně, který je sice nadpřirozený, ale přitom skutečný, přítomný.

Zbytek, co z anděla zůstal, může být také myšlen jako to opravdové, pravá podstata, která z něj zůstala. Důležité jádro.

Název básně a asociace na něj nejprve působí podle mého názoru nepříjemně, často se objevuje představa, že anděl je určitým ochráncem, obráncem spravedlnosti..., a když se tato představa spojí se sdělením, „co z něj zbylo“, působí to, jako by se stalo něco špatného, jako by anděl snad někoho opustil, provází nás pocit nějaké nespravedlnosti, křivdy. Čtenáři mohou automaticky přijít na mysl otázka, jež znějí: Proč se to stalo? Co zbylo z anděla, který nás možná měl chránit, nebo měl být v nás, v lidech, a najednou není...

Naštěstí se role anděla v samotné básni objevuje v poněkud jiném, příjemnějším a vstřícnějším světle. Viz výše.

⁵⁹ SKÁČEL, Jan. *Co zbylo z anděla*. In: OPELÍK, Jiří. *Básně I*. *Co zbylo z anděla*. 4. vydání. Třebíč: VYDAVATELSTVÍ BLOK, 2008, s. 110.

7.2. HODINA MEZI PSEM A VLKEM

Tato o dva roky později napsaná sbírka je svým obsahem, tematikou a vyzněním závažnější, vážnější a také mnohem více apelující. Z její atmosféry cítíme hlubší depresi.

Plné významy jednotlivých veršů se nám často ukrývají, z básní cítíme poněkud utajenější, jinotajnější a především složitější obsah, význam, sdělení.

Objevují se delší básně. Často bez rýmu.

Velice častá je zde, oproti sbírce předcházející, podzimní atmosféra – melancholická, zadumaná, trochu nepříjemná, někdy nepřející, smutná, až falešná - „*kradeným koněm podzim rzá.*“⁶⁰, a pak také pozdní léto.

Samotný název sbírky, „*Hodina mezi psem a vlkem*“ – jedná se o jakýsi mezi - čas, dobu, která se dá těžko nějakým způsobem rozlišit, oddělit od sebe ostrou hranicí. Je jí myšlena chvíle, kdy již není den, ale ještě nenastala ani noc.

Zajímavé je také zamyšlení nad dvěma do určité míry kontrastními motivy, a přitom navzájem provázanými, příbuznými – pes a vlk. Pes, jenž nám asociuje někoho „ochočeného“, víceméně známého, věrného přítele člověka, patří běžně k našemu domu, domovu, je často členem naší rodiny. Patří mu den.

Vlku oproti psovi dán prostor pro větší divokost, ale i svobodu, charakterizuje jej cosi nepoznaného, tajemného, skrývá se před námi. Má blíž k přírodě.

Jedná se o zvíře a život nespoutaný a svobodný. Patří k němu les, jeho hloubka, dálky... Je pro nás málo známým tvorem, nevíme, co od něj máme očekávat. Patří mu noc.

Od předchozí sbírky se liší mimo jiné tím, že básně jsou rozděleny na dva oddíly, jejichž názvy zní: **PAUZY** a **HVĚZDNÝ PRAK**.

7.2.1. PAUZY

samotný název sbírky může evokovat pausy v čase, pausy v promluvě, odpočinek, pausy v určitém způsobu života, v životě přírody – zima...

⁶⁰ SKÁCEL, Jan. Podzim za městem. In: OPELÍK, Jiří. *Básně I. Hodina mezi psem a vlkem*. 4. vydání. Třebíč: VYDAVATELSTVÍ BLOK, 2008, s. 115.

Zdá se, že v textech jsou tyto pausy možná projevem atmosféry jednotlivých situací, a především ročních období. Převažuje zde období podzimu, zimy. Pauza charakterizuje například situaci, kdy se jedná o pokročilý podzim, příroda se pomalu ukládá

k spánku, listí ze stromů se pomalu, tiše klouzavým, krouživým pohybem snáší k zemi. Ticho, tichá krajina s holými stromy, mlha, pokrývající krajinu, vlhká kůra stromů...sníh, vítr a očekávání.

V tomto oddílu se objevuje tematika, atmosféra poněkud tvrdší, nepříjemnější než ve sbírce předešlé... Především atmosféra podzimu, začínající zimy, syrové, depresivní, prázdné. Nebo velmi brzkého jara, a také pozdního, odcházejícího léta.

Z jednotlivých textů na nás dýchá atmosféra pokročilého podzimu, samota, často smutek, deprese.

Ocitáme se na určitém místě především velmi brzy ráno, navečer, večer, uprostřed noci, tma.

Sledujeme, míjení času, životů a skutečností. Z textu je velice intenzivně cítit samota, osamělost – „malá nádraží“⁶¹, kde na nás nikdo nečeká, nemává nám. V některých situacích však člověk samotu potřebuje.

Provází nás často kruté neštěstí, smrt – „Mrtví vojáci“⁶², „Letní bouřka v Drnholci“⁶³, „Neštěstí“⁶⁴.

Poezie Jana Skácela je protkaná užitím velice zajímavým, neobvyklým, ale působivým spojením slov. Například již několikrát zmiňované: „kradeným koněm podzim rzá“⁶⁵, či „slunce, zařáté v mraku jako v koňském srdci dráp.“⁶⁶

⁶¹ SKÁCEL, Jan. Malá nádraží. In: OPELÍK, Jiří. *Básně I. Hodina mezi psem a vlkem*. 4. vydání. Třebíč: VYDAVATELSTVÍ BLOK, 2008, s. 122.

⁶² SKÁCEL, Jan. Mrtví vojáci. In: OPELÍK, Jiří. *Básně I. Hodina mezi psem a vlkem*. 4. vydání. Třebíč: VYDAVATELSTVÍ BLOK, 2008, s. 127.

⁶³ SKÁCEL, Jan. Letní bouřka v Drnholci. In: OPELÍK, Jiří. *Básně I. Hodina mezi psem a vlkem*. 4. vydání. Třebíč: VYDAVATELSTVÍ BLOK, 2008, s. 128.

⁶⁴ SKÁCEL, Jan. Neštěstí. In: OPELÍK, Jiří. *Básně I. Hodina mezi psem a vlkem*. 4. vydání. Třebíč: VYDAVATELSTVÍ BLOK, 2008, s. 126.

7.2.2 HVĚZDNÝ PRAK

Převažují delší básně, často svým rozsahem na více stran. Obsahuje báseň s tímto názvem. Zajímavé je, že básně v tomto oddílu velice často hovoří a jsou věnovány různým lidem. Například ihned v úvodní básni je jemně, něžným, i když smutným způsobem popisována stará maminka. Sledujeme lidi, především dívky, ženy, muže, pohybující se a žijící svým jedinečným způsobem především v prostředí města – „*Naše zcela obyčejné město*“⁶⁷ ... A dále také několikrát objevujeme verše, adresované nějakému známému člověku, k němuž měl Jan Skácel hlubší vztah, a kterému se snaží něco prostřednictvím veršů sdělit, poděkovat mu, či mu věnovat vzpomínku: „*Poceta Erbenovi*“⁶⁸, „*Verše věnované památce I. E. Babela*“⁶⁹, „*Na slovo vzaté víno (Oldřichu Mikuláškovu)*“⁷⁰.

Tyto druhy veršů se prolínají s motivy zvířat a přírody, avšak obklopených často, až na výjimky, nepříjemnou atmosférou bezbrannosti, trpkosti, lovu, honu, smrti. Jejich smutný pohled a celé zpodobnění v bezvýchodné situaci, tiše obžalovávají člověka z jeho bezohledných činů. Opět můžeme spatřit kontrasty například něčeho půvabného, chvějivého, křehkého okamžiku (letící labuť), a jeho následného porušení, zničení (myslivec, jenž bude střílet)...

Ojedinělou výjimkou může být báseň věnovaná zrození telátka v teplém chlívě chvíli před rozedněním. Jemně, měkce, mírně, s láskou popsané. Jsme svědky zrodu nového života.

65 SKÁCEL, Jan. Podzim za městem. In: OPELÍK, Jiří. *Básně I. Hodina mezi psem a vlkem*. 4. vydání. Třebíč: VYDAVATELSTVÍ BLOK, 2008, s. 115.

66 SKÁCEL, Jan. Podzim ve městě. In: OPELÍK, Jiří. *Básně I. Hodina mezi psem a vlkem*. 4. vydání. Třebíč: VYDAVATELSTVÍ BLOK, 2008, s. 116.

67 SKÁCEL, Jan. Naše zcela obyčejné město. In: OPELÍK, Jiří. *Básně I. Hodina mezi psem a vlkem*. 4. vydání. Třebíč: VYDAVATELSTVÍ BLOK, 2008, s. 148.

68 SKÁCEL, Jan. Poceta Erbenovi. In: OPELÍK, Jiří. *Básně I. Hodina mezi psem a vlkem*. 4. vydání. Třebíč: VYDAVATELSTVÍ BLOK, 2008, s. 140-144.

69 SKÁCEL, Jan. Verše věnované památce I. E. Babela. In: OPELÍK, Jiří. *Básně I. Hodina mezi psem a vlkem*. 4. vydání. Třebíč: VYDAVATELSTVÍ BLOK, 2008, s. 149-150.

70 SKÁCEL, Jan. Na slovo vzaté víno (Oldřichu Mikuláškovu). In: OPELÍK, Jiří. *Básně I. Hodina mezi psem a vlkem*. 4. vydání. Třebíč: VYDAVATELSTVÍ BLOK, 2008, s. 158-159.

Vedle smrti zvířat v samotné přírodě, která je často nedokáže ochránit před děsivým zásahem člověka, se objevuje také motiv určitého chvějivého pohrání si s myšlenkou pokušení zemřít – „*Lom*“⁷¹ – ocitáme se na svahu, na okraji srázu, který není příliš pevný... hloubka nás do určité míry láká. Básně jsou mnohem vážnější, s pochmurnější atmosférou.

V oddíle Hvězdný prak se objevuje samotná báseň s tímto názvem. Je pro něj celý tedy zřejmě určující. Možná tuto báseň charakterizují slova: Oni neustále mluví, říkají to samé, pro tebe není prostor. Nemůžeš. Proto sis svou pravdu, své tajemství, uschoval v duchu, v srdci. Možná tam čeká na příležitost, na chvíli, až o ni bude někdo stát, a uvědomí si ji, pochopí ji a bude si jí vážit.

⁷¹ SKÁCEL, Jan. *Lom*. In: OPELÍK, Jiří. *Básně I. Hodina mezi psem a vlkem*. 4. vydání. Třebíč: VYDAVATELSTVÍ BLOK, 2008, s. 145-147.

8. JEDNOTLIVÉ BÁSNĚ, VYBRANÉ JAKO INSPIRACE PRO VLASTNÍ VÝTVARNOU TVORBU:

8.1. SBÍRKA: CO ZBYLO Z ANDĚLA

8.1.1. LEVREK

LEVREK

*Prší.
Kapky vody na skle
jsou vysvlečené perly.
A tráva vstává.*

*Z tmavého křídla mraku
crčí déšť
a někde
blízko trati,
v křivých borovicích,
je skryto hlavní město vran.*

*(Na druhé straně okna
perla, celá mokrá,
utíká se schovat
za špinavý rám.)*

*A člověk myslí na to všechno oddaně,
s malinkou svatozáří strachu
kolem úst.*

*(A slyší slzu zabalenou v igelitu
a vidí z deště
mokrý obraz růst.)*

*Prší
a je to dobré na pole.*

*(Stařečci počítají kapky
a v jejich očích v řadách odplouvají
veliké modré ryby Levrek.)*

8.1.1.1. OBSAHOVÝ ROZBOR:

Děšť je podstatným motivem množství Skácelových básní. Děšť, který se stává dárce života... je zároveň tvůrcem, umělcem...

Spolu s básníkem si představujeme cosi, co je „skryto“ v dešti, objevující se a projevující se jen v naší fantazii, nebo něco, o čem tušíme, že někde v dešti ukryto, a nyní neviděno, je existující i ve skutečnosti. Na tuto skutečnost usuzujeme například podle zvuku, zkušenosti, zvyklosti - (*„A někde blízko trati, v křivých borovicích, je skryto hlavní město vran.“*)

Nepřehlédnutelný je tu text obsažený v závorkách, jenž působí vždy jako určitá ozvěna, myšlenka, doplňující komentář ostatních veršů. Můžeme také postřehnout, že se tyto „myšlenkové komentáře“ rýmují. Pro pozdější tvorbu Jana Skácela je pak charakteristický typ volného verše.

V básních je výrazně přítomen zvukový obraz – děšť crčí, slyšíme slzu zabalenou v igelitu.

Nejvíce zapojenými smysly v souvislosti s představami, se stává právě zrak a pak také sluch.

Důležité jsou celkové pocity, dojem z básně – šum deště, zároveň však čekání (až přestane pršet, na to, jak krajina zareaguje na děšť a promění se...). Pozorujeme účinky, klid, mír, očištění, které voda přináší. Kapky - perly – slzy - pláč. V této situaci je však děšť příjemný, osvobozující, tichý.

Živly celkově jsou ve Skácelových básních oživeny – zde kapky na skle tvoří, utíkají po skle...

Člověk na to hledí oddaně, a malinkou svatozáří kolem úst – cítíme a rozumíme obavě, že to zajímavé a působivé všedně nevšední tvoření, odehrávající se před našima očima, se může něčím pokazit, zmizet, že nevydrží. Jedná se o zázrak života, který může voda darovat, zachycujeme pomíjivý okamžik, neprostupující kouzlo jedinečnosti, neopakovatelnosti. (Také ať chceme či nechceme, dochází v našem vnímání vždy k určité selekci. Vždy stihneme zaregistrovat jen něco, a cosi jiného našim smyslům zase nenávratně uniká, mizí, bohužel bez povšimnutí...)

Básník se nevyhýbá určitému pocitu dojetí.

Dojem ticha uprostřed deště umocňují také ryby, viděné očima stařečků, a jež se objevují v závěru básně. Tyto ryby jsou klidní, tiší tvorové, obyvatelé životadárných vod. Zdá se, jako by s sebou neustále nosili jakési tajemství, jež se nikdy nedozvíme.

Stařečci – symbolizují čas, zkušenost, moudrost.

A proti tomuto poetickému vidění se najednou objevuje praktický a logický pohled na skutečnost. (je to dobré na pole).

V básni se prolínají různé obrazy – skutečnost s neskutečným, náš svět, a svět nově vytvářený... Nastává otázka, co v našem světě ještě je, a co už ve skutečnosti není?

Barvy - odstíny modré, bílé, zelené, fialové, tmavé mraky, černé vrány...

Jednotlivé motivy: Vrány, „město vran“, tmavé křídlo mraku – často se v básních objevují vrány nebo havrani, a ptáci celkově. A také předměty, části související s nimi – hnízda, křídla... (Pták symbolizuje krásu, ladnost – pohyb, možná určitou vznešenost a hlavně svobodu. Ale i bezbrannost, smutek, varování, možná někdy nějakou předzvěst, jako je tomu v případě konkrétního druhu, například vran). Vrány v této básni mohou obecně symbolizovat určitý druh smutku (nejsou však přímo nositeli smrti - „mrchožrouti“ – shlukování se u mrtvých tvorů...), ani před ničím nevarují. Jsou „skryté“, nyní nehrozí nebezpečí, ale přesto tady někde jsou. Také v sobě možná nosí jakési tajemství, připomínají pomíjivost lidského života – leckdy jsou symbolem smrti (jelikož u ní v přírodě bývají přítomny), lidé by k nim měli mít respekt... Tito ptáci jsou také velmi inteligentní. Vrány a havrani jsou také jakousi uzavřenou komunitou (skryté hlavní město vran, ptáci většinou létají v hejnu...

Okenní rám – ohraničení – přechod ze světa přírody do světa člověka, kontakt mezi nimi na okenní tabulce. To, co se děje vně, venku, okolo člověka, spolu se světem, který je uvnitř nás, křivé borovice, železniční trať – je opět cestou, vedoucí do neznáma, stařečci, ryby (viz výše). Ryby Levrek mohou symbolizovat jednotlivé kapky deště.

Voda, kapky – vzácnost. Má podobu vyslečených perel, slzy, zabalené v igelitu, vstávající trávy – život, naděje, rostoucí mokřý obraz...

8.1.1.2. ROZBOR KOMUNIKAČNÍ SITUACE A VÝSTAVBY TEXTU

Komunikační podmínky: Prší. Čtenář se ocitá, společně s neznámým pozorujícím subjektem (možná samotným básníkem), dá se říci, přímo uprostřed deště – velmi intenzivně ho vnímá, zdá se, že až na samotné kůži, a přesto jako by ho pozoroval skrze sklo. (Odstup). Děj se odehrává zřejmě na jaře nebo v létě. Zdá se, že na vesnici nebo na okraji města, kde máme rozhled do okolní krajiny. Cítíme život a růst (viz

výše). Blízko pozorovatele vede trať, objevují se zde vrány, ukryté v křivých borovicích, a víme, že ten samý déšť někde, ze svých obydlí pozorují i jiní, například stařečkové, kteří vědí, že déšť je dobrý mimo jiné i na pole, pro život.

Prostorový záběr – bezprostřední okolí: dům – okno; postupně se vzdalující pohled: do zahrady nebo na louku za domem, za město. Nebe... globální pozorování, a nakonec se opět vracíme k blízkým detailům: sklo, kapky... Pozorujeme, dá se říci, pouze malý úsek, a jednoduchou situaci, když se však zahledíme detailněji, spatříme ohromné množství projevů, forem a jedinečných úkazů deště.

Ve chvíli, kdy na zem padá déšť, dochází k rozhovoru mezi „nebem a zemí“, člověkem a přírodou, předměty...

Komunikační situace: (více viz výše) Dozvídáme se, že kdesi, na blíže neurčeném místě, prší, že zmíněný déšť je velice působivý, stačí sledovat ho pozorně kolem sebe, a možná spatříme cosi víc než „pouhé padající kapky“.

Určení přesného časového úseku děje není v textu důležité. Stejně tak nezáleží na tom, kde přesně děj probíhá. Stačí jen déšť, který jednoho dne začne padat, sklo a fragment přírody – například zmíněná tráva. Důležitý je hlavně okamžik, který se odehrává právě tady a teď, a jeho projevy.

Autor textu, mluvčí, který je zřejmě samotným pozorovatelem, objevujícím se v textu, zaznamenává své myšlenky, pocity, dojmy. Zachycuje, co se kolem něj děje, a jak to na člověka, vnímajícího situaci, působí. Poněkud hovoří i za možné pocity samotného čtenáře, který se může dobře identifikovat s vnímajícím pozorovatelem přímo v textu. Díky takové formě popisu si adresát detailně představí situaci.

Již výše je zmíněno několik informací také o textu, který je obsažen v závorkách. Jedná se o popis toho, co se zároveň se zobrazovanou situací ještě děje v okolí vnímajícího subjektu, a uvnitř něj samotného. Text v závorkách se stává vlastně jakýmsi doplňujícím komentářem sledované situace.

Autorem textu je básník, kdosi, jenž zaznamenává děj. Hrdinou příběhu se stává samotný déšť a pak také vděčný, okouzlený člověk, který jeho projevy dokáže hluboce vnímat.

Aby adresát vnímal zobrazovanou situaci podobně, jako básník, měl by zřejmě mít vizuální představivost, schopnost vžít se do situace. Musí mít blízký zážitek, zkušenost s deštěm, s jeho dotekem a projevy. Měl by umět přiměřeně a kladně vnímat přírodu, mít k ní citový vztah.

Text je určen čtenáři, který bude umět se v dnešní době na chvíli pozastavit, nespěchat, a zkusí si prožít jednu ze zdánlivě obyčejných a nicotných zkušeností, která se nám všude kolem nás nabízí. Člověku, který bude rád sledovat každodenní proměny světa kolem sebe... Takový čtenář by měl mít určité zkušenosti s básněmi, respektive s poetickým vnímáním, a vnímáním poezie. Typ této básně je určen takovému příjemci,

jenž ocení kouzlo okamžiku a krásu jednoduchého a zdánlivě nelogicky nicotného, samozřejmého. V textu je důležitým motivem, myšlenkou pozastavení se nad každodenními událostmi, detailní a pocitový pohled... představa a vnímání určitého okamžiku, situace.

Báseň vzbuzuje pocity radosti, očekávání něčeho nového, očištění od špíny, minulosti, tíhy starostí. Tento déšť také vzbuzuje do určité míry vzpomínky – možná poněkud návrat do dětství – například dobu, kdy jsme jako děti možná prožívali déšť a všechny projevy světa kolem nás daleko intenzivněji. Dále se pak objevují zobrazení stařečci, jako symbol moudrosti a zkušeností, lidé, kteří vědí, co z deště plyne, a symbolizují také věčně ubíhající čas a pomíjivost.

Představy, které bezprostředně na obsah básně navazují – předměty, krajina, vrány, sklo a okenní rám, voda, barvy...

Statický a dynamický charakter jevů a předmětů, zobrazených v básni: statické – okno, okenní rám, borovice, trať, pole, stařečci, (vrány – nyní bez větší dynamiky pohybu).

Charakter dynamický – kapky, déšť, (ryby Levrek), tráva, rostoucí mokrá obraz ...

Podmínky, nutné ke splnění děje – děj je do určité míry zúžen na situaci, která nemusí trvat příliš dlouho, a která se sice opakovaně děje, avšak pokaždé jsou podmínky při jeho uskutečnění poněkud jiné. Vždy je jev svým způsobem jiný, jedinečný.

Děj je zajištěn v padajícím dešti – pohyb, dynamika, a v jeho proměnách (padá na zem, do trávy – „*a tráva vstává...*“, stékajících kapkách po skle..., pozorování mluvčího a adresáta)

Zobrazené situaci v básni muselo předcházet časové období, kdy po nějakou dobu nepršelo. Zmíněná doba ale nebyla dlouhá. Déšť však přišel včas, a je vítaný. („*a tráva vstává ..., je to dobré na pole...*“), ději také předcházely zkušenosti s deštěm především u stařečků (ti znají jeho rozličné podoby, a vědí, jaké bude mít následky. Zde budou kladné).

Po této situaci bude zřejmě následovat chvíle, kdy pršet přestane, život se z okouzlení, čekání a pozorování opět vrátí ke každodenním činnostem, práci. Usuzovat na tuto skutečnost můžeme z již několikrát zmiňovaných zkušeností stařečků („*je to dobré na pole*“), a celkové čtenářově zkušenosti s životem a jeho projevy na vesnici, v menším městě.

Celková výstavba textu:

Jedná se o báseň, psanou volným veršem. Jeho typickým charakteristickým rysem je skutečnost, že se jednotlivé verše nerýmují. Tato báseň je však výjimkou. Přece jen se objevují náznaky rýmu, ale pouze na konci jednotlivých strof. Strofy, neoznačené závorkami, se rýmují s těmi, které závorkou označeny jsou. Jedná se

o celkem čtyři strofy (ze sedmi), jež se rýmují pouze v závěru jednotlivých strof. Přesněji řečeno, shoduje se počet slabik u posledních třech slov, a závěrečné slovo jednotlivých strof se rýmuje. (Druhá strofa: „...*hlavní město vran.*“ Třetí strofa: „...*za špinavý rám.*“ Čtvrtá strofa: „...*strachu kolem úst.*“ Pátá strofa: „...*mokrý obraz růst.*“).

Vidíme, že se rýmují verše v závorkách s těmi, které jim předcházejí, a v závorkách nejsou. Verše se závorkami díky tomuto jevu působí jako ozvěna.

Vztah nadpisu a vlastního textu:

Nadpisem básně je jedno, pro většinu lidí tajuplné slovo – Levrek.

Množství adresátů nejspíš zpočátku netuší, co tento pojem znamená. Může si myslet, že se jedná o básníkův neologismus. Až když přečteme báseň, zjistíme, že se jedná o rybu. Při podrobnějším zkoumání se dokonce dozvíme, že tato ryba skutečně existuje. Jedná se o rybu žijící v moři, má protáhlé tělo a zajímavostí je, že její hřbetní ploutev ústí do ostnatých špiček. Její barva přechází z šedavé k modré, se zlatými odlesky. Měří zpravidla okolo jednoho metru. Když se na ni zahledíme, může nám svým tvarem připomínat kapku. (Další informací je skutečnost, že je tato ryba zřejmě hojně lovena. Je těžké říci, zda se často objevovala na jídelničkách v cizině i v době, kdy Jan Skácel napsal tuto sbírku, a zda to má nějakou souvislost s jeho výběrem právě této ryby. Nemůžeme říci, proč se v básni ocitla právě tato ryba a ne jiná. Kromě podoby a příjemného, tajuplného jména, nelze zřejmě sdělit bližší informace. Motiv ryb, které se objevují v básni, mohou obecně znamenat vodu, život, možná formu obživy, symbol potravy.

Báseň a její děj je přehledný. Obsah také. Čtenář si však bez básníkovy výkladu nemůže být jistý pravým a jediným významem nikdy. Verše popisují situaci, děj, pocity.

Celý básnický text je soudržný, přehledný a srozumitelný. V tom mu napomáhají například gramatické prostředky soudržnosti textu: „*a slyší slzu zabalenou v igelitu*“ – shoda přísudku s podmětem, jenž je vyjádřen ve větě, která této předcházela. Lexikální prostředky soudržnosti textu – například příslovce. „...*oddaně...*“ přibližuje nám lyrický subjekt i předcházející sloveso.

Jak již bylo sděleno, na konkrétním čase a prostoru, v němž se děj básně odehrává, tolik nezáleží. Tento názor dosvědčují blíže neurčující příslovce, užitá v textu. Zní takto: „...*a někde blízko trati, v křivých borovicích, je skryto hlavní město vran.*“, a samotné uvedení do situace, za pomoci minima slov („*Prší.*“). Nevíme, kde. Důležité je to, že situace probíhá během dne v prostředí vesnice nebo menšího města, a ne, kde přesně. Jak již bylo řečeno výše. Děj se odehrává v určitém okruhu, pohledem z okna, pozorováním děje v okolí, autorovou a čtenářovou osobností uvnitř děje a situace, a jejího intenzivního prožívání. Tato báseň je samostatná sama o sobě, nestává se nedílnou součástí žádného dalšího textu, ale samozřejmě, stává se

nezastupitelnou součástí celé básnické sbírky. (Zařazena je v této sbírce, porozuměla bych však jejímu zařazení i ve sbírce jiné. Není patrná jednoznačná indicie, která by ji začleňovala pouze do této sbírky. Zařazena je zde, protože to bylo autorovým záměrem. Déšť je však v této sbírce, oproti například *Hodině mezi psem a vlkem*, příjemnější, vstřícnější, přináší atmosféru jara).

Tuto báseň určitě můžeme porovnávat v kontextu s dalšími básněmi, v nichž se různorodým způsobem projevuje déšť také. (Jak již bylo řečeno, v této sbírce převládá atmosféra deště na jaře, jako posla života, očištění).

Báseň je již nyní (v současné podobě) svým způsobem vyjádření vcelku úsporná. Svým obsahem a představami, které ve čtenáři vzbuzuje, je však velice bohatá. Bylo by zajisté možno vypustit určité situace, například text v závorkách. Báseň by stále sdělovala nejdůležitější informace, avšak čtenář by byl dosti ochuzen o představu dalších situací, a příjemné, poetické vyjádření.

Text je úplný v tom smyslu, že není potřeba jej nějakým způsobem doplňovat či mu ubírat některá vyjádření, verše. Tímto zásahem by se pouze pokazilo celkové vyznění básně. Domýšlet si však čtenář samozřejmě může velké množství skutečností, jež nejsou plně vyřčeny nebo detailně popsány (Na jakém místě v básni může pršet, kdo déšť pozoruje, co se dělo před ním, co se bude dít po něm, jak vypadají stékající kapky a prostředí za i před oknem, jaký „obraz“ déšť vytváří, kam vede trať u křivých borovic, jakou roli zde mohou hrát vrány, proč jsou těmi stromy právě „křivé borovice“, proč vidí stařecci rybu Levrek, proč se zde objevuje tato konkrétní ryba a ne jiná? ... Právě tato skutečnost mimo jiné přidává básni na působivosti a zajímavosti. Čtenář není ve svých představách četbou příliš svázán. Básník záměrně ponechává velký prostor adresátově fantasii.

8.1.1.3 ROZBOR SYNTAKTICKÝ

Aby byl text soudržný, musí nutně na jádro výpovědi navazovat další text, v němž se něco z předcházejících výpovědí opakuje. Zde je soudržnost zastoupena často synonymy, a řadou různorodých projevů určitého pojmu, situace. V básni je tímto projevem například voda – Déšť: kapky vody – vysvlečené perly – mokrá perla – slza zabalená v igelitu. Situace, které souvisí s deštěm, vodou: crčí – prší - rostoucí mokrá obraz – modré ryby Levrek.

Jako spojovací výraz je nejčastěji zastoupena v souvětích souřadných spojka **a**. Navazovacími slovy je také častá spojka **a**, která následuje po tečce. („*Kapky vody na skle jsou vysvlečené perly. A tráva vstává... A slyší slzu zabalenou v igelitu a vidí z deště mokrá obraz růst.*“).

Dále je zajímavá návaznost v rámci jednotlivých strof. V první se strofě se například objevují kapky vody na **skle**, vypadající jako vysvlečené perly. O nic více, o nic méně. Tento motiv se dále rozvíjí „až“ ve třetí strofě, která je zapsána v závorce. Navazuje na jádro výpovědi z první strofy. Zde se nám pohled na situaci přibližuje, objevují se větší detaily, a déšť pokračuje, kapka (mokrý perla) se dostává do pohybu, utíká na druhé straně **okna** schovat se za špinavý **okenní rám**. Nyní se již hovoří s určitostí přímo o okně. (Zmínku o první straně okna, vnitřní, v textu nezaznamenáme. Za ní stojí zřejmě pozorovatel).

Vzájemné vztahy jednotlivých výpovědí jsou úzce spjaty i se zmiňovaným textem v závorkách, který mimo spojovacích výrazů navazuje na text před nimi také obsahově. „A člověk myslí na to všechno...“ („A slyší slzu...“)

Jedná se o monologický jazykový projev. Způsob jednotlivých výpovědí je oznamovací. *perly...“*, „*člověk myslí na to všechno oddaně, s malinkou svatozáří strachu kolem úst“*, „*slyší slzu zabalenou v igelitu a vidí...“*, stařečci - „*v jejich očích řadách odplouvají velké modré ryby Levrek.“*

Báseň je uvedena jednoduchou, jednočlennou větou, jediným stručným slovem: „*Prší.*“, strofa končí větou jednoduchou: „*...A tráva vstává.*“ Dále se objevují verše formou souvětí, nejčastěji o dvou větách. Po úvodní strofě, jejímž obsahem jsou tři stručné věty, následuje jedna výpověď poněkud delší (souvětí o třech větách). Po něm přichází dvě věty jednoduché, avšak bohatě rozvitě. („*Na druhé straně okna perla, celá mokrá, utíká se schovat za špinavý rám.*“ „*A člověk...úst.*“). V dalších strofách se již objevují pouze souvětí o dvou větách.

Stručný úvod jedním slovem, kterému čtenář dobře rozumí, má za následek, že je adresát ihned, bez „přípravy“ vtažen do děje, vytvoří se mu v mysli množství asociací a otázek, na některé v textu najde odpověď, na jiné nikoli.

8.1.1.4. ROZBOR LEXIKÁLNÍ

Přejatá slova a jejich původ: perla. (V. N.) *Slovo původu románského. Doloženo je v středověké latině v tvaru perula (i perulus), odtud vlaš. perla, franc. perle atd.; do němčiny přeneseno jako Berle, Perle atd. Původ hledají ve vulg. lat. pirula, což by znamenalo »hruštička« (lat. pirus »hruška«), nebo ve vulg. lat. pernula »mušlička« (lat. perna m. j. »mušle«); nebylo by snad nemožno pomýšletí na vulg. lat. pirula m. pilula »kulička« (lat. pila »míč, koule«). Jihoslov. jméno perly (cír.-slov., bulh., srb.) bisr, biser pochází z východu (arab. busra »nepravá perla«); toto slovo se objevuje i v stč.*

slovníčích a j. (podle mínění Flajšhansova, známého z přednášky v Král. spol. nauk, bylo by se k nám dostalo hlaholským církevním písemnictvím).⁷²

igelit - **Troška z historie slova**

V roce 1935 zahájil ve své době největší chemický koncern na světě IG Farben rozsáhlou výrobu PVC včetně měkčeného typu, který dostal jméno igelit. První dvě písmena samozřejmě obsahují zkratku firmy a druhá část slova je inspirována už dříve zavedenými plasty, jako byl galalit nebo bakelit (řecké slovo lithos znamená kámen).⁷³

Lexikální význam některých vybraných slov, vícevýznamová slova: vyslečený – nahý, neoblečený, odhalený, obnažený, nejen ve smyslu holého těla, ale i duševním, situačním...(člověk se cítí obnažený vůči světu, bezbranný, ale také otevřený, nic neskrývající, skutečná pravda bez příkras...). svatozář – svaté světlo, čistota, mravnost, vzácnost, svatost. růst – biologicky dané vývojové změny, vývin, nabývání na výšce, pohyb, změna.

V básni se naznačuje i motiv putování – trať, vedoucí neznámo odkud a kam, odplouvající modré ryby.

Méně obvyklá, používaná slova a jejich význam. Například: crčí – dešť bez přestání padá po hustých kapkách, jako když teče voda z děravého okapu nebo ji vyléváme z „kropítka“ konve. Levrek – název ryby, u nás neznámé.

Slova, použitá v neobvyklé souvislosti, kombinaci – „*hlavní město vran..., tmavé křídlo mraku..., svatozář strachu kolem úst..., slza zabalená v igelitu..., obraz z deště..., modré ryby Levrek*, které se objevují v očích stařečků“. Oživují situaci, přidávají jí na významu a působivosti. Mají v některých případech na svědomí povyšování některých projevů, vlastností zvířat, předmětů na projevy lidské (inteligence). („*město vran, křídlo mraku, voda jako živá perla...*“)

Víceznačná slova, pojmenování a jejich základní a druhotné významy:

křídlo – horní končetina ptáků, (v básni v přeneseném významu má jeho podobu mrak), křídlo u letadla, část domu

okno – otvor v místnosti, přeneseně výraz pro označení situace, kdy si nemůžeme na něco vzpomenout

⁷² Perla. *Naše řeč, Ústav pro jazyk český Akademie věd ČR, v. v. i.* [Online] 2011, 5., 1921, číslo 3. <http://nase-rec.ujc.cas.cz/archiv.php?art=1019> (accessed April 15, 2013).

⁷³ ČRo Dvojka. Podivuhodná historie igelitu. 3.2.2013, http://www.rozhlas.cz/praha/rady/_zprava/podivuhodna-historie-igelitu-1169597 (accessed April 23, 2013).

utíká – běžet po svých nohách, plynout (ve smyslu čas)

slza – pláč, kapka vody, tvar nějakého předmětu, velmi malé množství něčeho...

obraz – vizuální vjem nějaké skutečnosti, umělecký, malířský, z hlediska psychologie – podobnost, utvořit si o něčem obrázek – vhléd do situace, na základě určitých indicií příklon k nějakému stanovisku, názoru. Přenesený význam – vypadat pod obraz (špatně)

pole – obdělávaná půda, úroveň, vymezené území, oblast – například u deskových her, nebo určitého oboru lidské činnosti – lékařství, umění, literatura, věda...

Text básně je přehledný, čtenář tuší, o čem básník hovoří, v jakém významu se jednotlivá slova objevují, umí si pod jeho vedením, záznamy a představami sám něco představit.

Z jednoznačných pojmenování, výrazů, je zde zastoupený název ryby Levrek. Z dané podoby slova, pojmenování, nemůžeme odvodit žádný další význam. Termín známe, nebo jej musíme dohledat.

Báseň je psána jazykem spisovným. Stylová vrstva tvorby je básnická. Z odborných pojmenování se objevuje již několikrát zmiňovaný název Levrek.

Slova slovotvorně motivovaná – **crčí** – je slovo, motivované, napodobující zvuky, stejně tak zřejmě **kapky**. Dalšími příklady motivovaných slov jsou: **borovicích** (jejich kůra – borka, bor, borový, pojmenování vzniklé na základě vlastnosti), **špinavý** (přídavné jméno, utvořené od slova špína, na základě nápadného znaku), **svatozáří** (složenina vlastní), **zabalenou** (odvozené předponou za - , od přídavného jména balenou, balený, původem slovesa...V této situaci se jedná o slovo tvořené na základě podobnosti), **stařečci** (jméno zdobnělé, a díky tomu zjemnělé, od slova starci, stařec, starý. Dochází k měkčení hlásky c na č), **odplouvají** (slovo odvozené opět předponou od-, odplouvat, plavat, plavání, plavba. Nedokonavé sloveso, třída dělá)...

Slova nemotivovaná – **Levrek**, a můžeme sem zařadit též slovo **igelit**. Významu těchto slov porozumíme teprve po jejich vysvětlení. Svým zněním nás neodkazují k dalším příbuzným slovům, ze kterých mohla vzniknout, a tudíž nemáme k dispozici žádnou nápovědu, opěrný bod. Jedná se navíc o slova cizího původu.

V textu se objevují dvě zdobněliny, které situaci zjemňují, působí přívětivě a mile, drobně, křehce, a dalo by se říci: láskyplně („malinkou svatozáří“, „stařečci“).

V básni jsou, kromě těchto dvou, zachycena další expresivně, citově zabarvená slova. Například „*vysvlečená perla, svatozář strachu, oddanost pohledu člověka...*“

Autor jimi vyjadřuje především svůj hluboký vnitřní citový postoj k situaci, zdá se, že se sám vžívá do role pozorujícího subjektu uvnitř básně.

8.1.1.5. ROZBOR SLOVNĚDRUHOVÝ A TVAROSLOVNÝ

V textu jsou zajímavá, přibližující a charakterizující především podstatná jména, přídavná, zájmena, slovesa. Zajímavé je pojem **zabalenou** – toto slovo označuje děj, ale skloňováním a vlastním významem ve větě jej určujeme jako přídavné jméno.

Zvláštností také je, že verš, věta – „*Prší a je to dobré na pole.*“? Vyjadřuje mimočasovost.

8.1.1.6. ROZBOR ZVUKOVÉ A GRAFICKÉ STRÁNKY

8.1.1.6.1. ZVUKOVÁ STRÁNKA SLOVA – A)

Často se vyskytuje spodoba znělosti, kterou zaznameneáme při převedení textu do zvukové podoby – *z (s) tmavého..., něk(g)de, blíz(s)ko, v(f)šechno, obraz(s), od(t)plouvají*. Hlávka ovlivňuje ve slově předcházející či nadcházející hlávku, a to tím, zda je tvrdá, měkká. Hlávka, stojící v jejím těsném sousedství bude podle ní vyslovena buď změkčeně nebo tvrdě.

Kladení slovního přízvuku, správná artikulace, frázování, intonační kadence... patří ke správnému hlasovému, zvukovému přednesu, nejlépe před obecností. Této oblasti se jako čtenáři, kteří čtou básnický text tiše, pro vlastní individuální vnitřní potřebu, zájem a obohacení, nemusíme věnovat.

Podle oblasti, ve které samotný básník ve skutečnosti převážně žil, bychom mohli zaznamenat nářečí moravské. Avšak z textu patrné není.

8.1.1.6.2. ZVUKOVÁ STRÁNKA SLOVA – B)

Aktuální členění výpovědi... Velmi melodicky působí „*kapky vody na skle*“ jako „*vysvlečené perly*“. Dále pak verš „*Veliké modré ryby Levrek*“, stavějící na střídající se kombinaci hlásek l a r.

Jak již bylo zmiňováno, některá slova svou podobou připomínají, zpodobňují různé zvuky (*kapky, crčí...*).

Pausy jsou vymezeny jednotlivými verši, Stopami. V rámci strofy jsou verše, stopy, odděleny interpunkcí. Čárkou, na konci tečkou.

Hlavní přízvuk je kladen na první slabiku slova, což je pro český jazyk typickým jevem.

Intonace podle komunikační funkce a typu věty – oznamovací, kadence – převažuje klesavá.

Ohledně použití v básni se jedná o typ verše volný. Tento typ verše „*nepracuje s žádnými obvyklými prvky prozodie, tj. ani s přízvukem, ani s délkou samohlásek, ani se v něm nevyskytuje konstantní počet slabik ve verši.*“⁷⁴

Citové postoje jsou vyjádřeny již jen ve způsobu ztvárnění jednotlivých skutečností: kapky jako „*vysvěčené perly*“. Dále pak vnitřní dojem vnímajícího subjektu uvnitř básně: „*A člověk myslí na to všechno oddaně, s malinkou svatozáří kolem úst.*“... „*Stařecci počítají kapky a v jejich očích v řadách odplouvají velké modré ryby Levrek.*“ Vidíme citovou zainteresovanost básníka – pozorovatele, i starých mužů, kteří mohou jednotlivé kapky považovat za něco natolik cenného, že zřejmě každá z nich může zastupovat celou samotnou tajuplnou rybu.

8.1.1.7. ROZBOR STYLISTICKÝ

Text je z hlediska výstavby členěn na stručné verše, návaznost je plynulá, srozumitelná. Jedná se o jakési vyprávění nebo spíše popis, kde se hovoří o tom, co se děje, když na neurčeném místě v neurčenou dobu prší. Nejprve jsme uvedeni do situace, sledujeme déšť, ocitáme se kdesi blízko u skla, na němž sledujeme kapky. Dochází k tichému a klidnému dialogu přírody, a lidské civilizace.

Plynulost a návaznost děje zajišťují opakující se motivy – déšť, utíkající kapka po skle... Střídá se pohled na bezprostřední okolí – okno, do trávy za oknem, a na vzdálenější skutečnosti – trať, vrány v borovicích..., aby se pohled opět vrátil k oknu

a kapkám deště na něm. Nakonec básník prostřednictvím stařečků dochází k určitému

zobecnění situace – „*je to dobré na pole.*“ Zároveň zaznamenává cennost okamžiku pro tyto lidi, obohacené mnohaletými životními zkušenostmi, pozorováním světa, různorodých proměn a plynutí života na něm. Je patrné, že stařecci možná žijí svým vlastním, nyní již možná uzavřeným životem, plni zkušeností a vzpomínek, ve svém vlastním malém světě, ale oplývají životní moudrostí.

Báseň má sedm strof, první dvě nás uvádějí do děje, situace. Pak následují verše v závorkách, střídavě proložené verši bez nich. Více viz výše.

Verš je volný.

⁷⁴ RUFFE (RUFFE xxx) Literární prostředky, souhrn pojmů, 28. 12. 2012. Odmaturuj.cz. <http://www.odmaturuj.cz/cestina/literarni-prostredky/> (accessed April 15, 2013).

Motivy v jednotlivých strofách a jejich návaznost: každá strofa je určitým samostatným celkem. Vypovídá o nějaké individuální skutečnosti. Jednotlivé strofy jsou obsahově vcelku hutné.

Z první strofy se dozvídáme, že již po nějakou dobu padá déšť (ocitáme se spolu s pozorovatelem, dalo by se říci přímo mezi kapkami, máme je na dosah, jsme uvnitř děje). Zjistíme, že vnímající se nalézá v blízkosti prosklené plochy, na kterou dopadají jednotlivé kapky, které jsou svým vzezřením, charakterem, projevem velice působivé. Svou podobou a povahou se podobají vyslečeným perlám. Prosklenou plochou, zřejmě tedy oknem, které vede kamsi do zahrady nebo na louku za oknem, trávník před domem, sledujeme, společně s lyrickým subjektem či neznámým pozorovatelem, co se díky vodě děje na skle i za ním, venku. Sledujeme, jak déšť působí, jakou má moc. („*tráva vstává*“). Podle skutečnosti, kterou je vstávající tráva, může čtenář usuzovat, že již nějakou dobu nepršelo.

Druhá strofa: V předchozí strofě jsme sledovali pouze „kontakt“ deště s lidským obydlím, a jeho bezprostředním okolím – pohled z okna – tráva. Ve strofě druhé se pozornost přesouvá na skutečnosti vzdálenější, do nebe („*z tmavého křídla mraku crčí déšť*“), původce tohoto děje. Dále zaregistruje lyrický subjekt i kdesi v okolí vedoucí železniční trať, u níž rostou křivé borovice. V nich je tajuplně schované „sídlo“ vran („*hlavní město*“), které není vidět, jeho lokaci však lze určit zřejmě podle zvukového projevu nebo podle předchozí zkušenosti.

Ve třetí strofě, která je ohraničena závorkou, se vracíme k oknu a pohledu z něj.

Sledujeme, co se děje zároveň s dějem předchozím na skle nyní. Můžeme zaregistrovat velice kontrastní prvky – čistá, krásná „perla“ vody, a proti ní stojící motiv špinavého okenného rámu. Déšť je určitou očišťovnou. (Smyje špínu a prach, starosti, je dobrý, dobrotivý a mocný. Je darem).

Čtvrtá strofa: To vše, co lyrický subjekt sleduje, a čtenář s ním, v něm vzbuzuje hluboké pocity. Uvědomuje si vzácnost okamžiku i tohoto jevu, jeho sílu, moc a krásu. Jeho křehkost, a téměř svatost – „*svatozář strachu kolem úst*.“ Jan Skácel tvrdil, že nevěří v Boha. V knize Zdeňka Kožmína – Skácel, jsou citována básníková slova, převzatá z knihy A. J. Liehna – Generace: „*Osobně v žádného boha nevěřím, nemohu, ale skutečnost katolického okolí na mne měla velký vliv. Chodil jsem na náboženství, ač jsem vůbec nebyl pokřtěný. Otec, učitel, požádal však katechetu, abych mohl na náboženství chodit, protože to podle něho byla kulturní oblast, kterou musí člověk znát.*“

Přesto se v jeho básních duchovno, a určitý druh církevní víry objevuje (Jak sám tvrdí, mělo na něj vliv). Zaznamenáme různé pojmy, termíny, odkazy. („*Co zbylo z anděla*“⁷⁵,

„*Až sedm hvězd...jako na židovském svícnu...*“⁷⁶, „...*že život je veliká kostelní zahrada*...“⁷⁷

Pátá strofa: Za ten obdiv a intenzivní prožívání, je pozorovateli odměnou, když slyší „*slzu zabalenou v igelitu*“ (Kapka deště se zřejmě skutálela do igelitu nebo putuje po povrchu, který vytváří podobný zvuk). A „*vidí mokrý obraz*“, který se objevuje a roste z dešťové vody...

Šestá strofa: Praktický pohled na skutečnost, zkušenost, zemědělský život (Z této informace můžeme usuzovat, že se děj odehrává kdesi na vesnici či v menším městě).

Tuto osobní zkušenost a zálibu mají stařečci, pro které je důležitá každá životodárná kapka. Kapky – možná je symbolizují veliké modré ryby Levrek. V očích stařečků můžeme zahlédnout život, fantasii, vzpomínky, radost a klid.

Nadbytečnost informací - Záleží na úhlu pohledu. Z hlediska praktičnosti by stačilo informace zkrátit možná jen do čtyř, pěti veršů. Avšak z hlediska uměleckého a sdělovacího záměru autorova, by bylo ochuzující vypustit jakýkoli verš. Každý z nich čtenáři cosi sděluje, a každý něco jiného, nového, obohacujícího.

Zdánlivě jednoduchému tématu, naplní básně, odpovídá zdánlivě jednoduchá forma projevu, která je však bohatá na obsah sdělení, významy, to, co nám básník chce předat. Verše jsou možná v některých ohledech obtížnější na jasné pochopení, jsou leckdy jinotajnější. („*veliké modré ryby Levrek*“). Avšak díky této skutečnosti skladba působí tajemněji a přitažlivěji.

Text není definitivně uzavřen, sdělení však plně postačuje, není potřeba předávat další informace, promluva by se neměla zbytečně prodlužovat, aby neztratila na své působivosti. Báseň v této podobě předala čtenáři mnoho, přímé pokračování textu se nepředpokládá. Volné navazování ale překážkou není (ve sbírkách se například objevují různé typy a druhy dešťů, jejich role a charakter...)

75 SKÁČEL, Jan. Co zbylo z anděla. In: OPELÍK, Jiří. *Básně I. Co zbylo z anděla*. 4. vydání. Třebíč: VYDAVATELSTVÍ BLOK, 2008, s. 110.

76 SKÁČEL, Jan. Synagoga v Lomnici. In: OPELÍK, Jiří. *Básně I. Co zbylo z anděla*. 4. vydání. Třebíč: VYDAVATELSTVÍ BLOK, 2008, s. 67.

77 SKÁČEL, Jan. Sonet na lunu a člověka. In: OPELÍK, Jiří. *Básně I. Co zbylo z anděla*. 4. vydání. Třebíč: VYDAVATELSTVÍ BLOK, 2008, s. 84.

Autor se stává nepřímým účastníkem dění, a zřejmě také vševědoucím vypravěčem. Popisuje událost z pohledu neznámého vnímajícího subjektu (respektive sama sebe). Jedná se o pozorování z pohledu 3. os., č.j. Nedá se tvrdit že by byl pozorovatel nezúčastněný. Subjekt, a jeho prostřednictvím i autor, se angažuje nemálo. Událost prožívá velmi intenzivně a citlivě, nebojí se vyjádřit své niterné pocity, city. („*Člověk hledí na to oddaně...*“).

Charakteristické pro básníkův text a jeho způsob tvorby je pojmenovávání jevů, předmětů, skutečností jiným, individuálním způsobem. Dá se říci, že originálním. Příkladem jsou „*kapky – vysvlečené perly. Tmavé křídlo mraku, hlavní město vran, v řadách odplouvající velké modré ryby Levrek*“. Takto užitá slova, slovní spojení, výrazy, mají mimo jiné za následek skutečnost, že se jevy stávají živými, žijícími, a díky vznešenému popisu, přirovnání, se jim dostává poněkud vyššího, výraznějšího postavení, jsou povzneseny na něco neobyčejného. Zajímavý a neopomenutelný je také již zmiňovaný kontrast motivů – perla x špinavý rám, děj za sklem, před sklem, mladost, živost, růst (tráva, pole...) x stáří, stagnace, zpomalení růstu... stařecci.

Autor dosáhl toho, že se čtenář umí velmi živě vžít do situace, kdy prší, a on se ocitá uprostřed deště a pozoruje všechny jeho změny a projevy. Je vtažen do situace, ale příjemným způsobem. Celá báseň působí příjemným, rozjímajícím, niterným, zadumaným, uzavřeným a křehkým dojmem. Můžeme také postřehnout, že děj básně není příliš stupňován. Situace je spíše stvořena tak, že se čtenář snaží neporušit tichou křehkost okamžiku. Cítíme celou dobu určité nepatrné napětí („*svatozář strachu kolem úst.*“).

Plynulost děje se projevuje neustálou trvajícím ukázkou deště v jeho podobách, a nenásilným opakováním informace, že padá déšť. Toto opakování se objevuje na začátku básně, a to jedním slovem, slovesem, holou větou: „*Prší.*“ A poté v úseku, směřujícím k jejímu závěru. „*Prší a je to dobré na pole*“.

Ve větě – „*je to dobré na pole*“ – můžeme objevit rčení. Cítíme z něj dlouholetou lidovou zkušenost a moudrost.

Stručný začátek básně, navozený ihned jedním slovem, „*Vrhne*“ čtenáře přímo do děje. O vypravěči textu se dozvídáme, že je vševědoucí. Jak již bylo řečeno výše, samotným blíže nepopsaným pozorovatelem děje v básni – lyrickým subjektem, se stává zřejmě sám básník. Z textu můžeme vyčíst, že se jedná o pozorovatele velice citlivého, vnímavého, a který je zřejmě velice skromný, dá se říci: mírumilovný. (Stačí

mu ke štěstí a radosti ve své podstatě málo. „A člověk na to hledí oddaně..., „kapky...perly“).

Vnímající má také výraznou fantazii a schopnost empatie. („...mokrý obraz růst...“, „je to dobré na pole“, „stařecci...“). Je dobře vidět, že přírodu má velmi rád, má k ní velice kladný citový vztah.

Jazykové prostředky expresivně zbarvené, v nichž se objevuje citový vztah mluvčího: Perla (kapka), svatozář strachu kolem úst, stařecci – v důsledku použití této zdobněliny dochází k zjemnění výrazu, jeho zcitlivění.

8.1.1.8. ROZBOR POUŽITÝCH JAZYKOVÝCH PROSTŘEDKŮ

V básni se jedná o citově zbarvený popis.

Text je plný přirovnání – kapky **jako perly**, kapky stékající po skle - rostoucí **mokrý obraz**

Metafora – „z tmavého křídla mraku“, „vysvlečené perly“ (modré ryby Levrek – možná kapky)

Personifikace – „tráva vstává“, („tmavé křídlo mraku“), „perla...utíká se schovat...“, mokrý obraz, který roste, ryba Levrek, zobrazující možná jednotlivé kapky deště. Díky nim působí text neobvykle, je obsahově, významově velice bohatý, neotřelý a působivý. Není zkrátka monotónní a „nudný“.

Hyperbola – dá se říci, že nadsázkou je zde slovo perla, ve smyslu kapky vody.

Zvukomalba a určitý druh aliterace, hromadění určitých hlásek. Zde se jedná o střídání hlásek **c, r a l** – crčí, a „...v řadách odplouvají veliké modré ryby Levrek.“ Tento zvuk je také libozvučný. Možná může do určité míry, s malou nadsázkou, symbolizovat a napodobovat například zvuk vody, bublající, tekoucí.

Básníkův básnický přívlastek, epiteton ornans – „vysvlečené perly“.

Inverze – přehozený slovosled ve verši: „A člověk myslí na to všechno oddaně...“ Zvyšuje melodičnost básně.

8.1.1.9. Motivy, myšlenky, představy a metafory, jež mě v této básni zaujaly, a které budou následně hlavními tématy a jejich variantami mé výtvarné interpretace, jsou především:

Voda, déšť, kapky, stékající po okenní skleněné tabuli, krůpěje vody, jejich podoby a proměny, pocit očekávání, dojem křehkosti a jedinečnosti neopakovatelného okamžiku, clona deště, ukrývající tajemství, tmavé křídlo mraku, které je příčinou skutečnosti, že prší.

8.1.2. ZIMNÍ VERŠE

ZIMNÍ VERŠE

*Nad polem naposled se tmí
a bolest sněhu s nebem splývá.
Naposled vzlétli havrani.
Jak lidská srdce tlukou křídla.*

*V houštinách u cest tma se schází
a čeká ještě malou chvíli.
Do kraje potom, usnul bílý,
zvolna se černá kaluž plazí.*

*Zas vržou saně. Tichý vjezd
slaví tu kočí s fůrkou sena,
zamlklý,
aby nerozhněval
noc mladou deset tisíc let.*

8.1.2.1. OBSAHOVÝ ROZBOR

Básník se nepřímou obrací k adresátovi pomocí krátkého, maličkého příběhu, který je vtěsnán do třinácti veršů. Jan Skácel je svým způsobem mistrem zkratky ve vyjádření. Zdá se, že jeho básně, které nemusí být nikterak dlouhé, jsou „napěchovány“ hutným obsahem.

Komunikace básníka se čtenářem – básník adresáta neoslovuje, pouze sděluje určitou skutečnost, krátký, drobný, i když dynamický, působivý příběh. Záleží na čtenáři, jak informaci přijme.

Okolnosti, za nichž probíhá situace: ocitáme se opět v roli tichého pozorovatele. Sledujeme, jak se kdesi, v neznámém prostředí, nad tichým, zimním polem pomalu stmívá, až postupně přichází úplná noc. Naposledy nastanou některé události, děje, než je zcela pohltí tma a chlad. („*naposled vzlétnou havrani*“...)

Básnické sdělení však téměř působí, jako by přicházející tma a noc měly být nekonečné a věčné. Jako by již nikdy neměl například přijít den. V určitém ohledu se téměř jedná o jakýsi konec světa nebo jakéhosi života.

Je zima, sníh, chladno. Báseň je poněkud pochmurnějšího rázu. Ukazuje, že Zima není vždy vstřícná. Charakterizuje ji tu ticho, prázdno.

V textu se objevuje opět voda, avšak v jiné své podobě – sníh, zaznívá i v přirovnání tmy k vodě, „černé kaluži“. (Kaluz – pojmenování obrazné na základě podobnosti – metonymie, viz níže).

Tma (noc) je hlavním motivem, hrdinou příběhu, vystupuje jako velmi mocná a nebezpečná. Stává jakýmsi nepřátelským, zákeřným živým tvorem – strach a pocit ohrožení pro zobrazovaný, právě „okupovaný, nic netušící, spící prostor v básni (bílý kraj).

Další výraznější hrdina, který se v básni objevuje, je „*kočí s fůrkou sena*“. Ostatní důležité motivy, jež se v textu objevují, jsou: sníh, krajina, havrani. Nejprve se schází po částech nenápadně, v houštinách u cesty. Postupně narůstá, až nakonec vytvoří velkou černou kaluž, jež se nezadržitelně plazí, šíří do bílého, spícího kraje (jenž obrazně „nic netuší“). Působí neproniknutelně, a vše pomalu neúprosně pohltí. (Motiv působí nepřátelsky, nebezpečně, lstivě).

Dojmu ticha a nejistému, nepříjemnému pocitu prázdnoty, cizoty, chladu napomáhají atmosféra celého prostředí, jeho nevládnost, tma všeobjímající a pohlcující, i barevnost – nejvyšší barevný kontrast – černá (tma, havrani) proti bílé (sníh, den), a rudá (srdce).

Opět jsou některé termíny v básni poněkud nejednoznačné, nemůžeme si leckdy být úplně jisti jejich pravým a jediným významem. V této básni se objevují takové motivy dva: „*Bolest sněhu s nebem splývá*“, „*noc mladá deset tisíc let.*“ (Možné vysvětlení viz výše)

Báseň charakterizuje několik kontrastních prvků.

Zvuk - zimní krajina je neslyšná, zvuk se objevuje náhle, nečekaně, a je tím hlasitější, čím se stává krajina tišší. Zvuk, vydaný při vzletnutí havranů – „*jak lidská srdce tlukou křídla*“ nepříjemný, zneklidňující. Můžeme z něj vycítit strach, zběsilost tohoto tlukotu, varování.

Jako další nepříjemný, znepokojující, mrazivý vjem tu zaznamenáme „*bolest sněhu*“, která splývá s nebem. Sníh, který cítí bolest, trpí, je poněkud nezvyklým obrazem. Možná charakterizuje krutou zimu a v zimě dlouhotrvající tmu, v této denní době všemocnou. Bolest sněhu může také souviset s volně žijícími zvířaty, která v tuto roční dobu nemají lehké žití... Bolest sněhu, když přechází, splývá s nebem, možná je sníh tak bílý, že s nebem vzájemně jeden přechází v druhý, a sdílí spolu navzájem také bolest.

Sníh se projevuje jako další kontrast, jenž je působivý, když se snáší k zemi a zaplavuje lesy, pole, louky, města a vesnice, hovoří, při našem pohledu do krajiny zadumané, spící, pokryté bílou peřinou. Avšak stává se také tím, kdo zároveň sám

dokáže bolest způsobovat, a může být v některých situacích společně s mrazem dokonce nositelem smrti. Bolest sněhu může být myšlena také ve smyslu jeho mizení, tání. Avšak atmosféra a motivy přicházejícímu jaru neodpovídají. Děj se odehrává uprostřed tužší zimy, kdy je chladno a mráz.

Do tiché zimní krajiny najednou přijíždí kočí s fůrkou sena, avšak je také tichý, „zamlklý“, neruší ticho přírody, která je zahloubaná sama do sebe. Příjezd kočího s fůrkou sena může připomínat téměř divadelní scénu.

„*Noc mladá deset tisíc let*“ - může vyjadřovat, že samotná noc na Zemi, je ve své podstatě po deset tisíc let je stále stejná, neměnná (i když se v „detailech“, pro člověka obrovských a zásadních, neustále mění), deset tisíc let je však z pohledu stáří a života naší planety pouhým okamžikem.

Důležitý a poměrně častý je v básních motiv cesty a putování (viz kočí se senem, havrani, tma), většinou neznámo kam.

Z básně na nás dýchá velká samota a osamělost.

Výrazný je celkový pocit tísně, určité bezmoci, která na čtenáře z básně dýchá – tmu nemůžeme zastavit, křídla, která tlukou jako lidská srdce). Přibývá také napětí. Očekáváme, že se cosi stane – pocit nebezpečí, nečistosti. Pocit očekávání podporuje motiv pomalu se plazící tmy, tlukoucí křídla, v mžiku vzlétnuvších havranů, a hledání možného důvodu jejich vzletnutí. Atmosféra strachu, obavy, očekávání, co nastane. Bezmoc. Důvodem toho, že se havrani vynesou do vzduchu, je možná zpozorování, či zaslechnutí muže (kočího), jenž veze náklad sena, a blíží se do místa děje.

Z textu se hovoří o skutečnosti, že „*zas vržou saně*“ – jako by tudy kočí již jednou projel, pouze opačným směrem. Může značit i skutečnost, že byl slyšet v tichu nějaký zvuk – například tlukoucí křídla, a nyní jsou jím zase saně. Nebo může tato skutečnost značit, že kočí jel se sáněmi touto cestou již jednou, a nyní se vrací. Zajímavý je jeho tichý vjezd (stíhaný pouze zmíněným povrzáváním saní), který kočí „slaví“ při příjezdu na „scénu“. Proto možná působí situace také tak slavnostně, divadelně. Jako by na něj v okamžiku „vjezdu“ do našeho zorného pole byla zaměřena záře fiktivních reflektorů (Avšak atmosféra básně je tmavá, tmavnoucí, studená, zadumaná). Kočí svou tichostí jako by nesl určité tajemství.

Autor se snaží co nejvýstižněji vyjádřit různorodé jevy a jejich důsledky, působení, pocity a city, které nastalé děje vyjadřují, a zároveň především zapůsobit na emoce adresátovy.

Statický charakter mají motivy – pole, sněhu, nebe, krajiny, houštin, a do určité míry i noc („*mladá deset tisíc let*“ – již nějakou dobu se svým způsobem nemění).

Dynamického charakteru dosahují – vzlétající havrani a jejich tlukoucí křídla, plazící se černá tma, jedoucí kočí s fůrkou sena a jeho vrzající sáně, a nepřehlédnutelný je zde opět motiv cesty, putování. Odkudsi, kamsi.

Objevuje se hlavní námět a stupňující se situace se zápletkou, vyvrcholením děje, i jeho zklidněním (kočí). Výsledek – kočí, který nastalou tmou, nocí projíždí, se chová velice tiše, aby ji nevyrušil, aby ji nerozhněval. A další vývoj událostí – možnost, že muž na saních bude mít také nějakou konfrontaci s tmou, nocí, zimou, ale nakonec k ní (alespoň v básni) nedojde. Zdá se, že oba nechávají situaci svému osudu, jdou si vlastní cestou. Záleží na dalším účinku noci, a co se z ní ještě zrodí. Co všechno v té jedině, nekonečné noci nastane.

Text se skládá, jak již bylo zmíněno, celkem z třinácti veršů, z nichž jsou utvořeny tři strofy. První dvě z nich obsahují po čtyřech verších, pátá jich pak zahrnuje pět. Verše jsou v básni pravidelně rýmovány – Dochází v ní ke střídání jednotlivých typů rýmů: první strofa - a,b,a,b (střídavý), druhá strofa: a, b, b, a (typ rýmu obkročný), třetí strofa: a, b, c, b, a (přerývaný).

Jednoduchý, prostý až nepoetický dvouslovný název nadpisu nám prozrazuje, že se bude děj odehrávat zřejmě někdy v zimě, bude s ní nějakým způsobem souviset, reagovat na ni. Pod tímto názvem samotným si čtenář představí něco jednoduchého, neproblematického. Avšak obsah nebude tak prostý a neutrální. Překvapí nás možná v mnohém. Svou tajuplností, naším pocitem nejistoty, nepříjemným dojmem, obavou. Jedná se tu, tedy ve všech básních, především o zachycení atmosféry a pocitu, dojmu z nastalé, popisované situace. V básni samotné se ovšem nehovoří tolik o samotné zimě a jejích účincích, ale především je tu již zmiňovaným hlavním hrdinou tma.

Ke gradaci děje, a postupnému většímu znepokojivému pocitu z básně přispívají samotné sdělované motivy, a také již několikrát zmiňovaná slovesa. Například: křídla havranů, která znenáhla tlučou ve vzduchu, černá tma, která čeká na pravou chvíli, a pak se zvolna plazí do nic netušícího kraje, a najednou, když očekáváme, že se stane možná něco hroživého, špatného, se na „scéně“ objeví kočí na saních, vezoucí seno. Každá ze strof je samostatným celkem. Soudržnost textu se projevuje ve sdělovaných motivech – v opakující se podobě tmy a noci, a v zobrazení místa děje (*„nad polem naposled se tmí..., v houštinách u cest tma se schází ...se černá kaluž plazí..., noc mladá deset tisíc let.“*). Prostorem, ve kterém se vše odehrává, je krajina, pole, houštiny u cest, a samotné cesty.

Návaznost: v čase a motivech již zmiňovaných – navečer, přicházející tma a ve stejném prostoru – krajina. Mimo jiné se může jednat o mimotextovou návaznost v rámci jednotlivých témat dalších básní, týkajících se zimy.

Zdá se, že opět není možno vypustit žádnou část básně, ani verš, jelikož každý z nich sděluje čtenáři něco nového a často podstatného.

V básni zaznamenáme určitou neúplnost, především sdělované informace. Například nevíme, kde přesně se děj odehrává, netušíme, co všechno tato noc způsobuje, způsobí, nejsme si jisti, jestli nejel kočí se saněmi touto cestou již jednou.

(Nejspíš ano, jelikož se v textu objevuje verš: „*zas vržou saně*“), a odkud přijel, kam směřuje, s jakým úmyslem, co je jeho cílem, kdo to je...

Soudržnost jednotlivých úseků výpovědi, strof, podle stejného, podobného, opakujícího se motivu: pole – houštiny u cest (zřejmě mezi poli) – kočí se senem, jedoucí možná po cestě.

Metafora, přirovnání – „*jak lidská srdce tlukou křídla*“, „*zvolna se černá kaluž plazí*“,

Personifikace – „*bolest sněhu*“, scházející se, čekající a plazící se tma, noc

Hyperbola – „*noc mladá deset tisíc let*“.

obrazné pojmenování, metonymický epiteton - „*bolest sněhu*“

inverze – častá. Například: „*Nad polem naposled se tmí*“, „*jak lidská srdce...křídla*“, „*v houštinách...tma se schází*“, „*zvolna se ...kaluž plazí*“, „*Tichý vjezd slaví tu...sena*“.

8.1.2.2. Motivy, myšlenky, představy a metafory, jež mě v této básni zaujaly, a které budou následně hlavními tématy a jejich variantami mé výtvarné interpretace, jsou především:

Rozprostírající se tma, jako nebezpečná bytost, velice mocná a plná tajemství, zima, sníh, tichý kraj, rušivý prvek – vzlétající havrani, cesta a osamělé putování odkudsi kamsi. Napjatá atmosféra plná očekávání, uzavírající se prostor, ohraničený tajuplnou tmou.

„*naposled...jak lidská srdce tlukou křídla*“, „*...do kraje...zvolna se černá kaluž plazí*“,

„*v houštinách u cest...*“, „*zas vržou saně, tichý vjezd slaví tu kočí s fůrkou sena.*“ ...
„*noc mladou deset tisíc let.*“

8.1.3. ROZCHOD

ROZCHOD

*Jsme sami,
jako by nám někdo ublížil.
Marně po kapsách hledám,
Co bych ti mohl dát.*

*Ale to není bolest
podle mojí chutě
a v hájích při Moravě
jinačí konce bere láska.*

*Pod lesem pádil listopad
jak jelen bez hlavy.
Tělo měl huňaté
a vyválené v listí.*

*Padalo,
padalo v lese habrovém,
bez stenu kroužilo
a jelen bez hlavy
pod lesem hnal
na tenkých nohách
tryskem.*

*Běžel a běžel,
v polích uháněl,
krev na slabinách,
hlavu uťatou.*

8.1.3.1. OBSAHOVÝ ROZBOR

Rozchod, nepříjemné, smutné rozčarování, nejistota, pocit určitého pokoření, a obrovská rozpačitost („*Marně po kapsách hledám, co bych ti mohl dát.*“) Básnický subjekt již nic nemá, nejde to. Nelze situaci zvrátit. Atmosféra pokročilého podzimu

s podzimními dešti, tmou, blátem, plískanicemi, spadáním a tlejícím listím dobře charakterizuje vnitřní pocit, který se projevuje spolu s vnějšími projevy a proměnami krajiny, vnitřní pocit charakterizuje příslušné roční období a jeho smutná, depresivní, osamělá nálada....

Dochází k otřesení našimi jistotami. Člověk se ocitá na životním rozcestí, a neví, kterou cestou se nyní vydat.

Velice působivým a přesto ošklivým, zneklidňujícím, hororovým motivem je jelen bez hlavy, a jeho tělo, které je obalené listím – v bolesti se v listí válelo, nyní běží, prchá, neznámo kam. Snaží se uniknout ze situace, ale útěk je marný a zbytečný. Je pozdě. Přímo hmatatelný je pocit strachu a ohrožení, pohyb, prcháání, přímo trysk, akce a vypětí, ale zřejmě zbytečné. Jelen má krev na slabinách. Došlo ke ztrátě, bez níž ale není zřejmě možno dále žít.

Padající listí, které se ze stromů uvolňuje neustále, tiše, beze zvuku, krouživými pohyby klesá k zemi. Les, Listí, jež navždy opouští strom, odumírá. Padající listí je také častým motivem Skácelových básní.

Objevujeme zase jiný druh bolesti, která je cítit uvnitř, bolest ze ztráty, zřejmě nenávratné. Člověk se ocitá sám v sobě, za těžko proniknutelnou hradbou, cesta zpátky, k tomu druhému nevede. Není možná.

Rozchod, který se odehrává v atmosféře podzimu, v listopadu, a k němu jako symbol jelen bez hlavy, huňatý, s tělem obaleným listím. Proč právě tento motiv?

Na podzim se odehrávají jelení souboje, kdy ten ze samců, který zvítězí, odvede si s sebou stádo laní. Zde, když nemá jelen hlavu, a na ní svou chloubu a zároveň zbraň, ztratil vlastně naprosto všechno, co měl. Stejně tak postava v básni.

Podzim je sám o sobě obdobím usínání, smutku, holých stromů, mokra, mlh, postupné ztráty barevnosti, ukládání se k spánku, rozjímání, melancholie, přicházející a dlouhotrvající tmy, brzkých tmavých večerů a noci.

8.1.3.2. Motivy, myšlenky, představy a metafory, jež mě v této básni zaujaly, a které budou následně hlavními tématy a jejich variantami mé výtvarné interpretace, jsou především:

Atmosféra pokročilého podzimu s jeho (podzimními) dešti, tmou, blátem, plískanicemi, spadáním a tlejícím listím dobře charakterizuje vnitřní pocit, který se projevuje spolu s vnějšími projevy a proměnami krajiny, vnitřní pocit charakterizuje příslušné roční období a jeho smutná, depresivní, osamělá nálada je přímo úměrná situaci, která nastala. Výraz a tvář podzimní krajiny svou podobou odráží zároveň pocit vnitřní.

8.1.4. CO ZBYLO Z ANDĚLA

CO ZBYLO Z ANDĚLA

*Ráno,
pokud jsou všechny stromy ještě obvázané
a věci nedotknuty,
mezi dvěma topoly anděl se vznáší,
v letu dospává.*

V trhlinách spánku zpívá.

*Kdo první na ulici vyjde,
tím zpěvem raněn bývá,
snad něco tuší,
ale nezahlédne.*

*Je zeleno
a to je vše, co zbylo z anděla.*

8.1.4.1. OBSAHOVÝ ROZBOR

Báseň má dvanáct veršů. Zjišťujeme, že se již nerýmuje, jako předchozí básně. Dělení strof: 4, z čehož každá z nich má jiný počet veršů – pět, jeden, čtyři a dva. Verš opět volný, bez rýmů.

Zajímavé je také celkové uvedení čtenáře do situace. Ocitáme se kdesi (později zjistíme, že v nějakém městě (lidé, kteří vyjdou na **ulici**), velmi brzy ráno. (vznášející se anděl, který v letu dospává. Zdá se, že anděl se objeví pouze, pokud jsou stromy obvázané a věci nedotknuté – může značit určitou nedotknutost i samotných stromů, strnulost, probouzení se do nového dne, možná celkově jara, ale na druhou stranu motiv obvázaní opět působí přinejmenším poněkud nezvykle. Mohou působit až zraněně – proč? Nebezpečná noc?, tma? Ale zde na takovou skutečnost nic nijak neodkazuje ...

Důležitý je v textu právě jedinečný okamžik, který může zřejmě nastat ve vzácnou chvíli, pouze za uskutečnění určitých podmínek. („*pokud jsou stromy ještě obvázané a věci nedotknuty*“,

U samotného anděla jsou zřejmě důležité dva motivy, obsažené ve strofách o jednom a dvou verších, a těmi jsou: „*v trhlinách spánku zpívá*“, a „*Je zeleno a to je vše, co zbylo z anděla*“.

Zmiňovaná báseň má zásadní postavení, je důležitá, jelikož je po ní pojmenovaná celá sbírka. (Viz výše, strana

Samotný název básně – „*Co zbylo z anděla*“ – zvláštní slovní spojení, slova v neobvyklém významu. (Více viz strana 30, v textu).

Báseň, motiv sám, jeho atmosféra působí velice příjemně, mile, téměř útulně.

A co se stane, co způsobí to „zranění“, které člověk utrpí andělovým zpěvem? (Určitě nebude špatné, zákeřné povahy). Toto zranění má v první řadě značit chvíli, kdy je ten, kdo vystoupí v této brzké ranní době na ulici, plně zasažen andělovým zpěvem, vnímá jej, avšak nedokáže zjistit, odkud vlastně přichází, co se děje. Jedná se o jakousi magickou chvíli. (Pro druhou sbírku je důležitý zase okamžik přechodu dne v noc – Hodina mezi psem a vlkem – se jedná o okamžik, kdy již není den, ale ještě nenastala ani noc).

Důležité pro celou báseň jsou verše, které obsahují podstatné sdělení (jedná se třeba pouze o jedno slovo – úvodní verš - *ráno*) či ty, které stojí samostatně jako krátké strofy, („*v trhlinách spánku zpívá*“, „*je zeleno...co zbylo z anděla.*“).

Když se podíváme na rozdělení jednotlivých strof podle obsahu a témat, zjistíme, že: v první strofě: musí nastat ten správný, pravý okamžik – víme, že může nastat ráno, a pouze tehdy, pokud jsou stromy ještě obvázané - viz výše. A pokud nastanou všechny tyto podmínky, objeví se zřejmě anděl (něco krásného, vznešeného, magického, tajuplného, křehkého, jemného, kouzelného). Vznáší se (je tu důležitý prostor, vzduch, nebe). A také intenzivně přítomný motiv stromů (rostoucích zřejmě někde v městském parku, u chodníků...). Obklopují prostor, ve kterém se anděl objevuje. Sám anděl se vznáší mezi dvěma topoly. Topol – listnatý strom. Vysoký, rovný, může tvořit jakousi bránu, vchod do nějakého prostoru nebo z něj, hranice, oddělení nějakého prostoru, vstup do prostoru jiného, jiné dimenze. Zajímavé také je, že zmíněný anděl při svém letu pospává, dospává (to, co mu chybí z noci). Upadá do chvilkového spánku (situace, kdy se člověk brzy ráno probouzí, ale je rozespalý, upadá ještě do spánku. Spící město, stromy).

Druhá strofa: jeden verš, zřejmě podstatné sdělení, když stojí v básni samostatně. Je důležité, že anděl při svém letu zpívá. (V trhlinách spánku) – chvíle, kdy se občas ráno probouzíme, a nemůžeme se úplně vzbudit, upadáme do krátkého opětovně opakovaného spánku a probouzení se.

Třetí strofa: ten zpěv téměř zaslechne pouze ten, který vyjde na ulici jako první. Je jím raněn, možná tuší ten zpěv a vše k tomu, ale neuvidí (neviditelné)

Čtvrtá strofa: Anděl zřejmě, jakmile člověk, jenž vyšel na ulici, jej snad zaslechne, zase mizí. Zůstane po něm je zeleno a nic víc – připomíná mi jaro, rosu, spoustu čerstvé zeleně, pokropené rosou, na kterou se postupně začíná rozednívat, jakmile se rozední – anděl dozpívá a zmizí, a zbude v ranním světle po něm pouze zeleno, které nás kolem dokola obklopuje.

Atmosféra – je příjemná, tichý zpěv, polospánek, polo bdělost, přechod, a nerozlišení reality od snu. Měkko, příjemná barevnost, klid, hlavně vnitřní. Kouzlo chvíle (té pravé a opět jedinečné, neopakovatelné, nebo těžko opakovatelné).

Barva – černomodrá, fialová – přechod z noci v den, všechny odstíny zelené od tmavé po nejsvětější.

Motivy jednotlivé – jak již bylo zmiňováno, je důležitý okamžik přechodu z noci v den, stromy, jako živé bytosti, anděl, pocit, dojem ze situace.

Metafora - vyjádření opisem – „*pokud...stromy ještě obvázané*“, „*je zeleno*“

Nadsázka (hyperbola) – „*pokud jsou ...ještě obvázané*“ - nejedná se o hyperbolu???

Inverze – vcelku dlouhý úsek je celý psán inverzí: „*mezi dvěma topoly anděl se vznáší...tím zpěvem raněn bývá.*“ Tato inverze má za následek, že verše působí melodičtěji, vznešeněji, více neobvykle a básnicky.

8.1.4.2. Motivy, myšlenky, představy a metafory, jež mě v této básni zaujaly, a které budou následně hlavními tématy a jejich variantami mé výtvarné interpretace, jsou především:

Velice brzká ranní oba, přechod mezi nocí a dnem, chvíle našeho probuzení, přechod mezi snem a realitou, ojedinělý okamžik, který nastane pouze někdy, za splnění určitých podmínek, anděl, vznášející se mezi stromy, tiše zpívající a sám ještě dospávající. Jedná se o bytost, jejíž přítomnost částečně zaznamenají pouze někteří jedinci. Z básně na čtenáře dýchá tichá, klidná, příjemná atmosféra, zabarvená do zelena.

8.2. HODINA MEZI PSEM A VLKEM

8.2.1. ODDÍL S NÁZVEM „PAUZY“

8.2.1.1. POTŘÍSNĚNÍ

POTŘÍSNĚNÍ

*Plnými hrstmi jedl vítr sních,
byl silný,
rozkymácel světla,
a stíny domů náhle vstoupily
v jakýsi asfaltový tanec.*

*I naše těla hodil vítr do té hry,
zaklel nás v obry,
krásné uhlíře,
zatímco živé ploty chrlily*

mokrotu, černou vůni jara.

8.2.1.1.1. OBSAHOVÝ ROZBOR

Pohyb, energie, dynamika, bouře, rychlost a síla.

Jedná se o deset veršů, a tři strofy. První z nich obsahuje pět veršů, druhá čtyři, a poslední jeden.

Děj se odehrává na jaře, když postupně taje sních, někdy večer, když je tma, jelikož jsou vidět rozsvícená světla, zřejmě pouličních lamp, a také světla z oken domů. Takže se zřejmě opět ocitáme v nějakém městě. Díky těm světlům jsou výrazně vidět stíny, obrysy domů (i postav, které se objevují v textu. Nevíme, kolik jich vlastně je, ani kdo jimi má být, ale je pravděpodobné, že se jedná o dva lidi, muže a ženu.

V textech totiž básník často hovoří a oslovuje právě ženu. („*má žena řekla jen:...*“⁷⁸, „*a ty jim odpusť*“⁷⁹, „*z těch dobrých věcí miluji naši lásku...*“⁸⁰

*hned za tím ale rozchod: „jsme sami. Jako by nám někdo ublížil...jinačí konce bere láska“*⁸¹, „*...tu drsnou žluť, co nosíš ve vlasech...*“⁸², „*neboj se...že jsme dávno muž a žena...abys mne potkávala znova zasněného*“⁸³, (oslovuje i atomového letce, písaře v básni *Moře*), „*Tobě se však zdálo...*“⁸⁴

Zatímco první strofa čtenáři představuje vítr, jeho výraz, sílu, temperament a energii, rozhýbe ve své podstatě celý svět. (Celý svět je nejistý, vratký, vzhůru nohama).

... vítr je „nenasytný“, skoro agresivní. Jakmile jsou větrem „*rozkymácena*“ nějaká venkovní světla, zřejmě pouličních lamp, svítelen, začnou se takto hýbat i stíny všeho, co je obklopuje, kam jejich světlo dosáhne. Víme, že se děj odehrává zřejmě kdesi ve městě, svítilny jsou rozmístěny podél domů, chodníků a silnic. („*asfaltový tanec.*“).

Druhá strofa: v první strofě jsme sledovali situaci, byli jsme do ní uvedeni, ve strofě druhé se dostávají do „hry“ i lidští hrdinové, postavy, kteří vše sledují, a jejich stíny se pohybují a proměňují. Zajímavý je přechod z této strofy do třetí, kdy strofa tato není ukončena tečkou, a výpověď pokračuje do strofy třetí. Z hlediska třetí strofy se jedná o důležitou informaci, proto je zřejmě uvedena samostatně.

Třetí strofa: a přitom na ně na všechny „cáká“ voda z živých plotů, rostoucích zřejmě podél cesty, silnice. Mokrota a černá vůně jara, jsou pro nástup po zimě

78 SKÁČEL, Jan. Kvetoucí alej. In: OPELÍK, Jiří. *Básně I. Co zbylo z anděla*. 4. vydání. Třebíč: VYDAVATELSTVÍ BLOK, 2008, s. 88.

79 SKÁČEL, Jan. Ořechy. In: OPELÍK, Jiří. *Básně I. Co zbylo z anděla*. 4. vydání. Třebíč: VYDAVATELSTVÍ BLOK, 2008, s. 89.

80 SKÁČEL, Jan. Dobré věci. In: OPELÍK, Jiří. *Básně I. Co zbylo z anděla*. 4. vydání. Třebíč: VYDAVATELSTVÍ BLOK, 2008, s. 90-91.

81 SKÁČEL, Jan. Rozchod. In: OPELÍK, Jiří. *Básně I. Co zbylo z anděla*. 4. vydání. Třebíč: VYDAVATELSTVÍ BLOK, 2008, s. 92-93.

82 SKÁČEL, Jan. Milostná. In: OPELÍK, Jiří. *Básně I. Co zbylo z anděla*. 4. vydání. Třebíč: VYDAVATELSTVÍ BLOK, 2008, s. 94.

83 SKÁČEL, Jan. Druhá báseň na lunu a člověka. In: OPELÍK, Jiří. *Básně I. Co zbylo z anděla*. 4. vydání. Třebíč: VYDAVATELSTVÍ BLOK, 2008, s. 95-96.

84 SKÁČEL, Jan. Dvakrát bez názvu. In: OPELÍK, Jiří. *Básně I. Hodina mezi psem a vlkem*. 4. vydání. Třebíč: VYDAVATELSTVÍ BLOK, 2008, s. 117.

charakteristické – mokro zůstává z roztávajícího sněhu, nebo po prvních jarních deštích. Černota – černá vůně jara – jak je vše těsně po zimě tmavé, obnažené, holé, bez trávy a podobně, bez života (zatím). Černá hlína – ale živiny, humus, ze kterého ale vyrostete později opět znovu nový život.

Líbí se mi, jak autor popisuje hru světla a stínů, když s nimi manipuluje prudký vítr. To, co se stane s našimi těly, postavami - „zaklel nás v obry, krásné uhlíře“ (stíny jsou černé), z živých plotů proti tomu pod vlivem větru může na zmíněné postavy nebo všude okolo „cákat“ vodu, pozůstatek posledního sněhu, který je pohlcován samotným větrem.

Atmosféra – nepůsobí úplně nepřátelsky, ale určitě sledujeme situaci s respektem. Vítr je rychlý, silný, „hltavý“, energický. Báseň je zajímavá svou dynamikou, pohybem, vzbuzuje a „burcuje“ pozornost... začíná jaro, a přitom je k němu ještě daleko. Vnímáme poněkud sychravé počasí, nevyzpytatelné. Ale už končí nadvláda zimy („plnými hrstmi...sníh.“).

barvy – žlutá, bílá, černá, tmavší odstíny modré, tmavě zelená.

Motivy – vítr, jako hlavní aktér básně, sníh, světla, stíny, tma, lidé, neznámé postavy,
jaro.

Název básně – „Potřísnění“ – polití, „pocákání“ čímsi, kapky..., jako bychom byli my, někdo nebo cosi něčím poznamenáni. Kontakt, dotek od čehosi.

Pokud se budeme, jako čtenáři básně, nejprve věnovat slovu v nadpise, a začneme o něm přemýšlet, můžeme se dohadovat, zda má mít zmíněné potřísnění kladný či záporný účinek, a čím, kdo, co může být potřísněno (vodou, krví, blátem..., potřísnění myšlené uvnitř, v duši...).

Báseň opět využívá volného typu verše. Nerýmuje se.

Metafora – „plnými hrstmi...“, „...v obry, krásné uhlíře...“

Personifikace – „plnými hrstmi jedl vítr sníh...rozkymácel světla“, „vhodil vítr...zaklel...uhlíře“. Stíny, živé ploty.

Inverze – „plnými hrstmi...sníh“, „a stíny...vstoupily“, „I naše těla...hry“.

Přirovnání – „...v jakýsi asfaltový tanec.“

8.2.1.1.2. Motivy, myšlenky, představy a metafory, jež mě v této básni zaujaly, a které budou následně hlavními tématy a jejich variantami mé výtvarné interpretace, jsou především:

Představa silného, rázného větru, který prudce „hltá“ sníh. Jeho činy, které mají za následek další děje – rozkymáčená světla, tanec stínů... Hra světla a tmy. Zápas zimy s nastávajícím jarem. Vody a sněhu.

8.2.1.2. LETNÍ BOUŘKA V DRNHOLCI

LETNÍ BOUŘKA V DRNHOLCI

Zahřmělo v dálce.

Vítr zvedl prach

vysoce k nebi.

Potom spadl déšť.

Padal jak mladý zedník z lešení

a zůstal ležet.

Země pila

vodu i smrt.

Zběsile o potůčky bila

kopyta polekaných spřežení.

A na rovinách křížovaly blesky.

Všechna loňská sláma hořela.

8.2.1.2.1. OBSAHOVÝ ROZBOR

Stručně, bez obalu sděluje nepříjemné myšlenky, chce je sdílet.

Úvod básně – postupné rozvíjení děje, jeho gradace, stupňování napětí. Přichází drama. Do děje nás uvádí zvuk – vzdálené zahřmění.

Atmosféra je hutná, napjatá, těžká, dusná. Jedná se o typickou atmosféru před bouří., barvy – především těžká tmavá oblaka, nasáklá vodou – odstíny modré, šedivé, fialové až do ruda a černa – (smrt). Barva vyprahlé trávy, žluté slámy a blesků – bílá, žlutá..., mokré potůčky z deště. Zároveň se však po tomto hrůzném dramatu zajisté musí objevit také barva čerstvé zeleně – vláha podaná skrze déšť.

Název básně – „*Letní bouřka v Drnholci*“ – jak probíhá obecně, charakteristická a jedinečná právě pro toto místo. Nebo se jednoduše jedná o zaznamenání situace, kdy jednou kdysi nějakým způsobem právě na tomto místě bouře proběhla, a byla tak

působivá, že o ní vypravěč sděluje i dalším. Název básně značí, že má autor textu nějaký zvláštní vztah k místu, zvanému Drnholec. Také si můžeme myslet, že se jedná například o obrazné sdělení. Letní bouřka může značit například i nějakou hádku mezi lidmi, a podobně. Či bouří vnitřní, niternou, boj mezi životem a smrtí.

Dělení básně na strofy – šest strof, první má tři verše, druhá jeden, dále vidíme dva, dva, dva, dva.

Jako čtenáři jsme uvedeni do situace, kdy textu bezprostředně předchází suché, vyprahlé letní počasí, a pak najednou, z ničeho nic přichází déšť s pustošící bouří. Na jednu stranu vytoužený, na stranu druhou poněkud obávaný. Drsně, krutě je situace popisována, bouře, která ničí, se objevuje v plné síle a zanechává za sebou následky svých činů.

První strofa: zahřmění jako jakési varování, prach, zdvihnutý do vzduchu – předtucha, ukazuje, jakou má sílu. Zároveň mi prach ve vzduchu, i když je zdvižen za pomoci větru, připomíná určitou modlitbu, snad až prosbu, když se vrhá, je vržen proti nebi, a pak zase zpět, spolu s těžkými kapkami.

Ve strofě druhé je prach sražen k zemi deštěm, kapkami, proudem vody. Tento déšť dopadne na zem náhle, jakoby nečekaně, a těžce, jeho pád připomíná „zuchnutí“ peřiny, něčeho nelehkého. Těžké, obrovské kapky. (Vlhký vzduch, nabitý energií a předtuchou něčeho zlého).

Třetí strofa: Déšť padá, způsob, jakým déšť dopadne, je velice nepříjemný, opět znepokojující, drastický – „*padal jak mladý zedník z lešení a zůstal ležet.*“ Mladý zedník, když dopad, zůstal ležet. Znamená to, že Mladý – čerstvý déšť, omlazuje, ale na druhou stranu, je přirovnán k mladému zedníkovi, zní sdělení poněkud krutě. Ještě by neměl umírat. Stane se při ní něco tragického. Neštěstí, smrt.

Čtvrtá strofa: země vše vpíjí, přijímá. „*Vodu i smrt.*“, i to dobré, i to zlé, smutné. Smrt mladého zedníka může symbolizovat skutečnou smrt, smrt, ničivost té bouře, její destruktivní účinky... nositele určité zkázy. (Země – co z ní vzešlo, to opět přijímá zpět).

Pátá strofa: hezké by bylo, kdyby se jednalo místo spřežení o laně. Například. Zde je ale myšleno těmi potůčky možná proudy vody pře cestu, voda se spojuje do pramínků, které tečou všemi směry – *potůčky*. Spřežení, nejspíše s koňmi, která zůstala nečekaně kdesi na cestě, jsou vyplašena. Snaží se situaci co nejrychleji uniknout, utéci. Mají z ní strach a respekt. Může se také jednat o vyjádření formou opisu. Charakterizuje možná všeobecný strach, obavu z přicházejících potíží, zlé a pro někoho i nebezpečné, situace.

Tato bouře se přižene náhle, bez dlouhého varování. Je jím pouze krátké zahřmění kdesi v dálce a prudce se zvedající vítr, pak určité napjaté očekávání,

vakuu, nic se neděje, a pak najednou...spadne déšť, a už je tady celá bouře i s blesky, která demonstruje svou sílu a účinek, ukazuje, že je mocným přírodním jevem, a možná se v těchto chvílích leckdy cítí člověk, myslí si, že je pánem všeho tvorstva a vládcem počasí a přírody, (že nad ním příroda opět na chvíli zvítězila, a ukazuje mu, že na tomto výsluní zas takového pevného místa, postavení nemá). Že se možná přece jen v některých oblastech zmýlil, necítí se již tak jistě, před jedním z občasných projevů počasí.

Šestá strofa je již naprostým vyvrcholením celého děje. Bouře se ukazuje v plné síle.

„A na rovinách křížovaly blesky.

Všechna loňská sláma hořela.“

Blesky na rovinách - do dálky viditelné, všude, kam se dohlédne, pohlédne. Smršť, těžko jim možná uniknout. Blesky **křížují** – kříže, smrt, varování, varování se.

Hořící sláma – stohy, stodoly. Bouře pustoší, dotkne se země, i lidí, žijících na ní. Potrava pro zvířata, podestýlka, možná dokonce i stáje. Ale naproti tomu, jakmile přejde bouře, může po ní, za jejího přispění opět přijít obroda. Hoří všechna loňská suchá sláma – stačí jí málo, je v plamenech, je zničená. (Osamocené stohy, nebo v sousedství domů). Minulost, vše staré mizí, pohled do určité míry do budoucna. Silná bouře, ničivá. Avšak ničí i vykonanou práci, ta také mizí, přibývají starosti. Bouře demonstruje svou moc.

Báseň celá je nabitá napětím, stejným, jaké cítíme ve vzduchu kolem sebe před bouřkou. Je plná energie, pulsuje nám před očima, ale cítíme v něm i vodu. Děj básně má působivou atmosféru, je velice dramatický. K určitému úlevnému pocitu u čtenáře možná dochází až po konečném přečtení básně, i když na jejím konci nevlastně drama v plné síle.

Čtenář však ze zkušenosti tuší, že po tomto přírodním a živelném chvilkovém „boji“, leckdy poněkud krutém, přichází však nutně nakonec již zmiňovaná obroda, úleva, do určité míry nový začátek – mladá tráva, svěží vzduch, příroda se z úleku opět vzpamatuje, znovu začínají zpívat ptáci, zvířata vyjdou ze svých úkrytů, hmyz začne opět poletovat, stromy a keře ze sebe „setřesou“ dešťovou vodu nebo ji vpijí a tráva opět „vstává“.

Pohled – sledujeme – nejprve vzdmutí proudu písku, prachu vysoko k obloze, nebi, a následný těžký pád proudu vody na zem. Který se děje jakoby náhle, a v jednom velkém proudu. Jakoby téměř jednorázově. Spadl najednou. Dohromady spadla masa vody – „*potom spadl déšť.*“ Avšak způsob, jakým spadl, je nanejvýš znepokojivý – mladý zedník – při takové představě však na čtenáře možná působí okamžik, kdy se děje něco neočekávaného, čemu již nelze zabránit. Pouze sledujeme nešťastný

okamžik, a připadá nám možná jako věčnost. Jako bychom jej přirovnali zpomalenému filmu. Po dopadu na zem, se dostáváme určitým způsobem i do jejího nitra, když vše ona sama přijímá a vpíjí do sebe. Vidíme strach, znepokojení a poplašení ve formě prchajících a pomatených spřežení, a nakonec se pohled otevře do širokého, téměř nekonečného prostoru, když se zrak upne na pohled na bouři, kdesi v rovinách, kde je ona sama vidět na míle daleko.

Personifikace – „*Vítr zvedl prach*“, „*země pila...*“, „*křížovaly blesky*“.

Přirovnání – „*Děšť...padal jak mladý zedník...*“

Aliterace – kupení, hromadění hlásek – „*Zběsile o potůčky bila kopyta polekaných spřežení.*“ Střídání hlásek b (znělá) a především p (neznělá) a také i (y). A také: „*Vítr zvedl prach vysoko k nebi.*“ – v, „...*jak mladý zedník z lešení a zůstal ležet.*“ – z, ž, a l.

8.2.1.2.2. Motivy, myšlenky, představy a metafory, jež mě v této básni zaujaly, a které budou následně hlavními tématy a jejich variantami mé výtvarné interpretace, jsou především:

Především prach, zvednutý vysoko do vzduchu, a vzápětí déšť, který jej srazí opět k zemi, zároveň padající jako mrtvý mladý zedník z lešení. Podoba tohoto pádu – „*spadl a zůstal ležet*“.

Hrůzná, depresivní představa – smrt, předčasně ukončený život.

*Vítr zvedl prach
vysoko k nebi.*

Potom spadl déšť.

8.2.2. ODDÍL „HVĚZDNÝ PRAK“

8.2.2.1. KAM ODCHÁZEJÍ MAMINKY

KAM ODCHÁZEJÍ MAMINKY

A já vím, kam odcházejí maminky.

*V červenci začnou se nám toulat,
Nejdřív jen malounko a jen tak mezi dnem,
Aby nezatměly.*

*Potom jsou dlouho, dlouho z domu,
Byly daleko.
Vypravují, že u nich doma kdysi
Žil slepý kovář.
A že každý jednou hodil kamenem.*

Trošičku chrůmají jak poranění ptáci.

*Jednoho dne musíme maminku jít hledat
Do noční trávy. Ráno dojdeme
K zarostlé brance.
Orosené pne se
V plaménku plotním cizí dětství.*

Potkáme děvčátko a odněkud je známe.

Chtěl bych se zeptat, ale nesmím.

8.2.2.1.1. OBSAHOVÝ ROZBOR

Sledujeme pomalý odchod starých maminek, jejich ztrátu. Viz motivy jednotlivých sbírek. Zaznamenáváme stárnutí maminek, jejich stáří, situaci, kdy se opět stávají poněkud dětmi, „malinko chrůmají“ - chodí se jim stále hůř, objevuje se bolest, nepřiznaná.

Již v samotném pojmenování: „maminka“, cítíme citlivost, jemnost, lásku a skutečnost, že si jí básník hluboce vážil, a miloval ji.

Toulání – začnou odcházet v červenci, mezi dnem, aby nezatměly – den, teplo a slunce znamenají energii, maminky se snaží nezatmět, situace působí, jako by zmiňovaná tma na nich měla zůstat, ulpět, držet se jich a už nezmizet. Důležité je neztratit se ve tmě.

Maminky odcházejí na dlouhou dobu z domu, odcházejí myšlenkami, vzpomínají na minulost, vidíme jejich očima již jiný svět, světy, životy.

Nakonec nastává neodvratná smrt, hledáme maminku v noční trávě, ale zároveň, s tímto motivem, se objevuje motiv malého děvčátka, které je nám jaksí povědomé. Víme, že se ale nesmíme zeptat, že ptát se nám nepřísluší. Spolu s tímto děvčátkem se vlastně posunujeme do jiného času, a jsme svědky možného opětovného návratu. Skutečnosti, že smrt nemusí být úplným koncem života.

8.2.2.1.2. Motivy, myšlenky, představy a metafory, jež mě v této básni zaujaly, a které budou následně hlavními tématy a jejich variantami mé výtvarné interpretace, jsou především:

Zarostlá branka – Nabízí nám už jen samotnou otázku, která přijde na mysl téměř každému – Kam asi vede? Taková branka skrývá tajemství, je neprůhledná, nevíme, co za ní je, a můžeme si cosi pouze domýšlet. Stejně tak, jako potkáváme tajemné děvčátko, kterého se nemůžeme zeptat, nemůžeme, nepodíváme se, co je za těmito zarostlými, dlouho nepoužívanými dveřmi. Něco bychom nenávratně pokazili. Cítíme z nich minulost, historii, cosi, co tu kdysi bylo, (cizí životy, situace, vzpomínky) nyní však již dávno pominulo. Cítíme neúprosný běh času, a vidíme, že naše chvíle, místo na tomto světě je také propůjčené, a není v této podobě možné navždy.

Toulání se kdesi, mezi dnem – a následující každým dnem se zvětšující dálka, vzdalování se všemu (daleko do kraje, daleko od lidí, později i od rodiny, běžného života, světa, ocitáme se ve velké samotě. Putování, toulání se po krajině, pozorování jejích změn a proměn, jejího charakteru, života, její ráz, tvář, změny a s nimi spojené vzpomínky...a zároveň postupné pomalé nenávratné vzdalování se tomuto světu celou bytostí, i myšlenkami...

Hledání v noční trávě – zdánlivý konec, konec putování, smrt, zem ji opět přijímá do své náruče. Proč ji hledáme zrovna právě v trávě noční – protože již nechodila pouze mezi dnem. Noc, tma – smutek.

V noci toho není mnoho vidět, může také skrývat určitá tajemství.

9. ZÁVĚR

Zvolený způsob této diplomové práce má dvě roviny. První - osobní, kde se jednalo především o zamýšlení se nad obsahem a formou vybraných básní J. Skácela. Záměrem bylo verbálním a výtvarným způsobem uchopit a představit samotnou Krajinu a přírodu ve Skácelových básních jako svébytný, samostatný a jedinečný prvek, fenomén, bytost, která nás obklopuje, a jež se různorodě projevuje kolem nás i v nás, navenek a především uvnitř nás samých.

Pokusit se zachytit oběma zmíněnými způsoby její proměny a podoby v průběhu času, tvoření i zánik, projevy – zvuky, tvary, barvy, pohyby, vývoj, její řeč.

Ukázat ji jako nezpochybnitelnou bytost, která je pro nás a náš život velice důležitá, bez níž těžko dokážeme žít. Jako prvek, který nám dává život, suroviny, útěchu, klid, odpočinek, ale také jako sílu, která dokáže pohladit i zranit, ne-li zabít.

A v neposlední řadě jako skutečnost, které bychom si měli vážit a pečovat o ní, protože právě ona nám dává život. Pokusit se svou interpretací motivovat potencionálního čtenáře, aby dokázal v dnešní době na chvíli pozastavit své kroky a více pozoroval, zaposlouchal se do svého okolí, i svého vnitřního hlasu, který nám možná cosi sděluje, pokusil se zachytit, zaregistrovat jedinečnost každého dne a okamžiku.

Výtvarné ztvárnění výborně doplňuje právě stránku slovní, obě navzájem korespondují, spolupracují a obě jsou ztvárněním individuální, vnitřní, niterné řeči a naší (malířovy) vlastní představy, kterou chceme zároveň s básní předat dál, a kterou se na básni také vlastním přičiněním podílíme, kterou chceme sdělit a zároveň básníkovi, básni, složit poklonu, dát najevo, že nás hluboce zaujala, a že si jí vážíme.

Rozsáhlejší a niternější rozbor výběru tvorby Jana Skácela a následná výtvarná interpretace dává možnost být také nástrojem pro využití ve školní výuce. Rozvíjet a prohlubovat vztah k poezii a samotnému básníkovi, hledání širšího úhlu pohledu i množství různorodých souvislostí je pro mládež důležité a obohacující. Všestranný jazykový rozbor, provedený kompletně na ukázkou u první básně (Levrek), má svůj účel. Rozkrývání z množství perspektiv nám zajistí intenzivnější kontakt s básní a hlubší vhled do ní samotné. Nevidíme pouze napsaný text, ale spoustu jiných skutečností, které za ním stojí. A také to, jak je těžké takovou báseň vytvořit a něco důležitého jejím prostřednictvím sdělit.

Jednotlivé poznatky, postřehy a materiál k vnímání by bylo nutné předkládat žákům citlivě, dílčím způsobem, aby se jim celé téma a způsob umělecké tvorby neznechutil. Nemělo by u nich dojít k zaujetí negativního postoje v souvislosti s poezií, protože je může naučit aktivní vnímavosti této specifické literární formy i samostatnému hledání jejího poselství..

Při sdělování, předávání, vysvětlování obsahu básní nám také mohou pomoci různorodé formy a prostředky interpretace. Ty hluboce rozvíjejí fantazii a myšlení – může jím být například vyjadřování se pomocí slov i beze slov, kombinace básnické tvorby s tvorbou výtvarnou. Obojí prostřednictvím představ, pomocí symbolů, a působivých jinotajů, které nás udržují v napětí a v příjemné (někdy i nepříjemné)

nejistotě významu některých sdělení, jejich zašifrovanosti, tajemnosti a tajuplnosti, vědomí, že nejsme zasvěcení, ale třeba jednou budeme, a zároveň utvrzení ve skutečnosti, že není potřeba vědět naprosto vše, a že s jedinou předkládanou pravdou si často ani nevystačíme.

Hledání nových, dosud netušených, nezaznamenaných významů textu po několikerém jejím přečtení... kouzlo objevování. Důležité je individuální chápání, subjektivní představy, každý si může představit, asociovat cosi zcela jiného, a to například na základě jiného způsobu myšlení, jiných zkušeností, vzpomínek, životního stylu a žebříčku hodnot.⁸⁵

⁸⁵ Pozn.: Mimo jiné jsou poezii výtvarné reflexe vhodným, plnohodnotným estetickým doprovodem. (Podle sdělení v rozhlasovém seriálu Gabriely Vrábové - *Moji milí básníci*, který byl vysílán na stanici Českého rozhlasu, v roce 2007, měl Jan Skácel u sebe doma schované jednotlivé výtisky své tvorby, s výtvarnými doprovody rozličných malířů, a velice si jich vážil).

Pokud bychom se o tento způsob tvorby a vyjádření chtěli zajímat hlouběji, z profesionálního hlediska, můžeme se informovat o činnosti bibliofilských nakladatelství, která jsou specifickou oblastí vydávání umělecky ztvárněných knih, a soustředí se často právě na poezii.

Bibliofilii rozumíme:

bibliofilie [-fí-, řec.], *vzácná kniha um. vypravená a vyd. v malém nákladu. Též záliba ve vzácných knihách nebo tiscích, knihomilství; bibliofil, milovník, sběratel vzácných, resp. krásných knih.*⁸⁸

⁸⁸Vševěd, *encyklopedie* [online]; Netpoint, s.r.o., © 2005–2011. http://www.vseved.cz/page_projekt.html (accessed April 15, 2013).

Neboli: „*Bibliofilie jsou knihy, kterým je věnována větší péče než běžné knižní produkci. Jsou tištěny na kvalitním papíru, pokud je to ještě možné, tak z ruční sazby, jsou ilustrovány grafickými originály a pečlivě knihařsky zpracovány a mají omezený počet číslovaných výtisků.*“⁸⁹

89 Bibliofilie, ©2006. Nakladatelství Bonaventura. <http://bonavent.n.cz/bibliofilie.php> (accessed April 15, 2013).

Nakladatelství Alfa-Omega, které je jedním z nejstarších soukromých nakladatelství v České republice. Existuje od roku 1990. Zaměřuje se především na vydávání zmíněných bibliofilii a poezie. Při vydávání jednotlivých titulů nechává prostor v hojné míře také autorům, kteří se svou tvorbou začínají, a nejsou ještě příliš nebo vůbec známí. Mimo jiné se věnuje tématům, jako jsou pohádky, povídky, romány, ale například i oblasti populárně naučných a odborných publikací.

Jako první publikace zde byla shodou okolností vydána právě básnická sbírka *Jana Skácela – Jiná smuténka*. Jeho motto dále doprovázejí některé z almanachů nakladatelství.

Titulů, které byly zásluhou nakladatelství prozatím vydány, existuje na 250.

Ve vydaných publikacích většinou objevíme také podpis samotného autora textu, jakož i podpisy ilustrátorů publikace.

Dalším zajímavým nakladatelstvím je **Papírenská manufaktura ve Velkých Losinách**, která sama knihy tiskne. Také se soustředí především na bibliofilské tisky, a to vydávané především na ručním papíru. Tisky mohou být vydány samostatně, *ve formě volných listů, jako ručně vázané složky*, či mohou být *svázané celokoženou vazbou* apod.

Za zmínku určitě stojí, že provoz této papírny je signován již od roku 1596. Tyto prostory tedy mají velmi bohatou historii. Informace o papírně byly převzaty z této internetové adresy:

O nakladatelství, © 2011, 23.4.2013 22:43. Papírenská manufaktura Velké Losiny s. r. o.. <http://www.bibliofilie-losiny.cz/o-nakladatelstvi.asp> (accessed April 24, 2013).

Nakladatelství, která se vydáváním bibliofilii zabývají, není tak malé množství, jak by mohlo na první pohled působit. Zde uvádím výčet několika dalších, z nichž jsou některá velmi známá: nakladatelství *Bonaventura*, dále *Edice-33*, *Atelier - Krupka*, *Aulos*, *Lyra Pragensis*, *Galerie Honor*, *Nakladatelství KGB (Kniha, grafika, bibliofilie)* aj.⁹¹

⁹¹Národní knihovna ČR, Nakladatelství bibliofilii, © 2004-2013, 12.08.2008. Ptejte se knihovny.

<http://www.ptejteseknihovny.cz/uloziste/aba001/2007-2009/nakladatelstvi-bibliofilii/?searchterm=None> (accessed April 24, 2013).

10. SEZNAM PŘÍLOH:

10.1. PŘÍLOHA S FOTOGRAFIEMI VÝSLEDNÝCH MALEB, INTERPRETUJÍCÍCH BÁSNĚ

Způsob výtvarné interpretace jednotlivých básní nakonec vyústil do finální malířské podoby, a to dvěma směry:

10.1.1. VÝTVARNÁ INTERPRETACE, PRVNÍ CESTA:

Jako první možnost, způsob, jsem vytvořila soubor variací malbiček různorodého formátu. Svou barevností jsou poněkud výraznější, plnější. Snažila jsem se sdělit svůj pocitový dojem, který ve mě báseň zanechala, její myšlenky, motivy, atmosféru, a využít je následně například jako drobné ilustrace, doplňující myšlenkové a výtvarné transformace motivů zmíněných básní.

Použitý materiál – čtvrtky různého formátu, minimální ..., maximální ..., technika – malba anilinovými barvami, u některých maleb doplněná bílou temperou, dokončených většinou kresbou akvarelovými pastelkami.

10.1.2. VÝTVARNÁ INTERPRETACE, DRUHÁ CESTA:

Po zkušebních skicách různých způsobů malby a zobrazení jednotlivých představ, jsem nakonec jako k finálnímu výsledku dospěla k malbám tlumenějšího barevného tónu, jejichž obsah je více náznakový. Jejich obsahový dojem by tímto způsobem tvorby mohl být více umocněn. Měl by nabízet divákovi hlubší zamyšlení a prostor pro otázky. Mimo jiné také nabízí prostor pro svobodnější myšlenky čtenářovy při reakci na báseň. Malby jsou provedeny v odstínech modré, fialové, šedé a hnědé.

Použitý materiál – čtvrtky formátu A2, malba akvarelovými barvami.

11. ODBORNÁ LITERATURA:

AUMONT, Jacques. *Obraz*. 1. vydání. Praha: Akademie múzických umění v Praze, 2005, 336 s. ISBN 80-7331-045-7.

BAUER, Michal. *Souvislosti labyrintu*. /Kodifikace ideologicko-estetické normy v české literatuře 50. let 20. století. 1. vydání. Praha: Akropolis, 2009, 604 s., ISBN 978-80-86903-97-2.

ČECHOVÁ, Marie at al. *Komplexní jazykové rozbory*. 2., upravené vydání. Praha: SPN, 1996, 264 s. ISBN 80-85937-27-1.

HOLEŠOVSKÝ, František. *Čeští ilustrátoři v současné knize pro děti a mládež*. 1. vydání. Praha: Albatros, 1989, 464 s. 13-777-89 9-15.

HUBÁČEK, Jaroslav, Eva JANDOVÁ a Jana SVOBODOVÁ. *Čeština pro učitele*. 3. vydání. VADE MECUM BOHEMIAE, s.r.o., 2002, 324 s., ISBN 80-86041-30-1.

KARLÍK, Petr at al. *Příruční mluvnice češtiny*. 2., opravené vydání. Praha: Nakladatelství Lidové noviny, 2003, 800 s. ISBN 80-7106-134-4.

KOŽMÍN, Zdeněk. *Skácel*. 2., doplněné vydání. Brno: Jota, 2000, 232 s. ISBN 80-7217-119-4.

KOŽMÍN, Zdeněk at al. *Bílá žízeň*. Třebíč: FiBox, 1993, 80 s.

LEHÁR, Jan at al. *Česká literatura od počátků k dnešku*. 2., doplněné vydání. Praha: Nakladatelství Lidové noviny, 2008, 1088 s. ISBN 978-80-7106-963-8.

KARPATSKÝ, Dušan, Viktor Kudělka. *Malý labyrint literatury*. 3., doplněné vydání. Praha: Albatros, 2001, 672 s. ISBN 80-00-00972-2.

MENCLOVÁ, Věra at al. *Slovník českých spisovatelů*. dotisk prvního vydání. Praha: Libri, 2002, 744 s. ISBN 80-7277-007-1.

OPELÍK, Jiří. *Jan Skácel*. Básně I. vydání čtvrté. Třebíč: VYDAVATELSTVÍ BLOK, s.r.o., 2008, 296 s. ISBN 978-80-86868-33-2.

PLESKOTOVÁ, Petra. *Svět barev*. 1. vydání. Praha: Albatros, 1987, 200 s. 13-806-87 14/66.

ZÁBRODSKÁ, Stanislava. *Mirko Hanák Dětem*. Malovaná říše veršů a pohádek. 1. vydání. Praha: Euromedia Group k. s., 2006, 128 s. ISBN 80-242-1622-1.

Internetové zdroje:

POLÁŠEK, R. Jan Skácel, 2006-2013. Obec Vnorovy, oficiální stránky obce.
<http://www.vnorovy.cz/index.php?leva=historie&prava=5jan-skacel> (accessed March 26, 2013).

Perla. *Naše řeč, Ústav pro jazyk český Akademie věd ČR, v. v. i.* [Online] **2011**, 5., 1921, číslo 3. <http://nase-rec.ujc.cas.cz/archiv.php?art=1019> (accessed April 15, 2013).

RUFFE (RUFFE xxx) Literární prostředky, souhrn pojmů, 28. 12. 2012. [Odmaturuj.cz](http://www.odmatutuj.cz). <http://www.odmaturuj.cz/cestina/literarni-prostredky/> (accessed April 15, 2013).

Vševěd, encyklopedie [online]; Netpoint, s.r.o., © 2005–2011. http://www.vseved.cz/page_projekt.html (accessed April 15, 2013).

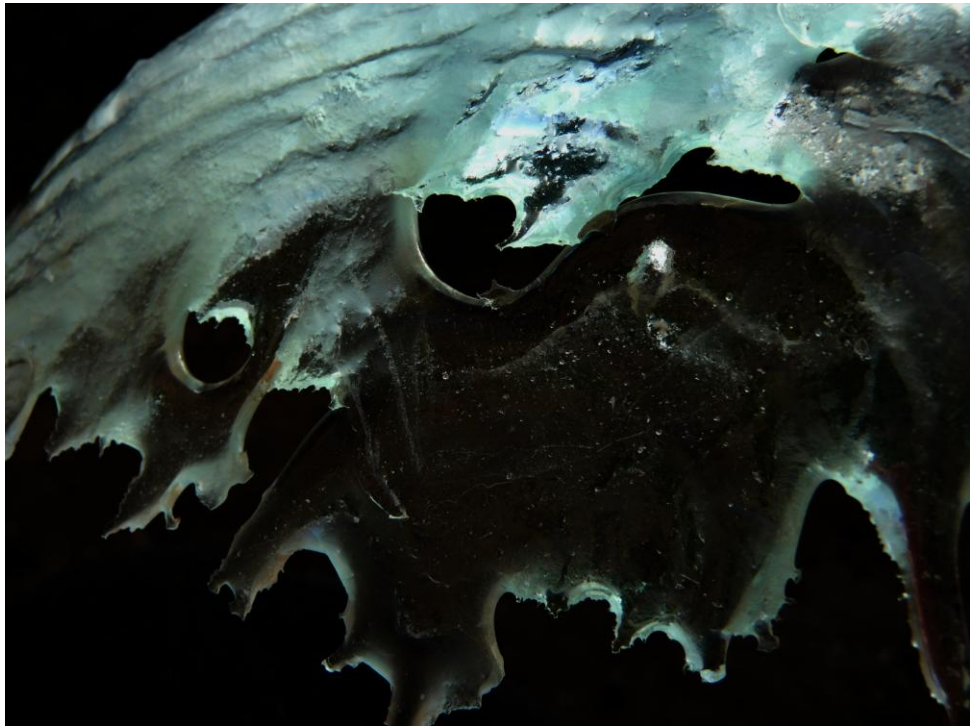
Bibliofilie, ©2006. Nakladatelství Bonaventura. <http://bonavent.n.cz/bibliofilie.php> (accessed April 15, 2013).

Národní knihovna ČR, Nakladatelství bibliofilii, © 2004-2013, 12.08.2008. Ptejte se knihovny. <http://www.ptejteseknihovny.cz/uloziste/aba001/2007-2009/nakladatelstvi-bibliofilii/?searchterm=None> (accessed April 24, 2013).

11. FOTOGRAFICKÁ PŘÍLOHA

PŘÍPRAVNÉ STUDIE





12. FOTOGRAFIE MALEB:

12.1. OBRAZOVÁ PŘÍLOHA Č. 1:

Obrázek 1, 2 – Výtvarná interpretace na báseň *Levrek*.

Obrázek 3, 4 – Výtvarná interpretace na báseň *Zimní verše*.

Obrázek 5, 6, 7, 8 – Výtvarná interpretace na báseň *Rozchod*.

Obrázek 9 – Výtvarná interpretace na báseň *Co zbylo z anděla*.

Obrázek 10 – Výtvarná interpretace na báseň *Potřísnění*.

Obrázek 11, 12 – Výtvarná interpretace na báseň *Letní bouřka v Drnholci*.

Obrázek 13 – Výtvarná interpretace na báseň *Kam odcházejí maminky*.

Malba číslo 7 – Výtvarná interpretace na báseň *Kam odcházejí maminky*.

12.2. OBRAZOVÁ PŘÍLOHA Č. 2:

Malba číslo 1 – Výtvarná interpretace na báseň *Levrek*.

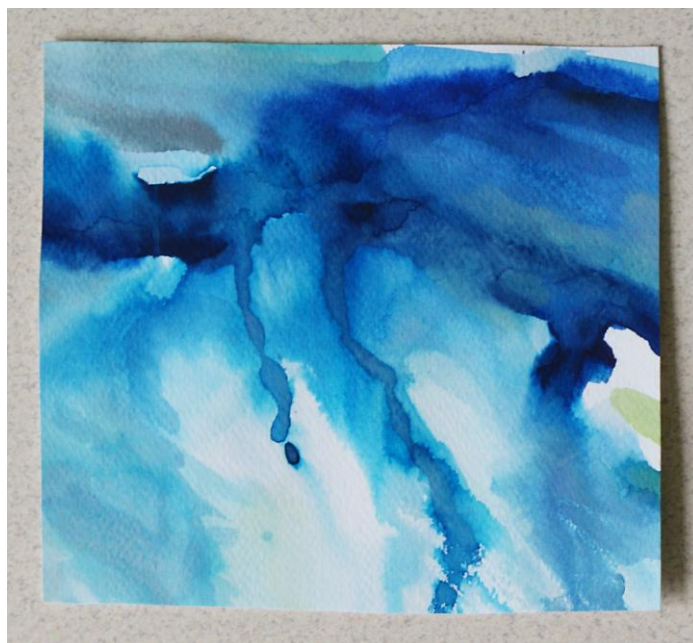
Malba číslo 2 – Výtvarná interpretace na báseň *Zimní verše*.

Malba číslo 3 – Výtvarná interpretace na báseň *Rozchod*.

Malba číslo 4 – Výtvarná interpretace na báseň *Co zbylo z anděla*.

Malba číslo 5 – Výtvarná interpretace na báseň *Potřísnění*.

Malba číslo 6 – Výtvarná interpretace na báseň *Letní bouřka v Drnholci*.

12.1. OBRAZOVÁ PŘÍLOHA Č. 1

Obrázek 1, 2, výtvarná interpretace na báseň Levrek.



obrázek 3,4, Výtvarná interpretace na báseň *Zimní verše*.



obrázek 5,6,7, Výtvarná interpretace na báseň *Rozchod*.



obrázek 8, Výtvarná interpretace na báseň *Rozchod*.



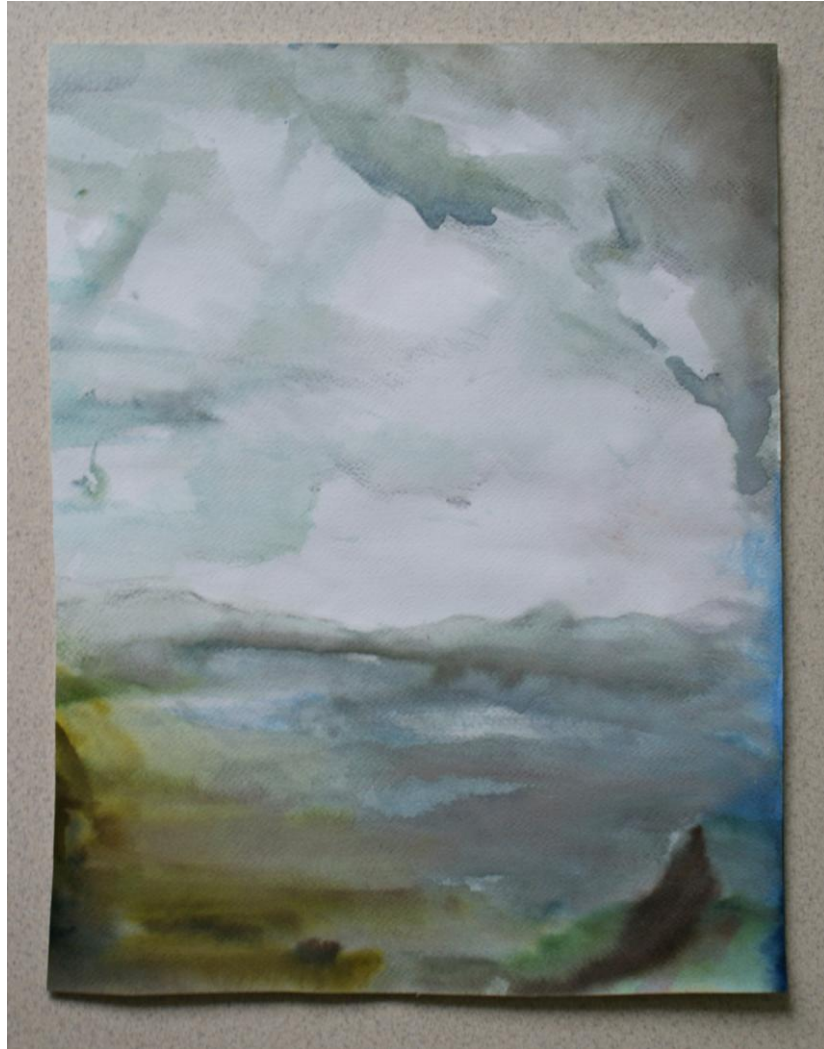
Obrázek 9, výtvarná interpretace na báseň *Co zbylo z anděla*.



obrázek 10, Výtvarná interpretace na báseň *Potřísnění*.



obrázek 11,12, Výtvarná interpretace na báseň *Letní bouřka v Drnholci*.



obrázek 13, Výtvarná interpretace na báseň *Kam odcházejí maminky*.

12.2. OBRAZOVÁ PŘÍLOHA Č. 2:**Finální přístup k výtvarné interpretaci básní**

Malba č. 1, Výtvarná interpretace na báseň *Levrek*.



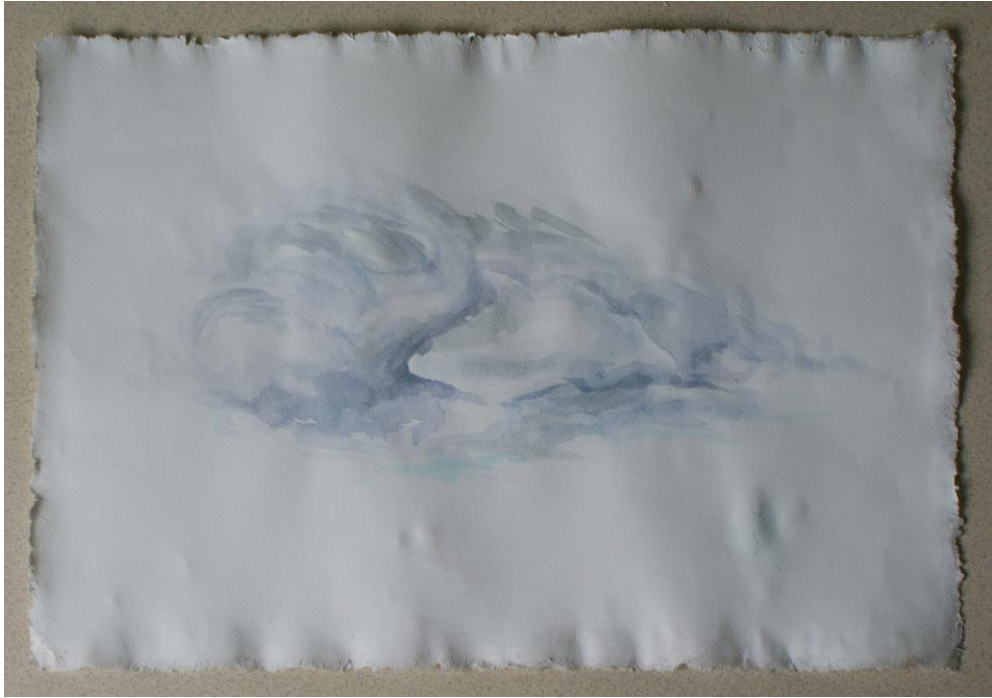
Malba č. 2, Výtvarná interpretace na báseň *Zimní verše*.



Malba č. 3, Výtvarná interpretace na báseň *Rozchod*.



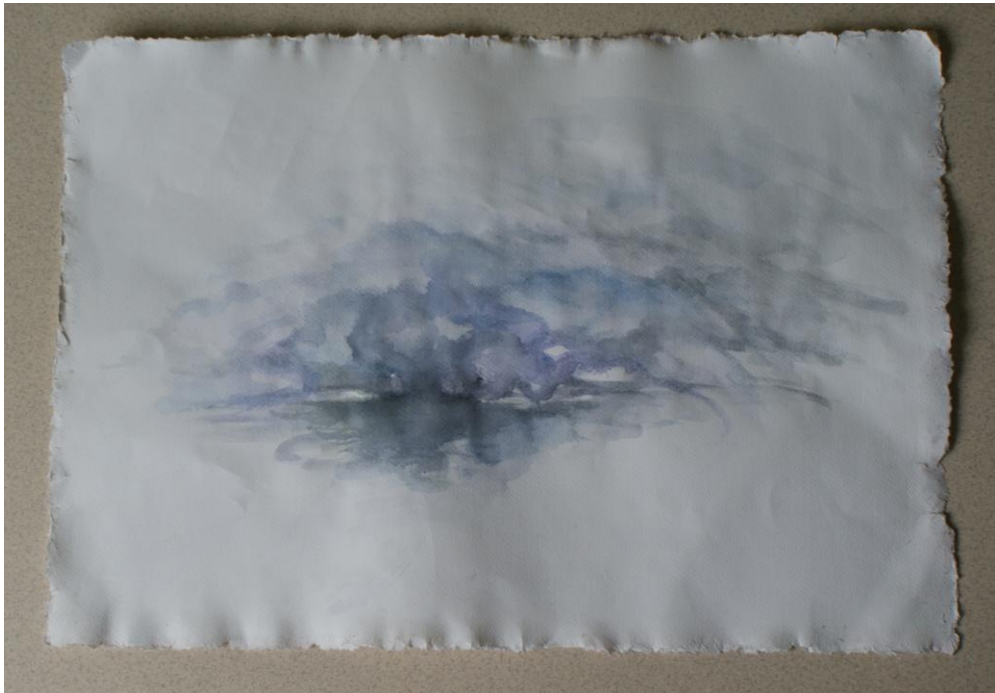
Malba č. 4, Výtvarná interpretace na báseň *Co zbylo z anděla*.



Malba č. 5, Výtvarná interpretace na báseň *Potřísnění*.



Malba č. 6, Výtvarná interpretace na báseň *Letní bouřka v Drnholci*.



Malba č. 7, Výtvarná interpretace na báseň *Kam odcházejí maminky*.