



Pedagogická
fakulta
Faculty
of Education

Jihočeská univerzita
v Českých Budějovicích
University of South Bohemia
in České Budějovice

Jihočeská univerzita v Českých Budějovicích

Pedagogická fakulta

Ateliér arteterapie

Bakalářská práce

Život a dílo malíře Jana Zrzavého: pokus o interpretaci

Vedoucí práce: prof. PhDr. Pavel Kalina, CSc.

Autorka práce: Martina Havlínová

České Budějovice 2014

Prohlašuji, že svoji bakalářskou práci jsem vypracovala samostatně pouze s použitím pramenů a literatury uvedených v seznamu citované literatury.

Prohlašuji, že v souladu s § 47b zákona č. 111/1998 Sb. v platném znění souhlasím se zveřejněním své bakalářské práce, a to v nezkrácené podobě fakultou elektronickou cestou ve veřejně přístupné části databáze STAG provozované Jihočeskou univerzitou v Českých Budějovicích na jejích internetových stránkách, a to se zachováním mého autorského práva k odevzdanému textu této kvalifikační práce. Souhlasím dále s tím, aby toutéž elektronickou cestou byly v souladu s uvedeným ustanovením zákona č. 111/1998 Sb. zveřejněny posudky školitele a oponentů práce i záznam o průběhu a výsledku obhajoby kvalifikační práce. Rovněž souhlasím s porovnáním textu mé kvalifikační práce s databází kvalifikačních prací Theses.cz provozovanou Národním registrem vysokoškolských kvalifikačních prací a systémem na odhalování plagiátů.

Datum

Podpis studenta

Poděkování

Děkuji vedoucímu práce prof. PhDr. Pavlu Kalinovi, CSc. za zprostředkování nového objevného pohledu na výtvarné umění a jeho dějiny, za cenná doporučení týkající se informačních zdrojů a za povzbuzení pro realizaci souvisejícího projektu Návrat malíře Jana Zrzavého do Vodňan.

Děkuji PaedDr. Milanu Kyzourovi za konzultaci analyticky zaměřených částí této práce. Děkuji ředitelce Městského muzea a galerie ve Vodňanech Mgr. Jitce Velkové za poskytnutí studijního materiálu z majetku muzea.

Dceři Kamile za významnou pomoc při přípravě výstavy Návrat malíře Jana Zrzavého.

Anotace

Práce se věnuje posouzení psychologického vlivu rodinného a sociálního prostředí na životní a výtvarné vyjádření malíře Jana Zrzavého. Sleduje analogie v životě a tvorbě Jana Zrzavého a Leonarda da Vinci, souvislosti jejich sexuální orientace a výtvarného díla. Zabývá se fenoménem „sublimace“ z hlediska individuální a společenské prospěšnosti. Pokouší se o doložení významu výtvarné produkce jako prostředku komunikace autora s jeho vlastním nitrem a dále s divákem a vědomými i nevědomými složkami jeho osobnosti.

Abstract

This work analysis the psychological influence of the family and social background to the life and art expression of an artist. It follows the parallels between the life and work of Jan Zrzavý and Leonardo da Vinci, the link between their sexual orientation and their work of art.

This work focuses on the phenomenon of “sublimation“ with respect to individual and social benefit. It tries to prove the importance of art production as the means of communication of the artist both with his own mind and with the viewer as well as with conscious and unconscious parts of his personality.

Klíčová slova

analýza, ego obranné mechanismy, dobový kontext, idealizace, interpretace, korespondence, latentní homosexualita, mystická zkušenost, oidipický komplex, orální historie, sublimace

Key words

Analysis, ego defence mechanism, period context, idealization, interpretation, latent homosexuality, mystical experience, Oedipus complex, oral history, sublimation

Obsah:	
Anotace	4
Klíčová slova	4
Abstract	4
Key words	4
Úvod	7
1 Život Jana Zrzavého	9
1.1 Jan Zrzavý – stručný životopisný přehled.....	9
1.2 Vzpomínka Jana Zrzavého na sen o Leonardu da Vinci.....	11
1.3 Analogie v životě Jana Zrzavého a Leonarda da Vinci	13
1.3.1 Prenatální vývoj.....	13
1.3.2 Dětství, vztah k matce	14
1.3.3 Dětství, vztah k otci.....	14
1.3.4 Mládí	16
1.3.5 Dospělost a stáří	17
2 Jan Zrzavý ve Vodňanech	19
2.1 Průvodce Zeyer	19
2.2 Vodňanští přátelé	20
2.3 Obraz umělcovy osobnosti.....	22
2.4 Korespondence.....	22
2.4.1 S Emilianem Gráfem a Františkem Srubkem.....	22
2.4.2 Dopis Václavu Reichlovi	23
2.4.3 Bezpečí domova	24
2.4.4 Interiér ve výtvarné produkci	25
2.5 Ukončení pobytu ve Vodňanech – nové zjištění.....	26
3 Tvorba Jana Zrzavého: Pokus o interpretaci	27
3.1 Názor K. Srpa na interpretaci díla J. Zrzavého	27
3.2 Diana	28
3.2.1 Analýza obrazu.....	28
3.2.2 Pátrání po známkách a symbolech	29
3.2.3 Porovnání s ženským aktem od Amadea Modiglianiho.....	30

3.3 Milenci – různé interpretace	31
3.3.1 Návštěvníci výstavy Božská hra	32
3.3.2 Co k obrazu říká autor	32
3.3.3 Z analytického pohledu	33
3.4 Co prozrazují oči	35
4 Některé ego obranné mechanismy ve službách umění	36
4.1 Přeměna v opak	36
4.2 Sublimace	36
4.2.1 Sublimace autor - dílo	36
4.2.2 Sublimace dílo – divák	37
5 Návrat malíře Jana Zrzavého do Vodňan – projekt	38
5.1 Vznik a smysl projektu	38
5.2 Návrat malíře Jana Zrzavého do Vodňan – výstava	39
5.3 Další fáze návratu	40
Závěr	41
Seznam použité literatury	43
Přílohy bakalářské práce	44

Úvod

Nejranějším motivem, který ve mně vzbudil zájem o osobnost malíře, by mohla být zdánlivě banální příhoda o setkání s Janem Zrzavým, kterou jsem v dětství slyšela vyprávět od maminky. Jednou v padesátých letech potkala na procházce ve Vodňanech Zrzavého, když šla s mojí tehdy asi čtyřletou sestrou. Malíř se u nich zastavil, vzal dítě za bradu, prohlédl si tvář z různých úhlů, pak je pustil a bez jediného slova, bez pozdravu šel dál. Mohla by to být bezvýznamná epizoda, kdyby se během shromažďování materiálu pro tuto práci neukázalo, jak podstatně o umělcově osobnosti vypovídá.

V roce 2007 jsem navštívila výstavu Jan Zrzavý v pražské Valdštejnské jízdárně. Zrzavého Kleopatra ve mně vzbudila dojem, že je pro něho tím, čím pro Leonarda da Vinci Mona Lisa. Tento původně pouze intuitivní předpoklad, spojující dvě mistrovská díla navzdory staletím, se mi během studia v mnoha aspektech potvrdil. Tehdy na mě neméně silně zapůsobilo Kázání na hoře, anděl z Hostů Abrahamových, Dvanáctiletý Kristus a další díla zachycující tváře, které z obrazů hleděly, jako by mi chtěly něco říct, prozradit tajemství. Odhodlané nepustit diváka ze svého zorného pole, dokud poselství neporozumí.

Zachovávám časovou posloupnost a vzpomínám, jak jsem se během přijímacího řízení v Ateliéru arteterapie od jednoho ze zkoušejících pedagogů nechala nad reprodukcí Kleopatry zaskočit otázkou: „Myslíte, že by mě tato žena vzrušovala?“ Až s odstupem času jsem snad pochopila, kam tento překvapivý dotaz směřoval. Stal se mi jedním z podnětů ke zkoumání tématu žena v životě a tvorbě Jana Zrzavého. U Zrzavého bývá žena součástí symbolického sdělení, například u Modiglianiho je ženou jako takovou.

Ne nepodstatným důvodem, proč se zabývám právě tímto malířem, je fakt, že bydlím ve městě, kde Jan Zrzavý prožil významné období svého života. Zatím ještě můžeme ve Vodňanech objevovat jeho stopy, ale čas pro navázání kontaktu s lidmi, kteří malíře osobně znali a jsou ochotni a schopni se o své vzpomínky podělit, se krátí.

Jedním z významných zdrojů informací pro tuto práci byl materiál získaný od pamětníků Jana Zrzavého a jejich potomků. Jednak **orální historie**: Nahrávky výpovědí dvanácti narátorů ve Vodňanech a Chelčicích, většinou přátel a dobrých známých, ale i

těch, kteří vzpomínají na náhodná setkání. Dále rozhovor s osobním řidičem Jana Zrzavého Jaroslavem Nohou z Okrouhlice a se synem malířovy neteře Ladislavem Langpaulem. Délka záznamu je cca 180 min, upraveno a zapsáno.

Korespondence s Janem Zrzavým z Městského muzea a galerie Vodňany a hlavně fotokopie a originály od soukromých osob: 42 dopisů, 55 pohlednic, 14 fotografií. Dále tiskopisy, jako pozvánky na výstavy a oznámení, katalogy a výstřižky z dobového tisku, knihy jím věnované a podepsané.

Obrazy: originály a kolorované reprodukce z majetku zdejší galerie a od soukromých vlastníků.¹

Kromě odborné literatury věnované Janu Zrzavému nebo Leonardu da Vinci od K. Šourka, F. Dvořáka, K. Srpa, L. Bydžovské, F. Zöllnera, M. Kempa apod., také texty napsané samotným Zrzavým a knihy vydané občanským sdružením Za záchranu rodného domu malíře Jana Zrzavého v Okrouhlici a Společností Jana Zrzavého Kruceburk. Dále s tématem související Umění a mystika od P. Kaliny a Od žaláře k oltáři J. Seidla.

Navštívené výstavy vztahující se k tématu: Obrazy mysli / Mysl v obrazech, Moravská galerie v Brně, 2011. Jan Zrzavý / Božská hra, Dům umění Ostrava, 2012. Jan Zrzavý – Benátské maličkosti, Loreta, Praha, 2013. Obrazy Leonarda da Vinci v National Gallery, Londýn.

Práce se skládá ze tří částí:

- a/ Život Jana Zrzavého, porovnání s jeho vzorem Leonardem da Vinci.
 - b/ Období vodňanského pobytu, informace získané od pamětníků malíře.
 - c/ Zkoumání, analýza a pokus o interpretaci obrazů Jana Zrzavého.
- Z výsledků bádání v těchto oblastech jsou vyvozeny závěry práce.

¹ Příloha č. 9: Fotografie z výstavy - exponáty

1 Život Jana Zrzavého

1.1 Jan Zrzavý – stručný životopisný přehled

(1890 – 1977)

Obvykle životopis začíná datem narození. Jan Zrzavý se však domníval, že jeho život ne nevýznamně ovlivnila tragická událost, která se stala ještě před tím. Když byla maminka těhotná a očekávala narození Janovo, utopil se v Sázavě jeho čtyřletý bratr Ludvík.

1890

Narodil se 5. Listopadu v Okrouhlici, jako šesté z devíti dětí. Maminku, která pocházela z měšťanské rodiny a měla jemnou povahu s uměleckými sklony, miloval. Od jejího bratra, strýce Rudolfa Kaizla, dostal první akvarelové barvy. Báł se tatínka, přísného řídícího jednotřídky, původem ze selského rodu.

1901

Kreslil od malička. V jedenácti letech osobitým výtvarným stylem zpracoval pohádku Zlatý dešť. Nebyl úspěšným studentem, střídal školy. Byl sužován nemocemi.

1906

Otec mu konečně dovolil studium malířství v Praze. Zde ho ovlivnila četba Zeyera a výstava impresionistů.

1907

V listopadu se sám vydal do Paříže, ale po deseti dnech se musel vrátit, aniž by se mu podařilo navázat potřebné kontakty. Po návratu namaloval svoje první zásadní dílo, malý pastel Údolí smutku.

1908

Poprvé, a následně ještě třikrát, se bez úspěchu pokoušel o přijetí na Akademii výtvarných umění.

1909

Po dvou letech studia byl vyloučen z pražské Uměleckoprůmyslové školy. Bolestně prožíval odjezd velmi blízkého přítele Dimitrije Mirčeva.

1910

Pustil se do samostatného studia mistrů quattrocenta. Z nich zejména Leonardo byl jeho obdivovaným vzorem. Připadal si s ním osudově spřízněn.

1911

Seznámil se s malířem Bohumilem Kubištou, od něhož se mu dostalo cenných odborných rad. Stali se přáteli. Jejich společným zájmem bylo nejen umění, ale také duchovní nauky.

1918

Dosud vystavoval své obrazy s Uměleckým sdružením Sursum a se Spolkem výtvarných umělců Mánes. V tomto roce uspořádal s podporou Zdenky Braunerové první samostatnou výstavu v Topičově salonu.

1919

Seznámil se s vydavatelem Otakarem Štorch - Marienem, vodňanským rodákem, který se významně zasloužil o uvedení Zrzavého do širšího kulturního povědomí.

1920

Ve dvacátých i třicátých letech hodně cestoval. V Německu navštívil Mnichov, Norimberk, Stuttgart, Berlín, Drážďany. V Itálii viděl Padovu, Florencii, Řím i Vinci. Rád se vracel do Benátek. Vytvářel poetické zkratky jejich Piazzety, Dóžecího paláce, basiliky San Marco. Pobýval v Paříži. Žil zde i v sousedství Bohuslava Martinů a Františka Tichého. Mocnou inspiraci našel v přístavech a rybářských vesnicích Bretaně. Intenzivně maloval její drsnou krajinu.

1930

Každoročně, až do roku 1940 představoval nové obrazy. Vystavoval většinou v Alšově síni Umělecké besedy.

1933

Poprvé navrhoval scénu a kostýmy pro operní představení v Národním divadle.

1936

V Paříži se stěhuje z pronájmu do vlastního domku, který si zde nechal postavit.

1937

V létě cestuje několik týdnů po Anglii. Seznamuje se s dílem Williama Blakea

1942

Druhá světová válka vrátila Jana Zrzavého do Čech. Uchýlil se do Vodňan. Vydal se sem po stopách svého duchovního průvodce Julia Zeyera. Směřoval své procházky k jeho oblíbeným místům, ke kapli sv. Máří Magdalény Na Lázni, na hřbitov na Lomci, ke sv. Vojtěchu. Zdejší krajinu si zamiloval.

1956

Podle dostupné literatury opustil zklamaný Vodňany, protože mu nebyl prodloužen pronájem bytu v Bavorovské ulici. Vrátil se do Okrouhlice. Stále nesmírně pilně pracoval, maloval, ilustroval knihy, psal články o umění, poskytoval rozhovory pro tisk a rozhlas.

1958

Výsledky mého bádání nasvědčují tomu, že ve Vodňanech pobýval až do tohoto roku.

1966

Byl jmenován národním umělcem. Navštívil poprvé Řecko. Nechal se kolébkou evropské kultury inspirovat ke konci své umělecké dráhy.

1975

Na radu prof. Dvořáka se rozhodl, že daruje svoji výtvarnou pozůstalost Národní galerii v Praze. Podle svědectví pamětníků přijel do Vodňan, aby se rozloučil.

1977

V srpnu přislíbil řediteli Městského muzea a galerie ve Vodňanech ing. Pazderovi uspořádání výstavy.

Zemřel 12. října v nemocnici v přítomnosti své oblíbené pečovatelky paní Edity Kratochvílové.

O deset dní později se za chladného a deštivého počasí nechal dovézt do Krucemburku jeho přítel a důvěrník, farář Srubek z Chelčic, aby mu splnil přání, že jej doprovodí k poslednímu odpočinku.²

1.2 Vzpomínka Jana Zrzavého na sen o Leonardu da Vinci

Freudova psychoanalýza připisuje zásadní význam prožitkům v raném dětství. Cenným zdrojem autentických umělcových vzpomínek je kniha Jan Zrzavý vzpomíná na dětství, domov a mladá léta, která vznikla z vyprávění vysílaného v pětidílném rozhlasovém cyklu v roce 1969. Malíř v ní líčí několik snových setkání se svým idolem Leonardem da Vinci. Jeden ze snů se mu zdál právě ve chvíli, kdy se měl pod otcovým nátlakem rozhodnout, zda nastoupí do obchodní školy. Báł se, zda si tímto krokem neuzavře cestu k malování a prosil tehdy Leonarda o nějaké znamení, které přišlo právě snovou formou: *„Někoho jsme čekali, někdo měl přijet, a vlak pořád nejel a nejel. Až najednou cosi přijelo, ale nebyl to osobní vlak, který jsme čekali, přijel nákladní vlak od*

² Životopis je sestavený podle knihy Karla Srpa Jan Zrzavý/Božská hra a z výsledků mého bádání.

Německého Brodu. Začali vykládat bedny, malé, velké, mnoho beden. Skladník Hrubý ke mně přišel a podával mi nákladní list, že prý ty bedny jsou pro mě [...] Odtrhli sekerou víko u dvou tří beden. Byly tam samé pastely, různé tóny růžové stupnice, a taky modré, bledě modré. V jiné bedně byly kusy jakési hmoty, na první pohled připomínala uhlí, ale pak jsem si všiml, že jsou modré, že je to indigo. Byl jsem strašně překvapen [...] Odesílatel Leonardo da Vinci, stálo tam. Okamžitě jsem porozuměl.“³

„Vzpomínky Jana Zrzavého lze číst různě. Dají se chápat jako jedinečná zpráva o životních poměrech, jako objasnění raných uměleckých zkušeností, ale i jako pramen, vedoucí ke zjištění kořenů formujících autorovu psychiku.“⁴ „Leonardovský kult je u Zrzavého především otázka psychologická.“⁵ „Mezi Zrzavým a Leonardem se rozevírá obsáhlé množství nejrůznějších analogií, zahrnujících široké spektrum souvislostí jejich uměleckého a lidského postoje. Ze vzpomínek je patrné, jak duchovně blízkým autorem se Leonardo stal Zrzavému.“⁶ „Zjevem Leonarda byl Zrzavý natolik přitahován, že se zdálo, že „úprk“ do Paříže na podzim 1907 podnikl snad jen kvůli Moně Lise, ke které měl ve sféře umění obdobný vztah jako v životě ke své matce: „Asi po deseti dnech v Paříži jsem se tedy loučil s Monou Lisou.“⁷ „Do retrospektivy Jana Zrzavého v roce 1963 byly zahrnuty dvě práce podle předlohy Leonarda da Vinci, jimiž vzdal hold svému životnímu autorovi. Zrzavý již začátkem třicátých let na jednotlivých obrazech vyjadřoval obdiv Rembrantovi van Rijn či El Grecovi. V roce 1957 představil Podobiznu Albrechta Dürera, ke které se ještě několika kresbami vrátil koncem šedesátých let. Ze všech malířů, jimž věnoval své uznání a studium, to však byl jedině Leonardo, jímž se cíleně zabýval.“⁸

Jan Zrzavý, jehož vášní byla kromě malování také četba, využil dostupných literárních zdrojů k sebevzdělání v oblasti výtvarného umění. Studiu starých mistrů, zejména Leonarda, se na doporučení Miloše Martena věnoval intenzivně od roku 1909. Ve Vzpomínkách na domov píše: „Sehnal jsem německou Leonardovu monografii a četl jsem Merežkovského životopisný román.“⁹ Během bádání mohl sám Zrzavý již tehdy objevit analogie ve svém dosavadním a Leonardově životě. Svůj vzor pak pravděpodobně po určité období zkoumal a napodoboval nejen v oblasti tvorby, ale i

³ Zrzavý, J., Maxová, D.: Jan Zrzavý vzpomíná na dětství, domov a mladá léta. Praha, Svoboda, 1971, s. 70.

⁴ Srp, K., Orliková, J.: Jan Zrzavý. Praha, Academia, 2003, s. 30.

⁵ Hlaváček, L.: Marginálie k dílu Jana Zrzavého, Umění, 1963, s. 374.

⁶ Zrzavý, J., Maxová, D.: Jan Zrzavý vzpomíná na dětství, domov a mladá léta. Praha, Svoboda, 1971, s. 30

⁷ Tamtéž, s. 3

⁸ Srp, K.: Jan Zrzavý/Božská hra. Ostrava, Arbor Vitae, 2012, s. 67.

⁹ Zrzavý, J., Maxová, D.: Jan Zrzavý vzpomíná na dětství, domov a mladá léta. Praha, Svoboda, 1971, s. 67

v osobním životě. Věnujme se těmto shodám, které jsou zpočátku náhodné, později možná Zrzavým vědomě či nevědomě dotvářené.

1.3 Analogie v životě Jana Zrzavého a Leonarda da Vinci

1.3.1 Prenatální vývoj

Jan Zrzavý se narodil 5. listopadu 1890. Pět měsíců před porodem prožila jeho maminka tragickou událost. V řece se utopil Janův tehdy čtyřletý bratr. Již během těhotenství mezi matkou a dítětem existují různé druhy komunikace a to na úrovni fyziologické, smyslové i emocionální. „Pro rozvoj plodu je důležité spojení s mateřským organismem, který jej po celou dobu prenatálního života ovlivňuje. Pokud matka např. prožívá stres, její prožitky stimulují určité fyziologické reakce. Dítě získává o jejích pocitech jednoznačnou informaci přinejmenším touto cestou. Nadměrné vylučování neurohumorálních látek může vést až k přetížení organismu plodu.“¹⁰ Smrt jednoho dítěte musí v organismu matky vyvolat doslova bouři, kterou nemůže druhé, ještě nenarozené dítě, zůstat zcela nedotčené. O tom sám Jan Zrzavý takto uvažuje: „Čtyřletý Ludvíček se utopil v Sázavě. Maminka strašně nařikala, ještě když jsem byl velký, celý život, kdykoli se o Ludvíčkovi někdo zmínil. Narodil jsem se pět měsíců po jeho smrti. A myslím si, že nesu následky celé té nešťastné příhody.“¹¹

Leonardo da Vinci, který se narodil roku 1452, byl nemanželským dítětem notáře Ser Piera da Vinci¹² a venkovské dívky Kateřiny. Nevíme přesně, jaké bylo v tehdejší společnosti postavení svobodné matky na venkově. I kdyby z hlediska společenského nebylo zvláště obtížné, z hlediska osobního nemohlo být pro ženu příznivé tehdy, stejně jako v kterékoli jiné době. Uvažujeme hypoteticky, vzhledem k tomu, že nám Kateřina o svých pocitech pochopitelně žádnou zprávu nezanechala. Myslím však, že bychom si mohli dovolit usuzovat na základě obecně platných zkušeností. Být sám na radost není o moc lehčí, než být sám na bolest. Oběma rodiči

¹⁰ Vágnerová, M.: Vývojová psychologie. Praha, Portál, 2000, s. 37.

¹¹ Zrzavý, J., Maxová, D.: Jan Zrzavý vzpomíná na dětství, domov a mladá léta. Praha, Svoboda, 1971, s. 3

¹² Denis M. Budd uvádí v časopisu SOURCE: Notes in the History of Art (Vol. 25, No1, Fall 2005): „Kdo byl otcem Leonarda da Vinci, nebylo nikdy rozporováno vzhledem k četným záznamům, zahrnujícím rané biografie a právní dokumenty svědčící o tom, že Ser Piero d'Antonio byl jeho otec.[...]. Nicméně jeden dřívější pramen vyvolává v tomto tématu otázky. Giorgio Vasari v prvním vydání knihy Životy nejvýznamnějších malířů, sochařů a architektů (z roku 1550) identifikuje Leonarda, ne jako syna ser Piera, ale jako jeho synovce.“ Otcem by mohl být Pierův bratr Francesco, i s ohledem na to, že ten Leonarda ustanovil svým dědicem. Otázku považuje M. Budd za nevyřešenou, avšak pro smysl této práce je důležité, co píše v závěru: „Bez ohledu na identitu Leonardova otce, on považoval za svého skutečného otce Piera a uváděl po celý svůj život syny Margherity a Lucrecie jako své bratry.“

sdílená radost z očekávání a narození dítěte je nenahraditelná. Lze si proto představit, že těhotenství Kateřiny nemuselo být idylické, ale naopak provázené nejistotou a obavami.

1.3.2 Dětství, vztah k matce

Pro vývoj osobnosti je považováno za zásadní období od narození do tří let. V té době žil Leonardo se svojí maminkou, která doufala-li, že ji snad přece jen po narození dítěte vezme jeho otec Ser Piero k sobě, musela se záhy této naděje vzdát. Oženil se totiž s dívkou Albierou z bohaté rodiny. Není potom překvapující, že její neuspokojené potřeby vztahující se k muži, mohly být saturovány vztahem k synovi, jemuž snad komplikovaly odpoutání se ze symbiotické vazby s matkou. To je v určitém věku nezbytné pro další osamostatňování a rozvoj vlastní identity. Matějček zdůrazňuje význam emočního přijetí v raném věku pro získání životního pocitu jistoty a bezpečí. Přesto na tomto místě může zaznít, že všeho moc škodí, a to zejména tehdy, je-li dítě zahrnováno city, které pro ně nejsou přiměřené, protože primárně měly náležet partnerovi. Na druhou stranu nepřehlédněme, že Leonardova matka se „v roce 1453 vdala za Accattabrigu di Piero dell Vacca“¹³ Z toho vyplývá, že Leonardo měl nejen dvě matky, vlastní a později nevlastní, ale také dva otce. Budd se v článku *Leonardo da Vinci and problem of paternity* rovněž zabývá myšlenkou dvou otců, ale z jiného pohledu. Podle jeho názoru je možné, že otcem Leonarda nebyl ser Pier, ale jeho bratr Francesco d'Antonio. „Jako mladistvý žil Leonardo v domě se svými prarodiči stejně jako Francesco, Piero a jejich ženy. [...] Tedy vyrostl se dvěma otci v těsné blízkosti.“¹⁴ Platilo by v takové situaci následující Freudovo tvrzení? „Zjistili jsme u Leonarda, že jeho charakter byl vytvořen a jeho pozdější život byl určen tou náhodnou okolností, že se narodil jako nemanželský a že měl příliš něžnou matku.“¹⁵

1.3.3 Dětství, vztah k otci

Mohl by se podobně vyjádřit o Janu Zrzavém, kdyby jeho život podrobil psychoanalytickému zkoumání? Jan Zrzavý se narodil, na rozdíl od Leonarda, v úplné rodině. Jeho vztah k otci byl ovšem také problematický. Mnoho si jej neužil. Jan – Hanuš Zrzavý se věnoval chovu včel a sadaření, kromě toho, že byl řídícím školy. Z objektivního pohledu neměl asi příliš na vybranou, chtěl-li uživit početnou rodinu.

¹³ Kemp, M.: Leonardo, Život a práce světově proslulého génia Leonarda da Vinci. Praha, Mladá fronta, 2009, s. 187

¹⁴ Budd, D., M.: Leonardo da Vinci and problem paternity, Source: Notes in the History of Art, 2005

¹⁵ Sebrané spisy Sigmunda Freuda, Sigmund Freud spisy z let 1909-1913. Praha, Psychoanalytické nakladatelství, 1997, s. 174

Syn Jan to však vnímal úkorně. „*Tatínek měl povahu zrzavovskou, to nemůžu říct jinak. Umíněný, přísný, o rodině a výchově měl názory, jako v Krucemburku Na špici bývaly. Moc si nás nevšímal, děti se tehdy nějak záměrně nevychovaly, málokdy s námi promluvil, museli jsme se držet stranou, nezlobit, nedělat rámus. Se vším jsme běhali jenom za maminkou do kuchyně, tatínka jsme se báli, aspoň já jsem se ho bál. Přestože byl učitelem, nerad viděl, když jsme četli, to se zlobil. [...] Tatínka jsme viděli doma většinou jenom večer.*“¹⁶ Je zajímavé, jak Jan Zrzavý na svoje rodiče vzpomíná. Jeho líčení je černobílé. Zatímco tatínek je podrobován kritice, mamince podle Jeníka nebylo co vytknout. Popisuje ji jako bytost dokonalou. Viděl ji i v dospělosti dětskýma očima, idealizovanou. „*Moje maminka Viléma pocházela z docela jiného prostředí než Zrzaví, byla z měšťanské, jak se říkávalo z lepší rodiny. [...] V mamince bylo víc křehkosti, měla jemný cit. S ní k nám přišlo i to malování.*“¹⁷ Skutečně možná věnovala maminka malému Janovi nadměru něžného citu, ovlivněná snad strachem o něho, či výčitkami svědomí, které u ní mohla vyvolat smrt staršího syna Ludvíka. Nebo hrálo roli i to, že pro své city nenacházela dostatečnou odezvu u manžela, byla-li povahová rozdílnost mezi nimi taková, jak ji popisuje syn? Názor můžeme korigovat dále, až se dostaneme k analýze mamincina portrétu, který Jan namaloval v roce 1948.

S přibývajícím lety se napětí mezi Janem a jeho otcem stupňovalo. Přestože se Jan otce bál,razil si vytrvale svou cestu směřující k malování bez ohledu na otcovo přání, aby se připravoval na nějakou zajištěnější tradiční profesi, jako jeho bratři. I tak mu nepřestávalo na otcově mínění záležet a rád by se mu býval do jisté míry zavděčil. „*Byl bych rád tatínkovi dokázal, že na mém malování přece něco je, že není tak zvrhlé, jak si myslí. Mrzelo mě, že se o mně radí se svým holičem v Čáslavi, který kromě holení maloval kýče, a že na něho dá víc, než na mě.*“¹⁸ Ke své první samostatné výstavě vzpomíná: „*Weinerova kritika mi moc pomohla u otce. Byl to dlouhý článek a tatínek ho nosil při sobě a ukazoval známým. [...] Snad tenkrát přestal věřit svému holiči a začal věřit mně, že nejsem lenoch a černá ovce v rodině. Snad jsem se tenkrát stal malířem i pro tatínka.*“¹⁹

Janův otec měl devět dětí, Leonardův dvanáct. Svého prvního chlapce, malého Leonarda, vzal k sobě, když mu bylo přibližně pět let, protože jeho první manželství zůstávalo bezdětné. Až ve třetím a čtvrtém přibylo Leonardovi jedenáct nevlastních

¹⁶ Zrzavý, J., Maxová, D.: Jan Zrzavý vzpomíná na dětství, domov a mladá léta. Praha, Svoboda, 1971, s. 3

¹⁷ Tamtéž, s. 9

¹⁸ Tamtéž, s. 66

¹⁹ Tamtéž, s. 88

sourozenců. A zdá se paradoxně, že oba budoucí slavné malíře považovali jejich otcové ve velké konkurenci sourozenců za ty nepříliš vydařené. Svou nespokojenost a pochybnosti jim dávali najevo a to prokazatelně kupříkladu nedostatečnou finanční podporou. Zklamání ve vztahu otec a syn se zdá být v obou případech vzájemné. Otcové by si snad přáli mít poddajnější, oddanější syny a synové tolerantnější, bezpodmínečně přijímající otce.

Přesto i Leonardo projevil v dospělém věku zvláštním způsobem citovou angažovanost vůči otci. „Mezi záznamy v Leonardových denících nacházíme jeden, který upoutá pozornost čtenáře svým významným obsahem a nepatrnou formální chybou. Píše v červenci 1504. *„Dne 9. Července 1504, ve středu v 7 hodin, zemřel Ser Piero da Vinci, notář v paláci Potes ta, můj otec, v 7 hodin /a ore 7/. Bylo mu 80 let a zanechal 10 dětí mužského pohlaví a 2 děti pohlaví ženského.“* Poznámka tedy jedná o smrti Leonardova otce. Malá chyba v její formě je v tom, že časové určení „a ore 7“ je dvakrát opakováno, jako by byl Leonardo do konce věty zapomněl, že je už jednou zaznamenal na začátku... Takové opakování nazýváme perseverace. Je známým prostředkem, který pomáhá zdůraznit citový přízvuk.“²⁰ Z toho můžeme vyvodit, že vztahy obou malířů k otcům byly problematické, ambivalentní. Avšak emocionalita nenahrazena lhostejností zůstala zachována.

1.3.4 Mládí

V době Leonardova mládí se žilo ve Florencii bujným, požitkářským způsobem a dá se předpokládat, že krásný urostlý umělec, jak ho popisuje Vasari, nezůstal stranou tohoto trendu. Co však bujně vzkvétalo v skrytu, nesmělo se dostat na veřejnost. Patnácté století přísně trestalo úchytky v lásce. O Leonardových vztazích k ženám z této doby nejsou žádné informace, je však uváděno, že se v dubnu 1476 ocitá před mravnostní policií a čelí obvinění pro podezření z páchaní sodomie. Naštěstí bylo vyšetřování zastaveno, patrně na přímluvu zastávce některého ze spoluobviněných mladíků.

Ponecháme-li zatím stranou Zrzavého obrazy, pak nám dokládá korespondence, že i on se v mládí víc ucházel o přízeň mladých mužů než žen. V dopisu spolužákovi z uměleckoprůmyslové školy píše: *„Já vycítuji, že Vy přesto, že nemohl jste pro odlišnost mého sexu ponořit se v barvu a vůni mé osobnosti, jste pochopil, že jest ve*

²⁰ Vágnerová, M.: Vývojová psychologie. Praha, Portál, 2000, s. 159

mně mnoho bolesti a lásky, a proto mne máte rád...“²¹ Zrzavý se netajil svými city k bulharským přátelům Mirčevovi a Kirovovi, k malíři Gärtnerovi. Vyjadřuje je slovy jako, „*měl jsem ho rád*“, „*miloval jsem ho*“. Pojmy přátelství a láska jakoby se prolínaly bez zřetelných hranic. Jisté je, že se nejednalo o vztahy idylické a společností akceptované. Pokud by se v té době člověk otevřeně hlásil k homosexualitě, vystavoval by se riziku trestního stíhání.²² Homoerotický rozměr renesanční kultury lze těžko srovnávat s pohledem na homosexualitu v době Zrzavého a dnes. Shoda je v tom, že na rozdíl ode dneška s uzákoněným registrovaným partnerstvím, bylo homosexuální jednání, jak v době Leonardově tak po většinu života Zrzavého trestné. Pro ilustraci uvádím úryvek z knihy *Od žaláře k oltáři* od Jana Seidla: „V roce 1895 věnoval český tisk, obdobně jako média v celé Evropě, pozornost soudnímu procesu, který probíhal v Londýně se spisovatelem Oscarem Wildem pro homosexuální styky.[...] Jiří Karásek ze Lvovic pak upozorňuje na nelidský trest, který soud Wildeovi uložil (šlapání kola, které mělo za účel trestance fyzicky zničit). [...] Třebaže vystoupení Jiřího Karáska ze Lvovic na konci 19. století mělo pro emancipaci homosexuality spíše morální než praktický význam, rodící se československé hnutí sexuálních menšin v něm po pětaticeti letech jednoznačně spatřovalo svůj vzor a zasloužilého předchůdce.“²³ Ve své sbírce měl „Prvý Bojovník“ kresbu *Hlavy Jana Křtitele* od Jana Zrzavého s věnováním: Panu Jiřímu Karáskovi ze Lvovic v hluboké úctě...

Jak ovlivnila osobní a společenská situace malířovu tvorbu?²⁴ „Lze předpokládat, že vnitřní napětí Zrzavého tvorby dynamizuje jeho vztah k sexualitě: jakmile je potlačena, dochází sice k harmonickému zklidnění, avšak vlastním obrazům se nedostává takové výtvarné údernosti. Krása, až jakási platónská čistota, v nich převládla nad děsem, jenž chtěl nejen vyjádřit, ale namalováním i překonat.“²⁵

1.3.5 Dospělost a stáří

Nacházíme-li v mládí obou umělců zmínky o erotických vztazích s muži namísto se ženami, pak v dospělosti se téměř vytrácejí i ty. Neoženili se, není potvrzeno, že by

²¹ Úryvek z dopisu, jehož originál se nachází v archivu Národní galerie, podle M. Rakušanové určený spolužákovi z UMPRUM Janu Čejkovi. Publikováno v: Putna, M.: *Homosexualita v dějinách české kultury*. Praha, Academia, 2011.

²² Trestnost homosexuality byla v Československu zrušena v roce 1961. Uvádí Seidl v knize *Od žaláře k oltáři*.

²³ Seidl, J.: *Od žaláře k oltáři, Emancipace homosexuality v českých zemích od rohu 1867 do současnosti*. Brno, Host, 2012, s. 85, 87.

²⁴ K raným vášněmi pulzujícím obrazům patří *Vlastní podobizna I*, 1907, *Vlastní podobizna II*, 1908, *Princ* 1910, *Antikrist* 1908, *Poslední píseň* 1908, *Divoženka* 1908 a další.

²⁵ Srp, K., Orliková, J.: *Jan Zrzavý*. Praha, Academia, 2003, s. 94.

měli vlastní děti. Je pravda, že Leonardo sdílel domácnost se svými žáky Salaiem a Francescem. Ale ani zpráva o Leonardově smrti, kterou posílal jeho bratrům Francesco Melzi, nám neumožní vytvořit si zcela jasnou představu o tomto soužití. „*Je nemožné vyjádřit smutek, který cítím z jeho skonu, a tak dlouho, jak mě jen moje nohy ponosou, budu cítit věčný zármutek, jenž vyplývá ze spalující a vášnivé lásky, jíž mě každodenně naplňoval. Každý je zarmoucen ztrátou muže, jakého již není v moci milé Přírody znovu zplodit.*“²⁶ Musí mít spalující a vášnivá láska vždy aspekt tělesný, nebo se zde ocitáme výhradně ve sférách duchovních? Je obtížné bez spoluúčasti autora jednoznačně interpretovat obsah tohoto dopisu, stejně jako tomu je u korespondence Zrzavého.

Oba umělci nesmírně pilně a neúnavně, až nutkavě tvořili. Dá se říct, že umění, Leonardo navíc i vědeckému bádání, obětovali osobní život. Vytvořili dílo ohromné umělecké hodnoty a již ve své době byli velice uznávanými osobnostmi, přesto zažívají na sklonku života pocit nenaplněnosti. „*Prohřešil jsem se proti Bohu a lidem, protože jsem v umění nepracoval, jak se slušelo.*“²⁷ Předpokládejme, že slova, která vkládá Leonardovi do úst Vasari, mají nějaký reálný základ a vypovídají něco o jeho skutečných pocitech, přestože nejsou z jiného zdroje potvrzena.

Ani Zrzavý v pokročilém věku nezažíval jednoznačné pocity uspokojení. Mnozí pamětníci ho vnímali i jako podivínského, nerudného starce. „*Jan Zrzavý byl tehdy ve velmi složité situaci. Nevrlost a rozmrzelost, vcházející v té době z jeho nemoci, se mísila se strachem, který provázel už od dětství jeho citlivou, zvláštní povahu. [...] Ve vypjatých situacích se mnohdy křížovaly afekty s podezřívavostí.*“²⁸ Naštěstí mu osud poslal anděla strážného v podobě poslední ošetřovatelky paní Edity, k níž pojal bezmeznou důvěru spojenou s pocitem vnitřní spřízněnosti. Přestože tomuto vztahu zatím nebyla věnována pozornost v odborné literatuře, považují ho v životě Jana Zrzavého za velmi důležitý. Domnívám se totiž, že vznikl na základě přenosu.²⁹ Edita pečovala o umělce, kterému ubývaly síly, tak jako kdysi matka, když byl nemocný. Sedávala u jeho postele, držela jej za ruku, povídala si s ním. Zrzavý k ní velice přilnul. V její osobě, jako by se mu v závěru života vrátila maminka, jediná žena, kterou kdy miloval.

²⁶ Kemp, M.: Leonardo, Život a práce světově proslulého génia Leonarda da Vinci. Praha, Mladá fronta, 2009, s. 43.

²⁷ Vasari, G.: Životy nejvýznačnějších malířů, sochařů a architektů. Praha, Odeon, 1977, s. 28.

²⁸ Měřinská, J.: Janu Zrzavému s láskou. Kruceburk, Edice Vysočiny, 2006, s. 71.

²⁹ Kyzour, M.: Skripta, interní studijní materiál Ateliéru arteterapie JU v Českých Budějovicích, nevydáno: „Teorie přenosu je postavena na jednom z výkonů snové práce, na přesunu a přenosu afektu z jednoho objektu na druhý. Základem přenosu je, že člověk přenáší to, co bylo, na to, co je.“

Janova láska k matce trvá až „za hrob“. Podle svého přání je spolu s ní a mladším bratrem Boleslavem pohřbený u kostela v Krucemburku. Na náhrobku, který sám navrhl, je nápis „nezemřeli, ale spí“. Jako by byla popřena smrt a s ní i jejich odloučení.

2 Jan Zrzavý ve Vodňanech

2.1 Průvodce Zeyer

Jan Zrzavý se poprvé přijel podívat do Vodňan v roce 1941. O rok později si najal byt na kraji města, na konci Bavorovské ulice pro okouzující výhled na západy slunce nad rybníkem Novým a kopcem, nazvaným Hrad podle pradávného keltského hradiště. Ne náhodou zde jako první namaloval obraz *Hřbitov na Lomci*. Cesta vedoucí k tomuto poutnímu místu se totiž nazývá Zeyerova stezka a právě Zeyer, kterého malíř pokládal za svého duchovního průvodce, sem nasměroval jeho kroky. Zrzavý se s ním nikdy osobně nesetkal, ale byl ovlivněn jeho tvorbou a patrně i životním příběhem.

Zeyer si zvolil Vodňany jako venkovské místo poskytující mu možnost úniku z hektické Prahy a nabízející klid pro tvorbu, což bylo pro umělce konce 19. století populární. Zrzavý tu nachází bezpečí pro sebe a své obrazy v době druhé světové války. Oba umělci zůstávají imunní vůči přízni, kterou jim projevují zdejší ženy, vyhovuje jim stylizace do role osamělého člověka, který si své bolestíinství, ovlivněn dobovou módou, jakoby pěstuje. Zrzavého známý, malíř pokojů, pan Bedřich Reichl k tomu říká: „*Když přišel Zrzavý do Vodňan, tak to byl štramák, bylo mu kolem padesátky a místní dámy na něj líčily. Ale von na to nebyl. To rači s náma popovídal. Říkal, že žije jenom pro umění a vobrazy jsou jako jeho děti.*“³⁰ Zrzavý a Zeyer měli také společný zájem o křesťanskou mystiku a pravděpodobně latentně pasivně homosexuální zaměření.

Podobnost můžeme nalézt i v popisu charakterových vlastností, kdy jsou na jednu stranu líčeni jako muži čestní a spravedliví, na druhou jako ješitní a zlostní. „*Zrzavý chodil věčně zamyšlenej, když ho někdo pozdravil, tak von se jenom uklonil a šel dál, neodpověděl. Já si ho pamatuju taky, když se zlobil. On zřejmě někdy ani neměl ponětí o času, tak se stalo, že šel pro rohlíky v neděli. A já jsem ho viděl, když šel po Bavorovský, směrem ke kostelu a tam před kostelem byl koloniál pana Šmrhy. No a bylo zavřeno. A jak on takhle nosil tu hůlku, tak se rozčiloval a jezdil s ní po tý roletě*

³⁰ Z rozhovoru s Bedřichem Reichlem ze dne 5. ledna 2012 ve Vodňanech. Dále k tématu rozhovor s Naděždou Holou ze dne 19. ledna 2011 ve Vodňanech viz Příloha č. 1.

odshora dolu, až to bylo slyšet, bůhví kam.“³¹ Stejně jako Zeyer, tak i Zrzavý, byl na malém městě vnímán jako osobnost nepřehlédnutelná, zajímavá svým zevnějškem i chováním. Oba se oblékali s velkou pečlivostí, vždy upravení. Zrzavý v černém baretu nebo s červenou čepičkou a nepostradatelnou špacírkou ze Zeyerovy pozůstalosti.

2.2 Vodňanští přátelé

Z korespondence, vzpomínek pamětníků a z článků v tisku vyplývá, že se malíři na Jihu Čech líbilo. Obdivoval krajinu, chodil na procházky kolem rybníků, ke kapli sv. Vojtěcha, která leží na ose s kaplí sv. Máří Magdalény Na Lázni a barokním poutním kostelíkem na Lomci a za svým zpovědníkem farářem Srubkem do Chelčic. Přestože tu byl spokojený, s místními obyvateli se příliš nesžil. Připomíná to situaci z jeho dětství: *„Žili jsme na vsi, ale jako vesnické dítě jsem vychováván nebyl. Nosil jsem námořnické šaty, nechodil jsem bos. Byl jsem řídících. A nebyl jsem ani dost silný, ani dost šikovný, abych hrál s kluky na návsi panáka. Nestáli o mě a šatům s námořnickým límcem se smáli.*“³² Připadal si výlučně coby kluk v Okrouhlici i coby muž, umělec ve Vodňanech. Tuto výlučnost si v dospělosti záměrně vytvářel. Působil jako člověk zádušný, žijící ve svém vlastním světě.

Jaká motivace byla potřebná k tomu, aby ze své uzavřenosti našel cestu ke zdejšími přátelům? Mezi přátele patřila rodina malíře pokojů Václava Reichla, veterináře Jiřího Říhy, lékárníka Emiliana Gráfa, majitelé knihkupectví manželé Šimkovi, dcera Františka Heritese prof. Božena Heritesová a její teta Milada Martanová, Bělohlávkovi s bratrem paní Bělohlávkové Josefem Nekolou, členem československé filharmonie. Otec a syn Reichlovi se mistrovi postarali o vymalování bytu a různé řemeslnické práce, obstarali mu třeba akumulční kamna. V rodině pana veterináře Říhy nebyla ani za války nouze o potraviny. Ke Gráfovým chodil rád v neděli na oběd. Brával na procházky jejich malého synka Emilka. Pan lékárník mu byl nápomocný v péči o zdraví, o které se Zrzavý často obával. Ve výloze knihkupectví Šimkových vystavoval své obrázky na prodej. Služebná Anežka u „slečen Heritesových“ připravovala společnosti horkou čokoládu. Povíдалo se a Jan maloval acetonovými barvami na skleničky od hořčice.

³¹ Z rozhovoru s bývalým ředitelem Městského muzea a galerie ve Vodňanech Ing. Jiřím Pazderou ze dne 13. srpna 2013 ve Vodňanech.

³² Zrzavý, J., Maxová, D.: Jan Zrzavý vzpomíná na dětství, domov a mladá léta. Praha, Svoboda, 1971, s. 13

O Janu Zrzavém pamětníci často mluví jako o člověku velice skromném a šetrném. Nehýřil penězi, za různé služby jako rámování, paspartování obrazů, odřezky z pily na topení, vymalování bytu, za války i za potraviny, rád nabízel své kresby. Jednalo se nejvíc o rychlé náčrty tužkou. Tato „zrzavovská měna“ většinou nebyla přijímána s nadšením. Ve firmě Kadlecových si malíř nechával rámovat obrazy. Dnes devadesátiletá paní Kadlecová říká: *„Kdybysme bejvali věděli, jakej bude významnej, tak sme si mu řekli o nějakej obrázek. No my sme o to, abych vám řekla pravdu, nestáli. Protože to byly samý takový nahatý luny, lodičky...“*³³Ke škodě svých potomků lidé obrázky často odmítali.³⁴

Přátele obdarovával kresbami uhlem nebo pastelkami, někdy i autorskými grafickými listy. Z korespondence vyplývá, že ve skutečnosti bylo dáreků méně, než slibů. Objevila se i zvláštnost, reprodukce slavných obrazů jako *Milosrdný samaritán*, *Zátiší s konvalinkami*, *Poutníci do Emauz* vytržené z monografie nebo katalogu k výstavě, které autor dodatečně koloroval a podepsal. Takhle šalamounsky vyřešil mistr situaci, když chtěl, aby jeho blízcí měli na očích obrazy, kterých si cenil natolik, že jejich originály rozdávat nemohl. Vytvořil něco jako omalovánky, které laik na první pohled od originálu nerozliší. Se svými závažnějšími díly se nerad loučil. Někdy si vyžádal obraz pod záminkou, že ho musí ještě upravit nebo některé prodané obrazy zpět vykupoval.

Pokud bychom přísně posuzovali, jak si Zrzavý ve Vodňanech přátele vybíral, přišla by nám snad na mysl zjištění. Všichni vyvolení se nějakým způsobem starali o mistrovo blaho, tím že ho zvali na jídlo, nebo mu obstarávali léky, potraviny, zajišťovali úpravy v bytě. Malíř ale pohostinnosti nezneužíval, byl velmi skromný. Nepotřeboval takový servis pro své osobní pohodlí, ale spíš proto, aby mohl co nejvíc nerušeně malovat. Na veřejnosti působil jako člověk nesmírně introvertní, v domácnostech přátel i jako zábavný vypravěč. Rád mluvil o svých zážitcích z cest a o dějinách umění, hlavně o renesanci, také o jídle a receptech. Paní lékárníková Gráfová ovšem vzpomíná, že se někdy zdržel i do dvou hodin do rána, aniž by bral ohled na to, že on si sice může přispat, ale hostitelé musejí vstávat do práce.

Po celou dobu zdejšího pobytu žil Zrzavý sám. Pokud by zde měl intimní vztah, ať už se ženou nebo s mužem, je víc než pravděpodobné, že by taková skutečnost na malém městě neunikla pozornosti a některý z narátorů by se o ní zmínil, byť v nepřímé

³³ Z rozhovoru s Helenou Kadlecovou ze dne 18. září 2013 ve Vodňanech

³⁴ Příloha č. 2: Přepis úryvku z rozhovoru s Jiřím Pazderou ze dne 13. srpna 2013 ve Vodňanech

narážce, nebo při vypnutém diktafonu. Žádnou takovou poznámku jsem během rozhovorů nezaznamenala.

2.3 Obraz umělcovy osobnosti

Se stejnou pečlivostí, s jakou Jan Zrzavý maloval, vytvářel i „svůj obraz“. Záleželo mu na tom, aby působil dokonalým dojmem. Aby zůstaly utajeny jeho zdravotní i psychické problémy. Dbal vždy na upravený zevnějšek, barevně sladěné oblečení, dokonce i při návštěvách u něho doma. Ty přijímal mistr celý v bílém, nebo celý v červeném, modrém, ve vzorně uklizeném, se zájmem zařízeném a vyzdobeném interiéru. Pózoval se štětcem v ruce. Mottem loňské ostravské výstavy se stal výrok Zrzavého: „umění je hra...“ Někdy se zdá, že celý svůj život pojal jako hru divadelní. Koneckonců v dětství s oblibou hrál loutkové divadlo a v mládí se radil s hercem Vojanem o možnosti herecké kariéry. Rád se předváděl ve svém vybraném stylu. Role se však v průběhu let nezávisle na jeho vůli proměnily. Z charismatického umělce někdy i na podivínského starce, kterého se bojí malé děti.

2.4 Korespondence

2.4.1 S Emilianem Gráfem a Františkem Srubkem

Velkou pozornost věnoval Zrzavý svému zdravotnímu stavu. Zdravotní obtíže jsou častým námětem osobní korespondence s lékárníkem E. Gráfem. Před veřejností ale mají zůstat utajeny: „*Vážení přátelé, odpusťte, že píši tužkou. [...] O svých očích si Vám netroufám psát – stýkáte se dobře s p. Štětkou a ten by to roznes po celých Vodňanech, jako už prý to roznášel... a mne nijak netěší, říkalo-li by se o mně, že slepnu a že už nic nebudu moci udělat...*“³⁵ Stejně tak i psychické problémy, s nimiž se svěřuje vzácněji. Z většiny dopisů vodňanským známým bychom se o skutečné osobnosti příliš nedozvěděli, pokud bychom se nepokoušeli číst mezi řádky. Mají totiž víceméně zdvořilostní, formální ráz, podléhající umělcově osobní cenzuře.

Výjimkou by mohla být korespondence s Františkem Srubkem, vzdělaným teologem, který působil jako kaplan ve Vodňanech. Zrzavý za svým důvěrníkem, zpovědníkem docházel do jeho dalšího působiště v Chelčicích a byl s ním v kontaktu po celý zbytek svého života. Páter František Hobizal z Bavorova napsal: „*Bylo to zcela zvláštní přátelství! Bohémský a romantický Zrzavý působil v tomto emotivnějším smyslu*

³⁵ Z dopisu Jana Zrzavého manželům Gráfovým ze dne 5. srpna 1955, soukromý majetek

na poněkud strohého, jezuitsky logického pátera. [...] Naslouchal jsem dialogu obou mužů, který byl hned v tónině žertu a humoru, hned zase v tónině vážného souznění, ale i často v temperamentním sporu ze strany Zrzavého a strohé, přísné logiky Srubkovy.³⁶

I podle dalších svědků bývala často výměna názorů na chelčické faře mezi duchovním a malířem bouřlivá. Zrzavý si Srubka vážil. Daroval mu kromě jiného obraz *Večeřadlo*, který je nyní v majetku vodňanské galerie. Patrně je to nejceněnější z darů, které na Vodňansku někomu věnoval. Ve své poslední vůli vyjádřil přání, aby páter Srubek byl tím, kdo bude sloužit mši při jeho pohřbu. Můžeme předpokládat, že stejně jako osobní komunikace, tak i korespondence mezi oběma muži byla velmi otevřená a upřímná, dotýkající se nejniternějších témat. Některá tajemství však mají zůstat zachována. Farář dopisy v souladu se zpovědním tajemstvím po smrti Jana Zrzavého spálil.

2.4.2 Dopis Václavu Reichlovi

Zvláštní místo v korespondenci objevené ve Vodňanech má dopis určený malíři pokojů Václavu Reichlovi.³⁷ Přestože v něm Jan Zrzavý o sobě nepíše nic, prozrazuje hodně ze své povahy. Celý dopis je, kromě instalování akumulčních kamen, věnovaný jednomu tématu, a to vymalování vodňanského bytu, který tehdy sestával už jen z jednoho pokoje. V obálce je drobným písmem tužkou popsán list formátu A4 s velice podrobnými instrukcemi ke složení, tónu a rozmístění tří barev - bílá, slonová kost, zelená, které mají být použity. Pro jistotu je na něm namalovaná skvrna jako vzorek požadované zelené. „Udělal jsem Vám zde nahoře skvrnu zelené barvy. [...] Na zdi toho pokoje je teď též zelená barva ale moc žlutozelená, pro mne naprosto nepřijatelná – spíš můžete přidat víc modré, než to nechat žlutozelené!“³⁸ Píše zadavatel práce a navíc přikládá malé „psaníčko“ poskládané z průsvitného papíru s barevným práškem té správné zelené. A hlavně je tu plánek ve formátu A3, pečlivě narýsovaný, vybarvený a popsáný.

Jakou představu si vytvoříme o pisateli po přečtení takového dopisu? Je to člověk náročný, přísný, nesmlouvavý, přesný, důkladný až puntíkářský. Nepopisoval podobnými slovy Zrzavý svého otce? Stejně tak jako on neoponechával ve zralém věku volný průchod pozitivním emocím, naproti tomu nespokojenost projevoval občas dost bouřlivě. Na jeho obhajobu musíme říct, že stejně jako k druhým, byl náročný i sám k sobě, o čemž svědčí velká píle. Často maloval do ranních hodin, neúnavně

³⁶ Hobizal, F.: Dvacet let od úmrtí Prof. P. Františka Srubka. Zpravodaj obce Chelčice, č. 7, 2000, s. 4.

³⁷ Příloha č. 3. Dopis Václavu Reichlovi ze dne 25. července 1956, soukromý majetek

³⁸ Z dopisu Václavu Reichlovi ze dne 25. července 1956, soukromý majetek

experimentoval s barvami a výsledky si zapisoval. Za bouřlivými výpady vnímáme spíš obranu citlivého člověka než útok. Také jeho uzavřenost se dá zčásti připisovat zranitelnosti. Symbolickou ochranu může představovat pokrývka hlavy, kterou před lidmi téměř nesundával a symbolickou obranu hůl, bez níž se také neobešel, ačkoli ji zpočátku nepotřeboval ze zdravotních důvodů, ale jen jako módní doplněk.

2.4.3 Bezpečí domova

Tyto skutečnosti jsou vodítkem v zamyšlení, proč malíř věnoval tak velkou pozornost úpravě interiéru. Byt pro něho měl veliký význam coby bezpečné útočiště, jak na něj vzpomínal z dob svého dětství: *„Ten pokoj byl pro mě domov, bezpečí [...]tam bylo blaho. Tam jsem snil, vymýšlel si svůj svět, znal jsem každý kus nábytku a rozmlouval s těmi věcmi jako s živými. Pohádka. Bezpečí. [...]Měl bych náš rodinný pokoj namalovat nebo aspoň nakreslit, vyprávět se o tom nedá. Snad to ještě udělám.“*³⁹ Pokud vím, tak Zrzavý pokoj svého dětství nenamaloval, zato si ho po celý život nesl s sebou. Obklopoval se předměty ze svého dětství, lampou po mamince, pendlovkami po tatínkovi. Ladislav Langpaul, manžel neteře Jana Zrzavého, si všimá: *„Jeho ubrusy jsou starobylé, barevné, třásnaté, na milimetr přesně vyrovnané. Jan Zrzavý je uchovává jako vzácnou rodinnou památku po své mamince a dovede se na ně dívat se stejným zálibením jako na vzácný obraz. Ty ubrusy patří k atmosféře jeho bytu, jejich přítomnost tu má jakousi velebnou funkci. [...]O každém z nich může vyprávět historii. Provázejí ho životem, jsou kusem domova.“*⁴⁰

Zrzavý je moderní umělec, který se při nalézání vlastní cesty nechával inspirovat uměním od antiky přes renesanci, po impresionismus, pointilismus, kubismus. Neuniklo mu, že v jeho době vznikají takové architektonické skvosty jako vila Tugendhat. Před jinou funkcionalistickou vilou se nechal vyfotografovat. Přesto působí ve svém životním stylu, myšleno v úpravě zevnějšku a bydlení, konzervativním dojmem. Co by tomu taky jinak řekla maminka? Jan by si chtěl v prostředí svého bytu zakonzervovat dětství a ničím nenahrazený vztah k matce. Proto také ve Vodňanech rád navštěvuje vilu po spisovateli Heritesovi, ve které žijí dvě staré dámy s hospodyní Anežkou, kde se čas na přelomu devatenáctého a dvacátého století jakoby zastavil.

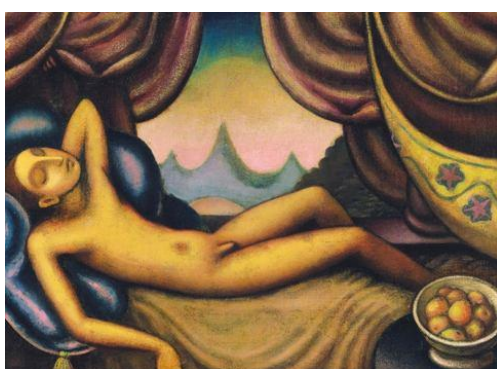
³⁹ Zrzavý, J., Maxová, D.: Jan Zrzavý vzpomíná na dětství, domov a mladá léta. Praha, Svoboda, 1971, s. 14-16

⁴⁰ Langpaul, L.: Chvilky s Janem Zrzavým. Okrouhlice, Srdce Evropy, 2011, s. 54

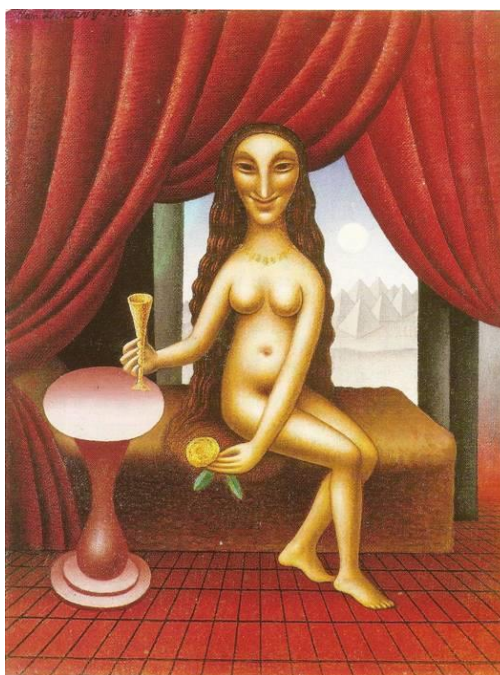


Obrázek 1: zleva Heritesova vila, Lékárna U Zlatého slunce Vodňany, J.Zrzavý před funkcionalistickou vilou
– pohlednice, soukromý majetek

2.4.4 Interiér ve výtvarné produkci



Obrázek 2: Spící hoch, 1912, olej, plátno, 60 x 80 cm,
soukromá sbírka



Obrázek 3: Kleopatra I, 1912 - 1942, olej, zlato, plátno, 46 x 35 cm,
Národní galerie v Praze

Téma interiéru pokoje jako bezpečného prostoru, chránícího před rušivými vlivy a nebezpečím, vytváří analogii s některými Zrzavého zásadními díly, v nichž je postava na lůžku či pohovce umístěna na středu kompozice, například v jakémsi budoáru, ze všech stran obklopena poduškami a závěsy. Mám na mysli obraz *Spící hoch*, který byl mimochodem v listopadu 2013 v londýnské aukční síni Sotheby's prodán za 450 000 liber, což je zatím nejvyšší částka, za jakou se jeho dílo vydražilo. Dále *Diana*, *Jitro*, nebo *Kleopatra I*. Z pohledu rožnovské arteterapie upozorňuje opakování středové kompozice a „rámování“ obrazu na zapouzdřenost problému.

Nebezpečí tu nepřichází z vnějšku, ale z autorova nitra. Ohrožujícími jsou pro něj jeho vlastní emoce. Těžko zvladatelné napětí vzniká z konfliktu mezi požadavky id a superega, v jeho případě zřejmě ze střetu sexuálního zaměření a společenské normy – přísné morálky a víry v Boha. Proto se nevědomě uchyluje k análním obranám nastaveným proti možnosti projevu nekontrolovatelného afektu. I emoce, jako egem kultivované afekty, jsou přísně kontrolované, zadržované a neprojevované. Jaké souvislosti s tím pozorujeme v umělcově zacházení s barvami? Kromě raného expresivního období není v obrazech Zrzavého místo pro náhodu. Barvy jsou promyšleně, pečlivě nanášené, izolované, v žádném případě se nemohou „rozpít“. Tak jako nemá z autorova nevědomí „utéct“ cokoli nebezpečného.

Ve výše zmiňovaném dopisu požaduje Zrzavý vymalování pokoje chladnou světle zelenou barvou. Jaký je její potenciál z hlediska významosloví barev? Tato preferenční volba může znamenat⁴¹ emoční nezralost, odkaz k dětství, k falu, ipsaci, také egocentričnost, lhaní i sám sobě, denní snění, současně však fantazii a tvůrčí potenciál. Všechny tyto tendence rezonují s tím, co se o charakteru a životě Jana Zrzavého dozvídáme. Zmíněné psychické intenzity musíme brát na jednu stranu s rezervou, protože barevná preference může souviset s tehdejšími módními trendy. Moje babička střídala dva způsoby vymalování kuchyně, zelený váleček na bílém podkladu nebo bílý váleček na zeleném podkladu. Na straně druhé nelze pominout fakt, že malíř na použití právě této barvy až přehnaně lpěl.

2.5 Ukončení pobytu ve Vodňanech – nové zjištění

Doposud bylo uváděno, že Zrzavý v roce 1956 navždy opustil Vodňany kvůli neporozumění tehdejších radních, po tom, co marně usiloval o prodloužení pronájmu

⁴¹ Podle PhDr. Milana Kyzoura st. zakladatele Ateliéru arteterapie při Pedagogické fakultě Jihočeské univerzity v Českých Budějovicích a jeho následovníků.

bytu v Bavorovské ulici. Výsledky bádání ale ukazují, že zde pobýval minimálně do roku 1958. Dokládají to dopisy přátelům, dobové fotografie, korespondence s městským úřadem a vzpomínky pamětníků. Mimochodem, šetrný člověk jakým Zrzavý bezesporu byl, by těžko v roce 1956 investoval do úpravy pokoje, za vymalování a akumulární kamna, jak jsme se dozvěděli z dopisu V. Reichlovi, kdyby ho měl vzápětí opustit. Je pravda, že přibližně snad od roku 1949 ho trápily problémy s bytem, do něhož mu byl přidělen další nájemník, takže obýval již jen jednu místnost. Stěžoval si, že musí každý den stěhovat postel a stůl, aby mohl malovat. Přesto v březnu 1956 napsal E. Gráfovi: „*Doufám, že ještě tento měsíc zajedu na pár dní do Vodňan, budu se tam na podzim stěhovat zas zpět, a budu k tomu hledat v městě ještě atelier – to mne čeká ještě starosti a námahy! Moc se toho bojím, ale musím to podstoupit, nemohu dobře bez V., té krajiny, být – toho jsem se nenadál!*“⁴² Skutečně v následujících letech ve Vodňanech pobýval, což dosvědčují pamětníci, kteří ho zde tou dobou potkávali, například Helena Reichlová a MUDr. Ivana Janštová. Učitelka hudby Eva Matoušková zapůjčila fotografii, na které je zachycená spolu s mistrem Zrzavým ve Vodňanech na zahradě prarodičů coby dvouleté dítě. To je dalším, tentokrát nepřímým důkazem mého tvrzení. Dva roky jí totiž byly právě v roce 1958. Definitivní konec malířových nadějí na prodloužení zdejšího pobytu znamená až zamítnutí jeho opětovné žádosti o pronájem celého bytu, které obdržel od předsedy MNV Růžičky v listopadu 1958.⁴³

3 Tvorba Jana Zrzavého: Pokus o interpretaci

3.1 Názor K. Srpa na interpretaci díla J. Zrzavého

„Zrzavého dílo se brání výkladu důrazněji než jakékoli jiné. Bezpočet interpretačních nájezdů, jemuž bylo podrobena, utkvělo na povrchu. Poodhalily nanejvýše některý z jeho četných rysů. U Zrzavého zbývá stále něco, co nepostihne ani formální, ani ikonografický rozbor, co nevysvětlí ani tvarová psychologie, ani psychoanalýza.“⁴⁴

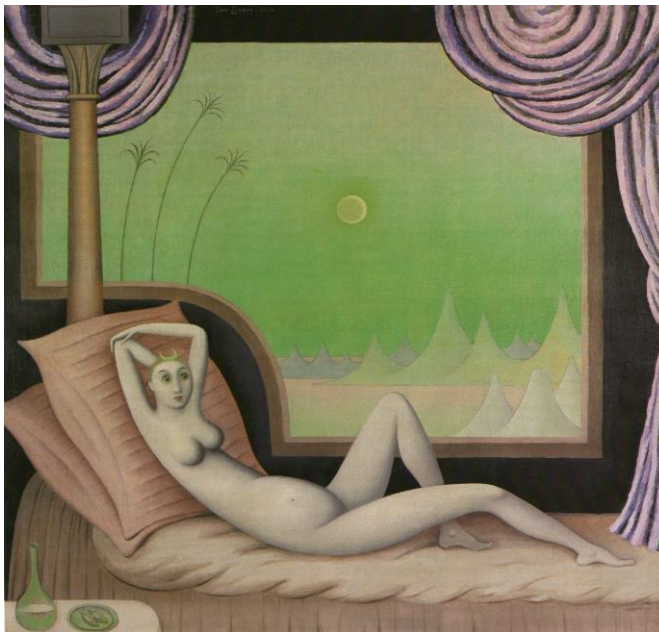
Pokusme se pokročit v odhalování tajemství jeho osobnosti a díla o kousek dál s pomocí *rožnovské arteterapie*.

⁴² Pohlednice Emiliánu Gráfovi ze dne 29. března 1956, soukromý majetek

⁴³ Příloha č. 4: Dopis od Národního výboru Vodňany ze dne 25. listopadu 1958

⁴⁴ Srp, K., Orliková, J.: Jan Zrzavý. Praha, Academia, 2003, s. 11

3.2 Diana



Obrázek 4: Diana, 1913, olej, plátno, 82x82, soukromá sbírka

3.2.1 Analýza obrazu

„Námětem je římská bohyně lovu a měsíce. Její jméno pochází z přídavného jména znamenající božská, nebeská. Její pozemskou funkcí je ochrana žen rodiček, zajišťování pokračování rodu.

Zde leží nahá na pohovce v jakési ložnici se zády podepřenými dvěma polštáři. Obraz svou stavbou odkazuje k renesančním mistrům. V prvním plánu v levém dolním rohu je stůl se zátěším.

Ve druhém se horizontálně rozprostírá lůžko s pololežící postavou. Ta připomíná svou disproporčností – nepřiměřenou protáhlostí tvorbu El Greca. Rovněž barvy obrazu mohou odkazovat k vlivu téhož Zrzavého oblíbeného malíře. Matné, zaprášené nebo zamlžené, namodralé, nazelenalé tóny, zvláště těžko popsatelná růžová a fialová, působí dojmem manýristické barevnosti. Převážně horizontálně rozvrženou kompozici vyvažuje vertikální antický sloup v levé části obrazu a závěs na protilehlé straně. Tyto prvky scénérii zároveň ohraničují, rámuji.

Třetí plán je buď jakýmsi obrazem v obraze, nebo průhledem do snové krajiny se třemi páry sopečných vrchů, třemi napravo nahnutými palmami a od středu mírně doprava posunutým měsícem. Rám se v levé části jakoby uhýbá Dianině postavě, v pravé do něho naopak její koleno zasahuje. Hlava bohyně je v porovnání s tělem malá.

Nápadné je vysoko vyklenuté obočí a „vykulené“ oči. Pokrývka hlavy připomíná spíš než vlasy přiléhavou koupací čepici. Její čelo zdobí položený srpek měsíce, který vypadá jako malé růžky. Na střed kompozice vychází Dianin klín. Pozornost však spíš přitahuje velké vzdouvající se břicho. Pravou nohu má natočenou od kolena dolů směrem ven z obrazu. Všimneme-li si utváření chodidla na této noze, zjistíme, že není pravé, ale levé.

3.2.2 Pátrání po známkách a symbolech

V pokusu o interpretaci využívám Freudovy teorie snové práce, respektive symbolizace. Začínám poznatkem z analýzy obrazu, kdy zarámování tématu upozorňuje na zapouzdřenost problému. V takovém případě autor výtvarně promítá svůj blok, který se v tomto případě týká ženy. Pásovitost i tvar hor připomínající pyramidy jsou známkou setrvání na oidipkých vzorcích. Byl již zmiňován extrémně silný vztah Zrzavého k matce a na druhé straně stupňující se strach až děs z otce. Sřet porozumění a něhy se strachem, vzdorem a odporem. Spojuje-li si autor vyobrazenou ženu s matkou, mohou být pásy hor připomínající pilu kastročným nástrojem, trestajícím chlapce za incestní přání.

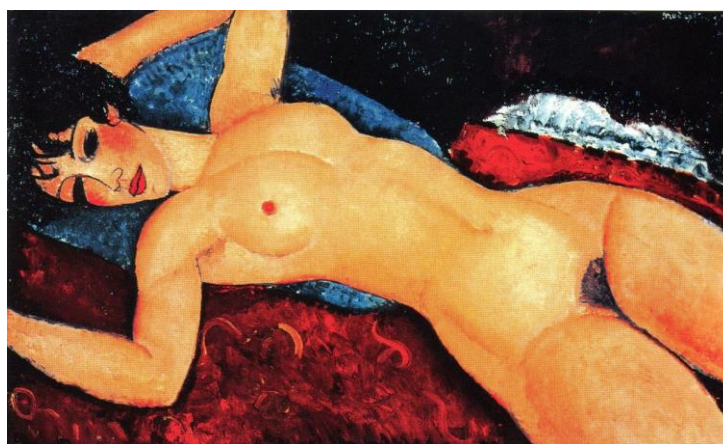
S problematikou incestu může souviset situace, kterou psychoanalýza definuje jako rodinný román. Jde o fantazii dítěte, že je ve skutečnosti dítětem jiných rodičů. Vzniká jako kompenzace jeho narcistických zranění během výchovy. Zejména pocit ostrčenosti, kdy dítě subjektivně nebo objektivně postrádá lásku některého z rodičů, v případě Zrzavého přílišná náročnost a mizivá empatie otce, vede k tomu, že mu jiní rodiče připadají lepší, než ti vlastní. Ve své fantazii je proto nahrazuje „vhodnějšími“ osobami ze svého okolí. Z toho, co o životě Zrzavého vím, mohu předpokládat, že se mu takovým lepším tatínkem mohl subjektivně jevit strýc Rudolf Kaizl. Malého Jana obdaroval akvarelovými barvami a byl zřejmě prvním profesionálně školeným malířem, s nímž se v životě setkal. Pokud by strýc byl oním vyfantazírovaným tatínkem, narážíme znovu na problematiku incestu, protože se jedná o bratra maminky.

Postava na obrazu se vzdušným břichem vypadá jako těhotná a navíc se zde vyskytuje i kulatý úplněk, jehož symbolický význam s otěhotněním souvisí. Je-li měsíc jakýmsi pingpongovým míčkem nad horami, což v tomto případě naprosto odpovídá, může být symbolizovaným přáním mít dítě. To však v realitě naráží na překážky. Je touto překážkou v malířově životě incestní touha nebo latentní homosexualita? Pro ni v obrazu svědčí několik známek, jako je antický sloup, jinak symbol penisu,

chlapeckým dojmem působící hlava s „rohý“, údy postavy, které budí dojem, jako by byly gumové, přetočená noha. Stejně tak i spirály tvořící draperii vinoucí se proti směru hodinových ručiček a převládající manýristicky růžová barva.

Nečistá růžová - caput mortuum může naznačovat spojení těhotenství se smrtí. Snad se smrtí bratrovou v době, kdy matka očekávala narození Janovo. Všimněme si, jak se liší, a to nejen v barevnosti, zpracování námětu aktu u jiného malíře - Amadea Modiglianiho

3.2.3 Porovnání s ženským aktem od Amadea Modiglianiho



Obrázek 5: Ležící akt s široce rozloženými pažemi, olej na plátně, 60x90 cm, sbírka Gianni Mattioli, Milán

„Vystává otázka, jakým způsobem se symbolická významovost v díle projevuje; zda ji cítíme v již bezprostředním dojmu a zda na ní poukazují určité kvality uměleckého díla. Na základě zkušenosti lze říci, že u čisté tendence k vyobrazení se takovýto zvláštní význam objevuje jen zřídka. Čím více se dílo blíží realitě, tím méně je pravděpodobná jeho symbolická významovost. Pokud se v něm však objevují kombinace forem nebo známých objektů, jež dle běžné zkušenosti nejsou obvyklé, tak u tvůrce muselo dojít k nějakému duševnímu procesu, z něhož tato kombinace vznikla. Svým dílem má na mysli něco, co v tomto díle není názorně zobrazeno.“⁴⁵

Pro porovnání jsem zvolila obraz Ležící akt s široce rozloženými pažemi, olej na plátně, 60x90 cm, sbírka Gianni Mattioli, Milán, který vytvořil vrstevník Jana Zrzavého Amadeo Modigliani. Oba muži pobývali v Paříži, oba byli v mládí vášnivými, „rozervanými“ umělci. Jejich cesty se ale ubíraly různými směry. Zatímco okouzující

⁴⁵ Prinzhorn, H.: Výtvarná tvorba duševně nemocných. Řevnice, Arbor Vitae, 2009, s. 52.

Modi žil bouřlivým životem, užíval si úspěchu u žen, ale i alkoholu a drog a předčasně zemřel, Zrzavého potlačené společensky neakceptovatelné touhy sublimovaly v umění. Z rozdílnosti osudů, prožitků a zkušeností, zejména se ženami, vyplývá zákonitě rozdílnost v jejich zobrazování.

I na Modiglianiho obrazu leží na poduškách s rukama založenýma za hlavou mladá žena. Přes mírnou stylizaci však tato žena není symbolem. Netváří se jako něco, co je ve skutečnosti něčím jiným. Je to opravdová žena vnímaná zkušenýma očima muže, který ženský půvab dokáže ocenit i vychutnat.⁴⁶

3.3 Milenci – různé interpretace

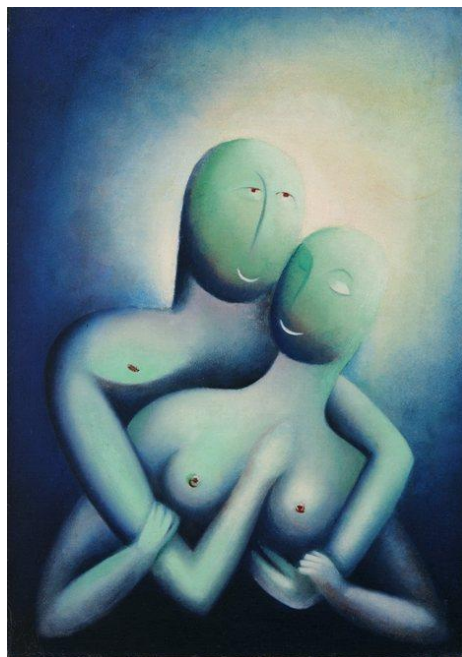
V této části se věnuji účinku uměleckého díla na autora a diváka v závislosti na jejich individuálních zkušenostech.

Jak působí například Leonardo na diváka skrze Poslední večeři: „Leonardo od nás neočekává otázku, zda po skupinách rozmístění rozrušení učedníci mohli být skutečně takto usazení v úhledné řadě za stolem. Jakmile ale spolupracujeme požadovaným způsobem, velké intelektuální úsilí, které Leonardo vložil do vytvoření tak přesvědčivé scény, vykoná své dílo. V každém detailu nám sděluje, že světlo prostupuje namalovanou místností z okna, které se nachází vlevo od okna skutečného. Vede nás ke klidnému středu s Kristovým rozhodným gestem směřujícím ke chlebu a vínu a dále přes rty a ruce učedníků do jejich rozrušeného nitra. Kristova osudová slova ostře zasáhla každého z jeho posluchačů a výsledný zvuk tohoto úderu je závislý na nádobě, v níž rezonuje. Tehdejší divák, lépe než většina z nás obeznámený s povahou a tradičním popisem učedníků, by byl lépe schopen pochopit plný smysl jednotlivých reakcí, než to dokážeme my...“⁴⁷ I účinek uměleckého díla *je závislý na nádobě, v níž rezonuje.*

K obrazu Milenci od Jana Zrzavého se vyjádřila dvojice zamilovaných lidí, sám autor a já z pohledu arteterapeuta.

⁴⁶ Volně podle: Havlínová, M.: Žena v tvorbě Jana Zrzavého, seminární práce, Ateliér arteterapie, Pedagogická fakulta, České Budějovice, 2011

⁴⁷ Kemp, M.: Leonardo, Život a práce světově proslulého génia Leonarda da Vinci. Praha, Mladá fronta, 2009, s. 149



Obrázek 6 Milenci (Posedlost), 1914, olej, plátno, 44 x 31 cm, Galerie výtvarného umění v Ostravě

3.3.1 Návštěvníci výstavy Božská hra

Mladý muž a žena, kteří spolu žijí, čekají dítě. Výstava je nadchla, přestože se o výtvarné umění nijak zvlášť nezajímají. Na památku si vybrali právě reprodukci obrazu Milenci. Na otázku, jaké pocity a představy v nich obraz vyvolává, řekla ona: „Vidím v něm ochránce, lásku, něhu, souznění, porozumění, štěstí, spokojenost.“ On: „Obraz na mě působí na první pohled idylicky a tak nějak zamilovaně, ovšem na druhý mi přišlo, že ta paní s tím má nějaký problém.“

3.3.2 Co k obrazu říká autor

„Inspiraci ke kresbě jsem měl jednou pozdě v noci, když jsem se vracel z kavárny Repre, v Černínské ulici velmi jasnou, vypadalo to jako nejranější nejnevinnější láska – ale v barvě mi to vyšlo jako pekelná a chlípná. Snad je to snahou o největší možnou plastičnost, temnosvit a zjednodušení forem.“⁴⁸

Dále již uvádí v jiných souvislostech: „Mé umění ve svých definitivních výkonech je převedením oněch stavů duše kotvících v samé tmě podvědomí bytosti člověkovy, z nichž všechno jeho dění vzniká a navenek se projevuje. V malířství znamená povýšení hmoty do sféry duchovní a nadání jí psychickými silami.“⁴⁹

⁴⁸ Svět Jana Zrzavého. Praha, Národní galerie, 1963, nestr.

⁴⁹ Tamtéž

Tuším, že má-li autor takový náhled, pak je mu zároveň jasné, že vymklo-li se dílo, jako Milenci, jeho původnímu záměru, není na vině temnosvit a zjednodušení forem, jak se nás pokouší přesvědčit, ale sváry ovládající jeho nitro. Ty se projevíly bezděčně, když se nevědomé či zapuzované nenechalo zatlačit vědomým a zamýšleným.

3.3.3 Z analytického pohledu

V obraze Milenci malíř používá výtvarnou zkratku pro téma muž a žena. Ta se projevuje jak v kresebné, tak v barevné úspornosti a dává nám vědět o skrytých sexuálních motivech autora. Obě hlavy s krkem přitisknuté k sobě připomínají penis, zejména jeho část se žaludem. Tento předpoklad je opřen i o fakt, že jsou ve světle zelené barevnosti, která kromě jiného odkazuje právě k penisu. Pravé rameno a paže vyšší postavy vyvolává dojem hýždí, což evokuje preferenci sexuální polohy.

Menší postava je zezadu objímána. Zachycuje se partnerových paží nebo je od sebe odtahuje? Její štíhlejší krk a prsa jsou jediné znaky, které zde odkazují k ženskému pohlaví. Jinak jsou hlavy a paže obou figur, jak bývá u Zrzavého časté, téměř nediferencované. Mohou patřit jak ženě, tak muži.⁵⁰ (V tvorbě Leonarda i Zrzavého mají významné zastoupení androgynní bytosti, u nichž je splynutí mužského a ženského principu navenek vyjádřeno snadno zaměnitelnou mužskou a ženskou podobou.) Figura vpředu má zavřené oči. Mohli bychom se ptát, co nechce vidět, nebo co vidí za zavřenými víčky. Druhá postava hledí mírně do strany a vzhůru. Přimlouvala bych se pro variantu, že její pohled, spíš než ven z obrazu, míří do vlastního nitra, čili ven z reálného prostoru. Nabízí se analogie s díly nejen renesančních umělců. Kam míří pohled kancléře Rolina či kanovníka van der Paele z Jan van Eyckových obrazů, El Grecovy Máří Magdalény nebo sv. Jeronýma? K jejich osobním vizím?

Vpravo, tedy na identifikačním místě, se pravděpodobně autor stylizuje do objektu spíše ženského. Dochází u něho patrně ke ztotožnění s matkou, které v reálném životě vede k problému v identifikaci s rolí. Tento názor podporuje použitá barevnost. Fialová značí ambivalenci, homoerotické ladění, odkazuje k matce. V kombinaci se žlutou ke snaze zachovávat matčiny normy. Z hlediska způsobu řešení životní problematiky, především v oblasti vztahové, nemůžeme říct, že jde jednoznačně o výraz homosexuálních aktivit, ale o sexuální preferenci.

⁵⁰ Např. v obrazech: Dvanáctiletý Ježíš, 1911, uhel, papír, 28,5 x 27,5 cm, Národní galerie v Praze, Jan Miláček Páně, 1911, uhel, papír, 35 x 30,5 cm, Národní galerie v Praze, Snoubenci, 1911, pastel, papír, 30 x 33 cm, Moravská galerie v Brně.

Pozornost v obraze upoutají kromě paží také ruce. Mužova levá připomíná račí klepeto, které by mohlo být kastročím nástrojem trestajícím za incestní touhy - kastroční nástroj je výraz trestajícího svědomí. Pravá ruka je jen naznačená, neprokreslená, téměř se ztrácí, splývá s okolím. Podobný nedostatečný způsob vyobrazení rukou je častý ve výtvarné produkci osob zažívajících pocit viny kvůli autoerotickým praktikám.

S ohledem na námět působí nezvykle použití chladné barevnosti. Červená, obvykle s tématem lásky a vášně spojovaná, se zde objevuje jen v pěti drobných bodech. Tmavě modrá převažující a celý obraz rámuující vypovídá o úzkosti, která provází zmiňované psychické intence. Dále o emočním chladu projevovaném navenek navzdory schopnosti hlubokého citového prožitku. Světle modrá barva může znamenat dobrou vůli, snahu vyhovět, také idealizaci, která se vztahuje u Zrzavého patrně k vlastní osobě a k matce a plní funkci ego obranného mechanismu.

Jak bylo již dříve zmíněno, Jan popisoval svoji maminku jako velice jemnou, něžnou, křehkou. V rozporu s tím se mi jeví žena na obraze *Portrét maminky (1948, uhel, papír, 90 x 68,5 cm, Národní galerie v Praze)* poměrně jinak. Její ústa s úzkým horním rtem jsou pevně sevřená. Dolů stažené koutky mohou naznačovat nekrofilní potenciál. Ohrožující moment, spojovaný zároveň se smrtí a se ženou. „*Já se bojím žen. Líbí se mi, ale bojím se. Žena, když vás má ráda, tak vám nedá pokoj. To vás musí mít celého.*“⁵¹ Oči působí zneklidňujícím dojmem, každé totiž míří trochu jiným směrem. Bylo by možné dát tento „rozdvojený“ pohled do souvislosti s dvojnou vazbou?⁵² Pravděpodobnější je takzvaný „špatný objekt“. Zrzavý popisuje maminku jako hodnou, špatné ponechává v sobě. To se však dostává na povrch v portrétu matky. Čím vysvětlit rozpor mezi tím, jak ji zobrazuje a jak se o ní slovy vyjadřuje? Vztahuje-li se obraz spíše k emocionalitě než racionalitě, v řeči je to naopak. V případě Zrzavého může být verbalizovaná matka jako dobrý objekt dílem rozumu a s ním spojeného pudu sebezáchovy, kdežto její výtvarný obraz je odvozen od autorových, třeba i zapuzovaných pocitů. Žena má hladký strohý účes i oděv. Na něm je světlo se stínem znázorněno poměrně ostrým šrafováním. Ruce složené v klíně jsou „nedokončené“ tak

⁵¹ Sadílek, J.: S Janem Zrzavým o Kleopatře, Lidová demokracie 38, 1982, č. 197, 26. 8., s. 1.

⁵² Situace, kdy matka opakovaně znejišťuje dítě tím, že na podněty z jeho strany reaguje nevyzpytatelným způsobem. Je dáváno do souvislosti se vznikem neuróz.

jako u ženské figury z obrazu *Milenci*.⁵³ Obrys celé postavy včetně obličeje s bradou je obkreslen černou linkou, která působí výrazně až tvrdě a propůjčuje tytéž vlastnosti vyobrazené ženě.

Vraťme se k obrazu *Milenci*. Světle žlutý útvar kolem obou hlav připomíná svatozář nebo světlo na konci tunelu. Symbolický jazyk nerozlišuje protiklady jako narození kontra smrt, proto se zdají být legitimní úvahy o tom, že splnění přání uskutečnění aktu sexuálního spojení je orientováno mimo dimenze reálného časoprostoru. Přibližujeme se k hranicím metafyzična. Nabízí se otázka, kam je směřována touha po uspokojení, je-li prioritou spojení tělesné či duchovní nebo splývali oboje v jedno. Vzhledem k tomu, že se oběti dvou bytostí na obrazu (s druhým názvem *Posedlost*) podobá zároveň zápolení, domnívám se, že je zde v metafoře „dva v jednom“ zachycena pro Zrzavého typická dualita. Na jedné straně pozemský zápas živený pudovými pohnutkami a na straně druhé touha po mystickém sjednocení.

3.4 Co prozrazují oči



Obrázek 7 Ilustrace - J. Zeyer, *Dům U tonoucí hvězdy*, 1957

Velmi zdůrazněné oči a jejich častý a četný výskyt v tvorbě mohou být známkou psychózy. U Zrzavého se obrazy charakteristické tímto akcentem objevují v kterémkoli období, ale až v šedesátých a sedmdesátých letech se může jejich frekventní výskyt jevit jako nápadný.

⁵³ Při své práci v mateřské škole jsem se setkala s tím, že chlapci velmi manipulativních a o příliš těsnou vazbu usilujících matek znázornili opakovaně figuru bez paží a rukou, ačkoli je nakreslit umí. Jedná se však o několik případů, z nichž nemohu vyvozovat obecné závěry.

Doktorka Měřinská píše podle vzpomínek ošetřovatelky Edity Kratochvílové: „Ve vypjatých situacích se mnohdy křížovaly afekty s podezíravostí. Strach prostupoval často mysl nemocného umělce natolik, že ho někdy zcela ochromoval. Oči jedné z ošetřovatelek prý vnímal malíř přímo jako uhrančivé.“⁵⁴

V kontextu přítomnosti výrazných očí, zejména v pozdější tvorbě, spolu s tím jak jsou jeho potíže popisovány známými, se zdá být oprávněný předpoklad, že se malíř tou dobou mohl potýkat se symptomy, které provázejí psychotická onemocnění.⁵⁵

4 Některé ego obranné mechanismy⁵⁶ ve službách umění

4.1 Přeměna v opak

Patří k obranám, které přísluší k análnímu vývojovému stádiu. Neakceptovatelné impulzy jsou neutralizovány opozičními tendencemi (u Zrzavého viz kapitola 2.4.4 Interiér ve výtvarné produkci). Z reaktivních formací můžeme pozorovat u zmíněného malíře, jak už je také výše v různých souvislostech uvedeno, extrémní pořádkumilovnost, čistotnost, pečlivost, přesnost, přehnanou šetrnost.

4.2 Sublimace

4.2.1 Sublimace autor - dílo

„Přestože se kreativita a intelekt zdají být odlišné od sexuality, jsou nicméně živeny libidinózní energií. Podle klasické psychoanalytické teorie je sublimovaný instinkt přeměřován ze sexuálního objektu na vyšší kulturní úroveň, jakou představuje umění [...] či jiné sociálně hodnocené aktivity. Sublimovaná aktivita je tedy transformací instinktivní aktivity.“⁵⁷ „Obdobně jako Zrzavého i Leonarda tradice označuje jako muže homosexuálně citícího.“⁵⁸

Snad právě s přispěním procesu sublimace se můžeme těšit z geniálních uměleckých děl. Nabízí se otázka, zda bychom byli ochuzeni o kulturní poklady, kdyby

⁵⁴ Měřinská, J.: Janu Zrzavému s láskou. Krucemburk, 2006, s. 71

⁵⁵ Fonagy, P., Target, M.: Psychoanalytické teorie. Praha, Portál, 2005, s. 61: „Ke vzniku neurózy a psychózy dochází tehdy, když se u jedince naléhavá potřeba pudového uspokojení vrátí k překonanému infantilnímu modu. Takové regrese jsou způsobeny psychickým konfliktem, který ego nedokáže vyřešit. Regrese id a s ní spojené oživení infantilních pohnutek umocňuje střet s těmi částmi osobnosti, které si zachovaly vyzrálou úroveň fungování: Výsledkem je intenzivní vnitřní konflikt. Jestliže ego nezvládne takové zintenzivnění viny a pudových požadavků ve vztahu k vnějšímu světu, dochází k vytvoření symptomů.“

⁵⁶ Slouží k eliminaci úzkosti a pocitů viny. Pomáhají udržet integrované JÁ. Chrání fungování psychiky před ničivým náporům vnějších a vnitřních konfliktů.

⁵⁷ Kalina, P.: Dvě poznámky k Freudově Vzpomínce z dětství Leonarda da Vinci. Arteterapie, č. 10, 2006

⁵⁸ Srp, K., Orliková, J.: Jan Zrzavý. Praha, Academia, 2003, s. 33

Leonardo a Zrzavý žili v době registrovaného partnerství. Jakkoli brání sublimace zahlcení a rozpadu ega, čímž umožňuje jedinci „přežít“, přece se zdá, že zdaleka není zárukou života šťastného a spokojeného. To jsme mohli pozorovat u Zrzavého, patrně sužovaného psychotickými příznaky, ale i u Leonarda, který údajně navzdory horečné činnosti, nedospěl ani ve stáří pocitu naplnění.

Nápis „nezemřeli, ale spí“, zvolený Zrzavým pro náhrobek, jako by říkal něco o malířově neochotě kapitolu zvanou pozemský život uzavřít. Měl i on pocit, že něco nestihl nebo že život zůstal jemu něco dlužen? Na vrcholu kariéry nechyběly ani peníze, ani uznání a sláva. Lze však prožít naplněný život bez naplněných vztahů?

Oč smířlivěji se staví ke smrti malířův současník grafik a básník Bohuslav Reynek, napovídá popis očekávání posledních okamžiků v úryvku jeho básně:

*„A srdce v tu chvíli jest jako tichý psík,
jenž kohosi větrí, vstává,
ohonem vrtí a neštěká naň...“*

Reynkův život nebyl vlivem politické situace vůbec snadný. Rozuzlení však tkví v tom, že když z tohoto světa odcházel, klečeli a modlili se u jeho postele oba milovaní synové.

4.2.2 Sublimace dílo – divák

„Je problematické redukovat problém sublimace na vztah tvůrce – dílo, což je vztah preferovaný klasickou psychoanalýzou. Daleko zajímavější by bylo rozšířit pole zkoumání i na vztah vnímatel – dílo. [...] Jednou vzniklé dílo je místem sociální identifikace jedinců, včetně sublimace jejich potlačených přání.“⁵⁹ Takový předpoklad může být jedním z klíčů k tomu, proč nás některá umělecká díla oslovují víc než jiná. Jejich přitažlivost závisí i na tom, zda v nich nevědomky vycitujeme něco ze sebe sama, něco ze své vlastní osobní zkušenosti. V úvodu práce se zmiňuji o motivaci, která mě přivedla k zájmu o malíře Jana Zrzavého a jeho tvorbu. Pokud bych se nyní chtěla k této otázce vrátit a zodpovědět ji zodpovědněji, měla bych se pokusit zapátrat po tom, „co mám se Zrzavým společného“. Činím tak, avšak jen v duchu, neboť to není předmětem této práce.

Podle Zrzavého: „Dílo, které je skutečným uměleckým výtvozem, není mrtvá věc. Je to sídlo, jakýsi akumulátor psychické síly, která z něj vyzařuje.“⁶⁰ Vyzařuje-li, je jakoby vysílačem nezávislým na tom, jak je naladěný přijímač – divák, jehož

⁵⁹ Kalina, P.: Dvě poznámky k Freudově Vzpomínce z dětství Leonarda da Vinci. Artetrapie, č. 10, 2006

⁶⁰ Zrzavý, J.: O sobě, Červen, ročník 1, 1918

očekávání mohou být rozličná.

Následujícími slovy se Kemp vyjadřuje k Leonardovi a jeho působení na diváka: „Nikdo další nepoužíval nástroje vizuálního zpodobňování přesvědčivěji a s větší vynalézavostí, aby vyjádřil věčné vzrušení z vizuálního proniknutí do podstaty věcí, když se učíme „vidět“ ve smyslu „rozumět“. Jako všichni velcí mistři vizuálních kouzel instinktivně věděl, jak nás vtáhnout do svého světa smyslového potěšení a jak sytit naše oči a našeho ducha v přesně té míře, aby nám ponechal prostor pro to, čím my sami můžeme přispět, aby se kruh komunikace mezi dílem, umělcem a divákem uzavřel.“⁶¹

5 Návrat malíře Jana Zrzavého do Vodňan – projekt

5.1 Vznik a smysl projektu

Myšlenka na přípravu projektu Návrat malíře Jana Zrzavého do Vodňan se zrodila během shromažďování materiálu pro bakalářskou práci jako možnost praktického využití nečekaného množství podnětů. Nápad, s jehož uskutečněním přislíbili pomáhat Městské muzeum a galerie ve Vodňanech, občanské sdružení Vodňany žijou, divadelní soubor PNUtí, Fotoclub Vodňany a Klub vodňanských výtvarníků, byl na veřejnost uveden fiktivním dialogem s umělcem:

„Vážený mistře Zrzavý, přijměte naše pozvání mezi významné osobnosti kultury ve Vodňanech. Zejména společnost Zeyerova, v jehož stopách jste se k nám vydal, by Vás jistě velmi těšila. U slečen Heritesových jste býval častým hostem. Proč tedy neproměnit ve Vodňanech známý umělecký TROJlístek - Herites, Mokrý, Zeyer, na ještě slavnější ČTYŘlístek - Herites, Mokrý, Zeyer, Zrzavý. Je známo, že jste naše město ve druhé polovině padesátých let dvacátého století zklamany a velmi nerad opouštěl. Nemohl jste zde dál pobývat, jak byste si býval přál. Je načase, abychom Vám my, současní

⁶¹ Kemp, M.: Leonardo, Život a práce světově proslulého génia Leonarda da Vinci. Praha, Mladá fronta, 2009, s. 177

Vodňanští, umožnili návrat na místa, která pro Vás mnoho znamenala. Jsou mezi námi pamětníci, kteří se s Vámi běžně potkávali ve zdejších ulicích a není to ani poprvé, co budeme mít možnost se s Vámi setkat prostřednictvím Vašeho díla.“

Smyslem projektu je zapojení co možná nejširší veřejnosti do diskuse o Janu Zrzavém a do aktivit připomínajících jeho pobyt ve Vodňanech. Výsledkem by mělo být navrácení významné umělecké osobnosti do trvalého povědomí lidí ve městě.

První a nejrozsáhlejší výstava obrazů a kreseb Jana Zrzavého ve Vodňanech se uskutečnila v roce 1978 z popudu tehdejšího ředitele zdejší galerie Jiřího Pazdery. Připravila ji Dr. Jana Brabcová, úvodní slovo měl Prof. Dr. Jiří Kotalík, ředitel Národní galerie v Praze.

Písemný souhlas k jejímu uspořádání dal Jan Zrzavý v roce 1977 jen několik měsíců před svou smrtí. Zmíněným dopisem vyvrací ve Vodňanech zažitý mýtus, že na město navždy zanevřel. Dopis byl jedním z exponátů letošní, v pořadí páté výstavy.⁶²

5.2 Návrat malíře Jana Zrzavého do Vodňan – výstava⁶³

kurátorka výstavy – Martina Havlínová

realizace – Kamila Havlínová

architekt instalace – David Pavlišta

grafický design – Tomáš Skála

na přípravě spolupracovali: Městské muzeum a galerie ve Vodňanech,
spolek Vodňany žijou a ochotní dobrovolníci

Výstava se stala první důležitou částí projektu. Měla trvat od 9. 11. do 29. 12. 2013, prodloužena byla do 17. 1. 2014. Vidělo ji téměř 2000 návštěvníků. Byla přihlášena do národní soutěže Gloria musaealis 2013. Hlavní její poslání zachytit pomalu mizející umělcovy stopy ve městě a vzbudit zájem veřejnosti o Jana Zrzavého ve Vodňanech se, myslím, naplnilo.

⁶² Příloha č. 5: Dopis ze dne 18. srpna 1977, souhlas s výstavou, Městské muzeum a galerie Vodňany
⁶³ Příloha č. 6: Výstava Návrat malíře Jana Zrzavého do Vodňan

5.3 Další fáze návratu

Ve stádiu příprav jsou další kroky, které budou na výstavu navazovat.

- Vytvoření publikace k výstavě
- Umístění pamětní desky - bronzové busty Jana Zrzavého na domě U Čápů
- Lavička Jana Zrzavého v rámci přípravy nového mobiliáře města Vodňany
- Iniciování vytvoření stálé expozice malíře Jana Zrzavého ve Vodňanech

Závěr

Vracím se k příhodě popsané v úvodu práce. Jan Zrzavý se setkává s mladou ženou a dítětem. Jeho chování v této situaci je zvláštní. Nepozdraví, neřekne: „Máte hezkou holčičku, mladá paní...“ Prohlíží si dítě coby model. Dává najevo, že se nechce zdržovat zdvořilostními frázemi. Je ponořen v roli pouze vyšším cílům oddaného tvůrce, jenž za své děti vydává obrazy. Nepřirozenost popisované situace však poukazuje na problém. Potvrzuje to, co vychází najevo z různých směrů bádání. Jak z odborné literatury, tak z vyprávění pamětníků, z malířovy korespondence a interpretace jeho obrazů vyplývá, že tohoto muže nepřitahují ženy. Má z nich dokonce strach. Nechce si s nimi nic začít, byť by šlo jen o nezávazný rozhovor na ulici. Jak je v práci rozvedeno, může být příčinou po celý život přetrvávající fixace na matku. Ta podle Freuda vrcholí synovým ztotožněním s matkou a stává se tak hypotetickým základem homosexuální orientace.

Ačkoli malíř Jan Zrzavý úzkostlivě chránil svou citlivou a křehkou povahu tím, že se nevydával okolnímu světu všanc, držel se role uzavřeného, obětujícího se umělce, přesto nám ve své tvorbě poskytl mnoho lákavých příležitostí k nahlédnutí pod tuto vnější krustu.

„Zběsilost duše“ nezrcadlí jen expresivní obrazy raného období, jak často uvádějí odborníci, ale lze ji vyčíst z řady děl, která vznikala v průběhu celého malířova života, kdy jeho Já odolávalo mocným střetům pudových hnutí s výčitkami svědomí.

Na položenou otázku, zda bychom byli ochuzeni o účinky sublimace a tím o umělecké poklady, pokud by malíř žil v době registrovaného partnerství, si troufám odpovědět, že ne. Přestože mu byla souzena společnost, která homosexuálnímu vztahu nejen nepřála, ale dokonce ho i sankcionovala, mohl by si cestu k jeho realizaci najít, považoval-li by to za smysl svého života. Nerozhodl se pro pobyt v kterémkoli velkém městě, kde by nebyl tolik na očích. Zvolil malé Vodňany a tím zároveň jiný životní směr - nelehkou pouť hledání rovnováhy mezi pudovým a duchovním.

Jeho sexuální orientace, vyplývající z narcistního způsobu výběru, zůstala latentní a patrně pouze ideová. Spíše přetavená do touhy po duchovním splynutí mužského a ženského principu, a tím po dosažení stavu Božské jednoty, individuace, zasvěcení, mystického vědomí. Což jsou tuším příbuzné pojmy označující jeden stav,

kterým je „vědomí ne-li přímého, tedy přinejmenším privilegovaného, od běžné skutečnosti odlišného vztahu lidské duše a Boha, zážitek sjednocení s Bohem“⁶⁴.

Zrzavý zvolil z více možných cest osamělý život a práci. Snad na sklonku života zklidněnému mu bylo dopřáno poodhrnout, jak sám říká, záclonu přírody a uvidět krásu a slávu Božího království. Před tím však jistě mohl zažít alespoň „ochutnávku“ kontaktu s Božskou energií v procesu vlastní umělecké tvorby. Neboť například „podle Austrálců je umění něčím, co přichází z *jukurpa*, společného duchovního základu, a zároveň k němu umožňuje přístup.“⁶⁵

Na této pouti Zrzavého provázejí jeho nejoblíbenější vzory Leonardo, El Greco, Kubišta, Zeyer. „Pro malíře, jako byl Kubišta, mohly být El Grecovy obrazy především příkladem toho, jak lze hmotu proniknout duchem.“⁶⁶ Dokázal-li Kubišta takovou štafetu od El Greca převzít, jak by ji pak mohl nepředat svému nejoddanějšímu a nejmilejšímu žákovi Janu Zrzavému?

V důsledku toho se může přihodit, že stane-li připravený divák ve vodňanské galerii před obrazem *Večeřadlo* od Zrzavého, pocítí na vlastní kůži, jak světlo, jehož zdrojem má být sedmiramenný svícen, vystupuje mimo rám do prostoru, v němž nejen osvětluje, ale i *osvěcuje*.

V závěru práce musím říct, že jsem nesmírně vděčná za nečekané množství podnětů, kterých se mi v souvislosti s její přípravou dostalo. Zároveň si však uvědomuji, že není v mých silách je všechny zpracovat s ohledem na čas a hlavně rozsah, který je přiměřený pro jednu bakalářskou práci. Ze stejného důvodu, k němuž navíc přistupuje respekt s pokorou, upouštím od záměru porovnání Mony Lisy s Kleopatrou. V úvahách mě toto téma neopouští, ale pro tentokrát se spokojím s konstatováním, že mají obě ženy stejný úsměv, za nímž se skrývá mnoho.

Těší mě, že mohu výsledky badatelské činnosti využít i nad rámec bakalářské práce při realizaci projektu Návrat malíře Jana Zrzavého do Vodňan.

⁶⁴ Kalina, P.: Umění a mystika, Od Hildegardy z Bingen k abstraktnímu expresionismu. Praha, Academia, 2013, s. 9.

⁶⁵ Tamtéž, s. 282

⁶⁶ Tamtéž, s. 175

Seznam použité literatury:

- **Budd, D., M.:** Leonardo da Vinci and problem paternity, Source: Notes in the History of Art, 2005
- **Fonagy, P.:** Target, M.: Psychoanalytické teorie. Praha, Portál, 2005
- **Havlínová, M.:** Žena v tvorbě Jana Zrzavého, seminární práce, Ateliér arteterapie, Pedagogická fakulta, České Budějovice, 2011
- **Hlaváček, L.:** Marginálie k dílu Jana Zrzavého, Umění, 1963
- **Hobizal, F.:** Dvacet let od úmrtí Prof. P. Františka Srubka. Zpravodaj obce Chelčice, č. 7, 2000
- **Kalina, P.:** Dvě poznámky k Freudově Vzpomínce z dětství Leonarda da Vinci. Arteterapie, č. 10, 2006
- **Kalina, P.:** Umění a mystika, Od Hildegardy z Bingen k abstraktnímu expresionismu. Praha, Academia, 2013
- **Kemp, M.:** Leonardo, Život a práce světově proslulého génia Leonarda da Vinci. Praha, Mladá fronta, 2009
- **Kyzour, M.:** Skripta, interní studijní materiál Ateliéru arteterapie JU v Českých Budějovicích, nevydáno
- **Langpaul, L.:** Chvilky s Janem Zrzavým. Okrouhlice, Srdce Evropy, 2011
- **Měřínská, J.:** Janu Zrzavému s láskou. Krucemburk, Edice Vysočiny, 2006
- **Prinzhorn, H.:** Výtvarná tvorba duševně nemocných. Řevnice, Arbor Vitae, 2009
- **Putna, M.:** Homosexualita v dějinách české kultury. Praha, Academia, 2011
- **Sadílek, J.:** S Janem Zrzavým o Kleopatře, Lidová demokracie 38, 1982
- Sebrané spisy Sigmunda Freuda, Sigmund Freud spisy z let 1909-1913. Praha, Psychoanalytické nakladatelství, 1997
- **Seidl, J.:** Od žaláře k oltáři, Emancipace homosexuality v českých zemích od roku 1867 do současnosti. Brno, Host, 2012
- **Srp, K., Orlíková, J.:** Jan Zrzavý. Praha, Academia, 2003
- **Srp, K.:** Jan Zrzavý/Božská hra. Ostrava, Arbor Vitae, 2012
- Svět Jana Zrzavého. Praha, Národní galerie, 1963, nestr.
- **Vágnerová, M.:** Vývojová psychologie. Praha, Portál, 2000
- **Vasari, G.:** Životy nejvýznačnějších malířů, sochařů a architektů. Praha, Odeon, 1977
- **Zrzavý, J., Maxová, D.:** Jan Zrzavý vzpomíná na dětství, domov a mladá léta. Praha, Svoboda, 1971
- **Zrzavý, J.:** O sobě, Červen, ročník 1, 1918

Přílohy bakalářské práce

Příloha č. 1: Přepis části rozhovoru s Naděždou Holou

*Naděžda Holá (*1936), učitelka mateřské školy*

Rozhovor ze dne 19. září 2011, ve Vodňanech

„Moje rodina ho znala dobře. My jsme měli obchod a vždycky když šel domu Bavorovskou ulicí, tak šel kolem. Víte, to je tam, co se teď prodává drůbež. A někdy zašel, právě, že to měl při cestě. Tatínka už znal. Se mnou se nebavil. Já sem stávala před krámem a sledovala. A někdy zašel a někdy, když spěchal, tak jenom otevřel dveře a volal: „Mistře, kdy budou jaterničky?“ Já jsem se smála a říkala jsem: „Tatí to je fajn, vy si říkáte mistře.“ A tatínek na oplátku volal: „Mistře, ve středu, přijdou si, budu na nich pamatovat.“ Tatínek mu onikal po staru. Mistr Zrzavý byl velkej umělec. Dívala jsem se za ním, jak jde. Líbil se mi moc! Měl elegantní chůzi, přestože byl silnější. Všechny šaty mu bezvadně padly. Byl to noblesní člověk. Hůlku měl jako doplněk módy, ne von se o ní neopíral. Měl pružný krok krásný. Bylo mu v té době přes padesát určitě. Měl bradku, taky bezvadně upravenou. Já si ho pamatuju. Já ho mám ve voku, mě se strašně líbil. Von vypadal jako nákej aristokrat. Měl vybraný chování, noblesní a tak se nes tou ulicí. Měl šedomodré oči, strašně veselý. Většinou sem ho potkávala na poště s nějakými těmi dopisy. Měl korespondenci čilou, takže tam. Ale von se s nikým nebavil, nikoho nezdravil, nebavil se. Ale co vim stoprocentně, že v zahrádkách, když šel Bavorovskou, když ho zaujal nějaký záhon barevností, tak stál, díval se na ty barvy, mlčky pozoroval ty květiny. Malíř.“

Příloha č. 2: Přepis úryvku z rozhovoru s Jiřím Pazderou

*Jiří Pazdera (*5. června 1933)*

ředitel Městského muzea a galerie Vodňany v letech 1976-1993

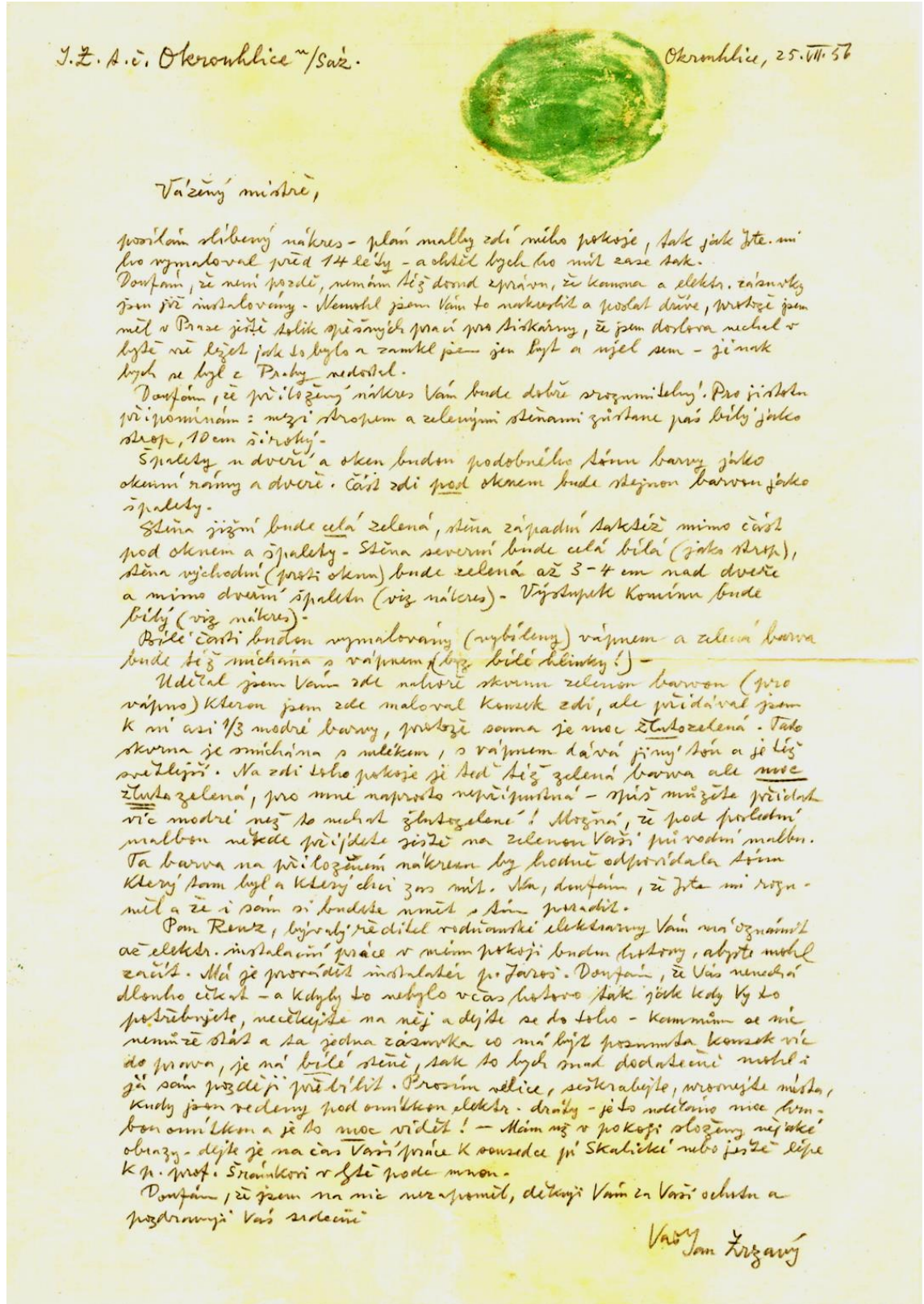
Rozhovor ze dne 13. srpna 2013, ve Vodňanech

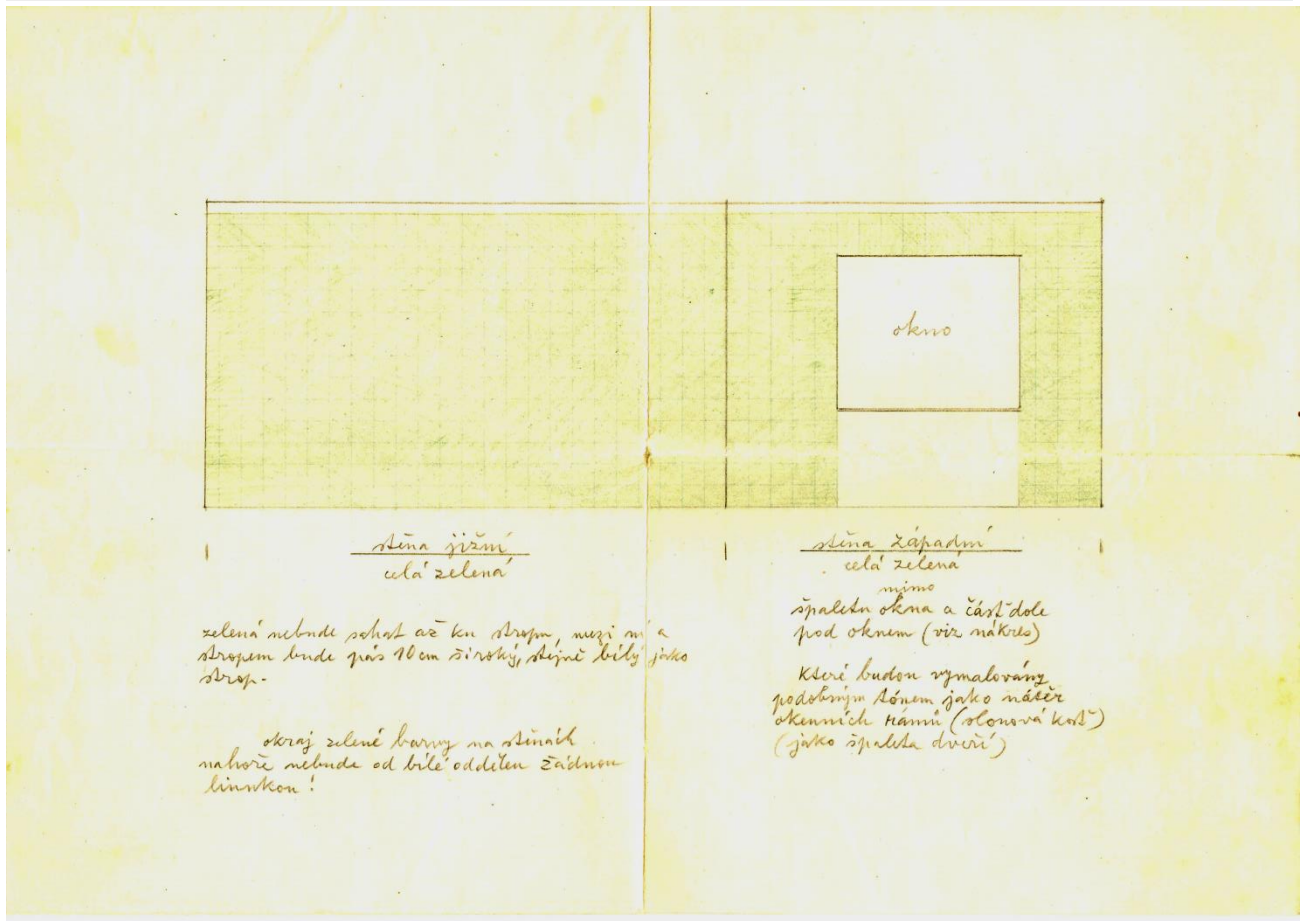
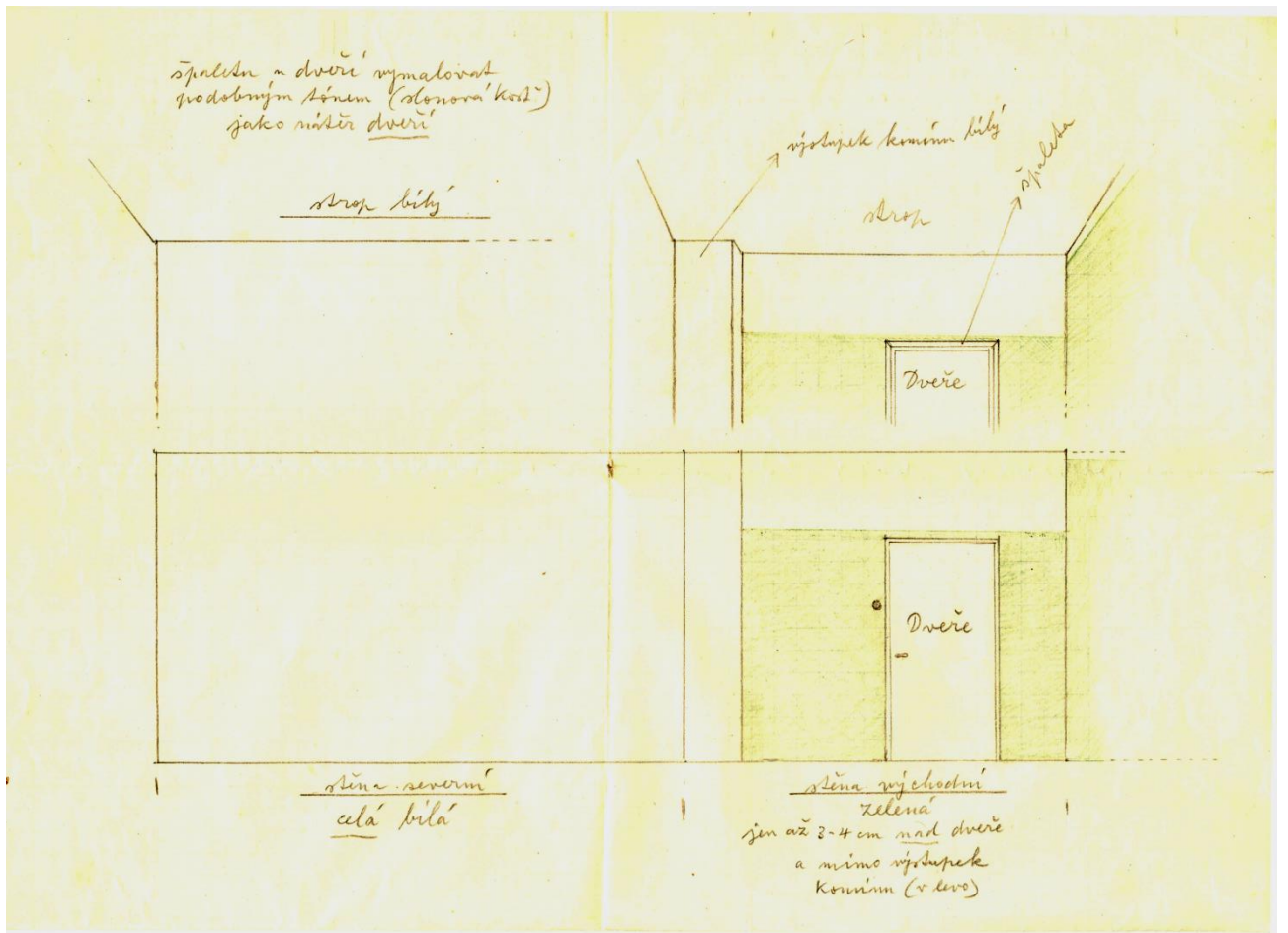
„Pan Hucek mu dělal pasparty. A von Zrzavý byl známej, že byl dobrej zákazník, ale včas neplatil. Jesi neměl, nebo zapomínal, to samozřejmě nevím. No a stala se taková věc, že jednou šel zase k panu Huckovi a něco vobjednával, nějaký pasparty a pan Hucek mu jako připomněl 'helejte, mistře, ste mi dlužen za minulou zakázku' a taky potřeboval peníze. A von místo aby šáh do kapsy a zaplatit, tak měl u sebe vždycky skicák, tak se zamyslel, votočil takhle tu první stránku, vzal tuštičku a začal kreslit. No a nakreslil mu takovej známej asi jeho motiv, kde byl rybník, na tom nějaká ta loďka a podepsal to. A pak to takhle vytrh a takovym gestem mu to podal. No a šel domů. No a pan Hucek povídal, já to řeknu doslova, tehdy mi to takhle vyprávěl pan Hucek: „Ten dědek, ten mě zase napálil!“. A šel si postěžovat panu Rajsovi do trafiky, to byla na náměstí trafika: „Heleď, co mi zase mistr místo zaplacení nakreslil takovej rybníček s loďkou“ a Rajs prej se zeptal: „A podepsal ti to? Dal ti tam věnování nebo to podepsal?“ a on povídal: „Jojo, je to podepsaný“ a on odpovídal: „Kolik ti je dlužen Zrzavý?“ a on povídá: „Stovku.“ a on „Hele, tady máš stovku a přines mi to.“ „No tak jsem běžel domu, jenže jsem mu neřek, že jsem to v tom vzteku zmačkal a hodil do uhláku. No a tak jsem vzal žehličku, narovnal, žehličkou znova vylepšil, aby to nebylo zmačkaný, vzal to, dostal stovku a byl jsem spokojenej.“

Příloha č. 3: Dopis Jana Zrzavého panu Reichlovi (soukromý majetek)

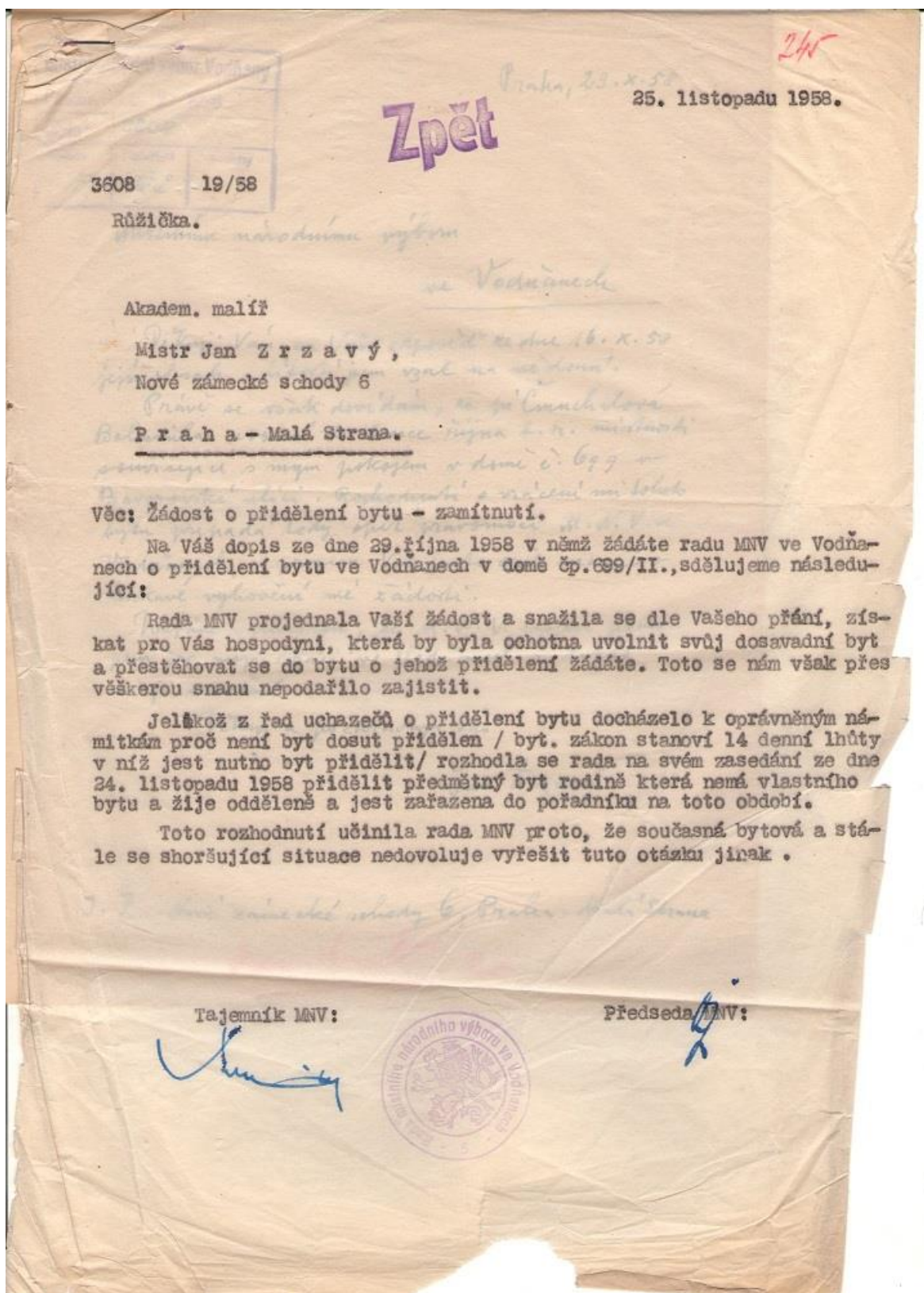
Václav Reichl, malíř pokojů

Dopis ze dne 25. července 1956





Příloha č. 4: Zamítnutí žádosti o přidělení bytu Janu Zrzavému



Příloha č. 5: Souhlas Jana Zrzavého s uspořádáním výstavy ve Vodňanech

NÁRODNÍ UMĚLEC
JAN ZRZAVÝ
NOVÉ ZÁMECKÉ SCHODY 8
118 00 PRAHA 1 - MALÁ STRANA

Městské muzeum a galerie
k rukám ředitele
p. ing. Pazdery

V Praze 18. srpna 1977

V o d ň a n y

Vážený pane řediteli,

dostal jsem Váš dopis o své výstavě ve Vodňanech a pan farář Srubek mi sdělil další podrobnosti a předal plánek výstavních prostor.

Po vysvětlení souhlasím s termínem na jaře 1978. Byl bych rád, kdyby výstava byla podobně zdařilá jako ta, která se právě koná v Hlinsku. Informoval jsem předběžně ředitele Národní galerie prof. Dr. Kotalíka a Dr. Brabcovou, (která výstavu v Hlinsku připravovala). Protože značná část exponátů pochází z majetku Národní galerie, je před výstavou nezbytná vzájemná dohoda, o níž požádám sám pracovníky Národní galerie.

Pokud jde o rozpočet výstavy, mohl by být vodítkem rozpočet výstavy z Hlinska; nejpodstatnější položky jsou náklady pojištění výstavy a dopravy a náklady tisku katalogu. Dále jsou nutné zesílené služby - hlídačů. V otázce nákladu katalogu by mohly pomoci zápůjčky barevných štoček, které jsou velice drahé (barevný štoček do katalogu stojí přibližně 3.000 - 4.000,- Kčs a právě reprodukce rybníka ve Vodňanech by se velice hodila).

Další postup příprav si představuji tak, že po projednání s Národní galerií by došlo k dohodě mezi touto galerií a Vámi, které by se za mne zúčastnil Dr. Lhota. Pak by bylo nutno neprodleně začít s přípravou výstavy, kterou by odborně měla vést Dr. Brabancová.

Opakuji znovu, že výstavu vítám a těším se na ni.

S pozdravem

Jan Zrzavý

P.S. Jsem skutečně rád, že moje výstava bude ve městě, kde jsem prožil řadu let a které mám opravdu rád.

Příloha č. 6: Návrat malíře Jana Zrzavého do Vodňan – výstava

Vernisáž

Vernisáž se uskutečnila 9. 11. 2013 od 17 hod. v Alšově síni městské galerie ve Vodňanech. Úvodní slovo M. Havlínová. Divadelní soubor PNUti použil nashromážděný materiál – korespondenci a audionahrávky se vzpomínkami pamětníků Jana Zrzavého ve své performance „Malíř v PNUti“. Jako součást představení přednesla Bára Kolísková s klavírním doprovodem Lenky Ebelové písně mistrova přítele Bohuslava Martinů a jeho oblíbený šanson ze třicátých let minulého století Parlez - Moi D'Amour zpěvačky Lucienne Boyer . Sochař a restaurátor Richard Rudovský představil svůj návrh busty s pamětní deskou Janu Zrzavému.

„Výstava ve Vodňanech - gratulujeme

Ve Vodňanech mají od minulé soboty (9. 11. 2013) náramnou výstavu, o kterou se postarali pracovníci tamějšího muzea v čele s paní Martinou Havlínovou. Je věnovaná pobytu Jana Zrzavého ve městě (1941-1956) a všemožným souvislostem, které trvají dodnes. Jsou tu obrazy, korespondence, zvukové záznamy malířových současníků, reflexe a inspirace dnešních vodňanských výtvarníků a další zajímavosti. Tou hlavní je "duch", který tomu všemu vládne, radostná atmosféra, pohoda, která vede z 2. patra měšťanské budovy (sídla přívětivého městského úřadu) až do restaurace U soudku, kde v den vernisáže uvařili několik oblíbených receptů Jana Zrzavého. Pochutnali jsme si na svíčkové podle Márinky Nohové a na kaldounu Líby Zrzavé. Zkrátka - tady je recept. Jeďte do Vodňan na tu výstavu, dokud ještě je. Je to potrava pro duši i pro tělo. To se často nestává.“ (Ladislav Langpaul)

Dostupné na [www stránkách](http://www.stránkách) Občanského sdružení Za záchranu rodného domu Jana Zrzavého v Okrouhlici.

Exponáty

*Základ expozice tvořilo 11 obrazů originálů Jana Zrzavého. Z toho 5 z majetku Městského muzea a galerie Vodňany. Nejznámější a nejcennější je Večeřadlo (1942, kresba tužkou, 48 x 62 cm), které bylo k vidění také v roce 2012/13 v Ostravě na nádherné rozsáhlé výstavě Božská hra. K němu byla zapůjčena Svatá večeře z Krajské galerie výtvarného umění ve Zlíně. Místní laskaví majitelé zapůjčili 5 originálů kreseb a tisků. Jejich obrazy *Ile de Brehat* (1948, pastel, 10 x 15 cm), *Opatství St. Mathieu* (1948, uhel, 10 x 15 cm), *Kaple sv. Máří Magdaleny v Chelčicích* (kresba pastelky, 10,5*

x 14,5 cm), *Boží hrob* (1951, autorský tisk), *Sv. Václav* (kresba tužkou), zde byly poprvé prezentovány veřejně. Stejně tak i fotografie dalších 3 originálů z Vodňan, jejichž majitelé s nafocením souhlasili, ne však se zapůjčením. A také zvláštnost, 6 autorem kolorovaných a signovaných reprodukcí jeho slavných obrazů, jako *Milosrdný Samaritán II*, *Poutníci do Emauz nebo Zátíší s konvalinkami*.

Výběr z **korespondence** s městským úřadem, galerií a dopisy zdejšími přátelům, pozdravy z cest, hlavně z rodného kraje a z Benátek, také dobové pohlednice podle Zrzavého známých obrazů.

Fotografie dosud nepublikované, vztahující se k jeho pobytu ve Vodňanech a k návštěvám v Chelčicích. Například fotografie Františka Srubka nebo Valerie Říhové s věnováním od malíře. Portrét zadumaného umělce nad knihou s věnováním Valerii a Borkovi Říhovým ve Vodňanech 23. 5. 1957. Zrzavý na zahradě Heritesovy vily s Boženou Heritesovou, Miladou Martanovou a jejich hospodyní Anežkou Hesovou apod.

Dárky od Jana Zrzavého místním přátelům, holandské pastely pro chlapce Oldřicha Kreuze, s nímž se malíř setkal u „slečen“ Heritesových. Knihy od Julia Zeyera, Karla Jaromíra Erbena, Karla Hynka Máchy, Zrzavým ilustrované doplněné věnováním.

Oddíl nazvaný *Zrzavovská inspirace a odkazy v současnosti* představil umělce z našeho kraje, kteří se nechali oslovit osobností a uměním Jana Zrzavého. K obrazu *Krajina – žena s lodičkou* (před 1965, olej, písek, plátno, 100 x 149 cm, soukromý majetek) od Milana Kyzoura st. uvádí jeho dcera Ivana Kyzourová: „*Milan Kyzour nikdy nekopíroval jiné umělce. Studnou inspirace mu bylo bezprostřední okolí, s nímž byl silně spjat. Pokud si vypůjčil loďku z obrazů Jana Zrzavého, pak proto, že ji denně vídal na litografii s Benátským zátíším, kterou zakoupil ze svého učitelského platu v roce 1961. Motiv loďky posunul do vlastní výrazové roviny. [...] Zakotvil ji do náruče ženské figury sumárních tvarů, v nichž lze vidět i obrysy kopců či vodní hladinu. Proč loďku do obrazu vložil? Kvůli červenému akcentu její plachty? Kvůli symbolice volnosti i spoutanosti, vratkosti i stability? Viděl v ní kolébku, nebo hrob?*“

Originální umělec Štěpán Mikuláš Mareš usilující o sblížení malby s poezií vzpomíná, jak všechny své pohledy při cestách do Paříže, Vinci, Benátek, Bretaně, skrze přimhouřená víčka porovnával s obrazy Jana Zrzavého. Namaloval pro výstavu,

kromě jiného, návrh pohlednice *Jan Zrzavý přichází na vodňanské náměstí se Zeyerovou hůlkou a klíči od domova.*

Václav Cinádr st., amatérský umělec, jehož koníčkem je řezbářství, vytvořil z lipového dřeva *Kleopatru jinak*. Ne podle předlohy, ale z vnitřní inspirace. Ze vzpomínek na mládí a na tehdejší setkání se Zrzavého dílem na chelčické faře nebo na vodňanském náměstí za výlohou prodejny Kniha.

Kromě jedné zmiňované sochy viděli návštěvníci v této části 16 obrazů od profesionálních i amatérských umělců.

Součástí výstavy byla **audioprojekce** sestavená z výpovědí zdejších přátel – jak dnes vzpomínají na Jana Zrzavého.



Milan Kyzour, Krajina – žena s lodičkou, před 1965, olej, písek, plátno, 100 x 149 cm, soukromý majetek

Příloha č. 7: Fotografie z výstavy – výstavní prostor



Příloha č. 8: Fotografie z výstavy – vernisáž a další návštěvníci



Foto: K. Havlínová, M. Lenc, M. Vaněček, V. Pancer / Deník

Příloha č. 9: Fotografie z výstavy – exponáty



- 1/ J. Zrzavý, Staré bárky, tužka, 12,5 x 16,3 cm, MaG Vodňany
- 2/ J. Zrzavý, Večeřadlo, 1942, tužka, 48 x 62 cm, MaG Vodňany
- 3/ J. Zrzavý, Kaple Máří Magdalény v Chelčicích, 10,5 x 14,5, pastel, soukromý majetek
- 4/ J. Zrzavý, Poutníci do Emauz, autorem kolorovaná reprodukce, 14,5 x 18 cm, soukromý majetek
- 5/ J. Zrzavý, Kleopatra, 60. léta, uhl a tužka, 15,5 x 13 cm, MaG Vodňany
- 6/ Pozvánka na výstavu, grafický návrh Tomáš Skála

Příloha č. 10: Fotografie z výstavy – z ohlasů návštěvníků

9. 11. 2013
 Blahopřeji ke krásné výstavě, která mapuje životní
 „zpětnou“ osobnost a odkaz Jana Zrzavého ve Vodňanech.
 Dramatizace těmto „J. Z. a Vodňany“ byla více než světlým
 zpestřením návštěvy – zasloučila by si expozici! Ze představení, u
 Vodňany budou mít parciální deska J. Z.
 Jiřka Měničková
 před. Společnosti Jana Zrzavého

Je dlouho jsem nebyl na tak krásné vernisáži!
 Prošli se vám to povedlo, vzpomínám na Jana Zrzavého.
 Uvěřte by k sobě měl radost. Vzpomínám si kdysi
 byl v muzeu v Písku také také vzpomínám, že musel opustit
 Vodňany. Říkal: máme tam takového mazala a sabina
 byš, tak mne vyšetřovali v době, kdy jsem se naučil
 malovat by dalky a rovniny rybníků.
 Ještě jednou díky za krásnou
 vzpomínku
 váš Josef Lid / Písek

Taková návštěvnost nikdy nebyla
 ani v galerii v domě umění
 v českých Tondějovicích...
 Gratuluji!
 M. Karcavová / Tondějovice!
 Kdo sráčí výstavu umění
 Křiváček výstav
 Takový úspěch, návštěvnost a
 nádherný zážitek jsem ve
 dlouhém ve vodňanské návštěvě.
 Adéla M. R. M.