

Jihočeská univerzita v Českých Budějovicích
Pedagogická fakulta

Katedra pedagogiky a psychologie

**VZTAH MEZI PROSOCIÁLNÍMI TENDENCEMI A VYBRANÝMI
OSOBNOSTNÍMI DIMENZEMI U STUDENTŮ PSYCHOLOGIE**

Bakalářská diplomová práce

Autor: Mgr. Lucie Měrtllová

Vedoucí práce: PhDr. Filip Abramčuk, Ph.D.

České Budějovice 2014

Prohlašuji, že svoji bakalářskou práci jsem vypracovala samostatně pouze s použitím pramenů a literatury uvedených v seznamu citované literatury.

Prohlašuji, že v souladu s § 47b zákona č. 111/1998 Sb. v platném znění souhlasím se zveřejněním své bakalářské práce, a to v nezkrácené podobě elektronickou cestou ve veřejně přístupné části databáze STAG provozované Jihočeskou univerzitou v Českých Budějovicích na jejích internetových stránkách, a to se zachováním mého autorského práva k odevzdanému textu této kvalifikační práce.

Souhlasím dále s tím, aby toutéž elektronickou cestou byly v souladu s uvedeným ustanovením zákona č. 111/1998 Sb. zveřejněny posudky školitele a oponentů práce i záznam o průběhu a výsledku obhajoby kvalifikační práce. Rovněž souhlasím s porovnáním textu mé kvalifikační práce s databází kvalifikačních prací Theses.cz provozovanou Národním registrem vysokoškolských kvalifikačních prací a systémem na odhalování plagiátů.

České Budějovice

Podpis:

Děkuji PhDr. Filipu Abramčukovi, Ph.D. za odborné vedení mé bakalářské práce, za cenné rady a konzultace, které mi v průběhu vypracování ochotně poskytoval.

Dále děkuji doc. PhDr. Heleně Záškové, CSc. za poskytnutí dotazníku (PSB – Inventář prosociální osobnosti).

V neposlední řadě děkuji své rodině, blízkým, ale i svému zaměstnavateli za podporu během celého mého studia.

Abstrakt

Bakalářská práce se zabývá vztahy mezi prosociálními tendencemi a vybranými osobnostními dimenzemi u studentů psychologie. Teoretická část práce se proto zabývá vymezením pojmů prosociální chování, altruismus, pomáhající chování. Někteří autoři tyto pojmy užívají synonymicky, jiní je naopak významově rozlišují. V práci jsou popsány příčiny prosociálního chování, stručně se práce věnuje vývoji prosociálního chování. Také jsou zde popsány dispoziční faktory a situační faktory prosociálního chování. Poslední dvě kapitoly teoretické části se věnují vymezení pojmu pomáhající profese a popisu pětifaktorového modelu osobnosti. Praktická část zkoumá úroveň osobnostních předpokladů k prosociálnímu chování u studentů psychologie. Výzkumnou metodou je dotazníková baterie, kterou tvoří tři dotazníky: NEO pětifaktorový osobnostní inventář, PSB – Inventář prosociální osobnosti, Dotazník na měření míry altruismu. Cílem bakalářské práce je zjistit vzájemné vztahy mezi prosociálními tendencemi a vybranými osobnostními dimenzemi u studentů psychologie. Výzkumný vzorek tvořilo 86 studentek psychologie a 34 studentek nepomáhajících oborů. Získaná data byla porovnána na základě metody Mann Whitney U test a korelační analýza. Bylo zjištěno, že studenti s dobrovolnickou zkušeností vykazují vyšší míru faktorů „jinými orientovaná empatie“ a altruismus, že se studentky psychologie a studenti nepomáhajících oborů liší v míře faktoru otevřenost vůči zkušenosti. Dále bylo potvrzeno, že české a americké studentky psychologie dosáhly ve faktorech „jinými orientovaná empatie“ a „ochota pomáhat“ srovnatelných hodnot. Stejný závěr přináší i porovnání českých studentek psychologie a ostatních pomáhajících oborů. Studentky psychologie dosahují nadprůměrných hodnot u faktoru přívětivost a otevřenost vůči zkušenosti.

Klíčová slova: prosociální chování, altruismus, pomáhající profese, pětifaktorový model osobnosti, NEO pětifaktorový osobnostní inventář, Inventář prosociální osobnosti, Dotazník na měření míry altruismu.

The abstract

The bachelor's thesis considers the relations between the pro-social tendencies and chosen personality dimensions at the psychology students. The theoretical part therefore deals with the definitions of the following terms: pro-social behaviour, altruism, helping behaviour. Some authors use these definitions synonymously; others on the contrary distinguish the terms by meaning. The causes of pro-social behaviour are described in the thesis and the progress of pro-social behaviour is briefly presented here. The disposition and situation factors of the pro-social behaviour are also described here. The last two chapters of theoretical part define the terms of helping professions and describe the five-factor model of personality. The practical part does a research on personality presumptions for pro-social behaviour at psychology students. The research method is the battery questionnaire, which is formed by three questionnaires: NEO five factor model of personality, PSB Pro-social Personality Battery and the questionnaire for measuring the scale of altruism. The aim of this bachelor's thesis is to find out the mutual relations between the pro-social tendencies and chosen personality dimensions at psychology students. The research sample was made by 86 psychology students and 34 students of no-helping branches. The obtained data were compared on the basis of Man Whitney U test method and a correlation analysis. It has been found out that the students with voluntary experience show higher level of the following factors: other-oriented Empathy and altruism. The psychology students differ from the students of no-helping branches in the factor of Openness to Experience. It has been confirmed that Czech and American psychology students achieved similar results in the factors "other-oriented Empathy" and Helpfulness. The comparison of Czech psychology students and other helping professions brings the same conclusion. The psychology students achieve above-average levels at the factor of Agreeableness and Openness to Experience.

Keywords: pro-social behaviour, altruism, helping professions, five-factor model of personality, NEO five-factor personality inventory, Pro-social Personality Battery, The questionnaire for measuring the scale of altruism.

Obsah

Úvod.....	7
Teoretická část	8
1. Prosociální chování	8
1.1 Příčiny prosociálního chování	12
1.2 Vývoj prosociálního chování	13
1.3 Dispoziční faktory prosociálního chování.....	14
1.4 Situační faktory prosociálního chování.....	18
2. Pomáhající profese	22
3. Pětifaktorový model osobností.....	25
Výzkumná část.....	27
1. Cíl práce	27
2. Hypotézy	28
3. Výzkumná metoda	30
4. Způsob zpracování dat a etické problémy	35
4.1 Zpracování dat.....	35
4.2 Etické problémy	36
5. Výzkumný vzorek	37
6. Výsledky	39
7. Diskuze.....	45
8. Závěr	49
9. Souhrn	50
Literatura.....	51
Přílohy.....	55

Úvod

Téma prosociální chování mě upoutalo už v průběhu studia. Zaujalo mě samotné prosociální chování a především jakými okolnostmi je ovlivněno. Přemýšlela jsem, proč si někteří z mých kolegů studentů vybrali tento obor.

Prosociální chování je významným předpokladem pro vykonávání pomáhající profese. Výzkumem tohoto chování se v České republice věnují především H. Záškodná a Z. Mlčák (2009). Ve svých výzkumech zahrnuli mezi pomáhající profese studenty sociální práce a pedagogické obory. Studenti psychologie nebyli zatím zahrnuti do žádného českého výzkumu souvisejícího s prosociálními tendencemi.

Prosociální chování je zásadní z hlediska přežití jedince i celé lidské společnosti. Pro toto chování je užíváno více termínů. V teoretické části budou proto vymezeny pojmy prosociální chování, altruismus, pomáhající chování. Dále zde budou popsány příčiny prosociálního chování, stručně se práce bude věnovat vývoji tohoto chování. K prosociálnímu chování se budou vztahovat další dvě kapitoly, ve kterých budou popsány dispoziční a situační faktory prosociálního chování. Poslední kapitoly teoretické části se budou věnovat vymezení pojmu pomáhající profese a popisu pětifaktorového modelu osobnosti.

Ve výzkumné části práce bude zkoumána úroveň osobnostních struktury studentů psychologie a jejich tendence k prosociálnímu chování. Výzkumnou metodou je dotazníková baterie, kterou tvoří tři dotazníky: NEO pětifaktorový osobnostní inventář (Hřebíčková, Urbánek 2001), PSB – Inventář prosociální osobnosti (Penner, Fritzschová, Craiger & Freifeldová, 1995), Dotazník na měření míry altruismu (Schwartz, 1993 in Karásek, 2006).

Cílem bakalářské práce je zjistit vzájemné vztahy mezi prosociálními tendencemi a vybranými osobnostními dimenzemi u studentů psychologie.

TEORETICKÁ ČÁST

1. Prosociální chování

Při studiu prosociálního chování narazíme na několik pojmů - prosociální chování, altruismus, pomáhající chování. Někteří autoři používají tyto termíny synonymicky, u jiných se tyto termíny významově odlišují.

Prosociální chování se vymezuje jako jakýkoli akt chování, vykonaný ve prospěch jiného člověka nebo skupiny osob, jako pomáhající chování, jehož cílem je užitek jiným (Slaměník & Výrost, 2008). Cílem je tedy zlepšit situaci druhé osoby za podmínky, že pomáhající není povinen poskytnout pomoc na základě své profese a příjemce tohoto chování není ani organizace, ani instituce, ale jedinec (Hewstone & Stroebe, 2006). Psychologický slovník definuje prosociální chování jako chování charakteristické tendencí pomáhat druhému člověku. Vyvrcholením takového chování je chování sociální. (Hartl & Hartlová, 2000)

Pojem altruismu se od prosociálního chování liší tím, že poskytovaná pomoc není spojena s očekáváním zisku, odměny, či sociálního souhlasu. „*Altruismus lze definovat jako chování cílené na pomoc druhým, ačkoli není spojeno s žádnou odměnou*“ (Atkinson, 2003, 645). Jedná se tedy o nezištnou pomoc bez očekávání opětvání a bez zvažování případných ztrát pomáhajícího. Jednání pomáhajícího je motivováno vcítěním se do situace druhého a empatií (Hewstone & Stroebe, 2006). Jiní autoři odlišují tyto dva termíny tak, že prosociální chování představuje vzorec chování a altruismus naopak považují za motivaci. Většina autorů se ale shoduje, že prosociální chování je širší pojem, zatímco altruismus můžeme považovat za specifický druh prosociálního chování (Slaměník & Výrost, 2008). Hewstone a Stroebe (2006, 332) uvádí, že „*pojem altruistické chování je užíván toliko jako zdůraznění altruistické motivace.*“

W. Schmidbauer definuje podle W. Hamiltona altruistické způsoby chování jako připravenost přijmout ohrožení vlastního blaha kvůli prospěchu jedince stejného druhu (Schmidbauer, 1994). Zdůrazňuje tak biologickou příčinu prosociálního chování.

Podle H. W. Bierhoffa (1990, in Hewstone & Stroebe, 2006) lze označovat vztah mezi pomáhajícím a jedincem, kterému je pomáháno, pojmy pomáhání, prosociální chování a altruismus. Pomáhání je termín obecný, prosociální chování označuje takové chování, jehož cílem je zlepšit situaci druhé osoby. Pomáhající však není povinen poskytnout pomoc na základě své profese a příjemce není organizace ani instituce, ale jedinec. Pojem

altruismus má ještě užší význam, více specifikuje pomoc. Takové jednání je motivováno vcítěním se do situace druhého a empatií.

Pojem altruismus poprvé použil A. Comte (1853, in Mlčák, 2010) a označuje nesobecký charakter mezilidských vztahů, lásku pro blaho druhých. Projevuje se myšlením, cítěním a jednáním, které bere ohled na ostatní lidi. V biologii altruismus znamená sebezničující, sebeoslabující chování prováděné ve prospěch druhých, a které může být zcela racionální nebo automatické, neuvědomělé i uvědomované a vedené vrozenými emocionálními reakcemi. V etologii je to chování, ze kterého zvíře nemá prospěch, je mu dokonce škodlivé, ale mají z něho prospěch ostatní členové rodu. Podle sociobiologů pomáhá jedinec nejprve příbuzným, se kterými má společné geny, dále nepříbuzným opačného pohlaví, který mu může pomoci rozšířit jeho geny. Na třetím místě jsou nepříbuzní obou pohlaví, kteří mu mohou jeho služby oplatit. A nakonec v žádném případě nepomáhá těm, kteří by mohli jeho postavení ohrozit. Opakem altruismu je egoizmus (Hartl & Hartlová, 2010).

M. Nakonečný patří mezi první skupinu autorů, termíny prosociální chování a altruismus neodlišuje a definuje je jako chování poskytující pomoc (helping behavior). Jedná se buď o projevy altruismu vůbec, nebo o jeho specifický případ „pomoci v nouzi“, který je přístupnější výzkumu. Altruismus ale nemusí mít nutně znak pohotovosti zřící se vlastního dobra ve prospěch jiné osoby nebo celé skupiny osob atd. Nemusí také nutně souviset s obětí (Nakonečný, 1999).

Prosociální chování lze rozlišovat podle míry úsilí (Hewstone & Stroebe, 2006). Rozlišujeme pak dva druhy pomoci. U prvního druhu jsou náklady na pomoc nízké, pomoc se odehrává v nepříliš vážných situacích. Tato pomoc se odehrává denně. Druhým druhem pomoci je pomoc ve vážných situacích, která sebou nese vysoké náklady na pomoc. Přes vložené náklady – nízké či vysoké, všichni pomáhající vkládají do pomoci úsilí a čas.

Leeds (Nakonečný, 1999) přisuzuje prosociálnímu chování tyto znaky (prosociální chování chápe jako synonymum k altruismu):

- jednání má účel samo v sobě a není zaměřeno na vlastní zisk
- jednání je prováděno dobrovolně
- jednání způsobuje dobro

Prosociální chování může nabývat různých forem. L. G. Wispé (1972, in Mlčák, 2010) uvádí tyto formy:

- darování – poskytování darů nebo jiných příspěvků, především k dobročinným účelům
- sympatie – projevy zájmu, sdílení pomoci, zármutku, negativních prožitků člověka
- pomáhání - vyjádření podpory druhým lidem, aby pak mohli dosáhnout nějakého cíle
- kooperace – schopnost jedince a ochota pracovat s jinými lidmi
- altruismus – poskytnutí prospěchu jinému člověku bez očekávání vnější odměny.

E. A. Witte uvádí průběhový model pomoci. Nachází-li se osoba v sociální situaci, kterou lze nezávislým pozorovatelem označit jako situaci pomoci, platí tento průběh:

- „v osobě je aktivován kognitivní, afektivní, nebo konativní subsystém
- čím silněji je subsystém aktivován, tím spíše vstoupí do vědomí osoby specifická pravidla interakce (morální postoje) a vytvoří vztah mezi pomocníkem a recipientem
- čím silněji jsou morální postoje uvědoměny, tím pravděpodobnější je situačně specifické jednání, směřující k poskytnutí pomoci (in Nakonečný, 2009, 227).“

E. A. Witte (1989) také třídí pomoc přinášejícího chování, zdůrazňuje také vztah tohoto chování k osobní morálce:

- plánovaná formální pomoc – předpokládá rozpoznání nouzové situace, je určována řídicími principy morálky
- spontánní neformální pomoc – předpokládá spoluúčast a soucit, je založena na efektivní empatii
- pomoc v nouzové situaci – je určována tím, zda je aktér schopen pomoci (konativní aspekty) a zda rozpozná stav nouze (faktory kognitivní)
- pomoc v každodenní situaci – předpokládá smysl pro sociální odpovědnost jedince a empatii
- nepřímá pomoc – zde se uplatňuje osobní morálka, sociální zodpovědnost a rozpoznání nouzové situace
- přímá pomoc – předpokladem je sociální humanismus, soucit a schopnost pomoci
- osobní pomoc – jejím zdrojem je soucit, empatie, je určována morálními principy a předpokladem pro ni je rozpoznání nouzové situace a sociální odpovědnost (Nakonečný, 2009).

Prosociální chování je výsledkem interakčního působení osobních dispozic a sociálních, tedy i výchovných vlivů, ale také motivačních, kognitivních a situačních

faktorů, které ovlivňují vznik a vývoj prosociálního chování v určité situaci. D. Brown a D. Salomon vymezují tři druhy činitelů podmiňujících vznik a vývoj prosociálního chování:

- faktory kognitivní
- faktory motivační
- faktory situační

Prosociálně jednajícím jedinec musí mít určitou kognitivní kapacitu, na základě které může vnímat potřebu nějakého činu, ale i poznat, jaký by ten čin měl být. Dále musí být přítomna motivace k uskutečnění tohoto činu, a to za relevantních situačních podmínek (Kaňkovská, 2007).

Typologie prosociálního chování

Typologie G. Carla a B. A. Randallové (2002) rozlišuje šest typů prosociálního chování na základě jeho motivace:

1. Altruistické prosociální chování (altruistic prosocial behaviour) označuje dobrovolné pomáhání lidem. Toto chování je motivované primárně zájmem člověka o potřeby a prospěch druhé osoby. Motivační roli zde má soucit, přijímání perspektivy druhého, internalizované normy a postupy.
2. Kompliance (compliant prosocial behaviour) se vysvětluje jako pomáhání druhým, motivované jejich verbální či nonverbální žádostmi, která souzní s internalizovanými normami vzájemnosti, spravedlnosti a poctivosti. Toto chování může být vyvoláno i snahou o získání sociálního schválení a uznání. Kompliance se objevuje častěji než spontánní pomáhání.
3. Emocionální prosociální chování (emotional prosocial behaviour) představuje pomoc v emocionálně vypjatých situacích, které mohou vyvolávat soucit, ale i vysokou úroveň vzrušení a osobního distresu. Takové chování je motivováno kognitivní i afektivní empatií, morálním usuzováním a připisováním odpovědnosti.
4. Veřejné prosociální chování (public prosocial behaviour) probíhá za účasti publika. Poskytnutí pomoci je zde vhodnou příležitostí demonstrace své převahy, nějaké výjimečné vlastnosti, moci nebo bohatství. Veřejné prosociální chování je motivováno přáním získat akceptace a respektu druhých. Hlavním zájmem je uspokojení egoistických potřeb a pomoc druhému se tak stává cílem vedlejším.
5. Anonymní prosociální chování (anonymous prosocial behaviour) probíhá, aniž by pomáhající věděl, komu pomáhá. Motivace tohoto chování pramení z pocitu, že člověk vykonal dobrý skutek a prožívá pozitivní pocity.

6. Prosociální chování v naléhavých situacích (dire prosocial behaviour) nebo i emergentní prosociální chování se váže k lidem, kteří se právě nacházejí v krizové či nouzové situaci, kde je nutný okamžitý zásah. Projevuje se zde impulzivní, nezištný altruismus i občanská odvaha (Carlo & Randall, 2002).

1. 1 Příčiny prosociálního chování

Podstata člověka je egoistická. Čím jsou tedy motivovány altruistické činy? Jednoznačná odpověď na tuto otázku neexistuje. Lze ji ale zodpovědět v několika rovinách: biologické, individuální, interpersonální, v rovině sociálních systémů.

Biologický přístup vysvětluje prosociální chování z hlediska vrozených predispozic. Základním pudem všech živých stvoření je předat své geny, zajistit pomocí reprodukce, aby přežily. Soutěžení a agrese jsou nevyhnutelnou součástí tohoto procesu. Prosociální chování zdánlivě popírá (Hayesová, 2000). Prosociálním chováním zvyšuje jedinec svou naději a naději svých příbuzných na reprodukci. Ve vývoji prosociálního chování se uplatňovaly dva procesy – upřednostňování příbuzných jedinců a vzájemnost. Reprodukční úspěch závisí na úspěšném předání vlastních genů. Proto jedinec upřednostní své geny tak, aby zvýšil naději na přežití svých pokrevních bratrů a sester. Teorie recipročního (vzájemného) altruismu vysvětluje prosociální chování mezi nepříbuznými jedinci. Tato teorie spočívá v tom, že pokud budeme někomu pomáhat, očekáváme, že nám také pomůže.¹

Individualistický přístup vysvětluje chování také z hlediska tendencí jedince pomáhat. Nepředpokládá však, že jsou tyto tendence geneticky podmíněné, ale že jedinec tyto tendence získal v procesu sociálního učení. Individualistické teorie altruismu dělíme na dva směry. První směr vidí prosociální chování jako chování podmíněné rysy a vlastnostmi osobnosti, druhý směr dává do souvislosti prosociální chování a nálady (Hewstone & Stroebe, 2006). Více v kapitole Situační faktory prosociálního chování.

¹ Norma reciprocity – norma vzájemnosti. Sociální pravidlo, podle kterého by měl člověk pomáhat tomu, kdo pomohl jemu.

1. 2 Vývoj prosociálního chování

Altruismus přispívá k přežití jedinců i sociálních skupin. Tento fakt ale nutně nemusí souviset s evolucionistickým výkladem, naopak je pro tento fakt vhodnější výklad psychologického fungování morálních norem. Tyto normy se historicky vyvíjí jako regulátory společenského života. Existence těchto norem nevyklučuje vliv genetického vybavení člověka egoistickými a altruistickými sklony. Altruistický sklon je v procesu socializace konkrétně zpředmětňován, a to souvisí s omezováním egoismu. „*Biologická evoluce zahrnuje i evoluci sociální, která selektuje ty vlastnosti sociálního jednání, jež umožňují přežívání sociálních celků* (Nakonečný, 2009, 229).“

Prosociální chování je tedy určováno sociálními determinanty, je sociálně naučené (Karásek, 2006). Základní pravidla chování, normy chování, jsou nezbytnou podmínkou adaptace na společnost. Batole se těmto normám učí především pozorováním opakujících se situací. Jen opakováním těchto situací si může dítě zobecnit pravidla, která ve společnosti platí. Odpozorované chování pak dítě samozřejmě napodobuje. Díky verbálnímu sdělení se dítě naučí, jaká pravidla v jeho světě platí a proč jsou pro správné fungování tohoto světa dobrá (Vágnerová, 2000).

Batolecí období je rozhodující pro osvojení prosociálního chování. Na konci prvního a na začátku druhého roku života si batole začíná vytvářet základ budoucí „teorie mysli“ a velmi usiluje o dorozumění se s okolím. Jako motivace se zde uplatňuje tendence ke sdílení pozornosti, která je spojena se snahou o spoluprožívání emocí a sdílení pozitivních pocitů (Langmeier & Krejčířová, 2006).

V předškolním věku dítě uznává pravidla chování jen od uznávaných autorit. O tom, jaké přijme normy chování, neuvažuje a není toho ani schopné. Dítě dosud nemá vlastní názor. Správné je pro něj to, co určí dospělí. V tomto období se dítě také učí žádoucím vzorcům chování, které platí obecně, nejsou součástí nějaké role. Rozvoj prosociálního chování je spojen s dosažením určité úrovně empatie, schopnost ovládat agresivitu a vlastní aktuální potřeby (Vágnerová, 2000).

Pro rozvoj prosociálního chování je nutné splnění těchto předpokladů: uspokojení dětské potřeby jistoty a bezpečí, dosažení určité úrovně kognitivních kompetencí. Altruismu se dítě učí na úrovni symetrických vztahů, ve kterých se dostává do výhodnější pozice oproti svému kamarádovi. (Vágnerová, 2000).

Avšak hlavní institucí, která se uplatňuje v socializaci předškolních dětí, je rodina. Dítěti poskytuje příslušné instrukce, vzory pro nápodobu, zpětnou vazbu (Říčan, 2006).

Pro děti předškolního věku je typické chování, které vychází z egocentrismu. Vše si vztahuje k vlastnímu „já“. Počátky prosociálního chování vycházejí z očekávání následků určité situace ve vztahu k sobě a k vlastním zájmům, ale ne z morálních zásad. Ještě děti mladšího školního věku se chovají podobně. Lze u nich pozorovat ohled vůči druhému, ale nemají dosud zvnitřnělé hodnoty, které by jejich chování cílily a prohlubovaly sociální cítění. Tendence chovat se podle určitých pravidel se objevuje až později, vyhoví tak sociálnímu tlaku (Řezáč, 1998).

Až děti staršího školního věku jsou schopny chování na základě empatie. Dalším stupněm je zralé prosociální chování, jež se odvíjí od zvnitřněných norem, hierarchií hodnot a z celkové úrovně psychosociální zralosti osobnosti (Řezáč, 1998).

1.3 Dispoziční faktory prosociálního chování

Mezi dispoziční faktory prosociálního chování lze řadit rodovou příslušnost jedince, styl attachmentu, styl výchovy, míru prožívané empatie a prosociální osobnost.

Osobnostní podmíněnost prosociálního chování se uplatňuje především v dlouhodobých vztazích a svazcích (př. dobročinné organizace). K rysům prosociálně orientované osobnosti řadíme sociální odpovědnost, empatii, vnitřní místo kontroly (Hewstone a Stroebe, 2006). Sociální odpovědnost a vnitřní místo kontroly vyvolávají v jedinci povinnost pomoci v naléhavých situacích. Empatie se uplatňuje při rozpoznávání potřeby druhých.

U prosociálně orientovaných osobností se ve větší míře uplatňuje vliv sociální odpovědnosti. London (1988, in Hewstone & Stroebe, 2006) provedl experiment, rozhovory s lidmi, kteří za války pomáhali Židům. London dospěl k závěru, že tito lidé vykazovali tři základní znaky, které zachránce spojovaly. Prvním znakem je dobrodružná povaha (touha po excitaci). Druhým znakem je silná identifikace s morálními normami svých rodičů. Posledním společným znakem je to, že v době, kdy Židům pomáhali, se cítili na okraji společnosti (Lečbych, 2004). Následné studie (Fogelmanová, 1980; Oliner & Oliner, 1988) však závěry Londona revidují. Ukazují, že touha po excitaci nerozhodovala o samotné pomoci Židům, ale o jejím typu. Dobrodružné povahy zvolily dobrodružnější způsoby pomoci. Zpochybněn byl i závěr o jedincích na okraji společnosti. Naopak se potvrdil závěr o identifikaci s morálními hodnotami rodičů. 80% zachránců si z dětství zapamatovalo nějaký altruistický model, někteří z nich se účastnili nějakého prosociálního chování. Oliner (1988 in Lečbych, 2004) vyzdvihuje roli výchovy v rodině. Většina

zachránců se v dětství setkala s nějakou zkušeností nebo s nějakým vyjádřením se o Židech. Význam, této zkušenosti nespočívá ve vytvoření pozitivního obrazu Židů, ale v absenci negativního obrazu. Méně zachránců si vzpomnělo na negativní zkušenost. Ve srovnání s kontrolní skupinou bylo zjištěno, že pomáhající vykazovali vyšší hodnoty v testu sociální odpovědnosti. Výzkum byl zopakován se skupinou lidí, která poskytla první pomoc zraněným při dopravní nehodě.

Prosociálně orientované osobnosti také souhlasily s výroky vztahujícími se k vnitřnímu místu kontroly. Heckhausen (1989, in Hewstone & Stroebe, 2006) předpokládá, že vnitřní zaměřenost odráží sociální odpovědnost. Sociální odpovědnost a vnitřní místo kontroly jsou úzce spojeny s chováním a jeho účinky.

Představa spravedlivého světa je dalším rysem prosociálně orientované osobnosti. Zjednodušeně lze tento názor vyjádřit: Každý má to, co si zaslouží. Vztah mezi představou spravedlivého světa prosociální osobností závisí na očekávání efektivity prosociálního chování. Pokud je prosociální chování účinné, představa spravedlivého světa podnítlí ochotu pomoci. Stejně přesvědčení může mít i negativní vliv na chování. Pokud se utrpení druhého nezmírní, jeho negativní stav bude podryvat jeho víru ve spravedlivý svět.

Miller (1977, in Hewstone & Stroebe, 2006) však zjistil, že silná víra ve spravedlivý svět působí kladně, jen pokud jedinec na jejím základě dokáže vyřešit problém. V opačném případě dojde ke snížení ochoty pomáhat.

Prosociální chování kladně koreluje i s dispozičně danou empatií. Dispozičně danou empatii můžeme vysvětlit jako emocionální stav, který je vyvolaný přihlížením emocionálnímu stavu jiné osoby. Bylo zjištěno, že lidé, kteří pomáhají, vykazují intenzivnější empatii než ti, kteří nepomáhají (Bierhoff, 1991, Oliner & Oliner, 1988, in Hewstone & Stroebe, 2006).

T. Huston (Lečbých, 2004) se zaměřil na zkoumání dobrovolníků, kteří se v roce 1965 v Kalifornii zapojili do ochrany obyvatelstva prostřednictvím hlídek nebo i přímého zatýkání pachatelů. T. Huston zjistil, že prototypem „dobrého samaritána“ je muž s odvahou riskovat, který nemá nic proti násilí. Tito muži se sami popisovali jako fyzicky silní, agresivní, emocionální a zásadoví. Vyjadřovali hněv vůči pachateli i vůči oběti. S obětí nesympatizovali, zpravidla byli přesvědčeni, že oběť se do své situace dostala díky své vlastní hlouposti.

Výzkum R. Bekkerse se zaměřil na otázku „Co vede lidi k dobrovolnické činnosti?“ (2002) dokázal, že v různých formách dobrovolnické činnosti se uplatňují různé faktory. Tento výzkum se také zaměřil na rozlišení osobnostních vlastností dobrovolníků

od socioekonomických vlivů, které mohou působit na tyto dobrovolníky. Dárcovství peněz pak významně negativně korelovalo s neuroticismem. Ze socioekonomických vlivů se jako nejvýznamnější ukázal vliv vzdělání a příjmu. Tento fakt však neovlivnil samotné dárcovství, ale jeho objem ano.

Z tohoto výzkumu je zřejmé, že kromě osobnostních vlivů jsou významným předpokladem dobrovolnictví sociologické faktory. Osobnostní vlivy altruismu dobrovolníků nelze tedy přeceňovat. Na základě těchto výzkumů nelze tvrdit, že existují osobnostní vlastnosti podmiňující altruistické chování. Můžeme však mluvit o altruistické osobnosti v souvislosti k určitým okolnostem, protože určitý kontext vyžaduje vzhledem k altruismu odlišný soubor osobnostních vlastností (Lečbych, 2004).

Vliv pohlaví

„Je známo, že existují rozdíly v prosociálním chování v závislosti na pohlaví (Výrost & Slaměnik 1997, 355).“

Studie věnované poskytování pomoci druhému pohlaví² dospěly k tomu, že pokud je v roli pomáhajícího žena, zachová se rovnocenně k oběma pohlavím. Muži poskytnou pomoc spíše ženě než muži, přestože morální vývoj je u obou pohlaví přibližně stejný. Další experimenty se snažily objasnit, zda je prosociální chování mužů vůči ženám orientováno i jinak než prosociálně: Muž může při nízkých nákladech získat velký prospěch - navázání nové známosti, dosažení uznání, tedy posílení sebevědomí (Výrost & Slaměnik, 2008).

A. H. Eaglyová a M. Crowleyová (1986, in Mlčák, 2010) vyslovují myšlenku, že ženská genderová role obsahuje normy, které určité formy chování aktivizují. Podle autorů příklánějících se k feminismu se od žen očekává, že budou upřednostňovat uspokojení potřeb druhých lidí před uspokojením svých vlastních potřeb. Mnozí psychologové soudí, že ženy mají vyšší úroveň empatie a soucitu než muži (Mlčák, 2010).

Avšak i mužská genderová role vede k určitým formám pomáháním. Jednou z těchto forem je heroické chování (Altruistické chování chráníci druhé před škodou, které je prováděno na úkor vlastního rizika.). Vlastnosti jako ochota riskovat, dobrodružnost, chladné ovládání v rizikových situacích a schopnost odolat tlaku se více přisuzují mužům než ženám. Právě tyto vlastnosti jsou předpokladem pro heroické jednání, zejména v extrémních podmínkách. Heroické chování sebou nese vysokou míru rizika a fyzického

² Pomazal, Clore, 1973; West, Whitney, Schnedler, 1975; Snyder, Grether, Keller, 1974; Benson, Karabenick, Lerner, 1976; West, Brown, 1975

poranění. Toto chování je také vázáno na určité situace. Důležitou roli hraje i přítomnost přihlížejících, protože jen tak může být heroické chování rozpoznáno. Všechny tyto faktory nás vedou k názoru, že toto chování je častější u mužů než u žen.

S heroickým chováním souvisí galantní chování mužů. Toto chování je charakterizováno snahou pomáhat slabým a utiskovaným osobám. Pro podporu názoru, že se mužská genderová role pojí s galantním chováním, však nebyla získána žádná data. Prokázalo se však, že galantní chování je spojeno s muži, kteří jsou nositeli vyššího společenského statusu.

Goldberg (1995, in Barret, Dunbar & Lycett, 2007) provedl experiment, jehož cílem bylo zjistit, zda mohou být altruistické činy motivovány něčím jiným než jen touhou pomoci jiným. Pozoroval žebráky na ulici a zaznamenával, kdo z kolemjdoucích jim dal peníze. Samotní muži dávali peníze častěji žebračkám než žebrákům a dávali peníze i častěji než muži doprovázení ženami. Mulcahy (1999, in Barret, Dunbar & Lycett, 2007) v podobném výzkumu zjistil, že samotné ženy dávaly peníze mnohem častěji žebrákům než žebračkám.

Vliv sebepojetí a sociálních rolí na prosociální chování (internalizace sociálních norem)

„Čím více se člověk vnímá jako prosociálně orientovaný, tím více prosociálně se chová“ (Vagundová, 2011, 33).“ Ženy se hodnotí jako více prosociálně orientované než muži. Sebepojetí je provázáno aktuálním chováním a reprezentace sama sebe ovlivňuje prosociální chování. Když je tato reprezentace aktivovaná, vede jedince k prosociálnímu chování.

Vliv výchovy na prosociální chování

Při utváření, rozvíjení a ovlivňování prosociální orientace dítěte má velký vliv rodinné prostředí. Dítě si v primární rodině osvojuje společenské normy a pravidla, získává vzory pro své budoucí chování. Vliv na vývoj prosociálního chování dítěte má především struktura rodiny, psychosociální klima rodiny, její hodnoty a výchovné postupy rodičů.

Výzkumné studie zabývající se vlivem rodinného prostředí na prosociální orientaci dítěte sledují zejména dvě základní dimenze rodičovského chování, a to dimenzi vyjadřující citový vztah k dítěti (láska – trestání) a dimenzi zachycující způsob

usměrňování, řízení dítěte (závislost – nezávislost). Důležitá je především emocionální dimenze výchovného působení, která představuje výchovné prostředí poskytující dítěti dostatek lásky, náklonnosti, opory a bezpečí. Velký vliv na utváření prosociálního chování u dětí má také induktivní výchovné působení. Tento způsob výchovného působení vede k uvědomování si emotivních důsledků chování na jiné, a to pak vede k internalizaci sebekontroly a rozvíjení schopnosti empatie (Slaměník, 2011).

Novější výzkumy však zdůrazňují vliv celkové psychosociální atmosféry v rodině, ve které se s dítětem intenzivně komunikuje, přičemž tato komunikace má jasné kognitivní a emocionální argumenty.

Prosociální osobnost

Prosociální osobnost se projevuje především v dlouhodobějších vztazích, jako je práce pro dobročinné organizace. Avšak prosociálně orientovaná osobnost se projevuje i při spontánním prosociálním chování. K rysům prosociální osobnosti patří sociální odpovědnost, empatie, vnitřní místo kontroly. Empatie napomáhá k lepšímu vnímání potřeb druhých. Pomoc druhému v naléhavých situacích evokuje sociální odpovědnost a vnitřní místo kontroly (Hewstone & Stroebe, 2006).

1. 4 Situační faktory prosociálního chování

O tom, zda člověk poskytne pomoc nebo ne, rozhoduje mnoho faktorů. Obvykle je dělíme na situační a dispoziční. Mezi situační faktory patří vliv emocionálního stavu, efekt přihlížejících, vliv koheze skupiny, vnímaná podobnost a blízkost.

Velký vliv na zkoumání okolností, kdy se chováme prosociálně, měl případ Kitty Genoveseové. B. Latané a J. M. Darley (1970) na základě vysvětlení tohoto případu zkoumali situační činitele, které vedou k prosociálnímu chování.

Vliv emocionálního stavu na prosociální chování

U prosociálního chování lze doložit regulační vliv duševního stavu. Výzkumy věnované vlivu emocí na prosociální chování dospěly ke zjištění, že dobrá nálada působí pozitivně na prosociální chování, působení špatné nálady nebylo však jednoznačně prokázáno. Při pozitivních emocích (náladách) člověk pomůže s větší pravděpodobností, než když se necítí dobře, nebo prožívá negativní emoce (Slaměník, 2011).

Tendence jednat prosociálně mají dobře naladěni šťastní lidé, a to i bez ohledu na to, zda je příčina tohoto chování vnitřní nebo vnější. Lidé se stávají vnímavější k potřebám jiných, prožívají-li pozitivní emoční vztah. Takový stav můžeme experimentálně navodit sdělením o úspěšnosti řešení zadaného úkolu, oceněním kreativity, přesné motorické koordinace, přemýšlením o hezkých věcech, posloucháním hudby, sdělováním dobrých zpráv, neočekávaným obdržením nějakého dárku, dokonce za pěkných slunečných dní může dobrá nálada přivodit prosociální chování. Avšak jedna situace, kdy dobrá nálada nemusí zapříčinit prosociální chování je situace potenciálního ohrožení (Výrost & Slaměnik, 2008).

Pozitivní vztah mezi dobrou náladou a prosociálním chováním byl potvrzen metaanalýzou, kterou uskutečnili Carlson, Charlie a Miller (1988, in Hewstone & Stroebe 2006). Metaanalýza spočívala ve srovnání případů pozitivní a negativní nálady. Dobrá nálada byla navozována úspěšným splněním úkolu, nálezem finančního obnosu, nebo drobným dárkem. Časová proluka mezi okamžikem navození dobré nálady a žádostí o pomoc byla čtyři minuty. Výsledkem tohoto experimentu byl koeficient, který je podle standartních měřítek průměrný, to znamená, že pro každodenní život má význam.

Pozitivní vztah mezi dobrou náladou a ochotou pomoci je však krátkodobý. Tento fakt byl potvrzen experimentem, který provedli Isen, Clark a Schwarz (1976, in Hewstone & Stroebe 2006). Experiment byl uskutečněn v reálných podmínkách. Probandům byl poštou doručen domů dárkový balíček. Krátce po doručení u nich doma zazvonil telefon. Volající probandovi řekl, že si spletl telefonní číslo a požádal ho, aby někam zavolal. Telefon v jednotlivých domácnostech zvonil po jedné, čtyřech, sedmi, deseti, třinácti, šestnácti, dvaceti minutách po předání balíčku. Žádost volajícího byla kladně vyslyšena (83%) v případech, kdy volající volal po jedné, čtyřech a po sedmi minutách po obdržení balíčku. Po delší časové prodlevě poklesla míra ochoty pomoci o padesát procent.

Vliv špatné nálady na prosociální chování nebyl jednoznačně prokázán. Vysvětlení vlivu negativní nálady spočívá v tom, že se uzavíráme do sebe, abychom se s ní vnitřně vyrovnali, nebo můžeme zůstat vnímaví k okolnímu světu. Pokud se soustředíme na své problémy a potřeby, nevšímáme si druhých, nevidíme, že potřebují pomoci. Ani v případě, že negativní emoce skryjeme před okolím, nevedou tyto emoce k poskytnutí pomoci (Slaměnik, 2011).

Pokud jsme si vědomi své vlastní zodpovědnosti za svůj vlastní negativní emocionální stav, ochota pomoci se zvyšuje. Poskytnutí pomoci zmírňuje špatnou náladu,

zvyšuje sebehodnocení a následně pak i vytváří celkové ladění pro pozitivní sociální chování.

Neobvyklý případ negativního emocionálního stavu je prožívání viny. Jsme schopni konat dobré skutky a obětovat se, abychom odčinili svou vinu a napravili si své sebepojetí.

Alice Isenová prokázala v sérii pokusů vliv navozeného emočního stavu, který je přenositelný z původní situace do jiné, na poznání i chování. Lidé, kterým byl experimentálně navozen pozitivní emoční stav, pozitivněji hodnotili různé sociální situace (Slaměník, 2011).

Efekt přihlížejících

Mnohé studie prokázaly, že ochota pomoci je větší, pokud je jedinec na místě sám. Dokladem pro toto tvrzení je to, že motivace k prosociálnímu chování je podmíněna odpovědností, vnímáním situace jako hodné pomoci a pocity, že naše jednání bude vnímáno pozitivně a že nebude směšné.

Pokud je jedinec v situaci sám, cítí se sám zodpovědný za pomoc. V případě přítomnosti více lidí, se odpovědnost rozkládá mezi tyto lidi. Rozložení odpovědnosti snižuje míru altruismu. Také nejednoznačnost situace vyvolává nejistotu. Přihlížející váhají, přemýšlejí. Navzájem vnímají svoji pasivitu. Tato nerozhodnost vede k mylnému závěru, že se nic závažného neděje. Tento jev se nazývá pluralistická ignorance. Dále zde působí vliv sociálního tlaku. Přítomnost dalších lidí vede k tomu, že by v případě zásahu ostatní pozorovali naše chování. Toto se projevuje především v situaci, kdy si nejsme jisti, zda dokážeme druhému opravdu pomoci. Ale naopak, pokud si jsme jisti, že jsme dostatečně kompetentní, může přítomnost druhých lidí zvýšit naši aktivaci k zásahu.

Výsledky pokusů B. Lataného a J. M. Darleye potvrdily důležitost velikosti skupiny. „*Se vzrůstajícím počtem přítomných osob se snižuje pravděpodobnost zaznamenání události, její vyhodnocení jako tísňové či nebezpečné a zároveň se snižuje míra přijímané odpovědnosti k zásahu do situace* (1968, in Výrost & Slaměník, 2008, 291)“. Tento fakt byl potvrzen desítkami experimentů. Poznatek, že přítomnost jiných lidí snižuje pravděpodobnost poskytnutí jedincem, označujeme jako efekt přihlížejících.

Vliv koheze skupiny

Pokud se ve skupině lidé navzájem znají, komunikují spolu, jsou mezi nimi nějaké závazky, je skupinová koheze vyšší. Pravděpodobnost pomoci je také vyšší. U skupin cizích osob je skupinová koheze nízká. Pozitivně však působí i fakt, že se tyto osoby v budoucnu ještě mohou setkat. Pravděpodobně zde má vliv to, že bychom mohli být později označeni jako bezcitní.

Pozitivně působí navázání kontaktu. T. Moriarty (1975) ověřil tento jev experimenty na pláži. Nejprve došlo k navázání kontaktu malou prosbou. Pak probandi zanechali své věci na pláži. Jedna skupina požádala lidi kolem, aby jí věci pohlídala, druhá skupina nikoli. V 95% zasáhli při krádeži věci lidé, kteří o to byli požádáni, a jen 20% těch, kteří o dohled požádání nebyli (in Výrost & Slaměnik, 2008). Tento experiment nám dokazuje vliv závazku.

Vnímaná podobnost a blízkost

„Z mnoho výzkumů vyplývá, že průběžné vnímání podobnosti s druhými vede ke většímu přebírání jejich cílů nebo k silnější účasti na jejich zájmech (Staub, 1982, cit dle Nakonečný, 2009, 230).“ Identifikaci můžeme chápat jako druh nápodoby (imitace). Nejlepším příkladem je napodobování rodičů dětmi. Děti důvěřují schopnostem rodičů a obdivují je, rodiče naopak odměňují chování dětí, které se podobá jejich vlastnímu chování – to jsou dvě podmínky nápodoby chování rodičů (Nakonečný, 2009).

Podle Hamiltona (1964) lidé pomáhají druhým ve vlastním zájmu, na základě sdílení genů (in Hewstone & Stroebe, 2006). Cialdini (1997) uskutečnil tři studie, ve kterých chtěl dokázat, že pro aktivaci prosociálního chování je hlavním faktorem blízkost jedince, který potřebuje pomoc. Jedinec, který potřeboval pomoc, byl neznámý, známý, kamarád nebo příbuzný pro jedince, který mohl poskytnout pomoc. Probandi měli zvolit jednu ze sedmi možností – od odmítnutí pomoci po rozsáhlou pomoc. Z výsledků studie vyplývá, *„že blízkost vztahu zintenzivňovala prožitek empatie i sjednocenosti (in Hewstone & Stroebe, 2006, 344).“*

2. Pomáhající profese

Pomáhající profese (helping professions) je souhrnný název pro veškeré profese, jejichž teorie, výzkum a praxe se zaměřují na pomoc druhým, identifikaci a řešení jejich problémů a na získávání nových poznatků o člověku a jeho podmínkách k životu, tak aby pomoc mohla být účinnější. Mezi tyto profese patří lékaři, psychiatři, psychologové, sociální pracovníci, speciální pedagogové (Hartl & Hartlová, 2010). Jsou to povolání, jejichž prioritním cílem je zkvalitnění lidského života. Může to být pomoc z osobnostní či jiné krize, vedení k lepšímu zvládnání běžných životních situací (Slovák, 2006). Všechna tato povolání vyžadují odborné vzdělání, avšak snad i podstatnější prvek – lidský vztah mezi pomáhajícím profesionálem a jeho klientem. Podle humanistické psychologie je pro naplnění cílů pomáhajícího vztahu podstatná poradcova kongruence, bezpodmínečné pozitivní přijetí a empatie (Kubicová, 2006).

Nejdůležitějším nástrojem pomáhajícího pracovníka je tak jeho osobnost (Kopřiva, 1997). Tento nástroj pomáhající profese se utvářel od narození prostřednictvím zkušenosti ze vztahů s ostatními lidmi, kteří je v průběhu jejich života obklopovali. Naše schopnost pomáhat je tak určena naší zkušeností z blízkých vztahů, do kterých jsme vstupovali v průběhu života.

Osobnost pomáhajícího je tak například ovlivňována tím, zda byla chtěné či nechtěné dítě, kým byla vychovávána, v jakém výchovném prostředí, zda vyrůstala jako jedináček nebo jako sourozenec a v jaké sourozenecké konstelaci. Ve školním období působí na osobnost pomáhajícího to, do jaké míry se mu podařilo začlenit se do kolektivu ostatních dětí a jaké si v rámci tohoto kolektivu vydobyl postavení. V období dospívání je důležitý proces vedoucí k autonomii a individuaci. Další získávání zkušeností probíhá v rámci navazování partnerských vztahů a ve zvládnání problémových situací, které jsou s těmito vztahy spojeny (Smékal, 2011).

V rámci pomáhající profese je klíčový vztah mezi pomáhajícím a klientem, tedy mezi tím, kdo pomáhá a mezi tím, komu pomáháme. Tyto vztahy jsou autentické, osobní, klient i pomáhající prožívá autentické emoce.

Pomáhající profese jsou výjimečné právě emocemi, které nutně provázejí výkon jejich práce. Emoce jsou přítomny vždy při setkání s klientem, objevují se při plánování postupu, při přijímání rozhodnutí. Tato práce přináší konfrontaci s úspěchem i s neúspěchem, zdravím i s nemocí apod. To vše činí velký tlak na psychiku. Ke

kompetencím těchto pomáhajících profesí proto patří i emoční odolnost a nezbytná je i orientace ve svých emocích (Zášková & Kubíčková, 2008).

„Role pomáhajícího pracovníka má svá jasná pravidla a jasná očekávání. Následujících šest vlastností se pravidelně objevuje jako odpověď na otázku: Jak si představujete ideálního pracovníka pomáhající profese? (...) Pomáhající pracovník by měl být ochotný, vlídný, klidný a vyrovnaný, empatický, „zapálený“ pro věc, měl by mít rád svou práci (Géringová, 2011, 36).“

Při vykonávání tohoto druhu profese se můžeme setkat s určitými obtížemi. Nejen že se od této profese očekávají určité osobnostní dispozice, vzdělání, ale i ochota přinášet oběti a ochota ke službě druhým. Tyto náročné požadavky pro některé z vykonavatelů těchto profesí představují nepřiměřenou zátěž, která může vést až k naprostému vyčerpání, tzv. vyhoření (Jankovský, 2003). K příznakům vyhoření patří ztráta motivace, vyhasínání empatie a citlivého přístupu k lidem, ke ztrátě nadšení z práce a ke zhoršení kvality poskytovaných služeb (Žižková, 2007).

Avšak pomáhající profese mají i svou odvrácenou tvář. Jedním z těchto negativních aspektů je problematika moci. Moc reálná, institucionálně přidělená, může přispět k omezení osobní svobody klienta. Důvodem může být ochrana jeho zdraví či zdraví ostatních. Moc pocíťovaná se projevuje tak, že klient se cítí bezmocný tím, že něco potřebuje, a pracovník je mocný tím, že někomu pomáhá. Toto pocíťování moci můžeme rozpoznat z tónu hlasu, postavení komunikujících, z pohledu, atd. Pomáhání druhým může také souviset s uspokojováním vlastních potřeb. Pomáhající v takovém případě pocíťuje narcistickou touhu po uspokojení vlastních potřeb, které se naplní v procesu pomáhání. Mohou to být potřeby uznání, lásky, obdivu, přijetí. Dalším negativním aspektem pomáhajících profesí je uhýbání před vzájemností. To se projevuje tak, že se pomáhající vyhýbá vztahům, které jsou založené na základě braní a dávání, ale naopak vyhledává vztahy, kde může jednostranně dávat, poskytovat pomoc (Géringová, 2011).

Skutečným základem pomáhající profese je podle Slováka (2006) altruismus. Skvělý pomáhající pracovník by měl mít dostatečné vzdělání, uspokojivý společenský status, měl by mít schopnost vyrovnat se s odpovědností, která je na něj kladena. Avšak i přes splnění všech těchto požadavků bude takový pracovník dosahovat horších výsledků, než kterých by byl schopen, pokud nebude pro svou profesi altruisticky motivován.

K. Kopřiva (1997) na základě svého dotazníkového šetření v domovech důchodců získal od 266 zdravotních sester a 107 sociálních pracovníků odpověď na otázku: Kdyby

někdo Vám blízký se z nějakého důvodu ocitl v domově důchodců, jaké tři nejdůležitější schopnosti nebo vlastnosti jeho sestry či ošetřovatelek byste mu přála? Odpovědi setřídil autor do kategorií. První údaj se týká zdravotních sester, druhý údaj v závorce sociálních pracovníků (Kopřiva, 2000):

- náklonnost (vlídnost, ochota, láska, aj.) - 64% (62%)
- trpělivost (klid, vyrovnanost aj.) – 41% (47%)
- vcítění (porozumění, empatie, aj.) – 42% (42%)
- odbornost (profesionalita, znalosti, aj.) – 41% (36%)

První tři kategorie vyjadřují vztah sestry k obyvatelům, až čtvrtá kategorie zachycuje dovednosti a znalosti, které by dané zdravotní sestra či ošetřovatelka měla mít. Vztah ke klientovi je tedy podstatnou složkou pomáhající profese.

3. Pětifaktorový model osobností

Pětifaktorový model osobnosti je založen na dispozičním pojetí osobnosti. Toto pojetí je založeno na předpokladu, že podstatu osobnosti tvoří systém rysů, které člověka predisponují reagovat specifickým a trvalým způsobem v různých životních situacích. Současně ale platí předpoklad, že tento systém dispozic ke značně interindividuální (Mlčák & Zášková, 2007).

Od 90. let 20. století se skupina badatelů shoduje v tom, „že osobnost člověka nejlépe vystihuje pět vlastností obsažených v pětifaktorovém modelu osobnosti“ (Hřebíčková, 2011, 9). V rámci studia pěti faktorů osobnosti rozlišujeme lexikální a dotazníkový přístup, resp. lexikálně-taxonomický a dispoziční přístup.

Lexikální přístup je založen na odvození struktury vlastností osobnosti na základě analýzy slov, která jsou vhodná k popisu osobnosti. Cílem tohoto přístupu je vytvoření univerzálně platné taxonomie osobnostních charakteristik užívaných v přirozených jazycích (Mlčák & Zášková, 2007). Postup lexikálních studií je následující. Nejdříve jsou ze slovníku vybrána slova, která se používají pro popis osobnosti, následně se redukuje a uspořádají pomocí faktorové analýzy. Takto odvozené nejdůležitější osobnostní vlastnosti tvoří pětifaktorovou strukturu popisu osobnosti (Hřebíčková, 2011).

Na základě tohoto přístupu byla provedena řada výzkumů v mnoha jazycích, a tak byla potvrzena existence pěti faktorů: extraverze, přívětivost, svědomitost, emocionální stabilita, intelekt. Tyto faktory spojujeme se základními kategoriemi lidské aktivity, ve kterých se uplatňují: síla (extraverze), láska (přívětivost), práce (svědomitost), cit (emocionální stabilita), rozum (intelekt) (Mlčák & Zášková, 2007).

„Dispoziční přístup ke zkoumání pětifaktorového modelu překračuje rámec deskriptivní taxonomie a klade si za cíl vytvořit rysovou teorii vysvětlující vnitřní dynamiku, motivy a fungování osobnosti jako celku (Hřebíčková, 2011, 10).“ Tento přístup se neopírá o přirozený jazyk, ale o položky osobnostních dotazníků. Costa a McCrae (1985) tak odvodili tři dimenze osobnosti: neuroticismus, extraverzi, otevřenost vůči zkušenosti. Dále je doplnili o dvě dimenze přejeté z lexikální linie výzkumu rysů (emocionální stabilita, neuroticismus). Vše doplnili metodou pro jejich měření – NEO osobnostní inventáře. Poznatky z užívání NEO inventářů v různých zemích a u různých respondentů uplatnili při formulování pětifaktorové teorie osobnosti.

Někteří autoři vytýkají tomuto modelu jeho univerzalitu a validitu. Podle nich je tento model statický, chybí mu propojení s jinými důležitými údaji (biografickými), opomíjí důležitost lidské zkušenosti (Mlčák & Zášková, 2007).

Goldberg (1981) zavedl pro pětifaktorovou strukturu osobnosti odvozenou z lexikálních analýz označení Big Five. McCrae a John (1992) navrhli pojmenování pěti faktorů podle jejich začátečních písmen jejich anglických názvů – OCEAN (Openness to Experience, Conscientiousness, Extraversion, Agreeableness, Neuroticism). Avšak toto pojmenování nás vede k názoru, že jsou si jednotlivé faktory rovnocenné, což lexikální přístupy nepotvrzují. Norman (1963) faktory seřadil podle robustnosti a označil je římskými číslicemi: (I) extraverze, (II) přívětivost, (III) svědomitost, (IV) emocionální stabilita, (V) kultura.

Vícerozměrný dotazník Big Five se k popisu osobnosti začal používat v USA, Německu a Holandsku na základě výzkumu významů přídavných jmen používaných k popisu osobnosti. Tyto výzkumy vedly ke stanovení pěti osobnostních dimenzí:

O – Openness to Experience (Otevřenost vůči zkušenosti, Intelekt): Zjišťuje aktivní vyhledávání nových zážitků, toleranci k neznámému a jeho objevování.

C – Conscientiousness (Svědomitost): Zjišťuje individuální úroveň při organizaci, motivaci a vytrvalosti na cíl zaměřeného chování. Odlišuje spolehlivé, na sebe náročné lidi od těch, kteří jsou lhostejní a nedbalí.

E – Extraversion (Extraverze): Zjišťuje kvalitu a kvantitu interpersonálních interakcí, úroveň aktivace, potřebu stimulace.

A – Agreeableness (Přívětivost): Zjišťuje kvalitu interpersonální orientace na kontinuu od soucítění po nepřátelskost v myšlenkách, pocitech i činech.

N – Neuroticism (Neuroticismus, Emocionální stabilita): Zjišťuje míru přizpůsobení nebo emocionální instabilitu, neuroticismus. Rozlišuje jedince náchylné k psychickému vyčerpání a nereálným ideálům od jedinců vyrovnaných a vůči psychickému vyčerpání odolných (Svoboda, 2010).

Z pětifaktorového modelu osobnosti se později vyvinuly další dotazníky. NEO-PI (NEO Personality Inventory) z roku 1985, jehož autory jsou Costa a McCrae, NEO – PI – R (Revise NEO Personality Inventory), NEO – FFI (NEO Five-Factor Inventory) a FFPI (Five Factor Personality Inventory) (Svoboda, 2010).

VÝZKUMNÁ ČÁST

1. Cíl práce

Cílem práce je prozkoumat vzájemné vztahy mezi složkami prosociálního chování a osobnostními dimenzemi, které vyplývají z pětifaktorového modelu, a to u studentů psychologie.

Díličními cíli práce je:

- Zjistit významnost vztahů mezi faktory otevřenost vůči zkušenosti a přívětivost (měřeno NEO) a faktory „jinými orientovaná empatie“, „ochota pomáhat“ (měřeno PSB) a altruismus u studentů psychologie (A).
- Zjistit rozdíl mezi studenty psychologie a studenty jiných oborů v úrovních faktorů otevřenost vůči zkušenosti, přívětivost (měřeno NEO), „jinými orientovaná empatie“, „ochota pomáhat“ (měřeno PSB) a altruismus (B).
- Zjistit u dobrovolníků a studentů bez dobrovolnické zkušenosti statisticky významné vzájemné vztahy mezi úrovněmi faktorů otevřenost vůči zkušenosti a přívětivost (měřeno NEO) a mezi úrovněmi faktorů „jinými orientovaná empatie“, „ochota pomáhat“ a altruismus (C).
- Porovnat úroveň základních faktorů osobnosti (otevřenost vůči zkušenosti, přívětivost), faktorů „jinými orientovaná empatie“ a „ochota pomáhat“ u studentů psychologie s dostupnými domácími (Mlčák & Zášková, 2009)³ a zahraničními výzkumy (Penner, Fritzsche, Caiger & Freifeld, 1995)⁴. (D).

³ Osobnostní aspekty prosociálního chování a empatie (2009)

⁴ Measuring The Prosocial Personality (1995)

2. Hypotézy

A:

H1: Úroveň faktoru otevřenost vůči zkušenosti souvisí s hladinou faktoru „jinými orientovaná empatie“ u studentek psychologie.

H2: Úroveň faktoru otevřenost vůči zkušenosti souvisí s hladinou faktoru „ochota pomáhat“ u studentek psychologie.

H3: Úroveň faktoru otevřenost vůči zkušenosti souvisí s hladinou faktoru altruismus u studentek psychologie.

H4: Úroveň faktoru přívětivosti souvisí s hladinou faktoru „jinými orientovaná empatie“ u studentek psychologie.

H5: Úroveň faktoru přívětivosti souvisí s hladinou faktoru „ochota pomáhat“ u studentek psychologie.

H6: Úroveň faktoru přívětivosti souvisí s hladinou faktoru altruismus u studentek psychologie.

B:

H7: Studentky psychologie a studentky nepomáhajících oborů se liší v míře faktoru přívětivosti.

H8: Studentky psychologie a studentky nepomáhajících oborů se liší v míře faktoru otevřenost vůči zkušenosti.

H9: Studentky psychologie a studentky nepomáhajících oborů se liší v úrovni faktoru „jinými orientovaná empatie“.

H10: Studentky psychologie a studentky nepomáhajících oborů se liší v úrovni faktoru „ochota pomáhat“.

H11: Studentky psychologie a studentky nepomáhajících oborů se liší v úrovni faktoru altruismus.

C:

H12: Dobrovolníci a nedobrovolníci se liší v míře faktoru „jinými orientovaná empatie“.

H13: Dobrovolníci a nedobrovolníci se liší v míře faktoru „ochota pomáhat“.

H14: Dobrovolníci a nedobrovolníci se liší v míře faktoru altruismus.

D:

H15: Studentky psychologie budou vykazovat míry vyšší než 50. percentil u faktoru přívětivost (měřeno NEO pětifaktorovým inventářem).

H16: Studentky psychologie budou vykazovat míry vyšší než 50. percentil u faktoru otevřenost vůči zkušenosti (měřeno NEO pětifaktorovým inventářem).

H17: Průměrná hodnota + - jedna směrodatná odchylka se u faktoru „jinými orientovaná empatie“ u českých studentek bude nacházet v okruhu jedné směrodatné odchylky od průměrné hodnoty u amerických studentek (z výzkumu Pennera, Fritzsche, Caigra & Freifelda, 1995).

H18: Průměrná hodnota + - jedna směrodatná odchylka se u faktoru „ochota pomáhat“ u českých studentek bude nacházet v okruhu jedné směrodatné odchylky od průměru amerických studentek (z výzkumu Pennera, Fritzsche, Caigera & Freifelda, 1995).

H19: Průměrná hodnota + - jedna směrodatná odchylka se u faktoru „jinými orientovaná empatie“ u českých studentek bude nacházet v okruhu jedné směrodatné odchylky od průměrné hodnoty, kterou dosáhly české studentky ostatních pomáhajících oborů (z výzkumu Záškodné, 2009).

H20: Průměrná hodnota + - jedna směrodatná odchylka se u faktoru „ochota pomáhat“ u českých studentek bude nacházet v okruhu jedné směrodatné odchylky od průměrné hodnoty, kterou dosáhly české studentky ostatních pomáhajících oborů (z výzkumu Záškodné, 2009).

3. Výzkumná metoda

Výzkum byl realizován pomocí kvantitativní výzkumné strategie.

Pro výzkum jsem zvolila metodu dotazníku. Testovou baterii tvořily tyto čtyři metody:

- A. Úvodní instrukce k dotazníkové baterii
- B. NEO pětifaktorový osobnostní inventář (Hřebíčková & Urbánek, 2001)
- C. PSB – Inventář prosociální osobnosti (Penner, Fritzsche, Caiger & Freifeld, 1995)
- D. Dotazník na měření míry altruismu (Schwartz, 1993 in Karásek, 2006).

Ad A. **Úvodní instrukce k dotazníkové baterii** zahrnovala žádost o spolupráci na bakalářské práci, výzkumu, zabývajícím se vybranými aspekty chování a prožívání studentů psychologie. Studenti byli požádáni, aby uvedli své pohlaví a věk. Také byli požádáni, aby uvedli, zda někdy pracovali jako neplacení dobrovolníci.

Ad. B. **NEO pětifaktorový osobnostní inventář** teoreticky vychází z předpokladu pětifaktorového modelu osobnosti. Pro českou populaci původní verzi dotazníku NEO Five-Factor Inventory autorů P. T. Costy a R. R. McCraeho (1989) standardizovali M. Hřebíčková a T. Urbánek (2001). Dotazník obsahuje 60 výpovědí, jež respondent posuzuje na pětibodové stupnici Likertova typu (0 – výpověď Vás vůbec nevystihuje, 1 – výpověď Vás spíše vystihuje, 2 – ani výstižná, ani nevýstižná výpověď, 3 – výpověď Vás spíše vystihuje, 4 – výpověď Vás úplně vystihuje). Každých 12 položek dotazníku zastupuje vždy jeden z pěti faktorů osobnosti. Variační rozpětí každé škály je 0 – 48 bodů. Dotazník tedy tvoří 5 škál, které jsou obsaženy v 60 tvrzeních:

- Škála neuroticismu - N (úzkostnost, rozpačitost, zranitelnost, deprese, hněvivost). Tato škála zjišťuje diferenciaci mezi osobami inklinujícími k duševnímu vyčerpání, k nerealistickým ideálům a osobami psychicky vyrovnanými či odolnými vůči psychickému vyčerpání. Zjišťuje tedy míru adaptace, emocionální stability osobnosti.
- Škála extraverze – E (vřelost, družnost, asertivita, aktivita, vyhledávání vzrušení, pozitivní emoce). Škála zjišťuje míru aktivace osobnosti a potřebu stimulace.
- Škála otevřenosti vůči zkušenosti – O (fantazie, estetika, prožívání, činnost, ideje, hodnoty). Škála reflektuje aktivní vyhledávání nových prožitků, tendenci objevovat a tolerovat neznámé.

- Škála přívětivosti – P (důvěra, altruismus, upřímnost, poddajnost, jemnocit). Škála zjišťuje kvalitu interpersonální orientace v rozpětí od soucítění po nepřátelskost v myšlenkách, pocitech, činech.
- Škála svědomitosti – S (pořádnost, zodpovědnost, usilování o dosažení cílů, disciplína). Škála diagnostikuje úroveň motivace a vytrvalost cílově orientovaného chování (Mlčák, 2010).

NEO pětifaktorový osobnostní inventář je vhodné využít v projektech zaměřených na zjišťování míry odlišností. Metoda je časově nenáročná, vyplnění dotazníku trvá 10 – 15 minut.

V České republice byl osobnostní inventář použit jen v několika výzkumných studiích, jelikož autoři původní české verze povolili využití jen u omezeného počtu respondentů. Vztah osobnostní dimenze a mentální anorexie zjišťovala Štěpáníková a Macek (1997), vzájemné souvislosti pěti osobnostních dimenzí osobnosti a agrese a identity zkoumali Macek, Hřebíčková, Čermák (1999), osobnost ve vztahu k identitě a k hodnotám řešili Macek, Osecká, Hřebíčková, Bernard (1998), Blatný (2001) hledal vztahy mezi sebehodnocením, životní spokojeností a osobnostními charakteristikami vyplývajícími z NEO osobnostního inventáře, vzájemné vztahy mezi obecnými dimenzemi osobnosti a zvládnutím zátěže u učitelek základních škol hledali Řehulka a Řehulková (1999), (Hřebíčková & Urbánek, 2001).

NEO pětifaktorový osobnostní inventář našel využití i v psychoterapeutické praxi. Podle Millera (1991) údaje o pacientově úrovni neuroticismu a příčinách jeho vzniku usnadňují volbu psychoterapeutické strategie. Inventář je možné využít také v oblasti poradentství při zjišťování školní úspěšnosti. Costa a McCrae (1987) zjistili souvislost mezi otevřeností a metodami zjišťujícími inteligenci, souvislost byla také prokázána mezi otevřeností a tvořivostí. Prokázáno bylo také, že otevřenost je ukazatelem školní úspěšnosti, souvisí se schopností učit se a s motivací k učení (Barrick & Mount, 1991). Vyšší skóre svědomitosti dosahovali studenti, kteří mají předpoklady dosáhnout vyššího vzdělání (Digman & Takemoto-Chock, 1981). Že školní úspěšnost koreluje se svědomitostí podobně jako i s IQ, zjistil Digman (1989). Osobnostní inventář lze úspěšně využít i v organizační psychologii v oblasti volby povolání. Profesionální zájmy mají vztah k extraverci a k otevřenosti. Lidé dosahující vyšší skóre v otevřenosti se častěji věnují uměleckým profesím, vědecké práci, jsou flexibilnější ohledně pracovních změn v průběhu života (McCrae & Costa, 1995). Škála extraverce koreluje se zájmem o podnikání, obchodování (Costa, McCrae & Holland, 1984) (Hřebíčková & Urbánek, 2001).

NEO pětifaktorový osobnostní inventář je určen především pro zjišťování míry pěti obecných dimenzí osobnosti pro dospělé, avšak úspěšně jej můžeme použít i u adolescentů od 15 let věku.

Psychometrické vlastnosti osobnostního dotazníku svědčí o tom, že dotazník je validní a reliabilní diagnostický nástroj. Hodnoty Cronbachova koeficientu α se pohybují pro jednotlivé škály v intervalu 0,66 pro faktor otevřenosti vůči zkušenosti až 0,81 pro faktor extravertze. Toto rozpětí indikuje uspokojivou míru vnitřní konzistence škál, u českého standardizačního souboru jsou srovnatelné s hodnotami původní verze. Retestová reliabilita škál, její údaje, původního amerického inventáře dokládají stabilitu výsledků v čase.

Ad C. PSB – Inventář prosociální osobnosti (Prosocial Personality Battery), jehož autory jsou L. A. Penner, B. A. Fritzschová, J. P. Craiger, T. S. Freifeldová (1995) tvoří 30 položek., které do českého jazyka převedla H. Záškodná. Inventář slouží ke zkoumání specifických osobnostních komponent ve smyslu tendence myslet, cítit se a chovat se určitým způsobem. Inventář měří na základě informací od dotazovaného o vlastní osobě. Probandi uvádějí míru, ve které každá položka vystihuje je samotné. Přičemž si proband vybere odpovídající bod na pětibodové Likertově stupnici od 1 (vyjadřující silný nesouhlas) do 5 bodů (silný souhlas). Subškála subjektem uváděný altruismus (SRA) má však jinou konstrukci. Odpovědi také měří od 1 do 5 bodů, ale bod 1 znamená nikdy, bod 2 – jednou, bod 3 – vícrát než jednou, bod 4 – často, bod 5 – velmi často.

Inventář prosociální osobnosti měří čtyři komponenty, které jsou rozříděné do sedmi škál:

1. Připisování zodpovědnosti (Ascription of Responsibility) obsahuje jednu subškálu:
 - Sociální zodpovědnost (SR – Social Responsibility) měří tendenci převzít zodpovědnost za důsledky svých činů.
2. Empatie (Empathy) obsahuje tři subškály:
 - Empatický zájem (EC – Empathic Concern) – ve smyslu tendence prožívat starost, soucit, obavy a zájem o druhé osoby, které se nacházejí v nepříznivé situaci.
 - Převzetí perspektivy (PT – Perspective Taking) – odpovídá tendenci ke spontánnímu přijetí psychologického hlediska jiné osoby.

- Osobní distres (PD – Personal Distress) – diagnostikuje tendenci prožívat starost, úzkost, neklid spolu s osobou, která se ocitla v nepříjemné interpersonální situaci.
3. Morální usuzování (Moral Reasoning) obsahuje dvě subškály:
- Na jiné orientované usuzování (O – Other Oriented Reasoning) – vychází z teorie morálního usuzování L- Kohlberga (1984) a teorie morálního vývoje C. Gilliganové (1982). Subškála měří tendenci zaměřit se na nejlepší zájmy ostatních při tvoření morálních rozhodnutí.
 - Vzájemné morální usuzování (M – Mutual Moral Reasoning) – subškála je opět podložena teoriemi Kohlberga a Gilliganové jako předchozí subškála. Vzájemné morální usuzování měří tendenci považovat při morálních rozhodnutích za nejlepší takové, které bude zohledňovat zájem všech dotyčných stran.,
4. Ochota pomáhat (Helpfulness) obsahuje jednu subškálu:
- Subjektem uváděný altruismus (SRA – Self-reported Altruism) – škála měří tendenci poskytnout pomoc potřebným jedincům a skupinám jedinců.

Sedm výše uvedených škál tvoří dva faktory prosociální osobnosti. Prvním faktorem je „jinými orientovaná empatie“ (Other-oriented Empathy). Faktor tvoří sumu SR, EC, PT, M, O. Dotazovaní, kteří dosahují v tomto faktoru vysokého skóru, mohou být predisponováni k emocionální a kognitivní empatii a k pocitu zodpovědnosti za prospěch druhých lidí a starost o něj. Faktor se týká především kognitivních a afektivních prosociálních rysů.

Druhým faktorem je „ochota pomáhat“ nebo také „prospěšnost“ (Helpfulness). Faktor je sumou PD a SRA. Lidé, kteří v tomto faktoru skórují vysoko, prožívají, pokud jiná osoba prožívá extrémní úzkost, nepříjemný empatický diskomfort. Tito lidé také uvádějí nezištně poskytnutou pomoc jiné osobě. Faktor hodnotí behaviorální prosociální tendence, ochotu pomoci (Zášková & Mlčák, 2009).

Ad D. Dotazník na měření míry altruismu (Schwartz, 1993 in Karásek, 2006), jehož autorem je Shalom H. Schwartz. Tato baterie otázek byla použita na konci 70. let 20. století. Protože měřit altruismus nějakou přímou metodou je komplikované, rozhodl se Schwartz měřit míru altruismu na základě pocitů povinnosti, které navozují jednotlivé otázky. Schwartz předpokládá, že na míru altruismu může usuzovat z pozitivní korelace mezi internalizovanou formou a „tlakem“, který na svého nositele vyvíjí. Čím má tedy

jedinec silněji zvnitřnělou normu, „ze které například vychází jeho pocit nutnosti pomoci někomu v nesnázích, tím je vyšší pravděpodobnost, že se tak i zachová. Míra altruismu pak tedy zrcadlí míru takového „tlaku“.“ (Karásek, 2006, 52).

Schwartz původně pracoval se studenty vysoké školy. Měření prováděl na začátku a na konci jednoho semestru. Jeho plánem bylo měřit časovou stálost takového jednání a zároveň zjistit rozložení těchto norem v populaci (Karásek, 2006).

4. Způsob zpracování dat a etické problémy

4.1 Zpracování dat

Údaje získané na základě administrace dotazníkové baterie byly sestaveny do přehledové tabulky. Nezávislou proměnnou tvořilo zaměření studia, závislé proměnné pak tvořily skóry použitých diagnostických metod. Přehled všech závislých proměnných je uveden v Tabulce 1:

Tabulka 1 Přehled zkoumaných závisle proměnných

Zkratka	Český název závislé proměnné (anglický ekvivalent)
N	Neuroticismus (neuroticism)
E	Extraverze (extroversion)
O	Otevřenost vůči zkušenosti (openness to experience)
P	Přívětivost (agreeableness)
S	Svědomitost (conscientiousness)
SR	Sociální zodpovědnost (social responsibility)
EC	Empatický zájem (empathic concern)
PT	Převzetí perspektivy (perspective taking)
PD	Osobní distres (personal distress)
O	Na jiné orientované usuzování (other oriented reasoning)
M	Vzájemné morální usuzování (mutual moral reasoning)
SRA	Subjektem uváděný altruismus (self-reported altruism)
	Ochota pomáhat
	Jinými orientovaná empatie
A	Altruismus (altruism)

Závislé proměnné je možné klasifikovat do dvou kategorií:

- A. Obecné dimenze osobnosti (N, E, O, P, S)
- B. Prosociální tendence (SR, EC, PT, PD, O, M, SRA, A)

Pro statistické zpracování dat byl použit program Microsoft Excel 2010 a program STATISTICA.

Přestože klasické postupy statistického usuzování předpokládají normální rozdělení náhodných proměnných, není tento předpoklad skoro nikdy naplněn (Hendl, 2009). Tak je

tomu i v našem výzkumu – data nebyla normálně rozložena. Proto byly pro vyhodnocování dat použity procedury nezávislé na rozdělení, tzv. neparametrické metody.

V této práci byl však použit test Mann-Whitney, který používá statistiku U . V tomto testu se porovná každé měření z první skupiny s každým měřením z druhé skupiny. Tak zjistíme, kolikrát toto srovnání na ordinální stupnici dopadne ve prospěch druhé skupiny. Testujeme nulovou hypotézu. Pokud označíme zkoumanou proměnnou v prvním výběru X a ve druhém výběru Y . Testem přezkušujeme nulovou hypotézu, že $P(X > Y) = 0,5$, proti $P(X > Y) \neq 0,5$ (Hendl, 2009).

Další metodou výzkumu je korelační analýza. Korelace slouží ke zjištění těsnosti statistické závislosti mezi dvěma soubory dat. Dvě proměnné spolu korelují, jestliže hodnoty jedné proměnné mají tendenci se vyskytovat společně s určitými hodnotami druhé proměnné. Sílu vztahu ukazuje velikost korelačního koeficientu (tzn. číslo mezi $-1,0$ a $+1,0$). Jako významná korelace se bere korelace, která se výrazně odlišuje od nuly. Pro měření korelace byla navržena řada korelačních koeficientů. V této práci byl použit Spearmanův korelační koeficient pořadí. Tímto koeficientem měříme sílu vztahu X a Y , pokud nemůžeme předpokládat linearitu očekávaného vztahu nebo normální rozdělení proměnných X a Y (Hendl, 2009).

4.2 Etické problémy

V e-mailu oslovujícím možné účastníky výzkumu bylo uvedeno, že se jedná o výzkum vybraných aspektů chování a prožívání studentů psychologie a studentů oborů, které nepatří mezi pomáhající obory.

V úvodu dotazníků byly napsány pokyny pro vyplnění dotazníků. Především bylo zdůrazněno, že žádná odpověď není správná či chybná. Také byla zdůrazněna nutnost pročíst každý dotazník pozorně a pečlivě.

Každému dotazníku bylo hned po doručení na e-mail (psy.vyzkum@seznam.cz), zřízený speciálně pro tento výzkum, přiřazeno číslo, aby byla zajištěna co největší míra anonymity účastníka výzkumu. Po skončení výzkumu budou také na tomto e-mailu zveřejněny výsledky.

5. Výzkumný vzorek

Výzkumu se zúčastnilo 123 participantů. Kritériem pro výběr probandů byla ochota účastnit se výzkumu. Cílovou skupinou byli vysokoškolští studenti psychologie a vysokoškolští studenti nepomáhajících oborů. Pro nízký počet mužů ve výzkumném souboru, byli muži z výzkumného souboru vyloučeni.

Tabulka 2 Složení výzkumného souboru z hlediska studujících oborů

	Absolutní četnost	Relativní četnost
Psychologie	86	71,67
Ne-pomáhající profese	34	28,33
Celkem	120	100,00

Výzkumu se tedy zúčastnilo 123 respondentů. Tři dotazníkové baterie byly vyřazeny na základě chybného vyplnění dotazníků. Konečný soubor zahrnoval 120 studentek s průměrným věkem 23,52, se standartní odchylkou 2,26 roku.

Tabulka 3: Složení výzkumného souboru z hlediska věkového složení

	Věk (průměr)
Studentky psychologie	22,89
Studentky nepomáhajících oborů	22,15
Celkem	23,52

Výzkumný vzorek lze charakterizovat také z hlediska dobrovolnosti. V úvodní instrukci k dotazníkové baterii studentky odpovídaly na otázku, zda někdy pracovaly jako neplacení dobrovolníci.

Tabulka 4 Složení výzkumného souboru z hlediska dobrovolnické zkušenosti

	Absolutní četnost	Relativní četnost
Studentky psychologie, dobrovolnická zkušenost	53	61,63
Studentky psychologie, bez dobrovolnické zkušenosti	33	38,37
Studentky nepomáhajících oborů, dobrovolnická zkušenost	12	35,29
Studentky nepomáhajících oborů, bez dobrovolnické zkušenosti	22	64,71

Z tabulky je zřejmé, že u podsouboru studentek psychologie převažují ty, které na otázku týkající se dobrovolnosti odpověděly kladně, jinak je tomu však u podsouboru studentek nepomáhajících oborů.

Sběr dat probíhal především elektronicky prostřednictvím e-mailu či sociálních sítí. Výběr účastníků výzkumu probíhal tedy formou příležitostného výběru a lavinovým výběrem (technika sněhové koule).

Všichni účastníci byli na základě etických kritérií ujištěni, že jejich soukromí nebude účastí na tomto výzkumu ohroženo. Čísla jsem dotazníkům přidělila při jejich doručení a ukládání.

6. Výsledky

A:

V tab. 5 vidíme výsledky pro první skupinu hypotéz (A):

Tabulka 5 Korelační koeficienty pro jednotlivé dimenze osobnosti (měřeno NEO) a faktory „jinými orientovaná empatie“, „ochota pomáhat“ a altruismus

Proměnná	Spearmanovy korelace							
	Označ. korelace jsou významné na hl. $p < ,050$							
	N	E	O	P	S	Jinými orientovaná empatie	Ochota pomáhat	Altruismus
N	1,00							
E	-0,492	1,000						
O	-0,249	-0,095	1,000					
P	-0,359	0,331	0,001	1,000				
S	-0,393	0,222	0,249	0,023	1,000			
Jinými orientovaná empatie	0,036	-0,135	-0,037	-0,066	-0,008	1,000		
Ochota pomáhat	0,189	-0,020	0,092	-0,093	0,006	0,013	1,000	
Altruismus	0,064	0,137	0,025	0,139	0,049	-0,145	0,064	1,000

H1: Úroveň faktoru otevřenost vůči zkušenosti souvisí u studentek psychologie s hladinou faktoru „jinými orientovaná empatie“.

Korelační koeficient mezi faktorem otevřenost vůči zkušenosti a faktorem „jinými orientovaná empatie“ činí -0,04. Výsledky tedy nepodporují přijetí hypotézy H1.

H2: Úroveň faktoru otevřenost vůči zkušenosti souvisí s hladinou faktoru „ochota pomáhat“ u studentek psychologie.

Hodnota korelačního koeficientu pro tyto dva faktory je 0,09. Výsledky tudíž nepodporují přijetí hypotézy H2.

H3: Úroveň faktoru otevřenost vůči zkušenosti souvisí s hladinou faktoru altruismus u studentek psychologie.

Výše korelačního koeficientu faktorů otevřenost vůči zkušenosti a altruismus je 0,03. Výsledky nepodporují přijetí hypotézy H3.

H4: Úroveň faktoru přívětivosti souvisí s hladinou faktoru „jinými orientovaná empatie“ u studentek psychologie.

Korelační koeficient mezi těmito faktory je -0,07, tudíž výsledky nepodporují přijetí hypotézy H4.

H5: Úroveň faktoru přívětivosti souvisí s hladinou faktoru „ochota pomáhat“ u studentek psychologie.

Korelační koeficient se v tomto případě rovná 0,09, nebyla prokázána signifikantní korelace, a tak nemůžeme přijmout hypotézu H5.

H6: Úroveň faktoru přívětivosti souvisí s hladinou faktoru altruismus u studentek psychologie.

Signifikantní korelace nebyla prokázána ani u faktorů přívětivost a altruismus. Korelační koeficient je 0,14. Výsledky tak nepodporují přijetí hypotézy H6.

B:

V tab. 6 vidíme výsledky pro druhou skupinu hypotéz (B):

Tabulka 6 Mann - Whitneyův test z hlediska studujících oborů

Proměnná	Mann-Whitneyův U Test (w/ oprava na spojitost) (celková tab)									
	Dle proměn. psy/nepsy Označené testy jsou významné na hladině $p < ,05000$									
	Sčt poč. (p)	Sčt poč. (np)	U	Z	p- hodn.	Z (upravené)	p- hodn.	N platn. (p)	N platn. (np)	2*1 str. (přesné p)
hN	5079,500	2180,500	1338,500	-0,716	0,474	-0,719	0,473	86	34	0,474
hE	4851,000	2409,000	1110,000	-2,047	0,041	-2,059	0,039	86	34	0,040
hO	5698,500	1561,500	966,500	2,883	0,004	2,891	0,004	86	34	0,004
hP	5262,500	1997,500	1402,500	0,344	0,731	0,345	0,730	86	34	0,730
hS	5165,500	2094,500	1424,500	-0,215	0,829	-0,216	0,829	86	34	0,828
SR	5099,500	2160,500	1358,500	-0,599	0,549	-0,606	0,544	86	34	0,548
EC	5215,500	2044,500	1449,500	0,069	0,944	0,071	0,943	86	34	0,942
PT	5366,500	1893,500	1298,500	0,949	0,342	0,962	0,336	86	34	0,343
PD	5277,500	1982,500	1387,500	0,431	0,666	0,451	0,652	86	34	0,666
M	5410,500	1849,500	1254,500	1,206	0,228	1,264	0,206	86	34	0,228
O	5486,000	1774,000	1179,000	1,645	0,099	1,716	0,086	86	34	0,100
SRA	5225,500	2034,500	1439,500	0,128	0,898	0,129	0,897	86	34	0,896
empatie	5409,000	1851,000	1256,000	1,197	0,231	1,203	0,229	86	34	0,234
ochota	5319,500	1940,500	1345,500	0,676	0,499	0,682	0,496	86	34	0,499
Altr	5154,500	2105,500	1413,500	-0,279	0,779	-0,282	0,778	86	34	0,779

H7: Studentky psychologie a studentky nepomáhajících oborů se liší v míře faktoru přívětivosti.

Hladina dosažené statistické významnosti je rovna 0,73. Výsledky nepodporují přijetí hypotézy H7, nulovou hypotézu nezamítáme.

H8: Studentky psychologie a studentky nepomáhajících oborů se liší v míře faktoru otevřenosti vůči zkušenosti.

Dosažená hladina signifikance je 0,004, tudíž **přijímáme hypotézu H8.**

H9: Studentky psychologie a studentky nepomáhajících oborů se liší v úrovni faktoru „jinými orientovaná empatie“.

Dosažená hladina signifikance je 0,23, tudíž výsledky nepodporují přijetí hypotézy H9.

H10: Studentky psychologie a studentky nepomáhajících oborů se liší v úrovni faktoru „ochota pomáhat“.

Dosažená hladina signifikance je 0,5, tudíž výsledky nepodporují přijetí hypotézy H10.

H11: Studentky psychologie a studentky nepomáhajících oborů se liší v úrovni faktoru altruismus.

Dosažená hladina signifikance je 0,78, není tedy možné zamítnout nulovou hypotézu.

C:

V tab. 7 vidíme výsledky pro třetí skupinu hypotéz (C):

Tabulka 7 Mann - Whitneyův test z hlediska dobrovolnické zkušenosti

Proměnná	Mann-Whitneyův U Test (w/ oprava na spojitost) (celková tab)									
	Dle proměn. dobrovolnictví Označené testy jsou významné na hladině $p < 0,05000$									
	Sčt poř. (ano)	Sčt poř. (ne)	U	Z	p- hodn.	Z (upravené)	p- hodn.	N platn. (ano)	N platn. (ne)	2*1str. (přesné p)
hN	3936,5	3323,5	1783,5	0,018	0,985	0,018	0,985	65	55	0,983
hE	3807	3453	1662	-0,658	0,510	-0,662	0,508	65	55	0,512
hO	4129	3131	1591	1,032	0,302	1,035	0,300	65	55	0,303
hP	3734	3526	1589	-1,043	0,297	-1,047	0,295	65	55	0,298
hS	3564,5	3695,5	1419,5	-1,935	0,053	-1,941	0,052	65	55	0,052
SR	4082,5	3177,5	1637,5	0,787	0,431	0,796	0,426	65	55	0,431
EC	4000,5	3259,5	1719,5	0,356	0,722	0,362	0,717	65	55	0,721
PT	4210,5	3049,5	1509,5	1,462	0,144	1,481	0,138	65	55	0,144
PD	3975,5	3284,5	1744,5	0,224	0,823	0,234	0,815	65	55	0,821
M	4044	3216	1676	0,585	0,559	0,613	0,539	65	55	0,560
O	4000	3260	1720	0,353	0,724	0,368	0,713	65	55	0,725
SRA	4139,5	3120,5	1580,5	1,088	0,277	1,103	0,269	65	55	0,277
empatie	4327,5	2932,5	1392,5	2,078	0,038	2,089	0,037	65	55	0,037
ochota	4049,5	3210,5	1670,5	0,614	0,539	0,619	0,536	65	55	0,539
Altr	3560,5	3699,5	1415,5	-1,957	0,050	-1,973	0,049	65	55	0,049

H12: Dobrovolníci a nedobrovolníci se liší v míře faktoru „jinými orientovaná empatie“.

Hladina signifikance je 0,037, tudíž **přijímáme hypotézu H12.**

H13: Dobrovolníci a nedobrovolníci se liší v míře faktoru „ochota pomáhat“.

Dosažená hladina signifikace je 0,539. Výsledky nepodporují přijetí hypotézy H13.

H14: Dobrovolníci a nedobrovolníci se liší v míře faktoru altruismus.

Hodnota dosažené statistické významnosti je 0,049, tudíž **přijímáme hypotézu H14.**

D:

V tab. 8 a 9 vidíme výsledky pro H15, H16:

Tabulka 8 Výsledky souboru studentek psychologie dosažené v metodě NEO převedené na percentilové normy.

		M. Hřebíčková, T. Urbánek (2001)
	Ženy (N = 86)	Ženy (N = 532)
Proměnná	Hrubý skór	Percentil
Přívětivost	32,76	55
Otevřenost vůči zkušenosti	31,07	66

H15: Studentky psychologie budou vykazovat míry vyšší než 50. percentil u faktoru přívětivost (měřeno NEO pětifaktorovým inventářem).

Průměr hrubých skórů faktoru přívětivost pro studentky psychologie je 32,76. Tato hodnota odpovídá 55. percentilu, tudíž **přijímáme hypotézu H15.**

H16: Studentky psychologie budou vykazovat míry vyšší než 50. percentil u faktoru otevřenost vůči zkušenosti (měřeno NEO pětifaktorovým inventářem).

Průměr hrubých skórů faktoru otevřenost vůči zkušenosti pro studentky psychologie je 31,07. Tato hodnota odpovídá 66. percentilu, tudíž **přijímáme hypotézu H16.**

V tab. 11 vidíme výsledky pro hypotézy H17 a H18:

Tabulka 9 Průměry, směrodatné odchylky u faktorů měřených PSB, srovnání s výzkumem L. A. Pennera

			L. A. Penner		Rozdíl průměrů
	N = 86	SD	N = 1112	SD	
Ochota pomáhat	73,9	7,5	82,3	8,4	-8,4
Jinými orientovaná empatie	23,6	2,5	27,8	4,8	-4,2

H17: Průměrná hodnota + - jedna směrodatná odchylka se u faktoru „jinými orientovaná empatie“ u českých studentek bude nacházet v okruhu jedné směrodatné odchylky od průměrné hodnoty u amerických studentek (z výzkumu Pennera, Fritzsche, Caigra & Freifelda, 1995).

Průměrná hodnota faktoru „jinými orientovaná empatie“ u českých studentek je 23,6, u amerických studentů 27, 8. Výsledky podporují **přijetí hypotézy H17**.

H18: Průměrná hodnota + - jedna směrodatná odchylka se u faktoru „ochota pomáhat“ u českých studentek bude nacházet v okruhu jedné směrodatné odchylky od průměru amerických studentek (z výzkumu Pennera, Fritzsche, Caigera & Freifelda, 1995).

Průměrná hodnota faktoru „ochota pomáhat“ u českých studentek je 73,9, u amerických studentů 82,3. Výsledky podporují **přijetí hypotézy H18**.

V tab. 12 vidíme výsledky pro hypotézy H19 a H20:

Tabulka 10 Průměry, směrodatné odchylky u faktorů měřených PSB, srovnání s výzkumem H. Záškodné

			H. Záškodná (2009)		Rozdíl průměrů
	N = 86	SD	N = 688	SD	
Ochota pomáhat	73,9	7,5	67,6	7,2	6,3
Jinými orientovaná empatie	23,6	2,5	22,1	3,4	1,5

H19: Průměrná hodnota + - jedna směrodatná odchylka se u faktoru „jinými orientovaná empatie“ u českých studentek bude nacházet v okruhu jedné směrodatné odchylky od průměrné hodnoty, kterou dosáhly české studentky ostatních pomáhajících oborů (z výzkumu Záškodné, 2009).

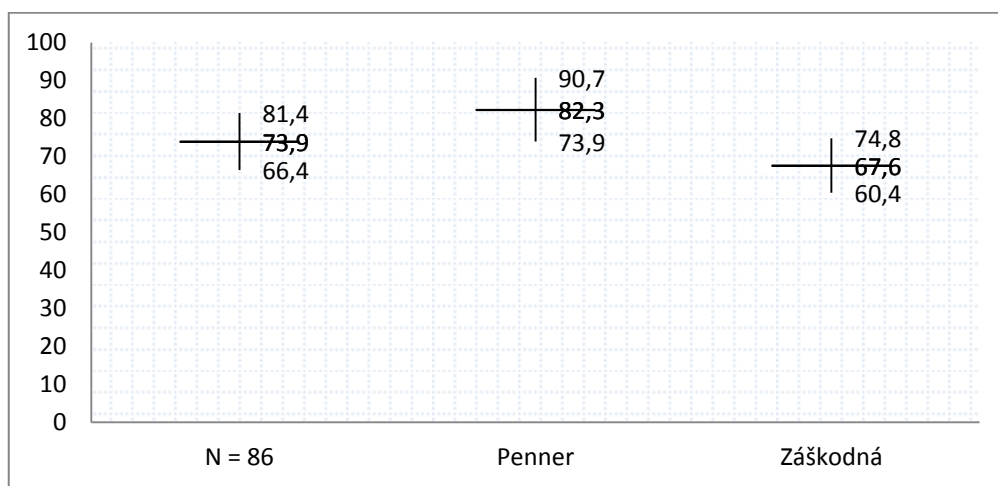
Průměrná hodnota faktoru „jinými orientovaná empatie“ u studentek psychologie je 73,9, u studentek ostatních pomáhajících oborů 67,6. **Výsledky podporují přijetí hypotézy H19.**

H20: Průměrná hodnota + - jedna směrodatná odchylka se u faktoru „ochota pomáhat“ u českých studentek bude nacházet v okruhu jedné směrodatné odchylky od průměrné hodnoty, kterou dosáhly české studentky ostatních pomáhajících oborů (z výzkumu Záškodné, 2009).

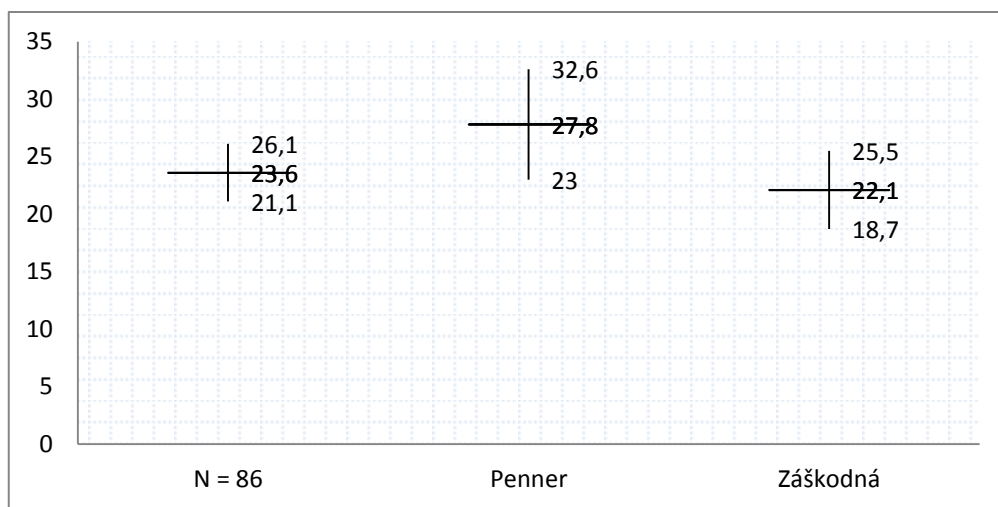
Průměrná hodnota faktoru „ochota pomáhat“ u studentek psychologie je 23,6, u studentek ostatních pomáhajících oborů 22,1. Výsledky podporují **přijetí hypotézy H20.**

Graficky vidíme výsledky hypotéz H17, H18, H19, H20 v těchto dvou grafech:

Graf 1 Srovnání průměrů+ - jedna směrodatná odchylka u faktoru ochota pomáhat



Graf 2 Srovnání průměrů+ - jedna směrodatná odchylka u faktoru jinými orientovaná empatie



7. Diskuze

Tuto kapitulu věnuji různým úskalím tohoto výzkumu. Nejprve se budu věnovat výzkumnému vzorku. Při zajišťování dat jsem se v některých případech setkala s neochotou spolupracovat, která pramenila především z délky dotazníků. Dalším úskalím výzkumného souboru byl počet mužů. Výzkumný soubor studentů psychologie tvořilo 86 žen a 3 muži. Převahu žen studujících pomáhající obory dokládá i genderová statistika Českého statistického úřadu z roku 2013: Mezi absolventy vysokých škol ženy převažují v pedagogice, v sociální péči, humanitních a společenských naukách, ve zdravotnictví a v lékařských a farmaceutických vědách. Muži naopak převažují v případě technických věd a nauk (www.czso.cz, 2013). Pro nízký počet mužů ve výzkumném souboru, byli muži z výzkumného souboru vyloučeni.

Zvolené metody výzkumu jsou založeny na sebevýpovědi. Výsledky tak mohou být ovlivněné tzv. fenoménem sociální desirability, tedy snahou reprezentovat sám sebe žádoucím způsobem. Tato snaha stylizovat se se může projevit právě u studentů pomáhajících oborů. Dotazník PSB je převzat od amerických autorů a není standardizovaný pro ČR, tento fakt ovlivnil možnost zobecnitelnosti výsledků, tedy jejich srovnání v rámci ČR.

Jedním z dalších problémů výzkumu je otázka stability osobnostních rysů, a zda je období pozdní adolescence vhodné k měření těchto souvislostí z důvodu mnohých sociálních změn.

Další úskalí výzkumu představuje otázka „Pracovala jste někdy jako neplacený dobrovolník?“. Uvědomuji si, že je důležité, jak dlouho tato dobrovolnická zkušenost trvala. Ve výzkumu však nebyl brán ohled na trvání dobrovolnické zkušenosti.

U hypotéz vztahujících se k cíli A nebyla prokázána žádná signifikantní korelace.

Hypotézy vztahující se k cíli B, které zjišťovaly, zda se studentky psychologie liší od studentek nepomáhajících oborů v mírách faktorů přívětivost, otevřenost vůči zkušenosti, „ochota pomáhat“, „jinými orientovaná empatie“ a v altruismu byla potvrzena pouze hypotéza H8. Studentky psychologie se liší od studentek nepomáhajících oborů v míře faktoru otevřenost vůči zkušenosti.

Dvě hypotézy vztažené k cíli C byly potvrzeny. Studentky s dobrovolnickou zkušeností se liší od studentek, které nepotvrdily dobrovolnickou zkušenost. U studentek –

dobrovolníků byla prokázána vyšší úroveň faktoru „jinými orientovaná empatie“ a vyšší úroveň altruismu, neliší se v úrovni faktoru „ochota pomáhat“,

Komparace naměřených hodnot faktorů „ochota pomáhat“ a „jinými orientovaná empatie“ s americkými studentkami ukazuje nižší hodnoty u českých studentek. Stejný výsledek přinesl i výzkum H. Záškodné (2009), proved srovnatelné hodnoty. Výzkumy H. Záškodné a Z. Mlčáka (2009) přinesly odlišné výsledky. U souboru studentů pomáhajících profesí byly metodami Prosocial Tendencies Measure – PTM (Škála prosociálních tendencí G. Carla a B. A. Randalla) a metodou Interpersonal Index Reaktivity – IRI (Multidimenzionální škála empatie M. Davise) zjištěny nižší hodnoty. Autoři těchto výzkumů tento výsledek interpretují v rámci interkulturní odlišnosti, rozsáhlejší zkušenosti s pomáháním, v širším zapojení do dobrovolnických aktivit (Záškodná & Mlčák, 2009).

U českých studentek psychologie byla zjištěna srovnatelná hladina faktoru „ochota pomáhat“ a „jinými orientovaná empatie“ jako u studentek pomáhajících oborů (Záškodná & Mlčák, 2009). Záškodná a Mlčák do výzkumného souboru zahrnuli studentky oborů sociální práce a pedagogických oborů. Nyní bych se vrátila ke zmiňovaným výzkumům. V České republice reprezentují výzkum prosociálního chování v práci několikrát zmiňovaní Z. Mlčák a H. Záškodná. Výsledky svých výzkumů publikovali v knize Osobnostní aspekty prosociálního chování a empatie (2009). Výzkum H. Záškodné byl realizován v roce 2007 na souboru 828 studentů pomáhajících profesí. Cílem výzkumu byla identifikace míry struktury prosociálních tendencí, altruismu a empatie u studentů pomáhajících profesí a difference v závislosti na pohlaví a na dobrovolnické zkušenosti. Metodami výzkum byl PSB – Inventář prosociální osobnosti, NEO – pětifaktorový osobnostní inventář, PHS – Škála filantropie, SDS – Škála sociální žádoucnosti, MEE – Multidimenzionální škála emocionální empatie, AOS – Škála arousability a dispozičního optimismu, EEA – Kombinovaná metoda ke zjištění endocentrického a exocentrického altruismu, SVS – Inventář základních hodnot.⁵ Mimo jiné bylo tímto výzkumem zjištěno, že ženy skórují výše ve faktoru „jinými orientovaná empatie“ ve srovnání s muži, dobrovolníci se od nedobrovolníků v prosociálních rysech a tendencích neliší, ale vykazují vyšší míru přívětivosti, svědomitosti a extraverze. Náš výzkum naopak prokázal, že se studenti s dobrovolnickou zkušeností liší ve faktoru „jinými orientovaná empatie“ od

⁵ Označení škál se nemusí shodovat s jejich původním názvem: PHS – The Philanthropy Scale, SDS – Social Desirability Scale, MEE – A Multi-dimensional Scale of Emotional Empathy for Adolescents and Adults, AOS – Arousability and Optimism Scale, SVS – Schwartz Value Survey, PTM – Prosocial Tendencies Measure, IRI – Interpersonal Index reactivity, IOS – Interpersonal Orientation Scale, SRA – Self-report Altruism Scale, ECS – Emotional Contagion Scale, MCSDS – Marlow-Crown Social Desirability Scale

studentů bez dobrovolnické zkušenosti. Významně nižší hodnoty dosáhli tito čeští studenti ve faktorech „jinými orientovaná empatie“, „ochota pomáhat“ oproti americkým studentům (PSB, Penner, 1995).

Ve stejné publikaci najdeme výzkum Z. Mlčáka, který se podrobněji věnuje prosociálním, empatickým a afiliativním tendencím dispozicím studentů pomáhajících oborů. Jeho cílem bylo zjistit, zda se tito studenti liší od studentů technických nebo ekonomických oborů v uvedených tendencích. Ve výzkumu byly používány tyto metody: NEO – pětifaktorový osobnostní inventář, PTM – Dotazník prosociálních tendencí, IRI – Index interpersonální reaktivity, IOS – Škála interpersonální orientace, SRA – Sebeuposuzovací škála altruismu, ECS – Škála emocionální nákazy, MCSDS – Marlow-Crownova škála sociální desirability. Výzkumný soubor tvořilo 940 studentů (463 studentů pomáhajících oborů, 477 studentů technických a ekonomických oborů). Popíše jen výsledky, které se vztahují k našemu výzkumu. Bylo prokázáno, že studenti pomáhajících oborů vykazují nižší úroveň neuroticismu, vyšší úroveň extraverze a otevřenosti vůči zkušenosti, neliší se v úrovni přívětivosti a svědomitosti. V našem výzkumu studenti psychologie vykazovali průměrné hodnoty neuroticismu, extraverze, svědomitosti, vyšší hodnoty otevřenosti vůči zkušenosti a přívětivosti.

Ze zahraničních výzkumů se prosociálnímu chování věnovali Gustavo Carlo a Brandy A. Randall (2002). Výzkumu se zúčastnilo 249 studentů psychologie. Metodou výzkumu byl PTM – Dotazník prosociálních tendencí. Cílem bylo popsat strukturu a koreláty prosociálního chování v pozdní adolescenci. Zajímavé rozdíly se objevily mezi muži a ženami. Muži výše skórovali ve veřejném prosociálním chování, ženy v altruistickém, anonymním, vyžádaném a emocionálním chování.

Druhým zahraničním výzkumem je studie autorů W. G. Graziana, M. M. Habashiho, R. M. Tobina (2007). Na souboru 223 studentů byla metodou PPB – Baterie prosociální osobnosti a NEO – pětifaktorový osobnostní inventář zjišťována motivace k prosociálnímu chování a k empatii. Studenti, kteří skórovali výše ve faktoru přívětivost, s větší pravděpodobností pomáhají, a to bez ohledu na situaci a příslušnost ke skupině.

Výzkum autorů M. C. Ashtona, S. V. Paunona, E. Helmeše, D. N. Jacksona (1998) se zaměřil na souvislost mezi recipročním a příbuzenským altruismem, dále na souvislost mezi přívětivostí a emocionální stabilitou (Big Five). Šetření se zúčastnilo 118 studentů psychologie, kteří vyplňovali Big-five Mini Markers (soubor adjektiv zaměřených na uvedené dva faktory) a škálu zodpovědnosti z JPI-R a dva úkoly zaměřené na darování peněz. Bylo potvrzeno, že rysy, které souvisejí s příbuzenským altruismem, vysoce

korelují s přívětivostí a níže korelují s emocionální stabilitou, naopak rysy související s recipročním altruismem souvisí s oběma dimenzemi.

Pro tuto práci je důležitý výzkum autorů L. A. Pennera, B. A. Fritzsche, J. P. Caigera, T. S. Freifelda (1995). Pomocí PSB – Inventáře prosociální osobnosti autoři měřili „prosociální osobnost“, v rámci které identifikovali dva faktory „jinými orientovanou empatii“ a „ochota pomáhat“. Na základě výzkumu byla prokázána souvislost mezi přívětivostí a „jinými orientovanou empatií“. V této práci nebyla souvislost prokázána. Lidé skórující výše v „ochotě pomáhat“ mají dispozice k takovému chování, které by prospívalo druhým. Dobrovolníci skórují výše v obou dimenzích PSB. V této práci bylo potvrzeno, že dobrovolníci skórují výše jen ve faktoru „jinými orientovaná empatie“(H12).

8. Závěr

V této kapitole shrnu výsledky výzkumu této bakalářské práce.

- Studentky psychologie a studenti nepomáhajících oborů se liší v míře faktoru otevřenost vůči zkušenosti. Totožný výsledek uvádí ve své práci i H. Záškodná (2009). Studentky psychologie aktivněji vyhledávají nové prožitky a dokáží lépe tolerovat neznámé jevy.
- Dobrovolníci a nedobrovolníci se liší v míře faktoru „jinými orientovaná empatie“ a v altruismu a neliší se v míře faktoru „ochota pomáhat“. Faktor „jinými orientovaná empatie“ obsahuje odpovědnost a zájem o blaho druhých, tedy prosociální myšlení a cítění.
- Studentky psychologie dosahují u faktoru přívětivost a otevřenost vůči zkušenosti hodnoty vyšší než 50. percentil. Jedinci s vysokým skóre u faktoru přívětivost se vyznačují důvěřivostí, altruismem, laskavostí, dobrosrdečností a vlídností. Vysoké skóre faktoru otevřenost vůči zkušenosti charakterizuje živá představitost, intelektuálnost, originálnost, tvořivost, vnímavost k vnitřním pocitům, zájem o nové zkušenosti, zvědavost.
- Průměrná hodnota + - jedna směrodatná odchylka u faktoru „jinými orientovaná empatie“ a faktoru „ochota pomáhat“ se u českých studentek nachází v okruhu jedné směrodatné odchylky od průměrné hodnoty u amerických studentek (z výzkumu Pennera, Fritzsche, Caira & Freifelda, 1995).
- Průměrná hodnota + - jedna směrodatná odchylka u faktoru „jinými orientovaná empatie“ a „ochota pomáhat“ se u českých studentek nachází v okruhu jedné směrodatné odchylky od průměrné hodnoty, kterou dosáhly české studentky ostatních pomáhajících oborů (z výzkumu Záškodné, 2009).

9. Souhrn

Tato bakalářská práce se zabývá vztahy mezi prosociálními tendencemi a vybranými osobnostními dimenzemi u studentů psychologie. Prosociálnímu chování je věnována první kapitola a její čtyři podkapitoly. Je zde vymezeno prosociální chování, altruismus a pomáhající chování, protože je někteří odlišují, jiní je užívají synonymicky. V dalších podkapitolách jsou popsány příčiny prosociálního chování, stručně je zmíněn vývoj tohoto chování. Další dvě kapitoly patří dispozičním a situačním faktorům prosociálního chování. Druhá kapitola teoretické části vymezuje pomáhající profese, třetí popisuje pětifaktorový model osobnosti.

Praktická část je realizována dotazníkem, který tvoří tři testové baterie - NEO pětifaktorový osobnostní inventář, PSB – Inventář prosociální osobnosti, Dotazník na měření míry altruismu. Kvantitativní šetření bylo provedeno na 120 studentech, z toho 86 studentů psychologie a 34 studentů nepomáhajících oborů průměrného věku 23,52 let. Respondenti byli do výzkumu zařazeni na základě ochoty účastnit se výzkumu. Zvolenými metodami byly tedy tři dotazníky. Z pěti škál NEO pětifaktorového dotazníku byly upřednostněny dvě škály – přívětivost a otevřenost ke zkušenosti. Druhá metoda není v České republice standardizována. Inventář prosociální osobnosti tvoří čtyři komponenty, které jsou rozříděné do sedmi škál. Těchto sedm škál tvoří dva faktory prosociální osobnosti – „jinými orientovaná empatie“, „ochota pomáhat“. Ani třetí metoda není standardizována pro českou populaci. Dotazník měří míru altruismu. K analýze dat byla použita korelační analýza, Mann Whitney U test, programy Microsoft Excel 2010 a program STATISTICA.

Bylo zjištěno, že studenti s dobrovolnickou zkušeností vykazují vyšší míru faktorů „jinými orientovaná empatie“ a altruismus. To znamená, že tito dobrovolníci jsou predisponováni k emocionální a kognitivní empatii a k pocitu zodpovědnosti za prospěch druhých lidí a starost o něj. Lidé s vysokým skóre ve faktoru „jinými orientovaná empatie“ jsou jedinci, kteří pečují o jiné, pomáhají z vlastního přání být užitečný druhým (Zášková & Mlčák, 2009). Dále bylo potvrzeno, že české a americké studentky psychologie dosáhly ve faktorech „jinými orientovaná empatie“ a „ochota pomáhat“ srovnatelných hodnot. Stejný závěr přináší i porovnání českých studentek psychologie a ostatních pomáhajících oborů.

LITERATURA

- Atkinson, R. (2003). *Psychologie*. Praha: Portál.
- Barret, L., Dunbar, R., & Lycett, J. (2007). *Evoluční psychologie člověka*. Praha: Portál.
- Carlo, G. & Randal, B. A. (2002). The Development of a Measure of Prosocial Behaviors for Late Adolescents [online]. In *Journal of Youth and Adolescence*. [cit. 2013-12-20]. Dostupné z WWW:
<<http://digitalcommons.unl.edu/cgi/viewcontent.cgi?article=1069&context=sychfacpub>>
- Géringová, J. (2011). *Pomáhající profese*. Praha: TRITON.
- Gibilisco, S. (2009). *Statistika bez předchozích znalostí*. Praha: Computer Press.
- Hartl, P., & Hartlová, H. (2010). *Velký psychologický slovník*. Praha: Portál.
- Hayesová, N. (2000). *Základy sociální psychologie*. Praha: Portál.
- Hendl, J. (2009). *Přehled statistických metod*. Praha: Portál.
- Hewstone, M., & Stroebe, W. (2006). *Sociální psychologie*. Praha: Portál.
- Hřebíčková, M. (2011). *Pětifaktorový model v psychologii osobnosti*. Praha: Grada.
- Hřebíčková, M., & Urbánek, T. (2001). *NEO pětifaktorový osobnostní inventář*. Praha: Testcentrum Praha.
- Jankovský, J. (2003). *Etika pro pomáhající profese*. Praha: TRITON.
- Kaňkovská, P. (2007). Vliv rodinného prostředí na utváření prosociální orientace dítěte staršího školního věku. *E-psychologie* [online]. 1(1) [cit. 2013-12-18]. Dostupné z WWW:
<<http://e-psycholog.eu/pdf/kankovska.pdf>. >
- Karásek, M. (2006). *Vztah osobnosti a prosociálního chování*. Nepublikovaná diplomová práce. Brno: Masarykova univerzita v Brně.
- Kopřiva, K. (2000). *Lidský vztah jako součást profese*. Praha: Portál.
- Kubicová, A. (2006). Empatie jako kvalita v pomáhajícím vztahu (Článek určený pro webovou konferenci ZSF JCU v 2006 – téma Afiliace) [online]. In ZSF JCU, c2006 [cit. 2013-12-10]. Dostupné z WWW:
<<http://conferences.jcu.cz/affiliation2006/Articles/mlcak>>
- Langmeier, J., & Krejčířová, D. (1998). *Vývojová psychologie*. Praha: Grada.
- Lečbych, M. (2004). Obtížné zkoumání altruistické osobnosti. *Psychologie dnes*, 11, 22-23.
- Martin P., & Bateson, P. (2009). *Úvod do teorie a metodologie měření chování*. Praha: Portál.

- Mlčák, Z. (2010). *Prosociální chování v kontextu dispozičních aspektů osobnosti*. Ostrava: Ostravská univerzita v Ostravě.
- Mlčák, Z., & Zášková, H. (2006). Analýza vztahu mezi prosociálními tendencemi, empatií a pětifaktorovým modelem osobnosti u studentek pomáhajících oborů. (Článek určený pro webovou konferenci ZSF JCU v 2006 – téma Afiliace) [online]. In ZSF JCU, c2006 [cit. 2013-12-10]. Dostupné z WWW: <<http://conferences.jcu.cz/affiliation2006/Articles/mlcak.>>
- Mlčák, Z., & Zášková, H. (2009). *Osobnostní aspekty prosociálního chování a empatie*. Praha: Triton.
- Nakonečný, M. (2009). *Sociální psychologie*. Praha: Academia.
- Penner, L. A., Fritzsche, B. A., Craiger, & J. P., Freifeld, T. (1995). Measuring the prosocial personality. In: Butcher J. N., Spielberger, C. D. (Eds): *Advances in Personality Assesment*. Hillsdale: LEA.
- Řezáč, J. (1998). *Sociální psychologie*. Brno: PAIDO.
- Říčan, P. (2006). *Cesta životem: vývojová psychologie*. Praha: Portál.
- Schmidbauer, W. (1994). *Psychologie: lexikon základních pojmů*. Praha: Naše vojsko.
- Slaměnik, I. (2011). *Emoce a interpersonální vztahy*. Praha: Grada.
- Slaměnik, I., & Výrost, J. (2008). *Sociální psychologie*. Praha: Grada, 2008.
- Slovák, P. (2006). Altruisté v pomáhajících profesích. *Psychologie dnes*, 4, 20-21.
- Smékal, L. (2011). *Psychologie a pomáhající profese*. Přerov: PPŠ – Institut celoživotního vzdělávání.
- Svoboda, M. (2010). *Psychologická diagnostika dospělých*. Praha: Portál.
- Vágnerová, M. (2000). *Vývojová psychologie*. Praha: Portál.
- Vagundová, K. (2011). *Vztah mezi pojetím sebe jako pomáhající osoby a prosociálním chováním*. Nepublikovaná diplomová práce. Brno: Masarykova univerzita v Brně.
- Zášková, H., & Kubíková, A. (2008). Prosociální chování u pomáhajících profesí. *Kontakt*, 1, 150-158.
- Zášková, H., & Mlčák, Z. (2007). Prosociální chování a altruismus v nouzové situaci. *Kontakt*, 2, 325-330.
- Zášková, H., & Mlčák, Z. (2006). Prosociální tendence, empatie a osobnostní dimenze u studentek vybraných pomáhajících oborů. [cit. 2013-12-13]. Dostupné z WWW: <[http://cmeps.ecn.cz/pd/2006/texty/pdf/mlcak_zaskodna.pdf.](http://cmeps.ecn.cz/pd/2006/texty/pdf/mlcak_zaskodna.pdf)>
- Žižková, B. Empatie a syndrom vyhoření v pomáhajících profesích. (Článek určený pro webovou konferenci ZSF JCU v 2006 – téma Afiliace) [online]. In ZSF JCU, c2006 [cit.

2013-12-10]. Dostupné z WWW:

<<http://conferences.jcu.cz/affiliation2006/Articles/zizkova>.>

Zaostřeno na ženy a muže 2013. (2014). *Český statistický úřad*. [cit. 2014-4-27].

Dostupné z WWW:

< [http:// www.czso.cz/csu/2013edicniplan.nsf/kapitola/1413-13-r_2013-13](http://www.czso.cz/csu/2013edicniplan.nsf/kapitola/1413-13-r_2013-13).>

Seznam tabulek

Tabulka 1 Přehled zkoumaných závisle proměnných.....	35
Tabulka 2 Složení výzkumného souboru z hlediska studujících oborů.....	37
Tabulka 3: Složení výzkumného souboru z hlediska věkového složení.....	37
Tabulka 4 Složení výzkumného souboru z hlediska dobrovolnické zkušenosti.....	37
Tabulka 5 Korelační koeficienty pro jednotlivé dimenze osobnosti (měřeno NEO) a faktory „jinými orientovaná empatie“, „ochota pomáhat“ a altruismus	39
Tabulka 6 Mann - Whitneyův test z hlediska studujících oborů	40
Tabulka 7 Mann - Whitneyův test z hlediska dobrovolnické zkušenosti	41
Tabulka 8 Výsledky souboru studentek psychologie dosažené v metodě NEO převedené na percentilové normy.	42
Tabulka 11 Průměry, směrodatné odchylky u faktorů měřených PSB, srovnání s výzkumem L. A. Pennera	43
Tabulka 12 Průměry, směrodatné odchylky u faktorů měřených PSB, srovnání s výzkumem H. Záškodné	43

Seznam grafů

Graf 1 Srovnání průměrů+- jedna směrodatná odchylka u faktoru ochota pomáhat.....	44
Graf 2 Srovnání průměrů+- jedna směrodatná odchylka u faktoru jinými orientovaná empatie.....	44

PŘÍLOHY

Seznam:

Příloha 1 Korelační koeficienty pro škály PSB a altruismus

Příloha 2 Průměry, směrodatné odchylky u škál měřených PSB, srovnání s výzkumem L. A. Pennera

Příloha 3 Průměry, směrodatné odchylky u škál měřených PSB, srovnání s výzkumem H. Záškodné

Příloha 4 Výsledky souboru studentek psychologie dosažené v metodě NOE převedené na percentilové normy

Příloha 5 Průměry, směrodatné odchylky, rozdíly průměrů a normované hodnoty

Příloha 6 Dotazník na měření míry altruismu

Příloha1 Korelační koeficienty pro škály PSB a altruismus

Proměnná	SR	EC	PT	PD	M	O	SRA	empatie	ochota	Altr
SR	1,000									
EC	-0,598	1,000								
PT	0,202	0,391	1,000							
PD	0,011	0,647	0,589	1,000						
M	-0,012	-0,211	0,051	-0,267	1,000					
O	0,189	-0,285	-0,197	-0,209	0,299	1,000				
SRA	-0,126	0,004	-0,143	-0,072	0,085	0,034	1,000			
empatie	0,424	0,218	0,754	0,501	0,149	0,245	-0,208	1,000		
ochota	-0,098	0,284	0,106	0,328	-0,069	-0,069	0,899	0,013	1,000	
Altr	-0,207	0,118	-0,056	-0,063	0,135	-0,086	0,104	-0,145	0,064	1,000

Příloha 2 Průměry, směrodatné odchylky u škál měřených PSB, srovnání s výzkumem L. A. Pennera

			L. A. Penner		Rozdíl průměrů
	N = 86	SD	N = 1112	SD	
SR	19,8	3,7	27,4	5,3	-7,6
EC	14,2	2,2	15,7	3,2	-1,5
PT	18,8	6,9	15,4	3,2	3,4
PD	9,4	1,2	11,9	2,9	-2,5
O	11,5	1,2	11,6	2,1	-0,1
M	10,0	1,1	12,2	1,7	-2,2
SRA	14,2	2,3	15,9	4,7	-1,7
Ochota pomáhat	73,9	7,5	82,3	8,4	-8,4
Jinými orientovaná empatie	23,6	2,5	27,8	4,8	-4,2

Příloha 3 Průměry, směrodatné odchylky u škál měřených PSB, srovnání s výzkumem H. Zášková

			H. Zášková		Rozdíl průměrů
	N = 86	SD	N = 688	SD	
SR	19,8	3,7	19,4	3,3	0,4
EC	14,2	2,2	13,5	2,0	0,7
PT	18,8	6,9	16,1	2,6	2,7
PD	9,4	1,2	6,9	1,5	2,5
O	11,5	1,2	10,7	1,5	0,8
M	10,0	1,1	10,0	1,7	0,0
SRA	14,2	2,3	14,1	3,3	0,1
Ochota pomáhat	73,9	7,5	67,6	7,3	6,3
Jinými orientovaná empatie	23,6	2,5	22,1	3,7	1,5

Příloha 4 Výsledky souboru studentek psychologie dosažené v metodě NOE převedené na percentilové normy

		M. Hřebíčková, T. Urbánek (2001)
	Ženy (N = 86)	Ženy (N = 532)
Proměnná	M	Percentil
N	21,53	50
E	30,81	47
O	31,07	66
P	32,76	55
S	31,52	53

Příloha 5 Průměry, směrodatné odchylky, rozdíly průměrů a normované hodnoty

			M. Hřebíčková, T. Urbánek (2001)		
Proměnná	Naměřené hodnoty		Tabulková hodnota		Srovnání s normou
	Průměr hrubých skórů	SD	Průměr hrubých skórů	SD	
Přívětivost	32,76	5,36	31,18	6,37	-1,58
Otevřenost vůči zkušenosti	31,07	6,62	28,63	6,78	-2,44

Příloha 6 Dotazník na měření míry altruismu

Následuje řada tvrzení, která mohou, či nemusí popisovat Vás, Vaše pocity nebo Vaše chování.

Přečtěte si prosím pečlivě každé tvrzení a do dotazníku vpravo napište hodnotu své vybrané odpovědi do oranžového rámečku.

podle uvedeného vzoru:

	1	2	3	4	5
	Zcela nesouhlasím	Nesouhlasím	Nejsem si jistý/á	Souhlasím	Naprosto souhlasím
	1	2	3	4	5
	Zcela nesouhlasím	Nesouhlasím	Nejsem si jistý/á	Souhlasím	Naprosto souhlasím

1. Když se ke mně chovají lidé ošklivě, cítím se jen velmi málo zodpovědný/á za to, zda se k nim sám/a budu chovat dobře.					
2. Dělal by mi menší potíže vyhodit odpadky ve znečištěném, než v čistém parku.					
3. Je neopustitelné druhého člověka podvádět, bez ohledu na to, co nám udělal/a.					
4. Jedinec, který příležitostně podvádí, není v současném prostředí obecně rozšířeného podvádění ve školách a pod tlakem mít dobré známky zase až tak provinilý/á.					
5. Nemá smysl se příliš znepokojovat nad tím, jak jednám, pokud jsem zrovna nemocný/á nebo nešťastný/á.					
6. Kdybych rozbil/a nějaký přístroj, protože jsem s ním nesprávně zacházel/a, cítil/a bych se méně provinilý/á v případě, že se mi dostal do rukou již částečně poškozený.					
7. Když mám něco na práci, není možné se současně snažit myslet na zájmy všech ostatních.					
8. Někdy se mi zdá těžké snažit se dívat na věci z hlediska „druhého člověka“.					
9. Když vidím, že někoho využívají, mám tendenci se ho svým způsobem zastat.					
10. Někdy se snažím své přátele lépe pochopit tím, že si představuji, jak věci vypadají z jejich perspektivy.					
11. Neštěstí druhých mě obvykle příliš neznepokojuje.					
12. Když jsem si jistý/á, že mám pravdu, tak nechci ztrácet čas nasloucháním argumentů druhých.					
13. Když vidím, že se s někým zachází nespravedlivě, tak s nimi někdy necítím skoro žádný soucit.					
14. Ve stavech nouze obvykle jednám docela efektivně.					
15. Často cítím dojetí nad věcmi, které se kolem mne dějí.					
16. Věřím, že všechno má své dvě stránky, a tak se snažím pochopit obě dvě.					
17. V případech nouze často ztrácím kontrolu.					
18. Když se na někoho zlobím, tak se snažím aspoň na chvíli si představit sám sebe „v jejich kůži“.					
19. Když vidím, že je někdo ve stavu nouze a nutně potřebuje pomoc, tak se z toho celý/á rozsypu.					

Následuje řada tvrzení, která mohou, či nemusí popisovat to, jak docházíte k rozhodnutí, když si musíte vybrat mezi dvěma možnými způsoby jednání. Jedná se tedy o situace, kdy není jasné, která možnost je správná a která špatná. To se může přihodit např. v případě, když Vás dobrý kamarád, který často zapomíná vracet půjčené věci, požádá, abyste mu něco půjčili, když se snažíte rozhodnout, zda si nechat sám pro sebe cenu, kterou jste vyhrál/a, či se o ni rozdělit se svým kamarádem, nebo když si vybíráte mezi přípravou na důležitou zkoušku a návštěvou nemocného příbuzného. Vedle položky vpravo napište číselnou hodnotu své vybrané odpovědi do příslušného sloupce.

Žádná z odpovědí není správná nebo špatná.

	1	2	3	4	5
	Zcela nesouhlasím	Nesouhlasím	Nejsem si jistý/á	Souhlasím	Naprosto souhlasím
20. Svá rozhodnutí obvykle zakládám na svém zájmu o ostatní.					
21. Svá rozhodnutí obvykle zakládám na tom, co je podle mého názoru to nejspravedlivější a nejpoctivější jednání.					
22. Vybírám si alternativy, které jsou zaměřené na to, aby vyhověly potřebám všech ostatních.					
23. Volím takové jednání, které maximalizuje pomoc, jíž se dostává druhým.					
24. Volím takové jednání, které se zakládá na zvážení práv všech zúčastněných.					
25. Svá rozhodnutí obvykle zakládám na zájmu o prospěch ostatních.					

Následují popisy různých činů, které někdy vykonáváme.

Přečtěte si pozorně vyjádření o takovýchto jednáních a rozhodněte, jak často jste v minulosti podobně jednali.

Vedle položky vpravo napište číselnou hodnotu své vybrané odpovědi do příslušného sloupce.

	1	2	3	4	5
	Nikdy	Jednou	Více než jednou	Často	Velmi často
26. Pomohl/a jsem nést věci (např. knihy, tašku, balíky, atd.) někomu neznámému.					
27. Dovolil/a jsem člověku, který stál za mnou v řadě, aby mě přeskočil (např. v samoobsluze, u kopírky, atd.).					
28. Půjčil/a jsem sousedovi, kterého jsem dobře neznal/a, něco cenného (např. nástroj, nádobí, atd.).					
29. Sousedovi jsem dobrovolně pohlídal/a jeho děti nebo domácí zvířata, aniž by mě o to musel žádat nebo mi za to zaplatit.					
30. Nabídl/a jsem postiženému nebo staršímu člověku, že mu pomohu přes cestu.					