



Pedagogická
fakulta
Faculty
of Education

Jihočeská univerzita
v Českých Budějovicích
University of South Bohemia
in České Budějovice

Jihočeská univerzita v Českých Budějovicích
Pedagogická fakulta
Katedra výtvarné výchovy

BAKALÁŘSKÁ PRÁCE

„KRAJEM ŠUMAVY“

„THROUGH THE BOHEMIAN FOREST“

Vedoucí práce: Mgr. Karel Řepa Ph.D.

Autor práce: Eva Jůzová

Studijní obor: Výtvarná tvorba se zaměřením na vzdělávání (jednooborové)

Ročník: 3. ZUŠ - Vv

Prohlašuji, že svoji bakalářskou práci jsem vypracovala samostatně pouze s použitím pramenů a literatury uvedených v seznamu citované literatury. Prohlašuji, že v souladu s § 47b zákona č. 111/1998 Sb. v platném znění souhlasím se zveřejněním své bakalářské práce, a to v nezkrácené podobě (v úpravě vzniklé vypuštěním vyznačených částí archivovaných Pedagogickou fakultou) elektronickou cestou ve veřejně přístupné části databáze STAG provozované Jihočeskou univerzitou v Českých Budějovicích na jejích internetových stránkách, a to se zachováním mého autorského práva k odevzdanému textu této kvalifikační práce. Souhlasím dále s tím, aby toutéž elektronickou cestou byly v souladu s uvedeným ustanovením zákona č. 111/1998 Sb. zveřejněny posudky školitele a oponentů práce i záznam o průběhu a výsledku obhajoby kvalifikační práce. Rovněž souhlasím s porovnáním textu mé kvalifikační práce s databází kvalifikačních prací Theses.cz provozovanou Národním registrem vysokoškolských kvalifikačních prací a systémem na odhalování plagiátů.

Datum:

Podpis:

Děkuji vedoucímu diplomové práce Mgr. Karlu Řepovi, Ph.D. a doc. Ludvíku Vackovi, akademickému malíři, za cenné rady a připomínky v praktickém vedení práce.

KLÍČOVÁ SLOVA

Šumava, grafika, linoryt, suchá jehla.

KEY WORDS

Bohemian Forest (known in Czech as Šumava), Graphics, Linocut, Drypoint .

ABSTRAKT

Bakalářská práce se nazývá „Krajem Šumavy“, zabývá se proměnami Šumavy v díle českých výtvarných umělců a prezentací osobních a tvůrčích přístupů k realizaci vlastní tvorby. Má dvě části. V teoretické části je uvedena historie a zeměpisné rozložení Šumavy, dále se pojednává o díle umělců ovlivněných Šumavou v období od 19. století do 80. let 20. století. Praktická část obsahuje kapitoly „Výběr motivů k vlastní tvorbě“ a „Výtvarný cyklus grafik – Krajem Šumavy“. V příloze je uvedena obrazová dokumentace k textu a soubor linorytů a suchých jehel.

ABSTRACT

Bachelor thesis is called „Through the Bohemian Forest“,and dealing with changes of the Bohemian Forest in the work of Czech artists and presenting personal and creative approaches to the realization of their own creation. It is divided into two parts. The theoretical part deals with the history and geographical distribution of the Bohemian Forest and analyzes artworks of chosen South-Bohemian artists who were influenced by Bohemian Forest and who produced their artworks in the time from the 19th century to eighties of the 20th century. The practical part contains the chapters "Selection of themes for own work" and "Graphic Artist cycle – regions of the Bohemian Forest". The Annex provils visual documentation to the text and linocuts'collection dry point .

OBSAH

Úvod.....	7
I. Teoretická část	9
1 Proměny Šumavy v historickém vývoji.....	10
2 Šumava v díle výtvarných umělců	14
2.1 Kontexty romantického a realistického krajinářství v jižních Čechách	14
2.2 Šumava v zrcadle moderního umění.....	16
2.3 Šumavská krajinomalba po druhé světové válce.....	19
II. Praktická část.....	24
1 Výběr motivů k vlastní tvorbě.....	25
1.2 Libínské motivy	28
1.3 Zhůří u Železné Rudy	29
1.4 Kaplička na Malém náměstí.....	29
2 Výtvarný cyklus grafik „Krajem Šumavy“	31
2.1 Technologická skica.....	31
2.2 Poznámky k jednotlivým grafickým listům	32
2.3 „Boubín a Bobík“	32
2.4 „ Pod Boubínem“	32
2.5 „Pohled na Libín“	33
2.6 „Při cestě na Libín“	33
2.7 „Zhůří u Železné Rudy“	33
2.8 „Kaplička na Malém náměstí“	34
2.9 „Šumavská cesta“	34
Závěr	35

Seznam použitých zdrojů	37
Seznam použitých zkratek	39
Seznam příloh.....	40
Přílohy	42

ÚVOD

„Šumava, té chci věnovat celou svou práci.“

Josef Váchal

Šumavská příroda je svérázná, svým podhůřím i nejvyššími vrcholy zajímavá. Lesy působí ponuře i slunně, divoce i vlídně. Šumava, zvláště podhůří, se líbila od nejstarších dob a mnohé stopy o životě vypovídají dodnes. Okázalá historická jádra městských rezervací vypovídají o blahobytu obchodních stezek. Další doklady kulturního působení člověka jsou navěky zachovány v podobě hradišť, kamenných křížů, či staletých stromů do krajiny, i do měst nebo vesnic Šumavy. Drsná a zároveň okouzující krajina zůstává po celé věky zdrojem inspirace nejen výtvarníků, ale i hudebních skladatelů, literátů či básníků (vzpomeňme na Smetanovu Vltavu, na literární i uměleckou tvorbu Josefa Váchala, na Klostermannovo literární dílo, ale i na současné umělce jako Otto Kaskoun, David Jan Žák popisující krajinu, či příběh odehrávající se v oblasti Šumavy.

Tato bakalářská práce nese název „Krajem Šumavy“ a jejím hlavním cílem je výtvarné zpracování krajiny Šumavy. Práce je rozdělena na dvě části. V teoretické části je popsáno bližší zeměpisné rozložení šumavského kraje a v souvislosti s tím zmíněna historická data, jež ovlivnila život na Šumavě. Úkolem však není hodnotit ani posuzovat výsledky lidského konání, ale připomenout, jak křivolakými cestami šumavská krajina musela projít, a jakým způsobem tyto cesty ovlivnily osudy lidí žijících v kraji, tak drsném a nelítostném.

Pro získání orientačního nadhledu je zmíněno období romantismu a realistického krajinářství zobrazujícího šumavskou krajinu, dále období moderního umění a krajinomalby po druhé světové válce. Z každého období jsou zde jmenováni umělci, které Šumava oslovovala ve všech proměnách času, zasáhla do jejich života a tvorby, byla to krajina jejich srdce. Pohled na odlišnou formu výtvarného vyjádření českých

výtvarníků uzavírá první část práce. Pro výraznější pochopení celé práce, byla do tohoto oddílu příloh zařazena i konkrétní díla zmiňovaných šumavských výtvarníků.

Praktická část řeší vlastní výtvarné uchopení šumavských námětů prostřednictvím linorytu a je uvedena kapitolou nazvanou „Výběr motivů k vlastní tvorbě.“ Navazuje tak na teoretickou část a popisuje šumavskou krajinu, která je plná přírodních krás vybízejících k zvěčnění ve výtvarné podobě. V kapitole je vyjádřen osobní přístup, vztah k šumavské přírodě a reflexe vlastní výtvarné práce. Po vyhledání motivů v okolí Prachatic a Vimperka byly postupně vytvořeny autorské grafické listy. Dále se píše o postupu zpracování skic, o vystižení atmosféry, o zvolené kompozici a o splnění zamýšleného záměru po stránce technické i estetické. Soubor linorytů a suchých jehel je pro ilustraci v příloze v podobě grafických listů.

I. TEORETICKÁ ČÁST

1 PROMĚNY ŠUMAVY V HISTORICKÉM VÝVOJI

Tato kapitola pojednává o změnách Šumavy v závislosti na historických událostech. Obsahem jsou základní informace o geografickém rozložení zmíněné krajiny a historické události, které výrazně ovlivnily nejenom ráz a vývoj území, ale významným způsobem zasahovaly do života obyvatel. Všeobecně známé údaje a fakta jsou důležitá k pochopení následujících kapitol.

Šumava je nejstarším lesnatým pohořím Evropy, podélně se táhnoucím asi 140 kilometrů po hranici České republiky, Rakouska a Spolkové republiky Německo, prostírající se mezi průsmyky Vyšebrodským na jihovýchodě a Všerubským na severozápadě.¹

Lesnatá krajina Šumavy je spojena s prostým životem zdejšího lidu. Husté lesy, množství vody v přirozených tocích a rozsáhlé sítě rybníků, mokřady a rozlehlé pastviny, tak by se mohl charakterizovat šumavský kraj.² Po celá staletí provázela obyvatele Šumavy nejistota obživy. Jídlo i peníze většinou rychle zmizely, zůstal jen hlad. Přežít pomáhala lidem láska ke kraji, víra v lepší zítřky.

Jižní Čechy se v historii častokrát označovaly jako malý stát ve státě. Přispěla k tomu samotná podstata krajiny, rámovaná horami rozsáhlého, avšak i uzavřeného celku, s úrodnou rovinou uprostřed. Krajina je tu předurčená ke svéráznému vývoji, od raného středověku umocněného feudálními državami rodu Vítkovců, Rožmberků a posléze Schwarzenberků, jejichž vliv přetrval až do prvních desetiletí 20. století a v některých ohledech trvá dodnes. Díky přírodním podmínkám, dějinnému vývoji, svéráznému politice, hospodářskému a duchovnímu vkladu zmíněných rodů, křesťanskému zakotvení společnosti, která uvážlivě využívala daných hodnot, si krajina až dosud podržela nezaměnitelnou, líbeznou atmosféru, jistou kulturní uzavřenost

¹Srov. KAVALE, J. *Šumava - sto životních obrazů* Jana Kavaleho. 1.vyd. Praha: Mladá fronta, 2010. Předmluva

²Srov. ZEITLER, W. *Das grosse bayerwaldbuch*. 1. vyd. Waldkirchen: SudOst Verlag, 2005, s. 5

a jednotu, s výrazným rustikálním akcentem.³ Historie Šumavy formovala nejen osudy obyvatel, ale i tvář šumavské krajiny.

Keltské osídlení se datuje do třetího tisíciletí. Jen několik ojedinělých nálezů římských mincí a keramiky poukazuje na pravděpodobně rozvinuté obchodní styky v období prvních čtyř století po Kristu, kdy nadvládu Keltů vystřídaly Germánské kmeny. Až s příchodem Slovanů do Pootaví, na přelomu 7. a 8. století, můžeme hovořit o osídlení šumavského Podhůří.⁴

Rozmachu v obchodování se dočkala Šumava v 11. století provozováním obchodních stezek. Původně bylo území pokryto smíšenými porosty pralesovitého typu se stromy různého stáří. Stezky byly úzké a nebezpečné, v té době byl šumavský prales plný dravé zvěře, jako jsou vlci, medvědi, rys, kočka divoká, byl tu hojný počet tetřevů i tetřívků a vysoké zvěře.

Příchod člověka a jeho postupné zabydlování přineslo do kraje spoustu změn. Pasteveckým hospodařením a vlivem rozvoje sklářství a jiných řemesel ubývalo lesního porostu, krajina se začala otvírat do širších ploch, měnila svou tvář.⁵

Významná pro osídlení Šumavy byla intenzivní kolonizace ve 12. a 13. století, kdy se obyvatelstvo usazovalo dále proti proudu potoků a říček šumavského Podhůří. Zde je nutno zmínit souznění člověka s přírodou a umění využít přírodních zdrojů. Kde chyběla síla, nastoupil rozum. Silného vodního proudu horských říček začali lidé využívat k splavování dřeva. První zmínky o využití síly vodního toku se objevují ve 14. století, jde o písemný doklad o voroplavbě a popisuje již rozvinutou živnost. Dříví se splavuje do Prahy, která byla po staletí důležitým cílem voroplavby. Důmyslný vynález splavování dříví živil obyvatele horského pásma řadu století. K zániku splavování dochází okolo začátku druhé poloviny 20. století.

Po době husitské ovládla kraj především šlechta, místo zakládání celých obcí, jak tomu bylo dosud zvykem, se nyní rozšiřuje zemědělský fond. Lidé pronikají hlouběji

³Srov. LANGHAMMEROVÁ, J. *Jižní Čechy kraj-lidé-tradice*, 1. vyd. Praha: Lidové noviny, 2011, s. 5

⁴Srov. VONDRUŠKA, V. *Život staré Šumavy*. 1. vyd. Vimperk: Svoboda, 1989, s. 8-11

⁵Srov. PETRÁŠ, K. *Krajem šumavských Lad*. 1. vyd. České Budějovice: Kopp, 2004, s. 189

do lesů, to přispívá ke zrodu sklářství (dostatek křemene a dřeva), hornictví, hutnictví, dřevařství. Vrchnosti se však nelíbí plenění lesů, snaží se sklářství do budoucna potlačovat. V 16. století je obnovena těžba drahých kovů, především stříbra a železné rudy. Přichází také období třicetileté války spojené prudkým poklesem obchodu, města a vesnice jsou vypalovány a řada jich v důsledku toho zcela zanikne. Takto jsou vylidněny rozsáhlé oblasti Šumavy a zpřetrhány obchodní kontakty v minulosti vytvořené.⁶

Země pomalu začíná ožívat až s přílivem kolonistů, tady vzniká protiklad mezi česky mluvící podhorskou oblastí a německy mluvícím obyvatelstvem v horském pásmu. Národnostní poměry v 17. století se příliš nelišily od pozdějšího stavu v první polovině 20. století. I když téměř ustává sklářská výroba, lidé zůstávají, pokračuje těžba dřeva, chov dobytka umožňuje obživu. Pracují hamry, pily, později se objevují papírny. Šumava skýtá velkou zásobou dřeva a to je zdrojem významných příjmů, o dřevo má zájem Praha i Vídeň. Na některých panstvích se pro přicházející pracovní sílu rozšiřovala zástavba obytných stavení v již existujících vsích. Pro některá místa na Šumavě počet obyvatel v 1. polovině 19. století představoval vrchol zalidnění.⁷

Přichází 70. léta 19. století a Šumavu zpět pozvedá možnost práce a obživy, ale paradoxně na základě zkázy, kterou způsobila vichřice a následně kůrovcová kalamita. Škody byly záhy odklizeny, možnost práce zanikla a nastává opět bída. Lidé odcházejí a hledají sezonní práce v cizině.

Po 2. světové válce nastal odsun německy mluvícího obyvatelstva a tím byla zpřetrhána mnohá rodinná pouta, navíc neprostupná státní hranice a politická nevěle nedovolovali původním obyvatelům české části Šumavy rodná místa někdy až do smrti navštívit. Nejvíce byli v tomto prostoru událostmi války postiženi obyčejní lidé, ale to nejen původní starousedlíci, ale i ti, kteří oblast Šumavy navštěvovali a milovali. Můžeme říci, že zmizela podstatná část místního mikroklimatu vznikajícího soužitím

⁶Srov. STEJSKAL, A. *Šumava ve středověku a raném novověku* In ANDĚRA, M. „a kol.“ *Šumava příroda, historie, život. I. vydání. Praha: Baset, 2003, s. 367-378*

⁷Srov. ŘEZNIČKOVÁ, Z. *Osídlení Šumavy*. In ANDĚRA, M. „a kol.“. *Šumava: příroda, historie, život. Baset, 2003. s. 355 – 358.*

dlouhých lidských generací sžitých s těžkým a náročným prostředím šumavských lesů, vyznačujících se svébytnou kulturou, vírou, poetikou. Začíná nové osidlování pohraničí. Přicházejí Češi z vnitrozemí, Slováci, Maďaři, Rumuni, Češi z Volyně a Romové. Příhraniční šumavský prostor se proměnil v periferní oblast, kde byl postupně veškerý život podřizován vojenským a bezpečnostním cílům.

Negativně se vývoj osídlení odrazil i na umělém vytváření „země nikoho“. To vedlo k potlačování kulturního i sociálního hospodářského života v šumavském regionu. Tento stav trval až do 80. let 20. století.⁸

⁸Srov. ŘEZNÍČKOVÁ, Z. *Osídlení Šumavy*. In ANDĚRA, M. "a kol.". *Šumava: příroda, historie, život*. Baset, 2003. s. 355 – 358.

2 ŠUMAVA V DÍLE VÝTVARNÝCH UMĚLCŮ

„Šumava zaujímala v českém srdci zvláštní místo. Je více než pouhým pohořím na hranicích naší země, je pojmem, který se úzce dotýká našeho citění. Řada dějů se váže k tomuto hraničnímu hvozdu, pramení zde Vltava, potemněle se leskne hladina jezer, stromy vyrůstají na místech prastarých pralesů, lidé většinou respektují řád přírody. Zkušenosti celých generací, jimž toto pohoří poskytovalo jen velmi nesnadnou obživu, se často zhodnocují v životě současném. Obvykle stačí pouhé jméno, jedno nebo několik slov, z nichž je ihned zřejmé úzké spojení se Šumavou.“⁹

2.1 Kontexty romantického a realistického krajinářství v jižních Čechách

Nové myšlenkové a umělecké hnutí nazývané romantismus, začíná ovládat na začátku 19. století nejprve literaturu a pak prolíná i do ostatních uměleckých směrů. Nově se objevuje touha bezprostředně se ponořit do přírody a dějin. Především němečtí filozofové pociťují odpor k osvícenectví 18. století. Romantičtí malíři obdivují obrovitost přírody, její pravdivost a nekonečnost. Je zobrazována příroda v nezkrotné divokosti, zachvácená bouřlivými živly. V krajinných motivech šumavských romantiků se zračí obraz duše a výlev citu. Jedním z představitelů romantického krajinářství se stal Antonín Mánes (1784-1843), profesor krajinářské školy, maluje komponované romantické krajiny, které naplňuje motivy odpozorovanými ze skutečnosti, inspirují ho i veduty českých hradů (Český Krumlov). Přínosem je živá barevnost se snahou o vystižení atmosféry. Romantikem se sklonem k idealizaci byl zakladatel českého národního malířství Josef Mánes (1820-1871), je považován za největšího mistra české malby a krajinářství.¹⁰ Nechává se inspirovat životem venkovského lidu, který pro něj představoval ideál čistoty a lidství. Spolu se svým bratrem Quidem Mánesem

⁹ Cit. ŘEZNIČKOVÁ, Z. Předmluva. In ANDĚRA, M. „ a kol. *Šumava příroda, historie, život*. 1.vyd.Praha: Baset, 2003, s. 9

¹⁰ Srov. MRÁZ, Bohumír. *Dějiny výtvarné kultury*. 2. vyd. Idea servis, 2001, s. 117

(1828-1880) pracovali na zamýšleném díle o slovanských lidových krojích. Quido však již patří k realistické generaci českých malířů, specializuje se například na kreslení krojů z německých oblastí Šumavy. Největším českým romantickým krajinářem byl Adolf Kosárek (1830-1859), jehož romantické krajiny postupem uměleckého vývoje stejně jako u výše jmenovaných přecházejí k realitě (Horská krajina v bouři, Česká krajina). „Příloha X., XI, XII., XIII.“

Světové objevy, jakými byla například Darwinova teorie nebo sestavení periodické soustavy prvků D. I. Mendělejevem, ovlivnily dobu konce 19. století novým pohledem na život, což se promítá do výtvarného umění v podobě realismu.¹¹

Prvními průkopníky realismu se stali krajináři barbizonské školy, kteří postupně od romantismu došli k realistickému vnímání skutečnosti. Krajinářské školení ve výše jmenované škole při ztvárnění veduty Prachatic nezapřel ani Antonín Chitussi (1847-1891).

Myšlenkou realismu bylo, co nejpřesnější vystižení bezprostředního zrakového vjemu, pravdivé, smyslově věrné zobrazení přírody a světa. K realismu inklinoval i malíř Jan Kautský (1827-1897) a Alois Bubák (1824-1870), který podle Kautského obrazu Plešné jezero provedl grafický list.¹² Zvrásněnou a dramatickou podobu Šumavy zachytil ve svých dílech vynikající český krajinář Julius Mařák (1832-1899), který zpracovával náměty z okolí Sušice. Svého profesora následovali i někteří jeho žáci, jako například Alois Kalvoda (1875-1934), pro jeho tvorbu je typická pestrá barevnost, zobrazuje často břízy nebo ctná stavení v krajině. „Příloha XIV.“

Na počátku dvacátého století u nás ještě neexistovalo specializované umělecké učiliště grafické techniky, a tak Richard Lauda (1873-1929) studuje v Mnichově, aby mohl vystihnout podobu rodného kraje s jeho sociálními protiklady právě technikou barevnou litografie, čímž vzbudil v uměleckých kruzích velkou pozornost. Ve svém díle se snaží dobrat charakteristiky kraje a typu obyvatel, zachycuje vesnici a pracovní motivy typické pro šumavský kraj. Umělců, které inspirovala šumavská

¹¹ Srov. MRÁZ, Bohumír. Dějiny výtvarné kultury. 2. vyd. Idea servis, 2001, s. 130

¹² Srov. ROYT, J. Výtvarné umění na Šumavě. In ANDĚRA, M.“a kol.“. *Šumava: příroda, historie, život*. BASET, 2003,.

krajina, bylo mnoho, například Otakar Nejedlý (1883-1957) nebo Vincenc Beneš (1883-1979), jehož obrazy „Boubín“ a „Prácheň“ zdobí foyer Národního divadla v Praze, dále vzpomeňme malíře, kreslíře a grafika Aloise Moravce (1899-1987) a Karla Štěcha (1908-1982), který svým dílem znázorňuje silné sociální citění.¹³ „Příloha XV., XVI.“

2.2 Šumava v zrcadle moderního umění

K nepoznání se proměnil život jižních Čech od počátku 19. století, mnohé věci, zvyklosti i způsob života se staly legendou, které by mladí ani nevěřili. Povědomí sounáležitosti s místním krajem však působí dál a projevuje se ve výtvarné tvorbě jiným způsobem, umění objevilo pro sebe svobodnou volbu. Podněty, které umělec čerpá ze svého kraje, se stále více proměňují ve významové symboly.

Ve výtvarném umění se objevuje prostor pro fantazii, samo umění pro sebe objevilo zkratku znaku, nové prostory, které je možno prokombinovat v souladu podle svobodné volby, ta nepodléhá pouze zákonům jevové skutečnosti. Umělci, kteří mohou být zařazeni k modernímu výtvarnému umění, jsou například Karel Valtr (1909-2006), Jaroslav Hejný (1918-1992), Květoslav Hísek (1931) nebo Ctirad Stehlík (1938) a Ludvík Vacek (1951).¹⁴ „Příloha XVII.“

Karel Valtr se při procházkách krajem nechává okouzlovat proměnlivou krásou vegetace, ale velmi záhy, oproti svým vrstevníkům, bere na vědomí vpád techniky do venkovské všednosti a nerozpakuje se vnést prvky civilizace jako estetickou složku do krajinomalby i grafiky. V suchých jehlách zaměřuje pozornost ke tvaru, v barevných dřevorytech přiznává dominantní úlohu barvě, která je nositelkou výrazu.

¹³Srov. ROYT, J. Výtvarné umění na Šumavě. In ANDĚRA, M.“a kol.“. *Šumava: příroda, historie, život*. BASET, 2003,.

¹⁴Srov. STEHLÍKOVÁ, B. *Jižní Čechy v grafické tvorbě*. 1. vydání. Blatná: Jihočeské nakladatelství, 1982.

Jižní Čechy navštěvuje Vladimír Tesař (1950) již od svých studentských let. Nehledá zde však portrét krajiny jako jeho vrstevníci, ale v jeho grafických listech a akvarelech se objevuje volná skladba znaků či významová zkratka, již pak využívá v ilustrační práci.

Zcela jiný pohled na okolní krajinu vyjadřuje František Peterka (1920-2007) a tím otevírá novou kapitolu jihočeské grafiky. Vybírá si motivy ze svého domova, zprvu jsou to neokázalé a nemalebne pohledy z vesnice, kde promlouvá víc životní pravdivost než krása, tváře a gesta napovídají, že lze překročit individuální podobu, aby se mohla projevit úzkost, bolest nebo láska. Podněty čerpané z šumavského kraje proměňuje z motivů v symboly nazírané vnitřním zrakem, vše je zahaleno závojem poezie a meditace. O své inspiraci říká: *„Vždyť člověk je obklopen nejen zemí, z níž dobývá chléb, ale všemi živly, dívá se do slunce, které přináší život i předpovídá bouři, dívá se do nebe za letem vlaštovek i za letem ocelových ptáků. Je součástí vesmíru a zároveň v sobě skrývá jedinečnost svého života...“*¹⁵ „Příloha XVIII.“

Šumava mýtů, krajina fascinující a inspirující doslova očarovala a provázela ojedinělé dílo Alfréda Kubina (1877-1959), rodáka z Litoměřic, trvale žijícího ve Zwickledtu (Rakousko). Zasáhla mu do života i tvorby, byla blízká jeho srdci, byla to krajina jeho duše. Časté návštěvy u přátel v Čechách, byly ohroženy poválečným odsunem německého obyvatelstva a zavřením hranic. Tato „černá čára“ hluboce zasáhla jeho nitro, odpovědí na těžké období je symbolická kresba z pováleného období nazvaná Hranice, kde se loučí se „starou Šumavou.“ Obdařen velkým talentem, výjimečnou obrazotvorností a ryzím zaujetím pro obsah i formu díla, patřil k solitérům, jdoucí sice v kontextu dobových výtvarných proudů, ale přesto svou osobitou, samostatnou cestou. Vytvořil mimořádné a rozsáhlé dílo, mnohoznačné a tajemné. Stěžejním Kubinovým dílem věnovaným Šumavě je jeho cyklus třiceti pěti litografií a ručně psaných textů s názvem Fantazie na Šumavě. Cyklus je oslavou tajemné Šumavy.¹⁶ „Příloha XIX., XX.“

¹⁵Cit. STEHLÍKOVÁ, B. *Jižní Čechy v grafické tvorbě*. 1. vydání. Blatná: Jihočeské nakladatelství, 1982.

¹⁶Srov. KLÍNKOVÁ, H, RAKUŠANOVÁ, M. *Šumava*: 1. vydání Praha: Arbor vitae a Západočeská galerie v Plzni ve spolupráci s Památkem národního písemnictví v Praze a Galerií výtvarného umění v Ostravě, 2009. 199 s. ISBN 978-80-87164-18-1, ISBN 978-80-86415-65-9

2.3 Šumavská krajinomalba po druhé světové válce

V padesátých letech dvacátého století působí v Českém Krumlově Tröslerova škola s Oldřichem Smutným (1890-1976) a Richardem Fremundem (1928-1969). Upoutala je především krajinná krása, souznění lidského díla s přírodou, něžnost rozkvetlých sadů, zahrádek a břehů říček. Mnozí z nich zde nacházejí trvalý zdroj inspirace. Právě tato látka oslovuje Oldřicha Smutného, té věnoval svůj zájem v řadě olejomalb a monotypů, zde na rozdíl od grafiky může plně uplatnit smysl pro barvu, tvořící dominantní složku jeho výtvarného projevu. Zaujetí pro krajinu provázelo téměř všechny umělce, kteří se v tomto kraji narodili nebo se na Šumavu vraceli.

Tvůrci realistického pohledu na krajinu, jako například Ota Matoušek (1890-1977), Karel Štika (1898-1975), Jan Kojan (1886-1951), byli rovněž úzce spjati s krajem jižních Čech, ztvárňují prostou krásu krajiny, život na vesnici, jihočeskou architekturu vnímají jako součást krajinného celku. Svým dílem vyjadřují sounáležitost s místními lidmi, zobrazují jejich těžký život spojený s obživou celé rodiny v tak nelítostném kraji, jakým po většinu roku uměla Šumava být. To, jak se mění šumavská příroda, do slova a do písmene představuje svými kresbami Jiří Tichý (1924-2013), když zvěčnil rodící se lipenskou přehradu. Není sám, koho zaujaly vodní toky, rybníky, Orlík nebo Lipno. Také Ota Matoušek ve svých obrazech a grafických listech zachycuje místa z okolí Frymburka. Vzniká rozsáhlý Jihočeský cyklus, na němž pracoval dlouhou řadu let, dokončit jej však nestihl, přišla válka a byl uvězněn. Po roce 1945 pokračuje ve své práci, nejprve zpracovává hrůzné válečné zážitky a tak vzniká rozsáhlé album autentických litografií nazvané „Koncentrák.“ Na Šumavu však nezapomíná a pokračuje na dokončení svého Jihočeského cyklu.¹⁷ „Příloha XXI.“

Rozmanitost a půvab zdejší krajiny sem přivedly další umělce. Nepřijíždějí jen na jednodenní výlet, ale jsou okouzleni krajinou natolik, že tu zůstávají a čerpají inspiraci, tu pravou sílu šumavského povětří, aby ji mohli vtisknout do svého díla. Do Českého Krumlova opakovaně přijíždí Puklova škola (1957) pod vedením Vladimíra

¹⁷Srov. STEHLÍKOVÁ, B. *Jižní Čechy v grafické tvorbě*. Blatná: Jihočeské nakladatelství, 1982. s.20 - 21.

Tesaře (1924), výpravy se zúčastnili Zdeněk Mézl (1934), Jiří Šalamoun (1935), Emilie Tomanová (1933-1994), Eva Janouchová – Janíčková (1935), Jaroslav Kadlec (1928-1975) a další. Mnohým z nich se tu zalíbilo a vrací se nebo se na Šumavě usadí, aby svým dílem mohli podat nejupřímnější svědectví o proměnách šumavské přírody, lidské práce spojené s úsilím přežít v drsném kraji. Oproti jiným tvorba Zdeňka Mézla nese stopy dokumentu. Na základě umělcova bádání v českokrumlovském archivu, tak vznikaly kresby a grafické listy, z nich mnohé použil ve své ilustrační práci. Krajinářsky zaměřená akce „Povltaví“ zlákala z grafiků Karla Štiku (1898-1975), Václava Sivka (1923-1974) a také Ladislava Čepeláka (1924-2000), pro nějž znamenala výrazné tvůrčí období. Zapomenutý kraj jej upoutal svými životními projevy, zobrazuje ryzost krajiny a charakteru člověka.

Dalším grafikem, který ve vsi Blanička léta působí ve svém ateliéru, je Václav Kiml (1928). V jeho suchých jehlách a akvatintách se zrcadlí baladická tvář krajiny a jejího života. S jižními Čechami a hlavně s okolím Prachatic byla spjata práce Josefa Krejsy. Vedle olejů a kvašů po sobě zanechal řadu grafických listů, především dřevorytů většinou barevných. Věnoval se krajině, městské vedutě a charakteristickým postavám Pošumaví. Zachycuje rázovité dřevorubce, pytláky, pašeráky, ale i typické motivy krajiny jako jsou slatě, prales, starodávná Zlatá stezka i umrlčí prkna zabitých dřevařů.¹⁸ „Příloha XXII.“

Šumava, to nejsou jen hluboké stinné boubínské hvozdy, ale i jemně zvlňené vršky postupně se do široka rozplývající v nedohledné pláně, jsou to pole harmonicky přecházející v pastviny a lesy, jednotný kolorit i s lidmi a jejich obydlím. To je obsahem Sahulovy Šumavy. Josef Sahula (1918-2006) uvádí:

„Půl života jsem prošlapal po kamenitých a vodou vymletých cestách, laskal se pohledem prastarými stromy, nahlížel do zrcadel černých močálů, skrytých v houští bříz a hebkého kapradí.“

¹⁸Srov. STEHLÍKOVÁ, B. *Jižní Čechy v grafické tvorbě*. Blatná: Jihočeské nakladatelství, 1982. s. 7- 105.

„Mně se tady v tom kraji nejvíc líbí prosté vesnice, hlavně ty malé, okrouhlé, kde bílý štít se zrcadlí v rybníčku před stavením. A taky louky ohraničené dřevěnými zátarasami.

To je nejkrásnější vždy v předjaří, když sníh leze dolů, a potom stromy, staré nachýlené štěpy v sadech za chalupami.

Rád jsem se obracel k námětům, které možná dříve či později mizí, abych je uchoval. Touha po přetrvání toho, čemu nesprávně říkáme staré, není nostalgií, je to úcta k dílu přírody a člověka.“¹⁹

Východím vyjadřovacím prostředkem Sahulovy tvorby byla povětšinou barevná atmosféra tématu, ta dominovala celku. Jde mu o hledání typického znaku zvolené látky. Umělcovy obrazy dovolují vidět to, co každý hned na první pohled nevidí. Barevnost skutečnosti dovede rozvést do podrobné škály odstínů. Kolorit jeho obrazů je bohatý, prozrazuje fantazii a odvahu.

Vedle tichého vyčkávání polí a luk, pod rušnou linií umělcovy ruky, ožívají obrazy cest.

Stromy v obrazech Josefa Sahuly jsou pamětníky a svědky. Maluje strom u cesty, štěp v sadě i ten nejprostší a nejmenovaný strom někde v dáli. Navíc strom je motiv země, Sahulovy cesty jsou barevnými potoky života.

Vedle bohatosti perokreseb, akvarelů, rozsáhlého souboru kreseb tužkou se Josef Sahula představuje při ztvárnění horské lidové stavby jako grafik v pravém slova smyslu.²⁰

Josef Sahula žil v Prachaticích převážnou část svého tvůrčího života. Okouzluje ho šumavská vesnice bez falše a pozlátka, dosti často vyhledává náměty v zapomenutých koutech kraje. Není to ale romantika, Sahula hledá úsilí o ryzost a pravost věci. Tu nachází také přímo v historickém jádru města Prachatic. Tak vznikly postupně grafické cykly věnované historickým památkám Prachatic.

¹⁹Cit. SAHULA, J. *Kalendář*. Prachatice, 2009.

²⁰Srov. PETR, I. *Josef S., - výběr z díla*. Prachatice: Jihočeské tiskárny, 1973.

K Sahulovým pracím neodmyslitelně patří grafická tvorba volná i užitá. Prachatictí občané si k Novému roku rádi kupovali Sahulovu novoročenku a vystavovali nástěnné kalendáře. Za celoživotní práci pro město Prachatice byl Josef Sahula oceněn titulem „Čestný občan města Prachatic.“ „Příloha XXIII.“

Nedaleko Prachatic leží městyš Husinec, odkud pochází další mistr svého oboru, Cyril Chramosta (1908-1990). Studuje na gymnáziu v Prachaticích, a pokračuje na Státní průmyslové škole v Praze. Prošel školou profesora Oldřicha Blažíčka (1887-1953).

V jeho rukou tužka, uhel, barevný pastel či rudka nebo štětec doslova ožívají, barevná skvrna se pojí s druhou a už vystupuje obraz – živý, přirozený, veselý. Mnoho Chramostových obrazů bylo vytvořeno na Sokolovsku, řada kreseb a grafických listů vznikly v Praze, ale hluboko v srdci mu zůstává jen kraj s rodným Husincem. Autor se rád vrací se do rodných jižních Čech.

Chramostovy jihočeské vesnice svítí bělostí venkovských stavení, prostý venkovský člověk je zastižen při práci i zábavě. Všechny tyto náměty vystihuje svým osobitým výrazem. Mistrovský cit pro barvu a barevnost obrazu zvyšuje působivost a účinnost jeho děl. Z jeho obrazů, ať jsou to oleje, pastel, monotyp, grafický lit nebo různé kombinované techniky, dýchá půvab krajiny, starobylost šumavských měst, líbeznost vesnických chalup a návší a tichá zádumčivost, tak typická pro jihočeskou krajinu.²¹ „Příloha XXIV.“

Není dost dobře možné vyjmenovat všechny umělce, které Šumava inspirovala k ojedinělému popisu či výpovědi o šumavském kraji, nebo ty, kteří stejnou látku přetvářeli do podoby symbolu. Jiní zase používali k vyjádření dokumentární prvky nebo svým dílem zachytili realitu života. Způsobů vyjádření vztahu ke krajině je opravdu mnoho. Celoživotní náboj, neúnavná práce spojená s okouzlením šumavskou tajemností nám i dalším generacím zanechává cenné doklady v podobě nejrůznějších uměleckých artefaktů. Zpočátku zde najdeme popis charakteru krajiny, v dalších dílech se objevuje oslava přírody a tvrdá lidská práce. Po druhé světové válce pozorujeme u řady umělců hlubší pohled do dějinné minulosti s citlivou vizí

²¹Srov. NOVÁK, P. *Cyril Chramosta*. Prachatice: Jihočeské tiskárny n. p., 1980.

nadcházejících změn. Dále se obrací zájem zpět k tomu základnímu a nejprostšímu, k přírodě a životu na Šumavě, který provází proces technické civilizace.

Ano, život jde dál, Šumava stále žije, dýchá, vyvíjí se, a pokud zdravý rozum dovolí a její proměny půjdou v souladu se zákony přírody, bude naše přírodní pokladnice zdrojem nevyčerpatelným. A každý jedinec se zájmem tvořit, třeba jen pro své potěšení, si určitě najde svůj způsob vyjádření.

II. PRAKTICKÁ ČÁST

1 VÝBĚR MOTIVŮ K VLASTNÍ TVORBĚ

V teoretické pasáži této práce jsme měli možnost sledovat nejenom historickou linii a zeměpisné vymezení zmiňované krajiny, ale mohli jsme zaznamenat, jakým pozoruhodným přírodním a sociálním fenoménem se Šumava stala, pokud přitahovala, po celá stoletá, pozornost řady umělců. Z toho důvodu jsme si připomněli období romantického a realistického krajinářství, pak následovalo moderní umění a šumavská krajinomalba po druhé světové válce. Je důležité zmínit, že nejde o přísný výčet výtvarných umělců, ale o pohled na odlišnou formu výtvarného vyjádření. Následující stať popisuje osobní vztah k šumavskému kraji, způsob hledání motivů a seznamuje diváka grafických listů se záměrem ztvárnění zvoleného výseku krajiny.

Přicházeli lidé, žili tu a jejich stopy zůstávají dodnes. Původní mohyly, hradní architektura, stavebně významné honosné památky ve městech, úspěch a vzápětí úpadek, bída a hlad...Odešli lidé, zanikly domy, vesnice.

Dnešní Šumava je přizpůsobována turistům, současně je chráněna jako přírodní oblast klidu. Co je správné a co jí ublíží? Názorů a rad je mnoho. Hodnotit budou jiní, hodnotit bude čas.

Procházet šumavskou krajinou, pohledem hladit oblé kopce a strmé stráně. Minout hluboké, temné rokle, poslouchat zurčící potok, najít pramen řeky. Tady kdysi rýžovali zlato a tady se řeka Blanice, tak jako kdysi, zuřivě prodírá pod hradem Hus. Vyjít na louku a v ranním oparu zahlédnout pasoucí se srny, to je ta pravá Šumava.

Tyto majestátní pohledy umocněné dalšími smyslovými vjemy přivodí na mysl verše.

Zamyšlení (Eva Jůzová)

„Proč toulám se krajinou zelenou, snivou,
zvlněný břeh stříbřítá tůň?
Proč chodívám znovu mlhou tou bílou,
abych si našla pohled ten můj?

V širokou louku, zpívající les,
kameny posetý v potoku chodník,
zpečetím na věky do rámu vřes,
v utichlém smutku pomník.

Tak jako před lety, Šumavo, tklivá,
dávalas bohému látku a cit,
dnes беру já drahé tvé dary,
snad na věky budeš je pro všechny mít.“

Vzít tužku, pastel či štětec, zachytit stopu své představy, zvolit správný tón? To by byla příliš schůdná cesta. Každou výtvarnou tvorbou člověk objevuje sám sebe. Postupem času pozná, že tvůrčí řemeslná práce, práce s hlinou, dřevem, práce fyzicky náročná, kdy se dílo rodí z vlastních rukou, a může hmatat, hníst, vést hrubou linii řezu, to je práce, která člověka posouvá dopředu, s kterou se těší na další zpracovaný námět. Je jisté, že ten, kdo se už jednou setkal se Šumavou, nezapomene a určitě přijde zas, aby se mohl nadechnout vůně lesů, poslechnout zpívající potok nebo se jen tak projít po zelené louce. Šumava vždy byla uschována v srdci každého Čecha, zrovna tak jako rodící se Vltava v zelených bochnících mechu nebo vysoké majestáty stromů rostoucí v prastarém pralese.

Motivy pocházejí ze známé šumavské oblasti Prachatic a Vimperka. K naplnění cíle bakalářské práce bylo zpracováno několik skic s lehkými romantizujícími prvky a následně byly vytvořeny autorské grafické listy za využití techniky linorytu a suché jehly. Pro zpracování linorytu byly vybrány tyto náměty: „Při cestě na Libín“, „Pohled na Libín“, „Boubín a Bobík“, „Pod Boubínem“ a „Šumavská cesta“. Suchou jehlou byl vytvořen grafický list „Kaplička na Malém náměstí“ a „Zhůří u Železné Rudy“. V následujícím textu se pokusím stručně charakterizovat zvolené motivy z hlediska

kulturně-historického a zeměpisného s nastíněním atmosféry a výtvarného potenciálu dané lokality, který mě inspiroval k vytvoření níže přiložených děl.

1.1 Boubínské motivy

Boubínská hornatina má ze všech částí Šumavy, jako jsou Trojmezná, Železnorudská a Želnavská, nejmenší rozsah. Rozprostírá se mezi městy Vimperk a Volary. Dominantu tvoří mohutný masiv Boubína s výškou 1362 metrů nad mořem a Bobík vysoký 1263 metrů nad mořem se rozkládá ve střední části Královského hvozdu.²²

Tyto horské masivy obtéká Teplá a Studená Vltava a řeka Řásnice, odlesněné části jsou vyplněny loukami a pastvinami. Nachází se tu Mrtvý luh s rozsáhlým komplexem rašelinových ekosystémů.²³

Boubín nás obklopí celou svou tajemnou zelení, majestátností statných smrků a hrozivou tajemností širokých, vyvrácených kořenů starých stromů. Stromy jsou nedílnou součástí tohoto kraje a přečkaly celá staletí, aby mohly člověka uchránit před sálavými paprsky poledního slunce nebo aby ukázaly směr neznalému poutníkovi. Tyčí se do výše svou důstojností a mohutností vzrůstu, jiné okouzlují svou jedinečností uprostřed pastviny nebo zaniklého stavení.²⁴

Jsou tu i zbytky starých smrčín s neobyčejně kvalitním rezonančním dřevem. Stále šumící koruny nesou do výše jejich štíhlé, vysoké kmeny, a protože těchto stromů už v Evropě ubývá, stává se šumavský smrk stále žádanějším.²⁵

Stromu si lidé vážili od nepaměti, při narození syna zasadili strom, vysazovali ho u svých obydlí, aby stínil a ochraňoval je, dával jim sílu a životní energii. Stromy

²²Srov. KOČÁREK, E. st. Geomorfologie Šumavy In ANDĚRA, M. „ a kol.“*Šumava příroda, historie, život*. 1.vydání.Praha: Baset, 2003.s.116

²³Srov. JANÍK, J. Celistvost a rozmanitost Šumavy In ANDĚRA, M. „ a kol.“*Šumava příroda, historie, život*. 1.vydání.Praha: Baset, 2003. s.3

²⁴Srov. PETRÁŠ, K. *Krajem šumavských Lad*. 1. vyd. České Budějovice: Kopp, 2004, s. 205

²⁵Srov. KASKOUN, O. *Toulky Šumavou* 2.pozměněné vydání Vimperk.:Sušice 2002, s. 53

jsou svědky dávné minulosti a vnímají současnost, mají svou duši, a proto je chraňme, važme si toho, že tu s námi chtějí setrvat a nechávají nás dýchat. Oslovují obyčejného člověka i umělce a ten má naštěstí takový dar, že může některé uchovat navěky.²⁶

V souvislosti s boubínskými skicami můžeme citovat slova jihočeského malíře J. R. Schustera: „Co je pro mne les? Veliké společenství stromů, veliký kolektiv jedinců, žijících svým bratrským způsobem. A každý z těchto jedinců si zaslouží pozornost. Čím víc se mu věnuješ, tím víc ti poví o sobě. Uvidíš, co je tu různých tvarů a charakterů. Kolik motivů k pozorování zde najdeš!“²⁷

1.2 Libínské motivy

Pro rodáka z Prachatic je rozhledna Libín jakousi metou, které musí dosáhnout nejen on sám nejméně jednou za rok, a to nejlépe hned 1. ledna každého nového roku, ale určitě ji musí zvládnout i každá návštěva, která je poprvé u příbuzných či známých v Prachaticích.

Výlet může začít jízdou autem na Libínské Sedlo, a odtud může návštěvník pohodlnou cestou pěšky dojít až k rozhledně. Pro zdatnější sportovce byla vybudována cyklotrasa, po které se z města v klidu lesa dostaneme až k rozhledně. Odpočinkovou zastávku můžeme naplánovat na poutním místě u kaple sv. Filipa Neri. Obyvateli vesnice je místo nazýváno u Svatého patriarchy.

Libínská rozhledna je 27 m vysoká bílá zděná stavba kruhového půdorysu. Po dřevěných schodech projde návštěvník nitrem zděného válce na volný kulatý ohoz a rozhlédne se do kraje. Pohlíží na město Prachatice z výšky 1096 m nad mořem. Je vidět velká část Šumavy, Novohradské hory, Českobudějovická pánev, Kletř, Písecko, Strakonicko, Brdská vrchovina a při troše štěstí za dobré viditelnosti na dalekém

²⁶Srov. PETRÁŠ, K. *Krajem šumavských Lad*. In Chalupska slat' 1. vyd. České Budějovice: Kopp, 2004, s.196

²⁷Cit. JIRÁČEK, Jan. *Průvodce lesy jižních Čech*. 1. vyd. Č. Budějovice: KOPP, 1998.

obzoru Alpy.²⁸ Rozhledna je jako časté výletní místo, těsně spjata s životem města, a proto se pohled zachycující stoupající cestu lesem k ní, stal jedním z dalších námětů této práce.

1.3 Zhůří u Železné Rudy

Vznik vesničky je datován do 14. století. Vedla tudy Zlatá stezka a ta přinášela obyvatelům Šumavy prostředky k živobytí. V prastarých lesích tehdy ještě neexistovaly jiné cesty, navíc tu žilo mnoho vlků, medvědů a rysů, ale pochod pralesem byl nutností, a pro mnohé obyvatele jedinou obživou. Jak šel čas, zanikla stezka a život ve vsích začal upadat. Skončila válka a v padesátých letech minulého století Zhůří osídlili vojáci. Celá vesnice byla vypálena, vybuodovala se zde radarová základna, a tak civilní obyvatelé tu nebyli žádoucí. Zbytky stavení byly srovnány se zemí.²⁹

Dnes se na holých lukách a pastvinách honí jen vítr a pozorný kolemjdoucí si všimne mosazného křížku na kamenném podstavci, jako poslední známky po zaniklé vesnici. V celém tom širokém prostoru je nesmírný klid a rozložitě ticho, jen vítr si hvízdá svou táhlou píseň oslovující umělce ke zvěčnění.

1.4 Kaplička na Malém náměstí

Dílo Cyrila Chramosty a Josefa Sahuly se přímo dotýká Prachatic, proto volba posledního z námětů nebyla náhodná. Právě kaplička na Malém náměstí, která byla několikrát námětem Josefa Sahuly, se stala jasnou výzvou.

Dolní brána je součástí opevnění města a byla postavena v 15. až 16. století, řadíme ji mezi nejcennější stavby svého druhu v České republice. Pouhým pohledem

²⁸Srov. Tisícovky [online] [cit 2.7.2013] Dostupný na <http://www.tisicovky.cz/cs/hory/sumavske-podhuri/libin-hlv197/>

²⁹Srov. ŘEZNÍČKOVÁ, Z. Opevnění na Šumavě In ANDĚRA, M. "a kol.". *Šumava: příroda, historie, život*. BASET, 200, s. 403.

oko návštěvníka zachytí vývoj času nejméně ve třech stoletích současně. V pozadí zhlédne vysokou věž kostela sv. Jakuba ze 14. století. Dolní písecká brána vítá návštěvníky již od doby renesance a malá kaplička sv. Jana Nepomuckého se krčí už od 18. století u brány města. Tato kaple je opatřena původní kovanou mříží.

2 VÝTVARNÝ CYKLUS GRAFIK „KRAJEM ŠUMAVY“

Po zmínce o vlastní motivaci a charakteristice zvolených motivů následuje popis technologické práce. Za každým uměleckým dílem, které je pro diváka předmětem pozorování, se skrývá dlouhá doba zrání nápadu, ale v tomto případě i odborná práce, bez níž by se umění neobešlo. Grafika má mezi ostatními technikami zvláštní postavení, protože grafik musí ovládat i řemeslné profese a umět zacházet s různými dláty, rydly a dalšími nástroji. Proto pustit se do grafiky vyžaduje vedle výtvarných schopností i řemeslnou a manuální zručnost. Pokud se dílo podaří, stojí za ním mnohahodinová pečlivá práce.

2.1 Technologická skica

Po výběru motivů šumavské krajiny byly vyhotoveny první skici, tedy první kreslené záznamy s rozvržením kompozice, světla a stínu a vyjádření perspektivy. Aby mohla být skica přenesena na matrici (v případě této práce na linoleum), byla původní lineární kresba překreslena na černé a bílé plochy za použití černého fixu. Touto úpravou dojde k bližší představě o výsledné práci, nazývá se negativní linoryt. Dalším krokem při práci se skicou je zrcadlové překreslení na pauzový papír a následně přenesení na matrici, celá práce se zafixuje proti rozmazání výjevu. Pak dojde k rytí na patřičnou matrici. V případě linorytu se používá obyčejné PVC a pracuje se na jeho rubové straně. Před použitím je nutné je lehce obrousit smirkovým papírem, aby byly odstraněny případné nečistoty a nerovnosti. Nyní může začít vlastní rytí vhodnými rydly (jsou to vlastně nože usazené proti sobě ve tvaru písmene V nebo U). Pokud je práce s rydly u konce, opět se fixativ odstraní, pečlivě se upraví konečná velikost obrázku a může se přistoupit k tisku, u linorytu jde o tisk z výšky. K tisku byla použita černá tiskařská barva a formát bílého papíru A3. Grafické listy podle výše uvedených námětů jsou umístěny v přílohách.

2.2 Poznámky k jednotlivým grafickým listům

Při práci na linorytu bylo použito různých rozměrů rydel a nožů, aby byl zdůrazněn kontrast, a vynikly jemné linie (oblaka, uschlá tráva), hustší a širší vrypy tak byly v souladu s daným motivem (osamělé stromy v kontrastu s oblohou). Suchá jehla vyžaduje jemnou a pečlivou práci, od samého začátku rytí do měděné matrice, až po nanášení barvy. Jemnost a hedvábný vzhled, obojí je pak příjemným výsledkem. Grafické listy jsou řádně opatřeny podpisem a zlomkovým číslem.

2.3 „Boubín a Bobík“

Zprvu pozorovatele upoutá vzdouvající se obloha, vnášející do obrazu ladný pohyb, ale vzápětí sklouzne oko na vrchol lesnatého masivu, který však klidně spočívá v dáli za rozložitou planinou s nízkým porostem v popředí výjevu. Obloha je zpracována jemnými vrypy, což jí přidává na lehkosti, naproti tomu hlubší natěsnané vrypy dávají pocit hloubku a rozložitost rozlehlé krajiny. Můžeme říci, že záměr zachytit přírodu v její nedotčené a klidné atmosféře se podařil. Je zde zobrazena klidná, avšak živoucí krajina.

2.4 „Pod Boubínem“

Jakoby chtěly odletět dál bílé pásy jemných par válející se po obloze, nepřinášejí však hrozbu deště nebo bouře, zvou diváka k posezení pod širokou korunou stromu hledícího do rozložitého, přehledného údolí, které je v této lokalitě tak vzácné. Strom umístěný v levé části obrazu promlouvá k pozorovateli: „Jen poseď, člověče, vnímej a poslouvej, všude kolem je klid i v údolí je vše na svém místě.“ Tak promlouvá samotná myšlenka tohoto obrazu.

2.5 „Pohled na Libín“

Místo děje bylo řečeno v názvu obrazu a dva stromy v popředí prozrazují, že cesta na Libín je dlouhá a terén svažité a nerovný. Stejně jako cesty životem nejsou nikdy rovné a lehce schůdné. Dva stromy, jeden druhému jsou oporou, stejně jako žena s mužem. Hledí do dále na vrcholy hor, spolu je lehce zvládnou. Černá hora Libína je v ostrém kontrastu se světlou oblohou. Světlo je pomyslnému páru nadějí. Nálada obrazu je klidná a vyrovnaná, pohled do krajiny je hluboký, otevřený, dává člověku pocit sounáležitosti s touto krajinou.

2.6 „Při cestě na Libín“

Dominantní listnatý strom rozložený v plné své kráse u cesty na Libín, jakoby třepetal prvními jarními jasně zelenými lístky. A nechá-li se pozorovatel unést ještě více svou fantazií, uvidí jasné tóny barev jarního slunce, jak prosvětlují korunu stromu a dopadají na trávu a cestu pod ním, to dodává svěží a radostnou atmosféru celému obrazu.

2.7 „Zhůří u Železné Rudy“

Z původní vesnice zbyla vyhlídka s kapličkou a třemi kříži. Místo je osamělé, smutné, na dramatickosti mu přidávají pokroucené stromy ve středu obrazu. Při pohledu přes rozlehlé pastviny, nálada obrazu prozrazuje i trochu naděje. Je to místo určené pro dlouhé procházky a přemýšlení. U tohoto grafického listu je dobré si všimnout výhody práce s jehlou oproti hrubému rydlu, s jakou jemností a citem lze ztvárnit trs trávy a vyjádřit hru světla a stínu.

2.8 „Kaplička na Malém náměstí“

Černobílé zpracování námětu městských starobyklých budov dává vyniknout tajemné podvečerní náladě. Obyvatelé odešli do svých domovů a dolní brána čeká s otevřenou náručí na první ranní návštěvníky města. Jemné zpracování suchou jehlou podtrhuje ve spojení modelace světla a stínu malebnost zákoutí s kapličkou.

2.9 „Šumavská cesta“

Hladce ušlapaná cesta vede pozorovatele živou vegetací dolů do údolí a zároveň otevírá pohled na protější svahy pastvin. V dále na obzoru celé údolí lemuje černá hradba smrčiny, do níž se nenápadně vpíjí bílá mračna. Celý obraz je výrazem klidné, čisté, šumavské krajiny vybízející k jarním toulkám.

ZÁVĚR

Hlavním cílem práce bylo autorské zpracování šumavských krajinných motivů klasickou technikou linorytem a suchou jehlou. K výsledné formě grafických listů byla použita základní metoda zpracovávání grafiky. Ubírala jsem se cestou od hledání motivů ke skicování, přenesení na lino a měděnou desku. Dále následovalo rytí a tisk. Výsledné tisky jsou umístěny v příloze.

Krajem Šumavy prošlo nespočet umělců, kteří svou výtvarnou tvorbou zanechali trvalý odkaz pocitů, myšlenek a interpretace skutečnosti. Každý z nich, svým neopakovatelným způsobem, odlišnými vyjadřovacími prostředky promluvil o vztahu k tomuto kraji a zanechali svědectví doby, místa i času. Je vidět, že každé setkání s touto krajinou je tak silné, že po staletí nechává znatelné stopy v díle umělců a v něm jsou proměny nejvíce čitelné. Romanticky laděná díla vznikala pod rukou Antonín Chitussiho, bratří Mánesových, Adolfa Kosárka. Jde o zobrazování krajin nebo horských scenérií, kde se malíř zaměřuje na vyjádření citu a fantazie. V další části práce jsou jmenováni umělci, kteří své pocity a dojmy ze staré Šumavy vyjádřili v duchu realismu jako například Jan Kautský, Alois Bubák, Julius Mařák nebo Alois Kalvoda. V jejich dílech se objevuje bezprostřední obraz přírody a současného života společnosti. Další tematikou je zachycení života na vesnici a pracující člověk právě v díle Richarda Laudy. Tvorba Aloise Moravce a Karla Štěcha zpočátku důsledně realistická, později směřuje k novým objevům. Přichází moderní umění, typické významovou zkratkou a novým prostorem pro fantazii, dochází k uvolnění výtvarného výrazu a nové expresivitě výtvarného vyjádření. Tímto směrem se ubírá i Vladimír Tesař, Jaroslav Hejný, Karel Hísek, Ctirad Stehlík nebo Ludvík Vacek. Jiný pohled na krajinu vyjadřuje František Peterka, vybírá si neokázalé pohledy šumavské vesnice. Tvorba, ve které převažovala vedle zobrazení krajiny hlavně monumentalita, znak, významová zkratka, je typická pro Vladimíra Tesaře, ale i pro Františka Peterku. Nebylo opomenuto ani dílo Alfreda Kubina, který celý svůj život a dílo zasvětil Šumavě, ke které zaujal ten nejvřelejší vztah. Sám uvádí, že šumavská krajina je částí jeho duše. Kubinova tvorba je ovlivněna magií, zabíhá do kuriózního světa, rozšířeného o poznání

středověké démonizace. Jeho tvorba je ukázkou jak hluboko zasáhla politická situace do umělcova díla. Ani po druhé světové válce nebyla Šumava krajináři opomenuta. Zpočátku jde o popis krajiny a znázornění těžké práce, pro Šumavu tak typické. To se odráží v díle Oldřicha Smutného, Ladislava Stehlíka, Oty Matouška. V díle Zdeňka Mézla se objevují stopy dokumentu, naopak symbolismus je vyjadřovacím prostředkem pro Václava Kimla. V neposlední řadě se zde můžeme setkat s náměty z oblasti architektury např. městská veduta Josefa Sahuly, Cyrila Chramosty.

Každý hledí na krajinu svými očima, svým úhlem pohledu, v určité době, v jiném citovém rozpoložení. Umělec se během své tvůrčí dráhy vyvíjí, mění pohled na svět, volně přechází k jinému žánru, k jinému vyjádření, i když námětem je stále šumavská krajina. Ta má mnoho tváří a právě tolik jich je vidět ve vyjadřovacích prostředcích tvůrců, kteří své dílo zasvětili Šumavě. Pro doložení uvedeného závěru celé práce je možno poukázat na bohatou obrazovou přílohu, která vznikla z reprodukcí konkrétních děl zmiňovaných umělců.

Tvorba bakalářské práce byla přínosná hned z několika pohledů. Vedle studia hodnotných teoretických materiálů, knih o šumavské kultuře a přírodě, jsem měla možnost seznámit se s tvorbou a konkrétními díly výtvarníků zabývajících se šumavským krajem, což určitě přispělo k prohloubení vlastních znalostí o šumavské kultuře a jejím vývoji. Po naplnění představy o proměnách šumavské krajiny v díle českých výtvarníků bylo možné v praktické části s větším nadhledem a odvahou mapovat charakter krajiny a vybírat motivy. K vytvoření motivů pro bakalářskou práci bylo potřeba hledat v terénu konkrétní náměty, poznávat místa, která člověka osloví. Dále bylo nutné zvládnout techniku práce linorytu a suché jehly, včetně náročného vytištění autorských grafických listů. Oblast Šumavy zůstává i nadále předmětem mého zájmu a věřím, že další sebrané motivy se již brzy promění v nové grafické listy.

SEZNAM POUŽITÝCH ZDROJŮ

- ANDĚRA, M. "a kol". *Šumava: příroda, historie, život*. 1. vydání Praha: Baset, 2003. 799 s. ISBN 80-734-0021-9.
- JANÍK, J. Celistvost a rozmanitost Šumavy In ANDĚRA, M. „ a kol.“*Šumava příroda, historie, život*. 1.vydání.Praha: Baset, 2003. s.3
- JIRÁČEK, J. *Průvodce lesy jižních Čech*. 1. vyd. Č. Budějovice: KOPP, 1998.
- KASKOUN, O. *Toulky Šumavou* 2.pozměněné vydání Vimperk:..Sušice 2002, s. 53
- KAVALE, J. *Šumava - sto životních obrazů* Jana Kavaleho. 1.vyd. Praha: Mladá fronta, 2010. Předmluva
- KOČÁREK, E. st. Geomorfologie Šumavy In ANDĚRA, M. „ a kol.“*Šumava příroda, historie, život*. 1.vydání.Praha: Baset, 2003.s.116
- KLÍNKOVÁ, H, RAKUŠANOVÁ, M. *Šumava*: 1. vydání Praha: Arbor vitae a Západočeská galerie v Plzni ve spolupráci s Památníkem národního písemnictví v Praze a Galerií výtvarného umění v Ostravě, 2009. 199 s. ISBN 978-80-87164-18-1, ISBN 978-80-86415-65-9
- LANGHAMMEROVÁ, J. *Jižní Čechy kraj-lidé-tradice* 1. vydání Praha: Lidové noviny, 2011. 229 s. ISBN 978-80-7422-136-1
- MELICHAROVÁ, J. *Šumava*. 1. vydání. Praha: Olympia, 1973.
- MRÁZ, Bohumír. *Dějiny výtvarné kultury*. 2. vyd. Praha: Idea servis, 2001. ISBN 80-859-7037-6.
- MUSIL, V. *Šumava umírající a romantická*: 2. vydání samostatného textu vyd. 1. V Českých Budějovicích: Jihočeská vědecká knihovna, 2007. 155 s. ISBN 978-808-6559-629.
- NOVÁK, P. *Cyril Chramosta*. Prachatice: Jihočeské tiskárny, 1980.

PETR, I. *Josef Sahula - výbor z díla*. Prachatice: Jihočeské tiskárny, 1973.

PETRÁŠ, K. *Krajem šumavských Lad*. 1. vyd. České Budějovice: Kopp, 2004, 207 s. ISBN 80-723-2247-8.

ŘEZNÍČKOVÁ, Z. *Osídlení Šumavy*. In ANDĚRA, M. „a kol.“. *Šumava: příroda, historie, život*. BASET, 2003.

SAHULA, J. *Kalendář*. Prachatice: 2009.

STEHLÍKOVÁ, B. *Jižní Čechy v grafické tvorbě*. 1. vydání. Blatná: Jihočeské nakladatelství, 1982.

STEJSKAL, A. *Šumava ve středověku a raném novověku*. In ANDĚRA, M. „a kol.“. *Šumava příroda, historie, život*. 1. vydání. Praha: Baset, 2003.

Tisícovky [online] [cit 2.7.2013] Dostupný na <http://www.tisicovky.cz/cs/hory/sumavske-podhuri/libin-hlv197/>

VALENTA, M. *Šumava a ochrana přírody*. In ANDĚRA, M. „a kol.“. *Šumava příroda, historie, život*. 1. vydání. Praha: Baset, 2003, s. 341

VONDRUŠKA, V. *Život staré Šumavy*. 1. vyd. Vimperk: Svoboda, 1989.

ZEITLER, W. *Das grosse Bayerwalbuch*. 1. vyd. Waldkirchen: SudOst Verlag, 2005, 279 s. ISBN 3-89682-958-0

SEZNAM POUŽITÝCH ZKRATEK

SEZNAM PŘÍLOH

Příloha I. Boubín a Bobík

Příloha II. Pod Boubínem

Příloha III. Pohled na Libín

Příloha IV. Při cestě na Libín

Příloha V. skica Boubín a Bobík

Příloha VI. skica Pohled na Libín

Příloha VII. Antonín Mánes – Pohled na Nepomuk a Zelenou horu

Příloha VIII. Josef Mánes – Jitřní ráno

Příloha IX. Josef Mánes – Portrét Quida Mánesa

Příloha X. Adolf Kosárek – Horská krajina v bouři

Příloha XI. Julius Mařák – Návrat z pastvy

Příloha XII. Alois Moravec – Dobývání pařezu

Příloha XIII. Karel Štěch – Lipno u Perneku

Příloha XIV. Jaroslav Hejný - Výlov

Příloha XV. František Peterka – Noc

Příloha XVI. Alfréd Kubin

Příloha XVII. Alfréd Kubin - Hranice

Příloha XVIII. Ota Matoušek – Kaplička

Příloha XIX. Josef Krejsa – Prachatice

Příloha XX. Josef Sahula – Kaplička na Malém náměstí

Příloha XXI. Cyril Chramosta

PŘÍLOHY



příloha I. Boubín a Bobík



příloha II. Pod Boubínem



příloha III. Pohled na Libín



příloha IV. Při cestě na Libín



příloha V. Šumavská cesta



příloha VI. Kaplička na Malém náměstí



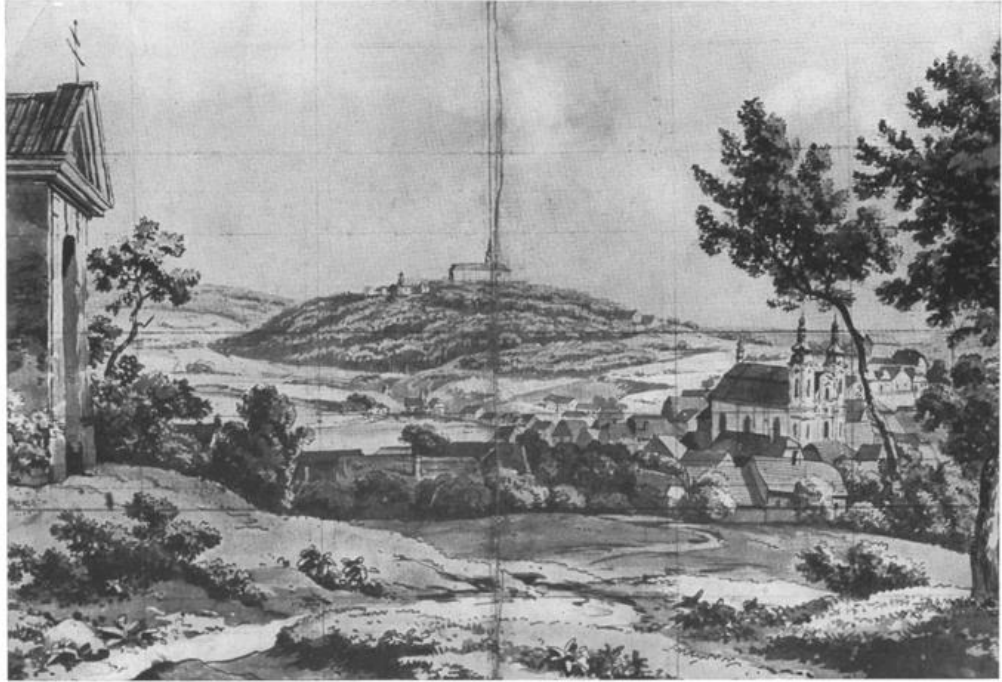
příloha VII. Zhůří u Železné Rudy



příloha VIII. skica Boubín a Bobík



příloha IX. skica Pohled na Libín



58. Pohled na Nepomuk a Zelenou horu, 1831.

Č. kat. 366

příloha X. Antonín Mánes - Pohled na Nepomuk a Zelenou horu



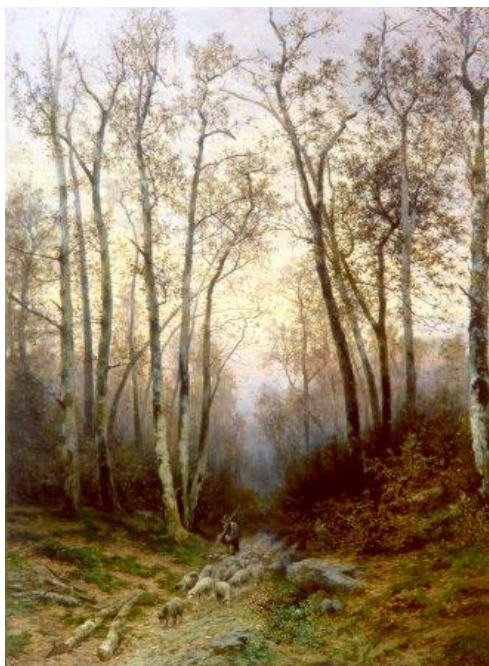
příloha XI. Josef Mánes – Jitřní píseň



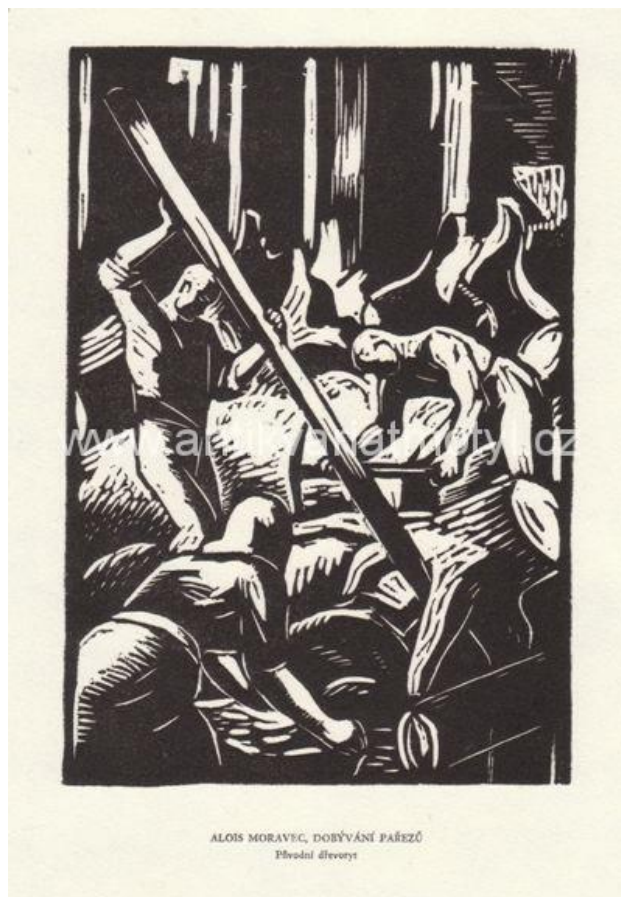
příloha XII. Josef Mánes – Portrét Quida Mánese



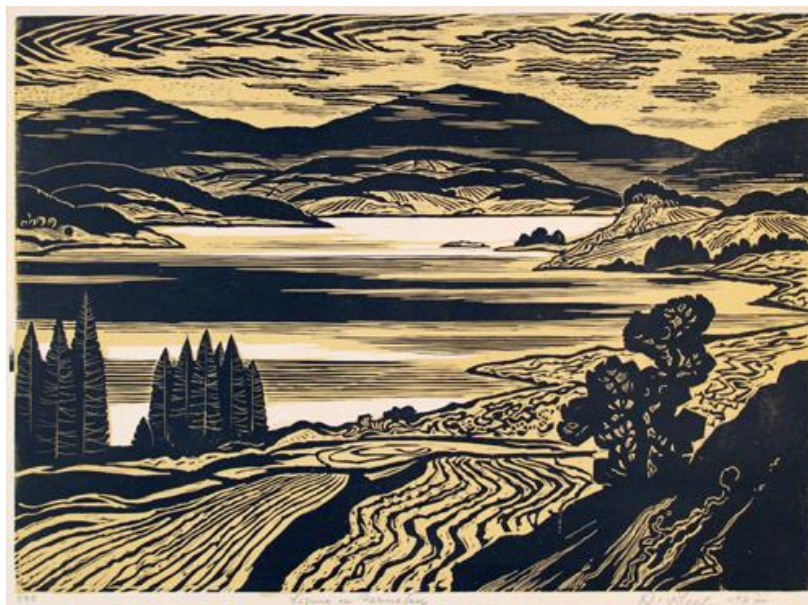
příloha XIII. Adolf Kosárek – Horská krajina v bouři



příloha XIV. Julius Mařák – Návrat z pastvy



příloha XV. Alois Moravec – Dobývání pařezu



příloha XVI. Karel Štěch – Lipno u Perneku



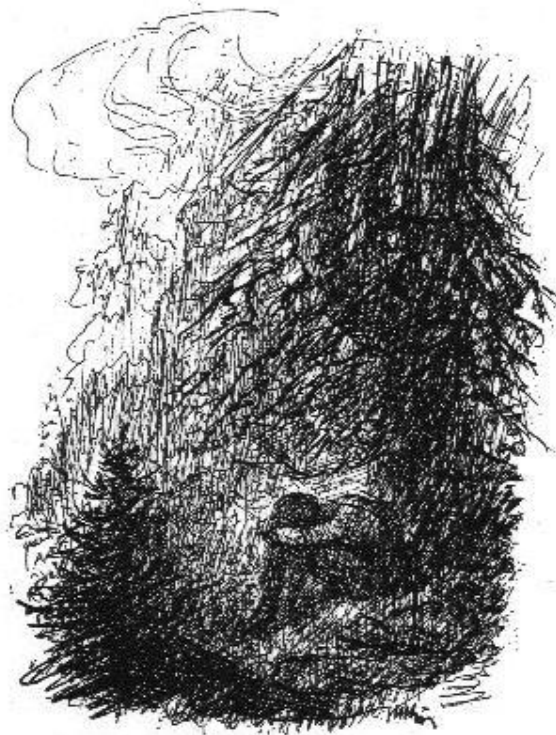
příloha XVII. Jaroslav Hejný – Výlov



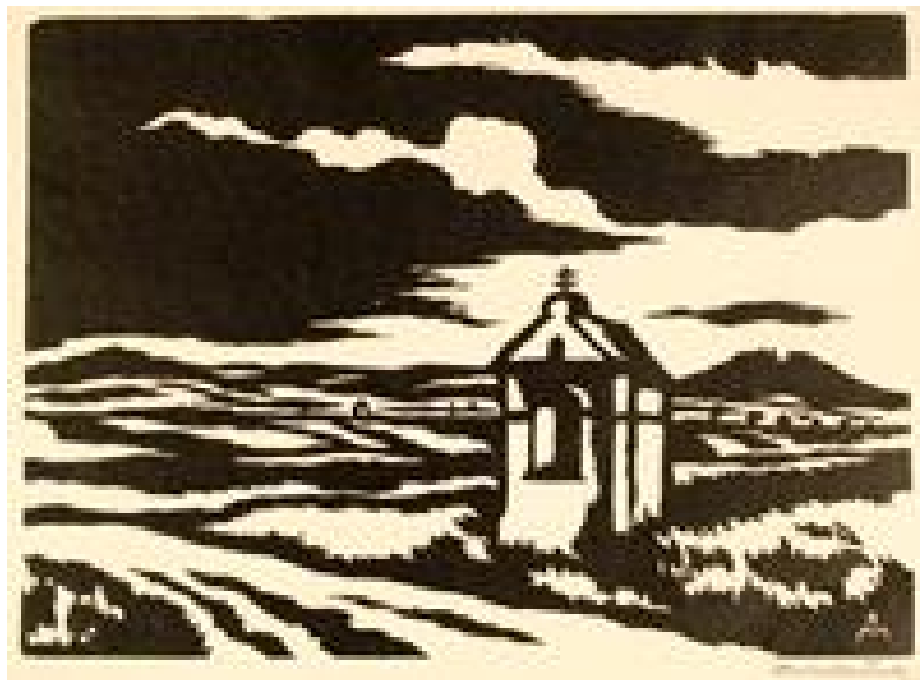
příloha XVIII. František Peterka – Noc



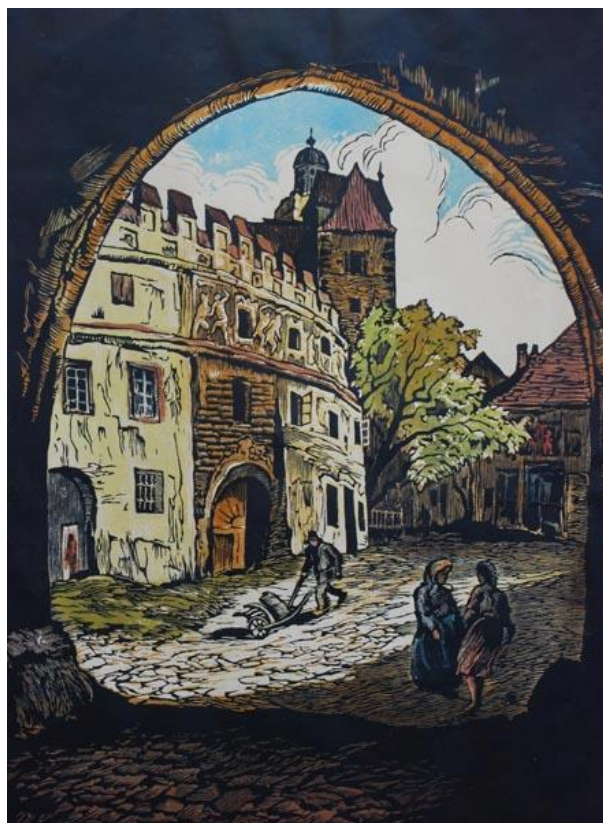
příloha XIX. Alfred Kubin - Hranice



příloha XX. Alfréd Kubin



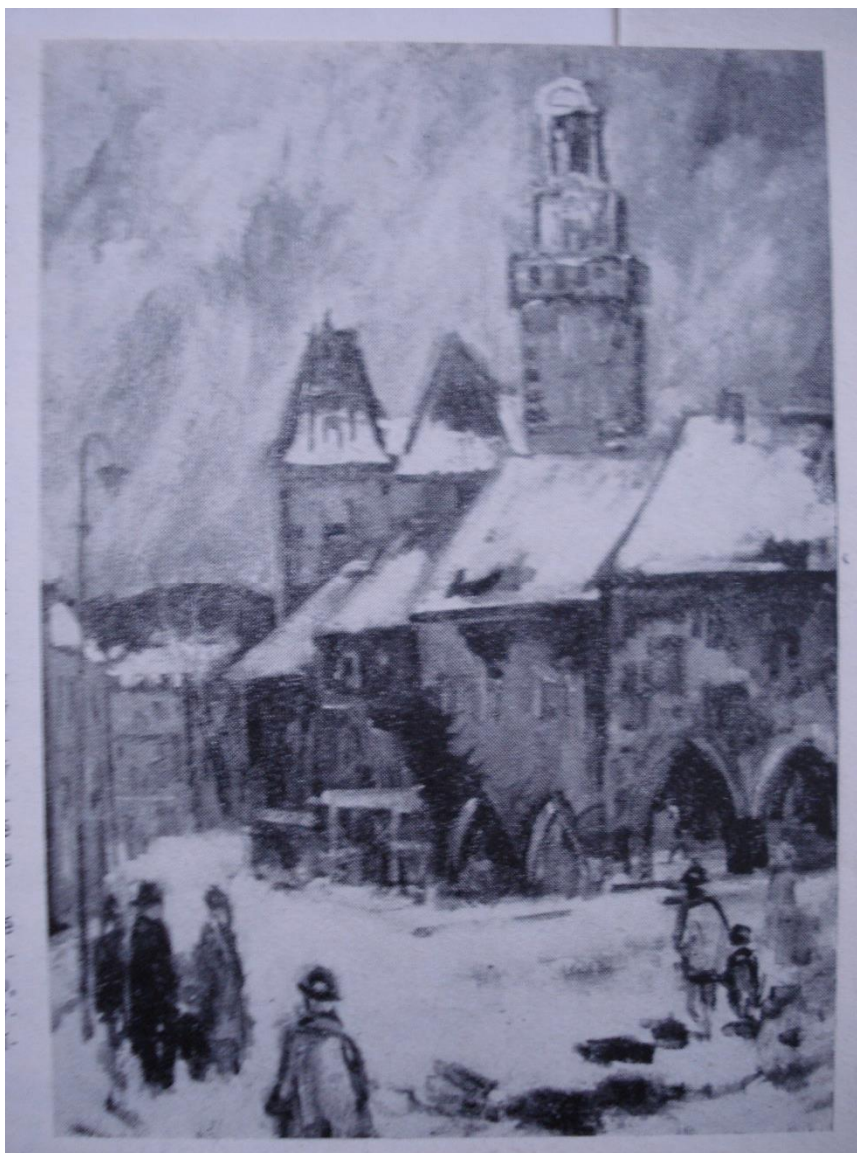
příloha XXI. Ota Matoušek – Kaplička



příloha XXII. Josef Krejsa – Prachatice



příloha XXIII. Josef Sahula – Kaplička na Malém náměstí



příloha XXIV. Cyril Chramosta – Prachatice
