



Pedagogická
fakulta
Faculty
of Education

Jihočeská univerzita
v Českých Budějovicích
University of South Bohemia
in České Budějovice

Jihočeská univerzita v Českých Budějovicích
Pedagogická fakulta
Katedra výtvarné výchovy

Bakalářská práce

Lékárenské dózy Pharmaceutical containers

Vypracoval: Jana Ježková
Vedoucí práce: Mgr. Josef Lorenc

České Budějovice 2014

Jana Ježková

Prohlášení

Prohlašuji, že jsem tuto bakalářskou práci vypracovala samostatně pouze s použitím uvedených pramenů.

Prohlašuji, že, v souladu s § 47b zákona č. 111/1998 Sb. v platném znění, souhlasím se zveřejněním své bakalářské práce, a to v nezkrácené podobě elektronickou cestou ve veřejně přístupné části databáze STAG provozované Jihočeskou univerzitou v Českých Budějovicích na jejich internetových stránkách, a to se zachováním mého autorského práva k odevzdanému textu této kvalifikační práce. Souhlasím dále s tím, aby toutéž elektronickou cestou byly v souladu s uvedeným ustanovením zákona č. 111/1998 Sb. zveřejněny posudky školitele a oponentů práce i záznam o průběhu a výsledku obhajoby kvalifikační práce. Rovněž souhlasím s porovnáním textu mé kvalifikační práce s databází kvalifikačních prací Theses.cz provozovanou Národním registrem vysokoškolských kvalifikačních prací a systémem na odhalování plagiátů.

V Českých Budějovicích 2014

.....
vlastnoruční podpis

Abstrakt

Tato práce se zabývá problematikou vývoje lékárenských dóz z hlediska historie a typologie tvaru. Na základě teoretické práce je vytvořena realizace nového typu dózy z keramické licí hmoty.

Klíčová slova

Keramika, dóza, lékárenství, léčitelství, historie

Abstract

This work deals with the problematic of development of pharmaceutical containers with regards to history and typology of shape. Based on theoretical work a realization of a new type of container, made of ceramic cast material, has been created.

Key Words

Ceramic, container, pharmaceutical industry, natural healing, history

Poděkování

Děkuji všem, kteří mi pomáhali s bakalářskou prací.

Především děkuji vedoucímu své práce Mgr. Josefu Lorencovi za odborné vedení, věcné připomínky, dobré rady a vstřícnost při konzultacích a vypracovávání bakalářské práce.

Rovněž děkuji své rodině za velkou podporu, kterou mi dávali po celá studijní léta.

„Lékař léčí, příroda uzdravuje.“ („Medicus curat, natura sanat“).

Hippokrates

Obsah

1. Úvod	9
2. Vývoj léčitelství.....	11
2.1 Středověk	11
2.1.1 Mezopotámie.....	12
2.1.2 Egypt	12
2.1.3 Indie	13
2.1.4 Čína	14
2.1.5 Řecko.....	14
2.1.6 Řím	15
2.2 Středověk	16
2.3 Novověk	17
3. Vývoj lékárenství	23
3.1 Vybavení interiérů historických lékáren.....	29
4. Historický vývoj tvarů a dekorů lékárnických zásobnic	30
4.1 Typologie tvarů	35
4.2 Funkce zásobnic	35
4.3 Specifika podmínek pro uchovávání drogy	36
4.4 Druhy používaných materiálů	36
4.5 Druhy používaných povrchových úprav	36
4.6 Písma používaná při popisování lékárnických zásobnic a jejich zdobení.....	37
5. Zformulování funkčních požadavků na tvar dózy.....	39
5.1 Vytvoření návrhových skic	39
5.2 Varianty finálních návrhů na základě zformulovaných kritérií.....	39
5.3 Stručný popis pracovního postupu při vytváření modelu a vlastní realizace	40
6. Závěr	41
7. Použitá literatura a zdroje	42

8. Přílohy (obrazová dokumentace)	45
8.1 Obrázky vybraných a v práci zmiňovaných dóz.....	45
8.2 Ukázky dobových interiérů lékáren.....	54
8.3 Pracovní postupy.....	56
8.3.1 Sádrový model	56
8.3.2 Forma	56
8.3.3 Sušení.....	57
8.3.4 Připraveno na přežah.....	58
8.3.5 Po přežahu	59
8.3.6 Glazování.....	60
8.3.7 Šablony.....	62
8.3.8 Zkoušky glazur.....	62
8.3.9 Ostrý výpal	63
8.3.10 Konečný produkt.....	64
8.4 Finální výkresová fotodokumentace.....	65
8.5 Plný text technologického výrobního postupu	76
8.6 Charakteristiky vybraných a nejčastěji používaných drog v historické léčitelské a lékárenské praxi.....	78
8.6.1 Bez černý (<i>Sambucus nigra</i>)	79
8.6.2 Heřmánek pravý (<i>Chamomilla recutita</i>).....	80
8.6.3 Jinan dvoulaločný (<i>Ginkgo biloba</i>)	81
8.6.4 Jitrocel kopinatý (<i>Plantago lanceolata</i>).....	82
8.6.5 Kopřiva dvoudomá (<i>Urtica dioica</i>)	83
8.6.6 Levandule lékařská (<i>Levandula angustifolia</i>)	85
8.6.7 Maliník obecný (<i>Rubus idaeus</i>)	86
8.6.8 Mateřídouška obecná (<i>Thymus serpyllum</i>)	88
8.6.9 Meduňka lékařská (<i>Melissa officinalis</i>).....	89
8.6.10 Růže šípková (<i>Rosa canina</i>).....	91

8.6.11 Řebříček obecný (<i>Achillea millefolium</i>)	92
8.6.12 Šalvěj lékařská (<i>Salvia officinalis</i>).....	94

Úvod

Tato prakticko-teoretická bakalářská práce nese název Lékárenské dózy. Toto téma je pochopitelně spojeno s exkurzem do historie lékárenství.

Dnešní farmaceutický obor, který je vnímán jako praktický výstup špičkových vědeckých výzkumů, by nemohl existovat bez předcházející, v podstatě tisícileté, historie léčitelství a lékárenství. Proto budou pro tuto práci také důležité určité skutečnosti spjaté s těmito obory. Lékárenské dózy jsou velmi důležité funkční objekty. Kvalita „kontejneru“ zaručuje kvalitu léčebných účinků uchovávané drogy. Nicméně, naši předkové uměli ocenit a vyrobit tyto praktické nádoby s vysokou estetickou hodnotou. Tyto nádoby vypovídají o vysoké kultuře lékárnictví, v tomto století ovšem začaly postupně ztrácet význam a musely ustoupit výrobkům farmaceutických závodů, které dnes dodávají většinu léčivých přípravků v průmyslovém balení. Lékárnické nádoby, které vytvořila ruka řemeslníků a umělců, zde zůstaly jako svědectví o době, kdy byla funkce předmětu neoddiskutovatelně doprovázena i nezbytnou krásou a estetičností.

Z toho důvodu bude cílem části praktické zohlednit tyto skutečnosti a vytvořit novodobou variantu lékovky, která bude inspirována těmi historickými.

Teoretická část

2. Vývoj léčitelství

Snaha o léčení chorob je stará jako lidstvo samo. Již v počátečních fázích civilizace existovaly primární znalosti o účincích léčivých rostlin.

Rostliny byly využívány k léčebným účelům dávno před tím, než začala být historie zaznamenávána. Již pravěcí lidé se zabývali způsoby jak léčit nejrůznější nemoci - žili v naprosté závislosti na přírodě, a proto první léčivé prostředky, které využívali, byly rostliny v jejich stravě. S přibývajícími zkušenostmi se způsoby jejich použití postupně zdokonalovaly.

2.1 Středověk

Období pravěkého léčitelství je nejdelším vývojovým úsekem zdravotnictví a farmacie. Samotný způsob života uzpůsobený ke sběru, lovu a zemědělství umožnil kontakt s léčivými přípravky, které se pravěký člověk naučil zpracovávat. Mísili je, sušili, kvasili, vařili, pekli, tavili v keramických nádobách. Léčivé přípravky byly podávány formou kaší, placek, odvarů, výluhů, nápojů a roztoků.¹

Muž z rané doby bronzové, který zemřel při přechodu Alp. Díky chladu jeho tělo zůstalo přirozeně mumifikováno. V dnešní době je předmětem výzkumu archeologů, antropologů a patologů. Mimo oblečení z kůží a zbraní byl u muže z ledovce nalezen váček se dvěma záhadnými útvary. Tento objev je jednou z nejstarších zmínek o prehistorickém léčitelství.²

Při bližším prozkoumání se zjistilo, že jde o dva kousky houby cizopasící na kmenech břízy (Piptoporus betulinus). Známe ji jako jeden z nemnoha druhů „chorošů“ vyskytujících se na břízách. Tento druh obsahuje kyselinu agarovou, což je silné projímadlo, a olejovitou pryskyřici, která hubí některé bakterie a střevní parazity.³

¹ Srov. Dagmar Broncová, Historie farmacie v Českých zemích, str. 11.

² Srov. Michael Castleman, Velká kniha léčivých rostlin, str. 23

³ Cit. Michael Castleman, Velká kniha léčivých rostlin, str. 23

Prehistorický člověk byl velmi bystrý a učenlivý, jeho zvědavost (a strach) vedly k neustálému sledování okolí. Odpozoval chování zvířat, včetně toho, co konzumují a viditelně nemocná – často šlo o určité druhy rostlin, kterých si zdravá zvířata nevšímal. Konzumací těchto bylin lze zjistit jejich účinky. Léčivé rostliny prozradila i jejich vůně. Vonné byliny se nejdříve využívaly především k překrytí lidského pachu, získané poznatky vedly k mnoha dalším způsobům využití: vtíraly se do kůže jako ochrana proti hmyzu, jako zkrášlovací prostředek a beze sporu jako potravinový doplněk. Bylinky se také začaly využívat jako konzervanty a dochucovadla.⁴

Konzervační schopnost rozmarýnu nebo šalvěje je srovnatelná s účinky v obchodech prodávaných konzervačních prostředků typu BHA a BHT.⁵

2.1.1 Mezopotámie

Podle legendy seslali bohové lidem lékaře jménem Thríta, spolu se zlatým nožem, deseti tisíci léčivými rostlinami a věděním, jak je užívat.⁶

Obecně nejstarší dochovanou sbírkou předpisů je „Mezopotámská hlíněná tabulka“ psaná klínovým písmem z doby kolem roku 2100 př. n. l. Mezopotámské národy (Asyřané, Sumerové, Babyloňané a Peršané) díky cestování v karavanách šířily vzácné byliny a koření mezi sousedními národy.⁷

2.1.2 Egypt

Významným objevem Egypta se stal „Ebersův papyrus“ objevený Georgem Ebersem v roce 1874 v Údolí králů. Tento papyrus je dvaadvacet metrů dlouhý svitek pocházející přibližně z roku 1500 př. n. l., který obsahuje 900 bylinných receptur a přes 500 druhů rostlin. Mezi nimi například aloe, kmín, ricinový olej, šalvěj, tymián a mnoho dalších dnes používaných rostlin. Některé z těchto receptů by nám v dnešní době mohly

⁴ Srov. Michael Castleman, Velká kniha léčivých rostlin, str. 24

⁵ Cit. Michael Castleman, Velká kniha léčivých rostlin, str. 25

⁶ Cit. Michael Castleman, Velká kniha léčivých rostlin, str. 32

⁷ Srov. Michael Castleman, Velká kniha léčivých rostlin, str. 32

připadat poněkud bizarní, například šampon vyrobený ze psí tlapky, palmových listů a oslích kopyt. Objevují se zde ale i recepty předcházející svou dobu, jako třeba doporučení přikládat na rány plesnivý chléb proti infekci, přičemž dnešní antibiotika jsou vyráběna z různých druhů plísní. Nejvýznamnějším lékařem starého Egypta se stal Imhotep, dvorní lékař faraona Džosera. Imhotep se stal posmrtně bohem a byla mu v roce 700 př. n. l. zasvěcena lékařská akademie ve městě Memfis⁸.

Egyptské léčení bylo prováděno v chrámech k tomu určených. Na těchto místech fungovaly i léčitelské školy, které připravovaly léčivé přípravky převážně z rostlinných látek, za pomoci rozmanitých výrobních nástrojů, mezi něž patřily váhy, hmoždíře, mlýnky, lisy a síta. Ze starověkého Egypta pochází první chemické poznatky, z kterých čerpaly pozdější kultury.⁹

2.1.3 Indie

Indické léčení můžeme nazývat ajurvéda. Pojem ajurvéda je složen ze slov „ajur“ (život) a „véda“ (vědění, znalost). Ajurvédská medicína vychází z učení čtyř knih indické moudrosti. První a nejstarší z knih je Rig Véda z let 4500 př. n. l. Najdeme v ní indické chvalozpěvy, různé rostlinné recepty a nečekaně podrobné popisy operací. Příkladem je popis operace oka, amputace končetin a mnoho dalších. Další z knih je Atharva Véda z roku kolem 3500 př. n. l. a obsahuje nespočet druhů léčivých rostlin. Třetí knihu, první lékařskou encyklopedii, sepsal Charaka, profesor lékařské univerzity v Taxile v Paňdžábu. Kniha jménem Charaka Samhita obsahovala přes 500 bylinných receptur. Poslední knihu Susruta Sambia sepsal o století později učenec Susruta. Tato kniha taktéž klade důraz na bylinnou medicínu. Zlatý věk ajurvédské medicíny kolem roku 250 př. n. l. započal indický vládce Ašóka přechodem k buddhistické víře, toto období trvalo 1000 let. Přestože v 19. st. Britové zavedli v Indii západní medicínu, většina obyvatel stále tíhne k ajurvédskému stylu a homeopatii. Indové tedy vždy upřednostňují rostlinná léčiva před strojově vyráběnými léky.¹⁰

⁸ Srov. Michael Castleman, Velká kniha léčivých rostlin, str. 33

⁹ Srov. Dagmar Broncová, Historie farmacie v Českých zemích, str. 12

¹⁰ Srov. Michael Castleman, Velká kniha léčivých rostlin, str. 31

2.1.4 Čína

První opravdové doklady o léčení rostlinami nalézáme již v období před 4 000 lety v Asii a Africe. První písemné zmínky o rostlinném léčení pocházejí patrně z čínského herbáře Pen-cchao-t'ing - „Kniha klasických bylin“. Autorství se připisuje bájnemu císaři Šen-nungovi, zvanému také „božský pěstitel“. Zasloužil se o objev účinků a vlastností mnoha bylin.¹¹

Traduje se, že zkoušel jejich účinky sám na sobě, a po použití příliš velké dávky jedné smrtelně jedovaté zemřel¹²

Kniha klasických bylin byla po staletí aktualizována a doplňována novými poznatky, proto byla vždy aktuální. Číňanům vdčíme za znalost ženšenu, kafru, efedrinu, čaje, sezamu, česneku a skořice.¹³

2.1.5 Řecko

„Když nejsi ochotný změnit svůj život, není ti pomoci“ Hippokrates¹⁴

Starořecké léčení je zásadně spjato s vírou v bohy. Sami Řekové věřili, že nemoci sesílají bohové a bohové je taky léčí. Za boha lékařství byl považován bůh Apollón a jeho syn Aeskulap, božský léčitel, uctíváný jako v Egyptě Imhotep, který léčil nemocné za pomoci svých dvou dcer Hygieie a Panaceie. Ze jména bohyně Hygieie je odvozený v dnešní době používaný výraz hygiena – žít zdravě. I dnes jsou střípky starořecké mytologie všudypřítomné, například Aeskulapova hůl, která je symbolem lékařství dodnes. Had byl považován za příznivé znamení předpovídající brzké uzdravení, proto byli hadi zasvěceni bohu Aeskulapovi, který byl často zobrazován s holí v ruce obtočenou hadem. Převratná změna léčení přišla s Hippokratem. Hippokrates (460-377 př. n. l.) pocházel z kněžské rodiny, která svůj život zasvětila službě Aeskulapovi. Hippokrates zavrhl následování Aeskulapa a stal se otcem medicíny. Hippokratovo učení vycházelo ze znalostí starého Egypta, které dále rozváděl. Své pacienty vyšetřoval velmi

¹¹ Srov. Michael Castleman, Velká kniha léčivých rostlin, str. 29

¹² Cit. Michael Castleman, Velká kniha léčivých rostlin, str. 29

¹³ Srov. Michael Castleman, Velká kniha léčivých rostlin, str. 30

¹⁴ www zdroj: www.kouzlo-bylin.cz/stare-uslovi/[online].[1.11.2013].www.kouzlo-bylin.cz

důkladně a zblízka, což vede k metodě, která se využívá i dnes ve vědecké medicíně. Jedná se o metodu učení na skutečných případech. Sám Hippokrates žádný odborný spis nevytvořil, avšak jeho učení bylo sepsáno jeho žáky. Je to soubor nazvaný „Corpus Hippocraticum“, obsahuje seznam 350 druhů léčivých rostlin, například tymián, rozmarýn, anýz, máta a mnoho dalších dnes užívaných bylin.¹⁵

Podle Hippokratova učení závisí zdraví člověka na rovnováze čtyř tělních tekutin, jimiž jsou krev, lymfa, žlutá a černá žluč.¹⁶

Hippokrates preferoval filozofické myšlení, proto je podle něj lidské tělo po vzoru světa složeno ze čtyř živlů. Země, vody, vzduchu a ohně. K těmto živlům jsou přiřazovány výše zmíněné tělní tekutiny. Černá žluč po vzoru země, suchá a studená. Lymfa podobná slizu odpovídá vodě, studená a vlhká. Krev odpovídá vzduchu, vlhká a teplá. A v neposlední řadě žlutá žluč srovnávaná s ohněm, teplá a suchá.¹⁷

Tyto tekutiny mají určité vlastnosti, jsou horké, chladné, suché a vlhké. Podle těchto kritérií volil Hippokrates způsob léčby. Na nemoci vyvolané chladem užíval byliny, které zahřívají, a naopak.¹⁸

Jako dalšího významného léčitele můžeme uvést Theophrasta (372-285 př. n. l.), který je znám jako zakladatel botaniky a na toto téma sepsal soubor spisů „Historia plantarum“ (Úvod k rostlinám) a „De causis plantarum“ (O pěstování rostlin) obsahující okolo 550 rostlinných druhů využívaných v lékařství.¹⁹

2.1.6 Řím

Římská kultura a způsob života úzce navazovaly na řecké tradice. Mnoho římských lékařů pocházelo z Řecka. Prvním význačným lékařem starého Říma, zabývajícím se botanikou léčivých rostlin, byl Pedanios Dioskorides (40-90 n. l.). V roce 78 vydal první skutečný atlas léčivých rostlin nazvaný „De materia medica“ (O předmětu lékařství). Kniha uvádí přes 600 druhů rostlin mimo jiné také aloe, heřmánek, kopr, mák,

¹⁵ Srov. Michael Castleman, Velká kniha léčivých rostlin, str. 35

¹⁶ Cit. Michael Castleman, Velká kniha léčivých rostlin, str. 35

¹⁷ Srov. Dagmar Broncová, Historie farmacie v Českých zemích, str. 12

¹⁸ Srov. Michael Castleman, Velká kniha léčivých rostlin, str. 35

¹⁹ Srov. Michael Castleman, Velká kniha léčivých rostlin, str. 35

rebarboru a mnoho dalších. I přesto, že byl Dioskorides převážně válečný lékař, jeho dílo obsahuje i poznatky z lidového léčitelství. Dalším z lékařů římské říše byl Gaius Plinius Secundus (23-79 n. l.), který sepsal „Naturalis historia“ (Dějiny přírody). Už název vypovídá o obsahu, je to sbírka poznatků starověkého vědění ve 37 rozmanitých svazcích. Nejznámější z římských lékařů byl Řek Claudius Galenos (131-200 n. l.), známější spíše jako Galen, dvorní lékař císaře Marka Aurelia. Galen uplatňoval polyfarmacii - jeho léčiva se skládala z několika ingrediencí. Tyto směsi se nazývaly galenika a byly oblíbené ve vyšších vrstvách obyvatelstva.²⁰

*Bylinkáři starého Říma dokázali svým umem nejen uzdravovat, ale i trávit.*²¹

2.2 Středověk

Po rozpadu západořímské říše se dědicem antických tradic v období 6-10. st. n. l. stala zejména arabská kultura, naopak v Evropě tyto tradice upadaly v zapomnění. Avicenna ve svých knihách vytvořil mnoho prepisů, pojednání o jedech a protijedech, a léčivých látkách. Avicenna (980-1037 n. l.) se proslavil již v mládí, kdy vyléčil arabského prince. Jeho věhlas rostl, stal se váženým lékařem. Podle Galenova vzoru sepsal „Kánon medicíny“. I když arabský národ čerpal vědomosti z Galenova učení, nepřijaly jeho polyfarmacii. Galenika nahradily mastmi, tinkturami na alkoholové bázi a sirupy. V arabském světě byly podle Galenova učení položeny základy farmacie a lékárenství. První lékárny se objevily v 9. st. n. l. v Bagdádu, záhy se rozšířily po celé Evropě. Další osobností arabského léčitelství byl bylinkář Abul-Kasim Chalefibn Abbas (936-1013 n. l.), který svým dílem „Liber servitoris“ (Kniha bylin) velmi napomohl k vytváření středověkých herbářů. Jinou významnou osobností, která stojí za zmínku, byl botanik Ibn al-Baitar (1197-1248 n. l.), který sepsal největší arabský herbář „Kniha léčivých bylin“, který obsahuje přes 200 druhů léčivých a jedovatých bylin, například tamarind, oměj a kulčibu dávivou obsahující strychnin.²²

S křesťanskou kulturou přišlo mnišské léčitelství, se kterým se vrací názor z dob před Hippokratem - že nemoc je trest boží a pouze modlitby a pokání přináší šanci na

²⁰ Srov. Michael Castleman, Velká kniha léčivých rostlin, str. 37

²¹ Cit. Michael Castleman, Velká kniha léčivých rostlin, str. 38

²² Srov. Michael Castleman, Velká kniha léčivých rostlin, str. 40

uzdravení. Navzdory tomuto názorovému proudu katoličtí mniši udržovali antické vědění opisem starých textů a navázali na arabské tradice výroby tinktur a bylinných likérů. Kláštery začaly budovat zahrady léčivých bylin, částečně na popud císaře Karla Velikého, který rozhodl o rozšíření těchto zahrad po celé říši. To vedlo k postavení vzorového kláštera Plan de St. Gall, kterým se inspirovala celá Evropa. Součástí kláštera byla obrovská zahrada jak s léčivými bylinami, tak s rostlinami používanými v kuchyni. Celé jedno křídlo kláštera bylo věnované léčení. Jednou z osobností benediktinského přírodního léčitelství byla abatyše kláštera v Rupertsburgu v Porýní, Hildegarda z Bingenu (1098-1179 n. l.). Tato výjimečná žena ve svém díle „Léčení podle Hildegardy“ spojila katolickou víru s poznatky lidového léčitelství a se svými četnými zkušenostmi s léčivými bylinami. Hildegarda byla jednou z mála zástupců církve, kteří léčili prostý lid za pomoci přírodní medicíny. U vyšších tříd se ujala galenika. Díky vzrůstajícímu zájmu se z výrobců galenik později stali uznávaní alchymisté.²³

Zatímco v západní Evropě působili benediktní mniši, v Británii se usadily germánské kmeny Anglů a Sasů, kteří ke své poznatky o přírodě obohatili znalostmi místních keltských kněží a druidů. Znalosti obou kultur byly sepsány v prvním anglickém herbáři na popud šlechtice Balda. „Baldova lékařská kniha“ („Leech Book of Bald“) uvádí přes 500 druhů léčivých rostlin, mimo jiné i posvátné rostliny druidů, jako třeba jmelí.²⁴

Od 14. st. léčitelství v Evropě stagnovalo. Šíření moru způsobilo všeobecný strach obyvatel, na což katolická církev zareagovala obviněním tzv. čarodějnic. Z území dnešního Německa se do dalších oblastí rozšířily hony na čarodějnice, jimiž se většinou stávaly ženy, které sbíraly byliny, vyráběly masti, léčivé směsi, afrodiziaka a jedy. Jednou z nejrozšířenějších ďáblových bylin byl rulík zlomocný a náprstník.²⁵

2.3 Novověk

Evropská renesance přinesla řadu významných objevů, přičemž vynález knihtisku je jedním z těch nejvýznamnějších. Jeho přímým důsledkem bylo rozšíření písemné kultury mezi širší vrstvy obyvatelstva. Právě díky knihtisku se dodnes dochovalo mnoho antických a církevních textů. Období renesance přineslo lidem větší důvěru ve vlastní

²³ Srov. Michael Castleman, Velká kniha léčivých rostlin, str. 41

²⁴ Srov. Michael Castleman, Velká kniha léčivých rostlin, str. 42

²⁵ Srov. Michael Castleman, Velká kniha léčivých rostlin, str. 43

schopnosti a bylo zlatým věkem alchymie a chemie. V tomto období se rozvinula zejména laboratorní technika, a tedy i příprava anorganických sloučenin. Nejznámějším jménem tohoto období je Paracelsus (1541-1493), vlastním jménem Theophrastus Bombast de Hohenheim, hlavní představitel nového směru ve farmacii - chemiatire. Alchymické schopnosti využil pro chemické vysvětlení složení látek. Život byl v jeho pojetí chemickým procesem a vše se od tohoto faktu odvíjelo. Svou alchymistickou praxi zaměřoval na vyhledávání a výrobu chemických léčiv, neodmítal ovšem ani staré osvědčené přípravky. Z jeho vlastních předpisů proslul elixír proprietatis složený z aloe, myrhy a šafránu.²⁶

Vynález knihtisku napomohl také šíření různých herbářů. Lékaři v Anglii se obrátili proti lidovému léčitelství ve strachu, že se bude šířit, což by znamenalo oslabení jejich vlastního vlivu. Šlo o podobný myšlenkový pochod, který přiměl katolickou církev pronásledovat „čarodějnice“. Na jejich popud se Jindřich VIII. výnosem z roku 1511 pokusil léčitelství zakázat, aby v roce 1543 při nedostatku lékařů svůj výnos zrušil a nahradil jej Chartou bylinkářů (Herbalist's Charter).²⁷

Od této chvíle budiž v souladu se zákonem, že ... každý králův poddaný mající znalosti a zkušenosti v ... léčení bylinami a kořínky ... může praktikovat, užívat a nabízet na každou ránu, otok nebo nemoc byliny, masti, koupele, obklady či náplasti, jaké uzná za vhodné podle svého důvtipu, zkušeností a znalostí ... aniž by musel čelit žalobě, obtěžování, nesnázím, trestu či zabavení majetku.²⁸

Na protest výnosu se lidový léčitelé vzepřeli a vydaly dva anonymní herbáře. „Banckeho herbář“ (Bancke's Herball, 1525), „Grétin herbář“ (Grete Herball, 1526).

Nejvýznamnějším bylinkářem Anglie se stal se svým dílem „Úplný herbář a anglický lékař“ (Complete Herbal and English Physician) Nicholas Culpeper (1616-1654). Culpeper byl zbožňovaný i zatracovaný, v tehdejší době byl vnímán podobně jako postava Robina Hooda. Přeložil z latiny spoustu lékařských knih, a i přestože byl schopný a vzdělaný, přinesl mu jeho přístup a soucit s chudým lidem nenávisť v lékařských kruzích.²⁹

²⁶ www zdroj: <http://historie.apatykar.info/clanek-28/>[online]. [14. 11. 2013].www.apatykar.info

²⁷ Srov. Michael Castleman, Velká kniha léčivých rostlin, str. 48

²⁸ Cit. Michael Castleman, Velká kniha léčivých rostlin, str. 49

²⁹ Srov. Michael Castleman, Velká kniha léčivých rostlin, str. 51

V období zámořských objevů a dlouhých plaveb se podařilo Křištofu Kolumbovi původně plavbou do Indie objevit nový svět plný nových kultur a neznámých rostlin.

Podle pověsti kmene Čerokiů se lidé kdysi dávno příliš rozmnožili, a lovci zabíjeli stále více zvířete, takže se zvířata začala strachovat o své přežití. Medvědi, jeleni, ptáci a ostatní zvířata se proto rozhodli seslat na lidstvo choroby, aby omezili jejich lov. Ale rostliny považovaly jejich rozhodnutí za nespravedlivé, proto stromy, keře, traviny a květiny daly lidem k dispozici svoji léčivou moc proti chorobám, které na ně zvířata seslala.³⁰

Pro dobyvatele Ameriky byly indiánské kmeny považovány za nekulturní divochy. I přesto jejich přírodní léčitelství bylo prospěšné i pro nové přistěhovalce. Jako první měl kontakt s indiánským léčitelstvím francouzský cestovatel Jacques Cartier. Jacques Cartier se v roce 1536 se svými muži rozhodl přezimovat na místě, na kterém později vznikl dnešní Quebec. Během několika měsíců se začaly projevovat příznaky kurdějí. Díky indiánskému čaji připravenému z jehličí a kůry cypřiše byla nemoc zažehnána. Pozdější výzkumy ukázaly, že ono jehličí obsahuje vitamín C, jehož nedostatek kurděje způsobuje. Indiáni zasvětili bílé osadníky do tajů mnoha léčivých rostlin. Jedná se například o samorostlík, kalinu slivoňolistou, řešetlák, jilm, aralku, střemchu pozdní a vilín virginský.³¹

Nové poznatky o bylinách a rostlinách způsobily, že se s nimi začalo obchodovat, rozšířily se tak do celého světa. Jedna z nejznámějších dovezených plodin, kterou dnes bereme jako samozřejmost, je lilek brambor též brambor obecný, lidově brambora.

Rostlina ta pro lidské pokolení jest ten největší prospěch, jež z vynalezení Ameriky mají nynějšího času není možná, aby všeobecný hlad mořil lidské pokolení, o němž nám letopisové mnoho příkladův vypisují, pokud toliko na obilí všetečka naděje se skládala, která povětrím nepříznivým zklamána bývala, tenkrát přece zemňáky jsance jinak náramně úrodný, se podaří, že lid nebohý před strašnou smrtí hladem se ochrání³²

Za zmínku stojí jeden z nejslavnějších bylinkářů Ameriky - Samuel Thomson (1760-1843), rodák z New Hampshire. Své poznatky o přírodním léčitelství získal od porodních bab, a osvojil si také indiánské znalosti. Thomsonova profesionální dráha léčitele

³⁰ Cit. Michael Castleman, Velká kniha léčivých rostlin, str. 54

³¹ Srov. Michael Castleman, Velká kniha léčivých rostlin, str. 54

³² www zdroj: Cit. Presl: Kronbergr a Řivnáč, Všeobecný rostlinopis, 1846, [online]. [14.11.2013].
www.cs.wikipedia.org/wiki/Presl_brambor.jpg

započala nemocí jeho dcery. Vystudovaní lékaři si s její nemocí nevěděli rady. Thomson svůj boj nevzdal a s pomocí bylinných koupelí a užívání bylinek se dívka zanedlouho uzdravila. V roce 1813 si díky svým obchodním schopnostem nechal svou léčbu patentovat, a tak se do světa dostala „Thomsonova zdokonalená rostlinná léčba“ (Thomson's Improved System of Botanic Practice of Medicine). Záhy k této léčbě přidal i návod „Rukojeť zdraví aneb rodinný bylinný lékař“ (New Guide to Health, or the Botanic Family Physicist). Thomson razil heslo „každý muž sám sobě lékařem“. V roce 1839 popularita Thomsonovy léčby dosáhla vrcholu. Pro zefektivnění této léčby se začaly prodávat hotové, odborně namíchané směsi bylin. Netrvalo dlouho a Thomsonova bylinná léčba se rozšířila po celých Spojených státech.³³

Po Thomsonovi převzali léčitelství do svých rukou homeopati a eklektici.

Homeopatickým způsobem léčby se zabýval už Hippokrates, který hlásal „similia similibus curantur“ (podobní činitelé, kteří nemoc vyvolávají, ji také léčí). K podobným závěrům dospěl i starořímský lékař Galenos, a po vzoru Galána i alchymista a lékař z 16. st. Paracelsus.³⁴

Homeopatie je odnož přírodního léčitelství. O rozšíření pojmu homeopatie se zasloužil německý lékař dr. Samuel Hahnemann (1755-1843). Jako lékař byl nespokojen s tehdejšími metodami léčby (pouštění žilou, používání silných projímadel a rtuti) s přívskem „hrdinská léčba“. S pocitem nespokojenosti začal hledat nové léčebné alternativy. Začal sám na sobě zkoušet stovky léčivých rostlin a zapisoval jejich účinky. Metodou pokusu zjistil u některých látek, jako třeba chinin, že příznaky požití této látky u zdravého jedince jsou podobné příznakům nemoci malárie. Touto metodou se vrátil k myšlence podobnosti, a proto vznikl název homeopatie, vycházející z řeckého výrazu „léčení podobným“.³⁵

Homeopatická léčba si získala řadu zastánců a rozšířila se do celého světa. V průběhu 19. st. se homeopatie rychle šíří do Evropy, Asie a na americký kontinent. Homeopatie se také zasloužila o léčbu některými drogami, které se používají do dnes. Pro příklad jsou to deriváty námelu na migrénu nebo nitroglycerinu na anginu pectoris.

³³ Srov. Michael Castleman, Velká kniha léčivých rostlin, str. 59

³⁴ www zdroj: srov. : <http://www.homeopatickepripravky.cz/historie-homeopatie/>[online]. [18.11.2013].www.homeopatickepripravky.cz

³⁵ Srov. Michael Castleman, Velká kniha léčivých rostlin, str. 60

V roce 1844 založili homeopaté první národní lékařskou asociaci, Americký institut pro homeopatii (AIH, American Institute of Homeopathy). Tato asociace existuje až do současnosti.³⁶

Počátkem 20. st. Obliba homeopatie pomalu klesala díky nové orientaci medicíny, a také proto, že byla např. Americkou lékařskou asociací zavrhována. I přes tyto potíže byly homeopatické léčebné postupy uznány jako legitimní lék. Naopak v Evropě je homeopatie oblíbená od počátku svého vzniku až dodnes.³⁷

S homeopatickou léčbou přišel větší zájem o přírodní léčbu a léčiva. Ve 20. letech 19. st. byla založena Reformovaná medicínská společnost propagující přírodní léčitelství, a posléze i lékařská škola s názvem Eklektický lékařský institut.³⁸

Pro učení, které čerpalo ze souhrnu vědění oboru přírodního léčitelství Evropy, Asie, Indie, obohaceného o léčitelské znalosti afrických otroků i původních obyvatel Ameriky, byl podle Rafinesqua ražen název „eklekticismus“.³⁹

Jedním z nejvýznamnějších eklektiků byl John King (1813-1893). Zapsal se do historie objevem podofyllinu - rostlinné pryskyřice používané při léčbě bradavic. V roce 1855 sepsal nejrozsáhlejší přehled léčivých rostlin v americké historii 19. st., a to „Kingovu sbírku amerických lékařských předpisů“ (King's American Dispensatory).⁴⁰

V současnosti uděluje přírodním léčitelům licence jedenáct států USA a pět kanadských provincií.⁴¹

Počátek moderní farmakologie pomalu začal zastiňovat bylinnou léčbu. Rostlinné látky se začaly izolovat a vznikaly nové synteticky vyráběné léky, které nahrazovaly léčbu léčivými rostlinami. Jednou z prvních takto izolovaných látek byl alkaloid morfin z máku setého. Za nedlouho přišly další extrakty účinných látek z rostlin. Aspirin z vrbové kůry, chinin z kůry chinovníku, kofein z kávových bobů, mentol z máty, efedrin z efedry čínské

³⁶ www zdroj: srov. <http://www.klasickyhomeopat.cz/historie-homeopatie.html>/[online].[18.11.2013].www.klasickyhomeopat.cz

³⁷ Srov. Michael Castleman, Velká kniha léčivých rostlin, str. 62

³⁸ Srov. Michael Castleman, Velká kniha léčivých rostlin, str. 62

³⁹ Cit. Michael Castleman, Velká kniha léčivých rostlin, str. 63

⁴⁰ Srov. Michael Castleman, Velká kniha léčivých rostlin, str. 63

⁴¹ Cit. Michael Castleman, Velká kniha léčivých rostlin, str. 64

a mnoho dalších. Tyto objevy znamenaly upozadění přírodní léčby, což se projevilo i ve vzdělávání. Z prestižních lékařských škol tyto metody úplně vymizely.⁴²

*Syntetické výrobky farmaceutického průmyslu v amerických lékárnách téměř úplně nahradily rostlinné extrakty bylinkářů.*⁴³

I přes všechny nesnáze přírodní léčba nevymizela. Opět začala být doménou lidových léčitelů, kteří ji udržovali v paměti lidí. Jedním z těchto léčitelů byl Němec Dr. Benedict Lust (1869-1946), zakladatel moderního přírodního léčitelství. Po příchodu do Spojených států otevřel první prodejnu se zdravou výživou. Jeho synovec John Lust byl autorem populárního herbáře „Kniha bylin“ (The Herb Book). Nejznámějším, a zároveň nejkontroverznějším zastáncem přírodní léčby v Americe první poloviny 20. st., byl Harry Hoxsey (1901-1974). Do povědomí vstoupil svým zázračným receptem na rakovinu. Hoxsey s velkým zájmem sledoval léčebný postup svého pradědečka, který pozoroval chování koně s nádorem. Zvíře spásalo neobvyklé rostliny, které ho vyléčily. Hoxsey tyto byliny shromáždil a smíchal je podle starých domácích receptů. Vědecký výzkum potvrdil protirakovinný účinek u některých rostlin. Například u dříví, krušiny, lopuchu, řešetláku karolínského, jetele červeného, lékořice, krevnice a žlutodřevu amerického. Hoxseyho léčba čelila obrovské kritice, za svůj recept byl i soudně stíhán. Nakonec byl odsouzen za porušení zákona o označování léčiv. Sám Hoxsey zemřel na rakovinu prostaty. I přes nedůvěru veřejnosti má Hoxseyho léčba stovky pacientů ochotné přísahat na její stoprocentní účinnost.⁴⁴

*V současnosti je Hoxseyho formule k mání v Bio-Medical Center v Tijuane v Mexiku.*⁴⁵

Koncem 60. let minulého století se přístup k přírodní léčbě změnil k lepšímu. Pohled Američanů na zdraví a léčbu se stal více pozitivní. Bylinná léčba je častěji používána jako prevence a funguje jako součást zdravého životního stylu. K návratu přírodní léčby napomohlo několik faktorů moderního života. Moderní životní styl vyžaduje zdravého jedince jak na těle, tak na duchu. A s tímto trendem přichází i zájem o vlastní zdraví a zdravý životní styl, ke kterému bezpochyby patří i léčivé rostliny. Do povědomí lidí se začínají dostávat alternativní směry medicíny, které mají mnohdy větší úspěch než

⁴² Srov. Michael Castleman, Velká kniha léčivých rostlin, str. 66

⁴³ Cit. Michael Castleman, Velká kniha léčivých rostlin, str. 66

⁴⁴ Srov. Michael Castleman, Velká kniha léčivých rostlin, str. 67

⁴⁵ Cit. Michael Castleman, Velká kniha léčivých rostlin, str. 68

odborná medicína. Stoupá zájem o homeopatii, přírodní léčbu, o čínskou a ajurvédskou medicínu. Se zájmem o bylinky roste i zájem o životní prostředí, s kterým jsou bylinky spojeny. Nejvíce napomohlo přírodní léčbě začlenění přírodního léčitelství do moderní medicíny.

3. Vývoj lékárenství

Lékárenství je odvětvím farmacie, zabývá se v teorii i praxi problematikou zabezpečování léčiv a zdravotnických prostředků pro veřejnost a zdravotnická zařízení.⁴⁶ Farmacie je zdravotnický obor zaměřený vědecky a prakticky na výzkum léčiv, výrobu, kontrolu.⁴⁷

Lékárna je instituce (formující se od starověku), v níž farmaceut (lékárník) plní finální úlohu farmaceutické práce, tj. vydává jím vyrobené a kontrolované nebo laboratorně či průmyslově vyrobené léčivé přípravky, aby se po podání do organismu staly léky, to znamená, aby v organismu rozpoznávaly nemoci, předcházely nemocem, zmírňovaly jejich projevy, léčily nemoci, ovlivňovaly fyziologické funkce organismu, udržovaly a podporovaly jeho zdraví.⁴⁸

Obory lékárenství a léčitelství se během různých historických období prolínají. Lidé vykonávající tato povolání měli za úkol nemoc rozpoznat (dnes bychom řekli diagnostikovat), posléze najít způsob a prostředky na obranu proti ní (dnešní prevence), a v neposlední řadě nalézt léčivé látky a zkombinovat je tak, aby nám byly schopny od nemoci pomoci. Z těchto činností se postupem času vyvinuly dva samostatné obory.⁴⁹

První náznaky lékárenství se začaly objevovat ve starověkém Řecku. Starořecký léčitel nazývaný latros ve svém domě ošetřoval pacienty, vyráběl a skladoval léčivé přípravky. Místo, kde skladoval léčiva v hliněných, skleněných a dřevěných nádobách, se nazývalo apothéke. Apothéke neboli sklad z řeckého apo - od, pryč a théke - nádoba, schránka na

⁴⁶ www zdroj: Srov. www.lekarske.slovníky.cz/pojem/lekarstvi/ [online]. [20.11.2013].www.lekarske.slovníky.cz

⁴⁷ www zdroj: Srov. www.lekarske.slovníky.cz/pojem/farmacie/ [online]. [20.11.2013].www.lekarske.slovníky.cz

⁴⁸ Cit. Václav Rusek, Vladimír Smečka, České Lékárny, str. 9

⁴⁹ Srov. Václav Rusek, Vladimír Smečka, České Lékárny, str. 22

uchovávání. Iatros nebyl jen lékař, ale současně i lékárník. Svými úložnými prostory položil základy budoucím lékárnám.⁵⁰

S rozvojem a rostoucími znalostmi v oboru léčitelství přichází i dělba práce.

Rhizotomové byli specialisté přes opatřování, upravování a poskytování léčiv. Tyto specializace byly prvním krokem k osamostatnění farmacie a zřetelnému formování lékárenského pracoviště. Bylinné poznatky rhizotomů byly sepisovány do prvních herbářů, ze kterých čerpaly následující civilizace. Díky tomuto šíření je řečtina základem pro velkou část odborného lékařského názvosloví.⁵¹

Ve starověkém Řecku začaly vznikat také počátky farmacie, která je nepochybně spjatá s lékárenstvím. Řekové se snažili hledat pro každou nemoc specifické léčivo. Snaha o kombinaci léčivých látek za účelem najít ten nejúčinnější lék vedla k rozšíření počtu léčiv a k větším znalostem technologických postupů výroby. Jedním z těchto přípravků byl theriak, univerzální prostředek podávaný proti kousnutí jedovatými živočichy, používaný až do 18. století. Tento přípravek se skládal z více než 50 různých přísad a jeho příprava probíhala vždy za dozoru sboru lékařů a šlechty.⁵²

Na řecké léčitelství navázali léčitelé ve starém Římě. Mnozí římsí léčitelé byli původem Řekové. Do Říma se dostaly také rhizotomové a působily jako bylinkáři (herbariové), botanikové a kořenáři (aromatariové). Vyskytovali se tu i prodavači léčivých přípravků (farmakopolové), prodavači mixtur (migmatopolové), prodavači mastí (miropologové, unguentariové), výrobci mastí a mazání (myrepsové), výrobci a prodejci kosmetiky (unguentariové).⁵³

V Římě se díky rozvinutím specializací objevuje předklasická lékárna v podobě stánků, tavern a prostorů v soukromých domech. Tyto provozy podléhaly zákonům a úředním kontrolám.⁵⁴

Rozkvět lékáren díky přibývajícím specialistům nastal v období mezi 1. a 2. stoletím po Kristu. Postupem času se první lékárny začaly objevovat v byzantské kultuře ve 4. století, v arabské od 8. století a v Evropě v podobě klasických lékáren v 11. století. Spolu

⁵⁰ Srov. Dagmar Broncová, Historie farmacie v Českých zemích, str. 13

⁵¹ Srov. Dagmar Broncová, Historie farmacie v Českých zemích, str. 13

⁵² Srov. Dagmar Broncová, Historie farmacie v Českých zemích, str. 13

⁵³ Srov. Dagmar Broncová, Historie farmacie v Českých zemích, str. 14

⁵⁴ Srov. Václav Rusek, Vladimír Smečka, České Lékárny, str. 22

s křesťanstvím se v byzantské kultuře rozvíjely i lékárny a nemocnice - byly v rukou církve a mnišských řádů. K tomuto období se vztahuje kult patronů zdravotníků, bratrů sv. Kosmy a Damiána, kteří byli pro svou víru umučeni.⁵⁵

Arabští lékaři a lékárníci navazovali na antickou a byzantskou tradici. Začali však své myšlenky a poznatky rozvíjet ve vlastní literatuře. Vzniklé spisy zásadním způsobem napomohly vývoji farmacie. Tato lékopisná literatura obsahovala popisy léčiv, návody k jejich přípravě, poučení o kontrole a uchovávání, údaje o mírách a vahách, a také zásady lékárníkových povinností a etiku lékařského povolání. První arabské veřejné lékárny začaly vznikat v 8. století v Bagdádu, odkud se rychle šířily po islámské říši přes Persii až do Španělska. Do Evropy pronikly arabské znalosti léčiv kolem 13. století.⁵⁶

S povolením vyznávat křesťanskou víru přichází i popud pro stavbu klášterů a k nim přilehlých hospitálů. Prvním z těchto klášterů byl klášter v Caesarei z roku 370 (dnešní Kayseri v Turecku). Na tuto tradici navázal mnišský řád benediktinů stavbou kláštera v Monte Cassino zaštitěný Benediktem z Nursie roku 929. Benediktinský vliv byl obrovský, a za nedlouho se řád a jeho myšlenka rozšířila po celé Evropě.⁵⁷

S prvními mnišskými řády se lékárenství začalo dělit do dvou linií. První linií jsou klášterní lékárny, které daly vzniknout lékárnám ústavním. Druhou linií jsou lékárny veřejné, které poskytují péči široké veřejnosti.⁵⁸

S lékařskou péčí mnišských řádů založenou na křesťanském milosrdenství a láskou k bližním se můžeme setkat také v Byzantské říši ve 4. století. Postupem času se tato víra formovala v pravidla, regule a řehole. Jedním z autorů takovýchto pravidel byl Benedikt z Nursie, který dal v roce 529 vzniknout klášternímu řádu benediktinů. V řádové reguli benediktinů bylo výslovně uvedeno „*péče o nemocné především a nade vše jest pozdvižena.*“ Mnišský léčitel byl nazýván infimarius. Infimarius léčil vlastními léky a nejen obyvatele kláštera, ale i poutníky a obyvatele z okolních měst.⁵⁹

Mniši čerpali své léčitelské vědění především z latinských spisů Hippokrata, Dioskurida, Galéna a mnoha dalších autorů. V plánu z roku 817 – 830, který byl vzorem pro stavby

⁵⁵ Srov. Dagmar Broncová, Historie farmacie v Českých zemích, str. 14

⁵⁶ Srov. Dagmar Broncová, Historie farmacie v Českých zemích, str. 14

⁵⁷ Srov. Václav Rusek, Vladimír Smečka, České Lékárny, str. 23

⁵⁸ Srov. Václav Rusek, Vladimír Smečka, České Lékárny, str. 25

⁵⁹ Srov. Václav Rusek, Vladimír Smečka, České Lékárny, str. 27

benediktýnských klášteru pro celou Evropu, je zaznamenáno rozložení zdravotnických zařízení. Nachází se tu dům mediků (domus medicorum) s místností pro těžce nemocné (infirmarium). Je tu rovněž místo pro přípravu a skladování léčivých přípravků (armarium pigmentorum). Nesmí chybět ani zdroj léčivých bylin tedy bylinná zahrádka (herbularius, hertulus). Pro příchozí poutníky a nemocné co žádají o pomoc, tu byl hostinský dům (hospitale), ke kterému se postupem času přidružily nemocniční sály a lékárny. Klášterní lékárny měly i své vlastní vybavení, mezi něž patřily především hmoždíře, válcové stojatky s kuželovitými víčky, nádoby na tekuté přípravky, kotlíky a misky pro zahřívání na volném ohni, baňaté lahve a vyluhovadla na principu lisu. Hospital začal sloužit i jako sociálně zdravotní zařízení, jako starobinec a chudobinec.⁶⁰

V 11. – 12. století se díky tradici antického léčitelství začínají v Evropě objevovat veřejné lékárny, a to především ve Španělsku, jižní Francii, jižní Itálii a na Sicílii. Šíření veřejných lékáren napomohly i lékařské školy. Nejznámější z nich byla škola v Salermu. Toto společenství lékařů přineslo mnohé pokroky v anatomii, chirurgii, tvorbě léků a v odborné literatuře. Další významný vývoj lékáren nastal díky zákoníku Fridricha II., vydaném v letech 1231 – 1241. Tento zákoník stanovoval lékařům způsob vzdělání, zkoušek, výkonu praxe, sazbu na jejich odborné úkony, a také jim svěřoval dohled nad lékárnami a výrobou léčiv.⁶¹

Počátky lékárnictví u nás jsou spjaty, stejně jako v jiných částech Evropy, s působením mnišských řádů. První veřejné lékárny jsou zakládány díky rozvoji měst ve 13. století. V Praze je doloženo působení lékárníka Conrada roku 1275 a Mistra Bandina z Arezza v roce 1287. Ve 14. století se začaly objevovat první lékárny i mimo Prahu, a to v Litoměřicích, Litomyšli, Brně a Olomouci. Velkým přínosem pro obor lékárenství byla nově založená Pražská univerzita. Díky Karlu IV, který ji založil roku 1348, bylo umožněno šíření znalostí, vědomostí a poznatků v oboru medicíny.⁶²

Čeští lékárníci hojně využívali evropskou odbornou literaturu, konkrétně galenovskou recepturu - receptář „Antidotarium Nicolaovo“, a recepturu arabskou - „Compendium

⁶⁰ Srov. Dagmar Broncová, Historie farmacie v Českých zemích, str. 15

⁶¹ Srov. Dagmar Broncová, Historie farmacie v Českých zemích, str. 16

⁶² Srov. Martin Mádl, Expozice historických lékáren, str. 58

aromatariorum“, nazývané též Příručka lékárníků od Saladina Ferra Ascolioho.⁶³ Tato příručka popisuje nejen teorii a praxi, ale i konkrétní vlastnosti dobrého lékárníka.

...Aromatářem nesmí ani chlapec, ani příliš mladý jinoch, ani nadutec, ani marnivec nebo člověk ženám a pošetilostem oddaný...

...Konečně je aromatář povinen oženiti se ve svém mládí, neboť učiní-li tak, zkrátne jako mladost a bude klidem, mírný a počestný, a hově stále své mužnosti spíše ve své manželce najde potěšení a tak rozkoš přispěje k zdokonalení jeho díla...⁶⁴

Utlumení vývoje nastalo s příchodem husitské revoluce, která zapříčinila zánik především klášterních lékáren, i přesto se veřejné lékárny rozšířily po celé zemi a položily tak základy dnešnímu rozmístění lékáren. Praha měla před rokem 1436 již pět lékáren a po roce 1450 se začali lékárny šířit i do dalších významných měst, jako Kutná Hora, Vysoké Mýto, Cheb, Jindřichův Hradec a mnoha dalších.⁶⁵

S rozvojem lékárenství a rozkvětem lékařské a lékárenské literatury přichází i zájem o literaturu v rodném jazyce. Prvním rozsáhlým českým dílem byl překlad díla „Lumen apothecariorum“ italského lékaře Quirica de Augusta z roku 1491. Pod českým názvem „Světlo apatekářův“ přeložil roku 1496 lékař a lékárník Matěj z Mýta. Se stoupajícím zájmem o českou lékařskou literaturu se objevuje čím dál tím více jmen a přeložených děl. Dalšími významnými osobnostmi byli Jan Černý z Litomyšle a jeho první tištěné dílo „Knieha lékařská“ z roku 1517, Jan Černý Jevíčský a jeho kniha z roku 1559 „Knihy o pravém umění destilování aneb vod pálení“, Daniel Adam z Veleslavína vydal „Regiment zdraví“ z roku 1587, Tadeáš Hájek z Hájku první vydání „Mattioliho Herbáře“ z roku 1562 a Adam Huber z Riesenbachu druhé vydání „Mattioliho Herbáře“.⁶⁶

S příchodem renesance nastala doba bádání, nových objevů a šíření znalostí. Zároveň se díky hospodářskému vývoji začaly veřejné lékárny opět rozšiřovat do dalších českých měst. Od roku 1500 se lékárny objevují ve Znojmě, Jihlavě, Plzni, Svitavách, Českých Budějovicích, Jáchymově, Trutnově, Chebu, Klatovech, Bechyni, Českém Krumlově, Třeboni a v mnoha dalších městech. Díky příchodu jezuitů, konkrétně tovaryšstva Ježíšova, se začaly znovu objevovat lékárny církevní. Tovaryšstvo zřizovalo lékárny ve

⁶³ Srov. Dagmar Broncová, Historie farmacie v Českých zemích, str. 20

⁶⁴ Cit. Dagmar Broncová, Historie farmacie v Českých zemích, str. 21

⁶⁵ Srov. Dagmar Broncová, Historie farmacie v Českých zemích, str. 20

⁶⁶ Srov. Martin Mádl, Expozice historických lékáren, str. 59, 61

svých domech, v pražském Klementinu, Brně, Olomouci, Českém Krumlově, Chomutově a Jindřichově Hradci, a přispěly tak k upevnění rozsáhlé sítě lékáren. S šířením klášterních lékáren napomohly i řády milosrdných bratří, kapucínů, františkánů, cisterciáků a alžbětinek.⁶⁷

V 17. století se české země s Prahou v čele staly střediskem soudobých přírodovědných znalostí, úpadek ale nastal s příchodem neúspěšného stavovského povstání. Opětovný vzestup přinesl Johan Rudolf Glauber, který byl nejen lékárníkem ale i prvním chemickým inženýrem.

Vývoji lékárenství v 18. století napomohla pražská univerzita, která začala podporovat nové obory a šíření znalostí nejen teorií, ale i laboratorní praxí. Studium farmacie začalo podporovat výuku botaniky, fyziky, experimentální chemie a zahraničních výzkumů. Díky nástupu osvícenství docházelo k rychlejšímu rozvoji a přejímání zahraničních znalostí a výzkumů. Na přelomu 18. a 19. století se objevuje i několik významných jmen, jako Jan Evangelista Purkyně a jeho zrod moderní přírodovědy, Jan Svatopluk Presl, který vynikal v oblasti chemie a botaniky, a v neposlední řadě Antonín Jungmann, který vypracoval lékařské názvosloví.

Během 19. století napomohlo šíření lékárenství několik faktorů. Jedním z nich byl rozvíjející se velkoobchod s léčivými a navazování zahraničních styků. K rozkvětu oboru přispěl i nově založený spolek lékárníků, který produkoval několik časopisů s lékárenskou tematikou. A v neposlední řadě jubilejní, národopisná a mezinárodní lékárnická výstava, díky kterým se kult i staletá tradice dostaly povědomí širší veřejnosti.⁶⁸

Po roce 1900 obsahovala lékárenská síť po celém území Čech více než 500 lékáren.⁶⁹

I během 20. století se síť lékáren dále rozrůstala, a to převážně v strategicky umístěných a průmyslových městech. Tak jako v období gotiky, renesance, baroka, rokoka, klasicismu a empíru, ovlivňovaly vládnoucí umělecké slohy vzhled interiéru i exteriéru tehdejších lékáren. 20. století v tomto nebylo výjimkou. Jedním z významných architektů, který stojí za zmínku, byl Václav Kubík.⁷⁰

⁶⁷ Srov. Dagmar Broncová, Historie farmacie v Českých zemích, str. 24

⁶⁸ Srov. Martin Mádl, Expozice historických lékáren, str. 64

⁶⁹ Srov. Dagmar Broncová, Historie farmacie v Českých zemích, str. 36

⁷⁰ www.zdroj: Srov. <http://historie.apatykar.info> /[online]. [26. 3. 2014].www.apatykar.info

Během 21. století není vývoj lékáren už tak výrazný jako v předchozích letech. Dnes už jsou pro nás hustě rozmístěné lékárny samozřejmostí a jejich sortiment je nepostradatelnou součástí současného způsobu života.

3.1 Vybavení interiérů historických lékáren

Vybavení nejstarší lékáren známe jen ze středověkých iluminovaných rukopisů, které popisují lékárny jako provizorní krámký o jedné místnosti, která sloužila jak k přípravě léčiv, tak k jejich uchovávání. Průlom nastal, v 15. století, kdy byla lékárna rozdělena na oficínu a laboratoř. V mobiliáři lékárenské oficíny nesměla chybět repositoria a tára. Repositoria byly vysoké regály, které obklopovaly téměř všechny zdi oficíny. Ve spodní části repositoria bylo několik pater zásuvek opatřených štítkem nebo malbou, které informovaly lékárníka o jejich obsahu. V horní části pak prosklené regály s pravidelně vystavěnými lékárenskými dózami. Některé části polic byly uzamykatelné, sloužily k uskladnění jedů a vzácných léčiv. Uprostřed místnosti stála tára - masivní recepturní stůl, který sloužil k přípravě léků pro zákazníky a rozdělával celou místnost na část přístupnou pacientům a část nepřístupnou, sloužící jako pracoviště pro lékárnický personál. Repositoria a tára byly v mnohých případech opatřeny bohatou řezbářskou a malířskou výzdobou a zlacením.⁷¹

Mimo nábytek lékárník ke své práci využíval mnoho rozličných nástrojů. Lékařské náčiní je možné rozdělit na nádoby pro uchovávání léčivých přípravků a na nástroje sloužící k jejich úpravě. Nádoby byly zhotovovány z různých materiálů, pro svůj vzpřímený tvar se nazývaly stojatky.

Tak jako v období gotiky, renesance, baroka, rokoka, klasicismu a empíru, ovlivňovaly vládnoucí umělecké slohy i zde vzhled lékárenského nábytku a stojatek. Historické slohy opakující tvarosloví stylů právě jmenovaných, tzv. pseudo- nebo neo- slohy, ovlivnily interiér lékáren 1850-1918 (novogotický nábytek z lanškrounské lékárny „U milosrdného Samaritána“ je vystaven v Městském muzeu v Žamberku), secese 1896-1920 (např. v lékárně ve Vidnavě), moderní umění (funkcionalismus aj.) po r. 1920.⁷²

⁷¹ Srov. Martin Mádl, *Expozice historických lékáren*, str. 10

⁷² www.zdroj: Srov. <http://historie.apatykar.info/clanek-36/>[online]. [26. 3. 2014].www. apatykar.info

4. Historický vývoj tvarů a dekorů lékárnických zásobnic

Tvar a materiál lékárenských nádob vycházel z toho, co měla dóza uchovávat. Ke skladování sušených drog se využívaly dřevěné stojatky válcovitého tvaru. Pro přípravky zhotovené z bylin se využívaly převážně keramické, porcelánové či skleněné nádoby. Jejich tvar určovalo skupenství uchovávané látky. Pro odvary a oleje byly využívány láhve s cínovou šroubovací zátkou, na sirupy se využívaly konvice, na masti takzvané masťovky (glazované nádoby s rozšířeným hrdlem). Na práškové směsi se využívaly stojatky porcelánové, dřevěné a skleněné s rozšířeným hrdlem, uzavřené membránou z pergamenu, později už víčkem.⁷³

Po několik staletí sloužili lékárnické nádoby zvané stojatky k uchování léčivých přípravků. Během let se technický způsob využití takřka nezměnil, proměnami procházela pouze výtvarná pojetí nádob, která jsou ovlivňována aktuálními uměleckými slohy.⁷⁴

Středověké lékárenské zásobnice byly inspirovány především keramikou starověkého Řecka. Typické jsou toaletní vázy, menší flakóny (aryballos, alabastron), džbánky na olej (lékythos) a válcovité nádoby s víkem (pyxis). Tyto nádoby uchovávaly většinou léčivé masti, balzámy a oleje. S objevem foukaného skla se spektrum materiálů pro výrobu nádob zásadně rozšířilo.⁷⁵

Z éry starověkého Řecka, konkrétně ze 4. – 5. st. př. n. l., se dochoval důležitý nález - malá kruhovitá nádobka s malým otvorem a dvěma oušky, sloužícími ke snadnému přenášení a uvazování nádobky kolem krku či za pas. Díky tomu mohli léčitelé mít léky vždy při sobě.⁷⁶ obr. 1

Z období počátku našeho letopočtu se dochovalo několik nádob sloužících k uchování léčiv. Z 1. - 2. století přetrvala čtyřhranná láhev na uchování rostlinných odvarů a roztoků.^{obr. 2} Z 1. století se dochovaly dvě římské úzké, vysoké nádoby.^{obr. 3} Z 2. století

⁷³ Srov. Martin Mádl, *Expozice historických lékáren*, str. 11

⁷⁴ Srov. Martin Mádl, *Expozice historických lékáren*, str. 29

⁷⁵ Srov. Martin Mádl, *Expozice historických lékáren*, str. 29

⁷⁶ Srov. Dagmar Broncová, *Historie farmacie v Českých zemích*, str. 11

pochází nález lahvičky s úzkým vysokým hrdlem na léčivý přípravek. obr.4 Dalším z artefaktů je syrská amfora ze 4.-5. století.⁷⁷ obr. 5

První dekory, které se na stojátkách začaly objevovat, měly zpočátku jen informační vlastnosti. Aby nedošlo k záměně, byly dózy opatřeny latinskými nápisy či jejich zkratkami, které informovaly o náplni dané dózy. Zkrácený nápis byl složen ze dvou částí. První část nápisu označovala část rostliny, z které byla droga získána, a druhá část popisovala název rostliny. Celé označení nádoby mohlo vypadat následovně: sem paeoniae (semena pivoňky), fruct cubebae (plody pepře kubébového). U hotových produktů byl postup tvorby nápisu stejný: syr foenicul (sirup fenýklový) nebo ung digitalis (mast náprstníková). Složitější receptury z několika ingrediencí měly své vlastní označení, například theriaca a mithridatia. Výjimkou byly nádoby s obsahem prudce účinných látek (separanda) nebo jedů, které bylo nutno odlišit na první pohled. Separanda označoval červený nápis na bílém poli. Jedy byly značeny bílým nápisem na černém poli. Mimo nápisy se objevovaly takzvané alchymistické značky. Tyto značky nejdříve sloužily jako symboly tajné receptury samotného alchymisty. Později nahrazovaly dlouhé latinské názvy a v neposlední řadě měly nalákat zákazníky pro svůj tajemný a neznámý obsah.⁷⁸

Od 12. století se začíná rozvíjet obchod s Persií a Sýrií. Do Evropy se odtud dováží koření v keramických nádobách zdobených podglazurovou technikou, jejichž uprostřed zeštíhlený tvar umožňující snazší manipulaci vychází z asijských nádob vyrobených z bambusových článků. Výroba fajánské keramiky se z východního Středomoří rychle rozšířila do Španělska a ve 14. století se už jako majolika dostala do Itálie. Majolikové nádoby zdobily rozličné typy ornamentů (maskarony, grotesky), převládaly rostlinné ornamenty. Majolika byla považována za nejluxusnější zboží určené pro nejbohatší společenské vrstvy. Největší rozkvět zažila italská majolika v 16. a 17. století.⁷⁹ obr. 6, 7

Vlastnosti majolikových nádob, tedy hladký, slinutý, dokonale omyvatelný estetický povrch, dokonale vyhovovaly potřebám farmaceutické praxe. Nejvyužívanějším typem majolikových lékárenských nádob bylo albarello (odvozeno z perského el barani – na koření), tvarem připomínající arabské nádoby. Albarella jsou obvykle válcová s mírně

⁷⁷ Srov. Dagmar Broncová, Historie farmacie v Českých zemích, str. 13, 14

⁷⁸ Srov. Martin Mádl, Expozice historických lékáren, str. 13, 14

⁷⁹ Srov. Martin Mádl, Expozice historických lékáren, str. 31

konkávní zúžením v pasu dózy. ^{obr.8} Výzdoba měla formu rozličných ornamentů, grotesek, podoby zvířat, lidské figury a krajiny. Majolikové stojatky jsou charakteristickým znakem umění renesančního období a patří k nejkrásnějším typům lékárenských zásobnic. A však tyto nádoby byly známkou vysokého luxusu a mimo Itálii si je mohli dovolit jen příslušníci nejbohatších vrstev. České lékárny měly povětšinou nádoby domácí produkce. V 16. – 17. století se dovážely z Německa nádoby z tvrdé keramiky válcovitého, kónického tvaru se širokým hrdlem, opatřené šedou, hnědou nebo okrovou polevou, zdobené vertikálními žlábkami nebo rýhami a opatřené latinskými nápisy.⁸⁰ obr. 9

V 17. st. české lékárny používaly převážně stojatky dřevěné, válcovitého tvaru z lipového dřeva ^{obr. 10} či kameninové a skleněné z čirého, někdy však také mléčně nazelenalého skla. Tyto nádoby byly převážně čtyřboké a žebrované, s pečlivě vyvedeným latinským nápisem a kolorovanými motivy rostlin, stromů a krajin.⁸¹

S českými zeměmi a později i Slovenskem je spjatá sekta novokřtěnců, nazývaných habáni. Tito vynikající řemeslníci k nám přinesli techniku fajánse, která se stala velmi oblíbenou a vyhledávanou. Mohla konkurovat italské majolice i díky své podstatně nižší ceně. Tyto fajánské nádoby se záhy rozšířily po celé Evropě. Habánské nádoby na rozdíl od italských jsou robustnějšího vzezření, soudečkovitého tvaru s širokým okrajem a patkou, přičemž vzory navazují na italské arbarelly. Nezaměnitelné dekory habánských fajáns se skládají z rovilin, volut, čabrak a různých rostlinných motivů, které obklopuje štítek určený pro označení obsahu nádoby. Štítek zůstal prázdný pro lékárníka, který sám vepisoval název uchovávané drogy. Nejčastější barevná varianta byla modrá podglazurní barva na bílém poli.⁸² obr. 11, 12, 13

Se zánikem sekty habánů zaniká i produkce lékárenských zásobnic. Poptávka v 1. pol. 18. st. musela být uspokojena ze zahraničí. Oblíbeným zahraničním dovozcem byly dílny Johana Georga Knöllera z Bayereithu, které produkovaly oblé nádoby soudkovitého tvaru s bílou polevou, zdobené oválným štítkem obklopeným rostlinným věncem. Díla

⁸⁰ Srov. Martin Mádl, *Expozice historických lékáren*, str. 31

⁸¹ Srov. Martin Mádl, *Expozice historických lékáren*, str. 34, 35

⁸² Srov. Martin Mádl, *Expozice historických lékáren*, str. 31

z této dílny můžeme vidět v lékárně milosrdných bratří v Kuksu ^{obr. 14} a v klatovské lékárně. ^{83 obr. 15}

Vzrůst poptávky a nástup baroka dal vzniknout prvnímu průmyslovému podniku v oboru výroby keramiky na území západního Slovenska. Založil ji manžel Marie Terezie František Štěpán Lotrinský v roce 1743 v Holíči, dnes výrobky odtud známe jako holičskou fajáns. Okolní evropské státy již znaly manufakturní výrobu fajáns nejméně sto let, zde ale probíhala výroba z jemné hrncířské hmoty pokryté neprůhlednou cíničitooolovnatou polevou v menších proporcích, různě modelované tvary byly často opatřeny pokličkou. ^{84 obr. 16}

Holičská fajáns se vyznačuje sytými barvami s rozmanitou malířskou výzdobou, na nichž se vedle geometrických a rostlinných ornamentů objevovaly krajiny s architekturou a pohledy na moře zasazené do rokajových rámečků. ⁸⁵

Lanškrounský lékárník Christian Polykarp Erxleben objednal již roku 1794 porcelánové stojatky ve vídeňské porcelánce, ale teprve v empírovém období se v lékárnách začaly používat jako novinka a široce se prosadily. Měly výhodné vlastnosti - byly pevné a nereagovaly na obsah, postupně tak vytlačily nádoby fajánsové. ⁸⁶

Barokní dekorace a bizarní tvary ustupují koncem 18. století do pozadí, aby je nahradil vkusnější a střízlivější klasicismus. Syté výrazné barokní barvy jsou nahrazeny pastelovým koloritem. Tato změna slohu se projevuje i na výrobě holičských nádob z let 1770 – 1780. ^{obr. 17} Klasicistní prvky jsou patrné i na nádobách ze skla. Na přelomu 18. a 19. století byly využívány nádoby z čistě bílého mléčného skla ^{obr. 18}, které imitovaly porcelán. Tvar těchto nádob vycházel z antických tradic. ^{87 obr. 19}

Ve výzdobě klasicistních stojatek se uplatňují motivy stylizovaného věnce se stuhou, který rámuje označení obsahu nádoby. ⁸⁸

Počátek 19. století přináší do oboru mnoho inovací. V této době byla v několika českých a moravských městech zahájena manufakturní výroba měkké kameniny a porcelánu.

⁸³ Srov. Martin Mádl, *Expozice historických lékáren*, str. 32

⁸⁴ Srov. Jana Kybalová, *Holíčská fajáns*, str. 3

⁸⁵ Srov. Martin Mádl, *Expozice historických lékáren*, str. 34

⁸⁶ Cit. Vladimír Smečka, Václav Rusek, Josef Kolář, *Lékárenství I.*, str. 11

⁸⁷ Srov. Martin Mádl, *Expozice historických lékáren*, str. 39, 40

⁸⁸ Srov. Martin Mádl, *Expozice historických lékáren*, str. 39

Z této éry pochází precizně malované bílé stojatky zdobené reliéfním meandrem a perlovcem ^{obr. 20} a tvarově pozoruhodné nádoby z manufaktury v Bystřici nad Hostýnem.⁸⁹ obr. 21

Nové technologické postupy zasáhly i do výroby skla, načež daly vzniknout lékárenským nádobám z hyalitového skla. ^{obr. 23} S touhou po eleganci se navrácí výroba dřevěných dóz. U nádob z 19. století převládá strohost tvarová i dekorová, jenž jde ruku v ruce s proměnou slohu, odbornějšími přístupy k farmacii a zpřísnujícími se hygienickými požadavky.⁹⁰

V 1 pol. 19. století byl oblíbenou dekorací porcelánových stojatek anglický štít jako důsledek tehdejší záliby v historismu. ^{obr. 22} Mimo anglických štítů je využíván v dekorativní výzdobě i symbol urobora, stočeného hada požírající sám sebe; jedná se o starý gnostický alchymistický motiv symbolizující jednotu věčnosti a světa.⁹¹

V 2. pol. 19. století se výroba lékárenského vybavení přesouvá z manufaktur do specializovaných podniků. Tyto závody dodávají typové nádoby z porcelánu, skla a jiných materiálů. Tvary a dekory jsou vybírány s ohledem na využití a přání zákazníka. ^{obr. 24} S rozmachem strojové výroby zároveň končí spojení vývoje lékárenských dóz s trendy ve výtvarném umění.⁹²

Ve 20. století začínají lékárenské nádoby mizet z vybavení lékárenských prostor a stávají se pouhou dekorací.

Dnešní kritéria designu můžeme aplikovat i na historickou výrobu dóz. Už podle hledisek Gottfrieda Sempers můžeme vidět shodu s myšlenkami tehdejších umělců. Tvorbu je třeba zkoumat a rozvíjet ze tří hledisek: použitého materiálu, techniky práce a praktického účelu. Všechna tyto hlediska lze spojovat s výrobou historických zásobnic. Například dózy vytvořené ze dřeva prošly výrobní technikou soustružení a jejich účelem je uchovávat bylinky, které potřebují dýchat a dřevěný materiál jim to dovolí. I přesto, že lékárenské dózy vznikaly s jednou základní funkcí - uchovávání léčivých přípravků, nejsou jednoznačně spjaty se svým účelem. Účel je pouze jedním z řešených úkolů a

⁸⁹ Srov. Martin Mádl, *Expozice historických lékáren*, str. 40

⁹⁰ Srov. Martin Mádl, *Expozice historických lékáren*, str. 42

⁹¹ Srov. Martin Mádl, *Expozice historických lékáren*, str. 42

⁹² Srov. Martin Mádl, *Expozice historických lékáren*, str. 48

proto se vzhled může obměňovat podle kritérií aktuálního slohu či estetického cítění umělce.⁹³

Bylo též zřejmé, že odlišné tvary jsou podmíněny také tím, zda jde o předměty lité, kované, soustružené nebo vytvářené ještě jinak. Někdy nerovnost povrchu litých předmětů byla formálně „vylepšována“ ozdobami.⁹⁴

4.1 Typologie tvarů

Středověkými předchůdci lékárenských nádob byly řecké vázy nejrůznějších tvarů. Flakóny aryballos a alabastron, džbány na olej lékythos a válcovité nádoby opatřené víčkem zvané pixides se kterými se můžeme setkat ještě v 16. st. Zvolený materiál, určoval tvarovou rozmanitost. Ještě před emancipací lékáren byly využívány keramické nádoby podobné těm využívaným v domácnostech. Dózy soustružené ze dřeva byly válcovitého tvaru, většinou opatřené plochým víčkem a ze skla, rozmanitě tvarované. Vývoj tvaru nastal s příchodem italského albarella, které je tvarově příbuzné s nádobami z arabského světa. Jeho cylindricky uprostřed zeštíhlený tvar umožňoval pohodlné a bezpečné vyjmutí albarella z police. Pro české země byly italská majoliková albarella cenově nedostupná, proto je zastoupila domácí produkce. Nejprve se využívaly nádoby z tvrdé kameniny, válcovitého nebo konického tvaru s širokým hrdlem. S příchodem habánů se k nám dostává produkce fajánsových lékovek, které vycházejí z italské majoliky. Habánské dózy jsou vzhledově robustnější, soudečkových tvarů s patkou či s nízkou nožkou. Všechny výše uvedené tvary dóz jsou inspirací pro později zhotovené kusy. Tvary dóz se výrazně nemění, jen přibývají nové materiály.

4.2 Funkce zásobnic

Funkční tvarosloví dóz se do značné míry řídí logikou jejich funkčního využití. Vedle své primární funkce uchovávání léčivého přípravku plnily úlohu důležitého dekorativního prvku lékárny. I přes vývoj tvarů napříč historií se technické využití nemění. Základními tvarovými znaky, které mají vztah k funkci dózy, jsou kapacita, stabilita, přístupnost a

⁹³ Srov. Miloš Jůzl, Základy estetiky, str. 35

⁹⁴ Cit. Miloš Jůzl, Základy estetiky, str. 35

mobilitnost. Funkce nádoby může souviset s typem materiálu, který je v nádobě přechováván (tekutý, suchý...), s množstvím materiálu a délkou času, po které má být materiál přechováván.

4.3 Specifika podmínek pro uchovávání drogy

Největší hrozbou pro vůni a účinek sušených bylin je světlo, vzdušný kyslík a vlhkost. Proto je důležité byliny správně uchovávat. Chceme-li co nejdéle uchovat vlastnosti léčivých bylin, musíme je správně skladovat. Vhodné jsou nádoby z mléčného skla a keramiky, které nepropouští světlo. Nádoby by se měly plnit až po okraj, aby se omezil kontakt se vzdušným kyslíkem. Správně usušené a uskladněné byliny si uchovávají vůni i účinnost déle než rok.⁹⁵

4.4 Druhy používaných materiálů

Keramika, sklo, dřevo, cín a porcelán jsou pěti tradičními materiály, které se používají pro výrobu lékárenských dóz. Z keramických materiálů pro výrobu lékárenských dóz se využívalo jak keramiky jemné, tak i tvrdé kameniny. Lékovky skleněné vyžívaly mimo klasického čirého skla sklo zabarvené, mléčné a hyalitové. Dřevěné stojatky se vyráběly převážně z lipového dřeva, které odolává popraskání v jakémkoli směru řezu a je ideální zejména pro řezbářství, a proto bylo nejčastěji využívaným materiálem pro výrobu dřevěných dóz. S objevem nových materiálů přichází cínové nádoby, které sloužily k uchovávání mithridatu a nádoby porcelánové, které se záhy staly nejpoužívanějším materiálem pro výrobu lékárenských dóz.

4.5 Druhy používaných povrchových úprav

Nejčastěji využívanou technikou úpravy povrchu u keramických zásobnic je pokrytí střepe ochranou glazurou, která doplňuje otevřenou pórovitost střepe, dokáže zvyšovat mechanickou pevnost glazovaného tělesa ve srovnání s tělesem neglazovaným, zvyšuje odolnost lékárenské dózy proti působení vnějších vlivů, včetně chemických. Tyto vlastnosti dokonale vyhovovaly potřebám lékárníků. Na povrch dóz jsou nanášeny a fixovány výpalem buďto skelné vrstvy glazury, nebo hutné vrstvy engoby. Tyto

⁹⁵ Srov. Michael Castleman, Velká kniha léčivých rostlin, str. 85

povrchové vrstvy se dekorují. Další možnosti povrchové úpravy poskytují různé způsoby mechanického opracování povrchů. Glazura má na keramickém těle dózy funkci estetickou a technickou. Z estetického hlediska zlepšuje vzhled výrobku např. hladkostí, leskem či barevností povrchu, a také umožňuje aplikaci dekoračních technik.

4.6 Písma používaná při popisování lékárnických zásobnic a jejich

zdobení

Nejstarší písma používaná pro popisování lékárnických zásobnic jsou švabach a kurent, která spadají pod skupinu písem nazývané lomenice. Lomenice se vyskytovala převážně v německy mluvících zemích kolem 16. století. V 17. století se začala hojně využívat antikva, která se vyvíjela podle tehdy aktuálního slohu – existuje tedy např. renesanční, klasicistická či barokní antikva. Renesanční antikva se dělí na typy podle lokalit jejího využívání. Dělí se na antikvu benátského, aldinského, francouzského a nizozemsko-anglického pozdně renesančního typu. Rozdíly v kresbě antikvy renesanční, klasicistní a barokní spočívají ve zdánlivě nepatrných, ale přesto důležitých detailech. Tyto detaily nám napomáhají ke správné dataci písmem opatřených historických dóz. V 19. století pak můžeme zaznamenat výskyt písma skriptového, které je nejčastěji zasazeno do štítu nebo rostlinného věnce. V tomto období zároveň dochází k návratu oblíbené renesanční antikvy.

Praktická část

5. Zformulování funkčních požadavků na tvar dózy

Pro výrobu dóz jsem zvolila rotační tvar a jako nejvhodnější metodu výroby technologii lití do sádrových forem. Tvar dóz je čistý a jednoduchý, s rozšiřující patkou pro lepší stabilitu. V horní a spodní části, jsou průřezy, které tvar dózy opticky odlehčují, zeštíhlují a napomáhají jistějšímu úchytu. Polokruhové víčko celý tvar doplňuje. Dóza je vysoká 15 cm s objemem necelého litru. Víčko je vysoké 11 cm, je rozděleno na viditelnou část a na osazení, které zabraňuje pohybu víčka v dóze. Dóza i víčko jsou opatřeny ochranou glazurou po celém svém povrchu. Vnitřní povrchy a podední dózy jsou opatřeny černou lesklou glazurou a vnější povrch transparentní bílou lesklou glazurou na které je naneseno písmo černou glazurou pomocí šablony technikou malba do syrové glazury.

5.1 Vytvoření návrhových skic

K vytvoření návrhových skic napomohla inspirace dřevěnými dózami, jejichž tvar se v průběhu dějin měnil jen minimálně. Technologický postup soustružení jsem využila k výrobě sádrového modelu. Po vytvoření skic jsem rozvinula myšlenku do fáze technického výkresu, který byl předlohou pro můj následný výtvar.

5.2 Varianty finálních návrhů na základě zformulovaných kritérií

Práce se skládá z přípravných nákresů, které posloužily k vytvoření technických výkresů a návrhů písem z vybraných fontů, a ze sady dvanácti kusů dóz, z nichž každá nese název příslušící uchovávanému obsahu. Jejich estetická podoba kombinuje jednoduchou formu designu a funkčnosti v novodobém provedení historických dóz, v nichž je uchovaný cit a myšlenka předstihující svou dobu.

5.3 Stručný popis pracovního postupu při vytváření modelu a vlastní

realizace

Prvním krokem bylo vytvoření finálního návrhu tvaru, který posloužil jako srovnávací šablona k výrobě sádrového modelu. Kvalita sádrového modelu určuje konečný výsledek, proto je nutné při výrobě klást důraz na přesnost. Po vytvoření sádrových forem nastupuje technika litím. Největší nesnáze tato technika přináší v podobě nežádoucích bublinek, které mohou způsobit popraskání výrobku. Příprava licí břečky je důležitým krokem pro pozdější výsledky práce. Licí břečku připravíme pomalým vymícháváním bublinek, po dosažení jemné konzistence bez hrudek a bublin je kal připraven k nalití do formy. Připravený kal se nalévá do forem z velké výšky, tím se vyhneme zpěnění, které napomáhá vzniku bublin. Po vytvoření požadované síly střepu se kal vylévá krouživým pohybem, který zamezuje vytvoření vnitřních kapek. Vyndávání výrobku z formy by se nemělo uspěchat, je nutné vyčkat do zavadnutí výrobku pro bezpečné vyjmutí bez deformací. Též rovnoměrné pozvolné sušení zabrání praskání a deformaci výrobku. Takto vysušený výrobek je připraven na přežah a poté na nanášení glazury. Při glazování je nutné dbát na sílu nanesené glazury, tenká vrstva nám může odhalit střep a silná vrstva glazury nám může přitavit výrobek k podložce v peci. První varianta lze opětovným překrytím glazury napravit. Podrobný popis výrobního postupu je uveden v příloze.

6. Závěr

K zpracování tohoto tématu mě přivedlo nadšení z představy aplikování kritérií nenáročného moderního designu na formálně odlišnou verzi historické lékárenské dózy. Tímto tématem bych chtěla poukázat na nedostatečné využití lékárenských dóz ve farmaceutickém průmyslu. Dnešní farmaceutické společnosti by se měly více ohlížet na historické odkazy a snažit se upřednostňovat lékárenské dózy pro jejich funkční využití spíše než pro jejich estetickou hodnotu. Současné designové myšlení upřednostňuje kvantitu nad kvalitou a je zaměřeno na rychlé zisky, přičemž opomíná krásu ručně zpracovaných předmětů. Díky nízké poptávce se nedostává do povědomí lidí krása a užitečnost těchto lékárenských dóz. Na závěr bych chtěla dodat, že bych ocenila, kdyby se tato myšlenka dostala do povědomí širší veřejnosti. Domnívám se, že toto téma by bylo možné začlenit i do výuky jak základních, tak středních škol.

7. Použitá literatura a zdroje

Literatura

BRONCOVÁ, Dagmar. *Historie farmacie v Českých zemích*. Praha: Milpo media ve spolupráci s vydavatelstvím a nakl. MILPO, 2003. 174 s. ISBN 80-86098-30-3.

CASTLEMAN, Michael. *Velká kniha léčivých rostlin*. Praha: Columbus, 2004. 635 s. ISBN 80-7249-177-6.

DUGAS, Dionýz. *Zdravý život s babiččinými bylinkami*. Ostrava: Knižní expres s. r. o., 2004. 255 s. ISBN 80-7347-007-1.

JŮZL, Miloš. *Základy estetiky*, Praha: S & M, 1992. 39 s. ISBN 80-900096-9-7.

KYBALOVÁ, Jana. *Holíčská fajáns*. Praha: Národní muzeum, 1964. 44 s.

MÁDL, Martin. *Expozice historických lékáren*. Praha: Národní muzeum, 1999. 70 s. ISBN 80-7036-054-2.

MORÁVEK, Bedřich. *Léčiva rostlinná*. Praha: Kober, 1904.

RICHTÁROVÁ, Eva. *Bylinky – Zdraví z přírody*. Český Těšín: Pali, 2012. 248 s. ISBN 978-80-87389-17-1.

RUSEK, Václav. SMEČKA, Vladimír. KOLÁŘ, Josef. *Lékárenství I*. Praha: Univerzita Karlova, 1981. 236 s.

RUSEK, Václav. SMEČKA, Vladimír. *České Lékárny*. Praha: Nuga, 2000. 166 s. ISBN 80-85903-13-X.

TREBEN, Maria. *Zdraví z boží lékárny*. České Budějovice: Dona, 1991. 88 s. ISBN 80-86136-41-8.

VYDROVÁ, Jiřina. *Italská majolika*. Praha: Národní muzeum, 1955. 58, [9] s.

Internetové zdroje:

www.botanika.wendys.cz/kvetena.php[online].[29.11.2013].www.botanika.wendys.cz

www.botanika.wendys.cz/kytky/K501.php[online].[26.11.2013].www.botanika.wendys.cz

www.web.quick.cz/iveta_kulhava/Bylinky/Thymus.htm[online].[29.11.2013].www.web.quick.cz

www.ped.muni.cz/materidouska_zajimavosti.html[online].[29.11.2013].www.ped.muni.cz

www.lekarske.slovníky.cz/pojem/farmacie/[online].
[20.11.2013].www.lekarske.slovníky.cz

www.homeopatickepřipravky.cz/historie-homeopatie/[online].[18.11.2013].www.homeopatickepřipravky.cz

www.klasickyhomeopat.cz/historie-homeopatie.html[online].
[18.11.2013].www.klasickyhomeopat.cz

Presl: Kronbergr a Řivnáč, Všeobecný rostlinopis,1846, [online].[14.11.2013].
www.cs.wikipedia.org/wiki/Presl_brambor.jpg

www.historie.apatykar.info/clanek-28/[online]. [14. 11. 2013].www.apatykar.info

www.kouzlo-bylin.cz/stare-uslovi/[online].[1.11.2013].www.kouzlo-bylin.cz

<http://www.muzeum.klatovynet.cz/muzeumkt/fr.asp?tab=muzeumkt&id=40&burl=/online>].[10.4.2014]. www.muzeum.klatovynet.cz

http://www.ckrumlov.info/docs/cz/mesto_histor_hislek.xml=[online].[10.4.2014].
www.ckrumlov.info

http://www.kuks.estranky.cz/fotoalbum/stare-pohlednice-a-fotografie/hospital-kuks_barokni-lekarna.html[online].[10.4.2014]. www.kuks.estranky.cz

<http://www.novinky.cz/cestovani/tipy-na-vylety/249552-farmaceuticke-muzeum-v-kuksu-osvetluje-vazenou-profesi-lekarniku.html>/

<http://www.novinky.cz/vase-zpravy/jihomoravsky-kraj/brno-mesto/1796-11617-barokni-lekarna-zapomenuty-skvost-na-hrade-spilberku.html>/[online],[10.4.2014].
www.novinky.cz

8. Přílohy (obrazová dokumentace)

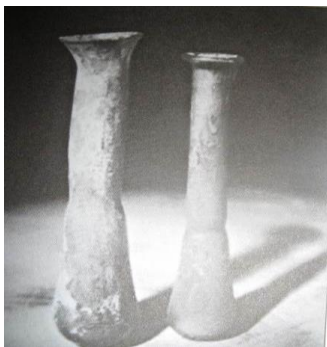
8.1 Obrázky vybraných a v práci zmiňovaných dóz



obr. 1, kulovitá nádoba pocházející z Řecka ze 4 - 5. st. př. n. l.
Dagmar Broncová, Historie farmacie v Českých zemích, str. 11



obr. 2, Čtyřhranná nádoba na uchování léčivých odvarů a roztoků z 1 – 2. st. n. l.
Dagmar Broncová, Historie farmacie v Českých zemích, str. 13



obr. 3, Římské láhve z 1. st. n. l.

Dagmar Broncová, Historie farmacie v Českých zemích, str. 167



obr. 4, Syrská amfora ze 4 – 5. st. n. l.

Dagmar Broncová, Historie farmacie v Českých zemích, str. 14



obr. 5, Láhev na léčivý přípravek z 2. st. n. l.

Dagmar Broncová, Historie farmacie v Českých zemích, str. 14



obr. 6, 7, Albarello, faenza, 1500 – 1530

Jiřina Vydrov, Italsk majolika, 72,73



obr. 8, majolikov albarella, Bentky, 16. st

Martin Mdl, Expozice historickch lkren, str. 28



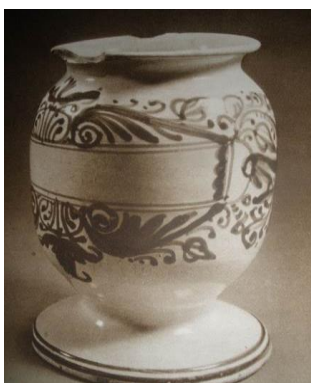
obr. 9, Nádoby z tvrdé kameniny, Waldenburg, 16 – 17. st.

Martin Mádl, Expozice historických lékáren, str. 30



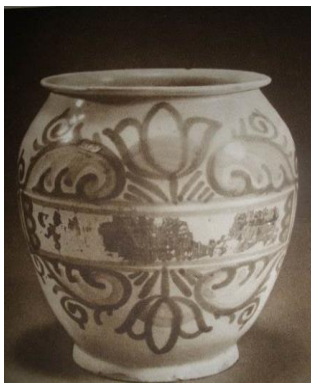
obr. 10, Barokní a raně klasicistní dřevěné stojatky, Čechy, 17 – 18. st.

Martin Mádl, Expozice historických lékáren, str. 38



obr. 11

Jiřina Vydrová, Italská majolika



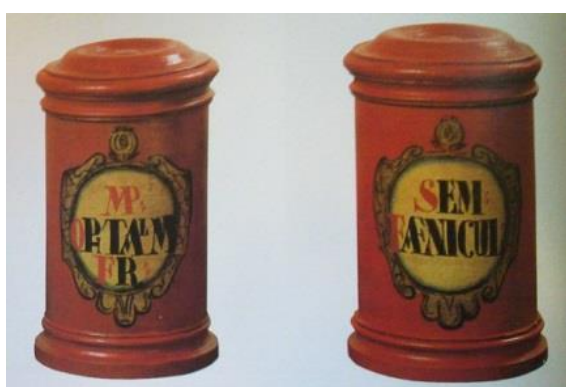
obr. 12

Jiřina Vydrov, Italsk majolika



obr. 13, Habnsk fajns, Slovensko, 17. st.

Martin Mdl, Expozice historickch lkren, str. 31



obr. 14, Dřevn fajnsov ndoby z dln Johanna Georga Knollerse, Bayreuth, 18. st.

Martin Mdl, Expozice historickch lkren, str. 26



obr. 15, Fajánsové nádoby z dílny Johanna Georga Knollerse, Bayreuth, 18. st.
Martin Mádl, Expozice historických lékáren, str. 32



obr. 16, Holíčská fajáns, 18. st.
Martin Mádl, Expozice historických lékáren, str. 34



obr. 17, Soubor lékárnických nádob, Praha 18. st.
Jana Kybalová, Holíčská fajáns, Národní muzeum, str. 69



obr. 18, Mléčné sklo, 19. st.

Dagmar Broncová, Historie farmacie v Českých zemích, str. 16



obr. 19, Mléčné sklo, Čechy, 19. st.

Martin Mádl, Expozice historických lékáren, str. 42



obr. 20, měkká kamenina, Praha, 19. st.

Martin Mádl, Expozice historických lékáren, str. 43



obr. 21, měkká kamenina, Bistřice pod Hostínem, 19. st.
Martin Mádl, Expozice historických lékáren, str. 43



obr. 22, Porcelánové stojatky, Horní Slavkov, 19. st.
Martin Mádl, Expozice historických lékáren, str. 8



obr. 23, Hialitové sklo, Čechy, 19. st.

Martin Mádl, Expozice historických lékáren, str. 45



obr. 24, Porcelán, Locket, 19. st.

Martin Mádl, Expozice historických lékáren, str. 48

8.2 Ukázky dobových interiérů lékáren



Interiér historické lékárny U Bílého jednorožce v Klatovech

<http://www.muzeum.klatovynet.cz/muzeumkt/fr.asp?tab=muzeumkt&id=40&burl=>



Interiér historické lékárny v Českém Krumlově

http://www.ckrumlov.info/docs/cz/mesto_histor_hislek.xml



Interiér hospitálu Kuks

http://www.kuks.estranky.cz/fotoalbum/stare-pohlednice-a-fotografie/hospital-kuks_barokni-lekarna.html, <http://www.novinky.cz/cestovani/tipy-na-vylety/249552-farmaceuticke-muzeum-v-kuksu-osvetluje-vazenou-profesi-lekarniku.html>



Interiér barokní lékárny na hradě Špilberk

<http://www.novinky.cz/vase-zpravy/jihomoravsky-kraj/brno-mesto/1796-11617-barokni-lekarna-zapomenuty-skvost-na-hrade-spilberku.html>



Interiér Pražské lékárny u zlatého lva

<http://www.digital-guide.cz/cs/poi/mala-strana-6/dum-u-zlateho-lva---dittrichova-lekarna/#>

8.3 Pracovní postupy

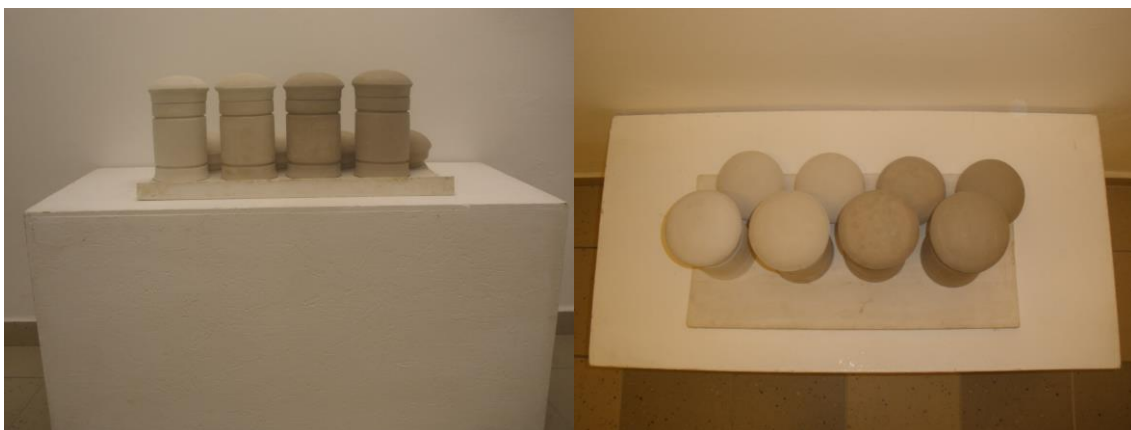
8.3.1 Sádrový model



8.3.2 Forma



8.3.3 Sušení



8.3.4 Připraveno na přežah

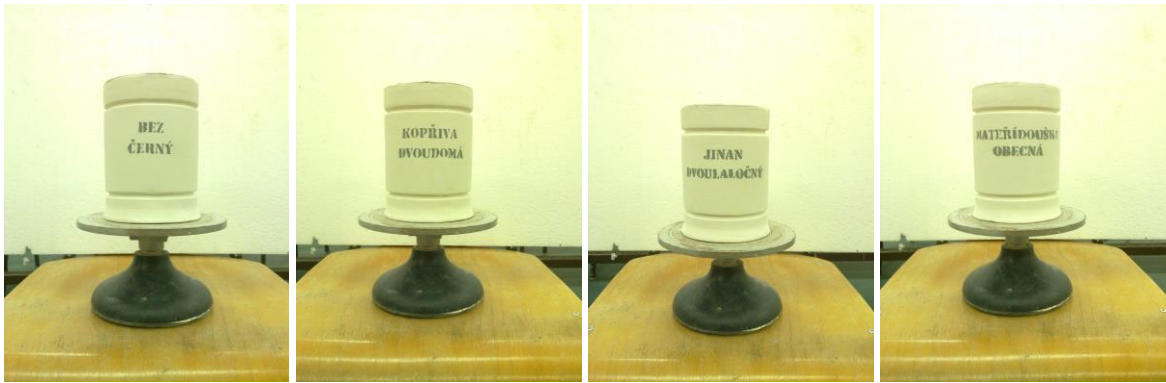


8.3.5 Po přežahu



8.3.6 Glazování





8.3.7 Šablony



8.3.8 Zkoušky glazur



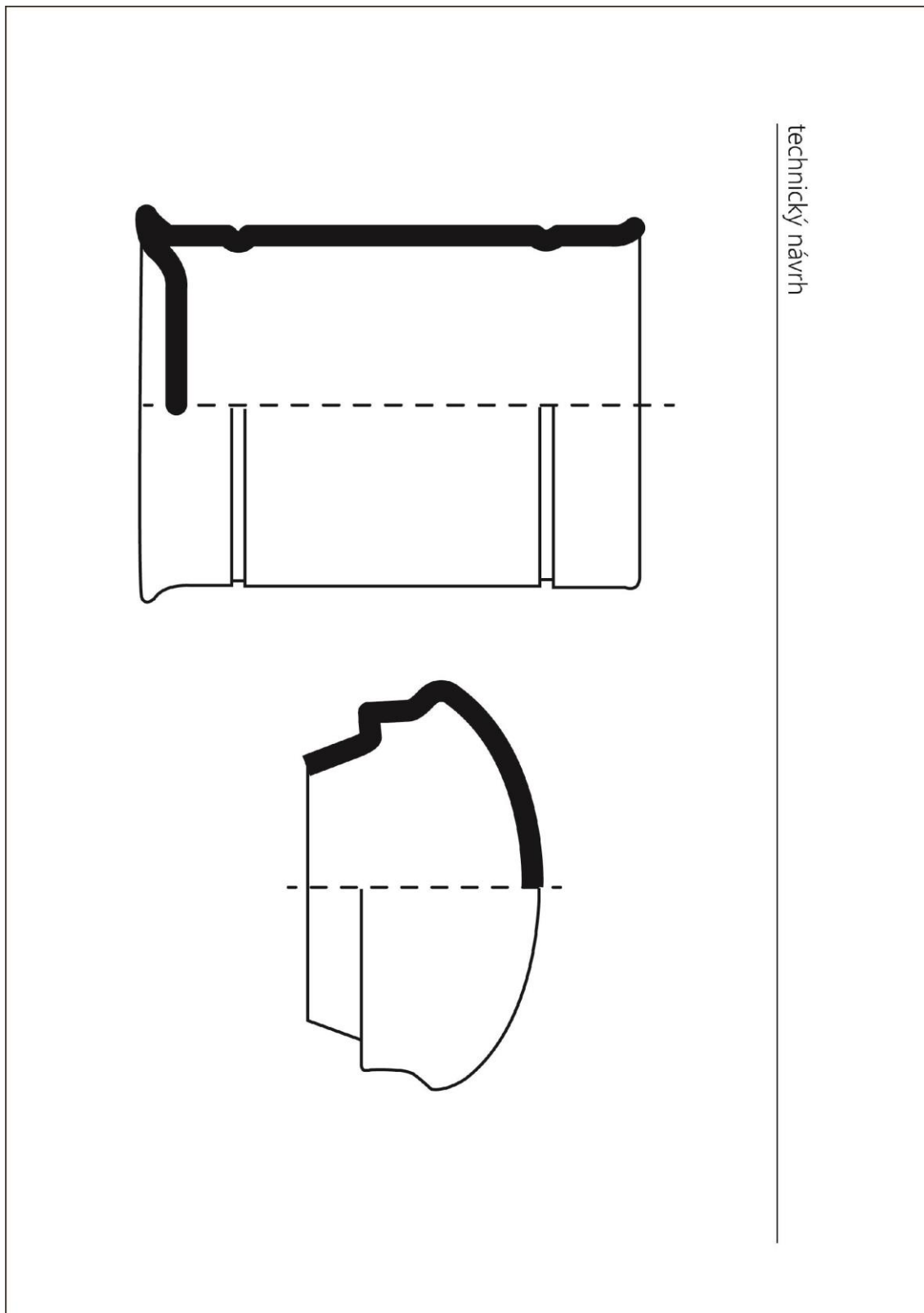
8.3.9 Ostrý výpal



8.3.10 Konečný produkt



8.4 Finální výkresová fotodokumentace



grafické návrhy dóz, použitý font: IMPACT



grafické návrhy dóz, použitý font: IMPACT



grafické návrhy dóz, použitý font: IMPACT



grafické návrhy dóz, použitý font: IMPACT



grafické návrhy dóz, použitý font: STENCIL



grafické návrhy dóz, použitý font: STENCIL



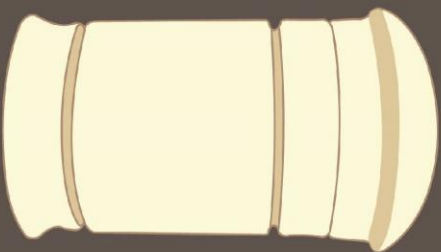
grafické návrhy dóz, použitý font: STENCIL



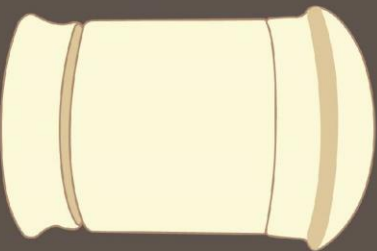
grafické návrhy dóz, použitý font: STENCIL



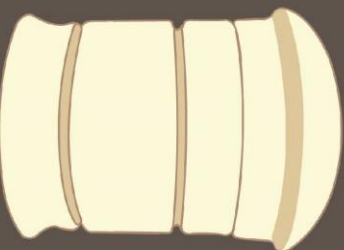
variace tvarů



výška dózy 150 mm
výška víčka 70 mm
průměr dózy 105 mm



výška dózy 120 mm
výška víčka 70 mm
průměr dózy 105 mm



výška dózy 105 mm
výška víčka 70 mm
průměr dózy 105 mm

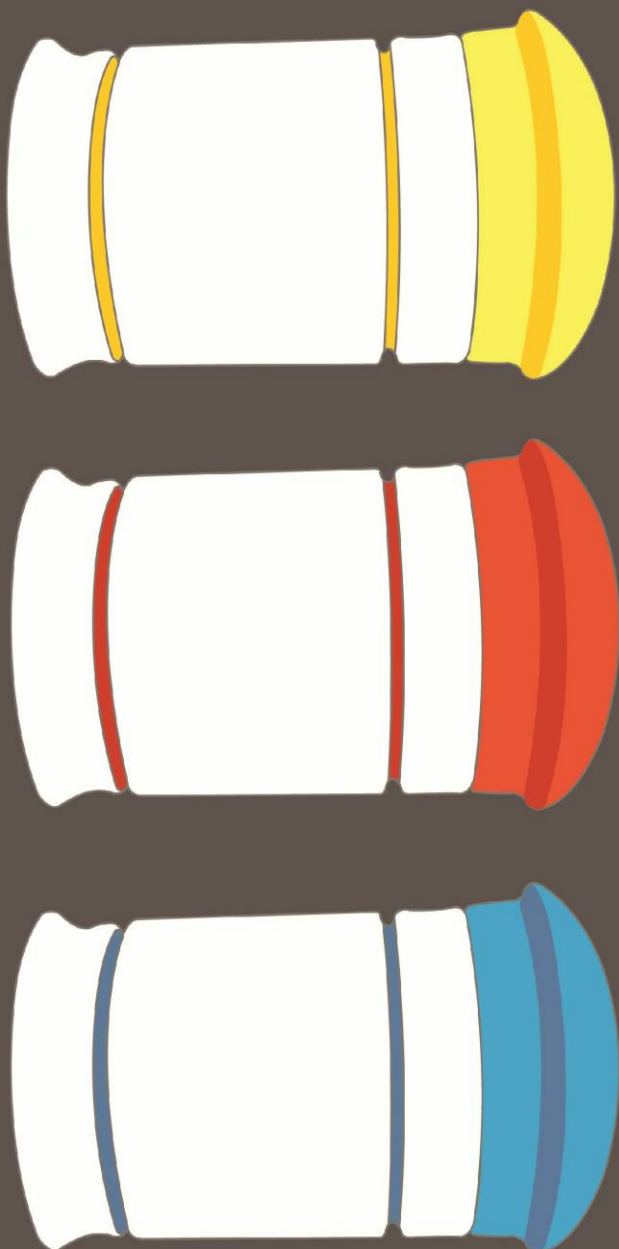


výška dózy 75 mm
výška víčka 70 mm
průměr dózy 105 mm



výška misky 50 mm
průměr misky 105 mm

barevné varice designu dóz



8.5 Plný text technologického výrobního postupu

Prvním krokem po vytvoření konečného návrhu dózy je návrh tvaru pomocí šablony převeden do sádrového modelu. K vytvoření rotačního sádrového modelu nám poslouží sádrařský kruh. Sádrařský kruh se skládá z hlavy se zámkem, do kterého zapadají nástavce pro vytváření sádrových modelů. K výrobě vyšších tvarů se využívá nástavec se zabudovaným hrotem, který tvoří osu modelu a zabraňuje kolizi při vysokém stupni rotace. Nejdůležitějším pomocným materiálem pro výrobu modelů a forem je sádra získaná z hydratovaného síranu vápenatého ($\text{CaSO}_4 \cdot 2\text{H}_2\text{O}$). Pro keramické účely se využívá nejkvalitnější bílá sádra tuhnoucí do patnácti minut. Než přistoupíme k samotné výrobě, je nutno si připravit několik pomůcek. Pro výrobu sádrového modelu potřebujeme nádobu na rozmíchání sádry, lino k ohraničení hrotu pro nalití sádry (lze využít i jiných dostupných materiálů, jako třeba plech či tuhý voskovaný papír), měkkou hlínu k utěsnění, mastnou hmotu pro zabránění přilepení (můžeme využít mastný krém, olej, napěněné mýdlo), sádrařský nůž a šelak pro konečnou úpravu povrchu modelu.

Samotný postup výroby je následující. Hrot se obloží stočeným linem a zajistí provázkem, vše se důkladně utěsní hlínou a dobře namastí. Takto nachystané bednění je připraveno k nalití sádry. Kvalita formy závisí na dobře rozmíchané sádre. Do nádoby s vodou se rovnoměrně sype sádrový prach do chvíle, než se začnou tvořit malé ostrůvky, které se nechají samovolně ponořit. Takto připravenou hmotu je třeba důkladně rozmíchat, zbavit ji hrudek a bublinek. Při dodržení daného postupu je kvalitní výsledek zaručen. Obal okolo nálitku odstraníme ve chvíli, kdy je sádra ještě měkká a tvárná. Pomocí sádrařského nože vysoustruhujeme výsledný tvar. Při soustruhování je nutno často kontrolovat tvar modelu přikládáním šablony.

Takto připravený model se povrchově upraví šelakem. Šelak je přírodní pryskyřice, která po nanesení na sádrový model odolává vodě a zpevňuje povrch. Takto upravený rotační model nám dovoluje vytvořit štípanou formu. Kolem modelu, který je stále upevněn na sádrařském kruhu, založíme bednění a zalijeme sádrou těsně pod okraj hrdla. Po zatuhnutí se na spodní a horní části formy vytvoří polokruhové zámečky a opětovným zalitím sádrou vytvoříme podední dole a klín s nalévacím otvorem nahoře. Posledním krokem je rozdělení prostřední části. Po narysování pomocných os je forma připravena k naříznutí. Řez vedeme rovnoměrně po obou stranách do hloubky jednoho

centimetru od vnitřního modelu. Do takto připravených řezů se vloží dřevěné či kovové klínky, které postupným jemným poklepem formu rozšíří až k základnímu modelu. Stejný postup výroby jak modelu, tak formy, se vztahuje i na víčko. Takto vyrobené dobře vysušené formy jsou připraveny pro odlévání lící hmoty.

Lící břečka neboli kal má díky ztekucovadlům malý obsah vody (okolo 20-40%), proto je vhodným materiálem pro lití do sádrových forem. Nejpoužívanějšími ztekucovadly jsou soda (Na_2CO_3) a vodní sklo (Na_2SiO_3). Před použitím je nutné lící břečku dobře rozmíchat a tím ji zbavit bublin a hrudek. Před nalitím kalu je nutné formu dobře zajistit provázkem, aby nám síla hmoty formu nerozevřela. Po nalití kalu tato suspenze tuhne díky odnímání vody pórovitou stěnou sádrové formy. Jakmile se na stěně formy vytvoří dostatečně silný střepek vytuhlé hlíny, vylijeme přebytečný kal. Po dostatečném zatuhnutí vyjmeme výlisek z formy a ještě za syrova zaretušujeme nevzhledné spáry a odstraníme nálitek po nalévacím otvoru. Takto zhotovený výrobek se nechá pozvolna schnout, při sušení musí být rovnováha mezi množstvím vody přivedené k povrchu a odpařením. Pokud není tato rovnováha dodržena, dochází k destrukci objektu.

Suchý výrobek prochází dvoužárovým výpalem. První výpal nazýváme přežah. Přežah je nutný pro zpevnění výrobku a poté nanášení glazur. Teplota přežahu se pohybuje mezi 850 - 1000°C.

Takto přežahlé dózy jsou připraveny na nanesení glazury. Mnou vybraná kombinace barev je černo-bílá, aby barvy podtrhovaly čistý jednoduchý tvar. Prvním krokem je důkladné rozmíchání práškové glazury s vodou na glazurové mléko o hustotě smetany. U mých dóz jsem zvolila kombinaci dvou postupů glazování. Po očištění výrobku od prachu můžeme přistoupit k prvnímu postupu glazování - polévání. Tento způsob je velmi rychlý, celý postup trvá několik sekund. Vnitřek dózy naplníme černou glazurou do dvou třetin objemu. Po naplnění začneme nádobou kroužit a za stálého otáčení přebytečnou glazuru vyléváme. Nežádoucí odstříky a kapky zaretušujeme a přejdeme k druhé fázi glazování pomocí rozprašovací pistole, zvané stříkání. Tento způsob je velmi výhodný, jak kvůli rovnoměrnému nanášení glazur, tak pro minimální množství spotřebované glazury. Dobře rozmíchanou bílou glazuru přecedíme a poté s ní naplníme rozprašovací pistoli. Pro dobrý výsledek při stříkání dodržujeme stále stejnou vzdálenost a rovnoměrné nanášení. Stejný postup glazování se vztahuje i na víčko. Takto zhotovené dózy jsou připraveny na nanesení dekóru, v mém případě písma. Velikost písma by měla

být taková, aby byl celý nápis viditelný bez potřeby natočení dózy. K docílení jednolitého vzhledu jsem využila nanesení písma pomocí šablony technikou stříkání. Technika nanášení písma přes šablonu pro dobrý výsledek vyžaduje zvolit vhodný druh písma.

Po dokončení glazury jsou dózy připraveny na ostrý výpal v elektrické komorové peci. Teplota výpalu odpovídá tavitelnosti glazur. Může se pohybovat od 1000°C do 1500°C.

8.6 Charakteristiky vybraných a nejčastěji používaných drog v historické léčitelské a lékařenské praxi

Rostlinná léčiva, pokud lidská paměť sahá, skýtala vždy trpícímu lidstvu úlevy při různých nemocech. V nejstarších dobách nebylo takřka jiných léčiv.⁹⁶

Pokud chceme léčivé rostliny sbírat, měli bychom se držet jistých zásad. Je důležité rostliny sbírat ve správném čase, kdy mají největší obsah účinných látek, na správném místě a správným způsobem.⁹⁷

Některé léčivé rostliny se dají používat i v čerstvém nesusušeném stavu. Jako třeba máta, rozmarýn a zázvor. Pro delší uchování jsou sušené byliny vhodnější a máme je kdykoli po ruce. Sušené části rostlin se lépe skladují a nepodléhají tak snadno zkáze. Princip procesu sušení je po tisíce let stále stejný. Jen dnes díky moderním technologiím je proces sušení zkrácen z několika měsíců na několik hodin. Obvykle se byliny suší na teplém stinném místě, zavěšené ve svazcích či rozložené na sítěch.⁹⁸

Z takto uskladněných bylin se dále vyrábějí nálevy, odvary, tinktury, kapsle, masti, obklady, bylinné směsi vhodné do koupelí a směsi pro bylinné čaje.

⁹⁶ Cit. Bedřich Morávek, *Léčiva rostlinná*, str. 1

⁹⁷ Srov. Maria Treben, *Zdraví z boží lékárny*, str. 6

⁹⁸ Srov. Michael Castleman, *Velká kniha léčivých rostlin*, str. 84

8.6.1 Bez černý (*Sambucus nigra*)

Bez se považuje za symbol smutku a smrti. Podle lidového podání kříž Ježíše, byl z bezového dřeva a i zrádce Jidáš se oběsil na bezu.⁹⁹

Bez černý vědeckým názvem *Sambucus nigra* z čeledi zimolezovité (*Caprifoliaceae*).¹⁰⁰Lidově nazýván také bezinky, kozičky, psí bez, smradinky, květ chlebový, květ kozičkový.¹⁰¹

Jedná se o všeobecně známý a všudypřítomný keř nebo menší strom dosahující výšky až sedm metrů. Dává přednost vlhkým humózním půdám obohaceným dusíkem. Bez je rozšířen téměř po celé Evropě a v částech Asie (př. západní Sibiř). U nás je mnohdy považován spíše za plevel. V minulosti se bez využíval téměř celý. Dnes využíváme převážně květ a plod.¹⁰²

Tento keř nám nabízí své plodiny dvakrát do roka. V období od května do června sklízíme bezové květy. Mezi srpnem a zářím sbíráme plody. Obě tyto suroviny mají své využití a léčebné účinky. Květenství sbíráme na začátku rozkvětu, poté hned zprudka sušíme. Usušené květy jsou světle žluté a krásně voňavé. Takto připravené květy se nejčastěji používají jako čaj vhodný na všechny nemoci spojené s prochlazením. Plody bezu sklízíme plně zralé. Plody čerstvé se využívají na přípravu vín, sirupů a dalších nápojů. Sušené napomáhají proti průjmům a k tišení bolesti nervového původu. I přes to že každá část bezu má své léčebné uplatnění, dnes využíváme pouze květ a plod. Kůra a listy se využívaly jako odvar napomáhající při revmatizmu, na popáleniny a bolest zubů. Stejně jako plody jsou tyto části jedovaté. Při předávkování černým bezem nás může zastihnout průjem a vyrážka.¹⁰³

Bezový sirup: Na jeden litr přebraných, čistých, zralých bobulí přidáme 1/4 litru vody, 15 minut pomalu vaříme, a potom propasírujeme přes sítko. Do 1 litru takto získané šťávy dáme ½ kg přírodního cukru a ještě 10 minut povaříme. Ještě vroucí nalejeme do zahřátých sklenic a velmi dobře zazátkujeme. Pijeme třikrát denně.¹⁰⁴

⁹⁹ Cit. Dionýz Dugas, Zdravý život s babiččinými bylinkami, str. 201

¹⁰⁰ www.zdroj: Srov. www.botanika.wendys.cz/kytky/K501.php[online].[26.11.2013].www.botanika.wendys.cz

¹⁰¹ Srov. Bedřich Morávek, Léčiva rostlinná, str. 39

¹⁰² Srov. Eva Richtárová, Bylinky – Zdraví z přírody, str. 26

¹⁰³ Srov. Eva Richtárová, Bylinky – Zdraví z přírody, str. 26, 27

¹⁰⁴ Cit. Dionýz Dugas, Zdravý život s babiččinými bylinkami, str. 200

Při nastuzení upotřebuje se ho jako nálevu k pocení v dávce 10 až 20 gramů na 200 gramů vody (hrst květů na tři čtvrtě litru vody).¹⁰⁵

8.6.2 Heřmánek pravý (Chamomilla recutita)

Heřmánek léčí nejen lidi, ale je také lékařem rostlin. V jeho přítomnosti zdravě rostou a platí to také o řezaných květinách. Proto když přidáme trochu heřmánkového čaje do vody ve váze, květiny déle vydrží.¹⁰⁶

Heřmánek pravý vědeckým názvem Chamomilla recutita z čeledi hvězdnicovité (asteraceae).¹⁰⁷

Lidovými názvy také ormánek, rmen malý nebo také voňavý, kamilky, harmaníček, květ heřmánkový, květ rumánkový.¹⁰⁸

Heřmánek je pravděpodobně jednou z nejznámějších bylin. Je to jednoletá bylina dorůstající do výšky až 40 centimetrů. Roste především v teplejších oblastech, na slunných loukách, mezích i okolo cest. Heřmánek rozeznáváme podle květu podobnému květu sedmikrásky. Květní lůžko má žluté a vypouklé s bílými okvětními lístky. Po promnutí se rozvine intenzivní typická vůně. Pro léčebné účely se využívá pouze květ, jak sušený tak čerstvý.¹⁰⁹

Léčebné uplatnění heřmánku je mimořádně široké, známe ho jako univerzální lék téměř na všechno. Léčebné schopnosti využíváme na špatné trávení, k uklidnění podrážděných nervů, prevenci proti vředům, k urychlení hojení drobných povrchových ran a využití ve spoustě bylinných směsí. I přes léčebné účinky je heřmánek velmi účinnou a silnou bylinnou, která by měla být užívána s mírou.¹¹⁰

Už staří Egypťané využívali heřmánek k léčebným účelům. Podobnost heřmánkového květu se sluncem je přivedla k použití tohoto léku proti horečce, konkrétně proti horečce malarické. Ajurvédská medicína používala heřmánek proti bolestem hlavy,

¹⁰⁵ Cit. Bedřich Morávek, Léčiva rostlinná, str. 39

¹⁰⁶ Cit. Dionýz Dugas, Zdravý život s babiččinými bylinkami, str. 149

¹⁰⁷ Srov. Michael Castleman, Velká kniha léčivých rostlin, str. 160

¹⁰⁸ Srov. Bedřich Morávek, Léčiva rostlinná, str. 70

¹⁰⁹ Srov. Eva Richtárová, Bylinky – Zdraví z přírody, str. 54

¹¹⁰ Srov. Michael Castleman, Velká kniha léčivých rostlin, str. 160

obtížím spojených s ledvinami, játry a močovým měchýřem. Ve střední Evropě byl heřmánek jedním z nejčastěji používaných léčiv při poruchách trávení, k vyvolání menstruace a k potlačení menstruačních bolestí. I anglický bylinkář Nicholas Culpeper hojně využíval heřmánek. Doporučoval ho proti horečce, zažívacím potížím, bolestem, žloutence, ledvinovým kamenům a k vyvolání menstruace. Díky osadníkům z Evropy a Británie se heřmánek dostal do Ameriky, kde se záhy stal velmi oblíbený. Dnes je heřmánek využíván v širokém spektru oborů.¹¹¹

*V šamponech jej nalezneme již od doby Vikingů, protože dodává lesk blond'atým vlasům.*¹¹²

*Bolest hlavy dokáže zmírnit heřmánkový polštářek. Dostatečné množství sušených květů vsypeme do bavlněného vaku a zašijeme. Poté jej krátce nahřejeme a přiložíme na bolavou hlavu.*¹¹³

8.6.3 Jinan dvoulaločný (Ginkgo biloba)

*Tento strom způsobuje botanikům bolení hlavy. Zachoval se jako jediný ze skupiny rostlin, které existovaly na Zemi už v druhohorách před zhruba dvěma sty miliony let. Není možné jej zařadit ani mezi jehličnaté, ani mezi listnaté stromy a vytvořit novou skupinu nemá s kým. A tak zůstává osamocen jako sám voják v poli.*¹¹⁴

Jinan dvoulaločný vědeckým názvem Ginkgo biloba z čeledi jinanovité (ginkgoaceae), lidově nazývaný ginko.¹¹⁵

Jinan je dlouhověký strom pocházející z daleké Číny a Japonska, kde byl považován za posvátný strom a byl vysazován převážně před chrámy. Pro svoji zvláštnost a exotičnost se dostal až k nám. V Evropě je vysazován jako dekorativní strom v parcích a botanických zahradách, ve volné přírodě ho u nás nenajdeme. K léčebným účelům jsou využívány převážně listy. Listy nemají žádné nepříznivé účinky, pravidelné užívání i ve větších dávkách není pro organismus škodlivé.¹¹⁶

¹¹¹ Srov. Michael Castleman, Velká kniha léčivých rostlin, str. 161

¹¹² Cit. Michael Castleman, Velká kniha léčivých rostlin, str. 161

¹¹³ Cit. Eva Richtárová, Bylinky – Zdraví z přírody, str. 55

¹¹⁴ Cit. Dionýz Dugas, Zdravý život s babiččinými bylinkami, str. 107

¹¹⁵ Srov. Michael Castleman, Velká kniha léčivých rostlin, str. 208

¹¹⁶ Srov. Dionýz Dugas, Zdravý život s babiččinými bylinkami, str. 106

Jinan bychom mohli nazvat živoucí fosilií. Tento strom se na zemi vyskytuje už od dob dinosaurů, přibližně v době 200 milionů let př. n. l. Jednotlivý strom se může dožít až 1000 let. První zmínky o tomto posvátném stromě se objevují ve starém čínském herbáři „Klasické léčivé rostliny“ napsaný bájným císařem Šen-nungen kolem roku 3000 př. n. l. Starověcí čínští lékaři využívaly jinan při astmatu, omrzlinách a otocích z chladu. Číňané a Japonci využívali z jinanu i jeho semena. V pražené formě při potížích žaludku a jako prevenci proti opilosti. I dnes se v některých japonských restauracích můžeme s praženými semeny setkat. V ajurvédské medicíně byl jinan jednou z přísad v bájném elixíru života. Do Evropy se dostal jinan roku 1730 spíše jako okrasný strom. Až vědecké výzkumy jasně prokázaly léčivé účinky a dostaly jinan na seznam nejčastěji prodávaných léčivých rostlin.¹¹⁷

*Jinanová tinktura: Čerstvé listy jinanu nadrobno nařežeme nebo nasekáme. Dáme do vhodné skleněné nádoby a zalijeme bílou pálenkou v takovém množství, aby asi o ¼ překrývala výšku vrstvy drogy. Necháme 4-6 týdnů stát, občas protřeseeme. Přecedíme a užíváme jednu lžičku dvakrát denně půl hodiny před jídlem.*¹¹⁸

8.6.4 Jitrocel kopinatý (*Plantago lanceolata*)

*Když pionýři objevovali Ameriku, přinesli s sebou i jitrocel, který Indiáni nazvali stopa bílého muže. Jeho lepkavá semena se roznášela na střevících a kolech vozů a za krátkou dobu rostl jitrocel téměř všude.*¹¹⁹

Jitrocel kopinatý vědeckým názvem *Plantago lanceolata* z čeledi jitrocelovité (plantaginaceae) lidově nazývaný ranocel, skorocel, celník, babka, muší ocas, psí jazyk, beraní jazyk.¹²⁰

Jitrocel je vytrvalá trsnatá bylina, která kvete od jara do podzimu. Jitrocel je poměrně nenáročná rostlina jak na půdní požadavky, tak na požadavky podnebí, a můžeme ho najít na území celé České republiky. Jiné druhy jitrocelů můžeme nalézt takřka po celém světě, kde jsou uznávanou léčivou bylinou. U nás roste několik druhů jitrocelů.

¹¹⁷ Srov. Michael Castleman, Velká kniha léčivých rostlin, str. 208

¹¹⁸ Cit. Dionýz Dugas, Zdravý život s babiččinými bylinkami, str. 106

¹¹⁹ Cit. Dionýz Dugas, Zdravý život s babiččinými bylinkami, str. 171

¹²⁰ Srov. Michael Castleman, Velká kniha léčivých rostlin, str. 218

Nejznámější a nejpoužívanější je jitrocel kopinatý, jitrocel větší a jitrocel prostřední. Všechny tři uvedené druhy jitrocele mají v zásadě podobné léčivé účinky. Za nejlepší se považuje jitrocel kopinatý. Největší využití mají listy i přes léčivé účinky celé rostliny. Důležitou součástí přípravy léčiv je sběr, což u jitrocele platí dvojnásob. Listy sbíráme z nerozkvetlé rostliny. V tomto období obsahují listy nejvíce léčivých látek. Při sběru jitrocelových listů musíme dávat pozor, abychom listy co nejméně poškodily. Nevhodnou manipulací můžeme ztratit většinu léčivých látek a listy se stanou nepoužitelnými. To samé platí i pro sušení. Je nutné sušit rychle, aby se nám co nejméně léčivých látek vytratilo. Pro uskladnění využijeme suché a temné místo.¹²¹

Jitrocel je po mnoha staletí uznávanou a hojně používanou rostlinou čínské a ajurvédské medicíny. Semena a listy asijských druhů jitrocele se využívaly k léčbě průjmů, hemeroidů, zácpy, potíží s močovými cestami a v současné době je jeho využití převážně v léčbě vysokého krevního tlaku. I v evropském lidovém léčitelství byl jitrocel hojně využíván proti průjmům a zácpě. Anglický bylinkář Nicholas Culpeper ho doporučoval na záněty dutin a bolavé bradavky u kojících žen.¹²²

*Při chřipce a nachlazení pijeme jednou až třikrát denně jitrocelový čaj. Jednu vrchovatou lžičku sušených listů zalijeme 250ml horké vody, přikryjeme a necháme 15 minut louhovat. Poté nálev scedíme a můžeme podle chuti dosladit medem.*¹²³

8.6.5 Kopřiva dvoudomá (*Urtica dioica*)

*Z kopřivy se získává chlorofyl, který se přidává jako barvivo do léků a potravin. Jeho používání je povoleno Evropskou unií a na obalech výrobků se označuje jako E 140.*¹²⁴

Kopřiva dvoudomá vědeckým názvem *Urtica dioica* z čeledi kopřivovité (*urticaceae*), lidově nazývaná žahavka, žihavka, kopřiva pichlavá a kopřiva kropivá.

¹²¹ Srov. Eva Richtárová, *Bylinky – Zdraví z přírody*, str. 80

¹²² Srov. Michael Castleman, *Velká kniha léčivých rostlin*, str. 218

¹²³ Cit. Eva Richtárová, *Bylinky – Zdraví z přírody*, str. 81

¹²⁴ Cit. Dionýz Dugas, *Zdravý život s babiččinými bylinkami*, str. 227

Kdo by neznal všudypřítomnou kopřivu. Daří se jí téměř všude. U nás je kopřiva považována spíše za nepříjemný plevel, přesto je to jedna z našich nejbližších léčivých rostlin. S kopřivou se můžeme setkat už po prvním sněhu, kdy začínají rašit lístečky, které jsou zdrojem vitamínů.¹²⁵

Kopřiva je vytrvalá bylina dorůstající až do dvou metrů. Jak lodyha, tak listy bývají pokryty krátkými žahavými chloupky. Květenství kopřivy začíná v červnu a končí v říjnu. Po odkvetení se sběr nedoporučuje. Ideální dobou sběru je jaro až léto, na podzim kopřiva neobsahuje tolik účinných látek. V léčitelství se kopřiva využívá celá, nic nepřijde na zmar. Sušením a varem přijde kopřiva o svou žahavost a manipulace s ní se stává bezbolestnou.¹²⁶

Kopřiva je tu s námi už od dávných dob. Ve starověkém Řecku byla používána zevně při uštknutí a vnitřně jako protijed. V Římě ji zas vojáci na svých misích do chladnějších krajů využívali jako zahřívací prostředek. Kopřivou se šlehaly, protože popálení kopřivou zahřívalo jejich kůži. Tento způsob léčby dnes nazýváme urtikace. Používá se proti artritidě a ztuhlosti kloubů. Staří evropští bylinkáři využívali kopřivu při kašli a tuberkulóze ve formě čaje; proti astmatu se kopřiva kouřila, předepisovala se hojně proti kurdějím. Byla také považována za zázračný lék na růst vlasů. Kopřiva byla jednou z oblíbených bylin anglického bylinkáře Nicholase Culpepera.¹²⁷

*Odvar z listů připravený ve víně je výborný zejména k vyvolání ženské periody.*¹²⁸

V Americe byla kopřiva využívána domorodci formou čaje pro těhotné ženy. Posilovala plod, usnadňovala porod a byla využívána jako poporodní bylina na zklidnění, zastavení krvácení a při kojení zvyšovala tvorbu mléka. Evropští osadníci převzali tyto znalosti za své. O kopřivě se zmiňuje i eklektická kniha King's American Dispensatory z roku 1898, bylinu popisuje jako výjimečný lék k zastavení krvácení, léčbě kojenecké koliky, hemeroidů a ekzémů. V současnosti je kopřiva hojně využívanou bylinou zejména pro její močopudné vlastnosti. Poslední výzkumy doporučují kopřivu při artritidě a benigním zvětšením prostaty.¹²⁹

¹²⁵ Srov. Dionýz Dugas, Zdravý život s babiččinými bylinkami, str. 226

¹²⁶ Srov. Eva Richtárová, Bylinky – Zdraví z přírody, str. 96

¹²⁷ Srov. Michael Castleman, Velká kniha léčivých rostlin, str. 280

¹²⁸ Cit.. Michael Castleman, Velká kniha léčivých rostlin, str. 281

¹²⁹ Srov. Michael Castleman, Velká kniha léčivých rostlin, str. 281

Ideální na čištění krve po zimě je výluh z mladých kopřiv. Vykopeme je i s kořenem, důkladně opláchneme, potlučeme a zalijeme převařenou vodou. Necháme 24 hodin louhovat a poté směs přecedíme přes plátno. Tento nápoj uchováváme v lednici a pijeme jej několikrát denně.¹³⁰

8.6.6 Levandule lékařská (Levandula angustifolia)

Ještě před vynálezem mýdla se do vody na mytí přidávala levandule, a toto uplatnění se přeneslo i do jejího latinského názvu levare-umývat. V těchto mnohem skromnějších dobách byla častou přísadou do koupele a sloužila i ke kosmetickým účelům.¹³¹

Levandule lékařská vědeckým názvem *Levandula angustifolia* z čeledi hluchavkovité (*lamiaceae*).¹³² Lidově nazývaná devandule, špikanard, špikrnát a lavandula.¹³³

Levandule je oblíbená rostlina Francouzů, která se pěstuje převážně v oblasti Provence. Pochází z oblasti Středomoří, odkud se rozšířila do celého světa. Levandule je vytrvalá bylina vytvářející polokeř s hojnými fialovými omamně vonícími květy. Levandule vykvétá v období od června do srpna na slunných suchých místech. Pro svoji nezaměnitelnou vůni má široké využití v kosmetice, jako koření a prostředek odpuzující moly. Levanduli sklízíme celou a sušíme ve stínu. Skladujeme na suchém tmavém místě.¹³⁴

Již v dávných dobách se levandule využívala jako prostředek na podporu trávení, spaní a uklidnění úzkosti a citového strádání. Ve středověku měla levandule pověst afrodisiaka, které dokázalo přivolat milence. Levanduli si lidé vždy drželi při sobě. Angličtí farmáři ji nosili pod čepicí jako úlevu při úžehu. Při nespavosti se květy vkládaly do polštářů. Levandule byla lékem na akné, migrény, cukrovku, slabost, svalové křeče a bolesti hlavy. Za druhé světové války se používala do dezinfekčních nálevů či tinktur.¹³⁵

¹³⁰ Cit. Eva Richtárová, *Bylinky – Zdraví z přírody*, str. 97

¹³¹ Cit. Dionýz Dugas, *Zdravý život s babiččinými bylinkami*, str. 131

¹³² Srov. Michael Castleman, *Velká kniha léčivých rostlin*, str. 321

¹³³ Srov. Bedřich Morávek, *Léčiva rostlinná*, str. 128

¹³⁴ Srov. Eva Richtárová, *Bylinky – Zdraví z přírody*, str. 108

¹³⁵ Srov. Michael Castleman, *Velká kniha léčivých rostlin*, str. 321

Ochrnutým lidem velmi pomáhalo, když jsou umýváni ve vodě s květy levandule anebo je jim vtírán do kůže olej připravený z olivového oleje a levandulových květů.¹³⁶

Nicholas Culpeper předepisoval levanduli na všechny druhy zármutků, bolest hlavy, k posílení žaludku a při ztrátě hlasu. Američtí eklektici doporučovali levanduli k podpoře trávení, zároveň ale upozorňovali na možnost předávkování způsobující bolesti břicha.¹³⁷

Ve 20. letech 20. st. měl francouzský chemik a specialista na vůně René Maurice Gattefosse nehodu v laboratoři, načež své zranění ošetřil levandulovou tinkturou, a zranění se zahojilo. Jeho zájem o tento jev dal vzniknout jeho knize Aromatherapie, čímž zavedl nový termín. Dnes se využívá pro označení léčby spočívající v inhalaci vonných olejů nebo jejich vtírání do kůže. Dnes je levandule považována za jednu z neúčinnějších bylin proti vzteku, úzkosti, depresím, nespavosti a radě fyzických bolestí.¹³⁸

Při nervozitě, nespavosti, depresích a dalších potížích způsobených nervy se osvědčil levandulový čaj. Současně je vhodný také při průjmu a nadýmání. Dvě lžičky květů zalijeme 250 ml horké vody, přikryjeme a po 15 minutách scedíme. Čaj pak pijeme po doušcích v průběhu dne.¹³⁹

8.6.7 Maliník obecný (*Rubus idaeus*)

*Nejvýznamnější lokalitou s velkým množstvím malin na přelomu našeho letopočtu byla hora Ida v Malé Asii, kde se na sběr maliníku organizovaly celé výpravy. Podle něj dostal maliník latinskou část názvu *idaeus*.¹⁴⁰*

Maliník obecný vědeckým názvem *Rubus idaeus* z čeledi růžovité (*rosaceae*), lidově nazývaná malina nebo malinovník.¹⁴¹

Maliník je u nás vcelku běžný a známý keř dorůstající až do dvou metrů. Maliník kvete od května do července. Mimo plody mají dobré uplatnění i listy malinovníku, které

¹³⁶ Cit. Michael Castleman, Velká kniha léčivých rostlin, str. 322

¹³⁷ Srov. Michael Castleman, Velká kniha léčivých rostlin, str. 322

¹³⁸ Srov. Michael Castleman, Velká kniha léčivých rostlin, str. 323

¹³⁹ Cit. Eva Richtárová, Bylinky – Zdraví z přírody, str. 109

¹⁴⁰ Cit. Dionýz Dugas, Zdravý život s babiččinými bylinkami, str. 195

¹⁴¹ Srov. Michael Castleman, Velká kniha léčivých rostlin, str. 332

sklízíme během celého roku. Plody maliníku však podléhají rychlé zkáze, proto je nutné rychle je zužitkovat. U listů je to naopak, po správném usušení a uskladnění nám vydrží dlouhou dobu.¹⁴²

Malinu bychom mohli nazvat plodem krásy, a to díky velkému množství vitamínů a biotinu, nazývaném vitamín krásy, který zjemňuje pleť a zlepšuje lesk a hustotu vlasů. Malina je prospěšná i pro očistu organismu. Léčebné účinky maliny pomáhají při poruchách zraku a šerosleposti, zmírňují silné menstruační krvácení, prospívají ledvinám, močovému ústrojí, při snížení teploty a k uvolnění děložních svalů před porodem.¹⁴³

Déle než 2000 let byl malinovník méně doceňovanou rostlinou. Dnes je maliník hojně využíván převážně těhotnými ženami. Staří Řekové, Číňané, ajurvédští léčitelé a původní obyvatelé Ameriky využívali maliník a ostružiník jako jednu rostlinu. Nejčastější využití měl čaj proti průjmu. Díky Nicholasi Culpeperovi došlo k širšímu využití. Doporučoval malinu při horečkách, na vředy, hnilobné opary, tuberkulózu, hemeroidy, ledvinové kameny a úlevu při silné menstruaci. Američtí eklektici 19. st., předchůdci dnešních přírodních léčitelů, dávali přednost ostružině, maliník byl pro ně až na druhém místě. Doporučovali tyto rostliny jako výtečný lék při úplavici. Moderní bylinkáři doporučují malinu při průjmech, nevolnosti, zvracení, ranních nevolnostech v těhotenství, jako prevenci potratů a snižující porodní bolesti. Moderní výzkumy prokazují, že maliny mají velké množství antioxidantů, které předchází degenerativním onemocněním.¹⁴⁴

*Při zánětech v dutině ústní a krku kloktáme ráno a večer malinovým odvarem. Do 300 ml studené vody nasypeme vrchovatou lžici sušených listů a přivedeme ji k varu. Vaříme přibližně 5 minut, poté odvar odstavíme a ještě 10 minut louhujeme.*¹⁴⁵

¹⁴² Srov. Eva Richtárová, Bylinky – Zdraví z přírody, str. 120

¹⁴³ Srov. Dionýz Dugas, Zdravý život s babiččinými bylinkami, str. 194

¹⁴⁴ Srov. Michael Castleman, Velká kniha léčivých rostlin, str. 332

¹⁴⁵ Cit. Eva Richtárová, Bylinky – Zdraví z přírody, str. 121

8.6.8 Mateřídouška obecná (*Thymus serpyllum*)

Mniši odedávna znali uklidňující účinky mateřídoušky. Nazývali ji boží bylinou a často ji pěstovali v klášterech na tlumení sexuální touhy, aby odolali hříšným myšlenkám a mohli se věnovat pokorné službě Bohu.¹⁴⁶

Mateřídouška obecná (úzkolistá) vědeckým názvem *Thymus serpyllum* z čeledi hluchavkovitých (lamiaceae).¹⁴⁷Lidově nazývaná chodec, douška mateří, žádovník, maeřinka a vonný tým.¹⁴⁸

Mateřídouška je trvalou keřkovou rostlinou s plazivou lodyhou, dorůstající do výšky třiceti centimetrů původem z oblasti Středomoří. Mateřídouška vykvétá od května do srpna, v těchto měsících je vhodné ji i sklízet. Mateřídouška kromě své vůně působí i esteticky - bohaté husté trsy obsypané hlávky fialových květů. Rostlinu sbíráme a sušíme celou. Pro uchování výrazného aroma je nutno mateřídoušku uchovávat ve světlu nepropustných uzavíratelných nádobách.¹⁴⁹

Více než 4000 let je mateřídouška známá jako koření a léčivá rostlina. Už staří Egypťané využívali konzervační vlastnosti mateřídoušky k rituálnímu balzamování. Mateřídouška byla symbolem odvahy. Ženy připínaly snítku mateřídoušky vojákům jako symbol odvahy na cestu do války. S tím je spojený také překlad řeckého rodového jména *Thymus*, z řeckého *thymon* – odvaha. V 15. st. byla mateřídouška nazývána „rostlinou Panny Marie“. Tato rostlina se hojně využívala k vyvolání potratu a při ženských potížích.¹⁵⁰

O mateřídoušce je také zmínka z 16. st. od doktora Mathioliho. „*Mateřídouška v octě močená, potom vařená, s růžovým olejem smíchaná a na čelo přiložená odnímá ukrutnou a vzteklou bolest hlavy.*“¹⁵¹

Mateří douškou to je matčinou duší jsme ji nazvali. Vhodnějšího pojmenování věru nebylo lze pro ni nalézt. Jeť trpělivá a snášejíci jako matka, tak že čím více po ní šlapeš, tím

¹⁴⁶ Cit. Dionýz Dugas, *Zdravý život s babiččinými bylinkami*, str. 219

¹⁴⁷ Srov. Eva Richtárová, *Bylinky – Zdraví z přírody*, str. 124

¹⁴⁸ Srov. Bedřich Morávek, *Léčiva rostlinná*, str. 140

¹⁴⁹ Srov. Eva Richtárová, *Bylinky – Zdraví z přírody*, str. 125

¹⁵⁰ www.zdroj:Srov.

www.web.quick.cz/iveta_kulhava/Bylinky/Thymus.htm[online].[29.11.2013].www.web.quick.cz

¹⁵¹ www.zdroj: Cit.www.ped.muni.cz/materidouska_zajimavosti.html[online].[29.11.2013].www.ped.muni.cz

silnější vůni vydává, jako matka dítky, tak ona chová na teplém výsluní drobné kvítky své..., i na hrobech ráda se tulí, což zvdalo podmětu k poetické české pověsti, že jest to matka v kvítek proměněná:

*Zemřela matka a do hrobu dána,
sirotky po ní zůstaly
i přicházely každičkého rána
a matičku hledaly.
I zželelo se matce milých dítek:
duše její se vrátila
a vtělila se v drobnolistý kvítek,
jímž mohylu svou pokryla.*

Erben: Kytice¹⁵²

8.6.9 Meduňka lékařská (Melissa officinalis)

Nejznámějším produktem z meduňky v celé její historii byl karmelitánský líh, univerzální lék s přísadou muškátu, skořice a hřebíčku. Od počátku 17. století ho vyráběli mniši řádu karmelitánů v Paříži a slavný recept někde přetrval do současnosti.¹⁵³

Meduňka lékařská vědeckým názvem *Melissa officinalis* z čeledi hluchavkovité (*Lamiaceae*).¹⁵⁴

Lidově nazývaná doubravnice, dubravník, lemonika, marule, marulka, matečník, medlinka, medun, meduň, melisa, včelanka, včelník a planá máta.¹⁵⁵

Meduňka je nenápadná a velmi choulostivá rostlina, dorůstající do výšky až 80 centimetrů. Její vůně připomíná vůni citrusů a její chuť je podobná chuti medu, podle

¹⁵² www.zdroj: Srov. www.botanika.wendys.cz/kvetena.php[online].[29.11.2013].www.botanika.wendys.cz

¹⁵³ Cit. Dionýz Dugas, Zdravý život s babiččinými bylinkami, str. 153

¹⁵⁴ Srov. Michael Castleman, Velká kniha léčivých rostlin, str. 348

¹⁵⁵ Srov. Bedřich Morávek, Léčiva rostlinná, str. 140

kterého dostala své české pojmenování. Latinské pojmenování má podobný význam – podle řeckého slova melissa, což znamená včela. Meduňka je oblíbenou rostlinou včel. U meduňky je důležitý čas sběru. Je nutno ji sklízet před začátkem květu, kdy má rostlina nejvíce účinných látek. Kvete od června do srpna, kdy se objevují drobné bílé kvítky. Pro sběr jsou důležité listy a celé natě bez květů. Sušení by mělo probíhat rychle, aby nám listy nezčernaly a neznehodnotily se. Meduňka, i dobře uskladněná, ztrácí rychle své léčivé látky, proto je nutné zásoby do roka obměňovat.¹⁵⁶

Starořecký lékař Dioskorides využíval listy meduňky na rány a na výrobu léčivého nápoje z vína a meduňky. Římští léčitelé doporučovali listy meduňky k zastavení krvácení. Arabští léčitelé z 10. st. předepisovali meduňku při nervozitě a úzkosti. Avicenna napsal „*Meduňka uklidňuje mysl a rozveseluje srdce*“. Uklidňující účinky meduňky využívali Evropané ve středověku. S postupem času se užití meduňky rozšířilo. Byla lékem na nespavost, artritidu, bolest hlavy, bolest zubů; léčila vřídky, zažívací potíže, křeče a menstruační potíže. Nicholas Culpeper po vzoru Avicenny předepisoval meduňku na psychickou úlevu, a dále na mdloby, závrať, na podporu zažívání a k přivolání menstruace. Američtí kolonisté této rostlině nevěnovali velkou pozornost, ale i tak se ujala jako lék na menstruační bolesti a horečky. Dnes je bylina užívána převážně jako uklidňující prostředek, prevence k podpoře trávení a k léčbě povrchových ran.¹⁵⁷

*Karmelitánský líh: smícháme ½ kg sušené a krájené natě meduňky, 20 g nastrouhané citronové kůry, 10 g skořice, 10 g nastrouhaného muškátového oříšku a 10 hřebíčků. Všechno zalijeme 1 l brandy. Necháme 14 dní uležet, občas protřeseme, Přecedíme, necháme odstát, potom pozorně slijeme nebo stáhneme hadičkou. Pijeme po malém kalíšku jako zdravý a uklidňující aperitiv.*¹⁵⁸

¹⁵⁶ Srov. Eva Richtárová, Bylinky – Zdraví z přírody, str. 126

¹⁵⁷ Srov. Michael Castleman, Velká kniha léčivých rostlin, str. 348

¹⁵⁸ Cit. Dionýz Dugas, Zdravý život s babiččinými bylinkami, str. 152

8.6.10 Růže šípková (*Rosa canina*)

*Šípky se pro vysoký obsah vitaminů mohou nazývat také pomeranči severu. Ve skutečnosti však mají vyšší obsah těchto látek, takže správnější by bylo nazvat pomeranče šípky jihu.*¹⁵⁹

Růže šípková vědeckým jménem *Rosa canina* z čeledi růžovité (*rosaceae*), lidovými jmény také šípek, planá růže, psí a růže divoká.¹⁶⁰

Růže šípková je hustý trnitý keř dorůstající do výšky 3 metrů. Mimo léčivé účinky je u nás šípek vysazován jako okrasná dřevina. Růže vykvétá od května do června. Na místě odkvetených květů se v období od srpna do října začínají vytvářet plody. Podlouhlé červené bobule známé jako šípek. Šípky zprudka sušíme a pro další využití do džemů a sirupů je nutno zbavit šípek semínek s ostrými chloupky.¹⁶¹

Už ve starém Egyptě byla růže velmi váženou a uznávanou rostlinou. Růži využívaly k osvěžení vzduchu a k výrobě parfémů, jejichž základem byla růžová voda. I slavná Kleopatra využívala růže. Podle pověsti si kvůli příjezdu milence Antonia nechala komnatu zasypat okvětními lístky růží do výše kolen. Ve starověkém Řecku byla růže hojně využívanou rostlinou. Hippokrates doporučoval směs růží s olejem na onemocnění dělohy. Ajurvédská medicína také často používala růži – hlavně kvůli ochlazujícím a stahujícím vlastnostem plátků růží, kterými se formou obkladů léčili povrchová zranění a záněty. Německá bylinkářka z 12. století Hildegarda z Bingen využívala šípkový čaj jako primární léčbu téměř ke všem onemocněním. Anglický bylinkář 17. století Nicholas Culpeper nazýval šípek vázající a stahující rostlinou. Doporučoval ji na posílení žaludku, předcházení zvracení, utlumení nutkavého kašle; pomáhat měla rostlina i na všechny druhy průjmů a při léčbě tuberkulózy. S postupem času začali více využívat růži i evropští bylinkáři. Jejich čaj z okvětních plátků růží byl výborným lékem při bolestech hlavy, mdlobách, oparech a na utišení menstruačních bolestí. Pro Ameriku byla růže oblíbenou okrasnou rostlinou. Pro tamější bylinkáře však tak důležitá nebyla. Ve 20. století růže téměř vymizela z atlasů léčivých bylin. Dnešní bylinkáři doporučují šípek pro jeho vysoký obsah vitamínu C.¹⁶²

¹⁵⁹ Cit. Dionýz Dugas, Zdravý život s babiččinými bylinkami, str. 189

¹⁶⁰ Srov. Michael Castleman, Velká kniha léčivých rostlin, str. 438

¹⁶¹ Srov. Eva Richtárová, Bylinky – Zdraví z přírody, str. 168

¹⁶² Srov. Michael Castleman, Velká kniha léčivých rostlin, str. 438, 439

Do 1,5 litrové sklenice nasypeme několik hrstí nadrobno nakrájených a semen zbavených šípků. Zalijeme vodou tak, abychom získali plnou láhev směsi. Necháme ji 30 minut odstát a pak ji přivedeme k varu. Poté ji odstavíme a přecedíme přes plátno. Šípky důkladně vymačkáme, abychom získali co nejvíce šťávy. Do ní pak přisypeme 500 g cukru a opět povaříme, aby se všechn rozpustil. Takto vzniklý sirup užíváme dvakrát denně po lžičce při zánětech močového měchýře.¹⁶³

8.6.11 Řebříček obecný (Achillea millefolium)

V antických bájích se píše, že řecký hrdina Achilles vyléčil řebříčkem svému králi hlubokou ránu po kopí. Proto mu ve středověku připisovali moc léčit rány po železných zbraních, a stal se symbolem války.¹⁶⁴

Řebříček obecný vědeckým názvem *Achillea millefolium* z čeledi hvězdnicovité (asteraceae). Lidově nazývaný jazýček, ocásek myší nebo kočičí, tisícilistník, žebro ovčí, žebříček a zaječí chléb.¹⁶⁵

Řebříček je vytrvalá rostlina dorůstající do výšky až 80 centimetrů. Řebříček se u nás vyskytuje hojně a mnohdy je považován za plevel. Řebříček vykvetá od června do září. Pro řebříček jsou typické jeho úzké lístky připomínající malý žebříček, bílé až růžové květní střapce, a po rozemnutí části rostliny i výrazná vůně typická pro řebříček. Využití má téměř celá rostlina. Nejsilnější účinky mají bílé, zcela rozvinuté květy. Léčivé účinky má i nať a listy, sbírají se pouze měkké části. Sušení by mělo probíhat pozvolna na dobře odvětrávaném místě.¹⁶⁶

Řebříček užíváme pouze v menších dávkách a po krátkou dobu. Dlouhodobé užívání může vést k bolestem hlavy, závratím a nervovým poruchám. Současně také mírně zvyšuje citlivost kůže na světlo. Těhotné a kojící ženy by řebříčku měly raději vyhnout, stejně jako lidé s nízkým krevním tlakem¹⁶⁷.

¹⁶³ Cit. Eva Richtárová, *Bylinky – Zdraví z přírody*, str. 169

¹⁶⁴ Cit. Dionýz Dugas, *Zdravý život s babiččinými bylinkami*, str. 15

¹⁶⁵ Srov. Bedřich Morávek, *Léčiva rostlinná*, str. 163

¹⁶⁶ Srov. Eva Richtárová, *Bylinky – Zdraví z přírody*, str. 170

¹⁶⁷ Cit. Eva Richtárová, *Bylinky – Zdraví z přírody*, str. 171

Antické báje uvedly řebříček do povědomí jako léčivku hojící rány a zastavující krvácení. Toto léčebné využití fungovalo dalších 2500 let. Staří Číňané znali tuto rostlinu už za doby vzniku starořeckých bájí. Využívali řebříček na hojení zánětů, krvácení, silný menstruační tok, pokousání psem či hadem. Řebříček nechyběl ani ve starých rituálech. Jedním z těchto rituálů byl rituál Í'ting, při kterém se za pomoci řebříčku věštila budoucnost. Naproti tomu římský lékař z 1. století Dioskorides po vzoru Achilla léčil římské legie - doporučoval vtírat do ran kaši z listů řebříčku. Ajurvédská medicína využívala řebříček proti horečkám. Angličtí bylinkáři v období 16-17. století, např. John Gerard, radili používat řebříček na otoky intimních partií. John Parkinson doporučoval pro zastavení krvácení z nosu vkládat řebříček dovnitř. Nicholas Culpeper hojně využíval řebříček při léčbě povrchových ran, k zastavení silného krvácení, při výskytu vředů, zánětů a hemeroidů. Kolonisté si ho s sebou přivezli do Ameriky, kde byl s nadšením přijat domorodými obyvateli. Indiáni se řebříček naučili hojně využívat k léčbě povrchových ran a spálenin a to ve formě kašovitých obkladů a vnitřní formou při nachlazení, bolesti v krku, artritidě, bolesti zubů, nespavosti a při špatném trávení. Eklektici 19. století nazývali řebříček tonikem pro cévní systém. Jejich kniha King's American Dispensatory popisovala řebříček jako lék při krvi v moči, neschopnosti moč udržet, hemeroidech, menstruačních bolestech, průjmů, úplavici a při slabším krvácení. Dnes je řebříček nejčastěji využíván formou odvaru.¹⁶⁸

*Trápí-li nás bolesti zubů nebo zánět v dutině ústní, žvýkáme několikrát denně list řebříčku. Snažíme se jej rozžvýkat opravdu důkladně, aby se z něj uvolnily všechny potřebné léčivé látky.*¹⁶⁹

¹⁶⁸ Srov. Michael Castleman, Velká kniha léčivých rostlin, str. 443

¹⁶⁹ Cit. Eva Richtárová, Bylinky – Zdraví z přírody, str. 171

8.6.12 Šalvěj lékařská (*Salvia officinalis*)

Od lékařů salesiánské školy ze 14. Století pochází otázka: Proč umírá člověk, kterému v zahradě roste šalvěj? A hned na ni i odpovídají: Neboť žádná rostlina není dost silná proti smrti.¹⁷⁰ Cur moritur homo, cui salvia crescit in orto? Contra vim mortis non est medicamen in oris.¹⁷¹

Šalvěj lékařská vědeckým názvem *Salvia officinalis* z čeledi hluchavkovité (lamiaceae). Lidově nazývaná babské ucho, koníčky a smrtky.¹⁷²

Šalvěj je vytrvalá bylinka původem ze Středomoří, která nám svým vzezřením může připomínat keřík ve vzrůstu až 70 centimetrů. Celou rostlinu pokrývají drobné plstnaté chloupky. Absence těchto chloupků nám dává najevo, že tato rostlina je staršího původu a není vhodná pro sběr. Šalvěj má i svou nezaměnitelnou vůni, podle které ji vždy poznáme. Díky své pronikavé vůni je šalvěj využívána jako koření a dochucovadlo. Šalvěj rozkvétá v období od května do června. Pro léčebné účely se ze šalvěje využívá nať a listy. Proto je důležité správné načasování sběru. Nejsilnější účinky má rostlina ještě předtím, než začne kvést. Šalvěj je vhodné používat jak sušenou, tak čerstvou.¹⁷³

Šalvěj neužíváme dlouhodobě a ve vysokých dávkách, protože obsahuje toxické látky (zejména thujon), které mohou poškodit organismus. Současně také způsobují poruchy vědomí, zimnici, nevolnost, třes a zvracení. Při konzumaci šalvěje v extrémních dávkách může dojít k poškození nervové soustavy. Kojící ženy by šalvěj neměly užívat vůbec, neboť snižuje produkci mateřského mléka.¹⁷⁴

V řecko-římské kultuře byla šalvěj nejprve používána jako konzervační prostředek, až římský lékař Plinius začal využívat šalvěj pro její léčivé účinky. Předepisoval ji na hadí uštknutí, epilepsii, střevní parazity, onemocnění plic a k vyvolání menstruace. Záhy se přidal i řecký léčitel Dioskorides, který měl šalvěj za prostředek vyvolávající menstruaci (diuretikum). Arabští léčitelé z 10. století věřili, že šalvěj je prostředek k prodloužení života až nesmrtelnosti. Tato myšlenka se dostala díky křižákům až do Evropy. Ajurvédští lékaři předepisovali šalvěj především na hemeroidy, kapavku, zánět poševní

¹⁷⁰ Cit. Dionýz Dugas, Zdravý život s babiččinými bylinkami, str. 219

¹⁷¹ Cit. Václav Rusek, Vladimír Smečka, České Lékárny, str. 28

¹⁷² Srov. Michael Castleman, Velká kniha léčivých rostlin, str. 488

¹⁷³ Srov. Eva Richtárová, Bylinky – Zdraví z přírody, str. 186

¹⁷⁴ Cit. Eva Richtárová, Bylinky – Zdraví z přírody, str. 187

sliznice a na onemocnění očí. Zmínku o šalvěji můžeme najít i v islandském herbáři z 10. století. Šalvěj využívala i německá léčitelka z 12. století Hildegarda z Bingen, která předepisovala šalvěj při bolestech hlavy, onemocnění trávicího traktu, onemocnění dýchacích cest jak při běžném nachlazení tak při tuberkulóze. V 16. století se díky holandským mořeplavcům dostala šalvěj až do Číny, kde se stala, směnným zbožím za velmi žádaný v Číně pěstovaný čaj. Čínští lékaři doporučovali šalvěj na nespavost, deprese, podráždění trávicí a dýchacího ústrojí, menstruační bolesti a na záněty bradavek u kojících matek. Anglický bylinkář John Gerard využíval šalvěj na bolavou hlavu, jako doplněk stravy ke zrychlení mysli a podpoře paměti, na posílení šlach a na zbavení chvění a třesu. Nicholas Culpeper se této myšlenky držel dál a doporučoval šalvěj svařovat ve víně či vodě k výplachům při aftech, bolestech v krku, oparech a k omývání intimních partií. K indiánům se dostala šalvěj díky kolonistům. Tito přírodní léčitelé využívali šalvěj při nespavosti, epilepsii, proti osypkám a střevním parazitům. Američtí eklektici doporučovali šalvěj při léčbě horeček, šalvějové obklady při artritidě a čaj ze šalvěje k potlačení sexuálních pudů. Současní bylinkáři předepisují šalvěj k léčbě povrchových ran, hmyzího kousnutí, ke kloktání při zánětech a krvácení dutiny ústní, angíně, bolestem v krku, formou čaje či nálevu na snížení horečky, mdlob, deprese, tvorby mateřského mléka a na snížení podráždění střev.¹⁷⁵

Při chřipce a nachlazení pijeme po doušcích šalvějový čaj. Vrchovatou lžičku sušené šalvěje zalijeme 250 ml vroucí vody, přikryjeme a po 5 minutách scedíme.¹⁷⁶

¹⁷⁵ Srov. Michael Castleman, Velká kniha léčivých rostlin, str. 489

¹⁷⁶ Cit. Eva Richtárová, Bylinky – Zdraví z přírody, str. 187