



Pedagogická
fakulta
Faculty
of Education

Jihočeská univerzita
v Českých Budějovicích
University of South Bohemia
in České Budějovice

Jihočeská univerzita v Českých Budějovicích
Pedagogická fakulta
Katedra pedagogiky a psychologie

Bakalářská práce

Profesní orientace žáků základní školy

Vedoucí práce: Mgr. Procházka Miroslav, Ph.D.

Vypracoval: Srbená Andrea

České Budějovice 2014

Prohlášení:

Prohlašuji, že svoji bakalářskou jsem vypracovala samostatně pouze s použitím pramenů a literatury uvedených v seznamu citované literatury.

Prohlašuji, že v souladu s § 47b zákona č. 111/1998 Sb. v platném znění souhlasím se zveřejněním své bakalářské práce, a to v nezkrácené podobě - v úpravě vzniklé vypuštěním vyznačených částí archivovaných Pedagogickou fakultou elektronickou cestou ve veřejně přístupné části databáze STAG provozované Jihočeskou univerzitou v Českých Budějovicích na jejích internetových stránkách, a to se zachováním mého autorského práva k odevzdanému textu této kvalifikační práce. Souhlasím dále s tím, aby toutéž elektronickou cestou byly v souladu s uvedeným ustanovením zákona č. 111/1998 Sb. zveřejněny posudky školitele a oponentů práce i záznam o průběhu a výsledku obhajoby kvalifikační práce. Rovněž souhlasím s porovnáním textu mé kvalifikační práce s databází kvalifikačních prací Theses.cz provozovanou Národním registrem vysokoškolských kvalifikačních prací a systémem na odhalování plagiátů.

V Českém Krumlově, dne 31. 03. 2014

Andrea Srbená

Poděkování

Velmi děkuji Mgr. Miroslavu Procházkovi, Ph.D. za odborné vedení, trpělivost a ochotu, kterou mi v průběhu zpracování bakalářské práce poskytoval. Mé poděkování patří též ředitelce základní školy Mgr. Daně Hoššové a Mgr. Anežce Lipplové za spolupráci při získávání dat pro výzkumnou část práce.

Anotace:

SRBENÁ, A. *Profesní orientace žáků základní školy*. České Budějovice: Pedagogická fakulta Jihočeské univerzity České Budějovice, 2014, s. 55, Bakalářská práce

Bakalářská práce se zabývá problematikou volby povolání na úrovni primárního vzdělávání. Ústředním tématem je popis rozhodovacího procesu týkající se počátku profesionální kariéry. Jak se na volbě povolání podílí základní škola. Výzkumná část se zabývá rozdíly mezi žáky pátých a devátých ročníků vybrané základní školy.

Klíčová slova: volba povolání, profesní orientace, kariérní poradenství, žáci základní školy

Abstract:

SRBENÁ, A. *Profesní orientace žáků základní školy*. České Budějovice: Pedagogická fakulta Jihočeské univerzity České Budějovice, 2014, s. 55, Bakalářská práce

The bachelor's thesis deals with the process of choosing a profession at primary school level. The main theme consists of the decision making process and questions relative to the start of a professional career. How the primary school participates in the selection of profession. The research part deals with the differences between pupils, rating from fifth to ninth grade of the chosen school.

Keywords: choice of profession, professional orientation, career advice, pupils at primary school

Obsah

1	Úvod	7
2	Teoretická část	9
2.1	Volba povolání.....	9
2.1.1	Sebepoznání	10
2.1.2	Plánování.....	12
2.1.3	Informace	14
2.1.4	Rozhodování	15
2.2	Vývoj osobnosti ve vztahu k volbě povolání.....	16
2.3	Profesní orientace	17
2.4	Kariérní poradenství	18
2.5	Jak se uplatňuje kariérní poradenství nebo profesní orientace v kontextu základní školy.....	19
3	Praktická část	21
3.1	Uvedení výzkumného problému.....	21
3.1.1	Hypotézy	21
3.1.2	Popis metodologického postupu	21
3.2	Prezentace dílčích výsledků výzkumného šetření	24
3.2.1	Hodnocení hypotéz.....	40
4	Závěr	41
5	Seznam zkratk.....	43
6	Seznam tabulek a grafů.....	44
7	Seznam použité literatury	45
8	Přílohy	48

Když už člověk jednou je, tak má koukat aby byl. A když kouká, aby byl, a je, tak má být to, co je, a nemá být to, co není, jak tomu v mnoha případech je.

Jan Werich

1 Úvod

Mladý člověk stojí před základní existenční volbou, která je prvním vážným rozhodnutím člověka. Je to volba, které se nikdo nevyhne, a která bude o to složitější, čím složitější bude život sám, čím pestřejší budou existenční možnosti a nabízené alternativy. Přitom do hry vstupují hned tři partneři najednou: společnost, rodiče a nedospělý chlapec nebo dívka. Mladý adept, který stojí na osudové křižovatce své základní životní volby, je postaven do přediva určitých možností, podmínek a okolností. Především si musí každý v životě volit sám a sám za vlastní chyby a omyly platit. A tuto nepřenositelnou odpovědnost ze žádného z nás nikdo nesejme. Kdo poznal lidi nejrůznějších povolání, akademiky i osoby docela prosté, pochopí, že každý s nás má svou cenu. Čímž chci říci, že je nesmyslné se obávat jakékoli profese; záleží jen na jediném – abychom práci, kterou vykonáváme, dělali dobře a rádi. *Žádná profese cti netratí a i příslušník nejspinavějšího řemesla může být dobrým charakterním člověkem, ať nosí bílý límeček či promaštěnou kombinézu.* Takoví lidé to vždycky v životě vyhrají (Ravík, 1985, str. 7 – 11).

Když jsem si vybírala téma bakalářské práce, tak jsem vůbec netušila, že mi vlastně vybrané téma pomůže i v osobním životě. Důležitost tohoto tématu jsem si uvědomila v momentě, když si můj starší syn vybíral střední školu. V jak složitém období jsme se nalézali, jsem zjistila, až když jsem si začala klást otázky. Můj syn věděl už ve školce, že bude vynálezce. Vše se točilo okolo aut. Když jsme v loňském roce navštívili vybrané školy, tak se rozhodl, že bude opravářem aut. Zhrozila jsem se, protože s vyznamenáním by byla škoda nestudovat a případně nevystudovat vysokou školu. Nakonec se povedlo, syn podal přihlášku na střední průmyslovou školu stojní, která je zaměřena na automobily, což splňuje i jeho očekávání. V září nastoupil a myslím, že si vybral dobře, ale vše je relativní a dynamické, tak uvidíme, co čas přinese. Další přínos spatřuji i v mé profesi, která se částečně dotýká kariérního poradenství ve smyslu soukromého podnikání. Pracuji na Živnostenském úřadě jako odborný referent a radím klientům, jaké živnostenské oprávnění je potřebné pro vstup do sféry soukromého podnikání. Svůj posun spatřuji ve větší kompetentnosti.

Práce na téma Profesní orientace žáků základní školy se sestává z části teoretické a praktické. V teoretické části se pokusím analyzovat následující pojmy: volba povolání, profesní orientace, kariérní poradenství, životní etapa, volba vzdělávání, sebepoznání, plánování, rozhodování o budoucí profesi, vývoj osobnosti ve vztahu k volbě povolání. Jak se na volbě povolání podílí základní škola, jaké má možnosti a cíle. V praktické části se pak věnuji samostatnému výzkumu, který se zabývá porovnáváním rozdílů v profesní orientaci žáků pátých a devátých tříd na vybrané základní škole. Pokusím se komparovat dílčí zjištění ve vztahu k pohlaví respondentů, k lokalitě bydliště, k profesi rodičů. Cílem mé práce je provést náhled na proměny pohledů na kariérní uplatnění u dvou věkově rozdílných skupin žáků základní školy.

2 Teoretická část

2.1 Volba povolání

Volba povolání je rozhodovací proces, jak uvádí Michaela Pugnerová, který probíhá podle určitých kritérií. Asi nevýstižnějším vysvětlením je pravděpodobně tvrzení, že volba je proces, kdy člověk zvažuje na základě různých kritérií další postup ve své profesionální kariéře a dospívá k nějakému rozhodnutí (Pugnerová, 2006, s. 10). Všichni autoři se shodují, že je to ze všech životních úloh ta nejtěžší a nejsložitější volba. *Přitom volba sama do značné míry předurčuje náš příští život, okruh, v němž budeme volit své přátele* (Ravík, 1985, s. 17). Jak se rozhodneme, pozitivně či negativně, ovlivní náš příští životní styl, a v neposlední řadě i materiální zajištění. A jak si vybrat to pravé, vysněné a nejlépe to ideální zaměstnání nebo profesi? Nejspíš takové, které náš život obohatí i jinak než pouhou výplatou, které nás uspokojuje, nenutí nás dělat věci jiným způsobem, než jak nám to vyhovuje (Čakrt, 2010, s. 10). Pro to, co chceme dělat nebo jakou profesi si vybrat, neexistuje žádný kouzelný recept. Asi nejlepší je se spolehnout na vlastní hledání, klást si otázky a hledat na ně odpovědi, které nás dovedou přirozeně k cíli (Monroe, 2007, s. 50). Specifickou otázkou je volba povolání u dětí. *Rozhodnutí, k němuž se dospěje někdy v patnácti letech, může být obtížné, nesprávné a někdy téměř nemožné změnit.* Dítě, které nemá vůbec žádnou zkušenost se světem práce a zaměstnání, se rozhoduje v době dospívání, kdy na ně může nepřiměřeně působit nějaký dospělý, rodič nebo učitel, jako i jakýsi momentální idealistický zápal, snoubící se s velkorysou lhostejností o případné konsekvence dnešního rozhodnutí (Čakrt, 2010, s. 12). Vnější a vnitřní faktory ovlivňují volbu povolání, jak uvádí Bělohlávek (1994, s. 59). Uvádí například, že povolání rodičů vytváří realistický obraz profese a je současně profesionálním vzorem, což způsobuje, snazší adaptaci mladých lidí v oboru. Obvykle dosahují potomci vyšší nebo stejné úrovně vzdělání jako rodiče. Dále uvádí, že inteligence je spíše limitujícím faktorem, profesní zájmy se vztahují jen k určité oblasti lidské činnosti, ale přispívá k seberealizaci a osobnost ovlivňuje výběr profese spíše druhotně. Naproti tomu Pugnerová (2006, s. 11) uvádí, že kamenem úrazu může být absence zájmů a profesních přání dospívajících. Tyto jedince charakterizuje z hlediska „profesní zralosti“ jako „zralé“ a „nezralé“ ve volbě povolání.

2.1.1 Sebepoznání

(ΓΝΩΘΙ ΣΕΑΥΤΟΝ - *Gnóthi se auton* - Poznej sám sebe)

Sebepoznání je jednou z důležitých etap rozhodování. *Osobnostní typ má vliv na to, jaké si volíme povolání, i na to, jakým způsobem nás uspokojuje nebo sužuje, a zejména, jak jsme v něm úspěšní a dobří* (Čakrt, 2010, s. 9). Tak, jak budeme v budoucnu spokojeni a úspěšní ve své práci, je dle Mezery (2008, s. 18) založeno na míře schopnosti *dosáhnout shody mezi našimi osobnostními vlastnostmi a předpoklady na straně jedné a požadavky často velmi různorodých profesí na straně druhé*. Mezi primární typické znaky osobnosti patří: schopnosti, vlastnosti, tělesné a zdravotní předpoklady, zájmy (Strádal, Úlovcová, 1998, s. 24). Hlad'o sumarizoval osobnost dospívajícího člověka je souhrn vloh, schopností, znalostí, dovedností, vlastností či motivací, postojů, aspirací, hodnot, zájmů, zdravotních a tělesných předpokladů a nazval ho jako potenciál člověka (Hlad'o, 2009, s. 33-34). A jak poznat sám sebe a jak se v sobě vyznat? Jaký mám potenciál? Jaké jsou možnosti? Mezera (2008, s. 7) uvádí, že *vyznat se v sobě je nejen „věda“, ale tak trochu i umění*, které si můžeme ověřit vyplněním různých testů zaměřených na zájmy, praktické činnosti, kritické čtení, matematických aplikací, sociálních dovedností, studijních předpokladů apod. Nejčastěji používaný dotazník vychází z Hollandova modelu pracovních typů osobnosti a pracovního prostředí známý jako RIASEC. Je rozdělen na šest skupin osobnostních typů, jejich charakteristických činností, schopností a životních hodnot:

Tab. č. 1 Hollandovy osobnostní typy, jejich charakteristické činnosti, schopnosti a životní hodnoty

Osobnostní typ	Osobnostní charakteristiky	Oblíbené činnosti	Obvyklé schopnosti	Životní hodnoty
Realistický R	Méně společenský, trochu málomluvný, mužný, přizpůsobivý, upřímný, nefalšovaný, materialistický, přirozený, vytrvalý, neangažovaný typ	Konkrétní, jasně stanovené a uspořádané činnosti, manipulace s různými materiály, surovinami, objekty, nástroji, stroji a zvířaty	Manuální, mechanické, elektrotechnické technické	Peníze, moc, postavení
Intelektuální I	Analytický, patrný, kritický, nezávislý, intelektuální, do sebe zahleděný, sociálně uzavřený, přísně metodicky zaměřený, racionální, nenáročný a skromný typ	Objevování fyzikálních, biologických a kulturních jevů a procesů, snaha po jejich pochopení a kontrole	Vědecké, matematické	Věda, výzkum

Umělecký A	Komplikovaný, nepořádný, nevázaný, emocionální, idealistický, tvořivý, nepraktický, impulsivní, nezávislý, do sebe zahleděný, nekonformní a originální typ	Volné, umělecky zaměřené činnosti, které vyžadují cit pro tvar, hudbu, pohyb jako prostředek k tvorbě uměleckých forem a výtvorů	Jazykové, výtvarné, dramatické, literární, pohybové	Estetické kvality
Sociální S	Společenský, družný, ochotný ke spolupráci, přátelský, ušlechtilý, prospěšný, prozíravý, laskavý, přesvědčivý, odpovědný, taktí a ohleduplný typ	Sociální kontakty s lidmi různého věku s cílem je informovat, cvičit, rozvíjet, léčit nebo vzdělávat	Lidské vztahy, výchovné, pedagogické, interpersonální	Sociální, etické, morální, problémy
Podnikavý E	Dobrodružný, zisťný, ukvapený, ambiciózní, argumentující, nezávislý, dominantní, optimistický, sdílný, spoléhající se na sebe, energický typ	Vedení ostatních lidí s cílem dosáhnout očekávaných organizačních cílů, úkolů a ekonomického zisku	Vůdcovství, interpersonální, verbální	Politická, ekonomická úspěšnost
Konvenční C	Přizpůsobivý, zásadový, svědomitý, defenzivní, efektivní, méně společenský, vytrvalý, praktický typ	Archivování zpráv, úprava písemností, zařizovaná, organizace, obsluha, obchodní a administrativní činnosti	Manuální Obchodní administrativní	Obchodní, ekonomická úspěšnost

Zdroj: Mezera (2008, s. 14-15)

Na těchto šest kategorií navazuje model rozdělení skupin povolání, jaké na nás kladou nároky či požadavky a s jakými lidmi se tam setkáme. Výstupem těchto dotazníků jsou šestiúhelníky, ze kterých lze zjistit, jaký máme osobnostní profil – osobní kód a co bychom chtěli či mohli dělat – profesní profil. Pro představu je v příloze č. 1 dotazník vyplněný žákem 8. ročníku základní školy vycházející z Hollandova modelu pracovních typů osobnosti.

Tab. č. 2 Charakteristika typů prostředí

Pracovní prostředí	Typy povolání	Oblasti práce	Obvyklé činnosti
Praktické (R)	řemeslně-technické	odborná řemesla, technické obory, profese ve veřejných službách, práce venku, zpracovatelské a důlní obory	pohybové, manuální, manuálně technické nebo technické činnosti, práce s předměty, stroji, nástroji, rostlinami, zvířaty, pracovní činnosti prováděné venku

Zkoumající (I)	vědecko-výzkumné	vědecká, intelektuální a některá technická povolání, vědecké obory a veřejné služby	pozorování, studium, zkoumání, analyzování, vyhodnocování jevů, procesů a řešení problémů, vědecké, intelektuální činnosti
Umělecké (A)	umělecko-tvořivé	umělecké, literární a hudební obory a řemesla, výtvarné polygrafické obory a povolání	umělecké činnosti a umělecká tvorba, využívání intuice, představitivosti, tvořivosti
Sociální (S)	vychovávající a pomáhající	výchovná, pedagogická a sociální povolání spojená s péčí o ostatní ve veřejných službách	vzdělávání, informační a poradenské činnosti, lékařství, pomáhající činnosti, pomoc lidem
Podnikavé (E)	řídící a podnikavé	manažerské, organizační a obchodní obory, prodejní a odbytové služby, veřejné služby a politika	řízení, ovlivňování a přesvědčování lidí, obchod, prodej
Tradiční (C)	administrativně-správní	úřednické, kancelářské a administrativní obory, veřejné služby, obchodní obory, administrativa	systematická a přesná práce s fakty, čísly, daty; administrativní činnosti s důrazem na detaily

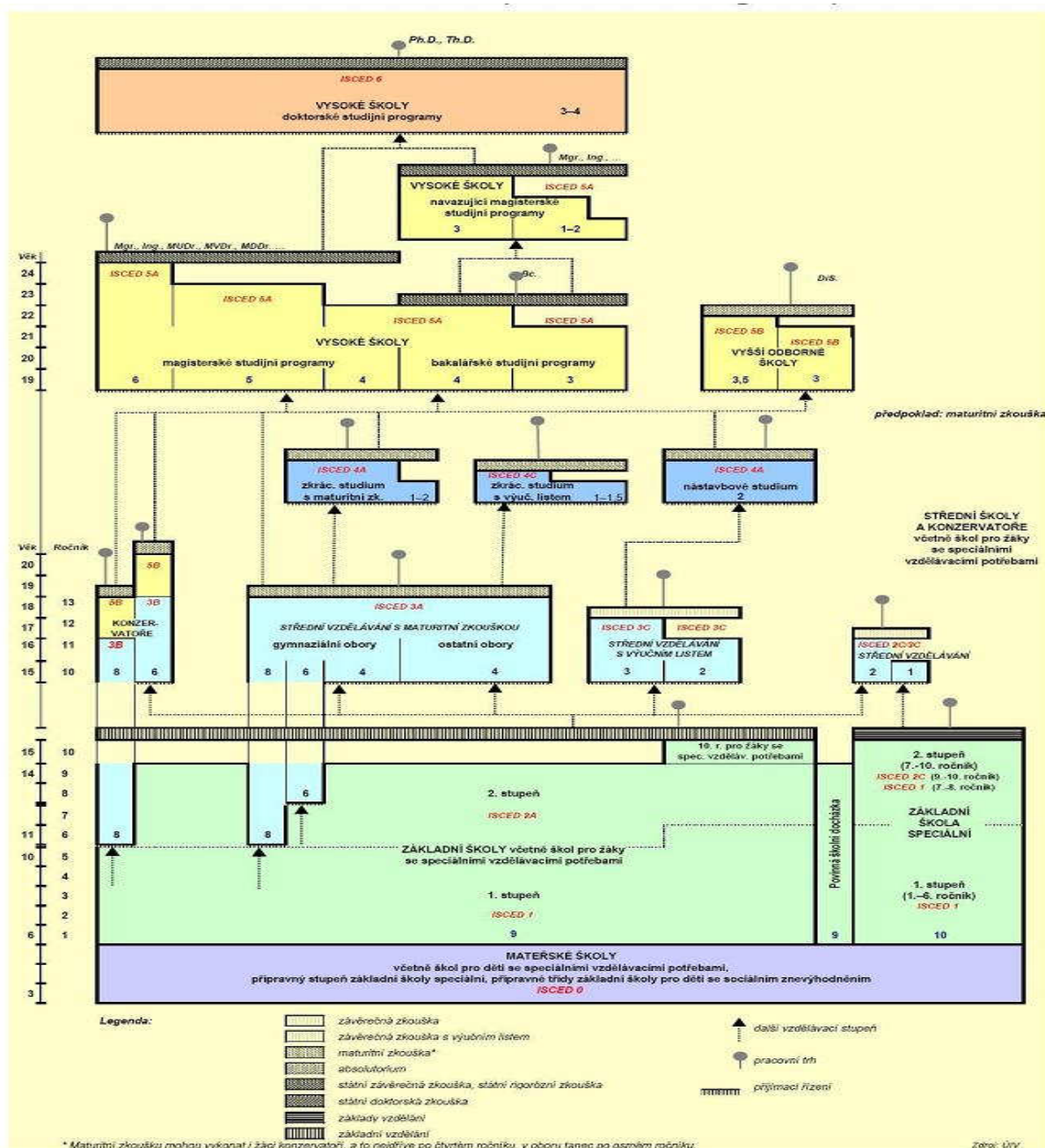
Zdroj: vlastní dle Hlad'a (2009, s. 28)

Také dle Čakrta (2010, s. 13-14) lze stanovit, jaký osobnostní typ jsme, za pomoci dotazníku. Tato typologie vychází z koncepce psychologických typů C. G. Junga, který kombinací osm dvojic formuloval šestnáct osobnostních typů (Extravert x Introvert, Smysly x Intuice, Myšlení x Cítění, Usuzování x Vnímání). Mezera (2008, s. 181) nepochybuje, že zájmové, diagnostické dotazníky mají evaluační a motivační funkci a zároveň poskytují velmi cennou zpětnou vazbu. Poznat sám sebe je důležitou součástí plánování další profesní kariéry.

2.1.2 Plánování

Jaký je směr naší cesty a jaké jsou naše životní možnosti? To je dobré si uvědomit současně se sebehodnocením. Stanovením konkrétního cíle, kterého chceme dosáhnout je jednou částí dobrého plánování. Měly by být dosažitelné, konkrétní, měřitelné a zároveň písemně formulované (Mezera, 2008, s. 72). Jako inspirační zdroj můžeme využít školskou soustavu vzdělávání, která nám umožní získat představu o délce a náročnosti přípravy na budoucí profesní dráhu.

Tab. č.3 Vzdělávací soustava



Zdroj: <http://www.msmt.cz/vzdelavani/skolstvi-v-cr/vzdelavaci-soustava>

Při stanovení cílů je užitečné vědět, *jaké požadavky vyžaduje povolání, o němž žák uvažuje*, zda je jeho potenciál v souladu s vybraným či zamýšleným povoláním (Vendl, 2008, s. 53). Zároveň je třeba si uvědomit, jaký je náš handicap, *neboli ztížené podmínky či některé zdravotní indispozice* (Mezera, 2008, s. 73), zda nás nelimitují či je možné jich využít ve svůj prospěch. Vždy záleží na úhlu pohledu. Další zásadní vliv při stanovením konkrétní profesní dráhy má rodina. Rodiče jako ideál *předávají dětem kulturní vzorce, postoje k práci a jednotlivým povoláním, sdělují jim svá očekávání*

a představy o jejich profesní orientaci (Hlad'o, 2008, s. 48). Ve spolupráci se školou prostřednictvím výchovného poradce se propojí dva ideální rádci/poradci. Na jedné straně rodiče, kteří jsou našimi znalci, ale nevyhnou se osobní angažovanosti a subjektivnímu pohledu na své dítě a na straně druhé škola, která vyučuje dle rámcově vzdělávacího programu, jehož součástí je vzdělávací oblast Člověk a svět práce, v němž poskytuje informační základnu pro volbu povolání.

2.1.3 Informace

Existuje celá řada zdrojů, ze kterých lze čerpat informace. Nejjednodušší je získávání informací ze školy u výchovných poradců, u psychologů v pedagogicko-psychologické poradně či na úřadu práce, samozřejmě v neposlední řadě u rodičů a nejlépe u profesionálů, kteří vybrané povolání vykonávají (Mezera, 2008, s. 85). V dnešním mediálním světě není problém zajistit si informace prostřednictvím webových stránek databází škol, hodnocení kvality škol, ministerstva školství, mládeže a tělovýchovy, poradenských zařízení, trhu práce apod. Pozor, aby těch informací nebylo příliš, protože pak hrozí zahlcení informacemi a je dost možné, že se v nich utopíte. Je dobré vědět, kde hledat a co hledat. Mezi nejdůležitější informace podle Vendla (2008, s. 97) patří:

- popis profese (povolání)
- pracovní podmínky ve vybraném povolání
- požadované vzdělání
- nástupní a průměrný plat
- vyhlídky povolání do budoucnosti
- kde může žák získat své první zaměstnání a jaké jsou hlavní možnosti pracovního uplatnění v regionu
- kde získat informace o školách a povoláních.

Z větší části můžeme uvedené body nalézt na webové stránce ministerstva práce a sociálních věcí v sekci zaměstnanost, kde je velmi přehledně zpracovaná, soustavně aktualizovaná Národní soustava povolání (dále jen NSP). V NSP je možné nalézt informace o povoláních na českém trhu práce, o jejich náplni, nezbytných znalostech a dovednostech, požadovaných vzděláních, mzdách atd. Také ministerstvo školství, mládeže a tělovýchovy poskytuje cenné informace o školách, jejich koncepčních a učebních dokumentech, v přijímání na střední školy apod.

2.1.4 Rozhodování

Vlastní rozhodování je konfrontací různých kritérií a hledáním styčného bodu nebo přijatelného řešení mezi nimi (Pugnerová, 2006, s. 10). Dále uvádí, že je to nejsložitější volba a každá další volba je tou prvotní volbou určitým způsobem omezoována. I Bělohlávek (1994, s. 59) se přiklání k témuž názoru, že prvotní volba profese vytváří určitá omezení. Naopak Ravík (1985, s. 9) radí nepodléhat zděšení a beznaději, když náš životní krok vypadá jinak, než jsme si představovali, neboť život a jeho možnosti jsou přepestré a nakonec náš vysněný cíl je možné splnit i obtížnější a zdlouhavější cestou k nejvyšším vrcholům kvalifikace tzv. prostupností oborů. Ani Mezera (2008, s. 113) nevidí prvotní volbu tak složitě. V podstatě ji přirovnává ke koupi nového mobilu. K dobrému rozhodnutí by měla přispět psychická teorie rozhodování o čtyřech základních pravidlech tzv. ACIP. Již počáteční písmena napovídají, jaké má toto pravidlo stupně: **A**lternativy, **C**ontext) následky a souvislosti, **I**nformace a **P**lány. Vendl (2008, s. 112) analyzuje způsoby rozhodování při volbě další profesní dráhy. Rozdělil je na dvě skupiny tj. nerozhodování a rozhodování s rozdílnou účinností.

Tab. č. 4 Způsoby rozhodování dle Vendla

Nerozhodování	Rozhodování s různou účinností
Spoléhání se na osud (způsob přenechání rozhodnutí jiným)	Intuitivní rozhodování (rozhodnutí na základě pocitů)
Odklad rozhodnutí (rozhodnu se později)	Impulzivní rozhodování (nedostatek plánování)
Poslušnost (povolnost, pasivní rozhodnutí s donucením)	Mučivé rozhodování (nemůže si vybrat, neumí si uspořádat informace)
Ochromení (vystrašené a úzkostné rozhodnutí několikrát změněné)	Plánovité rozhodování (nejlepší způsob rozhodování)

Zdroj: vlastní dle Vendla (2008, s. 112-113)

Možná bych ještě do rozhodovacího procesu zahrнула subjektivní empirickou teorii hry dítěte v období batolecího a předškolního období. Myslím si, že hra významně ovlivňuje náš budoucí profesní vývoj ve formě zájmů. Viz Pugnerová (2006, s. 11) zájmové činnosti a domácí aktivity umožňují dětem získávat zkušenosti a tím přispívají k jeho rozvoji sebe sama. Mívají profesní přání a při rozhodování jsou profesně zralejší.

2.2 Vývoj osobnosti ve vztahu k volbě povolání

Pugnerová (2006, s. 12) uvádí, že *těžiště obtížnosti rozhodování při volbě povolání spočívá patrně v tom, že člověk tak činí ve vývojově náročném období*. Nezabývá se celou vývojovou psychologií, ale pouze částí, která se věnuje vývojem profesních zájmů. Tzv. Všeobecný model profesionálního vývoje od Donalda E. Supera. Ten v celém vývoji jedince rozlišuje pět hlavních stádií a součástí jednotlivých stádií jsou ještě podrobněji rozpracované několikrát fáze:

1. Růst (od narození do 14 roku života):
 - a) Fantazie (4. – 10. rok): v činnosti dítěte dominuje hra, hraní rolí ve fantazii v nich se vyjadřují i zájmy o různé profese,
 - b) Zájmy (11. – 12. rok): zájmy a záliby dítěte určují směr aspirací, prosazují se v upřednostňování jistých aktivit ve hře a v preferovaných jistých povolání,
 - c) Schopnosti (13. -14. rok): tato fáze klade už důraz na schopnosti vykonávat určité činnosti, jsou brány v úvahu už pracovní a vzdělanostní požadavky a nároky takovýchto činností při úvahách o budoucím povolání a při přípravě na toto povolání.
2. Explorace – průzkum (přibližně od 15. - 24. roku života):
 - a) Pokusná fáze (15. – 17. rok): jedinec uvažuje o povolání již v určitém celku a shodě se svými zájmy, schopnostmi, cíli, životními plány, uznávaným hodnotami, vlastními možnostmi. Při plánování je schopen sladit aspirace možnosti, ve fantazii, v diskusích, konkrétní práci zkouší pokusné volby, které vyúsťují do reality,...

Zde uvádím pouze část problematiky, týkající se vývojového stupně v souladu s tématem práce. Helus (2004, s. 212-215) charakterizoval *počátky vytyčování živnostních plánů a perspektiv* již do raného školního věku, který se v průběhu pubescence mění od fantazírování současně s hledáním své identity k *projasňování vlastní budoucnosti*. U mnoha dospívajících se jedná o *zlomový zážitek* ve smyslu odpovědnosti za svou budoucnost. Wágnerová (1997, s. 47-50) uvádí, že v období staršího školního věku dovedou žáci přemýšlet o různých možnostech a jejich pravděpodobnostech tzv. *stádium formálních logických operací*. Vlivem těchto nových strategií myšlení se mění vztah žáka k budoucnosti. Žáci se postupně rozdělují na studenty a učně v souladu s hodnotou školního prospěchu. Zamýšlená profesní kariéra má vztah k identitě, která může mít souvislost s rodinnou identifikací.

2.3 Profesní orientace

Jedná se většinou o jednorázovou pomoc mladým lidem s jejich výběrem dalšího vzdělávání nebo určité profese (Mezera, 2008, s. 159), jakýsi návod pro žáka, který získá v procesu profesionální orientace určité poznatky a informace. Zpravidla se touto pomocí zabývají výchovní poradci ve školách, pedagogicko-psychologické poradny nebo poradenská střediska při úřadu práce. Předchází jí, jak uvádí Mezera (2008, s. 158), výchova k povolání. V českém školství je součástí rámcově vzdělávacích programů již zakotvena. Její nepochybnou výhodou je systém velmi cenných informací o širokém spektru oborů lidské činnosti, jejich schopnostech, zájmech a možného budoucího sebeuplatnění, které žákům umožní dospět k racionální volbě o svém budoucím povolání a nalézt vhodný obor své profese bez možných omylů. Další nepopiratelnou předností je její schopnost nalézt a kultivovat potenciál jakéhokoliv žáka. V pedagogickém slovníku se uvádí, že *hlavním obsahem je zejména utváření a rozvíjení reálného profesního cíle a perspektivy mladého člověka a vlastností a schopností významných pro proces volby povolání, jeho vykonávání a ev. rekvalifikace* (Průha, Walterová, Mareš, 1998, s. 181). Jedná se o jeden z úkolů výchovného poradenství pro žáky základních, středních a speciálních škol, které zajišťují zvláštní odborná zařízení výchovného poradenství, školy, podniky a úřady práce.

2.4 Kariérní poradenství

Kariérní poradenství je poradenství celoživotní (Vendl, 2008, s. 12). Dále uvádí, že poradenství podporuje lidi tak, aby byli schopni si rozvrhnout své kariérní plány a řídit svůj vlastní život s větší nezávislostí a kompetencí. Jedná se o celoživotní zdokonalování člověka v postupu v učení a v práci. Vede lidi, aby si prostřednictvím série rozhodnutí ve vývoji celého života organizovali svou kariéru sami. Jistota v práci již nespočívá ve věrnosti jedinému zaměstnavateli, ale v zaměstnatelnosti. Bělohlávek (1994, s. 9) považuje kariéru za dráhu či postup, který se odehrává na časové ose. Má počátek v době rozhodování o určité škole nebo zaměstnání a konec v současnosti v průběhu různých stádií a zároveň má pokračování v pro někoho nejasné budoucnosti, ale může mít vytyčený cíl. Kariéru definuje jako profesionální dráhu životem, při které člověk získává nové zkušenosti a realizuje svůj osobní potenciál. V pedagogickém slovníku jsem význam slovního spojení kariérní poradenství vůbec nenašla, ale je tam profesní poradenství, což by popisem odpovídalo názvu kapitoly, cituji: systém institucionální pomoci mladým lidem a dospělým při volbě povolání, přechodu ze školy do pracovního procesu, adaptaci na povolání, rekvalifikaci, zprostředkování zaměstnání apod. (Průha, Walterová, Mareš, 1998, s. 181). Mezera (2008, s. 160) uvádí, že se jedná o rozvíjející se aplikovaný obor psychologie, který je posledním systémem a je součástí rezortu školství a rezortu práce a sociálních věcí. Chápu to jako určitou provázanost s profesní orientací, která je prvotní volbou povolání/profese nebo volbou další vzdělávací dráhy na úrovni základních škol a kariérní poradenství volně celoživotně pokračuje od sekundárního vzdělávání a je zároveň konkrétnější.

2.5 Jak se uplatňuje kariérní poradenství nebo profesní orientace v kontextu základní školy

Vzdělávací program školy se řídí zákonem č. 561/2004 Sb., o předškolním, základním, středním, vyšším odborném a jiném vzdělání, ve znění pozdějších předpisů (dále jen školský zákon) a na základě aktuálního Rámcově vzdělávacího programu pro základní vzdělávání, který zohledňuje principy kurikulární politiky zformulované v Národním programu rozvoje vzdělávání v ČR (tzv. Bílé knize) a další legislativy. Cílem základního vzdělávání je umožnit žákům získat komplexní kompetence, tzn. k učení (např. strategie učení a jeho smysl a důležitost), k řešení problémů (např. podpora kritického myšlení), komunikativní (např. účinná a otevřená komunikace), sociální a personální kompetence (např. schopnost spolupracovat a respektovat práci a úspěchy vlastní i druhých), občanské (např. svobodná a zodpovědná osobnost, práva a povinnost, chování, jednání, vztahy k lidem, prostředí i k přírodě, učit žáky aktivně rozvíjet a chránit fyzické, duševní a sociální zdraví a být za ně odpovědný, vést žáky k toleranci a ohleduplnosti k jiným lidem, jejich kulturám a duchovním hodnotám, učit je žít společně s ostatními lidmi), pracovní (např. poznávání a rozvíjení vlastních schopností, vědomostí a dovedností při rozhodování o vlastní životní a profesní orientaci).

Již od vstupu dítěte do primárního vzdělávání, nenásilnou formou směřují základní školy své žáky k získání kompetencí v oblasti volby povolání v rámci vzdělávací oblasti *Člověk a svět práce*, kdy je obor rozdělen na tematické okruhy: *Práce s drobným materiálem, Konstrukční činnosti, Pěstitelské práce, Příprava pokrmů* pro 1. stupeň a následují další okruhy na 2. stupni: *Práce s technickými materiály, Design a konstruování, Pěstitelské práce a chovatelství, Provoz a údržba domácnosti, Příprava pokrmů, Práce s laboratorní technikou, Využití digitálních technologií, Svět práce* (RVP ZŠ). Tato vzdělávací oblast se podílí na pochopení práce a pracovní činnosti jako na možnost seberealizace a rozvíjí podnikatelské myšlení. Přispívá k volbě další životní a profesní orientace.

Obsahem tematického celku SVĚT PRÁCE je učivo zahrnující orientaci na trhu práce, ve volbě profesní orientace, možnostech vzdělávání, při hledání zaměstnání nebo podnikání. Vyučuje se v 8. – 9. ročníků s možnou realizací od 7. ročníku. Očekávané výstupy jsou, že se žák bude orientovat v pracovních činnostech

u vybrané profese, posoudí jaké má možnosti při rozhodování o volbě pro něj vhodného povolání včetně přípravy na něj, prokáže, jak dokáže využít informace a poradenské služby při výběru dalšího vzdělávání a prezentace své osoby při vstupu na trh práce. Žáci se formou besed, exkurzí, filmu, návštěvou výstavy Vzdělání a řemeslo, návštěvou tzv. náborářů, návštěvou Úřadu práce, vyplněním on-line testů pro volbu povolání seznámí s různými profesemi, získají představu o reálné podobě budoucího směřování jejich vzdělávání a připraví je na důležité životní kroky.

Trvalou pozornost věnují základní školy výchovnému poradenství v oblasti kariérového poradenství. Činnost kariérového poradce na základních školách nejčastěji vykonává učitel, který je vyučujícím předmětu Svět práce a je zároveň výchovným poradcem. Významně se na volbě povolání podílí třídní učitelé, kteří mají znalosti o osobnosti žáka.

3 Praktická část

3.1 Uvedení výzkumného problému

Cílem kvantitativního výzkumu bude srovnání výsledků dotazníkového šetření výzkumného vzorku u vybraných respondentů žáků pátých a devátých ročníků vybrané základní školy Základní školy Český Krumlov, Za Nádražím 222. Budeme sledovat, jaké jsou rozdíly u výše uvedených věkových skupin. Jaký je rozdíl mezi děvčaty a chlapci v plánování kariéry. Zda si vybírají si „holčičí“ nebo „klučičí“ povolání. Do jaké míry ovlivňuje volbu povolání rodinná profesní tradice a lokalita bydliště. Toto jsou otázky, na které hledám odpovědi.

3.1.1 Hypotézy

H1: Žáci 5. ročníků se zabývají otázkami budoucího povolání méně než žáci 9. ročníků.

H2: Většina žáků základní školy si bude vybírat genderově zaměřená povolání.

H3: Žáci z venkovského prostředí budou ve své profesní orientaci uvádět zaměstnání v duchu rodinné tradice častěji, než žáci z města.

3.1.2 Popis metodologického postupu

Výzkumný vzorek

Vybraná Základní škola Český Krumlov, Za Nádražím 222 je mou srdeční záležitostí. V letech 1976 – 1984 jsem byla žákem této školy s původním názvem Základní škola Antonína Zápotockého, v letošním roce ukončil školní docházku můj starší syn a mladší syn školu druhým rokem navštěvuje. Základní škola se nachází v okresním městě Český Krumlov v Jihočeském kraji. Byla postavena v letech 1971-72 a každoročně se modernizuje. Dle výroční zprávy (Hoššová, 2013) uvedená základní škola má celkem 27 tříd (15 tříd prvního stupně, 12 tříd druhého stupně) s 624 žáky. Ve všech ročnících se vyučuje podle školního výukového programu „Já v naší škole“ zpracovaného na základě aktuálního rámcově vzdělávacího programu Ministerstva školství, mládeže a tělovýchovy a další legislativy. Školní výuku zabezpečuje 37 pedagogů.

Výzkumná metoda

Již v průběhu výběru tématu mé bakalářské práce jsem věděla, že administrace dotazníku bude probíhat na výše uvedené základní škole. Po získání souhlasu paní ředitelky Mgr. Dany Hoššové jsem se spojila s výchovnou poradkyní a zároveň vyučující českého jazyka paní Mgr. Anežkou Lipplovou, která mi poskytla velmi cenné rady týkající se hledání materiálů a podkladů pro můj výzkum. Z časového důvodu jsem se rozhodla pro nejčastější způsob zjišťování údajů a tím je dotazníkové šetření. Dotazník jsem koncipovala zvláště pro žáky pátých ročníků (viz příloha 2) a zvláště pro žáky devátých ročníků (viz příloha 3). Vstupní část dotazníku vysvětluje cíl výzkumného šetření a je spojena s žádostí o pravdivé zodpovězení otázek. V další části dotazníku jsou faktografické otázky a dotazují se na pohlaví a bydliště respondentů, vzdělání rodičů a jejich povolání společně pro obě věkově rozdílné skupiny. Následující otázky jsou polouzavřené a rozdílné pro obě skupiny. Skupina žáků pátých ročníků má ve svém dotazníku v otázce sedm až devět cíl zjistit, zda se již zabývá problematikou volby povolání. Naopak žáci devátých ročníků jsou již v době vyplňování dotazníků přijati k dalšímu studiu (středoškolské vzdělání 43 žáků a učební obory 22 žáků). Otázky sedm až jedenáct směřují k získání informací o směru jejich vzdělání.

V průběhu měsíce června letošního roku jsem navštívila za účasti výchovné poradkyně tři třídy tj. 65 žáků devátých ročníků. Dotazník řádně vyplnilo a odevzdalo 55 žáků, z toho 26 dívek a 29 chlapců. 29 žáků bydlí ve městě a 26 žáků musí denně dojíždět. Nejvíce otců (27) je odborně vzdělaných tzn. vlastní výuční list a 29 otců se věnuje stejnému oboru dle vzdělání. Oproti tomu 24 matek má středoškolské vzdělání a své profesi se věnuje 20 z nich, 30 se svému oboru nevěnuje vůbec. Se svou volbou dalšího vzdělání je spokojeno 47 žáků a ostatních 7, kteří nejsou spokojeni, uvádějí, že škola nemá dobrou jídelnu, chtěli jinam, do jiného města, nebaví je obor nebo tam nechtějí. V průběhu vyplňování se žáci dotazovali, jak správně tento dotazník vyplňovat. V některých otázkách jim chyběla možnost nevím. Žákům pátých ročníků jsem zadala dotazník doplněný o možnost nevím, ale přesto si s některými otázkami nedokázali poradit, nevím, zda informace od rodičů měli či neměli, a proto nevěděli odpovědi. Celkem vyplnilo dotazník 58 žáků z toho 30 dívek a 27 chlapců a jeden se vrátil čistý nevyplněný. 37 žáků dochází denně do školy a 20 dojíždí. Informace o vzdělání otce nemá 27 žáků a matky 25 žáků. 40 žáků ještě neví, čím chce být. Toto

šetření jsem uzavřela a zároveň ho vyhodnotila jako předvýzkum a tento nezdar pojala jako proces, který mě dovedl k vyhotovení nových dotazníků.

V průběhu měsíce ledna jsem podruhé navštívila vybranou základní školu a provedla nové výzkumné šetření. Ze třech tříd 9. ročníků s 63 žáky řádně vyplnilo dotazník 58 žáků a zároveň ve třech třídách 5. ročníků se 71 žáky se výzkumného šetření zúčastnilo 66 žáků. Celkem se výzkumného šetření na vybrané škole zúčastnilo 124 žáků pátých a devátých ročníků. Pokud do celkového počtu zahrnu i předvýzkum, tak se výzkumného šetření v průběhu měsíce června 2013 a měsíce ledna 2014 zúčastnilo 237 žáků, ale nadále budu hodnotit jen lednový výzkum.

3.2 Prezentace dílčích výsledků výzkumného šetření

Otázka č. 1

Dotazník vyplňuje chlapec nebo dívka?

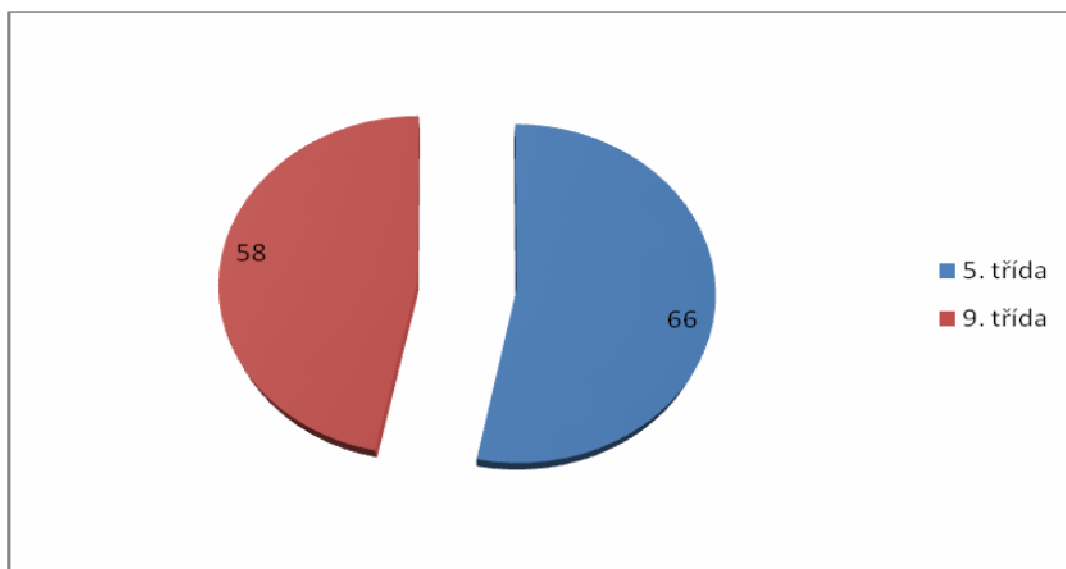
Celkový počet žáků pátých a devátých tříd neodpovídá počtu vyplněných dotazníků tj. 124. Žáků pátých ročníků je celkem 71 a devátých ročníků 63 tzn., že 92,5% všech žáků se zúčastnilo dotazníkového šetření. Nadále se budu zabývat pouze počtem vyplněných dotazníků.

Tab. č. 5 Počty žáků, kteří vyplnili dotazník ($n_i = 124$).

	5. ročník	9. ročník	Celkový počet
Počet žáků	66	58	124
Z toho dívek	35	35	70
Z toho chlapců	31	23	54

Zdroj: vlastní

Graf č. 1 Celkový počet žáků v kumulativních četnostech ($n_i = 124$).



Zdroj: Vlastní

Otázka č. 2

Bydlím ve městě nebo na vesnici?

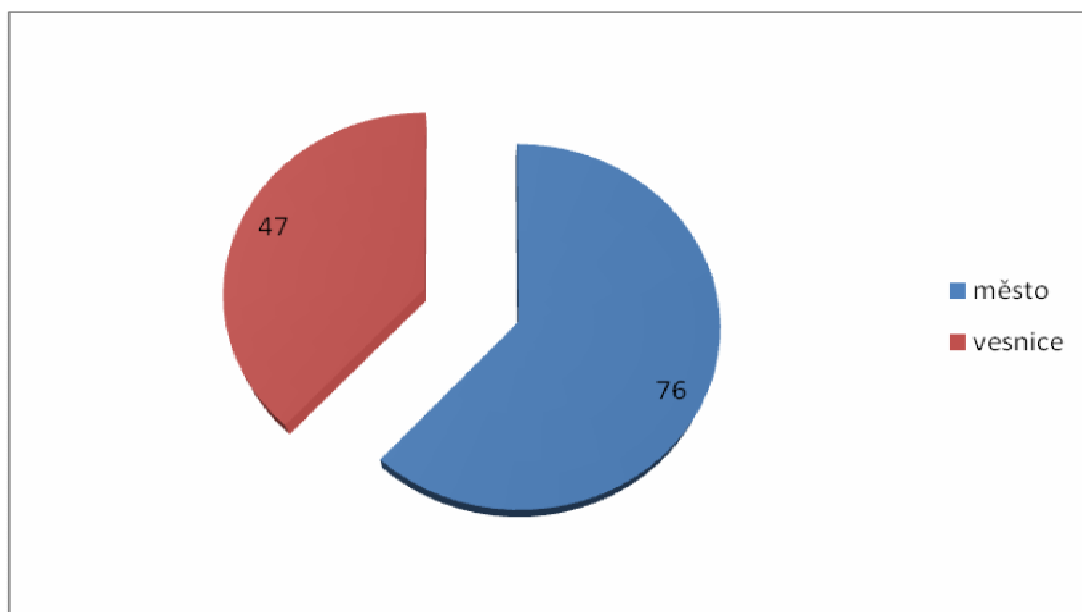
Celkový počet žáků neodpovídá skutečnému počtu – 1 respondent neodpověděl na zadanou otázku.

Tab. č. 6 Počty žáků dle typu bydliště (venkov/město) ($n_i = 12$).

	5. ročník	9. ročník	Celkem
Ve městě	47	29	76
Na vesnici	19	28	47
Celkem	66	57	123

Zdroj: vlastní

Graf č. 2 Typ bydliště (kumulativních četnostech, $n_i = 123$).



Zdroj: Vlastní

62% žáků z celkového počtu bydlí ve městě a zbývajících 38% bydlí na vesnici.

Otázka č. 3

Zaškrtni, jaké si myslíš, že má tvůj otec vzdělání.

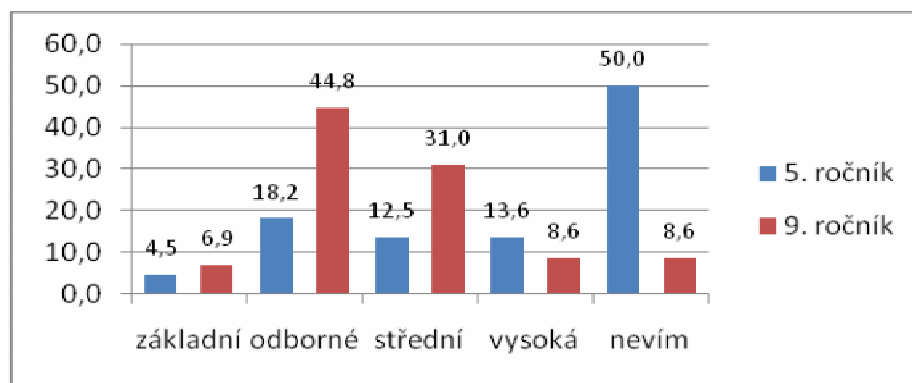
Tab. č. 7 Stupeň vzdělání otce ($n_1 = 124$).

Vzdělání/ročník	5. ročník	9. ročník	Celkem
Základní	3	4	7
Odborné (výuč. list)	12	26	38
Střední (mat. vys.)	9	18	27
Vysokoškolské	9	5	14
Nevím	33	5	38
Celkem	66	58	124

Zdroj: vlastní

Z této tabulky vyplývá, že nejvíce poznatků o profesi otců mají žáci 9. ročníků, pravděpodobně z důvodu již probíhající volby a s rodiči se již o tomto tématu radí.

Graf č. 3 Stupeň vzdělání otce v % ($n_1 = 124$).



Zdroj: vlastní

Jak vyplývá z grafu, rozdíl ve stupni vzdělání otců mezi žáky pátých a devátých ročníků je patrný. Nejvíce otců je odborně vzděláno a v následující otázce vyplynulo, že jedná o řemeslníky a podobné profese. Žáci 5. ročníků v 50% nevěděli, jaké má otec vzdělání, pravděpodobně se ještě otázkou další vzdělávací dráhy podrobně nezabývali, a tudíž nemají informace od rodičů.

Otázka č. 4

Pracuje tvůj otec ve stejném oboru, v němž je vzdělán? V této otázce mohli žáci uvést profesi nebo obor, ve kterém otec pracuje.

Tab. č. 8 Profese otců ($n_i = 124$ odpověď, $n_i = 67$ - profese)

Odpověď + profese/ročník	5. ročník	9. ročník	Celkem
ano	17	19	36
ne	19	27	46
nevím	30	12	42
celkem	66	58	124
1	3	4	7
2	3		3
3	1	2	3
4		2	2
5	7	4	11
6	1	1	2
7	11	21	32
8	6	4	10
9	1	1	2
0	1		1
Celkem	28	39	67

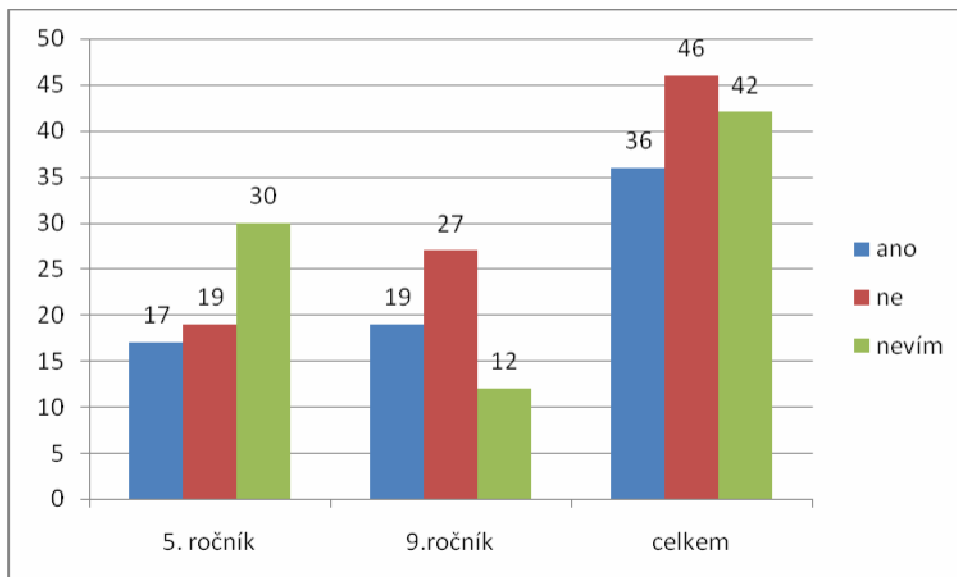
Zdroj: vlastní

Pozn. Uvedené číselné pořadí odpovídá klasifikaci KZAM (1 - Zákodárci, vedoucí a řídicí pracovníci, 2 - Vědeckí a odborní duševní pracovníci, 3 - Techničtí, zdravotničtí, pedagogičtí pracovníci a pracovníci v příbuzných oborech, 4 - Nižší administrativní pracovníci (úředníci), 5 - Provozní pracovníci ve službách a obchodě, 6 - Kvalifikovaní dělníci v zemědělství, lesnictví a v příbuzných oborech (kromě obsluhy strojů a zařízení), 7 - Řemeslníci a kvalifikovaní výrobci, zpracovatelé, opraváři (kromě obsluhy strojů a zařízení), 8 - Obsluha strojů a zařízení, 9 - Pomocní a nekvalifikovaní pracovníci, 0 - Příslušníci armády)

Pro vyhodnocení profesí uvedené v dotazníku jsem využila klasifikaci zaměstnání (KZAM), kterou používá Český statistický úřad a obsahuje deset hlavních tříd zaměstnání.. Zde žáci uváděli profesi svého otce např. vedoucí skladu, elektrikář, malíř, řidič, číšník, podnikatel, zámečnick, policista apod. Vyhodnoceno bylo celkem 67 dotazníků, což odpovídá 54% z celkového počtu 124. V ostatních dotaznicích respondenti neuvedli profesi nebo uvedli pracoviště, ze kterého nebylo patrné, jakou

pozici otcové u zaměstnavatele vykonávají.

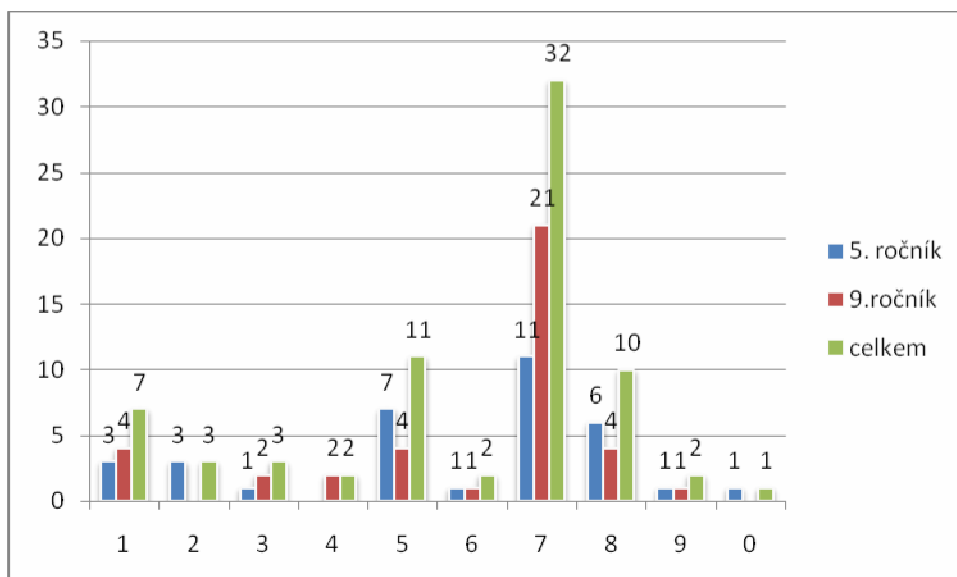
Graf. č. 4 Otcové pracující ve stejném oboru, v němž jsou vzděláni (n_i = 124).



Zdroj: Vlastní

Z grafu č. 4 vyplývá, že z celkového počtu odpovědí ano tj. 36 (29%) nejvíce otců pracuje ve stejném oboru, v němž jsou vzděláni.

Graf č. 5 Uváděné profese v souladu s KZAM (otcové) (n_i = 67).



Zdroj: Vlastní

Z grafu č. 5 vyplývá, že nejvíce otců je profesně zaměřeno dle KZAM v hlavní třídě 7, což odpovídá řemeslníkům a kvalifikovaným výrobcům, zpracovatelům, opravářům

(kromě obsluhy strojů a zařízení). Dle Doležalové a Vojtěcha (2011) se jedná o vysokou shodu mezi získaným vzděláním a vykonávaným zaměstnáním právě u profesí uvedených dle KZAM z řad vyučených.

Otázka č. 5

Zaškrtni, jaké si myslíš, že má tvá matka vzdělání?

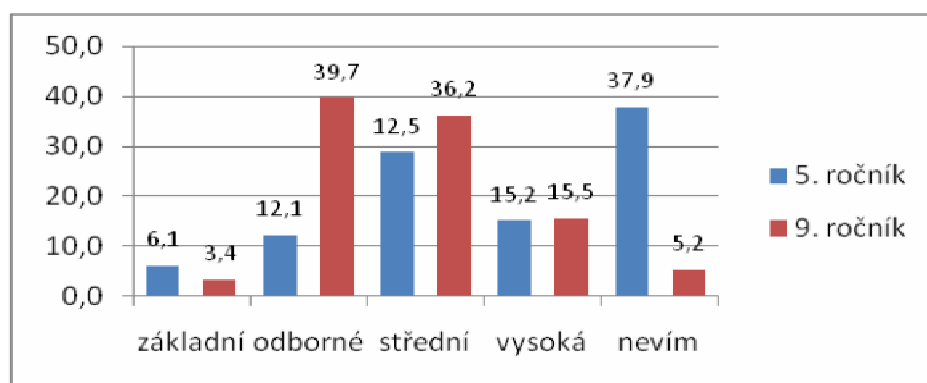
Tab. č. 9 Stupeň vzdělání matky ($n_i = 124$).

Vzdělání/ ročník	5. ročník	9. ročník	Celkem
Základní	4	2	6
Odborné(výuč. list)	8	23	31
Střední (mat. vys.)	19	21	40
Vysokoškolské	10	9	19
Nevím	25	3	28
Celkem	66	58	124

Zdroj: Vlastní

Z této tabulky vyplývá, že nejvíce poznatků o profesi matek mají žáci 9. ročníků, pravděpodobně z důvodu již probíhající volby a s rodiči se již o tomto tématu radí.

Graf č. 6 Stupeň vzdělání matky v % ($n_i = 124$).



Zdroj: Vlastní

Jak vyplývá z grafu, rozdíl ve stupni vzdělání matek mezi žáky pátých a devátých ročníků je patrný. Žáci 5. ročníků v 37,9% nevěděli, jaké má matka vzdělání, pravděpodobně se ještě otázkou další vzdělávací dráhy podrobně nezabývali, a tudíž nemají informace od rodičů. Nejvíce matek je odborně a středoškolsky vzdělaných. Z následující otázky vyplynulo, že se jedná dle KZAM o technické, zdravotnické, pedagogické pracovníky, nižší administrativní pracovníky (úředníci) a provozní pracovníky ve službách a obchodě a podobné profese.

Otázka č. 6

Pracuje tvá matka ve stejném oboru, v němž je vzdělána? V této otázce mohli žáci uvést profesi nebo obor, ve kterém matka pracuje.

Tab. č. 10 Profese matek ($n_i = 124$ – odpověď, $n_i = 85$ - profese).

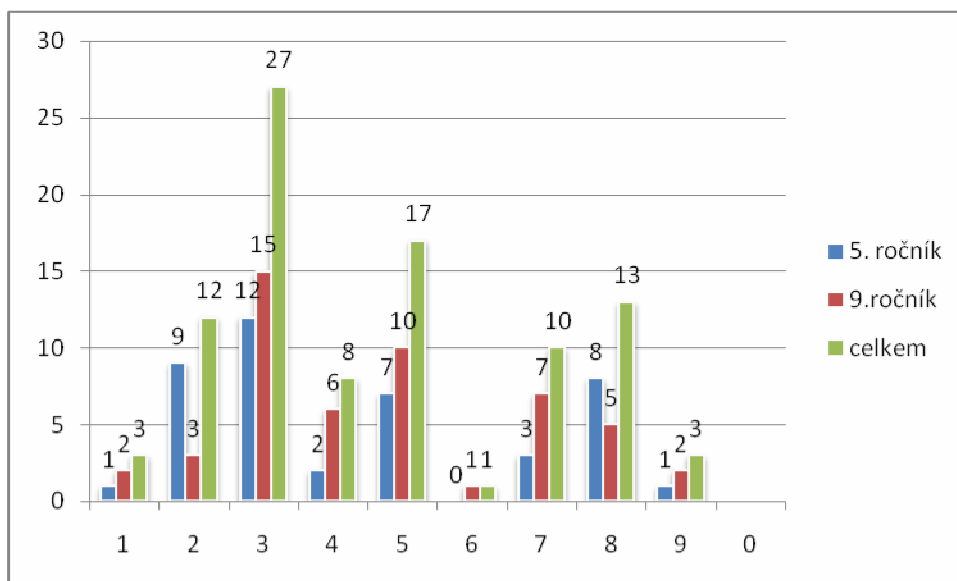
Odpověď + profese/ročník	5. ročník	9. ročník	Celkem
ano	20	22	42
ne	16	27	43
nevím	30	9	39
Celkem	66	58	124
1	1	2	3
2	9	3	12
3	12	15	27
4	2	6	8
5	7	10	17
6		1	1
7	3	7	10
8	8	5	13
9	1	2	3
0			
Celkem	40	45	85

Zdroj: vlastní

Pozn. Uvedené číselné pořadí odpovídá klasifikaci KZAM (1 - Zákonníci, vedoucí a řídicí pracovníci, 2 - Vědečtí a odborní duševní pracovníci, 3 - Techničtí, zdravotničtí, pedagogičtí pracovníci a pracovníci v příbuzných oborech, 4 - Nižší administrativní pracovníci (úředníci), 5 - Provozní pracovníci ve službách a obchodě, 6 - Kvalifikovaní dělníci v zemědělství, lesnictví a v příbuzných oborech (kromě obsluhy strojů a zařízení), 7 - Řemeslníci a kvalifikovaní výrobci, zpracovatelé, opraváři (kromě obsluhy strojů a zařízení), 8 - Obsluha strojů a zařízení, 9 - Pomocní a nekvalifikovaní pracovníci, 0 - Příslušníci armády)

Pro vyhodnocení profesí uvedené v dotazníku jsem využila klasifikaci zaměstnání (KZAM), kterou používá Český statistický úřad a obsahuje deset hlavních tříd zaměstnání. Zde žáci uváděli profesi své matky např. nejčastěji učitelka, zdravotní sestra, prodavačka apod. Vyhodnoceno bylo celkem 85 dotazníků což odpovídá 69% z celkového počtu 124.

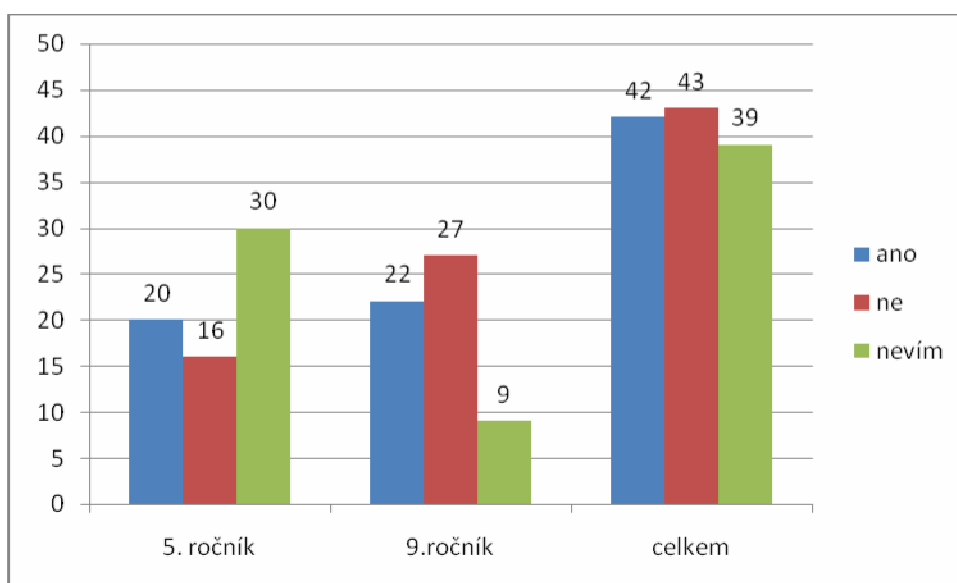
Graf č. 7 Uváděné profese matek v souladu s KZAM ($n_i = 85$).



Zdroj: Vlastní

V publikaci České školství v mezinárodním srovnání (Kleňhová, 2013, s. 5) se uvádí, že většina absolventů terciálního vzdělání jsou ženy v 53%. V mém výzkumu docházím k podobnému výsledku. Po sečtení prvních třech tříd KZAM je výsledek 49%. Ženy se více vzdělávají než muži. Jsou pravděpodobně cílevědomější.

Graf č. 8 Matky pracující ve stejném oboru, v němž jsou vzdělány ($n_i = 124$).



Zdroj: vlastní

Otázka č. 7 a č. 8 (1. Část)

Zde končí faktografické otázky stejné pro obě skupiny respondentů a dovolím si obě spojit z důvodu provázanosti obou otázek. Žáci 5. ročníků odpovídali na otázku: *Už víš, čím chceš být (v jakém oboru chceš pracovat)?* v otázce č. 7 a tutéž otázku měli uvednou žáci 9. ročníku v otázce č. 8 bez možnosti odpovědi.

Tab. č. 11 Odpověď žáků 5. ročníků zda ví čím chtějí být ($n_i = 65$).

Odpověď/pohlaví	Dívky	Chlapci
Ano	29	17
Ne	2	4
nevím	3	10
Celkem	34	31

Zdroj: Vlastní

Zde jedna dívka neuvedla svou odpověď. 44% dívek a 26% chlapců již ví, čím chce být. V následující tabulce 86% žáků 5. ročníků uvedlo profesi, kterou zvažují.

Tab. č. 12 Uváděné profese žáky obou ročníků ($n_i = 92$).

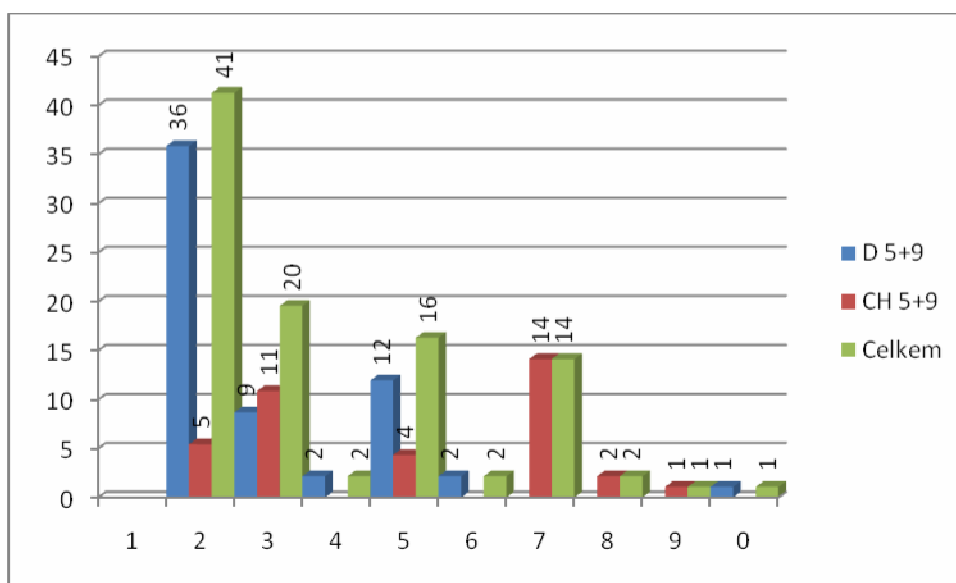
profese/ ročník	5. ročník		9. ročník		Celkem
	dívky	chlapci	dívky	chlapci	
1					
2	20	5	13		38
3	2	5	6	5	18
4			2		2
5	5	1	6	3	15
6			2		2
7		5		8	13
8				2	2
9		1			1
0			1		1
celkem	27	17	30	18	92

Zdroj: vlastní

Pozn. Uvedené číselné pořadí odpovídá klasifikaci KZAM (1 - Zákonníci, vedoucí a řídicí pracovníci, 2 - Vědečtí a odborní duševní pracovníci, 3 - Techničtí, zdravotničtí, pedagogičtí pracovníci a pracovníci v příbuzných oborech, 4 - Nižší administrativní pracovníci (úředníci), 5 - Provozní pracovníci ve službách a obchodě, 6 - Kvalifikovaní dělníci v zemědělství, lesnictví a v příbuzných oborech (kromě obsluhy strojů a zařízení), 7 - Řemeslníci a kvalifikovaní výrobci, zpracovatelé, opraváři (kromě obsluhy strojů a zařízení), 8 - Obsluha strojů a zařízení, 9 - Pomocní a nekvalifikovaní pracovníci, 0 - Příslušníci armády)

74% všech žáků uvedlo svou předpokládanou profesi, kterou jsem zařadila dle klasifikace zaměstnání (KZAM) do příslušné třídy. Uváděné profese poukazují na vysoké vlastní ambice a studijní zájem, jelikož žáci uváděli profese nejčastěji ve třídách 2, 3 a 5, což odpovídá vysokoškolskému a středoškolskému vzdělání. V 73% jsou to dívky a chlapci naopak preferují technické zaměření.

Graf č. 9 Uváděné profese žáky obou ročníků v % ($n_i = 92$).



Zdroj: vlastní

Pozn. Uvedené číselné pořadí odpovídá klasifikaci KZAM (zkr. D 5+9 je součet počtu odpovědí, které uvedly dívky 5. a 9. ročník, CH 5+9 je součet počtu odpovědí chlapců 5. a 9. ročník)

Z uvedeného grafu vyplývá, že se nedá jednoznačně určit skutečnost, zda se žáci 5. ročníků zabývají svou volbou další profesní dráhy výrazně méně. Rozdíl je spíše v tom, že žáci 9. ročníků mají již více realistickou představu.

Otázka č. 7 a č. 8 (2. Část)

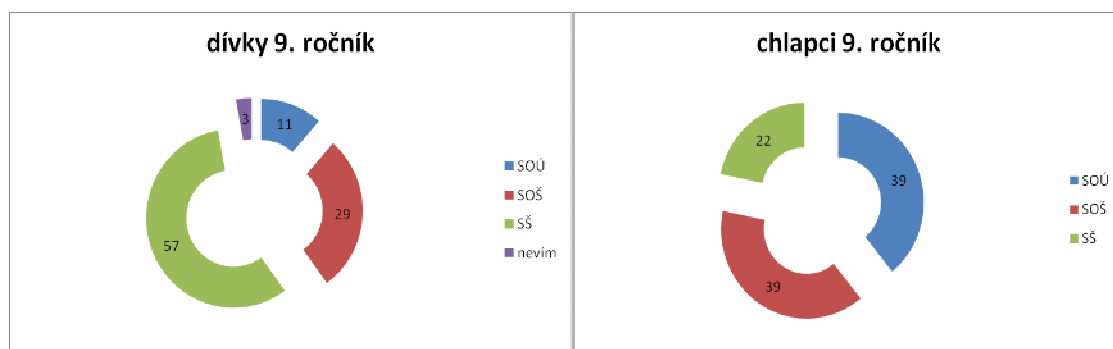
Žáci 9. ročníků odpovídali na otázku: *Na jakou školu zvažuješ zaslat přihlášku?* uvedenou pod č. 7 a žáci 5. ročníků odpovídali v otázce č. 8 zda budou podávat přihlášku na gymnázium či budou pokračovat ve vzdělávání na základní škole.

Tab. č. 13 Volba dalšího stupně vzdělávání žáků 9. ročníků ($n_i = 58$).

Volba školy/pohlaví	dívka	chlapec	Celkem
SOÚ	4	9	13
SOŠ	10	9	19
SŠ	20	5	25
nevím	1		
celkem	35	23	58

Zdroj: vlastní

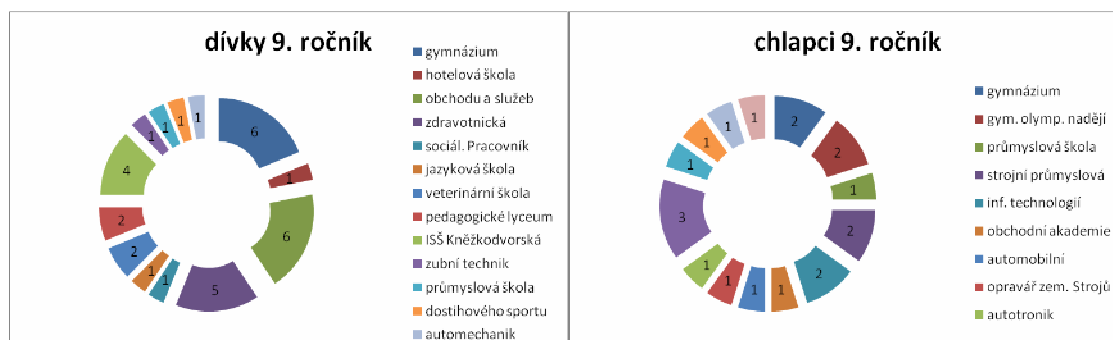
Graf č. 10 Porovnání dívek a chlapců ve volbě další vzdělávací dráhy v % (D - $n_i = 35$, CH - $n_i = 23$).



Zdroj: vlastní

V uvedeném grafu je patrný rozdíl ve volbě další vzdělávací dráhy. Dívky v 57% předpokládají, že půjdou dále studovat a chlapci se budou věnovat technické profesi, a proto raději volí odborné školy.

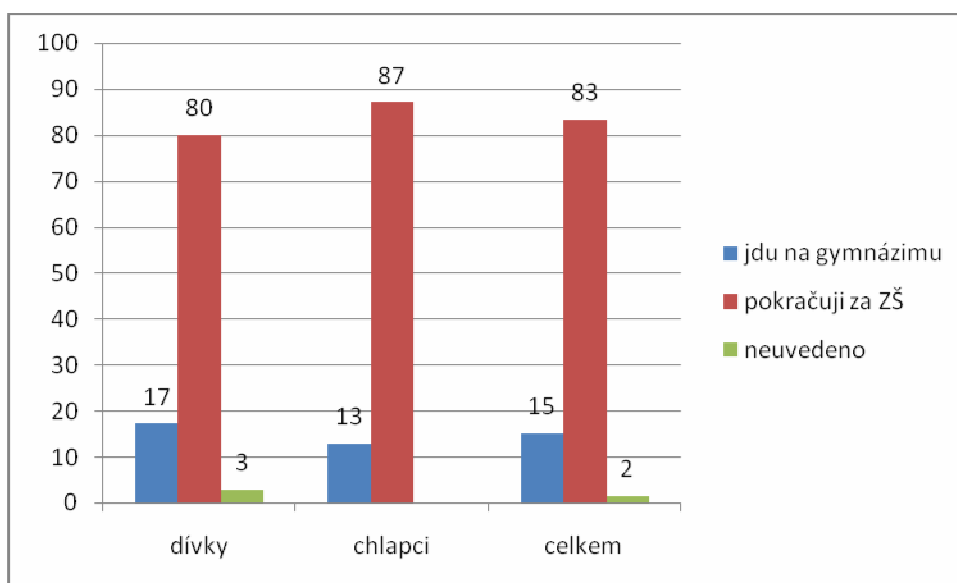
Graf. č. 11 Porovnání žáků zvažovaného sekundárního vzdělávání (D - $n_i = 32$, CH - $n_i = 20$).



Zdroj: vlastní

Dle genderového výzkumu (Valentová, Šmídová, Katriňák, 2007) jsou rozdíly mezi muži a ženami v dovednostech a druhu kvalifikace, které získávají a zároveň se projevují i na jejich pracovních pozicích. Studie potvrzují, že ženy zastávají pracovní pozice ve sféře služeb a zejména služeb veřejných, v úřednických profesích a v obchodě. Naproti tomu muži dávají přednost pozicím v manažerských a technických povoláních. Pouze jedna dívka projevila přání a uvedla automechanik, tesař jako školu, kam zvažuje zaslat přihlášku, ale profesí chce být vojákem. Výsledky mého výzkumu se nijak neliší od stereotypního obsazování určitých oborů vzdělání ženami či muži.

Graf č. 12 Volba další vzdělávací dráhy žáků 5. ročníků v % (D - $n_i = 35$, CH - $n_i = 31$).



Zdroj: vlastní

17% dívek a 13 % chlapců se chystá jít studovat na gymnázim. Ostatní žáci zůstávají a pokračují v docházce na základní škole.

Otázka č. 9

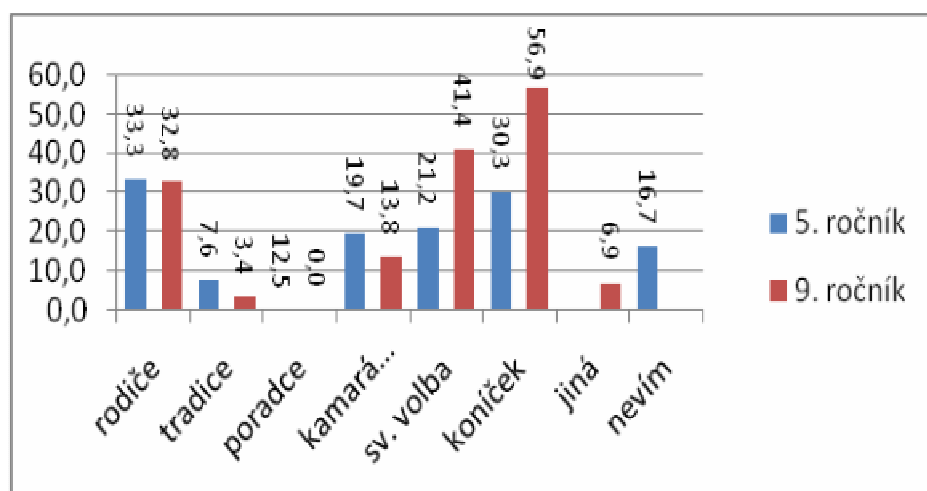
Žáci 5. ročníků odpovídali na otázku: *Radíš se s někým o tvém budoucím povolání?* A žáci 9. ročníků odpovídali na otázku: *Kdo tě nejvíc ovlivňuje?* Zde mohli obě skupiny vybrat z více možností.

Tab. č. 14 Činitelé ovlivňující volbu povolání (n_i = 175).

Odpověď/ročník	5. ročník	9. ročník	Celkem
Rodiče, prarodiče	22	19	41
Rodinná tradice	5	2	7
Vých. Poradce	0	0	0
Kamarádi	13	8	21
Svobodná volba	14	24	38
Zároveň koníček	20	33	53
Jiná okolnost		4	4
Nepřemýšlel(a)	11		11
Celkem	85	90	175

Zdroj: vlastní

Graf č. 13 Činitelé ovlivňující volbu v % (n_i = 175).



Zdroj: vlastní

V publikaci rozhodování žáků při volbě vzdělávací cesty (Trhlínová, Vojtěch, Úlovcová, 2008, s. 11) je uvedeno šetření, kterého se zúčastnili patnáctiletí žáci a odpovídali na otázku: na základě čeho jste si vybíral konkrétní obor? Zde v 50% uváděli zájem o obor, což odpovídá i výsledku mého šetření, kde žáci 9. ročníku

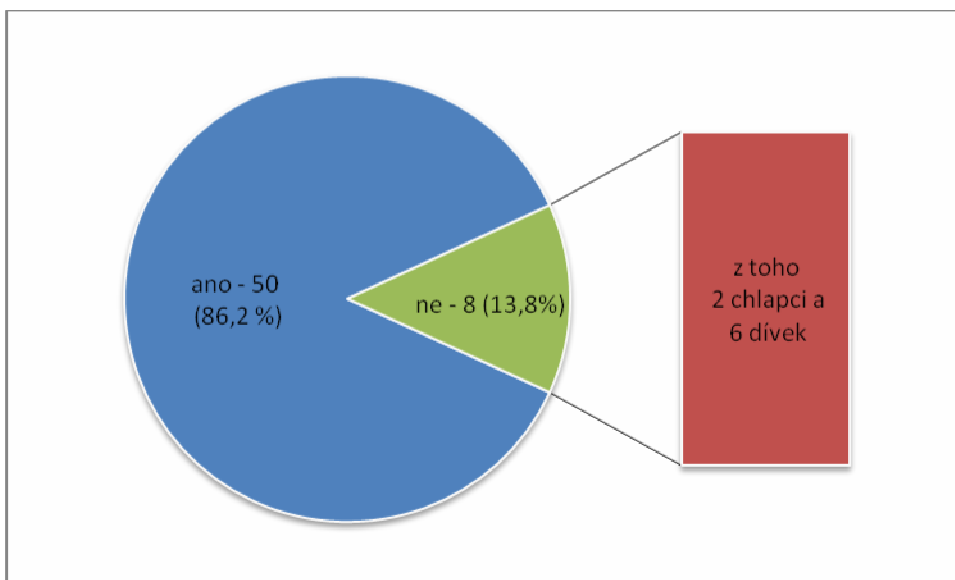
nejčastěji uváděli, že jejich profese bude zároveň i koníček. Kromě rodičů se velmi významně na volbě podílí i svobodná volba. Žáci této základní školy si odpovědně uvědomují, jak je tato volba důležitá a sami chtějí rozhodnout, jakým směrem se bude ubírat jejich vzdělávací dráha.

H3: Z celkového počtu respondentů 7 žáků uvedlo, že si budou vybírat povolání v souladu s rodinnou tradicí. 3 chlapci z vesnice (hasič, obráběč kovů a truhlář nebo pokrývač) a 4 žáci bydlící ve městě, a to 3 dívky (lékař, kadeřnice, učitelka) a 1 chlapec (architekt).

Otázka č. 10

Na otázku odpovídali pouze žáci 9. ročníků v tomto znění: *Myslíš si, že máš dostatek času a potřebných informací ke své volbě?*

Graf č. 14 Dostatek potřebných informací k volbě povolání – 9. ročník ($n_i = 58$).



Zdroj: vlastní

Svou odpověď rozvedl jeden chlapec: *Myslím si, že jsem svou střední školu začal řešit poměrně pozdě. Přestože ví, na jakou školu bude zasílat přihlášku – střední odbornou (strojní a elektrotechnická), pravděpodobně by se jeho odpověď ještě změnila (dotazníky respondenti vyplňovali v prvním týdnu měsíce ledna a mají ještě dva měsíce zvážit rozhodnutí). Tři dívky odpověď doplnily: *V patnácti letech si školu prostě nevyberu.. No učitelé a vých. poradci nám všechny okolnosti řeknou až v 9. třídě a myslím, že by už měli radši začít v 8. třídě. A nejsem rozhodnutá, na jakou druhou školu mám podat přihlášku, vzhledem k tomu, že tako žákyně uvedla, že bude chemikem a uvedla i školu, na kterou bude podávat přihlášku, tak tato opověď neodpovídá položené otázce.**

3.2.1 Hodnocení hypotéz

H1: Žáci 5. ročníků se zabývají otázkami budoucího povolání méně než žáci 9. ročníků.

V otázce č. 7 žáci 5. ročníků uváděli svou budoucí profesi a na stejnou otázku odpovídali žáci 9. ročníků v otázce č. 8. Odpověď uvedlo 65% ($n_i = 66$) žáků 5. ročníků a 83% ($n_i = 58$) žáků 9. ročníků. V otázce č. 8 žáci 5. ročníků odpovídali na otázku, zda jdou dále studovat na gymnázium nebo zůstávají na základní škole. Odpověď uvedlo 66 žáků tedy všichni, jak vyplývá z grafu č. 12. Nedá se jednoznačně určit skutečnost, zda se žáci 5. ročníků zabývají svou volbou další profesní dráhy výrazně méně. Rozdíl vidím spíše v tom, že žáci 9. ročníků mají již více realistickou představu.

Hypotéza č. 1 nebyla potvrzena.

H2: Většina žáků základní školy si bude vybírat genderově zaměřená povolání.

Žáci základní školy si skutečně vybírají genderově zaměřená povolání a z výzkumu vyplynulo, že i jejich rodiče pracují na genderově zaměřených profesních pozicích. Odpovědi lze nalézt v otázce č. 7 a 8. Z celkového počtu žáků, kteří uvedli svou budoucí profesi tj. 92, 12% dívek a 4% chlapců si budou vybírat další vzdělávací dráhu v souladu s třídou 5 KZAM a 14% chlapců a 0% dívek v souladu s třídou 7 KZAM. Jejich matky pracují na pracovních pozicích nejvíce dle třídy KZAM 2, 3 a 5 a otcové uvádí nejčastěji třídu 7 dle KZAM.

Hypotéza č. 2 byla potvrzena.

H3: Žáci z venkovského prostředí budou ve své profesní orientaci uvádět zaměstnání v duchu rodinné tradice častěji, než žáci z města.

Z celkového počtu 124 respondentů 7 žáků uvedlo, že si budou vybírat povolání v souladu s rodinnou tradicí. 3 chlapci z vesnice (hasič, obráběč kovů a truhlář nebo pokrývač) a 4 žáci bydlící ve městě a to 3 dívky (lékař, kadeřnice, učitelka) a 1 chlapec (architekt).

Hypotéza č. 3 nebyla potvrzena.

4 Závěr

Otázku budoucnosti ve větší či menší míře řeší každý z nás v průběhu celého života, nejen žáci základní školy ve své prvotní volbě povolání a zároveň dalšího směru vzdělávání. Jak bude probíhat prvotní volba, záleží na každém z nich. Jedná se totiž o jeden z prvních důležitých rozhodovacích procesů v lidském životě, který ovlivňuje více faktorů – prospěch, vlastní ambice, studijní zájem a velmi významnou roli má rodina a sociální prostředí. Prvotní volbu není dobré podceňovat. Například pokud půjdu studovat obchodní akademii, tak se s velkou pravděpodobností již nestanu lékařkou. Stejně tak si truhlář nemůže myslet, že bude špičkovým právníkem. Například výzkumné šetření (Trhlínová, Vojtěch, Úlovcová, 2008, s. 9) ukazuje, že žáci rodičů s vyšším vzděláním a socioekonomickým statusem preferují gymnázia, naproti tomu žáci rodičů s nižším vzděláním a nejnižším ekonomickým statusem dávají přednost střednímu odbornému vzdělání. Není ale třeba „házet flintu do žita“. Český vzdělávací systém umožňuje vyučeným si průběžně doplňovat vzdělání tzv. průchodností vzdělávacího systému a systému maturitných nástaveb. Posun spatřuji v posílení úlohy výchovných poradců a trvalé zřízení pracovní pozice školní psycholog/školní speciální pedagog. Mám dojem, že snížený úvazek (podle počtu žáků ve škole) výchovných poradců je nedostačující pro prvotní velmi důležitou volbu.

Vyhodnocení dotazníkového šetření byl nelehký úkol. V průběhu hodnocení jsem zjistila, že nad otázkami č. 7 a č. 8 jsem se měla lépe zamyslet. Hypotézu č. 1 jsem svým výzkumným šetřením vyvrátila a mám velkou radost, že na vybrané základní škole velmi dobře funguje výchovné poradenství, které svými letitými zkušenostmi ovládá velmi kvalitní výchovná poradkyně. Naopak hypotéza č. 2 se potvrdila. Žáci základní školy si skutečně vybírají genderově zaměřená povolání a z výzkumu vyplynulo, že i jejich rodiče pracují na genderově zaměřených profesních pozicích. Matky jsou vzdělanější než otcové. Ani hypotéza č. 3 se nepotvrdila. Zde jsem měla srovnat rozdíl volby povolání v souladu s rodinnou tradicí na vesnici a ve městě. Předpokládala jsem, že žáci bydlící na vesnici budou častěji uvádět právě povolání v duchu rodinné tradice. Zde se ukázal opak, žáci bydlící ve městě častěji uváděli, že budou pokračovat v rodinné tradici.

Velmi dobře si pamatuji na dobu, kdy jsem si já vybírala svou školu. Chtěla jsem být kadeřnicí, ale volba padla na studium střední ekonomické školy. Ve druhém ročníku

jsem chtěla školu opustit a stát se vysněnou kadeřnicí, ale zasáhla mamka a já školu úspěšně dokončila. Dnes jsem velmi ráda, ale na druhou stranu si myslím, že i volba být kadeřnicí by byla v mém případě úspěšná. Dosud jsem pracovala na různých pracovních pozicích. Nyní pracuji jako referentka živnostenského úřadu a práce mne velmi baví, ale co bude dál, to nikdo z nás neví. Každá práce, kterou jsem vykonávala, mě nesmírně bavila. Každá profese mi něco dala, někam mě posunula. Velmi důležité je se nebát a při prvním neúspěchu se nevzdávat. Přeji všem, kteří se momentálně volbou ať další vzdělávací dráhy či změnou profese zabývají, hodně štěstí v hledání toho vysněného povolání a nebát se naslouchat intuici.

5 Seznam zkratk

D – dívky

CH - chlapci

KZAM – Klasifikace zaměstnání

NSP – Národní soustava povolání

RVP ZŠ – Rámcově vzdělávací program pro základní školy

6 Seznam tabulek a grafů

- Graf č. 1 Celkový počet žáků v kumulativních četnostech
- Graf č. 2 Typ bydliště
- Graf č. 3 Stupeň vzdělání otce v %
- Graf č. 4 Otcové pracující ve stejném oboru, v němž jsou vzděláni
- Graf č. 5 Uváděné profese otců v souladu s KZAM
- Graf č. 6 Stupeň vzdělání matky v %
- Graf č. 7 Uváděné profese matek v souladu s KZAM
- Graf č. 8 Matky pracující ve stejném oboru, v němž jsou vzdělány
- Graf č. 9 Uváděné profese žáky obou ročníků v %
- Graf č. 10 Porovnání dívek a chlapců ve volbě další vzdělávací dráhy v %
- Graf č. 11 Porovnání žáků zvažovaného sekundárního vzdělávání
- Graf č. 12 Volba další vzdělávací dráhy žáků 5. ročníků v %
- Graf č. 13 Činitelé ovlivňující volbu v %
- Graf č. 14 Dostatek potřebných informací k volbě povolání – 9. ročník
-
- Tab. č. 1 Hollandovy osobnostní typy, jejich charakteristické činnosti, schopnosti a životní hodnoty
- Tab. č. 2 Charakteristika typů prostředí
- Tab. č. 3 Vzdělávací soustava
- Tab. č. 4 Způsoby rozhodování dle Vendla
- Tab. č. 5 Počty žáků, kteří vyplnili dotazník
- Tab. č. 6 Počty žáků dle typu bydliště (venkov/město)
- Tab. č. 7 Stupeň vzdělání otce
- Tab. č. 8 Profese otců
- Tab. č. 9 Stupeň vzdělání matky
- Tab. č. 10 Profese matek
- Tab. č. 11 Odpověď žáků 5. ročníků zda ví čím chtějí být
- Tab. č. 12 Uváděné profese žáky obou ročníků
- Tab. č. 13 Volba dalšího stupně vzdělávání žáků 9. ročníků
- Tab. č. 14 Činitelé ovlivňující volbu povolání

7 Seznam použité literatury

BĚLOHLÁVEK, F. *Osobní kariéra*. Praha: Grada, 1994. ISBN 80-7169-083-X

ČAKRT, M. *Typologie osobnosti: volba povolání, kariéra a profesní úspěch*. Praha: Management Press, 2010. ISBN 978-80-7261-220-8

DOLEŽALOVÁ, G.; VOJTĚCH, J. *Shoda dosaženého vzdělání a vykonávaného zaměstnání – 2009*. Praha: Národní ústav odborného vzdělání, 2011. Analytická studie

HELUS, Z. *Dítě v osobnostním pojetí: obrat k dítěti jako výzva a úkol pro učitele i rodiče*. Praha: Portál, 2004. ISBN 80-7178-888-0

HLAĎO, P. *Profesní orientace adolescentů: poznatky z teorií a výzkumů*. Brno: Konvoj, 2012. ISBN 978-80-7302-164-1

HLAĎO, P. *Svět práce a volba povolání. Studijní text pro učitele*. Brno: Masarykova univerzita, 2008

HLAĎO, P. *Volba další vzdělávací dráhy žáků základních škol v kontextu rodiny: disertační práce*. Brno: Masarykova univerzita, Pedagogická fakulta, Katedra pedagogiky, 2009. 230 s. Školitel doc. PhDr. Zdeněk Friedmann, CSc.

HLAĎO, P. *Dynamika rozhodování žáků základních škol o další vzdělávací dráze*. *Studia paedagogica*. [online]. roč. 15 č. 2, 2010 [cit. 20. února 2014]. Dostupné na ww: <<http://phil.muni.cz/wupv/casopis>>

HOŠŠOVÁ, D. *Výroční zpráva*. [online]. [cit. 20. února 2014]. Dostupné na www: <[http://www.zsnadrazi.cz/index.php?podid=IDokumentyIDokumenty školní](http://www.zsnadrazi.cz/index.php?podid=IDokumentyIDokumenty%20školní)>

JARKOVSKÁ, L.; LIŠKOVÁ, K.; ŠMÍDOVÁ, I. A KOL. *S genderem na trh: rozhodování o dalším vzdělání patnáctiletých*. Praha: Sociologické nakladatelství (SLON), 2010. ISBN 978-80-7419-030-8

Klasifikace zaměstnání (KZAM), Český statistický úřad, [online]. [cit. 20. února 2014]. Dostupný na www: <http://www.czso.cz/csu/klasifik.nsf/i/kzam_systematicka_cast>

KLEŇHOVÁ, M. *České školství v mezinárodním srovnání*. [online]. Praha: MŠMT, 2013. [cit. 8. února 2014]. Dostupný na: <<http://www.msmt.cz/vzdelavani/skolstvi-v-cr/statistika-skolstvi/ceske-skolstvi-v-mezinarodnim-srovnani>>

MEZERA, A. *Pro jaké povolání se hodím*. Praha: Computer Press, 2002. ISBN 80-7226-651-9

MEZERA, A. *Hollandova teorie profesního vývoje, Příručka*. [online]. Praha, 2005. [cit. 8. února 2014]. Dostupný na www: <http://vzdelavani.unas.cz/Holland_typology.doc>

MONROE, J. *Ideální kariéra a zaměstnání*. Praha: Grada, 2007. ISBN 978-80-247-1947-4

PRAŽSKÁ SKUPINA ŠKOLNÍ ETNOGRAFIE. *Profi-volba z deváté třídy*. Praha: Univerzita Karlova v Praze, Pedagogická fakulta, 2005. ISBN 80-7290-216-4

PRŮCHA, J.; WALTEROVÁ, E.; MAREŠ, J. *Pedagogický slovník*. 2. rozš. a přeprac. vyd. Praha: Portál, 1998. ISBN 80-7178-252-1. 328 s.

PUGNEROVÁ, M. *Profesionální orientace*. Olomouc: Univerzita Palackého, 2006, ISBN 80-244-1198-9

RAVÍK, S. *Cesta za životní šancí, aneb, Jak volit povolání*. Praha: Mladá fronta, 1985

SAK, P., *Zpráva z výzkumu vzdělávání*. [online]. 2006. [cit. 8. února 2014]. Dostupný na <<http://www.insoma.cz/index.php?id=research>>

SMETÁČKOVÁ, I. *Příručka pro genderově citlivé výchovné poradenství*. Praha: Otevřená společnost, 2007. ISBN 978-80-87110-00-3

STRÁDAL, J. *Jak volit povolání*. Praha: Informatorium, 1995. ISBN 80-85427-74-5

STRÁDAL, J.; ÚLOVCOVÁ, H. *Úvod do světa práce*. Havlíčkův Brod: Fragment, 1998. ISBN 80-7200-289-9

ŠIKULOVÁ, R.; MRÁZOVÁ, E.; WEDLICHOVÁ, I. *Pomáháme žákům s výběrem vzdělávací a profesní dráhy: metodická příručka pro učitele základních škol*. Most: Hněvín, 2007. ISBN 978-80-86654-20-1

TRHLÍNOVÁ, J.; VOJTĚCH, J.; ÚLOVCOVÁ, H. *Rozhodování žáků při volbě vzdělávací cesty a úspěšnost vstupu na trh práce*. [online]. Praha: Národní ústav odborného vzdělávání, 2008 [cit. 12. března 2014].

Dostupný na <<http://www.infoabsolvent.cz/Temata/PublikaceAbsolventi?Stranka=9-0-37&NazevSeo=Rozhodovani-zaku-pri-volbe-vzdelavaci-cesty-a->>

Upravený rámcový vzdělávací program pro základní vzdělání. [online]. 2013. [cit. 20. února 2014]. Dostupný na <<http://www.msmt.cz/vzdelavani/zakladni-vzdelavani/upraveny-ramcovy-vzdelavaci-program-pro-zakladni-vzdelavani>>

VÁGNEROVÁ, M. *Psychologie školního dítěte*. Praha: Karolinum, 1997. ISBN 80-7184-487-X

VALENTOVÁ, M.; ŠMÍDOVÁ, I.; KATRŇÁK, T. *Genderová segregace trhu práce v kontextu vzdělanostní: mezinárodní srovnání* [online]. Sociologický ústav AV ČR. 2007. [cit. 15. března 2014]. Dostupné na: <<http://www.genderonline.cz/cs/issue/8-rocnik-8-cislo-2-2007>>

VENDEL, Š. *Kariérní poradenství*. Praha: Grada, 2008. ISBN 978-80-247-1731-9

Internetové zdroje:

<http://www.infoabsolvent.cz/>

<http://www.vip.nuov.cz/>

<http://www.proskoly.cz/>

<http://www.gwo.cz/>

<http://www.istp.cz/>

<http://www.euroguidance.cz/>

<http://www.etlabora.cz/>

<http://www.impulsprokarieru.cz/>

8 Přílohy

Příloha 1: Vyplněný dotazník sebehodnocení žáka 8. ročníku základní školy

Dotazník sebehodnocení vlastních schopností, dovedností a zájmů

Jméno a příjmení žáka: věk: 14 let

Lidé se stejnými nebo velmi podobnými zájmy obvykle volí podobné povolání a velmi často pak působí ve stejném pracovním prostředí. Pokuste se odhadnout, jaké pracovní prostředí by vám osobně nejvíce vyhovovalo, aby plně odpovídalo vašim zájmům, schopnostem a osobnostním předpokladům.

Krok 1: Udělejte křížek u každé následující položky, jestliže se na vás hodí a plně vás vystihuje.

MANUÁLNÍ A TECHNICKÝ TYP		R Celkem = <u>13</u>	
Jsi :	Umiš:	Máš rád/a:	
<input checked="" type="checkbox"/> praktický typ?	<input checked="" type="checkbox"/> občas opravit některé věci, které jsou rozbité?	<input checked="" type="checkbox"/> něco, co můžeš opravovat a rozebírat?	
<input checked="" type="checkbox"/> sportovně založený/á?	<input checked="" type="checkbox"/> občas přijít na to, proč některé věci nefungují?	<input checked="" type="checkbox"/> práce vykonávané venku nebo v přírodě?	
<input checked="" type="checkbox"/> v chování spíše přímočarý/á?	<input type="checkbox"/> se starat o zvířata a zacházet s rostlinami?	<input checked="" type="checkbox"/> pracovní činnosti vykonávané rukama?	
<input type="checkbox"/> manuálně zručný/á?	<input checked="" type="checkbox"/> hrát dobře některý sport (např. kopanou, hokej)?	<input checked="" type="checkbox"/> práce vyžadující sílu, zručnost, obratnost?	
<input type="checkbox"/> milovník či milovnice přírody?	<input type="checkbox"/> se orientovat v technických nákresech a plánech?	<input checked="" type="checkbox"/> něco, co můžeš postavit, smontovat nebo řídit?	
<input type="checkbox"/> obratný/á při práci s různými nástroji?	<input checked="" type="checkbox"/> se občas postavit k fyzicky namáhavé práci?	<input checked="" type="checkbox"/> elektrotechnické nebo stavební práce?	

BADATELSKÝ / VĚDECKÝ TYP		I Celkem = <u>12</u>	
Jsi :	Umiš:	Máš rád/a:	
<input type="checkbox"/> hloubaný a přemýšlivý typ?	<input type="checkbox"/> logicky a abstraktně myslet?	<input checked="" type="checkbox"/> studium a osvojování poznatků a vědomostí	
<input checked="" type="checkbox"/> dobrý/á při analýze různých problémů?	<input type="checkbox"/> vyřešit různé matematické problémy?	<input type="checkbox"/> programování a práci na počítači	
<input checked="" type="checkbox"/> spíše vědecky zaměřený typ žáka?	<input checked="" type="checkbox"/> pochopit i náročnější teoretické školní učivo?	<input checked="" type="checkbox"/> samostatné a nezávislé činnosti?	
<input type="checkbox"/> dobrý pozorovatel při studiu různých věcí?	<input checked="" type="checkbox"/> zvládnout i složitější pokusy v chemii či fyzice?	<input checked="" type="checkbox"/> laboratorní práce a experimenty?	
<input type="checkbox"/> mimořádně pečlivý/á při vykonávané práci?	<input type="checkbox"/> používat mikroskop, logaritmické pravítko?	<input type="checkbox"/> populární vědecké a technické časopisy?	
<input checked="" type="checkbox"/> rozhodnutý/á věnovat se spíše vědě a výzkumu?	<input checked="" type="checkbox"/> systematicky, samostatně studovat a učit?	<input checked="" type="checkbox"/> činnosti, kde nutné stále něco objevovat?	
<input checked="" type="checkbox"/> spíše tichý a hloubavý typ žáka?	<input type="checkbox"/> získávat a analyzovat různé druhy informací?	<input checked="" type="checkbox"/> fyziku, chemii nebo třeba biologii?	

UMĚLECKÝ TYP		A Celkem = 6			
Jsi :	Umiš:	Máš rád/a:			
<input checked="" type="checkbox"/>	spíše tvořivý typ člověka?	<input type="checkbox"/>	dobře kreslit, malovat nebo modelovat?	<input type="checkbox"/>	koncerty, divadelní představení a výstavy?
<input checked="" type="checkbox"/>	typ člověka, který hodně dá na vlastní pocity/intuici?	<input checked="" type="checkbox"/>	dobře hrát na nějaký hudební nástroj?	<input type="checkbox"/>	literaturu, poezii nebo dramatické umění?
<input type="checkbox"/>	typ člověka, který hodně dá na fantazii?	<input type="checkbox"/>	zpívat, tančit, skládat písně nebo něco napsat?	<input type="checkbox"/>	umělecké práce s kovem dřevem nebo textilem?
<input type="checkbox"/>	spíše zaměřený/á měnit věci tak, jak jsou?	<input type="checkbox"/>	navrhnout model šatů nebo bytového zařízení?	<input type="checkbox"/>	malování, fotografování nebo návrhářství?
<input checked="" type="checkbox"/>	spíše individualista nebo individualistka?	<input checked="" type="checkbox"/>	napsat nějakou krátkou povídku nebo úvahu?	<input checked="" type="checkbox"/>	činnosti, kde je možné se svobodně vyjádřit?

SOCIÁLNÍ TYP		S Celkem = 7			
Jsi :	Umiš:	Máš rád/a:			
<input type="checkbox"/>	hodně společenský nebo společenská?	<input type="checkbox"/>	řídít a koordinovat některé akce, kde je více lidí?	<input type="checkbox"/>	činnosti, kde je možné pracovat s lidmi?
<input checked="" type="checkbox"/>	schopen/schopna pomáhat lidem, když to potřebují?	<input checked="" type="checkbox"/>	se na veřejnosti jasně a přesně vyjádřit?	<input type="checkbox"/>	práce, kdy je možné ostatním pomáhat?
<input checked="" type="checkbox"/>	spíše idealista nebo idealistka?	<input type="checkbox"/>	řídít a usměrňovat diskusi ostatních lidí, když hovoří?	<input type="checkbox"/>	práce, kde je nutné se setkávat s novými lidmi?
<input checked="" type="checkbox"/>	schopen/schopna se spřátelit s cizími lidmi?	<input checked="" type="checkbox"/>	pomáhat ostatním lidem, když to potřebují?	<input type="checkbox"/>	práci s malými dětmi?
<input type="checkbox"/>	schopen/schopna ostatní přesvědčit a získat si je?	<input checked="" type="checkbox"/>	dobře plánovat činnosti a usměrňovat jejich průběh?	<input type="checkbox"/>	činnosti jako je léčení a vzdělávání druhých lidí?
<input type="checkbox"/>	citlivý/á a vnímavý/á k pocitům ostatních lidí?	<input type="checkbox"/>	spolupracovat s ostatními na společné činnosti?	<input checked="" type="checkbox"/>	sportovní činnosti, kde je možné ostatní trénovat?

PODNIKAVÝ TYP		E Celkem = 3			
Jsi :	Umiš:	Máš rád/a:			
<input type="checkbox"/>	dost sebevědomý/á?	<input type="checkbox"/>	přesvědčit ostatní o svých názorech a získat si je?	<input type="checkbox"/>	činnosti, při kterých lze řídit činnost ostatních?
<input checked="" type="checkbox"/>	dost průbojný/á a umíš se v kolektivu prosadit?	<input type="checkbox"/>	prosadit své názory v konkurenci s ostatními?	<input type="checkbox"/>	činnosti, které vyžadují určitou soutěživost?
<input type="checkbox"/>	hodně společenský typ?	<input type="checkbox"/>	si snadno získat důvěru ostatních lidí?	<input type="checkbox"/>	činnosti, ze kterých je nějaký užitek či zisk?
<input type="checkbox"/>	hodně aktivní a nenecháš se jen tak odradit?	<input type="checkbox"/>	bez problémů vystupovat a hovořit na veřejnosti?	<input type="checkbox"/>	činnosti propagující nové myšlenky a nové věci?
<input checked="" type="checkbox"/>	dobrý organizátor?	<input type="checkbox"/>	řešit problémy, na které ostatní nestačí?	<input type="checkbox"/>	když se můžeš setkat s významnými lidmi?
<input checked="" type="checkbox"/>	dost energický/á, abys prosadil/a to, co chceš?	<input type="checkbox"/>	vést, řídit a zorganizovat činnosti kolektivu lidí?	<input type="checkbox"/>	obchodování nebo prodávání různých věcí?

KONVENČNÍ TYP

C Celkem = 4

Jsi :	Umiš:	Máš rád/a:
<input checked="" type="checkbox"/> spíše uzavřený/ a tichý typ žáka nebo žákyně?	<input type="checkbox"/> pracovat ve skupině často dost odlišných lidí?	<input type="checkbox"/> činnosti, které mají jasný a konkrétní cíl a smysl?
<input checked="" type="checkbox"/> typ, který klade velký důraz na přesnost?	<input checked="" type="checkbox"/> rychle psát a bez problémů také rychle číst?	<input type="checkbox"/> psaní na stroji, práci s faxem a počítačem?
<input type="checkbox"/> ve škole dobrý počítač nebo počítačka?	<input type="checkbox"/> vykonávat i nudné práce s velkým soustředěním?	<input type="checkbox"/> činnosti, kde uplatníš svůj smysl pro pořádek?
<input checked="" type="checkbox"/> při své každodenní práci hodně trpělivý/á?	<input type="checkbox"/> dobře pracovat s počítačem?	<input type="checkbox"/> práce vyžadující smysl pro organizaci a řízení?
<input type="checkbox"/> schopen/schopna většinou pracovat přesně a rychle?	<input type="checkbox"/> napsat nějaký delší text bez pravopisných chyb?	<input type="checkbox"/> činnosti, které vyžadují smysl pro detaily?
<input type="checkbox"/> svědomitý/á a vytrvalý/á při vykonávání své práce?	<input type="checkbox"/> se přizpůsobit pokynům a příkazům ostatních lidí?	<input type="checkbox"/> práci s daty, čísly a informacemi?

Krok 2:

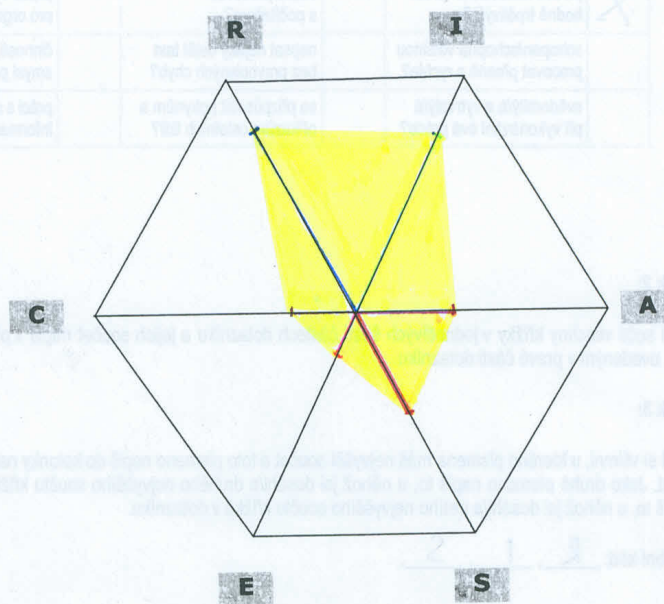
Nyní sečti všechny křížky v jednotlivých šesti částech dotazníku a jejich součet napiš k písmenům R, I, A, S, E a C, uvedeným v pravé části dotazníku.

Krok 3:

Nyní si všimni, u kterého písmena máš nejvyšší součet a toto písmeno napiš do kolonky nazvané osobní kód jako první. Jako druhé písmeno napiš to, u něhož jsi dosáhl/a druhého nejvyššího součtu křížků. Jako třetí písmeno napiš to, u něhož jsi dosáhl/a třetího nejvyššího součtu křížků v dotazníku.

Osobní kód: R, I, S.

59	30	x3		Celkové skóre:		21	9	12
R 13	I 12	A 6	S 7	E 3	C 4	Osobní kód: R I S		



Poznámky:

Howard S. Dailey: Self-assessment questionnaire (SAQ, 2003)

Příloha 2: Vyplněný dotazník žáka 5. ročníku základní školy

DOTAZNÍK

Vážený(á) žaku(yně), jmenuji se Andrea Srbená a jsem studentkou Jihočeské univerzity v Českých Budějovicích. Budu zpracovávat bakalářskou práci na téma „Profesní orientace žáků základní školy“. Chci tě požádat o vyplnění tohoto anonymního dotazníku, který bude použit v mé praktické části bakalářské práce.

Žádám tě o pravdivé zodpovězení mých otázek.

Předem velmi děkuji za ochotu a tvůj čas.

- Dotazník vyplňuje
 - dívka
 - chlapec
- Bydlím (vyplň, prosím, jednu odpověď)
 - ve městě
 - na vesnici
- Zaškrtni, jaké si myslíš, že má tvůj otec vzdělání? (vyplň, prosím, jednu odpověď)
 - základní
 - odborné (výuční list)
 - střední (maturitní vysvědčení)
 - vysokoškolské (vysokoškolský diplom)
 - nevím
- Pracuje tvůj otec ve stejném oboru, v němž je vzdělán?
(vyplň, prosím, jednu odpověď nebo případně doplň „co dělá?“)
 - ano
 - ne
 - nevím

uveď, prosím, v jakém oboru pracuje (profesi) _____
- Zaškrtni, jaké si myslíš, že má tvá matka vzdělání? (vyplň, prosím, jednu odpověď)
 - základní
 - odborné (výuční list)
 - střední (maturitní vysvědčení)
 - vysokoškolské (vysokoškolský diplom)
 - nevím

6. Pracuje tvá matka ve stejném oboru, v němž je vzdělána?

(vyplň, prosím, jednu odpověď nebo případně doplň „co dělá?“)

ano

ne

nevím

Uveď, prosím, v jakém oboru pracuje (profesi) _____

7. Už víš, čím chceš být (v jakém oboru chceš pracovat)?

(vyplň, prosím, jednu odpověď a v případě odpovědi „ano“ uveď, čím budeš)

ne

ano

nevím

Uveď profesi holéřka _____

8. Budu podávat přihlášku na gymnázium. (vyplň, prosím, jednu odpověď)

Uveď jaké gymnázium v Českém Jemě _____

Pokračuji v docházce na zdejší školu.

9. Radíš se s někým o tvém budoucím povolání? (zde je možnost vybrat více odpovědí)

s rodiči, prarodiči

s jedním z rodičů (chci se věnovat stejné profesi – rodinná tradice)

s výchovným poradcem ve škole

s kamarády

vždy jsem věděl(a), čím budu (svobodná volba)

má profese bude zároveň i mým koníčkem

ještě jsem nad tím nepřemýšlel(a)

Příloha 3: Vyplněný dotazník žákyní 9. ročníku základní školy

DOTAZNÍK

Vážený(á) žáku(yně), jmenuji se Andrea Srbená a jsem studentkou Jihočeské univerzity v Českých Budějovicích. Budu zpracovávat bakalářskou práci na téma „Profesní orientace žáků základní školy“. Chci tě požádat o vyplnění tohoto anonymního dotazníku, který bude použit v mé praktické části bakalářské práce.

Žádám tě o pravdivé zodpovězení mých otázek.

Předem velmi děkuji za ochotu a tvůj čas.

1. Dotazník vyplňuje

dívka

chlapec

2. Bydlím (vyplň, prosím, jednu odpověď)

ve městě

na vesnici

3. Zaškrtni, jaké si myslíš, že má tvůj otec vzdělání. (vyplň, prosím, jednu odpověď)

základní

odborné (výuční list)

střední (maturitní vysvědčení)

vysokoškolské (vysokoškolský diplom)

nevím

4. Pracuje tvůj otec ve stejném oboru, v němž je vzdělán?

(vyplň, prosím, jednu odpověď nebo případně doplň „co dělá?“)

ano

ne

nevím

uveď, prosím, v jakém oboru pracuje (profesi) řidič nakladního

automobilu

5. Zaškrtni, jaké si myslíš, že má tvá matka vzdělání? (vyplň, prosím, jednu odpověď)

základní

odborné (výuční list)

střední (maturitní vysvědčení)

vysokoškolské (vysokoškolský diplom)

nevím

6. Pracuje tvá matka ve stejném oboru, v němž je vzdělána?

(vyplň, prosím, jednu odpověď nebo případně doplň „co dělá?“)

ano

ne

nevím

Uveď, prosím, v jakém oboru pracuje (profesi) geodet

7. Na jakou školu zvažuješ zaslat přihlášku?

(vyplň, prosím, jednu odpověď, a pokud víš název - doplň)

odborné (výuční list)

střední odbornou (maturitní vysvědčení)

střední (maturitní vysvědčení)

Uveď, prosím, jakou Pedagogická v Trachaticích

8. Čím chceš být (v jakém oboru chceš pracovat)?

nevím

Uveď profesi učitelka

9. Kdo tě nejvíc ovlivňuje?

(zde je možnost vybrat více odpovědí)

rodiče, prarodiče

jeden z rodičů (chci se věnovat stejné profesi – rodinná tradice)

výchovný poradce ve škole

kamarádi

vždy jsem věděl(a), čím budu (svobodná volba)

má profese bude zároveň i mým koníčkem

jiná okolnost a jaká _____

10. Myslíš jsi, že máš dostatek času a potřebných informací ke své volbě?

ano

ne

Pokud „ne“ můžeš rozvést, kde spatřuješ nedostatek _____