



Pedagogická
fakulta
Faculty
of Education

Jihočeská univerzita
v Českých Budějovicích
University of South Bohemia
in České Budějovice

Jihočeská univerzita v Českých Budějovicích

Pedagogická fakulta

Katedra geografie

Lucie Hronková

PRŮVODCE PO CYKLOSTEZKÁCH VODŇANSKA

Bakalářská práce

České Budějovice 2014

Vedoucí práce: Mgr. Jiří Ryppl, Ph.D.

Prohlašuji, že jsem svoji bakalářskou práci vypracovala samostatně pouze s použitím pramenů a literatury uvedených v seznamu citované literatury.

Prohlašuji, že v souladu s § 47b zákona č. 111/1998 Sb. v platném znění souhlasím se zveřejněním své bakalářské práce Pedagogickou fakultou, a to v nezkrácené podobě elektronickou cestou ve veřejně přístupné části databáze STAG provozované Jihočeskou univerzitou v Českých Budějovicích na jejích internetových stránkách.

Datum:

Podpis:

Poděkování:

Ráda bych poděkovala Mgr. Jiřímu Ryplovi, Ph.D. a také manželům Bromovým za pomoc při zpracování této bakalářské práce.

HRONKOVÁ, L. (2014): Průvodce po cyklostezkách Vodňanska. Bakalářská práce. Pedagogická fakulta Jihočeské univerzity v Českých Budějovicích, katedra geografie, 78 s.

Resumé

Tématem této bakalářské práce je představení regionu Vodňany jako oblasti vhodné k cykloturistice a to návrhem nových cyklotras. V první části je charakterizována problematika cyklostezek a cyklotras a je provedeno zhodnocení průvodců zabývajících se touto oblastí. Dále se práce věnuje obecné charakteristice území regionu zahrnující fyzicko-geografickou i kulturně-historickou část. Druhá část práce se zabývá aktuálním stavem cyklistické infrastruktury na Vodňansku a návrhem nových cyklotras, které mohou být přínosem pro cestovní ruch v této oblasti. Tyto různě náročné trasy vedou ve většině případů po cestách s minimálním či žádným automobilovým provozem a doplňují již existující síť cyklotras. Celkově jsou představeny dva okruhy, do kterých je zakomponováno sedm tras probíhajících okolím Vodňan. Každá cyklotrasa obsahuje popis trasy, fotografie zajímavých míst, mapu a výškový profil.

KLÍČOVÁ SLOVA: region Vodňany, cestovní ruch, cykloturistika, průvodce, cyklotrasy

Summary

The theme of this thesis is to introduce the Vodňany region as an area suitable for cycling, which is supported by proposals of new bike routes. The first part is characterized by problems of bike paths and bike routes and the author has assessed guidebooks dealing with this region. Furthermore, the work deals with the general characteristics of the region including geo-physical and cultural-historical part. The second part is focused on current state of cycling infrastructure in the Vodňany region and proposal for new bike routes, which this touristic area could benefit from. These cycling routes differ in difficulty and mostly run along routes with minimal or no traffic and supplement the existing network of bike routes. In total, the author created two road circuits around Vodňany, which consist of seven bike routes. Each route includes a route description, photographs of places of interest, map and altitude profile.

KEY WORDS: Vodňany region, tourism, cycling, guidebook, bike routes

OBSAH

| | |
|--|----|
| Úvod a cíl práce | 7 |
| 2. Rešerše literatury..... | 9 |
| 2.1 Literatura fyzicko-geografického směru | 10 |
| 2.2 Literatura vztahující se k cyklistice a cestovnímu ruchu | 11 |
| 2.3 Zhodnocení průvodcovské literatury..... | 13 |
| 3. Problematika cyklostezek a cyklotras | 14 |
| 3.1 Cyklotrasy | 15 |
| 3.2 Cyklostezky..... | 17 |
| 4. Metodika | 18 |
| 5. Charakteristika oblasti..... | 22 |
| 5.1 Fyzicko-geografická charakteristika | 25 |
| 5.2 Kulturně-historická charakteristika | 29 |
| 6. Vyznačené cyklotrasy v oblasti Vodňanska..... | 31 |
| 7. Praktický návrh cyklotras v oblasti Vodňanska | 35 |
| 7.1 Cyklotrasa č. 1..... | 37 |
| 7.2 Cyklotrasa č. 2..... | 40 |
| 7.3 Cyklotrasa č. 3..... | 44 |
| 7.4 Cyklotrasa č. 4..... | 48 |
| 7.5 Cyklotrasa č. 5..... | 52 |
| 7.6 Cyklotrasa č. 6..... | 55 |
| 7.7 Cyklotrasa č. 7..... | 58 |
| 8. Místopisný seznam..... | 61 |
| 9. Závěr | 66 |
| 10. Příloha | 67 |
| 11. Literatura a ostatní použité zdroje..... | 68 |

ÚVOD A CÍL PRÁCE

Tato bakalářská práce vznikla jako cykloturistický průvodce okolím Vodňan po zajímavých, kulturně-poznávacích místech. Téma si autorka vybrala na Pedagogické fakultě Jihočeské univerzity v Českých Budějovicích vzhledem k pozitivnímu vztahu k cyklistice a vazbám k řešenému území.

Vodňansko nabízí doposud spíše turisticky neobjevenou krajinu, která je vhodným místem k trávení volného času a garancí klidné dovolené. V téměř nedotčené, rybníkářské krajině Vodňanska se nachází mnohé cenné historické památky, které připomínají bohatou a zajímavou minulost regionu.

Vhodnost pro cykloturistiku je pozitivně ovlivněna nejen četností zajímavých míst, jež mohou být cíli výletů, ale také přítomností vhodných tras k nim vedoucích, které doposud nebyly oficiálně vyznačeny. Možným předpokladem pro rozvoj cyklistické infrastruktury je také vysoký počet nefrekventovaných komunikací a jejich vzájemná propojenost. Zároveň je region Vodňanska pro turisty velmi dobře dostupný železniční cestou, jak bude dále uvedeno.

Vzhledem k Programu rozvoje města Vodňany (Krajčovič, 2011), který je naplánovaný do roku 2021, je jedním z cílů i podpoření cestovního ruchu, propagace sportu ve městě a regionu. Prioritou je propagace pěších tras, cyklotras a naučných stezek různými formami a vznik nových cyklotras či cyklostezek, které „umožní dojíždění či docházení žáků, studentů či obyvatel spádových vesnic do Vodňan na kole či pěšky a jejich následné kruhové napojení okolo Vodňan mezi jednotlivými místními částmi“ (Krajčovič, 2011, s. 28).

V návaznosti na tento dokument je cílem této bakalářské práce představení Vodňanska jako regionu vhodného k trávení volnočasových aktivit cykloturistikou a to konkrétně návrhem možného rozšíření stávajících cyklotras novými, které budou propojovat okolní obce a kulturně-poznávací místa na Vodňansku. Vhodným doplněním již vyznačené sítě cyklotras bude nabídnuto turistům širší spektrum možností cykloturistiky, čímž bude podpořen cestovní ruch v řešené oblasti.

V první části této práci je nastíněna základní problematika cyklostezek a cyklotras a charakterizováno vymezené území z přírodního i historicko-kulturního hlediska. Samotnému návrhu nových cyklotras předchází kapitola věnovaná již vyznačeným cyklotrasám. Místopisný seznam umístěný na konci bakalářské práce slouží k rozšíření informací k jednotlivým obcím, památkám či zajímavým místům, kterými nově navržené trasy prochází.

V současné době se na Vodňansku nachází pouze 2 cyklotrasy a zbylé vymezeným územím pouze prochází. V regionu budou návrhem nových cyklotras zatraaktivněna místa, kterými doposud nevedla žádná vyznačená cyklotrasa či turistická trasa.

Různá náročnost jednotlivých tras a propojení se současnou sítí již vyznačených cyklotras nabídne vhodnou alternativu pro každého cykloturistu. Vzhledem k umístění nově navržených cyklotras mimo samotné město Vodňany bude obsáhnuto doposud opomíjené širší okolí, jelikož samotné město Vodňany je cyklotrasami dostatečně protnuto.

2. REŠERŠE LITERATURY

2.1 Literatura fyzicko-geografického směru

Geomorfologickým členěním, vegetační stupňovitostí a vývojem reliéfu České republiky se zabývá Zeměpisný lexikon ČR: Hory a Nížiny od Demka, Mackovčina (2006). Součástí publikace jsou přiložené mapy, které slouží jako pomůcka k určení geomorfologických jednotek, celků či podcelků. Podrobnější informace nejen o jednotlivých geomorfologických částech jsou dostupné v Jihočeské vlastivědě s podtitulem Neživá příroda od Chábery (1985). Jsou zde také popisovány informace o horopisu, geologickém vývoji a stavbě, nerostných surovinách, geomorfologii, klimatických poměrech, vodopisu, půdách a chráněných přírodních územích jižních Čech.

Základní poznatky o fyzické charakteristice území Vodňanska byly čerpány z Albrechta (2003), který informuje o základní fyzicko-geografické charakteristice území Strakonického okresu, včetně aktuální klimatické situace. Z celkového hlediska je ale kniha především zaměřena na jednotlivé chráněné přírodní památky, rezervace a podání podrobných informací o nich. Vše je doplněno o propracované mapy a kvalitní fotografie. Také Kloubec, Klimeš (1995) zpracovali fyzicko-geografickou charakteristiku, která se ovšem zaměřuje pouze na Vodňany a okolí. Primárně je tato publikace o fauně vyskytující se v oblasti Vodňanska. Avšak úvodní části sborníku tvoří kvalitně zpracovaná fyzicko-geografická charakteristika území.

Popisem klimatu a jeho rozpořádáním na území bývalého Československa se zabývá Quitt (1971) v knize Klimatické oblasti Československa, součástí jsou mapy zobrazující jednotlivé klimatické oblasti.

Hydrologií na území Vodňanska se zabývá Berka (2010). Rozsáhleji je zde rozebírána řeka Blanice včetně přítoků, místní rybníkářská soustava a srážkové poměry na Vodňansku. Ty jsou zde podrobně zpracovány do grafů doplněné o komentáře.

2.2 Literatura vztahující se k cyklistice a cestovnímu ruchu

Jedním ze základních dokumentů určujících výstavbu cyklistické infrastruktury jsou Technické podmínky č. 179 – Navrhování komunikací pro cyklisty vydané Ministerstvem dopravy ČR (2006), jejichž aktualizace z roku 2010 doposud čeká na oficiální schválení. Tato publikace zahrnuje evropské normy a principy výstavby cyklistické infrastruktury. Jedná se o ucelený metodický materiál řešící problematiku cyklotras a cyklostezek od návrhu po konečnou výstavbu včetně kapitoly zabývající se soupisem legislativy upravující rozvoj výstavby. Dokument je zaměřen především na výběr vhodného typu cyklistické infrastruktury (cyklotrasa/cyklostezka), posouzení vhodnosti vedení tras různými prostory, či vhodností povrchu s přihlédnutím k typu cyklistiky. Dále jsou zde zmíněny konkrétní návrhy úprav terénu pro cyklisty, užití dopravního značení a problematika výstavby parkovišť pro kola.

Dalším důležitým dokumentem je ČSN 73 6110 - Projektování místních komunikací vydaná Ministerstvem pro místní rozvoj (2006), což je česká státní norma stanovující požadavky na navrhování a projektování těchto cest, které zahrnují i zásady pro návrh cyklistických tras.

Cyklistická infrastruktura a její specifické aspekty od Ministerstva dopravy ČR (2008) byla sestavena jako metodická příručka. Komplexně se publikace věnuje možnostem vytvoření kvalitní a vhodné infrastruktury. Je zde stručně zmíněna charakteristika cyklodopravy a její význam. Jádrem knihy je zaměřeno na plánování cyklistické infrastruktury, které vychází z principu Technických podmínek 179 (Ministerstvo dopravy ČR, 2006) a ČSN 73 6110 (Ministerstvo pro místní rozvoj, 2006). Plánování infrastruktury je zde rozděleno do kategorií intravilán, extravilán a pohyb cyklistů v tzv. hlavním dopravním prostoru a samostatně vedené komunikace pro cyklisty. Komplexnost doplňují informace o dopravním značení, jeho umístění a možnosti poskytování doplňující infrastruktury- dopravní hřiště či parkoviště.

Dále Ministerstvo dopravy ČR vydalo metodický materiál Principy a metody rozvoje cyklistické dopravy a infrastruktury (2011), který se zabývá legislativou podporující rozvoj cyklistické dopravy či otázkami financování prostřednictvím takzvané „Cykloskupiny“, která se zaslouhuje o rozvoj cyklistické dopravy v silniční legislativě. Jsou zde vytyčeny cíle pro

Českou republiku v rozvoji cyklistických komunikací a návody jak postupovat k dosažení jednotného kvalitního systému cyklotras a cyklostezek.

Národní strategie rozvoje cyklistické dopravy České republiky pro léta 2013 až 2020 vydaná Ministerstvem dopravy ČR (2013) je strategický dokument, kterým se stát vládním usnesením přihlásil k podpoře cyklistiky. Publikace se zabývá zhodnocením současného stavu cyklistické infrastruktury, návrhy, doporučením do budoucnosti a stanovením cílů, jejichž společnou prioritou je přirozená integrace jízdních kol do dopravy.

Strategickým plánem na nižší úrovni se zabývá Program rozvoje města Vodňany (Krajčovič, 2011), který na základě dotazníkových šetření, zasedání výborů, či komisí rady města dal vzniknout návrhové části priorit (sport, kultura, podnikání) a vytyčení cílů na léta 2011 až 2021.

Brožura Mobile 2020 Městem na kole (Regionální environmentální centrum, 2013) vznikla jako podpora rozvoje cyklo dopravy v České republice při publikaci Národní strategie rozvoje cyklistické dopravy ČR (Ministerstvo dopravy ČR, 2013). Materiál se zabývá tématy integrace cyklo dopravy do městských plánů a přínosem rozvoje pomocí konkrétních zavedených kampaní ve státech Evropské unie. Jsou zde popsány možnosti rozšíření nabídek služeb cyklistům či návrhy propagace cyklistiky.

Pravidly značení cyklotras, zákony a vyhláškami týkajícími se technických podmínek vzniku cyklotras se zabývají učební texty pro značkaře Značení cyklotras České republiky vydané Klubem českých turistů (2007). Jsou zde také shrnuty základní pojmy týkající se cyklistiky, její klasifikace, umístění a význam cyklistických značek či údržba cyklotras. Dále se publikace zabývá postupy při zřizování nově značené cyklotrasy. Informace doplňuje desatero cykloturisty, což jsou pravidla chování na jízdním kole.

Z cizojazyčné literatury bylo k rozšíření obecných poznatků o cestovním ruchu a jeho rozvoji využito publikace od Indrové (2007), která se konkrétně zabývá vlivem globalizace cestovního ruchu v České republice po roce 1989.

2.3 Zhodnocení průvodcovské literatury

Průvodce informující o historii města Vodňany, historických památkách, přírodních a jiných zajímavostech byl sepsán Berkou (1993). Kapitola Okolí Vodňan zmiňuje vybrané místní části a jejich stručnou charakteristiku. Absence jakékoliv mapy či lokace míst tohoto průvodce předurčuje spíše pro turisty znalé okolí a slouží především jako informativní materiál o historii Vodňanska.

Dobrovolný svazek obcí Blanicko-Otavského regionu vydal Informačního průvodce (Fenc, 2008), který obsahuje místopisný seznam jednotlivých obcí zapojených do svazku, který je územně zanedbatelně obsáhlejší než ORP Vodňany. Dvojjazyčný průvodce (český jazyk/německý jazyk) se zabývá charakteristikou obcí, jejich historií a popisem současných změn - informace o kanalizaci, vodovodním či plynovém systému. Jsou zde zmíněny i základní informace o dobrovolném svazku. Barevnými fotografiemi obohacený průvodce je přehledný, ovšem bez mapy či navádějících informací, kde obec nalézt, je pro turistu neznalého Vodňanska poměrně málo použitelný.

Podhorský (2008) se zaměřuje na celý okres Strakonice a informace, týkající se Vodňanska, jsou obsaženy v kapitolách charakterizujících vybrané části: Vodňany, Chelčice, Bavorov a Helfenburk. Fotografiemi obohacené památky a popis historie k danému místu postrádá mapu, která by upřesnila polohu.

Plnou parou do Vodňan (Velková, 2013) je rozkládací informační materiál velmi kvalitní po grafické i informační stránce. Textová část se týká pouze města Vodňany. Fotografie jsou obohacené o popisy a mapu informující turistu, kde lze dané objekty nalézt. Dále je zde popsána minulost výstavby železnice na Vodňansku a stručně charakterizovány osobnosti, historie města a rybníkářství s městem spojené.

Publikace od Velkové (2007) provází po dvou trasách s informačními tabulemi po Vodňansku. Průvodce je doplněn fotografiemi a popisem kulturně-poznávacích bodů poblíž navržených tras. Na přiložené mapě jsou vyznačeny spolu s cyklotrasami procházejícími okolím. Jedná se o užitečný informační materiál s atraktivním vzhledem.

Propracovaný dvojjazyčný průvodce (český jazyk/německý jazyk) od Oberfalcera E. (2002a) obsahuje 17 možností tras po tzv. Blanicko-Otavském regionu. Trasy vhodné pro pěší i cyklistickou turistiku vedou z části po turistických trasách a silnicích s omezeným silničním

provozem. Každá trasa nese informaci o délce, průběhu a na přiložené mapě je přibližně vyznačena. Následuje stručný popis trasy doplněn fotografií. V místopisném seznamu na konci knihy nalezneme k jednotlivým obcím shrnutí či doplnění informací. Vzhledem k roku vydání a překrývání těchto tras se současnými, byla pravděpodobně tato publikace inspirací k následnému vzniku většiny cyklotras na Vodňansku.

Turistický průvodce pěšky, na kole po 37 trasách od Oberfalcera E. (2002b) provází po Strakonicku, Volyňsku, Blatensku a Vodňansku. Vodňanska samotného se týkají čtyři trasy. Konceptně i kvalitně je to velmi podobné publikaci zmíněné výše od stejného autora. Mapy jsou zde ale použity topografické, které jsou přehlednější a s konkrétnějším značením průběhu tras.

Velková (2010) do bulletinu informujícím o Vodňanech a okolí přiřadila přehlednou mapu v měřítku 1: 50 000 s vyznačenými trasami a stručným popisem pěti vyznačených cyklotras vedoucích z Vodňan. Nalezneme zde také informace o pěti naučných stezkách na Vodňansku. Jedná se o graficky propracovaný a v praxi využitelný informační materiál.

Nedostatkem u většiny z vyjmenovaných průvodců jsou nedostatečně přehledné, malé či úplně chybějící mapy, pomocí kterých se snáze zorientujeme či určíme trasu výletu ke kulturně-poznávacím cílům na Vodňansku. Některé popisované cyklotrasy jsou na informačních materiálech duplikované a zaznamenávají stejný průběh. Hlavním problémem shledávám neúplnost většiny průvodců. V nabídce chybí komplexní aktuální průvodce, který informuje nejen o historii a památkách, ale je obohacen o tipy na restaurace, ubytování, aktivity, které je zde možné vykonávat či popisuje rozsáhleji cyklistické možnosti v okolí.

3. PROBLEMATIKA CYKLOSTEZEK A CYKLOTRAS

Cyklistika v České republice jako taková zažila znovuobjevení a zisk popularity v devadesátých letech během změn životního stylu a propagace aktivního využívání volného času. Rozvoj tohoto sportu je podporován jak ze strany výrobců, kteří neustále vyvíjí nová jízdní kola a komponenty, tak také ze strany měst, organizací či svazků, které podporují vznik nových cyklistických tras či stezek a starají se o jejich údržbu. (Krčín, 2011)

Vzhledem k návrhu nových cyklistických tras, je tato práce vhodnou inspirací konkrétně pro takzvanou cykloturistiku, která se od cyklodopravy nebo sportovně rekreační cyklistiky liší právě tím, že k jízdě slouží nejen trasy se zpevněným povrchem ale i přírodní cesty. Hlavním kritériem je ovšem atraktivnost prostředí a především důraz na bezpečnost. (Klub českých turistů, 2007)

Cykloturisté nejsou omezeni věkem, životní úrovní, oblečením či druhem kola, kterým se na výlet vydají. Navíc, jízda na bicyklu se může provozovat téměř na všech místech. Vzhledem k veliké oblibě tohoto sportu, jsou vybudovány i speciální trasy bez aut – cyklostezky anebo cyklotrasy, které vedou po méně frekventovaných komunikacích či polních cestách. (Krčín, 2011)

Shrnutí pravidel jízdy cyklista nalezne v zákonu č. 361/2000 Sb. o silničním provozu. Zdůraznění patří pravidlům, že cyklisté nesmějí jet vedle sebe, ale za sebou! Cyklista by se také ze zákona, ale i z vlastní bezpečnosti měl vyhnout dálnici, chodníku, pěší zóně a přechodu pro chodce. (Besip, 2012)

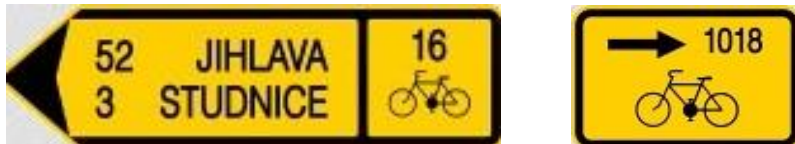
3.1 Cyklotrasy

Cyklotrasy se dělí se na nadregionální (dálkové), regionální a místní cyklistické značené trasy. Na Vodňansku nalezneme pouze místní, které se označují čtyřmístným číslem a jejich funkce je dopravní i rekreační. (Klub českých turistů, 2011)

Od 31. ledna 2001 jsou pro značení cyklotras užívány speciální značky podle vyhlášky č. 30/2001 Sb., kde jsou na žlutém podkladu vyznačeny informace, kterými zpravidla jsou: číslo cyklotrasy, směr (př. název obce) a vzdálenost. (Klub českých turistů, 2011)

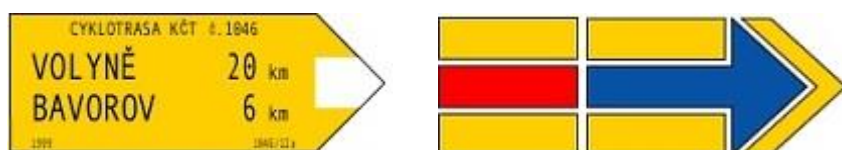
Grantem cyklistického značení v České republice je Klub českých turistů a rozlišuje mezi cyklotrasami a cykloturistickými trasami. (Klub českých turistů, 2011)

Podle definice jsou cyklotrasy ty, „které vedou po silnicích, dobrých místních a účelových komunikacích. Jejich značení je podobné jako u silničního značení pro motorová vozidla. Používá se několik základních cykloznaček (příklad viz Obr. 1). Na všech nalezneme symbol kola, číslo dané trasy a na směrových tabulích i kilometrové vzdálenosti k dalším cílům na trase. Umisťují se stejně jako dopravní značky před každou křižovatkou nebo odbočkou cyklotrasy“ (Klub českých turistů, 2011).



Obr. 1: Značení cyklotras

Jinou variantou cyklotras jsou dle definice cykloturistické trasy, jejichž značení je zobrazeno na Obr. 2. „Vedou většinou po horších polních či lesních cestách nebo terénem. Jsou vyznačeny pásovými značkami o rozměru 14x14 cm, které mají krajní pásy žluté a prostřední je červený, modrý, zelený nebo bílý. Mohou být také doplněny na šipku. Jedná se tedy o podobné značení jako u tras pěších nebo lyžařských, jen základní barva je žlutá a značky jsou přibližně jednou tak velké, aby byly pro cyklisty lépe viditelné“ (Klub českých turistů, 2011).



Obr. 2: Značení cykloturistických tras

Vznik cyklotrasy

Nově navrhovaná cyklotrasa musí být z hlediska bezpečnosti vhodná pro provoz cyklistů a sjízdná za každého počasí (vyjma sněhové pokrývky a námrazy) a to na cestovním kole i pro rodiny s dětmi. (Klub českých turistů, 2001)

Případný souběh cyklotrasy s pěšími trasami by měl být v případě úzké komunikace použit pouze v nejnnutnějším případě, aby se omezilo možné nebezpečí střetu s chodci. (Klub českých turistů, 2001)

Při plánování cyklotras se vyhýbáme zatíženým úsekům a volíme pokud možno silnice s minimálním provozem. (Klub českých turistů, 2001)

Nové cyklotrasy by měly vhodně doplňovat již vyznačené a spolu s nimi tvořit ucelenou síť tras (nikoliv pouze izolované okruhy), kterou bude možno dále rozšířit a napojit na sousední území. (Klub českých turistů, 2001)

Na tyto prvotní podmínky vzniku cyklotrasy se dále váže návrh a umístění značek. Mezi nezbytné patří projednání vedení tras příslušnými orgány Dopravního inspektorátu Policie ČR, referáty dopravy příslušných orgánů státní správy či majitelů pozemků a Lesů ČR, po kterých budou nové cyklotrasy vést. (Klub českých turistů, 2001)

Následně schválenému konceptu přidělí Klub českých turistů kód, kterým bude poté cyklotrasa označena. Certifikovaná firma vybraná na základě výběrového řízení vyrobí komponenty dopravního značení a provede se osazení cyklotrasy příslušnými značkami. Cena projektu nutného ke schválení se pohybuje mezi 15 000 Kč - 20 000 Kč za 100 km a následná výroba a instalace dopravních značek mezi 2 000 Kč 3 000 Kč za 1 km. (Klub českých turistů, 2001)

3.2 Cyklostezky

Dle definice je cyklostezka „vyšší forma organizace řízení pohybu cyklistů. Na cyklostezkách jsou pro cyklisty přesně vymezené prostory pohybu vyznačeny vodorovným a svislým dopravním značením a pro uživatele to znamená, že tyto speciálně umístěné dopravní značky jsou povinni respektovat a dodržovat přesně stanovená pravidla. Cyklostezka je vždy ohraničena na svém začátku (viz Obr. 3) a konci a je výhradně určena pouze pro cyklistickou dopravu. Pokud je souběžně vedena se silnicí, má cyklista povinnost tuto stezku využívat. Povrch je zpravidla zpevněný (asfalt, dlažba) o minimální šířce 2 metry“ (Cyklistika, 2002).

V současné době je schválena na území Vodňanska historicky první cyklostezka „Po Trubách“, která by měla být otevřena v srpnu roku 2014. Její trasa je plánovaná z Vodňan, kolem rybníku Malá Rýdllovka k obci Pražák. Jedná se o cyklotrasu v délce 1,5 km, o dvou pruzích s živičným povrchem. (Vodňany, 2014)



Obr. 3: Značení cyklostezek

4. METODIKA

Při zadání bakalářské práce (BP) se autorka domnívala, že vymezí na území Vodňanska několik cyklostezek. Po dokonalém seznámení se s problematikou a terénem bylo ovšem navrženo 7 vlastních cyklotras. Tyto cyklotrasy je z hlediska bezpečnosti možné ve většině případů vnímat jako cyklostezky a to z toho důvodu, že jsou vedené po komunikacích s minimální či žádným automobilovým provozem, anebo po polních přírodních cestách. Přesto se podle přesné definice cyklostezky o ně nejedná a lze je naopak vymežit jako cyklotrasy, či konkrétněji cykloturistické trasy. Ke změně názvu BP po vzájemné dohodě s vedoucím práce nedošlo, nicméně patrně vhodnějším názvem by byl *Cykloturistický průvodce po Vodňansku*.

Studium literatury

Pro zpracování bakalářské práce bylo nutno získat velmi dobré povědomí o místopisu a seznámit se s terénem vymezeného regionu Vodňanska a současným stavem cyklistické infrastruktury. K těmto účelům posloužila cyklomapa Jihočeské cyklotrasy IV. 1:75 000 (Kartografie Praha, 2012), která byla významným přínosem při plánování jednotlivých tras či získávání komplexních znalostí o regionu.

Vzhledem k některým zastaralým datům uvedených v mapě, která byla v rozporu se skutečností, bylo nutno veškeré naplánované cyklotrasy kontrolovat pomocí online mapy leteckých snímků na serveru mapy.cz a vlastního terénního průzkumu. Jednalo se především o nesoulad v již neexistujících komunikacích či existujících a na mapě nevyznačených.

Další část získávání informací představovalo studium literatury. Základní principy pro tvorbu a rozvoj cyklistické infrastruktury autorka nastudovala především z Technických podmínek č. 179 (Ministerstvo dopravy ČR, 2006) a ČSN 73 6110 (Ministerstvo pro místní rozvoj, 2006). Tyto informace jsou poté shrnuty v neméně důležité metodické příručce Ministerstva dopravy ČR (2008).

Volnou inspirací kvalitně zpracovaného průvodce na téma cyklotras byla publikace od Oberfalcera (2002b) a diplomová práce zpracovaná Zhánělem (2013).

Jako první je v práci zmíněna problematika cyklostezek a cyklotras. V této části je provedena stručná charakteristika cyklistiky, včetně objasnění rozdílů mezi cyklistickou trasou a stezkou, doplněná o obrazové přílohy. Podkapitola týkající se cyklotras navíc obsahuje shrnuté podmínky vzniku cyklotras Klubem českých turistů (2001). Kapitola byla

zpracována především z informací vydaných Klubem českých turistů a literatury zabývající se tématem cyklistiky.

Dále následuje kapitola věnovaná charakteristice oblasti. Vymezení a lokace území Vodňanska je doplněno příloženými mapami. Mapový výstup Vybraných základních sídelních jednotek a obcí na Vodňansku byl vytvořen v programu ArcGIS 9.3, přičemž vybranými sídelními jednotkami jsou míněny ty, které jsou v BP při návrhu cyklotras zmíněné. V podkapitole zabývající se fyzicko-geografickou charakteristikou území je popsán geomorfologický vývoj, podnebí, hydrologie a chráněná území. Podkapitola kulturně-historické charakteristiky doplňuje vybranými informacemi základní seznámení s územím a jsou sem také přiřčleněny informace o možnostech ubytování a stravování na Vodňansku. Poznatky k těmto podkapitolám byly získány především z literatury zabývající se fyzickou geografii, regionální literatury či zdrojů, ve kterých jsou dohledatelné informace přímo k regionu Vodňany.

Třetí kapitolu tvoří informace o existujících cyklotrasách na Vodňansku. Je zde uveden průběh každé trasy, podíl délky na řešeném území a doplňující informace, které byly získané z vlastního terénního průzkumu či poznatků vyčtených z mapy. Příložená Tab. 1 prezentuje stav aktuálně všech vyznačených cyklotras, které jsou navíc zobrazeny na příloženém mapovém výstupu vytvořeném pomocí online programu dostupném na mtbmap.cz.

Plánování návrhu cyklotras na Vodňansku probíhalo podle metodického materiálu Ministerstva dopravy ČR (2008) a také nevylučujících se požadavků stanovených Klubem českých turistů (2001). Tato bakalářská práce se zabývá v rámci celého procesu tvorby cyklotrasy pouze prvotní fází, která předkládá návrh možné budoucí podoby cyklotrasy. Trasy byly plánovány v návaznosti na již vzniklé a vyznačené cyklotrasy a jejich umístění do míst, která jimi nejsou protnutá. Důraz byl kladen na vedení tras bezpečnými cestami. Z tohoto důvodu vedou některé cyklotrasy i po přírodních, polních či lesních cestách. Každá trasa zároveň spojuje několik zajímavých kulturně-poznávacích bodů.

Vlastní terénní práce

Navržené cyklotrasy autorka práce zakreslila do pracovní mapy a následně je všechny projela pomocí trekingového kola Superior Wildcat. Každou trasu zároveň zaznamenávala pomocí mobilní aplikace pro systém Android Moje trasy verze v2.0.6 na mobilním telefonu Huawei G700. Tato aplikace pomocí GPS zaznamenává mimo jiné průběh trasy a zároveň vykresluje výškový profil, který ukládá ve formátu gpx. Pro přesnost popisu byl dále použit diktafon. Konkrétně mobilní aplikaci Tape a Talk verze 0.9.8.2.0 s připojeným mikrofonem na druhém mobilním telefonu Huawei Y300. Díky tomu byl zaznamenán detailní průběh cyklotrasy – zajímavosti, obtížnost, druh povrchu cesty či ostatní poznámky.

K zachycení fotografií vybraných míst byl použit digitální fotoaparát Panasonic Lumix DMC-FS16.

Návrhy sedmi cyklotras obsahují i několik problematických úseků, které by bylo potřeba při praktické realizaci vyznačení cyklotras vyřešit.

Dvakrát, k zachování koncepce dvou okruhů cyklotras po řešeném území, bylo nutno opustit území Vodňanska. Konkrétně v případě cyklotrasy č. 1 a č. 2. Na mapovém výstupu Vybraných sídelních jednotek a obcí jsou tyto výjimky zakresleny šedivou barvou.

Během cyklotrasy č. 2 neměla situace jiné řešení, než že v obci Kloub a Pohorovice vede nově navržená trasa 700 m po již označených cyklotrasách č. 1073 a č. 1257.

V rámci cyklotrasy č. 2 a č. 3 vede nezbytně nutný úsek zároveň s turistickým značením, přičemž tyto situace by měly být dle Klubu českých turistů (2001) omezené na minimum pro případ vzájemné srážky s chodcem. Společné úseky jsou ale v místech průběhu dostatečně široké a shledávané riziko je tedy minimální.

Závěrečná práce

Praktický návrh cyklotras je rozdělen celkem do sedmi podkapitol, přičemž v každé je představen jeden návrh. Dva příložené mapové výstupy, zobrazující všechny navržené cyklotrasy společně, byly vytvořeny v online programu dostupném na cmaps.gpsteam.eu.

Jednotlivé podkapitoly jsou koncipovány v podobném rázu. Podrobný popis průběhu cyklotrasy, získaný vlastní slovní dokumentací zajištěnou během praktického zaznamenávání tras, je doplněn fotografiemi zajímavých míst, které byly seskupeny do koláží s využitím programu Picasa 3.9. Mapový výstup zobrazující průběh cyklotrasy byl vytvořen pomocí online programu dostupném na mtbmap.cz. K zachování přehlednosti a velikosti zobrazovaného území byla zvolena možnost umístění legendy k mapám zvlášť do přílohy. Doplnující informace o celkové vzdálenosti navržené trasy, délce stoupání a klesání jsou zobrazeny prostřednictvím piktogramů, které autorka vytvořila v programu Malování 6.1. Příložený obrázek výškového profilu dokresluje průběh trasy z vertikálního hlediska, přičemž všechny tyto údaje byly vygenerovány online programem utrack.crempa.net na základě uložených údajů z již zmíněné aplikace Moje trasy verze v2.0.6.

Při zaznamenávání cyklotras v terénu se několikrát vyskytl problém v rozporu s naplánovanými a zakreslenými trasami ve vlastní pracovní mapě. Chybné odbočení či nesjízdnost terénu přiměly k improvizaci a následným nutným úpravám konečné podoby cyklotras. Zajížděky a pauzy byly později odstraněny prostřednictvím online programu cmaps.gpsteam.eu, což je prohlížeč online map s editorem GPS tras.

Místopisný seznam je kapitolou navazující na praktické návrhy cyklotras. Informace o obcích, chráněných územích či zajímavostech, kolem kterých navrhované cyklotrasy vedou, jsou uvedeny právě v této kapitole a získány byly především z oficiálních webových stránek obcí či internetové otevřené encyklopedie Wikipedia.

Bakalářská práce je doplněna o seznam literatury a ostatních použitých zdrojů, které byly při zpracování použity.

Pro snadné využití navržených cyklotras jsou navíc všechny uloženy na příloženém CD ve formátu gpx, který lze nahrát do jakéhokoliv zařízení podporující navigaci a mít možnost projet konkrétní cyklotrasu se slovní navigací.

5. CHARAKTERISTIKA OBLASTI

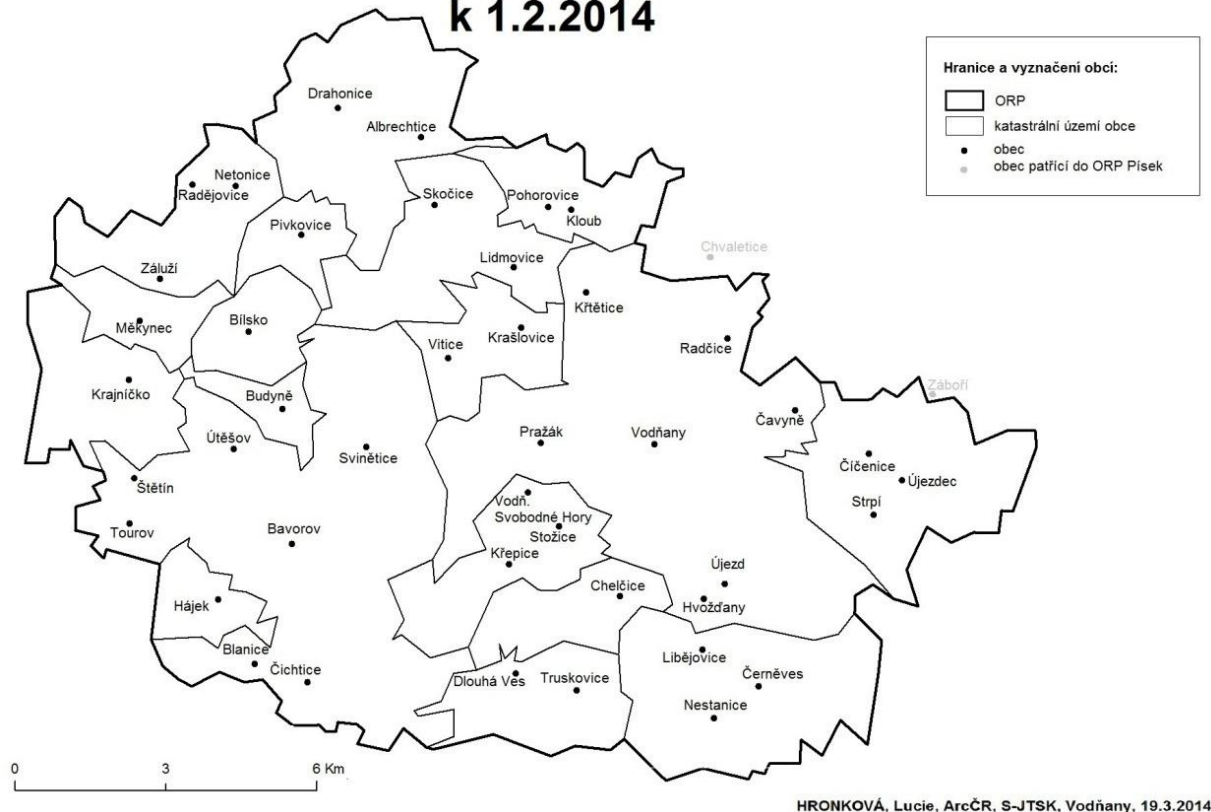
Vodňany a jeho přilehlé okolí, kterým se bakalářská práce zabývá, nalezneme v Jihočeském kraji, Strakonickém okrese a to konkrétně ve výběžku na jihovýchodě, jak lze vidět na mapě Obr. 4. Zeměpisné souřadnice Vodňan jako takových jsou $49^{\circ}10' \text{ s.z.š.}$ a $14^{\circ}10' \text{ v.z.d.}$.

Obr. 4: Administrativní členění Jihočeského kraje



Území, kterému se tato práce věnuje, tedy Vodňansko, je oblastí charakterizovanou administrativními hranicemi obce s rozšířenou působností (ORP) Vodňany. Detailněji je toto území zobrazeno na Obr. 5. Zkoumaná oblast zaujímá celkem $179,21 \text{ km}^2$ a nachází se zde celkem 17 obcí (54 sídelních jednotek) včetně dvou měst, jimiž jsou Vodňany a Bavorov. (Český statistický úřad, 2013)

VYBRANÉ SÍDELNÍ JEDNOTKY A OBCE V ORP VODŇANY k 1.2.2014



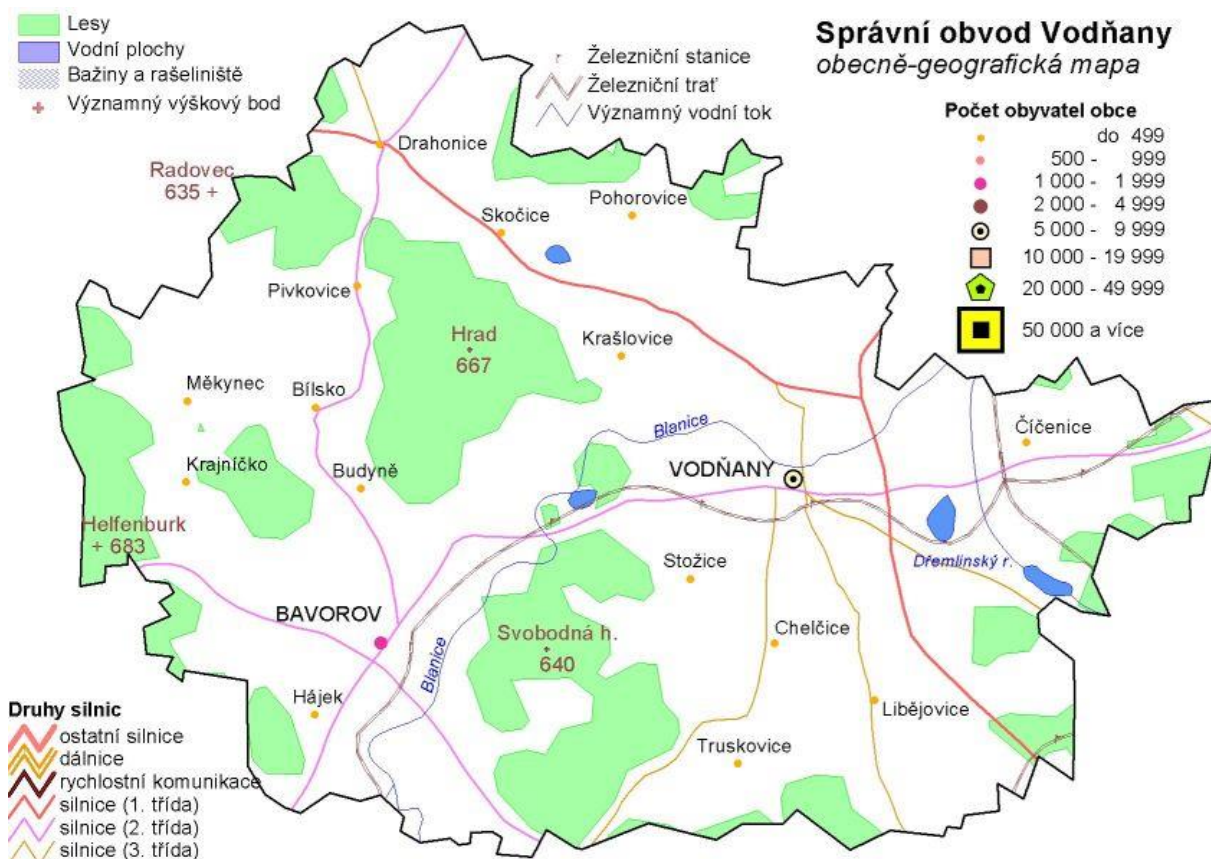
Obr. 5: ORP Vodňany

Vodňansko se nachází se v pomyslném středu mezi okolními okresními městy Jihočeského kraje, kterými jsou Písek, České Budějovice, Prachatice a Strakonice. Z Vodňan je průměrná vzdálenost do těchto měst 26 km. Region Vodňany je s nimi spojen komunikacemi první třídy a s městem Prachatice třídy druhé.

Středem území, včetně měst Vodňany a Bavorov, prochází regionální železniční trať Volary - Čičenice, která je poměrně významná a využívaná. Dále jsou na území vystavěny méně frekventované železniční tratě propojující směry Dívčice – Netolice a Čičenice - Týn nad Vltavou. Poloha těchto tratí je znázorněna na mapě Obr. 6.

V obci Čičenice, ležící 4 km východně od Vodňan, se tyto tratě napojují na procházející celostátní železniční trať z Plzně do Českých Budějovic, na které jezdí meziregionální vlaky či rychlíky. (Černá, V., Štosek, J., Dvořák, A., 2008) Dostaneme se tedy do obce Čičenice bez přestupování jak z Prahy, Plzně tak například i Brna. Pro cykloturisty

mířící na Vodňansko je příznivou zprávou i pravidelné připojování vagónů určených speciálně na převoz jízdních kol v letních měsících. (České Dráhy, 2014)



Obr. 6: Obecně-geografická mapa ORP Vodňany

5.1 Fyzicko-geografická charakteristika

Geomorfologie

Z geomorfologického hlediska zde najdeme zastoupeny dva celky a to Šumavské podhůří a Českobudějovickou pánev. (Demek, Mackovčín, 2006) Hraničí zhruba vrstevnicí v 450 m n. m., která probíhá napříč územím západně od Vodňan. Přibližněji je to spojnice mezi obcemi Skočice, Vitice, Svinětice, Stožice a Libějovice. Na Vodňansku převažuje především pahorkatina do 500 m n. m. a průměrná výšková členitost je 30-150 m. Město Vodňany leží v nadmořské výšce 395 m n. m. (Kloubec, Klimeš, 1995)

Do regionu Vodňany zasahuje z Šumavského podhůří podcelek Bavorovská vrchovina, což je jeho nižší část převážně pahorkatinného rázu. Utváří západní část námi zkoumaného území. Přesněji ho tvoří okrsek Netonická vrchovina „s morfologicky výraznými hřbety téměř severojižního směru“ (Chábera, 1985, s. 16). Dále nepatrné území na jihu spadá do okrsku Netolické pahorkatiny. (Chábera, 1985)

Nejvyšší vrchy na Vodňansku se nachází právě v Bavorovské vrchovině a jsou jimi: Malošín, někdy zvaný také Les (683 m n. m.) se zříceninou hradu Helfenburk, poté severně od něj položený Duškovec (656 m n. m.) či vrch Hrad (666 m n. m.) v blízkosti Skočic. V severní části Bavorovské vrchoviny Radovec (635 m n. m.) u Netonic a v jižní části Svobodná hora (640 m n. m.). (Chábera, 1985)

Z Českobudějovické pánve sem zasahuje podcelek Putimská pánev, která dovytváří zbytek území - východní část včetně města Vodňany. Radčickým vrchem (466 m n. m.) severně od Vodňan dosahuje své nejvyšší nadmořské výšky. Konkrétně Vodňansko formuje svými okrsky Kestřanskou pánví a Mladějovickou pahorkatinou, které utváří především severní a střední část řešeného území. (Chábera, 1985)

Posledním podcelkem z Českobudějovické pánve je „široká a plochá rybničná Blatská pánev“ (Chábera, 1985, s. 25), která vybranou oblast charakterizuje okrskem Chvalešovická pahorkatina, jenž je téměř odlesněna. Ta své nejvyšší výšky dosahuje také v okolí Vodňan a to konkrétně vrchem Čičenice (449 m n. m.) a Kraví horou (435 m n. m.) u Čičenic. (Chábera, 1985) Do Blatské pánve ještě patří Vodňanská pánev, která leží „mezi pahorkatinnými výběžky Bavorovské vrchoviny na jihu a Chvalešovickou pahorkatinou na severu. Leží ve výšce 390-425 m n. m. Z jednotlivých kopců na jejím okraji patří k nejvyšším Chelčice (423 m n. m.) severně od stejnojmenné obce a Vrchy (438 m n. m.) jihovýchodně od Libějovic“ (Chábera, 1985, s. 26).

Klima

Vzhledem k rovnoměrnému rozmístění klimatických a srážkoměrných stanic ve Vodňanech, Bavorově a Libějovicích jsou dostupné poměrně reprezentativní údaje pro zkoumanou oblast. (Berka, 2010) „Vodňany v tomto směru měly a stále mají svou přednost v tom, že klima je přímo ve městě sledováno už téměř devadesát let s malým, ani ne desetiletým intervalem na přelomu sedmdesátých a osmdesátých let 20. století“ (Berka, 2010, s. 61).

Klimatické podmínky na většině zkoumaného území podle Mapy klimatických oblastí ČSR v měřítku 1: 500 000 (Quitt, 1971) spadají do mírně teplé oblasti okrsku MT 11 (dlouhé, teplé a suché léto, krátké přechodné období s mírně teplým jarem a podzimem, zima je krátká, mírně teplá a velmi suchá s krátkým trváním sněhové pokrývky) a část jihozápadního území Šumavského podhůří s průměrně vyšší nadmořskou výškou do MT5 (velmi krátké, mírně chladné a vlhké léto, přechodné období je dlouhé s chladným jarem a mírně chladným podzimem, zima je velmi dlouhá a chladná, mírně vlhká s dlouhým trváním sněhové pokrývky). (Quitt, 1971)

Podle Michálka (1997) Vodňansko patří z klimatického hlediska k nejteplejším místům jižních Čech. Průměrná roční teplota se zde pohybuje od 6,9-7,5°C. Průměrná teplota vzduchu v letních měsících (červen a červenec) se nachází v rozmezí 16,6 až 17,5°C, v zimních měsících (prosinec a leden) pak -2,6 až -3,4°C. Vodňany mají v ročním průměru 76 dnů s teplotou vyšší než 15°C začínající v polovině června a průměrně 80 dní s teplotou nižší než 0°C. Nejvyšší teplota byla naměřena ve Vodňanech podle Chábery (1985) 28. srpna 1943, kdy dosáhla 36,5°C, přičemž pro tento den jsou typické teplotní rekordy i pro některá okolní města jako například Husinec, Bechyně či Písek. Po celý rok na Vodňansku převažují západní (24%) a jihozápadní (24%) směry větru. (Berka, 1993)

Srážky

Podle mapy Normálních ročních izohyet v jihočeské oblasti (Chábera, 1985), spadne na Vodňansku méně než 600 mm srážek a tato oblast se dále protahuje na celý strakonický okres a také část píseckého okresu. Berka (2010), který se zabýval průběhem srážek ve Vodňanech v období let 1994 až 2009 zjistil, že průměrné srážky v celém komentovaném období činí 571 mm a nezdá se, že by se zde „projevovaly jakési zřetelnější tendence ať už ke zvyšování či naopak snižování ročních objemů spadlých dešťů“ (Berka, 2010, s. 63).

Podle tabulky relativních hodnot dešťových srážek ve Vodňanech v období let 1994 až 2009 lze jednoznačně říci, že největší úhrn srážek je v letních měsících a to kolem 50%. Nejméně naopak v zimě a významnost srážek v tomto období neustále klesá a to až k 8,9% ročního podílu. (Berka, 2010)

Vodní toky

Páteří vod Vodňanska je řeka Blanice, která zde protéká dolním tokem. Pramení v blízkosti šumavského města Volary a to na severním svahu Knížecího stolce ve výšce 972 m n. m. Její délka dosahuje 93 kilometrů a plocha povodí má rozlohu 860,5 km². U Putimí, v píseckém okrese, se poté vlévá do Otavy a tvoří její nejdelší pravostranný přítok. (Berka, 2010)

Nejvýznamnější přítok řeky Blanice v regionu Vodňany je pravostranný, 32 km dlouhý Zlatý potok a poté Dubský potok, které do ní ústí u obce Blanice vzdálené asi 2 km od města Bavorov. Dále Radomilický potok, který navazuje na Blanici poblíž obce Milenovice, na které se nachází například rozlehlý Strpský rybník či přírodní rezervace Radomilická mokřina nedaleko Čičenic. Z levostranných přítoků je významný Bílský potok, který se vlévá do řeky východně od obce Svinětice. (Berka, 2010)

Místní potoky i řeka Blanice vodu získávají především ze srážek a jarního tajícího sněhu. Nejvyšší průtok zpravidla bývá v jarních měsících březen a duben, nejmenší naopak od srpna do zimy. Povodím oblast Vodňanska spadá do Horní Vltavy a povodí Labe, které vtéká do Severního moře. (Berka, 2010)

Rybníky

Základním prvkem vodňanské krajiny jsou bezesporu uměle vytvořené vodní nádrže, po staletí na Vodňansku sloužící k chovu ryb. Je to ale pouze malý zlomek rozsáhlého komplexu jihočeských rybníků. Na jihovýchodní straně navazují na hlubockou rybníkářskou oblast a na severozápadě volně pokračují rybníky Blatenska a Lnářska. Zajímavostí je rybník Dřemliny, který se svými 75 ha je nejrozsáhlejším rybníkem na Vodňansku a poté Záhorský rybník a Malý Ústavní, které jsou chráněné zákonem. (Berka, 2010)

Chráněná území

Na Vodňansku se nachází několik chráněných území tvořených přírodními rezervacemi (PR) či přírodními památkami (PP). (Albrecht, 2003)

PP Bavorovská stráň se nachází východně od města Bavorov nad řekou Blanice. Chráněné je zde luční společenstvo a lipové doubravy. (Albrecht, 2003)

PP Malý Ústavní rybník leží v oblasti soustavy chovných rybníků ve městě Vodňany, konkrétně severozápadním směrem od náměstí. Předmětem ochrany je mimo jiné plavín leknínovitý. (Albrecht, 2003)

PR Skočický Hrad se nachází na vrcholu Hradu (666 m n. m.) jižně od Skočic. Významný je zde velmi přirozený lesní porost. (Albrecht, 2003)

PR Záhorský rybník nalezneme 4 km západně od Vodňan u obce Pražák. Předmětem ochrany je rybník s přilehlými mokřady porostlými vrbami a olšemi. (Albrecht, 2003)

PR je Libějovický park, který leží v jižní části stejnojmenné obce. Důvodem ochrany jsou především lipové doubravy vzniklé v dlouhodobě neudržovaném parku. (Albrecht, 2003)

5.2 Kulturně-historická charakteristika

Historický vývoj Vodňanska byl podmíněn především řekou Blanicí, kolem níž vedla obchodní cesta spojující Prachatice s Prahou. Vzhledem k bažinaté oblasti, která zde dříve byla, bylo nutné udržovat cestu průchozí a tak zde byly vystavěny osady. Samotné královské město Vodňany bylo vystavěno ve 13. století v průběhu vlády Přemysla Otakara II. Dokladem jsou stále patrné hradby s baštami, které obklopují historické centrum města. (Berka, 1993)

Region je obohacen o hrady a zámky díky bohaté šlechtě, která je nechala na území Vodňanska vystavit. Nejvýraznější je hrad Helfenburk nedaleko Bavorova, který je jednou z nejrozsáhlejších zřícenin České republiky. (Helfenburk u Bavorova, 2014) Dále zde nalezneme dva zámky - Nový a Starý Zámek - vystavěné v Libějovicích, či tvrze nacházející se v Drahonicích, Skočicích, Tourově či Bavorovských Svobodných Horách. Oblíbeným turistickým cílem je také hradiště Skočického hradu, které se nachází nedaleko stejnojmenné obce.

Významným poutním místem je Lomec, který se nachází nedaleko Libějovic. Odsud vede široká, několika kilometrová Libějovická lipová alej vedoucí až k městu Vodňany. (Wikipedia, 2013c)

Důkazem o pradávnmém osídlení Vodňanska jsou slovanské mohyly, které lze vidět z cesty jak v Lomeckém lese, tak také pod Skočickým hradem. (Berka, 1993)

Region Vodňany byl také místem žití některých známých osobností. Pouze namátkou spisovatelé František Herites, Julius Zeyer, Otakar Mokrý či Josef Holeček, houslista Váša Příhoda nebo malíř Jan Zrzavý. (Berka, 1993)

Na krajinu okolí Vodňan nabízí rozhled kromě přírodních vrchů také vybudovaná vyhlídka V Zátíší, která se nachází nedaleko tradiční rybářské školy ve Vodňanech, severně od náměstí. Je zde v lesoparku ukryto sedm různých vyhlídek a naskytne se pohled na celé město a vodňanské rybníky, včetně chráněného Malého Ústavního.

Kulturní akce

Mezi pravidelné akce na Vodňansku patří Vodňanské rybářské dny, které se každoročně, již 9 let, konají v květnu. Jedná se o dny zaměřené na semináře, konference a výstavy týkajících se ryb. V sobotu je na náměstí Vodňan jarmark s rybí tematikou doplněný kvalitním programem s tradičním ohňostrojem. (Vodňanské rybářské dny, 2014)

Historické souboje či divadla jsou pravidelně pořádána v letních měsících na zřícenině Helfenburk v blízkosti Bavorova. (Městské kulturní středisko Vodňany, 2014)

Pro příznivce motocyklů se s tradicí patnácti let konají na začátku června každého roku milové sprinty u obce Pražák. (Městské kulturní středisko Vodňany, 2014)

Ubytování a strava

Ubytování v okolí Vodňan nabízí kempy umístěné podél řeky Blanice či malé penziony nacházející se různě v obcích. Za zajímavé může být považováno přenocování na zřícenině hradu Helfenburk či ubytování na Starém zámku v Libějovicích. Dále například Vodňansko nabízí rodinné ubytování Frimma na farmě ve Křepicích či v nedalekých Vodňanských Svobodných Horách na koňském Ranči JK Apollo. Ve Vodňanech poskytují ubytování v nově zrekonstruovaném hotelu Prajer umístěným na náměstí, pensionu pod náměstím Jihočeská krčma či Pávů vila, 400 m severně od náměstí.

Z gastronomického hlediska na Vodňansku místní doporučují rybí restauraci Zlatý soudek na náměstí Vodňan a restauraci U Roubené studny na návsi v Chvaleticích.

Dále se zde nachází podle ankety deníku MF Dnes nejlepší zmrzlina Jihočeského kraje. Bavorovská zmrzlina z pravých jahod, která je k zakoupení u jahodových polí u cesty před Bavorovem směrem od Vodňan a zmrzlina U Itala v ulici u vodňanského náměstí. (iDnes, 2013)

Do tohoto regionu nelze směřovat za vidinou komerční dovolené. Jedná se pořád spíše o turisticky méně rozvinutou oblast, která právě z tohoto důvodu v sobě skrývá velmi zachovalou přírodu s typickými jihočeskými vesnicemi. Globalizační rozvoj cestovního ruchu, který obnáší třeba vzájemnou spolupráci jednotlivých odvětví (př. stravování, zajišťování výletů, ubytování), je v našem regionu teprve spíše v počátcích. (Indrová, 2007) Mezi základní prvky rozvoje globalizace ovšem Indrová (2007) zařazuje vznik různých sdružení, která dohlíží na zvyšování kvality služeb, vydávají příručky a provádějí certifikaci. Příkladem uvádí Klub českých turistů nebo Svazek venkovské turistiky, které na i Vodňansku vykonávají svou činnost.

6. Vyznačené cyklotrasy v oblasti Vodňanska

Územím Vodňanska prochází, či se zde vyskytuje, celkem 10 cyklotras IV. třídy, tj. místní cyklistické značené trasy. Kompletní přehled cyklotras na Vodňansku je zobrazen na mapě v Obr. 7 a popsán v Tab. 1.

Tab. 1: Vyznačené cyklotrasy na Vodňansku k 1. 2. 2014

| Číslo cyklotrasy | Průběh | Délka na území Vodňanska |
|-----------------------------|---|-------------------------------------|
| 1073 | Vodňany, Krašlovice, Božovice, Ražice | 9 km |
| 1074 | Ražice, Štětice, Drahonice, Bavorov | 12 km |
| 1075 | Protivín, Vodňany, Bavorov, Vlachovo Březí, Vimperk | 20 km |
| 1080 | Vodňany, Dívčice, Dubenec, Mydlovary, Zahájí Hluboká | 7 km |
| 1089 | Dehtáře, Němčice, Olšovice, Podeřiště, Lomec | 1 km |
| 1099 | Vodňany, Lomec, Kratochvíle, Lhenice | 8 km |
| 1112 | Bavorov, Koječín, Čepřovice, Volyně | 7 km |
| 1221 | Vodňany, Libějovice, Chelčice, Křepice, Pražák, U Forků | 20 km |
| 1257 | Pohorovice, Humňany, Heřmaň, Putim | 3 km |
| 1259 | Vodňany, Křtětice, Radčice, Loucký mlýn | 9 km |

Cyklotrasa č. 1221 je nazývána Rybářskou cyklotrasou. Její průběh je veden okolím Vodňanska, podél místních mlýnů a rybníků, o kterých informují vzdělávací tabule vybudované podél cyklotrasy. K této trase je zhotoven informační materiál s mapou (Velková, 2007) dostupný v infocentru Vodňany.

Trasa č. 1259 prochází rovinným terénem Českobudějovické pánve po přilehlých obcích a vzhledem ke své délce 9 km je trasou ideální pro rodiče s dětmi po krajině Vodňanska.

U obou zmíněných tras je pozitivem, že tvoří skoro uzavřený kruh. Jedná se o naplánované okruhy blízkým okolím města Vodňany, přičemž trasy vždy začínají i končí v okrajových částech města Vodňany.

Cyklotrasa č. 1075 poměrně výrazně zasahuje svou délkou do Vodňanska, respektive jím prochází. Jedná se o spojnici mezi městy Protivín a Vimperk a je vedena po nevytížených komunikacích s minimálním automobilovým provozem. V úseku od Vodňan k Louckému mlýnu a přilehlé řece Blanici je vybudován nový asfaltový povrch. Nachází se zde venkovní posezení s občerstvením U Korittů umístěné ihned u řeky.

Cyklotrasa č. 1073 tvoří spojnici mezi Vodňany do Ražicemi. Po celém úseku 9 km cyklotrasa vede po vedlejších komunikacích, které nejsou zatížené automobilovým provozem.

Z Vodňan na Hlubokou nad Vltavou, mimo hlavní silniční tah, směřuje cyklotrasa č. 1080, která zde navazuje na cyklostezku vedoucí do Českých Budějovic. Na úseku vedoucím z Vodňan k Radomilicům je natažen na komunikaci nový asfaltový povrch.

Přímé spojení mezi městem Vodňany a Lomcem zajišťuje cyklotrasa č. 1099. Její průběh je plný kulturně-poznávacích bodů. Kaple sv. Máří Magdaleny s přilehlým občerstvením Na Lázni či Nový zámek v Libějovicích. Cyklotrasa vedena Libějovickou alejí dovede až na Lomec, významné poutní místo.

Od Lomce vede trasa č. 1089, která pokračuje jižním směrem k rybníku Dehtář a přilehlé obci Dehtáře, což vzhledem k umístění Lomce u hranice vymezení regionu Vodňanska, má za důsledek přibližně pouhý kilometr zásahu cyklotrasy do naší oblasti. Podél této cyklotrasy jsou v Lomeckém lese k vidění slovanské mohyly z 6. až 9. století.

Trasa č. 1074 vede kolmo regionem Vodňany po nefrekventované silnici směrem od Ražic přes Drahonice k Bavorovu, kde je možno navázat na jiné cyklistické trasy ve směru Vodňany, Vlachovo Březí či Volyně.

Směrem z Bavorova na Volyni je vyznačena cyklotrasa č. 1112, která zároveň vede po poměrně vytížené komunikaci. Bezpečnost zde ohrožuje poměrně vysoká frekvence provozu. Trasa je vedena kolem zříceniny Helfenburk a lze z ní tedy odbočit k hradu.

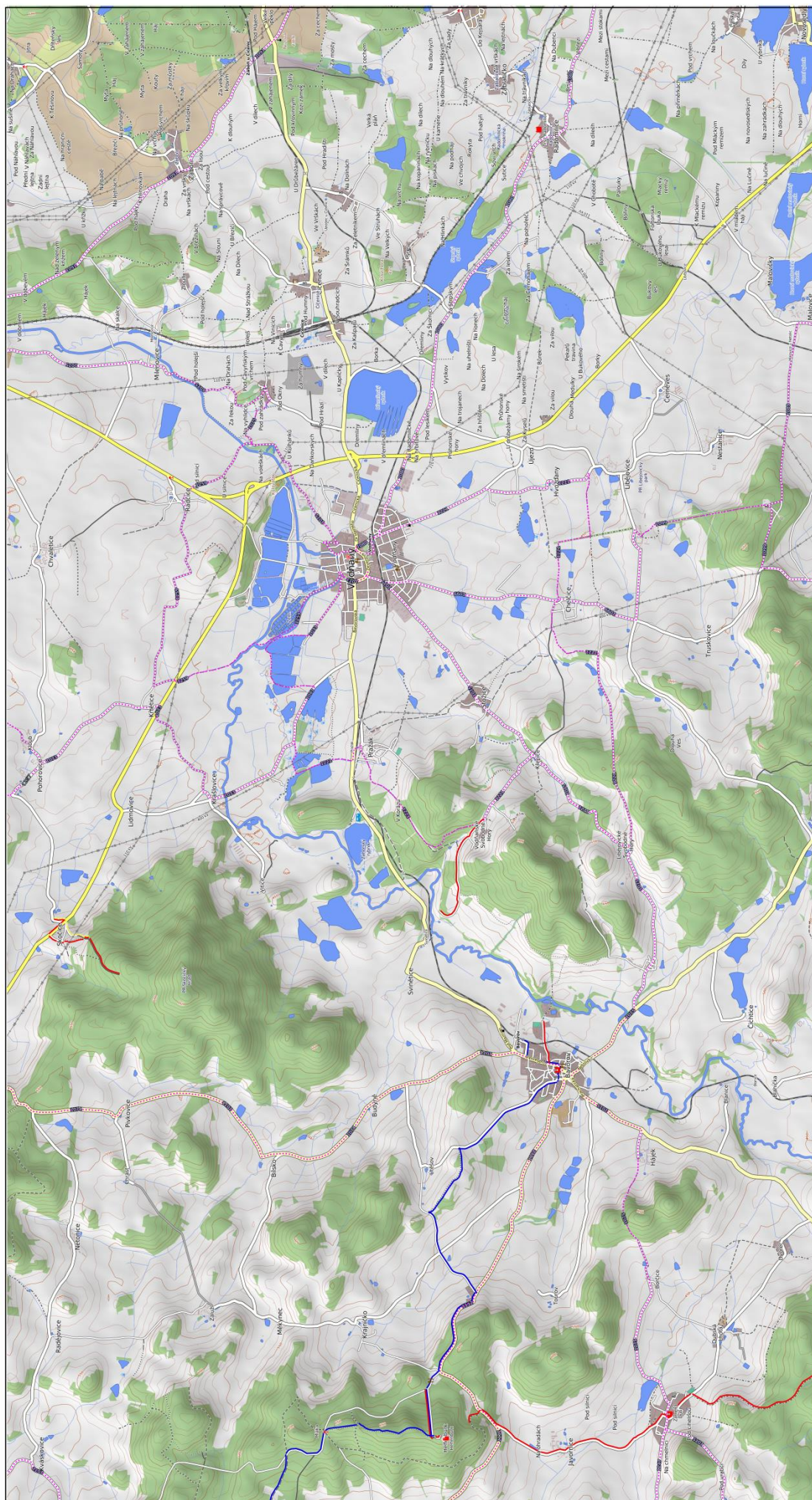
Nově vybudovaná cyklotrasa č. 1257 byla zjištěna až při terénním průzkumu. Informace o její existenci jsou dostupné v poslední aktualizaci Číselníku cyklotras IV. tř. v ČR k roku 2013. Začátek cyklotrasy je v obci Pohorovice a dále pokračuje mimo Vodňansko na obce Humňany a Heřmaň. (Cyklodoprava, 2013)

Současný stav cyklotras na Vodňansku lze považovat za velmi dobrý. Jejich vzájemná návaznost je promyšlená.

Předmětem kritiky mohou být pouze některé úseky, kde je nutností překonání silnic první či druhé třídy, kde je potřeba dbát zvýšené bezpečnosti při přejezdu komunikace.

Po celkovém zhodnocení současného stavu cyklotras v regionu Vodňany je patrný doposud nevyužitý potenciál v rozložení cyklotras mezi menšími vesnicemi, více odkloněných od měst Vodňany a Bavorov. Dále absence cyklotrasy vedoucí k vrchu Hrad s hradištěm Skočického hradu, kde jsou vybudovány asfaltové komunikace, které zde vznikly během využívání lesa k těžbě dřeva. Vzhledem k tomu, že celkem 8 cyklotras územím pouze prochází a pouze 2 cyklotrasy (č. 1221, č. 1259) navádí cykloturistu po území Vodňanska, je tato situace shledávána jako potenciál pro vznik návrhu nových cyklotras.

VYZNAČENÉ CYKLOTRASY NA VODŇANSKU K 1.2.2014

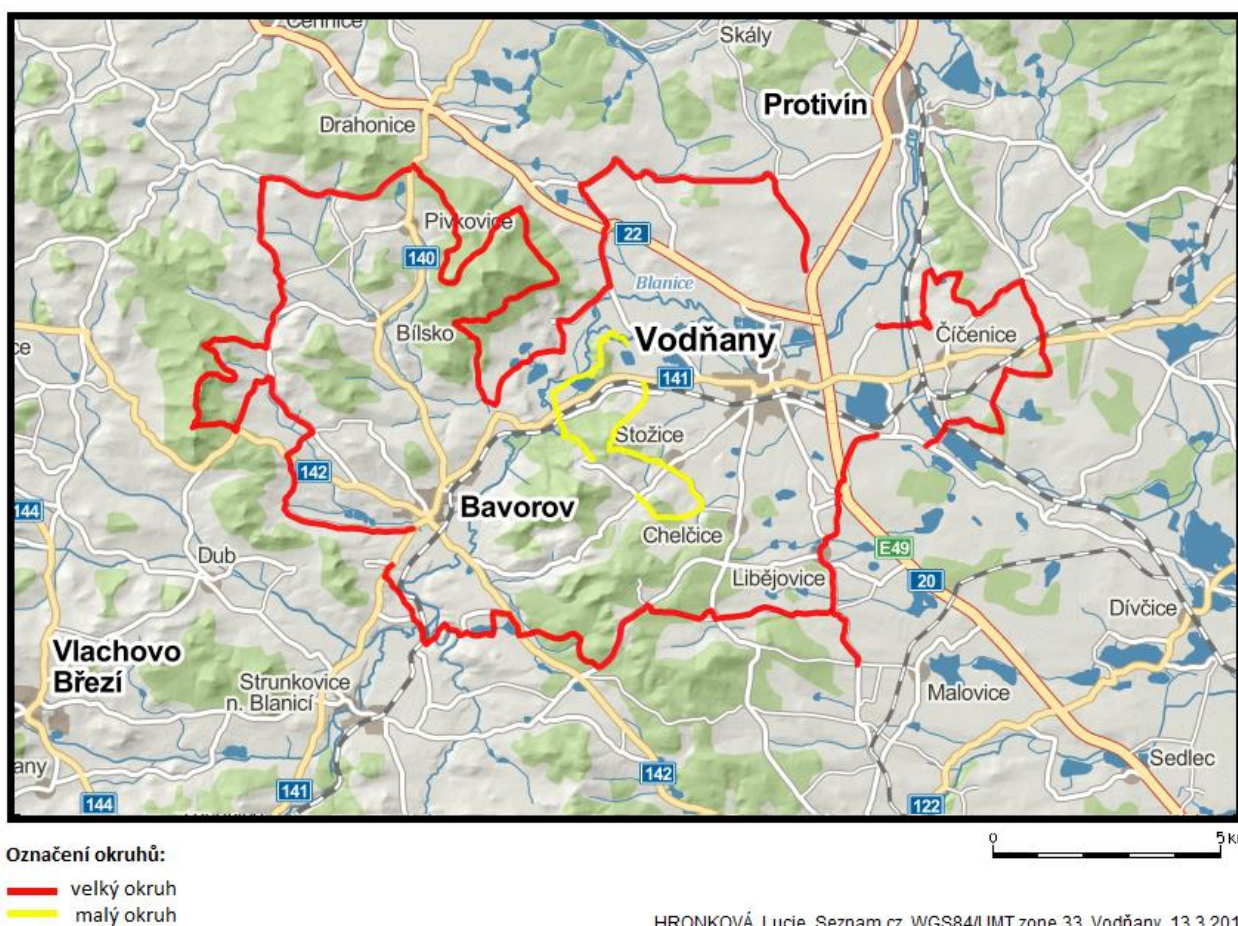


Obr. 7: Vyznačené cyklotrasy na Vodňansku

7. PRAKTICKÝ NÁVRH CYKLOTRAS V OBLASTI VODŇANSKA

V bakalářské práci je navrženo celkem sedm cyklotras (viz Obr. 9), které jsou zakomponovány do dvou okruhů vedoucích po řešeném území Vodňanska (viz Obr. 8).

NAVRŽENÉ CYKLISTICKÉ OKRUHY NA VODŇANSKU

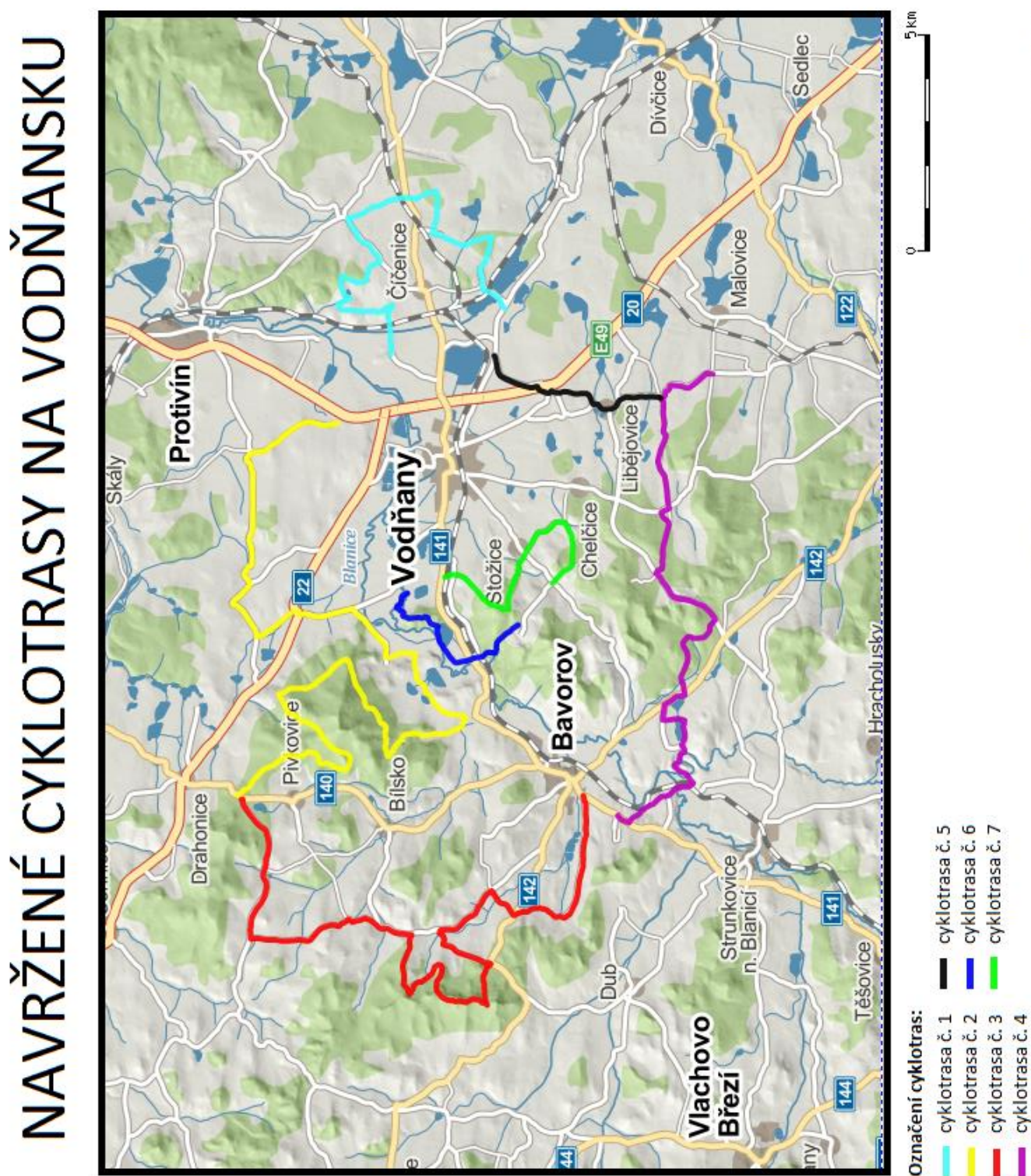


Obr. 8: Navržené cyklistické okruhy na Vodňansku

Tyto navržené cyklotrasy doplňují současnou síť existujících cyklotras a vždy na ně navazují, čímž doplňují komplexní síť cyklotras. Pro snadnou dostupnost i pro cykloturisty přijíždějící vlakem, je zvolen průběh cyklotrasy č. 1 v blízkosti železniční stanice Číčenice, odkud se lze na síť cyklotras snadno napojit první odbočkou za obcí, směrem na Temelín, vlevo.

Vzhledem k průběhu tras ve většině případů po přírodních, polních či lesních cestách mohou být navržené cyklotrasy chápány podle Klubu českých turistů (2007) jako cykloturistické trasy, či podle Ministerstva dopravy ČR (2006) mohou být hodnoceny jako místní cyklotrasy s rekreační funkcí, které jsou optimálním řešením pro účely relaxace.

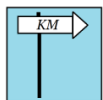
K jednotlivě navrženým cyklotrasám je vždy přílohou mapa průběhu trasy, na které jsou vyznačené i existující cyklotrasy a výškový profil, který zaznamenává výškové převýšení. Piktogramy u jednotlivých tras charakterizují cyklotrasu z hlediska vzdáleností – celková délka, vzdálenost klesání a stoupání. V navazující kapitole je zhotoven místopisný seznam, který je podrobnějším zdrojem informací a zajímavostí k jednotlivým obcím či kulturně-poznávacím bodům, které jsou v popisu trasy pouze okrajově zmíněny.



Obr. 9: Navržené cyklotrasy na Vodňansku

7.1 Cyklotrasa č. 1

Strpí→ Újezdec→ Záboří→ Zlouň→ Čavyně



Celková vzdálenost: 12,6 km



Vzdálenost stoupání: 1,8 km



Vzdálenost klesání: 1,9 km



Obr. 10: Koláž č. 1 - Dřevěná boží muka při příjezdu do Strpí; Strpský rybník; Vrba na ostrůvku na rybníku za Zlouní; Posezení na návsi v Čavyni

Z cyklotrasy č. 1080, u autobusové zastávky a značky směr Strpí, odbočíme vlevo mezi rybníky Skornice a Mlýnský po straně levé a Strpský rybník po straně pravé. Po překonání železničního přejezdu míjíme vpravo stojící vysoká, dřevěná boží muka se svatým obrázkem. Odtud pokračujeme mírným kopcem do obce Strpí. Po levé straně vidíme Kraví horu (435 m n. m.) a na straně druhé je výhled na Strpský rybník a Velký Černoháj.

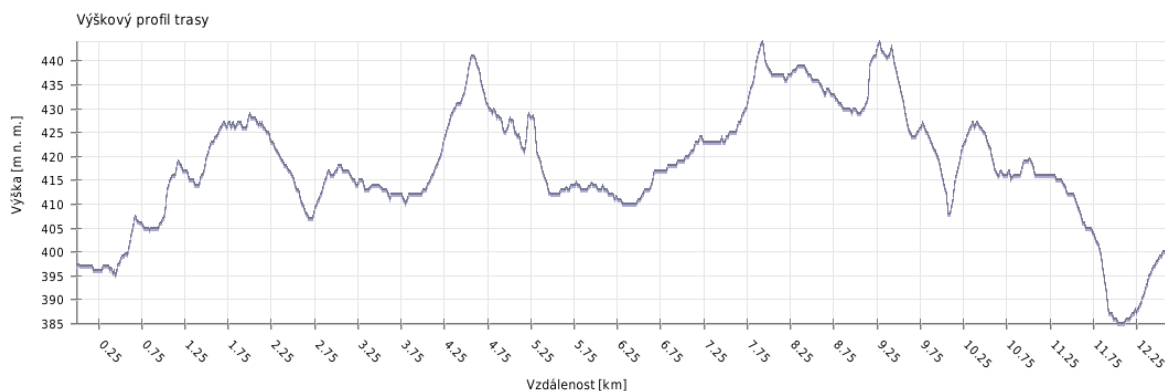
Na strpské návsi s kaplí Nejsvětější Trojice se budeme držet nejprve vpravo a poté na konci vesnice odbočíme vlevo do kopce, čímž se napojíme na prašnou cestu podél lesa. Po 600 m odbočíme první odbočkou vlevo na starší asfaltovou silnici, kterou sjedeme až do obce Újezdec.

Po projetí Újezdcem zahneme doprava, kolem zídky lemující zahradu, na polní udusanou cestu. Přibližně po 800 m se na cestu napojí po levé straně les, na jehož okraji za 200 m spatříme křížek, u kterého odbočíme vlevo. Polní cestou sjedeme přibližně 700 m mezi lesy až k hlavní silnici č. 141, kterou stejně jako železniční přejezd přejedeme a napojíme se na navazující polní cestu, která vede rovně podél aleje stromů až do obce Zábory.

Na návsi zahneme první odbočkou vlevo a vydáme se necelých 1,3 km mírně stoupající trasou k první křižovatce, která je označena křížkem. Odbočením vpravo se začneme přibližovat k osadě Zlouň vzdálené 1,2 km. Na křížení čtyř cest, přibližně 200 m od Zlouně, se vydáme vlevo směrem k chalupám.

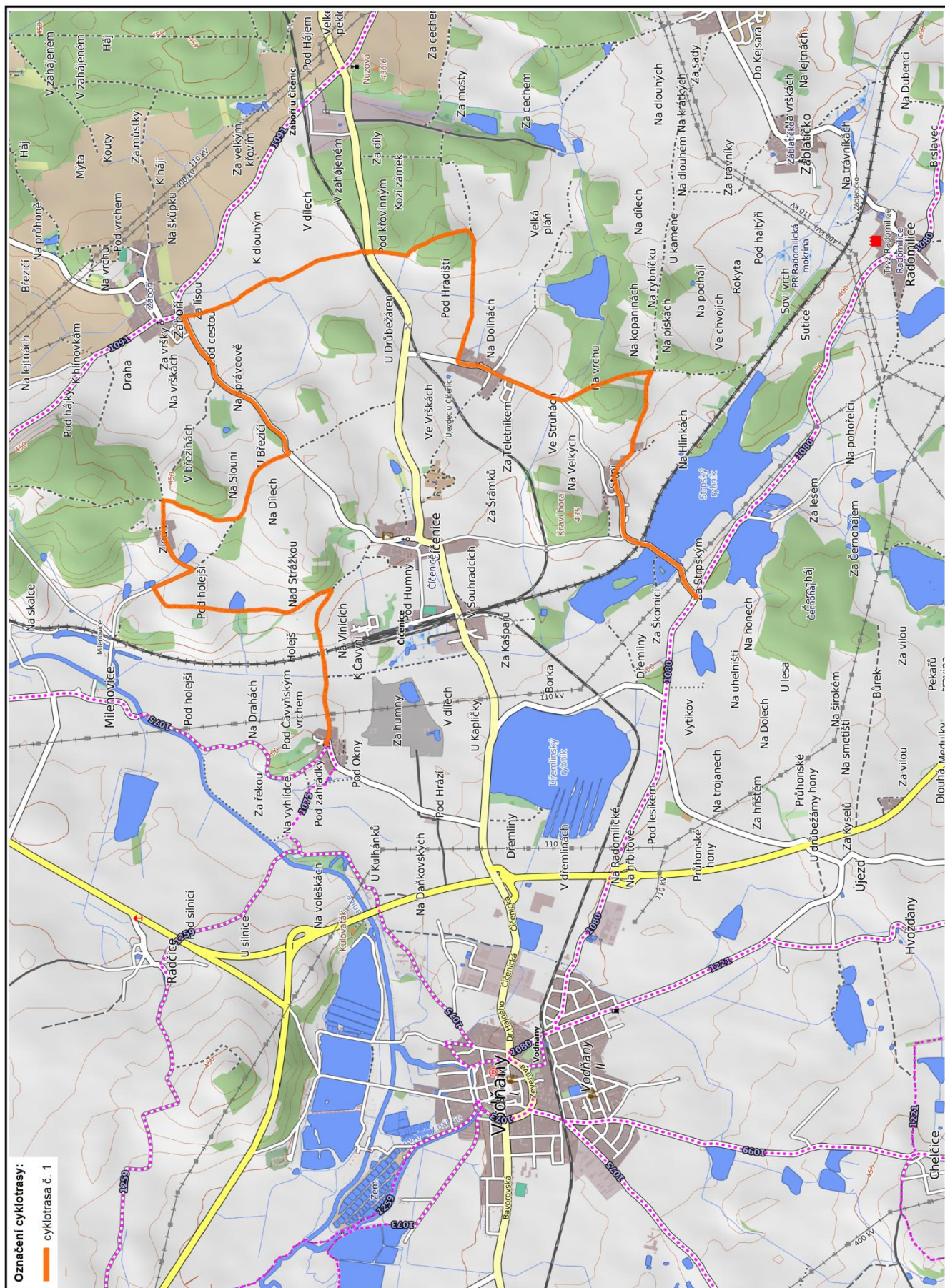
Dále pokračujeme po asfaltové silnici kolem Zlouňského rybníka až k 300 m vzdáleným rybníkům na pravé straně s dominantní vrbou na ostrůvku. Odbočka vlevo po polní cestě má stoupající charakter a trasa míří k vrcholu vrchu Čičenice (449 m n. m.).

Po minutí Třešňovského rybníka, přibližně za 700 m, dorazíme na rozcestí pod Čičenickým vrchem, ze kterého se vydáme ostře vpravo směrem k vesnici Čavyně, která leží na protějším vrchu. Na půli cesty přejedeme železniční přejezd, což je také nejnižší výškový bod této trasy s 385 m n. m. V Čavyni na návsi tato trasa navazuje na cyklotrasu č. 1075.



Obr. 11: Výškový profil cyklotrasy č. 1

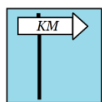
CYKLOTRASA Č.1



Obr. 12: Cyklotrasa č. 1

7.2 Cyklotrasa č. 2

Radčice→ Chvaletice→ Kloub→ Pohorovice→ Lidmovice→ Krašlovce→ Vítice→
Svinětice→ Skočický hrad



Celková vzdálenost: 26,1 km



Vzdálenost stoupání: 8 km



Vzdálenost klesání: 4,7 km



Obr. č. 13: Koláž č. 2 - Historická dopravní značka u Radčic; Hřbitov před Chvaleticemi; Chvaletický kostelík na návsi; Hospoda U Roubené studny v Chvaleticích; Kadanský dvůr na návsi v Kloubě; Bývalý kamenný důl za Sviněticemi; Památník na vrcholu Skočického hradu

V Radčicích, severně od Vodňan, se napojujeme na cyklotrasu č. 1259, odkud se vydáváme rovně přes celou obec, podél návsi, ke Chvaleticím, které jsou odsud vzdálené 2 km. Po projetí kolem historické dopravní značky dále projíždíme podél hřbitova na levé straně, který je postaven na vrcholu U Hřbitova (426 m n. m.). Na chvaletické návsi se vydáme podél pravé strany kostelíku k chvaletické restauraci U Roubené studny.

Odtud pokračujeme necelé 3 km k obci Kloub, která je známá z filmu Strakonický dudák. Z návsi přibližně 300 m pojedeme souvisle s cyklotrasou č. 1073, kde se poté na rozcestí odpojíme vpravo do obce Pohorovice. Projedeme 500 m cestou vedoucí Pohorovicemi a současně cyklotrasou č. 1257 směřující na Putim.

Za vsí se vydáme levotočivou zatačkou z kopce k obci Skočice. Přibližně po 1 km změním směr vlevo na polní prašnou cestu, označenou křížkem a souběžně tekoucím Lidmovickým potokem. Z tohoto místa vidíme po pravé straně vrch Hrad (666 m n. m.) na který míříme. 1 km trasy nás dělí od obce Lidmovice, kdy nejprve projedeme kolem obory s pasoucími se daňky. V obci přejedeme hlavní silnici č. 22 a pokračujeme dále na Krašlovce, které jsou odsud vzdálené přes 1 km.

V Krašlovicích změním směr odbočením vpravo u směrovky vedoucí na obec Vítice vzdálené 1,5 km. Po příjezdu do Vitic odbočíme na návsi doleva, čímž se dostaneme z vesnice mezi pole na prašnou cestu. Míjíme chovné svinětické rybníky a po levé straně Rozboud, kolem kterého jsou vystavěné rekreační chaty. Po celou dobu podjíždíme z pravé strany vrch Hrad.

Přibližně 3 km dlouhá cesta mířící ke Sviněticům se poté mění opět na asfaltovou a tak tomu již zůstane po celou trasu. Vzhledem k cíli této trasy – vrch Hrad - se budeme držet vpravo nahoru k lesu. Po zdolání kopce se na okraji lesa otevře pohled na tůň, nad kterou se tyčí skála dokola obehnaná stromy, což tvoří pozůstatek po bývalém kamenolomu.

První křižovatka se nachází za 500 m, kde se vydáme doprava. Poté pojedeme neustále rovně po stejné cestě. Ujistíme se o tom po 1,3 km, kdy protínáme zelenou turistickou trasu vedoucí z Vitic na hradiště a za další stejnou vzdáleností červenou turistickou trasu tentokrát z Krašlovic na vrch a dále do Skočic. Odsud za 1,8 km dojedeme na rozcestí nad obcí Skočice a vydáme se souběžně s červenou turistickou trasou přibližně 700 m.

Ta zahýbá prudkou nezpevněnou cestou na vrchol. My ovšem dalších 760 m pokračujeme rovně po silnici až k zelené turistické trase, odkud je hradiště Skočického hradu a přírodní rezervace Skočický hrad s výhledem do krajiny lehce přes 300 m. Nahoru ovšem

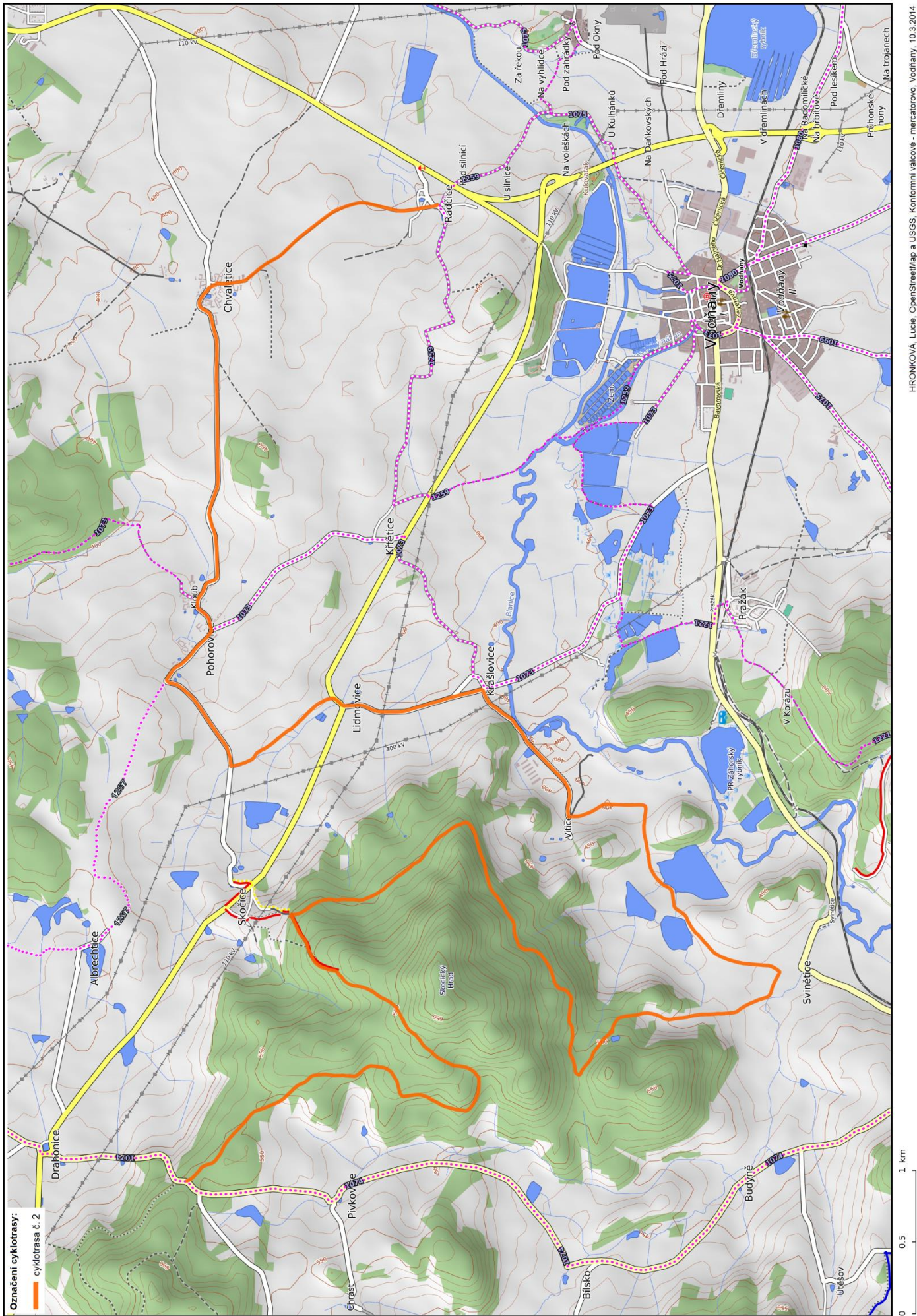
půjdeme raději pěšky. Je to zároveň nejvyšší bod trasy (605 m n. m.), kam jsme na jízdním kole dojeli.

Pokračovat dál budeme po stejné trase vedoucí 4 km z kopce, na kterou se už pouze ostatní cesty napojují a není tedy pravděpodobnost z ní sjet. Z lesa vyjedeme na silnici č. 140, po které vede cyklotrasa č. 1074 z Drahonic směrem k městu Bavorov.



Obr. 14: Výškový profil cyklotrasy č. 2

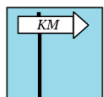
CYKLOTRASA Č.2



Obr. 15: Cyklotrasa č. 2

7.3 Cyklotrasa č. 3

Netonice→ Radějovice→ Záluží→ Měky nec→ Helfenburk→ Krajníčko→ Štětín→ Tourov



Celková vzdálenost: 22,3 km



Vzdálenost stoupání: 4,2 km



Vzdálenost klesání: 7 km



Obr. č. 16: Koláž č. 3 - Krajina v okolí Netonic a Měky nce; Boží muka v Záluží; Pohled na Helfenburk z horizontu mezi Měky ncem a Krajníčkem; Hrad Helfenburk; Tvrz Tourov

Trasa začíná odpojením se z cyklotrasy č. 1074 asi 1,5 km jižně od Drahonic u odbočky na Netonice. Celé 2 km do této obce mají stoupající charakter. Po pravé straně je v lesích viditelný Knížecí kámen (629 m n. m.).

Do samotné obce Netonice je poté prudký sjezd označen 12% klesáním. Dále pokračujeme k 1 km vzdáleným Radějovicům, přičemž po pravé straně je viditelný vysílač, který stojí jen malý kus od vrcholu Radovce (635 m n. m.). Na návsi Radějovic odbočíme z hlavní silnice kolem rybníka doleva.

Nejprve rovná, lehce klesající trasa, se mění v táhlé stoupání. V Záluží vzdáleném 2 km pokračujeme dále k obci Měky nec vzdálené přibližně 700 m.

Z Měky nec vede 500 m dlouhý strmý kopec, který ukončuje horizont. Zde se nachází křížek a nabízí se nám pohled z výšky 555 m n. m. na okolní obce, vrch Jezvina (582 m n. m.) po straně levé a zejména na zříceninu hradu Helfenburk, která se tyčí před námi. Pro méně zdatné je zde možnost zkrácení trasy přes Krajníčko (dále v textu návaznost označena *), což je následující obec pod námi.

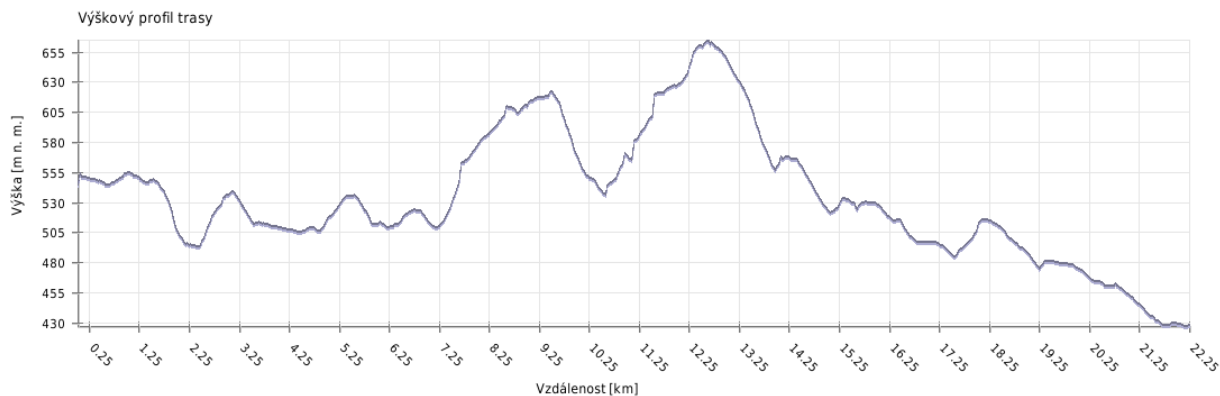
Nyní se náročnějším terénem vydáme k hradu Helfenburk. Odbočením polní cestou vpravo se dostaneme k hoře Duškovec (656 m n. m.) a na něj navazující vrch Malošín (654 m n. m.) se zříceninou na vrchu. Polní cesta vede podél lesa za mírného stoupání asi 1,5 km. Na jeho okraj odbočíme vlevo a budeme sjíždět do navazujícího hlubšího lesa. Po 700 m odbočíme vlevo a to naproti mýtině uprostřed lesa. Po necelém 1 km odbočíme druhou odbočkou vpravo z této cesty kolmo cestou nahoru. Strmé stoupání ke zřícenině přeruší po 600 m procházející starší asfaltová silnice. Přes ni se vydáme opět nahoru, kde se po 200 m na rozcestí napojíme na modrou turistickou trasu pokračující vlevo. Přes 1 km dlouhou rovinou se po hřebenu dostaneme z pravé strany k hradu Helfenburk.

Modrá turistická trasa odsud vede po jediné asfaltové silnici dolů a tu využijeme ke sjezdu. Přibližně po 1 km míjíme myslivnu, dětské hřiště a venkovní posezení pro turisty, za kterými odbočíme vlevo a sjedeme do Krajníčka vzdáleného 1 km.

Na křižovatce na začátku obce Krajníčko se vydáme doprava směrem k návsi. *Kolem obecního úřadu stojícím na návsi se vydáme pravou odbočkou nahoru. Rovinnou, 1,5 km dlouhou asfaltovou silnicí se dostaneme až na křižovatku, kterou svisle protíná modrá turistická trasa.

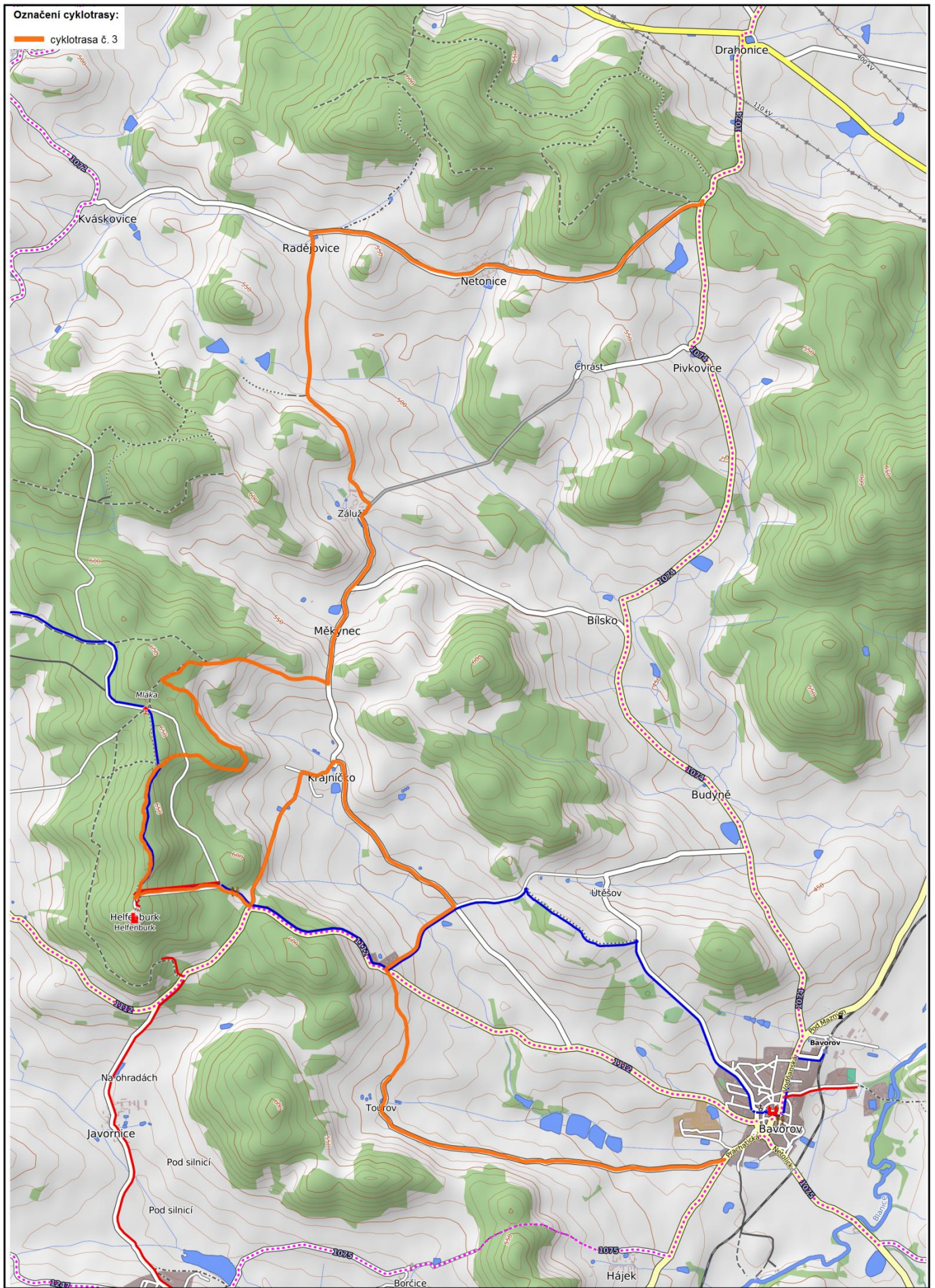
Odbočením vpravo k obci Štětín po 900 m přejedeme silnicí č. 142 vedoucí z Bavorova na Volyni, která zároveň tvoří cyklotrasu č. 1112. Navazující kamenitá silnice nás dovede až do Tourova, kde u návsi stojí stará tvrz nesoucí jméno obce. Nyní zbývají

pouhé 3 km do konce trasy. Projedeme nedaleko průtočných rybníků Přehrada IV až I po levé straně a za 500 m navážeme na cyklotrasu č. 1075 vedoucí po silnici č. 141 pod městem Bavorov.



Obr. č. 17: Výškový profil trasy č. 3

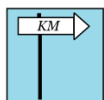
CYKLOTRASA Č.3



Obr. 18: Cyklotrasa č. 3

7.4 Cyklotrasa č. 4

Blanice → Čichtice → Nový Dvůr → Dlouhá Ves → Truskovice → Nestanice



Celková vzdálenost: 15,5 km



Vzdálenost stoupání: 2,6 km



Vzdálenost klesání: 3,9 km



Obr. 19: Koláž č. 4 - Kaplička v polích před Blanici; Kostel sv. Jiljí v Blanici; Lávka přes řeku Blanici za obcí Blanice; Čichtický židovský hřbitov; Nový Dvůr za Čichticemi

Trasa začíná odpojením se z cyklotrasy č. 1075, vedoucí po komunikaci č. 141 z Bavorova, u odbočky na obec Hájek a pokračováním přibližně 300 m k odbočce vpravo na polní cestu směřující do obce Blanice.

Touto cestou sjíždíme až ke kolejím vzdáleným asi 500 m. Nepřejíždíme je a pokračujeme směrem k obci kolem kapličky stojící u cesty v polích. Na návsi míváme kostel sv. Jiljí. Odtud se vydáme vlevo klesající cestou k řece Blanici, kde za necelých 300 m přejedeme lávku vedoucí na druhý břeh.

Prašnou cestou se dostaneme k 300 m vzdálené vlakové zastávce Blanice, odkud pokračujeme 100 m až k rozcestí asfaltových silnic, na kterém se dáme vlevo směrem k obci Čichtice. Během trasy k 600 m vzdálené odbočce vpravo vedoucí do Čichtic přejedeme přes Zlatý potok, který se nedaleko odtud vlévá do řeky Blanice.

Kolem místního rybníka pokračujeme nahoru k návsi, kde se cestou vpravo vydáme po hrázi mezi rybníky Bašta na levé straně a Hlubokým rybníkem na straně pravé, čímž se dostaneme k 500 m vzdálenému bývalému schwarzenberskému hospodářskému dvoru Nový Dvůr. (Selské baroko, 2010)

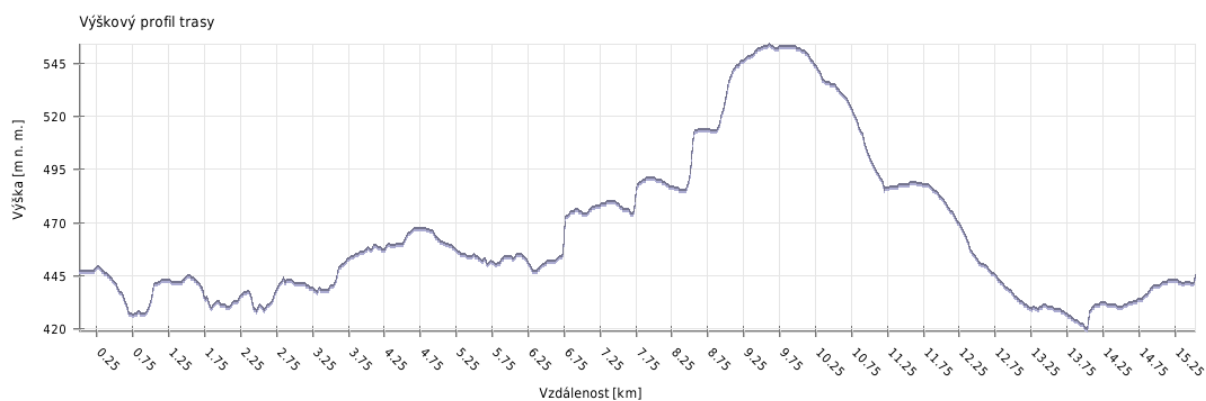
Po příjezdu k hlavní komunikaci č. 142, ležící 100 m od Nového Dvora vpravo, se vydáme vpravo směrem k Netolicím. Za 500 m odbočíme ze silnice na přírodní cestu vedoucí mezi poli vlevo (odbočka na úrovni konce Hlubokého rybníka, kolem jehož hráze jsme nyní po hlavní komunikaci č. 142 jeli).

Touto trasou dojedeme k Čichtickému lesu. Těsně na jeho okraji se na rozcestí vydáme rovně, čímž se stoupajícím terénem dostaneme k 1 km vzdálené asfaltové silnici nacházející se na samotném vrcholu lesa. Zde se na ní napojíme a sjedeme 1,1 km z kopce dolů, čímž se dostaneme pryč z lesa. Na následujícím rozcestí odbočkou vpravo vystoupáme 1,4 km, kdy se dostaneme do výšky 570 m, odkud se nabízí výhled na okolní sady patřící do oblasti Chelčicko-Lhenického mikroregionu, ovocnářské oblasti jižních Čech. (Mikroregion Chelčicko-Lhenický, 2014) Od silnice vpravo se nachází vrch Pohořelec (588 m n. m.).

Po stejné cestě dále pokračujeme k Dlouhé Vsi, přičemž těsně před obcí odbočíme vpravo, na silnici vedoucí mezi třešňovými sady, směrem na obec Truskovice. Po 700 m na rozcestí míváme dřevěné posezení s informační tabulí o výše zmíněném mikroregionu.

Pro pokračování do přilehlých Truskovic se budeme držet stále vlevo až na 900 m vzdálenou návěs. Na truskovické návsi odbočíme vpravo a po 200 m, ihned za značkou konec obce, vlevo. Touto rovinnou trasou přijedeme do obce Nestanice.

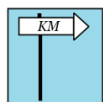
Přibližně ve tři čtvrtě cesty protneme cyklotrasu č. 1099 vedoucí k poutnímu místu Lomec. V Nestanicích se vydáme doprava, projedeme kolem místního rybníka, přes náves s kaplí, dále kolem husí farmy až k rozcestí vzdálenému 1,3 km. Zde se napojujeme na cyklotrasu č. 1089 vedoucí z Malovic na Lomec a 1089C se stejným cílem vedoucí kolmo na tuto cyklotrasu.



Obr. 20: Výškový profil cyklotrasy č. 4

7.5 Cyklotrasa č. 5

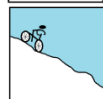
Nestanice → Libějovice → Újezd



Celková vzdálenost: 4,6 km



Vzdálenost stoupání: 0,4 km



Vzdálenost klesání: 1 km

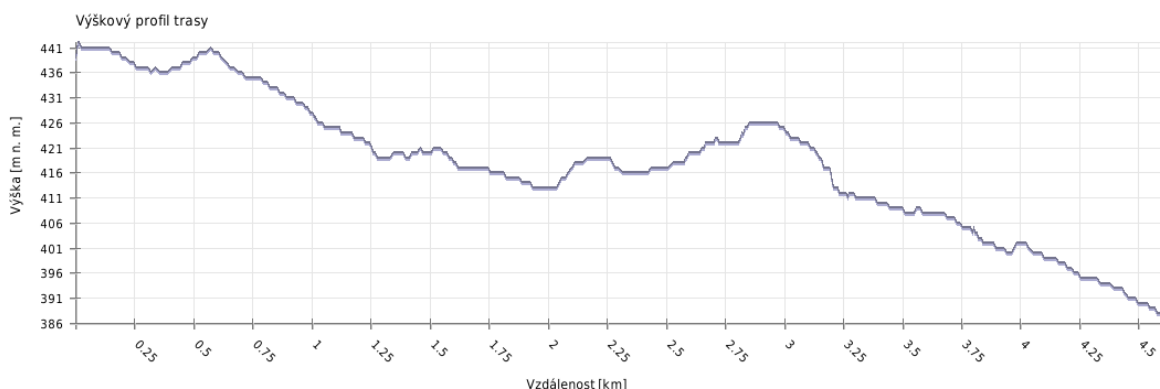


Obr. 22: Koláž č. 5 - Starý zámek v Libějovicích; Nový zámek v Libějovicích; Libějovická alej, Kaplička na návsi v Újezdě

Napojíme se na nově vytvořenou cyklotrasu č. 4 v Nestanicích, kde se na rozcestí dáme na druhou stranu – doleva. V přibližně 1,5 km vzdálených Libějovicích stojí za povšimnutí Starý a Nový zámek (nacházejí se 150 m a 650 m od jediné odbočky doleva kolem obecního úřadu na návsi).

Pokračováním v cestě míjíme na konci obce Libějovice po levé straně Fabrický rybník a u něho se vydáme pravotočivou zatáčkou k 1 km vzdálené obci Újezd.

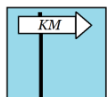
Na rozcestí v obci odbočíme doleva (doprava je značka slepá ulice) a následným odbočením doprava, kolem ostrůvku uprostřed silnice, sjedeme ke 250 m vzdálené hlavní komunikaci č. 20 vedoucí z Písku na České Budějovice. Přejedeme ji a asfaltovou cestou stáječící se doleva sjedeme zbylý 1,5 km k cyklotrase č. 1080, která vede od Vodňan směrem na Hlubokou nad Vltavou.



Obr. 23: Výškový profil cyklotrasy č. 5

7.6 Cyklotrasa č. 6

Záhorský rybník → Šverpán → Vodňanské Svobodné Hory



Celková vzdálenost: 4,7 km



Vzdálenost stoupání: 1,5 km



Vzdálenost klesání: 0,7 km



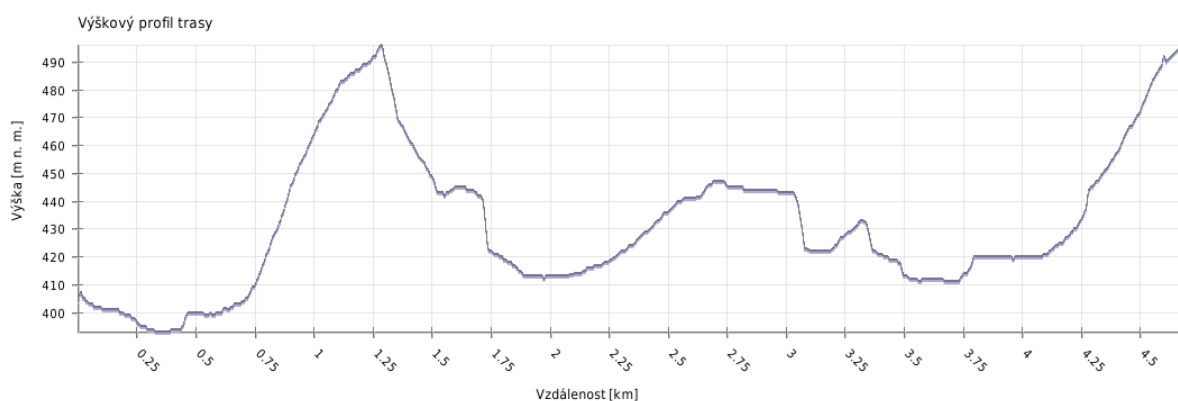
Obr. 25: Koláž č. 6 - Záhorský rybník a Zeyerův dub, Chata Orlí hnízdo u Šverpánu, Bývalý kamenný důl Šverpán, Pohled na Svobodnou horu; Vodňanské Svobodné Hory

Výchozím bodem této trasy je rozcestí mezi Příbramovským rybníkem po levé straně a Námětkem po straně pravé, kolem kterých vede cyklotrasa č. 1221. Odsud se vydáme rovinnou polní cestou mezi Blanickým náhonem a Příbramovským rybníkem kolem opuštěného mlýna Karásek. Po 750 m dorazíme na rozcestí na poli, kde se vydáme rovně, stoupající cestou do lesa.

Zde nikde neuhýbáme a překonáme 1 km cestu lesem až k Záhorskému rybníku, který je obklopený chatami a rekreačními domky. Po příjezdu na asfaltovou silnici se otevírá výhled na přírodní rezervaci Záhorský rybník a okolní krajinu.

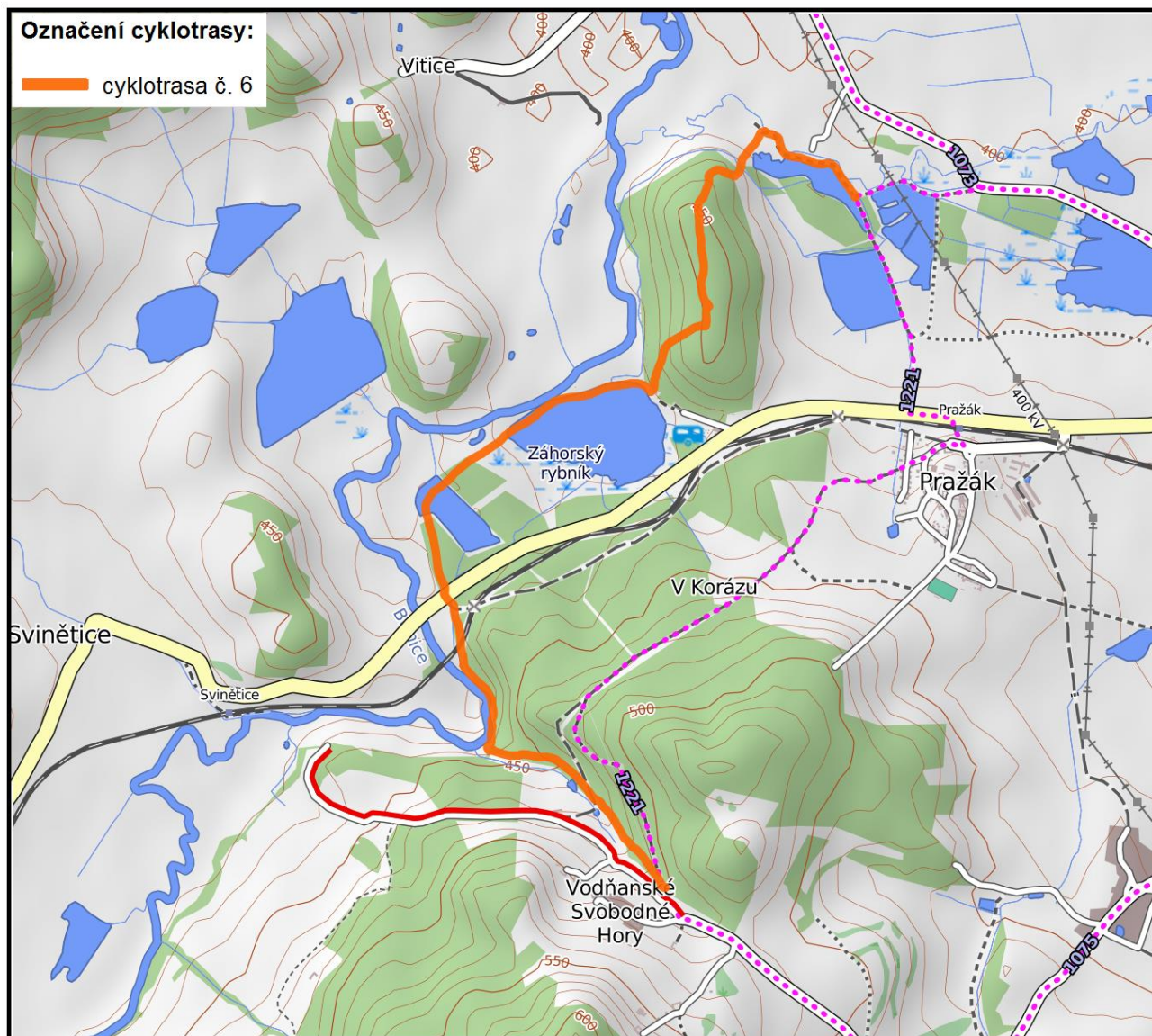
Odsud pokračujeme cestou vpravo po hrázi Záhorského rybníka a na něj navazujícího rybníka Kačírek. Po 1,5 km dojedeme k hlavní silnici č. 141, kterou přejedeme a vydáme se cestou mírně vpravo přes železniční koleje k Šverpánu, bývalému těžebnímu lomu kamene.

Jedinou cestou stáčejíci se za Šverpánem vlevo se vydáme do Vodňanských Svobodných Hor. Je to prudký kopec, v jehož půlce ukazatel vpravo navádí k hostinci Statek U Šťástků. Za dalších 400 m se napojujeme opět na cyklotrasu č. 1221 s přílehlým dřevěným posezením u rybníka s výhledem na ves a Svobodnou horu, která leží v 640 m n. m.



Obr. 26: Výškový profil cyklotrasy č. 6

CYKLOTRASA Č. 6



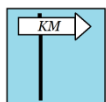
0 0.5 1 km

HRONKOVÁ, Lucie, OpenStreetMap a USGS,
Konformní válcové - mercatorovo, Vodňany, 10.3.2014

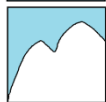
Obr. 27: Cyklotrasa č. 6

7.7 Cyklotrasa č. 7

Křepice→ Stožice→ Pražák



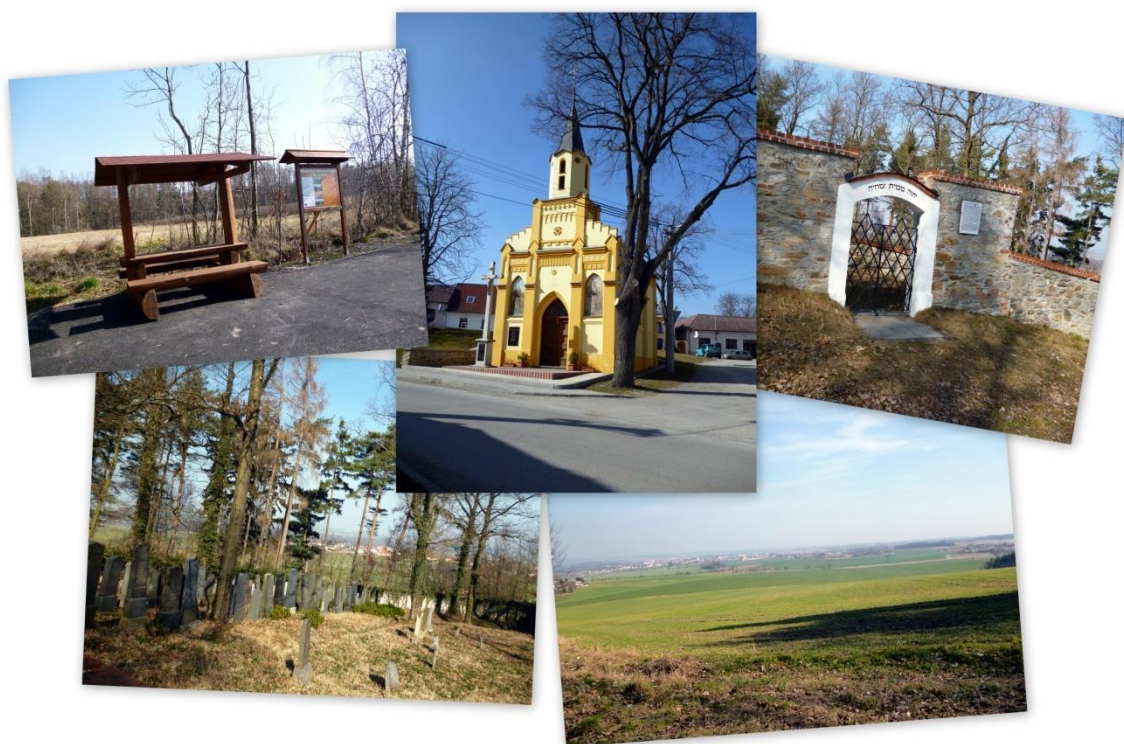
Celková vzdálenost: 6,5 km



Vzdálenost stoupání: 1,2 km



Vzdálenost klesání: 1,8 km

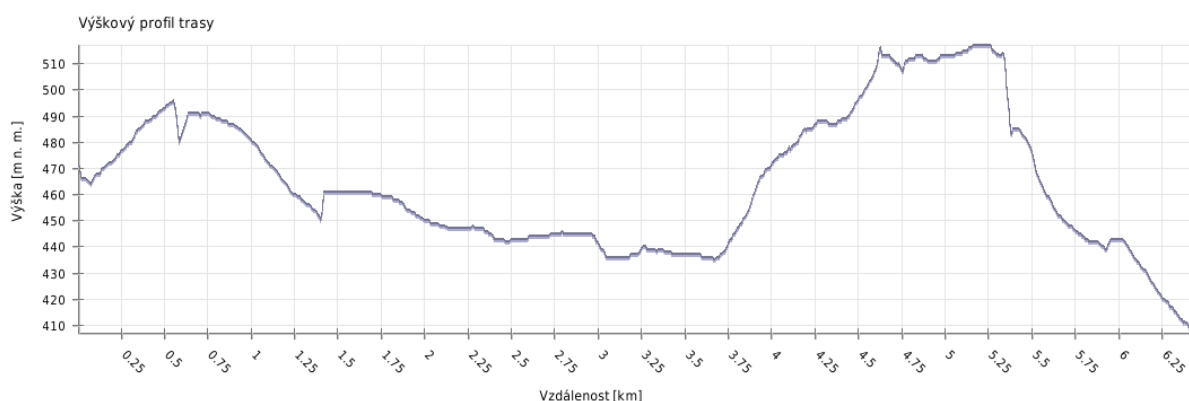


Obr. 28: Koláž č. 7 - Posezení za Křepicemi; Kaple na návsi ve Stožicích, Brána židovského hřbitova na Pražáku, pohled na náhrobky židovského hřbitova na Pražáku, Výhled na Vodňany od židovského hřbitova

V obci Křepice se na křižovatce na návsi vydáme cestou do strmého kopce k vrchu Bušava (512 m n. m.), čímž se na návsi odpojíme z procházejících cyklotras č. 1075 s č. 1221.

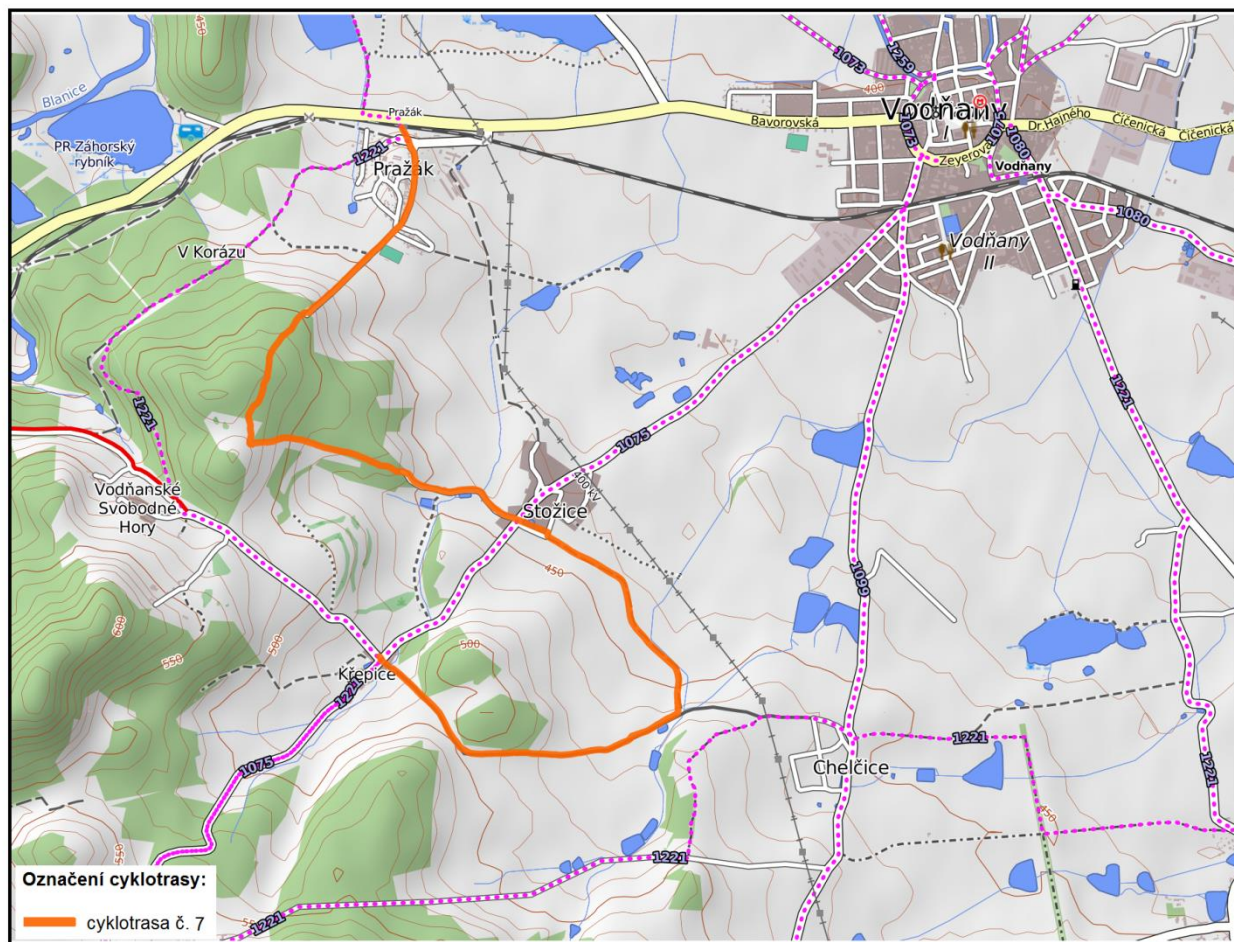
Významná část této trasy vede souběžně s Naučnou stezkou Stožice, kde jsou rozmístěny čtyři informační tabule. Po projetí kolem dřevěného posezení s tabulí informující nás o Chelčicko-Lhenickém mikroregionu pokračujeme 200 m k rozcestí, na kterém se vydáme doleva směrem na obec Stožice. Je to silnice po rovině měřící necelý 1 km. Ve Stožicích pokračujeme rovně přes křižovatku cest až k dalšímu rozcestí, které protíná cyklotrasa č. 1075.

Pokračujeme stále rovně a trasou z kopce dolů přijedeme k místnímu koupališti, od kterého nás čeká stoupání 900 m na Holý vrch (517 m n. m.), který se tyčí před námi. Za jasného počasí lze odsud spatřit České Budějovice – svítící nápis velkoobchodu Makro, či panelové domy a také hosínský kostel. Pokračováním vpravo sjedeme 700 m cestou lesem až k židovskému hřbitovu, který se nachází na druhém okraji lesa. Odtud se cestou rovně dolů dostaneme až k vlakové zastávce obce Pražák, kde naše trasa končí a napojuje se na cyklotrasu č. 1221.



Obr. 29: Výškový profil cyklotrasy č. 7

CYKLOTRASA Č. 7



HRONKOVÁ, Lucie, OpenStreetMap a USGS, Konformní válcové - mercatorovo, Vodňany, 10.3.2014

Obr. 30: Cyklotrasa č. 7

8. MÍSTOPISNÝ SEZNAM

Blanice

Obec se nachází 3 km jižně od Bavorova při břehu Blanice. Na návsi nalezneme románský kostel sv. Jiljí křížového půdorysu. Nedaleko od obce je vlaková zastávka Blanice. (Wikipedia, 2013a)

Čavyně

Obec leží 2 km severovýchodně od Vodňan. Na návsi nalezneme kryté posezení. Prochází tudy cyklotrasa č. 1075.

Čichtice

Obec se nachází 3 km na jih od Bavorova. Nad obcí se vzpíná vrch Hnojnice (544 m n. m.) s židovským hřbitovem z 18. století u vrcholu. Je chráněn jako kulturní památka České republiky. (Wikipedia, 2013e)

Dlouhá Ves

Obec leží 5 km jižním směrem od Vodňan obklopena ovocnými sady. Jihozápadně od ní se nachází vrch Pohořelec (588 m n. m.), ze kterého je vyhlídka do krajiny.

Helfenburk

Zřícenina hradu ze 14. století se nalézá přibližně 6 km západně od Bavorova na vrcholu hory Malošín (683 m n. m.). Po zaplacení vstupného si ji lze prohlédnout i vystoupat na hradní věž měřící 18 m, která je dobrým místem k rozhledu po krajině. Krčma v podhradí je za příznivého počasí otevřená a nabízí občerstvení pro turisty. (Helfenburk u Bavorova, 2014b)

Chvaletice

Obec ležící 4 km severně od Vodňan patří katastrálně pod město Protivín. Před příjezdem do obce ze směru od Radčic se nachází starý hřbitov na vrcholu U Hřbitova (426 m n. m.), od kterého je vidět do širokého okolí Vodňan. Návesní kostelík se nalézá poblíž vyhlášené restaurace U Roubené studny.

Kloub

Obec se nalézá 5 km severně od Vodňan. Na návsi byly natáčeny některé scény z filmu Strakonický dudák z roku 1955. Scéna, kdy Kalafuna se ženou sleduje zamilovaný pár tančící před chalupou, se odehrává konkrétně před usedlostmi č. 4 a 20, v minulosti nazývané Kdanský dvůr. Ten je také chráněn coby Kulturní památka České republiky. (Filmová místa, 2014) Obcí prochází cyklotrasa č. 1073 vedoucí trasou z Ražic na Vodňany.

Krajníčko

Obec leží severozápadně 4 km od Bavorova pod zříceninou hradu Helfenburk.

Krašlovice

Obec se nachází severozápadně od Vodňan vzdálených 4 km. Nad Krašlovicemi se nachází vrch Na Velkém vršku (435 m n. m.), ze kterého je výhled do okolní krajiny. Prochází tudy cyklotrasa č. 1073.

Křepice

Obec leží lehce přes 3 km jihozápadně od Vodňan. Slovní spojení Křepické zlato se nese od roku 1927, kdy nedaleko obce byl při opravě silnice nalezen balvan obsahující až 2 kg zlatých plíšků. Některé jsou vystaveny v Národním muzeu v Praze a Městském muzeu a galerii Vodňany. (Jihočeský mineralogický klub, 2006). Občerstvit se je možné v penzionu Frimma na návsi. Obcí procházejí cyklotrasy č. 1221 vedoucí kolem Vodňan a č. 1075 směrem z Vodňan na Bavorov.

Libějovice

Obec nalezneme 5 km jižně od Vodňan. Je obklopena ovocnými sady a náleží do ovocnářského mikroregionu Chelčicko-Lhenického. (Mikroregion Chelčicko-Lhenický, 2014) V Libějovicích se nachází dva zámky - Starý a Nový Zámek. Jižně od obce se rozkládá přírodní rezervace Libějovický park a prochází jí tzv. Libějovická alej tvořena převážně lípami, která vede od nedalekého poutního místa Lomec k Novému zámku a dále ke kapli sv. Máří Magdaleny. Místu, jemuž se podle dřívějšího účelu říká Na Lázni. Nyní zde nalezneme také hostinec. (Libějovice, 2012) Popsanou trasou prochází cyklotrasa č. 1099, kterou napříč doplňuje cyklotrasa č. 1221 vedoucí Na Lázeň z jiného směru.

Lidmovice

Obec leží 4 km západně od Vodňan. Nachází se zde rozlehlá obora daňků.

Měky nec

Obec se nalézá přibližně 6 km severozápadně od Bavorova.

Netonice

Obec leží pod vrchy Knížecí kámen (629 m n. m.) a Radovec (635 m n. m.), nedalekých 7 km severně od Bavorova. Z Netonic se dá dostat první odbočkou vpravo, směrem od Drahonice, na vrcholy Knížecího kamene a Radovce, které nabízí výhled na okolí. Cesta vede po asfaltovém povrchu až do Radějovic.

Nestanice

Obec se nachází přibližně 6 km jižně od Vodňan. K Nestanicím patří poutní místo Lomec, které se nachází jihozápadně od vesnice. Na Lomci uvidíme bývalý lovecký zámeček, který nyní slouží jako klášter pro františkanky a také poutní kostel Jména Panny Marie. Pokud bychom z Lomce pokračovali cestou dále ke Krtelům, jsou v Lomeckém lese k vidění kolem cesty mohyly patřícím slovanům z 6. až 9. století. (Wikipedia, 2013c)

Nový Dvůr

Dvůr dříve patřící Schwarzenbergům se rozprostírá mezi rybníky, které se nacházejí přibližně 1 km od Čichovic vzdálených 3 km jižně od Bavorova. (Selské baroko, 2010)

Pohorovice

Obec leží 4 km severně od Vodňan. Je počátkem cyklotrasy č. 1257 vedoucí dále severně na Putim.

Pražák

Obec vzdálená od Vodňan západně 2 km nabízí výhled na Vodňany z vrchu nacházejícím se jižně za obcí. Zde se také na pokraji lesa rozprostírá již nevyužívaný židovský hřbitov z 18. století, který je kulturní památkou České republiky. (Wikipedia, 2013f) Odtud lze vidět vlevo vztýčený vrch Hrad (666 m n. m.) v minulosti osídlený Germány (Wikipedia, 2014g) a po pravé straně rozlehlé Vodňany s dominantním kostelem Narození Panny Marie, jehož špička dosahuje 64 m. (Centrum Bavaria Bohemia, 2010) Vlaková zastávka je umístěna v dolní části obce. Pražákem prochází okružní cyklotrasa č. 1221, která vede kolem Vodňan.

Radčice

Obec Radčice se nachází necelé 2 km severně od Vodňan. Zajímavostí je technická památka přibližně 100 m za vesnicí v půlce kopce. Nachází se zde historická značka, kamenný sloup zobrazující rukojeť brzdy u kočáru. Zde měl začít vozká řídicí kočár přibrzďovat, aby nenarazil do koňského potahu. (Wikipedia, 2013b)

Radějovice

Obec vzdálená 9 km severně od Bavorova. Svým počtem přes 30 obyvatel se řadí mezi obce České republiky s nejnižším počtem obyvatel. (Wikipedia, 2013d) Vede odsud asfaltová silnice na vrch Radovec (635 m n. m.) a to první odbočkou vpravo od obce Netonice. U vrcholu se nachází vysílač a z přilehlé mýtiny je pohled do širokého okolí.

Tourov

Obec leží 3 km západně od Bavorova. V Tourově se nachází stejnojmenná tvrz ze 14. století, která je v značně zchátralém stavu. Viditelná je za zvonící na návsi vpravo. Přístupná není. (Zříceniny, 2014)

Truskovice

Obec se nalézá přibližně 5 km jižně od Vodňan v ovocnářské oblasti jižních Čech, Chelčicko-Lhenickém mikroregionu. (Mikroregion Chelčicko-Lhenický, 2014)

Skočický hrad

Hradiště Skočického hradu se nachází na vrchu Hrad (666 m n. m.), na jeho stránkách se mezi lesy rozkládá přírodní rezervace Skočický hrad. Přírodní rezervací je tato oblast vzhledem k velmi přirozené lesní vegetaci, tzv. květnaté bučině. Hradiště zříceniny Skočického hradu

bylo dříve osídlené Kelty, později Germány i Slovany. Z tohoto období se zde nachází i mohyly rozmístěné po lese. Na vrcholu nalezneme pouhé zbytky obvodových zdí hradu a hraniční kámen z roku 1705 s nápisem informující o vybudování cest. (Skočice, 2014)

Stožice

Obec nalezneme přibližně 2 km jižně od Vodňan v místě, kde se Vodňanská pánev příkře zvedá v Netonickou vrchovinu. Ze Stožic vede Naučná stezka Stožice dlouhá 7 km, která provádí po okolí obce a přilehlých Křepic. (Stožice, 2014) Rodný dům spisovatele Josefa Holečka je na návsi Stožic označený pamětní deskou. Významný byl především sepsáním venkovské kroniky Naši, která se odehrává na Stožicku a popisuje prostý život obyvatel na vesnici. (Wikipedia, 2014f) Jihozápadně od obce se nachází přírodní koupaliště vhodné za příznivého počasí k osvěžení. Obcí prochází cyklotrasa č. 1075 vedoucí od Vodňan k Bavorovu.

Strpí

Obec leží necelé 4 km východně od Vodňan, obklopena rybníky při příjezdové cestě. Směrem ke Kraví hoře (435 m n. m.) nad obcí, místě několika historických bitev vodňanských (Berka, 1993), se nachází Naučná stezka Víta Fučíka Kudličky, který žil na nedaleké samotě Klūs. Byl to prý první český aviatik, který se pokusil vzlétnout. (Vodňany, 2012)

Svinětice

Obec se nachází severně 2 km od Bavorova. Nad obcí leží vrch Hrad (666 m n. m.) s přírodní rezervací Skočický hrad a stejnojmenným hradištěm na vrcholu. (Skočice, 2014)

Štětín

Obec leží severozápadně od Bavorova, lehce přes 3 km. Štětínem prochází cyklotrasa č. 1112 vedoucí z Bavorova na Volyni.

Šverpán

Bývalý kamenný lom se nachází západním směrem za obcí Pražák, přes 4 km od Vodňan. Název tohoto místa pravděpodobně vznikl podle tvrdého kamenného podkladu z německého slova schwer = tvrdý a pan = pánev. Touto oblastí protéká řeka Blanice a je na ni vystavěna vodní elektrárna. Místo je typické mohutnými skálami a strmým srázem, nyní již zarostlým stromy. Na vrcholu stojí chata nesoucí jméno Orlí hnízdo, s výhledem na dole protékající Blanici.

Újezd

Obec leží přibližně 1,5 km jižně od Vodňan. Před Újezdem se můžeme napojit na okružní cyklotrasu č. 1221 vedoucí po blízkém okolí Vodňan.

Újezdec

Obec se nalézá 5 km západně od Vodňan. Jihozápadně, 500 m od Újezdce leží bývalý písečný důl Jaroslav zaplavený vodou. Slouží k rybaření systémem „chyt' a pust'“. Lze zde zakoupit jednodenní rybářský lístek. (Jezero Jaroslav, 2014)

Vitice

Obec Vitice se nachází severozápadním směrem 5 km od Vodňan.

Vodňanské Svobodné Hory

Obec se rozprostírá na vrcholech Netonické vrchoviny, necelé 4 km jihozápadně od Vodňan. Nalezneme zde penzion s restaurací Statek U Šťátků a také koňskou farmu Ranč JK Apollo. Ten nabízí vyjížďky do okolí a to po dvou oficiálně vyznačených hipostezkách na Vodňansku. (JK Apollo, 2012) Nad obcí se tyčí Svobodná hora (640 m n. m.) a na druhé straně Vodňanských Svobodných Hor, severně k Vodňanům, je Holý vrch (538 m n. m.). Oba jsou výborným místem k výhledům. Vodňanskými Svobodnými Horami prochází cyklostezka č. 1221.

Záboří

Obec, katastrálně náležící Protivínu, se nachází 6 km od Vodňan severovýchodním směrem.

Záhorský rybník

Přírodní rezervace je vzdálená 3 km západně od Vodňan. Záhorský rybník je obklopený chatovou oblastí, občerstvení je zde, přes teplé roční měsíce, otevřené každý den. Památný strom u Záhorského rybníku nese jméno Zeyerův, jelikož zde prý sedával a psával Julius Zeyer. (Berka, 1993) Místem protéká řeka Blanice.

Záluží

Obec je vzdálená necelých 7 km severozápadně od Bavorova.

Zlouň

Osadu tvoří hájovna a několik chalup. Vzdálená je přibližně 5 km od Vodňan.

9. ZÁVĚR

Tato bakalářská práce byla vytvořena jako cykloturistický průvodce po regionu Vodňanska, který obsahuje návrh na rozšíření již existujících cyklotras. Cílem bylo především představení cykloturistického potenciálu regionu a to cestou návrhu nových cyklotras, díky kterým by se zvýšily cyklistické možnosti řešeného území, jež mohou přispět k podpoření cestovního ruchu na Vodňansku. Návrhem sedmi nových cyklotras vzrostl jejich současný stav bezmála o 100 km.

Navržené trasy jsou situované v místech, kudy doposud žádné označené cyklotrasy nevedou a která jsou atraktivní například zachovalou přírodou či přítomností památek, historických staveb nebo různých zajímavostí. Bezpečnost cyklotras je pozitivně ovlivněna jejich situováním na komunikace s minimálním automobilovým provozem či lesní a polní cesty. Cyklotrasy na sebe vzájemně navazují a vytváří dva samostatné okruhy. Zároveň jsou napojeny na již vyznačené cyklotrasy a doplňují tak síť již existujících cyklotras.

Náročnost jednotlivých cyklotras se liší. Jsou zde zastoupeny trasy pro začátečníky, kteří preferují roviny a krátké vzdálenosti, tak také výšková převýšení a vzdálenosti vhodné pro aktivní cyklisty. Díky vzájemné návaznosti tras není problémem jejich vzájemné propojení a to mezi sebou či s již existujícími cyklotrasami.

U všech sedmi cyklotras je zobrazen výškový profil a uveden charakter trasy, jako je vzdálenost stoupání a klesání v kilometrech, či celková délka. Tyto nově navržené trasy jsou rozšířením stávajících cyklotras do míst, která jsou vhodná pro cykloturistiku a aktivní odpočinek. K orientaci při jízdě poslouží mapy, na kterých jsou jednotlivé trasy vyznačeny a popisy, které pomohou v orientaci, ale i v poznávání zajímavostí.

Tohoto průvodce bude možno zapůjčit v místní Městské knihovně Vodňany, která přislíbila jeho zařazení do své stálé nabídky. Navržené trasy jsou prakticky projeté na jízdním kole a bylo postupováno podle metodiky, upravující postup návrhu cyklotrasy. Vzhledem k povaze návrhů, které tvoří pouze počáteční část celého procesu realizace cyklotrasy, mohou být využity či se stát inspirací pro vyznačení nových cyklotras na Vodňansku, což je také podle Programu města Vodňany (Krajčovič, 2011) jednou z priorit města pro následující roky.

Nově navržené cyklotrasy jsou uloženy na přiloženém CD ve formátu gpx a je možné je importovat do jakéhokoliv zařízení podporující navigaci a tím pádem trasy projet se slovní navigací přístroje.

Region Vodňansko patří svou rozlohou k nejmenším v České republice (Český statistický úřad, 2012), přesto nabízí výborné možnosti dalšího rozvoje cykloturistiky navázané na přírodní, kulturní a historické zajímavosti.

10. PŘÍLOHA

Příloha 1: Legenda k mapám jednotlivých cyklotras č. 1 až č. 7 a mapě Vyznačených cyklotras na Vodňansku k 1. 2. 2014

| | | | |
|-----------------------------------|------------------------------------|-------------------------------------|----------------------|
| Doprava a komunikace | ■ Nádraží | ☿ Pramen | ■ Louka |
| — Navržená cyklotrasa | ■ Železniční a tramvajová zastávka | — Hráz | ■ Farma |
| ⋯ Cyklotrasa | ■ Čerpací stanice | Terén | ■ Zemědělská plocha |
| — Turistická trasa červená | Turistické cíle | — Vrstevnice po 100 metrech | ■ Ovocný sad |
| — Turistická trasa zelená | ⊕ Muzeum | — Vrstevnice po 50 metrech | ■ Park, zahrada |
| — Turistická trasa modrá | ▲ Kemp | — Vrstevnice po 10 metrech | ⋯ Přírodní rezervace |
| ■ Silnice 1. třídy | ↑ Přístřešek | — Útes, skála | ■ Sportoviště |
| ■ Silnice 2. třídy | ☺ Restaurace | ▲ Vrchol | ■ Hřbitov |
| ■ Silnice 3. třídy | ☺ Hospoda | Ostatní | ■ Tábořiště |
| ■ Silnice s chybějící klasifikací | ⚡ Rozcestí tras KČT | — Elektrické vedení vysokého napětí | ■ Budova |
| — Ostatní silnice | ♦ Místo rozhledu | ■ Sloup elektrického vedení | ■ Zastavěná plocha |
| — Zpevněná cesta | 👁 Rozhledna | ■ Vysílač | ■ Průmyslová plocha |
| --- Částečně zpevněná cesta | ⛪ Kostel | Reliéf | ■ Parkoviště |
| --- Štěrková nebo kamenitá cesta | ⛪ Klášter | ■ Vodní plocha | |
| --- Nezpevněná cesta hlinitá | ⛪ Památník | ■ Les | |
| ⋯ Nezpevněná cesta travnatá | 🏰 Zámek | ■ Prales | |
| --- Ostatní nezpevněná cesta | 🏰 Hrad | ■ Strniště | |
| ⋯ Pěšina | 🏰 Zřícenina | ☁ Zamokřená půda | |
| — Zrušená silnice | Voda | | |
| — Zeleznice | — Řeka | | |
| ⋯ Elektrifikovaná železnice | — Ostatní vodní tok | | |
| × Železniční přejezd | | | |

11. LITERATURA A OSTATNÍ POUŽITÉ ZDROJE

Literární zdroje

ALBRECHT, J., et al. (2003): Českobudějovicko, okres Strakonice. In: Mackovčín P. a Sedláček M. (eds.): Chráněná území ČR, svazek VIII. Agentura ochrany přírody a krajiny ČR a EkoCentrum Brno, Praha, s. 365-416.

BERKA, R., et al. (1993): Průvodce Vodňany a okolí. Městský úřad Vodňany, Vodňany, 71 s.

BERKA, R. (2010): Vodňanské vody. Městské muzeum a galerie Vodňany, Vodňany, 77 s.

DEMEK, J., MACKOVČÍN, P., et al. (2006): Zeměpisný lexikon ČR: Hory a nížiny. Agentura ochrany přírody a krajiny ČR, Brno, 582 s.

FENC, M. (2008): Informační průvodce. Dobrovolný svazek obcí Blanicko-Otavského regionu, Protivín, 52 s.

CHÁBERA, S., et al. (1985): Jihočeská vlastivěda, Neživá příroda. Jihočeské nakladatelství, České Budějovice, 269 s.

INDROVÁ, J. (2007): Globalization and Integration Processes in Tourism in the Czech Republic. Research plan, Faculty of International Relations Working papers, University of Economics, Praha, 17 s.

KLOUBEC, B., KLIMEŠ, Z. (1995): Ptactvo Vodňanska. Jihočeské muzeum, České Budějovice, 5-9 str.

MICHÁLEK, J., et al. (1997): Vodňany a Vodňansko 4. Městské muzeum a galerie Vodňany, Vodňany, 1-3 str.

OBERFALCER, E. (2002a): Blanicko-Otavským regionem pěšky i na kole. Město Vodňany, Vodňany, 64 s.

OBERFALCER, E. (2002b): Turistický průvodce pěšky, na kole po 37 trasách. Město Strakonice, Strakonice, 143 s.

PODHORSKÝ, M. (2008): Jihočeský kraj - Strakonicko. Freytag&berndt, Strakonice, 19 s.

QUITT, E. (1971): Klimatické oblasti Československa. Academia, Praha, 73 s.

VELKOVÁ, J. (2013): Plnou parou do Vodňan. Městské muzeum a galerie Vodňany, Vodňany, 15 s.

VELKOVÁ, J. (2010): Na kole okolo Vodňan: Turistický bulletin s mapou, Město Vodňany, Vodňany.

VELKOVÁ, J. (2007): Rybářská cyklotrasa č. 1221 a Městský rybářský okruh. Město Vodňany, Vodňany.

ZHÁNĚL, M. (2013): Možnosti cykloturistiky v oblasti Ostravska. Diplomová práce. Fakulta sportovních studií Masarykovi univerzity v Brně, katedra atletiky, plavání a sportů v přírodě. 66 s.

Internetové zdroje

Besip (2012): Pravidla silničního provozu,
www.ibesip.cz/cz/legislativa/pravidla-silnicniho-provozu (9. 5. 2014).

Centrum Bavaria Bohemia (2010): Dekanatskirche der Geburt der ho. Jungfrau Maria, Vodňany,
www.bbkult.net/kulturdatenbank/adressen:sehenswuerdigkeit:kirche-kloster::/11768820443806.html (18.3.2014).

Cyklistika (2002):Cyklopojmy, druhy cyklistické dopravy a tras,
www.cyklistikakrnov.com/Cykloinformace/Cyklopojmy.htm (3. 2. 2014).

Cyklodoprava (2013): Číselník cyklotras IV. tř. v ČR,
www.cyklodoprava.cz/file/statistiky-cyklotrasy-ciselnik-cyklotras-iv-tr-v-cr (2. 2. 2014).

Cykloserver (2014): Značené cyklotrasy v ČR k 1.1 2014,
www.cykloserver.cz/aktuality/?a=30000324 (2. 2. 2014).

ČERNÁ, V., ŠTOSEK, J., DVOŘÁK, A. (2008): Rozbor udržitelného rozvoje území obce s rozšířenou působností Vodňany,
www.vodnany.eu/VismoOnline_ActionScripts/File.ashx?id_org=18428&id_dokumenty=429934 (30. 3. 2014).

České Dráhy (2014): Vlaková spojení,
www.cd.cz/spojeni/conn.aspx?_s_icmp=smvs&f=Vod%C5%88any (20. 2. 2014).

Český statistický úřad (2013): ORP Vodňany,
www.czso.cz/x/redakce.nsf/i/orp_vodnany (2. 2. 2014).

Filmová místa (2014): Strakonický dudák,
www.filmovamista.cz/1396-Strakonicky-dudak (10. 3. 2014).

Český statistický úřad (2012): Vybrané údaje za všechny správní obvody obcí s rozšířenou působností,
www.czso.cz/x/redakce.nsf/i/vybrane_udaje_za_vsechny_spravni_obvody_obci_s_rozsireno_u_pusobnosti (7. 4. 2014).

Helfenburk u Bavorova (2014a): Historie hradu,
www.helfenburk.estranky.cz/clanky/historie-hradu (18. 3. 2014).

Helfenburk u Bavorova (2014b): Úvod,
www.helfenburk.estranky.cz (15. 3. 2014).

iDnes (2013): O nejlepší zmrzlině rozhodli čtenáři,
www.budejovice.idnes.cz/anketa-o-nejlepsi-zmrzlinu-v-jihoceskem-kraji-fou-/budejovice-zpravy.aspx (9. 5. 2014).

Jezero Jaroslav (2014): O nás,
www.jezerojaroslav.cz/Default.aspx (10. 3. 2014).

Jihočeský mineralogický klub (2006): Zlato,
www.minerally.org/minerally/?podle=abecedy&clanek=87 (10. 3. 2014).

JK Apollo (2012): Hipoturistika,
www.jk-apollo.cz/hipoturistika.html (15. 2. 2014).

Klub českých turistů (2011): Turistické značení,
www.kct.cz/cms/turisticke-znaceni-kct (2. 2. 2014).

Klub českých turistů (2007): Učební texty pro značkaře. Díl N. Značení cyklotras
www.cyklodoprava.cz/file/infrastruktura-znaceni-klub-ceskych-turistu-ucebni-texty-pro-znackare (9. 2. 2014).

Klub českých turistů (2001): Metodika značení cyklotras v České republice. Učební texty pro značkaře,
www.cyklo-jizni-morava.cz/file/16/Methodika_znaceni.pdf (9. 5. 2014).

KRAJČOVIČ, L., et al. (2011): Program rozvoje města Vodňany,
www.vodnany.eu/VismoOnline_ActionScripts/File.ashx?id_org=18428&id_dokumenty=429979 (31. 3. 2014).

KRČÍN, M., et al. (2011): Koncept rozvoje cyklostezek a cyklotras v okolí jezera Medard,
www.medard-cyklo.eu/files/Koncepce_rozvoje_cyklostezek_a_cyklotras.pdf (12. 1. 2014).

Libějovice (2012): Památky,
www.libejovice.cz/pamatky.php (10. 3. 2014).

Městské kulturní středisko Vodňany (2014): Základní informace o programu 2014,
www.meksvodnany.cz/kulturni-dum/zakladni-informace (20.2 2014).

Měky nec (2014): Info o obci,
www.mekynec.cz/ (15. 3. 2014).

Mikroregion Chelčicko- Lhenický (2014): O mikroregionu,
www.chelcicko-lhenicko.cz/o-mikroregionu (18. 3. 2014).

Ministerstvo dopravy ČR (2013): Národní strategie rozvoje cyklistické dopravy,
www.sfdi.cz/soubory/obrazky-clanky/poskytovani-prispevku/cyklo-balicek/cb_a1.pdf (19. 2. 2014).

Ministerstvo dopravy ČR (2011): Principy a metody rozvoje cyklistické dopravy a infrastruktury, www.cyklodoprava.cz/file/cyklisticka-mesta-cyklisticke-desatero/ (20. 2. 2014).

Ministerstvo dopravy ČR (2008): Cyklistická infrastruktura a její specifické aspekty,
www.2009.cyklokonference.cz/file/metodika-cyklisticka-infrastruktura-a-jeji-specificke-aspekty/ (18. 2. 2014).

Ministerstvo dopravy ČR (2006): Technické podmínky č. 179 - Navrhování komunikací pro cyklisty, www.pjpk.cz/TP%20179.pdf (15. 2. 2014).

Ministerstvo pro místní rozvoj (2006): ČSN 73 6110 Projektování místních komunikací,
www.unmz.cz/files/normalizace/%C4%8CSN%2073%206110/74506.pdf (15. 2. 2014).

Regionální environmentální centrum (2013): Mobile 2020 - Městem na kole,
www.cyklodoprava.cz/file/novinka-brozura-mestem-na-kole-mobile2020/ (15. 2. 2014).

Selské baroko (2010): Čichtice,
www.selskebaroko.unas.cz/cichtice/cichtice.htm (10. 3. 2014).

Skočice (2014): Skočický hrad,
www.skocice.cz/obec/obec-skocice/pamatky-zajimavosti/skocicky-hrad (10. 3. 2014).

Stožice (2014): Příroda,
www.stozice.cz/priroda (11. 3. 2014).

Vodňanské rybářské dny (2014): Jak to začalo,
www.rybarskedny.cz/vrd/jak-to-zacalo (31. 3. 2014).

Vodňany (2014): Zpravodaj města Vodňany únor 2014,
www.vodnany.eu/zpravodaj-mesta-vodnany/d-38959 (28. 2. 2014).

Vodňany (2012): Zpravodaj města Vodňany říjen 2012,
www.vodnany.eu/zpravodaj-mesta-vodnany/d-38959 (28. 2. 2014).

Wikipedia (2013a): Blanice (Bavorov),
[www.cs.wikipedia.org/wiki/Blanice_\(Bavorov\)](http://www.cs.wikipedia.org/wiki/Blanice_(Bavorov)) (18. 3. 2014).

Wikipedia (2014d): Blanice (Přítok Otavy),
[www.cs.wikipedia.org/wiki/Blanice_\(p%C5%99%C3%ADtok_Otavy\)](http://www.cs.wikipedia.org/wiki/Blanice_(p%C5%99%C3%ADtok_Otavy)) (20. 1. 2014).

Wikipedia (2013b): Brzdový kámen,
www.cs.wikipedia.org/wiki/Brzdov%C3%BD_k%C3%A1men (10. 3. 2014).

Wikipedia (2014e): Cyklistické trasy v Česku,
www.cs.wikipedia.org/wiki/Cyklistick%C3%A9_trasy_v_%C4%8Cesku (16. 3. 2013).

Wikipedia (2014f): Josef Holeček,
www.cs.wikipedia.org/wiki/Josef_Hole%C4%8Dek (18. 3. 2014).

Wikipedia (2014g): Skočický hrad,
www.cs.wikipedia.org/wiki/Sko%C4%8Dick%C3%BD_hrad (10. 3. 2014).

Wikipedia (2013c): Kostel Jména Panny Marie (Lomec),
[www.cs.wikipedia.org/wiki/Kostel_Jm%C3%A9na_Panny_Marie_\(Lomec\)](http://www.cs.wikipedia.org/wiki/Kostel_Jm%C3%A9na_Panny_Marie_(Lomec)) (18. 3. 2014).

Wikipedia (2013d): Obce v česku s nejnižším počtem obyvatel,
www.cs.wikipedia.org/wiki/Obce_v_%C4%8Cesku_s_nejni%C5%BE%C5%A1%C3%ADm_po%C4%8Dtem_obyvatel (11. 3. 2014).

Wikipedia (2013e): Židovský hřbitov v Čichticích,
www.cs.wikipedia.org/wiki/%C5%BDidovsk%C3%BD_h%C5%99bitov_v_%C4%8Cichtic (18. 3. 2014).

Wikipedia (2013f): Židovský hřbitov v Pražáku u Vodňan,
www.cs.wikipedia.org/wiki/%C5%BDidovsk%C3%BD_h%C5%99bitov_v_Pra%C5%BE%C3%A1ku_u_Vod%C5%88an (10. 3. 2014).

Zříceniny (2014): Zřícenina tvrze Tourov,
www.zriceniny.eu/index.php?pg=detail&article=10268 (10. 3. 2014).

Mapové zdroje

Kartografie Praha, a. s. (2012): Jihočeské cyklotrasy IV. 1: 75 000. 4. vydání. Kartografie Praha, a. s., Praha.

Zdroje příloh

Obr. 1: Značení cyklotras

Zdroj: Klub českých turistů (2014): Turistické značení,
www.kct.cz/cms/turisticke-znaceni-kct (18. 2. 2014).

Obr. 2: Značení cykloturistických tras

Zdroj: Klub českých turistů (2014): Turistické značení,
www.kct.cz/cms/turisticke-znaceni-kct (18. 2. 2014).

Obr. 3: Značení cyklostezek

Zdroj: Vozíčkář (2010): Hlavně pozor na značení,
www.vozickar.com/vozickari-a-cyklostezky-hlavne-pozor-na-znaceni/ (14. 3. 2014).

Obr. 4: Administrativní členění Jihočeského kraje.

Zdroj: Český statistický úřad (2014): Administrativní členění kraje,
[www.notes3.czso.cz/csu/2009edicniplan.nsf/t/7F004B14A9/\\$File/31101109ma02.gif](http://www.notes3.czso.cz/csu/2009edicniplan.nsf/t/7F004B14A9/$File/31101109ma02.gif)
(23. 3. 2014).

Obr. 5: ORP Vodňany

Zdroj: vlastní (2014).

Obr. 6: Obecně-geografická mapa ORP Vodňany

Zdroj: Český statistický úřad (2014): Geografická mapa správního obvodu ORP Vodňany,
[www.czso.cz/x/redakce.nsf/i/geograficka_mapa_spravniho_obvodu_orp_vodnany/\\$File/3117_vod%C5%88any.jpg](http://www.czso.cz/x/redakce.nsf/i/geograficka_mapa_spravniho_obvodu_orp_vodnany/$File/3117_vod%C5%88any.jpg) (23. 3. 2014).

Obr. 7: Vyznačené cyklotrasy na Vodňansku

Zdroj: MTmap (2014): Mapa,
www.mtbmap.cz/ (1. 3. 2014).

Obr. 8: Navržené cyklistické okruhy na Vodňansku

Zdroj: GPSteam (2014): Mapa,
www.cmaps.gpsteam.eu (2. 3. 2014).

Obr. 9: Navržené cyklotrasy na Vodňansku

Zdroj: GPSteam (2014): Mapa,
www.cmaps.gpsteam.eu (2. 3. 2014).

Obr. 10: Koláž č. 1 - Dřevěná Boží muka při příjezdu do Strpí; Strpský rybník; Vrba na ostrůvku na rybníku za Zlouní; Posezení na návsi v Čavyni

Zdroj: vlastní (2014).

Obr. 11: Výškový profil cyklotrasy č. 1

Zdroj: uTrack (2014): Report,
www.utrack.crempa.net/index_cz.php (1. 3. 2014).

Obr. 12: Cyklotrasa č. 1

Zdroj: MTmap (2014): Mapa,
www.mtbmap.cz/ (1. 3. 2014).

Obr. č. 13: Koláž č. 2 - Historická dopravní značka u Radčic; Hřbitov před Chvaleticemi; Chvaletický kostelík na návsi; Hospoda U Roubené studny v Chvaleticích; Kadanský dvůr na návsi v Kloubu; Bývalý kamenný důl za Sviněticemi; Památník na vrcholu Skočického hradu
Zdroj: vlastní, Památník na vrcholu Skočického hradu: Skočice (2011): Přírodní rezervace „Skočický hrad“, www.skocice.wz.cz/skocice/1P5290449.jpg (1. 3. 2014).

Obr. 14: Výškový profil cyklotrasy č. 2

Zdroj: uTrack (2014): Report,
www.utrack.crempa.net/index_cz.php (1. 3. 2014).

Obr. 15: Cyklotrasa č. 2

Zdroj: MTmap (2014): Mapa,
www.mtbmap.cz (1. 3. 2014).

Obr. č. 16: Koláž č. 3 - Krajina v okolí Netonic a Měkynce; Boží muka v Záluží; Pohled na Helfenburk z horizontu mezi Měkyncem a Krajníčkem; Hrad Helfenburk; Tvrz Tourov
Zdroj: vlastní (2014), Hrad Helfenburk: Rožmberský rok (2011): Bavorov a Helfenburk,
http://www.rozmberskyrok.cz/page/about_project/places/bavorov-helfenburk (1. 3. 2014).

Obr. č. 17: Výškový profil trasy č. 3

Zdroj: uTrack (2014): Report,
www.utrack.crempa.net/index_cz.php (1. 3. 2014).

Obr. 18: Cyklotrasa č. 3

Zdroj: MTmap (2014): Mapa,
www.mtbmap.cz/ (1. 3. 2014).

Obr. 19: Koláž č. 4 - Kaplička v polích před Blanici; Kostel sv. Jiljí v Blanici; Lávka přes řeku Blanici za obcí Blanice; Čichtický židovský hřbitov; Nový Dvůr za Čichticemi
Zdroj: vlastní (2014).

Obr. 20: Výškový profil cyklotrasy č. 4
Zdroj: uTrack (2014): Report,
www.utrack.crempa.net/index_cz.php (1. 3. 2014).

Obr. 21: Cyklotrasa č. 4
Zdroj: MTmap (2014): Mapa,
www.mtbmap.cz/ (1. 3. 2014).

Obr. 22: Koláž č. 5 - Starý zámek v Libějovicích; Nový zámek v Libějovicích; Libějovická alej, Kaplička na návsi v Újezdě
Zdroj: Starý zámek v Libějovicích: Obec Libějovice (2012): Libějovice v době šlechty,
<http://www.libejovice.cz/detail.php?ID=7> (14. 3. 2014);
Nový zámek v Libějovicích: Vojensko (2014): Výcvikové středisko psůvodů,
<http://www.vojensko.cz/vycvikove-stredisko-psovodu-libejovice?image=7> (19. 3. 2014);
Libějovická alej: Wikipedia (2011): Libějovická alej,
[http://commons.wikimedia.org/wiki/File:Lib%C4%9Bjovick%C3%A1_alej_in_2011_\(4\).JPG](http://commons.wikimedia.org/wiki/File:Lib%C4%9Bjovick%C3%A1_alej_in_2011_(4).JPG)
(14. 3. 2014);
Kaplička na návsi v Újezdě: Wikipedia (2010): Újezd (Vodňany),
[http://commons.wikimedia.org/wiki/File:%C3%9Ajezd_\(Vod%C5%88any\)_02.JPG](http://commons.wikimedia.org/wiki/File:%C3%9Ajezd_(Vod%C5%88any)_02.JPG) (17. 3. 2014).

Obr. 23: Výškový profil cyklotrasy č. 5
Zdroj: uTrack (2014): Report,
www.utrack.crempa.net/index_cz.php (1. 3. 2014).

Obr. 24: Cyklotrasa č. 5
Zdroj: MTmap (2014): Mapa,
www.mtbmap.cz/ (1. 3. 2014).

Obr. 25: Koláž č. 6 - Záhorský rybník a Zeyerův dub, Chata Orlí hnízdo u Šverpánu, Bývalý kamenný důl Šverpán, Pohled na Svobodnou horu; Vodňanské Svobodné Hory
Zdroj: vlastní (2014).

Obr. 26: Výškový profil cyklotrasy č. 6
Zdroj: uTrack (2014): Report,
www.utrack.crempa.net/index_cz.php (1. 3. 2014).

Obr. 27: Cyklotrasa č. 6
Zdroj: MTmap (2014): Mapa,
www.mtbmap.cz/ (1. 3. 2014).

Obr. 28: Koláž č. 7 - Posezení za Křepicemi; Kaple na návsi ve Stožicích, Brána židovského hřbitova na Pražáku, pohled na náhrobky židovského hřbitova na Pražáku, výhled na Vodňany od židovského hřbitova
Zdroj: vlastní (2014).

Obr. 29: Výškový profil cyklotrasy č. 7
Zdroj: uTrack (2014): Report,
www.utrack.crempa.net/index_cz.php (1. 3. 2014).

Obr. 30: Cyklotrasa č. 7
Zdroj: MTmap (2014): Mapa,
www.mtbmap.cz/ (1. 3. 2014).

Příloha 1: Legenda k mapám jednotlivých cyklotras č. 1 až č. 7 a k volně vložené mapě Vyznačených cyklotras na Vodňansku k 1. 2. 2014
Zdroj: MTmap (2014): Legenda,
www.mtbmap.cz/ (1. 3. 2014).

Tab. 1: Vyznačené cyklotrasy na Vodňansku k 1. 2. 2014
Zdroj: vlastní (2014).