



Pedagogická
fakulta
Faculty
of Education

Jihočeská univerzita
v Českých Budějovicích
University of South Bohemia
in České Budějovice

Jihočeská univerzita v Českých Budějovicích
Pedagogická fakulta
Katedra pedagogiky a psychologie

Bakalářská práce

Příprava projektu školní zahrady

Vypracovala: Dana Janoušková
Vedoucí práce: Ing. Lenka Smržová

České Budějovice 2014

Prohlášení

Prohlašuji, že svoji bakalářskou práci jsem vypracovala samostatně pouze s použitím pramenů a literatury uvedených v seznamu citované literatury.

Prohlašuji, že v souladu s § 47b zákona č. 111/1998 Sb. v platném znění souhlasím se zveřejněním své bakalářské práce, a to v nezkrácené podobě elektronickou cestou ve veřejně přístupné části databáze STAG provozované Jihočeskou univerzitou v Českých Budějovicích na jejích internetových stránkách, a to se zachováním mého autorského práva k odevzdanému textu této kvalifikační práce. Souhlasím dále s tím, aby toutéž elektronickou cestou byly v souladu s uvedeným ustanovením zákona č. 111/1998 Sb. zveřejněny posudky školitele a oponentů práce i záznam o průběhu a výsledku obhajoby kvalifikační práce. Rovněž souhlasím s porovnáním textu mé kvalifikační práce s databází kvalifikačních prací Theses.cz provozovanou Národním registrem vysokoškolských kvalifikačních prací a systémem na odhalování plagiátů.

V Českých Budějovicích, 28. března 2014

Dana Janoušková

Děkuji Ing. Lence Smržové za vedení bakalářské práce, cenné rady, trpělivost, ochotu, pomoc a věnovaný čas.

Dále děkuji všem rodičům, zaměstnancům a dětem z Mateřské školy Sluníčko Milevsko za spolupráci.

ABSTRAKT

Bakalářská práce „Příprava projektu školní zahrady“ se zabývá problematikou školních zahrad. Teoretická část se věnuje historickému vývoji, současné situaci školních zahrad i aktuálním trendům při jejich vytváření. Vyzdvihuje jejich důležitost a přínos pro děti předškolního věku. Poskytuje přehled legislativy vztahující se ke školním zahradám a zároveň předkládá výčet herních prvků realizovatelných ve školních zahradách. Praktická část seznamuje s historií a současnou stavem zahrady Mateřské školy Sluníčko Milevsko. Dále shrnuje výsledky dotazníkového šetření rodičů a zaměstnanců i výtvarných projevů a rozhovorů dětí, které mapují jejich představy o podobě zahrady mateřské školy. Výsledkem je návrh podkladů pro projekt školní zahrady.

Klíčová slova: děti, příroda, školní zahrada, herní prvky, legislativa

ABSTRACT

This thesis called „Preparation for Project of School Playground” deals with problem of school playgrounds. The theoretical part attends to historical emergence, present situation of school playgrounds and actual trends which are taken into account during creating school playgrounds. It points out importance and contribution of school playgrounds to pre-school aged children. There is also summary of legislation referring to school playgrounds as well as summary of natural garden playing and educational equipment providing possibility of putting them into practice on school playgrounds. The practical part informs of the history and present situation of Sluníčko Kindergarten’s school playground in Milevsko. The thesis summarizes results of questionnaire. It operates with visual manifestations of children, conversations with children and opinions of parents and employees of Sluníčko Kindergarten. These results survey images of appearance school playground. The result of thesis is suggestion of groundwork for a project of school playground.

Key words: children, nature, playground, playing equipment, legislation

OBSAH

ÚVOD	8
1 TEORETICKÁ ČÁST	10
1.1 Školní zahrada	10
1.2 Historie školních zahrad	10
1.3 Zahrada v předškolní pedagogice	13
1.4 Současný stav školních zahrad	14
1.5 Význam zahrad mateřských škol	16
1.6 Funkce zahrad mateřských škol	17
1.6.1 Funkce zdravotní	18
1.6.2 Funkce zábavná	19
1.6.3 Funkce esteticko-tvořivá	21
1.6.4 Výchovně – vzdělávací funkce	22
1.6.5 Funkce společenská	23
1.7 Školní zahrada v legislativě	24
1.7.1 Hygienické požadavky	25
1.7.2 Bezpečnost a ochrana zdraví	27
1.7.3 Zařízení dětských hřišť	28
1.8 Financování	30
1.9 Současné trendy	32
1.9.1 Živá zahrada	32
1.9.2 Zelená (přírodní) učebna	33
1.9.3 Přírodní zahrada	33
1.9.4 Dětská hřiště a zahrady v přírodním stylu	35

1.10	Přehled herních a architektonických prvků	35
1.10.1	Klasické herní a architektonické prvky	35
1.10.2	Prvky přírodní zahrady	36
2	PRAKTICKÁ ČÁST	37
2.1	Popis místa	37
2.1.1	Historie zahrady	37
2.1.2	Zahrada dnes.....	38
2.2	Cíl výzkumu	39
2.2.1	Výzkumné otázky	39
2.2.2	Účastníci výzkumu.....	40
2.2.3	Metody zkoumání	40
2.2.4	Popis průběhu dotazníkového výzkumu.....	41
2.2.5	Výsledky výzkumu dotazníkového šetření.....	41
2.2.6	Popis průběhu realizace výtvarných prací spojené s rozhovorem	56
2.2.7	Vyhodnocení výtvarných prací a rozhovorů dětí	57
2.3	Návrh projektu	59
3	DISKUZE.....	62
	ZÁVĚR.....	65
	SEZNAM POUŽITÝCH ZDROJŮ	67

ÚVOD

„Když dítě vypěstuje vlastní péčí ze semínka jakýkoliv jedlý produkt, získá na celý život poznání o životě rostlin, protože se zapojilo aktivně do dějů na jevišti přírody. Stalo se spoluhráčem nejen své rostlinky, ale celého pozemského dění. Spoluhráčem skromným, který už něco zjistil o tvořivé síle, ale i o křehkosti života. Cesta k tomuto poznání nevede přes učebnice, exkurze a internet, ale jen vlastní spoluprací s přírodou, byť i na jediné vypěstované rostlince.“ (Rychnovská, 2007, s. 8)

21. století, ve kterém žijeme, je plné nových technologií, elektronických vymožeností a bezdotykových ovladačů. Už malé děti si hrají s mluvícími, svítícími, jezdícími a do detailu propracovanými hračkami. Mají své vlastní pokojíčky plné barevného nábytku a někdy i s vlastní televizí. Dostatek pohybu jim zajišťujeme ve sportovních kroužcích, na hokeji, na gymnastice i na dětských hřištích plných průlezek, lezeckých stěn a klouzaček. Celý den na děti dohlížíme, organizujeme pro ně zábavné aktivity a staráme se o jejich bezpečnost. Chceme pro své děti jen to nejlepší, nejnovější, nejbezpečnější, nejzdravější a nejnápaditější.

Často zapomínáme, že vedle naší péče, potřebují děti i obyčejnou přírodu s loužemi, blátem, vysokou trávou, kameny na cestě, s brouky a žábami, padlými stromy a potokem bez lávky. Problém vidím v tom, že dětem vše předkládáme hotové, udělané a vymyšlené a bezchybné. Děti tak mají málo prostoru být svobodné, mít vlastní soukromí, umazat se nebo si lehnout do trávy.

Vzpomínám na své dětství. Milovala jsem běhání v dešti a vyrábění stružek pro tekoucí vodu, vaření polévky z jehličí a bláta, chození na borůvky a míchání blátivé malty. Většinu času jsem trávil venku, na ledě, na saních, u rybníka, na hřišti, na louce nebo na zahrádce. Nepotřebovala jsme drahé hračky, jako panenka mi venku posloužilo prkénko oblečené ve vyřazených dupačkách a domeček jsem si udělala za hranicí složeného dříví. Pomáhala jsem při vytáčení medu, sbírání šišek, sušení sena, krmení králíků i sklizení rybízu. Dodnes je pro mě práce na zahradě téměř životní potřebou a procházky přírodou zdrojem životní energie.

Jako učitelka mateřské školy mám možnost ovlivnit podobu nově upravované školní zahrady. Ve spojitosti s mou láskou k přírodě i s respektem k ní jsem se začala tématem školních zahrad blíže zabývat. Zajímá mě, co je pro děti opravdu dobré, co je baví a co jim schází na zahradě naší mateřské školy i jak je vést k tomu, aby získávaly kladný vztah k přírodě, potřebu se o ni starat a respektovat ji jako podmínku své existence.

Velmi zajímavé byly pro mě informace o historii školních zahrad, o jejich tradicích i současném stavu a nových názorech na podobu zahrad, které shrnuji v teoretické části bakalářské práce. Poměrně obsáhle se věnuji jednotlivým funkcím i významu školní zahrady především pro děti předškolního věku. Pro objasnění legislativních rámců jsem čerpala nejen z Rámcového vzdělávacího programu pro předškolní vzdělávání, ale i z příslušných právních předpisů týkající se hygieny, bezpečnosti a ochrany zdraví dětí. Blíže popisuji aktuální trendy školních a zvláště přírodních zahrad, jejich základní podmínky a důvody, proč jsou propagovány. Součástí teoretické části je přehled klasických i méně obvyklých prvků zahrad.

V praktické části se věnuji historii i současné podobě zahrady Mateřské školy Sluníčko Milevsko. Ke zjišťování postojů zaměstnanců a rodičů dětí docházejících do naší mateřské školy jsem použila dotazníkového šetření, jehož výsledky podávají informace o názoru respondentů na současnou podobu školní zahrady i o jejich představách a požadavcích na případné změny. Mým záměrem bylo získat přehled o zájmu rodičů účastnit se příprav projektu i jejich možnostech konkrétně pomoci při realizaci úprav zahrady. Představy dětí o podobě školní zahrady jsem posuzovala podle jejich výtvarných prací a následně podle rozhovorů doplňující toto téma.

Své poznatky uplatňuji v návrhu projektu zahrady Mateřské školy Sluníčko. Ten je obecný a dlouhodobý, aby mohl sloužit jako materiál pro další diskuzi a mohl být upravován podle aktuální situace. Měl by sloužit při jednání se zřizovatelem, s projektanty a architekty, i pro sestavení písemných žádostí konkrétních výzev a grantů.

1 TEORETICKÁ ČÁST

1.1 Školní zahrada

„Školní zahrady, resp. nezastavěné plochy sloužící školským zařízením, mají bezesporu nezastupitelnou úlohu v urbanistické struktuře sídla, a to jak ve velkých městech, tak i na venkově.“ (Hrubá, 2008, s. 25)

Hurych et al. (1984) se přímo k zahradám mateřských škol vyjadřuje jako o nevyhnutelné součásti těchto zařízení, která umožňují první kontakty s přírodou a poskytují prostor pro hry i odpočinek na zdravém vzduchu.

Méně oficiálně specifikuje zahradu pro děti Hagenouw (2006) jako zahradu určenou především pro bezpečnou hru dětí, kde mohou běhat i lézt, a kde veškerá pozornost směřuje k uspokojení zájmů dětí.

Školní zahrada je místo vytvořené především pro děti, je bezpečné tak, jak to nejlépe jde, je to nejbližší přírodní prostředí obklopující mateřskou školu, je to místo určené pro hru a poznávání. Má v institucionálním vzdělávání nezastupitelný význam.

1.2 Historie školních zahrad

Historie zahrad zřizovaných při školách sahá až do Persie 500 před naším letopočtem, kde sloužily školní pozemky především k zajištění obživy učenců (Medlík, 2007). Z antiky se dozvídáme o školách, kde se vyučovalo při procházkách v zahradách nebo spíše ve stinných hájích lyceí využívaných jako místo pro rozpravy žáků (Cipro, 1984).

Ve středověku také ještě nemůžeme hovořit o školních zahradách v dnešním slova smyslu. Křesťanské prostředí se svými centry vzdělanosti v kláštřích s sebou nesou i práci v klášterních zahradách, ale podobně jako „botanické zahrady“ Itálie 15. a 16. století nejsou určeny k pedagogickým účelům (Medlík, 2007).

První zmínku o využití zahrad a přírody k výchovným účelům i jako učebního prostoru a místa podněcujícího smyslové vnímání, lze najít v „Didactice Magně“ – Velké didaktice Jana Amose Komenského (Medlík, 2007).

„...aby byla každá škola vybavena kromě nezbytné knihovny také obrazy nebo podobami všech předmětů týkajících se smyslů, přírody, umění, a rovněž, bylo-li by to možno, zahradami a prostory, kde by žáci mohli na vlastní oči vidět rostliny, živočichy a jakékoli jiné věci, nebo kdyby se někdy vyváděl zástup žáků do zahrad, polí a na vinice, aby viděli orání, setí, žně, mlácení, vinobraní a podobné věci,...“ (Komenský in Chlup et al., 1964, s. 344). Pro Komenského (1552 – 1670) byla příroda inspirací, zdrojem připodobnění s výchovou i s celým životem člověka, poučením o přirozené posloupnosti, nenásilnosti i důležitosti smyslového vnímání.

Bída nutila učitele na přelomu 18. a 19. století k hospodaření, chovu domácích zvířat, zahradničení, sadařství a včelařství. Bylo pak přirozené, že učitelé předávali své znalosti dětem a školní zahrady sloužily mnohdy k výuce, přesto že k tomu nebyly určené (Morkes, 2007).

Na počátku 19. století se stal významným propagátorem těsného sepejetí školy s přírodou filozof a pedagog Vincenc Zahradník (1790 – 1836). Zdůrazňoval přirozenou výchovu a ve svých myšlenkách o zdokonalování školy uvedl: *„Vychovávej ve shodě s přírodou. Výchova přírody nic nezkazí, co proti přírodě, jest špatné.“* (Morkes, 2007, s. 22)

První programově založenou školní zahradou byla zahrada vybudovaná v Praze v Budči ve 40. letech 19. století. Byla součástí moderního vzdělávacího zařízení pro učitele založeného MUDr. Karlem Slavojem Amerlingem (1807 – 1884). Vedle praktických dílen a laboratoří, knihovny a hvězdárny zde byl poměrně rozsáhlý pozemek školní zahrady, na němž byly jednotlivé rostliny opatřeny popiskami a zároveň byly systematicky uspořádány podle svého geografického původu (Morkes, 2007).

K podstatné změně, týkající se i školních zahrad, došlo v roce 1869. Říšský zákon svým paragrafem 63 přímo říká: *„Při každé škole opatřeno buď místo pro tělocvik, v obcích venkovských, pokud možná, zahrada učitelovi a nějaký pozemek, na němž by se mohly dělati zkoušky hospodářské.“* Školní zahrada se stala nedílnou součástí venkovské kulturní krajiny a často i chloubou učitelů, škol i obcí (Morkes, 2007, s. 23).

Počátek 20. století nijak neupírá školním zahradám estetický vliv, ale zároveň zdůrazňuje význam budit zájem o přírodu, o její život a krásy. Školní zahrady získávají

postupně uznání nejpřirozenějšího a nejvhodnějšího prostředku výchovy, ale i podíl na „zjemnění dětské povahy a pro pochopení ceny a hodnoty práce vlastní i cizí.“ (Morkes, 2007, s. 30 - 32)

Velmi významným počinem, který měl sympatie i tehdejšího prezidenta republiky T. G. Masaryka (1850 – 1937), bylo zřízení Dětské farmy na Libeňském ostrově v Praze roku 1926 známým pedagogem, archeologem a reformátorem Eduardem Štorchem (1878 – 1956). Děti zde trávily čas především na farmě, v zahradě a na hřišti. Koupaly se, slunily, otužovaly, pracovaly a studovaly. Sám Štorch říká: „Zahradnická práce je snad nejkrásnější a nejcennější zaměstnání pro děti. V ní se přirozeně soustřeďuje skoro všechno školní učivo.“ (Štorch, 1929, s. 128) Jeho záměrem bylo především ozdravení mládeže, ale také výuka v přírodě a skrze přírodu. Šlo o školu v přírodě, kde Štorch trávil všechn svůj čas a přestože jí obětoval i veškeré své finanční prostředky, nedokázal překonat nepochopení úřadů a projekt musel v roce 1930 ukončit (Štorch, 1929).

Po druhé světové válce na školních zahradách ustupovala do pozadí ochrana přírody před ideou masové zemědělské produkce. Žáci se měli seznamovat s možnostmi intenzivního plánovaného zemědělství a úpravou přírodních podmínek pro zemědělské účely. Byla propagována minerální hnojiva, chemická ochrana rostlin proti chorobám a škůdcům, nové způsoby rychlení rostlin, ale i pěstování a aranžování pokojových květin, práce s osivem i vlastní pěstování na pozemcích. Velký podíl na výuce měly chemické a fyzikální pokusy s půdou (Fialová, 2005).

Po roce 1989 se školní zahrady staly přítěží. Pěstitelské práce byly zrušeny jako samostatný předmět a staly se pouze součástí předmětu praktické činnosti. Nedostatek kvalifikovaných a nadšených pedagogů, málo finančních prostředků na obnovu a údržbu zahrad a neexistence přesně dané koncepce jejich využití, to mělo a má negativní dopad na současný stav školních zahrad.

1.3 Zahrada v předškolní pedagogice

Jeden z prvních pedagogů, který se zabýval výchovou dítěte předškolního věku, byl Jan Amos Komenský. Zdůrazňoval vliv přírody na vývoj dítěte. Nabádal rodiče, aby dětem vše pojmenovávali a vysvětlovali, aby tak poznaly své okolí i přírodní zákonitosti. Také zdůrazňoval hru a pohyb ve zdravém prostředí i možnost poznávání, experimentování a práce v přírodě a s přírodními materiály. *„V známosti věcí předně přirozených může do šesti let dítě tak daleko přivedeno býti, aby vědělo jména žvlů, země, vody, větrů, ohně; též deště, sněhu, ledu, olova, železa etc.; až i některých zrostlin, zvláště stromů, též životčichů hlavní rozdily, co ryba, co pták,...“* (Komenský, 2007, s. 35).

O sto let později se podobné myšlenky propagující soulad výchovy s přírodou objevují i v díle Jeana Jacquese Rousseaua (1712-1778), který jmenuje přírodu jako první činitel prostředkující výchovu, a to od prvních let života dítěte (Cipro, 1984).

Také další významný pedagog Johann Heindrich Pestalozzi (1746-1827) učil děti pracovat na poli a v zahradě. Snažil se o propojování praktických činností se vzděláváním v duchu myšlenky, že příroda je výchozím předpokladem pro jakékoli vyučování člověka v souladu s jeho touhou po vlastním rozvoji (Cipro, 1984).

I jeho žák Friedrich Fröbel (1782-1852), zakladatel dětských zahrádek, zaváděl ve své učitelské praxi školní vycházky, hry ve volné přírodě a zahradničení (Cipro 1984). To potvrzují i Bělinová a Mišurcová (1980), když uvádějí, že Fröbel zaměstnával děti předškolního věku prací na zahradě, že každé dítě mělo svůj záhonek a obdělávalo jej.

Institucionální předškolní pedagogika je u nás spojována s různými typy zařízení. S opatrnou Na Hrádku je spjato i jméno vynikajícího předškolního pedagoga Jana Vlastimíra Svobody (1800 – 1844), který kromě tělesných cvičení, her a volného pohybu zařazuje i práce na zahradě jako součást pracovní výchovy (Bělinová, Mišurcová, 1980).

Také Ida Jarníková (1879 – 1965), která usilovala o reformu předškolního školství, uvádí jako jeden z prostředků výchovy cvičení a práci na zahradě. Anna Süsová (1851 – 1941) ve své reformě prostředí mateřské školy jmenuje vedle herny a pracovny i zahradu jako nedílnou součást mateřské školy, kde si děti hrají hry, lze zde rozvíjet i tělocvik, zahradnické práce a divadlo (Bělinová, Mišurcová, 1980).

Výchovné působení v předškolním školství po druhé světové válce bylo ovlivněné ideově. Pro těsnější sepětí mateřské školy se životem se zdůrazňovala důležitost práce zařazením samostatné složky pracovní výchovy, která sledovala samostatnost při sebeobsluze, získávání znalostí o přírodních jevech i rozvíjení obratnosti dětí při přiměřené práci na zahradě a vytváření základních dovedností při práci s jednotlivými nástroji a materiálem. Jedna z částí závazných Osnov výchovné práce pro mateřské školy z roku 1960 zdůrazňuje maximální délku pobytu dětí na čerstvém vzduchu, s ohledem na tělesný rozvoj dětí a péči o jejich zdraví, a v případě příznivého počasí i přenášení všech činností dětí ven (Bělinová, Mišurcová, 1980).

V osmdesátých letech 20. století popisuje Hurych et al. (1984) zahrady u mateřských škol jako celistvou trávnickovou plochu ohraničenou výsadbou stromů a keřů. Dále píše o rozdělení zahrady na prostor pro hry a pro oddech, ale také o dalším vybavení. Jmenuje pískoviště, zařízení pro hry, mělký bazén se sprchou, koloběžkovou dráhu, vahadla, houpačky, prolézačky, lavičky a stolky, ale i políčka s nejnámějšími rostlinami. Každá mateřská škola neměla zahradu se všemi zmiňovanými prvky, ale většina se snažila o pravidelný úklid a obnovu zařízení i o upravenost prostředí.

Po roce 1989 se na stavu zahrad u mateřských škol začal projevovat nedostatek finančních prostředků, ale také upadající zájem rodičů, kteří do této doby často brigádnicky vypomáhali s údržbou a zařizováním školních zahrad.

1.4 Současný stav školních zahrad

O zmapování současného stavu školních zahrad při základních a zvláštních školách se zabývalo v rámci projektu „Školní zahrady jako přírodní učebny v České republice a Německu“ i středisko ekologické výchovy Chaloupky o.p.s. ve spolupráci s Německou spolkovou nadací pro životní prostředí v Osnabrückeru. Šetření proběhlo v roce 2004 a pak v roce 2007. Z 3807 oslovených zařízení dotazníky vyplnilo 486 škol (Baueršimová, 2007).

Další dotazníkové šetření ve Středočeském kraji v roce 2007 prováděl VÚKOZ, v.v.i. a pracoval s 219 vyplněnými dotazníky, což je přibližně 37 – 40% návratnost (Hrubá, 2008).

Z těchto výzkumů vyplynulo, že školy vlastní zahradu v 77 – 88% případů. Celorepublikové šetření uvádí nejčastější rozlohu školních zahrad větší než 1000 m² a Středočeský kraj 100 – 500 m². Zahrady jsou nejčastěji využívány k výuce přírodovědy, pěstitelským pracím, tělesné a výtvarné výchově, ale také ke hrám a odpočinku. Zahrady bývají také dějištěm společenských akcí, výstav a koncertů, v některých případech slouží jako veřejné hřiště. Nejčastějším problémem je nedostatečné vybavení a nedostatek financí na obnovu zahrad.

Zajímavé jsou také poznatky Emilie Strejčkové (2005), která měla možnost srovnávat stav 26 zahrad mateřských a 18 zahrad základních škol v roce 1993 a v roce 2005, tedy s odstupem 12 let. Přesto, že se jednalo o malý vzorek školských zařízení pouze v obvodě Prahy 10, lze předpokládat, že podobná situace je i v dalších zahradách školských zařízení.

Během tohoto období bylo několik školek zrušeno nebo sloučeno, tři zahrady byly vydány v restituci, u dvou škol bylo místo zahrady zřízeno tržiště a autobazar, tři školy využívaly pozemek už jen zčásti. Mateřské školy zlepšily vybavenost zahrad herními prvky, ale došlo ke zhoršení stavu trávníků, keřů a stromů. Autorka negativně hodnotila výsadbu cizokrajných dřevin nebo geometrické sestřihávání keřů. Zahrady byly většinou ploché, neinspirativní, bez překážek a svahů. Dokonce jen jediná mateřská škola měla v roce 2005 záhonek s květinami, což bylo o 9 školek méně než v roce 1993 (Strejčková, 2005).

Přestože jsem vyhledávala statistiky mapující nejaktuálnější stav školních zahrad nebo zahrad mateřských škol, nebyla jsem úspěšná. Předpokládám, že takové údaje nejsou k dispozici.

1.5 Význam zahrad mateřských škol

Úkolem vzdělávání v mateřské škole je „*doplňovat rodinnou výchovu a v úzké vazbě na ni pomáhat zajistit dítěti prostředí s dostatkem mnohostranných a přiměřených podnětů*“, má usilovat o to, „*aby čas prožitý v mateřské škole byl pro dítě radostí, příjemnou zkušeností a zdrojem dobrých a spolehlivých základů do života i vzdělávání.*“ (Smolíková et al., 2005, s. 7)

Děti do mateřských škol přicházejí z různě podnětného rodinného prostředí. Tam, kde je rodina ovlivněna současnou uspěchanou dobou, je soustředěná na zajištění materiálních hodnot a většinu času tráví doma - mimo přírodu, může mateřská škola doplnit tuto výchovu a zprostředkovat kontakt s venkovním prostředím právě díky školní zahradě.

Vostradovská (2005) označuje děti, které vyrůstají doma, u televize a počítačových her za „*interiérové děti*“. Přitom zároveň zdůrazňuje předškolní věk jako nejsenzitivnější období k vytváření vztahu k přírodě. „*Pestrost přírodního prostředí přináší malým dětem podnětnou a obohacující kvalitu, které jim žádné technické hračky nenahradí.*“ (Vostradovská, 2005, s. 10)

V ideálním případě se děti setkávají s přírodou v dostatečné míře v rodině a školní zahrady její příznivé působení prohlubují a obohacují. Podle Kopecké (2005) lze děti z těchto rodin poměrně dobře rozpoznat od těch ostatních už z toho, jak je umí rodiče do přírody vhodně obléknout a vybavit. Konstatuje také poměrně obecně platnou pravdu, že klesá fyzická zdatnost a obratnost dětí, a to právě z nedostatku příležitostí k pohybu v přírodním prostředí. Děti, které nemají příležitost pohybu v přírodě, neumí překročit kořeny a větve, vylézt do kopce, přeskočit potok, přejít po blátě nebo po vlhké trávě.

Pokud se děti často venku pohybují, jeví se jako šikovnější, zdatnější a mají více pohybových dovedností (Vostradovská, 2005).

„*Nejnovější psychologické výzkumy prováděné v různých částech světa ukazují, že děti, které tráví více času v přírodním prostředí, mají lepší mentální kondici, dovedou se lépe koncentrovat na práci, disponují větší sebedisciplínou, lépe kontrolují své impulzivní*

chování, jsou méně agresivní a mají rovněž více rozvinuté tvůrčí dovednosti.“ (Franěk, 2005, s. 35)

Pouze v přímém kontaktu s přírodním prostředím se mohou, především formou nezávazné dětské hry a vlastním prožíváním, vytvořit potřebu kontaktu s přírodou, získat pravdivý obraz přírody, utvářet kladný postoj a přátelský vztah k přírodě, rozvinout schopnosti pro pobývání v přírodě a zacházení s přírodními prvky a rozvinout ekologické vědomí, jak o tom hovoří Jan Krajhanzl (2005).

Důležitá je také zmínka o dalších nesporných výhodách pobytu venku, kterou připomíná Těthalová (2011) na základě rozhovorů s učitelkami lesních mateřských škol. Ty oceňují rozptýlení hluku přirozeně „vyprodukovaného“ dětskou skupinou a také více prostoru na „vybití“ pro děti, které jsou ve vnitřních prostorách neklidné.

Školní zahrada je uměle vytvořeným kouskem přírody. Je to otevřený prostor, je odtud vidět nebe, můžeme tady zmoknout. Poskytuje možnost pozorovat detaily přírody i přírodu jako celek. Jak rychle běhá pavouk, co dělá žížala na světle, jak se zkroutí stonek pampelišky ve vodě, jaké to je otisknout dlaň do mokrého písku. To a mnoho dalších výzkumů by mělo být dětem umožněno provést právě na školní zahradě.

1.6 Funkce zahrad mateřských škol

Hrubá (2008) vidí nezastupitelnou úlohu školních zahrad v možnosti názorné ukázky, ve schopnosti zeleně pozitivně ovlivňovat mikroklima místa, ale připomíná také funkci výchovnou, naučnou, zdravotní, společenskou a kulturní.

Hurych et al. (1984) uvádí i esteticko – výchovné poslání a vliv zahrad mateřských škol na rozvíjení morálních vlastností dětí.

Svobodová et al. (2010) hovoří o zahradách jako o prostředí vhodném k pohybovému vyžití, experimentování i poučení a především ke hře.

Z těchto drobných střípků je patrné, že zahrada mateřské školy má vícero funkcí. Záleží samozřejmě na jejím vybavení, zaměření a uspořádání. Důležitá je i filozofie školy a přístup pedagogů, kteří mohou některou funkci zdůrazňovat a jinou opomíjet. Já

považují za nejdůležitější funkci: zdravotní, zábavnou, estetickou, výchovně - vzdělávací a společenskou, které mohou zahrnovat další, konkrétnější funkce.

1.6.1 Funkce zdravotní

„Čím víc dítě dělá, běhá, pracuje, tím lépe na to spí, tím lépe zažívá, tím lépe roste, tím lépe jadrnosti a čerstvosti těla i mysli nabývá: toliko jen vždycky šetříc, aby bez urazu bylo.“ (Komenský, 2007, s. 48)

Pohybový vývoj dítěte navštěvující mateřskou školu, dítěte dvou až šestiletého, je přímo závislý na pohybové aktivitě. Pokud má dítě dostatek příležitostí k pohybu, sílí a je hbitější, má větší vytrvalost, je obratnější a pohyblivější. Díky pohybu se zkvalitňují jeho základní pohybové dovednosti i různé dovednosti manipulační a speciálně pohybové, jako jízda na kole, lyžování či bruslení. Dostatek pohybu je nezbytnou podmínkou správného tělesného vývoje (Dvořáková, 2009).

Díky dostatku pohybu se zvyšuje i celková tělesná zdatnost, která je předpokladem pro správné držení těla, dnes tak často nepříznivým způsobem ovlivňovaného vysedáváním u televize a počítače. Zdatnost vnitřních orgánů, především srdečně cévního a dýchacího systému, umožňuje vykonávat potřebnou intenzivní práci a zároveň je prevencí civilizačních chorob (Dvořáková, 2009).

Dvořáková (2009) také vyzdvihuje pozitivní vliv pohybových aktivit na získávání poznatků a vědomostí ve vztahu ke zdraví a bezpečnosti a zároveň na formování návyků a postojů zdravého životního stylu. Zdůrazňuje, že vedle stravy je pohyb jedním z důležitých faktorů, který ovlivňuje i obezitu u dětí, a tak se stává jedním ze způsobů, jak pozitivně ovlivňovat zdraví v dětském věku i do budoucna.

Děti předškolního věku mají velkou potřebu především spontánního pohybu, který jim přináší radost a uspokojení. Jejich výkon v dlouhodobé zátěži je srovnatelný s trénovaným dospělým. Přesto se nemusíme bát přetížení dětí (Dvořáková, 2009).

Na zahradě mateřské školy lze realizovat veškeré pohybové aktivity. Příroda je nejvhodnějším prostředím nejen pro děti, ale pro lidi vůbec. To potvrzuje i Berdychová – Dudíková a Kozlík: *„Příznivé složení vzduchu, málo prachu, téměř žádné mikroby, zeřeň trávy a stromů, sluneční záření, to vše působí na člověka při pobytu*

v přírodě. Ani sebelépe vybavená herna nebo tělocvična nemůže se přírodě vyrovnat.“
(Berdychová - Dudíková, Kozlík, 1951, s. 28)

Pobyt na zahradě je pro dítě příležitostí k pohybu, ale zároveň k odpočinku a relaxaci. Pomůže dětem načerpat další sílu, chuť i energii do dalších aktivit a zároveň možnost podat vyšší výkon v dalších činnostech. Zahrada je také ideálním místem pro otužování dětského organismu. Veškerý pohyb se v zahradě mateřské školy uskutečňuje na čerstvém vzduchu a zároveň za různých klimatických podmínek.

Tím, že děti vystavujeme vlivu různého počasí, zvyšujeme jejich odolnost a schopnost přizpůsobení se nepříznivým vlivům. Nesmíme ale zapomínat na to, že děti mají být na pobyt venku vhodně oblečené a obuté. K tomuto účelu je přímo určené speciální outdoorové oblečení, které neprofoukne, nepromáčí se a zároveň je pohodlné a příjemné. Některé mateřské školy umožňují dětem i otužování vodou. To může poskytnout bazének, brouzdaliště, sprcha, nebo jen chůze bosýma nohama v trávě.

Lékařka Kopřivová Herotová (2007) poukazuje na zkušenosti ze skandinávských zemí, kde je nemocnost dětí (úrazy, respirační a alergická onemocnění) oproti českým dětem, velice nízká. Spojitost vidí s faktem, že v severských zemích děti tráví 80 % veškerého času v mateřské škole právě venku. Jistě na tom má svůj podíl i celostní vnímání zdraví v těchto státech. Nejde tedy jen o délku pobytu venku, ale i o tradiční sejetí člověka s přírodou, obnovu narušené přírody a navrácení se k přírodním způsobům života. Kopřivová Herotová (2007) odkazuje také na výzkumy švédských psychologů Dahlgrena a Szczepanski z roku 1998, které dokazují, že častý pobyt ve venkovním prostředí má pozitivní vliv na imunitní systém.

1.6.2 Funkce zábavná

„Dítě si hraje především proto, že má potřebu účasti na životě dospělých, hra mu pomáhá zmocnit se světa, porozumět mu, pochopit ho. Hra vyplývá z naléhavé potřeby dítěte orientovat se ve světě podle svých sil a možností, přináší mu maximální citové uspokojení a příjemný duševní stav,“ (Opravilová, Gebhartová, 1998, s. 11).

Hra je v životě předškolního dítěte hlavní náplní dne, která vychází z možností každého jednotlivého dítěte a zaplňuje největší část jeho volného času. Je to jedna

z nejpřirozenějších činností podporující jeho psychickou rovnováhu, přinášející mu klid, vyrovnanost, ukazující schopnost dítěte rozhodovat se, vyřešit a vykonat. Potvrzuje dovednosti dítěte, jeho zkušenosti, postavení mezi vrstevníky i dospělými. Hra je činnost spontánní a dobrovolná, přinášející dítěti radost a potěšení. Díky hře se dítě přirozeným způsobem učí, získává zručnost, zkušenosti s různým materiálem, tvoří a improvizuje, konstruuje, zkouší, přemýšlí a pracuje (Opravilová, Gebhartová, 1998).

Opravilová a Gebhartová (1998), vedle požadavku na dostatečně velký prostor pro hru, poukazují na velmi důležité prostorové členění školních zahrad. To by mělo poskytovat intimní zákoutí pro hru ve dvojicích i malých skupinkách, místo v němž se hra spojuje s pracovními aktivitami, kde lze manipulovat s nářadím a různými materiály. Nápaditost v modelaci terénu, ve vytvoření tematických koutků, ve vybavení zahrady a hřiště by mělo být zárukou pestré a bohaté hry.

Autoři publikace *Dětská hřiště a zahrady v přírodním stylu* upozorňují i na to, že v současné době je prostoru pro volnou hru omezené množství. To se pak projevuje ve vývojových deficitech, poruchách chování a učení, v agresivitě i nemocech dětí. Vybízejí k jejich záměrnému vytváření v nejméně nebezpečných zónách, kterými jsou právě školní zahrady. Varují před mylnou představou nás dospělých, kteří musí pochopit, že vhodný prostor neznamená zaplnění drahým, komplikovaným zařízením, ale naopak (Gründler, Schäfer, 2010).

Ze své vlastní praxe mohu potvrdit, že jednoduché a obyčejné bývá přínosnější a zajímavější, než složité a drahé. Děti si rády hračky vytvářejí samy, třeba z předmětů, které vůbec hračkami nejsou a přisuzují jim určitou symbolickou roli, která se může aktuálně měnit. Jednou může být větev udicí a podruhé závorou, ukazovátkem a tužkou.

Neméně důležitý je i postoj dospělých, kteří musí dětem volnou hru umožnit, akceptovat a opustit roli dozorců a instruktorů. Pozorování projektanta hřišť v přírodním stylu Norberta Schäfera a školní radní Elizabeth C. Gründler (2010) ukazuje, že příliš limitující a úzkostlivý přístup pedagogů děti svazuje a brzdí v jejich snažení a odhodlání. Jestliže děti chtějí něco vytvořit a nedaří se jim to, jsou schopné mnohonásobného pokusu a omylu, zkoušení a opakování. Učitelka, která v dobré víře,

přijde a dětem hru zorganizuje, s realizací pomůže a snažení dětí ulehčí, vezme dětem zájem a elán.

Hru můžeme chápat také jako přípravu na pracovní činnosti. Děti ve hře nejdříve napodobují práci dospělých a postupně ji samy odlišují od hry. V předškolním věku nelze jednoznačně hru a práci oddělit. Práce, na rozdíl od hry, má svůj cíl, účel, hodnotu a zakončení. Přejchod od hry k práci je zcela přirozený, jelikož obě činnosti se navzájem prolínají a podněcují. Děti se ve hře často setkávají s hračkou, která napodobuje pracovní náčiní dospělého člověka. Díky pracovním činnostem se rozvíjí jemná motorika, zručnost, manipulační schopnosti, sebeobsluha a samostatnost. Práce rozvíjí poznání dítěte, trpělivost, vůli a přináší uspokojení nad výsledkem (Bělinová et al., 1980).

1.6.3 Funkce esteticko-tvořivá

Mezi základní funkce všech zahrad, tedy nejen zahrad mateřských škol, patří funkce estetická. Již z nejstarších pozůstatků starých civilizací existují doklady o schopnostech člověka prožívat krásu ve vztahu k přírodě, ke společnosti, k práci i k sobě samému (Bělinová et al., 1982).

Estetické emoce vznikají především při hodnocení přírody, životního prostředí a uměleckých děl. Mohou člověka aktivizovat k dalšímu vyhledávání a vytváření něčeho krásného. Může to být práce na zahradě, úprava prostředí nebo umělecké tvoření. Prožívání krásy obohacuje život člověka, pomáhá mu překonávat každodenní jednotvárnost a jednostrannost (Čáp, Mareš, 2007).

Schopnost dítěte předškolního věku esteticky vnímat a vytvářet estetický vztah ke světu je založen na zážitku. Vnímání barev, zvuků, vůní chutí i tvarů v přírodě vede ke schopnosti esteticky hodnotit, ale také ke schopnosti esteticky se chovat a tvořit. V tomto věku je důležité přírodní prostředí, které poskytuje bohatý zdroj estetických podnětů, zdroj přístupný každému dítěti (Bělinová et al., 1982).

Zahrada mateřské školy je kouskem přírody, který dětem zprostředkovává možnost prožívat přírodní prostředí. Zahrada se neustále mění a vyvíjí, ale zároveň vytváří

koloběh a opakující se cykly. Abychom dětem umožnily všechno krásné vidět, vnímat a hodnotit, musíme jim přírodu zachovat a ukázat.

Estetický prožitek může dítě získat i při tvoření z přírodních materiálů, sestavování, seskupování. Jde vlastně o proces, který využívá dětské tvořivosti a fantazie. Ta může být znásobena dětskou neznalostí světa, magickým uvažováním, tendencí předškolního dítěte oživovat neživé předměty, dávat jí možnost mluvit lidskou řečí, přisuzovat přírodě lidské vlastnosti. Děti experimentují, obměňují, seskupují, a pokud je dospělý neomezuje a nekritizuje, mohou zažívat pocity spokojenosti, úspěchu, radosti a zábavy.

Zahrada poskytuje velké množství podnětů, které díky své fantazii dítě vnímá jinak než dospělý. Tvar stromu v něm evokuje představu obra nebo jeskyně. Motýl ho přivede k myšlence mávat rukama a vzlétnout. Kamínek je pro něho oříšek do dortu a prosetý písek je moučkový cukr na posypání. Šišky mohou být pro děti jídlem, nákladem na auto, zbožím v obchodě, pokladem zahrabaným v písku. Otvor v keři může být vězením pro piráty, úkrytem dinosaurů, domečkem i zakázaným místem.

Vágnerová (2005) zdůrazňuje harmonizující význam fantazie v tomto věku, která je nezbytná pro citovou a rozumovou rovnováhu. Děti díky ní přizpůsobují skutečnost svým přáním a potřebám.

Estetické prožitky, fantazie, ale i tvořivost se mohou rozvíjet nejen v konkrétním prostředí zahrady. Přírodu i zahradu mohou děti poznávat i skrze výtvarné, literární, dramatické, hudební a filmové umění. Přestože je vždy upřednostňován přímý prožitek, může toto zprostředkované podání děti upozornit a zaujmout velmi intenzivně. Děti nemusí jen příběh a básničku vyslechnout, film a divadlo a obrázek shlédnout. Mohou jej i vytvořit. A to nejen s tematikou přírody, ale přímo na zahradě, v přírodě.

1.6.4 Výchovně – vzdělávací funkce

Lidské učení je „*získávání předpokladů pro aktivní vyrovnávání se s přírodním a společenským prostředím*“ (Čáp, Mareš, 2007, s. 80). Tito autoři dodávají, že poskytuje předpoklady pro plný, aktivní a tvořivý život.

Nejvýznamnějším zdrojem poznání jsou smysly. Pomocí smyslů se člověk orientuje ve světě. Nádvorníková (2011) hovoří o obrovském významu rozvoje, tříbení a zjemňování smyslového vnímání, právě pro děti předškolního věku i díky nejrůznějšímu přírodnímu materiálu, na němž si děti smysly zdokonalují.

Strejčková (1936 – 2009) vyzdvihuje věk od narození do šesti let, kdy prostřednictvím „imprintingu“- trvalého vtiskávání, dítě získává základní informace o světě a zároveň i vzorce svého chování. *„Příroda v raném věku obohacuje, i když prožitky jsou negativní. Děti musí pocítit, jak bolí kámen, který padne na nohu, jak působí, když ho venku chytanou kroupy. Jsou to pro ně celoživotní určující zážitky – ty pozitivní i negativní.“* (Petáková, Bauerová, 2013, s. 38). Zároveň říká, že děti musí mít právo vnímat a reagovat na informace přímo z přírodního prostředí. Odmítá výchovu, kde jsou děti jen pasivními pozorovateli a posluchači zprostředkovaných informací ze života odehrávajícího se mimo ně (Petáková, Bauerová, 2013).

„Dítě si hraje a zkoumá své životní prostředí v každé volné, bdělé minutě...“ (Gründler, Schäfer, 2010, s. 22). Tuto myšlenku potvrzují i Dostál a Opravilová (1985), když hovoří o experimentování, vedoucí děti k odhalování vlastností, vztahů, souvislostí a zákonitostí, které platí zejména v oblasti seznamování s přírodou. Zde jsou některé zkušenosti prakticky nesdělitelné.

1.6.5 Funkce společenská

Od raného dětství si člověk v rodině, ve škole i jakémkoli sociálním prostředí osvojuje lidské formy chování, zejména chování ve styku s lidmi, jazyk, množství poznatků, hodnot společnosti i její kulturu (Čáp, Mareš, 2007).

Předškolní věk znamená pro dítě přípravu na život ve společnosti. Učí se komunikovat, spolupracovat, prosazovat sebe sama, hledat své místo mezi novými dospělými, vrstevníky i v rozšiřujícím se okolí.

Prostředí školní zahrady je velmi vhodným místem, kde má dítě možnost poznat nejen své možnosti, ale ve styku s vrstevníky také své přednosti, své schopnosti i své nedostatky. Má zde vhodné podmínky pro rozvoj prvních dětských přátelství, pro vzájemnou spolupráci, pomoc, kompromis, ale i pro škádlení a poštuchování. Učí

se zde zvládat konflikty o hračku, o místo a vedoucí roli. Děti zde mají možnost poznat také lépe své kamarády, jejich šikovnost, ochotu i solidaritu.

Dítě předškolního věku si osvojuje normy chování. K tomu dochází především prostřednictvím sociálního učení, kdy vnímá, co je pozitivně oceňováno, co trestáno. Pozoruje a napodobuje chování dospělých i vrstevníků (Čáp, Mareš, 2007).

Také Strejčková upozorňuje, že učení by mělo probíhat za pomoci „moudrého lidského vychovatele.“ (Petáková, Bauerová, 2013)

Děti předškolního věku jsou velmi empatické, lehce se nadchnou, jsou vnímavé, citlivé a nadšené. To jsou vlastnosti, na které poukazuje Leblová (2012), když se snaží objasnit, proč je tento věk tak důležitý pro vytváření správného nekonzumního vztahu k přírodě.

Na školní zahradě má dítě ideální podmínky pro vytváření odpovědného vztahu k přírodě a pochopení její nenahraditelnosti. To je předmětem environmentální výchovy, která si klade za úkol vytvářet schopnost estetických prožitků spojených s přírodou a poznáváním vztahů v přírodě i vlivu člověka na přírodu. Tím buduje správné hodnoty, kompetence a postoje k péči o přírodu (Leblová, 2012).

Jančaříková (2010) shrnuje základní cíl environmentální výchovy v předškolním věku jako podněcování k touze poznávat okolní svět a její rozvíjení v hluboký a trvalý vztah k přírodě.

1.7 Školní zahrada v legislativě

Národní program rozvoje vzdělávání (Bílá kniha) z roku 2001 zakládá vznik rámcových vzdělávacích programů pro jednotlivé stupně škol, tedy i předškolního vzdělávání. Součástí rámcových programů je i důraz na environmentální výchovu, chápanou jako průřezové téma klíčových kompetencí. K environmentální výchově přijala vláda Státní program environmentálního vzdělávání, výchovy a osvěty (EVVO), k jehož zajištění ve školách byl vydán Metodický pokyn Ministerstva školství, mládeže a tělovýchovy České republiky (MŠMT ČR) z roku 2008 poskytující návod k realizaci environmentálního vzdělávání ve školách.

Tento dokument doporučuje vedení škol zaměřit se zejména na postupnou ekologizaci provozu a areálu škol, tedy i provozu školních zahrad. Dále zřizovatelům doporučuje zajištění prostorových a materiálních podmínek – to znamená vnitřních i venkovních prostor pro EVVO. Zejména zdůrazňuje přímé učení ve venkovním terénu pro děti předškolního a mladšího školního věku a dává jej do přímé souvislosti s včasným rozvíjením harmonické osobnosti a přirozené vitality dětí (MŠMT ČR, 2008).

Rámcový vzdělávací program pro předškolní vzdělávání uvádí v oddílu vymezující věcné podmínky mateřské školy za plně vyhovující, jestliže:

- *„Na budovu mateřské školy bezprostředně navazuje zahrada či hřiště (pokud tomu tak není, jsou zajišťovány podobné prostory v dostupné vzdálenosti).*
- *Tyto prostory jsou vybavené tak, aby umožňovaly dětem rozmanité pohybové a další aktivity.*
- *Všechny vnitřní i venkovní prostory mateřské školy splňují bezpečnostní a hygienické normy dle platných předpisů“ a jako příklad uvádí hlučnost, alergizující i jedovaté látky a rostliny (Smolíková et al., 2005, s. 32, 33).*

Tento dokument se věnuje i životosprávě dětí v mateřské škole a přímo říká, že plně vyhovující je, když:

- *„Děti jsou každodenně a dostatečně dlouho venku, program činností je přizpůsobován okamžité kvalitě ovzduší.*
- *Děti mají dostatek volného pohybu nejen na zahradě, ale i v interiéru mateřské školy.“ (Smolíková et al., 2005, s. 33)*

1.7.1 Hygienické požadavky

Hygienické požadavky na venkovní hrací plochy pro hry dětí jsou stanoveny zákonem 258/2000 Sbírky zákonů (Sb.) o ochraně veřejného zdraví. V dílu 2 § 13 odstavce 2 tohoto zákona se říká, že provozovatel venkovní hrací plochy určené pro hry dětí:

- *„...je povinen zajistit, aby písek užívaný ke hrám dětí v pískovištích nebyl mikrobiálně, chemicky a parazitárně znečištěn nad hygienické limity upravené prováděcím právním předpisem.*

- *Podmínky provozu takové hrací plochy s pískovištěm, režim údržby a způsob zajištění stanovených hygienických limitů upraví provozovatel v provozním řádu.“ (Česko, 2013)*

Hygienické požadavky na zahradu mateřské školy uvádí i vyhláška č. 410/2005 Sb. o hygienických požadavcích na prostory a provoz zařízení a provozoven pro výchovu a vzdělávání dětí a mladistvých. § 3 této vyhlášky se zabývá v odstavci 1 prostorovými podmínkami nezastavěných ploch pozemků zařízení a provozoven pro výchovu a vzdělávání určených pro pobyt a hry dětí předškolního věku venku, kdy říká, že:

- *„Nezastavěná plocha pozemku... určená pro pobyt a hry dětí předškolního věku, včetně travnaté plochy, musí činit nejméně 4m² na 1 dítě.*
- *Pozemek musí být oplocen z důvodu ochrany zdraví a zajištění bezpečnosti dětí.“ (Česko, 2009)*

Odstavec 4 této vyhlášky se věnuje pravidlům výsadby rostlin a keřů na pozemcích zařízení a provozoven pro výchovu a vzdělávání, kdy:

- *„...musí být zohledněna ochrana zdraví dětí a žáků.*
- *Dřeviny nesmí způsobit snížení parametrů denního osvětlení ve výukových a pobytových místnostech pod požadovaný limit.*
- *Vzdálenost sázené dřeviny od obvodové zdi budov musí být stejná, jako je její předpokládaná maximální výška.*
- *Vysazené rostliny, travnaté plochy a dřeviny musí být řádně udržovány.*
- *Pro údržbu musí být užívána voda alespoň I. třídy jakosti odpovídající české technické normě upravující jakost vody pro závlahu.“ (Česko, 2009)*

§ 21 vyhlášky 410/2005 Sb. se ve 2. odstavci věnuje provozním podmínkám v zařízeních a provozovnách pro výchovu a vzdělávání dětí předškolního věku, kdy uvádí, že:

- *„je denní doba pobytu venku zpravidla 2 hodiny dopoledne,*
- *odpoledne se (délka pobytu) řídí délkou pobytu dětí v zařízení.*
- *V zimním i letním období lze pobyt venku upravit s ohledem na venkovní teploty.*

- *Pobyt venku může být dále zkrácen nebo zcela vynechán pouze při mimořádně nepříznivých klimatických podmínkách a při vzniku nebo možnosti vzniku smogové situace.*
- *V letních měsících se provoz přizpůsobí tak, aby bylo možné přenést výchovnou činnost do venkovního prostředí nebo stíněných teras v co největším rozsahu.“* (Česko, 2009)

1.7.2 Bezpečnost a ochrana zdraví

Zajištění bezpečnosti a ochrany zdraví, dětí, žáků a studentů je dané § 29 školského zákona č. 561/2004 Sb. o předškolním, základním, středním a vyšším odborném vzdělávání, který školám ukládá:

- v odstavci 1 povinnost *„přihlížet k fyziologickým potřebám dětí... a vytvářet podmínky pro jejich zdravý vývoj...“*
- v odstavci 2 zajišťovat *„bezpečnost a ochranu zdraví dětí,... při vzdělávání a s ním souvisejících činnostech ... a poskytují žákům a studentům nezbytné informace k zajištění bezpečnosti a ochrany zdraví.“* (Česko, 2008)

Mateřská škola má povinnost zajistit bezpečnost na zahradě na všech úrovních, což znamená dodržování organizačních a provozních pravidel i zabezpečení materiálně technických podmínek. Odpovědnost za zajištění dozoru i za bezpečnost zařízení umístěné do školní zahrady nese ředitelka mateřské školy. Mateřské školy s venkovním vybavením a provozující dětská hřiště jsou povinny provádět:

- minimálně jedenkrát ročně hlavní kontrolu nezávislou certifikovanou osobou – revizní technik
- v rozmezí 1 – 3 měsíců provádí určená osoba podrobnou prohlídku zaměřenou na kontrolu funkce a stability zařízení
- běžnou vizuální kontrolu, kterou provádí každá učitelka a má díky ní odhalit nápadné zdroje nebezpečí, které mohly vzniknout vandalizmem nebo povětrnostními podmínkami na hracím prvku i v jeho okolí

1.7.3 Zařízení dětských hřišť

Zařízení dětských hřišť je, podle právních předpisů, zařízení a konstrukce včetně součástí a konstrukčních prvků, se kterými a na kterých, si mohou děti hrát jednotlivě i ve skupinách, podle vlastních pravidel. Lze rozlišovat zařízení ke hře a mobiliář. Mobiliář je určen pro výuku a nemá sloužit ke cvičení, lezení, přeskokování apod. (Gründler, Schäfer, 2010).

Herní prvky, které jsou umístěné na školní zahradě (dětském hřišti) musí být, podle nařízení vlády 173/1997 Sb., certifikované státní zkušebnou. Pouze výrobky, které mají certifikát a na jeho základě vydané prohlášení o shodě s technickými normami, mohou být prodávány. Státní zkušebna může certifikovat i nestandardní herní prvky, ale jde o poměrně nákladný úkon, jehož cena se může pohybovat okolo 10 – 20 tisíci korun (Gründler, Schäfer, 2010).

Za základní splnění požadavků na výrobky se považuje splnění odpovídajících ustanovení českých technických norem, které mají eliminovat pro děti nepředvídatelná rizika.

V současné době v České republice i Evropské unii platí pro zařízení dětských hřišť norma ČSN EN 1176 a ČSN EN 1177. Normy obsahují technické specifikace a další kritéria pro materiály, výrobky a služby. V případě dětských hřišť jsou kvalifikovaným doporučením podchycující předvídatelná rizika a přispívajícím ke zvýšení bezpečnosti prostor určených ke hře dětí viz příloha č. 1.

Podle Věstníku MŠMT ČR (2007) uvádějící metodické informace k zabezpečování provozu a údržby ve sportovních zařízeních, na dětských hřištích a v tělocvičnách jsou doporučovány postupy mající vést k prevenci ochrany zdraví a bezpečnosti při užívání těchto zařízení. Provozovatelé se mají zaměřit na:

- vlastnosti náradí - tvar, rozměry, hmotnost, nosnost, pružnost i materiál náradí na školních zahradách mateřské školy by mělo odpovídat výšce, váze a úrovni i výkonnosti dítěte a mělo by být bezpečné i při možných pohybových experimentech
- údržbu náradí - náradí by mělo být pravidelně kontrolováno a udržováno

- upevnění a ukládání nářadí – venkovní nářadí se zpravidla upevňuje do betonu, který musí být asi 20 cm pod úroveň terénu. Kolem musí být dostatek místa od 2 do 2,5 m na seskok, u nářadí s rotačním a kývavým pohybem je potřebné dodržení bezpečného místa 5 až 7 m. Dopadové plochy tlumící doskoky a dopady musí být dostatečně velké, na okrajích bez ostrých hran a výstupků.
- hrací (cvičební) plochy musí být kvalitní - travnaté hrací plochy by měly být celistvé, přírodní plochy neprašné a urovnané, umělé povrchy zas protiskluzové (MŠMT ČR, 2007)

Sochor (2007) připomíná další rizika, na která nesmíme na školních zahradách zapomínat:

- dodržení bezpečného provozu elektrických spotřebičů – osvětlení, čerpadla...
- výběr vhodných rostlin tak, abychom se vyhnuli jedovatým rostlinám, rostlinám s trny a ostny, dřevinám s křehkým dřevem, silně alergenním rostlinám...
- požadavky kladené na různé zahradní stavby – zejména statiku altánů, pergol, přístřešků...
- zachování dostatečného prostoru pro průjezd hasičů

Pokud je v zahradě voda určena ke koupání nebo brouzdaliště, musí splňovat:

- hygienické požadavky na koupaliště a sauny podle vyhlášky č. 135/2004 Sb.
- pokud je zde nepitná voda, musí být zajištěno, aby ji děti nepily (Gründler, Schäfer, 2010)

Podle informací České školní inspekce (ČŠI) z let 2010 – 2012 jsou školní zahrady, vzhledem k počtu nahlášených úrazů, nejrizikovějším místem mateřských škol, viz příloha č. 2, kde se můžeme blíže seznámit s poznatky o úrazech v mateřských školách.

1.8 Financování

Financování mateřských škol se odvíjí od toho, kdo je jejich zřizovatelem a podle jejich právního postavení. Mateřská škola, ve které pracuji, je zřízena obcí jako příspěvková organizace. Proto se dále budu věnovat možnostem financování tohoto typu školy.

Mateřská škola jako příspěvková organizace hospodaří (podle zákona č. 250/2000 Sb.):

- s finančními prostředky ze státního rozpočtu (MŠMT stanovuje krajské normativy, podle kterých jsou rozděleny finanční prostředky jednotlivým školám; dotace ze státního rozpočtu na reprodukci majetku)
- s peněžními prostředky přijatými z rozpočtu svého zřizovatele (příspěvek na provoz; investiční dotace)
- s peněžními prostředky získané vlastní činností (hlavní a doplňková)
- s prostředky svých fondů (rezervní, investiční, odměn, kulturních a sociálních potřeb)
- s peněžními dary od fyzických a právnických osob
- s peněžními prostředky poskytnutými ze zahraničí (např. prostředky rozpočtu Evropské unie, finančních mechanismů Norska a programu švýcarsko-české spolupráce), (Zeman et al., 2008)

Pokud má mateřská škola zájem o rekonstrukci školní zahrady, opravy a nákup nových herních prvků nebo o založení nové školní zahrady, má několik možností, jak získat potřebné finanční prostředky:

1. Mateřská škola může využít obnosu do 40 000 korun na opravy a materiál související se zajištěním provozu školy z neinvestičních prostředků na tzv. ostatní provozní náklady.
2. Mateřská škola vytváří investiční fond (fond reprodukce majetku), ze kterého může čerpat finanční prostředky na pořízení „investičního“ majetku nebo opravy nemovitého majetku. Zdroje investičního fondu jsou uvedeny v bodě 3., 4., 5. a 6. viz níže.
3. Investičními prostředky mateřské školy mohou být i výnosy z prodeje hmotného investičního majetku nebo z odpisů, pokud zřizovatel svěří škole do správy odepisovaný majetek.

4. O investiční dotace od zřizovatele může škola požádat podáním žádosti respektující pravidla vydaná zřizovatelem. V případě reprodukce majetku je vhodné, aby škola zpracovala investiční záměr a na základě projektu i návrh rozpočtu akce.
5. O dotace ze státního rozpočtu na reprodukci majetku musí škola žádat prostřednictvím zřizovatele. Podmínkou je zpracování investičního záměru nebo žádosti o poskytnutí dotace, ale také musí splňovat přesně dané podmínky stanovené správcem projektu. Dotace je možné získat například od České energetické agentury, od Ministerstva životního prostředí, ze Státního fondu životního prostředí a Ministerstva zemědělství. Tyto instituce umožňují, podobně jako fondy Evropské unie, získat na základě grantových programů nebo výzev finanční zdroje, které lze čerpat na investiční i neinvestiční výdaje.
6. Dary, dědictví a příspěvky může mateřská škola přijmout pouze po písemném souhlasu zřizovatele.
7. K dalšímu rozvoji své činnosti nebo k posílení svého investičního fondu ve výši povolené zřizovatelem může použít finance ze svého rezervního fondu (Zeman et al., 2008)
8. O finanční prostředky z fondů Evropské unie mohla Česká republika požádat do konce roku 2013 prostřednictvím dvou strukturálních fondů. V rámci Evropského fondu pro regionální rozvoj je možné čerpat peníze například na rozvoj a obnovu sportovních areálů nebo výsadbu regenerační zeleně. Evropský fond poskytuje finance například na speciální programy pro osoby se zdravotním postižením nebo na rozvoj vzdělávacích programů pro děti, mládež a etnické menšiny (Strukturální fondy, 2013a). Stát má také možnost využít Fond soudržnosti na investice většího rozsahu, mimo jiné i na ochranu životního prostředí a to buď pod záštitou sedmi regionálních operačních programů ROP, nebo v rámci osmi tematických operačních programů OP (Strukturální fondy, 2013b).
9. Škola může vytvořit konkrétně pro obnovu, zařízení nebo vytvoření nové zahrady nadační fond školy nebo využít již stávajících nadací. Nadace a nadační fondy sdružují majetek k dosahování obecně prospěšných cílů a mohou s ním disponovat pouze v souladu s účelem, pro který byly zřízeny. Nemohou jej tedy

dodatečně měnit. Některé nadace, jež byly založeny se záměrem ochrany životního prostředí a trvale udržitelného rozvoje nebo na podporu a rozvoj vzdělávání, mohou být osloveny i při obnově a zakládání školních zahrad. Příkladem nadací, které pomáhají při rekonstrukcích nebo zakládání nových zahrad jsou uvedeny v příloze č. 3.

Doubnerová (2004) uvádí kromě veřejných zdrojů (od obcí, měst, krajů a státu) a vnitřních zdrojů školy (investiční a rezervní fond) jako další, méně obvyklé zdroje financování:

- Rodiče, děti, přátelé, známí - prostřednictvím sbírek, benefičních akcí, aukcí, tombol či prodejem výrobků. Pokud škola využije těchto méně obvyklých zdrojů, musí respektovat platné zákony, které se těchto akcí týkají.
- Občanské sdružení založené na podporu obnovy školní zahrady, jehož prostřednictvím škola získá přístup k dotacím a grantovým programům vyhlašovaným pro neziskové organizace a občanská sdružení (Doubnerová, 2004).

1.9 Současné trendy

Školní zahrady 21. století mají rozličnou podobu. Současným trendem je budování zahrad, které ukazují pestrost různých biotopů, zahrady osázené rostlinami a stromy z našich zeměpisných podmínek, zahrady budované pro živočichy, zahrady s možností pěstování zeleniny a ovoce, zahrady umožňující volnou hru i zahrady simulující volnou přírodu. Snad vyjmenováním některých názvů, ukážu jejich pestrou tematiku: přírodní zahrada, zelená učebna, živá zahrada, zahrada s přírodními prvky, zahrada pro udržitelný život, environmentálně zaměřená zahrada, přírodní učebna nebo školní přírodovědná učebna.

1.9.1 Živá zahrada

Ve spojitosti s ubýváním živočichů z okolí lidských domů a sídlišť vznikají „živé zahrady“. Ty se snaží vyvarovat nevhodným prvkům, které jsou pro živočichy nebezpečné nebo nepříznivé. Nepoužívá se zde nevhodná zahradní technika, chemické

prostředky, nebudují se vodní nádrže a bazény s kolmými stěnami a průhledné stěny. Naopak se pokouší do takových zahrad živočichy přilákat a vytvořit jim vhodné podmínky pro život (Audy et al., 2007).

1.9.2 Zelená (přírodní) učebna

Školní zahrada může mít podobu přírodní učebny, která je uzpůsobená k výuce „pod širým nebem“. Děti zde mají mít možnost poznávat přírodu na základě vlastní přímé zkušenosti a prožitků z pokusů a pozorování. Díky budování různých biotopů, pěstování krajových odrůd ovocných dřevin, zemědělských a technických plodin i léčivých a okrasných rostlin, by zde měly děti mít prostor pro získání pracovních dovedností, pozorování vztahů v přírodě, využívání znalostí v praxi, ale i k získávání návyku ohleduplného chování v přírodě a k přírodě.

Podle Stoyana a jeho spolupracovníků Scheibnera a Namanna (2007), by měly zelené učebny umožňovat:

„Prohlížet si: divit se, ohmatávat, okukovat, očichávat.

Hrát si: dovádět, závodit, cvičit.

Zkoušet: kreslit, kutit, experimentovat, preparovat.

Chápat: sbírat, rekapitulovat, kombinovat, rozumět.

Pracovat: zahradnické práce, péče o zvířata, umělecká činnost, ruční práce (hlavní těžišťe!)“ (Stoyan, Scheibner, Namann, 2007 s. 60)

1.9.3 Přírodní zahrada

„Přírodní školní zahrada může být hlavně ve městě oázou náznaku divoké přírody a azylem pro nejrozmanitější živočichy i rostliny.“ (Křivánková, 2007, s. 53)

Přírodní zahrada je velmi často používaným slovním spojením. Pod tímto pojmem si můžeme představit zahradu pro člověka i přírodu. Je to zahrada s rozmanitými původními rostlinami a biotopy i rozmanitým terénem, která by měla být místem pro společný život, užitek, hru i relaxaci nejen lidí, ale i zvířat a rostlin.

Společný projekt českých a rakouských organizací realizovaný v rámci Evropské územní spolupráce Přírodní zahrady bez hranic uděluje majitelům přírodních zahrad plakety „Přírodní zahrada.“ Takové zahrady však musí splnit tři základní kriteria:

- „nepoužívat pesticidy
- nepoužívat lehce rozpustná minerální hnojiva
- nepoužívat rašelinu k úpravě a obohacování půdy“ (Přírodní zahrada, 2013)

Přírodní zahrada by pak měla mít vytvořeno alespoň 5 prvků přírodní zahrady z těchto:

- „živý plot z planých keřů
- přirozená louka, prvky louky
- ponechání divokých porostů
- divoký koutek
- mimořádná stanoviště (vlhká nebo suchá)
- listnaté stromy
- květiny a kvetoucí trvalky“ (Přírodní zahrada, 2013)

Také by měla používat při obhospodařování zahrady a v užitkové zahradě minimálně 5 z těchto možností:

- „kompost
- „domečky“ pro zvířecí pomocníky
- využití dešťové vody
- užívání k přírodě šetrných materiálů a postupů
- mulčování
- zeleninové záhony a bylinky
- ovocná zahrada a bobulovité keře
- smíšená kultura (střídání plodin), zelené hnojení“ (Přírodní zahrada, 2013)

Křivánková (2007) vidí největší výhodu přírodních zahrad ve snižování finanční náročnosti na provoz a připomíná i menší prostorovou náročnost. Zdůrazňuje propojenost prvků, vzájemné vazby a vztahy, které zde vznikají a děti je mají možnost vnímat a pozorovat.

1.9.4 Dětská hřiště a zahrady v přírodním stylu

Mateřské školy využívají některé prvky přírodních zahrad a zařizují tak školní zahrady v přírodním stylu. Nejsou to zahrady výhradně přírodní. Mohou se v prvcích přírodní zahrady inspirovat a vhodně je kombinovat s klasickými herními prvky a sestavami.

Základním požadavkem je přizpůsobení zahrad potřebám a možnostem dětí. Měly by respektovat přirozený vývoj dítěte a dávat mu možnost efektivního využití pobytu ve venkovním prostředí. Měla by umožnit dětem projít se v trávě, schovat se do keřů, pozorovat motýly a brouky, zahradničit, umazat se v blátě, sáhnout si do vody, přikrmovat ptáky, běhat, skákat, lézt. Měla by dát dětem možnost přemisťovat, přenášet a převážet. Měla by být pro dítě synonymem pro radost, spokojenost, ale i dobrodružství, tajemství a pohyb. A to vše v přírodě.

1.10 Přehled herních a architektonických prvků

Herních a architektonických prvků vhodných pro použití v zahradách mateřských škol je nepřehledné množství. Tyto prvky jsem se rozhodla rozdělit na klasické prvky, které nabízí většina firem zabývajících se jejich výrobou a prvky typické pro přírodní zahrady.

1.10.1 Klasické herní a architektonické prvky

Mezi tyto obvyklé herní prvky patří: houpačka, houpadlo, klouzačka, lezecká stěna, provazová stěna, lanová lávka, balanční lávka, šplhací žebřík, prolézací tunel, trampolína, kolotoč, prohazovalo, tabule na kreslení, lanová dráha, pískoviště a sestavy těchto prvků.

Běžné jsou v zahradách sériově i zakázkově vyráběné architektonické prvky jako například: pergoly, altány, domečky pro děti, lavičky, stolky a krby.

1.10.2 Prvky přírodní zahrady

Prvky přírodní zahrady jsou velmi rozmanité a málo obvyklé. Pro jejich výrobu jsou použity převážně přírodní materiály. Prvky přírodní zahrady lze dělit podle různých kritérií například na prvky pro děti, úkryty pro hmyz a zvířata, prvky seznamující děti s vodou, půdou, ohněm a vzduchem a prvky pro zahradničení.

Mezi prvky pro děti řadím smyslový chodníček, zvonkohru, hlásnou troubu, vrbové stavby, jeskyně z křoví, terénní vlny a terénní navážky, tunel k prolézání, suchou zídku, bylinkovou spirálu, altánek a pergolu, šplhací stromy, balanční stezky, lavičky a jiná posezení.

Místa pro hmyz a zvířata mají poskytnout živočichům úkryt a přilákat je tak do zahrad. Mohou to být broukoviště, hmyzí hotely, domečky pro škvory, úkryty pro ještěrky a plazy, pro ježky a žáby, budky pro ptáky, netopýry, veverky, květiny a stromy pro motýly, včely, čmeláky a další hmyz.

Voda v zahradě může mít vícero podob. Mohou to být například jezírka, brouzdaliště, potůčky, jíloviště a bahniště, fontánky i rozprašovače vody, vodní stoly i pítka pro děti.

Půda může mít v zahradě také různé podoby. Od písku, přes hlínu, bahno, kamínky, valounky a štěrk až po ornou půdu.

Oheň v zahradě umožňuje dětem poznat jeho vlastnosti a možnosti využití při úpravě potravin. Nejčastěji se sekáváme s ohništi, grily a pecemi.

Vzduch mohou děti v zahradě vnímat nejen běžným způsobem. K jeho pozorování mohou posloužit pomůcky, které ukazují jeho směr i sílu, jako jsou otáčecí letadla, vrtule, nebo ve větru vlající materiály.

Pro získání praktických zkušeností při pěstování ovoce, zeleniny a květin jsou velmi důležité záhony, kompost, mulčování, výsadba, pěstování a sklizeň ovocných keřů i stromů, které mohou u dětí vzbudit zájem o zahradnické práce. Zajímavé jsou pro děti i zelené střechy a téměř zapomenuté přirozené louky.

Charakteristika vybraných herních prvků viz příloha č. 4.

2 PRAKTICKÁ ČÁST

V praktické části se věnuji popisu zahrady Mateřské školy (MŠ) Sluníčko Milevsko, její historii i přírodním podmínkám místa, kde se tato mateřská škola nachází. Dále se zabývám názory lidí, kteří tuto zahradu znají, a kteří by mohli mít zájem podílet se na jejích případných změnách. Po dohodě s vedením mateřské školy a jejím personálem, jsem provedla smíšený výzkum, do kterého byly zahrnuty i názory dětí. Výsledky posloužily k vytvoření návrhu projektu vycházejícího z rozboru podmínek a požadavků na zahradu mateřské školy.

2.1 Popis místa

Mateřská škola Sluníčko se nachází v malém jihočeském městě Milevsko s více než 9 tisíci obyvateli. To leží ve Středočeské vrchovině v nadmořské výšce 460 metrů, která ovlivňuje i zdejší klimatické podmínky. Je zde poměrně drsné a vlhké podnebí, což má vliv i na úrodu na polích a v zahradách, která bývá opožděná o 2 – 3 týdny (ve srovnání například s okolím Prahy). Půda v okolí města patří mezi chudší hlinitopísčité půdy podhorských oblastí. Je často kamenitá a nachází se na mírných i strmějších svazích (Kytka, 1940).

2.1.1 Historie zahrady

Provoz mateřské školy byl zahájen v září 1952. Mateřská škola měla původně 1 budovu složenou ze dvou tříd, kuchyně a jídelny. Ve školní kronice se dočteme o tom, že již při otevření mateřské školy si dali zaměstnanci jako závazek úpravu školní zahrady a pěstování zeleniny pro školní kuchyni. Kronika, která se nezmiňuje o původní podobě zahrady mateřské školy, však zaznamenává, jakým způsobem byla zahrada upravována. V roce 1952 MŠ dostala a ve spolupráci s rodiči vysázela 52 ovocných stromků. Postupně byla vybudována pískoviště a zahrada byla zařizována herními prvky, které vyrobili rodiče z materiálu poskytnutého odborem školství a kultury. Tím získala zahrada skluzavku, kolotoče a prolézačky. Také na dalších úpravách pozemku,

přípravě záhonů i výsadbě růží se podílely nejen učitelky, ale i ostatní zaměstnanci školy spolu s rodiči dětí navštěvujících mateřskou školu. Roku 1966 však dostaly k dispozici část zahrady technické služby města a část i městské jesle. Zbývající pozemek byl oplocen a opatřen brankami. V roce 1970 byly k budově mateřské školy přistavěny místnosti na ukládání hraček venku. V roce 1978 byla na pozemku školní zahrady postavena další budova mateřské školy a v této souvislosti byla zahrada upravena tak, aby vyhovovala provozu čtyř tříd. Byla postavena další pískoviště, přikoupeny lavičky, vysázeny květiny, keře a bylo zde také zprovozněno dopravní hřiště.

V kronice se také dočteme o tom, že po roce 1990 klesla účast rodičů na brigádách, ale například v roce 1998 pomohli při kácení starých, nemocných a přerostlých stromů i při stříhání živých plotů učni z nedalekého středního odborného učiliště. Ve školním roce 1998 - 1999 se mateřská škola přihlásila k výchovnému programu zaměřenému na ekologickou výchovu (MŠ, 1952 – 2013).

2.1.2 Zahrada dnes

Mateřská škola se nachází v blízkosti centra města, v klidném prostředí vilové čtvrti. Má rozsáhlou zahradu orientovanou směrem do vnitrobloku, nevede kolem žádné frekventovaná silnice. Celková rozloha zahrady je 3 852m².

Výraznou dominantou vstupu do prostor školy je jeden vzrostlý a tři menší javorové stromy. Přístupové cesty jsou zpevněné asfaltem a lemované trávničky i okrasnými keři.

Samotné prostory školní zahrady jsou orientované na jih od budov MŠ. Pozemek je téměř po celé délce oplocený lemovaný živým plotem, který je využitý také na částečné oddělení herních prostorů určených pro jednotlivé třídy. Každá třída má k dispozici pískoviště a travnatou plochu, některé mají i kovové průlezkové domečky, tabuli na kreslení, houpačku a lezeckou stěnu. V herním prostoru je ještě 7 vzrostlých jehličnatých a 5 listnatých stromů. Postupem času dochází k rušení nevyhovujících herních prvků. Nejnovějšími prvky v zahradě byly od roku 2004 dřevěná zastínění a klouzačka, které musely být v roce 2013 z bezpečnostních důvodů odstraněny.

V současné době je zahrada velmi pěkně udržovaná, ale s malým množstvím prvků pro pohybové vyžití dětí. Toalety a umývárny jsou pouze u jedné budovy, takže chybí hygienické zázemí u druhé budovy. Na zahradě nemají děti přístup k pitné vodě, v letních měsících lze využívat k osvěžení dětí pouze vodu přivedenou zahradní hadicí z budovy mateřské školy. Zároveň zde nejsou žádné záhonky na pěstování a kromě pískovišť, ani rozličné přírodní materiály pro hru dětí. Chybí zde i prvky, které by do zahrady přilákaly více druhů živočichů.

2.2 Cíl výzkumu

Cílem mé práce je příprava podkladů pro zadání projektu zahrady mateřské školy Sluníčko Milevsko.

Mateřská škola, ve které pracuji, stojí před procesem obnovy své školní zahrady. Zajímá mne pohled dětí navštěvující Mateřskou školu Sluníčko Milevsko, jejich rodičů i zaměstnanců této mateřské školy na současnou podobu školní zahrady i jejich názor na důležitost jednotlivých prvků v zahradě.

Výsledkem práce je vytvoření podkladů pro projekt školní zahrady, které se mohou stát předmětem další diskuze v procesu utváření vize její možné podoby, před i v průběhu její realizace.

2.2.1 Výzkumné otázky

Jak vidí rodiče a zaměstnanci současný stav školní zahrady?

Jaký je rozdíl ve vnímání ideální zahrady mateřské školy, a to z pohledu rodičů, zaměstnanců a dětí?

Jakým způsobem jsou rodiče a zaměstnanci ochotni přispět při realizaci školní zahrady?

2.2.2 Účastníci výzkumu

1. skupinou respondentů jsou rodiče dětí, které docházely v roce 2013 do Mateřské školy Sluníčko Milevsko.
2. skupinou respondentů jsou zaměstnanci, kteří pracovali v roce 2013 v Mateřské škole Sluníčko Milevsko.
3. skupinou respondentů jsou děti, které docházely v roce 2013 do Mateřské školy Sluníčko Milevsko.

2.2.3 Metody zkoumání

Pro dosažení cíle bakalářské práce bylo využito dotazníkového šetření, kde výzkumný soubor tvořili rodiče a zaměstnanci. Anonymní dotazník tvoří uzavřené, otevřené i polouzavřené otázky se škálovým hodnocením i s možností doplnění vlastní myšlenky. Dotazník má dvě varianty lišící se pouze otázkami směřujícími k rozlišení respondentů na rodiče a zaměstnance viz příloha č. 5 a č. 6.

Další údaje byly zjišťovány prostřednictvím rozboru kresby, kde děti výtvarně vyjádřily, jak by měla vypadat zahrada Mateřské školy Sluníčko Milevsko.

Informace z kreseb a maleb dětí byly doplněny strukturovaným rozhovorem, který upřesňuje výtvarný projev dítěte.

Výsledky smíšeného výzkumu jsem uspořádala do grafů a použila je k popisu této případové studie.

„Případem se rozumí objekt, na který zaměřujeme pozornost a který do hloubky zkoumáme.“ (Skutil, 2011, s. 51)

Smíšený výzkum tentýž autor definuje jako *„...přístup, který kombinuje kvalitativní a kvantitativní přístup, aby se navzájem kompenzovaly slabiny každého z nich.“* (Skutil, 2011, s. 75)

2.2.4 Popis průběhu dotazníkového výzkumu

Po vytvoření dotazníků jsem informovala rodiče i zaměstnance o mém záměru provést dotazníkové šetření s cílem zjištění názorů na současnou i budoucí podobu zahrady mateřské školy. Pro lepší orientaci ve velkém množství herních prvků školních zahrad jsem nabídla respondentům využití katalogu herních prvků, který byl přístupný v každé šatně mateřské školy. Dotazníky jsem rozdávala jak osobně, tak s pomocí učitelů pracujících s dětmi v jednotlivých třídách. Dotazníky mohli rodiče odevzdat jakékoli učitelce mateřské školy do předem stanoveného data, kdy byl výzkum ukončen.

Zaměstnancům mateřské školy jsem dotazníky předala a poté i vybírala osobně.

2.2.5 Výsledky výzkumu dotazníkového šetření

Rozdala jsem celkem 116 dotazníků a celkem se mi vrátilo 82 vyplněných dotazníků. Ze 116 dotazníků jich bylo rozdáno 103 rodičům dětí docházející v roce 2013 do naší mateřské školy. 13 dotazníků bylo pro pedagogy a provozní pracovníky pracující v téže mateřské škole.

Návratnost dotazníků je znázorněna v tabulce č. 1

Tabulka č. 1: Návratnost dotazníků

	rodiče	zaměstnanci	celkem
rozdané dotazníky	103	13	116
vrácené dotazníky	69	13	82
návratnost dotazníků	67%	100%	71%

1. otázka pro rodiče: Jste muž x žena?

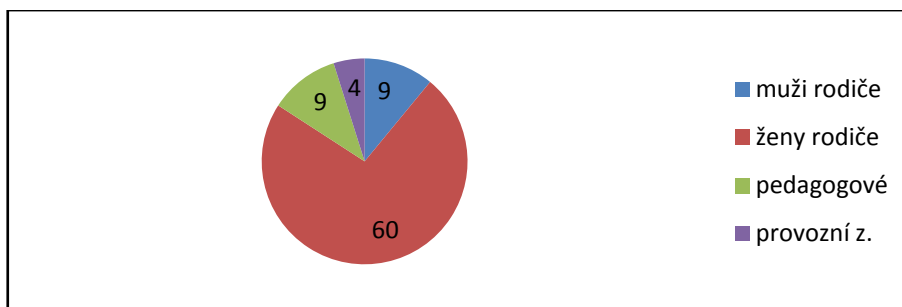
Z 69 rodičů byly vráceny vyplněné dotazníky od 9 mužů a 60 žen.

1. otázka pro zaměstnance: Pracuji v mateřské škole jako...?

Dotazníkového šetření se účastnilo 9 pedagogických pracovníků (dále jen pedagogů) a 4 provozní zaměstnanci (dále jen provozní z.).

Výsledky k otázce č. 1 jak od rodičů, tak od zaměstnanců jsou znázorněné v grafu č.

Graf č. 1: Podíl jednotlivých skupin respondentů



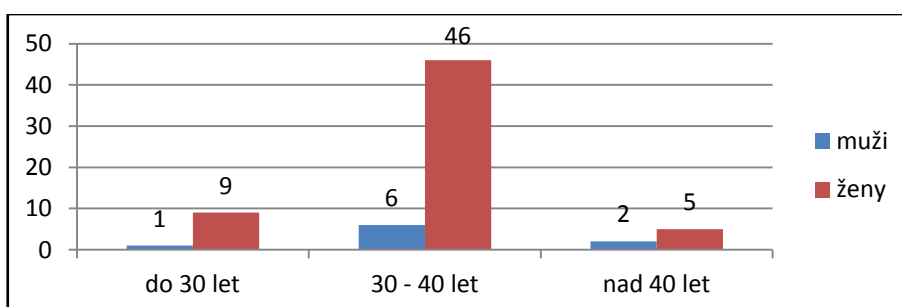
2. otázka pro rodiče: Jaký je Váš věk?

Výsledky ukázaly, že respondent do 20 let se zúčastnil pouze jeden (mohlo jít o staršího sourozence), z rodičů nad 20 a do 30 let věku dotazník vrátilo 10 respondentů, nejpočetnější skupinou byli rodiče nad 30 a do 40 let věku – 52 respondentů, věková skupina nad 40 a do 50 let byla zastoupena 6 rodiči a nad 50 let pouze 1 rodičem.

Pro další porovnávání odpovědí ve vztahu k věku jsem vytvořila 3 skupiny rodičů podle věku: do 30 let, 30 – 40 (více než 30, včetně věku 40 let) a nad 40 let.

Graf č. 2 ukazuje rozdělení rodičů do věkových skupin a zároveň i rozlišení na ženy a muže.

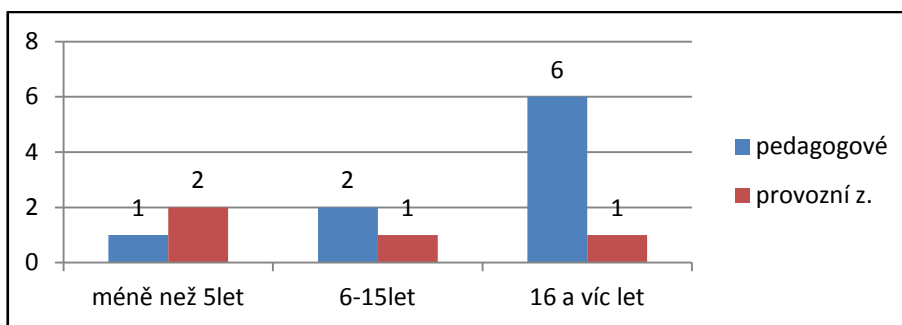
Graf č. 2: Věkové rozložení a pohlaví rodičů



2. otázka pro zaměstnance: Jaká je délka Vaší praxe?

Nejvíce pedagogů má praxi v oboru 16 a více let. U provozních zaměstnanců je nejčastější praxe méně než 5 let. Graf č. 3 ukazuje podíl pedagogů a provozních zaměstnanců a zároveň délku jejich praxe v mateřské škole.

Graf č. 3: Rozdělení zaměstnanců a délka jejich praxe



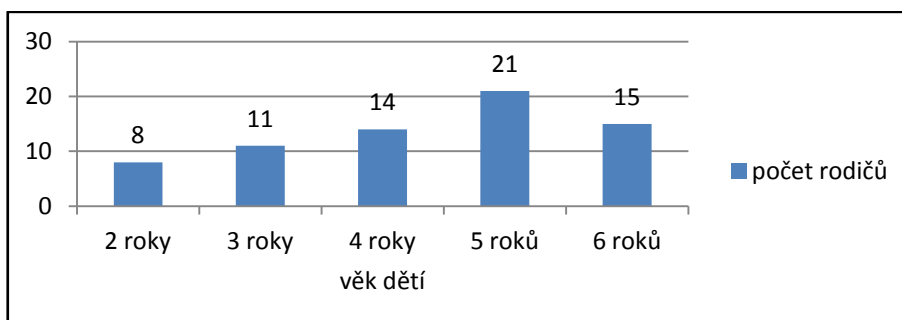
3. otázka: Jaký je věk Vašeho dítěte?

Tato otázka byla určena pouze pro rodiče a v dotaznících pro zaměstnance se neobjevila.

Zjišťovala věk dítěte docházejícího do mateřské školy, jehož rodič se zúčastnil dotazníkového šetření. Nejčastěji spolupracovali rodiče dětí 5letých dětí (21), menší počet rodičů 4 a 6letých dětí (14 a 15), rodičů 3letých dětí se zapojilo jen o 4 rodiče méně než 4letých dětí (10). Nejméně se účastnilo rodičů 2letých dětí (8), ale ty tvoří v mateřské škole nejméně početnou skupinu.

Údaje z otázky č. 3 jsou shrnuty v grafu č. 4.

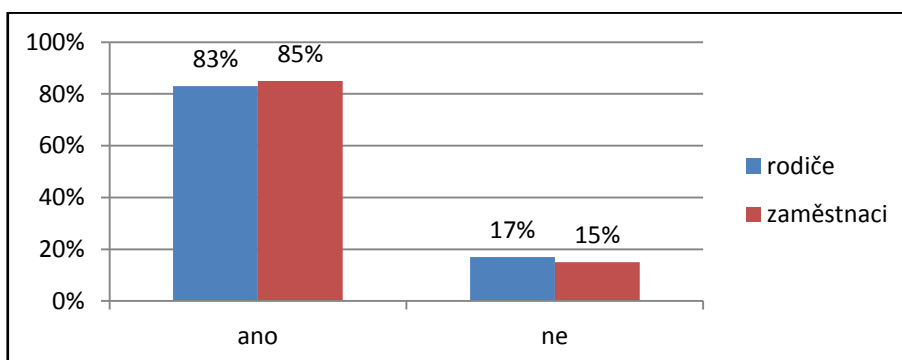
Graf č. 4: Rozdělení rodičů vzhledem k věku jejich dítěte



4. otázka: Myslíte si, že zahrada naší MŠ je dostatečně prostorná?

Tato otázka zjišťující spokojenost respondentů s velikostí zahrady ukázala, že téměř 90 % jich posuzuje velikost zahrady jako dostatečnou. Porovnání spokojených a nespokojených respondentů rozdělených na rodiče a zaměstnance upřesňuje graf č. 5.

Graf č. 5: Spokojenost s velikostí zahrady vyjádřená v %



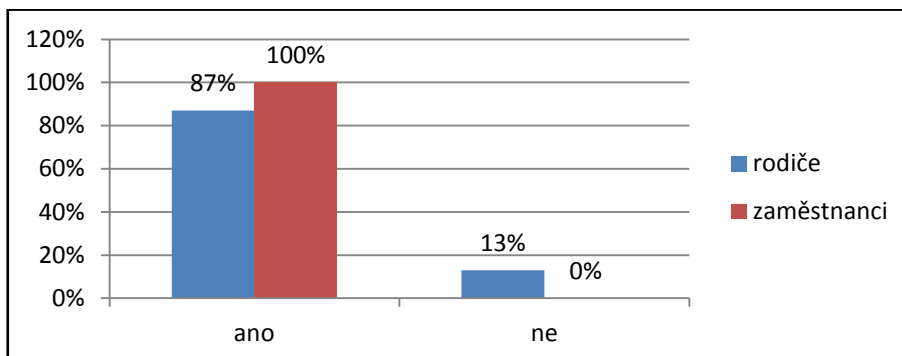
5. otázka: Myslíte si, že zahrada naší MŠ vyžaduje úpravy?

Z celkového počtu respondentů se jich 93 % vyjádřilo kladně, z čehož vyplývá, že podle jejich názoru vyžaduje zahrada mateřské školy úpravy.

Zaměstnanci vidí úpravy potřebné ve 100 %, rodiče v 87 %. Se vzrůstajícím věkem rodičů stoupá i počet respondentů, kteří se vyjadřují kladně k úpravám zahrady.

Odpovědi ano nebo ne a názory jednotlivých skupin respondentů, ukazuje graf č. 6.

Graf č. 6: Potřeba úprav školní zahrady vyjádřená v %



6. otázka: Co se Vám na naší zahradě líbí?

V otevřené otázce zjišťující kladně hodnocené aspekty školní zahrady jsem pro zjednodušení rozdělila odpovědi do pěti kategorií: velikost, zeleň, umístění, herní prvky a upravenost.

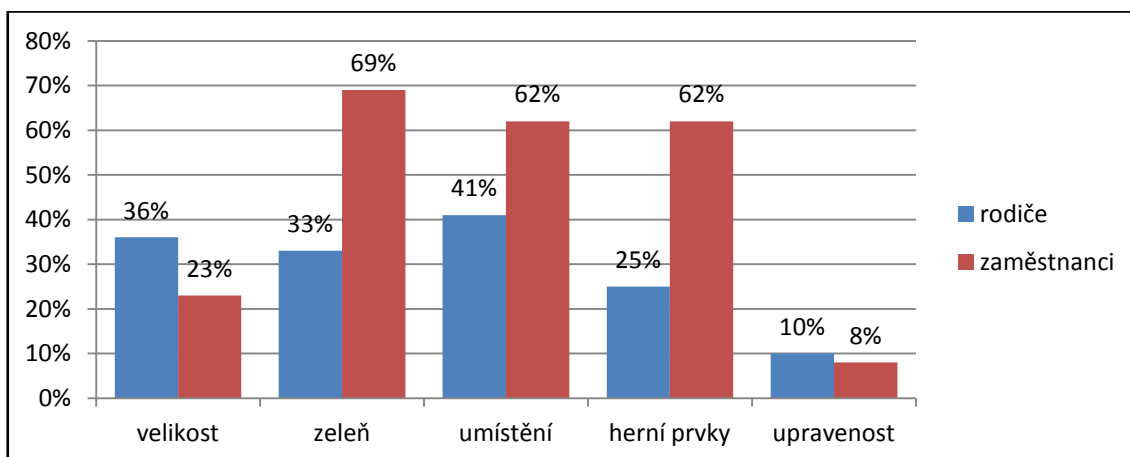
Velikost zahrnuje také odpovědi týkající se rozlohy zahrady. Zeleň zahrnuje i všechny zmínky o stromech a keřích v zahradě. Umístění shrnuje odpovědi, které se týkají klidu a bezpečí i umístění stranou komunikací, polohy zahrady, slunného stanoviště i stínu v zahradě. Herní prvky reflektují i pískoviště, tabuli na kreslení, používané hračky a dostatek pohybového vyžití. Poslední kategorií je čistota, upravenost a rozdělení zahrady podle tříd.

V celkovém souhrnu názorů všech respondentů se nejčastěji objevuje jako kladně hodnocené umístění zahrady (44 %), jen o 5 % méně respondentů kladně hodnotí zeleň v zahradě, velikost zahrady oceňuje 34 % respondentů, herní prvky 30 % a upravenost zahrady 9 % respondentů.

Zaměstnanci nejlépe hodnotí zeleň v zahradě, rodiče umístění zahrady.

Výsledky rozdělené do kategorií přehledně znázorňuje graf č. 7.

Graf č. 7: Kladně hodnocené aspekty zahrady vyjádřené v %



7. otázka: Co Vám v naší zahradě chybí?

Tato otevřená otázka poskytla respondentům možnost stručně vyjádřit nedostatky zahrady.

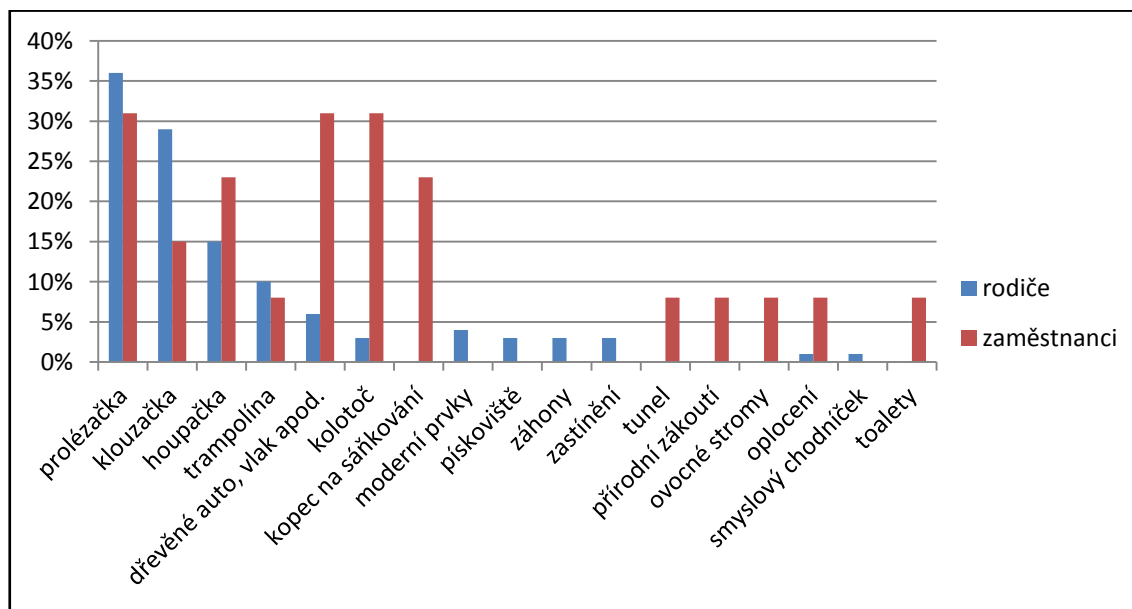
90 % respondentům chybí vybavení. Většinou se jedná o vybavení pro pohybové vyžití dětí.

Pouze 6 % respondentů uvádí prvky, které jsou pro zahradu specifické a týkají se poznávání přírody – záhony, ovocné stromy, přírodní zákoutí a smyslový chodníček. Pouze zaměstnancům chybí kopec na sáňkování, tunel, přírodní zákoutí ovocné stromy a toalety. Pouze u rodičů se objevuje pískoviště, záhony, zastínění, smyslový chodníček a moderní prvky.

Zaměstnanci mají zájem o sestavy herních prvků v podobě dřevěného auta, lodě nebo vlaku. Rodiče tyto sestavy nespecifikují v určité podobě, ale nazývají je prolézačkami.

Jednotlivé zastoupení prvků, které respondentům chybí, jsou specifikované v grafu č. 8.

Graf č. 8: Prvky, které respondentům v zahradě chybí vyjádřené v %



8. otázka: Jak důležité je pro Vaše dítě při pobytu na zahradě pohybové vyžití, poznávání přírody, otužování, hry s přírodním materiálem a pobyt na čerstvém vzduchu?

Tato otázka zjišťuje, jakou důležitost přiřadí respondenti pěti vybraným oblastem, které poskytují pobyt na školní zahradě, ve vztahu k jejich dítěti.

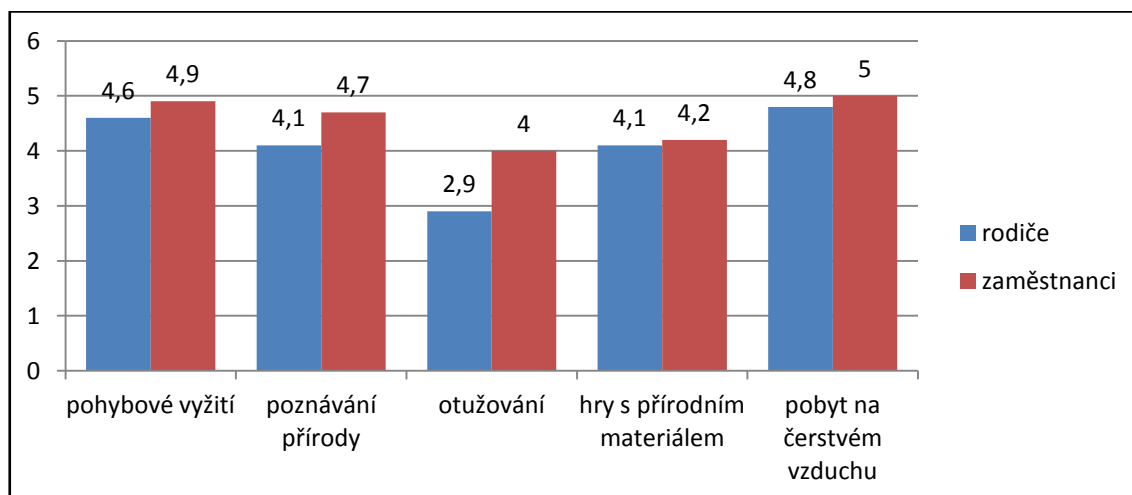
Výsledky ukazují, že za nejdůležitější považují respondenti pobyt na čerstvém vzduchu (395 bodů) a pohybové vyžití dětí (388 bodů). Podobný počet bodů získaly činnosti zaměřené na hry s přírodním materiálem (334 bodů) a poznávání přírody (345 bodů). Respondenti vidí pro děti nejméně důležité otužování na zahradě (255 bodů).

Rodiče i zaměstnanci se téměř shodují především v hodnocení her s přírodním materiálem a pobytu na čerstvém vzduchu.

Při porovnávání průměrných hodnot bodování u jednotlivých skupin respondentů byl patrný nejvýraznější rozdíl v hodnocení otužování. Zaměstnanci jej hodnotily v průměru o 1,1 bodu více než rodiče. Velký rozdíl byl i mezi hodnocením otužování ženami a muži, kdy ženy bodovaly průměrně o 1,5 bodu více než muži.

Graf č. 9 vyjadřuje důležitost jednotlivých oblastí pro rodiče i zaměstnance.

Graf č. 9: Průměrné bodové hodnocení jednotlivých oblastí z otázky č. 8



9. otázka: Jak je podle Vás důležité mít na zahradě tyto herní prvky?

Respondenti bodově hodnotili 19 prvků (houpačka, pružinové houpadlo, klouzačka, lezecká stěna, provazová stěna, lanová lávka, balanční lávka, šplhací žebřík, prolézací tunel, trampolína, kolotoč, prohazovalo, tabule na kreslení, lanová dráha, pískoviště, půdoviště, štěrkoviště, bahniště, voda v zahradě) a měli možnost uvést další možný prvek a ohodnotit jej.

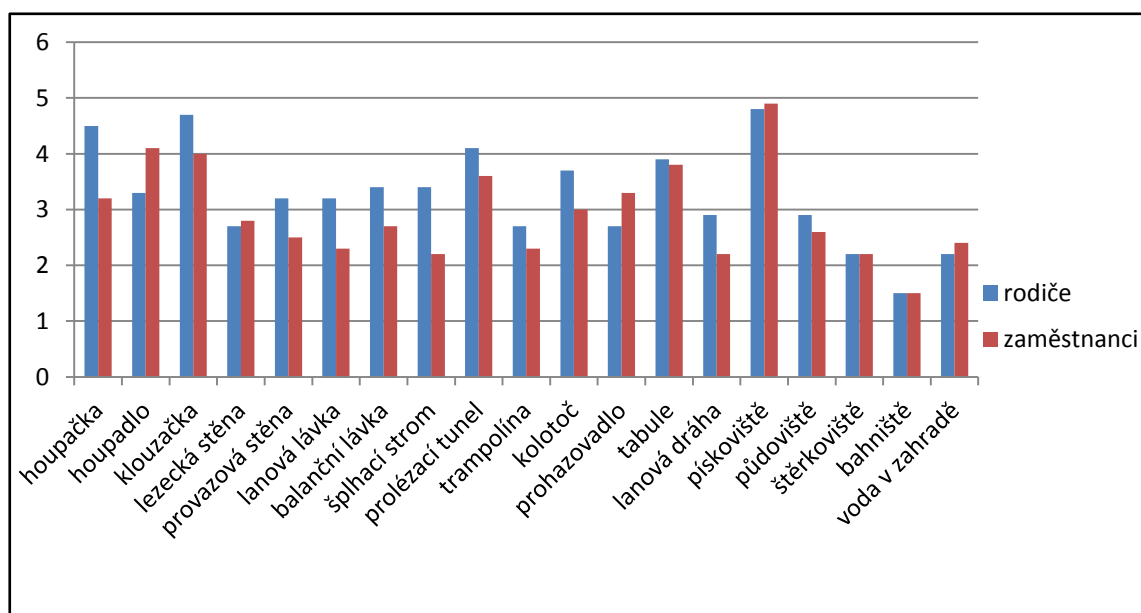
Mezi tři celkově nejlépe bodované prvky patří pískoviště (394 bodů), klouzačka (361 bodů) a houpačka (353 bodů). Nejméně body respondenti ohodnotili bahniště (125), štěrkoviště (176) a vodu v zahradě (180).

Z porovnávání hodnocení rodičů a zaměstnanců vyplývá, že zaměstnanci přidělili průměrně více bodů než rodiče pružinovému houpadlu, lezecké stěně, prohazovadlu, pískovišti a vodě v zahradě.

Rodiče přidělili více bodů, oproti zaměstnancům, ve všech ostatních případech. Výjimkou je štěrkoviště a bahniště, kde se body u těchto skupin respondentů shodují.

Výsledky jsou znázorněny v grafu č. 10.

Graf č. 10: Průměrné bodové hodnocení jednotlivých herních prvků z otázky č. 9



10. otázka: Jak je důležité mít v zahradě MŠ tyto stavby?

Otázka nabízela 9 druhů staveb a doplňků pro zahrady (pergola, altán, domeček pro děti, pítka pro děti, fontána, upravené cesty, lavičky a stolky, vrbové stavby, ohniště), ale i možnost uvést jiný prvek a ohodnotit jej.

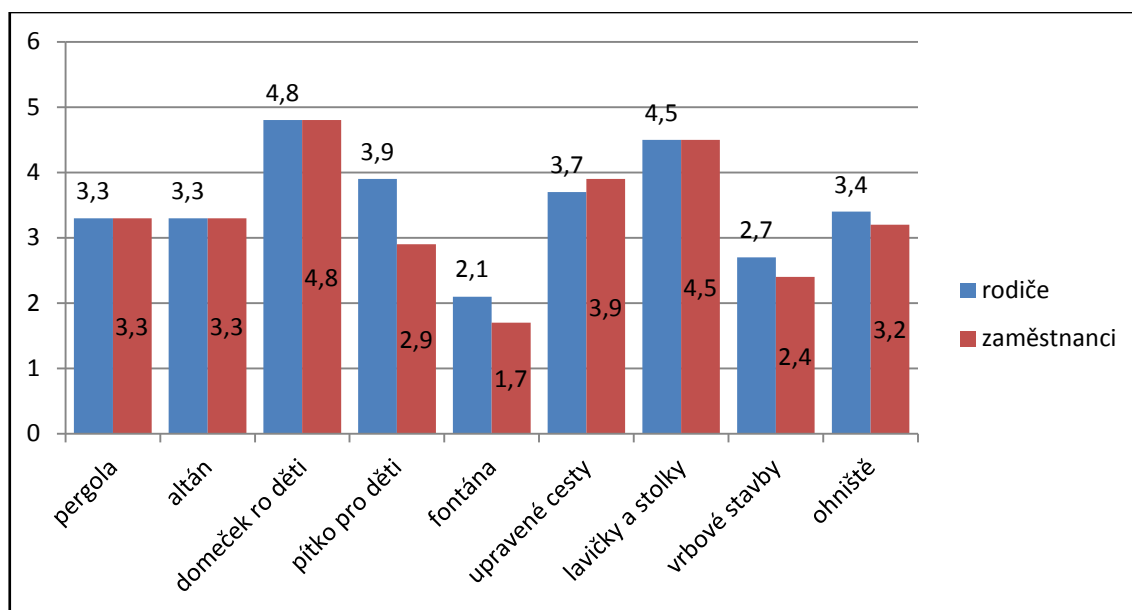
Nejlépe bodově ohodnocený byl domeček pro děti (392 bodů), lavičky a stolky (367 bodů) a upravené cesty (305 bodů). Poměrně překvapivý byl počet bodů pro pítka pro děti (304 bodů), který nepatří mezi standardní vybavení zahrad mateřských škol, ale v souladu s požadavky na dodržování pitného režimu, zřejmě získal více bodů než další klasické prvky jako ohniště (279 bodů), altán (273 bodů) a pergola (269 bodů).

Nejmenší důležitost v zahradě má pro respondenty fontána (167 bodů), ale i vrbové stavby (216 bodů), přičemž při porovnávání průměrného bodového hodnocení rodičů a zaměstnanců, byly tyto dva prvky hodnoceny vyšším počtem bodů rodiči než zaměstnanci.

Hodnocení rodičů a zaměstnanců se shoduje u pergoly, altánu, domečku pro děti i laviček a stolků. Největší rozdíl je u pítka pro děti a fontány, které lépe hodnotili rodiče, oproti zaměstnancům.

Vyhodnocení této otázky je znázorněno v grafu č. 11.

Graf č. 11: Průměrné bodové hodnocení staveb v zahradě z otázky č. 10



11. otázka: Jak je podle Vás důležité mít na zahradě MŠ tyto výukové (poznávací) prvky?

Bylo nabídnuto 13 prvků (smyslový chodníček, zvuková rampa, hmyzí hotel, budky a krmítka, bylinková spirála, jezírko, broukoviště, květinový záhon, zeleninový záhon, suchá zídka, kompost, ovocné keře, ovocné stromy) a možnost uvést a obdovat i jiný prvek.

Největší počet bodů přidělili respondenti budkám a krmítkům (356 bodů), které jsou tradiční součástí zahrad. Poměrně vyrovnaný počet bodů získaly ovocné stromy (296 bodů), ovocné keře (277 bodů) a smyslový chodníček (286 bodů).

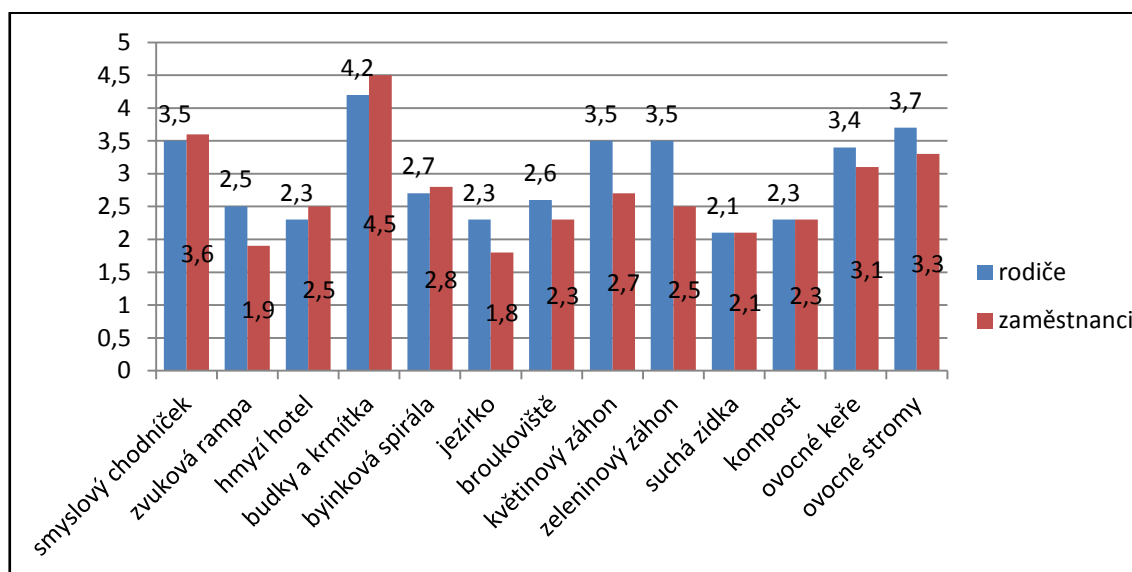
Nejhůře bodovaným prvkem je suchá zídka (176 bodů), jezírko (180 bodů) a kompost (187 bodů).

Průměrně hodnocené prvky: hmyzí hotel (194 bodů) a bylinková spirála (220 bodů) byly lépe hodnoceny zaměstnanci, ale zvuková rampa (199 bodů) a broukoviště (208 bodů) dostaly více bodů od rodičů. Rozdíly však nebyly příliš významné.

Největší rozdíly v hodnocení rodičů a zaměstnanců je vidět u květinového i zeleninového záhonu, zvukové rampy a jezírka, kterým více bodů, než zaměstnanci, přidělili rodiče.

Porovnání průměrného bodového hodnocení poskytuje graf č. 12.

Graf č. 12: průměrné hodnoty bodů k jednotlivým prvkům z otázky č. 11



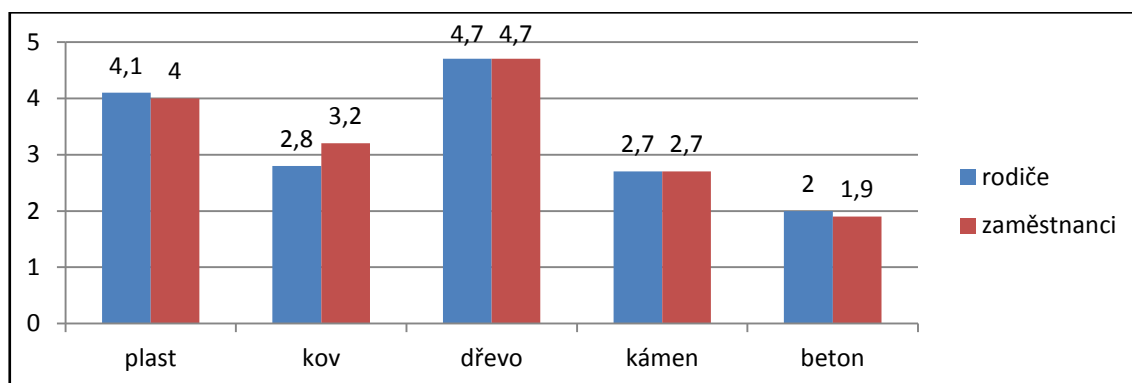
12. otázka: Jaké materiály jsou nejvhodnější pro využití v zahradě MŠ?

Respondenti hodnotili pět základních materiálů (plast, kov, dřevo, kámen, beton) s přihlédnutím na bezpečnost i údržbu.

Největší počet bodů dali respondenti dřevu (387 bodů), materiálu v současné době nejčastěji používanému. Druhý nejlépe bodovaným materiálem je překvapivě plast (332 bodů), který mohl získat velký počet bodů právě pro malou potřebu údržby a zároveň jako materiál lehký (v porovnání s kovem, betonem a kamenem), měkký a s možnostmi velké barevnosti. Třetí nejlepší ohodnocení má kov (233 bodů), který je trvanlivější než dřevo a zároveň s podobnými požadavky na údržbu jako dřevo. Nejméně body respondenti hodnotili beton (159 bodů).

K porovnání bodového hodnocení slouží graf č. 13.

Graf č. 13: Průměrné bodové hodnocení jednotlivých materiálů z otázky č. 12



13. otázka: Co na školní zahradu nepatří?

V této otevřené otázce mohli respondenti vyjádřit svůj názor bez jakéhokoli omezení. Tuto možnost nevyužilo 40 % respondentů, kteří nechali místo pro odpověď prázdné. Tito respondenti mohou mít povědomí o striktních požadavcích na bezpečnost prostředí mateřské školy, které se důsledně zabývá možným nebezpečím a v podstatě neumožňuje přítomnost nebezpečných prvků v zahradě.

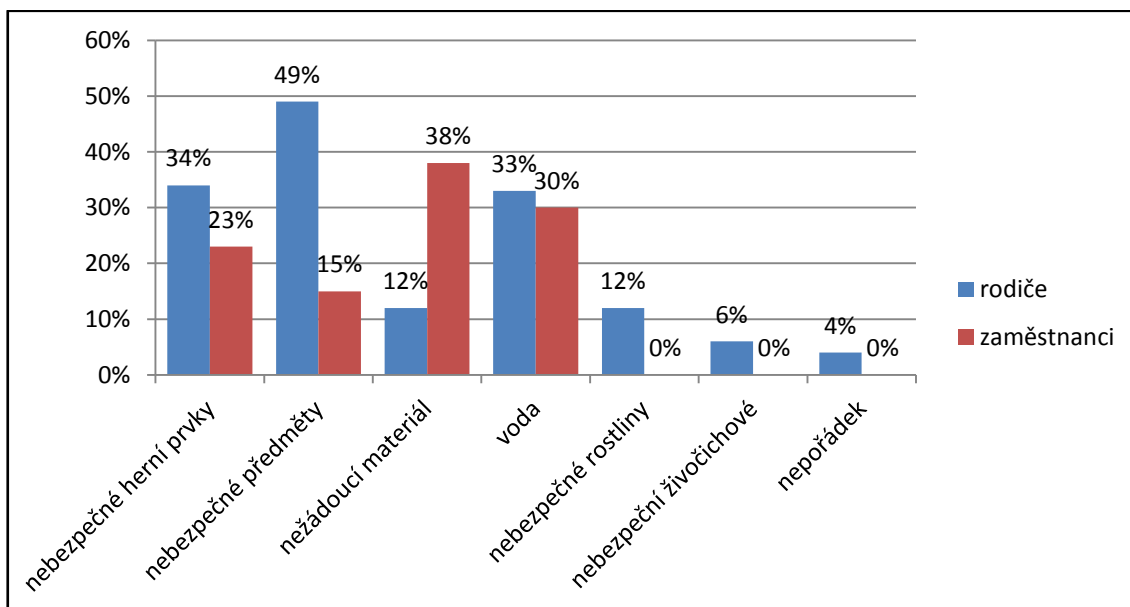
Pro snazší orientaci jsem odpovědi rozdělila do 7 okruhů: nebezpečné herní prvky, nebezpečné předměty, nežádoucí materiál, voda, nevhodné rostliny, nevhodní živočichové a nepořádek.

Nebezpečné herní prvky v sobě zahrnují i konkrétní problémy: neukotvené prvky, neodpovídající předpisům, prvky vysoko nad zemí, otevřené pískoviště, trampolína, kovová skluzavka. Nebezpečné předměty někteří respondenti upřesnili: ostré předměty a hrany, sklo, rezavé a rozbité předměty. Nežádoucí materiál byl asfalt a beton, kameny a umělá hmota místo trávy. Voda zahrnuje i jezírko a bazén. Za nevhodné rostliny respondenti považují: jedovaté keře, bobulovité rostliny a rostliny s trny. Jako nevhodní živočichové byly specifikovány například včely. Dalším nežádoucím jevem je nepořádek a znečištěný prostor.

Rodiče se nejvíce obávají nebezpečných předmětů, nebezpečných herních prvků a vody podobně jako zaměstnanci. Zaměstnanci mají největší výhrady k asfaltu, betonu, kamenům a umělým povrchům.

Vyhodnocení odpovědí znázorňuje graf č. 14.

Graf č. 14: Přehled prvků, které, podle respondentů, na zahradu nepatří vyjádřené v %



14. otázka: Co, podle Vás, nejraději dělají děti na zahradě?

Tato otevřená otázka umožňovala respondentům uvést činnosti a zájmy dětí, které z jejich zkušeností, děti na zahradě vyhledávají. Odpovědi jsem rozdělila do čtyř skupin: sport a pohyb, hra, pozorování a pěstování zvířat i rostlin a pečení špekáčků.

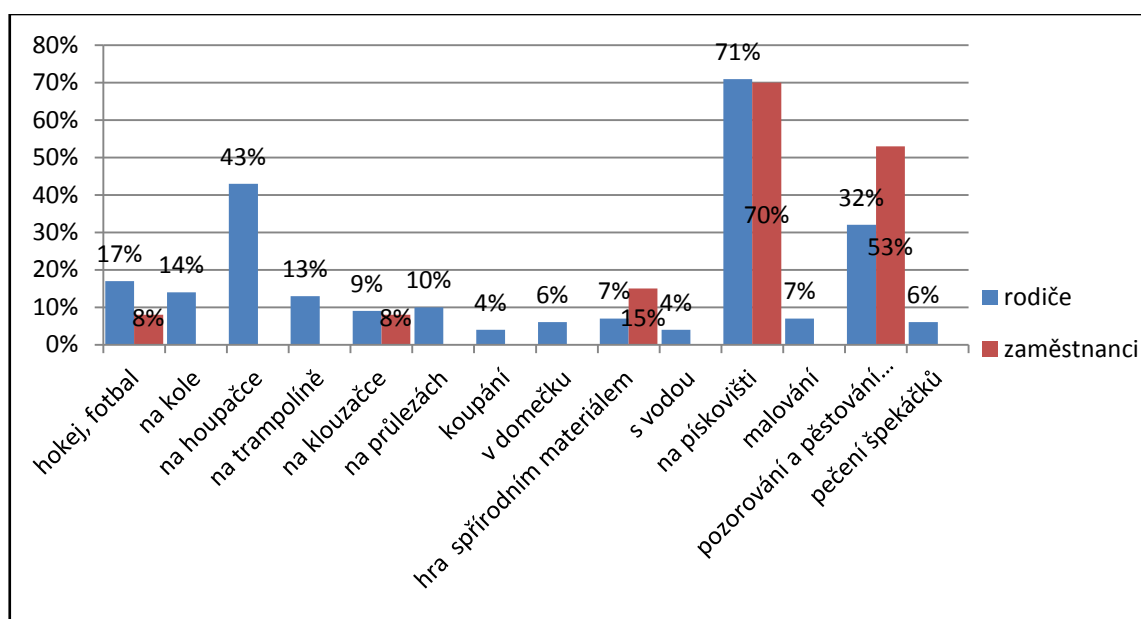
Nejoblíbenější aktivitou dětí (podle rodičů) je hra (82x) i pohyb a sport (80x). Skupina odpovědí týkající se pěstování a pozorování rostlin a živočichů (36x) je o více než polovinu menší, přestože tvoří významnou skupinu oblíbených aktivit dětí.

Při podrobnějším rozboru odpovědí týkajících se sportu a pohybu je zřejmé, že nejoblíbenější je houpání na houpačce, které výrazně převyšuje nad hokejem a fotbalem, jízdou na kole, skákáním na trampolíně, klouzáním na klouzačce a lezením na průlezkách. Nejméně často je uváděno koupání.

U hry je nejčastěji uváděna hra na pískovišti, která je 6 x častěji uváděna než hra s kamínky a trávou, hra v domečku, hra s vodou a malování.

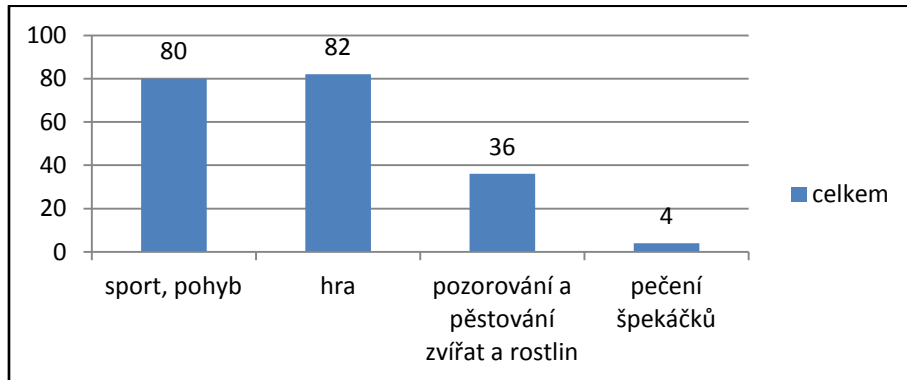
Celkové porovnání oblíbených aktivit dětí nerozdělené do skupin je znázorněno v grafu č. 15, kde vidíme, že hra na pískovišti výrazně převyšuje všechny ostatní oblíbené činnosti dětí. Zaměstnanci častěji než rodiče uvádějí pouze pozorování a pěstování rostlin a živočichů a hru s přírodními materiály.

Graf č. 15: Oblíbené aktivity dětí na zahradě – jednotlivé položky vyjádřené v %



Graf č. 16 poskytuje přehled oblíbených aktivit dětí (podle názoru respondentů) rozdělený do skupin.

Graf č. 16: Celkové hodnocení oblíbených aktivit dětí na zahradě podle názoru dospělých

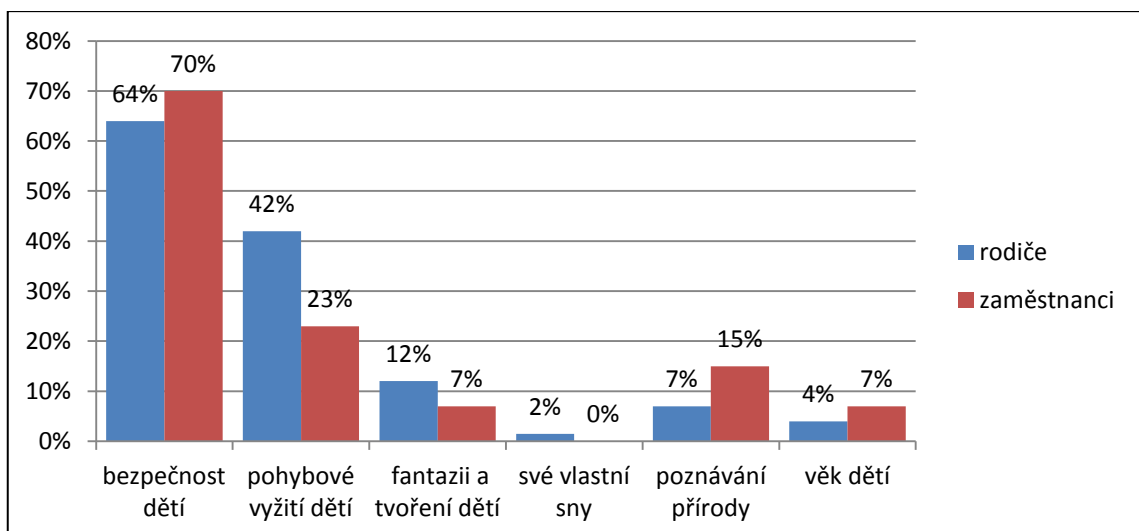


15. otázka: Co jste při bodování zohledňovali nejvíce?

Respondenti mohli vybírat jednu ze šesti připravených možností: bezpečnost dětí, pohybové vyžití dětí, fantazii a tvoření dětí, své vlastní sny, poznávání přírody a věk dítěte. Přesto někteří označili i dvě nebo tři možnosti.

V grafu č. 17 jsem použila všechny vyznačené odpovědi.

Graf č. 17: Četnost zvýrazněných oblastí, které respondenty ovlivňovaly při bodování

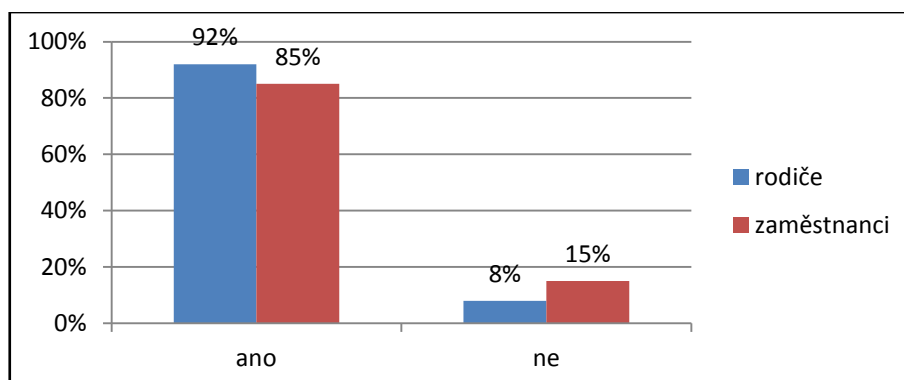


Je zde zřetelně vidět, že nejvíce respondenti zohledňují bezpečnost dětí na zahradě, kterou uvádějí v 53 případech proti 32 případům zdůrazňující pohybové vyžití dětí. Výrazně nižší četnost je zřetelná u zohledňování fantazie (9 případů), poznávání přírody (7 případů), věku dětí (4 případy) a svých vlastních snů (3 případy). Bezpečnost dětí častěji zdůrazňují, ve srovnání s rodiči, zaměstnanci a ženy oproti mužům.

16. otázka: Byli byste ochotni pomoci s úpravami na školní zahradě (u zaměstnanců – mimo pracovní dobu)?

Respondenti odpověděli v 75 případech kladně. To znamená, že 91 % respondentů je ochotných pomoci. Ze zaměstnanců pouze jeden uvedl, že je ochoten pomáhat pouze v rámci své pracovní doby. Z rodičů jich pouze 5 není ochotno jakkoli pomoci.

Graf č. 18: Ochota pomoci při úpravách zahrady

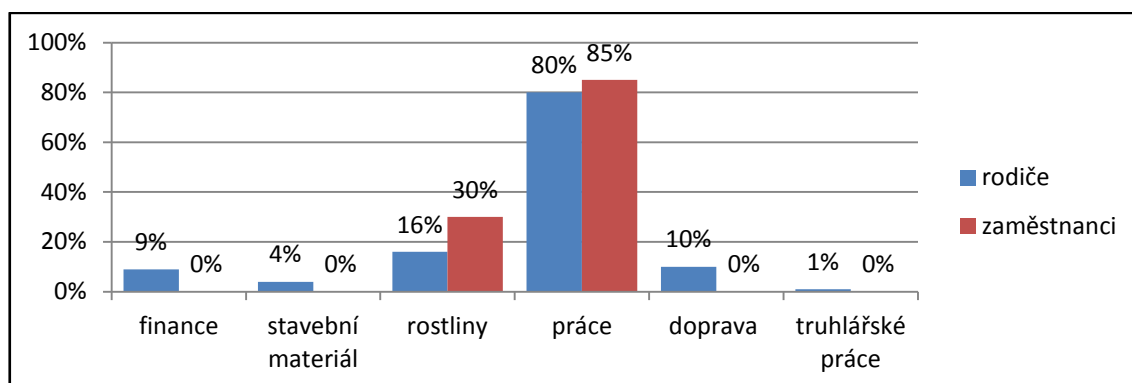


17. otázka: Jakou pomoc můžete nabídnout?

Respondenti mohli vybírat z možností: finance, stavební materiál, rostliny, práce a zajištění dopravy nebo mohli nabídnout pomoc v jiné oblasti.

V případě potřeby mohou respondenti nejčastěji nabídnout vlastní práci (66x). Výrazně méně nabízejí respondenti rostliny (15x), dopravu (7x) a finanční pomoc (6x). Výsledky jsou znázorněny v grafu č. 19, kde jsou uvedeny i truhlářské práce, které nabídl jeden z rodičů.

Graf č. 19: Nabídka pomoci respondentů při úpravách na školní zahradě vyjádřená v %



18. otázka: Uvedte další náměty využitelné na školní zahradě

Poslední bod dotazníku vybízí respondenty k napsání dalších možných nápadů realizovatelných na školní zahradě. Tuto možnost využilo jen šest respondentů a jejich návrhy jsou: kuželky, bludiště, solární sprcha, pěstování rostlin v nádobách, hrací věž a totem.

2.2.6 Popis průběhu realizace výtvarných prací spojené s rozhovorem

Výtvarné práce děti vytvářely ve skupinách rozdělených podle jednotlivých tříd mateřské školy. Před samotným výtvarným tvořením jsem dětem přečetla úryvek z knihy Jiřího Trnky Zahrada, kterým jsem se snažila navodit potřebné téma. Pak jsem dětem poskytla obrázky z katalogu herních prvků. Ten měli k dispozici i rodiče v šatnách mateřské školy. Vybízela jsem děti k vyjadřování vlastních nápadů i otázek a doplňovala popisem méně známých prvků.

Poté jsem děti požádala, aby své nápady, jak by měla vypadat zahrada naší mateřské školy, nakreslily nebo namalovaly.

Děti malovaly a kreslily obrázky, kde mohlo být vše, co by si přály mít na zahradě mateřské školy. Po výtvarné činnosti jsem s každým dítětem obrázek prohlížela a děti slovně upřesňovaly, co na výkresu je. Pokládala jsem otázky: Co si přeješ mít

na zahradě naší školky? Co jsi nakreslil (namaloval)? Odpovědi dětí jsem si zapisovala a doplnila tím výčet vyobrazených prvků na jednotlivých výtvarných pracích.

2.2.7 Vyhodnocení výtvarných prací a rozhovorů dětí

Pracovala jsem celkem s 95 dětmi ve věku od dvou do šesti let, které docházely do mateřské školy v roce 2013.

Celkový počet dětí jsem, pro možné porovnávání, rozdělila na dvě skupiny. Skupina mladších dětí od dvou do čtyř let čítá 43 dětí a skupina starších dětí od čtyř do šesti let zahrnuje 52 dětí.

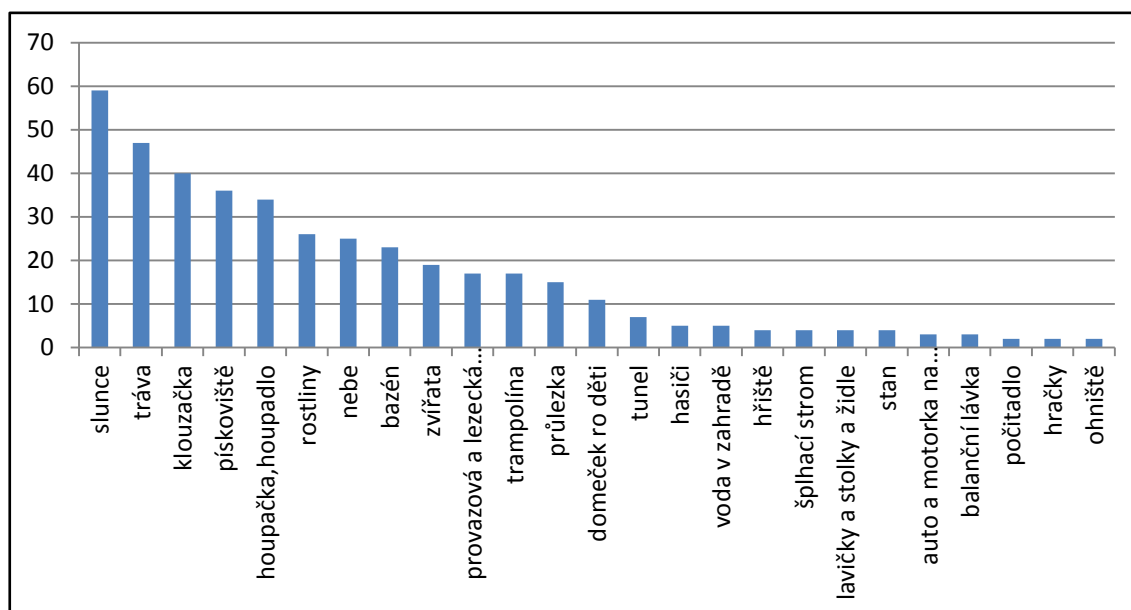
Výčet sledovaných položek, které se objevily na obrázcích dětí: tráva, slunce, nebe, moře, pískoviště, pískovnička, klouzačka, houpačka, kolotoč, bazén, voda na hraní, voda pro loďky, aquazorbing, tobogán, trampolína, prolézací síť, lezecká stěna, průlezký, prolézací hrad a loď, strom na lezení, tunel, domeček, stan se satelitem, stan s anténou na televizi, tabule na kreslení, prohazovadlo, balanční lávka, ohniště, zvonkohra, bobování, pumpa s vodou, židle, lavička, lehátko, slunečník, sušák na hadice, hasičský žebřík, žebřík, moře, most, hasičské auto, jezdící motorka, jezdící auto, kolo, míč, bagrovátko, zmrzlina, kravička, ptáci, motýli, kočka, pes, pavouk, brouk, králík, kůň, strom, jablka, rybíz, jahody, kytička, houba.

U všech prvků jsem spočítala četnost, některé prvky jsem sloučila: prolézací hrad a loď jsem přiřadila k průlezkám; vodu pro loďky k vodě na hraní; stan s anténou a stan se satelitem jsem sloučila, jako stan; hasičské auto, hasičský žebřík a hadice jsem nazvala souhrnně „hasiči“; jezdící auto a jezdící motorku jsem sčítala k sobě; kravičku, ptáky, motýli, kočky, psi, pavouka, brouka, králíka a koně jsem shrnula pod zvířata; stromy, jablka, rybíz, jahody, kytičky a houbu jsem sjednotila jako rostliny; bagrovátko a míč jsem nazvala hračky.

Prvky, které se u dětí objevily pouze jednou, nejsou v grafu zobrazeny. Pro lepší přehlednost je zde uvádím: kolotoč, prohazovalo, lehátko, slunečník, bobování, zmrzlina, kolo, tobogán, aquazorbing, most, zvonkohra a slunečník.

Četnost všech prvků, které děti zobrazovaly více než jednou, je přehledně vyjádřena v grafu č. 20.

Graf č. 20: Četnost prvků objevujících se u dětí více než jedenkrát



Nejčastěji se na výtvarných pracích objevovalo slunce a tráva. Zobrazování slunce, trávy a nebe je diskutabilní, protože děti od určitého vývojového období tyto prvky zobrazují automaticky. Na druhé straně je to doklad o skutečnosti, že děti začínají vnímat přírodu a prostředí kolem sebe a považují je za neodmyslitelnou součást života. Z tohoto pohledu je pro děti nejdůležitější slunce, tráva, rostliny, nebe, voda – bazén a zvířata.

Zde je vidět, že z prvků určených ke hře a sportu, děti nejčastěji kreslily a malovaly klouzačku, pískoviště, houpačku, bazén, provazovou a lezeckou stěnu, trampolínu, průlezkou, domeček, tunel a hasiče.

Pokud porovnávám zobrazované prvky u starších a mladších dětí, výrazně častěji zobrazují starší děti pískoviště (33:3), nebe (22:3), bazén (19:4), trávu (30:17), klouzačku (25:15) a Slunce (24:15). Mladší děti zobrazovaly častěji, než děti starší, pouze tunel (6:1), balanční lávku (3:0), ohniště (2:0), prohazovalo (1:0) a zvonkohru (1:0).

Fotografie některých výtvarných prací dětí jsou uloženy na CD disku viz příloha č. 7

2.3 Návrh projektu

Účel projektu: tento projekt je zpracován jako materiál, který poskytne přehled o dlouhodobých úvahách o podobě zahrady mateřské školy. Lze jej realizovat jako celek nebo rozpracovat do dílčích projektů, které by na sebe navazovaly s ohledem na dlouhodobé záměry.

Žadatel:

Název: Mateřská škola Sluníčko Milevsko

Zastoupená: statutárním zástupcem – ředitelkou mateřské školy

Charakteristika žadatele:

Žadatelem je příspěvková organizace, jejímž zřizovatelem je město. Mateřská škola je provozována ve dvou budovách. Kapacita mateřské školy je 108 dětí od 2 do 6 (7) let, které jsou rozděleny podle věku do čtyř tříd. Součástí areálu mateřské školy je zahrada určená pouze předškolním dětem.

Představení mateřské školy:

Provoz mateřské školy byl zahájen 8. září 1952, původně v jedné budově. Roku 1978 byla uvedena do provozu druhá budova. Mateřská škola se nachází v blízkosti centra města, v klidné vilové čtvrti. Má rozsáhlou zahradu, která je orientovaná jižně směrem do vnitrobloku a bezprostředně kolem ní nevede žádná frekventovaná silnice. Mateřská škola je zaměřená na realizaci prvků environmentální výchovy a svůj název Sluníčko doplňuje mottem: U nás svítí sluníčko každý den, kamarádi přírody se stát chceme.

Filozofie školy vychází z témat, která považujeme za nejdůležitější. Chceme u dětí podporovat zájem o okolní svět i o přírodu, která nás obklopuje. Aby si jí vážily, a také si vážily jeden druhého. Chceme, aby si děti postupně uvědomovaly, že i ony mohou svým přičiněním ovlivnit, zda příroda kolem nás bude krásnější a zdravější. Vize mateřské školy směřuje k tomu, aby v mateřské škole vyrůstaly děti zdravé, šťastné a spokojené, které se nebojí otevřeně říci svůj názor a jsou schopné a ochotné přijímat a respektovat nejen názory ostatních lidí, ale i žít v souladu s životním prostředím.

Výchozí stav:

Mateřská škola spravuje zahradu, jejíž podoba se příliš neměnila již několik desítek let. Oplocení pozemku přestává vyhovovat bezpečnostním požadavkům z hlediska uzavíratelnosti v době provozu, ale také z estetického hlediska, kdy se rozpadají podezdívky a vstupní vrata jsou nevzhledná. Ohraničení pozemku živým stříhaným plotem splňuje požadavky na oddělení od okolního prostoru, ale jeho údržba je nákladná a děti si zde nemohou hrát, protože zastříhávané větve jsou nebezpečné. Stromy v zahradě neposkytují dostatečné zastínění v letním období. Děti mají poměrně omezenou možnost využívání herních prvků, které jsou staré několik desítek let a neodpovídají požadavkům současných dětí. V zahradě chybí místo na hry a experimenty s půdou, se štěrkem, blátem a dalšími přírodními materiály. Sociální zázemí na zahradě je pouze u jedné budovy. U druhé budovy musí děti využívat vnitřní prostory. Děti nemají možnost her s vodou, ani pozorování vodního biotopu. Pro přilákání živočichů do zahrady je zde pouze jedno krmítko. Zahrada je převážně na rovině, dětem chybí místo na zimní sporty. Také zde není zastřešený prostor, kde by se mohly děti schovat před deštěm, trávit zde odpolední odpočinek, nebo pořádat společné akce s rodiči, výstavy, vystoupení. Dětem chybí zpevněná plocha pro sporty a jízdu na koloběžkách a tříkolkách.

Zdůvodnění realizace projektu:

Děti navštěvující mateřskou školu, jsou převážně děti bydlící ve městě. Pobyt na zahradě mateřské školy je pro ně často jedinou příležitostí hry venku a v přírodě. Podoba zahrady mateřské školy sice dostačuje k tomu, aby byla využívána pro pobyt venku v době strávené v mateřské škole, ale zdaleka neumožňuje širokou škálu činností, které by zde mohly být realizované. Z šetření, které bylo provedeno v naší mateřské škole za účelem zjišťování názoru rodičů, zaměstnanců i dětí, vyplynulo, že vybavení zahrady je nedostačující. S ohledem na nové trendy ve výchově, obliba v budování přírodních zahrad i oblíbenost tradičních prvků v zahradě, jsme se rozhodli, že naše zahrada by měla být kombinací přírodních i klasických prvků sladěných do účelného a estetického celku.

Cíl projektu:

Vytvoření nové zahrady, která dětem poskytne dostatek příležitostí k pohybovému vyžití na čerstvém vzduchu, umožní dětem volnou hru v přírodních podmínkách, stane se místem pro objevování, experimentování a prožívání dětí i místem příznivým pro život různých živých organismů.

Metody řešení:

- rozšíření prostoru o pozemek sousedící s pozemkem mateřské školy, který je ve vlastnictví města
- oprava oplocení a zabezpečení prostoru proti odchodu dětí a příchodu cizích osob
- úprava terénu – vytvoření kopce na zimní sporty
- stavba altánu, jako úkryt před deštěm a sluncem, místo venkovní jídelny, galerie, pracovny, divadelní scény
- přivedení pitné vody a zbudování dvou píték pro děti
- zabudování nových herních prvků – typizovaných i netypických (klouzačka, houpadla, strom na šplhání, tunel na prolézání, balanční stezka)
- vytvoření prvků přírodní zahrady – smyslový chodníček, zvuková rampa, záhony pro pěstování, záhon pro motýly, bylinková spirála
- vytvoření míst pro živočichy v zahradě – hmyzí hotel, broukovitě
- vysázení keřů a stromů s jedlými plody – jabloň, slíva, hrušeň, rybíz
- výsadba keřů, které by dětem poskytovaly úkryt – líska, komule Davidova, svída
- vybudování dvou sprch pro letní osvěžení, vytvoření mokřadu a vodního stolu
- zbudování dopravního hřiště
- vytvoření místa pro hru se zemí – půdoviště a prostoru se zbytky stavebního materiálu - staveniště
- věšáky pro odkládání oblečení dětí

3 DISKUZE

Zařizování školních zahrad je odpovědný proces, který může ovlivnit podobu venkovního prostředí mateřské školy na několik desítek let. Není dobré chtít vytvořit zahradu co nejrychleji. I Pýchová a Smrž (2012) hovoří o tom, že svá rozhodnutí můžeme měnit v průběhu realizace na základě přání a potřeb dětí i našich nových nápadů a představ.

Každá školní zahrada má svá specifika a může různě působit na jednotlivé lidi. Proto jsem si položila otázku: Jak vidí rodiče dětí docházejících do Mateřské školy Sluníčko Milevsko i zdejší zaměstnanci současný stav školní zahrady?

Rodiče i zaměstnanci se shodují na tom, že zahrada je dostatečně prostorná. To odpovídá i požadavkům vyhlášky č. 410/2005 Sb., která nařizuje mateřským školám zřízeným do září 2009, aby plocha určená pro pobyt dětí předškolního věku byla 30 m² na 1 dítě. Rozloha zahrady 3.852 m² plně postačuje kapacitě školky pro 108 dětí. Změna této vyhlášky určuje od roku 2009 předškolním zařízením již jen 4 m² nezastavěné plochy na dítě.

Rodiče nejvíce oceňují umístění zahrady, která tak poskytuje dostatek klidu i bezpečí s dostatkem stínu i slunce, zaměstnanci vidí největší přednost zahrady v dostatku stromů a zeleně. Obě skupiny se shodují na tom, že zdejší zahrada vyžaduje úpravy, především jim chybí lepší vybavení herními prvky. Zaměstnanci postrádají i přírodní zákoutí, výsadbu ovocných stromů, navrhuje renovaci oplocení a vybudování venkovních toalet, nebo kopce na sáňkování. Kopečky a prohlubně s mírnými i příkrými svahy, které děti motivují k pohybu i kinestetickému vnímání polohy, pohybu, síly a napětí těla, doporučují budovat i Gründler a Schäfer (2010).

Rodiče i zaměstnanci, přestože je spojuje společný zájem o děti, mohou mít odlišné požadavky na venkovní prostředí mateřské školy. Proto mě zajímalo, jaký je rozdíl ve vnímání ideální zahrady mateřské školy, a to z pohledu rodičů, zaměstnanců a dětí?

Podobně jako Kopřivová Herotová (2007) vidím pobyt na čerstvém vzduchu jeden z nejdůležitějších aspektů školní zahrady, jež má přímý vliv na zdraví dětí. Ten je, vedle pohybového vyžití dětí venku, nejdůležitější jak pro rodiče, tak i pro zaměstnance mateřské školy.

Opravilová a Gebhartová (1998) se zmiňují o výzkumech z třicátých let minulého století, které ukázaly, že vybavení hřišť nejrůznějšími pohyblivými předměty ke hrám vedly děti k větší fyzické aktivitě, experimentaci s materiálem a mírnily jejich nežádoucí postoje, oproti skromněji vybaveným hřištím, kde častěji docházelo k nežádoucímu chování.

Z herních prvků chtějí mít rodiče i zaměstnanci na zahradě především pískoviště. Zaměstnanci lépe bodují prvky bezpečné – prohazovalo, tabuli na kreslení a pružinové houpadlo. Rodiče častěji vybírají prvky více nebezpečné - houpačky, kolotoč, lanovou dráhu a šplhací strom. Nejmenší zájem mají obě skupiny respondentů o bahniště, štěrkoviště a vodu v zahradě. Jak upozorňují Gründler a Schäfer (2010), rodiče tyto prvky nemají rádi, protože zanechávají zřetelné stopy na oblečení, ze svých zkušeností však vědí, že děti si zde hrají velmi intenzivně, jsou radostné a vyrovnané.

Velmi podobný je u obou skupin názor na zařízení a stavby v zahradě. Výraznější rozdíl je pouze u pítka pro děti, které by chtěli raději rodiče než zaměstnanci.

Vostradovská (2005) hovoří o pěstování vztahu k životnímu prostředí u malých dětí jako o společenské prioritě. Rodiče i zaměstnanci nejlépe hodnotí, z prvků určených pro poznávání přírody rostlin a živočichů, tradiční budky a krmítka, ovocné keře i stromy a smyslový chodníček. Rozdíl mezi názory dotazovaných skupin je patrný u květinových a zeleninových záhonů. Menší zájem o ně mají zaměstnanci, kteří mají často negativní zkušenosti s jejich náročnou údržbou. Nejmenší zájem rodičů je o suchou zídku a kompost, u zaměstnanců u jezírka a zvukové rampy.

Ze statistik České školní inspekce (ČŠI, 2012; ČŠI, 2013) vyplývá, že k nejvíce úrazům v předškolních zařízeních dochází na zahradách v době od 10. do 11. hodiny dopolední – tedy v době pobytu venku. Souhlasím s názorem, že nejlepší ochranou proti úrazům je šikovnost a pohyblivost dětí, ovšem s obavami přistupuji k radě, která nabádá k získávání zkušeností ve styku s rizikem, jak o tom hovoří Gründler a Schäfer (2010).

Že je bezpečnost dětí nejdůležitějším kritériem výběru prvků do zahrady pro rodiče i zaměstnance, potvrzuje i dotazníkové šetření. Rodiče častěji než zaměstnanci vyjadřují své výhrady vůči nebezpečným herním prvkům, nebezpečným předmětům,

ale i rostlinám a živočichům. Obě skupiny se shodují v uvádění vody jako prvku, který do zahrady nepatří.

Protože zahrada mateřské školy slouží především dětem, měla by respektovat jejich potřeby, ale také jejich představy a touhy. Děti chtějí mít na zahradě nejčastěji slunce, trávu a nebe. To bychom mohli považovat za soulad s dospělými, kteří kladně hodnotí zeleň v zahradě a zdůrazňují pobyt dětí na čerstvém vzduchu jako nejdůležitější přínos školní zahrady.

Z herních prvků chtějí mít děti na zahradě nejčastěji klouzačku, pískoviště a houpačky (houpadla), což koresponduje s bodovým hodnocením klasických herních prvků dospělými i s činnostmi, které podle nich děti baví nejvíce. Děti zobrazují poměrně často rostliny a zvířata. Také rodiče i zaměstnanci vidí pozorování a hru s přírodním materiálem za činnost dětmi oblíbenou. Ovšem prvky, které mají do zahrad přilákat živočichy, hodnotí průměrně. Největší rozdíly jsou patrné v názorech na vodu v zahradě. Děti velmi často chtějí do zahrady bazén a vodu na hraní, dospělí tento prvek naopak považují za nevhodný a nebezpečný. Dobře hodnotí pouze pítka a fontánu.

Přestože česká tradice i nové trendy v zařizování zahrad jsou zdrojem mnohých námětů, je zapotřebí získat pro spolupráci také rodiče, kteří mohou přispět radami, nápady, pomocí a především svou podporou a porozuměním potřeby změn a zavádění nových přístupů. Podle Doubnerové (2004) lze v případě nedostatku finančních prostředků požádat o pomoc rodiče, děti, přátele a známé. V dotaznících jsem se zajímala o to, zda a jakým způsobem jsou rodiče a zaměstnanci ochotni přispět při realizaci školní zahrady.

91 % dotazovaných svou pomoc přislíbila. Většina nabídla svou práci, 30 % zaměstnanců a 16 % rodičů by poskytla rostliny. Finanční prostředky nabídli pouze rodiče, a to v 9%, další pomoc rodičů se týkala dopravy, stavebního materiálu a truhlářských prací.

Myslím si, že spolupráci rodičů a mateřské školy na přeměně její zahrady, by mohlo podpořit setkání s lidmi, kteří již mají s takovou činností své zkušenosti a mohli by ostatní motivovat a poradit jim.

ZÁVĚR

Svou bakalářskou práci jsem věnovala problematice školních zahrad. Toto téma je velmi zajímavé, ale široké a jistě si zaslouží značnou pozornost v rámci našeho výchovně – vzdělávacího úsilí.

Tradice zahrad při školách sahá až do starověku, ale myšlenka výuky v přírodě a skrze přírodu se objevila i v pedagogickém díle J. A. Komenského. Pochopením důležitosti výchovy přímou zkušeností i potřebou spojení teoretických znalostí s praxí, byl položen základ pro vytváření školních zahrad. Největšího rozvoje se dočkaly ve 20. století, kdy se postupně měnilo jejich pojetí. Od místa, kde se děti pohybují na čerstvém vzduchu, přes místo pro poznání přírody, pochopení nutnosti její ochrany, místo pro zahradnické práce, chovatelství, až po seznamování s intenzivním zemědělstvím.

Určitým překážkám začaly školní zahrady čelit po roce 1989 v souvislosti s plněním restitučních nároků i právní subjektivitou škol přinášející nedostatek finančních prostředků pro jejich provoz a údržbu. Nezanedbatelným problémem byla i nedostatečná podpora školních zahrad ve vyučovacích plánech a osnovách.

Současná doba však ukazuje, že školní zahrady mají v určitých oblastech školní výuky nezastupitelnou úlohu. Konkrétně zahrady mateřských škol, kromě funkce estetické, pracovní, zábavné, vzdělávací a relaxační, přispívá především k podpoře zdraví dětí a k uskutečňování cílů environmentální výchovy v souladu s principy trvale udržitelného rozvoje.

Přeměny školních zahrad jsou v kompetencích jednotlivých škol, které si hledají nejoptimálnější cesty k vytvoření funkčních venkovních prostorů. Ty by měly vyhovovat nejen současným cílům výchovy, ale především potřebám a možnostem dětí.

Přestože se nabízejí různé alternativy zaměření zahrad, školy musí vycházet z platných právních předpisů a z omezených možností jejich financování.

Plánování zahrady mateřské školy může prohloubit demokratické procesy zahrnující děti, jejich rodiče, pedagogy, zaměstnance mateřské školy i zřizovatele a různé společenské organizace. To bylo obsahem mého praktického záměru. Dospělí účastníci mohli hodnotit současný stav a vyjádřit představy o budoucí podobě školní zahrady. Měli příležitost vyjádřit, co je pro ně důležité i jakým způsobem by se mohli zapojit

do proměn zahrady. Velmi přínosné bylo i poznání představ dětí které se v některých bodech rozcházel s představami dospělých.

Cílem bakalářské práce byla příprava projektu školní zahrady. Teoretické poznatky i názory účastníků šetření se staly podkladem, který má být předmětem dalších diskuzí i součástí dlouhodobého záměru obnovy zahrady Mateřské školy Sluníčko Milevsko.

Má práce zároveň ukázala, že rodiče i pedagogové si uvědomují pozitivní přínos školní zahrady jako místa, kde děti tráví svůj čas na čerstvém vzduchu. Výběr zahradních prvků podřizují nejčastěji hledisku bezpečnosti. Malou podporu dávají méně známým prvkům, nechtějí vodu v zahradě a prvky, kde by se jejich děti mohly umazat. Nepříliš populární jsou také prvky, které mají do zahrad přilákat drobné živočichy a hmyz, s výjimkou klasických krmítek a budek pro ptáky. Velké množství dotazovaných je ochotna podílet se na úpravách zahrady, a to především vlastní prací.

Při své práci jsem poznala, že jak pedagogové, tak rodičovská veřejnost není dostatečně seznámena s novými trendy zakládání zahrad, zejména s přínosem zahrad přírodních. Zde vidím možnost pokračování mého úsilí.

SEZNAM POUŽITÝCH ZDROJŮ

AUDY, Jana et al., 2007. *Učíme se v zahradě*. Kněžice: Chaloupky. ISBN 978-80-260-2568-9.

BAUERŠÍMOVÁ, Soňa, 2007. Stav školních zahrad při základních školách v České republice. In: AUDY, Jana et al. *Učíme se v zahradě*. Kněžice: Chaloupky, s. 63 - 68. ISBN 978-80-260-2568-9.

BERDYCHOVÁ - DUDÍKOVÁ, Jana a Jaroslav KOZLÍK, 1951. *Tělesná výchova dětí do šesti let: Pomocná kniha pro pedagogická gymnasia, vyšší školy sociální, učitelky mateřských škol, pěstounky jeslí a pro vychovatelky dětských domovů a útulků*. Praha: Státní nakladatelství učebnic.

BĚLINOVÁ, Ludmila et al., 1982. *Pedagogika předškolního věku*. 2. vyd. Praha: Státní pedagogické nakladatelství.

BĚLINOVÁ, Ludmila a Věra MIŠURCOVÁ, 1980. *Z dějin předškolní výchovy: Učebnice pro studium pedagogiky předškolního věku na středních pedagogických školách*. Praha: Státní pedagogické nakladatelství.

CIPRO, Miroslav, 1984. *Průvodce dějinami výchovy*. Praha: Panorama. ISBN 11-088-84.

ČŠI, 2012. Informace: o kontrole bezpečnosti a ochrany zdraví ve školách a školských zařízeních ve školním roce 2010/2011. *Ministerstvo školství, mládeže a tělovýchovy České republiky* [online]. MŠMT [cit. 2013-12-31]. Dostupné z: <http://www.csicr.cz/getattachment/076577fc-85a0-4e2f-9497-a59edb6da4e4>

ČŠI, 2013. Tematická zpráva: Kontrola bezpečnosti a ochrany zdraví ve školách a školských zařízeních ve školním roce 2011/2012. *Ministerstvo školství, mládeže a tělovýchovy České republiky* [online]. MŠMT [cit. 2013-12-31]. Dostupné z: <http://www.csicr.cz/getattachment/e3997263-0876-44e9-b7ed-e448efb1cf52>

ČÁP, Jan a Stanislav MAREŠ, 2007. *Psychologie pro učitele*. 2. vyd. Praha: Portál. ISBN 978-80-7367-273-7.

ČESKO, 2008. Zákon č. 561/2004 o předškolním, základním, středním, vyšším odborném a jiném vzdělávání (školský zákon). In: *Sbírka zákonů České republiky ze dne 2. září 2008*. Částka 103, s. 4826-4904. ISSN 1211-1244.

ČESKO, 2009. Vyhláška č. 410/2005 o hygienických požadavcích na prostory a provoz zařízení a provozoven pro výchovu a vzdělávání dětí a mladistvých. In: *Sbírka zákonů České republiky ze dne 25. září 2009*. Částka 107, s. 4798-4812. ISSN 1211-1244.

ČESKO, 2013. Zákon č.258/2000 o ochraně veřejného zdraví. In: *Sbírka zákonů České republiky ze dne 30. července 2013*. Částka 89, s. 2090-2096. ISSN 1211-1244.

DOSTÁL, Antonín M. a Eva OPRAVILOVÁ, 1985. *Úvod do předškolní pedagogiky*. Praha: Státní pedagogické nakladatelství.

DOUBNEROVÁ, Jitka, 2004. Obecné informace z oblasti získávání finančních prostředků. In: *Škola pro život: příručka k realizaci školních programů ekologického/environmentálního vzdělávání, výchovy a osvěty a výchovy k udržitelnému způsobu života*. Praha: Sdružení středisek ekologické výchovy Pavučina, s. 196-199. ISBN 80-903345-0-4.

DVOŘÁKOVÁ, Hana, 2009. *Pohybové činnosti pro předškolní vzdělávání*. Praha: Raabe. ISBN 80-86307-27-1.

FIALOVÁ, Jana, 2005. *Školní zahrada: Učebna v přírodě*. Brno. Diplomová práce. Masarykova univerzita v Brně, Katedra pedagogiky, Pedagogická fakulta. Vedoucí práce Ing. Aleš Máchal.

FRANĚK, Marek, 2005. In: Kolektiv autorů. *Děti, aby byly a žily*. Praha: Ministerstvo životního prostředí, s. 34 - 36. ISBN 8072123823.

GRÜNDLER, Elisabeth C. a Norbert. SCHÄFER, 2010. *Dětská hřiště a zahrady v přírodním stylu: Význam, plánování, realizace*. Praha: Ministerstvo životního prostředí. ISBN 978-80-7212-523-4.

HAGENOUW, Renate, 2006. *Děti a zahrada*. Čestlice: Rebo. Příručka začínajícího zahrádkáře. ISBN 80-723-4546-X.

HRUBÁ, Tereza, 2008. Školní zahrady: Nezastupitelný prvek urbanismu sídel. *Acta Pruhoniana*. 2008, č. 90, s. 25-33.

- HURYCH, Václav et al., 1984. *Sadovnictví*. Praha: Státní zemědělské nakladatelství.
- CHLUP, Otokar et al., 1964. *Vybrané spisy Jana Amose Komenského III: Nejnovější metoda jazyků*. Praha: Státní pedagogické nakladatelství.
- JANČAŘÍKOVÁ, Kateřina, 2010. *Environmentální činnosti v předškolním vzdělávání*. Praha: Raabe. Nahlížet - nacházet. ISBN 978-808-6307-954.
- KOMENSKÝ, Jan Amos, 2007. *Informatorium školy mateřské*. Praha: Academia. ISBN 978-802-0014-511.
- KOMRZÝ, Tomáš, 2004. Psaní projektů a žádostí o grant. In: *Škola pro život: příručka k realizaci školních programů ekologického/environmentálního vzdělávání, výchovy a osvěty a výchovy k udržitelnému způsobu života*. Praha: Sdružení středisek ekologické výchovy Pavučina, s. 199-204. ISBN 80-903345-0-4.
- KOPECKÁ, Eva, 2005. In: Kolektiv autorů. *Děti, aby byly a žily*. Praha: Ministerstvo životního prostředí, s. 11 - 19. ISBN 8072123823.
- KOPŘIVOVÁ HEROTOVÁ, Tereza, 2007. Proč jsou Švédové ze všech Evropanů nejzdravější. In: AUDY, Jana et al. *Učíme se v zahradě*. Kněžice: Chaloupky, s. 14-16. ISBN 978-80-260-2568-9.
- KRAJHANZL, Jan, 2005. In: Kolektiv autorů. *Děti, aby byly a žily*. Praha: Ministerstvo životního prostředí, s. 37-44. ISBN 8072123823.
- KŘIVAN, Václav a Petr STÝBLO, 2012. *Živá zahrada*. Chaloupky.
- KŘIVÁNKOVÁ, Dana, 2007. Přírodní zahrada. In: AUDY, Jana et al. *Učíme se v zahradě*. Kněžice: Chaloupky, s. 53-56. ISBN 978-80-260-2568-9.
- KYTKA, Josef, 1940. *Milevsko a jeho kraj: Turistika, památky, historie*. Milevsko: Tiskárna Karla Bursíka.
- LEBLOVÁ, Eliška, 2012. *Environmentální výchova v mateřské škole*. Praha: Portál. ISBN 978-802-6200-949.
- MEDLÍK, Jan, 2007. Historie školních zahrad v Německu: Příklad z anglického Brightonu. In: AUDY, Jana et al. *Učíme se v zahradě*. Kněžice: Chaloupky, s. 35 - 36. ISBN 978-80-260-2568-9.

MORKES, František, 2007. Z historie školních zahrad. In: AUDY, Jana., et al. *Učíme se v zahradě*. Kněžice: Chaloupky, s. 21-34. ISBN 978-80-260-2568-9.

MŠMT ČR, 2007. Věstník - sešit 1/2008: Metodická informace k zabezpečování provozu a údržby ve sportovních zařízeních, na dětských hřištích a v tělocvičnách. *Ministerstvo školství, mládeže a tělovýchovy České republiky* [online]. MŠMT, © 2013 – 2014 [cit. 2013-12-31]. Dostupné z: <http://www.msmt.cz/dokumenty/2008-1-1>

MŠMT ČR, 2008. Metodický pokyn MŠMT: k zajištění environmentálního vzdělávání, výchovy a osvěty. *Ministerstvo školství, mládeže a tělovýchovy České republiky* [online]. MŠMT, © 2013 – 2014 [cit. 2013-12-29]. Dostupné z: <http://www.msmt.cz/vzdelavani/zakladni-vzdelavani/metodicky-pokyn-msmt-k-zajisteni-environmentalniho>

MŠ, 1952 – 2013. *Kronika*. Milevsko.

NADACE ČEZ, 2014. Oranžové hřiště. *Nadacecez.cz* . [online]. ©2014 [cit. 2014-01-28]. Dostupné z: <http://www.nadacecez.cz/cs/projekty/oranzove-hriste.html?tagcloud#!&zoom=6>

NADACE OKD, 2012. Grantové programy. *Nadaceokd.cz* [online]. ©2012 [cit. 2014-01-28]. Dostupné z: <http://www.nadaceokd.cz/cs/granty/grantove-programy>

NADACE PARTNERSTVÍ, 2014. Granty. *Nadacepartnerstvi.cz* [online]. [cit. 2014-02-09]. Dostupné z: <http://www.nadacepartnerstvi.cz/Granty/Pro-zadatele/Pro-skoly>

NADACE PROMĚNY, 2008 - 2013. O nadaci. *Nadace-promeny.cz* [online]. ©2008 – 2013 [cit. 2014-01-28]. Dostupné z: <http://www.nadace-promeny.cz/cz/web/nadace/index.html>

NADACE VERONICA, 2014. Školní přírodní zahrady. *Nadace.veronica.cz* [online]. [cit. 2014-01-28]. Dostupné z: <http://nadace.veronica.cz/page/granty-a-podpora.php>

NADAČNÍ FOND ZELENÝ POKLAD, 2004. Programy. *Zelenypoklad.org* [online]. ©2004 [cit. 2014-01-28]. Dostupné z: <http://www.zelenypoklad.org/index2.php?id=2>

NÁDVORNÍKOVÁ, Hana, 2011. *Kognitivní činnosti v předškolním vzdělávání*. Praha: Josef Raabe. Nahlížet - nacházet. ISBN 978-80-86307-87-9.

OPRAVILOVÁ, Eva a Vladimíra GEBHARTOVÁ, 1998. *Zima v mateřské škole: Učebnice pro pedagogické obory středních, vyšších a vysokých škol*. Praha: Portál. Kurikulum předškolní výchovy. ISBN 80-717-8268-8.

PETÁKOVÁ, Zdeňka a Alena BAUEROVÁ, 2013. *Odkaz Emilie Strejčkové*. Praha: Česká geologická služba. ISBN 978-80-7075-803-8. Dostupné z: http://www.toulcuvdvur.cz/download/2054/Strejckova_sbornik_web.pdf

PÝCHOVÁ, Monika a Tomáš SMRŽ, 2012. *Hrajeme si s dětmi v zahradě*. České Budějovice: Cassiopeia.

PŘÍRODNÍ ZAHRADA, 2013. Cesta k zahradní plaketě. *Cz.natur-im-garten.at* [online]. [cit. 2014-01-27].

Dostupné z: http://images.umweltberatung.at/htm/cesta_k_zahradni_plakete.pdf

RYCHNOVSKÁ, Milena, 2007. Školní zahrady? In: AUDY, Jana et al. *Učíme se v zahradě*. Kněžice: Chaloupky, s. 7-8. ISBN 978-80-260-2568-9.

SKUTIL, Martin, 2011. *Základy pedagogicko-psychologického výzkumu pro studenty učitelství*. Praha: Portál. ISBN 978-807-3677-787.

SMOLÍKOVÁ, Kateřina et al., 2005. *Rámcový vzdělávací program pro předškolní vzdělávání*. Praha: Výzkumný ústav pedagogický, 2005.

SOCHOR, Jiří, 2007. Problematika budování školní zahrady z pohledu ředitele ZŠ Vyškov, Letní pole. In: AUDY, Jana et al. *Učíme se v zahradě*. Kněžice: Chaloupky, s. 43-46. ISBN 978-80-260-2568-9.

STOYAN, Helmut, Cornelia SCHEIBNER a Claudia NAUMANN, 2007. Výzkumná oblast Chaloupky. In: AUDY, Jana et al. *Učíme se v zahradě*. Kněžice: Chaloupky, s. 60-62. ISBN 978-80-260-2568-9.

STREJČKOVÁ, Emilie, 2005. Poznatky z návštěv školních zahrad, pozemků, hřišť. In: Kolektiv autorů. *Děti, aby byly a žily*. Praha: Ministerstvo životního prostředí, s. 70-78. ISBN 8072123823.

STRUKTURÁLNÍ FONDY, 2013a. Informace o fondech. *Ministerstvo pro místní rozvoj České republiky (MMR)* [online]. MMR [cit. 2013-12-31]. Dostupné z: <http://www.strukturalni-fondy.cz/cs/Fondy-EU/Informace-o-fondech-EU>

STRUKTURÁLNÍ FONDY, 2013b. Operační programy 2007 - 2013. *Ministerstvo pro místní rozvoj české republiky (MMR)* [online]. MMR [cit. 2013-12-31]. Dostupné z: strukturalni-fondy.cz/cs/Fondy-EU/Programy-2007-2013

SVOBODOVÁ, Eva et al., 2010. *Vzdělávání v mateřské škole: Školní a třídní vzdělávací program*. Praha: Portál, 166 s. ISBN 978-807-3677-749.

ŠTORCH, Eduard, 1929. *Dětská farma: eubiotická reforma školy*. Brno: Typia.

TĚTHALOVÁ, Marie, 2011. Mateřská škola v lese. *Informatorium: Časopis pro výchovu a vzdělávání dětí od 3 let do 8 let v MŠ a ŠD*. 2011, XVIII., č. 3, s. 12-14. ISSN 1210-7506.

VÁGNEROVÁ, Marie, 2005. *Vývojová psychologie I.: Dětství a dospívání*. Praha: Karolinum. ISBN 978-802-4609-560.

VOSTRADOVSKÁ, Helena, 2005. In: Kolektiv autorů. *Děti, aby byly a žily*. Praha: Ministerstvo životního prostředí, s. 8-10. ISBN 8072123823.

ZEMAN, Pavel et al., 2008. *Financování školy*. In: *Kvalifikační studium pro ředitele škol a školských zařízení*. Praha: Národní institut pro další vzdělávání.

SEZNAM TABULEK A GRAFŮ

Tabulka č. 1: návratnost dotazníků

Graf č. 1: Podíl jednotlivých skupin respondentů

Graf č. 2: Věkové rozložení a pohlaví rodičů

Graf č. 3: Rozdělení zaměstnanců a délka jejich praxe

Graf č. 4: Rozdělení rodičů vzhledem k věku jejich dítěte

Graf č. 5: Spokojenost s velikostí zahrady vyjádřená v %

Graf č. 6: Potřeba úprav školní zahrady vyjádřená v %

Graf č. 7: Kladně hodnocené aspekty zahrady vyjádřené v %

Graf č. 8: Prvky, které respondentům v zahradě chybí vyjádřené v %

Graf č. 9: Průměrné bodové hodnocení jednotlivých oblastí z otázky č. 8

Graf č. 10: Průměrné bodové hodnocení jednotlivých herních prvků z otázky č. 9

Graf č. 11: Průměrné bodové hodnocení staveb v zahradě z otázky č. 10

Graf č. 12: Průměrné bodové hodnocení staveb v zahradě z otázky č. 11

Graf č. 13: Průměrné bodové hodnocení jednotlivých materiálů z otázky č. 12

Graf č. 14: Přehled prvků, které, podle respondentů, na zahradu nepatří vyjádřené v %

Graf č. 15: Oblíbené aktivity dětí na zahradě – jednotlivé položky vyjádřené v %

Graf č. 16: Celkové hodnocení oblíbených aktivit dětí na zahradě podle názoru dospělých

Graf č. 17: Četnost zvýrazněných oblastí, které respondenty ovlivňovaly při bodování

Graf č. 18: Ochota pomoci při úpravách zahrady

Graf č. 19: Nabídka pomoci respondentů při úpravách na školní zahradě vyjádřená v %

Graf č. 20: Četnost prvků objevujících se u dětí více než jedenkrát

SEZNAM PŘÍLOH

Příloha č. 1: Přehled norem týkající se zařízení dětských hřišť

Příloha č. 2: Informace České školní inspekce o úrazech z let 2010 - 2012

Příloha č. 3: Příklady nadací poskytující pomoc při zakládání a úpravách školních zahrad

Příloha č. 4: Charakteristika vybraných herních prvků

Příloha č. 5: Dotazník pro rodiče

Příloha č. 6: Dotazník pro zaměstnance

Příloha č. 7: Výběr výtvarných prací uložené na CD určené k archivaci Pedagogickou fakultou Jihočeské univerzity v Českých Budějovicích

Příloha č. 1: Přehled norem týkající se zařízení dětských hřišť

ČSN EN 1176 – 1 Všeobecné bezpečnostní požadavky a zkušební metody se vztahují na:

- materiály, které musí být zpracovány po řemeslné stránce odborně, nesmí být vznětlivé, dešťová voda z nich musí volně odtékat, kovové části musí být odolné povětrnostním vlivům, musí být splněny požadavky na plasty vyztužené sklem, syntetické materiály mají být odolné ultrafialovému záření, nesmí obsahovat nebezpečné látky jako: azbest, olovo, formaldehyd, karbol a polychlorované bifenyly
- konstrukci a výrobu
- soudržnost konstrukce a zařízení, včetně stability
- přístupnost pro dospělé
- ochranu proti pádu pohyblivé části
- ochranu proti zachycení
- stanovení zón
- prostředky přístupu a spoje
- součásti podléhající opotřebení
- lana, řetězy, základy
- informace dodané výrobcem

ČSN EN 1176 – 2 Zařízení hřišť: Další specifické bezpečnostní požadavky a zkušební metody pro houpačky

ČSN EN 1176 – 3 Zařízení hřišť: Další specifické bezpečnostní požadavky a zkušební metody pro skluzavky

ČSN EN 1176 – 4 Zařízení hřišť: Další specifické bezpečnostní požadavky a zkušební metody pro lanové dráhy

ČSN EN 1176 – 5 Zařízení hřišť: Další specifické bezpečnostní požadavky a zkušební metody pro kolotoče

ČSN EN 1176 – 6 Zařízení hřišť: Další specifické bezpečnostní požadavky a zkušební metody pro kolébačky

ČSN EN 1176 – 7 Zařízení hřišť: Pokyny pro zřizování, kontrolu, údržbu a provoz

ČSN EN 1176 – 10 Zařízení a povrch dětského hřiště: Zařízení hřišť: Další specifické bezpečnostní požadavky a zkušební metody pro zcela ohrazená dětská zařízení

ČSN EN – 1176 – 11 Zařízení a povrch dětského hřiště: Zařízení hřišť: Další specifické bezpečnostní požadavky a zkušební metody pro prostorové sítě

ČSN EN 1177 Povrchy hřiště tlumící náraz – Bezpečnostní požadavky a zkušební metody

Příloha č. 2: Informace České školní inspekce (ČŠI) o úrazech z let 2010 - 2012

Informace České školní inspekce zaměřené na kontrolu školních úrazů ve školách a školských zařízeních ve školním roce 2010/2011 a 2011/2012 hovoří o tom, že hodnocení a kontrola výchovy ke zdraví a zajišťování bezpečné výuky těchto činností patří k prioritám inspekčního zjišťování. Součástí zjišťování bylo sledování míry školní úrazovosti. Zpráva hovoří o tom, že materiální vybavení je v 86,5% mateřských škol na průměrné úrovni, 7,4% na nadprůměrné úrovni a pouze v 6,1% MŠ byla zjištěna rizika.

Souhrnné poznatky o úrazech, které se dětem staly při vzdělávání a s ním přímo souvisejících činnostech, ukazují u mateřských škol od roku 2005 nejnižší průměrný index úrazovosti (0.26), oproti školám základním, středním a vyšším odborným. V mateřských školách se po mírném zvýšení počtu úrazů ve školním roce 2010/2011 ukazuje klesající tendence.

Nejvíce úrazů (téměř 50%) je způsobených na zahradě a ve třídách (25%) mateřské školy oproti základním a středním školám, kde dochází k úrazům nejčastěji v tělocvičnách. Celkově je úrazovost větší u chlapců než u dívek.

V mateřské škole mívají děti nejčastěji poraněnou ruku (více než 50 %), na druhém místě dochází k poranění hlavy (více než 35 %) a nohou (přes 10 %).

Nejrizikovější dobou je v MŠ čas kolem 10. a 11. hodiny – což odpovídá době, kdy děti chodí na zahradu a vycházky.

Jako nejčastější příčina úrazů je uvedena nepozornost a pak i náhoda (ČŠI, 2012; ČŠI, 2013).

Příloha č. 3: Příklady nadací poskytující pomoc při zakládání a úpravách školních zahrad

- Nadace Partnerství podporuje ekologické projekty v regionech České republiky (Nadace Partnerství, 2014).
- Nadace ČEZ je firemní nadace, která se věnuje dosahování obecně prospěšných cílů podle aktuálních potřeb společnosti. Kromě podpory při budování prostor pro děti i dospělé ke sportu a hrám se zapojuje také do pomoci při obnově zeleně obcí a měst (Nadace ČEZ, 2014).
- Nadace Veronica se zaměřuje na ochranu přírody, krajiny a životního prostředí a jeden z jejích programů Školní přírodní zahrady je zaměřený na podporu obnovy a rekonstrukce školních zahrad (Nadace Veronica, 2014).
- Nadační fond Zelený poklad podporuje péči o životní prostředí s důrazem na projekty orientované na ekologickou výchovu dětí, mládeže i široké veřejnosti neziskových organizací i škol. Svou činnost realizuje v programech zaměřených na zlepšení kvality životního prostředí, v programech na revitalizaci veřejných prostranství, v programech vzdělávání dětí a mládeže o přírodě a v programech na podporu zakládání, výstavbu a rozvoj ekologických školních zahrad (Nadační fond Zelný poklad, 2004).
- Nadace Proměny pomáhá v rozvoji zeleně ve městech, ale také se snaží o zapojení veřejnosti a zlepšování jejího vědomí o architektuře, tvorbě krajiny a vlivu prostředí na člověka. Její program Zahrada hrou je zaměřený na obnovu školních zahrad v duchu myšlenek J. A. Komenského: Škola hrou tak, aby proměny školních zahrad znamenaly pro děti vytvoření inspirativního prostředí, které rozvíjí jejich schopnosti, dovednosti, tvořivost a fantazii (Nadace Proměny, 2008 - 2013).
- Nadace OKD pomáhá potřebným, zlepšuje úroveň sociální péče, volnočasových aktivit, kulturního vyžití i životního prostředí. Ve svých grantech se zaměřuje, mimo jiné, i na zapojování občanů do hledání nové podoby a do realizace parků, hřišť i veřejných prostranství (Nadace OKD, 2012).

Příloha č. 4: Charakteristika vybraných herních prvků

Prvky pro děti

Smyslový chodníček nebo také stezka pro bosé nohy dává možnost osahat si různé přírodní povrchy bosýma nohama, osahat je rukama, vnímat jejich vůni za slunných dní i za mokra, vidět jejich tvar, barvu, změny v dešti i na slunci. Skládá se z různého počtu úseků, které jsou vyplněny přírodními materiály. Zpravidla jej umísťujeme na slunná stanoviště do okrajových prostorů nebo u vchodů na pozemek. Může mít různý tvar od vlnek, spirál a osmiček, až po kola či čtverce. Na vytyčeném prostoru odstraníme travní drn a stěny ohraničíme. Dno vyložíme netkanou textilií, kobercem nebo kartonem a zasypeme asi desetacentimetrovou vrstvou písku. Pak jednotlivé úseky vyplňujeme materiálem, který, máme k dispozici (mech, oblázky, písek, šišky, jehličí, kameny, kůra, hobliny, tráva, kulatina). Nakonec vytvoříme jednoduché zábradlí, které může být ze dřeva nebo kombinované s provazem.

Zvonkohra, zvuková rampa. Člověk má možnost vnímat nepřeborné množství zvuků, které produkují jeho technické vynálezy, ale také příroda. Děti si mohou samy zvuky vytvořit a to na přírodních hudebních nástrojích ze šišek, trávy a klacků. Jestliže chceme dětem dát možnost muzicírování v zahradě, vybudujeme jim zvukovou rampu, kde mohou na různých materiálech experimentovat se zvuky a tóny. Potřebujeme stabilní dřevěnou nebo kovovou vodorovnou hrazdu připevněnou v korunách stromů nebo ležící na sloupech zapuštěných do země. Na ní zavěsíme kovové, bambusové, plechové a plastové trubky. Jako hrací palička nám může posloužit tyč ze dřeva.

Hlásná trouba, která zesiluje dětský hlas a pomáhá dětem pochopit šíření hlasu do prostoru. Na výrobu je zapotřebí velkého plechového trychtýře, který upevníme na asi 250 cm vysokou podpěru. Na trychtýř nasadíme ohebnou trubku „ husí krk“, který musí být tak dlouhý, aby do něho mohly děti mluvit, ale neměl by ležet na zemi (Pýchová, Smrž, 2012).

Vrbové stavby – chýše, iglú, ploty, jeskyně, labyrint, tunel poskytuje dětem úkryt, zastínění či odpočinek. Na stavbu z vrbového proutí potřebujeme samozřejmě pruty z vrby. Nejlépe se hodí jednoleté pruty vrby košařské, trojmužné a vrby bílé stříhané

od února do března. Pro vrbové stavby hledáme dostatečně osvětlená, nepříliš suchá a málo frekventovaná místa. Po vyznačení půdorysu stavby a odstranění travního drnu je nutné vykopat hlubší jamky, kam umístíme pruty a zasypeme je zemí. Pro tvarování je vhodné do středu stavby zakopat dočasně kůl, ke kterému se pruty ohýbají a vyvazují. Kosterní pruty je potřeba v prvním roce vydatně zalévat, aby zakořenily. Svislou konstrukci vyplétáme dalšími pruty, aby vznikla stěna. Stavby z proutí vyžadují pravidelnou údržbu, protože obrůstající větve je nutné zastříhávat a uschlé nahrazovat novými (Pýchová, Smrž, 2012).

Jeskyně z křoví jsou vlastně výsadby keřů, kde si chodbičky, tunely a úkryty vytvářejí děti samy. Dospělí pouze plánovitě vysadí vhodné nealergenní, nejedovaté, beztrnné a bezostné, rychlerostoucí keře v odlehle části zahrady, které se mohou stát útočištěm našich vynalézavých dětí. Vhodné jsou keře, které kvetou nebo mají plody jedlé pro děti i zvířata a hmyz ze zahrady. Pýchová a Smrž (2013) uvádějí lísku obecnou, svídu krvavou, komuli Davidovu, pustoryl věncový, meruzalku zlatou, aronii, bez černý, vrby, hlošinu okoličnatou, trojpek a dřín.

Terénní vlny, kopcovitá krajina je protikladem ploché, jednotvárné zahrady. Vyžaduje velké přesuny zeminy a tudíž i strojní mechanizaci. Tyto terénní úpravy mohou sloužit jako trvalé modelace terénu, jež vybízí děti k tomu, aby se učily vylézat, seběhnout, válet sudy, koulet předměty. Vyžadují od dětí vynaložení síly, napětí, vůle a úsilí při jejich zdolávání. V zimě se stanou místem, kde děti sáňkují, bobují, nebo lyžují.

Dočasné jsou **terénní navážky**, kde mají děti možnost navršený materiál převážet, hloubit do něho a jakkoli s ním manipulovat.

Tunel k prolézání je nejčastěji betonová roura ležící vodorovně na štěrkovém podkladě zasypaná zeminou, která může sloužit jako komunikace a propojení mezi stanovišti, jako úkryt, prostor pro cvičení odvahy, jako rourový telefon. Navršená zemina by měla být v prvních dvou letech ochráněná pletivem proti sesuvu půdy, ale je vhodné ji také zatravnit, osázet květinami, půdopokryvnými rostlinami nebo keři.

Suchá zídka, jejíž základní materiál je kámen. Stavba takové zídky má určitá pravidla, která je nutné dodržet nejen pro zdárné dokončení stavby, ale i z důvodů bezpečnosti. Podle výšky zídky se odvíjí i hloubka jejích základů. Kámen používaný ke stavbě by měl

být stejný, jako se objevuje v okolní krajině. Kameny musí být pečlivě usazovány, aby mezi nimi byly co nejmenší mezery a důležitá je také jejich stabilita, kterou dosáhneme tzv. převazováním kamenů a díky velkým plochým kamenům. Kamenné zídky mohou sloužit k více účelům. Mohou být osázeny suchomilnými rostlinami, jsou místem příznivým pro živočichy vyžadující teplé a slunné stanoviště, jakýmsi předělem v zahradě, ale i oporou svahu, který se sesouvá.

Bylinková spirála je postavena také z kamene, ale jak už název napovídá, do spirály. Nejvyšším bodem je střed, směrem od něho se spirála snižuje, přičemž nižší strany jsou orientovány na jih. Slunné stanoviště s rozdílnými možnostmi odtoku vody z půdy, zajišťují, že zde najde příznivé podmínky mnoho bylinek. Ty, které nemají rády vlhko, najdou své místo výše, ty s většími požadavky na vláhu, zas v nižších patrech. Abychom vytvořili lepší mikroklima, můžeme k patě stavby umístit malé jezírko (Pýchová, Smrž, 2012).

Altánek a pergola jsou poměrně velké stavby, které mohou tvořit centrum zahrady školy. Bývají používány jako venkovní učebny, jídelny, divadelní scény, galerie, úkryty před deštěm a sluncem i místem relaxace. Jistě lze najít i jiná využití, rozhodně bychom mohli říci, že zvyšují komfort zahrady. Neobejdou se bez míst pro sezení a stolu.

Lavičky, posezení jsou důležité pro relaxaci dětí. Nemusí však být kupovány. Dětem poslouží k sezení i pařezová sedátka, která si mohou samy přenášet a mohou pod nimi nacházet drobné živočichy, kteří vyhledávají tmu. Třeba žížaly, stínky, stonožky, mravence a pavouky (Pýchová, Smrž, 2012).

V žádné zahradě by neměly chybět prvky, které umožňují dětem pohybové vyžití. V přírodních zahradách to mohou být **šplhací stromy**. To jsou zakořeněné stromy, které mají rozložitě a nízko posazené větve. Nejvhodnější jsou buky, habry, břízy, lísky, javory, ale některé ovocné stromy. Neměly by to být dřeviny s ostnaté, trnité a s křehkým dřevem (Pýchová, Smrž, 2012).

Také položené stromy, špalky, lana a houpačky zavěšené ve větvích, **balanční stezky** z různých vysokých do země zapuštěných špalků jsou pro děti velmi přitažlivé. Velmi oblíbený je právě materiál, ale také dostupnost těchto prvků. Ovšem všechny tyto herní prvky by měly mít certifikaci, což je poměrně finančně nákladné. Pokud bychom

tyto objekty považovaly za výukové prvky, certifikace by odpadla. Děti by si na nich nesměly hrát, ale pouze pozorovat například rozklad dřeva, kůru stromů a živočichy.

Úkryty pro hmyz a zvířata

Broukoviště nebo kmeniště může být vytvořeno ze starého uschlého stromu bez větví, nebo kmenů například vyvrácených stromů a silných větví. Pokud strom není sám zakořeněný, musíme kmeny na výšku alespoň do jedné třetiny zakopat do země. Broukoviště budujeme na osluněném a teplém stanovišti, které může být zčásti v polostínu, pokud je kmen dutý, chráníme ho stříškou před zatékající vodou. Mrtvé dřevo je podmínkou existence dřevokazného hmyzu a dalších bezobratlých například larev tesaříků a krasců, kovaříků, zlatohlávků, potemníků, roháčů (Křivan, Stýblo, 2012).

Hmyzí hotely jsou úkryty a zimoviště pro více druhů hmyzu, které běžně zimují pod kůrou stromů, ve stéblech rostlin, pod kameny apod. Hmyzí hotel je esteticky vyhlížející stavba, která zvýší pestrost prostředí zahrady a zároveň umožňující zajímavé pozorování. Základem je dřevěná konstrukce, nejlépe z neodkorněných listnatých stromů. Dřevěnou konstrukci doplňujeme materiálem s různými průměry otvorů, nebo materiálem, který po naskládání vytváří místa pro úkryt bezobratlých. Můžeme použít organický materiál (slámu, větvičky, kůru, špalíky, seno, rákos, bambus) keramické nebo betonové roury a kamení. Tato obydlí dáváme na slunná jižní stanoviště nebo do polostínu v závětrí. Mezi nejčastější obyvatele hmyzích hotelů patří zlatoočky, sluněčka, kutilky, zlatěnky, pavouci a další druhy brouků. Pod tyto stavby nebo do jejich blízkosti můžeme naskládat kameny pro střevlíky, pavouky a suchozemské korýše a měkkýše (Křivan, Stýblo, 2012).

Velmi vděčnými objekty pozorování jsou **motýly, včely, čmeláci a další okřídlený hmyz**. Přestože jejich životní nároky se od sebe značně liší, mají jeden společný znak. Hojně navštěvují kvetoucí květiny, keře i stromy. Abychom jim připravili dostatek potravy, necháváme pro ně vykvést louku, můžeme pro ně vysazovat oblíbené kvetoucí rostliny a upřednostňujeme vysazování ovocných a jiných kvetoucích listnatých dřevin před jehličnatými. Někteří motýli mají své specifické požadavky, jejichž vytvořením jim umožníme i jejich rozmnožování. Housenka otakárka fenyklového potřebuje fenykl, některým housenkám motýlů chutnají kopřivy, jindy samotné motýly přiláká ovoce

spadané na zemi, jako třeba babočka admirál, který saje šťávu ze švestek (Pýchová, Smrž, 2012).

Dětem lze dobře ukázat i **škvory**, kterým vyrobíme domečky z keramických květináčů. Ty naplníme slámou, převážeme sítkou a zavěsíme na strom dnem vzhůru těsně ke kmeni

Úkryty pro plazy a ještěrky v zahradě vytvoříme na slunném místě dál od rušných her dětí. Postačí k tomu hromada kamení a dřeva, v ideálním případě můžeme postavit suchou zídku bez malty s velkými otvory hlubokými skulinami. Zimoviště pro užovky nebo obojživelníky vytvoříme z velkých hromad listí, v kompostu nebo ve větší vrstvě kamení a špalků v jámě pod kompostem. Ještěrky, slepýši, užovky a žáby jsou přirozenými nepřáteli slimáků, nežádoucího hmyzu a drobných obratlovců, včetně hlodavců.

Ptákům na zahradu dáváme obvyklé budky a pro příkrmování v zimních měsících také krmítka. Na zahradách jim můžeme poskytnout i další nejrůznější úkryty, jako travnatou louku, husté keře, listnaté a jehličnaté stromy, skalku, hnízdní dutiny a polodutiny nebo mokřad. Vysázením stromů a keřů, které poskytují plody a semena, ale i úkryty pro hmyzí potravu, nalákáme poměrně velké množství ptačích druhů. Také ptačí pítka nebo místa, kde se ptáci mohou koupat v čisté vodě, tyto oblíbené živočichy lákají. Pravidlem je, že tyto vodní zdroje musí být na přehledném místě, aby zde měli ptáci dokonalý rozhled a před ukrývajícími se kočkami a dravými ptáky byli v bezpečí. Ptáci vyhledávají vhodné úkryty před větrem a nepříznivým počasím a predátory i místa pro hnízdění. Ideálními jsou pro ně stálezelené keře, dutiny, škvíry a výklenky, ale i zmiňované budky. Také husté jehličnany, vysoké stromy i hromady větví jim mohou účelně posloužit (Křivan, Stýblo, 2012).

Málo obvyklé jsou na zahradě **budky pro netopýry**, protože není pravidlem, že tyto hmyzožravce jimi na zahradu přilákáme. Podmínkou je vyvarovat se používání pesticidů a jiných chemických prostředků, ale ani to není záruka, že na naši zahradu netopýr zavítá. Jeho oblíbeným úkrytem a zimovištěm bývají různé dutiny starých stromů nebo dutiny pod střechami vyšších staveb.

Dalším méně obvyklým obyvatelem zahrady se může stát **veverka**, která je oblíbeným objektem pozorování už proto, že je to jeden z mála savců, které můžeme vidět během dne. Veverky se nastěhují na zahradu pouze za předpokladu, že jsou zde stromy vyšší než 7 metrů, Zde obývají dutiny nebo si na nich staví hnízda. Lze pro ně zavěsit i klasické budky pro dutinové ptáky a vylepšit je vyvrtáním druhého otvoru (Křivan, Stýblo, 2012).

Velmi oblíbení jsou u dětí **ježci**, kteří však den tráví ukrytí v hnízdech a aktivní jsou převážně v noci. Vyhovují jim klidná, neudržovaná místa, kde mají možnost ukryt se pod hromadou dřeva, v keřích, v kupce listí nebo trávy. Nebezpečné pro ně jsou otvory, do kterých by mohl spadnout, jezírka s kolmými břehy, ale i důkladný podzimní úklid, pálení listí apod. (Křivan, Stýblo, 2012)

Žáby uvítají vodní plochu, která by měla zadržet vodu především od počátku března do konce června. Pokud vybudujeme na zahradě jezírko, obojživelníkům vyhovuje prosluněné stanoviště a mělká voda od 5 do 15 cm, na přezimování však potřebují alespoň 70 cm vody. Aby se mohly žáby schovat před predátory, musí mít dostatek úkrytů, což jim zajistí pestrý a hustý porost vodních rostlin, neměly by zde být kolmé břehy a ani filtrace. Přírozenými nepřáteli jsou pro vyvíjející se pulce i ryby, proto do jezírek vybíráme pouze karase, líny a hrouzce, kteří žijí u dna (Křivan, Stýblo, 2012).

Voda v zahradě

Učitelky a rodiče z vody v zahradě nebývají příliš nadšení. Pro děti může být nebezpečná a nemůžeme přejít ani fakt, že děti se v ní mohou lehce namočit a umazat. Pokud jim však chceme poskytnout tento živel na zahradě mateřské školy, nemusí to být neřešitelný problém. Nádrže, jezírka a bazény s větším množstvím vody musí být dokonale zabezpečené proti tomu, aby do nich děti mohly spadnout. Řešením jsou nádrže zakopané pod zemí, a veškerá hlubší voda zakrytá poklopy nebo zabezpečená pletivy, tak aby se v nich děti nemohly utopit. Děti se také musí naučit, která voda v zahradě sem smí pít a která ne.

V zahradě budujeme **jezírka** umožňující dětem poznat mokrý biotop. Můžeme použít malé plastové výlisky, které lze koupit ve velkých supermarketech, a jsou nejjednodušším řešením při realizaci stavby jezírka. Další možností je jezírko foliové,

nebo spíše brouzdaliště, jehož realizace zvládnou i středně zruční pomocníci. Po vyhloubení dostatečně velké jámy dáme pod speciální folii starý koberec nebo jemný písek, abychom se vyhnuly protržení fólie. Napustíme vodu a po okrajích přesahující folii začistíme drny a zajistíme kameny. V zahradě mateřské školy je vhodné taková jezírka dělat jen mělká, hlubší místa zasypat oblázky, kamínky nebo pískem a hustě je osadit vodními a mokřadními rostlinami. Neosázená mělká **brouzdaliště** především drobným živočichům ke koupání a uhašení žízně.

Další možností je **potůček** poskytující dětem možnost pozorovat a poslouchat proudící vodu. Koryto potoka lze také jen naznačit valounky a nechat ho zalít dešťovou vodou z okapu jen když prší. Na potoce mohou být vodní mlýnky, splavy a tůňky (Pýchová, Smrž, 2012).

Hra dětí může získat zcela nový rozměr, pokud je jim umožněno vodu používat v pískovištích. Ovšem ještě lépe ji lze využít v takzvaných **jílovištích a bahništích**. Tady je důležitý právě materiál, který vodu nepropouští a lze budovat malé nádržky, rybníčky a říčky. Jíl a bahno lze použít jako stavební materiál, který je tvárný, poddajný a tomu, kdo se nebojí ušpinit, i příjemný na dotek. Voda by tady neměla dlouho stát, aby se nezkazila.

Příjemným prvkem, který potěší nejen děti, ale také dospělé, je **fontánka** nebo malý vodotrysk, někdy splní podobnou funkci i **rozprašovač vody** napojený na hadici. Může děti osvěžit za horkých letních dnů, děti mohou pozorovat duhu, která se tvoří na slunci z jemných kapiček vody a také pomáhá zvlhčovat vzduch na zahradě.

Přímo určené pro hru dětí jsou **vodní stoly**, systémy herních žlabů, vodní dráhy a pumpy, které zlehčí práci jak s promýšením vodní herny, tak s jejich realizací. Mnohdy dětem ke hře s vodou postačí malá nádoba pod okapem. Brzy se vyčerpá, takže se děti nestačí zamazat a zároveň si mohou uvědomit, že voda není nevyčerpatelný zdroj.

Velmi vhodným vodním prvkem, který má nesporné praktické využití je **pítka** pro děti. Děti se rády napijí čisté vody, když dostanou venku žízeň. Zároveň tím odpadne učitelkám starost s přenášením pití z budovy mateřské školy a také odpadá mytí hrnků na vodu, protože pítka mohou být vyřešená tak, že děti pijí přímo z proudu vody.

Půda v zahradě

Při vytváření herního prostoru na zahradě mateřské školy má půda přednostní význam. Tento materiál je základem modelace terénu zahrady, ale je i základním stavebním materiálem pro děti. Proto by na přírodních zahradách mateřských škol nemělo chybět kromě **pískoviště** také **půdoviště, bahniště a štěrkoviště**. Tyto materiály umožňují dětem poznat odlišné vlastnosti a možnosti využití těchto různých hmot. Půdu lze lehce udusat, můžeme v ní najít žížaly a brouky, lehce v ní klíčí semena a je lehká. Štěrk se špatně nakládá, sesypává se, nadržuje vodu a rachotí. Bahno dokáže rychle zamazat, klouže, nejde ho nabrat na lopatku a dá se vyhladit dlaněmi. To vše mohou děti při práci poznat. Stačí nám dostatečně velký, nejlépe ohraničený prostor a dostatečné množství požadovaného materiálu. Ten můžeme někdy najít přímo na naší zahradě, nebo může být dovezen jako odpad ze staveb.

Oheň

Tento živel, který byl po mnohá staletí zárukou přežití člověka, je dnes často považován za obávaného nepřítele, který může člověku lehce ublížit. Děti ho nechápou jako zdroj tepla ale spíše jako prostředek pro úpravu potravy. Pokud se s ním setkávají, tak především v zahradních grilech, které hoří na plyn nebo sáčkované dřevěné uhlí. Děti nemusí obstarávat dřevo, aby mohly oheň udržovat, nemusí se učit před ohněm ochránit, ani ho účelně využívat. Oheň je živel, který by měly děti poznat, aby se s ním naučily zacházet. Gründler a Schäfer (2010) uvádějí, že každý čtvrtý požár je zapříčiněn dětmi staršími tří let, které touží s ohněm experimentovat tajně. Přimlouvají se za to, aby dětem byla dána příležitost poznávat tento živel legálně za dozoru dospělých osob a právě na zahradách mateřských škol, kde jsou pro toto poznávání dobré podmínky. Děti si zde mohou vytvořit vlastní **přírodní ohniště** podle přísných pravidel, nebo pro ně může být ohniště postaveno a vyrobeno dospělými z cihel, kamene a plechu. V některých školních zahradách byly dokonce postaveny **pece** na pečení chleba nebo pizzy. Všechny hry a experimenty s ohněm by měly probíhat pod přísným dohledem dospělých, ale zároveň s možností zapojení dětí do udržování ohně, vaření na ohni i jeho zhášení.

Vzduch v zahradě

Pro tento živel nenajdeme tolik prvků do školní zahrady jako u živelů ostatních. Vzduch většinou nevidíme, ale můžeme ho cítit. Jeho vůni, zápach, svěžest, ale i jeho sílu. Pro děti jej můžeme udělat zajímavým, když jim poskytneme předměty a materiály, které se ve větru pohybují nebo létají.

Z vlastní zkušenosti znám stále se opakující hru s nažkami javoru, které se po vyhození do vzduchu vracejí k zemi ve spirále, nebo hry s nalezenými ptačími peříčky. Abychom pozorování elementu vzduchu podpořily v zahradě mateřské školy, můžeme vytvořit labyrint z látek. Posloužit nám mohou větve stromů nebo sušák na prádlo, kam zavěsíme pruhy látek. Děti tak mohou pozorovat účinky větru, podobně jako na korouhvičce, která se ve větru otáčí, nebo letadélku s vrtulí upevněném na zabudované tyči. Tady mohou děti vidět nejen otáčející se letadlo a jeho vrtuli, ale mohou cítit i chvění tyče. K podobnému účelu výborně poslouží i letecké ukazatele větru.

Prvky pro zahradničení

Záhony pro pěstování jsou v přírodních zahradách jedním z důležitých prvků, které dávají dětem možnost vypěstovat si vlastní rostlinku, zalévat ji, plít a sklízet. Můžeme vytvářet záhony různých tvarů, záhony vyvýšené, záhony trvalkové nebo zeleninové. Do zahrad mateřských škol jsou vhodné právě záhony vyvýšené, které mohou být ohraničené proutím, dřevem nebo i vystavěné cihlami. Vyvýšené záhony mají tu výhodu, že při jejich zakládání lze upotřebit odpadový materiál (větve, drny, slámu, trávu, papír) a děti mají k takovým záhonům lepší přístup. Časem si ale sesedají a musí se obnovovat. Záhony můžeme mít osázené různě. Nabízejí se záhony určené pro sklizeň plodů (jahody, ředkvičky, dýně), záhony květinové, záhony lákající hmyz (motýly, včely), záhony bylinkové apod. Výpěstky nemohou být používány ve školní kuchyni, ale po dohodě s rodiči je děti mohou konzumovat přímo na zahradě.

Důležitým prvkem přírodních zahrad je **mulčování**. To zabraňuje růstu plevelů a vysychání půdy. Nejlepší je mulč z vrstvy slámy, trávy nebo drobných kamínků. Lze mulčovat i listím, kůrou stromů a větví, senem a rákosem.

Neměli bychom jistě zapomínat na **kompost**, který by neměl chybět v žádné zahradě. Jednak se zde využívá odpadního materiálu, jednak zde mají děti možnost pozorovat jeho rozklad na půdu a její opětné využití v zahradě.

Pěstování **ovocných keřů a stromů** dětem přináší nejen představu o vývoji plodu z květu, ale o proměnách listnatého stromu a především sklizeň. Nevyužitě ovoce můžeme nabídnout rodičům nebo jej nechat zvířecím obyvatelům zahrady. Ptáci, hmyz i savci si na něm rády pochutnají.

V přírodních zahradách dáváme přednost výsadbě **listnatých stromů** před jehličnatými. Jehličnaté stromy se v průběhu roku nemění, zůstávají stále zelené a také velmi vyčerpávají půdu. Oproti tomu listnaté stromy jsou celoročně proměnlivé, mohou poskytovat plody, spadané listí může být úkrytem živočichů i přírodním materiálem pro hru dětí.

Velmi zajímavým prvkem jsou také **zelené střechy**. V podmínkách zahrady mateřské školy je můžeme realizovat například na střeše krmítka a hmyzího hotelu, ale i na zahradním altánu. Podmínkou je plochá střecha nebo sklon maximálně do 30°. Pokud jsou osázené netřesky a jinými suchomilnými rostlinami, nepotřebují žádnou údržbu.

Velmi důležitým prvkem je **přirozená louka**. Obecně platí, že údržba pravidelně sekaného trávníku je mnohem finančně náročnější než údržba louky. Také zde roste méně květin (pokud vůbec rostou) a žije méně živočichů. Častým argumentem proti vysoké trávě je přítomnost klíšťat a to, že děti při hře trávu sešlapávají. Určitým řešením může být prosekávání cestiček, které dětem umožní se v trávě pohybovat i schovávat.

Příloha č. 5: Dotazník pro rodiče

Jmenuji se Dana Janoušková a v rámci svého studia na PF JČU v Českých Budějovicích, bych Vás ráda poprosila o vyplnění dotazníku, jehož výsledky použiji v praktické části bakalářské práce: Příprava projektu školní zahrady

Všechny výsledky dotazníku budou anonymní a jeho vyplnění Vás k ničemu nezavazuje.

1. Jste: muž žena (odpověď zakroužkujte)

2. Jaký je Váš věk? (odpověď zakroužkujte)

Méně než 20let 20 – 30 let 30 – 40 let

40 - 50let více než 50

3. Jaký je věk Vašeho dítěte/ dětí (navštěvujícího MŠ Sluníčko)?
(odpověď-i zakroužkujte)

2 roky 3 roky 4 roky 5 roků 6 roků

4. Myslíte si, že je zahrada mateřské školy dostatečně prostorná?
(odpověď zakroužkujte)

Ano Ne

5. Myslíte si, že zahrada vyžaduje úpravy?

Ano Ne

6. Co se Vám na naší zahradě líbí?

7. Co Vám v zahradě chybí?

8. Jak důležité je pro Vaše dítě při pobytu na zahradě
Ohodnoťte body od 1 do 5 (1 bod je nejméně, 5 bodů nejvíce)

Pohybové vyžití Poznávání přírody Pohyb na čerstvém vzduchu

Otužování..... Hry s přírodním materiálem (písek, rostliny, plody,...).....

9. Jak je podle Vás důležité mít na zahradě MŠ tyto herní prvky?
Ohodnoťte body od 1 do 5 (1 bod je nejméně, 5 bodů nejvíce)

Houpačka	Pružinové houpadlo	Klouzačka	
Lezecká stěna	Provazová stěna	Lanová lávka	
Balanční lávka	Šplhací žebřík/ strom	Prolézací tunel	
Trampolína	Kolotoč	Prohazovadlo	
Tabule na kreslení	Lanová dráha.....	Pískoviště	
Půdoviště	Štěrkoviště	Bahniště	Voda v zahradě.....
Jiný prvek (uveďte, prosím, jaký a obodujete).....			

10. Jak je podle Vás důležité mít na zahradě MŠ tyto stavby?
Ohodnoťte body od 1 do 5 (1 bod je nejméně, 5 bodů nejvíce)

Pergola	Altán	Domeček pro děti	
Pítko pro děti	Fontána	Upravené cesty	Lavičky a stolky.....
Vrbové stavby.....	Ohniště		
Jiné (uveďte, prosím, jaké a obodujete).....			

11. Jak je podle Vás důležité mít na zahradě MŠ tyto výukové (poznávací) prvky?
Ohodnoťte body od 1 do 5 (1 bod je nejméně, 5 bodů nejvíce)

Smyslový chodníček	Zvuková rampa	Hmyzí hotel
Budky a krmítka	Bylinková spirála	Jezírko
Broukoviště.....	Květinový záhon	Zeleninový záhon
Suchá zídka	Kompost	
Ovocné keře	Ovocné stromy	

Jiné (uveďte, prosím, jaké a obodujete)

.....

12. Jaké materiály jsou podle Vás nejvhodnější pro využití v zahradě MŠ?
Zohledněte požadavky na údržbu, na bezpečnost.
Ohodnoťte body od 1 do 5 (1 bod je nejméně, 5 bodů nejvíce)

Plast	Kov	Dřevo	Kámen	Beton
-------------	-----------	-------------	-------------	-------------

13. Co podle Vás na školní zahradu nepatří? Vyjmenujte.

.....

14. Co nejraději dělá na zahradě (venku) Vaše dítě? (například: pozorování živočichů, sport, pískoviště, pěstování, houpání)

.....

15. Co jste při bodování zohledňovali nejvíce – (zakroužkujte 1 možnost)

Bezpečnost dětí	Pohybové vyžití dětí	Fantazii a tvoření pro děti
Své vlastní sny	Poznávání přírody	Věk mého dítěte (dětí)

16. Byli byste ochotni pomoci s úpravami na školní zahradě? (odpověď zakroužkujte)

Ano Ne

17. Jakou pomoc můžete nabídnout? (odpověď zakroužkujte)

finance	stavební materiál	rostliny
	práci	zajištění dopravy
Jiné (jaké?)		

.....

18. Pokud máte nějaké náměty využitelné na školní zahradě MŠ, napište je zde, prosím.

.....

Děkuji Vám za Váš čas při vyplňování dotazníku

Příloha č. 6: Dotazník pro zaměstnance

Jmenuji se Dana Janoušková a v rámci svého studia na PF JČU v Českých Budějovicích, bych Vás ráda poprosila o vyplnění dotazníku, jehož výsledky použiji v praktické části bakalářské práce: Příprava projektu školní zahrady

Všechny výsledky dotazníku budou anonymní a jeho vyplnění Vás k ničemu nezavazuje.

1. Jaká je délka Vaší praxe ve školství? (odpověď zakroužkujte)

Méně než 5let

6 – 15 let

16 a více let

2. Pracuji v mateřské škole jako...(zakroužkujte správnou odpověď)

Pedagogický pracovník

Provozní pracovník

3. Myslíte si, že je zahrada naší mateřské školy dostatečně prostorná?
(odpověď zakroužkujte)

Ano

Ne

4. Myslíte si, že zahrada naší MŠ vyžaduje úpravy?

Ano

Ne

5. Co se Vám na naší zahradě MŠ líbí?

.....

6. Co Vám v zahradě MŠ chybí?

.....

7. Jak důležité je pro děti, podle Vás, při pobytu na zahradě:
Ohodnoťte body od 1 do 5 (1 bod je nejméně, 5 bodů nejvíce)

Pohybové vyžití Poznávání přírody Otužován.....

Hry s přírodním materiálem (písek, rostliny, plody,...).....

Pohyb na čerstvém vzduchu

8. Jak je podle Vás důležité mít na zahradě MŠ tyto herní prvky?
Ohodnoťte body od 1 do 5 (1 bod je nejméně, 5 bodů nejvíce)

Houpačka	Pružinové houpadlo	Klouzačka	
Lezecká stěna	Provazová stěna	Lanová lávka	
Balanční lávka	Šplhací žebřík/ strom	Prolézací tunel	
Trampolína	Kolotoč	Prohazovadlo.....	
Tabule na kreslení	Lanová dráha.....	Pískoviště	
Půdoviště	Štěrkoviště	Bahniště	Voda v zahradě.....
Jiný prvek (uveďte, prosím, jaký a obodujete).....			

9. Jak je podle Vás důležité mít na zahradě MŠ tyto stavby?
Ohodnoťte body od 1 do 5 (1 bod je nejméně, 5 bodů nejvíce)

Pergola	Altán	Domeček pro děti	
Pítko pro děti	Fontána	Upravené cesty	Lavičky a stolky.....
Vrbové stavby.....	Ohniště		

Jiné (uveďte, prosím, jaké a obodujete)

.....

10. Jak je podle Vás důležité mít na zahradě MŠ tyto výukové (poznávací) prvky?
Ohodnoťte body od 1 do 5 (1 bod je nejméně, 5 bodů nejvíce)

Smyslový chodníček	Zvuková rampa	Hmyzí hotel
Budky a krmítka	Bylinková spirála	Jezírko
Broukoviště.....	Květinový záhon	
Zeleninový záhon	Suchá zídka	Kompost
Ovocné keře	Ovocné stromy	

Jiné (uveďte, prosím, jaké a obodujete)

.....

11. Jaké materiály jsou podle Vás nevhodnější pro využití v zahradě MŠ?

Zohledněte požadavky na údržbu, na bezpečnost.

Ohodnoťte body od 1 do 5 (1 bod je nejméně, 5 bodů nejvíce)

Plast Kov Dřevo Kámen Beton

12. Co podle Vás na školní zahradu nepatří? Vyjmenujte.

.....

13. Co, podle Vás, nejraději dělají děti na zahradě (venku)? (například: pozorování živočichů, sport, pískoviště, pěstování, houpání)

.....

14. Co jste při bodování zohledňovali nejvíce – (zakroužkujte 1 možnost)

Bezpečnost dětí Pohybové vyžití dětí Fantazii a tvoření pro děti

Své vlastní sny Poznávání přírody Věk dětí

15. Byli byste ochotni pomoci s úpravami na školní zahradě mimo Vaší pracovní dobu? (odpověď zakroužkujte)

Ano

Ne

16. Jakou pomoc můžete nabídnout? (odpověď zakroužkujte)

finance

stavební materiál

rostliny

práci

zajištění dopravy

Jiné (jaké?)

.....

17. Pokud máte nějaké náměty využitelné na školní zahradě MŠ, napište je zde, prosím.

.....

Děkuji Vám za Váš čas při vyplňování dotazníku