



Pedagogická
fakulta
Faculty
of Education

Jihočeská univerzita
v Českých Budějovicích
University of South Bohemia
in České Budějovice

Jihočeská univerzita v Českých Budějovicích
Pedagogická fakulta
Katedra
pedagogiky a psychologie

Bakalářská práce

Vliv počtu dětí v mateřské škole na naplňování jejich potřeb

Vypracovala: Alena Eclerová
Vedoucí práce: Mgr. Eva Svobodová

České Budějovice 2014

Prohlašuji, že svoji bakalářskou práci jsem vypracovala samostatně pouze s použitím pramenů a literatury uvedených v seznamu citované literatury.

Prohlašuji, že v souladu s § 47b zákona č. 111/1998 Sb. v platném znění souhlasím se zveřejněním své bakalářské práce, a to v nezkrácené podobě elektronickou cestou ve veřejně přístupné části databáze STAG provozované Jihočeskou univerzitou v Českých Budějovicích na jejích internetových stránkách, a to se zachováním mého autorského práva k odevzdanému textu této kvalifikační práce. Souhlasím dále s tím, aby toutéž elektronickou cestou byly v souladu s uvedeným ustanovením zákona č. 111/1998 Sb. zveřejněny posudky školitele a oponentů práce i záznam o průběhu a výsledku obhajoby kvalifikační práce. Rovněž souhlasím s porovnáním textu mé kvalifikační práce s databází kvalifikačních prací Theses.cz provozovanou Národním registrem vysokoškolských kvalifikačních prací a systémem na odhalování plagiátů.

V Českých Budějovicích, 27. června 2014

Alena Eclerová

Děkuji vedoucí bakalářské práce Mgr. Evě Svobodové za cenné rady,
připomínky a metodické vedení práce.

ABSTRAKT

Cílem bakalářské práce je zjistit, zda existuje vztah mezi počtem dětí ve třídě mateřské školy a naplňováním jejich potřeb a porovnat, jak tento vztah vnímají jednotlivé skupiny respondentů (rodiče, učitelky MŠ, ředitelka MŠ, zástupce zřizovatele, zástupce odboru školství, zástupce PPP). Výzkum byl prováděn v jedné mateřské škole s pěti odloučenými pracovišti. V teoretické části jsou shromážděny různé pohledy na naplňování potřeb předškolního dítěte, v praktické části jsou formou dotazníkového šetření a rozhovorů zmapovány názory na současný stav z pohledů zaměstnanců, rodičů i zaměstnavatelů.

Klíčová slova: naplňování potřeb, mateřská škola, počet dětí ve třídě

ABSTRACT

The aim of this thesis is to ascertain whether there is a relation between the amount of children in a kindergarten class and the fulfillment of their needs, and to compare how this relation is seen among particular groups of respondents (parents, kindergarten teachers, the headmistress of the kindergarten, deputy founder, educational union representative, the representative of pedagogical-psychological counseling centre). The research was executed in one kindergarten with five detached workplaces. In Theoretical part, there are various points of view on the fulfillment of the needs of preschool children collected. In Practical part, the opinions of employees, parents and employers are charted according to evaluated questionnaire and interviews.

Keywords: fulfillment of needs, kindergarten, amount of children in a class

OBSAH

ABSTRAKT	4
ABSTRACT	5
OBSAH	6
ÚVOD.....	10
I. TEORETICKÁ ČÁST	
1 NEJLEPŠÍ ZÁJEM DÍTĚTE	12
2 POTŘEBY	14
2.1 Uspořádání lidských potřeb	14
2.1.1 Uspořádání potřeb podle Vaníčkové (2012)	14
2.1.2 Uspořádání potřeb podle Heluse (2009).....	16
2.1.3 Uspořádání potřeb podle Vágnerové (2001)	16
2.1.4 Potřeby, které definoval Langmeier.....	17
2.1.5 Potřeby, které zdůraznil Mertin (2003)	18
2.1.6 Pyramida potřeb Abrahama Maslowa	19
2.2 Fyziologické potřeby	21
2.2.1 Neuspokojení fyziologických potřeb	21
2.3 Potřeba bezpečí, jistoty.....	21
2.3.1 Neuspokojení potřeby jistoty a bezpečí.....	22
2.4 Potřeba lásky, přijetí a sounáležitosti	22
2.4.1 Neuspokojení potřeby lásky, přijetí a sounáležitosti	23
2.5 Potřeba uznání, úcty	23
2.5.1 Neuspokojení potřeby uznání a úcty	24
2.6 Potřeba seberealizace	24
2.7 Pojem „frustrace“	24
2.7.1 Frustrace v předškolním věku	25

2.8	Trend individualizace ve vzdělávání.....	25
2.9	Uspokojování potřeb dětí v mateřské škole podle RVP PV.....	25
2.10	Další rizika při vysokém počtu dětí ve třídě v předškolním vzdělávání .	27
2.11	Tvorba třídního vzdělávacího programu (dále TVP)	28
2.12	Děti vyžadující zvláštní přístup.....	28
2.13	Vybraná zákonná ustanovení.....	30
II. PRAKTICKÁ ČÁST		
3	METODIKA	31
3.1	Cíl výzkumu	31
3.2	Výzkumné otázky	31
3.3	Metody výzkumného šetření	31
3.3.1	Výzkumný vzorek	32
4	VÝSLEDKY VÝZKUMU	33
4.1	Vyhodnocení odpovědí na výzkumnou otázku č. 1.....	33
4.1.1	Odpovědi rodičů.....	33
4.1.2	Odpovědi učitelek	34
4.1.3	Názory ostatních respondentů.....	34
4.1.4	Porovnání názorů respondentů	36
4.2	Vyhodnocení odpovědí na výzkumnou otázku č. 2.....	36
4.2.1	Odpovědi rodičů.....	37
4.2.2	Odpovědi učitelek	37
4.2.3	Názory ostatních respondentů.....	38
4.2.4	Porovnání názorů respondentů	38
4.3	Vyhodnocení odpovědí na výzkumnou otázku č. 3.....	39
4.3.1	Odpovědi rodičů.....	39
4.3.2	Odpovědi učitelek	40

4.3.3	Názory ostatních respondentů.....	40
4.3.4	Porovnání názorů respondentů	41
4.4	Vyhodnocení odpovědí na výzkumnou otázku č.4	42
4.4.1	Odpovědi rodičů.....	42
4.4.2	Odpovědi učitelek	44
4.4.3	Názory ostatních respondentů.....	46
4.4.4	Porovnání názorů respondentů	47
4.5	Vyhodnocení odpovědí na výzkumnou otázku č.5	48
4.5.1	Odpovědi rodičů.....	48
4.5.2	Odpovědi učitelek	49
4.5.3	Názory ostatních respondentů	50
4.5.4	Porovnání názorů respondentů	51
5	DISKUZE	52
	ZÁVĚR.....	56
	SEZNAM CITOVANÉ LITERATURY	58
	SEZNAM PŘÍLOH.....	61

MOTTO:

„... když chceme, aby učení bylo pro dítě radostí a seberealizací s vnitřní motivací, měli bychom především pomoci dítěti naplnit jeho potřeby ...“

Eva Svobodová

ÚVOD

Nástup do mateřské školy znamená pro dítě první velkou životní změnu. Doteď bylo zvyklé na prakticky neustálou přítomnost někoho z rodiny. Najednou musí zůstat dlouhou dobu bez „svých“ lidí, kteří ho zpravidla zahrnovali neustálou pozorností a péčí. Dostává se do kolektivu úplně neznámých a většinou ještě stejně nezkušených dětí, s kterými se najednou musí dělit nejen o hračky, ale i o pozornost dospělé osoby. Dostává se do prostředí, kde už není „středem vesmíru“ jen ono samo, ale takových, kteří by tím „středem vesmíru“ chtěli také být, je tady až 28. To je obrovská změna v dosavadním životě dítěte, se kterou se každé dítě různě dlouhou dobu a různým způsobem vyrovnává, neboli se na ni adaptuje. Záleží také na věku dítěte, v kterém je nuceno tuto změnu podstoupit. Samozřejmě čím je dítě mladší, tím hůře odloučení od mateřské osoby snáší. Starší děti už společnost vrstevníků potřebují, ale i pro ně je každodenní mnohahodinové odloučení od rodiny alespoň zpočátku velmi náročné. Potřebují mít dospělého průvodce „po ruce“, mít jistotu, že se na něj mohou obrátit, kdykoliv si s něčím nebudou vědět rady, a že budou vyslyšeni. Každé dítě je jiné, každé je individualitou, osobností s jinou genetickou výbavou, s jiným temperamentem, dosavadními životními zkušenostmi, prodělanými nemocemi, zdravotními problémy. Děti do mateřské školy přicházejí z různých rodin s různými styly výchovy, jsou zvyklé na jiný denní režim apod. Něco má dítě rádo, něco nerado, něčeho se bojí, něco vyhledává ... Učitelka by tu měla být od toho, aby adaptace na nové prostředí byla pro dítě co nejméně bolestná. Měla by být dítěti nablízku, když potřebuje utěšit, pomazlit, nebo třeba pomoci s hygienou, oblékáním, s řešením konfliktu s jiným dítětem ... Aby mu v tomto ale mohla být co nejvíce nápomocná, měla by mít možnost se každému dítěti věnovat podle jeho individuálních potřeb, mít dostatek prostoru každé dítě dobře poznat a následně volit výchovné metody a činnosti „šité mu na míru“.

Taktéž vzdělávací nabídku pak může učitelka tvořit s ohledem nejen na vývojové, ale i individuální potřeby jednotlivých dětí a tím činit výchovně vzdělávací působení efektivním. Třídní vzdělávací program by měl vycházet z dobré pedagogické diagnostiky nejen třídy jako celku, ale právě i z individuálních potřeb jednotlivých dětí.

Třída mateřské školy se podle zákona může naplňovat do počtu 24 dětí na třídu s tím, že zřizovatel může udělit výjimku a navýšit počet dětí ve třídě o další čtyři. Jelikož poptávka po umístění dětí do mateřské školy je už několik posledních let značná, stalo se udělování této výjimky téměř pravidlem. Osobně pracuji v mateřské škole devátým rokem a po tu dobu jsme měli každým rokem ve většině tříd zapsáno 28 dětí a to i v případě nejmladší věkové skupiny, kdy několika dětem byly tři roky až na jaře příštího kalendářního roku.

Má však učitelka v tomto počtu dětí šanci každodenně přistupovat ke každému dítěti podle jeho individuálních potřeb tak, jak jí ukládá i Rámcový vzdělávací program pro předškolní vzdělávání? A má vůbec šanci všechny individuální potřeby každého dítěte v tomto počtu dětí na třídu poznat? Jestli ano, jak dlouho jí to asi trvá?

V teoretické části se mimo jiné můžeme dozvědět, že na neuspokojení potřeb může dítě reagovat agresí. Proto další z otázek v dotazníku pro rodiče i učitelky mapuje jejich názor také na tuto skutečnost. Když už mezi dětmi k nějakému konfliktu dojde, zajímalo mě, zda má učitelka - podle názorů jednotlivých respondentů - možnost každou takovou situaci řešit a vést tak děti k prosociálnímu chování, empatii a učit je uspokojovat své potřeby společensky přijatelným způsobem a s ohledem na ostatní.

I. Teoretická část

1 NEJLEPŠÍ ZÁJEM DÍTĚTE

V Úmluvě o právech dítěte, přijaté Valným shromážděním OSN v roce 1989 a ratifikované ČSR v roce 1991 je mimo jiné uvedeno:

Čl. 3 - Odst. 1 – „**Zájem dítěte musí být předním hlediskem při jakékoli činnosti týkající se dětí, ať už uskutečňované veřejnými nebo soukromými zařízeními...**“

Odst. 2 – „**státy... se zavazují zajistit dítěti takovou ochranu a péči, která je nezbytná pro jeho blaho, přičemž berou ohled na práva a povinnosti jeho rodičů, zákonných zástupců nebo jiných jednotlivců právně za něho odpovědných, a činí pro to všechna potřebná zákonodárná a správní opatření.**“

Podle Vaníčkové (2012) panuje všeobecná shoda na tom, že nejlepší zájem dítěte se odvíjí od několika základních teoretických východisek:

- Biologické vývojové zákonitosti
- Věkové zvláštnosti
- Práva dítěte
- Vývoj osobnosti dítěte a mladistvého
- Schopnost anticipace krátkodobého a dlouhodobého dopadu konkrétních kroků

- **Základní potřeby dítěte tělesné, psychické, emocionální, sociální, duchovní**
- Relevantní informace o rodině, konkrétní situaci
- Časový horizont
- Etika

Respekt nejlepšího zájmu dětí zvyšuje jejich kvalitu života. Jedná se o hodnotu či kvalitu výrazně subjektivní, kterou vyjadřuje:

- Subjektivní pocit pohody nebo spokojenosti (štěstí)
- Objektivní schopnost seberealizace, zastávání sociální role a adaptace na podmínky každodenního života
- Dostupnost materiálních zdrojů a sociální opory

Naplňování všech základních potřeb je tedy významnou determinantou nejlepšího zájmu dětí a podmínkou rozvoje jejich potenciálu. Jelikož tématem mé bakalářské práce je naplňování potřeb dětí v mateřské škole, považuji za důležité připomenout, o jaké potřeby se jedná a krátce je přiblížit z pohledu vybraných osobností.

2 POTŘEBY

Vymezení pojmu „POTŘEBA“:

Helus (2004) považuje za základ zaměřenosti osobnosti potřeby.

„Potřeba se považuje za hlavní článek aktivační úrovně motivačního jevu. Bývá charakterizována jako odraz vnitřního stavu organismu, zejm. stavů nedostatku, nadbytku či přesycení. Typickým znakem potřeb je dynamičnost, která se projevuje neustálými modifikacemi potřeb vzhledem k okolním (vnějším i vnitřním) podmínkám i vzhledem k tomu, jakým způsobem je uspokojována. Každá potřeba je zacílena na určitý předmět a je spojena s činností.“ (Dvořáková, 2000, str. 98)

Základní lidské potřeby jsou společné všem lidským bytostem bez rozdílu pohlaví, rasy, věku. Jejich uspokojení vede k tomu, že se cítíme tělesně, psychicky a sociálně v pohodě. Uspokojování nebo neuspokojování základních lidských potřeb v dětství je naprosto klíčové pro to, jakým člověkem se jedinec nakonec stane. (Kopřiva a kol., 2012) Neuspokojené potřeby jsou motivačními silami, které determinují chování jedince. (Baštecká 2005)

2.1 Uspořádání lidských potřeb

Některé psychologické poznatky mohou významně přispívat k pochopení lidského chování. Jedním z takových zdrojů je teorie potřeb.

2.1.1 Uspořádání potřeb podle Vaníčkové (2012)

- **Základní potřeby dětí biologické:**
 - Vzduch, voda, teplo
 - Výživa
 - Spánek
 - Obydlí, ošacení
 - Ochrana před nemocemi a úrazy

- **Základní potřeby dětí psychické:**
 - Množství, kvalita a proměnlivost podnětů
 - Řád a smysl podnětů pro učení
 - Citové a sociální vazby pro utváření osobnosti
 - Potřeba identity
 - Potřeba otevřené budoucnosti

- **Základní potřeby dětí sociální:**
 - Sociální dovednosti
 - Vzory pravidel chování v sociální komunikaci a porozumění nonverbální komunikaci
 - Ochrana před všemi formami interpersonálního násilí
 - Zvládání stresových situací v různých sociálních prostředích
 - Porozumění intra a interkulturním rozdílům

- **Základní potřeby dětí emocionální:**
 - Pozitivní výchova dítěte a jeho bezpodmínečná akceptace navozující pocit lásky, jistoty a bezpečí
 - Jeden emocionální průvodce v útlém dětství
 - Potřeba uvědomělého prožívání situací a schopnost empatie
 - Veřejně prospěšné práce, dobrý skutek
 - Pocit sounáležitosti
 - Pocit jistoty v očekávání sociální podpory

- **Základní potřeby dětí duchovní:**
 - Potřeba přiměřeného sebepojetí
 - Potřeba hierarchie životních hodnot
 - Rodinná konstelace – paměť – svědomí
 - Životní příběh

2.1.2 Uspořádání potřeb podle Heluse (2009)

- **Potřeby nižší**, nebo též **primární**, zakotvené v našem tělesném (fyziologicko-pudovém) fungování. Jmenovitě jsou to potřeby jídla, pití, spánku, odpočinku a aktivity, sexuálního uspokojení. Bývají označovány také termínem **potřeby deficitní** (nedostatkové) nebo **cyklické** (opakující se).
- **Potřeby orientující nás do světa druhých lidí, do mezilidských vztahů**: Jde o potřeby vzájemné, mezilidské důvěry, spolehnutí, lásky, sounáležitosti, vzájemné včítivosti (empatie) apod. Zejména v raném dětství je strádání dítěte způsobené nevcítivostí nejbližšího okolí do jeho potřeb a rozpoložení zdrojem vážných poruch ve vývoji osobnosti, často s trvalými následky. Vzniká např. depriváční syndrom. Uspokojení potřeb sounáležitosti a důvěry však významně určuje kvalitu života v celém průběhu, od narození až po závěr.
- **Potřeby vyšší** nebo též **rozvojové**: Člověka zaměstnává to, co je krásné a ušlechtilé (hodnoty estetické, mravní), co rozšiřuje a prohlubuje jeho orientaci ve světě (hodnoty poznání a pravdy) a co před ním otevírá vyšší kvality vlastní osobnosti (hodnoty seberozvoje, sebeúcty).

2.1.3 Uspořádání potřeb podle Vágnerové (2001)

Potřeby lze rozlišovat z hlediska jejich vzniku a zaměření:

- **Základní, biologické potřeby, které jsou vrozené** – pudy, slouží k přežití, uchování existence člověka. Pudové tendence jsou vrozené. Mohou mít individuálně typickou intenzitu a různé místo v osobní hierarchii potřeb. Pudové potřeby se v průběhu vývoje a pod vlivem působení společnosti modifikují a mění. Pro člověka je charakteristická větší variabilita v jejich uspokojování, daná učením, než jaká by

vyplývala z jejich biologického základu. Pud je definován jako prožitek tlaku k určité aktivitě, vedoucí k uspokojení některé ze základních potřeb jedince.

- **Psychosociální potřeby, které nejsou vrozené** – vytváří se pod vlivem společnosti, v níž člověk žije, a vyplývají z jeho pozice sociální bytosti. Slouží integraci člověka do lidské společnosti.

Psychické potřeby se rozvíjejí na základě vrozených dispozic, ale jejich vývoj je stimulován a modifikován působením vnějšího prostředí, především jeho psychosociálních faktorů. Zaměření těchto potřeb i způsob jejich uspokojování je společensky podmíněn a bývá do určité míry individuálně specifický. Za základní psychické potřeby jsou většinou považovány:

-potřeba bezpečí

-potřeba sociálních kontaktů

-potřeba poznání světa

-potřeba seberealizace

-potřeba smyslu vlastní existence

2.1.4 Potřeby, které definoval Langmeier

(MATĚJČEK, 2008; SVOBODOVÁ, 2011)

Aby nedocházelo k deprivaci ani subdeprivaci, je potřebné naplnit především následující potřeby:

- **Potřeba stimulace** – to je určitého množství, proměnlivosti a kvality podnětů, které podněcují dítě k aktivitě
- **Potřeba smysluplného světa** – tedy řádu v podnětech, stálosti a vědomí smyslu činností a absence chaosu
- **Potřeba sociálních a emocionálních vztahů** – především pozitivních vztahů (důvěry, přijetí, lásky a jistoty) ze strany rodičů a primárních vychovatelů, které přinášejí dítěti pocit životní jistoty

- **Potřeba společenského uplatnění a společenské hodnoty**, které umožňují vznik zdravého sebepojetí a předkládají vzor v přijetí sociálních rolí
- **Potřeba otevřené budoucnosti** – mít se na co těšit, co očekávat, vytvářet si pozitivní životní plány a scénáře

2.1.5 Potřeby, které zdůraznil Merton (2003)

- **Potřeba vztahu.** Dítě potřebuje vědět, že v jeho životě jsou lidé, kteří mu budou vždy nablízku, že za stejných okolností může očekávat stejné reakce. Potřebuje pevné a jasné vymezení svého postavení mezi lidmi. Musí si být vědomo, kým je ve vztahu k ostatním lidem. Potřeba vztahu v sobě zahrnuje podporu a podněty pro citový a sociální vývoj dítěte od osob pro něj významných. Dítě potřebuje cítit, že pro ostatní něco znamená, že je součástí sítě vztahů, která mu dává pocit vlastní identity a důležitosti. Dítě se tím na základě pozitivních citových vztahů učí důvěřovat jiným lidem a tito lidé tak mohou být přínosem pro jeho rozvoj.
- **Potřeba kompetence.** Znamená důvěru v sebe a v to, co umím a znám, ve své schopnosti. Dospělí tak mohou dítěti pomoci nejen poznávat své možnosti, ale kladným očekáváním a důvěrou ho motivovat k dalšímu rozvoji a podpořit jeho radost z úspěšně zvládnutých, byť i drobných kroků v jeho vývoji.
- **Potřeba autonomie.** Představuje snahu o samostatnost a o realizaci vlastního přínosu ve vývoji a v učení. Autonomie neboli nezávislost znamená pro dítě potřebu zvládnout věci a úkoly sám, i když často pod vedením dospělého. Tím, že dospělý dává prostor a aktivuje dítě, aby samostatně prozkoumávalo svět okolo něj, výrazně podporuje jeho zdravý vývoj. V termínech pedagogiky by bylo možné tuto potřebu nazvat aktivním samostatným přístupem k učení.
- **Potřeba být aktivní.** Tato aktivita se projevuje verbálně, občas plynulým tokem otázek, projevuje se v rovině lokomotoriky – stálým

poskakováním, poposedáváním, různými pohyby, které ortopedi vysvětlují růstem dlouhých kostí, celkovou osifikací kostry a s tím spojenou potřebou pohybu. Tato potřeba má jistě biologický i psychosociální aspekt.

- **Potřeba stability, jistoty, zázemí, trvalosti, bezpečí.** Dítě předškolního věku potřebuje více než kdy jindy stabilní zázemí a to mu dává energii a chuť do zkoumání, zvědavosti, do samotného odpoutávání od této jistoty a zázemí. Odpoutávání však musí mít „pod kontrolou“ dítě. Je zajímavé, že dítě, které vnímá své zázemí jako nejisté, přestává experimentovat, zkoumat, odpoutávat se, ale fixuje se v nejistém vztahu.

- **Potřeba citového vztahu, potřeba sociálního kontaktu, společenského uznání emancipace, identity a seberealizace** patří mezi významné potřeby tohoto období.

2.1.6 Pyramida potřeb Abrahama Maslowa

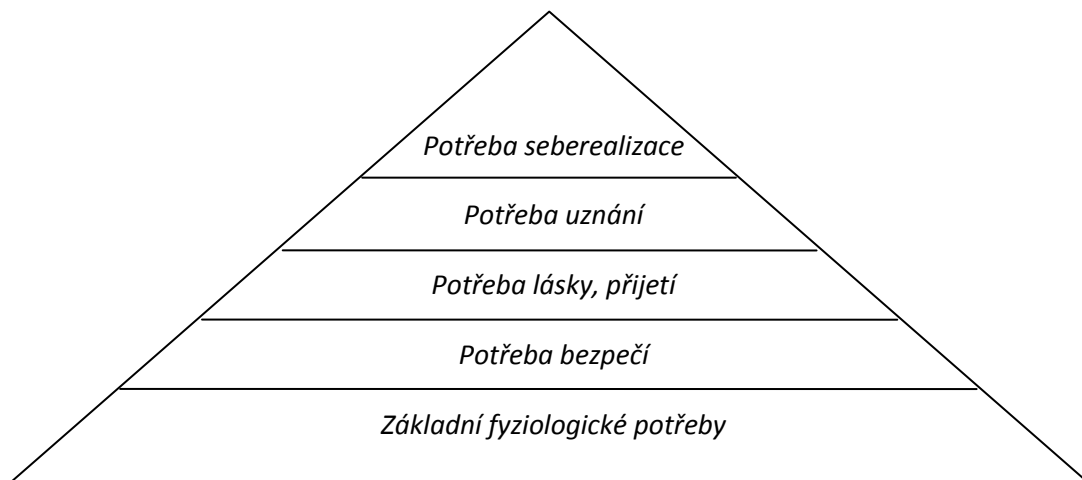
Dvořáková (2000) uvádí, že často uváděný Maslowův seznam vychází ze stupně naléhavosti, s jakou je potřeba prožívána jako vnitřní signál k jednání.

Podle této teorie má člověk pět základních potřeb (od nejnižších po nejvyšší), které společně tvoří jakousi pomyslnou „pyramidu“. Pyramida je symbolem hierarchie. Je to něco, co stojí na solidních pevných základech a vzpíná se vzhůru.

Baštecká (2005) uvádí, že motivační teorie A. Maslowa je pro stručnost nazývána „hierarchickou teorií potřeb“, nebo také „sebeaktualizační teorií“.

Maslow označuje nejzákladnější potřeby (fyziologická, bezpečí, sounáležitost a úcta) jako potřeby „nedostatkové (potřeby deficiencie), pátou kategorii (seberealizace) pak jako potřeby růstové. Obecně platí, že níže položené potřeby jsou významnější a jejich alespoň částečné uspokojení je podmínkou pro vznik méně naléhavých a vývojově vyšších potřeb.“ (Béřeš, 2013)

Maslowova pyramida potřeb:



„Obvykle platí, že **pokud dítě nemá v určitém prostředí naplněny potřeby z prvních dvou pater, nemůže se v něm cítit dobře, mít pocit sounáležitosti s ostatními, zažívat pocit uznání a seberealizace.** Nemůže se tedy ani **učit.**“ (Svobodová, 2007, str. 11) Dále Svobodová uvádí, že pro nás pedagogy to znamená, že **když chceme, aby učení bylo pro dítě radostí a seberealizací s vnitřní motivací, měli bychom především pomoci dítěti naplnit jeho potřeby,** tak jak je Abraham Maslow srovnal do pyramidy. Budou-li tyto podmínky naplněny, lze předpokládat, že dítě bude mít snahu a chuť objevovat svět a učit se.

Když porovnáme teorie potřeb různých autorů, můžeme konstatovat, že dospěli prakticky k témuž cíli. Jejich názory na nejdůležitější potřeby se možná jen v trochu jiných variacích v podstatě shodují. Protože Maslowova pyramida potřeb je ale podle mého názoru nejprehlednější, jasně názorná a srozumitelná, budu se především o tuto teorii opírat i při svém výzkumu. Považuji tedy za potřebné se ještě trochu podrobněji věnovat jednotlivým patřům. Při jejich charakteristice budu vycházet především z knihy Respektovat a být respektován (KOPŘIVA a kol., 2012), kde jsou jednotlivé potřeby přehledně popsány.

2.2 Fyziologické potřeby

Fyziologické potřeby jsou základní potřeby lidského organismu a mají nejvyšší prioritu. Zvláště u malých dětí můžeme pozorovat, že uspokojení základních fyziologických potřeb je nezbytnou podmínkou k tomu, aby se uplatnily všechny další potřeby ležící „nad nimi“.

Mezi fyziologické (primární) potřeby patří potřeba přijímání potravy, tekutin, dýchání a vylučování, přiměřené teploty, rozmnožování, pohybu a aktivity a také odpočinku, spánku a jejich střídání. Patří sem rovněž potřeba určitého rytmu a tempa, přiměřené smyslové stimulace a potřeba vyhnout se bolesti. Zajišťují biologické přežití člověka a jeho tělesnou pohodu.

2.2.1 Neuspokojení fyziologických potřeb

Můžeme cítit hlad, žízeň, bolest, horko a zimu, únavu, nudu, napětí, neklid.... Do chování se tyto pocity promítají jako podráždění, zvýšená motorická aktivita, poruchy pozornosti až zmatenost, různé projevy agrese (křik, útočné chování), únikové reakce, ale také jako pasivita až apatie.

2.3 Potřeba bezpečí, jistoty

Jakmile jsou naplněny fyziologické potřeby, začnou narůstat potřeby jistoty.

„Potřeba jistoty a bezpečí je nepochybně jednou z prvotních a nejvýznamnějších potřeb člověka. V prožitku životní jistoty v blízkosti „svých lidí“ je velmi pravděpodobně sám základ citového vztahu dítěte k rodičům či jiným primárním vychovatelům na jejich místě.“ (MATĚJČEK, 2005, s. 200-202)

Do této oblasti patří potřeba přístřeší, ochrany, jistoty, stálosti, řádu ve světě věcí i lidí. Máme potřebu vyhýbat se chaosu, ohrožení, násilí, něčemu neznámému či neobvyklému, co vypadá hrozivě, skrýt se před nebezpečím. Patří sem i potřeba vlastního teritoria. Abychom se cítili bezpečně ve vztazích, potřebujeme důvěřovat, že nás blízké osoby nezradí, neopustí, ale že nás naopak ochrání. „Strach z opuštění“ patří k hlubokým emočním zraněním. K uspokojení potřeby bezpečí patří pocit, že věci se

dějí předvídatelným způsobem, že platí určitý řád, pravidelnost, struktura, pořádek, že to, co se děje, dává nějaký smysl, že lidem se dá důvěřovat.

Potřeba bezpečí je základní podmínka efektivního učení. Teprve když necítíme ohrožení a cítíme se přijímáni a respektováni, může se plně projevit potřeba poznávání, učení, potřeba uplatňovat své vlohy a schopnosti. Jak zdůrazňuje John Medina (*INFORMATORIUM*. 2013, č. 2, s. 20.), „*chceme-li tedy dobře vzdělané dítě, musíme pro ně vytvořit atmosféru bezpečí*“.

2.3.1 Neuspokojení potřeby jistoty a bezpečí

Pocit ohrožení vyvolává strach, úzkost, nejistotu, nedůvěru, zmatek, lítost, hněv, zlost. Tomu odpovídá buď bojácné chování, stažení se do sebe, snaha o únik, a také to, čeho se nejvíc obáváme: různé projevy agresivního chování, od ničení věcí (vlastních nebo cizích) přes verbální agresi (nadávky, urážky, křik) až po fyzické napadení druhých, kteří ani nemusí být těmi, kteří pocit ohrožení vyvolali. Kropíková (*INFORMATORIUM*. 2013, č. 3, s. 8) uvádí, že jedním z důvodů vzniku agrese může být nedostatečný prostor pro komunikaci, spolupráci, frustrace ze školy jako instituce, která nepočítá s žákem jako individualitou. Z hlediska potřeby bezpečí jsou neúnosné zejména situace, které dítě stresují dlouhodobě – strach z chyby, z neúspěchu, selhání. Svobodová (2007) zdůrazňuje, že neuspokojenou potřebou je samozřejmě blokováno i prosociální chování a nemůže se rozvinout. Pokud se dítě cítí ohrožené, těžko je schopné spolupracovat s ostatními dětmi, pomáhat jim, projevovat jim sympatie.

2.4 Potřeba lásky, přijetí a sounáležitosti

Po naplnění fyziologických potřeb a potřeb bezpečí přichází třetí vrstva – sociální potřeby. Ty se ve všeobecnosti skládají z citových vztahů. **Potřeba někam patřit, být druhými přijímán, je významnou složkou lidské motivace.** Malé dítě pociťuje tuto potřebu velmi silně vzhledem ke své bezmocnosti a závislosti. **Potřebujeme být milováni bezvýhradnou láskou.** Baštecká (2005) uvádí, že Maslow rozlišuje dva druhy lásky: nedostatkovou a růstovou. Škola nemůže nahradit rodinu, ale mnohé nedostatky může kompenzovat. Potřeba přijetí se nachází v Maslowově

pyramidě potřeb ve stejné oblasti jako potřeba lásky – pokud cítíme od druhých alespoň přijetí, můžeme se v této oblasti cítit spokojenější. *„Mnoho učitelů si myslí, že v případě dětí, které strádají nedostatkem lásky a přijetí v rodině, je škola bezmocná. I zde nám teorie základních lidských potřeb může pomoci najít klíč k řešení. Cesta je v uspokojování potřeby patřit někam a k někomu, a to se může podařit, když učitel cíleně a systematicky pracuje se vzájemnými vztahy mezi dětmi ve třídě. V mateřské škole to vždy bylo součástí pedagogické práce.“* (Kopřiva a kol., 2012, str. 196)

2.4.1 Neuspokojení potřeby lásky, přijetí a sounáležitosti

Děti, které trpí nedostatkem zájmu a lásky, mohou prožívat smutek, lítost, stesk, pocit osamělosti, nejistoty, pocit zbytečnosti („nikdo o mě nestojí“), ale také hněv a chuť získat pozornost za každou cenu. Každé dítě chce získat zájem dospělých pozitivním způsobem. Pokud se mu to nedaří, celkem brzy zjistí, že toho lze dosáhnout i jinak: vykřikováním, vyrušováním, skákáním do řeči, žalováním, vymyšlenými historkami, obtěžováním, podlézáním.... Pro takové dítě je i negativní zájem dospělých lepší než lhostejnost.

2.5 Potřeba uznání, úcty

Tato oblast představuje potřebu být přijímán, respektován a oceňován jako důležitá, kompetentní a hodnotná osoba. Máme potřebu vážit si sami sebe a hodnotit se pozitivně, také mít pocit, že jsme v něčem úspěšní, že děláme věci dobře. Sebeúcta závisí do značné míry na tom, jak se k nám chovají jiní lidé a jak my sami jejich chování interpretujeme a prožíváme. To platí pro dospělé, ale tím spíše pro děti. Ty jsou na mínění osob, které jsou pro ně emocionálně významné, silně závislé. K tomu, abychom mohli plně rozvinout své možnosti, potřebujeme mít pocit vlastní hodnoty. Z psychologického hlediska je sebeúcta jádrem naší osobnosti.

2.5.1 Neuspokojení potřeby uznání a úcty

Děti, kterým se nedostává ocenění jejich činnosti, respektování jejich emocí a jejich důstojnosti, které nejsou brány vážně, mohou prožívat rozmanitou škálu negativních emocí: pocity méněcennosti, křivdy, nespravedlnosti, nezájmu, ponížení, podceňování, zbytečnosti, neschopnosti, dále hněv, nenávisť, lítost, beznaděj. Také reakce, které takové emoce vyvolávají, jsou různé. U někoho je to snaha zviditelnit se, nadřazenost a agresivita vůči druhým, křik, ničení věcí. Některé děti odmítají vyhovět oprávněným požadavkům, spolupracovat, jiné dávají najevo svou bezmocnost, neschopnost („já to neumím“), nevyvíjejí žádnou snahu. Tyto různé způsoby chování vyjadřují základní reakce na pocity ohrožení: útok, únik a pozice „mrtvého brouka“.

2.6 Potřeba seberealizace

Patří sem snaha pochopit sám sebe i druhé, stát se tím, kým se člověk může a má stát, naplnit své možnosti růstu a rozvoje. Máme-li možnost rozvíjet a využívat své schopnosti, naplňuje nás to uspokojením a dokonce radostí. Potřeba seberealizace zahrnuje několik oblastí: Potřeba objevovat, porozumět světu, v němž žijeme. Potřeba něco v životě dokázat. Potřeba tvořit. Potřeba identity. Jak uvádí Baštecká (2005), seberealizace vyžaduje uspokojení všech ostatních potřeb. Seberealizující se jedinci musí být proto všeobecně uspokojeni a duševně zdraví.

Čím jsou děti mladší, tím více u nich platí, že potřeby umístěné v pyramidě výše se dostanou ke slovu, až když jsou dostatečně uspokojeny všechny potřeby pod nimi. To, co nazýváme akademickým učením a co se děti učí především ve škole, patří vysoko – do potřeby seberealizace. Je toho hodně, čemu musí být věnována péče, aby se dítě mohlo učit a rozvíjet v souladu se svými možnostmi!

2.7 Pojem „frustrace“

Situace, kdy je zamezeno uspokojování důležitých životních potřeb, nazýváme frustrující. Čáp a Mareš (2001) rozlišují několik druhů **frustrace**, zejména:

- *Nedostatek (deprivaci)* např. podnětů a pohybu

- *Oddálení* (jedinec je odkázán na budoucnost, „musí čekat“, než dosáhne něčeho, co potřebuje a co si přeje)
- *Zmaření* (po neúspěchu, zejména když se zdá, že ani v budoucnosti není naděje na úspěch, na dosažení cíle)
- *Konflikt* (střetnutí protichůdných sil na cestě k uspokojení potřeby, k dosažení cíle)

Jsou-li základní potřeby jedince trvale frustrovány, pak u něho nevyhnutelně nacházíme projevy psychopatologie. (Baštecká, 2005)

2.7.1 Frustrace v předškolním věku

Podle Mertina (2003) je předškolák nejvíce frustrován tím, že mu znemožníme projevit aktivitu, být v pravidelném a dostatečně kvalitním vztahu s vrstevníky i dospělými. Zdravé dítě předškolního věku se poměrně snadno vyrovnává s přechodnými nároky, se stresem, ale horší je to v případě dlouhodobého neuspokojování některých základních potřeb.

2.8 Trend individualizace ve vzdělávání

Požadavky společnosti na vzdělávání určuje *Národní vzdělávací program rozvoje vzdělávání* v České republice a z něho vychází *Rámcový vzdělávací program pro předškolní vzdělávání* (dále *RVP PV*). Z těchto dokumentů vyplývá značný důraz na individualizaci vzdělávacího procesu a na osobnostní přístup k dítěti jako aktivnímu činiteli vlastního vzdělávání.

2.9 Uspokojování potřeb dětí v mateřské škole podle RVP PV

Jedním z hlavních principů RVP PV je „*umožňovat rozvoj a vzdělávání každého jednotlivého dítěte v rozsahu jeho individuálních možností a potřeb*“. (str. 6)

SPECIFIKA PŘEDŠKOLNÍHO VZDĚLÁVÁNÍ: „*Vzdělávání má být důsledně vázáno k individuálně různým potřebám a možnostem jednotlivých dětí, včetně vzdělávacích*

potřeb specifických. Každému dítěti je třeba poskytnout pomoc a podporu v míře, kterou individuálně potřebuje, a v kvalitě, která mu vyhovuje. Proto je nutné, aby vzdělávací působení pedagoga vycházelo z pedagogické analýzy – z pozorování a uvědomění si individuálních potřeb a zájmů dítěte, ze znalosti jeho aktuálního rozvojového stavu i konkrétní životní a sociální situace a pravidelného sledování jeho rozvojových i vzdělávacích pokroků. Jen tak je možno zajistit, aby pedagogické aktivity probíhaly v rozsahu potřeb jednotlivých dětí, aby každé dítě bylo stimulováno, citlivě podněcováno k učení a pozitivně motivováno k vlastnímu vzdělávacímu úsilí způsobem a v míře jemu vyhovující. **Dítě tak může dosahovat vzdělávacích a rozvojových pokroků vzhledem k jeho možnostem optimálním a samo se může cítit úspěšné, svým okolím uznávané a přijímané.**“ (RVP PV, Str. 8)

K této citaci Svobodová (2007, str. 10) uvádí, že „zde narážíme na první zmiňovanou překážku respektování uvedených podmínek z RVP PV, kterou jsou **nadměrné počty dětí ve třídách.** Má-li jedna učitelka ve třídě přítomno více než dvacet dětí, pak stěží může vnímat prožitky a potřeby jednotlivých dětí a reagovat na ně. Může se pouze snažit přiblížit se požadovaným kritériím, jak nejvíce je to možné.“ Tomuto názoru odpovídá i zjištění České školní inspekce za školní rok 2012/2013: „Škol, které byly ohodnoceny jako nadstandardní, nebo dokonce jako případ dobré praxe, proti školnímu roku 2011/2012 ubylo a častěji byl jejich stav hodnocen jako požadovaný. Jedním z důvodů tohoto zjištění je skutečnost, že **na MŠ je zřizovatelem a veřejností vyvíjen tlak na přijetí maximálního počtu dětí na třídu.** Z celkového počtu zapsaných dětí bylo v tomto školním roce během hospitací denně přítomno v průměru 70 % dětí. Tento poměrně vysoký počet neumožňuje učitelkám v plném rozsahu uplatňovat specifika předškolního vzdělávání tak, jak jsou nastavena v RVP PV.“

Na str. 7 RVP PV připomíná dnes už jistě všeobecně známou skutečnost, že „pro život dítěte má předškolní vzdělávání dalekosáhlý význam, neboť poznatky lékařů, psychologů a pedagogů dokazují, že většina toho, co dítě prožije v prvních letech života a co z podnětů okolního prostředí přijme, je trvalá a že rané zkušenosti, které dítě získává svým životem v rodinném i mimorodinném prostředí, se v jeho životě – třeba i daleko později – zhodnotí a najdou své uplatnění.“

RVP PV zmiňuje i rizika (co ohrožuje úspěch vzdělávacích záměrů pedagoga), která mohou při vzdělávání hrozit. Vzhledem k tématu práce zmíním jen některá, která jsou, dle mého názoru celkem reálná i při největší snaze pedagoga se jim vyvarovat, pokud je počet dětí ve třídě vysoký:

- *„nedostatečná pozornost tomu, jak dítě řeší své spory a konflikty s druhým dítětem*
- *„příliš časté vystupování pedagoga v roli soudce“ (str. 26)*
- *„potlačování autonomního chování dítěte v zájmu zkratkovitého dosažení vnější disciplíny a poslušnosti*
- *nevšímavost k nevhodné komunikaci a jednání mezi dětmi, přehlížení nežádoucího chování některých dětí, schematické řešení konfliktů bez zjišťování příčin jejich vzniku“ (str. 28)*

2.10 Další rizika při vysokém počtu dětí ve třídě v předškolním vzdělávání

Dvořáková (2000) považuje přeplněné třídy za nejčastější překážku znemožňující učiteli individuální přístup k dítěti. **Při vysokém počtu dětí ve třídě se může stát, že pedagog v časové tísní soustředí svou pozornost především na děti nějakým způsobem vybočující z normy a děti svým chováním méně nápadné budou tak o jeho pozornost ošizeny.** Jak uvádí Mertin (1996), když dítě zlobí, povšimneme si toho hned. Když je ale dítě např. úzkostné, může být přehnaně zodpovědné, nenápadné a tiché, anebo i hodně smutné, těžkomyslné, hodnotí se to často neutrálně (nikdo si toho nevšimne), nebo dokonce kladně. Ve skutečnosti je to pro vývoj takového dítěte stejný problém – a někdy dokonce i větší – nežli má dítě rozkřičené a divoké. **Učitel při větším počtu žáků nemá možnost každého osobně důkladně poznat a může tak přehlížet důležité individuální rozdíly,** jimiž se dítě liší. To se může týkat i projevů agresivity, kde je rovněž důležité objevit příčinu, která k problematickému chování vede – jde-li o agresivitu obranného charakteru, impulzivní projev nebo návyk, či dokonce potřeba agrese.

Svobodová připomíná, že mateřská škola by měla být oázou klidu a pohody, a ne místem, kde se stále někam chvátá a na nic není dostatek času. Vysoké počty dětí ve třídách jsou rovněž rizikem, které jde proti psychosomatické jednotě a s ním souvisí i nereálnost požadavku, aby pedagog vnímal pocity a prožitky všech dětí ve třídě. *„Je nám velice líto, když se na seminářích setkáváme s pedagogy, kteří jsou vyčerpaní, unavení a otrávení.“* (Svobodová, Švejdvová, 2011, str. 13)

2.11 Tvorba třídního vzdělávacího programu (dále TVP)

Metody a formy práce jsou ovlivněny nejen osobností pedagoga, daným tématem, charakteristikou dětí, vybavením školy, prostorem, ale i **počtem dětí ve třídě**. Podle Kaslové (2010) lze některé aktivity realizovat ve třídě jen s počtem nepřevyšujícím 24 dětí.

Třídní vzdělávací program by měl být vytvářen tak, aby umožňoval rozvoj a vzdělávání každého jednotlivého dítěte v rozsahu jeho individuálních možností a potřeb. Proto by součástí každého TVP měla být i pedagogická diagnostika jednotlivých dětí zaměřená na jejich rozvojové možnosti. Pokud učitelka může dítě dobře poznat, poté s ním dokáže optimálně zacházet a rozvíjet ho tak, aby rozvoj u dítěte byl patrný. Logicky z toho vyplývá názor Dvořákové (*INFORMATORIUM*. 2012, č. 10, s. 22), že **úroveň výuky, zachování individuálního přístupu, dostatečné bezpečnosti a tak podobně může klesat úměrně se zvyšováním počtu dětí ve třídě**.

2.11 Děti vyžadující zvláštní přístup

„Dítě vyžadující zvláštní přístup kvůli svým specifickým potřebám zaujímá pozornost učitele daleko víc než ostatní děti, v takovém případě nelze takové dítě započítat jako jediné. Zvláštní pravidla, pomůcky a způsob komunikace jsou časově náročnější a o tento čas pak učitel krátí svou komunikaci s ostatními. Neznamená to, že děti vyčleňujeme, naopak je integrujeme, avšak ne na úkor ostatních.“ (Kaslová, 2010, Str. 9)

PRŮCHA (2013) uvádí, že pokud jde o možnosti individuální péče o zaostávající děti, jsou učitelky mateřských škol výrazně omezeny existujícími podmínkami, a to především přeplněností tříd. *„V důsledku nedostačujícího počtu míst v mateřských školách má většina tříd nadměrný počet dětí (často více než 20) a učitelky se tudíž nemohou věnovat všem dětem intenzivně.“* (Průcha, Kořátková, 2013, str. 44)

Každé dítě je jiné, má jiné dispozice, jinou rodinnou situaci a výchovu, životní zkušenosti atd. Ve třídě mohou být děti s poruchami pozornosti a vnímání, učení a chování, které potřebují prostředí zklidňující, zvýšený bezpečnostní dohled a důsledný individuální přístup. Totéž platí pro děti mladší tří let. *„Mezi dvouletým a tříletým dítětem je v mentální oblasti podobný rozdíl jako mezi dítětem tříletým a sedmiletým. Dvouleté dítě musíme držet za ruku, mít je stále na očích a být mu nablízku, abychom k němu stihli přiskočit a zachránit je při nejrůznějších průzkumných akcích, jejichž následek není schopno domyslet. To se ale učitelce, která se stará o dalších patnáct dvacet dětí, nikdy nemůže stoprocentně podařit. Pokud by přicházely dvouleté děti do stávajících provozních podmínek, měla bych obavy z nárůstu úrazů.“* (Kramulová, *INFORMATORIUM*. 2013, č. 7, s. 16)

Vzdělávání je rovněž třeba přizpůsobit potřebám dětí se zdravotním znevýhodněním (zdravotní oslabení po dlouhodobé nemoci apod.), dětí ze socio-kulturně znevýhodňujícího prostředí, s oslabeným rodinným zázemím, z cizojazyčného prostředí. Na druhé straně je třeba náležitou péči věnovat i dětem mimořádně nadaným doplněním nabídky dalších aktivit podle zájmu a mimořádného nadání, přičemž rozvoj a podpora těchto schopností by neměla být jednostranná a neměla by omezit pestrost a šíři obvyklé vzdělávací nabídky.

„Pojetí RVP PV umožňuje, aby školní, třídní i individuální vzdělávací program, jeho obsah i podmínky byly dle potřeb a možností přizpůsobeny nejen dětem s mimořádným nadáním, ale aby rozvíjel a podporoval také mimořádné schopnosti jednotlivých dětí. Tento přístup je dán individualizovaným pojetím předškolního vzdělávání i důrazem na rozvoj aktivity a tvořivosti dětí. Individualizované vzdělávání však prozatím dělalo předškolním PP potíže obecně. Jednou z možných příčin (dle sdělení PP) byly vysoké počty dětí ve třídách, které individualizované vzdělávání komplikovaly a omezovaly i možnost včasného podchycení a rozvoje nadání či

mimořádných schopností některých dětí.“ (Výroční zpráva České školní inspekce za školní rok 2012/2013)

2.13 Vybraná zákonná ustanovení

§ 23 odst. 5 Školského zákona (č. 561/2004 Sb.):

„Zřizovatel školy může povolit výjimku z nejvyššího počtu dětí, žáků a studentů stanoveného prováděcím právním předpisem do počtu 4 dětí, žáků a studentů za předpokladu, že toto zvýšení počtu není na újmu kvalitě vzdělávací činnosti školy a jsou splněny podmínky bezpečnosti a ochrany zdraví.“

§ 29 odst. 1 Školského zákona (č. 561/2004 Sb.):

„Školy a školská zařízení jsou při vzdělávání a s ním přímo souvisejících činnostech a při poskytování školských služeb povinny přihlížet k základním fyziologickým potřebám dětí, žáků a studentů a vytvářet podmínky pro jejich zdravý vývoj a pro předcházení vzniku sociálně patologických jevů.“

§ 34 odst. 1 Školského zákona (č. 561/2004 Sb.):

*„Předškolní vzdělávání se organizuje **pro děti zpravidla od 3 let.**“*

Vyhláška č. 14/2005 Sb. o předškolním vzdělávání:

- § 2 Počty přijatých dětí ve třídách mateřské školy:

odst. 2: *„Třída mateřské školy se naplňuje do počtu 24 dětí.“*

odst. 3: *„Třída, ve které jsou zařazeny děti se zdravotním postižením, má nejméně 12 dětí a naplňuje se do počtu 19 dětí.“*

- § 5 Péče o zdraví a bezpečnost dětí:

odst. 2: *„K zajištění bezpečnosti dětí při pobytu mimo území mateřské školy stanoví ředitel mateřské školy počet pedagogických pracovníků tak, aby na jednoho pedagogického pracovníka připadlo nejvýše*

a) *20 dětí z běžných tříd, nebo*

b) *12 dětí ve třídě, kde jsou zařazeny děti se zdravotním postižením“*

II. Praktická část

3 METODIKA

3.1 Cíl výzkumu

Cílem projektu je zjistit, zda podle názoru jednotlivých respondentů existuje vztah mezi počtem dětí ve třídě mateřské školy a naplňováním jejich potřeb a porovnat, jak tento vztah vnímají jednotlivé skupiny respondentů (rodiče, učitelky MŠ, ředitelka MŠ, zástupce pedagogicko-psychologické poradny, odboru školství a zřizovatele).

3.2 Výzkumné otázky

- 1) Jak dlouho podle názoru jednotlivých respondentů při současném počtu dětí ve třídě MŠ učitelce většinou trvá, než pozná důkladně každé dítě a jeho individuální potřeby?
- 2) Má učitelka při současném počtu dětí možnost věnovat se denně každému dítěti podle jeho individuálních potřeb?
- 3) Při jakém počtu dětí ve třídě MŠ si jednotliví respondenti myslí, že by učitelka měla možnost denně se věnovat každému dítěti podle jeho individuálních potřeb?
- 4) Může být podle názoru jednotlivých respondentů přeplněnost tříd důvodem větší agresivity dětí v MŠ?
- 5) Má podle názoru jednotlivých respondentů učitelka MŠ při současném počtu dětí možnost věnovat dostatečnou pozornost tomu, jak děti řeší své spory a konflikty s druhými dětmi?

3.3 Metody výzkumného šetření

Výzkum byl veden v jedné mateřské škole s pěti odloučenými pracovišti. Jde o smíšený výzkum. Pro učitelky MŠ byla využita metoda písemného dotazování. Obdobné dotazníky vyplňovali také rodiče dětí z jednoho odloučeného pracoviště MŠ, což považuji jako výzkumný vzorek pro porovnání za dostačující. Pro zjištění potřebných údajů jsem použila metodu anonymního dotazníku. Konkrétní podoba dotazníku je uvedena v příloze (dotazník pro rodiče – příloha č.1, dotazník pro učitelky

– příloha č.2). S ředitelkou MŠ, zástupcem zřizovatele, odboru školství a pedagogicko-psychologické poradny byl veden rozhovor, z něhož jsem zjišťovala jejich názor na tento problém. Chráska považuje za velkou výhodu interview „*navázání osobního kontaktu a hlubší proniknutí k postojům respondenta*“. (Chráska 2007, s.182) Výzkumné šetření bylo ukončeno vyhodnocením dotazníků, posouzením rozhovorů a jejich vzájemným porovnáním.

3.3.1 Výzkumný vzorek

Rozdala jsem 70 dotazníků rodičům dětí, které navštěvují mateřskou školu, ve které pracuji. Ze 70 dotazníků se jich zpět vrátilo 45, což považuji za dobrou návratnost vzhledem k tomu, že dotazník byl dle vyjádření některých rodičů „těžký“. Otázkami v dotazníku pro rodiče jsem zjišťovala, jestli se rodiče zamýšlí nad počtem dětí ve třídách a jejich názor na to, jestli tento počet dětí ve třídě může ovlivňovat naplňování individuálních potřeb jednotlivých dětí.

Učitelkám MŠ jsem rozdala 44 dotazníků, návratnost byla 100%.

Rozhovor jsem vedla s ředitelkou MŠ, zástupcem školského úřadu a se zástupcem zřizovatele, tedy s těmi, kdo v obci o naplněnosti tříd MŠ rozhodují a zástupkyní pedagogicko-psychologické poradny – odbornicí na problematiku psychického vývoje a výchovy předškolních dětí.

Odpovědi na jednotlivé otázky v rozhovorech uvádím záměrně nezkrácené, protože se domnívám, že je zajímavé se dozvědět i to, jakým způsobem se jednotliví respondenti nad problémem zamýšlí.

4 VÝSLEDKY VÝZKUMU

4.1 Vyhodnocení odpovědí na výzkumnou otázku č. 1

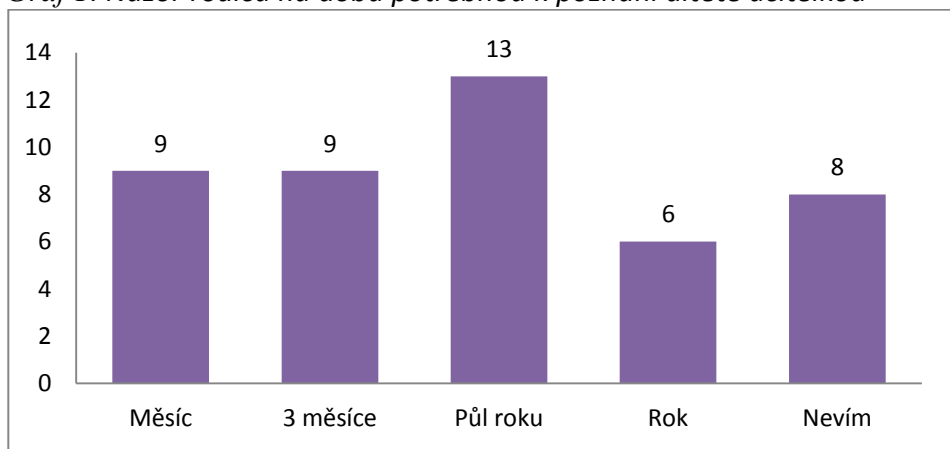
K efektivnímu plánování vzdělávání potřebuje pedagog znát jednotlivé děti, vědět, jaké mají problémy či zájmy, co potřebují. **Jak dlouho podle názoru jednotlivých respondentů při současném počtu dětí ve třídě MŠ učitelce většinou trvá, než pozná důkladně každé dítě a jeho individuální potřeby?**

4.1.1 Odpovědi rodičů

Rodiče tipovali různě dlouhou dobu, od jednoho měsíce až po celý rok. Jeden rodič uvedl názor, že záleží také na tom, „jak je které dítě sdílné a komunikativní, aby dalo své zájmy a potřeby náležitě najevo. U někoho to může trvat měsíc a u jiného dítěte třeba rok.“ Jiný rodič si myslí, že „u některých dětí se to ve školce snad ani nepozná. Záleží na jednotlivém dítěti“. V odpovědi dalšího z rodičů bylo uvedeno, že „záleží, kolik času denně může jedno dítě zkoumat“. Dalším názorem bylo, že „záleží na konkrétním pedagogovi, ale 24 dětí ve třídě je v tomhle ohledu dlouhodobá záležitost“.

13 rodičů se domnívá, že učitelce může trvat asi půl roku, než dítě dokáže dobře poznat. 9 rodičů tuto dobu odhaduje na tři měsíce a stejně tak 9 rodičů si myslí, že učitelka dokáže důkladně dítě poznat do měsíce. 6 rodičů zastává názor, že dobré poznání dítěte a jeho individuálních potřeb může učitelce trvat až rok. 8 rodičů nedokáže tuto dobu odhadnout.

Graf 1: Názor rodičů na dobu potřebnou k poznání dítěte učitelkou

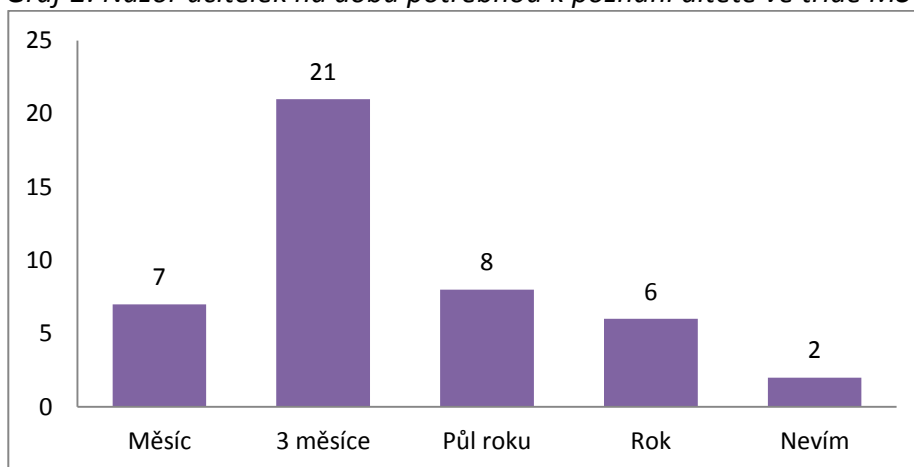


4.1.2 Odpovědi učitelek

Jedna z učitelek uvedla: „*To snad ani nejde – velký počet, děti si nevedu od nejmenší třídy až do předškolní.*“ Další z učitelek zastává názor, že „*K efektivnímu plánování vzdělávání musí učitelka sledovat dítě celý školní rok, individuální plány a práce s dětmi však jde na úkor druhých dětí.*“

21 učitelek uvedlo jako průměrnou dobu poznávání jednotlivých dětí ve třídě tři měsíce. 8 učitelek si myslí, že se tato doba pohybuje kolem půl roku, 7 učitelek odhaduje jeden měsíc. 6 učitelek však zastává názor, že důkladné poznání dítěte může trvat až rok. 2 učitelky odpověděly, že neví.

Graf 2: Názor učitelek na dobu potřebnou k poznání dítěte ve třídě MŠ



4.1.3 Názory ostatních respondentů

Názor ředitelky MŠ:

„*Většinou se podceňují takové ty děti, které se neprojevují, a tam by se ten problém měl podchytit. Protože hyperaktivní nebo agresivní dítě si tu pozornost samozřejmě získá, ale to dítě úzkostné, uzavřené do sebe, které má nějaký problém, tak to asi učitelce trvá déle, než se na něho zaměří.*“

Názor zástupce odboru školství:

„*Rámcový vzdělávací program, z toho se vytváří školní vzdělávací program..... Dřív byly osnovy a tam to bylo dané a byl to dobrý systém. Teď budeme hledat zpátky... Dítě může všechno? Ne, dítě potřebuje kázeň a disciplínu. Jinak – zákony se dělají od stolu, tak lehce mohou být v rozporu s RVP. Nevím.*“

Názor zástupce zřizovatele:

„Vím, že těch dětí je tolik, že ta individuální práce nemůže být taková, jak by si někdo přál. Individualizace je hezké slovo, ale dejte nám tedy dvakrát víc pedagogů a můžeme si hrát třeba se dvěma dětmi. Někdo by si měl položit otázku, co je smyslem a účelem hlídání dětí v mateřské škole. Smyslem mateřské školy může být náhrada rodiny, nebo kolektivní hlídání s pocitem bezpečí, lásky atd. Až si někdo dokáže odpovědět na to, co chceme od mateřské školy.... Protože lidi, kteří nedostanou své děti do MŠ, tak by odpověděli, že aby se tam dítě dostalo, aby se tam mohlo vyspat, dostalo najíst a aby tam k němu byli hodní... A to jim stačí. Ti rodiče, kteří už tam dítě mají, tak budou chtít čím dál větší kvalitu, protože pro ně už je splněna základní potřeba – to, že mohou do práce. Stát by si měl položit otázku, k čemu slouží MŠ, co od toho očekává, kolik na to dá peněz. Nelze se bavit o individuálním plánování, když nemáme pokrytou základní potřebu, a to je hlídání dětí. Stát neví, proč má MŠ, nehledě na to, že převedl všechno na obce, sice platí mzdy učitelů, no ale ty platí úplně napjatě a obec musí platit provoz atd. Takže od stolu se hezky říká, že by na každé dítě mělo být 4m2, na každých 5 dětí jeden záchod, takže to je hezké, že takhle nějaký úředník funguje, ale jestli si vůbec položili otázku, kdo to zvládne, jak to zvládne a jestli by rodiče spíš nepřijali myšlenku, že prostě jeden záchod může být na 7 dětí. Je to zcela jasné. Tohle je nedomyšlené. Někdo vymýšlí specializace, individualizace atd., ale vůbec si neuvědomuje, že se baví o MŠ, jejímž základním cílem je jakási předpříprava před základní školou, seznámení se s kolektivem, někdo klidně řekne, že si musí zvyknout na bacily těch jiných dětí... nebo jestli z toho budeme dělat vysokou školu. Tak to je. Jestliže ze zákona může mít třída 25 dětí a ještě navíc 4 může povolit zřizovatel, pokud to splňuje hygienické předpoklady, tak může paní ředitelka nebo paní učitelka přemýšlet o bůhvíjaké individualitě, ale jestliže je pořád poptávka po nových místech, tak se to naplní naplno. A pak je zbytečné se ptát, kolik by bylo, kdyby bylo. Každý se to bojí veřejně pojmenovat, že jsou to v podstatě úschovny dětí a v tom posledním, předposledním ročníku i nějakou částečnou přípravou na tu základní školu s pocitem bezpečí, s pocitem lásky. Základ je žít v kolektivu, nejdůležitější je, aby se dítě začalo jakoby oťukávat se svými vrstevníky.“

Názor zástupkyně pedagogicko-psychologické poradny:

„Myslím si, že během měsíce je učitelka schopná se zorientovat v tom, jaké to dítě je. U menších dětí to bude pravděpodobně delší, protože tam je potřeba nechat jim čas na adaptaci – než si zvykne na prostředí, na učitelky a pak teprve začne fungovat – řekla bych – normálně. Takže tam je to delší.“

4.1.4 Porovnání názorů respondentů

Nejvíce rodičů odhaduje, že učitelce trvá zhruba půl roku, než dokáže v současném počtu dětí ve třídách MŠ poznat důkladně individuální potřeby každého dítěte.

U učitelek pak převažoval názor, že k tomu, aby učitelka poznala důkladně každé dítě a jeho individuální potřeby, potřebuje asi tři měsíce.

Ředitelka MŠ podotkla, že se často „podceňují takové ty děti, které se moc neprojeví, protože hyperaktivní nebo agresivní dítě si tu pozornost samozřejmě získá“. Z toho vyplývá, že děti tiché, nenápadné, „hodné“ jsou zřejmě při současných počtech dětí ve třídách ve výrazné nevýhodě. Zástupce odboru školství nemá představu a zástupce zřizovatele poznávání individuálních potřeb dětí nepovažuje za prioritu předškolního vzdělávání. Zástupkyně PPP odhaduje měsíc, u mladších dětí déle.

4.2 Vyhodnocení odpovědí na výzkumnou otázku č. 2

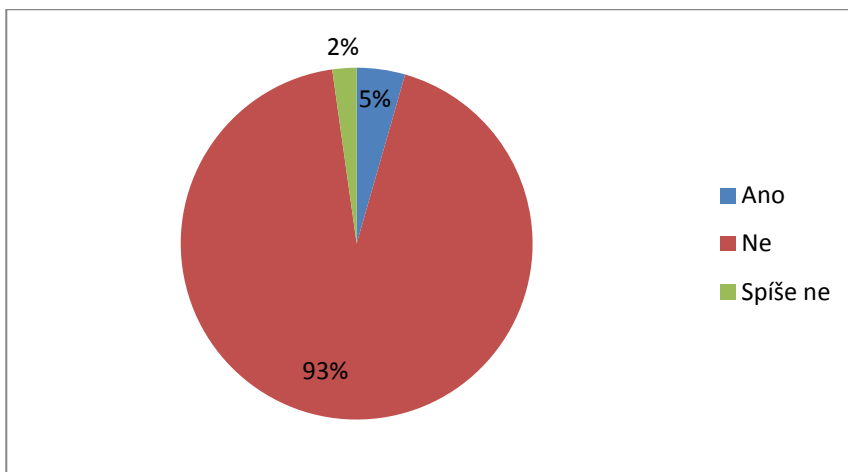
Myslíte si, že má učitelka MŠ při současném počtu dětí možnost věnovat se denně každému dítěti podle jeho individuálních potřeb?

Aby se učitelka mohla každému dítěti věnovat podle jeho individuálních potřeb, musí je napřed poznat – jak dlouho asi trvá, než je pozná, sondovala první otázka. Druhá otázka zjišťuje, když už učitelka individuální potřeby jednotlivých dětí zná, jestli má ale vůbec při současné přeplněnosti tříd možnost z tohoto poznání vycházet a každodenně tak na dítě optimálně působit?

4.2.1 Odpovědi rodičů

Na tuto otázku pouze 2 rodiče odpověděli ANO. 42 rodičů odpovědělo NE, 1 rodič odpověděl SPÍŠE NE.

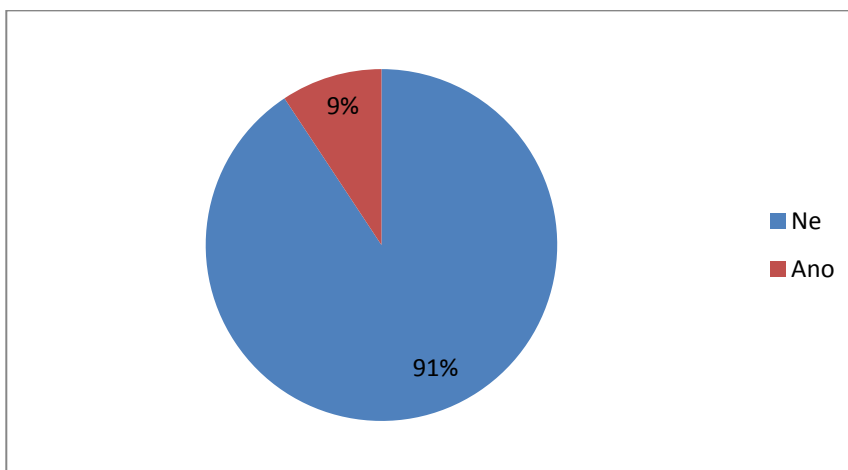
Graf 3: Názor rodičů: Může se učitelka každodenně dítěti věnovat podle jeho individuálních potřeb?



4.2.2 Odpovědi učitelek

39 učitelek uvedlo, že nemá možnost se věnovat každému dítěti každý den podle jeho individuálních potřeb. Pouze 4 učitelky z menších tříd (max. 16 dětí zapsaných ve třídě) označily, že mají čas se věnovat každému dítěti každý den podle jeho individuálních potřeb. Jeden dotazník byl bez odpovědi.

Graf 4: Názor učitelek: Může se učitelka každodenně dítěti věnovat podle jeho individuálních potřeb?



4.2.3 Názory ostatních respondentů

Názor ředitelky MŠ:

„Samozřejmě že ne. Když je dobrá konstelace, tak si vytipuju opravdu dvě-tři děti denně. Samozřejmě každý den to nestihnu, protože to děláme zase nějaké pracovní, výtvarné činnosti, keramiku ... Ale snažím se opravdu, abych si denně nějaké ty dvě-tři děti stanovila a věnovala se třeba těm potřebám, které nemají ještě zcela zvládnuté.“

Názor zástupce odboru školství:

„To spíš bych se zeptal já... Čím větší počet, tak tam už se nemůže věnovat, to je problém.“

Názor zástupce zřizovatele:

„Asi ne.“

Názor zástupkyně pedagogicko-psychologické poradny:

„V tom počtu to nejde. Za poslední roky je nárůst problémů s výchovou u dětí předškolního věku, takže si dokážu představit, že tak jak přibývají v poradně, tak přibývají i v MŠ a je logické, že pokud je ve třídě takovýchto dětí víc, tak ta učitelka, i kdyby „se rozkrájela“, tak se nemůže těm dětem věnovat tak, jak by potřebovala.“

4.2.4 Porovnání názorů respondentů

93% rodičů si myslí, že učitelka nemá možnost se při současné přeplněnosti tříd každodenně individuálně věnovat každému dítěti podle jeho potřeb. Za nemožné to pokládá i 91% učitelek.

Ředitelka MŠ stejně tak zastává názor, že to nelze. Zástupce školského úřadu si myslí, že „to by se spíš měl zeptat on“. A já si to také myslím. Myslím si, že ti, co o naplněnosti tříd a dalších podmínkách v MŠ rozhodují, by se měli ptát učitelek na to, jak to zvládají, měli by zjišťovat jejich názor, jaký vliv to má na jejich práci a potažmo na

děti, jaké důsledky v praxi přináší jejich rozhodnutí „od stolu“. Zástupce zřizovatele si taktéž myslí, že „asi ne“. Z jeho odpovědi na předchozí otázku však vyplynulo, že tomuto problému nepřikládá jakoukoliv důležitost. Zástupkyně PPP upozorňuje také na nárůst počtu dětí s výchovnými problémy v předškolním věku a za tohoto stavu si také rozhodně nemyslí, že by byl každodenní přístup ke každému dítěti podle jeho individuálních potřeb možný.

4.3 Vyhodnocení odpovědí na výzkumnou otázku č. 3

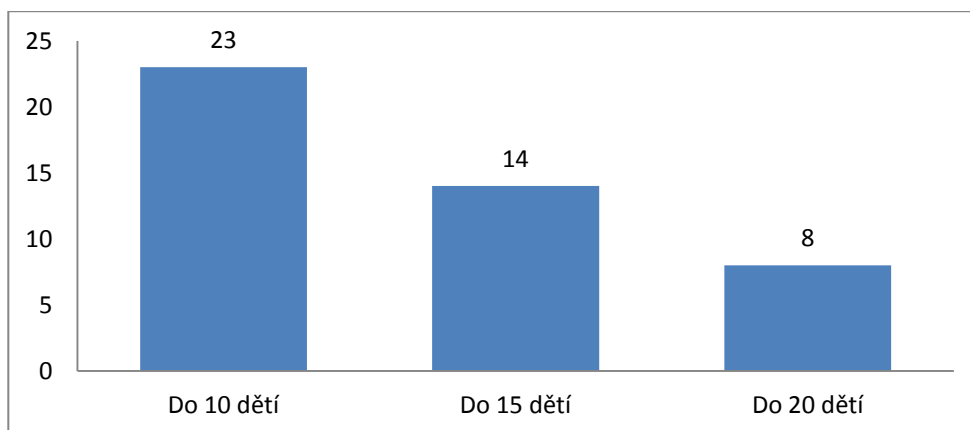
Při jakém počtu dětí ve třídě MŠ si jednotliví respondenti myslí, že by učitelka měla možnost denně se věnovat každému dítěti podle jeho individuálních potřeb?

4.3.1 Odpovědi rodičů

23 rodičů si myslí, že by učitelka měla možnost se věnovat každému dítěti podle jeho individuálních potřeb v maximálním počtu 10 dětí na třídu, 14 rodičů si myslí, že do počtu 15 dětí a 8 rodičů je toho názoru, že by to zvládla ve skupině nepřesahující počet 20 dětí.

Většinu odpovědí tedy reprezentuje názor jednoho z rodičů: „Při přibližném počtu 10 dětí na jednu učitelku MŠ. Při plném počtu dětí (24-28), kdy např. při směnném provozu tráví učitelka s dětmi část dne sama, se mi jako laikovi tento úkol jeví jako velmi náročný.“

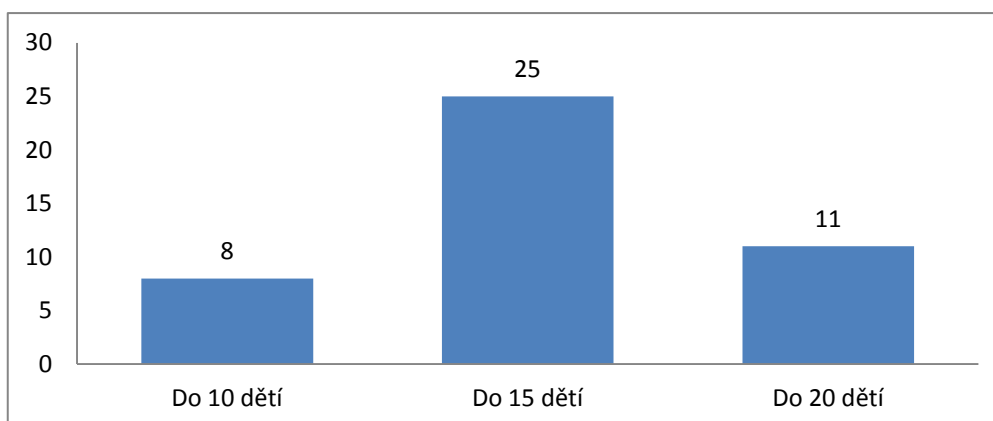
Graf 5: Názor rodičů: Při jakém počtu dětí by učitelka měla možnost se jim plně podle jejich individuálních potřeb věnovat?



4.3.2 Odpovědi učitelek

Největší zastoupení v odpovědích na tuto otázku má skupina 25 učitelek, která si myslí, že maximálním počtem, který by umožňoval dostatečný individuální přístup k jednotlivým dětem podle jejich potřeb je 15 dětí na třídu. Následuje skupina 11 učitelek, které si myslí, že by to zvládly do 20 dětí na třídu. 8 učitelek si myslí, že ideální by byl počet do 10 dětí na třídu.

Graf 6: Názor učitelek: Při jakém počtu dětí by učitelka měla možnost se jim plně podle jejich individuálních potřeb věnovat?



4.3.3 Názory ostatních respondentů

Názor ředitelky MŠ:

„Nad dvacet dětí je znát každé dítě a tam už jsou problémy trochu větší. Ideální počet ve třídě je 20 dětí zapsat, ale obávám se, že tam nikdy nedosáhneme. U dvouletých bych opravdu stanovila hranici 20 dětí, protože víc se zvládnout nedá.“

Názor zástupce odboru školství:

„Když tam bude 15 ano, když tam bude 20 a více, tak ne.“

Názor zástupce zřizovatele:

„Myslím, že to je o učitelích. Některá jich zvládne víc, některá míň. To je individuální schopnost každého učitele. To je otázka hrozně složitá.“

Názor zástupce pedagogicko-psychologické poradny:

„Myslím si, že každé dítě nad 20 je potom znát - i dřív - a fakt ta učitelka nemůže... U dětí tříletých pak pod 15, a aby to bylo opravdu efektivní, tak ještě méně. Tam je i fyzické práce víc. Když se jde třeba na vycházku, potřebuju to dítě to učit a ne je obléknout a to přeci zabere spoustu času. Čím menší dítě, tím jsou větší nároky na toho dospělého – dítě ho chce, je tak zvyklé z domova, i když má sourozence, taky by chtělo... Pokud by pak začaly přibývat zase děti s nějakými problémy, tak zase třeba o jedno ubrat... Přibývá nám takzvaně hyperaktivních dětí, říkám takzvaně, protože si nemyslím, že se u všech jedná o poruchu (neumí respektovat pravidla, neumí se podřídit, jsou nesamostatné), sociální zralost jako taková jde nesmírně dolů, přibývá dětí se zdravotním znevýhodněním, úzkostných, agresivních - přičemž nemám na mysli agresivitu jako poruchu – je málo dětí, které mají opravdu patologickou agresivitu. Většinou je to obranná reakce dítěte na okolí, na pocit ohrožení potřeby jistoty a bezpečí – nemají stabilní prostředí, které potřebují. “

4.3.4 Porovnání názorů respondentů

Názor většiny rodičů je takový, že aby se mohla učitelka každý den každému dítěti věnovat podle jeho individuálních potřeb, mělo by být ve třídě MŠ do deseti dětí. Rodiče mají vesměs zkušenost hlavně se svými dětmi a ví, jak je někdy obtížné uspokojit individuální potřeby třeba i jen dvou vlastních dětí, tak proto nejspíš volí menší skupinu. Naproti tomu většina učitelek MŠ už jsou zkušené profesionálky, zvyklé pracovat v dnešních náročných podmínkách s vysokým počtem dětí, takže těm by pro optimální práci stačilo snížit počet dětí na třídu ponejvíce na 15.

Ředitelka MŠ by měla představu do 20 zapsaných dětí na třídu, zástupce odboru školství 15-20, zástupce zřizovatele si myslí, že „je to o učitelích – některá jich zvládne víc, některá míň“. Opět ovšem záleží asi na tom, co si kdo pod pojmem „zvládne“ představí – zda ono „hlídání“, nebo optimální pedagogickou péči. Představitelka PPP si myslí, že by to bylo možné do dvaceti, u tříletých maximálně do 15.

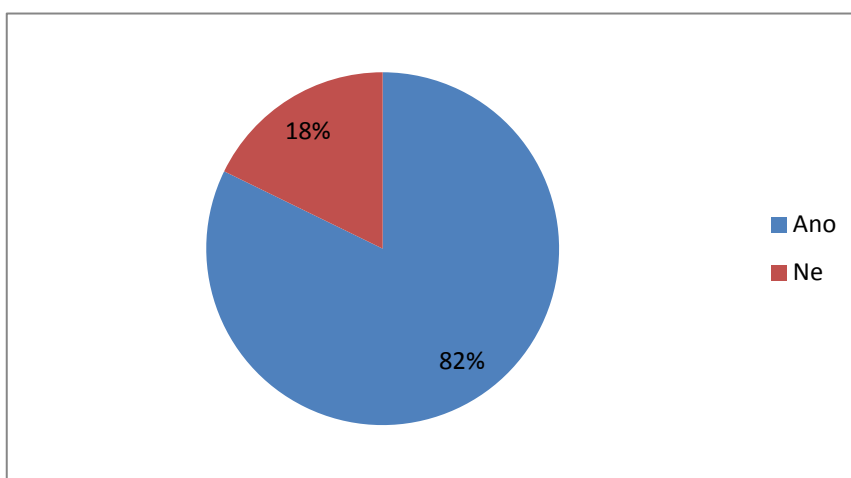
4.4 Vyhodnocení odpovědí na výzkumnou otázku č.4

Může být podle názoru jednotlivých respondentů přeplněnost tříd důvodem větší agresivity dětí v MŠ?

4.4.1 Odpovědi rodičů

37 rodičů si myslí, že přeplněnost tříd může být důvodem větší agresivity dětí v MŠ. Jen 8 rodičů si to nemyslí.

Graf 7: Názor rodičů: Může být přeplněnost tříd důvodem větší agresivity dětí?



Pokud v předchozí otázce rodiče odpověděli ANO, měli dále zatrhnout všechny hodící se odpovědi - v čem vidí největší příčinu:

- malý osobní prostor pro hru
- celodenní hluk a přesycenost velkým kolektivem
- nedostatek soukromí (při hře, na toaletě, při odpoledním odpočinku...)
- časový stres při nutnosti zvládnání každodenních požadavků (výtvarné výrobky, oblékání...)
- nemožnost každodenního individuálního přístupu (vypovídání se, sdělení svých dojmů...)

Nejvíce rodiče zatrhávali poslední bod – nemožnost každodenního individuálního přístupu - 40, následoval celodenní hluk a přesycenost velkým kolektivem – 29, 28 krát byl zatržen časový stres při nutnosti zvládnání každodenních požadavků, 24 krát nedostatek soukromí a nejméněkrát rodiče zatrhli malý osobní prostor pro hru.

Jako další příčiny agresivity dětí rodiče uváděli:

„Dítě si vydobývá svoji pozici na slunci a uplatňuje o to víc pravidlo - kdo zaváhá, nežere.“

- „Věnování se některým dětem více a některým skoro vůbec, v případě 2 možnosti se může dítě projevovat vztekem.“

- „Nedostačující kontrola učitelek nad dětmi při jejich velkém počtu.“

- „Lepší jsou menší počty dětí.“

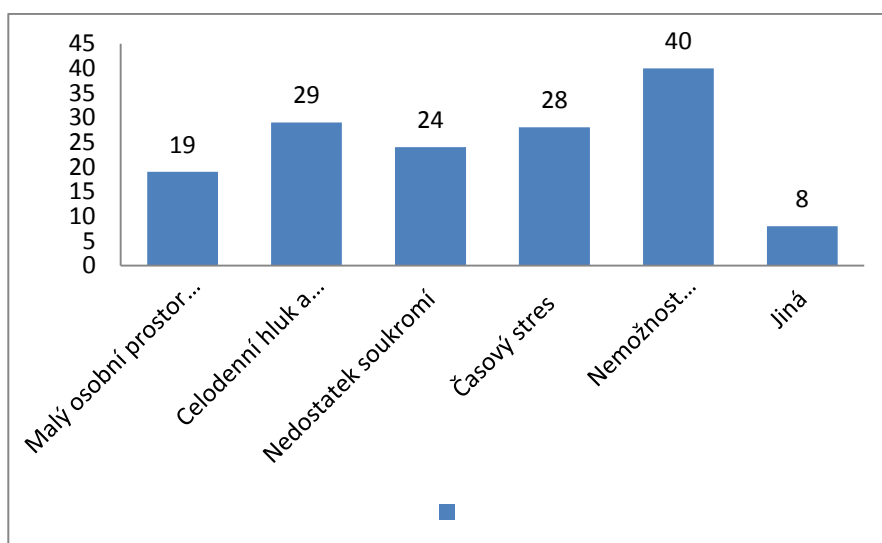
- „Sociální struktura třídy.“

- „Malý osobní kontakt dítě-učitel.“

- „Záleží na tom, jsou-li ve třídě děti, které mají od přírody agresivnější povahu a vlastnosti a samy vyvolávají např. rvačky.“

- „agresivitu si dítě přináší z rodiny + velkou roli nesou i geny.“

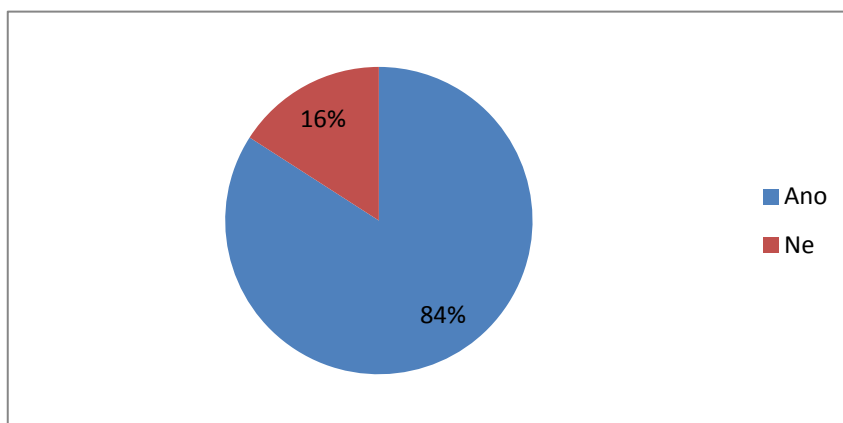
Graf 8: Názor rodičů na příčiny agresivity dětí v MŠ



4.4.2 Odpovědi učitelek

37 učitelek si myslí, že přeplněnost tříd může být důvodem větší agresivity dětí, jen 7 z nich si to nemyslí.

Graf 9: Názor učitelek: Může být přeplněnost tříd důvodem větší agresivity dětí?

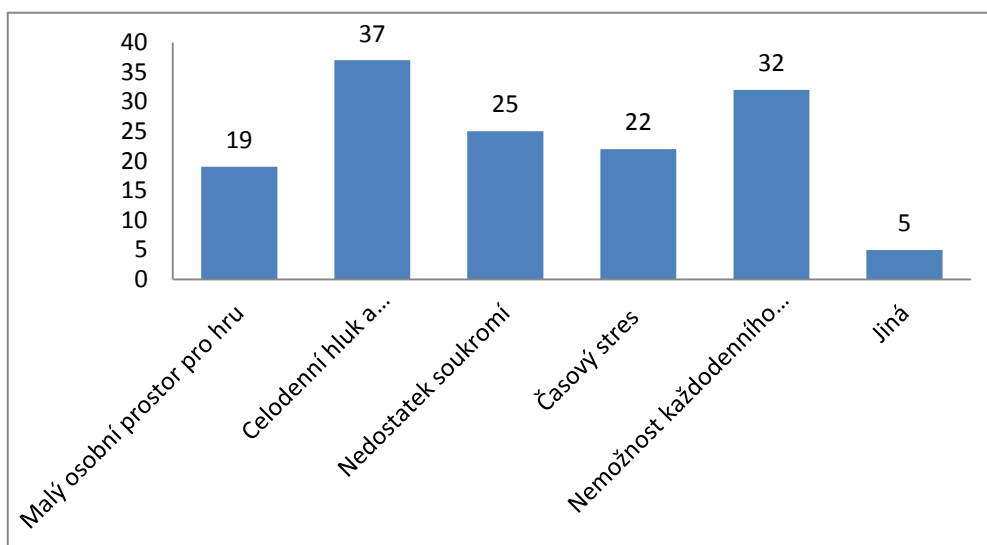


Učitelky, které v předchozí otázce odpověděly ANO, jsem se zeptala, jestli vidí příčinu této skutečnosti v některé z nabízených možností:

Učitelky na prvním místě uváděly celodenní hluk a přesycenost velkým kolektivem (37), dále nemožnost individuálního přístupu (32). Následoval nedostatek soukromí (25), časový stres při nutnosti zvládnání každodenních požadavků (22) a nakonec malý osobní prostor pro hru (19).

Jedna z učitelek popisuje: „Nedostatečný prostor pro hru způsobuje frustraci - ta agresi, nemožnost plného uznání kvalit dítěte, nedostatečné bezpečí - způsobuje agresi, potlačena individualita, v hluku dítě není schopno vybrat si podnětné situace, slyšet případné pokyny – je frustrováno, pocit, že není v bezpečí - způsobuje agresi“.

Graf 10: Názor učitelek na příčiny agresivity dětí v MŠ



Celodenní hluk a přesycenost velkým kolektivem je podle dotazovaných učitelek největším problémem přeplněnosti tříd (vnímání závažnosti tohoto problému dokazují i vykřičníky v 5 dotaznících u tohoto bodu). Celodenní hluk může být kromě zvýšené podrážděnosti a následné pohotovosti k agresivitě i příčinou dalších problémů (únava, otupělost, vytváří nepříznivé podmínky pro rozvoj sluchové diference potřebné pro správný vývoj řeči, způsobuje přepínání hlasivek při potřebě „být slyšet mezi ostatními“ atd.) Učitelky uvádí, že i když si takové množství dětí v jedné třídě potichu povídá, už „je to hluk“.

39 učitelek v odpovědi na otázku č. 2 uvedlo, že nemá možnost se každý den věnovat každému dítěti podle jeho individuálních potřeb. 32 z nich se pak domnívá, že tato skutečnost může být důvodem větší agresivity dětí. Toto zjištění je ve shodě s poznatky odborníků (viz. Teoretická část), že **neuspokojení potřeb může být provázeno různými projevy agrese.**

25 učitelek považuje za problém i nedostatek soukromí, zejména při odpoledním odpočinku, kdy „*jsou vedle sebe děti namačkány jako sardinky*“. Každé dítě má jinou potřebu spánku a často děti, které jsou „*nespavé*“, ruší děti, které potřebu spánku mají větší, protože prostory třídy je nedovolují oddělit. Stává se také, že některé větší děti nechtějí ve školce chodit ani na toaletu, protože jim vadí nedostatek soukromí.

Přestože je podle RVP PV nepřipustné neurotizovat děti časovým stresem, při vysokých počtech dětí ve třídě se tento požadavek dle výsledků dotazníku nedaří dodržovat.

4.4.3 Názory ostatních respondentů

Názor ředitelky MŠ:

Myslíte si, že přeplněnost tříd může být důvodem větší agresivity dětí?

„Samozřejmě, protože si tím způsobem vymáhají i pozornost, ta učitelka nemá takový přehled.“

V čem vidíte největší příčinu?

„Záleží také na věku dětí. Menší děti potřebují menší prostor pro hru...“

Časový stres - záleží zase na věku dětí. Samozřejmě, když budete oblékat 28 dětí, nebo mít 28 předškoláků, kteří už to zvládnou sami, tak už je to zase něco jiného.

Přístupovat individuálně každý den ke všem dětem nemůžete, to fakt nejde. Ani kdyby vám měl každý říkat svůj zážitek, tak se nedostanete nikam jinam...“

Názor zástupce odboru školství:

Myslíte si, že přeplněnost tříd může být důvodem větší agresivity dětí v MŠ?

„Samozřejmě, že se tam víc najde, ale já myslím, že ne.“

Přesto se ještě můžete vyjádřit k následující otázce...

„Je pravda, že na tom prostoru záleží... Celodenní hluk - ano, to určitě je problém.“

Velké kolektivy se hůře zvládají.“

Názor zástupce zřizovatele:

Myslíte si, že přeplněnost tříd může být důvodem větší agresivity dětí v MŠ?

„Nemyslím si to.“

Názor zástupce pedagogicko-psychologické poradny:

„Přeplněnost tříd rozhodně může být důvodem větší agresivity dětí, obzvláště u dětí, které jsou nejisté, kde bychom se mohli bavit o té neuspokojenosti potřeb, kde je nejednotná výchova, úzkostné děti, děti, které mají nějaký problém s pozorností, s hyperaktivitou, tak každé dítě, které je navíc, je znát. Je to v tom, že když je víc dětí, tak je víc podnětů a to těmto dětem vadí. Potřebujeme, aby to dítě mělo méně podnětů, aby je to nerozptylovalo, aby to v nich nevyvolávalo napětí, což se při velkém počtu dětí děje. Úzkostným dětem např. vadí menší prostor, a čím je tam více dětí, tím se jim jakoby ten prostor zmenšuje, přibývá hluk.“

4.4.4 Porovnání názorů respondentů

82% rodičů a 84% učitelek je toho názoru, že přeplněnost tříd může být důvodem větší agresivity dětí v MŠ. Přičemž rodiče vidí hlavní příčinu v nemožnosti individuálního přístupu (vypovídání se, sdělení svých dojmů...), následuje celodenní hluk a přesycenost velkým kolektivem, hned za ním následuje časový stres a nedostatek soukromí. Učitelky spatřují jako nejvíce ohrožující celodenní hluk a přesycenost velkým kolektivem a hned za tím nemožnost individuálního přístupu. Na dalším místě uváděli nedostatek soukromí a poté časový stres. Jako „nejméně problematický“ označily obě skupiny malý osobní prostor pro hru.

Ředitelka MŠ si také myslí, že přeplněnost tříd může být důvodem větší agresivity dětí v MŠ a jako největší příčinu také označila opět nemožnost individuálního přístupu. Zástupce odboru školství si nemyslí, že by přeplněnost tříd mohla být důvodem větší agresivity stejně jako zástupce zřizovatele, ale uznává, že celodenní hluk je určitě problém. Naopak zástupkyně PPP si myslí, že přeplněnost tříd rozhodně důvodem větší agresivity dětí je.

4.5 Vyhodnocení odpovědí na výzkumnou otázku č.5

Má podle názoru jednotlivých respondentů učitelka MŠ při současném počtu dětí možnost věnovat dostatečnou pozornost tomu, jak děti řeší své spory a konflikty s druhými dětmi a vést je v duchu Rámcového vzdělávacího programu pro předškolní vzdělávání k prosociálnímu chování a empatii?

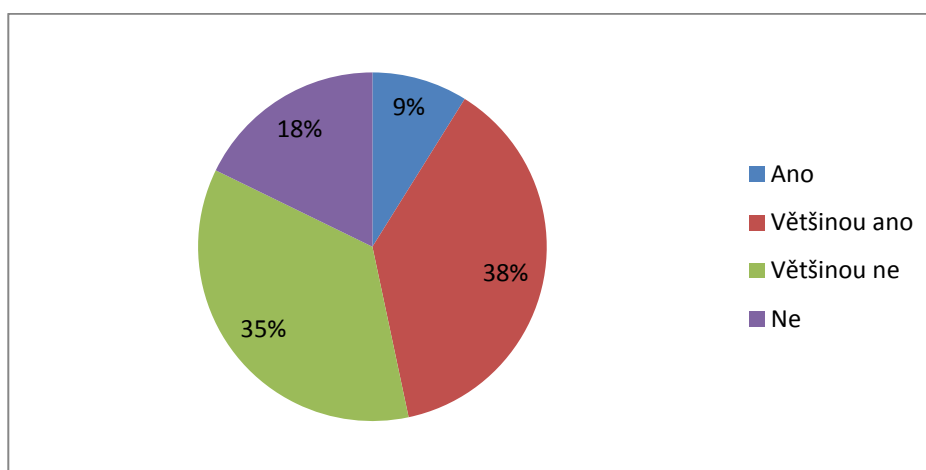
4.5.1 Odpovědi rodičů

ANO odpověděli 4 rodiče, 17 rodičů odpovědělo VĚTŠINOU ANO, 16 rodičů VĚTŠINOU NE a NE odpovědělo 8 rodičů.

Za všechny negativní odpovědi uvádím názor rodiče, který si myslí, že „*při velkém počtu dětí ve třídě nemůže učitelka stihnout všechny spory uhlídat*“.

Další rodič ke své odpovědi dodává: „*Myslím, že tato problematika je daleko závažnější, než se na první pohled zdá. Je třeba ji věnovat více pozornosti!!!*“

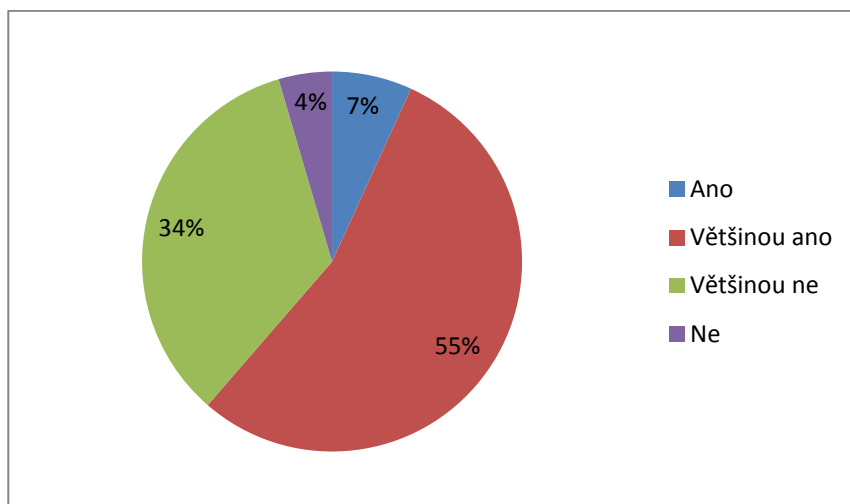
Graf 11: Názor rodičů: Má učitelka při současném počtu dětí možnost věnovat dostatečnou pozornost tomu, jak děti řeší své spory a konflikty s druhými?



4.5.2 Odpovědi učitelek

ANO odpověděly 3 učitelky, 24 učitelek odpovědělo VĚTŠINOU ANO, 15 učitelek odpovědělo VĚTŠINOU NE a NE uvedly 2 učitelky.

Graf 12: Názor učitelek: Má učitelka při současném počtu dětí možnost věnovat dostatečnou pozornost tomu, jak děti řeší své spory a konflikty s druhými?



Do poznámky jedna učitelka dodala: „Bohužel při tak velkých počtech dětí již v MŠ vzniká „podhoubí“ pro určitý stupeň šikany a „otloukánek“, který nastupuje do ZŠ s některými spolužáky z MŠ, má asi nulovou šanci zlepšit si postavení ve skupině.“ Další učitelka vyjádřila názor, že „Vzhledem k velkému počtu dětí ve třídě není možné zajistit a dostatečně předcházet konfliktům mezi dětmi. Učitelka nemůže všem 28 dětem se plně věnovat podle svých představ.“

Z většiny kladných odpovědí na tuto otázku je patrné (jak doplnila svou odpověď jedna učitelka: „Snažím se o to, je to moje priorita.“), že se této oblasti učitelky snaží věnovat opravdu velkou pozornost. Když se ovšem vrátíme k odpovědím na otázku, zda učitelky mají možnost se věnovat každému dítěti každý den podle jeho individuálních potřeb, kde 39 učitelek odpovědělo, že ne, opět zjišťujeme, že velkou část pozornosti učitelky zřejmě „spotřebují“ děti konfliktnější, více problémové a na děti „hodné“ se času možná nedostává.

Jak je patrné z dalších odpovědí, nemožnost věnovat se všem dětem podle svých představ učitelky trápí a dost možná i frustruje.

4.5.3 Názory ostatních respondentů

Názor ředitelky MŠ:

„U mě je ta situace trochu jiná (21 zapsaných dětí ve třídě), takže tady se snažíme ty situace řešit ihned a myslím si, že se to docela daří. Ale nad těch 20 dětí ty problémy jsou asi trošičku větší.“

Názor zástupce odboru školství:

„V tomto počtu se to zvládne na hlídání – je to hlídání dětí, natož při tom ještě něco dělat. Myslím, že tu možnost většinou nemá.“

Názor zástupce zřizovatele:

„To bych řekl, že v tomto počtu nemají. Určitě jsou dnes děti vlivem televize, počítačů, disfunkčních rodin náročnější, složitější, těžší. Určitě není optimální mít stejný počet 30 dětí, jako to bylo před 30-40 lety, kdy ty děti byly poslušnější, jakoby omezenější, rodina víc fungovala a ta paní učitelka mohla zvládnout větší počet dětí. Bylo i méně konfliktů, nebyly ty děti tak složité, okolních vlivů na ně bylo méně.“

Názor zástupce pedagogicko-psychologické poradny:

„To si myslím, že nejde. Protože učitelka nemůže mít oči všude, nemůže všechno zachytit... A jestliže by měla k tomu přistoupit tak, jak já si představuju, že by se mělo, to znamená nejen dítěti vyhubovat, nebo prostě konstatovat, že něco udělalo špatně, ale opravdu ho vést tím směrem, aby to bylo o kompetenci, tak to musí zachytit v tom začátku, aby mohla děti provést tím konfliktem. Ona nemůže konstatovat, ona se potřebuje ptát toho dítěte...“

4.5.4 Porovnání názorů respondentů

38% rodičů volilo možnost VĚTŠINOU ANO, 35% VĚTŠINOU NE, 18% NE, 9% ANO.

55% učitelek volilo možnost VĚTŠINOU ANO, 34% VĚTŠINOU NE, 7% ANO, 4% NE

Je zajímavé, že přestože 91% rodičů ve druhé otázce odpovědělo, že podle jejich názoru učitelka nemá možnost se každodenně individuálně věnovat každému dítěti, na otázku, zda má možnost věnovat dostatečnou pozornost tomu, jak děti řeší své spory a konflikty s druhými dětmi, odpovědělo 9% rodičů ANO a 38% rodičů VĚTŠINOU ANO. Svědčí to nejspíš o tom, že je pro ně velice důležité hlavně to, aby se jejich dítě cítilo ve školce v bezpečí, aby se mohli spolehnout na to, že učitelka nedopustí, aby bylo jejich dítěti jakkoliv ubližováno, křivděno...

A že naplňování potřeby jistoty a bezpečí u dětí vnímají také učitelky jako jednu z priorit ve své práci, dokládá i fakt, že přestože 91% učitelek odpovědělo, že nemá možnost se každodenně věnovat každému dítěti podle jeho individuálních potřeb, na otázku, zda má možnost věnovat dostatečnou pozornost tomu, jak děti řeší své spory a konflikty s druhými dětmi, odpovědělo 7% učitelek ANO a 55% VĚTŠINOU ANO. Některé učitelky si však také posteskly, jak je trápí, že se jim to v současných podmínkách přeplněných tříd ne vždy daří, někdy dokonce nedaří.

Ředitelka MŠ za sebe na otázku, zda má možnost věnovat dostatečnou pozornost tomu, jak děti řeší své spory a konflikty s druhými dětmi, odpověděla, že se jí to celkem daří (ve třídě má zapsaných 21 dětí), ale celkově ve třídách s větším počtem dětí to vidí jako problém. Zástupce odboru školství stejně jako zástupce zřizovatele se domnívá, že učitelka tu možnost nemá a stejný názor na tento problém má i zástupkyně PPP.

5 DISKUZE

Svůj výzkum jsem prováděla ve městě, kde většinu učitelek osobně znám a vím, že se snaží v rámci svých možností dělat pro svou práci maximum. Myslím, že za vše hovoří to, že bych si jako matka k většině z nich do třídy dala své dítě bez obav, neboť vím, že by u nich bylo v dobrých rukách. Jen by mě jako rodiče asi trápilo, že při zvládnutí každodenních úkolů a povinností ne každý den bude mít paní učitelka na moje dítě čas, jak dokládají výsledky mého výzkumu.

Dotazníkovým šetřením mezi učitelkami jsem nejprve chtěla zmapovat naplněnost tříd MŠ. Posléze jsem od této statistiky ale upustila, protože jsem zjistila, že ne všechny učitelky mají stejné pracovní úvazky, různě se s kolegyní ve třídě střídají, nebo pracují i bez kolegyně. Ve třídách, kde pracují vedoucí učitelky nebo ředitelka jsou pak počty dětí snižené. Vycházím tedy z rozhovoru o naplněnosti tříd MŠ s její ředitelkou (příloha č.3): *„Když se vlastně děti v celé mateřské škole sečtou a vydělí se úvazkem zaměstnanců, tak by počty na jednu učitelku měly být srovnatelné, jako jsou v ostatních školkách, kde je ve třídách zapsáno 28 dětí.“*

Při plánování vzdělávání a tvorbě TVP by měli pedagogové důsledně vycházet z individuálních potřeb jednotlivých dětí. Aby se tak ale mohlo dít, je potřeba nejprve každé dítě dobře poznat. Proto jsem první otázkou zjišťovala, **jak dlouho asi učitelkám při současném stavu přeplněnosti tříd trvá, než každé dítě a jeho individuální potřeby dokážou poznat.**

Přestože učitelky odhadovaly dobu o polovinu kratší než rodiče (tři měsíce), i tak se jeví poměrně dlouhá, když si uvědomíme, že poznávání dítěte jim zabere skoro třetinu školního roku, kdy už mají podle RVP PV při tvorbě třídního vzdělávacího programu důsledně vycházet z individuálních potřeb jednotlivých dětí. Když vezmeme v úvahu, že některé děti bývají navíc často nemocné, tak poznáváním takového dítěte mohou učitelky teoreticky strávit třeba i celý rok. Nejvíce přeplněnost tříd „ohrožuje“ děti, které nastupují do MŠ prvním rokem a které se potřebují na nové podmínky nejprve adaptovat. O tuto dobu se pak poznávání jejich potřeb dle názoru zástupkyně

PPP ještě prodlužuje. Přitom právě ony by potřebovaly individuální přístup nejvíce, aby pro ně adaptace na MŠ byla co nejméně bolestná.

Výhodu spatřuji alespoň v tom, když si učitelka může „své děti“ vést od první do poslední třídy a tak nemusí každý rok „ztrácet čas“ poznáváním nových dětí a získaný čas využít k efektivnějšímu pedagogickému působení na jednotlivé děti. Podle mých zkušeností se však střídání pedagogů a dětí každý rok děje skoro pravidelně.

Druhou otázkou jsem chtěla zjistit, **jestli když už učitelka jednotlivé děti a jejich individuální potřeby pozná, má ale vůbec možnost podle nich ke každému dítěti každodenně přistupovat.**

RVP PV učitelkám ukládá důsledně naplňovat individuální potřeby každého dítěte, přičemž podle zákona může zřizovatel navyšovat počty dětí ve třídách na 28 „...za předpokladu, že toto zvýšení počtu není na újmu kvalitě vzdělávací činnosti školy...“. (§23 odst.5 školského zákona) Tady v tomto bodě se ukazuje absolutní **nesoulad kurikula a legislativy**. Je zajímavé, že se nad tímto rozporem nikdo z kompetentních nepozastaví. Jen podle mých zjištění drtivá většina rodičů (93%), učitelek (91%), představitelka PPP, ředitelka MŠ, dokonce i zástupce zřizovatele pokládá **v přeplněných třídách za nemožné naplňování individuálních potřeb každého dítěte**, což považuji za **zásadní újmu na kvalitě vzdělávací činnosti školy**. Nebylo by určitě od věci, kdyby si podobný průzkum udělaly kompetentní orgány. Ovšem jestli ti, kdo rozhodují o financování školství, takové výsledky chtějí znát...

Když jsem zjišťovala, jakým způsobem lze objektivně posoudit, zda toto zvýšení počtu není na újmu kvalitě vzdělávací činnosti školy, nikdo z dotázaných mi nedokázal dát uspokojivou odpověď! Zákonodárci by k takovýmto formulacím měli nejspíš ještě dodávat návod, jakým způsobem tyto skutečnosti posuzovat, protože pak si někdo může zaměňovat vzdělávací činnost třeba s hygienickými normami (viz rozhovor se zástupcem zřizovatele – příloha č.4) a ty přece splňujeme, takže je vše v pořádku!

Třetí otázkou jsem zjišťovala, **při jakém počtu dětí ve třídě si jednotliví respondenti myslí, že by učitelka měla možnost se každodenně věnovat každému dítěti podle jeho individuálních potřeb.**

Většina rodičů si myslí, že by to bylo možné do 10 dětí na třídu. Vnímají tak zřejmě velkou náročnost úkolu učitelek naplňovat individuální potřeby všech svěřených dětí

Většina učitelek by jako optimální považovala počet do 15 dětí na třídu, což je o 13 dětí méně (skoro o polovinu), než jaká je v současné době realita ve většině tříd.

Zástupce zřizovatele vyjádřil názor, že záleží na konkrétní učitelce, kolik dětí „zvládne“. Je ale otázkou, co si pod tímto pojmem kdo představí. Učitelka „zvládne“ jistě 10 i 30 dětí, ale jde o to, s jakou efektivitou. Nemyslím si, že „hodnota učitelky“ stoupá přímo úměrně s tím, kolik dětí (v úřední řeči „jednotek výkonu“) je schopná pojmut do své třídy, neboť i podle názoru odborníků (viz teoretická část) s tím, jak roste počet dětí ve třídě, zpravidla zase klesá kvalita vzdělávání.

Ve čtvrté otázce jsem se respondentů dotazovala, **zda si myslí, že přeplněnost tříd může být důvodem větší agresivity dětí v MŠ.**

Je různými autory doloženo, že neuspokojení potřeb člověka může vést k větší agresivitě. Tím víc to určitě platí u dětí. Z Maslowovy teorie potřeb víme, že je toho hodně, co dítě potřebuje mít „naplněno“, aby tělesně ani psychicky nestrádalo. Neuspokojené potřeby podle zástupkyně PPP vytvářejí v dítěti napětí, které se dříve nebo později musí nějakým způsobem „vyventilovat“.

Většina rodičů (82%), učitelek (84%), ředitelka MŠ i zástupkyně PPP si rozhodně myslí, že přeplněnost tříd může být důvodem větší agresivity dětí v MŠ, neboť nemohou být uspokojeny jejich individuální potřeby, což je ve shodě s názory odborníků z oblasti psychologie a pedagogiky (viz teoretická část). Pouze zástupce odboru školství a zřizovatele tento názor nezastává. Možná proto, že by mohl být v rozporu s § 29 odst. 1 Školského zákona (č. 561/2004 Sb.): *„Školy a školská zařízení jsou při vzdělávání a s ním přímo souvisejících činnostech a při poskytování školských služeb povinny přihlížet k základním fyziologickým potřebám dětí, žáků a studentů a vytvářet podmínky pro jejich zdravý vývoj a pro předcházení vzniku sociálně patologických jevů.“* Čili nestačí jen striktně dodržovat hygienické normy, ale je také třeba vytvářet optimální psychosociální podmínky pro zdravý psychický vývoj dítěte a tím vlastně i předcházet vzniku sociálně patologických jevů.

V poslední otázce jsem zjišťovala, **jestli má podle jednotlivých respondentů učitelka MŠ při současném počtu možností věnovat dostatečnou pozornost tomu, jak děti řeší své spory a konflikty.**

Z nepoměru mezi kladnými odpověďmi učitelek na otázku, zda mají možnost se každodenně věnovat každému dítěti podle jeho individuálních potřeb (9%) a kladnými odpověďmi na otázku, zda mají možnost věnovat dostatečnou pozornost tomu, jak děti řeší své spory a konflikty s druhými dětmi (7% ANO, 55% VĚTŠINOU ANO) bychom mohli vyvodit závěr, že většinu pozornosti učitelky během dne „spotřebují“ děti nějakým způsobem nápadnější, konfliktnější, agresivnější, hyperaktivní a děti méně nápadné jsou tak o pozornost učitelky ošizeny. Tento výsledek odpovídá i názoru odborníků (viz teoretická část).

Svůj názor na tento problém vyjádřila zcela jasně jedna z učitelek: *„Člověk tady celý den běhá okolo - s prominutím - blbečků a dětí nevychovaných a doplácí na to děti šikovné a bezproblémové, na které holt nezbyvá čas....“* Názor možná trochu expresivně vyjádřený, nicméně může korespondovat i se zjištěním ČŠI za školní rok 2012/2013, že tento problém může být jednou z možných příčin malého počtu včasného podchycení a rozvoje nadání či mimořádných schopností některých dětí. Toto zjištění mohu potvrdit i z vlastního výzkumu, který už jsem pro rozsáhlost nezařadila do této bakalářské práce (pro doložení svého tvrzení však graf zařazuji jako přílohu č.5). V dotazníku učitelky MŠ zatrhly, že mají ve svých třídách celkem 166 „problémových“ dětí s potřebou zvýšeného individuálního přístupu, ale pouze 7 mimořádně nadaných!

ZÁVĚR

Svůj výzkum jsem zaměřila pouze na jednu MŠ sdružující pět odloučených pracovišť, což představuje všechny školky ve městě. V takto „ohraničeném“ prostoru jsem se snažila zmapovat a porovnat názory na dané téma jak učitelek, tak rodičů, zástupce zřizovatele, školského úřadu, ředitelky MŠ i zástupkyně PPP, která se denně problémy předškolních dětí v tomto městě zabývá.

Tématem mé práce je „Vliv počtu dětí ve třídě na naplňování jejich potřeb“. Vyhodnocení názorů z řad rodičů i učitelek dokládá, že přeplněnost tříd MŠ většina vnímá jako problém, který má zásadní vliv na naplňování potřeb dětí. Vyplývá to i z většiny odpovědí ostatních respondentů, s nimiž byly vedeny rozhovory.

Ani z rozhovorů jsem se ale nedozvěděla, kdo nebo jakým způsobem posuzuje, že navýšení počtu dětí ve třídě není na újmu kvalitě vzdělávání. Podle vyhodnocení výsledků svého šetření mohu ale jednoznačně konstatovat, že toto navýšení počtu dětí ve třídě na újmu na kvalitě vzdělávání je z několika důvodů:

- 1) Učitelce až třetinu školního roku trvá, než pozná každé dítě a jeho individuální potřeby.
- 2) Učitelka nemá možnost se každému dítěti věnovat podle jeho individuálních potřeb.
- 3) Přeplněnost tříd může být podle názorů většiny respondentů důvodem větší agresivity dětí v MŠ.
- 4) Většinu času a pozornosti učitelky „spotřebují“ děti nějakým způsobem „vybočující z normy“ a děti méně nápadné často zůstávají „stranou“.

Cílem této práce není hledat „kdo za to může“, pouze zmapovat názory vybrané skupiny respondentů na tuto problematiku a porovnat je. Přesto mám potřebu reagovat na názor zástupce zřizovatele, uvedený v odpovědi na otázku č.1.

Ti, kdož „o nás“ rozhodují, by si asi opravdu měli ujasnit, „co od MŠ chtějí“. Jestli mají tedy být pouze nějakými „úschovkami“ pro děti, „hlídárnami“, nebo opatrovnami sloužícími k tomu, aby rodiče měli kam své děti odložit, když jdou do

práce, kde stačí, když jim dá někdo najíst, kde se mohou vyspat a budou tam na ně hodní (to bychom se prakticky vrátili o nějakých 200 let nazpět), anebo moderní výchovně-vzdělávací institucí, respektující nejlepší zájem dítěte, jeho vývojové možnosti a zvláštnosti a podporující jeho všestranný rozvoj. Institucí, která nenahrazuje rodinu, ale vhodně doplňuje rodinnou výchovu. V prvním případě by bylo asi opravdu zbytečné, aby v MŠ pracovaly učitelky s vysokoškolským vzděláním, možná by nakonec nebylo nutné ani jiné pedagogické vzdělání, stačilo by splňovat podmínku – být na děti hodný. A určitě by bylo možné zvládnout „uhlídat“ i více dětí na třídu – třeba 35, nebo i 40? A ušetřili bychom! A jednou, až budou tyto naše děti „řídít“ stát, tak nám to určitě vrátí ... Neboť, jak si je vychováme, takové je budeme mít.

SEZNAM CITOVANÉ LITERATURY

- ČÁP, J., MAREŠ, J. *Psychologie pro učitele*. Praha: Portál, 2001. ISBN 978-80-7367-273-7
- DVOŘÁKOVÁ, M. *Pedagogicko psychologická diagnostika I*. České Budějovice: JU PF – katedra pedagogiky, 2000. ISBN 80-7040-402-7
- HELUS, Z. *Dítě v osobnostním pojetí*. 2.vyd. Praha: Portál, 2009. ISBN 978-80-7367-628-5
- HELUS, Z. *Sociální psychologie pro pedagogy*. Praha: Grada, 2007. ISBN 978-80-247-1168-3
- HERMAN, M. *Najděte si svého marťana*. Olomouc: Hanex, 2008. ISBN 978-80-7409-023-3
- CHRÁSKA, M. *Metody pedagogického výzkumu*. Praha: Grada, 2007. ISBN 978-80-247-1369-4
- KASLOVÁ, M. *Předmatické činnosti v předškolním vzdělávání*. Praha: Raabe, 2010. ISBN 978-80-86307-96-1
- KOPŘIVA, P. et al. *Respektovat a být respektován*. Chvalčov: Spirála, 2012. ISBN 978-80-904030-0-0
- MATĚJČEK, Z. *Co děti nejvíc potřebují*. 5.vyd. Praha: Portál, 2008. ISBN 978-80-7367-504-2
- MATĚJČEK, Z. *Časopis lékařů českých, 132/7, 1993, s. 200-202 in Výbor z díla*. Praha: Karolinum, 2005. ISBN 80-246-1056-6
- MERTIN, V., GILLEROVÁ, I. *Psychologie pro učitelky mateřské školy*. Praha: Portál, 2003. ISBN 80-7178-799-X
- PRŮCHA, J., KOŤÁTKOVÁ, S. *Předškolní pedagogika*. Praha: Portál, 2013. ISBN 978-80-262-0495-4
- SVOBODOVÁ, E., ŠVEJDOVÁ, H. *Metody dramatické výchovy v mateřské škole*. Praha: Portál, 2011. ISBN 978-80-262-0020-8
- SVOBODOVÁ, E. *Prosociální činnosti v předškolním vzdělávání*. Praha: Raabe, 2007, ISBN 80-86307-39-5

ŠIMANOVSKÝ, Z., MERTIN, V. *Hry pomáhají s problémy*. Praha: Portál, 1996. ISBN 80-7178-408-7

VÁGNEROVÁ, M. *Úvod do psychologie*. Praha: Karolinum, 2001. ISBN 80-246-0015-3

VANÍČKOVÁ, E. et al. *Škola přátelská dětem. Stručný průvodce manuálem UNICEF pohledem nejlepšího zájmu dětí*. Praha: UK – 3.LF, 2012. ISBN 978-80-260-2883-3

Národní program rozvoje vzdělávání v České republice. Praha: Tauris, 2001. ISBN 80-211-0372-8

Rámcový vzdělávací program pro předškolní vzdělávání. Praha: Tauris, 2005

SBÍRKA ZÁKONŮ České a slovenské federativní republiky Ročník 1991

SBÍRKA ZÁKONŮ Česká republika Ročník 2005

ZÁKONY V/2012. Český Těšín: Poradce, 2012. ISSN 1802-8306

DVOŘÁKOVÁ, H. Asistent pedagoga podpoří individuální přístup k dětem. *INFORMATORIUM*. 2012, č. 10, s. 22. ISSN 1210-7506

KRAMULOVÁ, D. Pláč na krajíčku. *INFORMATORIUM*. 2013, č. 7, s. 16. ISSN 1210-7506

TĚTHALOVÁ, M. Jak rozvíjet dětskou paměť? Hrou. *INFORMATORIUM*. 2013, č. 2, s. 20. ISSN 1210-7506

TĚTHALOVÁ, M. S agresí se setkáváme dnes a denně. *INFORMATORIUM*. 2013, č. 3, s. 8. ISSN 1210-7506

KUCHAŘOVÁ, V., SVOBODOVÁ, K. *Síť zařízení denní péče o děti předškolního věku v ČR*. Praha: Výzkumný ústav práce a sociálních věcí, 2006. ISBN 80-87007-51-4. Dostupné z: http://praha.vupsv.cz/Fulltext/vz_225.pdf

BAŠTECKÁ, B., REITROVÁ, E. *Současné potřeby a Abraham Maslow in VARIA PSYCHOLOGICA X*. Olomouc: Univerzita Palackého, 2005. ISBN 80-244-1060-5 dostupné z http://up2010.upol.cz/fileadmin/user_upload/Veda/AUPO/AUPO_Psychologica_34_Varia_Psychologica_X.pdf#page=63

Výroční zpráva České školní inspekce Čj.: ČŠIG-2790/13-G2 za školní rok 2012/2013
dostupné z <http://www.csicr.cz/getattachment/c4dd8acf-2bcb-47a0-9245-8e2abece25e3>

SEZNAM PŘÍLOH

1. Dotazník pro rodiče dětí navštěvujících mateřskou školu
2. Dotazník pro učitele mateřské školy
3. Rozhovor s ředitelkou MŠ o naplněnosti tříd
4. Rozhovor se zástupcem zřizovatele o naplňování tříd MŠ
5. Graf – počet dětí vyžadujících zvýšený individuální přístup

Příloha č. 1:

DOTAZNÍK PRO RODIČE DĚTÍ NAVŠTĚVUJÍCÍCH MATEŘSKOU ŠKOLU

Dobrý den, jmenuji se Alena Eclerová a jsem studentkou třetího ročníku Učitelství pro mateřské školy na Pedagogické fakultě Jihočeské univerzity v Českých Budějovicích.

Ráda bych Vás touto cestou požádala o vyplnění anonymního dotazníku, který je důležitým materiálem pro zpracování mé bakalářské práce na téma: „Vliv počtu dětí ve třídě MŠ na naplňování jejich potřeb.“ Úkolem dotazníku není hodnotit kvalitu práce učitelek MŠ ani jednotlivých MŠ, ale zjišťovat podmínky pro jejich práci dané legislativou a názory pedagogické i nepedagogické veřejnosti na možnosti naplňování cílů předškolní výchovy v těchto podmínkách.

Předem Vám děkuji za Vaši ochotu a čas, který věnujete vyplňování dotazníku.

- 1) Víte, do jakého počtu dětí se v současné době dle platné legislativy může naplňovat třída MŠ?

- 2) Dle ustanovení § 23 odst. 5 školského zákona „*může zřizovatel školy povolit výjimku i z nejvyššího počtu dětí, žáků a studentů stanoveného prováděcím právním předpisem do počtu 4 dětí, žáků a studentů za předpokladu, že toto zvýšení počtu není na újmu kvalitě vzdělávací činnosti školy a jsou splněny podmínky bezpečnosti a ochrany zdraví*“.

Jakým způsobem si myslíte, že lze posoudit, zda toto zvýšení počtu není na újmu kvalitě?

- 3) Na rozdíl od „předrevoluční kolektivní výchovy“ se v současné době předškolní vzdělávání řídí osobnostně orientovaným modelem výchovy. Z něho vychází Rámcový vzdělávací program pro předškolní vzdělávání závazný pro všechny učitelky MŠ, podle kterého musí učitelka MŠ při svém plánování činností a při veškerém dění v předškolním vzdělávání důsledně vycházet z individuálních potřeb každého dítěte.

K efektivnímu plánování vzdělávání potřebuje tedy pedagog znát jednotlivé děti, vědět, jaké mají problémy či zájmy, co potřebují. Jak dlouho si myslíte, že

při současném počtu dětí většinou trvá, než důkladně každé dítě a jeho individuální potřeby pozná?

4) Myslíte si, že má učitelka MŠ při současném počtu dětí ve třídách každý den možnost věnovat se každému dítěti podle jeho individuálních potřeb?

a) ano

b) ne

5) Pokud jste v předchozí otázce označili možnost b), uveďte, při jakém počtu dětí na třídu si myslíte, že by měla možnost se denně věnovat každému dítěti podle jeho individuálních potřeb:

6) Rámcový vzdělávací program pro předškolní vzdělávání byl vytvořen pro děti 3-6 (7)-leté. V současné době je však trendem přijímat do MŠ i děti 2-leté, přičemž zákon ani v tomto případě neukládá snížení počtu dětí na třídu. Jaký je Váš názor na tento problém?

7) Jakou důležitost přikládáte naplňování jednotlivých „pater“ potřeb dětí v předškolním vzdělávání? (Oznámkujte stupnicí 1 až 5, přičemž 1=nejdůležitější, 5=nejméně důležité.):

- Fyziologické potřeby _____
- Potřeba jistoty a bezpečí _____
- Potřeba lásky a přijetí _____
- Potřeba uznání a úcty _____
- Potřeba seberealizace _____

8) Jakou důležitost přikládáte předškolnímu vzdělávání v systému vzdělávací soustavy obecně?

a) Považuji ho za nejdůležitější

b) Považuji ho za stejně důležité, jako všechny následující

c) Nepovažuji ho za důležité

Zdůvodněte: _____

9) Myslíte si, že přeplněnost tříd může být důvodem větší agresivity dětí v MŠ?

a) ano

b) ne

10) Pokud jste v předchozí otázce označili možnost a), uveďte, v čem vidíte největší příčinu: (zatrhněte všechny hodící se odpovědi)

a) malý osobní prostor pro hru

b) celodenní hluk a přesycenost velkým kolektivem

c) nedostatek soukromí (při hře, na toaletě, při odpoledním odpočinku...)
d) časový stres při nutnosti zvládnání každodenních požadavků (výtvarné výrobky, oblékání...)

e) nemožnost každodenního individuálního přístupu (vypovídání se, sdělení svých dojmů...)

f) jiná příčina – uveďte:

11) Myslíte si, že má učitelka MŠ možnost při současném počtu dětí věnovat dostatečnou pozornost tomu, jak děti řeší své spory a konflikty s druhými dětmi a vést je v duchu Rámcového vzdělávacího programu pro předškolní vzdělávání k prosociálnímu chování a empatii?

- | | |
|----------------|-----------------|
| a) ano | b) většinou ano |
| c) většinou ne | d) ne |

Pokud byste měli k uvedené problematice další poznámky nebo postřehy, prosím uveďte:

Příloha č. 2:

DOTAZNÍK PRO UČITELKY MATEŘSKÉ ŠKOLY

Dobrý den, jmenuji se Alena Eclerová a jsem studentkou třetího ročníku Učitelství pro mateřské školy na Pedagogické fakultě Jihočeské univerzity v Českých Budějovicích.

Ráda bych Vás touto cestou požádala o vyplnění anonymního dotazníku, který je důležitým materiálem pro zpracování mé bakalářské práce na téma „Vliv počtu dětí ve třídě MŠ na naplňování jejich potřeb.“ Úkolem dotazníku není hodnotit kvalitu práce učitelek MŠ, ale zjišťovat podmínky pro jejich práci dané legislativou a názory učitelek MŠ na možnost naplňování cílů RVP PV v těchto podmínkách.

Předem Vám děkuji za Vaši ochotu a čas, který věnujete vyplňování dotazníku.

- 1) Kolik dětí máte v současné době zapsáno ve své třídě? _____
- 2) Pracujete ve třídě:
 - a) věkově heterogenní – uveďte věkové rozpětí dětí ve třídě: _____
 - b) věkově homogenní – uveďte věkovou kategorii dětí ve třídě: _____
- 3) Pokud pracujete s nejmladší věkovou skupinou, uveďte, kolik dětí mladších tří let bylo do vaší třídy zapsáno: _____
- 4) Pracujete ve třídě:
 - a) sama
 - b) s kolegyní učitelkou
 - c) s vedoucí učitelkou či ředitelkou
- 5) Máte ve třídě dítě (zatrhněte všechny hodící se odpovědi):
 - a) úzkostné
 - b) agresivní
 - c) hypoaktivní
 - d) hyperaktivní

- e) se zdravotním znevýhodněním
- f) ze socio-kulturně znevýhodňujícího prostředí
- g) z cizojazyčného prostředí
- h) mimořádně nadané
- i) s poruchami pozornosti a vnímání
- j) s poruchou učení nebo chování
- k) jiné, vyžadující zvýšený individuální přístup – specifikujte:

Pozn.: Pokud máte takových dětí ve třídě více, uveďte u příslušné možnosti i počet.

- 6) Vypracováváte pro některé z dětí individuální vzdělávací plán?
- a) ne
 - b) pokud ano, uveďte pro jaké dítě/děti (s jakými speciálními vzdělávacími potřebami) a zda má dítě k dispozici osobního nebo pedagogického asistenta:

- 7) K efektivnímu plánování vzdělávání potřebuje pedagog znát jednotlivé děti, vědět, jaké mají problémy či zájmy, co potřebují. Jak dlouho vám při současném počtu dětí většinou trvá, než důkladně každé dítě a jeho individuální potřeby poznáte?

- 8) Jak často provádíte pedagogickou diagnostiku jednotlivých dětí?

- 9) Máte každý den možnost věnovat se každému dítěti podle jeho individuálních potřeb?

a) ano

b) ne

10) Pokud jste v předchozí otázce označila možnost b), uveďte, při jakém počtu dětí na třídu si myslíte, že byste měla možnost se denně věnovat každému dítěti podle jeho individuálních potřeb:

11) Jakou důležitost přikládáte naplňování jednotlivých „pater“ potřeb dětí v předškolním vzdělávání? (Oznámkujte stupnicí 1 až 5, přičemž 1=nejdůležitější, 5=nejméně důležité.):

- Fyziologické potřeby _____
- Potřeba jistoty a bezpečí _____
- Potřeba lásky a přijetí _____
- Potřeba uznání a úcty _____
- Potřeba seberealizace _____

12) Myslíte si, že přeplněnost tříd může být důvodem větší agresivity dětí?

- a) ano b) ne

13) Pokud jste v předchozí otázce označili možnost a), uveďte, v čem vidíte největší příčinu: (zatrhněte všechny hodící se odpovědi)

- a) malý osobní prostor pro hru
- b) celodenní hluk a přesycenost velkým kolektivem
- c) nedostatek soukromí (při hře, na toaletě, při odpoledním odpočinku...)
- d) časový stres při nutnosti zvládnání každodenních požadavků (výtvarné výrobky, oblékání...)
- e) nemožnost každodenního individuálního přístupu (vypovídání se, sdělení svých dojmů...)
- f) jiná příčina – uveďte:

14) Máte možnost při současném počtu dětí věnovat dostatečnou pozornost tomu, jak děti řeší své spory a konflikty s druhými dětmi a vést je v duchu RVP PV k prosociálnímu chování a empatii?

- a) ano b) většinou ano
- c) většinou ne d) ne

Pokud byste měla k uvedené problematice další poznámky nebo postřehy, prosím uveďte:

ROZHOVOR S ŘEDITELKOU MŠ O NAPLNĚNOSTI TŘÍD

Protože jsou na jednotlivých pracovištích mateřské školy různě velké třídy, někde je učitelka sama a děti se spojují na spánek a odpolední činnosti, tak by při tomto stavu provádění statistiky naplněnosti tříd v této MŠ mohlo být nepřesné. Ředitelky mateřské školy jsem se tedy zeptala, jak to s naplněností MŠ je:

„Když se vlastně děti v celé mateřské škole sečtou a vydělí se úvazkem zaměstnanců, tak by počty na jednu učitelku měly být srovnatelné, jako jsou v ostatních školkách, kde je ve třídách zapsáno 28 dětí. Pokud bychom přistoupili ke snižování počtu dětí na jednotlivých mateřských školách, muselo by automaticky dojít i ke snížení pracovních úvazků učitelek, protože jinak bychom to finančně nezvládli. Dokud se nezmění ekonomika a financování, nevidím východisko.“

Hlavním důvodem opakovaného navyšování počtu dětí je tedy ekonomické hledisko... Takže s nástupem slabších ročníků bude sílit trend přijímání do MŠ dětí dvouletých?

„Ano, anebo budeme muset snižovat počty zaměstnanců. Podle mého názoru je nutné preferovat věk dětí a je nutné, aby se legislativa změnila. Pokud se bude trvat na přijetí dětí dvouletých do MŠ, není možné zařazovat jich 28, tam bych stanovila hranici 20 dětí.“

ROZHOVOR SE ZÁSTUPCEM ZŘIZOVATELE O NAPLŇOVÁNÍ TŘÍD MŠ

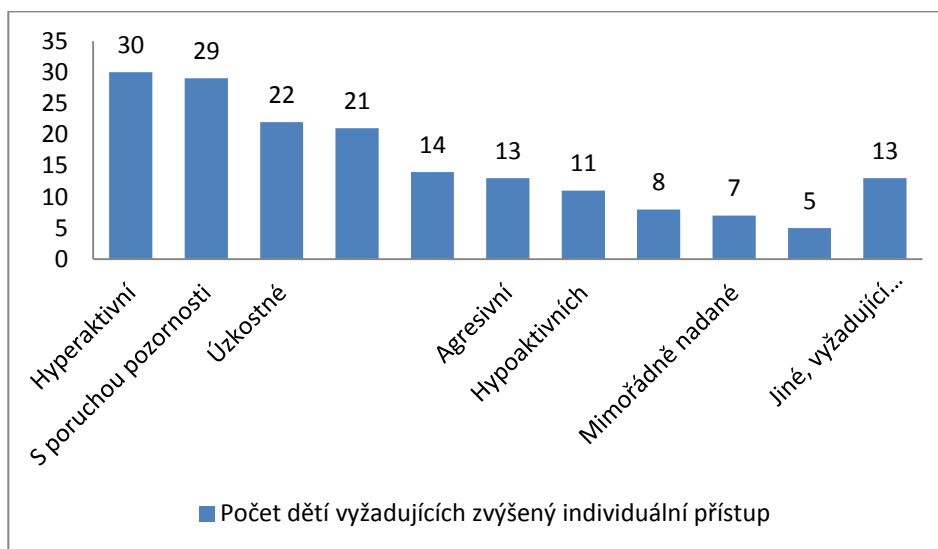
Politici jsou ti, kteří především rozhodují o tom, jaké podmínky pro práci učitelek budou v MŠ vytvořeny. Proto předpokládám, že zmonitorování názoru zástupce zřizovatele na důležitost předškolního vzdělávání nám může pomoci k pochopení současného stavu našeho předškolního školství. Proto tento rozhovor uvádím více podrobně.

„Navýšení se běžně využívá z toho důvodu, abychom uspokojili všechny rodiče. Díky modernizaci školek, zvyšování prostor, zvyšování počtu hygienických zařízení, rozdělení hracích ploch a spacích ploch v našich školkách není problém toto navýšení dělat. Kvůli hygieně jsme navyšovali nové prostory, aby se nehrálo v té třídě, kde se i spí a kde se vlastně může brát i vyšší počet dětí.“ To jsou normy... *„To jsou normy, ale na co jiného se má člověk koukat?“*

Jaký je Váš názor na přijímání dětí dvouletých do tříd s 28 dětmi?

„Nesouhlasím s tím, aby se dostávaly dvouleté děti mezi tříleté děti, to je systémová záležitost, protože dokud stát podporuje ženy na mateřské dovolené do tří až čtyř let, tím pádem je stát připraven starat se o děti od tří let, od dvou let je to komerční záležitost, protože matka, která volí odložení dítěte před třetím rokem, to většinou volí z pracovních a kariérních důvodů, takže pak musí vyhledat soukromé zařízení. Neměla by to být věc státu, protože stát zabezpečuje matky až do čtyř let.“

GRAF – POČET DĚTÍ VYŽADUJÍCÍCH ZVÝŠENÝ INDIVIDUÁLNÍ PŘÍSTUP



V otázce č. 5 učitelky zatrhly, že mají ve třídě dětí:

Hyperaktivních – 30

S poruchami pozornosti a vnímání – 29

Úzkostných – 22

Z cizojazyčného prostředí – 21

Ze socio-kulturně znevýhodňujícího prostředí - 14

Agresivních – 13

Hypoaktivních – 11

S poruchou učení nebo chování – 8

Mimořádně nadaných – 7

Se zdravotním znevýhodněním – 5

Jiných, vyžadujících zvýšený individuální přístup – 13