

Jihočeská univerzita v Českých Budějovicích

Teologická fakulta

Katedra pedagogiky

Bakalářská práce

**Rozvoj tvořivosti a kreativity u dětí mladšího školního věku  
výtvarné aktivity „Znáš své rodné město?“**

Vedoucí práce: Mgr. Irena Kovářová

Autor práce: Václav Beránek

Studijní obor: Pedagogika volného času

Ročník: 3.

2013

Prohlašuji, že svoji bakalářskou práci jsem vypracoval samostatně pouze s použitím pramenů a literatury uvedených v seznamu citované literatury.

Prohlašuji, že v souladu s § 47b zákona 111/1998 Sb. v platném znění, souhlasím se zveřejněním své bakalářské práce, a to v nezkrácené podobě (v úpravě vzniklé vypuštěním vyznačených částí archivovaných Teologickou fakultou) elektronickou cestou ve veřejně přístupné části databáze STAG provozované Jihočeskou univerzitou v Českých Budějovicích a na jejich internetových stránkách a to se zachováním mého autorského práva k odevzdanému textu této kvalifikační práce. Souhlasím dále s tím, aby toutéž elektronickou cestou byly v souladu s uvedeným ustanovením zákona č. 111/1998 Sb. zveřejněny posudky školitele a oponentů práce i záznam o průběhu a výsledku obhajoby kvalifikační práce. Rovněž souhlasím s porovnáním textu mé kvalifikační práce s databází kvalifikačních prací Theses.cz provozovanou Národním registrem vysokoškolských kvalifikačních prací a systémem na odhalování plagiátů.

28. března 2013

Václav Beránek

## Poděkování

Tímto děkuji vedoucí bakalářské práce Mgr. Kovářové Ireně za cenné rady, připomínky a metodické vedení práce. Rovněž děkuji žákům základní školy v Českém Krumlově, kteří v rámci volného času ve školní družině na výtvarné aktivitě popisované v této bakalářské práci pracovali.

## Obsah

Úvod .....	5
<b>1 Teoretická část .....</b>	<b>7</b>
1.1 Volný čas .....	7
1.1.1 Definice volného času .....	7
1.1.2 Volný čas dětí .....	9
1.2 Mladší školní věk .....	9
1.3 Výtvarné umění, výtvarná výchova .....	11
1.3.1 Výtvarná výchova dětí mladšího školního věku .....	12
1.4 Tvořivost, kreativita .....	13
1.5 Školská zařízení pro zájmové vzdělávání .....	16
1.5.1 Školní družina .....	17
1.6 Český Krumlov (rodné město) .....	18
<b>2 Praktická část – výtvarné aktivity „Znáš své rodné město“ .....</b>	<b>20</b>
2.1 Výtvarná aktivita a její struktura .....	20
2.1.1 Motivace .....	21
2.1.2 Výtvarné techniky .....	22
2.1.2.1 Volba velikosti formátu čtvrtky .....	24
2.1.3 Reflexe, hodnocení .....	24
2.2 Úvodní motivace o založení Českého Krumlova .....	25
2.3 Zámecká věž .....	27
2.4 Medvědárium – medvědi .....	31
2.5 Kamenná šestiboká kašna s morovým mariánským sloupem .....	35
2.6 Kostel svatého Víta .....	39
2.7 Městská brána - Budějovická.....	41
2.8 Most Na plášti .....	45
2.9 Otáčivé hlediště .....	48
2.10 Pivovar (Egon Schiele) .....	51
2.11 Grafitový důl .....	53
2.12 Křížová hora.....	55
<b>Závěr.....</b>	<b>61</b>
<b>Seznam použitých zdrojů.....</b>	<b>63</b>
<b>Seznam příloh .....</b>	<b>65</b>

## Úvod

Výtvarná tvorba je mnohdy tou nejlepší cestou k vyjádření i ke komunikaci dospělých, ale hlavně dětí. Děti jsou tvořivé, plné nápadů a fantazie. U kreslení i modelování jsou schopné trávit spoustu času, jelikož se tím přenášejí do světa fantazie. Jednoduchou cestou tak mohou vyjádřit všechny své pocity a subjektivní vnímání. Není důležité, zda je dítě nadané pro tuto tvorbu, ale co mu samotná činnost přináší. Výtvarný proces umožňuje neverbální a symbolickou řeč, kterou může vyjádřit své přání, obavy a představy.

Studium pedagogiky volného času vyplynulo z mého celoživotního zájmu o práci s dětmi. První zkušenosti jsem nabyl jako praktikant, následně vedoucí na letních táborech v době prázdnin. Tato práce byla impulsem k další činnosti během školního roku a tou bylo vedení pionýrské skupiny. Později jsem začal pracovat jako vedoucí mužstva u malých hokejistů a byli to právě tyto hoši, kteří mě nepřímo navedli k tématu mé bakalářské práce. Již v loňském školním roce chodili dva kluci z mého oddílu do družiny a to pouze dva dny v týdnu, jelikož tím vyplňovali volný čas před dalším zájmovým kroužkem. Nestálá docházka ovlivňovala i jejich zapojení do různých dlouhodobějších aktivit zpracovávaných v rámci školní družiny. Vzhledem k tomu, že zmínění hoši byli dva ze čtrnácti dětí, které v družině trávily volný čas vzniklý mezi koncem školy a začátkem zájmového kroužku, domluvil jsem se s vedením základní školy na výtvarné aktivitě, která by byla určena právě těmto dětem.

Cílem mé bakalářské práce je zábavnou formou motivovat a za pomoci výtvarných aktivit dětem přiblížit známá i neznámá místa a hlavně rozšířit jejich vědomosti o rodném městě. Český Krumlov se svou bohatou historií a úžasnou architekturou je přímo ideálním námětem. Jediný problém, jenž mi vyvstal, byla otázka, které objekty či místa vybrat pro vytvoření motivací k deseti zastavením strukturovaným v této práci a jejich následné výtvarné zpracování dětmi. Inspiraci jsem hledal nejen při procházkách tímto „pohádkovým“ městem, ale i v knize s příznačným názvem „*Příběh města Český Krumlov*“ od Václava Bedřicha a kolektivu.

Bakalářská práce je rozdělena na dvě části a to teoretickou a praktickou. V části teoretické se zabývám volným časem, co to volný čas je. Pojal jsem to jednak z pohledu odborného, jak jej definuje literatura, ale i z pohledu volného času dětí.

Dále se v této práci věnuji definici mladšího školního věku, jelikož právě do této věkové skupiny spadaly děti, které výše zmíněnou aktivitu realizovaly. Za pomoci literatury hlavně od Věry Roeselové přibližuji výtvarné aspekty, dětskou kresbu, výtvarné materiály a vyjadřovací prostředky. Část teoretického oddílu je věnována školní družině, pod jejímž zaštitěním všechny aktivity spojené s touto prací probíhaly a v závěru teoretické části práce seznamuje s historií a současností města Český Krumlov.

Praktická část se zabývá již samotnými výtvarnými aktivitami dětí. Tyto aktivity jsou rozděleny do deseti částí (ztvárněných objektů či míst). Každá dílčí část začíná motivací, na jejímž základě děti identifikují objekt pro danou aktivitu. Následuje navštívení daného místa a vytvoření hrubé skici, náčrtu přímo u zvoleného objektu. Druhá část jednotlivých aktivit se věnuje popisu zpracování aktivity určitou výtvarnou technikou (v některých případech se jedná i o kombinaci těchto technik), popisu použitých materiálů a obsahuje závěrečné reflexe dětí.

Úkolem pedagoga volného času je nabízet různorodý výchovný a vzdělávací rozměr volného času. Hlavním cílem návrhu a realizace výtvarné aktivity „Znáš své rodné město“ bylo nabídnout dětem smysluplné využití volného času.

# 1 Teoretická část

## 1.1 Volný čas

*„Výraz volný čas má krásný zvuk, vyvolává většinou velmi příjemné představy. Modrý hluboký prostor, bílá křídla ptáků, svoboda pohybu, poklid.“<sup>1</sup>*

Pohlédneme-li do historie, volný čas byl výsadou vrchní vrstvy společnosti, jež nemusela pracovat. Tato společenská vrstva žila kulturním životem a měla něco, co bychom mohli nazvat volným časem. Jako první vymezil volný čas v období starověkého Řecka filosof Aristoteles, ten chápe volný čas jako čas na rozpravu, poslouchání hudby, setkávání s přáteli i čtení.

*„Ve středověku byl volný čas vnímán jako úsek, který je věnován rozjímání a modlitbám, ale také různým zábavám, hrám a tancům.“<sup>2</sup>*

K nárůstu volného času dochází s průmyslovou revolucí, kdy stroje přebírají zdoluhavou rukodělnou práci.

Nejvíce volného času začínají mít lidé v novověku to je koncem 20. století. Dnes volný čas považujeme za samozřejmost a myslím, že ne všichni ho dokážeme plnohodnotně využívat.

### 1.1.1 Definice volného času

Definovat volný čas není vůbec jednoduché, ačkoliv je mnoho definic vytvořených různými autory. Asi každý člověk na Zemi má odlišnou představu, co to volný čas je, jak s ním naložit a co mu přinese. Většina autorů, kteří se zabývali touto otázkou, se shoduje v tom, že volný čas je čas, kdy konáme činnosti, které jsou v něm obsaženy, dobrovolně a podle svého vlastního zájmu.

Za klasika sociologie volného času je považován Joffré Dumazedier, dá se říci, že většina názorů a definic vychází právě z jeho formulace. Volný čas pojal jako: *„komplex aktivit mimo pracovní, rodinné a společenské závazky, jimiž se jedinec*

---

<sup>1</sup> PÁVKOVÁ, J. *Pedagogika volného času*, s. 9.

<sup>2</sup> HODAŇ, B., DOHNAL, T. *Rekreologie*, s. 53.

*zabývá ze své vůle, aby si buď odpočinul, pobavil nebo svobodně zdokonaloval svou tvůrčí kapacitu.“<sup>3</sup>*

Pokud sáhneme po českých autorech, tak například Pávková definuje volný čas jako opak práce, pracovního nasazení a povinností. Hranice mezi povinností a volným časem není časově přesně vymezená. *„To, co někdo pociťuje jako povinnost, může být pro jiného příjemnou zábavou a naopak.“<sup>4</sup>*

U Průchy a kolektivu se můžeme v odborné pedagogické literatuře o volném čase dočíst: *„Volný čas je společenským produktem, který se objevuje na určité úrovni rozvoje společnosti a je významnou společenskou hodnotou. Volný čas je časový úsek, v němž jedinec svobodně rozhoduje o sobě a o svých aktivitách. Soubor aktivit ve volném čase tvoří základ životního stylu člověka, sociálních skupin a tedy celé společnosti.“<sup>5</sup>*

Obdobně definuje volný čas i Slepíčková. *„Volný čas můžeme definovat jako dobu nebo časový prostor, v němž jedinec nemá žádné povinnosti vůči sobě ani druhým lidem a v němž se na základě vlastního svobodného rozhodnutí věnuje vybraným činnostem. Tyto činnosti mu přinášejí radost, baví ho a nejsou zdrojem žádných obav nebo pocitů úzkosti.“<sup>6</sup>*

Další, koho si můžeme citovat, je Vážanský a Smékal: *„volným časem je myšleno uspokojení potřeby sebeaktualizace a seberealizace, získání volnočasových kompetencí a především rozvoj schopnosti dosáhnout ve volném čase co nejplnějšího lidského potenciálu“.<sup>7</sup>*

To je několik definic, které by pro potřeby této práce měly přiblížit pojem volný čas.

---

<sup>3</sup> HODAŇ, B. *Volný čas a jeho současné problémy*, s. 188.

<sup>4</sup> PÁVKOVÁ, J. *Pedagogika volného času*, s. 221.

<sup>5</sup> PRŮCHA, J. A KOL. *Pedagogická encyklopedie*, s. 738.

<sup>6</sup> SLEPIČKOVÁ, I. *Sport a volný čas: vybrané kapitoly*, .s. 14.

<sup>7</sup> VÁŽANSKÝ, M. SMÉKAL, V. *Základy pedagogiky volného času*, s. 176.



### 1.1.2 Volný čas dětí

Volným časem dětí se zabývá pedagogika volného času a to výchovou, vzděláváním dětí a mládeže v době mimo vyučování, ve škole i mimo ni. V Pedagogické encyklopedii se můžeme dočíst následující vymezení:

- cílevědomé působení v rámci výchovně – vzdělávací činnosti s dětmi a mládeží, zaměřené na smysluplné a hodnotné využívání volného času, to je naplňování všech jeho funkcí (kompenzaci například školního neúspěchu v rekreaci a zábavě, regeneraci psychických a fyzických sil, formování a rozvoj osobnosti prostřednictvím motivace)

- nepřímé výchovné působení při vytváření vhodných podmínek k plnohodnotnému a smysluplnému využívání volného času dětí, což přispívá k primární prevenci před negativními vlivy, které děti a mládež ohrožují.<sup>8</sup>

Různorodé představy o volném čase jsou dány nejen povahou člověka, ale samozřejmě i věkem. Jinou představu bude mít dospělý člověk, ať už jsou to rodiče nebo prarodiče a jinou představu budou mít děti.

Dá se říci, že v dnešní době mají děti a mládež relativně dostatek volného času. Je tedy na rodičích, pedagogických pracovnících, trenérech, vedoucích kroužků, prostě na lidech, kteří se pohybují v nejbližším okolí dítěte, aby zajistili, jak tento volný čas co nejlépe využít.

*„Jestliže společnost zabezpečí kvalitní trávení volného času dětí a mládeže, urychlí tím rozvoj obecných i specifických schopností mladé generace a potlačí rozvoj negativních sociálních rysů.“<sup>9</sup>*

Tato práce se bude zabývat volným časem dětí mladšího školního věku. Tedy hlavně co se týká mimoškolní činnosti, kterou představují školní družiny a školní kluby.

## 1.2 Mladší školní věk

Je obdobím nepříliš dlouhým, ale plným význačných změn. Největší a v životě dítěte nejdůležitější změnou je zahájení školní docházky.

---

<sup>8</sup> Srov. PRŮCHA, J. a kol. *Pedagogická encyklopedie*, s. 738.

<sup>9</sup> SAK, P.; SAKOVÁ K. *Mládež na křižovatce*, s. 59.

*„Kolem šestého roku má dítě dosáhnout takové úrovně celkového psychomotorického vývoje, která mu umožňuje zahájit školní docházku.“<sup>10</sup>*

Dítě se pomalu začíná odpoutávat a stává se více samostatné. R. Kohoutek píše: *„Základní formou činnosti v mladším školním věku se postupně stává záměrné učení. Dosavadní mimovolné fakultativní učení je nahrazováno učením intencionálním. Dítě se dostává do stádia zralého, realistického dětství.“<sup>11</sup>*

Školní zralost se posuzuje při zápisu do první třídy. Již zde děti ukazují, co umí, co zvládnou. Pokud se na tuto problematiku podíváme z hlediska grafomotoriky, můžeme se u Bednářové a Šmardové dočíst: *„Z psychologického a pedagogického pohledu má kresba velký význam pro vývojovou diagnostiku, diferenciální diagnostiku, diagnostiku osobnosti. Je nenásilnou cestou k dítěti, prostředkem navázání kontaktu, uvolnění atmosféry, k poznání dítěte a k terapeutické intervenci.“<sup>12</sup>*

Dále je na pedagogických, eventuelně psychologických pracovnících a rodičích, aby posoudili, zda je dítě na takovém stupni vývoje smyslového i tělesného, umožňujícího zahájit vzdělávání.

Nástup do školy znamená pro dítě přechod z období hraní a bezstarostnosti do časového úseku, který nebude rozhodně lehký. Klade na dítě nové nároky na soustředění, plnění zadaných úkolů, ukázněnost i nutnost podřídit se kolektivu. Ve škole dítě získává kromě nových vědomostí a zkušeností i nové kontakty se spolužáky. To mu napomáhá v sociálním rozvoji.

J. Čáp říká: *„Pokud se dítě adaptuje ke škole a pokud nejsou větší komplikace rodinné nebo zdravotní, označuje se následující školní věk až do puberty za období relativně klidného vývoje.“<sup>13</sup>*

Mladší školní období začíná podle Langmeiera a Krejčířové již výše zmíněným nástupem do školy. Mezi osmým až desátým rokem vrcholí proces socializace (přijímání mužských a ženských rolí). Kolem desátého roku se vytvářejí trvalejší přátelské vztahy založené na vlastnostech osobnosti. Konec tohoto stádia pak vymezují věkem jedenáct až dvanáct let. Je ukončena část psychosexuálního vývoje a základní pudová a emoční složka osobnosti dřímá až do začátku puberty. V tomto období kromě hry je pro dítě důležitá i práce. Zvláštní formou činnosti je spontánní kresba.

---

<sup>10</sup> BEZDĚKOVÁ, J. *Učíme naše dítě mluvit*, s. 68.

<sup>11</sup> KOHOUTEK, R. *Psychologie duševního vývoje*, s. 78.

<sup>12</sup> BEDNÁŘOVÁ, J.; ŠMARDOVÁ, V. *Rozvoj grafomotoriky. Jak rozvíjet kreslení a psaní*, s. 6.

<sup>13</sup> ČÁP, J. *Psychologie pro učitele*, s. 107.

Stále delší dobu se dítě dokáže soustředit na činnost vyplývající z požadavků na něj kladených.<sup>14</sup>

### 1.3 Výtvarné umění, výtvarná výchova

Pro potřeby této práce se pokusím o jednoduché přiblížení výtvarné výchovy v souvislosti s výtvarným uměním a dětskou tvorbou.

*„Výtvarné umění je zdrojem, z kterého výtvarná výchova stále čerpá. Obdivujeme jeho estetické kvality, vnímáme jeho výtvarný jazyk a intuitivně se snažíme porozumět poselství, které přináší. Soudobému výtvarnému umění není vždy snadné porozumět. Postupně objevujeme jeho sílu výrazu i prostor, který pro nás osvětluje. Po čase nás oslovuje srozumitelněji a my jsme schopni s ním komunikovat, pozorujeme, že se jeho vyjadřovacím prostředkům přibližujeme, že se stávají součástí našeho výtvarného myšlení.“<sup>15</sup>*

Výtvarná výchova se vyvíjí spolu s výtvarným uměním, má u dítěte podporovat hru, bezprostřednost a improvizaci, má být vlastně radostí ze života. Také věda přináší stále nové hmoty a tím je otevřené pole pro nové výtvarné materiály a techniky.

Ve výtvarném projevu dětí se uplatňuje způsob myšlení, který odpovídá jejich věku, zkušenostem, schopnostem i zručnosti.

V souvislosti se společenským děním i výtvarné techniky zaujímají významné místo. Protiklad tvoří dva přístupy:

- od padesátých let minulého století byl důraz kladen na kolektivní výchovu dítěte, a to přineslo potřebu typicky radostných a působivých prací. Aby obraz působil autenticky, museli učitelé hledat variabilní výtvarné formy i techniky. Postupně však narůstala bezprostřednost výtvarného projevu.

- od konce dvacátého století je snaha přivést žáky k spontánnímu a esteticky působivému projevu.

Osvojení výtvarných technik a jejich výrazových prostředků, na kvalitní úrovni, s sebou přináší mnoho vstupních informací na počátku hodiny. Ve vyhraněných případech, může honba za novými technikami, vyústit až v takzvané technikaření.

---

<sup>14</sup> Srov. LANGMEIER, J.; KREJČÍŘOVÁ D. *Vývojová psychologie*, s. 118–141.

<sup>15</sup> Srov. ROESELOVÁ, V. *Techniky ve výtvarné výchově*, s. 11.

Přístup, hledající estetické hodnoty, s sebou nese to, že dětský projev často navazuje na ikonografická schémata raného dětství a ta vytvářejí základ výtvarné kompozice. Opakování obrazových symbolů, například domu, stromu, však vede k postupnému zmechanizování forem, a to přispívá k stagnaci tvořivého výtvarného nebo i duchovního myšlení.

Ve výsledné práci dítěte se upřímně odráží jeho vztah k životu. Posoudit kvalitu dětského výtvarného projevu je problematické, přestože nás dětská tvorba fascinuje, nemusíme ji vždy pochopit. Dospělý se pohybuje v jiné rovině, která ho může vést ke snaze přizpůsobit výsledný vzhled jeho pohledu, čímž mimoděk potlačí individualitu dítěte. V této souvislosti se hovoří o artistním pojetí dětské výtvarné práce.

Proto se dnešní výtvarná výchova snaží vycházet z respektu k osobnosti dítěte, k způsobu nazírání a k jeho prožívání světa. Dospělý musí respektovat psychosomatické vlastnosti svých žáků a jejich výtvarně projevovalé nebo typologické předpoklady.

Při práci s dětmi je důležitá motivace, souvislost jejich výtvarného díla s určitým prožitkem, pokud zde není, mění se výtvarná výpověď na suchý dokumentační nebo ilustrativní záznam.

Dalším rysem ve výtvarné výchově dnešní doby je hledání vlastností vyjadřovacích prostředků. Výtvarný jazyk se svými vlastnostmi a výrazovými možnostmi je základem neverbální komunikace. Nad výtvarnou prací spoluprožíváme čitelně vyjádřený obsah, ale i zvolené materiály, barevnou a haptickou hodnotu, tvárnost a jiné výtvarné kvality.<sup>16</sup>

### 1.3.1 Výtvarná tvorba dětí mladšího školního věku

Děti mladšího školního věku mají přirozenou potřebu se výtvarně vyjadřovat. Nezabývají se ostychem, zda jejich výtvarný tvar odpovídá skutečnosti a jakýmsi „normám“ na kvalitu výsledné práce.

*„Výtvarná výchova rozvíjí specifické složky osobnosti, orientované na vizuální vnímání, obraznost, vyjadřování a komunikaci. Univerzálnost řeči obrazu je spojena*

---

<sup>16</sup> Srov. ROESELOVÁ, V. *Techniky ve výtvarné výchově*, s. 11– 14.

*s rozvojem obecné i specifické – výtvarně estetické – smyslové i citové senzibility, výtvarného myšlení a osobitého vyjadřování.*“<sup>17</sup>

Důležité jsou předpoklady žáka, ovlivňující jeho úspěšnost ve výtvarné výchově:

- dispozice výtvarné, estetické, obecné psychologické, dědičné, vrozené i dispozice získané učením,

- faktory vnitřní a vnější ovlivnily dítě ve vývoji (hlavně rodina a škola), ovlivňují dítě při plnění výtvarného zadání (velmi důležitá je motivace).<sup>18</sup>

Děti nadané určitými výtvarnými dispozicemi mohou mít takzvaný umělecký talent. Jeho, dá se říci hlavní charakteristikou, je schopnost diferenciacie emočních podnětů a citlivé analýzy. Jedinci s tímto typem talentu intenzivně prožívají city a emoce.<sup>19</sup>

#### 1.4 Tvořivost, kreativita

*„Tvořivost neexistuje nikdy sama o sobě. Není to izolovaný jev, nýbrž ve výtvarné oblasti sebou nese rozvoj obratnosti, pozorování, koncentrace, logiky, motorické zručnosti, schopnost rozeznávání barev, vědomí časové posloupnosti, schopnost rozeznávání tvarů, empatie, citlivosti, rozvoj řeči a mnoho dalších schopností. Tvořivá osobnost je silná, nenechá se manipulovat a současně není lhostejná ke svému okolí. Umožníme-li dítěti, aby rozvíjelo svou tvořivost, obohacujeme jej tím a současně sami sebe.*“<sup>20</sup>

Další definici tvořivosti se můžeme dočíst u J. Maňáka: *„Tvořivost představuje na prvním místě proces vzniku nového jevu, změnu něčeho, tendenci k sebeaktualizaci ve smyslu uplatnění vlastních nápadů, koncepcí, myšlenek apod.*“<sup>21</sup>

Ruku v ruce se prolínají pojmy tvořivost a kreativita. U výše zmíněného autora se v knize Rozvoj aktivity, samostatnosti a tvořivosti žáků, můžeme o kreativitě dočíst následující. Originální, kvalitní výtvar je produkcí kreativity. Důraz je kladen na stav mysli subjektu tvořícího určitý výtvar, než na samotný výsledek této činnosti. V jiném pojetí je spojována tvořivost se schopností řešit problémy. Tvořivost

---

<sup>17</sup> HAZUKOVÁ, H.; ŠAMŠULA, P. *Didaktika výtvarné výchovy I.*, s. 32.

<sup>18</sup> Srov. HAZUKOVÁ, H.; ŠAMŠULA, P. *Didaktika výtvarné výchovy I.*, s. 42.

<sup>19</sup> TELCOVÁ, J. *Úvod do pedagogické psychologie*, s. 90.

<sup>20</sup> KOVÁŘOVÁ, I. *Výtvarné hry pro nejmenší děti*, s. 4.

<sup>21</sup> MAŇÁK, J. *Rozvoj aktivity, samostatnosti a tvořivosti žáků*, s. 72.

je schopnost produkovat nové, přičemž tvořivý akt zahrnuje kulturní, fyzické, intelektové, psychologické aspekty, jež se týkají životního prostředí.

Tvořivost je možné rozdělit na paměť, myšlení, představivost, fantazii, imaginaci, intuici a také na tvůrčí schopnosti, jako je senzitivita, flexibilita, fluence, originalita, elaborace a redefinice. Zde je důležité poukázat na provázanost všech složek.<sup>22</sup>

*„Pro kreativní aktivity mají zvláštní význam tři skupiny faktorů ovlivňující divergentní postupy, jsou to fluence, flexibilita a elaborace.*

*Fluence (plynulost) znamená produkovat co nejvíce nápadů a návrhů, představ, způsobů řešení atd., což posiluje pravděpodobnost objevení optimální varianty výsledného produktu.*

*Flexibilita (pružnost) představuje schopnost změny, přizpůsobivost, různorodost nápadů a návrhů, kritičnost – někdy se považuje za kritérium kvality tvořivého jednání.*

*Elaborace (rozvinutí, upřesnění), je schopnost přesně formulovat myšlenky, pečlivě realizovat nápady, smysl pro detail, systém, návaznost.“*

*„Tvořivý proces znamená takové postupné, vnitřně spojené a na sebe navazující změny, které vedou k výslednému novému produktu.“<sup>23</sup>*

Faktory ovlivňujícími tvořivost jsou z hlediska sociálního:

- rodina ovlivňuje každého jedince. Genetika má zásluhu na tvořivosti dítěte, rovněž faktory spojené jak s prostředím i se stylem, jakým rodiče své dítě vychovávají. V rodinách tvořivých jedinců se objevuje hravost, legrace a leckdy i dávání žertovných přezdívek, kterým rozumí jen oni. Rovněž životní styl (zájmy, koníčky) mají nezanedbatelný vliv na tvořivost dítěte. Důležité je, aby rodiče věnovali svým dětem v dnešní uspěchané době dostatek pozornosti.

- škola kreativitu spíše potlačuje, než rozvíjí. S příchodem dítěte do školy dochází k tomu, že většina dětí se stává opatrnější, dochází k zablokování uměleckých schopností i tvořivosti. Dítě je usměrňováno, což často vede k zamezení originality. Významný vliv má i kolektiv (třída) z něhož se většina dětí bojí vybočit.<sup>24</sup>

Faktory ovlivňující tvořivost z psychologického hlediska. Tvořiví lidé jsou silní tahouni, dominantní, soustředění, nezávislí. Už u dítěte se leckdy projevují některé z těchto vlastností. Největší význam pro tvůrčí proces nesou tyto vlastnosti:

- stimulační svoboda

---

<sup>22</sup> Srov. MAŇÁK, J. *Rozvoj aktivity, samostatnosti a tvořivosti žáků*, s. 72–76.

<sup>23</sup> MAŇÁK, J. *Rozvoj aktivity, samostatnosti a tvořivosti žáků*, s. 75–76.

<sup>24</sup> MAŇÁK, J. *Rozvoj aktivity, samostatnosti a tvořivosti žáků*, s. 77.

- funkční svoboda
- flexibilita
- tolerance vůči dvojznačnosti
- prodleva uspokojení
- vytrvalost, odvaha
- ochota riskovat
- preference zmatku
- oproštění od stereotypu sexuální role<sup>25</sup>

Faktory ovlivňující tvořivost z biologického hlediska. V okamžiku početí se začínají utvářet lidské schopnosti a to v mozkových buňkách – makro neuronech.<sup>26</sup>

Velmi důležité je období mezi prvním a druhým rokem. Růst neuronů a hormonů značně ovlivní prostředí, ve kterém dítě vyrůstá.

Vývoj tvořivosti u dětí má podle J. Telcové tři stádia:

- prekreativní (od narození do 6 let), v tomto období je maximální vliv dědičnosti a vrozených dispozic, stimulací prostředí a motivací dětí pro výkon vlastních spontánních aktivit. Zhruba od 18-24 měsíců lze identifikovat u dětí tvůrčí schopnosti. Vrcholem je rozmezí čtyři až čtyři a půl roku, po té tvořivá imaginace vlivem prostředí klesá.

- stádium správných odpovědí (od 6 – 9 let), hry dítě spojuje se školou. V tomto období lze identifikovat děti dobře adaptované a děti nonkonformní. Do 3. třídy se tvořivost zvyšuje a následně dochází k mírnému poklesu tvořivosti.

- stádium kreativní aktivity (mezi 10 a 11 rokem), dochází k druhému vzestupu tvořivé aktivity. Zvláště v páté a šesté třídě narůstá tvořivá schopnost zvláště u dívek a nadále se plynule rozvíjí až do dospělosti.<sup>27</sup>

Předpokladem rozvoje tvořivosti je motivovat žáky. Děti by měly mít radost z pochopení učiva. Je také nutné respektovat při tom individuální vlohy každého jednotlivce. Důležité je podněcovat u žáků produkování myšlenek, nápadů, kladení otázek.

Z pohledu výtvarné kreativity se dá říci, že povzbuzuje tvůrčí představivost, zaujímá významné postavení v našich životech. Uplatňuje se nejen při výtvarné tvorbě,

---

<sup>25</sup> Srov. DACEY, J. S.; LENNON, K. H. *Kreativita*, s. 47– 63.

<sup>26</sup> Srov. DACEY, J. S.; LENNON, K. H. *Kreativita*, s. 87– 88

<sup>27</sup> TELCOVÁ, J. *Úvod do pedagogické psychologie*, s. 92– 93.

ale i při jejím vnímání, prožívání, dochází k rozbouření představ, pocitů. Je to umění, které využívá pomyslného zobrazování k dosažení pozitivních směrů v našem životě.<sup>28</sup>

Laicky řečeno, s určitou mírou výtvarné kreativity se rodí snad každé dítě. Pro malé děti je zcela přirozené sáhnout po tužce, či pastelce a kreslit témata, která ho v běžném každodenním životě obklopují, ať už na papír, nebo použít větší plátno a tím jsou většinou zdi.

### 1.5 Školská zařízení pro zájmové vzdělávání

*„I když ve výchově mimo vyučování přetrvává negativní vymezení mimo, nikoli však vzhledem k organizačnímu zřeteli (třída, škola), ale ke vzdělávací a výchovné činnosti (vyučování). Dítě nebo mladý člověk se může sám rozhodnout o vstupu do aktivit i o účasti na nich, mimo vliv své rodiny a mimo povinné vyučování, se realizuje prostřednictvím specifických činností a institucí.“<sup>29</sup>*

Zájmové vzdělávání, jeho funkce, činnost i ekonomické zabezpečení definuje vyhláška Ministerstva školství, mládeže a tělovýchovy č. 74/2005 Sb. o zájmovém vzdělávání. Účastníky zájmového vzdělávání jsou děti, pedagogičtí pracovníci, zákonní zástupci a jiné fyzické osoby. Zájmové vzdělávání má tyto formy:

- příležitostnou výchovnou, vzdělávací, zájmovou a tematickou rekreační činnost
- pravidelnou výchovnou, vzdělávací, zájmovou činnost
- táborovou činnost
- osvětovou činnost včetně shromažďování a poskytování informací pro děti
- vytváření podmínek pro nadané děti
- využití nabídky spontánních činností.<sup>30</sup>

Pro školní i mimoškolní činnost školských zařízení jsou stanoveny v rámci vzdělávacím programu pro základní vzdělávání rámcové cíle, klíčové kompetence, dílčí cíle a dílčí výstupy.

V rámci jednotlivých školních družin je vypracován školní vzdělávací plán s vymezením jednotlivých klíčových kompetencí. Ve školní družině i ve školním klubu

---

<sup>28</sup> Srov. KÖNIGOVÁ, K. *Tvořivost = kreativita*, s. 51–52.

<sup>29</sup> HOFBAUER B. *Děti, mládež a volný čas*, s. 16.

<sup>30</sup> *Sbírka zákonů 2005*, s. 509.



by se měly rozvíjet kompetence (znalosti, postoje, chování i vědomosti) je to vlastně to, čeho má dítě dosáhnout.

„Kompetence, které by měly být rozvíjeny nebo posilovány:

1. kompetence k učení,
2. kompetence k řešení problémů,
3. kompetence komunikativní,
4. kompetence sociální a interpersonální,
5. občanské kompetence,
6. kompetence k trávení volného času.“<sup>31</sup>

### 1.5.1 Školní družina

Pro potřeby této práce se z mimoškolních aktivit omezím na školní družinu, kde byla zrealizována výtvarná aktivita, popisová v praktické části a to konkrétně na základní škole „Za nádražím“ v Českém Krumlově.

Nyní si definujme školní družinu všeobecně. Začlenění do kolektivu dětí, poskytování prostoru k odpočinku a relaxaci je hlavním úkolem družiny. Ve školní družině se však děti také učí slušnému chování a vzájemným vztahům mezi dětmi. Činnost družiny se dělí následně:

- družina poskytuje zájmové vzdělávání žákům jedné školy nebo několika škol
- družina vykonává činnost ve dnech školního vyučování i o školních prázdninách
- družina může vykonávat činnost i ve dnech volna
- družina organizuje zájmové vzdělávání pro pravidelné účastníky (plánované aktivity tělovýchovné, přírodovědné, rukodělné a další)
- družina účastníkům umožňuje odpočinkové činnosti (společenské hry, spontánní hra dětí, četba) a přípravu na vyučování (didaktické hry, které upevňují poznatky získané ve vyučování, tematické procházky)

Účastníci činnosti družiny:

- činnost družiny je určena hlavně žákům prvního stupně základní školy
- o přijetí žáka do družiny se rozhoduje na základě přihlášky<sup>32</sup>

---

<sup>31</sup> HÁJEK, B. a kol. *Jak vytvořit vzdělávací program pro školní družiny*, s. 22.

<sup>32</sup> Srov. *Sbírka zákonů 2005*, s. 510.

Postavení družiny v dnešní společnosti se dá nazvat nezastupitelným. Navštěvují ji děti od první do páté třídy, jak již bylo zmíněno. Při většině škol jsou v dnešní době i školní kluby, kam dochází žáci druhého stupně. Valná část pracujících rodičů tráví hodně času v zaměstnání, jelikož ekonomické důvody zpravidla nedovolují možnost matky či otce v domácnosti. Omezený počet rodin má možnost využívat místo družiny zajištění dětí jinými rodinnými příslušníky. Vzhledem k nebezpečím, kterým dítě bez dohledu dospělých může být vystaveno, je role družiny velmi významná. Z tohoto důvodu současná poptávka převyšuje kapacitní nabídku družin zvláště ve větších městech.

## 1.6 Český Krumlov (rodné město)

Historie a současnost města Český Krumlov.

Nejstarší osídlení spadá do starší doby kamenné. Keltské osídlení je doloženo v mladší době železné asi od 400 let před naším letopočtem a slovanské od 6. století našeho letopočtu. Slované byli zastoupeni dvěma kmeny - jednalo se o Boletice a Doudleby. Podél řeky Vltavy vedly obchodní stezky. V 9. století území patřilo patrně českému knížecímu rodu Slavníkovců. Ti byli roku 995 vyvražděni konkurenčním knížecím rodem Přemyslovců. Přemyslovci tak získali i tuto oblast a od nich jejich družiníci Vítkovci.<sup>33</sup>

Název osady povstal z německého výrazu "Krumme Aue", který je překládán jako "Křivý luh". Tento název byl odvozen z přírodních podmínek, konkrétně z tvaru území, na němž se město rozkládá - to leží v esovitě zakřivených meandrech řeky Vltavy.<sup>34</sup>

*„První písemná zmínka o Českém Krumlově se netýká města, ale tamního hradu. Dne 1. dubna roku 1253 vydal moravský markrabě a rakouský a štyrský vévoda Otakar, pozdější český král Přemysl Otakar II., listinu, ve které se zavázal dbát rozhodnutí biskupů bamberského, freisingenského a seckavského ve sporu o léno udělované rakouským vévodům pasovskými biskupy. Mezi svědky v Otakarově listině je uveden také „Witigo de Chrumbenowe“ Vitek z Krumlova. Doba vzniku, velikost a vzhled*

---

<sup>33</sup> SROV. BEDŘICH, V. a kol. *Příběh města Český Krumlov*, s. 6–7.

<sup>34</sup> ZÁLOHA, J. *Český Krumlov*, s. 9.

*původního gotického českokrumlovského hradu dnes můžeme pouze hypoteticky předpokládat. Nejstarší známé uvedení jména jeho držitele z roku 1253 určuje alespoň přibližně období, kdy byl postaven. S největší pravděpodobností se tak stalo v první třetině 13. století, možná na přelomu 12. a 13. století.*<sup>35</sup>

Roku 1302 vymřela krumlovská větev Vítkovců. Panství dostali do držení Rožmberkové.

Třicetiletá válka přinesla městu také novou vrchnost Eggenberky (1622), ti měli Český Krumlov v držení po tři generace. Rod Eggenberků vymřel počátkem 18. století a na Krumlov přišli jejich dědicové Schwarzenberkové. V 19. století Český Krumlov ztratil svůj charakter šlechtické rezidence a město nebylo ani tehdy průmyslovým centrem. To jsou důvody, proč si město uchovalo svůj renesančně barokní charakter.

V polovině 19. století čítalo město na 5 000 obyvatel. Ve městě fungovaly dva pivovary, dvě papírny, tři mlýny, přádelna lnu a továrna na sukno. Byly zrušeny městské hradby, až na Budějovickou bránu. Poblíž zámecké zahrady byly v závěru 19. století otevřeny tuhové doly, továrna na lišty a rámečky a nový papírenský závod ve Větrní.

Po vyhlášení Československé republiky roku 1918 reagovala německá část obyvatelstva vyhlášením samostatné šumavské župy Böhmerwaldgau, která měla být součástí nového rakouského státu. To bylo vojensky potlačeno a v listopadu 1918 je Krumlov obsazen českou brannou mocí. Výnosem ministerstva vnitra z 30. dubna. 1920 byl dosavadní název města Krumlov nahrazen názvem Český Krumlov (tento název byl uváděn již v roce 1439). Druhá světová válka Krumlov nezasáhla boji. Po osvobození americkou armádou v roce 1945 došlo k odsunu německého obyvatelstva.

Z novodobé éry stojí jistě za zmínku rok 1963, kdy byl český Krumlov vyhlášen městskou památkovou rezervací a také rok 1992 kdy byl zařazen do Seznamu světového kulturního a přírodního dědictví UNESCO.<sup>36</sup>

---

<sup>35</sup> BEDŘICH, V. a kol. *Příběh města Český Krumlov*, s. 8.

<sup>36</sup> Srov. BEDŘICH, V. a kol. *Příběh města Český Krumlov*, s. 27– 89.

## 2 Praktická část – výtvarné aktivity „Znáš své rodné město“

V části praktické se zabývám výtvarnými aktivitami, realizovanými v rámci rukodělné práce ve školní družině. Jejich hlavním tématem je rodné město dětí zúčastněných na této výtvarné aktivitě, a to je Český Krumlov.

Cílovou skupinou pro tuto práci je čtrnáct dětí od třetí do páté třídy, které školní družinu navštěvují pouze dvakrát v týdnu a to pondělí a středu od třinácti do patnácti hodin, jako vyplnění volného času před zájmovým kroužkem. Pro potřeby této výtvarné aktivity se jednalo o ideální počet dětí (nejméně se zúčastnilo deset dětí, a to pouze jedné aktivity jinak bývala účast vyšší) i věkového rozmezí.

Všechny, již zmíněné výtvarné aktivity, byly členěny do dvou dnů. V pondělí byla přečtena motivace, navozena atmosféra a zodpovězena otázka, o jaké místo se jedná. Následovala výprava na místo odhalené dětmi na základě již zmíněné motivace. Ve středu jsme si v úvodu řekli něco o technice, jakou bude již odhalené místo výtvarně zpracováno. Po té následovala samotná práce. Zde se musím pozastavit a vysvětlit realizaci techniky. Přestože jsme si řekli, že dnes budeme pracovat například s temperami, nebylo toto striktní, jelikož jsem hned na počátku zjistil, že děti baví jednotlivé techniky kombinovat. Vzhledem k tomu, že jsem nechtěl potlačovat jejich kreativitu a i tomu, že se jednalo o naprosto dobrovolnou činnost, tak jsem tuto skutečnost respektoval. Časový rozsah dvou hodin poskytoval prostor i pro závěrečné sdílení pocitů, nápadů a hodnocení jak vlastního výtvaru všech zúčastněných, tak i hodnocení prací kamarádů. I tato část byla dobrovolná a přesto se jí téměř vždy zúčastnila celá skupina.

### 2.1 Výtvarná aktivita a její struktura

*„Dětská kresba, malba, grafika, či plastika v sobě obsahuje stopy výtvarně výchovného procesu, během něhož vznikla. Je jeho dokumentem. Zvláště srozumitelným dokumentem jsou výtvarné řady a projekty. Umožňují nám mnohé vyčíst a lépe porozumět dítěti.“<sup>37</sup>*

---

<sup>37</sup> ROESELLOVÁ, V. *Techniky ve výtvarné výchově*, s. 15.

Již v kapitole o praktické části zmíněná výtvarná aktivita, zaměřená na zastavení po Českém Krumlově a tím i přiblížení rodného města zúčastněným dětem, je rozdělena do tří hlavních částí a to je:

- motivace
- výtvarná technika
- reflexe.

Zkusme si tedy přiblížit, definovat, co si pod těmito pojmy máme představit.

### 2.1.1 Motivace

Pokud sáhneme po odborné literatuře, abychom si vymezili co to motivace je, můžeme najít bezpočet definic, ale pro účely této práce se přikloňme například k té od J. Čápa: „*Motivace (z latinského movere – hýbati, pohybovati) znamená souhrn hybných činitelů v činnostech, v učení a v osobnosti. Přitom hybným činitelem míníme takové skutečnosti, které jedince podněcují, podporují, nebo naopak tlumí, aby něco konal nebo nekonal. Motivace zahrnuje jednak vnější pobídky a cíle, jednak vnitřní motivy.*“<sup>38</sup>

Využívání poutavé motivace, spojené s určitým příběhem, úkolem, vzbuzuje u dětí touhu po něčem novém, neznámém. Dobře připravená motivace kladně ovlivní následnou práci na výtvarné aktivitě. Správná motivace je velmi důležitá. V rámci výtvarné aktivity, uskutečněné jako naplnění volného času v družině, měla motivace za úkol představit dětem ať už formou příběhu, či hádanky konkrétní místo, jež dále výtvarně zpracují.

Motivace by měla ve výtvarné činnosti narušit nezájem. To je dosažitelné následujícími způsoby:

- posilováním empatie, převtělení se do námětu výtvarného díla,
- různorodá pestrost motivačních podnětů,
- sugestivní oslovení (motivace při zavřených očích),
- komunikace gesty a pohyby (činnost bez používání zraku).<sup>39</sup>

---

<sup>38</sup> ČÁP, J. *Psychologie pro učitele*, s. 68.

<sup>39</sup> Srov. ROESELLOVÁ, V. *Didaktika výtvarné výchovy*, s. 12.

## 2.1.2 Výtvarné techniky

Základní výtvarné prostředky členíme:

- výtvarné prvky (barvy, tvary, linie)
- výtvarné techniky (kresba, malba, modelování)
- výtvarné nástroje (tužka, pastelka, voskovka, štětec)
- výtvarné materiály (papír, keramická hlína)
- výtvarná kompozice (vztahy mezi prvky, kontrast, harmonie)
- výtvarné symboly (obsahy závislé na obraznosti, představivosti)
- proces tvorby (osobitý přístup – představy, fantazie)

Pokud dojde k osvojení těchto okruhů, děti zvládají:

- používat je při výtvarné činnosti
- pojmenovat nejdůležitější z nich
- uvědomovat si osobité vlastnosti a funkce
- rozpoznat vztah mezi vlastní výtvarnou tvorbou a okolím<sup>40</sup>

Různorodé výtvarné prostředky jsou spojeny s realizovanými leklemi. Děti používají známé i méně známé techniky v konkrétní tvorbě.

Kresba je asi nejpřirozenějším výtvarným prostředkem dítěte. Již malé děti berou tužky a vytvářejí první čáry. Časem se jejich kresba mění s tím, jak jejich práce začínají připomínat předměty a svět, který děti obklopuje. V. Roeselová ve své knize popisuje tři podoby, v nichž se projevuje kresba ve výtvarném projevu dětí:

- kresba zobrazuje představy, zážitky, zkušenosti i city dítěte, rovněž jeho představy, fantazii zaznamenává pomocí kresby,

- kresba, jež je motivována skutečností, opravdovostí. Zobrazuje vztah dítěte a určité skutečnosti. V rámci rozvíjení fantazie dítě zaujme například hudba, objekt, představa, film. Zaujetí ústí v potřebu o ní přemýšlet a dát jí výtvarný rozměr. Velkou úlohu hraje také zvolená kreslířská technika. Názorné ukázky docílíme, pokud jedno téma bude zpracováno různými postupy (například tužka, štětec, uhel),

- kresba návrhová, která rozpracovává námět v jiném materiálu, či se zabývá variabilním řešením výtvarného problému (tato technika je vhodná pro starší děti nebo umělecké školy).<sup>41</sup>

---

<sup>40</sup> SLAVÍKOVÁ, V. a kol. *Výtvarné čarování: Artefiletika pro předškoláky a mladší školáky*, s. 212.

<sup>41</sup> Srov. ROESELOVÁ, V. *Techniky ve výtvarné výchově*, s. 27.

Kresba suchou stopou zahrnuje všechny techniky, které zanechávají na ploše stopy pigmentu (tužka, uhl, rudka) až na výjimku kresby tužkou, kombinace různých technik bývá častá a vhodná. Pro dítě je přirozené vést linii, tvořit gesta a využívat šrafování. V dětských rukou nástroj působí jako její prodloužení.<sup>42</sup> V kresbě mokrou stopou jsou zařazeny techniky, které využívají tekuté materiály (tuš, fixy a další) a různé nástroje (dřívka, pera). Kresba štětcem vyžaduje, aby mělo dítě pocit jistoty při vedení linky a přítlak štětce. Někdy mívají děti problém při práci se štětcem ve vystižení své výtvarné techniky, když se například snaží vykreslit detaily nebo štětce v nezkušených rukou zanechávají důraznou stopu a linku musí nastavovat.<sup>43</sup>

Malbou děti pocitově ztvárňují své představy o světě, jenž je obklopuje. Do své tvorby vkládá svůj rukopis a oblíbenou barvu (dokáže zesvětlovat, ztmavovat, rozlišuje studené a teplé tóny). U malby nemusí být použity jen klasické štětce, je vhodné experimentovat a využívat to, co nabízí okolí. Malba ve výtvarném projevu dětí se objevuje v několika základních podobách:

- malba z představy spojuje obsah a výraz,
- malba motivovaná skutečností vystihuje skutečnost a přitom do ní vkládá specifický výtvarný přínos,

- malba navrhovaná umožňuje hledání barevných variant určených pro realizaci.<sup>44</sup>

Modelování je trojrozměrné vyjádření reality a představ. Rozvíjí u dětí zrakovou i hmatovou citlivost. Zahrnuje v sobě několik výtvarných činností. K modelování můžeme použít hlinu, sádku, plastelínu, modurit, těsto. Rozlišujeme dva způsoby práce:

- modelační plastický (modelování tvarů za pomoci hmoty buď přidáváním, nebo ubíráním),

- skulptivní sochařský (založen na ubírání materiálu například kamene, dřeva), tento způsob je náročnější na zručnost a představivost – proto se využívá při práci se staršími dětmi.<sup>45</sup>

---

<sup>42</sup> Srov. ROESELOVÁ, V. *Techniky ve výtvarné výchově*, s. 29.

<sup>43</sup> Srov. ROESELOVÁ, V. *Techniky ve výtvarné výchově*, s. 49.

<sup>44</sup> Srov. ROESELOVÁ, V. *Techniky ve výtvarné výchově*, s. 63.

<sup>45</sup> ROESELOVÁ, V. *Proudy ve výtvarné výchově*, s. 71.

### 2.1.2.1 Volba velikosti formátu čtvrtky

Výše byly zmíněny výtvarné vyjadřovací prostředky, techniky, motivace - přiblížení výtvarného zadání. Pro kresbu či malbu je důležitá i správně zvolená velikost výkresu. Standardní a velmi často používaná velikost A4 je často nedostačující a dítě nemůže náležitě rozvinout svou fantazii, kreativitu. Na druhou stranu nutno říci, že k použití větších formátů (například balicího papíru) je třeba děti postupně dovést. Mohu doložit v rámci této práce vlastní zkušenost, kdy děti zvyklé ze školy a školky na již zmíněnou velikost A4 odmítaly na velké ploše balicího papíru pracovat, proto jsme zvolili papír formátu A3, což bylo kompromisem mezi oběma velikostmi.

### 2.1.3 Reflexe, hodnocení

Závěrečné hodnocení, reflexe je velmi důležité. Výtvarná aktivita, realizovaná v rámci mimoškolní výchovy, umožňuje více se věnovat vyjádření dětí ke své práci. Vysvětlit nápady, pocity myšlenky, které jejich práce obsahuje. Hodnotit samotnou práci známou klasifikací, může být v některých případech pro děti hodně demotivující. Ne vždy oku lahodící práce, má nápad, zaujetí.

Mary Ann Kohl ve své knize píše: *„Podstatný je proces, ne výsledek! To znamená, že děti mohou svobodně objevovat různé materiály a jejich jedinečné vlastnosti. Nemusejí napodobovat díla dospělých ani práce svých kamarádů. Neexistuje žádný správný způsob, jak by se to mělo dělat, existuje jen jejich způsob. Oni jsou umělci.*

*Ale skoro bych zapoměla říci vám něco velmi důležitého! Je úplně v pořádku, když si nebudete chtít schovávat všechny své výtvary. Můžete je zahodit nebo je třeba rozstříhat na malé kousky a z těch vytvořit jiný obrázek! Hlavní je radost z tvoření.“<sup>46</sup>*

V rámci této práce děti nejenže hodnotily své práce, ale vyjadřovaly se i k pracím ostatních. Hned v úvodu jsme si řekli, že se budeme vyjadřovat pouze k tomu, co se nám na práci druhého líbí a co považujeme za dobrý nápad. Nešlo o to zkritizovat, co se někomu nepovedlo, ale naopak vyzvednout zajímavý detail, kreativitu, provedení.

---

<sup>46</sup> KOHL, M. A. 200 výtvarných činností, s. 5.



## 2.2 Úvodní motivace o založení Českého Krumlova

*„Hlas rohů zněl dlouze a teskně. Zemřel stolník českého krále Vladislava a nejstarší člen rodu Vítek z Prčic.*

*Ještě nedozněly smuteční písně, když z kamenné brány vyrazila poselstva do pěti stran. Neboť moudrý a rozšafný Vítek rozdělil svoje rozsáhlé jmění mezi pět synů. Symbolem, který měl na věčné časy spojovat rodový majetek, se stalo společné erbovní znamení. Pět bratrů, to je pět okvětních plátků pětilisté růže. To, co mělo bratry rozlišovat, byla barva květů a barva erbovního pole.*

*Nejstarší syn, jenž nesl otcovo jméno, dostal rodový majetek v okolí Prčic. Své panství rozšiřoval proti toku Vltavy až k samé zemské hranici, kde se svým synem a dědicem Vokem založil někdy před rokem 1250 hrad Rožmberk. Po něm dostala jméno i nejmocnější větev rodu Vítkovců – páni z Rožmberka. Z jejich sněhobílého erbu vystupovala purpurová růže.*

*Koně poselstva zvedali oblaka prachu, lesní mech dusil údery podkov, v třpytivých brodech Vltavy se chladili koně i jezdcí.*

*„Jsme téměř u cíle,“ řekl muž opásaný mečem. „Poznávám tento kraj podle těchto skalisek.“*

*Pobídlí koně a hnali je dál. V nejbližší osadě požádali o džbán vody. Žena, která jim podala občerstvení, byla zamlklá a výraz její tváře byl unavený starostmi, jako by vyjadřoval obraz vsí, jimiž projížděli.*

*„Cože tě trápí?“ zeptali se.*

*Chvilí mlčela, prohlédla si skupinu jezdců a řekla: „Ještě se ptej, pane! Což nevíš nic o řádění lapků a loupežnických tlup při okolních cestách?“*

*„Ne víme.“*

*„Máš pravdu, je vidět, že nejste zdejší. Obráťte koně a vraťte se tam, odkud jste přišli.“*

*„Nemůžeme. Musíme splnit své poslání.“*

*„Ženete se do záhuby!“*

*Poděkovali za občerstvení a vydali se na další cestu. Vyprávění stařeny jim však vrtalo hlavou a hlodalo jako červ. Byli ve střehu. Každý pohyb větve nebo silnější závan větru vyvolával v nich pocit nebezpečí. Když vyjeli z lesa na pevnou*

cestu, pocítli úlevu. Zleva šuměla řeka, zprava se táhly dlouhé stráně, jen místy visela nad cestou strmá skaliska.

Ve chvíli, když to nejméně očekávali, vyjeli proti nim ze zátočiny čtyři jezdci. Otočili se. Ze zálohy vyrazili další. V záři zapadajícího slunce se zaleskla ostří mečů. Nebylo pochyb, že jde o přepadení a nebylo jiné cesty než boj. Útočníci byli v přesile. Síly poselstva, vyčerpaného dlouhou cestou, rychle ubývaly. Zdálo se, boj je ztracen. S vypětím posledních sil hájil každý z napadených poslední chvíle života, když tu náhle zahřměl bojový pokřik a z oblaků prachu se vynořila jízda stejných barev a znaků jako poselstvo.

Poměr sil se rázem změnil, boj byl rychle rozhodnut. Po boji se vracela skupina jezdců klidně a vážně. Uprostřed jeli spoutaní zajatci. V jejich zarostlých tvářích bylo možno číst strach i otupělost, ale některým z nich blýskala v očích nenávist. Byli ve střehu. Když přijeli na místo, byli postaveni před pána této krajiny. Zarytě mlčeli. Teprve z obav před útrpným právem jeden z nich promluvil a jmenoval ono pusté skalisko, které se stalo útočištěm lapků z celého okolí.

Druhý den ráno, ještě za šera, vyrazil ze dvora velký ozbrojený průvod. V údolí jej přikryla ranní mlha. Čím vystupovali výš, tím více je kryl stín hlubokého lesa. Náhle přední voj zastavil. Před nimi leželo nerozsáhlé hradiště. Jezdci sesedli s koní. Byli na místě. Obklíčili hradiště a na smluvené znamení vyrazili vpřed. Nad doutnajícími troskami lapkovského hradiště stanul druhý nejstarší syn zemřelého Vítkovce. Tu před něho předstoupil první člen ozbrojené družiny: „Boj skončil, pane. Mnoho lapků bylo pobito, mnoho jich naši lidé pochytali, Jen několika se podařilo uniknout z obklíčení. Čekáme, pane co rozkážeš.“

Vítek se zamyslel a pak s důrazem a se vši vážností řekl: „Aby již nikdy nemohlo být toto místo útočištěm loupeživých rytířů, prikazuji vystavět zde pevný hrad, který bude celému okolí ochranou.“ Tak se stalo. Během času se nastěhovali do podhradí noví osadníci, znali devatera řemesel a desátého rybolovu, neboť Vltava v těchto dobách oplývala rybami.

Postupně vznikla první ulice a dostala název Latráň podle zlotřilých lupičů, lotrů, kteří původně obývali strmou skálu. Podél Vltavy vznikla druhá ulice Rybářská. A tak, zapsal letopisec, došlo podle pověsti k založení Českého Krumlova.<sup>47</sup>

---

<sup>47</sup> CÍFKA, S.; PECKA, J. *Pověsti Českokrumlovska a Kaplicka*, s. 26–28.

## 2.3 Zámecká věž

### **Motivace:**

Kdopak jsem? Jsem válcová v jádře gotická, renesančně nastavená, šestipodlažní, ze dvou třetin obklopena obytným palácem. Stojím na skále vystupujíc nad latránským podhradím a tokem řeky Vltavy.

Toto jsou mé údaje:

- výška	54,5 m
- výška k ochozu	24,6 m
- výška od ochozu ke korouhvi	29,9 m
- výška od hladiny Vltavy	86 m
- počet schodů	162
- počet schodů od dna hladomorny	79
- počet sloupů	19
- maximální průměr	12 m
- maximální tloušťka zdiva	3,7 m
- hloubka hladomorny	4,2 m
- vnější obvod ochozu	32,9 m
- vnitřní obvod ochozu	24,3 m
- počet zvonů	6
- hodiny firmy Heinz z roku 1919	

Spisovatel Karel Čapek mě popisuje jako nejvěžnatější věž ze všech věží.<sup>48</sup>

### **Technika:**

Kolorovaná kresba (akvarel + tuš)

Kombinovaná technika je spojení kresby perem (tuší) s malbou akvarelem. Má dvě techniky:

- barva obrysovou kresbu jen doplňuje
- výrazná linka a kreslířská textura na malbu akvarelem navazuje.

Akvarelové barvy se vyrábějí z barevných pigmentů, které se pojí klovatinou, glycerínem, rybím kličem a ředí se vodou. Využívá všech barev kromě běloby,

---

<sup>48</sup> ZÁLOHA, J. *Český Krumlov*, s. 24–25.

kteřou nahrazuje prosvítající podklad. Vodové barvy je možno hůře míchat oproti temperám. Vodové barvy jsou dostupné jako:

- knoflíkové vodové barvy
- anilinové barvy
- klasické akvarelové barvy (nevýhodou vysoká cena)
- krycí barvy

Při malbě vodovými barvami používáme především kulaté vlasové štětce různých velikostí, které jsou závislé od toho, na co budou použity.

Tuš je buď černá asi nejvíce používaná, nebo jsou tuše barevné. Na práci s nimi používáme nejen pera, ale i dřívka, větvičky, nitě, kartáče, hřebeny, vatové tyčinky a další.<sup>49</sup>

Materiál: čtvrtka A3, anilinové barvy, tuš černá

Pomůcky: štětce, pero, kelímek na vodu, hadřík

### **Reflexe, hodnocení**

Děti pracovaly se zaujetím, některé použily k inspiraci nákresy zhotovené na předcházející motivační schůzce při procházce k objektu, jež měly za úkol ztvárnit. Využívaly barvy i různé kompozice jak dokazuje Obr. 2, který byl velkým překvapením, jelikož znázorňuje jaro, což neodpovídá ročnímu období zhotovení výkresu. Vzhledem k tomu, že v zadání toto nebylo specifikováno, bral jsem to jako názorný příklad kreativity dívky, která je autorem obrázku. I samotné děti tento nápad zaujal a několikrát ho vyzvedly při hodnocení práce ostatních. Velmi zajímavé byly i myšlenkové pochody některých dětí při prezentaci své tvorby.

---

<sup>49</sup> Srov. ROESELOVÁ, V. *Techniky ve výtvarné výchově*, s. 74–77.



Obr. 1 Zámecká věž I (Dan, 9 let)



Obr. 2 Zámecká věž I (Eva, 9 let)

## 2.4 Medvědírium – medvědi

### **Motivace**<sup>50</sup>

*„Měsíc září se ohlásil dny prozářenými sluncem, jenom stíny už byly jiné a les pomalu začínal vonět podzimem. Chodil jsem se svými medvíďaty dál na dlouhé procházky, ale radost a dobrá nálada utíkaly někam pryč. Ve městě nedaleko Prahy už stavěli řemeslníci pro medvědy nový domov – prostorný, plný stromů, ale mně bylo jasné, že náš společný život skončí a přijde čas loučení. Věděl jsem, že jinak to nejde, měďové se stále víc podobali dospělým medvědům a měli pořádnou sílu.*

*V brdských lesích začaly růst houby a bylo jich tolik, že jsme se na ně vypravili i s medvědí kamarádem. Pro hříbky se stačilo shýbat a medvědi jim přišli na chuť. O jiné houby zájem neměli a nejvíce jim chutnaly, když je našel někdo jiný. Pak je však začali hledat i sami a občas se některý měďa předháněl s chlapcem, kdo bude u hříbu dřív. Kuba se naučil loudit, a když nedostal, co chtěl, klidně by se o houbu i popral.*

*To strkání se ale nikdy nezměnilo v opravdovou pranicí, měďové se s přibývajícím věkem uklidnili a ke svému kamarádovi se chovali tak, aby mu neublížili. Velkou zábavou se pro medvíďata stalo lezení na vysoké myslivecké posedy. Blížila se doba jelení říje, a protože jsem chtěl jeleny fotografovat, mohla se taková dovednost měďům hodit. Jednou ráno jsem s lesníkem a medvíďaty přišel na kraj lesa. Všude kolem troubili jeleni a lesník jim odpovídal na roh. Měďové se schovávali někde za námi.*

*Vysokou trávou se k nám opatrně blížil jelen s velkými parohy. Nechal se oklamat lesníkovým troubením. Právě, když došel až k nám, všimli si ho také měďové. Tak velké zvíře ještě neviděli. Jelen o medvědi zájem nestál a raději zmizel. Musel jsem uznat, že s medvíďaty se jelení zvěř fotografovat nedá. A tak jsme se toulali krásnými lesy jen tak, nazdarbůh. Studený vítr už připomínal blížící se podzim.*

*Jednou dopoledne jsem vzal medvědí kluky naposledy do lesa. Zdálo se, že chápali, co jsem jim šeptal do uší. Loučili jsme se. Nedaleko čekalo auto, které je mělo odvézt do nového domova. Až přijdou mrazy a ve vzduchu bude poletovat sníh, musí jako správní medvědi zalézt do pelechu a pořádně se prospat. A já - já budu vzpomínat na krásných osm měsíců, které jsem prožil se třemi medvědími kluky.“<sup>51</sup>*

<sup>50</sup> Čtení textu motivace, podbarveno písní o krumlovských medvíďatech - Kolíbaná viz. Příloha I a II.

<sup>51</sup> Česká televize [online]. Poslední revize 2012 [cit.2012-12-12]. Dostupné z: <<http://www.ceska-televize.cz/porady/1038008836-medove/>>.

## **Technika**

### Keramické modelování

Keramická hlína je vhodným materiálem pro trojrozměrnou tvorbu. Vlastností hlíny je její tvárnost a pružnost, což se dá využít při zpracování. Hlínu dítě může mačkat, tvarovat, vyhlazovat, přidávat i odebírat. Při práci s hlínou si v některých případech vystačíme i bez nástrojů. Zde zapojíme hmat, který je prací s hlínou nejvíce zaměstnán a vyvolává emoce. Od začátku je nutné dodržovat keramický postup - zahajovat vytloukáním hlíny a ta je potom homogenní, což se projeví tím, že při vypalování nepraská. Zdobné prvky nebo detaily mohou po vysušení keramické kompozice odpadávat. Z tohoto důvodu se pro připevnění detailů používá velmi řídká keramická hlína, která se později vsákne a vytvoří spoj. Částečnou nevýhodou hlíny je její uchování a zajištění, aby nám rozpracovaný výtvar neuschnul. Výrazovým prostředkem keramiky je její barevnost. Vypálená hlína, rezná keramika je v přírodních tónech.<sup>52</sup>

Materiál: keramická hlína

Pomůcky: dřívka, nástroje na práci s hlínou, štětec, kelímek

### **Reflexe, hodnocení**

Děti se do práce s hlínou pustily s velkým zaujetím, přestože pro většinu z nich to byl netradiční materiál, se kterým pracovaly poprvé. Příjemnou atmosféru navozovalo i jejich pobrukování písničky využitě v rámci motivace a vyprávění o medvědech ze zámeckého příkopu. Detailnost a preciznost práce některých z nich se projevila nejen tím, že si nejprve vytvořily nákres, podle něhož dále pracovaly, ale i v tom, jak domýšlely například i krmení pro medvědy (rybu, soudek s medem a jiné). Postup jejich práce částečně zachycují fotografie Obr. 4 a Obr. 8. Při vzájemném hodnocení poukazovaly na takové detaily, které jsem při zběžném zhlédnutí ani nezaznamenal. Velmi kladně musím zhodnotit i to, jak si vzájemně vypomáhaly a to hlavně radou, pokud se někomu nedařilo dle jeho představ.

---

<sup>52</sup> Srov. ROESELOVÁ, V. *Techniky ve výtvarné výchově*, s. 161163.





Obr. 3 Foto Keramické tvoření I<sup>53</sup>



Obr. 4 Foto Keramické tvoření II (Tomáš, 8 let)



Obr. 5 Foto Keramické tvoření III

<sup>53</sup> Fotky byly nafoceny i zveřejněny se souhlasem zúčastněných a jejich zákonných zástupců.



Obr. 6 Foto Keramické tvoření IV



Obr. 7 Foto Keramické tvoření V (Veronika, 9 let)

## 2.5 Kamenná šestiboká kašna s morovým mariánským sloupem

### Motivace

V roce 1712 publikovala městská rada při jedné velké slavnosti své usnesení, podle něhož rozhodla realizovat úmysl svých předků a postavit z vděčnosti za odvrácení kacířství a moru v předcházejícím století mariánský sloup se sochami osmi svatých. Uplynula opět dvě léta a zdánlivě se celkem nic nedělo. Pochopitelně – objednané sochy se nedaly vytvořit na počkání. Během čekací doby nabídla kněžna Marie Arnoštka z Eggenbergu městu, že zařídí postavení sousoší sama, jestliže se město zaváže dokončit svým nákladem stavbu kaple na nedaleké Křížové hoře a v budoucnosti udržovat sousoší v dobrém stavu. Městská rada na tento návrh přistoupila, a tak byl v říjnu roku 1715 položen k sousoší základní kámen, do něhož byla vložena stříbrná tabulka s latinským nápisem. Kamenickou práci na sousoší provedl místní kameník Jan Plansker a sochy vytesal známý pražský sochař Matouš Jaeckel. Sochy představují světce Jana apoštola, Judu Tadeáše, Víta, Kajetána, Františka Xaverského, Šebestiána, Rocha a Václava. Na soše svatého Judy Tadeáše vytesal sochař své jméno, působiště a letopočet 1716. Nad sochami je alianční eggenbersko-schwarzenberský znak.

Měšťané projevovali od dávných dob velký zájem, aby měli k dispozici stálý zdroj pitné vody uprostřed svého sídliště. Od roku 1575 stála kamenná stavba, kterou postavila obec na svůj náklad a do níž tekla voda ze čtyř masek. Krátce na to roku 1577, byla stavba nahrazena osmihrannou, uprostřed se sloupem zdobeným třemi pětilistými růžemi.

Příběhy vypravují, že na tomto místě několikrát na hranici skončily ženy nařčené z čarodějnictví. Velmi otřesné je vyprávění o dívce, která aby mohla vzít Panně Marii prsten, tak se nechala v kájovském kostele zavřít. Hned druhého dne byla kostelníkem nařčena ze svatokrádeže a na základě tohoto obvinění se dívka doznala a faráři prsten vrátila. Dozvěděli se to však jezuité z Českého Krumlova a začali ji stíhat, přestože ji kájovská fara propustila. Dívka byla dostižena, mučením se doznala k činům, které ani nespáchala a na základě tohoto upálena na hranici u morového sloupu.<sup>54</sup>

---

<sup>54</sup> Srov. ZÁLOHA, J. *Český Krumlov*, s. 20.

## **Technika**

### Kresba tužkou

Tužka je nejzákladnější kreslicí pomůckou. Její náplň tvoří grafit. Škála využití je velmi široká, například záznam, informační kresba, studijní kresba a další. Podle tvrdosti rozlišujeme tužky měkké, středně tvrdé a tvrdé:

- lineární kresba tužkou využívá měkké a tvrdší tuhy (měkké u velkých formátů pro šrafování nebo kontrasty ploch)

- stínová kresba vychází z různých tónů šedí (docíleno různými přitlaky)

Způsoby stínování tužkou: - stínování (metody: roztírání, šrafování, vrstvení)

- plynulý přechod (rozmazávání tuhy, vrstvení)

- stupňovitý (bílá s černou a několik odstínů šedé)

Při kresbě je vhodné kombinovat různé tvrdosti tužky.

### Kombinovaná práce s tužkou a gumou

Na čtvrtku se nanese za pomoci vaty tuha (získaná při ořezávání tužky anebo za pomoci brusného papíru) a rovnoměrně se rozetře po celé ploše papíru. Po té pomocí gummy (na tužce z důvodu možnosti vygumovat tenké linie) vytvoříme zvolený námět. Tato technika je vlastně takovým negativem při práci s tužkou.<sup>55</sup>

Materiál: čtvrtka A4, tuha

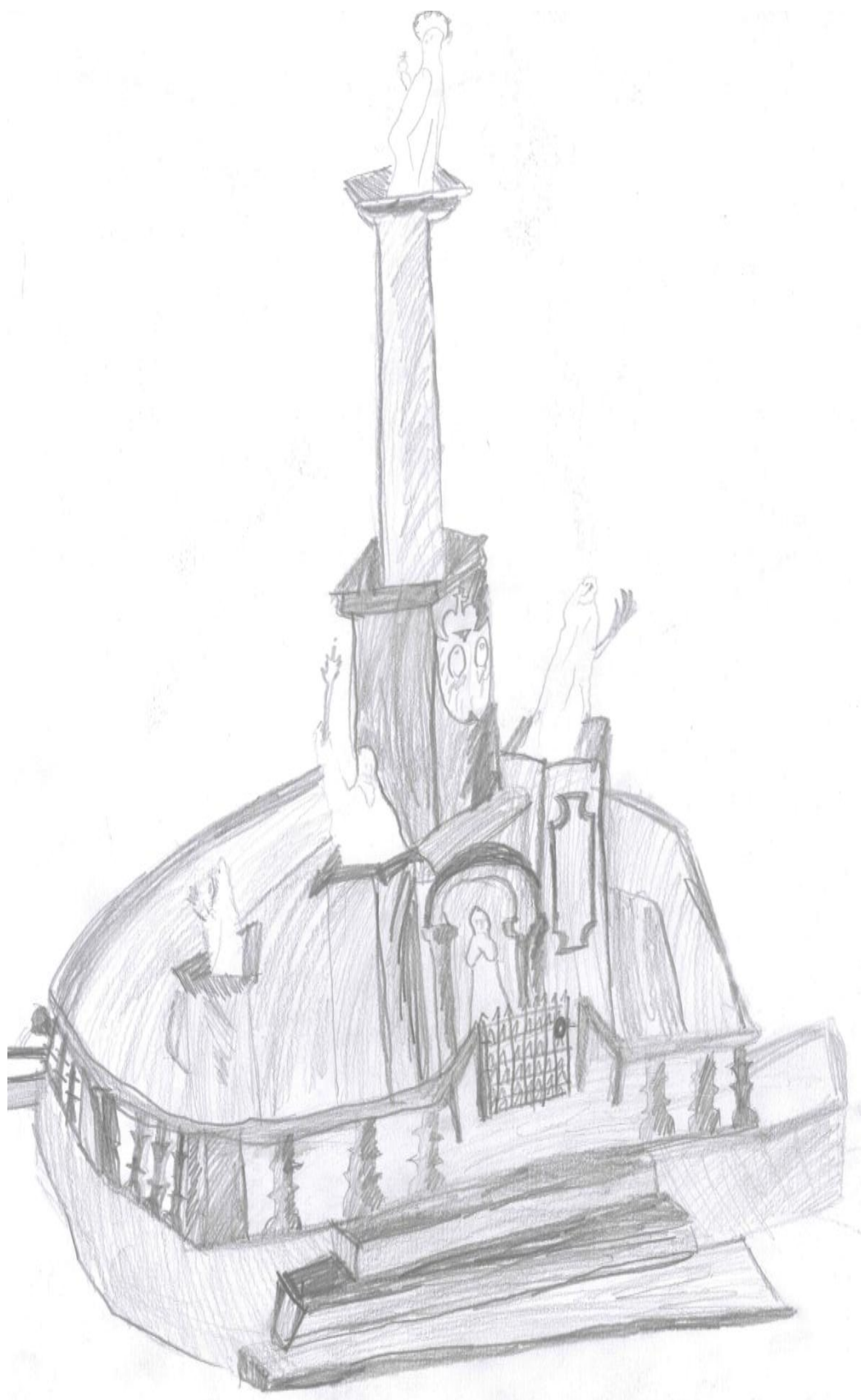
Pomůcky: tužky různé tvrdosti, vata, guma, brusný papír

## **Reflexe, zhodnocení**

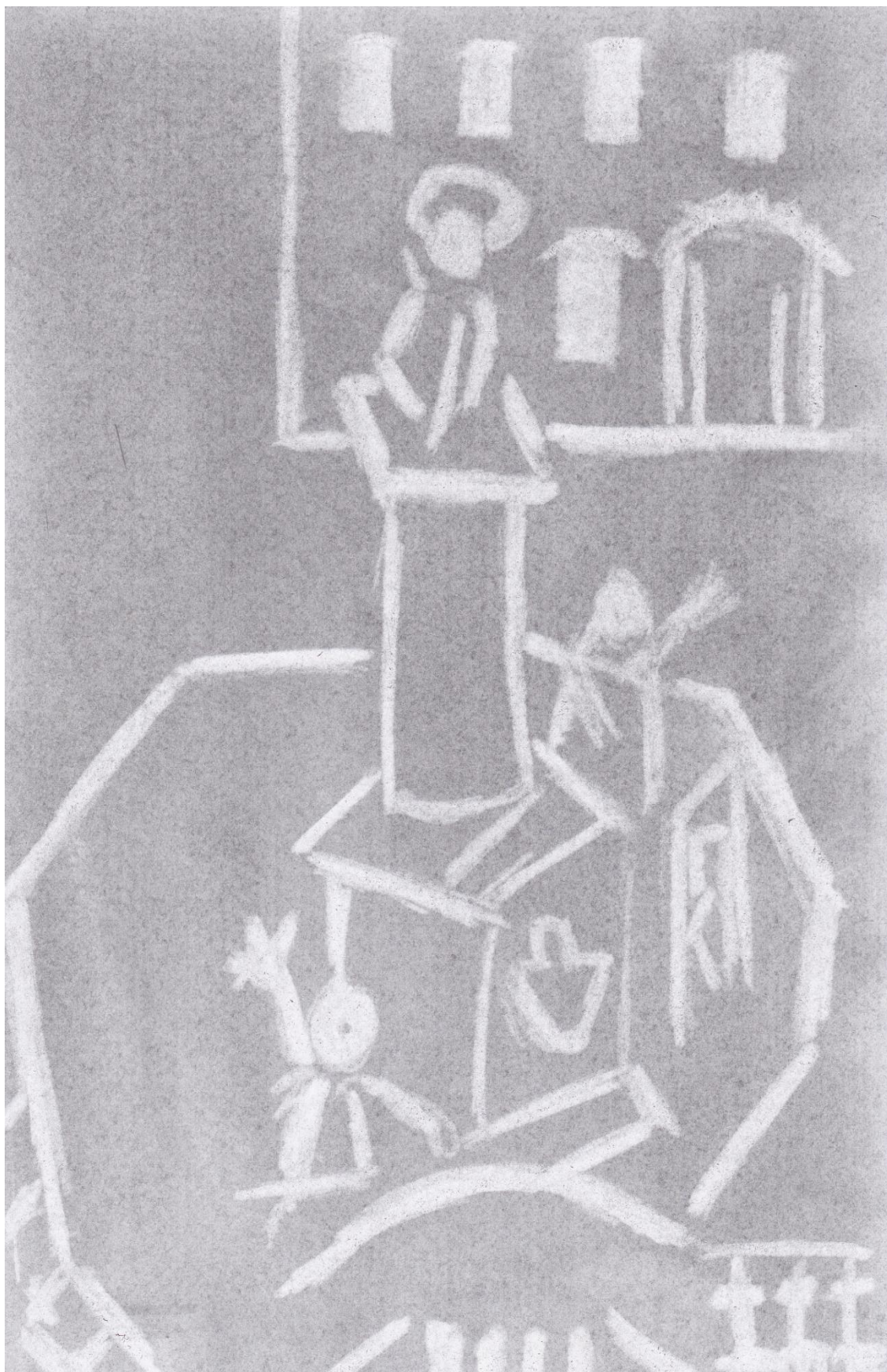
Děti měly na výběr, zda kašnu s morovým sloupem nakreslí tužkou, anebo použijí netradiční zajímavou techniku, při které nevynikne smysl pro detail, ale rozhodně je originální, vytváří negativní obraz gumováním celoplošně rozetřené tuhy. Vyzvednout musím jak preciznost ztvárnění kresby tužkou, tak i zajímavé provedení technikou gumování. Ne každý měl odvahu opustit kresbu tužkou a pustit se do výtvaru neznámou technikou. Později si tuto, pro děti novou techniku, vyzkoušeli všichni, i když na jednodušších motivech (například kytka, auto). Příjemné bylo pozorovat jejich objevování a nadšení, když jejich záměr vyšel. Hodnocení, popis své práce i hodnocení ostatních (kladné, vyzvednutí dobrých nápadů nebo provedení) nečiní dětem žádné problémy a velmi dobře překonaly počáteční ostych, který byl znát v prvních dvou výtvarných aktivitách.

---

<sup>55</sup> Srov. ROESELOVÁ, V. *Techniky ve výtvarné výchově*, s. 28–30.



Obr. 8 Kašna s morovým sloupem I (Radim 10 let)



Obr. 9 Kašna s morovým sloupem III (Sára 9 let)

## 2.6 Kostel svatého Víta

### Motivace

Dochovaná část původní stavby stála na návrší nad náměstím. Bylo na ni přistavěno zdívo nynější věže, svědčí o prvcích románského slohu, kterým se ona doba vyznačovala. Vnitřek měl snad obvyklé členění prostoru na větší presbytář a poměrně menší ostatní prostor.

Postavit novou stavbu nebylo ani v dobách, kdy k tomu byly plné možnosti, jednoduchou záležitostí. V první řadě bylo třeba zajistit pro stavbu potřebné finanční prostředky, podporu nadřízených úřadů a dále i zájem ochranné vrchnosti. Je pravděpodobné, že se se stavbou, zasvěcenou ke cti zemského patrona svatého Víta, začalo asi v roce 1402. Pět let na to byla část stavby hotova. Chyběly dveře a okna. K urychlení stavby uzavřel roku 1407 Hostislav smlouvu s Janem, synovcem mistra Staňka, o dokončení stavby. Měla stát do tří let, ale dokončení stavby se protáhlo na dalších bezmála třicet let. Původního stavitele vystřídal Linhart z Aldenberku. Prodloužení lhůty nebylo stavbě na škodu, neboť tehdejší stavitelé a řemeslníci tu odvedli takovou práci, kterou obdivovaly další generace a před níž stojíme v úctě a s obdivem i dnes. K vysvěcení došlo roku 1439.

Během příštích staletí se příznivci starali o jeho zkrášlení pořizováním obrazů, soch i rouch, z nichž některé se dochovaly do současnosti.

Příběhy spojené s tímto místem vypravují o obrazu u varhan, který znázorňoval Korunovaci Pany Marie. Jednomu krumlovskému občanovi velmi připomínala jeho zemřelou manželku a on Pannu Marii z obrazu vyříznul k čemuž se před smrtí doznal. Další příběh vypráví o kaplanovi, jenž usnul ve zpovědnici a tak se stalo, že se zúčastnil svaté mše krumlovských nebožtíků. Tento hrůzný jev zapříčinil, že jej ráno našli s bílými vlasy a do roka zemřel.<sup>56</sup>

---

<sup>56</sup> Srov. ZÁLOHA, J. *Český Krumlov*, s. 17.

## Technika

Kombinovaná technika voskovky + barevné křídly

Voskovky jsou mastné a nesmívají se. Přitom je možné s nimi kreslit tenké linky obdobně jako s pastelkou, tužkou a na druhou stranu pokrývat velké plochy, kde vytvoří originální strukturu. V kombinaci s barevnými křídami vytváří zajímavý kontrast hrubší struktury a na druhé straně jemné vyladění tónu lehce rozetřenou křídou.

Materiál: čtvrtka A3, voskovky, barevné křídly

Pomůcky: hadřík

## Reflexe, zhodnocení

Děti se této tvorbě zhostily velmi dobře, přestože byla náročná jak z hlediska kresleného objektu, tak i originálním střídáním dvou rozličných technik.

Komunikace i hodnocení dětí bylo plné zajímavých nápadů, spolupráce na některých detailech i diskuse nad náčrtu zhotovenými v rámci motivační schůzky.



Obr. 10 Kostel svatého Víta (Radim, 10 let)



## 2.7 Městská brána - Budějovická

### **Motivace**

Hradby měla i část města zvaná Latrán, někdejší podhradí, jehož název se prvně uvádí v roce 1347. Jedna zde stála při řece, další na Novém městě, dvě v zatáčce ulice u dnešního hotelu U města Vídně a konečně na konci ulice stála poslední nazývaná Budějovická. V posledních letech šestnáctého století byl tu místo dosavadního dřevěného mostu zřízen most kamenný, uvolněna skála pro odtok vody z tehdejšího rybníka pod zámek na místo dosavadní stoky v jiných místech a podle plánu Dominika Comety z Eckthurnu postavena za vydatné finanční podpory Petra Voka z Rožmberka dodnes stojící má téměř čtvercový půdorys, klenutý průjezd a po stranách zevnějšku zbyly do dnešní doby stopy po zařízení pro padací most. Po restaurování celého objektu před několika léty opět vynikla jeho starobylá krása. Sluneční hodiny na jižní straně brány ukazují čas, který neúprosně oddaluje dnešek od včerejška a vše co bylo právě teď a před chvílí, činí minulostí.<sup>57</sup>

### **Technika**

Kresba pastelkami

Pastelky jsou oblíbeným kresebným nástrojem. Jejich výhodou je barevnost a snadná použitelnost. Tato technika je na hraně mezi kresbou a malbou a to proto, že se jimi dá nakreslit detail, ale i sytá, nádherná barevná plocha.

Materiál: čtvrtka A3, pastelky

### **Reflexe, zhodnocení**

Na práci s pastelkami bylo znát, že je dětem velmi blízká a i na jejich tvorbě to bylo patrné. Detailní vykreslení a vystínování i šrafování podtrhlo výsledný efekt. V tvorbě některých se však odrazila i jejich netrpělivost, snaha mít obrázek co nejdříve hotový. Zvlášť dobře je to znát u větších ploch (například obloha).

Děti si o svých výtvarných aktivitách povídají se svými rodiči i prarodiči, jelikož přišly se spoustou zajímavých detailů, které jim v rámci pondělní motivace nebyly prezentovány.

---

<sup>57</sup> Srov. ZÁLOHA, J. *Český Krumlov*, s. 21.



Obr. 11 Městská brána – Budějovická I (Kristýna 8 let)



Obr.12 Městská brána – Budějovická II (Tina, 9 let)



Obr. 13 Městská brána – Budějovická III (Vojta, 9 let)

## 2.8 Most Na plášti

### Motivace

Kdopak je?

- první zmínka o něm pochází z 15 století a byl dřevěný, padací s bránou a brankou, jak se píše v inventáři Rudolfa Habsburského,

- 1686 Jan Kristián z Eggenberku započal stavět novou, na kamenných pilířích dřevěnou, krytou chodbu do horní zahrady (vstup do ní byl z obrazárny v druhém patře, nebo přes krovy střech rovnou do minoritského kláštera na Latránu),

- v letech 1707 – 1708 je vystavěna druhá dřevěná chodba z maškarního sálu do knížecí lóže divadla (v blízkosti knížecí lóže se v pilířích chodby dochovaly toalety),

- v roce 1741 zámek obsadili Francouzi a dřevěná chodba byla stržena a nižší vylámána,

- roku 1777 dochází k celkovému propojení chodeb, odříznutím krovu spodní chodby a jejích propojení s chodbou horní,

- je dlouhý osmdesát metrů a šest celých čtyři metru široký,

- je třípodlažní, tedy stojí na třech patrech kamenných pilířů s oblouky,

- spojuje čtvrté a páté nádvoří, zdobí ho plastiky světců a podpírají dvě nad sebou jdoucí chodby,

- tato stavba je pojmenována podle opevnění „Pláště“.<sup>58</sup>

### Technika

Kombinovaná technika voskový pastel + akvarel

Pastely se vyrábí z mletých nebo plavených barevných pigmentů, spojených různými pojidly, podle kterých získávají své vlastnosti i pojmenování.

Suché pastely se snadno rozmývají, kesba se následně zafixuje fixativem nebo lakem na vlasy.

Voskové pastely jsou mastné, nestírají se, odpuzují vodu a barva zůstává sytá beze změny. Pastely umožňují zachytit drobné detaily. Vhodná je malba akvarelem v kombinaci s voskovým pastelem.<sup>59</sup>

---

<sup>58</sup> Srov. ZÁLOHA, J. *Český Krumlov*, s. 28.

<sup>59</sup> Srov. ROESELOVÁ, V. *Techniky ve výtvarné výchově*, s. 45–47.

Materiál: čtvrtka A3, voskový pastel, anilinové barvy

Pomůcky: štětce, kelímek voda

### **Reflexe, hodnocení**

Děti pracovaly se zaujetím. Kombinovaná technika je u nich oblíbená a výsledky byly velmi zajímavé. Vzájemná komunikace mezi nimi byla velmi inspirativní. Navázaly na úvodní motivaci a rozvíjely své představy, jaký vzhled měl most, než byl zbořen Francouzi. (Až mě napadlo, že by bylo velmi zajímavé, kdyby se někdo pokusil nakreslit tento most.)

Kromě příjemných podnětů jsem v této hodině zažil i zklamání když dvě kamarádky nakreslily most téměř totožně, co se týče samotného objektu i barev (viz. Obr. 15 a Obr. 16).



Obr. 14 Most Na plášti I (Honza, 9 let)



Obr. 15 Most Na plášti II (Eva, 9 let)



Obr. 16 Most Na plášti III (Jana, 9 let)

## 2.9 Otáčivé hlediště

### **Motivace**

Divadelní umění má v Českém Krumlově skutečně starou tradici. Chloubou je zámecké divadlo z osmnáctého století. Dochované původní dekorace i technická zařízení divadla jsou dokladem umu a schopnosti dávných generací, které pomáhaly v odlehlém provinciálním městě šířit z divadelních prken ušlechtilé myšlenky, znalost krásné hudby a uměleckých tanečních projevů i prostou zábavu a poučení.

V horní části zámecké zahrady bývalo bludiště. Cesty a pěšiny vedly mezi stříhanými keři a živými ploty a tvořily různé zákruty a obrazce. Zákoutí na příhodných místech byla doplněna jednoduchými besídkami a houpačkami. Řada okrasných záhonů zdobených skleněnými koulemi v horní i dolní části zahrady doplňovala celkový vzhled. Podél zahradní zdi vedla kolem cesty alej stříhaných habrů nebo buků, která byla po vykácení zase obnovena.

K pěknému zahradnímu prostředí náležela neméně hezká stavba letohrádku Bellarie. Bývala místem, kam se uchýlovala zámecká vrchnost a její hosté k nerušenému odpočinku, anebo i zábavě. Původní objekt z let 1706-1708 byl přízemní budovou, která byla v pozdějších letech zvýšena a opatřena roku 1754 zajímavou střechou ve starofrancouzském slohu. Z přízemí vedl do poschodí výtah, jemuž se říkalo kouzelný stoleček. Posílalo se po něm návštěvám, dlícím v poschodí, jídlo a pití. O uměleckou výzdobu Bellarie se postarali Matěj André se štukatérskými pracemi a malíři Josef Lederer roku 1749 a Jakub Prokyš v letech 1755-1757. Od Prokyše pochází také výzdoba opodál stojícího hudebního pavilónu s motivy čtyř ročních období.

Od doby, kdy se v zámecké zahradě procházela a bavila rokoková společnost, uplynulo již hodně času. Došlo zde k řadě změn a úprav. Českokrumlovská zahrada je dodnes cílem procházek mnoha lidí. Obnovuje se tu sláva starodávného prostředí a život spojuje minulost s naší dobou.<sup>60</sup>

---

<sup>60</sup> Srov. ZÁLOHA, J. *Český Krumlov*, s. 31.



## **Technika**

### Kresba fixy

Kresba fixy se často využívá k dekorativnímu projevu. Mají stejnou stopu a dá se říci, že nahrazují redispero při práci na písmelech.

Slabé fixy mají podobnost s tužkou a děti je rády používají jako vhodný výtvarný materiál, jelikož i jejich široká barevná škála je inspirující.

Silný fix zanechává silnou stejnou stopu a v dětských pracích se využívá minimálně, má i omezenou základní nabídku barev.

Smysluplně lze využít spojení silných a slabých fixů hlavně při dekorativní tvorbě.

Velikost formátu kresby se odvíjí od toho, zda použijeme silné fixy, zde je vhodnější velký formát a naopak u použití tenkých fixů se více hodí formát menší.

V kombinovaných technikách se fixy využívají například ve spojení s pastelkami nebo akvarelem.

Materiál: papír A4, fixy

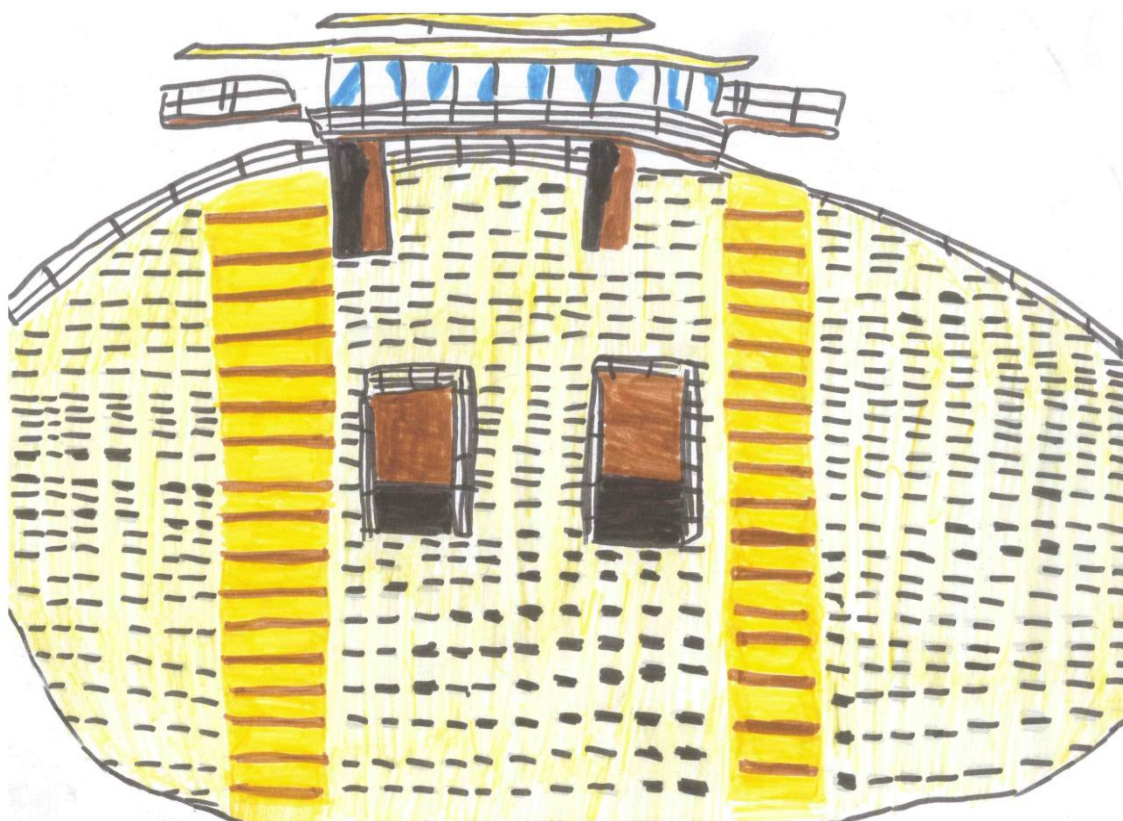
## **Reflexe, hodnocení**

Práce s fixy je pro děti skoro stejně přirozená jako práce s pastelkou. Tvorba fixou však přináší výraznější (intenzivnější) barvy, než pastelkami.

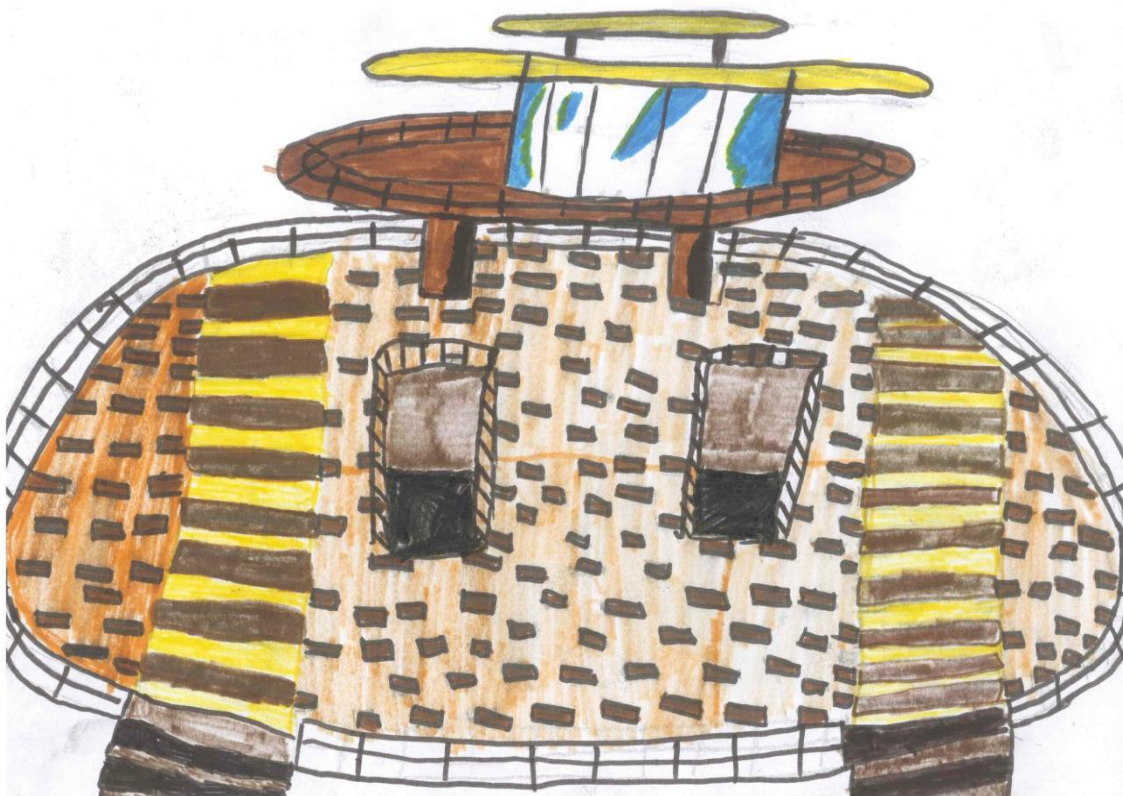
Kresba otáčivého hlediště je spíše technickou kresbou a není zde moc prostoru pro kreativitu. Přesto ji děti zvládly velmi dobře a i v kratším čase než jiné práce. Proto jsme zbytek schůzky věnovali tematicky divadlu. Zahráli jsme si pohádku „O Karkulce“.

Bez zkoušek, bez přípravy i bez naučeného textu, přesto hraní bylo velmi zdařilé, děti se předháněly ve vymýšlení vtipných textů.

Ke konci jsme tedy hodnotili nejen výtvarnou tvorbu, ale i hru pohádky. Do hodnocení se zapojili úplně všichni i ti ostýchavější se dnes předháněli, aby mohli říci své hodnocení.



Obr. 17 Otáčivé hledišťe I (Anna, 8 let)



Obr. 18 Otáčivé hledišťe II (Bára, 8 let)

## 2.10 Pivovar (Egon Schiele)

### Motivace

Co to je?

- je typickou renesanční budovou, postavenou dle návrhu Dominika Cometty, postavenou Hansem Haasem v letech 1606 - 1608, soustředěnou kolem vnitřního dvora s malebnými vikýři, vysokými ozdobnými komíny,

- svému účelu budova sloužila až do roku 1949,

- od roku 1992 je budova sídlem Art Centra a její prostor věnován vídeňskému malíři, jenž navštěvoval před první světovou válkou Český Krumlov, který ho inspiroval k vytvoření řady obrazů,<sup>61</sup>

- toto centrum pořádá výstavy moderního umění, obsahuje ateliéry pro umělce i kavárnu.<sup>62</sup>

### Technika

Malba temperou

Tempery jsou při malbě hodně využívány. Jsou ředitelné vodou a mají vysoké krycí vlastnosti. Výhodou je, že je lze po zaschnutí rozmýt. Bělba v malém množství zjemňuje a ve větším zesvětluje. Tempery jsou buď v kalíšcích, nebo tubách (ty se míchají na paletách). Na malbu temperou se používají ploché štětinové štětce. Jsou pevné, nepoddajné a dobře modelují plochy barvou. Vlasové štětce jsou pružné, poddajné a pro hutné barvy se nehodí. Velikosti štětců se různí, pro potřeby dětí je vhodná škála od čísla šest po číslo čtrnáct.<sup>63</sup>

Materiál: čtvrtky A3, tempery

Pomůcky: štětce, kelímeček, hadřík

### Reflexe, hodnocení

Práce s temperou mají děti zažito z hodin výtvarné výchovy a nakreslit budovu jim nečinilo problém. Komunikace opět probíhala na velmi dobré úrovni.

---

<sup>61</sup> Srov. ZÁLOHA, J. *Český Krumlov*, s. 16.

<sup>62</sup> V rámci motivace jsme navštívili nejen Art Centrum Egona Schieleho, ale i již zmíněnou kavárnu, kde byl pro děti v rámci předvánočního času připraven program plný her a soutěží (na základě dohody, byla toto odpoledne propojena činnost družiny a zájmového kroužku)

<sup>63</sup> Srov. ROESELOVÁ, V. *Techniky ve výtvarné výchově*, s. 67.

Jiné řešení zvolil jeden z chlapců, když malbu temperou zkombinoval s kresbou pastelkou viz. Obr. 19.



Obr. 19 Pivovar (Vojta, 9 let)

## 2.11 Grafitový důl

### **Motivace**

V severní Anglii se roku 1546 začala využívat tato surovina k výrobě tužek. První záznamy o jejím dobývání na Českokrumlovsku pochází z roku 1767.

Do poloviny 19. století kontrolovalo většinu těžby knížecí Těžařstvo Schwarzenberské. V roce 1846 nastala velká horečka po této surovině. Na Krumlovsku byla těžena na několika místech krumlovskými obchodníky a místními sedláky od 20. let 19. století, a to bez povolení.

V druhé polovině 19. století se dále kutalo v okolí Spolí, Větrní, Němče, Dobrkovic, Slupence a Kladného.

V Českém Krumlově to byl především důl Arnošt, vedle zámecké zahrady, jehož odvodňovací štola vyústuje spolu s dalšími na levém břehu Vltavy v Rybářské ulici a jiné četné štoly a šachtice. Pozdější rozvoj těžby ve 20. století nastal až po druhé světové válce na ložiscích Domoradice, Lazec a především Městský vrch.

Z hlediska mineralogického se v ložiscích vyskytují pyrit, pyrhotin, kalcit, galenit, aragonit, evansit, stewensonit, granát, zoisit, molybdenit, torbernit, glockerit a jiné.<sup>64</sup>

### **Technika**

#### Kresba křídou

Křída je druhem vápence, který vznikl organickým způsobem. Bývá většinou bílá nebo šedá, proto se na práci s ní využívají barevné papíry.

Křídý jsou rovněž barevné, práce s nimi je stejná jako u bílé křídý až na papír, kdy se používá klasický bílý. Je zapotřebí použít fixativ, jenž nám umožňuje udržení pastelů na vhodném podkladě.<sup>65</sup>

Materiál: čtvrtka A3, barevné křídý

Pomůcky: hadřík, plastická guma

---

<sup>64</sup> Srov. Český Krumlov [online]. Poslední revize 2012 [cit. 2012-12-12]. Dostupné z: < [http://www.ckrumlov.info/docs/cz/mesto\\_histor\\_dolova.xml](http://www.ckrumlov.info/docs/cz/mesto_histor_dolova.xml) />.

<sup>65</sup> Srov. ROESELOVÁ, V. *Techniky ve výtvarné výchově*, s. 41.

## Reflexe, zhodnocení

Při kresbách z grafitového dolu v dětech doznívaly ještě emoce z předchozí motivační návštěvy grafitového dolu (zvláště když návštěvu měly děti domluvenu i přesto, že grafitový důl byl již zavřený). Kombinézy, přilby se světly, holínky samy o sobě představují pro dítě známku dobrodružství.

Práce s křídami umožňuje pracovat na velkém formátu. Původní záměr (než ho překazil déšť) byla kresba na asfaltovém chodníku.

Hodnocení dětí se tentokrát opakovaně zaměřovalo na detaily .....“a ještě jsi tam mohl(a) nakreslit.....“, což v tomto případě rozhodně nebyla kritika, ale spíše inspirace, a tak se některé výkresy stávaly kolektivními díly.



Obr. 20 Grafítový důl (Dan, 9 let)

## 2.12 Křížová hora

### **Motivace**

V 17. století byl tento kraj stíhán častými bouřemi, taktéž i krupobitím, které ze západu, zrovna tak jako takzvané dunajské povětrí přicházelo a téměř všechnu úrodu na polích zničilo. I rozhodl se tehdejší jezuitský kazatel z kostela svatého Jošta v Latráni páter S. J. Koppe, že z těchto důvodů nechá postavit na vrchol jihozápadně od Horní Brány dřevěný kříž jako ochranu proti bouřím. Stalo se tak roku 1650. Za dvacet let však kříž vystavený povětrnostním vlivům zchátral a byl opět stejným páterem postaven na to samé místo druhý, rovněž dřevěný kříž. Ale i ten za čas podlehl nepřízni počasí. V té době se však obnovy ujal radní sluha Matáš Krampel a prosil radu města, aby k tomu účelu svolila pokácet strom v lese nad Dolním plešivcem. Jeho žádosti bylo vyhověno. Tesař Daniel Reif šel kácet dub. Při tom se však stala podivná náhoda, v tehdejší době vykládána jako zázrak. Dub se totiž přelomil při kácení na jeden kratší a druhý delší kus a ve tvaru kříže spadl na zem. Tesař pak zhotovil dvouramenný, španělský kříž a sám jej odnesl na vrchol, kde ještě postavil malou dřevěnou kapličku. Toto se stalo pravděpodobně asi na rozhraní 17. a 18. století. Co je to však proti zvláštnímu příběhu, který se odehrál ještě dříve předtím a to asi před více než dvěma sty lety, a přece obě příhody spolu úzce souvisí.

Asi v roce 1460 žil v Krumlově kovářský mistr jménem Hollenhammer, který byl i měditepcem. Pro svůj obchod kupoval od židů starou měď, kterou pak tavil v tavící peci. Stalo se jednoho dne, kdy opět koupil od žida velice těžkou putnu, plnou samých rozbitých měděných předmětů. Brzy na to mistr roztopil pec a vše do ní uložil. Když však po chvíli šel kontrolovat obsah tavící pece, zjistil, že jeden kus plave na povrchu, aniž by se roztavil. Přiložil proto ještě více dřevěného uhlí, které kupoval od uhlířů, žijících v okolních lesích, ale vše bylo marné, kus se neroztavil! Mistra v tu chvíli pojala zlost na žida, i myslel si, že ho ošidil. Notně rozzlobený vytáhl kovářskými kleštěmi onen kus a hodil na kovadlinu. Pak rozmáchl se kladivem a vši silou udeřil. Tu se stala podivná věc a je možné ji nazvat zázrakem. Kovový předmět pod úderem povolil a rozložil se na kovadlině. Kovářský mistr spatřil před sebou kříž s ukřižovaným Ježíšem Kristem. Oněměn úžasem se kovář pokřižoval. Kříž pak upravil a odnesl jej do svého domu. Tato cenná památka se dědila z otce na syna, až pak v roce 1696 umírající vdova Reikinová na smrtelném loži svěřila kříž radnímu Langerovi

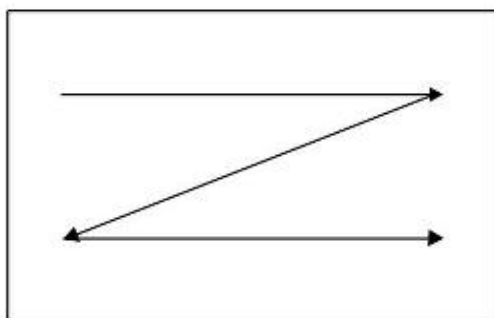
a prosila jej, aby ho dal do nějakého kostela. Pan radní však tento cenný kříž nechal připevnit na onen dřevěný, který zhotovil Daniel Reif a tím tak nerozlučně spojil oba příběhy. Oba kříže byly pak slavnostně vysvěceny 3. května 1702.

V roce 1710 zde ke kříži přibyla kaple a dále byla postavena sakristie s bytem pro poustevníky a v dalších letech bylo postaveno devět štací křížové cesty.<sup>66</sup>

## Technika

### Zlatý řez ve fotografii

Hlavní motiv není umístěn v geometrickém středu fotografie, jelikož estetičtější je kompozičně ho umístit do optického středu, což je střed ve zlatém poměru. Na formát ve tvaru obdélníku jsme si přivykli z televize, knih i novin a proto je lidskému oku blízký. Jako čteme zleva doprava a shora dolů knihy, můžeme říci, že stejně čteme i fotografii.



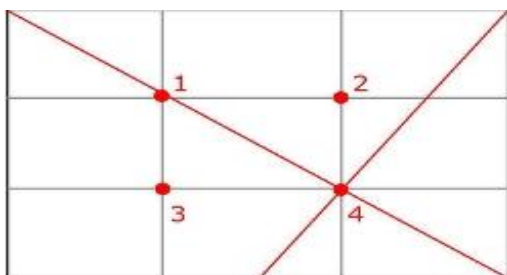
Obr. 21 „Čtení“ fotografie zleva doprava

Středová kompozice je, pokud fotografovaný předmět je přímo ve středu fotografie. Je to statická, klidná až nudná kompozice. Ve většině případů je chybou zvolit si takovouto kompozici. Lepším řešením je umístit fotografovaný předmět na jiné místo a to do zlatého řezu, čímž se fotografie oživí, dodá ji dynamičnost.

V praxi se přímý postup konstrukce nevyužívá, nejde o to umístit fotografovaný předmět do přesně konstruovaného zlatého řezu. Stačí si zapamatovat, že si můžeme fotografii rozdělit pomyslnými úsečkami na třetiny. Zlatý řez leží přibližně v průsečíku těchto třetin.

<sup>66</sup> Srov. BRAUNOVÁ, H. *Šumavské pověsti*, s. 38–39.





Obr. 22 Nalezení zlatého řezu pomocí třetin<sup>67</sup>

Z obrázku č. 24 vidíme, že předmět můžeme umístit do jednoho ze čtyř různých zlatých řezů. Umístění vybere každý fotograf sám, jelikož vždy záleží na situaci a scénickém umístění foceného předmětu. Člověk „čte“ fotografii po částech, očima jde směrem 1→2→3→4, a tedy nejdéle se u fotografie zastaví, pokud ji pochopí až po prohlédnutí bodu čtyři. Toto se dá využít a umístit focený předmět v kompozičním bodu čtyři. Používat zlatý řez můžeme nejen při focení krajiny či architektury, ale i u ostatních fotografických disciplín je asi kompozičně nejlepším řešením.<sup>68</sup>

Materiál: kancelářský papír

Pomůcky: fotoaparát, tiskárna

### **Reflexe, hodnocení**

Tato aktivita děti nadchla svou netypičností. Vzhledem k použití digitálního fotoaparátu bylo možno vytvořit velké množství fotografií. Z nich část jsem vytiskl a poslední schůzku jsme strávily nad nimi a vybíraly, která z kompozic zhotovených touto technikou je dětem nejbližší.

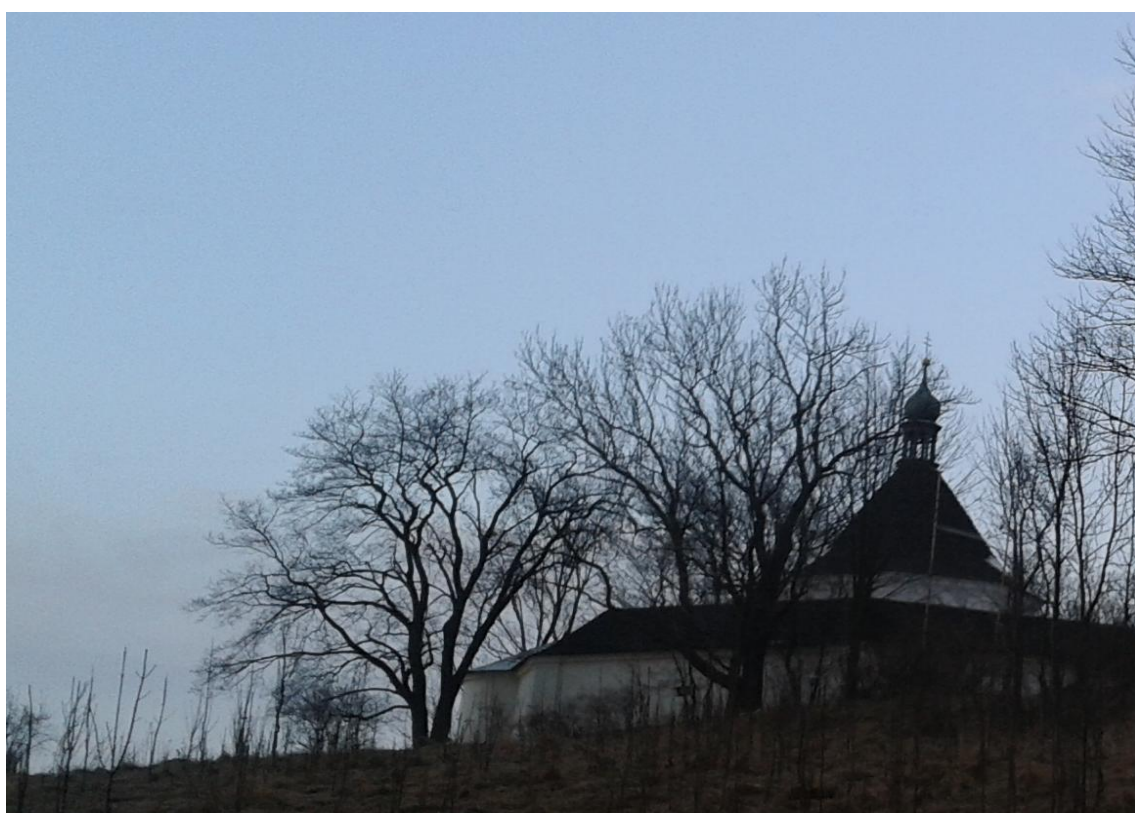
Zajímavým detailem, na který děti upozornily až u fotek je, jak na některých je sněhový poprašek, představují zimu a těch nafocených z druhé strany, kde sníh není, a tak jako by představovaly podzim. Děti se svěrovaly se svými dojmy, tentokrát spojenými nejen s poslední aktivitou, ale postupně jsme se vraceli k již dříve absolvovaným aktivitám. Jejich celkové hodnocení vyznělo kladně i s tím, že by obdobnou aktivitu uvítaly i v budoucnosti.

<sup>67</sup> Tento obrázek obdržely všechny děti ve velikosti pohlednice při čtení o technice zlatého řezu, aby při samotném fotografování měly praktický návod, jak postupovat při umístění zvoleného objektu na jimi vytvořenou fotografii.

<sup>68</sup> Srov. *Zlatý řez ve fotografii* [online]. Poslední revize 2012 [cit.2012-12-12]. Dostupné z: <[http://digiarena.e15.cz/zlaty-rez-ve-fotografii\\_4](http://digiarena.e15.cz/zlaty-rez-ve-fotografii_4)>.



Obr. 23 Foto (zlatý řez) Křížová hora I (Tina, 9 let)



Obr. 24 Foto (zlatý řez) Křížová hora III (Kristýna, 8 let)



Obr. 25 Foto Křížová hora II<sup>69</sup>



Obr. 26 Foto (zlatý řez) Křížová hora IV (Honza, 9 let)

---

<sup>69</sup> Foceno autorem bakalářské práce pro srovnání fotografie ve zlatém řezu a focením objektu na střed.



Obr. 27 Foto (zlatý řez) Křížová hora (Sára, 9 let)



Obr. 28 Foto Křížová hora VI<sup>70</sup>

---

<sup>70</sup> Foceno autorem bakalářské práce pro srovnání fotografie ve zlatém řezu a focením objektu na střed.

## Závěr

*„Sebedokonalejší krásný a fyzicky zdatný člověk neprožije šťastný a plnohodnotný život, pokud se neumí radovat z maličkostí, není schopen soucitu i poskytnutí pomoci, neumí milovat. Tvořivost nerozvíjí pouze schopnosti. Tvořivost také a hlavně otevírá srdce.“<sup>71</sup>*

Tato citace vystihuje, co by výtvarné tvoření mělo dětem přinášet. Záměrem mé bakalářské práce bylo zastavit děti, upoutat jejich pozornost na určitý objekt, zaměřit se na maličkosti a poskytnout jim prostor pro rozvoj jejich fantazie a tvořivosti. Dětská fantazie překračuje hranici světa dospělých, což se i odráží v jejich plné představivosti a výjimečnosti. Jsou to vlastně takové návraty do nekonečného příběhu.

Pro účely této práce jsem vybral deset výtvarných aktivit, hlavně historických a zajímavých míst z Českého Krumlova. První část a to motivace, měla nejen rozšířit znalosti dětí o rodném městě, ale i zaujmout a pobavit. Další část popis techniky (v některých případech se jednalo o kombinaci více technik), jakou byla daná aktivita zpracována včetně použitých materiálů. Poslední část jednotlivých aktivit byla reflexe k uskutečněné aktivitě, a to jak dětí samotných, tak postřehů zachycených v průběhu schůzky mnou. Zařazení naskenovaných výkresů či fotek k jednotlivým tématům považuji za velmi důležité z hlediska dokreslení jednotlivých aktivit a dotvoření celkového dojmu. Z tohoto důvodu jsem je zařadil hned za hodnocení každé z aktivit a ne do příloh, jak je to obvyklé.

Jako částečný nedostatek své práce na této aktivitě vidím zdůrazňování dobrovolnosti jak nakládat se svými výtvary. Hned zpočátku jsem se měl domluvit, zda by děti byly ochotné poskytnout své výtvary na výstavku a v rámci školy ji uspořádat. Myslím, že výsledek by překvapil nejen děti, učitele, ale i rodiče malých „umělců“, stejně jako výtvary často překvapovaly mě a to nebyly v ucelené prezentaci, kdy by se jejich působení ještě umocnilo.

Tato výtvarná aktivita byla přínosem, jak vyplnit volný čas dětí v družině, ale jistě by se mohla stát vhodným námětem pro náplň hodin výtvarné výchovy, kde by se dalo

---

<sup>71</sup> KOVÁŘOVÁ, I. *Výtvarné hrátky pro nejmenší děti*, s. 23.

využít její propojení s dalšími předměty. Rovněž by mohla být tématem schůzek zájmového kroužku s výtvarným zaměřením.

Naše rodné město (mé i dětí pracujících na této aktivitě) nabízí nespočet podnětů k tvorbě historických i novodobých námětů. Závěrečné hodnocení dětí bylo plné nápadů, co zajímavého ztvárnit příště i jakou technikou, což bylo velmi inspirující. Pro budoucí práci zamýšlím obdobným způsobem se zaměřit například na sporty v Českém Krumlově.

Práce na této výtvarné aktivitě mě utvrdila v tom, že pokud dětem nabídneme uměleckou, rukodělnou, sportovní, či jinou náplň pro volný čas a vzbudíme jejich zájem, neupínají svou pozornost k lenošení u počítače nebo nic nedělání u televizní obrazovky. Záleží na nás dospělých, jaká bude příští generace. Proto je tak důležité se nejen zajímat, ale hlavně kvalitně vyplňovat volný čas dětí a k tomu je třeba nejen velké nadšení, ochota věnovat jim svůj volný čas, ale i odborné znalosti.

## Seznam použitých zdrojů:

- BEDNÁŘOVÁ, J.; ŠMARDOVÁ, V. *Rozvoj grafomotoriky. Jak rozvíjet kreslení a psaní*. Praha: Computer press, 2009. ISBN 80-251-0977-1.
- BEDŘICH, V. a kol. *Příběh města Český Krumlov*. Český Krumlov: Město Český Krumlov, 2009. ISBN 978-80-254-4796-3.
- BEZDĚKOVÁ, J. *Učíme naše dítě mluvit*. Velké Bílovice: TeMi CZ, 2008. ISBN 978-80-87156-02-5.
- BRAUNOVÁ, H. *Šumavské pověsti*. Český Krumlov: Agroprint, 1992. ISBN neuvedeno.
- CÍFKA, S.; PECKA, J. *Pověsti Českokrumlovska a Kaplicka*. Český Krumlov: Odbor školství ONV, 1969. ISBN neuvedeno.
- ČÁP, J. *Psychologie pro učitele*. Praha: SPN, 1987. ISBN 14-225-87.
- Česká televize [online]. CeskaTelevize;mailto:internet@ceskatelevize.cz,[cit.2012-12-12]. Dostupné na WWW: <<http://www.ceskatelevize.cz/porady/1038008836/medove/>>.
- Český Krumlov [online]. [cit.2012-12-12]. Dostupné na WWW: <[http://www.ckrumlov.info/docs/cz/mesto\\_histor\\_dolova.xml/](http://www.ckrumlov.info/docs/cz/mesto_histor_dolova.xml/)>.
- HÁJEK, B. a kol. *Jak vytvořit vzdělávací program pro školní družiny*. Praha: Portál, 2007. ISBN 978-80-7367-233-1.
- HARTL, P.; HARTLOVÁ, H. *Psychologický slovník*. Praha: Portál, 2000. ISBN 80-7178303-X.
- HODAŇ, B.; DOHNAL, T. *Rekreologie*. Olomouc: Hanex, 2005. ISBN 80-85783-48-7.
- HODAŇ, B. *Volný čas a jeho současné problémy*. Olomouc: Hanex, 2002. ISBN 8085783-37-1.
- HOFBAUER, B. *Děti, mládež a volný čas*. Praha: Portál, 2004. ISBN 80-7178-927-5.
- KOHL, M. A. *200 výtvarných činností*, Praha: Portál, 1996. ISBN 80-85282-90-9.
- KOHOUTEK, R. *Psychologie duševního vývoje*. Brno: MZLU, 2008. ISBN 978-80-7375-185-2.
- KÖNIGOVÁ, M. *Tvořivost = kreativita.*, Praha: FF UK, 1998. ISBN 80-85899-71-X.
- KOVÁŘOVÁ, I. *Výtvarné hry pro nejmenší děti*. České Budějovice: Protisk, 2004. ISBN 80-86074-24-2.

- LANGMEIER, J.; KREJČÍŘOVÁ D. *Vývojová psychologie*. Praha: Grada, 2008. ISBN 80-247-1284-9.
- PÁVKOVÁ, J. *Pedagogika volného času*. Praha: Portál, 2008. ISBN 97880-7367-4236.
- PRŮCHA, J. A KOL. *Pedagogická encyklopedie*, Praha: Portál, 2009. ISBN 978-80-7369-546-2.
- PRŮCHA, J.; WALTEROVÁ, E.; MAREŠ, J. *Pedagogický slovník*. Praha: Portál, 2009. ISBN 978-80-7367-647-6.
- ROESELOVÁ, V. *Didaktika výtvarné výchovy* Praha: UK, 2003. ISBN 80-7290-129-X.
- ROESELOVÁ, V. *Proudy ve výtvarné výchově*. Praha: Sarah, 2000. ISBN 80-902 267 3-6.
- ROESELOVÁ, V. *Techniky ve výtvarné výchově*. Praha: Sarah, 1996. ISBN 80-902267 1-X.
- SAK, P.; SAKOVÁ K. *Mládež na křižovatce*. Praha: Svoboda servis, 2004. ISBN 80-86 320-33-2.
- Sbírka zákonů 2005*. Praha: Ministerstvo vnitra, 2005. ISSN 1211-1244.
- SLAVÍKOVÁ, V. a kol. *Výtvarné čarování: Artefiletika pro předškoláky a mladší školáky*. Praha: UK-Pedagogická fakulta, 2000. ISBN 80-7290-016-1.
- SLEPIČKOVÁ, I. *Sport a volný čas: vybrané kapitoly*. Praha: Karolinum, 2005. ISBN 80-246-1039-6.
- VÁŽANSKÝ, M.; SMÉKAL, V. *Základy pedagogiky volného času*. Brno: Paido, 1995. ISBN 80-901737-9-9.
- ZÁLOHA, J. *Český Krumlov*. Český Krumlov: MNV, 1972. ISBN neuvedeno.
- Zlatý řez ve fotografii* [online]. [cit.2012-12-12]. Dostupné na WWW: <[http://digiarena.e15.cz/zlaty-rez-ve-fotografii\\_4](http://digiarena.e15.cz/zlaty-rez-ve-fotografii_4)>.



## **Seznam příloh**

Příloha I – Kolíbaná (zapsal Jaroslav Samson Lenk)

Příloha II – Text písničky „Kolíbaná“

Příloha I – Kolíbaná (zapsal Jaroslav Samson Lenk)<sup>72</sup>

*Kolíbaná*  
*vaterč*  
 předehra  
 slova  
 co to leze ze šrovi noťas honu do to vi  
 co jsou lidi slatý tři loule chlupatý dopad aspoň napo vi  
 možná zto dove du čenich mají od me du  
 šošidi děsný flapy prach a žule chlapy to je parta medvě dū  
 brum brum brum zaspi vame medvě dūm  
 hlavu zadek nalu schovj do bialku brum brum brum  
 brum brum brum o čem se zdá medvě dūm  
 dobrou nocu šelmy nechráňte velmi nebo si zhoríte dūm

<sup>72</sup> Česká televize [online]. Poslední revize 2012 [cit.2012-12-12]. Dostupné <<http://www.ceska-televize.cz/porady/1038008836-medove/>>.

## **Příloha II – Text písničky „Kolíbaná“**

### „Kolíbaná

*Co to leze ze křoví?*

*No tak, honem, kdo to ví?*

*Kdo jsou, lidi zlatý,*

*tři koule chlupatý?*

*Kdopak aspoň napoví?*

*Možná, že to dovedu.*

*Čenich mají od medu,*

*kožich, děsný tlapy,*

*prach a kule, chlapi.*

*To je parta medvědů.*

*Brum, brum, brum.*

*O čem se zdá medvědům?*

*Hlavu, zadek, nohu*

*schovej do brlohu.*

*Brum, brum, brum.*

*Brum, brum, brum.*

*Zaspíváme medvědům*

*Dobrou noc, vy šelmy,*

*nechrápejte velmi*

*nebo si zboříte dům.*

*Vojta, Kuba s Matějem,*

*usnou, než se nadějem.*

*Celý den si hráli,*

*jakoby pracovali.*

*Tak copak jim popřejem?*

*Brum, brum, brum.*

*O čem se zdá medvědům?*

*Hlavu, zadek, nohu  
schovej do brlohu.  
Brum, brum, brum.  
Brum, brum, brum.  
Zaspíváme medvědům  
Dobrou noc, vy šelmy,  
nechrápejte velmi  
nebo si zboříte dům.*

*brum, brum, brum.  
Brum, brum, brum,  
zaspíváme medvědům.  
Dobrou noc, vy šelmy,  
nechrápejte velmi  
nebo si zboříte dům.*

*Vojta, Kuba s Matějem  
usnou, než se nadějem  
Celý den si hráli,  
jak by pracovali,  
tak copak jim popřejem?*

*Brum, brum, brum,  
o čem se zdá medvědům?  
Hlavu, zadek, nohu  
schovej do brlohu,  
brum, brum, brum.  
Brum, brum, brum.,  
Zaspíváme medvědům.  
Dobrou noc, vy šelmy,  
nechrápejte velmi  
nebo si zboříte dům.<sup>73</sup>*

---

<sup>73</sup> Česká televize [online]. Poslední revize 2012 [cit.2012-12-12]. Dostupné z: <<http://www.ceska-televize.cz/porady/1038008836-medove/>>.

## **Abstrakt**

BERÁNEK, V. *Rozvoj tvořivosti a kreativity u dětí mladšího školního věku – výtvarné aktivity „Znáš své rodné město?“* Český Krumlov 2013. Bakalářská práce. Jihočeská univerzita v Českých Budějovicích. Teologická fakulta. Katedra pedagogiky. Vedoucí práce Mgr. Irena Kovářová.

**Klíčová slova:** volný čas, školní družina, mladší školní věk, výtvarná tvorba, tvořivost, kreativita, motivace, výtvarné techniky, město Český Krumlov

Práce se zabývá volným časem dětí mladšího školního věku v rámci školní družiny. Výtvarné aktivity s názvem „Znáš své rodné město“ zpracovávají různými výtvarnými technikami objekty z Českého Krumlova, které děti rozpoznávají na základě úvodní motivace a následně je vytváří. Hlavním cílem je rozvíjet tvořivost dětí a rozšířit jim znalosti o rodném městě.

## **Abstract**

Development of creativity and creative talent of children at primary school age - the art activities " Do you know your hometown?"

**Key words:** leisure time, youth center, primary school age, creative talent, creativity, motivation, art techniques, town of Czech Krumlov

The thesis deals with free time of children at primary school age in youth centers. Art activities called "Do you know your hometown" use different techniques to create and shape objects from Czech Krumlov, the children recognize the initial motivation and subsequently create it. The main aim is to develop children's creativity and expand their knowledge about their hometown.