



Pedagogická
fakulta
Faculty
of Education

Jihočeská univerzita
v Českých Budějovicích
University of South Bohemia
in České Budějovice

Jihočeská univerzita v Českých Budějovicích
Pedagogická fakulta
Katedra geografie

Bakalářská práce

**ROMSKÁ POPULACE VÝCHODNÍHO SLOVENSKA V 80.
LETECH 20. STOLETÍ – VYBRANÉ ASPEKTY STUDIA**

Vypracovala: Petra Machová

Vedoucí práce: Doc. RNDr. Dagmar Popjaková, PhD.

České Budějovice 2014

Prohlašuji, že svoji bakalářskou práci jsem vypracovala samostatně pouze s použitím pramenů a literatury uvedených v seznamu citované literatury.

Prohlašuji, že v souladu s § 47b zákona č. 111/1998 Sb. V platném znění, souhlasím se zveřejněním své bakalářské práce, a to v nezkrácené podobě elektronickou cestou ve veřejně přístupné části databáze STAG provozované Jihočeskou univerzitou v Českých Budějovicích na jejich internetových stránkách.

V Českých Budějovicích

.....

Podpis

Děkuji vedoucí bakalářské práce doc. RNDr. Dagmar Popjakové, PhD. za cenné rady,
připomínky a metodické vedení práce.

ANOTACE

MACHOVÁ, P. (2014): Romská populace východního Slovenska v 80. letech 20. století – vybrané aspekty studia. Bakalářská práce. Jihočeská univerzita v Českých Budějovicích, Pedagogická fakulta, Katedra geografie, 65 s.

Bakalářská práce se zaměřuje na charakteristiku romského obyvatelstva na východním Slovensku obecně, a zvláště podrobně v okrese Trebišov. V prvních částech práce je rozebírána odborná literatura a dostupné statistické prameny evidující romskou populaci v rámci východního Slovenska. Metodologická část práce umožňuje náhled na způsob zpracování uváděných statistických dat. V dalších kapitolách jsou vyzdvíženy historicko-etnografické souvislosti, týkající se romské populace a blíže specifikováno zkoumané území. Za stěžejní části práce jsou považovány kapitoly vycházející ze statistické evidence romského obyvatelstva okresními národními výbory v letech 1982-1988. Primárním cílem bakalářské práce bylo tuto evidenci přepsat do digitální podoby a zhodnotit situaci romského obyvatelstva z hlediska počtu, podílu, pohlavní a věkové struktury, ekonomické aktivity a bydlení. Součástí analytické části práce je také charakteristika vývoje počtu Romů na východním Slovensku od konce 19. století.

Klíčová slova: romská populace, počet a podíl Romů, věková a sociální struktura Romů, bydlení Romů, východní Slovensko

ANNOTATION

MACHOVÁ, P. (2014): The Roma population of Eastern Slovakia in the 1980s – selected aspects of study. Bachelor thesis, University of South Bohemia in České Budějovice, Faculty of Education, Department of Geography, 65 p.

This thesis focuses on the characteristics of the Roma population in the Eastern Slovakia specifically in the district of Trebišov. The first parts of this thesis examine the professional literature and statistical sources that deal with such problems. Methodological part gives insight into working with these statistical sources. In other chapters, historic and ethnographic aspects of the Roma population are highlighted and the specific territory is examined closely. The fundamental parts of the work are represented by the chapters based on the statistical evidence of the Roma population made by the District National office in 1982-1988. The primary aim of this thesis was to transcribe the records into digital form and assess the situation of the Roma population in terms of quantity, proportion, sex and age structure, economic activity and housing. Another part of the analytical work is also the characterization of the development of the quantity of Roma population in Eastern Slovakia ~~approximately~~ from the late 19th century.

Key words: Roma population, Roma number and share, Roma age and social structure, Roma housing, Eastern Slovakia

OBSAH

Úvod	7
1. Teoreticko-metodologická část	9
1.1 Literární rešerše.....	9
1.2 Romové jako etnická skupina	11
1.3 Změny administrativního uspořádání na území Slovenska.....	12
1.4 Použité statistické prameny a zdroje dat	13
1.5 Metodika zpracování dat	16
2. Historicko-etnografické poznatky	20
2.1 Původ romského obyvatelstva.....	20
2.2 Romové v Evropě.....	21
2.3 Romové v Čechách a na Slovensku	22
3. Charakteristika východního slovenska	25
3.1 Fyzicko-geografická a socio-ekonomická charakteristika	25
3.2 Demografická charakteristika východního Slovenska	26
4. Analýza Romské populace východního slovenska	29
4.1 Vývoj počtu romského obyvatelstva v letech 1893-2004	29
4.1.1 Romské obyvatelstvo v roce 1893	30
4.1.2 Romské obyvatelstvo v roce 1930	32
4.1.3 Romské obyvatelstvo v letech 1970, 1980 a 1989.....	32
4.1.4 Romské obyvatelstvo v roce 2004	34
4.1.5 Ukazatelé dynamiky růstu romské populace na východním Slovensku... 35	
4.2 Vývoj počtu obyvatel v okrese Trebišov v letech 1982-1989.....	37
4.2.1 Počet a podíl Romů na okresní úrovni.....	38
4.2.2 Zastoupení romského obyvatelstva v obcích	44
4.2.3 Pohlavní a věková struktura.....	46
4.2.4 Ekonomická aktivita romského obyvatelstva	50
4.2.5 Charakteristika životní úrovně Romů z hlediska bydlení.....	53
Závěr	56
Seznam literatury	58
Seznam příloh	62
Přílohy	64

ÚVOD

Všichni z nás víme nebo si umíme představit, kdo se skrývá za pojmem Rom, Romka, Romové. Je to snad etnikum? Národ? Menšina? Většina lidí je má spojené s negativními představami a to zejména o jejich chování a životním stylu. Já také, a právě proto jsem si zvolila takovéto téma bakalářské práce, abych si udělala možná lepší, možná horší obrázek o romské populaci a alespoň se pokusila pochopit, co se za jejich chováním skrývá.

Úvodní části práce se zabývají především obecnými charakteristikami týkajícími se romské populace a vybraného území východního Slovenska. Romům se věnovali již mnozí autoři, zkoumali jejich původ, příchod do Evropy, slovenští a čeští autoři zase příchod na Slovensko a do Čech. Další autoři se zaměřovali na jejich geografické rozmístění, demografické chování a mnoho dalších znaků co se týká např. bydlení aj.

Zájem o romské obyvatelstvo má kořeny již v dávné historii a to obzvláště, co se týká jejich počtu a geografické polohy jejich usazování. Proto se buďto v rámci zavedeného pravidelného sčítání, nebo samostatně v různě tvořených soupisech vytvářely statistiky o romském obyvatelstvu, ze kterých jsem čerpala také v této práci. Metodologická část práce právě popisuje způsoby nakládání s vybranými statistickými charakteristikami ve stanovených letech 19., a především v 2. polovině 20. století.

Otázky týkající se romských obyvatel jak na Slovensku, tak v České republice patří mezi aktuální vzhledem k jejich interakcím se společností a kvůli zvyšujícímu se počtu protiromských aktivit. Tuto situaci, která je řešena ve více členských zemích Evropské Unie, se snaží řešit také Rada Evropy pro lidská práva formou diskusí s členskými státy o jejich integraci do společnosti.

Otázka Romů, jako národnostní menšiny, se na Slovensku řeší formou Atlasů romských komunit, jenž mapují jejich socio-ekonomickou situaci. Toto opatření přispívá k efektivnějšímu předělu peněz pocházejících z Evropských fondů za účelem zlepšení životních podmínek Romů v rámci společnosti. Příkladem využití těchto peněz je zavádění vodovodů, plynovodů, kanalizace a elektřiny do chudých romských osad. Další možností je výstavba komunitních a poradenských center zabývajících se speciálně romskými otázkami. Cílem těchto opatření je začlenění Romů do společnosti.

V České republice se nevyužívá atlasů, ale je zde snaha situaci řešit formou výzev od řídicího orgánu (Ministerstva pro místní rozvoj), který apeluje na příslušné kraje, jenž organizují projekty na pomoc integrace Romů. Tyto projekty se zaměřují na

zlepšení jejich bytové situace, podporu vzdělávání a jejich začlenění do pracovního procesu, omezováním diskriminace.

Otázka segregace romského obyvatelstva a jejího okrajového sociálního postavení v naší společnosti není jen současným problémem. Od dob, kdy Romové migrovali na území dnešního Slovenska (10.-12. století), můžeme pozorovat jistý trend předpojatosti a xenofobie. Určitá forma rasismu ale není jen záležitostí romské menšiny, týká se prakticky všech národnostních skupin přicházejících do jiné země, avšak jejich začlenění nepředstavuje takový dlouhodobý problém.

Důležitost začlenění této menšiny má význam hlavně pro ekonomiku státu a socio-kulturní situaci.

Analytickou část práce lze rozdělit na dva směry, hlavní a vedlejší. Základem hlavní části je charakteristika romského obyvatelstva od roku 1982 až do roku 1988 v okrese Trebišov na východním Slovensku, a to vzhledem k jejich počtu, podílu v rámci celkového počtu obyvatelstva, věku, pohlaví, ekonomické aktivitě a bytové situaci.

Pro naplnění vedlejší analýzy jsem měla k dispozici údaje o počtu romského a běžného obyvatelstva za roky 1893, 1930, 1970, 1980, 1989 a 2004. Z dat ze sčítání byl vytvořen graf vývoje romského obyvatelstva v uvedených letech.

Hlavním cílem bakalářské práce je:

- uchování originálních dat o Romech východního Slovenska z 80. let 20. století formou přepsání ručně psané databáze vytvářené okresními národními výbory do digitální podoby
- zmapování vývoje počtu Romů v okrese Trebišov v letech 1982-1988

Vedlejším cílem práce je:

- zpracování prostorové diferenciacie Romů podle počtu/podílu jednotlivých obcí celého východního Slovenska podle let 1893, 1930, 1970, 1980, 1989 a 2004

Na základě nuceného usazování Romů v 19. století (Fraser 1998) a společně se vznikáním nových romských obydlí/osad již za 1. republiky (Davidová-Turčinová 1969), a také na základě prvotního prozkoumání ručně psané databáze, **lze předpokládat**

- zvyšující se počet obcí s romským obyvatelstvem ve sledovaných letech 1982 až 1988
- větší zastoupení romského obyvatelstva v jižněji položených regiónech východního Slovenska

1. TEORETICKO-METODOLOGICKÁ ČÁST

1.1 Literární rešerše

K celkovému náhledu na danou problematiku v bakalářské práci je zahrnuta literatura jak historicko-etnografického charakteru, tak charakteru demografického a geografického.

Literatura historicko-etnografického charakteru se ve většině soustřeďuje na stejné okruhy zkoumání romské populace. Mezi hlavní témata patří zejména romský původ. Nejvíce na toto téma hovoří Jamnická-Šmergllová (1955). Ta právě navíc zachycuje mnohé informace týkající se jejich pravlasti, za níž je tedy považována Indie. A především také o jejich podřadném postavení vůči jiným rasám, včetně přistěhovalecké rasy Árijců, kteří se pravděpodobně podíleli největší mírou na impulsu romské populace opustit Indii a hledat lepší životní podmínky. Další uvedené publikace (Davidová-Turčinová 1969, Davidová 2004, Fraser 1998, Liegeous 1997) se o tomto faktu zmiňují již v menší míře a zaměřuje se spíše na pozdější staletí. Především zkoumají jejich původ z hlediska studia jejich mateřského jazyka, což je patrně jeden z nejspolehlivějších pramenů zjištění romského původu a rozšíření. Velký ohled se musí přikládat také na vliv jazyka majoritní společnosti, ve které po nějakou dobu žili či žijí. Na ovlivňování jazyka minority majoritou odkazuje Liegeous (1977), který kromě toho rozčleňuje romštinu do vrstev a dialektů rozprostřených obzvláště v Evropě. Naopak Davidová (2004) poskytuje náhled na konkrétní příklady slov v češtině, romštině a hindštině a vymezuje oblasti s romskými dialekty na území České a Slovenské republiky.

Jelikož se bakalářská práce zaměřuje na oblast východního Slovenska, je vhodné se věnovat také tematice příchodu Romů na Slovensko popřípadě do českých zemí. Jedním z autorů uvádějících ve svém díle první zmínky o Romech je Fraser (1998), který dále také zprostředkovává solidní náhled na problematiku romské populace v průběhu staletí a dává důraz na období, kdy Čechy a Slovensko patřily do Rakouska - Uherska. Stručnějšího přehledu o původu a historickém vývoji romské populace můžeme vidět u Davidové-Turčinové (1969). Doplnující informace historicko-etnografického charakteru jsou uvedeny např. v Matlovičovi (2005), který klade důraz na fakt přesouvání Romů z Balkánu v důsledku tlaků osmanských Turků, jež zvětšili svá území hluboko do střední Evropy. Mezi další publikace řadíme teoretické části

Atlas rómských komunit (2004) Fakta o Romech, kde je zaznamenáno i období po roce 1989 a jejich snahy o zařazení do majoritní společnosti. Za doplňující literaturu může být považován Hancock (2002), v němž je zmiňována jak historie příchodu Romů do Evropy včetně původu a jazykových shod, tak kulturní zajímavosti v podobě jejich typické kuchyně, zdraví a zejména kultury.

Romy, jako skupinu s odlišným chováním od většinové společnosti, je možno označit jako etnickou skupinu. Proto je tedy důležité podívat se na tento pojem z obecného hlediska. Rozboru tohoto slova a jeho významu se věnuje Hirt (2013) v článku Etnicita, etnikum, etnické skupiny, kde narazíme na srovnávání etnicity a kultury či etnicity a identity. Touto tematikou se zabývá také Uherek, Novák (2002), kteří utvářejí názor etnocentricity a vnímání společnosti přes svoji etnocentrickou kulturní normu. Konkrétněji se pak etnickou a dále také religiózní strukturou obyvatel ve východním Slovensku zabývá Ira (1996), který využívá také mapových výstupů zaměřených na podíly jednotlivých národností a podíly jednotlivých náboženství.

Další podstatné prameny literatury pojednávají o základním demografickém chování romských obyvatel a obyvatel Slovenska. Šprocha (2007) rozlišuje reprodukční chování romského obyvatelstva víceméně začleněného do majoritní společnosti, na druhé straně obyvatel v segregovaných osadách. Naopak Srb (1988) srovnává reprodukční chování Romů v důsledku míry urbanizace území. Větší míra urbanizace vede i u romského obyvatelstva k menší míře plodnosti. Můžeme to porovnat na příkladu Bratislavy a segregovaných osad na východě Slovenska, čímž se zabývá Vaňo (2001).

Publikace Vaňa (2001) dále mimo jiné ve stručném pojetí hodnotí romskou populaci na Slovensku a samotné Slovensko řadí mezi země s jejich nejvyšším podílem. O velikosti a demografickém růstu romské populace na Slovensku se zmiňuje krátce také Courbage (1998). Zajímavý je nepochybně velký rozdíl populace spočítaný polo-oficiálním sčítáním před rokem 1989 a oficiálními sčítáními lidu po tomto roce, kdy se každý občan ke své národnosti hlásí sám. V těchto případech jsou údaje většinou nehodnověrné. Publikace se zmiňuje i o možném vývoji romské populace do roku 2005. Panuje názor, že romská minorita se stává nejrozsáhlejší národní minoritou v začátku 21. století a přetrvávají výrazně odlišující se znaky od většinové společnosti, které znamenají pomalejší demografickou přeměnu, než mají ostatní komunity (Courbage 1998). Další komplexnější analýzu na téma demografického chování romské populace, odhad jejího počtu a struktury podává Vaňo, Haviarová (2002), Srb (1984) nebo článek

od Podoláka (2000), který se zaměřuje na demografické a geografické charakteristiky Romů a porovnává je s většinovou společností.

Naopak práce od Mládka a kol. (2006) hodnotí demografické chování všech obyvatel Slovenska a věnuje se také vývoji a prostorovému rozmístění obyvatel v jednotlivých regionech Slovenska, přirozenému pohybu obyvatel a populační prognóze do roku 2025. Mimo to se věnuje také národnostní struktuře obyvatel, kde klade důraz na romskou národnostní menšinu a problémy spojené např. s jejich statistickou evidencí. Podobně také publikace R. Matloviče (2005) analyzuje demografické chování obyvatel Slovenska, jejich rozmístění, vývoj a přirozený pohyb, a poslední část je zaměřena na romskou problematiku.

Slovenské i romské obyvatelstvo a jeho rozmístění je ovlivněno v první řadě reliéfem a atraktivitou regionu. Dříve podle Matlovičové, Matloviče, Mušinky, Židové (2012), byla pro Romy atraktivní hlavně předměstí měst, či okraje venkovských sídel. V závislosti na politických situacích a migračních vlnách ale může být jejich koncentrace uměle vytvořena, zejména se to týká dříve vysídlených pohraničních oblastí České republiky (Srb 1969).

Specifickým problémem spojeným s romskou populací je vytváření romských osad, ke kterým se vyjadřuje (Kol. 2004). S analýzou jednotlivých druhů bydlení v různých časových obdobích se setkáme v práci Mušinky (2002). Mezi doplňující zdroje informací řadíme například článek od Kučery (1984), který se zaměřuje na podmínky romského bydlení, počty členů domácností a jejich charakteristiky.

1.2 Romové jako etnická skupina

Nejpoužívanějším termínem v této práci je „*Rom, Romové*“. Dříve se používal název *Cikán*, který pocházel z řeckého slova „*Athingani*“ a dodnes je používán v různých formách. Pojmenování *Cikán* je v Slovníku spisovného jazyka českého (2011) vymezeno slovy: „*příslušník jedné z národností indického původu, rozptýlených po celém světě a zčásti podnes žijících potulným způsobem života,*“ který má zpravidla špatné povahové vlastnosti. Proto byl v roce 1971 na Světovém romském kongrese (Factsheets 2013) stanoven oficiální název „*Rom, Roma*“, kterým se tedy označují sami Romové.

Romy jako skupinu obyvatel, odlišně se chovajících od ostatních obyvatel je možno označit jako *etnickou skupinu* či *etnikum*. Hirt (2013) odvozuje toto slovo

z řeckého „ethnos“, což znamená „divoši, neznabohové.“ Etnikum je charakterizováno společnými znaky, především společným jazykem, původem, historií, kulturou, tradicemi a náboženstvím. Ortega y Gasset (1993 cit. v Šamanová, 2005, s.1) o etnické skupině hovoří jako o skupině s vědomým sdílením společných znaků odlišujících se od ostatních.

Podobně jako etnikum je špatně definovatelné i slovo „*národnost*.“ Národnost je možné považovat jako příslušnost k národu, národnostní nebo etnické menšině, kterou si občan sám vybere (ČSÚ 2013). „*Národ*“ je vymezen většinou společným jazykem, společným náboženstvím, dějinami, dále také územím a subjektivním vědomím o příslušnosti k národu (Linhart, J. a kol. 1996). Příslušníci různých národností, národnostních a etnických menšin a jejich práva jsou ukotveny v třetí hlavě Základní listiny práv a svobod.

1.3 Změny administrativního uspořádání na území Slovenska

Bakalářská práce zkoumá demografické charakteristiky na úrovni obcí. *Obec* je základní sídelní jednotka mající charakter venkovského nebo městského sídla, která má význam územního společenství (Linhart, J. a kol. 1996). Obce na Slovensku byly nově zřízeny zákonem 369/1990 Sb. jako samostatný územně samosprávný a správní celek a upraveny zákonem 221/1996 Sb. o územním a správním uspořádání Slovenské republiky.

Dalšími správními celky jsou okresy a kraje. Za *kraj* je možno považovat vyšší samosprávné území, kdy samospráva je vykonávána v souladu a potřebami občanů a kraje. V roce 1960 vznikly na Slovensku 3 kraje, Západoslovenský, Středoslovenský a Východoslovenský (Plesník 1989). Od roku 1996 se na území Slovenska nachází 8 krajů, které jsou pojmenovány podle sídla státních orgánů, které na tomto území působí (Zákon č. 221/1996 Sb.).

Kraje jsou děleny na okresy. Vymezuje se zákonem 36/1960 Sb., který byl vymezen pro Slovenskou i Českou republiku. Východoslovenský kraj v roce 1960 byl vymezen 9 okresy, v roce 1968 zahrnoval 13 okresů. Nyní je na Slovensku 79 okresů z toho 24 na území Košického a Prešovského kraje.

V bakalářské práci se můžeme setkat s pojmem *župa*. *Župa* byla jedním z administrativních a územně správních celků fungujících v Rakousku-Uhersku a také na Slovensku až do roku 1948. V letech 1864 – 1918 bylo na území dnešního Slovenska

administrativně 18 žup. Postupně se počet měnil a v období 2. sv. války se nacházelo na Slovensku 6 žup: Bratislavská, Nitranská, Povážská, Podtatranská, Zvolenská, Košická. Župní systém definitivně skončil se vznikem krajských zřízení v roce 1949 (Smolová, Szczyrba, Šimáček 2008)

1.4 Použité statistické prameny a zdroje dat

V kapitole jsou informace o základních pramenech a zdrojích dat, které byly využity při tvorbě bakalářské práce. Sumárně je možno říci, že se jedná především o data z Evidencí okresních národních výborů, Celouherského soupisu, ze sčítání obyvatel, statistických lexikonů obcí a z bilance pohybu obyvatelstva podle obcí příp. dalších. Zároveň jsou součástí této kapitoly metodické poznámky k zpracování těchto dat.

V historicko-etnografické kapitole jsou zmíněny pokusy o usazení Romů v 18. století. V té době se setkáváme také se zaváděním evidence o obyvatelstvu tzv. „soupisy duší“ (Kohútová 2001, s. 1), které měly evidovat základní události lidského života a které měly být prováděny v pravidelných desetiročních intervalech.

Nejstarší soupis, ze kterého se bude v bakalářské práci čerpat, je z roku 1893 a jedná se o celouherský soupis Romů (A Magyarországban 1893. Stal se jedním z důležitých dokumentů použitých k analýze romského obyvatelstva jak v minulosti, tak v současnosti. Soupis byl vytvořen na popud státu (Rakousko-Uherské monarchie), kdy docházelo k řešení kočovného způsobu života a snah o usazení Romů. Příslušnost k etniku byla přidělována na základě životního stylu, veřejných názorů a antropologických znaků. Formu soupisu vytvořil etnolog Herman Antal (Jurová 2010).

Ve sčítacím formuláři je evidován: počet Romů a počet obcí k 31. 1. 1893, ve kterých měla romská populace stálé zastoupení. Pak počet chatrčí a stanů, ostatních obydlí (př. budky) Romů; počet Romů s dlouhodobým pobytem a počet kočovníků, jejich pohlaví, struktura, počet statkářů, držení půdy, výměra půdy, pozemky v nájmu, školní docházka, školní výsledky, chování, řemesla; u kočovných Romů délka pobytu, počet dní ve vesnici, počet karavanů a zvířat aj. Šlo o podrobný soupis romského obyvatelstva, který svědčí o tom, že stát (Rakousko-Uhersko) měl již v minulosti snahu získávat podrobnější informace o menšinovém obyvatelstvu, které se způsobem života lišilo od většinové společnosti.

V této bakalářské práci byly použity data z již zmíněného Celouherského soupisu Romů 1893 a zároveň byly při analýze romského obyvatelstva na konci 19. století užity data o počtu obyvatel ze sčítání obyvatel r. 1890, které byli získány z Historicko-demografického lexikonu obcí Slovenska od Maja (2012).

Sčítání obyvatel v roce 1930 poskytuje nové informace o obyvatelstvu v Československu. Data jsou evidována (Státní úřad statistický (1936) za jednotlivé obce v rámci politických okresů, přepočtených podle administrativního členění k roku 1936 (Šprocha, Tišliar 2009). Zjišťován byl celkový počet obyvatel, plocha obce, domy, pošta, telegraf, železnice, náboženské vyznání, cizinci a národnost. V rámci sčítání obyvatel v roce 1930 nebyla sledována samostatně romská národnost, proto je sčítání, z hlediska počtu Romů, velmi zkreslené. Ti se mohli ztotožnit s česko-slovenskou, ruskou, německou, maďarskou, židovskou nebo „jinou“ národností. I přesto, údaje o počtu Romů se dají v sčítání vyčíst z kolonky „jiné“ národnosti. Uváděné jsou ve vysvětlivkách k této skupině obyvatelstva. Tímto způsobem lze získat přibližné údaje o počtu Romů v obci ze sčítání obyvatel v r. 1930, i když nejsou přesná a věrohodná.

Údaje o obyvatelstvu a obyvatelstvu romské národnosti v letech 1970 a 1980 evidovány za kraje, okresy a obce ČSSR jsou dostupné ze sčítání obyvatel a z evidence Romů vytvářené okresními národními výbory. Evidenci je možno považovat za nejpřesnější údaje vytvářené za účelem získání demografických údajů o romské populaci, protože soupisy byly vytvářeny lidmi ze státní správy (určenými komisaři) na základě zápisu a zvláštního označení osob. Komisař vycházel především z vlastního úsudku, zaměřoval se především na fyzicko-antropogenní znaky, řeč, bydlení, kulturu aj. (Cuper, Babčáková 1991). Nedílnou součástí shrnující údaje o počtu Romů a počtu obyvatel za okresy Slovenska jsou data uveřejněná též Ing. Mgr. P. Hájkem – v databázi Romů podle okresů ČSFR zpracovaných na základě evidence ONV.

Hlavním pramenem k analýze romského obyvatelstva v okrese Trebišov na úrovni obcí v letech 1982-1988 byla podrobnější, ručně zpracovaná Databáze Romů podle okresních národních výborů (Popjak 1990). Byla zpracovávána bývalými sociálními odbory a zachovala se jen útržkovitě na úrovni obcí, a to jen na území bývalých okresů východního Slovenska v určitých letech. Mimo území východního Slovenska se zachovala maximálně do úrovně okresů.

I přes důkladné zpracovávání sčítacími komisaři je možno v této statistice najít drobné odchylky v jednotlivých letech (viz. níže). Dalšími chybami jsou špatně sečtené

sumy za okres u některých charakteristik, které mohly být způsobeny nepozorností nebo špatnou technikou a které jsou pro účely bakalářské práce opraveny.

Samotná statistika v každém roce obsahuje vypsání jednotlivé obce v daném okrese, kde jsou přítomni obyvatelé romské národnosti. Obce jsou v papírové formě řazeny buď od největší obce po nejmenší (1982, 1983, 1984, 1985) nebo částečně podle abecedy s největšími městy na začátku (1986), nebo jen podle abecedy (1987, 1988). V bakalářské práci je upraveno jednotné uspořádání obcí podle abecedy.

V úvodu evidence je evidován celkový počet obyvatel romského původu a kromě pohlavní struktury je evidována i věková struktura obyvatel. Ta je členěna na 0-2¹ roční, 3-5 roční, 6-14 roční a 0-14 roční. Evidován je také produktivní věk², poproduktivní věk³, matky s dětmi⁴, trvale pracující, počet neschopných zařazení do práce – z toho v částečném invalidním důchodu a úplném invalidním důchodu, studující a vyhýbající se práci a nepracující, což je možno považovat za tzv. „skrytou“ nezaměstnanost.

Dalšími údaji evidovanými pouze v některých letech, jsou v roce 1982 rodiny žijící v chatrčích, počet chatrčí, osoby v chatrčích, počet negramotných, počet vojáků. V roce 1987 a 1988 jsou zaznamenány také romské osady, romské chatrče, obyvatelé bývající v chatrčích a počet negramotných.

Údaje o celkovém počtu obyvatel za bývalý okres Trebišov je možno nalézt v Bilanci pohybu obyvatelstva podle obcí, které byly zpracovány tehdy Federálním statistickým úřadem Československým (nyní Statistický úřad Slovenské republiky). Nicméně v letech 1971-1990 tato bilance není zpracována do digitální podoby, a proto bylo nutné čerpat z oskenovaných kopií, které byly poskytnuty Ing. Mgr. P. Hájkem, pracovníkem Českého statistického úřadu. Data se vztahují vždy k 31.12. a to ve zkoumaných letech 1982-1988. Data o počtu obyvatel celého východního Slovenska podle obcí za rok 1989 byly převzaty z bakalářské práce L. Rozhoňové (2013).

¹ Od roku 1985 bylo děleno navíc na 0 roční a 1-2 roční. V přepisu je zachováno toto dělení, a navíc pro využití v BP jsou hodnoty sečteny.

² Z toho je uveden počet 15-18 roční obyvatel a to v letech 1982 až 1984, problém je srovnání s lety 1985 až 1988, kdy je evidován počet obyvatel 14-18 ročních

³ V letech 1982, 1983, 1984 jsou považováni za obyvatele v poproduktivním věku ženy od 55 let, muži od 60 let; od roku 1985 poproduktivní věk není více specifikován a v roce 1987 hodnoty zcela chybí, pro využití v BP jsou hodnoty dopočítány rozdílem celkového počtu romského obyv. se součtem 0-14 ročních obyv. a obyv. v produktivním věku

⁴ V letech 1982, 1983, 1984 rozdělení na 1-2 roční a 3 a více roční – dopočítáno počet matek celkem; v r. 1985 a 1986 pouze údaj s celkovým počtem matek; v r. 1987 a 1988 údaj zcela chybí

V prvním demokratickém sčítání obyvatel v r. 1991, po politicko-společenských změnách v bývalém Československu na konci 80. let, byly veškeré charakteristiky obyvatelstva zjišťované „deklarativně“. To znamená, že každý sčítaný obyvatel si může svobodně deklarovat svojí národnost sám. Z toho však vyplývají nepřesnosti v statistickém zjišťování ne jenom národnostní, ale například i náboženské struktury obyvatelstva, či jiné. Proto nejsou i údaje o počtu romských obyvatel zjišťované v dalších sčítáních (2001, 2011) přesné a věrohodné. A dochované údaje ve vzpomínané evidenci okresních národních výborů, především podrobnější na úrovni obcí (východního Slovenska) za rok 1989 byly poslední věrohodné údaje, které je možné využít na porovnání s údaji z případných dalších zjišťování, které se uskutečňovaly na tomto území v budoucnosti.

V letech 2003 až 2004 byl na Slovensku zpracován na základě podrobného mapování, na žádost Úřadu vlády Slovenské republiky, Atlas romských komunit, který nemá primární cíl zjistit velikost populace Romů, ale zaznamenat socio-ekonomické charakteristiky romského obyvatelstva, které by měly sloužit jako podklad při hledání možnost zlepšení romské sociální situace. Z citovaného Atlasu romských komunit jsou v předložené BP použita data počtu obyvatel v romských osídleních.

Dalšími zdroji statistických dat, především využitých pro charakteristiku Východoslovenského kraje, je Štatistický úrad Slovenské republiky (www.statistics.sk), Inštitút informatiky a štatistiky (www.infostat.sk), Štatistická ročenka České a Slovenské federatívnej republiky 1990 a 1991 (Heyfuková, Mavridisová 1990). V bakalářské práci nebylo možné využít aktuálních dat z nově připravovaného Atlasu romských komunit 2013, který není v současnosti stále vydaný.

1.5 Metodika zpracování dat

Podmínkou zpracování bakalářské práce splnění vytyčených cílů bylo nutné zpracovat jak teoretickou část práce tak analytickou. Pro provedení teoretické části bylo potřeba zejména prostudování literatury a webových serverů, což bylo základem k vytváření některých kapitol. Velmi důležitá kapitola byla zejména rešerše literatury, kde byly zpřehledněny autoři a jejich díla. Kapitola se věnuje jak historicko-etnografické literatuře, tak literatuře demografického a geografického charakteru.

Jako doplňující kapitoly, byly zpracované ty části bakalářské práce, které se zaměřovaly na informace o původu a příchodu romského obyvatelstva do Evropy. Čech

a na Slovensko. A také část, která se věnovala charakteristice východního Slovenska. Zde byly stručně popsány fyzicko-geografické a socio-ekonomické podmínky regionu a jeho demografická charakteristika. Tato kapitola nebyla striktně ohraničena 80. lety, ale charakterizovala téměř celou 2. polovinu 20. století.

Hlavní částí práce ovšem byla analýza romské populace okresu Trebišov, která byla zpracována za období let 1982-1988 a navazuje na bakalářskou práci L. Rozhoňové, která zkoumala Romy východního Slovenska v roce 1989.

Analýza směřovala několika směry. Zaměřovala se na zachycení vývoje celkového počtu romského obyvatelstva a jeho charakter v jednotlivých letech. Analýza změny počtu obcí s romskou populací v okresu Trebišov. Další podkapitoly se soustředily na analýzu pohlavní a věkové struktury, jako i ekonomické aktivity těchto obyvatel. Poslední část hlavní kapitoly BP vycházela z dat zejména o romských osadách. Tyto údaje byly k dispozici jen v letech 1982, 1987 a 1988.

Pro velké množství obcí bylo nutné v některých částech BP pracovat s intervaly. Zejména když se jednalo o konkrétní data o obcích. Věková struktura romského obyvatelstva byla doplněna Billeterovým indexem (míra stárnutí), kdy kladné hodnoty ukazují na převahu předproduktivní skupiny obyvatel (Mládek a kol. 2006). Billeterův index byl počítán vztahem
$$M_S = \frac{O_{\text{předproduktivní}} - O_{\text{poproduktivní}}}{O_{\text{produktivní}}} * 100,$$
 kdy předproduktivní věk je vymezen 0 – 14 lety, produktivní věk podle evidence ONV je vymezen od 15 do 54 let u žen a 60 let u mužů a poproduktivní od 55 let u žen a od 60 let u mužů.

K analýze pohlavní struktury romské populace byl použit vzorec indexu feministy $I_f = \frac{\text{počet žen}}{\text{počet mužů}} * 1000$, který vyjadřuje počet žen připadajících na 1000 mužů (Mládek a kol. 2006).

Východiskem výše uvedené analýzy byla analýza stručného vývoje počtu obyvatel ve východním Slovensku. Vzhledem k datům o romském obyvatelstvu, která byla k dispozici, bylo možné sledovat vývoj počtu romského obyvatelstva, ale jen v letech 1893, 1930, 1970, 1980, 1989 a 2004. Nejdříve bylo potřeba dohledat, shromáždit a prověřit všechny dostupné údaje jak o Romech, tak o celkovém počtu obyvatel.

Do počtu Romů z roku 1893 byli započítáni Romové jak se stálým zastoupením (přítomné bydlící Romové), s dlouhodobým pobytem, tak i kočovní Romové. Pro

vlastní zpracování bylo nutné se zorientovat především v maďarských názvech, na překlady, kterých bylo potřeba použít zejména internetového překladače (Google překladač). Vlastní soupis Romů (v maďarském jazyce) byl sestaven podle hlavních administrativních celků – žup, okresů a měst se zřízeným magistrátem. V bakalářské práci byly využity údaje jen za některé župy a okresy, a to ty, které administrativně patřili do východního Slovenska (tab. 1).

Tabulka 1: Administrativní celky východního Slovenska v r. 1893

Župa / vármegye (maď.)	Okres / járás	Město se zřízeným magistrátem (r.t.v.)
Abovsko-Turňanská	Cserhát, Füzer, Košice, Turňa	Svobodné královské město Košice
Gemersko-Malohonská	Revúca, Rožňava, Tornaľa	Dobšiná, Jelšava, Revúca, Rožňava
Šarišská	Dolná Torysa, Horná Torysa, Makovica, Široké, Sekčov, Topľa	Bardejov, Prešov, Sabinov
Spišská	Banský o. (Gelnice), Pohornádsky o., Levoča, Spišská Stará Ves (Zamagurie), Poprad, Spišská Sobota	Gelnica, Spišská Nová Ves, Kežmarok, Levoča, Poprad, Spišské Vlachy, Spišské Podhradie
Užovská	Velké Kapušany, Sobrance, Užhorod	Užhorod
Zemplínská	Medzibodrocký, Sečovce, Humenné, Michalovce, Nové Mesto prd Šiatrom, Snina, Stropkov, Vranov	

Zdroj: A Magyarországhan 1893, vlastní zpracování

V roce 1893 nebylo možné zjistit celkový počet obyvatel, proto bylo nutné čerpat ze sčítání obyvatel, které se uskutečnilo v roce 1890. V roce 1890 byly v statistickém materiálu použity jiné maďarské názvy některých okresů, a proto bylo nutné si ověřit změny jejich názvů a zda se okresy shodují alespoň geografickou polohou. Problém byl v okresech Revúca – jiným názvem Jelšava, okres Magurai (Zamagurie) – okres Spišská Stará Ves a okres Tátrai (Tatry) – okres Spišská Sobota apod..

Kromě toho rok 1893 nebylo možné přímo srovnávat s rokem 1930, protože se již zcela změnila administrativní jednotky, zanikl župní systém a vznikly (během 1. Československé republiky) politické okresy – celkem 25 politických okresů v rámci východního Slovenska. Podobně je jiné administrativní uspořádání i v roce 1970. V té době již Východoslovenský kraj se členil (oproti roku 1930⁵) na následující okresy:

⁵ Politické okresy 1930: Kežmarok – součástí okresu Poprad; Giraltovce – součástí okresu Bardějov; Stropkov – součástí okresu Svidník; Medzilaborce, Snina – součástí okresu Humenné; Sobrance – součástí okresu Michalovce; Velké Kapušany, Královský Chlmec – součástí okresu Trebišov; Sabinov – součástí okresu Prešov; Spišská Stará Ves, Levoča, Gelnica – součástí okresu Spišská Nová Ves; Revúca – součástí okresu Rožňava; Moldava nad Bodvou – součástí okresu Košice - vidiek

Bardějov, Humenné, Košice-mesto, Košice-vidiek, Michalovce, Poprad, Prešov, Rožňava, Spišská Nová ves, Stará Ľubovňa, Svidník, Trebišov a Vranov nad Topľou.

Posledními údaji k problematice vývoje počtu romského obyvatelstva byla data z Atlasu romských komunit. I zde byl vypočten podíl Romů, který byl vztažen k počtu obyvatel k 31. 12. 2004.

V kapitolách byla použita metoda časovo-prostorové analýzy, která analyzuje seřazení hodnot podle jejich časového výskytu. Časové řady mohou vykazovat určitý trend (časové řady s trendem např. lineární, nelineární, skokový) nebo nevykazující žádný trend (časové řady bez trendu). Zároveň může docházet ke kolísání (př. nahodilé, periodické, cyklické,...). V bakalářské práci se pracovalo především s odvozenými ukazateli, a byly použity časové řady relativní, popisující relativní míry růstu (řetězový a bazický index a průměrný koeficient růstu).

Bazickým a řetězovým indexem je možno charakterizovat vývoj počtu obyvatel (v tomto případě Romů) v určitém časovém intervalu. Řetězový index (index změny) je počítán vztahem $x = \frac{\text{hodnota v období daného roku}}{\text{hodnota předchozího roku}} * 100[\%] - 100 [\%]$ a vyjadřuje, o kolik procent se změnil stav oproti předchozímu roku. Bazický index naopak vyjadřuje, o kolik procent se změnil stav oproti výchozímu roku, podle vzorce $x = \frac{\text{hodnota v období daného roku}}{\text{hodnota výchozího roku}} * 100[\%] - 100 [\%]$.

Následovně byl použit ukazatel průměrného koeficientu růstu příp. průměrný index růstu, počítaný vzorcem $\bar{k}_t = \sqrt[m-1]{\frac{x_m}{x_1}} * 100 [\%] - 100[\%]$, kde „m“ znamená počet sledovaných let, „ x_m “ je hodnota posledního sledovaného jevu (počet Romů) a „ x_1 “ znamená hodnotu prvního sledovaného jevu. Ukazatel vyjadřuje, o kolik procent průměrně rostl počet Romů za sledované období.

V celé analýze byly použity zejména tabulkové přehledy, které je možno považovat za případné „vstupy“ do evidence okresních národních výborů. Další součástí jsou mapové výstupy, kde byly používány kartografické metody kartodiagramu a kartogramu. V případě kartodiagramu byly použity absolutní hodnoty. Z výstupů je možno získat představu o rozložení a kvantitě jevu. Naopak kartogramem jsou vyjádřeny relativní hodnoty v určitém prostoru. Mapové výstupy společně s tabulkami doplňují daný charakter práce a dopomáhají k lepší orientaci v dané problematice. Vzhledem k danému tématu je charakter práce značně popisný, nicméně je v bakalářské práci použita i metoda komparace vybraných charakteristik romské populace.

2. HISTORICKO-ETNOGRAFICKÉ POZNATKY

2.1 Původ romského obyvatelstva

Skutečnost, kde mají Romové své původní místo, své kořeny a předky je v již v dnešní době vcelku jasná. Romové pocházejí z Indie, a to především ze severozápadní a střední (Davidová 2004). Zde však patřili mezi nejnižší vrstvu/kastu, a proto se také setkávali s opovržením ostatních vrstev (Bakalář 2004).

Nicméně v předchozích staletích byly o jejich původu vážné dohady. Bylo to způsobeno především z toho důvodu, že sami Romové buďto cíleně uváděli za svoji rodnou zemi Egypt (Davidová-Turčinová 1969), nebo předchozí generace nepředávali informace o svém původu, což z hlediska jejich vzájemné soudržnosti a vztahu k tradičním hodnotám lze považovat za vcelku nelogické. Egypt byl tedy jen jednou z mezi- zastávek v době jejich exodu z Indie. Mylná informace o jejich původu byla vyvrácena až na konci 18. století, na základě výzkumů jejich fyzických a sociálních odlišností.

Na první pohled je viditelné odlišné zbarvení pleti a typická černá barva vlasů. Podle prof. antropologie Pittarda (cit. V Fraser 1998, s. 8), je romské „obyvatelstvo většího vzrůstu, má dlouhý, úzký, přímý nos, výrazné velké oči a malé uši oproti běžným Evropanům,“ což ale není z hlediska vědy úplně potvrzeno. Zajímavý je také výzkum, který uvádí, že u romského obyvatelstva převažuje krevní skupina „B“, což je typická skupina zejména pro oblast Indie (Fraser 1998).

O původu Romů říká nejvíce jejich jazyk - romština, jenž je v mnoha obrazech podobný či shodný s jazykem hindským (Davidová 2004). Nejvíce podobností vykazuje s nářečími v severozápadní Indii, tudíž se mnozí vědci domnívají že „kolébkou cikánů je přibližně území okolo Pandžábu“ (Jamnická-Šmergllová, 1955, s. 18). Romština patří mezi jazyky neoindické a je společným jazykem pro všechnu romskou populaci rozšířenou na celém světě (Davidová-Turčinová 1969). V romštině můžeme najít různá nářečí, která jsou způsobena, buďto převzetím slov ze zemí kterými kočovali nebo ze zemí, kde se usadili. Avšak základ jazyka zůstává stejný. Romové si tento jazyk udržují zejména ústní formou a mají tendence si ho udržet co nejvíce uvnitř své etnické skupiny a odlišit se tak od majoritní společnosti, která tomuto jazyku většinou nerozumí (Davidová 2004).

Romové se také odlišují od majoritní společnosti některými svými tradicemi a hodnotami, které preferují. Důležitost rodiny je na prvním místě. V této rodině jsou zahrnuty obvykle tři generace – rodiče a jejich děti se svými protějšky a vlastními dětmi (Bakalář 2004), kteří jsou si povinni vzájemně si pomáhat. Typický je „*mysl pro soudržnost a souzáležitost*“ (Davidová 2004 s. 101). Dítě je vždycky vítané, proto se setkáváme s tak vysokými počty dětí v rodinách.

Naopak menší důraz je kladen na institucionální vzdělání, a proto je úroveň vzdělání v romských rodinách velmi nízká. Příčinou jsou často odlišnosti ve způsobu života a podceňování vzdělání jako takového (Podolák 2000).

2.2 Romové v Evropě

Příchodu romského obyvatelstva do Evropy předcházela exodus z jejich pravlasti. Podobně jako tomu bylo i s jejich původem, není možné nezpochybnitelně říci příčinu, kvůli níž se rozhodli odejít z Indie (Fraser 1998). Přesto však, jestliže z předchozí kapitoly víme, že tento druh obyvatelstva tvořil nejspodnější vrstvu v indické společnosti, je tedy pravděpodobné, že se snažili najít lepší životní podmínky. Přesněji to rozebírá Jamnická-Šmergllová (1955), podle níž bylo domácí romské obyvatelstvo dokonce vytlačeno nově příchozími obyvateli, kteří provolávali svůj urozený původ a kteří vytvářeli stále větší rozdíly mezi kastami. Různě velké tlaky vytvářené tímto novým obyvatelstvem jsou příčinou několika migračních vln, které následovaly.

Nejčastější cesty migračních proudů byly buď přes Blízký Východ do střední a východní Evropy nebo také přes Egypt, severní Afriku a do Španělska (Davidová 2004). Přesnou dobu příchodu do Evropy není možné určit, můžeme se však domnívat, že to bylo zhruba okolo 10. století, protože nejstarší dosud objevený záznam o Romech v Evropě se nachází v rukopise „Život svatého Jiřího Athonského“ z roku 1068, který byl napsán v dnešním Řecku na hoře Athos. Je zde zmíněno pozvání romského obyvatelstva do Byzantské říše od císaře Konstantina Monomacha na pomoc proti divé zvěři, která se vyskytovala na jeho území (Atlas romských komunit 2004).

V příštích staletích se obyvatelstvo romské národnosti začalo rozmisťovat na řecké ostrovy. Jejich další rozšiřování za hranice tohoto území souviselo pravděpodobně také s výpady Turků do Evropy, kteří se ve 14. století dostali až do Srbska, Bulharska a Makedonie (Němec, V., Kubešová, H. 2014) a začali si podvolovat obyvatelstvo, což vedlo k jeho značnému úbytku. Fraser ve svojí monografii (1998 s. 18) uvádí, že „*Tak početný úbytek lze vysvětlit soustavnou migrací v důsledku postupu Turků, jenž způsobil*

prudký úpadek obchodu i poutních výprav a vyvrcholil obsazením Modonu v roce 1500.“ Avšak neklid obyvatelstva v západní a střední Evropě byl vyvolán již v průběhu 15. století a patrně souvisel právě s příchodem obyvatelstva exotického vzhledu z Balkánu, kteří výslovně žádali podporu (Fraser 1998, Liégeois 1997).

V prvopočátcích se jim dostávalo velice dobrého uznání, protože se vydávali za poutníky, kteří vykonávají svůj trest za odpadnutí od křesťanské víry. Získávali královská doporučení a papežské buly, které jim zabezpečovaly bezpečný průchod zeměmi, kterými kočovali. Například v roce 1423 získal představitel jedné jejich skupiny vévoda Ladislav, od uherského krále Zikmunda na Spišském hradě, ochranný glejt (Fraser 1998, Liégeois 1997).

Naopak od 15. století se jejich postavení začalo rapidně zhoršovat. Přestávaly se jim věřit jejich legendy a byli spíše považováni za turecké špehy. Kromě toho, v polovině 16. století se vyjádřila katolická církev, která poukazovala na to, že jejich chování (věštění, čarování, malé krádeže, aj.) se neshoduje s křesťanskými zásadami a chováním kajícího a vyvrcholilo to exkomunikací z církve (Fraser 1998, Liégeois 1997).

Negativní názory proti romskému obyvatelstvu se projevovaly snahami o vyhoštění z obce, kraje a země. Tyto snahy byly různého charakteru – pod podmínkou trestání, oběšení a v nejlepším případě dostávali peníze jen proto, aby se přestěhovali do jiné země. V evropských zemích byly nejpříznivější podmínky nejvíce v jihovýchodní a střední Evropě zejména v Rumunsku, Moldavsku a také na východním Slovensku (Fraser 1998, Liégeois 1997).

2.3 Romové v Čechách a na Slovensku

Je zřejmé, že za první zmínku o Romech v Českých zemích a na Slovensku můžeme považovat záznam v Dalimilově kronice ze 14. století v kapitole „O Kartasiech pohanských“. Zápis se zmiňuje o roku 1242 a o lidech, kteří tudy procházeli a žádali milodary. Následně jsou zmíněni v soupisu statků rychtáře Jána Kuncha ze Spišské Nové Vsi, kde píše, že se v okolních lesích potulují cikáni (Fraser 1998). Další záznam je v popravčí knize pánů z Rožmberka z roku 1399, kde je vykreslen jeden Rom jako spolupachatel lupičů z jižních Čech (Davidová-Turčinová 1969).

Od 15. století, v době jejich velkého pronásledování a utlačování se romské obyvatelstvo začalo stahovat do podunajských států, zejména do Uher, které měly nejpříjemnější podmínky pro jejich život, jak kočovný tak usedlý. Obzvláště usedlí

Romové se zde živilí tradičními řemesly, nejčastěji kovářstvím, zámečnictvím, cínařstvím, košíkářstvím, korytářstvím, hudebnictvím a podobnými řemesly (Jamnická-Šmerglová 1955). Podolák (2000, s. 271) navíc poukazuje na to, že dokonce „až do 19. století nebyla na území Uherska cechová organizace tak silně stabilizovaná, jako v jiných krajinách, a proto tu romští řemeslníci nacházeli lehčí uplatnění.“

V polovině 17. století po nevhodném chování kočovných cikánů a pod vlivem praktik západních zemí Evropy, byla snaha o vyhnání tohoto obyvatelstva, resp. byla vydávána nařízení a směrnice, které měly zamezit pobytu cikánů na daném území na delší dobu. To vyvrcholilo 1. 12. 1749, kdy Marie Terezie vydala tzv. Cikánský patent, který nařizoval vyhnání všech potulných lidí a speciálně se zaměřoval na kočovné cikány (Davidová-Turčínová 1969). Zhruba po jednom desetiletí se situace obrátila a Marie Terezie se svým synem Josefem II. začali prosazovat politiku asimilace a sedentarizace cikánského obyvatelstva na území Uherska, k němuž patřilo i Slovensko. Všichni kočovní Cikáni se bezpodmínečně museli usadit, dále pro ně byla povinná školní docházka, návštěva kostela a placení daní (Fraser 1998). Kromě toho nesměli používat vlastní jazyk, tradiční oděv a měli dodržovat hygienu. Naopak pomoc spočívala v přidělení vlastní půdy, změny jména a nikdo je již nesměl nazývat Cikánem (Atlas romských komunit). Povinné označení bylo novousedlík.

V průběhu 19. století dochází k dalšímu usazování hlavně na Slovensku. K tomu Fraser (1998 s. 98) dodává, že „ze soupisů z území dnešního Slovenska vyplývá, že Romové se zde usadili ještě dříve než v Čechách“ a přivydělávali si sezónními pracemi. Na konci 19. století dochází také k jednomu z prvních velkých sčítání romského obyvatelstva, vydávání průkazů, pasů a licencí pro jejich další identifikaci a můžeme se setkat s prvními cikánskými osadami.

Počátky 20. století se také výrazně neliší od století předchozího, především, co se týče vytváření nových cikánských osad, obzvláště na východním Slovensku, a také hlavně ve snaze usazení a zamezení kočovného života romských rodin. Společenské postavení a sociální situace se víceméně nezlepšila, i když za první úspěchy můžeme považovat uznání rovnoprávnosti všech romských obyvatel vyjádřené v první Československé ústavě v roce 1920 a postavení první cikánské školy v Užhorodě. Nicméně ani uznání rovnoprávnosti neznemožnilo v roce 1927 vydání zákona o potulných cikánech, který jejich život opět značně oklešťoval. Kromě již zmíněných identifikačních karet se zákon věnoval také zákazu držení zbraní a střeliva, zákazu

kočování většího množství cikánů, táboření jen na určitých místech, zákaz pobytu cizím cikánům, odnětí dětí potulným cikánům či možnost povinné zdravotní prohlídky (Jamnická-Šmerglová 1955).

Druhá světová válka situaci ještě více zkomplikovala. Romové byli spolu se Židy posíláni do sběrných pracovních táborů. Tyto tábory byly pro ně vybudované třeba na východním Slovensku např. v Nižnom Hrabovci. V Čechách je nejznámější tábor v Letech u Písku. V některých případech se můžeme setkat i s masovými vraždami např. v Čiernom Balogu (Atlas rómskych komunit 2004). Masové vraždy se odehrávaly pod záminkou podezření na skrývání partyzánů. Tábory v Čechách nebyly jedinými, Romové byli posíláni také do polské Osvětimi/Březinky a jiných (Fraser 1998).

Po válce se jich vrátilo z koncentračních táborů necelých tisíc osob. Přesto však, jak uvádí Jamnická-Šmerglová (1955 s. 85) „v srpnu 1947 bylo jenom na Slovensku napočítáno více než 100 000 cikánů.“ Toto období je charakteristické dvěma migračními vlnami ze Slovenska do Českých zemí. První je způsobená znovu obydlováním pohraničních oblastí, druhá je vyvolaná vytvářením nových pracovních míst v průmyslových oblastech.

Po roce 1989 jsou zde politické snahy integrovat Romy do společnosti a probíhá proces multikulturalismu. Romům se tak naskytuje příležitost k projevení vlastní identity, vytváření vlastních politických stran a jiných kulturně-vzdělávacích aktivit např. romské divadlo Romathan (Atlas rómskych komunit 2004). Nicméně i když Romové mají všechna práva a povinnosti jako majoritní obyvatelstvo, je obecně známé, že jejich sociální postavení je nízké, což se projevuje např. vysokou nezaměstnaností. Zaznamenané byly i vlny jejich emigrace ze Slovenska i z České republiky do západní Evropy (Belgie, Spojené království) a do Kanady, ale této problematice se tato bakalářská práce nevěnuje a není předmětem výzkumu

Srovnáme-li historický vývoj se současnou situací, je možno nalézt určité podobnosti. Především tedy co se týče jejich postavení na okraji společnosti, které se zhoršilo v 15. století a od té doby se významně nezměnilo. V majoritním obyvatelstvu vyvolává přítomnost Romů stále pocit obezřetnosti a ostražitosti, což vede mnohdy k slovním i fyzickým konfliktům. Obdobně je možné najít spojitosti v jejich přístupu k institucionálnímu vzdělání, které neustále považují za nepotřebné. V oblasti bydlení jsou jim poskytovány sociální byty na podporu jejich zařazení do společnosti, podobně jak tomu bylo již v 17. století s přidělováním půdy a nuceným usazováním.

3. CHARAKTERISTIKA VÝCHODNÍHO SLOVENSKA

3.1 Fyzicko-geografická a socio-ekonomická charakteristika

Polohu východního Slovenska je možno vymezit podle hranic dřívějšího Východoslovenského kraje, který byl oficiálním administrativním celkem Slovenska od roku 1960 do roku 1996. Od roku 1968 zahrnoval 13 okresů: Bardějov, Humenné, Košice-mesto, Košice-vidiek, Michalovce, Poprad, Prešov, Rožnava, Spišská Nová Ves, Stará Ľubovňa, Svidník, Trebišov a Vranov nad Topľou. Nyní je východní Slovensko vymezeno krajem Košickým a Prešovským a kromě již zmíněných okresů byly na jeho území vyčleněny okresy Levoča, Sabinov, Medzilaborce, Snina, Stropkov, Gelnica, Košice I., II., III., IV. a Sobrance. Jde o území ve východní části Slovenské republiky s přibližnou rozlohou 16 196 km², které má vnější hranice na severu, východě a jihu totožné se státní hranicí s Polskem, Maďarskem a Ukrajinou.

Reliéf na území kraje je značně členitý. Najdeme zde nejvyšší vrchol Slovenska ve Vysokých Tatrách – Gerlachovský štít i nejnižší bod u řeky Bodrog ve Východoslovenské nížině. V oblasti východního Slovenska se nachází množství národních parků a chráněných přírodních rezervací a nejrozsáhlejší krasové území Slovenska, Slovenský kras.

Na východním Slovensku (Východoslovenském kraji) se v roce 1961 nacházelo 1208 obcí, které byly součástí osmi (později třinácti) okresů. Charakteristickým rysem pro Slovenskou republiku, východní Slovensko i jednotlivá sídla, je pokles počtu obcí v 2. polovině 20. století. Například mezi lety 1980 až 1990 na východním Slovensku z původních 1117 obcí bylo napočítáno 1091, což znamená pokles o 26 obcí. (tab. 2.)

Po vzniku Košického a Prešovského kraje došlo ke změnám v hranicích okresů, což se projevuje nárůstem počtu obcí v roce 2001, nicméně v roce 2011 je zaznamenán znovu pokles stavu obcí. Největšími městy jsou Košice a Prešov.

Tabulka 2: Vývoj počtu obcí na Slovensku v letech 1961 – 2011.

Území	1961	1970	1980	1990	2001	2011
Slovenská republika	3237	2949	2725	2673	2883	2890
Východní Slovensko	1208	1127	1117	1091	*1126	*1105

Zdroj: ŠŮ SR 2014, Mištěra a kol. (1984), ŠR ČSFR 1990, vlastní zpracování
Poznámky: */součet údajů za Košický a Prešovský kraj

Východní Slovensko má charakter zemědělské i průmyslové oblasti. Na jeho území se nacházejí ložiska železných a barevných rud. Průmyslová výroba byla v 80. letech koncentrována především do větších měst, jako jsou Košice, Spišská Nová Ves nebo Rožňava. Největší zastoupení na východním Slovensku má hutnický průmysl. Jiná průmyslová výroba se orientovala na průmysl potravinářský, strojírenský, chemický či průmysl stavebních hmot (Mištěra a kol. 1984). V průmyslu je v těchto letech zaměstnán také velký počet (až 150 tis. osob) ekonomicky aktivního obyvatelstva. Ekonomicky aktivní obyvatelstvo je zastoupeno v roce 1990 zhruba 57 % ze všech obyvatel (ŠR SR 1991), naopak podíl ekonomicky aktivních Romů za rok 1989 je přibližně 49,4 % z romského obyvatelstva (Rozhoňová 2013).

V zemědělské výrobě pak převažovala živočišná výroba nad rostlinnou, především v severní části kraje. Naopak produkce ve Východoslovenské nížině byla zaměřena na rostlinnou výrobu. V 80. letech se zde pěstovaly zejména zrniny a technické plodiny, především v okresech Trebišov, Michalovce a Košice-venkov nebo brambory ve Spišské Nové Vsi, Popradu a dalších. Počet osob zaměstnaných v zemědělství byl zhruba 130 tis., a oproti osobám zaměstnaným v průmyslu se tento počet postupně snižoval ŠR SR (1991).

Další oblastí zaměstnanosti jsou služby. Podle Mištěry a kol. (1984 s. 305) je ve službách zaměstnáno více žen než mužů. Zhruba 8 % ekonomicky aktivního obyvatelstva je zaměstnáno v dopravě, školství a kultuře, přibližně 7 % v obchodě a 5 % ve zdravotnictví.

3.2 Demografická charakteristika východního Slovenska

Ve Východoslovenském kraji se nacházelo v roce 1989 přes 140 tis. Romů (Rozhoňová 2013), což je více než 9 % z celkového počtu obyvatel k 1. 1. 1990, kdy Východoslovenský kraj měl přes 1,5 miliónu obyvatel (ŠR SR 1991). Tento počet rostl a podle Sčítání obyvatel, domů a bytů v roce 2011 byl počet obyvatel v oblasti východního Slovenska, tj. v Prešovském a Košickém kraji, přes 1,6 miliónu, což je skoro 30 % z celkového počtu obyvatel Slovenské republiky (ŠÚ SR).

Průměrná hustota obyvatel se začátkem 80. let ve Východoslovenském kraji pohybovala okolo 87 obyvatel na km², což byl nejméně zalidněný kraj v porovnání s ostatními kraji. Nejnižší hustotu zalidnění vykazovaly okresy Rožňava (53 ob./km²) a Humenné (59 ob./km²). Naopak nejvíce zalidněnými okresy jsou logicky okresy Košice-

mesto a Prešov. Kromě těchto okresů, kde se nacházejí největší města v charakterizovaném území, mají největší hustotu obyvatel okresy Spišská Nová Ves (91 ob/km²) a okres Trebišov (89 ob/km²). Rozdíly v hustotě obyvatel na km² ukazují na velké rozdíly v osídlení v těchto okresech (Mištěra a kol. 1984).

Přirozený přírůstek stejně jako v ostatních krajích Slovenska od 80. let značně klesal. V roce 1980 se rovnal 11,7 osob na 1000 obyvatel a v roce 1990 již 7,6 osob na 1000 obyvatel. Podobně také celkový přírůstek se snížil z 9,8 (rok 1980) na 6,1 (rok 1990) osob na 1000 obyvatel. (ŠR SR 1991).

Dalšími demografickými procesy jsou sňatkovost a rozvodovost. V roce 1970 se počet sňatků ve Východoslovenském kraji dostal nad hranici 10 tisíc. V roce 1990 bylo evidováno zhruba o 2000 sňatků více než v roce 1970. Stejně jako nárůst sňatků narůstal i počet právně ukončených manželství. Především mezi lety 1970 a 1980 tento stav narostl přímo skokově, bylo zaznamenáno více než jednou tolik rozvodů uskutečněných ve Východoslovenském kraji.

Věková struktura všech obyvatel východního Slovenska je charakteristická převahou počtu dětí nad počtem starého obyvatelstva (tab. 3). Počet obyvatel v předproduktivním věku (0-14 let) se pohyboval ve všech uvedených letech mezi 27-30 %. Produktivní věk (15-64 let) představoval 55-57 % podíl. Z toho u žen byla typická menší početnost než u mužů, zhruba o 2 %. Naopak v poproduktivním věku (65 a více) můžeme sledovat jak výrazné snížení podílu (14-16 % z celkového počtu), tak nápadné rozdíly v poměru mužů a žen. Ženy mají o mnoho vyšší zastoupení z celkového počtu obyvatel v kraji (9,2-10,2 %) než muži (5,2-5,9 %). Je zde zřejmá tzv. mužská nadúmrtost.

Na konci 80. let ve Východoslovenském kraji podíl předproduktivní kategorie Romů činil 41 % a průměrný podíl všech dětí za tento kraj v roce 1990 27 %. To znamená, že podíl dětské složky Romů od průměrného podílu dětí do 14 let v celém Východoslovenském kraji přibližně o 1/3. Podobně také průměrný podíl obyvatel v poproduktivním věku v roce 1990 je o 1/2 větší než průměrný podíl poproduktivní složky Romů v roce 1989. Průměrný podíl poproduktivního obyvatelstva v roce 1990 činil 15,9 a průměrný podíl romských poproduktivních obyvatel v roce 1989 činil 7,3 %. Produktivního obyvatelstva za Východoslovenský kraj v roce 1990 bylo v průměru 57,1 %, produktivního romského obyvatelstva v průměru 51,8 % (Rozhoňová 2013, ŠR SR 1991).

Tabulka 3: Věková struktura obyvatel v letech 1970, 1980 a 1990 ve Východoslovenském kraji

	1970	v %	1 980	v %	1 990	v %	
Předproduktivní	375505	30,0	393313	28,0	407954	27,0	
Produktivní	muži	356773	28,5	418912	29,8	449015	29,7
	ženy	334076	26,7	385374	27,5	414765	27,4
Celkem	690849	55,2	804286	57,3	863780	57,1	
Poproduktivní	muži	70035	5,6	72899	5,2	85481	5,7
	ženy	115109	9,2	133396	9,5	155722	10,2
Celkem	185144	14,8	206295	14,7	241203	15,9	
Počet obyvatel v kraji	1251498	-	1403894	-	1512937	-	

Zdroj: ŠR SR 1991, vlastní zpracování

4. ANALÝZA ROMSKÉ POPULACE VÝCHODNÍHO SLOVENSKA

Analytická část je rozdělena na dvě samostatné části. Vedlejší část analyzuje počty a podíly Romů na celém území východního Slovenska ve vybraných letech 19. a 20. století. Druhá, hlavní část se soustřeďuje na samotný okres Trebišov a vývoj romského obyvatelstva v letech 1982 až 1988. V této části jsou analyzovány počty a podíly Romů v uvedeném období, dále pohlavní a věkovou struktura, charakteristika romské populace z ekonomického hlediska a bytová situace Romů jak v minulosti, tak v současnosti.

Největší důraz je kladen na hledání změn, které proběhly během vybraných let a zároveň možné změny ve srovnání s dalšími lety a to zejména po změně politického systému po r. 1989. Jelikož bakalářská práce je vytvářena na základě evidovaných dat okresními národními výbory, přepsání samotných dat do digitální podoby je také jeden z hlavních cílů práce. Tyto data lze považovat za zcela klíčová, a proto se také v jednotlivých podkapitolách setkáme s tabulkovými přílohami. Přílohy, které vycházejí z výše zmiňovaných dat je možno považovat za možné „vstupy“ do těchto digitálně přepsaných dat. Nicméně v tabulkách bylo možné většinou použít pouze relativní údaje, protože v absolutních datech se vyskytuje velké množství chyb. Zároveň jsou v kapitolách obsaženy také grafy a mapové podklady, které pomáhají při hodnocení a srovnávání samotných dat.

4.1 Vývoj počtu romského obyvatelstva v letech 1893-2004

Kapitola se zabývá hodnocením počtu obyvatel romské národnosti ve vybraných letech 19. a 20. století. Protože během 100 let se měnilo administrativní členění státu, byly zrušeny župy a měnily administrativní hranice okresů apod., a jelikož za rok 1893 chybí data podle obcí, nelze naprosto přesně analyzovat vývoj počtu obyvatel za jednotlivé okresy. Nicméně lze alespoň přibližně srovnat údaje za východní Slovensko popř. Východoslovenský kraj ve vybraných letech.

Jednou z podrobněji propracovaných částí této kapitoly je podkapitola zpracovaná na základě Celouherského soupisu romského obyvatelstva z roku 1893 (příloha 2) - v období, kterého bylo východní Slovensko členěno na 6 žup. V dalších

podkapitolách je prezentována stručná charakteristika romské populace v jednotlivých letech a závěrem jsou tyto údaje shrnuty.

4.1.1 Romské obyvatelstvo v roce 1893

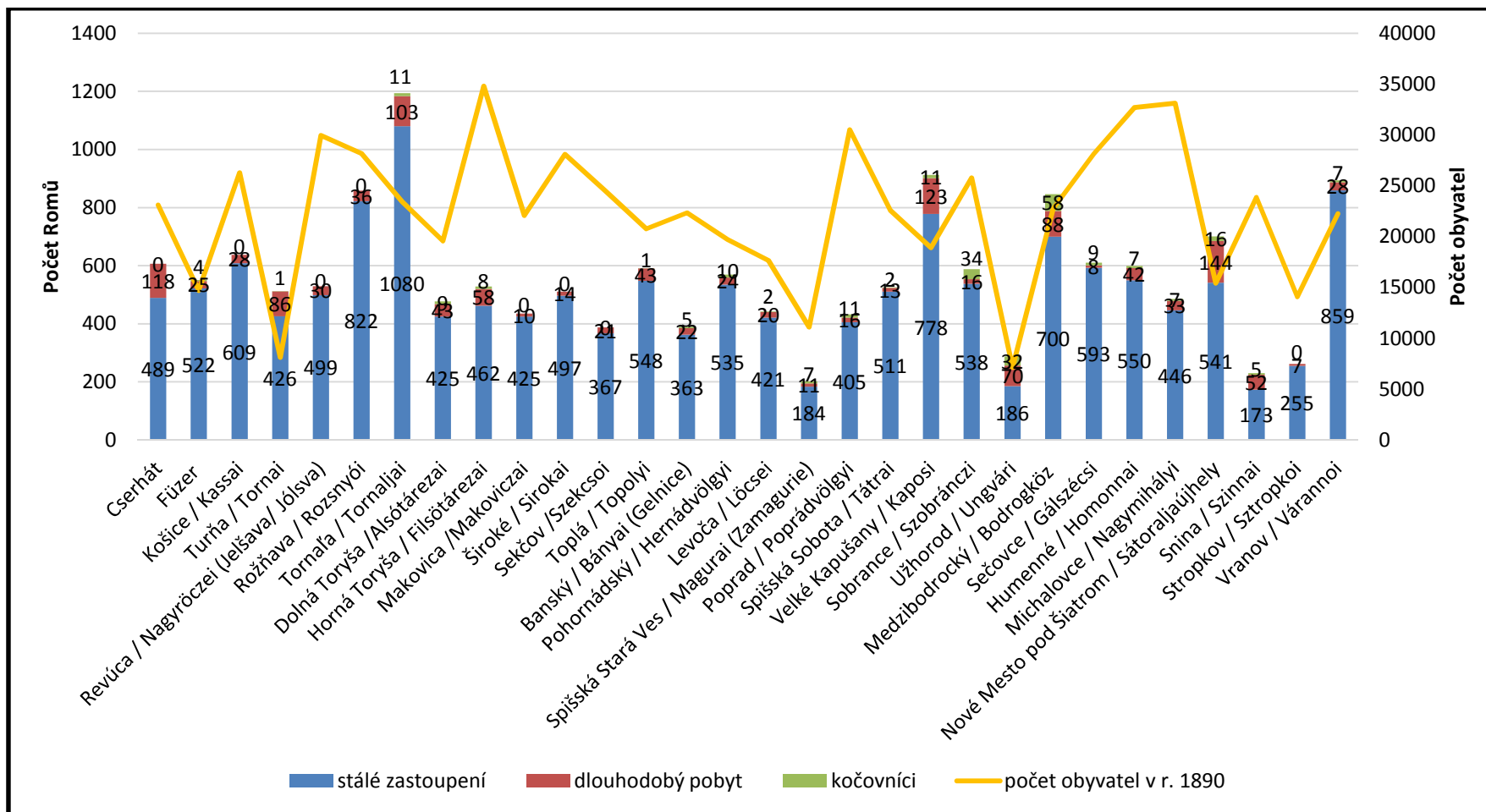
Župy východního Slovenska se člení v tomto období na celkem 30 okresů a 16 měst ze zřízeným magistrátem. Podle soupisu nejvyšší podíl v okresech tvoří Romové, kteří jsou zde trvale usazení. Naopak spíše výjimečně se setkáme s typem Romů, kteří se žijí kočovným způsobem života. V prvním případě se jedná zejména o Abovsko-Turnianské, Gemersko-Malohorské, Šarišské a Spišské okresy, které se nacházejí v západní části východního Slovenska. Větší zastoupení kočovných Romů je oproti tomu na východě východního Slovenska, a to v okresech spadajících pod župy Užovskou a Zemplínskou.

Na grafu č. 1 můžeme sledovat největší zastoupení kočovných Romů k 31. 1. 1893, konkrétně v okresech Sobrance (34 osob), Užhorod (32) a Medzibodrocký okres (58). Patrné je, že kočovní Romové se pohybovali i ve větších seskupeních nad 50 lidí. Na grafu je ale patrný vysoký počet Romů trvale usazených.

Co se týká podílu romského obyvatelstva na celkovém počtu obyvatel v jednotlivých okresech, za povšimnutí stojí především okresy, které mají více jak 3 % obyvatel romské národnosti. Jedná se o okresy Füzer (3,7 %) a Turňa (6,3 %), nacházející se v Abovsko-Turnianské župě; okres Tornaľa (5,1 %) v Gemersko-Malohorské župě; okres Velké Kapušany (4,8 %) a Užhorod (4,0 %) spadající do Užovské župy; a Medzibodrocký okres (3,7 %), Nové Mesto pod Šiatrom (s 4,5 %) a Vranov (4,0 %) v jihovýchodní části východního Slovenska. Naopak v okresech Šarišské a Spišské župy obyvatelé romské národnosti tvoří méně než 3 % z celkového počtu obyvatel.

Spíše zajímavostí, týkající se Celouherského soupisu, je evidence obyvatel za města se zřízeným magistrátem. Z celkem patnácti takovýchto měst (nepočítáme-li město Užhorod, za který nebyli v citované evidenci k dispozici dostupná data), je 68 občanů romské národnosti z 1817 tj. 3,7 % Romů město Revúca, nacházející se v jižní části Slovenska. Podle absolutního počtu bylo nejvíce obyvatel romské národnosti zaznamenáno v Prešově – 216 Romů tj. 2,1 %.

Graf 1: Romské obyvatelstvo v okresech východního Slovenska v roce 1893



Zdroj: A Magyarországbán 1893, Majo (2012), vlastní zpracování

4.1.2 Romské obyvatelstvo v roce 1930

V roce 1930 bylo východní Slovensko členěno na 25 politických okresů. Největší okres podle počtu obyvatel byl okres Prešov, který měl k 1. 12. 1930 – 64 242 obyvatel. Na druhém místě byl okres Košice-vidiek s 59 159 obyvateli. Město Košice a Prešov jsou i v současnosti, podle počtu obyvatel, největšími centry východního Slovenska. Naopak nejmenší okres podle počtu obyvatel byl okres Spišská Stará Ves s pouhými 9 378 obyvateli. Po roce 1960 tato oblast byla součástí okresu Poprad a po roce 1997 se stala definitivně součástí okresu Kežmarok. Celkem mají okresy východního Slovenska 823 909 obyvatel a z toho bylo evidováno 13 800 obyvatel romské národnosti, což je téměř 1,7 %.

Největší podíl Romů na celkovém počtu obyvatelstva na úrovni 5,4 %, tj. 1024 osob, byl evidován v okrese Giraltovce v střední části východního Slovenska. Nicméně podle absolutního počtu žilo nejvíce Romů v jižních částech, v okresech Rožňava – 1483 Romů, podíl v okrese 3,5 %; Trebišov – 1126 Romů, podíl v okrese 2,4 %; a Košice-vidiek – 1291 Romů, podíl v okrese 2,2 %.

Z 25 okresů nacházejících se na východním Slovensku je průměrný podíl Romů 2,1 %. Většina okresů podílejících se výrazněji na zvětšení průměru v daném území, se nacházejí (kromě již zmíněného okresu Giraltovce a také okresu Kežmarok) na jihu Slovenska. Okresy, které mají podíl romského obyvatelstva v rozmezí 1,1 % – 2 % převážně navazují na okresy s vyšším podílem Romů. Zajímavý je okres Snina nacházející se v severovýchodní části východního Slovenska, ve kterém nebyla zaregistrována žádná osoba romské národnosti (ve sčítacím formuláři „jiné“ národnosti), proto je i podíl nulový. Celkem měl v roce 1930 okres téměř 824 tisíc obyvatel (Státní úřad statistický (1936) a z toho pouze 13 800 obyvatel romské národnosti, co je 1,7 % ze všech obyvatel.

4.1.3 Romské obyvatelstvo v letech 1970, 1980 a 1989

Výrazným rozdílem, v porovnání s rokem 1930, je snížení počtu okresů z původních 25 (v roce 1930) na 13 okresů nově vytvořeného administrativního celku, Východoslovenského kraje. Údaje vycházející z následující tabulky 5, jsou považovány za nejpřesnější údaje o počtu Romů na Slovensku. V roce 1970 byl největší okres Prešov, který měl 160 559 obyvatel, na druhém místě byly Košice s 144 445 obyvateli.

Ve Východoslovenském kraji se nacházelo 5 okresů, které měly více jak 100 tis. obyvatel.

Tabulka 4: Počet a podíl Romů v okresech východního Slovenska k 1. 12. 1930

Okres	Počet obyvatel	Romové	
		Počet	Podíl na počtu obyvatel (%)
Bardějov	39593	676	1,7
Gelnica	28663	494	1,7
Giraltovce	18827	1024	5,4
Humenné	23903	95	0,4
Kežmarok	31880	748	2,3
Košice - vidiek	59195	1291	2,2
Kráľovský Chlmec	40161	783	1,9
Levoča	26753	493	1,8
Medzilaborce	20472	88	0,4
Michalovce	50238	159	0,3
Moldava nad Bodvou	30273	727	2,4
Poprad	27857	308	1,1
Prešov	64262	718	1,1
Revúca	22979	306	1,3
Rožňava	41904	1483	3,5
Sabinov	40159	379	0,9
Snina	32874	0	0,0
Sobrance	26632	88	0,3
Spišská Nová Ves	37203	785	2,1
Spišská Stará Ves	9378	159	1,7
Stará Ľubovňa	23205	158	0,7
Stropkov	30099	461	1,5
Trebišov	47417	1126	2,4
Veľké Kapušany	20557	401	2,0
Vranov nad Topľou	29425	850	2,9
Celkem za okresy	823909	13800	1,7

Zdroj: Státní úřad statistický (1936), vlastní zpracování

O deset let později se největším okresem stal okres Košice, který přesáhl 200 tis. obyvatel, přičemž zvyšování jeho počtu obyvatel probíhalo i během 80. let. V roce 1989 okres Košice dosáhl 235 798 obyvatel. Oproti tomu okres Prešov nezaznamenal takový nárůst počtu obyvatel a v 70. ani v 80. letech nepřesáhl hranici 200 tis. obyvatel. Nejmenšími okresy jsou ve všech uvedených letech okres Stará Ľubovňa a Svidník, které mají okolo 40 tis. obyvatel.

Podobně jako v roce 1930 má jeden z největších podílů romského obyvatelstva okres Rožňava, a to jak v roce 1970 tak 1980 a 1989. Na tento okres připadá 8-12 tisíc Romů, což je 10-15 % obyvatel okresu. Za období let 1970 až 1980, tedy za 10 let, se zvýšil podíl Romů v tomto okrese o 2,4 % (tj. 2458 osob), což je prakticky stejně jako v následujících devíti letech 1980-1989. Z toho je jasné, že podíl Romů v 80. letech rostl rychleji než v 70. letech, což se dá říci téměř o všech okresech ve Východoslovenském kraji. V letech 1970-1980 se průměrně zvýšil podíl Romů na počtu obyvatel za všechny okresy o 1,3 % a v letech 1980-1989 bylo průměrné zvýšení o 1,6 %.

Nedá se jednoznačně tvrdit, že venkovský charakter okresu měl větší vliv na podíl a počet Romů než městský charakter okresu. Jeden z nejmenších podílů Romů ve sledovaných letech měl okres Humenné – 3,3-4,9 % (cca 3 000-5 000 Romů), ale také okres Košice, který měl 3,2-5,7 % (cca 4 600-13 500 Romů).

Dle absolutního počtu Romů je jejich největší koncentrace v okresech Poprad a Spišská Nová Ves, kde jejich počet dosahuje v roce 1989 přes 18 tisíc. Dalšími výraznými okresy, kde se nacházelo více jak 10 tisíc, byl Trebišov (jen v 80. letech), Prešov, Rožňava, Košice, Košice-vidiek, a Michalovce.

Tabulka 5: Počty a podíly Romů v okresech Východoslovenského kraje v letech 1970, 1980 a 1989

Okres	Počet obyv.	Romové		Počet obyv.	Romové		Počet obyv.	Romové	
	1.12.1970	Počet	Podíl na počtu obyvatel (%)	1.11.1980	Počet	Podíl na počtu obyvatel (%)	31.12.1989	Počet	Podíl na počtu obyvatel (%)
Bardejov	64 190	3 228	5,0	72 494	4 231	5,8	78 596	5 385	6,9
Humenné	97 820	3 208	3,3	105 700	3 995	3,8	111 631	5 463	4,9
Košice	144 445	4 599	3,2	202 368	8 681	4,3	235 729	13 526	5,7
Košice-vidiek	101 000	8 141	8,1	99 227	9 796	9,9	99 119	11 240	11,3
Michalovce	103 271	6 802	6,6	108 404	8 596	7,9	111 243	10 834	9,7
Poprad	116 516	10 597	9,1	137 681	13 668	9,9	154 379	18 572	12,0
Prešov	160 559	8 069	5,0	181 502	10 881	6,0	199 113	14 183	7,1
Rožňava	82 154	8 365	10,2	85 622	10 823	12,6	86 285	12 911	15,0
Spišská Nová Ves	128 754	10 515	8,2	139 365	14 390	10,3	145 566	18 246	12,5
Stará Ľubovňa	39 010	2 599	6,7	42 200	2 997	7,1	46 256	3 709	8,0
Svidník	37 947	1 981	5,2	41 461	2 493	6,0	43 434	3 020	7,0
Trebišov	113 235	7 602	6,7	117 643	10 442	8,9	119 418	13 713	11,5
Vranov nad Topfou	61 808	5 286	8,6	68 585	7 363	10,7	73 029	8 807	12,1
Celkem	1250709	80992	6,5	1402252	108356	7,7	1503798	139609	9,3

Zdroj: Hájek (2013), Popjak (1990), Rozhoňová (2013), vlastní zpracování

4.1.4 Romské obyvatelstvo v roce 2004

V rámci terénního výzkumu v roce 2004, při získávání podkladů k Atlas romských komunit, bylo navštíveno 1087 obcí a měst v celém Slovensku, přičemž počet obcí v celé republice se rovnal v roce 2004 počtu 2891. To znamená, že bylo navštíveno zhruba 38 % obcí. Navzdory rozsahu výzkumu, je tento považován za velmi kvalitní a

věrohodný, právě proto, že identifikace romských osídlení byla prováděna na základě identifikace většinovou společností (Atlas rómskych komunit 2004).

V roce 2004, stejně jako v současnosti, se do krajů Prešovského a Košického, ležících na území bývalého Východoslovenského kraje řadí 24 okresů, z nichž nejvíce obyvatel, stejně jako v předchozích letech, je evidováno v okrese Košice-mesto (tento okres je v současnosti dělen na 4 samostatné okresy), s počtem přes 235 tis. obyvatel. Na druhém místě je Prešov s více než 163 tis. obyvateli. Kromě těchto největších územních celků mají ještě 4 další okresy více než 100 tis. obyvatel a to Trebišov, Poprad, Michalovce a Košice – vidiek.

Údaje z tabulky 6 dokazují, že podíl Romů byl největší v západně a v jižně položených okresech východního Slovenska. V tomto případě se jednalo o okres Gelnica, kde podíl romského obyvatelstva činil 19,3 %, což znamená 5 982 osob. Ještě vyšší podíl na obyvatelstvu, 20,6 %, tj. 13 338 Romů, měl okres Kežmarok. Velký podíl, tzn. nad 15 % romského obyvatelstva, měly také okresy Vranov nad Teplou, Spišská Nová Ves, ve kterých bylo evidováno nejméně 15 tisíc Romů, což je 16,6 % obyvatelstva okresů. V jednom z dalších, okres Košice-vidiek, byl zaznamenán nejvyšší absolutní počet Romů ze všech okresů Košického a Prešovského kraje 17 428 Romů. Ostatními okresy jsou Rožňava, Trebišov. K podílu 15 % se blíží také okres Levoča ve východní části Prešovského kraje.

Podíl romského obyvatelstva v obou okresech se pohybuje průměrně okolo 10,9 %, to znamená necelých 171 tisíc Romů. Nejvíce byl podíl v obou okresech snížen okresy Košice-mesto, kde podíl činil 2,8 %, Snina 5,3 % a Humenné 6 % ležící v severovýchodní části Prešovského kraje.

4.1.5 Ukazatelé dynamiky růstu romské populace na východním Slovensku

Ukazatelé, podle kterých lze charakterizovat vývoj počtu romského obyvatelstva jsou indexy růstu (graf 2) řetězový a bazický index (báze tj. 1893=100). V roce 1893 se v župách na východním Slovensku nachází celkem 16 798 obyvatel romské národnosti. V roce 1930, tedy téměř 40 let poté byl zaznamenán stav přítomného⁶ obyvatelstva podstatně nižší a to skoro o 3000 Romů, to znamená úbytek o 17,8 %.

⁶ Přítomné obyvatelstvo se zjišťovalo až do roku 1961, od tohoto zjišťováno roku obyvatelstvo bydlící (Mládek a kol. 2006).

Tabulka 6: Počet a podíl Romů v okresech Košického a Prešovského kraje v roce 2004

Okres	Střední stav obyvatelstva	Romové	
		Počet	Podíl na počtu obyvatel (%)
Bardejov	76390	6632	8,7
Gelnica	31000	5982	19,3
Humenné	64661	3867	6,0
Kežmarok	64903	13338	20,6
Košice-vidiek (okolí)	109877	17428	15,9
Košice-mesto (I., II., III., IV.)	235241	6585*	2,8
Levoča	32188	4811	14,9
Medzilaborce	12421	1073	8,6
Michalovce	109334	13178	12,1
Poprad	104363	10729	10,3
Prešov	163478	12525	7,7
Rožňava	61905	9633	15,6
Sabinov	55140	7490	13,6
Snina	39271	2071	5,3
Sobrance	23492	1919	8,2
Spišská Nová Ves	94903	15769	16,6
Stará Ľubovňa	51293	4276	8,3
Stropkov	20903	1585	7,6
Svidník	33394	3618	10,8
Trebišov	104360	15616	15,0
Vranov nad Topľou	77443	12855	16,6
Celkem	1565960	170980	10,9

Zdroj: Atlas rómskych komunit 2004; Bilancia pohybu obyvateľstva Slovenskej republiky za r. 2004; vlastní zpracování
Poznámka: */ ne zcela jasné či nepřesné údaje; 1/ údaj sečtený za okresy Košice I., Košice II., Košice III. a Košice IV.

Nicméně dá se předpokládat jistá nevěrohodnost. Je samozřejmě možný jistý úbytek, ale vzhledem k dalšímu vývoji a reprodukčnímu chování romské populace je toto sčítání v roce 1930 velmi nespolehlivé. I v porovnání vývoje počtu Romů na celém Slovensku, je vidět, že i na celém území Slovenska je zaznamenáno méně obyvatel romské národnosti (a to již ve sčítání v roce 1921) než v roce 1893. Na druhou stranu je nutné podotknout, že v roce 1930 vzrostl podíl „ostatní národnosti“ o + 291,5 % oproti roku 1921 (Srba 2002 str. 11). V roce 1893 se nacházelo na Slovensku 40 000 Romů, v roce 1930 - 31 188 a v roce 1938 podle Policejní evidence zhruba 60 tisíc Romů

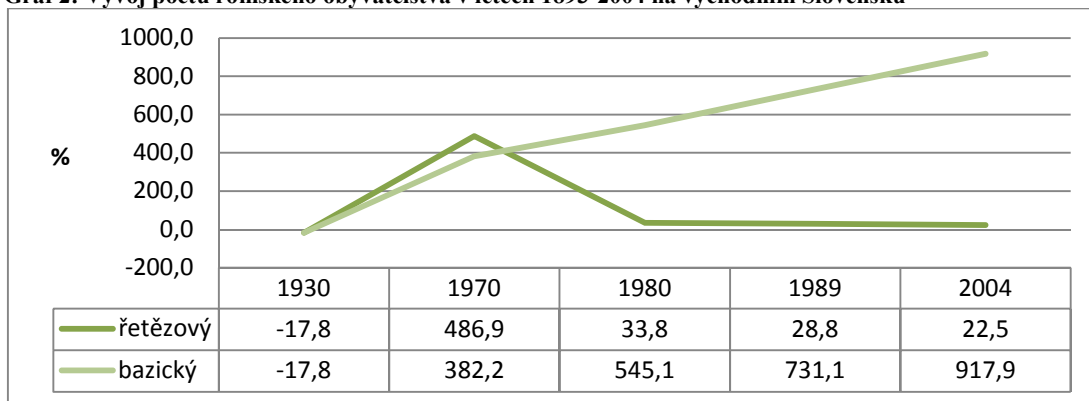
(Mládek a kol. 2006, str. 101). To by znamenalo, že za 8 let mezi lety 1930 a 1938 vzrostla romská populace zhruba o ½.

Vysvětlení je možné ve faktu, že ve sčítání v roce 1930 nejsou formálně uváděni samostatně Romové, tudíž se romské obyvatelstvo mohlo ztotožnit s většinou národností československou, ruskou, německou, maďarskou, židovskou nebo jako podíl v „jiné“ národnosti. Proto mohlo v metodice sčítání v roce 1930 dojít k chybám.

V roce 1970 se vůči roku 1930, tzn. za období 40 ti let, podle křivky řetězového indexu zvětšila romská populace na východním Slovensku 5 krát (z 13 800 na 80 992 osob). V dalších letech se vždy oproti předchozímu sledovanému roku zvýšil počet Romů zhruba o 30 000, nicméně to znamená na křivce řetězového indexu pomalejší rozrůstání romské populace.

Podobně také dle křivky bazického indexu je vidět strmý nárůst Romů v letech 1930 – 1970. V roce 1989, podle přesných údajů evidence ONV bylo vůči roku 1893 víc jak 7-krát tj. o 122 811 Romů více. V roce 2004 činil nárůst romského obyvatelstva od roku 1893 více jak 9 krát tj. o 154 182 osob. Celkem tedy je v roce 2004 podle Atlasu romských komunit evidováno 170 980 Romů na východním Slovensku, což je jistě reálnější údaj než ze sčítání obyvatel, domů a bytů v roce 2001 popř. 2011, kdy se k romské národnosti v Prešovském kraji a Košickém kraji svobodně přihlásilo 79 573 Romů a v roce 2011 dokonce 61 456 Romů (ŠÚ SR).

Graf 2: Vývoj počtu romského obyvatelstva v letech 1893-2004 na východním Slovensku



Zdroj: *A Magyarországbán 1893, Státní úřad statistický (1936), Popjak (1990), Hájek (2013), Rozhoňová (2013), Atlas romských komunit 2004, Bilancia pohybu obyvatelstva Slovenskej republiky za r. 2004, vlastní zpracování*

4.2 Vývoj počtu obyvatel v okrese Trebišov v letech 1982-1989

Hlavní část práce se zabývá hodnocením a charakteristikou romského obyvatelstva od roku 1982 do roku 1989 a to za jeden okres dřívějšího

Východoslovenského kraje. Důraz je kladen na hledání zvláštností a odlišností a komparaci Romů jak od většinového obyvatelstva, tak vzájemně mezi 80. lety a lety po roce 1989. Dále také na hledání konkrétních obcí, které se více či méně podílely na výšce podílu romského obyvatelstva za okres Trebišov.

K nastínění vývoje romské populace byl použit řetězový index a pro hodnocení stáří populace index Billeterův. Především v podkapitolách najdeme statistické tabulky, grafy a mapové podklady.

4.2.1 Počet a podíl Romů na okresní úrovni

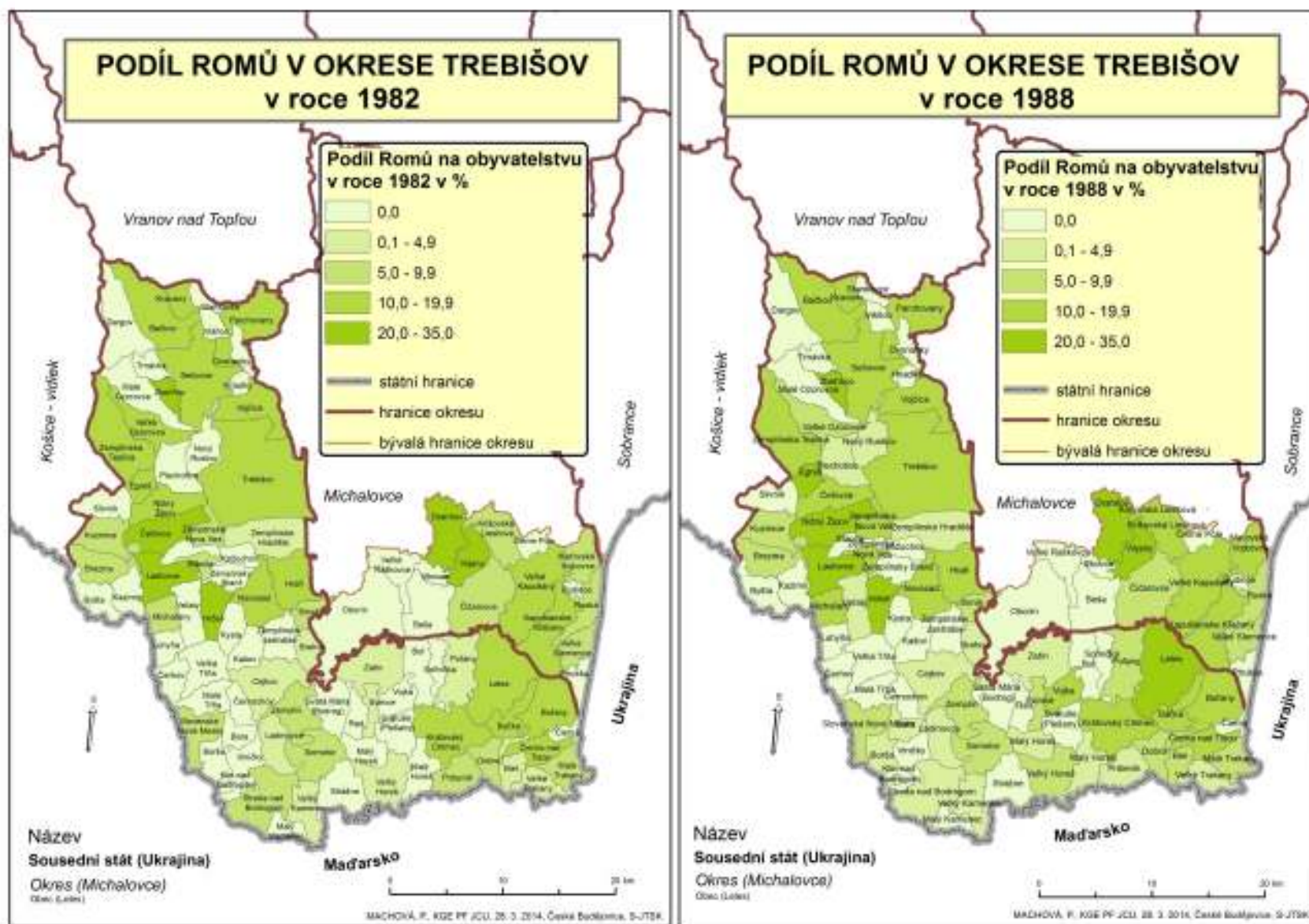
Podle evidence okresních národních výborů žilo na území okresu Trebišov v letech 1982 – 1989 více než 11 tisíc obyvatel romské národnosti, což je podíl okolo 10 % ze všech obyvatel okresu. Z toho bylo vždy okolo 50 % žen, nicméně od roku 1984, kdy zde bylo nejvíce žen ze zkoumaného období, má tato veličina mírně klesající tendenci a podíl žen se dostává až na hranici 49,7 % ze všech Romů (tab. 7). I přesto, že nejsou k dispozici konkrétnější data o přirozeném pohybu obyvatelstva, je možno dedukovat, že tato tendence je důsledkem zvyšování podílu dětské složky populace (viz. kap. 5.2.3) a také tím, že v mladších věkových kategoriích se tolik neprojevuje mužská nadúmrtnost. To znamená, že růstem podílu dětské kategorie obyvatelstva se velmi mírně zvýšil také podíl mužů v populaci.

Tabulka 7: Počet Romů v 80. letech 20. století v okrese Trebišov

Rok	Počet obyvatel 31. 12.	Počet Romů			Podíl z obyvatel (v %)
		spolu	z toho ženy		
			absolutně	v %	
1982	118401	11083	5568	50,2	9,4
1983	118735	11318	5743	50,7	9,5
1984	118974	11509	5908	51,3	9,7
1985	119318	11688	5871	50,2	9,8
1986	119375	11131	6176	50,3	10,3
1987	119339	12783	6371	49,8	10,7
1988	119460	13075	6494	49,7	10,9
1989	119418	13713	6816	49,7	11,5

Zdroj: Popjak (1990); Bilancia pohybu obyvatelstva Slovenskej republiky za r. 2004, Rozhoňová, L. (2013), vlastní zpracování

Mapa 1: Podíl Romů v okrese Trebišov v roce 1982 a 1988



Zdroj: Popjak (1990); Bilancia pohybu obyvatelstva Slovenskej republiky za r. 2004; vlastní zpracování

Zvýšení celkového počtu obyvatel se v těchto letech naopak nikterak výrazně neprojeví, v roce 1982 bylo v okrese Trebišov 118 401 obyvatel a v roce 1989 jen 119 418 tzn. index růstu je menší než 1 %. Naopak počet Romů se od roku 1982 zvyšoval výrazněji a v roce 1989 bylo v okrese Trebišov o 2 630 osob, tj. o 19,2 % Romů více než v roce 1982. To také znamená, že za 8 let v průběhu 80. let 20. st. se zvýšil počet Romů v okrese Trebišov o 1/5.

Při hodnocení podílu romského obyvatelstva na celkové populaci je v tabulce 7 patrný relativně vysoký podíl romské populace na celkovém obyvatelstvu v okrese. Také v souvislosti se zvyšováním počtu Romů a jen s nepatrným zvýšením počtu celkového obyvatelstva je zaznamenán zvyšující se podíl romské populace, který činí v roce 1982 až 9,4 % z obyvatelstva celkem, v roce 1988 – 10,9 % a v roce 1989 11,5 %.

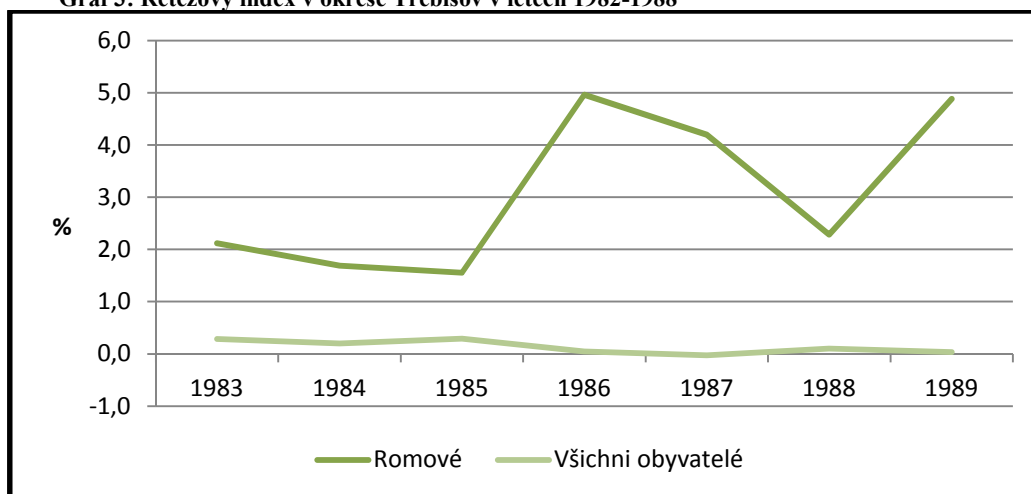
Ve srovnání podílu Romů v letech 1982 a 1988 v mapě 1 je zde viditelný větší podíl Romů v obcích nacházejících se na severozápadě a východě bývalého okresu Trebišov. Střední část okresu Trebišov zůstává jak v roce 1982 tak i v roce 1988 mezi hodnotami pohybujícími se v nejnižších kategoriích. Z této oblasti je na první pohled patrný nárůst jen v obci Vojka nacházející se u Královského Chlmce. Více zastoupené obce s kategorií s největším podílem Romů lze možné lokalizovat spíše v západních/severozápadních částech sledovaného okresu, kde okres Trebišov sousedí s okresem Košice-vidiek. Další zajímavostí je, že v 80. letech vedla hranice okresu severněji než dnes, tudíž bývalý okres zahrnoval některé obce nacházející se v současnosti v okrese Michalovce a tyto obce mají především ve východní části podíl Romů pohybující se nad 10 %.

Podobně lze pozorovat na grafu č. 3. různou dynamiku růstu celkové populace a romské populace. Rozdílnost ve vývoji počtu obyvatel u celkové populace a Romů je zřejmá. Zatímco vývoj celkové populace v okrese Trebišov má vyrovnaný charakter, u vývoje romské populace je patrná značná rozkolísanost.

Obyvatelé v okrese Trebišov vykazují v jednotlivých letech relativní pokles počtu obyvatel, který se dostává v roce 1987 až na -0,03 %. Celkově je možné říci, že v letech 1982-1988 nebyl zaznamenán nárůst počtu obyvatel více jak o 0,5 %. Oproti tomu u romské populace je viditelný jak pokles, tak nárůst počtu obyvatel. Pokles počtu Romů je zaznamenán v letech 1983-1985 a 1986-1988, naopak nárůst je mezi lety 1984-1985 a 1987-1988. Nejvyšší nárůst je registrován v roce 1986 a to 5 % oproti roku

1984. Průměrný koeficient růstu romského obyvatelstva v okrese Trebišov je zhruba 2,8 %.

Graf 3: Řetězový index v okrese Trebišov v letech 1982-1988



Zdroj: Popjak (1990), Rozhoňová (2013), Vlastní zpracování

Jak je také zřejmé, v roce 1986 a 1989 je oproti předchozímu roku zaznamenán skokový nárůst počtu romského obyvatelstva. Je logické, že v některých obcích narostl počet Romů výrazněji a v některých obcích jejich počet poklesl. Ve srovnání vývoje romské populace se všemi obyvateli v okrese Trebišov, je možné konstatovat, že u celkového i romského obyvatelstva v okrese je zaznamenáván v obcích spíše úbytek jak obyvatel i Romů (mapa 2). Výjimku tvoří ovšem obce Čierna nad Tisou, Sečovce, Trebišov a také Hraň, kde celkový počet obyvatel vzrostl a zároveň Zemplínska Nová Ves, Veľký Horeš a Biel', kde byl zaznamenán výrazný roční přírůstek Romů.

Z toho vyplývá, že je možno obce rozdělit na ty, kde počet Romů narostl nejvíce, obce kde podíl Romů na počtu obyvatel narostl výrazněji a také vytipovat obce s největším podílem romského obyvatelstva (ve všech zkoumaných letech).

Při podrobnějším náhledu na vývoj romského obyvatelstva se nejvíce nárůst počtu Romů projevil v obci Veľký Horeš, kdy narostl počet Romů z 23 osob v roce 1982 na 51 v roce 1988 tj. o 121,7 %. Další obcí je Biel', kde přibylo za 8 let 47 Romů, nicméně to činí přes 91 %. 80% zvýšení počtu Romů zaznamenala také Zemplínska Nová Ves, což je v absolutním čísle zvýšení o 64 obyvatel romské národnosti.

Druhou kategorií jsou obce, kde podíl Romů na počtu obyvatel narostl výrazněji. Nutno říci, že ve většině obcí se v letech 1982-1988 podíly Romů na počtu obyvatel nevzrostly nikterak závratně. V kategorii od 6,1-10,0 % byl největší přírůstek Romů zaznamenán v obcích Borša, Bara, Čierna nad Tisou, Trebišov a Michalany.

Naopak největší úbytky byly v obcích ve střední části okresu Trebišov v obcích Zemplínske Hradišťa, Veľaty, Cejkov, Ladmovce, Veľky Kamenec a Pribenik

Lze nalézt také obce (tab. 8), kde se ve všech osmi letech podíl romského obyvatelstva nesnížil pod 21 %. Obce leží relativně v malé vzdálenosti od okresního města Trebišov a jedná se o vesnice venkovského charakteru. Kromě Zbehňova, ležícího jižně od města Sečovce, leží ostatní obce převážně v jižně a jihovýchodně od Trebišova. Především Drahňov a Vojany, ale i Hrčeľ, Lastovce a Nižní Žipov lze považovat za obce sousedící. Obce Vojany a Drahňov mají ve všech letech podíl Romů více jak 21 %, ale i přesto v mapě 2 vykazují mírný úbytek romského obyvatelstva, což znamená, že v těchto obcích celkově ubývá obyvatel.

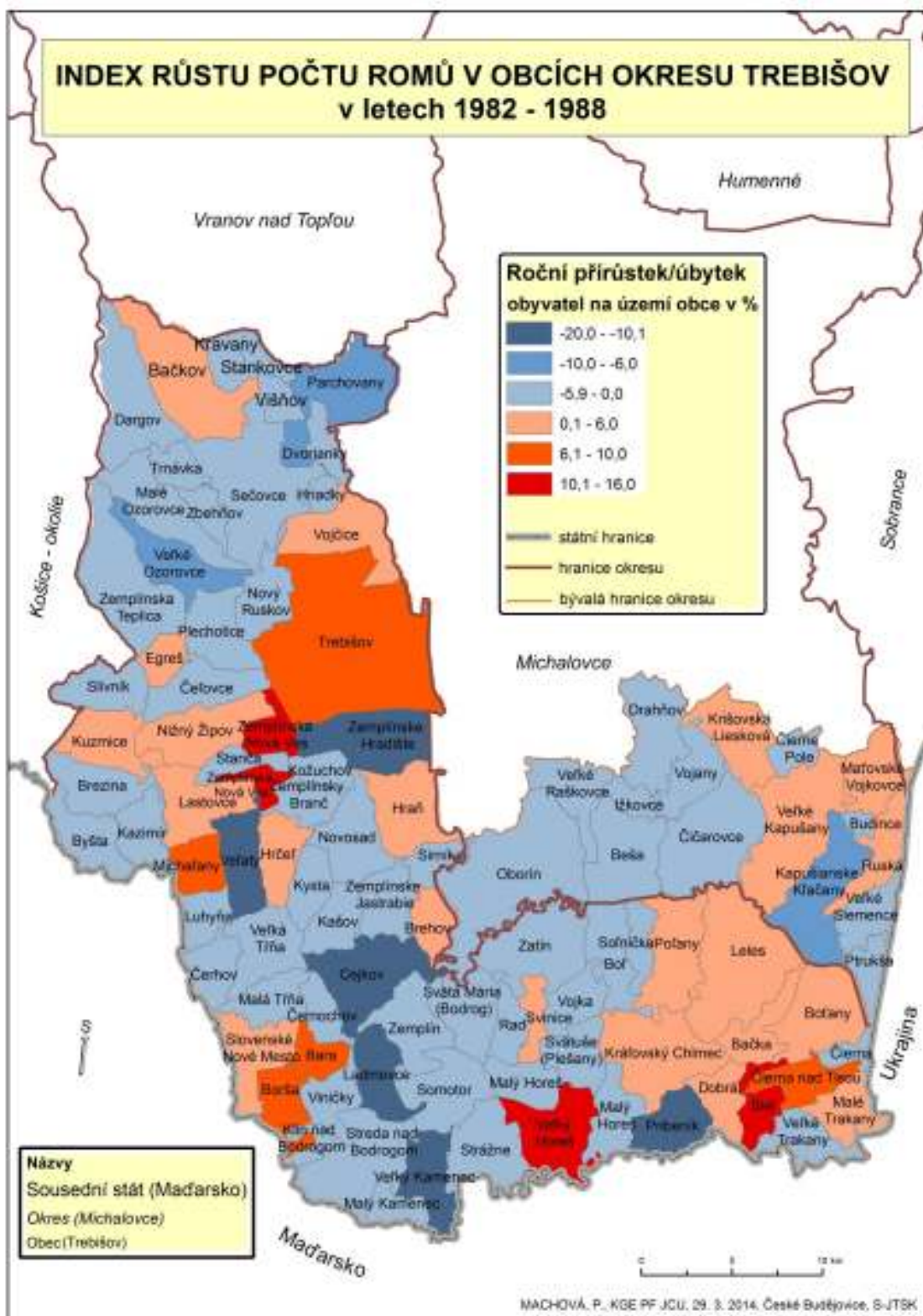
Z tabulky 8 také vyplývá, že v těchto obcích se podíl Romů výrazně mění. Největší zastoupení romského obyvatelstva je pozorovatelné v obci Drahňov, kde podíl Romů přesahuje již v roce 1982 hranici 33 % tj. 370 obyvatel. Za druhou obec s podílem Romů okolo 30 % můžeme považovat Lastovce. K této hranici se také blíží Nižní Žipov a Zbehňov

Tabulka 8: Obce s největším podílem romského obyvatelstva v %

Obec	1982	1983	1984	1985	1986	1987	1988
Drahňov	33,6	34,0	34,8	34,0	34,8	35,1	34,2
Hrčeľ	24,2	24,1	24,0	24,7	24,2	24,2	26,7
Lastovce	29,4	30,1	31,3	30,7	30,3	31,2	31,5
Nižní Žipov	27,9	27,3	29,1	27,8	29,2	29,0	28,8
Vojany	21,1	21,3	21,2	23,6	24,2	21,4	21,4
Zbehňov	23,0	23,7	28,4	28,2	25,8	25,5	26,8

Zdroj: Popjak (1990), vlastní zpracování

Mapa 2: Index růstu počtu Romů v obcích v letech 1982-1988



Zdroj: Popjak (1990), Bilancia pohybu obyvatelstva Slovenskej republiky za r. 2004, vlastní zpracování

4.2.2 Zastoupení romského obyvatelstva v obcích

V současnosti okres Trebišov tvoří 82 obcí, nicméně v 80. letech 20. století byl okres Trebišov vyčleněn v hranicích, v rámci kterých do okresu spadalo 96 obcí. Z hlediska zastoupení romského obyvatelstva v obcích v okrese Trebišov je obce možno rozdělit na obce bez žádného zastoupení obyvatel romské národnosti – jedná se o obce – Beša, Boľ, Božčice, Byšta, Budince, Čergov, Černochovej, Čierna, Čierne Pole, Dvorianky, Hriadky, Ižkovce, Kašov, Kazimír, Kysta, Luhyňa, Malé Ozorovce, Malý Kamenec, Milhostov, Ptrukša, Rad, Slivník, Soľnička, Stankovce, Strážne, Trňa, Trnávka, Veľké Raškovce, Viničky, Višňov, Zemplínske Jastrabie a Zemplínsky Branč, které jsou rozptýlené po celém bývalém okrese Trebišov.

V tabulce 9 jsou zahrnuty všechny obce, kde v uvedených letech bylo evidováno trvale bydlící romské obyvatelstvo. Nejvíce jsou zastoupeny obce s podílem Romů, který se pohybuje od 10 % do 19,9 %, v roce 1986 je to až 22 obcí např. Vojčice, Zemplínske Teplice či Vojka.

Nejméně obcí je s podílem nad 20 % obyvatel romské národnosti, i když některé obce přesahují i hranici 30 % (viz kap. 5.2.1). V tomto rozmezí je nejzajímavější rok 1987, kdy do této kategorie spadalo 9 obcí. Jedná se o Drahňov, Egreš, Hrčeľ, Lastovce, Nižní Žipov, Leles, Vojany, Zbehňov a Kravany. U obce Kravany se hned v následujícím roce tento podíl snižuje pod 20 %. Až 17 obcí má v letech 1982-1988 podíl romského obyvatelstva do 9,9 % – příkladem jsou Ladmovce, Zátin, Zemplínske Hradište, Brehov, Veľké Trakany, Veľký Kamenec aj. Méně jak 5% podíl romského obyvatelstva mají obce Dobrá, Kuzmice, Malé Trakany, Slovenské Nové Mesto aj. s více jak 5 % a méně než 10 %.

Tabulka 9: Počet obcí podle podílu romského obyvatelstva v jednotlivých letech v obcích okresu Trebišov

Podíl Romů z obyvatel (v %)	Počet obcí						
	1982	1983	1984	1985	1986	1987	1988
0,1 - 4,9	11	13	11	13	16	17	16
5 - 9,9	17	14	15	14	12	14	15
10 - 19,9	19	21	18	19	22	20	21
20 +	6	6	8	8	8	9	8
Počet obcí	53	55	53	54	58	60	60

Zdroj: Popjak (1990), vlastní zpracování

Poslední kategorií tvoří obce, u kterých jsou v některých letech zaznamenání obyvatelé romské národnosti a v některých letech v těchto obcích Romové naopak

evidování nebyli (tabulka 10). Může to být způsobeno buď chybami v databázi nebo chybnými záznamy sociálních pracovníků okresních národních výborů (ONV) při výzkumu v terénu, nebo spontánním jednorázovým stěhováním (poznámka níže). Do této kategorie patří obec Veľaty, u které klesl počet romských osob v obci od roku 1983 z 23 Romů na 11 tj. o 52 %. U obce Svinice evidence uvádí vyrovnaný podíl romského obyvatelstva v letech 1982 až 1986, ačkoli za roky 1983 a 1984 údaje o počtu obyvatel nejsou k dispozici. Podobný problém sledujeme u obce Vojka. Možno se domnívat, že obyvatelé romské národnosti žili v této obci i v dřívějších letech, i když evidence ONV Romy v této obci v první polovině 80. let neuvádí. Naopak od roku 1986 je podíl Romů v obci Vojka relativně vysoký. V roce 1987 dosahuje až úroveň 18,3 %, což je v absolutních číslech 92 Romů z 502 obyvatel obce. Nicméně může být náhlý nárůst podílu Romů v těchto obcích zapříčiněn také jejich jednorázovým (organizovaným nebo neorganizovaným) přistěhováním, např. z jiné obce, jiného okresu.

Tabulka 10: Podíly a absolutní počty Romů v obcích s výjimečně existujícími údaji

Obec/rok	1982	1983	1984	1985	1986	1987	1988
Bodrog	*	1,4	*	*	*	*	*
Plešany	*	1,8	*	*	*	*	*
Veľaty	*	2,7	2,6	1,3	1,3	1,3	1,3
Svinica	4,3	*	*	4,3	4,3	6,0	6,1
Bara	*	*	*	*	2,2	2,5	2,8
Borša	*	*	*	*	0,4	1,1	0,5
Čerhov	*	*	*	*	2,9	*	*
Vojka	*	*	*	*	17,4	18,3	18,1
Malý Horeš	*	*	*	*	*	0,3	0,2
Nový Ruskov	*	*	*	*	*	1,8	0,9
Plechotice	*	*	*	*	*	0,6	0,7

Zdroje: Popjak (1990), vlastní zpracování

Poznámka: * neexistující údaje; údaj před závorkou v %, tj. podíl Romů z celkového počtu obyvatel obce; údaj v závorce = počet Romů absolutně;

Tabulka 10 také poskytuje přehled obcí, které v 80. letech zvyšovaly celkový počet obcí v okrese Trebišov s romskými obyvateli. V roce 1983 ke zvýšení počtu obcí přispívají obce Bodrog, Plešany (dnes Svätuš) a Veľaty, z nichž první dvě zmíněné obce již v dalších letech mezi romskými obcemi nefigurují. Opačně, podíl Romů u obce Veľaty je relativně nízký, ale podle evidence jsou Romové v této obci přítomni od r. 1983 nepřetržitě.

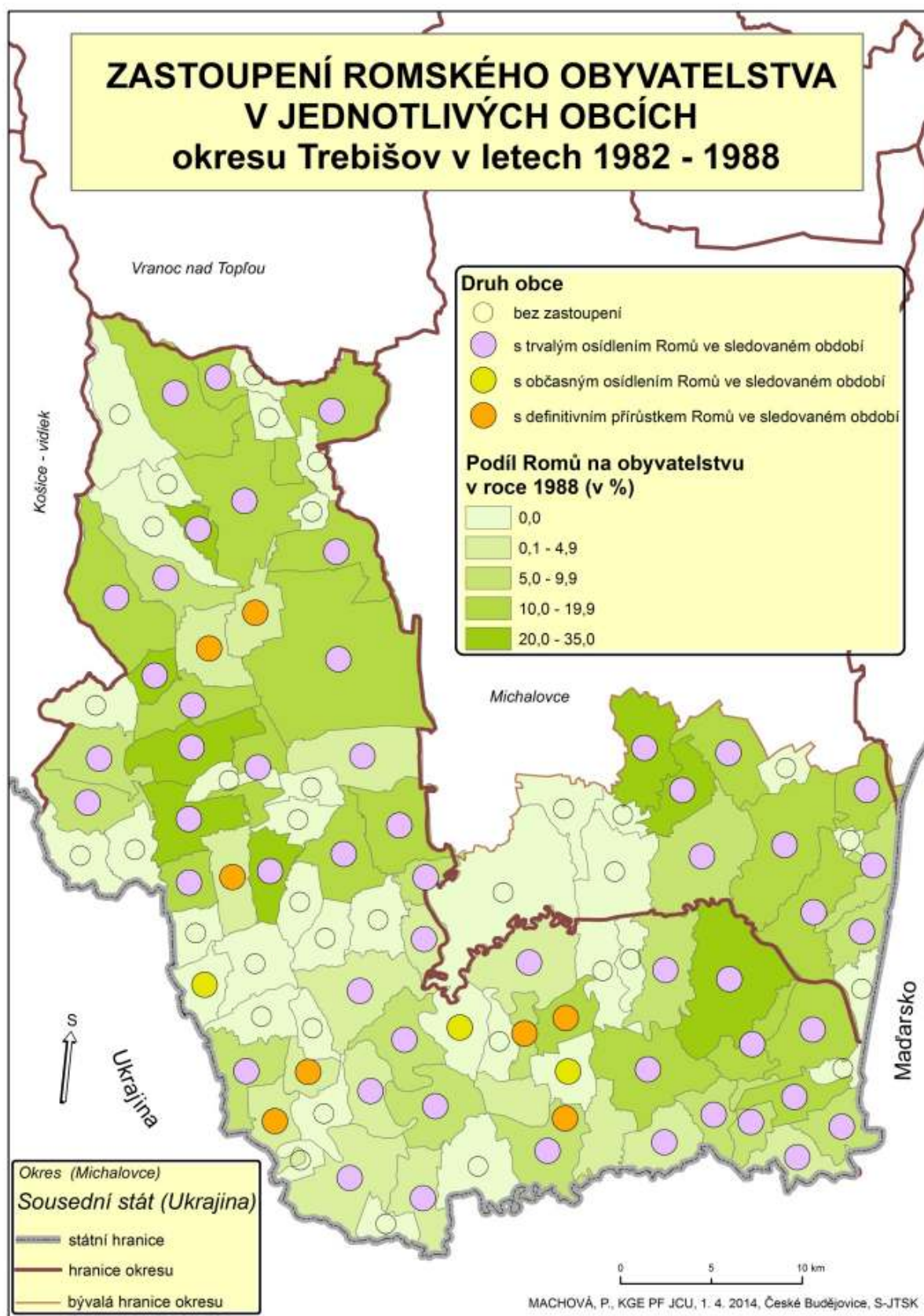
Až v r. 1986 přibyly v kategorii obcí s romskými obyvateli další čtyři obce – Bara, Borša, Čerhov a Vojka a v roce 1987 navíc ještě Malý Horeš, Nový Ruskov a Plechotice. Celkově (tab. 10) od roku 1982 do roku 1988 přibylo podle evidence okresních národních výborů sedm obcí s obyvateli romské národnosti.

Mapa 3 shrnuje obce se zastoupením Romů. Obce s trvalým osídlením Romů ve sledovaném období jsou prakticky rovnoměrně rozprostřeny po celém okrese Trebišov. Bez zastoupení lze vymezit dvě větší lokality ve střední části okresu Trebišov. Obce s občasným osídlením Romů ve sledovaném období lze lokalizovat v jihozápadní části (obec Čerhov), a také ve střední části okresu (obec Bodrog a Plešany). Definitivní přírůstek Romů byl zaznamenán v osmi obcích. Severozápadně od obce Trebišov přibyly obce Nový Ruskov a Plechotice, které jsou obklopeny obcemi s více jak 5 % podílem Romů. Podobně je tomu tak i u obce Veľaty. Naopak Borša a Bara jsou situovány poblíž hranice s Ukrajinou a podíl byl v roce 1988 do 5 %. Dále také definitivně přibyli Romové ve střední části a to v obcích, které navazují na obce východní části okresu Trebišov a které mají výrazný podíl romské populace. Tudíž je možné říci, že prostorová diferenciacie probíhala směrem na západ.

4.2.3 Pohlavní a věková struktura

Evidence okresních národních výborů zjišťovala také pohlavní a věkovou strukturu romského obyvatelstva. Pohlavní struktura vyjádřená pomocí indexu feminity koresponduje s výsledky uvedené v kapitole 5.2.1 o podílech Romů v jednotlivých letech. Podobně jak bylo konstatováno, se počet žen v populaci Romů v průběhu sledovaného období snižuje. Zatímco v roce 1982 připadá na 1000 mužů 1010 žen, v roce 1988 je to již pouhých 987. I přesto připadá v průměru v letech 1982 - 1988 v okrese Trebišov podle indexu feminity 1014 žen na 1000 mužů. Ve srovnání s průměrem Východoslovenského kraje v roce 1989, připadá naopak pouze 964 žen na 1000 mužů. Je možno konstatovat, že trebišovský okres se v letech 1982 - 1988 pohlavní strukturou Romů liší oproti celému kraji v roce 1989. A to nejspíše z důvodu většího zastoupení dětské složky v okrese Trebišov v roce 1989, kdy v průměru je zde 43 % dětí do 14 let, a naopak průměr ve Východoslovenském kraji činí 41 % romských dětí.

Mapa 3: Zastoupení romského obyvatelstva podle obcí v okrese Trebišov

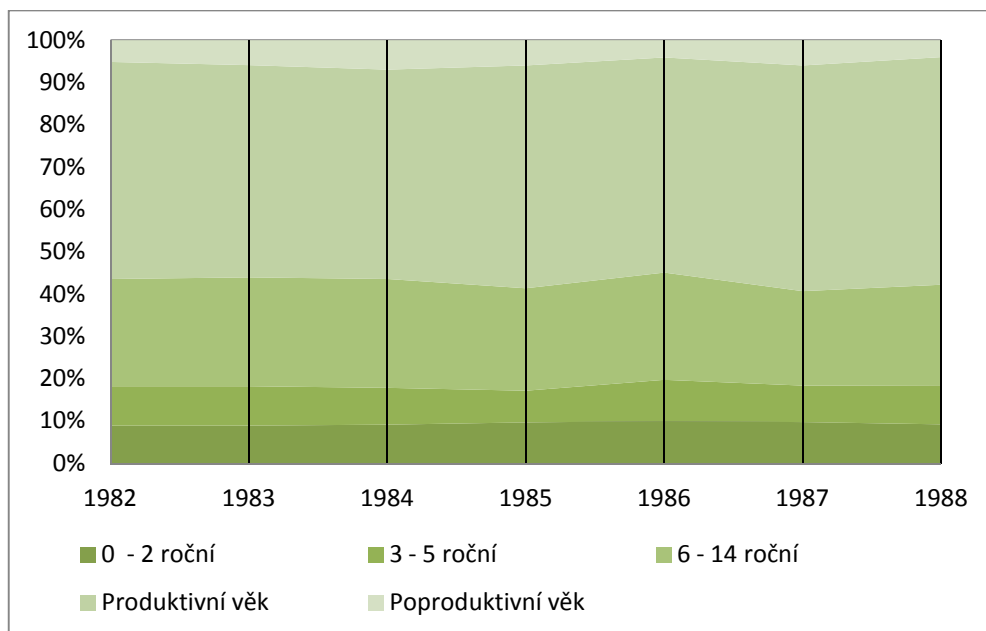


Zdroj: Popjak (1990), FSÚ (1992), vlastní zpracování

Dá se říci, že v 80. letech 20. století může být romská populace označována z hlediska věkové struktury za populaci mladou, s výrazným podílem předproduktivní složky obyvatelstva a s velmi malým podílem poproduktivní složky obyvatel (graf 4). V 80. letech se podíl dětské populace Romů pohybuje nad hranicí 40%, a to převážně okolo 42 či 43 %. Svého vrcholu dosahuje v roce 1986, kdy podíl dětské složky Romů činí až 45 %. Opačná situace je u Romů v poproduktivním věku, jejichž početnost dosahuje nejvyšší maximální hodnoty v roce 1984 a to 7 %. Nejkritičtější je pak rok 1988, kdy podíl Romů v poproduktivním věku v romské populaci tvoří pouhé 4 %, což je nejméně z uvedených let 1982 až 1988. Produktivní věk se pohybuje podle očekávání okolo 50% hranice a opět zde není možno jednoznačně vidět stoupající ani klesající tendenci této skupiny obyvatel. Nejvíce lidí v tomto věku bylo zaznamenáno sociálními pracovníky v roce 1988 a to téměř 54 % oproti tomu nejméně Romů v produktivní kategorii bylo evidováno v roce 1984 s podílem 49,4 %.

Ve srovnání s věkovou strukturou obyvatel Východoslovenského kraje v roce 1980 je v kraji podle předpokladů zastoupeno více obyvatel v poproduktivním věku (14 %) a méně obyvatel v předproduktivním věku (28 %).

Graf 4: Vývoj věkové struktury Romů okresu Trebišov v letech 1982-1988



Zdroj: Popjak (1990), vlastní zpracování

Velký počet Romů v předproduktivním věku a malý počet v poproduktivním věku doplňuje výpočet Billeterova indexu jako podíl předproduktivní a poproduktivní

složky Romů ku produktivní kategorii Romů (tabulka 11). Billeterův index ukazuje na relativní „mladost“ romské populace. Jeho hodnoty se pohybují v průměru okolo 72,7 %. Na základě toho je možné charakterizovat romskou populaci jako populaci progresivního charakteru.

Tabulka 11: Věkové složení romské populace v okrese Trebišov v letech 1982-1988

Rok	Děti do 14 let (v %)	Produktivní věk (v %)	Poproduktivní věk (v %)	Billeterův index (v %)
1982	43,6	51,2	5,2	75,0
1983	43,9	50,1	5,9	75,8
1984	43,6	49,4	7,0	74,0
1985	41,4	52,6	6,0	67,4
1986	45,0	50,8	4,1	80,5
1987	40,7	53,3	6,0	65,1
1988	42,2	53,8	4,0	71,1

Zdroj: Popjak (1990), vlastní zpracování

Konkrétně obcemi v roce 1982, které měly více jak 50 % Romů v předproduktivním věku, tj. do 14 let byly Brezina, Čierna na Tisou, Krišovská Liesková, Michalany, Parchovany, Poľany, Ruská a Zbehňov. Oproti tomu do 30 % obyvatel v předproduktivním věku zaznamenali jenom 4 obce: Cejkov, Čel'ovce, Hraň a Velký Kamenec. Ve srovnání s rokem 1988 je možno konstatovat relativní stálost předproduktivní složky obyvatel v obcích Brezina, Čierna nad Tisou, Poľany, Ruská a také v Cejkově, Čel'ovcích, Hrani a Velkém Kamenci. Změna nastává pouze u obce Zbehňov, kde z 57 % předproduktivního obyvatelstva v r. 1982 zůstalo v roce 1988 méně než 30 %, což může poukazovat a být důsledkem vyšší míry migrace romského obyvatelstva v této obci, a také obecně.

Co se týká produktivní složky romské populace, tak opět ve srovnání let 1982 a 1988 mají vyšší hodnoty než 60 % Cejkov, Čel'ovce, Hraň, Velký Kamenec, a Vojčice. Do 40 % mají naopak pouze Poľany. Podobně se shodují některé obce v obou srovnávaných letech i v poslední věkové kategorii. Mezi ně patří Dobrá a Ladmovce, které mají o něco málo více jak 10 % obyvatel v poproduktivním věku. Jediná obec, která si zachovává poproduktivní složku pod jenom 2 % v obou srovnávaných letech, je obec Brehov. Jak v roce 1982 tak 1988 je možné nalézt v evidenci ONV také obce, které nemají žádné Romy v poproduktivním věku.

Děti do 14 let jsou v evidenci ONV dále rozděleny na 0-2 roční, 3-5 roční a 6-14 roční (tab. 12). Největší podíl z tohoto intervalu obyvatel logicky mají děti v 6-14 letech věku. Tato hranice se pohybuje ve všech letech těsně pod 60% hranicí tj. mezi 2779 až 3111 romskými dětmi v jednotlivých letech.

Naopak vcelku vyrovnané jsou kategorie dětí 0-2 ročních a 3-5 ročních, které tvoří zhruba 20% podíl. Největší zastoupení dětí v kategorii 0 – 2 ročních je v roce 1987 – 23,9 %, v kategorii 3-5-ročních podíl 21,7 % v roce 1988. Naopak nejmenší podíl v první kategorii je v roce 1983 – 20,5 % dětí, druhé zmíněné kategorii je to rok 1985 s pouhými 18,4 % dětmi v tomto věku, což je vidět také na grafu 4.

V letech 1985 až 1988 jsou k dispozici také počty dětí do 1 roku života. V roce 1987 tak je v okrese Trebišov 482 romských dětí do 1 roku života tj. 9 % z předproduktivní složky. V letech 1985 a 1988 žije v tomto okrese 409 a 405 dětí do jednoho roku života tj. 8,4 % a 7,3 %. Nejméně dětí se narodilo v roce 1986, 348 romských dětí, tj. 7 %. Příčinou by mohlo být střídání let silnějších a slabších ročníků, což dokazuje také tabulka 12, kde každý druhý rok má menší podíl dětí do 1 roku.

Tabulka 12: Podíl romských dětí v jednotlivých letech v %

Rok	Děti do 14 let v %	V letech			
		0 r.	0 - 2 r.	3 - 5 r.	6 - 14 r.
1982	43,6	*	20,5	21,4	58,1
1983	43,9	*	20,2	21,3	58,5
1984	43,6	*	21,2	20,2	58,6
1985	41,4	8,4	23,3	18,4	58,3
1986	45,0	7,0	22,3	21,6	56,1
1987	40,7	9,0	23,9	21,1	55,0
1988	42,2	7,3	22,0	21,7	56,3

Zdroj: Popjak (1990), vlastní zpracování

*Poznámka: */neexistující údaje*

4.2.4 Ekonomická aktivita romského obyvatelstva

V roce 1989 podíl Romů v produktivním věku za celý Východoslovenský kraj činil také 52 %, tj. 72 321 Romů (Rozhoňová 2013), podíl všech obyvatel v produktivním věku za rok 1990 byl 57 %, tj. 863 780 osob. Romské produktivní obyvatelstvo tvořilo přibližně 8% podíl osob v celém kraji.

Přestože v produktivním věku je v 80. letech v okrese Trebišov více jak 52 % Romů, což je zhruba o 7 % méně než podíl celkového obyvatelstva v produktivním

věku v celém Východoslovenském kraji (viz kap. 4. 2), evidence ONV z toho evidovala, že z romského obyvatelstva v produktivním věku v okrese skutečně pracovalo maximálně 71 %, což absolutně znamená přes 4000 Romů (za rok 1986).

Obyvatelstvo ČSSR muselo vykazovat plnou zaměstnanost obyvatel, ale i přesto je, obzvláště v romské populaci, velmi častá tzv. „skrytá“ nezaměstnanost. Je možné ale konstatovat, že v průběhu sledovaného období (minimálně od roku 1984) podíl pracujících Romů rostl (graf 5), dokonce v roce 1987 bylo o 3,7 % tj. o 163 pracujících Romů více než v následujícím roce 1988. Z čehož lze usuzovat, že socialistickému státu se postupně dařilo zvyšovat zaměstnanost romského obyvatelstva v 80. letech.

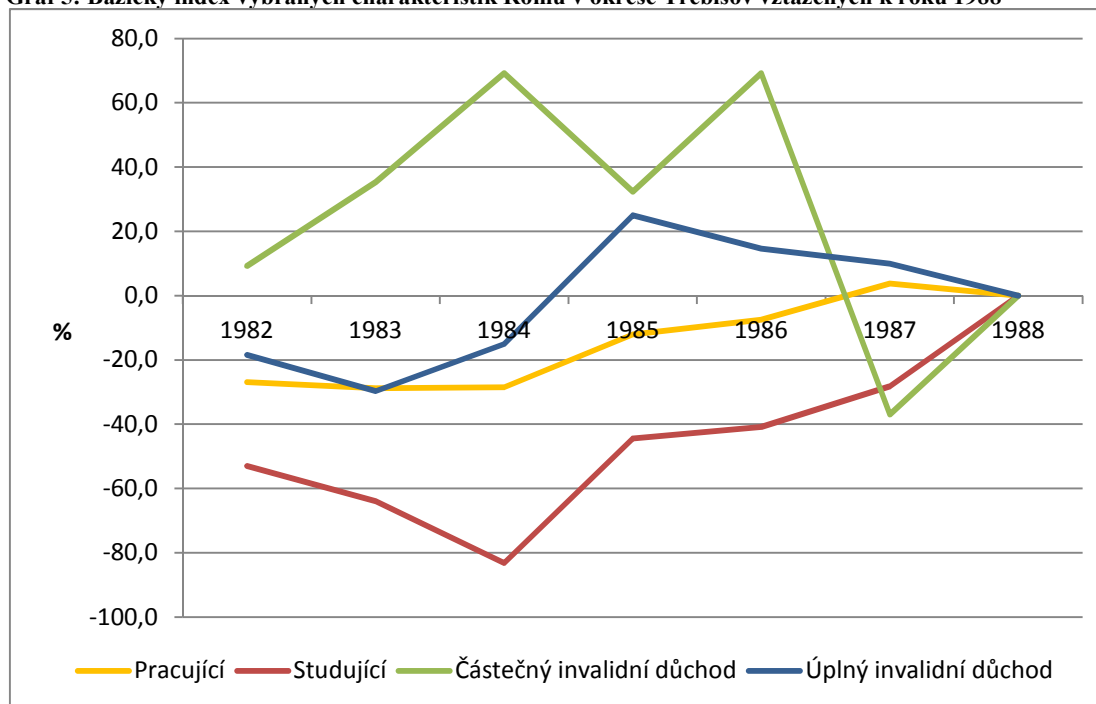
Počet nepracujících Romů se pohybuje v letech 1985 až 1988 v průměru okolo 31 % z Romů v produktivním věku. Z toho někteří jsou evidováni s údajem záměrného vyhýbání se práci. Tyto údaje jsou zjistitelné pouze v prvních třech letech, nicméně podíl této skupiny Romů se pohybuje v průměru okolo 3,5 %.

Naopak Romů, kteří se věnují studiu, v průběhu sledovaných 80. let výrazně přibýlo. Zatímco v roce 1982 se ke statusu studenta hlásilo 358 Romů tj. 6,3 % (z produktivních Romů), v roce 1988 to již bylo o 53 % více (graf 5), přesněji 761 studentů, což vytváří 10,8% podíl z produktivního romského obyvatelstva. Oproti roku 1988 je z grafu 3 také patrný vůbec největší rozdíl v podílu studentů v roce 1984 a to více jak o 83%. Největší zastoupení studentů je ve větších obcích nad 5000 obyvatel, jako je Trebišov, Královský Chlmec, Čierna nad Tisou, Sečovce, Velké Kapušany, oproti tomu ale také v menších sídlech od 0 do 2000 obyvatel, např. Nižní Žipov, Boťany, Drahňov, Somotor.

Souhrnně lze říci, že počet Romů, kteří chodili do zaměstnání, se v 80. letech zvyšoval. Dařilo se snižovat podíl Romů, kteří se záměrně práci vyhýbali, a podíl nepracujících Romů pravděpodobně gradoval v roce 1986, dá se přepokládat, že v letech 1982 – 1984 byl podíl nepracujících Romů okolo 20 %. V roce 1989 pracovalo v přepočtu za romské produktivní obyvatelstvo zhruba o 6 % více Romů než v roce 1982.

Další skupinou ekonomicky neaktivních obyvatel, která byla sledována v evidenci sociálních pracovníků ONV jsou Romové v plné (ÚID) nebo částečné invaliditě (ČID). Jak je patrné z tabulky, více Romů v produktivním věku je trvale invalidních než částečně invalidních a tvoří jen malé procento Romů, kteří nejsou schopni zařazení do pracovní činnosti.

Graf 5: Bazický index vybraných charakteristik Romů v okrese Trebišov vztažených k roku 1988



Zdroj: Popjak (1990), vlastní zpracování

Ve sledovaných letech se průměrná hodnota částečně invalidních Romů (z produktivního romského obyvatelstva) rovná 1,4 % a úplně invalidním Romům 3,4 %. Při bližším pozorování vývoje těchto dvou charakteristik na grafu 5 vidíme vcelku rozkolísaný průběh, zejména vývoje částečně invalidního obyvatelstva. Lze poukázat na to, že v letech 1984 a 1986 je o 69,2 % (tj. o 45) více lidí v ČID než v roce 1988, ale zároveň v roce 1987 je Romů v ČID o 36,9 % (tj. o 24 lidí) méně než v roce 1988. Naopak Romů v ÚID od roku 1985 do roku 1988 plynule ubylo a to o 53 osob. Je možno konstatovat, že se snížil relativní i absolutní počet Romů jak v ČID tak ÚID, což by mohlo být následkem efektivní politiky socialistického systému, která skutečně kladla velký důraz na plnou zaměstnanost.

Matky na mateřské dovolené představují početnou skupinu neaktivního obyvatelstva v okrese Trebišov. Vzhledem k odlišnému životnímu stylu, chování kulturním znakům je logický vysoký počet matek s dětmi, který představuje zhruba 30 % z produktivního skupiny romských obyvatel, v průměru se počet matek pohybuje v absolutním vyjádření okolo 1700.

Tabulka 13: Ekonomická aktivní a neaktivní Romové v okrese Trebišov v letech 1982-1988

Rok	Produktivní věk v %	Pracuje v %	Nepracuje v %	Studuje v %	Neschopní zařazení do práce v %	Trvalá invalidita v %	Částečná invalidita v %	Mateřská dovolená v %
1982	51,1	56,2	4,9 ^a	6,3	*	3,1	1,3	31,3
1983	50,0	54,8	3,3 ^a	4,8	*	2,6	1,6	30,6
1984	49,4	54,8	2,6 ^a	2,3	*	3,2	1,9	30,2
1985	52,6	62,3	30,8	6,9	*	4,3	1,4	20,6
1986	50,8	71,3	40,8	8,0	36,1	4,3	1,9	29,9
1987	53,3	66,4	25,9	8,0	23,6	3,4	0,6	*
1988	53,8	62,00	27,2	10,8	22,3	3,0	0,9	*

Zdroj: Popjak, (1990), vlastní zpracování

Poznámka: a/ Osoby vyhýbající se práce; */Neexistující údaje; součet sloupců pracuje, nepracuje a studuje – nedává vždy součet 100 %; sloupec neschopných zařazení do práce vyjadřuje v podstatě procento z nepracujících

4.2.5 Charakteristika životní úrovně Romů z hlediska bydlení

Problémy s romským bydlením jsou na Slovensku aktuální i v současnosti. Romové, jakožto původní národ kočovníků se setkávali s různým typem bydlení na různých životních úrovních. Z historického hlediska jsou to především stany, vozy, maringotky, zemnice, jednopokojové, později dvoupokojové domy s přístavkem. V současnosti je možno se setkat na Slovensku i v České republice, v případě kdy se skupina Romů nachází ve městě, s romskými ghetty nebo s větší koncentrací Romů v určité části města (Mušinka 2002).

Mnohem častěji, především na Východním Slovensku, žijí Romové ve venkovském typu osídlení obce. Ať už mezi ostatním obyvatelstvem nebo v oddělených romských osadách.

Už v období socialismu bylo možné se setkat se snahou zlepšit životní úroveň romského obyvatelstva. Jedním z hlavních cílů bylo přestěhovat obyvatele segregovaných romských osad do bytových jednotek a zároveň odstranit nevzhledné, nehygienické romské chatrče v romských osadách. I v současnosti se také setkáme s takovými snahami, za aktuální případ je možné považovat zmizení romské osady u obce Letanovce na východním Slovensku a problémy spojené s jejím uklizením na začátku roku 2014 (Vilček 2014).

Tlaky ke zlepšení životní úrovně romské populace jsou znatelné především z mezinárodních organizací především Organizace spojených národů a Evropské Unie, které vyzývají vlády členských zemí k nápravě situace a k ukončení diskriminace

romských menšin. Organizace spojených národů především podněcuje k vyšší antidiskriminační politice, naopak Evropská unie poskytuje také finanční prostředky.

Na základě toho byl vytvořen v roce 2004 na Slovensku tzv. Atlas rómskych komunit, jehož cílem bylo především získání informací o Romech a romských osadách na Slovensku např. vzdálenost osady od obce, plynofikace, kanalizace a vodovod a následné zefektivnění proromské politiky a větší využívání dotací z Evropské Unie (Atlas rómskych komunit 2004). V roce 2013 se tento výzkum opakoval,⁷ ale výsledky zatím nejsou zpracované.

Při hledání východisek bytové situace Romů v současnosti, je důležité poznat současný stav a zároveň mít možnost porovnání současného stavu se stavem v minulosti. Tím je možné posoudit změnu stavu za posledních několik desítek let.

Při zpětném náhledu na okres Trebišov v 80. letech se romské chatrče nacházely zhruba ve 28 obcích (tabulka 14). Nejvíce chatrčí je napočítáno v Sečovcích, Trebišově a Parchovanech, ale najdeme zde i obce s pouze jednou obývanou chatrčí – Čel'ovce, Malé Trakany. V průběhu 80. let se celkový počet chatrčí v okrese snižuje. V roce 1982 se zde nachází 189 chatrčí, v roce 1987 již 170 chatrčí a to v 19 evidovaných osadách a v roce 1988 jen 148 chatrčí v 17 osadách.

Koeficient romských osad ($K_{RO} = \frac{\text{počet romských osad}}{\text{počet obyvatel v okrese}} * 1000$) ukazuje, že v roce 1989 (z dat Rozhoňová 2013) se nachází 0,14 romských osad na 1000 obyvatel. V roce 1982 v okrese Trebišov se nachází v přepočtu 17 chatrčí na 1000 obyvatel a v roce 1988 již pouze 10 na 1000 obyvatel.

Kromě obce Sečovce, kde se v roce 1987 nacházely hned dvě romské osady, je v ostatních obcích lokalizována pouze jedna romská osada se stylem obydlí v chatrčích. V současnosti se v okrese Trebišov nacházejí 2 lokality, které se nazývají přímo Romské osady (mapa.zoznam.sk), ostatní bydlení již není nazýváno osadami, ale jsou zahrnuty do obcí. Jednou ze zbylých osad je osada u obce Sečovce. Podle Atlasu rómskych komunit se v roce 2004 nachází 300 metrů od obce, má veřejné osvětlení i vodovod a je zde částečně zavedena elektřina a kanalizace. Druhá osada se nachází opět 300 m od obce Zbeňňov, zavedeno je zde veřejné osvětlení a částečně elektřina.

⁷V tomto atlase bylo označeno přibližně 403 tisíc Romů. Podle prvotních předběžných výsledků, je nejvíce (více než 80 %) procentuálního zastoupení Romů v jižních částech středního a východního Slovenska. Z toho je logické, že nejvíce obcí s romským obyvatelstvem najdeme v Košickém a Banskobystrickém kraji. Na území Slovenska bylo zjištěno 804 koncentrací v rámci 584 obcí, v tom je 21 168 obydlí, z nich 73 % může využívat vodovod, 41 % kanalizaci a 91 % elektřinu.

Jedním z velkých problémů, který také zapříčiňuje nízký komfort bydlení, byl vysoký počet osob v chatrči. Maximum bylo zaznamenáno v Malých Trakanech v roce 1982, v jedné chatrči se nacházelo 16 lidí. Průměrný počet lidí v chatrči ve všech obcích se pohyboval okolo 8 lidí.

Tabulka 14: Romské osady v okrese Trebišov v roce 1982, 1987 a 1988

Obec	1982	1987	1988	1982	1987	1988	1987	1988
	Počet chatrčí	Počet chatrčí	Počet chatrčí	Osoby v chatrčích	Osoby v chatrčích	Osoby v chatrčích	Romské osady	Romské osady
Bačka	3	2	2	18	15	16		
Bačkov	12	5	4	64	45	38	1	1
Boňany	12	13	13	94	117	122	1	1
Brezina	2	2	2	10	16	16	1	1
Čelovce	-	1	1	-	9	8		
Čičarovce	5	3	3	32	21	22	1	1
Drahňov	10	7	5	62	63	45	1	1
Egreš	6	6	6	35	54	55	1	1
Hraň	8			56				
Hrčel'	-	13	12	-	127	117	1	1
Kapušiánské Kľačany	14	6	5	105	50	43	1	1
Kráľovský Chlmec	7	1		35	7			
Kravany	6	6	5	41	54	45	1	1
Krišovská Liesková	5	2	2	32	15	12	1	1
Leles	-	4	3	-	32	20	1	1
Malé Trakany	1			16				
Parchovany	25	11	11	169	94	98	1	1
Poľany	2			13				
Pribeník	3	2	2	20	16	3		
Ruská	-	2	2	-	18	16		
Sečovce	39	52	40	215	487	447	2	1
Somotor	4	2	2	26	16	14		1
Svinice	3	2		13	16		1	
Trebišov	27	19	19	291	162	177	1	1
Veľké Slemence	11			58			1	
Veľké Trakany	3			15				
Zbehňov	4	3	3	26	28	29	1	1
Zemplínska Teplica	6	6	6	44	48	49	1	1
Celkem	189	170	148	1304	1510	1392	19	17

Zdroj: Popjak (1990), vlastní zpracování

ZÁVĚR

Předložená bakalářská práce se zabývala vybranými aspekty týkající se romské populace žijící v 80. letech 20. století zejména v okrese Trebišov na východním Slovensku. Dále také vývojem romské populace od konce 19. století téměř do současnosti v rámci celého východního Slovenska. V úvodní části byl vymezen hlavní cíl práce, který se týkal především přepsání ručně psané databáze do digitální podoby. Z těchto dat pak bylo možné sledovat demografické a geografické trendy romské populace v 80. letech 20. století a zmapovat vývoj počtu Romů ve sledovaných letech. Zároveň bylo možné tyto údaje srovnat s majoritní společností. Kromě toho bylo vedlejším cílem práce zpracovat prostorovou diferenciaci Romů ve vybraných letech 1893, 1930, 1970, 1980, 1989 a 2004. V bakalářské práci byla stanovena hypotéza, která se týkala difuze Romů v 80. letech do nových, stále Romy neosídlených obcí v okrese Trebišov.

Jeden z vybraných aspektů se týkal počtu a podílu Romů v okrese Trebišov ve vybraných letech. Počet přesahuje v letech 1982 až 1986 jedenáct tisíc Romů, v roce 1987 dvanáct tisíc a v letech 1988 a 1989 třináct tisíc Romů v jednom okrese, přičemž počet obyvatel v jednotlivých letech je menší než sto dvacet tisíc. Je možné zkonstatovat, že podíl romské populace na majoritním obyvatelstvu se zvýšil od roku 1982 do roku 1989 o 2,1 %, tj. o 2630 obyvatel. Největší podíl romské populace měly obce, které se nacházely v severozápadní a východní části okresu, naopak ve střední části jsou obce s menším podílem romské populace, které činily podíl převážně do 5 %. Celkově byl podíl romských obyvatel na celkovém obyvatelstvu vysoký a to okolo 10 %. Bohužel nejde jednoznačně a přesně geograficky charakterizovat obce, které se v letech 1982-1988 výrazně zasloužily o velký přírůstek obyvatel. Nicméně lze konstatovat, že větší přírůstek romské populace zaznamenaly obce okolo větších center v okrese. Jedná se především o Čiernou nad Tisou, Královského Chlmce, Slovenského Nového Mesta a Trebišova.

V obcích, kde se romské obyvatelstvo nacházelo, je nejvíce obcí, kde je podíl Romů v intervalu od 10 do 19,9 %. Zároveň sousedícími obcemi jsou obce s podílem v od 20 % do 35 %. Obě tyto kategorie spadají do oblastí již výše zmíněných, které se nacházejí okolo větších center.

V souvislosti s vytyčenou hypotézou, je možné konstatovat, že tato hypotéza byla správná. V průběhu 80. let bylo nově osídleno osm nových obcí, které se nacházely

v blízkosti obcí s vysokým podílem Romů. Tato difuze romského obyvatelstva směřovala západně od těchto obcí.

Ve výzkumné oblasti, týkající se pohlavní a věkové struktury romských obyvatel bylo zjištěno, že v průměru v letech 1982-1988 připadá na 1000 mužů 1014 žen, což je opačné zjištění oproti průměru Východoslovenského kraje v roce 1989. Také je možné konstatovat, že v okrese Trebišov je v průměru zastoupena více dětská složka než v celém kraji. Relativní mladost dokazuje také Billeterův index, který se pohybuje v průměru okolo 73 %.

Z hlediska pracovní aktivity nastoupilo do pracovního procesu pouhých 71 % ekonomicky aktivního obyvatelstva. Nejenže byla zastoupena tzv. skrytá nezaměstnanost, ale na začátku sledovaného období byl také vysoký počet Romů v částečném nebo úplném invalidním důchodě. Nicméně se dá říci, že soudobému režimu se dařilo zvyšovat počet pracujících Romů a zamezovat jak „skryté“ nezaměstnanosti, tak snižovat počty Romů v invalidním důchodu.

Další téma se zabývá romským bydlením a životní úrovní. Je možné prohlásit, že bydlení romských obyvatel je v některých případech opravdu velmi tragické. Nicméně, podle mého názoru, jsou v posledních letech vynakládány takové finanční prostředky, jak na výzkumy, tak zlepšení této situace v konkrétním místě, že se dá předpokládat plné odstranění romských chatrčí a osad, které jsou odstrašujícím příkladem životního stylu. K tomu výrazně pomáhají také granty Evropské Unie, která cítí potřebu chránit romské obyvatelstvo také z hlediska diskriminace.

Vedlejším cílem práce bylo zmapovat vývoj romské populace od roku 1893 do současnosti. Ve sčítání se setkáme s různými metodikami zjišťování národnosti obyvatel, proto je zde vidět jistá rozkolísanost. Z výsledků ale vyplynulo, že od roku 1893 do roku 2004 se romská populace zvětšila více jak devětkrát, což je v přepočtu o 154 182 Romů. Podle výzkumného projektu Atlasu rómskych komunit bylo na území Prešovského a Košického kraje více jak 170 tisíc obyvatel romské národnosti.

V závěru je možné podotknout, že v bakalářské práci jsou charakterizováni Romové v minulosti. Nicméně trendy vývoje romské populace a jejich demografického chování jsou aktuálními tématy také v současnosti. Tudíž je možné říci, že práce může pomoci v budoucnu k objasnění skutečnosti, zda romská populace již prodělala změny demografického chování a v oblasti životního stylu.

SEZNAM LITERATURY

A. Literatura

BAKALÁŘ, P. (2004): Psychologie Romů. Votobia, Praha, s. 13 – 16.

COURBAGE, Y. (1998): The Demographic characteristics of national minorities in Hungary, Romania and Slovakia. In: Haug, W., Courbage, Y., Compton, P.: The Demographic characteristics of national minorities in certain European states Volume 1. Population Studies, 30. Council of Europe Publishing, Strasbourg, s. 147 - 155.

CUPER, J., BABČÁKOVÁ, A. (1991): Romske obyvateľstvo v okrese Bardejov. Okresné oddelenie Slovenského štatistického úradu v Bardejov, 35 s.

DAVIDOVÁ, E. (2004): Romanodrom. Cesty Romů 1945 – 1990. Centre de Recherches Tsiganes, Olomouc. 273 s.

DAVIDOVÁ-TURČÍNOVÁ, E. (1969): Původ a historický vývoj Cigánů v Československu. Demografie, 11, č. 3, s 196-202.

FINKOVÁ, Z. (2000): Štatistika národností a Rómovia. Geografický časopis, 52, s. 285-288.

FRASER, A. (1998): Cikáni. Nakladatelství Lidové noviny, Praha, 374 s.

HANCOCK, I., (2002): We are the Romani people. University of Herdfordshire Press. 180 s.

IRA, V. (1996): Etnická a religiózna štruktúra obyvateľstva východného Slovenska a percepcia etnických a religiózných napätí. Geografický časopis, 48, č. 1, s 13 – 34.

JAMNICKÁ-ŠMERGLOVÁ, Z. (1955): Dějiny našich Cikánů. Orbis, Praha, 108 s.

KALEJA, M. a kol. (2012): Romové: otázky a odpovědi v českém a slovenském kontextu. Ostravská univerzita v Ostravě, Pedagogická fakulta, Ostrava, 202 s.

KLUFOVÁ, R., POLÁKOVÁ, Z. (2010): Demografické metody a analýzy: demografie české a slovenské populace. 1. vydání, Praha: Wolters Kluwer ČR, 308 s.

KUČERA, M. (1984): Domácnosti a bydlení cikánského obyvateľstva. Demografie, 26, s. 172-78

LIÉGEOIS, J. P. (1997): Rómovia, Cigáni, kočovníci. Informačné a dokumentačné stredisko Rady Európy, Academia Istropolitana, Bratislava, 272 s.

MATLOVIČ, R. (2005): Geografia obyvateľstva Slovenska so zreteľom na rómsku minoritu. FHPV Prešovská univerzita, Prešov, 332 s.

MATLOVIČOVÁ, K., MATLOVIČ, R., MUŠINKA, A., ŽIDOVÁ, A. (2012): Rómovia na Slovensku Základné charakteristiky rómskej populácie na Slovensku s dôrazom na priestorové aspekty ich diferenciácie. Debrecen, 16 s.

MÍŠTĚRA, L. a kol. (1984): Geografie krajů ČSSR. Státní pedagogické nakladatelství. Praha, 339 s.

MLÁDEK, J. a kol. (2006): Demografická analýza Slovenska. Univerzita Komenského v Bratislave, vydavateľstvo UK, Bratislava, 222 s.

- MUŠINKA, A. (2002): Bývanie Rómov. In: Vašečka, M. (ed): Súhrnná správa o Rómoch na Slovensku. Inštitút pre verejné otázky, Bratislava, s. 631-655.
- PAVLÍK, Z., KALIBOVÁ, K. (2005): Mnohojazyčný demografický slovník. Česká demografická společnost, Praha, 182 s.
- PLESNÍK, P. a kol. (1989): Malá slovenská vlastiveda. Vydavateľství Obzor. Bratislava, 398 s.
- PODOLÁK, P. (2000): Geografické a demografické charakteristiky romského obyvateľstva na Slovensku. Geografický časopis, 52, s. 269-284.
- ROZHOŇOVÁ, L. (2013): Romové východného Slovenska. Bakalárska práca. Jihočeská univerzita v Českých Budějovicích, Pedagogická fakulta, Katedra geografie, 67 s.
- SRB, V. (1969): Cikáni v Československu. Demografie, 11, č. 3, s. 193-195.
- SRB, V. (1984): Některé demografické, ekonomické a kulturní charakteristiky cikánského obyvateľstva v ČSSR 1980. Demografie, 26, s. 161-172.
- SRB, V. (1988): Změny v reprodukci československých Romů 1970 – 1980. Demografie, 30, s. 305-309.
- SRBA, V., (2002): Obyvatelstvo Slovenska 1918-1938. Inštitút informatiky a štatistiky. Bratislava, 28s.
- ŠPROCHA, B. (2007): Plodnosť Rómov na Slovensku. Demografie, 49, č. 3, s. 191-201.
- UHEREK, Z., NOVÁK K. A. (2002): Etnická identita Romů. In: Vašečka, M. (ed): Súhrnná správa o Rómoch na Slovensku. Inštitút pre verejné otázky, Bratislava, s. 93-110.
- VAŇO, B. (2001): Demografická charakteristika rómskej populácie v SR, Inštitút informatiky a štatistiky. Výskumné demografické centrum, Bratislava, 16 s.
- VAŇO, B., HAVIAROVÁ, E., (2002): Demografické trendy rómskej populácie. In: Vašečka, M. (ed): Súhrnná správa o Rómoch na Slovensku. Inštitút pre verejné otázky, Bratislava, s. 475 – 489.

A. Prameny

- A Magyarországon 1893: Január 31-én végrehajtott Czigányösszeírás Eredményei. Magyar Statisztikai Közlemények. Budapest 1895, s. 22-27.
- Bilancia pohybu obyvateľstva Slovenskej republiky za r. 2004. Slovenský štatistický úrad, Bratislava.
- FSÚ (1992): Bilancia pohybu obyvateľov podľa obcí SR za r. 1971-1990. Praha“.
- HÁJEK, P. (2013): Podíly Romů v krajích a okresech Československa 1966-1989 zpracované na základě evidence ONV. ČSÚ, Praha.
- HÁJEK, P. (2013): Databáze Romů za okresy ČSFR podle evidence okresních národních výborů. ČSÚ, Praha.
- HEYFUKOVÁ, M., MAVRIDISOVÁ, O., (1990): Štatistická ročenka České a Slovenské Federatívni Republiky 1990. Praha, 740 s.
- INFOSTAT (2014): Inštitút informatiky a štatistiky, http://www.infostat.sk/new_web/sk/ (26. 1. 2014).
- MAJO, J. (2012): Historicko-demografický lexikón obcí Slovenska 1880-1910, Štruktúra obyvateľstva podľa materinského jazyka a náboženskej príslušnosti. Štatistický úrad Slovenskej republiky. 2009 s.

POPIAK, P. (1990): Databáza Rómov podľa evidencie okresných národných výborov v okresoch východného Slovenska. Geografický ústav SAV, Bratislava.

Státní úřad statistický (1936): Statistický lexikon obcí v Republice československé. Díl III. Krajina Slovenská. Praha, Orbis, s. 4-118.

ŠPROCHA, TIŠLIÁR 2009: Lexikóny obcí pre územie Slovenska I., vybrané úradné lexikóny z rokov 1920-2002, Infostat, 160 s.

Štatistická ročenka Slovenskej republiky 1991. Štatistický úrad Slovenskej republiky, Bratislava, 514 s.

ŠÚ SR (2014): Štatistický úrad Slovenskej republiky <http://portal.statistics.sk/showdoc.do?docid=742> (26. 1. 2014).

Úrad splnomocnenkyne vlády SR pre rómske komunity (2004): Atlas rómskych komunit 2004, <http://www.romovia.vlada.gov.sk/3553/atlas-romskych-komunit-2004.php> (25. 1. 2014).

Úrad splnomocnenkyne vlády SR pre rómske komunity (2013): Atlas rómskych komunit 2013, http://www.minv.sk/?atlas_2013 (25. 1. 2014).

B. Internetové odkazy

BAČÍK, V. (2014): Stránka venovaná vybraným charakteristikám na Slovensku. UK Bratislava, Prírodovedecká fakulta, Katedra humánnej geografie a demografie. <http://www.sodbtn.sk/obce/index.php> (25. 1. 2014).

ČSÚ (2013): Československé sčítání lidu 1930 http://www.czso.cz/sldb2011/redakce.nsf/i/ceskoslovenske_scitani_lidu_1930 (25. 1. 2014).

ČSÚ (2012): Národnosti v ČR od r. 1921. http://www.czso.cz/csu/redakce.nsf/i/narodnosti_v_cr_od_r_1921 (25. 1. 2014).

DUBCOVÁ, A. a kol.: Geografia Slovenska, <http://www.kgrr.fpv.ukf.sk/GSR/editorial.htm> (1. 12. 2013).

ENVIROPORTÁL (2013): Atlas Krajiny Slovenskej republiky, <http://geo.enviroportal.sk/atlasr/> (2. 1. 2013).

FACTSHEETS ON ROMA (2013): Council of Europe. <http://romafacts.uni-graz.at/> (28. 11. 2014).

FISCHER, R. (2011): Československo 1930 (Sčítání). Rozhledy 010, <http://rozhledy2010.blogspot.cz/2011/04/ceskoslovensko-1930-scitani.html> (7. 1. 2013).

HIRT, T. (2013): Etnicita, etnikum, etnické skupiny. 5 s. http://www.varianty.cz/download/pdf/texts_3.pdf (18. 9. 2013).

HÜBSCHMANNOVÁ, M. (2003): Etnologie a skupiny. Rombase, Praha, <http://romani.uni-graz.at/rombase/cgi-bin/artframe.pl?src=data/ethn/topics/names.cs.xml> (22. 10. 2013).

HÜBSCHMANNOVA, M., (2003): Romové – subetnické skupiny. Rombase. Praha <http://romani.uni-graz.at> (21. 11. 2013)

JUROVÁ, A. (2009): Rómovia v Československu v rokoch 1945-1947 (Regulácia pohybu a kontinuita perzekúcie). Človek a spoločnosť, 12, č. 1, <http://www.saske.sk/cas/zoznam-rocnikov/2009/1/5846/> (21. 10. 2013).

- JUROVÁ, A. (2010): Rómovia na južnom Slovensku na základe Celouhorského súpisu z roku 1893 (problémy početnosti, národnostnej príslušnosti). *Človek a spoločnosť*, 13, č. 4, <http://www.saske.sk/cas/zoznam-rocnikov/2010/4/5901/> (13. 1. 2014).
- KATEDRA GEOGRAFIE PŘÍRODOVĚDECKÉ FAKULTY UP V OLOMOUCI (2008): Základní informace Slovensko, <http://geography.upol.cz/soubory/lide/smolova/RGSR/ucebnice/zdroje.html> (1. 12. 2013).
- KOHÚTOVÁ, M. (2001): Štatistiky obyvateľstva v Uhorsku v 18. storočí. Historický ústav SAV, <http://www.infostat.sk/vdc/pdf/doc/kohutova.pdf> (13. 1. 2014).
- KOI. (2004): Rezidenčná segregácia Rómov v rurálnom prostredí Slovenska, Vybrané štúdie z oblasti národnostných menšín, 9 s. http://www.niton.sk/documents/2-129-2585-neks2_2004_sk_1_4.pdf(15. 10. 2013).
- LINHART, J. A KOL. (1996): Velký sociologický slovník. Karolinum, Praha.
- OPERAČNÍ PROGRAM LIDSKÉ ZDROJE A ZAMĚSTNANOST (2014): Výzva k předkládání individuálních projektů OP LZZ. Ministerstvo práce a sociálních věcí, 6 s. <http://www.esfcr.cz/file/8601/> (1. 4. 2014).
- NĚMEC, V., KUBEŠOVÁ, H. (2014): Expanze Turků a Tatarů do Evropy. <http://www.dejepis.com/ucebnice/expanze-turku-a-tataru-do-evropy/> (27. 11. 2013)
- NOVINKY (2013): Situace Romů je v oblasti bydlení alarmující, varuje vládní zpráva. <http://www.novinky.cz/domaci/320517-situace-romu-je-v-oblasti-bydleni-alarmujici-varuje-vladni-zprava.html> (7. 2. 2014).
- REFERARY.SK (2014): Rómovia (Sociologická charakteristika života a správania vybranej – sociálne problémovej skupiny). <http://referaty.atlas.sk/odborne-humanitne/pravo/52915/?print=1> (2. 2. 2014).
- RÓMSKY DOM (2014): Rómske dokumentačné a informačné centrum. <http://romadocument.sk/index.php/sk/tradina-kultura/byvanie.html> (2. 2. 2014).
- RÓMSKÉ DOKUMENTAČNÉ A INFORMAČNÉ CENTRUM (2014): Rómovia v Uhorsku v 19. storočí a zač. 20. storočia, <http://www.romadocument.sk/> (25. 1. 2014).
- SLOVNÍK SPISOVNÉHO JAZYKA ČESKÉHO (2011): Ústav pro jazyk český, v. v. i., <http://ssjc.ujc.cas.cz/> (21. 11. 2013)
- SMOLOVÁ, SZCYRBA ŠIMÁČEK (2008): Slovensko, regionální geografie. Katedra geografie, Přírodovědecká fakulta UP, Olomouc, <http://geography.upol.cz/soubory/lide/smolova/RGSR/ucebnice/index.html> (14. 12. 2014).
- ŠAMANOVÁ, G., (2005): Národnost ve sčítání lidu v českých zemích. *Časopis naše společnost*. Centrum pro výzkum veřejného mínění. Sociologický ústav AV ČR, 1, 13 s. <http://cvvm.soc.cas.cz/2005-1/> (21. 11. 2013).
- ŠŮ SR (2007): Mestská a obecná štatistika, <http://app.statistics.sk/mosmis/sk/run.html> (17. 12. 2013).
- TASR (2014): OSN kritizuje Slovensko za Rómov: Nemajú primerané bývanie a trpia policajné násilie. <http://www.cas.sk/clanok/246734/osn-kritizuje-slovensko-za-romov-nemaju-primerane-byvanie-a-trpia-policajne-nasilie.html> (7. 2. 2014).

VILČEK, I. (2014): Romská osada zmizela, zůstalo po ní smetiště. <http://www.novinky.cz/zahranicni/evropa/324154-romska-osada-zmizela-zustalo-po-ni-smetiste.html> (7. 2. 2014).

WOGG, M. a kol. (2013): Institutionalisation and emancipation. Factsheets on Roma, Council of Europe, <http://romafacts.uni-graz.at/index.php.3> (6. 11. 2013).

ZÁKON č. 369/1990 Sb. (1990): Zákon o obecním zřízení <http://www.minv.sk/?zakon-snr-c-369-1990-zb-o-obecnom-zriadeni> (12. 12. 2014).

ZÁKON č. 221/1996 Sb. (1996): Zákon o územnom a správnom usporiadaní Slovenskej republiky. http://www.snk.sk/swift_data/source/OKSSR/Zakony/221_1996%20o%20uzemnom%20a%20spravnom%20usporiadani%20SR.pdf (12. 12. 2014).

ZÁKON č. 36/1960 Sb. (1960): Zákon o územním členění státu. <http://www.epravo.cz/top/zakony/sbirka-zakonu/zakon-ze-dne-9-dubna-1960-o-uzemnim-cleneni-statu-3151.html?mail> (12. 12. 2014).

ZDRUŽENIE MIEST A OBCÍ SLOVENSKA (2013): <http://www.zmos.sk> (5. 1. 2013).

SEZNAM PŘÍLOH

A. Tabulky

Tabulka 1: Administrativní celky východního Slovenska v r. 1893	18
Tabulka 2: Vývoj počtu obcí na Slovensku v letech 1961-2011.....	25
Tabulka 3: Věková struktura obyvatel v letech 1970, 1980 a 1990 ve Východoslovenském kraji.....	28
Tabulka 4: Počet a podíl Romů v okresech východního Slovenska k 1. 12. 1930	33
Tabulka 5: Počty a podíly Romů v okresech Východoslovenského kraje v letech 1970, 1980 a 1989	34
Tabulka 6: Počet a podíl Romů v okresech Košického a Prešovského kraje v roce 2004.....	36
Tabulka 7: Počet Romů v 80. letech 20. století v okrese Trebišov	38
Tabulka 8: Obce s největším podílem romského obyvatelstva v %.....	42
Tabulka 9: Počet obcí podle podílu romského obyvatelstva v jednotlivých letech v obcích okresu Trebišov	44
Tabulka 10: Podíly a absolutní počty Romů v obcích s výjimečně existujícími údaji .	45
Tabulka 11: Věkové složení romské populace v okrese Trebišov v letech 1982 - 1988.....	49
Tabulka 12: Podíl romských dětí v jednotlivých letech v %.....	50
Tabulka 13: Ekonomická aktivní a neaktivní Romové v okrese Trebišov v letech 1982 - 1988.....	53
Tabulka 14: Romské osady v okrese Trebišov v roce 1982, 1987 a 1988	55

B. Grafy

Graf 1: Romské obyvatelstvo v okresech východního Slovenska v roce 1893	31
Graf 2: Vývoj počtu romského obyvatelstva v letech 1893-2004 na východním Slovensku	37
Graf 3: Řetězový index v okrese Trebišov v letech 1982-1988	41
Graf 4: Vývoj věkové struktury obyvatel okresu Trebišov v letech 1982-1988	48
Graf 5: Bazický index vybraných charakteristik Romů v okrese Trebišov vztažených k roku 1988	52

C. Mapy

Mapa 1: Podíl Romů v okrese Trebišov v roce 1982 a 1988	39
Mapa 2: Index růstu počtu Romů v obcích v letech 1982-1988	43
Mapa 3: Zastoupení romského obyvatelstva podle obcí v okrese Trebišov	47

D. Další přílohy

Příloha 1: Počet obcí v letech 1961 – 2011 na východním Slovensku	64
Příloha 2: Celouherský soupis romského obyvatelstva k 31. 1. 1893 – vybrané charakteristiky	65
Příloha 3: Evidence romského obyvatelstva Okresních národních výborů - Trebišov 1982	66
Příloha 4: Evidence romského obyvatelstva Okresních národních výborů - Trebišov 1983	67
Příloha 5: Evidence romského obyvatelstva Okresních národních výborů - Trebišov 1984	69
Příloha 6: Evidence romského obyvatelstva Okresních národních výborů - Trebišov 1985	70
Příloha 7: Evidence romského obyvatelstva Okresních národních výborů - Trebišov 1986	72
Příloha 8: Evidence romského obyvatelstva Okresních národních výborů - Trebišov 1987	73
Příloha 9: Evidence romského obyvatelstva Okresních národních výborů- Trebišov 1988	75

PŘÍLOHY

Příloha 1: Počet obcí v letech 1961- 2011 na východním Slovensku

Území, okres	1961	1970	1980	1990	2001	2011
Slovenská republika	3237	2949	2725	2673	2883	2890
Východní Slovensko	1208	1127	1117	1091	*1126	*1105
Bardejov	197	96	x	94	x	86
Humenné	153	110	x	103	x	62
Košice-mesto (I.-IV.)	-	1	x	1	x	22
Košice-vidiek	120	113	x	103	x	114
Michalovce	158	110	x	109	x	78
Poprad	101	72	x	70	x	29
Prešov	197	137	x	134	x	91
Rožňava	85	83	x	78	x	62
Spišská Nová Ves	90	90	x	86	x	36
Stará Ľubovňa	-	44	x	44	x	44
Svidník	-	99	x	99	x	68
Trebišov	107	96	x	94	x	82
Vranov nad Topľou	-	76	x	76	x	68
Kežmarok	-	-	-	-	x	41
Levoča	-	-	-	-	x	33
Medzilaborce	-	-	-	-	x	23
Sabinov	-	-	-	-	x	43
Snina	-	-	-	-	x	34
Stropkov	-	-	-	-	x	43
Gelnica	-	-	-	-	x	20
Sobrance	-	-	-	-	x	47

Zdroj: Bačík 2014, ŠÚ SR 2014, vlastní zpracování

Poznámka: */ údaje zároveň za kraj Košický a Prešovský; x /údaje nezjištěny

Příloha 2: Celouherský soupis romského obyvatelstva k 31. 1. 1893 – vybrané charakteristiky

Župa / vármegye	Okres/ járás	Města se zřízeným magistrátem	Počet Cigánů k 31. 1. 1893								Celkový počet obcí v r. 1890	Celkový počet obyvatel v roce 1890	Podíl v %		
			Všichni			Z toho									
			m	ž	c	Stálé zastoupení		Dlouhodobý pobyt		Kočovníci					
I. Abovsko-Turňanská	1. Cserhát		288	319	607	229	260	59	59	-	-	39	23105	2,6	
	2. Füzér		289	262	551	272	250	13	12	4	-	54	14710	3,7	
	3. Košice / Kassai		299	338	637	287	322	12	16	-	-	49	26276	2,4	
	4. Turňa / Tornaí		268	245	513	219	207	48	38	1	-	44	8114	6,3	
		Svobodné královské město Košice / Kassa		240	234	274	224	212	16	22	-	-	1	28884	0,9
Celkem za okresy			1144	1164	2308	1007	1039	132	125	5	0	186	72205	3,2	
II. Gemersko-Malohonská	1. Revúca / Nagyrőczei (Jeľšava/ Jólsva)		260	269	529	241	258	19	11	-	-	45	29960	1,8	
	2. Rožňava / Rozsnyói		404	454	858	390	432	14	22	-	-	51	28181	3,0	
	3. Tornaľa / Tornaľai		578	616	1194	519	561	55	48	4	7	67	23417	5,1	
		Dobšina / Dobsina		32	29	61	32	29	-	-	-	-	1	4643	1,3
		Jeľšava / Jólsva		25	26	51	13	19	12	7	-	-	1	2419	2,1
		Revúca / Nagy-Rőcze		34	34	68	34	34	-	-	-	-	1	1817	3,7
	Rožňava / Rozsnyó		55	39	94	45	32	10	7	-	-	1	4812	2,0	
Celkem za okresy			1242	1339	2581	1150	1251	88	81	4	7	163	81558	3,2	
III. Šarišská	1. Dolná Toryša / Alsótárazai		233	244	477	210	215	19	24	4	5	48	19565	2,4	
	2. Horná Toryša / Filsótárazai		248	280	528	214	248	29	29	5	3	59	34798	1,5	
	3. Makovica / Makoviczai		230	205	435	224	201	6	4	-	-	74	22069	2,0	
	4. Široké / Sirokai		250	261	511	245	252	5	9	-	-	60	28099	1,8	
	5. Sekčov / Szekcsói		201	187	388	188	179	13	8	-	-	61	24455	1,6	
	6. Toplá / Topolyi		289	303	592	268	280	20	23	1	-	77	20778	2,8	
		Bardějov / Bártfa		33	45	78	33	45	-	-	-	-	1	5069	1,5
		Prešov / Eperches		96	120	216	79	110	17	10	-	-	1	10371	2,1
	Sabinov / Kis-Szeben		19	17	36	18	17	1	-	-	-	1	2817	1,3	
Celkem za okresy			1451	1480	2931	1349	1375	92	97	10	8	379	149764	2,0	
IV. Spišská	1. Banský / Bányai (Gelnice)		200	190	390	185	178	13	9	2	3	25	22349	1,7	
	2. Pohornádský / Hernádvölgyi		284	285	569	263	272	15	9	6	4	27	19704	2,9	
	3. Levoča / Lőcsei		224	219	443	210	211	13	7	1	1	50	17662	2,5	
	4. Spišská Stará Ves / Magurai (Zamagurie)		104	98	202	92	92	8	3	4	3	34	11108	1,8	
	5. Poprad / Poprádvölgyi		208	224	432	196	209	10	6	2	9	35	30514	1,4	
	6. Spišská Sobotka / Tátraí		259	267	526	252	259	7	6	-	2	44	22582	2,3	
		Gelnice / Gőlniczbánya		12	12	24	11	12	1	-	-	-	1	3912	0,6
		Spišská Nová Ves/ Igló		16	16	32	11	7	5	8	-	1	1	7345	0,4
		Kežmarok / Késmárk		15	16	31	15	16	-	-	-	-	1	4897	0,6
		Levoča / Lőcse		61	63	124	60	63	1	-	-	-	1	6318	2,0
		Poprad / Poprád		-	-	-	-	-	-	-	-	-	1	1156	x
		Spišské Vlachy / Szepes Olaszi		1	-	1	1	-	-	-	-	-	1	2334	0,0
	Spišské Podhradie / Szepes Olaszi		10	8	18	7	5	3	3	-	-	1	3129	0,6	
Celkem za okresy			1279	1283	2562	1198	1221	66	40	15	22	215	123919	2,1	
V. Užovská	1. Velké Kapušany / Kaposi		419	493	912	354	424	60	63	5	6	53	18896	4,8	
	2. Sobrance / Szobránczi		290	298	588	267	271	7	9	16	18	51	25764	2,3	
	3. Užhorod / Ungvári		162	126	288	99	87	46	24	17	15	54	7126	4,0	
		Užhorod / Ungváre		73	77	150	65	71	6	4	2	2	1	x	x
Celkem za okresy			871	917	1788	720	782	113	96	38	39	158	51786	3,5	
VI. Zemplínská	1. Medzibodrocký / Bodrogköz		416	430	846	339	361	43	45	34	24	50	22763	3,7	
	2. Sečovce / Gálszécsi		298	312	610	286	307	6	2	6	3	37	28140	2,2	
	3. Humenné / Homonnai		310	289	599	284	266	23	19	3	4	74	32685	1,8	
	4. Michalovce / Nagymihályi		224	262	486	201	245	19	14	4	3	44	33123	1,5	
	5. Nové Mesto pod Šiatrom / Sátoraljaújhely		324	377	701	252	289	64	80	8	8	45	15423	4,5	
	6. Snina / Szinnai		127	103	230	93	80	31	21	3	2	49	23868	1,0	
	7. Stropkov / Sztropkoi		140	122	262	135	120	5	2	-	-	65	14087	1,9	
	8. Vranov / Várannoi		420	474	894	404	455	15	13	1	6	46	22261	4,0	
Celkem za okresy			2259	2369	4628	1994	2123	206	196	59	50	410	192350	2,4	
Celkem za župy			8246	8552	16798	7418	7791	697	635	131	126	1511	671582	2,5	

Zdroj: A Magyarországbán 1893, Majo, J. 2012, vlastní zpracování; Poznámka: x/ nezjištěné údaje; údaje za lomítkem – v maďarštině

Příloha 3:

Evidenze romského obyvatelstva Okresních národních výborů - Trebišov 1982

Obec	ZUJ	Počet			0 - 2 roční			3 - 5 roční			6 - 14 roční			0 - 14 roční			Produktivní věk						Poproduktivní			Celkem pracuje trvale			Z neschopných zařazení do práce pobírá						Matky s dětmi			Studuje			Vyhýbající se práci			Rodiny žijící v chatrčích	Počet chatrčích	Osoby v chatrčích	Negramotní	Vojáci			
		s			m			ž			s			m			ž			s			m			ž			s			m			ž			s			m								ž		
											z toho 15-18												ČID			ÚID			1-2 r.			3+																			
Bačka	528102	87	50	37	9	6	3	8	4	4	21	15	6	38	25	13	45	24	21	3	2	1	9	1	8	30	22	8	-	-	-	1	1	-	13	10	3	-	-	-	-	-	-	3	3	18	5	-			
Bačkov	528111	88	47	41	7	4	3	6	4	2	36	21	15	49	29	20	35	18	17	2	-	2	4	-	4	21	16	5	-	-	-	1	1	-	12	2	10	-	-	-	-	-	-	12	12	64	-	1			
Biel	528145	47	25	22	4	2	2	4	1	3	7	3	4	15	6	9	22	12	10	3	3	-	10	7	3	12	9	3	-	-	-	1	1	-	7	2	5	1	1	-	1	1	-	-	-	-	-	-			
Botány	528188	192	101	91	15	9	6	18	11	7	44	23	21	77	43	34	113	58	55	25	11	14	2	-	2	51	46	5	-	-	-	6	2	4	37	8	29	5	2	3	10	4	6	14	12	94	-	5			
Brehov	528200	23	10	13	-	-	-	1	0	1	9	4	5	10	4	6	13	6	7	3	3	-	-	-	-	6	4	2	-	-	-	-	-	-	5	2	3	-	-	-	2	2	-	-	-	-	-				
Brezina	528218	76	34	42	10	5	5	9	2	7	21	11	10	40	18	22	34	15	19	6	2	4	2	1	1	13	13	-	-	-	-	-	-	-	15	7	8	-	-	-	4	-	4	2	2	10	-	2			
Cejkov	528234	38	18	20	-	-	-	3	1	2	8	3	5	11	4	7	25	14	11	5	4	1	2	-	2	14	11	3	1	-	1	-	-	-	6	4	2	3	2	1	-	-	-	-	-	5	1				
Čelovce	528242	57	25	32	5	2	3	4	2	2	7	3	4	16	7	9	39	18	21	9	4	5	2	-	2	24	15	9	-	-	-	1	1	-	9	5	4	-	-	-	4	1	3	-	-	-	-	1			
Čičarovce	528277	87	48	39	4	3	1	6	2	4	30	22	8	40	27	13	40	20	20	13	7	6	7	1	6	12	6	6	-	-	-	1	1	-	10	4	6	3	1	2	6	4	2	5	5	32	5	-			
Čierna nad Tisou	528293	534	263	271	72	41	31	64	35	29	144	67	77	280	143	137	228	111	117	26	12	14	26	9	17	130	83	47	5	2	3	4	3	1	52	28	24	20	9	11	5	2	3	-	-	-	-	12			
Dobrá	528323	31	15	16	1	-	1	5	4	1	5	2	3	11	6	5	16	8	8	2	1	1	4	1	3	10	8	2	5	-	1	1	-	1	-	4	-	-	-	-	-	-	-	-	-	-	-	-			
Drahňov	528331	371	185	186	30	14	16	31	16	15	112	66	46	173	96	77	177	84	93	40	19	21	21	5	16	75	60	15	5	5	-	9	7	2	66	28	38	10	8	2	9	1	8	10	10	62	-	3			
Egreš	528358	82	48	34	6	5	1	3	1	2	29	17	12	38	23	15	43	25	18	6	4	2	1	-	1	27	21	6	-	-	-	1	1	-	9	4	5	-	-	-	5	2	3	6	6	35	-	1			
Hrčef	528374	198	91	107	24	10	14	17	7	10	51	24	27	92	41	51	96	46	50	22	9	13	10	4	6	48	32	16	9	4	5	3	3	-	18	7	11	5	2	3	11	3	8	9	8	56	-	2			
Hraň	528366	233	124	109	12	6	6	11	6	5	41	17	24	64	29	35	153	92	61	26	16	10	16	3	13	97	73	24	2	1	1	6	3	3	24	11	13	10	4	6	8	5	3	-	-	-	6	6			
Kapušiánske Kľačany	528404	170	78	92	16	7	9	22	10	12	59	27	32	97	44	53	67	32	35	15	6	9	6	2	4	36	27	9	1	1	-	3	2	1	24	8	16	-	-	-	3	2	1	16	14	105	-	-			
Kráľovský Chlmec	528447	1129	549	580	106	49	57	103	46	57	287	143	144	496	238	258	553	273	280	132	58	74	80	38	42	282	211	71	5	5	-	14	8	6	163	69	94	43	21	22	31	13	18	5	7	35	76	12			
Kravany	528455	77	39	38	3	1	2	10	3	7	24	9	15	37	13	24	33	22	11	3	1	2	7	4	3	21	20	1	-	-	-	-	-	-	8	2	6	-	-	-	3	1	2	8	6	41	-	1			
Krišovská Liesková	528463	81	39	42	8	5	3	7	2	5	31	14	17	46	21	25	29	15	14	4	2	2	6	3	3	10	8	2	1	1	-	-	-	-	8	3	5	-	-	-	-	-	-	6	5	32	-	1			
Kuzmice	528471	131	63	68	7	3	4	11	4	7	49	23	26	67	30	37	57	30	27	11	5	6	7	3	4	40	30	10	-	-	-	-	-	-	15	7	8	2	-	2	-	-	-	-	-	-	-	-			
Ladmovce	528498	11	7	4	1	1	-	2	2	-	1	-	1	4	3	1	5	3	2	1	1	-	2	1	1	1	1	-	-	-	-	1	1	-	2	1	1	1	1	-	-	-	-	-	-	-	-	-			
Lastovce	528501	266	135	131	25	14	11	26	12	14	37	27	10	123	58	65	141	79	62	29	19	10	7	3	4	74	66	8	1	-	1	3	2	1	43	15	28	15	8	7	2	-	2	-	-	-	3				
Leles	528510	379	182	197	27	17	10	32	11	21	90	43	47	149	71	78	210	104	106	38	14	24	20	7	13	102	87	15	-	-	-	8	5	3	60	20	40	21	3	18	17	7	10	-	-	-	-	2			
Malé Trakany	528544	79	36	43	3	1	2	8	3	5	22	8	14	33	12	21	43	23	20	11	8	3	3	1	2	18	14	4	1	1	-	4	3	1	11	5	6	4	2	2	3	1	2	2	1	16	1	2			
Maťovské Vojkovce	528579	46	18	28	3	1	2	1	-	1	13	5	8	17	6	11	29	12	17	7	3	4	-	-	-	12	10	2	-	-	-	1	1	-	11	5	6	3	-	3	1	-	1	-	-	-	-	1			
Michaľany	528587	108	53	55	12	5	7	12	6	6	34	18	16	58	29	29	50	24	26	9	5	4	-	-	-	26	20	6	-	-	-	-	-	-	18	6	12	3	2	1	-	-	-	-	-	-	-	-	-		
Nížný Žipov	528609	362	185	177	39	19	20	34	18	16	68	37	31	141	74	67	203	110	93	43	21	22	13	1	12	131	83	48	1	1	-	2	-	2	26	12	14	23	11	12	16	6	10	-	-	-	3	-			
Novosad	528617	155	75	80	8	2	6	9	6	3	30	12	18	47	20	27	100	54	46	16	6	10	8	1	7	59	49	10	2	2	-	-	-	-	31	12	19	4	1	3	2	-	2	-	-	-	-	2			
Parchovany	528676	241	123	118	32	18	14	14	4	10	75	40	35	121	62	59	96	60	36	20	10	10	4	1	3	57	50	7	-	-	-	3	2	1	44	26	18	3	3	-	10	6	4	38	25	169	50	4			
Pofany	528668	23	14	9	2	2	-	4	2	2	7	6	1	13	10	3	8	3	5	-	-	-	2	1	1	6	3	3	-	-	-	-	-	-	2	1	1	-	-	-	-	-	-	2	2	13	-	-			
Pribeník	528684	87	44	43	3	2	1	5	2	3	26	14	12	34	18	16	51	25	26	6	5	1	2	1	1	31	20	11	-	-	-	1	1	-	14	7	7	4	3	1	1	1	-	4	3	20	-	-			
Ruská	528714	61	34	27	6	5	1	7	4	3	21	11	10	34	20	14	25	13	12	4	2	2	2	1	1	11	11	-	-	-	-	-	-	-	9	4	5	-	-	-	5	2	3	-	-	-	-	-			
Sečovce	528722	1020	510	510	89	35	54	98	54	44	244	120	124	431	209	222	513	270	243	104	51	53	76	31	45	304	243	61	12	5	7	11	6	5	155	53	102	18	7	11	7	3	4	42	39	215	-	6			
Sirník	543730	53	25	28	2	2	-	6	4	2	17	8	9	25	14	11	25	10	15	3	2	1	3	1	2	14	8	6	2	1	1	-	-	-	7	4	3	1	1	-	1	-	1	-	-	-	-	-			
Slovenské Nové Mesto	543756	74	33	41	6	3	3	11	4	7	13	5	8	30	12	18	40	19	21	7	2	5	4	2	2	26	17	9	-	-	-	2	2	-	11	3	8	1	-	1	-	-	-	-	-	-	-	-			

Kapušíanske Kľačany	528404	167	78	89	17	7	10	18	11	7	60	27	33	95	45	50	67	31	36	14	6	8	5	2	3	35	25	10	1	1	-	3	2	1	24	7	17	-	-	-	3	2	1		
Kráľovský Chlmec	528447	1076	543	533	66	32	34	105	58	47	254	126	128	422	213	209	600	312	288	105	54	51	51	15	36	342	251	91	7	6	1	17	9	8	161	74	87	45	26	19	12	4	8		
Kravany	528455	71	31	40	5	2	3	8	4	4	25	8	17	38	14	24	26	15	11	3	1	2	7	2	5	14	12	2	2	1	1	-	-	-	8	5	3	-	-	-	-	-	-		
Krišovská Liesková	528463	87	46	41	8	5	3	9	2	7	24	10	14	41	17	24	39	25	14	7	3	4	7	4	3	25	23	2	1	1	-	-	-	-	-	-	12	4	8	-	-	-	-	-	-
Kuzmice	528471	143	71	72	11	7	4	11	6	5	39	14	25	61	27	34	79	43	36	12	9	3	3	1	2	43	36	7	-	-	-	-	-	-	-	29	10	19	4	4	-	-	-	-	
Ladmovce	528498	20	10	10	3	2	1	5	2	3	1	-	1	9	4	5	9	5	4	3	3	-	2	1	1	3	3	-	-	-	-	2	2	-	4	2	2	-	-	-	-	-	-	-	
Lastovce	528501	266	126	140	23	11	12	26	12	14	64	22	42	113	45	68	147	78	69	22	12	10	6	3	3	78	69	9	1	1	-	2	1	1	54	23	31	5	3	2	3	-	3		
Leles	528510	377	179	198	21	10	11	28	12	16	91	43	48	140	65	75	217	108	109	37	14	23	20	6	14	102	87	15	-	-	-	8	5	3	62	20	42	24	7	17	16	4	12		
Malé Trakany	528544	80	38	42	2	1	1	10	6	4	22	8	14	34	15	19	43	22	21	12	8	4	3	1	2	24	15	9	1	1	-	4	3	1	11	5	6	1	1	-	-	-	-	-	
Maťovské Vojkovce	528579	20	12	8	-	-	-	-	-	-	5	2	3	5	2	3	14	9	5	6	5	1	1	1	-	11	8	3	-	-	-	-	-	-	2	1	1	1	1	-	-	-	-	-	
Michalany	528587	106	55	51	-	-	-	7	4	3	38	19	19	45	23	22	57	31	26	9	6	3	4	1	3	30	28	2	-	-	-	-	-	-	20	8	12	6	3	3	-	-	-		
Nižný Žipov	528609	358	187	171	39	19	20	35	18	17	66	36	30	140	73	67	205	111	94	45	22	23	13	3	10	136	88	48	1	1	-	2	-	2	30	10	20	23	14	9	8	3	5		
Novosad	528617	147	73	74	7	1	6	10	7	3	24	7	17	41	15	26	91	52	39	13	6	7	15	6	9	56	46	10	-	-	-	1	1	-	25	15	10	4	1	3	3	2	1		
Parchovany	528676	231	115	116	9	4	5	25	11	14	68	34	34	102	49	53	120	64	56	17	8	9	9	2	7	70	61	9	-	-	-	2	1	1	46	15	31	-	-	-	-	-	-		
Plešany	528650	18	11	7	-	-	-	1	1	-	7	4	3	8	5	3	9	5	4	2	2	-	1	1	-	2	1	1	1	1	-	1	-	1	-	-	-	-	-	-	5	3	2		
Poľany	528668	24	15	9	2	2	-	3	2	1	8	6	2	13	10	3	9	4	5	-	-	-	2	1	1	8	4	4	-	-	-	-	-	-	1	-	1	-	-	-	-	-	-		
Pribeník	528684	70	33	37	3	1	2	4	3	1	21	8	13	28	12	16	41	20	21	4	3	1	1	1	-	24	17	7	-	-	-	1	1	-	14	7	7	-	-	-	2	2	-		
Ruská	528714	61	31	30	6	4	2	6	3	3	14	7	7	26	14	12	33	16	17	5	2	3	2	1	1	18	12	6	1	1	-	-	-	-	8	3	5	4	3	1	2	-	2		
Sečovce	528722	989	480	509	89	46	43	99	55	44	262	130	132	450	231	219	461	220	241	75	32	43	78	29	49	217	183	34	19	8	11	10	4	6	171	80	91	11	3	8	19	8	11		
Sirník	543730	50	28	22	2	2	-	2	1	1	18	10	8	22	13	9	25	14	11	5	4	1	3	1	2	11	11	-	2	1	1	-	-	-	9	4	5	1	1	-	1	-	1		
Slovenské Nové Mesto	543756	60	27	33	4	2	2	9	5	4	17	5	12	30	12	18	27	13	14	2	-	2	3	2	1	13	8	5	1	1	-	5	3	2	7	2	5	-	-	-	-	-	-		
Somotor	543772	114	58	56	5	1	4	13	8	5	33	15	18	51	24	27	54	31	23	12	7	5	9	3	6	30	23	7	-	-	-	2	2	-	13	3	10	-	2	2	4	3	1		
Streda nad Bogrodom	543802	164	86	78	13	6	7	2	2	-	47	22	25	62	30	32	87	51	36	10	6	4	15	5	10	63	45	18	1	-	1	2	1	1	15	6	9	3	2	1	-	-	-		
Svinice	543811																																												
Trebišov	528099	2034	1004	1030	246	128	118	197	98	99	496	214	282	939	440	499	995	529	466	173	81	92	100	35	65	516	440	76	12	9	3	24	16	8	320	140	180	41	21	20	56	17	39		
Veľátý	543845	23	7	16	3	1	2	4	1	3	10	2	8	17	4	13	6	3	3	1	1	-	-	-	-	5	3	2	-	-	-	-	-	-	1	-	1	-	-	-	-	-	-		
Veľké Ozorovce	543861	93	48	45	5	3	2	6	1	5	23	15	8	34	19	15	47	24	23	5	3	2	12	5	7	31	19	12	2	1	1	3	2	1	7	3	4	3	1	2	-	-	-		
Veľké Slemence	543888	75	41	34	3	2	1	2	2	-	23	12	11	28	16	12	37	22	15	8	6	2	10	3	7	21	16	5	-	-	-	1	1	-	6	4	2	4	2	2	2	-	2		
Veľké Trakany	543896	59	31	28	7	2	5	8	4	4	12	6	6	27	12	15	30	19	11	3	3	-	2	-	2	18	17	1	-	-	-	-	-	-	9	2	7	1	1	-	2	1	1		
Veľký Horeš	543900	33	16	17	3	2	1	1	1	-	11	7	4	15	10	5	15	5	10	3	1	2	3	1	2	4	4	-	-	-	-	-	-	-	8	3	5	3	1	2	-	-	-		
Veľký Kamenec	543918	17	9	8	2	1	1	-	-	-	-	-	-	2	1	1	14	8	6	1	1	-	1	-	1	7	5	2	3	2	1	-	-	-	3	2	1	1	1	-	-	-	-		
Veľké Kapušany	543853	1243	560	683	122	54	68	142	80	62	284	136	148	548	270	278	594	244	350	69	31	38	101	46	55	284	206	78	5	4	1	10	6	4	246	94	152	27	11	16	8	3	5		
Vojany	543942	160	82	78	12	4	8	9	6	3	40	20	20	61	30	31	81	44	37	15	9	6	18	8	10	51	36	15	3	1	2	5	2	3	15	12	3	5	3	2	-	-	-		
Vojčice	543951	267	132	135	17	9	8	21	8	13	53	28	25	92	45	47	169	86	83	14	4	10	6	1	5	96	73	23	-	-	-	2	1	1	53	16	37	8	4	4	2	-	2		
Zatín	543977	33	12	21	3	1	2	3	1	2	6	-	6	12	2	10	21	10	11	1	-	1	-	-	-	13	9	4	-	-	-	1	1	-	7	2	5	-	-	-	-	-	-		
Zbehňov	543985	79	42	37	6	3	3	2	1	1	37	18	19	45	22	23	31	19	12	3	2	1	3	1	2	20	16	4	1	-	1	1	1	-	7	2	5	-	-	-	-	-	-		
Zemplín	543993	21	9	12	1	-	1	3	-	3	3	1	2	7	1	6	11	7	4	1	-	1	3	1	2	8	6	2	-	-	-	-	-	-	2	-	2	-	-	-	-	-	-		
Zemplínska Nová Ves	544001	81	40	41	12	6	6	5	4	1	10	2	8	27	12	15	50	26	24	6	1	5	4	2	2	22	18	4	-	-	-	-	-	-	18	2	16	3	1	2	-	-	-		
Zemplínska Teplica	544019	209	98	111	20	9	11	24	10	14	55	26	29	99	45	54	95	48	47	13	6	7	15	5	10	58	39	19	2	1	1	3	2	1	20	9	11	4	1	3	4	1	3		
Zemplínske Hradište	544027	18	10	8	2	1	1	2	2	-	3	1	2	7	4	3	8	5	3	-	-	-	3	1	2	6	5	1	-	-	-	-	-	-	2	1	1	-	-	-	-	-	-		
Celkem		11318	5575	5743	1001	493	508	1054	552	502	2892	1374	1518	4959	2427	2532	5659	2905	2754	943	459	484	667	240	427	3103	2396	707	88	55	33	149	92	57	1732	714	1018	274	145	133	187	66	121		

Zdroj: POPJAK (1990), vlastní zpracování

Příloha 5:

Evidance romského obyvatelstva Okresních národních výborů - Trebišov 1984																																															
Obec	ZUJ	Počet			0-2 roční			3-5 roční			6-14 roční			0-14 roční			Produktivní věk						Poproduktivní			Celkem pracuje trvale			Z neschopných zařazení do práce pobírá						Matky s dětmi			Studuje			Vyhýbající se práci			Vojáci			
		c	m	ž	c	m	ž	c	m	ž	c	m	ž	c	m	ž	c	m	ž	c	m	ž	c	m	ž	c	m	ž	c	m	ž	ČiD			ÚiD			c	1-2r	3+	c	m	ž		c	m	ž
																																z toho 15-18	c	m	ž	c	m										
Bačka	528102	79	40	39	2	1	1	10	7	3	23	10	13	35	18	17	43	22	21	4	2	2	1	-	1	22	17	5	-	-	-	1	1	-	16	7	9	3	3	-	1	1	-	-			
Báčkov	528111	94	47	47	11	5	6	12	7	5	39	21	18	62	33	29	23	12	11	4	2	2	9	2	7	10	8	2	-	-	-	1	1	-	9	3	6	2	2	-	-	-	-	1			
Biel	528145	46	24	22	3	2	1	7	4	3	10	5	5	20	11	9	25	13	12	5	2	3	1	-	1	14	9	5	1	1	-	-	-	-	7	5	2	1	1	-	2	2	-	-			
Bodrog	528153																																														
Boťany	528188	204	104	100	21	12	9	15	8	7	46	22	24	82	42	40	103	55	48	26	12	14	19	7	12	68	45	23	3	1	2	4	3	1	21	9	12	-	-	-	3	2	1	4			
Brehov	528200	24	11	13	3	-	3	-	-	-	5	3	2	8	3	5	15	8	7	3	2	1	1	-	1	12	8	4	-	-	-	-	-	-	3	1	2	-	-	-	-	-	-	-	-		
Brezina	528218	77	30	47	17	8	9	6	1	5	16	4	12	39	13	26	35	15	20	5	2	3	3	2	1	17	13	4	1	-	1	2	1	1	12	7	5	2	-	2	-	-	-	1			
Cejkov	528234	37	19	18	-	-	-	2	1	1	10	4	6	12	5	7	23	13	10	5	3	2	2	1	1	11	10	1	-	-	-	2	1	1	4	2	2	1	-	1	-	-	-	2			
Čelovce	528242	58	28	30	5	4	1	4	2	2	12	9	3	21	15	6	34	12	22	10	2	8	3	1	2	17	8	9	3	2	1	-	-	-	9	5	4	5	2	3	-	-	-	-			
Čičarovce	528277	101	57	44	13	9	4	7	3	4	31	20	11	55	36	19	45	23	22	9	6	3	5	2	3	24	18	6	-	-	-	2	1	1	13	4	9	4	2	2	-	-	-	2			
Čierna nad Tisou	528293	643	326	317	80	38	42	70	43	27	182	95	87	332	176	156	281	139	142	34	18	16	30	11	19	210	124	86	3	1	2	4	3	1	49	21	28	11	7	4	-	-	-	4			
Dobrá	528323	26	12	14	-	-	-	2	-	2	5	2	3	7	2	5	14	8	6	2	1	1	5	2	3	11	8	3	1	-	1	1	-	1	1	-	1	-	1	-	-	-	-	-	-		
Drahňov	528331	369	184	185	26	12	14	33	14	19	117	63	54	176	89	87	163	79	84	41	19	22	30	16	14	86	57	29	4	4	-	21	12	9	42	18	24	-	-	-	9	5	4	1			
Egreš	528358	79	41	38	6	2	4	5	2	3	27	13	14	38	17	21	39	22	17	6	4	2	2	2	-	24	20	4	-	-	-	2	2	-	13	5	8	-	-	-	-	-	-	-			
Hraň	528366	214	101	113	13	6	7	21	9	12	46	17	29	80	32	48	114	63	51	26	14	12	20	6	14	80	55	25	3	1	2	5	2	3	16	7	9	6	2	4	2	-	2	3			
Hrčeľ	528374	198	94	104	25	11	14	19	10	9	49	22	27	93	43	50	93	44	49	20	9	11	12	7	5	31	29	2	4	4	-	5	3	2	38	14	24	-	-	-	13	6	7	2			
Kapušiánské Kľačany	528404	175	81	94	22	10	12	16	7	9	68	32	36	106	49	57	63	30	33	15	6	9	6	2	4	29	27	2	1	1	-	3	2	1	24	8	16	1	-	1	5	-	5	-			
Kráľovský Chlmec	528447	1090	543	547	58	24	34	101	47	54	274	135	139	433	206	227	570	301	269	80	39	41	87	36	51	316	235	81	12	9	3	22	13	9	144	70	74	47	23	24	11	3	8	18			
Kravany	528455	84	34	50	8	3	5	7	4	3	19	7	12	34	14	20	41	17	24	5	2	3	9	3	6	19	15	4	1	-	1	1	1	-	18	8	10	-	-	-	1	-	1	1			
Krišovská Liesková	528463	77	36	41	7	5	2	6	3	3	16	6	10	29	14	15	44	20	24	5	4	1	4	2	2	16	15	1	2	2	-	1	1	-	22	10	12	-	-	-	3	2	1	-			
Kuzmice	528471	147	72	75	12	7	5	8	4	4	37	13	24	57	24	33	85	45	40	14	9	5	5	3	2	43	36	7	-	-	-	2	2	-	33	13	20	4	4	-	-	-	-	3			
Ladmovce	528498	20	11	9	4	2	2	2	2	-	4	1	3	10	5	5	9	5	4	1	1	-	1	1	-	1	1	-	-	-	-	2	2	-	4	3	1	-	-	-	-	-	-	2			
Lastovce	528501	274	132	142	19	6	13	30	12	18	68	30	38	117	48	69	146	79	67	26	13	13	11	5	6	68	64	4	1	1	-	2	1	1	54	24	30	10	3	7	2	1	1	9			
Leles	528510	380	187	193	32	15	17	33	15	18	73	41	32	138	71	67	225	108	117	36	11	25	17	8	9	119	80	39	1	1	-	9	5	4	68	22	46	15	11	4	9	7	2	4			
Malé Trakany	528544	73	35	38	2	-	2	5	1	4	17	9	8	24	10	14	47	24	23	7	5	2	2	1	1	23	15	8	1	1	-	4	3	1	14	5	9	2	2	-	-	-	-	3			
Maťovské Vojkovce	528579	22	13	9	1	1	-	2	-	2	4	2	2	7	3	4	12	9	3	3	2	1	3	1	2	7	6	1	1	-	1	1	1	-	1	1	-	1	1	-	-	-	-	1			
Michalany	528587	98	50	48	5	4	1	6	3	3	20	8	12	31	15	16	65	34	31	9	5	4	2	1	1	35	28	7	1	1	-	3	2	1	21	10	11	3	1	2	-	-	-	2			
Nižný Žipov	528609	379	195	184	21	10	11	27	13	14	88	39	49	136	62	74	206	113	93	28	17	11	37	20	17	149	99	50	-	-	-	3	3	-	37	16	21	11	5	6	-	-	-	6			
Novosad	528617	135	69	66	8	5	3	9	4	5	21	7	14	38	16	22	81	46	35	12	4	8	16	7	9	49	39	10	-	-	-	6	3	3	20	15	5	4	2	2	-	-	-	2			
Parchovany	528676	157	74	83	20	9	11	17	7	10	30	14	16	67	30	37	69	35	34	16	7	9	21	9	12	27	24	3	3	2	1	-	-	-	22	10	12	3	2	1	11	4	7	3			
Plešany	528650																																														
Pofány	528668	21	13	8	-	-	-	1	1	-	9	6	3	10	7	3	9	5	4	-	-	-	2	1	1	6	5	1	-	-	-	-	-	-	3	-	3	-	-	-	-	-	-	-			
Pribeník	528684	67	39	30	2	2	-	4	3	1	21	10	11	27	15	12	39	21	18	6	5	1	1	1	-	23	20	3	-	-	-	1	1	-	14	6	8	-	-	-	1	-	1	-			
Ruská	528714	62	32	30	11	8	3	6	5	1	16	10	6	33	23	10	21	8	13	4	2	2	8	1	7	8	5	3	1	-	1	1	1	-	9	4	5	1	1	-	-	-	1				
Sečovce	528722	1011	492	519	101	49	52	89	45	44	341	189	152	471	223	248	461	229	232	75	32	43	79	40	39	238	190	48	24	16	8	5	3	2	158	72	86	11	5	6	16	6	10	9			
Sirník	543730	53	27	26	4	2	2	2	1	1	13	6	7	19	9	10	31	17	14	9	5	4	3	1	2	20	13	7	4	4	-	1	-	1	4	-	4	4	2	2	-	-	-	1			

Slovenské Nové Mesto	543756	66	29	37	5	2	3	9	5	4	19	6	13	33	13	20	30	14	16	3	1	2	3	2	1	18	11	7	-	-	-	4	2	2	7	3	4	-	-	-	-	-	-	-	-	1			
Somotor	543772	115	57	58	8	3	5	11	8	3	39	18	21	58	29	29	53	26	27	10	3	7	4	2	2	28	21	7	-	-	-	2	2	-	18	10	8	4	2	2	-	-	-	-	-	-	1		
Streda nad Bogrodom	543802	171	85	86	12	5	7	8	6	2	39	18	21	59	29	30	95	50	45	20	9	11	17	6	11	72	43	29	2	1	1	3	1	2	9	5	4	7	3	4	-	-	-	-	-	-	2		
Svinice	543811																																																
Trebišov	528099	2081	1021	1060	253	140	113	153	69	84	544	229	315	950	438	512	986	532	454	175	77	98	145	51	94	525	450	75	15	9	6	27	18	9	324	144	180	37	17	20	33	13	20	25					
Veľátý	543845	23	7	16	3	1	2	4	1	3	10	2	8	17	4	13	6	3	3	1	1	-	-	-	-	5	3	2	-	-	-	-	-	-	1	-	1	-	-	-	-	-	-	-	-	-	-		
Veľké Ozorovce	543861	93	48	45	7	4	3	6	1	5	27	17	10	40	22	18	40	21	19	7	4	3	13	5	8	24	14	10	3	1	2	4	3	1	5	2	3	3	2	1	-	-	-	-	-	-	1		
Veľké Slemence	543888	81	43	38	4	2	2	1	1	-	26	14	12	31	17	14	41	24	17	5	3	2	9	2	7	26	20	6	1	1	-	-	-	-	-	10	4	6	3	2	1	-	-	-	-	-	-	1	
Veľké Trakany	543896	65	26	39	2	-	2	5	1	4	17	9	8	24	10	14	39	15	24	7	5	2	2	1	1	29	14	15	-	-	-	-	-	-	8	3	5	-	-	-	2	1	1	-	-	-	-	-	
Veľký Horeš	543900	33	16	17	3	2	1	1	1	-	11	7	4	15	10	5	15	5	10	3	1	2	3	1	2	4	4	-	-	-	-	-	-	-	8	3	5	3	1	2	-	-	-	-	-	-	-		
Veľký Kamenec	543918	9	5	4	-	-	-	-	-	-	-	-	-	-	-	-	8	5	3	1	1	-	1	-	1	4	3	1	2	1	1	1	1	-	1	-	-	-	1	1	-	-	-	-	-	-	-		
Veľké Kapušany	543853	1305	578	727	132	62	70	154	76	78	272	141	131	558	279	279	650	267	383	72	32	40	97	32	65	287	217	70	5	4	1	10	6	4	280	108	172	31	13	18	12	2	10	25					
Vojany	543942	158	78	80	19	8	11	7	5	2	42	19	23	68	32	36	69	39	30	13	8	5	21	7	14	49	32	17	2	1	1	3	2	1	7	2	5	5	3	2	2	-	2	1					
Vojčice	543951	274	143	131	19	10	9	26	16	10	53	27	26	98	53	45	172	89	83	22	10	12	4	1	3	100	79	21	-	-	-	2	1	1	54	28	26	7	2	5	2	-	2	7					
Zatín	543977	32	13	19	4	2	2	3	1	2	5	-	5	12	3	9	20	10	10	-	-	-	-	-	-	9	7	2	-	-	-	1	1	-	7	2	5	1	-	1	-	-	-	-	-	2			
Zbehňov	543985	88	41	47	9	4	5	10	3	7	32	14	18	51	21	30	34	19	15	5	2	3	3	1	2	18	16	2	1	-	1	2	2	-	11	5	6	-	-	-	1	-	1	1					
Zemplín	543993	20	4	13	2	1	1	2	-	2	3	-	3	7	1	6	13	6	7	2	1	1	-	-	-	7	5	2	-	-	-	-	-	-	4	1	3	1	-	1	-	-	-	-	-	1			
Zemplínska Nová Ves	544001	87	43	44	9	4	5	8	4	4	11	3	8	28	11	17	56	30	26	6	3	3	3	2	1	27	23	4	-	-	-	2	1	1	19	4	15	3	1	2	-	-	-	5	-	5	4		
Zemplínska Teplica	544019	216	100	116	20	9	11	31	17	14	64	29	35	115	55	60	80	36	44	18	8	10	24	9	15	45	29	16	3	1	2	2	2	-	21	8	13	-	-	-	5	-	5	4					
Zemplínske Hradište	544027	18	10	8	1	-	1	3	3	-	3	1	2	7	4	3	7	5	2	-	-	-	4	1	3	6	5	1	-	-	-	-	-	-	1	-	1	-	-	-	-	-	-	-	-	-			
Celkem		11509	5600	5908	1074	531	543	1026	506	520	2974	1429	1545	5018	2410	2608	5688	2870	2818	921	436	485	810	325	485	3116	2342	774	110	71	39	180	115	65	1717	737	980	258	128	130	146	55	91	162					

Zdroj: POPJAK (1990), vlastní zpracování

Příloha 6:

Evidencia romského obyvatelstva Okresních národních výborů - Trebišov 1985																																															
Obec	ZUJ	Počet			0 - 2 roční					3 - 5 roční			6 - 14 roční			0 - 14 roční			Produktivní věk			14 - 18 roční			Poproduktivní			Celkem pracuje trvale			Z neschopných zařazení do práce pobírá			Matky s dětmi		Studuje		Vyhýbající se práci/ Nepracuje									
		c	m	ž	c	z toho O.r.		m	z toho O.r.	ž	z toho O.r.	c	m	ž	c	m	ž	c	m	ž	c	m	ž	c	m	ž	c	m	ž	c	m	ž	c	m	ž	c	m	ž									
						c	m																																ž	c	m	ž	c	m	ž	c	m
Bačka	528102	92	48	44	6	3	2	1	4	2	12	7	5	23	10	13	41	19	22	46	27	19	8	5	3	5	2	3	5	2	3	27	22	5	1	1	-	2	2	-	13	3	2	1	16	3	13
Bačkov	528111	97	49	48	8	2	2	-	6	2	6	2	4	27	13	14	41	17	24	53	32	21	13	7	6	3	-	3	28	25	3	-	-	-	1	1	-	14	1	1	-	24	6	18			
Biel	528145	63	28	35	6	2	2	-	4	2	9	2	7	21	10	11	36	14	22	26	14	12	3	2	1	1	-	1	15	12	3	-	-	-	-	-	-	7	2	1	1	9	1	8			
Boťany	528188	205	101	104	15	6	8	3	7	3	11	5	6	48	22	26	74	35	39	124	64	60	45	25	20	7	2	5	100	60	40	3	3	-	1	1	-	11	1	-	1	23	4	19			
Brehov	528200	23	10	13	2	-	-	-	2	-	2	1	1	4	1	3	8	2	6	12	6	6	3	3	-	3	2	1	8	6	2	-	-	-	1	-	1	-	-	-	-	4	-	4			
Brezina	528218	85	37	48	11	3	5	-	6	2	10	3	7	23	9	14	44	17	27	35	17	18	6	3	3	6	3	3	23	17	6	1	-	1	-	-	-	7	-	-	-	12	-	12			
Cejkov	528234	20	10	10	-	-	-	-	-	-	-	-	-	4	2	2	4	2	2	12	7	5	3	1	2	4	1	3	8	6	2	-	-	-	-	-	-	2	2	1	1	2	-	2			
Čelovce	528242	64	32	32	7	4	5	4	2	-	5	2	3	9	7	2	21	14	7	37	17	20	10	4	6	6	1	5	18	11	7	1	1	-	1	1	-	9	8	4	4	11	2	9			
Čičarovce	528277	92	54	38	15	4	9	2	6	2	4	2	2	26	17	9	45	28	17	42	25	17	11	9	2	5	1	4	24	24	-	-	-	-	-	2	1	1	-	16	-	-	-	18	1	17	
Čierna nad Tisou	528293	674	330	344	54	24	25	13	29	11	27	12	15	122	59	63	203	96	107	392	200	192	52	23	29	79	34	45	250	191	59	-	-	-	2	1	1	-	125	15	8	7	127	1	126		
Dobrá	528323	24	12	12	2	1	1	-	1	1	-	-	-	5	2	3	7	3	4	13	8	5	1	-	1	4	1	3	10	7	3	-	-	-	1	-	1	-	2	-	-	-	3	1	2		
Drahňov	528331	358	184	174	33	9	15	4	18	5	29	14	15	96	51	45	158	80	78	178	96	82	37	25	12	22	8	14	152	85	67	2	2	-	5	4	1	-	9	10	5	5	16	6	10		

Sirník	543730	54	31	23	4	2	3	1	1	1	3	2	1	12	7	5	19	12	7	27	15	12	6	4	2	2	-	2	19	14	5	9	2	7	1	1	-	4	1	3	4	2	1	1	12	4	8
Slovenské Nové Mesto	543756	74	33	41	4	1	1	1	3	-	6	2	4	24	10	14	34	13	21	33	17	16	1	-	1	6	3	3	21	16	5	13	1	12	-	-	-	2	1	1	11	-	-	-	13	1	12
Somotor	543772	90	41	49	2	1	1	1	1	-	2	-	2	30	16	14	34	17	17	35	17	18	16	6	10	5	1	4	23	19	4	19	3	16	1	-	1	3	3	-	15	6	1	5	22	3	19
Streda nad Bogrodom	543802	127	63	64	1	1	-	-	1	1	7	1	6	24	11	13	32	12	20	70	38	32	13	7	6	12	6	6	55	41	14	14	-	14	-	-	-	1	-	1	13	11	3	8	17	1	16
Svinice	543811	15	7	8	2	-	1	-	1	-	2	1	1	1	-	1	5	2	3	9	5	4	-	-	-	1	-	1	6	4	2	3	1	2	-	-	-	1	1	-	2	-	-	-	3	1	2
Trebišov	528099	2558	1292	1266	337	95	181	54	156	41	313	167	146	625	309	316	1275	657	618	1019	525	494	207	96	111	57	14	43	740	544	196	362	41	321	18	13	5	49	28	21	295	57	28	29	429	49	380
Veľaty	543845	11	3	8	-	-	-	-	-	-	1	-	1	4	1	3	5	1	4	3	2	1	3	-	3	-	-	-	2	1	1	2	-	2	-	-	-	-	-	-	2	-	-	-	4	1	3
Veľké Ozorovce	543861	83	48	35	8	3	5	1	3	2	5	4	1	22	10	12	35	19	16	41	27	14	4	1	3	3	1	2	28	22	6	7	1	6	-	-	-	2	1	1	5	9	5	4	8	1	7
Veľké Slemence	543888	57	30	27	5	3	3	1	2	2	1	1	-	15	7	8	21	11	10	26	9	17	6	6	-	4	4	-	18	15	3	9	-	9	-	-	-	-	-	-	9	1	-	1	13	-	13
Veľké Trakany	543896	51	27	24	4	1	2	1	2	-	3	1	2	12	6	6	19	9	10	28	15	13	2	2	-	2	1	1	14	12	2	9	2	7	-	-	-	2	2	-	7	2	2	-	14	3	11
Veľký Horeš	543900	19	7	12	-	-	-	-	-	-	1	-	1	6	2	4	7	2	5	9	4	5	-	-	-	3	1	2	8	4	4	-	-	-	-	-	-	-	-	-	-	1	-	1	-	-	-
Veľký Kamenec	543918	11	6	5	-	-	-	-	-	-	-	-	-	-	-	-	-	-	8	6	2	-	-	-	3	-	3	7	5	2	1	1	-	-	-	-	1	1	-	-	-	-	1	1	-	-	
Veľé Kapušany	543853	1211	599	612	95	43	50	23	45	20	69	37	32	335	171	164	499	258	241	602	300	302	77	28	49	33	13	20	394	263	131	201	26	175	10	8	2	26	18	8	165	78	35	43	207	30	177
Vojany	543942	183	88	95	17	4	6	1	11	3	14	8	6	17	7	10	48	21	27	97	46	51	23	12	11	15	9	6	77	54	23	35	3	32	2	-	2	4	3	1	29	2	1	1	41	3	38
Vojčice	543951	307	151	156	25	11	11	6	14	5	20	11	9	65	29	36	110	51	59	170	87	83	15	10	5	12	3	9	123	86	37	49	2	47	1	-	1	2	2	-	46	13	9	4	49	2	47
Vojka	543969	89	50	39	9	5	4	2	5	3	6	4	2	21	11	10	36	19	17	38	21	17	12	8	4	3	2	1	36	24	12	7	1	6	-	-	-	2	1	1	5	3	2	1	11	3	8
Zatín	543977	35	15	20	4	1	4	1	-	-	2	-	2	5	-	5	11	4	7	20	10	10	2	-	2	2	1	1	16	8	8	5	2	3	-	-	-	2	2	-	3	1	-	1	5	2	3
Zbeňov	543985	76	33	43	2	1	-	-	2	1	10	4	6	16	4	12	28	8	20	32	18	14	11	5	6	5	2	3	13	11	2	17	3	14	2	1	1	2	2	-	13	8	6	2	22	6	16
Zemplín	543993	24	11	13	2	-	1	-	1	-	4	1	3	3	1	2	9	3	6	12	7	5	1	1	-	2	-	2	8	7	1	4	1	3	1	1	-	-	-	-	3	-	-	-	5	1	4
Zemplínska Nová Ves	544001	148	64	84	19	5	6	2	13	3	23	12	11	23	8	15	65	26	39	71	36	35	8	1	7	4	1	3	43	30	13	34	7	27	1	1	-	8	6	2	25	1	-	1	35	7	28
Zemplínska Teplica	544019	196	84	112	17	6	3	-	14	6	20	8	12	46	19	27	83	33	50	76	40	36	25	7	18	12	4	8	60	45	15	27	-	27	1	-	1	-	-	-	26	2	2	-	39	-	39
Zemplínske Hradište	544027	14	10	4	-	-	-	-	-	-	2	2	-	3	2	1	5	4	1	9	6	3	-	-	-	-	-	-	5	4	1	1	-	1	-	-	-	1	-	1	-	3	2	1	1	-	1
Celkem		12268	6092	6176	1116	348	581	183	535	165	1083	540	543	2815	1380	1435	5014	2504	2510	5660	2846	2814	1107	538	569	457	174	283	4036	2906	1130	2045	215	1830	110	76	34	243	138	105	1691	450	237	213	2311	271	2040

Zdroj: POPJAK (1990), vlastní zpracování

Příloha 8:

Evidencia romského obyvatelstva Okresních národních výborů - Trebišov 1987																																																
Obec	ZUJ	Počet			0 - 2 roční						3 - 5 roční			6 - 14 roční			0 - 14 roční			Produktivní věk			14-18 roční			Poproduktivní			Celkem pracuje trvale			Neschopní zařazení do práce						Matky s dětmi		Studuje			Vyhýbající se práci/Nepracuje					
		c	m	ž	c	z toho 0 r.		ž	c	m	ž	c	m	ž	c	m	ž	c	m	ž	c	m	ž	c	m	ž	c	m	ž	c	m	ž	c	m	ž	1-2r.	3+	c	m	ž	c	m	ž					
						z toho pobírá																																										
						ČID																																						ÚID				
Bačka	528102	87	45	42	7	1	4	1	3	-	7	4	3	18	8	10	32	16	16	48	25	23	7	5	2	71	36	35	23	22	1	22	2	20	1	1	-	1	1	-			2	2	-	23	1	22
Bačkov	528111	97	48	49	7	2	2	-	5	2	6	2	4	21	10	11	34	14	20	52	23	29	18	9	9	79	39	40	23	19	4	21	1	20	-	-	-	2	1	1			3	1	2	26	3	23
Bara	528129	11	5	6	1	1	1	1	-	-	2	2	-	1	-	1	4	3	1	4	1	3	1	-	1	11	7	4	2	1	1	2	-	2	-	-	-	-	-	-			-	-	-	2	-	2
Biel	528145	82	35	47	1	-	1	-	-	-	7	4	3	21	7	14	29	12	17	48	22	26	7	5	2	63	25	38	35	19	16	8	-	8	-	-	-	1	-	1			7	3	4	8	2	6
Borša	528170	15	10	5	1	1	-	-	1	1	1	1	-	1	1	-	3	2	1	12	6	6	2	2	-	6	6	-	2	2	-	5	1	4	-	-	-	2	1	1			2	1	1	8	3	5
Boňany	528188	207	91	116	15	6	6	2	9	4	17	5	12	34	5	29	66	16	50	125	65	60	42	15	27	148	42	106	90	63	27	30	-	30	1	1	-	1	-	1			3	1	2	32	1	31
Brehov	528200	26	12	14	2	2	1	1	1	1	2	-	2	4	1	3	8	2	6	18	10	8	2	1	1	16	4	12	11	9	2	2	-	2	-	-	-	-	-	-			3	1	2	4	-	4
Brezina	528218	67	35	32	3	1	2	-	1	1	7	3	4	20	8	12	30	13	17	31	18	13	7	6	1	66	30	36	22	14	8	4	-	4	-	-	-	1	-	1			2	1	1	5	1	4
Cejkov	528234	22	12	10	-	-	-	-	-	-	-	-	-	3	1	2	3	1	2	18	11	7	4	3	1	7	2	5	12	8	4	2	1	1	-	-	-	2	1	1			4	2	2	2	1	1

