

**JIHOČESKÁ UNIVERZITA V ČESKÝCH BUDĚJOVICÍCH
PEDAGOGICKÁ FAKULTA**

A

**VYSOKÁ ŠKOLA EKONOMICKÁ V PRAZE
FAKULTA MANAGEMENTU V JINDŘICHOVĚ HRADCI**

BAKALÁŘSKÁ PRÁCE

**JIHOČESKÁ UNIVERZITA V ČESKÝCH BUDĚJOVICÍCH
PEDAGOGICKÁ FAKULTA**

A

**VYSOKÁ ŠKOLA EKONOMICKÁ V PRAZE
FAKULTA MANAGEMENTU V JINDŘICHOVĚ HRADCI**

**TYPY SOUŽITÍ A JEJICH VLIV NA EKONOMICKÉ VZTAHY
MEZI PARTNERY**

Autor: Andrea Fleischmannová
Vedoucí práce: Doc. JUDr. Jan Hejda
Studijní obor: Sociální pedagogika, specializace 7507B
Datum odevzdání: 31. 3. 2014

PROHLÁŠENÍ:

Prohlašuji, že bakalářskou práci na téma **Typy soužití a jejich vliv na ekonomické vztahy mezi partnery** jsem zpracovala samostatně a že jsem vyznačila prameny, z nichž jsem pro svou práci čerpala, způsobem ve vědecké práci obvyklým a podle pokynů vedoucího práce.

Dále prohlašuji, že v souladu s § 47b zákona č. 111/1998 Sb. v platném znění, souhlasím se zveřejněním bakalářské práce, a to v nezkrácené podobě, elektronickou cestou ve veřejně přístupné části databáze STAG provozované Jihočeskou univerzitou v Českých Budějovicích na jejích internetových stránkách.

Souhlasím dále s tím, aby toutéž elektronickou cestou byly v souladu s uvedením zákona č. 111/1998 Sb. zveřejněny posudky školitele i záznam o průběhu a výsledku obhajoby kvalifikační práce.

Rovněž souhlasím s porovnáním textu mé kvalifikační práce s databází kvalifikačních prací Theses.cz, provozovanou Národním registrem vysokoškolských kvalifikačních prací a systémem na odhalování plagiátů.

V Českých Budějovicích, dne

.....

Andrea Fleischmanová

PODĚKOVÁNÍ

Tímto by ráda poděkovala doc. Dr. JUDr. Janu Hejdovi za odborné vedení práce a za cenné rady a připomínky, které mi při zpracování této práce poskytl a také všem respondentům mého sociologického výzkumu, za jejich čas a ochotu.

ANOTACE

Bakalářská práce na téma „Typy soužití a jejich vliv na ekonomické vztahy mezi partnery“, se zabývá třemi typy partnerských vztahů, jimiž jsou manželství, nesezdané partnerství a registrované partnerství. Bakalářská práce je rozdělena do dvou částí - části teoretické a praktické. Teoretická část se zabývá základními pojmy, které s tématem práce souvisí, a také ekonomickými riziky, jež mohou mezi partnery nastat, pokud dojde k ukončení některého ze vztahů. Praktická část se zabývá výhodami a nevýhodami těchto vztahů. Cílem praktické části je porovnání všech typů soužití.

Klíčová slova: manželství, nesezdané partnerství, registrované partnerství, riziko, soužití, vztah

ANNOTATION

This bachelor's work to the topic „The types of life and their impact to the economic relations between the partners“ is about three types of relationships – married life, unmarried couple and registered partnership. This bachelor's work is divided into two parts – theoretical and practical. The theoretical part deals with basic terms that relate to the topic of work. It is about economic risks that may arise between the partners, if the termination of a relationship too. The practical part contains advantages and disadvantages of these relationships. The practical part is to compare all types of life.

Key words: married life, unmarried life, registered partnership, risk, life, relationship

OBSAH

TEORETICKÁ ČÁST	10
1 TYPY SOUŽITÍ, JEJICH VZNIK A ZÁNİK	10
1.1 MANŽELSTVÍ	10
1.1.1 <i>Vznik manželství</i>	11
1.1.2 <i>Zánik manželství</i>	13
1.2 NESEZDANÉ PARTNERSTVÍ	16
1.2.1 <i>Vznik nesezdaného partnerství</i>	17
1.2.2 <i>Zánik nesezdaného partnerství</i>	17
1.3 REGISTROVANÉ PARTNERSTVÍ	18
1.3.1 <i>Vznik registrovaného partnerství</i>	19
1.3.2 <i>Zánik registrovaného partnerství</i>	21
2 EKONOMICKÁ RIZIKA PARTNERSKÉHO ŽIVOTA	22
2.1 ŽIVOTNÍ A EXISTENČNÍ MINIMUM	22
2.1.1 <i>Životní minimum</i>	23
2.1.2 <i>Existenční minimum</i>	24
2.2 DLUHY	25
2.3 NEZAMĚSTNANOST	28
PRAKTICKÁ ČÁST	31
3 METODIKA VÝZKUMU	31
3.1 CÍL VÝZKUMU	31
3.2 VÝZKUMNÝ SOUBOR	31
3.3 VÝZKUMNÁ METODA	31
3.4 VÝZKUMNÉ OTÁZKY	32
3.5 ZPRACOVÁNÍ ZÍSKANÝCH ÚDAJŮ	32
3.5.1 <i>Otázka č. 1</i>	32
3.5.2 <i>Otázka č. 2</i>	33
3.5.3 <i>Otázka č. 3</i>	33
3.5.4 <i>Otázka č. 4</i>	34
3.5.5 <i>Otázka č. 5</i>	34
3.5.6 <i>Otázka č. 6</i>	35
3.5.7 <i>Otázka č. 7</i>	35
3.5.8 <i>Otázka č. 8</i>	36

3.5.9	<i>Otázka č. 9</i>	36
3.5.10	<i>Otázka č. 10</i>	37
3.5.11	<i>Otázka č. 11</i>	37
4	SHRnutí VÝSLEDKŮ A DOPORUČENÍ	38
4.1	MANŽELSTVÍ	38
4.1.1	<i>Silné stránky</i>	38
4.1.2	<i>Slabé stránky</i>	38
4.1.3	<i>Hrozby</i>	39
4.1.4	<i>Příležitosti</i>	39
4.2	NESEZDANÉ SOUŽITÍ	40
4.2.1	<i>Silné stránky</i>	40
4.2.2	<i>Slabé stránky</i>	41
4.2.3	<i>Hrozby</i>	41
4.2.4	<i>Příležitosti</i>	42
4.3	REGISTROVANÉ PARTNERSTVÍ	42
4.3.1	<i>Silné stránky</i>	42
4.3.2	<i>Slabé stránky</i>	42
4.3.3	<i>Hrozby</i>	43
4.3.4	<i>Příležitosti</i>	43
	ZÁVĚR	44
	SEZNAM POUŽITÝCH ZDROJŮ	47
	KNIŽNÍ PUBLIKACE	47
	INTERNETOVÉ ZDROJE	48
	SEZNAM GRAFŮ	51
	SEZNAM TABULEK	51
	SEZNAM OBRÁZKŮ	51
	PŘÍLOHA 1	52

Úvod

Tato bakalářská práce se zabývá třemi typy partnerského soužití a jejich vlivem na ekonomické vztahy mezi partnery. Toto téma jsem si vybrala, jelikož se dnes můžeme setkat jak s partnerskými vztahy zpečetěnými sňatkem, tak i registrovaným partnerstvím či nesezdaným soužitím a každá z těchto forem má odlišné důsledky jak na sociální, tak na ekonomickou stránku života člověka.

Manželství je tradičním institutem, který je právem regulovaný. Stát se tento svazek snaží podporovat a poskytovat mu různé výhody. Otázkou je, zda jsou pro dnešní společnost tyto výhody schopné překonat nevýhody, které s manželstvím souvisí.

Více než v manželství dnes lidé žijí v nesezdaném soužití. Zajisté je to dáno tím, že lidé mají jiné hodnoty než dříve. Chtějí se věnovat kariéře, cestování či studiu a budování rodiny odsouvají na později. Často ale také vnímají společné soužití jako zkoušku před uzavřením manželství. Ačkoliv je dnes tato forma soužití častá, česká právní úprava jí nevěnuje téměř žádnou pozornost. To může mít za následek, že si lidé neuvědomí, že také mimo svazek manželský jim mohou vznikat práva a povinnosti, nebo že naopak některá práva mimo svazek manželský nemají.

Registrované partnerství je na území České republiky v podstatě novou formou soužití, a ačkoliv nesezdané partnerství je dnes zcela běžné, registrované partnerství je často diskutované téma. Ať už se diskuze týká registrovaného partnerství jako takového, či výchovy dětí nesezdanými páry.

Počátky jakéhokoliv vztahu jsou většinou krásné a naplňující a právě z toho důvodu si lidé často neuvědomují, že může nastat doba, kdy se směřování cílů obou partnerů začne diametrálně lišit. Dál již všechno závisí na inteligenci, toleranci a charakteru obou partnerů, které se však mohou během vztahu měnit. Od toho se odvíjí podstata mé práce a lze ji tedy nazvat "Co přináší vznik a co zánik partnerských vztahů".

V teoretické části jsou nejprve popsány jednotlivé typy soužití, způsoby jejich vzniku a zániku. Podrobněji se věnuji problematice společného jmění manželů, rozvodu, vyživovací povinnosti partnerů po zániku soužití či ekonomickým rizikům jako je nezaměstnanost či dluhy. Součástí teoretické části je také analýza statistických údajů.

Praktická část obsahuje sociologický výzkum zaměřený na chápání výhod a nevýhod mladými lidmi. Ke zpracování praktické části práce jsem zvolila výzkumné otázky, které by měly pomoci ke splnění cíle práce a měly by být vodítkem pro čtenáře, jak postupovat při realizaci vlastních představ o partnerství. Na to navazuje zhodnocení výsledků výzkumu a porovnání jednotlivých typů soužití prostřednictvím SWOT analýzy. Celá bakalářská práce obsahuje grafy a tabulky, které dotváří problematiku související s tématem.

Cílem mé práce je informovat čtenáře o důsledcích, které jednotlivé druhy partnerského soužití přináší, především s důrazem na ekonomická hlediska. Lidé si těchto důsledků často nejsou vědomi, ačkoliv mohou mít významný vliv na jejich život.

Pro mou práci využívám zákony v aktuálním znění, především nový občanský zákoník, zákon o registrovaném partnerství, odbornou literaturu upravující tuto problematiku a internetové zdroje.

TEORETICKÁ ČÁST

1 TYPY SOUŽITÍ, JEJICH VZNIK A ZÁNİK

Partnerským vztahem je soužití dvou osob. Partnerské vztahy jsou součástí života každého člověka, avšak často s nimi souvisí také rozchody či rozvody. Společnost za partnerství považuje nejen manželství a registrované partnerství, ale také nesezdané soužití.¹ Dříve bylo soužití bez manželského slibu vyloučené, dnes je však naopak téměř nemyslitelné uzavřít sňatek bez „manželství na zkoušku“.

Ačkoliv je každý tento typ soužití právem upraven odlišně, pro všechny je důležité rodinné právo. To je nyní obsaženo v občanském zákoníku a upravuje především práva a povinnosti mezi manželi navzájem, mezi rodiči a dětmi a mezi dětmi a osobami, které jim rodiče nahrazují, nebo jejich funkci nějakým způsobem doplňují.²

1.1 Manželství

Manželství je chápáno jako právní a společenská forma soužití muže a ženy. Forma tohoto institutu se neustále mění, stejně jako vzájemná práva a povinnosti mužů a žen v tomto svazku či jejich práva a povinnosti k dětem. Obecným cílem manželství však vždy bylo založit rodinu, vychovat děti a upravit majetkové vztahy mezi mužem a ženou a mezi rodiči a dětmi.³

Od 1. 1. 2014 došlo v právní úpravě manželství k velkým změnám. Tímto dnem přestal platit zákon o rodině a nyní jsou vztahy mezi manžely upraveny převážně ve druhé části nového občanského zákoníku a částečně také v části páté.

Přestože občanský zákoník na dosavadní právní úpravu většinou navazuje, přináší jisté změny. Rozšířil například účel manželství. Podle starého občanského zákoníku bylo účelem manželství založení rodiny a řádná výchova dětí. Podle nového občanského zákoníku je tento účel rozšířen o vzájemnou podporu a pomoc, což se dotýká především právní úpravy výživného rozvedeného manžela.⁴

¹ JANDOUREK, J., Průvodce psychologií, s. 192

² Nový občanský zákoník. *Justice.cz* [online]. [cit. 2013-08-30] Dostupné z: obcanskyzakonik.justice.cz/rodinne-pravo/obecne/

³ FRANCOVÁ, M., DVOŘÁKOVÁ, ZÁVODSKÁ, J. Rozvody, rozchody a zánik partnerství, s. 1

⁴ § 655 zákona č. 89/2012 Sb.

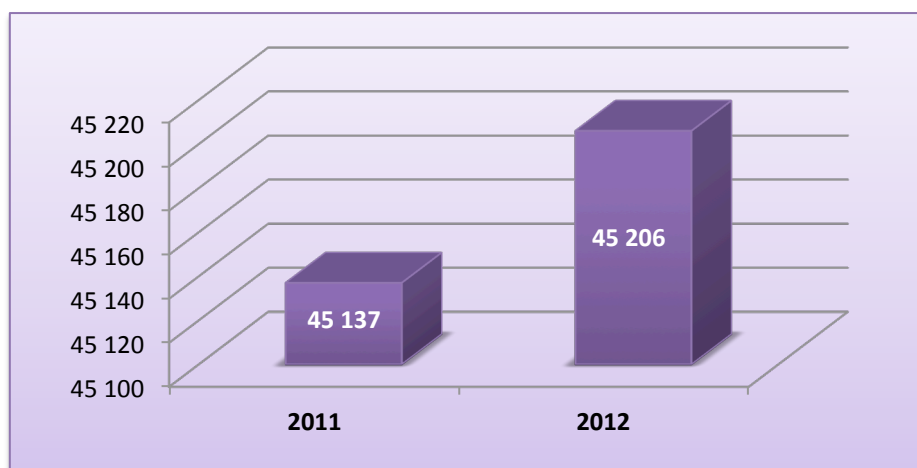
1.1.1 Vznik manželství

Manželství vzniká svobodným a úplným souhlasným projevem vůle snoubenců, kteří spolu vstupují do manželství.⁵ Snoubenci si mohou vybrat mezi občanským a církevním sňatkem.

Důležité téma, které musí snoubenci řešit při uzavření sňatku, je příjmení. Snoubenci mají více možností. První možností je, že si každý z nich ponechá své dosavadní příjmení, další možností je, že jeden z nich přijme příjmení druhého, popřípadě si může ten z partnerů, který příjmení přejímá, nechat také své dosavadní a používat obě. Pokud si partneři nechají svá dosavadní příjmení, musí uvést příjmení jejich společných potomků. Občanský zákoník také umožňuje převzít příjmení manžela dodatečně.

Manželství může uzavřít každý kromě několika výjimek. Manželství nemohou uzavřít nezletilí, kteří nejsou plně svéprávní. Avšak v těchto případech může soud sňatek povolit, pokud pro něj existují důležité důvody. Dále nemůže manželství uzavřít osoba, které byla svéprávnost v této oblasti omezena či osoba, která již manželství, registrované partnerství nebo obdobný svazek v České republice či v zahraničí uzavřela. Vyloučené jsou také svazky mezi předky a potomky a mezi sourozenci.⁶

Graf č. 1: Počet sňatků v r. 2011 a 2012



Zdroj: www.czso.cz⁷

⁵ § 656 zákona č. 89/2012 Sb.

⁶ § 672 – 675 zákona č. 89/2012 Sb.

⁷ Počty uzavřených sňatků. *Český statistický úřad* [online]. [cit. 2013-08-30] Dostupné z: www.czso.cz/csu/redakce.nsf/i/snatecnost

Z uvedeného grafu je zřejmé, že se počet sňatků uskutečněných v letech 2011 a 2012 nijak výrazně nezměnil a meziročně zůstává stabilní. Avšak například ve srovnání s rokem 1970 poklesl počet uzavřených sňatků téměř na polovinu.

Se vznikem manželství úzce souvisí společné jmění manželů. Společné jmění je součástí majetkových vztahů, které vznikají uzavřením sňatku, trvají po celou dobu manželství a fungují pouze mezi manželi, nikoliv mezi registrovanými partnery. Není podstatné, zda spolu manželé sdílí domácnost, klíčovým okamžikem vzniku společného jmění manželů je stále uzavření sňatku.

Manželé si mohou ujednat manželský majetkový režim odlišný od zákonného. Mohou si smluvně rozsah společného jmění zúžit, rozšířit nebo mohou zvolit úplné oddělení jmění. Vznik společného jmění také může být, na základě jejich dohody, odložen.

Podle občanského zákoníku, společné jmění manželů zahrnuje vše, co buď jeden z manželů, nebo manželé společně nabyli za trvání manželství, s výjimkou toho, co:

- slouží osobní potřebě jednoho z manželů,
- nabyt darem, děděním nebo odkazem jen jeden z manželů,
- nabyt jeden z manželů jako náhradu nemajetkové újmy na svých přirozených právech,
- nabyt jeden z manželů právním jednáním, vztahujícím se k jeho výlučnému vlastnictví,
- nabyt jeden z manželů náhradou za poškození, zničení nebo ztrátu svého výhradního majetku.

Součástí společného jmění manželů je však zisk z toho, co náleží výhradně jednomu z manželů i podíl manžela v obchodní společnosti nebo družstvu, pokud se manžel stal společníkem této společnosti či členem družstva v době trvání manželství.⁸

Dále společné jmění manželů zahrnuje také dluhy převzaté za trvání manželství. Výjimku tvoří majetek, který náleží pouze jednomu z manželů v rozsahu, který přesahuje zisk z tohoto majetku a také dluhy, které převzal jen jeden z manželů bez souhlasu druhého, pokud se přitom nejednalo o obstarávání každodenních či běžných

⁸ § 709 zákona č. 89/2012 Sb.

potřeb rodiny.⁹ Občanský zákoník vychází z toho, že manželé by měli o záležitostech, které nejsou běžné a budou mít vliv na oba partnery, rozhodovat a jednat společně či za souhlasu druhého.

1.1.2 Zánik manželství

Manželství může zaniknout:

- smrtí jednoho z manželů,
- prohlášením jednoho z manželů za mrtvého,
- rozvodem manželství.

Majetkové vztahy jsou v případech, kdy manželství zaniklo smrtí manžela, upraveny ve třetí hlavě občanského zákoníku, jelikož se řídí právem dědickým. V zákonné posloupnosti vymezené ve třetí hlavě občanského zákoníku se manžel nachází hned v první třídě dědiců spolu s jeho dětmi. Pokud nedědí některý potomek, mohou jeho dědický podíl nabýt jeho děti. V této první dědické skupině však manžel nemůže dědit sám. Pokud tedy nemá zemřelý žádné děti, dědí manžel dle druhé dědické třídy spolu s rodiči zemřelého a těmi, kdo s ním žili před jeho smrtí nejméně po dobu jednoho roku ve společné domácnosti. Výhodou však je, že má v této skupině právo minimálně na polovinu pozůstalosti.¹⁰

Pokud spolu tedy manželé již nežili, ale ani se nerozvedli, nemají spolu žádné děti a jeden z manželů si našel partnera nového, se kterým sdílel domácnost, může v případě smrti tohoto manžela dědit rovným dílem jeho manžel spolu s novým partnerem (pokud již nežijí jeho rodiče).

V případě zániku manželství smrtí jednoho z manželů, je manželství zvýhodněno státem. Pozůstalý má nárok na vdovský či vdovecký důchod. Aby však takový nárok vznikl, musel zemřelý splnit alespoň jednu z podmínek:

- pobíral starobní či invalidní důchod,
- ke dni smrti splnil podmínku potřebné doby pojištění pro nárok na invalidní či starobní důchod,
- zemřel následkem pracovního úrazu.

⁹ § 710 zákona č. 89/2012 Sb.

¹⁰ § 1635 – 1636 zákona č. 89/2012 Sb.

Při splnění těchto podmínek má pozůstalý manžel právo na vdovecký či vdovský důchod po jeden rok. Po uplynutí této doby má nárok na tento důchod pouze ten, kdo:

- pečuje o nezaopatřené dítě,
- pečuje o dítě, které je závislé na péči jiné osoby a to ve středně těžké závislosti, těžké závislosti či úplné závislosti,
- pečuje o svého rodiče nebo rodiče zemřelého manžela, který s ním žije ve společné domácnosti a je závislý na péči jiné osoby ve středně těžké závislosti, těžké závislosti či úplné závislosti,
- je plně invalidní,
- dosáhl 55 let věku, v případě, že jde o ženu,
- dosáhl 58 let věku, v případě, že jde o muže.¹¹

Příčinami rozvratu manželství je většinou porušování manželských povinností, které jsou dány zákonem. Mezi ně patří vzájemná úcta, spolužití, věrnost, udržování rodinného společenství, vytváření zdravého rodinného prostředí a společná péče o děti.¹² Dle zákona má manžel také právo, aby mu druhý sdělil údaje o svých příjmech, stavu jmění, ale i pracovních, studijních a podobných činnostech. Mezi další pravidla patří srovnatelná životní úroveň všech členů rodiny, která vyplývá z principu rovnosti manželů, ale i jejich dětí.

Častým řešením problémů manželských párů se stal rozvod. Manželství může být rozvedeno, pokud je soužití manželů hluboce, trvale a nenapravitelně rozvráceno a nelze očekávat jeho obnovení.¹³

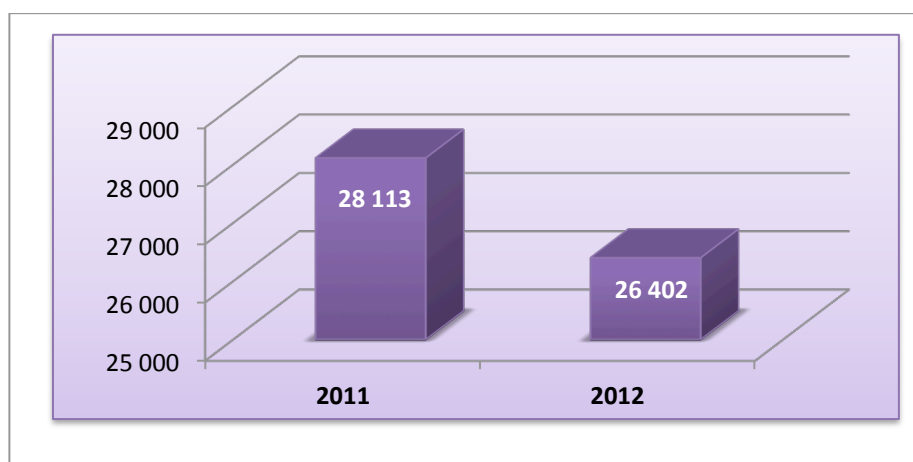
Vzhledem k tomu, že soud nechce podporovat unáhlené rozvody, určuje podmínky, které musí manželé splňovat. V následujícím grafu je přehled o počtu rozvodů v roce 2011 a 2012.

¹¹ Vdovský nebo vdovecký důchod. *Měsíc* [online]. [cit. 2014-02-06]. Dostupné z: www.mesec.cz/mzdy-a-duchod/duchody/pruvodce/vdovsky-nebo-vdovecky-duchod/

¹² § 687 odst. 2 zákona č. 89/2012 Sb.

¹³ § 755 odst. 1 zákona č. 89/2012 Sb.

Graf 2: Počet rozvodů v ČR v r. 2011 a 2012

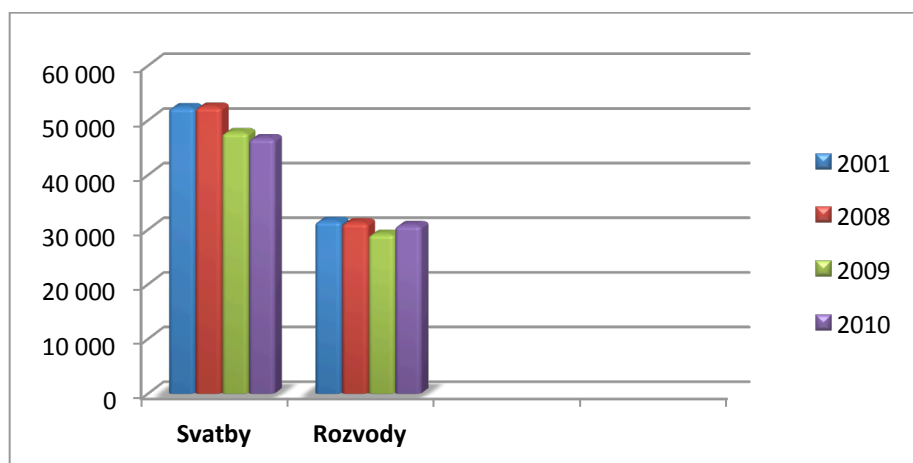


Zdroj: www.czso.cz¹⁴

Z tohoto grafu je zřejmé, že se počet rozvodů v roce 2012 oproti roku 2011 snížil. Podle informací Českého statistického úřadu se v roce 2012 jednalo:

- ze 72 % o první rozvod obou partnerů,
- z 11 % o partnery, kteří již někdy rozvedeni byli,
- ze 17 % o partnery z nich jeden v minulosti rozveden byl, zatímco druhý nikoliv.

Graf č. 3: Počet svateb a rozvodů v průběhu let



Zdroj: <http://obarodice.blog.cz>¹⁵

¹⁴ Rozvodovost. Český statistický úřad [online]. [cit. 2013-08-29]. Dostupné z: www.czso.cz/csu/redakce.nsf/i/rozvodovost

¹⁵ Svatby a rozvody ČR. *Obarodice.blog.cz* [online]. [cit. 2013-09-04]. Dostupné z: <http://obarodice.blog.cz/1108/svatby-a-rozvod-2001-2010>

Jak je vidět na tomto grafu, počet svateb v průběhu let klesá, zatímco počet rozvodů je sice na stabilní ale stále vysoké úrovni. Veškeré údaje byly porovnávány v průběhu 4 let.

S rozvodem úzce souvisí výživné rozvedeného manžela, na které má právo manžel, který není schopen sám se živit. Podmínkou je, že tato neschopnost má původ v manželství či v souvislosti s ním. Bývalý manžel má vůči němu tedy vyživovací povinnost, avšak v přiměřeném rozsahu, jelikož rozvodem právo na srovnatelnou životní úroveň zaniká.¹⁶

Pokud spolu mají manželé potomky, je součástí rozvodu také rozhodnutí o výši výživného k dětem. Rodiče mají povinnost platit svému dítěti alimenty, ať už se jedná o dítě zletilé či nezletilé. Výživné se platí až do doby, kdy jsou potomci schopni sami se živit. Vyživovací povinnost tedy nekončí dovršením věku 18 let, ale přihlíží se k dalším skutečnostem. Pokud se jedná o dítě, které stále studuje (ať už střední či vysokou školu), rodiče mají povinnost živit ho. Jestliže se jedná o potomka, který je tělesně, či mentálně postižený, pak na něho musí platit výživné až do té doby, než mezi nimi skončí právní vztah.¹⁷

Pozor na důležitý fakt, kterým je vyživovací povinnost dětí k rodičům a prarodičům. Ta platí v případě, kdy se o sebe rodiče postarat nedokáží. Je-li rodič nemohoucí a na základní obživu mu nestačí jeho starobní či invalidní důchod, má jeho potomek ze zákona povinnost postarat se o něj. Jedná se o zajištění takových finančních prostředků, které pokryjí základní lidské potřeby, které se týkají jídla, pití, bydlení, ošacení či zdravotní péče.

1.2 Nesezdané partnerství

Pojem nesezdané partnerství má různé názvy, například manželství na zkoušku, život na hromádce, život na psí knížku apod. Pro osoby v tomto partnerství se často používají pojmy druh a družka. Tyto pojmy však nejsou v žádném právním řádu definovány. Nesezdané partnerství je vlastně soužití dvou lidí, kteří společně sdílí domácnost

¹⁶ § 760 odst. 1 zákona č. 89/2012 Sb.

¹⁷ STRÁNSKÁ, Eva. Rozvod manželství a vše o něm. *Bezplatná právní poradna* [online]. [cit. 2013-08-29]. Dostupné z: www.bezplatnapravni poradna.cz/online-zdarma/component/content/article/3182-rozvod-manzelstvi-a-vse-o-nem.html#vyzivne-alimenty-na-nezletileho-a-zletileho-potomka

a vyživovací povinnosti jednoho či druhého, jsou projevem svobodné vůle, na rozdíl od manželství či registrovaného partnerství.¹⁸

V posledních letech se počet nesezdaných párů v České republice zvyšuje. Důvodů, proč lidé chtějí žít v nesezdaném partnerství je mnoho. Ve většině případů si chtějí nejprve vyzkoušet, jak soužití s partnerem vypadá předtím, než uzavřou sňatek před matričním úřadem.

V právní úpravě majetkových vztahů mezi nesezdanými partnery je důležitý především pojem osoba blízká. Za osoby blízké se totiž podle občanského zákoníku mimo jiné považují také osoby, které spolu trvale žijí.¹⁹

1.2.1 Vznik nesezdaného partnerství

Tento způsob soužití nevyžaduje žádný formální způsob uzavření, a tak nesezdané partnerství vzniká pouhým rozhodnutím partnerů žít a hospodařit spolu bez formálního stvrzení.

1.2.2 Zánik nesezdaného partnerství

Nesezdané soužití může zaniknout:

- rozchodem,
- úmrtím jednoho z partnerů,
- prohlášením jednoho z partnerů za mrtvého.

Nejvýraznější rozdíl mezi manželstvím a nesezdaným partnerstvím lze spatřovat především v zániku těchto svazků. Pokud manželství zanikne rozvodem, jsou zde jasně vymezená pravidla majetkového vyrovnání, zatímco pro nesezdané partnerství zde žádná právní úprava není a tudíž záleží pouze na dohodě partnerů. Tato dohoda však záleží především na jejich charakteru a může být v některých případech velice složitá. V případě rozchodu vůči sobě nesezdaní partneři nemají vyživovací povinnost. Pokud je tedy nesezdaná žena delší dobu v domácnosti, nemá po ukončení vztahu právo na žádnou podporu ze strany partnera a naopak. Jedinou výjimkou je právo neprovdané

¹⁸ BARTUŠKOVÁ, Jaroslava. Manželství nebo nesezdané partnerství? *Rodina.cz* [online]. [cit. 2013-08-24] Dostupné z: www.rodina.cz/clanek6501.htm

¹⁹ § 22 odst. 1 zákona č. 89/2012 Sb.

matky na výživu po dobu dvou let od narození dítěte a příspěvek v přiměřeném rozsahu na úhradu nákladů spojených s těhotenstvím a porodem, od otce dítěte.²⁰

Také v případě úmrtí jednoho z partnerů se druhý partner ocitá ve velmi složitém postavení. Jak vyplývá z občanského zákoníku, pokud měl zemřelý děti, mohou dědit na rozdíl od manžela v první dědické skupině sami, popřípadě jejich děti. Partner v nesezdaném soužití má tedy právo na dědictví pouze v případě, že jeho zemřelý partner žádné děti neměl. Pokud je nemá, dědí tento partner ve druhé dědické skupině spolu s manželem (pokud nebyli rozvedeni) a rodiči zemřelého. Avšak dědí pouze za předpokladu, že se zemřelým žil alespoň jeden rok ve společné domácnosti, a že z tohoto důvodu o společnou domácnost pečovali, nebo byl odkázán výživou na zemřelého.

Partner však ve druhé třídě dědiců nemůže zdědit všechnu partnerův majetek, a tak pokud zemřelý nemá manžela, rodiče ani děti, dědí tento partner až ve třetí třídě dědiců spolu se sourozenci zemřelého.

Zemřelý může svému partnerovi odkázat majetek prostřednictvím závěti. Nesmí však zapomenout na nepominutelné dědice, kterými jsou jeho potomci. Nezletilý potomek má právo alespoň na tři čtvrtiny jeho zákonného dědického podílu, zletilý potomek má právo alespoň na čtvrtinu jeho zákonného dědického podílu.

1.3 Registrované partnerství

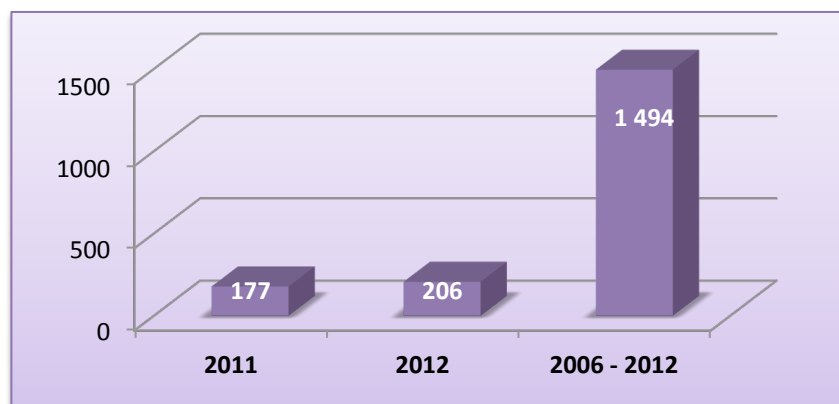
Tento institut byl v České republice zaveden zákonem o registrovaném partnerství v roce 2006. Jedná se tedy v podstatě o institut nový. Je však zohledňován také jinými zákony, jako je například občanský zákoník. Registrované partnerství není možné uzavřít ve všech zemích a v zemích kde uzavřít lze, se vždy liší práva a povinnosti partnerů. V některých zemích je partnerům stejného pohlaví také umožněna adopce dětí. V České republice to však stále možné není.

V některých zemích je také umožněno uzavřít registrované partnerství párům opačného pohlaví. Tento svazek představuje jakousi méně závaznou formu manželství, která nabízí partnerům, kteří sňatek uzavřít nechtějí, alespoň částečný právní rámec jejich

²⁰ § 920 zákona č.89/2012 Sb.

společného soužití. V České republice představuje registrované partnerství stálé soužití dvou žen či dvou mužů.

Graf č. 4: Počet uzavřených registrovaných partnerství v ČR



Zdroj: www.quee.eu²¹

Z uvedeného grafu je zřejmé, že v ČR bylo v roce 2011 uzavřeno 177 registrovaných partnerství. O rok později, v roce 2012, bylo uzavřeno o několik těchto sňatků více. Od roku 2006, kdy byl zákon o registrovaném partnerství schválen, až do roku 2012, bylo uzavřeno celkem 1 494 registrovaných partnerství.

1.3.1 Vznik registrovaného partnerství

Partnerství vzniká projevem svobodné vůle dvou osob stejného pohlaví a prohlášením těchto osob o tom, že spolu vstupují do partnerství. Uzavření registrovaného partnerství se uskutečňuje před matričním úřadem, kde partneři učiní prohlášení a úřad provede zápis do knihy registrovaného partnerství.²² Následně je partnerům vydán doklad o registrovaném partnerství. V občanském průkazu mají registrovaní partneři uveden na místě rodinného stavu termín „partnerství“.

Tento sňatek mohou uzavřít všichni občané, pokud splňují tyto podmínky:

- přinejmenším jeden z partnerů je státním občanem ČR,
- osoby, které chtějí uzavřít sňatek, nejsou v přímém příbuzenském vztahu,
- dovršili věku 18 let,
- jsou plně svéprávní.²³

²¹ ŠLEHOFER, Milda. Registrované partnerství v ČR. *Quee* [online]. [cit. 2013-08-30]. Dostupné z: www.quee.eu/member/news_post_view.php?postId=22

²² § 2 zákona č. 115/2006 Sb., ve znění pozdějších předpisů

²³ § 4 zákona č. 115/2006 Sb., ve znění pozdějších předpisů

Obrázek č. 1: Doklad o registrovaném partnerství

ČESKÁ REPUBLIKA

**DOKLAD
O REGISTROVANÉM PARTNERSTVÍ**

v knize registrovaného partnerství matričního úřadu

kraj

ve svazku roč. list poř. č.

Místo prohlášení vstupu do registrovaného partnerství		
Den, měsíc, rok prohlášení o vstupu do registrovaného partnerství		
	partner/ka	partner/ka
Jméno(a) a příjmení, popř. rodná příjmení		
Den, měsíc, rok a místo narození, okres/stát		
Rodné číslo		
Osobní stav		
Jméno(a) a příjmení, popř. rodná příjmení rodičů		
Poznámka		

V

dne jméno, příjmení a podpis matrikáře

Doklad o registrovaném partnerství - 110 g - PANTONE 286 U

Zdroj: www.sagit.cz²⁴

Registrovaní partneři jsou stejně jako manželé oprávněni zastupovat se ve všedních věcech a mají vzájemnou vyživovací povinnost. Pokud ji nebudou chtít plnit na základě svého svobodného rozhodnutí, o stanovení výživného rozhodne soud tak, aby měli oba partneři stejnou životní úroveň.²⁵

²⁴ Vzor dokladu o registrovaném partnerství. *Sagit.cz* [online]. [2013-09-04]. Dostupné z: www.sagit.cz/prilohyuzarchiv/565891/565891/300-06_02_k.gif

²⁵ §10 zákona č. 115/2006 Sb., ve znění pozdějších předpisů

1.3.2 Zánik registrovaného partnerství

Registrované partnerství může zaniknout:

- smrtí jednoho z partnerů,
- prohlášením jednoho z partnerů za mrtvého,
- na základě rozhodnutí soudu.

Jestliže podá jeden z partnerů návrh o zrušení partnerství soudu, soud toto partnerství může zrušit, pokud se ukáže, že partnerský vztah už reálně nefunguje. Jestliže se zrušením partnerství souhlasí oba partneři, soud nevyšetřuje trvání jejich vztahu a ihned vydá rozhodnutí o zrušení partnerství.²⁶

Podobně jako u manželství, mají také registrovaní partneři povinnost poskytnout po zrušení partnerského soužití výživné partnerovi, který není schopen žít se sám. Právo na výživné zaniká dnem smrti povinného partnera nebo jeho prohlášením za mrtvého, nebo pokud oprávněný bývalý manžel uzavře manželství či nové partnerské soužití.²⁷

V případě zániku partnerství smrtí jednoho z partnerů, dědí pozůstalý partner v první dědické třídě. Občanský zákoník tedy v dědickém právu staví manžele a registrované partnery na stejnou úroveň. Stejně tak jako manžel, však nemůže v první dědické třídě dědit sám, tudíž pokud neměl zemřelý partner děti, může partner dědit až ve druhé dědické třídě a v té má také právo na polovinu dědictví.

²⁶ SCHELOVÁ-BAROCHOVÁ, H., SMEJKAL, V., Velký lexikon společenského chování, s. 302 – 303

²⁷ § 11 zákona č. 115/2006 Sb., ve znění pozdějších předpisů

2 EKONOMICKÁ RIZIKA PARTNERSKÉHO ŽIVOTA

Kvalita partnerského života úzce souvisí s ekonomickou situací rodiny. Partneři by neměli mít problémy s náklady a výnosy, které s jejich společným životem souvisí. Měli by o nich mít přehled, vědět co si mohou dovolit a co naopak ne. Měli by nejen hlídat stabilitu svého rodinného rozpočtu, ale také plánovat dopředu a tvořit si úspory, pokud to jejich příjmy umožňují.

2.1 Životní a existenční minimum

Pro příjmy velkého množství rodin jsou důležité pojmy životní a existenční minimum. Tato minima jsou rozhodující při posuzování o poskytnutí pomoci v hmotné nouzi či státní sociální podpory. Jejich právní úprava se nachází v zákonu č. 110/2006 Sb., a v zákoně č. 111/2006 Sb., kde je uvedeno, k čemu lze tyto finanční částky užívat.²⁸

Platné částky jsou stanovené nařízením vlády č. 409/2011 Sb., o zvýšení částek životního a existenčního minima. Vláda je oprávněna tyto částky zvyšovat podle skutečného vývoje spotřebitelských cen, pokud nárůst na výživu a ostatní základní potřeby za dané období přesáhne 5 %. Tato minima nezahrnují nezbytné náklady na bydlení, jelikož tato oblast je řešena příspěvkem na bydlení v rámci státní sociální podpory a doplatkem na bydlení v systému pomoci v hmotné nouzi.²⁹

Pro určení životního a existenčního minima jsou rozhodující pojmy jednotlivce a společně posuzované osoby. Podle zákona o životním a existenčním minimu je jednotlivcem osoba, která není společně posuzována s jinými osobami.

Společně posuzovanými osobami je okruh společně posuzovaných osob pro řízení o jednotlivých dávkách a to jsou:

- rodiče a nezletilé nezaopatřené dítě,
- rodiče a nezletilé děti, které nejsou nezaopatřené,
- rodiče a zletilé děti, pokud tyto děti spolu s rodiči užívají byt a nejsou společně posuzovány s jinými osobami,
- manželé,
- registrovaní partneři,

²⁸ NEŠČÁKOVÁ, L., Jak skončit pracovní poměr, s. 160

²⁹ Životní a existenční minimum. *Ministerstvo práce a sociálních věcí* [online]. [cit. 2014-03-02]. Dostupné z: www.mpsv.cz/cs/11852

- jiné osoby, které společně užívají byt, s výjimkou osob, které písemně prohlásí, že spolu trvale nežijí a společně neuhrazují náklady na své potřeby.³⁰

Do čistých peněžních příjmů se nezapočítávají:

- finanční prostředky na bydlení,
- jednorázové sociální dávky,
- stipendia,
- výše odměn z dárcovství krve,
- daňový bonus,
- výše finanční pomoci pro odstranění následků živelné pohromy,
- finanční částky, které jsou určeny pro oběti trestné činnosti,
- příjmy z prodeje nemovitostí,
- odstupné za uvolnění bytu, které se má užít k zaplacení nákladů na uspokojení potřeb týkající se bydlení,
- příspěvky na potřeby dítěte, které mu náleží ze zdravotních důvodů,
- atp.³¹

2.1.1 Životní minimum

Životní minimum se využívá v zákoně o státní podpoře pro stanovení nároku, případně výše, některých sociálních dávek. Využívá se také pro stanovení alimentálních povinností, což může hrát roli při rozvodu manželství a také je využíváno v případě exekucí.³²

*Životní minimum je minimální společensky uznaná hranice peněžních příjmů k zajištění výživy a ostatních základních osobních potřeb.*³³

Při výpočtu životního minima se sčítají veškeré čisté peněžní příjmy domácnosti, které jsou příjmem ze zaměstnání, podnikání, kapitálového majetku, pronájmu, podpory v nezaměstnanosti, výživného, nemocenských dávek, dávek sociální podpory, atp.³⁴

³⁰ § 4 odst. 1 zákon č. 110/2006 Sb.

³¹ tamtéž

³² MPSV navrhuje zvýšení životního a existenčního minima. *Ministerstvo práce a sociálních věcí* [online]. [cit. 2014-03-02]. Dostupné z: www.mpsv.cz/cs/11628

³³ Životní a existenční minimum. *Ministerstvo práce a sociálních věcí* [online]. [cit. 2014-03-02]. Dostupné z: <http://www.mpsv.cz/cs/11852>

³⁴ tamtéž

Výše životního minima domácnosti je součtem životních minim všech členů domácnosti.³⁵

Tab. 1: Výše životního minima od roku 2013

Pro jednotlivce	3 410
Pro první dospělou osobu v domácnosti	3 140
Pro druhou a další dospělou osobu v domácnosti	2 830
Pro nezaopatřené dítě ve věku	
do 6 let	1 740
6 – 15 let	2 140
15 – 26 let (nezaopatřené)	2 450

Zdroj: zpracováno podle www.mesec.cz³⁶

2.1.2 Existenční minimum

Existenční minimum funguje v České republice od roku 2007. Jedná se o druhou minimální hranici peněžních příjmů umožňujících přežití.³⁷

*Existenční minimum je minimální hranicí peněžních příjmů, která se považuje za nezbytnou k zajištění výživy a ostatních základních osobních potřeb na úrovni umožňující přežití.*³⁸

Existenční minimum, stejně tak jako životní minimum, nezahrnuje náklady, které souvisí s bydlením. Nelze jej použít u nezaopatřeného dítěte, u poživatele starobního důchodu, u osoby invalidní ve třetím stupni a u osoby starší 68 let.³⁹ Výše existenčního minima je pro všechny stejná, což znamená, že nezávisí na tom, kolik osob

³⁵ Životní minimum. *Mesec.cz* [online]. [cit. 2013-08-26]. Dostupné z: www.mesec.cz/mzdy-a-duchod/socialni-podpora/socialni-davky/pruvodce/zivotni-minimum

³⁶ tamtéž

³⁷ Existenční minimum. *Mesec.cz* [online]. [cit. 2014-03-06]. Dostupné z: www.mesec.cz/mzdy-a-duchod/socialni-podpora/socialni-davky/pruvodce/existencni-minimum/

³⁸ Životní a existenční minimum. *Ministerstvo práce a sociálních věcí* [online]. [cit. 2014-03-06] Dostupné z: www.mpsv.cz/cs/11852

³⁹ § 5 odst. 2 zákon č. 110/2006 Sb.

v domácnosti bydlí.⁴⁰ Následující tabulka uvádí přehled výše existenčního minima v průběhu let.

Tab. 2: Výše existenčního minima v letech 2007 – 2012 na 1 osobu

	2007	2008	2009	2010	2011	2012
Existenční minimum	2 020	2 020	2 020	2 020	2 020	2 200

Zdroj: zpracováno podle: www.finance.cz⁴¹

Z tabulky vyplývá, že v letech 2007 – 2011 se životní minimum nezměnilo a mělo stále stejnou výši, tedy 2 020 Kč. Zvýšilo se až roku 2012 na částku 2 200 Kč a v této výši zůstalo jak pro rok 2013, tak i pro rok 2014.

2.2 Dluhy

Dluhy mohou být důvodem mnoha rozchodů a rozpadů rodin. Zadluženost českých domácností stále roste. Rodiny si půjčují u bank a jiných finančních institucí více než v předchozích letech.

České domácnosti jsou zadluženy právě díky hypotékám. Předtím, než jsou ale hypotéky manželům či partnerům povoleny, musí projít řadou pečlivých prověřování, zda mají opravdu dobré zázemí a zda budou schopni splácet půjčené peníze.⁴² Právě tato překážka často vede k využívání snadno dostupných nebankovních půjček. U těch žadatel často nemusí dokládat svůj příjem, ale musí doložit, že je vlastníkem nějaké nemovitosti a výše půjčené hotovosti se potom odvíjí od hodnoty této nemovitosti. Další výhodou je rychlost a neomezený účel půjčky. Nevýhodami těchto půjček jsou však často tvrdé sankce při opoždění splátky a vysoké úroky. Ty se snaží nový občanský zákoník vyloučit a vymezuje v první hlavě čtvrté části institut lichvy, který starý občanský zákoník neznal.⁴³

⁴⁰ DVOŘÁKOVÁ, Z., SMRČKA, L., Finanční vzdělávání pro střední školy – se sbírkou řešených příkladů na CD, s. 131 - 132

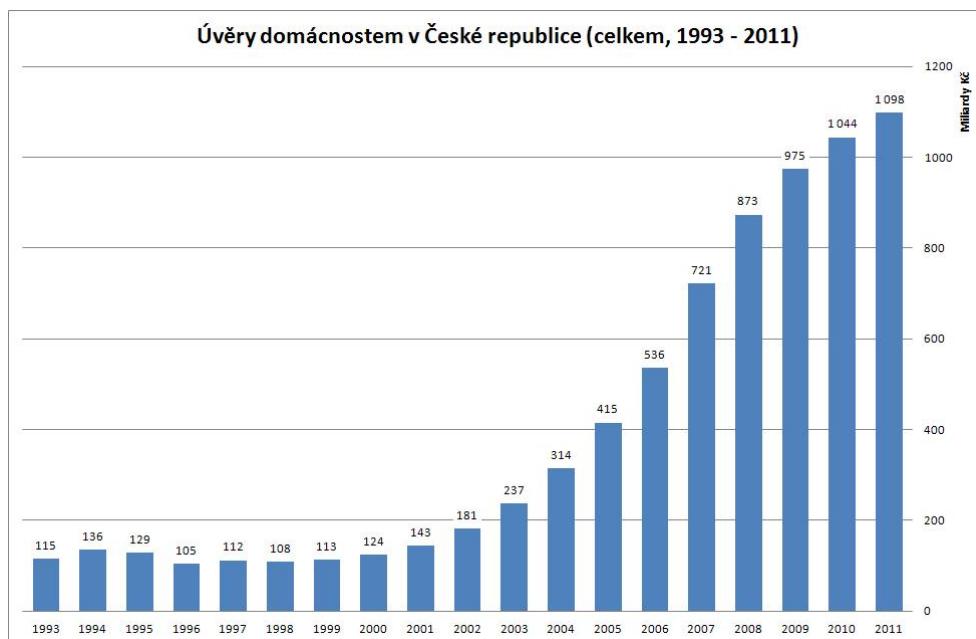
⁴¹ Životní a existenční minimum. *Finance.cz* [online]. [cit. 2013-08-26]. Dostupné z: www.finance.cz/makrodata-eu/trh-prace/statistiky/zivotni-minimum

⁴² Dluhy českých domácností v dubnu vzrostly na 1,17 bilionu korun. *Patria.cz* [online]. [cit. 2013-09-04]. Dostupné z: www.patria.cz/zpravodajstvi/2348201/dluhy-ceskych-domacnosti-v-dubnu-vzrostly-na-117-bilionu-korun.html

⁴³ GÜRLICH, Richard. Nový občanský zákoník: lichva, úprava úroků a závdavek. *Peníze.cz* [online]. [cit. 2014-03-04]. Dostupné z: www.penize.cz/podnikani/257064-novy-obcansky-zakonik-lichva-uprava-uroku-a-zavdavek

*Neplatná je smlouva, při jejímž uzavírání někdo zneužije tísně, nezkušenosti, rozumové slabosti, rozrušení nebo lehkomyšlnosti druhé strany a dá sobě nebo jinému slíbit či poskytnout plnění, jehož majetková hodnota je k vzájemnému plnění v hrubém nepoměru.*⁴⁴

Graf 5: Úvěry poskytnuté domácnostem v České republice



Zdroj: www.bankovnipoplatky.com⁴⁵

Jak je z grafu zřejmé, počet poskytnutých úvěrů českým domácnostem se od roku 1999 neustále zvyšuje. Nejvíce problémů se zadlužením mají především příjemci sociálních dávek.⁴⁶

Jestliže spolu nejsou partneři oddáni, pak se nemusí ani tak trápit tím, jaké dluhy má jejich partner. To však neplatí pro manžele. Podle občanského zákoníku musí být partneři informováni před uzavřením manželství nejen o zdravotním stavu, ale také o majetkových poměrech a hmotném zajištění po uzavření manželství.⁴⁷

⁴⁴ § 1796 zákona č. 89/2012 Sb.

⁴⁵ NACHER, Patrik. Vývoj zadlužení domácností v České republice – dlužíme přes bilion, většinu na bydlení. *Bankovnipoplatky.com* [online]. [cit. 2013-08-27]. Dostupné z: www.bankovnipoplatky.com/vyvoj-zadluzeni-domacnosti-v-ceske-republice--dluzime-pres-bilion-vetsinu-na-bydleni-17037.html

⁴⁶ KLIMÁNKOVÁ, Gabriela. Domácnosti s nízkými příjmy chodí pro půjčky nejčastěji. *Mesec.cz* [online]. [cit. 2013-09-04]. Dostupné z: www.mesec.cz/aktuality/domacnosti-s-nizkymi-prijmy-chodi-pro-pujcky-nejcastěji/

⁴⁷ § 655 zákona č. 89/2012 Sb.

Součástí společného jmění manželů se tedy stává nejen majetek, ale také dluhy. Právě díky existenci velkému množství nebankovních institucí, které poskytnou půjčku v podstatě každému žadateli, se často manžel o půjčce dozví až při případné exekuci. V případě exekuce však o majetek přichází nejen dlužník, ale také jeho manžel, jelikož jsou tyto dluhy společné.⁴⁸

V právní úpravě exekucí došlo na začátku roku 2013 k podstatným změnám. Dříve byla zabavována pouze mzda manžela, na kterého byla exekuce uvalena. Od 1. 1. 2013 je však možné obstatit také plat a účet druhého z manželů. Jediným východiskem je tedy nechat si alespoň tzv. nezabavitelnou část vyplácet v hotovosti. Na účtu totiž může být i tato částka exekutorem zabavena.⁴⁹

Nezabavitelné minimum se vypočítává z čistého měsíčního příjmu. Zohledňuje se v něm manžel/manželka, počet dětí či vyživovaných osob a tzv. přednostní pohledávky, které tvoří výživné, dlužné daně a poplatky, nevrácené přeplatky sociálních dávek či úhrady škod z ublížení na zdraví.⁵⁰

Tab. 3: Počty exekucí od r. 2009 do r. 2012

	2009	2010	2011	2012
Počet exekucí	678 049	701 900	936 219	820 420

Zdroje: *www.novinky.cz*⁵¹, *ekonomika.idnes.cz*⁵²

Z této tabulky vyplývá, že počty exekucí se od r. 2009 zvýšily, a to o cca 150 tisíc. Nejvyšší počet exekucí byl v roce 2011, kdy jich bylo cca 936 tisíc.

⁴⁸ ZDRAŽIL, Vladimír. Dluhy manželky či manžela vás mohou totálně zruinovat, aniž byste o nich vůbec věděli. In: *Idnes.cz* [online]. 2008 [cit. 2013-08-27]. Dostupné z: http://finance.idnes.cz/dluhy-manzelky-ci-manzela-vas-mohou-totalne-zruinovat-aniz-byste-o-nich-vubec-vedeli-gn4-/uver.aspx?c=A080417_153236_uver_fff

⁴⁹ NOVÁKOVÁ, Jolana. Novinky v exekucích. *Idnes.cz* [online]. [cit. 2014-06-03]. Dostupné z: finance.idnes.cz/exekuce-2013-cvb-/uver.aspx?c=A121228_1870930_uver_zuk

⁵⁰ DLOUHÁ, Petra. Nezabavitelné minimum 2014. *Peníze.cz* [online]. [cit. 2014-03-06]. Dostupné z: www.penize.cz/exekuce/280859-nezabavitelne-minimum-2014-kalkulacka-ktera-spocita-kam-uz-exekutor-nemuze

⁵¹ GINTER, Jindřich. Počet exekucí narůstá. *Novinky.cz* [online]. [cit. 2013-08-07]. Dostupné z: www.novinky.cz/finance/225165-pocet-exekuci-narusta-chronickym-dluznikum-uz-ale-neni-co-brat.html

⁵² Počet exekucí v pololetí klesl téměř o třetinu. *Idnes.cz* [online]. [cit. 2013-08-07]. Dostupné z: ekonomika.idnes.cz/pocet-exekucei-v-ceske-republice-za-pololete-2013-flq-/ekonomika.aspx?c=A130826_104636_ekonomika_spi

Možným východiskem z dluhů, které není dlužník schopen splácet je osobní bankrot. Toto řešení na jednu stranu znamená konec hrozby, že do domácnosti přijde exekutor, na druhé straně však představuje pět let splácení dluhů a život na úrovni nezabavitelného minima. Oddlužení postihne všechny typy důchodů, mateřskou a rodičovskou, příspěvek na bydlení, stipendia, dary i případné dědictví.

Podmínkami osobního bankrotu je:

- závazek k minimálně dvěma rozdílným věřitelům,
- prodlení ve splácení závazků minimálně 30 dní,
- neschopnost splácet,
- schopnost splatit za 5 let alespoň třetinu dluhů,
- povolení soudu.⁵³

Výhodou je odpuštění zbývajících dluhů, pokud dlužník splní podmínku splatit během pěti let třetinu dluhů. Dříve musel o oddlužení žádat každý manžel sám, avšak se souhlasem druhého. Od 1. 1. 2014 o něj mohou žádat manželé společně a lze do něj zahrnout také dluhy z podnikání.

2.3 Nezaměstnanost

Také ztráta zaměstnání ovlivňuje partnerské vztahy. Je prokázáno, že u manželů je riziko rozchodu z důvodu nezaměstnanosti nižší než u lidí žijících v nesezdaném soužití. Čím delší dobu spolu dva lidé žijí, tím více je zasahuje, pokud se žena stane nezaměstnanou. Jestliže nastane situace, kdy žena dostane výpověď po pěti letech manželského soužití, zvýší se riziko rozchodu o 82 % než v případě, že se nezaměstnanou nestane. Po patnáctiletém soužití se riziko rozchodu, způsobené nezaměstnaností, zvýší o 200 %. Čím déle spolu tedy pár je, tím nese ztrátu zaměstnání hůře. A i když jsou to spíše muži, kdo si dělá o peníze starosti, právě ženy jsou ty, které z finančních důvodů ze vztahu odcházejí.⁵⁴

⁵³ DLOUHÁ, Petra. Osobní bankrot 2014: Nově oddlužení pro živnostníky a společně pro manžele. *Peníze.cz* [online]. [cit. 2014-02-12]. Dostupné z: www.penize.cz/osobni-bankrot/280564-osobni-bankrot-2014-nove-oddluzeni-pro-zivnostniky-a-spolecne-pro-manzele

⁵⁴ Ztráta zaměstnání u jednoho z manželů zvyšuje riziko jejich rozvodu. *Novinky.cz* [online]. [cit. 2013-08-23]. Dostupné z: www.novinky.cz/zena/vztahy-a-sex/149244-ztrata-zamestnani-u-jednoho-z-manzelu-zvysuje-riziko-jejich-rozvodu.html

Může to být tím, že jestliže spolu dva lidé žijí delší dobu, zvyknou si na jistý životní styl či komfort, který může ztráta zaměstnání a tedy i příjmu do rodinného rozpočtu ovlivnit. To, jak tuto těžkou životní překážku partneri zvládnou, záleží už jen na vzájemné podpoře a samozřejmě na stabilitě jejich vztahu.

Nejvíce ohroženi nezaměstnaností jsou:

- lidé do 30 let, zejména absolventi SŠ či VŠ,
- starší lidé,
- zdravotně či tělesně postižení,
- lidé s nízkým stupněm vzdělání, například absolventi pouze ZŠ.⁵⁵

Absolventi středních a vysokých škol často školu opouštějí bez praxe, která je většinou zaměstnavatelů žádaná. Starší lidé často nemohou najít nové zaměstnání, protože u nich hrozí zdravotní problémy, a tak zaměstnavatelé dávají přednost mladým lidem. Problémem pracovního trhu je také nedostatek pracovních míst pro zdravotně a tělesně postižené, ačkoliv stát tvorbu těchto míst podporuje. Problém s nalezením práce mohou mít také ženy, jelikož někteří zaměstnavatelé upřednostňují muže. U nich totiž nehrozí odchod na mateřskou dovolenou.

Jelikož se dlouhodobá nezaměstnanost vždy znatelně projevuje na finančních prostředcích rodiny, je nutné zažádat o podporu v nezaměstnanosti, která by její dopady měla alespoň částečně zmírnit.⁵⁶

Podpora v nezaměstnanosti je poskytována ve dvou finančních částkách různé výše. Vždy záleží na tom, zda jsou úřadu práce doloženy správné doklady. Výše podpory v nezaměstnanosti totiž souvisí s předchozími příjmy. Předchozí čisté příjmy se průměrují. První dva měsíce náleží nezaměstnaným 65 % jejich průměrného měsíčního výdělku z předchozího zaměstnání.⁵⁷ Další dva měsíce mají nárok na 50 % výdělku a po zbytek podpůrní doby 45 %.⁵⁸ Pro rok 2014 je však nejvyšší možná částka 14 280 Kč měsíčně a při rekvalifikaci 16 004 Kč. V následující tabulce je uveden přehled vývoje maximální výše podpory od roku 2013 až do roku 2009.

⁵⁵ BUCHTOVÁ, B., ŠMAJS, J., *Nezaměstnanost*, s. 81 - 90

⁵⁶ BUCHTOVÁ, B., ŠMAJS, J., *Nezaměstnanost*, s. 81 - 90

⁵⁷ JANDA, J., *Zajištění na stáří*, s. 20

⁵⁸ Podpora v nezaměstnanosti 2014. *Aktualne.cz* [online]. [cit. 2014-03-06]. Dostupné z: www.aktualne.cz/wiki/finance/podpora-v-nezamestnanosti-2013/r~i:wiki:3552/

Tab. 4: Výše podpory v nezaměstnanosti

Maximální výše podpory při doložení příjmů (měsíčně)	2013	2012	2011	2010	2009
V nezaměstnanosti	14 157 Kč	13 761 Kč	13 528 Kč	13 280 Kč	13 307 Kč
Při rekvalifikaci	15 866 Kč	15 421 Kč	15 161 Kč	14 883 Kč	14 913 Kč
Maximální výše podpory bez doložení příjmů (měsíčně)	2013	2012	2011	2010	2009
V nezaměstnanosti	3662 Kč (první 2 měs.), 2929 Kč (další 2 měs.), 2685 Kč (posl. měs.)	3559 Kč (první 2 měs.), 2848 Kč (další 2 měs.), 2610 Kč (posl. měs.)	3499 Kč, 2799 Kč, 2566 Kč	3435 Kč, 2748 Kč, 2519 Kč	3442 Kč, 2754 Kč, 2524 Kč
Při rekvalifikaci	3418 Kč	3322 Kč	3266 Kč	3206 Kč	3312 Kč

Zdroj: www.mesec.cz⁵⁹

Nárok na podporu v nezaměstnanosti však nevzniká automaticky. Má na ni nárok pouze občan s bydlištěm na území České republiky, který v posledních dvou letech před zařazením do evidence uchazečů do zaměstnání alespoň 12 měsíců vykonával zaměstnání nebo jinou výdělečnou činnost, která zakládá povinnost odvádět pojistné na důchodové pojištění. Délka poskytování této podpory závisí na věku žadatele. Lidé do 50 let mohou dostávat podporu v nezaměstnanosti po dobu pěti měsíců, lidé od 50 do 55 let osm měsíců a lidé nad 55 let až jedenáct měsíců.

Jelikož tedy může nezaměstnanost ohrozit životní úroveň člověka a tedy i partnerský vztah, je nejlepším způsobem jak této situaci předejít, začít hledat práci již během výpovědní lhůty, popřípadě po jejím uplynutí zažádat úřad práce o zprostředkování zaměstnání a podporu v nezaměstnanosti.

⁵⁹ Podpora v nezaměstnanosti. *Mesec.cz* [online]. [cit. 2013-08-27]. Dostupné z: www.mesec.cz/mzdy-a-duchod/mzda-a-plat/pruvodce/podpora-v-nezamestnanosti/

PRAKTICKÁ ČÁST

Praktická část této bakalářské práce se bude zabývat výhodami a nevýhodami, které přináší jednotlivé formy partnerského soužití. Aby byla má doporučení v závěru práce účelná, zaměřuji se ve svém sociologickém výzkumu především na chápání výhod a nevýhod manželství a nesezdaného partnerství mladými lidmi.

Klady a zápory těchto soužití a následné doporučení je provedeno formou SWOT analýzy. Ta se dělí na silné a slabé stránky, hrozby a příležitosti. Výhody jednotlivých typů soužití jsou shrnuty v silných stránkách, zatímco nevýhody ve slabých stránkách. Následky, které mohou z nevýhod, ale často také z výhod těchto soužití vyplývat, jsou označeny za hrozby a má doporučení jsou příležitostmi, jak lze daným rizikům předejít, případně je řešit.

3 METODIKA VÝZKUMU

3.1 Cíl výzkumu

Cílem mé práce je především podat ucelený přehled o výhodách a nevýhodách jednotlivých typů soužití z ekonomického hlediska a následně také doporučení, jak se vyhnout rizikům, která z jednotlivých typů soužití plynou. Vzhledem k tomu, že chápání těchto jednotlivých ekonomických skutečností může být subjektivní, je cílem mého výzkumu zjistit, co mladí lidé chápou jako výhody a co jako nevýhody. Tento cíl jsem zvolila především proto, aby má doporučení v závěru práce byla skutečně využitelná.

3.2 Výzkumný soubor

Výzkumným souborem bylo pro účely mé práce 100 studentů Fakulty managementu Vysoké školy ekonomické v Praze, ve věku od 19 do 25 let věku. Ačkoliv byli respondenti vybíráni náhodně, snažila jsem se zachovat poměr mezi muži a ženami a stejně tak mezi věkovými skupinami.

3.3 Výzkumná metoda

Jako výzkumnou metodu jsem zvolila anketu. Ačkoliv anketa nepodává zcela validní informace, je pro účely mé práce nejvhodnější. Technikou sběru dat je řízený rozhovor a nástrojem dotazník. Řízený rozhovor je technika terénního sběru informací. Představuje ústní jednání mezi tazatelem a respondentem, v němž výzkumník získává

informace prostřednictvím otázek, které směřují ke zjištění zkoumané společenské reality.⁶⁰ Ačkoliv je tato metoda náročnější než dotazníkové šetření, má pro můj výzkum nejlepší vypovídací hodnotu právě kvůli jasně definovanému vzorku respondentů. Tuto metodu jsem zvolila také kvůli složitosti problematiky, kterou se můj výzkum zabývá a odbornosti některých výrazů, které se v otázkách nacházejí. Nepochopení těchto pojmů by mohlo respondenty a tedy i výsledky výzkumu významně ovlivnit.

3.4 Výzkumné otázky

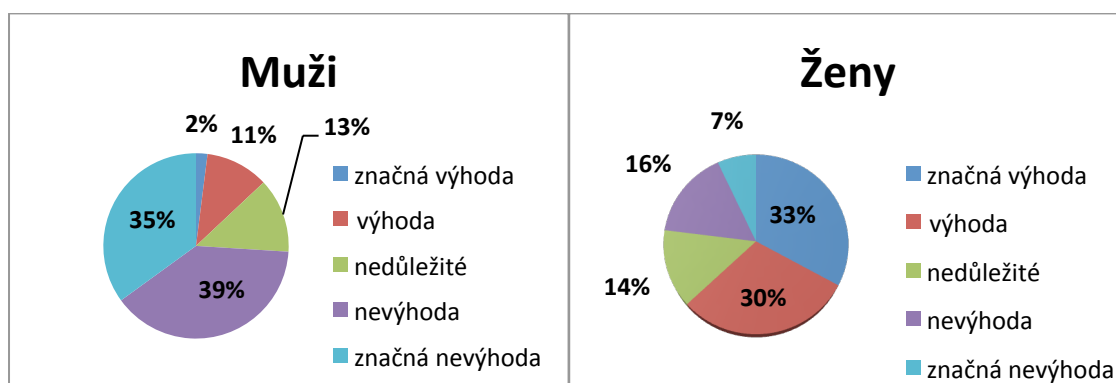
Při tvorbě výzkumných otázek jsem dávala přednost otázkám uzavřeným, aby byl rozptýl mezi dotazovanými způsoben pravdivými a reálnými odchylkami, nikoliv kontextem rozhovorů. V několika případech jsem však zvolila také otázky otevřené, abych ověřila skutečné znalosti respondentů. Tyto výzkumné otázky byly předem připravené a respondentům pokládáné vždy ve stejném pořadí. Vzor dotazníku, podle kterého byly respondentům otázky kladeny, je přílohou bakalářské práce.

3.5 Zpracování získaných údajů

Získané údaje jsou zpracované v rámci jednotlivých otázek. Odpovědi respondentů jsou vždy přehledně zpracovány do koláčového či sloupcového grafu. Odpovědi na některé otázky jsou rozděleny podle pohlaví. Tento způsob znázornění jsem zvolila, aby bylo přehledné, jak se názory mužů a žen v některých oblastech významně liší.

3.5.1 Otázka č. 1

Graf č. 6: Postoj ke srovnatelné životní úrovni manželů v závislosti na pohlaví

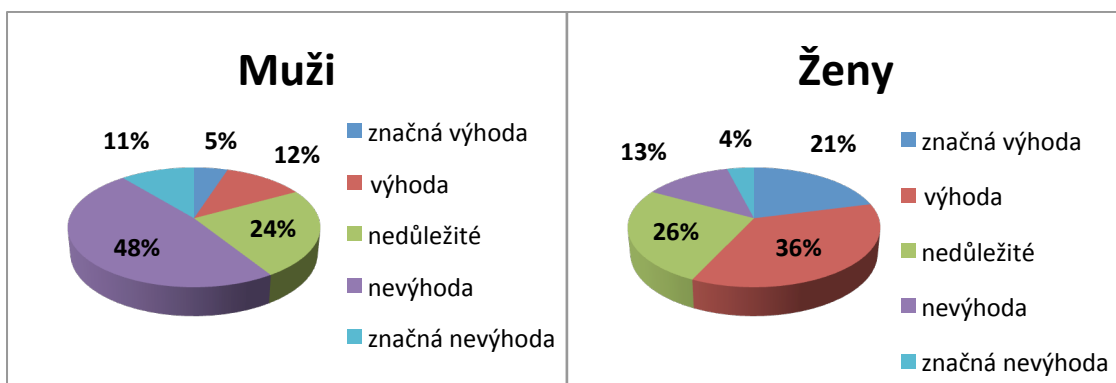


⁶⁰ Výzkumné přístupy. Eamos [online]. [cit. 2014-03-07]. Dostupné z: www.eamos.cz/amos/ksb/externi/ksb_305/2.htm

Jak je z grafů zřejmé, muži převážně považují nárok na stejnou životní úroveň manželů za nevýhodu, zatímco pro ženy je převážně výhodou. Především ženy často uváděly, že je přirozené, aby oba manželé žili ve stejných životních podmínkách, muži naopak často vyjadřovali názor, že by životní podmínky měli odpovídat příjmům manželů.

3.5.2 Otázka č. 2

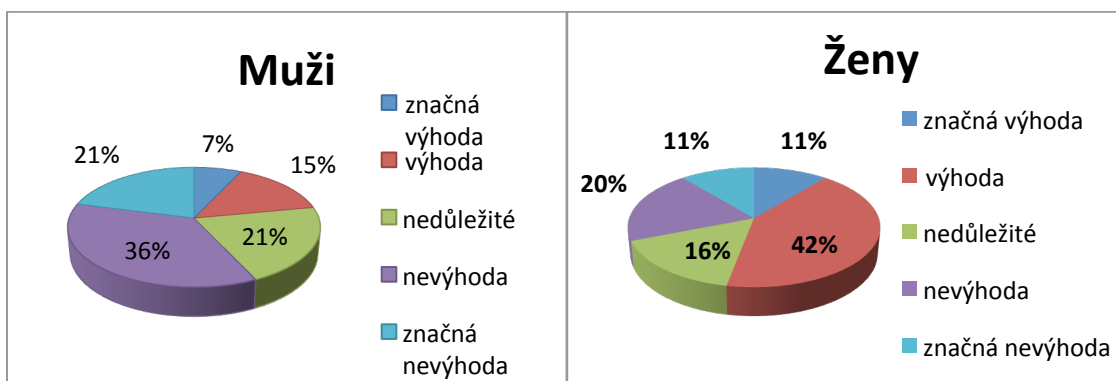
Graf č. 7: Postoj ke společnému nájmu manželů bytu či domu podle pohlaví



Také v odpovědi na tuto otázku se muži a ženy lišili. Muži společný nájem považují spíše za nevýhodu. U této otázky často uváděli, že se většinou stěhuje žena k muži a tudíž to považují za nevýhodu. Ženy naopak ve společném nájmu vidí výhodu. Často však také tuto skutečnost muži i ženy považovali za nedůležitou, a to proto, že je podle nich běžné, že spolu manželé sdílí domácnost již před uzavřením sňatku a na tom, kdo v tomto bytě či domě bydlel před uzavřením sňatku, nezáleží.

3.5.3 Otázka č. 3

Graf č. 8: Postoj ke společnému jmění manželů

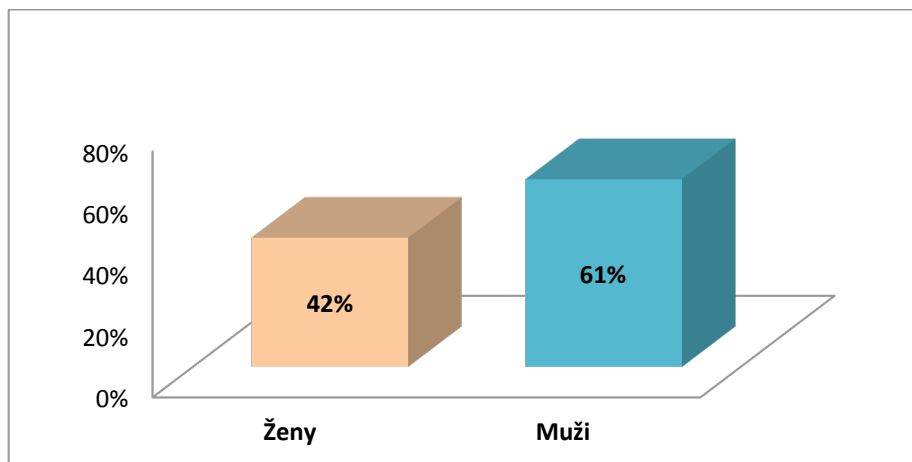


Především muži považují společné jmění za nevýhodu, někteří dokonce za značnou nevýhodu. U žen naopak převažuje názor, že společné jmění manželů je výhodou. Častý

byl však také názor, že tento právní institut není významný, a že je samozřejmé, aby spolu manželé sdíleli veškerý majetek i dluhy.

3.5.4 Otázka č. 4

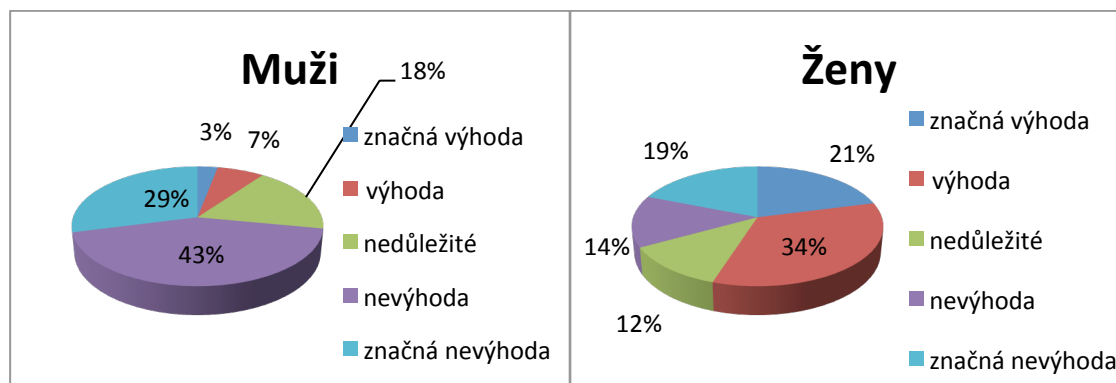
Graf č. 9: Znalost smluvní úpravy majetkových vztahů mezi manželi



Tato otázka byla respondentům položena jako otevřená. Cílem bylo zjistit, zda mají povědomí o tom, jak lze majetkové vztahy mezi manželi smluvně upravit. Jak je z grafu zřejmé, na tuto otázku bylo schopno odpovědět více mužů, než žen.

3.5.5 Otázka č. 5

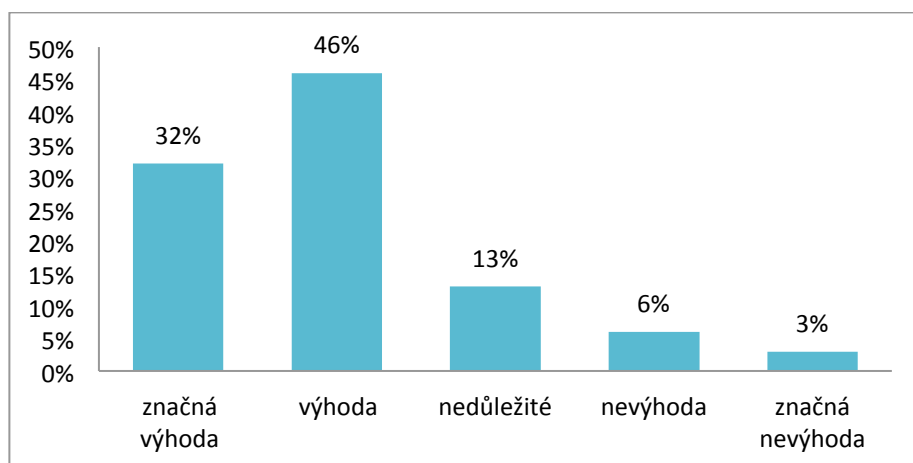
Graf č. 10: Postoj mužů a žen k výživnému na manžela/manželku



V této otázce byly odpovědi mužů a žen také odlišné. Zatímco muži vidí ve výživném většinou nevýhodu, nebo dokonce značnou nevýhodu, pro ženy je výhodou až značnou výhodou. Mnoho žen uvedlo, že ve výživném vidí výhodou především z důvodu mateřské dovolené, která ženy na trhu práce znevýhodňuje.

3.5.6 Otázka č. 6

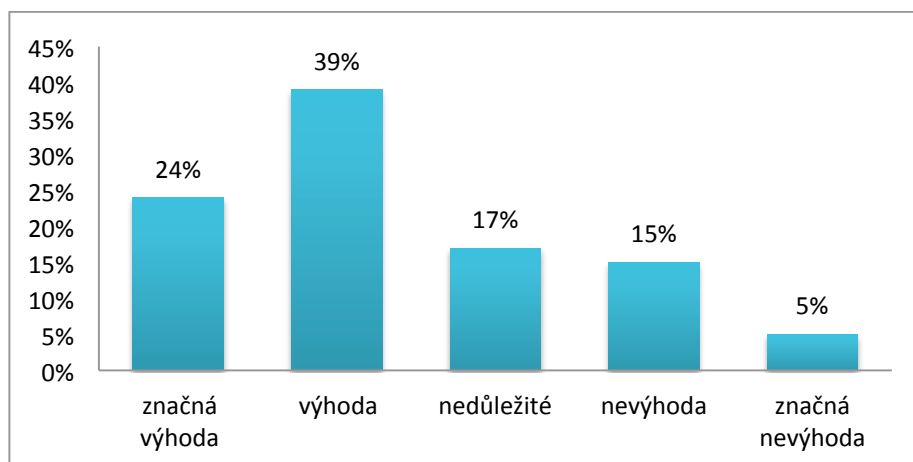
Graf č. 11: Postoj respondentů ke vzniku nesezdaného partnerství



V odpovědích na tuto otázku se muži i ženy převážně shodovali. Nejčastěji považují vznik nesezdaného partnerství bez formálního stvrzení za výhodu, velmi často také za značnou výhodu. Obě pohlaví často vyjadřovala názor, že nesezdané partnerství považují za manželství na zkoušku, které má jejich vztah prověřit před uzavřením sňatku.

3.5.7 Otázka č. 7

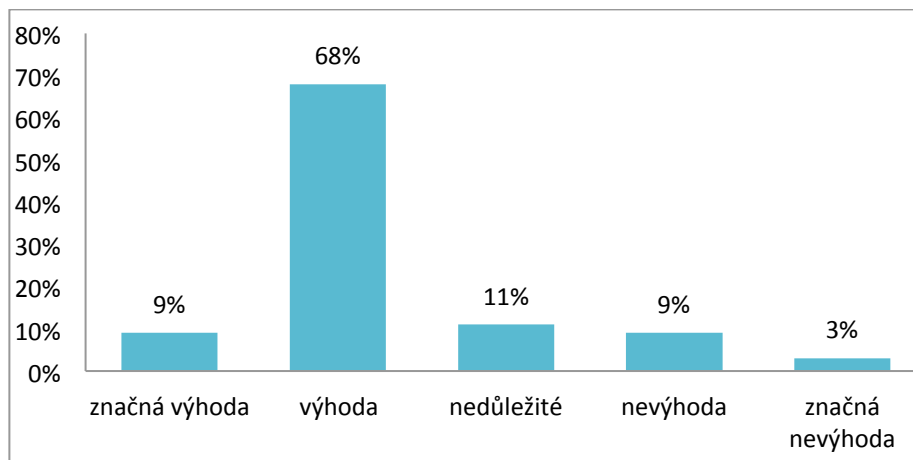
Graf č. 12: Postoj ke způsobu zániku nesezdaného partnerství



Podobná struktura odpovědí byla také u následující otázky, týkající se zániku nesezdaného partnerství. Jak je zřejmé, většina respondentů v něm vidí výhodu či značnou výhodu. Ti, kteří považují způsob zániku nesezdaného partnerství za nevýhodu, často dodávali, že nemají přehled o tom, jak se řeší majetkové vztahy mezi partnery v případě zániku tohoto vztahu.

3.5.8 Otázka č. 8

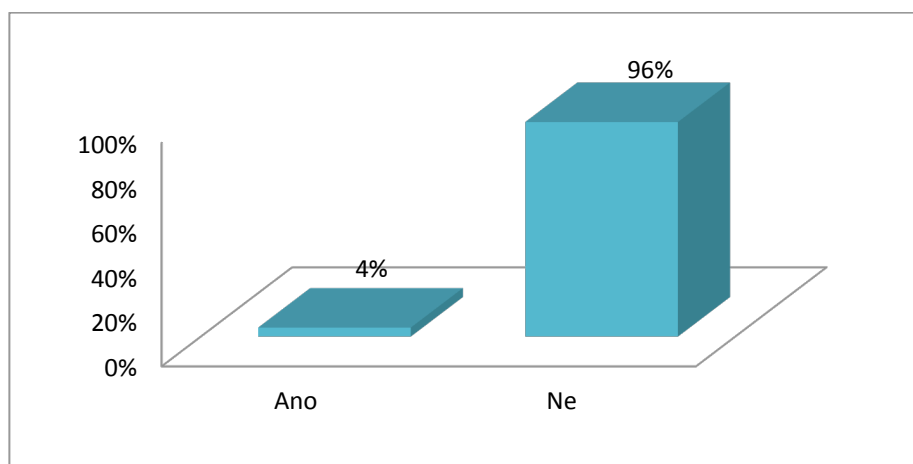
Graf č. 13: Postoj k oddělenému vlastnictví partnerů, kteří nejsou oddáni



Obě pohlaví se převážně shodují na tom, že oddělené vlastnictví nesezdaných partnerů je výhodou. Za výhodu ho považují dokonce také některé ženy, které považovali společné jmění manželů za výhodu. Považovali za výhodu především skutečnost, že ačkoliv partneři hospodaří společně, nemají odpovědnost za dluhy partnera.

3.5.9 Otázka č. 9

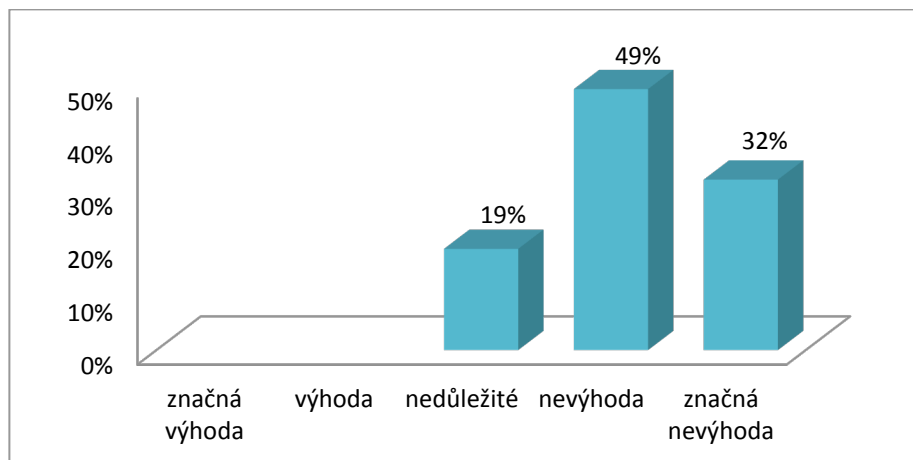
Graf č. 14: Znalost smluvní úpravy majetkových vztahů mezi partnery



Tato otázka byla položena jako otevřená. Bylo na ni však schopno odpovědět pouze 4 % respondentů. Je tedy zřejmé, že se respondenti většinou v této problematice neorientují, ačkoliv o ni ve většině případů projevíli zájem.

3.5.10 Otázka č. 10

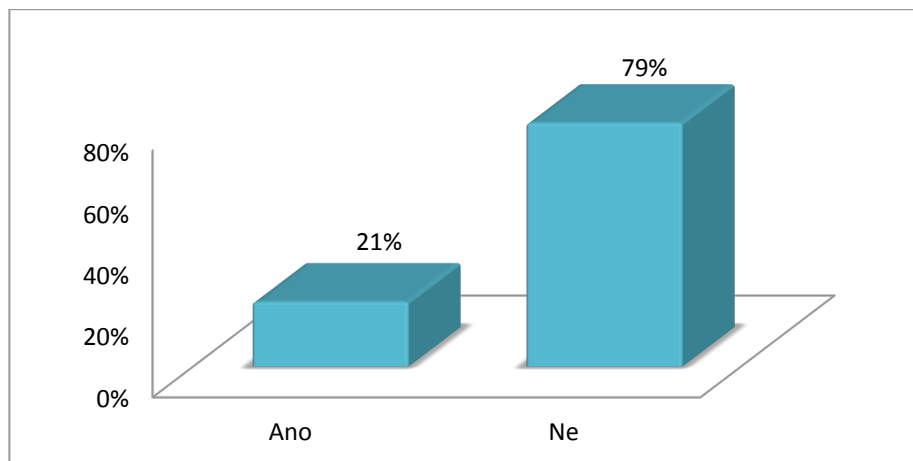
Graf č. 15: Postoj k právu na dědictví v případě, že partneri nebyli oddáni



Také v odpovědích na tuto otázku se obě pohlaví převážně shodovala. Většina z respondentů pokládá skutečnost, že nesezdaný partner dědí ve druhé dědické skupině za nevýhodu či značnou nevýhodu.

3.5.11 Otázka č. 11

Graf č. 16: Znalost možné úpravy majetkových vztahů partnerů pro případ smrti jednoho z partnerů



Tato otázka, která byla položena také jako otevřená, úzce souvisí s otázkou č. 10. Ačkoliv dědění nesezdaných partnerů ve druhé dědické skupině většinou respondenti považovali za nevýhodu, ve většině případů nevěděli, jak by tuto situaci řešili.

4 SHRNUTÍ VÝSLEDKŮ A DOPORUČENÍ

4.1 Manželství

4.1.1 Silné stránky

Velkou výhodou oproti nesezdanému soužití lze spatřovat v daných pravidlech, která jsou dána právem a kterými se jejich vztah řídí. Je to například finanční podpora, která je dána povinnou srovnatelnou životní úrovní manželů či vyživovací povinnost manželů po rozvodu.

Stát se snaží uzavírání sňatků podporovat a poskytuje finanční pomoc například prostřednictvím slevy na dani na vyživovanou manželku/manžela. Tato sleva lze uplatnit, pokud jeden z manželů vydělal za kalendářní rok méně než 68 000 Kč. Tato sleva na dani se tedy vyplatí, například pokud je žena na mateřské dovolené, nebo pokud je jeden z manželů nezaměstnaný. Další podmínkou této slevy je soužití manželů ve společné domácnosti. Manželství je státem zvýhodněno také v případě smrti jednoho z manželů, a to jak prostřednictvím vdovského či vdoveckého důchodu, tak prostřednictvím dědického práva. Jak již bylo uvedeno, manžel dědí v první skupině zákonných dědiců a pokud nemá zemřelý děti, dědí manžel ve druhé dědické třídě minimálně polovinu dědictví.

Podle názoru žen, je také jednou z výhod manželství společný nájem bytu či domu. Ten vzniká, pokud má jeden z manželů před uzavřením sňatku k bytu nájemní právo, uzavřením manželství. Může však také vzniknout v průběhu manželství. Tím oběma manželům vznikají stejná práva a povinnosti vztahující se k pronajatému objektu. Při zániku manželství mají tedy oba stejné právo v tomto bytě či domě setrvat a záleží pouze na jejich dohodě, popřípadě na rozhodnutí soudu.

4.1.2 Slabé stránky

Za jednu z nevýhod manželství lze považovat náklady na uzavření sňatku. Mladí lidé, především pokud je finančně nepodporují rodiče, často nemají dostatek finančních prostředků na svatbu a dávají přednost budování kariéry, aby si do budoucnosti zajistili lepší životní podmínky.

Jak vyplývá z výsledků mého šetření, srovnatelná životní úroveň manželů je považována především muži za nevýhodu a tudíž ji lze zařadit také mezi slabé stránky

manželství a stejně tak je tomu u společného nájmu bytu či domu, který uzavřením sňatku vzniká.

Pro některé partnery může být také nevýhodou skutečnost, že pokud manželé nemají své majetkové vztahy smluvně upraveny a manželství zaniká rozvodem, mají oba právo na stejnou část majetku.

4.1.3 Hrozby

Právní úprava společného jmění manželů může představovat nevýhodu a v některých případech především velkou hrozbu. Ve společném jmění manželů totiž hrají svou roli dluhy, které jsou společné stejně jako majetek. Nyní mají manželé odpovědnost za všechny dluhy, včetně těch, o kterých vůbec neví. Jde však pouze o dluhy smluvní, jako je například půjčka, a naopak se nejedná o dluhy, které vznikají porušením právní povinnosti, jako je povinnost nahradit způsobenou škodu. A jelikož nový občanský zákoník do společného jmění manželů řadí také zisk, který vzniká z výlučného vlastnictví manželství, patří do něj také dluhy týkající se tohoto majetku, které zisk přesahují.⁶¹

Velkou hrozbu vyplývající ze společného jmění manželů může představovat exekuce. Lze ji totiž vést jak na majetek patřící do společného jmění manželů v případě, že jde o dluh, který vznikl za trvání manželství i před jeho uzavřením jen jednomu z manželů, ale i na majetek, který byl ze společného jmění manželů vyloučen.

Hrozbou může být také podnikání jednoho z manželů. Jelikož fyzická osoba odpovídá za závazky z podnikání celým svým majetkem, mohou dluhy vznikající z podnikání představovat velké riziko pro celou rodinu.

4.1.4 Příležitosti

Možností, jak předejít těmto hrozbám či rizikům, je sjednat manželský majetkový režim odlišný od zákonného a to tzv. smluvený režim. Pokud si tento režim smluví manželé, upraví tím svá práva a povinnosti, které se týkají již existujícího společného jmění.

⁶¹ Od příštího roku budou platit nová pravidla pro společné jmění manželů. *Idnes.cz* [online]. [cit. 2013-08-27]. Dostupné z: finance.idnes.cz/spolecne-jmeni-manzelu-07q-/viteze.aspx?c=A130829_110300_viteze_zuk

Pokud uzavřou smlouvu o manželském majetkovém vyrovnání snoubenci, nabývá tato smlouva účinnosti uzavřením manželství.

Smlouva o tomto manželském majetkovém režimu vyžaduje dle občanského zákoníku formu veřejné listiny.⁶² Lze si sjednat oddělené jmění, nebo rozšířené či zúžené společné jmění. Manželé také mohou dopředu upravit své majetkové vztahy v případě rozvodu. Důležité je však v tomto případě ustanovení občanského zákoníku, které říká, že smlouva o manželském majetkovém režimu nesmí vyloučit schopnost manžela zabezpečovat rodinu a nesmí se dotknout práv třetí osoby.

V případě, že si manželé sjednají úplné oddělení jmění, může každý z manželů nakládat se svým majetkem bez souhlasu druhého manžela. Tato smlouva musí být uzavřena formou notářského zápisu.

Podle občanského zákoníku může soud společné jmění zrušit či alespoň zúžit v případě, že manžel podstupuje nepřiměřené riziko, začíná podnikat nebo se stává neomezeně ručícím společníkem. V případě exekuce však v podstatě žádná ochrana společného jmění manželů neexistuje, jelikož exekuční řád činí toto ustanovení občanského zákoníku nefunkčním. Pro účely exekuce se totiž za majetek považuje i ten, který nepatří do společného jmění manželů proto, že bylo soudním rozhodnutím zrušeno, jeho rozsah byl zúžen, byl ujednáán režim oddělených jmění nebo byl smlouvou vyhrazen vznik společného jmění ke dni zániku manželství.⁶³

Pokud tedy manželům vznikly dluhy, které nejsou schopni splácet, je jednou z možností osobní bankrot. Ten byl podrobněji popsán v části, která se věnovala dluhům. Je však důležité znovu upozornit na to, že osobní bankrot může pro rodinu znamenat život na úrovni nezabavitelného minima po dobu pěti let.

4.2 Nesezdané soužití

4.2.1 Silné stránky

Jak vyplývá z mého výzkumu, většina respondentů považuje způsob vzniku a zániku nesezdaného partnerství za výhodu. Partneři tedy nemusí vynakládat finanční

⁶² § 716 zákona č. 89/2012 Sb.

⁶³ § 42 zákona č. 120/2001 Sb.

prostředky na svatbu či rozvod a nevzniká jim ani případná vyživovací povinnost vůči partnerovi či odpovědnost za jeho dluhy.

Ačkoliv druh a družka žijí v jakémisi faktickém svazku, nevzniká jim společné jmění a je pouze na jejich dohodě, jak majetkové vztahy, které během jejich soužití vzniknou, upraví.

4.2.2 Slabé stránky

Za nejslabší stránku nesezdaného partnerství lze považovat minimální právní úpravu tohoto soužití, z čehož vyplývá většina dalších nevýhod. Oproti manželům jsou partneři znevýhodněni především v případě smrti partnera. Jelikož se nacházejí až ve druhé dědické třídě spolu s rodiči zemřelého. Je tedy možné, že jim v dědickém řízení nepřípadně nic.

Významnou nevýhodou nesezdaného soužití je skutečnost, že těmto partnerům nevzniká právo na informace o zdravotním stavu partnera.

Nesezdání partneři také nemají výhody, které stát garantuje pouze manželům jako je sleva na dani na manželku/manžela či vdovský a vdovecký důchod.

4.2.3 Hrozby

Velkou hrozbu představuje nemožnost odkázat partnerovi větší část majetku prostřednictvím závěti, pokud má partner děti. Potomci jsou totiž nepominutelnými dědici, kteří mají vždy na určitou část dědictví nárok.

Dalším rizikem může být oddělené vlastnictví partnerů, ačkoliv ho většina respondentů mého výzkumu považuje za výhodu. Riziko, které oddělené vlastnictví přináší, spočívá především v dělení majetku v případě rozchodu. Ačkoliv je dnes soužití bez sňatku velmi časté, neexistuje v podstatě žádná právní úprava majetkových vztahů mezi těmito partnery, a tak vše záleží pouze na jejich dohodě. Jelikož tedy partneři nabývají majetek do svého výlučného vlastnictví, problém může nastat v případě, že se jeden z partnerů staral o domácnost a druhý partner hradil veškeré náklady. Pokud se partneři nebudou schopni dohodnout, bude třeba, v případě dělení majetku, doložit vlastnictví movitých věcí.

4.2.4 Příležitosti

V případě, že má některý z partnerů potomky, je nejvhodnějším řešením, jak předejít situaci, kdy nesezdaný partner nemá nárok na dědictví, darování majetku partnerovi ještě před smrtí. Zabrání tím, aby se majetek stal součástí pozůstalosti. Dalším řešením může být uzavření spoluvlastnictví.

Východiskem ze situace, kdy nesezdaný partner nemá právo na informace o zdravotním stavu druhého partnera, je poskytnutí plné moci či písemného souhlasu. V tom lze partnera určit jako osobu, která může být o jeho zdravotním stavu informována a to v uvedeném rozsahu.

Jelikož partneri nabývají majetek do výhradního vlastnictví, mohou si majetkové vztahy upravit formou spoluvlastnictví, které může partnerům poskytnout alespoň nějakou právní jistotu, nejen v případě smrti partnera, ale také v případě dělení majetku při rozchodu. Pokud se jedná o bytové spoluvlastnictví, musí být tato dohoda písemná. Spoluvlastnictví se vždy vztahuje k určité věci, nebo souboru věcí. V případě rozchodu se mohou spoluvlastníci na vzájemném vypořádání dohodnout.

4.3 Registrované partnerství

4.3.1 Silné stránky

Mezi výhody registrovaného partnerství jistě patří právo na informace, týkající se zdravotního stavu partnera a právo zastupovat se v běžných záležitostech. V případě registrovaného partnerství také nevzniká společné jmění manželů, a tak vše zůstává v individuálním vlastnictví partnerů. Registrovaní partneri však mají, stejně tak jako manželé, právo na stejnou životní úroveň, a tedy i právo na výživné po skončení registrovaného partnerství.

Významnou výhodou je také postavení registrovaných partnerů v dědickém právu. Stejně jako manželé dědí partneri v první dědické třídě spolu s potomky zemřelého, popřípadě ve druhé dědické třídě.

4.3.2 Slabé stránky

Také se vznikem registrovaného partnerství vznikají počáteční náklady, jako je poplatek za uzavření tohoto svazku. Uzavřením registrovaného partnerství se nemění příjmení partnerů, lze však o tuto změnu zažádat před uzavřením partnerství.

Velkou překážkou je pro registrované partnery získání dítěte z ústavní péče, jelikož jim zákon o registrovaném partnerství osvojení dítěte výslovně zakazuje.

4.3.3 Hrozby

Ačkoliv se registrované partnerství v mnoha ohledech podobá spíše manželství, často jsou registrovaní partneři v právní úpravě majetkových vztahů postaveni na stejnou úroveň jako partneři nesezdaní. Vzhledem k tomu, že registrovaným partnerům společné jmění uzavřením partnerství také nevzniká, nevznikají ani hrozby, které z něho vyplývají pro manžele. Nastávají zde však obdobná rizika, jako u nesezdaných partnerů. Při zániku partnerství a dělení majetku tedy mohou také nastat potíže. U nemovitého majetku je vlastník uveden v katastru nemovitostí, u hodnotnějšího movitého majetku, jako je například automobil, je vlastník uveden v kupní smlouvě. Komplikace však mohou nastat u movitých věcí, na které neexistuje smlouva, nebo které se nikde neregistrují.

4.3.4 Příležitosti

Možným způsobem, jak získat dítě z ústavní péče, je adoptovat ho před uzavřením registrovaného partnerství, nebo po jeho zániku.

Stejně jako nesezdaní partneři, mohou registrovaní partneři upravit své majetkové vztahy formou spoluvlastnictví.

ZÁVĚR

Tato bakalářská práce si kladla za cíl zpracování základního přehledu aspektů manželství, registrovaného partnerství a nesezdaného soužití. Domnívám se, že jsem daný cíl splnila, jelikož jsem na malém prostoru vymezila rizika, která se vznikem a zánikem těchto typů soužití mohou nastat. Tato rizika byla určena na základě odpovědí respondentů na jednotlivé výzkumné otázky. A na základě zjištění, co respondenti považují za výhody a nevýhody jednotlivých soužití a také zjištění o znalosti respondentů této problematice, jsem formou SWOT analýzy navrhla možná řešení.

Na základě analýzy všech tří typů soužití mohu konstatovat, že ačkoliv se může zdát, že právní úprava vztahů mezi manžely, činí z manželství institut, který partnerům poskytuje největší právní jistotu, představuje spíše nevýhodu a v některých případech dokonce značné riziko. Ochranu poskytuje především v úpravě vzájemných práv a povinností manželů. V právní úpravě majetkových vztahů už tomu tak není. Největší hrozbu, kterou přinesla novela exekučního řádu, představují exekuce. Těm se v případě společného jmění manželů v podstatě bránit nejde, a tak z manželství činí neomezený ručitelský závazek.⁶⁴ Jediným východiskem v případě dluhů, které nejsou partneři schopni splácet, je tedy přistoupit k osobnímu bankrotu, který je však složitý a souvisí s ním život na velmi nízké životní úrovni.

Podle statistických údajů o poměru uzavřených manželství, registrovaných partnerství a nesezdaných soužití lze tedy říci, že výhody, které manželství přináší, nejsou schopné překonat jeho nevýhody, a tak se počet uzavíraných sňatků stále snižuje.

Další formou soužití, kterou jsem se zabývala, je nesezdané soužití. Pro tento institut žádná přesná právní úprava neexistuje, a tak je dle mého názoru rozbor důsledků, které toto soužití přináší, velmi důležitý. Nesezdaní partneři by si měli především uvědomit, že nemají právo na informace o zdravotním stavu partnera a měli by sepsat plnou moc či písemný souhlas s poskytnutím těchto informací partnerovi. Mohou tak předejít řadě nepříjemností. V porovnání s manželstvím a registrovaným partnerstvím jsou tito partneři znevýhodněni v mnoha ohledech. V oblasti dědictví jsou zahrnuti pouze ve

⁶⁴ Skupina poslanců navrhla upravit exekuce společného jmění manželů. *Denik.cz* [online]. [cit. 2014-02-07]. Dostupné z: www.denik.cz/z_domova/skupina-poslancu-navrhla-upravit-exekuce-spolecneho-jmeni-manzelu-20140124.html

druhé třídě zákonných dědiců jako osoby, které se zemřelým minimálně jeden rok sdílely domácnost. Z tohoto postavení vyplývá, že především pokud mají partneři potomky, měli by své majetkové vztahy upravit alespoň smluvně, protože v dědickém řízení jim na dědictví žádný nárok nevznikne. Tomu lze předejít prostřednictvím darovací smlouvy. Největší výhodou, v porovnání s manželstvím, lze spatřovat v odděleném vlastnictví nesezdaných partnerů. Je však velice důležité upravit majetkové vztahy mezi partnery smluvně. V případě rozchodu partnerů může být totiž dělení majetku velice problematické. Pokud partneři nemají své majetkové vztahy upravené prostřednictvím spoluvlastnictví, záleží toto vypořádání pouze na jejich dohodě.

Poslední formou partnerského soužití je registrované partnerství. Ačkoliv bylo schválení zákona o registrovaném partnerství velkou změnou jak v české právní úpravě, tak i ve společnosti, neposkytuje tento svazek partnerům takové možnosti jako institut manželství. To se projevuje především v nemožnosti získání dítěte z ústavní péče, která je dána přímo zákonem o registrovaném partnerství. Adopce je registrovaným partnerům umožněna pouze jako jednotlivcům, a to buď před uzavřením registrovaného partnerství či po jeho zániku. Výhodou je však pro registrované partnery právo na informace o zdravotním stavu partnera či postavení v dědickém právu. Na rozdíl od manželů, registrovaným partnerům nevzniká společné jmění, což může být velkou výhodou. Stejně jako u nesezdaných párů je však důležité myslet dopředu a upravit své majetkové vztahy alespoň smluvně. Jelikož partneři dědí v první dědické skupině, nevzniká zde riziko, které z odděleného vlastnictví plyne nesezdaným partnerům.

Na základě všech poznatků tedy mohu konstatovat, že registrované partnerství i nesezdané soužití je z pohledu právní úpravy majetkových vztahů výhodnější než manželství. Ačkoliv pro nesezdané soužití žádná ucelená právní úprava neexistuje, v případě, že partneři své majetkové vztahy upraví smluvně, může toto soužití poskytovat partnerům větší právní jistotu, než svazek manželský. Manželství má sice mnoho výhod, ale jedna nepatrná, leč velmi podstatná nevýhoda může vést k likvidaci celé rodiny.

Doporučení, které z mé práce vyplývá pro všechny typy soužití, je vždy myslet dopředu, ačkoliv se může zdát, že to není nutné. Většina lidí považuje řešení majetkových vztahů za zbytečné, popřípadě ani neví, co jaký vztah může představovat.

Důsledky však mohou být fatální. Proto je důležité, mít o těchto rizicích alespoň základní přehled a být schopen bavit se o nich s partnerem otevřeně. Je třeba přestat se tomuto tématu vyhýbat, nebo ho odsouvat, než bude příliš pozdě.

SEZNAM POUŽITÝCH ZDROJŮ

Knižní publikace

- BUCHTOVÁ, B., ŠMAJS, J. *Nezaměstnanost*. Praha: Grada Publishing, 2013. ISBN 978-80-247-4282-3.
- DVOŘÁKOVÁ, Z., SMRČKA, L. *Finanční vzdělávání pro střední školy – se sbírkou řešených příkladů na CD*. Praha: Beck, 2011. ISBN 978-80-7400-008-9.
- EHRMANN, J., HŮLEK, P., *Hepatologie*. Praha: Grada Publishing, 2010. ISBN 978-80-247-3118-6.
- FRANCOVÁ, M., DVOŘÁKOVÁ, ZÁVODSKÁ, J. *Rozvody, rozchody a zánik partnerství*. Praha: Wolters Kluwer ČR, a.s., 2010, s. 260
- GILLERNOVÁ, I. a kol. *Slovník základních pojmů z psychologie*. Praha: Fortuna, 2000. ISBN 80-7168-683-2.
- JANDA, J. *Zajištění na stáří*. Praha: Grada Publishing, 2012. ISBN 978-80-247-4400-1.
- JANDOUREK, J. *Průvodce psychologii*. Praha: Grada Publishing, 2008. ISBN 978-80-247-2397-6.
- KATRŇÁK, T., LECHNEROVÁ, Z., PAKOSTA, P., FUČÍK, P. *Na prahu dospělosti: partnerství, sex a životní představy mladých v současné české společnosti*. Praha: Dokořán, 2010, 222s. ISBN 978-80-7363-352-3.
- KOTLER, P., WONG, V., SAUNDERS, J., ARMSTRONG, G. *Moderní marketing*. Praha: Grada Publishing, 2007. ISBN 978-80-247-1545-2.
- KOHOUT, P. *Investiční strategie pro třetí tisíciletí*. Praha: Grada Publishing, 2010. ISBN 978-80-247-3315-9.
- NEŠČÁKOVÁ, L. *Jak skončit pracovní poměr*. Praha: Grada Publishing, 2013. ISBN 978-80-247-4038-6.
- NOVÁK, T. *Manželství jako trvalý stres*. Praha: Grada Publishing, 2010. ISBN 978-80-247-2799-8.
- NOVÁK, T., POKORNÁ, A. *Peníze a manželství*. Praha: Grada Publishing, 2007. ISBN 978-80-247-6026-1.
- PLAMÍNEK, J. *Tajemství úspěchu*. Praha: Grada Publishing, 2010. ISBN 978-80-247-3658-7.
- RYVALDOVÁ, R., JUNOVÁ, B. *Jak sladit práci a rodinu*. Praha: Grada Publishing, 2011. ISBN 978-80-247-3578-8.
- SATIROVÁ, V. *Kniha o rodině*. Praha: Práh, 1994. ISBN 80-901325-0-2.
- SMEJKAL, V., SMEJKALOVÁ-BAROCHOVÁ, H. *Velký lexikon společenského chování*. Praha: Grada Publishing, 2011. ISBN 978-80-247-3650-1.

Internetové zdroje

BARTUŠKOVÁ, Jaroslava. Manželství nebo nesezdané partnerství? *Rodina.cz* [online]. [cit. 2013-08-24]. Dostupné z: www.rodina.cz/clanek6501.htm

BUŘÍNSKÁ, Barbora. Děti musí žít své rodiče! I zákon to říká. In: *Peníze.cz* [online]. 2012 [cit. 2013-09-05]. Dostupné z: <http://www.penize.cz/rodicovstvi/237660-deti-musi-zivit-sve-rodice!-i-zakon-to-rika>

DLOUHÁ, Petra. Nezabavitelné minimum 2014. *Peníze.cz* [online]. [cit. 2014-03-06]. Dostupné z: www.penize.cz/exekuce/280859-nezabavitelne-minimum-2014-kalkulacka-ktera-spocita-kam-uz-exekutor-nemuze

DLOUHÁ, Petra. Osobní bankrot 2014: Nově oddlužení pro živnostníky a společně pro manžele. *Peníze.cz* [online]. [cit. 2014-02-12]. Dostupné z: www.penize.cz/osobni-bankrot/280564-osobni-bankrot-2014-nove-oddluzeni-pro-zivnostniky-a-spolecne-pro-manzele

Dluhy českých domácností v dubnu vzrostly na 1,17 bilionu korun. *Patria.cz* [online]. [cit. 2013-09-04]. Dostupné z: www.patria.cz/zpravodajstvi/2348201/dluhy-ceskych-domacnosti-v-dubnu-vzrostly-na-117-bilionu-korun.html

Existenční minimum. *Mesec.cz* [online]. [cit. 2014-03-06]. Dostupné z: www.mesec.cz/mzdy-a-duchod/socialni-podpora/socialni-davky/pruvodce/existencni-minimum/

GINTER, Jindřich. Počet exekucí narůstá. *Novinky.cz* [online]. [cit. 2013-08-07]. Dostupné z: www.novinky.cz/finance/225165-pocet-exekuci-narusta-chronickym-dluznikum-uz-ale-neni-co-brat.html

GÜRLICH, Richard. Nový občanský zákoník: lichva, úprava úroků a závdavek. *Peníze.cz* [online]. [cit. 2014-03-04]. Dostupné z: www.penize.cz/podnikani/257064-novy-obcansky-zakonik-lichva-uprava-uroku-a-zavdavek

KOHOUTOVÁ, Zuzana. Od příštího roku budou platit nová pravidla pro společné jmění manželů. *Idnes.cz* [online]. [cit. 2013-10-2]. Dostupné z: finance.idnes.cz/spolecne-jmeni-manzelu-07q-/viteze.aspx?c=A130829_110300_viteze_zuk

KLIMÁNKOVÁ, Gabriela. Domácnosti s nízkými příjmy chodí pro půjčky nejčastěji. *Mesec.cz* [online]. [cit. 2013-09-04]. Dostupné z: www.mesec.cz/aktuality/domacnosti-s-nizkymi-prijmy-chodi-pro-pujcky-nejcasteji/

MPSV navrhuje zvýšení životního a existenčního minima. *Ministerstvo práce a sociálních věcí* [online]. [cit. 2014-03-02]. Dostupné z: www.mpsv.cz/cs/11628

NACHER, Patrik. Vývoj zadlužení domácností v České republice – dlužíme přes bilion, většinu na bydlení. *Bankovní poplatky.com* [online]. [cit. 2013-08-27]. Dostupné z: www.bankovnipoplatky.com/vyvoj-zadluzeni-domacnosti-v-ceske-republice--dluzime-pres-bilion-vetsinu-na-bydleni-17037.html

NOVÁKOVÁ, Jolana. Novinky v exekucích. *Idnes.cz* [online]. [cit. 2014-06-03]. Dostupné z: finance.idnes.cz/exekuce-2013-cvb-/uver.aspx?c=A121228_1870930_uver_zuk

- Nový občanský zákoník. *Justice.cz* [online]. [cit. 2013-08-30] Dostupné z: obcanskyzakonik.justice.cz/rodinne-pravo/obecne/
- Od příštího roku budou platit nová pravidla pro společné jmění manželů. *Idnes.cz* [online]. [cit. 2013-08-27]. Dostupné z: finance.idnes.cz/spolecne-jmeni-manzelu-07q-/viteze.aspx?c=A130829_110300_viteze_zuk
- Počet exekucí v pololetí klesl téměř o třetinu. *Idnes.cz* [online]. [cit. 2013-08-07]. Dostupné z: ekonomika.idnes.cz/pocet-exekuciai-v-ceske-republice-za-pololete-2013-flq-/ekonomika.aspx?c=A130826_104636_ekonomika_spi
- Počty uzavřených sňatků. *Český statistický úřad* [online]. [cit. 2013-08-30] Dostupné z: www.czso.cz/csu/redakce.nsf/i/snatecnost
- Podpora v nezaměstnanosti. *Mesec.cz* [online]. [cit. 2013-08-27]. Dostupné z: www.mesec.cz/mzdy-a-duchod/mzda-a-plat/pruvodce/podpora-v-nezamestnanosti/
- Podpora v nezaměstnanosti. *Socialni davky 2013* [online]. [cit. 2014-03-06]. Dostupné z: socialni-davky-2013.eu/formular-socialni-davky-2013-podpora-v-nezamestnanosti/
- Podpora v nezaměstnanosti 2014. *Aktualne* [online]. [cit. 2014-03-06]. Dostupné z: www.aktualne.cz/wiki/finance/podpora-v-nezamestnanosti-2013/r~i.wiki:3552/
- Rozvodovost. *Český statistický úřad* [online]. [cit. 2013-08-29]. Dostupné z: www.czso.cz/csu/redakce.nsf/i/rozvodovost
- Skupina poslanců navrhla upravit exekuce společného jmění manželů. *Denik* [online]. [cit. 2014-02-07]. Dostupné z: http://www.denik.cz/z_domova/skupina-poslancu-navrhla-upravit-exekuce-spolecneho-jmeni-manzelu-20140124.html
- STRÁNSKÁ, Eva. Rozvod manželství a vše o něm. *Bezplatná právní poradna* [online]. [cit. 2013-08-29]. Dostupné z: www.bezplatnapravni poradna.cz/online-zdarma/component/content/article/3182-rozvod-manzelstvi-a-vse-o-nem.html#vyzivne-alimenty-na-nezletileho-a-zletileho-potomka
- Svatby a rozvody ČR. *Oba rodice* [online]. [cit. 2013-09-04]. Dostupné z: obarodice.blog.cz/1108/svatby-a-rozvod-2001-2010
- ŠLEHOFER, Milda. Registrované partnerství v ČR. *Quee* [online]. [cit. 2013-08-30]. Dostupné z: www.quee.eu/member/news_post_view.php?postId=22
- Vdovský nebo vdovecký důchod. *Měšec* [online]. [cit. 2014-02-06]. Dostupné z: www.mesec.cz/mzdy-a-duchod/duchody/pruvodce/vdovsky-nebo-vdovecky-duchod/
- Výzkumné přístupy. *Eamos* [online]. [cit. 2014-03-07]. Dostupné z: www.eamos.cz/amos/ksb/externi/ksb_305/2.htm
- Vzor dokladu o registrovaném partnerství. *Sagit* [online]. [cit. 2013-09-04]. Dostupné z: www.sagit.cz/prilohyuzarchiv/565891/565891/300-06_02_k.gif
- Zákon č. 110/2006 Sb., o životním a existenčním minimu. *Zákony pro lidi* [online]. [cit. 2014-01-12]. Dostupné z: www.zakonyprolidi.cz/cs/2006-110

Zákon č. 115/2006 Sb., o registrovaném partnerství a o změně některých souvisejících zákonů. *Zákony pro lidi* [online]. [cit. 2014-01-12]. Dostupné z: www.zakonyprolidi.cz/cs/2006-115

Zákon č. 120/2001 Sb., o soudních exekutorech a exekuční činnosti (exekuční řád) a o změně dalších zákonů. *Zákony pro lidi* [online]. [cit. 2014-01-12]. Dostupné z: www.zakonyprolidi.cz/cs/2001-120

Zákon č. 89/2012 Sb., občanský zákoník. *Business center* [online]. [cit. 2014-01-12]. Dostupné z: business.center.cz/business/pravo/zakony/obcansky-zakonik/

ZDRAŽIL, Vladimír. Dluhy manželky či manžela vás mohou totálně zruinovat, aniž byste o nich vůbec věděli. In: *Idnes.cz* [online]. 2008 [cit. 2013-08-27]. Dostupné z: http://finance.idnes.cz/dluhy-manzelky-ci-manzela-vas-mohou-totalne-zruinovat-aniz-byste-o-nich-vubec-vedeli-gn4-/uver.aspx?c=A080417_153236_uver_jjj

Ztráta zaměstnání u jednoho z manželů zvyšuje riziko jejich rozvodu. In: *Novinky.cz* [online]. 2008 [cit. 2013-08-27]. Dostupné z: www.novinky.cz/zena/vztahy-a-sex/149244-ztrata-zamestnani-u-jednoho-z-manzelu-zvysuje-riziko-jejich-rozvodu.html

Životní minimum. *Mesec.cz* [online]. 2012 [cit. 2013-08-26]. Dostupné z: www.mesec.cz/mzdy-a-duchod/socialni-podpora/socialni-davky/pruvodce/zivotni-minimum

Životní a existenční minimum. *Finance.cz* [online]. [cit. 2013-08-26]. Dostupné z: www.finance.cz/makrodata-eu/trh-prace/statistiky/zivotni-minimum

Životní a existenční minimum. *Ministerstvo práce a sociálních věcí* [online]. [cit. 2014-03-02]. Dostupné z: www.mpsv.cz/cs/11852

SEZNAM GRAFŮ

Graf č. 1: Počet sňatků v r. 2011 a 2012

Graf č. 2: Počet rozvodů v ČR v r. 2011 a 2012

Graf č. 3: Počet svateb a rozvodů v průběhu let

Graf č. 4: Počet uzavíraných registrovaných partnerství v ČR

Graf č. 5: Úvěry poskytnuté domácnostem v České republice

Graf č. 6: Postoj ke srovnatelné životní úrovni manželů v závislosti na pohlaví

Graf č. 7: Postoj ke společnému nájmu manželů bytu či domu podle pohlaví

Graf č. 8: Postoj ke společnému jmění manželů

Graf č. 9: Znalost smluvní úpravy majetkových vztahů mezi manžely

Graf č. 10: Postoj mužů a žen k výživnému na manžela/manželku

Graf č. 11: Postoj respondentů ke vzniku nesezdaného partnerství

Graf č. 12: Postoj ke způsobu zániku nesezdaného partnerství

Graf č. 13: Postoj k oddělenému vlastnictví partnerů, kteří nejsou sezdáni

Graf č. 14: Znalost smluvní úpravy majetkových vztahů mezi partnery

Graf č. 15: Postoj k právu na dědictví v případě, že partneři nebyli oddáni

Graf č. 16: Znalost možné úpravy majetkových vztahů partnerů pro případ smrti jednoho z partnerů

SEZNAM TABULEK

Tabulka č. 1: Výše životního minima od roku 2013

Tabulka č. 2: Výše existenčního minima v letech 2007 – 2012 na 1 osobu

Tabulka č. 3: Počty exekucí od r. 2009 do r. 2012

Tabulka č. 4: Výše podpory v nezaměstnanosti

SEZNAM OBRÁZKŮ

Obrázek č. 1 : Doklad o registrovaném partnerství

PŘÍLOHA 1

Vzor dotazníku

Věk

Pohlaví

- muž
- žena

1. Považujete srovnatelnou životní úroveň manželů za výhodu či nevýhodu?

- značná výhoda
- výhoda
- není to pro mne důležité
- nevýhoda
- značná nevýhoda

2. Je pro Vás společný nájem manželů bytu či domu výhodou či nevýhodou?

- značná výhoda
- výhoda
- není to pro mne důležité
- nevýhoda
- značná nevýhoda

3. Co pro Vás představuje společné jmění manželů?

- značná výhoda
- výhoda
- není to pro mne důležité
- nevýhoda
- značná nevýhoda

4. Víte, jak lze majetkové vztahy mezi manžely smluvně upravit?

5. Co pro Vás znamená výživné na manžela/manželku po rozvodu?

- značná výhoda
- výhoda
- není to pro mne důležité
- nevýhoda
- značná nevýhoda

6. Vidíte ve vzniku nesezdaného partnerství výhodu či nevýhodu?

- značná výhoda
- výhoda
- není to pro mne důležité
- nevýhoda
- značná nevýhoda

7. Je pro Vás zánik nesezdaného partnerství rozchodem výhodou či nevýhodou?

- značná výhoda
- výhoda
- není to pro mne důležité
- nevýhoda
- značná nevýhoda

8. Představuje pro Vás oddělené vlastnictví partnerů výhodou či nevýhodou?

- značná výhoda
- výhoda
- není to pro mne důležité
- nevýhoda
- značná nevýhoda

9. Víte, jak lze společné vlastnictví partnerů smluvně upravit?

10. Co pro Vás představuje skutečnost, že partner v případě smrti druhého partnera dědí ve druhé dědické třídě?

- značná výhoda
- výhoda
- není to pro mne důležité
- nevýhoda
- značná nevýhoda

11. Víte jak předejít situaci, kdy nesezdaný partner nemá nárok na dědictví?