

JIHOČESKÁ UNIVERZITA V ČESKÝCH BUDĚJOVICÍCH

PEDAGOGICKÁ FAKULTA

A

VYSOKÁ ŠKOLA EKONOMICKÁ V PRAZE

FAKULTA MANAGEMENTU V JINDŘICHOVĚ HRADCI

BAKALÁŘSKÁ PRÁCE

2013

Petra Příbylová

JIHOČESKÁ UNIVERZITA V ČESKÝCH BUDĚJOVICÍCH

PEDAGOGICKÁ FAKULTA

A

VYSOKÁ ŠKOLA EKONOMICKÁ V PRAZE

FAKULTA MANAGEMENTU V JINDŘICHOVĚ HRADCI

Působnost, organizace a činnost Úřadu práce ČR

Autor: Petra Příbylová

Vedoucí práce: doc. JUDr. Jan Hejda, Ph.D.

Studijní program: B7507 Specializace v pedagogice

Studijní obor: Sociální pedagogika

Datum odevzdání: 31. 3. 2014

Prohlášení

Prohlašuji, že jsem svoji bakalářskou práci vypracovala samostatně pouze s použitím pramenů a literatury uvedených v seznamu citované literatury.

Prohlašuji, že v souladu s § 47b zákona č. 111/1998 Sb. v platném znění souhlasím se zveřejněním své bakalářské práce, a to v nezkrácené podobě elektronickou cestou ve veřejně přístupné části databáze STAG provozované Jihočeskou univerzitou v Českých Budějovicích na jejích internetových stránkách, a to se zachováním mého autorského práva k odevzdanému textu této kvalifikační práce. Souhlasím dále s tím, aby toutéž elektronickou cestou byly v souladu s uvedeným ustanovením zákona č. 111/1998 Sb. zveřejněny posudky školitele a oponentů práce i záznam o průběhu a výsledku obhajoby kvalifikační práce. Rovněž souhlasím s porovnáním textu mé kvalifikační práce s databází kvalifikačních prací Theses.cz provozovanou Národním registrem vysokoškolských kvalifikačních prací a systémem na odhalování plagiátů.

V Jindřichově Hradci, dne _____

Petra Příbylová

Poděkování

Za inspiraci, cenné rady a pomoc děkuji svému vedoucímu práce, váženému
doc. Dr. JUDr. Janu Hejdovi.

ZADÁNÍ BAKALÁŘSKÉ PRÁCE

(PROJEKTU, UMĚLECKÉHO DÍLA, UMĚLECKÉHO VÝKONU)

Jméno a příjmení: **Petra PŘIBYLOVÁ**
Osobní číslo: **P110136**
Studijní program: **B7507 Specializace v pedagogice**
Studijní obor: **Sociální pedagogika**
Název tématu: **Působnost, organizace a činnost Úřadu práce ČR**
Zadávající katedra: **Katedra pedagogiky a psychologie**

Z á s a d y p r o v y p r a c o v á n í :

Bakalářská práce se zabývá změnou a vývojem jednotlivých činností úřadu práce od jeho vzniku v roce 1990 do současné doby. Poukazuje na změnu organizační struktury související se vznikem jednotného Úřadu práce ČR v roce 2011 a dále na rozšíření činností Úřadu práce ČR s přechodem agendy výplaty nepojistných sociálních dávek v roce 2012. Je primárně zaměřena na činnosti na úseku nepojistných sociálních dávek, poukazuje na problematiku zavádění některých nových zákonných ustanovení do praxe (veřejná služba, s-karta).

Cílem bakalářské práce je zjistit, zda je veřejnost dostatečně informována o jednotlivých činnostech úřadu práce a o změnách v systému výplaty nepojistných sociálních dávek a navrhnout řešení ke zlepšení informovanosti veřejnosti.

Bakalářská práce analyzuje právní normy související s nezaměstnaností a sociální tematikou. Využívá informací zjištěných metodou řízeného rozhovoru s klienty úřadu práce, doplněných o výsledky dotazníkového šetření. Tyto informace analyzuje a formou syntézy převádí do podoby konkrétních doporučení ke zlepšení stávajícího stavu.

Rozsah grafických prací: **3-5 stran**
Rozsah pracovní zprávy: **40-50 stran**
Forma zpracování bakalářské práce: **tištěná**
Seznam odborné literatury:

KREBS, V. a kol. Sociální politika. 4. vyd. Praha: ASPI, a.s., 2007. ISBN 978-80-7357-276-1.

MAREŠ, P. Nezaměstnanost jako sociální problém. 3. vyd. Praha: Slon, 2002. ISBN 80-901424-9-4.

MAREŠ, P. Dávky sociálního státu. Brno: Masarykova univerzita, 2001. ISBN 80-210-26243.

Předpis č. 73/2011 Sb. Zákon o Úřadu práce České republiky a o změně souvisejících zákonů

Předpis č. 435/2004 Sb. Zákon o zaměstnanosti

Předpis č. 111/2006 Sb. Zákon o pomoci v hmotné nouzi

Předpis č. 117/1995 Sb. Zákon o státní sociální podpoře

Předpis č. 110/2006 Sb. Zákon o životním a existenčním minimu


Vedoucí bakalářské práce: **doc. JUDr. Jan Hejda, Ph.D.**
FM VŠE Jindřichův Hradec

Datum zadání bakalářské práce: **29. března 2013**

Termín odevzdání bakalářské práce: **31. března 2014**


Mgr. Michal Vančura, Ph.D.
děkan




prof. PaedDr. Iva Stuchlíková, CSc.
vedoucí katedry

V Českých Budějovicích dne 4. dubna 2013

Anotace

Bakalářská práce se zabývá změnou a vývojem jednotlivých činností úřadu práce od jeho vzniku v roce 1990 do současné doby. Poukazuje zejména na změnu organizační struktury související se vznikem jednotného Úřadu práce ČR v roce 2011 a dále na rozšíření činností Úřadu práce ČR s přechodem agendy výplaty nepojistných sociálních dávek v roce 2012.

Práce popisuje jednotlivé činnosti úřadu práce, primárně je zaměřena na činnosti na úseku nepojistných sociálních dávek – dávek státní sociální podpory, dávek hmotné nouze, příspěvku na péči a dávek pro osoby se zdravotním postižením. Zabývá se otázkou, zda je veřejnost dostatečně informována o činnostech úřadu práce.

Annotation

This Bachelor work deals with the change and development of various activities of the Labour Office since its formation until now. It refers in particular to the change in the organisational structure associated with the establishment of the unified Labour Office in 2011 and further to the extension of activities of the Labour Office associated with the transition of agenda of non-insurance payment of social benefits in 2012. The work describes individual activities of the Labour Office; primarily it focuses on activities in the section of non-insurance social benefits – social welfare benefits, benefits in material need, contributions to the care and benefits for people with disabilities. It deals with the question whether the public is well informed about the activities of the office work.

Obsah

Úvod	9
1 Historie úřadu práce	11
1.1 Historie zprostředkovávání práce	11
1.2 Úřady práce po roce 1989	13
1.3 Rozšíření činností úřadů práce v roce 2004	13
2 Úřad práce České Republiky	15
2.1 Vznik Úřadu práce ČR a jeho organizační členění	15
2.2 Činnosti úřadu práce v oblasti zaměstnanosti	17
2.3 Aktivní politika zaměstnanosti	21
2.4 Podpora v nezaměstnanosti	26
3 Nepojistné sociální dávky	29
3.1 Životní a existenční minimum	29
3.2 Dávky státní sociální podpory	31
3.3 Příspěvek na péči	40
3.4 Dávky pro osoby se zdravotním postižením	43
4 Dávky hmotné nouze	49
4.1 Příspěvek na živobytí	51
4.2 Doplatek na bydlení	53
4.3 Mimořádná okamžitá pomoc.....	55
5 ÚP ČR, kontaktní pracoviště J. Hradec	59
5.1 Stanovení hypotézy	59
5.2 Informovanost veřejnosti na Jindřichohradecku	60
5.3 Syntéza získaných informací a návrhy možných řešení	68
Závěr	71
Seznam použitých zdrojů	74
Seznam příloh	75

Úvod

Tématu činností Úřadu práce ČR jsem se ve své práci rozhodla věnovat nejen proto, že na úřadu práce od roku 2007 pracuji, ale také z toho důvodu, že v posledních dvou letech prošel úřad práce řadou rozsáhlých změn. K 1. 4. 2011 přestaly fungovat samostatné úřady práce působící na okresní úrovni a vznikl jednotný Úřad práce ČR. Od 1. 1. 2012 se Úřad práce ČR stal místem pro výplatu všech sociálních dávek. Tyto změny byly opravdu zásadní, a to jak pro samotné zaměstnance, tak pro veřejnost. My, zaměstnanci, jsme se museli přizpůsobit nové struktuře úřadu, naučit se pracovat v nových aplikačních programech a orientovat se v nových agendách, které pod úřad práce přešly. Domnívám se, že pro veřejnost je jistě přínosné, že nyní lze na úřadu práce vyřídit více záležitostí najednou. Určitě nebylo chybou, že úřad práce byl vybrán jako místo, kde je soustředěna výplata všech sociálních dávek, jelikož nezaměstnanost úzce souvisí s poklesem příjmů a životní úrovně. Dostane-li se člověk do situace, kdy přijde o práci, na úřadu práce se zaeviduje jako uchazeč o zaměstnání a zároveň může požádat o sociální dávky, které mu pomohou překlenout tuto tíživou životní situaci. Obdobně je tomu i v případě, že rodina se rozhodne pečovat v domácích podmínkách o starého nebo zdravotně postiženého člena rodiny – na úřadu práce vyřídí příspěvek na péči, dávky pro osoby se zdravotním postižením a zároveň může požádat o dávky hmotné nouze nebo dávky státní sociální podpory.

Během své praxe jsem se přesvědčila o tom, že veřejnost nemá velké povědomí o tom, co vše patří ke kompetencím úřadu práce. Klienti, kteří nás osloví, jsou často překvapeni, co vše mohou na úřadu práce vyřídit. To byl také jeden z důvodů výběru tématu mé bakalářské práce.

Teoretická část práce se zabývá historií a vývojem úřadu práce od prvních historických zmínek o zprostředkování práce, přes vznik samostatných úřadů práce působících na okresní úrovni, až po současný jednotný Úřad práce ČR. V jednotlivých kapitolách jsou stručně popsány činnosti úřadu práce, vymezena zákonná ustanovení jednotlivých agend a vysvětleny základní principy, podle kterých je vyhodnocován nárok na různé příspěvky a sociální dávky.

V praktické části práce sleduje konkrétní informovanost veřejnosti a klientů úřadu práce na Jindřichohradecku. Předpokladem je, že veřejnost není dostatečně informována o jednotlivých činnostech úřadu práce a o změnách v systému výplaty nepojistných

sociálních dávek. Ke zjištění informací bylo použito dotazníkové šetření a k doplnění informací přímo od klientů úřadu práce byla použita metoda řízeného rozhovoru. Dalším předpokladem, který dle mého názoru potvrdí řízené rozhovory, je, že v případě, že klient již využívá některou ze služeb úřadu práce, je jeho informovanost výrazně lepší.

Cílem této práce je poukázat na změny, které ve výplatě nepojistných sociálních dávek nastaly a zjistit, zda je veřejnost o těchto změnách dostatečně informována. Po přečtení této práce by měl každý čtenář mít představu o tom, jakým způsobem postupovat v případě, že se ocitne v určité nepříznivé životní situaci a bude potřebovat pomoc státu. Práce by měla přispět ke zlepšení informovanosti veřejnosti a k lepší orientaci klientů úřadu práce v sociální oblasti.

1 Historie úřadu práce

Vznik úřadů práce jako orgánů státní správy na úseku zaměstnanosti byl založen zákonem opatřením předsednictva České národní rady č. 306/1990 Sb., o zřízení úřadů práce, ze dne 20. července 1990. V České republice však nebyl naprosto novou institucí, úřady práce a zprostředkovatelny práce mají bohatou historii sahající až do doby rakousko-uherské monarchie. Pravdou však je, že celá oblast zprostředkování zaměstnání prošla velkým vývojem, v každém období své působnosti se nadále rozvíjela a celkový počet jejích úkolů a činností se zvyšoval a nadále zvyšuje.

1.1 Historie zprostředkovávání práce

Z historického hlediska je důležité zmínit zákon č. 57 ze dne 29. března 1903 z.z. platný pro Království české, který upravuje zprostředkování práce. „*Praví se v něm, že „stravovny“, které byly zřízeny podle jiného zákona v r. 1895, jsou zároveň ústavy pro všeobecné a bezplatné zprostředkování práce a služeb, a to s působností pro celý okres, pro něž je stravovna zřízena. Zároveň se okresy nabádají, aby vedle stravoven zřizovaly samostatné ústavy pro všeobecné a bezplatné zprostředkování práce a služeb, v případě „prokázané potřeby“ může být zřízení takového ústavu zemským úřadem jednotlivým okresům uloženo na jejich náklad.*“¹ Všeobecné zásady pro zprostředkování práce byly stanoveny zemským výborem, který prováděl dohled prostřednictvím tzv. zemských inspektorátů – státních orgánů.

Živnostenským zákonem ze dne 20. prosince 1859, který platil i po vzniku Československa v roce 1918, byly upraveny zprostředkovatelny práce činné za úplatu. Jednalo se o koncesovanou živnost a pro „propůjčení“ koncese bylo třeba splnit podmínky předepsané pro provozování živnosti – dostatečné všeobecné vzdělání, spolehlivost vzhledem k živnosti a vhodnou místnost pro provozovnu. Koncese mohla být vydána pro zprostředkování všeobecně nebo pouze pro zprostředkování určitých druhů služeb nebo míst, samotné zprostředkování mělo být prováděno majitelem koncese osobně.

V meziválečném období fungovaly Úřady ochrany práce, jejichž součástí byl i dohled nad bezpečností práce. V období německé okupace však byla jejich činnost spojována s tzv. totálním nasazením. Jednalo se nucenou práci pro „Třetí říši“, kdy němečtí pracu-

¹ MPSV, 15 let úřadů práce, 2005, str.6

jící muži, kteří odcházeli do války, byli převážně ve zbrojním průmyslu nahrazováni mladými lidmi z území obsazených Německem.

Po válce pak hlavním úkolem bylo zrušení pracovních poměrů vzniklých příkázáním práce a došlo k velkému pohybu pracovních sil zpět do podniků, ze kterých byly nuceny odejít, a muselo též dojít k náhradě zhruba půl milionu pracovníků německé národnosti, kteří byli po válce odsunuti. Vzhledem k nutnosti obnovy a výstavby československého hospodářství bylo potřeba zorganizovat rozsáhlou mobilizaci pracovních sil, získávat nové pracovní síly a zvyšovat produktivitu práce. *„Právní normou obecné povahy byl dekret presidenta republiky ze dne 1. října 1945 č. 88/1945 Sb., o všeobecné pracovní povinnosti, který byl v platnosti formálně až do konce roku r. 1965. Ustanovení I. části tohoto dekretu umožňovalo okresním úřadům ochrany práce přidělit k výkonu prací, jejichž neodkladné provedení vyžadovaly důležité veřejné zájmy, praceschopné muže ve věku od 16 do 55 let a ženy ve věku od 18 do 45 let, pokud některé kategorie osob nebyly z pracovní povinnosti vyňaty již samotným dekretem.“*² Doba přidělení byla stanovena na 1 rok, z naléhavých důvodů mohla být prodloužena o 6 měsíců i déle.

V roce 1958 vstoupil v platnost zákon č. 70/1958 Sb., o úkolech podniků a národních podniků na úseku péče o pracovní síly a činnost okresních úřadů práce přešla na národní výbory a jejich útvary pracovních sil. Jejich činnost se především soustřeďovala na nábor pracovních sil do vybraných odvětví národního hospodářství a také do oblastí s nedostatkem pracovních sil (přesuny pracovníků do dolů, hutí a těžkého strojírenství vůbec, ale i do stavebnictví a dopravy). V této době byla vypracována rovněž řada opatření ke zvýhodnění a preferenci určitých zaměstnání – náborové příspěvky v učňovském školství, náborové příspěvky dělníkům vybraných profesí, stabilizační bytová výstavba apod. Dalším úsekem činnosti útvarů pracovních sil bylo začleňování určitých hůře umístitelných skupin občanů do pracovního procesu. Jednalo se především o občany se zdravotním hendikepem a občany společensky nepřizpůsobivé – tehdy byla oproti dnešnímu situace snazší vzhledem k tomu, že zaměstnavatel neměl možnost pracovníka doporučeného útvarem pracovních sil odmítnout.

² MPSV, 15 let úřadů práce, 2005, str.8

1.2 Úřady práce po roce 1989

Na základě převratných politických změn v závěru roku 1989 došlo i ke změně v oblasti ekonomické – byl zahájen proces přechodu od socialistického plánového systému řízení ekonomiky k tržnímu. Tak se postupně konstituoval trh práce a situace ve sféře zaměstnanosti se zásadně změnila. Dlouhodobý přesah poptávky pracovních sil vystřídal přesah nabídky a realitou se stal fenomén nezaměstnanosti. Krajské národní výbory byly zrušeny a odbory pracovních sil při okresních národních výborech přestaly plnit svou funkci. V červenci 1990 došlo k obnovení činnosti Ministerstva práce a sociálních věcí (vzniklo v červnu 1968 a v dubnu 1988 bylo zrušeno) a bylo přijato zákonné opatření předsednictva České národní rady ze dne 20. července 1990 č. 306 o zřízení úřadů práce. Vybudováním sítě úřadů práce a jejich řízením byla pověřena Správa služeb zaměstnanosti, která byla ustanovena dne 1. srpna 1990 jako součást Ministerstva práce a sociálních věcí. Na území České republiky vzniklo 77 úřadů práce a 1. 2. 1992 nabyl účinnosti zákon Federálního shromáždění ČSFR č. 1 ze dne 4. prosince 1991 o zaměstnanosti. Až do roku 2011, kdy došlo k reorganizaci úřadů práce a vznikl jednotný Úřad práce ČR, byly úřady práce samostatným subjektem s kompetencemi ve svém regionu, kterým byl okres. Úřady práce sídlící v krajských městech pak měly nad rámec svých běžných kompetencí svěřeny některé další úkoly – zejména v oblasti koordinace aktivit, koncepcí a strategií.

1.3 Rozšíření činností úřadů práce v roce 2004

Rok 2004 přinesl pro úřady práce velikou změnu. Od 1. dubna 2004 přešla pod kompetence úřadů práce agenda státní sociální podpory a činnosti úřadů práce se rozšířily i na vyplácení sociálních dávek. Byl tak položen základní kámen k přerodu úřadů práce v jakýsi „sociální úřad“. K naplnění této vize pak došlo v roce 2012, kdy pod Úřad práce ČR přešla kompletní agenda výplaty všech nepojistných sociálních dávek, které dříve byly v kompetenci obcí.

K 1. dubnu 2004 byly ze systému státní sociální podpory vypláceny tyto dávky:

- přídavek na dítě
- sociální příplatek (zrušen k 1. 1. 2012)
- příspěvek na bydlení

- příspěvek na dopravu (zrušen k 1. 7. 2004)
- rodičovský příspěvek
- zaopatřovací příspěvek (zrušen k 1. 1. 2005)
- dávky pěstounské péče
- porodné
- pohřebné

Další významnou událostí pro činnosti úřadů práce byl vstup České republiky do Evropské unie dne 1. 5. 2004, kdy došlo k zásadní změně podmínek zaměstnávání občanů cizích států na území České republiky. Dle zákona o zaměstnanosti č. 435/2004 Sb., nejsou občané EU/Evropského hospodářského prostoru (jehož součástí jsou Norsko, Island, Lichtenštejnsko) a Švýcarska a jejich rodinní příslušníci považováni za cizince – mají stejné právní postavení jako občané České republiky tzn., že mají volný přístup na trh práce v ČR. Po vstupu ČR do Evropské unie začíná na všech úřadech práce fungovat nová informační služba – EURES (Evropské služby zaměstnanosti – European Employment Services). Služby EURES je možné využít prostřednictvím internetu na EURES – Evropském portálu pracovní mobility (<https://ec.europa.eu/eures/>), který nabízí snadný přístup k informacím o pracovních místech a příležitostech ke vzdělání v Evropě. Uživatel zde nalezne databázi volných pracovních míst v členských státech sítě EURES, databázi životopisů – ta je přístupná registrovaným zaměstnavatelům ze všech členských zemí, kteří mají zájem o motivované žadatele o práci z jiných států EU/EHP, databázi životních a pracovních podmínek – členské státy EURES zde zveřejňují základní informace spojené s životními a pracovními podmínkami v dané zemi (ubytování, školy, daně, životní náklady, zdraví, právní předpisy v sociální oblasti, srovnatelnost kvalifikací atd.). Zájemcům o studium v EU je určena databáze vzdělávání, kde je odkaz na evropský portál PLOTEUS, disponující databází vzdělávacích příležitostí v Evropě. Informační a poradenské služby nabízejí také EURES poradci a kontaktní pracovníci EURES, kteří působí na krajských pobočkách a kontaktních pracovištích Úřadu práce ČR – v České republice působí 15 EURES poradců a 63 kontaktních pracovníků.

2 Úřad práce České Republiky

2.1 Vznik Úřadu práce ČR a jeho organizační členění

Úřad práce České republiky byl zřízen zákonem č. 73/2011 Sb., o Úřadu práce České republiky a změně souvisejících zákonů ze dne 9. února 2011. V účinnost tento zákon vstoupil 1. dubna 2011 a vedle zřízení ÚP ČR dále stanovuje organizační členění a úkoly ÚP. Dle tohoto zákona je Úřad práce ČR účetní jednotkou a správním úřadem s celostátní působností, jeho sídlem je Praha a nadřazeným správním orgánem Ministerstvo práce a sociálních věcí. Jsou zde uvedeny jednotlivé úkoly úřadu práce.

„(1) Úřad práce plní úkoly v oblastech

a) zaměstnanosti,

b) ochrany zaměstnanců při platební neschopnosti zaměstnavatele,

c) státní sociální podpory,

d) dávek pro osoby se zdravotním postižením,

e) příspěvku na péči a inspekce poskytování sociálních služeb,

f) pomoci v hmotné nouzi,

g) inspekce poskytování sociálně-právní ochrany,

h) dávek péčovské péče, v rozsahu a za podmínek stanovených zákonem o zaměstnanosti, zákonem o ochraně zaměstnanců při platební neschopnosti zaměstnavatele a o změně některých zákonů, zákonem o sociálně-právní ochraně dětí, zákonem o státní sociální podpoře, zákonem o poskytování dávek osobám se zdravotním postižením a o změně souvisejících zákonů, zákonem o sociálních službách a zákonem o pomoci v hmotné nouzi.

(2) Úřad práce je přístupovým místem pro zajištění elektronické komunikace v oblasti sociálního zabezpečení a zaměstnanosti mezi členskými státy Evropské unie.“³

³ Zákon číslo 73/2011 Sb. § 4

Generální ředitelkou Úřadu práce ČR se stala PhDr. Kateřina Sadílková, ve funkci však vydržela pouhé dva měsíce a dne 2. června 2011 jí nahradil JUDr. Jiří Kubeša. Od 1. 5. 2013 je v čele Úřadu práce České republiky Ing. Marie Bílková.

Organizačně je úřad práce členěn na generální ředitelství a krajské pobočky (obvody působení krajských poboček jsou shodné s územím krajů), v rámci krajů pak působí jednotlivá kontaktní pracoviště. Úřad práce má tedy 14 krajských poboček a v rámci těchto poboček působí 231 kontaktních pracovišť. Krajská pobočka v Českých Budějovicích má 20 kontaktních pracovišť – Blatná, České Budějovice, Český Krumlov, Dačice, Jindřichův Hradec, Kaplice, Milevsko, Mirovice, Nové Hrady, Písek, Prachatice, Soběslav, Strakonice, Tábor, Trhové Sviny, Třeboň, Týn nad Vltavou, Vimperk, Vodňany, Volary.

Organizační členění Krajské pobočky v Českých Budějovicích je následující:

- ředitel krajské pobočky
- kancelář krajské pobočky
 - vedoucí kanceláře krajské pobočky
 - sekretariát
- oddělení ekonomické a vnitřní správy
 - referát informatiky
 - referát správy majetku a investic
- oddělení kontrolně právní
 - referát specializovaných kontrol
 - referát právní
- oddělení zaměstnanosti
 - referát zprostředkování a poradenství
 - referát trhu práce
 - referát projektů EU
- oddělení nepojistných sociálních dávek

Organizační struktura Kontaktního pracoviště Jindřichův Hradec je následující:

- ředitel kontaktního pracoviště
- sekretariát
- oddělení zaměstnanosti
- oddělení nepojistných sociálních dávek

Mnoho lidí si kladlo otázku, zda je nutné slučovat jednotlivé úřady práce a zřizovat jeden velký úřad, když v předchozích 20 letech tyto jednotlivé úřady s okresní působností fungovaly bezproblémově. K vysvětlení reorganizace úřadů práce Ministerstvem práce a sociálních věcí připojuji část článku z novin Práce a sociální politika.

„Důvodem pro sloučení dosavadních úřadů práce v jednu organizační složku státu je zejména zefektivnění řízení výkonu státní správy v oblastech zaměstnanosti a státní sociální podpory a snížení nákladů na provoz soustavy pracovišť, která zabezpečují výkon státní správy v těchto oblastech. Zároveň se jedná o přípravnou fázi pro sjednocení výplaty všech sociálních dávek na jednom místě.

Nové uspořádání by mělo omezit výše uvedené problémy a dosáhnout těchto cílů:

- *oddělení a posílení tvorby strategie, koncepce a legislativy politiky zaměstnanosti od realizace politiky zaměstnanosti,*
- *přenesení řízení realizace politiky zaměstnanosti na specializovaný úřad veřejné správy – Úřad práce České republiky, včetně příslušných útvarů,*
- *posílení role krajského úřadu práce jako hlavního aktéra realizace politiky zaměstnanosti na území kraje,*
- *vytvoření podmínek pro zlepšení komunikace a spolupráce krajského úřadu práce s krajským úřadem, krajskou samosprávou a ostatními aktéry na trhu práce na území kraje,*
- *z hlediska podnikatelů lze předpokládat pozitivní dopady v důsledku sjednocení rozhodovací činnosti úřadů práce,*
- *soustředění vybraných činností a úkolů úřadů práce na okresní úrovni na krajský úřad a zefektivnění výkonu politiky zaměstnanosti,*
- *uspořeni personálních a vedlejších nákladů a využití těchto úspor k posílení výkonu kontrolní činnosti.“⁴*

2.2 Činnosti úřadu práce v oblasti zaměstnanosti

Prioritní činností úřadů práce vždy bylo a bude (i když od roku 2012 se jistě velkou prioritou stala i výplata sociálních dávek) poskytování služeb a činností v oblasti zaměstnanosti. Důležitou otázkou jistě je, koho lze považovat za nezaměstnaného. „*Ne*

⁴ Práce a sociální politika – noviny MPSV ročník 8, číslo 4 ze dne 13. 4. 2011

každý, kdo pracuje je zaměstnaný a na druhé straně také ne každý, kdo nepracuje, je nezaměstnaný.“⁵ Je nutné rozlišit pojem práce, jako práce konané pro vlastní potěšení, v rámci domácnosti, či dobrovolnosti a pojem zaměstnání, který se vztahuje k práci založené na smluvním základě a zahrnující odměnu za její výkon. Proto, aby byl člověk zařazen mezi nezaměstnané, by měl splňovat 3 základní podmínky:

- měl by být schopný pracovat (posuzujeme hledisko věku, zdravotního stavu, popř. osobních nebo rodinných situací)
- měl by chtít pracovat
- ale i přes tuto snahu v daném okamžiku je bez zaměstnání.

*„Definice nezaměstnanosti je tedy založena nejen na tom, že osoba schopná práce je z možnosti pracovat v placeném zaměstnání vyřazena, ale i na tom, že se se svým vyřazením nespokojuje a hledá nové placené zaměstnání.“*⁶

Úkolem úřadu práce je zajistit každému, kdo práci hledá, pomoc při vyhledávání zaměstnání, podporu v případě nezaměstnanosti a podle potřeby mu poskytnout podporu při odborném vzdělávání. Služby úřadu práce jsou poskytovány bezplatně všem občanům, kteří si o ně požádají. V případě ztráty zaměstnání může občan požádat o zařazení do evidence uchazečů o zaměstnání a to při splnění podmínek dle zákona o zaměstnanosti č. 435/2004 Sb. Základní podmínkou pro zařazení je, že žadatel není v pracovněprávním vztahu nebo služebním poměru, není osobou samostatně výdělečně činnou a nevykonává funkce taxativně vymezené v zákoně č. 435/2004 Sb., § 25. Výjimku tvoří tzv. nekolidující zaměstnání – výkon činnosti na základě pracovního nebo služebního poměru nebo dohody o provedení práce či dohody o pracovní činnosti, kdy výše měsíčního výdělku nebo odměny nepřesáhne polovinu minimální mzdy. Další podmínkou je, že žadatel není uznán dočasně práce neschopným, nevykonává trest odnětí svobody, nepobírá peněžitou pomoc v mateřství, anebo není osobou invalidní ve III. stupni.

„Fyzická osoba se zařadí do evidence uchazečů o zaměstnání dnem podání písemné žádosti o zprostředkování zaměstnání. Požádá-li fyzická osoba o zprostředkování za-

⁵ MAREŠ, P., *Nezaměstnanost jako sociální problém*, Sociologické nakladatelství, Praha 2002, ISBN:80-86429-08-3, str. 16

⁶ MAREŠ, P., *Nezaměstnanost jako sociální problém*, Sociologické nakladatelství, Praha 2002, ISBN:80-86429-08-3, str. 17

*městnání nejpozději do 3 pracovních dnů po skončení zaměstnání nebo jiných činností, které jsou uvedeny v § 25 odst. 1, nebo činností, které jsou podle § 41 odst. 3 považovány za náhradní doby zaměstnání, zařadí se do evidence uchazečů o zaměstnání ode dne následujícího po skončení zaměstnání nebo těchto činností.*⁷

Uchazeč o zaměstnání má právo na zprostředkování zaměstnání – vyhledávání vhodného zaměstnání, na poradenství a poskytování informací o pracovních příležitostech. Úřad práce může uchazeči o zaměstnání zabezpečit rekvalifikaci, vyžaduje-li to jeho uplatnění na trhu práce a v případě nároku vyplácí podporu v nezaměstnanosti a podporu při rekvalifikaci.

Poté, co je uchazeč o zaměstnání zařazen do evidence uchazečů o zaměstnání, je poučen o všech právech a povinnostech uchazeče o zaměstnání (jsou mu předány i v písemné formě) a je mu naplánováno skupinové poradenství a další povinná návštěva úřadu práce u konkrétního referenta. Při skupinovém poradenství je uchazeč o zaměstnání ve skupině informován o volných pracovních místech a znovu jsou probrány a připomenuty všechny práva a povinnosti uchazeče o zaměstnání. Uchazeč o zaměstnání zde získá i cenné rady jak hledat a jak se ucházet o zaměstnání, je informován o různých internetových portálech nabízejících zaměstnání, ale i o tom, jak vyhledávat konkrétní pracovní pozice ve volných místech evidovaných úřadem práce.

Vstup občana do evidence uchazečů o zaměstnání je dobrovolný, ale poté co je do evidence přijat, je jeho povinností s úřadem práce spolupracovat a plnit úkoly úřadem práce stanovené. V mnoha případech, tak evidence končí tzv. sankčním vyřazením uchazeče o zaměstnání, přičemž nejčastějším důvodem (všechny jsou uvedeny v zákoně č. 435/2004 Sb. §30) pro vyřazení z evidence je, že se nedostaví na úřad práce ve stanoveném termínu bez vážného důvodu.

Úřad práce však neposkytuje své služby jen uchazečům o zaměstnání, naopak je otevřen široké veřejnosti a každý z nás zde může získat informace v oblasti pracovních příležitostí – např. informace o volných pracovních místech v ČR a zemích EU, o situaci na trhu práce v ČR a zemích EU o podmínkách zaměstnávání v zahraničí i o možnostech dalšího vzdělávání. Úřad práce poskytuje prostřednictvím svých informačních a poradenských středisek (IPS) i poradenské služby při volbě povolání – veškeré aktuální informace, které jsou potřeba pro závažná rozhodnutí při vstupu do zaměstnání ne-

⁷ Zákon číslo 435/2004 Sb. § 26, odst. 1

bo při volbě dalšího studia. K dispozici na úřadech práce jsou podrobné popisy pracovních profesí (např. ve formě videokazet a dalších médií), které umožňují získat názornou představu o základních pracovních činnostech jednotlivých profesí a také informační materiály o síti středních, vyšších odborných a vysokých škol, o studijních a učebních oborech jak v jednotlivých regionech, tak v rámci celé České republiky. Na informační schůzky na úřad práce dochází ve spolupráci s jednotlivými školami celé školní třídy, žáci a studenti však mohou přijít i samostatně nebo s rodiči.

O práci je možné se ucházet i v případě, kdy občan je aktuálně zaměstnán (popř. OSVČ), ale má zájem o změnu zaměstnání – může být veden v evidenci zájemců o zaměstnání a ve spolupráci s úřadem práce pravidelně informován o volných pracovních místech.

Významným partnerem pro úřad práce jsou i samotní zaměstnavatelé, se kterými úřad práce spolupracuje zejména při vyhledávání vhodných uchazečů popř. zájemců o zaměstnání na volná pracovní místa, poskytuje jim poradenské a informační služby v oblasti pracovních příležitostí a v otázkách spojených se zaměstnáváním osob se zdravotním postižením.

Praxe ve výkonu státní správy v oblasti zaměstnanosti a výplaty sociálních dávek mě naučila, že do evidence uchazečů o zaměstnání se hlásí i lidé, kteří ve skutečnosti pracovat nechtějí. Nejčastější příčinou tohoto jevu je, že být uchazečem o zaměstnání je jednou z podmínek pro získání sociálních dávek. Dalším důvodem se jeví i fakt, že uchazeči o zaměstnání mají ze zákona hrazeno zdravotní pojištění, tudíž u zaměstnanců, kteří pracují tzv. na černo, odpadne důvod být samoplátcem zdravotního pojištění. Je však pravdou, že títo „uchazeči o zaměstnání“ většinou nejsou ochotni a ani schopni plnit povinnosti uchazečů o zaměstnání a dříve nebo později bývají z evidence uchazečů o zaměstnání sankčně vyřazeni (možnost opětovného zařazení do evidence uchazečů o zaměstnání je pak po 6 nebo 3 měsících od dne vyřazení, podle důvodu sankce). Nezbývá nám tedy jen doufat, že v evidenci uchazečů o zaměstnání jsou i tací žadatelé, kteří o pomoc a služby úřadu práce opravdu stojí a mají zájem si práci najít.

2.3 Aktivní politika zaměstnanosti

„Obecně lze politiku zaměstnanosti vymezit jako soubor opatření, kterými jsou spouštěny podmínky pro dynamickou rovnováhu na trhu práce a pro efektivní využití pracovních sil.“⁸

Politika zaměstnanosti je orientována zejména na tyto oblasti:

1. Na rozvoj infrastruktury trhu práce.

Zabezpečuje informační, poradenské a zprostředkovatelské služby prostřednictvím sítě specializovaných institucí (úřady práce). Dochází tak k vytváření přehledu o volných pracovních místech i o uchazečích o zaměstnání (jejich kvalifikaci, požadavcích apod.).

2. Na podporu vytváření nových pracovních míst a pracovních činností.

Poskytuje finanční podporu začínajícím podnikatelům, zaměstnavatelům na nová pracovní místa, podporuje veřejně prospěšné práce. Podílí se na usnadnění zaměstnávání mladistvých a handicapovaných občanů.

3. Na zvýšení adaptability pracovní síly.

Organizuje a podporuje rekvalifikační programy.

4. Na zabezpečení životních podmínek těch, kteří se stali dočasně nezaměstnanými – formou sociálních dávek a podpor v nezaměstnanosti.

K podpoře aktivního chování pracovníka na trhu práce směřují první tři skupiny – vytváří tak aktivní politiku zaměstnanosti, poslední skupina, zaměřená na aktivity spojené se zabezpečením nezaměstnaných, tvoří pasivní politiku zaměstnanosti.

„Aktivní politika zaměstnanosti je souhrn opatření směřujících k zajištění maximálně možné úrovně zaměstnanosti. Aktivní politiku zaměstnanosti zabezpečuje ministerstvo a Úřad práce; podle situace na trhu práce spolupracují při její realizaci s dalšími subjekty.“⁹

Nástroje aktivní politiky zaměstnanosti jsou zejména:

a) rekvalifikace

⁸ KREBS, V. a KOL., *Sociální politika*, Wolter Kluwer, Praha 2010, ISBN: 978-80-7357-585-4, str. 318

⁹ Zákon číslo 435/2004 Sb. § 104

- b) investiční pobídky,
- c) veřejně prospěšné práce,
- d) společensky účelná pracovní místa,
- e) překlenovací příspěvek,
- f) příspěvek na zapracování,
- g) příspěvek při přechodu na nový podnikatelský program.

Rekvalifikace

Je využívána převážně dlouhodobě nezaměstnanými (evidence delší než 5 měsíců), kteří i přes veškeré aktivity spojené s hledáním zaměstnání, neuspěli. Rekvalifikace jim umožňuje získat nové znalosti a dovednosti a tím si zvýšit, rozšířit nebo prohloubit dosavadní kvalifikaci a tím si i zvýšit možnost najít si nové zaměstnání.

Podmínkou zařazení do rekvalifikačního kurzu je evidence na úřadu práce jako uchazeč nebo zájemce o zaměstnání. Důležité je mít i odpovídající vstupní kvalifikační předpoklady a zdravotní způsobilost pro konkrétní rekvalifikační kurz i pro výkon profese, na kterou se rekvalifikuje (např. příslušný stupeň vzdělání, některé znalosti a dovednosti apod.). Vždy při zvažování možnosti zařadit uchazeče do rekvalifikačního kurzu se sleduje, zda je rekvalifikace potřebná – dosavadní kvalifikace uchazeče mu dlouhodobě neumožňuje získat zaměstnání a zda je účelná – je-li reálná šance po absolvování rekvalifikace získat zaměstnání.

V případě, že úřad práce rekvalifikaci doporučí a uzavře s uchazečem písemnou dohodu o rekvalifikaci, hradí náklady na rekvalifikaci za uchazeče. Úřad práce může uchazeči též poskytnout příspěvek na úhradu prokázaných nutných nákladů spojených s rekvalifikací – např. jízdné. Pokud uchazeč nebo zájemce o rekvalifikaci bez vážných důvodů nedokončí rekvalifikaci nebo odmítne nastoupit do vhodného zaměstnání odpovídajícího nově získané kvalifikaci, je v dohodě o rekvalifikaci stanovena povinnost uhradit plně náklady rekvalifikace. Rekvalifikace je realizována v akreditovaných rekvalifikačních zařízeních, se kterými úřad práce uzavřel dohodu.

Uchazečům o zaměstnání, kteří se účastní rekvalifikace, je vyplácena **podpora při rekvalifikaci**, podmínkou je, že uchazeč není ke dni přiznání o podporu při rekvalifikaci poživitelem starobního důchodu. *„Výše podpory při rekvalifikaci činí 60 % průměrného*

*měsíčního čistého výdělku, kterého uchazeč o zaměstnání dosáhl ve svém posledním zaměstnání. Uchazeči, který vykonával samostatnou výdělečnou činnost, se podpora při rekvalifikaci stanoví procentní sazbou z posledního vyměřovacího základu v rozhodném období přepočteného na 1 kalendářní měsíc. Uchazeči, kterému nelze stanovit vyměřovací základ nebo uchazeči, kterému vznikl nárok na podporu započtením náhradní doby nebo uchazeči, který bez svého zavinění nemůže osvědčit vyšší průměrného čistého výdělku, se podpora při rekvalifikaci stanoví ve výši 0,14násobku průměrné mzdy v národním hospodářství za první až třetí čtvrtletí kalendářního roku předcházejícímu kalendářnímu roku, ve kterém uchazeč o zaměstnání nastoupil na rekvalifikaci. Maximální výše podpory při rekvalifikaci činí 0,65násobek průměrné mzdy v národním hospodářství za první až třetí čtvrtletí kalendářního roku, ve kterém uchazeč o zaměstnání nastoupil na rekvalifikaci.*¹⁰ Další možností, kterou mohou v rámci rekvalifikace na úřadu práce využít i zaměstnavatelé, je i **rekvalifikace zaměstnanců**. Zaměstnavatelé, kteří chtějí provést rekvalifikaci svých zaměstnanců v zájmu dalšího pracovního uplatnění, mohou uzavřít s úřadem práce písemnou dohodu o rekvalifikaci zaměstnanců – náklady na realizaci rekvalifikačního kurzu pak mohou být plně nebo částečně hrazeny úřadem práce. V tomto případě však nelze hradit jiné výdaje spojené s rekvalifikací (např. jízdné nebo náklady na ochranné pracovní pomůcky) ani náhradu mzdy.

Investiční pobídky

V případě, že zaměstnavateli bylo vydáno rozhodnutí o příslibu investiční pobídky dle zákona č. 72/2000 Sb. o investičních pobídkách, úřad práce hmotně podporuje tvorbu nových pracovních míst a rekvalifikaci nebo školení nových zaměstnanců.

Veřejně prospěšné práce

Jsou to pracovní příležitosti spočívající především v úklidu a údržbě veřejných budov a komunikací, v údržbě veřejných prostranství nebo jiných obdobných činnostech ve prospěch obcí nebo ve prospěch státních nebo jiných obecně prospěšných institucí, které jsou vytvářeny pro obtížně umístitelné a dlouhodobě nezaměstnané uchazeče o zaměstnání. Jedná se o časově omezené pracovní příležitosti – zaměstnavatel je vytváří nejdéle na 12 po sobě jdoucích kalendářních měsících (lze i opakovaně) a to na základě dohody s úřadem práce, který na ně může zaměstnavateli poskytnout příspěvek. Tento

¹⁰ <http://portal.mpsv.cz/sz/obcane/rekvalifikace>

finanční příspěvek může být poskytnut až do výše skutečných mzdových nákladů na zaměstnance včetně sociálního a zdravotního pojištění.

Veřejně prospěšné práce jsou pro některé uchazeče o zaměstnání možností, jak se opětovně (i když většinou jen na krátkou dobu) zařadit do pracovního procesu. Někteří dlouhodobě nezaměstnaní tuto pracovní příležitost přijímají s vděkem a radostí, chápou jí totiž jako šanci „dát o sobě vědět“ a „ukázat co dovedou“. Pokud se u zaměstnavatele osvědčí, většinou se na sezonní práce opakovaně vrací a pokud se u zaměstnavatele naskytne možnost přijmout nového pracovníka do stálého pracovního poměru, vždy raději přijme osvědčeného uchazeče, s jehož prací byl spokojen. Opakem jsou ale i uchazeči o zaměstnání, kteří se možnosti zařazení na veřejně prospěšné práce bojí. U některých se jedná o stud, nedovedou si představit, že budou třeba s koštětem zametat ulici, u některých je jedná o pohodlnost, protože to co vydělají, mohou dostat na sociálních dávkách, aniž by museli projevít sebemenší snahu, anebo jim to naruší jejich tzv. práci na černo. Na veřejně prospěšné práce proto bývají doporučováni uchazeči o zaměstnání, kteří jsou jednak dlouhodobě nezaměstnaní a kteří dlouhodobě využívají systém sociálních dávek.

Společensky účelná pracovní místa

„Společensky účelnými pracovními místy se rozumí pracovní místa, která zaměstnavatel zřizuje nebo vyhrazuje na základě dohody s Úřadem práce a obsazuje je uchazeči o zaměstnání, kterým nelze zajistit pracovní uplatnění jiným způsobem. Společensky účelným pracovním místem je i pracovní místo, které zřídil po dohodě s Úřadem práce uchazeč o zaměstnání za účelem výkonu samostatné výdělečné činnosti. Na společensky účelná pracovní místa může Úřad práce poskytnout příspěvek“¹¹

Předpokladem k vytvoření společensky účelných pracovních míst (SÚPM) je nízký stav nabídky volných pracovních míst z hlediska profesního nebo územního a cílem poskytnutí příspěvku na zřízení SÚPM je obsazení míst uchazeči o zaměstnání, kterým nelze pracovní umístění zajistit jiným způsobem. Na příspěvek na zřízení SÚPM není právní nárok a úřad práce jej může poskytnout ve formě návratného příspěvku, příspěvku na úhradu úroku z úvěru, jiného účelově určeného příspěvku nebo ve formě částečné nebo plné úhrady vyplacených mzdových nároků. Příspěvek je poskytován na dobu maxi-

¹¹ Zákon číslo 435/2004 Sb. § 113, odst. 1

málně 12 měsíců a žádost o příspěvek podává zaměstnavatel u příslušné krajské pobočky Úřadu práce ČR, u níž jsou vedeni uchazeči o zaměstnání, kteří mají být na SÚPM přijati.

Uchazeč o zaměstnání může rovněž požádat úřad práce o příspěvek na SÚPM v případě, že zaměstná sám sebe tím, že zahájí samostatně výdělečnou činnost. V případě schválení jeho žádosti je s ním uzavřena dohoda, ve které se sjedná datum zahájení SVČ – ukončení evidence na ÚP a přihlášení se na příslušné Okresní správě sociálního zabezpečení jako OSVČ. V dohodě se uchazeč o zaměstnání také zavazuje vykonávat SVČ po stanovenou dobu (výjimku tvoří pouze ukončení SVČ ze zdravotních důvodů) a provést vyúčtování a vrátit finanční prostředky, které nebudou vynaloženy na způsobilé výdaje (to, co lze za poskytnuté prostředky nakoupit – též sjednáno v dohodě).

Překlenovací příspěvek

Může o něj požádat osoba samostatně výdělečně činná, která zahájila SVČ na základě dohody s úřadem práce o zřízení SÚPM do 30 dnů od uzavření této dohody. Překlenovací příspěvek lze poskytnout nejdéle na dobu 5 měsíců a je určen na částečnou úhradu provozních nákladů spojených se výkonem SVČ. Jedná se např. o nájemné a služby s ním spojené, náklady na dopravu materiálu a hotových výrobků, náklady na opravu a údržbu objektu, ve kterém je provozována samostatná výdělečná činnost, pokud je tento objekt ve vlastnictví osoby samostatně výdělečně činné a náklady souvisí s provozováním SVČ.

Příspěvek na zapracování

„Příspěvek na zapracování může Úřad práce poskytnout zaměstnavateli na základě s ním uzavřené dohody, pokud zaměstnavatel přijímá do pracovního poměru uchazeče o zaměstnání, kterému krajská pobočka Úřadu práce věnuje zvýšenou péči (§ 33).

Příspěvek se poskytuje na základě dohody mezi Úřadem práce a zaměstnavatelem. Příspěvek lze poskytovat maximálně po dobu 3 měsíců. Měsíční příspěvek na jednu fyzickou osobu, která zapracovává, může činit maximálně polovinu minimální mzdy.“¹²

¹² Zákon číslo 435/2004 Sb. § 116, odst. 1 a 2

Úřad práce věnuje zvýšenou péči uchazečům o zaměstnání v případě, že ji potřebují vzhledem ke svému zdravotnímu stavu, věku, péči o dítě, popř. z jiných vážných důvodů.

Příspěvek při přechodu na nový podnikatelský program

Může o něj požádat zaměstnavatel, který přechází na nový podnikatelský program a z tohoto důvodu nemůže zabezpečit pro své zaměstnance práci v rozsahu stanovené týdenní pracovní doby. Za přechod na nový podnikatelský program lze považovat takovou změnu výroby nebo služeb, při které dochází k zásadním technologickým změnám nebo ke změně předmětu podnikání. Příspěvek lze poskytnout na částečnou úhradu náhrady mzdy a to po dobu maximálně 6 měsíců. Měsíční příspěvek na jednoho zaměstnance může činit nejvýše polovinu minimální mzdy.

2.4 Podpora v nezaměstnanosti

Podpora v nezaměstnanosti je zahrnuta do pasivní politiky zaměstnanosti a tvoří zhruba 2/3 prostředků vynakládaných na politiku zaměstnanosti. Slouží k tomu, aby pomohla uchazeči o zaměstnání překlenout tíživé finanční období a nahradila mu jeho příjem ze zaměstnání, současně má uchazeče o zaměstnání motivovat k novému a včasnému pracovnímu uplatnění. Je vyplácena za určitých zákonem stanovených podmínek a jen po určitou dobu, v případě, že nezaměstnanost uchazeče o zaměstnání trvá, jsou jeho základní životní potřeby uspokojovány ze systému sociální pomoci.

„Podmínky pro poskytování podpor v nezaměstnanosti se v čase mění především v závislosti na poměrech v oblasti zaměstnanosti a fungování trhu práce. V tomto směru lze od roku 1990 vysledovat určitou tendenci ke zprísňování. Po roce 1990 byla například podpůrčí doba 1 rok a výše podpor stanovena pro prvních 6 měsíců na 50 % a pro dalších 6 měsíců 60 % průměrného čistého výdělku nezaměstnaného (v případě rekvalifikace 70 %). V říjnu 2004 byla přijata novela zákona o zaměstnanosti, která se ve svém celku zaměřila proti zneužívání dávek a zdůraznila nutnost zpružnění trhu práce.“¹³

Nárok na podporu v nezaměstnanosti má uchazeč o zaměstnání, který podal písemnou žádost o podporu v nezaměstnanosti u úřadu práce, kde je veden jako uchazeč o zaměstnání, v rozhodném období získal zaměstnáním nebo jinou výdělečnou činností

¹³ KREBS, V. a KOL., *Sociální politika*, Wolter Kluwer, Praha 2010, ISBN: 978-80-7357-585-4, str. 327

dobu důchodového pojištění v délce alespoň 12 měsíců (tuto podmínku lze splnit i započtením náhradní doby zaměstnání) a není poživatelem starobního důchodu. Rozhodným obdobím pro získání doby důchodového pojištění jsou poslední 2 roky před zařazením do evidence uchazečů o zaměstnání.

„Za náhradní dobu zaměstnání se považuje doba:

- *přípravy osoby se zdravotním postižením k práci,*
- *pobírání invalidního důchodu pro invaliditu třetího stupně,*
- *osobní péče o dítě ve věku do 4 let,*
- *osobní péče o fyzickou osobu, která se podle zvláštního právního předpisu považuje za osobu závislou na pomoci jiné fyzické osoby ve stupni II (středně těžká závislost), ve stupni III (těžká závislost) nebo ve stupni IV (úplná závislost), pokud s uchazečem o zaměstnání trvale žije a společně uhrazují náklady na své potřeby; tyto podmínky se nevyžadují, jde-li osobu, která se pro účely důchodového pojištění považuje za osobu blízkou,*
- *výkonu dlouhodobé dobrovolnické služby na základě smlouvy dobrovolníka s vysílající organizací, které byla udělena akreditace Ministerstva vnitra, nebo výkonu veřejné služby na základě smlouvy o výkonu veřejné služby, pokud rozsah vykonané služby překračuje v průměru alespoň 20 hodin v kalendářním týdnu,*
- *osobní péče o fyzickou osobu mladší 10 let, která se podle zvláštního právního předpisu považuje za osobu závislou na pomoci jiné fyzické osoby ve stupni I (lehká závislost).“¹⁴*

V zákoně o zaměstnanosti č. 435/2004 Sb. jsou rovněž taxativně vymezeny podmínky, kdy uchazeč o zaměstnání nemá nárok na výplatu podpory v nezaměstnanosti. Jedná se o situace, kdy s uchazečem o zaměstnání v době posledních 6 měsíců před zařazením do evidence uchazečů o zaměstnání byl skončen pracovněprávní vztah zaměstnavatelem z důvodu porušení povinností vyplývajících z právních předpisů vztahujících se k jím vykonávané práci zvlášť hrubým způsobem nebo z důvodu porušení jiné povinnosti zaměstnance podle § 301 zákoníku práce zvlášť hrubým způsobem (jedná se o porušení dodržování stanoveného režimu dočasně práce neschopného pojištěnce). Dále se jedná

¹⁴ http://portal.mpsv.cz/sz/obcane/pravpov_uch

o případy, kdy uchazeči o zaměstnání vznikl nárok na výsluhový příspěvek, který je vyšší než podpora v nezaměstnanosti (v případě, že je nižší, náleží mu podpora v nezaměstnanosti ve výši odpovídající rozdílu mezi podporou v nezaměstnanosti a výsluhovým příspěvkem. Podpora v nezaměstnanosti není také vyplácena v případě, že uchazeč o zaměstnání vykonává nekolidující zaměstnání.

Doba, po kterou je podpora v nezaměstnanosti poskytována, se nazývá podpůrní doba a je rozdělena do 3 kategorií – u uchazeče o zaměstnání do 50 let věku činí podpůrní doba 5 měsíců, od 50 do 55 let je to 8 měsíců a nad 55 let 11 měsíců. Zde je zohledněna skutečnost, že se zvyšujícím se věkem uchazeče o zaměstnání se snižuje možnost opětovného pracovního uplatnění. Výše podpory v nezaměstnanosti činí první 2 měsíce podpůrní doby 65 %, další 2 měsíce 50 % a po zbytek podpůrní doby 45 % průměrného měsíčního čistého výdělku, kterého uchazeč o zaměstnání dosáhl ve svém posledním ukončeném zaměstnání nebo z posledního vyměřovacího základu přepočteného na jeden kalendářní měsíc, pokud uchazeč o zaměstnání naposledy vykonával SVČ. V případě, kdy uchazeč o zaměstnání ukončil pracovněprávní vztah v posledním zaměstnání sám nebo dohodou se zaměstnavatelem, aniž by k tomu měl vážné důvody, činí podpora v nezaměstnanosti 45 % průměrného měsíčního čistého výdělku po celou podpůrní dobu. Toto ustanovení bylo dáno poslední novelou zákona o zaměstnanosti a dle mého názoru mělo odradit zaměstnance od ukončování pracovního poměru v době, kdy neměli zajištěno zaměstnání jiné. Praxe však brzy ukázala to, že mnoho zaměstnanců je k podepsání dohody o rozvázání pracovního poměru zaměstnavatelem přinuceno a vyplácení podpory v nezaměstnanosti ve výši 45 % průměrného čistého měsíčního výdělku po celou podpůrní dobu, cítí jako nespravedlnost.

Pro vyplácení podpory v nezaměstnanosti je stanoven i pomyslný strop – maximální výše činí 0,58 násobek průměrné mzdy v národním hospodářství (pro rok 2013 tj. 14 157 Kč).

3 Nepojistné sociální dávky

Mezi nepojistné sociální dávky patří dávky státní sociální podpory, dávky hmotné nouze, dávky pro osoby se zdravotním postižením a příspěvek na péči. Jednotným místem pro výplatu všech nepojistných sociálních dávek se od 1. 1. 2012 stal Úřad práce ČR. V rámci dávek hmotné nouze, dávek pro osoby se zdravotním postižením a příspěvku na péči došlo k přesunu výplaty dávek z obcí, které do 31. 12. 2011 tyto agendy zajišťovaly a úřad práce se tak stal jakýmsi „sociálním úřadem“. Mezi stávající zaměstnance úřadu práce přešli někteří zaměstnanci obcí, kteří výše uvedené agendy zajišťovali, někteří zaměstnanci úřadu práce se naopak museli do nových agend zaškolit. Začátek roku 2012 byl velmi náročným obdobím pro obě tyto kategorie zaměstnanců, protože změny to byly opravdu veliké a zásadní, nicméně nový systém se po určité době zaběhl a dnes si již dovoluji říct, že funguje dobře. Přínosem této reformy jistě je, že klient úřadu práce může všechny své záležitosti týkající se jeho životní situace vyřídit na jednom místě. Zároveň zaměstnanci jednotlivých agend si mohou informace o klientovi a jednotlivé doklady navzájem předávat a klient není nucen dokládat vše duplicitně.

3.1 Životní a existenční minimum

„Životní minimum je nejčastěji definováno jako práh chudoby, kdy občané nacházející se pod ním nemohou žít způsobem minimálně přijatelným v daném státě.“¹⁵ Poprvé byla v České republice oficiálně stanovena hranice chudoby – životní minimum koncem roku 1991 zákonem č. 463/1991 Sb. Potřeba stanovení oficiální hranice životního minima vznikla v souvislosti s uskutečňováním sociálně-ekonomické transformace společnosti – stala se významnou součástí sociální záchranné sítě.

V současné době je životní a existenční minimum upraveno zákonem č. 110/2006 Sb. o životním a existenčním minimu. *„Tento zákon stanoví životní minimum jako minimální hranici peněžních příjmů (dále jen "příjem") fyzických osob (dále jen "osoba") k zajištění výživy a ostatních základních osobních potřeb a existenční minimum jako minimální hranici příjmů osob, která se považuje za nezbytnou k zajištění výživy a ostatních základních osobních potřeb na úrovni umožňující přežití.“¹⁶* Částky životní-

¹⁵ KREBS, V. a KOL., *Sociální politika*, Wolter Kluwer, Praha 2010, ISBN: 978-80-7357-585-4, str. 289

¹⁶ Zákon č. 110/2006 Sb. §1 odst. 1

ho minima jsou pravidelně zvyšovány nařízením vlády, k poslední úpravě došlo k 1. 1. 2012 nařízením vlády č. 409/2011 Sb. o zvýšení částek životního a existenčního minima.

Částky životního minima platné od 1. 1. 2012:

- pro jednotlivce 3410 Kč měsíčně
- pro první dospělou osobu v domácnosti 3140 Kč měsíčně
- pro druhou dospělou osobu v domácnosti 2830 Kč měsíčně
- pro nezaopatřené dítě ve věku do 6 let 1740 Kč měsíčně
- pro nezaopatřené dítě ve věku od 6 do 15 let 2140 Kč měsíčně
- pro nezaopatřené dítě ve věku 15 – 26 let 2450 Kč měsíčně.

Částka existenčního minima platná od 1. 1. 2012 činí 2200 Kč měsíčně. „*Existenční minimum nelze použít u nezaopatřeného dítěte, u poživatele starobního důchodu, u osoby invalidní ve třetím stupni a u osoby starší 68 let.*“¹⁷

V částkách životního a existenčního minima nejsou zohledněny náklady na bydlení, jelikož náklady na bydlení jsou řešeny v rámci dávky státní sociální podpory příspěvek na bydlení a dávky hmotné nouze doplatek na bydlení.

Životní a existenční minimum je využíváno v zákoně č. 111/2006 Sb. o pomoci v hmotné nouzi a v zákoně č. 117/1995 Sb. o státní sociální podpoře, kdy částky životního a existenčního minima určují výši převážné části vyplácených dávek. Životní a existenční minimum je však využíváno např. i v soudní praxi – kdy částky životního minima pomáhají při stanovení alimentární povinnosti nebo v případě exekucí k určení nezabavitelného minima.

V zákoně o životním a existenčním minimu jsou dále stanoveny některé další důležité pojmy, které jsou potřebné pro rozhodování o nepojistných sociálních dávkách – jedná se o vymezení společně posuzovaných osob, započitatelných příjmů a způsobu zápočtu příjmů z podnikání nebo z jiné výdělečné činnosti.

Společně posuzované osoby – tento termín slouží ke stanovení okruhu společně posuzovaných osob pro řízení o jednotlivých dávkách – v praxi to znamená, že je zákonem stanoveno, kdo se bude vždy posuzovat společně – jedná se o společně posuzované osoby ze zákona. Dále lze společně posuzovat i osoby, které prohlásí, že spolu vedou

¹⁷ Zákon č. 110/2006 Sb. §5 odst. 2

společnou domácnost a společně hradí náklady na základní životní potřeby – zde se nejedná o společně posuzované osoby ze zákona a v případě, že se jejich situace změní, mohou prohlásit, že spolu nevedou společnou domácnost a nebudou spolu posuzováni.

Zákonem o životním a existenčním minimu jsou jako společně posuzované osoby vymezeny:

- rodiče a nezletilé nezaopatřené děti (v případě, že bylo nezletilé nezaopatřené dítě svěřeno do péče jednoho z rodičů na základě rozhodnutí soudu, neposuzuje se s druhým rodičem)
- manželé nebo partneři (registrované partnerství)
- rodiče a nezletilé děti, které nejsou nezaopatřené
- rodiče a zletilé děti, pokud tyto děti společně s rodiči užívají byt a nejsou společně posuzovány s jinými osobami (jedná se o případ, kdy svobodná matka samoživitelka žije ve společné domácnosti u svých rodičů – vzhledem k tomu, že s otcem dítěte netvoří rodinu, je posuzována v rámci okruhu se svými rodiči a svým dítětem, v případě, že by ve společné domácnosti s rodiči žila i s otcem svého dítěte, byli by posuzováni jako rodina a okruh společně posuzovaných osob by tvořila s otcem dítěte a dítětem).

3.2 Dávky státní sociální podpory

Dávky státní sociální podpory začaly být vypláceny v roce 1995 na základě zákona č. 117/1995 Sb. o státní sociální podpoře. Do roku 1995 byly sociální dávky poskytovány z různých sociálních systémů a jejich právní úprava byla mnohdy nepřehledná, proto v souvislosti s valorizačními úpravami byly v 1. polovině 90. let postupně měněny základní principy jejich konstrukce tak, aby zavedení systému státní sociální podpory bylo co nejjednodušší. Cílem těchto změn bylo především:

- sjednotit dávky vyjadřující podporu státu občanům a rodinám s dětmi, které byly doposud součástí jiných systémů (např. nemocenského pojištění, důchodového zabezpečení a sociální pomoci)
- zavést nové sociální dávky reagující na dosud neřešené sociální situace (např. příspěvek na bydlení)
- změnit koncepci některých dávek a navrhnout jejich přeměnu (např. příspěvek na dítě diferencovaný podle věku dítěte).

„K základním principům systému státní sociální podpory patří:

- *komplexnost,*
- *jednotnost,*
- *sociální spravedlnost,*
- *skladebnost,*
- *valorizace,*
- *dostupnost,*
- *operativnost,*
- *nenáročnost.*¹⁸

System dávek státní sociální podpory uplatňuje princip solidarity, a to ve dvou základních směrech – od bezdětných k rodinám s dětmi a od vysokopříjmových k nízkopříjmovým rodinám. Dávky státní sociální podpory vyplácené rodinám s dětmi představují hlavní formu finanční podpory státu. System dávek SSP v podstatě sleduje životní cyklus nezaopatřeného dítěte od jeho narození až po ukončení studia (max. do 26. let) a poskytuje pomoc rodinám s dětmi v různých obtížných životních situacích (např. nedostatečný příjem do rodiny, péče o novorozené nebo malé dítě, péče o dítě se zdravotním postižením, rozpad rodiny apod.).

Při svém vzniku v roce 1995 byly dávky státní sociální podpory vypláceny okresními úřady, po ukončení činnosti okresních úřadů 31. 12. 2002 přešla agenda dávek státní sociální podpory na pověřené obecní úřady. Od 1. 4. 2004 se státní sociální podpora stala součástí jednotlivých úřadů práce.

Od 1. 1. 2012 jsou ze systému státní sociální podpory vypláceny tyto dávky:

- přídavek na dítě
- rodičovský příspěvek
- příspěvek na bydlení
- dávky pěstounské péče
- porodné
- pohřebné.

U dávek státní sociální podpory existují určité obecné podmínky, které lze aplikovat na jednotlivé dávky.

¹⁸ KREBS, V. a KOL., *Sociální politika*, Wolter Kluwer, Praha 2010, ISBN: 978-80-7357-585-4, str. 271

1. Nárok na dávky státní sociální podpory má fyzická osoba, jestliže je hlášena na území České republiky k trvalému pobytu (to platí i pro společně posuzované osoby). V zákonem stanovených případech mají nárok na dávky i cizinci, kteří nemají trvalý pobyt na území České republiky, ale mají zde bydliště.
2. Při posuzování nároku na jednotlivé dávky státní sociální podpory není testován majetek žadatele a společně posuzovaných osob.
3. Okruh společně posuzovaných osob je stanoven dle zákona o životním a existenčním minimu. Rodinu systém státní sociální podpory chápe jako soužití rodičů a nezaopatřených dětí ve společné domácnosti. Za nezaopatřené dítě se považuje dítě nejdéle do 26. let věk v případě, že se soustavně připravuje na budoucí povolání, nebo se pro nemoc nebo úraz nemůže soustavně připravovat na budoucí povolání, popř. z důvodu dlouhodobého nepříznivého zdravotního stavu není schopno vykonávat výdělečnou činnost. Pro příspěvek na bydlení je okruh společně posuzovaných osob stanoven dle trvalého bydliště a podmínka společné domácnosti se nevyžaduje.
4. Základem pro stanovení nároku některé dávky a jejich výši a pro stanovení hranice příjmu osoby či rodiny je životní minimum.
5. Dávky státní sociální podpory zohledňují příjmovou i sociální situaci rodiny. Počet dávek do rodiny není omezen, čím více je v rodině nepříznivých sociálních událostí, tím více dávek (a ve vyšších částkách) je poskytováno.
6. Taxativní výčet příjmů, které jsou rozhodné pro stanovení nároku a výše dávky je uveden v § 5 zákona č. 117/1995 Sb. o státní sociální podpoře, ve znění pozdějších předpisů. Mezi rozhodné příjmy patří především příjmy ze závislé činnosti, příjmy z podnikání nebo jiné výdělečné činnosti, dávky důchodového a nemocenského zabezpečení, podpora v nezaměstnanosti a podpora při rekvalifikaci a započítávají se tzv. čisté příjmy.
7. Žádosti o dávky státní sociální podpory vyřizují a vyplácejí příslušná kontaktní pracoviště Úřadu práce ČR podle místa trvalého bydliště žadatele. Odvolacím orgánem je Ministerstvo práce a sociálních věcí.
8. Žádosti o dávky státní sociální podpory se podávají na tiskopisech předepsaných Ministerstvem práce a sociálních věcí. Tyto tiskopisy lze získat na každém kontaktním pracovišti Úřadu práce ČR nebo je lze vytisknout na internetovém portálu MPSV.

Dávky státní sociální podpory se dělí na dávky, které jsou poskytovány v závislosti na příjmu a na dávky, které nejsou poskytovány v závislosti na příjmu. Do první kategorie řadíme přídavek na dítě, příspěvek na bydlení a porodné, do druhé rodičovský příspěvek, dávky pěstounské péče a pohřebné.

Přídavek na dítě

Přídavek na dítě je základní dlouhodobou dávkou státní sociální podpory. Je poskytován rodinám s dětmi a jeho úkolem je krýt náklady spojené s výchovou a výživou nezaopatřených dětí. V systému státní sociální podpory je od samého počátku, i když prošel mnoha změnami. Dá se říci, že dříve měla nárok na přídavek na dítě téměř každá rodina, do 31. 12. 2007 byl vyplácen do rodin, kde rozhodný příjem rodiny nepřevýšil součin částky životního minima a koeficientu 4,0. Od 1. 1. 2008 má nárok na přídavek pouze ta rodina, kde rozhodný příjem nepřevyšuje součin částky životního minima a koeficientu 2,4. Tím došlo k tomu, že přídavek na dítě není vyplácen nejen u rodin s vysokými příjmy, ale i u rodin s příjmy průměrnými. Přídavek na dítě je vyplácen ve třech výších stanovených podle věku nezaopatřeného dítěte:

- do 6 let 500 Kč měsíčně
- od 6 do 15 let 610 Kč měsíčně
- od 15 do 26 let 700 Kč měsíčně.

Rozhodný příjem je testován jednou ročně, vždy k 1. 10., zjišťuje se čistý příjem do rodiny v předchozím kalendářním roce – tzn. že pro poskytování dávky v období od 1. 10. 2013 do 30. 9. 2014 se testuje příjem v rodině v roce 2012. Do rozhodného příjmu se započítává i jiná dávka státní sociální podpory, a to rodičovský příspěvek.

Přídavek na dítě je až do doby zletilosti dítěte vyplácen osobě, která má dítě v přímém zaopatření, poté je příjemcem samo zletilé dítě.

Příspěvek na bydlení

Příspěvek na bydlení je jednou ze dvou dávek (další dávkou je dávka hmotné nouze doplatek na bydlení), která řeší krytí nákladů na bydlení u jednotlivců a rodin s nízkými příjmy. Na příspěvek na bydlení má nárok vlastník nebo nájemce bytu, který má v bytě trvalý pobyt. Podmínka trvalého pobytu je často problémem u nájemců, kdy vlastník bytu se často zřízení trvalého pobytu nájemci brání a nesouhlasí s ním. Další podmínkou pro získání příspěvku na bydlení je, že náklady na bydlení přesahují částku součinu

rozhodného příjmu v rodině a koeficientu 0,30 (na území hlavního města Prahy 0,35) a zároveň, součin rozhodného příjmu v rodině a koeficientu 0,30 (popř. 0,35 pro Prahu) není vyšší než částka normativních nákladů na bydlení. Rozhodný příjem do rodiny je testován čtvrtletně a do příjmů jsou započítávány dávky státní sociální podpory rodičovský příspěvek a přídavek na dítě. Požádat o příspěvek na bydlení lze kdykoliv během kalendářního roku – např. podá-li žadatel žádost dne 1. 8. 2013, jsou testovány příjmy a náklady na bydlení v předchozím kalendářním čtvrtletí – tzn. ve 2. čtvrtletí roku 2013. Do nákladů na bydlení je u nájemních bytů zohledňováno nájemné a náklady za plnění spojené s užíváním bytu, u družstevních bytů a bytů vlastníků srovnatelné náklady vyčíslené v zákoně o státní sociální podpoře. Dále jsou zohledňovány náklady za energie, vodné a stočné, komunální odpad a vytápění. Normativní náklady na bydlení jsou stanoveny jako průměrné výdaje na nájem, služby a energie pro domácnost. Změny v normativních nákladech stanovuje nařízení vlády. K poslední úpravě došlo nařízením vlády č.482/2012 Sb.

Výše příspěvku na bydlení je pak stanovena jako rozdíl mezi náklady na bydlení (normativními náklady na bydlení) a násobkem rozhodného příjmu a koeficientu 0,30 (popř. 0,35 pro Prahu).

Příspěvek na bydlení je využíván převážně rodinami s nízkými příjmy – např. v období, kdy jeden z rodičů nemá příjem z důvodu péče o dítě nebo v případě, že jeden z rodičů popř. oba ztratí zaměstnání a jsou vedeni jako uchazeči o zaměstnání – dojde tak k poklesu jejich příjmů. Příjemci příspěvku na bydlení jsou i rodiny samoživitelů s dětmi a rodiny, které jsou zcela bez příjmu a pobírají různé sociální dávky. Jako jednotlivci často o příspěvek na bydlení žádají starobní nebo invalidní osamělí důchodci, kterým jejich příjmy nestačí k pokrytí nákladů na bydlení.

Porodné

Porodné bylo do 31. 12. 2010 dávkou nezávislou na příjmech – byla vyplácena plošně na každé narozené dítě a výše dávky činila 13 000 Kč. Od 1. 1. 2011 došlo k razantní změně v nároku na porodné. Na porodné má nárok pouze žena při narození jejího prvního dítěte a nově začaly být testovány i příjmy do rodiny – hranice příjmů do rodiny v kalendářním čtvrtletí předcházející kalendářnímu čtvrtletí, ve kterém se dítě narodilo, nesmí přesáhnout 2,4 násobek životního minima rodiny. V případě nároku na dávku činí

porodné 13 000 Kč na první živě narozené dítě nebo na dítě převzaté do trvalé péče nahrazující péči rodičů, u dvojčat a vícčrat činí porodné 19 500 Kč.

Rodičovský příspěvek

Rodičovský příspěvek je dávkou státní sociální podpory, která je vyplácena nezávisle na příjmové a sociální situaci rodiny. Částečně kompenzuje příjem rodiče, který je na rodičovské dovolené a pečuje o své dítě, a z tohoto důvodu nechodí do zaměstnání.

Nárok na rodičovský příspěvek splňuje rodič, který řádně celodenně a osobně pečuje o dítě, které je nejmladší v rodině, a to až do vyčerpání celkové částky 220 000 Kč, nejdéle však do 4 let tohoto dítěte. Volbu délky rodičovského příspěvku lze provést v případě, že jednomu z rodičů vznikl nárok na peněžitou pomoc v mateřství nebo nemocenské dávky vyplácené v souvislosti s porodem nebo převzetím dítěte a pro stanovení výše rodičovského příspěvku se vychází z výše denního vyměřovacího základu této dávky nemocenského pojištění.

„Rodič může volit výši rodičovského příspěvku, jestliže lze aspoň jednomu z rodičů v rodině stanovit k datu narození nejmladšího dítěte v rodině 70 % 30násobku denního vyměřovacího základu v částce převyšující 7600 Kč až do částky 11 500 Kč měsíčně, s tím, že zvolená výše rodičovského příspěvku nesmí přesáhnout 70 % 30násobku denního vyměřovacího základu. V případě, že u každého z rodičů lze stanovit ke dni narození dítěte uvedený vyměřovací základ podle věty první, vychází se při stanovení výše rodičovského příspěvku z toho vyměřovacího základu, který je vyšší.

Rodič může volit výši rodičovského příspěvku až do částky 7600 Kč měsíčně, jestliže

a) lze alespoň jednomu z rodičů v rodině stanovit k datu narození nejmladšího dítěte 70 % 30násobku denního vyměřovacího základu v částce nepřevyšující 7600 Kč,

b) ke dni narození nejmladšího dítěte, které zakládá nárok na rodičovský příspěvek, nelze stanovit denní vyměřovací základ jen proto, že v průběhu pobírání rodičovského příspěvku poskytovaného z důvodu péče o dříve narozené dítě v rodině uplynula podpůrná doba pro nárok na peněžitou pomoc v mateřství a nárok na rodičovský příspěvek na nejmladší dítě v rodině vzniká bezprostředně po nároku na rodičovský příspěvek náležející na starší dítě;“¹⁹

¹⁹ Zákon č. 117/1995 Sb. §30 odst.3 a 4

Volbu výše rodičovského příspěvku nelze provést v případě, že ani jednomu z rodičů nelze ke dni narození nejmladšího dítěte v rodině stanovit výši vyměřovacího základu. V tomto případě je rodičovský příspěvek vyplácen ode dne narození dítěte nejmladšího v rodině ve výši 7600 Kč měsíčně až do konce 9. měsíce věku tohoto dítěte a od 10. měsíce je rodičovský příspěvek vyplácen ve výši 3800 Kč do 4 let věku dítěte.

Dávky pěstounské péče

Dávky pěstounské péče jsou upraveny v zákoně č. 359/1999 Sb. o sociálně právní ochraně dětí a slouží ke krytí nákladů na péči o svěřené děti a dále představují odměnu pěstouna za výchovu soudem svěřeného dítěte. Od 1. 1. 2013 došlo k velkým změnám v oblasti pěstounské péče i výplaty dávek pěstounské péče. Všeobecně je trend, aby co nejméně dětí bylo umístováno do dětských domovů a aby péče o opuštěné děti byla spíše přesunuta do rodin. Nově je zaveden tzv. pěstoun na přechodnou dobu (osoba v evidenci) – jedná se o fyzickou osobu v evidenci osob, které mohou vykonávat pěstounskou péči na přechodnou dobu. Tato osoba je připravena přijmout dítě na přechodnou dobu, než bude pro dítě zajištěna jiná trvalá péče – adopce nebo pěstoun, popř. než budou v biologické rodině dítěte vytvořeny podmínky pro návrat dítěte do rodiny. Osoba pečující, je fyzická osoba, která na základě rozhodnutí soudu přijala dítě do trvalé pěstounské péče.

K pěstounským dávkám patří příspěvek na úhradu potřeb dítěte, příspěvek při převzetí dítěte, odměna pěstouna, příspěvek při ukončení pěstounské péče, příspěvek na zakoupení osobního motorového vozidla.

Příspěvek na úhradu potřeb dítěte je dávkou, na kterou má nárok nezletilé nezaopatřené dítě svěřené do pěstounské péče a dále i dítě zletilé, nejdéle však do 26. let věku pokud se např. připravuje na budoucí povolání (pojem nezaopatřeného dítěte je upraven v zákoně o státní sociální podpoře). Jedná se o dávku opakovanou, vyplácenou měsíčně.

„Výše příspěvku na úhradu potřeb dítěte činí za kalendářní měsíc:

- a. 4500 Kč pro dítě ve věku do 6 let,
- b. 5550 Kč pro dítě ve věku od 6 do 12 let,
- c. 6350 Kč pro dítě ve věku od 12 do 18 let,
- d. 6600 Kč pro dítě ve věku od 18 do 26 let.²⁰

K navýšení příspěvku na úhradu potřeb dítěte dochází v případě, že se jedná o dítě, které je dle zákona o sociálních službách osobou závislou na pomoci jiné fyzické osoby.

<i>Dítě ve věku</i>	<i>Dítě ve stupni závislosti I (lehká závislost) Kč</i>	<i>Dítě ve stupni závislosti II (středně těžká závislost) Kč</i>	<i>Dítě ve stupni závislosti III (těžká závislost) Kč</i>	<i>Dítě ve stupni závislosti IV (úplná závislost) Kč</i>
<i>Do 6 let</i>	4650	5550	5900	6400
<i>6–12 let</i>	5650	6800	7250	7850
<i>12–18 let</i>	6450	7800	8300	8700
<i>18–26 let</i>	6750	8100	8600	9000

+

Příspěvek při převzetí dítěte – jedná se o jednorázovou dávku, na kterou má nárok osoba pečující (nikoliv osoba v evidenci), která převzala dítě do pěstounské péče. Výše příspěvku je odvislá od věku dítěte – do 6 let činí 8000 Kč, od 6 do 12 let činí 9000 Kč a od 12 do 18 let činí 10 000 Kč.

²⁰ <http://portal.mpsv.cz/soc/dpp>

Odměna pěstouna – nárok na tuto dávku má jak osoba pečující, tak i osoba v evidenci. Pokud jsou osobou pečující nebo osobou v evidenci manželé, náleží odměna pěstouna jen jednomu z nich.

„(I) Výše odměny pěstouna činí za kalendářní měsíc, není-li dále stanoveno jinak,

a) 8000 Kč, je-li pečováno o jedno dítě,

b) 12 000 Kč, je-li pečováno o 2 děti,

c) 20 000 Kč,

1. je-li pečováno alespoň o 3 děti,

2. je-li pečováno alespoň o 1 dítě, které je osobou závislou na pomoci jiné fyzické osoby ve stupni II (středně těžká závislost) nebo ve stupni III (těžká závislost) nebo ve stupni IV (úplná závislost),

3. jde-li o osobu v evidenci, a to i v případě, že nepečuje o žádné dítě, nebo

d) 24 000 Kč, pečuje-li pěstoun alespoň o 1 dítě, které mu bylo svěřeno na přechodnou dobu, a toto dítě je osobou závislou na pomoci jiné fyzické osoby ve stupni II (středně těžká závislost) nebo ve stupni III (těžká závislost) nebo ve stupni IV (úplná závislost).“²¹

Za každé další svěřené dítě do péče osoby pečující se odměna pěstouna zvyšuje o 4000 Kč.

Velikou diskuzi vyvolala otázka, zda poskytovat odměnu pěstouna i v případě, že dítě je svěřeno do pěstounské péče svému prarodiči. V těchto případech je odměna pěstouna vyplácena vždy, pokud osoba pečující nebo osoba v evidenci pečuje alespoň o 3 děti nebo alespoň o 1 dítě v I., II., III. nebo IV. stupni závislosti. V ostatních případech je odměna pěstouna vyplácena v případech hodných zvláštního zřetele, zejména s ohledem na sociální a majetkové poměry pěstouna.

Příspěvek při ukončení pěstounské péče je dávka, na kterou má nárok dítě, které bylo ke dni zletilosti v pěstounské péči a to ke dni zániku nároku na dávku pěstounské péče – příspěvek na úhradu potřeb dítěte. Jedná se o jednorázovou dávku, která činí 25 000 Kč.

²¹ Zákon č. 359/1999 Sb. § 47j odst. 1

Příspěvek na zakoupení osobního motorového vozidla

„(I) Nárok na příspěvek na zakoupení osobního motorového vozidla má osoba pečující, která má v pěstounské péči nejméně 3 děti nebo má nárok na odměnu pěstouna z důvodu péče o 3 děti, včetně zletilých nezaopatřených dětí, jež zakládají osobě pečující nárok na odměnu pěstouna, pokud zakoupila osobní motorové vozidlo (dále jen „motorové vozidlo“) nebo zajistila nezbytnou celkovou opravu motorového vozidla a toto vozidlo nepoužívá pro výdělečnou činnost.“²²

Výše příspěvku činí 70 % pořizovací ceny vozidla nebo prokázaných nákladů na opravu, nejvýše však 100 000 Kč.

Pohřebné

Veliká změna ve výplatě pohřebného nastala od 1. 1. 2008. Do 31. 12. 2007 měla nárok na pohřebné osoba, která vypravila pohřeb osobě, která měla ke dni úmrtí trvalé bydliště na území České republiky, nebo byl pohřeb vypraven v České republice. V důsledku snahy o stabilizaci veřejných financí se okruh osob, kterým vznikne nárok na pohřebné po 1. 1. 2008, razantně snížil. Na pohřebné má nárok osoba, která vypravila pohřeb nezaopatřenému dítěti nebo rodiči nezaopatřeného dítěte, za předpokladu, že zemřelá osoba měla ke dni úmrtí trvalý pobyt na území české republiky. V rámci řízení o přiznání dávky se netestuje příjem rodiny a výše dávky činí 5000 Kč.

3.3 Příspěvek na péči

Příspěvek na péči je upraven v zákoně č. 108/2006 Sb. o sociálních službách a ve vyhlášce č. 505/2006 Sb., kterou se provádějí některá ustanovení zákona o sociálních službách. Je to jedna z dávek, které pod Úřad práce České republiky přešly k 1. 1. 2012 a dříve byly vypláceny na obcích. Příspěvek na péči náleží osobám, které z důvodu nepříznivého zdravotního stavu jsou závislé na pomoci jiné fyzické osoby. Tímto příspěvkem se stát podílí na zajištění nákladů na sociální služby, popř. jiné formy pomoci k zajištění základních životních potřeb. Osoba, která potřebuje k zajištění svých základních životních potřeb pomoc jiné osoby, se sama může rozhodnout, jakým způsobem příspěvek na péči využije. Z příspěvku na péči si může hradit pomoc, kterou jí poskytuje osoba blízká, asistent sociální péče, registrovaný poskytovatel sociální péče (profesi-

²² Zákon č. 359/1999 Sb. § 47m odst. 1

onální pečovatelské služby) nebo speciální lůžkové zdravotnické zařízení hospicového typu. Nárok na příspěvek na péči nemá osoba mladší jednoho roku věku.

Potřeba pomoci jiné fyzické osoby při zvládnání základních životních potřeb je stanovena v rozsahu stupně závislosti, kdy jednotlivé stupně závislosti se hodnotí podle počtu základních životních potřeb, které tato osoba není schopna bez cizí pomoci zvládnout.

„(1) Osoba do 18 let věku se považuje za závislou na pomoci jiné fyzické osoby v

a) stupni I (lehká závislost), jestliže z důvodu dlouhodobě nepříznivého zdravotního stavu není schopna zvládat tři základní životní potřeby,

b) stupni II (středně těžká závislost), jestliže z důvodu dlouhodobě nepříznivého zdravotního stavu není schopna zvládat čtyři nebo pět základních životních potřeb,

c) stupni III (těžká závislost), jestliže z důvodu dlouhodobě nepříznivého zdravotního stavu není schopna zvládat šest nebo sedm základních životních potřeb,

d) stupni IV (úplná závislost), jestliže z důvodu dlouhodobě nepříznivého zdravotního stavu není schopna zvládat osm nebo devět základních životních potřeb,

a vyžaduje každodenní mimořádnou péči jiné fyzické osoby.

(2) Osoba starší 18 let věku se považuje za závislou na pomoci jiné fyzické osoby v

a) stupni I (lehká závislost), jestliže z důvodu dlouhodobě nepříznivého zdravotního stavu není schopna zvládat tři nebo čtyři základní životní potřeby,

b) stupni II (středně těžká závislost), jestliže z důvodu dlouhodobě nepříznivého zdravotního stavu není schopna zvládat pět nebo šest základních životních potřeb,

c) stupni III (těžká závislost), jestliže z důvodu dlouhodobě nepříznivého zdravotního stavu není schopna zvládat sedm nebo osm základních životních potřeb,

d) stupni IV (úplná závislost), jestliže z důvodu dlouhodobě nepříznivého zdravotního stavu není schopna zvládat devět nebo deset základních životních potřeb, a vyžaduje každodenní pomoc, dohled nebo péči jiné fyzické osoby.²³

Při posuzování jednotlivých stupňů závislosti osoby na pomoci jiné fyzické osoby se hodnotí schopnost zvládat tyto základní životní potřeby:

- mobilita

²³ Zákon č. 108/2006 Sb. §8 odst. 1,2

- orientace
- komunikace
- stravování
- oblékání a obouvání
- tělesná hygiena
- výkon fyziologické potřeby
- péče o zdraví
- osobní aktivity
- péče o domácnost (neposuzuje se u osob mladších 18 let)

Bližší vymezení schopnosti zvládat základní životní potřeby a způsob jejich hodnocení je stanoven v prováděcím předpisu – vyhlášce č. 505/2006 Sb.

Úřad práce vede řízení o přiznání příspěvku na péči, nicméně pro přiznání příspěvku je vázán stanovením stupně závislost posudkovým lékařem okresní správy sociálního zabezpečení. Sociální pracovníci úřadu práce zajišťují sociální šetření, při kterém se zjišťuje schopnost samostatného života klienta v jeho přirozeném sociálním prostředí. Okresní správa sociálního zabezpečení při posuzování stupně závislost pak vychází z tohoto provedeného sociálního šetření a dále ze zdravotního stavu osoby popř. vlastního vyšetření posudkového lékaře.

„(1) Výše příspěvku pro osoby do 18 let věku činí za kalendářní měsíc

- a) 3000 Kč, jde-li o stupeň I (lehká závislost),*
- b) 6000 Kč, jde-li o stupeň II (středně těžká závislost),*
- c) 9000 Kč, jde-li o stupeň III (těžká závislost),*
- d) 12000 Kč, jde-li o stupeň IV (úplná závislost).*

(2) Výše příspěvku pro osoby starší 18 let činí za kalendářní měsíc

- a) 800 Kč, jde-li o stupeň I (lehká závislost),*
- b) 4 000 Kč, jde-li o stupeň II (středně těžká závislost),*
- c) 8 000 Kč, jde-li o stupeň III (těžká závislost),*
- d) 12 000 Kč, jde-li o stupeň IV (úplná závislost).²⁴*

²⁴ Zákon č. 108/2006 Sb. §11 odst. 1,2

Příspěvek na péči může být zvýšen o 2 000 Kč z důvodu nízkého příjmu příjemce příspěvku na péči a osob s ním společně posuzovaných (nedosahují-li rozhodné příjmy dvojnásobku částky životního minima) nebo z důvodu podpory zdravotně postižených dětí předškolního věku (u dětí od 4 do 7 let, kterým náleží příspěvek na péči z důvodu závislosti ve stupni III. nebo IV.).

Pro přiznání a pobírání příspěvku na péči má účastník řízení o dávce určité povinnosti, při jejichž nesplnění může být dávka nepřiznána nebo výplata dávky zastavena. Účastník řízení má povinnost podrobit se sociálnímu šetření, musí hlásit veškeré změny, které mají vliv na dávku, její výši nebo výplatu v termínu 8 dnů a na vyžádání úřadu práce prokázat využití příspěvku na péči k zajištění pomoci při poskytování základních životních potřeb.

Příspěvek na péči je po přiznání vyplácen měsíčně a to v měsíci, za který dávka náleží.

3.4 Dávky pro osoby se zdravotním postižením

Dávky pro osoby se zdravotním postižením upravuje zákon č. 329/2011 Sb. o poskytování dávek osobám se zdravotním postižením a vyhláška č. 388/2011 Sb., kterou se provádějí některá ustanovení zákona o poskytování dávek osobám se zdravotním postižením. Dávky pro osoby se zdravotním postižením jsou dalším okruhem dávek, které pod Úřad práce České republiky přešly z obcí od 1. 1. 2012.

Mezi tyto dávky patří příspěvek na mobilitu a příspěvek na zvláštní pomůcku, dále zákon č. 329/2011 Sb. upravuje i průkaz osoby se zdravotním postižením a některé nároky, které z průkazu vyplývají a problematiku výpůjčky zvláštní pomůcky.

Dávky pro osoby se zdravotním postižením slouží ke zmírnění sociálních důsledků jejich zdravotního postižení a k podpoře jejich sociálního začleňování.

Příspěvek na mobilitu

Příspěvek na mobilitu je měsíčně vyplácená opakující se peněžitá dávka, která má napomoci osobám se zdravotním postižením zajistit své potřeby v oblasti mobility. Od 1. 1. 2012 nahradila pomoc, která byla poskytována v oblasti mobility prostřednictvím příspěvku na provoz motorového vozidla a příspěvku na individuální dopravu.

Nárok na příspěvek na mobilitu má osoba starší 1 roku za předpokladu, že splňuje tyto podmínky:

- není schopna zvládat základní životní potřeby v oblasti mobility nebo orientace
- opakovaně se v kalendářním měsíci dopravuje nebo je dopravována (rozumí se tím alespoň dvakrát v kalendářním měsíci a splnění podmínky opakovaného dopravování se prokazuje čestným prohlášením)
- nejsou jí poskytovány pobytové sociální služby (např. v domově pro seniory nebo v domově pro osoby se zdravotním postižením).

V případě, že tyto podmínky nejsou splněny pro celý kalendářní měsíc (s výjimkou opakovaného dopravování), příspěvek na mobilitu za tento kalendářní měsíc nenáleží.

„(I) Schopnost osoby zvládat základní životní potřeby v oblasti mobility nebo orientace se pro nárok na příspěvek na mobilitu posuzuje podle zákona o sociálních službách⁸⁾ stejným způsobem jako pro účely příspěvku na péči.“²⁵

Výše příspěvku na mobilitu činí 400 Kč za kalendářní měsíc.

Příspěvek na zvláštní pomůcku

Příspěvek na zvláštní pomůcku je jednorázovou obligatorní dávkou. Před 1. 1. 2012 byla tato pomoc osobám se zdravotním postižením poskytována v rámci různých příspěvků – jednorázový příspěvek na opatření zvláštních pomůcek, příspěvek na úpravu bytu, příspěvek na zakoupení, celkovou opravu nebo zvláštní úpravu motorového vozidla.

Nárok na příspěvek na zvláštní pomůcku má osoba, která má těžkou vadu nosného nebo pohybového ústrojí, těžké sluchové postižení nebo těžké zrakové postižení. V případě, že se jedná o zvláštní pomůcku ve formě motorového vozidla, mají nárok na příspěvek vedle osob s těžkou vadou nosného nebo pohybového ústrojí i osoby, s těžkou nebo hlubokou mentální retardací.

Mezi další základní podmínky nároku na příspěvek na zvláštní pomůcku patří:

- musí se jednat o dlouhodobě nepříznivý zdravotní stav (zdravotní stav, který trvá nebo má trvat déle než 1 rok)
- zdravotní stav nevylučuje přiznání příspěvku
- je určen osobám starším 1 roku, v případě, že je dávka poskytována v souvislosti s pořízením motorového vozidla, je určena osobám starším 3 let a v případě, že

²⁵ Zákon č. 329/2011 Sb. §8 odst. 1

se jedná o pomůcku např. na pořízení vodícího psa, je podmínkou dovršení 15 let

- osoba pomůcku potřebuje k tomu, aby jí umožnila sebeobsluhu, popř. realizaci pracovního uplatnění nebo přípravu na budoucí povolání, získávání informací, anebo slouží ke styku s okolím
- osoba může zvláštní pomůcku užívat – a to obecně i ve svém sociálním prostředí
- podmínka nejmenší ekonomické náročnosti – příspěvek se poskytuje na pomůcku v základním provedení (tato podmínka není vyžadována v případě, je-li oprávněnou osobou dítě nebo v případě, že je příspěvek poskytován na pořízení motorového vozidla)
- příspěvek na zvláštní pomůcku nelze poskytnout v případě, jestliže je zvláštní pomůcka zdravotnickým prostředkem, který je hrazen z veřejného zdravotního pojištění, nebo jej lze zapůjčit zdravotní pojišťovnou.

„Zákon o poskytování dávek osobám se zdravotním postižením rozlišuje, zda jde o pomůcku v ceně do nebo přes 24 000 Kč a speciální úpravu má pro motorové vozidlo. Na pořízení zvláštní pomůcky v ceně nižší než 24 000 Kč se příspěvek na zvláštní pomůcku poskytne jen osobě, která má příjem (příjem s ní společně posuzovaných osob) nižší než 8násobek životního minima jednotlivce nebo životního minima společně posuzovaných osob. Výše příspěvku na zvláštní pomůcku se stanoví tak, že spoluúčast osoby činí 10 % z předpokládané nebo již zaplacené ceny zvláštní pomůcky, nejméně však 1000 Kč. Z důvodů hodných zvláštního zřetele, zejména žádá-li osoba opakovaně o příspěvek na různé zvláštní pomůcky v ceně do 24 000 Kč, lze tento příspěvek poskytnout, i když příjem osoby a příjem osob s ní společně posuzovaných přesahuje výše uvedený násobek životního minima. Výše příspěvku na pořízení zvláštní pomůcky, jejíž cena je vyšší než 24 000 Kč, se stanoví tak, že spoluúčast osoby činí 10 % z předpokládané nebo již zaplacené ceny zvláštní pomůcky. Jestliže osoba nemá dostatek finančních prostředků ke spoluúčasti, krajská pobočka ÚP určí nižší míru spoluúčasti (s přihlédnutím k míře využívání zvláštní pomůcky, k příjmu osoby a příjmu osob s ní společně posuzovaných a k celkovým sociálním a majetkovým poměrům), minimálně však 1 000 Kč. Výše příspěvku na zvláštní pomůcku (motorové vozidlo) se stanoví s přihlédnutím k četnosti a důvodu dopravy, příjmu osoby a příjmu osob s ní společně posuzovaných a celkovým sociálním a majetkovým poměrům. Maximální výše příspěvku na zvláštní pomůcku (motorové vozidlo) činí 200 000 Kč. Limity:

- *Maximální výše příspěvku na zvláštní pomůcku činí 350 000 Kč; 400 000 Kč v případě příspěvku na zvláštní pomůcku na pořízení schodišťové plošiny.*
- *Součet vyplacených příspěvků na zvláštní pomůcku nesmí v 60 kalendářních měsících po sobě jdoucích přesáhnout částku 800 000 Kč; 850 000 Kč, pokud byl v této době poskytnut příspěvek na zvláštní pomůcku na pořízení schodišťové plošiny.*²⁶

Seznam druhů a typů zvláštních pomůcek, na které se poskytuje příspěvek na zvláštní pomůcku je uveden ve vyhlášce č. 388/2011 Sb. a to v § 1.

Průkaz osoby se zdravotním postižením

Průkaz osoby se zdravotním postižením umožňuje osobám se zdravotním postižením čerpat benefity, které jsou jim v některých oblastech poskytovány. Právní úprava zavedená od 1. 1. 2012 předpokládala postupnou výměnu dřívějších průkazů mimořádných výhod (označení TP, ZTP, ZTP/P zůstává v platnosti), které platí nejdéle do 31.12.2015 za kartu sociálních systémů (tzv. S-kartu). Vzhledem k tomu, že projekt karty sociálních systémů již od samého začátku vykazoval jisté nedostatky a byl kritizován z mnoha míst (Úřad pro ochranu osobních údajů, Národní rada osob se zdravotním postižením, ombudsman), je v současné době již jasné, že dojde k jejímu zrušení. Je tedy otázkou času a nové právní úpravy, v jaké podobě bude průkaz osob se zdravotním postižením vydáván.

Průkaz TP – průkaz osoby s těžkým zdravotním postižením – je poskytován osobě, která je pro účely příspěvku na péči uznána osobou závislou na pomoci jiné osoby ve stupni závislosti I. – lehká závislost.

Průkaz ZTP – průkaz osoby se zvláště těžkým zdravotním postižením – je poskytován osobě, která je pro účely příspěvku na péči uznána osobou závislou na pomoci jiné osoby ve stupni závislosti II. – středně těžká závislost nebo osobě starší 18 let, která není schopna zvládat základní životní potřeby v oblasti mobility nebo orientace z důvodu praktické nebo úplné hluchoty.

Průkaz ZTP/P – průkaz osoby se zvláště těžkým zdravotním postižením vyžadujícím průvodce – je poskytován osobě, která je pro účely příspěvku na péči uznána osobou závislou na pomoci jiné osoby ve stupni závislosti III. – těžká závislost nebo ve stupni

²⁶ <http://portal.mpsv.cz/soc/dzp/pomucka>

IV. – úplná závislost nebo osobě, u které bylo pro účely příspěvku na mobilitu zjištěno, že není schopna zvládat základní životní potřeby v oblasti mobility nebo orientace, s výjimkou osoby starší 18 let, která není schopna zvládat základní životní potřeby v oblasti mobility nebo orientace z důvodu praktické nebo úplné hluchoty.

Nároky držitelů průkazů osob se zdravotním postižením jsou uvedeny v §36 zákona č. 329/2011 Sb.

„(1) Osoba, která je držitelem průkazu TP, má nárok na

a) vyhrazené místo k sedění ve veřejných dopravních prostředcích pro pravidelnou hromadnou dopravu osob, s výjimkou dopravních prostředků, v nichž je místo k sedění vázáno na zakoupení místenky,

b) přednost při osobním projednávání své záležitosti, vyžaduje-li toto jednání delší čekání, zejména stání; za osobní projednávání záležitostí se nepovažuje nákup v obchodech ani obstarávání placených služeb ani ošetření a vyšetření ve zdravotnických zařízeních.

(2) Osoba, která je držitelem průkazu ZTP, má nárok na

a) výhody uvedené v odstavci 1,

b) bezplatnou dopravu pravidelnými spoji místní veřejné hromadné dopravy osob (tramvaji, trolejbusy, autobusy, metrem),

c) slevu 75 % jízdného ve druhé vozové třídě osobního vlaku a rychlíku ve vnitrostátní přepravě a slevu 75 % v pravidelných vnitrostátních spojích autobusové dopravy.

(3) Osoba, která je držitelem průkazu ZTP/P, má nárok na

a) výhody uvedené v odstavcích 1 a 2,

b) bezplatnou dopravu průvodce veřejnými hromadnými dopravními prostředky v pravidelné vnitrostátní osobní hromadné dopravě,

c) bezplatnou dopravu vodícího psa, je-li úplně nebo prakticky nevidomá, pokud ji nedoprovází průvodce.

(4) Osobě, která je držitelem průkazu ZTP nebo průkazu ZTP/P, a průvodci držitele průkazu ZTP/P, může být poskytnuta sleva ze vstupného na divadelní a filmová představení, koncerty a jiné kulturní a sportovní akce.²⁷

²⁷ Zákon č. 329/2011 Sb. §36 odst. 1 – 4

4 Dávky hmotné nouze

Dávky hmotné nouze jsou upraveny v zákoně č. 111/2006 Sb., o pomoci v hmotné nouzi a ve vyhlášce č. 389/2011 Sb., o provedení některých ustanovení zákona o pomoci v hmotné nouzi. K novelizaci zákona došlo po 5 letech jeho účinnosti, a to od 1. ledna 2012 zákonem č. 366/2011 Sb. ze dne 6. listopadu 2011. „*V této souvislosti je nutné připomenout, že zákon o pomoci v hmotné nouzi nahradil zákon č. 482/1991 Sb., o sociální potřebnosti, který byl jedním z mnoha zákonů, které byly přijaty v rámci sociální reformy po změně společenských poměrů, ke kterým došlo po listopadu 1989. Přínosem zákona o pomoci v hmotné nouzi bylo objektivnější posuzování nepříznivé sociální situace osob spojené s větší adresností, která umožnila poskytovat peněžní nebo věcnou pomoc pouze těm osobám, které prokazatelně neměly dostatečné prostředky k uspokojování základních životních potřeb.*“²⁸

Novela zákona o pomoci v hmotné nouzi od 1. ledna 2012 zjednodušila posuzování situace hmotné nouze a rozšířila prostor pro správní uvážení orgánu, který o dávkách hmotné nouze rozhoduje. Tímto orgánem se díky novele stal Úřad práce České republiky.

Dávky hmotné nouze slouží k zajištění základních životních podmínek osob, které se dostaly do nepříznivé životní situace a tuto situaci nejsou schopny řešit vlastními silami nebo pomocí rodiny. Základní životní podmínky lze stanovit jako podmínky, které zabezpečují základní biologické, psychické a sociální podmínky osoby v hmotné nouzi. K biologickým podmínkám patří především zajištění odpovídající výživy, vhodného bydlení, oblečení chránícího před nepříznivými vlivy okolí i dodržování určitého denního režimu umožňujícího vedle aktivit i odpočinek a spánek. K psychickým a sociálním potřebám patří především zajištění zdraví a bezpečí, soběstačnosti a ekonomické jistoty, uspokojení duchovní potřeby a učení.

„Zákon o pomoci v hmotné nouzi naplňuje článek 30 odst. 2 Listiny základních práv a svobod (Ústavní zákon č. 2/1993 Sb., ve znění ústavního zákona č. 162/1998 Sb.),

²⁸ BECK, P., HACAPERKOVÁ, D., KRÁLOVÁ, J., NIEDERLE, P., *Dávky pomoci v hmotné nouzi a dávky pro osoby se zdravotním postižením*, Anag, Praha 2012, ISBN: 978-80-7263-744-7, str. 16

v němž se zaručuje každému, kdo je v hmotné nouzi, právo na takovou pomoc, která je nezbytná pro zajištění základních životních podmínek.“²⁹

V systému pomoci v hmotné nouzi je stanoveno právo každého na základní sociální poradenství, které má vést k řešení nepříznivé životní situace, která je charakterizována nedostatkem peněžních i věcných prostředků potřebných k uspokojování základních životních potřeb nebo jejímu předcházení. Pojem „základní sociální poradenství je vymezen v §37 odst. 2 zákona č. 108/2006 Sb., o sociálních službách. Mezi základní sociální poradenství lze zařadit i předání tiskopisů o dávky pomoci v hmotné nouzi, vysvětlení jejich vyplnění a poskytnutí informací o doložení dalších podkladů pro vyřízení žádosti. Základní sociální poradenství je nedílnou součástí sociální práce, kterou zabezpečují sociální pracovníci pověřených obecních úřadů, a proto je velmi nutná úzká spolupráce mezi těmito sociálními pracovníky a úřadem práce.

Pojem „hmotná nouze“ byl v právním pořádku České republiky poprvé použit v již zmiňované Listině základních práv a svobod, prakticky však tento pojem není v zákoně o pomoci v hmotné nouzi ani v jiných právních normách výslovně definován. Lze však usoudit, že jde o určitou specifickou situaci nebo stav osoby, popř. více osob, které jsou pro účely dávek v hmotné nouzi společně posuzovány. Určitým měřítkem pro posouzení, zda osoba popř. osoby jsou či nejsou v hmotné nouzi, je tzv. živobytí osoby, které je upraveno v zákoně o pomoci v hmotné nouzi a dále i např. celkové sociální a majetkové poměry osoby popř. osob.

Zákon o pomoci v hmotné nouzi stanovuje situace vylučující osoby z hmotné nouze. V hmotné nouzi není osoba:

- *„která není v pracovním nebo obdobném vztahu, nevykonává samostatnou výdělečnou činnost a není vedena v evidenci uchazečů o zaměstnání,*
- *která je vedena v evidenci uchazečů o zaměstnání a bez vážných důvodů odmítla vykonávat krátkodobé zaměstnání nebo účastnit se v cíleném programu k řešení zaměstnání,*
- *která prokazatelně neprojevuje snahu zvýšit si příjem vlastním přičiněním,*

²⁹ BECK, P., HACAPERKOVÁ, D., KRÁLOVÁ, J., NIEDERLE, P., *Dávky pomoci v hmotné nouzi a dávky pro osoby se zdravotním postižením*, Anag, Praha 2012, ISBN: 978-80-7263-744-7, str. 16

- *které nevznikl nárok na nemocenské nebo jí náleží ve snížené výši, a to z důvodu, že si přivodila pracovní neschopnost úmyslně,*
- *která je osobou samostatně výdělečně činnou a její příjem po odečtení průměrných nákladů na bydlení nedosahuje částky živobytí proto, že se nepřihlásila k nemocenskému pojištění,*
- *které za neplnění povinností zákonného zástupce dítěte spojených s řádným plněním povinné školní docházky byla uložena sankce,*
- *která nastoupila výkon zabezpečovací detence nebo trestu odnětí svobody nebo byla vzata do vazby.*³⁰

V případě, že osoba nebo společně posuzované osoby jsou uznány za osoby v hmotné nouzi, mohou jim být poskytovány dávky pomoci v hmotné nouzi.

V rámci dávek hmotné nouze mohou být vypláceny opakované dávky hmotné nouze – příspěvek na živobytí a doplatek na bydlení nebo jednorázová dávka hmotné nouze – mimořádná okamžitá pomoc.

4.1 Příspěvek na živobytí

Příspěvek na živobytí je základní dávkou pomoci v hmotné nouzi, která řeší nepříznivou životní situaci osoby, která vzniká především v důsledku nedostatečných příjmů. Pro posouzení nároku na dávku hmotné nouze příspěvek na živobytí je důležité stanovit, zda lze osobu posuzovat samostatně, popř. je-li nutné stanovit okruh společně posuzovaných osob. Okruh společně posuzovaných osob pro příspěvek na živobytí vychází ze zákona o životním a existenčním minimu (viz kapitola 3.1).

Důležitým pojmem je částka živobytí osoby, kdy pro účely zákona o pomoci v hmotné nouzi je tato částka stanovena jako určitá finanční částka vyjádřená v korunách, kterou osoba potřebuje k zabezpečení svých základních životních potřeb, na určité společensky dohodnuté úrovni. Částka živobytí je závislá nejen na částce životního minima (popř. existenčního minima), ale i na hodnocení snahy osoby zvýšit si příjem vlastním přičiněním – využitím majetku nebo uplatněním nároků a pohledávek.

Částka živobytí je stanovena odlišně u jednotlivých skupin osob:

³⁰ <http://portal.mpsv.cz/soc/hn/obcane/obecne>

- u nezaopatřeného dítěte částka živobytí činí částku životního minima, tato částka může být navýšena z důvodu dietního stravování, a to o částku, kterou pro jednotlivé typy diet stanovuje vyhláška MPSV č. 389/2011 Sb. (nutnost dietního stravování musí být předepsána příslušným odborným lékařem),
- u osoby, která je vedena v evidenci uchazečů o zaměstnání a v posledních šesti kalendářních měsících před podáním žádosti o dávky hmotné nouze s ní byl skončen pracovněprávní vztah z důvodů porušení povinností vyplývajících z právních předpisů vztahujících se k jí vykonávané práci zvláště hrubým způsobem, je částkou živobytí částka existenčního minima (lze jí však navýšit z důvodu dietního stravování),
- u osoby, která dluží na výživném pro nezletilé dítě částku, která je vyšší než trojnásobek soudem stanovené částky výživného, je částkou živobytí částka existenčního minima (lze jí navýšit z důvodu dietního stravování), zákon o pomoci v hmotné nouzi však stanovuje situace, kdy toto sankční snížení částky životního minima nelze uplatnit,
- u osoby, které je poskytována zdravotní péče ve zdravotnickém zařízení po celý kalendářní měsíc, je částkou živobytí částka existenčního minima (lze jí navýšit z důvodu dietního stravování),
- u všech ostatních osob, začíná částka živobytí na částce existenčního minima a lze jí postupně navyšovat až do částky životního minima osoby s ohledem na její snahu zvýšit si příjem uplatněním nároků a pohledávek a využitím majetku.

Živobytí společně posuzovaných osob je stanoveno jako součet částek jednotlivých živobytí osob.

Dalším důležitým hlediskem pro stanovení nároku a výše dávek pomoci v hmotné nouzi je příjem osoby nebo společně posuzovaných osob. Příjmy, které jsou započítávány pro účely dávek pomoci v hmotné nouzi, jsou stanoveny v zákoně o životním a existenčním minimu, § 9 zákona o pomoci v hmotné nouzi zase stanovuje, v jaké výši se příjmy započítávají. Zde je uplatněn jeden z hlavních principů dávek pomoci v hmotné nouzi – ten kdo pracuje, se musí mít lépe, než ten kdo nepracuje, popř. se práci vyhýbá. Proto jsou příjmy z výdělečné činnosti započítávány pouze 70 % a příjmy z náhrady mzdy a z dávky nemocenského pojištění a příjmy z podpory v nezaměstnanosti a podpory při rekvalifikaci 80 %. Ostatní příjmy – např. výživné, dávky státní sociální podpory (přídavky na děti, rodičovský příspěvek) nebo dávky dů-

chodového zabezpečení jsou započítávány 100 %. Specificky je pak posuzován příjem osob samostatně výdělečně činných.

Příjem pro účely příspěvku na živobytí je možné snížit o tzv. přiměřené náklady na bydlení v případě, že žadatel tyto náklady prokáže. „*Za přiměřené náklady na bydlení se považují odůvodněné náklady na bydlení, avšak jejich výše nesmí přesáhnout 30 %, a v hlavním městě Praze 35 % příjmu osoby.*“³¹

Nárok na příspěvek na živobytí má osoba uznaná osobou v hmotné nouzi, jestliže její příjem a příjem společně posuzovaných osob (snížený o přiměřené náklady na bydlení) nedosahuje částky živobytí společně posuzovaných osob.

4.2 Doplatek na bydlení

Hlavní dávkou, která pomáhá osobám s nízkými příjmy hradit náklady na bydlení je dávka státní sociální podpory příspěvek na bydlení. Doplatek na bydlení poskytuje pomoc osobám v hmotné nouzi, které i přes přiznaný příspěvek na bydlení nejsou schopny hradit náklady na bydlení nebo osobám, které nesplňují podmínky pro přiznání příspěvku na bydlení, ale jejich příjmy jsou tak nízké, že po úhradě nákladů na bydlení jim nezbyvá na živobytí.

Rozdílně jsou posuzovány podmínky pro nárok na dávku doplatek na bydlení u nájemní, družstevní a vlastnické formy bydlení a u tzv. případů hodných zvláštního zřetele.

Nárok na doplatek na bydlení má vlastník nebo nájemce bytu užívající byt, jestliže po úhradě odůvodněných nákladů na bydlení snížených o vyplacený příspěvek na bydlení ze systému státní sociální podpory, jeho příjem nebo příjem společně posuzovaných osob zvýšený o příspěvek na živobytí je nižší, než částka živobytí osoby nebo společně posuzovaných osob. U nájemní, vlastnické a družstevní formy bydlení je tedy jednou z podmínek nároku na doplatek na bydlení, získání nároku na příspěvek na živobytí. U těchto forem bydlení nelze zkoumat nárok na doplatek na bydlení samostatně, ale až po stanovení nároku na příspěvek na živobytí.

Okruh společně posuzovaných osob pro doplatek na bydlení u nájemní, vlastnické a družstevní formy bydlení, se vždy řídí okruhem společně posuzovaných osob pro dávku státní sociální podpory příspěvek na živobytí. V dávce jsou zohledňovány osoby,

³¹ BECK, P., HACAPERKOVÁ, D., KRÁLOVÁ, J., NIEDERLE, P., *Dávky pomoci v hmotné nouzi a dávky pro osoby se zdravotním postižením*, Anag, Praha 2012, ISBN: 978-80-7263-744-7, str. 83

kteřé mají v bytě nebo domě trvalý pobyt – podmínkou není, že spolu musí tvořit domácnost – společně uhrazovat své náklady. Povinností žadatele o dávku doplatek na bydlení je prvotně požádat o dávku příspěvek na bydlení.

Odůvodněné náklady na bydlení jsou v zákoně o pomoci v hmotné nouzi specificky stanoveny pro jednotlivé formy bydlení (nájemní, družstevní, vlastnická a případy hodné zvláštního zřetele). Obecně lze říci, že se jedná o náklady, které musí osoba hradit v souvislosti se zajištěním bydlení. Jedná se o nájemné, pravidelné úhrady za služby bezprostředně spojené s užíváním bytu (např. vytápění, vodné a stočné, odvoz komunálního odpadu atd.) a úhrada prokazatelné nezbytné spotřeby energií. V zákoně je zároveň stanovena maximální hranice nákladů na bydlení, které lze pro jednotlivé formy bydlení započítat.

Doplatek na bydlení lze přiznat i za určitých specifických situací:

1. V případě, že osobě nebyl přiznán příspěvek na živobytí z důvodu, že její příjem (a příjem společně posuzovaných osob) přesáhl částku živobytí osoby (společně posuzovaných osob), ale nepřesáhl 1,3 násobek částky živobytí této osoby (společně posuzovaných osob). V tomto případě se musí jednat o formu bydlení vlastnickou nájemní nebo družstevní. Částka živobytí žadatele, kterému nevznikl nárok na dávku příspěvek na živobytí, se u posuzování nároku na dávku doplatek na bydlení zohledňuje ve výši existenčního minima.
2. V případě, že se jedná o nezletilé nezaopatřené dítě, které je v plném přímém zaopatření ústavu nebo v náhradní rodinné péči, na které přešlo vlastnictví nebo nájem bytu, a toto dítě nemá dostatečný příjem nebo majetek k úhradě odůvodněných nákladů na bydlení.
3. V případech hodných zvláštního zřetele, kdy může správní orgán v rámci správního uvážení určit, že za nájemce lze pro účely doplatku na bydlení považovati i osobu užívající jinou než nájemní formu bydlení. Za jinou než nájemní formu bydlení lze považovat bydlení v podnájmu, na ubytovnách, v azylových domech, v domovech pro seniory, domovech pro osoby se zdravotním postižením, domovech se zvláštním režimem a chráněných bydleních dle zákona o sociálních službách. V těchto případech se nezkoumá podmínka nároku na příspěvek na živobytí, podmínkou není ani trvalý pobyt v místě bydliště.

U poskytování doplatku na bydlení v případech hodných zvláštního zřetele je nutností vykonávat sociální šetření a zjišťovat, zda jiné než nájemní formy bydlení splňují podmínky pro zajištění bydlení či ubytování. Sociální práce s těmito klienty by měla směřovat především k pomoci hledání vhodné formy bydlení, k řešení tíživé bytové situace zapojit i sociální pracovníky obcí a apelovat na zvýšení solidarity a pomoci v rámci rodiny. Jiné formy bydlení by měly být pouze dočasným řešením nepříznivé životní situace osoby v oblasti bydlení a neměly by dlouhodobě nahrazovat klasické formy bydlení a to především i vzhledem k finanční náročnosti tohoto bydlení. Velmi diskutované jsou přiznávané doplatky na bydlení na ubytovny, kdy soukromé subjekty často nasazují velmi vysoké ceny v nevyhovujících prostorách a zneužívají tíživé životní situace osob, které nejsou schopny zajistit si jinou formu bydlení.

Právě ke zvýšení motivace osob při řešení bytové situace je v zákoně o pomoci v hmotné nouzi stanovena i maximální doba pobírání doplatku na bydlení, a to nejdéle 84 kalendářních měsíců v období 10 kalendářních let u téže oprávněné osoby. Počítání lhůty počalo 1. ledna 2012. Výjimku tvoří případy, kdy osoba obývá byt, na který byl přiznán příspěvek na úpravu bytu dle zákona o poskytování dávek osobám se zdravotním postižením a kdy v bytě žije osoba nebo společně posuzované osoby starší 70 let.

4.3 Mimořádná okamžitá pomoc

Mimořádná okamžitá pomoc je dávkou jednorázovou a na rozdíl od dávek opakovaných (příspěvek na živobytí a doplatek na bydlení), je posouzení, zda pro účely dávky mimořádná okamžitá pomoc je osoba uznána osobou v hmotné nouzi plně v kompetenci správního orgánu v rámci jeho správního uvážení. V praxi to znamená, že za osobu v hmotné nouzi může správní orgán (Úřad práce ČR) uznat i osobu, které nevznikl nárok na příspěvek na živobytí a doplatek na bydlení. Zároveň platí, že dávku mimořádná okamžitá pomoc lze přiznat i za současného pobírání příspěvku na živobytí a doplatku na bydlení. Tato dávka řeší určité specifické situace mimořádným způsobem a okamžitě s ohledem na čas. Rozhodování o dávce a v případě jejího přiznání i její výplata musí být řešena bezodkladně. Zákon o pomoci v hmotné nouzi taxativně nevymezuje všechny situace, které mohou pro dávku mimořádná okamžitá pomoc nastat, využívá institutu „správního uvážení“ a situace vyžadující mimořádnou okamžitou pomoc jsou zde uvedeny pouze demonstrativně.

Mimořádná okamžitá pomoc z důvodu újmy na zdraví – nárok splňuje osoba, která byla orgánem pomoci v hmotné nouzi uznána za osobu v hmotné nouzi, protože nespĺňuje podmínky pro poskytnutí opakovaných dávek hmotné nouze, avšak vzhledem k její příjmové a celkové sociální a majetkové situaci jí hrozí vážná újma na zdraví. Pro účel dávky MOP újma na zdraví je osoba posuzována samostatně bez případných společně posuzovaných osob a pro určení, zda se osoba pro tento typ dávky nachází v hmotné nouzi, je třeba získání informací v rámci sociální práce popř. na základě spolupráce se sociálními pracovníky pověřených obcí.

Výše této dávky může činit maximálně částku existenčního minima, u nezaopatřeného dítěte částku životního minima.

Mimořádná okamžitá pomoc z důvodu mimořádné události – nárok splňuje osoba, která byla orgánem pomoci v hmotné nouzi uznána za osobu v hmotné nouzi, vzhledem k tomu, že jí postihla vážná mimořádná událost a její celkové sociální a majetkové poměry jsou takové, že jí nedovolují překonat tuto nepříznivou situaci vlastními silami. V tomto případě se jedná především o živelné pohromy – povodně, vichřice, zemětřesení, požáry nebo jiné destruktivní události. Pro účely této dávky je osoba posuzována společně s dalšími společně posuzovanými osobami.

Výše dávky může být poskytnuta až do 15násobku životního minima jednotlivce ($3410 \times 15 = 51\,150$ Kč)

Mimořádná okamžitá pomoc z důvodu úhrady nezbytného jednorázového výdaje – nárok splňuje osoba, která byla orgánem pomoci v hmotné nouzi uznána za osobu v hmotné nouzi, protože nemá s ohledem na své příjmové a celkové sociální a majetkové poměry dostatečné prostředky na úhradu jednorázového nezbytného výdaje. Za nezbytný jednorázový výdaj lze považovat výdaj spojený se zaplacením správního poplatku při prokázané ztrátě osobních dokladů, při vydání duplikátu rodného listu, výdaj na vstupní lékařskou prohlídku při nástupu do zaměstnání apod. Pomocí této dávky lze uhradit i nocleh v noclehárně, kde nelze přiznat doplatek na bydlení z důvodu, že osoba zde nepobývá celý kalendářní měsíc. Pro účel této dávky je osoba posuzována samostatně bez případných společně posuzovaných osob.

Výše dávky může být stanovena až do výše jednorázového výdaje a záleží na správním uvážení orgánu pomoci v hmotné nouzi.

Mimořádná okamžitá pomoc na úhradu nákladů spojených s pořízením nebo opravou nezbytných základních předmětů dlouhodobé potřeby – nárok splňuje osoba, která byla orgánem pomoci v hmotné nouzi uznána za osobu v hmotné nouzi, protože nemá s ohledem na své příjmové a celkové sociální a majetkové poměry dostatečné prostředky na úhradu nákladů spojených s pořízením nebo opravou nezbytných základních předmětů dlouhodobé potřeby. Žadatelé většinou přicházejí s žádostí na úhradu nákladů při zakoupení pračky, ledničky, postelí (popř. jiného nábytku) nebo dětského kočárku. Orgán pomoci v hmotné nouzi posuzuje v rámci správního uvážení, zda se jedná o předměty dlouhodobé potřeby a zda se jedná o předmět, který v domácnosti schází a je nezbytný pro zajištění základních životních potřeb. Orgán pomoci v hmotné nouzi dále zjišťuje, zda uvedený předmět je možné získat jinou cestou, než poskytnutím dávky – zde je velmi důležitá spolupráce s charitou, která často nabízí určité předměty zdarma (např. kočárky, nábytek).

Pro účely této dávky je osoba posuzována společně s dalšími společně posuzovanými osobami. Ke každému případu je přistupováno individuálně a záleží vždy na konkrétní situaci jednice nebo rodiny.

Výše dávky může být stanovena až do výše nákladů na úhradu spojených s pořízením nebo opravou nezbytných základních předmětů dlouhodobé potřeby, součet poskytnutých dávek však nesmí za kalendářní rok překročit desetinásobek životního minima jednotlivce

($3410 \times 10 = 34\,100$ Kč).

Mimořádná okamžitá pomoc na úhradu nákladů souvisejících se vzděláním nebo zájmovou činností nezaopatřeného dítěte a na zajištění nezbytných činností souvisejících se sociálně-právní ochranou dětí – nárok splňuje osoba, která byla orgánem pomoci v hmotné nouzi uznána za osobu v hmotné nouzi, protože nemá s ohledem na své příjmové a celkové sociální a majetkové poměry dostatečné prostředky na úhradu nákladů spojených se vzděláním nebo zájmovou činností nezaopatřeného dítěte a na zajištění nezbytných činností souvisejících se sociálně-právní ochranou dětí. Jedná se o situace, kdy rodina nemá finanční prostředky na úhradu školních pomůcek, na úhradu školních sportovních výcviků (plavecký kurz, lyžařský kurz), popř. zájmových kroužků. Dále se jedná o situace, kdy poskytnutí dávky doporučí orgán sociálně-právní ochrany dětí, v rámci své sociální práce s dítětem nebo rodinou – jde např. o úhradu poplatku v různých poradenských zařízeních. Důležitá je spolupráce mezi orgánem pomoci

v hmotné nouzi a orgánem sociálně-právní ochrany dětí, aby nedocházelo k nadužívání mimořádné okamžité pomoci a aby byla využívána pouze v odůvodněných případech a v souladu se zájmy dítěte. Pro účely této dávky je osoba posuzována společně s dalšími společně posuzovanými osobami.

Výše dávky může být stanovena až do výše nákladů spojených se vzděláním nebo zájmovou činností nezaopatřeného dítěte a na zajištění nezbytných činností souvisejících se sociálně-právní ochranou dětí, součet poskytnutých dávek však nesmí za kalendářní rok překročit desetinásobek životního minima jednotlivce (3410 x 10 = 34 100 Kč).

Mimořádná okamžitá pomoc z důvodu ohrožení osoby sociálním vyloučením – nárok splňuje osoba, která byla orgánem pomoci v hmotné nouzi uznána za osobu v hmotné nouzi, protože s ohledem na neuspokojivé sociální zázemí a nedostatek finančních prostředků v daném čase je ohrožena sociálním vyloučením. „ *Jde zejména o osoby propuštěné z výkonu vazby nebo z výkonu trestu odnětí svobody nebo osoby po ukončení léčby chronických závislostí, propuštěné ze zdravotnického zařízení poskytovatele zdravotních služeb, psychiatrické léčebny nebo léčebného zařízení pro chronické závislosti, osoby propuštěné ze školského zařízení pro výkon ústavní či ochranné výchovy po dosažení zletilosti, respektive v 19 letech, nebo z pěstounské péče po dosažení zletilosti, osoby, které nemají uspokojivě naplněny životně důležité potřeby vzhledem k tomu, že jsou osobami bez přístřeší, a nebo osoby, jejichž práva a zájmy jsou ohroženy trestnou činností jiných osob.*“³²

Pro účel této dávky je osoba posuzována samostatně bez případných společně posuzovaných osob. Výše dávky se stanoví s ohledem na okamžité nezbytné potřeby žadatele až do výše 1000 Kč.

³² BECK, P., HACAPERKOVÁ, D., KRÁLOVÁ, J., NIEDERLE, P., *Dávky pomoci v hmotné nouzi a dávky pro osoby se zdravotním postižením*, Anag, Praha 2012, ISBN: 978-80-7263-744-7, str. 111

5 ÚP ČR, kontaktní pracoviště J. Hradec

Úřad práce v Jindřichově Hradci funguje od roku 1990, kdy po zrušení krajských a okresních národních výborů přestaly odbory pracovních sil plnit svou funkci a bylo potřeba, aby otázku zaměstnanosti převzal jiný úřad. Od počátku svého působení sídlil Úřad práce v Jindřichově Hradci v budově v ulici Na Hradbách. Poté, co pod úřad práce přibyla v roce 2004 agenda státní sociální podpory, stalo se stávající sídlo ÚP kapacitně nedostačující, a úřad práce se přestěhoval do budovy bývalého Okresního úřadu v Janderově ulici v Jindřichově Hradci.

Kontaktní pracoviště Úřadu práce v Jindřichově Hradci organizačně spadá pod krajskou pobočku ÚP ČR v Českých Budějovicích. K 1. lednu 2014 bylo na kontaktním pracovišti v Jindřichově Hradci zaměstnáno 35 zaměstnanců. V čele kontaktního pracoviště stojí paní ředitelka, tři zaměstnanci spadají pod sekretariát, 15 pod oddělení zaměstnanosti a 16 pod oddělení nepojistných sociálních dávek. Dále na Kontaktním pracovišti v Jindřichově Hradci působí i zaměstnanci přímo krajské pobočky v Českých Budějovicích, jejichž místem výkonu zaměstnání je však Jindřichův Hradec. Do této složky spadají především zaměstnanci zabývající se koordinací projektů (dva zaměstnanci), ekonomický a finanční referent, referent ICT a právník.

5.1 Stanovení hypotézy

Během výkonu svého zaměstnání v rámci úřadu práce jsem se často setkávala s tím, že mnoho mých příbuzných, známých a kamarádů bylo velmi překvapeno, když přišla řeč na to, co dělám, a že tuto činnost vykonávám v rámci úřadu práce. Většina z nich měla pouze povědomí o tom, že úřad práce zabezpečuje činnosti na úseku zaměstnanosti – v případě ztráty zaměstnání se zde člověk zaeviduje a v případě, že splňuje podmínky, je mu vyplácena podpora v nezaměstnanosti. To, že v rámci úřadu práce je také vyplácena státní sociální podpora si uvědomoval málokdo. Možná to souvisí s tím, že dávky státní sociální podpory byly po svém vzniku vypláceny v rámci okresních úřadů, po zrušení okresních úřadů v rámci městských úřadů a od roku 2004 přešly pod úřad práce. Zde zásadní roli hraje také fakt, že ač se měnila organizace, v rámci které byly dávky státní sociální podpory vypláceny, neměnilo se fyzické místo, ze kterého byly vypláceny. Proto si lze vysvětlit neznalost lidí tak, že mnoho lidí bylo zvyklých chodit na „úřad“, kde dávku vyřídilo, a v rámci jaké organizace pro ně nebylo až tak podstatné.

Ostatní sociální dávky (dávky hmotné nouze, příspěvek na péči a dávky pro osoby se zdravotním postižením) jsou na úřadu práce zatím novinkou, vzhledem k tomu, že v rámci úřadu práce jsou vypláceny teprve od ledna 2012. Jedná se také o okruh dávek, které jsou poskytovány specifickým skupinám obyvatel, proto není mezi veřejností dostatečné povědomí o těchto dávkách.

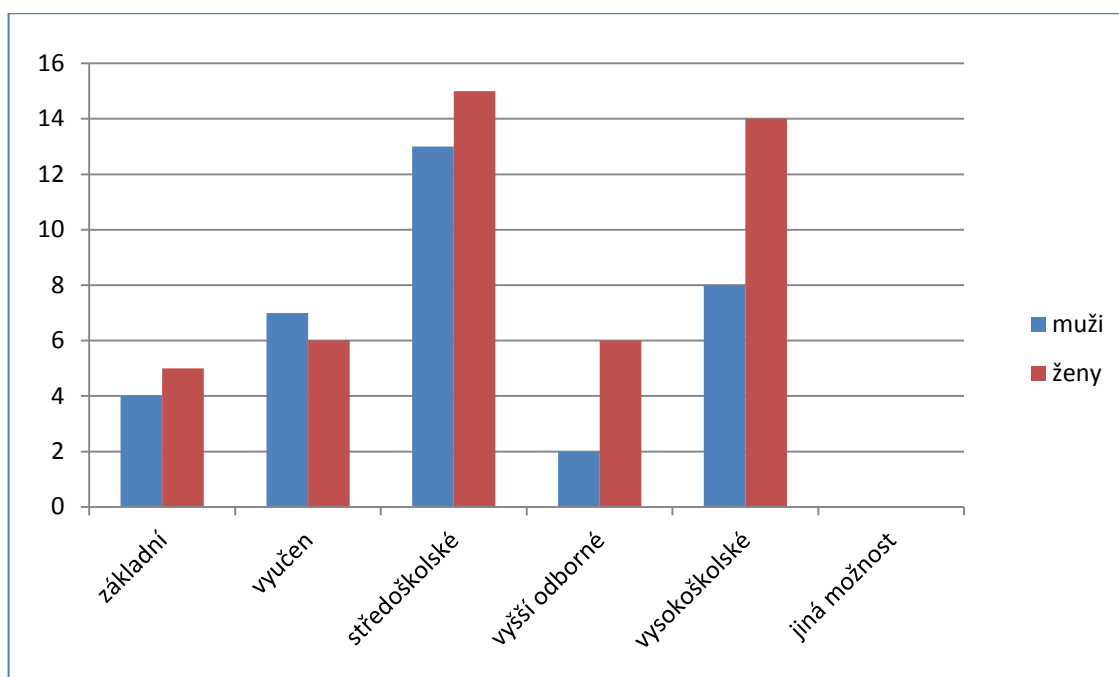
Z tohoto důvodu, jsem při přemýšlení o možném tématu mé bakalářské práce, došla k závěru, že veřejnost není dostatečně informována o všech činnostech Úřadu práce ČR. Ne však z důvodu, že by nebylo k dispozici dostatek informací jak na internetu, tak např. v médiích a nakonec i v rámci poskytování informací přímo úřadem práce. Mnoho lidí se o tyto záležitosti začne zajímat až v době, kdy se dostane do situace, kdy je potřebuje. Poté je důležité, aby každý věděl, kde může relevantní informace hledat a na koho se má obrátit.

5.2 Informovanost veřejnosti na Jindřichohradecku

Informovanost veřejnosti o činnostech Úřadu práce ČR byla zjišťována metodou kvantitativního výzkumu pomocí dotazníkového šetření. Prováděné dotazníkové šetření nemělo ambice stát se velkým sociologickým výzkumem, spíše mělo podpořit mé vlastní zkušenosti a můj názor na informovanost veřejnosti. Bylo osloveno celkem 100 respondentů z různých institucí a podniků v Jindřichově Hradci tak, aby byla zajištěna alespoň částečná různorodost týkající se pohlaví, věku a vzdělání respondentů. Navrátilo se celkem 80 vyplněných dotazníků. Vzhledem k tomu, že mnou oslovení občané z řad veřejnosti neměli mnoho zkušeností s nepojistnými sociálními dávkami, rozhodla jsem se ještě provést výzkum informovanosti samotných klientů úřadu práce, a to metodou kvalitativního výzkumu pomocí rozhovoru – v přímé interakci s respondenty.

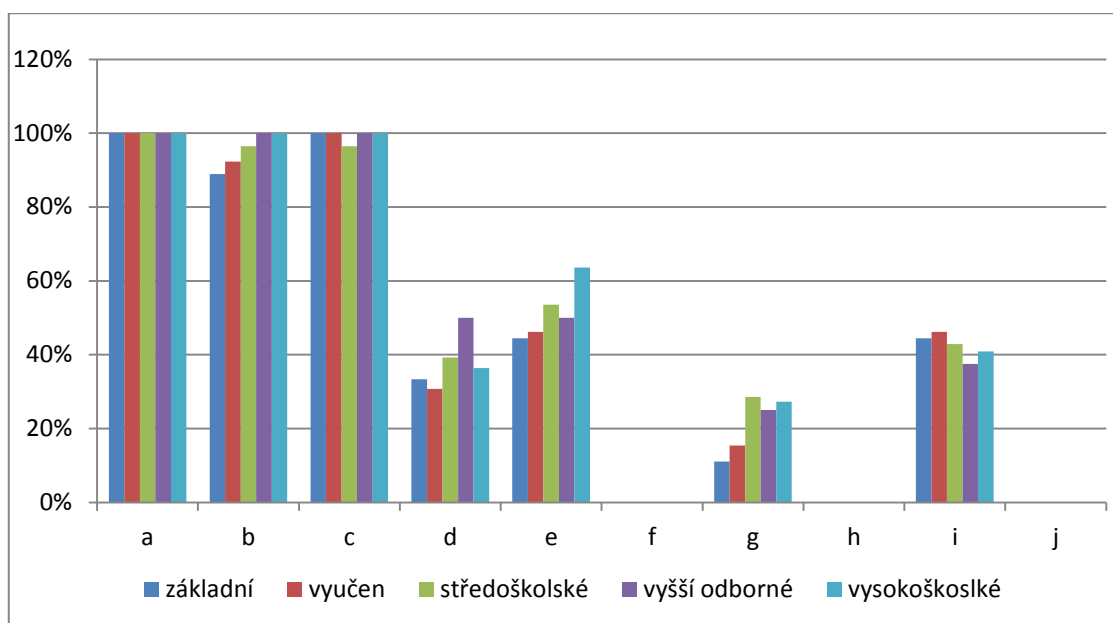
V průběhu dotazování jsem sledovala pohlaví, věk respondentů, nejvyšší dosažené vzdělání. Ve výzkumném vzorku bylo 34 mužů a 46 žen. Důležitým ukazatelem se stalo nejvyšší dosažené vzdělání respondentů, kdy zajímavým zjištěním bylo, že informovanost občanů o činnostech úřadu práce je přibližně na stejné úrovni u všech zastoupených kategorií dosaženého vzdělání (viz graf č. 2).

Graf 1 Zastoupení mužů a žen dle nejvyššího dosaženého vzdělání



Otázka číslo 8, kde byli respondenti dotazováni na činnosti Úřadu práce ČR, se stala stěžejní pro vyhodnocení dotazování. 100 % (80) respondentů odpovědělo správně, že ÚP zabezpečuje evidenci uchazečů o zaměstnání (bod a), 79 respondentů vědělo, že na ÚP lze zajistit rekvalifikaci uchazečů o zaměstnání (bod b) a 77 respondentů správně odpovědělo, že na ÚP se vyplácí podpora v nezaměstnanosti (bod c). V dalších otázkách už byla informovanost občanů výrazně nižší – to, že z úřadu práce je vyplácen příspěvek na péči vědělo 30 respondentů (bod d), dávky SSP 43 respondentů (bod e), dávky pro osoby se zdravotním postižením 19 respondentů (bod g) a dávky pomoci v hmotné nouzi 34 respondentů (bod i).

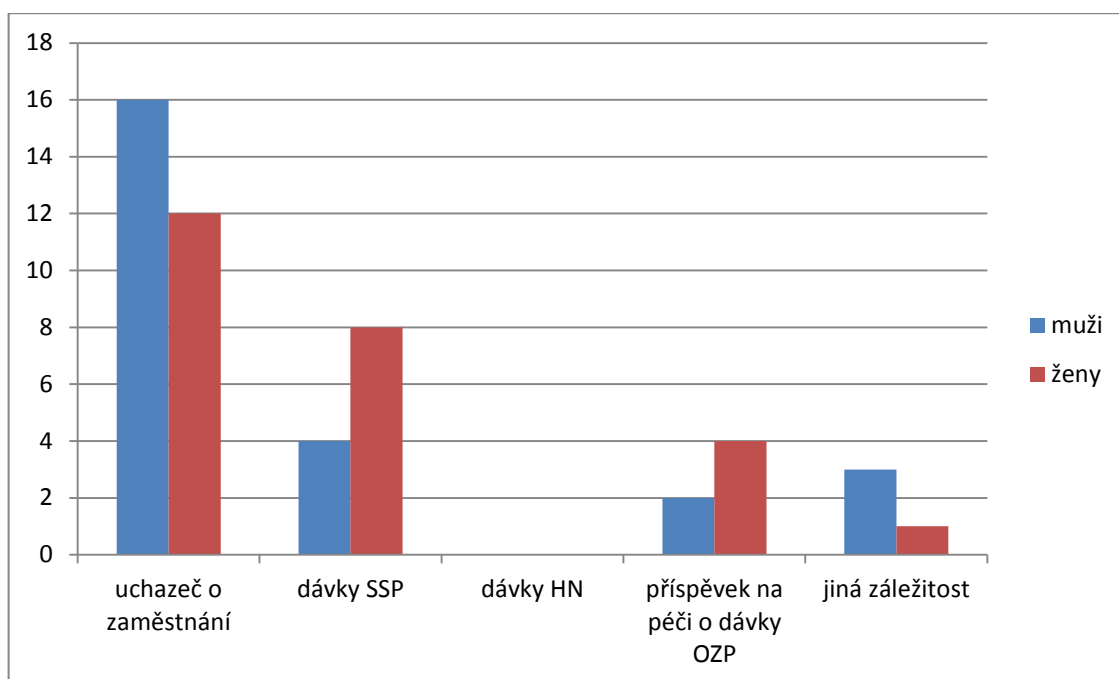
Graf 2 Informovanost občanů o činnostech ÚP dle dosaženého vzdělání



Pozitivním faktem je, že nikdo z dotazovaných nezvolil chybné odpovědi, že se na Úřadu práce vyřizuje invalidní a starobní důchod (bod f), záležitosti ve věci sociálně právní ochrany dětí (bod h) a úhrada poplatků za svoz a likvidaci komunálního odpadu (bod j). Osobně mě nepřekvapuje malá informovanost veřejnosti, co se týče dávek pomoci v hmotné nouzi, dávek OZP a příspěvku na péči, ale domnívala jsem se, že bude podstatně větší informovanost o dávkách státní sociální podpory, vzhledem k tomu, že z úřadu práce jsou vypláceny již skoro 10 let a většina žen se s nimi setká v podobě rodičovského příspěvku, který je vyplácen v době rodičovské dovolené. To, že je větší informovanost o dávkách SSP u žen než u mužů, potvrdilo také dotazníkové šetření – z celkového počtu správných odpovědí bylo 29 u žen a 14 u mužů.

Převaha dotazovaných (45 respondentů) uvedla, že zatím nevyužívala některou ze služeb úřadu práce. 35 respondentů již měla vlastní zkušenost s úřadem práce, 28 se evidovalo jako uchazeč o zaměstnání, 12 vyřizovalo dávky státní sociální podpory, 6 vyřizovalo dávky OZP nebo příspěvek na péči, 4 navštívili ÚP v jiné záležitosti (zde se jednalo ve dvou případech o zástupce zaměstnavatele, kteří na ÚP jednali ohledně volných pracovních míst a ve dvou případech se jednalo o služební záležitost policistů). S dávkami pomoci v hmotné nouzi neměl zkušenost nikdo z respondentů (viz graf č.3).

Graf 3 Oblasti zkušeností respondentů s Úřadem práce

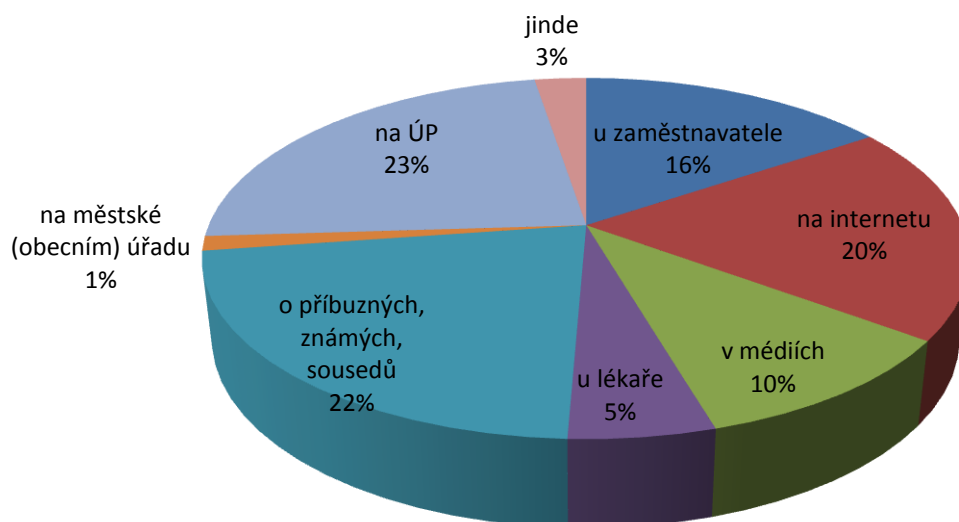


Dále byl dotazník zaměřen na zdroje získávání informací. Respondenti, kteří již měli vlastní zkušenost s úřadem práce (35 respondentů), byli dotazováni na to, kde získali informace o tom, že mohou svou záležitost vyřídit právě na Úřadu práce (viz graf č. 4). Potěšujícím faktem pro mě bylo zjištění, že největší podíl na získávání informací má samotný úřad práce, kam se v případě potřeby obrátilo 18 respondentů. Domnívám se, že je správné požadovat informace od instituce, která se danou záležitostí zabývá, protože je schopna informovat správně a komplexně. Občan má možnost úřad práce kontaktovat osobně, písemně, e-mailem nebo telefonicky. Vždy je nejlepší osobní jednání, ale vhodné je i nejprve kontaktovat úřad práce telefonicky nebo e-mailem a poté si domluvit osobní návštěvu. Občan je tak již předběžně poučen o tom, jaké skutečnosti je potřeba doložit k vyřízení jeho záležitosti. 17 respondentů odpovědělo, že informace získali od příbuzných, známých sousedů – což poukazuje na to, že člověk v určité nepříznivé životní situaci, jako je např. ztráta zaměstnání, má potřebu svěřit se svým blízkým a požádat je o radu či pomoc. Poměrně početné zastoupení má i informovanost pomocí internetu (15 respondentů) a u zaměstnavatele (12 respondentů). Většina seriózních zaměstnavatelů v případě, že ukončuje svému zaměstnanci pracovní poměr, je schopna jej i náležitě informovat o tom, jak má dále postupovat – kdy se má hlásit do evidence uchazečů o zaměstnání a jaké doklady je potřeba předložit. Informace získané z médií uvedlo 8 respondentů, 4 byli informováni u lékaře, 1 na městském (obecním) úřadu a 2 zvolili jinou variantu (zde se jednalo o odpovědi, že informace je pro ně všeo-

becně známou skutečností). Podle zkušeností kolegyně z agendy příspěvku na péči a dávek OZP je získání informací u lékaře u jejich klientů velmi časté. Vzhledem k tomu, že výplata těchto sociálních dávek je spjata s nepříznivým zdravotním stavem žadatele, je tento postup logický. Lékaři, kteří poskytují zdravotní posudky a zprávy správně nasměrují občany do místa, kde mohou svou záležitost řešit – na Úřad práce ČR.

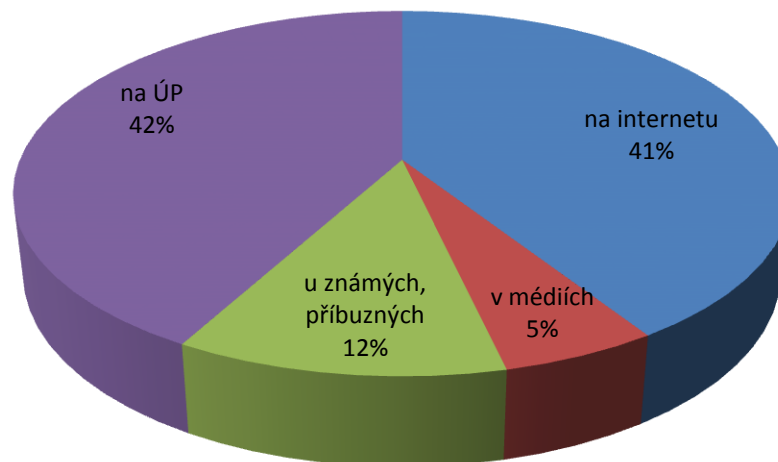
V dotazníku jsem se také zaměřila na to, zda respondenti mají povědomí o tom, kde Úřad práce ČR v Jindřichově Hradci sídlí. Zde všichni respondenti odpověděli správně, což lze považovat za velmi pozitivní, jelikož v případě potřeby vědí, kam se obrátit.

Graf 4 Způsob získání informací u respondentů majících osobní zkušenost s Úřadem práce



Všichni respondenti (bez rozdílu zda již měli nebo neměli osobní zkušenost s činností úřadu práce) byli dotazováni, kde by hledali informace o činnostech úřadu práce. Zde se opět téměř většina (76 respondentů) vyjádřila tak, že by se obrátila přímo na úřad práce, 74 respondentů by hledalo informace na internetu, 21 u příbuzných, známých a sousedů a 10 by se spoléhalo na informovanost médií (viz graf č. 5).

Graf 5 Způsob získávání informací u všech respondentů



Vzhledem k tomu, že dotazníkem byla oslovena spíše ta část veřejnosti, která nemá mnoho osobních zkušeností s úřadem práce, nemohlo tak dojít ke zjištění, zda i občané, kteří v současné době na úřad práce docházejí, jsou dostatečně informováni ohledně činností úřadu práce.

Od ledna 2012 pracuji na oddělení nepojistných sociálních dávek na úseku dávek pomoci v hmotné nouzi, z tohoto důvodu jsem oslovila klienty z této oblasti. Dávky pomoci v hmotné nouzi jsou to poslední, co může člověk využít v případě, že již nemá jinou možnost, jak si zvýšit příjem vlastním přičiněním. Před dávkami hmotné nouze mají přednost i dávky státní sociální podpory a např. také podpora v nezaměstnanosti. Proto je logické, že klienti pobírající dávky pomoci v hmotné nouzi, pobírají i ostatní sociální dávky. Při volbě klientů k řízenému rozhovoru jsem záměrně vybrala jak klienty, kterým jsou dávky vypláceny dlouhodobě, tak klienty, kteří začali dávky pobírat v posledních dvou letech. Při rozhovoru jsem se hlavně zaměřila na to, zda je klient veden jako uchazeč o zaměstnání a jaké sociální dávky pobírá, jakým způsobem získal informace o činnostech úřadu práce a zda je s informovaností celkově spokojen. Zajímalo mě také, zda klienti používají při vyhledávání informací internet.

Z šesti oslovených klientů byli dva vedeni jako uchazeči o zaměstnání. Jedna klientka byla osobou pečující – pečovala o zdravotně postiženého syna a pobírala příspěvek na péči, jeden klient byl uznán osobou invalidní ve III. stupni bez nároku na výplatu invalidního důchodu, dva klienti byli na rodičovské dovolené.

1. Klientka je vedena jako uchazečka o zaměstnání již od roku 2006. Na úřadu práce se zaevidovala po skončení rodičovské dovolené. Je svobodná, žije sama se dvěma syny, pobírá na ně nepravidelně výživné. Bydlí v městském nájemním bytě, pobírá dávky státní sociální podpory – příspěvek na bydlení a přídavky na dvě děti. Ze systému dávek pomoci v hmotné nouzi je jí vyplácena dávka příspěvek na živobytí. Vzpomíná si, že to, že se má jít zaevidovat jako uchazečka o zaměstnání jí poradila kamarádka, která byla v obdobné situaci. Do systému dávek pomoci v hmotné nouzi se dostala v roce 2008, když ze společné domácnosti odešel otec mladšího syna a ona s dětmi zůstala bez příjmu. To, že může žádat o dávky hmotné nouze, jí poradila sociální pracovnice z orgánu péče o dítě, která děti zastupovala v řízení před soudem o stanovení výživného. K získávání informací využívá hlavně samotný úřad práce, dotazuje se hlavně na to, kdy se má opakovaně žádat o dávky SSP, jaké skutečnosti dokládat apod., internet využívá spíše sporadicky, byla však referentkou z oddělení zaměstnanosti informována o portálu MPSV, kde získá informace o volných pracovních místech a celkové informace o činnosti úřadu práce. Se svou situací sice není spokojena, ale zároveň připouští, že se základním vzděláním má velmi malé možnosti získání zaměstnání.

2. Klient je veden jako uchazeč o zaměstnání od ledna 2013. Je svobodný a bezdětný, do systému dávek pomoci v hmotné nouzi se dostal poté, co mu skončila po 5 měsících výplata podpory v nezaměstnanosti, a neměl žádné příjmy. Bydlí sám ve vlastním bytě, od července 2013 jsou mu vypláceny dávky hmotné nouze příspěvek na živobytí a doplatek na bydlení, od října 2013 je mu vyplácena dávka SSP příspěvek na bydlení. Prvotní informace k evidování na úřadu práce dostal u zaměstnavatele. Poté, co mu skončila výplata podpory v nezaměstnanosti, jej referentka informovala o možnosti požádat o dávky hmotné nouze a odeslala jej na příslušné oddělení. Zde mu byly dávky vyřízeny a byl zároveň informován o nutnosti požádat o dávku SSP příspěvek na bydlení. K získávání informací také využívá internet – pravidelně sleduje volná pracovní místa a umísťuje svůj životopis na pracovní portály. Co se týká sociálních dávek, spíše upřednostňuje osobní jednání a informace přímo od referentů úřadu práce. Svou současnou situaci nese velmi špatně, byl by velmi rád, kdyby našel nové zaměstnání a nebyl odkázán na sociální dávky.

3. Klientka je pečující osobou o zdravotně postiženého syna, je rozvedená, žije sama se dvěma dětmi. Pobírá příspěvek na péči a příspěvek na mobilitu. Bydlí v nájemním bytě, pobírá dávky státní sociální podpory příspěvek na bydlení a přídavky na 2 děti, od otce

děti výživné. O tom, kde má požádat o příspěvek na péči a popř. další dávky pro zdravotně postižené se dozvěděla od lékaře. Poté, co jí byl příspěvek na péči a příspěvek na mobilitu přiznán a vyplácen, informovala jí referentka z tohoto oddělení, že má ještě možnost požádat o dávku hmotné nouze. Co se týká informací o činnosti úřadu práce na internetu, ví, kde je má hledat, upřednostňuje však telefonické nebo osobní jednání s konkrétním zaměstnancem úřadu práce.

4. Klient je uznán osobou invalidní ve III. stupni od února 2013, nemá však nárok na výplatu invalidního důchodu, vzhledem k tomu, že nemá odpracovány potřebné roky pro výplatu. Je rozvedený, má 2 dospělé děti, s kterými se nestýká. Dávky pomoci v hmotné nouzi využívá asi od roku 2006. Pobíral je vždy v období, kdy byl veden v evidenci uchazečů o zaměstnání. V případě, že byl sankčně vyřazen z evidence uchazečů o zaměstnání, o dávky přišel. Nyní, když mu byla přiznána invalidita, splňuje podmínku pro uznání osoby v hmotné nouzi. V současné době bydlí na ubytovně, pobírá dávku hmotné nouze doplatek na bydlení a příspěvek na živobytí. Informace získává většinou od známých a kamarádů, kteří jsou ve stejné situaci jako on. Je spokojen s tím, že je mu z doplatku na bydlení hrazena ubytovna a on není na ulici. Na internetu informace nevyhledává, neumí to a nemá ani přístup k internetu.

5. Klientka je na rodičovské dovolené, je vdaná má 6 dětí, manžel je dlouhodobě veden v evidenci uchazečů o zaměstnání (březen 2012). Klientka nebyla nikdy zaměstnána, manžel klientky byl před vstupem do evidence uchazečů o zaměstnání ve výkonu trestu odnětí svobody. Rodina bydlí v nájemním městském bytě. Pobírá dávky SSP příspěvek na bydlení, rodičovský příspěvek a přídatky na 6 dětí. Ze systému dávek pomoci v hmotné nouzi je jim vyplácen příspěvek na živobytí a doplatek na bydlení. Opakovaně žádali o dávku mimořádná okamžitá pomoc – na školní pomůcky pro děti, na uhlí, na zakoupení pračky. Vyplacena byla dávka mimořádná okamžitá pomoc na školní pomůcky pro děti. Jakým způsobem získala informace o činnosti úřadu práce, si klientka nevzpomíná. Sociální dávky pobírá dlouhodobě a vzhledem k tomu, že jsou jediným příjmem do rodiny, snaží se mít vše v pořádku a pravidelně docházet na úřad práce, kde je informována o tom, co je potřeba k dávkám doložit. Internet nevyužívá, neumí pracovat s počítačem.

6. Klientka je na rodičovské dovolené, je vdaná má 3 děti, manžel žadatelky je od září 2013 veden v evidenci uchazečů o zaměstnání. Bydlí v nájemním bytě. Pobírá dávky státní sociální podpory – rodičovský příspěvek, příspěvek na bydlení a přídatky na 3

děti. V systému dávek pomoci v hmotné nouzi se rodina ocitla poté, co otec přišel o práci a skončila mu i výplata podpory v nezaměstnanosti. Manžel žadatelky získal prvotní informace ohledně vstupu do evidence uchazečů o zaměstnání na internetu, poté si telefonicky ověřil, jaké doklady má doložit. Když mu skončila výplata podpory v nezaměstnanosti, referentka jej sama informovala o možnosti žádat o dávky pomoci v hmotné nouzi a odeslala jej na příslušné oddělení, kam dorazil i s manželkou a dávky jim zde byly vyřízeny. Některé informace si předává s kamarádkami, využívá i internet, zde hledala především informace ohledně změny ve výplatě rodičovského příspěvku. Současná situace je pro ni těžká, finanční prostředky ze sociálních dávek jsou velmi omezené, naštěstí má rodina podporu od rodičů z její i manželovi strany a manžel má od ledna 2014 přislíbenou práci.

5.3 Syntéza získaných informací a návrhy možných řešení

Po vyhodnocení informací získaných z dotazníkového šetření a z rozhovorů s klienty se mi potvrdily mé vlastní zkušenosti. Potvrdilo se, že veřejnost nemá dostatečné povědomí o všech činnostech úřadu práce. Je to jistě zapříčiněno tím, že v historii úřadu práce je jasně dané zaměření na specifickou oblast – a to na nezaměstnanost, její řešení a prevenci. I když postupem času se činnosti úřadu práce měnily, název této instituce zůstal nezměněn. Jsem přesvědčena o tom, že pokud by došlo ke změně názvu na Úřad práce a sociálních věcí (stejně jako existuje Ministerstvo práce a sociálních věcí), představy lidí o tomto úřadu by začaly nabírat jasnějších představ. Úřad práce již je i sociálním úřadem, to lze s určitostí říci od ledna 2012, kdy se zde začaly řešit agendy, které toho se zaměstnaností nemají moc společného – dávky ryze závislé na zdravotním stavu klienta – příspěvek na péči a dávky pro osoby se zdravotním postižením.

Během výzkumu se potvrdilo, že lidé nemají dostatečné informace o činnosti Úřadu práce ČR hlavně z toho důvodu, že se o ně nezajímají, protože zatím nebyly v takové životní situaci, kdyby pomoc od úřadu práce potřebovali. Za důležité považují zvýšení informovanosti o činnosti úřadu práce u těch profesí a organizací, na které se obracují lidé v tísní potřebující pomoc. Jedná se především o profesi sociálních pracovníků působících při městských (obecních úřadech) nebo v různých azylových zařízeních a o charitativní organizace, občanská sdružení či neziskové organizace působící v sociální oblasti. Tito pracovníci a organizace jsou často tím prvním, na koho se člověk v tíživé životní situaci obrací, a proto by měli vědět, zda je dotyčnému možné pomoci

za spolupráce s úřadem práce. I když finanční pomoc, kterou je úřad práce schopen zabezpečit sítí sociálních dávek, které vyplácí, není jen jedinou možnou cestou, jak klientovi pomoci, je často pomocí prvotní, která zabezpečí základní životní potřeby klienta. Zvýšení informovanosti lze zajistit např. různými školeními a užší spoluprací těchto organizací s Úřadem práce ČR.

Výzkum způsobu získávání informací také nepřinesl žádné překvapení. Většina lidí je dnes schopna vyhledávat informace na internetových portálech. Více než na různé články a diskuze je dobré spoléhat na informace z oficiálních stránek – pro Úřad práce ČR je to portál Ministerstva práce a sociálních věcí, který je přehledně členěn a lze zde najít základní informace ke všem činnostem úřadu práce i kontakty na jednotlivé zaměstnance. Dalším, pro mě potěšujícím zjištěním je fakt, že lidé se v případě potřeby obrací (nebo by se obrátili) přímo na Úřad práce ČR a jeho konkrétní zaměstnance, kteří jsou jistě nejvíce kompetentní k tomu, aby podávali potřebné informace. Domnívám se, že by na každém pracovišti Úřadu práce mohl být jeden zaměstnanec – informativní pracovník, který by měl základní povědomí o všech agendách působících na Úřadu práce ČR a dokázal by tápající klienty nasměrovat ke konkrétnímu zaměstnanci, zodpovídat základní dotazy a odeslat klienta na jinou instituci, v případě, že by přišel se záležitostí, kterou úřad práce nevyřizuje.

Dobrou zprávou je to, že veřejnost příliš nespolehá na informace z médií, které jsou často zkreslené a nepřesné a většinou přinesou více škody než užítku a to jak samotným klientům, tak i zaměstnancům. Příkladem může být nedávno uveřejněná zpráva, že na Úřadu práce ČR lze požádat o dávku na dietní stravování v těhotenství a při kojení dítěte do 1. roku. Další informace byly již uvedeny velmi nepřesně. Nebylo zde řečeno, že dietní stravování může navýšit částku živobytí u dávky hmotné nouze příspěvek na živobytí. Mnoho žen pak bylo velmi překvapeno, že „dávku na kojení“ může využít jen ten, kdo se nachází ve stavu hmotné nouze a ošetřující lékař tuto dietu doporučí vzhledem ke zdravotním potížím, které zapříčiní zvýšené výdaje na stravování.

Z řízených rozhovorů s klienty vyplynulo, že v případě, že již jednou úřad práce navštíví, a to buď z důvodu zařazení do evidence uchazečů o zaměstnání, nebo z důvodu zažádání o sociální dávky, cítí se dostatečně informováni. Provázanost jednotlivých agend na Úřadu práce ČR, Kontaktním pracovišti v Jindřichově Hradci funguje velmi dobře. V případě, že klient navštíví jedno oddělení je informován o ostatních možnostech v rámci úřadu práce, popř. odeslán na jinou instituci. Jednotlivá oddělení si také

předávají informace o klientovi a doložené skutečnosti. Klient tak nemusí duplicitně dokládat např. pracovní smlouvu na oddělení zaměstnanosti a oddělení hmotné nouze v případě, že nastoupí do zaměstnání.

Každému, kdo se náhle ocitne v nepříznivé životní situaci a bude hledat pomoc od Úřadu práce ČR, bych doporučila, aby osobně přišel a o své situaci promluvil se zaměstnanci úřadu práce, kteří jsou nejvíce kompetentní k tomu, aby mu vše vysvětlili a navrhli určitá řešení. Jistě není dobré spoléhat jen na rady přátel a známých, protože to, jak je situace řešena u jednoho, neznamená, že u druhého bude řešena stejně. Člověk se pak vyhne nepříjemnému zklamání, když na úřad dorazí s jasnou představou, že má nárok na určitou konkrétní dávku, a nakonec je vše jinak.

Závěr

Úřad práce České republiky je poměrně mladou institucí, avšak její kořeny sahají hluboko do historie. Ve své práci jsem chtěla poukázat na změny, kterými úřad práce za poslední dobu prošel a zjednodušeně osvětlit, čím vším se zabývá. Vzhledem k tomu, že na Úřadu práce v Jindřichově Hradci jsem zaměstnána od roku 2007 a postupně jsem byla pracovníčně zařazena na různých odděleních (státní sociální podpora, zaměstnanost, hmotná nouze), uvědomuji si různorodost činností vykonávaných v rámci úřadu práce i celkovou provázanost jednotlivých agend. Domnívám se, že i přes počáteční problémy způsobené přechodem výplaty nepojistných sociálních dávek z městských úřadů na Úřad práce ČR, má tato změna své opodstatnění. Jak již dříve bylo patrné, nezaměstnanost úzce souvisí se sociálními problémy a většina nezaměstnaných využívá některou ze sociálních dávek. Logickým vyústěním této situace pak bylo sloučení agendy nezaměstnanosti a výplaty sociálních dávek pod jeden státní úřad.

Původně jsem ve své práci chtěla psát o nově zavedených institutech – veřejné službě a kartě sociálních systémů. Obě zavedené novinky však byly zrušeny dříve, než jsem se svou prací začala. Jistě mi nepřísluší komentovat rozhodnutí Ústavního soudu, který veřejnou službu v listopadu 2012 zrušil s tím, že je v rozporu se zákazem nucené práce, ale domnívám se, že pouze lidé z praxe mohou posoudit, zda veřejná služba měla smysl. Veřejná služba byla většinou nabízena pouze těm klientům úřadu práce, kteří byli dlouhodobě nezaměstnaní a pobírali dávky hmotné nouze. Někteří z nich dokonce ještě zaměstnaní nebyli nikdy. Tato forma zaměstnání jim měla pomoci v tom, aby si vytvořili nebo obnovili pracovní návyky. Možná by to někomu z nich pomohlo k tomu, aby si uvědomil, že proto, aby dostal nějaké peníze, nestačí jen jednou za měsíc přijít na úřad a podepsat tiskopis, ale že je potřeba každé ráno včas vstát, dojít do práce a pracovat. Byla zde také reálná šance, že pokud by dotyčný dobře a zodpovědně pracoval, zaměstnavatel by jej mohl přijmout i do pracovního poměru v případě, že by hledal nového zaměstnance. Je také pravdou, že pouze lidé z praxe dovedou poznat, kdo pracovat chce a kdo pracovat nechce. Pro někoho je stále pohodlnější být nezaměstnaný, občas si něco vydělat „na černo“ a pobírat sociální dávky. Pro tyto jedince byla jistě veřejná služba nepříjemnou záležitostí.

Stejný osud jako veřejnou službu potkal i kartu sociálních systémů – tzv. s-kartu. I přes počáteční protesty, a to hlavně z řad zdravotně postižených, začal Úřad práce ČR

v průběhu roku 2012 vydávat s-karty pro příjemce dávek státní sociální podpory, hmotné nouze, příspěvku na péči, dávek pro osoby se zdravotním postižením, a také pro příjemce podpory v nezaměstnanosti. K 1. 11. 2013 nabyl účinnosti zákon č. 306/2013 Sb. o zrušení karty sociálních systémů a k 30. 4. 2014 bude s-karta definitivně zrušena. Tyto změny nepřinesly jen velké finanční ztráty, ale i administrativní zatížení pracovníků úřadu práce a častou nespokojenost jejich klientů. Nutno však podotknout, že ne pro každého byla s-karta zbytečností. Naopak mnoho klientů pobírajících dávky hmotné nouze bylo s výplatou dávek přes s-kartu spokojeno a to vzhledem k tomu, že mnoho z nich má dluhy a nechtějí si zakládat vlastní bankovní účet z obavy před exekucí. Někteří z nich také nemají stálé bydliště, a proto mají problém nechat si zasílat dávky poštovní poukázkou.

Nechtěla jsem ve své práci hodnotit, zda je systém sociálních dávek spravedlivý a zda jsou dávky zneužívány. Celková morálka dnešní společnosti není na dobré úrovni a mnoho lidí nezná slovo zodpovědnost, proto se nelze divit tomu, že mnoho lidí neuvádí pravdivě skutečnosti potřebné v řízení o přiznání dávek. I když se mnoho politiků snažilo prosadit to, že ten kdo pracuje, se musí mít lépe než ten, kdo nepracuje, domnívám se, že to stále neplatí. Naopak mnoho lidí, pobírajících dávky si myslí, že stát je povinen se o ně postarat a zajistit jim odpovídající standard, který by jim zajistil pohodlný život. Je těžké vysvětlit člověku, který pracuje a má příjem na úrovni minimální mzdy, že nárok na dávky nemá. Je těžké si připustit, že kdyby nepracoval a pobíral veškeré možné dávky, jeho příjem bude vyšší. Opakem jsou lidé, kteří se naopak stydí požádat si o dávky a svou nepříznivou situaci řeší např. formou půjček. Nechtějí být zaškatulkováni jako sociální případy a neuvědomují si, že právě pro ně by systém sociálních dávek měl fungovat. Měl by pomoci překlenout nepříznivou sociální situaci a navrátit člověka zpět do normálního života. Bohužel zatím tento systém funguje spíše tak, že stabilně nahrazuje příjem určitých skupin obyvatel, převážně rodin s větším počtem dětí.

Nedávno jsem v televizní reportáži zaslechla, že být zaměstnancem Úřadu práce ČR je nebezpečné zaměstnání. Agresivita některých klientů je velmi vysoká. Úřad práce často navštěvují lidé pod vlivem různých návykových látek a často také s velmi bohatou kriminální minulostí. Jednání s těmito klienty bývá složité a nepříjemné a obrana proti vulgaritě je takřka minimální. Jak přistupovat k těmto klientům? Mohou si dovolit opravdu cokoli, a stále budou moci využívat systém pomoci?

Od ledna 2012 pracuji na úseku dávek pomoci v hmotné nouzi a stále častěji se zamýšlím nad tím, zda by nebylo vhodné stanovit určité limity pro čerpání finančních prostředků ze sociálních dávek. Jasně stanovená hranice, do kdy bude stát pomáhat a finančně zajišťovat buď jedince, nebo celé rodiny, je vizí značně nereálnou. Nepomohla by však některým lidem k tomu, aby konečně převzali zodpovědnost sami nad sebou a nespolehali jen na pomoc druhých?

Při psaní své práce jsem si uvědomila, že hranice mezi tím být zaměstnaný a být nezaměstnaný je velmi tenká. V dnešní době není nereálné přijít o práci a tato situace může potkat každého z nás, a to bez rozdílu věku a dosaženého vzdělání. Proto jsem se ve své práci zaměřila na zjištění, zda je veřejnost dostatečně obeznámena s tím, kde v této situaci hledat pomoc. Doufám, že má práce bude alespoň částečně přínosem ke zlepšení informovanosti a určitým návodem, jak postupovat. Vždy je nakonec na každém z nás, jak se se vzniklou situací dokáže vyrovnat. Zda bude apatický, našťvaný, nešťastný, anebo začne jednat a dá se „do boje“. Důležité je, aby pomoc hledal tam, kde mu dokážou odborně poradit a pomoci – u profesionálů. A těmi profesionály jistě jsou zaměstnanci Úřadu práce České republiky.

Seznam použitých zdrojů

BECK, P., HACAPERKOVÁ, D., KRÁLOVÁ, J., NIEDERLE, P., *Dávky pomoci v hmotné nouzi a dávky pro osoby se zdravotním postižením*, Anag, Praha 2012, ISBN: 978-80-7263-744-7

KREBS, V. a KOL., *Sociální politika*, Wolter Kluwer, Praha 2010, ISBN: 978-80-7357-585-4

MAREŠ, P., *Nezaměstnanost jako sociální problém*, Sociologické nakladatelství, Praha 2002, ISBN:80-86429-08-3

MPSV, *15 let úřadů práce*, 2005

Práce a sociální politika – noviny MPSV ročník 8, číslo 4 ze dne 13.4.2013

Zákon číslo 73/2011 Sb., o Úřadu práce ČR

Zákon číslo 435/2004 Sb., o zaměstnanosti

Zákon č. 110/2006 Sb., o životním a existenčním minimu

Zákon č. 117/1995 Sb., o státní sociální podpoře

Zákon č. 359/1999 Sb., o sociálně právní ochraně dětí

Zákon č. 108/2006 Sb., o sociálních službách

Zákon č. 329/2011 Sb., o poskytování dávek osobám se zdravotním postižením

Zákon č. 111/2006 Sb., o pomoci v hmotné nouzi

Internetové odkazy:

Portál MPSV

<http://portal.mpsv.cz/sz/obcane/rekvalifikace>

http://portal.mpsv.cz/sz/obcane/pravpov_uch

<http://portal.mpsv.cz/soc/dpp>

<http://portal.mpsv.cz/soc/dzp/pomucka>

<http://portal.mpsv.cz/soc/hn/obcane/obecne>

Seznam příloh

- Strukturovaný dotazník
- Otázky k řízenému rozhovoru

Strukturovaný dotazník

Dovoluji si Vás požádat o vyplnění dotazníku, který je důležitým podkladem pro moji bakalářskou práci na téma „**Organizace, působnost a činnosti Úřadu práce ČR**“.

Jmenuji se Petra Příbylová a jsem studentkou Jihočeské univerzity v Českých Budějovicích. Dotazník je zaměřen na zjištění, zda je veřejnost informována o všech činnostech Úřadu práce ČR.

Veškeré Vámi poskytnuté informace budou zcela anonymní a budou využity pouze pro statistické účely.

ODPOVĚDI ZAKROUŽKUJTE, PŘÍPADNĚ DOPLŇTE SVOJI POZNÁMKOU:

1. Pohlaví:

- a) muž
- b) žena

2. Věk:

- a) 18–24 let
- b) 25–35 let
- c) 36–45 let
- d) 46–60 let
- e) 61 let a více

3. Dosažené vzdělání:

- a) základní
- b) vyučen
- c) středoškolské
- d) vyšší odborné
- e) vysokoškolské
- f) jiná možnost

4. Úřad práce ČR v Jindřichově Hradci sídlí:

- a) na náměstí Míru v budově radnice
- b) v budově bývalého okresního úřadu v Janderově ulici
- c) v Klášterské ulici, vedle Komerční banky
- d) jinde (uveďte kde).....
- e) nevím

- 5. Využíval(a) jste již někdy služby Úřadu práce ČR?**
- a) ano (POKRAČUJTE OTÁZKOU č.6)
 - b) ne (POKRAČUJTE OTÁZKOU č.8)
- 6. V jaké záležitosti jste Úřad práce ČR navštívil(a)? (Možnost více odpovědí):**
- a) evidoval(a) jsem se jako uchazeč o zaměstnání
 - b) vyřizoval(a) jsem dávky státní sociální podpory
 - c) vyřizoval(a) jsem dávky pomoci v hmotné nouzi
 - d) vyřizoval(a) jsem příspěvek na péči nebo dávky pro osoby se zdravotním postižením
 - e) v jiné záležitosti (vypište).....
- 7. Informaci o tom, že svou záležitost mohu vyřídit na Úřadu práce ČR, jsem se dozvěděl(a) (Možnost více odpovědí):**
- a) u zaměstnavatele
 - b) na internetu
 - c) v médiích (televize, rozhlas, tisk)
 - d) u lékaře
 - e) od příbuzných, známých, sousedů
 - f) na městském (obecním) úřadu
 - g) přímo na Úřadu práce ČR od konkrétního zaměstnance
 - h) jinde (vypište kde).....
- 8. Na Úřadu práce ČR se vyřizují tyto záležitosti (Možnost více odpovědí):**
- a) evidence uchazečů o zaměstnání
 - b) výplata podpory v nezaměstnanosti
 - c) rekvalifikace uchazečů o zaměstnání
 - d) příspěvek na péči
 - e) dávky státní sociální podpory
 - f) invalidní a starobní důchod
 - g) dávky pro osoby se zdravotním postižením
 - h) záležitosti ve věci sociálně právní ochrany dětí
 - i) dávky pomoci v hmotné nouzi
 - j) úhrada poplatku za svoz a likvidaci komunálního odpadu

9. Kde byste hledal(a) informace o činnostech Úřadu práce ČR (Možnost více odpovědí):

- a) na internetu
- b) v médiích (televize, rozhlas, tisk...)
- c) zeptal(a) bych se známých, příbuzných, sousedů
- d) navštívil(a) bych přímo Úřad práce ČR

10. V případě, že byste potřeboval(a) využít služeb Úřadu práce ČR, je pro Vás přínosem možnost vyřídit více záležitostí na jenom místě (např. evidovat se jako uchazeč o zaměstnání a zároveň požádat o sociální dávky)?

- a) ano
- b) ne (vypište z jakého důvodu).....

DĚKUJI ZA SPOLUPRÁCI A VÁŠ ČAS VĚNOVANÝ VYPLNĚNÍ DOTAZNÍKU.

Otázky k řízenému rozhovoru

1. Jste veden jako uchazeč o zaměstnání?
2. Jaké sociální dávky od Úřadu práce ČR pobíráte?
3. Jakým způsobem nebo kde jste získal informace o tom, že můžete své záležitosti řešit na Úřadu práce ČR?
4. Jsou pro Vás informace podávané ze strany Úřadu práce ČR dostačující, přehledné a srozumitelné?
5. Vyhledáváte si informace také na internetu, víte kde je na internetu najít?