



Pedagogická
fakulta
Faculty
of Education

Jihočeská univerzita
v Českých Budějovicích
University of South Bohemia
in České Budějovice

JIHOČESKÁ UNIVERZITA V ČESKÝCH BUDĚJOVICÍCH
PEDAGOGICKÁ FAKULTA

BAKALÁŘSKÁ PRÁCE

Rizikové chování středoškolské mládeže

Vypracoval: Ladislav Vačkář

Vedoucí práce: Mgr. Miroslav Procházka, Ph.D.

Katedra: Pedagogiky a psychologie

Studijní obor: Učitelství odborných předmětů

Studijní program: Specializace v pedagogice

České Budějovice 2014

Prohlašuji, že svoji bakalářskou práci jsem vypracoval samostatně pouze s použitím pramenů a literatury uvedených v seznamu citované literatury.

Prohlašuji, že v souladu s § 47b zákona č. 111/1998 Sb. V platném znění souhlasím se zveřejněním své bakalářské práce, a to v nezkrácené podobě – v úpravě vzniklé vypuštěním vyznačených částí archivovaných pedagogickou fakultou elektronickou cestou ve veřejně přístupné části databáze STAG provozované Jihočeskou univerzitou v Českých Budějovicích na jejích internetových stránkách, a to se zachováním mého autorského práva k odevzdanému textu této kvalifikační práce. Souhlasím dále s tím, aby toutéž elektronickou cestou byly v souladu s uvedeným ustanovením zákona č. 111/1998 Sb. Zveřejněny posudky školitele a oponentů i záznam o průběhu a výsledku obhajoby klasifikační práce. Rovněž souhlasím s porovnáním textu mé kvalifikační práce s databází kvalifikačních prací Theses.cz provozovanou Národním registrem vysokoškolských kvalifikačních prací a systémem na odhalování plagiátů.

V Českých Budějovicích dne 23. 4. 2014

.....

Děkuji Mgr. Miroslavu Procházkovi za cenné rady, připomínky a odbornou pomoc při zpracování této práce. Mé díky patří studentům střední odborné školy EUROŠKOLA Strakonice za vyplněný dotazník.

Obsah

ÚVOD.....	8
I. TEORETICKÁ ČÁST.....	10
1 Výchovná funkce rodiny.....	10
1.1 Období puberty.....	10
1.2 Období dospívání	11
2 Rizikové chování.....	13
2.1 Rizikové faktory ovlivňující chování studentů.....	13
2.2 Vlivy prostředí na negativní chování jedinců	14
2.3 Působení vrstevnických skupin na jednotlivce.....	15
2.4 Odraz životního stylu v chování středoškolské mládeže.....	16
2.5 Psychické poruchy a jejich prevence.....	17
3 Práce s rizikovou mládeží.....	20
3.1 Příčiny kriminality mladistvých	21
3.2 Vliv rodičů na špatné či negativní chování.....	22
3.3 Analýza a prevence sociálně patologických jevů u mládeže.....	22
3.4 Odchylné a normální chování v každodenní zkušenosti	24
4 Specifika a cíle školní výchovy	26
4.1 Školní klima a vliv na chování žáků	26
4.2 Záškoláctví, toulavé děti	27
4.3 Vliv médií na psychosociální vývoj jedinců	28
5 Prospěch ve škole.....	30
5.1 Faktory působící na úspěšné či neúspěšné studium.....	30
5.2 Školní třída a její vliv na prospěch studenta	31
5.3 Krizové stavy u dětí a mládeže.....	33
6 Rizikové životní situace	35
6.1 Prostředí a jeho vliv na chování jedince	35
6.2 Výchova ve volném čase a pro volný čas	36
6.3 Rodina jako hlavní činitel v kriminálním chování mládeže	37
6.4 Vývoj kriminality mládeže v ČR.....	38
6.5 Přehled některých rizik- počítače, internet.....	39
II. PRAKTICKÁ ČÁST.....	40
7 Výzkum rizikového chování středoškolské mládeže	40

7.1	Téma a zaměření výzkumu	40
7.2	Cíle práce a výzkumné předpoklady	40
7.3	Výsledky a vyhodnocení výzkumu.....	41
7.4	Ověření výzkumných předpokladů	43
8	ZÁVĚR.....	48
9	Seznam použité literatury.....	50

ANOTACE

Práce se zabývá rizikovým chováním středoškolské mládeže. V teoretické části se zabývá výchovou v rodině od puberty do období dospívání, jaké faktory a prostředí působí na nežádoucí chování jedinců. Jaká je práce s rizikovou mládeží, jaké jsou příčiny kriminality mládeže. Vybrané analýzy a prevence sociálně patologických jevů u mládeže. Jak působí školní klima na chování žáků, proč se děti toulají a nechodí do školy. Faktory a školní třída, jak působí na prospěch studenta. S jakými rizikovými situacemi se žáci setkávají.

Klíčové pojmy: výchova v rodině, rizikové chování, práce s rizikovou mládeží, specifika a cíle školské výchovy, prospěch ve škole, rizikové životní situace.

ABSTRACT

The thesis is concerned with the high-risk behaviour of high-school youngsters.

The theoretical part is concerned with the upbringing in a family from puberty to adolescence, what factors and environment affect the undesirable behaviour of individuals. What the job with high-risk youngsters is like, what the causes of juvenile crime are. Selected analysis and prevention of social pathological manifestations of youngsters. How the school atmosphere affects the behaviour of students, why children hang around and don't go to school. Factors and classroom, how they affect the results of a student. What dangerous situations students are dealing with.

Key points: upbringing in a family, high-risk behaviour, working with high-risk youngsters, specifications and objectives of school education, results in school, dangerous life situations.

ÚVOD

Budoucnost světa, život lidí v něm i problematika výchovy jsou příliš vážné záležitosti, než, aby bylo možné odložit stranou otázky smyslu výchovného dění. Právě v souvislosti s jeho hledáním se lze ptát, zda soustava příkazů, zákazů, doporučení, pochval a trestů není vlastně samoučelným vyjádřením dominance dospělých nad dítětem. Jsou si vychovatelé při jejich aplikaci vždy jistí, že jejich užití přispívá k růstu osobnosti dítěte? Jsou tyto intervence správné v tom, že formují chování našich svěřenců? Tento nadměrný tlak na přizpůsobení jedince požadavkům okolí a snaha vyhovět všem ostatním na úkor svých vlastních pocitů bývá příčinou mnoha duševních útrap. Cítí-li mladý člověk při vzpourách proti zavedeným pořádkům bezmocnost, je-li dítě za projevený hněv v rámci normovaného výchovného působení znovu a znovu a stále trestáno, dochází u něj zcela jistě k poruchám v sebehodnocení. Velmi často je pak možné být svědkem toho, jak se subjektivně méněcenný jedinec pokusí být stejně mocný a silný jako jeho trýznitelé a ztotožní se s agresory.

Základní strukturou lidského chování je bezprostřednost. Bezprostřednost je už v podstatě tím, čemu říkáme svoboda. Člověk je bytost poznávací, a pokud člověk žije, nachází se v procesu vývoje a rozvoje a stále více uskutečňuje a dovršuje svou vlastní podstatu. Přemýšlíme, zvažujeme, snažíme se poznat, jak se správně zachovat. Jednotlivec je veden k určitému chování výchovou od raného dětství, sociálním prostředím a jeho konkrétními normami chování, hodnotovými představami, požadavky. Formuje se jeho vlastní svědomí, které rozlišuje, co se má a co se nesmí. Člověk musí svou vlastní podstatu svobodně rozvíjet. To se týká vzniku, růstu a činnosti jednotlivce i jeho vývoj v proměnách lidských dějin. Dnešní člověk už nežije v samozřejmém bezpečí společné víry a určením smyslu lidského života. Kdo nemá žádné platné hodnoty a cíle, jež jeho životu dávají smysl a směr, ten uprostřed toho všeho neví, k čemu žije a kam se všechno ubírá. Získali jsme celkový pohled na svět a máme své hodnocení světa, svého života. Nabyli jsme zkušeností a přesvědčení, vytvořili jsme si názory, stanovíme cíle a plány. Každý má svůj svět, který se plně nekryje se světem druhého. Naplnění smyslu života prožíváme už v úsilí o dosažení cíle, např. v zaměstnání, ještě více v lásce, péči a pomoci druhým lidem, ve všem, v čem se

přibližujeme pravým hodnotám a snažíme se činit dobro. Ale existuje také marná námaha, bída utrpení a neúspěch.

Zdravý vývoj lidí je podmíněn kvalitním rodinným zázemím, socializačními vztahy mimo domov. Mladý jedinec musí mít i pozitivní vztah k sobě samému. Mladí lidé mají větší odvahu riskovat a zkoušejí hranici svých možností a nedomyšlí následky svého jednání. Dospívajícího člověka ohrožuje velká řada zdravotních rizik typické pro toto období, ať je to alkohol, kouření, sexuální zkušenosti. Rizikové chování mládeže je celosvětový problém. Jde o stejné příčiny či rizikové faktory.

Téma, které jsem si zvolil, mi je velmi blízké a chci poznat chování středoškolské mládeže. Jsem denně v kontaktu se studenty a snažím se poznat, jací jsou, jak se chovají, jaké problémy je ve studiu či v životě provází. Zajímám se o vliv třídního učitele a ostatních pedagogů na studenty a jak je žáci vnímají. Jaké rizikové faktory ovlivňují chování studentů, jak působí vliv prostředí na negativní chování jedince, jaký životní styl se odráží v chování středoškolské mládeže.

I. TEORETICKÁ ČÁST

1 VÝCHOVNÁ FUNKCE RODINY

Rodina zajišťuje mnoho funkcí v oblasti výchovy a přizpůsobení se systému, říkáme tomu socializace. Rodina zabezpečuje své členy po stránce finanční, pečuje o jejich zdraví. Ve věku dospívání se musí rodina také zabezpečit výživu dětí, podporuje kulturní zvyklosti a návyky, ovlivňuje jejich chování, dává jim ochranu a podporuje je ve svých činnostech. Rodina má za úkol dvě základní funkce: připravit mládež pro život ve své vlasti, po stránce psychologické jim umožnit vstup do světa dospělých. Vztah mezi rodiči a dětmi by se neměl rozvíjet na velké autoritě a podřízenosti, ale v komunikačním přístupu a přátelství. Výchovné metody jako rozkazování, zakazování dětských aktivit, někde i tělesné tresty a další negativní metody výchovy ustupují do pozadí a rodiče přistupují k dětem v podobě výměnných názorů, rozhovorem a dialogem mezi nimi, kde dítě přesvědčují o tom co je a není správné. Výchovný proces obou rodičů je dnes dosti komplikovaný, jelikož oba pracují, snaží se zabezpečit rodinu a čas, který by měli věnovat dětem, přichází vniveč.¹

1.1 Období puberty

Dospívání člověka je mezidobou od raného dětství do dospělosti. Začíná přibližně od 11. roku věku a končí kolem 15 let. Pro děti je to věkové období puberty. Zde dochází k celkovému vývoji mladého člověka a mění se i jeho způsob myšlení. Od rodičů se chce odpoutat, snaží se být samostatný. Velký vliv pro něho jsou jeho kamarádi, přátelé, kteří ho ovlivňují a s nimiž se chce ztotožnit v názorových věcech. Jak člověk dospívá, střídá se jeho nálada, jeho emoce jsou výbušnější a hodně citlivě reaguje na věci, na které má jiný názor. Emoční reakce mohou být velmi impulsivní a někdy se přestane ovládat.

V období dospívání hraje úlohu i skupina, ke které patří. Čím víc přilne ke skupině a tím víc bude uznávat její hodnoty a normy, kterými se řídí. Mladý člověk se začne jinak oblékat, změní svůj zevnějšek, jeho chování a vyjadřování se bude odlišovat od

¹ KRAUS, B., POLÁČKOVÁ, V. *Člověk-prostředí-výchova*, s. 78 -85

jiných mladých lidí. Pubescent, který se dostane do vrstevnické skupiny, je ovlivněn určitými změnami, které skupina upřednostňuje. Jakmile má komunikovat s dospělými je pro něj typické nedorozumění, nepochopení, napětí v něm vzrůstá a občas to může skončit i nepříjemným konfliktem. Od skupiny se naučí jiná slova pro komunikaci a rád je používá. Jeho vyjadřování je slangové, používá hrubší výrazy, rád se směje a huláká. Morální normy, které by měl dodržovat, přijímá jen tehdy, je-li o jejich hodnotě pevně přesvědčen a nesmí ho k tomu nikdo nutit. V období dospívání velmi často dochází k rozdílným názorům mezi rodiči a dětmi. Rodiče si chtějí udržet mezi sebou a dítětem citový vztah a občas nejsou schopni pochopit a akceptovat změnu, kterou prochází. Dítě už nechce být tak připoutané k rodičům, chce jednat jinak a myslí si, že on má pravdu a rodiče se mýlí. K názorům rodičů je velmi kritický, jeho příkladem se stávají vrstevníci, s kterými zažívá či prožívá úplně něco jiného, ale ještě netuší, že ne všechno co se děje ve skupině je správné. Přátelství je pro něj důležitější než jeho rodiče. V tomto období se objevují i první lásky a s nimi přichází další psychické a emoční stavy.

1.2 Období dospívání

Je to fáze, která trvá přibližně od 15 do 20 let. Každý člověk je individualita a jeho změny podle toho probíhají. Jak se projevuje adolescent, závisí na jeho myšlení, uvažování, na psychice a jak se vypořádá s přizpůsobením se ve společnosti. Dospívající člověk se často dopouští chyb, jelikož dělá vše ukvapeně, zbrkle a jedná impulsivně. Mladý člověk poznává sám sebe a k tomu mu napomáhá určitý člověk či skupina. Když bude přetrvávat silný citový vztah na skupinu, člověk se nikam neposune, činnost té skupiny bude stále stejná a on zůstane stát na místě. Mladý člověk si vybírá ze dvou alternativ, buď přijme normy té skupiny, která ale má za úkol propagovat násilí, netoleranci a prosazovat své normy a nerozlišovat, co je a není správné nebo dítě pochází z dysfunkční rodiny, otec s matkou jsou málo vzdělaní, získat dobrou práci je nemožné a tím se nechytí ani ve společnosti, chopí se šance, která je jim nabídnuta a je pro ně imponující.

Skupina pomáhá dospívajícímu uspokojovat některé potřeby. Cit a emoci jim dává dobrý přítel, který vyznává stejné hodnoty a má společné zájmy. Když, člověk

nastoupí do zaměstnání, může opustit tuto skupinu, osamostatnit se a dospět do stádia zodpovědnosti a závazků.²

² VÁGNEROVÁ, M. *Vývojová psychologie: dětství, dospělost, stáří*, s. 209 -294

2 RIZIKOVÉ CHOVÁNÍ

Současný trend v oblasti rizikového chování je, že mladí lidé díky dnešní době rychleji dospívají a dochází u nich ke změnám v organismu. Většina mladých lidí přijímá rizikový způsob života. Rodiče v období dospívání nemají na své děti čas, díky pracovní vytíženosti, spoléhají na výchovu v institucích, jako je škola, internát. Jsou zaměstnání sledováním internetu, používáním mobilů a na špatný příklad vrstevnických skupin. Hodně mladých lidí žije v paneláku, nemají skoro žádné povinnosti, užívají si volný čas a životním krédem je zábava. Tento trend s rizikovým chováním je celosvětovým problémem a zahrnuje i mladší generaci. Rizikové chování je v každém z nás, ale když se budeme řídit správnými psychologickými pravidly, nebudeme tak úzkostliví, nebudeme mít problém udržet si normální chování. Ocitli jsme se ve světě mnoha možností, život není jednoduchý. Jak se odreagovat se od agresivity? Prací, sportem, učením, člověk by se neměl nudit.³

2.1 Rizikové faktory ovlivňující chování studentů

Důležité pro život jsou potřebné dovednosti. Je třeba zdůraznit prevenci spojenou s pitím alkoholem, s užíváním návykových látek. Mladý člověk by se měl chránit a přemýšlet o tom jak zvládnout rizikové duševní stavy. Je potřebné se uvolnit, relaxovat, odpočívat. Odmítnout své vrstevníky, kteří mohou nabízet alkohol, tabákové výrobky nebo jiné návykové látky.

Dospívající člověk by si měl utvářet svůj životní styl, vyhnout se hektickému pojetí života, který sebou přináší riziko únavy a nudy. Myslím, že by měli rodiče dětem plánovat vhodné aktivity. Při příchodu ze školy s nimi probrat, co bylo ve škole a třeba zlepšit dobrým nápadem jejich životní styl. Zde je právě důležité vcítit se do pocitů toho druhého, jak uvažuje, jak se chová, jak jedná. Dítěti je třeba trpělivě naslouchat a mít zájem o to, co nám chce říci. Někdy nám stačí se vyjádřit i neverbálně pomocí výrazu ve tváři, gestem, tónem hlasu.

³ MATOUŠEK, O., KROFTOVÁ, A. *Práce s rizikovou mládeží*, s. 14 -21

Dalším faktorem ovlivňující chování je schopnost čelit reklamě, médiím. Všechno toto může vyvolat negativní reakci u mladého člověka v podobě úzkosti, hněvu, deprese. Média hodně působí na životní styl, zájmové aktivity, životní hodnoty. Je třeba si vybrat vhodnou četbu, televizní program a získat tím informace, které jsou pro mne důležité a jaké ne.

Patří sem i některé rizikové faktory týkající se rodiny. Rodiče se neléčí a nezvládají odmítat návykové látky a tím zvyšují riziko stejného návyku u dítěte. Podobné je to i se závislostí na automatech či jiných hazardních hrách i zde jsou děti ohroženy. Rodiče mají nedostatek času, nemají dostatečný dohled a kontrolu nad tím co dělají, je mezi nimi malá citová vazba, někteří rodiče jsou až moc přísní a vyžadují věci, které dítě nezvládá, následuje fyzické či psychické týrání, také jim nevadí, že konzumují alkohol, užívají drogy. Rodina žije ve špatných podmínkách, je nefunkční. Někde vychovává pouze jeden rodič, nebo dítě žije bez obou rodičů a je umístěno v příslušném ústavu.

Patří sem i ty dobré fungující faktory, kdy rodina má přiměřený dohled, ve výchově se vzájemně doplňuje, styl výchovy je přátelský a přiměřený. Rodiče nekonzumují alkohol, nekouří, odmítají návykové látky, dítě vyrůstá v bezpečí a ochraně a jsou uspokojovány jeho potřeby.⁴

2.2 Vlivy prostředí na negativní chování jedinců

Člověk žije v určitém prostředí, je obklopen lidmi, s kterými si vyměňuje informace, jedná s nimi, prožívá psychické a emocionální stavy. Mládež tráví dost času ve škole a zde se setkává se svými spolužáky. Každý je jiný, každý jedná jinak. Dojde-li k nějakému konfliktu, je třeba, aby zasáhl pedagog, který je na škole a je vyškolen po stránce psychologické a sociální a dokáže řešit tyto situace. Musíme věnovat pozornost jednotlivým typům prostředí, ve kterém se mladý člověk nachází. Primárním typem je rodinné prostředí, její životní styl, sociální podmínky, a její spolupráce se školou.

Dalším prostředím je místo, kde žák žije. Každá lokalizace se liší charakteristikou, zvyky, zvláštnostmi. Myslím si, že jestli je žák vychován na vesnici či

⁴ NEŠPOR, K. *Návykové chování a závislost*, s. 71-79

ve městě, určité rozdíly tu jsou. Vesnice se hodně přiblížila městu, ale stále zde platí určité zásady a rozdíly. Například život je zde trochu těžší pro zajištění chodu domácnosti oproti městu, kde je vše blízko. Vrstevnické party, které zde žijí, jsou možná lépe vychováni než ve městě. Mladí lidé z vesnice jsou víc zodpovědní a snad i pracovití. Trávení volného času ve městě a na vesnici je jiný. Ve městě existuje více kulturních, sportovních a společenských aktivit než na vesnici. Právě ve větších a velkých městech dochází k narušení chování u mladých lidí, díky tomu, že město nabízí tolik negativních možností- vrstevnické skupiny, zábava spojená s pitím alkoholických nápojů, užívání zakázaných látek, vandalismus.

Významný biolog K. Lorenz říká, že pustošíme životní prostředí, mizí úcta a respekt k člověku, člověk se stále někam a za něčím žene, skutečné hodnoty u lidí klesly na minimum, to vše ohrožuje civilizaci a lidstvo jako celek (Lorenz 1990, str. 8).

V naší společnosti nejsou žádné faktory, které by ovlivnily nežádoucí chování do příslušné normy. Dnešní mladá generace velice těžko rozumí starším lidem a považuje je za cizí lidi. Jedna oblast, která zasahuje do nárůstu sociálních deviací a do celkového stavu naší společnosti je organizace zdravého životního způsobu. Jde o to, aby člověk měl naplánovaný režim dne, týden, maximálně se věnoval sportovním aktivitám, aby si tímto vyčistil hlavu, protože se věnuje práci, studiu ve škole, sedí u televize, či u počítače. Jde o to, aby duševní vypětí a sezení využil ke zdravému životnímu stylu.

Myslím, že si všichni uvědomujeme, v jaké době žijeme a jak upadá morálka lidí a zodpovědnost. Velkou vinu na tom mají masmédiá a jejich reklamy. Mladí lidé jsou tímto ovlivňováni po stránce psychické, morální. Zabrání naše konzumní společnost, která na tom nese největší vinu, negativnímu působení masmédií? Učitel je jedním z těch, který působí na žáky a s nimi by měl probírat určitý časopis, knihu či film a vysvětlit jim konkrétní situace, názory, nedostatky, způsob zpracování.⁵

2.3 Působení vrstevnických skupin na jednotlivce

Pro mládež, která pochází z dysfunkčních rodin, je vrstevnická skupina důležitá, než pro mladé lidi vyrůstající ve funkčních rodinách. Tyto rodiny své děti podporují, pečují o ně

⁵ KRAUS, B., POLÁČKOVÁ, V. *Člověk-prostředí-výchova*, s. 99 - 105

a jejich chování je v mezích normy. Vrstevnické skupiny jsou skupinou mladých lidí, kteří jsou ve stejném věku, mají podobné zájmy, názory a jednání jsou velmi blízké. V nefunkčních rodinách jsou rodinné vazby velmi oslabené a to vede ke vstupu do společnosti mladých lidí, kteří mají úplně jiné priority, zájmy a názory. Vrstevnická skupina si vytváří svou vlastní ideologii, která má vliv na rizikové chování. Každá jiná skupina má své přesvědčení, některé skupiny je kopírují. V současné době se dospělí lidé chtějí vyrovnat mladým lidem, ale já bych raději přešel k rodičovským vzorům a dostal mladé lidi pod kontrolu, hlavně jejich nežádoucí chování a větší zodpovědnost.

V České republice existuje mnoho zájmových skupin, také mnoho rodičů sdílí názor, že vláda pro mladé lidi nic nedělá. Právo, zákony a instituce, které jsou zřízené k jeho prosazování, nemají dostatečný respekt. Celá populace a hlavně mladí lidé sledují soukromé televizní vysílání, kde se ukazuje násilí, agresivita zaměřená proti etnickým či jiným skupinám. Je to špatný příklad pro dospívající, vše ohrožuje jejich psychický, morální a sociální vývoj. Škodlivé účinky na děti a mládež má jak fiktivní, tak skutečné násilí, ale i nepochopení toho co se opravdu stalo a co je nadsázka. Dítě, které je vychovávané ve funkčních rodinách má schopnost se distancovat od násilí a zaujmout odmítavý nebo kritický postoj. Dítě, které je nedostatečně vychovávané, rodiče na něj dostatečně nepůsobili, stane se dítětem vychovávaným televizí a z ní přijímá své vzory a špatné chování, před tím vším, by ho rodiče měli varovat.⁶

2.4 Odraz životního stylu v chování středoškolské mládeže

Životní styl a jeho utváření ve spojitosti s výchovou, je třeba zmínit roli rodiny, protože jak rodina žije, jaké klade nároky na dítě, jak zásady chování a vzory jsou mu doporučovány, tak podle toho si bude vytvářet svůj životní styl do budoucna. Samozřejmě v průběhu života dostává životní styl určitých změn, proto dalším faktorem je věk a zdravotní stav. Jsou-li například nějaké psychické nebo fyzické změny, které neumožňují realizovat určité aktivity, styl života se u těchto lidí musí přizpůsobit jejich možnostem. Zdravý způsob života se soustřeďuje na životní rytmus- poměr práce a odpočinku, fyzické a psychické zátěže. Na pohybový režim- aktivní a pravidelná tělesná kultura. Duševní aktivita- kulturní zájmy, další vzdělávání,

⁶ MATOUŠEK, O., MATOUŠKOVÁ, A. *Mládež a delikvence*, s. 81 - 83

optimální soužití s ostatními sociálními skupinami. Zdravá životospráva, která slouží k zachování zdraví a tělesné i duševní výkonnosti. Mezi další faktory patří zvládnutí náročných životních situací. Patří sem situace traumatické, které jsou nepředvídatelné, velmi bolestivé (ztráta blízké osoby, úraz, vážné onemocnění, živelná pohroma). Jsou zde i důsledky životních změn, které přicházejí více méně objektivně (stěhování, aklimatizace, opuštění rodičovského domu). Problém s utvářením životního stylu je spojený s celkovým nedostatkem volného času, a mít schopnost využívat jej efektivně. Především mládež, která má relativně více času než dospělí v produktivním věku, by měla více a lépe využívat tento čas efektivněji a ve svůj prospěch. Většina mladých lidí neví, jak s volným časem naložit. Je třeba mladé lidi k efektivnímu využití volného času vést a připravovat.⁷

2.5 Psychické poruchy a jejich prevence

Psychické poruchy jsou velmi složité a nemají jednoznačnou příčinu. Tyto poruchy jsou označovány jako sociální poruchy chování a vznikají jako důsledek nevyváženého vývoje osobnosti. Typickými projevy jsou:

- vlastní potřeby jsou jiné, než požaduje okolí,
- člověk není schopen se přizpůsobit realitě,
- vlastní problémy a těžkosti svaluje na jiné,
- osobnost není vyvážená, některé rysy vyvinuty více jiné chybí.⁸

Lidé s psychickými poruchami se často dostávají do konfliktu se zákonem a proto je u nich potřebné umístění ve speciálním zařízení s léčebnými režimy.

Další psychickou poruchou může být sexuální deviace jako odchylka v preferování objektu (homosexualita, pedofilie), nebo vybití pohlavního pudu (sadismus, exhibicionismus). I zde dochází ke konfliktu se zákonem. Vedle léčebných procesů jako je psychoterapie a fyzioterapie je potřeba speciální režim, který pak navazuje na trestní postih.

⁷ KRAUS, B., POLÁČKOVÁ, V. *Člověk – prostředí – výchova*, s. 153 - 162

⁸ BEDRNOVÁ, E. *Duševní hygiena a sebeřízení*, s. 88-102

Návyky nebo závislosti, jsou stavy u člověka, kdy se do těla dostane nějaká látka, která je schopná změnit funkci organismu. Mezi tyto návyky nebo závislosti patří kouření, alkohol, drogy. V současné době se objevují další závislosti, které fungují jako psychologické faktory, bez kterých se člověk neobejde. Řadíme sem gambling, workoholismus, závislost na věcech.

Většina mladých lidí je závislá na nikotinu a náruživě kouří. Samo kouření má různé příčiny. Napodobujeme dospělé, jsme ve skupině, kde každý kouří, nezůstanu pozadu. Kouří se ve společnosti, vzniká somatická a psychická závislost. Tím vším si můžeme přivodit akutní otravu, chronickou intoxikaci. Jestliže přerušíme kouření, může se dostavit abstinenční příznak- nervozita, nechutenství, nespavost, apatie.

Závislost na alkoholu patří k nejrozšířenějším a také velmi problematickým formám návyků. Je vyhledáván pro svůj povzbuzující účinek a také lidem pomáhá překonávat zábrany v sociálních situacích. Jaké jsou fáze alkoholismu?

1. Počáteční - jedinec se seznamuje s alkoholem.
2. Varovná fáze - jedinec se častěji přivádí do stavu opilosti, pití začíná být pravidelné.
3. Rozhodná fáze - zde ještě roste tolerance, pití je pravidelné, častá opilost.
4. Závěrečná fáze - tolerance neplatí, stačí málo, aby člověk byl v podnapilém stavu, bez alkoholu se nedá žít, nutná léčba.⁹

Drogová závislost může být: psychologická, psychická, somatická. Psychologická závislost je na určitém léku, kdy jiný lék, který má stejné vlastnosti, nepomáhá. Psychická závislost znamená, že jedinec je ovlivněn psychicky v důsledku užívání látky a tím mu vzniká nutnost užít látku opakovaně. Somatická závislost vzniká díky tomu, že droga se stává přirozenou součástí metabolismu a je pro organismus nezbytná. Její vyřazení způsobuje abstinenční příznaky somatického a psychického rázu. Při předávkování se mohou objevit akutní intoxikace. Droga, která je dlouhodobě užívána způsobuje organismu těžké deprese a narušuje vědomí. Odvykání a zbavení se závislosti na drogách je to nejtěžší, co může člověka v jeho životě potkat. Je to těžká

⁹ MAN, F. *Alkoholismus a drogové závislosti - přednáška 2. roč. UOP*

biologická terapie střídána s různými formami psychoterapie. Důležité je u člověka najít smysl života, ale velký význam má prevence, která je zajišťovaná celospolečensky a to přednáškami za účasti odborníků na základních a středních školách. Na prevenci by se měly podílet i lidé z okolí nemocného člověka a na nich bude také záležet, jestli se pacient, který se vyléčí, přizpůsobí anebo ne. Člověk by měl pracovat hlavně sám na sobě, aby byl potřebný pro společnost. Nejlepší prevencí je dodržovat základy duševní hygieny. Týká se to režimu práce, odpočinku, životního stylu, hospodaření s časem, zdravá životospráva, dostatečný pohyb, nepřepínat fyzické a duševní síly, zvládnout sociální dovednosti.¹⁰

¹⁰ BEDRNOVÁ, E. *Duševní hygiena a sebeřízení*, s. 88 -102

JEDLIČKA, R., KOŤA, J. *Analýza a prevence sociálně patologických jevů u dětí a mládeže*, s. 117-134

3 PRÁCE S RIZIKOVOU MLÁDEŽÍ

Práce s rizikovou mládeží není jednoduchá a stále se vedou diskuse o tom, jak by měla naše společnost zacházet s rizikovou mládeží a s pachateli trestných činů. O těchto problémech se vedou diskuse na ministerstvech, mezi odborníky i v médiích. Problém není v tom, že ministerstvo vydá určitý zákon, ale v tom, že je problém zajistit aby tento zákon fungoval. V České republice vznikají první projekty, které se zabývají problematikou rizikové mládeže. Tento projekt se jmenuje LATA. Jejými nadšenci jsou studenti středních a vysokých škol, kteří jsou inspirací pro ty, co pracují v terénu, ale i pro pedagogy i rodiče. Tento projekt vznikl až po revoluci v roce 1990. Svět otevřel hranice a my jsme viděli, jak za hranicemi pracují s rizikovou mládeží. Pod tímto projektem jsou podepsáni JUDr. Jana Chalupová- právnička a kurátorka, Doc. PhDr. Tomáš Halík - psycholog a duchovní, PhDr. Oldřich Matoušek - psycholog a učitel a další kapacity z oblasti školství a středisek sociální prevence.¹¹

V těchto zařízeních jde většinou o mládež ohroženou drogami. Farma funguje na kultivovaném prostředí, zálibách, dobrodružství, vzájemné důvěře a pozitivním přístupem k těmto ohroženým lidem. Také se řeší problém, zda pracovat ve skupinách či zvolit jinou formu. Je skupina, kde polovinu tvoří lidé s psychickou poruchou a neměli konflikt se zákonem a ve druhé polovině již měli nějaký škraloup. Budou skupiny spolupracovat nebo se oddělí a každá si pojedě po svém? Tato práce bude pro kvalitního vedoucího, aby je udržel pohromadě. Skupinová práce bude určitě lepší, když zde bude co nejméně lidí a hlavně vedená schopným vedoucím. Toto vše je obrovská zkušenost pro mladé lidi i pro vedoucí. Někdo bude schopen jít studovat, dokončí učební obor, přestane se toulat, najde si práci. Jiní dopadnou hůř. Opět skončí v nápravném zařízení, na psychiatrii. I kdyby se pomohlo 1/2 či 1/3 lidí určitě to stojí za to. Samozřejmostí jsou i schůzky s rodiči, návštěvy v rodinách, kontakty se školou, učilišti. Každý, kdo nastoupí, jako klient přináší s sebou nějaký ten škraloup. Dobrovolník, který pracuje s klientem, si sám určí svá vlastní pravidla hry. Někdo sportuje, pracuje, chodí pouze na vycházky, jiní si spolu povídají. Čím víc vydrží dobrovolník s klientem, tím je kontakt pro obě strany víc přínosný. Co vlastně znamená slovo LATA? V oboru s rizikovou mládeží je to buď zkratka slov - laskavá alternativa

¹¹ MATOUŠEK, O., MATULOVÁ, A., KOPOLDOV8, B., CHALUPOVÁ, J., HAL9K, T. Práce s rizikovou mládeží. s. 7-13

trestu pro adolescenty, ve staré češtině osobu, která porušuje zákon. Toto slovo si můžeme vyložit jako dát někoho do latě - přivést ho k pořádku.¹²

3.1 Příčiny kriminality mladistvých

Největší váhu v tomto případě má rodina. Další příčinou jsou vrstevnické skupiny. Příčin je mnoho a nejdou poznat všechny spojitosti mezi nimi. Faktorem těchto skutků může být nuda (něco zdemoluje, projede se v cizím autě...). Důležité je vymyslet pro mládež smysluplné programy. Může být delikvence dědičná? Byly provedeny určité studie v rodinách, kde jeden či oba rodiče měli nějaký konflikt se zákonem, kdy buď otec či matka byli či nebyli biologičtí. Studie ukázaly 13 – 20 % případů, kde synové vykazovali kriminální chování. Dále výzkum potvrdil, že dítě adoptováno rodiči z vyšších společenských vrstev snižuje pravděpodobnost, že se bude chovat v rozporu se zákonem. Zařízení, která jsou specializovaná na komplexní léčbu, mají svůj smysl a jsou prevencí kriminality. Dítě může vyrůstat v rodině, kde jsou oba rodiče, je zde příjemné prostředí pro dobrý vývoj dítěte. Jindy je rodina příliš benevolentní, někdy hodně kritická. Dítě může být zapojeno do rodičovských konfliktů a cítí se za ně zodpovědné. Rodiče tlačí dítě do něčeho, pro co nemá schopnosti. Jestliže dítěti chybí cit, láska, porozumění a odpovědnost, je na nejlepší cestě vybočit a chovat se úplně jinak.

Vliv rodiny na dospívající mládež stále více klesá a s tím souvisí vyšší nárůst kriminality u mladých lidí, i když žijí v úplné rodině. Mladiství jsou odkázáni na výchovu ve škole, internátě, ve sledování médií, na špatném příkladu vrstevnických skupin. Většina dospívajících žije panelákovým životem, mají hodně volného času, málo povinností od rodičů, hlavní náplní je zábava. Hlavní role v dospívání je, poznání kam patřím, co chci a dát směr svému úsilí.¹³

¹² MATOUŠEK, O., MATULOVÁ, A., KOPOLDOVÁ, B., CHALUPOVÁ, J., HALÍK, T. *Práce s rizikovou mládeží*. s. 7-13

¹³ MATOUŠEK, O., MATULOVÁ, A., KOPOLDOVÁ, B., CHALUPOVÁ, J., HALÍK, T. *Práce s rizikovou mládeží*, s. 14-21

3.2 Vliv rodičů na špatné či negativní chování

Když se střetne dospívající mládež se zákonem, každý řekne, že vina je na straně rodiny. Byla špatně vychována. Za důležitý faktor, který ovlivňuje kriminalitu dítěte, je určitě věk matky v době porodu. Mladá maminka, svobodná, chudé poměry, tím je větší pravděpodobnost konfliktu se zákonem. Jestliže mladá žena dosáhne dospělosti a rodina je ekonomicky zajištěná, jsou vhodné podmínky na pořízení dítěte. Platí zde i ne dobré bytové podmínky, kde je v rodině více členů a to může znamenat únik dětí z domova do delikventní party. I když je rodina úplná, není zaručeno, že se dítěti dostává vše, co potřebuje. Dítě je třeba vést k určitým pravidlům: řešit konflikty s rozumem, respektovat zájmy dítěte, odlišovat dobro od zla. V období dospívání prochází rodič těžkou zkouškou. Rodiče mají dvojí postoj. Jsou rádi, že dítě dosáhlo dospělosti a začíná se osamostatňovat, ale na druhou stranu stále mají ve zvyku se o dítě starat a pečovat o ně.

Dítě snáší rozdíly v názorech rodičů, ale nemají rádi nepřátelství mezi rodiči. Dětem v rodinách skoro všechno prochází. Je tu dostatek materiálních a peněžních prostředků. Student je za školou a rodiče mu napíší omluvenku. V rodině chybí autorita. Rodič by měl připravit dítě na samostatný život ve společnosti.

Vliv či působení rodičů musí na mladého člověka dopadnout přiměřeně. Vše dobře vysvětlit a použít i konkrétní příklady. Současná civilizace je náročná, existuje hodně výchovných ideologií, které dokáží měnit i několikrát v průběhu dospívání jedné generace. V současnosti jak na ZŠ, tak na SŠ probíhají potencionální přednášky o sociálně patologických jevech. Pro mládež velice poučné, zajímavé, inspirativní.¹⁴

3.3 Analýza a prevence sociálně patologických jevů u mládeže

Rodiče, učitelé, výchovní pracovníci mají každý den na zřeteli smysl výchovy svých svěřenců. Na jedné straně chtějí udržet autoritu, která vede ke zlepšení funkce ve výchově studentů, na straně druhé se musí přizpůsobit změnám ve společenském klimatu a to rozhodně nepřispívá k posílení pozic výchovy a vzdělání ve společnosti a to se promítá do každodenní práce s žáky. Žádný výchovný pracovník není tou osobou,

¹⁴ MATOUŠEK, O., MATULOVÁ, A., KOPOLDOVÁ, B., CHALUPOVÁ, J., HALÍK, T. *Práce s rizikovou mládeží*. s. 14-21

kteřá by ordinovala lék na bolest, či osobou v oblasti zákona a trestala prohřešky proti zákonu. Zvládnout profesi, mít jistotu, že studenty připravíme pro život, že nastupující generace dospělých lidí přijme moudré rady, že naplní naše očekávání. Postupný přechod pedagogiky od výchovy k sebevýchově přináší proměnu vztahu učitele a vychovatele k žákům, rodičům, společnosti. Do povědomí učitele, ale i studenta vstupují otázky životních hodnot a tím se rozšiřuje pole jejich působení. Pozornost, která je dnes věnována sociálně patologickým jevům nutí přimět školy k prevenci proti těmto jevům. Prosazuje se i snaha nalézt nové modely života a komunikace. Čím vyšší nejistota veřejnosti nad deviantním chováním, tím bude vyvíjen větší tlak na učitele jako významný článek ve výchově žáka.

Nejvýznamnějším prostředkem sociální prevence je výchova v rodinách a ve škole. Preventivně mohou působit i nevládní organizace. Vlivným nástrojem je také sociální politika státu, která ovlivňuje systém vzdělání, zaměstnanost, stabilitu rodiny, fungování policejního a soudního aparátu a dalších institucí zabývajících se rizikovou mládeží. Myslím, že by docela dobře fungovala představa o preventivním působení trestního práva a výši trestu odnětí svobody. Pachatele by mohla odstrašovat výše trestu, rychlost trestu, neodvratnost trestu. Dobrá prevence musí předcházet všem typům sociálního selhání – kriminalitě, užívání drog, nedokončení škol či učebních poměrů z důvodů sociálně patologických jevů.

Cílovou skupinou preventivních opatření mohou být:

- hyperaktivní děti,
- děti selhávající ve škole,
- děti s poruchami chování,
- děti zneužívané a týrané v rodinách,
- děti z dysfunkčních rodin,
- děti ze čtvrtí, kde je vysoká úroveň kriminality,
- děti z rodin žijících pod hranicemi životního minima.¹⁵

¹⁵ MATOUŠEK, O. *Mládež a delikvence*, s. 261-284

Volba cílové skupiny určuje nejvhodnější preventivní strategii, prostředí a okruh lidí, které má kromě dítěte zahrnovat. Nejhorší strategií u všech cílových skupin je pouhé poskytování informací. Proto má větší smysl forma učení, která podporuje rozvoj sociálních kompetencí dítěte – životní dovednosti, než dítě vyučovat teoretickým poznatkům o zločinnosti, jejímu předcházení a trestání.

Efektivní preventivní programy, které jsou organizovány především v USA, napomáhají prevenci u mládeže s delikventním chováním. Jsou tady předškolní programy pro děti – v podstatě hra na školu; programy určené rodičům – výchova dětí, podpora matkám s nízkými příjmy, problémové rodiny z chudých čtvrtí; programy vázané na školu – prevence kriminality, chování dětí přímo na půdě školy, poučit děti o případných následcích delikventního chování, připravit děti na setkání s kriminalitou jiných lidí; programy podporující pracovní uplatnění – poskytování profesního poradenství, rekvalifikační kurzy.

V naší republice dohlíží na prevenci Republikový výbor pro prevenci kriminality. Své úkoly v oblasti prevence mají a pro sebe si je formulují i jednotlivá ministerstva. Primární prevencí na školách se má podle Programu sociální prevence a prevence kriminality zabývat Ministerstvo školství, mládeže a tělovýchovy ČR. Úkolem Ministerstva práce a sociálních věcí ČR je především zabývat se sekundární prevencí zaměřenou na ohrožené mladé lidi, jejich rodiny a na skupiny mládeže. Soustavná prevence kriminality mládeže je u nás teprve v počátcích. Její organizační zázemí zatím neumožňuje realizovat dobré a dlouhodobé preventivní programy. Máme malý počet občanských iniciativ či sdružení dobrovolníků i vysokou neochotu našich občanů takové skupiny vytvářet.¹⁶

3.4 Odchylné a normální chování v každodenní zkušenosti

Jak se liší patologické či chorobné jevy od normálních jevů ve kterých by člověk mohl normálně žít. Většina mladých a dospívajících lidí má neurotické problémy, které vznikají, když je jedinec něčím či nikým ovládnán, když je trestán či odměňován za něco čemu on nerozumí, nebo jsou situace za které má odpovědnost a nestačí na ně. Dospívající mladý člověk trpící neuroticismem má větší dispozice k tomu, aby byl

¹⁶ MATOUŠEK, O. *Mládež a delikvence*, s. 261-284

podrážděný, a tím se snadno vyčerpá. Ať, budeme pozorovat odchylné jednání z jakékoli strany, stále nemůžeme pochopit, kdy se toto chování jeví navenek a kdy nikoli. Měli bychom začít tušit, že vztah mezi vnitřním životem a životem, který poznáváme je skryt ve výchově, a ta představuje důležitou roli pro začlenění do společnosti. Jde také o to, že mezi námi žijí různé etnické menšiny, imigranti. I s těmito lidmi přicházíme do styku a právě soužití těchto lidí je někdy opravdu velmi těžké. Oni mají svojí kulturu a své zvyky, ale jsou v hostitelské zemi, tak by se měli adaptovat a přizpůsobit se těm podmínkám, jaké tato země nabízí. Je třeba říci, že mladí lidé nemají ještě dotvořeny pravidla dobré výchovy a proto lze hovořit o tom, že budou mít sklony k rizikovému či odchylnému chování. Toto chování je z větší části vyvoláno chybnou výchovou rodičů dítěte, místem, kde vyrůstá. Je dobré připomenout, že v dospívání dochází k tomu, že u některých jedinců dochází ke vzniku závažných nervových poruch způsobující negativní jednání či chování. Většina těchto lidí se dostala ve svém životě do nějaké krize a potřebuje odbornou pomoc a vychovávat takovým stylem, který jim umožní se adaptovat v tomto světě, najít smysl a význam v životě lidském. Dobré je mít na každé škole odborného výchovného poradce, který zná problémy mladých lidí a s tím související i jejich jednání.¹⁷

¹⁷ JEDLIČKA, R., KOŤA, J. *Analýza a prevence sociálně patologických jevů*, s. 30-36

4 SPECIFIKA A CÍLE ŠKOLNÍ VÝCHOVY

Školní výchova je zaměřena na soustavu cílů. Učitel vychovává žáka podle svého výchovného působení. Vychovává jej v zařízení podle daných podmínek, vychovává ho jako dobrého absolventa prestižní školy. Je určitě pravda, že každý stupeň škol má své představy o výchově žáka. Je na učiteli, aby se vyznal ve vývoji žáka, v dětské psychice a k tomu mu slouží pedagogická psychologie. Učitel by měl být vybaven nejen základními znalostmi z obecné, sociální, vývojové a pedagogické psychologie, ale i normami a hodnotami v chování. Školská soustava se dnes neobejde bez široké sítě pedagogicko-psychologických poraden. Případy, které se těžko zvládají, právě připadají těmto poradnám, ale pomůže to žákovi nebo se spíše separuje od kolektivu a problémy zůstanou dál. Každá škola má představu o tom, aby žáci chodili do této instituce nějak motivováni, a dělá proto spousta věcí, ale ve skutečnosti je pro určitou část studentů institucí donucující.¹⁸

Lidé si myslí, že když se někomu domluví, a on udělá to či ono a tímto způsobem se dostane na dobrou cestu, ale je otázka zda to či ono udělá nebo ne. Psychologové tvrdí, že těmito argumenty- domluvou, přesvědčováním a dáváním dobrých rad se nedosáhne vůbec ničeho.¹⁹

4.1 Školní klima a vliv na chování žáků

Klima školy vyjadřuje kvalitu vztahů a procesů, které fungují v této škole. Tak jak ji vnímají, hodnotí učitelé, žáci, nepedagogičtí pracovníci. Součástí klimatu školy je klima učitelského sboru, školní třídy, prostředí školy. Klima školy ovlivňuje její umístění, vybavení. Jsou zde i aspekty hygienické- akustika, vytápění, bezpečnost. Vybavení učeben, počet učitelů a žáků, provozní režim školy. Dále sem patří sociální klima a sociální atmosféra školy (to, co se děje nebo je typické pro danou školu, jevy, které jsou v rámci několika desítek minut, hodin či dnů- přestávky, zahájení školního roku, inspekce). Toto klima může být otevřené, které je spojeno se vzájemnou důvěrou, zájmem učitele o výuku, učitelé si pomáhají a spolupracují. Uzavřené klima působí nedůvěru, učitel nejeví zájem o výuku, ředitel formální, a řízení byrokratické. Učitel

¹⁸ JEDLIČKA, R., KOŤA, J. *Analýza a prevence sociálně patologických jevů*, s. 34-37

¹⁹ C.G. JUNG: *Krize jedince v moderní společnosti*. Vhled, 0: 59

frustrován z pobytu ve škole, apatie k pedagogickým výsledkům. Ovlivňování klimatu školy je velkým problémem. Škola je instituce složitá a změny nejsou lehké, jsou pomalé a nelze se jich dočkat brzy. Něco změnit škola může, ale ovlivní ty další? Někdy může být změna ještě horší.

Dnešní generace mladých lidí je velmi ovlivněna současnou dobou, ve které žije. Mezi mladými lidmi se vedou spory o to, co je normální a co ne. Každá škola má svůj vnitřní řád, ale mladým lidem s jejich životními zkušenostmi a společenskými zvyklostmi tento řád mnoho neříká. Spíše si vymezují, na co všechno mají právo, ale povinnosti jim nic neříkají. Mladí lidé rádi projevují nezávislost, jednají originálně a tvoří vlastní životní styl. Rádi prosazují své vlastní názory a neposlouchají učitele nebo rodiče a to je vede do řady konfliktních situací. Střídají se u nich nálady veselosti, radosti ze života, jsou otevření vůči okolí, ale naopak všechno zaobalují, jsou siláčtí, mají nulové postoje k životu. Dospívající často překračují společenská pravidla, aby si ověřili jejich skutečnou platnost. Moderní učitel, by měl být připraven k odpovědnosti, rozpoznávání špatných postojů a způsobu jednání. Dnešní výchova stojí před problémem jak koncipovat prostředí, kde by byla příležitost pro vhodné rozvíjení osobnosti, spolupráci a podporu.²⁰

4.2 Záškoláctví, toulavé děti

Záškoláctví je pro dospívající mládež deklarováno jako porušení řádu školy. Žakovou povinností je, pravidelně navštěvovat školské zařízení a včas se dostavit na vyučování. Ovšem naplnění této povinnosti je pro většinu studentů dost velký problém. Ne jenom jejich odpovědnost, ale i zájem rodičů na tom, aby dítě mělo řádnou docházku, je dost špatná. Oni sami se nedokážou postavit tomu, aby jejich dítě pravidelně a včas chodilo do školy. Jejich razantnost a důslednost není na místě. Ano rodič jako primární výchovný činitel ve spolupráci se školou by měli pro dítě nastavit určitá pravidla, která zabezpečí to, aby žák pravidelně a včas docházel do školského zařízení. Když nepomůžou rodiče, samotná škola velice těžko donutí žáka plnit své povinnosti.

Za touláním dětí jsou skryty určité problémy týkající se rodiny- rodina nefunguje, péče je nedostačující, jsou zde i materiální podmínky. Toulat se mohou

²⁰ JEDLIČKA, R., KOŤA, J. *Analýza a prevence sociálně patologických jevů*, s. 40-43

i děti ze spořádaných rodin. Příčinou může být nuda, psychické onemocnění dítěte, problém ve škole. Dalším motivem k tuláctví mohou být rodinné poměry, tj. špatné sociální prostředí, rozvod či odloučení rodičů, nevlastní rodič, nedostatečná péče, zaměstnání obou rodičů, spolužáci, parta. Napravit toulavé dítě představuje značnou zátěž. Na prvním místě je třeba mít důvěru v úspěch výchovy, zbavit dítě všeho co ho může ovlivnit a dodat mu sebevědomí. Zde je důležité využít výchovného zařízení a zapojit dítě do aktivní činnosti a mít náležitě pedagogické znalosti. Pro dítě je důležité, aby našlo pomoc v rozvíjení citového vztahu, sebedůvěry a sebeúctě. Na všech typech škol řeší pedagogové drobné či delší absence. Většina absencí je omluvena, při některých vzniká podezření, ale jsou omluveny od rodičů, tak se nic neřeší.

Záškoláctví či toulavé dítě úzce spolu souvisí. Nevhodné kulturní prostředí v rodině, lhostejnost a nechuť vůči škole ze strany rodičů, vedou žáka k tomu, že se začne vyhýbat školní docházce. Dospělí naplánují dítěti život a vše směřují k úspěchu. Na dítě jsou kladeny vysoké nároky, které není schopno splnit. Někdy se stane, že dochází i k účelovému záškoláctví za podpory rodičů. Dítě se věnuje úplně jiné činnosti, která je podle rodičů důležitější než docházka do školy. Také se setkáváme s tzv. školní fobií. U žáka se projevují psychické příznaky, pro které nechce chodit do školy. Jedná se o nevolnost, bolesti hlavy, špatně dýchá, lehká nachlazení, drobná onemocnění. V tuto chvíli je nutná spolupráce školy s pedagogicko- psychologickou poradnou, s lékařem, s rodinou. Toto vše vede k zamyšlení, jestli dobře fungující škola dokáže i u dítěte, které podává malé výkony zaměstnat žáka takovou činností, u které prožije úspěch.²¹

4.3 Vliv médií na psychosociální vývoj jedinců

Každý, kdo je zodpovědný za výchovu, dává občas vinu masovým sdělovacím prostředkům, že šíří agresivitu a násilí. Ano, ale v první řadě jsou to rodiče, kteří nechají dítě u televize, u počítače, kde sledují násilí či hrají na počítači hru o přežití. Jak učitelé, tak i rodiče jsou často bezradní jak vést a vychovávat mládež k lidské vzájemnosti a solidaritě. Opravdu ovlivňují sdělovací prostředky násilné jednání? Někomu televize slouží jako odreagování od napětí, ale někomu napomáhá zvyšovat agresivitu. Mládež,

²¹ JEDLIČKA, R., KOŤA, J. *Analýza a prevence sociálně patologických jevů*, s. 46-53

kteřá je problémová je přitahována násilnými akcemi ve filmu a slouží jim jako návod pro svoje chování. Rodiče a učitelé jsou ti, kteří mohou zakročít a kontrolovat na co se mládež v televizi kouká. Vysvětlit mladým lidem, co je dobré pro jejich povědomí a co je brak a kýč. K tomu je zapotřebí si s dítětem sednout a mluvit o tom, co se na té obrazovce odehrává.²²

²² JEDLIČKA, R., KOŤA, J. *Analýza a prevence sociálně patologických jevů*, s. 75-83

5 PROSPĚCH VE ŠKOLE

Otázka školního prospěchu a hlavně neúspěchu ve škole je problém, který vyžaduje opravdu náročnou práci se studentem. Jestli-že, chceme řešit žákův neúspěšný výkon, musíme určitě spolupracovat s jednotlivými vyučujícími, s rodiči a samozřejmě se samotnými žáky. Musíme také zjistit, o jaký typ neúspěchu jde. Zda se jedná jen o určitý předmět ve výuce či celkovou školní neúspěšnost. Jestli-že, se jedná o celkovou školní neúspěšnost, žák nemá dostatečné intelektové schopnosti ke studiu na střední škole. Školní neprospěch je příčinou rozdílných přístupů žáků ke studiu. Někdo má větší nadání, lepší charakter, má zájem o učení, je motivován. Někdo je výkonnější a má dobré zázemí v rodinné výchově. Každý špatný prospěch má své příčiny a podmínky, které začínají v rodinném prostředí. Důležitým činitelem žákova prospěchu je jeho pravidelná docházka do školy a co nejmenší absence v jednotlivých předmětech a zájem o učení.

Je nutné věnovat individuální péči studentům jak ve škole, tak i v rodině. Od rodičů chceme, aby své děti nezatěžovali výkony, na které dítě nestačí, jinak dochází u dětí k psychickému stavu, který naruší jejich sebevědomí a oni již nebudou přesvědčeni o tom, že se to mohou naučit. Neúspěch ve škole bývá příčinou základních psychických potřeb, jako je potřeba lásky, bezpečí a porozumění v rodině. Dítě se pod tíhou těchto příčin snaží najít náhradní uspokojení svých potřeb.

5.1 Faktory působící na úspěšné či neúspěšné studium

Úspěšný žák zvládá veškeré nároky, které jsou na něj kladené. Jeho výkon a prospěch odpovídá jeho potencialitám, možnostem, schopnostem a dovednostem.

Podle Jana Čápa spočívá charakteristika neúspěšného žáka v jeho pomalejším pracovním tempu, slabší rozumové výkonnosti, rychleji zapomíná, nové učivo pomaleji chápe. Jaké jsou formy školního neúspěchu? Může být momentální či dlouhodobá – vyskytly se doma určité problémy, je zamilovaný. Neúspěch se může vyskytovat pouze v některých předmětech. Neprospěch může být jako msta rodičům, protože ví, že je to bude mrzet. Na školní úspěch/neúspěch působí několik faktorů. Tělesný vývoj se vyznačuje defekty, krátkozrakostí, špatně slyší, je otlý a pomalý. V duševním vývoji jej provází neurózy, špatná paměť, speciální nadání, dostatek/nedostatek lásky z rodiny,

temperament. Důležitá je motivace ke školní práci a autoregulace - jak se sám žák dokáže přimět k výkonu.

Dalšími faktory je učivo, které je adekvátní, pochopitelné, dobře vykládané, množství přizpůsobené žakovým schopnostem. Ve škole je to samozřejmě učitel a jeho přístup k žákům. Působí autoritativně, je přítel či nepřítel, dokáže mít individuální přístup? Zejména jde o vyrovnanost osobnosti učitele, jeho spravedlivý přístup k žákům, schopnost se sebevládat, akceptovat žáky, měl by mít schopnost vžít se do problémů žáků a vytvářet psychickou pohodu ve třídě, klid, být motivační, a mít radost z práce. Patří sem rodinná výchova. V jakém typu výchovy- jako jedináček či více sourozenců, jaké jsou ekonomické možnosti rodiny, rodina je funkční či nefunkční. A co škola? Podmínky ve třídě, školní pomůcky, kultura školy, špatný rozvrh.

Sociálně psychologické faktory školní neúspěšnosti jsou především nedostatky a závady v rodinném a školním prostředí. Také bytová otázka má vliv na úspěch dítěte ve škole. V těsných a nevyhovujících podmínkách, kde rodina má více potomků, nemá žák klid pro učení, jelikož stále někomu vadí a to působí na jeho nervovou soustavu. V dnešní době je to i velká vzdálenost bydliště od školy, která bývá provázena nepravidelnou školní docházkou. Důležitá je kulturní úroveň rodičů. Jak matka, tak i otec by měli věnovat dítěti čas a péči pro jeho vzdělání. Rodiče by měli kontrolovat kvalitu a kvantitu přípravy dětí na vyučování a zajímat se o výsledky výchovy a vzdělání. Vliv na výsledky žáků má životní úroveň dané země, zdraví a kvalita života a rozsah vzdělávacích příležitostí. Vliv má také vzdělání rodičů a celé dospělé populace. Země, které jsou vyspělé z hlediska lidského rozvoje, mají určitě vzdělanější obyvatelstvo.²³

5.2 Školní třída a její vliv na prospěch studenta

Třídu tvoří formální skupina, ve které vznikají další podskupiny spojené s přátelstvím, ochranou. Ve třídě je určitá atmosféra, která se mění podmíněnými situacemi, mění se během vyučovacího dne, či dokonce jedné vyučovací hodiny. Střídá se období s atmosférou pozitivní či negativní. Vnější a vnitřní podmínky působící ve vzájemné součinnosti na jednotlivé žáky i učitele a vzájemně ovlivňující jejich chování tvoří sociální klima třídy. Do školní třídy patří i její prostředí, které zahrnuje stavební řešení

²³ ČÁP, J., *Psychologie pro učitele*, s. 156-159

učebny, osvětlení, větrání, vytápění, vhodný nábytek pro práci ve škole, počet žáků ve třídě a jejich rozsazení.

Jaký vliv má školní třída na prospěch studenta, co je potřebné zjistit pro správnou diagnostiku? Je dobré mít dostupné údaje o jednotlivých žácích, jejich charakteristiku, jak třída prospívá, jakou má absenci, jaká je hierarchie vztahů ve třídě vzhledem k výchovným normám, jak vidí žáci učitele, jaké mají vztahy mezi sebou, jaká je ukázněnost, zda žáci mají pocit, že jsou známkováni spravedlivě, jestli pak vědí, že jejich výkon je dobrý.

Školní třída může působit na žáka pozitivně nebo negativně. Negativní sociální klima se projevuje rušením žáků, možným šikanováním. Pozitivní klima posiluje vzdělávací úsilí žáků a působí podpůrně, umožňuje žákovi se realizovat. Učitel vytváří pozitivní klima. Podle Jana Čápa jsou to následující kompetence:

- 1) Jasně a plynule prezentuje učivo, má organizační schopnosti
- 2) Dokáže čerpat z reakcí žáků na základě zpětné vazby informace o účinnosti svého působení
- 3) Projevuje ve vztahu k žákům bytostný zájem o jejich úspěchy a osobnostní rozvoj
- 4) Má nadšení pro svůj obor, motivuje žáky, aby za své výkony přejímali odpovědnost.

Ve třídě mohou žáky potkat náročné školní situace a oni je potřebují zvládat. S nástupem do školy se žáci setkávají se zátěžovými situacemi: učitelé, spolužáci, rodiče, požadované činnosti, tempo výuky. Ne vždy je žák schopen dostat školním požadavkům. Komplikace vzrůstá, pokud žák pochází z určitého rodinného prostředí, pokud je zdravotně znevýhodněn. Všechna tato znevýhodnění mohou vést k poruchám učení a chování. Potíže může mít i žák talentovaný, jenž se ve škole nudí, neboť není vytížen, a který mívá konflikty s méně tvořivými vyučujícími.

Zvláštnosti žákovy osobnosti uplatňující se v zátěžových školních situacích jsou následující: psychické stavy (úzkost, strach), příslušnost k určité kultuře, navádění, svádění, nabízení (cigaret, alkoholu, drog), šikanování, agrese. Žák v návaznosti na zvládnání těchto zátěžových situací prožívá určité změny. Zhoršuje se jeho prospěch,

propadá, je vyloučen ze školy, přechází na jinou školu. V sociálních vztazích dochází ke zhoršení vztahů se spolužáky, s kamarádem, rozchází se s milovanou osobou, má špatný vztah s rodiči, učiteli.²⁴

5.3 Krizové stavy u dětí a mládeže

Z metodologického hlediska můžeme krizové stavy rozdělit na traumatické a krize v důsledku životních změn. První se projevují bolestivě a nepředvídatelně. Narušují naši existenci a sociální realita je v tuto chvíli velmi nespolehlivá, nepřátelská, možná ohrožující. Co se týká životních změn, příkladem může být opuštění rodičů, stěhování a s ním změna bydliště, rozvod a nový sňatek či narození nového potomka. Naše konzumní společnost podceňuje psychické faktory. Člověk současnosti je ohrožen duševně a je citově zmatený, jelikož je zaskočen tím co se kolem něho děje. Prvním projevem krizového stavu je stres. Je to zátěžová situace a člověk je vystaven škodlivým vlivům, které ohrožují jeho stabilitu, a to vede ke spoustě obranných reakcí pro jeho organismus. Jestliže se krize neřeší, přejdou v trvalejší depresi. Člověk se stáhne do sebe, je pasivní, má smutnou náladu, a to vše má vliv na celkovou psychiku. Jedinec může ze sebe udělat „mrtvého brouka“. Vyznačuje se tím, že se stane pasivním, nebojuje, nechá událostem volný průběh, je zahlcen a převálcován. Toto vidíme hlavně u mladých lidí, jelikož jim všechno přerostlo přes hlavu. Nekomunikují, odmítají odpovídat, a mají negativní postoj k okolí.

Úkolem pedagoga je umět včas rozpoznat danou situaci a podat pomocnou ruku. Moderní učitel a profesionál by měl zkusit provést diagnostiku a zachytit přicházející krizový stav a zjistit, co se děje závažného. Škola v povědomí veřejnosti bývá chápána jako ohrožující instituce. Proto je dobré v období adolescence zapojit dítě do nějaké činnosti spojené s realizací sebe sama a s pocitem uznání. Tady se jedinci dostává emoční podpory od sobě rovných. Obranou proti krizím, jež mají původ ve škole je jejich prevence. Je třeba se soustředit na jedince, který je v ohrožení, nápadně se odchyluje od populačních norem. Mezi ohroženou skupinu patří žáci z nefunkčních rodin, děti opuštěné, strádající, týrané. Učitel by si měl všimnout náhlých

²⁴ ČÁP. J., MAREŠ J. *Psychologie pro učitele*, s 565 - 567

změn, nezájem o školní práci, nekomunikuje se spolužáky a kamarády. Mohou se vyskytnout poruchy v chování, značná únava, celková apatie.²⁵

²⁵ JEDLIČKA, R., KOŤA, J. *Analýza a prevence sociálně patologických jevů*, s. 136 - 149

6 RIZIKOVÉ ŽIVOTNÍ SITUACE

Životní situace a sociálně pedagogické dění, každá životní situace může mít určitý pedagogický efekt, který ovlivňuje formování osobnosti, působí na pracovní výkon, umožňuje realizovat zájmovou činnost a podílí se na stabilní či neurotické osobnosti, působí na utváření postojů. V průběhu života se mladý člověk dostává do běžných i náročných životních situací, kdy k dosažení cíle nelze se dostat běžnými postupy. Z psychologie víme, že se jedná o situace vedoucí k frustraci, konfliktům i ke stresu. Tyto situace jsou pro člověka cestou, která mobilizuje síly a zvyšuje výkonnost. Také mohou zapříčinit některé psychické poruchy. Jestliže se životní situace zvládne či ne závisí na situaci samé, na její povaze, ale také na určitých vlastnostech daného jedince. Velmi důležité jsou minulé zkušenosti jedince s těmito náročnými životními zkušenostmi a jejich řešením. Prevenci proti těmto náročným životním zkušenostem je potřeba získat v postupném zvyšování požadavků a také přijmout vhodné techniky, které se vyrovnají s náročnými životními situacemi. Dosáhnout kladných výsledků lze ve volném čase.

Krizové situace jsou nepředvídatelné, velmi bolestivé a jejich řešení je hodně složité. Patří sem ztráta blízké osoby, úraz, vážné onemocnění, živelná pohroma. A v důsledku životních změn, které přichází více méně objektivně, můžeme zahrnout stěhování, aklimatizace, odchod do důchodu, opuštění rodičovského domu.²⁶

6.1 Prostředí a jeho vliv na chování jedince

Prostředí, které utváří osobnost, může působit v zásadě pozitivně. V dalším případě může rodinné prostředí, kde se vyskytuje recidivista, alkoholik v rodině, dostává do rozporu s výchovnými snahami školy. Výsledný stav, celkový charakter osobnosti, uvidíme, jak se přizpůsobí procesu socializace. Vlivy prostředí mohou jednání člověka podpořit, nebo se stanou pro něj překážkou (úzký prostor, hluk). Člověk se tedy s prostředím, podmínkami, které jej obklopují, vyrovnává, a to s různou mírou úspěšnosti, což je hodně závislé na individuálním přístupu. Dalšími faktory ohrožující prostředí a stále více se šířící, jsou sociálně patologické jevy. Nejhorší na tom je, že se tyto jevy týkají populace dětí a mládeže. Ohrožení je v tomto případě dvojího druhu.

²⁶ KRAUS, B., POLÁČKOVÁ, V. *Člověk-prostředí-výchova*, s. 145 – 152

Jednak v tom, že se mládež a děti stávají objektem trestné činnosti, násilí, šikany, týrání, vydírání, ale mohou zde působit i sekty. A zde může nastat situace, že sami příslušníci těchto kategorií se mohou stát deviantně jednajícími. Vážný problém je i nezaměstnanost zvláště u mladých lidí, jelikož nemají vytvořeny pracovní návyky, mohou provozovat trestnou činnost. Nyní jde o to najít cestu k těmto dětem, mladým lidem a snažit se je získat pro spolupráci. Pokud se to podaří, pak je možné začít pracovat na změně jednání, trávení volného času. Další roli by měla hrát škola, výchovné zařízení to vše ve spolupráci s rodinou.

Z hlediska utváření osobnosti má lokální prostředí, vrstevnické skupiny a výchova své problémy. Jde o výchovné a vzdělávací hodnoty, jak se využívají ve všech výchovných institucích, jaká je kulturní struktura dané lokality, jaké jsou životní potřeby dětí a mládeže, jejich odborné a školní aspirace. Když srovnáme venkovské a městské prostředí, musíme říci, že v posledních letech dochází k postupnému vyrovnávání a sblížování. Život na venkově se změnil. Do tohoto prostředí zasáhly sdělovací prostředky. Každý region má svou kulturu, populaci, nezaměstnanost, řešení problémů, životní podmínky. Lokální prostředí vstupuje do výchovného procesu především tím, že poznamenává aktéry výchovného procesu, především v oblasti výchovného působení. Učitel i vychovatel dokáže srovnávat a potvrdí, že práce s dětmi na venkově či ve městě je rozdílná. Celkový charakter lokalit, počet obyvatel, jejich profesní zaměření jsou faktory, které působí jak pozitivně tak i negativně na rozvoj osobnosti. Důležité pro sociální pedagogiku a pro výchovu je subkultura v dané lokalitě. Ta má velký význam z hlediska optimálního rozvoje osobnosti z hlediska jeho zájmů, zálib, ale třeba i volbě profese, partnera. Subkultura je pro jedince zdrojem sociálních kontaktů, ovlivňuje trávení volného času, což je pro mladé lidi pravou hodnotou. Stává se pro jedince často sociálním útočištěm, prostředkem osobnostního růstu a někdy umožní nalézt určité životní hodnoty.²⁷

6.2 Výchova ve volném čase a pro volný čas

Česká společnost a její ekonomická situace velice hodně ovlivňuje volnočasové aktivity dnešní mládeže. Finanční situace současných mladých rodin nedovoluje svým dětem,

²⁷ KRAUS, B., POLÁČKOVÁ, V. *Člověk-prostředí-výchova*, s. 99 - 109

aby se věnovali svým zájmům v některé organizaci, která se zabývá volným časem pro mladé lidi. V naší republice je nedostatek sportovních a dalších zařízení pro volný čas dětí a mládeže. Jsou mladí lidé, kteří místo odreagování a vybití se na poli sportovním se věnují studiu a občasným pracovním příležitostem, kde si vydělají nějaké peníze. Jaké jsou volnočasové aktivity dnešních mladých lidí? Myslím, že vše začíná v rodině jakým směrem je dítě vedeno. Někdo rád čte, jiný se věnuje poslechu hudby, další se snaží najít práci a získat nějaké finance. Mladí lidé se také rádi věnují sportu, turistice, ale také nic nedělání. Z mé vlastní učitelské praxe se ukazuje, že většina mladých lidí se věnuje počítačovým programům, sledování televizních pořadů a mobilním přístrojům. Mladí lidé jsou k některým aktivitám velmi pasivní. Volnočasové aktivity jsou primární prevencí proti nežádoucímu či rizikovému chování mládeže. Právě zde se odráží formování a jednání mladých lidí v reálném životě, ve způsobu chování i společenských aktivitách. Jak už jsem zmínil důležitá je tady i účast rodičů na výchovném procesu dětí. Kladný postoj rodičů k volným aktivitám dětí je důležitý pro jejich rozvíjení a uspokojování sociálních potřeb. Z toho všeho vyplývá, že volný čas je určen jak pro aktivitu, tak i pro odpočinek. Mladí lidé zde mohou nalézt praktickou aktivitu, získat potřebné vědomosti pro život. Je to vlastně motivace pro budoucí výkon některého povolání.²⁸

6.3 Rodina jako hlavní činitel v kriminálním chování mládeže

Dnešní rodina je považována za hlavního činitele výchovy mládeže, která tím umožňuje nepřizpůsobivé chování v lidské společnosti. Rodina ve své dnešní době je úplně jiná než v předešlých letech. Její pozice a vliv na chování dětí se výrazně změnil. Rodiče nemají na děti čas a jich se zmocňuje televize, zábavní průmysl, počítače. Je spousta dětí, které mají vrozené odchylky od normy chování. Jsou hyperaktivní, mají poruchy učení jako je dyslexie, dysgrafie a další poruchy, které se mohou stát vážným problémem. Zde je na prvním místě učitel, aby pochopil a přistupoval k tomuto dítěti s ohledy na jeho poruchy učení a svým přístupem zabránil negativnímu přístupu žáků ke svému spolužákovi. Selhání dítěte ve škole má vliv na jeho sebehodnocení, jeho postavení mezi spolužáky.

²⁸ KRAUS, B., POLÁČKOVÁ, V. *Člověk-prostředí-výchova*, s. 164 - 171

Děti, které jsou vychovávány jen jedním rodičem, či v rodině, která není funkční, mají horší výsledky ve škole, jsou náchylné ke zdravotním problémům, projevuje se na nich psychika, mohou mít problémy se zákonem, než ti, kteří jsou vychováni oběma rodiči. Samozřejmě i v rodinách funkčních i dobře situovaných může nastat problém s výchovou. Tyto děti mohou být, tzv. „upláceni“. Místo toho, aby se rodič dítěti věnoval, nabídne mu peníze, aby si něco hezkého koupil. V takových rodinách se určitě nevyvine trvalé pouto na rodiče ale i nejistý pohled na svět dospělých. Rodič, který má delikventní chování, pije, kouří, bere drogy, je sociálně nepřizpůsobivý, zvyšuje u svého dítěte v období dospívání, že přestoupí meze zákona.²⁹

6.4 Vývoj kriminality mládeže v ČR

Lidé porušují zákony v každém věku. V naší české právní úpravě je trestně zodpovědný mladý člověk, který dovršil v době spáchání trestného činu patnácti let. Osoby mladší 15 let za ně jsou zodpovědní rodiče, ale jejich případ bývá odložen, jelikož tito mladí lidé nejsou ještě trestně zodpovědní za své činy. Může jim být uložena ochranná výchova v zařízení pro mladistvé. Někteří naši poslanci bojovali za to, aby dolní hranice trestní zodpovědnosti byla snížena na 14 let a u mladých lidí od 15 let zvýšit hranici výjimečného trestu. Důvody, které k tomu vedou, jsou následující: zvyšuje se kriminalita mládeže, lidé chtějí, aby mladí lidé, kteří spáchají trestný čin, dostali tvrdší sankce. Jak všichni můžeme vidět dnešní mládež je psychicky i fyzicky vyspělejší, a proto by měla být za své činy zodpovědná. Mládeži, která se nepřizpůsobuje standardním podmínkám, by měly být vytvořeny speciální programy pro začlenění do společnosti. Jde většinou o mladé lidi, kteří opustí základní školu, jdou na učiliště, kde mají problémy s učením, s docházkou, chováním a nechtějí se dál vzdělávat. Mladý člověk, by měl vědět, co je pro něj dobré a čemu by se chtěl v praktickém životě věnovat.³⁰

²⁹ MATOUŠEK, O., MATOUŠKOVÁ, A. *Mládež a delikvence*, s. 37 – 48

³⁰ MATOUŠEK, O., MATOUŠKOVÁ, A. *Mládež a delikvence*, s. 141 - 148

6.5 Přehled některých rizik- počítače, internet

Již od raného mládí jsou rodiče schopni dětem koupit pomůcky, které jim umožní vyhledat, určité informace, které by mohli najít v knihách, v časopise, nebo se zeptat rodičů. K těmto pomůckám patří tablet, počítač, mobilní telefon. Jakoukoliv informaci, kterou po nich učitel žádá, najdou právě v těchto pomůckách a vůbec nepřemýšlí o tom, že to již znají, nebo se to učili. Myslím, že je to pro ně určitá závislost a bez ní si nedokážou život představit. Ano, je potřebné dnes umět zacházet s těmito pomůckami, ale v rámci školy a studia. Mladí lidé, ale brouzdají po internetu a dostávají se na rizikové stránky, které nejsou pro ně příliš vhodné. Můžeme to poznat na jejich chování, prospěchu, jiných zájmech a ponoření se do sebe sama. Rodiče by měli stanovit určitá pravidla pro používání počítače a dohlížet na jejich dodržování. Přesvědčit dítě o tom, že existují i jiné priority než počítač a mobil a rozvíjet u dítěte jiné aktivity. V případě psychických či duševních problémů, které souvisí s používáním počítače vyhledat odbornou pomoc.³¹

³¹ NEŠPOR, K. *Návykové chování a závislost*, s. 34 -36

II. PRAKTICKÁ ČÁST

TÉMA, ZAMĚŘENÍ, CÍLE A VÝZKUMNÉ PŘEDPOKLADY

7 VÝZKUM RIZIKOVÉHO CHOVÁNÍ STŘEDOŠKOLSKÉ MLÁDEŽE

7.1 Téma a zaměření výzkumu

Téma mé bakalářské práce a literaturu, kterou jsem studoval, jsem se rozhodl uskutečnit výzkum na téma „ Rizikové chování středoškolské mládeže“.

Výzkum se zaměřuje na chování středoškolské mládeže, se kterou jsem denně v kontaktu a snažím se poznat, jací jsou, jak se chovají, jaké problémy je ve studiu či v životě provází. Můj zájem je také o vliv třídního učitele a ostatních pedagogů na studenty a jak je žáci vnímají. Do svého výzkumu jsem zařadil i rizikové faktory, které ovlivňují chování studentů, prostředí školy a klima třídy působící na negativní chování jedince, jaký životní styl se odráží v chování středoškolské mládeže.

7.2 Výzkumné části práce a výzkumné předpoklady

Cílem této bakalářské práce je naznačit vazbu mezi kázeňskými problémy ve škole na straně jedné a rizikovými životními situacemi na straně druhé. Zaměřím se na porovnávání klima školy a třídy a vliv jednotlivých pedagogů na vyučovací jednotku. Budu zjišťovat příčiny kriminality mládeže, provedu analýzu a způsob prevence sociálně patologických jevů u mládeže, jak se chovají v každodenní zkušenosti a co způsobuje odchýlné chování. Výsledkem šetření bude i dotazník, který zmapuje oblasti rizikového chování mládeže.

Výzkum bude kvantitativní. Připravím metody a výběrové strategie, které povedou k zodpovězení výzkumných otázek. Dotazník bude určen pro čtyři ročníky střední odborné školy, kde pracuji. Otázky budou směřovat na problematiku vztahů studentů s rodiči a učiteli, jak studenti vnímají nároky na ně kladené a proč chodí někteří za školu. Kolik přátel a kamarádů existuje v jejich blízkosti. S jakými patologickými jevy (kouření, konzumace alkoholu, užívání nelegálních drog) se setkali, či s nimi mají nějaké zkušenosti.

Výzkumné předpoklady

1. Lze předpokládat, že většina respondentů bude vyjadřovat větší ochotu investovat do nákupu tabákových výrobků před výdaji na sportovní aktivity.
2. Lze předpokládat, že většina respondentů uvede, že dává ve společnosti přednost konzumaci alkoholických nápojů před nealkoholickými.
3. Lze předpokládat, že většina respondentů uvede zkušenost s užíváním nelegálních drog.
4. Lze předpokládat, že pro většinu respondentů je důležité získávat nové přátele.
5. Lze předpokládat, že pro většinu respondentů budou učitelé a rodiče životními vzory.

7.3 Výsledky a vyhodnocení výzkumu

Dotazník vyplnilo celkem 53 respondentů. Rozdělen byl mezi 4 ročníky odborné školy. Studenti vyplňovali svůj dotazník v klidu a bez rušivých elementů. Většina respondentů byli chlapci. Věk respondentů se pohyboval od 16 do 19 let.

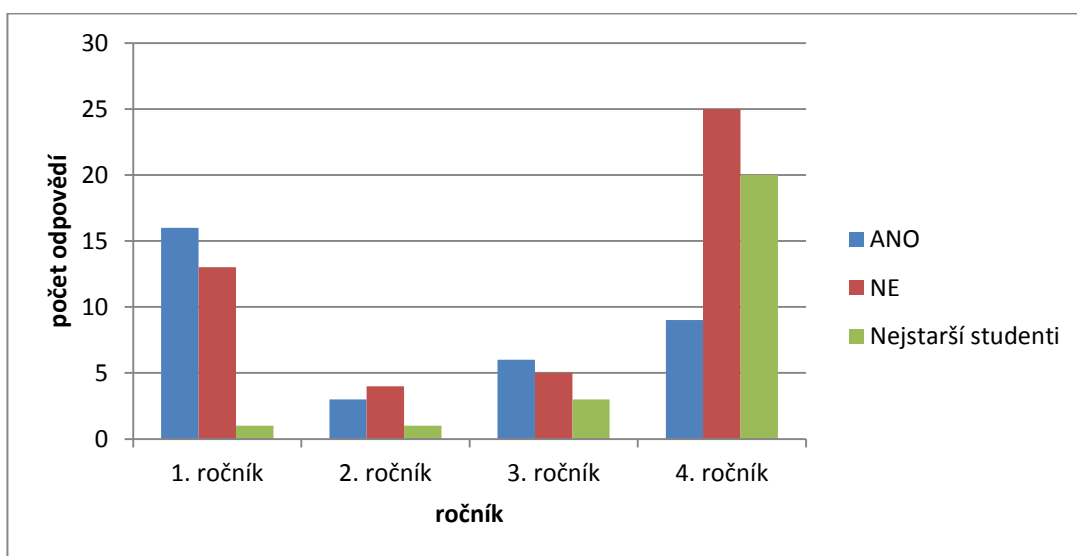
Na otázku, zdali by rodiče měli být mladým lidem příkladem, kladně odpovědělo 46 respondentů. Podobně vidí význam v příkladu učitele 38 dotázaných. Také jsem se dále ptal na otázku, jestli se cítí osaměle či mají dost kamarádů a jsou-li schopni si najít nové přátele. 15 respondentů se necítí vůbec osaměle, 17 respondentů jen trochu. O kamarády nemají nouzi a není pro ně problém získat nové přátele, jelikož dnešní mládež má úplně jiné priority, společné aktivity a zájmy. Dále v dotazníku 17 respondentů uvedlo, že se cítí pod tlakem kvůli velkému množství školních úkolů. Pokud jde o docházku do školy se zaměřením na záškoláctví, 23 respondentů uvedlo, že nechodí za školu vůbec, 8 dotázaných přiznalo, že jedenkrát za měsíc z nějakého důvodu nejdou do školy a zůstávají doma. Volný čas tráví respondenti se svými vrstevníky na společenských aktivitách, ve škole, či jen tak mimo školní zařízení v přímé komunikaci. Mladí lidé hodně kouří a vůbec by jim nevadilo kouřit v areálu školy. Všichni studenti by však měli být poučení školním řádem, který kouření ve školním zařízení zakazuje.

Zajímavá byla otázka a hlavně odpověď na užívání drog. Pro všechny respondenty nejsou drogy něčím neznámým a potvrdily to odpovědi, které respondenti uvedli, že nějaké zkušenosti s braním nelegálních drog mají. Co se týká konzumace alkoholických nápojů, je pro ně velmi přitažlivá a ne neznámá. 46 respondentům se někdy v životě podařilo přivést do stavu opilosti. Pravidelná konzumace alkoholických nápojů pro ½ respondentů je alespoň jedenkrát týdně a pro druhou jedenkrát za měsíc. I když na škole několikrát probíhaly odborné přednášky specialistů z oboru na téma alkohol, tabák, drogy, byly sice podle výsledků výzkumu tyto akce přínosem, ale z výše uvedených výsledků je patrné, že se pro většinu respondentů nic nezměnilo.

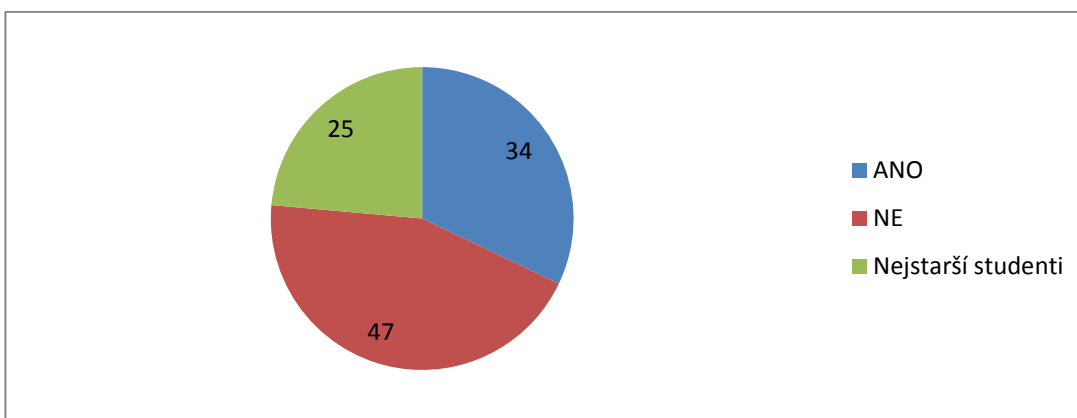
7.4 Ověření výzkumných předpokladů

Předpoklad č. 1

Lze předpokládat, že většina respondentů bude vyjadřovat větší ochotu investovat do nákupu tabákových výrobků před výdaji na sportovní aktivity. Tento předpoklad nám potvrdil, že 14 studentů by rádo kouřilo v areálu školy, zatímco 12 studentů by toto kouření povolilo pouze nejstarším studentům. Kouření při různých školních aktivitách by naopak povolili pouze 3 studenti. Jelikož jsem většinu studentů za svou praxi poznal a vím, kdy a kde se oddávají kouření, myslím, že by pro ně nebyl problém provozovat tuto aktivitu v areálu školy. Mohu s plným vědomím říci, že opravdu většina studentů kouří, jelikož 18% by kouřilo při aktivitách, pouze 25% nechce kouřit v areálu školy, 13% respondentů by povolilo kouřit nejstarším studentům. **Předpoklad se potvrdil.**



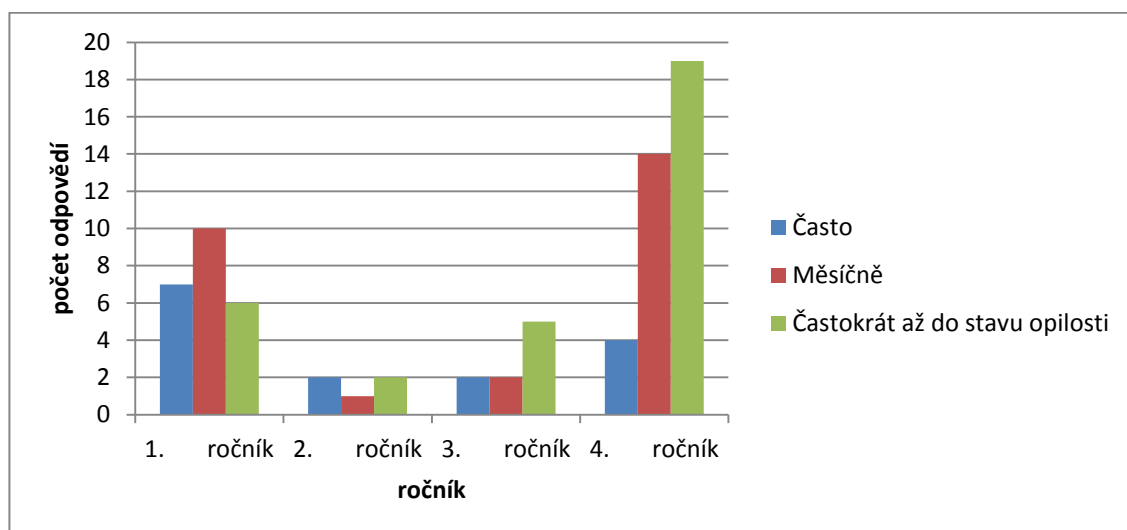
Graf 1: Byli by studenti více ochotni investovat do tabákových výrobků než do sportovních aktivit? (údaje uvedeny v kumulativních četnostech, $n_i=106$) - podle ročníků



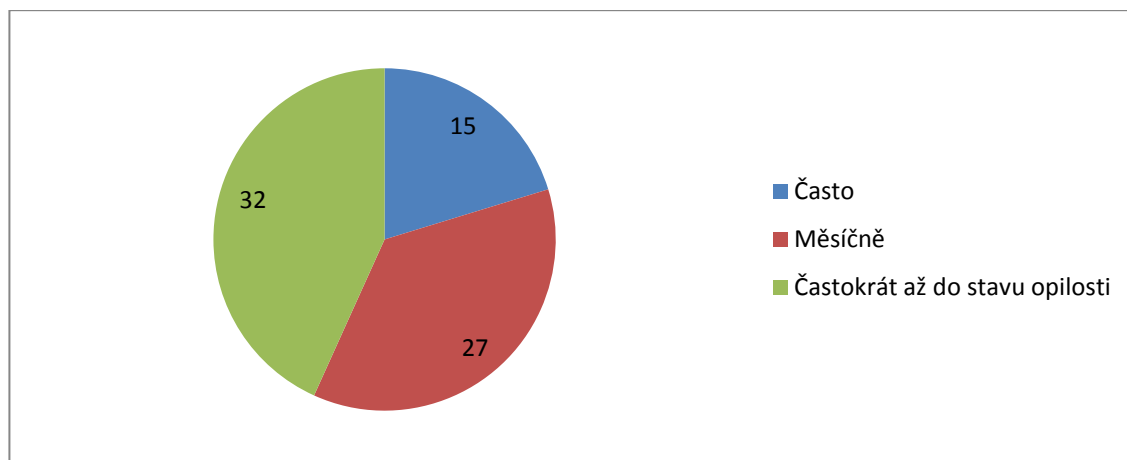
Graf 2: Byli by studenti více ochotni investovat do tabákových výrobků než do sportovních aktivit? (údaje uvedeny v kumulativních četnostech, $n_i=106$) - podle ročníků

Předpoklad č. 2

Lze předpokládat, že respondenti budou ve společnosti upřednostňovat konzumaci alkoholických nápojů před nealkoholickými. Tento předpoklad nám potvrdil, že požívání alkoholu je pro mladé lidi stejně přitažlivé jako metla lidstva tabák. 34 % respondentů odpovědělo, že požívá alkohol a to denně. Dle autentických výpovědí od studentů se všichni těší na víkend, aby měli čas na návštěvu podniků, kde není problémem dát si něco alkoholického. 36 % respondentů uvedlo, že konzumuje alkohol jednou měsíčně, škoda, že nevíme v jakém množství. 20 % respondentů, což je z celkového počtu asi 27 studentů uvádí, že holduje alkoholu až tak moc, že bývají opravdu opilí. **Předpoklad se potvrdil.**



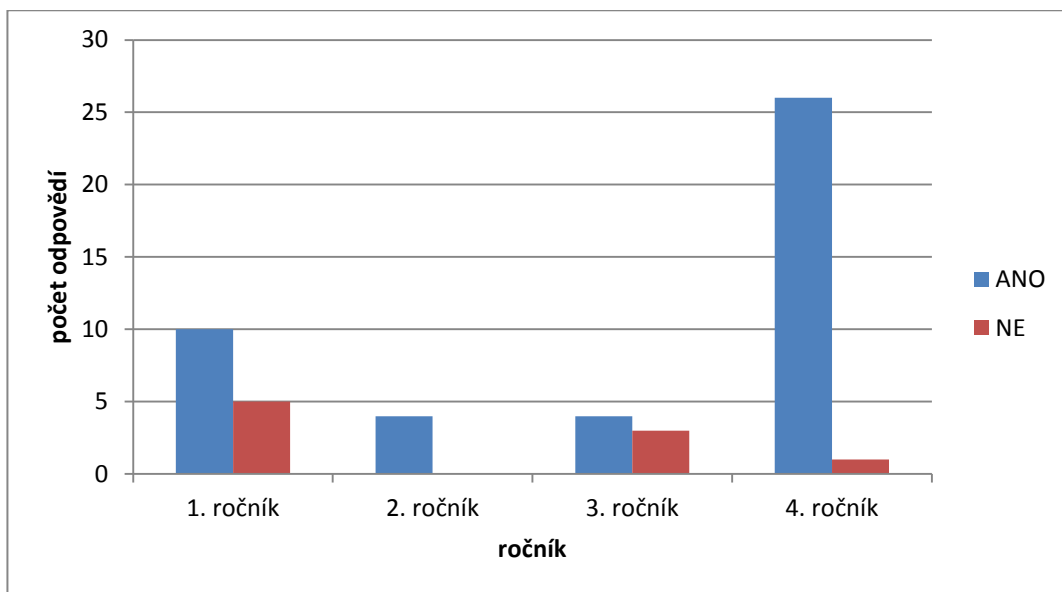
Graf 3: Jak často studenti konzumují alkohol (údaje uvedeny v kumulativních četnostech, $n_i=74$) - podle ročníků



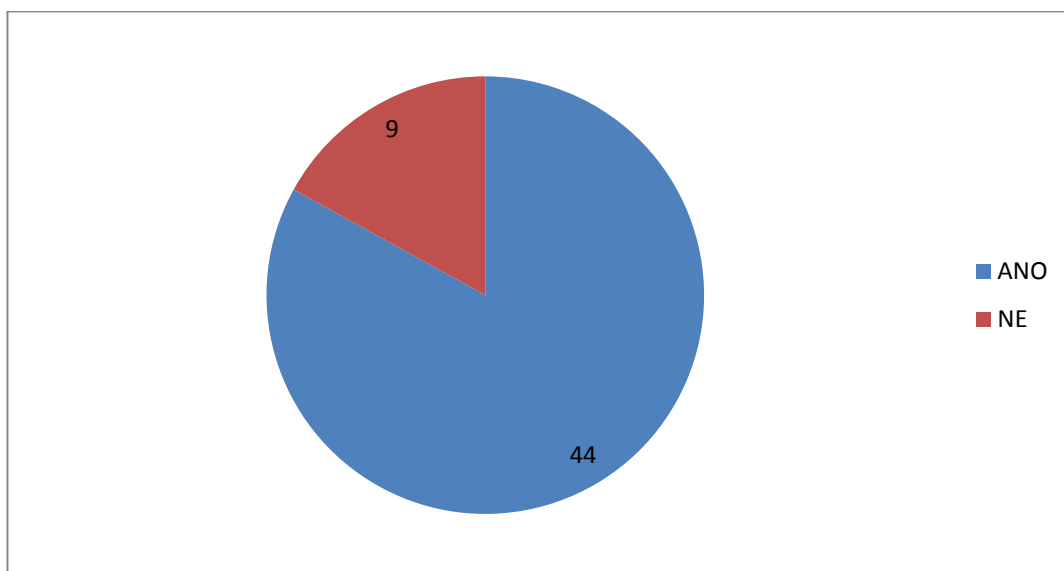
Graf 4: Jak často studenti konzumují alkohol (údaje uvedeny v kumulativních četnostech, $n_i=74$) - celkově

Předpoklad č. 3

Lze předpokládat, že někteří respondenti budou mít určité zkušenosti s užíváním nelegálních drog. Asi je to dobrou, ale pro mne velké překvapení, 44 respondentů uvedlo, že má nějaké zkušenosti s užíváním drog. Samozřejmě záleží jaká je to droga, jaké množství se jí dostane do organismu. Pouze 5% respondentů poznamenalo, že nemá žádnou zkušenost s užíváním této látky. **Také tento předpoklad se potvrdil.**



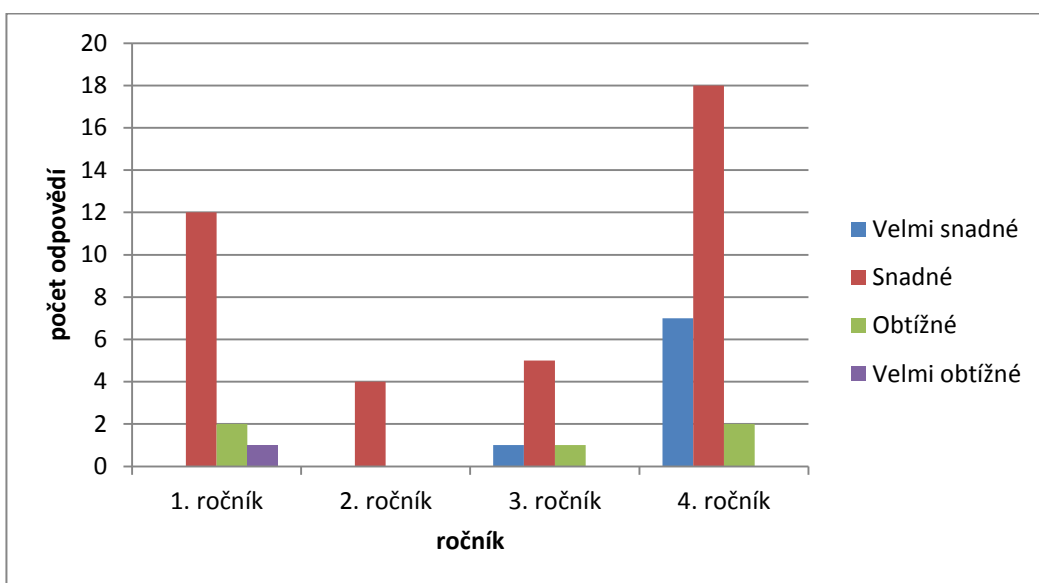
Graf 5: Zkušenosti studentů s drogami (53 respondentů, $n_i=53$) - podle ročníků



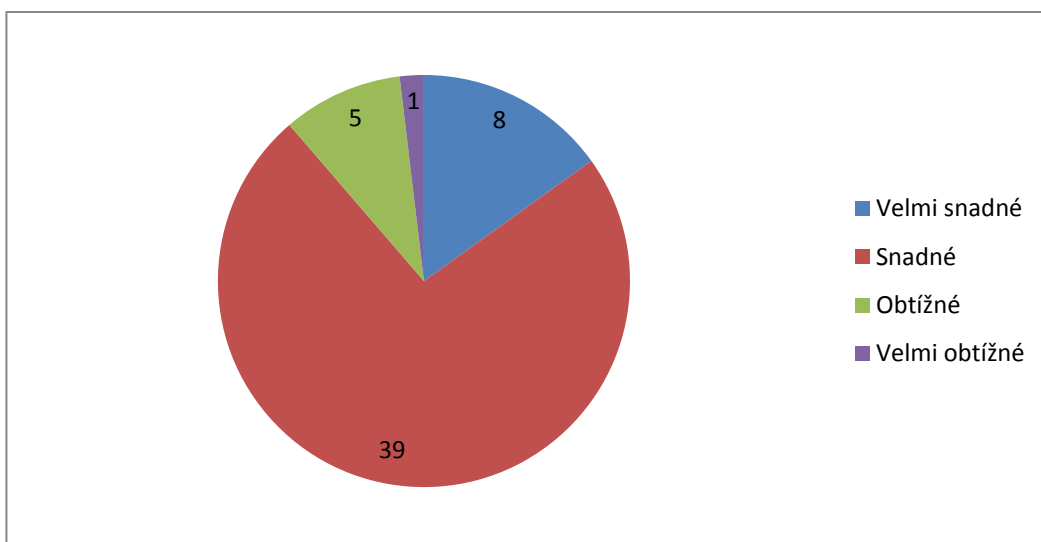
Graf 6: Zkušenosti studentů s drogami (53 respondentů, $n_i=53$) - celkově

Předpoklad č. 4

Lze předpokládat, že pro respondenty je důležité získávat nové přátele. Tento předpoklad nám potvrdil, že 39 respondentů získává nové přátele snadno. Co se týká získávání nových přátel velmi snadno a obtížně, zde vede možnost velmi snadně jen o 1% před možností obtížně. Velmi obtížně získává nové přátele jen 1% a to pouze v 1. ročníku. Pro dnešní mládež určitě není problém se seznamovat s novými kamarády, jejich zájmy v dnešní době jsou velmi podobné, nebrání se různým aktivitám ve vrstevnických skupinách. **Tento předpoklad se potvrdil.**



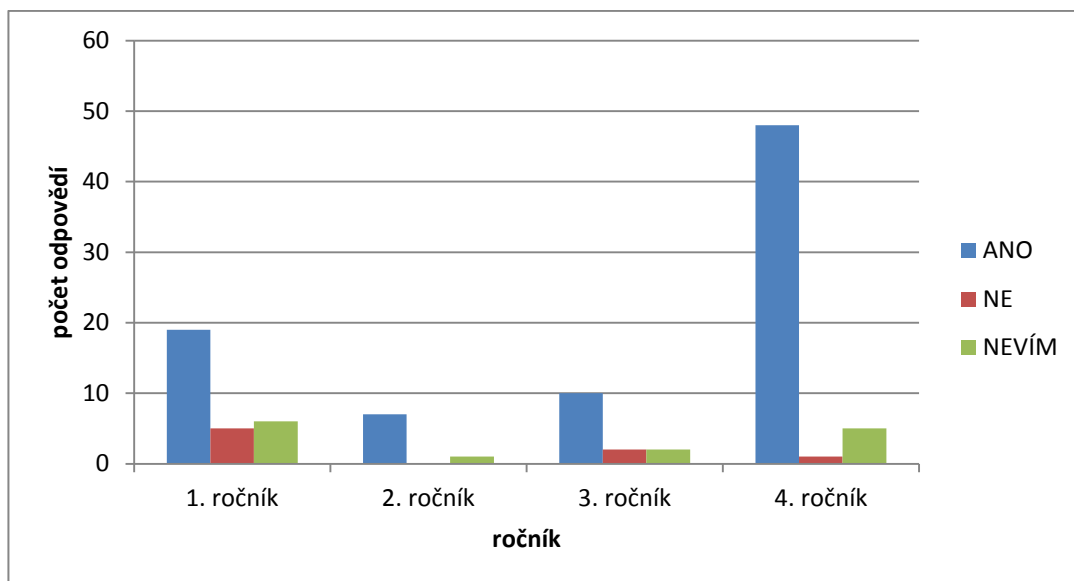
Graf 7: Jak snadno nebo obtížně studenti získávají nové přátele (53 respondentů, $n_i=53$) - podle ročníků



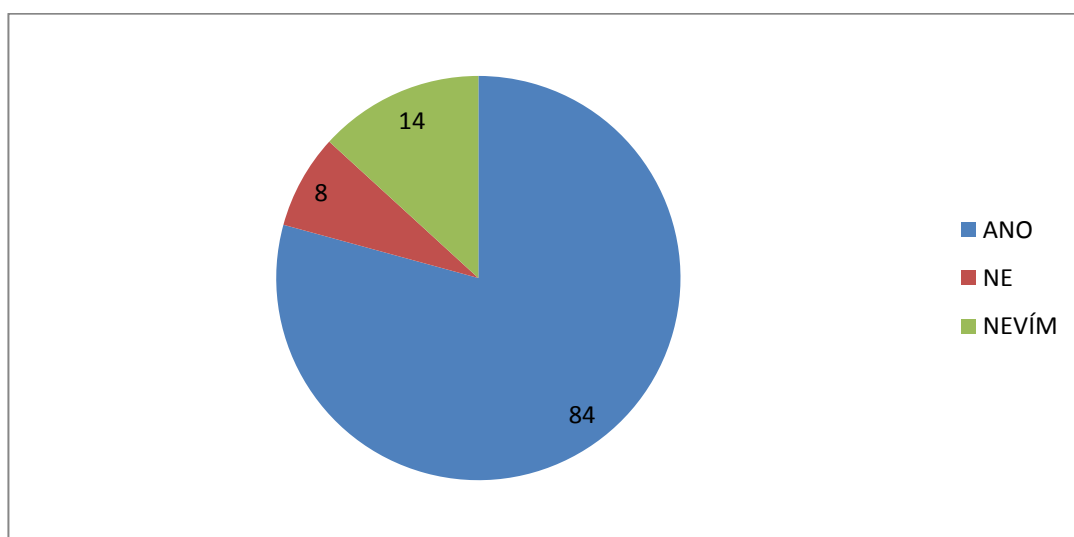
Graf 8: Jak snadno nebo obtížně studenti získávají nové přátele (53 respondentů, $n_i=53$) - celkově

Předpoklad č. 5

Lze předpokládat, že učitelé a rodiče by měli být životními vzory pro studenty. Tento předpoklad potvrdil, že pro většinu respondentů jsou rodiče a učitelé stále životními vzory. Nejvíce je to vidět u 4. ročníků, kteří dospěli do stádia dospělosti, aby pochopili, že rodiče a učitelé mají dost praktických zkušeností v životě, které jim chtějí předat. Pouze 14 studentů z celkového počtu se rozhodlo pro možnost nevíím. Určitě to chce čas, aby i oni pochopili, co je správné a co ne. **Tento předpoklad se opět potvrdil.**



Graf 9: Měli by být rodiče a učitelé životními vzory pro studenty? (údaje uvedeny v kumulativních četnostech, $n_i=74$) - podle ročníků



Graf 10: Měli by být rodiče a učitelé životními vzory pro studenty? (údaje uvedeny v kumulativních četnostech, $n_i=74$) - celkově

8 ZÁVĚR

Cílem této práce je zjistit jaké mají studenti informace o prevenci rizikového chování. Jak se cítí ve škole, proč chodí za školu, jak tráví volný čas a s kým ho tráví. Jaké mají rodinné zázemí. Z jakého důvodu a proč věnují své finance na nákup tabákových výrobků, proč rádi konzumují alkoholické nápoje. Také bylo třeba zjistit, jaké mají zkušenosti s užíváním nelegálních drog. Všechny výsledky jsou zaznamenány v tabulkách a ve výzkumných předpokladech.

Je třeba nadále působit na mladé lidi, aby převzali odpovědnost za své chování a způsob života ve svém věku. Aby odolávali stresu, negativním zážitkům, aby se dobře a samostatně rozhodovali. Naučit se řešit problémy či nalézt pomoc při jejich řešení. Do toho všeho je třeba zapojit rodiče v procesu výchovy a také jako dospělé vzory. Rodiče nebo zákonní zástupci patří mezi nejdůležitější článek pro všestranný vývoj dětí, jsou za ně zodpovědní a připravují je na setkání se s rizikovým chováním.

Z výzkumu Mladí lidé a kouření, který zpracovali studenti Fakulty sociálních věd Univerzity Karlovy s agenturou Ipsos vyplývá, že polovina mladých lidí kolem 18 let kouří. Dotazována byla tisícovka mladých lidí a výzkumníci zjistili, že jich většina začala kouřit již dříve. Průměrný věk, kdy se začíná s kouřením, je 14 let. Podle dalšího zjištění chce 66% kuřáků ve věku 18 až 22 let v budoucnu skoncovat s tímto zlovykem. Motivem jsou zdraví a finance. Pokud bychom hledali důvod, proč v současné době tolik mladých lidí kouří, protože žijí teď a tady a kouření je pomalý zabiják, který není hned vidět. Podíl mladých kuřáků je v České republice druhý nejvyšší ze všech zemí Evropské unie, navíc se situace u nejmladších věkových skupin stále zhoršuje. Výzkum potvrzuje i skutečnost, že mladí lidé kouří nejčastěji v restauracích, barech, klubech a na diskotékách (64%) a příležitostní kuřáci kouří výhradně v těchto zařízeních (73%).

Ministerstvo zdravotnictví připravilo návrh nového zákona o ochraně před škodami působenými návykovými látkami, jehož cílem je posílení ochrany veřejného zdraví, zejména u dětí a mladistvých.

Nesmíme zapomenout na pedagogické pracovníky, kteří nejen vyučují, ale musí i vychovávat. Učitel musí být odborníkem, komunikačním článkem mezi ním a studentem. Je důležité, aby si učitel vytvořil ve třídě prostředí důvěry a vzájemného pochopení. Děti se nesmí bát svěřit se se svými problémy učiteli, který může ve spolupráci s rodiči velmi pomoci.

Dále je třeba na školách více využívat speciálních odborníků přes tyto patologické jevy a pořádat více seminářů a přednášek na téma týkající se rizikového chování mládeže.

Závěrem bych chtěl zmínit i širokou veřejnost, která může významným způsobem přispět k tomu, aby se vytvářely sociální normy a prostředí pro prevenci proti negativnímu chování, nadměrnému konzumování alkoholu, neprodávat nezletilým tabákové výrobky. Je nutné zapojit veřejnost do prevence rizikového projevu chování a říci jaké faktory snižují tyto patologické jevy a tím výskyt takového chování snížit na minimum.

9 SEZNAM POUŽITÉ LITERATURY

BEDRNOVÁ, Eva a Andrea MATOUŠKOVÁ. *Duševní hygiena a sebeřízení pro vysokoškoláky a mladé manažery: možné příčiny, struktura, programy prevence kriminality mládeže*. 1. vyd. Praha: Fortuna, 1999, 157 s. ISBN 80-716-8681-6.

ČÁP, Jan a Jiří Mareš, *Psychologie pro učitele*, Praha: 2007, 656 s. ISBN 978-80-7367-273-7

ČÁP, Jan, *Psychologie pro učitele*, Praha: SPN 1987, 384 s. 14-225-87

JEDLIČKA, Richard a Jaroslav KOŤA. *Aktuální problémy výchovy: analýza a prevence sociálně patologických jevů u dětí a mládeže: možné příčiny, struktura, programy prevence kriminality mládeže*. 1. vyd. Praha: Karolinum, 1998, 157 s. ISBN 80-718-4555-8

JUNG, Carl Gustav, *Krise jedince v moderní společnosti*. Vhled, Brno. 1990, 0: 59.

KRAUS Blahoslav a Věra POLÁČKOVÁ. *Člověk - prostředí - výchova: k otázkám sociální pedagogiky*. Editor Brno: Paido - edice pedagogické literatury, 2001, 199 s. ISBN 80-731-5004-2.

MATOUŠEK, Oldřich a Andrea Kroftová, *Mládež a delikvence*. Praha: Portál, 1998. 336s.

MATOUŠEK, Oldřich a Andrea MATOUŠKOVÁ. *Mládež a delikvence: možné příčiny, struktura, programy prevence kriminality mládeže*. Vyd. 3., aktualiz. Praha, 2011, 336 s. ISBN 978-807-3678-258.

MATOUŠEK, Oldřich. *Práce s rizikovou mládeží: projekt LATA a další alternativy věznění mládeže*. 1. vyd. Překlad Eduard Bakalář. Praha: Portál, 1996, 87 p. Rádci pro život. ISBN 80-717-8064-2.

NEŠPOR, Karel. *Návykové chování a závislost: současné poznatky a perspektivy léčby*. Praha: Portál, 2000. ISBN 80-717-8432-X.

VÁGNEROVÁ, Marie. *Vývojová psychologie. Dětství, dospělost, stáří*. 1. vyd. Praha: Portál, 2000. ISBN 80-717-8308-0.

CORETH, Emerich. *Co je člověk?: základy filozofické antropologie*. 1. vyd. Překlad Bohuslav Vik. Praha: Zvon, 1994, 211 s. ISBN 80-711-3098-2.

PŘÍLOHY

Seznam příloh:

Příloha číslo 1. Dotazník

Příloha číslo 2. Zpracované výsledky dotazníkového šetření

Příloha číslo 3. Výzkumné předpoklady

PŘÍLOHA 1

Dotazník

Rizika výchovy středoškoláků

Úvod

Tento dotazník je součástí průzkumu, který je zaměřen na vaše zkušenosti a názory na různorodé otázky a témata související s výchovou středoškoláků.

Nespěchejte prosím a dotazník řádně vyplňte. Nepište na dotazník své jméno ani další informace, podle kterých by se mohlo poznat, kdo dotazník vyplnil. Dotazníky budou zpracovány, analyzovány a využity ve škole. Nelze zpětně vysledovat, kdo poskytl informace, a nebudou se poskytovat žádné statistické informace, pokud o nějaké citlivé otázce neposkytne stejnou odpověď aspoň 5 studentů. Proto můžete na všechny otázky odpovědět upřímně a otevřeně.

Tento průzkum je dobrovolný, a pokud se nechcete účastnit, prostě o tom řekněte svému učiteli a dostanete na tuto dobu jiný úkol. Nejste povinni odpovídat na jakoukoli otázku, pokud vám to nebude příjemné, mějte, ale prosím na paměti, že pokud se větší část studentů rozhodne neodpovědět na většinu otázek, ztrácí průzkum z velké části svou hodnotu.

Pokud uvedené odpovědi přesně neodpovídají vaší situaci, zvolte odpověď, která je této situaci nejbližší. Pokud se vám nebude hodit žádná z uvedených odpovědí, můžete jí vynechat – zaznamená se to jako „neuvedeno“. Zvolenou odpověď označte X. Pokud chcete svoji odpověď změnit, původní X začerněte a označte jinou odpověď opět X.

1) Jsi chlapec nebo dívka?

chlapec

dívka

2) Do jakého ročníku chodíš?

první

druhý

třetí

čtvrtý

3) Kolik Ti je let?

16

17

18

19

4) Měli by rodiče být mladým lidem příkladem?

ano

ne

nevím

5) Měli by učitelé být mladým lidem příkladem?

ano

ne

nevím

6) Cítíš se osamělý?

vůbec

trochu

docela ano

ano

7) Cítíš, že jsi pod tlakem kvůli množství úkolů ve škole?

rozhodně ne

spíše ne

ani ano, ani ne

spíše ano

rozhodně ano

nevím, nepřemýšlel jsem o tom

8) Chodíš za školu?

nikdy

ano, ale méně než jednou za měsíc

ano, tak jednou za měsíc nebo týden

ano, několikrát týdně

9) Vědí tví rodiče, kde trávíš sobotní noci?

vždy to vědí

vědí to docela často

občas to vědí

většinou to nevědí

10) Kolik máš blízkých přátel?

žádného

jednoho

dva

tři nebo více

11) Bydlíš s oběma rodiči?

ano

ne

12) Bydlíš s matkou nebo otcem?

s matkou

s otcem

13) Je pro Tebe snadné nebo obtížné seznámit se s novými přáteli?

velmi snadné

snadné

obtížné

velmi obtížné

14) Jak často se svými přáteli trávíš volný čas po skončení školy?

4-5 dnů v týdnu

2-3 dny v týdnu

jednou týdně nebo ještě méně

momentálně žádné přátele nemám

15) Myslíš si, že by studenti měli mít dovoleno kouřit na nějakém místě v areálu školy?

ne

ano

ano, ale jen nejstarší studenti

16) Myslíš si, že by studentům při různých aktivitách mělo být dovoleno kouřit?

ne

ano

ano, ale jen nejstarší studenti

17) Máte nějaké zkušenosti s užíváním nelegálních drog?

ne

ano

18) Vypil/a jsi už někdy tolik alkoholu, že jsi byl/a opravdu opilý/á

ano, často

ano

ne

19) Jak často užíváš alkohol?

- nikdy
denně
týdně
měsíčně

20) Měli jste letos ve škole nějaké hodiny o alkoholu, tabáku a drogách?

- ne
ano

21) Myslíš si, že tyto hodiny o alkoholu, tabáku a drogách byly dobré nebo špatné?

- žádnou jsem neabsolvoval/a
dobré
špatné
ani dobré ani špatné

PŘÍLOHA 2

Dotazník - výsledky

1.) Jsi chlapec nebo dívka?

53	Celkový počet respondentů	Nejpočetnější odpověď	Počet odpovědí	odpověď	%
1. ročník	15	B	14	chlapec	93
2. ročník	4	A, B	2, 2	chlapec/dívka	50 / 50
3. ročník	7	B	6	chlapec	85
4. ročník	27	B	20	chlapec	74

2) Do jakého ročníku chodíš?

53	Celkový počet respondentů	Nejpočetnější odpověď	Počet odpovědí	odpověď	%
1. ročník	15	A	15	první	100
2. ročník	4	B	4	druhý	100
3. ročník	7	C	7	třetí	100
4. ročník	27	D	27	čtvrtý	100

3) Kolik Ti je let?

53	Celkový počet respondentů	Nejpočetnější odpověď	Počet odpovědí	odpověď	%
1. ročník	15	A	12	16	80
2. ročník	4	B	3	17	75
3. ročník	7	C	4	18	57
4. ročník	27	D	20	19	74

4) Měli by rodiče být mladým lidem příkladem?

53	Celkový počet respondentů	Nejpočetnější odpověď	Počet odpovědí	odpověď	%
1. ročník	15	A	12	ano	80
2. ročník	4	A	4	ano	100
3. ročník	7	A	6	ano	85
4. ročník	27	A	24	ano	88

5) Měli by učitelé být mladým lidem příkladem?

53	Celkový počet respondentů	Nejpočetnější odpověď	Počet odpovědí	odpověď	%
1. ročník	15	A	7	ano	45
2. ročník	4	A	3	ano	75
3. ročník	7	A	4	ano	57
4. ročník	27	A	24	ano	88

6) Cítíš se osamělý?

53	Celkový počet respondentů	Nejpočetnější odpověď	Počet odpovědí	odpověď	%
1. ročník	15	B	9	trochu	60
2. ročník	4	A, B	2, 2	vůbec / trochu	50 / 50
3. ročník	7	B	6	trochu	85
4. ročník	27	A	13	vůbec	48

7) Cítíš se pod tlakem kvůli množství úkolů ve škole?

53	Celkový počet respondentů	Nejpočetnější odpověď	Počet odpovědí	odpověď	%
1. ročník	15	B	8	málo	53
2. ročník	4	B, C	2, 2	málo / trochu	50 / 50
3. ročník	7	A, C	3, 3	vůbec / trochu	42 / 42
4. ročník	27	C	12	trochu	44

8) Chodíš za školu?

53	Celkový počet respondentů	Nejpočetnější odpověď	Počet odpovědí	odpověď	%
1. ročník	15	A	11	nikdy	73
2. ročník	4	A, C	2, 2	ano 1x za měsíc	50 / 50
3. ročník	7	B	4	ano 1x za měsíc	57
4. ročník	27	A	12	nikdy	44

9) Vědí tví rodiče, kde trávíš sobotní noci?

53	Celkový počet respondentů	Nejpočetnější odpověď	Počet odpovědí	odpověď	%
1. ročník	15	A	9	vždy to vědí	60
2. ročník	4	A, B	2, 2	vždy to vědí / vědí to často	50 / 50
3. ročník	7	A	4	vždy to vědí	57
4. ročník	27	A	16	vždy to vědí	59

10) Kolik máš blízkých přátel?

53	Celkový počet respondentů	Nejpočetnější odpověď	Počet odpovědí	odpověď	%
1. ročník	15	D	10	tři nebo více	66
2. ročník	4	D	3	tři nebo více	75
3. ročník	7	C	4	dva	57
4. ročník	27	D	20	tři nebo více	74

11) Bydlíš s oběma rodiči?

53	Celkový počet respondentů	Nejpočetnější odpověď	Počet odpovědí	odpověď	%
1. ročník	15	B	8	ne	53
2. ročník	4	A	3	ano	75
3. ročník	7	A	6	ano	85
4. ročník	27	B	15	ne	55

12) Bydlíš s matkou nebo otcem?

53	Celkový počet respondentů	Nejpočetnější odpověď	Počet odpovědí	odpověď	%
1. ročník	15	A	15	s matkou	100
2. ročník	4	B	4	s otcem	100
3. ročník	7	A, B	3, 3	matkou/otcem	85
4. ročník	27	A	23	s matkou	85

13) Je pro Tebe snadné nebo obtížné seznámit se s novými přáteli?

53	Celkový počet respondentů	Nejpočetnější odpověď	Počet odpovědí	odpověď	%
1. ročník	15	B	12	snadné	80
2. ročník	4	B	4	snadné	100
3. ročník	7	B	5	snadné	71
4. ročník	27	B	18	snadné	66

14) Jak často se svými přáteli trávíš volný čas po skončení školy?

53	Celkový počet respondentů	Nejpočetnější odpověď	Počet odpovědí	odpověď	%
1. ročník	15	A	7	4-5 dnů v týdnu	46
2. ročník	4	B	2	2-3 dny v týdnu	50
3. ročník	7	B	4	2-3 dny v týdnu	57
4. ročník	27	A	10	4-5 dnů v týdnu	37

15) Myslíš si, že by studenti měli mít dovoleno kouřit na nějakém místě v areálu školy?

53	Celkový počet respondentů	Nejpočetnější odpověď	Počet odpovědí	odpověď	%
1. ročník	15	B	9	ano	60
2. ročník	4	A, B	2, 2	ne / ano	50 / 50
3. ročník	7	B	3	ano	42
4. ročník	27	C	12	ano, nejstarší	44

16) Myslí si, že by studentům při různých aktivitách mělo být dovoleno kouřit?

53	Celkový počet respondentů	Nejpočetnější odpověď	Počet odpovědí	odpověď	%
1. ročník	15	A	8	ne	53
2. ročník	4	A	2	ne	50
3. ročník	7	A, B	3, 3	ne / ano	42 / 42
4. ročník	27	A	14	ne	51

17) Máte nějaké zkušenosti s užíváním nelegálních drog?

53	Celkový počet respondentů	Nejpočetnější odpověď	Počet odpovědí	odpověď	%
1. ročník	15	B	10	ano	66
2. ročník	4	B	4	ano	100
3. ročník	7	B	4	ano	57
4. ročník	27	B	26	ano	96

18) Vypil/a jsi už někdy tolik alkoholu, že jsi byl/a opilý/á

53	Celkový počet respondentů	Nejpočetnější odpověď	Počet odpovědí	odpověď	%
1. ročník	15	A, B	6, 6	ano, často / ano	40
2. ročník	4	B	4	ano	100
3. ročník	7	B	4	ano	57
4. ročník	27	B	26	ano	96

19) Jak často užíváš alkohol?

53	Celkový počet respondentů	Nejpočetnější odpověď	Počet odpovědí	odpověď	%
1. ročník	15	D	10	měsíčně	66
2. ročník	4	C	2	týdně	50
3. ročník	7	C	5	týdně	71
4. ročník	27	D	14	měsíčně	51

20) Měli jste letos ve škole nějaké hodiny o alkoholu, tabáku a drogách?

53	Celkový počet respondentů	Nejpočetnější odpověď	Počet odpovědí	odpověď	%
1. ročník	15	B	13	ano	86
2. ročník	4	A, B	2, 2	ne / ano	50 / 50
3. ročník	7	A	6	ne	85
4. ročník	27	B	16	ano	59

21) Myslíš, že tyto hodiny o alkoholu, tabáku a drogách byly dobré nebo špatné?

53	Celkový počet respondentů	Nejpočetnější odpověď	Počet odpovědí	odpověď	%
1. ročník	15	B	6	dobré	40
2. ročník	4	B	3	dobré	75
3. ročník	7	A	4	nezúčastnil/a	85
4. ročník	27	B	17	dobré	62

PŘÍLOHA 3

Výzkumné předpoklady

106 odpovědí – předpoklad č. 1 - otázky č. 15,16			
možnosti	ANO	NE	Nejstarší studenti
1. ročník	16	13	1
2. ročník	3	4	1
3. ročník	6	5	3
4. ročník	9	25	20
Celkový počet	34	47	25
Kolik %	32 %	44 %	24 %

74 odpovědí – předpoklad č. 2 - Otázky č. 18,19			
	Často	ANO	Měsíčně
1. ročník	7	6	10
2. ročník	2	2	1
3. ročník	2	5	2
4. ročník	4	19	14
Celkový počet	15	32	27
Kolik %	20 %	44 %	36 %

53 odpovědí – předpoklad č. 3 - Otázka č. 17		
	ANO	NE
1. ročník	10	5
2. ročník	4	0
3. ročník	4	3
4. ročník	26	1
Celkový počet	44	9
Kolik %	83 %	17 %

53 odpovědí – předpoklad č. 4 - Otázka č. 13				
	Velmi snadné	Snadné	Obtížné	Velmi obtížné
1. ročník	0	12	2	1
2. ročník	0	4	0	0
3. ročník	1	5	1	0
4. ročník	7	18	2	0
Celkový počet	8	39	5	1
Kolik %	15 %	74 %	9 %	2 %

106 odpovědí – předpoklad č. 5 - Otázky č. 4,5			
	ANO	NE	NEVÍM
1. ročník	19	5	6
2. ročník	7	0	1
3. ročník	10	2	2
4. ročník	48	1	5
Celkový počet	84	8	14
Kolik %	79 %	8%	13 %