



Pedagogická  
fakulta  
Faculty  
of Education

Jihočeská univerzita  
v Českých Budějovicích  
University of South Bohemia  
in České Budějovice

JIHOČESKÁ UNIVERZITA V ČESKÝCH BUDĚJOVICÍCH

PEDAGOGICKÁ FAKULTA

ODDĚLENÍ RUSKÉHO JAZYKA A LITERATURY

## **BAKALÁŘSKÁ PRÁCE**

### **SYMBOLIKA RUSKÉHO PRAVOSLAVÍ**

**SYMBOLISM OF RUSSIAN ORTHODOXY**

**Vedoucí práce: doc. PaedDr. Zdeňka Matyušová, Ph. D.**

**Autorka práce: Zuzana Kornová**

**Studijní obor: Ruský jazyk pro evropský a mezinárodní obchod**

**České Budějovice 2014**

Oddělení ruského jazyka a literatury  
Pedagogická fakulta Jihočeské univerzity, České Budějovice

### **Symbolika ruského pravoslaví**

Bakalářská práce představuje jedno z nejrozšířenějších náboženství světa – pravoslaví. Soustřeďuje se na vybrané symboly pravoslavné tradice, zejména na liturgické svátky, ikony a východní podobu křesťanského kříže. Zmiňuje také historický vývoj náboženství v Rusku. Součástí práce jsou i fotografie a dobové snímky.

**Vedoucí práce: PaedDr. Zdeňka Matyušová, Ph.D.**

Department of Russian language and literature  
Pedagogical Faculty, University of South Bohemia, České Budějovice

### **Symbolism of Russian Orthodoxy**

The Bachelor thesis portrays one of the most widespread religion in the world – Orthodoxy.

It focuses on selected symbols of the Orthodox Church traditions, especially on the liturgical feasts, icons and the eastern form of the Christian cross.

It also mentions the historical development of religion in Russia.

The thesis includes photographs and period images.

**Thesis supervisor: PaedDr. Zdeňka Matyušová, Ph.D.**

## **Prohlášení**

Prohlašuji, že jsem svoji bakalářskou práci vypracovala samostatně pouze s použitím pramenů a literatury uvedených v seznamu citované literatury.

Prohlašuji, že v souladu s § 47b zákona č. 111/1998 Sb. v platném znění souhlasím se zveřejněním své bakalářské práce, a to v nezkrácené podobě elektronickou cestou ve veřejně přístupné části databáze STAG provozované Jihočeskou univerzitou v Českých Budějovicích na jejích internetových stránkách, a to se zachováním mého autorského práva k odevzdanému textu této kvalifikační práce. Souhlasím dále s tím, aby toutéž elektronickou cestou byly v souladu s uvedeným ustanovením zákona č. 111/1998 Sb. zveřejněny posudky školitele a oponentů práce i záznam o průběhu a výsledku obhajoby kvalifikační práce. Rovněž souhlasím s porovnáním textu mé kvalifikační práce s databází kvalifikačních prací Theses.cz provozovanou Národním registrem vysokoškolských kvalifikačních prací a systémem na odhalování plagiátů.

České Budějovice, 25. dubna 2014

Zuzana Kornová

.....

## **PODĚKOVÁNÍ**

Děkuji doc. PaedDr. Zdeňce Matyušové, Ph.D. za odborné vedení této bakalářské práce, za cenné rady a připomínky, za čas, který mi věnovala.

## OBSAH

<b>1. ÚVOD</b> .....	<b>8</b>
<b>2. OBECNĚ O PRAVOSLAVÍ</b> .....	<b>10</b>
<b>3. HISTORIE KŘESŤANSTVÍ A PRAVOSLAVÍ V RUSKU</b> .....	<b>13</b>
3.1 POČÁTKY KŘESŤANSTVÍ .....	13
3.2 KŘEŤANSTVÍ V RUSKU .....	14
<b>4. PRAVOSLAVNÉ SVÁTKY</b> .....	<b>19</b>
4.1 VELIKONOCE (PASCHA – ПАСХА) .....	19
4.2 KRISTOVO NAROZENÍ (VÁNOCE) .....	21
4.3 POKŘTĚNÍ KRISTA (DEN OSVÍCENÍ, DEN SVĚTLA) .....	22
4.4 UVEDENÍ PÁNĚ DO CHRÁMU (HROMNICE) .....	23
4.5 ZVĚSTOVÁNÍ PANNY MARIE .....	23
4.6 PROMĚNĚNÍ PÁNĚ .....	24
4.7 ZESNUTÍ BOHORODIČKY .....	24
4.8 NAROZENÍ BOHORODIČKY .....	25
4.9 POVÝŠENÍ SVATÉHO KŘÍŽE .....	25
4.10 UVEDENÍ BOHORODIČKY DO CHRÁMU .....	26
4.11 VJEZD PÁNĚ DO JERUZALÉMA .....	26
4.12 NANEBEVZETÍ JEŽÍŠE KRISTA.....	27
4.13 NEJSVĚTĚJŠÍ TROJICE .....	27
<b>5. PRAVOSLAVNÉ IKONY</b> .....	<b>28</b>
5.1 POČÁTKY IKONOPISECTVÍ .....	28

5.2 IKONY V RUSKU .....	29
5.3 SYMBOLY SKRYTÉ V IKONÁCH .....	30
5.4 NEJZNÁMĚJŠÍ IKONY RUSKA .....	32
5.4.1 <i>Ikona Matky Boží Vladimírské</i> .....	32
5.4.2 <i>Ikona Nejsvětější Trojice</i> .....	32
5.4.3 <i>Ikona Bohorodičky Kazaňské</i> .....	33
5.4.4 <i>Ikona Bohorodičky Smolenské</i> .....	34
<b>6. PRAVOSLAVNÝ KŘÍŽ .....</b>	<b>35</b>
<b>7. ZÁVĚR .....</b>	<b>37</b>
<b>8. PE3IOME .....</b>	<b>38</b>
<b>9. SEZNAM POUŽITÉ LITERATURY .....</b>	<b>40</b>
<b>10. DOKUMENTÁRNÍ PŘÍLOHY .....</b>	<b>44</b>

## 1. Úvod

Prvotní záměr diplomantky při výběru bakalářské práce na téma ruského pravoslaví byl dozvědět se více informací o duchovní a filozofické podstatě východního člověka.

Lidskou psychiku vyjadřuje mnoho tvůrčích pojmů (umění, vzdělání nebo politika). Nic ale nevypovídá o mentalitě, jak jednotlivce, tak celé civilizace, tolik jako právě náboženství. Víra formuje charakter, morálku, ovlivňuje chování. Tvoří zároveň minulost, přítomnost i budoucnost světových dějin.

Řeč přitom nemusí být pouze o víře náboženské. Pro lidskou bytost je přirozené upínat svou mysl k silám, které jdou mimo oblast reálného chápání. Všichni přikládáme alespoň nepatrnou váhu pranostikám, podobně jako dávní pohané. Modlíme se, pokud nám hrozí smrtelné nebezpečí. Žijeme v duchu nadpřirozena, aniž to vůbec tušíme. Naproti tomu náboženství si takové věci uvědomuje. Je to jakási forma zhuštění, poskytuje tajemství určitý obraz, snaží se věci vysvětlit stejně tak, jako ostatní vědy. Pokouší se ulehčovat břemeno metafyzických otázek.

Avšak velká náboženství, v tom smyslu i křesťanství, zacházejí v pozitivním i negativním smyslu ještě mnohem dále. Vytvářením své organizovanosti a hierarchičnosti povýšily svou existenci na kult. Příklad můžeme hledat v nedávné historii, kdy křesťanství bylo jedním z faktorů ovlivňující politické formování Evropy a východní části Asie.

Co se týče území dnešního Ruska, byla církev od desátého století, kdy sem náboženství proniklo, ztělesněním vládní moci i vědeckého pokroku, nositelem vzdělanosti, představitelem umění i zdrojem útěchy. Plnila funkce, nad kterými v té době stát nemohl získat kontrolu - více o této problematice nalezneme ve třetí kapitole.

Jak je vidět, křesťanství (a z něho vycházející pravoslaví) řídilo lidskou činnost po celé věky. Celá společnost přikládala víře takovou váhu, že podle něj přizpůsobila každodenní chod života. Příkladem takového vlivu je každoroční dodržování opakujících se svátků a půstů, jejichž symboliku a tradici důkladněji popisuje kapitola čtyři.



V kapitole páté bude důkladněji pojednáno o ikoně, jako o symbolu ruského náboženského umění a národní obrazotvornosti. Pozornost se zaměří i na typické ruské znaky ikon a vyzdviženy budou nejznámější díla ruských ikonopisců.

Poslední, šestá kapitola bude věnována jednomu z nejstarších a nejznámějších symbolů lidstva, křesťanskému kříži. Podrobněji prozkoumáme jeho pravoslavnou podobu, která se liší od katolického nejen svým vzhledem, ale i symbolikou.

## **2. Obecně o pravoslaví**

V současné době je Rusko považováno za zemi s největším počtem věřících obyvatel v Evropě. Až dvě třetiny tamních obyvatel vyznává právě pravoslaví, které má zde velkou tradici nehledě na to, že za samotnou kolébku pravoslavné církve je považován Jeruzalém. Dalšími pravoslavnými zeměmi jsou Řecko, Srbsko, Bulharsko, Rumunsko, Albánie, Kypr, Gruzie, Polsko, Amerika, Slovensko a Česká republika.

Pravoslavná církev se též nazývá církví ortodoxní. Pravoslaví je jejím doslovným překladem z řeckých slov Orthos, což znamená správný a Doxia, které lze přeložit jako sláva či soud. Do rozdělení církví v roce 1054 bylo možné ortodoxii přeložit dvěma způsoby jako Správná myšlenka nebo Pravoslaví. Po vzniku východní odnože náboženství duchovní představitelé zvolili pravoslaví – správně slavit Boha.

Pravoslavná církev patří mezi tři hlavní odvětví křesťanství (dalšími jsou římskokatolické a evangelické neboli protestantské). Tyto tři druhy stojí na stejném základním modelu křesťanského náboženství, který se odvíjí od svědectví života Ježíše Krista. V některých bodech se však zásadně liší, a to díky různému svědectví prvotní církve.

Kromě společného prvopočátku jsou zde i další faktory spojující tyto tři proudy, a například křest, který je chápán jako zásadní akt svátosti křesťanského života, dále pak oslovení Boha jako Otce a v neposlední řadě samozřejmě Bibli, jako původ celého náboženství.

V dalších bodech jsou již patrné mírné rozdíly. Například Panna Maria byla dle katolíků při porodu Ježíše Krista tzv. neposkvrněna, na rozdíl od názoru pravoslavných. Naopak evangelíci Marii nepovažují ani za svatou, protože jsou jejich modlitby směřovány přímo k Bohu. Chápání církve jako takové je pro všechny křesťany stejné, rozkoly ale přicházejí zejména v přijímání její hierarchičnosti. Pravoslavní se liší od křesťanů neuznáváním papežského stolce, stejně tak jako evangelíci, kteří navíc až na výjimky odmítají i biskupské zřízení. Trnem v oku se stává pro pravověrce i rozvod. Jako ortodoxní stoupenci své víry ho odmítají. Věří, že muže a ženu spojil Bůh na věčnost, a proto je zakázán opětovný sňatek jak vdovám, tak vdovcům. U katolíků pravidla nejsou tak přísná, rozvod je ve výjimečných případech povolen. Zřejmě hlavně ze

středověkých politických důvodů. Po smrti jdou duše katolíků do očistce, kde se připravují na vstup do ráje. Oproti tomu na ortodoxní stoupence čeká nejvyšší soud, před kterým se duše vyznává ze svých hříchů. Nejznatelnějším a největším důvodem pro nemožnost sjednocení všech křesťanů stále zůstává slavení eucharistie a apoštolská posloupnost biskupů.

Jak uvádí ve své knize Pravda pravoslaví N. Berďajev, na rozdíl od katolíků a protestantů, kteří mezi sebou vedli boje v průběhu století, pravoslavná církev zůstala vlivem ochrany Ruska a Byzance téměř beze změny. Zvláště proto považují pravoslavní jejich víru za původní a správnou duchovní cestu. Fakticky se jedná o výše zmiňovanou ortodoxní církev, církev založenou na tradicích (ortodoxní). Právě jí je přisuzováno nejpevnější spojení s prvotním křesťanstvím. Nepodléhá oddaně síle autoritativní organizace ve smyslu předávání duchovní cesty a zkušeností. Tím si zajišťuje získávání osobního prožitku pro jednotlivce. Pravoslaví není náboženstvím aktů a faktů, ale duchovního postoje. Právě to jej odlišuje od ostatních západních větví křesťanství, které časem díky přílišné vnější aktivitě a racionalismu mohou ztrácet na duchovnosti. Z toho plyne, že pravoslaví je současně velmi ortodoxní, co do prodělávání změn a paralelně velmi liberálním náboženstvím.

Pravoslaví přikládá velkou váhu liturgickému (tzn. bohoslužebnému) (Viz příloha č. 1) učení. To zahrnuje kázání, předávání vzorců chování a především, poskytování předobrazů svatých, kteří jsou odrazem správného způsobu, nejsou ale normativními příklady, nýbrž pouze ukazují správnou cestu duchovního poznání. Z toho je jasné, že tuto víru je těžké schůdnou formou předávat západně smýšlejícímu spíše racionálnímu. Díky velké liberálnosti uvažování nelze východní náboženství pevně organizovat. Jde především o autoritu církevního lidu.

Přesto organici zaštiťuje Ústava ruské pravoslavné církve přijatá Archijerejským sborem v roce 2000 a další zvolené orgány. Na nejnižší instanci je Místní sněm, který má za úkol řešit otázky vnitřní a vnější činnosti církve a současně volí patriarchu. Schází se na příkaz Rady biskupů, Patriarchy nebo Svatého synodu, ale pouze ve výjimečných případech. Tato rada je radou autokefální, což znamená nezávislá. Jejími členy jsou biskupové, klerici (duchovní dané farnosti), mniši i řadoví pravoslavní. Poslední sněm byl svolán před pěti lety. Radou biskupů je míněn Místní sněm, ve kterém se účastní pouze biskupové. Rada je nejvyšším orgánem ruské pravoslavné

církve. Podle Ústavy ruské pravoslavné církve se musejí scházet alespoň jednou za 4 roky. V období mezi konáním schůze Rady biskupů je nejvyšším orgánem Svatý synod. Ten se skládá z Patriarchy diecézních biskupů (9 stálých a 5 dočasných členů). Patriarcha má titul hlavního představitele pravoslavné církve Svatý patriarcha Moskevský a celé Rusi. Je nejdůležitější ze všech biskupů ruské pravoslavné církve.

### **3. Historie křesťanství a pravoslaví v Rusku**

#### **3.1 Počátky křesťanství**

Náboženství je jedním z faktorů, který hýbe sociálním světem napříč kulturami po celé věky. Sem patří přirozeně i křesťanství a z něho vyvíjející se pravoslaví.

Počátky křesťanství můžeme hledat v prvním století našeho letopočtu, v aktu narození Ježíše Krista, jehož křesťané považují za svého spasitele. Prvotní kořeny křesťanství sahají do židovské Palestiny a k ní přilehlého středomořského území, odkud se rozšířilo do celého světa.

Ve druhé polovině prvního století patřili zastánci tohoto kultu mezi nižší třídu obyvatel, tvořili je zejména nevolníci, popřípadě řemeslníci. Po sto letech se mezi stoupence Ježíše Krista postupně řadili i lidé z vyšších vrstev, a náboženství mohlo vzkvétat. Jeho nový rozměr určil rozkol s judaismem, kdy počet židovských přívrženců začal klesat díky zřeknutí se starozákonních tradic, jako je dodržování sobot (šabat), obřizka a přísné dodržování úpravy potravy. Tyto faktory nenávratně rozdělily židovskou a křesťanskou populaci. Křesťanství zpočátku přirozeně nebylo centralizovanou organizací, jako je tomu dnes. Ke konci druhého století se potýkalo s rozdrobením na velký počet směrů, skupin a škol.

Změna přišla o dvě století později, kdy vznikla první biskupství ve velkých městech, centrech politických dění.

Zprvu byli křesťané za svou víru pronásledováni. Když ale hnutí nabralo mohutný nepotlačitelný charakter, císař Konstantin I. ve čtvrtém století rozhodl křesťanství ustanovit oficiálním náboženstvím.

Po tomto úspěchu se křesťanská víra rozšiřovala i za hranice Římského impéria a těšila se i velkému politickému vlivu.

### 3.2 Křesťanství v Rusku

První křty na území Ruska se prováděly již na konci devátého století. Šlo o ruská knížata z Krymu. Do Kyjevské Rusi, centra tehdejšího východního života, pronikala církev už v první polovině desátého století, a to zejména díky sousedství s tehdejší Byzantskou říší.

Náboženství na jižní Rusi vzkvétalo činností apoštolů Cyrila a Metoděje. Další rozvoj byl zaznamenán i vytvořením cyrilice, matky dnešní azbuky a jiných etnických abeced.

Kněžna Olga, manželka kyjevského knížete Igora, odmítla pohanskou víru a nechala se pokřtít za přítomnosti kmotra – byzantského císaře Konstantina VII. Byla zarytým poslem křesťanství, zakládala chrámy v Kyjevě i v Pskově. Po smrti byla prohlášena za první ruskou světici.

V té době však křesťané na Rusi nebyli vítáni. Zasluhou odporu ke zdejší náboženským poměrům, kde převládalo pohanství, se stali pro zdejší obyvatele terčem posměchu a mučednictví.

*„Křesťanství nicméně postupovalo i do předních rodin, až se pro ně rozhodl také kníže Vladimír (980 – 1015). Volil křesťanství řeckého typu. Při soutěži s židovstvím Chazarů, s muslimstvím povolžských Bulharů a s misíí západní církve to nebylo rozhodnutí samozřejmé, zejména když skandinávští Švédové a Norové zůstávali tou dobou ještě pohany a Vladimír byl ve spojení i s nimi.“<sup>1</sup>*

Celou tehdejší prvopočáteční církevní společnost ovlivňovala spolupráce s byzantskou kulturou. Rus byla pod jejím přímým vlivem, ať už díky obchodu, nebo válečným výpravám. Přijmutí křtu knížetem Vladimírem se změnil náboženské poměry, lidé se začali hromadně křtít a zanedlouho se křesťanství zestátnilo. Podporovalo knížecí moc, přinášelo sociální a kulturní pokrok a sbližovalo národ s ostatními evropskými zeměmi.

Jaroslav Moudrý, jeden z Vladimírových synů, pokračoval v rozvoji křesťanství na celém území. Zakládal početné chrámy a kostely, staral se o rozmach církevní literatury a přijímal zákony po vzoru sousedního byzantského impéria.

---

<sup>1</sup> Říčan R. - Molnár A.: Dvanáct století církevních dějin. Praha 1990, s. 380.

Přes značné působení nového náboženství v křesťanských kruzích se stále v některých částech Rusy vyznávalo pohanství. Křesťanství pouze okrajově. Tak se dělo i po další generace, protože věštci i kouzelníci měli stále velkou autoritu a lidé jim důvěřovali.

V tomto období se východní a západní náboženství začalo od sebe oddělovat. Přispívaly k tomu především politické záležitosti. Církev byla tehdy úzce spjata se světským životem, a někdy se stávalo, že sám papež měl větší moc než skutečný panovník.

K samotnému rozdělení církví na Východ a Západ, tedy na pravoslaví a katolictví, došlo roku 1054. Existovaly tři největší příčiny rozkolu, a to:

*«Этнографическая причина — это различие в гении, характере грека и римлянина, исторически проявившаяся бесспорно и признаваемая всеми.*

*Государственно-политическая причина — это перенесение столицы в Константинополь, при чем явились новые роды, даже целые народы, заинтересованные в существовании новой столицы на берегах Босфора и враждовавшие с Римом, как соперником.*

*Религиозные причины заключались в различии между Восточною и Западною Церквями, в некоторых религиозных верованиях, в канонических действиях, обрядах и обычаях. Трудно сказать, какие бы еще причины могли существовать вне круга такой общей формулировки.»<sup>2</sup>*

Důvody ke schizmatu existovaly už dříve, rok 1054 byl pouze jeho vyvrcholením.

V témže roce zemřel i věhlasný panovník Jaroslav Moudrý. Po jeho smrti se stará Kyjevská Rus začala pomalu hroutit a vliv církve neustále rostl zásluhou nestabilitnosti a nedostatku úřední vlády. Zem se rozpadala na malé části, v nichž začal převládat feudální řád, ležící na bedrech chudých lidí. Nepomáhaly ani vpády ostatních kmenů, které končily mnohdy krvavě.

Církví se feudální systém zamlouval, protože úroveň dosahovala postavení knížat a bojarů, vlastnila nemalý majetek a spoustu poddaných, řídila většinu kulturního života. V jejím čele stál metropolita se sídlem v Kyjevě, který zaujímal v hierarchii postavení

---

<sup>2</sup> <http://lib.eparhia-saratov.ru/books/15p/posnov/history3/191.html>

přímo pod cařihradským patriarchou, jemuž byla podřízena celá pravoslavná církev. Všeobecně se ruské pravoslaví velmi podobalo křesťanství byzantskému, avšak mělo svébytné rysy. Například Písmo se pročítalo ve vlastním jazyce. Kristus nebyl chápán jako nebeská bytost, nýbrž jako člověk, který neoblomně následoval Božích přikázání.

Církev měla na starost také vzdělanost. Knihy se rozšiřovaly po celé zemi, opisovala se evangelia, sborníky i apokryfy. Mniši sepisovali legendy o světcích, popisovali cesty ke svatým místům.

Samostatnou kapitolou byly letopisy, které z jedenáctého a dvanáctého století přinášejí svědectví o velké pravoslavné zbožnosti té doby. Psaly se v kláštorech, jenž byly centry tehdejšího kulturního života a vzdělání.

Dvanácté století bylo o tataro-mongolských vpádech a rozdrobenosti Rusi. V obou případech se stala církev oporou, duchovním lékem pro bojem vyčerpaný národ a zároveň jedinou organizací, která v mezích udržovala jednotu země.

Založení Zlaté Ordy pohanskými Mongoly a Tatary paradoxně církvi pomohla. Přes kruté chování násilníků z východu, ponechávali Rusům svou křesťanskou víru. Uznávali církev, kněze, mnichy i posvátné stavby. Počet klášterů narůstal zejména na sever.

Kvůli ohrožení a násilnému chování východních agresorů se lid více přimkl k církvi a jejím obřadům. Problém s tzv. dvojvírou (víru v pohanství a křesťanství) byl vyřešen.

Téměř celé čtrnácté století byla Rus drancována Mongoly. Obrat přinesla až první výhra v bitvě na Kulikovské poli pod vedením Dmirije Donského. Slavného vojevůdce vychovával sám biskup Aleksij, což naznačuje velký vliv církve té doby.

Zhruba od čtrnáctého do poloviny patnáctého století se v Rusku postavilo okolo 180 klášterů. Nejslavnějším počinem bylo postavení Trojicko – sergijevského kláštera stavitelem Sergejem Radoněžským (Viz příloha č. 2)

Patnácté století proběhlo ve znamení konečného osvobození ruské církve od konstantinopolského patriarcha. Jak rostla síla pomalu zotavující se Rusi od kočovných nájedníků, tak současně vzkvétala již Autokefální ruská církev.



Za vlády syna Ivana Hrozného se stal metropolita Iova prvním patriarchou Moskvy a celé Rusi.

Ani v sedmnáctém století se Rus nevyhnula konfliktu. Zemi silně zasáhl vpád Poláků a Švédů. Církev se opět ujala své povinnosti morálního ochránce vlasti. Po tomto konfliktu církev čelila jiným problémům a to svým vlastním. Jednalo se o reformu liturgických obřadů a knih. S tím velmi nesouhlasili Starověrci, tuto změnu odmítali a byli si ochotni za ni vzít život. Výsledkem bylo odklonění Starověrců od ruské pravoslavné církve.

Za vlády velkého reformátora Petra I. se postavení církve změnilo. Jeho reformy ovlivnily výběr nejvyššího duchovního orgánu na dalších dvě stě let. Stal se jím kolektivní Svatý vládnoucí synod, který nahradil vládu jednotlivých patriarchů. Obecně se církev velmi zesvětšila. Nebyla samostatnou organizací, ale nástrojem státu. Vliv to mělo i na její majetek, o jehož většinu přišla. Dalším kamenem úrazu bylo zveřejňování zpovědního tajemství. Díky tomu a otevření se Rusi na západ moc církve značně upadala a začal se objevovat módní ateismus.

Pravoslaví devatenáctého století se dostávala do ústraní. Její zarytí zastánci odmítali současný stav po reformách. Samotná církev tuto světskou pozici nikdy vnitřně nepřijala. Existovaly i světlé stránky. Devatenácté století byl věk opětného stavění a oprav chrámů. Pravoslaví se rozšiřovalo do méně přístupných míst. Podporovalo vědu a velkým přínosem bylo zejména pro historii, lingvistiku i orientalistiku.

Začátkem dvacátého století, po únorové revoluci, usnesl Všeruský církevní soubor opětovně obnovení nejvyššího církevního orgánu Patriarchy Moskevského a celé Rusi. Byl jím metropolita Moskevský Tichon, který byl v rozporu s vítěznou porevoluční bolševickou stranou. Přirozeně. Totalitní strana totiž odmítala jakékoli náboženství jako svou hrozbu.

V čase, kdy se schylovalo k druhé světové válce, se stát snažil církevní strukturu systematicky odstraňovat. Chrámy se uzavíraly. Vedoucí představitelé státní moc posílali kněze do vězení nebo lágrů. Změnu přinesla těžká situace na bojišti, kdy bylo třeba mobilizovat všechny národní síly. Do defenzivního plánu zapadala i ruská pravoslavná církev jako morální podpora. Takto se alespoň z části sblížila církev a stát.

Spolupráci dovršilo setkání Stalina s patriarchou roku 1943. Církev ale stále nemohla zasahovat mimo zdi svých svatostánků pod hrozbami vysokých sankcí.

*«Трудным стало положение Русской Православной Церкви в конце так называемой "хрущевской оттепели", когда в угоду идеологическим установкам были закрыты тысячи церквей на всей территории Советского Союза. В "брежневский" период активное гонение на Церковь прекратилось, но никакого улучшения отношений с государством также не имело места. Церковь оставалась под жестким контролем власти и верующие рассматривались как "граждане второго сорта"»<sup>3</sup>*

Za opravdový zlom lze považovat oslavu výročí uplynutí tisíce let od Pokřtění Rusy (za vlády knížete Vladimíra), kde se demonstrovalo výrazné zlepšení vztahu církve se státem. Byl zde přiznán církvi velký podíl na historickém vývoji, zejména v oblasti mravní podpory v těžkých časech. To však nikdy nevrátí škody napáchané nejen na posvátných stavbách, ale hlavně na pravoslavné tradici, na kterou se již těžko navazuje.

---

<sup>3</sup> <http://drevo-info.ru/articles/119.html>

## **4. Pravoslavné svátky**

Stejně jako katolíci, protestanti, muslimové či Židé, mají své liturgické svátky i pravoslavní. Jejich původ najdeme ve Starém a Novém zákoně. Převážná část je zasvěcena činům Krista, jeho matky nebo jiným svatým. Ale až samotná církev jim přidávala svůj sváteční ráz. Nekonají se však bujaré oslavy, jde především o službu církvi, chudým a odpočinutí si od běžných starostí.

Život lidí se, především v minulosti, řídil právě podle období svátků. Například přibližně v polovině prvního tisíciletí bylo díky značnému vlivu církve zakázáno soudit, konat zábavy a jiná veselí. Tak se promítala zbožnost do světského života.

Pravoslavné svátky mají vícero dělení. Nejdůležitější je ale, obdobně jako u katolíků, rozdělení na svátky pohyblivé a nepohyblivé. Nepohyblivé svátky se slaví podle starého Juliánského kalendáře, který se od moderně používaného Gregoriánského liší rozestupem třinácti dní. Tento nový kalendář pravoslavná církev nikdy nepřijala, a proto se právě v Rusku slaví Vánoce až 7. ledna. Logicky pohyblivé svátky připadají každý rok na jiný den.

### **4.1. Velikonoce ( Pascha - Пасха)**

Nejnámějším a nejvíce glorifikovaným svátkem jsou Velikonoce. Je to svátek pohyblivý a díky svému velkému významu se právě od něj určují další svátky v souladu s kalendářem Gregoriánským.

Velikonoce jsou dnem, kdy se slaví vzkříšení Ježíše Krista neboli vykoupení všech hříšných duší.

Slovo pascha (пасха) je řeckého původu a znamená procházení nebo osvobození.

Tradičně mají věřící sedm týdnů Velký půst. Katolický pašijový týden, posledních sedm dní před koncem půstu. Ruský se nazývá Страстная неделя jako připomenutí konce života Ježíše.

Ani ruské Velikonoce nejsou ochuzeny o své symboly, které utvářejí pravou atmosféru jara a nového života. *«Пасхальное яйцо — символ Пасхи наряду с куличом и творожной пасхой. Яйцо символизирует жизнь, возрождение. Издревле считается, что именно пасхальное освященное яйцо должно быть первой едой после 40-дневного поста. Кулич (Viz příloha č. 3) олицетворяет то, как Христос вкушал хлеб с учениками, дабы они уверовали в его воскресение. Творожная пасха делается в виде усеченной пирамиды, на нее наносятся буквы «ХВ». Она символизирует Гроб господень и, замещая пасхального агнца, напоминает, что время ветхозаветных жертвоприношений прошло.»*<sup>4</sup> Ve velikonoční den se lidé vítají pozdravem připomínající památku Krista - Kristus vstal z mrtvých. A odpovídají - skutečně vstal. Potom se políbí.

Kromě těchto symbolů zdobí dům také květiny, věnce, hnízdečka pro ptáčky a další jarní motivy.

Vyjma Velikonoc se každoročně oslavuje v Rusku i dalších dvanáct důležitých náboženských svátků. Jsou to:

Kristovo narození (7. ledna),

Křest Páně (19. ledna),

Uvedení Páně do chrámu (15. února),

Zvěstování Panny Marie (7. dubna),

Proměnění Páně (19. srpna),

Zesnutí Bohorodičky (28. srpna),

Narození panny Marie (21. září),

Povýšení kříže (27. září)

Uvedení do chrámu Panny Marie (4. prosince).

---

<sup>4</sup> <http://www.dompovarov.ru/interesno/zachem-i-pochemu-krasit-yajca-na-pasxu/>

Uvedené svátky jsou svátky nepohyblivými, mohou tedy být doprovázeny přesným datem.

Významné pohyblivé svátky jsou pouze tři:

Vjezd Páně do Jeruzaléma (Květná neděle),

Nanebevzetí Ježíše Krista,

Nejsvětější Trojice (Padesátnice)

## 4.2 Kristovo Narození (Vánoce)

Kořeny Vánoc v Rusku sahají až do dob počátků křesťanství na Rusi, tedy do desátého století.

Narození Krista, jak již bylo uvedeno, připadá jako nepohyblivý svátek na 7. ledna. Předchází jim čtyřicetidenní půst, který končí právě Kristovým narozením. Odříkání graduje začátkem ledna, kdy je nejpřísnější. Den před svátkem je zakázáno jíst úplně, což symbolizuje plné oddání Bohu bez jakýchkoli pozemských hříchů. V tento večer se slouží mše s názvem Carskije časy (Царские часы) jako připomínka účasti cara na bohoslužbě. Je to večer plný pradávne mystiky, zvyků, koled a všeobecného veselí. Po ukončení půstu a celodenního hladovění je tradicí zasednout za vánoční stůl a hodovat.

*„Na večerním stole nesměla chybět kuřja (kaše z pšenice nebo ječmene, vařená s medem, rozinkami, mákem a ořechy) a vzvar (kompot ze sušeného ovoce). Tyto pokrmy nepostrádaly symbolický význam: kuřja se odedávna jídala na pohřbech a vzvar při narození dítěte. Konzumací oběho se tedy připomíná narození a smrt Krista. Také nezbytný vánoční stromek, byť evidentně pohanského původu, je jakousi symbolickou zkratkou vánoc. Zpodobňuje strom života, který se k nám navrátil s narozením Krista Spasitele, hořící svíčky jsou duchovním světlem, kterým prosvítil svět Kristův příchod, a plody, kterými je ověšen – věčné království hojnosti a jeho spásné plody nabízené Spasitelovým narozením.“<sup>5</sup> Na svátek Narození Krista se podobně jako v Čechách navštěvují příbuzní, přátelé a společně se veselí.*

---

<sup>5</sup> <http://www.navychod.cz/articles.php?id=89032bd8-8e1e-11df-aa30-00304830bcc4>

V současném Rusku Vánoce nejsou již takové, jako bývaly. A to hlavně díky panujícímu komunistickému režimu, kdy v roce 1918 byly vládou oficiálně zakázány. Tradice tedy postupně upadaly v zapomnění nebo se slavily tajně doma za zavřenými dveřmi. Předávání dárků a zdobení stromku přecházelo na Nový rok (Nový rok Petr I. přesunul podle západního vzoru v roce 1700 z 1. března na 1. ledna – Gregoriánský kalendář). V 90. letech se situace změnila a ve vánočních svátcích vznikl mírný chaos. Pravoslavně věřící a někteří lidé se vrátili ke starým zvyklostem. Ostatní Vánoce slaví stále podle komunistického režimu na Nový rok. V poslední době se dokonce v Rusku uvažuje o zařazení 7. ledna do pracovních dnů.

Podle zvyklostí děda Mráz, bratr západního Santa Clause, a jeho vnučka Sněhurka rozdávají na Nový rok dárky dětem pod stromeček (Viz příloha č. 4)

I přesto, že Vánoce už nemají v životě Rusů takový význam, základní symbolika pravoslavných svátků stále zůstává. Jde především o lásku k bližnímu, což je jeden z pilířů, na kterých stojí samotné křesťanství.

#### **4.3 Pokřtění Krista (Den osvětlení, Den světla)**

Pokřtění Krista je jeden z nejstarších pravoslavných svátků. V historii se slavil dokonce ještě dříve, než samotné Kristovo narození.

Označuje také i první zjevení Boha, kdy Bůh rozestoupil nebesa a povolal Ježíše svým synem. Kristus se nechal pokřtít v řece Jordán a duch svatý na něj vstoupil (Viz příloha č. 5).

Jedná se o první den po ukončení vánočních svátků. Dvacet čtyři hodin před samotným Pokřtěním se věřící opět postí. Večer mohou jíst pouze sočiv z obilí ochucený medem a ořechovým mlékem. Na druhý den jdou lidé do chrámu, kde pravoslavný kněz svěťí vodu. Tou se potom svěťí se zároveň i prameny vod. Lidé věří, že pokud se samy nechají pokropit svěcenou vodou, získají ochranu nad svým fyzickým i duševním zdravím..

Při tomto svátku není voda jenom symbolem vyjadřující pokřtění Krista, jedná se zejména o oslavování tekutiny, ze které pochází veškerý život. Je v ní zakotveno boží poselství, které může zároveň uzdravovat a zároveň ničit.

#### **4.4 Uvedení Páně do chrámu (Hromnice)**

Uvedení Páně do chrámu je dalším z hlavních dvanácti pravoslavných svátků, který slaví jak pravoslavní, tak katolíci – 2. února, pravoslavní - 15. února).

V tento den je vzpomínkou na setkání malého Ježíška se stařešinou Simeonem v jeruzalémském chrámě. Simeon byl velmi zbožný muž, kterému Bůh dovolil zemřít až po setkání se Spasitelem. Důvodem byla jeho slabá víra v mesiášův příchod. (Viz příloha č. 6)

Hromnice jsou také svátkem setkání pravoslaví s pohanstvím. Z pohanských dob převládá tradice tvorby prognóz, kterých se traduje na tento den nespočet i zásluhou toho, že toto období je charakteristické přecházením zimy do jara.

Typické je zapalování svíček. Jedná se o zřejmý odkaz na Simeonova slova, kterými předurčuje spásu světa spatřením syna božího. Svíčky jako symboly jsou přejaty z katolické víry, avšak plamínek neslouží jako pouhá ochrana před bleskem bouřky, Slouží jako symbol věčného světla a přítomnosti Boha při osobních modlitbách. Také mají ochraňovat svého svěřence po celý rok.

Uvedení Páně do chrámu ujišťuje své ovečky ve sveřepé víře a hledání pravdy..

#### **4.5 Zvěstování Panny Marie**

Zvěstování Panny Marie zasvěceno matce Ježíše Krista. Podle Písma archanděl Gabriele zvěstoval Marii zprávu o příchodu Spasitele na zem. Marie souhlasila být jeho matkou.

Na tento den také připadá spousta pranostik. Tradicí zůstává i půst, kdy se smí jíst pouze ryba. A je přísný zákaz pracovat. Pravoslavní věřili, že když v tento den Boha poprosí o bohatství, splní jim jejich přání.

Hlavním ymbolem Zvěstování Panny Marie je svobodná vůle, kterou dal křesťanům Bůh, aniž by byl člověk potrestán.

#### **4.6 Proměnění Páně**

Je svátkem na počest převtělení Boha v Ježíše Krista

Dle záznamů evangelia podle Lukáše se Kristus modlil na hoře Tábor se třemi svými učedníky. Když tu najednou Ježíš promlouval s proroky Elijášem a Mojžíšem a boží hlas z nebes hlásal, že toto je jeho syn, kterého si vybral. Toho lid má poslouchat. Tradiční pravoslavným aktem je svěcení letních plodů, jako jsou jablka, hrušky a švestky. Nejpopulárnější je svěcení jablek, díky němuž se tento den v Rusku označuje jako Яблочный Спас . Je především věnován matkám, kterým zemřeli děti a zároveň dětem, kterým zemřeli matky.

Hlavním symbolem tohoto svátku je hora Tábor, na níž se učedníci s Kristem modlili. Samotná hora napovídá, že je to místo zahalené v tichosti, kde je možné najít klid, a tím se více přiblížit k Bohu. Tábor je možné přeložit jako čistotu nebo světlo. Což může znamenat dosažení duchovní čistoty prostřednictvím zpovídání se ze svých hříchů. Smyslem života je tak zbožštění lidského charakteru, nezbytného k božimu spasení.

#### **4.7 Zesnutí Bohorodičky**

Po smrti Ježíše Krista si vzal apoštol Jan Pannu Marii k sobě domů. Modlila se k Bohu, aby jí přijal co nejdříve do svého nebeského království. Bůh jí vyhověl a při jedné z modliteb se jí zjevil archanděl Gabriel, který jí oznámil, že zanedlouho se její přání splní. Marie zemřela při překrásném snu, byla pohřbena a následně za tři dny vstala z mrtvých. Poté se zjevila apoštolům.

Odkaz tohoto svátku je především v šíření církevní tradice, čemuž napovídá i fakt, že není zaznamenán v Bibli.

Svátku předchází také čtrnáctidenní půst oslavující poslední dny pozemského života Marie.



#### **4.8 Narození Bohorodičky**

Narození Bohorodičky, jeden z dvanácti svátků, pravoslavní slaví jako první v roce podle starého Juliánského kalendáře. Tento den je velmi významný i z jiného důvodu, a to pro vítězství Dmitrije Donského na Kulikově poli nad Tatary.

Jak už sám název napovídá, jedná se o oslavu narození Panny Marie. Její rodiče – Jáchym a Anna si dlouhou dobu přáli děti. Po usilovných modlitbách je Bůh vyslyšel a za devět měsíců se narodila dcera Marie.

Svátek Narození Bohorodičky je v Rusku svátkem všech žen. Jsou oslavovány jako nositelky života. Svobodné dívky podle tradice zvou na oběd chudé lidi a rozdávají almužny.

#### **4.9 Povýšení svatého kříže**

Svátek povýšení svatého kříže se traduje již od dob imperátora Konstantina Velikého, jenž byl císařem, který přerušil pronásledování křesťanů.

Konstantinova matka Helena se vydala na dlouhou cestu do Jeruzaléma, kde měla najít kříž Ježíše Krista. Po počátečních neúspěších přeci jenom našla hrob Krista a následně nedaleko i tři kříže. Nebylo jasné, který je pravý, a proto všechny tři přinesli k nemocné ženě. Když se dotkla posledního kříže, zázrakem se uzdravila. Po příjezdu zpět do Konstantinopole, Konstantin nařídil postavit velký chrám v Jeruzalémě (Viz příloha č. 7) na počest vzkříšení Krista. Po deseti letech výstavby byl chrám dokončen a svátek byl ustanoven na 27. září.

Svátek Povýšení svatého kříže také připomíná událost, kdy byl na počátku 7. století kříž ukradnut z Jeruzaléma Peršany. Po čtrnácti letech vrátili kříž do Konstantinopole. Hlavním smyslem povýšení není chápán v tradičním slova smyslu jako opak ponížení. Jedná se zejména o „přeměnu“ ze symbolu smrti a utrpení na symbol věčného života, jakýsi přechod duše modlící, trpící nebo kající duše blíže k Bohu. Jedná se o jeden z nejsilnějších symbolů víry, lásky a oddanosti.

#### **4.10 Uvedení Bohorodičky do chrámu**

Jedná se o jeden ze svátků zasvěcený Panně Marii. Jako tříleté děvčátko přijela se svými rodiči do Jeruzalémského chrámu, kde byla velkolepě uvítána. Tam zůstala a vzdělávala se až do svých patnácti let. Poté si vzala svého muže Josefa.

Velký význam tohoto svátku ukrývá i samotný chrám. Upozorňuje, jak důležitá je návštěva svatostánku. Člověk může být viditelnou součástí církve, může zde vidět symboly své víry, které mu připomínají poskytnutou boží lásku i své mravní závazky, může se skrz ně duchovně účastnit událostí Ježíšova života. Je to místo na pomezí světského a nebeského života. Díky této stavbě je Uvedení Bohorodičky důležitějším svátkem, než samotné narození Marie. Symbolizuje duchovní obrození, počátek posvátného života. Také napomíná věřící, aby své děti vedli k pravidelné návštěvě kostela i dodržování církevních tradic.

#### **4.11 Vjezd Páně do Jeruzaléma**

Vjezd Páně do Jeruzaléma (Viz příloha č 8) je pohyblivým svátkem připadajícím na neděli před Velikonocemi a zároveň šestou nedělí Velkého půstu.

Kristus tak svým příjezdem splnil slib spasitele lidstva, kterého židovský národ očekával po celé věky. Podle všech čtyř evangelií Ježíš přijel do města na oslu. Lidé, kteří už slyšeli o zázraku vzkříšení Lazara, slavili jeho příchod podle tradice palmovými listy. Vnímali ho jako vítěze a osvoboditele. On sám však věděl, že se již blíží konec jeho pozemského života.

Podobně jako Židé vítali příjezd mesiáše do Jeruzaléma palmami, v dnešní době pravoslavní věřící v Rusku chodí v předvečer svátku do svého kostela, kde posvěcují vrbové větvičky. Vrba je zde náhradou za palmy, které v tomto nerostou, jsou nositelem jara, jedna z prvních zelenajících rostlin. Věřící připisují posvěcení vrbě kouzelnou ochraňující a uzdravující moc.

#### **4.12 Nanebevzetí Ježíše Krista**

Jak už samotný název svátku napovídá, v tento čas Ježíš Kristus končí svou pozemskou pouť. Pravoslavní si jej připomínají vždy čtyřicátý den po slavení Paschy. Číslo čtyřicet není určeno bezděčně. Bylo to vždy číslo velkých hrdinů. Navíc podle tradice se malé děti ve „věku“ čtyřiceti dní přinášeli do svatostánku, k nebeskému Otci. Proto je logicky čtyřicátý den ideální pro nanebevzetí Ježíše Krista.

Podle Písma se po vzkříšení Kristus stále zjevoval svým učedníkům a rozmlouval s nimi. Po čtyřiceti dnech jim přikázal, aby nadále rozšiřovali svou víru, a přímo před jejich očima se vznesl do nebes.

Samotný akt vzkříšení symbolizuje posmrtný život. Ježíš jako první přinesl naději věčné existence po boku Boha. Jako největší duchovní učitel křesťanů zůstává jeho odkaz v srdci každého věřícího, a tím zůstává živou duchovní oporou. Pocit sblížení ještě umocňuje přijímání svaté eucharistie – Těla Kristova (chléb) a Krve Kristovi (víno).

#### **4.13 Nejsvětější Trojice (Padesátnice)**

Svátek Nejsvětější Trojice je dalším pohyblivým svátkem pravoslavné církve. Slaví se deset dní po Nanebevzetí Ježíše Krista, tedy padesát dní po Velikonocích.

Dle Písma se všech dvanáct apoštolů nacházelo společně s Marií a dalšími věřícími v Jeruzalémě, kde na ně sestoupil Duch svatý a obdaroval učedníky schopností mluvit světovými jazyky. V ten den se ve Svatém městě konal židovský svátek, takže zde byli poutníci z různých zemí. Apoštolové mezi nimi začali hlásat víru v Ježíše Krista a jeho Otce.

V den Nejsvětější Trojice lidé kráší své domovi i chrámy. Nejčastěji se zdobí pomocí zelených větvíček a květin. Ty symbolizují rozkvet lidských duší pod božskou ochranou.

## **5. Pravoslavné ikony**

Ikona je další ze symbolů ruského pravoslaví. Je to důležitý kulturní a zejména duchovní odkaz lidstva. *«В истории христианства иконы играют огромную роль. По сути икона - это некая форма Божественного откровения. Предназначение ее заключается в очищении души людей, созерцающих ее и молящихся перед ней. Перед иконами молятся Богу, Божией Матери и святым, испрашивая помощи, заступничества и защиты.»*<sup>6</sup> Z těchto slov je patrné, že ikona netvoří pouze výzdobu svatostánků, ale je nedílnou součástí každodenního života. Je nutné jej chápat v širší souvislosti, jako pomocníky při duchovní očistě i jako vzdělávací prostředek. Jsou jakýmsi obrazem i samotného člověka, kdy člověk je obrazem Božím.

Na těchto posvátných deskách můžeme najít zejména zobrazení Panny Marie, Ježíše Krista, svatých i andělů všech hodností.

### **5.1 Počátky ikonopisectví**

Kořeny křesťanského umění a vyobrazování posvátných symbolů sahají až do dob počátku vyznávání kultu Ježíše Krista. Velký rozvoj je zaznamenán už ve čtvrtém století, kdy se náboženství legalizovalo a začaly vznikat i první ikony. Nejstarší zachované obrazy pocházejí z šestého století.

Ikonopisectví v počátcích své existence čerpalo z kultur okolních států. Díla byla velmi podobná portrétům nebožtíků pocházejících z Egypta. Desky zpodobňovaly obličej zemřelých, které pozůstalí vystavovali nad jejich náhrobky.

Ke konci sedmého století se byzantský styl psaní ikon osamostatňoval a určoval křesťanské kultuře vlastní tempo. Zlom nastal o století později, kdy se projevilo ikonoborectví. Lidé, kteří brojili proti ikonám, měli své četné zastoupení v řadách vojáků a prostého lidu. Šlo zejména o filozofickou otázku, na kolik je možné a rozumné přibližování Bohu prostřednictvím ikon. Zdrojem této rozepře byl Starý zákon, v němž modlářské zobrazování je zakázané.

---

<sup>6</sup> Хамидова, В. Р.: Чудотворные православные иконы. Москва 2008, с. 3.

Spory se vedly do roku 787, kdy byly vyřešeny na VII. všeobecném sněmu, který dal zapravdu zastáncům ikon. Přívrženci tvrdili, že nelze mluvit o modlách, protože Ježíš (byť jako ztělesněný Bůh) má dvě tváře: pozemskou a po nanebevstoupení i nebeskou.

Koncem prvního tisíciletí se ikony začaly znovu po značném drancování obnovovat a jejich počet narůstal. *„V průběhu druhé poloviny devátého století byl vytvořen nový systém ikonografické výzdoby chrámu, který představuje vrchol vývoje byzantské monumentální malby. Udržel se přes tři století. Od jedenáctého století se prosazuje v byzantském ikonopisu grafické pojetí. Tváře jsou zobrazovány pomocí jemných čar.“*<sup>7</sup>

## 5.2 Ikony v Rusku

Na Rusi se ikony objevily společně s křesťanstvím v desátém století. Zpočátku byly obrazy dováženy z Byzantské říše. Současně s nimi sem přicházeli i jejich tvůrci - ikonopisci. Bylo zvykem, že každý malíř měl svou skupinu učedníků, tím se umění předávalo z generace na generaci. Postupem času se stále více ruská díla odlišovala od mateřského impéria. Nakonec vznikl samostatný ruský styl ikonopisu, k čemuž došlo ve dvanáctém století. Tehdy se ruské území dělilo na jednotlivá knížectví a městské státy, které měly své vlastní ikonopisné dílny. Ty mezi sebou neudržovaly přímé pracovní styky, a proto se třibil jejich osobitý ráz. Nejvíce se rozdílily projevovaly ve městech ležících na severu, kde byzantský způsob tvorby nebyl tolik rozšířen.

*„Na první pohled vidíme, že ruský ikonopis zobrazuje tytéž typy Krista, Přesvaté Bohorodice, tytéž typy evangelních scén a starozákonních výjevů jako byzantský ikonopis, ale tváře jsou měkčí, silueta uzavřenější, postavy plošší, bohatá barevná modelace a množství "světél" ustupuje čistému tónu barvy, menšímu počtu barevných stupňů, střídmejšímu použití "světél", tedy velkým jednobarevným plochám se sotva znatelnou modelací. Vidíme jinou citovou atmosféru ruských ikon. Zatímco byzantská ikona vyjadřuje spíše nepřístupnou slávu a duchovní vznešenost zobrazených, je syrovější, nabádá k duchovnímu zahloubání, ruská ikona vyjadřuje láskyplnost a něhu,*

---

<sup>7</sup> <http://pravoslavni-obec-bilina.webnode.cz/pravoslavne-ikony/>

*soucit Pána Ježíše Krista a Přesvaté Bohorodice se stvořením, je citovější, jemnější, vytváří atmosféru rozjímání o Božím milosrdenství.*<sup>8</sup>

### **5.3 Symboly skryté v ikonách**

Ikony nezobrazují pouze tváře a akty skutků svatých, jsou především protkány symboly, a to téměř na všech rovinách obrazu. Pozornosti nesmí uniknout například póza figury, rukou, barvy na oblečení a v neposlední řadě i jeho záhyby, podle nichž lze určit stáří malby. Nejdůležitějším znakem jsou však oči, které mluví o mravní čistotě a duchovní síle.

Uveďme si některé symboly zachycující polohu rukou. Pokud má svatý ruku přitisknutou k hrudi, vyjadřuje svou empatii (Příloha č. 9). Vztažená ruka k nebesům zase pobízí věřícího k modlitbě. Jestliže Ježíš k divákovi obrací svou dlaň, měl by pocítit pokoru a poslušnost.

Na ikonách mají své místo i neživé předměty. Za zmínku stojí například dům – symbolizuje tvoření, zlatý věnec – ztělesňuje vítězství, dub – představuje strom života, červená sasanka – připomíná smutek Panny Marie, mladík s trubkou – přináší vítr, vavřínový věnec – zvěstuje ducha radosti.

Některé objekty na deskách zobrazují i určité církevní události. Nádoba s vodou odhaluje tajemství křtu. Podávající ruce představují korunovaci, číše zase akt eucharistie.

Odstín barvy je velmi důležitou složkou každého obrazu. Jinak tomu není ani u ikon. Jedním z nejpoužívanějších koloritů, který můžeme nalézt téměř na každém díle, je zlatá. Zlatá je barvou světla, radosti, energie, krásy i samotného nebeského království. Proto není náhodou, že hlavy světců jsou orámovány svatozáří. Označuje jednotu s Bohem.

Žlutá nebo odstín okrové pouze modifikuje zlatou.

Čestné místo zaujímá i bílá. Jedná se o barvu čistoty, nevinnosti a prostoty. Ikonopisci jí proto používají zejména na oblečení andělů a svatých.

---

<sup>8</sup> Tamtéž.

Do modré je většinou zahalena Panna Marie, sjednotitelka nebe a země. Díky tomu se právě tento odstín velmi často využívá při výzdobě chrámů zasvěcených Bohorodičce.

Na stěnách svatostánků je velmi těžké si nevšimnout zářivé červené. Červená znamená lásku a životní energii. Zásluhou toho je považována za barvu vzkříšení, vítězství života nad smrtí. Dále symbolizuje krev, následkem toho jsou do ní mučedníci také odíváni.

Jako královskou barvu vnímají věřící purpurovou. Purpurovou si v dávných dobách směli oblékat pouze panovníci. Tento kolorit značí velkou moc, používá se pouze na oděv svatých, kteří za pozemského života vládli, nebo na oděv Bohorodičky – carevny nebeské. Bývala také často barvou na podkladě desek, kde malíř později vyobrazil Ježíše Krista.

Mládí a věčný život předurčuje zelená, naproti tomu hnědá poukazuje na konečnost našeho života. Podobně je tomu u černé, která přináší smrt. Směs bílé a černé – šedou ikonopisci při tvorbě svých děl nikdy nepoužívali. Nelze totiž sloučit dvě barvy odlišného významu – života a smrti.

Charakteristikou ikon je odlišné pojetí perspektivy (Viz příloha č. 10), která zde není zde vyobrazena, jak jej známe. Věci ustupující do dálky se postupně nezmenšují, nýbrž zůstávají ve stejné velikosti jako samotný objekt malířova zájmu. Tím se neztrácí realismus díla, ba naopak. Ikonopisec pomocí tohoto postupu podtrhuje důležitost každého symbolu, který se objevuje na desce. Divák se tak stává součástí díla. Obrací se tím jeho vnímání na skutečnou podstatu obrazu, bez rozostření uměleckého pojetí.

Perspektivu dokresluje další faktor, a to zdroj světla. *«Свет исходит от ликов и фигур – как символ святости.»*<sup>9</sup>

Za další zvláštnost lze považovat naprostou absenci přirozeného stínu. A to z toho důvodu, že ve světě nebeském žádné stíny neexistují. Své umění totiž vnímají ikonopisci jako plody Světla.

*«Икона не портрет, это преобразенный идеальный образ человека, и потому здесь неуместен психологизм, активная мимика, выражение каких-либо аффектов. В иконописной терминологии лицо именуется ликом, поскольку он являет не природное состояние человека, а его преобразенную природу. И*

---

<sup>9</sup> Сингаевский, В. Н.: Самые известные русские иконы. Москва 2011, с. 7.

*потому лик на иконе должен быть как прозрачная гладь воды, в которой отражается лик Христа.»<sup>10</sup>*

## **5.4 Nejznámější ikony Ruska**

### **5.4.1 Ikona Matky Boží Vladimírské**

Za ikonopisce Matky Boží Vladimírské (Viz příloha č. 11) je považován autor jednoho ze čtyř evangelií Lukáš. Podle doložených spisů však dílo pochází až ze dvanáctého století. Své přízvisko Vladimírská dostala ikona na základě zjevení po Knížeti Vladimírovi, který byl prvním pokřtěným panovníkem na Rusi.

Ve čtrnáctém století se ikona dostala do Moskvy, kde měla ochraňovat město před vypleněním turkickým národem. Lidé se před ní modlili, aby došlo k zázraku a nepřátelé opustili okolí Moskvy. Ten se nakonec uskutečnil díky zjevení Panny Marie turkickému vůdci Uzurpátorovi. Přikázala mu stáhnout svá vojska a pokojně odejít ze země. Uzurpátor uposlechl a s vojáky ustoupil za hranice.

Tento příběh poukazuje na zázračnou moc modlitby před Matkou Boží Vladimírskou a možnost řešit všechny konflikty mírovou cestou.

Obraz patří mezi sérii ikon, které nesou název Něžná. Symbolizuje neochvějný a laskavý vztah mezi Matkou a Synem a v přeneseném významu i spojitost církve a Ježíše, bez níž by bylo nemožné dojít ke spasení.

### **5.4.2 Ikona Nejsvětější Trojice**

Ikona Nejsvětější Trojice (Viz příloha č. 11) od Andreje Rubleva z roku 1411 je napsána na námět biblického příběhu, který vypráví o návštěvě tří andělů u Abraháma. Autor legendě propůjčil větší teologický význam a použil anděly pro ztvárnění tajemství Nejsvětější Trojice.

---

<sup>10</sup> <http://www.pravmir.ru/pochemu-na-ikonax-nikto-ne-uly/>



Je to dílo velmi symbolické. Zřetelné znaky trojice lze vyčíst hlavně z oblečení andělů.

Všechny tři postavy mají stejný, světle modrý, základ oděvu.

*„Levý anděl má horní himation hnědý a jakoby průhledný, což vyjadřuje zemitou látku původního stvoření. Není tedy pochyb o tom, že tento anděl symbolizuje Boha Otce.*

*Prostřední anděl nese fialový horní himation, se kterým malíři ikon zobrazují Krista Pána během jeho pozemského života. Tento anděl tedy symbolizuje Boha Syna.*

*Pravý anděl má horní himation zelený, což symbolizuje plnost života a zaměřuje pohled do dějinné budoucnosti církve. Proto tento anděl symbolizuje Boha Ducha svatého.“<sup>11</sup>*

#### **5.4.3 Ikona Bohorodičky Kazaňské**

Ikona Bohorodičky Kazaňské (Viz příloha č. 12) byla podle legendy napsána ve třináctém století v Byzantském impériu. Ještě v tomtéž století se ale ztratila. Když v šestnáctém století, za vlády Ivana Hrozného, byla nalezena malou holčičkou v troskách hořícího domu, obraz přenesli do chrámu svatého Nikolaje. Tady ikona působila svou zázračnou mocí.

Bohorodička Kazaňská měla obdobný osud jako vyobrazení Matky Boží Vladimírské. Na počátku sedmnáctého ji na rozkaz cara převezli do Moskvy, kde ochraňovala tamní obyvatele od nájezdů Poláků.

V Moskvě ikona přečkala tři století, dokud nebyla na počátku dvacátého století ukradena. Poté se objevila roku 1922 v Londýně, odtud putovala do Hongkongu a Spojených států.

V 70. letech mohla veřejnost spatřit desku na světové výstavě. Naneštěstí byla později opět ztracena. Dostala se do Portugalska a nakonec byla darována katolickému papeži, odkud se nedávno vrátila do své vlasti.

---

<sup>11</sup> <http://www.farnost-recice.cz/clanky/duchovni-slovo/ikona-nejsvetejsi-trojice-andreje-rubleva.html>

Stejně jako řada ostatních ikon se i Bohorodička Kazaňská neubránila četnému plagiátorství. Nejdůležitějšími kopiemi byli ikony pocházející z Kazaně, Petrohradu a vlastnictví carské rodiny. V současnosti ale nejsou k nalezení.

Podezření se neubrání ani originál ve Vatikánu. Podle mínění specialistů byla ikona napsána až v sedmnáctém století. Bez pochyb má však také zázračné schopnosti, což lze soudit z jejího nádherného a drahého zdobení.

#### **5.4.4 Ikona Bohorodičky Smolenské**

Jakým způsobem se ikona Bohorodičky Smolenské dostala na Rus, není přesně známo. Jedna teorie říká, že v polovině jedenáctého století imperátor Byzantského impéria věnoval obraz své dceři Anně. Anna se poté provdala za syna ruského panovníka Jaroslava Moudrého. Ikona kněžnu doprovázela na cestě do nového domova a díky tomu získala své přízvisko průvodkyně.

Potomek Anny a Vsevoloda, Vladimír Monomax, převezl ikonu z domácího Černigova do smolenského chrámu. Zásluhou toho dostala své nové jméno Smolenská.

## **6. Pravoslavný kříž**

Jeden ze symbolů ruského pravoslaví je kříž. V Rusku se nejčastěji setkáme s jeho pravoslavnou podobou. Křesťanům celého světa připomíná věčnou památku na Ježíše Krista, jeho umučení, ukřižování, pohřbení a následné vykoupení

Kříž je nejznámějším a nejvíce používaným symbolem ve světě. Byl znám mnohem dříve, než jej převzali křesťané. Je pravděpodobné, že právě on byl v dobách předkřesťanských ztělesněním výroby ohně (dvě dřívka, které se o sebe třou) nebo je možné, že ve starověku představoval čtyři světové strany. Jednoznačně je tento atribut nezastupitelně spjat s lidským životem a v dnešní době má především náboženský charakter.

Důležitost kříže, jako jednoho ze znaků křesťanství, byla uznána ve čtvrtém století. Zasloužil se o to byzantský vládce Konstantin, když ho přikázal namalovat na štíty svého vojska ve víře, že jej Bůh ochrání. Rovněž byl jeden z prvních, kdo užíval písmenné znaky ХС (Христос Спаситель).

Kříž je také neodmyslitelnou částí náboženské liturgie. Věřící se pravou rukou křížují na znamení oddanosti Bohu. Prokazují tím, že se za svou víru nestydí. Věří, že je za to Bůh ochrání.

Akt křižování je znám přibližně od prvního tisíciletí našeho letopočtu. Na Rusi existují svědectví o udělování malých křížků na šíji už v době vlády knížete Vladimíra, a to při hromadných křtech v desátém století.

*«Православная церковь допускает использование четырехконечного, шестиконечного и восьмиконечного крестов (последние два Рактически не встречаются на Западе). Однако старообрядцы признают единственно правильной восьмиконечную форму. Они считают, что только восьмиконечный крест является крестом Спасителя.»<sup>12</sup>*

---

<sup>12</sup> <http://www.zyq108.com/blog/sergeiko/11617>

Pravoslavná podoba kříže se od té východní značně liší (Viz příloha č. 13).

*„Na vertikální ose se nachází tři příčná břevna. Prostřední, dlouhé břevno, je určeno pro ruce ukřižovaného Krista. Horní břevno zpodobňuje tabulku s nápisem „Ježíš Nazaretský, Král Židů“. Takový nápis ve třech jazycích – řeckém, latinském a hebrejském – přikázal na Kristův kříž přibít Pilát. Ukazovat na tabulkách viny odsouzeného byl tehdejší římský zvyk. V pravoslavné tradici, na rozdíl od katolické, jsou nohy Krista přibity ne jedním hřebem, nýbrž dvěma, každá noha zvlášť. Jak ukazují výzkumy turínského plátna, bylo tomu tak i ve skutečnosti. Dolní břevno je určeno pod nohy Ukřižovaného. Jeden jeho konec je mírně zvednutý. Tento zvednutý konec ukazuje na nebe, kam se odebral kající lotr ukřižovaný spolu s Kristem. Druhý, snížený konec břevna, ukazuje na peklo – místo pro druhého lotra, jenž neprojevil lítost. Často lze u paty kříže vidět zpodobení lebky. To je hlava Adama, který byl podle legendy pohřben na Golgotě, přímo pod místem ukřižování Krista. Skrze puklinu ve skále pod křížem stékají na hlavu Adama krůpěje Kristovy krve, která navrací život Adamovi, člověku i celému lidstvu.“<sup>13</sup>(Viz příloha č. 14)*

Na kopulích pravoslavných chrámů můžeme nalézt různé obdoby křížů. Jedná se zejména o tzv. trojlístek nebo tzv. kotvu. Někdy můžeme vidět kombinaci obou forem. Zmiňovaný trojlístek představuje Svatou Trojici, kdežto podoba kotvy ztělesňuje naději na spasení. Nejde o vítězství nad islámem, jak by se mohlo zdát, ale o symbol číše s Kristovou krví podávající se při svaté eucharistii. Tyto kříže můžeme najít na Moskevském Kremlu.

---

<sup>13</sup> <http://revue.theofil.cz/revue-clanek.php?clanek=58>

## **7. Závěr**

Symbolika ruského pravoslaví je velmi široký pojem. To znamená, že bylo nutné zúžit výběr zkoumaných symbolů na menší počet objektů. Zvolila jsem si proto tyto tři známé znaky ortodoxie: svátky, ikony a kříž.

Svátky jako nedílná součást každodenního života lidí všech kultur jsou zvláště v ruském prostředí zahaleny určitým druhem mystiky. Člověku žijícímu v Evropě, který ví o smyslu křesťanských tradic v lepším případě od své babičky, v tom horším z internetu, se může zdát dodržování svátků i půstů jako záchranná kotva církve vhozená do divokých vln moderního světa. Dle mého mínění v Rusku ještě tento postoj není tolik zakořeněný. Z výsledků mého bádání jsem nabyla pocitu, že si ruský národ je mnohem více vědom své autentičnosti. Proto by mě například velmi zajímalo, jak by vypadala oslava Vánoc právě dnes, kdyby svátky nebyly narušeny porevolučním rozhodnutím bolševické strany. Zda by ruský národ ustál nápor více komerčního západu a obhájil si zrození svého lednového „Ježíška“.

Na druhou stranu mě velmi překvapil význam vrbových proutků při oslavách Vjezdu Páně do Jeruzaléma. Jak krásně se zde snoubí příchod jara a symbolický význam palmových listů.

Také mě udivilo, že tak mnoho svátků je zasvěceno matce Ježíše Krista, Panně Marii. I počet jejich zobrazení na ikonách je vsutku zarážející. Nejslavnější ikona vyobrazující Marii jako Matku Boží Vladimírskou je zároveň jednou z nejvíce používaných desek.

Samotné ikony jsou velmi působivé. Dávná historie a proměnlivost výrobního postupu povyšuje význam ikonopisných děl na úroveň encyklopedie pravoslavného umění. Nelze se nezmínit ani o jejich významu pro náboženskou symboliku, která tak může být bez obtíží předávána dalším generacím. Tento styl malířství má bezpochyby svou vysokou hodnotu.

Kříž jako nejslavnější symbol lidstva jsem si i z toho důvodu vybrala. Zkoumat jeho symboliku bylo nejzajímavější částí celé bakalářské práce.

## **8. Резюме**

Символизм русского православия – очень широкое понятие. Это значит, что необходимо было сузить выбор рассмотренных символов на меньшее количество объектов. Поэтому я выбрала этих трех известных знака ортодоксии: праздники, иконы и крест.

Праздники, в качестве неотъемлемой части ежедневной жизни для людей всех культур, особенно в русской среде укутаны какой-то мистикой. Человеку, живущему в Европе, который знает смысл христианских традиций в лучшем случае от бабушки, в худшем из Интернета, может показаться соблюдение праздников и постов как якорь, которого церковь бросила до диких волн современного мира. По моему мнению это отношение в России еще не только закоренелое. Из результатов моего исследования я пришла к сознанию, что русский народ гораздо лучше осведомлен об их действительности. Поэтому я была бы очень заинтересована, например, как выглядело бы торжество Рождества сегодня без нарушения послереволюционного большевистского решения. Пережил ли бы русский народ напор более коммерческого Запада и защитил ли бы Рождество своего анварского «младенца Иисуса».

С другой стороны мне очень удивило значение вербных прутьев во время торжеств Входа Господня в Иерусалим. Как красиво соединяется приход весны и символическое значение пальмовых листьев.

Тоже мне изумило количество праздников посвященных матери Иисуса Христа, Деве Марии. И число ее изображений на иконах – действительно поражающее. Самая славная икона, которая изображает Марию в качестве Матери Божией Владимирской одновременно одной из наиболее часто используемых досок.

Самые иконы очень действенные. Древняя история и непостоянность производственного процесса возвышает значение иконографических произведений до уровня энциклопедии православного искусства. Невозможно не упомянуть об их значении для религиозной символики, которую могут без

затруднений вручать следующим поколениям. Этот стиль живописи бесспорно пользуется высокой ценностью.

Крест как самый изветный символ человечества и поэтому я его выбрала. Исследовать его символизм было самой интересной части бакалаврской работы.

## **9. Seznam použité literatury**

### **Česky tištěné zdroje (abecedně):**

Berďajev, N.: Pravda pravoslaví. Ostrava 2001.

Říčan, R. - Molnár, A.: Dvanáct století církevních dějin. Praha 1990.

### **Rusky tištěné zdroje (podle azbuky):**

Bujevski, A. S.: Russkaja pravoslavnaja cerkov'. Moskva 1980.

Естигнеев, А. А.: Православные иконы. Москва 2013.

Jeremina, T. S.: Russkij pravoslavnyj chram: istorija, simvolika, predanija. Moskva 2002.

Jeslukov, A. I.: Čelovek i mir pravoslavnoj prosvetitel'skoj mysli Rossiji vtoroj poloviny XVIII veka. Archangel'sk 1998.

Kazakevič, A. N.: Simvolj russkoj pravoslavnoj cerkvi. Moskva 2007.

Klibanov, A. I.: Russkoje pravoslavije: vechi istorii. Moskva 1989.

Kolesnikova, V. S.: Kratkaja encyklopedija pravoslavija. Moskva 2002.

Komarov, J. S.: Kritika ponimanija svobody v sovremennom russkom pravoslaviji. Kazaň 1976.

Pravoslavije v istorii Rossiji. Moskva 1988.

Сингаевский, В. Н.: Самые известные русские иконы. Москва 2011.

Хамидова, В. Р.: Чудотворные православные иконы. Москва 2008.

Щеголева, Е.: В православном храме. Москва 2003.

### **Zdroje internetové (abecedně):**

<http://www.aif.ru/dontknows/file/1083871>

[http://azbyka.ru/days/prazdniki\\_dvunadesiatie/karelin\\_vvedenie\\_vo\\_hram-all.shtml](http://azbyka.ru/days/prazdniki_dvunadesiatie/karelin_vvedenie_vo_hram-all.shtml)



<http://belport.by/index.php?newsid=126700>  
<http://www.bible.com.ua/answers/r/4/300442>  
<http://www.calend.ru/holidays/orthodox/>  
<http://www.calend.ru/holidays/0/0/1468/>  
<http://www.calend.ru/holidays/0/0/1476/>  
<http://www.calend.ru/holidays/0/0/171/>  
<http://www.calend.ru/holidays/0/0/172/>  
<http://www.calend.ru/holidays/0/0/173/>  
<http://www.calend.ru/holidays/0/0/175/>  
<http://www.calend.ru/holidays/0/0/178/>  
<http://www.calend.ru/holidays/0/0/184/>  
<http://www.calend.ru/holidays/0/0/185/>  
<http://www.calend.ru/holidays/0/0/2/>  
<http://catholica.cz/?id=3017>  
<http://catholica.cz/?id=3542>  
<http://catholica.cz/?id=3578>  
<http://drevo-info.ru/articles/119.html>  
<http://www.dompovarov.ru/interesno/zachem-i-pochemu-krasit-yajca-na-pasxu/>  
<http://elhow.ru/religija/kogo-izobrazhajut-na-ikonah>  
<http://www.farnost-recice.cz/clanky/duchovni-slovo/ikona-nejsvetejsi-trojice-andreje-rubleva.html>  
<http://fideviva.ru/istoriya-xristianskoj-religii>  
<http://www.foma.ru/15-fevralya-2013-sretenie-gospodne.html>  
[http://gadaniye.moy.su/publ/primety\\_i\\_sueverija/narodnye\\_primety/rozhdestvo\\_presvjataj\\_bogorodicy\\_tradicii\\_primety\\_i\\_obrjady/38-1-0-359](http://gadaniye.moy.su/publ/primety_i_sueverija/narodnye_primety/rozhdestvo_presvjataj_bogorodicy_tradicii_primety_i_obrjady/38-1-0-359)  
<http://goloseevo.com.ua/?p=7053>  
[http://www.holy-transfiguration.org/ru/transfig\\_signif\\_ru.html](http://www.holy-transfiguration.org/ru/transfig_signif_ru.html)  
<http://homofestivus.ru/vxod-gospoden-v-ierusalim.html>  
<http://hram-chus.narod.ru/p105aa1.html>  
<http://h-sciences.ru/religion/136-5-pravoslavie.html>

<http://www.church-bench.ru/articles/simvolika-ikon.html>

<http://www.iver-mon.ru/life/osvyashchenie-svechey-v-prazdnik-sreteniya-gospodnya/>

<http://www.katolik.ru/catholic-church.html>

<http://www.katyd.cz/clanky/zakladni-shody-a-neshody-mezi-krestany.html>

<http://lib.eparhia-saratov.ru/books/15p/posnov/history3/191.html>

[http://www.mundo.cz/pravhttp://nashaplaneta.su/blog/verbnoe\\_voskresene\\_vkhod\\_gospoden\\_v\\_ierusalim\\_tradicii\\_i\\_istorija\\_prazdnika/2014-04-13-24096](http://www.mundo.cz/pravhttp://nashaplaneta.su/blog/verbnoe_voskresene_vkhod_gospoden_v_ierusalim_tradicii_i_istorija_prazdnika/2014-04-13-24096)

<http://www.navychod.cz/articles.php?id=86b7b636-ac56-11df-aa30-00304830bcc4>

<http://www.navychod.cz/articles.php?id=89032bd8-8e1e-11df-aa30-00304830bcc4>

oslavne-nabozenstvi

<http://panagia.wordpress.com/2009/01/07/kazanska-ikona-bohorodicky/>

<http://www.pravda.ru/society/02-01-2010/1004924-newyear-0/>

<http://www.pravmir.ru/listovki-k-prazdniku-kreshheniya-gospodnya/>

<http://www.pravmir.ru/uspenie/>

<http://www.pravmir.ru/pochemu-na-ikonax-nikto-ne-uly/>

[http://www.pravoslavie.by/page\\_book/kratkaja-istorija-pravoslavija-i-russkoj-pravoslavnoj-cerkvi](http://www.pravoslavie.by/page_book/kratkaja-istorija-pravoslavija-i-russkoj-pravoslavnoj-cerkvi)

<http://www.pravoslavie.org/%D0%BF%D1%80%D0%B0%D0%B2%D0%BE%D1%81%D0%BB%D0%B0%D0%B2%D0%BD%D1%8B%D0%B9-%D0%BA%D1%80%D0%B5%D1%81%D1%82>

<http://www.pravoslavie.ru/answers/7032.htm>

<http://www.pravoslavie.ru/put/3152.htm>

[http://www.pravoslavi-strilky.cz/index.php?option=com\\_content&view=article&id=7&Itemid=2](http://www.pravoslavi-strilky.cz/index.php?option=com_content&view=article&id=7&Itemid=2)

<http://pravoslavni-obec-bilina.webnode.cz/pravoslavne-ikony/>

<http://www.radiovaticana.cz/clanek.php4?id=14961>

<http://www.religion.babr.ru/chr/index.htm>

<http://revue.theofil.cz/revue-clanek.php?clanek=58>

[http://www.rozhlas.cz/nabozenstvi/pravoslavi/\\_zprava/521654](http://www.rozhlas.cz/nabozenstvi/pravoslavi/_zprava/521654)

<http://rusko.svetadily.cz/clanky/Vanoce-v-Rusku-se-slavi-dvakrat>

<http://www.rusky-jazyk.cz/uncategorized/ruske-vanoce-a-novy-rok/>

<http://www.svetova-nabozenstvi.cz/pravoslavi/>

<http://velsat.net/sistema-organizacii.html>

<http://www.vosmarket.ru/pasgha.html>

[http:// www.xweb.8u.cz/proc-je-rusko-pozadu-se-dny-v-kalendari/](http://www.xweb.8u.cz/proc-je-rusko-pozadu-se-dny-v-kalendari/)

<http://www.zavet.ru/k/kr/>

<http://www.zavet.ru/k/px/vozneseenie.htm>

<http://zograf.ru/simvol.htm>

<http://www.zyq108.com/blog/sergeiko/11617>

## 9. DOKUMENTÁRNÍ PŘÍLOHY

## **Příloha č. 1**

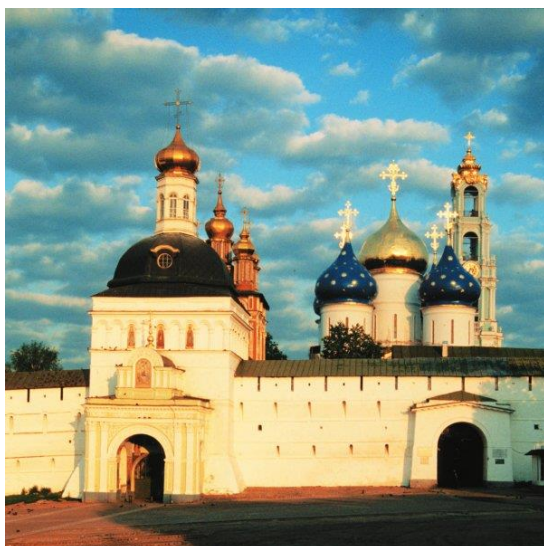
### **Slavnostní liturgie v monastýru sv. Mikuláše v Painia nedaleko od Athén**



(Zdroj: <http://www.orthodoxiachristiana.cz/slavnostni-mezi-pravoslavna-mnohocetna-archijerejska-sv-liturgie-jednoty-a-vyznani-viry-c130>)

## **Příloha č. 2**

### **Trojicko – sergijevský klášter**



(Zdroj: <http://www.lideazeme.cz/clanek/cesky-mnich-v-rusku>)

### **Příloha č. 3**

#### **Slavnostní velikonoční kulič**



(Zdroj: <http://lakomki.net/168-pashalnyy-kulich.html>)

### **Příloha č. 4**

#### **Děda Mráz se Sněhurkou**



(Zdroj: <http://www.yar-travel.ru/v-gosti-k-dedu-morozu-gvelikii-ustyug-s-3-po-5-yanvary-2014g>)



## Příloha č. 5

### Křest Krista malíře Andrea del Verrocchia



(Zdroj: [http://www.artmuseum.cz/reprodukce2\\_pohled.php?dilo\\_id=4668](http://www.artmuseum.cz/reprodukce2_pohled.php?dilo_id=4668))

## Příloha č. 6

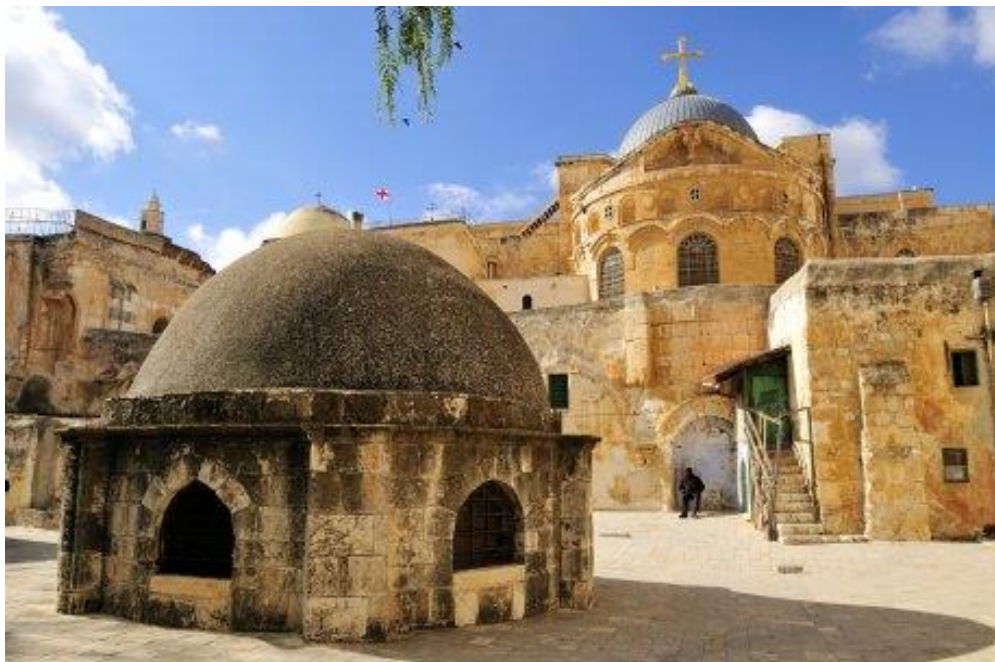
### Uvedení Páně do chrámu



(Zdroj: <http://www.farnost-recice.cz/clanky/aktuality/svatek-uvadeni-pane-do-chramu-----hromnice---.html>)

## Příloha č. 7

### Chrám Božího hrobu v Jeruzalémě



(Zdroj: <http://izrael.svetadily.cz/clanky/Chram-Boziho-hrobu-v-Jeruzalemu>)

## Příloha č 8

### Vjezd Páně do Jeruzaléma



(Zdroj: <http://www.rodon.cz/ikony/Ikonografie-svatku/Vjezd-Pane-do-Jeruzalema-1684>)



**Příloha č. 9**

**Ikona Alexandra Něvského**



(Zdroj:<http://blog.romansia.ru/wp-content/uploads/2009/09/knyaz-alexander-nevsky2.jpg>)

## Příloha č. 10

### Ikona Letnic



(Zdroj: <http://www.iespraha.cz/content/ikona-letnic>)

## Příloha č. 11

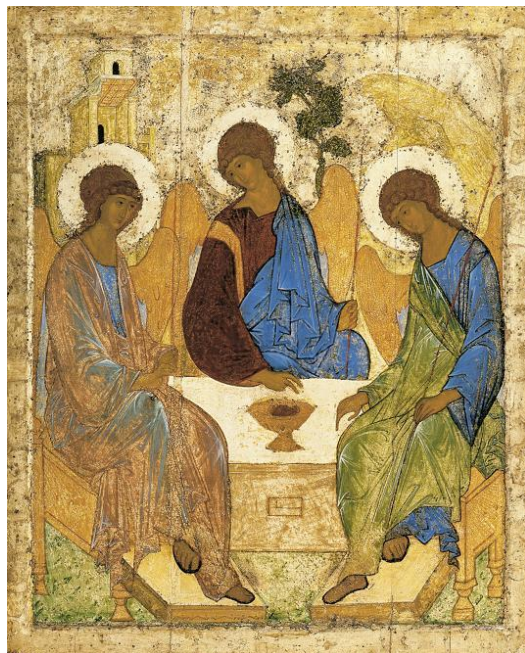
### Ikona Matky Boží Vladimírské



(Zdroj: <http://www.kalendar.or.cz/ikony-img/nb-97231.vladimirska-bohorodice1.jpg>)

## **Příloha č. 11**

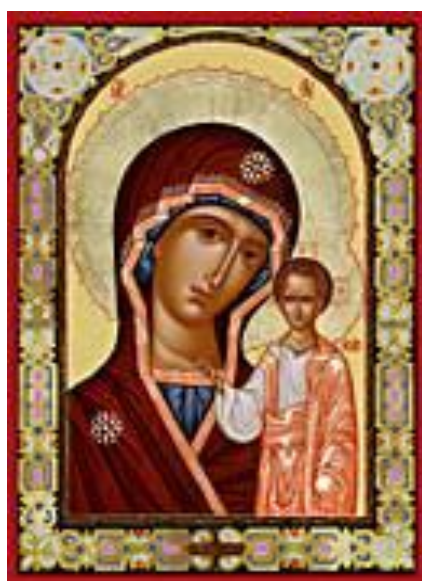
### **Ikona Nejsvětější Trojice od Andreje Rubleva**



(Zdroj: <http://www.farnost-recice.cz/clanky/duchovni-slovo/ikona-nejsvetejsi-trojice-andreje-rubleva.html>)

## **Příloha č. 12**

### **Ikona Bohorodičky Kazaňské**



(Zdroj: <http://panagia.wordpress.com/2009/01/07/kazanska-ikona-bohorodicky/>)



## Příloha č. 13

### Pravoslavný a katolický kříž

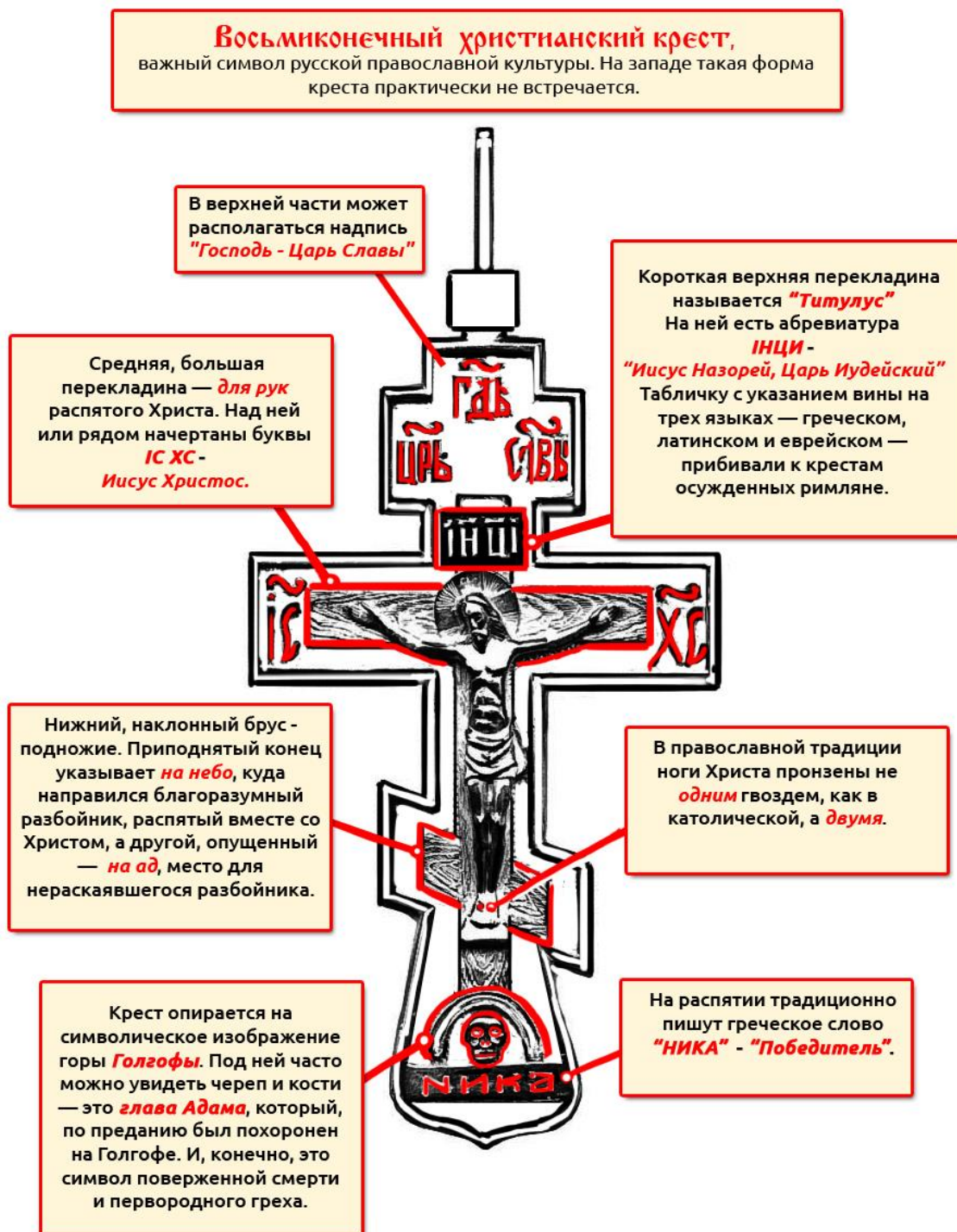


(Zdroj: <http://revue.theofil.cz/user-files/images/www-antiochian.jpg>)

(Zdroj: <http://pixabay.com/cs/katolick%C3%BD-kristus-k%C5%99es%C5%A5anstv%C3%AD-2897/>)

## Пříloha č. 14

### Pravoslavný kříž



(Zdroj: <http://www.liveinternet.ru/users/z1408/post275137798/>)