



Pedagogická  
fakulta  
Faculty  
of Education

Jihočeská univerzita  
v Českých Budějovicích  
University of South Bohemia  
in České Budějovice

Jihočeská univerzita v Českých Budějovicích

Pedagogická fakulta

Katedra geografie

Bakalářská práce

# Religiózní struktura obyvatel Vysočiny

Vypracovala: Veronika Teplá

Vedoucí práce: doc. RNDr. Dagmar Popjaková, PhD.

České Budějovice 2014

**Prohlášení:**

Prohlašuji, že jsem zadanou bakalářskou práci vypracovala samostatně pouze s použitím pramenů a literatury uvedených v seznamu citované literatury.

Prohlašuji, že v souladu s § 47b zákona č. 111/1998 Sb. v platném znění souhlasím se zveřejněním své bakalářské práce, a to v nezkrácené podobě elektronickou cestou ve veřejně přístupné části databáze STAG provozované Jihočeskou univerzitou v Českých Budějovicích na jejích internetových stránkách, a to se zachováním mého autorského práva k odevzdanému textu této kvalifikační práce. Souhlasím dále s tím, aby toutéž elektronickou cestou byly v souladu s uvedeným ustanovením zákona č. 111/1998 Sb. zveřejněny posudky školitele a oponentů práce, i záznam o průběhu a výsledku obhajoby kvalifikační práce. Rovněž souhlasím s porovnáním textu mé kvalifikační práce s databází kvalifikačních prací Theses.cz provozovanou Národním registrem vysokoškolských kvalifikačních prací a systémem na odhalování plagiátů.

V Českých Budějovicích dne .....

.....

Podpis

**Poděkování:**

Tímto bych chtěla poděkovat své vedoucí práce doc. RNDr. Dagmar Popjakové, PhD. za její přínosné rady, cenné připomínky, odborné materiály, ochotu a čas, který mi věnovala při zpracování předkládané bakalářské práce.

**Anotace:**

TEPLÁ, V. (2014): Religiózní struktura obyvatel Vysočiny. Bakalářská práce. Jihočeská univerzita v Českých Budějovicích, Pedagogická fakulta, Katedra geografie, 76 s.

Bakalářská práce se zabývá religiózní strukturou obyvatelstva v kraji Vysočina. Cílem této práce je analyzovat a popsat náboženské vyznání obyvatel Vysočiny. Příslušnost k určitým církvím a náboženským společnostem. Analýza je provedena na úrovni okresů kraje Vysočina a ORP – obcí s rozšířenou působností. Získaná data pochází z Českého statistického úřadu ze Sčítání lidu, domů a bytů 2011. Pro lepší určení vývoje religiózní struktury je pozornost zaměřena i na data z let 2001 a 1991. Výsledky výzkum jsou doplněny o grafy, tabulky a mapy. Díky informacím z prostudované odborné literatury se v práci dále objevují základní pojmy týkající se religiozity. V další části práce je zmiňována charakteristika jednotlivých náboženství, církví a náboženských společností registrovaných v České republice. Největší důraz je kladen především na křesťanství.

Klíčová slova: religiózní struktura, církev, náboženská společnost, náboženské vyznání, geografie religii

**Abstract:**

TEPLÁ, V. (2014): Religious structure of the population of Vysočina. Bachelor thesis. University of South Bohemia in České Budějovice, Faculty of Education, Department of Geography, 76 s.

This bachelor thesis is devoted to the religious structure of the population of Vysočina. Its aim is the analysis and description of religion of the local population as well as its church or denominational affiliation. The analysis is realised on the level of the districts in Vysočina Region and the municipalities with extended authority. The gathered data originates from the Czech Statistical Authority from the 2011 Census of the Czech Republic. In order to assess the development of the religious structure more precisely the data from 2001 and 1991 were allowed for, too. The results of analysis are supplemented with graphs, tables and maps. The thesis includes explanation of fundamental terms of religious studies as well, which were sourced from technical literature. The next part of the thesis is devoted to characteristics of each religion, church and religious societies registered in Czech Republic with main emphasis on Christianity.

Key words: religion structure, church, religion society, religion, geography of religion

## Obsah

ÚVOD.....	7
1. VÝCHODISKA LITERATURY A ZDROJŮ STATISTICKÝCH DAT .....	10
1.1 Přehled literatury.....	10
1.2 Zdroje statistických dat .....	15
2. TEORETICKO – METODOLOGICKÁ VÝCHODISKA A METODIKA PRÁCE .....	16
2.1 Základní pojmy .....	16
2.2 Použité metody .....	18
2.3 Metodika práce .....	19
3. GENEZE NÁBOŽENSTVÍ, PŘEHLED NÁBOŽENSTVÍ, CÍRKVÍ A NÁBOŽENSKÝCH SPOLEČNOSTÍ V ČR.....	22
3.1 Geneze náboženství .....	22
3.2 Křesťanství v ČR a ve světě.....	23
3.2.1 Pravoslavné křesťanství .....	26
3.2.2 Katolicismus .....	27
3.2.3 Protestantismus.....	29
3.2.4 Ekumenické hnutí.....	33
4. ZÁKLADNÍ CHARAKTERISTIKA KRAJE VYSOČINA .....	34
5. VÝVOJ RELIGIONISTIKY V KRAJI VYSOČINA V KONTEXTU S ČESKOU REPUBLIKOU .....	35
6. ANALÝZA RELIGIÓZNÍ STRUKTURY OBYVATEL VYSOČINY.....	39
6.1 Religiózní struktury obyvatel kraje Vysočina v letech 1991, 2001, 2011 .....	39
6.2 Faktory ovlivňující náboženskou strukturu na Vysočine .....	52
6.3 Náboženská víra obyvatel .....	54
6.3.1 Římskokatolická církev .....	56
6.3.2 Církev Československá husitská.....	59
6.3.3 Českobratrská církev evangelická.....	61
6.3.4 Ostatní církve a náboženská hnutí .....	63
7. SHRNU TÍ.....	65
ZÁVĚR.....	68
PŘEHLED ZDROJŮ .....	70
SEZNAM PŘÍLOH .....	75

## ÚVOD

Již od starověku se lidstvo zabývalo otázkou co je náboženství, jaký je jeho význam, jaké jsou jeho formy, odkud získávat poučení o náboženství, kde hledat jeho prameny a původ. Největší počet spisů na světě patří právě náboženské oblasti. Nekonečná řada dlouhých knih ze starověku, středověku a novověku, různých filosofických spisů o náboženství a jeho jednotlivých složkách. To všechno není náhodný jev. Na jedné straně po dlouhá staletí a tisíciletí vykonávalo náboženství svůj vliv na lidské myšlení, na celkový způsob života lidí, na uspořádání společnosti. Na druhé straně se náboženskou otázkou zabývala věda, a to již od svého vzniku. Ta hlavně usilovala o skutečné pochopení náboženství, jeho vzniku a pravé podstaty (Nahodil 1960).

Dnes je v České republice plně zaručena náboženská svoboda vyznání obyvatelstva, ale víra jakoby ztratila na důležitosti a pro mnoho lidí nemá žádný význam. V této práci se také budu zajímat, jest-li i v dnešní sekularizované době má náboženství své místo a jak ho vnímají dnešní moderní lidé. Chceme-li lépe pochopit a adekvátně vysvětlit důvody „specifického“ českého postoje k náboženství, musíme se obrátit hlouběji do minulosti. Podle Václavíka se již dnes většina badatelů shoduje na tom, že jeho kořeny souvisí s modernizačními procesy 19. století. Mezi nejčastěji zmiňovanými příčinami vysoké míry sekularizace české společnosti se však objevují především:

1. úspěšná rekatolizace, která díky protestantským kořenům českého národa vedla ke vzniku racionalistického a utilitárního<sup>1</sup> pojetí náboženství;
2. antikatolické zaměření českého národního obrození;
3. programové odmítnutí klerikalismu<sup>2</sup> založené na akceptaci myšlenky občanského liberalismu významnou částí české politické reprezentace;
4. hodnotový pragmatismus většiny české společnosti (Václavík 2010).

Česko ležící ve střední Evropě bylo v minulosti díky své geografické poloze ovlivňováno různými náboženskými proudy a směry. Časté střídání

---

<sup>1</sup> **Utilitární** – hledící na prospěch, užitek, upřednostňující prospěšnost

<sup>2</sup> **Klerikalismus** – úsilí o vliv církve na politický život a veřejnou moc

hlavních náboženských proudů a heterogenita v náboženském myšlení zůstaly zachovány až do dnešní doby. V České republice se nepodařilo vytvořit silnou náboženskou tradici, jak tomu je v jiných evropských státech. Československo bylo poté ještě vystaveno během druhé poloviny 20. století silnému tlaku ze strany komunistické diktatury za účelem vymazání Boha a nadpřirozena z myšlení lidí. Tento proces byl ještě zvýrazněn odsunem německého převážně katolického obyvatelstva z českého pohraničí. Všechny tyto skutečnosti a jistě i mnohé další způsobily, že Česko vstupuje do 21. století jako jedna z nejméně sekularizovaných zemí na světě. Podle výsledků sčítání lidu v roce 2001 udává téměř 60 % obyvatelstva, že je bez náboženského vyznání (Havlíček, Hupková 2008).

Předkládaná práce vychází zejména z dostupných kvantitativních dat sčítání lidu 2011 Českého statistického úřadu. V úvodní části se seznámíme s řešenou problematikou, v dílčích kapitolách přináším přehled odborné literatury týkající se zpracovaného tématu, dále také práce seznamuje s odbornými pojmy, zaznamenává metodické přístupy zpracování práce a také stručně charakterizuje zájmové území kraje Vysočina z demografického a socioekonomického hlediska. Poměrně značná část práce je věnována genezi náboženství a představením jednotlivých států registrovaných církví a náboženských společností v České republice na základě zákona č. 308/1991 sb. (O svobodě náboženské víry a postavení církví a náboženských společností), zákona č. 161/1992 sb. (O registraci církví a náboženských společností a zákona č. 3/2002 sb. (O církvích a náboženských společnostech), tento zákon také cituje Listinu základních práv a svobod. Ve stěžejní části práce budu hodnotit výsledky míry a rozložení religiozity v kraji Vysočina na celokrajské i okresní úrovni. Do práce jsou také zahrnuty správní obvody ORP a obce v kraji. Různé odchylky a zajímavosti porovnávám i s ostatními kraji České republiky. Stěžejní výsledky sčítání lidu jsou z roku 2011, samozřejmě také částečně srovnávám i s dalšími výsledky, které se uskutečnily po roce 1989, přičemž se pokouším o nalezení některých historických, demografických a socioekonomických souvislostí.

Hlavním cílem bakalářské práce je analyzovat strukturu a prostorovou diferenciaci obyvatelstva na Vysočině, na základě náboženského vyznání na

krajské úrovni a hierarchicky nižších úrovních – okresní, správních obvodů ORP. Zjištěné výsledky za kraj Vysočina porovnám s celou Českou republikou a ostatními kraji. Pro tuto práci jsou stěžejní data z posledního SLDB 2011. Komparací výsledků s předchozími sčítáními 2001 a 1991 bude docíleno obrazu vývoje a struktury náboženského vyznání na Vysočině od 10. století až po současnost. Další jednotlivé cíle vycházejí ze zadání bakalářské práce a jsou obsahem jednotlivých kapitol. Nejprve zpracovávám východisko-metodické části s rešerší odborných publikací, článků v odborných časopisech, statistických dat a dalších pramenů, dále pak základní pojmy týkající se geografie náboženství, religiozity, sekularizace a statistické dotazování náboženské víry. Další cíl je věnován nastínění geneze náboženství a představení jednotlivých církví a náboženských společností v České republice.

#### **Hypotézy:**

1. Předpokládám zvýšený růst obyvatelstva hlásících se k nekřesťanským hnutím. V podmínkách, kdy není náboženský život silně omezován státem, dochází nutně k decentralizaci náboženského života a expanzi nových náboženství. V rozvinutých industriálních zemích západního typu začaly nová nekřesťanská hnutí působit již od 60. let 20. století (Lužný 1997). U nás jejich rozmach začal až v souvislosti s politickými, ekonomickými a sociálními změnami v 90. letech (Václavík 2010).
2. Pro Českou republiku z geografického hlediska vyplývá, že počet věřících narůstá ve směru západ - východ a sever – jih (Pištora 1993). Tím pádem lze očekávat, že se tento trend promítne i na Vysočině a na jihovýchodě kraje bude nejvíce věřících obyvatel.
3. Vysočina je jedním z nejvíce religiozních krajů v České republice. Předpokládám, že je to mimo jiné hlavně díky sídelnímu systému (Kučera 1991). Vysočina má velký počet malých obcí, kde žije převážně starší a věřící obyvatelstvo.

## 1. VÝCHODISKA LITERATURY A ZDROJŮ STATISTICKÝCH DAT

Postmoderní člověk nepotřebuje magickou jistotu, kterou mu dodávala představa Boha, je smířen s vyhlídkou, že dějiny rozhodně nejsou na jeho straně a že neexistuje žádná moc, která by mu byla schopna zaručit štěstí, o něž usiluje. Postmoderní člověk se tak naučil žít bez úzkosti v relativním světě plném polopравd. Ideál absolutní jistoty, dokonale podloženého poznání a racionálně uspořádaného světa pro něj představuje pouhý utěšený mýtus, který potřeboval na nižších úrovních vývoje, kdy tváří v tvář přírodním silám v jeho mysli převládaly bezmoc a strach, jež podle starých pověstí překonal tím, že si vytvořil bohy (Rorty, Vattimo 2005).

### 1.1 Přehled literatury

Prostudovaná literatura je řazena podle témat a také částečně chronologicky od nejstarších po nejnovější tituly. Do první skupiny jsem zařadila obecné tituly o religionistice a o náboženství jako takovém. Tyto díla lze doporučit jako základní četbu pro tuto práci. Pro první seznámení se s religionistikou je vhodné dílo Přehled religionistiky (Štampach 2008). Představuje nám samotnou religionistiku, metody jejího zkoumání, hypotézy vzniku a její vývoj v Čechách. Dále nám představuje vznik náboženství, jeho raná stádia a samozřejmě také jeho typologii. V dalších kapitolách se zabývá ateismem a jednotlivými náboženstvími, jako je třeba křesťanství, buddhismus, judaismus a další. Podobně je také zformulován Úvod do religionistiky (Horyna 1994). Z dalších religionistických publikací můžeme zmínit práce J. Komorovského (2000), Dějiny religionistiky (Horyna, Pavlincová 2001) a Nástin religionistiky od Hellera a Mrázka (2004). Toto dílo nám prohlubuje již zjištěné poznatky z religionistiky. Podrobně vysvětluje pojem náboženství, zabývá se také jeho tříděním a terminologií religionistiky. V druhé části díla nám dělí náboženství do

několika skupin, na kmenová náboženství, národní a další. Náboženství a moderní česká společnost (Václavík 2010) patří mezi nejnovější díla o religionistice. Dílo hlavně zkoumá postup víry u českého obyvatelstva v čase od 19 století, vznik Československa, druhá světová válka, nástup komunismu až po dnešní sekularizovanou společnost. Z odborných periodik musíme zdůraznit religionistický časopis Dingir (2013), který se zabývá aktuálním děním v náboženské sféře a také specializovaný časopis Religio: revue pro religionistiku, který vychází od roku 1993 (Religio 2013).

Další skupinu tvoří publikace zabývající se historií. Zde je to například kniha Kapitoly z dějin náboženství (Nahodil 1960), kde si autor klade otázky co je vlastně náboženství, a kdy přesně vzniklo. Dále pak odborný článek z Karlovy univerzity v Praze o Vývoji českého státu v pojmech a datech, kde autoři popisují vývoj Českého státu od počátku vzniku až po současnost (Jeleček, Chromý 1998). K dalším specializovaným článkům patří Územněsprávní reformy v Česku v letech 1848-2000, kde autor popisuje, jak v Čechách vznikaly okresy a kraje (Jeleček 2000).

Další publikace se zaměřují na jednotlivá náboženství všeobecně. Přinášejí k nim rozličné informace o jejich stáří, věrouce, oblasti výskytu... Z toho vyplývá dokreslení celkového historického vývoje a geografického rozšíření. Religions of the world je dílo zabývající se rozdělením, vývojem a popisem různých náboženství v časovém a geografickém prostoru (Hopfe 1987). Dějiny náboženství je další dílo věnující se světovým náboženstvím. Kubalík v něm popisuje náboženství starověkých kultur, a jak ovlivnily vznik dnešních světových náboženství. Podle mého názoru je nedostatečné, že autor v díle nevěnuje větší pozornost současnému stavu světových náboženství (Kubalík 1991). Dalším dílem je Slovník judaismu, křesťanství a islámu, který nám vysvětluje základní pojmy (Pavlincová 1994). Elser, Ewald a Murrer (1997) napsali Encyklopedii náboženství, jenž se zabývá rozšířením náboženství ve světě a informuje o jejich genezi a věrouce. Mezi novější díla spadá Encyklopedie náboženských směrů v ČR, kde autor podrobně popisuje všechny církve a náboženské skupiny, které v České republice máme (Vojtíšek 2004). Dalším dílem je například Budoucnost

náboženství (Rorty, Vattimo 2005). Poslední zmíněnou publikací je Lexikon světových náboženství (Partridge 2006a).

Konkrétní náboženské publikace se zaměřují především na křesťanství. O evangelické církvi nám pojednává dílo Dějiny křesťanské církve, autor neopomenul zmínit dějiny celé křesťanské církve jako takové (Šoltész 1990). Franzen (1995) se ve svých Malých církevních dějinách zabývá především katolickým vyznáním. Bedřich Smékal v tomto díle doplnil kapitoly o českých a slovanských církevních dějinách. Další autoři zabývající se historií křesťanství jsou Frankiel (1996) a Hanuš (1999). O smyslu českých dějin je další dílo, které především osvětluje obraz katolického národa v Čechách (Pekař 1999). Britský teolog a historik náboženství Alister E. McGrath ve svém díle analyzuje postupný úpadek tradičního křesťanství a nástup nových křesťanských skupin v kontextu globalizující se Evropy (McGrath 2002). Novější publikace od Stanislava Balíka a Jiřího Hanuše Katolická církev v Československu 1945-1989, popisuje hlavně utlačování církve v době komunismu (Balík, Hanuš 2013).

Zajímavé a dovoluji si říci i velmi moderní je navštěvování různých sekt a nových náboženských hnutí. I díky tomu předpokládám pokles věřících u hlavních církví. Touto problematikou se u nás zabývá Dušan Lužný, který na tohle téma napsal mnoho publikací a článků. Mezi které řadíme například Nové formy religiozity (Lužný 1994), Náboženství a moderní společnost (Lužný 1999), Stát, média a (nová) náboženství (Lužný 2004), v této studii spolupracoval i s Nešporem, který se zabýval současnou českou spiritualitou v pohledu kvalitativní sociologie náboženství. Lexikon náboženských hnutí, sekt a duchovních společností je další dílo, které řeší tuto problematiku a také vysvětluje důležité pojmy v abecedním pořadí (Hrabal 1998).

Sociologicky zaměřené publikace, můžeme také zahrnout do společenskovědní oborové práce. Můžeme navázat na předchozí odstavec a sociologické práce Dušana Lužného. Další výzkumy se týkaly přináležitosti k náboženskému vyznání a církvi – BIBL 1991, Výzkum evropských hodnot (EH 1991), International Social Survey Programme (ISSP) Národní identita (ISNI 1995), International Social Survey Programme (ISSP) Religiozita II (ISRE 1999)

a Religiozita v reformovaných východo(středo)evropských zemích (AUFBR 1997).

**Tabulka 1: Přináležitost k církvi či náboženskému vyznání (v %)**

<b>Vyznání</b>	<b>BIBL 1991</b>	<b>EH 1991</b>	<b>ISNI 1995</b>	<b>AUFBR 1997</b>	<b>ISRE 1999</b>
<b>Římskokatolické</b>	42,2	33,9	41,9	23,0	46,7
<b>Ostatní</b>	8,8	5,3	5,6	3,7	8,6
<b>Bez vyznání</b>	49,0	60,8	52,5	73,4	44,7

*Zdroj: Václavík 2010*

České církve očima sociologických výzkumů, tento výzkum se zabývá především aktivní účastí na bohoslužbách (Spousta 1999). Další výzkum je z roku 2006 Detradicionalizace a individualizace náboženství v České republice (DIN 2006). Dalším projektem, který se mimo jiné věnoval postavení náboženství v jedenácti postkomunistických zemích je projekt Political Culture in Central and Eastern (PCE) vedený německým sociologem Pollackem.

Základem této práce je geografie, a proto také mezi nejdůležitější prameny patří právě ty geografické. Vývojem a definováním vědních oborů geografie religii a religiozní geografie se zabývá článek Vývinové tendencie geografie religii (Matlovič 1997). Další autor, který se věnuje geografii náboženství je Frajer (1997). Základní charakteristiku světových náboženství nám ve svých skriptech Kulturní geografie představuje český autor Jiří Anděl (1998). Asi pro nás nejdůležitější publikací je velmi obsáhlé dílo Geografia religii od slovenského autora Reného Matloviče. V této knize popisuje jednotlivé náboženské systémy (Matlovič 2001). Pro mě velmi zajímavé kartograficky zaměřené dílo je Atlas církevních dějin českých zemí 1918-1999 (Boháč 1999).

Další kategorií jsou demograficko-geografické analýzy, čerpající z dat získaných při sčítání lidu, domů a bytů. Odbornou analýzu přináší Kučera ve svém článku Náboženské vyznání v obsahu sčítání lidu 1991, hlavně poukazuje na rozdíly při posledním SLDB v roce 1950. Daněk a Štěpánek (1992) analyzují ve

svém článku přehled náboženského vyznání obyvatelstva při posledním sčítání v roce 1991. Náboženské vyznání obyvatelstva České republiky k 3. 3. 1991 je článek, který se zaměřuje na dvě hlavní otázky a to na míru religiozity jako takové a na věkové složení příslušníků hlavních církevních organizací (Srb, Anderle 1994). Srb (1997) ve svém článku charakterizuje náboženské vyznání obyvatelstva, na rozdíl od článku Kučery (1991) se Srb nebojí porovnávat data z let 1950 a 1991. Havlíček (2008) ve svém článku Věřící jako menšina v Česku poukazuje na to, že v České republice jsou věřící bráni, jako menšina oproti jiným státům světa, kde jsou považováni za významnou většinu. Religious landscape in Czechia: new structures and trends (Havlíček, Hupková 2008) tento článek především analyzuje nové struktury a trendy ve výzkumu regionální krajiny v období transformace po roce 1989. Dalším autorem je slovenský doktor přírodních věd Karol Pastor, ten se ve svém díle zajímá o religiozitu, jako o demografický faktor (Pastor 1994a). Další článek Pastor věnoval výsledkům SLDB 1991 a jejich interpretaci (Pastor 1994b). Šustová v časopise Demografie má článek kde rozebírá anketu studentů vysoké školy na téma SLDB 2011 (Šustová 2011). Pištora ve svém článku zkoumá výsledky SLDB 2001 a konkrétně se zabývá Římskokatolickou církví (Pištora 2004). Opět SLDB 2011 se zabývají Šanda (2012) a Bednářová (2011).

Demografie a geografie obyvatelstva je další skupina publikací, které se budu věnovat. Náboženství je však v těchto publikacích upozadováno na úkor jiných charakteristik. Mezi tyto publikace řadíme například Roubíček (1997) nebo Toušek, Kunc, Vystoupil a kol. (2008) a jejich dílo Ekonomická a sociální geografie, kde důležitou roli hraje kapitola Geografie obyvatelstva. Další dílo od Touška (2008) se jmenuje Vysočina – tematický atlas, opět nás nejvíce zajímá sekce týkající se obyvatelstva. Publikace věnované demografii se náboženství vůbec nevěnují, ale pro tuto práci je využijeme. Jsou to například Úvod do demografie (Srb 1965) nebo novější publikace Demografie (nejen) pro demografy (Kalibová, Pavlík, Vodáková 2009).

## 1.2 Zdroje statistických dat

Za hlavní zdroj statistických dat považujeme údaje získané ze Sčítání lidu, domů a bytů z roku 2011. Pro srovnání použijí i data z roku 2001 a 1991. Údaje jsou volně dostupné na internetových stránkách Českého statistického úřadu ([www.czso.cz](http://www.czso.cz)). Publikuje je ve formátu PDF či v tabulkových výstupech v programu Microsoft Excel (XLS). Všechna data jsou veřejnosti zcela přístupná a publikovaná na různých hierarchických úrovních. Za další statistická data můžeme považovat již zmíněné sociologické výzkumy, které vykazují spolehlivější výsledky než SLDB.

## 2. TEORETICKO – METODOLOGICKÁ VÝCHODISKA A METODIKA PRÁCE

Pro pochopení této práce si nejprve musíme vysvětlit základní odborné pojmy, které se objevují v prostudované literatuře, odborných časopisech a statistických pramenech. Tyto pojmy budu dále využívat v dalších částech práce. V druhé části kapitoly se zabývám metodikou použitou v této bakalářské práci spolu s popisem postupu jejího zpracování.

### 2.1 Základní pojmy

Nejprve zde charakterizují vědní obory, zabývající se danou problematikou. Dále jsou uvedeny a vysvětleny termíny související se sledovanými statistickými údaji a nakonec obecné pojmy zaměřené na náboženství.

Pojem **religionistika** se prezentuje jako „neutrální popis náboženství vedle té prezentace, již poskytují náboženství sama“ (Štampach 2008) nebo také „věda o člověku a produktech jeho myšlení, jimiž je jak náboženství, tak i snaha náboženství racionálně ovládnout, vysvětlit a vědecky podat“ (Horyna, Pavlincová 2001).

Dalším pojmem je **religiózní geografie**. Matlovič ho vysvětluje, jako obor zabývající se geografickými aspekty religii, „religie jako faktor, který rozhoduje o specifickém charakteru jednotlivých regionů“ (Matlovič 1997). Religiózní geografie je součástí sociální geografie, zkoumá především kultovní stavby a symboly na určitém místě, dále pak náboženské projevy, které určují prostorově i funkčně působící vlivy na obyvatelstvo, sídla, hospodářství, dopravu atd. Dále se také zaměřuje na interakce mezi náboženstvím a životním prostředím. Na religiózní geografii je často pohlíženo jako na subdisciplínu kulturní geografie (Havlíček 2007).

**Geografie religíí** zkoumá prostorové aspekty religiálních systémů a vzájemné interakce mezi těmito systémy spolu s ostatními komponenty krajinné sféry (Matlovič 2001). Religie jako systém víry (víry v Boha) se snaží v učení, v praxi a ve společenských formách najít odpovědi na "poslední" otázky bytí lidské společnosti a jednotlivce (Havlíček 2007)

**Religiózní struktura obyvatelstva** se zjišťuje pomocí CENSŮ nebo také ze Statistik náboženských organizací. Lidé zde vyjadřují určitou příslušnost k dané církvi a náboženskému společenství.

**Konfesní statistika** je statistika, která se zabývá tříděním obyvatelstva podle náboženského vyznání

Pojem **vyznání víry** vysvětluje Pavlincová, jako veřejné vyjádření a stvrzení vztahu k Bohu. Původně toto slovo vyjadřovalo víru v Kristovo vzkříšení (Pavlincová 1994). Člověk, který je **bez vyznání**, se nehlásí k žádné církvi ani náboženské organizaci. V posledním SLDB tvoří tato položka poměrně vysoké procento.

**Ateismus** je pojem doložený v 5. století př. n. l. u řeckého básníka Bakchylida, kde znamená stav šílenství, který zachvacuje člověka opuštěného bohy (Pavlincová 1994). Z religionistického hlediska a z hlediska teologických úvah o náboženství nás ateismus zajímá jako odmítnutí náboženství (Štampach 2008).

**Sekularizace** termín, který původně označoval především snahu o odstranění tzv. světské moci církve, což se v podstatě rovnalo zabavení církevního majetku a eliminaci politického vlivu (Václavík 2010). Úzce souvisí s globalizací vývojových rysů současného světa (věda, technika), není sekularizace záležitostí omezeného kulturního okruhu bez vztahu k multikulturní pluralitě (Pavlincová 1994).

**Náboženství.** Existují různé definice tohoto pojmu. Podle Kanta je náboženství uvědomění si mravního zákona jakožto příkazu božského. Hegel nastiňuje náboženství jako vědomost konečného ducha o své podstatě jako ducha absolutního. Fichte zase tvrdí, že náboženství je poznání. Přináší člověku dokonalou jistotu se sebou samým (Heller, Mrázek 1988). Základní dělení

náboženství je založeno na počtu uctívaných bohů. Podle Matloviče (2001) se jedná:

- a) polyteistická náboženství – náboženství, kde se uctívá více bohů. Vyskytují se především v asijských zemích.
- b) monoteistická náboženství – víra v jednoho boha. Toto je typické především pro křesťanství (Bůh), judaismus (Jahve), islám (Alláh).
- c) neteistická náboženství – nemají představu personifikovaného Boha.

**Církev**, jinými slovy křesťanská náboženská organizace sdružující stoupence stejné víry a kultu, zpravidla hierarchicky uspořádaná (Pavlincová 1994)

**Sekta** je označení náboženských společností, které se více či méně výrazně odlišují učením, organizací a náboženskou praxí od svého mateřského náboženství či církve (Pavlincová 1994).

Termínem **religiozita** rozumíme přítomnost náboženství v populaci (Štampach 2008)

Pojem **víra** v náboženském slova smyslu vyjadřuje základní vztah člověka k Bohu. V křesťanství označuje poměr mezi Bohem a člověkem ve zprostředkování Kristem. Základní složky víry tvoří důvěra, spolehnutí, doufání, pokora, poslušnost, poznání a uznání (Pavlincová 1994).

## 2.2 Použité metody

Tato práce se tematicky řadí do oblasti sociální geografie pohybující se na rozhraní přírodních a společenských věd. Z toho důvodu budou jednotlivé kapitoly zpracovány metodami a postupy z obou těchto věd a jejich disciplín. V

hlavní části práce, kde se analyzuje stav a vývoj religiózní struktury obyvatel spolu s územní diferenciací religiozity, bude využito regionálního a historicko-geografického přístupu, zčásti bude použito geograficko-statistických metod. Při fyzicko-geografické charakteristice území kraje Vysočina v malé míře uplatníme geografický popis území. Grafické přílohy budou zpracovávány kartografickými metodami tematické kartografie, kartogramy a kartodiagramy. Ve většině textové části práce budou použity obecně vědní (negeografické) metody. Jedná se zejména o postupy syntézy, zobecňování, dedukce, indukce, analogie, komparace, abstrakce, konkretizace, přeměny kvantity na kvalitu a naopak, logické analýzy vedoucí k formování a ověřování hypotéz, atd. (Kubeš 2011, Ivanička 1987).

### **2.3 Metodika práce**

Před započtím psaní této práce, bylo zapotřebí, důkladně nastudovat odbornou literaturu a získat tím nové poznatky.

Bakalářská práce začíná vysvětlením co vlastně náboženství je a jak vzniklo. Jsou zde uvedeny základní vývojové rysy religiózní geografie, objevuje se zde i problém sekularizace v neposlední řadě také uvádím důležité zákony, které v naší zemi umožňují náboženskou svobodu. V úvodní části je předložen hlavní cíl této práce a sestaveny hypotézy, na které se zjistí odpovědi po dokončení práce, přičemž tato kapitola byla vytvořena až později. V podkapitole 1.1 představuji přehled odborných publikací a článků. Kapitola je zpracována metodou rešerše. Později jsem doplnila do podkapitoly 1.2 statistické zdroje. Díky četbě literatury jsem mohla, uplatnit znalosti v následujících podkapitolách 2.1, kde jsou charakterizovány základní pojmy a 3.1, 3.2, kde se hlavně objevuje geneze náboženství a náboženské směry v České republice, světová náboženství jsou zde potlačovány.

Východisková teoreticko-metodologická část byla završena 4. kapitolou, kde objasňuji obecné fyzicko-geografické a populační poměry kraje Vysočina.

Tyto údaje jsou ze zdrojů Českého statistického úřadu (ČSÚ). Území kraje bude uvedeno k roku 2011, jelikož k němu jsou známy poslední údaje sčítání lidu, stejně jako i ostatní demografické údaje, aby bylo možné data srovnávat.

Kapitola 5 vychází především ze studia odborných publikací a studií v časopise Demografie, další potřebné údaje jsem našla na internetových stránkách ČSÚ. Tato kapitola je spíše popisného charakteru a zabývá se vývojem religiozity na území kraje v kontextu s celou Českou republikou.

Praktická analytická část (6. kapitola) spočívala v interpretaci a zhodnocení dat SLDB 2011, které proběhlo 26. 3. 2011. Data byla získána z publikací Českého statistického úřadu ve formátu PDF či vyexportována z internetových stránek ČSÚ v tabulkové podobě ve formátu XLS. Bylo pracováno s předběžnými výsledky a poté co byly zpracovány tak i s definitivními výsledky. Dále pro lepší orientaci částečně rozebíráme výsledky z uplynulých sčítání z let 2001 a 1991. V práci využíváme běžné ukazatele religiozity používané v odborných publikacích, tj. podíl jednotlivých kategorií vyjádření náboženské víry z obyvatelstva, podíl jednotlivých kategorií vyjádření náboženské víry z věřících hlásících se k církvi, náboženské společnosti a podíl jednotlivých kategorií vyjádření náboženské víry z věřících celkem (součtem věřících hlásících se k církvi, náboženské společnosti s věřícími nehlásícími se k církvi (náboženské společnosti)). Podíly jsou vyjádřeny zpravidla v přepočtech na 100 obyvatel (v %). Při vyhodnocování dat nastává podstatný metodický problém, protože otázka týkající se náboženského vyznání je zcela dobrovolná. Tuto možnost využívá velké procento lidí a tím pádem to vede ke značnému zkreslení výsledků. Zároveň se psaním kapitoly 6. byly vytvářeny mapy, grafy a tabulky. Problémové je srovnání roku 2011 s lety 2001 a 1991. SLDB 2011 má nové rozdělení kategorie věřících na dvě kategorie – na kategorii věřících hlásících se k církvi, náboženské společnosti a na kategorii věřících nehlásících se k církvi, náboženské společnosti. Relativní ukazatel podíl věřících hlásících se k dané církvi byl v předchozích sčítáních vztahován k věřícímu obyvatelstvu celkem, zatímco při posledním sčítání je k dosažení porovnatelnosti nutný součet obou nových kategorií či

použití možná více odpovídajícího podílu z věřících hlásících se k církvi, náboženské společnosti.

Dále jsou v kapitole představeny a shrnuty všechny poznatky vyplývající z analýzy struktury a prostorové diferenciaci religiozní struktury obyvatel na Vysočině v roce 2011 a porovnání stavu s výsledky minulých SLDB 2001 a 1991.

Závěrem pak hodnotím přínos práce, splnění cílů práce a potvrzují či vyvracím v úvodu stanovené hypotézy. Závěr je také pojatý též jako zamyšlení nad možným dalším vývojem religiozity na Vysočině.

Nakonec byly jednotlivé části práce zkompletovány, doplněny o seznam použité literatury a seznamu příloh. Dále byl vypracován obsah práce spolu s anotacemi, prohlášením a poděkováním, v neposlední řadě byla také sjednocena grafická úprava textu společně s korekturou.

Grafy, které se objevily v práci, jsou vytvořeny v programu MS Office Excel 2007, stejně tak jako tabulky. Práce byla vytvořena a graficky upravena jako textový dokument v programu Microsoft Word 2007 ve formátu DOCX. Dále pak se v práci objevují mapové výstupy vytvořené v programu ArcGis 9.3 společnosti ESRI, za použití podkladových vrstev ArcČR 500. Po zkompletování byl celý výsledný soubor převeden do formátu PDF.

### 3. GENEZE NÁBOŽENSTVÍ, PŘEHLED NÁBOŽENSTVÍ, CÍRKVÍ A NÁBOŽENSKÝCH SPOLEČNOSTÍ V ČR

Náboženství vznikají a někdy zanikají, tyto procesy jsou různě historicky dokumentovány. Dnešní religionistika již nevznáší nárok, že definitivně objasnila vznik náboženství jako takového v prehistorii. Náboženství se pokládá aspoň z části za vědecky vysvětlitelné, podobně jako je tomu i v jiných humanitních oborech, když se přesvědčivě odpoví na otázku po jeho vzniku. Vznik či původ náboženství je téma, na němž je zřejmá mezioborová povaha studia náboženství. Religionistika, pokud se chce striktně držet popisné metody, nemá ke vzniku náboženství co říci, kromě historicky doložitelného vzniku některých konkrétních náboženských směrů, jako je třeba křesťanství. Religionistika svázaná s kulturní antropologií se může vracet k těžko řešitelným otázkám náboženské prehistorie. Vedle filosofie mají svá pojetí původu náboženství i nefilosofické humanitní obory. Shodují se s ní v tom, že je zajímavá náboženství jako jev kontinuální a stále obnovovaný. V jistém slova smyslu náboženství vzniká stále znovu s každým jedincem a s každým společenstvím. Náboženství je do určité míry záležitostí převzatých postojů, mínění a praktik, ale je vždy také tématem osobního rozhodování (Štampach 2008).

Tato kapitola se převážně zabývá náboženstvími a jejich církvemi, které v České republice dominují. Zkoumá jejich genezi, historický vývoj a geografické rozšíření. Stěžejní část je věnována křesťanství, které je v České republice nejrozšířenější.

#### 3.1 Geneze náboženství

Vznik náboženství v současnosti interpretují 3 teorie:

- **Teorie náboženské evoluce** – převážně zkoumá lineární vývoj náboženství od jednoduchých po složité formy. Mezi nejjednodušší

formy patří například magie, totemismus a další. Dále pak v archaické části vznikají polyteistické systémy, historická fáze vývoje spěje k monoteismu. Předmoderní náboženství jsou ovlivněna reformačními principy individualizace a objektivizace, zatímco moderní náboženství už má propracovanou organizaci i ustálenou dogmatiku, ta však brání ve větší autonomii jednotlivce a proto nejspíše dojde k rozdrobování na menší náboženské útvary (Matlovič 2001).

- **Responzivní teorie** – obrací pozornost k aktuálním religionistickým fenoménům.

V tom je určitě přednost ve srovnání s jednostranně etnografickými přístupy. Vznik náboženství chápe jako výsledek lidského myšlení (Mrázek, Heller 2004).

- **Teorie náboženské deprivace (depravační nebo degenerační)** – všechny tyto názvy naznačují úpadek, zhoršení, zkažení. Toto pojetí je zcela protikladné evoluční koncepci pouze pokud jde o raná stádia. Směřování k monoteismu pokládá i toto pojetí za pokrok. Za klasika koncepce raného náboženského úpadku je považován Wilhelm Schmidt. Monoteismus postupně degeneroval v polyteismus či jiné etnograficky a archeologicky doložené podoby náboženství (Štampach 2008)

### 3.2 Křesťanství v ČR a ve světě

Křesťanství je monoteistické náboženství, které vzniklo na půdě judaismu v období, do něhož později křesťané umístili počátek svého letopočtu. Za očekávaného mesiáše (slovo mesiáš je odvozeno z hebrejštiny ve významu „pomazaný“, tj. panovník) považovali někteří tehdejší Židé tesaře JEŽÍŠE Z NAZARETU (asi 7 př. Kr. – asi 29 po Kr.) a stali se jeho učedníky. Ježíš ale byl

jako nepřijatelný náboženský reformátor odsouzen židovskými představiteli a popraven římskými vládci a brzy po jeho smrti začali být jeho židovští učedníci pronásledováni. Nicméně v průběhu staletí se křesťanství stalo nejrozšířenějším náboženstvím světa s asi 1,5 miliardy příslušníků. Pro svůj posvátný spis používají křesťané stejného názvu jako Židé – BIBLE. Křesťanská Bible je ale rozsahem větší. Obsahuje jednak židovskou Bibli, která je tvořena 39 spisy a která byla přijata Židy jako Psaný zákon asi roku 90 po Kr. Tuto židovskou Bibli křesťané nazývají Stará smlouva nebo Starý zákon. Ke Starému zákonu pak všichni křesťané připojují Nový zákon, resp. Novou smlouvu, která hovoří především o Ježíši z Nazaretu. Nejvýznamnější mezi 27 knihami Nového zákona jsou evangelia – čtyři navzájem se doplňující zprávy o Ježíšově působení. Roku 1054 se po vzájemné exkomunikaci svých představitelů rozešlo východní a západní křesťanstvo. Východní, **pravoslavné křesťanství** je tvořeno 15 samostatnými církvemi, které vzájemným uznáním vytvářejí jedno společenství. V 16. st. díky reformaci vznikl **protestantismus**. V kontrastu ke vznikajícímu protestantismu se tak konstituoval **katolicismus**. Celkový počet křesťanů patrně přesahuje 1,6 miliardy, což je více než čtvrtina lidstva. Z tohoto počtu je téměř 1 miliarda příslušníků římskokatolické církve, více než 400 milionů protestantů a téměř 200 milionů pravoslavných křesťanů. Ačkoliv v samých základech křesťanství se připouští možnost různého náboženského života i různých způsobů správy křesťanských společenství, křesťané se pokoušeli vzájemnému oddělování a rozpadu do menších církevních útvarů vzdorovat. Po staletích, v nichž toto úsilí mělo často i násilnou podobu, se ve 20. století zformovalo **ekumenické hnutí**, které se pokouší přispívat k respektu a spolupráci mezi jednotlivými křesťanskými církvemi (Vojtíšek 2004).

Křesťanská misie zasáhla území ČR ve druhé polovině 9. století. Roku 863 vyslal na Moravu byzantský císař Michal III. na žádost velkomoravského knížete Rastislava († po roce 869) misionáře KONSTANTINA (později přijal jméno CYRIL, 827-869) a METODĚJE († 885). Při svém misijním působení používal části Bible a liturgické texty přeložené do staroslověnštiny a zapsané hlaholicí – písmem, které Konstantin vytvořil. Po pádu Velkomoravské říše na

počátku 10. století se moravské i české území dostalo pod vliv západního křesťanství, jehož bohoslužebným jazykem byla latina. Používání slovanského jazyka v křesťanské bohoslužbě u nás postupně zaniklo. Za vlády Boleslava II. († 999) v roce 973 vzniklo Pražské biskupství. Pro české křesťanství byl velmi významný druhý pražský biskup Vojtěch († 997). Jeho mučednická smrt přispěla ke vzniku další české křesťanské tradice. Koncem 10. století byly také zakládány nejstarší kláštery (benediktinské), které šířily nejen křesťanskou víru, ale staly se centry nové civilizace. Počet klášterů rychle vzrůstal a roku 1063 vzniklo v Olomouci druhé biskupství. Dalším klíčovým obdobím českého křesťanství byla vláda zbožného panovníka Karla IV. (1316–1378), jemuž se – kromě jiného – podařilo dosáhnout povýšení pražského biskupství na arcibiskupství. Prvním arcibiskupem se stal Arnošt z Pardubic (1297–1364). Na přelomu 14. a 15. století se pod vlivem anglického učence Johna Wycliffa († 1384) vyhrotilo napětí, které snaha o reformu a odpor proti ní vyvolávaly. Vůdcové západní církve se sice sešli na kostnickém koncilu v letech 1414–1418 kvůli reformám církve, které pocítovali jako nezbytné, ale postoje dvou českých učenců považovali za příliš radikální. Koncil proto odsoudil JANA HUSA (1371–1415) i JERONÝMA PRAŽSKÉHO (asi 1367–1416) k smrti upálením. Částečná náboženská tolerance umožnila roku 1457 vznik **Jednoty bratrské** jako vrcholu českých snah o reformu křesťanské církve. Roku 1781 byl ukončen duchovní monopol římskokatolické církve typicky osvícenským činem císaře JOSEFA II. (1741–1790), jímž bylo vydání **Tolerančního patentu**. Tímto patentem bylo v habsburské říši povoleno pravoslaví a protestantismus augsburského a helvetského vyznání. Josefínská doba oslabila moc římskokatolické církve i rušením některých klášterů, církevních škol i kostelů. Mezi lety 1948 – 1989 nastaly církvi těžké časy. Vláda komunistické strany považovala církev za úhlavní nepřátele. Brzy po roce 1948 začala pronásledovat jejich představitele (řada z nich byla odsouzena k mnohaleté ztrátě svobody a někteří následkem utrpení zahynuli), roku 1950 násilně zrušila kláštery (obnoveny mohli být až roku 1990). Mimo schválené aktivity registrovaných církví nebyla povolena žádná náboženská činnost. Mimo zákon se tak ocitly různé samostatné církevní aktivity a rozpuštěny

byly i náboženské spolky. Období po roce 1989 přineslo ohromný nárůst aktivit doposud působících církví. Vznikaly také nové církevní útvary. Přesto jsou křesťané v ČR menšinovým náboženstvím (tvoří celkem méně než 30 % obyvatelstva). Jejich počet navíc soustavně klesá, ačkoli tento pokles spíše znamená strukturální změny: počet členů menších církví a praktikujících křesťanů ve velkých církvích patrně mírně stoupá (Vojtíšek 2004).

### **3.2.1 Pravoslavné křesťanství**

Jako pravoslaví se označuje náboženský život patnácti samostatných církví, které vzešly z východní části církve po jejím rozdělení roku 1054. Západní a východní část do té doby v podstatě jednotné křesťanské církve se totiž dlouhá staletí odlišovaly v mnoha oblastech, daných různým kulturním prostředím i historickým vývojem. Západní část např. vždy tíhla více k dogmatickému stanovení víry, východní spíše k jejímu vnitřnímu prožívání, západní k racionálním úvahám, zatímco východní ponechávala větší prostor tajemství, západní k činům víry, východní spíše k rozjímání apod. Velká obava východní části církve, že západní se příliš odchytila od nejstarší křesťanské tradice. Bohoslužby jsou vedeny v mateřském jazyce, ale slovní projev v nich je vyhrazen kněžím. Ti jsou obvykle ženatí, oženit se ale musí před vstupem do kněžského stavu. Biskupové naopak žijí v celibátu a bývají vybíráni z mnichů. Střediskem pravoslavného mnišství je poloostrov Athos, který má jako mnišská republika autonomní status v rámci Řecka. Celkový počet pravoslavných křesťanů se odhaduje asi na 130 milionů. Jednou z autokefálních církví je i **Pravoslavná církev v českých zemích a na Slovensku**. Navazuje na dlouhou přerušenu tradici východního křesťanství, kterou na naše území přinesli KONSTANTIN (827-869) a METODĚJ († 885). V 19. Století vzrostl zájem o pravoslaví jednak díky ideji slovanské vzájemnosti, jednak díky pravoslavným přistěhovalcům. Formálně patřilo české území pod správu Srbské pravoslavné církve, větší pomoc

českému pravoslaví ale přicházela z Ruska. Roku 1922 získala status státem uznaného náboženství Československá obec pravoslavná. K pravoslavné církvi se v ČR hlásí asi 20 tisíc křesťanů (Vojtíšek 2004).

### 3.2.2 *Katolicismus*

Katolicismem označujeme způsob křesťanského náboženského života a myšlení, který se utvořil na základech západního křesťanství v souvislosti s reformací a v reakci proti vzniku protestantismu v 16. Století, tedy v souvislosti s rozdělením do té doby jednotné, papežem spravované západní církve. Kontinuitu s předreformačním západním křesťanstvím zachovala především církev, která v odporu k protestantismu zdůrazňuje svou katolicitu (všeobecnost) a věrnost římskému biskupovi a která je proto nazývána jako **katolická** (či přesněji **římskokatolická**) (Vojtíšek 2004).

- **Římskokatolická církev**

Označení katolická církev se tak stalo synonymem pro „římskokatolickou církev“, tj. církev, která uznává přední postavení římského biskupa (později nazývaného papež). Papežova role a pravomoci dodnes zůstaly jednou z nejvýznamnějších charakteristik, které římskokatolickou církev odlišují od ostatních křesťanských útvarů. Základní správní jednotkou katolické církve je diecéze. Diecéze jsou spravovány biskupem a mohou se sdružovat do provincií (v jejich čele pak stojí arcibiskupové). Nositelem největšího církevního úřadu je **papež**. Jeho moc má mít Boží původ, a je proto lidmi neodvolatelná a nezvratitelná. O tom, kdo se stane papežem, rozhoduje sbor kardinálů. Pro římskokatolickou církev je typický zájem o vzdělání, zdraví a zmírňování společenských znevýhodnění nejen u svých příslušníků, ale v celé společnosti. Počet římskokatolických křesťanů ve světě se odhaduje na bezmála 900 milionů. Nejsilnějším kontinentem je pro tuto církev Jižní Amerika s asi polovinou tohoto počtu. K římskokatolické církvi se v ČR podle posledního sčítání lidu v roce

(2011) hlásí 1 082 463 občanů. Sekularizovaná společnost ve vzrůstající míře nechápe katolickou sexuální a rodinnou morálku: především celibát kněží a biskupů, zákaz antikoncepce a předmanželského pohlavního styku a odpor k potratům a k homosexuálním vztahům. V některých případech vyjadřuje s touto morálkou nesouhlas: zvláště zákaz antikoncepce je často považován za pokrytecký a škodlivý vzhledem k rozvojovým zemím světa (Vojtíšek 2004).

- **Řeckokatolická církev**

Řeckokatolická církev vznikla v důsledku snahy římskokatolické církve o překonání rozkolů v křesťanstvu a o sjednocení s některými východními církvemi. Ve sféře vlivu Sovětského svazu byla po druhé světové válce řeckokatolická církev státními úřady systematicky omezována a vedena až ke zmanipulovaným rozhodnutím připojit se k pravoslavné církvi (Vojtíšek 2004).

- **Oddělené katolické církve**

Modernizace západní společnosti v 19. a 20. století přinesla katolické církvi naléhavou otázku, do jaké míry jí čelit a do jaké míry se moderní společnosti přizpůsobit. Tato otázka byla v pozadí posledních dvou koncilů této církve: první vatikánského v letech 1869-1870 a druhého vatikánského v letech 1962-1965. Kvůli nesouhlasu s výsledky těchto koncilů se od katolické církve odloučilo několik křesťanských společenství, která jsou katolictví blízka. Hovoříme o nich jako o oddělených katolických církvích a odlišujeme je od dříve odděleného a vzdálenějšího protestantismu. Vznik **Starokatolické církve** je možno považovat za výsledek dlouho doutnajícího sporu mezi papežem a národními církvemi o pravomoci v římskokatolické církvi. Jedna zemská církev vznikla i na území ČR v rámci biskupství ve Varnsdorfu (již od roku 1870). Jejím prvním správcem byl kněz Miloš Čech (1855-1922), bratr slavného básníka Svatopluka. Československá církev (za německé okupace nazývaná Církev českomoravská) stála od počátku na pomezí mezi protestantismem a katolictvím. K protestantismu ji váže jednak odkaz k husitské reformaci, jednak teologie,

zpočátku liberální, od padesátých let minulého století pak s větším důrazem na Bibli. S římskokatolickou církví ji spojuje především liturgie a pojetí svátostí. Roku 1971 přijala název **Církev Československa husitská**. Dnes k církvi náleží téměř 40 000 lidí, sdružených v místních náboženských obcích. V jejich čele stojí rada starších, která povolává faráře. Náboženské obce tvoří pět diecézí v čele s biskupy. Patriarcha je jako hlava církve volen na sedm let. Vlastní bohosloveckou fakultu má církev od roku 1950, dnes je jako Husitská teologická fakulta součástí Univerzity Karlovy. Několik duchovních Církve československé husitské se kvůli otázce svěcení a kvůli věroučným neshodám rozhodlo církev opustit a od roku 2002 vytvářejí nové církevní společenství s názvem **Apoštolská episkopální církev katolická** (Vojtíšek 2004)

### **3.2.3 Protestantismus**

Slovem protestantismus označujeme způsob vyznání a prožívání křesťanského náboženského života, který krystalizoval během období reformace západní římskokatolické církve v 16. století a který se prosadil v desítkách protestantských církví s reformačními kořeny. Charakteristické je pro ně uznávání autority Písma (křesťanská Bible), která převyšuje autoritu církevní tradice. Mocenský zápas je také v pozadí pojmu **protestantismu**. Protestanty byli původně označováni příslušníci německé vrchnosti, kteří se hlásili k Lutherovým myšlenkám. Ti roku 1529 předložili v německém Speyeru (Špýru) prohlášení (protestaci) proti usnesení říšského sněmu, jímž mělo být luterství potlačeno. Postupně se tento pojem rozšířil na všechny křesťany, kteří se hlásí k reformační tradici (Vojtíšek 2004).

- **Církev luterské reformace**

Pro luterské církve je kromě Bible základním věroučným spisem Kniha svornosti, soubor dokumentů, jimiž byly roku 1580 překonány rozpory mezi

luterskými směry. Na území ČR vznikaly první luterské sbory již ve dvacátých letech 16. století. Již na začátku 17. století bylo ale luterství zcela potlačeno. Luterství bylo u nás povoleno až tolerančním patentem, jímž roku 1781 římskoněmecký císař Josef II. (1741-1790) dovolil existenci pravoslavné církve a církví augsburského a helvetského vyznání při zachování dominance římskokatolické církve. V důsledku tolerančního patentu vznikla **Evangelická církev augsburského vyznání**. Ta se v nově ustanoveném Československu roku 1918 spojila s druhou tolerovanou protestantskou církví, Evangelickou církví helvetského vyznání, a vytvořila **Českobratrskou církev evangelickou** (Vojtíšek 2004).

- **Církev kalvínské reformace**

Základní věrouka kalvínských církví je shrnuta v Heidelberském katechismu z roku 1563 a ve druhé helvetské konfesi, kterou roku 1566 vypracoval Jindřich Bullinger (1504-1574). Do českých zemí se myšlenky kalvinismu dostaly už v 16. století; roku 1595 bratrský kněz Jiří Strejc (1536-1599) dokonce přeložil Kalvínovu Instituci. První kalvínskou církví u nás byla ale až Evangelická církev helvetského vyznání, povolená na základě tolerančního patentu roku 1781. Roku 1918 vznikla **Českobratrská církev evangelická**. K nové církvi patřilo více než 150 tisíc občanů Československa, křesťané helvetského vyznání převyšovali luterány téměř čtyřnásobně. V prvních desetiletích byla církev posílena o tisíce bývalých katolíků v rámci tzv. přestupového hnutí. Za věroučný základ církve byla přijata starokřesťanská i hlavní reformační vyznání. Církev se zorganizovala do seniorátů (dnes jich je čtrnáct) a zvolila svého prvního synodního seniora Josefa Součka (1864-1938). Podle posledního sčítání lidu se k církvi hlásí téměř 52 tisíc lidí. Českobratrská církev evangelická po roce 1989 široce rozvinula charitativní a sociální péči (Vojtíšek 2004).

- **Církev anglikánské reformace**

Ačkoliv se dnes na světě k anglikanismu hlásí přes 60 milionů křesťanů, na území ČR nemá anglikánská církev dlouhou tradici. Roku 2000 se jako farní obec pro věřící anglického jazyka připojil ke Starokatolické církvi (Vojtíšek 2004).

- **Baptisté a unitáři**

První sbory baptistů vznikaly na území Čech, Moravy a Slovenska na konci 80. let 19. století. Prvním kazatelem prvního baptistického sboru v Praze se stal Jindřich Novotný (1846-1912), původně kazatel Svobodné církve reformované (současné Církve bratrské). Pětadvacet sborů československých baptistů utvořilo v novém státě roku 1919 Bratrskou jednotu Chelčického. Ta byla roku 1949 přejmenována na **Bratrskou jednotu baptistů**. V současné době jednotu tvoří více než třicet samostatných sborů, jejichž činnost koordinuje Výkonný výbor. České unitářství po rozdělení Československa přijalo název **Náboženská společnost českých unitářů** (Vojtíšek 2004).

- **Pietismus**

Reprezentantem pietistického hnutí z konce 17. a začátku 18. století je u nás obnovená Jednota bratrská (Vojtíšek 2004).

- **Církve probuzenecké tradice**

Probuzenectví (evangelikální křesťanství) charakterizuje důraz na osobní prožitek konverze (obrácení) od hříšného způsobu života a z něho vyplívající vřelý vztah k osobě spasitele – Ježíše. Probuzenectví má zájem o sociální oblast. Roku 1921 tak vznikla **Evangelická metodistická církev** v Československu. Metodistické sbory jsou sdruženy do oblastních konferencí. Evangelická církev metodistická v ČR tvoří jednu oblast, vedenou Radou oblasti. Hlavně k probuzenecké tradici se dnes hlásí **Církev bratrská**, založena roku 1880 jako Svobodná církev reformovaná a dvakrát přejmenována; roku 1919 nejprve na Jednotu Českobratrskou, později (roku 1967) s ohledem na polsky mluvící a slovenské sbory na Církev bratrskou (Vojtíšek 2004).

- **Církeve učednické tradice**

Církeve učednické tradice nespojuje žádné vyznání víry ani jiný společný věroučný dokument, protože by kvůli němu mohlo docházet k rozdělení. Naopak, tyto církve umožňují svým sborům maximální samostatnost a svým členům značnou volnost co do přesného vyjádření víry. Tyto sbory, které odmítají duchovní i jakékoli jiné církevní řady a v nichž může promluvit každý muž, který se k tomu cítí Bohem veden, nezapadly do koncepce komunistických represivních orgánů. Byly proto zrušeny roku 1949 a jejich činnost povolena až roku 1956. V následujícím roce sbory otevřených bratří přijali ústavu a sní i společný název **Křesťanské sbory v ČSR**, později v **ČSSR**, dnes pouze **Křesťanské sbory** (Vojtíšek 2004).

- **Křesťanství posledních dnů**

Touha vytvořit těsně před druhým Ježíšovým příchodem pravou církev, očištěnou a obnovenou po „velkém odpadnutí“ celého křesťanstva. **Církev Ježíše Krista Svatých posledních dnů** se považuje za znovu zřízenou pokračovatelku první církve, založené samým Ježíšem na začátku křesťanského letopočtu. **Novoapostolská církev** se chápe jako svazek obcí, které jsou pokračovateli prvokřesťanských obcí, vedených apoštoly (skupinou dvanácti nejbližších učedníků). Vznikla v poslední fázi lidských dějin, aby obnovila apoštolský úřad před Ježíšovým druhým příchodem. **Církev adventistů**. Adventisté se považují za „církev ostatku“, tedy za malou část lidstva, která unikne soudu přicházejících posledních dnů. Taková církev je od Boha vybavena mimořádnými dary, především proroctvím. **Církev adventistů sedmého dne**, počátek této církve se udává v roce 1863. **Společnost svědků Jehovových**. Svědkové Jehovovi se považují za hlasatele přicházejícího soudu nad světem v podobě kosmické armagedonské bitvy a za hlasatele brzkého příchodu Božího království na obnovené Zemi (Vojtíšek 2004)

- **Pentekostální křesťanství**

Sbory pod názvem Křesťanské společenství byly zakládány ve městech v celém Československu Roku 2002 tyto samostatné sbory v ČR vytvořily **Církev Křesťanská společenství**, a byly pod tímto jménem registrovány ministerstvem kultury jako nově vzniklá církev (Vojtíšek 2004).

#### **3.2.4 Ekumenické hnutí**

Přídavné jméno „ekumenický“ (odvozené od řeckého spojení *oikúmené gé* = obydlý, obývaný svět) se v posledních dvou staletích stalo označením vstřícného postoje k procesu sbližování křesťanů a jejich církví. Za první ekumenickou organizaci je možno považovat **Evangelickou alianci**. Hlavní českou ekumenickou organizací je **Ekumenická rada církví**. Tvoří ji jedenáct církví: Apoštolská církev, Bratrská jednota baptistů, Církev bratrská, Církev československá husitská, Českobratrská církev evangelická, Evangelická církev augsburského vyznání v České republice, Evangelická církev metodistická, Jednota bratrská, Pravoslavná církev v českých zemích, Slezská evangelická církev augsburského vyznání a Starokatolická církev v České republice (Vojtíšek 2004).

#### 4. ZÁKLADNÍ CHARAKTERISTIKA KRAJE VYSOČINA

Kraj Vysočina sousedí s Jihočeským krajem, Středočeským, Pardubickým a Jihomoravským krajem. Pro kraj je typická charakteristická členitost území, vyšší nadmořská výška a řídké osídlení. Rozdrobená sídelní struktura přispívá k vysídlování menších obcí. Mladší lidé se raději stěhují do větší měst, převážně za prací. Region je atraktivní poměrně kvalitních ovzduším a relativně zdravými lesy. Krajem Vysočina také prochází hranice mezi Čechami a Moravou. Více než polovina území leží na Moravě (Statistická ročenka Kraje Vysočina 2013).

Rozlohou cca 6 800 km<sup>2</sup> se kraj řadí mezi kraje s nadprůměrnou velikostí, pouze čtyři další kraje jsou rozlehlejší. Rozloha kraje tvoří 8,6 % rozlohy celé České republiky. Území kraje se administrativně člení na 5 okresů, 15 správních obvodů obcí s rozšířenou působností (ORP) a 26 správních obvodů pověřených obecním úřadem (POÚ). V kraji je 704 obcí (stav od 1. ledna 2005). Průměrná populační velikost obce na Vysočině je 725 obyvatel, což znamená nejméně obyvatel ze všech krajů. Stupeň urbanizace na Vysočině je poměrně nízký. Ve městě bydlí méně než 60 % obyvatel kraje. Statut města má v současné době 35 obcí, což je v rámci České republiky mírně podprůměrné (Toušek 2008).

V kraji Vysočina podle posledního SLDB 2011 žije 505 565 obyvatel. Mezi ostatními kraji České republiky představuje toto číslo třetí nejnižší lidnatost. V kraji žije 50,5 % žen a 49,5 % mužů. Věková skupina produktivních má nejvyšší procento 68,8. Dále následuje skupina poproduktivní nad 65 let (16,6 %) a poslední skupina obyvatel je předproduktivní (14,6 %). Střední délka života obyvatel kraje činí v rámci krajů poměrně vysoké číslo. Muži dosahují 73,1 let života (třetí nejvyšší hodnota) a ženy 79,2 let (druhá nejvyšší hodnota). V roce 2012 se mírně zvýšil počet narozených dětí a také velmi výrazně klesla rozvodovost. Oblast Vysočiny vyniká svou vysokou religiozitou. Tímto se práce zabývá v dalších kapitolách. Ekonomická výkonnost kraje zaostává nad celorepublikovým průměrem. Podíl na HDP se v posledních letech pohybuje okolo 4 % (Statistická ročenka Kraje Vysočina 2013).

## 5. VÝVOJ RELIGIONISTIKY V KRAJI VYSOČINA V KONTEXTU S ČESKOU REPUBLIKOU

České země v 10. st. na pomezí vlivu ortodoxní církve z Východu a římskokatolické církve ze Západu. Od 11. st. bylo na území více věřících obyvatel převážně křesťanů. Od 1. poloviny 15. st. docházelo k rapidnímu oslabení církevní moci a to hlavně díky reformacím římskokatolické církve a husitským válkám. Po Luterovi se naše území dostává pod vliv protestantského hnutí a to hlavně díky potlačení protireformací Habsburků po bitvě na Bílé hoře roku 1620 (Havlíček 2008). Tuto domněnku potvrzuje i Štampach ve svém díle. Domnívá se, že náboženská příslušnost nesvobodných obyvatel byla spíše vynucení loajality vůči vrchnosti nežli osobní preferencí (Štampach 2008).

Dále následovala silná emigrace protestantů nebo jejich pokatolictění a to způsobilo regresivní vytvoření katolických obyvatel. Po vzniku Československa roku 1918 byla ustanovena Církev československá husitská, která dostala velké oblibě hlavně v Čechách než na Moravě. I v dnešní době se drží na 3. místě v počtu věřících. Podle posledního SLDB je na Vysočině zastoupeno 0,9 % věřících v této církvi (Havlíček 2008).

Od této doby v Československu nastává velký náboženský úpadek. Poukazuje na to i Štampach. Konstatuje, že úpadek nastává už v meziválečném období. Dále k němu přispěly i ateizační kampaně od padesátých do osmdesátých let 20. století (Štampach 2008).

V roce 1950 se uskutečnilo poslední sčítání obyvatel, kde se zjišťovala náboženská víra. Poté nastoupilo dlouhých 40 let protináboženské a proticírkevní propagandy komunistického režimu (Srb, Andrlé 1994).

V 2. polovině 20. století nastává silný tlak komunismu. Od této doby se odvíjí další události, které více i méně ovlivnily náboženskou víru obyvatelstva. První takovou velkou událostí bylo odsunutí německého převážně katolického obyvatelstva z českého pohraničí (Havlíček, Hupková 2008). Podle Pišory na severozápadě země po vysídlení Němců nastává migrační vlna a zprůměrnění oblasti. Pišora dále poukazuje na to, že více věřících je v méně průmyslových a

více zemědělsky orientovaných oblastí. Na severní Moravě díky průmyslovému charakteru území a s tím souvisejících sociálních konvergencí je také méně věřících než na zbylém území Moravy. Z geografického hlediska roste počet věřících směrem od severu k jihu a od západu na východ (Pištora 1993). To nám dokazuje i následující tabulka 2.

**Tabulka 2: Základní struktura obyvatel podle náboženského vyznání v ČR a SR v roce 1991**

	Hlásící se k náboženskému vyznání (%)	Bez vyznání (%)
ČR	43,9	39,9
Čechy	36,4	46,3
Morava	55,7	29,8
SR	72,8	9,8

*Zdroj: Pištora 1993, SLDB 1991*

Daněk a Štěpánek s tímto tvrzením souhlasí a dodávají, že náboženská vyznání do značné míry odráží historický vývoj daného území. Česká republika má více sekularizovaný sever a značně religiozní jih (Daněk, Štěpánek 1992).

Vysočina je na pomezí Čech a Moravy, proto se zde můžeme setkat jak se sekularizací, tak i s vysokou religiozitou. Což dává tomuto regionu rozmanitost. Českomoravská vrchovina ležící na Vysočině má zemědělský charakter i historickou tradici území. Vysočina má dva okresy ležící v Čechách (Pelhřimov, Havlíčkův Brod) a tři okresy na Moravě (Žďár nad Sázavou, Třebíč, Jihlava). Tím pádem, jak již bylo výše zmíněno, měl by být počet věřících vyšší v okresech ležících na území Moravy. Při SLDB 1991 měl okres Pelhřimov 62,4 % věřících a Havlíčkův Brod 55,3 % věřících. Okresy na území Moravy mají pouze částečně vyšší procento než okresy v Čechách, dokazuje to SLDB 1991. V okrese Žďár nad Sázavou věří 68,7 % obyvatel, v okrese Třebíč 60,8 % a okres Jihlava má pouze 52,7 %, toto nižší procento si vysvětlují tím, že Jihlava je velké město a lidé v jejím okolí jsou více sekularizováni. Na Moravě je nejvíce lidí bez

vyznání v okrese Ostrava (42,8 %), můžeme zde opět zmínit okres Jihlava, kde bez vyznání žije 30,8 % obyvatel. V Čechách žije bez vyznání nejvíce lidí v okrese Most (59,8 %), představitel římskokatolické církve o něm hovoří, jako o „poušti na mapě náboženství“. Morava má vysoký podíl věřících – na 1. místě se umístila římskokatolická církev (91,4 %) a na 2. a 3. místě českobratrská církev evangelická a československá církev husitská. Tyto dvě poslední církve mají více věřících spíše v Čechách. Vysoký podíl evangelíků je na Českomoravské vrchovině. Církev československá husitská má nejvíce věřících na východě Čech (Pištora 1993, 1994).

Během komunistického režimu se údaje o náboženství nezjišťovali v oficiálních dokumentech. Existovaly, ale i jiné způsoby zjišťování údajů, o nichž hovoří Pastor ve svém článku pro časopis Demografie, např. hlášení z farských úřadů o počtu náboženských úkonů, jako třeba křtin, svateb, pohřbů a dalších. Dalšími způsoby zjišťování religiozity byly sociologické průzkumy. Ústav pro filosofii a sociologii provedl v 1. polovině 80. let sérii empirických pokusů. Další výzkumy prováděl Ústav pro výzkum veřejného mínění v Bratislavě (Pastor 1994b).

Havlíček poukazuje na to, že do roku 1989 se v Československé ústavě nacházelo ustanovení o odstranění náboženství jako přežitku vykořisťovatelské společnosti z vědomí lidí (Havlíček 2008).

Po 40 letech útlaku se 3. 3. 1991 uskutečnilo první sčítání lidí, domů a bytů, kde se zjišťovalo náboženské vyznání – účast na náboženském životě některé církve nebo vztah k ní. Každý se může svobodně vyjádřit ke svému vyznání, či aby uvedl kolonku bez vyznání (Srb, Andrlé 1994). Kučera ve svém článku hovoří, že po čtyřicetiletém útlaku stále věří několik miliónů, komunistům se nepodařilo zlikvidovat významné postavení církví v utváření společnosti (Kučera 1991). S tímto tvrzením souhlasí i Pastor a přibližuje výsledky SLDB 1991. V České republice věří 44,1 % obyvatel a na Slovensku 72, 8 % (Pastor 1994).

Česko v 21. století patří k nejvíce sekularizovaným zemím světa, v roce 2001 bylo 60 % obyvatel bez vyznání. Díky své pestré historii se v Česku

nepodařilo vytvořit silnou náboženskou tradici. Nastává trend větší diverzifikace, resp. demonopolizace náboženských komunit. To způsobuje rozdrobení jednotlivých náboženských hnutí (Havlíček, Hupková 2008).

V 90 letech 20 století nastává euforie z nabyté svobody. Roste zájem obyvatel o náboženské myšlení a hodnoty. Na jihovýchodě země velmi autochtoní obyvatelstvo naopak na severovýchodě industrializace, urbanizace a silná imigrace (Havlíček 2008).

Podle Pastora (1994a) patří religiozita mezi nejdůležitější faktory demografického vývoje.

## 6. ANALÝZA RELIGÓZNÍ STRUKTURY OBYVATEL VYSOČINY

V této hlavní kapitole se práce zajímá o náboženskou strukturu obyvatel od prvního Sčítání lidu, domů a bytů v roce 1991, k dalšímu v roce 2001 a končí nejnovějším SLDB 2011. V první části rozebere věřící a nevěřící obyvatelstvo. Dále zjistí, zda souvisí velikost obce, věk obyvatelstva, pohlaví a vzdělání s mírou religiozity. V další podkapitole analyzuje náboženské vyznání obyvatelstva ke třem největším církvím v České republice.

### 6.1 Religiózní struktury obyvatel kraje Vysočina v letech 1991, 2001, 2011

Platnost údajů o religiozitě, zjištěných při SLDB 1991 je někdy zpochybňována, protože značná část obyvatelstva (16,2 %) otázku o náboženském vyznání nevyplnila. Podle Pastora to mohl být strach ze zneužití údajů nebo jen forma neutrální odpovědi (Pastor 1994a).

Pro lepší orientaci v další analýze práce předkládá tabulku 3. Přibližně se seznámíme s kategoriemi náboženského vyznání při SLDB 1991 až 2011.

**Tabulka 3: Kategorie náboženského vyznání při SLDB**

Označení kategorií při SLDB 1991, 2001	Označení kategorií při SLDB 2011
nezjištěno	neuvedeno
bez vyznání	bez náboženské víry
věřící	věřící – hlásící se k církvi, náboženské společnosti
	věřící – nehlásící se k církvi, náboženské společnosti

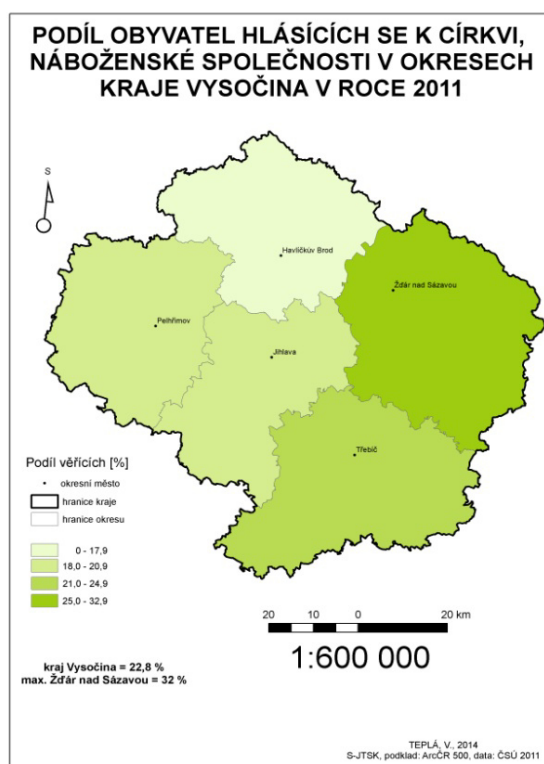
*Zdroj: Mahr 2013*

Kučera ve své práci sčítá kategorie bez vyznání a nezjištěno. Výsledkem je nehlásící se obyvatelstvo k žádné církvi (Kučera 1994).

V roce 2011 je novinkou dva druhy věřících, ti kteří se hlásí k určité církvi a ti kteří se k žádné církvi nehlásí. Věřících nehlásících se k žádné církvi je minimum, ale přesto se objevují. Což nám později ukáže mapa 3. Při sečtení věřících hlásících se k církvi a věřících nehlásících se k církvi dostaneme celkové množství věřících.

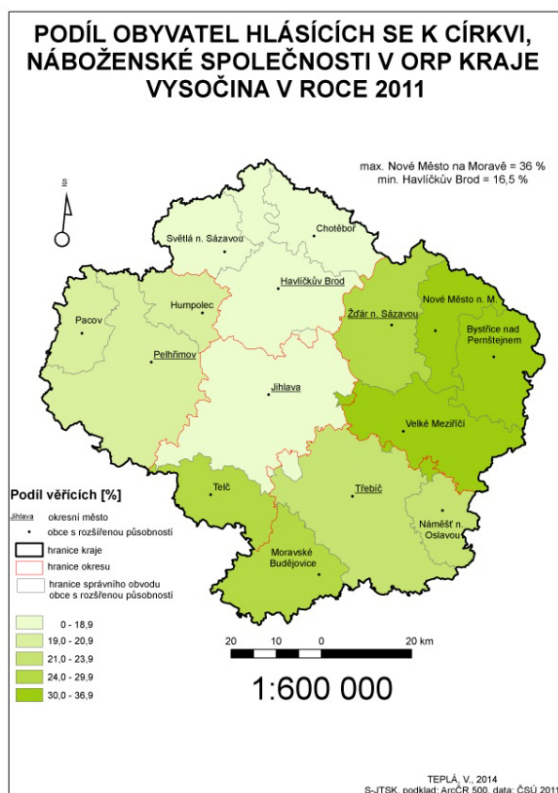
Podle posledního SLDB 2011 je v kraji Vysočina 22,8 % obyvatelstva, kteří se hlásí k církvi. Kraj Vysočina má pět okresů, nejvíce věřících je ve Žďáru nad Sázavou (32 %), dále následuje okres Třebíč (24,12 %), okres Pelhřimov má 20,43 % věřících hlásících se k církvi, okres Jihlava (18,28 %) a nejméně má okres Havlíčkův Brod (17,04 %). Nízký počet věřících hlásících se k církvi v okrese Havlíčkův Brod si vysvětlují tím, že se okres nachází na severu kraje a sousedí se Středočeským krajem, který má nízkou míru religiozity. Na tento znak již práce poukazuje výše. Oproti tomu okres Žďár nad Sázavou, který má nejvíce věřících leží na Moravě, kde je vyšší religiozita než v Čechách (mapa 1).

**Mapa 1: Věřící obyvatelstvo hlásící se k církvi v okresech kraje Vysočina v roce 2011**



Na mapě 2 vidíme věřící obyvatelstvo hlásící se k církvi v ORP kraje Vysočina. Kraj Vysočina 15 ORP. Jak se dá předpokládat nejvíce věřících hlásících se k církvi je v ORP, které se nacházejí na východě kraje směrem k Moravě. Patří k nim Nové Město na Moravě (35,59 %), dále pak Velké Meziříčí (35,39 %), Bystřice nad Pernštejnem (31,80 %) a poslední Žďár nad Sázavou (27,75 %). Nejméně věřících jak se již dá odvodit z mapy 1 je ve středu a na severu kraje. ORP Havlíčkův Brod má nejméně věřících 16,47 %. Za ním se umístily ORP Světlá nad Sázavou (17,61 %), ORP Chotěboř (17,57 %) a ORP Jihlava (17,15 %). Nízký počet věřících v ORP Jihlava je podle mého názoru dán tím, že Jihlava je krajské město (mapa 2).

**Mapa 2: Věřící obyvatelstvo hlásící se k církvi v ORP kraje Vysočina v roce 2011**

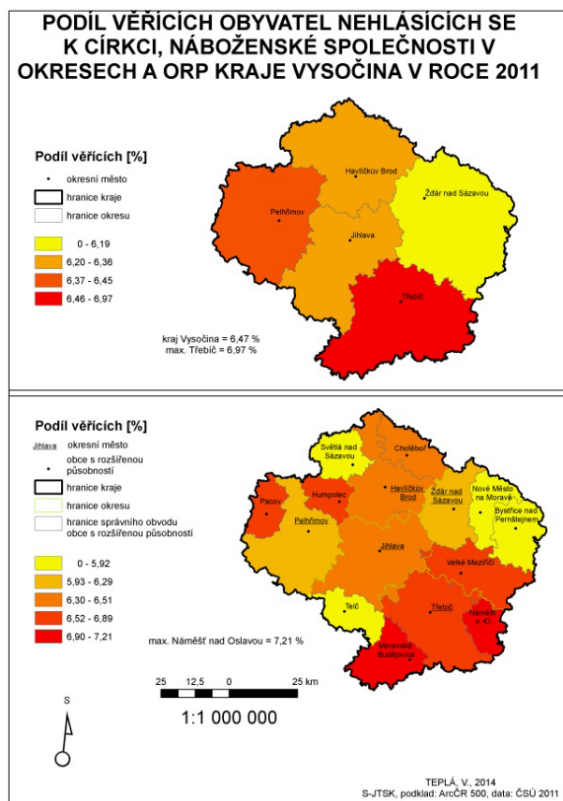


Další kategorie je věřící nehlásící se k církvi. Tato kategorie je od posledního SLDB 2011 novinkou. V tabulce 3 máme uvedené všechny kategorie, jak se měnily mezi jednotlivými sčítáními. Mapa 3 představuje věřící nehlásící se

k církvi v okresech kraje Vysočina. Podíl věřících nehlásících se k církvi v kraji Vysočina je 6,47 %. Největší podíl věřících nehlásících se k církvi je v okrese Třebíč (6,97 %), dále pak Pelhřimov (6,45 %), Jihlava (6,36 %), Havlíčkův Brod (6,35 %). Nejmenší podíl věřících nehlásících se k církvi zaznamenaly v okrese Žďár nad Sázavou (6,19 %). Malý podíl věřících nehlásících se k církvi v okrese Žďár nad Sázavou vysvětluje mapa 1. Většina obyvatel se totiž hlásí přímo k nějaké církvi, většinou k římskokatolické (mapa 3).

Následují ORP, jejich výsledné podíly korespondují s okresy a tím pádem největší podíl věřících nehlásících se k církvi mají ORP nacházející se v okrese Třebíč a okrese Pelhřimov. Okres Třebíč má tři ORP a převážná většina se dostala nad 7% hranici. ORP Náměšť nad Oslavou má 7,21 % věřících nehlásících se k církvi, následují Moravské Budějovice (7,08 %) a ORP Třebíč (6,89 %). Okres Pelhřimov má také tři ORP, ORP Humpolec (6,76 %), ORP Pacov (6,64 %) a ORP Pelhřimov, kde podíl věřících nehlásících se k církvi je o něco nižší, přibližně 6,29 %. Vyjimku tvoří ORP Velké Meziříčí (6,78 %), sice se nachází v okrese Žďár nad Sázavou, ale v těsné blízkosti sousedí s okresem Třebíč. ORP Bystřice nad Pernštějnem (5,73 %) a ORP Náměšť nad Oslavou (5,59 %) mají nejméně věřících hlásících se k církvi, jak již bylo zmíněno výše, je to hlavně díky poloze v okrese Žďár nad Sázavou. Dalšími ORP s nižším podílem věřících nehlásících se k církvi jsou ORP Světlá nad Sázavou (5,92 %) a ORP Telč (5,91 %) (mapa 3).

**Mapa 3: Věřící obyvatelstvo nehlásící se k církvi, náboženské společnosti v okresech a ORP kraje Vysočina v roce 2011**



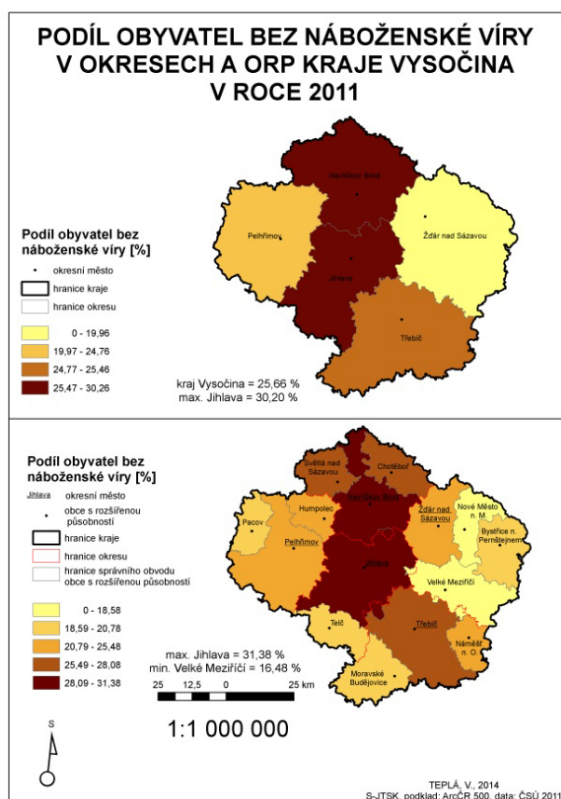
V této části rozebíráme kategorii bez vyznání neboli bez náboženské víry. V Kraji Vysočina je bez náboženské víry 25,66 % obyvatel, což řadí Vysočinu na 2. místo v pořadí mezi kraji s nejnižším počtem obyvatel bez náboženské víry. Nejméně obyvatel bez náboženské víry žije ve Zlínském kraji, pouhých 22 %. Ve Zlínském kraji žije mnoho věřících a tím pádem se řadí na 1. místo mezi kraj s nejvyšším podílem religiozity, hlavně díky dlouhé historické tradici. Oproti tomu v Ústeckém kraji žije nejvíce obyvatel bez náboženské víry (43 %), tím se kraj řadí vysoko nad průměr České republiky, který činí 34,2 %. Jak již bylo výše zmíněno hlavními důvody tohoto vysokého procenta, jsou vysídlení Němců po 2. světové válce a těžký průmysl. Průmysl v dobách socialismu byl velmi podporován a neslučoval se s náboženským vyznáním. Vysočina má hlavně zemědělský charakter, nevyskytuje se zde žádný těžký

průmysl a má převážně homogenní obyvatelstvo z čehož vyplývá ideální místo pro vysokou míru religiozity.

Dva okresy Jihlava a Havlíčkův Brod mají nejnižší podíl věřících a z toho logicky vyplývá, že mají i nejvyšší podíl obyvatel bez náboženské víry. Nejvíce má okres Jihlava (30,21 %) a dále pak okres Havlíčkův Brod (28,41 %). Okres Žďár nad Sázavou má pro změnu nejvyšší podíl věřících a proto teď bude mít nejnižší podíl obyvatel bez vyznání (19,95 %). Další dva okresy mají podobné procentní zastoupení, nepřekročí 26% hranici (mapa 4).

Dále v mapě 4 vidíme ORP kraje Vysočina. Nejvyšší podíl obyvatel bez náboženské víry mají ORP v okrese Havlíčkův Brod a Jihlava. ORP Jihlava s podílem 31,28 % se řadí na 1. místo s nejvíce obyvateli bez náboženské víry. ORP Havlíčkův Brod (29,41 %) zaujímá 2. místo v kraji, dále pak ORP Chotěboř (28,04 %) a ORP Světlá nad Sázavou (26,59 %). Nejnižší podíl obyvatel bez náboženské víry zaujímají ORP v okrese Žďár nad Sázavou. Je to zcela pochopitelné, když okres Žďár nad Sázavou je na 1. místě v kraji v počtu věřících. Nejnižší podíl obyvatel bez náboženské víry má ORP Veké Meziříčí (16,48 %), následuje ORP Náměšť nad Oslavou (18,53 %) a ORP Bystřice nad Pernštejnem (19,28 %). V okrese Jihlava, kde žije nejvíce obyvatel bez náboženské víry, je jedna výjimka a tím je ORP Telč (20,73 %). Toto nižší procento vypovídá o tom, že ORP Telč je velmi religiozní oblast, dokazuje to i mapa 2 (mapa 4).

**Mapa 4: Obyvatelstvo bez náboženské víry v okresech a ORP kraje Vysočina v roce 2011**

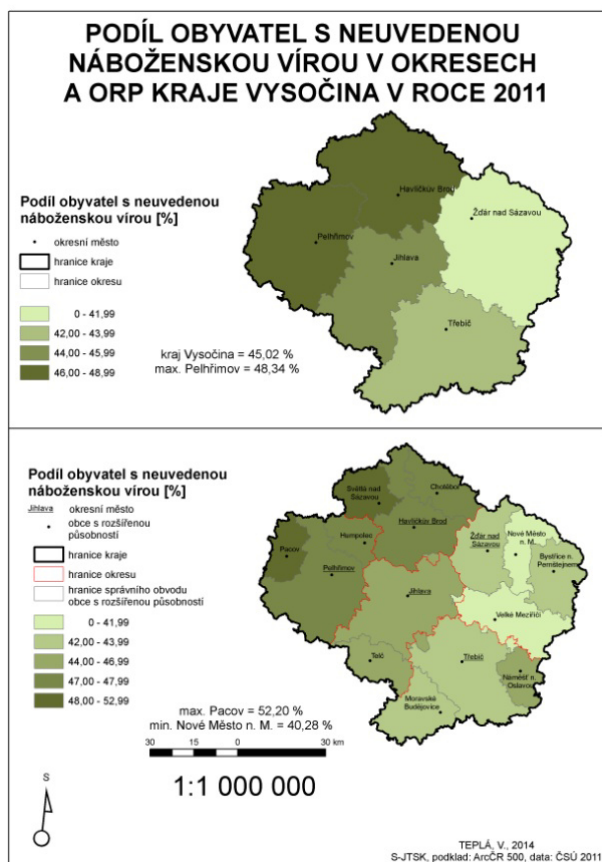


Následuje poslední kategorie neuvedeno, do které se hlásí nejvíce obyvatel. V kraji Vysočina tuto možnost uvedlo 45,02 %. Takto vysoké procento vypovídá o tom, že na dobu nedávno minulou - socialismus, kde víra byla silně potlačována a lidé se nesměli svobodně vyjadřovat, mnoho lidí nezapomělo. Dalším důvodem může být i nechuť odpovídat na tak osobní otázku, jakou je náboženská víra. To dokazuje i článek Šustové o anketě studentů Přírodovědecké fakulty UK na téma SLDB 2011. Mimo jiné zjistili, že 8 % dotazovaných vadila otázka náboženské víry (Šustová 2011).

V Okresech kraje Vysočina dominuje okres Pelhřimov s 48,34 %, dále pak okres Havlíčkův Brod (48,18 %), Okres Jihlava (45,14 %), Třebíč (43,45 %). Okres s nejnižším podílem je Žďár nad Sázavou (41,84 %). Což se opět předpokládalo, v okresu je nejvíce věřících a ti jsou na svou víru patřičně pyšní (mapa 5).

Dále v mapě 5 nesmíme opomenout ORP kraje Vysočina. Nejvyšší podíl obyvatel, kteří uvedli kategorii nevedeno žije v ORP Pacov (52,2 %) a ORP Světlá nad Sázavou (49,88 %). ORP s nejnižším podílem leží v okrese Žďár nad Sázavou. Patří do něj ORP Nové Město na Moravě (40,28 %) a ORP Velké Meziříčí (41,33 %) (mapa 5).

**Mapa 5: Obyvatelstvo s neuvedenou náboženskou vírou v okresech a ORP kraje Vysočina v roce 2011**



Všechny výše analyzované kategorie, dále ještě více přibližuje následující tabulka.

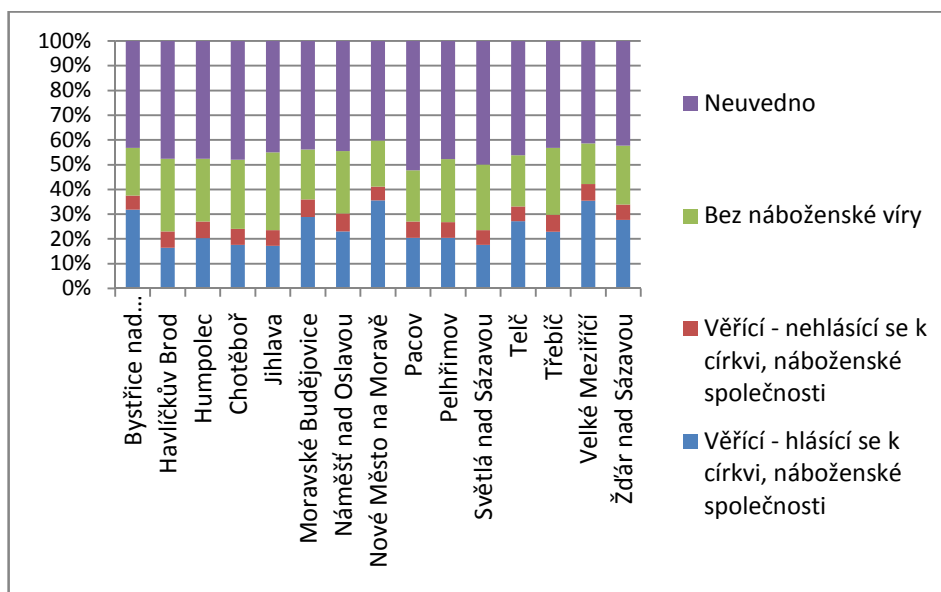
**Tabulka 4: Obyvatelstvo podle náboženské víry kraje Vysočina za rok 2011**

	Obyvatelstvo celkem	Věřící - hlásící se k církvi, náboženské společnosti	Věřící - nehlásící se k církvi, náboženské společnosti	Bez náboženské víry	Neuvedeno
<b>kraj Vysočina</b>	505 565	22,83	6,47	25,66	45,02
<b>okresy</b>					
Havlíčkův Brod	94 217	17,04	6,35	28,41	48,18
Jihlava	110 522	18,28	6,36	30,2	45,14
Pelhřimov	71 914	20,43	6,45	24,76	48,34
Třebíč	111 693	24,12	6,97	25,44	43,45
Žďár nad Sázavou	117 219	32,01	6,19	19,95	41,84
<b>ORP</b>					
Bystřice n. Pernštejnem	19 866	31,81	5,73	19,28	43,17
Havlíčkův Brod	51 787	16,47	6,51	29,41	47,59
Humpolec	17 344	20,32	6,76	25,27	47,64
Chotěboř	21 850	17,57	6,45	28,04	47,93
Jihlava	97 904	17,15	6,41	31,38	45,04
Moravské Budějovice	23 632	28,82	7,08	20,28	43,81
Náměšť nad Oslavou	13 636	23,04	7,21	25,24	44,51
Nové Město na Moravě	19 004	35,59	5,59	18,53	40,28
Pacov	9 756	20,43	6,64	20,71	52,2
Pelhřimov	44 814	20,47	6,29	25,46	47,76
Světlá nad Sázavou	20 162	17,61	5,92	26,59	49,88
Telč	13 036	27,23	5,91	20,73	46,13
Třebíč	74 425	22,83	6,89	27,12	43,14
Velké Meziříčí	35 312	35,39	6,78	16,48	41,33
Žďár nad Sázavou	43 037	27,72	6,19	23,73	42,34

*Zdroj: ČSÚ 2011, vlastní výpočty*

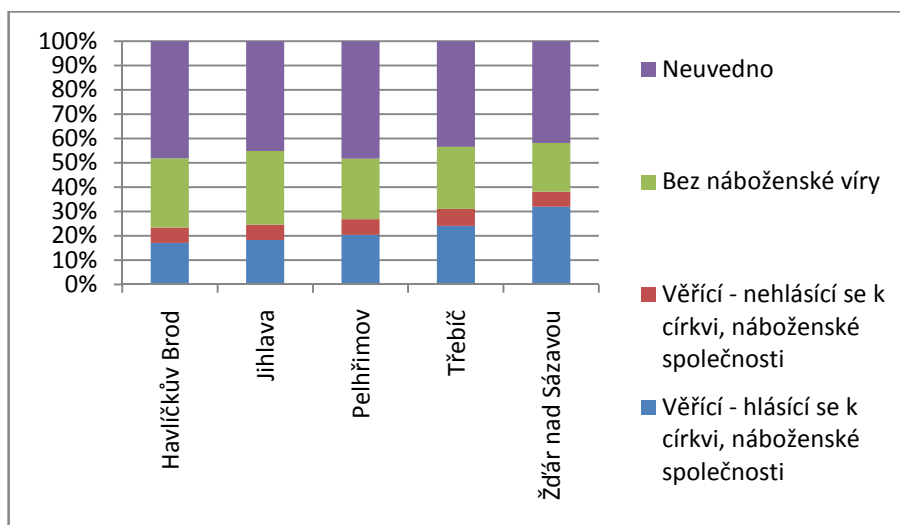
Dále práce zobrazuje grafy, které opět jiným způsobem prezentují, to co je již zmíněno výše.

**Graf 1: Obyvatelstvo podle náboženské víry v ORP kraje Vysočina za rok 2011**



Zdroj: ČSÚ 2011, vlastní výpočty

**Graf 2: Obyvatelstvo podle náboženské víry v okresech kraje Vysočina za rok 2011**



Zdroj: ČSÚ 2011, vlastní výpočty

V této další části práce srovnává a analyzuje předchozí SLDB 1991, 2001 s tím posledním z roku 2011. Tabulka 5 podrobně zobrazuje náboženskou strukturu obyvatel kraje Vysočina za rok 2001. Počet věřících v kraji činí 46, 12 %, což je přibližně o polovinu více než v roce 2011. Oproti tomu kategorie bez vyznání má o 15,9 % více než v roce 2011, v roce 1991 bylo bez vyznání 24,61 %

obyvatel, což je o necelé procento méně než v roce 2011. Nežjištěné vyznání v roce 2001 činilo 12,36 % což je o 32,66 % méně než v roce 2011. Podle SLDB 1991 uvedlo kategorii nežjištěno 15,3 % obyvatel, což je o 3 % více než v roce 2001. V roce 1991 podíl věřících byl nejvyšší za posledních 20 let, činil 60 % (graf 3).

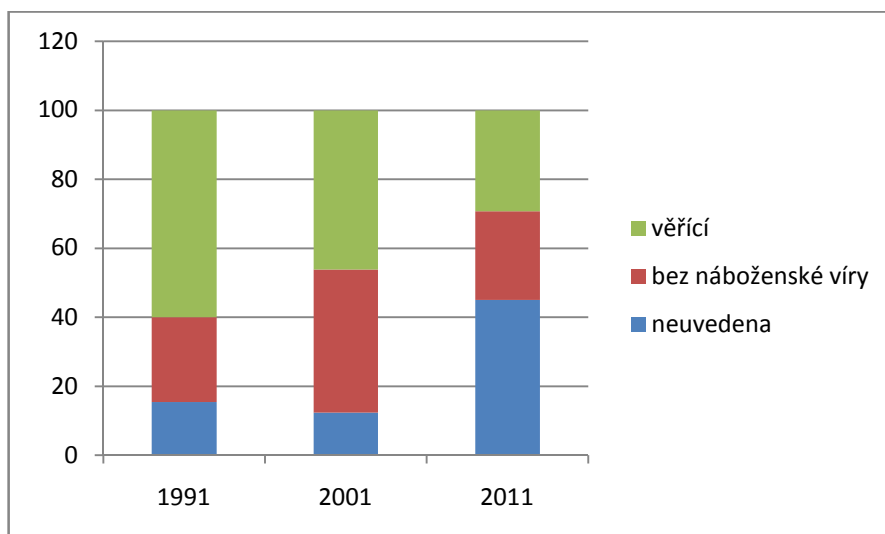
Vyšší podíl kladných odpovědí v roce 1991, závisí na otevřenější společenské atmosféře a po roce 1989 i objektivním vzrůstem autority církví a náboženství vůbec (Pastor 1994b).

**Tabulka 5: Obyvatelstvo podle náboženské víry kraje Vysočina za rok 2001**

	Věřící celkem	Bez vyznání	Nežjištěno
<b>kraj Vysočina</b>	46,12	41,51	12,36
<b>okresy</b>			
Havlíčkův Brod	40,2	46,4	13,4
Jihlava	38,8	49,9	11,3
Pelhřimov	46,2	39,7	14,1
Třebíč	47,5	40,3	12,2
Žďár nad Sázavou	56,6	32	11,4
<b>ORP</b>			
Bystřice nad Pernštejnem	55,95	31,72	12,32
Havlíčkův Brod	38,72	48,02	13,24
Humpolec	45,85	40,53	13,61
Chotěboř	41,65	45,26	13,08
Jihlava	37,01	51,62	11,35
Moravské Budějovice	55,95	31,68	12,35
Náměšť nad Oslavou	48,46	40,91	10,62
Nové Město na Moravě	59,01	29,01	11,97
Pacov	50,21	35,55	14,23
Pelhřimov	45,41	40,27	14,31
Světlá nad Sázavou	41,73	43,88	14,38
Telč	54,48	34,56	10,95
Třebíč	44,04	43,53	12,42
Velké Meziříčí	63,96	25,34	10,68
Žďár nad Sázavou	49,18	39,07	11,74

Zdroj: ČSÚ 2010

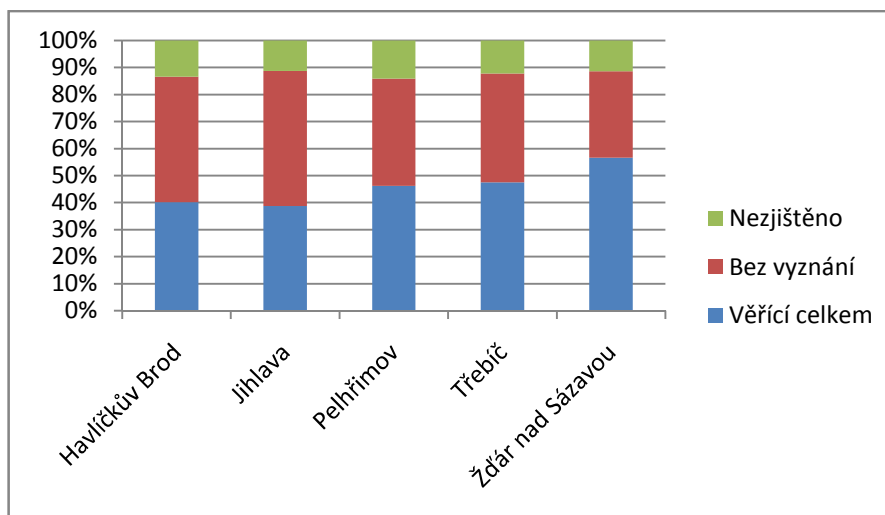
**Graf 3: Obyvatelstvo podle náboženské víry v kraji Vysočina mezi lety 1991 až 2011**



Zdroj: ČSÚ 2005, 2010, 2011, vlastní výpočty

V roce 2001 měl okres Žďár nad Sázavou nejvíce věřících (56,6 %). Je to o 26,6 % více než v roce 2011. Nejmenší podíl měl okres Jihlava (38,8 %), což je přibližně o 28 % více než v roce 2011. Bez vyznání v roce 2001 měl nevyšší podíl opět okres Jihlava (49,9 %). Nejméně lidí uvedlo kategorii bez vyznání v okrese Žďár nad Sázavou, odpovídá to tomu, že v okrese Žďár nad Sázavou žilo nejvíce věřících. V kategorii nezjištěno má podle SLDB 2001 nejvyšší podíl okres Pelhřimov (14,1 %), což je přibližně o 34 % méně než v roce 2011 (graf 4).

**Graf 4: Obyvatelstvo podle náboženské víry v okresech kraje Vysočina za rok 2001**

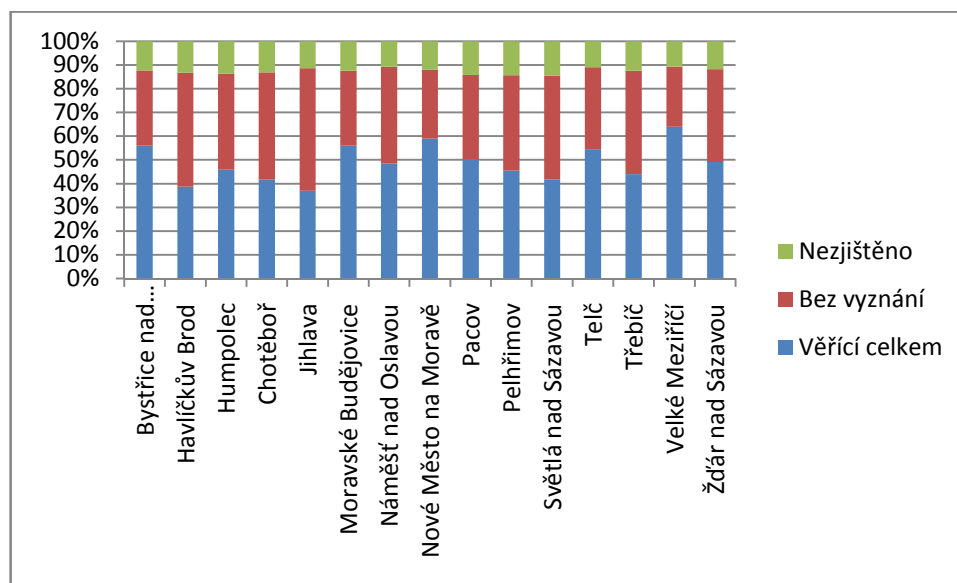


Zdroj: ČSÚ 2010, vlastní výpočty

V grafu 5 vidíme podíl náboženské víry v ORP kraje Vysočina v roce 2001. Nejvíce věřící bylo v ORP Velké Meziříčí (63,96 %), což je přibližně o polovinu více než v roce 2011. Nejméně věřící žije v ORP Havlíčkův Brod (38,72 %), je to opět více než v roce 2011, kde podíl věřících v okrese byl 16,47 %. Kategorii bez náboženské víry uvedlo nejvíce lidí v ORP Jihlava (51,65 %), což je opět více než v roce 2011, kdy činil podíl obyvatel bez náboženské víry v ORP Jihlava 31,38 % (graf 5).

Na poslední kategorii nezjištěno odpovědělo v roce 2001 nejvíce lidí v ORP Světlá nad Sázavou (14,38 %), je to o 35,5 % méně než v roce 2011, kdy podíl obyvatel v ORP odpovídajících na tuto otázku činil 49,88 %. Nejnižší podíl v kategorii nezjištěno mělo v roce 2001 ORP Náměšť nad Oslavou (10,62 %), což je o 34 % méně než v roce 2001. Více se touto problematikou zajímá 1. část této kapitoly (graf 5).

**Graf 5: Obyvatelstvo podle náboženské víry v ORP kraje Vysočina v roce 2001**

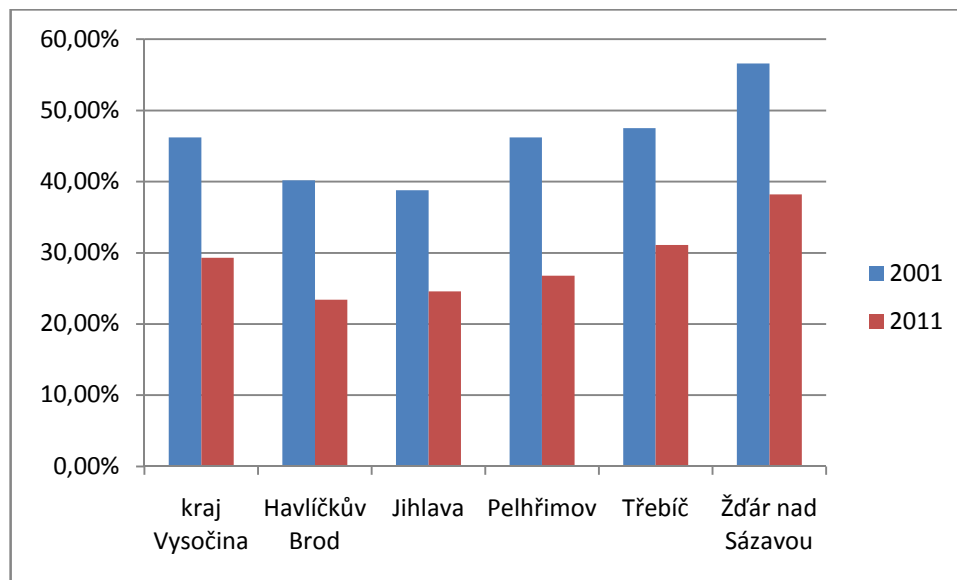


Zdroj: ČSÚ 2010, vlastní výpočty

Pro lepší představu graf 6 ukazuje rozdíly v podílu věřících v roce 2001 a 2011, zaměřením na okresy kraje. Jak si můžeme povšimnout podíl věřících klesá. Tento jev vysvětluje 1. část této kapitoly. Podle SLDB V roce 2001 bylo nejvíce

věřících v okrese Žďár nad Sázavou (56,6 %), je to zhruba o 24 % méně než v roce 2011. Nejnižší podíl věřících podle SLDB 2001 byl v okrese Jihlava (38,8 %), v roce 2011 měl nejnižší podíl okres Havlíčkův Brod (17,8 %) (graf 6).

**Graf 6: Věřící obyvatelstvo v okresech kraje Vysočina v letech 2001 a 2011**



Zdroj: ČSÚ 2010, 2011, vlastní výpočty

## 6.2 Faktory ovlivňující náboženskou strukturu na Vysočine

Různé faktory ovlivňující religióznitu způsobují, že na území kraje Vysočina není stejnorodá náboženská struktura. Faktory ovlivňující religióznitu jsou například rozdíly mezi pohlavími, věková skupina obyvatel, určitý stupeň vzdělání či velikostní skupiny obcí.

Nejprve se práce zabývá rozdíly mezi pohlavím a věkovou skupinou obyvatel. Podle posledního SLDB 2011 věří více žen (50,5 %) než mužů (49,5 %). Dá se to vysvětlit tím, že ženy se dožívají vyššího věku a tím pádem mají silnější zastoupení v nejstarších věkových skupinách, kde podíl věřících je největší. Pro muže zase platí již od historie vlažnější vztah k náboženství. Téměř 30 % věřících hlásících se ke konkrétní církvi se nachází v kategorii 65 a více let.

Oproti tomu tato kategorie v kolonce bez náboženské vykazuje 7,4 % což je nejméně ze všech kategorií. Náboženství v kraji je tak do značné míry generační záležitostí. Otázkou zůstává, jak se v budoucnu bude měnit počet věřících. Bez náboženské víry je 76 % obyvatel v produktivním věku, to znamená, že v budoucnu bude rapidně klesat počet věřících (tabulka 6).

**Tabulka 6: Obyvatelstvo kraje Vysočina podle pohlaví, věku a náboženské víry**

	Celkem	v tom (%)		v tom věková skupina (%)		
		muži	ženy	0 - 14	15 - 64	65 a více vč. nezjištěno
<b>Obyvatelstvo</b>	<b>505 565</b>	<b>49,5</b>	<b>50,5</b>	<b>14,6</b>	<b>68,8</b>	<b>16,6</b>
z toho podle náboženské víry:						
věřící - nehlásící se k žádné církvi ani náboženské společnosti	32 712	46,8	53,2	7,9	76,7	15,4
věřící - hlásící se k církvi, náboženské společnosti	115 433	45,3	54,7	11,7	59,0	29,3
z toho:						
Církev československá husitská	1 045	39,4	60,6	3,5	44,3	52,2
Církev Křesťanská společenství	653	47,2	52,8	15,2	71,7	13,2
Církev řeckokatolická	386	49,2	50,8	12,2	65,8	22,0
Církev římskokatolická	97 552	45,1	54,9	12,0	58,1	29,9
Českobratrská církev evangelická	4 533	45,4	54,6	10,6	56,3	33,2
Náboženská společnost Svědkové Jehovovi	478	43,5	56,5	10,5	77,6	11,9
Pravoslavná církev v českých zemích	335	46,9	53,1	11,6	76,4	11,9
bez náboženské víry	129 757	52,8	47,2	16,6	76,0	7,4
neuvedeno	227 634	50,1	49,9	15,9	68,4	15,7

Zdroj: ČSÚ 2011

Z tabulky 7 nám jasně vyplývá, že v malých obcích je více věřících. Platí to i obecně, že s růstem velikosti obcí se snižuje podíl věřících osob a naopak roste podíl osob bez náboženské víry. V nejmenších obcích do 199 obyvatel je tudíž nejvyšší podíl věřících (37,5 %) a nejnižší podíl osob bez vyznání (17,2 %). U dalších velikostních skupin obcí začíná podíl věřících výrazně klesat a naopak stoup podíl osob bez náboženské víry. Nejméně věřících je v krajském městě Jihlavě (20,2 %), je to o 17 % méně než v obcích do 199 obyvatel (tabulka 7).

Pastor se ve svém článku domnívá, že příčinou závislosti religiozity od velikosti obce by mohlo být na jedné straně odcizené prostředí velkých měst, k tomu přispívající i velká míra imigrace do nich a na druhé straně konzervatismus malých obcí (Pastor 1994a).

**Tabulka 7: Obyvatelstvo podle pohlaví, náboženské víry a velikostních skupin obcí**

	Věřící						Bez náboženské víry		Neuvedeno	
	celkem		muži		ženy		počet	%	počet	%
	počet	%	počet	%	počet	%				
<b>Kraj celkem</b>	<b>148 145</b>	<b>29,3</b>	<b>67 610</b>	<b>45,6</b>	<b>80 535</b>	<b>54,4</b>	<b>129 757</b>	<b>25,7</b>	<b>227 634</b>	<b>45,0</b>
v tom obce s počtem obyvatel:										
do 199	15 428	37,5	7 248	47,0	8 180	53,0	7 059	17,2	18 660	45,3
200 - 499	23 069	37,3	10 971	47,6	12 098	52,4	11 063	17,9	27 779	44,9
500 - 999	22 504	33,4	10 462	46,5	12 042	53,5	14 543	21,6	30 275	45,0
1 000 - 4 999	26 838	28,6	12 201	45,5	14 637	54,5	23 503	25,0	43 649	46,4
5 000 - 19 999	30 470	28,2	13 651	44,8	16 819	55,2	28 279	26,2	49 261	45,6
20 000 - 49 999	19 728	23,7	8 660	43,9	11 068	56,1	27 513	33,1	35 848	43,1
50 000 a více	10 108	20,2	4 417	43,7	5 691	56,3	17 797	35,5	22 162	44,3

Zdroj: ČSÚ 2011

### 6.3 Náboženská víra obyvatel

V kraji Vysočina mají největší zastoupení tři základní tradiční křesťanské církve – římskokatolická církev, církev československá husitská a českobratrská církev evangelická. V průběhu let náboženská víra pomalu upadá, ale i přesto se Římskokatolická církev drží na předním místě v počtu věřících. Další dvě církve už mají jen minimální zastoupení, nepřesáhnou 8% podíl všech věřících. K trendům poslední doby patří převážně asijská náboženství a hnutí Jedi. Podle posledního SLDB 2011 věří na Vysočině v toto hnutí 431 obyvatel (tabulka 8).

**Tabulka 8: Podíl věřících obyvatel 3 největších církví v kraji Vysočina v roce 2011**

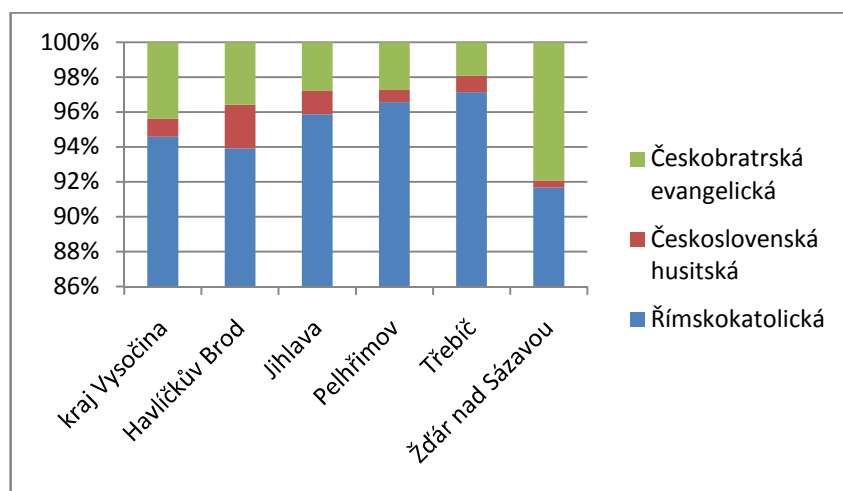
	Římskokatolická	Československá husitská	Českobratrská evangelická
<b>kraj Vysočina</b>	<b>84,51</b>	<b>0,90</b>	<b>3,92</b>
<b>okresy</b>			
Havlíčkův Brod	82,02	2,19	3,13
Jihlava	83,44	1,17	2,43
Pelhřimov	84,98	0,61	2,41
Třebíč	87,97	0,84	1,75
Žďár nad Sázavou	83,47	0,37	7,22
<b>ORP</b>			

Bystřice nad Pernštejnem	75,29	0,39	15,11
Havlíčkův Brod	80,67	2,88	2,55
Humpolec	84,15	1,19	1,27
Chotěboř	83,75	1,01	4,61
Jihlava	82,22	1,33	2,63
Moravské Budějovice	90,94	0,26	0,38
Náměšť nad Oslavou	91,21	0,61	0,57
Nové Město na Moravě	75,31	0,25	16,86
Pacov	88,06	0,41	0,95
Pelhřimov	84,64	0,42	3,14
Světlá nad Sázavou	82,92	1,88	3,04
Telč	89,61	0,36	1,46
Třebíč	86,19	1,11	2,52
Velké Meziříčí	89,88	0,15	1,17
Žďár nad Sázavou	85,69	0,67	3,91

Zdroj: ČSÚ 2011

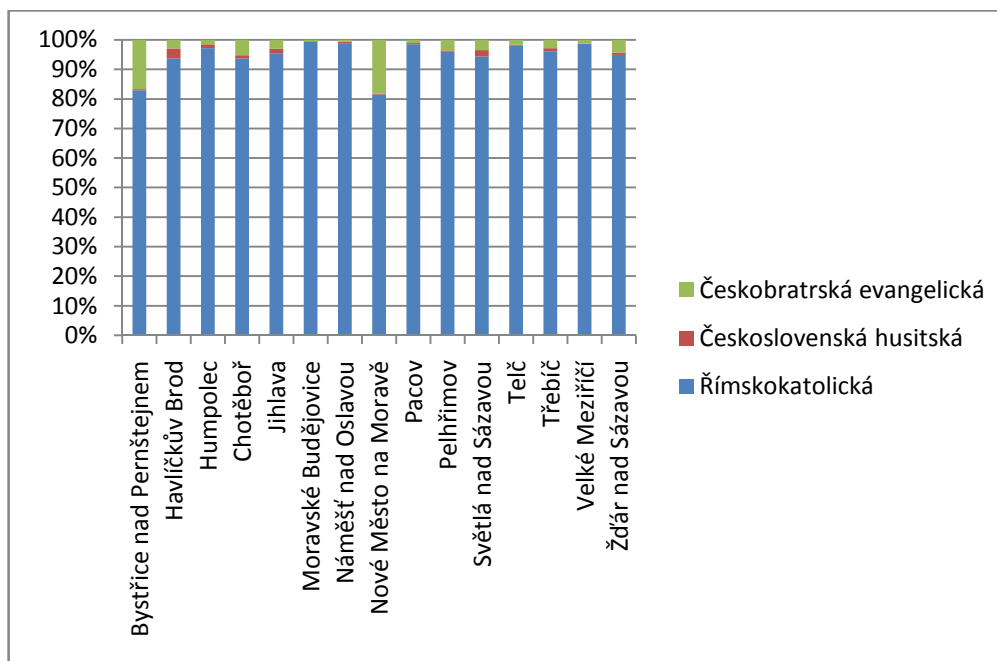
Pro lepší orientaci v mapě, práce předkládá ještě dva grafy, kde je lépe znázorněn podíl věřících.

**Graf 7: Podíl věřících obyvatel hlásících se k 3 největším církvím v okresech kraje Vysočina v roce 2011**



Zdroj: ČSÚ 2011

**Graf 8: Podíl věřících obyvatel hlásících se k 3 největším církvím v ORP kraje Vysočina v roce 2011**



Zdroj: ČSÚ 2011

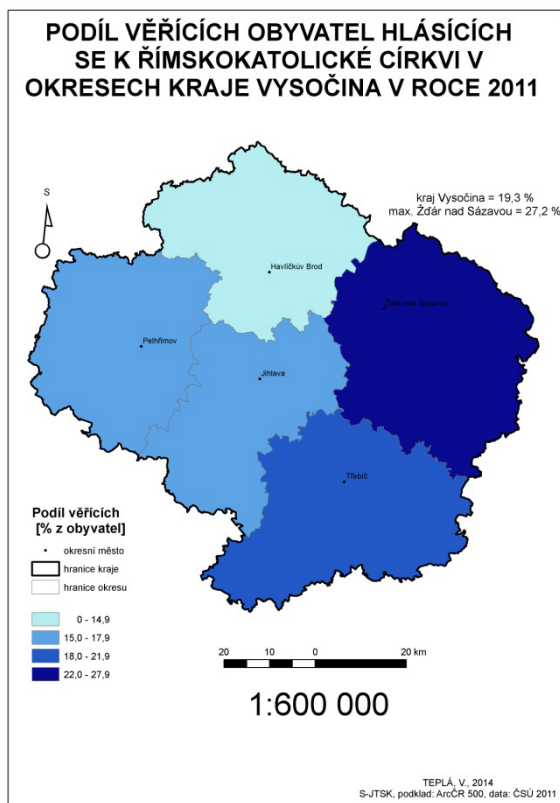
### 6.3.1 Římskokatolická církev

Římskokatolické náboženství má na našem území dlouholetou tradici, hlásilo se k němu naprstá většina obyvatel v českých zemích po celé 18. a 19. století. Při nástupu komunismu nastalo utlačení náboženství a podpora ateismu. Vztah lidí k náboženství byl potlačen, svědčí o tom i výsledky ze sčítání v roce 1991 a 2001. Příslušnost k víře se stala menšinovou záležitostí. Římskokatoličtí věřící stárnou, jejich počet narůstá po padesátém roce života (Pištora 2004).

Při SLDB 1991 v kraji Vysočina byl podíl příznivců Římskokatolické církve 94,51 %, o 10 let později klesl o 4 %. V roce 2011 už je to jen 84,51 % věřících. Rozdíl mezi rokem 1991 a 2011 činí 10 %. Přesto, že počet věřících stále klesá drží se Římskokatolická církev na 1. pozici v celé České republice (ČSÚ 2011, 2010, 2005).

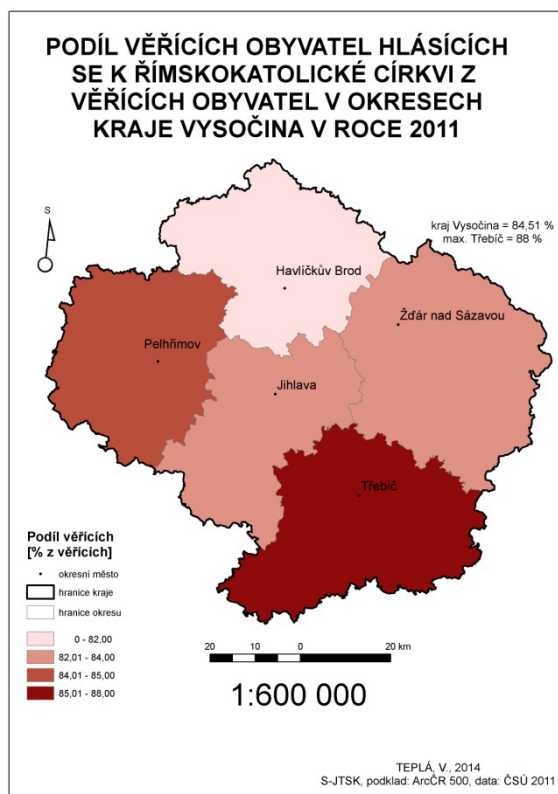
Jak si můžeme všimnout na mapa 6, nejvíce obyvatel věří v Římskokatolickou církev v okrese Žďár nad Sázavou (27,2 %). V celém kraji Vysočina věří v Římskokatolickou církev 19,3 % obyvatel (mapa 6)-

**Mapa 6: Obyvatelstvo hlásící se k Římskokatolické církvi v okresech kraje Vysočina v roce 2011**



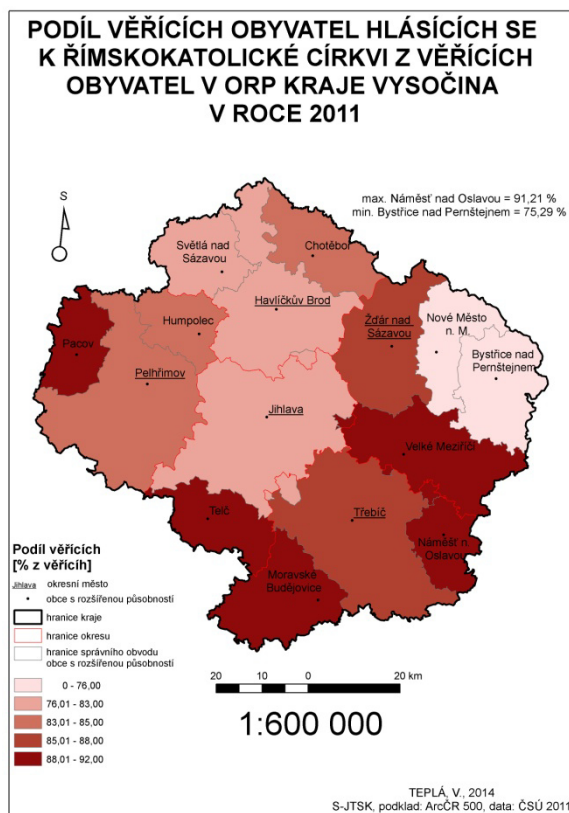
Nejvíce nás bude zajímat mapy 7 a 8. Zabývají se věřícími obyvateli, kteří se hlásí k Římskokatolické církvi. Podle posledního SLDB 2011 má okres Třebíč největší zastoupení římskokatolíků v celém kraji. Jejich podíl činí 88 % z věřících obyvatel, v roce 2001 podíl věřících byl o 43,7 % nižší. Dále následují okresy Pelhřimov (85 %), Žďár nad Sázavou (83,5 %), Jihlava (83,4 %). Nejmenší podíl římskokatolíků žije v okrese Havlíčkův Brod (82 %) (mapa 7).

**Mapa 7: Věřící hlásící se k Římskokatolické církvi v okresech kraje Vysočina v roce 2011**



Další mapa (mapa 8) zobrazuje věřící obyvatelstvo hlásící se k Římskokatolické církvi v ORP kraje Vysočina. ORP s největším zastoupením věřících hlásících se k Římskokatolické církvi jsou ORP Náměšť nad Oslavou (91,21 %), ORP Moravské Budějovice (90,94 %), ORP Velké Meziříčí a ORP Telč (89,61 %). Nejnižší podíl římskokatolíků mají ORP Nové Město na Moravě (75,30 %) a ORP Bystřice nad Pernštejnem (75,29 %). Podle mapy 1 je v těchto ORP nejvíce věřících, ale vysoké procento obyvatel věří v jinou církev než v Římskokatolickou (mapa 8).

**Mapa 8: Věřící hlásící se k Římskokatolické církvi v ORP kraji Vysočina v roce 2011**



### 6.3.2 Církev Československá husitská

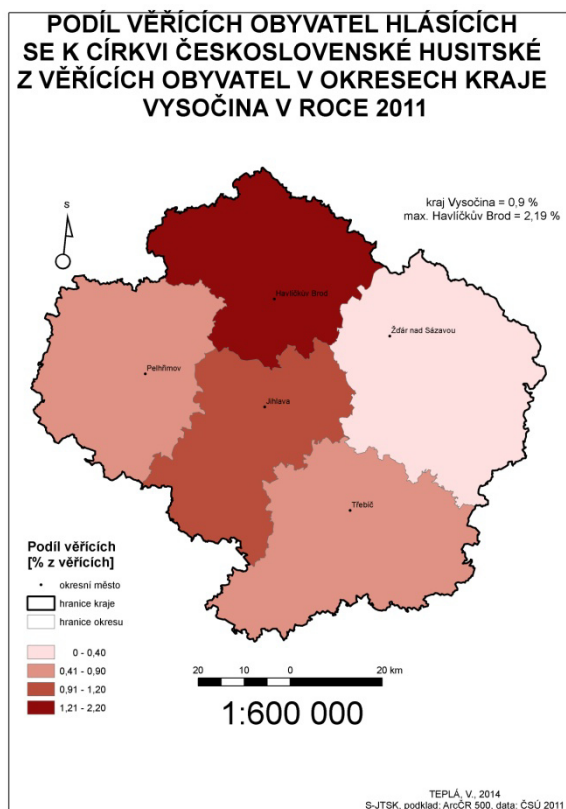
Tato církev nemá dlouho tradici, vznikla roku 1918. Přesto je na 3. místě v počtu věřících. V roce 1991 na Vysočině byl podíl těchto příznivců pouhé 1,1 %, v roce 2001 ještě klesl na 0,94 %. Dnes je to jen 0,90 %. Z toho vyplývá, že počet věřících klesá minimálně 0,2 % za 20 let (ČSÚ 2011, 2010, 2005).

Církev československá husitská je velmi feminizovaná. V roce 1991 v ní věřilo 60,3 % žen. A také zároveň patří k nejstarší svým věkovým složením. 45,4 % mužů a 55,2 % žen je starší šedesáti let (Srb, Andrlé 1994).

Paradoxně v okrese Havlíčkův Brod, kde je nejmenší podíl věřících, věří nejvíce lidí v Církev československou husitskou (2,19 %), v roce 2001 to bylo pouhých 0,8 % věřících, nárůst věřících se za posledních 10 let zvýšil 1,35 %.

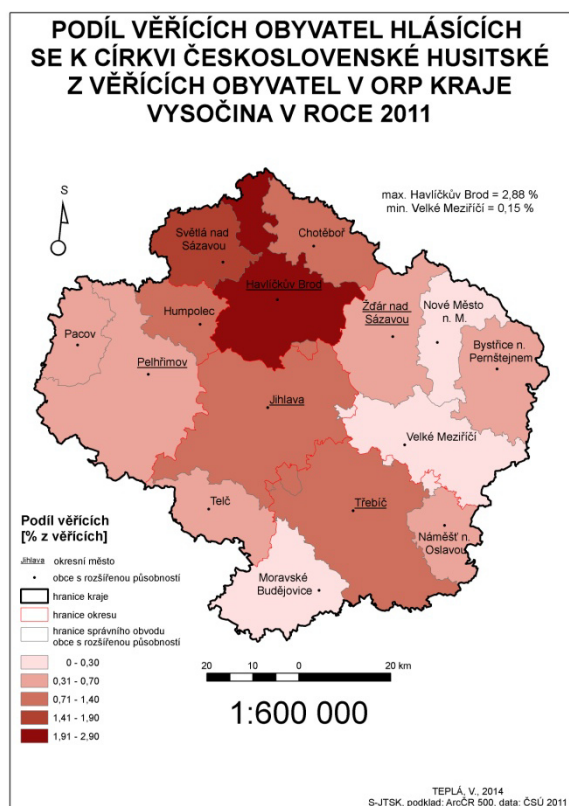
Nejméně věřících je zastoupeno v okrese Žďár nad Sázavou (0,37 %), v roce 2001 to bylo pouhých 0,2 % věřících (mapa 9).

**Mapa 9: Věřící hlásící se k Církvi československé husitské v okresech kraje Vysočina v roce 2011**



Největší zastoupení má Církev Československá husitská v ORP Havlíčkův Brod (2,88 %). Nejméně věřících žije v ORP Velké Meziříčí (0,15 %), ORP Nové Město na Moravě (0,26 %) a v ORP Moravské Budějovice (0,26 %). V těchto ORP je více zastoupeno římskokatolické vyznání (mapa 10).

**Mapa 10: Věřící hlásící se k Církvi československé husitské v ORP kraje Vysočina v roce 2011**

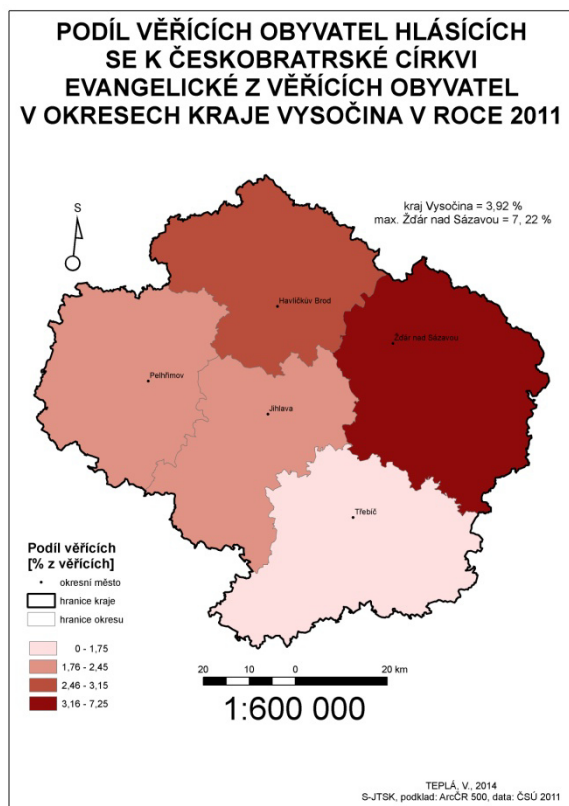


### 6.3.3 Českobratrská církev evangelická

Poslední neméně důležitou církví je Českobratrská církev evangelická. Podle SLDB 2011 věří na Vysočině v tuto církev 3,92 % věřících. V roce 2001 to bylo 3,61 % a v roce 1991 3,77 % (ČSÚ 2011, 2010).

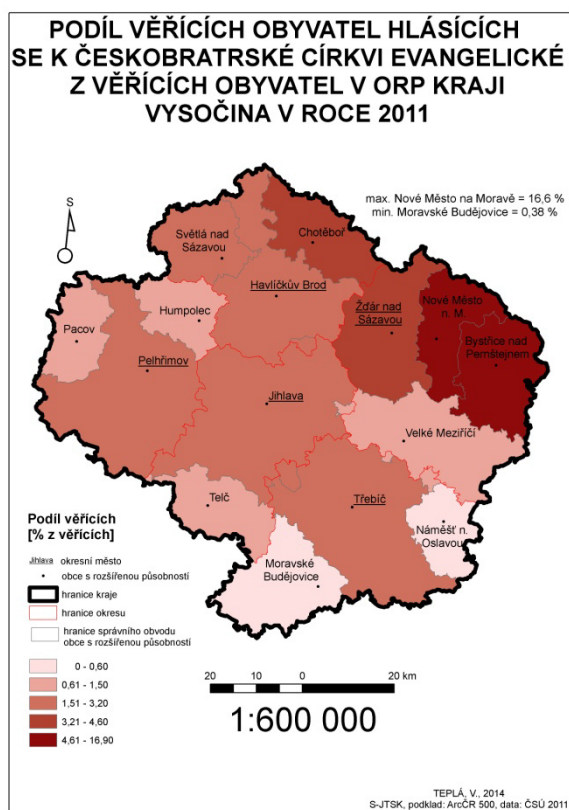
Největší zastoupení věřících na Vysočině má církev v okrese Žďár nad Sázavou (7,22 %), podle SLDB 2001 to bylo 3,9 %, to je zvýšení o 3,32 %. Nejmenší zastoupení má církev v okrese Třebíč (1,75 %), před deseti lety to bylo 0,8 %, nastalo tedy zvýšení o necelé jedno procento (mapa 11).

**Mapa 11: Věřící hlásící se k Českobratrské církvi evangelické v okresech kraje Vysočina v roce 2011**



ORP Nové Město na Moravě má největší zastoupení věřících v této církvi. Jeho podíl činí 16,86 %. Dále za ním je ORP Bystřice nad Pernštejnem (15,11 %). Nejnižší podíl věřících této církve zaznamenaly v ORP Moravské Budějovice (0,57 %) a v ORP Náměšť nad Oslavou (0,38 %). Ostatní ORP nepřesáhnou hranici 5 % (mapa 12).

**Mapa 12: Věřící hlásící se k Českobratrské církvi evangelické v ORP kraje Vysočina v roce 2011**



### 6.3.4 Ostatní církve a náboženská hnutí

V kraji Vysočina můžeme najít mnoho rozmanitých křesťanských i nekřesťanských církví. Jejich procento v počtu věřících je však minimální, pohybuje se okolo desetin procent na celkovém počtu věřících. V dnešní době je stále vzrůstající trend hlavně ve větších městech, přecházet k náboženským hnutím, které můžeme nazvat „exotické“. I přesto si stále drží svou dominantní pozici tradiční Římskokatolická církev. Tato kapitola porovnává počty věřících v letech 2001 a 2011, zda nastal nárůst či naopak.

Početnou skupinu věřících má Pravoslavná církev v českých zemích, ale v průběhu deseti let k ní přibyl pouze jeden člověk. Vysvětlení je hlavně v nízkém

počtu cizinců na Vysočině. Další náboženskou společností jsou Svědkové Jehovovi. Je to velmi početná skupina věřících, ale opět mezi SLDB 2001 a SLDB 2011 přibylo pouze 6 věřících lidí (tabulka 9).

Velmi oblíbené v České republice jsou asijská náboženství a hnutí, ale pro Vysočinu toto tvrzení moc neplatí. Pouze u hnutí Buddhismus Diamantové cesty linie Karma Kagjü přibylo nejvíce věřících, za deset let je navýšené o 12 lidí. Dále pak Česká hinduistická společnost, ta bohužel mezi sčítáními o jednoho člověka přišla. Mezinárodní společnosti pro vědomí Krišny, Hnutí Hare Krišna má navýšení o 6 lidí. Višva Nirmala Dharma je dalším asijským hnutím, které je na Vysočině méně oblíbené, protože za celých deset let se k tomuto hnutí nikdo nepřidal (tabulka 9).

Jinou zajímavou skupinou působící v kraji Vysočina, kterou sčítání zaznamenalo je hnutí Jedi. Toto hnutí je inspirováno filmovou ságou Star Wars a ve světě má statisíce příznivců. I na Vysočině, která je velmi religiozně založená se objevilo pár příznivců. Mezi roky 2001 a 2011 přibylo do tohoto hnutí 40 lidí.

Počty přívrženců nám ukazuje tabulka 9. I přes nová náboženská hnutí, jsou stále na Vysočině dominantní tři tradiční církve a troufám si odhadnout, že to ještě pár let tak bude (tabulka 9).

**Tabulka 9: Ostatní vybrané církve a náboženská hnutí, podle počtu věřících v letech 2001 a 2011 na Vysočině**

	<b>2001</b>	<b>2011</b>
<b>Pravoslavná církev v českých zemích</b>	335	336
<b>Náb. společnost Svědkové Jehovovi</b>	478	484
<b>Buddhismus Diamantové cesty linie Karma Kagjü</b>	105	117
<b>Česká hinduistická společnost</b>	13	12
<b>Mezinárodní společnosti pro vědomí Krišny, Hnutí Hare Krišna</b>	19	25
<b>Višva Nirmala Dharma</b>	51	51
<b>Jedi</b>	391	431

*Zdroj: ČSÚ 2011, 2010*

## 7. SHRnutí

Kraj Vysočina podle posledního Sčítání lidu, domů a bytů 2011 patří k velmi religiózním krajům. V míře religiozity se Vysočina řadí na druhé místo mezi kraji, před ní je už jenom Zlínský kraj. Míra religiozity činí 29,3 %. Což je o necelých 17 % méně než v roce 2001. I přesto je stále vyšší než míra religiozity v celé České republice ta činí k poslednímu SLDB 2011 20,6 %. Trend poklesu věřících se objevuje v celé České republice. Práce to vysvětluje tím, že se zvyšuje míra sekularizace. Ta je přirozená a nelze ji nikterak ovlivnit. Dalším faktorem ovlivňujícím pokles religiozity je úmrtnost starších, více věřících obyvatel. Zásadním faktorem je také to, že při SLDB 2011 vysoké procento obyvatel neodpovědělo, zda věří či nevěří. V kraji Vysočina neodpovědělo 45,02 % obyvatel. Krajem Vysočina prochází historická hranice mezi Čechami a Moravou a více než polovina kraje leží na Moravě. Morava je převážně tradičně zaměřena, věří zde více lidí než v Čechách. Toto se promítlo hlavně v mapách, kde okresy ležící na Moravě mají více věřících než okresy ležící v Čechách. V Čechách je nízká religiozita hlavně díky odsunu německých obyvatel po druhé světové válce a následném socialistickém dosídlování pohraničí. Typickým náboženstvím pro tuto oblast je římskokatolické. Na Vysočině je podíl věřících hlásících se k Římskokatolické církvi 84,51 %. Tato církev zde převažuje proto, že Vysočina má převážně rozdrobenou sídelní strukturu s velkým počtem malých obcí, kde žije vlivem urbanizace stále více starších lidí.

Okresy s nejvyšším podílem obyvatel hlásících se k církvi jsou okres Žďár nad Sázavou s 32 % věřících a okres Třebíč s 24,12 % věřících. Oba tyto okresy leží na Moravě, proto mají tak vysoký podíl věřících. Okres s nejnižším podílem obyvatel hlásících se k církvi je okres Havlíčkův Brod se 17,04 % věřících. Mezi ORP kraje Vysočina s nejvíce věřícími hlásící se k církvi řadíme ORP Nové Město na Moravě (35,59 %), ORP Velké Meziříčí (35,39 %) a v neposlední řadě ORP Bystřice nad Pernštejnem (31,80 %). Všechny tyto ORP opět leží na více religiózní Moravě. Nejméně věřících hlásících se k církvi žije v ORP Havlíčkův Brod (16,47 %).

Při posledním SLDB 2011 nám byla představena nová kategorie – věřící nehlásící se k církvi, náboženské společnosti. To dává obyvatelům více příležitostí, jak mohou vyjádřit svou víru. V kraji Vysočina se v této kategorii vyjádřilo 6,47 % věřících. Velké problémy dělá kategorie neuvedeno. Při SLDB 2011 si tuto možnost vybralo 45,02 % obyvatel. Což je vysoké procento a tím pádem nejsou výsledky sčítání přesné. Nejvíce lidí využilo tuto možnost v okrese Havlíčkův Brod (48,18 %), což je okres s nejnižším počtem věřících.

U posledního SLDB 2011 neproběhly terénní práce bez komplikací. Nadměrná velikost některých sčítacích obvodů a nízký předepsaný počet pokusů o distribuci dat sčítacího formuláře, z toho vyplývá, že sčítací komisaři nedoručili řadu formulářů. Také se čím dál tím více snižuje ochota obyvatel zúčastnit se sčítání. Úspěch tradičního sčítání je využití internetu pro distribuci a sběr dat elektronických formulářů. V budoucnu bude ochota obyvatel sdělovat své osobní údaje klesat (Šanda 2012).

Při SLDB 2001 byli sčítací komisaři najímáni převážně Českým statistickým úřadem na doporučení obcí. Při posledním SLDB 2011 nastala změna, sčítacími komisaři se staly zejména poštovní doručovatelé (Bednářová 2011).

V kraji Vysočina je více žen než mužů přesně o jedno celé procento. Všeobecně platí, že ženy jsou více věřící než muži. To se potvrdilo i na Vysočině, žije zde 54,7 % věřících žen a 45,3 % věřících mužů.

V kraji Vysočina najdeme převážně zastoupeny tři tradiční církve. Největší je Římskokatolická. Nejvíce římskokatolíků žije v okrese Třebíč ( 88 %) a nejméně v okrese Havlíčkův Brod (82 %). Druhou největší církví je Českobratrská církev evangelická, na Vysočině v ní věří 3,92 % věřících. Největší zastoupení má v okrese Žďár nad Sázavou (7,22 %) a nejméně v okrese Třebíč (1,75). Poslední nejvíce zastoupenou církví na Vysočině je Církev československá husitská, podle posledního SLDB v ní věří 0,90 % věřících. Nejvíce věřících husitů žije v okrese Havlíčkův Brod (2,19 %) a nejméně v okrese Žďár nad Sázavou (0,37 %). Ostatní církve mají jen minimální počet věřících.

Na závěr je opět důležité podotknout, že Vysočina má druhý nejvyšší podíl věřícího obyvatelstva, z čehož vyplývá, že má i druhý nejnižší podíl osob bez vyznání. Hlavně díky zemědělství a tradici je míra religionistiky tak vysoká. Negativní věc hlavně shledávám v rozdrobení sídelní struktury, což způsobuje vylidňování menších obcí a odchod mladých a kvalifikovaných obyvatel.

## ZÁVĚR

Hlavním cílem bakalářské práce je analyzovat strukturu a prostorovou diferenciaci obyvatelstva na Vysočině, na základě náboženského vyznání na krajské úrovni a hierarchicky nižších úrovních – okresních a správních obvodů ORP. Zjištěné výsledky za kraj Vysočina porovnává s celou Českou republikou a ostatními kraji. Pro tuto práci jsou stěžejní data z posledního SLDB 2011. Komparací výsledků s předchozími sčítáními 2001 a 1991 bude docíleno obrazu vývoje a struktury náboženského vyznání na Vysočině. Při porovnání dat z předchozích sčítání, jsme zaznamenali úbytek věřících i míry religiozity ve všech kategoriích. Tato data jsou hlavním a jediným zdrojem dat o náboženské víře. Zda jsou výsledky ze SLDB adekvátní se dá jen polemizovat. Podle zákona je možno nezodpovědět otázku religiozity, což způsobuje nepřesné vyjádření náboženské víry. V průběhu SLDB se také měnily kategorie náboženského vyznání, což způsobilo u mnoho respondentů zmatky. S nedostatky SLDB se musíme smířit, protože nic lepšího, co by každých deset let zkoumalo náboženskou víru, v dnešní době neexistuje.

Při vypracování práce byly zodpovězeny hypotézy stanovené v úvodu práce. První hypotéza se týkala toho, že v dnešní době se k nekřesťanským hnutím přidává více věřících. Což způsobila svoboda náboženského vyznání po roce 1989. Tato hypotéza se nepotvrdila. V podkapitole 6.3.4 zabývající se náboženskou vírou v ostatních církvích je tabulka 9, která uvádí počet věřících v roce 2011 a v roce 2001. Prokázalo se, že nárůst je minimální, až na dvě výjimky nepřesáhne 6 věřících za 10 let. V náboženské společnosti Svědkové Jehovovi dokonce jeden člověk ubyl.

Druhá hypotéza říká, že počet věřících narůstá směrem od západu na východ a od severu k jihu. Tím pádem by jihovýchod kraje měl mít nejvíce věřících. Tato hypotéza se potvrdila. V kapitole 6 je detailně tato problematika rozebrána. Pro lepší představu to máme vyobrazeno na mapě 1 a mapě 2. Opravdu okresy Žďár nad Sázavou a Třebíč mají nejvíce věřících.

Třetí hypotéza nám říká, že Vysočina je jedním z nejvíce religiózních krajů. Domnívám se, že jedním z důvodů je sídelní systém. Tato hypotéza se také potvrdila. V podkapitole 6.2 je to podrobněji vysvětleno. Vysočina má velký počet malých obcí se staršími obyvateli. V tabulce 7 si můžeme všimnout, že nejvíce věřících žije v obcích do 999 obyvatel.

Na závěr je nezbytné dodat, že tato práce neobsáhla podrobnější analýzu náboženské struktury obyvatel kraje Vysočina. Jedním z důvodů je, že data ze SLDB jsou neúplná a nedostatečná. Kvůli změnám v kategoriích náboženské struktury je obtížně srovnávat data z let 1991, 2001 s rokem 2011.

Do budoucna podle mého názoru bude počet věřících stále klesat. Hlavně proto, že staré silně věřící obyvatelstvo bude umírat a mezi mladšími není mnoho věřících.

Přesto se domnívám, že tato práce je přínosem při analýze náboženské struktury obyvatelstva kraje Vysočina.

## PŘEHLED ZDROJŮ

- Literatura:
- ANDĚL, J. (1998): Kulturní geografie. Jazyk, národy, náboženství, kulturní dědictví. Univerzita Jana Evangelisty Purkyně v Ústí nad Labem, Ústí nad Labem, 146 s.
- BALÍK, S., HANUŠ, J. (2013): Katolická církev v Československu 1945 – 1989. Centrum pro studium demokracie a kultury, Brno, 399 s.
- BEDNÁŘOVÁ, H. (2011): Sčítání s využitím poštovních služeb. Demografie, 53, č. 1, s. 154 – 157.
- DANĚK, P., ŠTĚPÁNEK, V. (1992): Územní diferenciacie náboženského vyznání obyvatel českých zemí 1930-1991. Sborník ČGS, 97, č. 2, s. 129-145.
- DEMJANČUKOVÁ, D. (1995): Náboženství: dějiny a současnost. ZČU Plzeň, 154 s.
- ELSER, M., EWALD, S., MURRER, G. (1997): Encyklopedie náboženství. Kostelní Vydří, 407 s.
- FRAJER, V. (1997): Úvod do religiózní geografie. In: Gardavský, V. (ed.): Otázky geografie 4. Praha, s. 5-31.
- FRANZEN, A. (2006): Malé dějiny církve. Karmelitánské nakladatelství, s.r.o., Kostelní Vydří, 387 s.
- HAVLÍČEK, T. (2008): Věřící jako menšina v Česku. Geografické rozhledy, 17, č. 4, s. 5, 19.
- HAVLÍČEK, T., HUPKOVÁ, M. (2008): Religious landscape in Czechia: new structures and trends. Sborník ČGS, 113, č. 3, s. 302-319.

- HELLER, J., MRÁZEK, M. (2004): Nástin religionistiky: uvedení do vědy o náboženstvích. Kalich, Praha, 320 s.
- HOPFE, L. M. (1987): Religions of the world. Macmillan Publishing Company, New York, 460 s.
- HORYNA, B. (1994): Úvod do religionistiky, OIKÚMENÉ. Praha, 131 s.
- HRABAL, F. R. (1998): Lexikon náboženských hnutí, sekt a duchovních společností. CAD PRESS, Bratislava, 516 s.
- IVANIČKA, K. (1987): Základy teórie a metodológie socioeconomickej geografie. Slovenské pedagogické nakladateľstvo, Bratislava, 448 s.
- JELEČEK, L. (2000): Územně správní reformy v Česku v letech 1848 – 2000. Geografické rozhledy, 9, č. 5, s. 136 – 137.
- JELEČEK, L., CHROMÝ, P. (1998): Vývoj českého státu v pojmech a datech. Geografické rozhledy, 7, č. 2, s. 41 – 44.
- KADLEC, J. (1991a): Přehled českých církevních dějin 1. Zvon, Praha, 332 s.
- KADLEC, J. (1991b): Přehled českých církevních dějin 2. Zvon, Praha, 281 s.
- KLÍMOVÁ, V. (2014): Religiózní struktura obyvatel jihozápadních Čech. Katedra geografie PF JCU, České Budějovice, 77 s.
- KUČERA, M. (1991): Náboženské vyznání v obsahu sčítání lidu 1991. Demografie, 33, č. 1, s. 60.
- KUČERA, M. (1994): K interpretaci výsledků sčítání 1991 o náboženském vyznání. Demografie, 36, č. 3, s. 189-191.
- LUŽNÝ, D. (1997): Nová náboženská hnutí. Masarykova univerzita, Brno, 39 s.

- MAHR, J. (2013): Religiózní struktura obyvatel Vysočiny. Bakalářská práce. Katedra geografie PF JCU, České Budějovice, 74 s.
- MATLOVIČ, R. (2001): Geografia religii. Prešovská univerzita, Prešov, 375 s.
- MORÁVKOVÁ, Š. (2004): Metodologie zjišťování náboženského vyznání při Sčítání lidu, domů a bytů 2001. Demografie, 46, č. 2, s. 116-120.
- NAHODIL, Z. (1960): Kapitoly z dějin náboženství. Naše vojsko, Praha, 462 s.
- OČOVSKÝ, Š. (1992): Princípy geografického štúdia religioznej problematiky. In Zborník referátov z X. zjazdu Slovenskej geografickej spoločnosti pri SAV. GÚ SAV, Bratislava, s. 138-148.
- PASTOR, K. (1994a): Religiozita ako demografický faktor. Slovenská štatistika a demografia, 4, č. 1, s. 13-23.
- PASTOR, K. (1994b): Výpovedná hodnota štatistických údajov o religiozite. Demografie, 36, č. 3, s. 173-180.
- PATRIDGE, CH. (2006): Lexikon světových náboženství. Slovart, Praha, 496 s.
- PAVLINCOVÁ, H. (1994): Slovník judaismu, křesťanství, islám. Mladá fronta, Praha, 469 s.
- PAVLÍK, Z., KALIBOVÁ, K. (2005): Mnohojazyčný demografický slovník. Česká demografická společnost, Praha, 184 s.
- PAVLÍK, Z., RYCHTAŘÍKOVÁ, J., ŠUBRTOVÁ, A. (1986): Základy demografie. Academia, Praha, 736 s.
- PETROSILLO, P. (1998): Křesťanství od A do Z. Karmelitánské nakladatelství, Kostelní Vydří, 239 s.

- PIŠTORA, L. (1993): Územní rozložení religiozity v České a Slovenské republice. Demografie, 35, č. 1, s. 56-62.
- PIŠTORA, L. (2004): Římskokatolická církev ve sčítání lidu 2001. Demografie, 46, č. 2, s. 112-116.
- RORTY, R., VATTIMO, G. (2005): Budoucnost náboženství. Karolinum, Praha, 92 s.
- SRB, V. (1997). Náboženské vyznání a demografické, sociálně-ekonomické a kulturní charakteristiky obyvatelstva. Demografie, 39, 3, s. 191–202.
- SRB, V., ANDRLE, A. (1994): Náboženské vyznání obyvatelstva České republiky ke 3. březnu 1991. Demografie, 36, č. 3, s. 181-188.
- ŠANDA, R. (2012): Sčítání založené na registrech – vytoužený cíl, nebo nutný kompromis? Demografie, 54, č. 2, s. 162 – 165.
- ŠTAMPACH, O. I. (1993): Malý přehled náboženství. SURSUM Tišnov, 81 s.
- ŠUSTOVÁ, Š. (2011): Anketa na téma SLDB 2011. Demografie, 46, č. 2, s. 112 – 115.
- TOUŠEK, V. a kol. (2008): Vysočina – tematický atlas. Krajský úřad kraje Vysočina, Jihlava, 35 s.
- TOUŠEK, V. KUNC, J., VYSTOUPIL, J. a kol. (2008): Ekonomická a sociální geografie. Aleš Čeněk, s.r.o., Plzeň, 411 s.
- VÁCLAVÍK, D. (2010): Náboženství a moderní česká společnost. Grada Publishing, a.s., Praha, 256 s.
- VOJTÍŠEK, Z. (2004): Encyklopedie náboženských směrů: náboženství, církve, sekty a duchovní společenství. Portál, s.r.o., Praha, 462 s.

- VRÁNOVÁ, M. (2014): Religiózní struktura obyvatel jižní Moravy. Bakalářská práce. Katedra geografie PF JCU, České Budějovice, 52 s.
  
- Internetové zdroje:
  
- ČSÚ (2005): SLDB 2001, Základní informace o okresech a krajích, [http://www.czso.cz/slodb2011/redakce.nsf/i/zakladni\\_informace\\_o\\_okresech\\_h\\_a\\_krajich/\\$File/e-4107-03.pdf](http://www.czso.cz/slodb2011/redakce.nsf/i/zakladni_informace_o_okresech_h_a_krajich/$File/e-4107-03.pdf) (28. 3. 2014)
  
- ČSÚ (2010): Sčítání lidu, domů a bytů v roce 2011, <http://www.czso.cz/slodb2011/redakce.nsf/i/home> (28. 3. 2014)
  
- ČSÚ (2011): Náboženská víra na Vysočině podle výsledků sčítání lidu 2011, [http://www.czso.cz/xj/redakce.nsf/i/nabozenska\\_vira\\_na\\_vysocine\\_podle\\_vysledku\\_scitani\\_lidu\\_2011](http://www.czso.cz/xj/redakce.nsf/i/nabozenska_vira_na_vysocine_podle_vysledku_scitani_lidu_2011) (16. 3. 2014)
  
- ČSÚ (2011): Předběžné výsledky Sčítání lidu, domů a bytů 2011 – Kraj Vysočina, <http://www.czso.cz/csu/2012edicniplan.nsf/p/02063-12> (20. 2. 2014)
  
- ČSÚ (2013): Statistická ročenka Kraje Vysočina 2013, <http://www.czso.cz/csu/2013edicniplan.nsf/krajp/631011-13-xj> (3. 4. 2014)

## SEZNAM PŘÍLOH

### Seznam grafů:

- Graf 1:** Obyvatelstvo podle náboženské víry v ORP kraje Vysočina za rok 2011
- Graf 2:** Obyvatelstvo podle náboženské víry v okresech kraje Vysočina za rok 2011
- Graf 3:** Obyvatelstvo podle náboženské víry v kraji Vysočina mezi lety 1991 až 2011
- Graf 4:** Obyvatelstvo podle náboženské víry v okresech kraje Vysočina za rok 2001
- Graf 5:** Obyvatelstvo podle náboženské víry v ORP kraje Vysočina za rok 2001
- Graf 6:** Věřící obyvatelstvo v okresech kraje Vysočina v letech 2001 a 2011
- Graf 7:** Podíl věřících obyvatel hlásících se k 3 největším církvím v okrese kraje Vysočina v roce 2011
- Graf 8:** Podíl věřících obyvatel hlásících se k 3 největším církvím v ORP kraje Vysočina v roce 2011

### Seznam tabulek:

- Tabulka 1:** Přínáležitost k církvi či náboženskému vyznání (v %)
- Tabulka 2:** Základní struktura obyvatel podle náboženského vyznání v ČR a SR
- Tabulka 3:** Kategorie náboženského vyznání při SLDB
- Tabulka 4:** Obyvatelstvo podle náboženské víry kraje Vysočina za rok 2011
- Tabulka 5:** Obyvatelstvo podle náboženské víry kraje Vysočina za rok 2001
- Tabulka 6:** Obyvatelstvo kraje Vysočina podle pohlaví, věku a náboženské víry
- Tabulka 7:** Obyvatelstvo podle pohlaví, náboženské víry a velikostních skupin obcí
- Tabulka 8:** Podíl věřících obyvatel 3 největších církví v kraji Vysočina v roce 2011
- Tabulka 9:** Ostatní vybrané církve a náboženská hnutí, podle počtu věřících v letech 2001 a 2011 na Vysočině

### Seznam map:

- Mapa 1:** Věřící obyvatelstvo hlásící se k církvi v okresech kraje Vysočina v roce 2011
- Mapa 2:** Věřící obyvatelstvo hlásící se k církvi v ORP kraje Vysočina v roce 2011
- Mapa 3:** Věřící obyvatelstvo nehlásící se k církvi v okresech a ORP kraje Vysočina v roce 2011
- Mapa 4:** Obyvatelstvo bez náboženské víry v okresech a ORP kraje Vysočina v roce 2011

**Mapa 5:** Obyvatelstvo s neuvedenou náboženskou vírou v okresech a ORP kraje Vysočina v roce 2011

**Mapa 6:** Obyvatelstvo hlásící se k Římskokatolické církvi v okresech kraje Vysočina v roce 2011

**Mapa 7:** Věřící hlásící se k Římskokatolické církvi v okresech kraje Vysočina v roce 2011

**Mapa 8:** Věřící hlásící se k Římskokatolické církvi v ORP kraje Vysočina v roce 2011

**Mapa 9:** Věřící hlásící se k Církvi československé husitské v okresech kraje Vysočina v roce 2011

**Mapa 10:** Věřící hlásící se k Církvi československé husitské v ORP kraje Vysočina v roce 2011

**Mapa11:** Věřící hlásící se k Českobratrské církvi evangelické v okresech kraje Vysočina v roce 2011

**Mapa 12:** Věřící hlásící se k Českobratrské církvi evangelické v ORP kraje Vysočina v roce 2011