



Pedagogická
fakulta
Faculty
of Education

Jihočeská univerzita
v Českých Budějovicích
University of South Bohemia
in České Budějovice

Jihočeská univerzita v Českých Budějovicích
PEDAGOGICKÁ FAKULTA
Katedra pedagogiky a psychologie

Diplomová práce

Extremistické projevy mládeže a jejich vliv na klima školní třídy

Vypracovala: Petra Kopečková
Vedoucí práce: Václav Souček, Dr.

České Budějovice 2014

Prohlášení

Prohlašuji, že jsem svoji diplomovou práci vypracovala samostatně pouze s použitím pramenů a literatury uvedených v seznamu citované literatury.

Prohlašuji, že v souladu s § 47b zákona č. 111/1998 Sb. v platném znění souhlasím se zveřejněním své diplomové práce, a to v nezkrácené podobě elektronickou cestou ve veřejně přístupné části databáze STAG provozované Jihočeskou univerzitou v Českých Budějovicích na jejích internetových stránkách, a to se zachováním mého autorského práva k odevzdanému textu této kvalifikační práce. Souhlasím dále s tím, aby toutéž elektronickou cestou byly v souladu s uvedeným ustanovením zákona č. 111/1998 Sb. zveřejněny posudky školitele a oponentů práce i záznam o průběhu a výsledku obhajoby kvalifikační práce. Rovněž souhlasím s porovnáním textu s databází kvalifikačních prací Theses.cz provozovanou Národním registrem vysokoškolských kvalifikačních prací a systémem na odhalování plagiátů.

V Českých Budějovicích dne 2. května 2014

Podpis:

**„Výchova vede k dospělosti: vede ke svobodě a odpovědnosti,
ke schopnosti orientovat se v bohatství různých možných pohledů na
svět.“**

Zdeněk Kratochvíl

Název:

Extremistické projevy mládeže a jejich vliv na klima školní třídy

Abstrakt:

Diplomová práce pojednává o problematice extremistických projevů mládeže a vlivu těchto projevů na klima školní třídy. V první části práce jsou vymezeny pojmy a je provedena analýza současného stavu problematiky. Jsou zde popsány intolerantní jevy charakteristické pro extremistické postoje, hlavní současné extremistické proudy a způsoby šíření extremistických myšlenek. Náplní druhé části práce je případová studie provedená na konkrétním vzorku školní třídy. Nejprve je proveden výběr zkoumaného vzorku a zvolena metodika studie. Následně jsou uvedeny získané výsledky. Tyto výsledky jsou pak analyzovány, interpretovány a konfrontovány s předpoklady.

Klíčová slova: Extremismus, intolerantní projevy, mládež, vzdělávání, klima třídy

Title:

Youth, the phenomenon of extremism and its impact on a classroom atmosphere

Abstract:

This thesis deals with the issue of extremist manifestations of youth and the impact of these occurrences on the societal climate in the class. The first part of this thesis defines the terms and analyzes the current situation of the problem. It displays the intolerant attributes typical to extremist attitudes, the main current extremist streams and ways of disseminating extremist ideas. The aim of the second part is a case study conducted on the sample of a class. At first there is a selection of a sample class and a choice of the methodology of the study. Subsequently the thesis explains the obtained results. These results are then analyzed, interpreted and compared with expectations.

Keywords: extremism, intolerant manifestations, youth, education, societal climate of classroom

Obsah

ÚVOD.....	11
1 VYMEZENÍ POJMŮ.....	13
1.1 Extremismus.....	13
1.2 Radikalismus.....	14
1.3 Pojmosloví a označování extremistických skupin.....	15
2 SOUČASNÝ STAV PROBLEMATIKY.....	18
2.1 Intolerantní jevy charakteristické pro extremistické postoje.....	18
2.1.1 Postoje.....	18
2.1.1.1 Xenofobie.....	18
2.1.1.1.1 Socio-kulturní determinace xenofobie.....	20
2.1.1.2 Homofobie.....	22
2.1.1.3 Rasismus.....	24
2.1.1.4 Anticiganismus a projevy diskriminace vzhledem k romské menšině.....	25
2.1.1.5 Extrémní nacionalismus.....	26
2.1.1.6 Antisemitismus a antisionismus.....	27
2.1.2 Projevy.....	28
2.1.2.1 Diskriminace.....	28
2.1.2.2 Popírání holokaustu.....	29
2.1.2.3 Radikální fanouškovství: Rowdies, hooligans, ultras.....	30
2.1.2.4 Násilné chování spojené s extremismem.....	32
2.1.2.4.1 Militantní demonstrace.....	32
2.1.2.4.2 Divácké násilí.....	33
Organizování bitek.....	34
2.1.2.4.3 Polovojenské organizace a organizovaný výcvik.....	36
2.1.3 Ideologie.....	37
2.1.3.1 Fašismus a neofašismus.....	37
2.1.3.2 Nacismus a neonacismus.....	38
2.1.3.3 Komunismus a anarchismus.....	39
2.2 Hlavní současné proudy.....	40
2.2.1 Levicový extremismus.....	40
2.2.1.1 Vznik a vývoj extremistických skupin levicové scény.....	41
2.2.1.2 Činnost levicových organizací.....	42

2.2.1.3	Situace a postavení levicových extremistických skupin.....	43
	Levicově extremistická scéna v roce 2013.....	44
2.2.2	Pravicový extremismus.....	44
	Současné trendy na poli české pravicově extremistické scény.....	46
	Pravicově extremistická scéna v roce 2013.....	46
2.3	Způsoby šíření pravicově extremistických myšlenek.....	48
2.3.1	Budování image.....	48
2.3.2	Internet a sociální sítě jako neomezený prostor.....	50
2.3.3	Hudba jako vyjádření příslušnosti ke skupině.....	50
2.3.4	Extremismus jako možnost se politicky angažovat.....	51
2.3.5	Military kluby a kluby živé historie.....	53
3	METODIKA ŘEŠENÍ EMPIRICKÉ ČÁSTI.....	54
3.1	Etické aspekty.....	54
3.1.1	Souhlas s výzkumem.....	54
3.1.2	Diskrétnost a anonymita.....	54
3.1.3	Vlastnictví dat a výsledky.....	54
3.1.4	Důvěra.....	55
3.2	Mládež a její specifika.....	55
3.2.1	Socializační činitelé mládeže.....	56
3.2.2	Rodina.....	57
3.2.3	Škola.....	57
3.2.4	Média.....	58
3.2.5	Mládež ve spojení s extremismem.....	58
3.3	Klima třídy.....	59
3.3.1	Typologie klimatu třídy.....	60
3.3.2	Přístupy ke zkoumání klimatu.....	60
3.3.3	Vztahy ve třídě.....	62
3.3.3.1	Vztah žák – učitel.....	62
3.3.3.2	Vztah žák – žák.....	63
3.4	Definice výzkumného šetření.....	63
3.4.1	Formulace dílčích cílů výzkumu.....	63
3.4.2	Zdůvodnění smyslu dílčích cílů výzkumu.....	64
3.4.3	Charakteristika výzkumného prostředí a stanovení metod.....	64
3.4.4	Výzkumné předpoklady.....	65

4 VÝZKUMNÉ ŠETŘENÍ.....	66
4.1 Specifikace prostředí.....	66
Specifikace školy.....	66
Specifikace výuky.....	66
4.2 Popis zkoumaného vzorku.....	67
4.3 Sběr dat.....	67
4.3.1 Dynamika zkoumaného vzorku.....	67
4.3.1.1 První ročník.....	67
4.3.1.2 Druhý ročník.....	68
4.3.1.3 Třetí ročník.....	69
4.3.2 Sledování zkoumaných jedinců.....	70
4.3.2.1 Žák R.....	70
4.3.2.1.1 Říjen, 1. pololetí 2. ročníku.....	70
Rodinné prostředí.....	70
Zájmy a koníčky.....	71
Výuka a vztahy k učitelům.....	71
Vztahy se spolužáky.....	72
4.3.2.1.2 Únor, 2. pololetí 2. ročníku.....	72
Zájmy a koníčky.....	72
4.3.2.1.3 Duben, 2. pololetí 2. ročníku.....	73
Zájmy a koníčky.....	73
Rodinné prostředí.....	73
Výuka a vztahy k učitelům.....	73
Vztahy se spolužáky.....	74
4.3.2.1.4 Červen, konec 2. ročníku.....	74
4.3.2.2 Žák J.....	75
4.3.2.2.1 Duben 2. pololetí 2. ročníku.....	75
Rodinné prostředí.....	75
Zájmy a koníčky.....	75
Výuka a vztahy k učitelům.....	75
Vztahy se spolužáky.....	76
4.3.2.2.2 Duben 2. pololetí 3. ročníku.....	76
Zájmy a koníčky.....	76
Výuka a vztahy k učitelům.....	77

Vztahy se spolužáky.....	77
4.4 Analýza a interpretace dat.....	78
4.4.1 Příklad vztahu učitele odborných předmětů s žáky.....	78
4.4.2 Příklad žáka R. a jeho vývoj v průběhu druhého ročníku.....	78
4.4.3 Příklad žáka J. a jeho vývoj od konce druhého ročníku do konce studie.....	79
4.5 Ověření výzkumných předpokladů.....	80
5 ZÁVĚR.....	82
6 PŘEHLED POUŽITÉ LITERATURY.....	83
7 PŘÍLOHY.....	89
7.1 Násilné chování.....	89
7.2 Příklad vítkovských žhářů.....	91
7.3 „Válka o Šluknovský výběžek“.....	94
7.4 Příklady fanouškovského násilí.....	95
7.5 White justice.....	98
7.6 Extremismus v politice.....	99
7.7 Vzdělávání v problematice.....	100

Seznam obrázků

Obrázek 7.1: Reakce na případ vítkovských žhářů.....	92
Obrázek 7.2: Obal desky skupiny Adler.....	94
Obrázek 7.3: Průběh koncertu skupiny Adler.....	94
Obrázek 7.4: Veřejná podpora nesporného chování na sociálních sítích.....	96
Obrázek 7.5: Ilustrace domluvy bitky fanoušků.....	96
Obrázek 7.6: Snímek členů polovojenské organizace White justice.....	98
Obrázek 7.7: Plakát kampaně Úsvitu k volbám do Evropského parlamentu.....	99

Seznam tabulek

Tabulka 2.1: Přístup různých věkových skupin k anarchistům.....	44
Tabulka 2.2: Srovnání symboliky levicové a pravicové autonomní scény.....	46
Tabulka 4.1: Soupis žáků.....	69
Tabulka 7.1: Seznam předmětů zabavených aktérům vítkovského útoku.....	93

ÚVOD

Extremismus jako fenomén současnosti dokáže velmi silně ovlivňovat smýšlení a hodnotovou orientaci. Mládež bývá nejnáchylnější k přijímání rychlých černobílých a tedy i extremistických postojů, a proto bývá mnohdy cílovou skupinou různých extremistických organizací. Zároveň je také nejohroženější věkovou skupinou z hlediska slepého přijímání různých extremistických ideologií.

Extremisty však nejsou všichni mladí lidé s radikálními názory, jak je to často dezinterpretováno. Avšak právě velmi mladí lidé často tvoří podle označení *M. Mareše* tzv. předpolí¹, pokud jsou organizováni staršími, pokud se sami organizují na internetu, pořádají kampaně, protesty, účastní se bitek nebo střetů s policií. Tím vytvářejí vysoce rizikovou skupinu, která balancuje na hraně společenské přijatelnosti. Přestože z pohledu policie lze o extremismu v této souvislosti hovořit, až když je spáchán trestný čin, jedinec, který s extremistickými postoji sympatizuje či je přímo propaguje, se může ocitnout v bludném kruhu společenské stigmatizace už mnohem dříve. Takový jedinec v rámci třídy jakožto malé sociální skupiny upoutává svými postoji vytvářenými často na základě předsudků a stereotypního jednání pozornost a jeho postoje ohrožují nejen jeho úspěšné zařazení do třídního kolektivu, ale i jeho úspěšné vzdělávání a jsou rizikem také z hlediska konfliktu se zákonem.

Diplomová práce je rozdělena na část teoretickou a praktickou. V první, teoretické části práce, bude provedeno přesné vymezení pojmosloví na základě rozsáhlého zkoumání vědeckých pramenů. Dále bude provedena rešerše stavu zkoumané extremistické problematiky v celém jejím vývoji se zvláštním důrazem na současnou situaci. V dalších částech se práce bude blíže věnovat vlivům, na nichž se zkoumaná problematika zakládá, tedy především různým projevům intolerance², které jsou charakteristické pro jedince, u nichž lze pozorovat příklon k radikálním a extrémním postojům.

Cílem druhé, empirické části práce bude zhodnotit vliv žáka zastávajícího extremistické postoje na utváření třídního kolektivu, na vztahy ve třídě, vztahy s učiteli a na samotnou kvalitu a průběh vyučovacího procesu. V rámci diplomové práce bude provedena

¹MAREŠ, M. *Základní pojetí extremismu a souvisejících jevů v ČR*. In *Konference k primární prevenci sociálně patologických jevů – Extremismus*. Jihlava: 5.-6. březen 2012.

² Intolerance je nesnášenlivý postoj, neschopnost či neochota respektovat cizí přesvědčení, názory, chování, kulturu, náboženství, morálku, estetiku či dokonce jen fyzickou odlišnost. Intolerance ve společnosti může být pasivním postojem, který je již sám o sobě pro společnost škodlivým, nebo může přecházet do aktivních projevů, které jsou již extremismem.

případová studie při použití zakotvené teorie jako hlavního přístupu a techniky analýzy dat. Předmětem studie je vliv žáka zastávajícího extremistické postoje na klima školní třídy. Výsledky této studie pak budou konfrontovány s výzkumnými předpoklady.

1 VYMEZENÍ POJMŮ

Zvláště na počátku 90. let minulého století, kdy se uvažování o problematice extremismu v České republice teprve formovalo, nebylo striktně rozlišováno mezi pojmy extremismus a radikalismus. Ještě v nedávné době se oba termíny poměrně volně prolínaly jak v médiích, tak ve veřejném mínění. V současnosti je tato tendence v médiích zřetelná stále méně, ale ještě *Jan Charvát* svou vědeckou publikaci na toto téma z roku 2007 nazývá *Současný politický extremismus a radikalismus* a na problematiku směšování obou pojmů sám upozorňuje.

Definice souvisí se specifikací této problematiky v zahraničí. Ve Velké Británii se pojem extremismus zásadně nepoužívá z toho důvodu, že jej tamní zpravodajské složky považují za nepřesný, a proto se mu vyhýbají. Místo něj používají přesně definovatelné pojmy jako terorismus, subverze, sabotáž.³ České vědecké bádání navazuje z logických důvodů na německé prostředí, které pracuje s terminologií levicového i pravicového extremismu. Proto i tato práce bude pojmy extremismus a radikalismus rozlišovat, ale k plnému pochopení osvětlí použití obou.

1.1 EXTREMISMUS

Extremismus vycházející z latinského slova *extremitas* znamená konec či okraj a v přeneseném významu tedy krajnost ve významu přehnanosti. Z pohledu laického je extremismus tedy krajně radikální či výstřední postoj vyznačující se svojí neochotou ke kompromisům, společenskou nepřijatelností a snahou měnit zákony společnosti i nedemokratickými násilnými způsoby.⁴ Jako krajní výraz různorodých rozporů je charakteristickým znakem každé společnosti. Z hlediska politologického se extremismus definuje jako „jakákoli ideologie nebo aktivita, která směřuje proti stávajícímu politickému systému jako takovému a klade si za cíl jeho likvidaci a následné nahrazení vlastní alternativou“.⁵ Tyto aktivity většinou přímo kolidují s demokratickými aktivitami, z čehož vyplývá akcent na omezování lidských práv a svobod.

Pod tento shrnující termín zařazují média i laická veřejnost všechny ideologie, které ze společenských, kulturních a morálních hledisek nelze akceptovat, ať se již řadí ostře

³MINISTERSTVO VNITRA ČESKÉ REPUBLIKY, *Informace o projevech extremistických postojů v České republice*. Praha: MV ČR, 1995, s. 3.

⁴DEMJANČUK, N., DROTÁROVÁ, L. *Vzdělání a extremismus*. Praha: Nakladatelství Epoque, 2005, s. 12.

⁵CHARVÁT, J. *Současný politický extremismus a radikalismus*. Praha: Portál, 2007, s. 9.

napravo nebo naopak ostře nalevo od stávajícího politického spektra. K problematice extremismu řadíme projevy porušující základní lidská práva a svobody v různých oblastech života demokratické společnosti a fungování státu jako ústřední autority ve společnosti.

„Pojmem extremismus jsou označovány vyhraněné ideologické postoje, které vybočují z ústavních zákonných norem, vyznačují se prvky netolerance a útočí proti základním demokratickým ústavním principům, jak jsou definovány v českém ústavním pořádku.“⁶ Toliko definuje extremismus „Zpráva o problematice extremismu na území České republiky v roce 2002“.⁷

Extremismus sám o sobě není vymezitelnou ideologií, naopak je spíše společenským fenoménem, který je pro skutečnosti zmíněné v dalších kapitolách společný.

1.2 RADIKALISMUS

Pojem **radikalismus** vychází z latinského slova *radix* znamenající *kořen*. Být radikální tedy původně představovalo jít na kořen čili k podstatě věci.

Laicky je termín nesprávně užíván synonymně právě ke slovu extremismus. Uvedené terminologické ztotožňování je patrně dáno tím, že *extrém* označuje chování mimo konvence a normy. Radikalnost znamená „stát za svým“ bez ohledu na převažující mínění.

Podle *M. Mareše* je tento termín více používán v anglicky mluvících zemích. V německém prostředí, z něhož výraz přejalo i české akademické prostředí, převládá spíše oddělené chápání slov „extremismus“ a „radikalismus“.⁸

Někteří autoři se ještě speciálně zabývají označením „extremista“ a „radikál“. Konotace slova *extremista* bývá negativnější než chápání slova *radikál*. To v některých případech označuje spíše někoho, kdo se nebojí vystoupit a otevřeně říci svůj názor i v situaci, kdy jasně riskuje nepochopení nebo odmítnutí většiny. Pokud použijí příkladu *J. Charváta*,

⁶Mezi tyto principy patří: úcta k právům a svobodám člověka a občana, svrchovaný, jednotný a demokratický právní stát, nezměnitelnost podstatných náležitostí demokratického právního státu, svrchovanost lidu, volná soutěž politických stran respektujících základní demokratické principy a odmítajících násilí jako prostředek k prosazování svých zájmů, ochrana menšin při rozhodování většiny, svoboda a rovnost lidí v důstojnosti a právech, nezadatelnost, nezcižitelnost, nepromlčitelnost a nezrušitelnost základních práv a svobod bez rozdílu pohlaví, rasy, barvy pleti, jazyka, víry a náboženství, politického nebo jiného smýšlení, národního a sociálního původu, příslušnosti k národnosti nebo etnické menšině, majetku, rodu nebo jiného postavení.

⁷MINISTERSTVO VNITRA ČESKÉ REPUBLIKY, *Zpráva o problematice extremismu na území České republiky v roce 2002*. Praha: MV ČR, 2003.

⁸MAREŠ, M. 2003. In: DEMJANČUK, N., DROTÁROVÁ, L. *Vzdělání a extremismus*. Praha: Nakladatelství Epocha, 2005, s. 20-46.

je „extremista“ zredukován na výtržníka, asociála a rasistu. Jestliže se ale převlékne do obleku a svoje rasistické názory začne vyjadřovat zaobaleně, média ho spíše označí za „radikála“, přestože se jeho názory nezměnily.⁹ V každém případě je však takové označování vždy poněkud nepřesné a zavádějící, protože z důvodu absence obecně platných kritérií zůstává akademickou otázkou, koho označit za extremistu a jak by se tento lišil od radikála. Ani tato práce nebude s těmito pojmy pracovat, budeme užívat spíše pojmy jako „příslušník radikální pravice“, „příslušník pravicové extremistické skupiny“, „sympatizant ultrapravicového hnutí“ apod.

1.3 POJMOSLOVÍ A OZNAČOVÁNÍ EXTREMISTICKÝCH SKUPIN

Pojmosloví v následujícím textu vychází z výročních zpráv o extremismu v České republice zpracovávaných Bezpečnostní informační službou (BIS) pro Ministerstvo vnitra České republiky.

Na počátku 90. let, tedy v době, kdy se problematika extremismu začala v naší společnosti poprvé výrazněji akcentovat, byla extrémně pravicová scéna označována jako ultrapravicové hnutí, které bylo reprezentováno výhradně skinheadskou subkulturou. Už od roku 1995 se však ultrapravicová scéna začala dělit do tří tendencí:¹⁰ neonacistické organizace¹¹vlastenecké organizace založené na extrémním nacionalismu až fašismu¹² a nakonec ultrapravicoví skinheads.¹³

⁹CHARVÁT, J. *Současný politický extremismus a radikalismus*. Praha: Portál, 2007, s. 10.

¹⁰Při vymezování jednotlivých variant extremismu se ve všech zprávách vyskytuje základní dělení na pravicový a levicový extremismus. Do roku 2003 obsahují jako další kapitoly problematiku náboženských hnutí a sekt. Vždy s poznámkou, že na území republiky nevyvíjí významnější činnost. Výjimečná byla zcela první zpráva. Zde byly mezi extremistické organizace zařazeny ekologické organizace a ochránářská hnutí. Toto jejich začlenění vyvolalo vlnu odporu a rozsáhlou diskusi. V následujících letech se již nevyskytovaly. Konkrétnější členění jednotlivých variant extremismu nevykazuje výraznější změny. Zpravidla se jedná o bližší upřesnění názvu. Tak se např. seskupení, jejichž aktivity jsou inspirovány komunistickou ideologií přeměňují na nebolševické a nacionalistické skupiny, nebolševické a všeslovanské skupiny a naposledy na marxisticko-leninské skupiny.

¹¹Vlastenecká fronta, česká pobočka Hammer Skins, Nacionálně-socialistické hnutí Evropy Blood & Honour – Division Bohemia, Bohemia Hammer Skins

¹²Vlastenecká liga, Národní obec fašistická, Národní hnutí, řada stoupců SPR-RSČ,

¹³MINISTERSTVO VNITRA ČESKÉ REPUBLIKY, *Informace o projevech extremistických postojů v České republice*. Praha: MV ČR, 1995, s. 6.

Ultralevicová scéna byla v té době dělena do dvou skupin: Jednu skupinu tvořily anarchistické organizace¹⁴ a druhou seskupení, jejichž aktivity byly inspirovány komunistickou ideologií¹⁵

Pravicově extremistické spektrum doznalo ve 2. polovině 90. let menší obměny v pojmosloví. Směr vlasteneckých organizací založených na extrémním nacionalismu až fašismu se zpřesnil. Vznikla sekce skupin a organizací, které se hlásily k fašismu italského či Francova typu, anebo k zakladatelům a představitelům domácího fašistického hnutí z období I. republiky.¹⁶

Levicově extremistická scéna začala být v té době popisována také detailněji díky dělení na neobolševické a nacionalistické skupiny a anarchoautonomní scénu¹⁷.

S přelomem tisíciletí nedošlo v oblasti terminologie týkající se extrémní pravice a levice k výrazným změnám. Zůstalo nezměněno základní rozdělení na **pravicový extremismus** a **levicový extremismus**, které přetrvává až do současnosti. Snad jedinou výraznější změnou tohoto období bylo opuštění pojmu všeslovanství¹⁸ v názvu jedné z levicových tendencí (všeslovanské skupiny či organizace¹⁹) a jeho nahrazení pojmem marxisticko-leninské skupiny.

¹⁴Anarchosyndikalistická iniciativa, České anarchistické sdružení, Anarchistická federace

¹⁵Antifa, Klub českého pohraničí, Slovanská unie, Lidová unie národní a sociální záchrany

¹⁶Hnutí národního sjednocení, Národní blok

¹⁷Československá anarchistická federace, Federace sociálních anarchistů, Antifašistická akce

¹⁸ Mezi levicovými extremisty převážně neobolševické orientace je rozšířena podpora programu tzv. „slovanské vzájemnosti“. Podle jejich názoru jsou po rozpadu socialistické soustavy ve střední Evropě státy s převahou slovanského prvku ohroženy agresivní „germanizací“, maskovanou integračním procesem do NATO a EU, a slovanské národy mají jedinou možnost, jak si uchovat slovanskou identitu a svébytnost, a to přispět k velmocenskému postavení Ruska a začlenit se do jeho mocenské sféry.

¹⁹ Strana československých komunistů, Komunistická mládež Československa

2 SOUČASNÝ STAV PROBLEMATIKY

2.1 INTOLERANTNÍ JEVY CHARAKTERISTICKÉ PRO EXTREMISTICKÉ POSTOJE

V této kapitole blíže rozebereme projevy intolerance²⁰, které jsou charakteristické pro jedince, u nichž lze pozorovat příklon k radikálním a extrémním postojům.

2.1.1 POSTOJE

Kapitola se zabývá nejčastějšími typy intolerantních postojů, které se projeví během pozorování v rámci empirického výzkumu.

2.1.1.1 Xenofobie

Xenofobie je strach z něčeho nebo někoho „cizího“ ve smyslu mimo vlastní sociální útvar. Je spojena s *heterostereotypem*, tj. posuzování jiných na základě kultury své skupiny, stejně jako s *autostereotypem*, tj. posuzování a chápání své vlastní etnické skupiny např. jako lepší, kulturně vyspělejší, obecně více nebo naopak méně vzdělanou, více či méně si vážící tradičních hodnot apod. Xenofobie je na vzestupu tehdy, když se sociální útvary ocitnou v nesrozumitelné situaci ať již sociální, ekonomické či politické. Xenofobie je postoj, nikoliv ideologie, a proto není právně definovatelným pojmem a není ani z pohledu právního regulovatelná. Předmětem právních úprav je až teprve aktivní chování jako je *rasismus*, *šovinismus*, *nacionalismus*, *anticiganismus*, *militantní chování*, *radikální fanouškovství*, které je na xenofobii založeno a stává se základem různých nenávistných ideologií jako je *fašismus*, *neofašismus*, *racismus* a *neonacismus*, *bolševismus*, *trockismus* a další.²¹

Vycházejme z předpokladu, že určitá míra xenofobního chování je pro každého člena lidského druhu typická a za patologickou složku jeho chování ji označíme až v případě, že se projeví aktivním konáním, např. vyústí v diskriminaci či v násilí. F. Tesař ve svém zkoumání dokazuje, že původní lidská společenství byla založena na patriolokálním principu, kde příbuznost mezi členy pohyblivé skupiny o několika desítkách osob vznikala

²⁰Intolerance je nesnášenlivý postoj, neschopnost či neochota respektovat cizí přesvědčení, názory, chování, kulturu, náboženství, morálku, estetiku či dokonce jen fyzickou odlišnost. Intolerance ve společnosti může být pasivním postojem, který je již sám o sobě pro společnost škodlivým, nebo může přecházet do aktivních projevů, které jsou již extremismem.

²¹FRIŠTENSKÁ, H. *Pojmy xenofobie, rasismus, rasové násilí a rasová diskriminace*. In: sborník *Výchova k toleranci a proti rasismu*. Praha: Portál, 2008, s. 12.

tím, že dospělá žena opustila svoji původní skupinu, aby se přidala ke skupině svého partnera.²² Vzájemné příbuzenské kontakty mezi skupinami utvářely základy pro vznik společné kultury a kromě tohoto styku se členové skupiny prakticky nesetkávali s „cizinci“ (ve smyslu lidí, kteří nepatří do mé skupiny). Vzhledem k teritoriálnímu chování byla přítomnost jiné skupiny pravděpodobně vnímána jako konkurenční. Pokud by společnost takto skutečně od pradávna fungovala, lze se domnívat, že základy xenofobie, v tomto případě ve formě etnocentrismu, se vytvářely v úzké návaznosti k blízkým příbuzenským vazbám. Proti tomuto tvrzení ovšem hovoří významný argument – pokrevní příbuznost dnes už prakticky neovlivňuje úroveň spolupráce ve skupině, člověk je schopen spolupracovat i s ostatními nepříbuznými jedinci bez větších problémů. Dle některých teorií je to umožněno na základě biologického altruismu. Skupina funguje soudržně díky striktní reciprocitě, kdy je dodržování norem odměňováno a porušování trestáno. Biologický altruismus tedy není nezištnost či nesobeckost, ve svém důsledku se právě na sobectví zakládá – jedinec dodržuje normy, jelikož je to pro něj v konečném důsledku výhodné (vede to k odměně).

O socio-kulturní determinaci nemůže být pochyb ani dle *M. Nakonečného*. Ve svém „Úvodu do psychologie“ uvádí dva druhy lidské paměti – druhovou a individuální.²³ Paměť druhová obsahuje zkušenosti lidského živočišného druhu předávané z generace na generaci ve formě instinktů. Instinkt (biologicky účelné chování ve významných životních situacích) se u vývojově vyšších druhů spojuje s učením, což vede ke schopnosti měnit průběh apetenčního chování v závislosti na změně vnějšího prostředí – k adaptaci.

M. Nakonečný rozděluje instinktivní chování do tří skupin, vychází při tom z dělení *G. Viauda* z roku 1959:

1. instinkty spojené s tendencí k zachování života,
2. instinkty spojené s tendencí k zachování druhu,
3. instinkty spojené s tendencí ke sdružování a zachování společenství.

Lze se domnívat, jak ukazuje studie *F. Tesaře*, že kořeny xenofobie můžeme hledat právě v instinktu spojeném se zachováním druhu (prapůvodně jedinců pokrevně spřízněných) a v instinktu sociálním, sdružovacím (potřeba spolupracovat, bránit teritorium apod.)

²²TESAŘ, F. *Etnické konflikty*. 1. vyd. Praha: Portál, 2007.

²³NAKONEČNÝ, M. *Úvod do psychologie*. 1. vyd. Praha: Academia, 2003.

2.1.1.1.1 *Socio-kulturní determinace xenofobie*

Socializace je základem pro vytvoření identity sociální, osobní, etnické. Jednou z forem socializace a vytváření sociální identity je také utváření vědomí vlastní etnicity. Právě utváření jedincova etnického vědomí může úzce souviset s xenofobií jakožto společenským jevem.

Dle pojetí *F. Tesaře* bývá etnicita intenzivněji vnímána spíše na nižších úrovních společenského a ekonomického žebříčku, tedy nejčastěji mezi přistěhovalci, mezi menšinami, v ekonomicky málo rozvinutých krajích a také v patriarchální společnosti.

Zde je ovšem třeba klást si otázku, zda je to opravdu právě etnická identita, které Rom žijící ve vyloučené lokalitě, případně ještě k tomu nezaměstnaný, přičítá na vrub svoji neutěšenou životní situaci. Zda naopak mnohem více svoje etnické vědomí neuplatňuje příslušník majoritní společnosti, který si nárokuje přístup k příležitostem a statkům zcela automaticky před příslušníky výše zmíněných skupin. Tento názor reflektuje *J. Janoušek*, podle něhož členové skupin s vysokým statutem jsou si své zjevné superiority velmi dobře vědomi. Projevují totiž vnitroskupinovou náklonnost více než členové skupin s nižším statutem, navíc zde lze pozorovat cílenou snahu udržet si svoji zjevnou dominanci. To by znamenalo, že sociální identifikace na základě etnicity se ve větší míře týká příslušníků majoritní společnosti.²⁴

Abychom však byli schopni díky socializaci získat svoji identitu osobní, sociální a v jejím rámci také identitu etnickou, musí logicky existovat někdo, vůči komu se lze během tohoto procesu vymezit, od koho je možné se odlišit apod. *S. Augenedová* to zdůvodňuje ve své stati „Jak se z jiného stává cizinec“ tím, že cizost stanovuje stupeň naší identity do té míry, nakolik nám ukazuje, čím nejsme. Popřením vlastností, které nemáme, vytváříme představu o tom, co je cizí.²⁵ To, co máme, co je naše, není pak jen to pravé a správné, je to dokonce lepší. Tedy, nemusíme se cítit rovnou nejlepší, ale pravidelně se můžeme cítit lépe, nežli si myslíme, že se cítí ten, s nímž se srovnáváme.

Zde se již dostáváme k pojmu etnocentrismus jako k základu pro vznik xenofobie. *M. Strasserová* etnocentrismus chápe jako záměrné či bezděčné přeceňování vlastní kultury, kdy kritériem hodnocení není nic jiného nežli kultura vlastní. Xenofobie je dle

²⁴JANOUSĚK, J. *Skupinová identita jedince a identita skupiny v procesu globalizace*, In: *Rozvoj české společnosti v Evropské unii*. 1. vyd. Praha: Matfyzpress, 2004, s. 182-191.

²⁵AUGENEDEROVÁ, S. *Jak se z jiného stává cizinec*. In MACHALOVÁ, T. *Lidská práva proti rasismu*. Brno: Doplněk, 2001, s. 58, 59.

Strasserové logickým doplňkem etnocentrismu, ale není vázána výhradně na etnikum.²⁶ Např. fanoušek Baníku může cítit až nenávist k fanouškovi Sparty, přestože nejsou příslušníci odlišných etnik. Obyvatel Brna může mít averzi vůči obyvateli Prahy ze stejných iracionálních důvodů. Existence etnocentrismu však xenofobii podmiňuje a ta je pak bází pro diskriminační tendence. Etnocentrismus poskytuje základ pro podobná hnutí jako např. nacionalismus a xenofobie se pak stává hnací silou nacionalistických uskupení. Výrazné cítění příslušnosti k etniku však nemusí mít bezpodmínečně navenek negativní formu. Míra xenofobie je nižší, pokud je uspokojena potřeba etnocentrismu (věci jsou tzv. na svém místě), a naopak.

2.1.1.2 Homofobie

Homofobie je obava z homosexuality a homosexuálních osob, která může vést k pocitům odporu, nepřátelství až nenávisti a může se stát základem pro odmítající, zesměšňující či ubližující chování vůči homosexuálním lidem nebo vůči lidem, u nichž je homosexualita předpokládána. V současné době se pojem homofobie používá pro označení uvedených pocitů a chování vůči všem skupinám osob, které nejsou heterosexuální či se jinak vymykají genderovému řádu, tzn. gayové, lesby, bisexuální a transsexuální lidé. Homofobie je sociální fenomén, který má původ v genderovém uspořádání společnosti.

Příklad: Učitelka v hodině pobídne žáky, aby si následující informaci zapsali. Jeden žák nemá psací náčiní, proto chce, aby mu soused půjčil tužku. Soused vyloví z pouzdra tužku, která má fosforeskově růžovou barvu a podává ji kamarádovi. Jeho reakce všechny rozesměje: „Fuj, to je propiska pro buzny, tím psát nebudu, půjčte mi někdo jinou tužku!“

Příklad: Žáci mají jednu společnou učebnici, která leží uprostřed lavice. Když učitelka vyvolá jednoho z žáků, aby se věnoval článku v učebnici, žák se k učebnici blíže nakloní až se dotkne z boku svého spolužáka. Reakce na toto omezení osobního prostoru je následující. „Netul se ke mně, ty teplouši!“ což opět vyvolá salvu smíchu celého osazenstva.

²⁶STRASSEROVÁ, M. *Etnopluralismus-multikulturalismus ve střetu utváření etnické a kulturní identity*. In MACHALOVÁ, T. *Lidská práva proti rasismu*. Brno: Doplněk, 2001, s. 24-25.

Ze své vlastní praxe ve zkoumané třídě mohu tvrdit, že právě homofobní projevy jsou daleko nejčtenější. Ve třídě složené pouze z chlapců jsou brány jako norma, nevidí na nich nic divného ani nebezpečného, vždycky uvolní atmosféru a dokážou rozesmát. Dle vyjádření jednoho žáka: *Takovej vtip přijde někdy vtipnej i učitelům, kdybych si dělal srandu třeba ze čmoudů (rozuměj Romů), tak by to učitelům asi moc vtipný nepřišlo.*

Homofobní chování je tedy i podle žáků do velké míry společností tolerováno a faktem je, že mnozí chápou slova jako teplouš, buzna, bukvice, homouš, teploušský, gayský v neutrálním významu a negativní konotaci takového vyjádření vůbec nevnímají. Zda v žákovském kolektivu panují předsudky vůči jiným než heterosexuálním lidem, je patrné z používání homofobního jazyka. Jedná se o používání takových slov, spojení a obrátů, v nichž se odrážejí negativní postoje vůči jiným než heterosexuálním lidem a celková nadřazenost heterosexuality.²⁷

Homofobní jazyk je převedením předsudků do každodenních interakcí. I kdyby předsudky nebyly použity vůči konkrétním žákům a žákyním, vzniká v jejich důsledku nepřátelské prostředí, v němž se mohou jednotliví chlapci a dívky cítit nepříjemně. Homofobní jazyk totiž vytváří v kolektivu normu odmítání homosexuality, případně i ostatních ne-heterosexuálních projevů. Takové klima je velice nepříjemné pro studující, kteří nejsou heterosexuální, ale i pro ty, kteří právě procházejí hledáním své sexuality.²⁸

To potvrzuje i příklad žáka 7. třídy: *„Kluci Pavlovi říkají, že je teplouš. Já mu tak ale neříkám. Přijde mi, že mu to asi vadí. Jenže oni to tak úplně nemyslí, je to spíš sranda, možná... Já se s Pavlem dlouho znám, my jsme spolu chodili už na dřívější školu. Je celkem fajn, mně nevadí. Ale klukům jo. No, kdybych se ho ale zastal, tak si začnou dělat srandu i ze mě. To nechci. Už takhle mají občas kecý, že spolu jezdíme stejným autobusem ze školy. Pak by určitě začali říkat, že jsme jako hrdličky. Už to vidím...“*²⁹

Z větší části nacházíme homofobní obtěžování mezi chlapci. Podle výzkumu společnosti Člověk v tísni z roku 2007 zastávalo 72 % chlapců na středních školách negativní postoj vůči gayům, zatímco mezi dívkami to bylo „jen“ 24 %. Homofobie mezi muži je hlubší a chlapecké kolektivy se tak stávají z hlediska obtěžování či vylučování

²⁷RENOLD, E. 2002. In: SMETÁČKOVÁ, I., BRAUN, R. *Homofobie v žákovských kolektivech*. Praha: Úřad vlády České republiky, 2009, s. 25.

²⁸SMETÁČKOVÁ, I., BRAUN, R. *Homofobie v žákovských kolektivech*. Praha: Úřad vlády České republiky, 2009, s. 27.

²⁹Tamtéž

ne-heterosexuálních členů rizikovější. To však neznamená, že by se dívky homofobního obtěžování nedopouštěly.³⁰

2.1.1.3 Rasismus

Teorie **rasismu** vychází z přesvědčení, že lidé si nejsou rovni, protože jedna rasa, charakteristická především barvou své pleti, je nadřazena ostatním rasám „jinak barevným“. Původně se jednalo o ideologii, která předpokládá dle *H. Frištenské* fyzickou a duševní nerovnost lidských plemen. Vyšší rasy jsou nositeli kultury, kdežto nižší jsou méněcenné, neschopné kulturní hodnoty tvořit, a proto je tyto rasy třeba vést.³¹

Již v době vzniku byly mnohé teorie postavené na rasové koncepci kritizovány. Ke kritikům patřil filozof *J. G. Herder*, když upozorňoval, že nelze směšovat pojmy rasa a národ a tvrdil, že národ nelze určovat pouze z hlediska rasového. Také přírodní vědec *A. von Humboldt* zásadně odmítal myšlenky o nerovnosti lidí. Netrvalo dlouho a začínaly se objevovat myšlenky revidující koncept, že lidstvo je rozděleno na různé rasy. Přestože z vědeckého hlediska se už teorie představitelů biologického rasismu *J. A. Comte de Gobineau* nebo *H. S. Chamberlaina* založené na *sociálním darwinismu* a konceptu *eugeniky* dnes jeví navýsost absurdně, některým skupinám to nebrání dále se o takové teorie opírat ve svých argumentacích a dokonce se je pokoušet rozvíjet.

Sama existence ras – tedy zda opravdu existují, nebo zda jde o vědecký konstrukt, je v současnosti otázkou diskuze. Bezpochyby existují rozdíly ve vzhledu i vlastnostech lidí. Je však nezpochybnitelné, že vznikly především působením přírodních podmínek a adaptací člověka na ně v průběhu vývoje lidského druhu, tedy nikoli například tím, že by někteří lidé měly „dobré nebo naopak špatné geny“. Proto souhlasím s *T. Kamínem*, když zdůrazňuje, že *rasa, ačkoli si zdánlivě udržuje pozici termínu biologického či antropologického, je především záležitostí sociální*. „Právě proto se dnes označením rasismus spíše než konsistentní doktrína rozumí souhrn postojů, které vycházejí z přesvědčení, že určitá skupina lidí [...] představuje nositele konkrétních nežádoucích jevů od podprůměrné inteligence ke sklonu ke kriminálnímu jednání či neschopnosti získat potřebné pracovní návyky a dovednosti až např. k emoční labilitě.“³²

³⁰SMETÁČKOVÁ, I., BRAUN, R. *Homofobie v žákovských kolektivech*. Praha: Úřad vlády České republiky, 2009, s. 27.

³¹FRIŠTENSKÁ, H. *Pojmy xenofobie, rasismus, rasové násilí a rasová diskriminace*. In: sborník *Výchova k toleranci a proti rasismu*. Praha: Portál, 2008, s. 12.

³²DEMJANČUK, N., DROTÁROVÁ, L. *Vzdělání a extremismus*. Praha: Nakladatelství Epoque, 2005, s. 52.

Takové postoje zasahují společnost jako celek a mohou mít i své hluboké historické kořeny, díky kterým se dávno transformovaly ve všeobecné předsudky, které se v určitých obměnách přenášejí z jedné generace na druhou. Přitom se téměř výlučně týkají skupin, jež jsou i z jiných důvodů společensky odmítány.

Pro české prostředí a pro potřeby této diplomové práce vztažené ke školní třídě na české škole byla v kapitole 2.1.1.4 blíže analyzována historická etapa, která prakticky určila dnešní podobu předsudků vůči Romům.

2.1.1.4 Anticiganismus a projevy diskriminace vzhledem k romské menšině

Jak uvádí P. Lhotka ve své stati „Romové a nacistická rasová teorie“ z publikace Lidská práva proti rasismu, kořeny nacistických předsudků vedoucích až systematické likvidaci Romů je třeba hledat už v přednacistickém Německu. Svou roli sehrálo několik faktorů – kromě silně společensky zakořeněných předsudků sahajících až ke středověku to byla tzv. rasová hygiena postavená na tvrzení, že sociální jevy lze vysvětlovat na základě rasových předpokladů. Koncept rasové hygieny se vědecky opíral o Mendelovu nauku o dědičnosti a sociální darwinismus. Třetím faktorem, který jak Lhotka uvádí, ovlivnil pozdější nacistické vědecké zkoumání Romů, byla eugenika prosazující myšlenku „dobrých a špatných“ genů.

Na základě těchto premis (dnes nevědeckých a scestných, přesto rasisty nadále rozvíjených a citovaných) došlo ke stigmatizaci Romů jako asociální skupiny obyvatel dlouho před tím, než se nacisté oficiálně chopili moci. Bavorsko jako první už v roce 1926 přijalo zákon zaměřený proti Cikánům, tulákům a lidem vyhýbajícím se práci. Od toho zřetelně vede pouze krok ke spojení všech těchto označení v jednu představu Cikána jako tuláka (či dnes kočovníka) vyhýbajícího se práci – tedy předsudek přetrvávající dodnes v prakticky nezměněné formě. Po roce 1933 byli Romové už přímo označeni za *Gaunerpopulation* – tzn. ničemné obyvatelstvo (ve významu „k ničemu“) s dědičnými znaky dle této teorie přímo vedoucími ke zločinu. I zde jde o předsudek, se kterým se lze dodnes setkat velmi často.

Na základě tohoto určení a eugenických myšlenek začala být na Romech uplatňována sterilizace jako nástroj k vymýcení veškerých kriminogenních genů v tomto obyvatelstvu, popř. docházelo k internaci v pracovních táborech. Tato opatření nakonec vyvrcholila v poslední fázi související už zcela otevřeně rasisticky s vymýcením veškeré „nečisté krve“ – totiž v deportaci do Osvětimi a v následnou likvidaci. Už v komentářích k tzv. norimberským zákonům jasně stálo, že cizí krev mají v Evropě pouze Židé a Cikáni.

Likvidace byla navíc podpořena dalším tehdejším vědeckým zjištěním a dodnes ovšem stále běžným předsudkem. Totiž, že „Cikáni se ve výsledcích výzkumu jeví jako lidé s primitivním etnickým původem, jejichž mentální předpoklady jim nedovolují skutečnou sociální adaptaci.“ Toliko cituje *Lhotka* z vědeckého výzkumu R. Rittera z roku 1940.³³

2.1.1.5 Extrémní nacionalismus

„Nacionalismus je původně politický princip, který tvrdí, že politická a národní jednotka musí být shodné“, jak definuje *A. Gellner* tento pojem ve svém pojednání „Národy a nacionalismus“.

Extrémní nacionalismus, někdy užívaný pod pojmem šovinismus, je vyhrocená představa, že „můj“ národ je nadřazený ostatním národům. Národ je v této formě pokládán za absolutní hodnotu, které musí každý jedinec podřídit své potřeby a zájmy. Jedině za to pak může očekávat vřazení do homogenního celku, kde vztahy fungují přísně hierarchicky. Příslušníku takového celku hierarchie zaručuje různé jistoty. Je spojený s utopickou představou, že lze dosáhnout stavu, kdy územní hranice, ve kterých konkrétní národ existuje, přesně splynou s hranicemi etnickými, kulturními, jazykovými. Často za použití jakýchkoli prostředků.³⁴ Nejde tedy o představu, v níž je národ výsadním prostředím, ve kterém jedině může člověk být svobodný a usilovat o své štěstí, ale stává se cílem, kterému se každý musí podřídit.³⁵

2.1.1.6 Antisemitismus a antisionismus

O **antisemitismu** se nelze nezmínit, protože například i podle *J. Charváta* antisemitismus představuje často základní mobilizační prvek pro neonacistické skupiny. Skupiny či jednotlivci v rámci krajní pravice využívají toto téma na veřejnosti sice velmi obezřetně, většinou v podobě **antisionismu**. Uvnitř skupinové rétoriky však nadále zůstalo významným prvkem. Dnešní neonacisté navazují na původní kořeny antisemitismu ve smyslu rasových a náboženských³⁶ a navíc ho „obohacují“ teoriemi o světovládných ambicích židovstva, které k tomuto účelu ovládá a manipuluje instituce (NATO, MMF,

³³LHOTKA, P. *Romové a nacistická rasová teorie*. In MACHALOVÁ, T. a kol.: *Lidská práva proti rasismu*. Brno: Nakladatelství Doplněk, 2001, 263 s.

³⁴ Typickým příkladem takového prostředku je v představách dnešní krajní pravice RAHOWA – rasistická svatá válka, která má očistit národ nebo i celé lidstvo. RAHOWA (Racial Holy War) je nutno chápat ve smyslu genocidy. Neonacisté jsou pro tuto myšlenku schopni překonat i historickou nevráživost (např. mezi Čechy a Němci) a navzájem začít spolupracovat.

³⁵DEMJANČUK, N., DROTÁROVÁ, L. *Vzdělání a extremismus*. Praha: Nakladatelství Epoque, 2005, s. 63.

³⁶V některých publikacích je náboženský antisemitismus označován též jako antijudaismus.

OSN aj.), vlády, nadnárodní uskupení. Dokonce i křesťanství a demokracie mají být jen chladný kalkul, kterým židovstvo ovládá masy a bourá přirozené hierarchické uspořádání společnosti.

Antisionismus je kritika státu Izrael, jeho existence, governmentu, politiky a spojenců. Zde se nejedná o kritický politický názor, jelikož jádro tvoří tvrzení, že Izrael je centrum světovládých snah, že izraelské vlády destabilizovaly Blízký východ a zapříčinily růst islámského fundamentalismu a migraci muslimů do Evropy. To pak ohrozilo její rasovou čistotu. Cílem Izraele má údajně být destabilizace celého světa a převzetí světovlády. Globálně propojený světovládný systém nazývají extremisté Zionist Occupation Government (ZOG).

2.1.2 PROJEVY

2.1.2.1 Diskriminace

S konceptem šovinismu souvisí **diskriminace** jako projev charakteristický odlišným zacházením s osobami z určité sociální skupiny, kdy diskriminovanému jsou přímo či nepřímo upírána některá práva nebo výsady, které ostatní členové společnosti mají.³⁷

Přímá diskriminace představuje méně výhodné zacházení s jednou osobou ve srovnání s jinou osobou. Důvodem tohoto zacházení je určitý rys, kterým se diskriminovaná osoba vyznačuje, např.:

1. rasa nebo etnický původ,
2. pohlaví,
3. věk,
4. zdravotní postižení,
5. sexuální orientace,
6. náboženství,
7. členství v politických stranách nebo politických hnutích,
8. jazyk apod.

K *nepřímé diskriminaci* dochází tehdy, pokud důsledkem aplikace nějakého navenek neutrálního předpisu, ustanovení nebo i praxe dochází ke znevýhodnění určité skupiny

³⁷KOHOUTEK, R. *Sociální psychologie*: Brno: Akademické nakladatelství: CERM, 2004. s. 14.

vymezené některým z diskriminačních důvodů oproti skupině jiné. Diskriminace nepřímá se nejen velmi obtížně prokazuje, ale na rozdíl od přímé diskriminace není většinou na první pohled zjevná a její oběti si své znevýhodněné postavení často ani neuvědomují.³⁸

2.1.2.2 Popírání holokaustu

Různé projevy antisemitismu, do nichž spadá i tendence popírat holocaust, se pojí ve většině případů s extrémní pravicí. Především internet se stal platformou pro takové aktivity.^{39 40} Důvody využití internetu jsou pak diskutovány v kapitole 2.3.1.

„Odborníci“ prezentující zde své názory se zaštiťují výzkumnými organizacemi a vědeckými instituty. V této souvislosti zde nelze nezmínit rok 2005, kdy Národní Institut – obdobná organizace v ČR jako Institut pro historickou revizi v USA⁴¹, začal rozesílat do základních a středních škol brožuru Rudolfa Seidla, *Osvětim: Fakta versus fikce*, která zpochybňovala historické skutečnosti o holocaustu.

Popírači ve snaze vypadat seriózně neoprávněně užívají vědecké tituly. Jsou to například případy Freda Leuchtera, který neoprávněně užíval titul inženýra, či nejznámějšího popírače Davida Irvinga, který mediálně proslul díky soudní kauze s historičkou Deborah E. Lipstedtovou, přičemž se označoval za vystudovaného historika. U některých popíračů lze vysledovat tzv. stockholmský syndrom. *Vejvodová* ho na konferenci k tématu extremismu⁴² vysvětlovala na příkladu D. Irvinga, který se v rámci svého historického zkoumání tak dlouho setkával s neonacisty, až postupně začal zastávat jejich stanoviska a začal jim přizpůsobovat svá vědecká zjištění. Také z tohoto příkladu je zcela zřejmé, že výsledkem nemohou být solidní vědecké práce, nýbrž senzační teorie, odhalená spiknutí a blamáž. Typickým příkladem takového odhalení jsou konspirační teorie, které odhalují „pravdu“ o útoku na World Trade Center, který mají údajně na svědomí sionisté. David Irving i švýcarský filolog Jurgen Graf⁴³ se ve svých pracích odkazují na různé tajné

³⁸MULTIKULTURNÍ CENTRUM PRAHA, ANTIDISKRIMINAČNÍ VZDĚLÁVÁNÍ A VEŘEJNÁ SPRÁVA V ČR. *Příručka pro pracovníky veřejné správy* [online]. [cit. 26. 4. 2013]. Dostupné na WWW: <<http://www.mkc.cz/uploaded/antidiskriminace/MKCA4korekturaIII.pdf>>.

³⁹TYDLITÁTOVÁ, V. *Kolokvium o soudobém antisemitismu*. Ústí nad Labem: Dryada, 2007. s. 7-9.

⁴⁰LIPSTADT, D. *Historie před soudem*. Praha: Nakladatelství Epoque, 2006.

⁴¹Institut pro historickou revizi (Institute for Historical Review) byl založen jako nezisková výzkumná vzdělávací instituce r. 1978, jejímž cílem je šířit pravdu o historii široké veřejnosti. (IHR, 2012)

⁴²MAREŠ, M. *Základní pojetí extremismu a souvisejících jevů v ČR*. In *Konference k primární prevenci sociálně patologických jevů – Extremismus*. Jihlava: 5.-6. březen 2012.

⁴³Jurgen Graf se proslavil dílem *Holocaust před tabulí* (Der Holocaust auf dem Prüfstand, 1993), ve které vychází z Roberta Faurissona. Je aktivním popíračem holocaustu, jehož polem působíště je zejména internet. R. 1998 byl společně se svým vydavatelem za své aktivity odsouzen v Badenu (Zbořil 2001: 335-336).

materiály ze sovětských archivů. Jejich taktikou je stylizace do role odvážných vědců pohybujících se v nepřístupném a nepřátelském terénu.⁴⁴

Popírání se opírá především o následující pseudofakta:

1. Hitler vůbec neplánoval spáchat genocidu, „konečné řešení židovské otázky“ údajně neznamenal vyhlazení židovské rasy z povrchu zemského, ale pouze jejich přemístění mimo Evropu.
2. V koncentračních táborech nedocházelo k systematickému vyvražďování, plynové komory neplnily funkci propracovaného a organizovaného vyhlazovacího zařízení, anebo vůbec neexistovaly.
3. Počet židovských obětí se zdaleka neblíží šesti miliónům, „nějaké množství“ Židů za války skutečně zemřelo, to vše ale jen díky nemocem a hladovění vzniklých v důsledku války.⁴⁵

2.1.2.3 Radikální fanouškovství: Rowdies, hooligans, ultras

Přestože je o nich slyšet téměř při každém důležitějším fotbalovém zápase, byli donedávna tak trochu opomíjeni z hlediska společenského rizika. Ne tak již pořádkovými složkami policie. Velice dobře se totiž takové skupiny schovávaly pod pojem „fotbaloví fanoušci“, kteří zrovna neudrželi svoje nervy na uzdě. Od takových fanoušků se ale poměrně dost liší. Byli totiž organizováni dříve i v rámci fanklubů, dnes často již mimo oficiální fankluby. V některých případech to mohou být jakési radikální frakce odštěpené dobrovolně nebo vynuceně od oficiálních fanklubů. Jejich zvláštním znakem je to, že mají na rozdíl od jiných fanoušků předem přímo vytipovány zápasy, na kterých se porvou, a bývají přímo či nepřímo předem dohodnuti se soupeřícím klubem na průběhu takové rvačky. O plánovaných střetech mezi fanoušky pojednává odstavec Organizování bitek v kapitole 2.1.2.4.2. Je ale těžké tyto skupiny nějak jasně definovat především proto, že skladba členů bývá dosti pestrá. Respektive se zde mohou setkávat členové, kteří mohou mít v některých názorech ideologickou blízkost s různými extremistickými platformami, často i protichůdnými, někteří se neztotožňují s podobnými skupinami vůbec.

⁴⁴ZEMAN, P. *David Irving a „osvětimská lež* [online]. 2001. [cit. 21. 6. 2013]. Dostupné na WWW: <http://www.holocaust.cz/cz2/resources/texts/zeman_irving>.

⁴⁵ABOWITZ, D. A. *Bringing the Sociological into the Discussion: Teaching the Sociology of Genocide and the Holocaust*. Teaching Sociology, leden 2002. s. 26-38.

Z výchovného hlediska v nich lze však právě proto spatřovat velké riziko hned z několika důvodů.⁴⁶

Vzhledem k tomu, že tyto skupiny na rozdíl od jiných extremistických uskupení nebývají tak přísně organizovány, stávají se snadněji přístupnými. Ani jejich ideologická základna nebývá tak příkrá, členové si z ní mohou vybrat jen něco, mohou názory ostatních určitým způsobem nesdílet. Jde přece úplně v první řadě o to fandit svým hráčům, podpořit je vytvořením atmosféry, která strhne i neortodoxní fanoušky a pomůže k vítězství. Je ale jasné, že i v těchto skupinách existuje hierarchie a členové si s její pomocí předávají názory týkající se nejen klubu a hráčů, ale komentují i širší společenské problémy. Bylo by příliš naivní myslet si, že starší a zasloužilejší členové neovlivňují ty mladší a že mladší se jim nesnaží vyrovnat. Rizikem potom je, pokud tito vůdci zastávají určité extremistické postoje, které obecně řeší problémy světa, státu a konečně i jednotlivce velmi rázně, jasně a hlavně lákavě černobíle. Je nasnadě, jaké důsledky to může představovat ve výchově a utváření názorů mladého člověka. Navíc četnost, s jakou se mohou členové setkávat a tím pádem podobné názory rozšiřovat, je u této skupiny velmi vysoká. Zorganizovat setkání neonacistů ať již formou koncertu, pochodu nebo demonstrace nelze totiž ani často a ani snadno. Jednotlivé skupinky se tak mohou setkávat pouze v jistých klubech nebo hospodách a stále jsou hodně nápadné. „Fotbalový fanda“ má ale bezpočet možností setkat se svými soukmenovci.

Zároveň s počty rvaček roste i nemalé riziko toho, že se takový člen fanouškovského gangu dostane do konfliktu se zákonem. Tím se ovšem dostává na velice tenký led koloběhu zatčení, nocí strávených v cele, obvinění z ublížení na zdraví a především hrozby společenské diskreditace, která potom může neblaze ovlivňovat jeho život po mnoho dalších let.

2.1.2.4 Násilné chování spojené s extremismem

V současnosti neexistuje exaktní informace o tom, jaký dopad mají násilně vedené akce na militantních demonstracích na příklon školní mládeže k pravicovému extremismu. Obecně lze však říci, že počet příznivců bez ohledu na věk vždy mírně stoupne. Naproti tomu se veřejné mínění, ačkoli by se s některými dílčími tématy radikálů mohlo ztotožňovat, od takových akcí viditelně distancuje. Vnímá je totiž jako hrubé, násilné a společensky neprospěšné, nikoli jako umírněné protesty, za jaké je demonstranti navenek rádi označují

⁴⁶MAREŠ, M. *Základní pojetí extremismu a souvisejících jevů v ČR*. In *Konference k primární prevenci sociálně patologických jevů – Extremismus*. Jihlava: 5.-6. březen 2012.

v případě, že nedojde k přímým střetům s protistranou nebo těžkoooděnci. Šéf DSSS Tomáš Vandas účastníky "protestu proti rozšiřování ubytoven pro nepřizpůsobivé" vyzval, aby se vyhnuli násilí. Ale ještě při oficiální části shromáždění jeden z přítomných řečnickým mikrofonem vyzval k útoku na nedalekou ubytovnu.⁴⁷

2.1.2.4.1 *Militantní demonstrace*

Militantní demonstrace jsou jedním z hlavních projevů extremistického chování a pojednává o nich příspěvek M. Mareše *Militantní demonstrace v ČR: analýza vybraných jevů a problémů*.⁴⁸ Charakteristickým průvodním rysem je násilí. Militantní chování není v žádném případě jev týkající pouze posledních několika let. Už od počátku devadesátých let se na poli českého extremismu pevně uchytil, v této době souvisel hlavně punkersko – skinheadskou subkulturou a Mareš jej nazývá „živelnou extremistickou vlnou“.

Na přelomu století se militarismus přesunul ve velké míře do řad levicového extremismu. Souvisel se vzepětím anarchistického hnutí v rámci celé Evropy. U nás se za největší, co do počtu účastníků (zdroje uvádí 11 tisíc lidí), a asi nejpřípravenější, co do schopnosti zkoordinovat tak rozsáhlou akci, na kterou přijely českou levicovou scénu podpořit i tisícovky radikálů ze zahraničí, považuje zasedání Mezinárodního měnového fondu v Praze v roce 2000. V souvislosti s tím se demonstrace radikální pravice v tomto obdobíjevily jako víceméně drobné a spontánní akce s mizivým dopadem na veřejné mínění.

Pravá část extrémního spektra začala v tomto ohledu dominovat v roce 2007. Mareš jej nazývá „érou neonacistických velkých demonstrací“. Eskalovala, a to i mediálně, tzv. bitvami o Janov⁴⁹, pokračovala útokem tzv. vítkovských žhářů⁵⁰ a vyvrcholila tzv. válkou o Šluknovský výběžek⁵¹.

⁴⁷PARLAMENTNÍ LISTY. *Na mítinku Dělnické strany vzduchem létaly dělobuchy. Policie zatkla 21 lidí* [online]. [cit. 17. 10. 2013]. Dostupné na WWW: <<http://www.parlamentnilisty.cz/arena/monitor/Na-mitinku-Delnicke-strany-vzduchem-letaly-delobuchy-Policie-zatkla-21-lidi-287325>>.

⁴⁸Příspěvek byl zpracován v rámci grantového projektu GAČR GA407/09/0100 „Soudobý paramilitarismus v České republice v kontextu transnacionálních vývojových trendů politického násilí v Evropě“, financovaného Grantovou agenturou České republiky.

⁴⁹Především druhá bitva byla předem dobře připravena a spojila v rámci spolupráce několik organizací pravicové scény. Vykrytalizovalo v ní tzv. tvrdé jádro, které spolupracovalo i s radikálními fotbalovými chuligány především z pražské Sparty, v zázemí nepokojů operovaly neonacistky jako zdravotnice. Několikahodinových střetů s pořádkovými složkami se ale účastnili i řadoví obyvatelé, kteří na straně radikálů burcovali a dokonce se snažili příslušníky extremistických organizací po incidentu ukrývat před policií.

⁵⁰Neblaze známý je čin tzv. vítkovských žhářů – případ zcela bezprecedentního rasově motivovaného násilí. O kauze informovala rozsáhle i americká CNN. Více viz kapitola 7.2.

⁵¹Více viz kapitola 7.3.

V kontextu je třeba poukázat, že v případě vítkovských žhářů nešlo rozhodně o první žhářský útok tohoto typu na území ČR. Zatímco první případy se odehrály už v devadesátých letech, další útoky se objevily až v letech 2008 a 2009 právě na inkriminovaném severu Moravy. Vyšetřovány byly ale jako pouhé majetkové delikty a příliš nezbudily zájem.

Tento útok však měl zcela zásadní vliv na vývoj extrémní pravicové scény. Celou, v té době už poměrně konsolidovanou pravicovou scénu, rozdělil a vlna zatýkaní po akci ji významně oslabil. Výše rozsudků scénu znovu zradikalizovala.

2.1.2.4.2 Divácké násilí

Divácké násilí je dalším projevem skupin popisovaných v kapitole 2.1.2.3 Radikální fanouškovství: Rowdies, hooligans, ultras.

Tvrdá jádra fanouškovských klubů dnes mnohdy po vzoru věhlasných zahraničních hooligans vnášejí zcela cíleně do fandění prvek diváckého násilí jako jeho nezbytnou součást. Divácké násilí pro mnohé radikální fankluby tvoří společný jednotící prvek sounáležitosti s určitým klubem, popř. národním týmem.

Pro pojem diváckého násilí není vžita přesná definice. Je to však společenský fenomén jdoucí ruku v ruce s komercializací, medializací a lehkou dostupností sportovní zábavy. Charakterizuje ho nebezpečné, veřejný pořádek narušující či násilné chování organizovaných fanoušků. Jde o poměrně ohraničené skupiny osob majících vyčleněné specifické místo na stadionu, vlastní hymnu, znaky, praporce či oblečení se znaky fanklubu, připravenou choreografií povzbuzování – tzv. *choreo* (viz kapitola 7.4) apod. Tyto skupiny mohou svými negativními projevy chování podnítit nebo i cíleně burcovat ostatní diváky k podobným projevům.

Divácké násilí probíhá v souvislosti se sportovním utkáním na stadionech, v jejich bezprostředním okolí nebo na trase přesunu fanoušků na zápas či ze zápasu. Kromě otevřené fyzické agresivity zahrnuje mnohem častěji další formy rizikového chování jako je propagace extremistické symboliky, provolávání rasistických hesel a urážek s rasistickým podtextem, chování ohrožující bezpečnost jiných diváků, samotných hráčů, rozhodčích a v konečném důsledku i bezpečnost vlastní. Typickým příkladem je manipulace se závadnou pyrotechnikou, dýmovnicemi, zbraněmi, předměty využitými jako zbraně atd. V České republice se divácké násilí vyskytuje nejčastěji v rámci

fotbalových utkání, méně často ve spojení s hokejem, v ostatních sportovních odvětvích jde o velmi ojedinělé případy.

Organizování bitek

Tzv. bitky jsou většinou předem smluvené a často poměrně dobře organizované střety mezi tvrdými stoupenci dvou, výjimečně i více, radikálních fanouškovských klubů či mezi příslušníky tvrdého jádra oficiálního a představenstvem klubu podporovaného fanklubu.

„Bitkaření“ má vysoce rizikový společenský potenciál a militantní aspekt. Příprava na bitku probíhá někdy i dlouho dopředu a ze strany organizátorů panuje maximální snaha o utajení před policií. V plánech figurují i kontrolní body, které se nacházejí často několik kilometrů od místa střetu. Na nich operují předsunuté spojky, které informují účastníky na určeném místě, zda stanoviště nebylo prozrazeno a neblíží se k němu policie. Trasa přesunu k místu může být záměrně vedena až přes několik stanovišť, která zcela záměrně leží mimo přímou cestu vůči stanovenému bodu střetu. A to opět z důvodu možného sledování policií. K ustanovení místa střetu a přesného času dochází někdy po až po vzájemné prohlídce, obzvlášť jsou-li účastníky rowdies kluby ze zahraničí.

Dopředu bývá také domluvena celá taktika, povolené zbraně, počty aktivních účastníků na obou stranách, někdy se jedná i o minimálním věku účastníků, jelikož těžko by obstáli teenageři proti dospělým rváčům. Na rvačku se někdy před zápasem dokonce trénuje organizováním menších střetů.

Taktika se nejčastěji zakládá na strategii „naběhni-zbij-uteč“, jak ji nazývají zainteresovaní policisté. Ve střetech s polskými chuligány nebo s účastníky z Balkánu – zpravidla ze Srbska – jde však už doslova o život, jelikož dle odborníka na problematiku diváckého násilí v ČR a v zahraničí Bc. Pavla Reicha uznávají často jedinou strategii popisovanou jako „kopu, dokud decháš“.

Jsou přesně stanoveny role jednotlivých účastníků. Existují „rozhodčí“ o různém počtu, mohou být vybráni také „observeři“, kteří stojí po obvodu a pořizují fotodokumentaci, natáčejí průběh bitky na kameru, popř. fungují na předsunutých pozicích s vysílačkami a monitorují okolí. Na trase přesunu k místu bitky fungují „návodčí“. Kromě místa bitky je vytipováno v bezprostřední blízkosti místo, kam se odeberou nebo jsou přeneseni ranění, aby se občerstvili, nebo byli dle možností ošetřeni. Není výjimkou, že se ale prostě jen zanechají ležet, dokud bitka není u konce. Dle zmíněného zdroje je takové vyhrazené místo nazýváno „mrchoviště“.

Další kapitolou tohoto typu fandění je tzv. družba. Tedy udržování pevnějších, v tomto případě už přeshraničních, vazeb mezi konkrétními kluby. Tyto vazby jsou založeny na přátelské bázi – členové si například jezdí navzájem vypomáhat v bitkách, fandit na důležitý zápas spřáteleného klubu a při té příležitosti si spontánně vyměňovat zkušenosti.

Ve městech s dlouhou fotbalovou i hokejovou tradicí chuligáni ve fotbalové sezoně fandí svému fotbalovému klubu a o zimní přestávce se „věnují“ hokeji.

Nežrídka se stává, že často mnohem lépe organizované fotbalové radikální fanouškovské kluby jedou tzv. utužit formu na předem vytipovaný hokejový zápas. Ve většině případů se jedná spíše o zápasy nižší hokejové ligy, u kterých chuligáni předem předpokládají, že pořadatelská služba funguje benevolentněji nebo nemá takové možnosti či zkušenosti protřelou organizovanou skupinu v jejím počínání včas odhalit a zastavit. Viz. kapitola 7.4.

2.1.2.4.3 Polovojenské organizace a organizovaný výcvik

Někteří příznivci extremistické scény pořádají zvláštní výcvikové akce, kde dochází k utužování fyzické kondice pro boj, ke stmelování kolektivu, k osvětovým aktivitám, výchově k „pravému vlastenectví“ apod.

Jasným příkladem v tomto ohledu v České republice zůstává kauza radikální jihočeské organizace White justice z roku 2009. Členové této buňky se speciálně cvičili pro ostrý boj s ideovými nepřáteli. Jejich činnost měla spočívat v útocích teroristického charakteru, především formou unášení a likvidace odpůrců. Za tímto účelem vytvořili tzv. black list nazvaný *Redwatch* – rozsáhlý seznam, na němž figurovalo bezmála tři sta jmen. Kauza se stala veřejně známou hlavně proto, že tehdejší premiér Jan Fišer a ministr vnitra úřednické vlády zřejmě na seznamu figurovali buď osobně, nebo někdo z jejich blízkého rodinného okolí, a oba se svými rodinami zůstali, až do zatčení členů bojůvky, pod dohledem ochranky.

Skupina asi třiceti lidí se cvičila pod vedením profesionálního vojáka ve výcvikovém kempu. Jak sám aktér vypověděl do médií, těchto zhruba třicet lidí mělo dále vést výcvik dalších dobrovolníků ve svých regionech. „Vycvičil jsem třicet lidí. Naučili se boj zblízka, se zbraní i beze zbraně. Diverzní činnost a gerilový boj. Ti lidé se cvičili proti živým i neživým cílům. Třeba podpalovat auta, ničit majetek a tak dále“, řekl.⁵²

⁵²KROUPA, J., VACA, J. *Čeští neonacisté chystali teror, cvičili se na něj ve zvláštních kempech* [online]. iDNES.cz. [cit. 17. 10. 2013]. Dostupné na WWW: <<http://zpravy.idnes.cz/cesti-neonaciste-chystali-teror-cvicili-se-na-nej-ve-zvlastnich-kempech-1n5-/domaci.a>

Tento velmi konkrétní případ dokládá, kam až může zajít hra na vojáky a nositele pravé ideje. Každopádně právě tato rozhodnost je pro mnohé mladé rekruty velmi lákavá. Souvisí s vybitím síly, jakýmsi sdíleným tajemstvím i přesvědčením, že něčemu můžu věřit.

Tato aktivita neonacistické White Justice není ničím inovativní. Je prokázáno, že na podobných kempech se cvičily pro boj s policií i některé levicové organizace především před pořádáním zasedání MMF v roce 2000.

Stejně se někdy sdružují i tvrdá chuligánská jádra. Před domluvenou bitkou nebo plánovaným střetem s policií společně trénují. V rámci těchto tréninků řeší taktiku střetu, cvičí nováčky, organizují tréninky v posilovnách a jinými způsoby se udržují v kondici. Více viz kapitola 2.1.2.4.2.

2.1.3 IDEOLOGIE

Jak uvádí *Charvát*, je někdy velmi těžké zařadit určité extremistické uskupení pod hlavičku jediné ideologie. V současnosti se především u skupin extrémní pravice různé ideologie překrývají a doplňují, přestože navenek se skupina může hlásit pouze k ideologii jediné. Navíc, jak bude popsáno níže, současná česká pravicově extremistická začala přejímat témata dříve spojovaná výhradně s levicovou problematikou. Přesto však určité základní vymezení stále existuje a tato kapitola se ho pokusí popsat.

2.1.3.1 Fašismus a neofašismus

Neofašismus navazuje na původní **fašismus**, tedy na ideologii bývalé fašistické Itálie, která byla po druhé světové válce na mezinárodním poli odsouzena. Jak vyplývá z názvu, je mezi oběma ideologiemi mnoho shodných rysů. Lze však říci, že současný **neofašismus** se různými způsoby snaží akcentovat témata, která jsou víceméně akceptovatelná i pro současnou společnost, a naopak upouští od zdůrazňování témat, která byla primární pro fašismus. K takovým lze řadit např. oslavování války jako očištného mechanismu lidstva, důraz na násilí, schvalování diktatury apod. Neofašisté se na veřejnosti vyhýbají biologickému rasismu a přímé antisemitské rétorice, která je raději nahrazována antisionismem (viz kapitola Antisemitismus a antisionismus).

Neofašisté však stále zdůrazňují téma národa, který je pro ně stejně jako dříve pro fašisty nade vše. Proto vystupují obzvláště xenofobně, rasisticky a šovinisticky proti imigraci či

myšlenke multikulturního soužití. Stejně tak nadále tvrdě potírají levicové proudy, především komunismus – podle neofašistů nejhorší ze všech možných režimů.

J. Charvát zdůrazňuje, že neofašisté mají často ambice uspět na politickém poli, a nemají proto snahu se ze společnosti tak ostře vydělovat a zdůrazňovat vlastní výjimečnost jako je tomu u neonacistů. Často uznávají konzervativní hodnoty včetně křesťanství, základ jejich profilace představuje před veřejností „vlastenectví“, které se zakládá na politickém izolacionismu a národní soběstačnosti. Někdy lze jejich rétoriku jen stěží rozeznat od populistické pravice a *Charvát* to zdůvodňuje tím, že „perspektivní kádry se nakonec přesouvají od neofašismu až k populistické pravici.“⁵³

2.1.3.2 Nacismus a neonacismus

Nacismus, kterým jsou dnešní neonacisté ovlivněni, vznikl pod vlivem fašismu. Jasně definovat celou ideologii se všemi jejími aspekty pro účely této práce však není možné. *Charvát* ji označuje jako ideologický konglomerát do důsledku dovedeného rasismu, antisemitismu a expanzivního vypjatého nacionalismu⁵⁴, jehož cílem bylo rozpoutat válku, podrobit si všechny národy, vyhladit národy „nečisté“ a udržovat válku v průběhu generací, aby se národ zocelil. Na rozdíl od neofašistů **neonacisté** vždy kladli důraz na budování image vlastní výlučnosti. Tato tendence je ostře vyčleňovala ze společnosti a izolovala je v rámci vlastní subkultury, v níž si vybudovali společný styl oblékání, hudební styl, vlastní hesla a symboliku. Neonacistická symbolika je převzata z nacistické a doplněna o mytologický aspekt, který v neonacismu sehrává významnou roli a činí ideologii přitažlivou pro mladší generace. Mnohem důležitější roli než u fašismu sehrává rasová otázka. V tomto neonacisté přímo navazují na hitlerovský nacismus, stejně jako u přímé proklamace antisemitismu. Koncept vládnoucí árijské rasy má být naplněn „bílou revolucí“ či rasistickou svatou válkou⁵⁵. Násilí a militantní aspekt se prolíná i do boje proti narkomanům, homosexuálům a jinak „zvráceným žvlům“, kteří jsou na rozdíl od árijců společensky neprospěšní. Pouliční násilnosti, bitky jako součást diváckého násilí či militantní demonstrace jsou potom určitou formou politické propagandy, kterou jsou schopni oslovit některé příznivce mladších generačních skupin.

⁵³CHARVÁT, J. *Současný politický extremismus a radikalismus*. Praha: Portál, 2007, s. 78.

⁵⁴CHARVÁT, J. *Současný politický extremismus a radikalismus*. Praha: Portál, 2007, s. 70.

⁵⁵RAHOWA – rasistická svatá válka, která má očistit národ nebo i celé lidstvo. RAHOWA (Racial Holy War) je nutno chápat ve smyslu genocidy. Neonacisté jsou pro tuto myšlenku schopni překonat i historickou nevraživost (např. mezi Čechy a Němci) a navzájem začít spolupracovat.

Charvát ovšem zároveň zdůrazňuje, že existuje poměrně významná část spektra, která zkrátka v žádném ideologickém kontextu neuvažuje a za neonacisty je považována spíše z vnějšího pohledu.⁵⁶ Pro tyto představitele extrémní pravice je mnohem důležitější příslušnost ke skupině, nežli k jakýmkoli ideologickým myšlenkám. Také odborníci na extremismus z řad policie podotýkají, že tito radikálové sami sebe nazývají nacionalisty, aktivisty, národními socialisty aj.

2.1.3.3 Komunismus a anarchismus

Definovat **komunismus** jako ideologii by bylo poměrně nesnadným úkolem, jelikož dle odborných názorů existuje vlastně velké množství „komunismů“. Proto budeme komunismus pro účely této práce považovat za zastřešující pojem pro levicové tendence, které mají společné marxistické základy, politické ambice (na rozdíl od níže popsaného anarchismu), cílí na dosažení beztřídní společnosti, kde si budou všichni rovni, akcentují sociální otázky a zaměřují se na masy nikoli na elity. Obecně vzato jsou levicové ideologie postavené na marxistickém základě často chápány bez jakéhokoli radikálního nádechu, mnohé komunistické strany nebo strany postavené na komunistických základech fungují v rámci celé Evropy víceméně jako nikoli nevýznamní hráči neextrémního pole politického spektra a tvoří většinou populistickou protiváhu sociální demokracii. Pro příklad uveďme českou stranu KSČM s velmi stabilní voličskou základnou. Je otázkou k diskusi, proč takové uskupení není jako extremistické vnímáno veřejností, kolik ústupků směrem ke středu politického spektra muselo udělat a nakolik má jeho pozice v nejvyšších patrech politiky dopad na celospolečenský příklon k levicovějším názorům či naopak na odklon od nich.

Anarchismus je samostatná složka krajní levice, kterou nelze zahrnout pod pojem komunismus. Naopak, anarchisté se vůči odnožím komunistické ideologie ostře vyhraňují, jelikož nehlásají omezování demokratických tendencí nebo diktaturu proletariátu. Za cíl považují co možná největší rozšíření svobody a podílu všech složek společnosti na správě státu. Jejich témata (obhajoba lidských práv, problematika genderu a emancipace, ekologie a environmentalismus aj.) ani v nejmenším nemohou být vnímána jako extrémní, radikální jsou však často jejich formy protestu proti politice oficiálního establishmentu (více v kapitole 2.2.1.2 Činnost levicových organizací). Přesto existují relevantní vědecké názory, že určité skupiny založené na anarchismu nelze snadno zastřešit pojmem extrémní.

⁵⁶CHARVÁT, J. *Současný politický extremismus a radikalismus*. Praha: Portál, 2007, s. 78.

Charvát uvádí, že v rámci levicového i pravicového spektra lze nalézt větší procento mládeže, levicově orientovaná mládež však vykazuje jiné sociální složení. Jde o skupiny studentů středních a vysokých škol, jejichž intelektuální zázemí je mnohem hlubší a úroveň argumentů těžko srovnatelná s obdobnou situací na krajní pravici. Poukazuje také, že „k různým formám radikálně levicových ideologií se hlásila nebo hlásí řada světových intelektuálů.“⁵⁷

2.2 HLAVNÍ SOUČASNÉ PROUDY

2.2.1 LEVICOVÝ EXTREMISMUS

Kapitola nepopisuje komplexně celou levicovou scénu. Už proto, že některá ideologická uskupení spadající pod levici, nejsou v České republice zastoupena nebo je jejich působení zcela marginální. Komunistická ideologie je v největší míře zastoupena oficiální KSČM, která se díky politickému vývoji však běžně neřadí do extrémní části politického spektra (viz kapitola 2.1.3.3 Komunismus a anarchismus). Proto se tato kapitola opře o jediný význačnější a vysledovatelný proud – o anarchismus.

2.2.1.1 Vznik a vývoj extremistických skupin levicové scény

Radikální levice působila na našem území i během vlády socialistického režimu v letech 1948 až 1989, s větší intenzitou během 70. a 80. let. Po jeho pádu však byla postavena do specifické situace související s celkovou politickou situací.

Po roce 1989 mohla radikální levice, stejně jako ostatní jinak orientované politické subjekty, zahájit politickou činnost a přes její ze společenského hlediska nevelký význam se objevila jako aktér na politickém poli.

Během let 1990 až 1992 se v České republice jednotlivé politické proudy profilyovaly a vytvářely programy. Od roku 1998 lze radikálně levicovou scénu považovat za relativně stabilizovanou a koncem 20. století lze na české politické scéně najít zástupce většiny proudů radikální levice. Pro výchozí situaci radikální levice byly rozhodující události z let 1988 a 1989.

Jako politickou organizaci, která má počátky už před listopadem 1989 je nutno zmínit Levou alternativu, jenž vznikala již od jara 1989, a mezi její první signatáře patřili Petr Uhl a Egon Bondy. V roce 1993 Levá alternativa zaznamenala značný úpadek a během roku

⁵⁷CHARVÁT, J. *Současný politický extremismus a radikalismus*. Praha: Portál, 2007, s. 86.

1994 z radikálně levicové scény zmizela. Většina významnějších členů se přeorientovala na tehdy sílící ČSSD, několik se přiklonilo ke KSČM a někteří politiku opustili. Význam Levé alternativy lze vidět především v tom, že levicově smýšlející aktivisté se jejím prostřednictvím dostali do politiky a krom jiného i do významných funkcí. Byla však významná i z toho ohledu, že jako radikálně levicový subjekt, který byl součástí Občanského fóra, měla zastoupení v parlamentu.

V srpnu roku 1989 vzniklo Československé anarchistické sdružení, představující zastřešující organizaci tehdy nově vznikajících anarchistických skupin, které se v letech 1990 a 1991 vynořily po celém území státu. Objevilo se zde několik osobností, které se v průběhu první poloviny 90. let významně podílely na formování českého anarchistického hnutí. Byli jimi například Petr Bergmann nebo Jakub Polák.

Lze říci, že anarchismus v této době vycházel ze tří odlišných proudů. Prvním zdrojem byl zdroj kulturní, kam lze započítat hnutí punk, hudební proud hardcore, ale i další kulturní aktivity. Teprve druhým v pořadí byl zdroj politický.

Někteří tehdy aktivní anarchisté znali myšlení klasiků narcistické filosofie (M. Bakunin, M. Stitner) a snažili se je zprostředkovávat ostatním.

Tříbení anarchistické scény probíhalo odlišně. Z důvodů lepšího přístupu k informacím a také větší koncentrace aktivistů byla vývojově nejdále Praha. Pražští aktivisté byli také první, kteří navázali kontakty se zahraničím. Zdrojem zahraničních kontaktů byla nejenom pravidelná účast na zahraničních akcích, ale také spolupráce s Levou alternativou, která zastřešovala i aktivity členů anarchistického hnutí.

Převážná část anarchistů v této době neměla valné znalosti o anarchistické politické filosofii, a proto byla pro toto období charakteristická rozdílná kvalita ideové výbavy a jedinců hlásících se k tomuto hnutí.

2.2.1.2 Činnost levicových organizací

Samozřejmě by nebylo možné dosáhnout takové pozornosti, jaké bylo dosaženo, aniž by tyto organizace na sebe nepoukazovaly pořádáním nejrůznějších protestních akcí. Významnou součástí anarchistických demonstračních aktivit představovaly v druhé polovině 90. let tzv. street parties (pouliční slavnosti). Street party je shromáždění ve veřejných prostorech, které je provázeno hudbou a mívá politický podtext. První s mottem „Myslet globálně, jednat lokálně“ se konala 16. 5. 1998 v Praze. Sjednotilo

se zde dosud nebývale široké spektrum organizací – od ekologických skupin, squaterů, až po organizace hájící lidská práva. Za organizátory byly označeny ekologické organizace Earth first a Chránitelé radugy. Během následujících let se konaly i další street parties a rozšířily se i do jiných měst.

Dalším společným projektem celé řady anarchistických organizací se stala Iniciativa proti ekonomické globalizaci (INPEG). Hlavním cílem a účelem tohoto projektu byla příprava protestů proti zasedání Světové banky a Mezinárodního měnového fondu. Delegáti těchto organizací reprezentovali názor, že ekonomická globalizace a liberalizace je klíčem k řešení vážných světových problémů. INPEG reprezentoval přístup právě opačný, totiž že globalizace je jednou z příčin těchto problémů jak v ekonomické oblasti, tak v oblasti životního prostředí. Činnost INPEGU vyvrcholila v době zasedání MMF a SB velkými demonstracemi a souběžně probíhajícím kontrasummitem.

Počátkem jara 2001 začala vyvíjet svojí činnost Feministická skupina 8. března. Jednalo se o program, kterého se účastnily nejrůzněji ideově profilované aktivistky. Tato skupina se hlásila k boji za svobodnou společnost založenou na principech rovnosti a solidarity. Problematiku útlaku žen na základě pohlaví nelze dle feministické skupiny oddělit od sociálních problémů.

Po jistou dobu rostl také význam anarchistických kontra-demonstrací, demonstrací konajících se ve stejný čas jako skinheadské, s cílem je přerušit či překazit. Pro antifašistické hnutí v letech 1995 až 1997 byla charakteristická nízká míra násilí, která klesala spolu s aktivitou radikálně pravicových skinheads. To se ovšem změnilo v letech 1998 až 1999, kdy bylo dokončeno budování pevné ilegální radikálně pravicové struktury. Ta s novou strategií přešla do propagační a pouliční ofenzívy. Velký ohlas médií si získala demonstrace 1. května 1999 na Sřeleckém ostrově, konaná lidmi z okruhu radikálně pravicových skinheadů, přestože od roku 1990 byl Sřelecký ostrov tradičním místem oslav anarchistických. Anarchisté zareagovali svoláním demonstrace na Arbesovo náměstí. Tato demonstrace byla zajímavá i z hlediska mobilizačního .

2.2.1.3 Situace a postavení levicových extremistických skupin

Pro zjištění vztahu občanů k levicovým anarchistům byly prováděny v letech 1992 a 2001 výzkumy. Výsledky průzkumu z roku 2001 (viz tabulka 2.1) ukazují, že vztah k anarchistům je nejpozitivnější u mladé generace. Spolu s rostoucím věkem občanů klesá jejich náklonnost k tomuto hnutí.

Postoje mladé generace se stále více vyhraňovaly. V roce 1992 v podobné studii využilo kategorie „nevím“ 48%, zatímco v roce 2001 již pouhých 20%. Extrémně levicová scéna byla tehdy v České republice poměrně živá.

Pozitivní vztah mládeže k anarchistickému hnutí byl pravděpodobně dán zajímavými a aktuálními tématy jako byl boj proti sociální nerovnosti, ničení životního prostředí, útlaku žen, životní nezakotvenost a alternativa, která je určitým znakem této skupiny dodnes.

2001	nelíbí se mi	nevadí mi	fandím jim	patřím k nim	nevím
Věková skupina 15-18 let	37%	32%	9%	2%	20%
Věková skupina 61 a více	90%	6%	1%		

Tabulka 2.1: Přístup různých věkových skupin k anarchistům⁵⁸

Levicově extremistická scéna v roce 2013

Následující informace o aktuálním vývoji levicové extremistické scény vycházejí ze zpráv Bezpečnostní informační služby.

Levicoví extremisté se ve sledovaném období zapojili do protestů proti akcím, které pořádali představitelé krajní pravice. Zřejmě největší z nich se uskutečnil dne 17. listopadu 2013 v Praze pod názvem „Protest proti zneužívání Dne studentů“. Akce se zúčastnilo přibližně 500 osob, mezi nimiž se nacházeli zástupci z řad anarchoautonomní i marxisticko-leninské části extremistické levice, jak uvádí Informace BIS o vývoji na extremistické scéně ve 4. čtvrtletí 2013. Zástupci marxisticko-leninské scény se zúčastnili dne 5. října 2013 v Praze akce Haló novin, kterou spolupořádala Komunistická strana Čech a Moravy (KSČM), či dne 17. listopadu 2013 pietního aktu k „Uctění památky Jana Opletala“, organizovaného KSČM v Praze.

2.2.2 PRAVICOVÝ EXTREMISMUS

Pravicově extremistická (resp. neonacistická) hnutí jsou společností vnímána jako hnutí, s nimiž je spojeno použití násilí jako standardní strategie prosazování jejich zájmů. To znamená, že s jeho použitím není v rámci těchto skupin spojený negativní etický

⁵⁸SAK, P., SAKOVÁ, K. *Mládež na křižovatce: sociologická analýza postavení mládeže ve společnosti a její úlohy v procesech evropeizace a informatizace*. Praha : Svoboda Servis, 2004. s. 30.

či morální kodex.⁵⁹ Dále pak proto, že svým jednáním pravicoví extremisté usilují o demonstraci síly těchto hnutí a o postižení co nejvíce příslušníků referenčních skupin.⁶⁰ Součástí jejich rétoriky je také zdůrazňování silového řešení problémů.⁶¹

Současný stav hnutí skinheads

Sympatie veřejnosti k hnutí skinheads v porovnání s anarchistickým hnutím reprezentujícím levici ukázal již průzkum z roku 2001. Už tehdy byla tato subkultura odmítána. Stejně jako u anarchistického hnutí byly její sympatie nebo spíše antipatie ovlivněny věkem populace. Procentové rozdíly mezi nejmladší a nejstarší věkovou skupinou zde však na rozdíl od anarchistického hnutí nejsou nijak výrazné. Hnutí skinheads se nelíbí 75% jedincům nejmladší věkové kategorie a 95% jedincům nejstarší věkové kategorie, tedy lidem ve věku 61 a více let.⁶²

Přístup k tomuto ultrapravicovému hnutí se podle tehdejšího průzkumu odvíjel od dosaženého vzdělání dotazovaných. Největšího úspěchu dosáhl u jedinců se základním vzděláním. Tento výsledek mohl být dle autorů ovlivněný tím, že tato část mládeže vidí pesimisticky svoji profesní kariéru a budoucí uplatnění ve společnosti. Kladný přístup potom klesá se vzděláním středoškolským.

Pozice tohoto hnutí se i nadále během posledních deseti let výrazně zhoršovala, což je zřejmě způsobeno tím, že témata byla pro dnešní populaci nelákavá a také způsoby jejich prosazování se staly neatraktivní. Pravicová scéna se proměnila, skinheads ztratili svůj vliv a převzali jej pro mladé mnohem atraktivnější Autonomní nacionalisté.

Současné trendy na poli české pravicově extremistické scény

Pravicově extremistická scéna dosáhla kvalitativně vysokého stupně a je ve stálém vývoji a pohybu. Zřejmě díky osvětě (důraz na výuku moderních dějin, multikulturní výchovu, změně preferencí v trávení volného času apod.) však před rokem 2010 začal pravicovému spektru viditelně ubývat počet sympatizantů z řad teenagerů a scéna byla nucena na tento stav reagovat např. vytvořením vlastní autonomní scény. Jestliže u nás existuje již mnoho let autonomní scéna, kterou lze spíše zařadit mezi subkultury levicově orientovaných

⁵⁹VALTEROVÁ, A. *Násilí jako strategie zájmových skupin*. Rexter, Časopis pro výzkum radikalismu, extremismu a terorismu, leden 2009. s. 33.

⁶⁰STRMISKA, M. *Demokracie, extremismus, antisystémová orientace*. In: Fiala, P. *Politický extremismus a radikalismus v České republice*. Brno: Masarykova univerzita, 1998. s. 33.

⁶¹CHARVÁT, J. *Současný politický extremismus a radikalismus*. Praha: Portál, 2007, s. 133.

⁶²SAK, P., SAKOVÁ, K. *Mládež na křižovatce: sociologická analýza postavení mládeže ve společnosti a její úlohy v procesech evropeizace a informatizace*. Praha : Svoboda Servis, 2004. s. 30.

aktivistů a alternativní mládeže, tak v roce 2010 vznikla mezi nacionálně smýšlející mládeží a aktivisty autonomní nacionální scény.⁶³ Mladí nacionalisté⁶⁴ obdobně jako levicoví aktivisté se věnují Street age (kultura ulice – tagy a sprayerství, gangsta rap, atd.), antikomunistickým tématům, používají styl black block⁶⁵. Dokonce od levicové autonomní scény převzali téměř doslovně některou symboliku, hesla a hudbu a vše přizpůsobili svým potřebám. Srovnání nabízí tabulka 2.2.

Levicová hesla	Pravicová hesla
I love Black Block	I love Black Block
Good Night White Pride	Good Night Left Side
Hardcore	Hatecore

Tabulka 2.2: Srovnání symboliky levicové a pravicové autonomní scény

Pravicově extremistická scéna v roce 2013

Následující informace o aktuálním vývoji pravicové extremistické scény vycházejí ze zpráv Bezpečnostní informační služby.

V současnosti po procesu s vítkovskými žháři dochází k zásadnímu rozkolu v rámci výrazně a nebezpečně konsolidované pravicové scény mezi Autonomními nacionalisty a neonacistickou scénou. Neonacisté z Národního odporu se chtějí vrátit ke kořenům hnutí a tvrdí, že Autonomní nacionalisté se příliš odchýlili od národního socialismu a že tento odklon šíření národního socialismu neprospívá⁶⁶. Dle informací dostupných k vývoji na extremistické scéně ve 4. čtvrtletí 2013 je zřejmé, že v roce 2013 sice docházelo k pořádání protiromských demonstrací, snížil se však jejich počet a veřejnost se jich účastnila výrazně méně. Dominantně se jich totiž účastnili pravicoví extremisté, hooligans a neorganizovaní výtržníci z řad mládeže.

⁶³LEBEDA, D., GABALOVÁ, D. *Symbolika extremistických hnutí* [online]. [cit. 14. 3. 2013]. Dostupné na WWW: <<http://aktinex.unas.cz/docs/extremisticka-symbolika.pdf>>.

⁶⁴Dělnická mládež, Resistance Women Unity, Autonomní nacionalisté

⁶⁵Black block styl zahrnuje černé oblečení, masku, šátek, brýle, čepici – jednotné oblečení dělá jednotlivé osoby při demonstracích a pochodech těžko identifikovatelné.

⁶⁶LEBEDA, D., GABALOVÁ, D. *Symbolika extremistických hnutí* [online]. [cit. 14. 3. 2013]. Dostupné na WWW: <<http://aktinex.unas.cz/docs/extremisticka-symbolika.pdf>>.

K největším protiromským akcím patřily dvě demonstrace v Ostravě⁶⁷. Ostatních protiromských shromáždění v Českých Budějovicích⁶⁸ nebo v Plzni⁶⁹ se účastnil výrazně nižší počet osob.

Hlavní prioritou Dělnické strany sociální spravedlnosti byl její úspěch v předčasných parlamentních volbách. Volební výsledek pouhých 0,86 % obdržených hlasů ukázal, že na celostátní úrovni si strana důvěru voličů nezískala a zůstala nadále na okraji politické scény. Tomáš Vandas jako předseda DSSS nabídl k dispozici svou funkci. Nicméně na celostátním sjezdu DSSS v Praze dne 17. listopadu 2013 byla jeho pozice potvrzena. Volební neúspěch však neznamenal, že by DSSS rezignovala na svoji činnost. Strana nadále pokračovala v pořádání veřejných akcí. Ve spolupráci se členy Dělnické mládeže (DM) např. pořádali demonstraci 17. listopadu 2013 v Praze, které se zúčastnilo 150 – 250 osob. Proti shromáždění protestovalo několik desítek odpůrců, včetně zástupců krajní levice (situaci krajní levice diskutuje kapitola Levicově extremistická scéna v roce 2013). Nadále se také pořádaly koncerty s pravicově extremistickým podtextem.

2.3 ZPŮSOBY ŠÍŘENÍ PRAVICOVĚ EXTREMISTICKÝCH MYŠLENEK

V ohledu budování image pravicových extremistických lze spatřovat dvě poměrně nové tendence. Za první je to udržování a rozvíjení ideologie uvnitř a odlišná prezentace těchto názorů navenek před veřejností. Za druhé je to přesun působení „z ulice“ na internet.

2.3.1 BUDOVÁNÍ IMAGE

Postupně se objevuje určitý rozpor mezi působením navenek a vlastním chováním v rámci strany či organizace. Navenek se totiž některé skupiny jakoby vzdaly tradičně propagovaných myšlenek týkajících se nacismu, antisemitismu, popírání holokaustu, árijství nebo RAHOWA. Nejen v českém prostoru se tato témata veřejně špatně propagují, veřejnost je odmítá a tím dochází k budování nesprávné image. Došlo tedy k ústupu od těchto témat navenek, uvnitř skupin v rámci užšího osazenstva ale stále dochází k „osvětě“.

⁶⁷ První z nich se uskutečnila dne 19. října 2013 pod patronátem aktivistů Dělnické mládeže (DM) a Dělnické strany sociální spravedlnosti (DSSS), za účasti cca 150 osob, z nichž bylo několik zadrženo Policií ČR (PČR). Druhá proběhla dne 28. října 2013, kde protestovalo 200 – 300 osob. Pokusy pravicových extremistů dostat se během obou demonstrací k ubytovnám pro sociálně slabé v centru města díky nasazení sil PČR nevyšly a k žádným násilnostem nakonec nedošlo. Zdroj www.bis.cz

⁶⁸ 28. října 2013 (20 osob) a 17. listopadu 2013 v Českých Budějovicích (cca 25 zúčastněných osob)

⁶⁹ dne 28. října 2013 (cca 70 zúčastněných)

Směrem ven jsou dnes nosná jiná témata. Dle *D. Gabařové* především odpor vůči multikulturalismu, přistěhovalcům z mimoevropského prostoru a vybraným etnickým a sociálním minoritám – v českém kontextu jde v největší míře o minoritu romskou – a dále profilace v rámci politiky vnitřní bezpečnosti.

Vyjadřují se také proti kriminalitě a kriminalitě mládeže obzvlášť, proti narkomanii a závislostem vůbec, přičemž podle nich k závislostem vede politika státu a stát z našich finančních prostředků tyto „příživníky“ léčí a podporuje.

Podle *P. Vějvodové* se neonacistická scéna neuzavírá před veřejností, jak tomu bylo dříve.⁷⁰ Neonacisté vědí, že musí zasáhnout veřejný prostor, aby mohli prosadit své politické zájmy. Oslovují veřejné mínění např. tím, že etnizují sociální problémy. Dávají tím do souvislosti etnicitu a sociální problémy, které jsou dle tohoto výkladu způsobené příslušností k etniku. Častým novým tématem, dříve jasně levicovým, je globalizace, antikapitalismus, proti němuž zdůrazňují svůj akcent na sociální politiku. Část veřejnosti se snaží oslovit díky antikomunismu a nevyhýbají se ani ekologickým a environmentálním myšlenkám.

Jak uvádí *D. Gabařová*, prezentují sami sebe jako utlačované bojovníky za pravdu či svobodu. Někdy též jako nositele tzv. staré nebo tradiční morálky, spojené s hrdostí a uvědoměním, obecně s hodnotami, které dle nich z české společnosti dávno vymizely. Vládnoucí systém je tudíž morálně zkažený a nikoli ojedinele na základě antisemitismu prezentován jako sionistický. Lpění na „tradicích“ se promítá do otevřené nenávisti vůči homosexualitě, zaznamenány byly výpady vůči genderovým emancipačním projevům, tradičním terčem kritiky je evropská integrace, vše proamerické, existence státu Izrael. Paradoxní přitom je, že podporují jeho odpůrce – často islámské okolní národy, jejichž menšiny v evropském prostoru jsou často objekty jejich nenávisti, rasismu a předsudků.

Velkým argumentem pro českou extrémní pravici zůstává benevolentnější postoj většiny české veřejnosti a politických špiček k projevům levicového extremismu. Vývoj české politické scény pak extrémní pravici notně nahrává, takže tuto asymetrii může kdykoli zdůrazňovat. KSČM je již dlouhou dobu parlamentní stranou, přestože své minulosti se nikdy nevzdala a neprovedla ani viditelné snahy o očištění, neomluvila se obětem

⁷⁰MAREŠ, M. *Základní pojetí extremismu a souvisejících jevů v ČR*. In *Konference k primární prevenci sociálně patologických jevů – Extremismus*. Jihlava: 5.-6. březen 2012.

komunismu apod. Že je důležitým hráčem na politickém poli, je všeobecně víceméně jasné.⁷¹

Napříč extrémní pravicí jsou již delší dobu pozorovány ještě dvě tendence – profesionalizace a radikalizace. Policie dlouhodobě zaznamenává lepší připravenost demonstrací, na místě demonstrace např. fungují právní poradci extremistů, kteří radí, co lze napsat na transparenty, členové buněk jsou vzděláváni v právním minimu, vydávány jsou příručky, jak postupovat při zatčení, pobytu ve vazbě atd. Je upouštěno od image skinheadské subkultury a radikály lze při demonstracích hůře rozeznat od běžných občanů.

Pravice je také mnohem odhodlanější ke konfliktům, narůstá počet veřejných aktivit a existují obavy z latentně vysoké míry rizika přechodu k teroristickým aktivitám jako je tomu v Německu, Maďarsku nebo v Řecku v průběhu ekonomické krize.

2.3.2 INTERNET A SOCIÁLNÍ SÍTĚ JAKO NEOMEZENÝ PROSTOR

Přesun aktivit z veřejného prostoru na sociální sítě, blogy, chaty, oficiální i neoficiální stránky je sice dnes všeobecným trendem, který se týká mnoha dalších činností a odvětví, ale na poli extremistického působení také jev do určité míry nebezpečný. Sociální sítě totiž v mnohém splňují přesně to, co veřejný prostor postrádal – rychlost, anonymitu, zpětnou vazbu, sdílení, hateování⁷² jako součást vyjadřování. Zároveň poskytuje výhodu obtížné doložitelnosti argumentu (jeho autora, pravdivosti, zdroje apod.).

Internet tak umožňuje šíření nenávistných, extrémistických a jiných rasových ideologií, které pro svoji anonymitu a právní nepostižitelnost jejich autorů nabývají většinou velmi ostré a vulgární podoby. Zároveň dává prostor ke vzniku různých „specializovaných“ portálů. Na příkladu popírání holokaustu (viz kapitola 2.1.2.2 Popírání holokaustu) lze ukázat, jak čistá fikce může vzbuzovat zdání vědeckého bádání. Věrohodně legitimní vědecké bádání napodobuje, což je zmatečné pro ty, kteří nejsou obeznámeni se záměry popíračů. V takové pozici laika se ocitá i žák základní nebo střední školy, kterého se tato diplomová práce především týká. Pokud takovou publikaci otevře či webovou stránku navštíví, je často velmi čtivou formou manipulován informacemi, protože bez předchozího varování není sám schopen rozeznat fakta od fikce.

⁷¹Viz například výrok bývalého premiéra Jiřího Paroubka o schvalování zákonů s komunisty nebo třeba s Marťany, který prakticky zlidověl.

⁷²Nenávidět, šířit nenávist, hanit, poškozovat

2.3.3 HUDBA JAKO VYJÁDŘENÍ PŘÍSLUŠNOSTI KE SKUPINĚ

Pořádání koncertů a kulturních akcí je oblíbenou možností setkávání příznivců krajní pravice i levice. Nejznámější jsou akce Rock against Communism (R.A.C.) a Rock against Racism (R.A.R.), jejímž zakladatelem je levicová organizace Antifa. Důvodem této popularity je příležitost širšího setkávání, sdílení stejného druhu zábavy, prohlubování kolektivní identity. Jako příklad sdílené kolektivní identity na koncertu extrémní pravice může sloužit odkaz Obrázek 7.3.

V textech písní je možné přístupnou formou předávat „filozofii“ dané subkultury a upevňovat ji např. v méně zapálených nebo nových členech. V tomto ohledu se jako problematický jeví fakt, že pokud je např. rasisticky zabarvené tvrzení vyjádřeno „uměleckým“ textem, je k němu zachováván větší odstup, než kdyby bylo vyřčeno přímo. Hudební texty white power music, což je hudební styl spojený s extremistickou pravicí, se objevují zakázaná hesla a otevřené hlásání užití násilí, což dokazuje příklad textu níže. Na obalech nosičů se může objevit symbolika s přímým či latentně rasistickým motivem. Obrázek 7.2 obsahuje příklad přebalu CD se spornou symbolikou.

Na konkrétním příkladu písně „Zabte je všechny“ skupiny Agrese 95 lze doložit fakt, že neonacisté se velmi často uchylují k popírání holokaustu, přestože navenek tvrdí, že Cyklon B sloužil vždy pouze k desinfekci. Jak je zjevné z textu písně, ne vždy pak těmto argumentům sami věří.⁷³

[...]

Tak co tváříte se

jako řitní otvory,

vaše budoucnost jsou pece

a plynové komory.

Ref. Kill them all, kill them all!

Tohle je poslední výzva,

hej ty černý labile,

buď si rychle sbalíš rance,

nebo poznáš Cyklon B.

Ref. Kill them all, kill them all!

2.3.4 EXTREMISMUS JAKO MOŽNOST SE POLITICKY ANGAŽOVAT

Účast mládeže na politickém životě není v dnešní době nijak výrazná. Je to dáno moderním populačním trendem, pro který je charakteristický život bez jakéhokoliv ideového zakotvení. Roli jistě hraje i obecně pozorovatelný nezájem občanů České

⁷³PROJEKT VARIANTY ČLOVĚKA V TÍSNI. *Neonacismus v České republice* [online]. [cit. 16. 3. 2013]. s. 162. Dostupné na WWW: <http://www.varianty.cz/cdrom/podkapitoly2/09_subkultury/IKV2_09_05_neonacismus_v_CR.pdf>.

republiky o aktivní politické působení, který se bezesporu promítá do uvažování mladé generace. Je způsoben nedůvěrou ve státní moc a její práci. Svoji roli zřejmě sehrává i skutečnost, že snahy mladé generace politicky se angažovat jsou populací velmi často ihned pocíťovány jako extremistické, protože mladí lidé bývají tvrdší v prosazování názorů a stanovisek.

Na druhé straně je tím více akcentováno téma jakési společenské výlučnosti, které z historického pohledu pravicové ideologie vždy nezbytně provázelo. Právě tato domnělá „výjimečnost“ poutá pozornost. Přitahuje také spojení s dobrodružstvím a s „akcí“. *„Mně se na nich líbí jediná věc, že neplkají v hospodě u piva, ale že něco zorganizují a přijdou tam. Jsou vidět a něco dělají.“* Klidně se za svůj názor s někým pobijou, já bych do toho asi nešel,“ slovy žáka maturitního oboru, 17 let. Tato akčnost spočívá ve vyvolání rozruchu spojeného často s policejním zásahem, otevřeným násilím a následným zviditelněním v médiích. Pravicová scéna dříve v žádném případě nestavěla pouze na něm, bylo to jedno z mnoha témat, kterými se profilovala. V současnosti je extrémně pravé spektrum daleko lépe organizováno a s tím je spojena i propracovaná vlastní propagace. Jsou si vědomi toho, že i česká seriózní média zareagují spíše na protiromskou akci než na „vlasteneckou“ demonstraci či pochod proti homosexuálům. Stejně tak na sociálních sítích má protiromský hate⁷⁴ poměrně silnou odezvu, ačkoli se jím pravice otevřeně nepropaguje. Snahou je pouze vyvolání nebo upevnění protiromské nálady ve společnosti.

Přesto se na vzrůstu preferencí především mezi mládeží a na dílčích politických úspěších Dělnické strany a posléze nástupnické Dělnické strany sociální spravedlnosti ukazuje, že v dnešní době by byla mladá generace ochotna nahradit individuální zájmy těmi obecnými, ovšem pouze v případě, že by tato činnost přinášela viditelné výsledky. Zde se tedy, dle mého názoru, otvírá pole působnosti, kterého by pravicové spektrum mohlo jednou snadno zneužít.

Ačkoli se DSSS potýká s problémy a nemá tedy politicky větší vliv, neznamená to, že populistická akcentace témat, o které se opírá extrémní pravice, není živnou půdou jiným stranám (viz obrázek 7.7).

2.3.5 MILITARY KLUBY A KLUBY ŽIVÉ HISTORIE

Dle M. Mareše je jsou military kluby a kluby živé historie novou problematikou, kterou bude nutné lépe definovat a blíže se jí zabývat. Mohou být dle jeho slov velkou hrozbou,

⁷⁴Z angl. nenávistný, poškozující či hanlivý příspěvek.

jelikož se ukazuje, že členové těchto volnočasových zájmových uskupení jsou velmi dobře organizováni, udržují vazby s podobnými spolky v zahraničí, speciálně pak v Německu. Pořádají kempy, závody, soutěže, zahrnují nezanedbatelné množství členů s reálnými vojenskými zkušenostmi.⁷⁵

⁷⁵MAREŠ, M. *Základní pojetí extremismu a souvisejících jevů v ČR*. In *Konference k primární prevenci sociálně patologických jevů – Extremismus*. Jihlava: 5.-6. březen 2012.

3 METODIKA ŘEŠENÍ EMPIRICKÉ ČÁSTI

Kapitola poskytuje teoretické podklady pro realizaci případové studie vlivu žáka vyjadřujícího intolerantní projevy, zastávajícího otevřené extremistické postoje nebo uplatňujícího ideologie vedoucí k extremismu ve smyslu kapitoly 2.1 na utváření třídního kolektivu.

3.1 ETICKÉ ASPEKTY

3.1.1 SOUHLAS S VÝZKUMEM

S výzkumem během celého jeho trvání musí souhlasit vedení příslušné školy, učitelé, kterých se výzkum bude týkat, zákonní zástupci žáků, kteří nedosáhli plnoletosti, i žáci, kteří již plnoletosti dosáhli. Žáci budou také informováni o tom, že je v jejich třídě prováděn výzkum, bude jim dostatečně objasněno, čeho se týká a k jakému účelu bude použit. Účast všech výše zmíněných ve výzkumu je po celou dobu trvání zcela dobrovolná a mohou z něho kdykoli vystoupit.

3.1.2 DISKRÉTNOST A ANONYMITA

Diskrétnost a anonymita všech zúčastněných bude přísně zachována. Participující střední škola bude označována pod zkratkou SŠ, žáci účastníci se výzkumu budou uváděni pod zkratkami křestních jmen a jejich identita nebude prozrazena. Jména učitelů školy nebudou využita žádným způsobem. Označování budou jako třídní učitelka, učitel matematiky atd.

3.1.3 VLASTNICTVÍ DAT A VÝSLEDKY

Výsledky a data vlastní pouze výzkumník, nikomu jinému nebude umožněno s daty jakkoli nakládat, do nich nahlížet či s nimi jinak manipulovat. Výsledky budou publikovány pouze v této práci a nebudou použity za žádným jiným účelem.

3.1.4 DŮVĚRA

Protože výzkumník naváže pravděpodobně důvěrný vztah se zkoumanou třídou, vnitřně se zavazuje nepoužívat svoje data k jiným než výzkumným účelům, tedy nepoužívat svých zjištění v komunikaci s ostatními učiteli, vedením školy, se žáky nebo jejich rodiči. Závěry a výsledky nesmějí být zneužity.

3.2 MLÁDEŽ A JEJÍ SPECIFIKA

Mládež je skupina nacházející se stavem vývoje mezi dětstvím a dospělostí. Nejčastěji bývá vymezována věkem přibližně od 13-15 do 25-30 let. V tomto období se mladí lidé začleňují do světa práce, osvojují si společenské normy a požadavky, formují svůj světový názor.⁷⁶

V rámci socializace, což je proces vrůstání dítěte do společnosti, dochází nejen k začleňování jedince do společnosti, ale také k individuaci, což znamená, že se formují jedinečná a odlišná individua.⁷⁷ Nejdramatičtější fází socializace je právě mládí plné kolizí a krizí.⁷⁸

V tomto klíčovém období socializace je chování jedince poznamenáno touhou po poznání, ale i nejistotou před nepoznaným a snahou objevit smysl svého bytí. Důležitým rysem této životní etapy je zvýšená kritičnost, a to nejen vůči sobě samým, ale především vůči „dospělým“. Právě to, kromě sociologických i psychologických zvláštností, může být vysvětlením možné náklonnosti mladých k různým formám protestu. Toto přechodné období má tendenci v mladých lidech vyvolávat pocit všemocnosti a zároveň odporu k nepochopitelnému světu dospělých. Je pro ně obtížné přijímat kompromisy a často také negují nápady ostatních.

Pokud se mladí lidé dopracují k vlastním koncepcím, jsou velmi často značně radikalistické.⁷⁹ Jejich radikální přístup často pramení ze snahy najít své místo ve společnosti a především z nedostatku zkušeností.

Každá společnost předpokládá, že mladí lidé automaticky převzou již uznávané společenské hodnoty. Toto řešení by bylo ovšem z hlediska celé společnosti nežádoucí. Právě díky tomu, že mladí lidé mnohdy nesrovnávají současnost s minulostí, ale současnost se svými ideály, citlivěji reagují na problémy a nedostatky ve společnosti, na rozdíl od dospělých, kteří již jsou pevně zakotveni v sociální struktuře.

„Ovšem mládí je jednou ze specifických kategorií, která má v pozdně moderních společnostech, jak ukazuje sociologická analýza, zvláštní povahu. Právě zmíněná radikálnost umožňuje aktérům této kategorie v ní setrvat. „Mládí se takto představuje

⁷⁶SMOLÍK, J. *Subkultury mládeže*. Praha: Grada, 2010.

⁷⁷MATOUŠEK, O., KROFTOVÁ, A. *Mládež a delikvence*. Praha: Portál, 2003, s. 318.

⁷⁸FAZIK, A. *Mládež ve společnosti*. 1. vyd. Praha: Svoboda, 1977. s. 55.

⁷⁹FAZIK, A. *Mládež ve společnosti*. 1. vyd. Praha: Svoboda, 1977. s. 39.

člověku jako do jisté míry otevřená kategorie.⁸⁰ Rozhodujícím faktorem zde tedy není ani tak věk, jako spíše způsob sociálního chování. Proto hovoříme-li o mládeži, nelze vždy poukazovat pouze na jedince do 18 let věku, jak je stanoveno v souladu s mezinárodními dokumenty.⁸¹

Do kategorie mládeže patří jedinci, kteří již nejsou dětmi, ale ještě ani dospělými. Toto je období bez striktně vymezených hranic na obou stranách.

Vznik mládeže bývá často kladen do počátků raného kapitalismu, především do souvislosti s prodlužováním doby průpravy na povolání.⁸² A právě jedinci, kteří studují a připravují se tak na své budoucí působení ve společnosti, a zároveň si tak prodlužují dobu svého mládí, jsou často aktéry různých radikálních hnutí.

3.2.1 SOCIALIZAČNÍ ČINITELE MLÁDEŽE

Jak již bylo zmíněno, socializace mladého jedince a tedy jeho život ve společnosti je ovlivněn velkým množstvím vzájemně se ovlivňujících faktorů.

Primárním faktorem působícím v nejranější fázi života jedince je rodina. Později dítě vstupuje do školního prostředí, kde na něj samozřejmě vedle pedagogů působí i jeho vrstevníci. Ovšem v dnešní době, kdy informační technologie zasahují i do těch nejelementárnějších segmentů společnosti, nelze opomenout ani výrazné působení médií. V tomto případě hovoříme o tzv. sekundární socializaci. Jedinec se adaptuje na nové prostředí, ovšem nikoli na základě tak silné emocionální vazby jako je tomu v případě primární socializace, tedy rodiny.⁸³

3.2.2 RODINA

I v dnešní době stále sehrává rodina v přípravě jedince pro život zásadní roli. Jejím cílem by mělo být uvedení dítěte do příslušného kulturního prostředí a naučit ho se v něm orientovat. Představuje základní článek spojení jedince se společností. Je zkušebním prostředím všech sociálních postojů, konfliktů a svazků.⁸⁴ Spolu s industrializací a urbanizací přišly změny ve vzorcích socializace, kterými byla zasažena především městská

⁸⁰MARADA, M. *Kultura protestu a politizace každodennosti*. Brno: Centrum pro studium demokracie, 2003. s. 116.

⁸¹MATOUŠEK, O., KROFTOVÁ, A. *Mládež a delikvence*. Praha: Portál, 2003, s. 316.

⁸²FAZIK, A. *Mládež ve společnosti*. 1. vyd. Praha: Svoboda, 1977. s. 43.

⁸³MARADA, M. *Kultura protestu a politizace každodennosti*. Brno: Centrum pro studium demokracie, 2003. s. 104.

⁸⁴FAZIK, A. *Mládež ve společnosti*. 1. vyd. Praha: Svoboda, 1977. s. 89.

mládež. Vedle ostatních sociálních proměn došlo totiž k posunu ve vztazích uvnitř moderní rodiny. Rodinné zázemí stále méně předurčovalo osud dospívajících jedinců, a projevila se tak zvětšující se neurčitost životních drah. Tato neurčitost a nepřehlednost klade velký důraz na hledání sebe sama, což diskutuje kapitola 3.2.1.

3.2.3 ŠKOLA

Později se k procesu socializace v rodině přidávají instituce. Významnou instituci představuje škola, neboť v ní mladý člověk tráví podstatnou část svého života.

Škola, především pedagogové, by tedy měli jedinci nejen předávat informace, ale v neposlední řadě ho naučit komunikovat a přispívat ke schopnosti řešení problémů.

Vedle pedagogů ovšem ve školním prostředí na mladého jedince působí nemalou měrou také jeho vrstevníci. Vstup do školy znamená příchod do skupiny, která je zpočátku formální, to znamená, že základem jsou formální kritéria a je zřizována společenskou institucí. Ovšem později se v rámci této skupiny vytvářejí skupiny neformální (skupiny kamarádů, třídní mikroskupiny), což znamená, že jedinci navazují širší a trvalejší kamarádské vztahy. Jedinci získávají zkušenosti v sociální komunikaci s vrstevníky, učí se podívat na událost očima druhého, vcítit se do něj, přihlížet k jeho potřebám, vzájemně si pomáhat a spolupracovat. To představuje důležitou přípravu pro budoucí navazování a udržování jak partnerských, tak i pracovních vztahů v následujících obdobích.⁸⁵

3.2.4 MÉDIA

V rámci socializace se ovšem uplatňují i faktory, které nemusí být vždy spojenci rodiny či školy. Vliv médií na mladé lidi je bezesporu opravdu velký, uvědomíme-li si kolik volného času stráví mladí v jejich přímém kontaktu. Samozřejmě nelze popřít i pozitivní vliv těchto informačních prostředků, ale dle *McQuaila* jsou s komercializmem masových médií spojeny dva druhy tlaku, které mohou mít kulturní důsledky. Tlak „shora“, zakládající se na maximalizaci zisku, který vede příjemce ke stereotypu a povrchnosti. Druhý tlak je chápán jako přicházející „zdola“, ve smyslu zájmů a potřeb masového publika.⁸⁶ Kriticky uvažující jedinec tedy není právě cílem mediální komunikace.

Jedna z teorií manipulace médií tvrdí, že vnesením úsilí o zisk do kulturní produkce splývá reklama s kulturou. Masová média nenápadně přizpůsobují člověka požadavkům systému

⁸⁵ČÁP, J., MAREŠ, J. *Psychologie pro učitele*. Praha: Portál, 2001. s. 232.

⁸⁶McQUAIL, D. *Úvod do teorie masové komunikace*. Praha: Portál, 2007.

tím způsobem, že potlačují kritické individuální myšlení a podporují integrující jednosměrné myšlení. Například Jürgen Habermas označuje kulturu rozšiřovanou médií jako kulturu integrační, která se masovou kulturou nazývá proto, že její šíření je přizpůsobováno potřebám odpočinku a zábavy konzumentů s nízkým stupněm vzdělání a nikoliv vzdělávání širších vrstev k tomu, aby se zaměřilo na příjem kultury zbavené obchodních spekulací.

3.2.5 MLÁDEŽ VE SPOJENÍ S EXTREMISMEM

Z dostupných odborných zdrojů je zřejmé, že není možné jednoduše označit jedince za „extremistu“. Šlo by o nepřipustné onálepkování, protože definice „extremisty“ zkrátka neexistují (viz kapitola 1.2). Je však možné na základě jedincova chování, preferencí a hodnot u jedince vysledovat extremistické projevy či postoje zakládající se na intolerantních předsudcích či přímo ideologiích na různých formách intolerance založených. Intolerantní jevy jako platformu pro extremistické projevy shrnuje kapitola 2.1.

Dle A. Z. *Kupcové* by bylo chybné spojovat extremistické postoje pouze s tzv. „problémovou mládeží“, jak je tomu dle jejího názoru v mnoha případech školní praxe. Takové postoje zauímají nezřídka i žáci s dobrým prospěchem, oblíbení mezi učiteli i mezi spolužáky.⁸⁷ I podle N. *Demjančuka* by bylo nebezpečné zredukovat označení „extremista“ na mladého člověka z problémové rodiny, který se často potýká s problémy ve škole pro své nedostatečné sociální kompetence a spíše podprůměrnou inteligenci.⁸⁸ Taková stigmatizace by nemohla přispět k řešení problematiky, což se ostatně projevuje i ve výzkumné části této diplomové práce.

3.3 KLIMA TŘÍDY

Klima školní třídy společně vytvářejí všichni žáci navštěvující danou školní třídu, skupiny žáků, na něž se třída zpravidla člení, dále také jedinci stojící mimo tyto skupiny a vyučující učitelé. Tyto členy označujeme dle J. *Mareše* jako aktéry klimatu.

Obsahově termín klima školní třídy zahrnuje ustálené postupy vnímání, prožívání, hodnocení a reakcí všech aktérů na to, co se ve třídě odehrálo, co se právě odehrává nebo co se má v budoucnu odehrát. Důraz je kladen na to, jak klima vidí a interpretují sami

⁸⁷Kupcová, A. Z. *Seminář Extremismus a škola – Žák s radikálními postoji*. Jihlava: Vysočina Education, listopad 2013.

⁸⁸DEMJANČUK, N., DROTÁROVÁ, L. *Vzdělání a extremismus*. Praha: Nakladatelství Epoque, 2005, s. 24.

aktéři, tedy na „subjektivní“ aspekty klimatu, nikoli na to, jaké klima „objektivně“ je. Časově termín sociální klima označuje jevy dlouhodobé, typické pro danou třídu a učitele po několik měsíců či let. Na rozdíl od atmosféry třídy, která je jevem krátkodobým, situačně podmíněným, měnícím se během vyučovacího dne, či dokonce jedné vyučovací hodiny.⁸⁹

3.3.1 TYPOLOGIE KLIMATU TŘÍDY

Podle *J. Mareše* lze klima třídy rozlišovat na základě různých hledisek:

1. Podle stupně školy – klima v mateřské škole, na prvním stupni ZŠ, na druhém stupni ZŠ, na SŠ, ve studijní skupině na VŠ;
2. podle typu školy – na gymnáziu, na střední odborné škole, na středním odborném učilišti, třída na státní nebo soukromé škole apod.;
3. podle koncepce výuky – tradiční škola, alternativní škola apod.;
4. podle zvláštnosti žáků – třída s problémovými žáky, třída složená z chlapců apod.;
5. podle zvláštností vyučovacích předmětů – při naukových předmětech, praktické výuce apod.;
6. podle zvláštnosti prostředí, v němž se výuka odehrává – v tradiční učebně, škola v přírodě apod.;
7. podle zvláštnosti učitelů – třída, kde vyučuje začátečník, zkušený učitel, nemocný učitel apod.;
8. podle zvláštnosti komunikace, která zprostředkovává soc. kontakt – přímá mezilidská komunikace, učení pomocí počítače apod.

3.3.2 PŘÍSTUPY KE ZKOUMÁNÍ KLIMATU

Podle *J. Mareše* lze klima třídy diagnostikovat za použití následujících přístupů:⁹⁰

1. Sociometrický přístup – objektem studia je školní třída jako sociální skupina, nikoli učitel, badatele zajímá strukturování a restrukturování třídy, vývoj sociálních vztahů a jejich vliv na rozvoj dispozic žáků. Diagnostickou metodou je např. sociometricko-ratingový dotazník (SORAD). Představitelem tohoto přístupu je V. Hrabal st.

⁸⁹ČÁP, J., MAREŠ, J. *Psychologie pro učitele*. Praha: Portál, 2001.

⁹⁰ČÁP, J., MAREŠ, J. *Psychologie pro učitele*. Praha: Portál, 2001. s. 565-579.

2. Organizačně-sociologický přístup – objektem studia je školní třída jako organizační jednotka a učitel jako řídicí pracovník, badatele zajímá rozvoj týmové práce v hodině, redukování nejistoty žáků při plnění úkolů. Diagnostickou metodou je standardizované pozorování průběhu pedagogické interakce. Představitelkou je E. G. Cohenová.
3. Interakční přístup – objektem studia je školní třída a učitel, badatele zajímá interakce mezi učitelem a žáky v průběhu vyučovací hodiny. Diagnostickou metodou je standardizované pozorování, metody interakční analýzy typu tužka-papír, později metody počítačové, audiovizuální nahrávky interakce, jejich popis a rozbor. Představitelem je N. A. Flanders.
4. Pedagogicko-psychologický přístup – objektem studia je školní třída a učitel, badatele zajímá spolupráce žáků ve třídě, kooperativní učení v malých skupinách. Diagnostickou metodou je např. posuzovací škála Classroom Life Instrument. Představitelem je P. C. Abrami.
5. Školně-etnografický přístup – objektem studia je školní třída, učitelé a celý přirozený život školy, badatele zajímá, jak klima funguje, jak jej vnímá, hodnotí a svými slovy popisují jeho aktéři, zajímá ho sociokulturní konstruování klimatu. Diagnostickou metodou je zúčastněné pozorování, kdy badatel pobývá ve škole řadu měsíců či roků.
6. Vývojově-psychologický přístup – objektem studia je žák jako osobnost a školní třída jako sociální prostředí, v němž se má osobnost rozvíjet, badatel se zajímá o ontogenezi žáků v období prepuberty a puberty, zejm. v období 5. - 8. ročníku školní docházky. Používá soubor různorodých diagnostických metod. Představitelkou je J. Ecclesová.
7. Sociálně-psychologický a environmentalistický přístup – objektem studia je školní třída chápaná jako prostředí pro učení, žáci dané třídy a vyučující, kteří v této třídě působí, badatelé se zajímají o kvalitu klimatu, jeho strukturní složky, aktuální podobu klimatu i situaci, která sice není, ale aktéři by si přáli, aby taková byla. Diagnostickou metodou jsou posuzovací škály, které vyplňují sami aktéři, zachycují v nich své vidění klimatu, své postoje, subjektivně zabarvené názory, svá očekávání. Představiteli jsou H. J. Walberg, G. J. Anderson, E. J. Trickett, R. M. Moos, B. J. Fraser.

3.3.3 VZTAHY VE TŘÍDĚ

3.3.3.1 Vztah žák – učitel

Průcha popisuje kompetence učitele jako soubor profesních dovedností a dispozic, kterými má být vybaven učitel, aby mohl efektivně vykonávat své povolání. Nejčastěji se jako hlavní kompetence uvádějí kompetence osobnostní a kompetence profesní. Mezi osobnostní patří zodpovědnost, tvořivost, týmová spolupráce, schopnost řešit problémy, být sociálně vnímavý a reflexivní. Do profesní kompetence patří obsahová složka výkonu profese (znalost předmětu), ale v dnešní době jsou zdůrazňovány také kompetence komunikativní, diagnostické a řídicí.⁹¹

Každý učitel je svým způsobem výuky specifický a jeho originalita se projevuje při učení ve kterékoli třídě. Vytváří tím specifické klima pro učení a chování žáků. Klima může být plné chuti do práce, pohody, ale také strachu, přetěžování, napětí, nepřátelství až nenávisti vůči některým jednotlivcům, nebo celému kolektivu třídy. Stejná třída proto reaguje na různé učitele odlišným způsobem.⁹²

Geoffrey Petty zdůrazňuje vliv stereotypního učitelova vnímání, které se může ve vztahu k žákům projevovat jako tendence přisuzovat jednotlivcům rysy, jež považujeme za charakteristické pro skupinu, k níž podle nás patří.⁹³

Z pohledu *Gavory* se jeví jako zásadní pro vztah učitele a žáka direktivní versus demokratický komunikační styl.⁹⁴

Direktivní je charakteristický pro autokratický styl vyučování. Tento typ komunikace silně omezuje a snižuje aktivitu a samostatnost žáka. Žák je neustále v pozici čekatele a je povinen dělat pouze to, co mu učitel přikáže. Je zde patrná absolutní dominance učitele.

Demokratický styl zachovává dominanci učitele, který je ale k žákům více tolerantní a vstřícný. Projevuje podporu aktivitě a iniciativě žáků. Vyučovací hodina má charakter dialogu učitele s žáky. Tento styl komunikace však vyžaduje odlišné vlastnosti učitele než u direktivního způsobu. Musí si více věřit ve svých schopnostech řídit třídu, a také věřit svým žákům v jejich samostatném rozhodování.

⁹¹PRŮCHA, J., WALTEROVÁ, E., MAREŠ, J. *Pedagogický slovník*. Praha: Portál, 2001, s.103-104.

⁹²ČÁP, J., MAREŠ, J. *Psychologie pro učitele*. Praha: Portál, 2001. s. 565-579.

⁹³PETTY, G. *Moderní vyučování: praktická příručka*. Praha: Portál, 1996, s. 69.

⁹⁴GAVORA, P. *Učitel a žáci v komunikaci*. Brno: nakladatelství Paido, 2005.

3.3.3.2 Vztah žák – žák

Podle V. Spousty je třídním kolektivem sociální skupina, která je určitým způsobem rozvrstvená na konkrétní vztahy mezi jednotlivými žáky a způsob jejich vzájemné komunikace. Ve své době hraje pro žáky nejvýznamnější sociálně výchovný útvar. V kolektivu spojuje žáky vazba názorovou, emoční, návykovou a společné usilování o splnění pozitivního cíle. Kolektiv vzniká na základě svobodného rozhodnutí žáků, je stmelen společnými cíli, organizací činností a zodpovědností.⁹⁵

3.4 DEFINICE VÝZKUMNÉHO ŠETŘENÍ

Cílem výzkumného šetření je zmapovat extremistické projevy jedinců v rámci třídního kolektivu a jejich vliv na vývoj klimatu ve školní třídě. Za účelem toho bude provedena případová studie, jejíž dílčí otázky definuje následující kapitola.

3.4.1 FORMULACE DÍLČÍCH CÍLŮ VÝZKUMU

V rámci diplomové práce byly stanoveny tyto dílčí cíle výzkumu:

1. Jak multietnické složení třídního kolektivu ovlivňuje náchylnost k extremistickým projevům?
2. Jak jsou extremistickými projevy ovlivňovány vztahy mezi žáky a učitelem?
3. Jak jsou vztahy mezi žáky ovlivňovány extremistickými projevy?

3.4.2 ZDŮVODNĚNÍ SMYSLU DÍLČÍCH CÍLŮ VÝZKUMU

Všechny uvedené otázky mají velmi úzkou vazbu ke klimatu třídy, a to z níže uvedených důvodů:

Multikulturní charakter složení třídního kolektivu může být chápán jako výhodná příležitost k osvojení návyků chování v takovém kolektivu. Současně ovšem může v případě přítomnosti jednoho či více jedinců projevujících náznaky extremistických projevů v tomto kolektivu blízkost potenciálních obětí jejich agrese tyto projevy stupňovat.

Pro utváření dlouhodobě pozitivního klimatu v rámci třídy je nezbytné, aby vztah mezi učitelem a třídou byl oběma stranami vnímán jako kvalitní, partnerský, kooperující, podporující.

⁹⁵SPOUSTA, V. *Základní výchovné činnosti třídního učitele*. Brno: Masarykova univerzita Brno, 1994.

Jedním z účelů třídního kolektivu v našem vzdělávacím modelu je osvojení vzorců chování založených na kladných vztazích, atmosféře spolupráce, ochotě si navzájem pomoci či schopnosti vcítit se do druhého. Takovéto vzorce se pak kladně projevují jak na studijních výsledcích, tak na utváření osobnosti jedince.

3.4.3 CHARAKTERISTIKA VÝZKUMNÉHO PROSTŘEDÍ A STANOVENÍ METOD

Výzkum bude prováděn na vzorku tvořeném třídou chlapců z učebního oboru na konkrétní soukromé střední škole ve věku odpovídajícím označení „mládež“ ve smyslu kapitoly 3.2. Vzorek bude zkoumán po celou dobu tříletého studia. Bude analyzováno složení vzorku a budou sledovány změny tohoto složení.

V průběhu zkoumání budou na základě chování⁹⁶ jedinců a analýzy celku vybráni žáci, jejichž projevy a způsoby chování budou podrobeny detailnějšímu pozorování. Při tomto výběru je nutné se důsledně vyvarovat jevu „labeling approach“⁹⁷.

Analýze pak budou podrobeny jak vztahy mezi vybranými členy zkoumaného vzorku, tak i vztahy mezi nimi a učiteli. Bude sledován vliv rodinného prostředí a současně mimoškolních aktivit patřících jedinců na vývoj zkoumané problematiky.

Data budou získávána těmito metodami:

1. Přímým pozorování třídy během výuky – badatel v roli přímého pozorovatele může získávat data, aniž by si v dané chvíli zkoumaný jedinec uvědomoval, že je právě podroben zkoumání.
2. Neformální a polostrukturované rozhovory s jednotlivci – v rámci výzkumu bude pro sběr datového materiálu využita kombinace několika výzkumných technik. Technika individuálních polostrukturovaných rozhovorů umožňuje plánování a přípravu situace rozhovoru a díky tomu pak také širší, hlubší a detailnější možnost proniknutí do tématu. Volba témat a délka rozhovorů bude založena na předchozích pozorováních a potřebách práce. Zásadní bude ochota participanta spolupracovat. Počet rozhovorů není předem stanoven, bude záležet na množství a kvalitě sebraného datového materiálu.

⁹⁶Chování musí vykazovat znaky intolerantních postojů, projevů nebo ideologií ve smyslu kapitoly 2.1.

⁹⁷Teorie nálepkování

3.4.4 VÝZKUMNÉ PŘEDPOKLADY

Výzkumné předpoklady dílčích cílů jsou vytvořeny na základě obecných společenských mínění:

1. V případě multietnického kolektivu zahrnujícího jedince se sklony k extremistickým projevům dojde k eskalaci extremistických projevů.
2. Vztahy mezi žáky a učiteli budou extremistickými projevy narušeny.
3. Extremistické projevy negativně ovlivní vztahy mezi žáky. Způsobí rozdělení kolektivu na skupiny či vyloučení jedinců.

4 VÝZKUMNÉ ŠETŘENÍ

4.1 SPECIFIKACE PROSTŘEDÍ

Specifikace školy

Zkoumaný vzorek třídního kolektivu navštěvuje soukromou střední školu ve středně velkém městě v Kraji Vysočina v třebíčském regionu. Dle zjištění vnímají žáci i učitelé školu jako malou, ve které se všichni znají. Zkoumání toto vnímání potvrzuje, jelikož bylo zjištěno, že učitelé znají jménem dokonce i žáky ze tříd, kde fyzicky neučí. Žáci různých oborů i ročníků se navzájem také znají, ve škole se běžně setkávají o přestávkách na chodbě. Ve škole v době zkoumání působilo dvacet učitelů a navštěvovalo ji přibližně čtyři sta žáků (ovšem včetně dálkového studia, které je téměř výhradně doménou dospělých a mnohdy výrazně starších žáků). Škola se nachází v okrajové části města, přesto se během zkoumání nepotvrdila hypotéza, že bude škola vnímána jako „okrajová“ či „vyloučená“, právě naopak.

Specifikace výuky

Zkoumaný vzorek třídního kolektivu navštěvuje učební obor zakončený praktickou učňovskou zkouškou a výuka je tomu specificky uzpůsobena: teoretická výuka probíhající ve škole se po týdnu střídá s praktickou výukou realizovanou mimo školu a vedenou nikoli pedagogy, ale mistry odborného výcviku. Tato část povinné výuky však nebude součástí výzkumu diplomové práce. Ve výuce vedené dle platných ŠVP je důraz i v teoretické výuce kladen na odborné předměty. Dle pozorování právě u těchto předmětů škola vysoce preferuje, aby žáci prospívali, nechodili za školu a povinně a pravidelně navštěvovali praxe. Jakékoli selhávání na tomto poli je hbitě řešeno a komunikováno mezi učiteli navzájem, s vedením školy a posléze i s rodiči. Je však třeba uvést, že to, co se z pedagogického hlediska jeví jako pozitivum, vnímají někdy sami žáci jako neúměrný tlak, který vnáší do kolektivu atmosféru obav z případných sankcí a nedůvěru v učitele, což se posléze promítá do vztahů a komunikace ve třídě (viz kapitola 3.3.3).

4.2 POPIS ZKOUMANÉHO VZORKU

Třída je třináctičlenná a po celou dobu studia tříletého učebního oboru složena výhradně ze samých chlapců. Věkové rozmezí mezi chlapci na počátku zkoumání je 15-18 let. Pochází často z velmi odlišného rodinného prostředí. Dva z chlapců mají zkušenosti s preventivně

výchovným zařízením pro mladistvé, jeden je z rodiny, kde se u členů vyskytují opakované problémy se zákonem. Starší bratr byl v době zkoumání odsouzen nepodmíněně ke třem rokům vězení.

Čtyři chlapci ze zkoumaného vzorku jsou romské národnosti. Mezi chlapci jsou tedy už na začátku z pohledu badatele výrazné věkové i kulturní rozdíly. Předem upozorňuji, že romská problematika není předmětem řešení této práce, týká se jí pouze do té míry, do jaké řešíme extremistické projevy jako reakce na pocit ohrožení jiným etnikem, národem, kulturou, či rasou.

4.3 SBĚR DAT

4.3.1 DYNAMIKA ZKOUMANÉHO VZORKU

4.3.1.1 První ročník

Ve třídě se od začátku začaly tvořit mikroskupiny, vliv přebírá rychle zformované vůdčí jádro, složené z nejstarších žáků B. a T. B. je žák s problematickou minulostí, dotazování učitelé ho okamžitě vnímají jako nejproblémovějšího, ve třídním kolektivu vykazuje vysoké sebevědomí, opanuje komunikaci, nebojí se vyjednávat různé záležitosti s učiteli. Zcela zjevně nerespektuje učitele, kteří mají pouze formální autoritu, jeho prospěch neodpovídá jeho možnostem. Klima třídy dokáže ovlivňovat zásadním způsobem: jestliže B. má motivaci pracovat, pracuje celá třída, jestliže pro B. je některý učitel neoblíbený, je neoblíbený pro třídu jako pro celek. B. ve třídě udržuje nejbližší kontakty se žákem T., který je oproti zbytku vzorku také výrazně starší, pochází z prostředí romské rodiny a přišel do třídy z 3. ročníku maturitního oboru. Výsledkově je tedy alespoň v prvních měsících výrazně nad průměrem. B. ani T. se vůči sobě ani vůči ostatním spolužákům neprojevují intolerantně. V tomto období se ve zkoumaném kolektivu nevyskytují žádné intolerantní projevy ve vztazích a komunikaci mezi žáky.

Ve vztahu mezi žáky a učiteli se situace problematizuje ve chvíli, kdy jádro třídy zjistí od staršího ročníku, že učitel odborných předmětů je gay. Dle výstupu z krátké ankety provedené před oním zjištěním vyjde najevo, že tento učitel je zároveň mezi žáky nejméně oblíbený (takto ho označí 9 z 10 dotázaných) s největší autoritou (označen 7 z 10 žáků). V průběhu celého výzkumu však žáci jeho předměty charakterizují slovy „příliš těžké, bojím se předmětu, mám strach z písemky, je toho moc, hodně toho po nás chce, nedokážu se to naučit“. K jeho osobě se pak vyjadřují slovy „myslí to s námi asi dobře, chce nás něco naučit, žaluje rodičům, je nespravedlivý, dal mi ještě další šanci“ aj.

Jádrem třídy za autoritu označen není, díky vlivu jádra po zjištění jeho sexuální orientace postupně upadá jeho autorita i u ostatních žáků. Učitel reaguje zvýšením svých požadavků, kázeňskými sankcemi a výhrůžkami. V pololetí ukončuje studium B. a několik žáků včetně T. začne mít problémy s absencí, která nakonec vede k vícero odchodům na konci školního roku, čímž se klima třídy zcela promění.

Atmosféra odmítání proti učiteli prakticky celou třídu stmelí, mají společného nepřítele, který je něčím odlišný. Slovy B. „musí si dokazovat, protože není chlap“. Kolektiv zjevně odmítá jeho autoritu na základě toho, že učitel není heterosexuál. Ve spojení s ostatními výše zmíněnými vlivy to vytvoří zvláštní atmosféru nepohody. Žáci mají neustálou potřebu si stěžovat, jsou neustále s něčím nespokojení, reptají, odmítají spolupracovat, jsou demotivovaní, přichází pozdě do výuky, o přestávkách přes zákaz utíkají ze školy si zakouřit, pro svačinu apod., odcházejí z výuky o několik hodin dříve a začínají zanedbávat praxe.

4.3.1.2 Druhý ročník

Ve druhém ročníku je v kolektivu 10 chlapců z původních 13. Kolektiv opustili žáci B. a H. – první zdánlivě bezdůvodně ukončil studium, přesto se v rozhovoru s ním podařilo zjistit, že důvodem byly především spory s učitelem odborných předmětů. Žák H. uvedl jako oficiální důvod svého odchodu neschopnost platit školné. Také on neoficiálně uvedl jako příčinu rozporů s tímto učitelem. Další žák J. byl vyloučen kvůli vysoké neomluvené absenci a vzhledem k soustavným výchovným problémům mu bylo doporučeno probační a mediační službou vzdělávání v některém ze středisek výchovné péče, kam byl dle dostupných údajů badatele také matkou poslán. Zároveň byl vyloučen i žák O., také kvůli vysoké neomluvené absenci. Do třídy nově přišel M., bratr T., a vytvořili nové stabilní jádro společně s R. Do širšího okruhu jádra spadají ještě žáci Z. a S. Po celou dobu byla třída dle zjištění pod vedením stejného třídního učitele, nedocházelo zde ani k výraznějším obměnám ostatních kantorů. Podstata vztahů s učitelem odborných předmětů zůstala i po intervenci vedení školy stejná, jen střety ztratily na intenzitě.

4.3.1.3 Třetí ročník

Ve třetím ročníku zůstalo ve třídě 6 žáků. Odešli nebo byli vyloučeni z důvodu vysoké neomluvené absence zbývající žáci romské národnosti T., M. a K. Žák R. vzhledem k neuspokojivým studijním výsledkům nepostoupil do posledního ročníku a stávající ročník opakoval. Tabulka 4.1 shrnuje soupis žáků v jednotlivých ročnících.

Žák	1.roč.	2.roč.	3. roč.
J	✓	✓	✓
Z	✓	✓	✓
S	✓	✓	✓
A	✓	✓	✓
L	✓	✓	✓
D	✓	✓	✓
T	✓	✓	x
M	x	✓	x
K	✓	✓	x
R	✓	✓	x
I	✓	x	x
O	✓	x	x
H	✓	x	x
B	✓	x	x

Tabulka 4.1: Soupis žáků

4.3.2 SLEDOVÁNÍ ZKOUMANÝCH JEDINCŮ

Z mnohaměsíčního pozorování ve výuce i mimo ni a z několika neformálních rozhovorů se žáci jako jednotlivci i s celou třídou se jako problematičtí vyprofilovali žáci R. a J.

Tato profilace byla provedena na základě Metodického pokynu MŠMT k výchově proti projevům rasismu, xenofobie a intolerance a na základě příručky „Co dělat – intervence pedagoga; Rizikové chování ve školním prostředí“ MŠMT 2011, kde se uvádí, že projevem extremismu je:

- zpochybňování oficiálních výkladů historie či pojetí soudobé demokracie ve prospěch extremistického výkladu;
- zanedbávání školních povinností kvůli volnočasovým extremistickým aktivitám mimo školu.

Kapitola poskytuje popis čtyř nejdůležitějších aspektů potenciálně ovlivňujících klima třídy a příklon k extremismu vytipovaných jedinců. Pro co nejvěrnější charakteristiku jsou záměrně použity doslovné citace vyjádření žáků či je užita rétorika blízcí se jejich mluvě. Budou sledovány tyto aspekty:

- rodinné prostředí,
- zájmy a koníčky,

- vztahy mezi žáky a učiteli,
- vztahy mezi žáky.

4.3.2.1 Žák R

4.3.2.1.1 Říjen, 1. pololetí 2. ročníku

Rodinné prostředí

R. je z prostředí rozvedeného manželství. V současnosti žije s otcem, matka má novou rodinu a děti. Vztahy k matce R. vyjadřuje slovy „nesnáším ji, vykašlala se na nás a nezajímá se o nás“. Na otázku, zda by se s ní chtěl vídat častěji, odpovídá neurčitým „asi ne“. Otec si před nedávnem našel novou přítelkyni, která je o pouhých pět let starší než R. Ten si s ní nerozumí, dle jeho slov se mu snaží poroučet a posmívá se mu. Tento negativní postoj vůči přítelkyni komplikuje i vztahy s otcem, které dle R. byly před příchodem přítelkyně do společné domácnosti normální.

Zájmy a koníčky

R. nemá na počátku výzkumu prakticky žádné koníčky, pouze „chodí s klukama ven“ (myšleno především se spolužáky ze třídy T. a M.). Doma ho baví vaření, víkendové večery pravidelně tráví s přáteli v hospodě nebo na vesnické diskotéce. V hokejové sezóně chodil na zápasy pravidelně povzbuzovat místní prvoligový hokejový tým. Lze pozorovat, že sledování hokeje je pro něj opravdu koníček, protože se orientuje ve výsledcích, zná hráče, má přehled o taktice týmu.

Výuka a vztahy k učitelům

Sedět ve škole R. moc nebaví, má raději praktickou výuku realizovanou každý druhý týden v rámci praxí. Z odpovědí na otázky, které předměty ho baví a které méně, jasně vyplynulo, že R. pozitivně vnímá předměty, kde styl vedení výuky není příliš přísný, a učitelé ho často kladně hodnotí. Tedy pro R. je vyučování zábavné podle toho, kdo ho zrovna učí, nikoli z hlediska obsahu probírané látky. R. především ve výuce odborných předmětů dle sledovaných známek výrazně zaostává a neprospívá. Dle svých slov však patří do průměru třídy, protože „takhle na tom jsou všichni“.

Tři dotazovaní učitelé ho hodnotí jako často nesoustředěného, vyrušujícího v hodinách snahou na sebe upoutávat pozornost. Učitel odborných předmětů jako neprospívajícího,

málo nadaného, málo motivovaného s podprůměrně rozvinutými volnými vlastnostmi, což dokládá příklady jako soustavné zapomínání domácích úkolů, nenošení pomůcek přes opakované upozornění, neschopnost připravovat se soustavně a koncepčně na výuku.

Dle pozorování při výuce se R. jeví jako osobnostně nevyzrálý, snadno ovlivnitelný kolektivem a momentální atmosférou ve třídě. Je třeba jej soustavně motivovat a individuálně se na něj zaměřovat během celého vyučovacího procesu. Vysoce demotivující je pro něj sebemenší negativní hodnocení. Nesnese nezájem ze strany učitele. Ve dvojici je pro něj snadné se zaujetím pracovat, věnovat se úkolu a bez problémů komunikovat. Ve větší skupině ho rychle opouští snaha individuálně se prosadit. Pokud panuje ve výuce tvůrčí atmosféra, pracuje s velkým zaujetím a tvořivostí a jeví velký zájem o problém. Toto zaujetí mu však nevydrží po delší časový úsek.

Vztahy se spolužáky

R. hodnotí vztahy se spolužáky obecně příznivě a jako „rozhodně lepší než na základce“. Velmi přátelský vztah udržuje se dvěma bratry z romského prostředí T. a M., kteří jsou oproti němu o necelé tři roky starší. Se spolužáky je zvyklý se stýkat i ve volném čase mimo školu, tráví společně přestávky. Jako nejméně oblíbeného označil spolužáka A., protože „je šprt“ a je oblíbený u učitele odborných předmětů. Druhý nejméně oblíbený je J., protože „se nad všechny dost povyšuje a netroufne si jen na starší bratry M. a T“.

Spolužáci R. hodnotí jako oblíbeného, jako dobrého kamaráda, s kterým je ve třídě legrace. Spíše negativně ho hodnotí jedině J., protože „nemá vlastní názory“, ve smyslu nestojí si za svým, nechá se příliš ovlivňovat. Dost často také díky jeho nekázni má celá třída problémy s učitelem odborných předmětů. Není na něj spolehnutí a nedrží slovo. J. však dodává, že to není od R. schválnost, ale „je to prostě ještě děčko“.

4.3.2.1.2 Únor, 2. pololetí 2. ročníku

Zájmy a koníčky

Během půl roku sledování se žák R. dostává mezi členy radikálního jádra místního oficiálního hokejového fanklubu. Na otázku, jak se mu to povedlo, odpovídá, že chodil fandit „do kotle“ (místo na stadiónu vyhrazené nejvěrnějším a často také nejradikálnějším fanouškům) a začal jezdit „na výjezdy“ (utkání klubu na hřišti hostů mimo domácí stadión). R. se v rámci tvrdého fanouškovského jádra účastní plánování choreografie fandění. Začal se pravidelně účastnit každého domácího zápasu svého oblíbeného klubu a

vyjíždí s tvrdým jádrem fanklubu mimo město, takže na hokeji tráví až tři večery týdně. Zná se osobně s většinou hráčů i s některými nižšími funkcionáři. První brankář týmu ho dokonce jednou svezl domů ze zápasu ve svém luxusním voze a je zřejmé, že to na R. opravdu silně zapůsobilo.

4.3.2.1.3 Duben, 2. pololetí 2. ročníku

Zájmy a koníčky

V rámci členství v tvrdém fanouškovském jádru dochází k dalšímu posunu. R. se s jádrem účastnil prvních bitek na stadionu doma i v jiném městě a právě se bude účastnit plánování strategie jedné odvetné bitky. Největší bitkaře z jádra považuje za své vzory, říká jim obdivně „ranaři“.

Rodinné prostředí

S nárůstem výše popisovaných aktivit se výrazně zhoršil jeho prospěch a díky tomu i vztahy s otcem. Nejméně jednou dojde i na fyzické tresty, což lze bez problémů identifikovat pouhým okem. Otcí vadí, že za svůj koníček R. utrácí příliš mnoho peněz, finance mu odmítá dále poskytovat a další přísun peněz podmiňuje zlepšením prospěchu.

Výuka a vztahy k učitelům

Svůj zhoršující se prospěch se R. snaží asi zhruba měsíc zlepšovat. Když to však nevede k úspěchu, na prospěch rezignuje zcela. Začne být dle vyjádření jednoho z učitelů „drzý a vzpurný“. Ostatní z dotazovaných učitelů jej vesměs hodnotí tak, že buď narušuje hodinu, nebo výuku zcela ignoruje. Jako příklad uvádí učitelka občanské nauky neustálé manipulování s mobilním telefonem namísto zapisování látky.

Na základě pozorování lze říci, že R. je v hodině otrávený, nudí se, nesoustředí se, nezapisuje si a jenom kreslí po sešitě. Po upozornění učitele se zatvrzuje, po opakovaném napomenutí se s učitelkou začne dohadovat.

Objevuje se u něj záškoláctví. Oficiálně jsou jeho absence omluvené, v rámci přímé otázky při neformálním rozhovoru se k němu však sám přiznává. Zdůvodňuje ho tím, že si na něj někteří učitelé „zasedli“. Na dotaz, jestli tento stav mohl sám nějak zapříčinit, neprojevuje žádnou zvláštní míru sebekritiky, ačkoli je znát, že je ze situace skleslý.

Vztahy se spolužáky

V rámci rozhovoru se třídou vyplynulo, že vztahy k R. se u členů třídy prakticky nijak nezměnily. Jsou nadále hodnocené kladně, spolužáci dokonce ani nemají výrazný pocit, že by R. měl vážné problémy ve škole. Vědí však, že má problémy doma s otcem a poukazují na to, že právě toto zřejmě R. trápí. Poukázal na to opakovaně sám R. a také T. a M. jako jeho kamarádi.

Na tomto místě je třeba zmínit skutečnost, že T. sám má vážné problémy díky vysokému podílu zameškané absence a situace dochází tak daleko, že se dostává do konfliktu se zákonem. Ještě před koncem roku je vyloučen ze školy a jeho bratr M. skončí sám zanedlouho po něm. Na otázku, jak by třída vypadala bez R., pokud by např. musel opakovat ročník, jsou reakce v třídním kolektivu vesměs podobné. Spolužáci odpovídají, že by to byla škoda, že by nebyla ve třídě taková legrace apod.

Vztah R. k většině spolužáků znatelně ochladl a vztahy ve třídě „neřeší“, se spolužáky se kromě T. a M. už mimo školu nestýká, protože z důvodu fandění nemá tolik volného času.

4.3.2.1.4 Červen, konec 2. ročníku

Z důvodu nedostatečného prospěchu byl nucen opakovat druhý ročník a vypadl tedy z pozorované skupiny. Následně začal nosit oblečení ve stylu black block (viz kapitola 2.2.2), trička se spornou symbolikou např. ACAB (viz kapitola 7.4), změnil střih vlasů. Po vstupu do nového kolektivu díky tomu, že je zde vnímán jako starší a zkušenější s jasnými názory a vyhraněnými postoji, získává ve třídě vlivnou pozici při vysoké oblibě. Dále udržuje úzké kontakty s komunitou radikálních fanoušků.

4.3.2.2 Žák J

4.3.2.2.1 Duben 2. pololetí 2. ročníku

Rodinné prostředí

J. žije v nukleární rodině s matkou, otcem a sourozencem. S matkou si dobře rozumí, s otcem už méně. Charakterizuje ho jako velmi přísného a nekompromisního. Doma „dává rozkazy pouze otec a všichni musí poslouchat“. Neuposlechnutí znamená přísné sankce, zřejmě ne fyzické (nebo alespoň ne běžně), ale dle popisu J. tyto tresty ponižují. Např. mu otec za trest o týden prodlouží službu na umývání nádobí, což není práce „pro chlapy“. Otec děti přísně vede k práci, neexistuje chvilka nečinnosti. Tajně dětem ulevuje matka. J.

popisuje situaci, kdy pravidelně v sobotu pomáhá matce při úklidu chodby: „Potom si vždycky s mamkou sedneme ve sklepě, kouříme spolu a povídáme si. Kdyby to zjistil otec, tak by nás zabil.“

Zájmy a koníčky

J. chodí rád pracovat s tátou do lesa, protože je to „těžká chlapská práce“. Celkově je rád venku v lese a má v oblibě zálesáctví, v paneláku ve městě ho to nebaví. Kromě zálesáctví se zajímá o armádní historii, historii druhé světové války, vojenství, vojenskou techniku, osobnosti z vojenské historie. Sbírá artefakty z druhé světové války. Chodí je hledat s hledačkou kovů do přírody a vyměňuje je a prodává na různých internetových portálech. Nejžádanější jsou předměty jakkoli spojené s německým wehrmachtem, proto o německé vojenské historii čte různé knížky.

Výuka a vztahy k učitelům

Učitelé J. hodnotí jako spíše nadprůměrného. Ve srovnání se zbytkem třídy se učí dobře, chodí do školy, školu ani přípravu na ni nezanedbává, nemá kázeňské problémy. Skupinovou práci nevyhledává, chce raději pracovat sám, pokud je k ní učitelem donucen, pak skupinu vede, zadává úkoly, rozhoduje a slabším nepomáhá. Práci, která ho nebaví, direktivně převedl na někoho jiného. Vyjádření mistra z praktické výuky: „J. odvede perfektně svoji práci, včetně toho, že po sobě uklidí, což ostatní nedonutíte. Uklízet společně ho nedonutíte, jde se raději na něco zeptat druhého mistra nebo chlapů na dílnách.“ J. sám tvrdí, že nemá zapotřebí mít s učiteli problémy, ačkoli všechny rád nemá (konkrétně začínající učitelku, třídního učitele, protože „nic neřeší a všechno je mu jedno“ a učitele odborných předmětů, u kterého mu nevádí jeho nároky, ale „nesedí mu lidsky“). O konflikty s učiteli nestojí, zakládá si na tom, že se s nimi vždycky domluví. Vztah k učitelům je korektní, nicméně účelový. Sleduje pouze to, aby si nevytvářel zbytečné problémy.

Vztahy se spolužáky

J. sice nepatří do jádra třídy, přesto má poměrně velký vliv na dění. Zdá se, že se vyčleňuje z kolektivu záměrně a staví se do výlučnější role. Záleží mu na tom, aby měl na ostatní relativní vliv a aby jeho názory byly brány v úvahu a byly respektovány. Ostatní spolužáky označuje jako „kamarády“, přičemž nedokáže úplně identifikovat, ke komu ze třídy má nejbližší vztah. V lavici sedí sám, avšak v pozici, kdy má spolužáka po pravici i po levici a

zbytek třídy za sebou. Dle vlastních slov sice nepředpokládá, že by se se spolužáky stýkal i po skončení studia, zároveň spolu občas zajdou po škole na pivo. Třídu charakterizuje takto: „Většina ostatních kluků ve třídě jsou flákači, kteří nemají pevnou vůli a žádné zájmy. Paří na počítači hry a nemusí doma nic dělat. Pak fňukají, že jsou na ně učitelé zasedlí.“

V kolektivu není ve vysoké oblibě, ovšem nikdo o něm zároveň neuvádí, že by byl vyloženě neoblíbený. Vztah ostatních spolužáků k němu vystihuje vyjádření spolužáka Z.: „J. je samostatná jednotka, hodně si o sobě myslí.“ Ostatní k němu chovají určitý obdiv a zároveň respekt, většinou ho nechávají prosadit se a nepolemizují s ním.

4.3.2.2 *Duben 2. pololetí 3. ročníku*

Zájmy a koníčky

J. začal otevřeně propagovat, že je lepší než ostatní. Několikrát sám o sobě uvede, že je nadčlověk. Na otázku, z čeho tak usoudil, odpovídá, že si o tom přečetl a hodně ho to ovlivnilo. Snažil se na sobě pracovat, až toho dosáhl. Píle a vůle jsou dle J. jedněmi ze znaků nadčlověka. Knihu o tomto tématu mu půjčil starší kamarád (ve věku otce J.) z historického military spolku. Dál se zajímá o zbraně a vojenství, uzpůsobil tomu i styl svého oblékání a vizáž – nosí maskáče, vojenskou obuv tzv. kanady, krátký vojenský sestřih. Začal podstupovat amatérský vojenský výcvik založený např. na přežití v přírodě, nočních dálkových pochodech apod. O víkendech se účastní po celé republice setkání různých historických vojenských zájmových skupin. Z tohoto okruhu si našel spoustu nových, často starších přátel. Někteří se stali jeho vzory.

Výuka a vztahy k učitelům

Několik učitelů uvedlo, že J. si místo výuky často pod lavicí čte vojenské historické knížky. Pro ilustraci lze uvést situaci z hodiny občanské nauky: Když po něm učitelka chtěla, aby knížku ostatním představil, když už tímto způsobem narušuje výuku, velmi zasvěceně se rozhovořil o wehrmachtu jako nejlepší armádě na světě a Hitlerově skvělé válečné taktice. Když ho učitelka zarazila s tím, že by nerada, aby jeho povídání sklouzlo k adoraci Hitlera, pohotově jí vysvětlil, že na její vlastní žádost mluví pouze o nezpochybnitelných faktech vojenské historie, která je vyučována na vojenských školách, a rozhodně tím neoslavuje Hitlera. Dle svých slov nechce být spojován „s hajlujícími primitivy“.

Učitelka byla jeho velmi vyspělým způsobem argumentace viditelně zaskočena a vyjádřila domněnku, že mu argument někdo poradil.

Vztahy se spolužáky

Také ve vztazích ve třídě došlo k posunu. Po explicitním označení se za nadčlověka se zvýšil odstup mezi J. a zbytkem skupiny. Kolektiv na vyjádření J. nedokáže adekvátně reagovat, užít jakýchkoli protiargumentů a jeho „status“ není nikým ve třídě otevřeně zpochybňován. V jeho nepřítomnosti však spolužáci uvedli, že J. „trochu hráblo“, nebo že mu „zezelenal mozek“.

4.4 ANALÝZA A INTERPRETACE DAT

Na základě analýzy získaných dat byly k detailnímu zkoumání vybrány tři klíčové případy mající vliv na klima třídy:

1. Příklad vztahu učitele odborných předmětů s žáky.
2. Příklad žáka R. a jeho vývoj v průběhu druhého ročníku.
3. Příklad žáka J. a jeho vývoj od konce druhého ročníku do konce případové studie.

4.4.1 PŘÍPAD VZTAHU UČITELE ODBORNÝCH PŘEDMĚTŮ S ŽÁKY

Rozhodujícím aspektem pro vztah učitele odborných předmětů s žáky bylo zjištění jeho homosexuální orientace. Ze získaných dat lze vysledovat, že od tohoto okamžiku došlo k výraznému zhoršení vzájemných vztahů. Je nutné podotknout, že na toto zhoršení měla bezpochyby vliv i změna jeho chování, kdy začal být k žákům náročnější a tvrdší. Nicméně neoddiskutovatelným faktem je, že k tomuto došlo právě v důsledku informace o sexuální orientaci. Projevily se zde homofobní předsudky vysledovatelné v projevech žáků. Zároveň se zde nabízí hypotéza, že se ze strany učitele projevila jakási forma obavy z projevů homofobie, kdy strach ze ztráty autority na základě vědomí zveřejnění intimního faktu vedl k jejímu neúměrnému prosazování a utvrzování.

Ze získaných poznatků lze tvrdit, že vztah učitele s žáky byl po zjištění informace o jeho sexuální orientaci nenávratně poškozen. Samozřejmě ovšem není možné tento poznatek generalizovat.

4.4.2 PŘÍPAD ŽÁKA R. A JEHO VÝVOJ V PRŮBĚHU DRUHÉHO ROČNÍKU

Bodem zlomu ve vývoji žáka R. se dle pozorování i jeho vlastních vyjádření jeví okamžik, kdy si jeho otec našel novou přítelkyni. To vyústilo v narušení vztahů s otcem, s nímž si předtím rozuměl. V této době také začíná blíže sympatizovat s radikálními hokejovými fanoušky, u kterých z psychologického hlediska pravděpodobně nachází náhradu nefungující rodiny.

Z důvodu častých návštěv hokejových utkání a s tím spojené časové náročnosti začal zanedbávat školní povinnosti jak v době výuky, tak i přípravu mimo ni. Zanedbávání povinností spolu s častou nekázní vyústilo v narušení vztahů s učiteli, který bezprostředně ovlivňuje klima dané třídy. Zdá se tedy, že pokud nebude schopen změnit své chování minimálně v rámci školy, je pouze otázkou času, kdy z ní bude nucen odejít ať již z důvodů kázeňských, nebo prospěchových. Nutno podotknout, že v rámci školy se jednalo o běžné kázeňské prohřešky, které nebyly spojené s extremistickými projevy, na rozdíl od jeho chování ve společnosti radikálních fanoušků. Tato tvrzení platí pro období, kdy byl R. součástí zkoumané skupiny. V době, kdy opakoval druhý ročník však již vykazoval známky extremistických projevů i v rámci školy.

Z pohledu spolužáků nešlo v jeho případě o nijak extremistické projevy, jelikož hokejové téma pro ně buď nebylo nijak významné, nebo jeho chování z jejich pohledu nevybočovalo z tradice místních hokejových příznivců. Současně zde nebyla rivalita mezi fanoušky v rámci třídy. Klima třídy nebylo extremistickými projevy nijak zasaženo.

4.4.3 PŘÍPAD ŽÁKA J. A JEHO VÝVOJ OD KONCE DRUHÉHO ROČNÍKU DO KONCE STUDIE

Primárním rysem osoby žáka J. je jeho kladný vztah k vojenství, v němž spatřuje řád a smysl. Kořeny tohoto je možné spatřit v silně autoritativním až despotickém chování jeho otce. J. přejal názor, že sebekázní a vůlí lze dosáhnout požadovaných výsledků. Zdá se, že tento názor přejal neodbornou interpretací „odborných“ knih pojednávajících především o vojenské historii nacistického Německa. K upevnění této představy přispěla i neschopnost informace kriticky posuzovat. Nemalou měrou se na formování jeho názoru podílela i skutečnost, že tato doba bývá glorifikována různými amatérskými military zájmovými uskupeními, jež navštěvuje. Jasným projevem je fascinace artefakty jakýmkoliv způsobem spojenými s nacistickými ozbrojenými silami.

Ve vztahu k vyučujícím lze tvrdit, že má jeho směřování zdánlivě pozitivní charakter. Zaujal postoj, kdy se navenek snaží o spolupráci za účelem vlastního prospěchu. Z hlediska studijních výsledků prospívá v kontextu třídy nadprůměrně, školním kázeňským deliktům se vyhýbá. Je si vědom faktu, že jeho postoje by mu mohly způsobovat problémy. V případě nutnosti mívá velmi dobře připravenou argumentaci.

Uvnitř kolektivu žáků má pocit vlastní výlučnosti. Spolužáci mu nerozumí. V případech, kdy s ním nesouhlasí, ovšem nedokáží vzdorovat jeho argumentaci. Ke spolužákům je direktivní, přirozeně se nepodílí na jakékoliv formě spolupráce. Jeho ambicí je vyčnívat nad ostatními, což se mu tímto daří. Nemá potřebu se do kolektivu včlenit či být oblíbený. Klima třídy je zde ohroženo existencí vlivného jedince s latentně a v některých případech i otevřeně extremistickými postoji.

Tento typ jedince představuje vysoké společenské riziko nejen v rámci třídy. Je si vědom, že jeho názory jsou ze strany většiny nepřijatelné, a je schopen cíleně upravovat své chování podle situace. Navíc má dostatečně vysoké sebevědomí na to, aby stál sám mimo skupinu a přesto tuto skupinu dokázal ovládat.

4.5 OVĚŘENÍ VÝZKUMNÝCH PŘEDPOKLADŮ

Na základě výše uvedené analýzy a jejích závěrů bylo provedeno následující ověření výzkumných předpokladů:

Předpoklad č. 1: V případě multietnického kolektivu zahrnujícího jedince se sklony k extremistickým projevům dojde k eskalaci těchto projevů.

Tento výzkumný předpoklad nebyl v rámci provedeného výzkumu potvrzen. V průběhu prvního ročníku spolu žáci T. a B. udržovali úzké přátelské kontakty, přičemž T. byl romské národnosti. Rom O. se neměl možnost z důvodu vysoké absence včlenit do kolektivu. Třetí z Romů se nevčlenil do kolektivu z důvodu introvertní povahy a jazykové bariéry, žádné extremistické projevy vůči němu nebyly pozorovány.

Předpoklad č. 2: Vztahy mezi žáky a učiteli budou extremistickými projevy narušeny.

Výzkumný předpoklad č. 2 byl potvrzen, a to ve dvou případech.

V prvním ročníku intolerantní homofobní předsudky zapříčinily zásadní narušení vztahu mezi žáky a učitelem odborných předmětů.

Ve druhém ročníku došlo k narušení vztahů mezi žákem R. a učitelem. Nutno dodat, že důvodem nebyly přímé extremistické projevy ve škole, ale celková změna chování žáka spojená s příslušností k radikálnímu fanouškovskému jádru.

Ve třetím zkoumaném případě žáka J. nedošlo k narušení vztahu s vyučujícími, neboť žák J. cíleně upravoval své chování ve škole, aby na sebe negativně nepoutal pozornost vyučujících.

Předpoklad č. 3: Extremistické projevy negativně ovlivní vztahy mezi žáky. Způsobí rozdělení kolektivu na skupiny či vyloučení jedinců.

Tento výzkumný předpoklad nebyl v rámci provedeného výzkumu potvrzen.

V případě homofobních projevů vůči učitelům odborných předmětů došlo naopak ke stmelení kolektivu žáků vůči „společnému nepříteli“.

Pozice žáka R. v kolektivu nebyla na základě jeho radikálního fanouškovství nikterak změněna.

Žák J. se vyčlenil z kolektivu sám ze svého rozhodnutí. Na základě jeho extremistických postojů nedošlo k žádnému narušení vztahů mezi ostatními žáky.

5 ZÁVĚR

V první části práce bylo vymezeno pojmosloví týkající se problematiky extremismu. Byly vysvětleny často zaměňované pojmy extremismus a radikalismus. Byl vytvořen ucelený přehled o vývoji označování extremistických skupin.

V další části práce byl vypracován přehled o současném stavu extremistické problematiky. Byly specifikovány intolerantní jevy charakteristické pro extremistické postoje, byly vyjmenovány a popsány hlavní současné extremistické proudy a nové tendence ve způsobech šíření těchto proudů. Z provedené analýzy vyplynul zásadní závěr, že především pravicová extremistická scéna je u nás v současnosti velmi živá a reaguje na současný společenský vývoj.

Dále byla vypracována metodika empirické části práce metodou případové studie. Ta poskytuje popis zkoumaného tématu, rozbor výzkumu a popis zkoumaného vzorku. Dále formuluje dílčí cíle, zdůvodňuje jejich výběr a současně specifikuje výzkumné předpoklady.

V rámci výzkumného šetření byla provedena specifikace zkoumaného prostředí a popsán zkoumaný vzorek. Sběr dat byl prováděn po dobu tří let. Byla sledována dynamika zkoumaného vzorku jako celku a současně byli sledováni dva vybraní jedinci. U těchto jedinců byly zaznamenávány čtyři atributy ovlivňující klima školní třídy – rodinné vztahy, vztahy jedince s učiteli, vztah jedince s ostatními žáky a jeho zájmy a koníčky. V této fázi byla sbírána data metodou pozorování a neformálních i polostrukturovaných rozhovorů. Následně byla analyzována získaná data a byla uvedena tvrzení a vysloveny hypotézy. Na základě této analýzy pak bylo provedeno ověření výzkumných předpokladů. Toto ověření podalo odpovědi na otázky, které z projevů ovlivňují klima třídy a jakým způsobem.

Důležitým postřehem při zpracování tohoto tématu bylo, že díky neznalosti latentních znaků projevů extremismu u rodičů i učitelů, nebývá toto chování mládeže dostatečně včas rozpoznáno, což vede k rozvoji extremistických projevů, které bývají zpočátku nebývale často podceňovány nebo zaměňovány za nekázeň či neposlušnost.

6 PŘEHLED POUŽITÉ LITERATURY

ABOWITZ, D. A. *Bringing the Sociological into the Discussion: Teaching the Sociology of Genocide and the Holocaust*. Teaching Sociology, leden 2002. s. 26-38. ISSN ISSN-0092-055X.

DEMJANČUK, N., DROTÁROVÁ, L. *Vzdělání a extremismus*. 1. vyd. Praha: Nakladatelství Epoque, 2005, 136 s. ISBN 80-86328-83-X.

FAZIK, A. *Mládež ve společnosti*. 1. vyd. Praha: Svoboda, 1977, 259 s.

FRIŠTENSKÁ, H. *Pojmy xenofobie, rasismus, rasové násilí a rasová diskriminace*. In: sborník *Výchova k toleranci a proti rasismu*. 2. vyd. Praha: Portál, 2008, 280 s. ISBN 978-80-7367-182-2.

GAVORA, P. *Učitel a žáci v komunikaci*. Brno: nakladatelství Paido, 2005, 165 s. ISBN 80-7315-104-9.

CHARVÁT, J. *Současný politický extremismus a radikalismus*. 1. vyd. Praha: Portál, 2007, 183 s. ISBN 978-80-7367-098-6.

JANOUŠEK, J. *Skupinová identita jedince a identita skupiny v procesu globalizace*. In: *Rozvoj české společnosti v Evropské unii*. 1. vyd. Praha: Matfyzpress, 2004. ISBN 80-86732-35-5.

KOHOUTEK, R. *Sociální psychologie*. Brno: Akademické nakladatelství: CERM, 2004, 182 s. ISBN 80-7204-064-2.

KROUPA, J., VACA, J. *Čeští neonacisté chystali teror, cvičili se na něj ve zvláštních kempech* [online]. iDNES.cz. [cit. 17. 10. 2013]. Dostupné na WWW: <http://zpravy.idnes.cz/cesti-neonaciste-chystali-teror-cvicili-se-na-nej-ve-zvlastnich-kemp-ech-1n5-/domaci.aspx?c=A091104_215022_domaci_vel>.

LIPSTADT, D. *Historie před soudem*. Praha: Nakladatelství EPOCH, 2006. 392 s. ISBN 80-87027-20-5.

MACHALOVÁ, T. a kol.: *Lidská práva proti rasismu*. 1. vyd. Brno: Nakladatelství Doplněk, 2001, 263 s. ISBN 80-7239-099-6.

MARADA, M. *Kultura protestu a politizace každodennosti*. 1. vyd. Brno: Centrum pro studium demokracie, 2003, 220 s. ISBN 80-7325-027-6.

MAREŠ, M. *Militantní demonstrace v ČR: analýza vybraných jevů a problémů* [online]. Dostupné na WWW: <<http://www.mvcr.cz/soubor/mares-pdf.aspx>>.

MAREŠ, M. *Základní pojetí extremismu a souvisejících jevů v ČR*. In *Konference k primární prevenci sociálně patologických jevů – Extremismus*. Jihlava: 5.-6. březen 2012.

MATOUŠEK, O., KROFTOVÁ, A. *Mládež a delikvence*. 2. vyd. Praha: Portál, 2003, 340 s. ISBN 80-7178-771-X.

McQUAIL, D. *Úvod do teorie masové komunikace*. Praha: Portál, 2007, 447 s. ISBN 978-80-7367-338-3.

MINISTERSTVO VNITRA ČESKÉ REPUBLIKY, *Informace o projevech extremistických postojů v České republice*. Praha: MV ČR, 1995.

MINISTERSTVO VNITRA ČESKÉ REPUBLIKY: *Zpráva o problematice extremismu na území České republiky v roce 2002*. Praha: MV ČR, 2003.

MULTIKULTURNÍ CENTRUM PRAHA, ANTIDISKRIMINAČNÍ VZDĚLÁVÁNÍ A VEŘEJNÁ SPRÁVA V ČR. *Příručka pro pracovníky veřejné správy* [online]. [cit. 26. 4. 2013]. Dostupné na WWW: <<http://www.mkc.cz/uploaded/antidiskriminace/MKCA4korekturaIII.pdf>>.

NAKONEČNÝ, M. *Úvod do psychologie*. 1. vyd. Praha: Academia, 2003, 507 s. ISBN 80-200-0993-0.

PARLAMENTNÍ LISTY. *Na mítinku Dělnické strany vzduchem létaly dělobuchy. Policie zatkla 21 lidí* [online]. [cit. 17. 10. 2013]. Dostupné na WWW: <<http://www.parlamentnilisty.cz/arena/monitor/Na-mitinku-Delnicke-strany-vzduchem-letaly-delobuchy-Policie-zatkla-21-lidi-287325>>.

PETTY, G. *Moderní vyučování: praktická příručka*. Praha: Portál, 1996, 562 s. ISBN 978-80-262-0367-4.

PROJEKT VARIANTY ČLOVĚKA V TÍSNI. *Neonacismus v České republice* [online]. [cit. 16. 3. 2013]. s. 155-162. Dostupné na WWW: <http://www.varianty.cz/cdrom/podkapitoly2/09_subkultury/IKV2_09_05_neonacismus_v_CR.pdf>.

PRŮCHA, J., WALTEROVÁ, E., MAREŠ, J. *Pedagogický slovník*. Praha: Portál, 2001, 324 s. ISBN 80-7178-772-8.

RENOLD, E. 2002. In: SMETÁČKOVÁ, I., BRAUN, R. *Homofobie v žákovských kolektivech*. Praha: Úřad vlády České republiky, 2009. ISBN 978-80-7440-016-2.

SAK, P., SAKOVÁ, K. *Mládež na křižovatce: sociologická analýza postavení mládeže ve společnosti a její úlohy v procesech evropeizace a informatizace*. Praha : Svoboda Servis, 2004, 240 s. ISBN 80-86320-33-2.

SMETÁČKOVÁ, I., BRAUN, R. *Homofobie v žákovských kolektivech*. Praha: Úřad vlády České republiky, 2009. ISBN 978-80-7440-016-2.

SMOLÍK, J. *Subkultury mládeže*. Praha: Grada, 2010, 288 s. ISBN 978-80-247-2907-7.

SPOUSTA, V. *Základní výchovné činnosti třídního učitele*. Brno: Masarykova univerzita Brno, 1994. ISBN 80-210-0552-1.

STRMISKA, M. *Demokracie, extremismus, antisystémová orientace*. In: Fiala, P. *Politický extremismus a radikalismus v České republice*. Brno: Masarykova univerzita, 1998, 303 s. ISBN 80-2101798-8.

TESAŘ, F., *Etnické konflikty*. 1. vyd. Praha: Portál, 2007, 251 s.
ISBN 978-80-7367-097-9.

TYDLITÁTOVÁ, V. *Kolokvium o soudobém antisemitismu*. Ústí nad Labem: Dryada, 2007, 119 s. ISBN 987-80-87025-14-7.

VALTEROVÁ, A. *Násilí jako strategie zájmových skupin*. Rexter, Časopis pro výzkum radikalismu, extremismu a terorismu, leden 2009. s. 24-43. Dostupné na WWW: <http://casopis.rexter.cz/01-2009/rexter_01_2009-2.pdf>

ZEMAN, P. *David Irving a osvětimská lež* [online]. 2001. [cit. 21. 6. 2013]. Dostupné na WWW: <http://www.holocaust.cz/cz2/resources/texts/zeman_irving>.

Analýza obrazu pravicového extremismu v českých médiích [online]. Open Society Fund Praha. 2010. Ověřeno ke dni 14. 3. 2012. Dostupné z WWW: <http://www.osf.cz/images/stories/download/publikace/analyza_1.cast_2008-2009.pdf>, <http://www.osf.cz/images/stories/download/publikace/analyza_2.cast_2010.pdf>.

Bezpečnostní hrozby – Extremismus [online]. MVČR. 2010. Ověřeno ke dni 25. 4. 2012. Dostupné na WWW: <<http://www.mvcr.cz/clanek/bezpecnostni-hrozby-337414.aspx?q=Y2hudW09NA%3D%3D>>.

Bitva v Janově – těžká zranění na obou stranách [online]. Ústecký deník. 2008. Ověřeno ke dni 14. 3. 2012. Dostupné na WWW: <http://ustecky.denik.cz/zpravy_region/20081117_demo_litv.html>.

Co je extremismus? [online]. Policie ČR. Ověřeno ke dni 14. 3. 2012. Dostupné na WWW: <<http://www.policie.cz/clanek/prevence-informace-o-extremismu-co-je-extremismus.aspx>>.

Co je extremismus [online]. MVČR. 2010. Ověřeno ke dni 14. 3. 2012. Dostupné na WWW: <<http://www.mvcr.cz/clanek/co-je-extremismus.aspx>>.

České militantní neonacistické hnutí (aktuální trendy) [online]. Mareš, M. a kol. 2011. Ověřeno ke dni 14. 3. 2012. Dostupné z WWW: <<http://www.mvcr.cz/soubor/ceske-militantni-neonacisticke-hnuti-aktualni-trendy-pdf.aspx>>.

Čtyři žháři z Vítkova si odsedí 20 a 22 let, potvrdil Nejvyšší soud [online]. iDnes. 2011. Ověřeno ke dni 14. 3. 2012. Dostupné na WWW: <http://zpravy.idnes.cz/ctyri-zhari-z-vitkova-si-odsedi-20-a-22-let-potvrdil-nejvyssi-soud-pwd-/krimi.aspx?c=A111228_092119_krimi_zep>.

Hrozby neonacismu; Boj o NKÚ; Čeští ochotníci [online]. Události, komentáře. 2012. Ověřeno ke dni 14. 3. 2012. Dostupné na WWW: <<http://www.ceskatelevize.cz/porady/1096898594-udalosti-komentare/212411000370301/video/>>.

Priorita Ministerstva vnitra – boj proti extremismu [online]. MVČR. 2010. Ověřeno ke dni 14. 3. 2012. Dostupné na WWW: <<http://www.mvcr.cz/clanek/priorita-ministerstva-vnitra-boj-proti-extremismu.aspx>>.

V Česku žije asi 4000 militantních neonacistů. Prý přijdou další útoky na Romy [online]. Parlamentní Listy. 2012. Ověřeno ke dni 14. 3. 2012. Dostupné z WWW: <<http://www.parlamentnilisty.cz/zpravy/V-Cesku-zije-asi-4000-militantnich-neonacistu-Pr-prijdou-dalsi-utoky-na-Romy-224566>>.

V čem spočívá hrozba extremismu [online]. Policie ČR. 2010. Ověřeno ke dni 14. 3. 2012. Dostupné na WWW: <<http://www.policie.cz/clanek/informace-o-extremismu-v-cem-spociva-hrozba-extremismu.aspx>>.

Žháři z Vítkova chtěli vraždit. Soudce je poslal na dvacet a více let do vězení [online]. iHNED. 2010. Ověřeno ke dni 14. 3. 2012. Dostupné na WWW: <http://zpravy.idnes.cz/ctyri-zhari-z-vitkova-si-odsedi-20-a-22-let-potvrdil-nejvyssi-soud-pwd-/krimi.aspx?c=A111228_092119_krimi_zep>

7 PŘÍLOHY

7.1 NÁSILNÉ CHOVÁNÍ

Druhy násilného chování dle analýzy *M. Mareše*:⁹⁸

1. Násilná propaganda a výhrůžky;
2. Násilí pěsti, kopy a dalšími tělesnými pohyby;
3. Násilí improvizovanými zbraněmi schopnými zranit či zabít (hole, pálky, automobil jako zbraň apod.);
4. Násilí chladnými zbraněmi;
5. Násilí vrháním předmětů (zpravidla kamenů či dlažebních kostek) či využití vrhacích zbraní (zpravidla praků);
6. Násilí explozivními zbraněmi nižší intenzity (rozbušky, dělbuchy apod.);
7. Násilí chemickými látkami nízké koncentrace, neohrožující bezprostředně na životě (zpravidla slzný plyn);
8. Násilí zápalnými lahvemi;
9. Násilí střelnými zbraněmi;
10. Násilí explozivními zbraněmi látkami větší intenzity (granáty, nástražné výbušné systémy);
11. Násilí chemickými a biologickými látkami vysoké a životu nebezpečné koncentrace.
12. Využití středních a těžších vojenských zbraní a systémů (tanky, minomety apod.).

Militantní demonstranti se mohou snažit protivníkům bránit v pohybu či je poškodit vyvážáním překážek (specificky stavěním barikád), zakládáním požárů, vyvoláváním technologických havárií apod. Proti svým protivníkům mohou vést i elektromagnetický boj (rušení policejních vysílaček apod.).

Násilí dle Mareše přitom může být:

⁹⁸MAREŠ, M. *Militantní demonstrace v ČR: analýza vybraných jevů a problémů* [online]. Dostupné na WWW: <<http://www.mvcr.cz/soubor/mares-pdf.aspx>>.

1. Plánované, přičemž s tím, že demonstrace bude násilná, počítají násilní aktéři již před zahájením demonstrace.
2. Spontánní (násilí není předpokládáno, ale představuje reakci na momentální podnět, např. útok politických protivníků či jednání policejních složek).

Z hlediska taktiky zúčastněných subjektů může být násilí:

1. Nepropracované (je uskutečňováno bez jasně daných pokynů);
2. Částečně připravené (je uskutečňováno v daném základním rámci, v němž je dále improvizováno);
3. Podrobně připravené (existuje jasný předem připravený plán, dělba úkolů, organizace bojůvek apod.).

V daném kontextu smyslu se může jednat i o násilí:

1. Nenacvičené;
2. Předem nacvičené. (viz 2.1.2.4.3)

Z hlediska strategie subjektů, které jsou účastny militantních demonstrací, se může jednat o:

1. Nestrategické násilí (není součástí širší politické strategie);
2. Strategické násilí (je využíváno v rámci širší politické strategie, např. Pro zastrašení protivníků, ke získání mediální pozornosti s cílem dostat se do veřejného povědomí, s cílem vyprovokovat státní moc k neuvážené reakci anebo pro utužení stávající extremistické organizace a získání nových příznivců).

7.2 PŘÍPAD VÍTKOVSKÝCH ŽHÁŘŮ

Neblaze známý je čin tzv. vítkovských žhářů – případ zcela bezprecedentního rasově motivovaného násilí. Oheň způsobený třemi zápalnými lahvemi popálil dítě na osmdesáti procentech těla, přičemž bylo v bezprostředním ohrožení života. Popáleniny utrpěli i ostatní členové romské rodiny. Soud čtveřici žhářů potrestal na soudobé poměry nebývale vysokými tresty. Třemi tresty ve výši 22 let a jedním ve výši 20 let ve vězení se zvýšenou ostrahou. Předseda soudního senátu M. Studnička poukázal také na to, že útočníci sympatizovali s nacismem. Všichni pachatelé byli velmi aktivní v různých neonacistických uskupeních (Národní odpor, v té době již zaniklý Národní korporativismus) jako pořadatelé

a sponzoři extremistických akcí, řadoví demonstranti, v jednom případě i jako mediální mluvčí, což do konce procesu vehementně popírali. U hlavního organizátora útoku se předpokládá přesah do celorepublikových pravicových struktur včetně kontaktů do jádra regionální buňky dnes už bývalé Dělnické strany.

Policie pachatelům zabavila množství předmětů, které u soudu sloužili k dokazování rasového motivu. Jak tehdy uváděl server www.idnes.cz, množství předmětů zaskočilo i odborníky na problematiku extremismu.

Na obrázku 7.1 je jedna z fotek dokladující schvalování žhářského útoku. Dlužno dodat, že následky útoku extrémní pravici názorově rozdělily, DSSS vzhledem ke svým politickým ambicím se od něj dokonce před veřejností distancovala.⁹⁹



Obrázek 7.1: Reakce na případ vítkovských žhářů

Tabulka 7.1 shrnuje výčet předmětů s nacistickou symbolikou či rasistickým podtextem zabavených aktérům útoku.¹⁰⁰

⁹⁹http://i.idnes.cz/09/124/gal/PEI302247_vitkov.jpg

¹⁰⁰http://zpravy.idnes.cz/vitkovsti-zhari-ukryvali-nacisticke-symboly-sbirka-zaskocila-i-znalce-1n0-/krimi.aspx?c=A100526_112348_krimi_hv

<p>Dobové protektorátní tiskoviny</p> <p>Protektorátní projevy českých politiků po atentátu na Heydricha</p>	<p>Doba Protektorátu Čechy a Morava je pro tzv. proněmecky orientované pravice obdobím největšího rozkvětu v českých dějinách. Druhý tzv. autonomní proud ovšem jakoukoli nadvládu radikálně odmítá.</p>
<p>Audionahrávka projevu českého nacisty Romana Skružného</p>	<p>Roman Elmar Skružný považován českou extrémní pravici ideologa národního socialismu. Na výročí jeho úmrtí pořádají pochody a jiné akce.</p>
<p>Oblečení značek Lonsdale a Thor Steinar</p>	<p>Společně se značkami Everlast, Grassel, Hooligans, Dobrman's aggressive, Eighty Eight, Gladiator, Benlee atd. oblíbené oblečení extrémní pravice.</p>

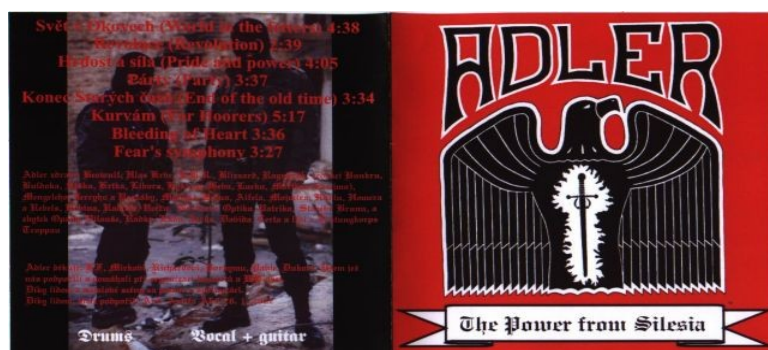
Časopisy – například Čistý domov	U jednoho z obžalovaných policisté našli časopis, který se kryl dvojsmyslným názvem. Romové v něm byli označováni za odpad či špinavou verbež. Texty nabádaly k rasové čistce a rasově motivovanému násilí.
Peněženka s vyobrazením Mussoliniho	Neofašisté se vztahují k italskému diktátorovi.
Korespondence s lidmi, kteří jsou ve vězení za rasové trestné činy	Odsouzení mají velmi silnou podporu ve svých organizacích, jsou nazýváni válečnými či národními hrdiny. Jsou podporováni i finančně z různých sbírek, v nichž se skutečně vyberou nemalé částky.
Kalendář s historickými daty souvisejícími s obdobím fašismu a nacismu	Např. tričko s datem 1907 si jeden ze souzených v kauze Vítkov dokonce vzal do soudní síně. Mezi nacisty je datum dobře známé jako rok narození tvůrce hymny NSDAP a považován za mučedníka, když zahynul po rvačce s komunisty. Navíc nebudí přímou pozornost jako v případě narození významných nacistických pohlavářů.
Seznamy nepřátel pravicových extremistů	Černé listiny jsou zveřejňované na diskusních fórech apod. Většinou se týkají novinářů, expertů z řad policie, soudních znalců. Extrémním případem byl soupis nazvaný Redwatch, na němž pro svůj židovský původ figuroval tehdejší premiér Jan Fišer s rodinou. Stála za ním v této práci již několikrát zmíněná White Justice.
Manuál, jak se chovat při kontaktu s policií	Manuály jsou často doslova převzaté od levicových extremistů např. anarchistů a obsahují informace, jak se chovat při zadržení, při výslechu, na demonstraci apod.
CD a DVD s množstvím fotografií, hudbou a filmy	Na přebalech nosičů i v textech kapel se běžně objevuje skrytá i otevřená závadná symbolika viz obrázek 7.2. ¹⁰¹
Texty kapely Adler	Dle antifašistické extrémně levicové organizace Antifa se někteří členové opavské kapely Adler důvěrně znali s vítkovskými žháři a byli v souvislosti s útokem vyšetřováni. ^{102 103}

Tabulka 7.1: Seznam předmětů zabavených aktérům vítkovského útoku

¹⁰¹http://www.antifa.cz/sites/default/files/adler_album.jpg

¹⁰²<http://www.antifa.cz/content/28-rijen-v-ostrove-opet-ukazal-propojeni-dsss-s-neonacisty>

¹⁰³http://www.antifa.cz/sites/default/files/koncert_kapely_Adler_2006_Krnovsko.jpg



Obrázek 7.2: Obal desky skupiny Adler



Obrázek 7.3: Průběh koncertu skupiny Adler

7.3 „VÁLKA O ŠLUKNOVSKÝ VÝBĚŽEK“

V regionu již delší dobu eskalovalo napětí, jehož příčinou byli podle místních starousedlíků nově přistěhovaní chudí převážně z romské minority, které tam umožnili ve velkém sestěhovat různí spekulanti s realitami. Situace se poprvé vyhrotila počátkem srpna 2011, kdy skupina pěti Romů zaútočila mačetami na osazenstvo herny v Novém Boru.

Na konci srpna pak skupina Romů v Rumburku napadla šest mladíků. Útočníci vybaveni kovovými teleskopickými obuškami mladíky zbili, přestože ti se před nimi ukryli v jednom z domů.

Obě události spustily nebývale masivní vlnu demonstrací, kterou okamžitě přijeli organizovaně přivítat radikálové z celé republiky. Dle policistů z ÚOOZ monitorujících situaci a odborníků na extremismus, vyslaly některé ultrapravicové skupiny na inkriminovaná místa svoje provokatéry, kteří skryti v davu jako řadoví občané podněcovali protestující a cíleně je radikalizovali. Tak došlo např. ve Varnsdorfu k tomu,

že se místní obyvatelé po zpočátku klidném průběhu protestu vydali na pochod k ubytovně, kterou měli obývat nepřizpůsobiví obyvatelé. Nenahlášený pochod zastavil kordon těžkooděnců. O vážném napětí svědčilo to, že dav občanů inspirovaný skrytými radikály vyvolával proti ustrašeným Romům různá rasistická hesla dokonce před jejich dětmi.

7.4 PŘÍKLADY FANOUŠKOVSKÉHO NÁSILÍ

Typickým příkladem fanouškovského násilí je případ fotbalových chuligánů Baníku Ostrava, kteří se jeli rozpoutat bitku na hokej do Vsetína. Podle policejní zprávy vyprovokovali potyčku, která skončila použitím slzného plynu pořádkovou službou v uzavřeném prostoru stadionu a kontumací celého zápasu.¹⁰⁴ Zarážející, ovšem nikoli výjimečná, byla reakce vedení klubu Baníku Ostrava, které se proti takovému výkladu ostře ohradilo. *"Ať už potíže způsobil kdokoli, jednalo se v první řadě o fanoušky havířovského nebo vsetínského hokejového klubu, protože na jejich zápas se tito lidé vypravili."* Jak z vyjádření nepřímo vyplývá, k žádným sankcím vůči radikálnímu fanouškovskému křídlu ostravský klub nesáhl.

Obrázek 7.4 Ilustruje výřez z facebookové stránky jedné ze zájmových skupin, které na sociálních sítích otevřeně podporují násilné nesportovní praktiky. Za povšimnutí stojí jednak vysoký počet označení „To se mi líbí“ a za druhé sdílený článek, který poukazuje na rozvolnění pravidel v tomto ohledu. Zda je tento krok spojen i s nátlakem fanoušků a jejich organizovanou podporou tohoto kroku na sociálních sítích se můžeme jen domnívat.

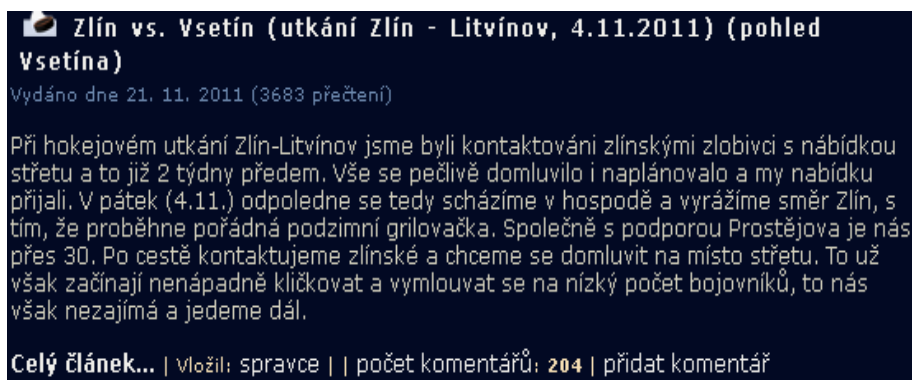
¹⁰⁴Zdroj:

http://hokej.idnes.cz/video-fotbalovi-chuligani-z-ostavy-se-jeli-rvat-na-hokej-slzny-plyn-nepomohl-1xb-/hok_1liga.aspx?c=A100909_123306_hok_1liga_cig



Obrázek 7.4: Věřejná podpora nesportovního chování na sociálních sítích

Obrázek 7.5 Zobrazuje výřez ze stránek www.hokejfans.cz, na němž je patrný průběh domlouvání bitky.



Obrázek 7.5: Ilustrace domluvy bitky fanoušků

Následuje jeden krátký chorál FC Baník zpívaný jako součást chorea při zápasech. Dokladuje propagaci otevřeného násilí, nadávky, nenávist vůči pořádkovým silám policie.¹⁰⁵

¹⁰⁵Zdroj: www.thordivision.cz, stránka chuligánů FC Baník Ostrava, GKS Katowice a Union Cheb

Pražáci – kašpárci
chachaři – frajeři,
ať přijedou do Ostravy,
kdo tomu nevěří.
Sem, tady
do ostravského pekla,
snad každému, kdo sem přijel,
tak tomu krev tekla.
Dřív jsme cizí vetřelce
mlátili jen my,
dneska to za nás dělaj ACABi,¹⁰⁶
je to prostě náš domácí kolorit.

My jsme vrazi z FCB,
nosíme vždy u sebe
lítací dlaždice, sekery či palice.
To je pěkná směsice.
A to všechno protože,
s policajty na nože,
zabijem zakrátko to spartánské zvířátko.
I zuberské hovádko.

Na hřišti je dvaadvacet hráčů,
a v hledišti tři prdele sráčů,
vypatlaný agresivní mozky,
v rukou tyče a dlažební kostky.

Rowdies jsou dneska v plný síle,
a nezáleží na přesile,
nejsi náš, tak dostaneš,
nejsi náš, tak co tu chceš.

Se sportem to má hovno společný,
fízlové jsou k tomu netečný,

¹⁰⁶ACAB – All Corps Are Bastards, viz <http://cs.wikipedia.org/wiki/A.C.A.B.>

*zkus vzít na fotbal manželku a děti,
když vzduch je plnej nadávek a pěstí.*

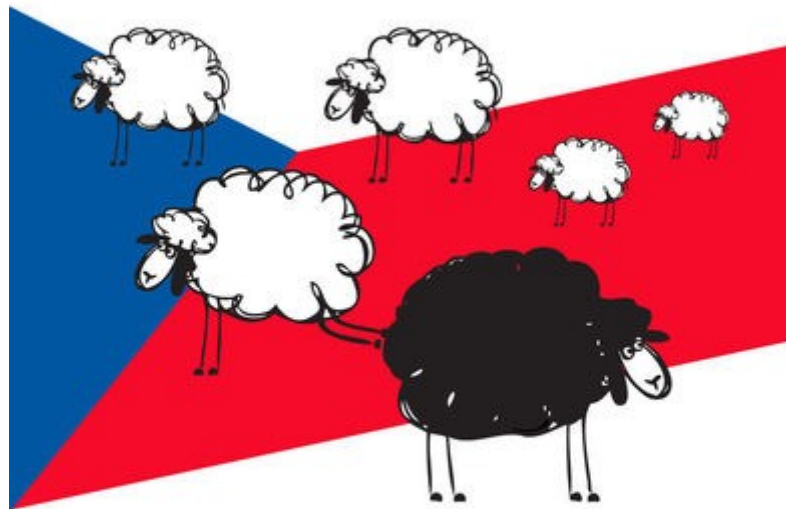
7.5 WHITE JUSTICE



Obrázek 7.6: Snímek členů polovojenské organizace White justice

7.6 EXTREMISMUS V POLITICE

**PODPORA RODINÁM
NE nepřizpůsobivým**



**PRÁCI NAŠIM
NE imigrantům**

VOLTE 
ÚSVIT
PŘÍMÉ DEMOKRACIE

Obrázek 7.7: Plakát kampaně Úsvitu k volbám do Evropského parlamentu

Obrázek 7.7 ilustruje aktuální prezentaci extremistických postojů na oficiální politické scéně.¹⁰⁷

¹⁰⁷Zdroj:

http://zpravy.aktualne.cz/domaci/politika/usvit-okopiroval-svycarske-populisty-odmita-imigranty/r~006155e4caff11e391780025900fea04/?utm_source=centrumHP&utm_medium=dynamicleadbox&utm_campaign=A&utm_term=position-20

7.7 VZDĚLÁVÁNÍ V PROBLEMATICE

ASI-MILOVANÍ, o.s.

tel: +420 602 317 920

e-mail: asi-milovani@seznam.cz



Potvrzení pro účastníky semináře

Extremismus a škola – Úvod do tématu

Akreditace č. 3150/ 10-25-13



INVESTICE DO ROZVOJE VZDĚLÁVÁNÍ

KRAJSKÝ ÚŘAD KRAJE VYSOČINA
Odbor sociálních věcí
Žižkova 57, 587 33 Jihlava, Česká republika
Pracoviště: Tolstého 15, Jihlava

POZVÁNKA NA KONFERENCI K PRIMÁRNÍ PREVENCI SOCIÁLNĚ PATOLOGICKÝCH JEVŮ

Realizátoři Individuálního projektu „Podpora systému primární prevence sociálně patologických jevů“ si Vás dovoluji pozvat na konferenci:

EXTREMISMUS

Termín konání:	5. 3. – 6. 3. 2012		
Doba konání:	5. 3. 2012	prezence účastníků	07,45 – 08,55 hodin
		zahájení 1. dne konference	09,00 hodin
		předpokládaný konec	16,30 hodin
	6. 3. 2012	zahájení 2. dne konference	08,00 hodin
		předpokládaný konec	15,00 hodin

Místo konání: Kongresový sál Krajský úřad Kraje Vysočina, Žižkova 57, Jihlava

Jednotlivá témata konference a přednášející:

- Základní pojetí extremismu a souvisejících jevů v ČR
Doc. JUDr. PhDr. Miroslav Mareš, PhD. (Masarykova univerzita Brno)
- Neonacismus a rizika pro mládež
Mgr. et. Mgr. Petra Vejvodová (Masarykova univerzita Brno)
- Specifika obětí trestné činnosti z nenávisli
Mgr. Klára Kalibová (In IUSTITIA, o.s., Praha)
- Právní aspekty postihu extremismu
Mgr. et. Mgr. Štěpán Výborný (Masarykova univerzita Brno)
- Levicový extremismus v ČR
Bc. David Lebeda (předseda Imperativ, o.s., Praha)
- Funkce Policie ČR ve vazbě na extremismus
pplk. JUDr. Dušan Fousek (ÚOOZ, Praha)

Předmět plnění veřejné zakázky je financován z Evropského sociálního fondu prostřednictvím Operačního programu Vzdělávání pro konkurenceschopnost a ze státního rozpočtu ČR.



INVESTICE DO ROZVOJE VZDĚLÁVÁNÍ

- Sekty
pplk. Mgr. Ivo Špičan (ÚOOZ, Praha)
- Představení projektu „Policie pro každého“
kpt. Mgr. Iva Knolová (ÚOOZ, Praha)
- Specifická primární prevence kriminality v souvislosti s projevy extremismu se zaměřením na ZŠ, SŠ, SOU a Gymnázia
Bc. David Lebeda (předseda Imperativ, o.s., Praha)
- Divácké násilí v ČR a zahraničí
Bc. Pavel Reich (externí lektor Imperativ, o.s., Praha)
- Extremistické dění v Jihomoravském kraji a v Kraji Vysočina
Zástupci Krajských ředitelství policie Jihomoravského kraje a Kraje Vysočina