



Pedagogická
fakulta
Faculty
of Education

Jihočeská univerzita
v Českých Budějovicích
University of South Bohemia
in České Budějovice

Jihočeská univerzita v Českých Budějovicích
Pedagogická fakulta
Katedra výtvarné výchovy

Diplomová práce

Odraz znamení zvěrokruhu v tvaru
Konvolut keramických nádob

Reflection of zodiac signs in shape
Set of ceramic vessels

Vypracovala: Raabová Eliška
Vedoucí práce: Mgr. Lorenc Josef

České Budějovice 2014

Prohlášení

Diplomová práce v nezkrácené podobě

Prohlašuji, že svoji diplomovou práci jsem vypracovala samostatně pouze s použitím pramenů a literatury uvedených v seznamu citované literatury.

Prohlašuji, že, v souladu s § 47b zákona č. 111/1998 Sb. v platném znění, souhlasím se zveřejněním své diplomové práce, a to v nezkrácené podobě elektronickou cestou ve veřejně přístupné části databáze STAG provozované Jihočeskou univerzitou v Českých Budějovicích na jejích internetových stránkách, a to se zachováním mého autorského práva k odevzdanému textu této kvalifikační práce. Souhlasím dále s tím, aby toutéž elektronickou cestou byly v souladu s uvedeným ustanovením zákona č. 111/1998 Sb. zveřejněny posudky školitele a oponentů práce i záznam o průběhu a výsledku obhajoby kvalifikační práce. Rovněž souhlasím s porovnáním textu mé kvalifikační práce s databází kvalifikačních prací Theses.cz provozovanou Národním registrem vysokoškolských kvalifikačních prací a systémem na odhalování plagiátů.

V Českých Budějovicích dne

.....

Podpis studenta

ABSTRAKT

RAABOVÁ, E. *Odras znamení zvěrokruhu v tvaru: Konvolut keramických nádob*. České Budějovice 2014. Diplomová práce. Jihočeská univerzita v Českých Budějovicích. Pedagogická fakulta. Katedra výtvarné výchovy. Vedoucí práce: Mgr. J. Lorenc

Klíčová slova: zodiak, zvěrokruh, výtvarná forma, astrologie, symbol, výtvarný znak, tvar, znamení, keramická nádoba, psychologie umění

Tato diplomová práce obsahuje v teoretické části seznámení s astrologií a zvířetníkem. Představuje zvířetník v průběhu dějin umění a zabývá se jeho symbolickým významem jako celku i jeho jednotlivých znamení. Dále se dotýká problematiky řeči výtvarných forem v psychologii umění.

Praktická část je zaměřena na realizaci objektů, které vznikají na základě spojení tvarových prvků a významu astrologických znamení. Výstupem této části práce je konvolut 12 keramických objektů.

ABSTRACT

Reflection of zodiac signs in shape – Set of ceramic vessels

Keywords: zodiac, art form, astrology, symbol, art character, shape, sign, ceramic vessel, psychology of art

This thesis contains an introduction to astrology and zodiac in theoretical part. It represent zodiac during the art history and discusses its symbolic meaning as a whole and its individual signs. Furthermore, affects the issue of language art forms in the psychology of art.

The practical part of thesis is focused on objects realization, they result from combination of shape elements and importance of astrological signs. The outcome of this part of work is set of 12 ceramic objects.

Poděkování

Tímto bych chtěla poděkovat svému vedoucímu práce panu Mgr. Josefu Lorencovi za odborné vedení při závěrečné části mého studia, dále všem učitelům, pod jejichž vlivem jsem mohla formovat své umělecké cítění.

Zvláštní dík patří mé rodině za podporu a porozumění při mé dosavadní cestě životem.

Obsah

1 Teoretická část.....	8
1.1 Úvod	9
1.2 Astrologie a astrologická znamení	10
1.2.1 Astrologie kontra astronomie	10
1.2.2 Stručná historie astrologie	11
1.2.2.1 Počátky astrologie ve starověku	12
1.2.2.2 Astrologie ve středověku	15
1.2.2.3 Novověká astrologie	17
1.2.2.4 Moderní astrologie	19
1.2.3 Vývoj výtvarných znaků astrologie v historii umění	20
1.2.3.1 Symbolická řeč astrologie	20
1.2.3.2 Vývoj astrologických znaků v historii umění.....	32
1.3 Psychologie výtvarného umění	38
1.3.1 Řeč výtvarných forem	39
1.3.1.1 Umělecký znak	40
1.3.1.2 Rytmus forem	46
2 Praktická část	47
2.1 Koncept realizace práce.....	48
2.2 Realizace objektů	50
2.2.1 Výchozí tvarové charakteristiky ohnivých znamení	50
2.2.2 Výchozí tvarové charakteristiky zemních znamení.....	50
2.2.3 Výchozí tvarové charakteristiky vzdušných znamení	51
2.2.4 Výchozí tvarové charakteristiky vodních znamení	51
2.2.5 Beran.....	52
2.2.6 Býk	52
2.2.7 Blíženci.....	53
2.2.8 Rak.....	53
2.2.9 Lev	54
2.2.10 Panna	54
2.2.11 Váhy	55

2.2.12 Štír	56
2.2.13 Střelec	56
2.2.14 Kozoroh	57
2.2.15 Vodnář	57
2.2.16 Ryby	58
3 Závěr.....	59
4 Seznam odborných zdrojů.....	60
4.1 Seznam knižních zdrojů	60
4.2 Seznam internetových zdrojů	62
5 Seznam textových příloh.....	64
6 Seznam obrazových příloh.....	65

1 Teoretická část

1.1 Úvod

Předkládaná práce se skládá ze dvou částí, části teoretické a praktické. Na začátku teoretické práce budou ve zkratce osvětleny základní principy astrologie se zaměřením na historický vývoj této disciplíny. Tyto principy poskytnou základní náhled na tento obor.

Téma astrologie je velice obsáhlé a rozsah ani téma této práce neumožňuje plně proniknout do hloubky tohoto oboru, nelze tedy plně porozumět všem zákonitostem, principům a metodám, které se v astrologii uplatňují. Téma teoretické části diplomové práce se zaměří především na nejzákladnější princip astrologického vědění, který bude důkladněji rozebrán a prozkoumán. Tímto systémem je míněn zodiak, neboli zvěrokruh či zvířetník. Zvířetník bude důkladně představen nejen jako celek, ale i jeho jednotlivé části.

Dalším krokem bude nahlédnutí do symbolického výkladu zvěrokruhu i jeho dvanácti znamení. Z tohoto kroku vyplývají základní a velice stručné charakteristiky astrologických archetypů (ty jsou ve větší míře rozebrány v textové Příloze I.). Další část teoretické práce bude věnována některým aspektům psychologie umění. Ta poskytuje základní informace o jednotlivých složkách výtvarné řeči a jejich působení na lidskou mysl. Zmíněné charakteristiky poslouží jako výchozí materiál pro volbu výtvarných forem realizovaných objektů.

Praktická část práce si dává za cíl vytvoření dvanácti objektů – nádob. Úvodem bude zformulován koncept práce, ve kterém budeme pracovat s nabytými znalostmi z části teoretické. Bude zformulována představa celkové kompozice jednotlivých objektů. Určí se konkrétní základní tvary a jejich složky tak, aby symbolizovaly svou formou psychologické aspekty a povahové vlastností, znamená to tedy, že tvary těchto objektů budou vycházet z povahových vlastností lidí narozených v určitém astrologických znamení. Tento koncept pak bude realizovaný v keramické hlíně.

1.2 Astrologie a astrologická znamení

Pro lepší porozumění výsledné práci je třeba nejprve se důkladně seznámit se s obsahem pojmu astrologie. Seznámit se s jejím významem v minulosti a dnes. A zahloubat se do znaků, jež jsou pro tuto vědu nezbytné. To čtenáři umožní následující kapitoly.

1.2.1 Astrologie kontra astronomie

Astrologie a astronomie jsou obory, které se rozvíjely v podstatě paralelně spolu s rozvojem lidského vědomí, od počátků lidstva. Tyto dva obory jsou neodlučitelně propojeny, a to až do 17. století, kdy je hvězdářství rozděleno na dvě disciplíny, které se nadále vyvíjejí samostatně. Přesto, že tyto obory mají stejný objekt zájmu, jejich zkoumání vesmíru se ubírá různými směry a každý k němu přistupuje z různého hlediska. Filozof devatenáctého století Ralph Waldo Emerson bonmotem vystihl vztah mezi těmito vědami, když pronesl: „*Astrologie je astronomie snesená na zem, uplatňovaná na záležitosti lidí*“. Nejprve tedy objasníme pojmy astronomie a astrologie.

Astronomie je věda, která se zabývá zkoumáním jevů, odehrávajících se na hranici zemské atmosféry. Zkoumá tedy vesmírná tělesa, jejich soustavy, různé vesmírné děje, základní otázky vesmíru i vesmír jako celek. Astronomii lze rozdělit do tří základních skupin: astronomická pozorování; astronomické teorie (jež dále dělíme na astrofyziku, kosmologii a astrobiologii); a astronomii podle objektu zájmu (kde jsou další odvětví: hvězdná astronomie, galaktická astronomie, planetární astronomie atd.).

1

Astrologie se též zabývá děním na obloze. Zatímco astronomie touží po racionálním pochopení uspořádání vesmíru a formuje fyzikální zákony, astrologie se snaží nastínit vliv, který má vesmír na lidskou přirozenost. Dane Rudhyar, skladatel a astrolog, shrnul definici astrologie do jedné vystihující věty: „Astrologie je pokus stanovit soubor odpovídajících a hodnověrných souvztažností mezi zdroji světla pozorovatelnými na obloze (tedy Sluncem, Měsícem, planetami a hvězdami) a řadou pozorovatelných změn odehrávajících se v biosféře a zvláště v životě lidských bytostí.“

¹ HONZÍK, Lumír. Minislovníček: Astronomie. HVĚZDÁRNA A PLANETÁRIUM PLZEŇ. *Hvězdárna a planetárium Plzeň*[online]. 6. říjen 2010 [cit. 2014-06-26]. Dostupné z: <http://www.hvezdarnaplzen.cz/2010/10/06/minislovnicek-astronomie/>

Astrologie se vždy pohybovala a zřejmě vždy pohybovat bude na rozhraní mezi vědou a tzv. pavědou. Zatímco astronomie si od 17. století upevňuje pozici ve vědeckých kruzích, astrologie se chvílemi sotva udržuje na pokraji lidského povědomí. A to zejména díky pozorováním a výzkumům Galiea Galileiho, které ovlivnily nástup vědecké revoluce v 17. století. Podle jeho úvah lze vědu pochopit jen na základě matematiky, geometrie a přesných údajů. On jako základní poznávací znak všech vědních oborů zavedl princip měřitelnosti. Díky tomuto uvažování astrologie mizí z univerzit a je nadále spíše tajným učením.²

Dnes je *věda* definována jako neustálý proces lidského poznávání přírody, společnosti a myšlení. Věda funguje na základě systematického, racionálního a metodického vyvozování a zobecňování nově nabytých poznatků na základě abstraktního myšlení a teoretické činnosti.³ S touto definicí se astrologie v několika bodech rozchází, proto je často označována jako pseudověda. (což je výraz pro takové druhy znalostí, které jsou prohlašovány za vědecké, a k jejich prezentaci je používán vědecký jazyk, nesplňují však základní podmínky vědy).⁴

1.2.2 Stručná historie astrologie

Kapitola o historii astrologie představuje první dochované poznatky o hvězdářství, až po současné chápání tohoto oboru. Zaznamenává jeho proměny, vývoj, představí některé jeho nejvýznamnější zástupce a dokumentuje vznik a vývoj zvířetníku. V této kapitole také stručně objasníme základní principy a postupy, které se v astrologii využívají. Kapitola převážně čerpá z knihy od Bobrika Bensona - *Nebe a osud: astrologie v dějinách*⁵. Kniha je uceleným shrnutím poznatků na toto téma. Je proto výchozím zdrojem. Nicméně v některých pasážích je její obsah nedostatečný, a tak je doplněn zdroji vhodnějšími.

² MERTZ, Bernd A. *Psychologická astrologie I: teoretické základy a praktické použití*. 1. vyd. Praha: IŽ, 2000, s. 7-11. ISBN 80-240-0814-9.

³ DUROZOI a ROUSSEL. *Filozofický slovník*. 1. vyd. Praha: EWA Edition, 1994, s. 313. ISBN 80-85764-07-5.

⁴ *Slovník českých synonym a antonym*. 1. vyd. V Brně: Lingea, 2007, s. 573. ISBN 978-80-87062-09-8.

⁵ BOBRICK, Benson. *Nebe a osud: astrologie v dějinách*. 1. vyd. Praha: Volvox Globator, 2008, 293 s. Garuda. ISBN 978-80-7207-701-4.

1.2.2.1 Počátky astrologie ve starověku

„Zdá se, že astrologické myšlení i jeho symbolický jazyk je svou povahou náboženské, a je tudíž – tak jako náboženské myšlení a náboženská symbolika vůbec – určitým typem přijatého poznání všude na světě, a proto patří do minulosti sahající až k nepaměti.“⁶

Nicméně počátky této disciplíny přesto nalezneme, zaměříme-li se na řecké spisy. Ty se zmiňují o *Mezopotámii* jako o první říši, která se systematicky zabývala pozorováním oblohy a svoje poznatky dokumentovala a uplatňovala v běžném životě. A proto za kulturu, která dala vzniknout základům astrologie, je nejčastěji považována právě kultura asyrská. Přibližně 4000 let před naším letopočtem tamní člověk intenzivně pozoruje noční oblohu a hledá souvislosti mezi cyklickými jevy na obloze a chováním přírody i lidské společnosti. Následně na základě stále se opakujících cyklů začíná formovat metody a staví základy této disciplíně.

K pozorování nebes byla vyhrazena poslední patra zikuratů. Hvězdy tu jsou považovány za „tlumočníky“, jakési překladače, které vyjevovaly kněžím vůli bohů. Například: Planetu Jupiter považují za posla boha Marduka, bohyni Ištar je přisouzena planeta Venuše.

Pomocí pohybu planet kněží předpovídají mnohé zásadní informace, jako například kdy nastane sucho, hladomor, válka a předvídají i úmrtí králů. Kolem roku 700 před Kristem jsou již schopní rozlišovat stálá uskupení hvězd od planet, odpozorovali trvání jejich rotace a umí předvídat zatmění slunce a měsíce. Vznikají zde první hvězdné mapy, spíše seznamy hvězd s popisy jejich vztahu k dráze měsíce. Znají i trvání lunárního měsíce, a to nejpozději počátkem 4. století před naším letopočtem dalo vzniknout „lunárnímu“ kalendáři.⁷ Babylonský zvěrokruh má původně osmnáct znamení zvěrokruhu a zřejmě až kolem roku 1000 před naším letopočtem se souhvězdí přiřazují ke dvanácti měsícům buď jednotlivě, nebo v párech.⁸ Své poznatky zaznamenávají na pečetidla z kalcitu, přes tyto předměty se znalosti astrologie v 6. století před naším

⁶ BOBRICK, Benson. *Nebe a osud: astrologie v dějinách*. 1. vyd. Praha: Volvox Globator, 2008, 22 s. Garuda. ISBN 978-80-7207-701-4.

⁷ Tamtéž s. 22-30.

⁸ MATUŠIŇSKÝ, Pavel. *Nebeské symboly Mezopotámie*. MATUŠIŇSKÝ, Pavel. *Mýty a skutečnost* [online]. 2004 [cit. 2014-04-03]. Dostupné z: <http://www.myty.cz/view.php?cisloclanku=2004030002>

letopočtem šíří do ostatních zemí, nejprve do Egypta a odtud potom do zbytku starověkého světa.

Egypt však není na babylonských znalostech závislý. Avšak díky artefaktům, nalezeným v hrobce Ramsese II., který žil ve 13. století před naším letopočtem víme, že astrologie se zde rozvíjí samostatně, dříve než sem přichází mezopotámská tradice. „*Kotouče, rozdělené na 365 stupňů, kde u každého stupně je zaznamenán východ a západ hvězdy příslušného dne. A papyry s tabulkami konstelací a jejich vlivu na lidi, a to na každou hodinu každého měsíce v roce.*“⁹ To svědčí o podobně rozvinutých znalostech astrologie, jaké byly v Mezopotámii. Domněnku o jejím výsostném postavení podporuje i množství planetárních a zodiakálních symbolů, objevujících se v architektuře i malířství a také na soudobých mincích.¹⁰

Tehdy v této oblasti jsou položeny základy horoskopům narození. Egyptští astrologové již byli schopni předvídat, jakou povahu bude mít dítě narozené v určitém měsíci. Dá se tedy předpokládat, že již mají tabulky, podle kterých zařazovali novorozence do určitých kategorií. V 7. století před naším letopočtem vzniká egyptská verze zvěrokruhu o osmadvaceti částech (domech), který se později též rozvíjí ve standardní zvěrokruh o dvanácti znameních. A to kolem 2. století před naším letopočtem, kdy se úseky spojují do kruhu a rozdělují jej na dvanáct výsečí o třiceti stupních.¹¹

Další zemí, kde se astrologie rozvíjí a posunuje, je *Řecko*. Tady poprvé oddělují pozorování hvězd, dosud nazývané „*hvězdářství*“, na dvě disciplíny - astrologii a astronomii. Nicméně stále jsou obě úzce spjaty a všichni astronomové jsou zároveň i astrologové. Například astronom Klaudios Ptolemaios. Jeho „*Tetrabiblos*“ je možno považovat za klasickou astrologickou učebnici a mnoho poznatků v ní je dodnes platných. „*Tato kniha položila základy pro sestavování horoskopu, rozlišila vlivy různých jednotlivých stálic, popsala astrologické vládcy různých národů a přinesla skvělou*

⁹ BOBRICK, Benson. *Nebe a osud: astrologie v dějinách*. 1. vyd. Praha: Volvox Globator, 2008, s. 24. Garuda. ISBN 978-80-7207-701-4.

¹⁰ Tamtéž, s. 25.

¹¹ Tamtéž, s. 23.

*metodu, jak určit délku života konkrétního člověka.*¹² Byl to také Ptolemaios, kdo pojmenoval souhvězdí, tak jak jsou známa dnes.¹³

Astrologii se věnuje i řecký matematik Pythagoras, žijící v 6. století před naším letopočtem, který dal astrologii vědecký rozměr a vnesl do ní matematické pojmy jako rovnice a proporce.¹⁴ Zasadil se o to, aby se astronomie i astrologie vyučovala na jeho škole, z čehož později v helénistickém období vzniká takzvaný „astrologický fatalismus“ - což se dá vysvětlit jako přesvědčení o nezvratném osudu, určeném polohou hvězd při narození člověka.

Z helénistického řeckého období pocházejí i vůbec první, dalo by se říci „astrologické příručky“ – „Nechepso“ a „Petosiris“. Sepsány jsou učenci stejného jména a jsou vzájemně propojeny svým obsahem i postupy v nich uvedenými. Někdy se spekuluje, že tyto spisy pocházejí původem spíše z egyptské kultury, jelikož se autoři na ni často odkazují. Dochované latinské opisy těchto vědomostí předvádějí obsah jako shrnutí tehdejších znalostí v astrologickém oboru. Jsou zde popsány: vlivy komet, zatmění Slunce a Měsíce, metody jak vypočítat délku života a planetární spojení, pevně vymezují i mnoho pojmů používaných v astrologii dodnes. V Řeckém světě se astrologii daří a její zastánci se snaží, aby se jako věda dále vyvíjela.

Římské říši se mathesis, jak zde astrologii označují, také nevyhýbá. Od 1. století našeho letopočtu nabývá až na přílišné popularitě. Vmísila se do lékařství, botaniky a chemie. Až je roku 139 jako první z mnoha vydán „Prétorský edikt“, který má astrologii omezit.

Římané věřili, že poznatky, na kterých se zakládá babylonská astrologie, jsou staré až sedmdesát tisíc let. Od poloviny 1. století před naším letopočtem astrologie proniká do vládních kruhů, kde se napevno usazuje a mnoho rozhodnutí je vedeno na základě horoskopů. Císaři mají soukromé astrology, jejichž nejčastější prací je odhalovat budoucnost svých panovníků. Například Julius Ceasar měl astrologa Vestritiuse Spurinnyho. Císař Augustus byl sám zkušeným astrologem. V římské kultuře

¹² BOBRICK, Benson. *Nebe a osud: astrologie v dějinách*. 1. vyd. Praha: Volvox Globator, 2008, s. 49. Garuda. ISBN 978-80-7207-701-4.

¹³ FONTANA, David. *Tajemný jazyk symbolů: Názorný klíč k symbolům a jejich významům*. 1. vyd. Praha: Paseka, 1994, s. 156. ISBN 80-85192-91-8.

¹⁴ BOBRICK, Benson. *Nebe a osud: astrologie v dějinách*. 1. vyd. Praha: Volvox Globator, 2008, s. 25. Garuda. ISBN 978-80-7207-701-4.

je astrologie součástí běžného života, zasahuje do politických záležitostí a má vliv na vývoj státu. Ovlivňuje básníky a proniká i do odborné literatury - mezi Vitruviovy spisy „Deset knih o architektuře“. Vitruvius se v deváté knize věnuje astronomii a jejímu využití v praxi a rozebírá též astrologii. A mnoho dalších spisů vzniká přímo o astrologii, Vergilius píše spis „Georgica“, kde opakuje astrologické zásady k předpovědi počasí z babylonských dob a Plinius v „Přírodopisu“ píše o vládě takzvaných planetárních bohů. Do konce 2. století zažívá astrologie snad nejvýraznější období ve své historii, potom společně se slávou a prosperitou Říma upadá.

1.2.2.2 Astrologie ve středověku

Po úpadku římské říše pomalu mizí z této oblasti i astrologické vědění. Zachycuje se ve *východních zemích*, kde se plynule začleňuje do arabské kultury. I přesto, že Korán zakazuje uctívání Slunce a Luny, se astrologii daří a udržuje se spolu s ostatními znalostmi tohoto světa.

Centry intelektuálního vědění je město Bagdád a později Káhira. Tady jsou uloženy spisy a příručky, které se zde uchovávají po zániku západořímské říše. A na popud nové dynastie Abbásovců v polovině 9. století našeho letopočtu zde vzniká „Dům moudrosti“, který překládá stovky lékařských a filosofických děl z Řecka, Říma i Egypta. Nabyté informace tu používají a rychle rozvíjejí.

Roku 777 je židovským učencem Jákobem ben Tarikem v Bagdádu založena první astrologická škola. Tou dobou je astrologie vnímána jako věda a jako jedna z forem matematiky. Tady se také astrologické odvětví přetváří v „arabskou astrologii“, se kterou později dále pracují v evropských zemích. Je to souhrn učení, které utvářela a ovlivnila astrologie babylonská, řecká, římská, perská a egyptská. Ve svém díle „Velký úvod do astrologické vědy“ tuto proměnu popisuje astrolog Albumasar (Abu Mašar) roku 850. O další významný pokrok v tomto oboru se zasloužil matematik Al-Bírúní na přelomu 10. a 11. století. Jeho jediná učebnice z roku 1029 „Kniha poučení o živlech v umění astrologie“ má široký koncept a zahrnuje poznatky o astrologii, geometrii, astronomii, aritmetice, zeměpisu a algebře.¹⁵

¹⁵ BOBRICK, Benson. *Nebe a osud: astrologie v dějinách*. 1. vyd. Praha: Volvox Globator, 2008, s. 60-66. Garuda. ISBN 978-80-7207-701-4.

Roku 807 současný vládce ar-Rašíd vysílá delegaci ke Karlu Velikému. Ta přináší dary, mezi nimi též astrologické knihy a pomůcky pro počítání této vědy, čímž se astrologie opět dostává zpět na Západ.

V západním světě je vývoj astrologie závislý na církvi. Ta zřejmě není schopna rozhodnout se, zda ji akceptovat či potlačovat. Toto dilema překonal až Tomáš Akvinský ve 13. století. Do té doby se církev jejího vlivu obává a na Láodikajském koncilu ji v roce 363 zakazuje provozovat. Velkým odpůrcem astrologie se ukázal být sv. Augustin, který prohlásil „*Ti, kteří tvrdí, že hvězdy ovládají naše činy a naše city, ať už dobré nebo špatné, bez božího přikázání, mají být umlčeni a nemá jim být nasloucháno.*“¹⁶

Tradice astrologie tedy pokračuje mimo Evropu, vzkvétá v Indii, Číně a Persii. Do evropských zemí se navrácí za karolínské renesance v 9. století a během tří století si dobývá zpět své místo. Novinky, které přicházejí z arabského světa, jsou přijaty a obohacují učení o teorii konjunkcí, přinášejí nové body horoskopů jako bod štěstí, bod přátel, či osudu a také tradice o zatměních a kometách, které mají původ v astrologii Chaldejců. Od 12. století je astrologie zařazena do učebních osnov a na řadě evropských universit – v Paříži, Bologni, Florencii, Vídni, Oxfordu, vznikají katedry astrologie.¹⁷ Z nich vycházejí proslulí astrologové. Michael Scot – pobočník papeže Honora III., Řehoře IX. a dvorní astrolog Fridricha II., píše knihy o alchymii, chiromantii, fyziognomii i astrologii.¹⁸ Guido Bonatti píše učebnici „*Liber Astronomie*“, pojednávající o astrologickém myšlení v jeho době.

Astrologie je pokládána za nezbytnou součást výuky lékařů, kteří na jejím základě provádějí diagnózy. Věřilo se, že všechny části těla jsou ovlivněny pohyby planet. Koncem středověku se uznává její vliv na člověka, ale pouze na jeho tělesnou schránku, nikoli na duševní. Stejný názor zastává sv. Tomáš Akvinský, který se pokouší smířit astrologii s křesťanskou naukou o svobodné vůli a překonat tak propast mezi křesťanstvím a astrologií.¹⁹ Také ve středověku proniká astrologie do vládních kruhů, astrologické knihy je možno najít v královských knihovnách po celé Evropě.

¹⁶ COX, Simon a Mark FOSTER. *Okultismus od A do Z*. 1. vyd. V Praze: Knižní klub, 2009, s. 27. ISBN 978-80-242-2342-1.

¹⁷ BOBRICK, Benson. *Nebe a osud: astrologie v dějinách*. 1. vyd. Praha: Volvox Globator, 2008, s. 77. Garuda. ISBN 978-80-7207-701-4.

¹⁸ CAVENDISH, Richard. *Dějiny magie*. V Praze: XYZ, 2008, s. 123. ISBN 978-80-7388-072-9.

¹⁹ Tamtéž, s. 123.

1.2.2.3 Novověká astrologie

Celé 15. a 16. století na Západě je nazýváno „zlatý věk astrologie“. Vynález knihtisku, jako vše ostatní, usnadnil i šíření astrologických myšlenek. Ke konci renesance proniká do všech vrstev společnosti. Astrologie zde znamená drobnou změnu ve výkladu horoskopů. Tehdejší astrologové přikládají větší důraz, než jak tomu bylo dosud, přikládají na ascendent (to je znamení, které se objevuje nad horizontem v okamžiku narození) a vládnoucí planetu Slunce a jeho znamení. Berou v potaz také význam dědičnosti, prostředí a vzdělání, ale nakonec rozhodující roli má stejně čas narození. Z horoskopu díky tomu tedy získávají nejen analýzu nejnvtřnějších vlastností člověka, ale také předpověď pro život, který prožije.²⁰

Pokračují v tradici lékařské astrologie a posunují ji vpřed. Pro studenty medicíny je astrologie neoddelitelnou součástí učení. Jedním z nejslavnějších lékařů je Giroamo Cardano z Milána (1501-1576). Opírá se o Hippokrata, který taktéž předpokládal u svých žáků znalosti astrologie a zkoumá mnoho dalších disciplín. V Anglii je jeho obdobou John Dee (1527-1608), jeho osobnost však tíhla z větší části spíše k okultismu. Zkoumá věštění z křišťálové koule a pokouší se vyvolávat duchy s pomocí Edwarda Kelleyho, přitom jeho astrologická teorie je přísně eklektická. Čerpá z pramenů římských, řeckých i arabských.²¹ Další v tomto odvětví byl Lucca Guarico, jenž proslul zejména svými přesnými předpověďmi, které se často překrývají s předpověďmi Francouze Michaela de Nostradame. Ten své předpovědi sepisuje, veršuje a vydává jako almanach předpovědí s názvem „Prorocství“ (1555), jeho věštby sahají až do 21. století. Některé jeho předpovědi zůstávají nepochopené a stejně jako v 16. století vzbuzují pocit mystična a tajemna.²²

Astrologie se v tomto svém období často halí do mystické podoby. Kromě astrologie lékařské se rozvíjí hlavně dva postupy, a to horární (funguje na základě

²⁰ BOBRICK, Benson. *Nebe a osud: astrologie v dějinách*. 1. vyd. Praha: Volvox Globator, 2008, s. 99. Garuda. ISBN 978-80-7207-701-4.

²¹ COX, Simon a Mark FOSTER. *Okultismus od A do Z*. 1. vyd. V Praze: Knižní klub, 2009, s. 43-46. ISBN 978-80-242-2342-1

²² Tamtéž, s. 146-150.

horoskopu sestaveného v přesný čas, kdy byla položena otázka)²³ a elekce neboli dotazové horoskopy.

V renesančním světě již striktně odlišují astronomii od astrologie, přesto se stále navzájem podněcují a posunují. Například Mikuláš Koperník se poprvé setkal s myšlenkou Země obíhající kolem Slunce při četbě spisů astrologa Manilia. Tycho Brahe (1546-1601) zasvětil život astronomii, ale během své práce upřesňoval astrologické tabulky jako dvorní astrolog dánského krále, a později se stal matematikem Rudolfa II. Jeho učedník Johannes Kepler (1571-1630) na základě Braheho výpočtů zase odvodil tři velké zákony o pohybu planet.²⁴

Astrologie se rozšiřuje se i do jiných disciplín. Kněz Robert Burton ji uplatnil při psychologické analýze, zkoumal konjunkce planet - nastávají tehdy, když alespoň dvě planety stojí na stejném stupni nebeské délky²⁵ - v souvislosti s duševními poruchami.²⁶

V 17. století vyvstává snaha zpřístupnit vědeckou astrologii veřejnosti v podobě almanachů, ne všechny je možné s úspěchem používat, ale kvalitnější almanachy slouží v běžné domácnosti jako vodítko pro farmáře, kupce a hospodyně. Obsahují předpovědi počasí, astronomické události (konjunkce a zatmění), pohyblivé svátky, církevní slavnosti a vše doprovází náboženské a politické komentáře.²⁷ O jejich vydávání se zasazují přední astrologové tohoto století. Nicholas Culpeper (1616-1654), jenž je znám pro své přírodní léčitelství. Na základě horoskopů zjišťoval temperament osobnosti a podle něj pak přistupoval k léčbě. Podle fází měsíce zas určuje nejvhodnější dny pro operace, podání léků či pouštění žilou. Sbírá a třídí léčivé rostliny, vydává dílo „Anglický lékař aneb astrologicko-fyzikální pojednání o obecných bylinách tohoto národa“ (1653), dnes je známo jako „Culpeperův herbář“ a je dodnes stále vydáván.²⁸ Stejně věhlasný je William Lili (1602-1681), který sestavil etické zásady pro astrology. Hlásají: „*Bud' lidský, zdvořilý, nešťastníky nesužuj hrůzou z příkrého osudu či předpovědi, nýbrž ved' je k tomu, aby se obraceli na Boha, nechť od nich odvrátí, co je jim souzeno. Bud' prostý, střízlivý*

²³ BOBRICK, Benson. *Nebe a osud: astrologie v dějinách*. 1. vyd. Praha: Volvox Globator, 2008, s. 243. Garuda. ISBN 978-80-7207-701-4.

²⁴ Tamtéž, s. 131.

²⁵ Tamtéž, s. 243.

²⁶ Tamtéž, s. 137.

²⁷ Tamtéž, s. 139.

²⁸ Tamtéž, s. 156.

*a nebaž po statcích. Ať žádná světská hodnota nevede tě k tomu, abys vyslovil chybný závěr, neboť každá taková věc může znectít umění samo.*²⁹

V Anglii se astrologie těší uznání déle než jinde. Avšak koncem 17. století se astrologie stejně ztrácí z popředí dění. Je přijímána pouze jako obor ještě ne zcela rozvinutý a vznikají snahy o jeho reformu neboli pročištění. Kdo se o to přímo pokusil, je John Gadbury. Svou snahu ustanovit astrologii jako legitimní vědu postavil na základě empirických principů a doufal, že dokáže její pravdivost objektivním zkoumáním příčiny a následku.³⁰ Proti tomuto novému směru se postavil John Partridge, který naopak problém viděl v přílišném odchýlení od klasických kořenů a pokouší se napravit omyly ve studiu i praktickém uplatňování astrologie.³¹

1.2.2.4 Moderní astrologie

V době osvícenství se na astrologii zanevřelo. V novém myšlení pro tuto „polovědu“ není místo. Obvykle se její úpadek připisuje novým objevům - Koperníkově heliocentrické hypotéze, Keplerovým zákonům a Newtonově mechanice. Na konci 17. století je postupně vytlačena z vědeckých kruhů a udržuje se, převážně v nevalné úrovni, mezi nejspodnějšími vrstvami populace. Přesto její vědění nezaniká zcela, přesouvá se do Ameriky, kde se udržuje na nižší úrovni. V pokleslé podobě se potom v 19. století opět objevuje v Anglii, kde se znovu objevují almanachy, které se později mění v časopisy (například: „Zápasící astrolog“, „Posel proroctví“) s týdenními prognózami v různých oblastech.³²

Klasická astrologie, tradiční, vycházející z arabské astrologie, se postupně mění. Je patrná snaha o její syntézu s jinými duchovními naukami a náboženskými a filosofickými proudy. Člověk, který se o to zasloužil, byl Alan Leo (1860-1917) vlastním jménem William Allen. Jím prezentovaná astrologie, představená veřejnosti v časopise „Moderní astrologie“, se soustředí zejména na sluneční znamení, tak jak je známe dnes - Slunce je povýšeno nad ostatní planetární vlivy, opačně než tomu bylo dosud,

²⁹ BOBRICK, Benson. *Nebe a osud: astrologie v dějinách*. 1. vyd. Praha: Volvox Globator, 2008, s. 161. Garuda. ISBN 978-80-7207-701-4.

³⁰ Tamtéž, s. 182.

³¹ Tamtéž, s. 183.

³² Tamtéž, s. 200.

kdy Slunce bylo pouze jednou ze sedmi planet.³³ V tuto chvíli, tedy na počátku 20. století, vzniká moderní astrologie, která upouští téměř zcela od předvídání.

Spadá sem mnoho nových směrů: psychologická, takzvaná jungovská astrologie, což je užitá astrologie, která využívá z horoskopů získané poznatky v psychologii a psychoanalýze, humanitní astrologie, která klade důraz na analýzu osobnosti, napomáhá hledání významu životních událostí, heliocentrický zvěrokruh, francouzská symbolická škola, která chápe astrologický symbol jako prostředek k vyjádření emotivních skutečností, jež nejdou uchopit pojmově.³⁴

Dnes je na astrologii pohlíženo jako na nástroj k sebepoznání. Na zkoumání událostí, které by mohly nastat, se v průběhu času zanevřelo. Ale i přes svou dnešní popularitu, stejně jako během celé své existence, astrologie stále řeší otázku své důvěryhodnosti.³⁵

1.2.3 Vývoj výtvarných znaků astrologie v historii umění

Jelikož myšlenka astrologie je od svých počátků téměř neměnná, ani její výtvarná podoba znaků a symbolů, které používá, se ve svých významech zásadně neproměňuje.

1.2.3.1 Symbolická řeč astrologie

Tato kapitola uvádí symbolické obsahy jednotlivých archetypů, též celý zvěrokruh je podroben symbolickému výkladu a dotkne se i Slunce, jako činitele, díky němuž lze v zodiaku rozlišovat jednotlivá znamení.

Symbol je pojem mnohoznačný a neexistuje jeho jednoznačná definice.³⁶ Obecně ale pod pojmem symbol v souvislosti s astrologií rozumíme znak, který obsahuje hlubší význam, často zastírá starou pravdu nezasevěnému, zároveň ji ale sděluje všem, kteří v daných znacích umějí číst. Symbol je značka pro to, co přesahuje lidský rozum, pro něco, co si nelze představit v hmotné podobě, tedy představuje bod, kde se slučuje

³³ BOBRICK, Benson. *Nebe a osud: astrologie v dějinách*. 1. vyd. Praha: Volvox Globator, 2008, s. 208-210. Garuda. ISBN 978-80-7207-701-4.

³⁴ Tamtéž, s. 227.

³⁵ MERTZ, Bernd A. *Psychologická astrologie I: teoretické základy a praktické použití*. 1. vyd. Praha: IŽ, 2000, s. 16. ISBN 80-240-0814-9.

³⁶ FROTSCHER, Sven. *5000 znaků a symbolů světa: podrobný výklad s barevnými ilustracemi*. 1. vyd. Praha: Grada, 2008. ISBN 978-80-247-2230-6.

viditelné s abstraktním a díky němuž, za pomoci smysly vnímatelných znaků, lze popsat nebo naznačit to, co smysly vnímatelné není.³⁷

Symbolsy obecně se objevují ve všech kulturách, všech vyznáních, pověstech a mytologii od počátků paleolitického období a následně provázejí vývoj civilizace až do současnosti. Astronomické znaky používané v astrologii jako znaky planet a znamení zvěřetníku a ty procházejí staletími téměř beze změny.³⁸ Ačkoliv dnes je původní smysl těchto znaků nenávratně vzdálen původnímu významu, protože současně s tím, jak se astrologie vyvíjí, se stále více změlčuje symbolická řeč mýtického náhledu na oblohu. A tak lze dnes jen stěží dohledat prapůvodní smysl těchto obrazů.³⁹ Pro astrologii jsou pak tyto znaky nezbytné, jelikož do řeči symbolů jsou zde zakódovány planety, znamení, živly, dále také ascendenty, konjunkce, sextily, trigony, uzly a další.

1.2.3.1.1 Planety

Mezi základní stavební prvky astrologické symboliky patří deset planet: Slunce, Luna, Merkur, Venuše, Mars, Jupiter, Saturn, Uran, Neptun a Pluto. (Z astrologického hlediska se Slunce a Měsíc, čili „světla“, rovněž řadí mezi planety). Z hlediska astrologie se nejedná jen o názvy planet, ale obsahují skrytý význam odhalený lidem znalým astrologického vyjadřování.⁴⁰ Zde představíme pouze stručný symbolický význam Slunce, neboť je základním prvkem při určování slunečního znamení.

Slunce, jako nejvýraznější těleso na obloze odjakživa poutalo pozornost všech lidí ve všech částech světa, odráželo se v jejich legendách, pověstech a zejména náboženství, kde je vnímáno jako projevení božstva. Jen Starý zákon vnímá Slunce pouze jako jedno ze dvou světél, která stvořil Bůh na nebeské klenbě. V křesťanské symbolice Slunce značí nesmrtelnost a zmrtvýchvstání, podle svého denně se opakujícího cyklu. A v příliš suchých oblastech může být vnímáno dokonce jako negativní symbol.⁴¹ Ikonograficky

³⁷ HEINZ-MOHR, Gerd. *Lexikon symbolů: obrazy a znaky křesťanského umění*. 1. vyd. Praha: Volvox Globator, 1999, s. 8. ISBN 8072073001.

³⁸ BIEDERMANN, Hans. *Lexikon symbolů*. 1. vyd. Praha: BETA, 2008, s. 26. ISBN 9788073063627.

³⁹ MERTZ, Bernd A. *Psychologická astrologie I: teoretické základy a praktické použití*. 1. vyd. Praha: IŽ, 2000, s. 31. ISBN 80-240-0814-9.

⁴⁰ Tamtéž, s. 211.

⁴¹ BIEDERMANN, Hans. *Lexikon symbolů*. 1. vyd. Praha: BETA, 2008, s. 325-327. ISBN 9788073063627.

je zobrazováno jako kruh, kruh uzavírající v sobě kříž,⁴² kružnice s malým bodem ve svém středu, v heraldice pak většinou jako lidský obličej, většinou se šestnácti paprsky okolo, a u některých kultur, například u dávných Inků, se Slunce ztotožňuje se zlatem.⁴³ Slunce v astrologii je symbolem lidské individuality. Je chápáno jako cesta k sebevýrazu, seberealizaci a sebevědomí. Slunce je symbolem Já, v tom smyslu, jak tento pojem užívá Jung. Je považováno za planetu s mužskou energií, protože se též pojí s jevy jako je vůle, vědomí, rozhodování a působení na okolí. Slunce je planeta, jejíž polohou v horoskopu určíme znamení zvěrokruhu a to podle jejího postavení v příslušné části zvěrokruhu. Je to astrologický symbol, který vyjadřuje touhu jedince stát se sám sebou.⁴⁴

1.2.3.1.2 Zodiak a jeho znamení

Za nejdůležitější strukturu astrologie je považován zvěrokruh, neboli zvířetník či zodiak. Označení „zvěrokruh“ vychází z řecko-latinského - zodiakus. Původ slova se váže k představě, že nebeská tělesa jsou obdařena vlastní duší (zoé = oduševnělá bytost).⁴⁵ Zvěrokruh je vlastně obraz smyšleného pásu na pozadí ekliptiky (což je zdánlivá oběžná dráha slunce) v němž se pohybují všechny oběžnice planet a zároveň se v něm nalézají i všechna souhvězdí nezbytná k výkladu astrologie. Zvěrokruh tento pás znázorňuje jako kruh rozdělený na dvanáct stejných částí po třiceti stupních, a každá část je pojmenována stejně jako jedno z dvanácti souhvězdí, nacházejících se na pozadí oběžných drah planet.⁴⁶ Přitom je třeba si uvědomit rozdíl mezi souhvězdími a stejnojmennými znameními. Znamení zvěrokruhu se dnes již nekryjí s původními souhvězdími, neboť díky náklonu osy země jsou vzájemně posunuta.⁴⁷

⁴² HEINZ-MOHR, Gerd. *Lexikon symbolů: obrazy a znaky křesťanského umění*. 1. vyd. Praha: Volvox Globator, 1999, s. 240-241. ISBN 8072073001.

⁴³ MYSLIVEČEK, Milan. *Panoptikum symbolů, značek a znamení*. 1. vyd. Praha: Horizont, 1992, s. 222. ISBN 80-7012-065-7.

⁴⁴ GREENE, Liz. *Duše a vesmír: astropsychologie o vztazích mezi lidmi*. Praha: Sagittarius, 1995, s. 36-39. ISBN 80-901898-1-4.

⁴⁵ Horoskopy: Význam znamení zvěrokruhu. *Věštírna* [online]. 2011 [cit. 2014-06-26]. Dostupné z: <https://www.vestirna.com/horoskop/>

⁴⁶ ROSICKÝ, Václav. Ottův slovník naučný: Hvězdoznalství. In: *Wikipedia: the free encyclopedia* [online]. San Francisco (CA): Wikimedia Foundation, 2001-2014, 25. 2. 2014 [cit. 2014-06-26]. Dostupné z: http://cs.wikisource.org/wiki/Ott%C5%AFv_slovn%C3%ADk_nau%C4%8Dn%C3%BD/Hv%C4%9Bzdoznalstv%C3%AD

⁴⁷ BIEDERMANN, Hans. *Lexikon symbolů*. 1. vyd. Praha: BETA, 2008, s. 109. ISBN 9788073063627.

Zvěrokruh je struktura, která se objevuje ve všech kulturách, které se zabývají astrologií. Samozřejmě jeho forma i výklad se liší s ohledem na kulturní dědictví a jiné faktory. Objevíme ho například v Číně, kde se stejně jako na Západě zformoval do podoby o dvanácti znameních. Jejich významy se však liší, počáteční znamení zde vidí jako Myš, následuje Buvol, Tygr, Králík, Drak, Had, Kůň, Ovce, Opice, Kohout, Pes a Vepř. Každé znamení zde má vládu celý jeden rok. Vzniká cyklus o dvanácti letech, spojený s pěti prvky (živly) - dřevem, ohněm, zemí, kovem a vodou. Ve středoamerických kulturách se nalézají podobná struktura, která však zaznamenává dvacet denních znamení - Krokodýl, Vítr, Dům, Ještěrka, Had, Smrt, Srnec, Králík, Voda, Pes, Opice, Tráva, Píšťala, Jaguár, Oheň, Sup, Pohyb, Pazourek, Déšť a Květina.⁴⁸

Základem zvěrokruhu je kruh. Kruh je vykládán různě, znamená nebe, boha a vše spirituální, je symbolem jednoty, osvícení, věčnosti a nekonečna.⁴⁹ Soustředíme-li se přímo na zvěrokruh, chápeme jej jako symbol celistvosti, je utvořen z dvanácti zvířetnických znamení a představuje veškeré možnosti, které v sobě jeden každý život obsahuje. Kontrast s tím utvářejí planety, které v něm představují individualitu. Představíme-li si zvířetník na pozadí ekliptiky, všech deset planet se pohybuje uvnitř zodiaku. Postavení těchto planet vůči zvířetnickému kruhu potom utváří vnitřní strukturu horoskopu. Vzniká tím obraz, který chápeme symbolicky. Jeho vnější kruh představuje celistvost a uvnitř kruhu se nachází individuální kombinace psychologických prvků.⁵⁰ Zvěrokruh je také v románském a gotickém umění často chápán jako symbol ubíhajícího času, pokud je dán do souvislosti s postavou zosobňující rok, zvanou Annus. A Zeno z Verony spojuje znamení zvířetníku s dvanácti apoštoly.⁵¹ Takto je chápán zvěrokruh ve své úplnosti. Jsou-li však podrobeny zkoumání jeho jednotlivé části, vystávají ke každému znamení zvířetníku vlastní symbolické významy.

Přestože kruh nemá ani konec či začátek, mluví-li se o prvním znamení zvěrokruhu, vždy se jedná o znamení Berana. Ten má počátek v jarní rovnodennosti, tedy přibližně kolem 20. března, to je i začátek nového astrologického roku.

⁴⁸ BIEDERMANN, Hans. *Lexikon symbolů*. 1. vyd. Praha: BETA, 2008, s. 26. ISBN 9788073063627.

⁴⁹ Tamtéž, s. 167-169.

⁵⁰ GREENE, Liz. *Duše a vesmír: astropsychologie o vztazích mezi lidmi*. Praha: Sagittarius, 1995, s. 34. ISBN 80-901898-1-4.

⁵¹ HEINZ-MOHR, Gerd. *Lexikon symbolů: obrazy a znaky křesťanského umění*. 1. vyd. Praha: Volvox Globator, 1999, s. 305. ISBN 8072073001.

Beran je odjakživa dáván do spojitosti v Egyptě s bohem Chnumem, později je uctíván jako bůh Amon s beraní hlavou. V severských pověstech je spojován s bohem hromu Tórem. V křesťanství se vztahuje k obětování a oběti (podle starozákonního příběhu o Izákovi). V hlubinné psychologii potom beran znamená tvořivé přírodní síly s určitou dávkou duchovnosti.⁵² Skopec je dnes vnímán zejména jako symbol bojovnosti a síly. Útočící beran také znamená rozpuč rostlinstva na jaře a návrat sluneční energie.

Jeho astrologická grafická značka je inspirována samostatně stojícími rohy, které jsou samy o sobě prastarý ochranný symbol.⁵³ Rohy představují moc, sílu a agresivitu, což zohledňuje i astrologie, kde znamení Berana představuje pojmy, jako jsou: energie, zbrkllost, akce, vznětlivost, agrese, impulsivita, dominantnost, odvaha a divokost.⁵⁴ Tento archetyp znázorňuje sílu bezohledně se ženoucí k cíli, i za cenu vlastní oběti.⁵⁵ Beranovou vládnoucí planetou je Mars. A je to znamení spadající do ohnivého trigonu. Ve středověkém lékařství je znamení Berana spojováno s problémy hlavy a čela. Následující znamení je znamení Býka.

Býk se jako symbol objevuje již v paleolitickém jeskynním umění, kde jako jeden z nejčastějších motivů zřejmě představuje ztělesnění mužské síly. Podobně jako beran je i býk často symbolem pro oběť nebo obětování. Také je stejně vnímán jako symbol síly. Již ne síly duchovní jako u berana, ale ryze animální a divoké. Všechny báje o něm jsou plné násilí, smyslnosti a děsu. Býk je též prastarým symbolem plodnosti.⁵⁶ Například v Mithrově kultu se s ním spojuje smrt a zmrtevýchvstání. Záporně je obraz býka vnímán jako symbol žravosti a násilí. V křesťanství je zobrazován od 5. století jako atribut evangelisty Lukáše v podobě okřídleného býka.⁵⁷

Astrologické okultní znamení připomíná býčí hlavu – je to kruh v horní části přetnutý půlkruhem. Vyjadřuje tak úplněk a půlměsíc. Úplněk představuje nebeskou matku, což značí plodnost a růst, obrácený srpek měsíce symbolizuje hromadění

⁵² BIEDERMANN, Hans. *Lexikon symbolů*. 1. vyd. Praha: BETA, 2008, s. 35. ISBN 9788073063627.

⁵³ MYSLIVÉČEK, Milan. *Panoptikum symbolů, značek a znamení*. 1. vyd. Praha: Horizont, 1992, s. 20. ISBN 80-7012-065-7.

⁵⁴ GOODMAN, Linda. *Sluneční znamení*. 1. vyd. Praha: Pragma, 1994, s. 23-63. ISBN 8071760765.

⁵⁵ MERTZ, Bernd A. *Základy astrologie: osobnost, životní plán, partnerské vztahy, budoucnost*. Praha: Knižní klub, 1993, s. 34. ISBN 80-85634-31-7.

⁵⁶ BIEDERMANN, Hans. *Lexikon symbolů*. 1. vyd. Praha: BETA, 2008, s. 45. ISBN 9788073063627.

⁵⁷ HEINZ-MOHR, Gerd. *Lexikon symbolů: obrazy a znaky křesťanského umění*. 1. vyd. Praha: Volvox Globator, 1999, s. 38, 265. ISBN 8072073001.

hmotného majetku.⁵⁸ To vystihuje astrologickou podstatu znamení Býka, jelikož ho lze charakterizovat jako znamení požitkářské a lpící na hmotných statcích. Dále ho vystihují slova jako vyrovnaný, neměnný, silný, vlastnický, tvrdohlavý, stabilní a další. Je to první znamení země a jeho vládnoucí planetou je Venuše.⁵⁹ Dalším znamením zvěrokruhu jsou Blíženci.

Blíženci jsou v různých kulturách vnímáni odlišně. Ve staré Číně jsou dvojčata opačného pohlaví považována za předzvěst neštěstí, zatímco dvojčata mužského pohlaví jsou znamením uznání bohů. V mýtech indiánů představují dualitu ztělesnění dobra a zla.⁶⁰ Blíženci jsou většinou vnímáni jako symbol jakéhokoli rozporu mezi vnějším a vnitřním světem, smrtelností a nesmrtelností, pasivitou a aktivitou. Symbolizují rozpolcenost, která se teprve musí sjednotit, a teprve poté ve své kompletnosti jsou nepřemožitelná.⁶¹

Jako grafický symbol jsou Blíženci zobrazováni v podobě dvou vodorovně svislých linií spojených na obou koncích kratšími liniemi vodorovnými. Doslova tento znak vyhlíží jako římská číslovka - II. Tím je vyjadřováno spojení dvou duší, intuitivní a racionální, nebo také jednotu mysli a ducha.⁶² Astrologie tento znak vykládá jako souhrn vlastností, mezi něž patří proměnlivost, nestálost, všestrannost, společenskost a také počítá s jeho rozporuplností a dualitou. Jejich vládnoucí planetou je Merkur, který jim dodává rychlost. Je to třetí znamení zvěrokruhu a první znamení vzdušné.⁶³

Rak je nejčastěji vnímán jako symbol zpátečnictví, pro svou schopnost pohybovat se pozpátku, a díky svým silným klepetům i jako symbol vzdoru a neústupnosti.⁶⁴ Také je označován za nositele neštěstí, kdy jako vodní tvor vyvolává potopy.⁶⁵ V křesťanské symbolice je rak znakem vzkříšení, protože v průběhu života svléká krunýř, ojedinele

⁵⁸ FONTANA, David. *Tajemný jazyk symbolů: Názorný klíč k symbolům a jejich významům*. 1. vyd. Praha: Paseka, 1994, s. 167. ISBN 80-85192-91-8.

⁵⁹ GOODMAN, Linda. *Sluneční znamení*. 1. vyd. Praha: Pragma, 1994, s. 67-105. ISBN 8071760765.

⁶⁰ BIEDERMANN, Hans. *Lexikon symbolů*. 1. vyd. Praha: BETA, 2008, s. 40. ISBN 9788073063627.

⁶¹ MERTZ, Bernd A. *Základy astrologie: osobnost, životní plán, partnerské vztahy, budoucnost*. Praha: Knižní klub, 1993, s. 35. ISBN 80-85634-31-7.

⁶² FONTANA, David. *Tajemný jazyk symbolů: Názorný klíč k symbolům a jejich významům*. 1. vyd. Praha: Paseka, 1994, s. 165. ISBN 80-85192-91-8.

⁶³ GOODMAN, Linda. *Sluneční znamení*. 1. vyd. Praha: Pragma, 1994, s. 109-143. ISBN 8071760765.

⁶⁴ MYSLIVEČEK, Milan. *Panoptikum symbolů, značek a znamení*. 1. vyd. Praha: Horizont, 1992, s. 204. ISBN 80-7012-065-7.

⁶⁵ BIEDERMANN, Hans. *Lexikon symbolů*. 1. vyd. Praha: BETA, 2008, s. 292. ISBN 9788073063627.

může být i znakem Kristovým (podle Konráda z Würzburgu).⁶⁶ Je symbolem bohyně matky, lásky, čistoty a zármutku. Málokdy je rozlišováno mezi zobrazením raka a kraba.

Grafická astrologická značka pro popis tohoto symbolu vychází z představy spojení mužského a ženského principu – vajíčka a spermie.⁶⁷ Také je možno vykládat dva kruhy zdánlivě propojeny elipsou jako blízkost matky a dítěte, nadra, vaječníky nebo račí klepeta.⁶⁸ Přesto tolik ženských prvků ve výkladu tohoto znaku není zavádějící, neboť tento úsek zvěrokruhu je vyhraněn ženskému principu. Rakovou vládnoucí planetou je Luna, tedy planeta ryze ženského charakteru. Měsíc je symbolem matky, panny a všeobecně ženského pohlaví. Proto je znamení Raka charakterizováno jako znamení emotivní, jemné, výrazně rodinně zaměřené, náladové a citově založené. Rak je prvním vodním znamením zvířetníku.⁶⁹ Dalším znamením je druhé znamení ohně – Lev.

Lev jako znak je zobrazován po celém světě a mnohdy se vyskytuje i mimo svůj „rajon“, proto jeho ztvárnění často neodpovídá jeho reálným anatomickým proporcím. Lev je spojován zejména s králi a panovníky, je to panovnický znak, a to zřejmě proto, že je vykládán jako symbol moci a síly, často i krutosti, moci a spravedlnosti. Vítězství nad lvem znamená vítězství lidského ducha nad divokostí přírody. Na východě slouží lev jako zastrašující síla před démonickými silami, stejný význam má i v Egyptě, Asýrii a Babylonii. V Egyptě je také znamením pro cestu slunce, což se chápe jako omlazení životní síly.⁷⁰ V křesťanské symbolice nemá lev jednoznačné postavení, je to symbol jak extrémně kladný, tak výrazně negativní. Lze ho vykládat jako kontrast lidské a božské podstaty, jako vzor hrdinného člověka, také symbol Kristova zmrtvýchvstání i jako obraz vzkříšení vůbec. Lev řvoucí symbolizuje nový život a novou sílu. Záporně je vykládán coby symbol hrozné moci a divokosti, kterou je třeba přemoci. Jeho nejvíce negativní výklad je (podle

⁶⁶ HEINZ-MOHR, Gerd. *Lexikon symbolů: obrazy a znaky křesťanského umění*. 1. vyd. Praha: Volvox Globator, 1999, s. 218. ISBN 8072073001.

⁶⁷ FONTANA, David. *Tajemný jazyk symbolů: Názorný klíč k symbolům a jejich významům*. 1. vyd. Praha: Paseka, 1994, s. 164. ISBN 80-85192-91-8.

⁶⁸ The Symbols for the Zodiac Signs. ASTRODIENST AG. *Astro Dienst* [online]. 2014 [cit. 2014-06-26]. Dostupné z: http://www.astro.com/mtp/mtp62_e.htm

⁶⁹ GOODMAN, Linda. *Sluneční znamení*. 1. vyd. Praha: Pragma, 1994, s. 147-187. ISBN 8071760765.

⁷⁰ BIEDERMANN, Hans. *Lexikon symbolů*. 1. vyd. Praha: BETA, 2008, s. 185-187. ISBN 9788073063627.

Starého zákona) jako ďábel a rozevřená lví tlama jako jícen pekla. Přesto se lev objevuje jako atribut evangelisty Marka, kde je v okřídlené podobě.⁷¹

Grafický znak pro tento úsek zvěřníku – dva kruhy, spojené vyklenutou linií (někdy může mít pravý kruh jistou míru nedotaženosti) - symbolizuje spojení mezi lidskou a božskou vůlí.⁷² Planeta vládnoucí Lvovi je Slunce, s nímž je často symbolicky spojován. Slunce je planeta plná mužské energie, spojená se sebeuvědoměním, s Já. Podle tohoto principu jsou k němu řazeny vlastnosti jako síla, hrdost, chrabrost, odvaha, spravedlivost, ostatním může být vůdcem i oporou, také věrnost a laskavost jsou jeho podstatou.⁷³ Šestým znamením zvěrokruhu je Panna.

Panna, cudně žijící neprovdaná mladá dívka. Vyobrazuje se jako mladá, velmi krásná žena, její andělská podoba se vždy odráží v představě ideálu ženské krásy své doby. Je symbolem čistoty, vroucnosti a něžnosti.⁷⁴ V Babylonii je toto souhvězdí nazývané „Klas“ vykládáno jako symbol životodárné země. V Řecku v souhvězdí Panny vidí ochránkyni práva a pořádku. Po celém světě je za atribut panny považován klas, někdy roh hojnosti, nebo také jablko poznání.⁷⁵ Panny jsou často dárkyněmi života mnoha bohů a hrdinů starého světa, například bohyně mládí Hébé byla počata pannou, také Perseus a Alexandr Veliký započali život v panenském lůně. Z těchto mýtů zřejmě později vyvstala křesťanská představa neposkvrněného početí Ježíše Krista. U mnoha národů přisuzují pannám vyšší moc, někdy dokonce magické síly.⁷⁶

Graficky zpracovaný astrologický symbol Panny lze připodobnit k psacímu písmenu „m“ (což je starověký lékařský symbol), kterému uniká správné dotažení konce písmena a jakoby podkasává celý tvar do uzavřeného celku. Je téměř identické se značkou Štíra, liší se pouze ve svém zakončení. Uzavřený tvar Panny představuje ženské orgány a ostrý hrot na znaku Štíra symbolizuje mužské pohlavní ústrojí. Tyto znaky jsou

⁷¹ HEINZ-MOHR, Gerd. *Lexikon symbolů: obrazy a znaky křesťanského umění*. 1. vyd. Praha: Volvox Globator, 1999, s. 133-135. ISBN 8072073001.

⁷² FONTANA, David. *Tajemný jazyk symbolů: Názorný klíč k symbolům a jejich významům*. 1. vyd. Praha: Paseka, 1994, s. 162. ISBN 80-85192-91-8.

⁷³ GOODMAN, Linda. *Sluneční znamení*. 1. vyd. Praha: Pragma, 1994, s. 191-224. ISBN 8071760765.

⁷⁴ MYSLIVEČEK, Milan. *Panoptikum symbolů, značek a znamení*. 1. vyd. Praha: Horizont, 1992, s. 184. ISBN 80-7012-065-7.

⁷⁵ MERTZ, Bernd A. *Základy astrologie: osobnost, životní plán, partnerské vztahy, budoucnost*. Praha: Knižní klub, 1993, s. 37. ISBN 80-85634-31-7.

⁷⁶ BIEDERMANN, Hans. *Lexikon symbolů*. 1. vyd. Praha: BETA, 2008, s. 250-252. ISBN 9788073063627.

popisovány jako ženská a mužská verze stejného symbolu.⁷⁷ Astrologická charakteristika Panny vychází z její vládnoucí planety Merkuru. Spojeny jsou s ní vlastnosti jako obětavost, duševní čistota, preciznost, praktičnost, kritičnost, opatrnost a uzavřenost. Panna je znamením zemské.⁷⁸ Znamením v řadě sedmým a druhým znamením živlu vzduchu jsou Váhy.

Váhy jsou odjakživa téměř na celém světě dávány do souvislosti se spravedlností. Jsou symbolem pro jurisdikci, spravedlnost, nezvratnost a rovnováhu. Nejznámějším zpodobněním spravedlnosti je postava bohyně Justitie, která musí být nestranná, proto jsou její oči zavázané.⁷⁹ Posmrtný soud, při němž váhy hrají roli zvažování buď dobrého či špatného života zemřelého, se objevuje v mnoha náboženstvích. Například v Egyptě, kde Osiris váží srdce mrtvého, také v Tibetu, kde jsou na misky vah kladeny bílé a černé kameny jako dobré a zlé skutky. V řecké mytologii Zeus používá zlaté váhy k určení osudu. Také v křesťanství se váhy vyskytují, a to jako atribut Pána a Soudce na konci času. Rovněž archanděl Michael je často znázorňován s vahami, jako průvodce na onen svět. A pak je zobrazována váha, na níž spočívají tři kameny, které symbolizují Svatou trojici.⁸⁰

Znak pro Váhy působí přísně geometricky, k základní vodorovné podstavě je rovnoběžně přidružena linka, nesoucí ve svém středu vystupující půlkruh (znak Vah připomíná řecké písmeno Omega). Toto vyobrazení představuje sluce zapadající, zároveň vycházející a odkazuje tak na věčný cyklus střídání noci a dne. Také lze tento znak vyložit způsobem, že horní linka znamená vyšší mentální síly, zatímco spodní hmotnou existenci.⁸¹ Souhvězdí Vah je ke zvěrokruhu přiřčeno později, někdy v antickém Řecku. Tehdy bylo pouze klepety Štíra a odděleno bylo, aby vytvořilo rovnováhu mezi znamením Štíra a Panny. Vládnoucí planetou Vah je Venuše, což tomuto znamení s mužskou energií dodává jemnost a způsobuje tak rovnováhu mezi těmito dvěma temperamenty. V charakteristice povahy Vah se objevují vlastnosti jako

⁷⁷ FONTANA, David. *Tajemný jazyk symbolů: Názorný klíč k symbolům a jejich významům*. 1. vyd. Praha: Paseka, 1994, s. 167. ISBN 80-85192-91-8.

⁷⁸ GOODMAN, Linda. *Sluneční znamení*. 1. vyd. Praha: Pragma, 1994, s. 227-261. ISBN 8071760765.

⁷⁹ BIEDERMANN, Hans. *Lexikon symbolů*. 1. vyd. Praha: BETA, 2008, s. 371. ISBN 9788073063627.

⁸⁰ HEINZ-MOHR, Gerd. *Lexikon symbolů: obrazy a znaky křesťanského umění*. 1. vyd. Praha: Volvox Globator, 1999, s. 284. ISBN 8072073001.

⁸¹ FONTANA, David. *Tajemný jazyk symbolů: Názorný klíč k symbolům a jejich významům*. 1. vyd. Praha: Paseka, 1994, s. 166. ISBN 80-85192-91-8.

nerozhodnost, smysl pro harmonii, citlivost, sklony k váhavosti a především celý život Váhy provází hledání vyrovnanosti.⁸² Za Vahami následuje opět znamení vodního trigonu.

Štír je díky svému nelíbivému vzhledu a díky své smrtelné zbrani napuštěné jedem obecně vnímán jako symbol negace a neřesti, také nebezpečnosti. V křesťanské symbolice je stejně jako had znamením dokonce pro ďábelské mocnosti. Ve středověku je symbolem Satana, kacířství a smrtelného ohrožení.⁸³ Kladně může být vnímán štír v Egyptě, kde je bohyně ochrany a kouzel Selket vyobrazována buď v podobě štíra, či jako žena s hlavou škorpióna.⁸⁴

Jeho znak v astrologické symbolice je velmi blízký znaku Panny. Též vychází z písmena „m“, jen jeho závěrečný tah směřuje, na rozdíl od Panny, vzhůru a je opatřen ostrou špicí. Symbolicky odpovídá mužským rozmnožovacím orgánům (viz Panna výše). Znamení Štíra je často vykládáno v souladu se svou obecnou symbolikou. Je považováno za nebezpečné, nenávistné. Dále je s ním spojována sexualita, bezohlednost, destrukce, hluboká citovost, ctižádost, tajemno a osvícení. Štíru vládne planeta Pluto. A po něm následuje poslední znamení ohně – Střelec.

Střelec je obvykle znázorňován jako muž, kentaur s nataženým lukem a s šípem v těživě. Kentaur – lesní démon, do pasu muž s koňským tělem, má původ v řecké mytologii. Obvykle odkazuje na přírodní sílu, pudovost a nespoutanou divokost, podle představy, jak lidská část v nás nedostatečně ovládá část zvířecí. Zobrazuje v sobě dvojí podstatu člověka, zvířecí a božskou. A je ztělesněním smrtelného hříchu – pýchy. Jsou mu však připisovány i pozitivní vlastnosti, a to pro jeho úzké spojení s přírodou.⁸⁵ Šíp může symbolizovat rychlost, lov a dokonce lásku. Většinou lze šíp spojovat s rychlostí, impulzem, hrozbou a cílevědomostí. Luk a šíp společně jsou vykládány jako symbol síly.⁸⁶

Graficky zpracovaný symbol Střelce připomíná šíp, směřující diagonálně vzhůru, ve svém středu je napříč přetnutý kratší rovnou čarou. Přetnutí symbolizuje skutečnost,

⁸² GOODMAN, Linda. *Sluneční znamení*. 1. vyd. Praha: Pragma, 1994, s. 265-307. ISBN 8071760765.

⁸³ HEINZ-MOHR, Gerd. *Lexikon symbolů: obrazy a znaky křesťanského umění*. 1. vyd. Praha: Volvox Globator, 1999, s. 271. ISBN 8072073001.

⁸⁴ BIEDERMANN, Hans. *Lexikon symbolů*. 1. vyd. Praha: BETA, 2008, s. 349. ISBN 9788073063627.

⁸⁵ Tamtéž, s. 144.

⁸⁶ Tamtéž, s. 348.

že střelec je napůl muž a napůl kuň. Symboliku znaku lze vykládat jako morální zásady, na kterých jsou vybudovány základy civilizace, nebo jako šíp inspirace.⁸⁷ Střelci vládne planeta Jupiter, tedy planeta štěstí. V astrologii se mu přisuzují vlastnosti jako nezkrotnost, neklid, akčnost, všestrannost, nezávislost a optimistický přístup. Po Střelci následuje desáté znamení zodiaku.

Kozoroh. Původně, ve starém Orientu a Egyptě, se jmenuje „Kozoryba“ a je zobrazován jako mořský živočich s rybím ocasem, s přední částí trupu a hlavou kozí. Dnes jeho předobraz hledíme v Kozorožci horském či skalním. Obecně je vnímán Kozoroh pozitivně, protože je spojován s podzimním slunovratem, kdy se znovu začíná prodlužovat den. Také je často spojován s měsícem a měsíčním bohem.⁸⁸ Ovšem v Křesťanské symbolice je jeho výklad ambivalentní, symbolizuje zde narození Krista, díky čemuž je symbolem naděje. Ale kvůli svému kozímu tělu je poznamenán negativní symbolikou kozla (symbol pro ďábla).⁸⁹

Jeho astrologický okultní znak vychází z tvaru písmena „V“, které je jeho první částí a na ní navazuje smyčka stočená směrem dolů. Písmeno „V“ představuje hlavu kozy, zbylá část potom rybí ocas. Kozoroh v řeči astrologie znamená zodpovědnost, vytrvalost, odolnost, praktičnost, pracovitost. Jeho vládnucí planeta Saturn mu ještě podsouvá chladnost, odtažitost a přísnost, ale v zásadě jsou lidé Kozorozi mírní, klidní a tišší. Po tomto zemním znamení následuje předposlední znamení zvěrokruhu a poslední znamení vzdušného trigonu.

Vodnář. Toto nebeské souhvězdí je obvykle znázorněno jako muž vylévající vodu ze džbánu. Ve své symbolice bývá často spojován s vodou. V Egyptě toto znamení označují jednoduše jako „voda“, v Babylonii je v něm spatřována bohyně vody Gula.⁹⁰ Voda je považována za kolébku života, a nejen v dnešním světě je tato teorie rozšířena. V mnoha mýtech, pověstech a náboženských tradicích z ní pochází všechen život. Jako elementární symbol má dvojí výklad, jednak je voda oživující, dávající plodnost a pak

⁸⁷ FONTANA, David. *Tajemný jazyk symbolů: Názorný klíč k symbolům a jejich významům*. 1. vyd. Praha: Paseka, 1994, s. 163. ISBN 80-85192-91-8.

⁸⁸ BIEDERMANN, Hans. *Lexikon symbolů*. 1. vyd. Praha: BETA, 2008, s. 161. ISBN 9788073063627.

⁸⁹ HEINZ-MOHR, Gerd. *Lexikon symbolů: obrazy a znaky křesťanského umění*. 1. vyd. Praha: Volvox Globator, 1999, s. 112. ISBN 8072073001.

⁹⁰ MERTZ, Bernd A. *Základy astrologie: osobnost, životní plán, partnerské vztahy, budoucnost*. Praha: Knižní klub, 1993, s. 40. ISBN 80-85634-31-7.

symbolizuje utonutí, zánik a ničivost povodní. Také je dáována do souvislosti se záhrobím, při křtu je pak její smysl očištný. Značí hloubku a chlad. V hlubinné psychologii je voda symbolem pro základní nevědomou energii, může být nebezpečná, překročí-li dané meze, ale i příznivá, životodárná, jestliže voda je klidná.⁹¹

Astrologický znak pro Vodnářovo znamení jsou dvě rovnoběžné a vodorovně postavené linie, na kterých je patrné zvlnění (podobně jako se znázorňuje voda). Vlnovky, které toto zvlnění vytvářejí, bývají obvykle tři. Může se vykládat jako dva hadi moudrosti – intuice a racionality, nebo také jako vlny na vodách vědomí, představující spojení mezi lidmi.⁹² Z astrologického hlediska je Vodnářův symbol znakem pro zvědavost, ctižádost, rychlost v uvažování, také pro posouvání hranic a spojování vědomého s nevědomým.⁹³ Po Vodnáři následuje poslední znamení - Ryby.

Ryby, blíže nespecifikovaného druhu, jsou vždy zobrazovány ve dvojici. Většinou jsou viděny v pozici, kdy plavou za sebou a svými těly vytvářejí představu elipsy, či jsou pouze naproti sobě protikladně obráceny. V nejstarších náboženstvích jsou ryby spojovány s bohyněmi lásky a plodnou přírodou. Také se díky své chladnosti často stávají obětinou a jejich maso lze jíst i v období půstu. Někdy jsou též vnímány negativně jako nepochopené bytosti z temných vodních hlubin. Přesto některé druhy, například úhoř je posvátnou rybou boha Héliopole a okoun bohyně války a umění Neit. Symbol ryby sloužil v raném křesťanství jako tajný poznávací znak pro pronásledované věřící. Fráze – Ježíš Kristus, Boží syn, Spasitel – vytváří z prvních písmen v řeckém jazyce slovo „ichthys“, což znamená v překladu ryba. Ve Starém zákonu je ryba, která spolkla a opět vyvrhla Jonáše, vnímána jako symbol Kristova zmrtvýchvstání. Tři ryby s jednou společnou hlavou jsou symbolem trojice. A často je ryba používána jako atribut mnoha světců. V Číně je ryba symbolem štěstí, přímo kapr představuje odvahu, sílu a vytrvalost.⁹⁴

Ryby převedeny do grafické podoby jsou dva oblouky, uprostřed protnutý vodorovnou přímkou. Každý oblouk představuje jednu rybu, ale také je lze chápat jako

⁹¹ BIEDERMANN, Hans. *Lexikon symbolů*. 1. vyd. Praha: BETA, 2008, s. 388-392. ISBN 9788073063627.

⁹² FONTANA, David. *Tajemný jazyk symbolů: Názorný klíč k symbolům a jejich významům*. 1. vyd. Praha: Paseka, 1994, s. 165. ISBN 80-85192-91-8.

⁹³ GOODMAN, Linda. *Sluneční znamení*. 1. vyd. Praha: Pragma, 1994, s. 433-477. ISBN 8071760765.

⁹⁴ BIEDERMANN, Hans. *Lexikon symbolů*. 1. vyd. Praha: BETA, 2008, s. 301-303. ISBN 9788073063627.

omezené vědomí lidstva a nekonečné vědomí vesmíru, linka protínající oba oblouky představuje zemi, bod, kde se tyto duchovní a materiální sféry stýkají.⁹⁵ V astrologii jsou Ryby symbolem pro vlastnosti jako soucitnost, emotivnost, citlivost. Lidé ve znamení Ryb jsou tiší, jemní, rezervovaní až chladní, přizpůsobiví a velmi obětaví. Jako poslední znamení zvěrokruhu jsou Ryby spojovány s poslední částí těla – chodidly.

1.2.3.2 Vývoj astrologických znaků v historii umění

Tato kapitola představí chronologicky seřazená vybraná umělecká díla, která se určitým způsobem dotýkají astrologie a ta, která obsahují motiv nebo jednotlivá znamení zvěrokruhu.

První artefakty spojené s astrologickými motivy najdeme v podobě pečetících válečků v Mezopotámii. Nejstarší pečetící válečky s pravděpodobným astrologickým tématem datujeme ke konci 4. tisíciletí před naším letopočtem. Na nich jsou vyobrazena různá zvířata, bojující mezi sebou nebo s lidmi. Často se objevují býk, lev, štír, nebo kozoroh, a ty mají zřejmě náboženský či mytologický charakter. Ve spojení s několikapou hvězdou se jejich smysl mění a získává astrální význam – vyobrazení můžeme chápat symbolicky jako souhvězdí Býka, souhvězdí Lva atd. Počátkem 3. tisíciletí před naším letopočtem se na pečetidlech objevují další symboly, které jsou v jasné souvztažnosti k nebeským úkazům. A to jsou sluneční kotouč, měsíční srpek a osmicípá hvězda – znak pro Venuši. Objevují se i další postavy, které je možno vykládat jako mnohá další souhvězdí. Například muž s lukem je identifikován zřejmě jako souhvězdí Střelce, postava se dvěma lvy je pravděpodobně bohyně Ištar, která byla spojována se souhvězdím Lva nebo Panny a postava, které z ramen vyvěrají prameny, je identifikována se souhvězdím Vodnáře.⁹⁶ (Viz obr. 1, 2; obrazové přílohy I.)

Na pečetidle z druhé poloviny 3. tisíciletí před naším letopočtem jsou již zobrazeny čtyři postavy držící korouhve, které nesou znaky Slunce, Měsíce, ryby

⁹⁵ FONTANA, David. *Tajemný jazyk symbolů: Názorný klíč k symbolům a jejich významům*. 1. vyd. Praha: Paseka, 1994, s. 163. ISBN 80-85192-91-8.

⁹⁶ MATUŠINSKÝ, Pavel. Starověké hvězdářství - Mezopotámie I. MATUŠINSKÝ, Pavel. *Mýty a skutečnost* [online]. 2004 [cit. 2014-04-03]. Dostupné z: <http://www.myty.cz/view.php?cisloclanku=2010020005>

a nádoby s prameny. Je zjevné, že se jedná o astrální a planetární symboly. Ryba a nádoba s proudy vody se stala znamením zodiaku.⁹⁷ (Viz obr. 3; obrazové přílohy I.)

Astrální symboly v tomto období nalezneme i na hraničních kamenech. Na nich jsou mnohé další znaky, jako například znak rýče, klínu, levhartí hlavy, supí hlavy. To jsou symboly pro planetu Jupiter, Merkur, Mars a Saturn⁹⁸

Zatímco v Mezopotámii znaky spojené s astrologií nalezneme pouze jednotlivě nebo v neúplném seskupení zvěrokruhu, v Egyptě se již formuje plné vyznění tohoto principu. Astrální znaky jsou zde hojně využívány jako dekorativní, zároveň i sdělovací prvek v architektuře i malířství, dokonce na dobových mincích. Hvězdné mapy například zdobí stěny chrámu v Esně a Dendeře, astrologickými symboly jsou zdobeny i sarkofágy zemřelých. A v Samostatě je reliéf zobrazující konjunkci planet ve Lvu, což odkazuje na korunovaci krále Antiocha.

Jako typickou ukázkou z egyptského umění uvádíme *zodiak z Chrámu bohyně Hathor v Dendeře*.

Reliéf zvěrokruhu, takzvaný „Denderský zodiak“, je nejstarším dnes známým dochovaným zvěrokruhem (viz obr. 4; obrazová příloha I.). Nalézá se na stropě v Osirisově kapli. Vyobrazuje pozici planet v určitém období, určení v jakém, je však předmětem sporu. Dřívější studie tvrdí, že postavení planet odpovídá roku výstavby chrámu, tedy v červenci až srpnu roku 51 našeho letopočtu Astronom E. Aubourg a egyptoložka S. Cauvilleová zase tvrdí, že reliéf odráží postavení planet 28. listopadu roku 47 před naším letopočtem. A J. Conmanová tvrdí, že planety odpovídají letopočtu 786 před Kristem a zaznamenávají tedy polohu hvězd zpětně. Reliéf zobrazuje čtyři ženské postavy se vzpaženými rukama – nosiče nebes podpírající oblohu v místě, které je vyhrazeno souhvězdím Lva, Vodnáře, Býka a Štíra. Symboly, které jsou vyobrazeny ve středu kruhu, jsou kombinací znaků, které jsou vlastní kultuře řecké, egyptské i babylonské. Je tu vyobrazeno dvanáct znamení zvěrokruhu, mnohá další souhvězdí, planety, hvězdy i symboly, které dosud nebyly identifikovány. Po obvodu kruhu je

⁹⁷ MATUŠIŇSKÝ, Pavel. Nebeské symboly Mezopotámie II. MATUŠIŇSKÝ, Pavel. *Mýty a skutečnost* [online]. 2004 [cit. 2014-04-03]. Dostupné z: <http://www.myty.cz/view.php?cisloclanku=2010020006>

⁹⁸ MATUŠIŇSKÝ, Pavel. Starověké hvězdářství - Mezopotámie III. MATUŠIŇSKÝ, Pavel. *Mýty a skutečnost* [online]. 2004 [cit. 2014-04-03]. Dostupné z: <http://www.myty.cz/view.php?cisloclanku=2004030002>

vyobrazeno 36 dekanů v podobě různých symbolů, které vyznačují desetidenní časovou periodu. Postavy se podřizují egyptské hieratické perspektivě, též frontálnímu zobrazení, kdy hlava, ruce a nohy jsou z profilu, trup, ramena a oko z ánfasu.⁹⁹

V době římské, se astrologie rozvíjí stejnou měrou jako v Egyptě, nejsou však dochovány žádná významná umělecká díla s tímto námětem. Je však známo, že císař Septimus Severus nechal vymalovat strop císařské rezidence freskami, na nichž byly zobrazeny hvězdy v okamžiku jeho narození.¹⁰⁰

Jediným dochovaným artefaktem z této doby se znamením zvěrokruhu jsou *stříbrné mince se znakem kozoroha*, které dává razit císař Augustus (63. př. n. l. – 14. n. l.) během své vlády Římské říši. (viz obr. 5; obrazová příloha I.) Jejím motivem je Kozoroh, znamení, ve kterém se císař narodil a jehož emblém přijal za svůj. Na rubu této mince, která je vydávána v mnoha variantách, je obvykle portrét z profilu samotného císaře. Na líci je znamení Kozoroha, které je kombinací horní poloviny těla kozy a rybího ocasu, který je nehybný, na rozdíl od pozdějších zobrazení na kterých je obvykle s ocasem zatočeným. V celkové kompozici se objevuje roh hojnosti, často i koule – glóbus, nejčastěji mezi předními končetinami Kozoroha, který tu funguje jako symbol vlády nad celým světem. Celá kompozice je doplňována písmem, které nejčastěji hlásá slovo AUGUSTUS.¹⁰¹

V období středověku zájem o zvěrokruhové symboly ustupuje spolu s odchodem astrologického myšlení. Znovu vnikají do umění v románském slohu. Postupem času se objevují na mozaikách, malbách, nástěnných malbách i v sochařském umění.

Zodiak obsahuje dvanáct zvěrokruhových znamení, která téměř kopírují jednotlivé časové úseky během roku, je tak tedy ve své podstatě obrazným vyjádřením časových zákonitostí. Proto již od antiky jsou sluneční znamení přiřazována k dvanácti měsícům v roce.

⁹⁹ MATUŠIŇSKÝ, Pavel. Hvězdářství - Dendera II - Co ukazuje kruhový zodiak. MATUŠIŇSKÝ, Pavel. *Mýty a skutečnost* [online]. 2004 [cit. 2014-04-03]. Dostupné z: <http://www.myty.cz/view.php?cisloclanku=2004030004>

¹⁰⁰ BOBRICK, Benson. *Nebe a osud: astrologie v dějinách*. 1. vyd. Praha: Volvox Globator, 2008, s. 46. Garuda. ISBN 978-80-7207-701-4.

¹⁰¹ Tamtéž, s. 46.

Typickou ukázkou, kde se toto ztotožnění objevuje, může být *Chrám ve Vézelay* ve Francii z počátku 12. století. Zde na tympanonu je vyveden kompletní zvěrokruh. (viz obr. 6,7,8; obrazová příloha I.) Ústředním motivem je Kristus v mandorle. Kolem něj se pohybují apoštolové, kteří mají v rukách knihy a mají za úkol vzdělávat lid. Ten je zobrazen v kružnici nad tímto výjevem. Posledním kruhem je pás se všemi zodiakálními znameními. Ten symbolizuje, že Ježíš Kristus vládne nejen nad celou zemí, ale i nad celým vesmírem. Astrologické znaky jsou prokládány medailony, které líčí určité povolání, jenž je typické pro daný měsíc. Vzniká tady určitá forma kalendáře. Počátkem zvěrokruhu je medailon, který zobrazuje pečení chleba, jako typickou činnost pro měsíc leden či únor, jenž je ztotožněn se znamením Vodnáře, a který je druhým medailonem v řadě. Následují všechna znamení zvěrokruhu, jimž jsou stejným způsobem přiřazeny různá povolání. Posledním znamením, jímž je řada zakončena, je kozoroh. Jemu předchází medailon, na něm je starý muž, který nese na ramenou muže mladého, což symbolizuje ukončení starého a počátek nového roku.¹⁰²

Motiv zvěrokruhu se objevuje zejména ve francouzských gotických chrámech. Často je k vidění na vitrážích v katedrálách ze 13. století.

V nejzajímavějším podání se zřejmě nachází v jižní příčné lodi v *katedrále v Lausanne*, kde vzniká mezi léty 1220-1235. (viz obr. 9; obrazová příloha I.) Rosetu lze chápat ze symbolického hlediska. Je sestavena pomocí čtverců a kruhů, kdy čtverec je zde chápán jako čtyři světové strany země, zatímco kruh reprezentuje vesmír. Vznikají tak sektory, které jsou svým obsahem ve vzájemném symbolickém vztahu. Střed kompozice je tvořen pěti menšími kruhovými okny. Uprostřed je postava, jež symbolizuje rok. Obklopena je čtyřmi základními opozičními silami dnem a nocí, sluncem a lunou. Okna v přilehlých půlkruzích představují dvanáct měsíců, které jsou seskupeny po třech a odkazují tak na jednotlivá roční období. Zodiakální znaky se objevují na samé hranici rosety. Jsou sestaveny do skupin po třech symbolech a zároveň s nimi se objevují čtyři základní elementy. Přičemž oheň se vyskytuje v severní části rosety a spolu s ním jsou zobrazeny znamení Panny, Raka a Lva. Ve východní části je místo pro element země a znamení Býka, Berana a Blíženců. V jižní části se nalézá element vody a symboly

¹⁰² ROTHENFLUG, Robert. Le zodiaque. *Eglises romanes* [online]. 2008 [cit. 2014-06-25] Dostupné z: <http://www.egliseromanes.net/Bourgogne/Vezelay/narthex/zodiaque.html>

Vodnáře, Kozoroha a Ryb. Západní část je vyhrazena vzduchu spolu se znameními Střelce, Vah a Štíra. Přičemž znamení se vyskytují v úplné sestavě, avšak neexistují zde ve svém správném pořadí ani neodpovídají svým vlastním elementárním skupinám.¹⁰³

Astrologické symboly se nevyskytují pouze v monumentálním měřítku, pronikají i do knižní malby. Ve středověku se obvykle k modlitebním knížkám připojuje také ilustrovaný kalendář. A tak se astrologické znaky vtiskávají i do knižního malířství.

Zřejmě nejpozoruhodnějším dílem je iluminovaný rukopis bratří z Limburka – *Přebohaté hodinky vévody z Berry* (viz obr. 10; obrazová příloha I.). Vzniká roku 1410. Má 460 stran, z nichž 206 je celostránkových ilustrací. Každý měsíc je zde představen v podobě obvyklé činnosti v příslušném období. Například v červenci sedláci sklízí obilí. Srpen je měsícem honů. Září se nese v duchu vinobraní atp. V každé iluminaci jednotlivých měsíců je v horní polovině obrazu se nachází dva oblouky, vnitřní oblouk obsahuje stále stejný výjev – sluneční vůz jedoucí po obloze. Vnější oblouk je vyplněn měnící se polohou jednotlivých znamení, která jsou pro dané období příznačná.¹⁰⁴

Ze středověkého uvažování vyplývá představa, že každé znamení zvěrokruhu je spojené s určitou tělesnou funkcí člověka. Z této myšlenky vzniká takzvaný „zvěrokruhový člověk“ (viz obr. 11; obrazová příloha I.), jenž nabývá své vrcholné podoby právě pod rukama Bratrů z Limburka. Idealizované tělo člověka je chápáno jako mikrokosmos, který odráží vesmírný makrokosmos na fyzické a duševní zdraví člověka. Podle tehdejších představ každá jednotlivá část lidského těla odpovídá určitému znamení zvěřetníku a tímto znamením je i ovlivňována. Tato iluminace tedy předkládá souhrnný soupis vztahů mezi lidskými částmi těla a zvěřetníkovými znameními. Například znamení Berana ovlivňuje hlavu, Váhy ledviny, Ryby chodidla.¹⁰⁵

¹⁰³ KUILMAN, Marten. Wind roses and rose windows. *Quadralectic Architecture* [online]. 2013-09-16 [cit. 2014-06-25] Dostupné z: <http://quadralectics.wordpress.com/3-contemplation/3-3-churches-and-tetradic-architecture/3-3-2-wind-roses-and-rose-windows/>

¹⁰⁴ GOMBRICH, Ernst Hans. *Příběh umění*. 2. revid. vyd. Praha: Mladá fronta, 1997, s. 218. ISBN 80-7203-143-0.

¹⁰⁵ FONTANA, David. *Tajemný jazyk symbolů: Názorný klíč k symbolům a jejich významům*. 1. vyd. Praha: Paseka, 1994, s. 157. ISBN 80-85192-91-8.

Umělci začleňují význam zvěrokruhu i jeho jednotlivých znamení do obsahu díla. Například J. van Eyck ve svém díle Zvěstování používá obraz berana jako symbol měsíce března, ve kterém se tato událost odehrává.¹⁰⁶

V 16. a 17. století se astrologické znaky uplatňují zejména na orlojích. Tyto mechanické věžní hodiny obvykle ukazují různé časové údaje pomocí astrologických symbolů. Někdy dokonce poskytují údaje o postavení některých nebeských těles.

Brilantní ukázkou tohoto umění je *orloj na Staroměstském náměstí v Praze*. Jeho podoba vznikala postupně, pravděpodobně již od roku 1410. Staroměstský orloj je tvořen dvěma dominantními kruhy. Horní kruh - astroláb je poháněný hodinovým strojem (viz obr. 12; obrazová příloha I.). Vyznačuje polohu Měsíce a Slunce, které prochází zvěrokruhem a ukazuje, ve kterém měsíci se právě nalézá. Posledním prvkem, který se na ciferníku pohybuje, je zlatá ruka. Ta dosahuje na vnější kruh ciferníku, kde ukazuje čas na čtyřadvacetníku, jelikož oběhne celý ciferník za jeden den.¹⁰⁷

Druhý kruh je kalendárium dle představy Josefa Mánese (viz obr. 13; obrazová příloha I.). Centrum kruhu vyplňuje městský znak. Kolem něj se soustředí dvanáct medailonů se znaky astrologických znamení. Následuje dvanáct kružnic s kalendářním cyklem. Celý kruh je podbarven zlatě a figury tak vystupují vpřed. Vnější kruh vyplňuje 365 paprsků, které poskytují kalendářní údaje. Deska vzniká v polovině 19. století. Zvířetník je zde tvořen pomocí realistických zobrazení jednotlivých znamení. Kompozici medailonů někdy doplňují baculaté děti. Jednotlivé měsíce opět popisují typické činnosti venkovského lidu v daném období. Například Leden obsahuje výjev Narození nového potomka, to symbolizuje Nový rok. Březen vystihuje sedláka, který oře pole.¹⁰⁸

Posledním uměleckým dílem, které stojí zato představit, je Zodiak v podání Alfonse Muchy (viz obr. 14; obrazová příloha I.). Toto dílo vzniká roku 1897 a je původně navrženo jako úvodní strana kalendáře. Ústředním motivem je profil dívky, jak je u tohoto mistra obvyklé. Zvěrokruh se objevuje na disku v pozadí. Na jednotlivých

¹⁰⁶ BALEKA, Jan. Výtvarné umění: výkladový slovník : (malířství, sochařství, grafika). 1. vyd. Praha: Academia, 1997, s. 394. ISBN 80-200-0609-5.

¹⁰⁷ MARUŠÁK, Stanislav. Astronomický ciferník. KRÁL, Petr. RETIS SKÁLA KRÁL. *Pražský orloj: The Prague astronomical clock* [online]. 2011 [cit. 2014-06-26]. Dostupné z: http://www.orloj.eu/cs/astro_cifernik.htm

¹⁰⁸ MARUŠÁK, Stanislav. Mánesova kalendářní deska orloje. KRÁL, Petr. RETIS SKÁLA KRÁL. *Pražský orloj: The Prague astronomical clock* [online]. 2011 [cit. 2014-06-26]. Dostupné z: http://www.orloj.eu/cs/orloj_manes_kalendar.htm

znacích se již projevuje jistá míra stylizace. Medailony, které obsahují astrologická znamení, jsou ještě doplněny o astronomické znaky. Celá kompozice je v dolní části doplněna dvěma kruhy, které v sobě nesou symboly Slunce a Měsíce.¹⁰⁹

Postupem času se motiv Zodiaku stává stále běžnějším námětem, až nakonec poměrně zevšední. Dnes je rozličné množství variant astrologických znaků. Objevuje se klasické, realistické zobrazení symbolů, abstraktní pojetí zvěrokruhu, stylizované formy symbolů, nebo různě graficky zpracované astronomické znaky.

1.3 Psychologie výtvarného umění

Tato kapitola čerpá převážně z jednoho zdroje, a to Psychologie umění od Jiřího Kulky. Kniha kompletně mapuje celou problematiku této části práce a poskytuje srozumitelné, ucelené informace žádoucí pro tyto odstavce.

„Psychologie umění lze vymezit jako aplikovanou, tj. užitou vědeckou disciplínu, která zkoumá tvorbu a vnímání uměleckých děl i samotné umělecké artefakty z hlediska psychického řízení duševních procesů, které probíhají při tvorbě a vnímání umění nebo které jsou – ve formě produktů – fixovány uměleckým artefaktem“¹¹⁰

Výtvarné dílo je vytvářeno pomocí umění, jeho prostřednictvím je možno ztvárňovat lidské myšlenky, představy a pocity v esteticky působících formách. Dílo se ukazuje, může k něčemu odkazovat, něco sdělovat a vybízet ke sdílení. Každé umělecké dílo obsahuje určitou skrytou myšlenku, která je vlastním sebevyjádřením člověka, a již skrze dílo sděluje světu. Dílo může být myšlenkami přesyceno, ale může též vyjadřovat pouze samostatnou estetickou kvalitu. Umění sděluje informace, jež není možné poskytnout jinou formou komunikace a zároveň je předvádí esteticky zajímavým způsobem.¹¹¹ Základem k chápání uměleckého díla je jeho umělecký prožitek, jež je subjektivní, a proto individuální odlišnosti v chápání uměleckého díla nejsou potlačovány.¹¹²

¹⁰⁹ Zodiac. MUCHA TRUST. *Mucha foundation* [online]. 2014 [cit. 2014-06-26]. Dostupné z: <http://www.muchafoundation.org/gallery/browse-works/object/242>

¹¹⁰ KULKA, Jiří. *Psychologie umění*. Vyd. 2., přeprac. a dopl., V Grada Publishing 1. Praha: Grada, 2008, s. 31. Psyché (Grada). ISBN 978-80-247-2329-7.

¹¹¹ Tamtéž, s. 232.

¹¹² Tamtéž, s. 236.

1.3.1 Řeč výtvarných forem

V kapitole o výtvarných formách se jistě lépe zorientujeme, vyjasníme-li nejprve pojem umělecká forma. *Forma* rovná se tvar, vzezření, podoba. Termín forma bývá nejčastěji používán ve vztahu k objemu, hmotě, prostoru, kompozici atp. Je to vnější podoba vnitřního obsahu. Je tedy prostředkem ke sdělování obsahu uměleckého díla. Forma a obsah jsou ve vzájemném vztahu od vzniku díla. Obsah a forma jsou podmíněny více faktory. Ovlivněny jsou umělcovou osobností, jakož i dobou a kulturou, v níž dílo vzniká nebo později působí. Na rozdíl od formy, která je stálá, je však obsah proměnný, je závislý na chápání významu formy.¹¹³ Takto formuluje význam výrazu forma J. Baleka, podobnou definici nabízí O. J. Blažiček a J. Kropáček, který vysvětluje pojem forma takto: „*Forma – vnější výsledná podoba realizované umělecké představy, která je v dialektickém vztahu k obsahu utváření stavby uměleckého díla.*“¹¹⁴

Chceme-li plně porozumět řeči umění, je nutné pochopit tři složky díla – významové plány, ze kterých se umělecké dílo skládá.

Jednou z nich je nultý významový plán uměleckého díla. V této rovině se jedná o rozpoznávání protosémantických prvků, rozpoznání čistých forem, jako jsou barvy, linie, body atd. Z těchto výchozích informací pak vnímatel díla sestavuje tvořivým způsobem vyšší významovou rovinu.

První plán divákovi předkládá to, co je zjevné, co lze vidět a rozpoznat přímo. Pracuje se vstupními sémantickými prvky, což jsou relativně konkrétní předměty, nebo živé bytosti, které zná z běžné zkušenosti. Díky nim je možné navazovat kontakty mezi tvůrcem a vnímatelem. Tyto informace příjemce chápe jako výchozí a zapojuje svou představivost, aby se dostal od zjevného ke skrytému smyslu uměleckého díla.

Skrytý význam uměleckého díla se objevuje v druhém významovém plánu a k jeho objevení je nutné porozumění předchozích významových rovin. Pracuje se sémanty, což jsou nové významy a psychické kvality, které vznikají díky vzájemnému působení vstupních sémantických prvků.¹¹⁵

¹¹³ BALEKA, Jan. *Výtvarné umění: výkladový slovník : (malířství, sochařství, grafika)*. 1. vyd. Praha: Academia, 1997, s. 105. ISBN 80-200-0609-5.

¹¹⁴ BLAŽIČEK, Oldřich J a KROPÁČEK. *Slovník pojmů z dějin umění: názvosloví a tvarosloví architektury, sochařství, malby a užitého umění*. 1. vyd. Praha: Odeon, 1991, s. 66. ISBN 8020702466.

¹¹⁵ KULKA, Jiří. *Psychologie umění*. Vyd. 2., přeprac. a dopl., V Grada Publishing 1. Praha: Grada, 2008, s. 235. Psyché (Grada). ISBN 978-80-247-2329-7.

1.3.1.1 Umělecký znak

Zde se věnována pozornost protosémantickým prvkům, jimž má konzument za úkol porozumět v prvé řadě.

Umělecké dílo je tvořené jednotlivými znaky, (které rozeznáváme v nulté významové rovině) jejich kombinací a vzájemnou přizpůsobivostí těchto znaků, nebo i jejich kontrastem. Umělecký znak je základní prvek umělecké řeči. Jednotlivé znaky a znakové stavby se sestavují do složitých celků.¹¹⁶

1.3.1.1.1 Bod

Nezákladnějším stavebním prvkem výtvarného umění je bod. Samostatně se ve výtvarné kompozici neobjevuje příliš často, nalézá-li se však o samotě, tím více na sebe přitahuje pozornost tak, jako žádný jiný výtvarný prvek. Samostatný bod působí na pozorovatele centricky a dominantně, nehledě na to, kde je bod umístěn. Vždy navozuje pocit centra, a pokud se v kompozici vyskytují body dva, vzniká mezi nimi napětí a dochází k vytvoření rytmického vztahu. Při použití tří bodů dochází již k vymezení plochy a větším počtem bodů se vytváří vytyčené a ohraničené pole. Ve výtvarné kompozici rozlišujeme různě umístěné body. Například bod jako vrchol, bod jako důl, bod jako těžiště, několik bodů ve vzájemném vztahu (například v přímce, nebo umístěných tak, že vytvářejí různé geometrické či jiné obrazce).¹¹⁷

1.3.1.1.2 Linie

Linie jako další prvek ve výtvarném umění má za úkol vytvářet plochy, oddělovat a ohraničovat, nastínit objemy a utvářet vztahy mezi světlem a stínem. I když linie vždy vytváří určitý tvar, je nutné uvažovat o linii a tvaru odděleně.

Linie se rozdělují na dva základní druhy, a to na linie přímé, též se nazývají přímkami, a linie křivé, kterým se říká křivky. Linie jsou také rozlišovány podle jejich orientace. Přímka orientovaná vodorovně, tedy horizontála, působí na pozorovatele pocitem klidu a vyrovnanosti. Přímka svislá, tedy vertikála, vyvolává dojem růstu, tenkosti a odlehčení. A dojem napětí a neklidu, stoupání či klesání, vyvolává přímka zkosená, tedy diagonála. Dalším druhem je linie lomená, která je vyjádřením logiky a rozumu, což je v kontrastu

¹¹⁶ KULKA, Jiří. *Psychologie umění*. Vyd. 2., přeprac. a dopl., V Grada Publishing 1. Praha: Grada, 2008, s. 239. Psyché (Grada). ISBN 978-80-247-2329-7.

¹¹⁷ Tamtéž, s. 245.

s emotivně a měkce vnímanou vlnovkou (ostrota a jemnost linií je také symbolicky chápána jako mužský princip v kontrastu s ženským). Křivky, na rozdíl od přímek, jsou více nabitě psychickými pocity. Je to podmíněno tím, že vycházejí ze zkušenosti s konkrétními předměty. Například oblouk, je-li vyduť vzhůru, vybízí k pocitům podpírání, obrácen pak ponouká k naplnění, neboť připomíná tvar nádoby. Linie, které se protínají, mají široký psychologický význam. Místo, ve kterém se stětavají, nabízí podobné sdělení jako v případě bodu, tedy průnik linií, taktéž strhává pozornost. Protínající se diagonály s vertikálami mohou nabídnout různé psychologické dojmy.¹¹⁸

1.3.1.1.3 Plocha

Plocha ve výtvarném umění představuje dvojrozměrnost prostoru. Podobně jako linie je svázána s tvarem, plocha je spjata s barvou, tvarem, prostorem a objemem. Oprostíme-li plochu od těchto prvků, má svůj význam i sama o sobě. Zohledňujeme potom hlavně její velikost a zaměřenost. Podle jejich velikosti rozlišujeme plochy, které působí dojmem stability, klidnosti, pevnosti a vyrovnanosti. Tak působí plochy rozměrné, plochy malé vyvolávají pocity opačné. Plocha působí i po barevné stránce, kdy vytváří barevné kompozice a kontrasty. Ve spojení s tvarem přibývá i rozlišování na plochy pravidelné a nepravidelné, ohraničené a s nejasným ohraničením (skvrny), tvrdé a měkké atd. V prostorové kompozici rozlišujeme plochy rovinné a zakřivené, vnější a vnitřní plochy.¹¹⁹

1.3.1.1.4 Objem

Objem je určitá část prostoru, kterou zaujímá nějaký objekt. Je tedy vázán na trojrozměrný prostor. Objem se nejvíce projevuje v umění sochařském a architektuře. Jeho skutečný psychologický dojem je vázán na linii a formu. Objem lze vnímat jako velký či malý, či jako objem se svým určitým obsahem. Velký objem vytváří dojem těžkopádnosti. Objemné předměty jsou vnímány jako těžké, statické a pomalé. Objem malý naopak působí odlehčeně a pohybově.¹²⁰

¹¹⁸ KULKA, Jiří. *Psychologie umění*. Vyd. 2., přeprac. a dopl., V Grada Publishing 1. Praha: Grada, 2008, s. 245-247. Psyché (Grada). ISBN 978-80-247-2329-7.

¹¹⁹ Tamtéž, s. 248.

¹²⁰ Tamtéž, s. 249.

1.3.1.1.5 Tvar

Tvar je zřejmě nejdůležitější kategorií ve výtvarném umění. Pomocí tvaru vzniká forma výtvarného díla. Slouží k rozlišování, identifikaci a poznávání věcí. Tvar je jednotící princip, který je vyvýšen nad bod, linii, plochu a těleso. Zároveň je ale neoddělitelný, protože body, linie, plochy i tělesa lze uspořádat do různých tvarů. Díky podobě věcí jsme schopni rozlišit různé věci. Smyslový koncept však lze vyjádřit mnoha způsoby. Například nádoba: smyslem tvaru nádoby je něco pojmout do sebe a udržet uvnitř, konkrétní tvar však může být různý a lišit se i podle účelu nádoby. Další tvarové modifikace nám tedy pomohou určit druh nádoby (je-li to hrnek, mísa či džbán), přináší i estetickou kvalitu, neboť některé nádoby působí esteticky lépe než jiné. Konceptuální obsah tvaru ztělesňuje racionální úhel pohledu, kdežto expresivně symbolický obsah reprezentuje stránku citovou. Tvary rozlišujeme na geometrické a organické, plošné a prostorové, otevřené a uzavřené, aktivní a pasivní, statické a dynamické, měkké a tvrdé, vyvážené a nevyvážené.

Tvary geometrické jsou považovány za tvary spadající do racionalistického přístupu, přesto mají i expresivní obsah – tvary s úhly představují průraznost, agresivnost. Tvary bez úhlů poddajnost a měkkost. U organických tvarů převládá stránka emotivní.

U tvarů plošných a plastických je nutné rozeznávat, v jakém druhu umění se vyskytují, zdali v malířství, sochařství, nebo architektuře, neboť tam mají rozdílný význam. Plošná malířská díla počítají spíše s barevnými plochami a jejich citovým působením. Plastičnost tvarů potom zvyšuje iluzi hloubky a více posouvá dojem k reálné skutečnosti. V sochařství a architektuře pak prostorové tvary ještě více umocňují působení objemů a hmot.

Tvary otevřené vyvolávají dojem užší interakce s okolím. Působí na své okolí přátelštěji a vyvolávají iluzi nedokončenosti, naznačují budoucí čas. Tvary uzavřené působí oproti tvarům otevřeným více nezávisle až izolovaně, jsou chápány jako tvary konečné, dokonané a ukončují dění.

Tvary aktivní a pasivní rozlišujeme podle toho, vyvolávají-li dojem napjatosti či uvolněnosti. Aktivní tvary míří obvykle vzhůru a měly by vyvolávat představu pohybu, aktivitu tvaru lze o něco více zvýraznit, kombinuje-li se s dynamickými prvky. Tvary pasivní rostou převážně do šíře, jsou statické a nehybné.

Tvary tvrdé a měkké rozeznáváme podle kontur, ty mohou být ostré, lomené, zakřivené nebo oblé. Tvrdé tvary jsou například čtverec, krychle, obdélník a hranol. Mezi měkké tvary můžeme zařadit kruh, kouli, válec a kužel, který se nachází na rozhraní mezi tvarem měkkým a tvrdým.

Vyvážené tvary jsou takové tvary, které jsou statické, vyvážené a působí pasivně. Naopak tvary asymetrické a nepravidelné působí aktivně a dynamicky, jsou tvary nevyváženými.

Představené skupiny nejsou však vždy přísně směrodatné. Vždy je třeba přihlídnout ke konkrétnímu věcnému obsahu tvaru a k tomu, co se daným tvarem předmětně vytváří. S tvarem se též pojí pojmy jako tvarové proporce, což lze chápat jako vztah mezi celkem a jeho jednotlivými částmi a rytmus tvarových forem, který lze chápat jako pravidelné opakování, střídání podobných či stejných tvarových prvků v rámci jednoho tvaru nebo kompozice (viz kapitola Rytmus forem níže).

Tvarové proporce jsou výsledkem kombinace citového rozhodnutí i racionální úvahy, někdy i přísných matematických výpočtů (například zlatého řezu). Proporce tvaru mají ve správném vyznění představit všechny části tvarů ve vzájemné sourodosti, přiměřenosti a podřízenosti a měly by zharmonizovat působnost tvarů. Tvarové proporce zasahují i do celkového kompozičního plánu. Posuzují se nejen jednotlivé poměry částí k celku, ale i poměry mezi všemi tvary v kompozici. A to jak jednotlivé tvary vůči kompletní kompozici, i celková kompozice jako taková.¹²¹

1.3.1.1.6 Těleso

Těleso lze vymezit jako tvarový objem, kterému je vlastní objem, tvar a povrch. Reálná tělesa se vyskytují v sochařství a architektuře, samozřejmě i v malířství, grafice a dalších odvětvích výtvarného umění. Ale v plošném vyjádření zůstává z tělesa pouze iluze tvořená převážně prostorovými křivkami. U těles, podobně jako u tvarů, rozlišujeme jejich otevřenost, uzavřenost, aktivitu, pasivitu, státnost, dynamičnost, tvrdost, měkkost, vyváženost a nevyváženost. Avšak tyto pojmy jsou v závislosti na tvarové charakteristice těles a vztahem těchto charakteristik k prostoru. Například, je-li kužel orientován vrcholem dolů, vyvolává toto postavení dojem nestability, zatímco

¹²¹ KULKA, Jiří. *Psychologie umění*. Vyd. 2., přeprac. a dopl., V Grada Publishing 1. Praha: Grada, 2008, s. 252-254. Psyché (Grada). ISBN 978-80-247-2329-7.

v obrácené poloze je nezpochybnitelný dojem stability. Tělesa, která se jeví objemná v poměru k ostatním, působí jako těžká a statická, zatímco malá tělesa vyvolávají pocit uvolnění. Podle jejich prostorového umístění zase vzniká dojem lehkosti, je-li těleso umístěno ve výšce a opticky narušuje působení gravitace. Vše vychází z praktické zkušenosti a vyplývá z obrazového kontextu.¹²²

1.3.1.1.7 Prostor

Prostor tvoří ve výtvarném umění důležitý prvek, proto s vývojem umění jde ruku v ruce i vývoj zobrazování prostoru. První experimenty s prostorovým vyjádřením se odehrávaly již ve starověku, kde se prostor řeší pomocí různého uspořádání a velikosti figur, nebo kombinací pohledu z boku a zepředu, jak je to praktikováno v Egyptě, či podle čínského vzoru, kdy je jednotlivým zobrazeným předmětům přisouzen symbolický význam hloubky a vzdálenosti. V antickém světě se též prostor vymezuje pomocí centrální perspektivy, která je později používána v 15. století. Centrální perspektiva, také lineární, nebo konstruktivní, staví své principy na základě vizuálního vnímání, prostor buduje pomocí vzdáleností, úběžníků, vertikál a horizontál, rozložením stínů atd. Perspektiva vzdušná má své principy založené naopak na barvě a její proměnlivosti.

V plastice a architektuře má prostor jinou funkci. Socha je sama o sobě trojrozměrná a navazuje s okolním prostorem aktivní vztah. Podobně se tomu děje v architektuře, kdy posuzujeme architektonický objem jako součást krajiny, v níž se vyskytuje. Prožívání architektonického dojmu je závislé na jednotlivých vjemech a dojmech, vnímáme rozlehlost, vzdálenost, velikost, místo, tvar, směr a polohu. Pomocí architektonického prostoru lze navodit odlišnou psychickou atmosféru – otevřenost, uzavřenost či stísněnost prostoru.¹²³

1.3.1.1.8 Světlo

Světlo má ve výtvarném umění důležitý význam. Je důležitým stavebním prvkem v malířství, sochařství i architektuře. Světlo a stín jsou základním prostředkem při modelaci objemu. V malířství se s jeho pomocí tvoří atmosféra, modeluje hmotu, díky němu vzniká kontrast světla a stínu, vytváří proudící energii a probouzí barvy.

¹²² KULKA, Jiří. *Psychologie umění*. Vyd. 2., přeprac. a dopl., V Grada Publishing 1. Praha: Grada, 2008, s. 254. Psyché (Grada). ISBN 978-80-247-2329-7.

¹²³ Tamtéž, s. 255-256.

V sochařství a architektuře se spíše uplatňuje světelné přijímání, odražení, lomení a rozptylování světelných paprsků.

Význam světla ve výtvarném umění nejvíce doceníme při vytváření emocionální atmosféry. Přičemž platí, že nedostatek světla vzbuzuje depresivní nálady a pocity, naopak více světla obecně působí pozitivněji. S tímto počítá i symbolika světla a stínu, kdy světlo je symbolem života, koncentrace, pozornosti a dominance. Tma představuje popření a smrt.¹²⁴

1.3.1.1.9 Kompozice

Pojmem kompozice rozumíme rozmístění jednotlivých stavebních výtvarných prvků, přičemž záleží na jejich vzájemném uspořádání do jednotného harmonického celku. Uspořádání prvků se vždy váže ke konkrétní kompozici. K dosažení vyvážené skladby prvků je třeba dbát, aby jednotlivé složky kompozice nebyly nadměrně natěsnané, nebo aby nezůstalo příliš volných ploch. Prvky by neměly být seřazeny ani striktně symetricky a souměrně, neboť kompozice pak působí staticky a neživě. Narušení pravidelného systému kladení prvků kompozici vzpruží a dynamizuje. Nejvhodnějším výběrem určitého pravidla při rozmisťování prvků je kladení podél diagonál, které je zdaleka nejdynamičtější ve spojení s rozvíjející se závitnicí.

Celá plocha kompozice je rozdělena do sektorů o určitém psychologickém významu. Levou stranu je podle zvyku číst zleva doprava, je považována za začátek. Strana pravá je vnímána jako konec a působí otevřeněji a aktivněji, než strana levá a též více přitahuje pozornost. Horní a dolní část se též liší v dojmech, které vyvolává. Část horní, světlo a vzduch, je vnímána jako lehký prostor, iluze gravitace zase zatěžuje prostor dole, kde je tma a země.

V kompozici je důležitým prvkem i úhel pohledu pozorovatele. Shlíží-li pozorovatel na umělecké dílo, je zdůrazněn podklad, na kterém je objekt umístěn, zvyšuje přehled situace a dává pozorovateli jistý pocit svrchovanosti. Opačný úhel pohledu zaručuje monumentalizaci objektu, odděluje ho od okolí, pozorovateli je vnucena podřízená role.¹²⁵

¹²⁴ KULKA, Jiří. *Psychologie umění*. Vyd. 2., přeprac. a dopl., V Grada Publishing 1. Praha: Grada, 2008, s. 256-257. Psyché (Grada). ISBN 978-80-247-2329-7.

¹²⁵ Tamtéž, s. 257-262.

1.3.1.2 Rytmus forem

Rytmus se objevuje ve všech oblastech lidského života, je možné ho nalézt v hudbě, literatuře, výtvarném umění, v běžném dni každého člověka, ale i v přírodních zákonitostech. Pomocí rytmu se vkládá organizace a řád. Využití rytmizování forem je ve výtvarném umění především uplatněno ve výstavbě ornamentů.

Rytmus je pravidelné střídání a opakování prvků. Z výtvarného hlediska je rytmus chápán jako „formální složka výstavby díla. Ve výtvarném umění řazené opakování alespoň dvou rozdílných prvků nebo skupin prvků na ploše nebo v prostoru vnáší do díla požadovaný řád. V architektuře bývá rytmus určen zásadou symetrie, harmonie a kontrastu.“¹²⁶

Ve výtvarném umění se rytmus tvoří pomocí bodů, linií, tvarů, objemů, jednoduše pomocí všech výtvarných znaků, které jsou uvedeny výše, které se opakují v rámci jednoho tvaru. Není však pravidlem, že rytmus se objevuje jen v jednotlivých tvarech, nýbrž ovlivňuje i celé kompozice. Díky rytmu jsou tvary zdůrazněny, do kompozice se dostává více dynamičnosti a jsou oživeny optické vjemy. Nejjednodušší rytmus je ten, ve kterém se střídají stejné prvky. Nudnost tohoto rytmu je možné oživit střídáním různých tvarů, těles či ploch, jako například vypouklých, vydutých, ostrých, měkkých atd.¹²⁷

Rytmus výrazně přispívá k rovnováze výtvarné skladby. Proto je záhodno uvědomit si, čím lze rytmus nevědomě či úmyslně vyvolat. A čemu věnovat pozornost při sestavování kompozice. K vytvoření rytmu je možné využít téměř cokoli. Lze jej vyvolat pomocí střídání světla a stínu, rozložením barevné skladby, vzdálenostmi mezi různými prvky, zesílením a zeslabením částí kompozice. Též záleží na psychické váze prvků i jejich estetické přitažlivosti, protože každý prvek přitahuje pozornost různou měrou, podle svého tvaru, barvy, pohybu, kontrastu k okolí atp.¹²⁸

¹²⁶ BLAŽÍČEK, Oldřich J a Jiří KROPÁČEK. *Slovník pojmů z dějin umění: názvosloví a tvůrčí slovník architektury, sochařství, malby a užitého umění*. 1. vyd. Praha: Odeon, 1991, s. 182. ISBN 8020702466.

¹²⁷ KULKA, Jiří. *Psychologie umění*. Vyd. 2., přeprac. a dopl., V Grada Publishing 1. Praha: Grada, 2008, s. 254. Psyché (Grada). ISBN 978-80-247-2329-7.

¹²⁸ Tamtéž, s. 260.

2 Praktická část

Tato kapitola obsahuje koncept celé praktické části a nastiňuje problematiku realizace.

Na základě poznatků z teoretické části práce vznikne představa o souboru dvanácti keramických objektů, které budou symboly dvanácti znamení astrologického zodiaku. Ty pak budou modelovány/realizovány z keramické hmoty.

2.1 Koncept realizace práce

Úvodní kapitoly a historii astrologie a o výtvarných zobrazeních jejich symbolů, především zvířetníku, nám prokázalo, že nejčastější způsob jeho zobrazení většinou ukazuje více či méně realistická zvířata nebo postavy. Vlastně nejvyšší úroveň stylizace symbolů zvířetníku jsou znaky, které dnes používá astronomie. Ale i ty vycházejí z charakteristiky původních symbolických postav zvířat.

Jak výtvarně nově interpretovat symboly tak staré? Když jsem pročetla charakteristiky povah lidí, narozených v tom kterém znamení, uvědomila jsem si to propojení symbolu zvířetníku s povahovými rysy, s psychickými vlastnostmi člověka.

I formální výrazové prvky výtvarného umění mají svou psychologii. Z toho jsem vycházela, když jsem formulovala podmínky, koncept, pro vytvoření souboru objektů, které by vytvořily celý zvířetník.

Aplikováním povahových charakteristik, které se váží k jednotlivým znamením, vznikne dvanáct objektů, které budou aktivně pracovat s psychologickými prvky výtvarného umění.

Výsledná kompozice by měla mít svůj rytmus. Bude brát v potaz střídání čtyř diametrálně odlišných skupin tvarů, sestavených v pravidelném rytmu a přísně daném pořadí do kruhu. Toto uskupení přirozeně vychází z principu astrologického zvířetníku, kdy dvanáct znamení je uspořádáno do čtyř skupin, které jsou označovány jako živly – oheň, země, vzduch a voda a jsou stejně tak střídány v pevném pořadí v rámci své kruhové kompozice ve zvěrokruhu. Z těchto elementů vycházejí i čtyři zmíněné tvarové skupiny. Každé skupině jsou společné tvarové prvky, které se liší v rámci jednotlivých skupin. A vycházejí ze společných znaků jednotlivých živelných charakteristik, stejně jako jednotlivé objekty budou vypovídat o charakteristikách slunečních znamení.

Každý jednotlivý objekt by přitom měl vycházet z psychologických aspektů dílčích znamení. To znamená, že jako inspirující zdroj praktické části jsou vzaty jednotlivé

psychologické významy dvanácti zvířetnických znamení. Tyto charakteristiky budou převedeny do trojrozměrného objektu v keramickém materiálu. Vzniknou tvary, které budou svými výtvarnými formami symbolizovat jednotlivé vlastnosti dvanácti znamení. Díky rozličnosti a různorodosti znamení by měl každý objekt vyznít jako objekt samostatný, s vlastními výtvarnými prvky a individuálním významem. Plastika by tedy měla svou formou, svými tvarovými prvky, prozrazovat základní informace o jednotlivém znamení. Za pomoci tvarových znaků by mělo být možné „přečíst“ například, zda osoba v tom určitém znamení tíhne k agresivnosti či mírnosti povahy, zdali je člověk klidný, nebo se vyžívá v akci a další specifické vlastnosti, sklony, přednosti a zápory.

Objekty budou představovat nádoby, ne však nádoby v klasickém pojetí, nýbrž pouze ze symbolického hlediska. Výduť, která je podstatným prvkem pro vymezení pojmu nádoba, zde bude chápána pouze jako symbolický prvek. Bude centrem celé stavby objektu, jelikož její úložný prostor bude symbolicky vyplněn charakteristickými vlastnostmi příslušného znamení. Polovina objektů (neboť i celý zvířetník je též tak vydělen) měla vyvolat dojmy otevřenosti, druhá polovina by vzbuzovala zase pocity uzavřenosti objektu, tedy symboliku sklonů k extrovertnosti nebo introvertnosti lidí.

Výsledná plastika zároveň ale musí stylově zapadat do celkové kompozice a neměl by z ní svým tvarem, velikostí, materiálem či barevnou skladbou vybočovat, ani ji příliš narušovat. Neboť cílem není jeden objekt oddělovat od ostatních, ale vytvořit harmonický celek z individuálních objektů.

Vytvořená prostorová kompozice všech objektů předpokládá, že vnímatel bude stát ve středu celé kompozice a tím je vtažen do světa různorodých forem. Má možnost pozorovat, porovnávat jednotlivé objekty i jejich části a tak postupně odhalovat povahu jednotlivých astrologických znamení. Jednotlivé objekty by si pozorovatel mohl postupně propojovat s představou o osobnosti člověka, který spadá pod to které znamení. K základní orientaci mu pomůžou již zmíněné tvarové skupiny žvlů. Ve středu kompozice, kde je ovlivňován všemi objekty téměř zároveň, by si též mohl uvědomovat svou vlastní povahu.

Realizace vzniká na základě kresebných návrhů, ty jsou předlohou pro menší plastické skici a z nich vychází výsledná práce. Tím je zajištěno, že postupem práce se neodchýlí od zamýšleného záměru.

2.2 Realizace objektů

Po vytvoření základní myšlenky celého konceptu bylo třeba dobře zformulovat tvarovou charakteristiku jednotlivých objektů, aby řeč plastických forem odpovídala charakteristice lidských povah tak, jak je podává astrologie. Budeme se tedy zabývat konkrétními charakteristikami jednotlivých znamení.

Tvarovým skupinám v astrologickém konceptu odpovídají čtyři živlové skupiny. Jejich výchozí psychologické charakteristiky jsou využity jako inspirační zdroje jednotlivým skupinám. Elementární skupiny vycházejí ze čtyř druhů temperamentu. S tím, že ohnivá znamení odpovídají cholericke kategorii lidí, zemní znamení souzní s melancholiky, vzdušná skupina odpovídá povaze sangvinické a znamení vodní mají povahu flegmatickou.

2.2.1 Výchozí tvarové charakteristiky ohnivých znamení

Tvarové prvky ohnivých objektů vycházejí z temperamentu cholerickeho. Jsou založeny na jeho typických psychických vlastnostech, jako je neklidnost, vznětlivost, útočnost, vrtkavost, impulsivnost, touha po prosazení a viditelnosti.¹²⁹ Tvarové znaky odpovídají tomuto stručnému výčtu rysů těchto osobností. Ohnivá skupina je založena na ostrých, radikálních liniích, dynamické kompozici, pohybu objektu a aktivním rozhovoru s konzumentem. Objekty jsou tvořeny z jedné části geometrickým tělesem, které představuje pevnost a stálost jejich přesvědčení a názorů, a částí druhou, různě členitou, která dále upřesňuje jejich konkrétní povahové vlastnosti. Spolu se znameními vzdušnými jsou ohnivá znamení obvykle extrovertního založení, tak i tvary objektů jsou otevřené a komunikují. Ohnivé objekty jsou Beran, Lev a Střelec.

2.2.2 Výchozí tvarové charakteristiky zemních znamení

Zemní znamení vycházejí z temperamentu melancholika. Při výběru formy byl tedy brán zřetel na jeho vlastnosti – citlivost, vážnost, chladnost, rezervovanost a klidnost.¹³⁰ Z toho vznikl jednotný souhrn znaků, jimiž se objekty vyznačují. Chladnost představuje

¹²⁹ BANZHAF, Hajo. *Živly jako obraz člověka: poznáte vliv živlů na formování vaší osobnosti*. Bratislava: Eugenika, 2001, s. 71-79. ISBN 80-88913-29-2.

¹³⁰ Tamtéž, s. 80-89.

pevnost a hladkost nenarušovaného povrchu, také i symetrie podporuje tento dojem. Klidnost se tu vyskytuje v podobě absence ostrých zvrátů v liniích, citlivost je projevena celkovou měkkostí tvarů. Vážnost se objevuje v podobě objemnosti objektů. Vznikají tak objekty statické a klidné, které nejsou narušovány žádnými výrazně akčními prvky ani členitostí. Nakonec jejich rezervovanost a introvertnost je vystižena uzavřeným, neproniknutelným tvarem, jež mají společný s objekty vodních znamení. Zemní znamení jsou – Býk, Panna a Kozoroh.

2.2.3 Výchozí tvarové charakteristiky vzdušných znamení

Znamení, která jsou označována jako vzdušná, odpovídají povaze sangvinické. Sangvinická povaha je společenská, živě reagující, optimistická a přístupná.¹³¹ Z tohoto výčtu tedy vzniká forma členitá, působící dynamicky, ne však akčně a nevyrovnaně jako u ohnivých znamení. Komunikuje s okolním prostorem a zahrnuje ho do sebe, čímž je odlehčená, provzdušněná a vytváří dojem optimismu. Je vytvářena pomocí „hadovitých trubic“, které zmíněným dojmům umožňují vzniknout. A chybějící ostré hrany je odlišují od ohnivých znamení a propůjčují celkový dojem jemnosti. Vzdušná znamení jsou – Blíženci, Váhy a Vodnář.

2.2.4 Výchozí tvarové charakteristiky vodních znamení

Vodní znamení se slučují s flegmatickým temperamentem. Ten se vyznačuje svou mírností, spolehlivostí, vyrovnaností, klidností a lhostejností.¹³² Proto tvar objektů vychází z koule, nebo lépe řečeno z polokoule. Tím je vystižena uzavřenost těchto povah a vznikne i jistý dojem osamělosti nebo lhostejnosti k okolí, tu symbolizuje neproniknutelná oblost tvarů. Rozvážnost je zde viděna v relativní vyrovnanosti a stabilitě objektů. Spolehlivost značí bytelnost těchto tvarů, neboť vyznívají velice pevně a jsou tvořeny zdvojenými tvary. Celkové vyznění těchto povah je mírné a klidné, které vystihuje státnost a nehybnost objektů. Vodní znamení jsou křehká a citlivá, což je v tvarech připomenuto pomocí jemných prořezů, jež jsou křehké, stejně jako city

¹³¹ BANZHAF, Hajo. *Živly jako obraz člověka: poznáte vliv živlů na formování vaší osobnosti*. Bratislava: Eugenika, 2001, s. 90-98. ISBN 80-88913-29-2.

¹³² Tamtéž, s. 99-104.

těchto znamení, a které jsou rafinovaně umístěné tak, aby byly chráněny. Znamení vodní jsou – Rak, Štír a Ryby.

Rozeberme nyní výchozí inspirační zdroje v souvislosti s konkrétními, jednotlivými objekty a vytvoříme jejich formální výtvarnou charakteristiku.

2.2.5 Beran

Při zhotovování tohoto objektu inspirovaného charakteristickými vlastnostmi osob narozených v tomto znamení byla největší inspirací výraznost těchto lidí, údernost, netrpělivost, přímota, dále také vznětlivost, dominantnost, průbojnost, extrovertnost a jejich energie.¹³³

Údernost a touha být první je tu zastoupena jedním ostrým bodem, na kterém je vše vystaveno. Ten se rozšiřuje až do širokého průměru, což značí jeho otevřenou, vstřícnou povahu. Další vlastnost – být nejlepší, tu znázorňují podpěrné a zmnožené „nohy“ jako symbol touhy být lepší než ostatní a ochoty dělat víc, než je skutečně třeba. V nakročení těchto prvků se odráží i průbojnost, aktivně vystupují před objekt. Agrese je zde zastoupena v podobě ostrých linií tvořících nohy, které se postupně zužují do nebezpečných hrotů. Jejich přímou povahu naznačuje ostrá, přísně rovná přímka, která představuje jejich pevné odhodlání nevyhýbat se překážkám. Celý objekt má charakter ráznosti, dynamičnosti a pohybu, což vystihuje energii tohoto znamení.

2.2.6 Býk

Z charakteristiky vyplývá, že jeho nevýraznějšími povahovými vlastnostmi jsou: klidnost, pesimismus, uzavřenost, nekomplikovanost a vyrovnanost. Tento člověk působí jemným měkkým dojmem a právě to znázornit je cílem tohoto objektu.¹³⁴

Jednoduchý tvar, pevně uzavřený, vystihuje nezáladnost jeho povahy a pevně zakořeněnou introverzi. Klidnost je vyjádřena absencí jakýchkoli ostrých hran a linií, stejně tak jako jí vyjadřuje stadičnost objektu. Jemnost potom vzniká pomocí ladných a nerušených křivek. Vyrovnanost je zde znázorněna pevností, stabilitou a přísnou symetrií. Robustnost a těžkopádnost vyvolává zase dojem pesimističnosti. Celý objekt je

¹³³ GOODMANOVÁ, Linda. *Sluneční znamení*. 1. vyd. Praha: Sazba sdružení MAC, spol. s. r. o., 1994, s. 23-63. ISBN 80-7176-076-5.

¹³⁴ Tamtéž, s. 67-105.

mírně zkosený, aby nepůsobil příliš agresivním dojmem. Jeho pevný vztah k materiálním hodnotám vyznívá v nízkém těžišti tohoto objektu, které je ukotvuje stejně, jako jsou Býci ukotveni ke své půdě.

2.2.7 Blíženci

Z povahových vlastností tohoto znamení jasně vyplývá, že nejdůležitějšími znaky Blíženců jsou jejich dualita, nevyrovnanost, labilita, proměnlivost, široký okruh zájmů a netrpělivost.¹³⁵

Objekt je založen zejména na principu duality. Je komponován jako jeden celek, přesto je tvořen dvěma zrcadlově zatočenými vázami, které proti sobě rotují. Tato rotace představuje jejich proměnlivost, kdy jejich energie, názory a zájmy prýští různými směry. Jejich obšírné vidění světa tu zobrazuje stále se rozšiřující vír, vzniklý napětím mezi dvěma objekty. Toto napětí vyvolává netrpělivost, které je také příznačná pro tyto osobnosti. A též vzniká otevřenost objektu do prostoru, kterou lze chápat jako extrovertnost osobnosti. Samozřejmě obě vázy fungují i jako samostatný objekt, což lze vyložit jako nestálost, protože s nimi lze volně manipulovat. Ale ani když nejsou zaklesnuty v sobě, nezapřou svou vzájemnou sounáležitost. Úzké základny pak umocňují jejich nestabilitu.

2.2.8 Rak

Objekt Raka vychází z vlastností, které Rakovi náleží. A to jsou – náladovost, citlivost, zranitelnost, jemnost, jsou to též rodinné typy a mají schopnost obrany, kdy se uzavírají do neproniknutelné slupky nezájmu.¹³⁶

Rak je vodní znamení, proto vychází z polokoule, jak je uvedeno výše. Z toho vyplývá introvertnost a jistá míra osamocení. Objekt je tvořen dvěma polokoulemi, z nichž jedna je vložena do druhé. Vnitřní polokoule tedy představuje emotivní podstatu znamení, sem jsou vloženy jemné prořezy, které vyjadřují křehkost a zranitelnost. Vzniká krajka, která zavádí k historii, k níž Rak tíhne a k domácímu prostředí. Z vnějšku jí proto chrání slupka, která představuje ochrannou vrstvu pro emoční jádro, zároveň

¹³⁵ OMARR, Sydney. *Astrologie a vy.* 1. vyd. Praha: AURORA, 1999, s. 49-66. ISBN 80-7299-019-5.

¹³⁶ GOODMANOVÁ, Linda. *Sluneční znamení.* 1. vyd. Praha: Sazba sdružení MAC, spol. s r. o., 1994, s. 147-188. ISBN 80-7176-076-5.

symbolizuje otce, vnitřní výduť objektu je matka, na níž je naznačen ještě potomek. To odkazuje na rodinu a rodinné zázemí, kterým je Rak posedlý. Objekt má klidný a jemný charakter, mírné houpání, které vzniká tím, že není vytvořena rovná základna, tento dojem umocňuje.

2.2.9 Lev

Vlastnosti znamení Lva vytváří objekt, který se zakládá na nepřehlédnutelnosti, to je hlavním rysem této osobnosti. Lev by se dal charakterizovat jako důstojný, hrdý a majestátní, spravedlivý, odvážný, rozvážný, též je ale pyšný, ostatní rád zastiňuje a shlíží na ně svrchu.¹³⁷

Aby byl objekt nepřehlédnutelný, bylo by nejspíš nejvhodnější vytvořit ho tak, aby vynikal nad ostatní svou velikostí. To ale nezapadá do představy konečné kompozice, proto byl zvolen tvar, který zaujme svou nekonvenčností více, než monumentalitou. Vzniká objekt stojící na třech nohách. Ty vzhledem ke své křehkosti vynášejí výduť záměrně neproporčně vysoko. Odráží tak představu nadřazenosti a touhy zastiňovat ostatní. Také to symbolizuje projev síly a odvahy, kdy si slabé nohy troufají nést vzhůru nadměrnou hmotnost. Výduť je jehlan o třech stejně dlouhých stranách, které představují spravedlivost v dělení. A její vrchol namířený dolů zase promlouvá o mírné sebestřednosti, kdy hrot výdutě při pohledu shora je přesný střed objektu. Nakonec je zde ještě zastoupena hrdost, která je ztvárněna mírně vydutou a nadnesenou linií, jež se odkazuje na dmoucí hrdou hrud'. Celý objekt je otevřený do prostoru, což tradičně vypovídá o otevřenosti povahy.

2.2.10 Panna

Panna je klidná a uzavřená duše, je dosti rezervovaná, touží po užitečnosti, dokonalosti, detailech a řádech, opovrhuje vulgárností a upřednostňuje raději podřízená postavení. Panny potlačují svou spontánnost, a nejsou příliš důvěřivé, tedy ani společenské.¹³⁸

¹³⁷ CHRISTINE - MURRAY, David. *Praktická astrologie: vše co potřebujete vědět k určení pozic planet v okamžiku narození, sestavování horoskopu a objevování toho, co zjeví hvězdy*. Praha: SVOJTKA a VAŠUT, 1997, s. 48-51. ISBN 80-7180-259-X.

¹³⁸ GOODMANOVÁ, Linda. *Sluneční znamení*. 1. vyd. Praha: Sazba sdružení MAC, spol. s. r. o., 1994, s. 227-261. ISBN 80-7176-076-5.

Z této charakteristiky vzniká tvar statický a uzavřený. Měl by vyznít jako chladný a nemluvný, z toho důvodu je strohý a téměř nezajímavý. Vychází z touhy po čistotě a upravenosti, proto není ozvláštněn žádnými výraznými prvky a je tvořen převážně hladkou, čistou plochou, s lehce naznačenými liniemi, které mají daný, předurčený směr. Myšlenku narušuje pouze detail, který je vyveden v horní části objektu, kde se objevuje pravidelný rytmus a řád, který však vystihuje smysl Panny pro puntičkářství a pravidelnost. Ten podtrhuje ještě celá konstrukce, která by měla být symetrická, ale v symetričnosti vystupují mírné odchylky, což vyvolává dojem nedokonalosti. Proto vznikají u Panny pocity méněcennosti, vyvolané touhou po dokonalosti, zároveň však nemožnosti jejího dosažení. Panny se často vyhýbají odpovědnosti i společnosti, proto tvar vyvolává dojem uhýbání, je tedy prohnutý mělkou prohlubní, která tím odkazuje k povrchnímu navazování vztahů.

2.2.11 Váhy

Objekt Vah je postaven na principu hledání rovnováhy, což je základním rysem povahy Vah. Kladen je zde důraz také na partnerství, spolupráci, hádavost, extrovertnost a harmonii, které jsou též utvářející prvky této osobnosti.¹³⁹

Objekt je tedy kinetický, aby poskytl možnost hledání vyvážené polohy, kdy oba konce budou ve vzájemné rovnováze. Toto hledání umožňuje základna ve tvaru půlkruhu, která byla zvolena záměrně, aby podtrhovala neustálé zvažování argumentů, které tito lidé řeší. Lze to ale chápat i jako hádavost, která je těmto lidem také vlastní. Zároveň to vystihuje i spolupráci, neboť aby objekt byl vyrovnán, je nutné vyvážit obě strany různým množstvím vody, popřípadě jiným materiálem. Při nesprávné manipulaci může převážit jednu stranu až nepřiměřeně, stejně jako Váhy někdy upadají k extrémům. Oba hroty by se při teoretickém prodloužení nesetkaly, a to vystihuje jejich snahu vyhýbat se problémům. Váhy si zakládají na partnerství, proto základní tvar kopíruje jeho menší odraz. Přísná linie na jedné straně značí jejich neústupnost a rozvlnění na straně druhé zase změkčuje celý objekt a připomíná jemnost jejich povahy.

¹³⁹ OMARR, Sydney. *Astrologie a vy.* 1. vyd. Praha: AURORA, 1999, s. 106-125. ISBN 80-7299-019-5.

2.2.12 Štír

Štír je těžko pochopitelné znamení, proto vzbuzuje dojem tajemna a nebezpečnosti. Je to hlubokomyslné znamení, jež se vyznačuje silným sebeovládáním, ale přesto je temperamentní a vášnivý. Svoje citlivé nitro si brání, proto jsou Štíři někdy útoční a mohou i záměrně zraňovat. Touží po vůdčím postavení, propadají extrémům a s oblibou boří minulé, aby mohli začít s čistým štítem.¹⁴⁰

Štír je vodní znamení, jeho objekt vychází z koule. Vytváří představu neproniknutelnosti. Objekt je celkově statický a částečně uzavřený, jelikož Štír spadá do skupiny introvertních osob. Přesto jsou u něj patrné dynamické prvky, a to vystihuje jeho potlačovanou vášnivost. Vyvolává pocit nebezpečna, který je zapříčiněn ostrým hrotem, který vystupuje z nízkého a robustního těžiště. Tím vzniká rozdílnost ve hmotě objektu, která představuje extremitu těchto osobností. Hrot je též míněn jako agresivní prvek v objektu, svou ostrostí chrání city, které jsou též jako u Raka zastoupeny prořezy. Částečná uzavřenost objektu způsobuje zastínění středu, čímž vzniká dojem hloubky a opět i tajemna. Zmíněna byla i záliba v boření, proto nad objektem stále visí hrozba destrukce, ta je vyvolána velice nestabilní základnou.

2.2.13 Střelec

Objekt vychází z psychických vlastností, které jsou přisuzovány znamení Střelce. Kladen je zde důraz na nezkrotnost a divokost, vybíjení energie, aktivnost, společenskost, výstřednost, komunikaci, vznětlivost i malou vytrvalost.¹⁴¹

Objekt Střelce je nízký kužel, na kterém jsou v určité kompozici postaveny hroty. Celek objektu pak působí velice dynamicky, akčně a energicky. Celá kompozice vyznívá jako nedokončený kužel, což odkazuje na Střecovu nízkou míru vytrvalosti a obvyklý způsob řešení problémů, kdy sníží své nároky na přijatelnou mez. To způsobuje i neklid, který je zároveň vyjádřen trojbokými hroty. Ty při změně úhlu pohledu okamžitě mění i odraz světla a tím vzniká pocit pohybu. Otevřenost objektu jakoby přitahuje pozorovatele a vybízí ke komunikaci. Což je u Střelců obvyklé, jejichž extrovertnost je nejvýraznější ze všech znamení. Tento nevšední tvar byl zvolen proto, aby vystihl zálibu

¹⁴⁰ OMARR, Sydney. *Astrologie a vy.* 1. vyd. Praha: AURORA, 1999, s. 145-164. ISBN 80-7299-019-5.

¹⁴¹ GOODMANOVÁ, Linda. *Sluneční znamení.* 1. vyd. Praha: Sazba sdružení MAC, spol. s r. o., 1994, s. 355-394. ISBN 80-7176-076-5.

ve výstřednosti a nastínil divokost a nezkrotnost těchto osobností. Střelci milují změnu, proto je objekt možné využívat i po otočení o 90°, kdy prakticky vzniká objekt o jiných významových hodnotách.

2.2.14 Kozoroh

Vlastnosti, které jsou Kozorohovi obvykle přisuzovány: praktičnost, svědomitost a přísnost. Jejich povaha se zdá být strnulá a chladná, libují si v řádech, organizaci a plánech a jsou zaměřeni na svou kariéru.¹⁴²

Z této charakteristiky vzniká objekt, který je statický, uzavřený a který působí odtažitě. Byla zvolena forma jednoduchá a symetrická, má vystihovat chladnost a strohost těchto povah. V celém objektu jsou vynechány všechny nadbytečné tvarové prvky, jediné oživení tvaru je v podobě mírně vystupujících hran. Představují ctižádostivost a popřípadě i ojedinělou výbojnost, kdy tyto vlastnosti stejně jako hrany, když je třeba, oživují chladnou osobnost. V těchto hranách, které mají přesně dané intervaly, se odráží i záliba v řádu, organizaci a plánech a jejich přesnost představuje přísnost osobnosti. Celkově se objekt vypíná, i když ne příliš vysoko a jakoby roste, což symbolizuje kariérní postup.

2.2.15 Vodnář

Vodnáři jsou ve své charakteristice rychlí v uvažování, jsou to průkopníci, vyčnívající osobnosti, mají nadhled nad ostatními, touží po změnách, překvapují a rozhodně se vzpírají konvencím.¹⁴³

Z této charakteristiky vzniká objekt, který mírně převyšuje ostatní. Je vystavěn do výšky, což představuje jeho nadhled, zároveň i náskok v myšlení a uvažování, kterým často Vodnáři předbíhají svou dobu a pro své okolí jsou mnohdy nepochopitelní. Celý objekt působí živě a dynamicky, má netradiční tvar, který je symbolem vzpoury proti konvencím. Obrácené těžiště objektu, který je nahoře hmotnější než dole, vyvolává dojem překvapení a odkazuje k Vodnářovu inovačnímu myšlení. Záliba ve změnách je zastoupena různou délkou v nohách objektu, které svým množstvím odkazují

¹⁴² OMARR, Sydney. *Astrologie a vy.* 1. vyd. Praha: AURORA, 1999, s. 187-206. ISBN 80-7299-019-5.

¹⁴³ GOODMANOVÁ, Linda. *Sluneční znamení.* 1. vyd. Praha: Sazba sdružení MAC, spol. s. r. o., 1994, s. 433-477. ISBN 80-7176-076-5.

k extrovertnosti. Poslední rys osobnosti, který je zde zastoupen, je překvapivost a nevyzpytatelnost těchto osobností. Ačkoliv je zde množství nohou, jen jednu je možno naplnit. Která to je, však lze zjistit až praktickou zkouškou.

2.2.16 Ryby

Objekt ryb vychází z vlastností, jako je citlivost, zranitelnost, neuchopitelnost, splynutí s druhým. Jejich osobnost je jemná a obětavá.¹⁴⁴

Základní myšlenka tohoto objektu vychází z obsahu pojmu splynutí. Objekt je tedy tvořen dvěma částmi, které vzájemně kopírují svůj tvar a dohromady tvoří jednotný celek. Ten vyvolává dojem klidu a uzavřenosti. Jemnost povahy je zřetelná z výrazně měkkých tvarů, které nenarušuje žádný prvek ostrosti. Tím vzniká i představa neuchopitelnosti, která se ukazuje při snaze s objektem manipulovat. Citlivá povaha Ryb je znázorněna křehkými prořezy, které jsou na spodní straně vrchního objektu. Z toho vyplývá zranitelnost těchto osobností i objektu. Je třeba opatrná manipulace, pokud tato část vystupuje samostatně.

¹⁴⁴ OMARR, Sydney. *Astrologie a vy.* 1. vyd. Praha: AURORA, 1999, s. 227-245. ISBN 80-7299-019-5.

3 Závěr

Na základě poznatků, které jsou formulovány v teoretické části práce, vznikl konvolut dvanácti nádob – objektů, které vystihují psychologické vlastnosti jednotlivých znamení tím, že aktivně pracují s psychologickými aspekty tvarových forem.

Celek tohoto prostorového zvěrokruhu, dvanáct solitérních keramických objektů, přes vzájemnou odlišnost vytvářejí stylově jednotnou kompozici. Její plastický rytmus je založený na čtyřech odlišných tvarových skupinách.

Lze tedy konstatovat, že stanovené cíle byly splněny. Je tu na místě ale zhodnotit další poznatky z celého průběhu práce. Vyhledávání historických ukázek zpracování zvěrokruhu dokazuje, jak intenzivně se lidé vždy zajímali o svůj vztah k přírodním jevům, snažili se je pochopit, vykládat. A jak až do dnešních dnů je člověk fascinovaný hvězdnou oblohou – a nemusí být přímo vědec, fyzik, astronom. Je tedy jasné, že inspirativní potenciál hvězd je, můžeme říci, věčný.

Tato práce hledala jinou platformu pro výtvarnou realizaci a tak i možnost inspiraci hvězdnými znameními interpretovat netradičně. Nutnost hledat konkrétní formy pro abstraktní pojmy, které vyjadřují lidskou psychiku, lidské vlastnosti, prokázala, jak je důležité dokonale promýšlet proporční vztahy trojrozměrných objektů, dynamiku jejich základních forem, přemýšlet o výrazu obrysových linií, práci s tvarovými kontrasty, které pak ovlivňují světlo a stín v plasticitě objektu. Prostě zodpovědně pracovat se základnímu prvky sochařské tvorby.

4 Seznam odborných zdrojů

4.1 Seznam knižních zdrojů

- [1.] BANZHAF, Hajo. *Živly jako obraz člověka: poznáte vliv živlů na formování vaší osobnosti*. Bratislava: Eugenika, 2001. ISBN 80-88913-29-2.
- [2.] BALEKA, Jan. *Výtvarné umění: výkladový slovník: (malířství, sochařství, grafika)*. 1. vyd. Praha: Academia, 1997. ISBN 80-200-0609-5.
- [3.] BIEDERMANN, Hans. *Lexikon symbolů*. 1. vyd. Praha: BETA, 2008. ISBN 9788073063627.
- [4.] BLAŽÍČEK, Oldřich J a KROPÁČEK. *Slovník pojmů z dějin umění: názvosloví a tvarosloví architektury, sochařství, malby a užitého umění*. 1. vyd. Praha: Odeon, 1991. ISBN 8020702466.
- [5.] BOBRICK, Benson. *Nebe a osud: astrologie v dějinách*. 1. vyd. Praha: Volvox Globator, 2008. Garuda. ISBN 978-80-7207-701-4.
- [6.] CAVENDISH, Richard. *Dějiny magie*. V Praze: XYZ, 2008. ISBN 978-80-7388-072-9.
- [7.] COX, Simon a Mark FOSTER. *Okultismus od A do Z*. 1. vyd. V Praze: Knižní klub, 2009. ISBN 978-80-242-2342-1.
- [8.] DUROZOI a ROUSSEL. *Filozofický slovník*. 1. vyd. Praha: EWA Edition, 1994. ISBN 80-85764-07-5.
- [9.] FONTANA, David. *Tajemný jazyk symbolů: Názorný klíč k symbolům a jejich významům*. 1. vyd. Praha: Paseka, 1994. ISBN 80-85192-91-8.
- [10.] FROTSCHER, Sven. *5000 znaků a symbolů světa: podrobný výklad s barevnými ilustracemi*. 1. vyd. Praha: Grada, 2008. ISBN 978-80-247-2230-6.
- [11.] GOMBRICH, Ernst Hans. *Příběh umění*. 2. revid. vyd. Praha: Mladá fronta, 1997. ISBN 80-7203-143-0.
- [12.] GOODMAN, Linda. *Sluneční znamení*. 1. vyd. Praha: Pragma, 1994. ISBN 8071760765.
- [13.] GREENE, Liz. *Duše a vesmír: astropsychologie o vztazích mezi lidmi*. Praha: Sagittarius, 1995. ISBN 80-901898-1-4.

- [14.] HEINZ-MOHR, Gerd. *Lexikon symbolů: obrazy a znaky křesťanského umění*. 1. vyd. Praha: Volvox Globator, 1999. ISBN 8072073001.
- [15.] CHRISTINE - MURRAY, David. *Praktická astrologie: vše co potřebujete vědět k určení pozic planet v okamžiku narození, sestavování horoskopu a objevování toho, co zjeví hvězdy*. Praha: SVOJTKA a VAŠUT, 1997. ISBN 80-7180-259-X.
- [16.] KULKA, Jiří. *Psychologie umění*. Vyd. 2., přeprac. a dopl., V Grada Publishing 1. Praha: Grada, 2008. Psyché (Grada). ISBN 978-80-247-2329-7.
- [17.] MERTZ, Bernd A. *Psychologická astrologie I: teoretické základy a praktické použití*. 1. vyd. Praha: IŽ, 2000. ISBN 80-240-0814-9.
- [18.] MERTZ, Bernd A. *Základy astrologie: osobnost, životní plán, partnerské vztahy, budoucnost*. Praha: Knižní klub, 1993. ISBN 80-85634-31-7.
- [19.] MYSLIVEČEK, Milan. *Panoptikum symbolů, značek a znamení*. 1. vyd. Praha: Horizont, 1992. ISBN 80-7012-065-7.
- [20.] OMARR, Sydney. *Astrologie a vy*. 1. vyd. Praha: AURORA, 1999. ISBN 80-7299-019-5.

4.2 Seznam internetových zdrojů

- [1.] HONZÍK, Lumír. Minislovníček: Astronomie. HVĚZDÁRNA A PLANETÁRIUM PLZEŇ. *Hvězdárna a planetárium Plzeň* [online]. 6. říjen 2010 [cit. 2014-06-26]. Dostupné z: <http://www.hvezdarnaplzen.cz/2010/10/06/minislovnicek-astronomie/>
- [2.] Horoskopy: Význam znamení zvěrokruhu. *Věštírna* [online]. 2011 [cit. 2014-06-26]. Dostupné z: <https://www.vestirna.com/horoskop/>
- [3.] KUILMAN, Marten. Wind roses and rose windows. *Quadralectic Architecture* [online]. 2013-09-16 [cit. 2014-06-25] Dostupné z: <http://quadralectics.wordpress.com/3-contemplation/3-3-churches-and-tetradic-architecture/3-3-2-wind-roses-and-rose-windows/>
- [4.] MARUŠÁK, Stanislav. Astronomický ciferník. KRÁL, Petr. RETIS SKÁLA KRÁL. *Pražský orloj: The Prague astronomical clock* [online]. 2011 [cit. 2014-06-26]. Dostupné z: http://www.orloj.eu/cs/astro_cifernik.htm
- [5.] MARUŠÁK, Stanislav. Mánesova kalendářní deska orloje. KRÁL, Petr. RETIS SKÁLA KRÁL. *Pražský orloj: The Prague astronomical clock* [online]. 2011 [cit. 2014-06-26]. Dostupné z: http://www.orloj.eu/cs/orloj_manes_kalendar.htm
- [6.] MATUŠIŇSKÝ, Pavel. Hvězdářství - Dendera II - Co ukazuje kruhový zodiak. MATUŠIŇSKÝ, Pavel. *Mýty a skutečnost* [online]. 2004 [cit. 2014-04-03]. Dostupné z: <http://www.myty.cz/view.php?cisloclanku=2004030004>
- [7.] MATUŠIŇSKÝ, Pavel. Nebeské symboly Mezopotámie. MATUŠIŇSKÝ, Pavel. *Mýty a skutečnost* [online]. 2004 [cit. 2014-04-03]. Dostupné z: <http://www.myty.cz/view.php?cisloclanku=2004030002>
- [8.] MATUŠIŇSKÝ, Pavel. Nebeské symboly Mezopotámie II. MATUŠIŇSKÝ, Pavel. *Mýty a skutečnost* [online]. 2004 [cit. 2014-04-03]. Dostupné z: <http://www.myty.cz/view.php?cisloclanku=2010020006>
- [9.] MATUŠIŇSKÝ, Pavel. Starověké hvězdářství - Mezopotámie I. MATUŠIŇSKÝ, Pavel. *Mýty a skutečnost* [online]. 2004 [cit. 2014-04-03]. Dostupné z: <http://www.myty.cz/view.php?cisloclanku=2010020005>

- [10.] MATUŠIŇSKÝ, Pavel. Starověké hvězdářství - Mezopotámie III. MATUŠIŇSKÝ, Pavel. *Mýty a skutečnost* [online]. 2004 [cit. 2014-04-03]. Dostupné z: <http://www.myty.cz/view.php?cisloclanku=2004030002>
- [11.] ROSICKÝ, Václav. Ottův slovník naučný: Hvězdoznalství. In: *Wikipedia: the free encyclopedia* [online]. San Francisco (CA): Wikimedia Foundation, 2001-2014, 25. 2. 2014 [cit. 2014-06-26]. Dostupné z: http://cs.wikisource.org/wiki/Ott%C5%AFv_slovn%C3%ADk_nau%C4%8Dn%C3%BD/Hv%C4%9Bzdoznalstv%C3%AD
- [12.] ROTHENFLUG, Robert. Le zodiaque. *Eglises romanes* [online]. 2008 [cit. 2014-06-25] Dostupné z: <http://www.egliseromanes.net/Bourgogne/Vezelay/narthex/zodiaque.html>
- [13.] *Slovník českých synonym a antonym*. 1. vyd. V Brně: Lingea, 2007, s. 573. ISBN 978-80-87062-09-8.
- [14.] The Symbols for the Zodiac Signs. ASTRODIENST AG. *Astro Dienst* [online]. 2014 [cit. 2014-06-26]. Dostupné z: http://www.astro.com/mtp/mtp62_e.htm

5 Seznam textových příloh

Příloha I – Charakteristiky znamení

6 Seznam obrazových příloh

Obrazová příloha I – Doprovodné ilustrace

Obrazová příloha II – Návrhová část

Obrazová příloha III – Výsledné objekty

Příloha I – Charakteristiky znamení

Informace pro tuto přílohu jsou výhradně čerpány z knih:

- GOODMANOVÁ, Linda. *Sluneční znamení*. 1. vyd. Praha: Sazba sdružení MAC, spol. s. r. o., 1994. ISBN 80-7176-076-5
- OMARR, Sydney. *Astrologie a vy.* 1. vyd. Praha: AURORA, 1999. ISBN 80-7299-019-5.
- CHRISTINE - MURRAY, David. *Praktická astrologie: vše co potřebujete vědět k určení pozic planet v okamžiku narození, sestavování horoskopu a objevování toho, co zjeví hvězdy*. Praha: SVOJTKA a VAŠUT, 1997. ISBN 80-7180-259-X.

Beran

Člověk, který oplývá energií, jedná, aniž by se ohlížel na budoucí následky či nepříjemnosti, které si svým chováním způsobí, je pravděpodobně Beran. Toto ohňové znamení vládne převážně měsíci dubnu. Přesné datum, kdy se Berani rodí je 21.3.–20.4.

Jako první znamení zvěrokruhu v sobě naakumulovali neuvěřitelné množství energie. Mají v sobě tolik síly, že nemají čas důkladně promýšlet svoje činy a vrhají se po hlavě do realizací nových nápadů. Akce, netrpělivost a impulsivita je vystihuje. Nevyhýbají se překážkám, které mají před sebou, dokonce, i když je snadné je obejít. Tito lidé jsou silní a nezdolní (musejí být, pokud se vždy rozhodují neodolávat výzám), alespoň na své okolí tak působí. To neznamená, že nejsou zranitelní. Pokud jsou podkopány jejich sny - protože Beran má vždy mnoho snů a plánů - propadají úzkosti. Ale netrápí se příliš dlouho, brzy se vzpamatují a přijdou s nápady novými. Což je další jejich charakteristická vlastnost. Jsou sice snadno vznětliví, je to přece ohňové znamení, a agrese je jejich přirozeností, ale jejich hněv jim nevydrží déle než pár okamžiků. A poté co vyprchá jejich vztek, naváží na předchozí pohodu. A není to jen přetvářka, toho nejsou schopní. Berani mají povahu velmi přímou (což může naznačovat jejich upřený oční kontakt). Záludnosti, lži a komplikovanosti patří jiným. Často si tím také utvářejí nepříjemnosti, protože neumějí být taktní, jemní ani ohleduplní.

Jsou rádi dominantní, potěší je, když mohou ukázat, co se v nich skrývá. Mají touhu být vidět, být ve všem první a nejlepší, zastávat významné pozice a to nejen v zaměstnání. Pokud je zatažen do sporu, řeší problémy hlavou. Utkáte-li se s Beranem, pravděpodobně to bude souboj myslí. Tak jako jeho zvířecí jmenovec bojuje svými ztvrdlými kostmi na hlavě i on používá tohoto nástroje k dosáhnutí svých cílů. Hodí se na něj rčení „jít hlavou proti zdi“.

Beran je celkově velmi výrazná osoba. Potkáte-li člověka, s energickou chůzí, při které je lehce nachýlen kupředu, ostrými rysy v obličeji a výrazným obočím, někdy spojeným uprostřed čela. Je velká pravděpodobnost, že jste zahlédli tuplovaného Berana.

Býk

Jen málokteré nebeské znamení lze tak snadno porovnat se svým zemským protějškem jako Býk. Tak jako toto zvíře, i lidé narozeni od 21.4–21.5. působí jako mírumilovná velmi klidná stvoření. Jejich pomalé, neuspěchané tempo se projevuje ve všem, co dělají. Ať již je to při hledání partnera, kterého dokáže svádět téměř roky, nebo při budování svého domova, na kterém mu obzvlášť záleží. Svě zázemí zvelebují podle hesla „pomalu, ale jistě“.

Materiální zabezpečení je pro něj také důležité. Rád vše vlastní a shromažďuje. Zdá se, že to není typ, který by často snil. Toto znamení stojí pevně nohama na zemi a uvěřit čemukoli, mimo reálný svět je pro něj nemyslitelné. Dává přednost skutečným hodnotám, finančnímu zabezpečení a vlastnictví hmotných statků. Býk totiž ke svému životu potřebuje jistotu. Stabilita je to, co je pro něj důležité. Nemá rád změnu. A pokud je okolnostmi donucen vybočit ze svých ustálených zvyků, nepostupuje ukvapeně. Ale to se stává jen zřídka, protože přesvědčit Býka, k něčemu novému, je téměř nemožné.

Je tvrdohlavý. Je to stoik. Jeho vyrovnanost a klidnost se málokdy naruší, ale pokud se tak stane, je možné, že se rozlítí nepředvídatelným ničivým hněvem. Jeho klidná trpělivá povaha se ale navrátí záhy. I když napravit škody způsobené v afektu není mnohdy snadné.

Taurus je pevné znamení, navíc ještě spadá mezi znamení země. Není proto divu, že tak moc lpí na půdě a na pozemcích. A pokud se mu zdá, svět kolem příliš chaotický, svou rovnováhu nachází v klidné přírodě. O samotě. Rozhodně není sdílný typ. Býk je uzavřený introvert a svá tajemství umí uchovat a nejen ty. Aby se podělil o své vnitřní myšlenky, je třeba být v tom nejužším kruhu přátel, a ani tehdy není jistota, že se s čímkoli svěří. Nerad mluví, a pokud ho právě probírané téma nezasáhne, raději se rozhovoru nezúčastní. Jeho povaha je uzavřená.

Obyčejně se dívá na svět pesimistickým pohledem, neznamená to ale, že nedokáže využít všech jeho požitků, miluje dobré jídlo, pití, i krásu umění užívá si všech požitků. Velkou sílu, která na toto znamení ještě zbyla po akčním Beranovi, můžete zahlédnout v jeho mohutných ramenech, silném krku a hrudi. Vždy své plány dokončí, ať jsou sebenáročnější. I když už se nehrne do všeho po hlavě jako skopec, dokáže náročné úkoly lehce zvládat svou pomalou rutinou.

Blíženci

Znamení Blíženců, se od Býkovo opatrnosti a stálosti, velice liší. Stabilitu a vytrvalost u nich není možno nalézt. Není zde ani náznak pevného postoje k jakýmkoli hodnotám. Toto první vzdušné znamení si zakládá na své proměnlivosti. Je všestranné, se spoustou zájmů.

Jeho planetou je Merkur. Jako nejrychlejší planeta naší Sluneční soustavy dává Blížencům velmi uspěchaný charakter. Je to ale i planeta mládí, proto v pozdějším věku mohou mít půvab i chyby nedospělosti.

Chcete-li ho odhalit při prvním kontaktu, zaměřte se zejména na způsob jeho řeči. Jelikož člověk narozen od 22.5.–21.6. bravurně ovládá tuto komunikační dovednost. V jeho rychlé mluvě a plynulém přesouvání z témat poznáte, že jednáte s člověkem nestálým. Pravděpodobně tato dovednost mu umožňuje mít mnoho přátel. Přestože je hodně společenský, dává přednost zběžnému seznámení. Raději nachází stále nová přátelství.

Není moc vytrvalý. Ledacos ho zaujme natolik, že se rozhodne věnovat tomu svou pozornost – rád se učí novému. Ale pokud tato činnost přejde v rutinu, opouští ji. Následně ho zaujme jiná, kterou bude prozkoumávat se stejným nadšením jako předešlé. Přesto je schopen zvládat více činností současně.

Blíženci působí, jako by se v nich nacházela více než jedna osoba. Také to naznačuje jejich symbol v lidské podobě – vždy v páru – a to nejen v této éterické podobě. Ke snaze mít vše alespoň dvakrát ho vede jeho niterný pud. Často se může stát, že vlastní dvě auta, dva vysokoškolské tituly a dokonce dvě ženy. Není to tak, že by Blíženci byly svým datem narození předurčeni k nevěře, ale když jim současný život nedá tolik potřebnou svěžest a proměnlivost, nebudou lpět na minulosti a vyrazí opět za novým a nepoznaným. Neváhají vyměnit osvědčené kvality za nové. Vždy vědí, jak se mají rozhodnout, za čím si mají stát a jakým směrem se vydat. Alespoň pro tuto chvíli.

Rak

Rakem lze nazvat člověka, který se narodí od 22.6. –23.7. Tato část roku je pod nadvládou Luny. A díky tomuto se Rakovo nálady často mění, stejně jako se mění Měsíc ve svých cyklech. Rakovo reakce mohou být někdy až překvapivé, vůči jeho aktuální náladě. Z dobrého rozmaru se dokáže téměř okamžitě zahloubat do hluboké melancholie, či se náhle rozohnit při sebemenším popudu.

Ale většinou jsou to mírná stvoření, jsou tišší, jemní, a velice citově založení. Mohli by se zdát jako romantici. Jsou to snílci s křehkou duší a velmi snadno jsou zranitelní. Proto mají svůj obranný mechanismus, tím je myšleno, jak pevně se dokáží uzavřít před vnějším světem do sebe. Je to pomyslný krunýř, schránka, do které skryjí své city.

Emoce ale nejčastěji vkládají do rodiny. Rodinu a její zázemí považují za nevýznamnější část svých životů. Rak je vyloženě mateřsky zaměřen. Miluje své sourozence, děti, rodiče, i širší rodinný kruh má v úctě. Ctí rodinné tradice a pravděpodobně zná své předky, protože další čím by se mohl charakterizovat je záliba v historii. O své blízké pečuje a chrání je. Může fungovat jako „matka rodu“. Lidé se mu rádi svěřují, vždy ví jak s ostatními soucítit, jak jim poradit a pomoci. Protože Rak rád pomáhá a na ostatních mu záleží. Sám je však značně uzavřen, schován za hradbou své uzavřenosti.

Pokud Raci něco chtějí, málokdy se rozhodnou jít přímo a vzít si po čem touží. Typičtější pro ně je, když obcházejí, kličkují a po své kořisti se vrhnou až tehdy, když mají strach, že objekt uniká. Pokud tuto techniku využívají i v získávání financí, rozhodně jim vychází, neboť peníze umí získat téměř každý Rak a své finance umí i dobře spravovat.

Jejich citlivé nitro stále sužují obavy a strach z budoucnosti, nebo ze ztráty jejich blízkých. Jsou zatíženi svými, i cizími chybami z minulosti. To jim ovšem nebrání bavit společnost, ve které se pohybují a být veselými společníky.

Lev

Od 24.7.–23.8., pod srpnovou planetou Slunce, se rodí lidé jedním slovem nepřehlédnutelní. Nejvýraznější těleso na obloze „korunuje“ Lvy na krále. Hrdost, síla, chabrost, spravedlivost a odvaha to jsou vlastnosti, jimiž oplývá a jenž z něj činí osobu vyčnívající mezi ostatními. Pozornost si umí získat. Jejich vznešené vystupování vždy vzbudí zájem. Publicita je všem Lvům milá, jelikož jejich extrovertní nátura jim umožňuje užívat si postavení na výsluní, které vždy snadno získává.

Lev si je své výjimečné pozice vědom a od ostatních vyžaduje, aby ho patřičně ctili a oceňovali. Nesnese, když je ignorován. V takovém případě truceje o samotě a jediné lichotkami na jeho osobu se z něj opět stane sebevědomý pán situace.

Šťastný je tehdy, je-li společností uznáván za vůdce. Pro tuto roli ovšem má předpoklady. Je výborný organizátor i kontrolor. Rád ostatní poučuje a rozdává rady. To mu usnadňuje volbu povolání. Nejčastěji se uplatňuje v oblastech, jako jsou psychiatrie, učitelství a vhodná je i politika. V těchto profesích získává úspěchy, poněvadž umí dobře vystihnout podstatu problému a obratně ji vysvětlit, neboť v řeči je přímočarý a slova volí rozvážně.

Sám však o pomoc s problémy ani o rady nikdy nežádá. Považuje se za nejsilnějšího, proto je oporou ostatním, a na druhé se nespolehá. Rady by ovšem přijmout měl a to zejména s ohledem na finance. S penězi je velký hazardér. Má vytříbený vkus a obklopuje se okázalým luxusem, ovšem je ochoten za něj nabídnout více, než odpovídá věcné hodnotě.

Jejich síla jim umožňuje zvládat neuvěřitelně těžké situace. Na což jsou pyšní. Vše si vybírají tak, aby ostatní mohli ohromit a zastínit, protože jen oni podle nich mají právo být těmi nejlepšími. Na ostatní, dá se říci, někdy shlíží z vrchu. Ale své blízké bezpodmínečně milují. Lev je věrný, laskavý přítel a mocný nepřítel.

Lev celým svým zjevem vyjadřuje svou osobnost. Na první pohled působí majestátně a hrdě. Typický Lev má hustou kštici vlnitých vlasů. A jeho a postoj je důstojný.

Panna

Tomuto znamení vládne stejná planeta jako Blížencům, ovšem zde se Merkur neprojevuje úspěchaností a nestálostí, ale propůjčuje Panně větší klidnost, uzavřenost a více rozvahy, než předcházejícímu znamení. Datum, kdy je možno narodit se v tomto znamení je od 24.8.–23.9.

Ve skupině lidí Pannu lze poznat většinou podle jejího perfektního vzhledu. Zakládá si na upravených vlasech a čistém oblečení, na jejím zevnějšku pravděpodobně nejde nalézt chybu. S touto precizností si též zakládá na správné životosprávě, svém zdraví i tělesné zdatnosti. Panna touží po dokonalosti, a tomu podřizuje celou svou existenci. Pedantsky dbá na čistotu, nepořádku a špíně nehoví. Stejně tak jí nevyhovuje zahálka a vulgárnost. Dokonalosti ale není možné dosáhnout, a proto se stále cítí méněcenná, nedůvěřuje svému úsudku a tento jev přenáší i na své okolí, které jí může vyčítat častou kritičnost.

Značnou pozornost věnuje detailům, někdy je možné jí nazvat i puntičkářem, a pro velkou zaujatost drobnostmi nevidí velké celky. Přesto je praktická s velkým západem zejména pro manuální práci. Panny touží být užitečné, ale odpovědnost nepřijímají s nadšením a raději volí podřízené postavení. Mají smysl pro povinnost a disciplínu. Zakládají si na dochvilnosti a dodržují řády a zákony.

Pohybují-li se ve společnosti, mohou se zdát chladné a rezervované hlavně proto, že své emoce skrývají, potlačují svou spontánnost a chovají se podle společenských pravidel a konvencí, která jim dávají jistotu. Ale ze zásady jsou to introvertní jedinci, co nevyhledávají příliš mnoho společnosti, ostatním nedůvěřují, a proto navazují vztahy převážně na povrchní úrovni.

Pannám je proti mysli, být na někom závislé. Proto jsou poměrně šetřivé a od útlého věku stírají na budoucí zaopatření. Ve financích, stejně jako ve všem ostatním se projevuje jejich opatrnost, někdy i váhavost. Raději se přidržují neměnným návykům a stereotypům. Panny mají tendenci si dělat se vším starosti a proto je často tíží problémy. Pokud řeší určitou situaci, přistupují k ní s rozvahou, logickou chladností a analytickým přístupem.

Váhy

24.9–23.10. je část roku, která byla jako jediná nazvána podle neživého předmětu. Inspirace vzešla z podobnosti charakteristik těchto věcí a lidí, neboť toto znamení se vyznačuje především hledáním vyrovnanosti a rovnováhy.

Narodit se ve znamení Vah znamená toužit po spravedlnosti, kráse a harmonii, být citlivý na nesoulad a napětí, a umět nezaujatě posuzovat a řešit problémy či spory. Toto znamení má předpoklady pro to, stát se diplomatem, právníkem nebo se angažovat v odvětvích nějakým způsobem spjatých s uměním, ať hudebním či výtvarným. V těchto oblastech mají úspěch, málokdy se z nich ale stanou slavné osobnosti, protože nejsou příliš ctízádní, ani příliš extravagantní.

Tito citliví lidé nesnesou ve své přítomnosti krutost ani hrubost. Konflikty mezi lidmi, které vzniknou v jejich blízkosti, se snaží vyřešit dohodou a následně nastolit vzájemnou spolupráci. Někdy se pro touhu po klidu neumí prosadit, či říci svůj názor. Touží spory řešit spravedlivě a nezranit při tom ničí city, proto vždy přispívají argumenty na obě strany.

Většinou se projevují jako klidní lidé, laskaví a jemní. Vše jim ale trvá o něco déle než ostatním. Protože jejich život je zatížen neustálou volbou, a ze strachu z nesprávného rozhodnutí jsou nuceni důkladně uvážit i ty nejbanálnější problémy. Někdy jsou také považováni za líné, rozhodně už nemají tolik energie jako první znamení zvěrokruhu – Beran. A jejich averze ke sporům jim paradoxně nezabraňuje pouštět se s chutí do hádek.

Váhy neustále a ve všem usilují o harmonii, neznámá to ale, že jsou vždy vyrovnané osobnosti, někdy spadnou až do extrémů (například mohou být krajně šetřiví nebo nerozvázně rozdavační). Ale v některých oblastech se jim nalézt soulad daří. Rovným dílem v sobě nosí jak negativní, tak pozitivní vlastnosti. A především každá žena Váha má v sobě něco mužského, a ve Vahách narození muži občas působí něžně žensky. Z jejich dočasné rovnováhy je často může vyvést hluk, velké davy, nepořádek a zmatek.

Lidé narození v Říjnu jsou velmi společenší a jejich přítomnost je příjemná, umí se elegantně pohybovat, jsou veselí a v základu optimističtí. Touží po uznání a porozumění. Někdy jsou ale až příliš zvědaví i když tajemství jim svěřená střeží.

Štír

Nejvzdálenější planeta od Slunce Pluto si podmaňuje Štíří část zvěrokruhu. To je větší část Listopadu, přesně: 24.10.–22.11. Poslední planeta působí tajuplně, a totéž propůjčuje i osmému znamení. Nezapře se u nich záliba v mysticismu, jsou to nejčastěji právě tito lidé, kteří se zaujetím zkoumají neuchopitelné esoterické vědy, spiritualismus (o smrt se zajímají obzvláště) i náboženství.

Smrtí začíná i život jejich zemského jmenovce. Samička štíra se obětuje a poskytne svým potomkům jako první potravu své vnitřnosti. Stejně funguje člověk narozen pod tímto znamením. Pokud začíná s čímkoli novým, nejprve zničí staré, aby mohl začít nové budování. Destrukce patří k jeho přirozenosti, orientuje se na budoucnost a na minulém nepří.

Jako vodní znamení jsou Štíři citově zaměřeni. Jejich city jsou hluboké, avšak velmi dobře je skrývají za maskou klidné vyrovnanosti a rezervovanosti, uvnitř jsou ale vášniví a temperamentní. Svým emocím občas snadno podlehnou, i když obvykle mají silné sebeovládání, a pokud mají dojem, že jsou ohroženi, mohou se bránit i velmi bezohledným způsobem. Často si svým jednáním dělají nepřátele, což jim nevadí, protože na mínění ostatních jim nezáleží. Ale ke svým protivníkům dokáží být krutí a pomstychtiví.

Ve volbě přátel jsou vybíraví, protože málokdy mají k někomu, nebo k něčemu neutrální vztah, buď milují, nebo nenávidí. Na jiných často vidí jejich chyby, mají na ně příliš vysoké nároky, ale své vlastní nedostatky si nepřipouštějí. Nebývají ohleduplní k citům druhých, často na ně svalují svojí vinu, jsou žárliví, propadají extrémům, a někteří neodolají přemíře jídla, pití nebo drog.

Jejich velké ego jim nedovolí chovat se skromně se sebezapřením. Touží po vůdčím postavení. Jsou ctižádostiví a cení si síly jak u sebe tak u ostatních. Štír je velmi smyslné znamení a opačné pohlaví ho přitahuje natolik, že mu mnoho obětuje.

Ze všech znamení je to Štíří vnímáno jako nejnebezpečnější a vzbuzuje nejvíce obav hlavně u citlivých jedinců, které často zraňuje jejich přímost a hrubost. Je to ale nejhlubší znamení a nejobtížněji pochopitelné. Štír má v sobě velkou schopnost překonávat životní problémy a krize. A pokud kolem sebe vnímá velký klid, podvědomě problémy vytváří, aby je mohl překonávat.

Střelec

Akce, všestrannost, podnikavost? Takových vlastností se dosáhne narozením v posledním měsíci roku od 23.11.–21.12. tato doba je vyhrazena pro Střelce. Od počátku je Střelec zobrazován jako muž kentaur, napůl kůň a napůl člověk s lukem a šípem. Divoké stvoření plné svobody a nespoutanosti. Se svým znamením opravdu souzní, jelikož ani Prosincoví lidé se nedají zkrotit.

Mají v sobě vnitřní neklid, který je nutí neustále vybíjet energii mnoha směry. Nejčastěji se angažují v nebezpečných činnostech či v nových projektech. Také s oblibou sportují, i na sport sázejí. A největší vášní je pro ně daleké cestování. Nebezpečnost a rizikovost těchto akcí je zjevná, a proto pro ně přitahující. Často si i vybírají povolání s těmito aspekty například se živí jako závodníci, obchodníci, právníci, ale přitahuje je i medicína. Důležité pro ně je, aby nebyly omezováni a práce pro ně byla stále zajímavá.

Tito dobrodruhové nikdy nejsou v klidu, mají aktivní a velmi optimistický přístup ke všemu. S tímto nadšením přistupují i k ostatním lidem. Jsou velmi čestní a poctiví, vstřícní, ohleduplní a velkorysí, jsou důvěřiví, proto mají mnoho přátel a ze všech znamení jsou nejméně nenáviděni. I když vždy nemusejí být právě taktní ani obratní ve vysvětlování svých myšlenek.

Střelci jsou často výstřední, rádi na sebe upozorňují, a rádi veřejně prezentují své myšlenky, doufají, že jimi přispějí k ovlivnění společnosti. Na nové a neověřené přistoupí rychleji než ostatní, když mívají otevřenější mysl všemu netradičnímu. Jsou to reformátoři. Ničeho se neobávají a neutíkají před problémy. Jsou ale také panovační, vznětliví a rozhorlí se i pro maličkost, pak jejich vztek bývá neúměrný. Jsou netrpěliví a někdy nejsou dostatečně vytrvalí na to, aby dosáhly vytčených cílů, proto snižují své nároky.

Jeho vřelá povaha kupodivu netáhne příliš k rodinným vztahům, ze strachu z omezování si zachovává odstup, a dlouho váhá i před uzavíráním trvalých svazků. Střelec je svobodný tvor, co si potrpí na své nezávislosti.

Kozoroh

Kozorozi, první znamení v novém roce, se rodí od 22.12.–20.1. Vždy není všemi vnímáno pozitivně, i když má nepochybně spoustu kladných vlastností, například jsou zodpovědní, vytrvalí a pracovití. Pod nadvládou planety Saturn, se ale mohou projevat příliš chladně, odtažitě a přísně, což nemusí být přijímáno s pochopením.

Desáté znamení zvěrokruhu souvisí především s uplatněním ve společnosti, kariérou a zaměstnáním. Očekává, že si zde získá respekt, autoritu a zabezpečení sebe své rodiny. Mezi jejich schopnosti většinou patří i vůdcovské nadání, jsou velice ctižádostiví, a touží se dostat na vysoké posty. Svou ambicióznost mistrně skrývají a do popředí se dostávají nenápadně. Dokáží se přizpůsobovat situacím, a jsou takoví, jací jsou právě zapotřebí (krotcí, agresivní, atd.). Na svou příležitost dokáží čekat, neboť jsou značně trpěliví.

Kozoroh je introvertní typ, má málo přátel, s nimiž ho však pojí silné city, ale moc vztahů nepotřebuje. Důležitější je pro něj oddanost rodině, nebo společenské postavení. Někdy i uzavírá svazky nad své poměry, aby získal prestiž, rád postupuje vzhůru. Obdivuje úspěch, a snaží se jej získat.

V zásadě je mírný, klidný a tichý člověk. Někdy se může jevit chladně a vypočítavě, ale je to spíš střízlivé uvažování o životě. Řád, plánování a organizování prostupuje celou jeho existenci. Patrně mu to pomáhá vyrovnat se s jeho vrozeným pesimismem. Pokud se oddává snění, nefantazíruje o smyšlených dálkách, ale sní o reálných možnostech budoucnosti. V minulosti ale nachází své opravdové útočiště. Není příliš originální ani průkopnický, raději se drží tradic a všeho osvědčeného.

Jeho planeta mu vštěpuje velmi vyvinutý smysl pro odpovědnost, svědomitost a práci. Díky ní jsou i disciplinovaní, jsou skromní někdy až asketičtí. Jsou to velcí praktici, a proto oceňují materiálnost. Jsou velmi odolní a vše ustojí.

Kozorozi obdivují silnější znamení, zejména ty ohnivá, kterým se mnohdy podřizují, ale nakonec nad nimi vždy zvítězí svou houževnatostí. Pokaždé se dobere svého cíle, ať již ho má stanovený jakkoli vysoko, a ať je jakkoli podceňován.

Vodnář

V posledním vzdušném znamení se rodí asi nejvíce význačných osobností. Zřejmě vlastnosti, které jsou mu přisuzovány, jako třeba zvědavost, ctižádost, rychlost v uvažování a cit pro vyjednávání, jsou vhodné předpoklady pro to, být úspěšný. Vodnáři okupují měsíc Únor, tedy se rodí od 21.1.–19.2.

Tito extroverti milují davy, i samotné lidi. Málokoho by nenazvali svým přítelem, přesto si ale udržují citový odstup a někdy vyžadují naprostou samotu. Svou lásku k lidem občas využijí i při výběru profese, když zvolí sféru s humanitním zaměřením. Více ale pozornost směřují ke zvláštějším zaměstnáním, zejména se zhlédli v letectví a všem kde se pracuje s elektronikou, tady jsou fascinováni zdánlivou nepochopitelností a mohou se zde vyžívat v pokusech a experimentech. I vesmír je okouzluje, věnují se tedy i astronomii, nebo astrologii.

Jejich existenci jim usnadňuje i to, jak snadno se dokáží vyrovnávat se změnami. Obvykle jsou dokonce sami jejich strůjci. Všichni Vodnáři v sobě mají hlubokou potřebu zažívat nové a lepší, jsou průkopníci, zastánci reform, inovací a posunování společnosti kupředu. Sami také obsahují prvky změny - neustále překvapují, jsou nepředvídatelní a nevyzpytatelní. Neradi zapadají do davu a uspokojuje je, když vyčnívají. Často proto šokují svou neortodoxností a vybočují z kolektivu kvůli své vzpouře proti konvencím.

Tito lidé si tvoří vlastní názory a úsudky o všem, ale ne nezodpovědně. Na svých názorech lpí s až překvapující tvrdohlavostí až poté, co vše důkladně prozkoumají. Nikdy nejsou spokojeni při dosažení vytouženého cíle. Stále posouvají hranice dosažitelného, nebo hledají cíle nové. Panny zahleděné do detailů často přehlédnou celky, ale Vodnářům se stává opak, pro zaujetí komplexním obrazem pomíjí drobnosti. Životem postupují s povzneseným nadhledem nad všemi. Jen skromná skupina lidí je dokáže následovat takovou rychlostí.

Pravidla respektují, ale většinou se jimi nenechávají omezovat. Jejich mysl je svobodná. Dá se říci, že uvažují svým originálním způsobem, který je myšlením budoucnosti. Mají své ideály, kterých se drží třeba rovnost, lásku a bratrství.

Ryby

Kruh uzavírající Ryby jsou posledním znamením před opětným nastolením vlády berana. Toto závěrečné znamení je kombinací všech předcházejících. I když je označováno jako znamení vodní, může mít rádo debatování jako vzdušná znamení, vášnivé touhy jako znamení ohnivá a uchyluje se ke klidu v přírodě jako zemská znamení. Být Rybou se zdaří jedincům narozeným od 20.2.–20.3.

Přestože se v nich kombinují všechny živly, jsou především citově založeni. Jsou chápaví, vnímaví, tišší a hlavně mají velké pochopení pro cizí trápení. Jsou soucitní, empatičtí, cizí emoce prociťují a jsou vždy ochotni nabídnout pomoc, povzbuzení nebo útěchu. Pro svou dobrotu jsou někdy agresivnějšími povahami využíváni, utiskováni a z toho důvodu záměrně postávají stranou, někdy se mohou i skrývat. Jsou velmi dobrosrdeční.

Nebývají příliš ctižádostiví a mají sklon žít bezcílně a plout s proudem (což vyžaduje méně úsilí). Často je zaneseno k uměleckým sférám, zejména se vyžívají v herectví. Jejich představivost, vcítění a kreativnost jim umožňuje zde i vynikat. Ale při volbě povolání tíhnou i k humánním oborům, kde uspokojují svou touhu po využití.

Tito lidé jsou společenšší a dost často plní rozporů, těší se ze svého okolí, ale mají z něj obavy, jsou jemní avšak silní, skromní i expandující. Mezi přáteli bývají oblíbení hlavně pro svou obětavost a lenivou příjemnou povahu. Těžko se ale dá zjistit, co opravdu cítí, sami mají v citech často zmatek. A snaží se skrývat svou skutečnou povahu. Proto jsou někdy rezervovaní nebo chladní. Pro své zaujetí lidmi mají sklon vidět skutečnost přikrášlenou, přesto si jsou vědomi reality.

Příliš sobě nedůvěřují, proto v životě hledají „spřízněnou duši“ ke které by se mohli přimknout. Rádi se spoléhají na někoho nebo něco, než aby sami volily, a tak někdy otálejí s vyslovením rozhodnutí. Po dokonalém splynutí nakonec přizpůsobuje svůj charakter vůdci.

Ryby touží po nenápadném životě, sami bývají málo výrazní. Jejich povaha je poddajná a někdy jsou až neuchopitelně éteričtí. Rybí povaha je romantická, nikdy nemá předsudky, je zasněná až nepraktická. Často obětuje sebe pro druhé. A její povaha je ze zásady submisivní.

Obrazová příloha I – Doprovodné ilustrace



Obrázek 1: Otisk pečetidla Akkad
(2220-2159 př. n. l.)



Obrázek 2: Překreslený otisk pečeti - Elamská Susa (cca. 2500 př.n. l.)



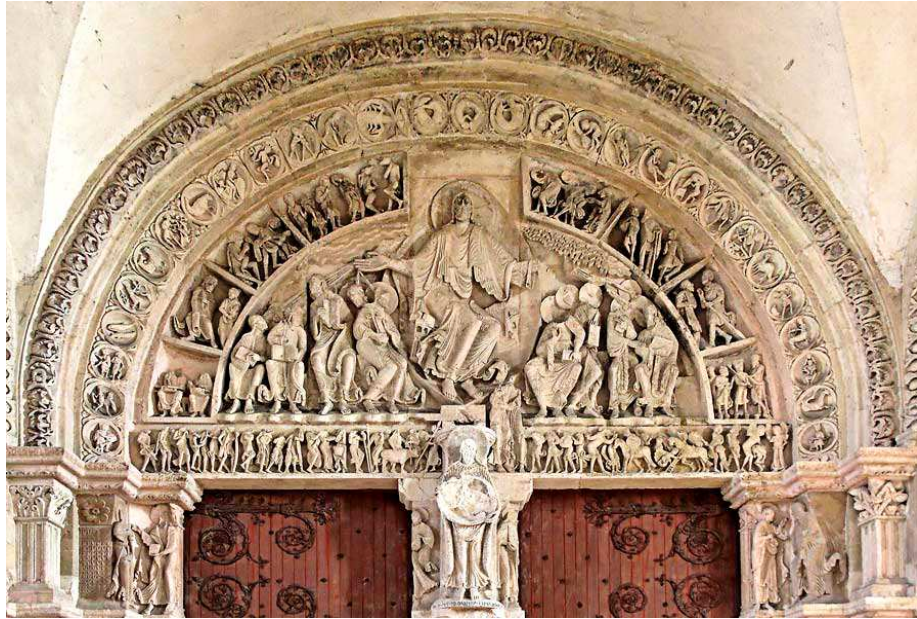
Obrázek 3: Otisk válečkového pečetítka. Akkad
(2300-2200 př. n. l.)



Obrázek 4: Denderský zodiak. Nástenčí reliéf z Usirovy kaple chrámu v Denděře



Obrázek 5: Římská mince císaře Augusta



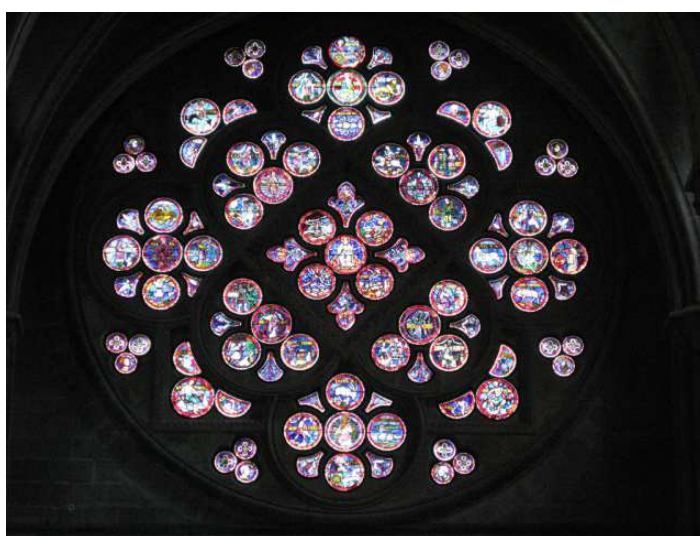
Obrázek 6: Tympanon chrám ve Vézelay



Obrázek 7: Tympanon v chrámu ve Vézelay – detail



Obrázek 8: Tympanon v chrámu ve Vézelay – detail



Obrázek 9: Roseta v katedrále v Lausanne



Obrázek 10: Přebohaté hodinky vévody z Berry, měsíc září



Obrázek 11: Přebohaté hodinky vévody z Berry, zvířetníkový člověk



Obrázek 12: Pražský orloj – astroláb



Obrázek 13: Pražský orloj - Mánes, kalendárium



abcgallery.com - Internet's biggest art collection

Obrázek 14: Alfons Mucha - Zodiac

Obrazová příloha II – Návrhová část



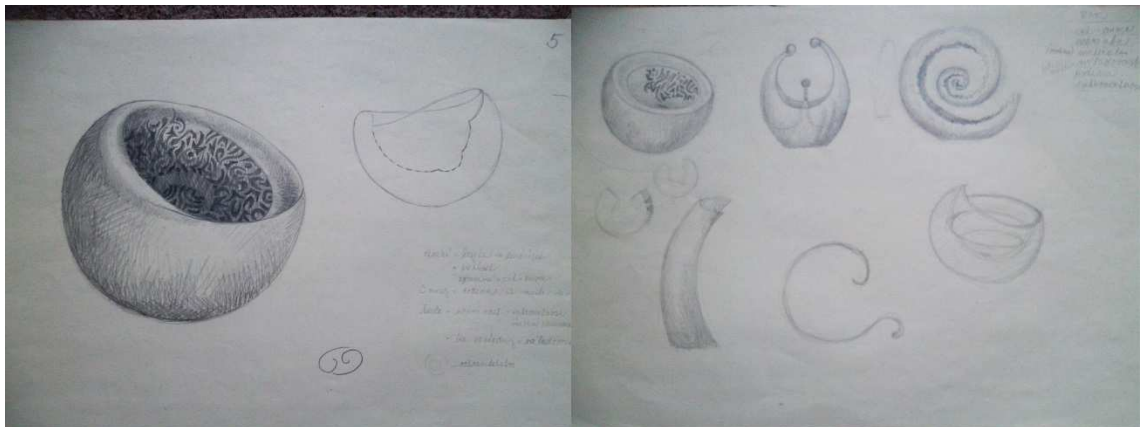
Obrázek 15: Návrhová dokumentace - Beran



Obrázek 16: Návrhová dokumentace - Býk



Obrázek 17: Návrhová dokumentace - Blíženci



Obrázek 18: Návrhová dokumentace - Rak

Obrazová příloha III – Výsledné objekty



Obrázek 19: Objekt Beran



Obrázek 20: Objekt Býk



Obrázek 21: Objekt Blíženci



Obrázek 22: Objekt Rak



Obrázek 23: Objekt Lev



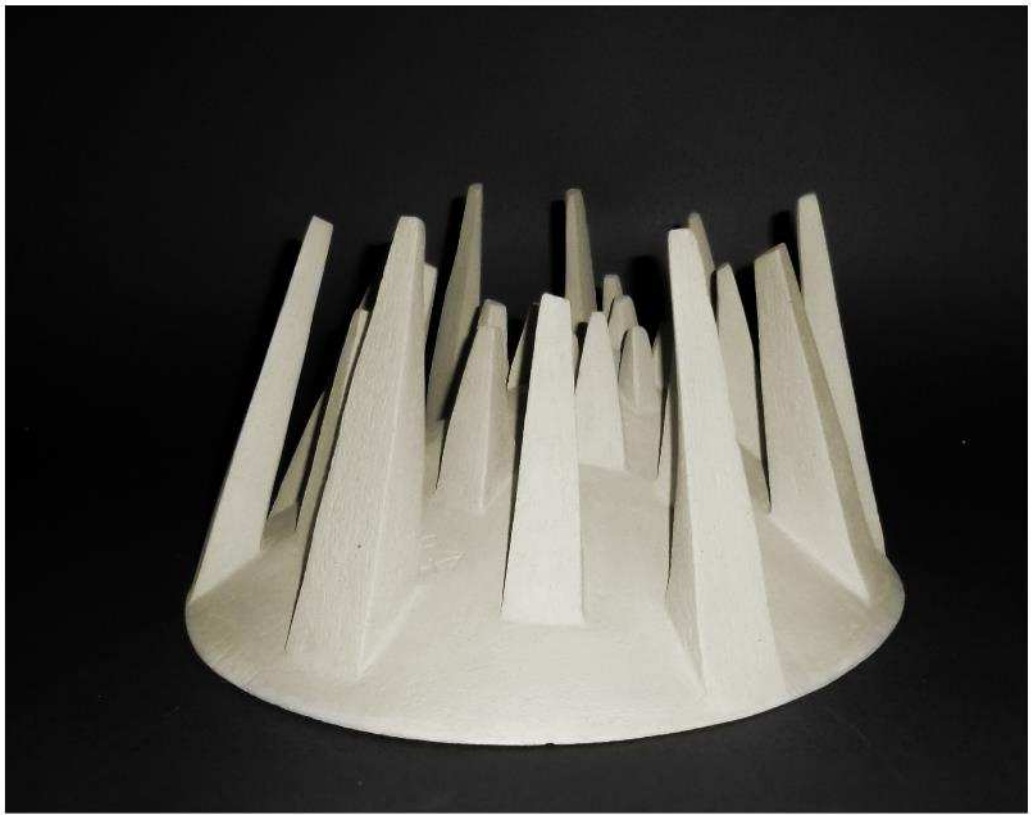
Obrázek 24: Objekt Panna



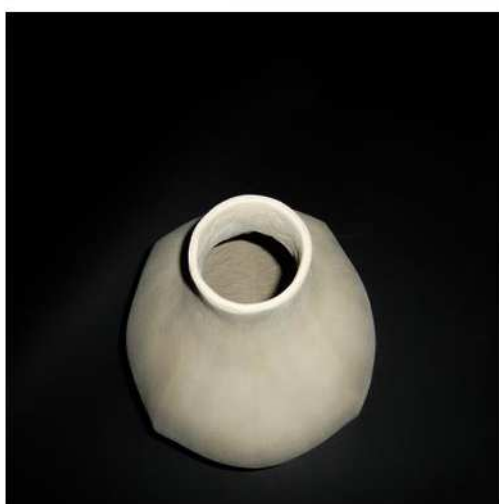
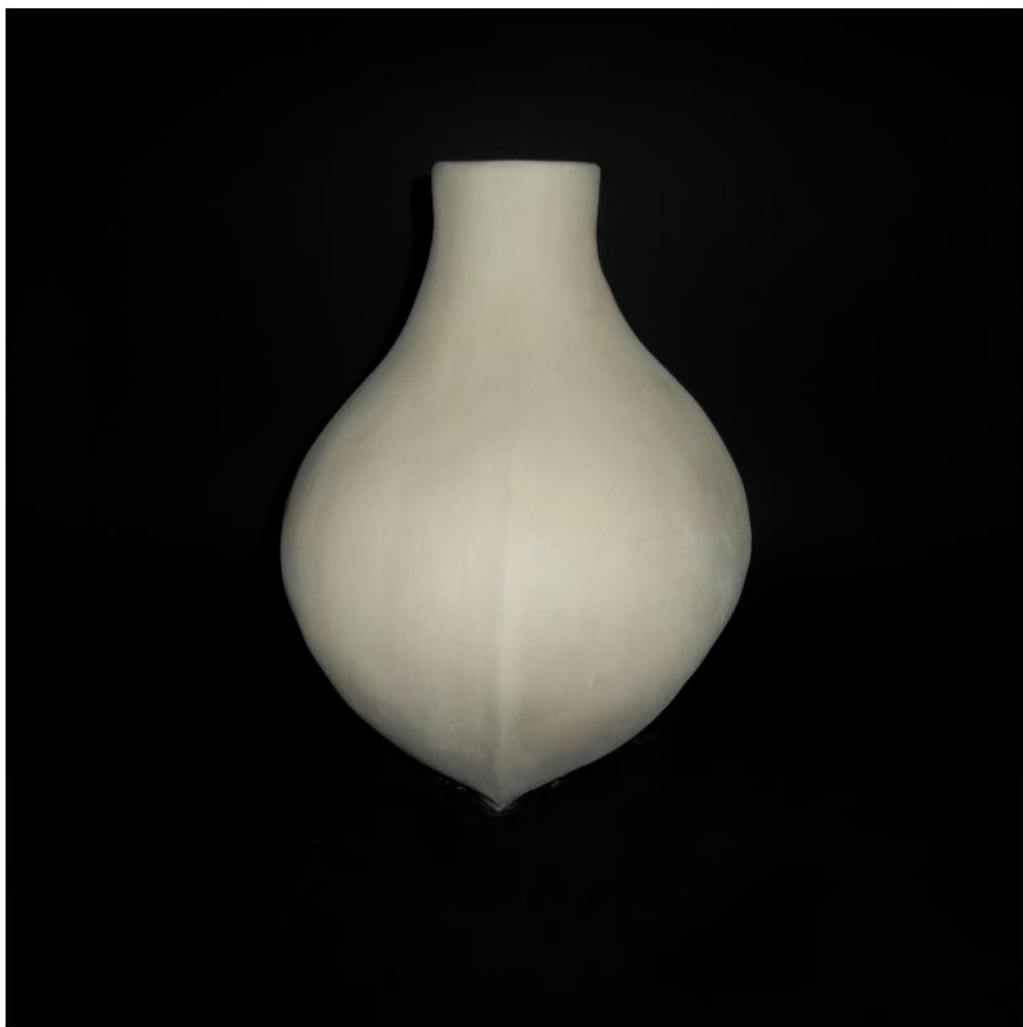
Obrázek 25: Objekt Váhy



Obrázek 26: Objekt Štír



Obrázek 27: Objekt Střelec



Obrázek 28: Objekt Kozoroh



Obrázek 29: Objekt Vodnář



Obrázek 30: Objekt Ryby



Obrázek 31: Dvanáct znamení zvěrokruhu rozdělených podle tvarových skupin