



Pedagogická
fakulta
Faculty
of Education

Jihočeská univerzita
v Českých Budějovicích
University of South Bohemia
in České Budějovice

Jihočeská univerzita v Českých Budějovicích
Pedagogická fakulta
katedra výtvarné výchovy

Diplomová práce

Noční město (soubor kreseb) Night city (collection of drawings)

Vypracovala: Bc. Petra Ondrášková
Vedoucí práce: Mgr. Karel Řepa, Ph.D.

České Budějovice 2014

Prohlašuji, že svoji diplomovou práci jsem vypracovala samostatně pouze s použitím pramenů a literatury uvedených v seznamu citované literatury.

Prohlašuji, že, v souladu s § 47b zákona č. 111/1998 Sb. v platném znění, souhlasím se zveřejněním své diplomové práce, a to v nezkrácené podobě (v úpravě vzniklé vypuštěním vyznačených částí archivovaných Pedagogickou fakultou) elektronickou cestou ve veřejně přístupné části databáze STAG provozované Jihočeskou univerzitou v Českých Budějovicích na jejích internetových stránkách, a to se zachováním mého autorského práva k odevzdanému textu této kvalifikační práce. Souhlasím dále s tím, aby toutéž elektronickou cestou byly v souladu s uvedeným ustanovením zákona č. 111/1998 Sb. zveřejněny posudky školitele a oponentů práce i záznam o průběhu a výsledku obhajoby kvalifikační práce. Rovněž souhlasím s porovnáním textu mé kvalifikační práce s databází kvalifikačních prací Theses.cz provozovanou Národním registrem vysokoškolských kvalifikačních prací a systémem na odhalování plagiátů.

V Českých Budějovicích dne:

.....

Jméno a příjmení autora

Děkuji Mgr. Karlu Řepovi Ph.D. za veškerou podporu, obětavost a užitečné rady při vedení mé diplomové práce.

Zároveň bych ráda poděkovala i doc. Lence Vilhelmové, ak. mal., která mi také předala mnoho cenných rad. V neposlední řadě bych chtěla poděkovat i své rodině za podporu a trpělivost.

A b s t r a k t

Diplomová práce na téma Noční město (soubor kreseb) se skládá z teoretické a praktické části. Teoretická část se zabývá charakteristikou města jako specifického komplexu z hlediska urbanismu a architektoniky. Dále je práce zaměřena na postihnutí města jako námětu a motivu v kontextu vývoje výtvarného umění od jeho počátků až po jeho současnost. Text doplňuje obrazová příloha I. Obsahem praktické části je cyklus sedmi kreseb provedených kombinovanou technikou, dokumentace o průběhu práce je součástí obrazové přílohy II. a III.

Klíčová slova: město, symbol města, architektura, urbanismus, noční město, krajinomalba

ONDRÁŠKOVÁ, P. *Noční město (soubor kreseb)* České Budějovice 2014. Diplomová práce. Jihočeská univerzita v Českých Budějovicích. Pedagogická fakulta. Katedra výtvarné výchovy. Vedoucí práce: K. Řepa.

A b s t r a c t

This master thesis called Night city (the collection of drawings) consists of a theoretical and practical part. The theoretical part focuses on the characteristics of the city as a specific complex in the terms of urban planning and architectonics. The thesis is also aimed at the description of the city as an inspiration and a theme in the context of art development from its beginnings to the present day. The text is completed with the visual annex - part I. The practical part consists of a cycle of seven drawings made by mixed media; the documentation of the workflow is a part of the annex II. and III.

Key words: city, symbol of the city, architecture, urban planning, night city, painting of the landscape

Obsah

Úvod	6
I. Teoretická část	8
1 Město jako specifický komplex z hlediska urbanistiky a architektoniky	9
1.2 Pravěké formy osídlení	12
1.3 Vznik měst a jejich vývoj ve starověku	14
1.4 Charakter středověkých měst	20
1.5 Městská výstavba v novověku	24
1.6 Urbanismus 19. a 20. století	30
1.7 Soudobé město a osídlení	38
2 Motiv města v kontextu vývoje výtvarného umění	41
2.1 Počátky zobrazení městské tematiky	41
2.2 Architektura jako námět a stafáž ve středověkém umění	43
2.3 Zobrazování měst v novověké perspektivě	44
2.4 Městská tematika umění 19. a 20. století	48
II. Praktická část	54
1 Motivace a příprava koncepce	55
2 Realizace a výtvarné pojetí	56
3 Technologická skica	57
Závěr	58
Seznam použitých zdrojů	59
Přílohy	61

Úvod

Sídla začala vznikat od počátku dějin, člověk začal ovlivňovat a měnit prostředí, v němž žil tak, aby mu poskytovalo hlavně ochranu a prostředky pro potravu, poté i místo pro jeho kulturní, ekonomický a technický rozvoj. Nekonečným úkolem architektury je právě naslouchat potřebám člověka a projektovat na jejich základě jednotný architektonický a urbanistický prostor, jež se může stát domovem, ve kterém může žít.

Ve své diplomové práci se zabývám charakteristikou města jako specifického komplexu z hlediska urbanismu a architektoniky. Zaměřila jsem se na stručné a výstižné uvedení čtenáře do problematiky vývoje architektury a urbanismu. Práci jsem se snažila zpracovat jako celek, který podává užitečné informace nejen pro výtvarníky, ale i zájemce o město, architekturu, urbanismus a umění.

K definování pojmů město, architektura a urbanismus využívám hlavně publikací „Architektura svědectví dob“ (Přehled vývoje stavitelství a architektury), kterou zpracoval Bohuslav Syrový. Dále jsem vycházela z informací „Vývoj urbanismu“, jejímž autorem je Jiří Hrůza.

Městům byla odedávna připisována i různá symbolika, kterou se zabírají publikace „Slovník symbolů“ (Udo Becker) a „Symbols: And Their Hidden Meaning“ (T. A. Kenner).

Při psaní diplomové práce jsem dále využila informace z publikací zabývající se vývojem architektury a urbanismu. Příkladem jsou knihy „Vývoj urbanismu“ (Jiří Voženílek), „Vývoj urbanismu I., II.“ (Jiří Hrůza), „Urbanismus a teorie měst: Vybrané kapitoly z urbanismu“ (Vítězslav Kuta) a „Moderní urbanistické koncepce (Vývoj urbanistických koncepcí)“ (Jan Koutný).

Ve své práci se dále zabírám charakteristikou motivu města a architektury jako proměnlivého prvku ve výtvarných dílech. Snažím se zachytit vývoj městské krajinomalby v průběhu dějin, od pozvolného vzniku až k jejímu rozkvětu a postupnému úpadku. Opírala jsem se hlavně o literární prameny, kterými jsou „Jak namalovat krajinu“ (Jaroslav Brožek), „Krajina v českém umění 17. - 20. století“ (Blažíčková- Horová a kolektiv) a „Dějiny umění: Malířství, sochařství, architektura“ (Jacek Debicki a kolektiv).

Text teoretické práce je doplněn obrazovou přílohou I., kde jsou umístěny ukázky rozložení měst nebo příklady zobrazování měst z jednotlivých období.

V praktické části se věnuji vlastní tvorbě kreseb a řeším zde jejich výtvarné pojetí. Cílem mých kreseb nebylo ztvárnit klasickou noční městskou krajinu, ale uspořádání města, které je ztvárněno originálním způsobem a navazující na poznatky z teoretické části. Inspirací mé práce se mi stala fotografie nočního města pořízená z družice. Celá kolekce kreseb je zdokumentována v obrazové příloze II. a III.

I. Teoretická část

1 Město jako specifický komplex z hlediska urbanistiky a architektury

Architekturu můžeme stručně definovat jako umění stavět. Stavitelská díla nemají splňovat jen požadavky užitého účelu, ale především mají v divákovi vyvolat nějaký dojem, citová hnutí, představy a myšlenky. Měla by splňovat praktické účely, ideové dobové potřeby a architektonický záměr. V širším pojetí je architektura součástí materiálního a duchovního prostředí pro náš život. Utváří ho uměleckými prostředky spolu s ohledem na dostupné vědecké znalosti.¹

Za vedoucí obor výtvarného umění je považována právě architektura, jelikož z ní jsou odvozeny hlavní umělecké principy, které najdeme ve slohu v dané historické době. Architektura nám také vytváří prostředí, které rozvíjí ostatní obory výtvarného umění, především umění monumentální jako jsou například nástěnné malby a architektonické sochařství.

Moderní architektura se snaží o tvorbu harmonického životního prostředí, které by vyhovělo všem potřebám člověka vhodnými technickými, materiálními a uměleckými prostředky. Proto se moderní architektura opírá i o další vědecké disciplíny, jako je například psychologie, sociologie, ekonomie, technologie, hygiena a podobně. Základní funkcí architektury je funkce užitná, účelová, tedy mimoestetická. Estetická funkce se vytváří výsledkem několika mimoestetických složek, jejich výtvarným dotvořením nebo zhodnocením. Nakonec tyto dvě funkce vytvoří harmonickou jednotu.²

Dílní stavby, soubory budov a města tvoří materiální svět, který nás obklopuje, v němž žijeme. Vytváří prostředí, ve kterém bydlíme, pracujeme, učíme se a odpočíváme. Jedná se o lidské dílo, výsledek naší lidské práce. Tato architektura tedy obsahuje staleté kulturní dílo lidstva a je součástí naší kultury. Lze z ní poznat kulturu i civilizaci. Jedná se

¹ Srov. SYROVÝ, Bohuslav a kolektiv. *Architektura svědectví dob (Přehled vývoje stavitelství a architektury)*. Praha: SNTL – Nakladatelství technické literatury, 1974. s. 9 - 12.

² Srov. MRÁZ, Bohumír. *Dějiny výtvarné kultury 1*. Praha: Idea servis, 2002. s. 10.

o kolektivní uměleckou a technickou práci, na níž poznáme ekonomické a materiální možnosti určité doby. Podle toho jaká je doba, taková je zároveň i architektura.³

S architekturou dále souvisí pojem město, který lze formulovat jako osadu s četným obyvatelstvem, živící se hlavně obchodem a průmyslem. Kromě toho je také střediskem škol, úřadů a četných kulturních ústavů.⁴ Město je sídelní útvar, který splňuje určité minimální podmínky pro takovéto označení. Kritéria se v každém státě odlišují, ale obvykle mezi ně patří populační velikost, podíl ekonomicky aktivních obyvatel pracujících mimo zemědělství, hustota zástavby nebo úroveň infrastruktury a služeb. Město se obvykle skládá z centra, z tzv. vnitřního města a z předměstí a administrativně se dělí na městské čtvrti. Podle funkce se města dají dělit na průmyslová, obchodní, obslužná, dopravní, lázeňská či polyfunkční.

Nestaví se tedy jen jednotlivé objekty, ale spadá sem i výstavba celých sídlišť a měst, tedy i urbanismus. Ten lze definovat jako soubor vědeckých a uměleckých metod a postupů sloužících při zakládání a formování lidského osídlení. Uplatňuje se zejména při řešení měst, ale i jiných sídlištních celků, krajiny a celých širších územních jednotek s důrazem na tvorbu životního prostředí.

Urbanismus ve spojení teorie a tvůrčí praxe se snaží o organický řád osídlení a vytvoření harmonického prostředí pro výrobní činnost a společenský život lidí. V dnešní době dochází k přestavbě osídlení, kterou nelze úspěšně řešit bez znalosti uspořádání územních a prostorových vztahů a zákonů. Výzkum urbanistických zákonitostí se musí opírat o poznání historického vývoje. Vývoj osídlení je závislý na vývoji společnosti. Se změnami společnosti se mění struktura osídlení, což je rozmístění a stupeň soustředění obyvatelstva i vzájemné vztahy sídel.⁵

³ Srov. DRÁPAL, Jaroslav a Jan DOLEŽAL. *Úvod do studia architektury a urbanismu*. Brno: VUT, 1986. s. 5-6.

⁴ Srov. OTTO, Jan. *Ottův slovník naučný: ilustrovaná encyklopedie obecných vědomostí. Sedmnáctý díl*. Praha: 1901. s. 166.

⁵ Srov. VOŽENÍLEK, Jiří. *Vývoj urbanismu*. Praha: ČVUT, 1979. s. 3-4.

Pojem urbanismus je odvozený z latinského výrazu pro město a vynikl sám o sobě docela nedávno. Sama činnost, tedy plánování a výstavba měst, jenž se tímto názvem vyznačuje, má naopak velmi starou historii. Začátek má již před deseti tisíciletími, kdy lidé začali budovat stálá sídla, která byla nejprve zemědělská a brzy poté městská. Z toho vyplývá, že urbanistická činnost provází celé kulturní dějiny civilizací a národů na všech kontinentech.⁶

Měštům byla od nedávna přisuzována i různá symbolika. Uspořádané a opevněné město bylo například nazýváno symbolem božského řádu. Protože své obyvatele chrání a skrývá jako matka, bylo také často personifikováno mateřskou bohyní, mnohdy s korunou tvořenou stylizovanou zdí. Ve středověkém křesťanském umění je obrazem ideálního města nebeský Jeruzalém, jehož opakem je město propadlé žádosti, Babylón. Město jako vymezený okrsek může mít kulturně specifické významy. Například peruánské město Cuzco bylo kvůli svému názvu vyhlášené za „pupek světa“. Sídlu čínských císařů nazývali jako „Zakázané město“, což svědčilo o výlučném postavení syna nebes na císařském trůnu. V evropské kultuře dosáhl zvláštní pozice Řím, neboť jeho jméno může přeneseně označovat světové mocenské a kulturní centrum. Lze to poznat například podle toho, že Moskva v sobě po pádu Byzance spatřovala třetí Řím.⁷

Starověká města měla dispozici podobnou mandale nebo modelu vesmíru. Ukázkou je hlavní město dynastie Tchang Čchangan (neboli dnešní Šian), které bylo založeno na čtyřech světových stranách a mělo dvanáct bran podle měsíců. Dalším příkladem je půdorys a forma starých khmerských staveb, zvláště starého hlavního města Angkor Thom (13. století) a svatyní v jeho okolí, které odrážejí kosmologické souvislosti. Města v Barmě (Peru, Pargan, Mandalay) byla postavena jako obraz kosmu, jehož střed zároveň představují. Strukturu podobnou mandale a půdorys zobrazující svět najdeme i v Jeruzalémě, Římě, hlavním městě Sassánovců Guru a v Bagdádu, hlavním městě chalifátu Abbásovců.⁸

⁶ Srov. HRŮZA, Jiří a Josef ZAJÍC. *Vývoj urbanismu*. Praha: ČVUT, 1995. s. 1-2.

⁷ Srov. BECKER, Udo. *Slovník symbolů*. Praha: Portál, 2002. s. 171-174.

⁸ Srov. tamtéž s. 174.

Města původně vznikala v okolí nezvyklých, žádoucích zdrojů, například jako konečné místo důležité pouti, sídlo královské moci, bezpečné místo pod ochranou krále a jeho vojska nebo jako centrum vzdělanosti. Tyto faktory přiváděly migrující kmeny a jedince, kteří s sebou přinášeli rozmanité možnosti služeb. Město se tímto způsobem rozrůstalo a vrstвило. Je teda od začátku symbolem příležitosti, dostupnosti, moci, ochrany a poznání. Města jsou protikladem venkova, nabízejí komunikaci, příležitosti, ruch, ctižádost, cynismus, neřest a zkušenost. Dále také symbolizují tajemství, nebezpečí, dobrodružství a blyštivou romantiku.⁹

1.2 Pravěké formy osídlení

Stálá lidská sídliště byla vytvořena už v prvobytně pospolné společnosti, a to v poměrně vyspělé formě. Tato první organizace osídlení souvisí se vznikem rodového zřízení a hlavně s rozvojem zemědělství. Je zde patrný nestejný vývoj v různých oblastech světa a existence starobylých způsobů života současně s pokročilými třídními společnostmi. V této etapě jsou časová data a místní odlišnosti ve formách sídel ve velmi složitém obrazu.

První stálá lidská sídla začala vznikat v mladším paleolitu pro potřeby lovců, kteří se mohli usídlit v místě trvalé přítomnosti zvěře, u brodů a močálů. Byla vytvořena již počáteční forma dělby práce (muži lov, ženy a děti sběr plodin). Ochranu před povětrnostními podmínkami jim poskytly umělé jeskyně s jednoduchým zastřešením. Sídlo mělo značné rozměry (např. ve Věstonicích oválný půdorys 13 x 9 m), které byly vybudovány pro celý rod o malém počtu členů. Uvnitř byla umístěna ohniště a zásobní jámy.¹⁰

Definitivní stálá sídliště se vytvářela spíše až v neolitu, kdy došlo k přechodu z loveckého způsobu života k zemědělství. V mírném pásu se

⁹ Srov. KENNER, T. A. *Symbols: And Their Hidden Meaning*. London: Carlton Books Limited, 2006. s. 32-33.

¹⁰ Srov. VOŽENÍLEK, Jiří. *Vývoj urbanismu*. Praha: ČVUT, 1979. s. 5.

sídliště přemistovala po úplném vyčerpání půdy k nové úrodné půdě a někdy se zase cyklicky vracela zpět na obnovenou zemi. Některá společenství již obnovovala půdu hnojením, které umožnilo bydlet na stálém místě. Hlavním znakem neolitického hospodářství byla soběstačnost. Každá vesnice žila izolovaně a obstarávala si sama obživu, základní náčiní, nástroje, oděv, nádobí a podobně. Docházelo k prvnímu rozvoji řemesel, zejména hrnčířství a tkaní.

Soběstačnost, která byla typická pro neolitické hospodářství, se rozbíjí s přechodem k době bronzové a dále k době železné. Lidé si začínají směňovat výrobky a vyměňují si své poznatky. S rostoucím počtem obyvatel vzniká nedostatek půdy, který měl za důsledek zatlačování lovců, první srážky mezi sousedními zemědělskými rody a expanzi kmenů do nových území. Proto na obranu začala vznikat opevněná sídliště na vyvýšené poloze, která byla obehnána umělými valy nebo příkopy. Podobné výhody měly také kolové stavby především nad vodní hladinou. Kvůli zásobování vodou byla některá sídliště vybudována přímo na pramenech, což zvyšovalo jejich možnost obrany.

Pravěká sídliště byla uspořádána různými způsoby. Byly stavěny prostorné shluky budov nebo rozmístění, přizpůsobující se terénu, případně pravidelné geometrické jednotky v řadách, šachovnicových sestavách nebo v kruhovém uspořádání. Objevují se názory, že výskyt různých urbanistických uspořádání vznikl kvůli lokálním důvodům pro tyto různé koncepce. Například pravidelnější tvar sídlišť najdeme v zaalpské Evropě. Naopak nepravidelné typy spíše ve Středomoří, zejména na Balkáně, kde klima způsobuje větší přizpůsobení terénním podmínkám. Zajímavým urbanistickým uspořádáním je orientace sídlišť ke světovým stranám. V souvislosti s kulturními zvyklostmi se už tady uplatňuje první poznání přírody.¹¹

Počáteční formě města se přibližuje keltské opevněné hradiště zvané oppidum. (viz obr. 1, Přílohy I.) Keltská kultura spadá do vrcholné doby železné. Oppida byla postavena blízko nalezišť železné rudy na hlavních směrech mezinárodních obchodních cest. Oppidum bylo

¹¹ Srov. VOŽENÍLEK, Jiří. *Vývoj urbanismu*. Praha: ČVUT, 1979. s. 5-10.

středisko řemesel. Na našem území jsou nejznámější Závist u Prahy (u Zbraslavi) a Strádonice u Berouna.¹²

1.3 Vznik měst a jejich vývoj ve starověku

Pokračující dělba práce vedla ke vzniku měst jako nové sídelní formy, zcela rozdílné od zemědělského pravěkého osídlení. Pro zemědělství byly zvláště příznivé podmínky v úrodných zaplavovaných oblastech u velkých řek v Egyptě, Mezopotámii, Indii a Číně. Na těchto místech také vznikaly od doby bronzové nejstarší starověké kultury.

Národy opouštěly kočovný způsob života a poprvé v dějinách lidstva začaly budovat stálá sídla, která byla záměrně uspořádána, dobře sloužila svým obyvatelům a byla postavena na vhodných místech. Zároveň vystihla i duchovní svět lidí a splnila jejich přání po kráse.¹³

V Egyptě najdeme jednotu a svébytnost architektonického i urbanistického projevu. V průběhu vývoje egyptské říše se města stavěla podle podobných zákonitostí. Případné rozdíly v jednotlivých obdobích Egypta najdeme spíše v různém pojetí staveb, které reprezentovaly moc panovníka.

Neomezeně vládnoucí panovník a kněží byli objednateli náhrobních staveb (náhrobky příslušníků nejvyšších vrstev - mastaby, náhrobky faraonů - pyramidy) Mimo to budovali také skalní hroby. Hlavním stavebním typem jsou chrámy, které jsou monumentálním obydlím pro boha. Obydlí zámožných Egyptanů se skládalo ze širokého a mělkého domu se vstupem na delší straně.¹⁴

Osídlení bylo v této říši rozmístěno kolem životadárné řeky Nil, byla zde tedy vytvořena první pásová městská soustava. Centrem země a sídlem vlády byl v době Staré říše Memfis v dolním Egyptě. Středisko se

¹² Srov. KUTA, Vítězslav. *Urbanismus a teorie stavby měst: vybrané kapitoly z urbanismu*. Ostrava: VŠB - Technická univerzita Ostrava, 2012. s. 25.

¹³ Srov. HRŮZA, Jiří a Josef ZAJÍC. *Vývoj urbanismu*. Praha: ČVUT, 1995. s. 50.

¹⁴ Srov. DRÁPAL, Jaroslav a Jan DOLEŽAL. *Úvod do studia architektury a urbanismu*. Brno: VUT, 1986. s. 58.

ve Střední říši přestěhovalo na jih do Théb. Přechodně bylo přesunuto opět k severu do Achetatonu v době Nové říše. Vedle těchto vládních měst byla na obchodních cestách města jako Sais. Vznikala kulturní centra jako Heliopolis a přístup do země chránily pohraniční pevnosti jako El káb nebo Semna. Pro Egyptany je typická záliba v pravidelném a geometrickém uspořádání, které uplatňovali nejen ve městech, ale i v chrámových souborech.¹⁵

Současně s egyptskou kulturou se vyvíjela civilizace v Mezopotámii, která se nacházela mezi řekami Eufrat a Tigris. Již v předsumerském období zde najdeme sídliště městského charakteru, která vznikala ze spojení několika vesnických osad. Města zde byla budována na umělých pahorcích a byla obehnána hradbami převážně oválného nebo kruhového tvaru. V Mezopotámii stavěli z nepálených cihel, které podlely zkáze, proto nemáme dostatečné důkazy o zastavění jejich měst.¹⁶ Pravděpodobně nebyla moc pravidelná a byla obehnána cihlovými hradbami s cimbuřím. Často bylo město ještě děleno hradbami, pro případ vzpoury ve městě. Nejrozšířenější stavbou je nepochybně královský palác. Jeho součástí byla stupňovitá věž zikkurat, která sloužila ke kultovním účelům. Zikkuraty se staly typickou dominantou mezopotámských měst. Mezi nejznámější města patří Uruk, Babylon, Ur, Persepolis.¹⁷

Do starověku spadají i antická města, se kterými se blížíme k našemu současnému času a prostoru, ale i k některým doposud platným urbanistickým principům a koncepcím. Pokud předchází starověké civilizace vybuodovaly základní typy městských sídel, tak pak právě antika tyto části utřídila do jasných vztahů a systémů, které jsou dodnes základem a inspirací pro současný urbanismus.

Do období antiky patří zejména Řecko a Řím. Antickému Řecku pak předcházely egejské kultury, zejména krétské a mykénské s jejich zcela specifickými sídly. Římský urbanismus by se naopak nezrodil bez podnětů Etrusků. Do závěru antiky spadá i Byzantská říše, jejíž hlavní město

¹⁵ Srov. VOŽENÍLEK, Jiří. *Vývoj urbanismu*. Praha: ČVUT, 1979. s. 14-16.

¹⁶ Srov. MRÁZ, Bohumír. *Dějiny výtvarné kultury 1*. Praha: Idea servis, 2002, s. 27-29.

¹⁷ Srov. VOŽENÍLEK, Jiří. *Vývoj urbanismu*. Praha: ČVUT, 1979. s. 18-20.

Konstantinopolis patří mezi největší světové urbanistické jevy. Na jeho výstavbě se podstatně podíleli Řekové a Římané.

Na počátku 2. tisíciletí př. n. l. vznikla na ostrovech v Egejském moři a na řecké pevnině vyspělá civilizace, která převzala zkušenosti od Mezopotámie a Egypta. Do této kultury spadala oblast moře mezi Řeckem a Malou Asií, vlastní Řecko a pobřeží Malé Asie. Egejské kultury předcházely antickému Řecku, zejména krétské a mykénské. Řekové při velkém stěhování národů narazili na stará mykénská centra, která si podmanili a ukončili tak významný vývoj egejské kultury.¹⁸

Za nejvýznamnější stavby jsou považovány hradní palácové komplexy v krétském Knossu, Mykénách a Tyrintu. Shromážděné malé stavby uvnitř hradeb Řekové sami nazývaly jako bludiště - labyrinty. Krétské palácové město Knóssos bylo nazýváno za první velkoměsto Středomoří, které mohlo dosahovat až 80 000 obyvatel. Na Krétě stavěli palácové soustavy v příjemném lidském měřítku a zasazovali je do otevřené krajiny, zatímco v Mykénách budovali opevněné výšinné hrady z těžkého kyklopského zdiva.¹⁹

Řecké kmeny osídlily ve 2. tisíciletí př. n. l. Balkánský poloostrov (Iónové, Achájové, Dórové, Aiolové - souhrnně Helénové). Tyto kmeny vytvořily v 1. tisíciletí př. n. l. vyspělou kulturu a umění, položily tak základ celé evropské vzdělanosti.²⁰

Řekové zpočátku bydleli v nevelkých sídlištích a pravděpodobně nejprve budovali posvátná místa a chrámy pro svá božstva. Tím se vysvětluje důležitost náboženských center, jako jsou Delfy, Eleusis, Olympia. Od 8. století př. n. l. zde bylo archaické období, kdy stavěli první chrámy, jejichž dispozice byla obdobná jako u předřeckého obytného domu – megaronu. Ve stejné době dochází k zvyšující se řecké kolonizaci a rozvoji řecké kultury. Vrchol najdeme v klasickém období 5. až 4. století

¹⁸ Srov. SYROVÝ, Bohuslav a kolektiv. *Architektura svědectví dob (Přehled vývoje stavitelství a architektury)*. Praha: SNTL – Nakladatelství technické literatury, 1974. s. 58-61.

¹⁹ Srov. HRŮZA, Jiří a Josef ZAJÍC. *Vývoj urbanismu*. Praha: ČVUT, 1995. s. 54-57.

²⁰ Srov. MRÁZ, Bohumír. *Dějiny výtvarné kultury 1*. Praha: Idea servis, 2002, s. 36.

př. n. l. Následuje pak helénistické období, které končí až před počátkem našeho letopočtu.²¹

První opevněná archaická města byla vybudována na pahorcích a skalních útesech. Někdy navazovala na starší mykénská sídla. Ve stísněných obranných místech vznikala města nepravidelných tvarů s úzkými křivými uličkami a hustou zástavbou. Společenská jádra měst byla záměrně vybudována podle geometrického uspořádání. Základem rostlých měst byla akropolis, tedy opevněné místo na návrší. Při dalším růstu se zástavby přemístily na úpatí akropole, která se mění na soubor kultovních staveb. Podobně se rozrostly například Athény.

Hornatý, málo přístupný terén a členité pobřeží nebyly vhodné pro sjednocení země. Byly zde tedy městské státy převážně drobných rozměrů. Velikost středně velkého města nepřevyšovala 5-7000 obyvatel.²²

Klasické období je doba po vítězství v řecko-perských válkách, které utužily pocit sounáležitosti a na základě úspěšné kolonizace zažívají řecká města největší hospodářský a kulturní rozkvět. Dovršují řecké pojetí stavby měst utvářené v období kolonizace a domýšlejí ho ve všech funkčních a kompozičních souvislostech.

Helénistické období pak startuje s makedonskou diktaturou. V této době zůstávají stále u dřívějších řeckých principů stavby měst, jen je obohacují a uplatňují ve větším měřítku. Alexandr Veliký založil okolo 70 nových měst, z nichž největší je Alexandrie. Toto město je založeno jako soustava pěti čtvrtí, spjatých jednotnou sítí. Nově zakládaná města jsou budována v šachovnicovém schématu, což souvisí s řeckým smyslem pro řád a racionální uvažování. Helénistická kultura ovlivní pak římskou stavbu měst a tento vliv pokračuje dále i do Byzance. Řecké obydlí bylo dlouhou dobu skromné, původně dvorního typu. Obytné místnosti byly uspořádány kolem otevřeného dvora. V helénistickém období začínají vznikat bohatší peristylové dispozice, které pak převzali i Římané.²³

Řekové kladli důraz na stavbu veřejných staveb a prostorů. Vznikaly velké komplexy společenských budov, kterými byla divadla, stadiony,

²¹ Srov. HRŮZA, Jiří a Josef ZAJÍC. *Vývoj urbanismu*. Praha: ČVUT, 1995. s. 57-58.

²² Srov. VOŽENÍLEK, Jiří. *Vývoj urbanismu*. Praha: ČVUT, 1979. s. 25-26.

²³ Srov. tamtéž s. 27-30.

lázně, tržnice a budovy veřejné správy. Vznešený vzhled a lidské měřítko řeckých měst můžeme nejlépe vysvětlit úzkým vztahem Řeků k přírodě, vyrovnaností mezi duchovními zájmy a hmotnými nezbytnostmi a společenskou činností obyvatel malých obcí.

Římané převzali vymoženosti od řeckých měst, ale měli své vlastní kořeny a cíle. V Řecku byly drobné demokratické státy, zatímco v Římě vznikl jednotný velký státní systém, který byl také založen na rovnoprávnosti občanů. Vládní forma římského království se udržela až do roku 510 př. n. l., poté až do roku 31. př. n. l. přetrvávalo období republiky. Císařské období trvalo od roku 31 př. n. l. až do zániku západořímské říše (476 n. l.).²⁴

Od Etrusků převzal Řím atriový dům. S řeckým stavitelstvím měla římská města společnou šachovnicovou síť, která byla vhodná pro vojenské účely. V římských městech nebyla výšková dominanta podobná řecké akropoli. Od Řeků dále převzali stavby pro společenské účely. Rozšířili je také o kryté shromažďovací prostory, nazývané baziliky, které užívali jako soudní síně nebo tržnice. Dále se zde nově objevují i veřejné lázně a amfiteátry pro společenské hry. Města se zde liší funkcemi, můžeme tu najít přístavní nebo lázeňská města. Rozeznáváme také města správního charakteru nebo nejrozšířenějším typem jsou města, která se vyvinula z vojenských táborů.

Nejvýznamnější je velkoměsto Řím, které vznikalo v 8. století př. n. l. slučováním sídlišť. V té době byl Řím střediskem zemědělského osídlení. Koncem královského období byl poprvé opevněn, ale ještě dlouho za republiky byl vesnického charakteru. V Římě bylo postaveno až do konce 3. století př. n. l. mnoho velkolepých veřejných staveb. Mezi nejvýznamnější patří například Pantheon, Koloseum, Circus Maximus, Hadriánovo mauzoleum a Caracalovy lázně. Tyto stavby sloužily k reprezentaci státu, ale byly určeny i jako místo pro zábavu a společenský styk. Politický i obchodní život se soustředil na forech, která se spolu s dalšími soubory napojila na Forum Romanum. Vznikla tak složitá kompozice veřejného prostoru, která vyvrcholila forem Trajánovým. Bylo vyvinuto kolem podélné osy a ukončeno vítězným

²⁴ Srov. MRÁZ, Bohumír. *Dějiny výtvarné kultury 1*. Praha: Idea servis, 2002, s. 50-51.

sloupem. Tato pozdě římská kompozice se stala inspirací pro klasicistní prostorové soubory.²⁵ Velikost Říma se odhaduje nejvýše mezi 1 až 1,5 milionem obyvatel. V tomto přeplněném velkoměstě bydlela většina lidí ve vícepatrových domech, které jako první připomínaly činžovní domy.²⁶

Nově zakládaná města byla na rozdíl od Říma strohá a uspořádaná. Přejídné vojenské tábory byly budovány podle pravidel. Města se moc nelišila, byla čtvercového tvaru nebo čtverci podobného tvaru, kterým procházely dvě kolmé osy. Z provizorních táborů se později stala města a jejich základní kompozice se nezměnila. Zvětšovalo se jen jejich měřítko a řadová sídliště nahradila šachovnicová kompozice ulic.

O římském městě nám poskytují poznatky vykopávky v Pompejích, což bylo lázeňské město pro bohaté obyvatele. V roce 79 n. l. byly spolu s Herkulaneem zaplaveny lávou ze sopky Vesuv. Vykopávky nám prozrazují, že města měla šachovnicovou strukturu, která byla narušena úklonem jednoho směru ulic, které byly široké 6 – 7 m. Obytné uličky pak měly rozměry 3 – 4 m.²⁷

Mnoho informací o antické architektuře a stavbě měst můžeme naléznout v díle Deset knih o architektuře, které napsal římský architekt Vitruvius. Jedná se o jediný zachovalý teoretický spis, přestože víme o existenci dalších antických děl.²⁸

Mezi nejvýznamnější přínos římské architektury a stavby měst patří vytvoření základní struktury městského osídlení v Evropě a doplnění měst ve Středomoří. Vznikly zde nové typy veřejných staveb. Ideálnímu uspořádání města se věnovali i nejvýznamnější řečtí filosofové, mezi které patřili například Platón nebo Aristoteles.

Závěrečnou etapou antické společnosti představuje Byzantská říše, která trvala celé jedno tisíciletí. Byzanc převzala města od předcházejících významných kultur, proto se zde nesetkáváme s novým zakládáním měst. Narazíme tu spíše na vkládání nových budov a křesťanských chrámů do již existujících městských struktur. Nejvýznamnějším městem Byzantské

²⁵ Srov. VOŽENÍLEK, Jiří. *Vývoj urbanismu*. Praha: ČVUT, 1979. s. 31-32.

²⁶ Srov. HRŮZA, Jiří a Josef ZAJÍC. *Vývoj urbanismu*. Praha: ČVUT, 1995. s. 72.

²⁷ Srov. VOŽENÍLEK, Jiří. *Vývoj urbanismu*. Praha: ČVUT, 1979. s. 34.

²⁸ Srov. HRŮZA, Jiří a Josef ZAJÍC. *Vývoj urbanismu*. Praha: ČVUT, 1995. s. 77-79.

říše byl Cařihrad, který vznikl z původní řecké osady Byzantion. Osada se rozrostla a Konstantin Veliký z ní udělal sídelní město Římské říše, které nazvali Konstantinopol. Český název Cařihrad vyjadřuje úlohu města jako císařského sídla. Cařihrad se stal hlavním městem východní části - Říše východořímské. Za vlády Konstantina bylo ve městě postaveno mnoho paláců, chrámů a domů. Ve vrcholném období za Justiniána bylo ve městě uváděno několik set křesťanských kostelů a kaplí. Nejznámějším je Hagia Sofia (532 – 537 n. l.). Cařihrad byl nakonec dobyt v roce 1453 a nově nazýván Istanbulem.²⁹

Byzantská říše přejala po svých předcích již existující města, různé druhy staveb a architektonické formy. Neměli potřebu za dobu svého trvání měnit urbanistické a architektonické pojetí z minulosti.

Ze starověkých měst se nám jich mnoho nedochovalo, přežily většinou jen základy staveb nebo části, z kterých můžeme rozpoznat kompozice antických měst. Stavba měst velkých starověkých civilizací (Blízký Východ, Asie až po Ameriku) vytvořila základ znalostí a vlastností sídel v celosvětovém měřítku. Stavba měst v antice byla důležitá hlavně pro evropské území. Vytvořila základ sídelního systému velké části Evropy. Položila také základní koncepce celému dalšímu vývoji urbanismu. Odkaz na antiku nalezneme mnohdy i v našem soudobém urbanismu.

1.4 Charakter středověkých měst

Postupně docházelo k opouštění antiky, které je spojené i se zánikem římské říše r. 476 n. l. Některé formy architektury a urbanismu pokračovaly dále v byzantské říši. Mezi nový druh osídlení patřily hrady, které byly opevněné hradbou. Měly mohutnou věž uprostřed, s obydlím pro pána, s kaplí a příbytky poddaných. Na hradech museli žít ze svých zemědělských produktů, které uskladňovali ve sklepech a sýpkách. Dalším novým typem bydliště byly kláštery, které byly hospodářským a kulturním centrem. Kolem kostela můžeme najít

²⁹ Srov. VOŽENÍLEK, Jiří. *Vývoj urbanismu*. Praha: ČVUT, 1979. s. 79 - 82.

refektáře, dormitáře, studovny, dílny a další hospodářské stavby uprostřed zahrad.

Římská města se stala základem středověkého rozložení měst a mnoho z nich se rozrostlo v hlavní městská centra. Římané zachovali základní princip uspořádání ulic, který je i dodnes po několika přestavbách patrný. Vliv na to mělo logické šachovnicové uspořádání a jeho funkční výhody. Římské jádro najdeme u mnoha evropských měst, například Paříž, Londýn, Curych, Vídeň a podobně.³⁰

V tomto období vznikalo mnoho měst, která se vyvinula z hradů, klášterů, tržišť a přístavů. Důležitým faktorem pro vznik města byl rozvoj řemeslné tvorby. Raná středověká města rostla rychleji s větším hospodářským rozkvětem. Postupně se zbavovala feudálního poddanství a získávala na právní samostatnosti. Nejbohatší města v Itálii se dopracovala k úplné nezávislosti a vytvářela městské republiky. Hospodářský význam měst a zvyšující se řemeslná činnost vedly ke středověké kolonizaci, která trvala od 12. do 14. století. Ve 12. století začala ve Francii, šířila se do Německa, ve 13. století došla i do českých zemí a ve 14. století postupovala na území Polska a jižního Švédska. Objevují se klasické šachovnicové sítě. Rozvíjejí se i městské typy centrální, jednoosé, dvou ulicové, vřetenové a další, se kterými se můžeme setkat i v našich zemích. Po více než dvou stoletích osidlování opadá a dochází k vnitřním úpravám a případnému dalšímu rozvoji měst. V 15. století došlo k vrcholu rozvoje měst v Evropě a u většiny situací se růst zastavil.

Oproti starověkým civilizacím ubylo společenských staveb. Jediným takovým místem byly kláštery. Později se veřejnými budovami staly také radnice. Ve městech byly zakládány první univerzity (první v Bologni r. 1148, v Paříži r. 1200, v Praze 1348). Nekvalitní bylo i proti starověkým městům technické vybavení. Nebylo dlouho známo osvětlení, dlažba a v ulicích byla často nečistota. Od 12. století vznikaly kamenné mosty například v Řezně roku 1135 nebo Juditin most v Praze z roku 1160.³¹

Středověká města byla opevněna hradbami. Prostorové uspořádání

³⁰ Srov. VOŽENÍLEK, Jiří. *Vývoj urbanismu*. Praha: ČVUT, 1979. s. 37.

³¹ Srov. tamtéž s. 38 - 41.

měst bylo funkční. Řemeslná obydlí vytvářela jednotlý shluk domů, spjatý s hradbami a členěný nápadnými štíty. Dominantou ve městech byly chrámy a radnice. Výraz měst ve středověku měl společný základ. Přesto můžeme někde najít místní odlišné rysy, které jsou spjaté s terénními podmínkami a národními zvyky.³²

Během středověku docházelo v evropských zemích postupně k velkému urbanistickému procesu, díky kterému vznikly stovky měst. Vzniklá soustava osídlení nebyla během dalších let předstihnutá a je i dodnes základem většiny dnešních obývaných měst. Během středověké urbanizace se města organicky rozrůstala nebo vznikala tam, kde byly nejlepší hospodářské, dopravní a přírodní podmínky. V této době docházelo k velké migraci obyvatel, která měla také za následek poničení keltských oppid i pozůstatků římských měst.

V našich zemích také zanikla keltská oppida. Římská kolonizace se našeho území dotkla jen okrajově při dunajské hranici zakládáním vojenských táborů, které se však nestaly stálými sídly. Se Sámovou říší v 1. pol. 7. století vznikají hradiště na obranu. Od 8. a 9. století k nim přibývá množství opevněných hradů, mezi nimi je například přemyslovský pražský hrad a Vyšehrad. Za rozkvětu Velkomoravské říše v 9. století už můžeme najít velké sídelní seskupení kolem hradů. Po zániku Velké Moravy na počátku 10. století se přesunulo středisko správy do Čech. Centrem se stala Praha, která byla významnou křižovatkou obchodních cest. Postupně se v tomto období rozšiřovala a vyvíjela. (viz obr. 2, Přílohy I.) Největšího rozkvětu však dosáhla za vlády Karla IV. Opěrnými body státní správy byly knížecí hrady v centrech hospodářsky významných oblastí nebo na důležitých přístupech do země. Byla to například Stará Plzeň, Žatec, Mělník, Hradec Králové, Olomouc, Brno, Znojmo a další. V jejich podhradích vznikají rostlá sídliště trhů. V románském období se projevuje tendence k radiální uliční síti a pravidelnějšímu prostorovému uspořádání tržiště.³³

³² Srov. KUTA, Vítězslav. *Urbanismus a teorie stavby měst: vybrané kapitoly z urbanismu*. Ostrava: VŠB - Technická univerzita Ostrava, 2012. s. 25.

³³ Srov. VOŽENÍLEK, Jiří. *Vývoj urbanismu*. Praha: ČVUT, 1979. s. 44 - 45.

Před kolonizačním obdobím byla na našem území hustá síť tržních osad, navazující na obranný a správní systém hradů. Románská sídliště měla charakter městského osídlení. Ve 13. století za posledních Přemyslovců se urychluje urbanistický proces výstavbou kolonizačních měst, která navazují na pokročilý stav sídelní stavby.

Nejdůležitějším motivem zakládání měst bylo úsilí o hospodářské posílení královské moci. Novými městy vstoupil král do souvislých oblastí mocných feudálních pánů (například České Budějovice). Osidlovalo se i pohraničí, tím města vytvořila ve strategicky důležitých místech obranný okruh země. Mezi významná královská a věnná města na obranném pásmu patří Ústí, Most, Loket, Domažlice, Klatovy, Sušice, a uvnitř země Louny, Mělník, Písek, Kolín, Vysoké Mýto, Chrudim, Dvůr Králové a mnoho dalších. Vedle královských měst se budovalo také mnoho poddanských měst (například Český Krumlov, Litomyšl, Náchod). Kolonizační města byla stavěna na tradičních místech původních sídel, takže zakládání na zelené louce bývalo výjimkou. Dochází však k růstu velikosti a k změně urbanistického uspořádání ve formě pravidelných sevřených útvarů. Po navazování na dřívější zástavbu zůstávají viditelné stopy. Někdy jsou pro jednorázové založení voleny nové polohy buď vedle staré osady (Klatovy, Dvůr Králové), nebo s větším odstupem (Plzeň, Prachatice). Od roku 1220 do roku 1306 bylo založeno v českých zemích více než 100 měst.³⁴

V kolonizačním období se v českých městech objevovaly rozmanité typy půdorysů. Podle polohy rozlišujeme podhradní města, která jsou nejvíce ovlivňována starší rostlou zástavbou (Brno). Vyskytují se u nás i náhorní města ve výšinné poloze, kde přírodní útvary ovlivňují uspořádání měst. Jsou typická pro umístění hradišť, ale méně vhodná pro funkce měst. Nalezneme tu i ostrožní města navazující na hrad na ostrohu, obtékaném řekou, ke kterému směřuje osa náměstí. Plocha náměstí bývá ovlivněna tvarem terénu. (Bechyně, Mladá Boleslav). Posledním typem, který lze zde vidět jsou rovinná města v nížinách, nejčastěji na soutoku řek (České Budějovice) nebo na ostrovech mezi říčními rameny (Litovel).

³⁴ Srov. VOŽENÍLEK, Jiří. *Vývoj urbanismu*. Praha: ČVUT, 1979. s. 46 - 47.

Na rovném terénu je možné stavět pravidelné, nejčastěji šachovnicové uspořádání. Podle půdorysu můžeme v českých zemích najít jednoosá, dvouulicová, šachovnicová, centrální nebo vřetenovitá města. Zvláštní skupinou jsou města hornická, která měla rychlý růst a po vyčerpání těžby rudy jejich rozvoj ustrnul (Kutná Hora).³⁵

V gotice ve městech přibýly mohutné dominanty katedrál (Týnský chrám, sv. Víta, sv. Barbory v Kutné Hoře) a městských věží (Prašná brána). Nezměnilo se však vytvořené uspořádání měst, jež bylo zachováno v jejich jádrech i v dalších letech vývoje.

Největší význam středověkého vývoje stavby měst je ve vytvoření rovnoměrného rozložení městského osídlení. Města měla jednoduchý funkční systém a logicky přehlednou organizaci. Srovnáme-li je s antickými městy, nelze říci, že by měla evropská středověká města lepší vlastnosti. Byla menší, měla oproti nim jednoduchou kompozici, která byla někdy až primitivní. Nenabízela takový komfort a byl zde proti antice nedostatek veřejných staveb. Výjimečně pak také dosáhla evropské proslulosti. I přes to však vyhovovala tehdejším potřebám společnosti. V krajině našla středověká města nejvýhodnější místa a stala se tak základem sídelního systému pro všechny další etapy.

1.5 Městská výstavba v novověku

Počátek novověku se datuje se vznikem renesance, která se postupně zrodila již v Itálii ve 14. století a plně se rozvinula v 15. století. V této době v zaalpských zemích vrcholí gotický sloh. Během 16. století potom přejala celá Evropa od Itálie renesanční sloh, většinou v jeho pozdní a manýristické podobě. V renesanci se objevily nové společenské myšlenky, které byly vyjádřené v humanismu. Opírají se o vědecké poznání, usilují o rovnováhu citu a rozumu. Do středu pozornosti se dostává člověk, jeho život a snaha o pokrok lidské společnosti. Renesance navazovala na antickou kulturu.

³⁵ Srov. VOŽENÍLEK, Jiří. *Vývoj urbanismu*. Praha: ČVUT, 1979. s. 46 - 48.

V novověku dochází oproti předchozím etapám k zásadnímu rozdílu, kterým je studium platné nauky o plánování a stavbě měst. Ve středověku se opírali jen o praktické zkušenosti a vzory, zatímco v renesanci najdeme desítky traktátů a koncepcí o ideálních městech. Paradoxní však je to, že ve středověku se vybudovaly stovky měst, ale renesance plná teoretických spisů jich postavila velmi málo a často neúspěšně. Zanechali však následujícím věkům nedocenitelný teoretický odkaz. Vývoj renesančního urbanismu je tedy především vývojem teorií. Autory jednotlivých spisů byli často vojenští inženýři, učenci, malíři a filosofové.³⁶

Město začalo být chápáno jako organický celek, úmyslně vybudovaný podle stanovených pravidel. V konkrétních případech měla převahu kompoziční myšlenka nad hledisky účelového uspořádání.

Vitruviův antický spis o architektuře byl omezeně znám ve středověku, ale byl spíše zapomenut. Znovu byl objeven právě v renesanci, kde se stal vzorem a inspirací. Doplnovali ho o komentáře s dobovými názory a ilustracemi. První renesanční teoretické úvahy o městě nalezneme ve spise Deset knih o stavitelství, jejímž autorem je L. B. Alberti a pochází z roku 1452. Doporučuje v ní hlavně respektovat přírodu, vytvářet harmonický městský celek než řešit jednotlivé stavby. Jeho zásady jsou inspirované spíše Vitruviem, než jeho vlastní zkušeností.³⁷

Mezi nejvýznamnější koncepce ideálního města patří návrh města Sforzindy, který byl vypracovaný A. Averlinem, zvaným Filaretem. Tato koncepce byla navržena v roce 1460 pro hraběte Sforzu. Překrytím čtverců vytvořil jednoduchou osmiúhelníkovou hvězdu opevnění, do které vybíhají paprsky ulic. Na nich jsou vybudována obchodní náměstí, spojená okruhem. Uprostřed se nachází skupina veřejných budov a palác vladaře. Filarete jako první použil pojem renesance a nakreslil typické renesanční město s hvězdicovým obrysem. Jeho koncept se stal inspirací pro další návrhy, které ho vlastně jen obměňovaly a obohacovaly.³⁸ (viz

³⁶ Srov. HRŮZA, Jiří a Josef ZAJÍC. *Vývoj urbanismu*. Praha: ČVUT, 1995. s. 124.

³⁷ Srov. tamtéž s. 125.

³⁸ Srov. HRŮZA, Jiří, *Slovník soudobého urbanismu*, Brno: Odeon, 1977. s. 101.

obr. 3, Přílohy I.). V 15. století přichází s dalšími myšlenkami F. G. Martini. Jeho ideální město má pětiúhelníkový obrys a šachovnicovou zástavbu města. V 16. století přináší další návrhy G. Maggi, rozvíjející radiálně okružní uspořádání. G. Vasari se zabývá spojením pravoúhlého systému ulic a diagonálních paprsků. Leonardo da Vinci navrhl schéma ideálního města se splavnou řekou jako osou a systémem paralelních kanálů, přetínajících kolmo vedenou síť ulic. Zabýval se konkrétními problémy měst, která chápal v celé jejich složitosti. Předmětem renesančních teorií o městě je i společenská problematika, kterou se zabývá Thomas More ve svém díle *Utopia* (1516) a o sto let později T. Campanella ve studii o Slunečním státu. Oba předbíhají dobu a díky svým názorům na spravedlivou společnost jsou označováni jako předchůdci utopických socialistů.³⁹

Vzorem renesančních teoretiků byla často nová, geometricky pravidelná a hvězdicová města. Reálně však bylo postaveno takových měst velmi málo. Jelikož ve středověku vznikla hustá síť měst, zakládání nových měst bylo neobvyklé. Docházelo spíše k sjednocování, k přestavbám a rozvoji existujících měst.⁴⁰ Výjimkou bylo budování vojenských pevností, které byly stavěny podle vzorů ideálního města. Příkladem je obranné město Palma Nuova realizované podle návrhu G. Savorgnana, které má tvar pravidelného devítiúhelníku. Největší uplatnění ideálních měst bylo až při barokní a klasicistní přestavbě velkých měst, kdy hvězdicové kompozice inspirovaly autory velkorysých, jednotně pojatých prostorových soustav. Předtím se však v renesanci utvářely proměny měst na jejich středověké kompozici. Docházelo k nim z důvodu rostoucího blahobytu a změny pohledu na svět. Vznikla tak potřeba pohodlnějšího způsobu života a touha po krásném prostředí. Hospodářským rozkvětem se zvyšovala životní úroveň. Sídla šlechticů se měnila z dřívější pevnosti na přepychové paláce. Ze středověkého zastavění, řadícího jedny stavby vedle sebe vznikala náhrada v budování s předem vytvořenou sjednocenou kompozicí. Místo kontrastního řešení středověkých dominant se snažili o klidný, vyvážený prostor, v perfektně

³⁹ Srov. VOŽENÍLEK, Jiří. *Vývoj urbanismu*. Praha: ČVUT, 1979. s. 52 - 53.

⁴⁰ Srov. HRŮZA, Jiří a Josef ZAJÍC. *Vývoj urbanismu I*. Praha: ČVUT, 1995. s. 129.

vybraných proporcích a harmonickém souladu. Logicky rozvinutá struktura středověkého města byla v rozporu s těmito pravidly, nastaly tedy velké změny, které zasahovaly do mnohých staveb. Docházelo ke slučování s gotickými pozemky. Přetvářely se a obohacovaly vnitřní prostory a průčelí domů. Ve městě se začaly objevovat horizontální hmoty paláců a mohutné dominanty kopulí. Nejvýznamnějším příkladem, kde docházelo k renesanční proměně měst, je Florencie. Největší rozvoj zaznamenala v 15. století.⁴¹

Od počátku 16. století se stal Řím centrem uměleckého života. Papežové se však soustřeďovali spíše na budování Vatikánu, takže k zásadní přestavbě Říma dochází až v následujícím barokním období. Znakem renesance je logika, klid a harmonie, zatímco baroko klade důraz na cit, nadsázku a pohyb. Baroko a klasicismus by se daly orientačně vymezit do 17. a 18. století, ale jednotlivé slohy se často prolínaly. Mnohé renesanční koncepce přesahovaly do 17. století a současně některé barokní principy se vyskytovaly už v 16. století. Klasicistní urbanismus někde přetrvával až do poloviny 19. století, přitom se již v 18. století budovala první průmyslová města. V klasicismu docházelo stejně jako v renesanci pouze k proměně již existujících měst.⁴²

Významná je také výstavba Paříže a rekonstrukce Louvru. Opravy paláce byly zahájeny v 16. století a končily až za Napoleona III. Postupné změny Paříže pokračovaly až do druhé poloviny 19. století. Vrcholným dílem byla výstavba královské rezidence ve Versailles, která se později rozšířila do mimořádných rozměrů. Versailleský zámek byl často napodobován, zejména v drobných německých knížectvích.⁴³

V klasicismu bylo založeno město Lisabon, které bylo zničeno zemětřesením v roce 1755. Má pravidelný tvar a šachovnicovou uliční síť. Principy klasicistního urbanismu se objevily při výstavbě Petrohradu. Byl založen v roce 1703 Petrem Velikým. Podle vzoru Petrohradu se uskutečnila přestavba starých ruských měst, snažili se o překonání hospodářské a společenské zaostalosti oproti ostatní Evropě. Byly

⁴¹ Srov. VOŽENÍLEK, Jiří. *Vývoj urbanismu*. Praha: ČVUT, 1979. s. 54 - 55.

⁴² Srov. HRŮZA, Jiří a Josef ZAJÍC. *Vývoj urbanismu I*. Praha: ČVUT, 1995. s. 151.

⁴³ Srov. VOŽENÍLEK, Jiří. *Vývoj urbanismu*. Praha: ČVUT, 1979. s. 58 - 60.

vypracovány plány pro 500 měst, které mají kompozice s pravidelnou uliční strukturou. Plánovité klasicistní rozšíření zaznamenal i Berlín. Londýn byl zničen požárem v roce 1666 a byla potřeba jeho přestavba.⁴⁴

Osobitým způsobem se budovala severoamerická stavba měst. Používalo se šachovnicové schéma, vyhovující rychlému růstu. Rostlý půdorys byl výjimkou. Jen v nezbytných případech bylo schéma upravováno přírodním podmínkám. Později byla města doplňována úhlopříčnými tahy, aby se ulehčila rostoucí doprava.

V novověku se objevilo mnoho přestaveb, které byly vyvolány materiálními a duchovními potřebami. V renesanci rostl blahobyt města jako celku. Baroko navazovalo na renesanci a zejména jeho zjemněná rokoková forma se dotkla celého prostoru města. Už v renesančním období se objevily nové prvky měst, vázané na rozvoj společných pracovišť, manufaktur, předchůdců průmyslu. Provozovny byly položeny mimo město a vznikaly první hromadné formy ubytování pracujících.

Zaměříme-li se na vývoj měst v novověku na českém území, tak zjistíme, že zde docházelo v renesanci a v baroku k přestavbám stejně jako v ostatních osídleních v celé Evropě. Objevil se hospodářský rozkvět měst. Půdorys města přetrvává bez výrazných změn, ale upravuje se vnitřní uspořádání a průčelí domů. Ulice jsou stmelovány slohem české renesance s grafitovou dekorací a nápadnými štíty. Dochází k opouštění středověkých hradů a přestěhování se do měst a zámků s velkými sály, nádvořím a zahradami. Zesiluje se důležitost poddanských měst a vzrůstá jejich množství. Některá poddanská města musejí být úplně přestavována z důvodu zničení požárem. Plánovitě vznikají hornická města zakládaná na pravoúhlém půdorysu, který nejlépe dovoluje rychlé osidlování (Jáchymov). Jsou stavěna bez opevnění, takže se rozpínají do krajiny bez omezení. Náhlý rozmach hornických měst upadá v druhé polovině 16. století. Dochází buď k vyčerpání rudných zásob, nebo jsou dováženy kovy ze zámoří.⁴⁵

První renesanční stavby v českých zemích začaly vznikat na královském dvoře v Praze. V 16. století byla založena Královská

⁴⁴ Srov. VOŽENÍLEK, Jiří. *Vývoj urbanismu*. Praha: ČVUT, 1979. s. 58 - 60.

⁴⁵ Srov. tamtéž s. 65 - 67.

zahrada s Letohrádkem královny Anny, Míčovnou, Jízdárnou, oranžerií a skleníky. V rudolfínské době se Praha stala uměleckým a vědeckým centrem evropského významu.⁴⁶

Česká města zažila i hospodářský pokles. Bělohorská porážka stavovského povstání a třicetiletá válka zpozdily další vývoj. Válečné škody, konfiskace a emigrace přispěly k vylidnění měst. Hospodářství země se začíná pomalu zlepšovat a dochází k nové stavební činnosti barokní etapy. Do měst přichází monumentalita a honosné paláce. Obnovují se zničené stavby v novém barokním stylu. V našich zemích dochází k organické proměně ve výrazu původní městské skladby, k uplatnění větších měřítek stavebních souborů, dynamickému ztvárnění prostoru a obohacení siluety města. Zámecké barokní zahrady jsou obohaceny průhledy do krajiny. Přírodní podmínky se používají k znásobení prostoru architektury. Vliv baroka se šíří i na vesnici, kde vznikají v tomto duchu venkovské kaple a selská stavení. Dochází k zdomácnění přeneseného slohu. V Praze se projevuje baroko na stavbách, kterými jsou Valdštejnský palác, Černínský palác, Klementinum, kostel sv. Mikuláše. Barokizace postihla celé město, změnila měřítko i průčelí domů, interiéry kostelů, siluety věží. Barokní sloh navázal na starší části města a zároveň ho zdramatizoval v souladu s přírodními podmínkami.⁴⁷

Renesanční urbanismus byla první etapa v dějinách, která chápala město jako jednotný celek nadřazený stavbám, z něhož se skládá. Renesanční města byla lineární, plošná, mívající jedno centrum a uspořádaná jednoduše do geometrických tvarů (nejčastěji hvězdicová). Města byla spíše malá, nemohla úspěšně utvořit větší města jako celek. Renesance zanechala spoustu teoretických spisů, které mohly inspirovat další generace.

Barokní urbanismus stavěl také město jako celek, ale díky polycentrickému uspořádání mohlo být město velké. Liší se také koncept jednotlivých staveb. Baroko se soustřeďuje na prostorové působení a vliv okolí. Nemusí se pouze podřizovat geometrickému uspořádání. Přírodní

⁴⁶ Srov. HRŮZA, Jiří a Josef ZAJÍC. *Vývoj urbanismu*. Praha: ČVUT, 1995. s. 144.

⁴⁷ Srov. VOŽENÍLEK, Jiří. *Vývoj urbanismu*. Praha: ČVUT, 1979. s. 68 - 70.

podmínky nejsou překážkou jako v renesanci, naopak baroko využívá terénu a celé krajiny. Baroko klade důraz na prostor, dynamiku a dramatičnost. Barokní urbanismus se zrcadlí i v urbanistických kompozicích do 19. a 20. století.

1.6 Urbanismus 19. a 20. století

Už ve feudalismu přecházela dělba práce individuálních řemeslníků ke kolektivní organizované práci v manufakturách. Proto bylo nutné zbavit větší počet nevolníků osobní vázanosti na feudálovi. Dostavila se pak průmyslová revoluce začínající už v 18. století. Ve Francii vyústily spory mezi třídou feudálů a rolníků v revoluci. Nakonec byla zavedena svoboda a rovnoprávnost všech občanů.

Navazovali opět na antické tradice, nastal rozkvět klasicismu, jenž pod názvem empír byl slohem napoleonského císařství. Empír zjednodušil tvarosloví až na strohé geometrické tvary. Klasicismus přinesl mnoho vynikajících urbanistických řešení.

Od konce 18. století přišlo novogotické hnutí a ve třicátých letech 19. století se rozšířilo po celé Evropě. V urbanismu se objevovalo spíše v rozsáhlých parkových úpravách. Začínaly se používat nové konstrukce a materiály, hlavně sklo a železo. Měnil se organismus města a struktura osídlení. Nastal náhlý růst měst vyvolaný stěhováním obyvatel vesnic za prací v průmyslu. Docházelo k nerovnoměrnému vývoji měst, který byl spojen s neúměrnou koncentrací obyvatelstva v průmyslových oblastech. Prudký růst měst za krátkou dobu nedovoloval organickou přestavbu. Neplánované a náhodné funkční vztahy v průmyslových oblastech se projeví promícháním výrobních ploch a dopravních zařízení s bydlením dělnictva. Budovaly se železniční sítě pro lepší dopravní podmínky. Venkovské oblasti se vylidňovaly (zejména jižní Čechy a jižní Morava). Vesnice ztrácí pracovní síly a zaostávají za technickým pokrokem měst.⁴⁸

Největší změny uspořádání měst přineslo hromadné ubytování dělnictva v nájemných domech zároveň s budováním průmyslových

⁴⁸ Srov. VOŽENÍLEK, Jiří. *Vývoj urbanismu*. Praha: ČVUT, 1979. s. 72 - 75.

závodů. Ubytování bylo řešeno na úkor životních podmínek dělnické třídy. Objevuje se snaha o extrémní využití pozemků, dělnické kolonie mají podobu monotónního zastavění řadovými domky se stísněnými půdorysy (Anglie). V Evropě převládal typ vícepodlažních nájemných domů pavlačového typu, umožňující větší hustotu zastavění. Tento způsob bydlení byl často v hygienicky závadném prostředí bez stopy zeleně. Zlepšení života ve městě poskytla výstavba kanalizace, vodovodu a veřejného osvětlení. V dalším rozvoji města převládala šachovnicová síť, která byla většinou tvrdě přisazena k historickému jádru města. Zejména v centrech docházelo k husté zástavbě, prořezanou sítí úzkých ulic. Hlavním problémem měst se stávala doprava, největší krize přišla teprve s automobilismem. Městské prostředí také vyvolávalo osamělost a odcizení ve velkých masách lidí.⁴⁹

Stavějí se veřejné stavby, například divadla, koncertní sítě, knihovny, muzea, školy, nemocnice a jiné. Parky jsou budovány v anglickém pojetí. Rozvíjí se inženýrské stavby. Pokračuje rozšiřování silniční sítě a rozvíjí se systémy městské hromadné dopravy. Postupně dochází k technickému vývoji v pozemním stavitelství. Používá se stále častěji železo a sklo jako stavební materiál a využívá se jeho nových konstrukčních možností. Příkladem je Crystal Palace pro londýnskou světovou výstavu roku 1851 podle návrhu J. Paxtona. Užívá se ocelových konstrukcí pro výškové stavby. První mrakodrap byl postaven v 80. letech 19. století v Chicagu.⁵⁰

Náročnost rozvoje měst v nových podmínkách vzbuzuje nové právní postavení plánování rozvoje měst. Vzniká proto územní plánování a nové pojetí stavebních řádů. V 19. století se města proměňují tím, že se objevuje snaha o propojení města s předměstím, zlepšuje se životní prostředí (hlavně v centrech) a dochází k dalšímu už plánovanému růstu měst.⁵¹

⁴⁹ Srov. VOŽENÍLEK, Jiří. *Vývoj urbanismu*. Praha: ČVUT, 1979. s. 75 - 80.

⁵⁰ Srov. HRŮZA, Jiří. *Stavitelé měst*. Praha: Agora, 2011. s. 78 - 89.

⁵¹ Srov. KOUTNÝ, Jan. *Moderní urbanistické koncepce (Vývoj urbanistických koncepcí)*, Brno: Ústav územního rozvoje, 2004. s. 5.

Největším počinem tohoto plánovitého architektonického zásahu byla přestavba Paříže za Napoleona III. realizovaná pod vedením G. E. Haussmanna. Podnětem pro přestavby měst byly hlavně nové požadavky dopravy a provozu, odstranění hygienických problémů zástavby a její logické řešení. Základním opatřením bylo také sloučení historických center s předměstím.⁵² Dalším příkladem urbanistického díla je přestavba Vídně, kde podobně jako v dalších městech (zejména ve střední Evropě) využili plochy získané po odstranění hradeb. Nabytý prostor byl použit k vytvoření městských okruhů se zelení a společenským vybavením.

Začátky průmyslové revoluce byly u nás opožděny proti západní Evropě téměř o půl století. Od 18. století se objevují první formy velkovýroby v podobě manufaktur. Rozvoj výroby naráží na přežívající feudální řád, a tím i nedostatek pracovních sil spoutaných nevolnictvím. Průběh průmyslové revoluce se zpomalil až do roku 1848. Pozvolna se mění struktura měst v duchu empíru, mají jasnou osnovu a příznivé proporce veřejných prostranství a interiérů velkých pravidelných bloků. Velkým přínosem v tomto období bylo zakládání nových sadů a parků řešené pojetím anglického parku (výsadba Petřín). Se zahradní architekturou tvoří jednotný působivý celek empírové stavby jako je zámek Kačina u Kutné Hory. Novým městským typem se stala lázeňská města jako Karlovy Vary, Mariánské lázně a Františkovy lázně. Pokračovalo se v budování silniční a železniční sítě.⁵³

Důležitou úlohu si u nás udržel textilní průmysl soustředovaný na Liberecku. Ke konci 19. století postupně přebírá vedoucí pozici strojírenství (například Škodovy závody v Plzni). Těžiště hutnictví se pak přemísťuje na Ostravsko. Dochází k rozlehlé výstavbě společenských staveb, jako jsou divadla, muzea, školy, lázně a hotely. V druhé polovině 19. století se začínaly budovat architektonické soubory celonárodního významu, jako je Národní divadlo, Rudolfinum a Národní muzeum. Vzniká

⁵² Srov. KOUTNÝ, Jan. *Moderní urbanistické koncepce (Vývoj urbanistických koncepcí)*, Brno: Ústav územního rozvoje, 2004. s. 6.

⁵³ Srov. VOŽENÍLEK, Jiří. *Vývoj urbanismu*. Praha: ČVUT, 1979. s. 86 - 93.

výstavba průmyslových závodů na předměstí. Zlepšuje se městská technika, kterou je kanalizace, osvětlení, vytápění a městská doprava.⁵⁴

Pokračující proces urbanizace byl provázán se stálým růstem měst. Dosavadní metody a postupy plánování měst byly založeny hlavně na dobových kompozičních principech s praktickým řešením funkčních vztahů, nebyly proto v nové situaci měst účinné. Objevuje se potřeba nových koncepčních principů, jež by lépe řešily soudobé problémy. Na přelomu století vznikají první moderní urbanistické koncepce, kterými jsou lineární město Soria y Maty, zahradní město Ebenezer Howarda a průmyslové město Tonyho Garniera.

Lineární město Soria y Maty bylo koncepcí řešící dopravní problémy. Trasa komunikace vytvářela hlavní prostorovou a provozní osu města. Přestože při pokusu o realizaci nastaly některé chyby, řadí se mezi převratné urbanistické koncepce. Lineární město se začalo uplatňovat hlavně až v druhé polovině 20. století.⁵⁵ (viz obr. 4, Přílohy I.)

Zahradní město anglického sociologa Ebenezer Howarda je urbanistickou koncepcí, která se zabývá rozvojem osídlení a zónováním města. Na centrum města byly situovány zóny jednotlivých funkcí (oddělené zelení a průmyslem umístěným na okraji). Na to dále navazoval systém obytných satelitů. Myšlenka zahradních měst byla jednou z nejvýraznějších koncepcí moderní doby. Rychle se ujala a stala se inspirací pro řešení měst v druhé polovině 20. století.⁵⁶ (viz obr. 5. Přílohy I.)

Průmyslové město Tonyho Garniera bylo urbanistickou koncepcí, která předjímalá funkcionalistickou představu. Autor rozpoznal jako první, že činitelem tvorby města je průmysl. Město bylo tedy členěno na dvě hlavní části, tedy obytný a průmyslový úsek, propojený dopravou. Na předělu obou částí bylo položeno nádraží. Tato koncepce s jasným

⁵⁴ Srov. VOŽENÍLEK, Jiří. *Vývoj urbanismu*. Praha: ČVUT, 1979. s. 93 – 97.

⁵⁵ Srov. HRŮZA, Jiří a Josef ZAJÍC. *Vývoj urbanismu II*. Praha: ČVUT, 1997. s. 258 - 260.

⁵⁶ Srov. tamtéž s. 260 - 262.

principem zónování se stala inspirací pro funkcionalistické pojetí osídlení v meziválečném období.⁵⁷

Proměny zástavby v 19. století přinášely zásadní průlom dosavadního života měst. Objevila se sice řada nedořešených nebo nově vzniklých problémů, ale města se začala připravovat na nové změny, které přišly ve 20. století.

Na počátku dvacátého století došlo k rozvoji vědy a techniky, ale i k nebezpečné proměně politického klimatu, která vedla ke vzniku světové války. Ve dvacátých letech se situace po válce rychle srovnala a ve světě se v dalších letech dostavil hospodářský a kulturní rozkvět s novými myšlenkami. Celé století se vyznačovalo pokračující urbanizací a dalším růstem velkých měst. Problematika měst a velkoměst se řeší v teoretických úvahách, návrzích a koncepcích.

Vedle železniční dopravy se rozvíjí i silniční doprava (nejdříve v Americe). Na začátku 20. století začínají vznikat futuristické projekty například Sant' Elia. Zabývají se důsledky dopravy a dopravního provozu. Po teoretických spisech Ebenezera Howarda se budují v Anglii první realizace zahradních měst a jsou dále rozvíjeny. Ožívují se i historizující koncepce. Pro celou první polovinu 20. století je charakteristická inspirace technikou a technickým pokrokem. Ve dvacátých letech 20. století vzniká meziválečná avantgarda západoevropských architektů. Funkcionalisté se zabývali aktuálními otázkami soudobých měst. Jejich zájem je soustředěn na hygienické problémy měst, definování funkcí měst, uspořádání městského prostoru a použití nových stavebních technologií.⁵⁸

Jednou z nejvýznamnějších osobností meziválečné avantgardy byl Le Corbusier, vytvářející originální řešení a funkční koncept s jasnou provozní organizací. Své nápady sepsal v řadě prací v meziválečném i poválečném období. Příkladem jeho spisů je například Město pro 3 miliony, plán Voisin, rozvoj města Alžíru a další. Pro budoucí uspořádání měst stanovil čtyři zásady. Prvním pravidlem je snížení

⁵⁷ Srov. KOUTNÝ, Jan. *Moderní urbanistické koncepce (Vývoj urbanistických koncepcí)*, Brno: Ústav územního rozvoje, 2004. s. 7.

⁵⁸ Srov. tamtéž s. 7 - 8.

hustoty zastavění městských center a tím uvolnění prostoru dopravě. Druhou zásadou je zvýšení hustoty center, aby se vytvořily žádoucí kontakty. Dalším pravidlem je rozšíření možnosti dopravy, což lze dosáhnout změnou současné koncepce ulic, která nevyhovuje moderní dopravě. Posledním předpisem je rozšíření osázené plochy, která je jediným prostředkem pro zlepšení hygieny a klidu pro práci.⁵⁹

Stávající zahuštěná bloková zástavba se setkala s kritikou pro své nevhodné hygienické vlastnosti. Vhodnější byla řadová, řádková a později meandrová forma zástavby. Od přelomu 19. a 20. století byla pozornost věnována funkčním uspořádání města, koncepcí zón a zónování města. V tomto období bylo město členěno na plochy obytného území, výrobní plochy, plochy městského vybavení a dopravní plochy, parky a zeleň. V meziválečném období byly stavěny vilové a obytné čtvrti, dělnická sídliště, areály městského vybavení a výrobní areály. V našich zemích byla významná například výstavba Zlína, areálu výstaviště v Brně a podobně.⁶⁰

Velký význam pro formování moderního města mají teoretické zásady obsažené v Athénské chartě, která byla definována roku 1933 pod vedením Le Courbusiera. Stanovovala pravidla funkcionalistického pojetí města a byly zde poprvé jednoznačně formulovány základní funkce osídlení, tedy bydlení, práce, rekreace a doprava. Staly se základem pro funkcionalistické pojetí a zónování měst.⁶¹ Tato podoba uspořádání přinášela předpoklady odstranění problémů a předpoklady k fungování měst.

Ve dvacátých letech vznikala činnost sovětské avantgardy. Skupina sovětských výtvarných umělců a architektů měla podobné cíle jako západní představitelé funkcionalismu. Období bylo v SSSR násilně politicky ukončeno ve třicátých letech, kdy se rozvíjel tzv. socialistický realismus. Oficiálním uměleckým stylem se stal až po 2. světové válce. Sovětský sociolog Miljutin navrhl koncepci pásmového města, která

⁵⁹ Srov. HRŮZA, Jiří a Josef ZAJÍC. *Vývoj urbanismu II*. Praha: ČVUT, 1997. s. 278 - 281.

⁶⁰ Srov. KOUTNÝ, Jan. *Moderní urbanistické koncepce (Vývoj urbanistických koncepcí)*, Brno: Ústav územního rozvoje, 2004. s. 8.

⁶¹ Srov. HRŮZA, Jiří a Josef ZAJÍC. *Vývoj urbanismu II*. Praha: ČVUT, 1997. s. 301 - 304.

rozmístila jednotlivé funkce v pásmovém uspořádání a podélným dopravním napojením. Koncepce byla dále rozvíjena a stále je aktuální.⁶²

V meziválečném období byly použity Athénské charty, byly stavěny obytné satelity. Zástavba bývala uvolněná a nové části ztratily tradiční sevřené prostory. V závěru meziválečného období se dostavil útlum v rozvoji měst. Ve čtyřicátých letech je dále podporován rozvoj koncepcí lineárního města a jejího řádu (například optimální formy sídlišť – škola W. Gropia a M. Wagnera).⁶³

Druhá světová válka zanechala ohromné lidské a materiální ztráty. Po válce se poměry postupně zlepšovaly. Hlavním úkolem byla obnova válkou zničených měst. V západních zemích docházelo k racionální obnově. Vnímali zaostalost předchozího uspořádání pro soudobý provoz města. Nedochozelo k přesnému obnovení původního zastavení. V socialistických zemích naopak vybrali formu přesné obnovy původního uspořádání měst.⁶⁴

Po obnově válkou zničeného osídlení se poválečná stavba měst orientovala na funkcionalistické pojetí rozvoje s uplatněním funkčního zónování. Vznikalo mnoho městských sídlišť, rozvíjely se centrální části, výjimečně vznikala nová města (Brasília, Čándigár). Rostoucí doprava způsobuje provozní a ekologické problémy. Sídliště jsou po druhé světové válce navržena v duchu Athénské charty. V období šedesátých let vrcholí vlna technického rozvoje, která vedle přínosu působila i negativně na ekologický systém. V tomto období vzniká mnoho futuristických technických vizí. Vedle reálných vizí jsou některé koncepce spíše fantastické.⁶⁵ Začíná být nutná ochrana životního prostředí, vzhledem k negativnímu působení výrobních technologií. V šedesátých letech se rozšířila snaha o šetření přírodních zdrojů, začínají se používat technologie ohleduplnější k životnímu prostředí. Ekologie a ochrana životního prostředí se ukazuje jako nutnost.

⁶² Srov. HRŮZA, Jiří. *Stavitelé měst*. Praha: Agora, 2011. s. 123 -124.

⁶³ Srov. KOUTNÝ, Jan. *Moderní urbanistické koncepce (Vývoj urbanistických koncepcí)*, Brno: Ústav územního rozvoje, 2004. s. 9.

⁶⁴ Srov. HRŮZA, Jiří a Josef ZAJÍC. *Vývoj urbanismu II*. Praha: ČVUT, 1997. s. 317 - 322.

⁶⁵ Srov. KOUTNÝ, Jan. *Moderní urbanistické koncepce (Vývoj urbanistických koncepcí)*, Brno: Ústav územního rozvoje, 2004. s. 10.

V této době se také mění názory na uspořádání města. Athénská charta je kritizována. Přestože se podle ní vytváří funkční struktura sídla, nebuduje se skutečné město. Fungujícím zónám chybí výraznější znaky městského života. Objevují se snahy oživit prostory, humanizovat město. Zóny bydlení, vybavení a práce začínají být brány jako smíšené. Objevuje se snaha o dodržování ochrany životního prostředí, proto například používají šetrnější technologie a pokoušejí se o zklidnění dopravy. Dochází k lepší organizaci dopravy, jsou vytvářeny dopravní systémy, které umožňují snížení dopravy v centru měst. Vytvářejí se dopravní okruhy, usiluje se o zklidnění dopravy hlavně u obytného území a podobně. Negativní vlastnosti blokové zástavby jsou odstraňovány.⁶⁶

Od sedmdesátých let 20. století je patrný odklon od technicismu a návrat k hledání tradičních hodnot města. Mění se vztah k památkám, hlavně v oblasti rekonstrukce sídel. Dochází ke kultivaci, ekologizaci a humanizaci okolí. Mění se vztah k dopravě, objevuje se snaha o odstranění negativních dopadů. Přesto zůstává doprava problémem v městském životě. Na konci 20. století pokračuje urbanizace, roste mobilita obyvatel a začíná se objevovat globalizace. Růst technické úrovně je závislý zejména na rozvoji informačních technologií.⁶⁷

V devatenáctém a dvacátém století se vytvořila struktura mezinárodního osídlení. Jeho základy byly položeny v předchozích dobách. Základem vývoje sídel byly společenské a hospodářské poměry, docházelo tak ke vzniku a růstu velkoměst. Celá krajina je postupně stále více zaplňována lidskými sídly. Objevují se problémy s hygienou, dopravou a vyvstává potřeba ochrany životního prostředí. Devatenácté století je spojeno s průmyslovou revolucí, kdy dochází k prudkému rozvoji měst. Objevují se nové dopravní prostředky a obyvatelé se stěhují do měst. Formují se nové společenské problémy urbanismu v moderním slova smyslu. Dochází ke vzniku nových urbanistických koncepcí, které se dále rozvinou ve 20. století.

⁶⁶ Srov. KOUTNÝ, Jan. *Moderní urbanistické koncepce (Vývoj urbanistických koncepcí)*, Brno: Ústav územního rozvoje, 2004. s. 11.

⁶⁷ Srov. tamtéž s. 11 – 12.

1.7 Soudobé město a osídlení

Doprovodným znakem rozvoje osídlení je urbanizace, při níž dochází k růstu měst. Je úzce spojena s procesem industrializace a demografické revoluce, s vědeckotechnickým rozvojem a ekonomickým stupněm oblasti.

Proces urbanizace má několik fází. Nejprve přijde příliv obyvatelstva do všech městských center, posléze zejména do největších měst. Po přeplnění měst nastává suburbanizace, někdy až dezurbanizace (snižování počtu obyvatel na administrativním území městských sídel). Přehlčení městské oblasti se projevuje rozsáhlou a mnohdy neřízenou suburbanizací, která je typická pro rozlehlé a urbanistické oblasti ve světě, například USA. Růst velkých měst způsobuje mnoho nepříznivých efektů, které se odrážejí do kvality městského prostředí a náročného provozu.⁶⁸

Rozvoj měst na konci 20. století je spjatý se snahou o odstranění negativních vlivů působících na městské okolí, jeho ozdravení a revitalizaci. Do ozdravného a revitalizačního procesu jsou aktivně zapojováni obyvatelé města. Významnou aktivitou je „Zdravé město“, které je soustředěno na otázky zdravého, nezávadného a hygienického prostředí. Snaha o zlepšení kvality městského okolí je spojená s obnovou tradičních hodnot města.

V současné době ovlivňují rozvoj města mnohé faktory, kterými je rozvoj informačních a výrobních technologií, rostoucí stupeň urbanizace, zvyšující se mobilita obyvatel, globalizace, rostoucí devastace životního prostředí a životní způsob. Při řešení problémů měst jsou významné otázky regenerace, obnovy, revitalizace a přestavby prostorového uspořádání měst, problematika center, dopravy, kvalita bydlení, uznání přírodních prvků, péče o pohled města a úroveň městského prostředí a formující se pojetí evropského města.⁶⁹ V rámci spolupráce evropských států (především EU) vznikla řada materiálů, které se zabývají problémy

⁶⁸ Srov. KOUTNÝ, Jan. *Moderní urbanistické koncepce (Vývoj urbanistických koncepcí)*, Brno: Ústav územního rozvoje, 2004. s. 11.

⁶⁹ Srov. tamtéž s. 19 – 21.

rozvoje evropského území. Mezi materiály patří například Evropská charta prostorového plánování, Torremolinská charta, Evropská charta měst a Aalborská charta. Zásady těchto materiálů jsou cenné pro další rozvoj měst.⁷⁰

Evropská charta prostorového plánování vymezila hlavní problémy, cíle a potřeby rozvoje urbanismu. Zabývají se problémy rozvoje urbanismu, procesy urbanizace a suburbanizace velkých měst, nárůstem dopravy, zhoršení životního prostředí a stárnutím stavebních fondů. Základními cíli urbanismu jsou vyvážený socioekonomický rozvoj regionů, zlepšení životních podmínek a ochrana životního prostředí.

Začínají se objevovat myšlenky rozvoje budoucích měst. V roce 1920 byla uplatněna teorie regionálního města vytvořené F. Schumacherem a R. Hillebrechtem. Osídlení bylo racionálně rozloženo do regionálního prostoru. Jedná se o společensky výhodnou formu, která respektuje specifické ekologické a kulturní podmínky v osídlení.

Pojem dobré městské formy definuje teoretik K. Lynch. Stanovuje základní dimenze, kterými jsou provozuschopnost sídla (životaschopnost, vnímatelnost, přiměřenost, dostupnost, kontrola) a multikriteriální dimenze (efektivnost a spravedlivost).⁷¹

Evropská rada architektů vydala v roce 1995 manifest o architektuře zítřka, kde vyhláší také požadavky na uspořádání měst. Hlavním požadavkem je stanovení harmonického prostředí města. Okolí by mělo být v souladu s jednotlivými zájmy. Město by mělo splňovat trvale udržitelnou kvalitu, dlouhodobou funkčnost a estetické působení ve prospěch soudobé společnosti.

Evropská unie považuje za ideální město takové, které má vyvážený soubor částí a aktivit, které v něm probíhají (doprava, bydlení, práce a volný čas). Musí dodržovat občanská práva a zaručit nejlepší životní podmínky obyvatel. Město by mělo najít rovnováhu mezi moderním vývojem a udržení historického dědictví. Teoretik urbanismu P. Hall

⁷⁰ Srov. HRŮZA, Jiří. *Charty moderního urbanismu*, Praha: Agora: 2002. s. 5 – 14.

⁷¹ Srov. KOUTNÝ, Jan. *Moderní urbanistické koncepce (Vývoj urbanistických koncepcí)*, Brno: Ústav územního rozvoje, 2004. s. 12 - 13.

pronesl myšlenku, že města poznají další rozmach. Představuje si, že města 21. století budou vytvářet jednotu umění, techniky a organizace.⁷²

Současné podoby uspořádání měst jsou výsledkem dlouhodobého, často rozporného vývoje, který byl ovlivněn významnými civilizačními, kulturními, ekonomickými, přírodními, politickými činiteli a další skupinou jevů zapisující se do jejich vývoje. Vývoj města není nikdy ukončen, ustavičně se mění podmínky, společnost, její vyspělost, způsob života lidí, kultura, umění, věda a technologie. To vše může dále ovlivnit další rozvoj měst.

⁷² Srov. KOUTNÝ, Jan. *Moderní urbanistické koncepce (Vývoj urbanistických koncepcí)*, Brno: Ústav územního rozvoje, 2004. s. 13 - 14.

2 Motiv města v kontextu vývoje výtvarného umění

Města jsou součástí našeho každodenního života a často bývala v minulosti i v současnosti vybírána jako motiv pro výtvarnou tvorbu. Námět obrazu je určován duchem doby, jejím vkusem, vzdělaností a poměry. To se v jednotlivých obdobích proměňuje a promítá se do výtvarné tvorby umělce. V různých etapách může dojít ke změně pojetí v zobrazování města.

Umělci si mohou vybrat z řady námětů, na výběr mají například městské scény s několika postavami nebo pusté zcela bez nich, panoramatické krajiny nebo pohledy, na nichž dominují městské prvky, detaily z ulice, motivy z cest po vlasti i ze zahraničí, ale i moderní a technické náměty, jako jsou nádraží, čerpací stanice, nebo továrna s kouřícími komíny.

Motiv města můžeme najít například v krajinomalbě nebo žánrové malbě. Ve výtvarném umění je město v žánru převážně na pozadí, na němž je zachycen běžný život prostých lidí například při práci. Výjimečně bývá žánr zobrazen jako hlavní motiv, například tomu tak je u děl malířů Skupiny 42. Žánrové a krajinné náměty byly oblíbené hlavně v 18. a 19. století, což souvisí také s ústupem náboženské malby, s narůstající racionalizací pohledů a výkladů světa.

Po vzniku fotografie si pak mnozí fotografové vybírají téma krajiny a městské tematiky a navazují na své předchůdce v malbě. V současné době můžeme stále najít mnohé umělce, kteří se městskou tematikou nechají inspirovat, a tak se objevuje v jejich tvorbě.

2.1 Počátky zobrazení městské tematiky

První krajinomalby bychom ve výtvarném umění hledali obtížně, neboť se v dřívějších dobách jako samostatný výtvarný námět neobjevovaly. V této etapě ještě nedocházelo ke vzniku měst, proto ani nemohli zobrazovat městské výjevy. V pravěkém umění a také dodnes ve výtvorech domorodců dávají přednost zobrazení člověka nebo případně zvířete.

Později ve výtvarném umění starověku nalezneme první malby a reliéfy, kde je zobrazená krajina, do níž je hlavní motiv zasazen. Zpočátku bylo znázorněno jen nejnútnejší prostředí, kterým byl terén, strom nebo budova. Později ale dochází k tomu, že pozadí výjevu bývá utvořeno rozlehlým úsekem krajiny nebo dokonce krajinné prostředí na celém obraze převládá. Některé tyto ukázky můžeme vidět například v malbách egyptských pohřebišť nebo spíše v dochovaných nástěnných malbách z vil bohatých obyvatel v Pompejích a Herculaneu, konzervované až dodnes díky lávě ze sopky Vesuvu, která zaplavila města v roce 79. n. l. Na stěnách se otvírají pohledy na venkovskou a městskou krajinu. V domě Vettiů v Pompejích je znázorněna architektura pomocí iluzionistické perspektivní kompozice a má fantaskní a divadelní ráz.⁷³ (viz obr. 6, Příloha I.) Skutečná krajina se objevila také v Hadrianově vile v Římě z 2. století n. l.

Poté se nadlouho krajina neobjevovala, neboť duchovní atmosféra vývoji krajinomalby nepřála. Ze starověkého Říma se dostávají drobné známky krajinných prvků i do umění starých křesťanů, do Byzance i do středověké Evropy jako slabý náznak krajinného prostředí. Širší rozvinutí námětu se neprojevovalo do 15. století, neboť dlouho převládal náboženský světový názor, odmítající pozemské, smyslové a pomíjivé věci.⁷⁴

Zcela jinak však tomu bylo v umění Dálného východu, v Indii, hlavně ale v Číně a Japonsku. Krajinomalba se objevila v Číně už v 7. století n. l. a docílila velkého rozkvětu v 10. a 11. století. Umělci v Číně a Japonsku neznali perspektivu, ale i přesto si dokázali s prostorem v krajině poradit. Pomáhali si tím, že mezi jednotlivými plány krajiny vynechávali bílou plochu jako mlžný opar, který pak krajinu prostorově rozčlenil. Ztvárňovali spíše stromy, rostliny, zvěř. Lidská sídla se v krajinách objevovala jen výjimečně.

⁷³ Srov. PIJOAN, José, *Dějiny umění 1-10*, Praha: Knižní klub a Balios, 1998. s. 257.

⁷⁴ Srov. HRON, Josef. (BROŽEK, Jaroslav) *Jak namalovat krajinu*. Praha: Státní pedagogické nakladatelství, 1978. s. 35 - 36.

2.2 Architektura jako námět a stafáž ve středověkém umění

Ve středověké kultuře dávali umělci přednost náboženským výjevům. V románském období a gotice zdobily kostely nástěnné malby, objevovala se knižní a desková malba, kde ještě nebyla patrná znalost perspektivy.

Hlavními náměty ve výtvarném umění jsou náboženské výjevy. Na obrazech se však začínají objevovat určité přírodní objekty, nejprve v roli atributů, později jejich významnost vzrůstá a dosahují samostatnosti. Vznikají první rané krajinné výjevy (například spojené s námětem Útěku do Egypta a podobně). Postupně přibývá světské tematiky, která líčí život krále či šlechty a boje, které jsou zasazené do krajiny s architekturou. Podobně tomu je i na obrazech světců, kde je architektura a krajina pouze stafáží obrazu a jevištěm děje, která se postupně rozrůstá a získává na obraze dominantní prostor.

Ve středověkém malířství se tedy krajina a městské náměty osamoceně nevyskytovaly, zobrazoval se pouze krajinný rámec jako pozadí děje.

V období středověku ve 13. století Villard de Honnecourt pracoval na svém díle Skicář, obsahující 33 pergamenových listů s 250 kresbami světských i duchovních motivů, v němž najdeme i kresby architektury. Publikace je největší ukázkou středověké metodiky, pojednávající o výuce kresby. U jeho gotických kreseb je patrné až rozfázování tvarů. Kresby jsou doplněny texty. Příkladem jeho tvorby je kresba katedrály v Remeši. (viz obr. 7, Přílohy I.)

Od rané gotiky můžeme však najít i jiná než náboženská témata, příkladem je monumentální krajinné panoráma Ambrogia Lorenzettiho pro sienskou radnici s tématem Dobrá vláda. Na velké části monumentální nástěnné malby se rozprostírá architektura města, do které je vsazen děj a množství postav. (viz obr. 8, Přílohy I.)

Mezi hlavní centra gotického malířství patří severní Itálie, kde tvoří například Cimabue, Simone Martini, Pietro a Ambrogio Lorenzetti. Dalším významným střediskem gotické malby je Francie, kde jsou nejznámějšími autory bratři z Limburka a jejich dílo Přebohaté hodinky vévody z Berry

ze začátku 15. století. Jejich jednotlivé iluminace měsíců jsou vyjádřeny postavami v půvabných krajinných pozadích, v kterých je často v posledním plánu vyobrazeno město nebo architektura. Není zde kladen takový důraz na prostor. Iluzi reality vytvářejí hlavně díky pečlivé pozornosti, kterou umělec věnuje detailům.⁷⁵ (viz obr. 9, Přílohy I.) Posledním důležitým ústředím malířství této doby je Nizozemí, kde jsou významnými malíři Hubert van Eyck a Rogier van der Weyden. Jejich pokračovatelé Jan van Eyck a Hieronymus Bosh se už řadí mezi zakladatele renesanční malby. Na obraze Sv. Lukáše malujícího Pannu Marii, jehož autorem je Rogier van der Weyden, se dění odehrává v pokoji a divákovi se rozprostírá rozlehlý výhled z okna na městskou krajinu. V Nizozemí najdeme i Dierica Boutse se smyslem pro vystižení krajinné nálady.

V obrazech se architektura a krajina objevuje jako pozadí a jeviště děje, do kterého je zasazen samotný příběh odehrávající se v popředí výtvarného díla. V obrazech je patrná strnulost, plošnost, schematismus a architektura působí spíše jako iluzivní kulisa.

2.3 Zobrazování měst v novověké perspektivě

Ve 14. století postupně dochází k reformě, která je spojená se vznikem humanismu a renesance v Itálii, jež předstihla Evropu o desítky let. Myšlení se obrací k člověku a jeho pozemskému životu. Vzniká zájem o poznání, vědu, roste sebevědomí člověka. Připravující se renesance se vyznačuje vědeckým a experimentálním zájmem o pozemskou skutečnost, a to vše se promítne do umění. Můžeme vidět rostoucí snažení o zobrazení figurálních výjevů se stále větší krajinnou částí. Krajina postupně dostává významnější postavení, přírodní výsek často převládá nad figurální scénou.

Na počátku tohoto snažení stojí dvě významné osobnosti světového malířství 14. a 15. století. Byli to Giotto di Bondone a Tommaso di Giovanni di Simone Guidi, známý pod jménem Masaccio. V této době se

⁷⁵ Srov. GOMBRICH, E. H. *Příběh umění*. 2. vyd. Praha: Mladá fronta, 1997. s. 218.

malovalo plošně, schematicky, s charakteristickým zlatým pozadím. Významné pro krajinu bylo vytvořit v obraze trojrozměrný prostor. Tuto úlohu zvládl Giotto, který namaloval nástěnné obrazy v padovské Aréně a v chrámu v Assisi s výjevem ze života sv. Františka. Příběh obrazů je vsazen do různých prostředí, například do měst, ulic s architekturou a interiérů místností. Zlaté pozadí zaměnil za pohled do krajiny. Pořád však nemůžeme mluvit o krajinomalbě, jak ji známe dnes, neboť zde dominovala figurální část nad krajinou. Krajina má vedlejší, podřízenou funkci a byla spíše naznačena například detailem architektury. Jeho práce byly inovativní pro realistické zobrazování, nové kompoziční postupy a prostorové konstrukce. Giottovo výtvarné myšlení bylo sice pořád ještě středověké, ale přispěl k postupnému vzniku perspektivního zobrazování.

Renesanci pochopil až Massaccio, který založil základy vývoje krajinomalby už dnešního smyslu. Začal vytvářet iluzivní prostor, který vypadá jako skutečný, jako výhled z okna, budí iluzi prostorové hloubky.

Od této doby se začínají objevovat obrazy s čím dál více rozsáhlejším krajinným úsekem a perspektivním řešením. V 15. století můžeme vidět obrazy, kde krajina tvoří reálný prostor a jeviště, v němž se odehrávají obrazové děje. V Itálii v 15. a 16. století malíři rozpracovali krajinné okolí v obraze do rozsáhlých záběrů a dali mu iluzivně věrohodnou formu. Krajina sloužila jako předmět k ztvárnění citového stavu a poetickému obsahu, což můžeme spatřit na Giorgionově obraze Bouře. Tento obraz vznikl na začátku 16. století, hlavním rysem obrazu se zdá očekávaná bouře, která je doplněna figurálním motivem v popředí díla. Krajina s architekturou města však není jen pouhou kulisou, představuje významný přínos pro rané krajinářství. (viz obr. 10. Přílohy I.)

Dějiště postupného vzniku krajinomalby jako samostatného žánru se posunulo z Itálie na sever, do Německa, Vlámka a Holandska. Ve vlámském malířství byli předchůdci krajinomalby pozdně gotické iluminace bratří z Limburka z počátku 15. století. V nich můžeme vidět popisy a líčení krajiny, které předznamenaly zájem o krajinný prostor s architekturou. Řešili v obraze již prostor a prostředí je zaplněno rekonstrukcí hradů. Pokračovateli vlámského malířství krajiny jsou bratři Eyckové a Pieter Brueghel starší.

Bratři Eyckové odstartovali zaalpskou renesanci a jsou známí důsledným využíváním perspektivy ve svých obrazech. Na obraze Madona

kancléře Rolina z roku 1435 se v pozadí v trojdílném okně otevírá pohled do krajiny s městem na řece, v kterém je vidět mnoho paláců, kostelů a most. Mlha pak pokrývá pohoří v dálce. Není přesně známo, jaké město je na obraze ztvárněno, ale mohlo by to být rodné město kancléře Rolina, Autun v Burgundsku ve východní Francii.⁷⁶

Pieter Brueghel starší maloval hlavně žánrové obrazy zasazené do osobitě ztvárněných krajin s architekturou. Příkladem jeho zobrazení architektury je obraz Babylonské věže (1563), kde je stavba spolu s městem ústředním motivem a rozprostírá se po celém obraze.

Také v Německu objevíme v 15. století oblibu v krajinném prostředí. Umělci cestují do Itálie, aby studovali perspektivu a ovládli prostorové kompozice. Začíná se blížit zrození krajinomalby, neboť se postupně objevují první obrazy, na nichž chybí figurální výjevy. Krajina, která dříve tvořila pouze pozadí, se stává samostatným předmětem obrazu. Tyto první krajinomalby nalezneme hlavně u Albrechta Dürera a Albrechta Altdorfera v Německu a u Joachima Patnira v Nizozemí.

Albrecht Dürer často ztvárnil motiv města, příkladem je i Pohled na Innsbruck vytvořený na konci 15. století. (viz obr. 11. Přílohy I.) Motiv města se mnohdy objevuje i v jeho grafických pracích a malbách.

Albrecht Altdorfer zobrazoval především alpskou krajinu v okolí Dunaje. Byl to průkopník, u jehož obrazů se krajina a architektura nově stávají ústředním prvkem obrazu. V obraze Bitva u Issus (1529) je vyobrazeno majestátně rozlehlé město mezi vysokými pahorky hor obležené vojáky.

Rozmach krajinomalby přišel v 16. století. V Nizozemí nastává hospodářský rozvoj a s tím je spojen i rozkvět umění nizozemského baroka. Začíná tím samostatný vývoj krajinomalby, kde se malíři na krajinu zaměřují. Mezi nejvýznamnější krajináře 17. století se řadí Salomon a Jacob Ruisdaelové a Jan van Goyen v Nizozemí, Claude Lorrain ve Francii. Nastává změna a krajina se stává hlavním motivem. Figurální náměty téměř z obrazů zmizely nebo byly omezeny na malé postavy

⁷⁶ Srov. *En.wikipedia.org* [online]. 10. 5. 2014 [cit. 2014-05-10]. Madonna of Chancellor Rolin. Dostupné z WWW:<http://en.wikipedia.org/wiki/Madonna_of_Chancellor_Rolin>

neboli figurální stafáž. V renesančních malbách je zásadním námětem figura doplněná krajinou. V této etapě je postava pouze doplněním přírody, která je hlavním motivem.

Jacob van Ruisdael maloval často pohledy na vzdálená města. Mezi jeho architektonické motivy patří například hrad Bentheim, židovský hřbitov nebo větrný mlýn u Duurstede. Jeho krajinářský styl je velice dramatický a jeho krajiny mají zvláštní atmosféru. Používá hustou pastózní barvu, což přidává jeho obrazům hloubku a plastičnost. Svou tvorbou ovlivnil mnoho dalších krajinářů hlavně v období romantismu.

Jan van Goyen byl přední nizozemský krajinář. Do jednotlivých plánů staví malebné venkovské budovy či věže měst, což vzbuzuje iluzi dálky. Měl mnoho následovníků.

Ve Francii naopak není vítáno venkovanství a realismus, jako se tomu stalo v Nizozemí. Mezi nejvýznamnější malíře patří Nicolas Poussin a Claude Gellée, zvaný Lorrain. Barokní krajina nehledala už smysl v popisu a detailu, ale více šlo o velkolepý celek, náladu a atmosférickou náplň v obrazech. Malíři malovali v ateliéru podle paměti nebo na základě náčrtů a studií detailů, které vytvořili z procházek po krajině.

Claude Lorrain je krajinářem francouzského klasicismu. Vytvořil vlastní pojetí tzv. ideální krajiny, která byla typická lyričností a měkkou světelností. Jeho světelné pojetí ovlivnilo krajináře 18. a 19. století, kterými byli William Turner a Camille Corot. Jeho obrazy bývají prostupovány vzdálenými hrady a městy.

Kromě snahy o zachycení nálady krajinného celku se v obrazech krajin udržel věcný a popisný zájem. Už od pozdní gotiky umělci rozvíjí grafické pohledy na města. Jejich cílem bylo vytvořit přesný popis města nebo jeho částí. Jsou známé pod názvem veduty, z italského vedere – viděti. Volně by se dalo přeložit naším slovem pohled nebo pohlednice.⁷⁷ Nejprve byly vytvářeny grafickými technikami, aby se daly rozmnožovat ve velkém počtu tisků. Přestože neměly být uměleckými díly, některé z nich dosáhly umělecké roviny. Za vedutistu se považoval náš barokní grafik Václav Hollar, jež v první polovině 17. století ztvárnil Velký pohled

⁷⁷ Srov. HRON, Josef. (BROŽEK, Jaroslav) *Jak namalovat krajinu*. Praha: Státní pedagogické nakladatelství, 1978. s. 46.

na Prahu. Další staropražský pohled namaloval vlámský krajinář Jiljí Sadeler na začátku 17. století žijící na dvoře Rudolfa II. (viz obr. 12, Přílohy I.) V 19. století vyobrazil pohledy na Prahu Vincenc Morstadt. Vedutami se později inspiroval i grafik Cyril Bouda žijící ve 20. století. Vytvářel mědiryty s pohledy na celá města.

Malířskou vedutou se zabývají také italské malíři z konce 18. století, například Antonio Canale zvaný Canaletto a Francesco Guardi. Canaletto se proslavil obrazy svého rodného města, kterým byly Benátky. (viz obr. 13, Přílohy I.) Později snad všechna evropská města chtěla, aby je vyobrazil slavný Canaletto. Guardi obrazy dramatisoval pomocí světla a barevné skvrny. Jeho veduty mají volnější styl, atmosféru, napětí a chvění světelných záblesků a reflexů.⁷⁸

2.4 Městská tematika umění 19. a 20. století

Dalším vrcholem krajinomalby je 19. století. Krajina se stala již uznávaným žánrem. Klasicismus z konce 18. století prosazoval za ideál krajinu lorrainovskou, která byla doplněna postavami v dobových krojích. Romantické cítění se obracelo k národní minulosti, jejímu poznání a oslavě. Umělci si začínali vybírat hlavně romantickou přírodu, například horské scenérie, hrady, zříceniny, vodopády. Vyobrazují dramatické a bouřlivé krajiny, nálady noční a zimní. Krajinomalba prožívala nový rozbouřený rozvoj.

V této době nastal rozmach i v českém umění. V roce 1800 byla zřízena Akademie výtvarných umění v Praze, kde byla velmi brzy založena i krajinářská škola (1806). Vedl ji Karel Postl, který maloval ideální krajiny klasicistní, do kterých často komponoval města nebo zříceniny.⁷⁹ (viz obr. 14, Přílohy I.) Po něm pokračoval ve vedení školy jeho žák Antonín

⁷⁸ Srov. HRON, Josef. (BROŽEK, Jaroslav) *Jak namalovat krajinu*. Praha: Státní pedagogické nakladatelství, 1978. s. 46 - 49.

⁷⁹ Srov. MENCLOVÁ, Dobroslava, *České hrady*. Praha: Odeon, 1972. s. 215.

Mánes, který prosazoval romantické krajinářství. Nakonec byla krajinářská třída zavřena.⁸⁰

Postupně docházelo v ostatní Evropě k novému převratu, protože malíři odmítali komponovat krajiny jen v ateliéru. První průkopnická skupina malířů se z ateliérů přemístila kolem roku 1830 do vsi Barbizon v lese Fontainebleau u Paříže. Přestěhovali se za námětem do přírody, do plenéru. Francouzské slovo *plein air* má v překladu význam plný vzduch a stalo se pojmem v historii krajinomalby. Ve Francii mezi plenéristy kromě barbizonců patří například Camille Corot a Gustav Courbet.

V této etapě se umělci zaměřují hlavně na krajinu a ostatní umělecké žánry byly odkládány. Malování v plenéru vedlo k tomu, že si malíři začali všimnout situací a nálad vyvolaných světlem a ovzduším. Snažili se zachytit dojem, okamžitou situaci světla v krajině a vyjádřili pak vše barvou v drobných letmých skvrnách. Umělci pracující tímto stylem byli nazýváni, ze začátku spíše hanlivě, impresionisté. Mezi tvůrce impresionismu patří Claude Monet, který vyhledával krajinu za ranní mlhy, za poledního slunce nebo za večerních červánků. Vytvořil řadu obrazů, jež zpodobňují architekturu, příkladem jsou cykly Katedrály, Nádraží St. Lazare a Budovy parlamentu. (viz obr. 15, Přílohy I.)

Za předchůdce impresionistů jsou pokládáni angličtí krajináři John Constable a Wiliam Turner. Constablovy krajiny mají uvolněný rukopis a živou barevnost. V jeho dílech lze vidět architektonická díla, kterými jsou mosty, katedrály a hrady. V Turnerových dílech najdeme vrchol atmosférické malby, která se začínala postupně objevovat například u van Goyena. Turner se zajímá o pohyb vzduchu, větru, deště a drama atmosféry. V jeho plátnech zuří přírodní živly, jakým jsou sněhová bouře, zuřící orkán a ohňostroj požáru. Předmět je zahalen mlhou, deštěm nebo světlem. Ke vzniku impresionismu také přispěli Holanďan Johan Jongkind a Francouz Eugène Boudin.

Později vzniká neoimpresionismus, který se pokusil dát impresionismu až vědecký a fyzikální základ. Mezi skupiny neoimpresionistů se řadí Signac, Cross a Seurat. George Seurat odstranil

⁸⁰ Srov. HRON, Josef. (BROŽEK, Jaroslav) *Jak namalovat krajinu*. Praha: Státní pedagogické nakladatelství, 1978. s. 50.

barevnou nahodilost a subjektivní charakter barevných skvrn a dal jim pravidelný tvar tečky. Byl poučen o fyzikálním rozkladu světla na spektrální barvy, proto si vybral malbu čistými základními barvami. Ztvárnil v obrazech například motiv předměstí s továrnou a Eiffelovu věž. (viz obr. 16, Přílohy I.) Dnes jsou označováni za pointilisty, což je odvozeno od francouzského slova point neboli tečka. Svým promyšleným a konstruktivním způsobem práce už vlastně popřeli impresionismus a jeho cíle a vzniká základ nového uměleckého pojetí v zobrazování krajiny.

Impresionisté se přičinili o to, že duch moderní doby a její technické vynálezy pronikly do krajinomalby. Monet ztvárnil nádraží St. Lazare, Sisley a Degas sportovní podniky, jako například dostihy. Objevili pro krajinomalbu město a městské scenérie, které jsou tak rozdílné od pohledů do volné krajiny.

Romantická krajina zanikla, i když se i ve 20. století najdou ještě někteří umělci, kteří ji vyhledávají. Malíři nezbývá než hledat nový hlubší pohled a snažit se proniknout k smyslu krajiny. Ve 20. století je krajina tvořena v duchu moderních uměleckých směrů, kterými jsou například kubismus, expresionismus, surrealismus a další..

Obraz krajiny podstoupil dlouhý vývoj. Nejvíce se změnil ve 20. století. Ovlivnily to mimo jiné dvě světové války, které zasáhly lidskou psychiku a životní hodnoty. Podoba krajiny se transformuje hlavně tím, co v scenérii umělec hledá. Umělec se může zajímat o krajinu jako o symbol základní životní dimenze nebo jí pouze popisovat, případně jí může chápat jako dění a proces. Výtvarná díla moderních uměleckých směrů se často diferencují od tradičního pojetí. Krajináři ve 20. století hledají často inspiraci v mikro a makro pohledech, kosmických snímků a futurologických vizí.⁸¹

Umění 20. století se vyznačuje deformací, svobodou barev, novým způsobem prostorového pojetí, abstrakcí zrozenou z lyrického gesta či geometrie, mísením tvarů, různorodostí materiálů a rozpadem kategorií. Rozhodující úlohou je vývoj fotografie, která zapříčinila, že

⁸¹ Srov. BLAŽÍČKOVÁ-HOROVÁ, Naděžda, Milan KNÍŽÁK, Šárka LEUBNEROVÁ, a kol. *Krajina v českém umění 17. - 20. století*, Praha: Národní galerie, 2005. s. 5.

umění začalo omezovat reálné zobrazení. Od umění se očekává stále novátorství a originalita. Celé století je plné rozmanitých hnutí, která se pokouší vystihnout charakteristické tendence a proměny. Městská krajina je tak plně vyobrazována v duchu těchto moderních uměleckých směrů.⁸²

Náměty města můžeme najít v kubismu, který nezobrazuje věc jen z jednoho úhlu, ale z mnoha úhlů současně. Zobrazovaný předmět byl rozkládán až na jednodušší geometrické tvary, jež byly pak pomocí umělcovy fantazie poskládány do obrazu. Příklad lze uvést na obraze *Simultánní okna do města* (1912). Jeho autorem je Robert Delaunay. Autor si často vybírá pro svou tvorbu motiv architektury a města, které deformuje v duchu kubismu. Delaunayho blízkým přítelem a inspirátorem se stal Lyonel Feininger, který pobýval v Paříži a seznámil se zde s kubisty. Oba umělci sdíleli zájem o emocionální působení barev a se zájmem malovali městskou architekturu. Feininger se zajímal o geometrickou kvalitu obrazu, působení světla a o pojetí moderního života ve spojení s abstrakcí kubismu.⁸³

Od roku 1932 byl v Sovětském svazu schválen oficiální umělecký směr sociální realismus, který byl později povinný v ostatních komunistických zemích. Vychází z oslavy vládnoucího režimu. Výtvarníci se zaměřují na skutečnost v celé její rozmanitosti, ale především dávají přednost člověku a společnosti, ve které žije. Objevuje se mimo jiné také tematika industriální přestavby města. Pozůstatky původního sociálního realismu přežívají až do druhé poloviny 20. století, příkladem je obraz *Průmyslový podnik* od Otta Holase. (viz obr. 17, Přílohy I.)

Dalším příkladem vyobrazení stavby je obraz *Větrný mlýn*, který ztvárnil Alfred Otto Wolfgang Schulze, známý pod pseudonymem Wols (1951). Řadí se mezi abstraktní malíře. Obraz je ztvárněn v duchu abstraktního expresionismu, který se vyznačuje spontánní malbou. Vyjadřuje také pocity a dojmy pomocí uvolněného rukopisu. (viz obr. 18, Přílohy I.)

⁸² Srov. DEBICKI, Jacek, Jean-Fran çois FAVRE, Dietrich GRÜNEWALD a Antonio Fillipe PIMENTEL. *Dějiny umění: Malířství, sochařství, architektura*. Praha: Argo, 2001. s. 237.

⁸³ Srov. *Artmuseum.cz* [online]. 10. 6. 2014 [cit. 2014-06-10]. Lyonel Feininger. Dostupné z WWW: <http://www.artmuseum.cz/umelec.php?art_id=272>

V americkém umění 20. století se nachází specifický směr, jehož představitelem je Edward Hopper. Zaměřil se na detailní popis skutečnosti nabitý atmosférou. Patří mezi hlavní představitele realistického směru amerického malířství. V jeho dílech najdeme důraz na osamocení, melancholii a izolovanost člověka. Jeho obrazy často obsahují architekturu a městské prostředí. Příkladem je obraz Noční ptáci (1942), který zobrazuje pohled na noční ulici města. Vidíme skrz skleněnou výlohu do baru, kde stojí pár postav. (viz obr. 19, Přílohy I.)

V roce 1942 vzniká umělecké hnutí Skupina 42, jejími členy jsou například František Gross, František Hudeček, Kamil Lhoták a Jan Smetana. Jedná se o jednu z nejvýznamnějších uměleckých skupin v českém umění 20. století. Autory spojuje záliba v zobrazování města, městské krajiny a městského způsobu života. Zaměřují se především na periférii měst, na továrny a na život obyčejných pracujících lidí. Výtvarníci řešili otázky působení městské krajiny na člověka. Poukazovali na obě tváře moderní techniky – její krásu a zruďnost.⁸⁴

K Hudečkovo nejznámějším motivům se řadí Noční chodec, který vznikl inspirací života ve velkoměstě. Františkovi Grossovi se staly mimo jiné inspirací ruiny továren, které zůstaly zničeny po válečných náletech. Příkladem je obraz Pohled na pobořenou periferii, kde je vidět zbytek poničené krajiny s továrnou, pokroucenými stroji a mechanickými částmi. (viz obr. 20, Přílohy I.)

Městská krajina se objevuje i v surrealismu, ve kterém dochází k zdůraznění podvědomí. Objevuje se snaha o ztvárnění snů, představ, pocitů a myšlenek. Snovou architekturu a město zobrazuje často ve svých obrazech René Magritte. Příkladem je Říše světla, na níž nad nočním městským výjevem září prosluněné nebe s mráčky. (viz obr. 21, Přílohy I.) Dalším jeho dílem jsou Procházký Euklidovy (1965), kde je vyobrazen interiér s oknem, před nímž je malířský stojan. Okno nám nabízí pohled na městské stavby a širokou ulici, která je kromě dvou postav pustá. Zadíváme-li se pozorně, uvidíme, že na malířském stojanu v pokoji je plátno se stejně namalovaným pohledem z okna.

⁸⁴ Srov. *Wikipedia.org* [online]. 10. 6. 2014 [cit. 2014-06-10]. Skupina 42. Dostupné z WWW: < http://cs.wikipedia.org/wiki/Skupina_42 >

Vývoj výtvarného umění je ve 20. století bouřlivý a nelze zachytit všechna díla a hnutí, uvádíme tedy jen některé vybrané autory a jejich tvorbu inspirovanou městským prostředím.

Současné umění je charakteristické snahou upozorňovat například na konzumnost dnešní společnosti. Stále kontroverznější přístupy výtvarníků vyvolávají někdy až bouřlivé reakce u veřejnosti. K dnešní tvorbě je proto potřeba přistupovat otevřeně, aktivně hledat významové vrstvy uměleckých děl, vnímat je v širším kulturním kontextu.

Mezi současné autory, kteří se zabývají městskou tematikou, patří Ivan Ouhel. Jeho tvorba je plná krajin, které jsou tvořeny na pomezí symbolismu a expresionismu. Na počátku se zajímal o městskou krajinu. Od 90. let v jeho dílech dominují velké barevné plochy a zajímavé barevné kombinace, které se postupně rozkládají na základní geometrické tvary. Jeho obrazy mají prvky gestické malby. (viz obr. 22, Přílohy I.)

Následujícím soudobým autorem je Antonín Střížek, který podobně jako předešní autoři hledá inspiraci v městském životě. Vytvořil mnoho děl s městskou tematikou, příkladem jsou obrazy Letná, Karlín, Ostrava, Město, Noční město, Neonové město a další. Čerpá z klasického umění a vytváří realistické motivy. Autor se snaží vytvořit celek pomocí souboru harmonických detailů. (viz obr. 23, Přílohy I.)

Do současného výtvarného umění patří Jakub Špaňhel. Výtvarná kritika považuje Špaňhela za výjimečnou osobnost české malby. Usiluje o vidění nové reality a často hledá inspiraci v architektuře, jako jsou chrámy, čerpací stanice, budovy bank, hřbitovy nebo krematoria. Vybírá si často také motivy krajiny. Obrazy tvoří převážně v jeho typickém gestickém stylu. (viz obr. 24, Přílohy I.)

Další ukázkou městské motiviky v současném umění jsou díla Josefa Bolfa. Jeho obrazy jsou temné, plné úzkosti a deprese. Maluje nejrůznější katastrofy, zoufalství, lidské osamocení a hrůzy. V obrazech se objevují městské krajiny s podivnými postavami, které jsou často stylizované až do podoby komiksu. Některé jeho novější obrazy využívají techniku proškrabávání tuše nanesenou na vrstvě barevných voskovek. (viz obr. 25, přílohy I.)

II. Praktická část

1 Motivace a příprava koncepce

Praktickou částí je cyklus sedmi prací na téma „Noční město“. Součástí nejen naší krajiny je město a architektura, které se staly inspirací mnoha umělcům. Některé umělce mohla městská tematika očarovat natolik, že se stala jejich specializací a zaměřili se například jen na městský život, architekturu a pohledy na město.

Téma mé diplomové práce začalo vznikat spolu s tvorbou v plenéru, kde jsem si začala všimnout, že město má své kouzlo a atmosféru, která by se dala velmi dobře ztvárnit. Motiv města se dá různě uchopit a výtvarně zpodobnit.

Při tvorbě na mé praktické části jsem se snažila vyvarovat stereotypnímu ustrnutí na místě a dopracovat se k určitému posunu mé tvorby. K vývoji docházelo společně s vypracováním teoretické části. Během tohoto rozvoje jsem si postupně vyhledávala více informací a rozšiřovala si své znalosti.

Postupně jsem se připravovala na realizaci kreseb, hledala jsem pro inspiraci fotky rozličných autorů, vnímala města v mém okolí a dala jsem průchod i mým fantazijním představám. Začala jsem vytvářet různé náčrty a skici, které byly spíše realistické a hodně popisné. Později jsem opouštěla popisný styl kresby a zaměřila se na abstraktnější formu zpracování města. Inspirací se mi stala noční fotografie Mexika pořízená z družice. Zachycuje města z výšky, kde jsou vidět jen světla frekventovaných míst. (viz obr. 1, Přílohy II.) Začala jsem vymýšlet kompozice mých kreseb v přípravných skicích. (viz obr. 2, 3, Přílohy II.) Později jsem se zaměřila na realizaci souboru sedmi kreseb na téma „Noční město“. Jedná se o grafické kresby inspirované městy a urbanistickým uspořádáním. (viz obr. 1, 2, 3, 4, 5, 6, 7, Přílohy III.)

2 Realizace a výtvarné pojetí

Motiv města jsem si vybrala, protože je součástí našeho života a skrývá mnoho symbolik. Je to součást krajiny, která jde ztvárnit různými způsoby a nabízí tedy mnoho možností.

Jak už bylo zmíněno, inspirací mé práce se mi stala fotografie zachycující snímek nočního města z družice. (viz obr. 1, Přílohy I.) Později začalo vznikat mnoho kompozičních řešení měst, které navazují i na teoretickou část práce, v níž se zabývám vývojem uspořádání města. Některá ztvárnění města připomínají urbanistické mapy, plány a studie. Jsou vyobrazena grafickým záznamem z pohledu shora. Kresba je tvořena jemnou šrafurou s různými druhy kontrastu. Cyklus kreseb obsahuje 7 kreseb, většina je orientovaná na šířku, pouze 2 kresby jsou na výšku.

Z hlediska vnitřní formy jsem použila skladebné principy kontrastu, symetrie a proporce. V kresbách se objevuje jeden hlavní prvek. (viz obr. 3, Přílohy III.) Často je však dále doplněn dalšími složkami obrazu. (viz obr. 1, 2, 4, 5, 7, Přílohy III.) Někdy nelze přesně určit hlavní prvek obrazu, neboť jsou si složky rovny. (viz obr. 6, Přílohy III.) Často je v tvorbě používána diagonální kompozice. (viz obr. 2, 3, Přílohy III.) Můžeme najít i kompozici na zlatý řez. (viz obr. 3, Přílohy III.) Hlavní prvek bývá také orientován na střed. (viz obr. 7, Přílohy III.)

Specifické pro soubor je i to, že je motiv vyobrazěn na všech kresbách z ptačí perspektivy, tedy ze značné výšky směrem dolů. Kresby měst mají různou míru uspořádání. Objevují se v nich chaoticky rostlá uspořádání nebo i přísnější pravidelné sítě ulic. (viz obr. 4, 5, 7, Přílohy III.) V celém cyklu jsou zvýrazněné některé části, které vytvářejí hlavní kontrastní prvky obrazu. V některých obrazech jsou světelné body propojeny přímkami, zesiluje se tak míra pravidelnosti a geometričnosti v souměrně uspořádaných městech. (viz obr. 4, Přílohy III.) U nesouměrného města naopak vyvolává zajímavý kontrast. (viz obr. 6, Přílohy III.) Někdy je vše drženo pouze v geometrickém a pravidelném řádu (viz obr. 4, 7, Přílohy III.) a jindy je pravidelnost narušena křivkami. (viz obr. 3, Přílohy III.) Kresebný soubor je vytvořen v jednotném duchu, uceleném výrazu a formě. Jednotlivé prvky se vyskytují propojeně v celém souboru a navazují na sebe.

3 Technologická skica

Z hlediska vnější formy jsem si zvolila tradiční materiály, které jsem kombinovala. Používala jsem karton neboli čtvrtku černé případně šedé barvy, různé odstíny pastelek (bílá, žlutá, šedá a oranžová barva) a bílou tuš na zvýraznění některých míst.

Zhotovila jsem nejdříve přípravné skici, kde jsem začala různě vytvářet kompozice měst. Vyzkoušela jsem dříve více technik například kresbu tužkou, uměleckými fixy, ale nakonec jsem se dopracovala k tomuto způsobu tvorby a zůstala u něj. Tato technika má výhodu, že je hodně kontrastní, čehož jsem chtěla využít.

Pro kreslicí arch jsem vybrala velikost B2, neboť s ní často pracuji. Na menším formátu by tvorba zanikla a nebyla by tolik efektní. Kreslicí černý karton má gramáž 300g. Tuš byla použita bílé barvy od firmy Koh-i-noor. Umělecké pastelky jsem poměrně střídala, ale nejvíce jsem také použila značku Koh-i-noor. Při tvorbě jsem pracovala s pastelkami Polycolor Koh-i-noor 3800/35 šedá, 3800/71 šed medium, 3800/1 bílá, 3800/02 světle žlutá, 3800/03 žlutá, 3800/04 tmavě žlutá a 3800/05 oranžová. Kvalitní pastelky Polycolor jsou vhodné pro profesionální kreslení a vybrala jsem si je pro jejich kladné vlastnosti. Základem barevného jádra permanentních pastelových tužek jsou vydatné, vysoce kvalitní pigmenty, které by měly být více odolné vodě a světlu.

Závěr

Motiv města a jeho pojetí z více hledisek utváří komplexní obsahovou strukturu této teoreticko-praktické práce. Zaměřila jsem se na charakteristiku města jako specifického komplexu z hlediska urbanismu a architektury. Vystihla jsem námět města, jako proměnlivý prvek krajiny ve výtvarné tvorbě, který se v kontextu vývoje umění transformuje. Pozornost jsem zaměřila i na díla předchozích generací umělců, neboť každý nově vzniklý obraz městské scenérie v sobě nese i ty, které už byly vytvořeny, jen je o nějaký nový prvek obohatí.

Hlavním cílem mé práce bylo probudit zájem o danou oblast. Usilovala jsem o to, vypracovat moji práci čtivým podáním. Snažila jsem se vytvořit srozumitelný, stručný a uspořádaný celek, který prezentuje užitečné informace nejen pro výtvarníky, umělce ale i zájemce o město, urbanismus, krajinu a umění.

Je pochopitelné, že dané téma nebylo zcela vyčerpáno a dalo by se rozpracovat ještě do dalších částí, například zaměřit se na námět v úrovni pedagogické. Krajina, město, architektura jsou inspirativním a nevyčerpatelným prvkem a to nejen pro výtvarné umění. Cílem mých kreseb nebylo zobrazit klasickou noční městskou krajinu, ale uspořádání města, které je ztvárněno originálním způsobem a navazující na teoretickou část, zabývající se vývojem uspořádání měst v průběhu generací. Město bylo nakonec abstrahováno až do formy geometrické abstrakce.

Seznam použitých zdrojů

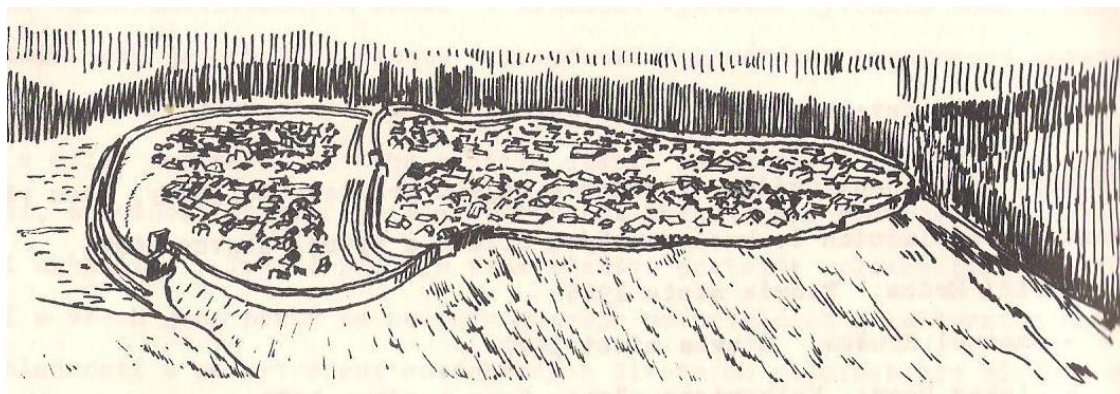
1. *Artmuseum.cz* [online]. 10. 6. 2014 [cit. 2014-06-10]. Lyonel Feininger. Dostupné z WWW: <http://www.artmuseum.cz/umelec.php?art_id=272>
2. BECKER, Udo. *Slovník symbolů*. Praha: Portál, 2002.
3. BLAŽÍČKOVÁ-HOROVÁ, Naděžda, Milan KNÍŽÁK, Šárka LEUBNEROVÁ, a kol. *Krajina v českém umění 17. - 20. století*, Praha: Národní galerie, 2005.
4. DEBICKI, Jacek, Jean-Fran çois FAVRE, Dietrich GRÜNEWALD a Antonio Fillipe PIMENTEL. *Dějiny umění: Malířství, sochařství, architektura*. Praha: Argo, 2001.
5. DE HONNECOURT, Villard, *The Sketchbook of Villard de Honnecourt*, Westport: Greenwood Pub Group, 1982.
6. DRÁPAL, Jaroslav a Jan DOLEŽAL. *Úvod do studia architektury a urbanismu*. Brno: VUT, 1986.
7. *En.wikipedia.org* [online]. 10. 5. 2014 [cit. 2014-05-10]. Madonna of Chancellor Rolin. Dostupné z WWW: <http://en.wikipedia.org/wiki/Madonna_of_Chancellor_Rolin>
8. GOMBRICH, E. H. *Příběh umění*. 2. vyd. Praha: Mladá fronta, 1997.
9. HRON, Josef. (BROŽEK, Jaroslav) *Jak namalovat krajinu*. Praha: Státní pedagogické nakladatelství, 1978.
10. HRŮZA, Jiří *Charty moderního urbanismu*, Praha: Agora, 2002.
11. HRŮZA, Jiří, *Slovník soudobého urbanismu*, Brno: Odeon, 1977.

12. HRŮZA, Jiří. *Stavitelé měst*. Praha: Agora, 2011.
13. HRŮZA, Jiří a Josef ZAJÍC. *Vývoj urbanismu I*. Praha: ČVUT, 1995.
14. HRŮZA, Jiří a Josef ZAJÍC. *Vývoj urbanismu II*. Praha: ČVUT, 1997.
15. KENNER, T. A. *Symbols: And Their Hidden Meaning*. London: Carlton Books Limited, 2006.
16. KOUTNÝ, Jan. *Moderní urbanistické koncepce (Vývoj urbanistických koncepcí)*, Brno: Ústav územního rozvoje, 2004.
17. KUTA, Vítězslav. *Urbanismus a teorie stavby měst: vybrané kapitoly z urbanismu*. Ostrava: VŠB - Technická univerzita Ostrava, 2012.
18. MENCLOVÁ, Dobroslava, *České hrady*. Praha: Odeon, 1972.
19. MRÁZ, Bohumír. *Dějiny výtvarné kultury 1*. Praha: Idea servis, 2002.
20. OTTO, Jan. *Ottův slovník naučný: ilustrovaná encyklopedie obecných vědomostí. Sedmnáctý díl*. Praha: 1901.
21. PIJOAN, José, *Dějiny umění 1-10*, Praha: Knižní klub a Balios, 1998.
22. PLUMB, John Harold a kol. *Renesance*, Praha: Odeon, 1969.
23. SYROVÝ, Bohuslav a kolektiv. *Architektura svědectví dob (Přehled vývoje stavitelství a architektury)*. Praha: SNTL – Nakladatelství technické literatury, 1974.
24. VOŽENÍLEK, Jiří. *Vývoj urbanismu*. Praha: ČVUT, 1979.

Přílohy

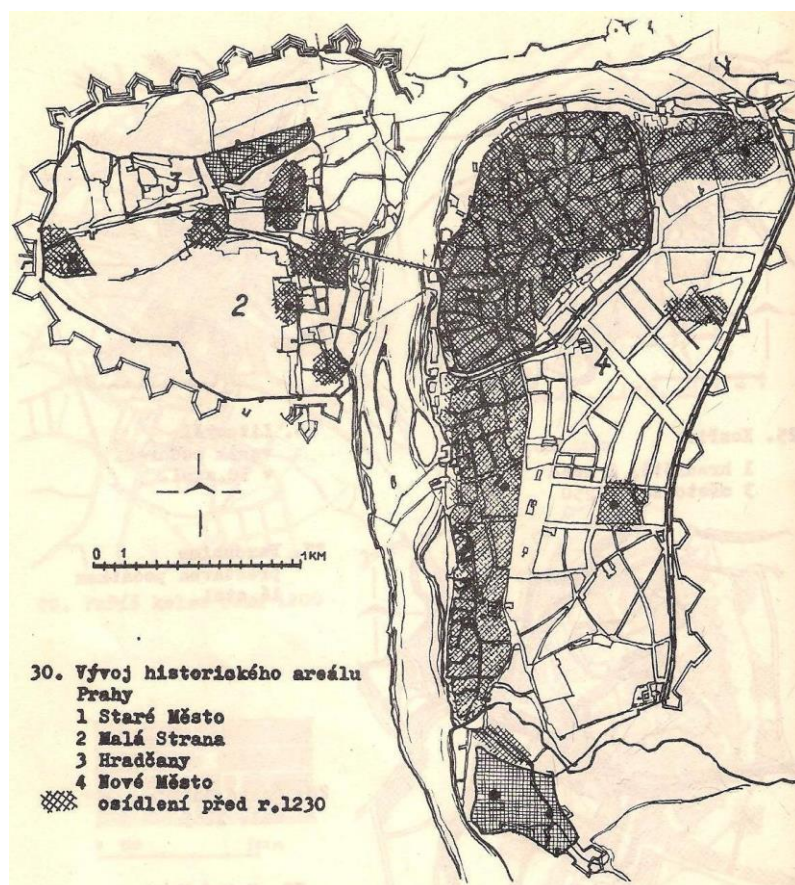
I. Obrazové materiály.....	62
II. Přípravné skici a inspirace.....	71
III. Dokumentace praktické části.....	72

I. Obrazové materiály



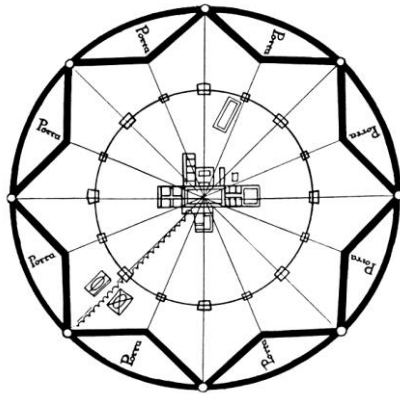
Obr. 1, Příklad keltského opida na St. Hradisku u Plumlova

Zdroj: VOŽENÍLEK, Jiří. *Vývoj urbanismu*. Praha: ČVUT, 1979. s. 148.



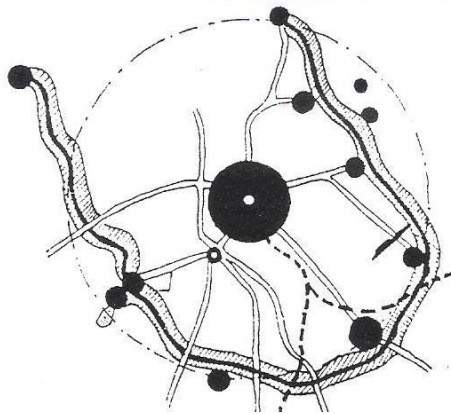
Obr. 2, Vývoj historického areálu Prahy, osídlení před r. 1210

Zdroj: VOŽENÍLEK, Jiří. *Vývoj urbanismu*. Praha: ČVUT, 1979. s. 156.



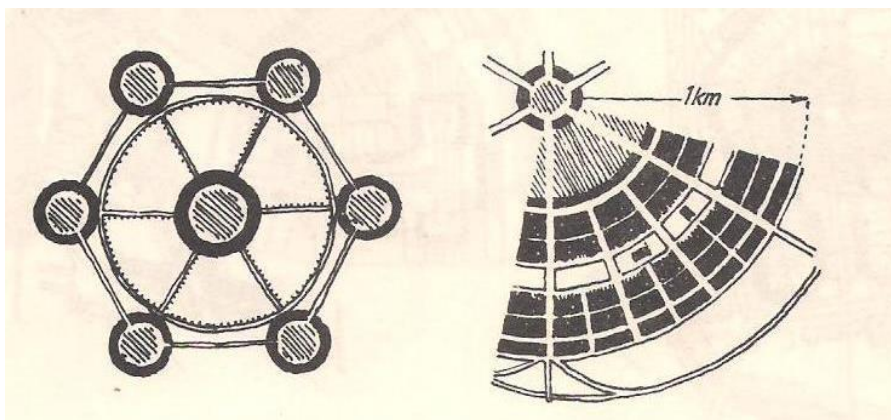
Obr. 3, Filarete, Ideální město Sforzinda, 1460

Zdroj: HRŮZA, Jiří, *Slovník soudobého urbanismu*, Brno: Odeon, 1977. s. 101.



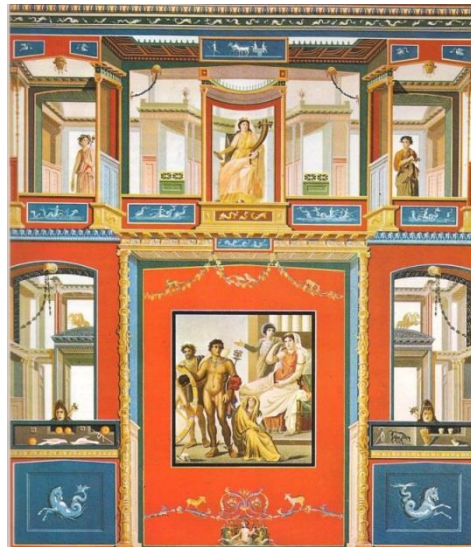
Obr. 4, Sorio y Mata, Lineární město

Zdroj: VOŽENÍLEK, Jiří. *Vývoj urbanismu*. Praha: ČVUT, 1979. s. 173.



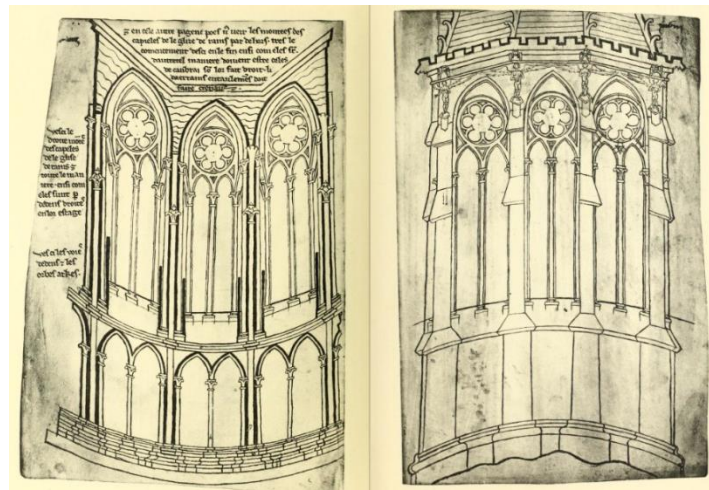
Obr. 5, Ebenezer Howard, Zahradní město

Zdroj: VOŽENÍLEK, Jiří. *Vývoj urbanismu*. Praha: ČVUT, 1979. s. 173.



Obr. 6, Nástěnná malba z Říma a měst zasypaných r. 79 n. l. při výbuchu Vesuvu

Zdroj: PIJOAN, José, *Dějiny umění 2*, Praha: Knižní klub a Balios, 1998. s. 257.



Obr. 7, Villard de Honnecourt, Katedrála v Remeši, 1235

Zdroj: DE HONNECOURT, Villard, *The Sketchbook of Villard de Honnecourt*, Westport: Greenwood Pub Group, 1982.



Obr. 8, Ambrogio Lorenzetti, Alegorie dobré a špatné vlády, 1337- 1339

Zdroj: http://hr.wikipedia.org/wiki/Datoteka:Lorenzetti_Ambrogio_1337.jpg



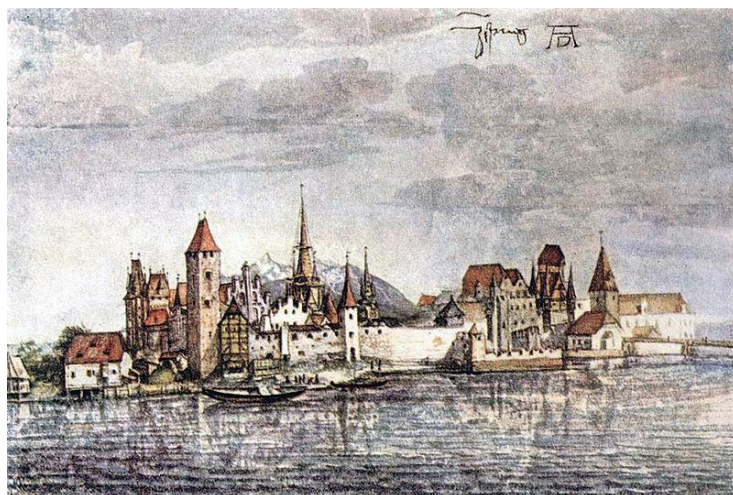
Obr. 9, Bratři z Limburka, Přebohaté hodinky vévody z Berry, červen, 1412-1416

Zdroj: <http://fm3b.blog.cz/galerie/dejiny-vytvarne-kultury/goticky-sloh/obrazek/80737066>



Obr. 10, Giorgione, Bouře, 1508-1509

Zdroj: PLUMB, John Harold a kol. *Renesance*, Praha: Odeon, 1969. s. 299.



Obr. 11, Albrecht Dürer, Pohled na Innsbruck, počátek 16. století

Zdroj: http://mik.euweb.cz/sw/pm_353tf/images/dilo003.jpg



Obr. 12, Jiljí Sadeler, Praha, 1607

Zdroj: http://commons.wikimedia.org/wiki/File:Praha_1607.jpg



Obr. 13, Canaletto, Náměstí San Marco, Benátky, 1730-1735

Zdroj: http://en.wikipedia.org/wiki/File:Piazza_San_Marco_with_the_Basilica,_by_Canaletto,_1730._Fogg_Art_Museum,_Cambridge.jpg



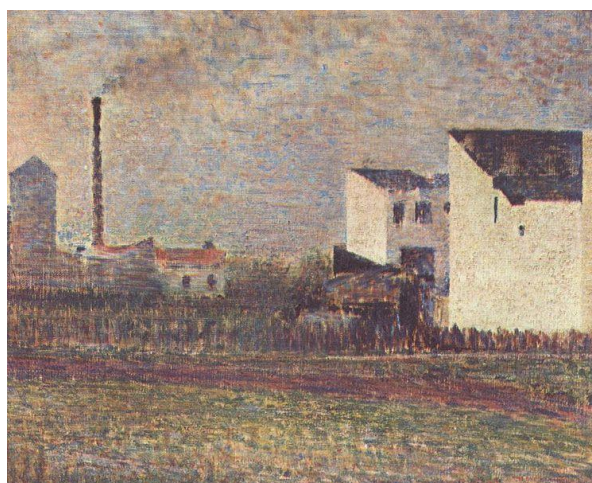
Obr. 14, Karel Postl, Český Krumlov, 1810

Zdroj: [http://cs.wikipedia.org/wiki/Karel_Postl#mediaviewer/Soubor:Cesky Krumlov_1810_Postl.jpg](http://cs.wikipedia.org/wiki/Karel_Postl#mediaviewer/Soubor:Cesky_Krumlov_1810_Postl.jpg)



Obr. 15, Claude Monet, Budova parlamentu, 1905

Zdroj: http://commons.wikimedia.org/wiki/File:Claude_Monet_Houses_of_Parliament.jpg



Obr. 16, Georges Seurat, Předměstí, 1882 – 1883

Zdroj: http://upload.wikimedia.org/wikipedia/commons/5/53/Georges_Seurat_007.jpg



Obr. 17, Otto Hlas, Průmyslový podnik, 1977

Zdroj: <http://www.eleutheria.cz/socpresent.php?lang=cz&image=013>



Obr. 18, Wols, Větrný mlýn, 1951

Zdroj: <http://www.soho-art.com/cgi-bin/shop/shop.pl?fid=1249604332&cgifunction=form>



Obr. 19, Edgar Hoper, Noční ptáci, 1942

Zdroj: <http://mac-gratuit.fr/mg/snow/img/Nighthawks.jpg>



Obr. 20, František Gross, Pohled na pobořenou periferii

Zdroj: <http://www.creativoas.cz/autori/127-frantisek-gross/>



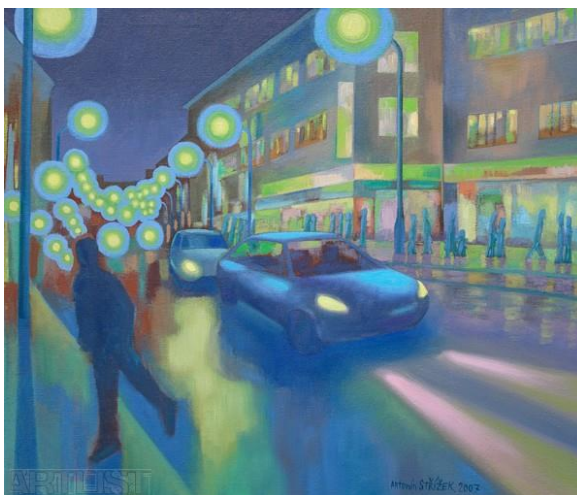
Obr. 21, René Magritte, Říše světla, 1950 - 1954

Zroj: http://upload.wikimedia.org/wikipedia/en/b/b6/The_Empire_of_Light_MOMA.jpg



Obr. 22, Ivan Ouhel, Katedrála, 1992

Zdroj: <http://artlist.cz/?id=5408>



Obr. 23, Antonín Střížek, Město I., 2007

Zdroj: <http://artlist.cz/?id=3474>



Obr. 24, Jakub Špaňhel, Londýn, 2010

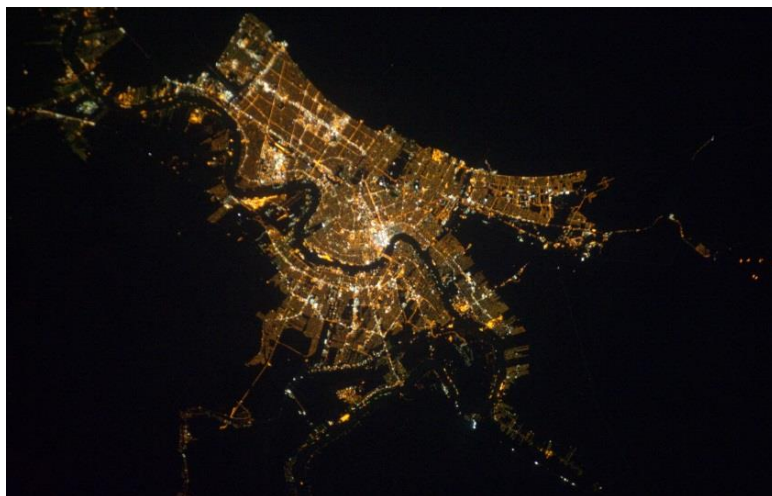
Zdroj: http://www.galeriecaesar.cz/Galerie%20Archiv/2011/238_Spanhel/Spanhel.htm



Obr. 25, Josef Bolf, Bratři, 2009

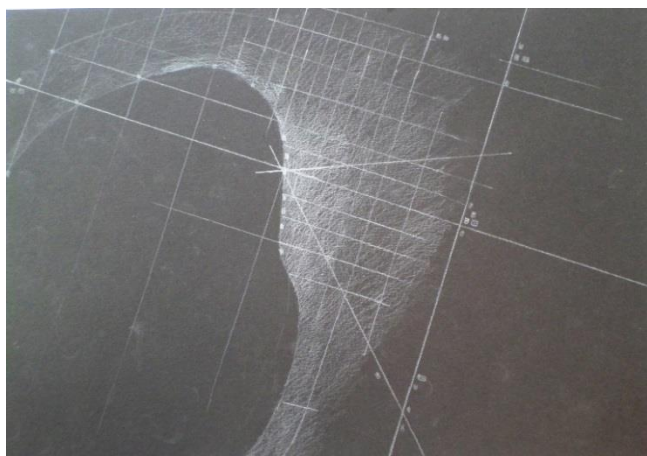
Zdroj: <http://artlist.cz/?id=1812>

II. Přípravné skici a inspirace

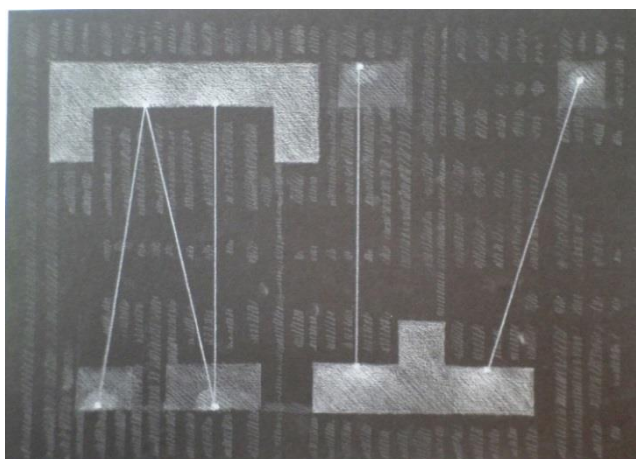


Obr. 1, Inspirační fotografie pořízená z družice

Zdroj: <http://title5feeholiday.com/wp-content/uploads/2014/04/mexico-city-at-night-from-spacephoto--new-orleans-at-night-as-seen-from-orbit-spaceref--your-ehjoaghf.jpg>



Obr. 2, Ukázka přípravné skici I.



Obr. 3, Ukázka přípravné skici II.

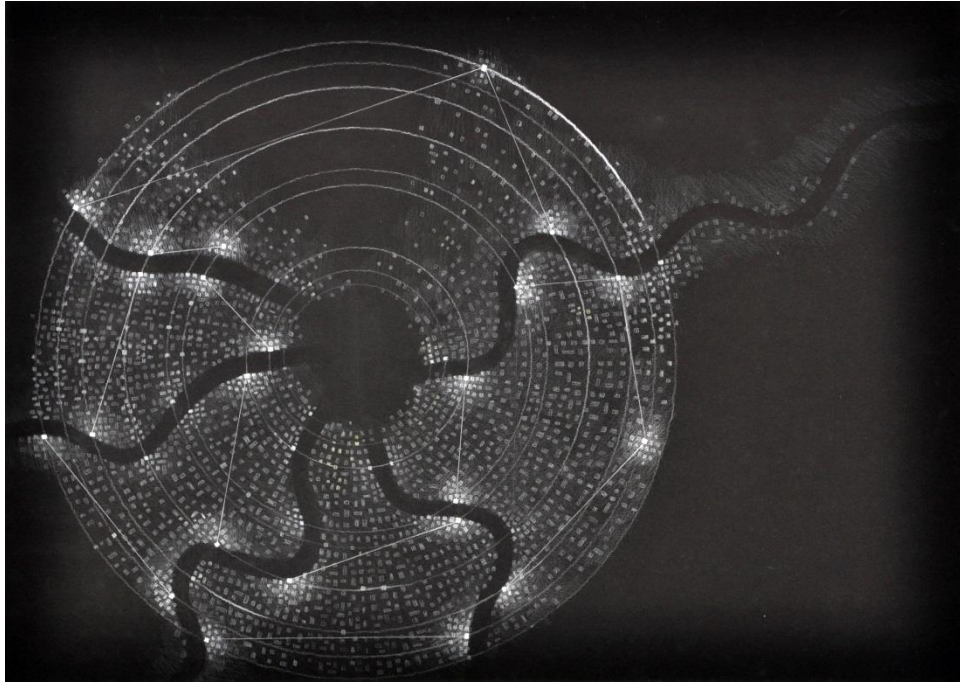
III. Dokumentace praktické části



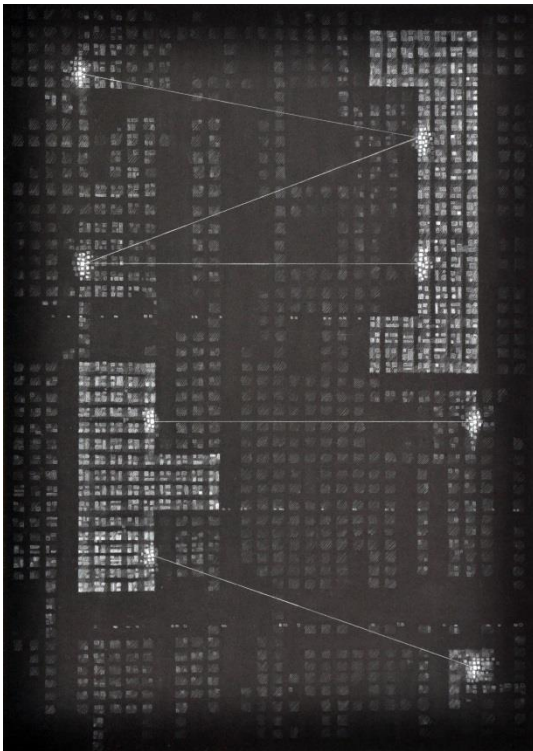
Obr. 1



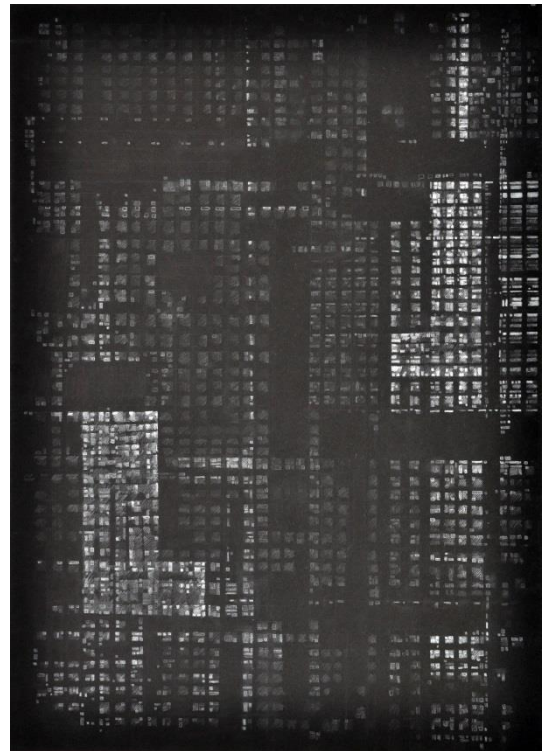
Obr. 2



Obr. 3



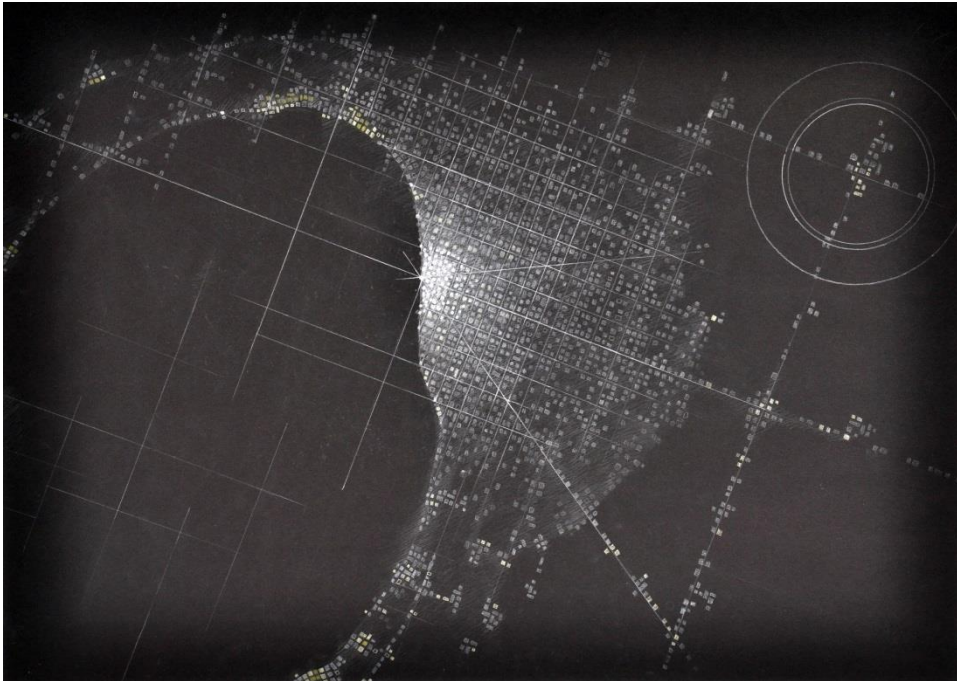
Obr. 4



Obr. 5



Obr. 6



Obr. 7